



ANNUAL REPORT 2014

THE CENTRAL LIBRARY

SRINAKHARINWIROT UNIVERSITY

57

รายงานประจำปี

สำนักหอสมุดกลาง มหาวิทยาลัยศรีนครินทรวิโรฒ



สารจากผู้อำนวยการ

รายงานประจำปี 2557 ฉบับนี้ จัดทำขึ้นโดยรวบรวมผลการดำเนินงานในรอบปีงบประมาณ 2557 ประกอบด้วยข้อมูลประวัติความเป็นมา การแบ่งส่วนราชการ วัตถุประสงค์ งบประมาณ และสถิติต่าง ๆ เกี่ยวกับการให้บริการ รวมทั้งกิจกรรมที่ได้ดำเนินการในรอบปีที่ผ่านมา ตลอดจนรายงานผลการประกันคุณภาพการศึกษาของสำนักหอสมุดกลาง รอบปีการศึกษา 2556 เพื่อแสดงให้เห็นถึงภาพรวมในการดำเนินงาน รวมทั้งได้นำเสนอแนวทางในการดำเนินงานที่สำคัญของสำนักหอสมุดกลาง ในปีต่อไป

สำนักหอสมุดกลาง ขอขอบคุณคณะผู้บริหารของมหาวิทยาลัย คณาจารย์ บุคลากรทุกหน่วยงาน ตลอดจนนิสิต ที่ให้การสนับสนุนการดำเนินงานของสำนักหอสมุดกลางเป็นอย่างดียิ่งตลอดมา ขอขอบคุณบุคลากรสำนักหอสมุดกลางทุกคนที่ให้ความร่วมมือในการดำเนินงานจนบรรลุจุดมุ่งหมายทุกประการ และขอขอบคุณผู้ที่เกี่ยวข้องในการจัดทำรายงานประจำปีฉบับนี้จนลุล่วง และหากการจัดทำรายงานฉบับนี้มีข้อบกพร่องในส่วนใด กรุณาให้ข้อเสนอแนะ เพื่อเป็นแนวทางในการปรับปรุงแก้ไข อันจะเป็นประโยชน์สำหรับการจัดทำรายงานประจำปีของสำนักหอสมุดกลางต่อไป

ผู้อำนวยการสำนักหอสมุดกลาง

มีนาคม 2558

สารบัญ

1 ส่วนที่ 1 บทนำ

- 1 ประวัติมหาวิทยาลัยศรีนครินทรวิโรฒ
3 ประวัติสำนักหอสมุดกลาง
5 ปรัชญา ปณิธาน วิสัยทัศน์ พันธกิจ วัตถุประสงค์ของสำนักหอสมุดกลาง
6 การแบ่งส่วนราชการ
7 โครงสร้างการแบ่งส่วนราชการ
8 คณะกรรมการประจำสำนักหอสมุดกลาง
8 ผู้บริหารสำนักหอสมุดกลาง

9 ส่วนที่ 2 ผลการดำเนินงานในรอบปีงบประมาณ พ.ศ. 2557

- 9 การบริหารและการจัดการ
10 การดำเนินงานตามยุทธศาสตร์ของสำนักหอสมุดกลาง
18 อัตรากำลังบุคลากร
20 การพัฒนาบุคลากร
23 การเงินและงบประมาณ
30 การพัฒนาเทคโนโลยีสารสนเทศ
31 การพัฒนาทรัพยากรสารสนเทศ
34 การส่งเสริมและสนับสนุนการวิจัย
35 การส่งเสริมบรรยากาศการเรียนรู้
36 ประเภทของทรัพยากรสารสนเทศที่ให้บริการ
38 บริการเชิงรุก/การตลาดห้องสมุด
41 การบริการวิชาการแก่สังคมและชุมชน
43 การทำนุบำรุงศิลปวัฒนธรรม
44 การประหยัดพลังงาน

45 ส่วนที่ 3 การประกันคุณภาพการศึกษา

- 46 ผลการประเมินตามองค์ประกอบคุณภาพ 7 องค์ประกอบ
47 ผลการประเมินรายตัวบ่งชี้
50 จุดแข็ง จุดที่ควรพัฒนา และข้อเสนอแนะ

- 56 ส่วนที่ 4 แนวทางการพัฒนาในอนาคต
- 56 ด้านการให้บริการ
- 57 ด้านเทคโนโลยีสารสนเทศ
- 57 ด้านการบริหารจัดการทรัพยากรสารสนเทศ

- 58 ส่วนที่ 5 ภาคผนวก

บทนำ

ประวัติมหาวิทยาลัย

มหาวิทยาลัยศรีนครินทรวิโรฒ พัฒนามาจากโรงเรียนฝึกหัดครูชั้นสูง และวิทยาลัยวิชาการศึกษา โรงเรียนฝึกหัดครูชั้นสูง สถาปนาเมื่อพุทธศักราช 2492 วิทยาลัยวิชาการศึกษา สถาปนาเมื่อพุทธศักราช 2497 และมหาวิทยาลัยศรีนครินทรวิโรฒ สถาปนาเมื่อพุทธศักราช 2517

• โรงเรียนฝึกหัดครูชั้นสูง

โรงเรียนฝึกหัดครูชั้นสูง กำเนิดขึ้นจากการผลักดันของ ศาสตราจารย์ ม.ล. ปิ่น มาลากุล โดยได้รับการสถาปนาขึ้นเมื่อวันที่ 28 เมษายน พุทธศักราช 2492 นับเป็นการเริ่มต้นการศึกษาในระดับวุฒิประกาศนียบัตรครูประถมศึกษา และครูมัธยมศึกษา ซึ่งมีหลวงสวัสดิสารศาสตรพุทธิ เป็นผู้อำนวยการ

• วิทยาลัยวิชาการศึกษา

วิทยาลัยวิชาการศึกษา ได้รับการสถาปนาขึ้นแทนโรงเรียนฝึกหัดครูชั้นสูง เมื่อวันที่ 16 กันยายน พุทธศักราช 2497 โดยประกาศปริญญาทางด้านศึกษาศาสตร์ ทั้งในระดับบัณฑิต มหาบัณฑิต และดุษฎีบัณฑิต และจัดระบบการศึกษาแบบวิทยาเขต จำนวนอีก 7 แห่ง ดังนี้ วิทยาเขตปทุมวัน (2498) วิทยาเขตบางแสน (2498) วิทยาเขตพิษณุโลก (2510) วิทยาเขตมหาสารคาม (2511) วิทยาเขตสงขลา (2511) วิทยาเขตพระนครศรีอยุธยา (2512) และ วิทยาเขตพลศึกษา (2513) โดยมีวิทยาเขตประสานมิตรเป็นศูนย์กลางการบริหาร ผู้ริเริ่มก่อตั้งวิทยาลัยวิชาการศึกษา คือ ศาสตราจารย์ ดร.สาโรช บัวศรี ที่เสนอการก่อตั้งต่อกระทรวงศึกษาธิการ



● มหาวิทยาลัยศรีนครินทรวิโรฒ

ก่อนหน้าเหตุการณ์ 14 ตุลาคม 2516 ซึ่งอยู่ในช่วงที่ ศาสตราจารย์ ดร.สุตใจ เหล่าสุนทร ดำรงตำแหน่งอธิการบดี วิทยาลัยวิชาการศึกษา คณะอาจารย์ นิลิต และข้าราชการ ได้ร่วมกันเรียกร้องต่อรัฐบาลให้ปรับฐานะวิทยาลัยวิชาการศึกษา เป็นมหาวิทยาลัย และย้ายสังกัดจากกระทรวงศึกษาธิการ ไปสังกัดทบวงมหาวิทยาลัย ในที่สุดวิทยาลัยวิชาการศึกษา ก็ได้รับการสถาปนาขึ้นเป็นมหาวิทยาลัยศรีนครินทรวิโรฒ เมื่อวันที่ 29 มิถุนายน พุทธศักราช 2517

มหาวิทยาลัยมีระบบบริหารจัดการในรูปวิทยาเขต มาจนถึง พ.ศ. 2533 รวมเวลา 16 ปี วิทยาเขตจึงเริ่มแยก ออกไปเป็นมหาวิทยาลัยอิสระ โดยมีการบริหารจัดการและ งบประมาณเป็นของตนเองดังนี้ พ.ศ. 2533 วิทยาเขตบาง แสน ยกฐานะเป็นมหาวิทยาลัยบูรพา วิทยาเขตพิษณุโลก ยก ฐานะเป็นมหาวิทยาลัยนเรศวร พ.ศ. 2536 ยุบรวมวิทยาเขต ปทุมวัน บางเขน และประสานมิตร เข้าเป็นวิทยาเขตกลาง พ.ศ. 2537 วิทยาเขตมหาสารคาม ยกฐานะเป็นมหาวิทยาลัย มหาสารคาม และ พ.ศ. 2539 วิทยาเขตสงขลา ยกฐานะ เป็นมหาวิทยาลัยทักษิณ และในปี พ.ศ. 2539 มหาวิทยาลัย ได้ขยายตัวไปยังอำเภอองครักษ์ จังหวัดนครนายก เป็น มหาวิทยาลัยศรีนครินทรวิโรฒ องครักษ์ เพื่อพัฒนาทาง ด้านวิทยาศาสตร์สุขภาพ วิทยาศาสตร์และเทคโนโลยี วิทยาศาสตร์สิ่งแวดล้อม และประสานสัมพันธ์กับชุมชน



สำนักหอสมุดกลาง วิทยาลัยวิชาการศึกษา พ.ศ. 2517

ประวัติสำนักหอสมุดกลาง

• สำนักหอสมุดกลาง

สำนักหอสมุดกลาง มหาวิทยาลัยศรีนครินทรวิโรฒ ก่อตั้งขึ้นมาพร้อมกับวิทยาลัยวิชาการศึกษา กล่าวคือ เมื่อโรงเรียนฝึกหัดครูชั้นสูง ถนนประสานมิตร ได้รับการสถาปนาขึ้นเป็นวิทยาลัยวิชาการศึกษา ในปี พ.ศ. 2497 ในขณะนั้น สำนักหอสมุดกลาง มีฐานะเป็นเพียงแผนกหอสมุด ขึ้นกับสำนักงานอธิการบดี และดำเนินงานควบคู่กับวิทยาลัยวิชาการศึกษามาโดยตลอด จนเมื่อได้รับการยกฐานะขึ้นเป็นมหาวิทยาลัยศรีนครินทรวิโรฒ หอสมุดจึงได้รับการยกฐานะขึ้นเป็นสำนักหอสมุดกลางด้วย

เริ่มแรก หอสมุดตั้งอยู่ที่ตึกคณะศึกษาศาสตร์ (ปัจจุบันคือ ตึก 3 ชั้น 3) ดำเนินงานในระยะ 7 ปีแรกระหว่าง พ.ศ. 2498 ถึง พ.ศ. 2505 กิจการหอสมุดได้ขยายและเปลี่ยนแปลงอย่างรวดเร็วเพราะได้รับความช่วยเหลือทางวิชาการและการเงินจาก A.I.D. และ USOM (ในขณะนั้น) โดยทำสัญญากับมหาวิทยาลัยอินเดีย นำ เพื่อปรับปรุงหอสมุดของวิทยาลัยวิชาการศึกษา ตามโครงการความช่วยเหลือได้มีการส่งคณาจารย์ที่ปฏิบัติงานในหอสมุดไปศึกษาวิชาบรรณารักษศาสตร์สมัยใหม่ ขณะเดียวกัน รัฐบาลสหรัฐอเมริกาได้ส่งผู้เชี่ยวชาญจากแผนกวิชาบรรณารักษศาสตร์ มหาวิทยาลัยอินเดียนามาช่วยในการจัดตั้งหอสมุด และให้ความช่วยเหลือในด้านการจัดหาตำรา และสื่อทัศนศึกษา

ในปี พ.ศ. 2499 มีการจัดสร้างอาคารหอสมุดวิทยาลัยวิชาการศึกษา ประสานมิตร มีพื้นที่ 912 ตารางเมตร สามารถเก็บหนังสือได้ประมาณ 100,000 เล่ม และเปิดบริการเมื่อเดือนธันวาคม พ.ศ. 2500 อาคารหอสมุดหลังนี้มีการติดตั้งระบบเครื่องปรับอากาศทั้งอาคาร จึงนับได้ว่าเป็นหอสมุดที่ทันสมัยที่สุดในประเทศไทยในขณะนั้น

เมื่ออาคารเดิมไม่สามารถรองรับความต้องการได้อีกต่อไป เนื่องจากมีการเพิ่มวัสดุต่างๆ ประกอบกับวิทยาลัยได้ขยายรับนิสิตเพิ่มขึ้นทุกปี จึงทำให้เนื้อที่สำหรับบริการผู้ใช้มีไม่เพียงพอ วิทยาลัยจึงได้สร้างอาคารหอสมุดขึ้นอีก 1 หลัง ในปี พ.ศ. 2514 ขนาดพื้นที่ 2,986 ตารางเมตร และเปิดใช้งาน เมื่อวันที่ 3 เมษายน พ.ศ. 2515 จึงเป็นอาคาร 2 หลังเชื่อมติดต่อกัน รวมพื้นที่ทั้งสิ้น 3,898 ตารางเมตร

ในปี พ.ศ.2528 มหาวิทยาลัยพิจารณาเห็นว่าอาคารหอสมุดมีสภาพแวดล้อมแออัด อันเนื่องจากมีนิสิตเพิ่มมากขึ้น ประกอบกับหอสมุดเองก็มีปริมาณทรัพยากรสารสนเทศเพิ่มมากขึ้น มหาวิทยาลัยจึงได้จัดสร้างอาคารหอสมุดหลังใหม่ขึ้น พร้อมกับขอพระราชทานพระนามาภิไธย “สมเด็จพระเทพรัตนราชสุดาฯ” อัญเชิญจารึกเป็นชื่ออาคารของสำนักหอสมุดกลางด้วย



สมเด็จพระเทพรัตนราชสุดาฯ
สตรีจักรราชดำเนินมาทรงวางศิลาฤกษ์
“อาคารสมเด็จพระเทพรัตนราชสุดาฯ”
เมื่อวันที่ 9 กุมภาพันธ์ 2530



สำนักหอสมุดกลาง



ห้องสมุด มศว องค์กรักษ์

อาคารสมเด็จพระเทพรัตนราชสุดาฯ เริ่มก่อสร้างเมื่อวันที่ 13 ตุลาคม พ.ศ. 2529 แล้วเสร็จเมื่อ วันที่ 28 เมษายน พ.ศ. 2532 และเปิดให้บริการ เมื่อวันที่ 19 มิถุนายน พ.ศ. 2532 เป็นอาคาร 7 ชั้น มีพื้นที่ใช้สอย 10,200 ตร.ม.

ต่อมาในปีงบประมาณ 2544 สำนักหอสมุดกลาง ได้รับการจัดสรรงบประมาณเพื่อต่อเติมอาคารเพิ่มอีก 1 ชั้น ทำให้ห้องสมุดมีพื้นที่ใช้สอยเพิ่มขึ้นอีกประมาณ 1,400 ตารางเมตร รวมพื้นที่ใช้สอยทั้งสิ้น 11,600 ตารางเมตร

• ห้องสมุดคณะแพทยศาสตร์

ในปี พ.ศ. 2528 ได้มีการจัดตั้งคณะแพทยศาสตร์ขึ้น โดยความร่วมมือระหว่างกรุงเทพมหานครกับมหาวิทยาลัยศรีนครินทรวิโรฒ ซึ่งผลิตแพทย์ชั้นปีที่ 1-3 เรียนระดับพรีคลินิก ที่มหาวิทยาลัยศรีนครินทรวิโรฒ ประสานมิตร ส่วนในระดับคลินิกปีที่ 4-6 ต้องไปเรียนและฝึกปฏิบัติที่วชิรพยาบาล ห้องสมุดคณะแพทยศาสตร์จึงได้รับการจัดตั้งขึ้น เมื่อปี พ.ศ. 2530 เพื่อให้บริการแก่คณาจารย์ นิสิต และบุคลากรของคณะแพทยศาสตร์ที่วชิรพยาบาล ห้องสมุดคณะแพทยศาสตร์ถือเป็นส่วนราชการหนึ่งของสำนักหอสมุดกลาง โดยทางนิตินัยให้มีการจัดทำแผนงานและดำเนินนโยบายร่วมกัน และในทางปฏิบัติให้ดำเนินงานขึ้นตรงต่อคณบดีคณะแพทยศาสตร์ และในเดือนมกราคม พ.ศ. 2543 ห้องสมุดคณะแพทยศาสตร์ ได้ย้ายไปเปิดให้บริการที่ชั้น 5 อาคารศูนย์การแพทย์สมเด็จพระเทพรัตนราชสุดาฯ สยามบรมราชกุมารี มหาวิทยาลัยศรีนครินทรวิโรฒ องค์กรักษ์ จังหวัดนครนายก และเมื่อวันที่ 6 ธันวาคม พ.ศ. 2554 ได้ย้ายไปอยู่บริเวณชั้นล่างอาคารคณะแพทยศาสตร์ มหาวิทยาลัยศรีนครินทรวิโรฒ องค์กรักษ์

• หอสมุด มหาวิทยาลัยศรีนครินทรวิโรฒ องค์กรักษ์

นับตั้งแต่ได้รับการสถาปนาเป็นมหาวิทยาลัย เมื่อปี พ.ศ. 2517 เป็นต้นมา มหาวิทยาลัยศรีนครินทรวิโรฒได้มีการพัฒนาอย่างต่อเนื่อง มีการจัดตั้งคณะใหม่ทางด้านวิทยาศาสตร์และเทคโนโลยีเพิ่มขึ้นอีกหลายคณะ เพิ่มการผลิตบัณฑิตในสาขาวิชาที่ขาดแคลน แต่ข้อจำกัดในด้านสถานที่ของมหาวิทยาลัย กอปรกับมหาวิทยาลัย มีที่ดินที่ได้รับบริจาคจากบริษัท ทำนาศึระกระบือ จำกัด จำนวน 947 ไร่เศษ ที่ถนนรังสิต-นครนายก คลอง 16 อำเภอองค์กรักษ์ จังหวัดนครนายก มหาวิทยาลัยจึงขยายงานผลิตบัณฑิตไปที่อำเภอองค์กรักษ์ โดยผลิตบัณฑิตทางด้านวิทยาศาสตร์สุขภาพ วิทยาศาสตร์และเทคโนโลยี วิทยาศาสตร์สิ่งแวดล้อม

งานพัฒนามหาวิทยาลัยที่องค์กรักษ์ ดำเนินการมาตั้งแต่กลางแผนพัฒนาฯ ระยะที่ 6 โดยเริ่มงานพัฒนาพื้นที่และการก่อสร้างอาคารสำหรับหอสมุด มหาวิทยาลัยศรีนครินทรวิโรฒ องค์กรักษ์ และเปิดให้บริการแก่นิสิตคณะวิศวกรรมศาสตร์ ตั้งแต่เดือนมิถุนายน พ.ศ. 2539 โดยใช้พื้นที่ส่วนหนึ่งของชั้น 4 คณะวิศวกรรมศาสตร์ เป็นสถานที่ทำการชั่วคราว ต่อมาเมื่ออาคารหอสมุดสร้างเสร็จเรียบร้อยแล้ว จึงได้ย้ายไปที่อาคารใหม่ ในเดือนมกราคม พ.ศ. 2541 แต่นั้นมา

• ห้องสมุดศูนย์การแพทย์ปัญญานันทภิกขุ

ห้องสมุดโรงพยาบาลชลประทาน เป็นหน่วยงานสนับสนุนส่งเสริมบริการทางวิชาการของโรงพยาบาล ทำหน้าที่ให้บริการทรัพยากรสารสนเทศเพื่อการศึกษาค้นคว้า และการเรียนรู้ด้วยตนเอง ให้บริการครั้งแรก ณ ห้องประชุม 021 อาคารสำนักผู้อำนวยการ จนในปี พ.ศ. 2535 ได้มีการสร้างตึก 80 ปี ปัญญานันทภิกขุ โดยนายแพทย์ดำรง เชี่ยวศิลป์ ได้บริจาคเงินสร้างห้องสมุด ณ บริเวณ ชั้น 6 มีเนื้อที่ประมาณ 105 ตารางเมตร ต่อมาโรงพยาบาลชลประทานได้โอนย้ายมาสังกัดมหาวิทยาลัยศรีนครินทรวิโรฒ กระทรวงศึกษาธิการ ในวันที่ 7 ตุลาคม พ.ศ. 2550 และในปีงบประมาณ 2552 ห้องสมุดเริ่มนำทรัพยากรสารสนเทศเข้าสู่ระบบห้องสมุดอัตโนมัติในฐานข้อมูลบรรณานุกรมเดียวกับสำนักหอสมุดกลาง มหาวิทยาลัยศรีนครินทรวิโรฒ เพื่อเอื้อประโยชน์ในการสืบค้นทรัพยากรสารสนเทศออนไลน์ (OPAC) แก่สมาชิกห้องสมุด

ในปีงบประมาณ 2557 ห้องสมุดโรงพยาบาลชลประทานได้ดำเนินการย้ายที่ทำการไปอยู่อาคารเรียน และปฏิบัติการ โชนเอ ชั้น 1 และชั้น 2 มีพื้นที่รวมทั้งหมด 963.44 ตารางเมตร แบ่งพื้นที่เป็นชั้นที่ 1 546.27 ตารางเมตร ชั้นที่ 2 416.72 ตารางเมตร มีจำนวนที่นั่งอ่านหนังสือ และคอมพิวเตอร์ให้บริการประมาณ 200 ที่นั่ง มีห้องประชุมกลุ่มย่อยขนาด 6 ที่นั่ง จำนวน 1 ห้อง และขนาด 4 ที่นั่ง จำนวน 2 ห้อง ตั้งอยู่บริเวณชั้น 2 ของห้องสมุด

ปรัชญา ปณิธาน วิสัยทัศน์ พันธกิจ

- ปรัชญา -

แหล่งสารสนเทศ เพื่อการเรียนรู้ตลอดชีวิต

- ปณิธาน -

มุ่งมั่นให้บริการสารสนเทศที่ได้มาตรฐาน ทันสมัย
ตรงกับความต้องการของผู้ใช้และส่งเสริมให้ผู้ใช้มีทักษะในการเรียนรู้ด้วยตนเอง

- วิสัยทัศน์ -

สำนักหอสมุดกลาง เป็นแหล่งการเรียนรู้ชั้นนำ
เพื่อสนับสนุนมหาวิทยาลัยสู่การเป็นมหาวิทยาลัยวิจัย ตอบสนองต่อสังคม และมุ่งสู่องค์กรคุณภาพ

- พันธกิจ -

1. สนับสนุนการเรียนการสอน การวิจัย และเป็นแหล่งการเรียนรู้ตลอดชีวิต
2. บริการวิชาการที่มีคุณภาพ
3. สืบสานการทำนุบำรุงวัฒนธรรมและศิลปะ
4. พัฒนาระบบบริหารที่มีคุณภาพ และธรรมาภิบาล

การแบ่งส่วนราชการ

สำนักหอสมุดกลาง มหาวิทยาลัยศรีนครินทรวิโรฒ เป็นหน่วยงานส่งเสริมและสนับสนุนงานวิชาการของมหาวิทยาลัย มีการจัดแบ่งส่วนราชการตามที่ทบวงมหาวิทยาลัยกำหนด เมื่อ พ.ศ. 2530 เป็น 5 ฝ่าย ได้แก่ สำนักงานเลขานุการ ฝ่ายพัฒนาทรัพยากรและวิเคราะห์สารสนเทศ ฝ่ายบริการ ฝ่ายวารสาร และฝ่ายโสตทัศนศึกษา ส่วนฝ่ายเทคโนโลยีห้องสมุด เป็นการแบ่งส่วนราชการภายใน และมีห้องสมุดในสังกัดอีก 2 แห่ง คือ ห้องสมุดคณะแพทยศาสตร์ และหอสมุด มศว องค์กรฯ

ต่อมาสำนักงานเลขานุการ เปลี่ยนชื่อเป็น สำนักงานผู้อำนวยการ ตามประกาศทบวงมหาวิทยาลัย เรื่อง การแบ่งส่วนราชการภายในมหาวิทยาลัยศรีนครินทรวิโรฒ พ.ศ. 2544

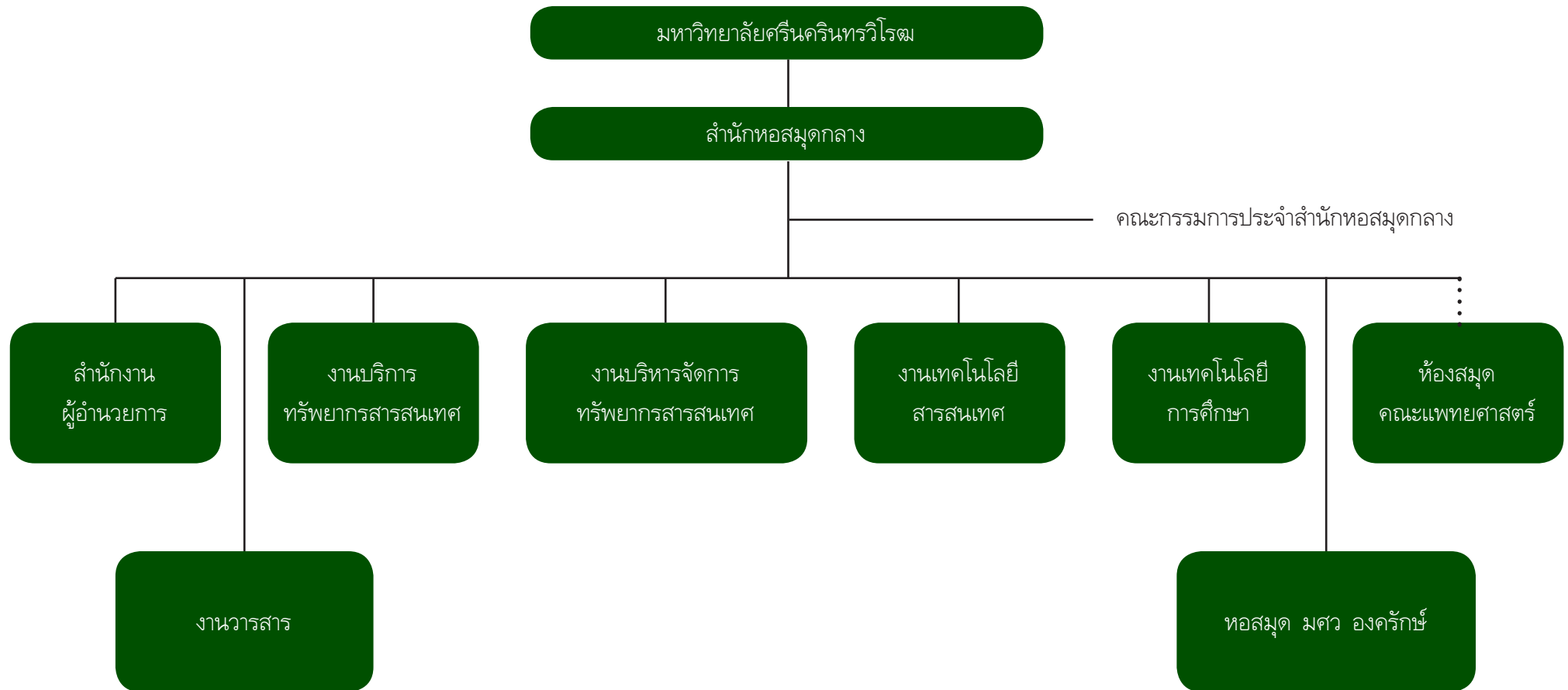
ระยะเวลากว่า 10 ปี ที่ผ่านมา การนำเทคโนโลยีมาใช้ในการปฏิบัติงานของห้องสมุด มีผลต่อการเปลี่ยนแปลงการให้บริการสารสนเทศในรูปแบบต่างๆ มากขึ้น ประกอบกับมหาวิทยาลัยมีนโยบายให้หน่วยงานปรับปรุงโครงสร้างให้สอดคล้องกับยุทธศาสตร์การพัฒนามหาวิทยาลัย สำนักหอสมุดกลาง ซึ่งมีแนวโน้มที่ปฏิบัติการให้ถูกต้องตามภาระงานที่คล้ายคลึงกัน เพื่อลดขั้นตอนการปฏิบัติงานและเพิ่มประสิทธิภาพในการให้บริการ ดังนั้น สำนักหอสมุดกลางจึงได้นำเสนอโครงสร้างการแบ่งส่วนราชการใหม่ให้ที่ประชุมผู้บริหารของมหาวิทยาลัยได้พิจารณา และที่ประชุมฯ มีมติให้เป็นโครงการทดลองใช้ 1 ปี ทั้งนี้ ตั้งแต่วันที่ 9 ตุลาคม 2546 – 8 ตุลาคม 2547 แต่สำนักหอสมุดกลางก็ยังคงใช้โครงสร้างการแบ่งส่วนราชการใหม่ในการบริหารงาน ซึ่งโครงสร้างการแบ่งส่วนราชการใหม่ ได้แก่

1. สำนักงานผู้อำนวยการ
2. งานพัฒนาทรัพยากรสารสนเทศ
3. งานวิเคราะห์และจัดทำฐานข้อมูลทรัพยากรสารสนเทศ
4. งานบริการทรัพยากรสารสนเทศ
5. งานส่งเสริมผู้ใช้
6. งานเทคโนโลยีการศึกษา
7. งานเทคโนโลยีสารสนเทศ
8. หอสมุด มหาวิทยาลัยศรีนครินทรวิโรฒ องค์กรฯ
9. ห้องสมุดคณะแพทยศาสตร์

ต่อมาในปี พ.ศ. 2554 สำนักหอสมุดกลาง ได้มีการปรับโครงสร้างการแบ่งส่วนราชการภายในอีกครั้งหนึ่ง โดยแบ่งส่วนดังนี้

1. สำนักงานผู้อำนวยการ
2. งานบริหารจัดการทรัพยากรสารสนเทศ
3. งานวารสาร
4. งานบริการทรัพยากรสารสนเทศ
5. งานเทคโนโลยีการศึกษา
6. งานเทคโนโลยีสารสนเทศ
7. หอสมุด มหาวิทยาลัยศรีนครินทรวิโรฒ องค์กรฯ
8. ห้องสมุดคณะแพทยศาสตร์

แผนภูมิที่ 1 โครงสร้างการแบ่งส่วนราชการ





**คณะกรรมการประจำสำนักหอสมุดกลาง
มหาวิทยาลัยศรีนครินทรวิโรฒ
ประจำปี 2556-2557**

- | | |
|--|----------------------|
| 1. อ. สาโรช เมลาณนท์ (ผู้อำนวยการสำนักหอสมุดกลาง) | ประธานกรรมการ |
| 2. นางพิมล เมฆสวัสดิ์ (รองผู้อำนวยการฝ่ายส่งเสริมผู้ใช้และวิจัย) | กรรมการ |
| 3. นางวนิดา วงศ์วิณะ (รองผู้อำนวยการฝ่ายวิชาการและแผน) | กรรมการ |
| 4. นายเชิดชาติ พุกพูน (ผู้แทนข้าราชการ) | กรรมการ |
| 5. นางสาวพรพิมล แสนเสนห์ (ผู้แทนข้าราชการ) | กรรมการ |
| 6. นายพัฒนา จัตวานิล (ผู้แทนข้าราชการ) | กรรมการ |
| 7. รศ. อังคินันท์ อินทรกำแหง
(ข้าราชการสังกัดสถาบันวิจัยพฤกษศาสตร์) | กรรมการ |
| 8. ผศ. นพ. วิศาล มหาสิทธิวัฒน์
(ข้าราชการสังกัดคณะแพทยศาสตร์) | กรรมการ |
| 9. ดร. ดวงแข ศรีคุณ
(ข้าราชการสังกัดคณะวิทยาศาสตร์) | กรรมการ |
| 10. นางอัญชลี มุลิกมาศ
(เลขานุการสำนักหอสมุดกลาง) | เลขานุการ |

**ผู้บริหารสำนักหอสมุดกลาง
มหาวิทยาลัยศรีนครินทรวิโรฒ**



- | | |
|---------------------------|---|
| อ. สาโรช เมลาณนท์ | ผู้อำนวยการสำนักหอสมุดกลาง |
| นางวนิดา วงศ์วิณะ | รองผู้อำนวยการฝ่ายวิชาการและแผน |
| นางพิมล เมฆสวัสดิ์ | หัวหน้างานบริหารจัดการทรัพยากรสารสนเทศ |
| นางสาวพรพิมล แสนเสนห์ | รองผู้อำนวยการฝ่ายส่งเสริมผู้ใช้และวิจัย |
| นางสาวรัตนาพร สงวนประสาทร | หัวหน้างานบริการทรัพยากรสารสนเทศ |
| นายเชิดชาติ พุกพูน | ผู้ช่วยผู้อำนวยการหอสมุด มศว องค์กรฯ |
| นางมณฑนา เจริญแพทย์ | ผู้ช่วยผู้อำนวยการฝ่ายประกันคุณภาพ |
| นางสมพิศ พรวิริยกุล | ผู้ช่วยผู้อำนวยการฝ่ายกิจการพิเศษ |
| นางอัญชลี มุลิกมาศ | หัวหน้างานเทคโนโลยีการศึกษา |
| | หัวหน้างานวารสาร |
| | หัวหน้างานเทคโนโลยีสารสนเทศ |
| | เลขานุการสำนักหอสมุดกลาง |

2

ผลการดำเนินงาน ในรอบปีงบประมาณ พ.ศ. 2557

การบริหารและการจัดการ

สำนักหอสมุดกลาง มหาวิทยาลัยศรีนครินทรวิโรฒ ตระหนักถึงพันธกิจสำคัญในการสนับสนุนการเรียนการสอน การศึกษาค้นคว้าวิจัย ตลอดจนเป็นแหล่งเรียนรู้ตลอดชีวิต จึงมีแนวทางการบริหารจัดการสู่การเป็นห้องสมุดอิเล็กทรอนิกส์ (e-Library) ที่เอื้ออำนวยความสะดวกแก่ผู้ใช้ทุกระดับอย่างมีประสิทธิภาพ โดยบุคลากรที่มีความรู้ ความสามารถ และประสบการณ์ในสาขาวิชาชีพ และงบประมาณที่ได้รับการจัดสรรจากมหาวิทยาลัยอย่างต่อเนื่องทุกปี

• การดำเนินงานตามยุทธศาสตร์ ของสำนักหอสมุดกลาง

สำนักหอสมุดกลาง กำหนด วิสัยทัศน์ คือ “สำนักหอสมุดกลางเป็นแหล่งการเรียนรู้ชั้นนำเพื่อสนับสนุนมหาวิทยาลัยสู่การเป็นมหาวิทยาลัยวิจัยตอบสนองต่อสังคม และมุ่งสู่องค์กรคุณภาพ” เพื่อนำพาองค์กรไปสู่วิสัยทัศน์ที่ตั้งไว้ สำนักหอสมุดกลางจึงได้กำหนดประเด็นยุทธศาสตร์ไว้ 4 ประเด็นยุทธศาสตร์ ดังนี้

1. เป็นแหล่งทรัพยากรที่ทันสมัย สอดคล้องต่อการเรียนการสอนของมหาวิทยาลัย และเป็นแหล่งการเรียนรู้ตลอดชีวิต
2. สนับสนุนการพัฒนามหาวิทยาลัยสู่การเป็นมหาวิทยาลัยวิจัย
3. สนับสนุนการพัฒนาการบริการวิชาการเพื่อพัฒนาชุมชนและสังคมอย่างยั่งยืน
4. การพัฒนาสู่องค์กรคุณภาพ

แผนยุทธศาสตร์ประกอบด้วย 16 ตัวชี้วัด 19 แผนงาน/โครงการ/กิจกรรมหลัก ผลการดำเนินงานพบว่า สามารถบรรลุตัวชี้วัดได้ทั้ง 13 ตัวชี้วัด คิดเป็นร้อยละ 68.42

ตัวชี้วัด	เป้าหมาย	ผลดำเนินงาน	แผนงาน/โครงการ/กิจกรรม	ผลการดำเนินงานโดยย่อ
ประเด็นยุทธศาสตร์ที่ 1 เป็นแหล่งทรัพยากรที่ทันสมัย สอดคล้องต่อการเรียนการสอนของมหาวิทยาลัยและเป็นแหล่งการเรียนรู้ตลอดชีวิต				
เป้าประสงค์ : 1.1 มีเครือข่ายที่ พร้อมใช้งานและมีเสถียรภาพ				
- จำนวนเทคโนโลยีสมัยใหม่ที่นำมาใช้	จำนวน 2	จำนวน 2	- SAP 3 โครงการจัดทำ Life library และ e-library	<ol style="list-style-type: none"> 1. พัฒนาคอลังสถาบัน มศว (ir.swu.ac.th) เพื่อจัดเก็บผลงานทางวิชาการของอาจารย์และนิสิต ในมหาวิทยาลัย 2. พัฒนาระบบวารสารอิเล็กทรอนิกส์ มศว(ejournals.swu.ac.th) โดยดูแลจัดอบรมการใช้ระบบแก่คณะต่าง ๆ เพื่อสามารถจัดทำวารสารของคณะได้เอง 3. จัดหาระบบห้องสมุดอัตโนมัติที่มีประสิทธิภาพ สามารถเอื้อประโยชน์ในการเข้าถึงแก่ผู้ใช้อย่างขึ้น 4. จัดหาทรัพยากรสารสนเทศดิจิทัล (ฐานข้อมูล eBook) เพื่อเพิ่มศักยภาพในการศึกษาค้นคว้าและวิจัย
- มีระบบห้องสมุดอัตโนมัติแบบบูรณาการที่ต่อเนื่องและมีประสิทธิภาพ	1 ระบบ	1 ระบบ		

ตัวชี้วัด	เป้าหมาย	ผลดำเนินงาน	แผนงาน/โครงการ/กิจกรรม	ผลการดำเนินงานโดยย่อ
				<p>5. ติดตั้งระบบ SWU Discovery สำหรับสืบค้นทรัพยากรสารสนเทศต่าง ๆ ของสำนักหอสมุดกลาง ได้แก่</p> <ol style="list-style-type: none"> 1) บรรณานุกรมทรัพยากรห้องสมุด 2) ฐานข้อมูลออนไลน์ 3) คลังสถาบันและอื่น ๆ ด้วยวิธีการสืบค้นครั้งเดียว (One search) <p>6. จัดหาระบบสำรองข้อมูลระบบคลังสถาบันระบบวารสารอิเล็กทรอนิกส์ และระบบห้องสมุดอัตโนมัติ</p> <p>7. ศึกษาเตรียมการติดตั้งระบบ Private cloud และการปรับปรุงพื้นที่ให้บริการระบบอิเล็กทรอนิกส์</p> <p>8. ศึกษาแนวทางการให้เลข DOI (ตัวระบุวัตถุดิจิทัล)</p> <p>9. จัดหาครุภัณฑ์คอมพิวเตอร์ จำนวน 30 เครื่อง</p> <p>10. จัดหาอุปกรณ์ระบบเครือข่ายเสมือนส่วนบุคคล (Web VPN)</p> <p>11. จัดออกแบบปรับปรุงอาคารหอสมุด มศว องค์กรฯ เพื่อรองรับ Life Library e-Library และ e-Learning</p>
เป้าประสงค์ : 1.2 เป็นแหล่งทรัพยากรสารสนเทศที่ทันสมัย				
<p>- ค่าใช้จ่ายในการจัดหาทรัพยากรอิเล็กทรอนิกส์ ต้องงบประมาณในการจัดหาทรัพยากรสารสนเทศ</p>	<p>ร้อยละ >=10</p>	<p>ร้อยละ 10.86</p>	<p>- โครงการพัฒนาและจัดหาอุปกรณ์และสื่อ การเรียนการสอน</p>	<p>ในปีงบประมาณ พ.ศ.2557 จัดสรรงบประมาณในการจัดหาทรัพยากรสารสนเทศ 11,996,500 บาท และได้โอนงบทเพื่อการจัดหาฐานข้อมูล Ebsco 700,000 บาท รวมเป็นเงิน 12,696,500 บาท ใช้ไป 10,649,858.31 บาท (ร้อยละ 83.88) และมีการจัดสรรงบประมาณในการจัดหาฐานข้อมูลการวิจัยและวิชาการ (SCOPUS) จำนวน 1,262,800 บาท ใช้ไป 1,022,901.71 บาท (ร้อยละ 81.00)</p>

ตัวชี้วัด	เป้าหมาย	ผลดำเนินงาน	แผนงาน/โครงการ/กิจกรรม	ผลการดำเนินงานโดยย่อ
เป้าประสงค์ : 1.3 มีบริการที่ตรงกับความต้องการ				
- จำนวนกิจกรรม/โครงการเพื่อการส่งเสริมการเรียนรู้ตลอดชีวิต	5 กิจกรรม	6 กิจกรรม	- โครงการบริการเชิงรุก	จัดกิจกรรมเชิงรุกจำนวน 6 กิจกรรม
เป้าประสงค์ : 1.4 ผู้ใช้มีทักษะการรู้สารสนเทศ				
- ร้อยละความพึงพอใจของผู้รับบริการ	ร้อยละ 81	ร้อยละ 85.7	- โครงการส่งเสริมบรรยากาศการเรียนรู้	ดำเนินการในรูปแบบการจัดกิจกรรมแหล่งเรียนรู้สัญจร จัดทัศนศึกษานอกสถานที่
			- การติดตามความพึงพอใจของผู้ใช้	ความพึงพอใจของผู้ใช้บริการต่อการให้บริการของสำนักหอสมุดกลาง โดยรวมอยู่ในระดับมากที่สุด (ค่าเฉลี่ย = 4.35) คิดเป็นร้อยละ 85.70
			- โครงการฝึกอบรมการสืบค้นสารสนเทศ	ดำเนินการฝึกอบรมการสืบค้นสารสนเทศแก่นิสิตชั้นปีที่ 1 ได้ร้อยละ 90 และอบรมการใช้ฐานข้อมูลออนไลน์แก่คณาจารย์และบุคลากร จำนวน 5 ครั้ง

ตัวชี้วัด	เป้าหมาย	ผลดำเนินงาน	แผนงาน/โครงการ/กิจกรรม	ผลการดำเนินงานโดยย่อ
ประเด็นยุทธศาสตร์ที่ 2 : สนับสนุนการพัฒนาการบริการวิชาการเพื่อพัฒนาชุมชนและสังคมอย่างยั่งยืน				
เป้าประสงค์ : 2.1 มีระบบการบริหารจัดการโครงการบริการวิชาการที่มีประสิทธิภาพ				มีการดำเนินโครงการพัฒนาศูนย์เรียนรู้ชุมชน ณ โรงเรียนบ้านใหม่ศรีจำปาทองและห้องสมุดโพธิ์วิชาลัย อำเภอวัฒนานคร จังหวัดสระแก้ว โครงการนำร่องแบ่งปันทรัพยากรห้องสมุดมหาวิทยาลัยสู่ห้องสมุดโรงเรียนจังหวัดนครนายก
- มีการบูรณาการงานบริการทางวิชาการแก่สังคมกับภารกิจอื่น	1 ภารกิจ	2 ภารกิจ	- โครงการบริการวิชาการแก่ชุมชนและสังคม	
เป้าประสงค์ : 2.2 สร้างงานบริการวิชาการที่สอดคล้องกับความต้องการของชุมชนและสังคมอย่างยั่งยืน				
- มีการนำความรู้และประสบการณ์จากการให้บริการทางวิชาการมาต่อยอดสู่บทความวิชาการ	1 บทความ	1 บทความ		
- มีการเผยแพร่ความรู้ที่ได้จากการให้บริการทางวิชาการ	3 ช่องทาง	3 ช่องทาง		
- จำนวนโครงการ/กิจกรรมบริการทางวิชาการแก่สังคมและชุมชน	3 โครงการ/กิจกรรม	5 โครงการ 15 กิจกรรม	- โครงการบริการวิชาการส่งเสริมคุณภาพชีวิตในวัยเกษียณอายุ	
ประเด็นยุทธศาสตร์ที่ 3 : สืบสานการทำนุบำรุงวัฒนธรรมและศิลปะ				
เป้าประสงค์ : 3.1 บุคลากรมีจิตสำนึกและความเข้าใจในเรื่องวัฒนธรรมและศิลปะ				
- มีระบบและกลไกการทำนุบำรุงวัฒนธรรมและศิลปะ	5 ข้อ (เกณฑ์ สกอ.)	4 ข้อ	<ol style="list-style-type: none"> 1. ประชาสัมพันธ์โครงการฯ 2. รับบริจาคหนังสือ 3. เทศกาลส่งท้ายปีเก่าต้อนรับปีใหม่ 4. ทอดผ้าป่าและถวายเทียนพรรษา 5. การสืบสานประเพณีวันสงกรานต์ 6. วันสถาปนาสำนักหอสมุดกลาง 7. แสดงมุทิตาจิตผู้เกษียณอายุราชการ 	

ตัวชี้วัด	เป้าหมาย	ผลดำเนินงาน	แผนงาน/โครงการ/กิจกรรม	ผลการดำเนินงานโดยย่อ
เป้าประสงค์ : 3.2 ผู้ใช้บริการมีส่วนร่วมในกิจกรรมวัฒนธรรมและศิลปะ				
- ร้อยละของกิจกรรมที่ผู้บริการมีส่วนร่วม	ร้อยละ 80	ร้อยละ 100		
ประเด็นยุทธศาสตร์ที่ 4 : การพัฒนาสู่องค์กรคุณภาพ				
เป้าประสงค์ : 4.1 มีการบริหารงานโดยยึดหลักธรรมาภิบาล				
- กระบวนการพัฒนาแผน	7 ข้อ	8 ข้อ	- โครงการทบทวนและพัฒนาแผนยุทธศาสตร์ของสำนักหอสมุดกลาง	- มีการประชุมจัดทำแผนปฏิบัติการประจำปี พ.ศ. 2558 ในวันที่ 4 ส.ค. 2557
- กระบวนการ (Workflow) ของสำนักหอสมุดกลางมีประสิทธิภาพเพิ่มขึ้น	1 กระบวนการ	1 กระบวนการ	- การลดขั้นตอนการปฏิบัติงาน	- มีการบูรณาการร่วมกับการจัดการความรู้เรื่องการบริหารโครงการอย่างมีคุณภาพซึ่งเป็นการรักษาระยะเวลาและลดขั้นตอนการปฏิบัติงาน
เป้าประสงค์ : 4.2 มีระบบบริหารงานที่มีความรับผิดชอบต่อสังคมและสิ่งแวดล้อม				
- จำนวนโครงการที่แสดงให้เห็นถึงความรับผิดชอบต่อสังคมและสิ่งแวดล้อม	3 โครงการ	4 โครงการ	- โครงการประหยัดพลังงาน	โครงการประหยัดพลังงานมีการแต่งตั้งคณะกรรมการเพื่อดำเนินงานดังนี้ <ol style="list-style-type: none"> 1. ทบทวนมาตรการ/แนวทางการประหยัดพลังงาน 2. ประชาสัมพันธ์และรณรงค์การประหยัดพลังงาน 3. จัดอบรมให้ความรู้ “การอนุรักษ์พลังงานอย่างมีส่วนร่วมของบุคลากร” 4. ติดตามผลการดำเนินงานตามมาตรการประหยัดพลังงาน 5. จัดกิจกรรม Green Library for Life 6. กิจกรรมประกวดสิ่งประดิษฐ์จากวัสดุเหลือใช้

ตัวชี้วัด	เป้าหมาย	ผลดำเนินงาน	แผนงาน/โครงการ/กิจกรรม	ผลการดำเนินงานโดยย่อ
			<ul style="list-style-type: none"> - โครงการ 5ส 	<ol style="list-style-type: none"> 1. มีการแต่งตั้งคณะกรรมการดำเนินกิจกรรม 5ส ประจำปีงบประมาณ 2557 2. มีการประกาศนโยบายการดำเนินกิจกรรม 5ส ของสำนักหอสมุดกลาง 3. มีการประชุมคณะกรรมการเพื่อกำหนดแนวทางการดำเนินกิจกรรม จำนวน 4 ครั้ง 4. มีการตรวจประเมินกิจกรรม 5ส จำนวน 3 ครั้ง 5. มีการทำกิจกรรม Big Cleaning Day จำนวน 2 ครั้ง 6. มีการประเมินผลความพึงพอใจในการดำเนินกิจกรรม และนำข้อเสนอแนะจากแบบประเมินมารวบรวมเพื่อจัดทำ KM ในการจัดกิจกรรม 5ส <p>หอสมุด มศว องค์กรฯ ได้ดำเนินกิจกรรม 5 ส โดยทำ Big cleaning จำนวน 2 ครั้ง พร้อมทั้งตรวจประเมินกิจกรรม 5ส</p>
			<ul style="list-style-type: none"> - โครงการจิตอาสาพัฒนาสังคม 	<p>จัดฝึกอบรมการทำขนมเปียะบัวหิมะให้แก่กลุ่มแม่บ้านบริเวณโดยรอบมหาวิทยาลัยศรีนครินทรวิโรฒ องค์กรฯ เพื่อส่งเสริมสนับสนุนให้กลุ่มแม่บ้านเหล่านี้มีอาชีพ เพื่อหารายได้จุนเจือครอบครัวได้อีกทางหนึ่ง</p>

ตัวชี้วัด	เป้าหมาย	ผลดำเนินงาน	แผนงาน/โครงการ/กิจกรรม	ผลการดำเนินงานโดยย่อ
เป้าประสงค์ : 4.3 มีระบบการสื่อสารองค์กรที่มีประสิทธิภาพ				
- บุคลากรได้รับรู้ข้อมูลข่าวสารที่ถูกต้องและเพียงพอ	>=80 ร้อยละ ต่อเป้าหมาย	100 ร้อยละ ต่อเป้าหมาย	- SAP 41 โครงการผู้บริหารพบผู้มีส่วนได้ส่วนเสีย (Stakeholder)	มีกิจกรรมภายใต้โครงการดังนี้ 1 แต่งตั้งคณะกรรมการพัฒนาทรัพยากรสารสนเทศ 2 คณะทำงานบรรณารักษ์ประสานงานกับคณาจารย์ประจำคณะ 3 การปฐมนิเทศนิสิตและบุคลากรใหม่
เป้าประสงค์ : 4.4 มีระบบการบริหารงานบุคคลที่มีประสิทธิภาพ				
- ระบบการพัฒนาบุคลากร	7 ข้อ (เกณฑ์ สกอ.)	7 ข้อ (เกณฑ์ สกอ.)	- โครงการบริหารทรัพยากรบุคคล สำนักหอสมุดกลาง	กิจกรรมที่ดำเนินการภายใต้โครงการ ได้แก่ 1. สัมมนาประจำปี 2557 2. การจัดการความรู้ 3. การส่งบุคลากรเข้าร่วมประชุมและสัมมนา
- มีการพัฒนาระบบและกลไกในการสนับสนุนการผลิตงานวิจัยและงานสร้างสรรค์เพื่อพัฒนาสถาบัน	4 ข้อ (เกณฑ์ สกอ.)	6 ข้อ (เกณฑ์ สกอ.)	- โครงการสนับสนุนและพัฒนาบุคลากรในการทำวิจัย	มีผู้เสนอโครงการวิจัย 1 คน เรื่อง คุณภาพชีวิตการทำงานที่ส่งผลต่อความผูกพันต่อองค์กร ของบุคลากรสายสนับสนุน วิชาการมหาวิทยาลัยศรีนครินทรวิโรฒ
เป้าประสงค์ : 4.5 พัฒนาประสิทธิภาพการบริหารงบประมาณและทรัพยากร				
- มีระบบและกลไกในการเงินและงบประมาณ	5 ข้อ (เกณฑ์ สกอ.)	4 ข้อ (เกณฑ์ สกอ.)	- แผนการใช้และติดตามการใช้งบประมาณ	งปม.แผ่นดินได้รับการจัดสรร 7,735,300 บาท การใช้ 7,605,272.52 บาท คิดเป็นร้อยละ 98.32 งปม.เงินรายได้ ได้รับการจัดสรร 34,217,700 บาท การใช้ 28,261,406.02 บาท คิดเป็น ร้อยละ 82.35

ตัวชี้วัด	เป้าหมาย	ผลดำเนินงาน	แผนงาน/โครงการ/กิจกรรม	ผลการดำเนินงานโดยย่อ
เป้าประสงค์ : 4.6 นำระบบการประกันคุณภาพภายในเป็นส่วนหนึ่งของกระบวนการบริหารงาน				
<p>- มีระบบและกลไกการประกันคุณภาพการศึกษาภายใน</p>	<p>7 ข้อ (เกณฑ์ สกอ.)</p>	<p>7 ข้อ (เกณฑ์ สกอ.)</p>	<p>- แผนงานการประกันคุณภาพของสำนักหอสมุดกลาง</p>	<p>โครงการประกันคุณภาพการศึกษา มีกิจกรรมภายใต้โครงการ 11 กิจกรรม ได้แก่</p> <ol style="list-style-type: none"> 1. แต่งตั้งคณะกรรมการประกันคุณภาพ 2. ประชุมคณะกรรมการ 3. ประชุมเครือข่ายประกันคุณภาพการศึกษา 5 สถาบัน 4. ประชุมความร่วมมือด้านการพัฒนาคลังวารสาร 5. อบรมให้ความรู้การประกันคุณภาพการศึกษาแก่บุคลากร 6. จัดทำรายงานการประเมินตนเอง 7. ประชาพิจารณ์การประเมินตนเอง 8. รับการประเมินคุณภาพการศึกษา 9. ศึกษาดูงานด้านประกันคุณภาพการศึกษา 10. แจ้งผลการประเมินคุณภาพการศึกษาให้กับบุคลากรในสังกัด 11. จัดทำแผนพัฒนาคุณภาพการศึกษา

• อัตรากำลังบุคลากร

ภายใต้การดำเนินงานห้องสมุดหลัก 2 แห่ง คือ สำนักหอสมุดกลาง และหอสมุด มศว องครักษ์ และการกำกับช่วยเหลือห้องสมุดคณะแพทยศาสตร์ ที่องครักษ์อีก 1 แห่ง จึงได้มีการจัดวางอัตราจำแนกตามหน่วยงานย่อย พร้อมกับการคำนึงถึงการให้บริการที่มีประสิทธิภาพอย่างมากที่สุด อย่างไรก็ตาม มีข้อจำกัดของจำนวนบุคลากรเนื่องจากปัญหาด้านงบประมาณ ตลอดจนความต้องการด้านอัตรากำลังคน ด้านเทคโนโลยี จึงทำให้เกิดความผันผวนของอัตราบุคลากรในแต่ละปี โดยมีผู้เกษียณอายุราชการในปีงบประมาณ พ.ศ. 2552 จำนวน 4 คน และในปีงบประมาณ พ.ศ. 2555 อีกจำนวน 5 คน ขณะที่ห้องสมุดไม่ได้รับอัตรากำลังทดแทนแต่อย่างใด สำหรับปีงบประมาณ พ.ศ. 2555 นั้น ได้อัตรานักวิชาการคอมพิวเตอร์ จำนวน 1 อัตรา

ปีงบประมาณ 2557 สำนักหอสมุดกลาง มีอัตรากำลังทั้งสิ้น 103 อัตรา แยกเป็น

ข้าราชการ	จำนวน	34	อัตรา
ลูกจ้างประจำ	จำนวน	8	อัตรา
พนักงานประจำ (เงินงบประมาณ)	จำนวน	16	อัตรา
พนักงานประจำ (เงินรายได้)	จำนวน	38	อัตรา
รวม	จำนวน	96	อัตรา

อัตรากำลังจำแนกตามหน่วยงาน

หน่วยงาน	ข้าราชการ	ลูกจ้างประจำ	พนักงานประจำ (เงินงบประมาณ)	พนักงานประจำ (เงินรายได้)	รวม
สำนักหอสมุดกลาง	30	7	8	25	70
ห้องสมุดคณะแพทยศาสตร์	1	1	-	1	3
หอสมุด มศว องค์กรักษ์	3	-	8	12	23
รวม	34	8	16	38	96

จำแนกอัตรากำลังตามตำแหน่ง

ตำแหน่ง	ข้าราชการ	ลูกจ้าง ประจำ	พนักงานประจำ (เงินงบประมาณ)	พนักงานประจำ (เงินรายได้)	รวม
1. บรรณารักษ์	18	-	5	6	29
2. นักเอกสารสนเทศ	-	-	-	1	1
3. นักวิชาการโสตทัศนศึกษา	2	-	2	1	5
4. เจ้าหน้าที่บริหารงานทั่วไป	1	-	-	1	2
5. บุคลากร	-	-	1	-	1
6. นักวิชาการเงินและบัญชี	1	-	1	-	2
7. นักวิชาการพัสดุ	-	-	1	-	1
8. นักวิเคราะห์นโยบายและแผน	-	-	1	-	1
9. นักวิชาการคอมพิวเตอร์	-	-	-	1	1
10. ช่างเครื่องคอมพิวเตอร์	-	-	-	2	2
11. ผู้ปฏิบัติงานห้องสมุด	9	-	-	4	13
12. ผู้ปฏิบัติงานบริหาร	2	-	5	18	25
13. พนักงานพิมพ์	-	6	-	-	6
14. พนักงานเข้าเล่ม	-	2	-	2	4
15. ช่างเทคนิค	-	-	-	2	2
16. นักการภารโรง	-	-	-	1	1
รวม	33	8	16	39	96

• การพัฒนาบุคลากร

สำนักหอสมุดกลาง มีการส่งเสริมและพัฒนาบุคลากรทุกระดับอย่างต่อเนื่อง เพื่อยกระดับสมรรถนะการปฏิบัติงานของบุคลากรให้มีประสิทธิภาพมากยิ่งขึ้น รวมทั้งเพิ่มพูนทักษะที่จำเป็นต่างๆ ได้แก่ ทักษะด้านการสื่อสารทางภาษา ทักษะด้านการใช้เทคโนโลยีสารสนเทศ เป็นต้น นอกจากนี้ยังเปิดโอกาสให้บุคลากรพัฒนาความเชี่ยวชาญของตนเองจนสามารถก้าวไปสู่การเป็นอาจารย์พิเศษหรือวิทยากรในสาขาวิชาชีพอีกด้วย การพัฒนาบุคลากรสามารถแบ่งออกเป็นด้านต่างๆได้ ดังนี้

1. การฝึกอบรม/สัมมนา

1.1 โครงการพัฒนาบุคลากรประจำปี ในแต่ละปีมีการจัดโครงการอบรม/สัมมนา เพื่อเป็นการเสริมสร้างและเพิ่มพูนความรู้ ความเข้าใจในสาขาวิชาชีพด้านการให้บริการ สำหรับปีนี้ได้มีการจัดอบรมในหัวข้อที่เกี่ยวกับการสร้างค่านิยมองค์กร โดยมุ่งเน้นให้บุคลากรตระหนักถึงค่านิยมขององค์กร “WE CARE” ที่สามารถต่อยอดไปสู่การสร้างวัฒนธรรมขององค์กรได้ต่อไป

1.2 การอบรมฝึกฝนทักษะด้านการสืบค้น กรณีเมื่อมีโปรแกรมหรือฐานข้อมูลใหม่ๆ จะมีการจัดอบรมทักษะด้านการสืบค้นเพื่อให้บุคลากรเกิดความเชี่ยวชาญ/ชำนาญ และสามารถนำไปถ่ายทอดแก่ผู้ใช้

1.3 การฝึกฝนทักษะด้านการสื่อสารทางภาษา โดยเฉพาะภาษาอังกฤษ ซึ่งเป็นภาษาสากลสำหรับการสื่อสารกับผู้ใช้ที่เป็นชาวต่างประเทศได้อย่างไม่ขัดเขินหรือสามารถส่งต่อไปยังผู้ใช้ที่เชี่ยวชาญ/ชำนาญกว่าได้ ด้วยการส่งเสริมการเรียนแบบเป็นทางการในสถาบันการศึกษา และแบบไม่เป็นทางการด้วยการจัดชั้นเรียนสนทนากับอาจารย์ที่ชำนาญด้านภาษา ตลอดจนการฝึกในสภาพจริงด้วยการนำภาคินตุกะชาวต่างชาติไปทัศนศึกษาหรือดูงาน

1.4 การอบรมด้านวิชาชีพ เพื่อเป็นการเพิ่มพูนความรู้ในวิชาชีพให้มากยิ่งขึ้น จึงสนับสนุนให้บุคลากรเข้าร่วมการอบรม/สัมมนาในหัวข้อที่เกี่ยวข้องกับวิชาชีพและสาขาที่เกี่ยวข้องกับการศึกษา

2. การเป็นอาจารย์พิเศษ วิทยากร กรรมการวิชาการ/วิชาชีพ ได้แก่

2.1 อาจารย์พิเศษภายในและภายนอกมหาวิทยาลัย ด้วยการได้รับเชิญเป็นอาจารย์พิเศษสำหรับการฝึกฝนอาชีพให้แก่นิสิต นักศึกษา ทั้งภายในและภายนอกมหาวิทยาลัย นับเป็นการยกระดับการทำงานที่ผ่านการสั่งสมประสบการณ์จนเชี่ยวชาญ

2.2 วิทยากร ด้วยการได้รับเชิญเป็นวิทยากรบรรยายในชั้นเรียนสาขาบรรณารักษ์และสารสนเทศศาสตร์ ตลอดจนการเป็นวิทยากร การฝึกงานสำหรับนิสิตในสาขาวิชาชีพทุกปี แสดงให้เห็นถึงการได้รับการยกย่องและให้เกียรติด้านความรู้ ความสามารถ ตลอดจนความเชี่ยวชาญในวิชาชีพเป็นอย่างดี

2.3 กรรมการวิชาการ/วิชาชีพ เนื่องจากการมีความรู้ ความสามารถ ตลอดจนการพัฒนาตนเองอย่างต่อเนื่อง บุคลากรจึงได้รับเชิญให้เป็นกรรมการตรวจเครื่องมือวิทยานิพนธ์ และอ่านผลงานวิชาการให้แก่หน่วยงานภายในและภายนอกมหาวิทยาลัยตามลำดับ

ตารางแสดงการเข้าร่วมกิจกรรมของบุคลากร

ประเภท	จำนวนบรรณารักษ์	จำนวนบุคลากร สายสนับสนุน
1. การฝึกอบรม/สัมมนา		
- โครงการพัฒนาบุคลากรประจำปี	28	64
- การอบรมฝึกฝนทักษะด้านการสืบค้น	28	34
- การฝึกฝนทักษะด้านการสื่อสารทางภาษา	20	-
- การอบรมทักษะทางวิชาชีพ	30	10
- การอบรม/สัมมนาเพื่อยกระดับความรู้	27	65
2. การเป็นอาจารย์พิเศษ วิทยากร กรรมการวิชาการ/วิชาชีพ		
- อาจารย์พิเศษ	6	1
- วิทยากร	22	2
- กรรมการวิชาการ/วิชาชีพ	10	2



นางสาวรัตนพร สงวนประสาทร

รางวัลเกียรติยศ ชำราชการดีเด่นประจำปี 2556

นางสาวรัตนพร สงวนประสาทร บรรณารักษ์ชำนาญการพิเศษ และผู้ช่วยผู้อำนวยการฝ่ายประกันคุณภาพ ได้รับรางวัลข้าราชการพลเรือนดีเด่นประจำปี 2556 ของสำนักงานข้าราชการพลเรือนดีเด่น (ก.พ.) เป็นผู้เชี่ยวชาญการจัดโครงการบริการวิชาการและกิจกรรมส่งเสริมการอ่าน ได้นำความรู้ที่สั่งสม ผสานกับความรู้จากการศึกษาระดับมหาบัณฑิต และการเข้าร่วมอบรม/สัมมนาต่างๆ นำมาใช้ในการปฏิบัติงานมาโดยตลอด อนึ่ง สำนักหอสมุดกลาง มหาวิทยาลัยศรีนครินทรวิโรฒ มีภารกิจสำคัญประการหนึ่งที่สนองนโยบายของมหาวิทยาลัยในเรื่องบริการวิชาการแก่ชุมชน จึงได้รับมอบหมายให้ดำเนินกิจกรรมทางวิชาชีพด้วยการจัดห้องสมุดพร้อมไปกับการจัดกิจกรรมส่งเสริมการอ่าน ดังเช่น โครงการพัฒนาและปรับปรุงโรงเรียนวัดมงคลวิทยา (เขาสาบ) อำเภอเมือง จังหวัดระยอง ซึ่งเป็นโครงการที่ดำเนินการอย่างต่อเนื่องมาตั้งแต่ปี พ.ศ. 2545 จนถึงปัจจุบัน สามารถให้ความรู้ด้านการดำเนินงานห้องสมุด การใช้ห้องสมุด และการอ่านแก่สามเณรในโรงเรียนโดยมีส่วนร่วมเป็นแกนกำลังสำคัญในการจัดกิจกรรมแทบทุกครั้ง

นอกจากนั้น ยังมีกิจกรรมบริการวิชาการที่ปฏิบัติอย่างต่อเนื่องทุกปี ในโรงเรียนตามภูมิภาคต่างๆ ของประเทศ ตั้งแต่ภาคกลาง ภาคตะวันออก ภาคใต้ และภาคเหนือ โดยเฉพาะเหตุการณ์ที่จังหวัดภาคใต้ ซึ่งได้ไปช่วยอบรมและฟื้นฟูห้องสมุดที่ได้รับภัยพิบัติจากกรณีคลื่นยักษ์ (Tsunami) และเมื่อติดตามผลการดำเนินงานพบว่ากลุ่มห้องสมุดโรงเรียนดังกล่าวยังสามารถดำเนินงานห้องสมุดของตนเองได้ นอกจากนี้ ยังได้ ร่วมในโครงการวิจัยและพัฒนานักอ่านรุ่นเยาว์โรงเรียนประถมศึกษาในชนบท เมื่อปี พ.ศ. 2542 โดยไปทำการทดลองสอนและอบรมอาจารย์และนักเรียนในโรงเรียนประถมศึกษาที่ชุมชนอำเภอปากพลี จังหวัดนครนายก จนสามารถนำมาต่อยอดจัดกิจกรรมสำหรับส่งเสริมการอ่านสำหรับการจัดบริการวิชาการของสำนักหอสมุดกลาง ต่อมาได้เรื่อยๆ และจากการสั่งสมประสบการณ์ข้างต้น จึงสามารถรวบรวมกิจกรรมที่คัดสรรสำหรับส่งเสริมการอ่านสำหรับนักเรียนในระดับประถมศึกษาเป็นพิเศษ

ด้วยประสบการณ์ที่สั่งสมมาตลอดชีวิตการทำงาน จึงได้รับเกียรติเชิญให้เข้าร่วมโครงการพัฒนาห้องสมุดวัดไทยในลอสแอนเจลิส ประเทศสหรัฐอเมริกา ในช่วงเดือนเมษายนถึงมิถุนายน 2554 จนได้รับการสรรเสริญและยกย่องจากชุมชนวัดไทยในแอลเอว่าได้ช่วยเหลือให้ห้องสมุดแห่งนี้เป็นศูนย์กลางความรู้ด้านพุทธศาสนาสำหรับประชาชนชาวไทยที่อาศัยและประกอบอาชีพอยู่ที่เมืองลอสแอนเจลิส สามารถเข้าถึงและใช้ประโยชน์ทรัพยากรที่อยู่ในห้องสมุดแห่งนี้ได้อย่างสะดวก

• การเงินและงบประมาณ

สำนักหอสมุดกลาง มหาวิทยาลัยศรีนครินทรวิโรฒ ดำเนินการตามภารกิจในด้านต่างๆ โดยใช้เงินงบประมาณ 2 ส่วน คือ เงินงบประมาณแผ่นดิน และ งบประมาณเงินรายได้ในปีงบประมาณ พ.ศ. 2555 พ.ศ. 2556 และ พ.ศ. 2557 สำนักหอสมุดกลาง มีค่าใช้จ่ายจริง ดังนี้

หมวด	งบประมาณแผ่นดิน (บาท)			งบประมาณเงินรายได้ (บาท)			รวม (บาท)		
	2555	2556	2557	2555	2556	2557	2555	2556	2557
เงินเดือน	14,545,287.67	12,813,600.00	13,697,720.00	-	-	-	14,545,287.67	12,813,600.00	13,697,720.00
ค่าจ้างประจำ (ลูกจ้างประจำ)	1,695,000.00	1,692,840.00	2,063,130.00	-	-	-	1,695,000.00	1,692,840.00	2,063,130.00
พนักงานประจำ	2,433,247.00	2,501,256.00	3,923,223.60	5,317,800.00	5,388,300.00	6,482,900.00	7,751,047.00	7,889,556.00	10,406,123.60
ค่าตอบแทนใช้สอยและวัสดุ	5,369,451.17	5,345,389.92	5,385,272.52	14,550,867.43	17,265,400.00	15,533,087.04	19,920,318.60	22,610,789.92	20,918,359.56
ค่าสาธารณูปโภค	-	-	-	1,996,890.66	2,363,000.00	2,112,790.85	1,996,890.66	2,363,000.00	2,112,790.85
ค่าครุภัณฑ์	-	700,850.00	2,220,000.00	605,525.00	1,007,000.00	1,625,547.00	605,525.00	1,707,850.00	3,845,547.00
ค่าที่ดินและสิ่งก่อสร้าง	-	-	-	229,180.00	274,600.00	180,000.00	229,180.00	274,600.00	180,000.00
เงินอุดหนุน (รวมเงินอุดหนุนวิจัย)	-	-	-	2,670,642.00	6,918,300.00	4,622,056.00	2,670,642.00	6,918,300.00	4,622,056.00
รายจ่ายอื่นๆ	-	-	-	346,253.00	390,000.00	402,317.00	346,253.00	390,000.00	402,317.00
งบกลาง	-	-	-	-	100,000.00	-	-	100,000.00	-
เงินอุดหนุนโครงการผลิตแพทย์/พยาบาลเพิ่ม	-	-	-	-	-	-	-	-	-
รวม (บาท)	24,042,985.84	23,053,935.92	27,289,346.12	25,717,158.09	33,706,600.00	30,958,697.89	49,760,143.93	56,760,535.92	58,248,044.01
โครงการเครือข่ายมหาวิทยาลัยไทย(ThaiLIS) สกอ.	362,490.50	499,976.00	144,982.99	-	-	-	362,490.50	499,976.00	144,982.99
โครงการภายใต้แผนปฏิบัติการไทยเข้มแข็ง 2555	791,800.00	-	-	-	-	-	791,800.00	-	-
รวมทั้งสิ้น	25,197,276.34	23,553,911.92	27,434,329.11	25,717,158.09	33,706,600.00	30,958,697.89	50,914,434.43	57,260,511.92	58,393,027.00

รายงานผลการใช้จ่ายเงินปีงบประมาณ 2557

หมวดรายจ่าย	งบประมาณแผ่นดิน			งบประมาณเงินรายได้		
	ได้รับจัดสรร	รายจ่าย	คงเหลือ	ได้รับจัดสรร	รายจ่าย	คงเหลือ
งบบุคลากร	19,684,073.60	19,684,073.60	-	6,482,900.00	6,482,900.00	-
บวก รับโอนจากงบเงินอุดหนุน	-	-	-	800,000.00	-	-
เงินเดือน	13,697,720.00	13,697,720.00	-	-	-	-
ค่าจ้างประจำ (ลูกจ้างประจำ)	2,063,130.00	2,063,130.00	-	-	-	-
ค่าจ้างพนักงานประจำ	3,923,223.60	3,923,223.60	-	-	6,482,900.00	-
งบดำเนินงาน	5,385,300.00	5,385,272.52	27.48	19,283,700.00	17,645,877.89	1,637,822.11
ได้รับจัดสรร	-	-	-	-	-	-
บวก รับโอน	-	-	-	-	-	-
หัก โอนไปค่าสาธารณูปโภค	-	-	-	-	-	-
หัก เงินโอนไปงบลงทุน - ครุภัณฑ์	-	-	-	-	-	-
ค่าตอบแทน ใช้สอยและวัสดุ	-	-	-	16,420,600.00	15,533,087.04	887,512.96
ค่าตอบแทน	-	-	-	1,863,300.00	1,649,640.00	213,660.00
- ค่าตอบแทนสาขาขาดแคลน	-	-	-	186,000.00	96,000.00	90,000.00
- ค่าปฏิบัติงานนอกเวลาภาคสมทบ/พิเศษ (สนับสนุน)	-	-	-	699,900.00	683,250.00	16,650.00
- ค่าเบี้ยประชุมกรรมการประจำสำนักฯ	-	-	-	18,600.00	13,500.00	5,100.00

หมวดรายจ่าย	งบประมาณแผ่นดิน			งบประมาณเงินรายได้		
	ได้รับจัดสรร	รายจ่าย	คงเหลือ	ได้รับจัดสรร	รายจ่าย	คงเหลือ
- ค่าปฏิบัติงานนอกเวลา	-	-	-	300,000.00	272,690.00	27,310.00
- ค่าสมนาคุณผู้บริหาร	-	-	-	658,800.00	584,200.00	74,600.00
- ค่าตอบแทนคนขับรถ	-	-	-	-	-	-
- ค่าอ่านผลงานทางวิชาการ	-	-	-	-	-	-
ค่าใช้จ่าย	2,877,271.52	2,877,271.52	-	490,000.00	547,786.26	-57,786.26
หัก เงินโอน	-	-	-	-	4,000.00	-
- ค่าซ่อมแซมครุภัณฑ์	220,565.52	220,565.52	-	300,000.00	420,038.66	-120,038.66
- ค่าจ้างเหมาบริการดูแลกำจัดปลวก	67,410.00	67,410.00	-	-	-	-
- ค่าจ้างเหมาบริการบำรุงรักษาลิฟท์	115,774.00	115,774.00	-	-	-	-
- ค่าบำรุงรักษาเครื่องปรับอากาศ	195,662.00	195,662.00	-	-	-	-
- ค่าจ้างเหมาทำความสะอาดอาคาร	2,172,840.00	2,172,840.00	-	-	-	-
- ค่าจ้างบำรุงรักษาเครื่องสำรองไฟฟ้า (UPS)	34,240.00	34,240.00	-	-	-	-
- ค่าจ้างเหมาบริการบำรุงรักษาเครื่องป้องกันหนังสือสูญหาย	34,240.00	34,240.00	-	-	-	-
- ค่าเลี้ยงรับรองและพิธีการ	-	-	-	20,000.00	26,232.00	-6,232.00
- ค่าเข้าร่วมสัมมนา และฝึกอบรม	-	-	-	50,000.00	52,395.00	-2,395.00
- ค่าใช้จ่ายในการเดินทางในประเทศ	-	-	-	40,000.00	45,120.60	-5,120.60
- ค่าจ้างเข้าปกและเย็บเล่ม (ห้องสมุดคณะแพทยศาสตร์)	36,540.00	36,540.00	-	30,000.00	-	30,000.00
- ค่าใช้จ่ายเบ็ดเตล็ด	-	-	-	50,000.00	-	50,000.00

หมวดรายจ่าย	งบประมาณแผ่นดิน			งบประมาณเงินรายได้		
	ได้รับจัดสรร	รายจ่าย	คงเหลือ	ได้รับจัดสรร	รายจ่าย	คงเหลือ
ค่าวัสดุ	2,508,028.48	2,508,001.00	27.48	14,067,300.00	13,335,660.78	731,639.22
บวก รับโอน				-	904,000.00	904,000.00
ลบ เงินโอน				-	-	-
- ค่าหนังสือ	2,036,396.00	2,036,806.85	-410.85	4,400,000.00	5,789,204.66	-1,389,204.66
- ค่าวารสาร/หนังสือพิมพ์และฐานข้อมูล/E-book	-	-	-	1,405,500.00	1,060,680.00	344,820.00
- ค่าวัสดุสำนักงาน	184,575.80	184,137.47	438.33	250,000.00	414,135.93	-164,135.93
- ค่าไฟฟ้าวิทยุ	-	-	-	50,000.00	4,290.00	45,710.00
- ก่อสร้าง / ประปา	-	-	-	50,000.00	-	50,000.00
- เกษตร	-	-	-	8,000.00	5,992.00	2,008.00
- โฆษณาและเผยแพร่	35,393.46	35,393.46	-	60,000.00	46,082.90	13,917.10
- วัสดุคอมพิวเตอร์	27,296.77	27,296.77	-	140,000.00	110,625.27	29,374.73
- วัสดุโสตฯ/การศึกษา	4,203.25	4,203.25	-	30,000.00	4,508.00	25,492.00
- งานบ้านงานครัว	-	-	-	20,000.00	17,251.00	2,749.00
- งานเทคนิคห้องสมุด	220,163.20	220,163.20	-	200,000.00	213,089.31	-13,089.31
- หนังสือวิจัยวิชาการ	-	-	-	6,191,000.00	3,742,900.00	2,448,100.00
- ค่าฐานข้อมูล Scopus (ผลงานวิจัยเพื่อสร้างองค์ความรู้)	-	-	-	1,262,800.00	1,022,901.71	239,898.29
ค่าสาธารณูปโภค	-	-	-	2,863,100.00	2,112,790.85	750,309.15
- ค่าสมาชิกทรูวิชั่น	-	-	-	23,000.00	22,207.20	792.80

หมวดรายจ่าย	งบประมาณแผ่นดิน			งบประมาณเงินรายได้		
	ได้รับจัดสรร	รายจ่าย	คงเหลือ	ได้รับจัดสรร	รายจ่าย	คงเหลือ
- ค่าไฟฟ้า / ค่าโทรศัพท์	-	-	-	2,800,100.00	2,071,831.59	728,268.41
- ค่าโทรศัพท์/บัตรโทรศัพท์/โทรศัพท์เคลื่อนที่	-	-	-	30,000.00	8,548.22	21,451.78
- ค่าฝากส่งไปรษณีย์ / ค่าธรรมเนียม	-	-	-	10,000.00	10,203.84	-203.84
งบลงทุน	2,350,000.00	2,220,000.00	130,000.00	1,828,000.00	1,805,547.00	22,453.00
บวก รับโอนจากงบดำเนินงาน	-	-	-	-	-	-
บวก รับโอนเงินรายได้จากส่วนกลาง	-	-	-	-	-	-
- ค่าครุภัณฑ์	2,350,000.00	2,220,000.00	130,000.00	1,648,000.00	1,625,547.00	22,453.00
- ค่าที่ดินและสิ่งก่อสร้าง	-	-	-	180,000.00	180,000.00	-
งบเงินอุดหนุน	-	-	-	8,385,400.00	4,551,456.00	3,833,944.00
- เงินสมทบ / กองทุนประกันสังคม	-	-	-	276,000.00	329,190.00	-53,190.00
- เงินสมทบกองทุนสำรองเลี้ยงชีพ	-	-	-	336,800.00	273,766.00	63,034.00
- ทุนพัฒนาบุคลากรสายสนับสนุนวิชาการ	-	-	-	50,000.00	-	50,000.00
- งบพัฒนาหน่วยงานและมหาวิทยาลัย	-	-	-	1,578,500.00	1,578,500.00	-
- เงินสมทบกองทุนสวัสดิการ	-	-	-	645,000.00	750,000.00	-105,000.00
- วงเงินสำรองสำหรับค่าใช้จ่ายบุคลากร	-	-	-	2,851,300.00	1,620,000.00	1,231,300.00
- เงินกองทุนห้องสมุด	-	-	-	2,647,800.00	-	2,647,800.00
เงินอุดหนุนโครงการวิจัย	-	-	-	315,700.00	70,600.00	245,100.00
งบรายจ่ายอื่น				500,000.00	402,317.00	97,683.00

หมวดรายจ่าย	งบประมาณแผ่นดิน			งบประมาณเงินรายได้		
	ได้รับจัดสรร	รายจ่าย	คงเหลือ	ได้รับจัดสรร	รายจ่าย	คงเหลือ
- โครงการบริการทรัพยากรบุคคลสำนักหอสมุดกลาง	-	-	-	240,000.00	212,700.00	27,300.00
- โครงการประกันคุณภาพการศึกษา	-	-	-	40,000.00	27,395.00	12,605.00
- โครงการกิจกรรม 5ส	-	-	-	20,000.00	13,460.00	6,540.00
- โครงการจัดการความรู้	-	-	-	5,000.00	5,000.00	-
- โครงการทบทวนและพัฒนาแผนปฏิบัติการ	-	-	-	5,000.00	5,000.00	-
- โครงการประหยัดพลังงาน	-	-	-	30,000.00	22,365.00	7,635.00
- โครงการอบรมสืบค้นสารสนเทศ	-	-	-	10,000.00	5,100.00	4,900.00
- โครงการส่งเสริมบรรยากาศการเรียนรู้	-	-	-	50,000.00	33,120.00	16,880.00
- โครงการส่งเสริมศิลปวัฒนธรรมเพื่อพัฒนาชีวิตการทำงาน	-	-	-	40,000.00	35,157.00	4,843.00
- โครงการบริการวิชาการสำนักหอสมุดกลาง	-	-	-	40,000.00	23,100.00	16,900.00
- โครงการบริการวิชาการส่งเสริมคุณภาพชีวิตในวัยเกษียณอายุ	-	-	-	20,000.00	19,920.00	80
งบกลาง	-	-	-	50,000.00	-	50,000.00
รวมทั้งสิ้น	27,419,373.60	27,289,346.12	130,027.48	36,845,700.00	30,958,697.89	5,887,002.11
คิดเป็นร้อยละ	100%	99.53%	0.47%	100%	84.02%	15.98%

สรุปรายรับค่าปรับและรายจ่ายค่าปฏิบัติงานนอกเวลาราชการ ปีงบประมาณ 2555 - 2556 - 2557

รายการ	สำนักหอสมุดกลาง			หอสมุด มศว องค์กรักษ์			ห้องสมุดคณะแพทยศาสตร์		
	2555	2556	2557	2555	2556	2557	2555	2556	2557
รายรับ - ค่าปรับ	848,758.00	693,075.00	602,480.00	138,323.00	258,535.00	160,985.00	65,265.00	56,065.00	41,790.00
รายจ่าย - ค่าปฏิบัติงานนอกเวลาราชการ และค่าตอบแทนผู้ปฏิบัติงานสนับสนุน การเรียนการสอน	1,149,100.00	1,284,680.00	600,530.00	575,230.00	615,080.00	317,610.00	-	-	-

หมายเหตุ ค่าปฏิบัติงานนอกเวลาราชการของห้องสมุดคณะแพทยศาสตร์ ไม่ได้ใช้งบประมาณที่สำนักหอสมุดกลาง ใช้งบประมาณของคณะแพทยศาสตร์

การพัฒนาเทคโนโลยีสารสนเทศ

การพัฒนาเทคโนโลยีสารสนเทศของห้องสมุดได้ดำเนินการเป็นไปตามแผนยุทธศาสตร์ของสำนักหอสมุดกลาง พ.ศ. 2556 – 2559 ดังนี้

1. จัดหาและติดตั้งระบบห้องสมุดอัตโนมัติ Aleph ของ Ex Libris เพื่อรองรับการดำเนินงานระบบห้องสมุดด้านต่าง ๆ ของสำนักหอสมุดกลางอย่างเบ็ดเสร็จ และสามารถเชื่อมต่อกับระบบสารสนเทศหลักของมหาวิทยาลัยได้ ซึ่งส่งผลให้คณาจารย์ นิสิตและบุคลากรสามารถใช้บริการอย่างมีประสิทธิภาพ

2. จัดหาและติดตั้งโปรแกรมสำเร็จรูป SFX – The Open URL Link Resolver และ Primo – SWU Discovery ภายใต้ผู้ผลิตเดียวกันกับระบบห้องสมุดอัตโนมัติ เพื่อให้ผู้ใช้สามารถสืบค้นทรัพยากรสารสนเทศด้วยเทคโนโลยี Web 2.0 ได้อย่างรวดเร็วและมีประสิทธิภาพ รวมทั้งยังสามารถเข้าถึงทรัพยากรอิเล็กทรอนิกส์ (E-Resources) ที่บอกรับได้อย่างสะดวก แม่นยำ นอกจากนี้ยังเป็นเครื่องมือสืบค้นทรัพยากรสารสนเทศได้หลากหลายทั้งภายในและภายนอกประเทศในลักษณะเดียวกับการสืบค้นของกูเกิล (Google)

3. จัดหาระบบจัดเก็บข้อมูลคลังสถาบันของมหาวิทยาลัย (Institute Repository) และสำรองข้อมูลระบบห้องสมุดอัตโนมัติ 1 ระบบ เพื่อจัดเก็บระบบ SWU Institutional Repository เว็บไซต์สำนักหอสมุดกลาง และระบบวารสารอิเล็กทรอนิกส์ มศว (OJS)

4. จัดหาอุปกรณ์ระบบเครือข่ายเสมือนส่วนบุคคล (Web VPN) เพื่อให้คณาจารย์ นิสิตและบุคลากรของมหาวิทยาลัยสามารถสืบค้น และเข้าถึงฐานข้อมูลทรัพยากรสารสนเทศที่บอกรับผ่านเครือข่ายภายนอกมหาวิทยาลัยได้อย่างสะดวกและรวดเร็ว

5. จัดหาเครื่องลูกข่ายระบบห้องสมุดอัตโนมัติและคอมพิวเตอร์เพื่อเตรียมรองรับพื้นที่การศึกษาค้นคว้าแบบรวม (Information Common) สำหรับผู้ใช้สามารถสืบค้น และเข้าถึงทรัพยากรสารสนเทศห้องสมุด

การพัฒนาทรัพยากรสารสนเทศ

สำนักหอสมุดกลาง ได้รับการจัดสรรงบประมาณเพื่อจัดซื้อทรัพยากรสารสนเทศ เพื่อส่งเสริมและสนับสนุนการศึกษา การเรียนการสอน ตลอดจนการค้นคว้าวิจัยของผู้ใช้ ทั้งภายในและภายนอกมหาวิทยาลัย ดังรายละเอียดต่อไปนี้

การใช้งบประมาณเพื่อการจัดซื้อทรัพยากรสารสนเทศของสำนักหอสมุดกลาง ปีงบประมาณ 2555 - 2556 - 2557

ทรัพยากรสารสนเทศ	สำนักหอสมุดกลาง (บาท)			หอสมุด มศว องค์กรักษ์ (บาท)			ห้องสมุดคณะแพทยศาสตร์ (บาท)		
	2555	2556	2557	2555	2556	2557	2555	2556	2557
หนังสือ	2,760,172.90	3,609,178.11	2,942,567.15	2,200,248.70	1,790,821.60	1,614,914.10	382,919.65	495,192.85	269,655.10
วารสาร/หนังสือพิมพ์	3,963,552.24	4,131,907.76	4,535,421.21	833,677.25	957,014.03	996,445.05	-	-	133,871.67
e-journal/e-book/database	2,152,876.49	2,205,273.08	2,757,359.71	35,176.25	192,999.11	320,220.73	-	-	59,638.65
รวมค่าใช้จ่ายทั้งสิ้น	8,876,601.63	9,946,358.95	10,235,348.07	3,069,102.20	2,940,834.74	2,931,579.88	382,919.65	495,192.85	463,165.42
รวมทั้งหมด (ปีงบประมาณ 2557)	13,630,093.37								

หมายเหตุ - เป็นยอดรวมทั้งเงินงบประมาณและงบประมาณเงินรายได้

ค่าจัดซื้อหนังสือ วารสารและหนังสือพิมพ์

ประจำปีงบประมาณ 2555 - 2556 - 2557

งบดำเนินงาน รายจ่ายประเภท ค่าหนังสือ วารสารและหนังสือพิมพ์

● งบประมาณแผ่นดิน

หน่วยงาน	2555	2556	2557	
สำนักหอสมุดกลาง	2,132,846.55	1,799,978.51	2,036,806.85	↑
- หนังสือ	1,516,011.55	1,799,978.51	2,036,806.85	↑
- วารสาร/หนังสือพิมพ์	16,835.00	-	-	
- e-journal/e-book/database	600,000.00	-	-	
หอสมุด มศว องค์กรฯ	99,968.00	-	-	
- หนังสือ	99,968.00	-	-	
- วารสาร/หนังสือพิมพ์	-	-	-	
- e-journal/e-book/database	-	-	-	
รวมทั้งสิ้น (1)	2,232,814.55	1,799,978.51	2,036,806.85	↑

● งบประมาณเงินรายได้

หน่วยงาน	2555	2556	2557	
สำนักหอสมุดกลาง	6,743,755.08	8,146,380.44	8,198,541.22	↑
- หนังสือ	1,244,161.35	1,809,199.60	905,760.30	↓
- วารสาร/หนังสือพิมพ์	3,946,717.24	4,131,907.76	4,535,421.21	↑
- e-journal/e-book/database	1,552,876.49	2,205,273.08	2,757,359.71	↑
หอสมุด มศว องค์กรฯ	2,969,134.20	2,940,834.74	2,931,579.88	↓
- หนังสือ	2,100,280.70	1,790,821.60	1,614,914.10	↓
- วารสาร/หนังสือพิมพ์	833,677.25	957,014.03	996,445.05	↑
- e-journal/e-book/database	35,176.25	192,999.11	320,220.73	↑
ห้องสมุดคณะแพทยศาสตร์	382,919.65	495,192.85	463,165.42	↓
- หนังสือ	382,919.65	495,192.85	269,655.10	↓
- วารสาร/หนังสือพิมพ์	-	-	133,871.67	↑
- e-journal/e-book/database	-	-	59,638.65	↑
รวมทั้งสิ้น (2)	10,095,808.93	11,582,408.03	11,593,286.52	↑
รวมใช้ไปทั้งสิ้น (1+2)	12,328,623.48	13,382,386.54	13,630,093.37	↑

การใช้เงินงบประมาณแผ่นดินและงบประมาณเงินรายได้
เพื่อการจัดซื้อหนังสือ วารสารและหนังสือพิมพ์
ปีงบประมาณ 2557

หน่วยงาน	งบประมาณแผ่นดิน	งบประมาณเงินรายได้	งบเงินอุดหนุน (โครงการเร่งรัด)	รวม
สำนักหอสมุดกลาง				
หนังสือ	2,036,806.85	905,760.30	-	2,942,567.15
วารสาร/หนังสือพิมพ์	-	4,535,421.21	-	4,535,421.21
e-journal/e-book/database	-	2,757,359.71	-	2,757,359.71
หอสมุด มศว องค์กรฯ				
หนังสือ	-	1,614,914.10	-	1,614,914.10
วารสาร/หนังสือพิมพ์	-	996,445.05	-	996,445.05
e-journal/e-book/database	-	320,220.73	-	320,220.73
ห้องสมุดคณะแพทยศาสตร์				
หนังสือ	-	269,655.10	-	269,655.10
วารสาร/หนังสือพิมพ์	-	133,871.67	-	133,871.67
e-journal/e-book/database	-	59,638.65	-	59,638.65
รวมใช้ไปทั้งสิ้น	2,036,806.85	11,593,286.52	-	13,630,093.37

การส่งเสริมและสนับสนุนการวิจัย

เช่นเดียวกับทุกปี สำนักหอสมุดกลางได้จัดสรรงบประมาณได้ประจำปีสำหรับการส่งเสริมและสนับสนุนการวิจัย ด้วยการจัดซื้อฐานข้อมูลต่าง ๆ เป็นประจำทุกปี เช่น Scopus เป็นต้น เพื่อให้คณาจารย์นักวิจัย และบุคลากรสายสนับสนุนวิชาการสามารถใช้งานข้อมูลในการสร้างสรรค์ผลงานวิจัย ขณะเดียวกันยังได้จัดสรรงบประมาณให้แก่บุคลากรในการส่งเสริมและสนับสนุนการทำวิจัย ด้วยวงเงินร้อยละ 5 ของงบรายได้ประจำปีงบประมาณ 2557 เป็นจำนวนเงินทั้งสิ้น 315,700 บาท ตามนโยบายการทำวิจัยที่กำหนดไว้ของสำนักหอสมุดกลาง ภายในวงเงินจำนวนนี้ยังจัดสรรออกเป็นสองส่วน ได้แก่ ร้อยละ 4 สำหรับการส่งเสริมวิจัยสถาบันของบุคลากร เป็นจำนวนเงิน 252,560 บาท และร้อยละ 1 สำหรับการทำกิจกรรมส่งเสริมวิจัยของบุคลากร เป็นจำนวนเงิน 63,140 บาท นอกจากนี้ยังให้ทุนสนับสนุนการทำวิจัยแบบ R to R แก่บุคลากรสำหรับการแก้ปัญหาการทำงานให้มีประสิทธิภาพยิ่งขึ้น พร้อมกันนั้นได้แต่งตั้งคณะกรรมการพิจารณาทุนอุดหนุนโครงการวิจัยประจำปีงบประมาณ 2557 ซึ่งประกอบด้วยผู้ทรงคุณวุฒิในสาขาวิชาชีพ และอาจารย์ประจำภาควิชาการศึกษา คณะศึกษาศาสตร์ ร่วมเป็นคณะกรรมการ ดังนี้

- | | |
|------------------------------------|---------------------|
| 1. ผู้อำนวยการสำนักหอสมุดกลาง | ประธาน |
| 2. รองศาสตราจารย์เฉลียว พันธุ์ลีดา | กรรมการ |
| 3. อาจารย์อรรถนพ โพธิ์สุข | กรรมการ |
| 4. นางวนิดา วงศ์วิณะ | กรรมการ |
| 5. นางพิมล เมฆสวัสดิ์ | กรรมการ |
| 6. นางณัฐภา กรීหิรัญ | กรรมการและเลขานุการ |

สำหรับปีงบประมาณ 2557 คณะกรรมการพิจารณาทุนอุดหนุนโครงการวิจัย ได้พิจารณาอนุมัติโครงการวิจัย จำนวน 2 โครงการ ได้แก่

1. “คุณภาพชีวิตการทำงานที่ส่งผลต่อความผูกพันองค์กรของบุคลากรสายสนับสนุนวิชาการ มหาวิทยาลัยศรีนครินทรวิโรฒ” โดย นายชินกร น้อยคำยาง และนางภกาดา น้อยคำยาง เป็นจำนวนเงิน 48,100 บาท

2. “ปัจจัยที่ส่งผลต่อการมีส่วนร่วมในการประกันคุณภาพการศึกษาภายในของบุคลากรสำนักหอสมุดกลาง มหาวิทยาลัยศรีนครินทรวิโรฒ” โดย นางสาวเปี่ยมสุข พุงกาวิ เป็นจำนวนเงิน 22,500 บาท

นอกจากนั้นบุคลากรสำนักหอสมุดกลางยังเข้าร่วมกิจกรรมอบรมโครงการวิจัยมือใหม่ของมหาวิทยาลัยศรีนครินทรวิโรฒ และนำเสนอโครงการวิจัยจำนวน 1 เรื่อง คือ ปัญหาการสื่อสารของบุคลากรในองค์กร : กรณีศึกษาสำนักหอสมุดกลาง มหาวิทยาลัยศรีนครินทรวิโรฒ โดยนางจรัส โฉม ศิริรัตน์ และมีงานวิจัยสถาบันที่บรรลุผลตามเป้าหมาย จำนวน 1 เรื่อง คือ ปัจจัยที่ส่งผลต่อการมีส่วนร่วมในการประกันคุณภาพการศึกษาภายในของบุคลากร สำนักหอสมุดกลาง มหาวิทยาลัยศรีนครินทรวิโรฒ โดยนางสาวเปี่ยมสุข พุงกาวิ

การส่งเสริมบรรยากาศการเรียนรู้

ประเด็นยุทธศาสตร์ที่สำคัญประการหนึ่งของสำนักหอสมุดกลาง คือ การส่งเสริมบรรยากาศการเรียนรู้ภายในห้องสมุด ด้วยสภาพปัจจุบันของห้องสมุดที่มีอายุการทำงานมากกว่า 20 ปี จึงจำเป็นต้องปรับพื้นที่ทางกายภาพโดยรวมให้อยู่ในสภาพที่สะดวกสบาย และสะอาด ด้วยการหมั่นดูแลของบุคลากรแต่ละงานทั้งในพื้นที่ส่วนกลาง และพื้นที่การทำงาน นอกจากนี้ยังส่งเสริมการเรียนรู้ด้วยการให้ความรู้ผ่านทางการจัดนิทรรศการตามวาระสำคัญ เช่น วันเฉลิมพระชนมพรรษาของพระบาทสมเด็จพระเจ้าอยู่หัว และสมเด็จพระนางเจ้าพระบรมราชินีนาถ หรือเทศกาลสำคัญๆ การจัดตู้นิทรรศการให้ความรู้พร้อมแหล่งอ้างอิง การจัดแสดงหนังสือแนะนำตามชั้นต่างๆ เพื่อช่วยส่งเสริมการอ่านและศึกษาค้นคว้า การติดป้ายความรู้ทั่วไปภายในลิฟต์ การให้สาระความรู้บนเว็บไซต์ห้องสมุดและสื่อสังคมออนไลน์ (Facebook) ตลอดจนการจัดทัศนศึกษาแหล่งเรียนรู้ต่างๆ เพื่อขยายประสบการณ์การเรียนรู้ให้กว้างขวางยิ่งขึ้น รวมทั้งกิจกรรมชมรมนักอ่านในห้องสมุด และ DIY อบรมการผลิตหนังสือเสียง เป็นต้น

นอกจากนี้ยังคำนึงถึงการปรับปรุงวัสดุอุปกรณ์ และสิ่งอำนวยความสะดวกตามสภาพการใช้งาน เพื่อเอื้อประโยชน์ให้แก่ผู้ใช้บริการ ได้แก่

- เครื่องปรับอากาศ จำนวน 4 เครื่อง
- เครื่องรับโทรทัศน์ LED จำนวน 8 เครื่อง
- ชุดสายพานตู้รับคืนหนังสือ

ประเภทของทรัพยากรสารสนเทศที่ให้บริการ

ทรัพยากรสารสนเทศ									
ประเภท	สำนักหอสมุดกลาง			หอสมุด องค์กรฯ			ห้องสมุดคณะแพทย		
	2555	2556	2557	2555	2556	2557	2555	2556	2557
หนังสือภาษาไทย (เล่ม)	227,604	235,121	241,265	123,413	135,954	143,816	9,336	9,741	10,193
หนังสือภาษาอังกฤษ (เล่ม)	115,711	117,235	118,105	40,844	31,667	40,819	14,399	15,206	15,316
ปฏิญานินพน์ (เล่ม)/โครงการ	54,671	56,039	56,955	17,670	22,930	23,066	-	-	-
วารสารภาษาไทย (ชื่อเรื่อง)	1,255	1,266	1,294	10,248	1,259	-	1,201	1,273	1,349
วารสารภาษาต่างประเทศ (ชื่อเรื่อง)	749	750	755	12,457	780	-	47	48	45
หนังสือพิมพ์ภาษาไทย (ชื่อเรื่อง)	15	16	16	12	11	-	5	5	5
หนังสือพิมพ์ภาษาต่างประเทศ (ชื่อเรื่อง)	2	2	2	-	-	2	1	1	1
โสตทัศนวัสดุ	10,056	10,056	10,092	8,661	5,347	5,358	-	53	45
ทรัพยากรสารสนเทศอิเล็กทรอนิกส์									
ปฏิญานินพน์	21,825	23,193	24,066	-	-	-	-	-	-
ผลงานของอาจารย์	535	718	129	-	-	-	-	-	-
บทความ	6,294	-	171	-	-	-	-	-	-
ฐานข้อมูลต่างประเทศ	3	6	7	-	-	-	5	6	6
วารสารอิเล็กทรอนิกส์ (ชื่อรายเล่ม)	73	110	118	19	21	19			
หนังสืออิเล็กทรอนิกส์ (ชื่อรายเล่ม)	571	66	6	-	34	35			

สถิติการให้บริการ						
ประเภทการให้บริการ	สำนักหอสมุดกลาง		หอสมุดองค์กรฯ		ห้องสมุดคณะแพทย์	
	2556	2557	2556	2557	2556	2557
จำนวนผู้เข้าใช้บริการ						
จำนวนผู้เข้าใช้บริการที่เป็นบุคคลภายใน	750,870	519,236	248,828	286,310	62,902	41,059
จำนวนผู้เข้าใช้บริการที่เป็นบุคคลภายนอก	5,865	4,606	2,993	2,028	625	239
รวม	756,735	523,842	251,821	288,856	63,527	41,298
บริการให้ยืม						
หนังสือ(เล่ม)	175,808	149,484	70,860	60,540	25,296	2,610
วารสาร (ฉบับ)	8,181	6,666	1,195	723	-	-
หนังสือสำรอง(เล่ม)	39	39	-	190	-	-
ปฏิญานิทรรศ(เล่ม)	18,423	16,562	3,564	2,064	-	-
ปฏิญานิทรรศอ้างอิง(เล่ม)	4,759	968	-	-	-	-
โสตทัศนวัสดุ(รายการ)	13,147	16,453	5,020	4,103	-	-
โสตทัศนอุปกรณ์(ครั้ง)	12,356	13,220	-	-	-	-
บริการตอบคำถามและช่วยค้นคว้า(เรื่อง)	5,544	4,377	1,238	1,407	1,259	1,324
บริการช่วยสืบค้นข้อมูลจาก OPAC						
บุคคลภายใน(คน)	1,193	710	-	-	1,524	1,630
บุคคลภายนอก(คน)	869	527	-	-	-	-

บริการเชิงรุก/การตลาดห้องสมุด

1. บริการสำเนาสารบัญวารสารผ่านทางไปรษณีย์อิเล็กทรอนิกส์ เป็นการให้บริการสแกนหน้าสารบัญวารสารฉบับใหม่จำแนกตามสาขาวิชาหรือความสนใจของอาจารย์ส่งทางไปรษณีย์อิเล็กทรอนิกส์

2. บริการส่งหนังสือ/บทความถึงที่ทำงานหรือผ่านทางไปรษณีย์อิเล็กทรอนิกส์ (Book Delivery) เป็นการให้บริการจัดส่งหนังสือ/บทความวารสารถึงที่ทำงานอาจารย์ในเวลาทำการ หรือส่งผ่านบทความผ่านทางไปรษณีย์อิเล็กทรอนิกส์

3. บริการจองหนังสือล่วงหน้าและขอยืมนอกเวลาทำการ เป็นการให้บริการสำหรับผู้ใช้ที่ต้องการยืมหนังสือนอกเวลาทำการ

4. บริการสั่งซื้อหนังสือเข้าห้องสมุด (Book Request) และตามความต้องการ (Shopping Cart) เป็นการให้บริการอาจารย์ นิสิตและบุคลากรคัดเลือกหนังสือตามสาขาวิชาเข้าห้องสมุดผ่านบนหน้าเว็บไซต์ห้องสมุด

5. บริการหมุนเวียนวารสารฉบับใหม่ตามคณะ (Journal Routing) เป็นการให้บริการส่งวารสารฉบับใหม่ตามความสนใจของอาจารย์เพื่ออ่านล่วงหน้าภายในเวลาไม่เกิน 5 วัน

6. บริการแจ้งเตือนและทวงถามหนังสือค้างส่งผ่านทาง SMS, e-mail และจดหมาย เป็นการให้บริการสำหรับการแจ้งเตือนหนังสือครบกำหนดล่วงหน้า รวมทั้งหนังสือค้างส่งผ่านทางอุปกรณ์สื่อสารต่าง ๆ

7. บริการคืนแบบเคลื่อนที่ เป็นการให้บริการจุดรับคืนหนังสือของหอสมุด มศว องครักษ์ ณ บริเวณอาคารเรียนรวม และอาคารหอพักนิสิต

8. บริการคลินิกช่วยค้น/ผู้ช่วยนักวิจัย เป็นการให้บริการที่มุ่งเน้นการให้คำแนะนำ/การสืบค้นเพื่อการทำงานวิจัย

9. บริการตอบคำถามและประชาสัมพันธ์บริการผ่านทางสังคมออนไลน์ เช่น Facebook, Twitter เป็นต้น

โครงการพัฒนาทักษะด้านการสืบค้นสารสนเทศ

1. กิจกรรมการบรรยาย เรื่อง “บริการสืบค้นสารสนเทศด้วยระบบ Single Search”
2. กิจกรรมการบรรยาย เรื่อง “การสืบค้น Single Search ด้วยระบบ EBSCO Discovery Service (EDS)”

โครงการอบรมการสืบค้นสารสนเทศ

1. โครงการอบรมการสืบค้นสารสนเทศ เรื่อง “การใช้ EDS : One Search และ Ebook Collection”
2. การอบรมเชิงปฏิบัติการ “การสืบค้นฐานข้อมูลออนไลน์และสื่ออิเล็กทรอนิกส์เพื่อสนับสนุนการจัดการเรียนการสอนและการวิจัย”
3. อบรมเรื่อง การใช้ Ebook : Gale Virtual Reference Library และทดลองใช้ Testing&Education Reference (ชุดข้อสอบภาษาอังกฤษ)
4. การอบรมการสืบค้นสารสนเทศ จำนวน 10 รอบ
5. การอบรมโปรแกรมเพื่อการศึกษาค้นคว้า 3 โปรแกรม ตามวัน เวลา ที่ผู้ต้องการ ได้แก่ โปรแกรมแนะนำห้องสมุดและการสืบค้นทรัพยากรสารสนเทศเบื้องต้น โปรแกรมการสืบค้นทรัพยากรสารสนเทศเพื่อการค้นคว้าวิจัย และการใช้โปรแกรม Endnote จัดการบรรณานุกรม

**สถิติการเข้าใช้ฐานข้อมูลออนไลน์ที่ สกอ. บอกรับ
ของมหาวิทยาลัยศรีนครินทรวิโรฒ เทียบกับมหาวิทยาลัยของรัฐ 26 แห่ง**

ฐานข้อมูล	2555		2556		2557	
	จำนวนการใช้ (ครั้ง)	ลำดับ การเข้าใช้	จำนวนการใช้ (ครั้ง)	ลำดับ การเข้าใช้	จำนวนการใช้ (ครั้ง)	ลำดับ การเข้าใช้
1) ABI/INFORM Complete	30,367	12	29,334	12	25,477	12
2) ACM Digital Library	3,542	16	2,577	17	2,307	18
3) American Chemical Society Journal	8,758	15	7,941	13	6,310	14
4) Communication & Mass media Complete	-	-	19,263	6	23,369	3
5) Computer & Applied Sciences Complete	9,219	10	64,138	5	88,051	4
6) Education Research Complete	14,715	9	77,879	5	99,889	5
7) Emerald	1,973	18	1,954	22	1,752	19
8) HW Wilson	97,990	11	766,151	5	1,049,103	4
9) IEEE/IET Electronic Library (IET)	66,325	14	16,749	13	61,426	13
10) ProQuest Dissertations & Theses	88,655	10	86,798	12	63,959	12
11) ScienceDirect	784,377	16	941,303	14	938,570	16
12) SpringerLink-Journal	16,177	15	17,027	14	17,376	13
13) Web of Science	6,858	17	4,691	17	7,414	5

ฐานข้อมูลที่สำนักหอสมุดกลางบอกรับ	2555	2556	2557
	จำนวนการใช้ (ครั้ง)	จำนวนการใช้ (ครั้ง)	จำนวนการใช้ (ครั้ง)
1) Scopus	11,607	12,006	11,414
2) Academic Search Complete	25,630	78,923	99,644
3) Ebrary	4,756	4,177	4,065
4) CRC NetBase	3,449	2,341	2,230
5) Ebook (Ebsco) *	-	82,655	81,421
6) EDS (Single search) **	-	8,876,537	11,446,083

* มิถุนายน - ตุลาคม

** มกราคม - ตุลาคม

สถิติผู้เข้าใช้เว็บไซต์ ปีงบประมาณ 2556 - 2557

สถิติการเข้าใช้เว็บไซต์						
เดือน	สำนักหอสมุดกลาง			หอสมุด มศว องค์กรักษ์		
	2556	2557		2556	2557	
ตุลาคม 56	46,966	32,336	↓	3,607	9,497	↑
พฤศจิกายน 56	74,909	38,501	↓	5,122	11,911	↑
ธันวาคม 56	64,536	25,438	↓	4,522	8,277	↑
มกราคม 57	67,972	28,620	↓	7,067	7,737	↑
กุมภาพันธ์ 57	69,639	27,262	↓	4,461	6,616	↑
มีนาคม 57	44,479	21,199	↓	2,261	4,653	↑
เมษายน 57	30,381	12,980	↓	1,872	2,411	↑
พฤษภาคม 57	37,824	15,340	↓	2,154	1,986	↓
มิถุนายน 57	69,465	18,567	↓	4,570	2,388	↓
กรกฎาคม 57	91,090	20,043	↓	5,655	2,074	↓
สิงหาคม 57	79,772	26,844	↓	5,485	7,044	↑
กันยายน 57	76,828	45,012	↓	6,683	11,427	↑
รวม	753,861	312,142	↓	53,459	76,021	↑
เฉลี่ย	62,822	26,012	↓	4,455	6,335	↑

การบริการวิชาการแก่สังคมและชุมชน

สำนักหอสมุดกลาง กำหนดวิสัยทัศน์ เพื่อใช้เป็นแนวทางในการบริหารงาน คือ สำนักหอสมุดกลางเป็นแหล่งการเรียนรู้ชั้นนำเพื่อสนับสนุนมหาวิทยาลัยสู่การเป็นมหาวิทยาลัยวิจัย ตอบสนองต่อสังคมและมุ่งสู่องค์กรคุณภาพ จึงกำหนดประเด็นยุทธศาสตร์ 4 ประเด็น ดังนี้

1. เป็นแหล่งทรัพยากรที่ทันสมัย สอดคล้องต่อการเรียนการสอนและการวิจัยของมหาวิทยาลัย เพื่อเป็นแหล่งการเรียนรู้ตลอดชีวิต

2. สนับสนุนการพัฒนาการบริการวิชาการเพื่อพัฒนาชุมชนและสังคมอย่างยั่งยืน

3. สืบสานการทำนุบำรุงวัฒนธรรมและศิลปะ

4. การพัฒนาสู่องค์กรคุณภาพ

ผลการดำเนินงานในประเด็นยุทธศาสตร์ที่ 2 สนับสนุนการพัฒนาการบริการวิชาการเพื่อพัฒนาชุมชนและสังคมอย่างยั่งยืน ประกอบด้วย 4 ตัวชี้วัด 5 โครงการ และมีกิจกรรมภายใต้โครงการจำนวน 15 กิจกรรม

ตัวชี้วัด 1 มีการบูรณาการงานบริการวิชาการแก่สังคมกับวิจัย เป้าหมายอย่างน้อย 1 เรื่อง

ผลการดำเนินงาน สำนักหอสมุดกลางได้บูรณาการงานบริการวิชาการแก่สังคมสู่งานวิจัยภายใต้โครงการวิจัยเรื่องการติดตามผลการดำเนินงานบริการวิชาการแก่ชุมชนในภาคเหนือ

สรุปผลการดำเนินงาน บรรลุตัวชี้วัด

ตัวชี้วัดที่ 2 มีการนำความรู้และประสบการณ์จากการบริการวิชาการมาต่อยอดสู่บทความทางวิชาการ

ผลการดำเนินงาน สำนักหอสมุดกลางได้นำความรู้และประสบการณ์จากการบริการวิชาการมาต่อยอดสู่บทความทางวิชาการเรื่อง สำนักหอสมุดกลาง มหาวิทยาลัยศรีนครินทรวิโรฒประสานมิตร ต้นแบบด้านการบริการวิชาการแก่ชุมชน

สรุปผลการดำเนินงาน บรรลุตัวชี้วัด

ตัวชี้วัด 3 มีการเผยแพร่ความรู้ที่ได้รับจากการให้บริการทางวิชาการ

ผลการดำเนินงาน สำนักหอสมุดกลางได้เผยแพร่ความรู้ที่ได้รับจากการให้บริการทางวิชาการแก่ชุมชนและสังคม 3 ช่องทาง ได้แก่ เว็บไซต์สำนักหอสมุดกลาง บล็อก และเฟสบุ๊ก

สรุปผลการดำเนินงาน บรรลุตัวชี้วัด

ตัวชี้วัด 4 จำนวนโครงการ/กิจกรรมบริการวิชาการแก่สังคม

ผลการดำเนินงาน สำนักหอสมุดกลางดำเนินโครงการ/กิจกรรม ดังนี้

1. โครงการบริการวิชาการแก่ชุมชน

1.1 โครงการพัฒนาศูนย์เรียนรู้ชุมชน ณ โรงเรียนบ้านใหม่ศรีจำปาทองและห้องสมุดโพธิวิศาลย์ อำเภอวัฒนานคร จังหวัดสระแก้ว

2. โครงการบริการวิชาการแก่ชุมชนและสังคม

2.1 กิจกรรมการประกวดการอ่านออกเสียง

2.2 กิจกรรมอบรมการซ่อมหนังสือ

2.3 การจัดงาน BOOKFAIR

- กิจกรรม “พบนักเขียนจากละครซีรีส์ชุดลูกไม้ของพ่อ”
- กิจกรรม “Sandwich อิ่มอร่อยง่ายๆ ใกล้ตัวคุณ”
- กิจกรรม “ชวนกันมาฟังครูเกริกเล่านิทาน”
- กิจกรรมนำร่องแบ่งปันทรัพยากรห้องสมุดมหาวิทยาลัยสู่ห้องสมุดโรงเรียนจังหวัดนครนายก

3. โครงการส่งเสริมบรรยากาศการเรียนรู้

- 3.1. กิจกรรม DIY จากหนังสือเรื่อง “DIY เสริมปกหนังสือคุณทำได้ง่ายนิดเดียว”
- 3.2. กิจกรรมอบรมการผลิตหนังสือเสียง
- 3.3. กิจกรรมส่งเสริมการเรียนรู้สู่ประชาคมอาเซียน
- 3.4. กิจกรรมเนื่องในวันเฉลิมพระชนมพรรษา
- 3.5. กิจกรรมสัปดาห์ศาสตราจารย์ดร.สุดใจเหล่าสุนทร
- 3.6. ทัศนศึกษาแหล่งเรียนรู้สัญจร

4. โครงการจิตอาสาพัฒนาสังคม

- กิจกรรมฝึกอบรมการทำขนมเบี๊ยะบัวหิมะ

5. โครงการบริการวิชาการส่งเสริมคุณภาพชีวิตในวัยเกษียณอายุ

- กิจกรรม “ปฏิวัติชีวิตพิชิตโรค”
- กิจกรรม “คุยกับครูเพลง”

สรุปผลการดำเนินงาน บรรลุตัวชี้วัด

การทำนุบำรุงศิลปวัฒนธรรม

สืบเนื่องจากการทำนุบำรุงศิลปะและวัฒนธรรมเป็นพันธกิจหลักประการหนึ่งของมหาวิทยาลัยและของสำนักหอสมุดกลาง มีการแต่งตั้งคณะกรรมการส่งเสริมศิลปวัฒนธรรมเพื่อพัฒนาชีวิตการทำงาน เพื่อดำเนินกิจกรรมที่เกี่ยวข้องกับการทำนุบำรุงศิลปะและวัฒนธรรม และบูรณาการร่วมกับภารกิจอื่นๆ ของสำนักหอสมุดกลาง

โครงการส่งเสริมศิลปวัฒนธรรมเพื่อพัฒนาชีวิตการทำงานมีกิจกรรมภายใต้โครงการทั้งหมด 7 กิจกรรม ดำเนินการครบทุกกิจกรรม มีการกำหนดตัวชี้วัด 3 ตัวชี้วัด ผลการดำเนินงานสามารถบรรลุทั้ง 3 ตัวชี้วัด รายละเอียดดังตาราง

ตัวชี้วัด	ผลการดำเนินงาน
1. ร้อยละของกิจกรรมที่ผู้ใช้บริการมีส่วนร่วมอย่างน้อยร้อยละ 80	ร้อยละ 86
2. มีการบูรณาการงานด้านทำนุบำรุงศิลปะและวัฒนธรรมกับภารกิจด้านต่างๆ อย่างน้อย 2 ภารกิจ	2 ด้าน คือ ด้านการปฏิบัติงาน และด้านการให้บริการ
3. ความพึงพอใจของผู้เข้าร่วมกิจกรรมทำนุบำรุงศิลปะและวัฒนธรรม โดยเฉลี่ยมากกว่าหรือเท่ากับ 4.00 จาก 5.00	ค่าเฉลี่ยรวม ทุกกิจกรรม เท่ากับ 4.54

กิจกรรมภายใต้โครงการทั้งหมด 7 กิจกรรม ดังนี้

1. ประชาสัมพันธ์โครงการฯ
2. รับผิดชอบหนังสือเนื่องในพิธีถวายผ้าพระกฐินพระราชทานของมหาวิทยาลัยศรีนครินทรวิโรฒ
3. เทศกาลส่งท้ายปีเก่าต้อนรับปีใหม่
4. ทอดผ้าป่าและถวายเทียนพรรษา
5. การสืบสานประเพณีวันสงกรานต์
6. วันสถาปนาสำนักหอสมุดกลาง
7. แสดงมุทิตาจิตผู้เกษียณอายุราชการ

การประหยัดพลังงาน

การดำเนินงานตามแผนการประหยัดพลังงานของสำนักหอสมุดกลาง ประจำปีงบประมาณ พ.ศ.2557

ในการดำเนินงานตามแผนงานโครงการประหยัดพลังงานประจำปีงบประมาณ 2557 คณะกรรมการได้ดำเนินการตามแผน ครบทุกกิจกรรม ได้แก่

1. ทบทวนแต่งตั้งคณะกรรมการ
2. ประชุมคณะกรรมการ จำนวน 3 ครั้ง
 - วิเคราะห์ผลการดำเนินงานการประหยัดพลังงาน ปีงบประมาณ พ.ศ. 2556
 - ทำแผนการดำเนินงานการดำเนินงานประหยัดพลังงาน ปีงบประมาณ พ.ศ. 2557
 - ศึกษาแนวทางและวิธีการลดการใช้กระแสไฟฟ้า
 - ทบทวนมาตรการประหยัดพลังงาน
 - ติดตามผลการดำเนินการตามมาตรการประหยัดพลังงาน
3. ประชาสัมพันธ์และรณรงค์การประหยัดพลังงาน
4. อบรมให้ความรู้การอนุรักษ์พลังงานไฟฟ้าอย่างมีส่วนร่วมของบุคลากรสำนักหอสมุดกลาง มศว
5. อบรมให้ความรู้การจัดการขยะและของเสีย
6. จัดนิทรรศการประดิษฐ์ของจากวัสดุเหลือใช้
7. ติดตามผลการดำเนินงานตามมาตรการประหยัดพลังงานของสำนักหอสมุดกลาง
8. วิเคราะห์เปรียบเทียบการใช้พลังงานไฟฟ้า
9. ปรับเปลี่ยนเครื่องปรับอากาศที่เสื่อมสภาพ จำนวน 2 เครื่อง
10. ติดตั้งสวิทช์แบบเซนเซอร์
11. ตรวจสอบและจัดทำแผนการเปลี่ยนระบบไฟฟ้าเป็นแบบประหยัดพลังงาน
12. ตรวจสอบการรั่วซึมท่อน้ำประปา
13. จัดกิจกรรม Green Library for Life สำนักหอสมุด มศว องค์กรฯ ได้แก่
 - การแนะนำหนังสือ Green Library for Life ด้วยที่คั่นหนังสือ
 - นิทรรศการ Green Library for Life และป้ายรณรงค์ประหยัดพลังงาน
 - กิจกรรมบอกเล่าความรู้ที่ได้รับจากหนังสือ Green Library for Life

3

การประกันคุณภาพการศึกษา

ในการดำเนินงานด้านการประกันคุณภาพการศึกษา ประจำปีการศึกษา 2556 สำนักหอสมุดกลาง
ขอเสนอข้อมูลใน 3 หัวข้อ ดังนี้

1. รายงานผลการประเมินคุณภาพการศึกษาภายใน ประจำปีการศึกษา 2556
2. ผลรางวัลคุณภาพแห่งมหาวิทยาลัยศรีนครินทรวิโรฒ ประจำปีการศึกษา 2556
3. เครือข่ายความร่วมมือห้องสมุดด้านประกันคุณภาพการศึกษา

รายงานผลการประเมินคุณภาพการศึกษาภายใน ประจำปีการศึกษา 2556

3

ในระหว่างวันที่ 28 - 31 กรกฎาคม 2557 คณะกรรมการประเมินคุณภาพการศึกษาได้ตรวจประเมินคุณภาพการ
ศึกษาของสำนักหอสมุดกลาง ประจำปีการศึกษา 2556 ตามรายองค์ประกอบและ ตัวบ่งชี้ของ สกอ. สมศ. และ มศว
พบว่า ผลการประเมินของสำนักหอสมุดกลางในภาพรวมอยู่ที่ระดับ 4.73 ซึ่งอยู่ในเกณฑ์คุณภาพระดับดีมาก โดยมีองค์
ประกอบที่ 1, 4, 5, 7 และ 9 อยู่ในเกณฑ์คุณภาพระดับดีมาก และองค์ประกอบที่ 6, 8 อยู่ในเกณฑ์คุณภาพระดับดี

ผลการประเมินตามองค์ประกอบคุณภาพ 7 องค์ประกอบ

องค์ประกอบ	คะแนนประเมินเฉลี่ย		ผลการประเมิน	จำนวน ตัวบ่งชี้ ที่ประเมิน
	ตนเอง	กรรมการ		
			0.00 - 1.50 การดำเนินงานต้องปรับปรุงเร่งด่วน 1.51 - 2.50 การดำเนินงานต้องปรับปรุง 2.51 - 3.50 การดำเนินงานระดับพอใช้ 3.51 - 4.50 การดำเนินงานระดับดี 4.51 - 5.00 การดำเนินงานระดับดีมาก	
1. ปรัชญา ปณิธาน วิสัยทัศน์และแผนดำเนินการ	5.00	5.00	ระดับดีมาก	1
4. การวิจัย	5.00	5.00	ระดับดีมาก	1
5. การบริการทางวิชาการแก่สังคม	5.00	4.67	ระดับดีมาก	3
6. การทำนุบำรุงศิลปและวัฒนธรรม	5.00	4.00	ระดับดี	1
7. การบริหารและการจัดการ	5.00	4.81	ระดับดีมาก	8
8. การเงินและงบประมาณ	5.00	4.00	ระดับดี	1
9. ระบบและกลไกการประกันคุณภาพ	5.00	5.00	ระดับดีมาก	1
คะแนนเฉลี่ยผลการประเมิน ตามตัวบ่งชี้พื้นฐาน (13 ตัวบ่งชี้)	5.00	4.73	ระดับดีมาก	13
คะแนนเฉลี่ยผลการประเมิน รวมทุกตัวบ่งชี้ (16 ตัวบ่งชี้)	5.00	4.72	ระดับดีมาก	16
คะแนนเฉลี่ยผลการประเมิน ตัวบ่งชี้หอสมุด (2 ตัวบ่งชี้)	5.00	5.00	ระดับดีมาก	2

ผลการประเมินรายตัวบ่งชี้

ตารางที่ ป.1 สรุปผลการประเมินตนเองรายตัวบ่งชี้ ตามองค์ประกอบ (หน่วยงานสนับสนุนวิชาการ) มหาวิทยาลัยศรีนครินทรวิโรฒ ปีการศึกษา 2556
ชื่อหน่วยงาน สำนักหอสมุดกลาง

ตัวบ่งชี้ คุณภาพ	ชื่อตัวบ่งชี้	ชนิด ตัวบ่งชี้	เป้าหมาย	ผลการดำเนินงาน			บรรลุ เป้าหมาย	คะแนนประเมิน (คะแนนเต็ม 5)	หมายเหตุ
				ตัวตั้ง	ตัวหาร	ผลลัพธ์			
องค์ประกอบที่ 1 ปรัชญา ปณิธาน วัตถุประสงค์ และผลดำเนินการ			คะแนนเฉลี่ยรวมจากจำนวนตัวบ่งชี้ = 1 ตัวบ่งชี้				5.00		
มศว 1.1.1	กระบวนการพัฒนาแผน	P	8 ข้อ	1,2,3,4,5,6,7,8	8 ข้อ	/	5.00		
องค์ประกอบที่ 4 การวิจัย			คะแนนเฉลี่ยรวมจากจำนวนตัวบ่งชี้ = 1 ตัวบ่งชี้				5.00		
มศว 4.1.1	การพัฒนาระบบและกลไกการสนับสนุนการผลิตงานวิจัยหรืองานสร้างสรรค์เพื่อพัฒนาสถาบัน**	P	6 ข้อ	1,2,3,4,5,6	6 ข้อ	/	5.00		
องค์ประกอบที่ 5 การบริการวิชาการแก่สังคม			คะแนนเฉลี่ยรวมจากจำนวนตัวบ่งชี้ = 3 ตัวบ่งชี้				4.67		
มศว 5.1.1	การบริการทางวิชาการแก่สังคม	P	5 ข้อ	1,2,3,4,5	5 ข้อ	/	5.00		
สกอ. 5.2	กระบวนการบริการทางวิชาการให้เกิดประโยชน์ต่อสังคม	P	5 ข้อ	1,2,3,4	4 ข้อ	X	4.00	ข้อ 5 ไม่สอดคล้องเกณฑ์การประเมิน	
สมศ.9	ผลการเรียนรู้และเสริมสร้างความเข้มแข็งของชุมชนหรือองค์กรภายนอก	O	5 ข้อ	1,2,3,4,5	5 ข้อ	/	5.00		
องค์ประกอบที่ 6 การทำนุบำรุงศิลปะและวัฒนธรรม			คะแนนเฉลี่ยรวมจากจำนวนตัวบ่งชี้ = 1 ตัวบ่งชี้				4.00		
มศว 6.1.1	การทำนุบำรุงศิลปะและวัฒนธรรม	P	5 ข้อ	1,2,3,4	4 ข้อ	X	4.00	ข้อ 5 ไม่สอดคล้องเกณฑ์การประเมิน เนื่องจากการบริจาคหนังสือไม่ใช้การบูรณาการ	

ตัวบ่งชี้ คุณภาพ	ชื่อตัวบ่งชี้	ชนิด ตัวบ่งชี้	เป้าหมาย	ผลการดำเนินงาน			บรรลุ เป้าหมาย	คะแนนประเมิน (คะแนนเต็ม 5)	หมายเหตุ
				ตัวตั้ง	ตัวหาร	ผลลัพธ์			
องค์กรประกอบที่ 7 การบริหารและการจัดการ			คะแนนเฉลี่ยรวมจากจำนวนตัวบ่งชี้ = 8 ตัวบ่งชี้				4.81		
สกอ 7.1	ภาวะผู้นำของคณะกรรมการประจำหน่วยงานและผู้บริหารทุกระดับของหน่วยงาน	P	7 ข้อ	1,2,3,4,5,6		6 ข้อ	X	4.00	ข้อ 7 ไม่สอดคล้องเกณฑ์การประเมิน เนื่องจากหลักฐานการประเมินการบริหารงานของผู้บริหารและภาวะผู้นำเพื่อนำมาใช้ในการปรับปรุงการบริหารงานของผู้บริหารอย่างเป็นรูปธรรม
สมศ.๑๓	การปฏิบัติตามบทบาทหน้าที่ของผู้บริหารหน่วยงาน	O	5.00	-		4.50	X	4.50	
มศว 7.2.1	การพัฒนาหน่วยงานสู่สถาบันเรียนรู้	P	5 ข้อ	1,2,3,4,5		5 ข้อ	/	5.00	
สกอ 7.4	ระบบบริหารความเสี่ยง	P	6 ข้อ	1,2,3,4,5,6		6 ข้อ	/	5.00	
มศว 7.5.1	ระบบการพัฒนาบุคลากรสายสนับสนุนวิชาการ	P	7 ข้อ	1,2,3,4,5,6,7		7 ข้อ	/	5.00	
มศว 7.6.1	ระบบและกลไกการพัฒนาการปฏิบัติงานและการให้บริการ	P	5 ข้อ	1,2,3,4,5		5 ข้อ	/	5.00	
มศว 7.6.2	ร้อยละความพึงพอใจของผู้ใช้บริการ	O	ร้อยละ 86.00	29,211.00	34,085.00	ร้อยละ 85.70	X	5.00	
มศว 7.7.1	ระดับความสำเร็จในการดำเนินการ ตามมาตรการประหยัดพลังงาน	O	7 ข้อ	1,2,3,4,5,6,7		7 ข้อ	/	5.00	
องค์กรประกอบที่ 8 การเงินและงบประมาณ			คะแนนเฉลี่ยรวมจากจำนวนตัวบ่งชี้ = 1 ตัวบ่งชี้				4.00		
มศว 8.1.1	การบริหารการเงินและงบประมาณ	P	5 ข้อ	1,2,3,4		4 ข้อ	X	4.00	ข้อ 5 ไม่สอดคล้องเกณฑ์การประเมิน
องค์กรประกอบที่ 9 ระบบและกลไกการประกันคุณภาพ			คะแนนเฉลี่ยรวมจากจำนวนตัวบ่งชี้ = 1 ตัวบ่งชี้				5.00		
มศว 9.1.1	การดำเนินการประกันคุณภาพการศึกษาภายใน	P	7 ข้อ	1,2,3,4,5,6,7		7 ข้อ	/	5.00	

ตัวบ่งชี้ คุณภาพ	ชื่อตัวบ่งชี้	ชนิด ตัวบ่งชี้	เป้าหมาย	ผลการดำเนินงาน			บรรลุ เป้าหมาย	คะแนนประเมิน (คะแนนเต็ม 5)	หมายเหตุ
				ตัวตั้ง	ตัวหาร	ผลลัพธ์			
ตัวชี้วัดเพิ่มเติมสำนักหอสมุดกลาง			คะแนนเฉลี่ยรวมจากจำนวนตัวบ่งชี้ = 2 ตัวบ่งชี้				5.00		
หอสมุด 1	การเข้าร่วมกิจกรรมการให้ความรู้เกี่ยวกับห้องสมุด ของผู้ใช้	P	5 ข้อ	1,2,3,4,5		5 ข้อ	/	5.00	
ห้องสมุด 2	ร้อยละของปริมาณการใช้ฐานข้อมูลอิเล็กทรอนิกส์ที่ เพิ่มขึ้น (เฉพาะฐานข้อมูลที่จัดซื้อ)	O	ร้อยละ 21.00	939,591.00	1,174,398.00	80.01	/	5.00	
	คะแนนเฉลี่ยเฉพาะตัวบ่งชี้พื้นฐาน		จำนวนตัวบ่งชี้	13 ตัวบ่งชี้				4.73	การดำเนินระดับดีมาก
	คะแนนเฉลี่ยรวมทุกตัวบ่งชี้		จำนวนตัวบ่งชี้	16 ตัวบ่งชี้				4.72	การดำเนินระดับดีมาก
	คะแนนเฉลี่ยรวมตัวบ่งชี้หอสมุดกลาง		จำนวนตัวบ่งชี้	2 ตัวบ่งชี้				5.00	การดำเนินระดับดีมาก

**** หมายเหตุ

หมายถึง ตัวบ่งชี้พื้นฐาน

หมายถึง ตัวบ่งชี้ตามพันธกิจ

* หมายถึง ตัวชี้วัดเดียวกับ สกอ.4.3 ,สมศ 5, สมศ 6, สมศ 7

จุดแข็ง จุดที่ควรพัฒนา และข้อเสนอแนะ

จากการตรวจประเมินคุณภาพ คณะกรรมการประเมินฯ ได้มีข้อเสนอแนะเร่งด่วนในภาพรวมและข้อสังเกต/ข้อเสนอแนะเพื่อการพัฒนาตามรายองค์ประกอบ ดังนี้

- **ข้อเสนอแนะในภาพรวม**

หลักฐานการจัดการความรู้ ควรมีการสรุปรายละเอียดในประเด็นที่สอดคล้องกับหัวข้อประเด็นความรู้ทั้งสองเรื่องดังกล่าว ร่วมกับที่นำเสนอข้อมูล web blog ซึ่งต้องใช้เวลาในการศึกษา

- **ข้อสังเกต/ข้อเสนอแนะเพื่อการพัฒนาตามรายองค์ประกอบ ดังนี้**

องค์ประกอบที่ 1 ปรัชญา ปณิธาน วัตถุประสงค์ และแผนการดำเนินการ

จุดเด่น/จุดแข็ง	แนวทางเสริม (เป้าหมายและแผนการพัฒนาในปีต่อไป)
มีการวิเคราะห์ SWOT ที่ระบุอย่างชัดเจน	ควรมีการเชื่อมโยงกรอบแผนอุดมศึกษา และแผนพัฒนาการศึกษาระดับอุดมศึกษา
จุดอ่อน/จุดที่ต้องปรับปรุง/โอกาสพัฒนา	แนวทางแก้ไข/ปรับปรุง (เป้าหมายและแผนการพัฒนาในปีต่อไป)

ข้อสังเกตองค์ประกอบที่ 1 :

แนวทางการสำรวจรายชื่อตำราหลัก ควรมีการประสานงานกับคณะกรรมการบัณฑิต และคณะกรรมการบริหารหลักสูตรระดับบัณฑิตศึกษา ซึ่งมีแนวโน้มในการใช้หนังสือ/ตำราฐานข้อมูลห้องสมุดมากกว่าระดับปริญญาตรี

องค์ประกอบที่ 4 การวิจัย

จุดเด่น/จุดแข็ง	แนวทางเสริม (เป้าหมายและแผนการพัฒนาในปีต่อไป)
บุคลากรมีการทำวิจัยทั้งในระดับสถาบัน และที่เป็นประโยชน์ต่อสังคมภายนอก	ควรส่งเสริมให้บุคลากรพัฒนางานวิจัยที่เป็นประโยชน์ในวงกว้างมากขึ้น หรือร่วมมือระหว่างสถาบันภายในและภายนอกมหาวิทยาลัย
จุดอ่อน/จุดที่ต้องปรับปรุง/โอกาสพัฒนา	แนวทางแก้ไข/ปรับปรุง
<ul style="list-style-type: none"> - ผลการดำเนินงานวิจัยล่าช้ากว่าที่กำหนดค่อนข้างมาก - มีการทำวิจัยเฉพาะทางค่อนข้างน้อย เนื่องจากเอกสารที่รายงานเป็นงานวิจัยติดตามผลการดำเนินงานในโครงการบริการวิชาการเป็นส่วนใหญ่ 	<ul style="list-style-type: none"> - ควรมีการติดตามเร่งรัดการผลิตผลงานวิจัยให้เสร็จสิ้นภายในกำหนด - ควรส่งเสริมให้บุคลากรทำงานวิจัยเฉพาะทางให้มากขึ้น และให้มีความทันสมัย - ควรมีการกำหนดวงเงินสนับสนุนทุนวิจัยแก่บุคลากรสำนักหอสมุดกลางไว้อย่างชัดเจน

องค์ประกอบที่ 5 การบริการวิชาการแก่สังคม

จุดเด่น/จุดแข็ง	แนวทางเสริม (เป้าหมายและแผนการพัฒนาในปีต่อไป)
มีความเข้มแข็งในการพัฒนามาตรฐานห้องสมุดของโรงเรียนและชุมชน	ควรเสริมสร้างความเข้มแข็งให้กับชุมชน ให้สามารถพึ่งพาตนเอง และเป็นต้นแบบให้กับหน่วยงานและชุมชนใกล้เคียงต่อไป
จุดอ่อน/จุดที่ต้องปรับปรุง/โอกาสพัฒนา	แนวทางแก้ไข/ปรับปรุง (เป้าหมายและแผนการพัฒนาในปีต่อไป)
<p>ตัวบ่งชี้ที่ 5.1.1</p> <p>โครงการบริการวิชาการดำเนินการตั้งแต่ปีงบประมาณ พ.ศ. 2549 ซึ่งข้อมูลอาจจะล้าสมัย</p>	<ul style="list-style-type: none"> - ควรดำเนินการให้บริการวิชาการกับการวิจัยในระยะเวลาใกล้เคียงกัน เพื่อนำไปสู่การปรับปรุงเปลี่ยนแปลงให้ตรงตามความเป็นจริงและสอดคล้องกับสภาพการณ์ในปัจจุบัน - ควรบูรณาการการให้บริการวิชาการควบคู่ไปกับการทำวิจัย
<p>ตัวบ่งชี้ที่ 5.2</p> <p>ขาดการนำคู่มือที่ได้จากผลการประเมินบริการวิชาการมาถ่ายทอดให้กับบุคคลทั้งภายในและภายนอกมหาวิทยาลัย</p>	ควรมีการถ่ายทอดในลักษณะที่มีการให้ข้อมูลย้อนกลับ ไม่ใช่เพียงเผยแพร่บนเว็บไซต์เท่านั้น

ข้อสังเกตองค์ประกอบที่ 5 :

ตัวบ่งชี้ 5.1.1 การบูรณาการการบริการวิชาการแก่สังคมกับการวิจัยเป็นโครงการที่ได้รับทุนสนับสนุนตั้งแต่ปีงบประมาณ พ.ศ. 2549 และมีการติดตามในปี 2553

ตัวบ่งชี้ 5.2 รายการหลักฐานที่นำมาแสดงในเกณฑ์ข้อที่ 3 และ 4 ไม่ตรงกับเกณฑ์ เพราะไม่เชื่อมโยงกับหัวข้อที่ต้องการประเมิน เช่น เกณฑ์ข้อ 3 ต้องการทราบผลกระทบของการให้บริการ แต่สำนักหอสมุดนำรายงานโครงการวิจัยติดตามผลมานำเสนอ เกณฑ์ข้อ 4 ต้องการทราบผลการประเมินโครงการบริการวิชาการที่นำไปสู่การพัฒนาระบบและกลไกการให้บริการทางวิชาการ เช่น คู่มือการจัดกิจกรรมส่งเสริมการอ่าน คู่มือการดำเนินการเครือข่ายที่ปรากฏเป็นหลักฐานในเกณฑ์ข้อ 5 แทน

องค์ประกอบที่ 6 การทำนุบำรุงศิลปะและวัฒนธรรม

จุดเด่น/จุดแข็ง	แนวทางเสริม (เป้าหมายและแผนการพัฒนาในปีต่อไป)
มีกิจกรรมส่งเสริมศิลปวัฒนธรรมเพื่อพัฒนาชีวิตการทำงาน หลากหลายกิจกรรม และเปิดโอกาสให้บุคลากรและนิสิตมีส่วนร่วม	ควรเชื่อมโยงกิจกรรมด้านศิลปวัฒนธรรมที่หลากหลาย เพื่อให้เกิดผลกระทบไปสู่การบูรณาการกับภารกิจอื่น ๆ ได้ เช่น การวิจัย และการให้บริการวิชาการแก่สังคม
จุดอ่อน/จุดที่ต้องปรับปรุง/โอกาสพัฒนา	แนวทางแก้ไข/ปรับปรุง (เป้าหมายและแผนการพัฒนาในปีต่อไป)
ขาดการบูรณาการการทำนุบำรุงศิลปวัฒนธรรมกับภารกิจอื่น ๆ เช่น ด้านการวิจัย การบริการวิชาการแก่สังคม	ควรนำผลการจัดกิจกรรมด้านการทำนุบำรุงศิลปวัฒนธรรม เป็นหัวข้อวิจัย หรือจัดกิจกรรมให้บริการวิชาการแก่สังคม เช่น การนำองค์ความรู้ที่ได้จากการจัดกิจกรรมการแต่งกายด้วยผ้าไทย ไปทำเป็นแนวทางการแต่งกายด้วยผ้าไทยให้กับโรงเรียนเครือข่ายของหอสมุด

องค์ประกอบที่ 7 การบริหารและการจัดการ

จุดเด่น/จุดแข็ง	แนวทางเสริม (เป้าหมายและแผนการพัฒนาในปีต่อไป)
<p>ตัวบ่งชี้ที่ 7.1</p> <p>มีการบริหารจัดการอย่างเป็นระบบ ยึดตามหลักธรรมาภิบาล</p>	<p>ควรนำเสนอหลักฐานการประเมินการบริหารงานของผู้บริหารและภาวะผู้นำ เพื่อนำมาใช้ในการปรับปรุงการบริหารงานของผู้บริหารอย่างเป็นรูปธรรม</p>
<p>ตัวบ่งชี้ที่ 7.2.1</p> <p>มีการจัดทำแนวปฏิบัติที่ดีในเรื่องการให้บริการอย่างไรให้ประทับใจ และเทคนิคการซ่อมหนังสืออย่างง่ายที่เห็นผลเป็นรูปธรรม</p>	<p>หลักฐานการจัดการความรู้ ควรมีการสรุปรายละเอียดในประเด็นที่สอดคล้องกับหัวข้อประเด็นความรู้ทั้งสองเรื่องดังกล่าว ร่วมกับที่นำเสนอข้อมูล web blog ซึ่งต้องใช้เวลาในการศึกษา</p>
<p>ตัวบ่งชี้ที่ 7.4</p> <ul style="list-style-type: none"> - ประเด็นบริหารความเสี่ยงมีความน่าสนใจและมีผลกระทบต่อการบริหารงานของสำนักหอสมุดค่อนข้างสูง เช่น ไฟฟ้าลัดวงจร ระบบห้องสมุดอัตโนมัติ - มีการดำเนินการพร้อมหลักฐานที่เป็นไปตามระบบการควบคุมภายในของมหาวิทยาลัย 	
<p>ตัวบ่งชี้ที่ 7.5.1</p> <p>มีแผนพัฒนาบุคลากร</p>	<p>แผนพัฒนาบุคลากรควรเชื่อมโยงกับผลการวิเคราะห์กับอัตรากำลัง job description ผลการประเมินการปฏิบัติงานที่ผ่านมาของบุคลากร โดยจัดทำเป็นรายบุคคลที่เชื่อมโยงกับความก้าวหน้าทางสายงานของแต่ละบุคคล</p>
<p>ตัวบ่งชี้ที่ 7.6.1</p> <p>มีการให้บริการของบุคลากรสำนักหอสมุดกลาง ส่วนใหญ่เป็นที่ยอมรับของผู้ใช้บริการ เช่น สามารถจัดหาหนังสือที่ต้องการในชั้นวางหนังสือได้</p>	
<p>ตัวบ่งชี้ที่ 7.6.2</p> <p>การให้บริการของบุคลากรส่วนใหญ่เป็นที่พึงพอใจของผู้ใช้บริการอยู่ในระดับสูง</p>	
<p>ตัวบ่งชี้ที่ 7.7.1</p> <p>การดำเนินงานมาตรการประหยัดไฟ เห็นผลการดำเนินการเชิงประจักษ์ ในเรื่องของการลดค่าไฟ</p>	<p>ควรปลอดภัยของผู้ใช้บริการ โดยเฉพาะนิสิตหญิงที่มาใช้บริการที่ชั้น 6 ที่ปิดไฟตามมาตรการประหยัดพลังงานของสำนักหอสมุดกลาง และไม่มีเจ้าหน้าที่ประจำชั้น</p>
จุดอ่อน/จุดที่ต้องปรับปรุง/โอกาสพัฒนา	แนวทางแก้ไข/ปรับปรุง (เป้าหมายและแผนการพัฒนาในปีต่อไป)

องค์ประกอบที่ 8 การเงินและงบประมาณ

จุดเด่น/จุดแข็ง	แนวทางเสริม (เป้าหมายและแผนการพัฒนาในปีต่อไป)
จุดอ่อน/จุดที่ต้องปรับปรุง/โอกาสพัฒนา	แนวทางแก้ไข/ปรับปรุง (เป้าหมายและแผนการพัฒนาในปีต่อไป)
<ul style="list-style-type: none"> - ขาดแผนกลยุทธ์ทางการเงินที่เชื่อมโยงกับแผนปฏิบัติงาน เพื่อให้มีความชัดเจนในภารกิจด้านการเงิน โดยเฉพาะ - หลักฐานเกณฑ์ข้อ 4 เป็นหลักฐานการติดตามตรวจสอบจากหน่วยตรวจสอบภายในของมหาวิทยาลัย รายไตรมาสเท่านั้น ไม่แสดงความเชื่อมโยงกับแผนการใช้จ่ายเงินของสำนักหอสมุดกลาง - หลักฐานเกณฑ์ข้อ 5 ขาดการวางแผนกลยุทธ์การใช้จ่ายเงิน 	<ul style="list-style-type: none"> - ควรมีวิเคราะห์สถานะทางการเงิน รวมถึงภารกิจของแต่ละส่วนงานให้สอดคล้องกับแผนการใช้จ่ายทางการเงิน เพื่อเป็นข้อมูลในการจัดทำแผนกลยุทธ์ทางการเงิน - ควรจัดครองข้อมูลที่เกี่ยวข้องกับการดำเนินการใช้จ่ายงบประมาณของสำนักหอสมุดกลางมาเสนอเท่านั้น - ควรแสดงการวิเคราะห์ของผู้บริหารระดับสูงในการดำเนินการด้านการเงินในปีต่อไป

องค์ประกอบที่ 9 ระบบและกลไกการประกันคุณภาพ

จุดเด่น/จุดแข็ง	แนวทางเสริม (เป้าหมายและแผนการพัฒนาในปีต่อไป)
จุดอ่อน/จุดที่ต้องปรับปรุง/โอกาสพัฒนา	แนวทางแก้ไข/ปรับปรุง (เป้าหมายและแผนการพัฒนาในปีต่อไป)
<ul style="list-style-type: none"> - มีการดำเนินการตามขั้นตอนตามที่ฝ่ายประกันคุณภาพการศึกษากำหนด - มีการดำเนินงานร่วมกับเครือข่ายประกันคุณภาพการศึกษาต่างสถาบัน 	<p>ควรให้มีการดำเนินงานร่วมกับเครือข่ายประกันคุณภาพการศึกษาต่างสถาบันต่อไป และควรเสริมให้มีความร่วมมือกับหน่วยงานอื่น ๆ ให้มากขึ้น</p>
-	-

ข้อสังเกตองค์ประกอบที่ 9 :

ควรแสดงหลักฐานเครือข่ายความร่วมมือกับมหาวิทยาลัยด้วย

ข้อสังเกตตัวบ่งชี้หอสมุด :

ตัวบ่งชี้ หอสมุด 1 : รูปแบบการประเมินไม่สะท้อนถึงความพึงพอใจในการเข้าอบรมในแต่ละครั้งของกิจกรรมการให้ความรู้

รายชื่อกรรมการประเมินคุณภาพการศึกษาภายใน

รองศาสตราจารย์ ดร.เสาวณีย์ ลีขาบบัณฑิต	ประธานกรรมการ
รองศาสตราจารย์ ดร.พรพิมล ม่วงไทย	กรรมการ
รองศาสตราจารย์ ดร.อังคินันท์ อินทรกำแหง	กรรมการ
ผู้ช่วยศาสตราจารย์สิริพร เกரியงไกรเพชร	กรรมการ
นางสาวพนารีย์ สายพัฒนา	กรรมการและเลขานุการ
นางสาวสุประวีณ์ บวรวิศวะยศ	กรรมการและเลขานุการ

ผลรางวัลแห่งคุณภาพมหาวิทยาลัยศรีนครินทรวิโรฒ ประจำปีการศึกษา 2556

มหาวิทยาลัยกำหนดให้มีการมอบรางวัลคุณภาพแห่งมหาวิทยาลัยศรีนครินทรวิโรฒ ประจำปีการศึกษา 2556 สำหรับคณะ/หน่วยงานเทียบเท่าที่มีผลการประเมินในระดับดีมาก โดยมีเงื่อนไขในการพิจารณาคือ

1. หน่วยงานที่มีการเรียนการสอน คิดจากคะแนนของตัวบ่งชี้ สกอ. จำนวน 23 ตัวบ่งชี้ และตัวชี้วัด ก.พ.ร. การเบิกจ่ายงบประมาณ
 2. หน่วยงานสนับสนุนวิชาการ คิดจากคะแนนของตัวบ่งชี้พื้นฐาน จำนวน 12 ตัวบ่งชี้ และตัวชี้วัด ก.พ.ร. การเบิกจ่ายงบประมาณ
- สำนักหอสมุดกลาง เป็นหน่วยงานสายสนับสนุนวิชาการที่มีผลการประเมินอยู่ในระดับดีมาก คือได้ 4.79 คะแนน ซึ่งจะได้รับรางวัลประกอบด้วยเกียรติบัตรและเงินรางวัลจากผู้บริหารมหาวิทยาลัย นับเป็นความภาคภูมิใจอีกครั้งหนึ่งของบุคลากรห้องสมุด

เครือข่ายความร่วมมือห้องสมุดด้านประกันคุณภาพการศึกษา

สำนักหอสมุดกลาง มหาวิทยาลัยศรีนครินทรวิโรฒ ลงนามเข้าร่วมเครือข่ายความร่วมมือระหว่างห้องสมุดสถาบันอุดมศึกษากับห้องสมุด 4 แห่ง ได้แก่ สำนักหอสมุด มหาวิทยาลัยเกษตรศาสตร์ สำนักหอสมุด มหาวิทยาลัยศรีปทุม สำนักบรรณสารการพัฒนา สถาบันบัณฑิตพัฒนบริหารศาสตร์ และสำนักหอสมุด มหาวิทยาลัยธรรมศาสตร์ ตั้งแต่ปี พ.ศ. 2556 เป็นต้นมา โดยได้ดำเนินกิจกรรมร่วมกันมาจนถึงรอบปีที่ 3 แล้ว มีกิจกรรมที่ดำเนินการร่วมกัน ดังนี้

- 1) จัดประชุมผู้บริหารเครือข่ายและคณะทำงานเครือข่าย ประมาณ 3 ครั้งต่อปี ทั้งนี้ห้องสมุดแต่ละแห่งจะหมุนเวียนกันเป็นเจ้าภาพจัดประชุม
- 2) การศึกษาความพึงพอใจของผู้ใช้บริการ ได้มีการจัดทำแบบประเมินผลความพึงพอใจของผู้ใช้ห้องสมุดร่วมกัน ทั้งภาคภาษาไทยและภาษาอังกฤษ โดยกำหนดเวลาในการแจกแบบประเมินที่ใกล้เคียงกัน เพื่อจะได้นำผลการประเมินมาเป็นแนวปฏิบัติที่ดีและห้องสมุดเครือข่ายสามารถนำไปใช้ประโยชน์ได้
- 3) ทำงานวิจัยทางด้านการประกันคุณภาพการศึกษา เช่น การมีส่วนร่วมของบุคลากรในด้านการประกันคุณภาพ การศึกษาของแต่ละห้องสมุด และเผยแพร่ที่หน้าเว็บไซต์ของเครือข่ายประกันฯ
- 4) จัดกิจกรรมแลกเปลี่ยนเรียนรู้ โดยในการประชุมผู้บริหารเครือข่ายทุกครั้ง จะมีการจัดกิจกรรมบรรยาย สนทนา แลกเปลี่ยนความรู้ที่เกี่ยวข้องกับการประกันคุณภาพการศึกษา หรือการใช้เทคโนโลยีสารสนเทศใหม่ๆ ในห้องสมุด
- 5) จัดทำเว็บไซต์ของเครือข่ายความร่วมมือระหว่างห้องสมุดด้านประกันคุณภาพการศึกษา เพื่อเผยแพร่และประชาสัมพันธ์กิจกรรมความร่วมมือให้สาธารณชนได้ทราบ

4

แนวทางการพัฒนาในอนาคต

๖ ด้านการให้บริการ

หลังจากสำนักหอสมุดกลางได้ปรับเปลี่ยนระบบห้องสมุดอัตโนมัติใหม่ จึงเริ่มทดลองและใช้ระบบในช่วงต้นปี พ.ศ. 2558 การใช้เครื่องมือสืบค้นที่เรียกว่า SWU Discovery ช่วยทำให้ผู้ใช้สามารถสืบค้นทรัพยากรสารสนเทศที่มีในห้องสมุด รวมทั้งฐานข้อมูลออนไลน์ต่าง ๆ ได้อย่างรวดเร็ว สามารถสืบค้นและเข้าถึงผ่านเครื่องมือต่าง ๆ ได้แก่ คอมพิวเตอร์ สมาร์ทโฟน เป็นต้น สำนักหอสมุดกลางจึงปรับปรุงการให้บริการ ดังนี้

1. พัฒนาเว็บไซต์ที่รองรับการทำงานแบบปฏิสัมพันธ์ระหว่างผู้ใช้และห้องสมุด
2. บรรณารักษ์ที่ทำหน้าที่ติดต่อประสานงานกับคณาจารย์ในสาขาวิชา/ภาควิชาต่าง ๆ คัดสรรทรัพยากรสารสนเทศออนไลน์นำเสนอแก่คณาจารย์ตามสาขาวิชาต่าง ๆ
3. เพิ่มจำนวนการครองครองสิ่งพิมพ์และระยะเวลาในการยืม เพื่อให้ผู้ใช้ที่เป็นคณาจารย์ บุคลากร และนิสิตสามารถนำไปศึกษาค้นคว้า และวิจัยได้มากขึ้น
4. จัดโปรแกรมอบรมทักษะวิธีการสืบค้นด้วยเครื่องมือ SWU Discovery เพื่อให้ผู้ใช้ที่เป็นคณาจารย์ บุคลากร และนิสิตสามารถสืบค้น และเข้าถึงทรัพยากรสารสนเทศห้องสมุดที่จำเป็นสำหรับการศึกษา ค้นคว้า และวิจัยได้สะดวกและรวดเร็ว
5. ปรับปรุงภูมิทัศน์ห้องสมุดด้วยการปรับเปลี่ยนมุมนั่งอ่าน และมุมทำกิจกรรมต่าง ๆ เพื่ออำนวยความสะดวกแก่ผู้ใช้บริการ

๘ ด้านเทคโนโลยีสารสนเทศ

ในปัจจุบันเทคโนโลยีสารสนเทศและการสื่อสารเป็นเครื่องมือที่สำคัญในการเพิ่มทั้งประสิทธิภาพและประสิทธิผลของการทำงาน งานห้องสมุดโดยเฉพาะในสถาบันการศึกษาชั้นสูงต่างก็เร่งที่จะนำระบบเทคโนโลยีสารสนเทศและการสื่อสารเข้ามาช่วยงานของห้องสมุด ทั้งนี้ เพื่อสนับสนุนการเรียนรู้ในศตวรรษที่ 21 และให้สามารถเชื่อมโยงระหว่างทรัพยากรสารสนเทศทางวิชาการที่มีอยู่มากมายบนเครือข่ายอินเทอร์เน็ตซึ่งเกินกว่าที่เป็นรายการที่มีอยู่ในห้องสมุดให้ผู้ใช้สามารถเข้าถึงได้อย่างเฉพาะเจาะจงมากยิ่งขึ้น สำหรับแนวทางที่จะดำเนินการในปีต่อไป ดังนี้

1. การปรับโครงสร้างพื้นฐานเครือข่ายคอมพิวเตอร์ใหม่ภายในอาคารสำนักหอสมุดกลาง และหอสมุดองค์กรฯ
2. การย้ายเครื่องแม่ข่ายที่สำคัญให้ทำงานบนระบบ Virtual machine และการศึกษาแนวทางในการใช้บริการ Public Cloud
3. การพัฒนาระบบสำรองข้อมูลร่วมกับสำนักคอมพิวเตอร์ให้มีความมั่นคงปลอดภัยมากยิ่งขึ้น
4. การพัฒนาระบบเชื่อมโยงข้อมูลสมาชิกของระบบห้องสมุดอัตโนมัติตัวใหม่กับระบบสารสนเทศของมหาวิทยาลัย
5. การศึกษาแนวทางและเครื่องมือในการพัฒนาระบบห้องสมุดเสมือนเฉพาะสาขาวิชา

๘ ด้านบริหารจัดการทรัพยากรสารสนเทศ

1. วิเคราะห์คลังทรัพยากรสารสนเทศให้สอดคล้องกับหลักสูตรการเรียนการสอน ด้วยการสำรวจตำราหลักที่ใช้ในหลักสูตรวิชาแกนที่เปิดสอนประจำปีการศึกษา 2557
2. จัดการคลังปัญญามหาวิทยาลัยให้อยู่ในรูปแบบดิจิทัลที่ผู้ใช้สามารถสืบค้นและเข้าถึงได้อย่างสะดวกและรวดเร็ว
3. เพิ่มจำนวนการจัดหาทรัพยากรสารสนเทศอิเล็กทรอนิกส์ ตลอดจนโปรแกรมการใช้งานอื่นๆ ที่จำเป็นตามความต้องการของผู้ใช้ เช่น โปรแกรมทางสถิติเพื่อใช้ในการวิเคราะห์ข้อมูล โปรแกรมฝึกอบรมการทดสอบทางภาษาเพื่อเพิ่มพูนทักษะการใช้ภาษาอังกฤษ เป็นต้น

5

ภาคผนวก

ภาพกิจกรรม

- ❑ การเข้าเยี่ยมชมศึกษาดูงานด้านห้องสมุด
- ❑ การจัดสัมมนา ฝึกอบรม ให้แก่บุคลากรของสำนักหอสมุดกลาง
- ❑ การทำนุบำรุงศิลปวัฒนธรรม
- ❑ การบริการวิชาการแก่สังคมและชุมชน

เข้าเยี่ยมชมศึกษาตึกงานห้องสมุด

นิสิตปริญญาโทราชภัฏสกลนครศึกษาตึกงานสำนักหอสมุดกลาง มศว
มิถุนายน 2557



สัมมนา ฝึกอบรม บุคลากรสำนักหอสมุดกลาง

อบรมบุคลากร

สิงหาคม 2557



บูรณาด้าน IT ระบบอิเล็กทรอนิกส์



ทำนุบำรุงศิลปวัฒนธรรม

รดน้ำขอพรเนื่องในโอกาสวันสงกรานต์

11 เม.ย. 2557



บริการวิชาการแก่สังคมและชุมชน

บริการวิชาการแก่สังคมและชุมชน

ธันวาคม 2557

