



พิธีถวายผ้าพระกฐินพระราชทาน

ประจำปีพุทธศักราช 2541

ของมหาวิทยาลัยศรีนครินทรวิโรฒ

ณ วัดเสนาสนารามวรวิหาร ตำบลหัวรอ

อำเภอพระนครศรีอยุธยา จังหวัดพระนครศรีอยุธยา

วันศุกร์ที่ 23 ตุลาคม พ.ศ. 2541

กรมศิลปากร
วัดเสนาสนาราม
2541

สารอธิการบดีมหาวิทยาลัยศรีนครินทรวิโรฒ

การบำเพ็ญบุญทอดกฐินเป็นประเพณีของพุทธศาสนิกชน ที่ได้กระทำกันมาตั้งแต่ครั้งพระพุทธรูปกาล ซึ่งผู้บำเพ็ญบุญนี้จะได้รับอานิสงส์อันยิ่งใหญ่กว่าการประกอบงานบุญอื่น พระเจ้าแผ่นดินของไทยทรงรับเอาการทอดกฐินเป็นพระราชพิธีอย่างหนึ่ง ในปีนี้ได้โปรดเกล้าให้มหาวิทยาลัยศรีนครินทรวิโรฒเป็นเจ้าภาพถวายผ้าพระกฐินพระราชทาน ณ วัดเสนาสนาราม วรวิหาร อำเภอพระนครศรีอยุธยา จังหวัดพระนครศรีอยุธยา ในวันศุกร์ที่ 23 ตุลาคม พ.ศ.2541 มหาวิทยาลัยได้ตั้งองค์พระกฐิน ณ มหาวิทยาลัยศรีนครินทรวิโรฒ สุขุมวิท 23 เขตวัฒนา กรุงเทพมหานคร โดยได้รับความร่วมมือจากผู้บริหาร คณาจารย์ ข้าราชการและเจ้าหน้าที่ทุกฝ่ายเป็นอย่างดี

มหาวิทยาลัยศรีนครินทรวิโรฒ ขออนุโมทนาต่อผู้มีจิตศรัทธาทุกท่านที่ได้ร่วมบำเพ็ญบุญอันใหญ่หลวงนี้ ขอให้ท่านทั้งหลายได้รับอานิสงส์ของการทอดกฐินอย่างครบถ้วน และขอให้บุญนั้นจงดลบันดาลให้ทุกท่านประสบความสำเร็จความสุขสวัสดิ เป็นผู้มีสัมมาทิฐิและมีดวงตาเห็นธรรมโดยเร็วโดยทั่วกัน

(รองศาสตราจารย์ ดร.สุมณฑา พรหมบุญ)

อธิการบดีมหาวิทยาลัยศรีนครินทรวิโรฒ

**กำหนดการถวายผ้าพระกฐินพระราชทาน
ประจำปี 2541**

ของมหาวิทยาลัยศรีนครินทรวิโรฒ

ณ วัดเสนาสนารามวรวิหาร อำเภอพระนครศรีอยุธยา จังหวัดพระนครศรีอยุธยา

วันศุกร์ ที่ 23 ตุลาคม 2541

- เวลา 07.30 น. - เคลื่อนองค์พระกฐินพระราชทานไปยังวัดเสนาสนารามวรวิหาร
- เวลา 09.30 น. - องค์พระกฐินพระราชทานถึงวัดเสนาสนารามวรวิหาร ขบวนองค์พระกฐินเข้าพักในศาลาบำเพ็ญกุศล
- เวลา 10.00 น. ตั้งแถวพิธี ประธาน และคณะผู้บริหารเข้าสู่พระอุโบสถ
- อธิการบดีรับผ้าพระกฐินจากเจ้าหน้าที่นำไปวางบนพานแว่นฟ้าในพระอุโบสถ
 - อธิการบดีจุดธูปเทียนบูชาพระรัตนตรัย
 - อธิการบดีมอบผ้าห่มพระประธานให้เจ้าหน้าที่ของวัด
 - อธิการบดีบูชาผ้าพระกฐิน และอุทิศถวายผ้าพระกฐินแด่พระสงฆ์
 - อธิการบดีวางผ้าพระกฐินบนพานแว่นฟ้า ประเคนผ้าพระกฐินถวายเทียนปาฏิโมกข์แด่พระเถระรูปที่ 2
 - อธิการบดีและผู้ที่เกี่ยวข้องพิธีถวายเครื่องพระกฐินและถวายเครื่องไทยธรรมแด่พระสงฆ์ พระสงฆ์อนุโมทนา
 - อธิการบดีกราบพระรัตนตรัย เป็นเสร็จพิธี
- เวลา 11.00 น. - ถวายภัตตาหารเพลแด่พระภิกษุสงฆ์
- คณาจารย์ ข้าราชการและเจ้าหน้าที่รับประทานอาหารกลางวัน

- การแต่งกาย
1. ผู้บริหารมหาวิทยาลัย กรรมการดำเนินงาน ผู้แทนหน่วยงานแต่งกายเครื่องแบบปกติขาว
 2. คณาจารย์ ข้าราชการ และผู้มีจิตศรัทธาที่เดินทางไปร่วมในพิธีแต่งกายชุดพระราชทาน หรือชุดสากลนิยม หรือแต่งกายสุภาพ

**ประวัติย่อการถวายผ้าพระกฐินพระราชทาน ของ
มหาวิทยาลัยศรีนครินทรวิโรฒ**

ครั้งที่ 1	วันที่ 3 พฤศจิกายน 2522	ณ วัดมัสฌิมาวาส อ.เมือง จ.สงขลา
ครั้งที่ 2	วันที่ 7 พฤศจิกายน 2523	ณ วัดปทุมวนาราม เขตปทุมวัน กรุงเทพฯ
ครั้งที่ 3	วันที่ 8 พฤศจิกายน 2524	ณ วัดกลางวรวิหาร อ.เมือง จ.สมุทรปราการ
ครั้งที่ 4	วันที่ 22 ตุลาคม 2525	ณ วัดบรมนิวาส เขตปทุมวัน กรุงเทพฯ
ครั้งที่ 5	วันที่ 5 พฤศจิกายน 2526	ณ วัดศาลาปูนวรวิหาร อ.พระนครศรีอยุธยา จ.พระนครศรีอยุธยา
ครั้งที่ 6	วันที่ 3 พฤศจิกายน 2527	ณ วัดมหาชัย อ.เมือง จ.มหาสารคาม
ครั้งที่ 7	วันที่ 9 พฤศจิกายน 2528	ณ วัดพระบาทมิ่งเมืองวิหาร อ.เมือง จ.แพร่
ครั้งที่ 8	วันที่ 9 พฤศจิกายน 2529	ณ วัดคูหาสวรรค์ อ.เมือง จ.พัทลุง
ครั้งที่ 9	วันที่ 17 ตุลาคม 2530	ณ วัดเกตการาม อ.บางคนที จ.สมุทรสงคราม
ครั้งที่ 10	วันที่ 19 พฤศจิกายน 2531	ณ วัดชุมพลนิกายารามราชวรวิหาร อ.บางปะอิน จ.พระนครศรีอยุธยา
ครั้งที่ 11	วันที่ 4 พฤศจิกายน 2532	ณ วัดศาลาปูนวรวิหาร อ.พระนครศรีอยุธยา จ.พระนครศรีอยุธยา
ครั้งที่ 12	วันที่ 2 พฤศจิกายน 2533	ณ วัดมหาชัย อ.เมือง จ.มหาสารคาม
ครั้งที่ 13	วันที่ 2 พฤศจิกายน 2534	ณ วัดคูหาสวรรค์ อ.เมือง จ.พัทลุง
ครั้งที่ 14	วันที่ 3 พฤศจิกายน 2535	ณ วัดวชิรธรรมสาธิต เขตพระโขนง กรุงเทพมหานคร
ครั้งที่ 15	วันที่ 12 พฤศจิกายน 2536	ณ วัดมัสฌิมาวาส อ.เมือง จ.สงขลา
ครั้งที่ 16	วันที่ 12 พฤศจิกายน 2537	ณ วัดมหาชัย อ.เมือง จ.มหาสารคาม
ครั้งที่ 17	วันที่ 28 ตุลาคม 2538	ณ วัดเพชรสมุทรวรวิหาร อ.เมือง จ.สมุทรสงคราม
ครั้งที่ 18	วันที่ 9 พฤศจิกายน 2539	ณ วัดคูหาสวรรค์ อ.เมือง จ.พัทลุง
ครั้งที่ 19	วันที่ 8 พฤศจิกายน 2540	ณ วัดเขียนเขต อ.ธัญบุรี จ.ปทุมธานี

วัดเสนาสนารามราชวรวิหาร

วัดเสนาสนาราม (เส-นา-ด-สะ-นา-ราม) เป็นพระอารามหลวงชั้นเอก ชนิดราชวรวิหาร ตั้งอยู่บริเวณด้านหลังของพระราชวังจันทรถิม ตำบลหัวรอ อำเภอพระนครศรีอยุธยา จังหวัดพระนครศรีอยุธยา แต่เดิมเรียกกันว่าวัดเสื่อ ไม่ปรากฏหลักฐานว่าสร้างมาตั้งแต่เมื่อใด มีเพียงหลักฐานกล่าวว่า พระเจ้าอยู่หัวปราสาททองทรงบูรณะจากวัดร้างให้อยู่ในสภาพดี แต่กลับทรุดโทรมลงอีก เนื่องจากไม่มีพระสงฆ์หรือสามเณรมาจำพรรษาเพราะเป็นวัดในเขตพระราชวัง วัดเสื่อได้รับการบูรณะอีกครั้งหนึ่งในรัชกาลพระบาทสมเด็จพระจอมเกล้าเจ้าอยู่หัว โดยทรงสถาปนาให้เป็นวัดธรรมยุติกาย และพระราชทานนามให้ใหม่ว่า "วัดเสนาสนาราม" เมื่อ พ.ศ.2406 ต่อมาในปี พ.ศ. 2427 พระบาทสมเด็จพระจุลจอมเกล้าเจ้าอยู่หัวทรงขยายวิสุงคามสีมา พร้อมทั้งทรง



หน้าบันประดับพระราชลัญจกรของพระบาทสมเด็จพระจอมเกล้าเจ้าอยู่หัว

ปฏิสังขรณ์พระอุโบสถ

ในส่วนของพระสงฆ์ที่มาจำพรรษาอยู่นั้น พระบาทสมเด็จพระจอมเกล้าเจ้าอยู่หัวทรงอาราธนาพระครูพรหมเทพาจารย์ จากวัดขุนญวน (ปัจจุบันคือวัดพรหมนิวาส) ซึ่งเป็นพระสงฆ์ธรรมยุติกายมาเป็นเจ้าอาวาส ศิษยานุศิษย์ของท่านก็ได้ติดตามมาอยู่ที่วัดเสนาสนารามทั้งหมด วัดขุนญวนจึงกลายเป็นวัดมหานิกายมาจนถึงปัจจุบัน

ประวัติความเป็นมาของวัดเสื่อ หรือวัดเสนาสนารามในปัจจุบัน มีความเกี่ยวข้องกับพระมหากษัตริย์มาโดยตลอด นับตั้งแต่การเป็นวัดในเขตพระราชวังจันทรถิม (วังหลัง) อันเป็นวัดที่ไม่มีพระสงฆ์จำพรรษา ครั้นบูรณะให้ดีขึ้นก็ยังคงไม่มีพระสงฆ์จำพรรษาเช่นเดิม จนกระทั่งพระบาทสมเด็จพระจอมเกล้าเจ้าอยู่หัวทรงสถาปนาเป็นวัดธรรมยุติกาย และอาราธนาพระสงฆ์มาจำพรรษา ตั้งแต่ พ.ศ.2406 มูลเหตุของการที่ทรงเลือกปฏิสังขรณ์วัดเสื่อนี้ มีความเกี่ยวข้องกับเหตุการณ์เมื่อพระนารายณ์มหาราช ไกล่สวรรคต ซึ่งเป็นช่วงเวลาที่มิเหตุการณ์ไม่สงบ ทั้งในกรุงศรีอยุธยาและลพบุรี อันเป็นที่ตั้งของพระราชวังพระนารายณ์ราชนิเวศน์ ทรงพิจารณาเห็นว่า เมื่อพระองค์สวรรคตลง บรรดาข้าราชการบริพารผู้ใกล้ชิดคงจะตกอยู่ในอันตราย หากได้อุปสมบทเป็นพระสงฆ์จะพ้นภัย และเพื่อให้ได้อุปสมบทเฉพาะพระพักตร์ได้ในขณะนั้น จึงจำเป็นต้องถวายพระที่นั่งสุทธารวรรคัมहाปราสาท และพระที่นั่งดุสิตสวรรค์ธัญญมหาปราสาท รวมทั้งบริเวณโดยรอบให้เป็นวิสุงคามสีมาเพื่อใช้เป็นสถานที่อุปสมบทของข้าราชการบริพารมากกว่า 15 คน ซึ่งไม่ได้จำพรรษาอยู่ ณ สถานที่นั้น จากเวลานั้นมา สถานภาพของพระที่นั่งทั้ง 2 องค์นี้ ก็

จำแนกให้ชัดเจนได้ยากว่าเป็นวัดหรือเป็นวัง พระบาทสมเด็จพระจอมเกล้าเจ้าอยู่หัว ทรงมีพระประสงค์ที่จะนำความชัดเจนในเรื่องนี้ จึงทรงทำผาติกรรมโดยถวายที่ดินให้วัดใดไม่ปรากฏหลักฐาน จำนวน 40 ไร่ 2 งาน เท่ากับพื้นที่พระราชวัง และทรงบูรณะปฏิสังขรณ์วัดที่ทรุดโทรมหรือทิ้งร้างไว้อีก 3 วัด ซึ่งทรงมีพระราชวินิจฉัยไว้ดังนี้

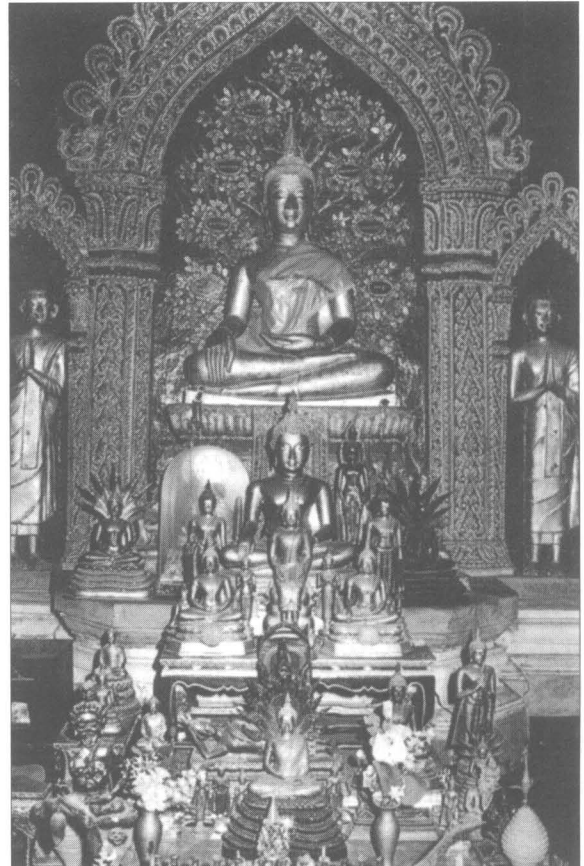
1. วัดขวิด เป็นวัดที่อยู่ในเขตพระราชวังนารายณ์ราชนิเวศน์ อำเภอเมือง ลพบุรี พระราชทานเงินบูรณะ 60 ชั่งเศษ และพระราชทานนามใหม่ว่า "วัดวิศราราม"

2. วัดชุมพลนิกายาราม เป็นวัดที่พระเจ้าปราสาททอง พระราชบิดาของพระนารายณ์มหาราชทรงสร้างไว้ในพื้นที่ซึ่งเป็นพระราชเคหสถานเดิม พระราชทานเงินบูรณะ 200 ชั่งเศษ

3. วัดเสื่อ เป็นวัดที่อยู่ในเขตวังจันทร์เกษม ซึ่งเคยเป็นพระราชวังเดิมของพระนารายณ์มหาราช เมื่อก่อนขึ้นครองราชย์ พระราชทานเงินบูรณะ 300 ชั่งเศษ และพระราชทานนามใหม่ว่า "วัดเสนาสนาราม"

ภายในวัดเสนาสนารามมีโบราณสถานและปูชนียวัตถุเป็นจำนวนมาก ที่สำคัญได้แก่พระอุโบสถซึ่งสร้างตามรูปแบบสถาปัตยกรรมอยุธยา ที่หน้าบันประดับพระราชลัญจกรของพระบาทสมเด็จพระจอมเกล้าเจ้าอยู่หัว (รูปมงกุฎ) ภายในพระอุโบสถประดิษฐานพระสัมพุทธมุนี สร้างด้วยโลหะหล่อ ลงรักปิดทอง ทั้งองค์พระและบุษบกที่เป็นปูนปั้นปิดทอง เป็นศิลปะแบบอยุธยาที่งดงามมาก นอกจากนี้ที่ผนังด้านหน้า มีพระบรมฉายาลักษณ์ของพระบาทสมเด็จพระจุลจอมเกล้าเจ้าอยู่หัวประดับไว้ เป็นภาพเขียนสีน้ำมันใส่กรอบไม้สัก

พระเจดีย์ของวัดเสนาสนาราม เป็นเจดีย์ทรงระฆังคว่ำ ศิลปะอยุธยา รอบองค์พระ



พระอินทร์แปลง



ภาพจิตรกรรมฝาผนังเป็นภาพการดำเนินชีวิตของผู้คนอันเกี่ยวเนื่องด้วยวัดและพระพุทธศาสนา

เจดีย์มีเจดีย์ย่อมุมมรายรอบอยู่จำนวน 10 องค์

พระพุทธรูปไสยาสน์ สร้างด้วยศิลาเรียงต่อกันแล้วแกะสลักเป็นองค์พระขนาดยาวประมาณ 14 เมตร เดิมประดิษฐานอยู่ ณ วัดมหาธาตุ พระบาทสมเด็จพระจุลจอมเกล้าเจ้าอยู่หัวทรงโปรดเกล้าฯ ให้สร้างวิหารพระนอนและอัญเชิญพระพุทธรูปไสยาสน์มาประดิษฐาน ต่อมาได้บูรณะพระวิหารและลงรักปิดทองที่องค์พระพุทธรูปไสยาสน์

พระอินทร์แปลง เป็นพระพุทธรูปโลหะหล่อ ที่อัญเชิญมาจากเมืองเวียงจันทน์ เมื่อ พ.ศ.2401 ประดิษฐานอยู่ในพระวิหาร ซึ่งมีภาพจิตรกรรมฝาผนังเป็นภาพการดำเนินชีวิตของผู้คนอันเกี่ยวเนื่องด้วยวัดและพระพุทธศาสนา บานหน้าต่างเป็นภาพลายรดน้ำ รูปสัตว์ 10 อย่างที่ภิกษุไม่ควรบริโภค

นับตั้งแต่สถาปนาเป็นวัดเสนาสนารามมากกว่าหนึ่งศตวรรษมีพระภิกษุ ดำรงตำแหน่งเจ้าอาวาสจนถึงปัจจุบันรวมทั้งสิ้น 8 องค์ ดังนี้

1. พระพรหมเทพอาจารย์ (บุญรอด)
2. พระธรรมราชานุวัตร (ต่าย)
3. พระพรหมเทพอาจารย์ (กล้า)
4. พระญาณดิลก (รอด)

พระเทพสุทธิโมลี (ปาน อธิญาโณ) เจ้าอาวาสองค์ปัจจุบัน



5. พระพรหมเทพอาจารย์ (เจ๊ก)
6. พระครูโยคานุกุล (ไสว อมโร)
7. พระราชเมธากร (หลี่ สิทธิกาโม)
8. พระเทพสุทธิโมลี (ปาน อธิญาโณ)

องค์ปัจจุบัน

เอกสารอ้างอิง

ประยูทธ สิทธิพันธ์. **สมเด็จพระจอมเกล้าเจ้ากรุงสยาม**. กรุงเทพฯ : สำนักพิมพ์สยาม, 2516.

ศิลปากร, กรม **วัดหลวงสมัยรัตนโกสินทร์**. กรุงเทพฯ : กรมศิลปากร, 2540.

..... **อนุสรณ์ฉลองชนมายุ 80 ปี พระเทพสุทธิโมลี (ปาน อธิญาโณ)**. พระนครศรีอยุธยา : โรงพิมพ์เทียนวัฒนา, 2540

..... **อนุสรณ์พระราชทานเลื่อนสมณศักดิ์ พระประสาธน์สารคุณ (พินิจ วรราชาโร)**, (ไม่ปรากฏสถานที่และปีที่พิมพ์)

กฐิน

กฐินมีความหมายต่างๆ ที่เกี่ยวข้องกันอยู่ 4 ประการ คือ หมายถึงกรอบไม้อันเป็นแม่แบบสำหรับทำจีวร หมายถึงผ้าที่ถวายแด่พระสงฆ์เพื่อทำจีวรที่ถวายภายในกำหนดเวลาหนึ่งเดือน (ตั้งแต่แรม 1 ค่ำ เดือน 11 ถึงวันขึ้น 15 ค่ำ เดือน 12) หมายถึง การทำบุญในการถวายผ้ากฐินแด่พระสงฆ์ที่จำพรรษาอยู่ในวัดใดหนึ่งครบ 3 เดือน เพื่อจะได้ใช้ผลัดเปลี่ยนของเก่าที่ขาดหรือชำรุด และหมายถึง กิจกรรมของสงฆ์ที่ต้องการสวดประกาศขอรับความเห็นชอบจากที่ประชุมสงฆ์ในการมอบผ้ากฐินให้แก่พระสงฆ์รูปใดรูปหนึ่ง

กฐินมีข้อกำหนดที่ปฏิบัติสืบต่อกันมาและพุทธศาสนิกชนควรทราบเพื่อจะได้ปฏิบัติอย่างถูกต้อง คือจะทอดกฐินได้เฉพาะในวัดที่มีพระสงฆ์ 4 รูปขึ้นไป และที่สำคัญทั้งผู้ทอดและฝ่ายพระสงฆ์ ได้แก่ การบอกกล่าว ขอโดยตรงหรือโดยอ้อม เชิญชวนให้ไปทอดกฐินในวัดของตนนั้นผิดพระวินัย กฐินเช่นนั้นนับเป็นโมฆะ พระผู้รับผ้ากฐินก็ไม่ได้านิสงส์ จึงควรระมัดระวังและแนะนำให้ผู้ประสงค์จะทอดกฐินได้เข้าใจให้ถูกต้อง

กฐินในปัจจุบันยังคงยึดถือแนวทางปฏิบัติดั้งเดิมมาตั้งแต่ครั้งสุโขทัยเป็นราชธานี คือมีทั้ง กฐินหลวงและกฐินราษฎร์ ในส่วนกฐินหลวงนั้นได้มีการปรับเปลี่ยนไปบ้างตามยุคสมัย จากเดิมที่หมายถึงกฐินที่พระเจ้าแผ่นดินเสด็จพระราชดำเนินไปถวายผ้าพระกฐิน กฐินหลวงได้มีความหมายเพิ่มเติมมากขึ้น กล่าวคือเป็นกฐินที่เสด็จพระราชดำเนินไปถวายผ้าพระกฐินเป็นพระราชพิธี (ปัจจุบันกำหนดไว้เพียง 16 วัด-คู่ท่ายี่สิบ) นั้นจะเสด็จพระราชดำเนินเพียงบางวัดที่เหลือจะโปรดเกล้าฯ ให้พระบรมวงศานุวงศ์เป็นผู้แทนพระองค์ไปถวาย สำหรับกฐินต้นซึ่งหมายถึงกฐินที่เสด็จพระราชดำเนินโดยไม่มีกำหนดการล่วงหน้านั้น เริ่มมีมาตั้งแต่สมัยรัชกาลที่ 5 และพระบาทสมเด็จพระเจ้าอยู่หัวรัชกาลปัจจุบันได้ทรงดำเนินตามพระยุคลบาทฯ ทรงโปรดเสด็จพระราชดำเนินไปทรงบำเพ็ญพระกุศลถวายผ้าพระกฐินเป็นการส่วนพระองค์ทุกปี โดยทรงเลือกจากวัดที่ประชาชนมีความนิยมเลื่อมใสที่อยู่ในท้องถิ่นที่ประชาชนไม่ค่อยมีโอกาสได้เฝ้าทูลละอองธุลีพระบาทอย่างใกล้ชิด และจะเสด็จพระราชดำเนินเฉพาะวัดที่ยังไม่เคยเสด็จพระราชดำเนินถวายผ้าพระกฐินมาก่อน

เนื่องจากพระอารามหลวงนั้นมีเป็นจำนวนมากและกระจายอยู่ทุกภูมิภาค นอกเหนือไปจากพระอารามหลวงสำคัญ 16 วัดที่สงวนไว้เสด็จพระราชดำเนินเฉพาะพระองค์แล้ว จะพระราชทานแก่ผู้ที่กราบบังคมทูลขอพระราชทานผ้าพระกฐินเพื่อนำไปทอดถวาย ได้แก่ส่วนราชการต่างๆ ตลอดจนคณะบุคคล ซึ่งผู้ที่รับพระราชทานย้ายพระกฐินนั้นจะเพิ่มไทยธรรมโดยเสด็จพระราชมกุศลด้วยตามกำลังศรัทธาก็ได้ ทั้งนี้กรมการศาสนา กระทรวงศึกษาธิการจะเป็นผู้ดำเนินการรับจองกฐินพระราชทาน

สำหรับกฐินราษฎร์ คือกฐินที่ราษฎร์หรือประชาชนผู้มีศรัทธา นำผ้ากฐินของตนไปทอด ณ วัดต่างๆ ที่มีพระอารามหลวง กฐินราษฎร์มีวิธีปฏิบัติหลายรูปแบบ คือ กฐิน (มหากฐิน) จุลกฐิน กฐินสามัคคี และกฐินตักค้ำ กฐินหรือมหากฐินเป็นกฐินที่ราษฎร์นำไปทอด ณ วัดที่ตนมีจิตศรัทธาจะเป็นผ้าผืนเดียวหรือหลายผืนก็ได้ อาจมีของอื่นๆ ที่เรียกว่าบริวารกฐินถวายไปพร้อมกันตามความเหมาะสมสำหรับภิกษุสามเณรจะบริโภคอุปโภค จุลกฐินเป็นกฐินที่ต้องทำด้วยความเร่งรีบ บางทีเรียกว่ากฐินแล่น เจ้าภาพต้องมีกำลังคนมากจึงจะทำได้สำเร็จ เนื่องจากต้องทำทุกอย่างให้ทันในวันเดียว ดังนั้นนำฝ้ายมาปั่นเป็นด้าย ทอเป็นผืนผ้าแล้วนำไปถวายพระภิกษุที่จะเป็นผู้อนุญาตผ้ากฐิน จากนั้น

ต้องนำมาทำต่อในชั้นตอนตัดเย็บ ย้อม ตากแห้ง และพับรีด แล้วจึงนำกลับไปถวายอีกครั้งหนึ่ง ส่วนกฐินสามัคคีเป็นกฐินที่มีเจ้าภาพหลายคน ทุกคนมีความเป็นเจ้าของเท่ากันไม่ว่าจะบริจาคทรัพย์มากน้อยเท่าใด (ในทางปฏิบัติมักจะมีประธานและคณะกรรมการเพื่อดำเนินงาน) มักจะมีการบอกบุญไปยังผู้อื่นด้วย เพื่อรวบรวมปัจจัยเป็นค่าใช้จ่ายและถวายวัดเอาไว้เป็นทุนในการบูรณปฏิสังขรณ์ต่างๆ

กฐินตกค้าง หรือบางที่เรียกว่ากฐินตก กฐินโจรนั้นเกิดจากการที่มีวัดเป็นจำนวนมาก คงมีวัดหนึ่งวัดใดตกค้างไม่มีผู้ใดไปทอดกฐิน ผู้มีจิตศรัทธาจึงต้องสืบเสาะหาวัดที่ยังไม่มีผู้ใดจองทอดกฐินก่อนจะสิ้นกำหนดการทอดกฐินในแต่ละปีแล้วจัดเตรียมผ้ากฐินไปทอด คงเป็นเพราะการไปทอดกฐินโดยไม่ได้จองล่วงหน้า ชาวบ้านจึงเรียกว่า กฐินโจร คือ มาอย่างไม่รู้เนื้อรู้ตัว กฐินตกค้างนี้อาจจะทอดวัดเดียวหลายวัดก็ได้ ถือว่าได้บุญอานิสงส์แรงกว่ากฐินตามธรรมดา แม้ว่าจะไม่ต้องจัดพิธีหรือสิ้นเปลืองมากมายเพียงการถวายผ้าสำเร็จรูปผืนเดียวก็ถือว่าสำเร็จตามความมุ่งหมายแล้ว

อานิสงส์ของการทอดกฐินนั้นได้แก่การถวายทานภายในกาลเวลา คือในหนึ่งปีจะถวายได้เพียงช่วงเวลาหนึ่งเดือนเท่านั้น คิดประสงค์สิ่งใดจะได้ตามเวลาที่ต้องการการสงเคราะห์ให้ภิกษุได้ผลัดเปลี่ยนผ้านุ่งห่มใหม่ จะทำให้ผิวพรรณงดงามดี นอกจากนั้นการตั้งใจ การกระทำ และความอึดใจในการทอดกฐิน ความสามัคคีร่วมมือกันทำความดีและทำนุบำรุงพระพุทธศาสนา จัดเป็นกุศลอย่างยิ่ง ซึ่งยังผลให้ผู้มีจิตเป็นกุศลนั้นย่อมมีความสุขความเจริญตามสถานภาพของตน

พระอารามหลวงที่กำหนดเป็นวัดสำหรับพระราชพิธีถวายผ้าพระกฐิน

1. วัดพระเชตุพนวิมลมังคลาราม	กทม.
2. วัดมหาธาตุยุวราชรังสฤษฎิ์	กทม.
3. วัดสุทัศน์เทพวราราม	กทม.
4. วัดบวรนิเวศวิหาร	กทม.
5. วัดเบญจมบพิตรดุสิตวนาราม	กทม.
6. วัดราชบพิธสถิตมหาสีมาราม	กทม.
7. วัดราชประดิษฐ์สถิตมหาสีมาราม	กทม.
8. วัดเทพศิรินทราวาส	กทม.
9. วัดราชาธิวาส	กทม.
10. วัดมกุฏกษัตริยาราม	กทม.
11. วัดอรุณราชวราราม	กทม.
12. วัดราชโอรสาราม	กทม.
13. วัดพระปฐมเจดีย์	นครปฐม
14. วัดสุวรรณดาราราม	พระนครศรีอยุธยา
15. วัดนิเวศน์ธรรมประวัติ	พระนครศรีอยุธยา
16. วัดพระศรีรัตนมหาธาตุ	พิษณุโลก

สุรชาติ ทินานนท์ เรียบเรียงจาก **กฐินและแนวทางปฏิบัติ**, กรุงเทพฯ : สำนักงานคณะกรรมการวัฒนธรรมแห่งชาติ, 2536

อานิสงส์การทอดกฐิน

โดย พระราชพรหมยาน

ความจริงการทอดกฐินไม่ใช่ประเพณีนิยม เป็นพระวินัยที่พระพุทธเจ้าทรงบัญญัติไว้ว่าผ้ากฐินทานจะรับได้ก็ต่อเมื่อถึงวันแรม 1 ค่ำ เดือน 11 ถึงกลางเดือน 12 หลังจากนั้นจะทอดขนาดไหนก็ตามจะไม่เป็นกฐิน ฉะนั้นกฐินมีเวลาจำกัด

ที่นี้ว่าถึงอานิสงส์กฐิน อานิสงส์กฐินนี้ หลวงพ่อปาน วัดบางนมโค อ.เสนา จ.พระนครศรีอยุธยา ท่านเคยเทศน์และกัเทศน์ตามบาลี ท่านพูดถึงอานิสงส์ให้ทราบ ฉะนั้นการถวายวันนี้ทั้งหมด เมื่อก่อนก็ดี วันนี้ก็ดีจะเป็นเงินก็ตาม จะเป็นของก็ตามถือว่าทุกอย่างเป็นอานิสงส์กฐิน

ต่อไปนี้ก็โปรดทราบ จะนำพระสูตรตามที่ท่านกล่าวไว้ในบาลีให้ทราบ ตามที่พระพุทธเจ้าทรงตรัสว่า ในสมัยพระองค์เกิดเป็นมหาบุคคละ ในสมัยพระพุทธเจ้าทรงพระนามว่า **พระปฐมมุตระ** เวลานั้นพระพุทธเจ้าของเราเกิดเป็นคนจนอย่างยิ่งเป็นทาสของคหบดี เวลานั้นถอยหลังจากนี้ไป 91 กัป ก็ปรากฏว่ามีพระพุทธเจ้าทรงพระนามว่า **พระปฐมมุตระ**

วันหนึ่งมหาบุคคละไปดูงานทอดกฐินเขา เมื่อเขาทอดกฐินเสร็จ พระพุทธเจ้าทรงตรัสว่า บุคคลใดเคยทอดกฐินแล้วในชีวิตหนึ่ง ในฐานะที่เป็นเจ้าภาพกฐินก็ดีและเป็นบริวารกฐินก็ดี (แต่ว่ากฐินวันนี้ไม่มีบริวาร มีแต่เจ้าภาพ เพราะเป็นกฐินสามัคคี) จะทำบุญน้อยจะทำบุญมากมีอานิสงส์เสมอกัน แต่ทว่าปริมาณอาจจะแตกต่างกัน และอานิสงส์กฐินนี้ เวลานั้นพระพุทธเจ้าทรงตรัสว่า "โภ ปุริสะดูกร ท่านผู้เจริญ บุคคลใดเคยทอดกฐินไว้ในพระพุทธศาสนา แม้ครั้งหนึ่งในชีวิตถ้าตายจากความเป็นคน ยังไม่ถึงพระนิพพานเพียงใดท่าน

ผู้นั้นจะไปเกิดเป็นเทวดา หรือนางฟ้า 500 ชาตินั้นหมายความว่า ถ้าหมดอายุเทวดาหรือนางฟ้าจุติแล้วก็เกิดทันที 500 ครั้ง เมื่อบุญหย่อนลงมานิดหน่อย เกิดเป็นเทวดา เกิดเป็นนางฟ้าไม่ได้ ลงมาเป็นมนุษย์จะเกิดเป็นพระเจ้าจักรพรรดิปกครองโลก 500 ชาติ แล้วบุญก็หย่อนลงมา ก็จะเป็นพระมหากษัตริย์ 500 ชาติ หลังจากนั้นจะเป็นมหาเศรษฐี 500 ชาติ

คำว่ามหาเศรษฐีนี้ มีเงินตั้งแต่ 80 โภกฐินขึ้นไป เขาเรียกว่า มหาเศรษฐี ถ้ามีเงินต่ำกว่า 80 โภกฐิน แต่ว่าตั้งแต่ 40 โภกฐินขึ้นไป เขาเรียก อนุเศรษฐี เมื่อเป็นมหาเศรษฐี 500 ชาติแล้ว ก็เป็น อนุเศรษฐี 500 ชาติ หลังจากเป็นอนุเศรษฐี 500 ชาติแล้ว ก็เป็นคหบดี 500 ชาติ

ก็รวมความว่า การทอดกฐินครั้งหนึ่ง พระพุทธเจ้าท่านบอกว่าจะนอกจากจะเป็นเทวดา เป็นนางฟ้า เป็นเศรษฐีแล้ว บุคคลที่ทอดกฐินครั้งหนึ่งในชีวิตจะปรารถนาพระโพธิญาณก็ย่อมได้ นั้นหมายความว่า จะปรารถนาเป็นพระพุทธเจ้าก็ได้ จะปรารถนาเป็นอัครสาวก ก็ได้ จะปรารถนาเป็นมหาสาวกก็ได้จะปรารถนา นิพพานเป็นพระอรหันต์ปกติก็ได้ ฉะนั้นการทอดกฐินแต่ละคราว ขอบรรดาท่านพุทธบริษัทโปรดทราบถึงอานิสงส์คนที่เคยทอดกฐินแล้วแต่ละครั้ง รวมความว่าถ้ายังไม่ถึงพระนิพพานเพียงใด คำว่า ยากจนเข็ญใจจะไม่มีแก่บรรดาญาติโยมพุทธบริษัททุกชาติ

สำหรับวันนี้ การทอดกฐินมันมี 3 อย่าง ความจริงอานิสงส์กฐินก็ย่อมเป็นอานิสงส์กฐิน แต่ในปัจจุบันจัดกฐินเป็น 3 อย่างคือ

1. จุลกฐิน
2. ปกติกฐิน
3. มหากฐิน

ภริณี 3 อย่างย่อมเป็นเทวดานางฟ้า เหมือนกัน แต่ทว่าจะมีทรัพย์สินสมบัติมากกว่ากัน

คำว่า **จุลกฐิน** เวลานี้แปลงไปคงจำของ พระพุทธเจ้าไม่ได้ คำว่า จุลกฐิน ก็หมายความว่า เขาถวายผ้าโดยเฉพาะชั้นเดียวคือ ผ้ากฐิน จะเป็นผ้าสังฆาฏิตัวหนึ่งได้จะเป็นผ้าจีวรตัวหนึ่งก็ได้ สบงตัวหนึ่งก็ได้ถ้าเราไม่มีทั้งไตร ถวายผ้าชั้นใดชั้นหนึ่งก็เป็นกฐิน

ทีนี้ถ้า **ปกติกฐิน** ก็มีผ้าไตรครบไตร ถวายผ้าไตรเดียวหรืออย่างน้อยก็มีผ้าไตร 3 ไตร คือองค์ครองหนึ่งไตร คู่สอด 2 ไตร ทีนี้ถ้ามีผ้า ครบทุกองค์ อย่างที่วัดทำเป็นมหากฐิน อย่างนี้ ถ้าบังเอิญจะไปเกิดในชาติใดก็ตาม จะเป็นมหา เศรษฐีที่มีทรัพย์สินสมบัติมากที่สุดเป็นพิเศษ อย่างตระกูลนางวิสาขา มหาอุบาสิกา มีทรัพย์สิน มากเป็นพิเศษ อย่างมหาเศรษฐีเขาบอกว่า ต้องมีเงิน 80 โกฏิหรือว่า 60 โกฏิ แต่ว่า ตระกูลของนางวิสาขาจะนับเป็นโกฏิไม่ได้ ต้อง นับเป็นโกฏิเล่มเกวียน ไม่ใช่เป็นโกฏิของ เหมียญ ทั้งนี้เพราะอะไร เพราะว่าตระกูลนี้ ร่ำรวยมาก

ตระกูลนางวิสาขาจริง ๆ เริ่มต้นมาจาก คนที่ยากจนเข็ญใจ ต้นตระกูลนะ โดยเฉพาะ อย่างยิ่ง **ท่านเมณฑกเศรษฐี** นี้ท่านเมณฑก เศรษฐีเป็นปู่ของนางวิสาขาในชาติก่อนโน้น ท่านเป็นคนยากจนเข็ญใจมาก เรียกว่าเป็นคนแก่ 2 คน ไม่มีลูก ลูกหญิงไม่มี ลูกชายไม่มี แล้วก็ หาเข้ากินค่าหรือหาค่ากินเข้า ไม่ได้เกิดพร้อม ท่านไม่รู้ใช้ไหม...เป็นอันว่า หากันไม่ค่อยจะพอกิน บ้านอยู่ใกล้วัด ไม่มีโอกาสจะทำบุญถึงแม้แต่วันพระที่เขาตั้งใจทำบุญกัน เวลาจะทำบุญก็ไม่มี ถ้าขึ้นมาทำบุญไม่ได้ทำงานก็ไม่มีกิน มีความ จำเป็นอย่างยิ่ง ทรัพย์สินไม่มีอยู่ แต่ทรัพย์สินไม่มี

มาคราวหนึ่งปรากฏว่า ที่วัดเขาสร้างส้วม เมื่อเขาสร้างส้วม เขาก็ซูดหลุมส้วมเสร็จ แล้ว ตอนกลางคืนสองคนตายก็คิดในใจว่าชาตินี้

ทั้งชาติ เรามันจนแสนจะจนไม่มีเงินจะทำบุญ ไม่มีข้าวจะใส่บาตรเวลานี้เขาสร้างส้วมเสร็จ เรามีทองอยู่ชิ้นหนึ่งเท่าปีกรีน นั่นก็คือ **ทองคำ เปลว** เราเอาไปบูชาพระรัตนตรัยดีกว่า ฉะนั้น เวลากลางคืนมันว่างงาน สองคนตายย่อง เอาทองคำมาปูตรงที่ก้นหลุมส้วม ตั้งใจบูชา พระรัตนตรัย ฟังแล้วก็จำให้ตึนะ นี่สำคัญมาก

หลังจากนั้นสองคนตายก็นั่งคิดนอน คิดถึงบุญที่ทำแล้ว ก่อนจะหลับก็ดีใจว่าชาตินี้ เราได้ทำบุญด้วยทองคำ ตื่นขึ้นมาก็ดีใจว่าได้ ทำบุญด้วยทองคำ ปลื้มใจทุกวันจนกว่าจะถึง วันตาย เมื่อตายจากความเป็นคนเป็นอาศัย อาณิสงส์ที่ถวายทองคำเท่าปีกรีนหรือทองคำ เปลวไปบูชาพระรัตนตรัยไว้ที่ก้นหลุม ทั้งสอง คนก็ไปเกิดเป็นเทวดากับนางฟ้า อยู่บนสวรรค์ ชั้นดาวดึงส์เทวโลกเมื่อลงมาจากความ เป็นเทวดาและนางฟ้าด้วยบุญอาณิสงส์อย่างยิ่ง ที่ บูชาพระรัตนตรัยด้วยทองคำ ก็เป็นเหตุมาเกิด เป็นลูกของมหาเศรษฐี จากคนแสนจนนะ มา เป็นลูกมหาเศรษฐี

ทีนี้ชาติเดิมท่านเป็นคนมีศรัทธาเป็นปกติ แต่ไม่มีทรัพย์สิน เมื่อไปเกิดเป็นเทวดาเป็นนางฟ้า ก็มีศรัทธาเป็นปกติ มาเกิดเป็นลูกมหาเศรษฐีก็ เป็นคนมีศรัทธาเป็นปกติ มีความเมตตาปราณี ในบุคคลทั้งหลาย ฉะนั้นท่านมหาเศรษฐีคนนี้ จึงมีสภาพไม่เหมือนเศรษฐีคนอื่น เมื่อเป็น เศรษฐีแล้วก็ไม่หวังผลกำไรในดอกเบีย ปีหนึ่ง ได้ข้าวเท่าไร เศรษฐีมีนาเป็นแสนไร่ ได้ข้าวมาก ก็กินไว้ส่วนหนึ่ง แกล้งขายเอาเงินเข้าในกอง ทรัพย์สินของตนเองอีกส่วนหนึ่งเอาไว้แจกกับ คนจน แต่ว่าต่อมามีท่านจะเก็บข้าวเอาไว้จริง ๆ ข้าวที่เก็บไว้กินเอง เก็บไว้ประมาณเผื่อคนจนด้วย เผื่อท่านด้วย ที่เก็บไว้ระ 3 ปี ปีหนึ่งได้ข้าวมา แล้ว เก็บไว้เพื่อกินเองบ้าง เพื่อคนจนบ้าง นี่ 3 ปี เหลือจากนั้นก็ขาย เหลือจากนั้นก็แจก

และมาใน ตอนหนึ่ง ปรากฏว่าใน

ประเทศนั้นเกิดข้าวยากหมากแพง ฝนแล้งไม่ตกต้องตามฤดูกาล ฝนมันแล้งชาวบ้านทำนาไม่ได้ทำนมหาเศรษฐีก็แจกข้าวกับบรรดาประชาชนที่มาขอ ไม่มีคำว่าขาย แจกมาแจกไปแจกไปแจกมา ในปีแรก ข้าวก็ยังไม่เหลือ ปีที่สอง ข้าวก็ยังไม่เหลือ มันแล้งตั้ง 3 ปี พอถึงปีที่ 3 ข้าวหมด ข้าวที่แจกเขาก็หมด มีไว้เพื่อแจกข้าวที่มีไว้เพื่อกินก็หมด

ที่นี้มันมีข้าวเหลือเท่านั้นเดียว เวลานั้นปรากฏว่าข้าพาสหญิงชายมีมาก ปล่อยหมดไปตามเวรตามกรรมไปหากินเองที่บ้านนี้ไม่มีกินแล้ว ถ้าขึ้นอยู่ก็อดตาย ก็มีทาสคนหนึ่งชื่อว่า **นายบุญ** ไม่ยอมไปจากนาย บอกถ้านายอดขออดด้วยถ้านายตายขอตายด้วย ก็เป็นอันว่าตามธรรมตามมหาเศรษฐีต้องไปเฝ้าพระราชาราชเช่นเดียวกับอำมาตย์ทั้งหลายเวลาประชุมขุนนางมีวันหนึ่งข้าวเหลือเท่านั้นเดียว ท่านมหาเศรษฐีกลับมาจากเฝ้าพระราชาราช ก็ถามแม่บ้านว่า ข้าวของเรามีเท่าไร แม่บ้านก็บอกว่า ข้าวของเรามีหนึ่งทะนาน ที่บ้านเรามี 5 คน ฉันทันหนึ่งคนลูกชายหนึ่งคน ลูกสะใภ้หนึ่งคน และทาสคือนายบุญอีกหนึ่งคน ท่านมหาเศรษฐีก็ถามว่า เราจะกินได้กี่วันภรรยาบอกว่า ถ้าต้มกิน เราจะกินได้สองวัน วันนี้กับวันพรุ่งนี้ ถ้าหุงกินเราจะกินได้วันเดียว หลังจากนั้น คำว่ากินข้าวจะไม่มีสำหรับเราอีก ท่านมหาเศรษฐีก็ตัดสินใจว่าเราจะอดตาย อดวันนี้เราก็ตาย อดวันพรุ่งนี้เราก็ตาย ถ้าอย่างนั้นอดวันนี้ตาย วันนี้ดีกว่า หลังจากนั้นไปไม่ต้องกินข้าวจะตายเมื่อไรก็ช่างมัน

ก็เป็นอันว่าสั่งให้ภรรยาหุงข้าว ภรรยา ก็หุง เมื่อหุงข้าวเสร็จ ทุกคนก็ตั้งใจคิดว่าเราจะกินเวลานี้เป็นเวลาสุดท้าย หลังจากนั้นเราจะตายจะตายก็ช่างมัน ทำทานมหาศาลตายแล้วอย่างน้อยที่สุด พระพุทธเจ้าทรงตรัสว่าอย่างน้อยเป็นเทวดาเป็นนางฟ้า เมื่อเป็นคนลำบากแบบนี้ เป็นเทวดาเป็นนางฟ้าดีกว่า

แต่ก็เป็นการบังเอิญอย่างยิ่ง วันนั้นมี **พระปัจเจกพุทธเจ้า** องค์หนึ่งออกจากนิโรธสมาบัติคำว่า **นิโรธสมาบัติ**นี้บรรดาพุทธบริษัทเป็นสมาบัติพิเศษ ถ้าเราเข้าฌานสมาบัติตามปกติ เรียกว่า **ปกติสมาบัติ** คำว่าปกติสมาบัติก็มีอานิสงส์ การถวายทานแก่คนหรือกับพระที่ไม่ได้เข้าสมาบัติพระถึงแม้จะมีศีลบริสุทธิ์ ถึงแม้จะเป็นพระอรหันต์ก็ตาม ก็มีอานิสงส์มาก แต่ว่าถ้าพระองค์นั้นเข้าสมาบัติปกติ แล้วออกจากสมาบัติ ถ้าถวายทานแก่ท่าน เวลานั้นจะมีอานิสงส์เพิ่มเป็นแสนเท่า อานิสงส์ไม่เท่ากัน ถ้าหากว่า ท่านผู้นั้นออกจากนิโรธสมาบัติ คือสมาบัติพิเศษถ้าทำบุญคนเดียว คนจนจะเป็นมหาเศรษฐีในวันนั้น ถ้าคนรวยอยู่แล้วจะรวยใหญ่ และวันนั้นพระปัจเจกพุทธเจ้าออกจากนิโรธสมาบัติ การที่เข้านิโรธสมาบัติ นิโรธ แปลว่าดับ,สมาบัติ แปลว่า การเข้าถึง เข้าถึงความดับทุกขเวทนาของร่างกาย เพราะร่างกายมันเหนื่อยเมื่อออกจากนิโรธสมาบัติแล้วก็ใช้ทิพจักขุญาณว่าวันนี้เราจะบิณฑบาตที่ไหนจึงจะมีคนสงเคราะห์ ก็ทราบว่ามีมหาเศรษฐีวันนี้มีข้าวอยู่เท่านั้นเดียว และก็เวลานี้ภรรยาหุงข้าวเสร็จ แต่ถ้าบังเอิญเราไปบิณฑบาตที่นั่น คนตระกูลนี้ทั้งหมดทั้ง 5 คนจะมีศรัทธาใส่บาตรให้ ท่านก็นั่งสงบทรงพิจารณาความจริง ท่านนั่งอยู่แล้วไม่ได้แก้ผ้านะ และก็ประคองบาตรเหาะมาจากเขาคันธมาทน์ พอถึงใกล้บ้านก็ลงเดิน เมื่อลงเดินท่านมหาเศรษฐีเห็นเข้าก็คิดในใจว่าข้าวถ้าเรากินเวลานี้ วันนี้เราก็ตาย วันนี้ถ้าเราใส่บาตรเราก็ตาย เราไม่ใส่บาตรเราก็ตาย นี่การตายด้วยการใส่บาตรมันมีอานิสงส์มาก อย่างน้อยที่สุดเราเป็นเทวดา เป็นนางฟ้า เป็นพรหม ทุกคนจึงตัดสินใจว่า ข้าวเท่านั้นเดียวที่หุงหนึ่งหม้อใส่บาตรดีกว่า ก็ไม่มีแต่ข้าวแคงก็มีด้วยไอ้แคงก็พอหาได้ จึงไปนิมนต์พระปัจเจกพุทธเจ้าให้หยุดยืนอยู่ บอกขอนิมนต์ก่อนขอรับ พระปัจเจกพุทธเจ้าก็

หยุด ออกไปทั้ง 5 คนก็ไปใส่บาตร เมื่อใส่บาตรพร้อมกันเสร็จ ต่างคนต่างกล่าววาจาว่า

"ธรรมใดที่พระพุทธเจ้าบรรลุแล้ว ขอข้าพเจ้าทั้งหมดบรรลุธรรมนั้นด้วยเถิดเจ้าข้า"

พระปัจเจกพุทธเจ้าก็ให้พรว่า **"เอวัง โทตุ"** ซึ่งแปลว่า **"เจ้าปรารถนาสิ่งใด ขอสิ่งนั้นสมความปรารถนา"**

และหลังจากนั้นคนทั้ง 5 คนก็อธิษฐานต่อไปว่า "ข้าพเจ้าไปเกิดชาติใดขอให้เป็นมหาเศรษฐีทุกชาติ" ภรรยาอธิษฐานว่า "ถ้าไปเกิดชาติใดขอเป็นภรรยามหาเศรษฐีทุกชาติ" ลูกชายก็อธิษฐานว่า "ข้าพเจ้าไปเกิดชาติใดขอเป็นลูกของพ่อทุกชาติ" ลูกสะใภ้ก็บอกว่า "ขอข้าพเจ้าเป็นลูกสะใภ้ทุกชาติ" นายบุญผู้เป็นทาสก็อธิษฐานว่า "ขอเป็นทาสทุกชาติเหมือนกัน" ไม่เป็นมหาเศรษฐี

ก็เป็นอันว่า หลังจากนั้นคนทั้ง 5 คนใส่บาตรเสร็จพระปัจเจกพุทธเจ้าให้พรแล้วก็กลับพอท่านกลับออกไปแล้ว ท่านมหาเศรษฐีเข้ามาในบ้านก็หมดแรงนอน ความจริงตั้งใจพร้อมยอมตาย แต่ความหิวมันปรากฏ ก็คิดในใจว่า ไข่ข้าวในหม้อมันคงจะไม่มี ไม่มีมากแต่บางเม็ดมันคงจะมีบ้าง บอกแม่บ้าน บอก แม่คุณเอ๊ย...เข้าไปในครัวทีนะ เอาน้ำไปใส่หม้อข้าวคนๆ เข้าให้กลิ่นข้าวมันติดน้ำ ขอต้มสักหน่อยเหอะ นี่ไอ้คนคิดอยากจะตายมันไม่แน่ แม่บ้านเข้าไปในบ้านก็ตกใจเปิดหม้อข้าวตกใจตอนไหนญาติโยม ตกใจว่าข้าวที่ไม่มีมันกลับเต็มหม้อตามเดิม ร้อนเหมือนกับสุกใหม่ๆ ไปเปิดหม้อแกงเข้า ไข่หม้อแกงก็ร้อนตามเดิม เต็มหม้อเหมือนกับสุกใหม่ๆ

ทีนี้ภรรยาที่วิ่งมาบอกท่านมหาเศรษฐี บอก "ท่านเศรษฐีเข้าไปในครัวซิ" ทั้งหมดเข้าไปในครัวมาดูของแปลก ก็ไปเจอไข่ข้าวแกงเต็มหม้อ ก็ดีใจ ตักข้าวออกแล้วปรากฏว่าข้าว

สุกก็มีเต็มหม้อตามเดิม แกงก็เหมือนกันตักแล้วก็เต็มหม้อตามเดิม ในเมื่อท่านเห็นว่าข้าวไม่ยอมยุบก็ประกาศแก่คนในหมู่บ้าน ว่าคนในหมู่บ้านนี้ทั้งหมด ใครต้องการกินข้าวกินแกงฉันมี แกงอย่างเดียวมาที่บ้านเอาชามมา ทุกคนกินให้อิ่มก็ตักแจก ตักแจกเท่าไรมันก็ไม่ยอมยุบ เลยประกาศให้ชาวบ้านอื่นนอกจากนั้นเข้ามาอีก

ก็เป็นอันว่า คนที่ต้องอดทั้งหมด ที่ไม่มีข้าวกินทั้งหมด มารวมกันกินที่บ้านมหาเศรษฐีกินอย่างนี้ทุกวันข้าวหม้อนั้นก็ไม่หมด แกงหม้อนั้นก็ไม่ยอมยุบ ไม่หมดและก็ไม่ยุบด้วยเมื่อให้ทานขนาดนี้แล้วต่อมาก็ตายเหมือนกันตายจากความเป็นคนก็ไปเกิดบนสวรรค์ชั้นดาวดึงส์เทวโลก

ทีนี้กลับลงมาเกิดใหม่ ระหว่างนี้ สามภรรยาก็ต้องแยกตระกูลกัน ถ้าไม่แยกตระกูลก็แต่งงานกันไม่ได้กลับลงมาเกิดใหม่มาเกิดเข้าท้องคนจนในป่า คือสองคนตายในป่า คนหนุ่มสาวเขาเรียกว่า ตายาย สองผิวเมียในป่าเป็นคนจนมาก แต่คืนนั้นเมื่อเมณชกเศรษฐีปฏิสนธิเข้าในครรภ์ของมารดา พอตื่นเข้ามาพอบ้านล้างหน้าทีนอกชาน เห็นว่าไอ้กอไผ่บับร้อยนับพันต้นที่ล้อมบ้านที่เขาอยู่กลางป่า เป็นป่าไผ่ หน่อไม้ทั้งหมดเป็นทองคำทั้งหมด จึงเรียกภรรยามาดู ก็ถามว่า ตาฉันผาดไปเสียแล้วหรือยังไ้ ว่าไอ้หน่อไม้มันเป็นทองคำ ภรรยาบอกตาท่านไม่ผาด หน่อเป็นทองคำหมดทั้งสองคนไปดูใกล้ๆ ก็เป็นทองคำจริงๆ เมื่อไปจับเข้าต้องการหน่อนี้ หน่อนั้นก็หลุด จับหน่อไหน หน่อนั้นก็หลุดถ้าต้องการ แต่ว่าคนอื่นไม่สามารถจะดึงเอาหน่อไม้ทองคำไปได้ จะดึงก็ไม่ได้ จะขุดก็ไม่ได้จะฟันก็ไม่ขาด ทำยังไงก็ไม่ได้ทั้งหมดจะได้เฉพาะสองตายาย

ในเมื่อหน่อไม้เป็นพันหน่อเป็นหมื่นหน่อถึงออกมาแล้วก็เกิดหน่อใหม่ อย่างนี้ก็เป็น

มหาเศรษฐีกันแน่นะ พอถึงวันคลอดท่าน เมณฑกเศรษฐีคลอดออกจากครรภ์มารดา พอ วันคลอดวันนั้นปรากฏว่า มีแพะตัวเท่าช้างสาร คำว่าช้างสารก็ดูช่างดีต่อก็กี่แล้วกันนะ ช้างใหญ่ มีจำนวนนับร้อยตัวยืนล้อมบ้านอยู่ แพะ ทั้งหมดยืนอ้าปากมีสายไหมอยู่ในปาก ถ้า ต้องการเงินไปตั้งเงินจะไหล ถ้าต้องการทอง ทองจะไหล ต้องการผ้า ผ้าจะไหล ต้องการ อะไร มันจะไหลตามออกมา

ก็เป็นอันว่า เมณฑกเศรษฐีนี้เป็นปู่ของ นางวิสาขามหาอุบาสิกา ตระกูลนี้เป็นตระกูล มหาเศรษฐีที่ยิ่งใหญ่ในโลกจะเปรียบเทียบกับก็ได้ กับบรรดาท่านทั้งหลายมาทอดกฐินวันนี้ คือว่า กฐินมี 3 อย่าง คือ 1. จุกฐิน จุกฐินไม่ใช่มา นั่งทอดผ้ากันนะ มันมีผ้าชั้นเดียว 2. ปกติกฐิน มีไตรครบถ้วน 3. มหากฐิน กฐินทั้ง 3 อย่างจะเป็นมหาเศรษฐีเหมือนกัน แต่เป็นมหาเศรษฐีที่มีทรัพย์สินแตกต่างกัน อย่างจุกฐินจะเป็นมหาเศรษฐีแค่ทรัพย์สิน 80 โภกฏิกฐินจะมีอานิสต์เป็นมหาเศรษฐีนับได้แค่ 160 โภกฏิกฐินขึ้นไป

สำหรับมหากฐินก็เช่นเดียวกัน นางวิสาขามีทรัพย์สินมากที่สุด ฉะนั้นขอบรรดาญาติโยมพุทธบริษัททุกคน โปรดทราบถึงอานิสต์ อาตมาก็ไม่สบายนะ ที่มานี้เมื่อคืนก็ท้องถ่ายอย่างหนัก ลงมาไม่ได้วันนี้บังเอิญมีแรงพูด จึงพูดให้ทราบ ก็จำไว้ว่าการทอดกฐินแต่ละครั้งเป็นมหากุศลและเป็นมหาสังฆทาน เป็นมหาสังฆทานเฉพาะกาลเวลา คือตั้งแต่ แรม 1 ค่ำ เดือน 11 ถึงกลางเดือน 12

ฉะนั้นการทอดกฐิน ขอบรรดาพุทธบริษัททุกคนให้ตั้งใจอธิษฐาน ท่านต้องการอะไรตามที่พระพุทธเจ้าทรงตรัส ถ้าต้องการปรารถนาเป็นพระพุทธเจ้าก็เป็นได้ ต้องการเป็นอัครสาวกก็เป็นได้ ต้องการเป็นมหาสาวกก็เป็นได้ ต้องการเป็นปกติสาวก คือเข้านิพพานก็เป็นได้แต่เรื่องการเป็นเศรษฐี มหา

เศรษฐีไม่อธิษฐานอานิสต์กฐินธรรมดาก็เป็นมหาเศรษฐีแน่นอน

อานิสต์การถวายผ้าไตร

อานิสต์ถวายผ้าไตร พระพุทธเจ้าทรงตรัสว่า "ภิกษเว ดูกร ภิกษุทั้งหลาย บุคคลใดได้เคยถวายผ้าไตรจีวรไว้ในพระพุทธศาสนา ถ้าไปเกิดเป็นผู้หญิงจะมีเครื่องตามหาปสาธน์ อย่างนางวิสาข่า" คำว่าเครื่องตามหาปสาธน์นี้ ด้ายไม่มี มีแต่ทองคำ เป็นทองคำล้วน แยกเขาคุ่มตั้งแต่ศรีษะยันข้อเท้า และข้างบนก็มีนกงูประดับเพชร 20 ทะนาน และแก้วเจ็ดประการ อีกต่างหาก ราคาเวลานั้นทั้งหมด 16 โภกฏิกฐินยอมถวายทั้งหมดที่ถวายผ้าไตรจีวรเป็นอย่างนั้น ถ้าเกิดเป็นคน ถ้าเกิดเป็นเทวดา เป็นนางฟ้าก็มีเครื่องแต่งตัวสวยมากที่นี้ถ้าผู้ชายก็จะไม่มีเครื่องตามหาปสาธน์ แต่ทว่าเมื่อเวลาบรรลุลุรหันต์ก็ดี หรือต้องการบวชในพระพุทธศาสนาก็ดี ถ้าพบพระพุทธเจ้า พระพุทธเจ้าจะทรงเรียก เอหิภิกขุ ซึ่งแปลว่า เจ้าจงเป็นภิกษุมาเถิด เพียงเท่านี้ผ้าไตรจีวรสำเร็จด้วยฤทธิ์จะลอยมาจากอากาศสวมร่างกายทันทีผู้ชาย

อานิสต์ไวยาวัจจร

คำว่า ไวยาวัจจร หมายความว่า คนที่ช่วยงานในการกุศลทุกอย่าง จะเป็นงานกฐินก็ดี จะเป็นงานอย่างอื่นก็ตาม เวลาตายจากความเป็นคน เฉพาะไวยาวัจจรนะ จะมีอานิสต์ต่ำว่าเนรที่มีศีลบริสุทธิ์นิดหน่อยคือว่าเนรที่มีศีลบริสุทธิ์ตายจากความเป็นคนไปเกิดเป็นเทวดา จะมีบริวาร หนึ่งหมื่นคน ลงมาก็ไวยาวัจจร เมื่อตายจากความเป็นคนจะเกิดเป็นเทวดา เป็นนางฟ้าก็ตามจะมีบริวาร แปดพันคน นี้เฉพาะไวยาวัจจร ที่นั่งนี้มีเอะอะนะ

ที่นี้อานิสต์ที่บรรดาญาติโยมพุทธ

บริษัทถวายเงินกับถวายสังฆทานในงานกฐินเงินที่ทำบุญได้ 2 อย่าง คืออาตมาจะใช้เป็น 2 อย่างคือ เป็นสังฆทานในงานกฐินด้วย และก็จะ เป็นวิหารทานด้วย ทั้งนี้เพื่อประโยชน์ให้ บรรดาญาติโยมพุทธบริษัทได้อานิสงส์มาก ๆ ตามที่พระพุทธเจ้าทรงตรัสว่า

การถวายทานแต่พระอรหันต์ 100 ครั้ง มีผลไม่เท่าถวายทานแต่ประปัจเจกพุทธเจ้า 1 ครั้ง

ถวายทานแต่พระปัจเจกพุทธเจ้า 100 ครั้ง จะมีผลไม่เท่าถวายทานแต่สมเด็จพระสัมมาสัมพุทธเจ้า 1 ครั้ง

ถวายทานแต่สมเด็จพระสัมมาสัมพุทธเจ้า 100 ครั้ง มีผลไม่เท่าถวายสังฆทาน 1 ครั้ง

ที่นี้สำหรับกฐินเป็นสังฆทานพิเศษ มี อานิสงส์มากกว่าสังฆทานธรรมดา มาก เพราะ มีเวลาจำกัด จะถวายได้เฉพาะตั้งแต่แรมค่ำ 1 เดือน 11 ถึงกลางเดือน 12 ฉะนั้นจึงมีอานิสงส์ มากกว่ากว่าสังฆทานธรรมดา พระพุทธเจ้า ทรงตรัสว่า "ถวายสังฆทาน 100 ครั้ง" มีผลไม่ เท่ากับถวายวิหารทาน 1 ครั้ง" นี้ก็หมายความว่าญาติโยมพุทธบริษัททุกคนนี้จะได้บุญทั้งสอง อย่าง คือ หนึ่งอานิสงส์กฐิน เป็นสังฆทานใหญ่ และประการที่สองเป็นวิหารทาน เงินของท่าน จะแบ่งเป็นสองส่วน ส่วนหนึ่งเป็นอานิสงส์กฐิน อีกส่วนหนึ่งจะนำไปทำการก่อสร้างเพื่อเป็น วิหารทาน คนที่ถวายสังฆทานนี้ถ้าตายจาก ความเป็นคน จะมีวิมานสวยมากใหญ่มาก ถ้า เกิดมาเป็นคนใหม่ ก็จะมีบ้านใหญ่ บ้านสวย รวยทรัพย์ โดยเฉพาะสังฆทาน มีบ้านใหญ่ เฉพาะวิหารทาน

การอุทิศส่วนกุศล

การอุทิศส่วนกุศล บรรดาญาติโยม พุทธบริษัท ไม่ต้องใช้คำมาก คือใช้ถ้อยคำ เพียงแต่สั้น ๆ ว่า "ผลบุญใดที่ข้าพเจ้าทำแล้ว

ในวันนี้ จะพึงมีผลแก่ข้าพเจ้าเพียงใด ขอผล บุญนี้จึงปรากฏกับท่านผู้นั้น (คือท่านผู้ตาย ออกชื่อนำ) ขอมารับกุศลมีความสุขเช่นเดียวกับ ข้าพเจ้าตั้งแต่บัดนี้เป็นต้นไป เพียงเท่านี้เขา จะมีผลทันที

ดูตัวอย่าง **พระสารีบุตร** เมื่อพระสารี บุตรยังทรงชีวิตอยู่ ไปเที่ยวในเมืองนรกแล้ว เข้ามาในแดนเปรต ก็ไปพบผู้หญิงเปรตคนหนึ่ง ท่านก็ทราบที่เคยเป็นมารดาของท่านมาเมื่อ 100 ชาติที่ผ่านมา พอมาถึงหญิงเปรตคนนั้น ท่านก็หยุดยืน หญิงเปรตคนนั้นมองหน้าท่าน ถามว่า ท่านพระคุณเจ้าจำฉันได้ไหม ตามลิสลา ของพระบรรดาญาติโยมพุทธบริษัท พระที่มี ระเบียบพิเศษรู้แล้วทำเป็นไม่รู้ บางทีญาติโยม พุทธบริษัทใครนึกอะไร ท่านที่ได้เจโตปริย ญาณท่านรู้แต่ท่านต้องทำเป็นไม่รู้ นี้ระเบียบ ของพระเวลานั้น พระสารีบุตรก็ทราบว่าหญิง คนนี้คือแม่ของท่าน เมื่อสมัย 100 ชาติที่ผ่านมา ท่านก็เลยแกล้งถามว่า เธอกับฉันมีส่วน เกี่ยวข้องอะไรกันหรือ จึงถามว่าจำได้ไหม มารดาก็บอกว่าเมื่อ 100 ชาติที่ผ่านมาฉันเคย เป็นแม่ของคุณ แต่ว่าเวลานั้นคุณเป็นคนมี เมตดาจิต เพราะให้ท่านทำบุญอยู่เสมอ แต่ว่า ฉันเป็นคนอำมหิตตระหนี่ถี่เหนียวไม่ทำบุญไม่ ให้ท่าน มีแต่ว่าใครผลอกโก่งเขาบ้าง ลักเขาบ้าง แย่งชิงเขาบ้าง เมื่อตายจากความเป็นคน ฉัน จึงต้องมาเป็นเปรตอย่างนี้ ผ่านไป 100 ชาติ ของเธอแล้ว พระสารีบุตรก็ถามว่า ถ้าต้องการ ให้ฉันช่วยจะทำยังไง หญิงเปรตคนนั้นก็บอกว่า เมื่อท่านขึ้นไปแล้ววันพรุ่งนี้หรือเมื่อไรก็ได้ให้ ถวายทานในคณะสงฆ์ซึ่งเป็นลูกศิษย์ของพระ สมณโคดม เวลานั้นพระสารีบุตรท่านอยู่ป่า มี ลูกศิษย์ 500 องค์ ไอน์ปानीหากินลำบากไป บิณฑบาตเขาก็ใส่ช้วน้อยๆ กับน้อยๆ กับ ช้าวชาวปากก็ไม่มีอะไรมาก ในตอนเช้าเมื่อท่าน บิณฑบาตกลับมาบรรดาพระของท่านก็ตั้งวงฉัน

ท่านฉันนอกวงพระ เป็นธรรมดาของพระผู้ใหญ่ ถ้าไปฉันกับพระลูกน้อง พระลูกน้องกลิ่นไม่ค่อยลง ฉันเองก็ไม่รวมกับพระเหมือนกัน เพราะสมัยก่อนฉันอยู่กับหลวงพ่อบาน ฉันวงเดียวกับท่านมันไม่เต็มท้องสักทีกลิ่นไม่ค่อยลง หมาไม่ค่อยได้ เกรงใจท่าน เมื่อท่านอิมเราต้องรีบอิมด้วยเพราะท่านแก่กินน้อย ฉะนั้นพระสารีบุตรก็เช่นเดียวกัน ท่านฉันนอกวงพระ ก่อนที่ท่านจะฉัน ท่านหยิบใบไม้มาใบหนึ่ง ขาวหยิบมือหนึ่งใส่ใบไม้ แล้วเอาใบไม้มาอีกใบหนึ่ง เอากับหยิบมือหน่อยๆ ใส่ลงไปใบไม้ แล้วก็ส่งไปวงพระ แล้วก็ใช้น้ำหนึ่งฝ่าบาตร ส่งไปในวงพระ ใช้ฝ่ากว้างหนึ่งคืบ ยาวหนึ่งคืบ ฝ่ากว้างหนึ่งคืบยาวหนึ่งคืบ ทางพระพุทธศาสนาถือว่าเป็นผ้าจีวร มีความสำคัญมากโตกว่านั้นไม่เป็นไร ถ้าเล็กกว่านั้นไม่ถือเป็นจีวร ถวายไปในวงพระเวลาถวายไม่ได้ว่าอะไร เป็นสังฆทานโดยตรง การถวายสังฆทานโยมไม่ต้องว่าอะไรก็เป็นสังฆทาน ถ้าเราเห็นว่าพระนั่งตั้งแต่ 4 องค์ขึ้นไป ก็ถวายไปบิ๊บบไม่ต้องพูดเป็นสังฆทานเลย อานิสงส์ได้ครบ ถ้าองค์เดียวต้องบอกนี้สังฆทานนะ แต่สำหรับวันนี้ไม่ต้องบอก เพราะวันนี้เป็นเรื่องของภจันยังงี้ๆ ก็ต้องเป็นสังฆทาน เพราะว่าภจันไม่ใช่ของศิวโศลกหนึ่ง สมภารไม่มีสิทธิ์จะใช้แต่ผู้เดียว ถ้าใช้แต่ผู้เดียวไม่แบ่งพระองค์อื่นสมภารลงนรก อาตมาก็ชี้แจงลงนรก ถ้าจะลงโยมก็ไปด้วยกันก็แล้วกันนะ ถ้าโยมไม่ไปฉันก็ไม่ไป ถ้าไปมากด้วยกันนี่เอาไปมากด้วยกันเลยขุมนรกเขาไม่เอาไปหรอก เขาชี้แจงใส่

ก็เป็นอันว่า เมื่อพระสารีบุตรถวายสังฆทานแล้วในตอนสายก็ไปชวนพระอนุรุทธ พระมหากัจจายนะ กับพระโมคคัลลาน์ว่า เมื่อคืนนี้ผมไปพบแม่ของผมาเมื่อ 100 ชาตที่ผ่านมา เวลานี้เป็นเปรต เมื่อเช้านี้ผมถวายสังฆทาน แล้วแต่ทว่าเกรงว่าแม่จะไม่วิมานอยู่ ชวน

ท่านทั้งสามองค์มาสร้างศาลากันคนละหลัง ศาลา 4 หลัง หนึ่งองค์หนึ่งหลังสร้างวันเดียวเสร็จ ครู่เดียวเสร็จเพราะอะไรรู้ไหม หาไม้สื่อนักเข้า เอาไม้พาดๆ แล้วก็เอาใบไม้มุงเป็นที่พักของสงฆ์ได้อย่างนี้เขาเรียกว่าวิหารทาน

พอถึงเวลากลางคืนพระทั้งหมด พระอรหันต์นี้ขยันเจริญกรรมฐาน พอถึงเวลากลางคืนก็เริ่มเจริญกรรมฐาน ตามธรรมดาพระโมคคัลลาน์นี้ เวลานี้เวลาเจริญพระกรรมฐาน พอจิตสบาย ท่านก็จะไปเที่ยววนรอกบ้างไปเที่ยวสวรรค์บ้างไปดูว่าใครอยู่ที่ไหน สมัยเป็นมนุษย์ชื่ออะไรมีญาติอยู่ที่ไหนทำบาปอะไรจึงตกนรก ทำบุญอะไรจึงไปสวรรค์ แล้วก็มาแจ้งให้ญาติเขาทราบ ว่าต้องการความช่วยเหลืออะไร หรือต้องการอะไรอย่างนี้ เป็นต้น แต่คืนวันนั้นพระโมคคัลลาน์ไม่ทันจะไปพอเริ่มจิตเป็นสมาธิ พอเริ่มสบายก็ปรากฏว่า มีนางฟ้าคนหนึ่งรูปร่างสวยมาก เครื่องประดับก็สวย แสงสว่างก็เต็มจักรวาล มาพร้อมทั้งวิมานและสระโบกขรณี ในเมื่อพระโมคคัลลาน์เห็นเข้าก็คิดว่า นางฟ้าทุกคนเรารู้จัก ใครอยู่ที่ไหนเรารู้จักหมด แต่นางฟ้าคนนี้เราไม่รู้จักแสดงว่าเพิ่มเป็นนางฟ้าใหม่ จึงถามว่า

"ภคินี ดูกรน้องหญิง ฉันอยากจะถามว่า เธอสมัยเป็นมนุษย์เธอทำบุญอะไรไว้ จึงมีรูปร่างหน้าตาสวยมาก เครื่องประดับก็สวยมาก แสงสว่างก็มาก และมีวิมานก็สวย มีสระโบกขรณีก็ดีมาก สวยมาก"

นางฟ้าคนนั้นก็กล่าวว่า "ภันเด ข้าแต่ท่านผู้เจริญ ฉันคือแม่ของพระสารีบุตร เมื่อ 100 ชาตที่ผ่านมา เมื่อตอนเช้าพระสารีบุตรถวายสังฆทาน เอาข้าวใส่ใบไม้หยิบมือหนึ่ง และกับอีกหยิบมือหนึ่งถวายให้สงฆ์ ของส่วนนี้เป็นปัจจัยให้ฉันได้ร่างกายอันเป็นทิพย์ ประการที่สอง พระสารีบุตรถวายผ้ากว้างหนึ่งคืบยาวหนึ่งคืบแก่บรรดาพระสงฆ์เป็นจีวร ส่วนนี้เป็นปัจจัยให้

ฉันได้เครื่องประดับอันเป็นทิพย์สวยสดงดงาม แล้วก็พระองค์เจ้าทั้งสี่ปลุกศาลาหลังใหญ่ คือเพิงหมาแหงน เสาสี่เสาไม้พาดๆ เข้าเอาหญ้าทำหลังคาอุทิศให้แก่ฉัน เป็นเหตุให้ฉันได้วิมานสวยสดงดงาม อาศัยที่พระสารีบุตรถวายนี้หนึ่ง ผาบาตร เป็นเหตุให้ฉันได้สระโบกขรณี

นี่แหละบรรดาญาติโยมพุทธบริษัททั้งหลาย ที่พระสารีบุตรทำบุญในวันนั้นอันยิ่งใหญ่ ไม่เท่ากับญาติโยมที่ทำบุญในวันนี้ แต่ว่าบรรดาญาติโยมทั้งหลายที่ทำบุญในวันนี้ ต้องการอุทิศส่วนกุศลให้แก่ใครให้นึกในใจว่า

"ผลบุญใดที่ฉันทำแล้วในวันนี้ จะมีประโยชน์แก่ฉันเพียงใด ขอท่านผู้นั้นจงมาเมตตารับผลเช่นเดียวกับฉันตั้งแต่บัดนี้เป็นต้นไป" เพียงแค่นี้เขาจะได้ทันที

การอุปโลกน์ภิน

อุปโลกน์เป็นยังนี่นะญาติโยมนะ ถ้ามีผ้าไตรไตรเดียวจะต้องอุปโลกน์ ถ้าพระสงฆ์มีผ้าไตรครองครบทุกองค์ไม่ต้องอุปโลกน์ วิธีอุปโลกน์ก็มีอยู่ว่า ตามพระวินัยพระสงฆ์ที่จะได้รับผ้าไตรภินต้องเป็นพระสงฆ์ที่มีจีวรเก่าที่สุดไม่ใช่เจ้าอาวาส องค์ไหนมีจีวรเก่าที่สุดองค์นั้นมีโอกาสได้รับผ้าพระภิน ถ้าหากว่าองค์ไหนมีจีวรใหม่องค์อื่นมีจีวรเก่ากว่าไปรับผ้าพระภินทรงปรับเป็นโทษ ทีนี้ถ้าบังเอิญมีผ้าผืนเดียว มีจีวรผืนเดียวไตรเดียวนะ บรรดาพระสงฆ์จะต้องประชุมกันและก็มีมอบหมายให้พระองค์ใดองค์หนึ่งเป็นองค์ครอง แต่ทว่าถ้าเจ้าอาวาสจะครองตามที่หลวงพ่อบานปฏิบัติมา ท่านต้องเอาผ้าไตรที่ใหม่ที่สุดไปให้กับพระองค์ที่มีผ้าเก่าที่สุดเป็นการชำระหนี้ก่อนและท่านจึงจะให้อุปโลกน์ ถ้าไม่ยังงั้นจะผิดพระวินัย ถ้าผิดพระวินัยไปไหนพระก็ลงนรก พระไม่ยอมลงนรกอยู่แล้วนะ

ทีนี้เวลานี้พระได้รับภินทั้งวัด ทั้งวัดมี

ผ้าไตรเสมอกันหมดทุกองค์ องค์ละไตรก็ไม่จำเป็นต้องอุปโลกน์ อุปโลกน์ก็สมมุติว่ายอมให้องค์นี้ครองภินจะเฉพาะผ้าชุดเดียว ของเรานี้ผ้ามีครบจะอุปโลกน์ให้กับใครไม่จำเป็น

คำอธิษฐาน

แล้วก็สำหรับคำอธิษฐานนะโยมนะ บางคนใช้คำอธิษฐานนานเหลือเกิน อธิษฐานไม่ต้องใช้มาก ใช้เพียงคำย่อๆ จะทำบุญที่ไหนก็ตาม หรือเวลาบูชาพระแล้วก็ตามอธิษฐานว่ายังงี้ว่า

"ผลบุญที่ข้าพเจ้าทำแล้วในวันนี้ ขอผลบุญนี้จงเป็นปัจจัยให้ข้าพเจ้าเข้าถึงพระนิพพาน" เอาชาตินี้เลยก็ได้ หรือถ้า **"บังเอิญยังไม่ถึงพระนิพพานเพียงใดขอคำว่าไม่มีจงอย่าปรากฏแก่ข้าพเจ้า"** เพียงเท่านี้บรรดาญาติโยมพุทธบริษัท ตามแบบฉบับของ **พระอนรุทธ** พระอนรุทธทำอธิษฐานอย่างนี้ ต่อมาเกิดในชาติหลังก็หลายๆ ชาติท่านจะเล่นชลุ๊กกับเพื่อนๆ เวลาเล่นแม่ก็เอาขนมไปเลี้ยงวันหนึ่งถึงเวลาเช้าให้คนใช้เอาขนมจากแม่บังเอิญวันนั้นอุกพรณ์ทำขนมไม่มี จึงให้คนใช้ไปบอกลูกชาย บอกว่าขนมไม่มีท่านไม่เคยรู้คำว่าไม่มี ทุกอย่างมันมีหมดถ้าต้องการ ก็เลยบอกแม่ฉันจะกินขนมไม่มี แม่ก็เลยต้องการให้ลูกรู้ว่าไอ้คำว่าไม่มีนะมันเป็นยังงี้ คือลูกไม่เคยรู้จักและต้องการอะไร ได้หมด เลยเอาถาดเปล่าๆ หนึ่งลูกวางลงไปและเอาถาดเปล่าหนึ่งลูกปิดข้างบน ให้คนใช้นำไปให้ลูก ลูกจะได้ทราบว่ามีคำว่าไม่มีนะมันเป็นยังงี้ แต่ความจริงอาศัยที่ท่านอธิษฐานไว้ในชาติก่อนว่าขอคำว่าไม่มีจงอย่าปรากฏแก่ข้าพเจ้า อาศัยคำนี้เทวดาที่รักษาองค์ท่าน (ทุกคนที่เกิดมานี้มีเทวดารักษาทุกคน) ก็คิดในใจว่าวันนี้ถ้าพระอนรุทธไม่ได้กินขนมเราจะหัวแตก 7 เสีย เพราะมีโทษที่มุสาที่มีความจำเป็นจะต้องอธิษฐานขนมทิพย์

ให้เกิดขึ้น จึงอธิษฐานขนมทิพย์ให้เกิดขึ้นเต็มถาด
ไอ้ขนมนี้มันก็หอมหวานอร่อยกว่าขนม
ธรรมดามาก พอคนใช้นำไปถึง พระอนุรุทธซึ่ง
เป็นเด็ก พอเปิดขึ้นมาขนมก็หอมกว่า กินก็
อร่อยกว่า พาเพื่อนกิน ตอนเย็นก็กลับมาหา
แม่ถามว่า แม่ วันอื่นๆ แม่ไม่เคยรักลูกเท่าวัน
นี้หรือ แม่ถามว่าเพราะอะไร เพราะวันนี้ขนม
ของแม่ทั้งหอมทั้งหวานทั้งอร่อยมาก วันอื่นๆ
ไม่เป็นยังงี้ แม่ก็เคยรู้ว่าลูกมีบุญ วันต่อมาถ้า
ลูกต้องการจะกินขนมก็ใช้แบบนั้นโดยไม่ต้องทำ

ก็รวมความว่าคำว่าไม่ต้องไม่ปรากฏ
กับท่าน ฉะนั้นขอบรรดาญาติโยมพุทธบริษัท
ทั้งหลายเมื่อทำบุญแล้วนะทุกครั้งจะทำบุญที่นี้
ก็ตาม ก็เป็นบุญทั้งหมด ก็ใช้คำอธิษฐานว่า
**"ขอผลบุญนี้จะเป็นปัจจัยให้ข้าพเจ้าถึงพระ
นิพพานในชาตินี้ ถ้ายังไม่ถึงพระนิพพาน
เพียงใดขอคำว่าไม่มีจงอย่าปรากฏกับ
ข้าพเจ้าตั้งแต่บัดนี้เป็นต้นไปจนกว่าจะเข้า
นิพพาน"**

การใช้ภูมิปัญญาท้องถิ่น เพื่อส่งเสริมการเรียนการสอนในโรงเรียน

สำเนียง สร้อยนาคพงษ์

คำนำ

การดำเนินชีวิตของมนุษย์ตั้งแต่สมัยโบราณจนถึงปัจจุบันแสดงให้เห็นถึงวิวัฒนาการของมนุษย์ที่รู้จักสร้างสรรค์ตนเองและสังคมตลอดมาทุกยุคทุกสมัย การปรับปรุงเปลี่ยนแปลงชีวิตตามความเป็นอยู่และสิ่งแวดล้อมให้ดีขึ้น ได้อาศัยผลผลิตทางด้านความคิดสร้างสรรค์ที่เกิดจากการดลใจ เกิดจากการคิดแก้ปัญหา และเกิดจากความตั้งใจที่จะปรับปรุงชีวิตและความเป็นอยู่ให้มีความสุขขึ้น ผลผลิตทางด้านความคิดสร้างสรรค์ต้องอาศัยทั้งความคิดผืนจินตนาการ บวกด้วยความอุตสาหะพากเพียร มุมานะไม่ยอมเลิกล้มความคิดง่าย ๆ จนกระทั่งสามารถคิดได้สำเร็จ⁽¹⁾ กลั่นกรองประสบการณ์ชีวิตของคนคนหนึ่งจากเหตุการณ์แต่ละเหตุการณ์สะสมขึ้นมา จนพัฒนาไปสู่ความรู้ ความเข้าใจชีวิตของตนเองชัดเจน จนเป็นเอกลักษณ์ในสังคมหมู่บ้าน แต่ละหมู่บ้าน⁽²⁾

ในท่ามกลางความเจริญก้าวหน้าทางวิทยาศาสตร์และเทคโนโลยีที่สูงขึ้น และก้าวหน้าไปอย่างรวดเร็วมาก ส่งผลให้เกิดการไหลเวียนของข้อมูลข่าวสารที่ฉับไวพร้อมๆ กับการสื่อสารมวลชนได้เข้ามามีบทบาทมากขึ้น ต่อชีวิตประจำวัน ผลกระทบที่สำคัญประการหนึ่งคือ การทำให้วิถีชีวิต (Way of Life) ตลอดจนวัฏจักรของกระบวนการทางเศรษฐกิจและสังคมเปลี่ยนแปลงไปโดยเฉพาะอย่างยิ่งกิจกรรมทั้งทางเศรษฐกิจและสังคมของคนเป็นไปอย่างรวดเร็วและเปลี่ยนแปลงอยู่ตลอดเวลา อันเป็นลักษณะแบบแผนการดำเนินชีวิตของ

สังคมเมืองซึ่งคาดว่าจะเป็นไปได้ในอัตราที่สูงยิ่งขึ้นในอนาคต⁽³⁾

ทุกวันนี้คนไทยกำลังตื่นตัวกับการที่ประเทศกำลังก้าวไปสู่ความเป็นประเทศอุตสาหกรรมใหม่ (NICS) ซึ่งหมายถึงการมีโรงงานอุตสาหกรรมมากขึ้น มีผลผลิตมากขึ้น และภาวะเศรษฐกิจส่วนรวมดีขึ้น อันเป็นความเจริญที่เราต้องการทำให้วิถีชีวิตตลอดจนวัฏจักรของกระบวนการทางเศรษฐกิจและสังคมเปลี่ยนแปลงไป โดยเฉพาะอย่างยิ่งกิจกรรมทั้งทางเศรษฐกิจและสังคมของคนเปลี่ยนแปลงไป การเปลี่ยนแปลงกิจกรรมทั้งทางเศรษฐกิจและสังคมของคนเป็นไปอย่างรวดเร็วและเปลี่ยนแปลงอยู่ตลอดเวลาอันเป็นลักษณะแบบแผนการดำเนินชีวิตของสังคมเมืองซึ่งคาดได้ว่าจะเป็นไปในอัตราที่สูงยิ่งขึ้นในอนาคต เนื่องจากความเจริญก้าวหน้าทางวิทยาการและเทคโนโลยีที่ก้าวหน้ารวดเร็วไปอย่างไม่หยุดยั้ง นอกจากนี้การที่สังคมไทยมีลักษณะเป็นสังคมเปิดมากยิ่งขึ้นยังได้ส่งผลให้มีการหลั่งไหลถ่ายเททางวัฒนธรรมในอัตราที่รวดเร็วมากยิ่งขึ้นทั้งในแง่การถ่ายเทวัฒนธรรมระหว่างสังคมเมืองและสังคมชนบท ซึ่งลักษณะดังกล่าวมีผลกระทบต่อการเปลี่ยนแปลงเจตคติความเชื่อและค่านิยมของคนไปสู่แบบแผนทางสังคมและวัฒนธรรมของคนในเมือง และมีการเลียนแบบแผนทางวัฒนธรรมจากสังคมภายนอกชุมชนมากยิ่งขึ้น เน้นความสำเร็จส่วนบุคคล การแข่งขัน เน้นการบริโภค ซึ่งถ้าหากมีมากเกินไปก็ย่อมจะเป็นผลลบต่อบุคคล ชุมชนและประเทศชาติ สำหรับการพิจารณาจิตใจ สภาพสังคมที่

มีความหลากหลายทางวัฒนธรรมมากขึ้น ก็ยังมีส่วนทำให้ลัทธิ ความเชื่อทางศาสนามีหลากหลายมากขึ้นตามไปด้วยพร้อมๆ กับความเข้าใจและความประพฤตินิรันดรธรรม จรรยา ทย่อนหยานและเสื่อมลงเป็นลำดับ ลักษณะเหล่านี้คาดได้ว่าจะเป็นปัญหาที่รุนแรงยิ่งขึ้นในอนาคต หากมิได้พัฒนาพื้นฐานด้านจิตใจของมนุษย์อย่างเพียงพอ⁽⁴⁾ ในสังคมเกษตรกรรมดั้งเดิมนั้น ความต้องการพื้นฐานของคนในสังคมมีไม่มากนัก ทุกสิ่งทุกอย่างดำเนินไปเรื่อยๆ เรียบง่าย กาลเวลาเป็นเพียงเรื่องของธรรมชาติ ชีวิตจึงเต็มไปด้วยความร่วมมือปรองดอง เอื้อเฟื้อเผื่อแผ่ เห็นอกเห็นใจเป็นสิ่งธรรมดาที่มีอยู่ในสังคม

การเปลี่ยนแปลงทางเศรษฐกิจนั้นย่อมทำให้เกิดการเปลี่ยนแปลงทางสังคมอย่างหลีกเลี่ยงไม่ได้ ผลกระทบคงต้องเกิดขึ้นอย่างกว้างขวางและรุนแรง ช่องว่างทางสังคมจะเกิดขึ้นมากมาย เศรษฐกิจส่วนรวมอาจดีขึ้น แต่บ้านเมืองคงจะหาความสงบสุขได้ยาก เหมือนกับประเทศอุตสาหกรรมใหม่หลายๆ ประเทศกำลังประสบอยู่⁽⁵⁾

มนุษย์ยิ่งเจริญมากขึ้นเท่าไร มนุษย์ก็ยิ่งคิดถึงอดีตมากขึ้นเท่านั้น ซึ่งมนุษย์ก็คงไม่เข้าใจเหมือนกัน⁽⁶⁾ คนที่มีสติปัญญาไตร่ตรองรอบคอบและเป็นแบบอย่างของการปรับตัวไม่โลกโมโหสัน สงบเยือกเย็น ไม่ลึงโลดในวัตถุนิยมจนเกินงาม ดำเนินชีวิตด้วยทางสายกลางหรือหลักมัชฌิมาปฏิปทา รู้จักผ่อนปรน รู้จักให้อภัย รู้จักทำให้ใจให้เป็นปกติท่ามกลางความเปลี่ยนแปลงความสับสนทั้งปวง คนเหล่านั้นแม้จะมีอยู่เป็นจำนวนน้อย แต่ก็อยู่ในระดับผู้นำชุมชน กำนัน ผู้ใหญ่บ้าน พระสงฆ์ ครูอาจารย์สามารถดำรงอยู่ได้อย่างมีศักดิ์ศรีเป็นของตัวเอง⁽⁷⁾ บุคคลเหล่านี้ ตระหนักและเห็นความสำคัญของแนวความคิดของชาวบ้านที่สะสมมา

เป็นเวลาช้านาน ปรับปรุงให้สอดคล้องกับภาวะที่เปลี่ยนแปลงและสิ่งแวดล้อมตลอดจนมีการแลกเปลี่ยนความคิดความรู้และข้อเท็จจริงซึ่งกันและกันจนเกิดการเรียนรู้และเข้าใจวิถีชีวิตของชาวบ้าน อันเป็นผลให้บทบาทของนักพัฒนาเปลี่ยนไปจากเดิม คือการนำเอาทฤษฎีและความรู้ไปถ่ายทอดให้กับชาวบ้านฝ่ายเดียวมาเป็นการรับฟัง เรียนรู้ แลกเปลี่ยนประสบการณ์ร่วมกันชาวบ้าน จึงเกิดปฏิสัมพันธ์นำไปสู่แนวทางในการพัฒนาบนรากเหง้าของความเป็นไทย ในวงการศึกษารื่องภูมิปัญญาชาวบ้านจัดได้ว่าเป็นมิติใหม่หรืออาจกล่าวได้ว่าคำๆ นี้เพิ่งเริ่มเข้ามาสู่แวดวงนักการศึกษา ทำให้เกิดการไหวตัวที่จะเรียนรู้และพยายามบ้างไม่พยายามบ้าง รวบรวมความเป็นมา แนวคิด กระบวนการของภูมิปัญญาท้องถิ่นเชื่อมโยงเข้ากับระบบการศึกษาและสังคมไทย ทั้งนี้เพื่อเป็นตัวกลางในการ "สื่อ" ความรู้ที่เกี่ยวกับภูมิปัญญาท้องถิ่นให้ได้มีการเผยแพร่ในวงวิชาการมากขึ้น เพื่อเป็นแนวทางการฟื้นฟูศักยภาพของชุมชน เริ่มก่อตัวเป็นรูปเป็นร่างที่ชัดเจนขึ้นอันจะเป็นแนวทางในการจัดการศึกษาเพื่อฟื้นฟูศักยภาพของชุมชนให้เข้มแข็งเป็นพื้นฐานในการคืนการศึกษาสู่ประชาชน

ความหมายของภูมิปัญญาท้องถิ่น

ภูมิปัญญาชาวบ้าน (Popular Wisdom) หรือภูมิปัญญาท้องถิ่น (Local Wisdom) หรือปัญญาชนชาวบ้านหรือปัญญาชนท้องถิ่น (Intellectual Organic) หมายถึงพื้นเพรากฐานของความรู้ของชาวบ้านหรือความรู้ของชาวบ้านที่เรียนรู้และสั่งสมประสบการณ์สืบต่อกันมา ทั้งทางตรงคือประสบการณ์ด้วยตนเองหรือทางอ้อมซึ่งเรียนรู้จากผู้ใหญ่หรือความรู้สะสมที่สืบต่อกันมา⁽⁸⁾ กลั่นกรองประสบการณ์

ชีวิตของคนคนหนึ่งจากเหตุการณ์สะสมกันมา จนพัฒนาไปสู่ความรู้ ความเข้าใจชีวิตของตนเองชัดเจน

ภูมิปัญญาชาวบ้าน หมายถึง แกนหลักของการมองชีวิต การใช้ชีวิตอย่างมีความสุขซึ่งในความหมายทั้งในแง่ของปัจเจกบุคคลและในแง่ของสังคมหมู่บ้าน⁽⁹⁾ หรือกล่าวอีกนัยหนึ่งได้ว่า ภูมิปัญญาชาวบ้านหมายถึงทุกสิ่งทุกอย่างที่ชาวบ้านคิดนั่นเอง ที่นำมาใช้แก้ปัญหา เป็นสติปัญญา เป็นองค์ความรู้ทั้งหมดของชาวบ้าน ทั้งกว้าง ทั้งลึกที่ชาวบ้านสามารถคิดเอง ทำเองโดยอาศัยศักยภาพที่มีอยู่แก้ปัญหาการดำเนินวิถีชีวิตได้ในท้องถิ่นอย่างสมสมัย

ภูมิปัญญาเกิดจากการสะสมการเรียนรู้มาเป็นระยะยาวนานมีลักษณะเชื่อมโยงกันไปหมดในทุกสาขาวิชาไม่แยกเป็นวิชาๆ แบบที่เราเรียน ฉะนั้นวิชาเกี่ยวกับเศรษฐกิจ อาชีพ ความเป็นอยู่เกี่ยวกับการใช้จ่ายเกี่ยวกับการศึกษาวัฒนธรรมผสมกลมกลืนเชื่อมโยงกันหมดกับวิถีแบบดั้งเดิมที่เป็นมาของสถาบันหมู่บ้านและชีวิตของชาวบ้าน ซึ่งต่อมาคุณค่าใหม่ของสังคมภายนอกไหลบ่าเข้าไปผสมปนเปอยู่มากขึ้น ภูมิปัญญาชาวบ้านหรือภูมิปัญญาท้องถิ่นมิใช่เป็นการฉูดฉาดเพื่อการ "กลับไปสู่" สังคมแบบดั้งเดิมหากเป็นเพียงการถ่วงโยงประสบการณ์ ซึ่งได้รับโดยตรงจากชาวบ้าน ออกมานำเสนอให้ผู้ทำงานพัฒนาทั้งหลายได้ตระหนักถึงภูมิปัญญาที่ "มีอยู่" ในชาวบ้านซึ่งเป็นการเปิดทางให้มีการค้นคิดและร่วมชะตากรรมกับหมู่บ้านในลักษณะของจิตใจที่เข้าถึงชาวบ้านเพื่อนำสู่ "การก้าวไปข้างหน้า" อย่างมีรากฐานและเหมาะสมต่อสภาพชีวิตของชาวบ้านผู้เป็นตัวหลักในสังคม

ความหมายของคำว่า ภูมิปัญญาชาวบ้าน ยังไม่ถึงกับเหมือนกันทีเดียว บางพวกมองในเชิงประวัติศาสตร์วัฒนธรรม ซึ่งเป็นภูมิ

ปัญญาเก่าเป็นรากเหง้าเลย บางพวกประยุกต์ภูมิปัญญาชาวบ้านที่ไม่ได้ปิดตัวเอง กระแสตลาดกระแสทุนนิยมเข้ามาก็เอามาสังเคราะห์ประยุกต์ใช้ ถือเป็นภูมิปัญญาฝ่ายปฏิบัตินิยม (PRAGMATISM) ก็ได้ยกตัวอย่างภูมิปัญญาของเกษตรกรที่หาทางออกเรื่องการเงินตนเองทางการเกษตรได้ไม่เพียงพอลำทางการตลาด เนื้อหาของภูมิปัญญาไม่ใช่เป็นเรื่องของเทคนิคไม่ใช่เป็นเรื่องของเกษตรกรรมไม่ใช่เรื่องของพิธีกรรมอย่างเดียว แต่เป็นเรื่องของชีวิตด้วย ภูมิปัญญาชาวบ้านไม่เป็นเพียงโลกทัศน์ แต่เป็นเรื่องของชีวิตทัศน์ด้วย เป็นทัศนคติของการมองโลก มองชีวิตที่แตกต่างไปจากกระแสอื่นที่มีอิทธิพลต่อเราก็ทำให้เราต้องมาพิจารณาขยายความรู้ที่เรามีอยู่ให้กว้างขึ้น⁽¹⁰⁾

กรณีผู้ใหญ่วิบูลย์ เข็มเฉลิม บ้านห้วยหินสนามชัยเขต ฉะเชิงเทราผู้ริเริ่มระบบการเกษตรแบบพึ่งตนเองที่เรียก "วนเกษตร" ใช้ระบบนิเวศน์ของท้องถิ่นเกื้อกูลกันให้มีกินตลอดชีพ มหาอยู่ สุนทรชัย บ้านตระแบกเมืองสุรินทร์ ผู้บุกเบิกการใช้พืชหมุนเวียน ใช้หลักธรรมทางศาสนาเป็นแนวทางและใช้ภูมิปัญญาศึกษาสภาพแวดล้อมจากอดีต เชื่อมโยงแก้ปัญหาในภาวะปัจจุบันได้อย่างเหมาะสม ผู้ใหญ่ผาย สร้อยสระกลาง แห่งบ้านสระคูณ ลำปลายมาศ บุรีรัมย์ ผู้เชื่อมโยงภูมิปัญญาของอดีตมาใช้ปัจจุบันได้อย่างเหมาะสม หลวงพ่อนาน สุทธิโล วัดสามัคคี เมืองสุรินทร์ ให้หลักธรรมในการแก้ปัญหาของชนบทสี่บทอดประยุกต์ ประเพณีการลงแขกทำนารูป "นากระชับมิตร" พ่อชารี มาระแสง แห่งบ้านกุดชวย อำเภอดงตาล อุบลราชธานีเป็นยอดแห่งความทรหดอดทน สร้างแหล่งน้ำท่ามกลางความแห้งแล้งปลูกพืชอย่างเหมาะสมกับสภาพพื้นดิน อาจารย์สุพจน์ จินันท์ยา โรงเรียนประชาสงเคราะห์วิทยา บางระกำ พิษณุโลก

จัดโครงการหมู่บ้านสหกรณ์นักเรียน โครงการอาหารกลางวันแบบพึ่งพาตนเอง อาจารย์สาครพรหมภูวัญย์ แห่งโรงเรียนบ้านลำเพี้ยก ครบุรี นครราชสีมา จัดตั้งองค์กรประชาชนโดยมีกิจกรรมทางเศรษฐกิจในรูปแบบต่างๆ มารองรับครูสอน รูปสูง โรงเรียนบ้านท่านางแนว แวงน้อย ขอนแก่น จัดตั้งกลุ่มเลี้ยงวัวและขยายตัวเป็นกลุ่มเลี้ยงสัตว์ ครอบคลุมถึง 24 หมู่บ้าน ประชาชนเหล่านี้เป็นเพียงตัวอย่างของภูมิปัญญาท้องถิ่นโดยอาศัยคุณค่าเดิมของอดีตที่มีอยู่ สืบทอดปรับมาสู่ความหมายใหม่ในปัจจุบันได้อย่างเหมาะสมพอดี จนได้รับความสำเร็จในที่สุด

ความสำคัญของภูมิปัญญาชาวบ้าน

ภูมิปัญญาเป็นเรื่องของการสืบทอดประสบการณ์จากอดีตถึงปัจจุบันที่เป็นไปอย่างต่อเนื่อง อย่างไม่ขาดสายเป็นธรรมชาติของชาวบ้านที่เชื่อมโยงประวัติศาสตร์ต่อกันมาได้ขาด เป็นลักษณะของความสัมพันธ์ภายใน โดยชาวบ้านเองหรือเรียกว่าคนใน โดยคนนอกไม่เข้าไปบงการครอบงำมากมายนักทำให้สังคมชาวบ้านเป็นปึกแผ่นมั่นคง ไม่แตกสลาย การเปลี่ยนแปลงในปัจจุบันทำให้ชาวบ้านสูญเสียความเป็นตัวของตัวเอง เริ่มขาดความภาคภูมิใจในรากเหง้าพื้นเพของตนเอง ขาดความเป็นเอกลักษณ์ของตนเอง ความเป็นอิสระมีน้อยลง ขาดความเชื่อมั่นในตัวเอง เริ่มไม่กล้าตัดสินใจดำเนินชีวิตเอง เนื่องจากถูกครอบงำ สั่งการตัดสินใจแทนโดยคนนอกเสียเป็นส่วนใหญ่⁽¹¹⁾ เราจะศึกษาเพียงว่าภูมิปัญญาทำอะไรเนื้อหาอะไรบ้าง เท่านั้นไม่พอต้องศึกษาปัจจัยเบื้องหลังภูมิปัญญานั้น ที่เป็นตัวหล่อเลี้ยงภูมิปัญญานั้นดำรงอยู่ได้ คือการมองทุกสิ่งทุกอย่างสัมพันธ์กับสิ่งแวดล้อมไม่ใช่มองสิ่งใด ๆ โดดๆ แต่มองสังคมชุมชนที่อยู่แวดล้อมภูมิปัญญานั้น และให้ภูมิปัญญานั้นดำรงอยู่ได้

อย่างมีความหมาย

ภูมิปัญญาเป็นเรื่องที่สั่งสมกันมาแต่อดีตและเป็นเรื่องของการจัดความสัมพันธ์ระหว่างคนกับคน คนกับธรรมชาติแวดล้อมคนกับสิ่งเหนือธรรมชาติ โดยผ่านกระบวนการทางจารีตประเพณี วิธีชีวิตการทำมาหากินและพิธีกรรมต่างๆ ทุกอย่าง เพื่อให้เกิดความสมดุลระหว่างความสัมพันธ์เหล่านี้ เป้าหมายก็คือเพื่อให้เกิดความสงบสุขทั้งในส่วนที่เป็นชุมชนหมู่บ้านและในส่วนที่เป็นตัวปัจเจกชนของชาวบ้านเอง การฟื้นฟูศักยภาพของชุมชนเพื่อนำไปสู่การพึ่งตนเองของชุมชนนั้น มิได้จำกัดขอบเขตไว้เฉพาะการพึ่งตนเองทางเศรษฐกิจ หากแต่ครอบคลุมถึงมิติแห่งการพึ่งตนเองทางด้านวัฒนธรรม ประเพณี และสติปัญญาหรือภูมิปัญญาของชุมชน การจัดกิจกรรมต้องควบคู่กันไปเพื่อให้มีศูนย์กลาง การเสริมสร้างภูมิปัญญาของชุมชนให้เป็นภูมิด้านทานต่อกระแสแห่งการครอบงำที่เข้ามาทำลายล้างระบบการพึ่งตนเองของชุมชนจากสังคมภายนอก กล่าวอีกนัยหนึ่งก็คือการพึ่งตนเองทางด้านสติปัญญาหรือภูมิปัญญาของชาวบ้านถือเป็นงานใจกลาง ในขณะที่การพึ่งตนเองในมิติอื่นๆ ถือเป็นวงแหวนรอบที่ต้องประกอบเข้าด้วยกัน⁽¹²⁾ ควรจะมีการปรับให้คนในท้องถิ่นมีส่วนร่วมมากขึ้น การเรียน การสอนก็น่าจะมีการพูดถึงความรู้ที่ชาวบ้านที่มีอยู่แล้ว ชาวบ้านเองมีความรู้มากมายสืบทอดกันมา เช่นเรื่องปุ๋ยคอกหรือยาสมุนไพรที่ชาวบ้านมีความรู้ดั้งเดิมอยู่ ทำอย่างไรเราจะพัฒนาส่วนนี้ให้คนที่ไม่ได้มีโอกาสเข้าสู่ระบบโรงเรียนได้มีโอกาสเข้าสู่ระบบโรงเรียน ได้มีโอกาสที่จะได้ความรู้ที่จะเกื้อหนุนความรู้ที่เขามีอยู่ในปัจจุบัน และถ้ามีโอกาสเรียนสูงขึ้นไปก็เพื่อจะมาพัฒนาความรู้ที่มีอยู่ด้วย คนจะเดือดร้อนมากขึ้น ถ้าจะรีบขึ้นไปเป็น NICs โดยไม่มองคนที่เหลือตรงนี้⁽¹³⁾

การพัฒนาทรัพยากรมนุษย์จึงไม่ใช่มีความหมายเพียงดึงเอากำลังคนออกจากภาคเกษตรและชนบท เพื่อไปสู่ชีวิตที่เห็นว่าดีกว่าในภาคเมืองและธุรกิจ แต่การพัฒนาทรัพยากรมนุษย์ที่แท้จริงย่อมหมายถึงการพัฒนาคนควบคู่ไปด้วยกันกับสภาพแวดล้อมของคนทั้งในทางกายภาพ สังคม และวัฒนธรรมซึ่งประกอบขึ้นเป็นชุมชนท้องถิ่น ฉะนั้นการบรรจุวิชาความรู้ไว้ในหลักสูตรการศึกษาทุกระดับเพื่อว่าจะได้สามารถผลิตคนทั้งเก่งและดีไปด้วยกัน จริงอยู่เรื่องของคุณธรรมความคิดอาจเรียนกันได้ สอนกันได้ แต่ทว่าโดยรากฐานแล้ว เป็นปัญหาของการเรียนรู้จักตนเองและโลกชีวิต โดยสาระก็คือการกลับคืนสู่พื้นฐานวัฒนธรรมและ ภูมิปัญญาของเราเพื่อจะได้รู้จักตนเองและโลกอย่างเท่าทันขึ้น การปลูกสำนึกรับรู้ในคุณค่าทางการศึกษาของภูมิปัญญาท้องถิ่นจึงนับเป็นเงื่อนไขเบื้องต้นที่จะส่งเสริมให้เกิดการมีส่วนร่วมของท้องถิ่น หลักสูตรและกระบวนการเรียนการสอนจะต้องสัมพันธ์สอดคล้องทั้งต่อพื้นฐานแวดล้อมและปัญหาความต้องการในชีวิตของประชาชน⁽¹⁴⁾

นโยบายการศึกษาในปัจจุบันอยู่ภายใต้ นโยบายเศรษฐกิจ พอมีนโยบายในการขยายตัวทางด้านอุตสาหกรรมก็ไปปรับใช้ อุตสาหกรรมการศึกษาจึงไปเน้นเรื่องการสอน อาชีพคนมากเกินไป โดยเฉพาะถึงขนาดไปเน้นเรื่องการฝึกอาชีพให้ออกไปเป็นผู้ประกอบการ แต่ไม่ใช่หมายความว่าความเน้นอาชีพมันผิด แต่มันเหมือนกับการแข่งขันพอได้รับการกระตุ้นส่งเสริมก็เร่งไปแข่งขันในระบบเมื่อเจอปัญหาแล้วก็แก้ไม่ได้ แต่ถ้าเขาเริ่มต้นด้วยการทำงาน สัมผัสประสบการณ์ก็จะรู้ถึงปัญหาและสามารถแก้ไขปัญหาได้การศึกษาประการหนึ่งคือการเรียนรู้จากชาวบ้านด้วยกัน โดยชาวบ้านที่มีประสบการณ์เป็นผู้ถ่ายทอดแต่ชาวบ้านมีข้อ

จำกัดเยอะ เช่น ปัญหาในการถ่ายทอดคือไม่รู้ว่าจะถ่ายทอดอย่างไร ไม่รู้ว่าจะไปหาผู้มีประสบการณ์ที่จะไปถ่ายทอดได้ที่ไหนและมีปัญหาที่ผู้รับการถ่ายทอดด้วย คือชาวบ้านถ้าไม่มีการเรียนรู้จากปัญหาที่จะได้รับคำแนะนำแต่ในด้านที่ดีเพราะคนที่มาแนะนำจะไม่รู้ปัญหาของชาวบ้าน แต่ชาวบ้านส่วนหนึ่งก็คิดว่าน่าจะมีการเรียนรู้ มีการศึกษากันหรือมีการเยี่ยมเยียน มีการแลกเปลี่ยนกันในกลุ่มเล็กๆ ในชุมชนอย่างต่อเนื่อง การเรียนรู้ของชาวบ้านจะมีหลายลักษณะ คือเรียนรู้ภายในชุมชนของตนเองและเรียนรู้ภายนอกชุมชนหรือระหว่างชุมชนต้องมีการเตรียมคน ถ้าไม่เตรียมคนก็จะเป็นการลอกเลียนแบบไปทำซึ่งไม่เกิดประโยชน์อะไร⁽¹⁵⁾

ภูมิปัญญา มีลักษณะคือ⁽¹⁶⁾

ลักษณะเป็นนามธรรม เป็นโลกทัศน์ ชีวทัศน์ เป็นปรัชญาในการดำเนินชีวิตเป็นเรื่องเกี่ยวกับการเกิด แก่ เจ็บ ตาย คุณค่าและความหมายของทุกสิ่งในชีวิตประจำวัน

ลักษณะที่เป็นรูปธรรม เป็นเรื่องเกี่ยวกับเฉพาะด้านต่างๆ เช่น การทำมาหากิน การเกษตร หัตถกรรม ศิลปะ ดนตรีและอื่นๆ

จุดมุ่งหมายของการศึกษาในอนาคต

จากแผนการศึกษา การศาสนาและการวัฒนธรรมระยะที่ 7 (พ.ศ.2535-2539) ของกระทรวงศึกษาธิการ⁽¹⁷⁾ กำหนดวัตถุประสงค์เพื่อพัฒนาการศึกษา การศาสนา และการวัฒนธรรม "ให้สามารถพัฒนาเยาวชนและประชาชนเป็นพลเมืองดี มีคุณภาพ...มีความรู้ทักษะในการประกอบอาชีพ มีคุณธรรม จริยธรรมและค่านิยมที่ดี รู้จักสงวนทรัพยากรธรรมชาติและสิ่งแวดล้อม ประพฤติปฏิบัติตามหลักธรรมของศาสนา เห็นคุณค่าและร่วมกันรักษาเอกลักษณ์ทางศิลปะและวัฒนธรรมและ

สามารถปรับตัวให้เข้ากับสังคมที่เปลี่ยนแปลงได้ ซึ่งแนวทางนี้ภูมิปัญญาชาวบ้านเป็นส่วนสำคัญที่จะเป็นพื้นฐานในการพัฒนาให้เหมาะสมกับการเปลี่ยนแปลงได้ โดยที่ไม่ละทิ้งวิถีชีวิตดั้งเดิมของชาวบ้าน โดยเฉพาะนโยบายด้านการศึกษาเพื่ออาชีพนั้นกำหนดมาตรการให้ศึกษาถึงความต้องการตลาดแรงงานและอาชีพในท้องถิ่นเพื่อการจัดหลักสูตรระยะสั้นที่สอดคล้องกับความต้องการของผู้เรียน การประกอบอาชีพและทรัพยากรในท้องถิ่น ตลอดจนให้มีการปรับปรุงระเบียบปฏิบัติที่เอื้อต่อการประสานความร่วมมือในด้านการจัดการและการใช้ทรัพยากรระหว่างองค์กรของรัฐและเอกชน สถานประกอบการชุมชนและแหล่งภูมิปัญญาท้องถิ่น ให้มีส่วนร่วมในการจัดการศึกษาเพื่อพัฒนาอาชีพอีกด้วย" หรือแม้แต่นโยบายด้านการศึกษาเพื่อพัฒนาวิทยาศาสตร์และเทคโนโลยีก็ยังระบุถึงภูมิปัญญาท้องถิ่นดังนี้ "ส่งเสริมการเรียนการสอนและพัฒนาเนื้อหาสาระและกระบวนการเรียนรู้ทางด้านวิทยาศาสตร์และเทคโนโลยีให้ครอบคลุมความรู้ที่เป็นวิทยาการสมัยใหม่และภูมิปัญญาท้องถิ่นให้ผู้เรียนรู้จักพัฒนาและนำเทคโนโลยีที่เหมาะสมมาใช้" และในมาตรการยังระบุไว้ว่า ให้มีการเชื่อมโยงการเรียนรู้ระหว่างภาคทฤษฎีและภาคปฏิบัติด้วยการนำนวัตกรรมและเทคโนโลยีมาใช้มีการถ่ายทอดความรู้พื้นฐานเกี่ยวกับภูมิปัญญาท้องถิ่นกับความรู้สมัยใหม่ที่เป็นสากลทั้งภายในและภายนอกห้องเรียน

นโยบายด้านการศึกษาตลอดชีวิตนั้นมีมาตรการให้ "สร้างเครือข่ายการเรียนรู้ระหว่างการศึกษาระดับมัธยมศึกษาในระบกกับการศึกษานอกโรงเรียนรวมทั้งภูมิปัญญาท้องถิ่นและแหล่งวิทยาการต่างๆ ในอันที่จะส่งเสริมให้ผู้เรียนได้มีโอกาสเรียนรู้อย่างต่อเนื่องตามความสามารถและความจำเป็นของแต่ละบุคคล" แม้แต่นโยบายด้าน

การศาสนา ศิลปะและวัฒนธรรมยังระบุไว้ตอนหนึ่งว่า "ปลูกฝังจิตสำนึกให้เยาวชนและประชาชนเกิดความรู้ ความเข้าใจเห็นคุณค่าและภูมิใจในมรดกทางความคิดและวัฒนธรรมที่เป็นรากเหง้าของตนและท้องถิ่นรวมทั้งศักยภาพและภูมิปัญญาท้องถิ่น สนับสนุนส่งเสริมการประสานงานระหว่างสถาบันการศึกษา ศาสนา และวัฒนธรรมทั้งภาครัฐบาลและเอกชน รวมทั้งบทบาทของสื่อมวลชนและองค์กรท้องถิ่นให้สอดคล้องสอดคล้องกับการพัฒนาในทุกๆ ด้านและให้เหมาะสมกับสภาพของสังคมและเศรษฐกิจตามยุคสมัย ซึ่งกระแสของการพัฒนาที่ไม่ได้อยู่บนพื้นฐานของสภาพความเป็นจริงและไม่สามารถทำให้คนส่วนใหญ่ในชนบทพึ่งตนเองได้ ทำให้ความสมดุลที่มีอยู่ในธรรมชาติของสังคมถูกทำลายลงและปัจจัยหนึ่งที่ทำให้การพัฒนาไม่มีความสมดุลก็คือการศึกษาซึ่งยังไม่ได้ช่วยพัฒนาศักยภาพของชนบทได้อย่างแท้จริง

ระบบการศึกษาที่ผ่านมายังไม่ได้ให้ความสำคัญเท่าที่ควรกับการศึกษาสภาพท้องถิ่นที่มีความหลากหลายทั้งในด้านสภาพภูมิศาสตร์ประวัติศาสตร์ของชุมชน ไม่ได้เชื่อมโยงความสัมพันธ์ระหว่างคนกับสิ่งแวดล้อมและเนื้อหาของการศึกษาเองยังไม่สัมพันธ์กับชีวิตจริงนักยังไม่เห็นคุณค่าของภูมิปัญญาดั้งเดิมของเราโดยเฉพาะของคนในชนบทเห็นว่าเป็นเรื่องลำหลัง ไม่ใช่ความรู้ทันสมัยอันเป็นมัจฉาทิฐูและการทิ้งฐานเดิมของตนจะทำให้สังคมขาดพื้นฐานที่มั่นคง คนในชนบทมักจะมีความคิดความเชื่อที่ว่ายิ่งได้รับการศึกษาสูงมากขึ้น บุตรหลานของตนก็จะมีหน้าตาดีกว่าใน ชีวิตประสบความสำเร็จจะได้ทำงานที่ดีๆ ไม่ต้องลำบาก ทำงานหนัก แต่ในช่วงระยะหลังกระแสความคิดความเชื่อดังกล่าวเริ่มเสื่อมลงมากเพราะปรากฏว่าผู้ที่เรียนจบการศึกษาสูงๆ แล้วไม่มีงานทำจำนวนเพิ่มขึ้นทุกที ในหมู่บ้าน

หลายแห่งพบว่า มีแนวโน้มของการส่งลูกให้เรียนต่อมัธยมศึกษาชั้นน้อยลง เพราะเห็นตัวอย่างของเด็กที่เรียนจบชั้นมัธยมศึกษาหรือสูงกว่านั้นว่างงานเป็นจำนวนมากไม่น้อย จะเรียนต่อก็ไม่ได้และมักจะอายุที่จะต้องกลับมาทำงานในไร่นาเหมือนเดิม กลายเป็นปัญหาทางเศรษฐกิจของครอบครัว และตัวเด็กเองก็มีปัญหาทางสังคมมีปมด้อยและเสียความมั่นใจในตัวเอง

การศึกษาควรจะสร้างภูมิคุ้มกันให้คนมีกระบวนการกลั่นกรองทางปัญญาเพื่อให้มีภูมิปัญญาที่มั่นคงมีทัศนวิสัยแยกแยะ การศึกษาควรช่วยส่งเสริมศักยภาพของปัจเจกชน โดยเฉพาะการพึ่งตนเอง ซึ่งการศึกษาภูมิปัญญาชาวบ้านจะช่วยให้เกิดกระบวนการเรียนรู้ในเรื่องดังกล่าวได้ คนที่ประสบความสำเร็จในหมู่บ้านจะช่วยให้เห็นแนวทางที่จะทำงานจะสร้างงานขึ้นในหมู่บ้าน ยิ่งไปกว่านั้นเทคนิคบางอย่างที่ชาวบ้านรู้ บางครั้งเป็นสิ่งที่นักวิชาการและนักพัฒนาคิดไม่ถึง การศึกษาให้รู้จักเข้าใจหมู่บ้านก่อนที่จะดำเนินการพัฒนาอาจจะช่วยประหยัดงบประมาณได้ นอกจากนี้การพัฒนาและเทคโนโลยีที่เหมาะสมจะแตกต่างกันไปสำหรับแต่ละพื้นที่ซึ่งความรู้เกี่ยวกับภูมิปัญญาท้องถิ่นจึงไม่ได้หมายถึงว่าจะต้องย้อนกลับไปสู่ออดีต แต่หมายถึงการที่จะก้าวไปข้างหน้าด้วยการปรับเปลี่ยนที่อยู่บนฐานเดิม⁽¹⁹⁾

แนวทางการนำภูมิปัญญาชาวบ้านมาใช้ในการเรียนการสอน

การเรียนการสอนในสถานศึกษาระดับประถมศึกษาและมัธยมศึกษาตอนต้นนั้นเน้นการพัฒนาคุณภาพชีวิต โดยเฉพาะกลุ่มการทำงานและพื้นฐานอาชีพ (กพอ.) ในชั้นประถมศึกษาและพื้นฐานอาชีพในชั้นมัธยมศึกษาตอนต้น ต้องปรับหลักสูตรและการเรียนการสอนในเรื่องความรู้ประสบการณ์เกี่ยวกับวิชาการ

งานอาชีพพื้นฐานที่ระบุไว้ในหลักสูตร ให้สอดคล้องกับอาชีพของประชาชนในตำบลนั้นๆ ให้มากที่สุด ทั้งต้องมีการปลูกฝังให้นักเรียนรักและทำจริง มีการเผยแพร่ความรู้และประสบการณ์ทางอาชีพ (อาชีพท้องถิ่น) แก่ประชาชนได้ด้วย ซึ่งจะเป็นการพัฒนาอาชีพของประชาชนในตำบลนั้นด้วย กรมหรือส่วนราชการเจ้าสังกัดสถานศึกษาในตำบล (สพช. หรือกรมสามัญศึกษา) จะต้องส่งเสริมสนับสนุนการศึกษาในสถานศึกษาในตำบลให้สอดคล้องและเป็นไปตามแนวดำเนินการนี้ อย่างจริงจัง⁽¹⁹⁾ การจัดทำหลักสูตรท้องถิ่นซึ่งเปิดโอกาสให้ส่วนภูมิภาคจัดทำเองคิดเป็นร้อยละ 20 ของหลักสูตรประถมศึกษาชั้นผู้จัดทำจะต้องมีความรู้พื้นฐาน สอดคล้องกับความรู้ในท้องถิ่นและจัดการเรียนการสอนให้จริงจัง ควรจะมีการวิเคราะห์บทบาทของสถานศึกษาในด้านต่างๆ ดังนี้คือ

1. กระบวนการเรียนการสอน
2. มีข้อมูลและการศึกษา วิจัย
3. มีโครงการพัฒนา

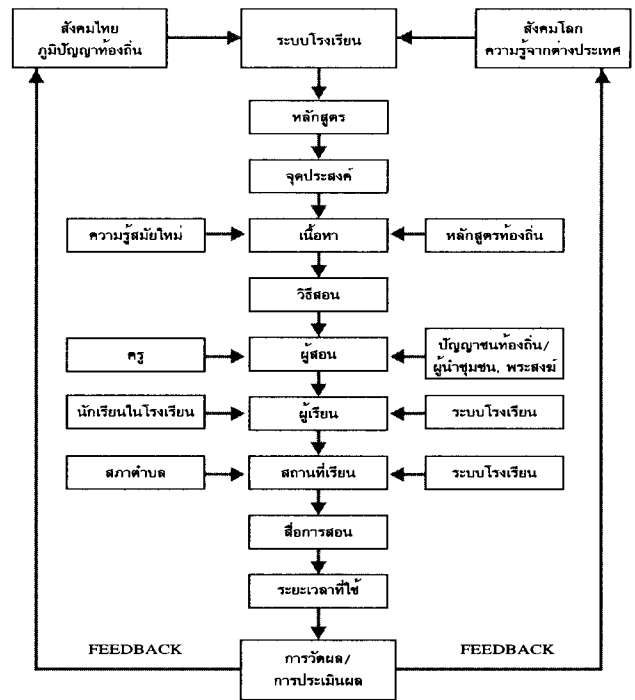
ควรวิเคราะห์ว่าในเรื่องต่างๆ เหล่านี้มีเนื้อหา กระบวนการและเป้าหมายอยู่อย่างไร ในสภาพปัจจุบันและควรมีทางเลือกใหม่อย่างไร เช่น เรื่องการเรียนการสอน เกี่ยวกับภูมิปัญญาท้องถิ่นมีเนื้อหาเดียวกับท้องถิ่นวัฒนธรรมต่างๆ อย่างไรก็ตามบ้างทางเลือกใหม่ควรจะเป็นอย่างไร สำหรับในกระบวนการนั้นก็ดูว่ากระบวนการถ่ายทอดให้กับผู้เรียนในสภาพปัจจุบันเป็นอย่างไร ทางเลือกใหม่ที่จะทำให้สามารถสืบทอดเชื่อมโยงภูมิปัญญาท้องถิ่นได้ ควรมีกระบวนการอย่างไรจึงจะสอดคล้องกับเนื้อหาและสภาพความเป็นจริง รวมถึงการระดมทรัพยากรในท้องถิ่นให้มากที่สุด ทั้งจากภาคธุรกิจหน่วยงานเอกชน หน่วยงานราชการ ครู นักวิชาการ พระองค์กรชาวบ้านต่างๆ ซึ่งจะเปรียบเทียบเสมือน

กลีบดอกไม้แต่ละกลีบที่ประกอบขึ้นเป็นดอกไม้ การประสานเครือข่ายจะทำให้เกิดความช่วยเหลือร่วมมือมีการเชื่อมโยงข้อมูลให้เกิดความต่อเนื่อง เพื่อให้ผลการวิจัยคมชัดยิ่งขึ้นและมีผลกระทบที่เกิดประโยชน์แก่ชาวบ้านอย่างจริงจัง

การศึกษาภูมิปัญญาท้องถิ่นไม่ควรมองที่ตัวบุคคลหรือกิจกรรม แต่ควรมองที่ระบบความคิดของชาวบ้าน การสั่งสมความรู้ ศึกษาสภาพของสังคม สภาพแวดล้อมว่ามีปัจจัย มีเหตุผล มีเกณฑ์อย่างไร ที่ทำให้เกิดความคิดนั้น พยายามวิเคราะห์หาปัจจัยร่วมของประเด็นต่างๆ และที่สำคัญคือมีการสืบทอดและมีการเรียนรู้ อย่างไรก็ตาม การศึกษาควรจะไปจัดระบบการถ่ายทอดของชาวบ้านให้เข้าใจได้ง่ายขึ้น โดยเฉพาะเนื้อหา ข้อมูลที่มีอยู่แล้ว ตามศูนย์ข้อมูลท้องถิ่นต่างๆ ให้มีการรวบรวมข้อมูลเกี่ยวกับภูมิปัญญาท้องถิ่น สำรวจว่ามีเรื่องใดอยู่บ้าง ต้องหาข้อมูลอะไรเพิ่มเติมบ้างรวมถึงตรวจสอบข้อมูลว่ามีความเชื่อถือได้เพียงใด แล้วประมวลผลเหล่านั้นมาวิเคราะห์เป็นการสานต่อ ช่วยสืบทอดภูมิปัญญาชาวบ้าน โดยพยายามให้เกิดความร่วมมือกับองค์กรต่างๆ ที่ทำงานพัฒนาและทำงานในหมู่บ้าน ส่งเสริมให้ชาวบ้านเข้าร่วมในการศึกษาปัญหาท้องถิ่น ทุกขั้นตอนเพื่อให้เกิดกระบวนการประสานงาน การแลกเปลี่ยนความรู้ระหว่างชาวบ้านด้วยกันเอง ระหว่างชาวบ้านกับนักวิชาการจากสถาบันการศึกษาแล้วกลั่นกรอง วิเคราะห์ วิจัยพัฒนาให้เป็นเครือข่ายการเรียนรู้ (Learning networks) เพื่อนำมาใช้ในกระบวนการเรียนการสอนได้แก่ กำหนดจุดประสงค์ เนื้อหา วิธีสอน ผู้เรียน สถานที่เรียน เครื่องมือที่ใช้ในการเผยแพร่ ระยะเวลาเรียน การวัดผลและประเมินผล (ดังแผนภาพ)

แนวคิดและรูปแบบตลอดจนวิธีการของการสร้างเครือข่ายของการเรียนรู้ควรให้

การนำภูมิปัญญาชาวบ้านไปใช้ในการเรียนการสอน



ประชาชนมีส่วนร่วมในการจัดการศึกษาโดยตรง สอดคล้องกับท้องถิ่นคือให้มีการศึกษาปวงชน (PEOPLE EDUCATION) คือการศึกษาที่让群众บ้านจัดการศึกษาเพื่อตนเองเพื่อการพัฒนาตนเอง พัฒนาศักยภาพของตนเองหรือเพื่อแก้ไขปัญหาต่างๆ การศึกษาปวงชนนี้มีภารกิจและเป้าหมายต่างจากการศึกษาตามอรรถศาสตร์ (INFORMAL EDUCATION) เพราะการศึกษาปวงชนมีภารกิจและเป้าหมายที่ชัดเจนกว่าการศึกษาตามอรรถศาสตร์และเป็นการจัดโดยปวงชนเองร่วมกับระบบโรงเรียน⁽²⁰⁾

โครงสร้างหลักสูตรประถมศึกษามีกลุ่มการทำงานพื้นฐานอาชีพระดับ ป.1-2, 3-4, 5-6 คิดเป็นร้อยละ 10, 20, 30 ตามลำดับ โครงสร้างหลักสูตรมัธยมศึกษาตอนต้น กำหนดให้มีวิชาเลือกเสรี ในชั้น ม.1, 2, 3 ถึง 10, 10, 13 คาบต่อสัปดาห์ในขณะที่เวลาเรียนทั้งหมด 35 คาบ โครงสร้างหลักสูตรมัธยมศึกษา ตอนปลายมีวิชาเลือกเสรีอย่างน้อย 45 หน่วยการเรียน ทั้งที่มีวิชาเลือกและวิชาแกนเพียง 30

หน่วยการเรียนรู้ จะเห็นว่าโครงสร้างหลักสูตร เปิดโอกาสให้มีเวลาเรียนสำหรับวิชาเลือกเสรี วิชาจำนวนมากและมากเพียงพอที่ทางโรงเรียน จะร่วมกับชุมชนจัดการศึกษาโดยมีภูมิปัญญาท้องถิ่นเข้าไปมีส่วนร่วม (PARTICIPATION) ในการคัดเลือกเนื้อหาประสบการณ์ต่างๆ ซึ่งหลักสูตรที่ปรับปรุงใหม่ พ.ศ.2533 นั้น เป็นการปรับปรุงให้นำไปสู่คุณภาพที่พึงประสงค์ ในอนาคตเป็นแนวดำเนินการ 3 อย่างคือ

1. ให้ท้องถิ่นมีโอกาสปรับการเรียนให้เหมาะสมกับความต้องการ

2. ครูให้นักเรียนลงมือปฏิบัติตามความสนใจ

3. ฝึกให้นักเรียนมีทักษะกระบวนการ

จะเห็นว่าหลักสูตรใหม่เปิดโอกาสให้ท้องถิ่นมีโอกาสเข้ามามีส่วนร่วมรับผิดชอบ การศึกษามากขึ้น เป็นการคืนการศึกษาให้ประชาชน ซึ่งการศึกษาตามหลักสูตรปรับปรุงนี้ จะถือว่าประสบผลสำเร็จเมื่อโรงเรียนได้ปรับ หรือพัฒนาเนื้อหา กิจกรรมในหลักสูตรให้ สอดคล้องกับความต้องการของผู้เรียนและท้องถิ่น ซึ่งเป็นข้อหนึ่งที่วัดความสำเร็จของหลักสูตรใหม่ได้ โดยเฉพาะคุณภาพนักเรียนที่คาดหวังนั้นจะต้องสามารถแก้ปัญหาได้อย่างเป็นระบบทั้งที่เกี่ยวกับงานอาชีพและการพัฒนาสังคม แสวงหาแนวทางปฏิบัติใหม่ๆ ให้ได้ผลงานดีขึ้นกว่าเดิม รวมทั้งการนำเอาวิทยาศาสตร์และเทคโนโลยีมาช่วยเสริมการพัฒนา บำรุงรักษาทรัพยากร ศาสนาและศิลปวัฒนธรรมด้วยการใช้ประโยชน์อย่างคุ้มค่าและสร้างเสริมภูมิปัญญาไทย แม้แต่จุดหมายหลักสูตรประถมศึกษายังปลูกฝังให้ผู้เรียนมีคุณลักษณะที่ดีมีความรู้ ความเข้าใจเกี่ยวกับตนเอง ธรรมชาติแวดล้อมและการเปลี่ยนแปลงของสังคมมีความรู้ และทักษะพื้นฐานในการทำงาน มีนิสัยรักการทำงานและสามารถทำงานร่วมกับ

ผู้อื่นได้ มีความรู้ความเข้าใจเกี่ยวกับสภาพ และการเปลี่ยนแปลงของสังคมในบ้านและชุมชน สามารถปฏิบัติตนตามบทบาทและหน้าที่ในฐานะสมาชิกที่ดีของบ้านชุมชนตลอดจนอนุรักษ์และพัฒนาสิ่งแวดล้อม ศิลปวัฒนธรรม ในชุมชนรอบๆ บ้าน

สำหรับจุดหมายหลักสูตรมัธยมศึกษาตอนต้น มุ่งปลูกฝังให้ผู้เรียนสามารถวิเคราะห์ ปัญหาของชุมชนและเลือกแนวทางแก้ปัญหาให้สอดคล้องกับข้อจำกัดต่างๆ ให้มีทรัพยากรที่ดีต่อสัมมาชีพทุกชนิด มีนิสัยรักการทำงานและมีความสามารถในการเลือกอาชีพที่เหมาะสมกับความถนัดและความสนใจของตนเองอีก กระทั่งให้เข้าใจสภาพและการเปลี่ยนแปลงของสังคมในชุมชน สามารถเสนอแนวทางพัฒนาชุมชน ภูมิใจในการปฏิบัติตามบทบาทหน้าที่ในฐานะสมาชิกที่ดีของชุมชน ตลอดจนอนุรักษ์และเสริมสร้างสิ่งแวดล้อมศิลปวัฒนธรรมที่เกี่ยวข้องกับชุมชนของตน

ส่วนจุดหมายหลักสูตรมัธยมศึกษาตอนปลายนั้น มุ่งปลูกฝังให้ผู้เรียนมีนิสัยรักการทำงาน เต็มใจในการทำงานร่วมกับผู้อื่น มีทักษะในการจัดการ ให้เข้าใจสภาพและการเปลี่ยนแปลงของสังคมในประเทศและในโลก มุ่งมั่นในการพัฒนาประเทศตามบทบาทและหน้าที่ของตน ตลอดจนอนุรักษ์และเสริมสร้างทรัพยากร ศิลปวัฒนธรรมของประเทศ

จะเห็นได้ว่าหลักสูตรปรับปรุงใหม่ พ.ศ.2533 ทั้งระดับประถมศึกษามัธยมศึกษาตอนต้น และมัธยมศึกษาตอนปลายก็เปิดโอกาสให้ชุมชนสามารถกำหนดแนวทาง เนื้อหาต่างๆ ร่วมกับโรงเรียนได้อย่างมาก มากกว่าการจัดการศึกษาช่วงระยะที่ผ่านมา ซึ่งก็จะเป็นแนวทางไปสู่การมอบการศึกษาคืนสู่ประชาชนในโอกาสต่อไป

ผู้บริหารโรงเรียนต้องปฏิบัติอย่างไร

การจัดดำเนินงานในโรงเรียนที่จะนำไปสู่การใช้หลักสูตรได้อย่างสมบูรณ์ จะต้องจัดอย่างเป็นระบบด้วยยุทธศาสตร์และการนิเทศเชิงระบบ การดำเนินงานนำเอาภูมิปัญญาชาวบ้านหรือภูมิปัญญาท้องถิ่นมาใช้ในการเรียนการสอนจึงต้องจัดรวบรวมเป็นขั้นตอน ดังนี้⁽²²⁾

1. จัดทำระบบข้อมูลพื้นฐานของโรงเรียน ครอบคลุมสภาพสิ่งแวดล้อมและระบบสังคมรอบโรงเรียน

2. นำข้อมูลพื้นฐานและจุดมุ่งหมายของหลักสูตร มาวิเคราะห์กำหนดเป็นความต้องการและความจำเป็นของโรงเรียน เกี่ยวกับระดับคุณภาพของนักเรียน

3. กำหนดเป้าหมายและจุดประสงค์ที่ทำทนายสำหรับโรงเรียนร่วมกับคณะครู ปัญญาชนท้องถิ่น เป็นรายปี

4. ร่วมกับคณะครู ปัญญาชนท้องถิ่น กำหนดงานอย่างชัดเจนเป็นระยะตลอดปี โดยเน้นจุดประสงค์

5. จัดทรัพยากรตามลำดับความสำคัญของงาน (PRIORITY) ที่จะส่งผลให้บรรลุวัตถุประสงค์

6. แก้ปัญหาและวิธีการใหม่ๆ ด้วยกระบวนการคิดระดมสมอง (BRAIN STORMING) คือสร้างทางเลือกอย่างหลากหลาย (DIVERSITY) และประเมินทางเลือกโดยใช้เกณฑ์การบรรลุจุดประสงค์

7. จัดระบบสื่อสารให้บุคลากรได้รับข่าวสาร (COMMUNICATION APPROACH SYSTEM) อย่างทั่วถึงและรวดเร็ว

8. นำผลงานของโรงเรียนไปเสนอในการประชุมต่างๆ อย่างภาคภูมิใจ

ปัจจุบัน หลักสูตรเปิดโอกาสให้โรงเรียนสถานศึกษาสอนเรื่องหลักสูตรท้องถิ่นไม่ว่าจะเป็นด้านอาชีพ หัตถกรรม เกษตรกรรม ดนตรี

การแสดง วรรณกรรม ขนบธรรมเนียม ประเพณีและวัฒนธรรม โรงเรียนสามารถขอความร่วมมือวิทยากรในท้องถิ่นเข้ามาถ่ายทอดความรู้ตามหลักสูตรในโรงเรียนได้อย่างตรงไปตรงมา โดยไม่ต้องเป็นกิจกรรมพิเศษเสริมหลักสูตร⁽²³⁾ แต่อย่างใด

หลักสูตรและวิธีการจัดการเรียนการสอนต้องยืดหยุ่น เปิดโอกาสให้ผู้เรียนได้เลือกเรียนได้ตามความถนัด ความสนใจรวมทั้งเปิดโอกาสให้คนในท้องถิ่นเข้ามามีส่วนร่วมในการพัฒนาหรือปรับปรุงหลักสูตรมากขึ้น⁽²⁴⁾ โดยเฉพาะการจัดการเรียนการสอนที่บังเกิดผลดีเป็นที่ยอมรับของผู้ปกครองนั้น ผู้บริหารและครูจะต้องมีความเข้าใจ มีเจตคติที่ดี มีความสามารถในการบริหาร มีความเสียสละและคำนึงถึงความสะดวกและความต้องการของผู้เรียนผู้ปกครองและสอดคล้องกับสภาพท้องถิ่นเป็นสำคัญ และการที่จะจัดการเรียนการสอนได้สอดคล้องกับความต้องการของผู้ปกครองและสภาพท้องถิ่นได้นั้น จำเป็นต้องให้ชุมชนและท้องถิ่นเข้ามามีส่วนร่วมในกิจกรรมการเรียนการสอนของโรงเรียนให้มากขึ้น⁽²⁵⁾

สรุป

ภูมิปัญญาท้องถิ่นหรือภูมิปัญญาชาวบ้านแม้ว่าจะเป็นองค์ความรู้อันมหาศาลที่มีอยู่ทั่วไปทุกหมู่บ้านก็ตาม เมื่อถูกละเลยขาดการยอมรับขาดการสืบทอด ในที่สุดก็จะขาดสายใยแห่งการเชื่อมโยงระหว่างเก่ากับใหม่ระหว่างอดีตกับปัจจุบันอย่างน่าเสียดาย จึงจำเป็นต้องหาแนวทางดำเนินการต่างๆ เพื่อเป็นการยกย่องภูมิปัญญาชาวบ้านให้สืบทอดต่อไป และสามารถนำภูมิปัญญาชาวบ้านมาใช้ให้เป็นประโยชน์ในการพัฒนาประเทศในท่ามกลางการพัฒนาเทคโนโลยีและการเปลี่ยนแปลง เป็นการสืบทอดเชื่อมโยงหรือ

ถ่ายโยงองค์ความรู้ที่บรรพบุรุษได้สั่งสมไว้ด้วยเลือดเนื้อ ด้วยจิตวิญญาณมาสู่ชนรุ่นเรา สมควรอย่างยิ่งที่เราต้องให้ความร่วมมือสืบทอดองค์ความรู้เหล่านี้สืบทอดไป ด้วยความเคารพและศรัทธาในศักดิ์ศรีของปราชญ์ชาวบ้านเหล่านั้น⁽²⁶⁾ คงจะไม่ห่างไกลความจริงจนเกินไปนัก หากจะกล่าวว่าประเทศไทยได้ก้าวมาถึงจุดเปลี่ยนแปลงที่สำคัญอีกครั้งหนึ่งและการศึกษาก็เป็นปัจจัยสำคัญและจำเป็นอย่างยิ่งในการเตรียมพลเมืองของประเทศให้พร้อมที่จะรับสนองและนำความเปลี่ยนแปลงอันหลากหลายที่จะมาถึงอย่างรวดเร็วในอนาคต ทั้งนี้เพื่อสร้างสรรค์สังคมที่สมดุล มีความเจริญก้าวหน้าและมีสันติสุข การศึกษาจะต้องเป็นแกนกลางในการแก้ปัญหาซึ่งจะต้องมีการฟื้นฟู

เสียใหม่ให้สอดคล้องกับดุลยภาพการพัฒนาในแต่ละท้องถิ่น โดยยึดประโยชน์ชุมชนหมู่บ้านเป็นหลัก โดยการศึกษาใหม่จะต้องสนองจิตสำนึกในความภาคภูมิใจและรับผิดชอบต่อชุมชนของตนและส่วนรวม ส่วนที่ต้องรักษาไว้คงจะต้องมีการวิเคราะห์วิจัยกันว่าภูมิปัญญาใดที่ควรจะคงไว้หรือพัฒนาออกไปในการนำไปใช้ในการเรียนการสอนในหลักสูตรของโรงเรียน ทั้งนี้ภูมิปัญญาชาวบ้านจะเป็นการใช้วัฒนธรรมของตนเองได้กระแสนี้ให้พันการครอบงำเป็นอิสระและสร้างสรรค์ หากทำสำเร็จแล้วมีการสร้างตาข่ายโยงใย (NETWORK) ภูมิปัญญาระหว่างกันชุมชนก็จะมีอำนาจ เป็นพลังสำคัญพลังหนึ่งที่จะผลักดันให้สังคมไทยเปลี่ยนแปลงสู่ศานติสุขในที่สุด⁽²⁷⁾

เอกสารอ้างอิง

1. สำนักทดสอบทางการศึกษา **ความคิดสร้างสรรค์** กรมวิชาการ กระทรวงศึกษาธิการ กันยายน 2532 หน้า 1
2. กุลวิตรา ภังคานนท์ **นานาทรรศนะเกี่ยวกับภูมิปัญญาท้องถิ่น** วารสารการศึกษาแห่งชาติ สำนักนายกรัฐมนตรี กรกฎาคม 2532 หน้า 4
3. สีสลาภรณ์ นาครทรรพ **แนวโน้มสภาพเศรษฐกิจและสังคมไทยกับบทบาทของการอุดมศึกษาในอนาคต** วารสารการศึกษาแห่งชาติ สำนักนายกรัฐมนตรี กรกฎาคม 2532 หน้า 4
4. สีสลาภรณ์ นาครทรรพ เล่มเดียวกัน หน้า 5
5. ชงค์ วงษ์จันทร์ **บนรอยต่อของวัฒนธรรม : สู่โฉมหน้าใหม่ของวัฒนธรรมกับการพัฒนา** สำนักงานคณะกรรมการวัฒนธรรมแห่งชาติ กรุงเทพฯ 2532 หน้า 33
6. ชนิดร ภูภาญจน์ **ศิลปะพื้นบ้าน : แนวทางการส่งเสริมและเผยแพร่วัฒนธรรมพื้นบ้านไทย** สำนักงานคณะกรรมการวัฒนธรรมแห่งชาติ สิงหาคม 2530 หน้า 147
7. เอกวิทย์ ณ ถลาง **การสืบทอดและปรับปรุงวัฒนธรรมให้ทันสมัย : สู่โฉมหน้าใหม่ของวัฒนธรรมกับการพัฒนา** อ้างแล้ว หน้า 43
8. สามารถ จันทรสूरย์ **ภูมิปัญญาชาวบ้านคืออะไร อย่างไร : วัฒนธรรมก้าวไปกับความเปลี่ยนแปลง** สำนักงานคณะกรรมการวัฒนธรรมแห่งชาติ กรุงเทพฯ 2533 หน้า 53
9. กุลวิตรา ภังคานนท์ **นานาทรรศนะเกี่ยวกับภูมิปัญญาท้องถิ่น** อ้างแล้ว หน้า 5
10. กุลวิตรา ภังคานนท์ เล่มเดียวกัน หน้า 7

11. สามารถ จันทรสุรีย์ **ภูมิปัญญาชาวบ้านคืออะไร อย่างไร** อ้างแล้วหน้า 59
12. โอวาท สุทธนารักษ์ **เมื่อครูชนบททวนกระแสการศึกษาและการพัฒนา** วารสารการศึกษาแห่งชาติ มกราคม 2533 หน้า 49
13. สุพัตรา มาศดิตถ์ **การศึกษากับการพัฒนาชนบท** วารสารการศึกษาแห่งชาติ สิงหาคม 2532 หน้า 5
14. เสน่ห์ จามริก **แนวทางการพัฒนาการศึกษาไทย : บทวิเคราะห์เบื้องต้น** วารสารการศึกษาแห่งชาติ พฤศจิกายน 2532 หน้า 20-32
15. ผู้ใหญ่วิบูลย์ เข้มเฉลิม **ชาวบ้านสอนชาวบ้าน : การศึกษาจะสนับสนุนอย่างไร** วารสารการศึกษาแห่งชาติ มกราคม 2533 หน้า 4-5
16. สามารถ จันทรสุรีย์ **ภูมิปัญญาชาวบ้านคืออะไร อย่างไร** อ้างแล้วหน้า 57
17. กระทรวงศึกษาธิการ **แผนพัฒนาการศึกษา การศาสนาและการวัฒนธรรม ระยะที่ 7 (พ.ศ.2535-2539) ของกระทรวงศึกษาธิการ ฉบับโรเนียว 2533**
18. สุจารี จันทรสุข **การศึกษาภูมิปัญญาท้องถิ่น** วารสารการศึกษาแห่งชาติ สิงหาคม 2531 หน้า 10-21
19. สำนักงานปลัดกระทรวงศึกษาธิการ **การบริหารและนโยบายการพัฒนาชนบทของกระทรวงศึกษาธิการ (ตามแผนพัฒนาฯ ฉบับที่ 6)** กระทรวงศึกษาธิการ 2533 หน้า 84
20. เจือจันทร์ จงสถิตย์อยู่ **เครือข่ายของการเรียนรู้** วารสารการศึกษาแห่งชาติ มกราคม 2533 หน้า 24
21. กรมวิชาการ **เอกสารแนะนำหลักสูตร ฉบับปรับปรุง พ.ศ. 2533** กระทรวงศึกษาธิการ หน้า 24-26
22. กรมวิชาการ **เอกสารแนะนำหลักสูตร ฉบับปรับปรุง พ.ศ. 2533** อ้างแล้ว หน้า 13
23. ปัญญา รุ่งเรือง **แนวทางในการส่งเสริมและเผยแพร่วัฒนธรรมพื้นบ้าน** สำนักงานคณะกรรมการวัฒนธรรมแห่งชาติ สิงหาคม 2530 หน้า 84
24. พนม พงษ์ไพบูลย์ **ทิศทางการมัธยมศึกษาในอนาคต** วารสารการศึกษาแห่งชาติ พฤษภาคม 2532 หน้า 18
25. ประภาพรพรณ ไชยวงศ์ **การติดตามผลโครงการขยายโอกาสทางการศึกษาระดับมัธยมศึกษาตอนต้นในเขตชนบทยากจน 38 จังหวัด** วารสารการศึกษาแห่งชาติ พฤษภาคม 2532 หน้า 49
26. สามารถ จันทรสุรีย์ **ภูมิปัญญาชาวบ้านคืออะไร อย่างไร** อ้างแล้ว หน้า 67
27. สมเกียรติ พงษ์ไพบูลย์ **ภูมิปัญญาชาวบ้าน : การทวนกระแสเพื่อฟื้นฟูการศึกษาและสังคมไทย** วารสารการศึกษาแห่งชาติ กันยายน 2531 หน้า 42

สำเนียง สร้อยนาคพงษ์ "การใช้ภูมิปัญญาท้องถิ่นเพื่อส่งเสริมการเรียนการสอนในโรงเรียน" **สารพัฒนาหลักสูตร** กุมภาพันธ์-มีนาคม 2535



คำสั่งมหาวิทยาลัยศรีนครินทรวิโรฒ

ที่ 1139/2541

เรื่อง แต่งตั้งคณะกรรมการจัดงานถวายผ้าพระกฐินพระราชทาน ประจำปี 2541

ด้วยมหาวิทยาลัยศรีนครินทรวิโรฒ ได้รับพระราชทานผ้าพระกฐิน ประจำปี 2541 เพื่อนำไปถวายพระภิกษุสงฆ์จำพรรษา ณ วัดเสนาสนารามวรวิหาร ตำบลหัวรอ อำเภอพระนครศรีอยุธยา จังหวัดพระนครศรีอยุธยา ในวันที่ศุกร์ที่ 23 ตุลาคม 2541 เพื่อให้การจัดงานดังกล่าวดำเนินไปด้วยความเรียบร้อย อาศัยอำนาจตามความในมาตรา 21 แห่งพระราชบัญญัติมหาวิทยาลัยศรีนครินทรวิโรฒ พ.ศ.2517 แต่งตั้งคณะกรรมการจัดถวายผ้าพระกฐินพระราชทาน ประจำปี 2541 ดังรายชื่อต่อไปนี้

คณะกรรมการอำนวยการ

- | | |
|--|------------------|
| 1. อธิการบดี | ประธานกรรมการ |
| 2. รองอธิการบดีฝ่ายบริหาร | รองประธานกรรมการ |
| 3. รองอธิการบดีฝ่ายการคลังและทรัพย์สิน | กรรมการ |
| 4. รองอธิการบดีฝ่ายวิชาการ | กรรมการ |
| 5. รองอธิการบดีฝ่ายแผนและพัฒนา | กรรมการ |
| 6. รองอธิการบดีฝ่ายศิลปวัฒนธรรม | กรรมการ |
| 7. รองอธิการบดีฝ่ายวิจัยและวิเทศสัมพันธ์ | กรรมการ |
| 8. รองอธิการบดีฝ่ายวิทยาศาสตร์และเทคโนโลยี | กรรมการ |
| 9. รองอธิการบดีฝ่ายกิจการนิสิต | กรรมการ |
| 10. คณบดีคณะพลศึกษา | กรรมการ |
| 11. คณบดีคณะแพทยศาสตร์ | กรรมการ |
| 12. คณบดีคณะมนุษยศาสตร์ | กรรมการ |
| 13. คณบดีคณะวิทยาศาสตร์ | กรรมการ |
| 14. คณบดีคณะวิศวกรรมศาสตร์ | กรรมการ |
| 15. คณบดีคณะศิลปกรรมศาสตร์ | กรรมการ |
| 16. คณบดีคณะศึกษาศาสตร์ | กรรมการ |
| 17. คณบดีคณะทันตแพทยศาสตร์ | กรรมการ |
| 18. คณบดีคณะสังคมศาสตร์ | กรรมการ |
| 19. คณบดีคณะเภสัชศาสตร์ | กรรมการ |
| 20. คณบดีบัณฑิตวิทยาลัย | กรรมการ |
| 21. ผู้อำนวยการสถาบันวิจัยพฤติกรรมศาสตร์ | กรรมการ |

22. ผู้อำนวยการสำนักหอสมุด	กรรมการ
23. ผู้อำนวยการสำนักคอมพิวเตอร์	กรรมการ
24. ผู้อำนวยการสำนักทดสอบทางการศึกษาและจิตวิทยา	กรรมการ
25. ผู้อำนวยการโรงเรียนสาธิตประสานมิตร (ฝ่ายมัธยม)	กรรมการ
26. ผู้อำนวยการโรงเรียนสาธิตประสานมิตร (ฝ่ายประถม)	กรรมการ
27. ผู้อำนวยการโรงเรียนสาธิตปทุมวัน	กรรมการ
28. ผู้อำนวยการกองคลัง	กรรมการ
29. ผู้อำนวยการกองการเจ้าหน้าที่	กรรมการ
30. ผู้อำนวยการกองการกิจการนิสิต	กรรมการ
31. ผู้อำนวยการกองแผนงาน	กรรมการ
32. ผู้อำนวยการกองบริการการศึกษา	กรรมการ
33. ผู้อำนวยการกองวิเทศสัมพันธ์	กรรมการ
34. ผู้อำนวยการกองกลาง	กรรมการและเลขานุการ
35. นางเกาหงา ไทยถาวร	กรรมการและผู้ช่วยเลขานุการ
36. นางลักขณา กล่อมเกตุ	กรรมการและผู้ช่วยเลขานุการ

คณะกรรมการดำเนินงาน

ฝ่ายหารายได้

1. รองอธิการบดีฝ่ายการคลังและทรัพย์สิน	ประธานกรรมการ
2. ผู้อำนวยการโรงเรียนสาธิตประสานมิตร (ฝ่ายมัธยม)	กรรมการ
3. ผู้อำนวยการโรงเรียนสาธิตประสานมิตร (ฝ่ายประถม)	กรรมการ
4. ผู้อำนวยการโรงเรียนสาธิตปทุมวัน	กรรมการ
5. ผู้อำนวยการกองคลัง	กรรมการ

ฝ่ายพิธีการ

1. นายวราคม ทีสุกะ	ประธานกรรมการ
2. นายอารี วิชาชัย	กรรมการ
3. นายบุญสม ก้านสังวร	กรรมการ
4. นายศรี ประจิมนอก	กรรมการ
5. นายสมรภูมิ ขวัญคุ้ม	กรรมการ
6. นายไพฑูรย์ รัตนศิริ	กรรมการ

ฝ่ายประชาสัมพันธ์

1. นางจันทิรา จิตวีระ	ประธานกรรมการ
2. นางกัลยา กล่อมเกตุ	กรรมการ
3. นายไกรฤกษ์ จันทรแจลัม	กรรมการ
4. นายเพชร สระทองโล	กรรมการ

ฝ่ายสถานที่และยานพาหนะ

- | | |
|------------------------------------|---------------|
| 1. นางสาวพรรณราย ประสิทธิ์นราพันธ์ | ประธานกรรมการ |
| 2. นายสายฝน ชุนเศรษฐี | กรรมการ |
| 3. นางอัมราทิพย์ คงน้อย | กรรมการ |
| 4. นางสาวสะอาด กัมอารีย์ | กรรมการ |
| 5. นายไพฑูรย์ รัตนศิริ | กรรมการ |
| 6. นายสิทธิศักดิ์ ทวีชื่น | กรรมการ |

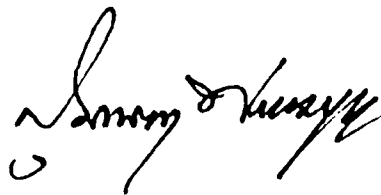
ฝ่ายจัดทำหนังสือที่ระลึก

- | | |
|---------------------------|---------------|
| 1. นายสุรชาติ ทินานนท์ | ประธานกรรมการ |
| 2. นางสาวกัลยาณี กาญจนดุล | กรรมการ |
| 3. นายอำนาจ เย็นสบาย | กรรมการ |
| 4. นายพฤทธิ ศุภเศรษฐศิริ | กรรมการ |

ฝ่ายประสานงานทั่วไป

- | | |
|-------------------------------|---------------|
| 1. ผู้อำนวยการกองกลาง | ประธานกรรมการ |
| 2. นางเกापงา ไทยถาวร | กรรมการ |
| 3. นางลักขณา กล่อมเกตุ | กรรมการ |
| 4. นางศิริรัตน์ ชันทองคำ | กรรมการ |
| 5. นางรัชฎาภรณ์ ธรรมโชโต | กรรมการ |
| 6. นางลัดดาภรณ์ พิพัฒน์เขมากร | กรรมการ |
| 7. นางสาวหยุด จิตรกระหวัด | กรรมการ |
| 8. นางประเทือง ชมไม้ | กรรมการ |
| 9. นางลำไย ประดับสี | กรรมการ |
| 10. นางเครือวรรณ บุญกัน | กรรมการ |

สั่ง ณ วันที่ 20 สิงหาคม พ.ศ. 2541



(รองศาสตราจารย์สุเมธฯ พรหมบุญ)

อธิการบดีมหาวิทยาลัยศรีนครินทรวิโรฒ

