

SM. 0

๓๕๕๖

๒๕

การศึกษาเปรียบเทียบความสามารถในการพูด และบุคลิกภาพของคนของนักเรียน  
มัธยมศึกษาตอนต้นที่มีความบกพร่องทางการได้ยิน ซึ่งเรียน  
ในชั้นเรียนเฉพาะกับชั้นเรียนรวม



ปริญญาบัตร

ของ

กาญจนา คงทอง

27 เม.ย. 2535

เสนอต่อมหาวิทยาลัยศรีนครินทรวิโรฒ ประสานมิตร  
เพื่อเป็นส่วนหนึ่งของการศึกษาตามหลักสูตร  
ปริญญาการศึกษาหาบัณฑิต  
 มีนาคม 2528

ลิขสิทธิ์เป็นของมหาวิทยาลัยศรีนครินทรวิโรฒ

177802

คณะกรรมการที่ปรึกษาประจำตัวนิสิต และคณะกรรมการสอบ ได้พิจารณา  
ปริญญานิพนธ์ฉบับนี้แล้ว เห็นสมควรรับเป็นส่วนหนึ่งของการศึกษาค้นคว้าหลักสูตรปริญญา  
การศึกษามหาบัณฑิตของมหาวิทยาลัยศรีนครินทรวิโรฒได้

คณะกรรมการที่ปรึกษา

.....  
.....  
.....กรรมการ

คณะกรรมการสอบ

.....  
.....  
.....กรรมการ  
.....กรรมการ

## ประกาศคุณูปการ

ปริญญานิพนธ์ฉบับนี้สำเร็จได้ด้วยความช่วยเหลือ และการแนะนำจาก  
รองศาสตราจารย์ศรียา นิยมธรรม ผู้ช่วยศาสตราจารย์ชาญวิทย์ เทียมบุญประเสริฐ  
ผู้ช่วยศาสตราจารย์ ดร.ณกุล อารยะวิญญู ผู้ช่วยศาสตราจารย์ประจิดค์ อภินัยนุรักษ์  
อาจารย์ประภัสร นิยมธรรม ผู้วิจัยรู้สึกซาบซึ้งอย่างยิ่งในความกรุณาที่ได้รับ จึงขอกราบ  
ขอบพระคุณอย่างสูงไว้ ณ ที่นี้

ขอขอบพระคุณผู้อำนวยการโรงเรียนพิบูลประชาสรรค์ อาจารย์ใหญ่โรงเรียน  
โสตศึกษาชลบุรี ผู้ช่วยฝ่ายวิชาการ และคณะครูทุกท่าน ที่ให้ความร่วมมือในการรวบรวม  
ข้อมูลเป็นอย่างดี

ขอกราบขอบพระคุณ บิดา มารดา และญาติพี่น้องที่เป็นกำลังใจอันสำคัญและ  
สนับสนุนการศึกษาของผู้วิจัยตลอดมา

ขอขอบคุณ คุณสมพงษ์ ช่างกัญ และคุณวิจิตร จีรบรรเจิดชัย ที่มีส่วนสำคัญยิ่ง  
ในการทำให้ปริญญานิพนธ์นี้สำเร็จลงอย่างสมบูรณ์ ค่ายการเป็นผู้ให้คำปรึกษา ช่วยเหลือ  
และสนับสนุนการศึกษาของผู้วิจัยด้วยดีตลอดมา

สุดท้ายนี้ ขอขอบคุณ พี่ ๆ น้อง ๆ เพื่อน ๆ ที่ให้ความช่วยเหลือและให้  
กำลังใจในการทำปริญญานิพนธ์จนสำเร็จด้วยดี

กาญจนา คงทอง

## สารบัญ

บทที่

หน้า

1	บทนำ .....	1
	ภูมิหลัง .....	1
	ความมุ่งหมายของการศึกษาค้นคว้า .....	2
	ความสำคัญของการศึกษาค้นคว้า .....	3
	ขอบเขตของการศึกษาค้นคว้า .....	3
	นิยามศัพท์เฉพาะ .....	5
	สมมติฐานสำหรับการศึกษาค้นคว้า .....	6
2	เอกสารและงานวิจัยที่เกี่ยวข้อง .....	8
	เอกสารและงานวิจัยที่เกี่ยวข้องกับการจัดการศึกษาสำหรับเด็ก ที่มีความบกพร่องทางการได้ยิน .....	8
	เอกสารและงานวิจัยเกี่ยวกับความสามารถในการพูด .....	15
	เอกสารและงานวิจัยเกี่ยวกับมโนภาพแห่งตน .....	21
3	วิธีดำเนินการศึกษาค้นคว้า .....	30
	ประชากรและกลุ่มตัวอย่าง .....	30
	เครื่องมือที่ใช้ในการรวบรวมข้อมูล .....	32
	วิธีสร้างและลักษณะเครื่องมือ .....	32
	วิธีดำเนินการเก็บรวบรวมข้อมูล .....	37
	การวิเคราะห์ข้อมูล .....	37
	สถิติที่ใช้ในการวิเคราะห์ข้อมูล .....	38

4	ผลการวิเคราะห์ข้อมูล .....	42
	การเสนอผลการวิเคราะห์ข้อมูล .....	42
	สัญลักษณ์ที่ใช้ในการวิเคราะห์ข้อมูล .....	42
	ผลการวิเคราะห์ข้อมูล .....	43
5	บทย่อ สรุปผล อภิปราย และข้อเสนอแนะ .....	52
	บทย่อ .....	52
	ความมุ่งหมายของการศึกษาค้นคว้า .....	52
	วิธีดำเนินการศึกษาค้นคว้า .....	52
	การดำเนินการศึกษาค้นคว้า .....	53
	การวิเคราะห์ข้อมูล .....	53
	สรุปผลการศึกษาค้นคว้า .....	54
	อภิปรายผล .....	55
	ข้อเสนอแนะ .....	59
	บรรณานุกรม .....	61
	ภาคผนวก .....	68

## บัญชีตาราง

ตาราง

หน้า

1	จำนวนนักเรียนที่เป็นกลุ่มตัวอย่าง แยกตามการจัดชั้นเรียนและระดับ การไคยีน .....	31
2	จำนวนนักเรียนที่เป็นกลุ่มตัวอย่าง แยกตามเพศ และระดับการไคยีน.....	31
3	ผลการเปรียบเทียบความสามารถในการพูดของนักเรียนที่มีความบกพร่อง ทางการไคยีนที่เรียนในชั้นเรียนเฉพาะ และที่เรียนในชั้นเรียนร่วม ...	44
4	ผลการเปรียบเทียบความสามารถในการพูดของนักเรียนที่มีความบกพร่อง ทางการไคยีนที่มีระดับการไคยีน 70 – 90 เคซิเบล ที่เรียนในชั้น เรียนเฉพาะ และที่เรียนในชั้นเรียนร่วม .....	45
5	ผลการเปรียบเทียบความสามารถในการพูดของนักเรียนที่มีความบกพร่อง ทางการไคยีนที่มีระดับการไคยีนมากกว่า 90 เคซิเบล ที่เรียนในชั้น เรียนเฉพาะ และที่เรียนในชั้นเรียนร่วม .....	46
6	ผลการเปรียบเทียบความสามารถในการพูดระหว่างนักเรียนที่มีความ บกพร่องทางการไคยีนที่มีระดับการไคยีน 70 – 90 เคซิเบล กับ นักเรียนที่มีความบกพร่องทางการไคยีนที่มีระดับการไคยีนมากกว่า 90 เคซิเบล .....	47
7	ผลการเปรียบเทียบความสามารถในการพูดระหว่างนักเรียนที่มีความ บกพร่องทางการไคยีนที่เป็นเพศชาย กับนักเรียนที่มีความบกพร่องทาง การไคยีนที่เป็นเพศหญิง .....	48
8	ผลการเปรียบเทียบมโนภาพแห่งตนของนักเรียนที่มีความบกพร่องทางการ ไคยีนที่เรียนในชั้นเรียนเฉพาะ และที่เรียนในชั้นเรียนร่วม .....	49

9	ผลการเปรียบเทียบโนภาพแห่งตนของนักเรียนชายและหญิงที่มีความบกพร่องทางการได้ยิน.....	50
10	แสดงค่าสัมประสิทธิ์สหสัมพันธ์ความสามารถในการพูดกับโนภาพแห่งตนของนักเรียนที่มีความบกพร่องทางการได้ยินและทดสอบค่านัยสำคัญ.....	51
11	ค่าอำนาจจำแนกของแบบทดสอบความสามารถในการพูด.....	70
12	ค่าอำนาจจำแนกของแบบทดสอบโนภาพแห่งตน.....	71

## บทที่ 1

### บทนำ

#### ภูมิหลัง

การจัดการศึกษาให้กับเด็กที่มีความบกพร่องทางการได้ยินในประเทศไทยได้เริ่มมากกว่า 45 ปีแล้ว โดยมีวิธีสอนที่เริ่มจากระบบการใช้ภาษามือเป็นหลัก ต่อมาเมื่อเทคโนโลยีก้าวหน้าก็มีการผลิตเครื่องช่วยฟังที่มีประสิทธิภาพ ระบบการสอนโดยการพูดก็เข้ามามีบทบาทมากขึ้น โดยเฉพาะกับเด็กหูตึง นอกจากนี้ ความเปลี่ยนแปลงในเรื่องวิธีสอนจากต่างประเทศที่เน้นถึงการสอนระบบรวมก็ได้เข้ามามีอิทธิพลต่อการเรียนการสอนในประเทศไทยเช่นกัน ในปัจจุบันนี้จึงมีวิธีสอนที่ใช้กับเด็กเหล่านี้อยู่สองวิธีคือ ระบบรวมและระบบพูด การสอนด้วยระบบพูดได้มีการจัดชั้นเรียนแตกต่างกันอยู่สองลักษณะ คือการจัดเป็นชั้นเรียนเฉพาะเด็กที่มีความบกพร่องทางการได้ยินเท่านั้น ชั้นเรียนเฉพาะนี้จัดในโรงเรียนเฉพาะ กับอีกลักษณะหนึ่งคือการจัดชั้นเรียนรวมโดยให้เด็กที่มีความบกพร่องทางการได้ยินเรียนร่วมกับเด็กปกติในโรงเรียนธรรมดา

สำหรับการเรียนการสอนในโรงเรียนเฉพาะด้วยระบบพูดนั้น มีจุดมุ่งหมายเพื่อจะช่วยให้เด็กที่มีความบกพร่องทางการได้ยินประสบความสำเร็จทางการเรียนได้ดีขึ้น โดยการปรับหลักสูตรทั้งรูปแบบการสอนก็จะพยายามหาวิธีการที่เหมาะสมกับเด็กประเภทนี้ทั้งยังเน้นถึงการช่วยเหลือโดยสอนให้เด็กมีภาษาพูด และภาษาเขียน เพื่อให้เด็กปรับตัวอยู่ในสังคมปกติได้อย่างมีความสุข

ส่วนการนำเด็กที่มีความบกพร่องทางการได้ยินเข้าเรียนร่วมกับเด็กปกตินั้น ทำให้เด็กมีสภาพแวดล้อมที่กว้างขึ้นกว่าการเรียนในโรงเรียนเฉพาะ ซึ่งมีแต่เด็กที่มีความบกพร่องทางการได้ยินด้วยกันเองเท่านั้น สภาพในสังคมเด็กปกติจะช่วยส่งเสริมความพยายามของเด็กในการที่จะพัฒนาการศึกษาคือสื่อสาร โดยเฉพาะการพูดของตนเองให้มีประสิทธิภาพยิ่งขึ้น

พร้อมที่จะส่งผลให้เด็กที่มีความบกพร่องทางการได้ยินมีโอกาสประสบความสำเร็จ ซึ่งมีได้ หมายถึงแค่เพียงความสำเร็จในด้านการเรียนเท่านั้น แต่รวมไปถึงพัฒนาการทางอารมณ์ และสังคมของเด็กด้วย (McGee. 1970 : 133 - 137)

จะเห็นได้ว่า การจัดเด็กที่มีความบกพร่องทางการได้ยินเรียนร่วมกับเด็กปกติ หรือการจัดเด็กให้เรียนในโรงเรียนเฉพาะด้วยระบบพูดต่างก็มุ่งหวังให้เด็กสามารถติดต่อกับผู้อื่นได้ด้วยวิธีการพูด และปรับตัวอยู่ในสังคมคนปกติได้อย่างเป็นสุข แม้ว่าการจัดการเรียนการสอนจะจำเป็นมาเป็นเวลานานตั้งแต่ระดับประถมศึกษาเข้าสู่ระดับมัธยมศึกษา ปรากฏว่า ยังไม่มีผู้ใดได้ทำการศึกษากันอย่างจริงจังถึงความสามารถในการพูดของเด็ก และตัวเด็กเองนั้นมีความคิดเห็นเกี่ยวกับตนเองเป็นอย่างไร จึงไม่อาจทราบได้ว่า การจัดการเรียนทั้ง 2 ลักษณะ จะส่งผลต่อนักเรียนที่มีความบกพร่องทางการได้ยินในด้านความสามารถในการพูด และมีมโนภาพแห่งตนอย่างไร ความสามารถในการพูดมีความสัมพันธ์กับมโนภาพแห่งตนหรือไม่ ด้วยเหตุนี้ผู้วิจัยจึงมีความสนใจอยากทำการศึกษาและหาความสันทัดได้จากการศึกษาครั้งนี้จะช่วยเป็นแนวคิดให้แก่ผู้บริหาร นักการศึกษาพิเศษ นักแนะแนว ครู ผู้ปกครอง เกี่ยวกับการจัดการเรียนการสอนให้แก่เด็กที่มีความบกพร่องทางการได้ยินเหมาะสมยิ่งขึ้น

### ความมุ่งหมายของการศึกษาค้นคว้า

1. เพื่อเปรียบเทียบความสามารถในการพูดของนักเรียนมัธยมศึกษาตอนต้นที่มีความบกพร่องทางการได้ยิน โดยจำแนกตามตัวแปรดังนี้

- 1.1 การจัดชั้นเรียน
- 1.2 ระดับการได้ยิน
- 1.3\* เพศ

2. เพื่อเปรียบเทียบโนภาพแห่งตนของนักเรียนมัธยมศึกษาตอนต้นที่มีความบกพร่องทางการได้ยิน โดยจำแนกตามตัวแปรดังนี้

2.1 การจัดชั้นเรียน

2.2 เพศ

3. เพื่อหาความสัมพันธ์ระหว่างความสามารถในการพูดกับโนภาพแห่งตนของนักเรียนมัธยมศึกษาตอนต้นที่มีความบกพร่องทางการได้ยิน

### ความสำคัญของการศึกษาค้นคว้า

ผลการศึกษาค้นคว้าครั้งนี้จะเป็นแนวทางในการปรับปรุงหลักสูตร เทคนิคการสอน และการจัดชั้นเรียน สำหรับผู้บริหาร ครู และผู้ที่เกี่ยวข้อง เพื่อส่งเสริมความสามารถในการพูด ซึ่งจะเป็นประโยชน์ในการพัฒนาโนภาพแห่งตนของเด็กที่มีความบกพร่องทางการได้ยิน

### ขอบเขตของการศึกษาค้นคว้า

ในการศึกษาค้นคว้าครั้งนี้จำกัดอยู่ในขอบเขตของประชากร กลุ่มตัวอย่างและตัวแปรที่จะศึกษาต่อไปนี้

1. ประชากรและกลุ่มตัวอย่าง

การศึกษาค้นคว้านี้ กระทำกับนักเรียนที่มีความบกพร่องทางการได้ยินในระดับชั้นมัธยมศึกษาตอนต้น ปีการศึกษา 2527 จากโรงเรียน 2 แบบ คือ โรงเรียนที่ชั้นเรียนเฉพาะสำหรับเด็กที่มีความบกพร่องทางการได้ยิน ซึ่งมีอยู่เพียงโรงเรียนเดียว คือ โรงเรียนโสตศึกษาชลบุรี ได้เปิดทำการสอนถึงระดับชั้นมัธยมศึกษาปีที่สอง มีนักเรียนอยู่ 25 คน ส่วนโรงเรียนที่ชั้นเรียนร่วมนั้นมีเพียงโรงเรียนเดียว คือ โรงเรียนพิบูลประชาสรรค์ กรุงเทพมหานคร มีนักเรียนอยู่ 40 คน เลือกอย่างจงใจเฉพาะนักเรียนที่ระดับการได้ยินตั้งแต่ 70 เดซิเบลขึ้นไป ได้จำนวนนักเรียนดังนี้

1.1 โรงเรียนโสตศึกษาชลบุรี เป็นโรงเรียนที่บ่มชั้นเรียนเฉพาะสำหรับเด็กที่มีความบกพร่องทางการได้ยิน จำนวนนักเรียนมี 21 คน แบ่งเป็น

ชั้นมัธยมศึกษาปีที่หนึ่ง 10 คน

ชั้นมัธยมศึกษาปีที่สอง 11 คน

1.2 โรงเรียนพิบูลประชาสรรค์ เป็นโรงเรียนที่บ่มชั้นเรียนรวม จำนวนนักเรียนมี 24 คน แบ่งเป็น

ชั้นมัธยมศึกษาปีที่หนึ่ง 11 คน

ชั้นมัธยมศึกษาปีที่สอง 13 คน

## 2. ตัวแปร

ตัวแปรที่ใช้ในการศึกษาค้นคว้า แบ่งออกเป็น 2 ประเภท

### 2.1 ตัวแปรอิสระ ประกอบด้วย

2.1.1 การจัดชั้นเรียน 2 แบบ

- ชั้นเรียนเฉพาะ

- ชั้นเรียนรวม

2.1.1 เพศ

- ชาย

- หญิง

2.1.3 ระดับการได้ยิน 2 ระดับ

- 70 - 90 เดซิเบล

- มากกว่า 90 เดซิเบล

### 2.2 ตัวแปรตาม ประกอบด้วย

2.2.1 ความสามารถในการพูด

2.2.2 บโนภาพแห่งตน

## นิยามศัพท์เฉพาะ

1. นักเรียนที่มีความบกพร่องทางการได้ยิน หมายถึง นักเรียนที่มีสภาพการได้ยิน ซึ่งเมื่อทำการวัดการได้ยินด้วยเสียงบริสุทธิ์ ณ ความถี่ 500, 1,000 และ 2,000 รอบต่อวินาที ได้ผลค่าเฉลี่ยของควาไวอันน้อยที่สุดที่วัดได้จากทั้งสามความถี่นั้นในหูข้างใดก็ตาม ตั้งแต่ 70 เดซิเบลขึ้นไป ซึ่งจัดอยู่ในระดับที่เรียกว่า ตูตึงอย่างรุนแรง จนกระทั่งถึงหูหนวก มีระดับสติปัญญาอยู่ในเกณฑ์ปกติ และไม่มีภาวะพิการซ้ำซ้อน ในการวิจัยครั้งนี้ แบ่งระดับการได้ยินออกเป็น 2 ระดับ ดังนี้คือ

1.1 ระดับ 70 - 90 เดซิเบล ได้แก่ ค่าเฉลี่ยควาไว ณ ตำแหน่ง 500, 1,000 และ 2,000 รอบต่อวินาที ในหูข้างใดก็ตามตั้งแต่ 70 เดซิเบล จนกระทั่งถึง 90 เดซิเบล

1.2 ระดับมากกว่า 90 เดซิเบล ได้แก่ ค่าเฉลี่ยควาไว ณ ตำแหน่ง 500, 1,000 และ 2,000 รอบต่อวินาที ในหูข้างใดก็ตามมากกว่า 90 เดซิเบล

2. ชั้นเรียนเฉพาะ หมายถึง ชั้นเรียนที่จัดเฉพาะเด็กที่มีความบกพร่องทางการได้ยินในโรงเรียนเฉพาะที่ทำการสอนด้วยระบบพูด ในพื้นที่หมายถึงโรงเรียนโสตศึกษาชลบุรี

3. ชั้นเรียนรวม หมายถึง ชั้นเรียนที่จัดให้เด็กที่มีความบกพร่องทางการได้ยินเรียนร่วมกับเด็กปกติในโรงเรียนปกติตลอดเวลา โดยมีบริการซ่อมเสริมด้านวิชาการหรือการพูดจากครูการศึกษาพิเศษ ในพื้นที่หมายถึง ชั้นเรียนรวมในโรงเรียนพิบูลประชาสรรค์

4. ความสามารถในการพูด (Speech Intelligibility) หมายถึง ความชัดเจนในการพูดถ้อยคำหรือข้อความใ้บุคคลอื่นฟังแล้วเข้าใจได้ ซึ่งวัดได้จากแบบทดสอบความสามารถในการพูดที่ผู้วิจัยสร้างขึ้น

5. มโนภาพแห่งตน (Self - Concept) หมายถึง ความรู้สึก ค่านิยมหรือเจตคติที่บุคคลมีต่อตนเองในด้านต่าง ๆ โดยจำแนกออกเป็นสามด้านคือ

5.1 ค่านคุณค่าของตนเองเกี่ยวกับความสัมฤทธิ์ผล (Academic Value) ได้แก่ ความรู้สึกต่อตนเองเกี่ยวกับ สติปัญญา แรงจูงใจ นิสัยการเรียน แรงกดดัน ทางบ้าน การแข่งขัน ฯลฯ

5.2 ค่านการปรับตัวทางอารมณ์ (Emotional Adjustment) ได้แก่ ความรู้สึกต่อตนเองเกี่ยวกับความกดดันทางอารมณ์ ความวิตกกังวล ความสุข ความ ขุ่นเคือง ความเครียด และความเบื่อหน่าย ฯลฯ

5.3 ค่านความสัมพันธ์ระหว่างบุคคล (Interpersonal Relationship) ได้แก่ ความรู้สึกต่อตนเองอันเกิดจากการมีสัมพันธ์ภาพกับคนอื่น เช่น ความสามารถในการคบเพื่อน การทำงานร่วมกับผู้อื่น ฯลฯ

ในการวิจัยนี้ มีโนภาพแห่งตน หมายถึง คะแนนที่ได้จากการทำแบบทดสอบ วัดมีโนภาพแห่งตน ซึ่งปรับปรุงมาจากแบบทดสอบวัดทัศนโนภาพแห่งตนของ ซีระ ประพฤติกิจ (ซีระ ประพฤติกิจ 2518 : 66 - 70)

6. บัณฑิตศึกษาตอนต้น หมายถึง ระดับชั้นมัธยมศึกษาปีที่หนึ่ง และชั้นมัธยมศึกษาปีที่สอง

#### สมมติฐานสำหรับการศึกษาค้นคว้า

1. นักเรียนที่มีความบกพร่องทางการได้ยินที่เรียนในชั้นเรียนเฉพาะ และที่เรียนในชั้นเรียนรวม มีความสามารถในการพูดแตกต่างกัน
2. นักเรียนที่มีความบกพร่องทางการได้ยินที่มีระดับการได้ยิน 70 - 90 เดซิเบล ที่เรียนในชั้นเรียนเฉพาะ และที่เรียนในชั้นเรียนรวมมีความสามารถในการพูดแตกต่างกัน
3. นักเรียนที่มีความบกพร่องทางการได้ยินที่มีระดับการได้ยินมากกว่า 90 เดซิเบล ที่เรียนในชั้นเรียนเฉพาะ และที่เรียนในชั้นเรียนรวม มีความสามารถในการพูดแตกต่างกัน
4. นักเรียนที่มีความบกพร่องทางการได้ยินที่มีระดับการได้ยิน 70 - 90 เดซิเบล และมีระดับการได้ยินมากกว่า 90 เดซิเบล มีความสามารถในการพูดแตกต่างกัน

5. นักเรียนที่มีความบกพร่องทางการได้ยิน เพศชาย และเพศหญิงที่มีความสามารถในการพูดแตกต่างกัน
6. นักเรียนที่มีความบกพร่องทางการได้ยิน ที่เรียนในชั้นเรียนเฉพาะ และที่เรียนในชั้นเรียนรวม มีมโนภาพแตกต่างกัน
7. นักเรียนที่มีความบกพร่องทางการได้ยิน เพศชายและเพศหญิง มีมโนภาพแตกต่างกัน
8. นักเรียนที่มีความบกพร่องทางการได้ยิน มีความสามารถในการพูดกับมโนภาพแตกต่างกัน

## บทที่ 2

### เอกสารและงานวิจัยที่เกี่ยวข้อง

ผู้วิจัยได้ศึกษาค้นคว้าเอกสารและงานวิจัยที่เกี่ยวข้อง ดังหัวข้อต่อไปนี้

1. เอกสารและงานวิจัยเกี่ยวกับการจัดการศึกษาสำหรับเด็กที่มีความบกพร่องทางการได้ยิน

1.1 เอกสารที่เกี่ยวข้องกับการจัดการศึกษาสำหรับเด็กที่มีความบกพร่องทางการได้ยิน

1.2 งานวิจัยที่เกี่ยวข้องกับการจัดการศึกษาสำหรับเด็กที่มีความบกพร่องทางการได้ยิน

2. เอกสารและงานวิจัยเกี่ยวกับความสามารถในการพูด

2.1 เอกสารที่เกี่ยวข้องกับความสามารถในการพูด

2.2 งานวิจัยที่เกี่ยวข้องกับความสามารถในการพูด

3. เอกสารและงานวิจัยเกี่ยวกับมโนภาพแห่งตน

3.1 เอกสารที่เกี่ยวข้องกับมโนภาพแห่งตน

3.2 งานวิจัยที่เกี่ยวข้องกับมโนภาพแห่งตน

1. เอกสารและงานวิจัยที่เกี่ยวข้องกับการจัดการศึกษาสำหรับเด็กที่มีความบกพร่องทางการได้ยิน

1.1 เอกสารที่เกี่ยวข้องกับการจัดการศึกษาสำหรับเด็กที่มีความบกพร่องทางการได้ยิน

การให้การศึกษาแก่เด็กที่มีความบกพร่องทางการได้ยิน แบ่งตามสภาพการเรียนรู้

(Jordan. 1962 : 87) มีดังนี้

1. การเรียนร่วมกัน (Integration) โดยจัดให้เด็กที่มีความบกพร่องทางการได้ยิน เรียนร่วมกับเด็กปกติตลอดเวลา เด็กพวกนี้มักเป็นพวกที่มีการได้ยินเหลืออยู่มาก
  2. การเรียนร่วมกันบางส่วน (Partially Integrated) วิธีนี้จัดให้เด็กที่มีความบกพร่องทางการได้ยิน เรียนร่วมกับเด็กปกติในบางชั่วโมง เพื่อให้เด็กมีประสบการณ์ในการอยู่ร่วมกับคนปกติ
  3. การแยกจากเด็กปกติทั้งหมด (Total segregation) หมายถึง การจัดแยกเด็กที่มีความบกพร่องทางการได้ยินออกจากเด็กปกติโดยเด็ดขาดให้ไปโรงเรียน หลักสูตร อุปกรณ์ และเทคนิคการสอนสำหรับเด็กหูหนวกโดยตรง
- จากที่กล่าวมาแล้ว สรุปได้ว่า การจัดการเรียนการสอนสำหรับเด็กที่มีความบกพร่องทางการได้ยินนั้นมีอยู่ 2 ลักษณะ คือ การเรียนในโรงเรียนเฉพาะ และการเรียนร่วมกับเด็กปกติในโรงเรียนธรรมดา ซึ่งเด็กที่มีความบกพร่องทางการได้ยินจะมีความแตกต่างกันในการพิจารณาให้เด็กเข้าเรียนร่วมในโรงเรียนปกติ ทั้งนี้ขึ้นอยู่กับขนาดของความบกพร่องทางการได้ยินของเด็ก สติปัญญา สภาพครอบครัว บุคลิกภาพของตัวเด็ก ขนาดของห้องเรียนในโรงเรียนปกติ ความสามารถและความถนัดของครู (Dale. 1974 : 63)

การเรียนร่วมกับเด็กปกติเป็นแนวโน้มของการจัดการศึกษาพิเศษในปัจจุบัน ทั้งนี้เพื่อให้เด็กที่มีความบกพร่องทางการได้ยินมีโอกาสใช้ชีวิตในชั้นเรียนร่วมกับเด็กปกติ ซึ่งเป็นการเตรียมตัวเด็กให้ได้ใช้ชีวิตร่วมกับคนปกติในสังคมเมื่อเด็กเหล่านั้นพ้นสภาพการเป็นนักเรียนไปแล้ว

#### ความหมายและรูปแบบของการจัดการเรียนร่วม

คาซเบอร์ และ ไทรบัส (Karchmer and Trybus. 1977 : 1 - 2) กล่าวว่า การเรียนร่วมของเด็กที่มีความบกพร่องทางการได้ยิน หมายถึง การที่เด็กที่มีความบกพร่องทางการได้ยินใช้เวลาทั้งหมดหรือใช้เวลาบางส่วนเรียนร่วมชั้นกับเด็กปกติ ซึ่งอาจจัดในรูปแบบต่าง ๆ คือ

1. จัดให้เด็กที่มีความบกพร่องทางการได้ยินเรียนร่วมกับเด็กปกติในบางเวลา โดยใช้เวลาส่วนหนึ่งเรียนเฉพาะกับเด็กที่มีความบกพร่องทางการได้ยินด้วยกัน และใช้เวลาส่วนหนึ่งเรียนกับเด็กปกติ

2. จัดเป็นห้องพิเศษสำหรับให้เด็กที่มีความบกพร่องทางการได้ยิน และเด็กปกติมาเรียนร่วมกันในเวลาหรือวิชาที่กำหนดแน่นอน เพื่อให้เด็กทั้งสองกลุ่มได้เรียนและทำกิจกรรมต่าง ๆ ร่วมกัน ได้ทำควมรู้จักคุ้นเคยและช่วยเหลือกันและกัน

3. จัดเป็นโครงการเรียนรวมชนิดที่ให้เด็กที่มีความบกพร่องทางการได้ยินเรียนอยู่ในชั้นเรียนร่วมกับเด็กปกติ แต่มีชั่วโมงที่จะทองได้กับการสอนและการฝึกเป็นพิเศษจากครู หรือผู้ที่มีความชำนาญในด้านการสอนเด็กเหล่านี้

4. จัดเป็นโครงการเรียนรวมชั้นโดยตลอด คือ จัดให้เด็กที่มีความบกพร่องทางการได้ยินได้เรียนและทำกิจกรรมต่าง ๆ ร่วมกับเด็กปกติเหมือนเด็กปกติทุกอย่าง โดยไม่มีชั่วโมงสอนพิเศษในแะละวัน แต่จะมีการศึกษาผลตลอดจนการให้ความช่วยเหลือ หรือแก้ไขเป็นพิเศษจากครู หรือผู้อำนวยการที่ทำงานเกี่ยวข้องทางด้าน การศึกษาแก่เด็กเหล่านี้ เพื่อให้ความช่วยเหลือเป็นรายบุคคล

#### จุดมุ่งหมายในการจัดให้เด็กที่มีความบกพร่องทางการได้ยินเรียนร่วมกับเด็กปกติ

ศรียาและประกฤษ นียบขรรณ (ศรียาและประกฤษ นียบขรรณ 2519 : 173) กล่าวว่า จุดมุ่งหมายของการนำเด็กที่มีความบกพร่องทางการได้ยินเรียนร่วมกับเด็กในชั้นปกติก็เพื่อขยายบริการการฝึกฟัง และเพื่อส่งเสริมทักษะในการคิดข้อสื่อความหมาย โดยเฉพาะการพูดของเด็กที่มีความบกพร่องทางการได้ยิน โดยคาดหวังว่าสภาพเช่นนี้จะช่วยให้เด็กที่มีความบกพร่องทางการได้ยินประสบความสำเร็จในด้านวิชาการและขจัดหรือลดช่องว่างห่างสังคนระหว่างเด็กที่มีความบกพร่องทางการได้ยินกับเด็กปกติ

ลัทแมน (ละอ อรุติกร และจิตโส อินทโรษ 2524 : 45 อ้างอิงจาก Lactman, 1979) กล่าวว่า จุดมุ่งหมายของการจัดให้เด็กที่มีความบกพร่องทางการได้ยินเรียนร่วมกับเด็กปกติ เพื่อเป็นการช่วยให้เด็กเหล่านี้ได้มีทักษะในการคิดข้อสื่อความหมาย รู้จักปรับตัวให้เข้ากับเพื่อน ๆ ได้ และเมื่อโตขึ้นก็จะสามารถปรับตัวให้เข้ากับสถานการณ์ต่าง ๆ ได้ เป็นการช่วยให้เขาได้มีโอกาสอยู่รวมกันในสังคมโดยไม่ละทิ้งเขาไว้ตามลำพัง

บลัมเบิร์ก (Blumberg. 1973 : 174 - 175) ก็มีความเห็นในทำนองเดียวกันว่า การจัดให้เด็กที่มีความบกพร่องทางการได้ยินเรียนร่วมกับเด็กปกติ จะเป็นการช่วยให้เด็กได้ภาษาและจะเป็นวิธีการที่เหมาะสมที่จะให้เด็กก้าวไปข้างหน้าตั้งแต่ในระยะแรกของชีวิตให้เร็วที่สุดเท่าที่จะเป็นไปได้ เพื่อจะได้พัฒนาบุคลิกภาพและทักษะในการติดต่อกับบุคคลอื่น ทำให้เด็กไม่ถูกทอดทิ้งและสามารถมีความสัมพันธ์กับครอบครัว เพื่อนบ้าน ตลอดจนชุมชนได้เป็นอย่างดี

จากที่กล่าวมาทั้งหมดสรุปได้ว่า การจัดให้เด็กที่มีความบกพร่องทางการได้ยินเรียนร่วมกับเด็กปกติก็เพื่อให้เด็กได้มีโอกาสประสบความสำเร็จ ซึ่งมีได้หมายถึงแต่เพียงความสำเร็จในทางการเรียนเท่านั้น แลรวมไปถึงพัฒนาการทางด้านอารมณ์ และสังคมด้วย

#### การจัดการศึกษาแก่เด็กที่มีความบกพร่องทางการได้ยินในประเทศไทย

ปัจจุบันนี้ การจัดการศึกษาสำหรับเด็กที่มีความบกพร่องทางการได้ยินอยู่ในความรับผิดชอบของกองการศึกษาพิเศษ กรมสามัญศึกษา กระทรวงศึกษาธิการ มีรูปแบบดังต่อไปนี้

1. สำหรับเด็กหูหนวก มีแบบเดียว คือ โรงเรียนเฉพาะเด็กหูหนวก
2. สำหรับเด็กหูตึง มี 3 แบบ คือ
  1. โรงเรียนเฉพาะเด็กหูตึง
  2. ชั้นพิเศษในโรงเรียนปกติ
  3. การเรียนร่วมของเด็กหูตึงกับเด็กปกติในชั้นธรรมดา

โรงเรียนเฉพาะเด็กหูหนวก เป็นโรงเรียนที่จัดการเรียนโดยแยกจากเด็กปกติ ใช้วิธีสอนแบบรวมและใช้ภาษามือ ปัจจุบันนี้มี 5 โรงเรียน

โรงเรียนเฉพาะเด็กหูตึง เป็นโรงเรียนที่มีการจัดการเรียนแยกจากเด็กปกติ ใช้ระบบสอนพูด โรงเรียนดังกล่าวมี 3 โรงเรียน ได้แก่

1. โรงเรียนโสตศึกษาชลบุรี จ.ชลบุรี
2. โรงเรียนโสตศึกษาอนุสารสุนทร จ.เชียงใหม่
3. โรงเรียนโสตศึกษาวัดจำปา จ.กรุงเทพมหานคร

ชั้นพิเศษสำหรับเด็กหญิงในโรงเรียนปกติ เป็นชั้นพิเศษสำหรับเด็กหญิงที่จัดคู่ชานานกับชั้นปกติตั้งแต่ชั้นประถมปีที่ 1 ขึ้นไป การสอนจะเน้นหนักทางการฝึกฟัง ฝึกพูดเป็นพิเศษเพิ่มมากขึ้น ปัจจุบันมีเพียงแห่งเดียว คือ ที่โรงเรียนพญาไท กรุงเทพมหานคร

การเรียนรวมของเด็กหญิงกับเด็กปกติในชั้นธรรมดา เด็กประเภทนี้มีการพูด การฟัง และภาษาคำมาก จะได้เรียนรวมกับเด็กปกติในชั้นธรรมดาห้องเรียนละ 1 - 3 คน แต่ในบางห้องเรียนจำนวนเด็กหญิงอาจจะมี 4 - 5 คน แล้วแต่ความสะดวกของแต่ละโรงเรียน เด็กหญิงที่เรียนรวมในชั้นปกติจะเรียนเหมือนเด็กปกติทุกอย่างและเข้าร่วมกิจกรรมกับเพื่อนร่วมชั้นทุกอย่างด้วย เว้นแต่จะมีความจำเป็นต้องไปเรียนซ่อมเสริมกับครูที่ปรึกษา เพื่อให้สามารถเรียนทันเพื่อนในทุก ๆ วิชา จึงต้องใช้เวลาทำกิจกรรมไปเรียนซ่อมเสริม ในขณะนี้โรงเรียนที่รับเด็กหญิงเข้าเรียนรวมกับเด็กปกติในชั้นธรรมดา มีแต่ในกรุงเทพมหานคร รวม 5 โรงเรียน คือ

1. โรงเรียนพญาไท
2. โรงเรียนอนุบาลสามเสน
3. โรงเรียนอนุบาลวัดนางนอง
4. โรงเรียนอนุบาลพิบูลเวศม์
5. โรงเรียนพิบูลประชาสรรค์

ในการจัดการศึกษาโดยให้เด็กที่มีความบกพร่องทางการได้ยินเรียนร่วมกับเด็กปกตินั้น รับผิดชอบเด็กที่สูญเสียการได้ยินไม่เกิน 55 เดซิเบล แต่ในทางปฏิบัติจริงนั้นเด็กที่สูญเสียการได้ยินเกินกว่า 55 เดซิเบล ก็อาจรับพิจารณาเข้าเรียนร่วมกับเด็กปกติ ที่ชั้นขึ้นอยู่กับความเหมาะสมในการพิจารณาพร้อมกับองค์ประกอบอื่น ๆ ด้วย

จากที่กล่าวมาแล้วจะเห็นว่า ในการจัดการศึกษาให้เด็กหญิงเรียนร่วมกับเด็กปกตินั้น สำหรับประเทศไทยจัดอยู่ 2 แบบ ได้แก่ ชั้นพิเศษสำหรับเด็กหญิงในโรงเรียนปกติ และการเรียนรวมสำหรับเด็กหญิงกับเด็กปกติในชั้นธรรมดา

สำหรับการจัดการศึกษาแก่เด็กหญิงแบบให้เรียนร่วมกับเด็กปกติในชั้นธรรมดา เป็นที่นิยมของผู้ปกครอง และนักการศึกษาโดยทั่วไป โดยเชื่อกันว่าเป็นการสอดคล้องกับชีวิตจริงและเป็นการประหยัด

## 1.2 งานวิจัยที่เกี่ยวข้องกับการจัดการศึกษาสำหรับเด็กที่มีความบกพร่องทางการได้ยิน

### 1.2.1 งานวิจัยในประเทศ

ละออ ชูศักดิ์ และ จิตต์โส อินทโสฬส (ละออ ชูศักดิ์ และ จิตต์โส อินทโสฬส 2524 : 60 - 65) ได้ทำการศึกษาเปรียบเทียบเด็กเรียนที่มีความบกพร่องทางการได้ยินที่เรียนร่วมชั้นกับเด็กปกติ และที่เรียนในชั้นพิเศษระดับอนุบาล จำนวน 10 คน ระดับการได้ยิน 70 - 98 เดซิเบล เครื่องมือที่ใช้เป็นแบบทดสอบการฟัง การพูด การอ่านปาก การอ่าน การเขียน และความเข้าใจภาษา ผลการศึกษาพบว่า นักเรียนที่เรียนร่วมชั้นกับเด็กปกติมีพัฒนาการทางภาษาคิดว่านักเรียนที่เรียนในชั้นพิเศษอย่างมีนัยสำคัญทางสถิติ

### 1.2.2 งานวิจัยจากต่างประเทศ

เอลเซอร์ (Elser. 1959 : 304 - 309) ได้ทำการศึกษาเด็กที่มีความบกพร่องทางการได้ยินที่เรียนร่วมกับเด็กปกติในโรงเรียนปกติ พบว่า นักเรียนเหล่านี้ได้รับการยอมรับจากเพื่อนที่เป็นเด็กปกติค่อนข้างมาก

เทลฟอร์ด และซอเวย์ (Telford and Sawrey. 1967 : 310) ได้ศึกษาถึงผลสัมฤทธิ์ทางการเรียนและการปรับตัวของเด็กที่มีความบกพร่องทางการได้ยิน ผลการศึกษาพบว่า เด็กที่มีความบกพร่องทางการได้ยินที่เรียนร่วมกับเด็กปกติมีผลสัมฤทธิ์ทางการเรียนสูงกว่าเด็กที่มีความบกพร่องทางการได้ยินที่เรียนในโรงเรียนเฉพาะและยังพบว่าเด็กที่เรียนร่วมกับเด็กปกตินั้นมีปัญหาการปรับตัวมากกว่าที่เรียนในโรงเรียนเฉพาะ

รอดดา (Rodda. 1969 : 442 - 450) ได้ทำการศึกษาเด็กที่มีความบกพร่องทางการได้ยินชาวอังกฤษที่เรียนร่วมกับเด็กปกติในโรงเรียนไปมา พบว่า เด็กหูตึงที่เรียนร่วมกับเด็กปกติยอมรับตนเองน้อยกว่าเด็กหูหนวกที่เรียนร่วมกับเด็กปกติ และเพื่อนที่เป็นเด็กปกติก็ยอมรับเด็กหูตึงน้อยที่สุดด้วย

แวน เดน ฮอรัสต์ (Van den Horst. 1971 : 398 - 414) ได้ทำการศึกษาเด็กหูตึงที่เรียนร่วมกับเด็กปกติ และเด็กหูตึงที่เรียนอยู่ในโรงเรียนเฉพาะจำนวน 236 คน

เด็กทั้งสองกลุ่มนี้มีระดับสติปัญญา อายุ ระดับชั้นเรียน และระดับการไต่ยืนเท่าเทียมกัน ผลการศึกษาพบว่า เด็กหูตึงที่เรียนร่วมกับเด็กปกติได้รับประโยชน์ทางด้านการเป็น อย่างดีโดยทำแบบทดสอบผลสัมฤทธิ์ทางการเรียนที่ใช้ภาษา (Verbal achievement) ได้ดีกว่าเด็กหูตึงที่เรียนอยู่ในโรงเรียนเฉพาะแก่กับเด็กหูตึงที่เรียนร่วมกับเด็กปกติถึง 32 เปอร์เซ็นต์ซึ่งมีปัญหาคำในการปรับแก้

ซาเล็ม (Salem. 1971 : 42 - 46) ได้ศึกษาเด็กหูหนวกที่เรียนร่วมแบบ การรวมเป็นบางส่วน ในระดับมัธยมที่โรงเรียนแห่งหนึ่งในรัฐเพนซิลวาเนีย พบว่าเด็ก เหล่านี้มีความก้าวหน้าในแง่ของการปรับตัวทางสังคม

ฟริค (Frick. 1973 : 36 - 46) ทำการศึกษาพบว่า เด็กที่มีความ บกพร่องทางการไต่ยืนซึ่งเข้าร่วมชั้นกับเด็กปกติ ในโรงเรียนเซนต์หลุยส์ในทุกระดับชั้นมี เพียงไม่กี่คนที่ประสบความสำเร็จในการปรับตัวเข้ากับเพื่อนร่วมชั้นซึ่งเป็นเด็กปกติ นอก จากนี้เด็กเหล่านี้ยังมีนิสัยที่ดีในการศึกษาเล่าเรียน ยิ่งไปกว่านั้นผลจากการฝึกทางด้าน ภาษาและการพูดของเด็กเหล่านี้ยังเป็นผลดีจนทำให้เด็กพวกนี้สามารถติดต่อกับเพื่อนร่วมชั้น คนอื่น ๆ ได้อย่างน่าพึงพอใจ

บรูนิคส์ และ เคนเนดี (Bruinnicks and Kennedy. 1974 : 336 - 342) ทำการศึกษาเด็กหูหนวกที่เรียนร่วมกับเด็กปกติ จำนวน 15 คน ผลการศึกษาพบว่า เด็กเหล่านี้ได้รับการยอมรับจากเพื่อน เป็นเด็กปกติเป็นอย่างดี

ริช และคณะ (Reich and others. 1977 : 534 - 543) ได้ทำการ ศึกษาเด็กที่มีความบกพร่องทางการไต่ยืนที่เรียนร่วมกับเด็กปกติ จำนวน 195 คน ในระดับ ประถมและระดับมัธยม พบว่า เด็กเหล่านี้ได้รับประโยชน์ในการพัฒนาทางวิชาการ แต่ ขณะเดียวกันเด็กเหล่านี้ก็ประสบปัญหาทางบุคลิกภาพและการปรับตัว

ฟาร์รูเกีย และ ออสติน (Farrugia and Austin. 1980 : 535 - 541) ได้ทำการศึกษานักเรียนที่มีความบกพร่องทางการไต่ยืน และนักเรียนปกติ จำนวน 200 คน อายุ 10 - 15 ปี กลุ่มตัวอย่างที่ศึกษาแบ่งเป็น 4 กลุ่ม คือ

1. นักเรียนหูหนวกที่เรียนร่วมกับเด็กปกติ มีระดับการได้ยินตั้งแต่ 65 เดซิเบลขึ้นไป
2. นักเรียนหูตึงที่เรียนร่วมกับเด็กปกติ มีระดับการได้ยินน้อยกว่า 65 เดซิเบล
3. นักเรียนหูหนวกที่เรียนอยู่ในโรงเรียนเฉพาะแบบประจำมีระดับการได้ยินตั้งแต่ 65 เดซิเบลขึ้นไป
4. นักเรียนปกติ

เครื่องมือที่ใช้คือ แบบสำรวจการปรับตัวทางสังคม - อารมณ์สำหรับเด็กหูหนวกของ Meadow/Kendall (Meadow/Kendall Social - Emotional Adjustment Inventory for Deaf Students) โดยแบ่งออกเป็น 4 ด้าน คือ ด้านวุฒิภาวะ ด้านการนับถือตนเอง ด้านการปรับตัวทางสังคม ด้านการปรับตัวทางอารมณ์ ผลการศึกษาแสดงให้เห็นว่า เด็กหูหนวกที่เรียนในโรงเรียนเฉพาะและเด็กหูตึงที่เรียนร่วมกับเด็กปกติ มีพัฒนาการทั้ง 4 ด้านไปในลักษณะเหมือนกัน เด็กหูตึงที่เรียนร่วมกับเด็กปกติ และเด็กหูหนวกที่เรียนร่วมกับเด็กปกติ มีการนับถือตนเองอยู่ในระดับต่ำกว่านักเรียนอีกสองกลุ่มที่เหลือ ส่วนเด็กหูหนวกที่เรียนร่วมกับเด็กปกติมีการปรับตัวทางสังคม - อารมณ์ และวุฒิภาวะอยู่ในระดับต่ำ

จากงานวิจัยที่กล่าวมาแล้วทั้งหมด จะเห็นได้ว่า การนำเด็กที่มีความบกพร่องทางการได้ยินเรียนร่วมกับเด็กปกตินั้น เด็กเหล่านี้ได้รับผลดีในด้านการพัฒนาทางวิชาการ และพัฒนาการทางภาษามากกว่าเด็กที่เรียนอยู่ในโรงเรียนเฉพาะ แต่เด็กที่เรียนรวมเหล่านี้ก็มีปัญหาด้านการปรับตัวจากการเรียนร่วมกับเด็กปกติ

## 2. เอกสารและงานวิจัยเกี่ยวกับความสามารถในการพูด

### 2.1 เอกสารที่เกี่ยวข้องกับความสามารถในการพูด

#### ความหมายของการพูดและองค์ประกอบ

ศรียา - ประภัสร์ นิยมธรรม (ศรียา - ประภัสร์ นิยมธรรม 2519 :

- 1 - 2) กล่าวว่า การพูด หมายถึง เสียงที่เปล่งออกมาเพื่อสื่อความหมาย แต่เสียงที่มนุษย์เปล่งออกมาไม่จำเป็นคือองค์ประกอบของการพูดทั้งหมด เสียงที่จัดเป็นการพูด คือ เสียงที่มี

ความหมาย ในแง่สรีรวิทยาการพูดเป็นผลจากการทำงานของระบบการหายใจ และการเปล่งเสียงซึ่งเกี่ยวข้องกับอวัยวะต่าง ๆ ของร่างกาย เช่น ปอด คอ จมูก ปาก เป็นต้น การเปล่งเสียงนั้นเป็นพลังงานที่เกิดจากการสั่นสะเทือนของอวัยวะเหล่านี้ทำงานประสานกัน ดังนั้น การพูดจึงเป็นทักษะอย่างหนึ่ง เช่นเดียวกับทักษะด้านอื่น ๆ คือ จำเป็นต้องมีการเรียนรู้

ผดุง อารยะวิญญู (ผดุง อารยะวิญญู 2524 : 1 - 2) ได้ให้ความหมายว่าการพูด หมายถึง การเปล่งเสียงออกมาเป็นพยางค์ที่มีความหมายทำให้ผู้ฟังเข้าใจความหมาย การพูดที่ดีจะทำให้ผู้อื่นเข้าใจความหมายได้นั้นจะประกอบไปด้วย

1. น้ำเสียง เสียงที่เปล่งออกมามีคุณภาพเป็นเสียงที่มีน้ำเสียงดี ชัดเจน มีความคงกังวาน ไม่ใช่เสียงที่แหบแห้ง ไม่ใช่เสียงที่ขาดหายเป็นช่วง ๆ หรือเสียงที่อยู่ออกอยู่ในลำคอ
2. ความดัง เสียงที่พูดจะคงมีความดังพอเหมาะแก่การได้ยิน ไม่ดังจนเกินไป เป็นที่น่ารำคาญ และไม่เบาจนแทบไม่ได้ยิน เสียงพูดที่สามารถฟังได้ชัดเจนควรมีความดังประมาณ 45 - 60 เดซิเบล ในสภาพแวดล้อมปกติ ถ้าในสภาพแวดล้อมที่มีเสียงดังมีเสียงรบกวนควรมีความดังมากกว่านี้
3. ระดับเสียง เสียงพูดจะประกอบไปด้วยเสียงสูงต่ำ ตามลักษณะของวรรณยุกต์ โดยเฉพาะภาษาไทยเป็นภาษาที่มีทำนองเสียงสูง ต่ำ อยู่เสมอ ระดับเสียงจึงมีความสำคัญอย่างยิ่ง
4. จังหวะในการพูด การพูดที่ดีจะต้องมีช่วงจังหวะในการพูด มีการเว้นวรรคที่ถูกต้อง การเว้นวรรคนี้ทำให้ความหมายของคำพูดเปลี่ยนไปได้
5. การหายใจที่ถูกต้อง ลักษณะของภาษาไทย และภาษาอื่น ๆ ส่วนมากเป็นภาษาที่พูดขณะที่ปล่อยลมหายใจออก ผู้พูดจะคงพูดในขณะที่ปล่อยลมหายใจออก การหยุดหายใจในที่ใดที่ถูกต้องทำให้การเว้นวรรคในการพูดมีจังหวะไปช่วย

ประมวญ ดิศสินสัน (ประมวญ ดิศสินสัน 2524 : 106) กล่าวว่า การพูดดีประกอบด้วยความและน้ำเสียงดี

จากที่กล่าวมาแล้วสรุปได้ว่า การพูด หมายถึง การเปล่งเสียงที่มีความหมายทำให้ผู้ฟังเข้าใจและเป็นทักษะอย่างหนึ่งที่ควรเรียนรู้ การพูดที่ดีมีองค์ประกอบดังนี้ คือ ความคง น้ำเสียง ระดับเสียง จังหวะในการพูด และการหายใจที่ถูกต้อง

การพูดเป็นพฤติกรรมชนิดหนึ่งที่จะช่วยสร้างโลกของเด็ก ช่วยให้เด็กมีพัฒนาการทางสังคม ช่วยในการอบรมเด็ก ช่วยแนะหรือบังคับให้เด็กเกิดความรู้สึกรอบอุ้มหรือหวั่นกลัว ช่วยให้เกิดการเรียนรู้ ช่วยให้มีความคิด มีความรู้สึกตลอดจนมีเจตคติทาง ๆ จากการใช้คำพูดและการปรับตัวของเด็กก็ได้รับอิทธิพลจากการพูด และโดยนัยเกี่ยวกับการพูดก็มีอิทธิพลต่อการปรับตัวของเด็กด้วย (ศรียา - ประภัสร์ นิยบธรรม 2519 : 2)

การสื่อความหมายโดยการพูดจะเกิดขึ้นได้เมื่อมีองค์ประกอบสามอย่าง คือ ผู้พูด ผู้ฟัง และสื่อกลางในการสื่อความหมาย ขบวนการสื่อความหมายโดยการพูด แบ่งออกเป็นสามระดับ ได้แก่ ระดับการใช้สัญลักษณ์ทางภาษา ระดับการทำงานของสรีระ และระดับการทำงานของคลื่นเสียง โดยเริ่มต้นจากผู้พูด คิดสิ่งที่ต้องการจะพูดแล้วเรียบเรียงคำพูดนั้นให้เป็นระบบทางภาษาจากนั้นสมองก็จะทำหน้าที่สั่งให้อวัยวะที่ใช้ในการพูดทำงานโดยผลิตเสียงออกมาให้เป็นเสียงพูดที่ปรากฏ ในขณะที่ผลิตเสียงพูดออกมาเป็นคลื่นเสียงนั้น คลื่นเสียงจะเดินทางผ่านตัวกลางคืออากาศไปยังหูของผู้ฟัง ผ่านเข้าไปยังแก้วหู หูชั้นกลาง และหูชั้นใน ซึ่งมีเซลล์เล็ก ๆ ทำหน้าที่แปลความหมายและเรียบเรียงให้ออกมาเป็นภาษาอีกทีหนึ่ง ในขณะที่เกี่ยวกับผู้ฟัง ได้ยินเสียงของผู้พูดนั้น ผู้พูดก็จะได้ยินเสียงของตนเองด้วยเช่นกัน ทำให้ผู้พูดสามารถสำรวจคุณภาพการพูดของตนเองได้

จากที่กล่าวมาแล้วทั้งหมด ถ้าหากมีความบกพร่องขององค์ประกอบใดเกิดขึ้น เช่น การได้ยินบกพร่อง การพูดบกพร่อง หรือการใช้สัญลักษณ์ที่มีระบบแตกต่างกัน ก็จะทำให้การสื่อความหมายโดยการพูดบกพร่อง ไปด้วย เป็นผลทำให้เกิดความเข้าใจไม่ตรงกัน หรือทำให้การรับรู้ผิดไป ฉะนั้น ในเด็กที่มีความบกพร่องทางการได้ยิน จึงต้องมีการฟื้นฟูสมรรถภาพทางการฟังและการพูด โดยพยายามทุกวิถีทางที่จะช่วยให้เด็กสามารถได้ยินให้มากที่สุดเท่าที่จะทำได้ แม้จะไม่สามารถได้ยินได้ดีเท่ากับคนปกติ แต่ก็พยายามทำให้ดีขึ้นใกล้เคียงกับการได้ยินของคนปกติเท่าที่จะเป็นไปได้ ซึ่ง ผดุง อารยะวิญญู (ผดุง อารยะวิญญู 2523 : 1) กล่าวไว้ว่าทำได้โดย

1. การใส่เครื่องช่วยฟัง
2. การฝึกฟังเสียงต่าง ๆ
3. การใช้สายคาอ่านริมฝีปาก
4. การฝึกพูดและการแก้ไขการพูด

ทั้งนี้ เพื่อจะให้บรรลุจุดมุ่งหมายอันสำคัญคือ ให้ผู้ที่มีความบกพร่องทางการได้ยิน สามารถจะฟังเสียงต่าง ๆ ได้ดีใกล้เคียงกับคนปกติ และสามารถติดต่อกับบุคคลอื่น ๆ ได้ด้วยการพูด ซึ่งหมายความว่า ผู้ที่มีความบกพร่องทางการได้ยินต้องเข้าใจความหมายคำพูดของผู้อื่น เข้าใจคำพูดของคนได้ควย ดังนั้น เด็กที่มีความบกพร่องทางการได้ยินต้องเรียนรู้การพูดทันทีที่ทราบว่าบกพร่องทางการได้ยิน การเริ่มฝึกเด็กที่มีความบกพร่องทางการได้ยินได้เร็วเพียงใด ความสามารถในการพูดก็จะพัฒนาเร็วเท่านั้น เบตส์ (Betts. 1943 อ้างอิงจาก ศรียา - ประภัสร์ นิยบธรรม 2520 : 79) กล่าวว่า การมีความสามารถในการอ่านภาษาพูดดี จะช่วยเด็กในการสื่อความหมายและการมีความคิดรวบยอดต่าง ๆ ได้อย่างกว้างขวาง ซึ่งจะช่วยให้เกิดความเข้าใจในการอ่านได้เป็นอย่างดี

การพิจารณาความสามารถในการพูดของเด็กที่มีความบกพร่องทางการได้ยินนั้นนับว่าเป็นเป้าหมายหรือวัตถุประสงค์สำคัญอย่างหนึ่งในการจัดการศึกษาสำหรับเด็กที่มีความบกพร่องทางการได้ยิน โดยพยายามให้เด็กสามารถพูดได้ชัดเจนใกล้เคียงคนปกติให้มากที่สุด (Karchmer and others. 1979 : 106) ซึ่งการจะพูดได้ชัดเจนนั้น สำหรับเด็กที่มีความบกพร่องทางการได้ยินย่อมต้องอาศัยการฝึกพูด และการแก้ไขการพูด

## 2.2 งานวิจัยที่เกี่ยวกับความสามารถในการพูด

ซิลเวอร์แมน (Silverman. 1963 cited Dodd. 1976 : 185) ได้สำรวจและสรุปลักษณะการพูดของคนหูหนวกว่า มีลักษณะดังนี้คือ ไม่มีจังหวะ เสียงขึ้นจมูกมากเกินไป การเปล่งเสียงสระไม่แน่นอน และลากเสียงยาว ออกเสียงพยางค์ที่เชื่อมระหว่างกันมากเกินไป ระดับเสียงบางระดับเปลี่ยนไป ไม่มีความแตกต่างระหว่างเสียงก้องและเสียงไม่ก้อง พูดไม่ชัดเจนและเว้น ไม่ออกเสียงพยัญชนะบางเสียงในเสียงควบกล้ำ

แมรอนนอน (Brannon, 1964 cited Sims and others, 1980 : 374) ได้ทำการศึกษากการพูดของเด็กที่มีความบกพร่องทางการได้ยิน ที่สูญเสียการได้ยินตั้งแต่ 75 เดซิเบลขึ้นไป ที่ระดับสติปัญญาปกติ และไปมีความพิการอื่นผสม จากโรงเรียนหนึ่งในระดับอายุ 12 - 15 ปี จำนวน 20 คน พบว่า เมื่อให้ผู้ฟังที่ใบหูคุ้นเคยกับการพูดของเด็ก ฟังแล้วสามารถเข้าใจคำต่าง ๆ ที่เด็กพูดเฉลี่ยเพียง 20.7 เปอร์เซ็นต์

แอนเจโลคชี และฮัลบร็อค (Angelocci and Hallbrook, 1964 : 156 - 170) ได้ทดสอบการพูดของเด็กที่มีความบกพร่องทางการได้ยิน อายุ 11 - 14 ปี โดยให้นักศึกษา จำนวน 24 คน รับฟังการออกเสียงสระของเด็กที่มีความบกพร่องทางการได้ยิน ปรากฏว่า นักศึกษาสามารถฟังเข้าใจเสียง 32 เปอร์เซ็นต์

โนเบอร์ (Nober, 1967 cited Ling, 1976 : 11) ได้ทดสอบการเปล่งเสียงพูดของเด็กที่มีความบกพร่องทางการได้ยิน อายุ 3 - 15 ปี จำนวน 20 คน โดยใช้แบบทดสอบการเปล่งเสียงของ เทมปลิน คาร์ลีย์ (Templin Carley Test of Articulation) ปรากฏว่า เด็กที่ระดับการได้ยินมากกว่า 80 เดซิเบล ไม่สามารถทำคะแนนการเปล่งเสียงพูดได้ถึงระดับการพูดของเด็กปกติที่อายุ 3 ปี เด็กที่ระดับการได้ยินอยู่ระหว่าง 60 - 80 เดซิเบล ไม่สามารถทำคะแนนการเปล่งเสียงพูดได้ถึงระดับการพูดของเด็กปกติอายุ 4 ปี และยิ่งพบว่า การออกเสียงสระของ เด็กที่มีความบกพร่องทางการได้ยินผิดปกติในลักษณะที่ออกเสียงไม่ชัดเจน แต่ก็ยังสามารถรับฟังคำพูดของเค้าเข้าใจถึง 40 เปอร์เซ็นต์

มาร์คิเดส (Markides, 1970 : 126 - 140) ได้ศึกษาความสามารถในการพูดของเด็กที่มีความบกพร่องทางการได้ยิน อายุ 7 - 9 ปี จำนวน 58 คน พบว่า ครูที่คุ้นเคยกับเด็กสามารถเข้าใจคำพูดของเด็กประมาณ 31 เปอร์เซ็นต์ ส่วนผู้ที่ไม่คุ้นเคยในการฟัง การพูด ของเด็กที่มีความบกพร่องทางการได้ยินมากเลย จะเข้าใจคำพูดของเด็กได้เพียง 19 เปอร์เซ็นต์ และมาร์คิเดส ได้ชี้ให้เห็นว่า คะแนนความสามารถในการพูดของเด็ก จะลดลงเรื่อย ๆ เมื่อเด็กสูญเสียการได้ยินมากขึ้น และเขายังว่า ไม่มีความแตกต่างอย่างมีนัยสำคัญของการพูดระหว่างเด็กที่มีความบกพร่องทางการได้ยินที่ระดับการได้ยินระดับ 61 - 100 เดซิเบลกับเด็กที่ระดับการได้ยินมากกว่า 100 เดซิเบล

ไฮดิงเจอร์ (Heidinger, 1972 cited Ling 1976 : 12) ได้ศึกษาการพูดของนักเรียนที่มีความบกพร่องทางการได้ยินที่มีระดับการได้ยินตั้งแต่ 85 เดซิเบลขึ้นไป อายุระหว่าง 10 - 14 ปี จำนวน 20 คน โดยให้ครู 5 คน ซึ่งเป็นผู้ที่มีประสบการณ์ในการสอนเด็กที่มีความบกพร่องทางการได้ยิน เป็นผู้ตัดสิน ปรากฏว่า คำที่เด็กพูดในประโยคสั้น ๆ ที่ฟังแล้วเข้าใจมีน้อยกว่า 20 เปอร์เซ็นต์

สมิท (Smith, 1972 cited Ling, 1976 : 12) ได้ศึกษาการพูดของเด็กที่มีความบกพร่องทางการได้ยินที่มีระดับการได้ยินมากกว่า 80 เดซิเบล โดยแบ่งออกเป็นสองกลุ่ม คือ กลุ่มอายุ 8 - 10 ปี และกลุ่มอายุ 13 - 15 ปี ทำการประเมินการพูดโดยผู้ฟังที่ไม่คุ้นเคยกับการพูดของเด็กที่มีความบกพร่องทางการได้ยินมาก่อน ปรากฏว่า สามารถเข้าใจคำพูดของเด็กอยู่ในช่วง 0 เปอร์เซ็นต์ ถึง 76 เปอร์เซ็นต์ โดยมีค่าเฉลี่ย 18.7 เปอร์เซ็นต์

เจเนซมา และคนอื่น ๆ (Jeasema and others 1978 : 1 - 11) ได้ทำการศึกษาความสามารถในการพูดของเด็กที่มีความบกพร่องทางการได้ยิน พบว่า อัตราความสามารถในการพูดของกลุ่มตัวอย่างที่เขาทำการศึกษาอยู่ในระดับสูง เมื่อเด็กเหล่านั้นมีระดับการได้ยินตั้งแต่ 70 เดซิเบลลงมา นั่นคือ เด็กนักเรียนเหล่านั้นมีจำนวนถึง 86% ที่พูดได้ ฟังรู้เรื่องชัดเจนดี จากการประมาณค่าโดยใส่ครูที่ได้ทำการสอนเด็กเหล่านั้น และพบว่า ความสามารถในการพูดของเด็กนักเรียนมีระดับลดลง เมื่อเด็กมีระดับการได้ยินตั้งแต่ 70 เดซิเบลขึ้นไป ส่วนในกลุ่มเด็กที่มีระดับการได้ยินตั้งแต่ 90 เดซิเบลขึ้นไป พบว่า มีเด็กที่พูดได้รู้เรื่องชัดเจนน้อยกว่าหนึ่งในสี่ ถึงแม้ว่าการสูญเสียการได้ยินจะมีผลต่อความสามารถในการพูด แต่สิ่งนี้ไม่ได้เป็นสิ่งสำคัญเพียงประการเดียวที่ทำให้เด็กสามารถพูดให้ผู้อื่นรู้เรื่อง เพราะว่าเด็กที่มีระดับการได้ยินตั้งแต่ 90 เดซิเบลขึ้นไป สามารถพูดได้ ฟังรู้เรื่องชัดเจน ถึง 26.3 เปอร์เซ็นต์

จากรายงานการวิจัยที่กล่าวมาแล้ว แสดงให้เห็นถึงความสามารถในการพูดของเด็กที่มีความบกพร่องทางการได้ยิน ซึ่งพบว่า ระดับการได้ยินมีส่วนสำคัญต่อการพูดของเด็ก เด็กที่สูญเสียการได้ยินมากขึ้นจะมีความชัดเจนในการพูดลดน้อยลงตามลำดับ แต่สิ่งนี้ไม่ได้เป็นสิ่งสำคัญเพียงประการเดียว

### 3. เอกสารและงานวิจัยเกี่ยวกับมโนภาพแห่งตน

#### 3.1 เอกสารที่เกี่ยวข้องกับมโนภาพแห่งตน

##### ความหมายของมโนภาพแห่งตน

โรบี (Raemy, 1948 : 153 - 156) เป็นคนแรกที่ให้คำจำกัดความของมโนภาพแห่งตน เขากล่าวว่า "มโนภาพแห่งตนเป็นการรับรู้สิ่งต่าง ๆ ซึ่งถูกจัดให้เป็นระบบมากหรือน้อยที่เป็นผลมาจากการสังเกตตนเอง ทั้งในอดีตและปัจจุบันเป็นสิ่งที่บุคคลเชื่อเกี่ยวกับตัวเขาเอง มโนภาพแห่งตนเป็นแผนที่ที่แต่ละบุคคลใช้พิจารณาเพื่อเข้าใจตนเอง" ดิงค์เบเยอร์ (Dinkmeyer, 1965 : 183) กล่าวว่า "ตน" เป็นโลกภายในของแต่ละคน ซึ่งเป็นผลจากการปะทะสังสรรค์กับบุคคลอื่น การพัฒนา "ตน" ของบุคคลจะได้รับอิทธิพลจากศาสนา สังคม และฐานะทางเศรษฐกิจที่เขาเกี่ยวข้องกับ เจอร์ซิลด์ (Jersild, 1963 : 7) ได้กล่าวว่า "ตน" หมายถึง ผลรวมของความคิดและความรู้สึก ซึ่งทำให้บุคคลนั้นรู้ว่าเขาทำอะไรอยู่และมโนภาพว่าเขาคือใคร รวมทั้งความรู้สึกเกี่ยวกับลักษณะและคุณสมบัติของตนเอง ซึ่งประกอบด้วยประสบการณ์ทั้งหมด นิวโคมบ์ (Newcomb, 1950 : 312) ให้ความหมายของ "ตน" ว่า คือ วิถีทางที่บุคคลรับรู้ตัวของเขาเอง ออสซูเบล และโรบินสัน (Ausubel and Robinson, 1969 : 105) กล่าวว่า มโนภาพแห่งตนเป็นความรู้ความเข้าใจ (Cognitive) และทัศนคติทางที่ (Affective) ของบุคคลที่มีต่อตนเอง อ่าไฟ ศิริพิพัฒน์ (อ่าไฟ ศิริพิพัฒน์ 2515 : 99 - 101) กล่าวว่า มโนภาพแห่งตนเป็นผลรวมของทัศนคติ ความนึกคิด ความรู้สึก และค่านิยมเกี่ยวกับพฤติกรรม ความสามารถและคุณลักษณะของตน

พรหมทิพย์ เกษะนันท์ (พรหมทิพย์ เกษะนันท์ 2516 : 66) ได้สรุปความหมาย มโนภาพแห่งตนไว้ว่า เป็นความคิดเห็นเกี่ยวกับตนเอง เป็นส่วนหนึ่งของตน แต่เป็นส่วนสำคัญที่เป็นแกนแท้เป็นคุณลักษณะประจำตัวของตนเอง เป็นลักษณะที่คนคิดว่าเป็นตัวเขาเองตลอดเวลา ทุกสถานที่

จากที่กล่าวมาแล้วทั้งหมดสรุปได้ว่า มโนภาพแห่งตน คือ ความรู้สึก ความคิดเห็นเกี่ยวกับตนเองในด้านต่าง ๆ มโนภาพแห่งตนเกิดจากทัศนคติ หรือความคิดเห็นเกี่ยวกับตนเองว่าตนเป็นคนอย่างไร และเกิดจากความคิดเห็นของคนอื่น ๆ ในสังคมว่าตนเป็นคนอย่างไร ทั้งในทางดีและไม่ดี ซึ่งเป็นผลมาจากการเรียนรู้จากประสบการณ์ที่ตนได้มีความสัมพันธ์กับสังคมและสิ่งแวดล้อม

โรเจอร์ (Roger. 1951 cited Lindzey and Hall. 1957 : 478) ได้แบ่งมโนภาพแห่งตนออกเป็นสามด้าน คือ

1. ด้านคุณค่าของตนเองกับความสัมฤทธิ์ผล (Academic Value) คือ ความรู้สึกต่อตนเองในด้านสติปัญญา นิสัยการเรียน แรงจูงใจ แรงกดดันจากทางบ้าน การแข่งขันเกี่ยวกับความสามารถ ฯลฯ

2. ด้านการปรับตัวทางอารมณ์ (Emotional Adjustment) คือ ความรู้สึกต่อตนเองตามความกดดันทางอารมณ์ ความวิตกกังวลใจ ความสุข ความเครียด ฯลฯ

3. ความสัมพันธ์ระหว่างบุคคล (Interpersonal Relationship) คือ ความรู้สึกต่อตนเองในด้านความสัมพันธ์กับคนอื่น และความสามารถในการคบเพื่อน

ไวลี (Wylie. 1968 : 741) ได้แบ่งมโนภาพแห่งตนออกเป็นสองชนิด คือ

1. ตนตามอักษภาพ (actual self) คือ ทัศนคติหรือความคิดเห็นเกี่ยวกับการรับรู้ของตนว่า ตนเป็นคนอย่างไร เช่น "ฉันเป็นคนขี้เห็ดผล" "ฉันเป็นคนดี" เป็นต้น

2. ตนตามปติฐาน (ideal self) คือ ทัศนคติหรือความคิดเห็นเกี่ยวกับการรับรู้เกี่ยวกับตนว่า อยากเป็นความอุดมคติอย่างไร เช่น "ฉันอยากเป็นคนสวยที่สุด" "ฉันปรารถนาจะมีความสุข" เป็นต้น

องค์ประกอบที่มีอิทธิพลต่อมโนภาพแห่งตนของบุคคลวัยต่าง ๆ

เฮิร์ลอค (Hurlock. 1974 : 126) ได้กล่าวถึงองค์ประกอบที่มีอิทธิพลต่อมโนภาพแห่งตนของบุคคลวัยต่าง ๆ ไว้ดังนี้ว่า ในวัยเด็ก ผู้ที่มีอิทธิพลต่อมโนภาพแห่งตน

ของเด็ก คือ บิดามารดา พี่น้อง เพื่อน และครู ในวัยผู้ใหญ่ องค์ประกอบที่มีอิทธิพลต่อบนภาพแห่งตน คือ ครูสมรส เพื่อน เพื่อนบ้าน ลูก และนายจ้าง ในวัยชรา องค์ประกอบที่มีอิทธิพลต่อบนภาพแห่งตน คือ เพื่อน ครูสมรส ลูก หลาน และเหลน เป็นที่น่าสังเกตว่า เพื่อนที่มีอิทธิพลต่อบนภาพแห่งตนขอ เคนทุกวัย ทั้งนี้เป็นเพราะบุคคลได้มีโอกาสปะทะสังสรรค์ และอยู่ในสิ่งแวดล้อมที่เป็นเพื่อนมาก เพื่อนจึงมีอิทธิพลต่อการพัฒนามโนภาพแห่งตนตลอดชีวิต องค์ประกอบที่สำคัญอีกประการหนึ่ง คือ ครูสมรส เพราะมีโอกาสใกล้ชิดกันมาก การถ่ายทอดทัศนคติ หรือค่านิยมต่าง ๆ เกิดขึ้นได้ง่าย จึงมีความสำคัญต่อการพัฒนาบนภาพแห่งตนของบุคคล

จากที่กล่าวมาแล้วสรุปได้ว่า สิ่งที่มีอิทธิพลต่อบนภาพแห่งตน ได้แก่ บุคคล ศาสนา สังคม และเศรษฐกิจ แต่บุคคลจะมีอิทธิพลต่อบนภาพแห่งตนมากที่สุด ผู้ที่มีอิทธิพลต่อการพัฒบบนภาพแห่งตนของบุคคลในวัยเด็ก คือ บิดามารดา พี่น้อง เพื่อน บุคคลที่มีอิทธิพลต่อการพัฒบบนภาพแห่งตนของวัยรุ่น คือ เพื่อน

#### การพัฒนาและการเปลี่ยนแปลงบนภาพแห่งตน

จากคำจำกัดความและความหมายของ "ตน" และ "บนภาพแห่งตน" ทำให้เข้าใจได้ว่า "ตน" ของบุคคลเกิดจากพันธุกรรม และสิ่งแวดล้อม ถึงพันธุกรรมจะเป็นสิ่งตายตัวในมนุษย์แต่ละคน แต่สิ่งแวดล้อมเปลี่ยนแปลงได้ ดังนั้น "ตน" และ "บนภาพแห่งตน" จึงเปลี่ยนแปลงได้ (พรหมทิพย์ เกษะพันธ์ 2516 : 64 - 69) "ตน" ของบุคคลเกิดขึ้นตั้งแต่เขาอยู่ในวัยทารก การที่ทารกเริ่มรู้จักประเป็นคำสั่งต่าง ๆ ที่เกี่ยวกับตัวเขานั้นเป็นสัญลักษณ์ของการเริ่มพัฒบบนภาพแห่งตน ในระยะนั้นแม่จะเป็นผู้มีอิทธิพลต่อกระบวนการสร้างบนภาพแห่งตนในตัวเด็กมากกว่าคนอื่น เพราะแม่เป็นผู้ที่อยู่ใกล้มากที่สุด เด็กจะเรียนรู้จากแม่และผู้ที่อยู่ใกล้ชิดคิดว่าเขาว่าเขาเป็น "คนดี" หรือ "คนไม่ดี" "คนน่ารัก" หรือ "ไม่น่ารัก" และจึงรวบรวมความรู้สึกและการรับรู้ของตนว่าเป็นคนอย่างไร (บึงอร เสตนนท์ 2512 : 3 - 4)

สแตรง (Strang. 1961 : 70) กล่าวว่า การเปลี่ยนแปลงมโนภาพแห่งตนของแต่ละคนจะเกิดขึ้นในตอนที่ชีวิตก็ได้ โดยเฉพาะอย่างยิ่งในช่วงระยะเวลาของการที่บุคคลเริ่มต้นมีการพัฒนาการในตนเอง ออสซูเบล (Ausubel. 1969 : 284) กล่าวว่า ขั้นตอนที่สำคัญที่สุดในการพัฒนาภาพแห่งตน เกิดขึ้นเมื่อเด็กได้เติบโตขึ้นจากวัยทารกสู่วัยเด็กและที่แน่นอนที่สุดคือ เมื่อเด็กอยู่ระหว่าง "วัยรุ่น" ในระหว่างที่เด็กย่างเข้าสู่วัยรุ่น โรงเรียนและเพื่อน ๆ จะสนองความต้องการใหม่ ๆ ซึ่งพ่อแม่ไม่สามารถสนองให้ได้ นั่นคือ ความต้องการตำแหน่งในสังคม เพราะฉะนั้น เขาจะถูกอิทธิพลของเพื่อนครอบงำอย่างรุนแรง พฤติกรรมของเขาจะเปลี่ยนตามที่เพื่อน ๆ ในวัยเดียวกันกับเขาได้สนองตอบต่อเขา เขาจะมีความรู้สึก และมองคุณค่าตามที่เพื่อน ๆ ในวัยเดียวกับเขาได้ตอบสนองต่อเขา เขาจะมีความรู้สึกและมองคุณค่าตนเองตามที่เพื่อน ๆ ในกลุ่มมองดูและรู้สึกต่อเขา ยอมรับหรือวิพากษ์วิจารณ์ตัวเขาเป็นผลทำให้เขาเกิดทัศนคติต่อตนเอง ซึ่งอาจเป็นทัศนคติที่ดีหรือร้ายก็ได้ สแตรง (Strang. 1961 : 80) และ เจอร์ซิลด์ (Jersild. 1963 : 49) มีความเห็นสอดคล้องกันว่าทัศนคติของ เด็กกับบุคคลที่มคอคนอื่นนั้นสะท้อนให้เห็นถึงทัศนคติที่มคอตัวเขาเอง และนั่นคือเขาจะประเมินผลตนเองโดยการตีความหมายว่าคนอื่นคิดอย่างไรต่อเขา

### 3.2 งานวิจัยที่เกี่ยวข้องกับมโนภาพแห่งตน

#### มโนภาพแห่งตนและการปรับตัว

คูเปอร์สมิท (Coopersmith. 1959 : 87 - 92) ได้ศึกษาความสัมพันธ์ระหว่างความคิดเห็นเกี่ยวกับตนกับความกังวลใจ กลุ่มตัวอย่างเป็นนักเรียนชั้นประถมศึกษาปีที่ 5 และ 6 จำนวน 102 คน เครื่องมือในการวิจัยใช้แบบวัดความกังวลของ คาสตานีดา (Castaneda) แมคแคนเดส (McCandless) และปาเลอโม (Palermo) ผลการวิจัยพบว่า นักเรียนที่มีความคิดเห็นเกี่ยวกับตนไปในด้านที่ดีจะมีความกังวลใจน้อยกว่านักเรียนที่มีความคิดเห็นเกี่ยวกับตนไปในด้านไม่ดี และเด็กที่มีความคิดเห็นเกี่ยวกับตนในทางที่ดีจะเป็นที่นิยมของคนทั่วไป และมีความคิดเห็นเกี่ยวกับตนที่ถูกต้องและเห็นได้ชัด

ดิทเช (Dietche. 1959 : 1437) ได้ศึกษาความคิดเห็นเกี่ยวกับคนระหว่างเด็กที่มีปัญหาด้านความประพฤติกับเด็กที่ไม่มีปัญหาด้านความประพฤติ กลุ่มตัวอย่างเป็นวัยรุ่นชาย อายุ 15 - 16 ปี จำนวน 100 คน ใช้แบบสอบถามของคนของ เทนเนสซี (The Tennessee Department of Mental Health Self - Concept Scale) วัดมโนภาพของคน ผลการวิจัยพบว่า เด็กชายที่ไม่มีปัญหาด้านความประพฤติ จะมีมโนภาพแห่งตนไปในด้านที่ดีกว่าเด็กชายที่มีปัญหาด้านความประพฤติ

ฮาเมด (Hamed. 1967 : 225 - 233) ศึกษาความสัมพันธ์ระหว่างมโนภาพแห่งตนกับโครงสร้างบุคลิกภาพทั้งหมดของกลุ่มตัวอย่างที่ใช้เป็นเด็กวัยรุ่น จำนวน 170 คน เครื่องมือที่ใช้เป็นแบบทดสอบมโนภาพแห่งตน มีการให้การปรึกษาการปรับตัว การเข้าสังคม ซึ่งมีตัวแปรทั้งสิ้น 130 ตัวแปร ผลการวิจัยปรากฏว่า ผู้ที่มีมโนภาพแห่งตนดีจะปรับตัวได้ดีกว่าผู้ที่มีมโนภาพแห่งตนไม่ดี

แฮร์ริส (Harris. 1961 : 1085 - 1086) ศึกษาความสัมพันธ์ระหว่างมโนภาพแห่งตนกับสถานภาพทางเศรษฐกิจและสังคม กลุ่มตัวอย่างเป็นนักเรียนชั้นประถมศึกษาปีที่ 6 จำนวน 493 คน เครื่องมือที่ใช้ในการวิจัยคือ ดัชนีการปรับตัวและคุณค่า (The Index of Adjustment and Values) ผลการวิจัยพบว่า มีความสัมพันธ์อย่างมีนัยสำคัญระหว่างมโนภาพแห่งตน กับ สถานภาพทางเศรษฐกิจและสังคม

#### มโนภาพแห่งตนและผลสัมฤทธิ์ทางการเรียน

เนลส์ (Nails. 1971 : 138 - A) ได้ศึกษาอิทธิพลของมโนภาพแห่งตนในทางบวกที่มีต่อผลสัมฤทธิ์ทางการเรียน กลุ่มตัวอย่างเป็นนักเรียนเกรด 6, 7, 8 และ 9 จำนวน 975 คน ใช้ The State Assessment Test และ National Standardized Test วัดมโนภาพแห่งตนและผลสัมฤทธิ์ทางการเรียนตามลำดับ พบว่า เมื่อทางโรงเรียนจัดโครงการให้นักเรียนได้มีพัฒนาการในมโนภาพแห่งตนแล้ว เด็กที่มีมโนภาพแห่งตนเพิ่มขึ้น ผลพบว่า การเพิ่มมโนภาพแห่งตนในทางบวกจะช่วยเพิ่มผลสัมฤทธิ์ทางการเรียนด้วย

โคช (Koch. 1971 : 1081 - A) ได้ศึกษาความสัมพันธ์ระหว่างมโนภาพแห่งตน และผลสัมฤทธิ์ทางการเรียนในวิชาคณิตศาสตร์ กลุ่มตัวอย่างเป็นนักเรียนเกรด 6 จำนวน 602 คน และครู จำนวน 26 คน ในมลรัฐวิสคอนซิน พบว่า มโนภาพแห่งตนและผลสัมฤทธิ์ทางการเรียนในวิชาคณิตศาสตร์ มีความสัมพันธ์ในทางบวก อย่างมีนัยสำคัญทางสถิติที่ระดับ .001

เพอร์กี (Perkey. 1970 : 15) ได้ศึกษาความสัมพันธ์ระหว่างมโนภาพแห่งตนและผลสัมฤทธิ์ทางการเรียน พบว่ามีความสัมพันธ์กันในทางบวกอย่างมีนัยสำคัญทางสถิติซึ่งหมายความว่า ผู้ที่มีมโนภาพแห่งตนในทางดี จะมีผลสัมฤทธิ์ทางการเรียนสูง และผู้ที่มีผลสัมฤทธิ์ทางการเรียนต่ำจะมีมโนภาพแห่งตนในทางไม่ดี

โจน (Jones. 1970 : 201 - 203) ได้ศึกษามโนภาพแห่งตนและผลสัมฤทธิ์ทางการเรียน กลุ่มตัวอย่างเป็นนักศึกษาปริญญาตรี จำนวน 877 คน ใช้เครื่องมือ Who I am Technique Self - Concept, Scholastic Aptitude Test และ Self Expectation Inventory ผลปรากฏว่ามโนภาพแห่งตนสัมพันธ์ทางบวกกับผลสัมฤทธิ์ในการเรียนอย่างมีนัยสำคัญทางสถิติ

พรหมทิศา รุจิพร (พรหมทิศา รุจิพร 2511 : 55 - 58) ศึกษาเปรียบเทียบมโนภาพแห่งตนกับผลสัมฤทธิ์ทางการเรียนระหว่างนิสิตที่มีผลสัมฤทธิ์ทางการเรียนต่ำและสูง กลุ่มตัวอย่างเป็นนิสิตชั้นปีที่ 2 คณะครุศาสตร์ จุฬาลงกรณ์มหาวิทยาลัย จำนวน 120 คน เครื่องมือที่ใช้วัดมโนภาพแห่งตน คือ รายการตรวจสอบคุณลักษณะ (The Adjective Check list) เกณฑ์ที่ใช้วัดความสัมฤทธิ์ผล คือ คะแนนสอบไล่ปลายปี ผลการวิจัยพบว่า มีความแตกต่างกันอย่างมีนัยสำคัญทางสถิติระหว่างกลุ่มที่มีผลสัมฤทธิ์ทางการเรียนสูง และกลุ่มที่มีผลสัมฤทธิ์ทางการเรียนต่ำ พบว่ากลุ่มที่เรียนประเภทวิทยาศาสตร์มีแนวโน้มที่จะเป็นคนเงี้ยบขี้น ใจดี ระวังระวังในการแก้ปัญหา บางครั้งไม่ชอบสูงส่งกับใคร ซึ่งแตกต่างกับกลุ่มที่เรียนอักษรศาสตร์

#### มโนภาพแห่งตนและความสัมพันธ์ด้านอื่น ๆ

บิงอร์ เกลนนท์ (บิงอร์ เกลนนท์ 2512 : 66 - 69) ศึกษาความสัมพันธ์ระหว่าง "ตน" อย่างที่คิดว่าตนจะเป็น และ "ตน" อย่างที่คิดอยากจะเป็นของเด็กวัยรุ่น อายุ 13 - 16 ปี โรงเรียนพระโขนง จำนวน 155 คน เครื่องมือที่ใช้คือ แบบสำรวจ

ตนเองเพื่อประเมินค่า "ตน" อย่างที่คิดว่าคนเป็นและอย่าง ที่คิดอยากจะเป็น ผลการวิจัย ปรากฏว่าการยอมรับตนเองของ เด็กวัยรุ่นที่มีความสัมพันธ์กับการ เลี้ยงดูของผู้ปกครองอย่างมี นัยสำคัญทางสถิติ และสถานภาพทางสังคมของเด็กวัยรุ่นที่มีความสัมพันธ์กับการ ได้รับตำแหน่ง หน้าที่พิเศษอย่างมีนัยสำคัญทางสถิติ

จูไรท์นั้ เปรมัชเรีัยร (จูไรท์นั้ เปรมัชเรีัยร 2512 : 54 - 57) ได้ศึกษา เปรียบเทียบความคิดเห็นของเด็กวัยรุ่นใน สถานสงเคราะห์บ้านมหาเมฆ และบ้านราชวิถี จำนวน 236 คน เครื่องมือที่ใช้ในการวิจัย คือแบบวัดความคิดเห็นเกี่ยวกับตนเอง บีแอร์ และแฮริส (The Pier's - Harris Children's Self - Concept Seale) ผลการ วิจัยพบว่า เด็กวัยรุ่นหญิงมีแนวโน้มที่จะมีความคิดเห็นเกี่ยวกับตนเองในลักษณะที่เป็นความสุข ความพอใจสูงกว่าวัยรุ่นชาย วัยรุ่นหญิงค่อนข้างมีแนวโน้มที่จะมีความคิดเห็นเกี่ยวกับตนในด้าน ความสุข ความพอใจสูงกว่าเด็กวัยรุ่นหญิงค่อนข้าง

สิทธิโชค วรานุสันติกุล (สิทธิโชค วรานุสันติกุล 2514 : 55 - 58) ได้ศึกษา มโนภาพแห่งตน และความเข้าใจในการอ่านของนักเรียนชั้นประถมศึกษาปีที่ 7 จากโรงเรียนรัฐบาล ในจังหวัดขอนแก่น และนครราชสีมา จำนวน 219 คน ใช้แบบทดสอบรวบห้าฉบับ คือแบบทดสอบ วัดตนตามอัศภาพ ตนตามปติฐาน ความเห็นผู้นำ มวลลิกภาพ แสงตะวัน-เก็บตัว และแบบทดสอบ วัดผลสัมฤทธิ์ทางการเรียน พบว่า ตนตามอัศภาพสัมพันธ์ในทางบวกกับผลสัมฤทธิ์ทางการเรียน ตนตามปติฐานสัมพันธ์ในทางบวกกับผลสัมฤทธิ์ทางการเรียน เด็กที่ตนตามอัศภาพสูงมีความ เข้าใจในการอ่านดีกว่าเด็กที่ตนตามอัศภาพต่ำ

พรพนทิพย์ เกษะนันท์ และคนอื่นๆ (Bekanan and others. 1975 : 155 - 161) ได้ศึกษาการเปลี่ยนแปลงมโนภาพแห่งตนของเด็กวัยรุ่นในสถานสงเคราะห์เป็นการศึกษา เปรียบเทียบระหว่างเด็กอเมริกันและเด็กไทย ผลการวิจัยพบว่า เด็กไทยมีการเปลี่ยนแปลง มโนภาพแห่งตนมากกว่าเด็กอเมริกัน

### มโนภาพแห่งตนกับเพศ

บอลล์ (Ball. 1963 อ้างอิงจาก จาร์วิส มูญญานันต์ 2515 : 17) ได้ทำการศึกษากับกลุ่มตัวอย่าง เป็นเด็กวัยรุ่นในโรงเรียนมัธยมแบบประสมตอนปลาย จำนวน 228 คน พบว่า มโนภาพแห่งตนไม่มีความสัมพันธ์กับเพศ ความสามารถ และผลสัมฤทธิ์ทางการเรียน

ไดซัน (Dyson. 1965 อ้างอิงจาก บังอร เสกนนท์ 2512 : 13) ได้ศึกษาเด็กชั้นประถมปีที่ 7 จำนวน 567 คน พบว่า เด็กหญิงและเด็กชายมีมโนภาพแห่งตนไม่แตกต่างกัน และเด็กที่มีผลสัมฤทธิ์ทางการเรียนสูง มีมโนภาพแห่งตนไม่แตกต่างกับเด็กที่มีผลสัมฤทธิ์ทางการเรียนต่ำ

จากงานวิจัยที่เกี่ยวข้องกับมโนภาพแห่งตนที่กล่าวมาทั้งหมด แสดงให้เห็นว่า มโนภาพแห่งตนมีความสัมพันธ์กับการปรับตัวและผลสัมฤทธิ์ทางการเรียน ผู้ที่มีมโนภาพแห่งตนที่ดีจะมีการปรับตัวดี และมีผลสัมฤทธิ์ทางการเรียนสูงกว่า ผู้ที่มีมโนภาพแห่งตนไม่ดีจะมีการปรับตัวไม่ดีและมีผลสัมฤทธิ์ทางการเรียนต่ำกว่า และนอกจากสองคำถามที่กล่าวมาแล้ว มโนภาพแห่งตนยังสัมพันธ์กับคำถามอื่น ๆ ซึ่งได้แสดงไว้แล้วข้างต้น

เมื่อทราบวามโนภาพแห่งตนสัมพันธ์กับการปรับตัว และผลสัมฤทธิ์ทางการเรียน ดังนั้น ในการจัดการศึกษาให้กับเด็กที่มีความบกพร่องทางการได้ยินด้วยระบบพูด ซึ่งมี การจัดการเรียนอยู่สองลักษณะ คือ จัดให้เด็กที่มีความบกพร่องทางการได้ยิน เรียนอยู่ในโรงเรียนเฉพาะ และจัดให้เด็กที่มีความบกพร่องทางการได้ยิน เรียนร่วมกับเด็กปกติในโรงเรียนธรรมดา นั้น เด็กสองกลุ่มนี้มีมโนภาพแห่งตนเป็นอย่างไร และแตกต่างกันหรือไม่ ซึ่งได้มีผู้ทำการวิจัยไว้ในต่างประเทศ ไว้ดังนี้

เกรก (Craig. 1965 : 456 - 478) ได้ทำการศึกษามโนภาพแห่งตนของ เด็กที่มีความบกพร่องทางการได้ยินที่เรียนร่วมกับเด็กปกติ พบว่า เด็กเหล่านี้มีมโนภาพแห่งตนอยู่ในระดับต่ำ

ริช และคนอื่น ๆ (Reich and others. 1977 : 53 - 54) ได้ทำการศึกษาเปรียบเทียบในภาพแห่งตนของเด็กที่มีความบกพร่องทางการได้ยิน ที่เรียนร่วมกับเด็กปกติ 3 แบบ จำนวน 195 คน ที่มีระดับการได้ยินเท่าเทียมกัน ในระดับประถมและมัธยม เครื่องมือที่ใช้คือแบบวัดในภาพแห่งตนเอง (North York (North York Self - Concept Scale) ในระดับมัธยม พบว่า เด็กนักเรียนที่เรียนร่วมกับเด็กปกติเต็มเวลา โดยมีครูการศึกษาพิเศษช่วยเหลือ มีบโนภาพแห่งตนสูงกว่าเด็กนักเรียนที่เรียนร่วมกับเด็กปกติเต็มเวลาแต่ไม่มีครูการศึกษาพิเศษช่วยเหลือ และเด็กนักเรียนที่เรียนร่วมกับเด็กปกติเพียงบางเวลา ส่วนในระดับประถมพบว่า นักเรียนทั้ง 3 กลุ่ม มีบโนภาพแห่งตนใกล้เคียงกัน

ซาร์ฟาที้ และแคทซ์ (Sarfaty and Katz. 1978 : 441) ได้ศึกษาบโนภาพแห่งตนของนักเรียนที่มีความบกพร่องทางการได้ยิน อายุ 14 - 15 ปี เกรด 8 และเกรด 9 จำนวน 48 คน กลุ่มตัวอย่างที่ศึกษาแบ่งเป็น 3 กลุ่ม กลุ่มแรกเป็นนักเรียนที่เรียนอยู่ในโรงเรียนเฉพาะ จำนวน 21 คน กลุ่มที่สองเป็นนักเรียนที่เรียนอยู่ในชั้นพิเศษในโรงเรียนปกติ จำนวน 13 คน กลุ่มที่สามเป็นนักเรียนที่เรียนร่วมชั้นกับเด็กปกติ จำนวน 14 คน เครื่องมือที่ใช้วัดคือ แบบวัดบโนภาพแห่งตนของ เทนเนสซี (The Tennessee Self Concept Scale) ผลการศึกษาพบว่า นักเรียนทั้ง 3 กลุ่ม มีบโนภาพแห่งตนแตกต่างกันอย่างมีนัยสำคัญทางสถิติ โดยที่นักเรียนที่เรียนในชั้นพิเศษในโรงเรียนปกติมีบโนภาพแห่งตนสูงสุด รองลงมา คือ นักเรียนที่เรียนร่วมชั้นกับเด็กปกติและนักเรียนที่เรียนอยู่ในโรงเรียนเฉพาะ มีคะแนนบโนภาพแห่งตนต่ำสุด

จากการศึกษาค้นคว้าคั้งเอกสารและงานวิจัยที่กล่าวไว้ข้างต้นทั้งหมด ทำให้ผู้วิจัยต้องการที่จะศึกษาว่า ในกลุ่มของเด็กที่มีความบกพร่องทางการได้ยินด้วยกันในประเทศไทย ที่ได้ใช้หลักสูตรเดียวกัน และมีวิธีสอนเหมือนกัน แต่สภาพการเรียนกัน คือ สภาพที่เด็กศึกษาในโรงเรียนเฉพาะที่มีเฉพาะเด็กที่มีความบกพร่องทางการได้ยินเท่านั้น กับสภาพที่เรียนร่วมกับเด็กปกติในโรงเรียนธรรมดา เด็กเหล่านี้จะมีความสามารถทางการพูดและบโนภาพแห่งตนเป็น ไปในลักษณะใด สภาพการเรียนเป็นปัจจัยที่ทำให้ความสามารถในการพูดและบโนภาพแห่งตนของเด็ก เหล่านี้แตกต่างกันหรือไม่ เพื่อเป็นข้อมูลพื้นฐานและแนวทางในการจัดการศึกษาของเด็กที่มีความบกพร่องทางการได้ยินสำหรับผู้ที่เกี่ยวข้องต่อไป

### วิธีดำเนินการศึกษาค้นคว้า

การศึกษาค้นคว้าครั้งนี้ ได้แบ่งวิธีดำเนินการออกเป็นขั้นตอน ดังนี้

1. ประชากรและกลุ่มตัวอย่าง
2. เครื่องมือที่ใช้ในการรวบรวมข้อมูล
3. วิธีสร้าง และลักษณะของเครื่องมือ
4. วิธีดำเนินการเก็บรวบรวมข้อมูล
5. การวิเคราะห์ข้อมูล
6. สถิติที่ใช้ในการวิเคราะห์ข้อมูล

#### ประชากรและกลุ่มตัวอย่าง

การศึกษาค้นคว้านี้ กระทำกับนักเรียนที่มีความบกพร่องทางการได้ยินในระดับชั้นมัธยมศึกษาตอนต้น ปีการศึกษา 2527 จากโรงเรียน 2 แห่ง คือ โรงเรียนที่ชั้นเรียนเฉพาะสำหรับเด็กที่มีความบกพร่องทางการได้ยิน ซึ่งป็นอยู่เพียงโรงเรียนเดียวคือ โรงเรียนโสตศึกษาชลบุรี ได้เปิดทำการสอนถึงระดับชั้นมัธยมศึกษาปีที่สอง มีนักเรียนอยู่ 25 คน ส่วนโรงเรียนที่ชั้นเรียนรวมนั้นมีเพียงโรงเรียนเดียว คือ โรงเรียนพิบูลประชาสรรค์ กรุงเทพมหานคร มีนักเรียนอยู่ 40 คน เลือกอย่างจงใจเฉพาะนักเรียนที่มีระดับการได้ยินตั้งแต่ 70 เดซิเบล ได้จำนวนนักเรียนดังนี้

โรงเรียนโสตศึกษาชลบุรี เป็นโรงเรียนที่ชั้นเรียนเฉพาะ สำหรับเด็กที่มีความบกพร่องทางการได้ยิน จำนวนนักเรียนมี 21 คน แบ่งเป็น

ชั้นมัธยมศึกษาปีที่หนึ่ง	10 คน
ชั้นมัธยมศึกษาปีที่สอง	11 คน

โรงเรียนพิบูลประชาสรรค์ เป็นโรงเรียนที่ชั้นเรียนรวม จำนวนนักเรียนมี  
24 คน แบ่งเป็น

ชั้นมัธยมศึกษาปีที่หนึ่ง	11 คน
ชั้นมัธยมศึกษาปีที่สอง	13 คน

ตาราง 1 จำนวนนักเรียนที่เป็นกลุ่มตัวอย่าง แยกตามการจัดชั้นเรียน และระดับการได้ยิน

ชื่อโรงเรียน	การจัดชั้นเรียน	ระดับการได้ยิน		รวม
		70 - 90 เดซิเบล	มากกว่า 90 เดซิเบล	
โสตศึกษาชลบุรี ชลบุรี	ชั้นเรียนเฉพาะ	12	9	21
พิบูลประชาสรรค์ กรุงเทพมหานคร	ชั้นเรียนรวม	8	16	24
รวม		20	25	45

ตาราง 2 จำนวนนักเรียนที่เป็นกลุ่มตัวอย่าง แยกตามเพศ และระดับการได้ยิน

เพศ	ระดับการได้ยิน		รวม
	70 - 90 เดซิเบล	มากกว่า 90 เดซิเบล	
ชาย	11	13	24
หญิง	9	12	21
รวม	20	25	45

## เครื่องมือที่ใช้ในการรวบรวมข้อมูล

เครื่องมือที่ใช้ในการรวบรวมข้อมูล ประกอบด้วยแบบทดสอบ 2 ชุด คือ

1. แบบทดสอบวัดความสามารถในการพูด เป็นแบบทดสอบที่ผู้วิจัยสร้างขึ้นเอง
2. แบบทดสอบวัดคุณภาพเหงือก เป็นแบบทดสอบซึ่งปรับปรุงมาจากแบบทดสอบวัดคุณภาพเหงือกของ ชีระ ประพฤติกิจ (ชีระ ประพฤติกิจ 2518 : 66 - 70)

## วิธีสร้างและลักษณะเครื่องมือ

1. แบบทดสอบวัดความสามารถในการพูด เป็นแบบทดสอบซึ่งผู้วิจัยสร้างขึ้น เพื่อวัดความสามารถในการพูดติดต่อสื่อสารของเด็กที่มีความบกพร่องทางการได้ยินกับบุคคลอื่น แล้วผู้นั้นรู้เรื่องเข้าใจเพียงใด แบบทดสอบวัดความสามารถในการพูด มีลักษณะเป็นแผนภาพ 8" x 10" จำนวน 4 ภาพ โดยให้นักเรียนพูดเล่าเรื่องราวจากภาพที่เห็น และมีผู้ฟัง จำนวน 4 ท่าน เป็นผู้ประเมินการพูดในลักษณะของมาตราส่วนประมาณค่า มีขั้นตอนในการดำเนินการสร้างดังนี้

- 1.1 ศึกษาเอกสารและงานวิจัยต่าง ๆ ในด้านการสื่อสารติดต่อกันโดยใช้การพูด
- 1.2 พิจารณาเลือกเรื่องที่จะนำมาใช้ในการพูดที่เกี่ยวข้องกับชีวิตประจำวัน
- 1.3 เลือกภาพให้สอดคล้องกับเรื่องที่คัดเลือกไว้ดังนี้ คือ
  - 1.3.1 ภาพเกี่ยวกับชีวิตประจำวันของเด็ก ได้แก่ ภาพการรับประทานอาหาร ภาพเด็กไปโรงเรียน
  - 1.3.2 ภาพเกี่ยวกับสิ่งแวดล้อมของเด็กทั้งในบ้าน และในสังคมภายนอก ได้แก่ ภาพครอบครัว ภาพงานรื่นเริงภายในบ้าน ภาพคนซื้อขายสินค้า
  - 1.3.3 ภาพเกี่ยวกับเรื่องทั่วไปของเด็ก ได้แก่ ภาพการเล่นของเด็กกับเพื่อน ๆ ในโรงเรียน
  - 1.3.4 ภาพที่แสดงถึงอารมณ์ความรู้สึกต่าง ๆ ได้แก่ ตีใจ เสียใจ หรือตกใจ

1.4 รวบรวมภาพตามลักษณะดังกล่าวในข้อ 3 ได้ภาพ จำนวน 16 ภาพ ทำการทดสอบความเป็นปรนัย (Objectivity) ของภาพนั้นโดยให้นักเรียนที่มีความบกพร่องทางการได้ยิน ชั้นมัธยมศึกษาปีที่ 3 โรงเรียนพิบูลประชาสรรค์ จำนวน 5 คน เป็นผู้ดูภาพว่าเป็นภาพเกี่ยวกับอะไร ภาพที่นักเรียนสาวบารวมอกได้ถูกต้องตรงกันตั้งแต่ 4 คนขึ้นไป ถือว่ามีความเป็นปรนัย

1.5 หากความเที่ยงตรงของแบบทดสอบ โดยอาศัยผู้ทรงคุณวุฒิเป็นผู้คัดเลือก คัดเลือก เพื่อหาภาพที่เหมาะสม จำนวน 3 ท่าน ได้แก่

รศ. ศรียา	นิยบชรรม
ผศ. คร. มดุง	อารยะวิญญู
ผศ. ประจิตต์	อภินิยน์รัก

ได้ภาพจำนวน 8 ภาพ

1.6 หากอำนาจจำแนกโดยการนำภาพที่ผู้ทรงคุณวุฒิคัดเลือกแล้วทั้ง 8 ภาพ ไปทดลองกับนักเรียนที่มีความบกพร่องทางการได้ยิน โรงเรียนพิบูลประชาสรรค์ ชั้นมัธยมศึกษาปีที่ 3, 2 และ 1 ที่ไปใช้กลุ่มตัวอย่าง จำนวน 16 คน นำคะแนนที่ได้มา จัดเรียงลำดับตามคะแนนสูงต่ำ คัดเอาเฉพาะ 25 เปอร์เซ็นต์กลุ่มสูง และ 25 เปอร์เซ็นต์กลุ่มต่ำ คำนวณหาค่าเฉลี่ยและความแปรปรวนของแต่ละภาพในแต่ละกลุ่ม แล้วทดสอบความแตกต่างของค่าเฉลี่ยดังกล่าวโดยใช้สถิติ  $t$ -test (winer. 1971 : 107) ภาพในกลุ่มคะแนนสูงมีค่าเฉลี่ยสูงกว่ากลุ่มคะแนนต่ำอย่างมีนัยสำคัญทางสถิติที่ระดับ .01 ถือว่ามีอำนาจจำแนกนำไปใช้ได้ทั้ง 8 ภาพ คัดเลือกแบบทดสอบที่ตรงตามลักษณะที่กำหนดไว้มากที่สุด จำนวน 5 ภาพ (ภาพใช้สาธิต 1 ภาพ)

1.7 หากค่าความเชื่อมั่นโดยวิธีทดสอบซ้ำกับนักเรียนในข้อ 1.6 เว้นระยะทำการทดสอบทั้ง 2 ครั้ง เป็นเวลา 1 สัปดาห์ นำคะแนนทั้งสองครั้งมาคำนวณค่าความเชื่อมั่น โดยใช้สูตรสหสัมพันธ์ของ Pearson (Pearson Product Moment Correlation) ได้ค่าความเชื่อมั่น 0.8987 นำแบบทดสอบทั้ง 4 ภาพ ไปทดสอบกับนักเรียนที่เป็นกลุ่มตัวอย่าง

ผู้วิจัยเป็นผู้ดำเนินการทดสอบด้วยตนเองเป็นรายบุคคล คำเนินตามลำดับขั้นตอน  
ต่อไปนี้เป็น

1. ผู้ทดสอบสนทนาและซักถามเพื่อเป็นการสร้างความคุ้นเคยกับนักเรียน
2. อธิบายให้นักเรียนเข้าใจถึงวิธีการทดสอบ โดยนี้ภาพสาริต 1 ภาพ ให้  
ลองเล่าเรื่องที่เห็นจากภาพ แล้วจึงทำการทดสอบกับแบบทดสอบที่ใช้จริง ให้เวลานักเรียน  
พูดเล่าเรื่องภาพละ 2 นาที
3. มั่นที่ทำการพูดของนักเรียนทุกคนลงในเครื่อง เทปบันทึกเสียง

เกณฑ์พิจารณาการให้คะแนนความสามารถในการพูด ใช้มาตราส่วนประมาณค่า  
ความสามารถในการพูด ของสถาบันเทคนิคแห่งชาติ สำหรับคนหูหนวก (National  
Technical Institute for the Deaf) เป็นเกณฑ์มาตรฐานพิจารณาตัดสิน  
(Gustafson. 1980 : 382) ซึ่งมีระดับคะแนนตั้งแต่ 1 ถึง 5 ดังนี้

พูดฟังไม่รู้เรื่อง	1	คะแนน
พูดไม่ชัดฟังเข้าใจยาก มีบางคำหรือบางวลีที่พอเข้าใจ	2	คะแนน
พูดฟังเข้าใจเนื้อความเพียงครึ่งหนึ่ง	3	คะแนน
พูดฟังเข้าใจ มีบางคำหรือวลีบางส่วนไม่ชัดเจน	4	คะแนน
พูดฟังเข้าใจดี	5	คะแนน

การพิจารณาตัดสินให้คะแนนการพูดใช้ผู้ที่มีความรู้เกี่ยวกับเด็กที่บกพร่องทางการ  
ได้ยินให้คะแนน 2 ท่าน และใช้ครูซึ่งเป็นผู้ที่ไม่ได้เกี่ยวข้องกับนักเรียนที่มีความบกพร่องทาง  
การได้ยินให้คะแนน 2 ท่าน

## 2. แบบทดสอบวัดมโนภาพแห่งตน

ผู้วิจัยได้นำแบบทดสอบวัดมโนภาพแห่งตน ซึ่ง ชีระ ประพฤติกิจ (ชีระ ประพฤติกิจ 2518 : 66 - 70) ที่ดัดแปลงมาจากแบบทดสอบวัดมโนภาพแห่งตนเอง ปีแอร์ และ แฮริส (The Piers - Harriss Children's Self - Concept Scale) เป็นแบบทดสอบที่สร้างขึ้นโดยอาศัยทฤษฎีความคิดเกี่ยวกับตนเองของ Jersild แบบทดสอบนี้ใช้วัดความคิดเห็นเกี่ยวกับตนเอง สำหรับเด็กอายุตั้งแต่ 8 ปี ถึงวัยรุ่นตอนปลาย โดยผู้วิจัยนำมาปรับปรุงคำถามให้อ่านเข้าใจง่ายขึ้น เพื่อให้เหมาะสมกับลักษณะของนักเรียนที่มีความบกพร่องทางการได้ยิน

2.1 ลักษณะของแบบทดสอบ เป็นแบบทดสอบมาตราส่วนประมาณค่า (Rating scale) มีช่วงให้เลือกตอบ 5 ช่อง ประกอบด้วยข้อความที่เกี่ยวกับมโนภาพแห่งตนสาบคาน จำนวน 48 ข้อ ดังนี้

2.1.1 ด้านคุณค่าตนเองเกี่ยวกับความสัมฤทธิ์ผล (Academic Value) ได้แก่ ความรู้สึกต่อตนเองเกี่ยวกับสติปัญญา แรงจูงใจ นิสัยการเรียน การแข่งขัน ฯลฯ มีจำนวน 10 ข้อ

2.1.2 ด้านการปรับตัวทางอารมณ์ (Emotional Adjustment) ได้แก่ ความรู้สึกต่อตนเองเกี่ยวกับความกดดันทางอารมณ์ ความวิตกกังวล ความสุข ความขุ่นเคือง ความตึงเครียด และความเบื่อหน่าย ฯลฯ มีจำนวน 23 ข้อ

2.1.3 ด้านความสัมพันธ์ระหว่างบุคคล (Interpersonal Relationship) ได้แก่ ความรู้สึกต่อตนเองอันเกิดจากการมีสัมพันธ์หากับคนอื่น เช่น ความสามารถในการคบเพื่อน การทำงานร่วมกับผู้อื่น ฯลฯ มีจำนวน 15 ข้อ

วิธีสอบแบบทดสอบ ให้ผู้สอบอ่านข้อความในแบบทดสอบแล้วพิจารณาว่าตนเองเป็นเช่นนั้นหรือไม่อย่างน้อยเพียงใด หากเครื่องหมาย (✓) ลงในช่องที่กำหนดให้ ค้างแสดงไว้ในตัวอย่างต่อไปนี้

	ไม่ จริงเลย (0)	จริง เล็กน้อย (1)	จริงพอ ประมาณ (2)	จริงค่อนข้าง มาก (3)	จริงมากที่สุด (4)
เพื่อนชอบล้อเลียนข้าพเจ้า					

การตรวจให้คะแนน ข้อความในแบบทดสอบมีอยู่ 2 ลักษณะ ถ้าผู้ตอบมีพฤติกรรมตรงตามข้อความนั้น ซึ่งเป็นข้อความที่มีความหมายไปในทางบวก ก็แสดงว่ามีโนภาพแห่งตนสูง ในข้อความเช่นนี้จะให้คะแนน 4 คะแนน เมื่อคำตอบที่ของหมายเลข 4 ให้ 3 คะแนน เมื่อคำตอบที่ของหมายเลข 3 ให้ 2, 1 และ 0 คะแนน เมื่อคำตอบที่ของหมายเลข 2, 1 และ 0 ตามลำดับ

ข้อความอีกชนิดหนึ่งเป็นความที่แสดงว่า ถ้าบุคคลใดมีพฤติกรรมตามนั้นจะเป็นผู้ที่มีโนภาพแห่งตนต่ำ เป็นข้อความที่มีความหมายทางลบ ในข้อความเช่นนี้จะให้คะแนนตรงกันข้ามกับชนิดแรก คือ ให้ 0 คะแนน เมื่อคำตอบที่ของหมายเลข 4 ให้ 1 คะแนน เมื่อคำตอบที่ของหมายเลข 3 ให้ 2, 3 และ 4 คะแนน เมื่อคำตอบที่ของหมายเลข 2, 1 และ 0 ตามลำดับ

2.2 หากความเที่ยงตรงของแบบทดสอบวัดมีโนภาพแห่งตน โดยให้ผู้ทรงคุณวุฒิทางงานจิตวิทยาและด้านการสอนเด็กที่มีความบกพร่องทางการได้ยินเป็นผู้พิจารณาความเหมาะสม

2.3 หากผู้อ่านจจำแนก โดยนำแบบทดสอบไปทดลองใช้กับนักเรียนที่มีความบกพร่องทางการได้ยิน โรงเรียนพิบูลประชาสรรค์ ปีการศึกษา 2527 ชั้นมัธยมศึกษาปีที่ 3, 2 และ 1 ที่ไม่ใช่กลุ่มตัวอย่าง จำนวน 16 คน นำผลการทดสอบที่ได้มาจัดเรียง

ลำดับความคะแนนสูงต่ำ จัดเอาเฉพาะผู้ที่ได้คะแนนสูง 25% ของนักเรียนทั้งหมด เป็นกลุ่มที่บีบโนภาพแห่งตนสูง และ 25% ของนักเรียนทั้งหมดที่ได้คะแนนรวมต่ำจากแบบทดสอบ เป็นกลุ่มที่บีบโนภาพแห่งตนต่ำ คำนวณค่าเฉลี่ยและความแปรปรวนของแต่ละข้อในแต่ละกลุ่ม แล้วทดสอบความแตกต่างของค่าเฉลี่ยดังกล่าวโดยใช้สถิติ  $t$ -test (Winer, 1971 : 107) ข้อที่กลุ่มคะแนนบีบโนภาพแห่งตนสูงมีค่าเฉลี่ยสูงกว่ากลุ่มคะแนนบีบโนภาพแห่งตนต่ำอย่างมีนัยสำคัญทางสถิติที่ระดับ .05 ถือว่ามีอำนาจจำแนกนำไปใช้ได้ ได้ข้อสอบที่ปรับปรุง (ภาคผนวก ก.) จำนวน 48 ข้อ

2.4 หากหาความเชื่อมั่นของแบบทดสอบบีบโนภาพแห่งตน โดยคำนวณจากสูตร Coefficient alpha ของ Cronbach (ชูศรี วงศ์รัตน์ 2525 : 39) ได้ความเชื่อมั่นของแบบทดสอบ 0.7634

### วิธีดำเนินการเก็บรวบรวมข้อมูล

นำแบบทดสอบความสามารในการพูด ไปดำเนินการทดสอบกับกลุ่มตัวอย่างทีละกลุ่มเป็นรายบุคคล เสร็จแล้วจึงนำแบบทดสอบบีบโนภาพแห่งตนทดสอบ

### การวิเคราะห์ข้อมูล

1. ทววจนับคะแนนแบบทดสอบทั้ง 2 ชุด
2. แยกกลุ่มทางตัวแปรที่จะศึกษา
3. หากค่าสถิติพื้นฐาน ได้แก่ คะแนนเฉลี่ย ค่าความแปรปรวนของคะแนนตัวแปรทาง ทางกลุ่มตัวอย่างในตัวแปรกัน
4. ทดสอบสมมติฐานที่ 1 - 7 โดยใช้  $t$ -test
5. หากค่าสัมประสิทธิ์สหสัมพันธ์ระหว่างคะแนนความสามารถในการพูดกับบีบโนภาพแห่งตน โดยใช้สูตรของเพียร์สัน และทดสอบนัยสำคัญในสมมติฐานที่ 8 โดยใช้  $t$ -test

## สถิติที่ใช้ในการวิเคราะห์ข้อมูล

1. ค่าคะแนนเฉลี่ย คำนวณจากสูตร (Ferguson. 1971 : 45)

$$\bar{x} = \frac{\sum X}{N}$$

เมื่อ $\bar{x}$	แทน	คะแนนเฉลี่ย
$\sum X$	แทน	ผลรวมของคะแนนทั้งหมด
N	แทน	จำนวนนักเรียนในกลุ่ม

2. ค่าความแปรปรวน คำนวณจากสูตร (Glass. 1970 : 82)

$$s^2 = \frac{N\sum X^2 - (\sum X)^2}{N(N-1)}$$

เมื่อ $s^2$	แทน	ความแปรปรวนของคะแนน
$\sum X$	แทน	ผลรวมของคะแนนทั้งหมด
$\sum X^2$	แทน	ผลรวมของคะแนนแต่ละตัวยกกำลังสอง
N	แทน	จำนวนนักเรียนในกลุ่มตัวอย่าง

3. ค่าอำนาจจำแนกของแบบทดสอบในภาพแห่งคน คำนวณจากสูตร t - test (Winer. 1971 : 107)

$$t = \frac{\bar{x}_H - \bar{x}_L}{\sqrt{\frac{s_H^2 + s_L^2}{n}}}$$

เมื่อ	t	แทน	ค่าสถิติที่พิจารณาใน t - distribution
	$\bar{X}_H$	แทน	ค่าคะแนนเฉลี่ยของแต่ละข้อของคนในกลุ่มสูง
	$\bar{X}_L$	แทน	ค่าคะแนนเฉลี่ยของแต่ละข้อของคนในกลุ่มต่ำ
	$S^2_H$	แทน	ค่าความแปรปรวนของกลุ่มที่ได้คะแนนสูง
	$S^2_L$	แทน	ค่าความแปรปรวนของกลุ่มที่ได้คะแนนต่ำ
	n	แทน	จำนวนคนซึ่งได้จาก 25% ของคนทั้งหมด

4. ค่าความเชื่อมั่นของแบบทดสอบความสามารถในการพูด คำนวณจากสูตร สหสัมพันธ์ของ Pearson Product Moment Correlation (วิเชียร เกตุสิงห์ 2521 : 137)

$$r_{tt} = \frac{N \sum XY - (\sum X)(\sum Y)}{\sqrt{\{N \sum X^2 - (\sum X)^2\} \{N \sum Y^2 - (\sum Y)^2\}}}$$

เมื่อ	$r_{tt}$	แทน	ค่าความเชื่อมั่น
	X	แทน	คะแนนสอบครั้งแรก
	Y	แทน	คะแนนสอบครั้งหลัง
	N	แทน	จำนวนผู้เข้าสอบ
	$\sum X$	แทน	ผลรวมของคะแนนสอบครั้งแรก
	$\sum Y$	แทน	ผลรวมของคะแนนสอบครั้งหลัง

5. ค่าความเชื่อมั่นของแบบทดสอบในภาพแห่งคน คำนวณจากสูตร Coefficient Alpha ของ Cronbach (ชูศรี วงศ์วิริยะ 2525 : 99)

$$\alpha = \frac{n}{n-1} \left( \frac{S_t^2 - \sum S_i^2}{S_t^2} \right)$$

เมื่อ $\sigma$	แทน	ค่าความเชื่อมั่นของแบบทดสอบทั้งฉบับ
$n$	แทน	จำนวนข้อของแบบทดสอบทั้งฉบับ
$s_i^2$	แทน	ความแปรปรวนรายข้อ
$s_t^2$	แทน	ความแปรปรวนของแบบทดสอบทั้งฉบับ
$\sum s_i^2$	แทน	ผลรวมของค่าความแปรปรวนรายข้อ

6. ทดสอบความแตกต่างระหว่างคะแนนเฉลี่ยของกลุ่มตัวอย่าง 2 กลุ่ม ที่เป็นอิสระจากกัน ( $N < 30$ ) จากสูตร  $t$ -test (Winer. 1971 : 107)

$$t = \frac{\bar{x}_1 - \bar{x}_2}{\sqrt{\left\{ \frac{(n_1 - 1) s_1^2 + (n_2 - 1) s_2^2}{n_1 + n_2 - 2} \right\} \left\{ \frac{1}{n_1} + \frac{1}{n_2} \right\}}}$$

เมื่อ $t$	แทน	ความแตกต่างของคะแนนเฉลี่ยของกลุ่มตัวอย่าง 2 กลุ่ม
$\bar{x}_1, \bar{x}_2$	แทน	คะแนนเฉลี่ยของกลุ่มตัวอย่าง 2 กลุ่ม
$s_1^2, s_2^2$	แทน	ความแปรปรวนของคะแนนของกลุ่มตัวอย่าง 2 กลุ่ม
$n_1, n_2$	แทน	จำนวนนักเรียนในกลุ่มตัวอย่าง 2 กลุ่ม

7. หาค่าสัมประสิทธิ์สหสัมพันธ์ระหว่างคะแนนความสามารถในการผูกพันมโนภาพ  
 แหงคน โดยวิธีการแบบ Pearson Product Moment Correlation (วิเชียร  
 เกตุสิงห์ 2521 : 137) จากสูตร

$$r = \frac{N\sum XY - (\sum X)(\sum Y)}{\sqrt{\{N\sum X^2 - (\sum X)^2\} \{N\sum Y^2 - (\sum Y)^2\}}}$$

$\bar{x}$	แทน	สหสัมพันธ์ระหว่างตัวแปร $x$ กับตัวแปร $y$
$\sum x$	แทน	ผลรวมของผลการวัดจากตัวแปร $x$
$\sum y$	แทน	ผลรวมของผลการวัดจากตัวแปร $y$
$\sum xy$	แทน	ผลรวมของผลคูณระหว่าง $x$ กับ $y$
$\sum x^2$	แทน	ผลรวมของกำลังสองของ $x$
$\sum y^2$	แทน	ผลรวมของกำลังสองของ $y$
$N$	แทน	จำนวนนักเรียนในกลุ่มตัวอย่าง

และทดสอบค่านัยสำคัญของค่าสหสัมพันธ์ จากสูตร (วิเชียร เกตุสิงห์

2521 : 33)

$$t = r \sqrt{\frac{N - 2}{1 - r^2}}$$

$N$	แทน	จำนวนกลุ่มตัวอย่าง
$r$	แทน	ค่าสัมประสิทธิ์สหสัมพันธ์

ผลการวิเคราะห์ข้อมูล

การเสนอผลการวิเคราะห์ข้อมูล

ผลการวิเคราะห์ข้อมูลนำเสนอเป็นลำดับดังนี้

ตอน 1 เปรียบเทียบความสามารถในการพูดของนักเรียนที่มีความบกพร่องทางการได้ยิน ที่มีการจัดชั้นเรียน เพศ ระดับการได้ยินที่ต่างกัน

ตอน 2 เปรียบเทียบมโนภาพแห่งตนของนักเรียนที่มีความบกพร่องทางการได้ยิน ที่มีการจัดชั้นเรียน เพศ ที่ต่างกัน

ตอน 3 แสดงความสัมพันธ์สหสัมพันธ์ของความสามารถในการพูดกับมโนภาพแห่งตนของนักเรียนที่มีความบกพร่องทางการได้ยินและทดสอบค่านัยสำคัญ

สัญลักษณ์ที่ใช้ในการวิเคราะห์ข้อมูล

N	แทน	จำนวนคนในกลุ่มตัวอย่าง
$\bar{X}$	แทน	ค่าเฉลี่ยของคะแนน
S	แทน	ค่าความเบี่ยงเบนมาตรฐาน
t	แทน	ค่าสถิติที่ใช้ในการพิจารณาใน t - distribution
$\Sigma X \Sigma Y$	แทน	ผลรวมของคะแนนดิบ
$\Sigma XY$	แทน	ผลรวมของผลคูณของคะแนนแต่ละคู่
$\Sigma X^2 \Sigma Y^2$	แทน	ผลรวมของกำลังสองของคะแนนดิบแต่ละตัว
$r_{xy}$	แทน	ค่าสัมประสิทธิ์สหสัมพันธ์ของคะแนนสองกลุ่ม
**	แทน	นัยสำคัญทางสถิติที่ระดับ .01
*	แทน	นัยสำคัญทางสถิติที่ระดับ .05

### ผลการวิเคราะห์ข้อมูล

ตอนที่ 1 เปรียบเทียบความสามารถในการพูดของนักเรียนที่มีความบกพร่องทางการได้ยิน ที่รับการจัดชั้นเรียน ระดับการได้ยิน และเพศที่ต่างกัน

#### ผลการวิเคราะห์แยกออกดังนี้

1.1 เปรียบเทียบความสามารถในการพูดของนักเรียนที่มีความบกพร่องทางการได้ยินที่เรียนในชั้นเรียนเฉพาะ และที่เรียนในชั้นเรียนรวม

1.2 เปรียบเทียบความสามารถในการพูดของนักเรียนที่มีความบกพร่องทางการได้ยินที่ระดับการได้ยิน 70 – 90 เดซิเบล ที่เรียนในชั้นเรียนเฉพาะ และที่เรียนในชั้นเรียนรวม

1.3 เปรียบเทียบความสามารถในการพูดของนักเรียนที่มีความบกพร่องทางการได้ยินที่ระดับการได้ยินมากกว่า 90 เดซิเบล ที่เรียนในชั้นเรียนเฉพาะ และที่เรียนในชั้นเรียนรวม

1.4 เปรียบเทียบความสามารถในการพูดของนักเรียนที่มีความบกพร่องทางการได้ยินที่ระดับการได้ยิน 70 – 90 เดซิเบล และที่ระดับการได้ยินมากกว่า 90 เดซิเบล

1.5 เปรียบเทียบความสามารถในการพูดของนักเรียนที่มีความบกพร่องทางการได้ยินที่เป็นเพศชาย และเพศหญิง

1.1 เปรียบเทียบความสามารถในการพูดของนักเรียนที่มีความบกพร่องทางการได้ยินที่เรียนในชั้นเรียนเฉพาะ และที่เรียนในชั้นเรียนรวม เพื่อทดสอบสมมติฐานที่ว่า "นักเรียนที่มีความบกพร่องทางการได้ยินที่เรียนในชั้นเรียนเฉพาะ และที่เรียนในชั้นเรียนรวม มีความสามารถในการพูดแตกต่างกัน"

ตาราง 3 ผลการเปรียบเทียบความสามารถในการพูดของนักเรียนที่มีความบกพร่องทางการได้ยินที่เรียนในชั้นเรียนเฉพาะ และที่เรียนในชั้นเรียนรวม

ความสามารถในการพูด					
การจัดชั้นเรียน	ค่าสถิติ	N	$\bar{X}$	S	t
ชั้นเรียนเฉพาะ		21	29.3333	12.9038	0.7672
ชั้นเรียนรวม		24	32.5417	14.8912	

$$t_{.05} (43) = 2.021$$

ผลการวิเคราะห์ข้อมูลในตาราง 3 แสดงว่า นักเรียนที่มีความบกพร่องทางการได้ยินที่เรียนในชั้นเรียนเฉพาะ และที่เรียนในชั้นเรียนรวม มีความสามารถในการพูดแตกต่างกันอย่าง ไม่นัยสำคัญทางสถิติที่ระดับ .05 ซึ่ง ไม่สอดคล้องกับสมมติฐานที่ตั้งไว้

1.2 เปรียบเทียบความสามารถในการพูดของนักเรียนที่มีระดับการได้ยิน 70 - 90 เดซิเบล ที่เรียนในชั้นเรียนเฉพาะ และที่เรียนในชั้นเรียนรวม เพื่อทดสอบสมมติฐานที่ว่า "นักเรียนที่มีความบกพร่องทางการได้ยินที่มีระดับการได้ยิน 70 - 90 เดซิเบล ที่เรียนในชั้นเรียนเฉพาะ และที่เรียนในชั้นเรียนรวม มีความสามารถในการพูดแตกต่างกัน"

ตาราง 4 ผลการเปรียบเทียบความสามารถในการพูดของนักเรียนที่มีความบกพร่องทางการได้ยินที่มีระดับการได้ยิน 70 - 90 เดซิเบล ที่เรียนในชั้นเรียนเฉพาะ และที่เรียนในชั้นเรียนรวม

ความสามารถในการพูด				
	N	$\bar{X}$	S	t
ชั้นเรียนเฉพาะ	12	34.416	13.4812	2.6999**
ชั้นเรียนรวม	8	50.5	12.3490	

$$t_{.01} (18) = 2.101$$

ผลการวิเคราะห์ข้อมูลในตาราง 4 แสดงว่า นักเรียนที่มีความบกพร่องทางการได้ยินที่มีระดับการได้ยิน 70 - 90 เดซิเบล ที่เรียนในชั้นเรียนเฉพาะ และที่เรียนในชั้นเรียนรวม มีความสามารถในการพูดแตกต่างกันอย่างมีนัยสำคัญทางสถิติที่ระดับ .01 ซึ่งสอดคล้องกับสมมติฐานที่ตั้งไว้

1.3 เปรียบเทียบความสามารถในการพูดของนักเรียนที่มีความบกพร่องทางการได้ยินที่มีระดับการได้ยินมากกว่า 90 เดซิเบล เพื่อทดสอบสมมติฐานที่ว่า "นักเรียนที่มีความบกพร่องทางการได้ยินที่มีระดับการได้ยินมากกว่า 90 เดซิเบล ที่เรียนในชั้นเรียนเฉพาะ และที่เรียนในชั้นเรียนรวม มีความสามารถในการพูดแตกต่างกัน"

ตาราง 5 ผลการเปรียบเทียบความสามารถในการพูดของนักเรียนที่มีความบกพร่องทางการได้ยินที่มีระดับการได้ยินมากกว่า 90 เดซิเบล ที่เรียนในชั้นเรียนเฉพาะ และที่เรียนในชั้นเรียนรวม

ความสามารถในการพูด				
ค่าสถิติ	N	$\bar{X}$	S	t
การจัดชั้นเรียน				
ชั้นเรียนเฉพาะ	9	22.4444	8.0981	0.4724
ชั้นเรียนรวม	16	23.5625	3.8073	

$$t_{.05} (23) = 2.069$$

ผลการวิเคราะห์ข้อมูลในตาราง 5 แสดงว่า นักเรียนที่มีความบกพร่องทางการได้ยินที่มีระดับการได้ยินมากกว่า 90 เดซิเบล ที่เรียนในชั้นเรียนเฉพาะ และที่เรียนในชั้นเรียนรวม มีความสามารถในการพูดแตกต่างกันอย่างไม่มีนัยสำคัญทางสถิติที่ระดับ .05 ซึ่งไม่สอดคล้องกับสมมติฐานที่ตั้งไว้

1.4 เปรียบเทียบความสามารถในการพูดของนักเรียนที่มีความบกพร่องทางการได้ยินที่มีระดับการได้ยิน 70 - 90 เดซิเบล และที่มีระดับการได้ยินมากกว่า 90 เดซิเบล เพื่อทดสอบสมมติฐานที่ว่า "นักเรียนที่มีความบกพร่องทางการได้ยินที่มีระดับการได้ยิน 70 - 90 เดซิเบล และที่มีระดับการได้ยินมากกว่า 90 เดซิเบล มีความสามารถในการพูดแตกต่างกัน" ผลที่ได้แสดงไว้ในตาราง 6

ตาราง 6 ผลการเปรียบเทียบความสามารถในการพูดระหว่างนักเรียนที่มีความบกพร่องทางการได้ยินที่มีระดับการได้ยิน 70 - 90 เดซิเบล กับนักเรียนที่มีความบกพร่องทางการได้ยินที่มีระดับการได้ยินมากกว่า 90 เดซิเบล

ความสามารถในการพูด				
ระดับการได้ยิน / ทาสถิติ	N	$\bar{X}$	S	t
70 - 90 เดซิเบล	20	39.9523	15.4070	** 4.9285
มากกว่า 90 เดซิเบล	25	23.2500	5.8612	

$$t_{.01} (43) = 2.704$$

ผลการวิเคราะห์ข้อมูลในตาราง 6 แสดงว่า นักเรียนที่มีความบกพร่องทางการได้ยินที่มีระดับการได้ยิน 70 - 90 เดซิเบล และนักเรียนที่มีระดับการได้ยินมากกว่า 90 เดซิเบล มีความสามารถในการพูดแตกต่างกันอย่างมีนัยสำคัญทางสถิติที่ระดับนัยสำคัญ .01 ซึ่งสอดคล้องกับสมมติฐานที่ตั้งไว้

1.5 เปรียบเทียบความสามารถในการพูดของนักเรียนที่มีความบกพร่องทางการได้ยินที่เป็นเพศชาย และเพศหญิง เพื่อทดสอบสมมติฐานที่ว่า "นักเรียนที่มีความบกพร่องทางการได้ยินเพศชาย และเพศหญิงมีความสามารถในการพูดแตกต่างกัน" ผลที่ได้แสดงไว้ในตาราง 7

ตาราง 7 ผลการเปรียบเทียบความสามารถในการพูดระหว่างนักเรียนที่มีความบกพร่องทางการได้ยินที่เป็นเพศชาย กับนักเรียนที่มีความบกพร่องทางการได้ยินที่เป็นเพศหญิง

ความสามารถในการพูด				
เพศ \ ค่าสถิติ	N	$\bar{X}$	S	t
ชาย	24	31.125	15.3983	0.01530
หญิง	21	31.55	12.4357	

$$t_{.05} (43) = 2.021$$

ผลการวิเคราะห์ข้อมูลในตาราง 7 แสดงว่า นักเรียนที่มีความบกพร่องทางการได้ยินที่เป็นเพศชาย และนักเรียนที่มีความบกพร่องทางการได้ยินที่เป็นเพศหญิง มีความสามารถในการพูดแตกต่างกันอย่างมีนัยสำคัญทางสถิติที่ระดับ .05 ซึ่งไม่ตรงกับสมมติฐานที่ตั้งไว้

ตอน 2 เปรียบเทียบมโนภาพแห่งตนของนักเรียนที่มีความบกพร่องทางการได้ยินที่มีการจัดชั้นเรียน เพศ คางกัน

ผลการวิเคราะห์ แบ่งออกดังนี้

2.1 เปรียบเทียบมโนภาพแห่งตนของนักเรียนที่มีความบกพร่องทางการได้ยินที่เรียนในชั้นเรียนเฉพาะ และที่เรียนในชั้นเรียนร่วม

2.2 เปรียบเทียบมโนภาพแห่งตนของนักเรียนที่มีความบกพร่องทางการได้ยินระหว่างเพศชาย และเพศหญิง

2.1 วิเคราะห์เปรียบเทียบมโนภาพแห่งตนของนักเรียนที่มีความบกพร่องทางการได้ยินที่เรียนในชั้นเรียนเฉพาะ และที่เรียนในชั้นเรียนร่วม เพื่อทดสอบสมมติฐานที่ว่า "นักเรียนที่มีความบกพร่องทางการได้ยินที่เรียนในชั้นเรียนเฉพาะ และที่เรียนในชั้นเรียนร่วม มีมโนภาพแห่งตนแตกต่างกัน"

ตาราง 8 ผลการเปรียบเทียบมโนภาพแห่งตนของนักเรียนที่มีความบกพร่องทางการได้ยินที่เรียนในชั้นเรียนเฉพาะ และที่เรียนในชั้นเรียนร่วม

มโนภาพแห่งตน				
ค่าสถิติ การจักชั้นเรียน	N	$\bar{X}$	S	t
ชั้นเรียนเฉพาะ	21	161	12.8100	3.0609**
ชั้นเรียนร่วม	24	171.5	10.1857	

$$t_{.01} (43) = 2.704$$

ผลการวิเคราะห์ข้อมูลในตาราง 8 แสดงว่า นักเรียนที่มีความบกพร่องทางการได้ยินที่เรียนในชั้นเรียนเฉพาะ และที่เรียนในชั้นเรียนรวม มีมโนภาพแห่งตนแตกต่างกันอย่างมีนัยสำคัญทางสถิติที่ระดับนัยสำคัญ .01 ( $t = 3.060$ ) ซึ่งสอดคล้องกับสมมติฐานที่ตั้งไว้

2.2 เปรียบเทียบมโนภาพแห่งตนของนักเรียนชายและหญิงที่มีความบกพร่องทางการได้ยิน เพื่อทดสอบสมมติฐานที่ว่า "นักเรียนที่มีความบกพร่องทางการได้ยินเพศชายและเพศหญิง มีมโนภาพแห่งตนแตกต่างกัน"

ตาราง 9 ผลการเปรียบเทียบมโนภาพแห่งตนของนักเรียนชายและหญิงที่มีความบกพร่องทางการได้ยิน

มโนภาพแห่งตน				
เพศ \ ค่าสถิติ	N	$\bar{X}$	S	t
ชาย	24	164.5416	13.28884	0.2439
หญิง	21	167.6666	13.8644	

$$t_{.05} (43) = 2.021$$

ผลการวิเคราะห์ข้อมูลในตาราง 9 แสดงว่า นักเรียนที่มีความบกพร่องทางการได้ยินเพศชาย และเพศหญิง มีมโนภาพแห่งตนแตกต่างกันอย่างไม่มีนัยสำคัญทางสถิติที่ระดับ .05 ซึ่งไม่สอดคล้องกับสมมติฐานที่ตั้งไว้

ตอน 3 แสดงค่าสัมประสิทธิ์สหสัมพันธ์ของความสามารถในการพูดกับมโนภาพ  
 แห่งคนของนักเรียนที่มีความบกพร่องทางการได้ยิน และทดสอบค่านัยสำคัญ เพื่อทดสอบ  
 สมมติฐานที่ว่า "นักเรียนที่มีความบกพร่องทางการได้ยิน มีความสามารถในการพูดกับ  
 มโนภาพแห่งคนสัมพันธ์กัน"

ตาราง 10 แสดงค่าสัมประสิทธิ์สหสัมพันธ์ความสามารถในการพูดกับมโนภาพแห่งคนของ  
 นักเรียนที่มีความบกพร่องทางการได้ยิน และทดสอบค่านัยสำคัญของค่าสัมประสิทธิ์สหสัมพันธ์

ค่าสถิติ	ตัวแปร	ความสามารถในการพูด		มโนภาพแห่งคน		$r_{XY}$	t
		$\Sigma X$	$\Sigma X^2$	$\Sigma Y$	$\Sigma Y^2$		
N							
45		1394	52174	7497	1256171	0.0618	0.4060

$$t_{.05} (43) = 2.021$$

ผลการวิเคราะห์ข้อมูลในตาราง 10 แสดงว่า นักเรียนที่มีความบกพร่องทาง  
 การได้ยินมีความสามารถในการพูดกับมโนภาพแห่งคนสัมพันธ์กันที่ 0.0618 และเมื่อ  
 ทดสอบนัยสำคัญของค่าสัมประสิทธิ์สหสัมพันธ์ พบว่า สัมพันธ์กันอย่างไม่มีนัยสำคัญทางสถิติ  
 ที่ระดับ .05 นั่นคือ นักเรียนที่มีความบกพร่องทางการได้ยินมีความสามารถในการพูดกับ  
 มโนภาพแห่งคนสัมพันธ์กันน้อยมาก

## บทที่ 5

บทย่อ สรุปผล อภิปราย และขอเสนอแนะ

### บทย่อ

#### ความมุ่งหมายของการศึกษาค้นคว้า

1. เพื่อเปรียบเทียบความถนัดในการรู้คิดของนักเรียนมัธยมศึกษาตอนต้นที่มีความบกพร่องทางการได้ยิน โดยจำแนกตามตัวแปรดังนี้
  - 1.1 การจัดชั้นเรียน
  - 1.2 ระดับการได้ยิน
  - 1.3 เพศ
2. เพื่อเปรียบเทียบในภาพแทนของนักเรียนมัธยมศึกษาตอนต้นที่มีความบกพร่องทางการได้ยิน โดยจำแนกตามตัวแปร ดังนี้
  - 2.1 การจัดชั้นเรียน
  - 2.2 เพศ
3. เพื่อหาความสัมพันธ์ระหว่างความสามารถในการพูดกับในภาพแทนของนักเรียนมัธยมศึกษาตอนต้นที่มีความบกพร่องทางการได้ยิน

#### วิธีดำเนินการศึกษาค้นคว้า

1. กลุ่มตัวอย่าง ศึกษาถึนักเรียนที่มีความบกพร่องทางการได้ยินในระดับชั้นมัธยมศึกษาปีที่ 1 และ 2 ปีการศึกษา 2527 จากโรงเรียน 2 แห่ง คือ โรงเรียนที่มีชั้นเรียนเฉพาะเด็กที่มีความบกพร่องทางการได้ยินซึ่งมีอยู่โรงเรียนเดียว คือ โรงเรียนโสตศึกษาชลบุรี และโรงเรียนที่มีชั้นเรียนร่วม ซึ่งมีเพียงโรงเรียนเดียว คือ โรงเรียน

พิบูลประชาสรรค์ กรุงเทพมหานคร เลือกอย่างจงใจเฉพาะนักเรียนที่มีระดับการได้ยิน ตั้งแต่ 70 เดซิเบลขึ้นไป ได้จำนวนนักเรียน ดังนี้

โรงเรียนโสตศึกษาชลบุรี 21 คน

โรงเรียนพิบูลประชาสรรค์ 24 คน

2. เครื่องมือที่ใช้ในการรวบรวมข้อมูล ประกอบด้วยแบบทดสอบ 2 ชุด คือ

2.1 แบบทดสอบความสามารถในการพูด เป็นรูปภาพ จำนวน 4 ภาพ โยงให้นักเรียนพูดเล่าเรื่องจากภาพ แล้วมีผู้ฟัง 4 ท่านเป็นผู้ประเมินการพูดในลักษณะ มาตราส่วนประมาณค่า

2.2 แบบทดสอบบโนภาพแห่งคน เป็นแบบทดสอบแบบมาตราส่วนประมาณค่า จำนวน 48 ข้อ

#### การดำเนินการศึกษาค้นคว้า

ผู้วิจัยเป็นผู้ออกเก็บข้อมูลเอง โดยนำแบบทดสอบความสามารถในการพูดไปทดลองกับนักเรียนเป็นรายบุคคล และบันทึกการพูดของนักเรียนลงในแบบบันทึกเสียง แล้วจึงนำมาให้ผู้ฟังเป็นผู้ให้คะแนน 3 ท่าน รวมทั้งผู้วิจัยเป็น 4 ท่าน และนำแบบทดสอบบโนภาพแห่งคน ไปให้นักเรียนทำ หลังจากนั้นได้นำแบบทดสอบมาตรวจให้คะแนน

#### การวิเคราะห์ข้อมูล

1. เปรียบเทียบความแตกต่างของคะแนนเฉลี่ยความสามารถในการพูด บโนภาพแห่งคน ระหว่างกลุ่มตัวอย่าง 2 กลุ่ม โดยใช้  $t - test$

2. หาค่าสัมประสิทธิ์สหสัมพันธ์ และทดสอบนัยสำคัญของค่าสัมประสิทธิ์สหสัมพันธ์ ระหว่างคะแนนที่ได้จากแบบทดสอบความสามารถในการพูดกับคะแนนจากแบบทดสอบบโนภาพแห่งคน โดยใช้ Pearson Product Moment Correlation และ  $t - test$

### สรุปผลการศึกษาค้นคว้า

1. นักเรียนที่มีความบกพร่องทางการได้ยินที่เรียนในชั้นเรียนเฉพาะ และที่เรียนในชั้นเรียนรวม มีความสามารถในการพูดแตกต่างกันอย่างไม่มีนัยสำคัญทางสถิติที่ระดับ .05
2. นักเรียนที่มีความบกพร่องทางการได้ยินที่มีระดับการได้ยิน 70 – 90 เดซิเบล ที่เรียนในชั้นเรียนเฉพาะ และที่เรียนในชั้นเรียนรวม มีความสามารถในการพูดแตกต่างกันอย่างมีนัยสำคัญทางสถิติที่ระดับ .01
3. นักเรียนที่มีความบกพร่องทางการได้ยินที่มีระดับการได้ยินมากกว่า 90 เดซิเบล ที่เรียนในชั้นเรียนเฉพาะ และที่เรียนในชั้นเรียนรวม มีความสามารถในการพูดแตกต่างกันอย่างไม่มีนัยสำคัญทางสถิติที่ระดับ .05
4. นักเรียนที่มีความบกพร่องทางการได้ยินที่มีระดับการได้ยิน 70 – 90 เดซิเบล และนักเรียนที่มีระดับการได้ยินมากกว่า 90 เดซิเบล มีความสามารถในการพูดแตกต่างกันอย่างมีนัยสำคัญทางสถิติที่ระดับ .01
5. นักเรียนที่มีความบกพร่องทางการได้ยินเพศชาย และเพศหญิง มีความสามารถในการพูดแตกต่างกันอย่างไม่มีนัยสำคัญทางสถิติที่ระดับ .05
6. นักเรียนที่มีความบกพร่องทางการได้ยินที่เรียนในชั้นเรียนเฉพาะ และที่เรียนในชั้นเรียนรวม มีมีโนภาพแขนงคนแตกต่างกันอย่างมีนัยสำคัญทางสถิติที่ระดับ .01
7. นักเรียนที่มีความบกพร่องทางการได้ยินเพศชาย และเพศหญิง มีมีโนภาพแขนงคนแตกต่างกันอย่างไม่มีนัยสำคัญทางสถิติที่ระดับ .05
8. นักเรียนที่มีความบกพร่องทางการได้ยิน มีความสามารถในการพูดกับมีโนภาพแขนงคนสัมพันธ์กันน้อยมาก

## อภิปรายผล

### 1. ความสามารถในการพูด

1.1 การจัดชั้นเรียนและระดับการ ไคยีน ผลการศึกษพบว่า นักเรียนที่มีความบกพร่องทางการ ไคยีนที่เรียนในชั้นเรียนเฉพาะ และที่เรียนในชั้นเรียนรวม มีความสามารถในการพูดแตกต่างกันอย่างไม่มีนัยสำคัญทางสถิติที่ระดับ .05 ซึ่งขัดแย้งกับสมมติฐานข้อที่ 1 ที่ว่า "นักเรียนที่มีความบกพร่องทางการ ไคยีนที่เรียนในชั้นเรียนเฉพาะ และที่เรียนในชั้นเรียนรวม มีความสามารถในการพูดแตกต่างกัน" ทั้งนี้อาจเนื่องมาจากว่าเด็กทั้งสองกลุ่มที่ทำการศึกษารั้งนี้เป็ยเด็กที่สูญเสียการ ไคยีนในระดับรุนแรง ปัญหาสำคัญสำหรับเด็กเหล่านี้คือ ปัญหาการสื่อสาร ซึ่งตรงกับคำกล่าวของ แรนดอล (Randall, 1969 cited Sarfaty and Katz, 1978 : 441) ที่ว่า อิทธิพลของความบกพร่องทางการ ไคยีนเห็นอกว่าอิทธิพลของสภาพแวดล้อมในการจัดโปรแกรมการเรียนการสอนให้แก่เด็ก และปัญหาการสื่อสารของเด็กเหล่านี้ มิใช่เป็นแค่เพียงข้อจำกัดเฉพาะในการติดต่อสื่อสารภายในโรงเรียนเท่านั้น แต่ยังคงดำเนินอยู่แม้ว่าเด็กเหล่านี้ได้สำเร็จการศึกษาไปแล้วแต่อย่างไรก็ตาม จากการศึกษาครั้งนี้พบว่า นักเรียนที่มาจากชั้นเรียนรวม มีคะแนนเฉลี่ยความสามารถในการพูดสูงกว่านักเรียนที่มาจากชั้นเรียนเฉพาะ ดังนั้น การจัดชั้นเรียนรวมสามารถที่จะช่วยผ่อนคลายปัญหา แต่ไม่สามารถที่จะกำจัดปัญหานี้ไปได้โดยสิ้นเชิง

อย่างไรก็ดี เมื่อวิเคราะห์ในรายละเอียดโดยคำนึงถึงระดับการ ไคยีน พบว่านักเรียนที่มีความบกพร่องทางการ ไคยีนที่ระดับการ ไคยีน 70 - 90 เดซิเบล ที่เรียนในชั้นเรียนเฉพาะ และที่เรียนในชั้นเรียนรวม มีความสามารถในการพูดแตกต่างกันอย่างมีนัยสำคัญทางสถิติที่ระดับ .01 ซึ่งสอดคล้องกับสมมติฐานข้อที่ 2 และตรงกับผลการศึกษาของ รีช และคณะ (Reich and others, 1977 : 934) ที่พบว่า นักเรียนที่เรียนในชั้นเรียนรวมได้รับประโยชน์ในด้านการพัฒนาทางภาษาเนื่องจากการเรียนรวมชั้นกับนักเรียนปกติทำให้มีสภาพแวดล้อมที่เอื้ออำนวยให้เกิดการเรียนรู้แบบจากเด็กปกติ โอกาสในการใช้ภาษาพูดจึงมีมากกว่านักเรียนที่มีความบกพร่องทางการ ไคยีนที่เรียนในชั้นเรียนเฉพาะ

ซึ่ง เฮย์คอค (Haycock, 1975 : 2) ก็ได้เน้นถึงเงื่อนไขที่จะช่วยให้การพูดของเด็กที่มีความบกพร่องทางการได้ยินเป็นไปอย่างธรรมชาติว่า บรรยากาศของการพูดทั้งที่โรงเรียนและที่งานจะต้องเป็นแบบอย่างที่ดีแก่เด็กด้วย

อย่างไรก็ดี สำหรับนักเรียนที่มีความบกพร่องทางการได้ยินที่มีระดับการได้ยินมากกว่า 90 เดซิเบล ที่เรียนในชั้นเรียนเฉพาะ และที่เรียนในชั้นเรียนรวม มีความสามารถในการพูดแตกต่างกันอย่างมีนัยสำคัญทางสถิติที่ระดับ .05 ซึ่งไม่เป็นไปตามสมมติฐานข้อ 3 ที่ตั้งไว้ ผลของการศึกษานี้สอดคล้องกับการศึกษาของ เจนซีมา และคณะ (Jansema and others, 1978 : 11) ที่ว่า ในเด็กที่มีความบกพร่องทางการได้ยินที่มีระดับการได้ยินมากกว่า 90 เดซิเบลนั้น ความสามารถในการพูดกับระดับการได้ยินสัมพันธ์กันมากกว่าความแตกต่างในการจัดโปรแกรมการเรียนให้กับเด็ก ด้วยเหตุนี้ จึงไม่พบความแตกต่างของความสามารถในการพูดของกลุ่มตัวอย่างทั้งสองรูปแบบในการจัดโปรแกรมการเรียนการสอน

และเมื่อคำนึงถึงระดับการได้ยินเพียงอย่างเดียว ผลการศึกษาพบว่า นักเรียนที่มีความบกพร่องทางการได้ยินที่มีระดับการได้ยิน 70 - 90 เดซิเบล และนักเรียนที่มีความบกพร่องทางการได้ยินที่มีระดับการได้ยินมากกว่า 90 เดซิเบล มีความสามารถในการพูดแตกต่างกันอย่างมีนัยสำคัญทางสถิติที่ระดับ .01 ซึ่งเป็นไปตามสมมติฐานข้อ 4 และสอดคล้องกับการศึกษาของโนเบอร์ (Nober, 1967 cited Ling, 1976 : 11) ที่กล่าวว่า เด็กที่มีระดับการได้ยินมากกว่า 80 เดซิเบล สามารถทำคะแนนจากแบบทดสอบการเปล่งเสียงพูดได้น้อยกว่าความสามารถในการพูดของเด็กปกติอายุ 3 ปี และเด็กที่มีระดับการได้ยินระหว่าง 60 - 80 เดซิเบล สามารถทำคะแนนจากแบบทดสอบการเปล่งเสียงพูดได้น้อยกว่าความสามารถในการพูดของเด็กปกติที่มีอายุ 4 ปี นอกจากนี้ยังสอดคล้องกับการศึกษาของ จีร์วิคน์ โอเจอร์ญู (จีร์วิคน์ โอเจอร์ญู 2526 : 91) ที่พบว่า นักเรียนที่มีระดับการได้ยินต่างกันจะมีความสามารถในการเปล่งเสียงพูดแตกต่างกัน และได้ผลตรงกับการศึกษาของ เจนซีมา และคณะ (Jansema and others, 1978 : 1 - 11) ที่พบว่า คะแนนความสามารถในการพูดของเด็กจะลดลงเรื่อย ๆ เมื่อเด็กสูญเสียการได้ยินมากขึ้น

1.2 เพศต่างกัน ผลการศึกษาพบว่า นักเรียนที่มีความบกพร่องทางการได้ยินที่เป็นชาย และเพศหญิง มีความสามารถในการพูดแตกต่างกันอย่างไม่มีนัยสำคัญทางสถิติที่ระดับ .05 ซึ่งขัดแย้งกับสมมติฐานข้อ 5 นั่นคือ ความแตกต่างระหว่างเพศไม่มีผลทำให้ นักเรียนที่มีความบกพร่องทางการได้ยินมีความสามารถในการพูดแตกต่างกัน และสอดคล้องกับผลการวิจัยของ จีร์รีคิน โอเจอร์ริ (จีร์รีคิน โอเจอร์ริ 2526 : 90) ที่พบว่า นักเรียนหญิงชายและนักเรียนหญิงมีความสามารถในการเปล่งเสียงพูดใบแตกต่างกัน ทั้งนี้การที่นักเรียนชายและหญิงมีความสามารถในการพูดใบแตกต่างกัน น่าจะเป็นผลมาจากความบกพร่องทางการได้ยิน ทำให้พัฒนาการทางการพูดของเด็กทั้งสองเพศเริ่มหยุดชะงักหรือมีพัฒนาการล่าช้ามาตั้งแต่อายุประมาณ 6 เดือน ทำให้การเรียนรู้และประสบการณ์ทางการพูดจำกัดเหมือนกันทั้งสองเพศ จึงทำให้ความสามารถในการพูดของเด็กทั้งสองเพศใบแตกต่างกัน

## 2. บโนภาพแห่งตน

2.1 การจัดชั้นเรียน ผลการศึกษาพบว่า นักเรียนที่มีความบกพร่องทางการได้ยินที่เรียนในชั้นเรียนเฉพาะ และที่เรียนในชั้นเรียนรวม มีบโนภาพแห่งตนแตกต่างกันอย่างมีนัยสำคัญทางสถิติที่ระดับ .01 ซึ่งตรงกับสมมติฐานข้อ 6 ที่ตั้งไว้ เมื่อพิจารณาคะแนนเฉลี่ยบโนภาพแห่งตน พบว่า นักเรียนที่เรียนในชั้นเรียนรวม มีคะแนนเฉลี่ยสูงกว่านักเรียนที่เรียนในชั้นเรียนเฉพาะ ซึ่งสอดคล้องกับการศึกษาของ ซาร์ฟาตี และแคทซ์ (Sarfaty and Katz, 1978 : 441) ที่พบเช่นเดียวกันว่า นักเรียนที่มีความบกพร่องทางการได้ยินที่เรียนร่วมกับเด็กปกติมีบโนภาพแห่งตนสูงกว่านักเรียนที่เรียนในชั้นเรียนเฉพาะ ทั้งนี้เนื่องจากเหตุผลที่ว่า ชั้นเรียนเฉพาะเป็นชั้นเรียนที่เรียนอยู่ในโรงเรียนเฉพาะพิเศษ เด็กที่มีความบกพร่องทางการได้ยินเท่านั้น ส่วนชั้นเรียนรวมนั้นอยู่ในโรงเรียนปกติ ซึ่งเป็นที่นิยมของผู้ปกครอง ดังนั้น การให้เด็กที่มีความบกพร่องทางการได้ยินเรียนร่วมกับ

เด็กปกติจึงมองดูเหมือนการจัดการศึกษาเช่นเดียวกับที่จัดให้เด็กปกติในสังคม ดังนั้น การจัดแบบนี้จึงให้ค่านิยมทางบวกแก่เด็กที่มีความบกพร่องทางการได้ยิน ด้วยเหตุนี้ จึงพบความแตกต่างของมโนภาพแห่งตนของกลุ่มตัวอย่างในการจัดการเรียนการสอนทั้งสองแบบ

2.2 เพศต่างกัน เมื่อเปรียบเทียบระหว่างเพศ ผลการศึกษาพบว่า นักเรียนที่มีความบกพร่องทางการได้ยินที่เป็นเพศชาย และเพศหญิง มีมโนภาพแห่งตนแตกต่างกันอย่างไม่มีนัยสำคัญทางสถิติที่ระดับ .05 ซึ่งขัดแย้งกับสมมติฐานข้อ 7 ที่ตั้งไว้ แต่สอดคล้องกับผลการศึกษาของ โคซัน (บิงอร์ เสตมม 2512 : 13 อ้างอิงจาก Dyson. 1965) กับ บอลด์ (จาร์ส บุญญานันต์ 2515 : 17 อ้างอิงจาก Ball 1963) ที่ว่า เด็กชายกับเด็กหญิงมีมโนภาพแห่งตนไม่แตกต่างกัน แต่ต่างกันกับการศึกษาของสิทธิโชค วรานุสันติกุล (สิทธิโชค วรานุสันติกุล 2514 : 18) ซึ่งพบว่า นักเรียนหญิงมีมโนภาพแห่งตนสูงกว่านักเรียนชาย ทั้งนี้การที่นักเรียนชายและนักเรียนหญิงมีมโนภาพแห่งตนแตกต่างกันอย่างไม่มีนัยสำคัญทางสถิติ น่าจะเนื่องมาจากว่า สังคมปัจจุบันให้ความเท่าเทียมกันระหว่างเพศชายและเพศหญิง ดังนั้น จึงพบว่า ในเด็กที่บกพร่องทางการได้ยินก็เป็นไปทำนองเดียวกัน

3. ความสัมพันธ์ระหว่างความสามารถในการพูดกับมโนภาพแห่งตน จากการศึกษาพบว่า นักเรียนที่มีความบกพร่องทางการได้ยิน มีความสามารถในการพูดกับมโนภาพแห่งตนสัมพันธ์กันอย่างไม่มีนัยสำคัญทางสถิติที่ระดับ .05 ซึ่งผลที่ได้ขัดแย้งกับสมมติฐานข้อ 8 ทั้งนี้จะเป็นเพราะว่า ความสามารถในการพูดสัมพันธ์กันอย่างมากกับการสูญเสียการได้ยิน (Jensema and others. 1978 : 11) ซึ่งนักเรียนที่จัดทำการศึกษาครั้งนี้ เป็นเด็กที่สูญเสียการได้ยินในระดับรุนแรง ผลกระทบจากการสูญเสียการได้ยินย่อมส่งผลให้ความสามารถในการพูดของเด็กเหล่านั้นมีความชัดเจนน้อยกว่า (Markides. 1970 : 127 - 140) แต่สำหรับค่านมโนภาพแห่งตนนั้นเป็นไปในทางตรงข้ามกัน ดังที่ บาวแมน และโยเคอร์ (Bauman and Yoder. 1966 cited Safarty and Katz. 1978 : 440) และไมเคิลบัสต์ (Myklebust. 1969) กล่าวว่า การสูญเสียการได้ยินไป

เพียงบางส่วนนั้น มีผลกระทบต่อนโยบายแห่งตนมากกว่าการสูญเสียการได้ยินอย่างรุนแรง เพราะการที่ลักษณะอาการใกล้เคียงกับคนปกตินั้น ทำให้ยากที่จะยอมรับว่าตนเองไร้ความสามารถ และสอดคล้องกับการศึกษาของ รอดด้า (Rodda, 1969 : 442 - 450) ที่พบว่า เด็กหูตึงที่เรียนร่วมกับเด็กปกติจะยอมรับตนเองน้อยกว่าเด็กหูหนวกที่เรียนร่วมกับเด็กปกติ จากเหตุผลที่กล่าวมาแล้วทั้งหมด จึงทำให้ความสามารถในการพูดกับนโยบายแห่งตนของเด็กที่มีความบกพร่องทางการได้ยินมีความสัมพันธ์กันน้อยมาก

จากผลการศึกษาและข้อคิดเห็นดังกล่าวข้างต้น จะมีส่วนช่วยให้ผู้ที่เกี่ยวข้องกับเด็กที่มีความบกพร่องทางการได้ยินหรือถึงความสามารถในการพูด และมีนโยบายแห่งตนระหว่างนักเรียนที่เรียนในชั้นเรียนเฉพาะ กับนักเรียนที่เรียนในชั้นเรียนรวม เพื่อเป็นแนวทางในการจัดการศึกษาให้กับเด็กให้เหมาะสม อันจะส่งผลให้เด็กเหล่านั้นสามารถพัฒนาตนเองไปได้ถึงขีดสูงสุด

## ข้อเสนอแนะ

### 1. ข้อเสนอแนะสำหรับผู้เกี่ยวข้อง

1.1 นักเรียนที่มีความบกพร่องทางการได้ยินที่เรียนร่วมกับเด็กปกติ ส่วนใหญ่เป็นเด็กที่สูญเสียการได้ยินอย่างรุนแรง เด็กเหล่านี้จำเป็นต้องได้รับความช่วยเหลืออย่างเพียงพอกับความต้องการที่จำเป็นของเด็กแต่ละคน ดังนั้น การจัดบริการพิเศษแก่เด็กเหล่านี้ จึงมีความจำเป็นมากโดยเฉพาะบริการสอนพูด และแก้ไขการพูด เพื่อให้เด็กได้ใช้ความสามารถในขณะที่เด็กมีโอกาที่จะเพิ่มพูนทักษะในการพูดอยู่แล้ว เพราะมีเด็กปกติเป็นแบบอย่าง

1.2 เด็กปกติ และเด็กที่มีความบกพร่องทางการได้ยินยังแยกกลุ่มกันอยู่ ดังนั้น จึงน่าจะส่งเสริมให้เด็กมีกิจกรรมร่วมกันมากขึ้น

1.3 มโนภาพแห่งตนเป็นสิ่งสำคัญ ผู้ที่มีมโนภาพแห่งตนดี จะแสดงพฤติกรรม ออกมาเหมาะสม มีการปรับตัวดี มีความวิตกกังวลต่ำ และมีผลสัมฤทธิ์ทางการเรียนสูง จึงควรอย่างยิ่งที่จะช่วยกันปลูกฝังและส่งเสริมมโนภาพแห่งตนในทางที่ดีให้แก่เด็ก ซึ่งการจัดชั้นเรียนรวมก็เป็นแนวทางปฏิบัติทางหนึ่งสำหรับเด็กที่มีความบกพร่องทางการได้ยิน

## 2. ข้อเสนอแนะทางการวิจัย

2.1 เนื่องจากการสร้างเครื่องมือในการวัดความสามารถในการพูด และมโนภาพแห่งตนนั้น กระทำได้หลายแบบ จึงควรที่จะมีการศึกษาเรื่องนี้โดยใช้เครื่องมือที่แตกต่างจากการวิจัยครั้งนี้ เพื่อเปรียบเทียบกับผลของการศึกษาครั้งนี้ เพื่อให้การศึกษาเกี่ยวกับความสามารถในการพูดและมโนภาพแห่งตนเป็นไปอย่างกว้างขวางและมีประสิทธิภาพมากขึ้น

2.2 ควรมีการวิจัยถึงความสามารถในการพูด และมโนภาพแห่งตนของเด็กในระดับประถมศึกษา และติดตามผลอย่างต่อเนื่องถึงระดับชั้นมัธยม เพื่อเปรียบเทียบความก้าวหน้าของนักเรียนที่มีความบกพร่องทางการได้ยินที่พัฒนาการในการพูด และมโนภาพแห่งตนดีขึ้นหรือไม่ อย่างไร

2.3 ในการศึกษาเปรียบเทียบระหว่างนักเรียนที่มีความบกพร่องทางการได้ยินที่เรียนในชั้นเรียนเฉพาะ กับนักเรียนที่มีความบกพร่องทางการได้ยินที่เรียนในชั้นเรียนรวมนั้น การศึกษานี้กระทำเพียง 2 คาบเท่านั้น จึงควรมีการศึกษาในคาบอื่น ๆ ของเด็กด้วย เช่น ความสามารถในการอ่าน ความสามารถในการใช้ภาษา และการปรับตัวทางสังคม

מנחם פריד

บรรณานุกรม

- จวีร์กัน โอเจริญ การศึกษาเปรียบเทียบความบกพร่องทางการพูดของนักเรียนหูตึงที่มี  
ระดับการได้ยินต่างกัน ปริญญาโท กศ.ม. มหาวิทยาลัยศรีนครินทรวิโรฒ ประสานมิตร  
2526, 110 หน้า อักสำเนา
- จำรัส บุญนาค โมโนภาพเพ่งคน ความวิตกกังวล และความต้องการสัมฤทธิ์ผลของ  
นักเรียนที่ประพฤติกดอยตามและที่ซัดกับสังคม ปริญญาโท กศ.ม. วิทยาลัยวิชาการศึกษา  
ประสานมิตร 2515, 119 หน้า อักสำเนา
- จูไรกัน เปรมะเรียม การศึกษาเปรียบเทียบความคิดเห็นเกี่ยวกับตนเองของเด็กวัยรุ่น  
ในสถานสงเคราะห์ วิทยานิพนธ์ ก.ม. จุฬาลงกรณ์มหาวิทยาลัย 2512, 119 หน้า  
อักสำเนา
- ชูศรี วงศ์ระตะ สถิติเพื่อการวิจัย มหาวิทยาลัยศรีนครินทรวิโรฒ ประสานมิตร 2515,  
252 หน้า
- ธีระ ประพฤติกิจ ผลของการฝึกความไวเป็นกลุ่มต่อทัศนคติของนักศึกษาวิทยาลัยครู  
จังหวัดเพชรบุรี วิทยานิพนธ์ ก.ม. จุฬาลงกรณ์มหาวิทยาลัย 2518, 99 หน้า  
อักสำเนา
- บงอร เสตนนท์ การศึกษาความสัมพันธ์ระหว่างคนอย่างที่ดีกว่าตนเป็นกับคนอย่างที่ดีกว่า  
อยากจะเป็นของนักเรียนวัยรุ่นอายุ 13 - 16 ปี ชั้นมัธยมศึกษาปีที่ 2 ของโรงเรียน  
พระไวยง จังหวัดพระนคร ปีการศึกษา 2512 ปริญญาโท กศ.ม. วิทยาลัย  
วิชาการศึกษา ประสานมิตร 2512, 99 หน้า อักสำเนา
- ประมวญ ดิฉินสัน หนูทวด - หนูตึง : จิตวิทยาคลีนิค ไทยวัฒนาพานิช 2524, 139 หน้า
- ผดุง อารยะวิญญู การฟื้นฟูสมรรถภาพทางการฟังและการพูด เอกสารประกอบการสอนวิชา  
ศึกษาพิเศษ 521 ภาควิชาการศึกษาผู้ใหญ่และการศึกษาพิเศษ คณะศึกษาศาสตร์  
มหาวิทยาลัยศรีนครินทรวิโรฒ ประสานมิตร 2523, 68 หน้า

ผดุง อารยะวิญญู วิธีสอนพูด เอกสารประกอบการสอนวิชาศึกษาพิเศษ 531 ภาควิชา  
การศึกษาผู้ใหญ่และการศึกษาพิเศษ คณะศึกษาศาสตร์ มหาวิทยาลัยศรีนครินทรวิโรฒ  
ประสานมิตร 2524, 112 หน้า

พรรณทิพย์ เกษะนันท์ "การเปลี่ยนแปลงความคิดเห็นเกี่ยวกับตนเองของเด็กวัยรุ่น"

วารสารครุศาสตร์ 5 : 64 - 67 สิงหาคม 2516

พรรณทิพา รุจิพร การศึกษาเปรียบเทียบความคิดเห็นเกี่ยวกับตนเองของนิสิตที่มีผลสัมฤทธิ์  
ทางการเรียนสูง และนิสิตที่มีผลสัมฤทธิ์ทางการเรียนต่ำ วิทยานิพนธ์ ค.ม.

จุฬาลงกรณ์มหาวิทยาลัย 2511, 82 หน้า อัดสำเนา

ละออ ชุติกร และ จิทัศไธ อินทโสฬส การเปรียบเทียบพัฒนาการทางภาษาของเด็กที่  
มีความบกพร่องทางการได้ยินที่เรียนร่วมกับเด็กปกติและที่เรียนชั้นพิเศษระดับอนุบาล

ภาควิชาการศึกษาพิเศษ วิทยาลัยครูสวนกุหลาบ 2524, 74 หน้า

วิเชียร เกตุสิงห์ สถิติวิเคราะห์สำหรับการวิจัย กองวิจัยการศึกษา สำนักงานคณะ

กรรมการการศึกษาแห่งชาติ 2521, 161 หน้า

ศรียา นิยมธรรม และประภัสร์ นิยมธรรม พัฒนาการทางภาษา อักษรบัณฑิต 2519,  
193 หน้า

การสอนเพื่อบรรดิกการ อักษรบัณฑิต 2520, 312 หน้า

สิทธิโชค วรานุสันติกุล การศึกษามโนภาพเกี่ยวกับตน ความแตกต่างระหว่างตน และ  
ความเข้าใจในการอ่านของนักเรียนชั้นประถมศึกษาปีที่ 7 วิทยานิพนธ์ ค.ม. วิทยาลัย

วิชาการศึกษา ประสานมิตร 2514, 85 หน้า อัดสำเนา

อำไพ ศิริพิพัฒน์ "ความนึกคิดเกี่ยวกับตน" วารสารครุศาสตร์ 56 : 99 - 101

สิงหาคม 2515

Angelocci, Kopp and Hallbrook. "The Vowel Formats of Deaf and Normal

Hearing Eleven to Fourteen Years Old Boys." Speech and Hearing

Disorders. 29 : 156 - 170, 1964.

- Ausubel, David P. and Floyd G. Robinson. School Learning. New York, Holt, Rinehart and Winson, Inc., 1969. 369 p.
- Bekanan, Punthip and others. "The Utility of Verbal Models in Changing Self-Esteem of Institutionalized Thai and American Adolescents." The Journal of Social Psychology SCVI. 155 - 161, 1975.
- Blumberg, Carole. The Hearing Impaired Child in a Regular Classroom. The Alexander Graham Bell Association for the Deaf, Inc., 1973.
- Bruinnicks, R. and P. Kennedy. "Social Status of Hearing Impaired Children in Regular Classrooms." Exceptional Children. 40 : 336 - 342, 1974.
- Coopersmith, S. "A Method for Determining Types of Self Esteem." Journal of Educational Psychology. 50 : 87 - 92, 1959.
- Craig, H.A. "Sociometric Investigation of Self - Concept of the Deaf Child." American Annals of the Deaf. 110 : 456 - 478, May, 1965.
- Dietche, John Howard. "The Performance of Delinquent and Non-Delinquent Boys on the Tennessee Department of Mental Health Self-Concept Scale." Dissertation Abstracts International. 20 : 1437, October, 1959.
- Dinkmeyer, Donc. Child Development : The Emerging Self. New Delhi, Prentice-Hall of India Private Limited, 1965. 434 p.
- Dale, Dion M.C. Language Development in Deaf and Partially Hearing Children. Illinois, Charles C. Thomas, 1974. 259 p.
- Dodd, Babara. "The Phonological System of Deaf Children." Journal of Speech and Hearing Disorders. 41 : 185 - 198, 1976.
- Elser, R. "The Social Position of Hearing Handicapped Children in the Regular Grades." Exceptional Children. 25 : 304 - 309, 1959.
- Farrugia, K. and G.F. Austin. "A Study of Social - Emotional Adjustment Patterns of Hearing - Impaired Students in Different Educational Settings." American Annals of the Deaf. 125 : 535 - 541, 1980.
- Frick, Elizabeth. "Adjusting to Integration Some Difficulties Hearing Impaired Children Have to Public School." The Volta Review. 75 : 36-46, 1973.
- Glass, Gene V. and Julian C. Stanley. Statistical Method in Education and Psychology. Englewood Cliff, New Jersey, Prentice-Hall, Inc., 1970. 595 p.

- Gustafson, M.S. "A Comparison of Speech Intelligibility in Answering Varied Social and Technical Questions." American Annals of the Deaf. 125 : 372 - 387, May 1980.
- Hamed, Zahran A.S. "The Self-Concept in the Psychological Guidance of Adolescent." The British Journal of Education Psychology. 37 : 225 - 239, June, 1967.
- Harris, Samuel D. "A Study of Relationship Between the Sixth Grade Students Beliefs about Junior High School, His Concept of Self and Others, and His Socioeconomic Status," Dissertation Abstracts International. 22 : 1085 - 1086, October, 1961.
- Haycock Silley G. The Teaching of Speech. Alexander Graham Bell Associations for the Deaf : inc, 1975. 236 p.
- Hurlock, Elizabeth B. Personality Development. New York McGraw-Hill Inc., 1974. 503 p.
- Jensema, C.T. and others. The Rated Speech Intelligibility of Hearing Impaired Children. Series R Number 5. Washington, D.C., Office of Demographic Studies, Gallaudet College, 1973. 11 p.
- Jersild, Arthur T. The Psychology of Adolescence. New York, McMillan Co., 1963. 458 p.
- Jone, John G. "Measure of Self Perception as Predictors of Scholastic Achievement." The Journal of Education Research. 63 . 201 - 203, 1970.
- Jordan, Thomas E. The Exceptional Child. Columbus, Ohio, E. Merrill, 1962. 352 p.
- Karchner M.A. and others. "Educational Significance of Hearing Loss at Three Levels of Severity." American Annals of the Deaf. 124 : 97 - 109, April, 1979.
- Karchner, M.A. and R. Trybus. "Who are the Deaf Children in Mainstream Program?" Series R. Number 4. Washington, D.C., Gallaudet College Office of Demographic Studies, 1977. 11 p.
- Koch, Dale Roy. "Concept of Self and Mathematics Achievement." Dissertation Abstracts International. 32 : 1031 - A. September, 1971.
- Lindzy, G. and Calvin Hall. Theories of Personality. New York, John Wiley and Sons. 1957.
- Ling, Daniel. Speech and the Hearing Impaired Child. Alexander Graham Bell Association for the Deaf. Inc., 1976. 402 p.

- McGee, D.I. "The Benefits of Education Deaf Children with Hearing Children." Teaching Exceptional Children. 2 : 133 - 137, 1970.
- Markides, A. "The Speech of Deaf and Partially Hearing Children With Special Reference Two Factors Affecting Intelligibility." The Volta Review. 72 : 126 - 140, 1970.
- Myklebust, H.R. The Psychology of Deafness. New York, Grune & Stratton, 1969.
- Nails, Odell. "Positive Self-Concept as an Influence for Academic Achievement in Inner-City School" Dissertation Abstracts International. 32 : 138 -4, July, 1971.
- Newcomb, Theodore H. Social Psychology. New York, Dryden, 1950. 600 p.
- Perkey, William M. Self Concept and School Achievement. New York, Prentice Hall, Inc., 1970. 86 p.
- Raimy, V.C. "Self-References in Counseling Interviews." Journal of Consulting Psychology. 12 : 153 - 155, 1943.
- Reich, C. and others. "The Integration of Hearing Impaired Children in Regular Classrooms." American Annals of the Deaf. 122 : 534 - 543, December, 1977.
- Rodda, M. "Social Adjustment of Deaf Adolescents." International Audiology. 8 : 442 - 450, 1969.
- Salan, J.M. "Partial Integration at the High School Level." Volta Review. 73 : 42 - 46, 1971.
- Sarfaty and S. Katz. "The Self Concept and Adjustment Pattern of Hearing Impaired Pupils in Different School Settings." American Annals of the Deaf. 123 : 438 - 441, June, 1978.
- Sims, D.G. and others. "Factors Contributing to the Development of Intelligible Speech Among Prelingually Deaf Persons." American Annals of the Deaf 125 : 374 - 381, May, 1980.
- Strang, Ruth. "The Adolescent Views Himself." The Journal of Education Research. 62 : 321 March, 1961.
- Telford, C.W. and M. Sawrey. The Exceptional Individual. Englewood Cliffs, N.J. Prentice-Hall, 1967.

- Van den Horst, A. "Defective Hearing, Social Achievement and School Choice." The Teacher of the Deaf 69 308 - 414, 1971.
- Winer, B.J. Statistical Principle in Experimental Design. New York, McGraw-Hill, Inc., 1971. 672 p.
- Wylie, Ruth C. Handbook of Personality Theory and Research. Chicago, Rand McNally Company, 1968. 1232 p.

מחשבת

ภาคผนวก ก.

คำยำนางจำแนกของ

- แบบทดสอบความสามารถในการพูด
- แบบทดสอบมโนภาพแห่งตน

ตาราง 11 ค่าอำนาจจำแนกของแบบทดสอบความสามารถในการพูด

ลำดับภาพ	รูปภาพ	t
1	ภาพนักเรียนเดินทางไปโรงเรียน	16.3676 **
2	ภาพการรับประทานอาหาร	14.6217 **
3	ภาพงานวัดมีคนขายของ	16.3676 **
4	ภาพชีวิตภายในบ้าน	16.3676 **
5	ภาพเด็กเล่นบิงขงกับเพื่อน	14.3459 **
6	ภาพเด็กเรียนหนังสือ	14.3459 **
7	ภาพเด็กกับแม่ร้องไห้	15.0769 **
8	ภาพในสวนสาธารณะเด็กตกใจกลัวงู	14.6217 **

ตาราง 12

ค่าอำนาจจำแนกของแบบทดสอบในภาพแห่งคน

ลำดับที่ของข้อทดสอบ	ค่าอำนาจจำแนก	ลำดับที่ของข้อทดสอบ	ค่าอำนาจจำแนก
1	2.634	21	2.812
2	2.486	22	2.983
3	2.828	23	3.183
4	3.703	24	3.254
5	2.512	25	2.665
6	2.728	26	2.728
7	2.697	27	2.632
8	2.782	28	4.920
9	2.459	29	2.532
10	2.756	30	2.933
11	4.332	31	2.658
12	6.262	32	2.927
13	2.349	33	5.890
14	6.460	34	3.253
15	2.523	35	2.966
16	3.906	36	2.464
17	2.654	37	2.631
18	2.552	38	3.233
19	2.556	39	2.467
20	2.738	40	2.609

ค่าอำนาจจำแนกของแบบทดสอบมโนภาพแห่งชาติ (ต่อ)

ลำดับที่ของข้อทดสอบ	ค่าอำนาจจำแนก	ลำดับที่ของข้อทดสอบ	ค่าอำนาจจำแนก
41	2.633	45	2.475
42	2.669	46	2.923
43	2.492	47	2.728
44	2.615	48	2.584

ค่าความเชื่อมั่น

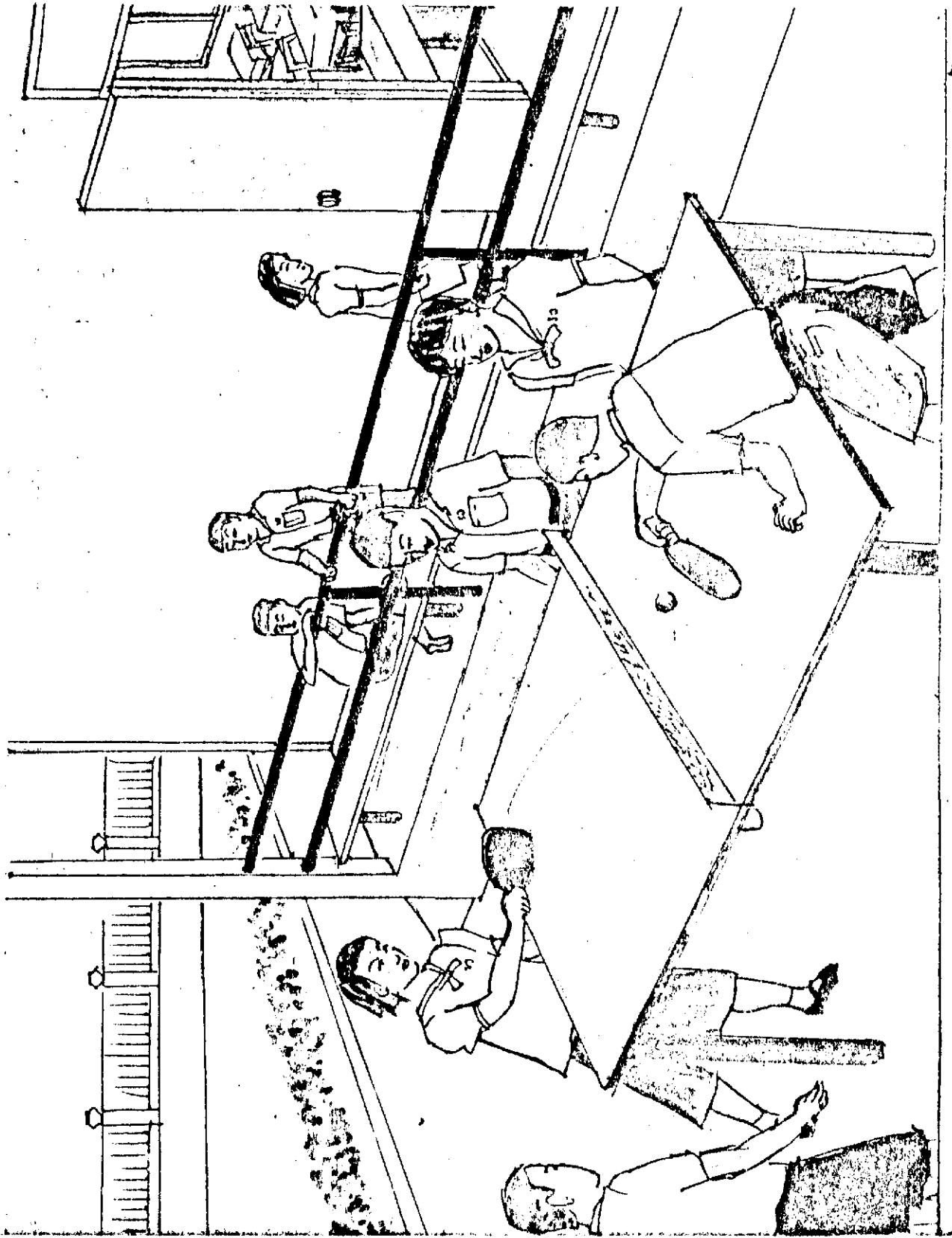
$$\alpha = 0.7694$$

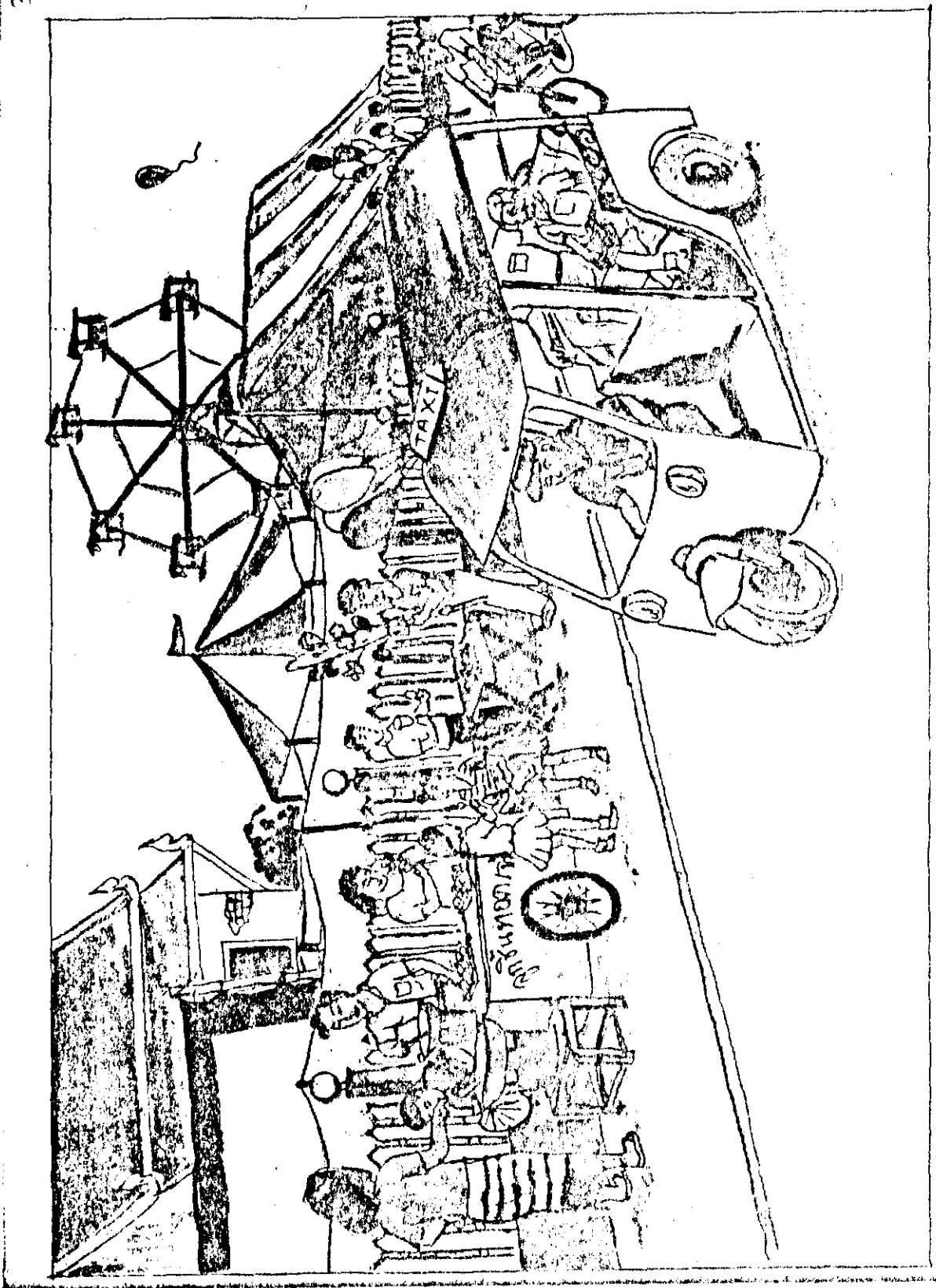
ภาคผนวก ข.

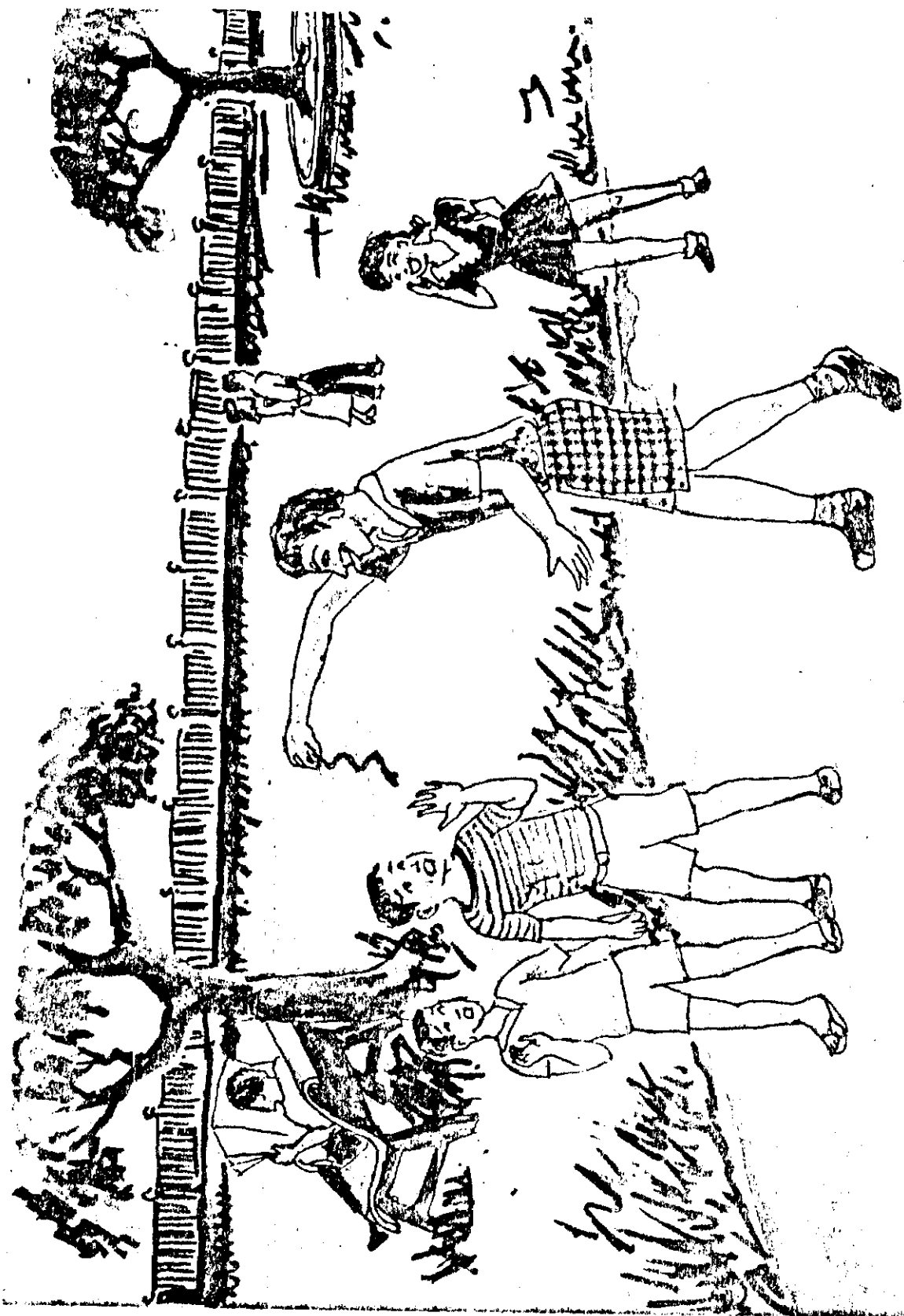
- แบบทดสอบความสามารถในการพูด
- แบบทดสอบใบภาพแห่งตน

แบบทดสอบความสามารถในการพูด









แบบทดสอบวัดมโนภาพแห่งชาติ

# แบบทดสอบวัดคุณโนภาพตนเอง

## คำชี้แจงในการตอบแบบสอบถาม

แบบทดสอบนี้ต้องการทราบความรู้สึก และความคิดเห็นบางประการของท่าน  
แต่ละข้อไม่ใช่คำตอบที่ถูกต้องหรือผิด เพราะแต่ละข้อมอบปีลักษณะนิสัย ความรู้สึก หรือแนว  
การปฏิบัติไม่เหมือนกัน ดังนั้น คำตอบที่ดีที่สุดคือ คำตอบที่ตรงกับความรู้สึกหรือสภาพที่  
แท้จริงของท่าน

### การตอบแบบสอบถาม

ให้ท่านตอบโดยการกาเครื่องหมาย ( ✓ ) ลงในช่องที่ต้องการจะตอบเพียง  
1 ช่องเท่านั้น และขอให้ท่านตอบทุกข้อ ในข้อหนึ่ง ๆ จะมีขงให้เลือกตอบ 5 ขง ดังนี้

	ไม่ จริงเลย (0)	จริง เล็กน้อย (1)	จริงพอ ประมาณ (2)	จริงค่อนข้าง มาก (3)	จริง มากที่สุด (4)
(1)					

### เกณฑ์การเลือกตอบ

- กาที่ของหมาย เลข 0 เมื่อข้อความนั้น ไม่เป็นความจริงสำหรับท่านเลย  
กาที่ของหมาย เลข 1 เมื่อข้อความนั้น เป็นจริงสำหรับท่านเพียง เล็กน้อย  
กาที่ของหมาย เลข 2 เมื่อข้อความนั้น เป็นจริงสำหรับท่านราวครึ่งหนึ่ง  
กาที่ของหมาย เลข 3 เมื่อข้อความนั้น ส่วนใหญ่เป็นความจริงสำหรับท่าน  
กาที่ของหมาย เลข 4 เมื่อข้อความนั้น เป็นความจริงสำหรับท่านมากที่สุด

## แบบทดสอบวัดทัศนภาพแห่งตน

	ไม่ จริงเลย (0)	จริง เล็กน้อย (1)	จริงพอ ประมาณ (2)	จริง ค่อนข้างมาก (3)	จริง มากที่สุด (4)
1. เพื่อนร่วมชั้นชอบล้อเลียนข้าพเจ้า					
2. ข้าพเจ้าเป็นคนที่ไม่เข้ากับเพื่อนได้ยาก					
3. บางครั้งข้าพเจ้ารู้สึกไม่สบายใจ โดยไม่ทราบสาเหตุ					
4. ข้าพเจ้าเป็นคนขี้อาย					
5. ข้าพเจ้ารู้สึกอายเมื่อถูกครูเรียก					
6. ข้าพเจ้ารู้สึกกลัวเมื่อจะมีการสอบ					
7. ข้าพเจ้าเป็นคนที่ไม่มีความชอบ					
8. ข้าพเจ้าเป็นคนที่มีความประพฤติกดี					
9. เมื่อมีอะไรผิดพลากขึ้นข้าพเจ้า รู้สึกว่ามันเป็นความผิดของข้าพเจ้า					
10. ข้าพเจ้าเป็นผู้สร้างความเดือดร้อน ให้แก่ครอบครัวเสมอ					
11. ข้าพเจ้าเป็นคนที่สำคัญของครอบครัว					
12. ข้าพเจ้ารู้สึกเบื่อง่ายเมื่อทำอะไร ไม่สำเร็จ					
13. ข้าพเจ้าทำสิ่งที่ไม่ดีหลายอย่าง					
14. เพื่อนชอบสิ่งที่ข้าพเจ้าทำและพูด					
15. ข้าพเจ้ารู้สึกว่าตัวเองเป็นคน ทำงานช้าและบางทีก็ชอบคิดเรื่องอื่น					

	ไม่ จริงเลย (0)	จริง เล็กน้อย (1)	จริงพอ ประมาณ (2)	จริง ค่อนข้าง มาก (3)	จริง มากที่สุด (4)
16. ข้าพเจ้าสามารถพูดรายงานหน้า ชั้นได้ทุกครั้ง					
17. ข้าพเจ้ารู้สึกว่าคุณมีความ ยุ่งยากเคอะครอนเป็นประจำ					
18. ข้าพเจ้าไปสบายใจอยู่เสมอ					
19. ข้าพเจ้านอนหลับสนิทในเวลา กลางคืน					
20. ข้าพเจ้าเป็นคนสุดท้ายที่ได้รับ เลือกทำงานหรือเล่นกับเพื่อน					
21. ข้าพเจ้ามีเพื่อนมาก					
22. ข้าพเจ้าเป็นคนสนุกกราเริง					
23. ข้าพเจ้ามักถูกเลือกให้ออกจาก กลุ่มเสมอ					
24. ครอบครัวของข้าพเจ้ารู้สึกไม่ชอบ ในตัวข้าพเจ้า					
25. เมื่อข้าพเจ้าพยายามทำอะไร ข้าพเจ้ารู้สึกว่าทำได้ไม่ดี					
26. ข้าพเจ้ารู้สึกว่าตัวเองเป็นคน ไม่เรียบร้อย					
27. ข้าพเจ้ามักลืมสิ่งที่เรียนไปแล้วได้ ง่าย					

	ไม่ จริงเลย (0)	จริง เล็กน้อย (1)	จริงพอ ประมาณ (2)	จริงค่อนข้าง มาก (3)	จริง มากที่สุด (4)
28. ข้าพเจ้าเข้ากับเพื่อนได้ง่าย					
29. ข้าพเจ้ารู้สึกว่าคุณเองโกรธง่าย					
30. ข้าพเจ้ารู้สึกว่าคุณเองไม่เหมือนเพื่อน					
31. ข้าพเจ้ามักคิดถึงเรื่องที่ไม่ค่อย ๆ					
32. เพื่อนชอบให้ข้าพเจ้าช่วยทำงานเสมอ					
33. ข้าพเจ้ารู้สึกว่าคุณเองเป็นคนดี					
34. ข้าพเจ้าชอบโต้เถียงด้วยเหตุผลมากกว่าอารมณ์					
35. ข้าพเจ้าชอบยืนยันหักทลายคนอื่น					
36. ถึงแม้ข้าพเจ้าจะขยันเรียนมากกว่านั้น ข้าพเจ้าคงจะเรียนหนังสือไม่ได้ดีกว่านั้น					
37. ข้าพเจ้าเป็นคนซื่อสัตย์และกล้าเปิดเผยสังคม					
38. ข้าพเจ้าชอบอยู่คนเดียว					
39. ข้าพเจ้าไม่ชอบเสียเวลาช่วยเหลือคนอื่นทำงานนอกจากงานตนเองและครอบครัว					

	ไม่ จริงเลย (0)	จริง เล็กน้อย (1)	จริงพอ ประมาณ (2)	จริงค่อนข้าง มาก (3)	จริง มากที่สุด (4)
40. ข้าพเจ้ารู้สึกว่ามีกำลังใจ มีความ เชื่อมั่นในตัวเองในการพูดและทำ งานร่วมกับคนอื่นโดยไม่คิดว่า จะมีค					
41. ข้าพเจ้าชอบว่าคนอื่น					
42. ข้าพเจ้ารู้สึกไม่สบายใจเมื่อเห็น เพื่อนได้คึกกว่า					
43. เมื่อมีปัญหาที่แกเองไม่ได้ ข้าพเจ้า จะถามจากคนอื่น					
44. ข้าพเจ้าทำควเข้ากับทุกคนได้					
45. ข้าพเจ้าสามารถทำทุกสิ่งทีเพื่อนๆ ทำได้					
46. ข้าพเจ้ารู้สึกว่าตัวเองคมีค่าเหมือน คนอื่น ๆ					
47. ข้าพเจ้าชอบทำงานคนเดียวมากกว่า ทำงานเป็นกลุ่ม					
48. ข้าพเจ้ารู้สึกว่าตนเองสุขภาพ ไม่ค่อยดีเสมอ					

การศึกษาเปรียบเทียบความสามารถในการพูด และมโนภาพแห่งตนของนักเรียน  
มัธยมศึกษาตอนต้นที่มีความบกพร่องทางการได้ยิน ซึ่งเรียน  
ในชั้นเรียนเฉพาะกับชั้นเรียนรวม

บทคัดย่อ

ของ

กาญจนา คงทอง

เสนอต่อมหาวิทยาลัยศรีนครินทรวิโรฒ ประสานมิตร

เพื่อเป็นส่วนหนึ่งของการศึกษาตามหลักสูตร

ปริญญาการศึกษามหาบัณฑิต

มีนาคม 2528

การวิจัยครั้งนี้มีจุดมุ่งหมายเพื่อ (1) เปรียบเทียบความสามารถในการพูดของนักเรียนที่มีความบกพร่องทางการได้ยิน โดยจำแนกตามตัวแปร ได้แก่ การจัดชั้นเรียน ระดับการได้ยิน เพศ (2) เปรียบเทียบในภาพแห่งคนของนักเรียนที่มีความบกพร่องทางการได้ยิน โดยจำแนกตามตัวแปร ได้แก่ การจัดชั้นเรียน เพศ (3) หาความสัมพันธ์ระหว่างความสามารถในการพูดกับในภาพแห่งคน กลุ่มตัวอย่างที่ใช้ในการศึกษาครั้งนี้เป็นนักเรียนที่มีความบกพร่องทางการได้ยินชั้นมัธยมศึกษาปีที่ 1 - 2 ปีการศึกษา 2527 จากโรงเรียนโสตศึกษาชลบุรี จ. ชลบุรี และโรงเรียนพิบูลประชาสรรค์ กรุงเทพมหานคร จำนวน 45 คน การเลือกกลุ่มตัวอย่างใช้วิธีเลือกอย่างจงใจเฉพาะนักเรียนที่ระดับการได้ยินตั้งแต่ 70 เดซิเบลขึ้นไป เครื่องมือที่ใช้เก็บรวบรวมข้อมูลประกอบด้วยแบบทดสอบวัดความสามารถในการพูด แบบทดสอบวัดในภาพแห่งคน สถิติที่ใช้ในการวิเคราะห์ข้อมูลคือ  $t$ -test และ Pearson Product Moment Correlation

#### ผลการศึกษาปรากฏว่า

1. นักเรียนที่มีความบกพร่องทางการได้ยินที่เรียนในชั้นเรียนเฉพาะ และที่เรียนในชั้นเรียนรวม มีความสามารถในการพูดแตกต่างกันอย่างไม่มีนัยสำคัญทางสถิติที่ระดับ .05
2. นักเรียนที่มีความบกพร่องทางการได้ยินที่ระดับการได้ยิน 70 - 90 เดซิเบลที่เรียนในชั้นเรียนเฉพาะ และที่เรียนในชั้นเรียนรวม มีความสามารถในการพูดแตกต่างกันอย่างมีนัยสำคัญทางสถิติที่ระดับ .01
3. นักเรียนที่มีความบกพร่องทางการได้ยินที่ระดับการได้ยินมากกว่า 90 เดซิเบลที่เรียนในชั้นเรียนเฉพาะ และที่เรียนในชั้นเรียนรวม มีความสามารถในการพูดแตกต่างกันอย่างไม่มีนัยสำคัญทางสถิติที่ระดับ .05
4. นักเรียนที่มีความบกพร่องทางการได้ยินที่ระดับการได้ยิน 70 - 90 เดซิเบล และนักเรียนที่ระดับการได้ยินมากกว่า 90 เดซิเบล มีความสามารถในการพูดแตกต่างกันอย่างมีนัยสำคัญทางสถิติที่ระดับ .01

5. นักเรียนที่มีความบกพร่องทางการได้ยินเพศชาย และเพศหญิง มีความสามารถในการพูดแตกต่างกันอย่างไม่มีนัยสำคัญทางสถิติที่ระดับ .05
6. นักเรียนที่มีความบกพร่องทางการได้ยินที่เรียนในชั้นเรียนเฉพาะ และที่เรียนในชั้นเรียนรวม มีมโนภาพแห่งตนแตกต่างกันอย่างมีนัยสำคัญทางสถิติที่ระดับ .01
7. นักเรียนที่มีความบกพร่องทางการได้ยินเพศชาย และเพศหญิง มีมโนภาพแห่งตนแตกต่างกันอย่างไม่มีนัยสำคัญทางสถิติที่ระดับ .05
8. นักเรียนที่มีความบกพร่องทางการได้ยิน มีความสามารถในการพูดกับมโนภาพแห่งตนสัมพันธ์กันน้อยมาก

A COMPARATIVE STUDY OF SPANISH INTELLIGIBILITY AND SELF - CONCEPT  
OF HEARING IMPAIRED SECONDARY SCHOOL STUDENTS IN  
SPECIAL AND INTEGRATED CLASSES

ABSTRACT

BY

KANCHANA KONGTHONG

Presented in partial fulfillment of the requirements  
for the Master of Education Degree  
at Srinakharinwirot University  
March, 1985

The purpose of this study was : (1) To compare speech intelligibility of hearing impaired students by distribution of variants including classroom management, level of hearing loss and sex. (2) To compare self-concept of hearing impaired students by distribution of variants including classroom management and sex. (3) To find the relationship between speech intelligibility and self-concept. The sample in this study consisted of forty-five hearing impaired students in Mathayom Suksa 1 and Mathayom Suksa 2 of 1984 academic year at Sotsuksa Cholburi School, Cholburi and Piboonprachasan School, Bangkok Metropolis. The method of selection was purposive sampling for students whose hearing loss was more than 70 decibels. The test of speech intelligibility and test of self-concept were used to collect data, t - test and Pearson Product moment Correlation were applied.

Conclusions drawn from this research was as follow: (1) no significant differences in speech intelligibility between the hearing impaired students in special classes and integrated classes at .05 level, (2) significant differences were found among hearing impaired students with degree of hearing loss 70 - 90 decibels in special classes and integrated classes at .01 level, (3) no significant differences were found among hearing impaired students whose degree of hearing loss was over 90 decibels in special classes and integrated classes at .05 level, (4) significant differences were found between hearing impaired students with degree of hearing loss 70 - 90 decibels and those with degree of hearing loss more than 90 decibels at .01 level, (5) no significant differences were found between sexes of hearing impaired students at .05 level, (6) significant differences were found in self-concept

between hearing impaired students in special classes and those in integrated classes at .01 level, (7) no significant differences were found for self-concept between sexes at .05 level, (8) little relationship between speech intelligibility and self-concept was found for hearing impaired students.