

✓ ผลของแรงจูงใจใฝ่สัมฤทธิ์และอิทธิพลของกลุ่มที่มีต่อพฤติกรรมการคล้อยตาม

ปริญญาโท

ของ

✓ ศักดิ์ไทย สุรกิจบวร

ทยสมศกสท

มหาวิทยาลัยศรีนครินทรวิโรฒ

เสนอต่อมหาวิทยาลัยศรีนครินทรวิโรฒ

เพื่อเป็นส่วนหนึ่งของการศึกษาตามหลักสูตร

ปริญญาการศึกษามหาบัณฑิต แขนงจิตวิทยาสังคม

มีนาคม 2518

ประกาศคุณูปการ

ปริญญานิพนธ์เรื่องนี้สำเร็จลงด้วยดี เนื่องจากผู้เขียนได้รับความช่วยเหลือให้คำแนะนำ ตลอดจนเทคนิควิธีการเกี่ยวกับการวิจัย และภาษาที่ใช้เขียนในปริญญานิพนธ์จาก อาจารย์ ดร. กวง เกื้อน พันธุ์พานวิน และอาจารย์ ดาวร เกิดเกียรติพงศ์ ผู้เขียนขอกราบขอบพระคุณ ท่านอาจารย์ทั้งสองไว้ ณ โอกาสนี้ด้วย

ขอขอบคุณ อาจารย์นรินทร์ ทองศิริ อาจารย์กนกศักดิ์ เจริญรักษ์ คุณไวรัช เจียมบรรจง คุณจินตนา กวราเวทย์ คุณธัมย์พร ห่อเล็ง คุณเพ็ญใจ ศศิศาสตร์ และคุณอภัย อิศาร์ ที่ให้ความช่วยเหลือทางด้านการจัดพิมพ์แบบทดสอบ อำนวยความสะดวกสำหรับการใช้กลุ่มตัวอย่าง และให้ความช่วยเหลือในด้านการทดลอง เป็นอย่างดีเป็นลำดับมา

ขอขอบคุณสภามหาวิทยาลัยราชภัฏวชิรเวศน์ มหาวิทยาลัยศรีนครินทรวิโรฒ บางแสน และประสานมิตร ปีการศึกษา ๒๕๖๗ ที่ให้ความร่วมมือในการตอบแบบสอบถามและการทดลอง เป็นอย่างดีตลอดมา.

ศักดิ์ไทย สุรกิจบวร

สารบัญ

บทที่		หน้า
1.	บทนำ	
	คำนำ	1
	ทฤษฎี เอกสาร และงานวิจัยที่เกี่ยวข้อง	3 3
*	✓ จุดมุ่งหมายในการศึกษาทดลอง	12
	✓ ความสำคัญในการศึกษาทดลอง	12
*	นิยามปฏิบัติการ	13 *
	แบบแผนในการทดลอง	14
	✓ สมมติฐานในการทดลอง	14
* 2.	วิธีดำเนินการ จีน ๗๐ น ก วิจัย	
	* กลุ่มตัวอย่าง	15
	* เครื่องประกอบการทดลอง	16
	* เครื่องมือวัดแรงจูงใจใฝ่สัมฤทธิ์	16
	* แบบทดสอบการจัดกระทำกับตัวแปรอิสระ	18
	งาน	19
	สาร	19
*	วิธีดำเนินการและคำแนะนำในการทดลอง	20
✓ 3.	ผลการวิเคราะห์ข้อมูล	
	การตรวจสอบการจัดกระทำกับตัวแปรอิสระ	23
	ประเภทของกลุ่ม	23
	ประเภทของการชักจูง	23
	การเสนอผลการวิเคราะห์ข้อมูล	24
	ผลการวิเคราะห์จำนวนบุคคลอยู่ตาม	24
	ผลการวิเคราะห์ปริมาณการผลิต	27
	ผลการวิเคราะห์การยอมรับอิทธิพลการชักจูง	31

4. สรุปผล อภิปรายผลและขอเสนอแนะ

สรุปผล	33
อภิปรายผล	34
อิทธิพลของบุคลิกภาพของผู้ถูกชักจูงที่มีต่อการคล้อยตาม.....	34
อิทธิพลของประเภทของกลุ่มต่อการคล้อยตาม.....	35
อิทธิพลของประเภทของการชักจูงต่อการคล้อยตาม	36
อิทธิพลรวมของสาเหตุต่าง ๆ	37
* ข้อจำกัดของการทดลอง	38
↓ ขอเสนอแนะ	40
บรรณานุกรม	41-43
ภาคผนวก	44-81
ภาคผนวก ก.	44
ภาคผนวก ข.	57
ภาคผนวก ค.	64
รูป	

บัญชีภาพ

ภาพ	หน้า
1. แสดงการเปรียบเทียบคะแนนเฉลี่ยปริมาณการผลิตของผู้ที่มีแรงจูงใจ ใฝ่สัมฤทธิ์สูงและต่ำ ถูกชักจูงให้เพิ่มและลดปริมาณการผลิต.....	28
2. แสดงการเปรียบเทียบคะแนนเฉลี่ยปริมาณการผลิตของบุคคลในกลุ่มเพื่อนและ กลุ่มผู้นำนาฏการ ถูกชักจูงให้เพิ่มและลดปริมาณการผลิต	29
3. แสดงการเปรียบเทียบคะแนนเฉลี่ยปริมาณการผลิตของผู้ที่มีแรงจูงใจใฝ่สัมฤทธิ์ สูงและต่ำ ในกลุ่มเพื่อนและกลุ่มผู้นำนาฏการ ถูกชักจูงให้เพิ่มและลดปริมาณ การผลิต	30

1. คำนำ

บุคคลโดยทั่วไปมีฐานะเป็นสมาชิกคนหนึ่งในสังคม การมีชีวิตอยู่ในสังคมก็คือ การที่ต้องอยู่ภายใต้อิทธิพลของสังคมในทางต่าง ๆ อยู่ตลอดเวลา เพราะลักษณะโดยส่วนรวมของสังคมก็คือการรวมกันอย่างมีแบบแผนของคนซึ่งมีความสัมพันธ์ต่อกัน มีวิถีดำเนินชีวิต โดยมีเป้าหมายหลายอย่างคล้ายคลึงกัน มีความเชื่อบางอย่าง ทศนคติและวิธีการปฏิบัติที่คล้ายคลึงกัน สังคมมีอิทธิพลต่อบุคคลหลายด้านตั้งแต่การก่อตั้งบุคลิกภาพ ทศนคติ ค่านิยม ศรัทธา และความเชื่อ นอกจากนั้นยังมีอิทธิพลต่อการพัฒนาทางต่าง ๆ ในตัวคน ถ้าคิดให้แคบลงไป จะเห็นได้ว่าบุคคลแต่ละคนเป็นสมาชิกของกลุ่มหลายประเภท และเมื่ออยู่ในกลุ่มหนึ่งบุคคลมีการกระทำที่แตกต่างไปจากเมื่ออยู่ในกลุ่มอื่น ๆ ก็ได้ทั้งนี้เพราะกลุ่มมีอิทธิพลทำให้บุคคลเกิดการเปลี่ยนแปลงทั้งทางานพฤติกรรมและทศนคติทั้งนี้เนื่องจากว่ากลุ่มต้องการให้ทุกคนภายในกลุ่มแสดงออกและมีความเชื่อถือที่คล้ายคลึงกัน (Kiesler and Kiesler, 1970) กลุ่มดังกล่าวมีหลายชนิด เช่น ครอบครัว กลุ่มเพื่อน กลุ่มผู้นำงาน กลุ่มครู กลุ่มคนงาน เป็นต้น โครงการทดลองนี้จะศึกษาสมาชิกในกลุ่มเพื่อที่จะเข้าใจพฤติกรรมของบุคคลในกลุ่มและเข้าใจอิทธิพลของกลุ่มว่าจะมีอิทธิพลชักจูงหรือผลักดันพฤติกรรมของคนอย่างไร

สาเหตุที่กลุ่มมีอิทธิพลทำให้บุคคลคล้อยตามสมาชิกอื่น ๆ ในกลุ่มมี 2 ประการคือ

1. บุคคลคล้อยตามกลุ่มเพราะต้องการทำตนให้เป็นที่รักใคร่ชอบพอเป็นที่ยอมรับของสมาชิกอื่น ๆ ในกลุ่ม ถ้าบุคคลมีการกระทำหรือความคิดที่ผิดแปลกไปจากคนอื่น ๆ ในกลุ่มแล้วอาจจะถูกกลุ่มลงโทษได้ต่าง ๆ เช่น สมาชิกอื่น ๆ มีความชอบพอน้อยลง หรือรวมใจกันขับไล่ออกจากกลุ่ม

2. บุคคลคล้อยตามกลุ่มเพราะให้ความวางใจกลุ่มว่าเป็นแหล่งของความรู้ และการกระทำที่ถูกต้องเหมาะสมขณะที่บุคคลไม่เชื่อว่าตนมีความคิดหรือการกระทำที่ถูกต้องก็ยอมยืดอกความคิดหรือการกระทำของสมาชิกอื่น ๆ ในกลุ่มเป็นเกณฑ์ และเปลี่ยนการกระทำของตนให้คล้ายคลึงกับการกระทำของคนอื่น ๆ ในกลุ่มนั้น

เหตุการณ์ที่เกิดขึ้นไม่ว่า เป็นเหตุการณ์ในอดีต ปัจจุบัน หรืออนาคต เช่น การเดินขบวน การจลาจล สงคราม และความนิยมต่าง ๆ นั้น ผู้วิจัยเชื่อว่าบุคคลส่วนใหญ่ไม่ได้กระทำไปเพราะความต้องการ และความเข้าใจของตนโดยตรง แต่พฤติกรรมต่าง ๆ ที่แสดงออกตามคนกลุ่มใหญ่หรือกลุ่มน้อย มีส่วนหนึ่งซึ่งเป็นพฤติกรรมที่คล้อยตาม ซึ่งในบางขณะอาจจะมีสาเหตุมาจากเหตุการณ์หรือสถานการณ์ขณะนั้นคลุมเครือเกินไปยากที่จะเข้าใจได้ เมื่อเป็นเช่นนี้ ย่อมทำให้บุคคลอีกกลุ่มเป็นหลักในการปฏิบัติ (Nakamura, 1958)

สาเหตุของพฤติกรรมที่คล้อยตามนั้นนอกจากขึ้นอยู่กับความบีบคั้นของกลุ่ม และลักษณะสถานการณ์ที่คลุมเครือขาดหลักเกณฑ์แล้ว ยังอาจขึ้นอยู่กับบุคลิกภาพของผู้นั้นกระทำได้ เช่น คนที่มีความเชื่อมั่นในตนเองต่ำ ยอมขาดการกระทำที่เป็นอิสระ มักจะเชื่อคนอื่นมากกว่าตนเอง และเลียนแบบการกระทำของคนอื่น เป็นต้น คณะนิสิตปริญญาโท สาขาจิตวิทยา คณะครุศาสตร์ จุฬาลงกรณ์มหาวิทยาลัย (คณะครุศาสตร์, 2514 : 8 - 15) ได้จำแนกบุคลิกภาพของคนไทยไว้ดังนี้

1. มีความเอื้อเฟื้อเผื่อแผ่ เกรงอกเกรงใจ
2. ไม่มีความมั่นใจในตนเอง ต้องพึ่งผู้อื่น
3. ทำตามกันว่าอย่างไรก็ทำตามกัน เขาเมืองตาหลิวว่าอย่างไรก็ทำตาม
4. มีความเคารพยำเกรงผู้ใหญ่
5. มีความต้องการผลสัมฤทธิ์ต่ำ มีความต้องการไปสัมพันธ์สูง

สำหรับการยอมทำตาม (Compliance) ซึ่งจัดว่าเป็นส่วนสำคัญในพฤติกรรมที่คล้อยตามนั้น คณะนิสิตดังกล่าวชี้ให้เห็นข้อเสียว่า ทำให้เกิดผลเสียทางด้านเศรษฐกิจ ไม่ก่อให้เกิดผลดีใหม่ ๆ ไม่ก้าวหน้าที่ควร ทำให้สังคมไม่เปลี่ยนแปลง คืออยู่ในสภาพคงที่ และมักจะถอยหลังเข้าคลอง นอกจากนั้นยังมีผลเสียทางด้านบริหารอีกด้วย เพราะบุคคลที่มีลักษณะดังกล่าวนี้ มักไม่ค่อยแสดงความคิดเห็นหรือคัดค้านมากเท่าที่ควร จึงทำให้หน่วยงานต่าง ๆ ดำเนินไปด้วยความคิดเห็นของบุคคลเพียงกลุ่มน้อยหรือของหัวหน้าหน่วยงานคนเดียว อย่างไรก็ตามข้อความนี้เป็นเพียงการคิดอย่างมีเหตุผลที่น่าจะมีการศึกษาในเรื่องนี้โดยวิธีการทางวิทยาศาสตร์

การยอมทำตามคนอื่นนั้นไม่ใช่เป็นข้อเสียหายในตัวของมันเอง พฤติกรรมที่ยอมทำตามเป็นสิ่งสำคัญในการพัฒนาประเทศเท่า ๆ กับการเป็นตัวของตัวเองของพลเมือง

ผลดีหรือผลเสียของการยอมทำตามผู้อื่นนั้นขึ้นอยู่กับว่า บุคคลทำตามใครในเรื่องอะไร ถ้าบุคคลยอมทำตามผู้นำที่ดีมีเหตุผลก็ยอมทำให้อาติเจริญรวดเร็วกว่าถ้าผู้มีประชาชนที่หัวแข็ง แต่ดาบุคคลเพื่อทำตามคนอื่นในทางที่ผิดศีลธรรมหรือผิดกฎหมายหรือขัดต่อกฎข้อบังคับของกลุ่มก็ยอมเป็นผลเสียหายของประเทศอย่างมาก ฉะนั้นจึงมีความจำเป็นอย่างยิ่งที่ต้องมีการทดลองเพื่อหาสาเหตุของการคล้อยตามในคนไทย โครงการวิจัยนี้มุ่งที่จะศึกษาว่า ในสถานการณ์ใดบุคคลจะมีการคล้อยตามผู้อื่นมากที่สุด คนไทยที่มีแรงจูงใจใฝ่สัมฤทธิ์ในระดับต่าง ๆ กัน จะคล้อยตามกลุ่มคนที่มีลักษณะต่าง ๆ กันเพียงใดหรือไม่ และจะยอมคล้อยตามเมื่อชักจูงให้ทำควมถูกเกณฑ์ของกลุ่มมากกว่า เมื่อถูกชักจูงให้ทำขัดต่อกฎเกณฑ์ของกลุ่มหรือไม่เพียงใด

2) ทฤษฎี เอกสารและงานวิจัยที่เกี่ยวข้อง

2.1 บุคลิกภาพความต้องการผลสัมฤทธิ์และพฤติกรรมกรรมการคล้อยตาม

แรงจูงใจใฝ่สัมฤทธิ์หรือความต้องการผลสัมฤทธิ์ (Achievement

Motivation or Need for Achievement : (nAch.) มีความหมายที่พอจะสรุปได้ว่าหมายถึงความปรารถนาที่จะกระทำสิ่งใดสิ่งหนึ่งให้สำเร็จลงไปด้วยดีทั้งในกรณีแข่งขันการทำงานควมมาตรฐานอันดีเยี่ยมหรือปรารถนาจะเอาชนะหรือทำให้ดีกว่าบุคคลอื่น พยายามจะเอาชนะอุปสรรคต่าง ๆ มีความสบายใจเมื่อประสบผลสำเร็จ และมีความวิตกกังวลเมื่อประสบความล้มเหลว (McClelland et al ., 1953 , Atkinson , 1966 and Lingren , 1967)

แมคเคลแลนและคณะ (McClelland et al ., 1953) มีความเข้าใจมาก่อนว่าส่วนมากผู้ที่ nAch. สูงจะเป็นผู้ต้องการเป็นอิสระ ไม่มีความเอนเอียงและต้องการทำงานควมตนเองมากกว่าทำงานแบบคล้อยตามผู้อื่น เขาได้ตั้งสมมุติฐานว่า บุคคลที่มี nAch. สูงต้องเป็นคนที่มีอิสระถกตนเองสูง มีพฤติกรรม แบบการไม่คล้อยตามสูง (Non-conformity behavior) ผู้ศึกษาใช้แบบทดสอบ T.A.T. (Thematic Apperception Test) ซึ่งเป็นแบบทดสอบวัด nAch. ของผู้ถูกทดลองแล้วแบ่งผู้ถูกทดลองออกเป็น 2 กลุ่มใหญ่ ๆ คือ ผู้ถูกทดลองที่คล้อยตาม 15 คน และผู้ถูกทดลองที่ไม่คล้อยตาม 15 คน โดยวิธีทดสอบการคล้อยตามของ แชช (Asch) ผลปรากฏจากคะแนน T.A.T. ว่า ผู้ถูกทดลอง

ในกลุ่มที่ไม่ยอมคล้อยตามนั้นมีคะแนน nAch. สูงถึง 13 คน และในกลุ่มที่ยอมคล้อยตามมีคะแนน rAch. ต่ำ 13 คนเช่นกัน ผลการศึกษานี้สอดคล้องกับการทดลองของ เครบส์ (Krebs, 1958) ซึ่งใช้วิธีการวัดการคล้อยตามแตกต่างออกไป โดยให้ผู้ถูกทดลองเปรียบเทียบบทย่อความและตัวเลขจากแผ่นสไลด์ 2 แผ่น และใช้ผู้สมรู้ (Confederate) เป็นผู้ที่ทำให้ผู้ถูกทดลองเปลี่ยนแปลงคำตอบของตน พบว่าผู้ถูกทดลองที่มี nAch. สูงจะเปลี่ยนแปลงความคิดเห็นของตนเองน้อยกว่าผู้ถูกทดลองที่มี nAch. ต่ำ

ซาเมลสัน (Samelson อ้างจาก Atkinson, 1958 : 421)

- ทดลองหาความสัมพันธ์ระหว่าง แรงจูงใจใฝ่สัมฤทธิ์และพฤติกรรมการคล้อยตามภายใต้สถานการณ์ขัดแย้งกับกลุ่มที่จัดขึ้น ผู้ถูกทดลองที่ใช่เป็นนิสิตชั้นปีที่ 1 และ 2 ที่กำลังศึกษาวิชาจิตวิทยา การจัดสถานการณ์ขัดแย้งนั้นผู้ทดลองจัดเป็น 2 กรณี คือ ในกรณีแรกผู้ถูกทดลองจะถูกทำให้มีความคิดเห็นแตกต่างจากกลุ่มโดยเห็นว่ากลุ่มตัดสินใจผิด (Full conflict) และอีกกรณีผู้ถูกทดลองถูกทำให้รู้สึกว่าตนตัดสินใจได้เร็วและดีกว่ากลุ่ม (Reduced conflict) สถานการณ์ทั้ง 2 กรณี ผู้ทดลองพยายามจัดกระทำให้ผู้ถูกทดลองมีความเห็นแตกต่างจากกลุ่ม งานที่ผู้ถูกทดลองต้องทำเป็นงานเกี่ยวกับความเข้าใจ และยอมรับพยางค์ที่ไม่มีความหมาย (Nonsense Syllable) ผล พบสรุปได้ว่า nAch. มีความสัมพันธ์ในทางลบกับพฤติกรรมการคล้อยตาม (ค่อนข้างต่ำ) สำหรับในสถานการณ์ทั้ง 2 กรณี ปรากฏว่าในสถานการณ์แรก นิสิตที่มี nAch. สูงและต่ำ มีพฤติกรรมการคล้อยตามไม่แตกต่างกันแต่ในกรณีที่สอง นิสิตที่มี nAch. สูงจะมีพฤติกรรมการคล้อยตามต่ำกว่า นิสิตที่มี nAch. ต่ำ

ส่วนการทดลองเกี่ยวกับบุคลิกภาพและการคล้อยตามของคนไทย (คำรัง ศากรวิมล 2516 : 73) ได้ศึกษาการยอมทำตามและความวิตกกังวลโดยใช้สถานการณ์แบบแอสช์ (Asch's situation) กับนักเรียนระดับ ป.กศ. จากวิทยาลัยครูนครปฐม จำนวน 90 คน ชาย 45 คน และ หญิง 45 คน พบว่าผู้ที่มีความวิตกกังวลสูงมีการทำตามมากกว่าผู้ที่มีความวิตกกังวลต่ำซึ่งสนับสนุนสมมุติฐาน

จากการศึกษาในเรื่องเดียวกัน แคทเทล (Cattell, 1961) พบว่าแนวโน้มของความสัมพันธ์ระหว่างการทำตามและความวิตกกังวล อยู่ในเชิงเส้นตรงและเป็นบวก

กล่าวคือพฤติกรรมของผู้นี้มีความวิตกกังวล เป็นพฤติกรรมของผู้นิยมทำตาม เช่น ขาดความมั่นใจในตนเอง ไม่เป็นตัวของตัวเอง หรือบางพฤติกรรมของความวิตกกังวลมีความฉลาดกว่า คนจะคงสูญเสียความภูมิใจ ดังนั้นการแสดงพฤติกรรมจึงมักตามผู้อื่น เพราะไม่ต้องเสี่ยงต่อการผิดพลาดจนเป็นผลให้ตนเองสูญเสียความภูมิใจ

สำหรับความวิตกกังวลและ nAch. นั้น ราเฟลสัน (Raphelson อ้างจาก Atkinson, 1958 : 340 - 349) ได้ศึกษาวิธีวัดและความสัมพันธ์ระหว่างความวิตกกังวล และ nAch. พบว่า ความวิตกกังวล และ nAch. มีความสัมพันธ์กันในทางลบ ($r = - .43, p < .05$)

จากการทดลองข้างต้นนี้ ถึงแม้ว่าบางเรื่องใช้ตัวแปรอิสระที่แตกต่างกัน และมีนิยามการวัดที่แตกต่างกันออกไป แต่ยังคงแสดงผลที่สอดคล้องกัน คือ บุคคลที่มี nAch. สูง คล้อยตามกลุ่มน้อยกว่าบุคคลที่มี nAch. ต่ำ และเนื่องจากว่าคนไทยมี nAch. ค่อนข้างต่ำ (วิรัช วิเชียรโชติ, 2515 ; ประสาท บังสว่างกูร , 2516 และ บุนงา วชิระศักดิ์บังคล, 2516) กล่าวได้ว่าคนไทยมีลักษณะการคล้อยตามค่อนข้างสูงเช่นกัน

2.2 อิทธิพลของกลุ่มและพฤติกรรมการคล้อยตาม,

คำว่า "การคล้อยตาม" มีความหมายได้หลายความหมายซึ่งขึ้นอยู่กับวัตถุประสงค์ของผู้คนว่า ความหมายโดยทั่วไปก็คือ "การยอมรับหรือการที่บุคคลเห็นด้วยกับกลุ่มโดยคหุณี" แต่ในการทดลองนี้จะใช้ความหมายเฉพาะของการคล้อยตามคือ "การเปลี่ยนแปลงพฤติกรรมอันเกิดจากอิทธิพลบีบคั้นของกลุ่ม, (Group pressure)"

เคลมาน (Kelman, 1953 ; 1961) ได้เสนอทฤษฎีเกี่ยวกับพฤติกรรมการคล้อยตามอันเกิดจากอิทธิพลทางสังคม เมื่อวิเคราะห์ทฤษฎีของเคลมานแล้วพบว่าปรากฏการณ์อันเกิดจากอิทธิพลทางสังคมที่มีคหุณขุณนั้น จัดเป็นขบวนการทางจิต 3 แบบ คือ การยอมทำตาม (Compliance) การเทียบเคียง (Identification) และการยอมรับเป็นส่วนตัว (Internalization) สำหรับการยอมทำตามซึ่งจัดว่าเป็นส่วนหนึ่งของพฤติกรรมการคล้อยตาม เคลมานได้ให้ความหมายไว้ว่า "เป็นพฤติกรรมที่เกิดขึ้นเมื่อมีแหล่งของอิทธิพลเป็นตัวควบคุมบุคคลแต่ละคน เช่น ถูกควบคุมโดยรางวัลหรือการลงโทษ หรือถูกควบคุมโดยอิทธิพลของกลุ่ม เป็นคน"

เคลเลย์ (Kelley, 1952) กล่าวว่า บุคคลอาศัยกลุ่มอยู่

2 กรณี คือ

1. ใช้กลุ่มเพื่อเป็นบรรทัดฐาน (Normative function) สำหรับช่วยสนับสนุนจุดยืนและเป็นแบบอย่างของพฤติกรรมและความเชื่อซึ่งเป็นที่ยอมรับในกรณีที่ถูกผู้นำหรือเป็นที่ยอมรับของบุคคลส่วนใหญ่ จึงทำให้เกิดการคล้อยตามกฎหรือมาตรฐานของกลุ่มที่วางไว้

2. ใช้กลุ่มเพื่อความรอบรู้ (Information function) บุคคลยอมเชื่อหรือยอมรับกลุ่มเมื่อตนเชื่อว่ากลุ่มนั้น ทำให้ตนเองเข้าใจอย่างถูกต้องเกี่ยวกับข่าวสารหรือข้อมูลบางอย่างที่คลุมเครือไม่แน่นอน

การทดลองที่สนับสนุนว่าสังคมหรือกลุ่มมีอิทธิพลต่อพฤติกรรมการคล้อยตามนั้น มีดังต่อไปนี้ :-

ลูชินส์และลูชินส์ (Luchins and Luchins, 1963) ให้ผู้ถูกทดลองแสดงความคิดเห็น ภายใต้อิทธิพลทางสังคมซึ่งจัดกระทำโดยให้ผู้ถูกทดลองได้เห็นหรือได้ยินบุคคลอื่นออกความคิดเห็นก่อนการตัดสินใจของตนเอง ซึ่งทำให้ผู้ถูกทดลองเปลี่ยนแนลงไปได้ ในการทดลองนั้นผู้ถูกทดลองเลือกเส้นที่สั้นที่สุดจากบัตร 5 ใบที่ผู้ทดลองแจกให้บัตรแต่ละใบมีเส้นตรงยาว 1 นิ้ว และเส้นอื่น ๆ วางขนานกับเส้นตรงนี้ยาว $\frac{15}{16}$, $\frac{14}{16}$, $\frac{12}{16}$, $\frac{10}{16}$ และ $\frac{8}{16}$ นิ้ว ตามลำดับ ในขณะที่ทำการทดลองผู้ทดลองให้ผู้ถูกทดลองได้ยิน ผู้สมรู้ ซึ่งเป็นผู้กำหนดคำตอบที่มีทั้งถูกและผิด เพื่อความสุ่มมีอิทธิพลให้ผู้ถูกทดลองคล้อยตามมากเพียงใด ผลปรากฏว่า ถ้าให้ผู้ถูกทดลองได้ยินหรือได้เห็นผู้สมรู้กระทำก่อนการตัดสินใจ คำตอบที่ได้ส่วนมากเหมือนกับผู้สมรู้ ซึ่งเป็นการแสดงว่าบุคคลที่เป็นตัวอย่างมีอิทธิพลต่อการคล้อยตามสูง

จากทฤษฎี ของ เคลلمان เคลเลย์ และผลการทดลองของลูชินส์ และลูชินส์ ที่กล่าวมาแล้ว ย่อมเป็นการยืนยันให้เห็นว่า กลุ่มมีอิทธิพลต่อพฤติกรรมการคล้อยตาม โดยเฉพาะการคล้อยตามในแง่ของการทำตาม (Compliance) ซึ่งเป็นจุดสนใจในการทดลองครั้งนี้

อิทธิพลของกลุ่มเพื่อนและพฤติกรรมกรรมการคอยตาม

อัลเลน และนิวตัน (Allen and Newton, 1972) ทำการทดลอง เรื่อง "การพัฒนาการคอยตามและความเป็นอิสระ" โดยศึกษาทดลองกับนักเรียนจำนวน 336 คน ในระดับชั้นเรียนต่างกัน (ระดับชั้น 1, 4, 7 และ 10) ตัวแปรอิสระที่ใช้คือ เพศ ระดับชั้นเรียนและสถานการณ์ในการทดลองซึ่งประกอบด้วย กลุ่มเพื่อนในระดับเดียวกัน กลุ่มสังคม และกลุ่มผู้ใหญ่ ตัวแปรตามต่าง ๆ มีดังนี้ การตัดสินด้วยตา (Visual Judgment) การแสดงความคิดเห็น (Opinion) และการเลื่อนการบำมัดความตองการ (Delay of gratification) ผลการทดลองพอสรุปได้ว่า เด็กทั้งชายและหญิง คอยตามกลุ่มเพื่อนในระดับเดียวกัน และกลุ่มสังคมน้อยลงเมื่ออายุมากขึ้น เด็กชายคอยตามกลุ่มผู้ใหญ่มากกว่าเด็กหญิง สำหรับอิทธิพลของกลุ่มนั้นปรากฏว่ากลุ่มสังคมมีอิทธิพลสูงที่สุดในการทำให้เกิดการคอยตาม ส่วนกลุ่มเพื่อนในระดับเดียวกันจากแนวโน้มโดยเฉลี่ยมีอิทธิพลต่อการคอยตามสูงกว่ากลุ่มผู้ใหญ่

ไคส์เลอร์และไคส์เลอร์ (Kiesler and Kiesler, 1970) ได้กล่าวถึงความสัมพันธ์ระหว่างกลุ่ม และบุคคลในแง่ความกลมเกลียวของกลุ่ม (Group cohesiveness) และแรงดึงดูดของกลุ่ม (Group attractiveness) โดยกล่าวว่า ความกลมเกลียวของกลุ่มย่อมแปร่ประกอบขึ้นด้วยแรงดึงดูดระหว่างสมาชิกในกลุ่ม และแรงดึงดูดระหว่างสมาชิกในกลุ่มเกิดจากลักษณะของสมาชิกและสถานการณ์ภายในกลุ่ม กลุ่มที่มีแรงดึงดูดสูงย่อมมีความกลมเกลียวสูงและในทางตรงกันข้ามกลุ่มที่มีแรงดึงดูดต่ำย่อมมีความกลมเกลียวต่ำ ดังนั้นถ้าเปรียบเทียบระหว่างกลุ่มอ้างอิงต่าง ๆ (References group) ของบุคคลแล้ว กลุ่มเพื่อนย่อมมีความกลมเกลียวและแรงดึงดูดสูงกว่ากลุ่มผู้ใหญ่ กลุ่มคนแปลกหน้าหรือกลุ่มผู้ชำนาญการ (Expert group)

เฟสติงเจอร์และคณะ (Festinger et al., 1952) ได้ทดลองเพื่อศึกษาความสัมพันธ์ระหว่างแรงดึงดูดของกลุ่มและพฤติกรรมการคอยตาม โดยตั้งสมมุติฐานไว้ว่า กลุ่มที่มีแรงดึงดูดสูงทำให้เกิดการคอยตามสูง ในการทดลองผู้ทดลองใช้วิธีการจัดกระทำ โดยให้คำบอกเล่า (Verbal instruction) แก่ผู้ถูกทดลอง ในการสร้างกลุ่มใหม่ที่มีแรงดึงดูดสูง

ผู้ทดลองจะบอกผู้ถูกทดลองว่าสมาชิกในกลุ่มมีความชอบพอกันหรือมีความคิดเห็นเหมือน ๆ กัน ในการสร้างกลุ่มใหม่มีแรงดึงดูดเท่าไรนั้น ผู้ทดลองบอกกับผู้ถูกทดลองว่าสมาชิกในกลุ่มไม่ชอบพอกัน และมีความคิดเห็นแตกต่างกัน ผลการทดลองปรากฏว่าสมาชิกในกลุ่มที่มีแรงดึงดูดสูงจะเปลี่ยนแปลงความคิดเห็นของตนเองมากกว่าสมาชิกในกลุ่มที่มีแรงดึงดูดต่ำอย่างมีนัยสำคัญทางสถิติ และจากผลการทดลองให้เกิดการคล้อยตามสูงนั้นมักจะพบในกลุ่มที่มีแรงดึงดูดสูงมากกว่าในกลุ่มที่มีแรงดึงดูดต่ำ

ปราโด (Prado, 1958) ทำการทดลองเปรียบเทียบการทำงานของ ผู้ถูกทดลองซึ่งเป็นเด็ก (อายุ 8 - 10 ปี) และวัยรุ่น (อายุ 14 - 17 ปี) กลุ่มละ 25 คน งานที่ให้ทำนั้นเป็นงานแบบง่าย ๆ โดยให้วางลูกคอกไปยังเป้าที่กำหนดให้ผู้ทดลองกำหนด สถานการณ์ไว้ 2 สถานการณ์ คือให้เด็กแต่ละคนกระทำร่วมกับเพื่อนครั้งหนึ่งและกับพ่อของตน อีกครั้งหนึ่ง (พ่อของเด็กอยู่ในฐานะของผู้อำนวยการ) ในการทดลองนี้ ตัวแปรตามที่ใช้คือ ผลของการประเมินระยะห่างของลูกคอกกับเป้าซึ่งเพื่อนและพ่อของเด็กจะแถลงประเมินอย่าง ผิดพลาดมาก ๆ เพื่อจะดูผลการคล้อยตามของผู้ถูกทดลองดังกล่าว จากผลการทดลองปรากฏว่าเด็กประเมินตามพ่อของตนสูง ในขณะที่กลุ่มวัยรุ่นคล้อยตามการประเมินของเพื่อนมากกว่า คล้อยตามพ่อของตน

เชคเตอร์และคณะ (Schacter et al., 1951) ทดลองเกี่ยวกับ ความกลมเกลียวภายในกลุ่มและผลผลิต จุดมุ่งหมายในการทดลองครั้งนี้เพื่อศึกษาอิทธิพลของกลุ่ม ที่ทำให้สมาชิกภายในกลุ่มกระทำในสิ่งที่เหมือน ๆ กัน ด้วยแรงบีบคั้นของกลุ่ม ผู้ถูกทดลองซึ่ง เป็นนิสิตหญิงระดับปริญญาโท แบ่งออกเป็น 2 กลุ่มใหญ่ ๆ คือ กลุ่มที่มีความกลมเกลียวสูง (High Cohesiveness) เป็นกลุ่มที่ผู้ถูกทดลองและผู้สมรู้เคยรู้จักกันมาก่อน และอยู่ในระดับ การศึกษาพอ ๆ กัน ส่วนกลุ่มที่มีความกลมเกลียวต่ำ (Low cohesiveness) เป็นกลุ่ม ที่ผู้ถูกทดลองและผู้สมรู้ไม่เคยรู้จักกันมาก่อนเลย งานที่กำหนดให้คือ การทำกระดานหมากรุก (Checkerboard) โดยแบ่งออกเป็น 3 หน้าที คือ ตัดกระดาษ หากาว และ ทาสี ผู้ถูกทดลอง ทั้งหมดได้รับมอบหมายให้ตัดกระดาษ ส่วนผู้สมรู้ทำหน้าที่หากาวและทาสี การจัดการทำเกี่ยวกับ อิทธิพลของกลุ่มนั้นใจการชักจูงด้วยสารซึ่งผู้ถูกทดลองและผู้สมรู้ติดต่อกัน สารของผู้สมรู้

ผู้ทดลองเขียนขึ้นเองทั้งหมด โดยให้มีข้อความเป็น 3 แบบ คือ การชักจูงแบบเป็นกลาง ทางบวก และทางลบ (ข้อความทางบวกใช้กรณีตรงกันข้าม) เกิดขึ้นในการวัดตัวแปรตามคือ จำนวนการตัดสินใจราคา ส่วนข้อความทางลบใช้ในกรณีตรงกันข้าม) เกิดขึ้นในการวัดตัวแปรตามคือ จำนวนการตัดสินใจที่เพิ่มขึ้นหรือลดลง เนื่องจากข้อความในสาร ผลปรากฏว่า ถ้าให้สารที่เป็นบวกกลุ่มกลมเกลียวสูงและต่ำยอมรับ ไม่แตกต่างกันแต่ยอมรับสูงกว่าไม่ยอมรับ ส่วนถ้าให้สารในทางลบกลุ่มกลมเกลียวสูงยอมรับเป็น สารมากกว่ากลุ่มกลมเกลียวต่ำ และแตกต่างกันอย่างมีนัยสำคัญ ส่วนทางตามผลผลิตอันเกิดจากการคล้อยตามสารปรากฏว่า กลุ่มกลมเกลียวสูงและต่ำเมื่อได้รับสารในทางบวกเพิ่มผลผลิตตามปกติ แต่เมื่อได้รับสารในทางลบกลุ่มกลมเกลียวต่ำ ไม่คล้อยตามสารแทนที่จะลดจำนวนผลผลิตกลับเพิ่มสูงขึ้น กลุ่มกลมเกลียวสูงนั้นจำนวนผลผลิตลดลงตามค่าชอรองในสาร

จากผลการศึกษาดังกล่าวข้างต้นนี้พอสรุปได้ว่า ในเรื่องการคล้อยตามโดยทั่ว ๆ ไป กลุ่มเพื่อนในฐานะที่มีความกลมเกลียวสูงกว่ากลุ่มอื่น ๆ มีอิทธิพลในการชักจูงสูงกว่า กลุ่มผู้ชำนาญการหรือคนแปลกหน้า ส่วนประเภทของการชักจูงก็มีอิทธิพลเกี่ยวข้องกับปริมาณของความกลมเกลียวในกลุ่ม กล่าวคือกลุ่มที่มีความกลมเกลียวสูงและต่ำถ้าได้รับข้อความชักจูงในทางบวก จะยอมทำตามสารนั้นตามปกติ แต่ถ้าได้รับการชักจูงในทางลบแล้วกลุ่มที่มีความกลมเกลียวสูง ยอมทำตามข้อความนั้น ๆ สูงกว่ากลุ่มที่มีความกลมเกลียวต่ำ

อิทธิพลของกลุ่มชำนาญการและพฤติกรรมกรรมการคล้อยตาม

ปัจจัยสำคัญ อย่างหนึ่งที่ทำให้เกิดการคล้อยตามคือ ฐานะของสมาชิกในกลุ่ม (Status in the group) คำว่า "ฐานะ" หมายถึงอันดับของบุคคลในกลุ่ม อันอาจการเป็นผู้ได้รับความนิยมชมชอบ และการเป็นผู้นำ จากผลการทดลองหลายเรื่อง (Cole , 1955 , Lefkowitz , Blake and Mouton , 1955 ; Ziller , 1955) พบว่าผู้ทดลองคล้อยตามบุคคลอื่นมากเมื่อบุคคลนั้น มีฐานะสูงกว่าผู้ทดลอง นอกจากนั้นผู้ทดลองบางท่าน (Sherif , 1935 ; Luchins and Luchins , 1955 a) พบว่า ผู้ชำนาญการ (Experts) จะทำให้เกิดการคล้อยตามได้มาก

ทิมอร์และริคเกน (Thibaut and Riecken, 1955) ทำการวิจัย เรื่องฐานะและความบิดเบือนระหว่างบุคคล (Interpersonal distortion) โดยให้ ขอทดลองเบื้องต้นว่าความบิดเบือนเป็นเหตุมาจากพฤติกรรมของบุคคลอื่น ในการทดลองนี้ผู้ ทดลองได้รับอิทธิพลของผู้สมรู้ 2 คน ที่มีฐานะแตกต่างกัน ผู้สมรู้คนแรกแต่งตัวเรียบร้อยและได้ รับการแนะนำว่าเป็นอาจารย์ปริญญาเอกซึ่งมาเป็นอาจารย์คนใหม่ของวิทยาลัย ผู้สมรู้อีก คนหนึ่งแต่งตัวอย่างไม่มีดีพิดันมากนัก และถูกแนะนำว่าเป็นนิสิตชั้นปีที่หนึ่ง ผู้สมรู้แต่ละคนถูก กำหนดให้เป็นผู้สื่อความโดยชักชวนให้ผู้ถูกทดลองบริจาคโลหิตให้แก่เหล่ากาชาดเคลื่อนที่โดย ผู้สมรู้โดยบริจาคให้เห็น ในครั้งแรก ๆ ผู้สมรู้ทั้ง 2 คน กระทำตนไม่สนใจและไม่เต็มใจที่จะ บริจาคโลหิตก่อนต่อมาก็ยินยอมพร้อมทั้งกล่าวสนับสนุนผู้ถูกทดลองให้ทำตาม ตัวแปรตามที่ใช้คือ การยินยอมบริจาคโลหิตของผู้ถูกทดลองแต่ละคน ผลปรากฏว่านิสิตยอมทำตามผู้มีฐานะสูงและชอบ ผู้สื่อความคนนี้มีมากกว่าผู้สื่อความที่มีฐานะต่ำ ซึ่งสอดคล้องกับผลการทดลองของเคลมานและ แอกลี (Kelman and Eagly, 1965) ที่กล่าวมาแล้วในเรื่องกลุ่มอ้างอิงซึ่งผู้มีฐานะสูง ทำให้ผู้ถูกทดลองมีความเห็นคล้อยตามใ้สูงกว่าผู้มีฐานะต่ำ

เอรอนสัน เทอร์เนอร์ และ คาร์ลสมิธ (Aronson, Turner and Carlsmith, 1963) ทำการทดลองเกี่ยวกับอิทธิพลของความเป็นผู้เชี่ยวชาญ (Expertness) ของผู้สื่อความที่มีต่อการเปลี่ยนแปลงทัศนคติของผู้รับ โดยจัดกระทำกับ ความชำนาญการของผู้สื่อความโดยวิธีที่ดำเนินการดังนี้ นิสิตกลุ่มหนึ่งได้รับทวิจรรย์ร่อยกรอง ซึ่งเขียนขึ้นโดย T.S. Elliot นักประพันธ์ร่อยกรองและนักวิจารณ์บทความที่มีชื่อเสียง โด่งดัง นิสิตอีกกลุ่มหนึ่งอ่านบทวิจารณ์เดียวกันโดยได้รับคำบอกกล่าวว่ายบทความนั้นเขียนโดย Miss. Agnes Stearns เป็นนิสิตในวิทยาลัยครูแห่งหนึ่ง ผลปรากฏตามที่ได้คาดหวังไว้คือ ผู้สื่อความที่ชำนาญการมาก ทำให้เกิดการเปลี่ยนแปลงทัศนคติมากกว่าผู้สื่อความที่มีความ ชำนาญการน้อย

ทั้งการทดลองของ ทิมอร์และริคเกน เคลมาน และ แอกลี และเอรอนสัน เทอร์เนอร์ และ คาร์ลสมิธ ที่กล่าวมาแล้วแสดงให้เห็นว่าผู้เชี่ยวชาญยอมมีอิทธิพลสูงต่อการ เปลี่ยนแปลงพฤติกรรมทำให้เกิดการคล้อยตาม และการเปลี่ยนแปลงทัศนคติโดยเฉพาะถาเนน การกระทำหรืออยู่ในสถานการณ์ที่กลุ่มชนส่วนใหญ่และสังคมยอมรับว่าคิงาม ควรประพฤติปฏิบัติ

และยอมรับการกระทำนั้น ๆ จากผลการทดลองดังกล่าวและจากผลการทดลองของเชคเตอร์ และคณะ กล่าวไว้ว่ากลุ่มผู้ชำนาญการมีอิทธิพลต่อพฤติกรรมกรรมการคล้ายคลึงสูง เมื่อพฤติกรรมนั้น เป็นสิ่งที่กลุ่มชนส่วนใหญ่หรือสังคมยอมรับและปฏิบัติ

การทดลองนี้ต้องการเปรียบเทียบอิทธิพลของกลุ่มเพื่อน และอิทธิพลของกลุ่มผู้ชำนาญการที่มีต่อผลการทดลอง โดยผู้ทดลองเมื่ออยู่ในกลุ่มเพื่อนรู้สึกว้าวุ่นคลั่งเป็นกันเอง และมีความรู้สึกอันกลมเกลียวกว่าเมื่ออยู่ในกลุ่มผู้ชำนาญการ แต่เมื่ออยู่ในกลุ่มผู้ชำนาญการผู้ทดลอง มีความเชื่อถือในความรู้อันสามารถของบุคคลในกลุ่มนั้นมากกว่าเมื่ออยู่ในกลุ่มเพื่อน

2.3 ประเภทของการชักจูงและพฤติกรรมกรรมการคล้ายคลึง

จากการทบทวนการวิจัย ตั้งแต่ต้นมาแสดงให้เห็นว่าได้มีการศึกษา ลักษณะต่าง ๆ ของผู้ชักจูง เช่น ของกลุ่มเพื่อนหรือกลุ่มผู้ชำนาญการ กลุ่มที่มีความกลมเกลียวมากหรือน้อย จากนั้นก็การศึกษาลักษณะของผู้ถูกชักจูง เช่น แรงจูงใจใฝ่สัมฤทธิ์ ความวิตกกังวลและบุคลิกภาพประเภทอื่น ๆ ส่วนประเภทของการชักจูงเช่น ชักจูงไปในทางที่ดีมีประสิทธิภาพในการทำงานหรือชักจูงไปในทางที่ไม่ดีเช่น ดองการทำงานให้ลาซา ประสิทธิภาพลดลง การวิจัยเกี่ยวกับตัวแปรประเภทการชักจูงยังมีน้อยมากตัวแปรชนิดนี้ส่วนมากจะถูกใช้เป็นตัวแปรคงที่ในการทดลอง เรื่องการคล้ายคลึง กล่าวคือ การชักจูงจะมีประเภทเดียว เช่น ชักจูงให้ชอบบทร่ายกรอง ชักจูงให้ตอบคำถามไปในทางใดทางหนึ่ง เป็นต้น

มีการทดลองเพียงเรื่องเดียวของ เชคเตอร์ และคณะ (Schacter et al., 1951) ตั้งใจกล่าวมาแล้วในหัวข้ออิทธิพลของกลุ่มเพื่อนและพฤติกรรมกรรมการคล้ายคลึงที่ชี้ทิศทางของการชักจูงเป็นตัวแปรอิสระโดยศึกษาความคุ้นเคยกับปริมาณความกลมเกลียวในกลุ่ม ผลปรากฏว่าถ้าบุคคลถูกชักจูงให้ทำตามกฎเกณฑ์ กลุ่มที่มีความกลมเกลียวสูง มีอิทธิพลต่อการคล้ายคลึงไม่แตกต่างไปจากกลุ่มที่มีความกลมเกลียวต่ำ แต่ถาการชักจูงเป็นไปในทางลบ เช่น ชักจูงคำสั่งของผู้ทดลอง ผลปรากฏว่ากลุ่มที่มีความกลมเกลียวสูงมีอิทธิพลทำให้บุคคลคล้ายคลึง คำชักจูงในทางลบมากกว่ากลุ่มที่มีความกลมเกลียวต่ำ ผลการทดลองนี้สำคัญมากในการศึกษา พฤติกรรมการคล้ายคลึงของบุคคล ทำให้สามารถคิดครอบคลุมไปถึงอิทธิพลของกลุ่มประเภทต่าง ๆ ที่มีความกลมเกลียวแตกต่างกัน เช่น เมื่อบุคคลอยู่ในกลุ่มเพื่อนของตนย่อมมีความกลมเกลียวสูง

กว่าเมื่อบุคคลอยู่ในกลุ่มผู้นำนาฏการซึ่งอาจจะทำนายได้ว่า กลุ่มเพื่อนจะทำให้เกิดการคล้อยตามมากกว่ากลุ่มผู้นำนาฏการ เมื่อการชักจูงนั้นเป็นการชักจูงในทางลบ

ส่วนการปฏิสัมพันธ์ระหว่างประเภทของการชักจูงและลักษณะของผูถูกชักจูงที่มีต่อผลการคล้อยตามนั้นเป็นความรู้ขั้นสำคัญซึ่งยังไม่มีผู้ใดศึกษาเอาไว้ การทดลองนี้จึงมุ่งศึกษาเรื่องนี้โดยศึกษาบุคคลที่มีแรงจูงใจใฝ่สัมฤทธิ์ในระดับทั้งสูงและต่ำ จากผลการวิจัยเกี่ยวกับแรงจูงใจใฝ่สัมฤทธิ์และพฤติกรรมการคล้อยตามทำให้คาดได้ว่า บุคคลที่มีแรงจูงใจใฝ่สัมฤทธิ์สูงยอมคล้อยตามการชักจูงที่เป็นการเพิ่มประสิทธิภาพในการทำงานมากกว่าการชักจูงในทางลบ ประสิทธิภาพในการทำงาน ส่วนผู้ที่มีแรงจูงใจใฝ่สัมฤทธิ์ต่ำยอมคล้อยตามคำชักจูงในทางลบผลผลิตหรือประสิทธิภาพในการทำงานได้ง่ายกว่าการชักจูงให้เพิ่มผลผลิตหรือประสิทธิภาพในการทำงาน

3. จุดมุ่งหมายในการศึกษาทดลอง

- 3.1 เพื่อศึกษาสาเหตุของพฤติกรรมการคล้อยตาม
- ✓ 3.2 เพื่อศึกษาลักษณะของผูชักจูง ลักษณะของผูถูกชักจูงและประเภทของการชักจูงที่มีต่อพฤติกรรมการคล้อยตาม
- ✓ 3.3 เพื่อศึกษาความสัมพันธ์ระหว่างแรงจูงใจใฝ่สัมฤทธิ์และพฤติกรรมการคล้อยตามของคนไทยในสภาพการทดลอง
- 3.4 เพื่อเป็นรากฐานในการศึกษาทดลองเกี่ยวกับพฤติกรรมการคล้อยตามในแง่อื่น ๆ ต่อไป

4. ความสำคัญในการศึกษาทดลอง

- ✓ 4.1 เป็นการสร้างหลักฐานที่น่าเชื่อถือเกี่ยวกับสาเหตุและปริมาณการคล้อยตามในคนไทย
- ✓ 4.2 เป็นการศึกษาทดลองถึงสาเหตุของการคล้อยตามสามประการ การคล้อยตามการชักจูงแบบเป็นกลาง ในทางบวกและทางลบ/พร้อม ๆ กันซึ่งยังไม่มีผู้ใดทั้งภายในประเทศและต่างประเทศศึกษามาก่อน
- 4.3 สามารถนำความรู้ไปพัฒนามุคบุคคลและสังคมเพื่อการพัฒนาประเทศ

✓ 5. นิยามปฏิบัติการ

เพื่อให้เข้าใจความหมายของคำ ข้อความเฉพาะที่จะใช้ในการทดลองครั้งนี้ ผู้วิจัยจะให้นิยามปฏิบัติการไว้ดังนี้

✓ แรงจูงใจใฝ่สัมฤทธิ์ หมายถึงคะแนนของผู้ถูกทดลองแต่ละคนที่ได้จากการตอบแบบสอบถาม วัดแรงจูงใจใฝ่สัมฤทธิ์ที่จัดทำโดย ประสาท บัณฑิตวงกูร (2516) ซึ่งมีความเชื่อมั่นเท่ากับ .8008 และหาความเที่ยงตรงเชิงโครงสร้างเท่ากับ .5593 บุคคลที่มีแรงจูงใจใฝ่สัมฤทธิ์สูงมีตำแหน่ง เปอร์เซนต์ไทล์ ตั้งแต่ 60 - 99 ของคะแนนที่ทดสอบได้ทั้งหมด และบุคคลที่มีแรงจูงใจใฝ่สัมฤทธิ์ต่ำ มีตำแหน่งเปอร์เซนต์ไทล์ตั้งแต่ 0 - 39 ของคะแนนที่ทดสอบได้

✓ อิทธิพลของกลุ่ม มี 2 ประเภทคือ กลุ่มเพื่อน และ กลุ่มเพื่อนานาญการ

✓ กลุ่มเพื่อน หมายถึง กลุ่มผู้สมรู้ (หมายถึงผู้ที่ได้รับการนัดแนะจากผู้ทดลองให้แสดงบทบาทตามที่ ผู้ทดลองกำหนดให้ตลอดการทดลอง) ที่อยู่ในระดับการศึกษาและอายุใกล้เคียงกับผู้ถูกทดลอง

✓ กลุ่มเพื่อนานาญการ หมายถึง กลุ่มผู้สมรู้ที่มีระดับความสามารถในการทำงานที่เกี่ยวกับการทดลอง สูงกว่าผู้ถูกทดลอง เช่น กลุ่มนิสิตที่เรียนศิลปะหรือกลุ่มนิสิตปริญญาโท

✓ ประเภทของการชักจูง มี 2 ประเภท คือ การชักจูงในทางบวก และ การชักจูงในทางลบ

✓ การชักจูงในทางบวก หมายถึง การที่กลุ่มส่งสารเพื่อกระตุ้นผู้ถูกทดลองให้เพิ่มผลผลิตขึ้นจากเดิมซึ่งสอดคล้องกับคำสั่งของผู้ทดลอง

✓ การชักจูงในทางลบ หมายถึง การที่กลุ่มส่งสารเพื่อกระตุ้นผู้ถูกทดลองให้ลดการผลิตลงจากเดิมซึ่งขัดกับคำสั่ง ของผู้ทดลอง

✓ ปริมาณการผลิต หมายถึง จำนวนกระดาษทั้งหมดที่ผู้ถูกทดลองตัดในแต่ละช่วงเวลาหลังจากที่ได้รับสารชักจูงทั้ง 3 ประเภท

✓ จำนวนผู้คอยการ หมายถึงจำนวนผู้ถูกทดลอง ที่ยอมปฏิบัติตามคำสั่งชักจูงของสารทั้ง 2 ประเภท คือ ถ้าสารชักจูงให้เพิ่มผู้ทดลองจะเพิ่มการผลิตให้สูงขึ้นจากระดับปรกติ และถ้าสารชักจูงให้ลดผู้ทดลองจะลดปริมาณการผลิตลงจากระดับปรกติ

6. แบบแผนในการทดลอง

ตัวแปรระหว่างผู้ถูกทดลอง (Between-S.-Variable)

		กลุ่มเพื่อน		กลุ่มผู้อำนวยการ	
		nAch. สูง	nAch. ต่ำ	nAch. สูง	nAch. ต่ำ
ตัวแปรภายในผู้ถูกทดลอง (Within-S-Variable)	ชักจูงทางบวก	10 คน	10 คน	10 คน	10 คน
	ชักจูงทางลบ	10 คน	10 คน	10 คน	10 คน

✓ 6.1 ตัวแปรอิสระ

1. แรงจูงใจใฝ่สัมฤทธิ์ (nAch.) - nAch. สูง และ nAch. ต่ำ
2. อิทธิพลของกลุ่ม - กลุ่มเพื่อน และ กลุ่มผู้อำนวยการ
3. ประเภทของการชักจูง - ชักจูงในทางบวก และ ชักจูงในทางลบ

✓ 6.2 ตัวแปรตาม พฤติกรรมการคล้อยตาม โดยมีเกณฑ์ในการวัดแบ่งออกเป็น 2 ประเภท

1. ปริมาณการผลิต (Raw score)
2. จำนวนผู้คล้อยตาม (Frequency)

✓ 7. สมมติฐานในการทดลอง

- ✓ สมมติฐานที่ 1. บุคคลที่มีแรงจูงใจใฝ่สัมฤทธิ์ต่ำ คล้อยตามเป็นจำนวนมากกว่าบุคคลที่มีแรงจูงใจใฝ่สัมฤทธิ์สูง
- ✓ สมมติฐานที่ 2. จำนวนบุคคลที่คล้อยตามเพื่อนสูงกว่าจำนวนบุคคลที่คล้อยตามผู้อำนวยการ

- สมมุติฐานที่ 3. สารชักจูงในทางบวกทำให้เกิดผลผลิตสูงกว่าสารชักจูงในทางลบ
- สมมุติฐานที่ 4. บุคคลที่มีแรงจูงใจใฝ่สัมฤทธิ์ต่ำในกลุ่มเพื่อนคล้อยตามเป็นจำนวนมากกว่าบุคคลที่อยู่ในสภาวะอื่นทั้ง 3 สภาวะ
- สมมุติฐานที่ 5. บุคคลที่มีแรงจูงใจใฝ่สัมฤทธิ์ต่ำเมื่อถูกชักจูงในทางลบมีปริมาณการผลิตต่ำกว่าบุคคลที่อยู่ในสภาวะอื่นทั้ง 3 สภาวะ
- สมมุติฐานที่ 6. บุคคลในกลุ่มเพื่อนเมื่อถูกชักจูงในทางลบมีปริมาณการผลิตต่ำสุด และบุคคลในกลุ่มเพื่อนำณาการเมื่อถูกชักจูงในทางบวกมีปริมาณการผลิตสูงสุด
- สมมุติฐานที่ 7. บุคคลที่มีแรงจูงใจใฝ่สัมฤทธิ์ต่ำในกลุ่มเพื่อนเมื่อถูกชักจูงในทางลบมีปริมาณการผลิตต่ำสุด และบุคคลที่มีแรงจูงใจใฝ่สัมฤทธิ์สูงในกลุ่มเพื่อนำณาการเมื่อถูกชักจูงในทางบวกมีปริมาณการผลิตสูงสุด

บทที่ 2

✓ วิธีการดำเนินการ

วิธีการโดยทั่ว ๆ ไปของการวิจัยเรื่องนี้เป็นแบบการทดลอง (Experiment) ผู้วิจัยได้ใช้กลุ่มตัวอย่าง เครื่องประกอบการทดลอง วิธีดำเนินการ และคำแนะนำในการทดลอง ดังต่อไปนี้

1. กลุ่มตัวอย่าง ✓

กลุ่มตัวอย่างในการศึกษาทดลองครั้งนี้ เป็นนิสิตหญิงในระดับปริญญาตรี ชั้นปีที่ 1 มหาวิทยาลัยศรีนครินทรวิโรฒ ประสานมิตร ปีการศึกษา 2517 จำนวน 36 คน เป็นผู้ที่มีแรงจูงใจใฝ่สัมฤทธิ์สูง 18 คน และต่ำ 18 คน ✓ *197-00 per positive*

2. เครื่องประกอบการทดลอง

2.1 เครื่องมือวัดแรงจูงใจใฝ่สัมฤทธิ์

ใช้แบบทดสอบวัดแรงจูงใจใฝ่สัมฤทธิ์ ผู้วิจัยได้พิจารณาถึงความเหมาะสมของคำถามและเวลาในการทำแบบทดสอบพบว่า แบบทดสอบวัดแรงจูงใจใฝ่สัมฤทธิ์ของประสาธน์ มัดวงศ์กูร (2515) ซึ่งใช้สำหรับกลุ่มตัวอย่างซึ่งเป็นเด็กนักเรียนชั้นประถมปีที่ 5 มีความเชื่อมั่นเท่ากับ .8808 และความเที่ยงตรงเชิงโครงสร้างเท่ากับ .5593 ✓

✓ ลักษณะของเครื่องมือ เป็นแบบสอบถามชนิด 5 ตัวเลือก ข้อความในแบบสอบถามจะเป็นเรื่องที่เกี่ยวข้องกับความรู้สึก ความเห็นและลักษณะนิสัยซึ่งผู้ตอบมักประพฤติปฏิบัติ ✓ (ภาคผนวก -ก. หน้า 47-48)

✓ การดำเนินการสอนและการตอบแบบสอบถาม ในแบบสอบถามจะมีคำชี้แจงให้ผู้ตอบปฏิบัติตามโดยเคร่งครัด ส่วนการตอบนั้นผู้ตอบจะต้องเขียนลงในกระดาษคำตอบ (Answer sheet) ซึ่งจะมีช่องให้เลือกตอบ 5 ช่อง ในแต่ละช่องมีข้อความต่าง ๆ เรียงลำดับจาก "จริงที่สุด" ไปจนถึง "ไม่จริงเลย" ดังตัวอย่างข้างนี้ ✓

	จริงที่สุด	จริงมาก	จริงครึ่งเดียว	จริงน้อย	ไม่จริงเลย
1					
2					

ผู้ตอบจะต้องอ่านข้อความจากแบบสอบถามทีละข้อ พิจารณาว่าข้อความนั้นเป็นจริงเพียงใด ถ้าเป็นจริงมากที่สุดก็ให้ตอบในช่องแรก (จริงที่สุด) ถ้าจริงแต่ไม่ถึงจริงที่สุดก็ให้กาตอบในช่องสอง (จริงมาก) ถ้าอยู่ในระดับกลาง ๆ คือ ไม่จริงมาก ไม่จริงน้อยกาตอบในช่องสาม (จริงครึ่งเดียว) ถ้าไม่จริงแต่ไม่ถึงกับไม่จริงเลยให้กาตอบในช่องที่สี่ (จริงน้อย) และถ้าไม่มีมูลความจริงเลยก็ให้กาตอบในช่องสุดท้าย (ไม่จริงเลย)

เกณฑ์ในการให้คะแนน เพื่อให้จะให้คะแนนสูงแสดงถึงการมีแรงจูงใจใฝ่สัมฤทธิ์สูง และคะแนนต่ำ แสดงถึงการมีแรงจูงใจใฝ่สัมฤทธิ์ต่ำ นั้น การให้คะแนนแต่ละข้อของคำถามซึ่งประกอบด้วย 2 กรณี ดังต่อไปนี้

กรณีที่ 1 ในข้อความที่มีความหมายในเชิงนิมิต (Positive) กำหนดเกณฑ์การให้คะแนนดังนี้

ถ้าเขาตอบช่อง	จริงที่สุด	ให้	4	คะแนน
ถ้าเขาตอบช่อง	จริงมาก	ให้	3	คะแนน
ถ้าเขาตอบช่อง	จริงครึ่งเดียว	ให้	2	คะแนน
ถ้าเขาตอบช่อง	จริงน้อย	ให้	1	คะแนน
ถ้ากาตอบช่อง	ไม่จริงเลย	ให้	0	คะแนน

กรณีที่ 2 ในข้อความที่มีความหมายในเชิงนิเสธ (Negative) การให้คะแนนจะกลับกันคือ

ถ้ากาตอบข้อจ	จริงที่สุด	ให้	0	คะแนน
ถ้ากาตอบข้อง	จริงมาก	ให้	1	คะแนน
ถ้ากาตอบข้อข	จริงครึ่งเดียว	ให้	2	คะแนน
ถ้ากาตอบข้อค	จริงน้อย	ให้	3	คะแนน
ถ้ากาตอบข้อด	ไม่จริงเลย	ให้	4	คะแนน

ค่าความเชื่อมั่นของแบบทดสอบ ผู้วิจัยได้นำแบบทดสอบชุดนี้มาหาความเชื่อมั่น โดยใช้กลุ่มตัวอย่างในการทดสอบหาค่าความเชื่อมั่น (Reliability) และความเที่ยงตรงเชิงโครงสร้าง (Construct validity) เป็นนิสิตหญิงในระดับปริญญาตรีชั้นปีที่ 1 มหาวิทยาลัยศรีนครินทรวิโรฒ บางแสน ปีการศึกษา 2517 จำนวน 30 คน ผู้วิจัยได้แบ่งคะแนนของผู้ทดสอบแต่ละคนออกเป็น 2 กลุ่มคือ กลุ่มข้อคและกลุ่มข้อด ซึ่งเป็นวิธีการหาความเชื่อมั่นแบบแบ่งครึ่ง (Split half : สูตรในภาคผนวก ค. หน้า 65) ผลปรากฏว่าค่าความเชื่อมั่นครึ่งฉบับเท่ากับ .8867 และเมื่อนำมาปรับรูปร่าง (สูตรในภาคผนวก ค. หน้า 65) ปรากฏว่าได้ค่าความเชื่อมั่นทั้งฉบับเท่ากับ .9399 ซึ่งเป็นค่าความเชื่อมั่นที่สูงมาก

ค่าความเที่ยงตรงเชิงโครงสร้าง โดยผู้วิจัยใช้วิธีศึกษาความสัมพันธ์ (Correlation study) ระหว่างแรงจูงใจไปสัมฤทธิ์และผลสัมฤทธิ์ทางการเรียน จากงานวิจัยที่เคยศึกษามาแล้วปรากฏว่า แรงจูงใจไปสัมฤทธิ์จะมีความสัมพันธ์ทางบวกกับผลสัมฤทธิ์ทางการเรียน ผู้วิจัยพบว่าคะแนนจากแบบทดสอบแรงจูงใจไปสัมฤทธิ์และผลสัมฤทธิ์ทางการเรียน ซึ่งใช้เกรดเฉลี่ยระดับ ป.กศ. ปีการศึกษา 2516 มีค่าสัมพันธสัมพันธ์เท่ากับ .3080 ($p < .05$) ดังนั้นแสดงว่าค่าความเที่ยงตรงเชิงโครงสร้างของแบบทดสอบฉบับนี้เท่ากับ .3080

2.2 แบบทดสอบการจักรกระทำกับตัวแปรอิสระ

เป็นแบบทดสอบที่ผู้วิจัยสร้างขึ้นเพื่อตรวจสอบผลของการจักรกระทำกับตัวแปรอิสระ 2 ตัว คือ อิทธิพลของกลุ่มและประเภทของการชักจูง

ลักษณะของแบบทดสอบ เป็นแบบทดสอบชนิด 4 ตัวเลือก 4 ข้อ (ข้อ 1 - 4) เป็นข้อความที่ถามหลังจากเสร็จสิ้นการทดลอง เพื่อที่จะวัดค่าขณะทดลอง

ผู้ถูกทดลองมีความรู้ดีกว่าตนมีส่วนร่วมในกลุ่มหรือไม่อย่างไร และแบบทดสอบชนิด 8 ตัวเลือก 8 ข้อ (ข้อ 5 - 12) เป็นข้อความที่ถามถึงความรู้สึกของผู้ถูกทดลองว่า มีความรู้สึกต่อกิจกรรมรวมงานและการชักจูงมีอิทธิพลต่อตนมากน้อยเพียงใด มีความรู้สึกต่อการชักจูงแต่ละชนิดไปในทิศทางที่ผู้ทดลองต้องการหรือไม่ มากน้อยเพียงใด และระดับความสามารถของเพื่อนรวมงานสูงเพียงใด

การดำเนินการทดสอบและการตอบแบบสอบถาม ในแบบสอบถามจะมี คำชี้แจงให้ผู้ตอบปฏิบัติตามอย่างเคร่งครัด พร้อมทั้งยกตัวอย่างวิธีการตอบนั้น ผู้ตอบสามารถตอบลงในแบบทดสอบได้เลย แบบทดสอบทั้งฉบับมีอยู่ 12 ข้อ (ภาคผนวก ก. หน้า 54 - 56)

2.3 งาน

งานที่ให้ทำในการทดลองครั้งนี้เป็นการสร้างรูปดอกไม้กระดาษ (ดูแผนภาพภาคผนวก ก. หน้า 50) โดยได้แบ่งงานออกเป็น 3 หน้าที่ คือ ตัดกระดาษ ทาสี และประกอบวัตถุ ผู้ทดลองจึงงานที่ทำออกเป็น 3 ชั้น แต่ละชั้นมีวัตถุประสงค์แตกต่างกัน 3 ประการ คือ เพื่อฝึกทักษะเบื้องต้นในการทำงาน เพื่อนำไประบายสีและประกอบเป็นภาพและเพื่อนำไประบายสีและนำไปสอนเด็กยากจนให้มีความคิดในทางเรขาคณิต งานแต่ละชั้นให้เวลา 10 นาที ซึ่งผู้ทดลอง ถูกกำหนดให้อยู่ในหน้าที่ตัดกระดาษทุกคนโดยตัดกระดาษเป็นรูปเหลี่ยมต่าง ๆ 6 รูป ประกอบด้วยสีเหลี่ยมคางหมู 2 รูป สีเหลี่ยมด้านไม่เท่า 2 รูป สีเหลี่ยมจัตุรัส 1 รูป และสีเหลี่ยมรูปว่าว 1 รูป (ดูแผนภาพ ภาคผนวก ก. หน้า 49) รูปสีเหลี่ยมเหล่านี้ถ้านำมาประกอบเข้าด้วยกันจะได้เป็นรูปดอกไม้

เครื่องมือประกอบในการทำงาน ประกอบด้วย กระดาษโรเนียว กรรไกรตัดกระดาษ พู่กันทาสี สีโปสเตอร์ กาวติดกระดาษ รูปสีเหลี่ยมตัวอย่าง 6 รูปและรูปดอกไม้กระดาษซึ่งทาสีเรียบร้อยแล้วเป็นตัวอย่าง 1 รูป

2.4 สาร

สารที่ใช้สำหรับการทดลองครั้งนี้ หมายถึงข้อความที่ใช้เขียนติดต่อกันในขณะทีกลุ่มทำงานร่วมกันเป็นการติดต่อกันระหว่าง คนทาสี และคนประกอบวัตถุ กับคนตัดกระดาษ โดยคนตัดกระดาษมีหน้าที่เป็นเพียงผู้รับสารเท่านั้น สำหรับสารที่ใช้นั้นแบ่งออกเป็น 3 ชนิด

คือ สารประเภทเป็นกลาง สารในทางบวก และสารในทางลบ ข้อความในสารทงฉบับ ถูกกำหนดขึ้นจากผู้ทดลองโดยมีวัตถุประสงค์เพื่อเป็นตัวแทนของเพื่อนร่วมงาน (หน้าที่ทาสีและ หน้าที่ประกอบภาพ) ในการชักจูงให้คนคัดกระตาะตักกระตาะตามความต้องการของข้อความใน สารเหล่านั้น (ภาคผนวก ก. หน้า 51 - 52)

3. วิธีดำเนินการและคำแนะนำในการทดลอง

เพื่อให้สอดคล้องกับจุดมุ่งหมายและสมมติฐานที่จะทำการค้นคว้าทดลอง ผู้ทดลองจึงได้กำหนดแผนแบบในการทดลองดังนี้

ในขั้นแรกผู้ทดลองได้คัดระดับแรงจูงใจใฝ่สัมฤทธิ์ของนิสิตจำนวน 86 คน

และได้เลือกเชิญผู้ที่มีคะแนนแรงจูงใจใฝ่สัมฤทธิ์สูงสุด (คะแนนระหว่าง 73.5 ถึง 106) และ

ต่ำสุด (คะแนนระหว่าง 56 ถึง 106) กลุ่มละ 18 คน มารวมในการทดลองในห้อง ปฏิบัติการ

เมื่อนิสิตถูกเชิญมารายงานตัว ณ ห้องปฏิบัติการทีละคน นิสิตแต่ละคน จะได้รับการสุ่มเข้ากลุ่มเพื่อนหรือเข้ากลุ่มผู้ชำนาญการ อันประกอบด้วย ผู้สมร กลุ่มละ 2 คน (ผู้สมรคือผู้ที่ได้รับการนัดแนะจากผู้ทดลองให้แสดงบทบาทตามที่ผู้ทดลองกำหนด ให้ทดลองการทดลองนี้) โดยผู้ทดลองกล่าวคำต้อนรับและชี้แจงดังนี้

"สวัสดีครับผม ศักดิ์ไทย สุรกิจบวร นิสิตปริญญาโทสาขาจิตวิทยาสังคม รุ่นอื่น คองขอขอบคณทททานที่มาร่วมการทดลองในวันนี้ สำหรับการทดลองในวันนี้เป็นการ ทดลองถึงวิธีทำงานเป็นระบบเหมือนกับในโรงงานอุตสาหกรรม โดยทั่ว ๆ ไปการทำงาน ภายในโรงงานอุตสาหกรรมเขาจะมีระบบการทำงานเป็นขั้น ๆ แลดูขั้นจะมีคนงาน หรือเครื่องจักรผลิตวัสดุออกมาและเมื่อนำวัสดุเหล่านี้มาประกอบเข้าด้วยกันแล้ว จะได้เป็นผลิตภัณฑ์ที่ทางโรงงานต้องการ สำหรับการทดลองในวันนี้ก็เช่นกัน ผมจะ ให้คุณทุกคนทำงานร่วมกันโดยแบ่งงานกันทำเป็นขั้น ๆ เหมือนกับในโรงงาน โดยมี จุดมุ่งหมายในการทดลองเพื่อฝึกการทำงานเป็นกลุ่มโดยให้แบ่งงานกันทำเป็นส่วน ๆ ซึ่งจะให้คุณทุกคนแยกออกจากกันทำงานเพราะต้องการให้งานที่ใดเป็นระบบจริง งานที่ คุณจะทำนั้นมี 3 ชิ้น แต่ละชิ้นจะมีวัตถุประสงค์แตกต่างกันคือ เพื่อฝึกทักษะเบื้องต้น ในการทำงาน เพื่อนำไปบรรยายสีและประกอบเป็นภาพ และเพื่อนำไปบรรยายสีและ นำไปสอนเด็กยากจนใหม่ความคิดทางเรขาคณิต โดยแบ่งงานออกเป็น 3 หน้าที่คือ คัดกระตาะ ทาสี และประกอบวัตถุ"

จากนั้นผู้ทดลองจึงกล่าวแนะนำเพื่อนร่วมงานโดยกล่าวว่า "สำหรับเพื่อนร่วมงานของคุณนั้น เป็นนิสิตอยู่ในระดับชั้นเรียนเดียวกับคุณ มีอายุและความสามารถใกล้เคียงกับคุณ (สำหรับกลุ่มเพื่อน) หรือเป็นนิสิตที่เคยเรียนศิลปะมาก่อน ซึ่งคัดเลือกจากผู้ที่มีความชำนาญเป็นพิเศษเกี่ยวกับการทำงานทางคานนี้โดยตรง" ผู้ทดลองชี้ไปที่ผู้สมัครทั้ง 2 คน และกล่าวต่อไปว่า "หน้าที่ในการทำงานนั้นผมจะแบ่งโดยวิธีการจับสลาก" ผู้ทดลองยื่นสลากซึ่งเขียนว่า "หน้าที่คัดกระดาษ" ทั้ง 3 ชิ้นให้ผู้ทดลองและผู้สมัคร 2 คน ผู้ทดลองถามผู้สมัคร (ซึ่งได้กำหนดคำตอบไว้ให้เรียบร้อยแล้ว) ทั้ง 2 คน โดยผู้สมัครตอบว่า "ทาสีและประกอบวัตถุ" ส่วนผู้ทดลองทุกคนจับได้ "คัดกระดาษ" เมื่อผู้ทดลองรู้หน้าที่ของตนเรียบร้อยแล้ว ผู้ทดลองกล่าวต่อไปว่า "เอาละครับเมื่อทราบหน้าที่ของคุณเรียบร้อยแล้วผมจะอธิบายถึงวิธีการทำงานของแต่ละหน้าที่ต่อไป" ต่อจากนั้นผู้ทดลองจึงแนะนำวิธีการทำงานโดยผู้ทดลองอธิบายถึงวิธีการทำงานของแต่ละตำแหน่งโดยกล่าววว่า "หน้าที่คัดกระดาษนั้นคุณจะได้รับคำอธิบายรูปทรงรูปวาดคณิต 6 รูป" ผู้ทดลองหยิบรูปสี่เหลี่ยมใหญ่ให้ผู้ทดลองดูและกล่าวว่า "คุณใช้กินสอชี้ครอบสี่เหลี่ยมเหล่านั้นบนกระดาษที่ใสและใช้กรรไกรตัดตามรอยขีดดังกล่าว ให้ตัดเป็นซีก ๆ โดยมีเกณฑ์ว่าให้ตัดกระดาษที่ใสและแผ่นและหามพับตัด ทุก ๆ 2 นาทีจะมีกรรมการคอยเก็บกระดาษที่ตัดไปส่งเจ้าหน้าที่ในตำแหน่งอื่น ๆ ต่อไป"

"หน้าที่ทาสีให้คุณนำกระดาษที่ตัดเรียบร้อยแล้วมาระบายสีให้เหมือนกับตัวอย่างที่ให้" ผู้ทดลองยกรูปสี่เหลี่ยมทั้ง 6 รูปใหญ่ให้ผู้สมัครในตำแหน่งนี้ดู

"หน้าที่ประกอบวัตถุ หลังจากที่คุณได้รับกระดาษที่ตัดเรียบร้อยแล้วในกรณีที่เป็นวัตถุประสงค์ที่ 1 และ 3 ขอให้คุณนำกระดาษที่มีรูปทรงเหมือนกันมาประกอบติดกันโดยใช้กาวที่ใสเพื่อเพิ่มความแข็งแรงให้มากยิ่งขึ้น" ผู้ทดลองนำรูปสี่เหลี่ยมที่เหมือนกันมาแสดงใหญ่เป็นตัวอย่างเสร็จแล้วกล่าวต่อไปว่า "และในวัตถุประสงค์ที่ 2 ให้นำชิ้นส่วนต่าง ๆ มาประกอบเป็นภาพดอกไม้" ผู้ทดลองยกภาพดอกไม้ใหญ่เป็นตัวอย่าง

วิธีการรับส่งสาร ผู้ทดลองอธิบายว่า "เพื่อให้การทำงานเป็นระบบจริง จะอนุญาตให้หน้าที่ทาสีและหน้าที่ประกอบวัตถุเขียนสารติดต่อกับหน้าที่คัดกระดาษได้ ซึ่งอาจจะเรียกหรือส่งจำนวนกระดาษหรือสุ่มเหตุอื่น ๆ ก็ได้โดยหน้าที่คัดกระดาษจะเป็นเพียงผู้รับสารเท่านั้น เพราะเป็นแหล่งงานผลิต จะมีการส่งสารทุก ๆ 2 นาทีในขณะที่กรรมการไปเก็บกระดาษที่ตัด ขอความในสารทุกฉบับจะเก็บไว้ในซองอย่างดี จะรู้ใครแต่เพียงผู้เขียนและผู้รับเท่านั้น"

เมื่อผู้ทดลองได้ออกวัตถุประสงค์ในการทำงาน แนะนำเพื่อนร่วมงาน วิธีการทำงาน และวิธีรับส่งสารแก่ผู้ทดลองเรียบร้อยแล้ว ผู้ทดลองจะกล่าวต่อไปว่า "ยังมีอะไรสงสัยก่อนการทดลองไหมครับ" ถ้าทุกคนปฏิเสธจึงกล่าวต่อไปว่า "เอาละครับต่อไปนี้แยกย้ายกันไปประจำห้องของคุณได้แล้วครับ" ผู้ทดลองและผู้ทดลองไปประจำห้องความล้าคืบขึ้นขณะเดียวกันกับผู้สมัครทั้ง 2 คนแล้ว ล้อเครื่องโซของคนที่แยกออกจากห้อง เพื่อแสดงว่าได้แยกย้ายกันไปทำงานจริง ๆ

หลังจากผู้ถูกทดลองเข้าประจำห้องของคุณแล้ว ผู้ทดลองบอกวัตถุประสงค์ในการทำงานชิ้นแรก โดยดูจากกับผู้ทดลองว่า "งานชิ้นแรกนี้มีวัตถุประสงค์เพื่อเป็นกิจกรรมฝึกทักษะเบื้องต้นในการทำงาน ในขณะที่ทำงานคุณจะได้รับสารจากเพื่อนร่วมงานของคุณ สำหรับงานในช่วงนี้จะใช้เวลา 10 นาที เอาละครับ เริ่มลงมือตัดกระดาษไต่แล้ว" ผู้ทดลองจะเริ่มจับเวลาและมีกรรมการคอยเก็บกระดาษ พร้อมทั้งส่งสารชักจูงแบบเป็นกลางในนาทีที่ 2, 4, 6 และ 8 (ผู้ถูกทดลองทุกคนต้องทำงานชิ้นแรกในวันทดลองประสงค์นี้และได้รับสารชักจูงแบบเป็นกลาง) เมื่อครบ 10 นาที ผู้ทดลองนับจำนวนกระดาษที่ตัดไต่แล้วจบบันทึกไว้ จากนั้นเริ่มการทดลองในช่วงที่ 2 ต่อไป ผู้ทดลองบอกวัตถุประสงค์ที่ 2 และ 3 และให้สารชักจูงในทางบวกหรือในทางลบสลับกัน โดยกล่าวกับผู้ถูกทดลองในการทำงานชิ้นที่ 2 หรือ 3 ว่า "งานชิ้นแรก (หรือชิ้นที่ 2) หมดเวลาแล้วครับ สำหรับงานในชิ้นที่ 2 (หรือชิ้นที่ 3) มีวัตถุประสงค์เพื่อ ไประบายสี และประกอบเป็นภาพ (หรือผู้นำไประบายสี และนำไปสอนเด็กยากจนใหม่มีความคิดในทางเรขาคณิต) คุณรับหน้าที่ตัดกระดาษเชนุ่เดิม ในขณะที่ทำงานคุณจะได้รับสารจากเพื่อนร่วมงานของคุณ สำหรับงานในช่วงนี้ใช้เวลา 10 นาที เอาละครับลงมือตัดกระดาษไต่แล้ว" ผู้ทดลองหรือกรรมการนับจำนวนกระดาษที่ผู้ถูกทดลองตัดไต่และจบบันทึกไว้ (สารทั้ง 3 ประเภทอยู่ในภาคผนวก ก. หน้า 54)

เมื่อผู้ถูกทดลองทำงานครบสิ้นแล้ว 3 ช่วง ผู้ทดลองให้ผู้ถูกทดลองทำแบบทดสอบ (คู่มือทดสอบการจัดกระทำ ภาคผนวก ก. หน้า 51) เพื่อตรวจสอบการจัดกระทำ (Manipulation check) หลังจากนั้นผู้ทดลองสัมภาษณ์ (แบบการสัมภาษณ์ที่ภาคผนวก ก. หน้า 56) เพื่อที่จะถามผู้ถูกทดลองรู้สึกมุ่งหมายในคำพูดจริงหรือไม่ จากนั้นผู้ทดลองก็กล่าวขอบคุณผู้มาร่วมการทดลองและขอรอกวีให้เปิดเผยการทดลองนี้แก่ผู้ใดจนกว่าการทดลองนี้จะเสร็จสิ้นลง

การทดลองนี้ใช้เวลาประมาณ 45 นาที ต่อผู้ทดลองหนึ่งคน และใช้เวลาเก็บ

ข้อมูลทั้งหมด 2 สัปดาห์

บทที่ 3

ผลการวิเคราะห์ข้อมูล

ผลการตรวจสอบการจักรกระทำกับตัวแปรอิสระ

กษณการวิเคราะห์ข้อมูล เพื่อทดสอบสมมุติฐานผู้วิจัย ได้วิเคราะห์ข้อมูลจากแบบสอบถามการจักรกระทำเมื่อตรวจสอบการจักรกระทำกับตัวแปรอิสระได้ปรากฏดังนี้

1. ประเภทของกลุ่ม

ผลการทดลองผู้ถูกทดลองได้ตอบแบบสอบถามเกี่ยวกับ ความสามารถในการทำงานของเพื่อนร่วมงานเป็นการประเมินค่าความสามารถของเพื่อนร่วมงานทั้งสอง โดยเปรียบเทียบ กับความสามารถของตนเอง ผลการประเมินจะปรากฏในรูปของคะแนนซึ่งมีช่วง 1 - 8 คะแนน (ดูแบบสอบถามในภาคผนวก ก หน้า 56 ข้อ 8) คะแนนสูงสุดจากผู้ถูกทดลองเห็นว่า เพื่อนร่วมงานทั้งสองมีความสามารถมากกว่าตน คะแนนน้อยแสดงว่าผู้ถูกทดลองเห็นว่าเพื่อนร่วมงานทั้งสองมีความสามารถน้อยกว่าตนหรือเท่ากับตน เมื่อนำคะแนนดังกล่าวไปวิเคราะห์เปรียบเทียบโดยใช้ t-test (สำหรับคะแนนที่เป็นอิสระต่อกัน) พบว่าผู้ถูกทดลองในกลุ่มมีคะแนนแตกต่างกันอย่างมีนัยสำคัญทางสถิติที่ระดับ .001 ($t = 6.0$) กล่าวคือ จำนวนผู้ถูกทดลองในกลุ่มผู้เข้ารับการฝึกเห็นว่าเพื่อนร่วมงานของตนมีความรู้ในงานที่ทำมากกว่าตน (คะแนนเฉลี่ย = 5.7) มีมากกว่าผู้ถูกทดลองในกลุ่มเพื่อน (คะแนนเฉลี่ย = 2.2)

2. ประเภทของการชักจูง

สำหรับประเภทของการชักจูงนั้นผู้วิจัยได้ถามความรู้สึกของผู้ถูกทดลองในแบบสอบถามการจักรกระทำเกี่ยวกับข้อความในสารที่ตนได้รับทั้ง 3 ประเภท คือ การชักจูงแบบเป็นกลาง การชักจูงในทางบวก และ การชักจูงในทางลบ (ดูแบบสอบถามในภาคผนวก ก. หน้า 55 ข้อ 2, 3 และ 4) ผลปรากฏว่าผู้ถูกทดลองรายงานถูกชักจูงทั้ง 3 ประเภท ตรงกับการชักจูงนั้น ๆ ทุกคน แสดงให้เห็นว่าการจักรกระทำเกี่ยวกับประเภทของการชักจูงนั้น ได้ผลตามความต้องการของผู้วิจัย

การเสนอผลการวิเคราะห์ข้อมูล

การคล้อยตามในการทดลองนี้ ผู้วิจัยได้พิจารณาได้จากข้อมูลประเภทต่าง ๆ คือ ปริมาณการผลิต (Raw score) จำนวนผู้คล้อยตาม (Frequency) และการยอมรับอิทธิพลการชักจูง

1. ผลการวิเคราะห์จำนวนผู้คล้อยตาม

ผู้คล้อยตามคือผู้ถูกทดลองที่เพิ่มปริมาณการผลิตจากปรกติ เมื่อได้รับสารชักจูงในทางบวกและลดปริมาณการผลิตจากปรกติเมื่อได้รับสารชักจูงในทางลบ ส่วนผู้ไม่คล้อยตามคือผู้ถูกทดลองที่ลดปริมาณการผลิตจากปรกติเมื่อได้รับสารชักจูงในทางบวก หรือเพิ่มปริมาณการผลิตจากปรกติเมื่อได้รับสารชักจูงในทางลบ หรือมีปริมาณการผลิตเท่ากับระดับปรกติในขณะที่ได้รับสารชักจูงทางบวกหรือทางลบ (วิธีการหาจำนวนผู้คล้อยตามแสดงในภาคผนวก ค. หน้า 68-70)

สมมติฐานที่ 1 กล่าวว่า "บุคคลที่มีแรงจูงใจใฝ่สัมฤทธิ์ต่ำ คล้อยตามเป็นจำนวนมากกว่าบุคคลที่มีแรงจูงใจใฝ่สัมฤทธิ์สูง"

ในการทดลองได้แบ่งผู้ถูกทดลองออกเป็น 2 ประเภท คือ ผู้ที่มีแรงจูงใจใฝ่สัมฤทธิ์สูงและต่ำ แล้วจึงได้แบ่งบุคคลในแต่ละประเภทออกเป็นผู้คล้อยและไม่คล้อยตาม เพื่อทดสอบนัยสำคัญของความแตกต่างระหว่างจำนวนบุคคลผู้คล้อยตามใน 4 กลุ่ม ด้วยระเบียบวิธี

Chi-square ปรากฏผลดังตาราง 1

ตาราง 1 แสดงจำนวนผู้คล้อยตามและไม่คล้อยตามในระดับแรงจูงใจใฝ่สัมฤทธิ์สูงและต่ำ

	แรงจูงใจใฝ่สัมฤทธิ์สูง	แรงจูงใจใฝ่สัมฤทธิ์ต่ำ	รวม
คล้อยตาม	29	30	59
ไม่คล้อยตาม	7	6	13
	36	36	72

✓ ผลจากการวิเคราะห์ปรากฏว่า ค่า Chi-square ค่ามาก (ค่า Chi-square = 0) จึงสรุปได้ว่า บุคคลที่มีแรงจูงใจไม่สัมพันธ์ค่า คล้อยตามเป็นจำนวนไม่แตกต่างกับผู้มีแรงจูงใจไม่สัมพันธ์สูง ผลของการทดลองนี้จึงไม่สนับสนุนสมมติฐานที่กล่าวไว้ข้างต้น

สมมติฐานที่ 2 กล่าวว่า "จำนวนบุคคลที่คล้อยตามเพื่อนสูงกว่า จำนวนบุคคลที่คล้อยตามผู้อำนวยการ"

ในการทดลองนั้นได้แบ่งผู้ถูกทดลองออกเป็น 2 ประเภท คือ ประเภทที่อยู่ในกลุ่มเพื่อนและกลุ่มผู้อำนวยการ จากนั้นจึงแบ่งบุคคลในแต่ละประเภทออกเป็นบุคคลที่คล้อยตามและไม่คล้อยตาม เมื่อได้ทดสอบนัยสำคัญของความแตกต่างระหว่างจำนวนบุคคลที่คล้อยตามใน 4 กลุ่ม ด้วยระเบียบวิธี Chi-square ปรากฏดังตาราง 2

ตาราง 2 แสดงจำนวนบุคคลที่คล้อยตามและไม่คล้อยตามในกลุ่มเพื่อนและกลุ่มผู้อำนวยการ

	กลุ่มเพื่อน	กลุ่มผู้อำนวยการ	รวม
คล้อยตาม	26	32	58
ไม่คล้อยตาม	10	4	14
	36	36	72

ผลจากการวิเคราะห์ปรากฏว่า ค่า Chi - square ค่อนข้างต่ำ (ค่า Chi-square = 2.20) จำนวนบุคคลที่คล้อยตามเพื่อนไม่แตกต่างกับจำนวนบุคคลที่คล้อยตามผู้อำนวยการ ผลของการทดลองนี้จึงไม่สนับสนุนสมมติฐานที่ 2 $H_0: \mu_1 = \mu_2$

สมมติฐานที่ 3 กล่าวว่า "บุคคลที่มีแรงจูงใจไม่สัมพันธ์ค่า ในกลุ่มเพื่อน คล้อยตามเป็นจำนวนมากกว่าบุคคลที่อยู่ในสภาวะอื่นทั้ง 3 สภาวะ"

ผู้ถูกทดลองถูกแบ่งออกเป็น 4 ประเภท คือ บุคคลที่มีแรงจูงใจไม่สัมพันธ์ค่าในกลุ่มเพื่อน บุคคลที่มีแรงจูงใจไม่สัมพันธ์สูงในกลุ่มเพื่อน บุคคลที่มีแรงจูงใจไม่สัมพันธ์ค่าในกลุ่มผู้อำนวยการ และบุคคลที่มีแรงจูงใจไม่สัมพันธ์สูงในกลุ่มผู้อำนวยการ จำนวนบุคคลทั้ง 4 ประเภทนี้

ถูกนำมาวิเคราะห์ที่ใช้ Chi-square หาความแตกต่างซึ่งปรากฏผลดังตาราง 3.
โดยแยก เช่นผู้คล้อยตามและไม่คล้อยตามเสียก่อนแล้วหาความแตกต่างซึ่งปรากฏผลดังตาราง 3

ตาราง 3 แสดงจำนวนผู้คล้อยตามของบุคคลที่มีแรงจูงใจใฝ่สัมฤทธิ์สูงและต่ำใน
กลุ่มเพื่อนและกลุ่มเพื่อนานาญการ

	แรงจูงใจใฝ่สัมฤทธิ์สูง		แรงจูงใจใฝ่สัมฤทธิ์ต่ำ	
	กลุ่มเพื่อน	กลุ่มเพื่อนานาญการ	กลุ่มเพื่อน	กลุ่มเพื่อนานาญการ
คล้อยตาม	4	8	7	6
ไม่คล้อยตาม	5	1	2	3

ผลจากการวิเคราะห์ปรากฏว่า ค่า Chi-square เท่า (ค่า Chi-square = 4.99) จึงกล่าวได้ว่า บุคคลที่มีแรงจูงใจใฝ่สัมฤทธิ์ต่ำในกลุ่มเพื่อนคล้อยตามเป็นจำนวนไม่แตกต่างกับบุคคลที่อยู่ในสภาวะอื่นทั้ง 3 สภาวะ แสดงให้เห็นว่า การทดลองนี้ไม่สนับสนุนสมมติฐานที่ A ดังกล่าวข้างต้น

2. ผลการวิเคราะห์ปริมาณการผลิต

ปริมาณการผลิตในการทดลองนี้คือ จำนวนกระเพาะทั้งหมดที่ถูกทดลองตัดในแต่ละช่วงเวลาที่ได้รับสารรังสีทั้ง 3 ประเภท

สำหรับสมมติฐานที่ 3, 5, 6 และ 7 ผู้วิจัยได้ใช้ปริมาณการผลิตเป็นเกณฑ์ในการวัด และใช้วิธีการวิเคราะห์ความแปรปรวนแบบ Analysis of Variance

(Two-between-subjects and one-within-subject variable; Myers, 1971)

ซึ่งจากผลการวิเคราะห์ (ภาคผนวก ข. หน้า 61-62) ได้สรุปผลในตาราง 4

Source of Variance	df	Sum of Squares(SS)	Mean Squares(MS)	F
ระดับแรงจูงใจไม่ สัมฤทธิ์ (A)	1	264.46	264.46	21.19 @@
ประเภทของกลุ่ม (B)	1	573.35	573.35	45.94 @@
A x B	1	6.52	6.52	.52
S _{AB}	32	399.44	12.48	
ภายในผู้ทดลอง	72	2917.34	32.18	
ประเภทของการชักจูง (C)	2	676.08	338.04	10.70 @@
A x C	2	31.62	15.81	.51
B x C	2	68.29	34.14	1.11
A x B x C	2	179.12	89.66	2.96
SC _{AB}	64	1926.23	30.66	
ผลรวมทั้งหมด(Total)	107	4161.11	38.88	

@@ p < .001

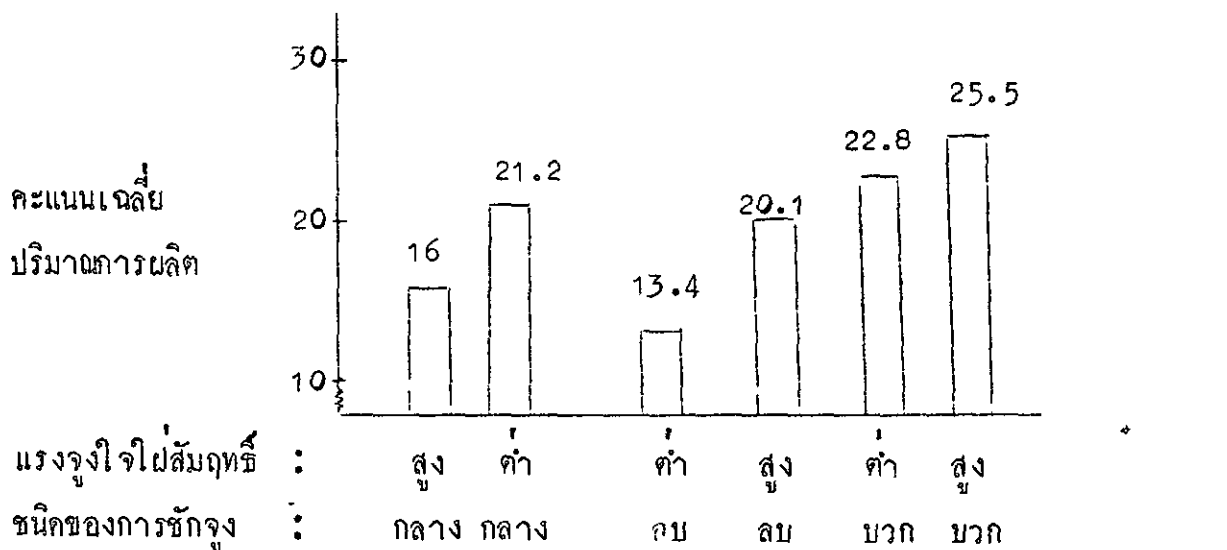
ตาราง 4 แสดงว่า แรงจูงใจไม่สัมฤทธิ์ ประเภทของกลุ่มและประเภทของการชักจูงมีอิทธิพลต่อปริมาณการผลิต อย่างมีนัยสำคัญทางสถิติ (p < .001) กล่าวคือ บุคคลที่มีแรงจูงใจไม่สัมฤทธิ์สูง (ปริมาณการผลิตเฉลี่ย 22.28) มีปริมาณการผลิตมากกว่า บุคคลที่มีแรงจูงใจไม่สัมฤทธิ์ต่ำ (ปริมาณการผลิตเฉลี่ย = 19.15) บุคคลในกลุ่มเพื่อน (ปริมาณการผลิตเฉลี่ย = 18.41) มีปริมาณการผลิตต่ำกว่าบุคคลในกลุ่มผู้นำรายการ (ปริมาณการผลิตเฉลี่ย = 23.02) จากการเปรียบเทียบค่าเฉลี่ยปริมาณการผลิตของบุคคล ขณะได้รับสารชักจูงในทางบวก ทางลบ และสารที่เป็นกลางด้วยวิธี Multiple Range Test ของกันตันัน (Duncan, 1955) (ดูตาราง 6 ในภาคผนวก ค. หน้า 79)

ปรากฏว่าขณะได้รับสารชักจูงในทางบวกบุคคลมีปริมาณการผลิตสูงกว่าขณะได้รับสารชักจูงในทางลบ และสารแบบเป็นกลางอย่างมีนัยสำคัญทางสถิติที่ระดับ .05 แต่ความแตกต่างของปริมาณการผลิตขณะได้รับสารในทางลบและสารแบบเป็นกลางไม่อยู่ในระดับที่เชื่อมั่นได้ สรุปแล้วผล ข้อนี้นับสนับสนุนสมมติฐานที่ 3 ซึ่งกล่าวว่า "สารชักจูงในทางบวกให้ผลผลิตสูงกว่าสารชักจูงในทางลบ"

จากตาราง 4. การปฏิสัมพันธ์ระหว่างตัวแปรอิสระที่ละสองตัวหรือสามตัวพร้อมกันไม่มีอิทธิพลต่อปริมาณการผลิตอย่างมีนัยสำคัญทางสถิติ แต่เพื่อจะพิจารณาอย่างละเอียด ผู้วิจัยจึงใช้การวิเคราะห์แบบ Multiple Range Test เพื่อเปรียบเทียบค่าเฉลี่ยของกลุ่มประเภทต่าง ๆ ที่ละคู่ในเรื่องของการปฏิสัมพันธ์ ระหว่างแรงจูงใจไม่สัมพันธ์ และการชักจูงการปฏิสัมพันธ์ ระหว่างกลุ่มเพื่อร่วมงานและการชักจูง และการปฏิสัมพันธ์ระหว่างแรงจูงใจไม่สัมพันธ์กลุ่มเพื่อร่วมงาน และการชักจูงโดยเสนอผลตามลำดับของสมมติฐานดังต่อไปนี้

สมมติฐานที่ 5. กล่าวว่า "บุคคลที่มีแรงจูงใจไม่สัมพันธ์ต่ำ เมื่อถูกชักจูงในทางลบมีปริมาณการผลิตต่ำกว่าบุคคลในสภาวะอื่นทั้ง 3 สภาวะ"

จากผลการเปรียบเทียบค่าเฉลี่ยปริมาณการผลิตในกลุ่มที่มีระดับแรงจูงใจไม่สัมพันธ์ต่างกันและประเภทของการชักจูงต่างกัน จากตาราง 35 ภาคผนวก ค. หน้า 76 ได้สรุปผลที่ได้ในภาพที่ 1

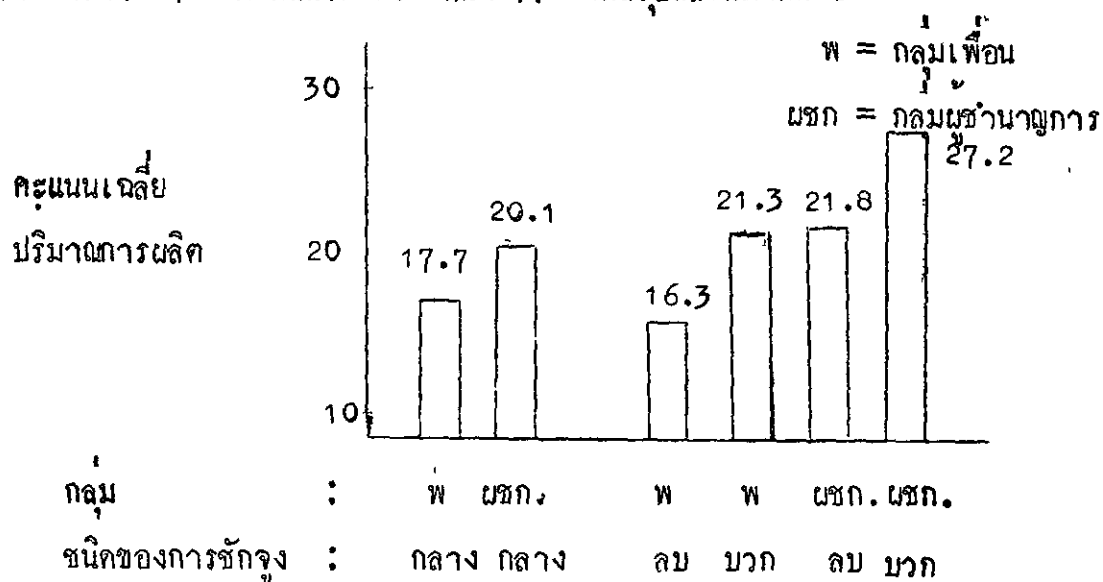


ภาพที่ 1 แสดงการเปรียบเทียบคะแนนเฉลี่ยปริมาณการผลิตของผู้มีแรงจูงใจไม่สัมพันธ์สูงและต่ำ ถูกชักจูงให้เพิ่มและลดปริมาณการผลิต

ผลการวิเคราะห์ (ภาคผนวก ค. หน้า 76) และภาพที่ 1 ปรากฏว่า บุคคลที่มีแรงจูงใจใฝ่สัมฤทธิ์ต่ำ ถูกชักจูงแบบ เป็นกลางและในทางลบซึ่งมีปริมาณการผลิตไม่แตกต่างกัน แต่ต่ำกว่าปริมาณการผลิตของบุคคลที่มีแรงจูงใจใฝ่สัมฤทธิ์สูง เมื่อถูกชักจูงแบบเป็นกลางและทางบวก และบุคคลที่มีแรงจูงใจใฝ่สัมฤทธิ์ต่ำ เมื่อถูกการชักจูงในทางบวกอย่างมีนัยสำคัญทางสถิติที่ระดับ .05 และกลุ่มทั้งสามประเภทหลังมีปริมาณการผลิตไม่แตกต่างกันในระดับที่เชื่อมั่นได้ แสดงให้เห็นว่าบุคคลที่มีแรงจูงใจใฝ่สัมฤทธิ์ต่ำ เมื่อถูกชักจูงในทางลบมีปริมาณการผลิตต่ำกว่าบุคคลอื่นทั้ง 3 สภาวะ ผลการทดลองส่วนนี้สนับสนุนสมมติฐานที่ 5

สมมติฐานที่ 6 กล่าวว่า "บุคคลในกลุ่มเพื่อน เมื่อถูกชักจูงในทางลบ มีปริมาณการผลิตต่ำสุด และบุคคลในกลุ่มผู้ชำนาญการ เมื่อถูกชักจูงในทางบวกมีปริมาณการผลิตสูงสุด"

ผลจากการเปรียบเทียบคะแนนเฉลี่ยปริมาณการผลิตในกลุ่มต่างชนิดกัน ขณะถูกชักจูงต่างกัน จากตาราง 4 ภาคผนวก ค. หน้า 77 ได้สรุปผลในภาพที่ 2



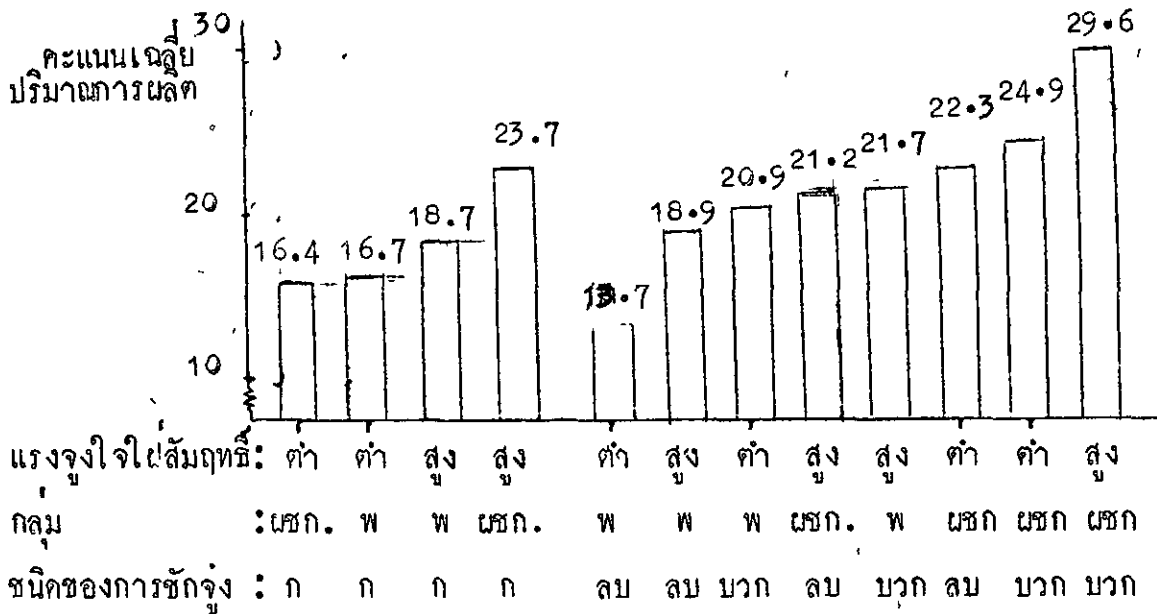
ภาพที่ 2 แสดงเปรียบเทียบคะแนนเฉลี่ยปริมาณการผลิตของบุคคลในกลุ่มเพื่อน และกลุ่มผู้ชำนาญการ ถูกชักจูงให้เพิ่มและลดปริมาณการผลิต

ผลการวิเคราะห์ภาคผนวก ค. หน้า 77 และภาพที่ 2 ปรากฏว่า บุคคลในกลุ่มผู้ชำนาญการ เมื่อถูกชักจูงในทางบวกมีปริมาณการผลิตสูงสุดซึ่งแตกต่างจากบุคคลในกลุ่มอื่น ๆ อย่างมีนัยสำคัญทางสถิติที่ระดับ .05 แต่บุคคลในกลุ่มเพื่อนเมื่อถูกชักจูงในทางลบมีปริมาณการผลิตไม่แตกต่างจากบุคคลในกลุ่มอื่น ๆ แสดงให้เห็นว่า บุคคลในกลุ่มผู้ชำนาญการ

เมื่อถูกชักจูงในทางบวกมีปริมาณการผลิตสูงสุดสนับสนุนสมมุติฐานที่ 6 แต่บุคคลในกลุ่มเพื่อนเมื่อถูกชักจูงในทางลบมีปริมาณการผลิตไม่ต่ำสุด ไม่สนับสนุนสมมุติฐานเดียวกันนี้

สมมุติฐานที่ 7 กล่าวว่า "บุคคลที่มีแรงจูงใจใฝ่สัมฤทธิ์ต่ำในกลุ่มเพื่อนเมื่อถูกชักจูงในทางลบมีปริมาณการผลิตต่ำสุด และบุคคลที่มีแรงจูงใจใฝ่สัมฤทธิ์สูงในกลุ่มผู้ชำนาญการเมื่อถูกชักจูงในทางบวกมีปริมาณการผลิตสูงสุด"

ผลจากการเปรียบเทียบคะแนนเฉลี่ยปริมาณการผลิตในกลุ่มที่มีระดับแรงจูงใจใฝ่สัมฤทธิ์สูงและต่ำ ในกลุ่มเพื่อนและกลุ่มผู้ชำนาญการเมื่อถูกชักจูงจากสารทั้ง 3 ประเภท ในตาราง 57 ภาคผนวก ค. หน้า 78. ไคสกรุปทั้งภาพที่ 3



ภาพที่ 3 แสดงการเปรียบเทียบคะแนนเฉลี่ยปริมาณการผลิตของผู้ที่มีแรงจูงใจใฝ่สัมฤทธิ์สูงและต่ำ ในกลุ่มเพื่อน และกลุ่มผู้ชำนาญการ ถูกชักจูงให้เพิ่มและลดปริมาณการผลิต ผลจากการวิเคราะห์ในภาคผนวก ค. หน้า 78 และภาพที่ 3 ผลปรากฏว่า บุคคลที่มีแรงจูงใจใฝ่สัมฤทธิ์ต่ำในกลุ่มเพื่อนเมื่อถูกชักจูงในทางลบมีปริมาณการผลิตต่ำสุด แต่ไม่แตกต่างจากกลุ่มอื่น ๆ 5 ประเภทอย่างเชื่อมั่นได้ และบุคคลที่มีแรงจูงใจใฝ่สัมฤทธิ์สูงในกลุ่มผู้ชำนาญการเมื่อถูกชักจูงในทางบวกมีปริมาณการผลิตสูงสุด แต่ไม่แตกต่างจากกลุ่มอื่น ๆ 3 ประเภทอย่างเชื่อมั่นได้ แสดงให้เห็นว่า บุคคลที่มีแรงจูงใจใฝ่สัมฤทธิ์ต่ำในกลุ่มเพื่อนเมื่อถูกชักจูงในทางลบแล้วมีแนวโน้มที่จะมีปริมาณการผลิตต่ำสุด และบุคคลที่มีแรงจูงใจใฝ่สัมฤทธิ์สูงในกลุ่มผู้ชำนาญการเมื่อถูกชักจูงในทางบวกแล้วมีแนวโน้มที่จะมีปริมาณการผลิตสูงสุด ซึ่งผลการทดลองยังไม่สนับสนุนสมมุติฐานดังกล่าวข้างต้น

3. ผลการวิเคราะห์การยอมรับอิทธิพลการชักจูง

เพื่อที่จะเข้าใจเหตุผลในการคล้อยตามการชักจูงให้แจ่มชัดยิ่งขึ้น หลังการทดลองแล้ว ผู้ถูกทดลองได้ตอบแบบสอบถามเกี่ยวกับการยอมรับอิทธิพลของการชักจูง (ภาคผนวก ก. หน้า 55 ข้อ 5, และข้อ 12) ผู้วิจัยได้เลือกเฉพาะคำตอบของผู้ถูกทดลองตอบประโยคที่ว่า "สารจากเพื่อนร่วมงานของข้าพเจ้ามีผลต่อการทำงานของข้าพเจ้าดังนี้" โดยผู้ตอบอาจตอบได้ตั้งแต่ "มีผลมาก" จนถึง "ไม่มีผลเลย" และประโยคที่ว่า "ข้าพเจ้ายอมรับว่าเพื่อนร่วมงานของข้าพเจ้ามีอิทธิพลต่อการทำงานของข้าพเจ้า" ซึ่งผู้ตอบอาจเลือกตอบได้ตั้งแต่ "มากที่สุด" จนถึง "น้อยที่สุด" นำคะแนนการประเมินรวม (ซึ่งอยู่ในระหว่าง 2 - 16 คะแนน) ของผู้ถูกทดลองที่มีแรงจูงใจได้สัมฤทธิ์สูง และต่ำในกลุ่มเพื่อนและกลุ่มผู้นำนาฏการ (ข้อมูลในภาคผนวก ข. หน้า 53) มาวิเคราะห์ โดยใช้การวิเคราะห์ความแปรปรวนแบบ Analysis of Variance (แบบ 2×2 Factorial Design) ผลการวิเคราะห์ปรากฏดังตาราง 5

ตาราง 5 การวิเคราะห์ความแปรปรวนของจำนวนผู้ยอมรับการชักจูงจากแบบทดสอบการจัดกระทำ

Source of Variance	df	Sum of Squares(SS)	Mean Squares(MS)	F
ประเภทของกลุ่ม (A)	1	54.55	54.55	5.12 @
ระดับแรงจูงใจได้สัมฤทธิ์ ((B))	1	1.00	1.00	.09
A ² :B	1	13.44	13.44	1.25
Within Cells(w)	32	340.67	10.65	
Total	36	395.22		

จากตาราง 5 แสดงว่าประเภทของกลุ่มมีอิทธิพลต่อการยอมรับอิทธิพลของการชกจู้อย่างมีนัยสำคัญ ($p < .05$) ซึ่งแสดงว่า กลุ่มผู้นำนาฏการ (คะแนนเฉลี่ย = 12.24) มีอิทธิพลต่อการยอมรับอิทธิพลของการชกจูสูงกว่า กลุ่มเพื่อน (คะแนนเฉลี่ย = 10.22) แสดงให้เห็นว่า ปริมาณการยอมรับอิทธิพลของผู้นำนาฏการ สูงกว่าปริมาณการยอมรับอิทธิพลของเพื่อน กล่าวโดยสรุปได้ว่า จำนวนบุคคลที่ยอมรับผู้นำนาฏการมีแนวโน้มสูงกว่า จำนวนบุคคลที่ยอมรับเพื่อนสำหรับระดับแรงงูใจใฝ่สัมฤทธิ์ไม่มีผลต่อจำนวนผู้ยอมรับ และปฏิสัมพันธ์ระหว่างประเภทของกลุ่ม และระดับแรงงูใจใฝ่สัมฤทธิ์ ไม่มีผลต่อจำนวนผู้ยอมรับ แสดงว่าบุคคลที่มีแรงงูใจใฝ่สัมฤทธิ์ในระดับต่างกัน ยอมรับอิทธิพลของการชกจูไม่แตกต่างกัน และบุคคลที่มีแรงงูใจใฝ่สัมฤทธิ์ในระดับต่างกัน เมื่อได้รับการชกจูจากกลุ่มประเภทต่าง ๆ กันมีการยอมรับไม่แตกต่างกัน (ผลการวิเคราะห์ข้อมูลส่วนนี้ สอดคล้องกับการวิเคราะห์โดยการใ้ Chi - square ในตาราง 1 และ 3 เพื่อทดสอบสมมุติฐานที่ 1 และ 4)

การที่ผู้ถูกทดลองในกลุ่มเพื่อน และกลุ่มผู้นำนาฏการ รายงานว่าตนอยู่ภายใต้อิทธิพลของการชกจู แตกต่างกันอย่างมีนัยสำคัญนี้ขัดแย้งกับผลการวิเคราะห์จำนวนผู้คล้อยตาม ตามสมมุติฐานที่ 2 และคล้ายคลึงกับผลการวิเคราะห์ปริมาณการผลิต (ดูตาราง 4 หน้า 27)

บทที่ 4

สรุปผล การอภิปราย และข้อเสนอแนะ

จุดมุ่งหมายของการทดลองนี้ เพื่อที่จะศึกษาว่าบุคคลที่มีแรงจูงใจใฝ่สัมฤทธิ์ต่างกัน ถูกชักจูงโดยกลุ่มต่างประเภทกันจะคล้อยตามและมีปริมาณการผลิตต่างกันหรือไม่ การทดลองครั้งนี้ได้รับความร่วมมือจากนิสิตชั้นปีที่ 1 มหาวิทยาลัยศรีนครินทรวิโรฒ วิทยาเขตสาทร จำนวน 36 คน โดยแบ่งนิสิตดังกล่าวออกเป็น 2 กลุ่มคือ กลุ่มที่มีแรงจูงใจใฝ่สัมฤทธิ์สูงและต่ำ กลุ่มละเท่ากัน ในการทดลองได้ให้นิสิตแต่ละคนในทั้งสองกลุ่ม ทำงานร่วมกับผู้สมรู้ 2 คน ซึ่งมีฐานะเป็นกลุ่มเพื่อนหรือกลุ่มผู้นำรายการ งานที่กำหนดให้คือ การทำคอกไม้กระดาษโดยแบ่งออกเป็น 3 หน้าที่ คือ ตัดกระดาษ ทาสี และประกอบภาพ นิสิตที่ถูกทดลองถูกกำหนดให้ทำหน้าที่ตัดกระดาษทุกคน ผู้ถูกทดลองจะถูกชักจูงโดยสารซึ่งใช้ในการติดต่อกันระหว่างผู้ร่วมงานในขณะทำงานร่วมกัน สารชักจูงมี 3 ประเภท คือ สารชักจูงแบบเป็นกลาง สารชักจูงในทางบวก และ สารชักจูงในทางลบ ผู้วิจัยนำจำนวนชิ้นกระดาษที่ถูกทดลองตัดภายหลังการชักจูงจากสารแต่ละแบบ และคำตอบจากแบบสอบถามการตัดสินใจกระทำโดยนำมาวิเคราะห์โดยมีจำนวนผู้คล้อยตามและปริมาณการผลิตเป็นตัวแปรตาม/ผลการวิเคราะห์ข้อมูลเกี่ยวกับการคล้อยตาม และปริมาณการผลิตพบสรุปผล ได้ดังนี้

1. บุคคลที่มีแรงจูงใจใฝ่สัมฤทธิ์ต่ำคล้อยตามเป็นจำนวนไม่แตกต่างกับบุคคลที่มีแรงจูงใจใฝ่สัมฤทธิ์สูง ซึ่งไม่สนับสนุนสมมุติฐานที่ 1
2. จำนวนบุคคลที่คล้อยตามเพื่อนไม่แตกต่างจากจำนวนบุคคลที่คล้อยตามผู้นำรายการ ซึ่งไม่สนับสนุนสมมุติฐานที่ 2
3. สารชักจูงในทางบวก ทำให้ผลผลิตสูงกว่าสารชักจูงในทางลบ ($p < .05$) สนับสนุนสมมุติฐานที่ 3
4. บุคคลที่มีแรงจูงใจใฝ่สัมฤทธิ์ต่ำในกลุ่มเพื่อน คล้อยตามเป็นจำนวนไม่แตกต่างกับบุคคลที่อยู่ในสภาวะอื่นทั้ง 3 สภาวะ ซึ่งไม่สนับสนุนสมมุติฐานที่ 4
5. บุคคลที่มีแรงจูงใจใฝ่สัมฤทธิ์ต่ำ เมื่อถูกชักจูงในทางลบมีปริมาณการผลิตต่ำกว่าบุคคลทั้ง 3 สภาวะ เป็นการสนับสนุนสมมุติฐานที่ 5

6. บุคคลในกลุ่มผู้นำนาฏการ เมื่อถูกชักจูงในทางบวกมีปริมาณการผลิตสูงสุด สันนิษฐานสมมุติฐานที่ 6 แทนบุคคลในกลุ่มเพื่อนเมื่อถูกชักจูงในทางลบมีปริมาณการผลิตไม่ต่ำสุด ซึ่งไม่สันนิษฐานสมมุติฐานเดียวกัน

7. บุคคลที่มีแรงจูงใจใฝ่สัมฤทธิ์ต่ำในกลุ่มเพื่อนเมื่อถูกชักจูงในทางลบมีแนวโน้มที่จะมีปริมาณการผลิตต่ำสุด และบุคคลที่มีแรงจูงใจใฝ่สัมฤทธิ์สูงในกลุ่มผู้นำนาฏการ เมื่อถูกชักจูงในทางบวกมีแนวโน้มที่จะมีปริมาณการผลิตสูงสุด เช่นกัน ซึ่งไม่สันนิษฐานสมมุติฐานที่ 7

การอภิปรายผล

การอภิปรายผลการทดลองจะแบ่งออกเป็น 4 ส่วนดังนี้ คือ

1. อิทธิพลของบุคลิกภาพของผู้ถูกชักจูงที่มีต่อการคล้อยตาม
2. อิทธิพลของประเภทของกลุ่มต่อการคล้อยตาม
3. อิทธิพลของประเภทของการชักจูงต่อการคล้อยตาม
4. อิทธิพลรวมของสาเหตุต่าง ๆ

1. อิทธิพลของบุคลิกภาพของผู้ถูกชักจูงที่มีต่อการคล้อยตาม

ผลการทดลองครั้งนี้แสดงให้เห็นว่าบุคคลที่มีแรงจูงใจใฝ่สัมฤทธิ์ต่ำและสูง มีการคล้อยตามและการยอมรับอิทธิพลการชักจูงไม่แตกต่างกันคือ บุคคลที่มีแรงจูงใจใฝ่สัมฤทธิ์ต่ำมีการคล้อยตามและยอมรับอิทธิพลการชักจูงไม่สูงกว่าบุคคลที่มีแรงจูงใจใฝ่สัมฤทธิ์สูง ซึ่งไม่สันนิษฐานสมมุติฐานที่ตั้งไว้ และไม่สอดคล้องกับผลในการทดลองของแมคแคลเลน และคณะ (McClelland et al., 1953) และ ซาเมลสัน (Samelson - อ้างจาก Atkinson, 1958:340-349) การที่ผลของการทดลองครั้งนี้แตกต่างจากผลการทดลองของต่างประเทศอาจเป็นเพราะ พิสัยของคะแนนแรงจูงใจใฝ่สัมฤทธิ์ในการทดลองนี้แคบเพราะ นิสิตย เป็นกลุ่มทดลองมีลักษณะนี้สูงใกล้เคียงกัน หรือแบบทดสอบวัดแรงจูงใจใฝ่สัมฤทธิ์ฉบับนี้อาจมีอำนาจแจกแจงคะแนนสำหรับผู้ถูกวัดประเภทนี้ ไม่สูงพอที่จะแบ่งแยกกลุ่มตัวอย่างดังกล่าวให้มีระดับแรงจูงใจใฝ่สัมฤทธิ์สูงและต่ำแตกต่างกัน อย่างเห็นได้ชัด ดังนั้นเมื่อผู้วิจัยใช้ค่าแห่งเปอร์เซ็นต์ไทล์ (Percentile) ของคะแนนที่ผู้ถูกทดลองทำแบบทดสอบเป็นเครื่องกำหนดประเภท บุคคลที่มีแรงจูงใจใฝ่สัมฤทธิ์สูงและต่ำ จึงมีคะแนนไม่แตกต่างกันมากนัก

นอกจากนั้นอาจจะเป็นเพราะค่านิยมและเอกลักษณ์ของสังคมไทยมักจะปลูกฝังค่านิยม
ไมตรีสัมพันธ์ และ ค่านิยมสัมฤทธิ์ผล ไม่พร้อม ๆ กัน ข้อเสนอสนับสนุนเป็นขั้นค่ากล่าวนี้
ได้จากผลการวิจัยของประสาธ บัณฑิตวงศ์ (2516) ส่วนผลการทดสอบการจัดกระทำ
หลังการทดลองปรากฏว่า บุคคลที่มีแรงจูงใจใฝ่สัมฤทธิ์สูงและต่ำยอมรับการชักจูง (คำถาม
ข้อ 6, 9 และ 7, 10 ในภาคผนวก ก. หน้า 54-55) ไม่แตกต่างกัน กล่าวคือ บุคคลที่มี
แรงจูงใจใฝ่สัมฤทธิ์สูงยอมรับการชักจูง 77.78% ส่วนบุคคลที่มีแรงจูงใจใฝ่สัมฤทธิ์ต่ำยอมรับ
การชักจูง 75% เป็นการแสดงถึงความรู้สึกต่อการชักจูงให้เกิดการคล้อยตามและการยอมรับ
อิทธิพลในผู้ถูกทดลองว่าไม่แตกต่างกันอย่างมีนัยสำคัญทางสถิติในระดับที่เชื่อมั่นได้ ส่วนใน
ด้านปริมาณการผลิที่กลับพบว่าบุคคลที่มีแรงจูงใจใฝ่สัมฤทธิ์สูงมีปริมาณการผลิที่มากกว่าบุคคล
ที่มีแรงจูงใจใฝ่สัมฤทธิ์ต่ำ ทั้งนี้เนื่องจากวาประสิทธิภาพในการเพิ่มปริมาณการผลิที่ขึ้น
อยู่กับความสามารถของบุคคล แรงจูงใจ ความต้องการทางดานการเอาชนะ หรือการแข่งขัน
ผลการทดลองส่วนนี้สนับสนุนผลการวิจัยเกี่ยวกับอิทธิพลของแรงจูงใจใฝ่สัมฤทธิ์ทั่ว ๆ ไป

2. อิทธิพลของประเภทของกลุ่มต่อการคล้อยตาม

ในการทดลองนี้ไม่ปรากฏว่าประเภทของกลุ่มผู้ถูกชักจูงมีอิทธิพลต่อการ
คล้อยตามกล่าวคือ จำนวนบุคคลที่คล้อยตามผู้นำาญการซึ่งขัดแย้งกับสมมติฐานที่ 2 และ
ไม่สอดคล้องกับผลการทดลองของฮอลเลน และ นิวตัน (Allen and Newton, 1972)
ปราโด (Prado, 1958) การทดลองของฮอลเลนและนิวตัน และปราโดมีผู้ถูก
ทดลองที่อายุและความสามารถแตกต่างจากกลุ่มตัวอย่างที่ในการทดลองในปัจจุบัน และยัง
ใช้สถานการณ์ในการทำงานที่ต่างไปจากในการทดลองนี้ด้วย นอกจากนี้ผลการทดลองนี้ยัง
ขัดแย้งกับการทดลองของ เชคเตอร์และคณะ (Schachter et al., 1951) ถึงแม้ว่าจะใช้
สถานการณ์ที่คล้ายคลึงกัน ผู้ถูกทดลองมีระดับอายุและความสามารถใกล้เคียงกัน และเป็น
เพศเดียวกัน เมื่อวิเคราะห์ทางดานการยอมรับอิทธิพลการชักจูงปรากฏว่า จำนวนผู้ยอมรับการ
ชักจูงจากผู้นำาญการสูงกว่าจำนวนผู้ยอมรับการชักจูงจากเพื่อนทั้งนี้ เป็นเพราะว่านิสิต
นักศึกษา เริ่มเห็นความสำคัญของการมีความรู้ในงานที่แท้จริงมีศรัทธาต่อผู้นำาญการมากกว่า
ต่อเพื่อนขณะที่ตนร่วมทำงาน หรืออาจจะตีความหมายได้อีกนัยหนึ่งว่าผู้นำาญการสูงแม้จะมี
อายุน้อยก็มีวุฒิภาวะสูงกว่าผู้มีอายุน้อย แต่มีความชำนาญงานค่าที่พบลักษณะเช่นนี้อาจจะเป็น

เพราะว่าถ้ารถทดลองนี้มุ่งศึกษาลักษณะแรงจูงใจไม่สัมพันธ์ของบุคคล ลักษณะนี้เกี่ยวข้องกับโดยตรงกับการรับรู้ลักษณะของคู่วางงานในด้านการความสามารถและความชำนาญในงานนั้น ผลการทดลองเกี่ยวกับปริมาณการผลิตได้ยืนยันว่าผู้ชำนาญการมีบทบาทในการกระตุ้นให้เกิดผลผลิตสูง โดยพบว่าผู้ถูกทดลองในกลุ่มผู้ชำนาญการมีปริมาณการผลิตสูงกว่า ผู้ถูกทดลองในกลุ่มเพื่อน และจากการถามถึงความกระตือรือร้นที่จะปฏิบัติตามคำสั่งจูง ผู้ถูกทดลองในกลุ่มผู้ชำนาญการ รายงานว่ามีความกระตือรือร้นต่อการชักจูงทั้งทางบวกและทางลบ (คำถามขอ 6,9 และ 7,10 ในภาคผนวก ก. หน้า 54-55) เป็นจำนวน 72.22% แต่ผู้ถูกทดลองในกลุ่มเพื่อนรายงานว่ามีความกระตือรือร้นเพียง 66.67% ซึ่งสอดคล้องกับการวิเคราะห์เกี่ยวกับอิทธิพลการชักจูง (ค้ำถามขอ 3,4) โดยพบว่าผู้ถูกทดลองยอมรับอิทธิพลการชักจูงจากผู้ชำนาญการมากกว่าจากเพื่อน ($p < .05$) แสดงให้เห็นว่า การปฏิบัติจริงและความรู้สึกในการตอบแบบสอบถามของผู้ถูกชักจูงไม่สอดคล้องกันเพราะ จำนวนบุคคลที่คล้อยตามผู้ชำนาญการไม่แตกต่างจากจำนวนบุคคลที่คล้อยตามเพื่อน แต่ผลต่างด้านความรู้สึกและการยอมรับอิทธิพลการชักจูงปรากฏว่าผู้ชำนาญการมีอิทธิพลสูงกว่าผู้เป็นเพื่อน

- อิทธิพลของประเภทของการชักจูงที่มีต่อการคล้อยตาม

การศึกษาอิทธิพลของประเภทของการชักจูงที่มีต่อปริมาณการผลิตพบว่า การชักจูงในทางบวกทำให้เกิดปริมาณการผลิตสูงกว่า การชักจูงในทางลบ ($p < .05$) แสดงว่า การชักจูงในทางบวกมีอิทธิพลต่อปริมาณการผลิตสูงกว่าการชักจูงในทางลบ นอกจากนั้นยังพบอีกว่าในการเปรียบเทียบอิทธิพลของการชักจูง 3 แบบ (แบบเป็นกลาง ทางบวกและทางลบ) นั้น การชักจูงในทางบวกทำให้มีปริมาณการผลิตสูงสุด และการชักจูงในทางลบทำให้เกิดปริมาณการผลิตต่ำสุด กล่าวได้ว่า บุคคลส่วนใหญ่ในสังคมไทยในปัจจุบันยังยอมรับการชักจูงในทางบวกมากที่สุด คือ การชักจูงไปในทางที่ดีมีประสิทธิภาพในการทำงานและในทางที่สังคมยอมรับ ส่วนการชักจูงในทางลบ เช่น การชักจูงให้ลดประสิทธิภาพในการทำงาน ให้กระทำผิดคำสั่งคนนั้น บุคคลยังไม่ยอมทำตามโดยง่าย โดยเฉพาะเมื่ออยู่ในสถานที่ราชการ จึงอาจกล่าวได้ว่าลักษณะการชักจูงมีส่วนสำคัญที่จะทำให้บุคคลยอมทำตามหรือไม่ยอมทำตามได้ โดยมีอิทธิพลแยกออกจากลักษณะของผู้ชักจูง

4. อิทธิพลร่วมของสาเหตุต่าง ๆ

ทางคานการปฏิสัมพันธ์ระหว่างระดับแรงจูงใจใฝ่สัมฤทธิ์ และอิทธิพลของ กลุ่มนั้นพบว่าบุคคลที่มีแรงจูงใจใฝ่สัมฤทธิ์ต่ำในกลุ่มเพื่อน คล้อยตามเป็นจำนวนไม่แตกต่าง กับบุคคลที่อยู่ในสภาวะอื่นทั้ง 3 สภาวะ ซึ่งสอดคล้องกับผลการวิเคราะห์ในสมมติฐานที่ 1 และ 2 จึงเป็นการแสดงให้เห็นว่าบุคคลที่มีแรงจูงใจใฝ่สัมฤทธิ์ต่ำ สำหรับการทดลองนี้ ยังไม่แท้จริงในธรรมชาติดังนั้นอิทธิพลของตัวแปรอิสระทางคานแรงจูงใจใฝ่สัมฤทธิ์จึง เบาลาง ซึ่งทำให้ผลการทดลองดังกล่าวไม่สนับสนุนสมมติฐานที่ 4

การปฏิสัมพันธ์ระหว่าง แรงจูงใจใฝ่สัมฤทธิ์ และประเภทของการชักจูง พบว่าบุคคลที่มีแรงจูงใจใฝ่สัมฤทธิ์ต่ำ เมื่อถูกชักจูงในทางลบมีปริมาณการผลิตต่ำกว่าบุคคล ในสภาวะอื่นทั้ง 3 สภาวะ ($p < .05$) ซึ่งสนับสนุนสมมติฐานที่ 5 และคำกล่าวของ แมคแคลแลน และคณะ (,1963) แอทกินสัน (Atkinson, 1966) และลินเกรน (Lingren, 1953) กล่าวคือ ในสภาพสังคมส่วนใหญ่บุคคลที่มี แรงจูงใจใฝ่สัมฤทธิ์ต่ำมักจะมีลักษณะและแนวโน้มของการปฏิบัติที่แตกต่างจากบุคคลที่ มีแรงจูงใจใฝ่สัมฤทธิ์สูง เช่น เป็นบุคคลที่ไม่ชอบแข่งขัน ทำงานตามสบาย พรอมเสมอที่ จะเผชิญความล้มเหลว ฯลฯ เมื่อเป็นเช่นนี้ย่อมมีความไวต่ออิทธิพลที่จะให้ลด ปริมาณการผลิต ดังนั้นเมื่อถูกชักจูงในทางที่จะให้ลดปริมาณการผลิตแล้วย่อมจะสอดคล้อง กับบุคลิกของตน จึงมีผลทำให้ปริมาณการผลิตอยู่ในระดับต่ำสุดเมื่อเปรียบเทียบกับบุคคล ในสภาวะอื่น ๆ ที่แตกต่างกัน

สำหรับผลการวิจัยเกี่ยวกับการปฏิสัมพันธ์ระหว่างประเภทของกลุ่มและ ประเภทของการชักจูงพบว่า บุคคลในกลุ่มผู้นำนาญการ เมื่อถูกชักจูงในทางบวกมีปริมาณ การผลิตสูงสุด ($p < .05$) ซึ่งสนับสนุนสมมติฐานในการทดลองนี้ แต่บุคคลในกลุ่ม - เพื่อน เมื่อถูกชักจูงในทางลบมีปริมาณการผลิตต่ำกว่าบุคคลในกลุ่มอื่นนั้นไม่พบว่า เป็นความ แตกต่างที่แท้จริง (คือ ไม่แตกต่างกับกลุ่มอื่นอย่างมีนัยสำคัญ) ซึ่งผลสอดคล้องกับการ ทดลองของ เชคเตอร์ และ คณะ (Schachter et al., 1951) นอกจากนั้นยังศึกษา ถึงความเชื่อต่อผู้ชักจูงจากการ/คอมแมนสอบถาม การจัดการกระทำ (ข้อ 11 ในภาคผนวก ก. หน้า 55) ซึ่งถามผู้ทดลองว่า แปลกใจเพียงใดในตัวผู้ชักจูงที่เปลี่ยนแปลง

วิธีการชักจูงขณะทำงาน เช่น เปลี่ยนจากการชักจูงในทางบวกไปลบ หรือ เปลี่ยนจากการชักจูงในทางลบไปบวก ผลปรากฏ ถ้าผู้ชำนานาฏการเปลี่ยนแปลงการชักจูงจากในทางบวกไปลบ ผู้ถูกทดลองรายงานว่ามีใจเป็นจำนวน ถึง 77.78% ถ้าในทางลบไปบวกมีผู้สนใจเพียง 55.36% แต่ถากลุ่มเพื่อนเปลี่ยนแปลงการชักจูงจากในทางบวกไปลบ ผู้ถูกทดลองสนใจเพียง 66.67% ถ้าในทางลบไปบวกมีผู้สนใจเพียง 44.44% กล่าวได้ว่า ถ้าผู้ชักจูงเป็นผู้ชำนานาฏการแสดงการชักจูงไปในทางลบแล้วผู้ถูกทดลองจะสนใจ สูงกว่า เมื่อถูกชักจูงไปในทางบวก นอกจากนี้ถากลุ่มเพื่อนชักจูงในทางลบ ทำให้บุคคลปฏิบัติผลการชักจูงสูงกว่าและแสดงความสนใจนอกกลุ่มผู้ชำนานาฏการที่ชักจูงในทางเดียวกัน ผลดังกล่าวอาจสรุปได้ว่า กลุ่มเพื่อนเมื่อชักจูงในทางลบแล้วมีแนวโน้มทำให้ผู้ถูกชักจูงมีปริมาณการผลิตต่ำ ส่วนกลุ่มผู้ชำนานาฏการเมื่อชักจูงในทางบวกมักจะ ทำให้ผู้ถูกชักจูงมีปริมาณการผลิตสูง

ส่วนผลของการปฏิสัมพันธ์ระหว่างระดับแรงจูงใจใฝ่สัมฤทธิ์ ประเภทของกลุ่ม และประเภทของการชักจูงพบว่า บุคคลที่มีแรงจูงใจใฝ่สัมฤทธิ์ต่ำในกลุ่มเพื่อน เมื่อถูกชักจูงในทางลบมีแนวโน้มที่จะมีปริมาณการผลิตต่ำสุด และบุคคลที่มีแรงจูงใจใฝ่สัมฤทธิ์สูงในกลุ่มผู้ชำนานาฏการเมื่อถูกชักจูงในทางบวกมีแนวโน้มที่จะมีปริมาณการผลิตสูงสุด ซึ่งสอดคล้องกับผลการวิเคราะห์ใน มมติฐานที่ 5 และ 6

ผลการทดลองในการวิจัยนี้แสดงให้เห็นว่า พฤติกรรมการคล้อยตามนั้นไม่ว่าจะใช้เกณฑ์ในการวัดที่เป็นจำนวนผู้คล้อยตาม (Frequency) ปริมาณการผลิต (Raw score) และการยอมรับอิทธิพลการชักจูงก็ตามสิ่งสำคัญที่จะทำให้พฤติกรรมดังกล่าวเปลี่ยนแปลงไปได้นั้น ยอมรับขึ้นอยู่กับ ลักษณะของผู้ชักจูง (Communicator) และประเภทของการชักจูงเป็นสิ่งสำคัญ ส่วนบุคลิกภาพของผู้ถูกชักจูง (Receiver) นั้น อาจมีผลต่อการรับรู้ อิทธิพลของการชักจูงบ้าง แต่ในการทดลองนี้ปรากฏว่าบุคลิกภาพของผู้ชักจูงมีอิทธิพลไม่มากนักต่อพฤติกรรมการคล้อยตาม

ข้อจำกัดของการทดลอง ข้อจำกัด

1. กลุ่มตัวอย่าง การทดลองนี้ใช้กลุ่มตัวอย่างที่เป็นนิสิตหญิงชั้นปีที่ 1 มหาวิทยาลัยศรีนครินทรวิโรฒ ประสานมิตร ที่ยังอยู่ในขอบเขตที่จำกัด และเนื่องจากเวลา

ที่ใช้ในการทดลองยังจำกัด ดังนั้นผลการทดลองที่ได้จึงยังไม่สามารถครอบคลุมไปยังกลุ่มประชากร ได้คือพอ

2. บุคลิกภาพของผู้ถูกชักจูง ในการทดลองนี้ผู้วิจัยได้แบ่งบุคลิกภาพของผู้ถูกทดลองออกเป็น 2 ประเภท คือ แรงจูงใจใฝ่สัมฤทธิ์สูงและต่ำ ระดับแรงจูงใจใฝ่สัมฤทธิ์ในบุคคลนั้นผู้วิจัยได้ตัดสินจากคะแนนแบบทดสอบวัดแรงจูงใจใฝ่สัมฤทธิ์ของประสาธ, บัณฑิตกฐกร เนื่องจากกลุ่มตัวอย่างที่ใช้อยู่ในขอบเขตจำกัด ดังนั้นอาจทำให้พิสัยของคะแนนแรงจูงใจใฝ่สัมฤทธิ์แคบ, กลุ่มดังกล่าวจะมีลักษณะที่ไม่แตกต่างกันเท่าในหมู่ประชากรประเภทอื่น ๆ

3. ลักษณะของกลุ่ม กลุ่มผู้ชำนาญการนั้นผู้ทดลองใช้ผสมรวมเกี่ยวกับกลุ่มเพื่อน แต่ใช้วิธีการจัดกระทำโดยการให้คำพูด แนะนำให้ผู้ถูกทดลองรวาตนรวมงานกับกลุ่มชนิดใด ซึ่งกลุ่มผู้ชำนาญการที่ใช้จึงไม่เป็นกลุ่มธรรมชาติ แต่กลุ่มเพื่อนเป็นกลุ่มธรรมชาติอยู่แล้ว ดังนั้นอาจจะมีผลทางความเชื่อหรือแรงจูงใจที่มีต่อผู้ถูกทดลองแตกต่างไปจากปกติก็ได้

4. การชักจูง การทดลองนี้ใช้วิธีการแบบทดลองซ้ำ

ผู้วิจัยให้ผู้ถูกทดลองคนเดียวกัน ถูกชักจูงจากสารทั้ง 3 ประเภท ซึ่งอาจทำให้เกิดความแปรปรวนภายนอกของผู้ถูกทดลองในขณะทำการทดลอง เช่น ความสับสน ความประหลาดใจ และความไม่พอใจต่อสารชักจูง หรืออาจทำให้เกิดผลทางด้านอารมณ์ทางลบ เช่น ความรำคาญผู้ชักจูงที่เปลี่ยนใจไปมา นอกจากนั้นวิธีการชักจูงในการทดลองนี้เป็นการส่งสารบรรจขอความใหญ่ผู้ถูกทดลองทำงานร่วมกัน ไม่ใช่เป็นการชักจูงก่อนการทำงานหรือในกรณีอื่น ๆ

ดังนั้นผู้วิจัยจึงหวังว่าผู้ที่จะนำผลการทดลองดังกล่าวไปใช้ในการอ้างอิงหรือในเหตุผลอื่น ควรจะคำนึงถึงข้อจำกัดเหล่านี้ด้วย

ข้อเสนอแนะ

การทดลองในเรื่องนี้เป็นการศึกษาครั้งแรกในประเทศไทย ซึ่งควรจะมีการทดลองซ้ำอีกหลาย ๆ ครั้ง เพื่อผลการทดลองจะได้มีความแน่นอนเพียงพอ การทดลองสำหรับคนไทยต่อไปในเรื่องนี้ ผู้วิจัยขอเสนอแนะดังต่อไปนี้

1. การแบ่งระดับแรงจูงใจไม่สัมฤทธิ์ ควรจะใช้กลุ่มที่มีพิสัยของระดับแรงจูงใจไม่สัมฤทธิ์สูง เพื่อที่จะแบ่งระดับแรงจูงใจไม่สัมฤทธิ์ให้สูงและต่ำแตกต่างกันจริง ซึ่งอาจจะมีปัญหาพาดพิงไปถึงกลุ่มตัวอย่างที่ใช้ เพราะจะต้องใช้กลุ่มตัวอย่างที่ใหญ่มาก จึงจะจับบุคคลในระดับแรงจูงใจดังกล่าวตามความต้องการได้ หรือควรรีไซคนหลาย ๆ ประเภท นอกเหนือจากนิสิตในมหาวิทยาลัย จะได้ศึกษาอิทธิพลของแรงจูงใจไม่สัมฤทธิ์ได้กว้างขวางขึ้น

2. การชักจูง ผู้ถูกทดลองควรได้รับสารชักจูงไปในทิศทางเดียว คือ แตะคนถูกชักจูงทางบวก หรือทางลบแต่เพียงอย่างเดียว เพื่อป้องกันความสับสนและความสงสัย ซึ่งจะลดความน่าเชื่อถือของสารชักจูงประเภทหลังลงได้

3. สำหรับการชักจูงโดยใช้ข้อความในสารนั้น อาจจะเปลี่ยนแปลงโดยการใช้วิธีการสร้างสถานการณ์ในการทำงานจริง และใช้คำพูดเป็นสิ่งชักจูงโดยตรง ซึ่งวิธีการนี้คงฝึกฝนผู้สมัครและควบคุมสถานการณ์ต่าง ๆ ให้สมจริง

4. ควรจะศึกษาทดลองโดยใช้ตัวแปรทางค่านแรงจูงใจไม่สัมพัทธ์ แรงจูงใจไม่อ่านาจ ลักษณะผู้นำ ฯลฯ เกี่ยวพันกับอิทธิพลของกลุ่มที่มีผลต่อพฤติกรรมการคล้อยตาม หรือตัวแปรตามทางค่านการชักนำให้เกิดความร่วมมือ (Inducement in cooperation) การแข่งขัน (Competition) และการเลียนแบบเชิงเปรียบเทียบ (Identification)

คณะนิสิตปริญญาโทจิตวิทยา คณะครุศาสตร์ จุฬาลงกรณ์มหาวิทยาลัย "บุคลิกภาพแบบไทย
กับการพัฒนาประเทศ" ศูนย์ศึกษา ฉบับที่ 9 2514, 83 หน้า.

คำรง ศากรวิมล การทำตาม (Conformity) ของนักเรียนฝึกหัดครูชั้น ป.กศ.
ปีที่ 2 ปรินญานิพนธ์การศึกษามหาบัณฑิต utsch. ประสานมิตร 2516, 98 หน้า.

บุหงา วชิระศักดิ์มงคล การศึกษาคำว่าสัมพันธและเปรียบเทียบความเกรงใจ การรักษาหน้า
และแรงจูงใจใฝ่สัมฤทธิ์ระหว่างนักเรียนไทยเชื้อสายไทยและนักเรียนเชื้อสายจีน
ในกรุงเทพมหานครและจังหวัดในภาคเหนือ ปรินญานิพนธ์การศึกษามหาบัณฑิต utsch. ประสานมิตร
2516, 87 หน้า.

ประสาธ บัดพ่วงกูร ความสัมพันธ์ระหว่างผลสัมฤทธิ์ในวิชาวิทยาศาสตร์ แรงจูงใจใฝ่สัมฤทธิ์
และความคิดแบบเอกลัษณ์ ปรินญานิพนธ์การศึกษามหาบัณฑิต utsch. ประสานมิตร 2516,
119 หน้า.

วีรยุทธ วิเชียรโชติ ทฤษฎีสังคมไมตรีสัมพันธ์ เอกสารไม่พิมพ์เผยแพร่ 2516, 28 หน้า.

Allen, L.V. Situational factor in conformity, In Berkowitz, L. Advances
in Experimental Social Psychology, (Vol.2) New York and London :
Academic Press, 1969, pp 136-149.

Asch, S.E. & Milgram, S. Development of conformity and independence. Journal
of Personality and Social Psychology, 1972, 22, 18-30.

Aronson, E., Turner, J. & Carlsmith, M. Communicator credibility and
communicator discrepancy as determinants of opinion change.
Journal of Abnormal and Social Psychology, 1963, 67.

Atkinson, J.W. An Introduction to Motivation New York: D. Van Nostrand and
Reinhold, 1966, 335 pp.

Back, K.W. Influence through social communication. Journal of Abnormal
and Social Psychology, 1951, 46, 9-23.

Berg, I.A. Conformity and Deviation. New York: Harper and Brothers,
Publisher, 1961, 449 pp.

Cattell, R.B. The nature and measurement of anxiety, In Daniel, R.S.
Contemporary Reading of General Psychology, 2nd. ed. Boston :
Houghton Mifflin company, 1965, pp. 245-254.

- Cole, D.L. The influence of task perception and leader variation on autokinetic responses. American Psychologist, 1955, 10 343 (Abstract).
- Deutsh, M. The effects of cohesiveness and communication upon group process. In Cartwright & Zander, Group Dynamics. New York: Harper and Row, 1968, pp. 192 - 198.
- Festinger, et. al. The influence process in the preseuse of extreme deviants. In Berkowitz, L. Advances in Experimental Social Psychology, (Vol. 2) New York and London:Acadermic Press, 1965, pp. 140.
- Fisher, A & Yates. Statistical Tables, Edinburgh, Printed and Publishes in Great Britain by Oliver and Boyd, ltd., 1953, pp. 114.
- ✓ Gerard, H.B. The anchorage of opinious in face-to-face groups. In Berkowitz, L. Advances in Experimental Social Psychology (Vol.2) New York and London: Acadermic Press, 1965, pp. 150.
- Kelley, H.H. Two functions of references groups. In Swanson, G.E. et. al. (Eds) Reading in Social Psychology (rev.ed.). New York:Hol., 1952, pp. 410-414.
- Kelman, H.C. Compliance, identification, and internalization:three processes of attitude change. In Berkowitz, L. Advance in Experimental Social Psychology (Vol.2) New York and London: Acadermio Press, 1965, pp. 150.
- Kelman, H.C. & Eagley, A.H. Attitude toward the Communicator perception of communication content and attitude change. Journal of Personality and Social Psychology, 1965, 1, 63-78.
- Krebs, A.M. Two determinants of conformity:Age of independence training and M. achievement. In Byrne, D. An Introduction to Personality. New Jersy:Prentice Hall, Inc., 1966, pp. 319.
- Kiesler, A.C. & Kiesler, B.S. Confromity. Massachusetts:Addison - Wesley Publishing Company, 1970.
- Lefkowitz, M.; Blake, R.R. & Moufon, J.S. Status factors in pedestrain violation of traffac signals Journal of Abnormal and Social Psychology, 1955, 51, 704-706.
- Lindquist, F.E. Desion and Analysis of Experiments in Psychology and Education, Boston, Houghton Mifflin Company, 1956.
- Linoren, H.C. Educational Psychology in the Classroom. New York:John Wiley and sons, Inc. 1967, 686 pp.
- Luchins, A.S. and Luchin, E.H. Precious experience with ambiguous and non-ambiguous perceptual stimuli under various social influences. Journal of Social Psychology, 1955, 42, 249-270 (a).

- Luchins, A.S. and Luchin, E.H, The role of understanding in social influences on judgment. Journal of Social Psychology, 1963, 61,135-150.
- McClelland, et.al. The Achievement Motive: New York:Appleton-Century Crofts, 1953.
- McGuigan, F.J. Experimental Psychology, New Jersey, Prentice-Hall, Inc, 1968, pp.204-261.
- Mills., J. The nature of conformity and group pressure. Experimental Social Psychology. London: The Macmillan company collier-Macmillan limited., 1969, pp.235-246.
- Myers, J.L. Fundamentals of Experimental Design. Boston:Gillyn and Bacon, 1971,pp. 189-198.
- Nakamura, C.Y. Conformity and Problem-solving. Journal of Abnormal and Social Psychology, 1965, 56, 315-320 pp.
- Prado, W. Appraisal of performance as a function of relative ego-involment of children and adolescents. In sherif, M. & Sherif, W.C. Social Psychology, New York: Harper & Row, 1969.
- Raphelson, C.A. The relationship among imaginative, direct verbal, psychological measure of anxiety in an achievement situation. In atkinson, W.J. Motives in Fantasy, Action and Society. New York: D. Van Nostrand Company, Inc. 1966, pp.340-349.
- Samelson, F. The relation of achievement and affiliation motives to conformity behavior, In Atkinson, W.J. Motive in Fantasy, Action and Society. New York: D Van Nostrand Company, Inc., 1966, pp. 421-434.
- Schachter, S.: Ellertson, N.: McBride, D., & Gregory, D. An experimental study of cohesiveness and productivity. Human Relations, 1951 4, 229 - 238.
- Schachter, S. Deviation, rejection, and communication. In Berkowitz, L. Advances in Experimental Social Psychology, (Vol.2) New York and London: Academic Press, 1965.
- Smith, A.S. Conformity in cooperative and competitive groups. Journal of Social Psychology, 1965, 65, 337-350.

ภาคผนวก ก.

เครื่องมือประกอบการทดลอง :

1. แบบทดสอบวัดแรงจูงใจใฝ่สัมฤทธิ์ (ข้อที่มีความหมายในเชิงนิเสธ 15, 20, 31, 35, 40)
2. ภาพตัวอย่างดอกไม้กระดาษ และรูปเปลี่ยนม 6 รูป
3. ข้อความของสารที่ใช้ในการชักจูงทั้ง 3 ประเภท
4. ตัวอย่างสารที่ใช้เขียนติดต่อบริเวณหน้าที่ทั้ง 3 หน้าที่
5. แบบสอบถามการจักรกระทำ
6. แบบการสัมภาษณ์

คำชี้แจง

สำหรับแบบทดสอบวัดแรงจูงใจใฝ่สัมฤทธิ์

แบบสอบถามที่ท่านจะทำต่อไปนี้ เป็นการถามเกี่ยวกับความรู้สึก ความคิดเห็น รวมถึงลักษณะนิสัยที่ท่านมักประพฤติปฏิบัติ ด้วยเหตุนี้จึงไม่มีคำตอบที่ผิดหรือถูก เพราะแต่ละคนย่อมมีความรู้สึกนึกคิดและมีลักษณะนิสัยแตกต่างกัน สิ่งสำคัญที่สุดของการตอบแบบสอบถามนี้ก็คือ ท่านจะต้องพยายามตอบให้ตรงกับสภาพความเป็นจริงให้มากที่สุด คำตอบเหล่านี้จะไม่มีคนคอยตัวท่านไม่ว่าจะในทางหนึ่งทางใดก็ตาม

ข้อควรระวังในการตอบของท่านก็คือ ไปตอบว่าได้ขีดเขียนหรือทำเครื่องหมายใด ๆ ลงในกระดาษแบบสอบถาม การตอบนั้นให้ท่านเขียนเครื่องหมายกากบาท (X) ลงในกระดาษคำตอบที่แจกให้ ท่านจะต้องตรวจสอบเสมอว่าข้อที่ท่านอ่านในแบบสอบถามกับข้อที่ท่านเขียนตอบในกระดาษคำตอบตรงกันหรือไม่ และโปรดอย่าลืมว่าในข้อหนึ่ง ๆ ท่านมีสิทธิ์ที่จะกาตอบได้เพียงครั้งเดียวเท่านั้น

วิธีการตอบ

ในกระดาษคำตอบจะมีช่องให้ท่านเลือกตอบอยู่ 5 ช่องด้วยกัน ในแต่ละช่องจะมีข้อความต่าง ๆ เรียงตามลำดับจาก "จริงที่สุด" ไปจนถึง "ไม่จริงเลย" ดังตัวอย่างข้างล่างนี้

	จริงที่สุด	จริง	จริงครึ่งเดียว	จริงน้อย	ไม่จริงเลย
1					
2					

ท่านจะต้องอ่านข้อความในแบบสอบถามทีละข้อ พิจารณาว่าข้อความนั้นเป็นจริงเพียงใด หากเป็นจริงมากที่สุดก็ให้ท่านกาตอบลงในช่องแรก (จริงที่สุด) ถ้าหากเป็นความจริง แต่ไม่ถึง

เป็นจริงที่สุด ก็ให้ทานกาตอบในช่องที่ 2 (จริง) ถ้าหากเป็นจริงและไม่จริงพอ ๆ กัน ก็ให้
 กาคอบลงในช่องที่ 3 (จริงครึ่งเดียว) ถ้าเป็นความจริงอยู่น้อยก็ให้กาตอบในช่องที่ 4
 (จริงน้อย) และถ้าไม่มีความเป็นจริงเลยแม้แต่น้อย ก็ให้กาตอบในช่องสุดท้าย (ไม่จริงเลย)

เพื่อความเข้าใจยิ่งขึ้น โปรดพิจารณาตัวอย่างต่อไปนี้

ตัวอย่าง : ข้าพเจ้าพยายามอย่างยิ่งที่จะสอบให้ได้อันดับ 1 ของโรงเรียน

จากข้อความข้างต้น ท่านจะต้องนำมาพิจารณาว่า ตนเองมีลักษณะเช่นนั้นหรือไม่เพียงใด
 ถ้าหากท่านมีความรู้สึกว่าคุณเองมีความพยายามเช่นนั้นมากที่สุดจริง ๆ ถึงแม้ว่าจะไม่สามารถ
 สอบได้เป็นอันดับที่ 1 ของโรงเรียนก็ตามก็ให้ทานกาเครื่องหมาย X ลงในช่องว่าง "จริงที่สุด"
 ดังแสดงไว้ข้างล่างนี้

	จริงที่สุด	จริง	จริงครึ่งเดียว	จริงน้อย	ไม่จริงเลย
1	X				
2					

1. ข้าพเจ้ามีความพยายามอย่างยิ่งที่จะทำอะไรให้ดีกว่าที่ตั้งใจไว้
2. ข้าพเจ้าจะรู้สึกไม่สบายใจ เมื่อมีเพื่อนโคคะแนนสูงกว่าข้าพเจ้า
3. เมื่อประสบความล้มเหลวในงานอย่างหนึ่ง ข้าพเจ้าจะคิดหาวิธีการใหม่ ๆ ที่จะทำงานนั้นให้สำเร็จให้ได้
4. เพื่อน ๆ ของข้าพเจ้ามักมีความรู้สึกว่าคุณเจ้าเป็นคนที่มีความรับผิดชอบสูง
5. เมื่อครูให้การบ้านหรืองานมอบหมาย ข้าพเจ้าจะรีบทำให้เสร็จเรียบร้อยก่อนกำหนดส่งเสมอ
6. ทุกครั้งที่ทำงานเป็นกลุ่ม ข้าพเจ้าชอบที่จะเป็นหัวหน้ามากกว่าเป็นลูกน้อง
7. ข้าพเจ้าเป็นคนที่ยืนยันทำงานอย่างสม่ำเสมอ
8. คนอื่น ๆ ที่ไม่ใช่เพื่อนสนิทของข้าพเจ้าจะมีความรู้สึกว่าคุณเจ้าเป็นคนที่ไม่มีอารมณ์สนุก เพราะ ข้าพเจ้าเป็นคนเคร่งเครียดกับการงานมาก
9. แม้วว่าคุณเจ้าจะไม่ใช่คนที่ฉลาดที่สุดในชั้นเรียน แต่ครูหลายท่านก็ชมว่าคุณเจ้าเป็นคนที่ขยันมากที่สุดคนหนึ่ง

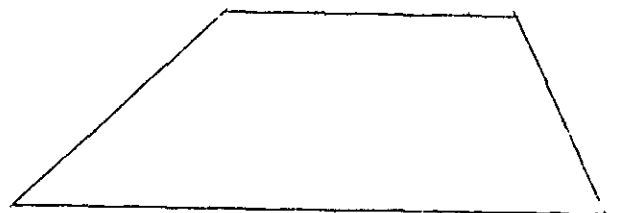
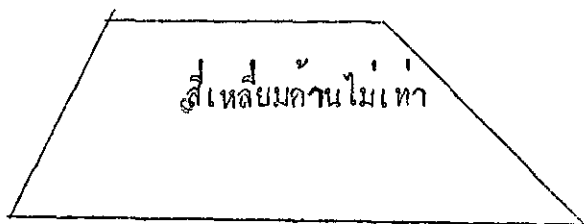
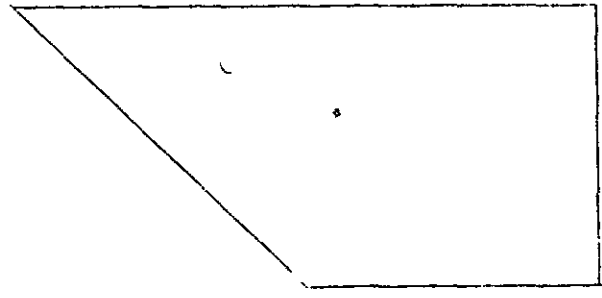
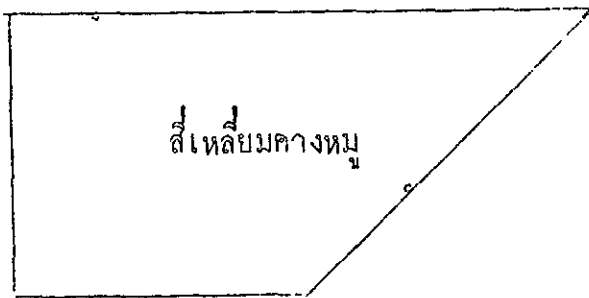
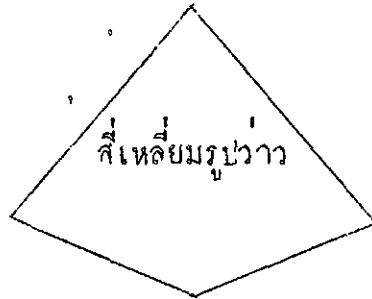
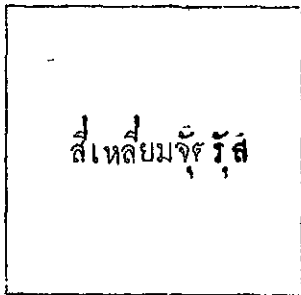
10. เพื่อนที่ข้าพเจ้าชอบนั้นมักเป็นคนที่ตั้งความหวังไว้อสูง
11. ข้าพเจ้าชอบเปรียบเทียบผลงานของตนเองกับของผู้อื่นเสมอ
12. ข้าพเจ้ามีความพยายามที่จะทำคะแนนให้สูงสุดในโรงเรียน หรือสูงกว่าเพื่อนทุก ๆ คนในชั้น
13. ประดิษฐ์ข้าพเจ้าจะใช้เวลาว่างที่บ้านทำงานบ้านหรืออ่านหนังสือมากกว่าคุยกันหรือเล่นกับผู้อื่น
14. ข้าพเจ้าเชื่อว่าทุกคนจะเรียนได้ดีขึ้น ถ้าหากครูส่งเสริมให้นักเรียนทุกคนรักการแข่งขัน และให้รู้จักพึ่งตนเอง
15. เมื่อข้าพเจ้าได้รับความล้มเหลวในการทำงาน ข้าพเจ้ามักเกิดความท้อถอยหมดความพยายามที่จะทำงานนั้นต่อไป
16. ข้าพเจ้าจะมีใจจดจ่ออยู่กับงานที่ได้รับมอบหมายให้ทำจนกว่าจะสำเร็จ แม้ว่างานนั้นจะเป็นสิ่งน่าเบื่ออย่างไรก็ตาม
17. คนที่ข้าพเจ้าเกลียดชังอย่างยิ่งก็คือ คนที่ไม่ชอบแก้ปัญหาด้วยตนเอง
18. ข้าพเจ้าชอบออกอุปกณ์ครองใจในเรื่องที่เกี่ยวกับความสำเร็จในการเรียนและการทำงาน ของข้าพเจ้าเสมอ
19. ข้าพเจ้าชอบทำงานที่ข้าพเจ้ารู้ว่า จะสามารถทำได้ดีกว่าคนอื่น
20. ข้าพเจ้าชอบเรียนในวิชาที่ไม่มีมีการสอบเลย
21. เมื่อข้าพเจ้าพบคนที่ผู้อื่นยกย่องสรรเสริญว่าทำงานดีเกิน ข้าพเจ้าจะเกิดความปรารถนาที่จะเป็นเช่นนั้น
22. ข้าพเจ้ามีความรู้สึกเสมอว่าไม่มีสิ่งอันใดที่จะมีค่าเท่าเทียมกับ "ความสำเร็จในการทำงาน"
23. เมื่อมีใครคนหนึ่งได้คะแนนสูงสุด ข้าพเจ้าจะเกิดความรู้สึกที่อยากจะแข่งขันกับเขา
24. ข้าพเจ้ามักจะตั้งความหวังไว้อสูง ๆ เพื่อที่จะได้ใช้ความพยายามและความสามารถทำงานนั้นอย่างเต็มที่
25. ทุกครั้งที่ทำการบ้านวิชาเลขคณิต ข้าพเจ้าชอบทำข้อที่ยาก ๆ มากกว่าข้อที่ง่าย ๆ
26. ไม่ว่าข้าพเจ้าจะทำงานอะไรก็ตาม ข้าพเจ้าจะพยายามทำจนสุดความสามารถเสมอ
27. ข้าพเจ้ามีความคิดอยู่เสมอว่า อนาคตของตนเองจะขึ้นอยู่กับความสำเร็จในการเรียน
28. ข้าพเจ้าเรียนหนังสือด้วยความสนุกมากกว่ารู้สึกท้อใจ
29. ข้าพเจ้ามีความปรารถนาที่จะเป็นผู้ที่มีความมั่นใจในความสามารถของตนเอง
30. ข้าพเจ้าชอบทำงานด้วยความคิดของตนเอง และไม่ชอบทำตามผู้อื่น

31. เมื่อข้าพเจ้าเห็นเพื่อนร่วมชั้นของข้าพเจ้าได้รับยกย่องจากครูว่าเรียนเก่ง ข้าพเจ้าก็จะรู้สึกท้อใจที่จะแข่งขันกับเขา
32. เมื่อข้าพเจ้าสนใจในผลประโยชน์ที่จะได้รับจากการทำงาน ข้าพเจ้าก็จะไม่สนใจอะไรนอกจากมุ่งมั่นที่จะทำงานนั้นให้สำเร็จ
33. มีอยู่บ่อยครั้งที่ข้าพเจ้ารู้สึกภูมิใจ เพราะได้ทำงานจนสำเร็จหรือแข่งขันจนได้ชัยชนะ
34. ข้าพเจ้ารู้สึกอยู่เสมอว่า จิตใจของข้าพเจ้ามักคิดแต่เรื่องการแข่งขันกับผู้อื่น ไม่ว่าจะทำอะไร
35. ข้าพเจ้ามีความรู้สึกเสมอว่า การเรียนหรือการทำงานนั้นเป็นเรื่องน่าเบื่อ
36. ข้าพเจ้าชอบอาสาทำงานที่ข้าพเจ้านักด้วยความเต็มใจเสมอ
37. ข้าพเจ้ารู้สึกสนุกกับการทำงานเหมือน ๆ กับการเล่น
38. สิ่งที่ข้าพเจ้าคิดความกลัวมากที่สุดคือ "ความล้มเหลวของการทำงาน"
39. เมื่อข้าพเจ้าทำอะไร ข้าพเจ้าก็ทำให้เสร็จเรียบร้อยก่อน แล้วจึงจะหยุดพัก
40. มีอยู่บ่อยครั้งที่ข้าพเจ้าตั้งใจทำงานอะไรอย่างหนึ่ง แต่ทำไปไม่นานนักข้าพเจ้าก็จะเกิดความเบื่อและหยุดทำ
41. เมื่อเล่นกีฬา ข้าพเจ้าจะปรับปรุงตนเองให้เก่งขึ้นเรื่อย ๆ
42. ข้าพเจ้าจะพยายามทำงานนั้นมากยิ่งขึ้น เมื่องานนั้นเป็นปัญหาที่แก้ยาก
43. ขณะกำลังอ่านหนังสือ ข้าพเจ้ามักสนใจในความหมายของคำที่ไม่เคยรู้มาก่อนในห้องเรียน และต้องการที่จะค้นคว้าคำนั้นให้รู้จริง
44. ข้าพเจ้ามีความรู้สึกว่า ตนเองมีความคิดที่จะคัดแปลงสิ่งต่าง ๆ ให้มีความแปลกใหม่ และดีเกินอยู่เสมอ
45. เมื่อข้าพเจ้าเล่นวอลเลย์บอล ข้าพเจ้าต้องการที่จะให้วอลเลย์บอลของตนเองขึ้นสูงกว่าของคนอื่น ๆ
46. ข้าพเจ้าจะมีความพยายามมากขึ้น เมื่อรู้ตัวว่ามีความรู้ ชัยกว่าเพื่อน ๆ
47. ข้าพเจ้าชอบครูที่สอนเนื้อหาที่ยาก ๆ และให้ตัวอย่างที่แปลก ๆ
48. ข้าพเจ้าชอบทำงานทุกอย่างด้วยตนเอง และไม่ขอให้ผู้อื่นทำให้
49. ในบทเรียนที่ยาก ๆ นั้น ข้าพเจ้าจะอ่านซ้ำ ๆ ซาก ๆ หลาย ๆ ครั้ง จนเข้าใจ แล้วจึงจะผ่านไป
50. งานที่ข้าพเจ้าพอใจที่จะทำอย่างยิ่งก็คือ งานที่ข้าพเจ้าได้ใช้ความสามารถของตนเองอย่างเต็มที่

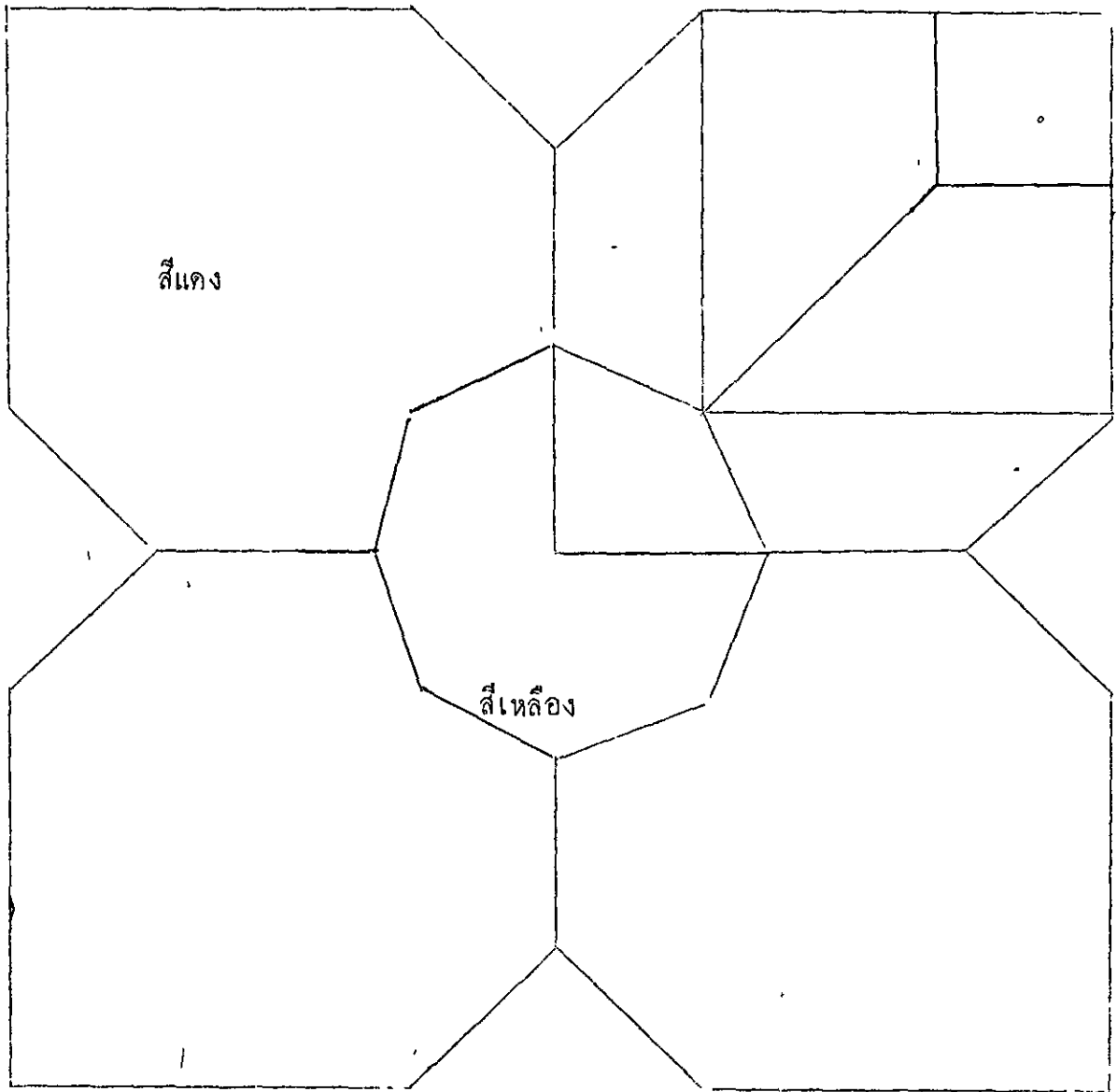
รูปเหลี่ยม 6 รูป

ตำแหน่งตัดกระดาษทุกคนจะได้รับตัวอย่างรูปเหลี่ยม 6 รูป ซึ่งผู้ทดลองกำหนดว่าแต่ละรูปจะใช้เวลาในการตัดใกล้เคียงกัน จึงกำหนดว่ารูปเหลี่ยม 1 รูป มีค่าเท่ากับ 1 คะแนน

ตัวอย่างรูปเหลี่ยม 6 รูป :



ภาพตัวอย่างคอกไม้กระดาษ



ข้อความของสารที่ใช้ในการทดลองทั้ง 3 ชนิด

สารซักจุ่มแบบเป็นกลาง

(นาที่ที่ส่งสาร)

- 2 นาที : "ฉันแปลกใจจริง ๆ ใครจะใช้กระดาษพวกนี้" ตำแหน่งประกอบวัตถุ
 : "ฉันคิดว่าเราทุกคนควรจะได้นำเป็นคิมกันคนละแถว" ตำแหน่งทาสี
- 4 นาที : "โอโฮ นิ้วของฉันติดกันหมดเลย คุณเป็นอย่างไรบ้าง" ตำแหน่งประกอบวัตถุ
 : "ฉันคิดว่าน่าจะมีเพลงเปิดให้พวกเราฟังด้วย" ตำแหน่งทาสี
- 6 นาที : "เธอก็คิดว่าฉันควรจะเอากระดาษสีเหล่านี้ มาประกอบเป็นรูปดีไหม ?" ตำแหน่ง
 ประกอบวัตถุ
 : "แหม รอนจิง เซอรอนไหม ?" ตำแหน่งทาสี
- 8 นาที : "เธอชอบสีอะไรละฉันจะได้อาสาให้เธอชอบ" ตำแหน่งทาสี

สารซักจุ่มในทางบวก

(นาที่ที่ส่งสาร)

- 2 นาที : "เพื่อเป็นไปตามความ
 ต้องการของกรรมการ
 ฉันคิดว่าเรามาช่วยกัน
 เร่งทำงานให้เร็วกว่านี้
 จะดีกว่า"
 ตำแหน่งประกอบวัตถุ

สารซักจุ่มในทางลบ

(นาที่ที่ส่งสาร)

- 2 นาที : "เรามาช่วยทำให้กรรมการเห็นว่า
 พวกเราเป็นคณงานที่ทำงานซำที่สดุ
 ที่เขาเคยพบดีกว่า"
 ตำแหน่งทาสี

สารชักจูงในทางบวกสารชักจูงในทางลบ

(นาทีที่ส่งสาร)

(นาทีที่ส่งสาร)

4 นาที : "คนประกอบวัตถุเขาเร่ง
ให้ฉันส่งกระดาษไปมากกว่า
นี้อีก ขอเร่งมือหน่อยซี"

4 นาที : "ฉันจะไ้พักผ่อนหรือไม่ขึ้นอยู่กับเธอ"
ตำแหน่งประกอบวัตถุ

ตำแหน่งทาสี
: "นี่ขอ ฉันว่างจนไม่รู้จะทำ
อะไรแล้ว เร่งมือหน่อยได้
ไหม" ตำแหน่งประกอบวัตถุ

: "ช่วยตัดซากานี้อีกได้ไหม การทาสีต้องใช้
เวลามากกว่าเธอนะ"
ตำแหน่งทาสี

6 นาที : "ฉันเหลืออีกชิ้นเดียวก็จะ
เสร็จแล้ว ขอเร่งมือหน่อย"

6 นาที : "อย่ารีบร้อนนัก ฉันเหนื่อย"
ตำแหน่งประกอบวัตถุ

ตำแหน่งทาสี

8 นาที : "ช่วยทำงานให้ทันหน่วยซี"

8 นาที : "การทาสีต้องใช้เวลามากกว่าเธอนะ
ตัดซากอีกหน่วย" ตำแหน่งทาสี

ตำแหน่งทาสี

: "กรรมการบอกฉันว่าเหลือ
เวลาอีก 2 - 3 นาที เรา
จะช่วยกันเร่งมือหน่วยได้ไหม?"

: "ฉันยังเหลือกระดาษมากมายเหลือเกิน
ช่วยเพล่า ๆ มื่อหน่วยได้ไหม ?"

ตำแหน่งประกอบวัตถุ

ตำแหน่งประกอบวัตถุ

แบบของตัวสารที่ใจเขียนติดต่อขณะการทดลอง

ถึง _____

จาก _____

ตัวอย่าง :

ถึง ตำแหน่งศึกษาระกาษ

ฉันแปลกใจจริง ๆ ใครจะใจกระกาษพวกนี้

จากตำแหน่งประกอบวัตถุ _____

ถึง ตำแหน่งศึกษาระกาษ

ฉันคิดว่าเราทุกคนควรจะได้รู้ว่าเขียนดี-
คนละแถว

จากตำแหน่งทาสี _____

2. ในการทำงาน ขึ้นแรก เพื่อนร่วมงานชักชวนให้ข้าพเจ้า

- ก. ตัดกระดาษให้มากที่สุดเท่าที่จะทำได้
 ข. ตัดกระดาษให้น้อยที่สุดเท่าที่จะทำได้
 ค. ไม่ได้ชักชวนทางใดทางหนึ่ง
 ง. ไม่ทราบ

3. ในการทำงาน ขึ้นที่สอง เพื่อนร่วมงานชักชวนให้ข้าพเจ้า

- ก. ตัดกระดาษให้มากที่สุดเท่าที่จะทำได้
 ข. ตัดกระดาษให้น้อยที่สุดเท่าที่จะทำได้
 ค. ไม่ได้ชักชวนทางใดทางหนึ่ง
 ง. ไม่ทราบ

4. ในการทำงาน ขึ้นที่สาม เพื่อนร่วมงานชักชวนให้ข้าพเจ้า

- ก. ตัดกระดาษให้มากที่สุดเท่าที่จะทำได้
 ข. ตัดกระดาษให้น้อยที่สุดเท่าที่จะทำได้
 ค. ไม่ได้ชักชวนทางใดทางหนึ่ง
 ง. ไม่ทราบ

5. สารจากเพื่อนร่วมงานของข้าพเจ้า มีผล ต่อการทำงานของข้าพเจ้าดังนี้

มีผลมาก _____ ไม่มีผลเลย _____

6. ขอความในสารที่เร่งให้ข้าพเจ้าตัดกระดาษเพิ่มขึ้น ข้าพเจ้า มีความกระตือรือร้น ดังนี้

กระตือรือร้นมาก _____ ไม่กระตือรือร้นเลย _____

7. ขอความในสารที่ช่วยให้ข้าพเจ้าตัดกระดาษน้อยลง ข้าพเจ้า มีความกระตือรือร้น ดังนี้

กระตือรือร้นมาก _____ ไม่กระตือรือร้นเลย _____

8. ข้าพเจ้าทราบว่าเพื่อนร่วมงานของข้าพเจ้าทั้งสองคนเป็นผู้ที่ มีความรู้ ในงานที่ทำ มากกว่า
ข้าพเจ้า

จริงที่สุด _____ ไม่จริงเลย _____

9. เมื่อเพื่อนร่วมงานชักชวนให้ข้าพเจ้าตัดกระดาษ เร็วขึ้น และ มากขึ้น ข้าพเจ้ารู้สึกดังนี้

เห็นควยอย่างยิ่ง _____ ไม่เห็นควยเลย _____

10. เมื่อเพื่อนร่วมงานชักจูงให้ข้าพเจ้าคัดกระดาษ ขาดง และ นอยดง ข้าพเจ้ารู้สึกดังนี้
เห็นควยอย่างยิ่ง _____ ไม่เห็นควยเลย
11. เมื่อเพื่อนร่วมงาน มีความคิดเห็นที่ผิดแปลกไปจากเดิม ในการทำงานชิ้นสุดท้าย ข้าพเจ้า
รู้สึกดังนี้
แปลกใจมาก _____ ไม่แปลกใจเลย
12. ข้าพเจ้ายอมรับว่า เพื่อนร่วมงานของข้าพเจ้า มีอิทธิพล ต่อการทำงานของข้าพเจ้า
มากที่สุด _____ น้อยที่สุด

แบบการสัมภาษณ์ (คำสงท้าย)

1. ขณะนี้การทดลองสิ้นสุดลงแล้ว คุณจะถามอะไรเกี่ยวกับการทดลองนี้บ้างไหม ?
2. คุณสามารถ เดาจุดมุ่งหมายที่แท้จริงของการทดลองครั้งนี้ได้หรือไม่ ?
3. ผู้ทดลองอธิบายจุดมุ่งหมายที่แท้จริงของการทดลอง
4. ผู้ทดลองขอรองผู้ถูกทดลองเก็บเรื่องไว้เป็นความลับ
5. ผู้ทดลองขอขอบคุณผู้ถูกทดลอง

ตารางข้อมูลที่ 1

ตารางข้อมูลเปรียบเทียบคะแนนจากการตอบแบบสอบถามการจักระทำของกลุ่ม
เพื่อนและกลุ่มผู้นำรายการ

ผู้ถูกทดลอง ชุด	กลุ่มเพื่อน	กลุ่มผู้นำรายการ	ผู้ถูกทดลอง ชุด	กลุ่มเพื่อน	กลุ่มผู้นำรายการ
1	6	1	10	7	3
2	6	2	11	7	2
3	1	2	12	6	1
4	8	4	13	7	3
5	8	1	14	6	1
6	7	3	15	5	2
7	5	5	16	4	1
8	8	1	17	3	4
9	4	2	18	6	1

ตารางข้อมูลที่ 2 ตารางข้อมูลวิเคราะห์หาความเชื่อมั่นของแบบทดสอบวัดแรงจูงใจใฝ่สัมฤทธิ์

ผู้ ผดกทดสอบ บุษ	ช ชอก บุ	ช ชอก ค	ผู้ ผดกทดสอบ บุษ	ช ชอก บุ	ช ชอก ค
1	49	56	16	55	59
2	53	54	17	62	71
3	72	68	18	70	62
4	74	66	19	63	64
5	58	84	20	65	56
6	75	69	21	69	47
7	63	72	22	62	57
8	26	30	23	63	59
9	42	46	24	63	60
10	72	74	25	59	67
11	64	83	26	64	63
12	54	51	27	60	70
13	52	49	28	64	70
14	49	50	29	55	51
15	47	48	30	55	45

* ตารางข้อมูลที 3 ตารางวิเคราะห์หาค่าความเที่ยงตรงเชิงโครงสร้างของแบบทดสอบวัดแรง
จูงใจไม่สัมฤทธิ์

๖ ผลทดสอบ ราย	คะแนน ของแบบทดสอบ	เกรดเฉลี่ย
1	116	2.96
2	119	2.70
3	122	2.34
4	123	2.40
5	126	3.64
6	127	3.00
7	130	3.14
8	105	2.68
9	107	2.58
10	140	3.26
11	140	2.63
12	142	3.47
13	144	3.26
14	135	3.21
15	156	3.16
16	88	3.21
17	146	3.21
18	147	3.00
19	105	2.74
20	111	2.80
21	95	2.90
22	91	2.66
23	114	2.90
24	133	2.98
25	132	3.21
26	127	2.53
27	121	3.16
28	134	2.47
29	106	2.77
30	100	2.50

ตารางขอมูลที่ 4 ผลจากการทดลองโดยวิธีผูกทดลอง 36 คน (กระดาษ 1 ชั้น : 1 คะแนน)

ระดับแรงจูงใจ ใฝ่สัมฤทธิ์	กลุ่มผูกทดลอง	ลำดับการส่งสาร	แบบเป็นกลาง	ทางบวก	ทางลบ
สูง	กลุ่มเพื่อน	- → +	20	19	15
	"	+ → -	14	15	10
	"	+ → -	16	17	35
	"	- → +	20	14	18
	"	+ → -	10	18	16
	"	- → +	23	16	10
	"	- → +	28	28	23
	"	- → +	26	36	30
	"	- → +	11	12	13
	ผู้อำนวยการ	+ → -	23	30	18
	"	+ → -	11	20	26
	"	+ → -	31	36	28
	"	+ → -	35	37	32
	"	- → +	22	23	16
	"	- → +	15	26	10
	"	+ → -	16	20	15
	"	+ → -	42	55	32
	"	- → +	18	19	14

ระดับแรงจูงใจ ใฝ่สัมฤทธิ์	กลุ่มบุคคลทดลอง	ลำดับการส่งสาร	แบบเป็นกลาง	ทางบวก	ทางลบ
ต่ำ	กลุ่มเพื่อน	+ → -	12	15	7
	"	+ → -	18	21	12
	"	- → +	14	16	9
	"	- → +	19	24	16
	"	+ → -	21	29	25
	"	- → +	14	11	19
	"	+ → -	16	24	10
	"	- → +	21	25	15
	"	- → +	15	23	10
	ผู้อำนวยการ	+ → -	18	24	24
	"	- → +	17	22	11
	"	+ → -	15	22	10
	"	- → +	21	37	12
	"	+ → -	14	23	16
	"	- → +	20	28	14
	"	+ → -	18	35	16
	"	- → +	12	22	9
	"	+ → -	13	11	8

ตารางข้อมูลที่ 5

ข้อมูลวิเคราะห์การยอมรับอิทธิพลการชักจูง จากแบบสอบถามการจัดกระทำข้อ 5 และข้อ

12

	กลุ่มเพื่อน	กลุ่มเพื่อนานาญการ
แรงจูงใจได้ สัมฤทธิ์สูง	14	13
	4	6
	15	13
	10	16
	16	6
	9	12
	12	14
	13	13
	6	14
แรงจูงใจได้ สัมฤทธิ์ต่ำ	2	13
	12	14
	15	12
	4	14
	13	12
	14	10
	10	14
	9	16
	6	10

ภาคผนวก ค.

1. สถิติที่ใช้ในการวิเคราะห์
2. วิธีการคำนวณหาจำนวนบุคคลอยตาม
3. วิธีการคำนวณ
4. รวบรวมการตอบแบบสอบถามการจัดกระทำและผลการสัมภาษณ์

1. สูตรการหาค่าความเชื่อมั่นของแบบทดสอบ

1.1 สูตรหาความเชื่อมั่นของแบบทดสอบครั้งเดียว

$$r_{\frac{1}{2}}^I = \frac{N \sum XY - \sum X \sum Y}{\sqrt{[N \sum X^2 - (\sum X)^2][N \sum Y^2 - (\sum Y)^2]}} \quad (\text{Garrett, 1969: 143})$$

1.2 สูตรหาความเชื่อมั่นของแบบทดสอบเต็มฉบับ

$$r_{II} = \frac{2r_{\frac{1}{2}}^I}{1 + r_{\frac{1}{2}}^I}$$

2. สูตรหาค่าความเที่ยงตรงเชิงโครงสร้าง (Construct Validity) โดยวิธี

๑. หาค่าความสัมพันธ์ระหว่างคะแนนของแบบทดสอบ และ ผลสัมฤทธิ์ทางการเรียน

$$r = \frac{N \sum XY - \sum X \sum Y}{\sqrt{[N \sum X^2 - (\sum X)^2][N \sum Y^2 - (\sum Y)^2]}}$$

3. สูตรวิเคราะห์เปรียบเทียบความแตกต่างของคะแนนจากแบบสอบถามการจักรกระทำระหว่างกลุ่มเพื่อนและกลุ่มผู้นำการ

$$t = \frac{\bar{X}_1 - \bar{X}_2}{\sqrt{\frac{(n_1-1) S_1^2 + (n_2-1) S_2^2}{n_1+n_2-2} \left[\frac{1}{n_1} + \frac{1}{n_2} \right]}}$$

4. สูตรวิเคราะห์เปรียบเทียบความแตกต่างของผู้คล้อยตามและไม่คล้อยตาม (แบบ 2x2)

	A	B	
X	a	b	a + b
Y	c	d	c + d
	a + c	b + d	a + b + c + d = N

$$\chi^2 = \frac{(\mid ad - bc \mid - \frac{1}{2} N)^2 N}{(a+b)(a+c)(b+d)(c+d)}$$

$$\chi^2 \text{ df} = 1$$

5. สูตรวิเคราะห์เปรียบเทียบความแตกต่างของผู้คอยตามและไม่คอยตาม (แบบ

$$\chi^2 = \frac{\sum (O - E)^2}{E}$$

$$\chi^2 \text{ df : } (C-1)(R-1)$$

6. สูตรการวิเคราะห์ความแปรปรวนแบบ 2 x 2 Factorial Design เพื่อวิเคราะห์ความแปรปรวนของจำนวนผู้ยอมรับอิทธิพลของการชักจูงจากแบบทดสอบการชักจูงกระทำ

Source of Variance	df	SS	MS	F
Treatments (A)	a-1	$SS_A = \sum_j \frac{T_j^2}{n_j} - \frac{T^2}{N}$	$SS_A / (a-1)$	MS_A / MS_w
Treatments (B)	b-1	$SS_B = \sum_i \frac{T_i^2}{n_i} - \frac{T^2}{N}$	$SS_B / (b-1)$	MS_B / MS_w
(Cells)	(ab-1)	$(SS_{\text{Cells}} = \sum_i \sum_j \frac{T_{ij}^2}{n_{ij}} - \frac{T^2}{N})$		
A x B	(a-1) (b-1)	$SS_{AB} = SS_{\text{cells}} - SS_A - SS_B$	$SS_{AB} / (a-1)(b-1)$	MS_{AB} / MS_w
Within cells (W)	N-ab	$SS_w = SS_t - SS_{\text{cells}}$	$SS_w / (N-ab)$	
Total	N-1	$SS_T = \sum_i \sum_j \sum_k X^2 - \frac{T^2}{N}$		

7. การศึกษาวิเคราะห์ความแปรปรวนแบบ Two - Between-Subjects and One-
 Within Subject Variable (Myers,1971) เพื่อศึกษาความแตกต่าง
 ของสภาพการ ทดลองต่าง ๆ โดยใช้ปริมาณการผลิตเป็นตัวแปรตาม

Source Variance	df	SS	MS	F
Total	abnc-1	$\sum_{i,j,k,m} \sum_{a,b,c} Y_{ijklm}^2 - C$		
Bet.S	abn-1	$\sum_{i,j,k,m} (\sum_{a,b,c} Y_{ijklm})^2 - C$		
A	a-1	$\sum_{j,k,m} (\sum_{a,b,c} Y_{ijklm})^2 - C$	SS_A/df_A	$MS_A/MS_{S/AB}$
B	b-1	$\sum_{k,i,j,m} (\sum_{a,b,c} Y_{ijklm})^2 - C$	SS_B/df_B	$MS_B/MS_{S/AB}$
AB	(a-1)(b-1)	$\sum_{j,k,i,m} (\sum_{a,b,c} Y_{ijklm})^2 - C$	SS_{AB}/df_{AB}	$MS_{AB}/MS_{S/AB}$
S/AB	ab(n-1)	$SS_{Bet.S} - SS_A - SS_B - SS_{AB}$	$SS_{S/AB}/df_{S/AB}$	
WithinS	abn(c-1)	$SS_{tot.} - SS_{bet.S}$		
C	c-1	$\sum_{m,i,j,k} (\sum_{a,b,c} Y_{ijklm})^2 - C$	SS_C/df_c	$MS_C/MS_{SC/AB}$
AC	(a-1)(c-1)	$\sum_{j,m,i,k} (\sum_{a,b,c} Y_{ijklm})^2 - C - SS_A - SS_c$	SS_{AC}/df_{AC}	$MS_{AC}/MS_{SC/AB}$
BC	(b-1)(c-1)	$\sum_{k,m,i,j} (\sum_{a,b,c} Y_{ijklm})^2 - C - SS_B - SS_c$	SS_{BC}/df_{BC}	$MS_{BC}/MS_{SC/AB}$
ABC	(a-1)(b-1)(c-1)	$\sum_{j,k,m,i} (\sum_{a,b,c} Y_{ijklm})^2 - C - SS_A - SS_B - SS_C - SS_{AB} - SS_{BC} - SS_{AC}$	SS_{ABC}/df_{ABC}	$MS_{ABC}/MS_{SC/AB}$
SC/AB	ab(n-1)(c-1)	$SS_{W.S.} - SS_C - SS_{AC} - SS_{BC} - SS_{ABC}$	$SS_{SC/AB}/df_{SC/AB}$	

ตัวอย่างการหาจำนวนผู้คล้อยตาม (Frequency) สำหรับวิเคราะห์โดยใช้
Chi-square ในสมมุติฐานที่ 1 (วิธีดำเนินการเช่นเดียวกับการวิเคราะห์ใน
สมมุติฐานที่ 2, 4) ผู้วิจัยดำเนินการดังนี้

1. เปรียบเทียบคะแนนการคล้อยตาม (d score) ดังตาราง 1

ตาราง 1. ตารางแสดงจำนวนผู้คล้อยตามของบุคคลที่มีแรงจูงใจใฝ่สัมฤทธิ์สูงและต่ำ

แรงจูงใจใฝ่สัมฤทธิ์สูง						
ลำดับ ผู้ทดลอง	กลาง	บวก	d score	กลาง	ลบ	d score
1.	20	19	-1@	20	15	5
2.	14	15	1	14	10	4
3.	16	17	1	16	35	-19 @
4.	23	30	7	23	18	5
5.	20	24	4	20	18	2
6.	11	20	9	11	26	-15 @
7.	10	18	8	10	16	- 6 @
8.	23	26	3	23	10	13
9.	28	28	0@	28	23	5
10.	26	36	10	26	30	- 4 @
11.	31	36	5	31	28	3
12.	35	37	2	35	32	3
13.	22	23	1	22	16	6
14.	15	26	11	15	10	5
15.	16	20	4	16	15	1
16.	42	55	13	42	32	10
17.	18	19	1	18	14	4
18.	11	12	1	11	13	-2 @

แรงจูงใจใฝ่สัมฤทธิ์ต่ำ						
	กลาง	บวก	d score	กลาง	ลบ	d score
1.	12	15	3	12	7	5
2.	18	21	3	18	12	6
3.	14	16	2	14	9	5
4.	19	24	5	19	16	3
5.	21	29	8	21	25	-4 @
6.	14	11	-3 @	14	19	-5 @
7.	16	24	12	16	10	4
8.	21	25	4	21	15	4
9.	15	23	8	15	10	5
10.	18	24	6	18	24	-6 @
11.	17	22	5	17	11	6
12.	15	22	7	15	10	5
13.	21	37	16	21	12	9
14.	14	23	9	14	16	-2
15.	20	28	8	20	14	6
16.	18	35	17	18	16	2
17.	12	22	10	12	9	3
18.	13	11	-2 @	13	8	5

(@ บุคคลที่ไม่คล้อยตาม)

วิธีการหาค่าของ d score

- ก. การหา d score โดยการเปรียบเทียบคะแนนที่ผู้ถูกชักจูง
ในทางบวก และถูกชักจูงแบบเป็นกลาง โดยใช้คะแนนที่ผู้ถูกชักจูง
ในทางบวก ลบ ด้วยคะแนนที่ผู้ถูกชักจูงแบบเป็นกลาง
- ข. การหา d score โดยการเปรียบเทียบคะแนนที่ผู้ถูกทดลอง
ถูกชักจูงแบบเป็นกลาง และถูกชักจูงในทางลบ โดยใช้คะแนนที่
ผู้ถูกชักจูงแบบเป็นกลางลบด้วยคะแนนที่ผู้ถูกชักจูงในทางลบ

2. หาจำนวนผู้คล้อยตาม

- ก. จำนวนผู้คล้อยตาม คือ ค่า d score ที่มีเครื่องหมายเป็นบวก
- ข. จำนวนผู้ไม่คล้อยตาม คือ ค่า d score ที่มีเครื่องหมายเป็นลบ

สูตรวิเคราะห์หาความแตกต่างของคะแนนเฉลี่ย (Mean) แบบ Multiple

Range Test ของ คัดแคน (Duncan, 1955) เพื่อศึกษาว่ากลุ่มใดมีพฤติกรรม
การคล้อยตามมากที่สุด และกลุ่มใดมีพฤติกรรมการคล้อยตามต่ำสุด (ตามสมมติฐานที่ 4,
5, 6 และ 7) โดยใช้ปริมาณการผลิตเป็นตัวแปรตาม อาศัยสูตรของคัตแคนดังต่อไปนี้

1. SS. หรือ Sum of square ของคะแนนเฉลี่ย

$$SS = X^2 - \frac{(\sum X)^2}{n} \quad (\text{สูตรที่ 19})$$

2. Se หรือ Standard error ของคะแนนเฉลี่ย

$$Se = \sqrt{\frac{SS_1 + SS_2 + \dots + SS_n}{a(n-1)}}$$

(สูตรที่ 20)

$$a = \text{จำนวนกลุ่ม}$$

3. rp (Least significant standardizes range) หรือ อัตราส่วน
ระหว่างจำนวนกลุ่ม และ df เปิดได้จากตาราง Values of rp
for Duncan's Range Test ที่ระดับ 5% หรือ 1%

4. หรือช่วงที่มีนัยสำคัญน้อยที่สุด เพื่อเปรียบเทียบคะแนนเฉลี่ยระหว่าง 2 กลุ่ม 3 กลุ่ม...n กลุ่ม (สัญลักษณ์ R_2, R_3, \dots, R_n ตามลำดับ)
5. เรียงลำดับคะแนนเฉลี่ย (\bar{X}) ของกลุ่มต่าง ๆ จากคะแนนเฉลี่ยน้อยที่สุด ไปหาคะแนนเฉลี่ยมากที่สุดตามลำดับ
6. ทดสอบนัยสำคัญหาความแตกต่างระหว่างคะแนนเฉลี่ย (\bar{X}) ของกลุ่มต่าง ๆ ทุกกลุ่ม โดยทดสอบครั้งละ 2 กลุ่ม เอาคะแนนเฉลี่ยของกลุ่มมากที่สุดตั้งลบด้วยคะแนนเฉลี่ยของกลุ่มที่มีค่าน้อยที่สุด ทำไปเรื่อย ๆ จนหมดทุกกลุ่ม ใดความแตกต่างของคะแนนเฉลี่ยของแต่ละคู่เท่าไร ก็เอาไปเปรียบเทียบกับค่า R_p จากมากที่สุดไปหาน้อยที่สุด เช่นกัน
7. ถ้าความแตกต่างของคะแนนเฉลี่ยมีค่ามากกว่า R_p แสดงว่า คะแนนเฉลี่ยทั้งสองกลุ่มนั้นมีนัยสำคัญทางสถิติ ถ้าความแตกต่างของคะแนนเฉลี่ยของสองกลุ่มมีค่าน้อยกว่า R_p นั้นแสดงว่าคะแนนเฉลี่ยของสองกลุ่มนั้นไม่มีนัยสำคัญทางสถิติ และชี้ให้เห็นว่าคะแนนเฉลี่ยทั้งสองนั้นคิดคอกัน

ผู้วิจัยวิเคราะห์ความแตกต่างของคะแนนเฉลี่ย โดยวิธี Multiple Range Test เพื่อศึกษาพฤติกรรมการคล้อยตามว่า กลุ่มใดมีสูงสุด และต่ำสุด (สมมุติฐานที่ 4, 5, 6 และ 7) ตามลำดับขั้นดังนี้

การวิเคราะห์สมมุติฐานที่ 5 จากตารางข้อมูลดังนี้ :

ตาราง 2 กระแสมวลปริมาณการผลิต ของบุคคลในกลุ่มเพื่อนและกลุ่มผู้นำนาถการ
เมื่อถูกชักจูง, 3 แบบ

	ผู้ถูกทดลอง ชาย	แบบเป็นกลาง	ในทางบวก	ในทางลบ
แรงจูงใจใฝ่สัมฤทธิ์สูง	1	20	19	15
	2	14	15	10
	3	16	17	35
	4	20	24	18
	5	10	18	16
	6	23	26	10
	7	24	28	23
	8	26	36	30
	9	11	12	13
	10	23 (1)	30 (2)	18 (3)
	11	11	20	26
	12	31	36	28
	13	35	37	32
	14	22	23	16
	15	15	26	10
	16	16	20	15
	17	42	55	32
	18	18	19	14

	ผู้ถูกทดลอง ชั้น	แบบเป็นกลาง	ในทางบวก	ในทางลบ
	19	12	15	7
	20	18	21	12
	21	14	16	9
	22	19	24	16
	23	21	29	25
	24	14	11	19
	25	16 (4)	24 (5)	10 (6)
แรงจูงใจไม่สัมฤทธิ์ต่ำ	26	21	25	15
	27	15	23	10
	28	18	24	24
	29	17	22	11
	30	15	22	10
	31	21	37	12
	32	14	23	16
	33	20	28	14
	34	18	35	16
	35	12	22	9
	36	13	11	8

จากตาราง	14	หาค่า	$\sum EX$	$(\sum EX)^2$	$\sum EX^2$	SS	Se	rp	Rp
		G_1	G_2	G_3	G_4	G_5	G_6		
$\sum X$:		381	459	361	288	410	241		
$(\sum X)^2$:		145161	210681	130321	82499	168100	58564		
$\sum X^2$:		9351	13607	8537	4938	10202	3711		
SS :		1286.50	1902.23	1196.95	330	863.12	457.45		
n :		18	-18	18	18	18	18		

$$\begin{aligned}
 Se &= \sqrt{\frac{SS_1 + SS_2 + \dots + SS_6}{6(n-1)}} \\
 &= \sqrt{\frac{1286.50 + 1902.23 + 1196.95 + 330 + 863.12 + 457.45}{6 \times 17}} \\
 &= \sqrt{\frac{5709.55}{102}} \\
 &= 7.48
 \end{aligned}$$

$$df = N - r = 108 - 6 = 102$$

ค่า rp และ Rp

	จำนวนกลุ่ม				
	2	3	4	5	6
rp :	2.77	2.92	3.02	3.09	3.15
Rp :	4.76	5.02	5.19	5.31	5.41

$(Rp = (Se)(rp)\sqrt{1/n})$

เรียงลำดับคะแนนเฉลี่ยใหม่

	กลุ่ม 6	กลุ่ม 4	กลุ่ม 3	กลุ่ม 1	กลุ่ม 5	กลุ่ม 2
\bar{X} :	13.38	16	20.05	21.16	22.77	25.50

ทดสอบนัยสำคัญของความแตกต่างระหว่างคะแนนเฉลี่ยดังนี้ :

- @ กลุ่ม 2 - กลุ่ม 6 = 12.02 > 3.41 คะแนนเฉลี่ยของกลุ่ม 2 และกลุ่ม 6
แตกต่างกันอย่างมีนัยสำคัญ
- @ กลุ่ม 2 - กลุ่ม 4 = 9.50 > 5.31 คะแนนเฉลี่ยของกลุ่ม 2 และกลุ่ม 4
แตกต่างกันอย่างมีนัยสำคัญ
- @ กลุ่ม 5 - กลุ่ม 6 = 9.39 > 5.31 คะแนนเฉลี่ยของกลุ่ม 5 และกลุ่ม 6
แตกต่างกันอย่างมีนัยสำคัญ
- @ กลุ่ม 5 - กลุ่ม 4 = 6.77 > 5.19 คะแนนเฉลี่ยของกลุ่ม 5 และกลุ่ม 4
แตกต่างกันอย่างมีนัยสำคัญ
- @ กลุ่ม 1 - กลุ่ม 6 = 7.78 > 5.19 คะแนนเฉลี่ยของกลุ่ม 1 และกลุ่ม 6
แตกต่างกันอย่างมีนัยสำคัญ
- @ กลุ่ม 1 - กลุ่ม 4 = 5.16 > 5.02 คะแนนเฉลี่ยของกลุ่ม 1 และกลุ่ม 4
แตกต่างกันอย่างมีนัยสำคัญ

จากผลการทดสอบนัยสำคัญทางสถิติ พบว่ากลุ่ม 6 และกลุ่ม 4 มีคะแนนเฉลี่ย
แตกต่างกับกลุ่ม 1 กลุ่ม 2 และกลุ่ม 5 อย่างมีนัยสำคัญทางสถิติ ส่วนกลุ่มอื่นนอกเหนือจาก
ที่กล่าวมาแล้ว ไม่แตกต่างกัน และจะนำค่าดังกล่าวแสดงในตาราง 15

หมายเหตุ ในระหว่างสองกลุ่มใดที่อยู่บนเส้นต่อเนื่องกันแสดงว่ามีคะแนนเฉลี่ยไม่แตกต่างกัน
และสองกลุ่มใดที่ไม่อยู่บนเส้นที่ต่อเนื่องกันแสดงว่ามีคะแนนเฉลี่ยที่แตกต่างกันอย่าง
มีนัยสำคัญ

- @ แตกต่างกันอย่างมีนัยสำคัญที่ $P < .05$

ตาราง ๑๒ ผลการวิเคราะห์เปรียบเทียบคะแนนเฉลี่ยปริมาณการผลิตในกลุ่มที่มีระดับแรงจูงใจใฝ่สัมฤทธิ์ต่างกัน และประเภทของการชักจูงต่างกัน (Multiple Tange Test ที่ระดับ 5 เปอร์เซ็นต์ ของคะแนนเฉลี่ยทั้ง 6 สภาวะ)

ก. ช่วงนัยสำคัญที่มีค่าน้อยที่สุด							
จำนวนกลุ่ม	:	2	3	4	5	6	
	:	4.76	5.02	5.19	5.31	5.41	
ข. ผล							
กลุ่ม	:	(6)	(4)	(3)	(1)	(5)	(2)
คะแนนเฉลี่ย	:	13.38	16	20.05	21.16	22.77	25.50

- กลุ่ม (1) บุคคลที่มีแรงจูงใจใฝ่สัมฤทธิ์สูงถูกชักจูงแบบเป็นกลาง
 กลุ่ม (2) บุคคลที่มีแรงจูงใจใฝ่สัมฤทธิ์สูงถูกชักจูงในทางบวก
 กลุ่ม (3) บุคคลที่มีแรงจูงใจใฝ่สัมฤทธิ์สูงถูกชักจูงในทางลบ
 กลุ่ม (4) บุคคลที่มีแรงจูงใจใฝ่สัมฤทธิ์ต่ำถูกชักจูงแบบเป็นกลาง
 กลุ่ม (5) บุคคลที่มีแรงจูงใจใฝ่สัมฤทธิ์ต่ำถูกชักจูงในทางบวก
 กลุ่ม (6) บุคคลที่มีแรงจูงใจใฝ่สัมฤทธิ์ต่ำถูกชักจูงในทางลบ

จากการวิเคราะห์แบบ (Multiple Range Test) ปรากฏว่า กลุ่ม (6) แตกต่างจากกลุ่ม (2), (4) และ (5) อย่างมีนัยสำคัญ แสดงว่าบุคคลที่มีแรงจูงใจใฝ่สัมฤทธิ์ต่ำ เมื่อถูกชักจูงในทางลบแล้วมีปริมาณการผลิตต่ำกว่าบุคคลในสภาวะอื่นทั้ง 3 สภาวะ ซึ่งเป็นไปตามสมมุติฐานที่ 5

ตาราง 14 ผลการวิเคราะห์เปรียบเทียบคะแนนเฉลี่ยปริมาณการผลิตในกลุ่มประเภท
ต่างกันขณะที่ถูกชักจูงต่างกัน (Multiple Range Test ที่ระดับ 5 เปอร์เซ็นต์
ของคะแนนเฉลี่ยทั้ง 6 สภาวะ)

ก. ช่วงนัยสำคัญที่มีค่านัยสำคัญน้อยที่สุด

จำนวนกลุ่ม	:	2	3	4	5	6
R_p	:	4.79	5.05	5.22	5.34	5.44

ข. ผล

กลุ่ม	:	(3)	(1)	(4)	(2)	(6)	(5)
คะแนนเฉลี่ย	:	16.27	17.66	20.05	21.27	21.77	27.22

- กลุ่ม (1) กลุ่มเพื่อนเมื่อถูกชักจูงแบบเป็นกลาง
 กลุ่ม (2) กลุ่มเพื่อนเมื่อถูกชักจูงในทางบวก
 กลุ่ม (3) กลุ่มเพื่อนเมื่อถูกชักจูงในทางลบ
 กลุ่ม (4) กลุ่มผู้อำนวยการเมื่อถูกชักจูงแบบเป็นกลาง
 กลุ่ม (5) กลุ่มผู้อำนวยการเมื่อถูกชักจูงในทางบวก
 กลุ่ม (6) กลุ่มผู้อำนวยการเมื่อถูกชักจูงในทางลบ

จากการวิเคราะห์ปรากฏว่า กลุ่ม (5) แตกต่างจากกลุ่มอื่น ๆ อย่างมีนัยสำคัญ
 แต่กลุ่ม (3) นั้น ปรากฏว่าไม่แตกต่างจากกลุ่ม (1), (2), (6) แสดงให้เห็นว่า
 กลุ่มผู้อำนวยการเมื่อถูกชักจูงในทางบวกจะมีปริมาณการผลิตสูงสุด ซึ่งสนับสนุนสมมติฐานที่ 6
 แต่กลุ่มเพื่อนเมื่อถูกชักจูงใจในทางลบแล้วมีปริมาณการผลิตต่ำ แต่ไม่ต่ำสุดจริงซึ่งไม่สนับสนุน
 สมมติฐานที่ 6

ตาราง ๕ ผลการวิเคราะห์เปรียบเทียบคะแนนเฉลี่ยปริมาณการผลิตในกลุ่มที่มีระดับ
แรงจูงใจใฝ่สัมฤทธิ์สูงและต่ำ ในกลุ่มเพื่อน และกลุ่มผู้อำนวยการ ถูกชักจูงจาก
สารทั้ง 3 ประเภท (Multiple Range Test ที่ระดับ 5 เปอร์เซ็นต์
ของคะแนนเฉลี่ยทั้ง 12 สภาวะ)

ก. ช่วงนัยสำคัญที่มีค่าน้อยที่สุด

จำนวนกลุ่ม:	2	3	4	5	6	7	8	9	10	11	12
R_p	6.42	6.82	7.08	7.26	7.32	7.53	7.62	7.71	7.89	7.89	8.89

ข. ผล

กลุ่ม :	(6)	(10)	(4)	(1)	(9)	(2)	(12)	(7)			
คะแนนเฉลี่ย :	13.67	16.44	16.67	18.88	20.89	21.22	21.66	22.33			
						(7)	(11)	(8)			
						23.66	24.87	27.55			

- กลุ่ม (1) บุคคลที่มีแรงจูงใจใฝ่สัมฤทธิ์สูงในกลุ่มเพื่อนถูกชักจูงแบบเป็นกลาง
 กลุ่ม (2) บุคคลที่มีแรงจูงใจใฝ่สัมฤทธิ์สูงในกลุ่มเพื่อนถูกชักจูงในทางบวก
 กลุ่ม (3) บุคคลที่มีแรงจูงใจใฝ่สัมฤทธิ์สูงในกลุ่มเพื่อนถูกชักจูงในทางลบ
 กลุ่ม (4) บุคคลที่มีแรงจูงใจใฝ่สัมฤทธิ์ต่ำในกลุ่มเพื่อนถูกชักจูงแบบเป็นกลาง
 กลุ่ม (5) บุคคลที่มีแรงจูงใจใฝ่สัมฤทธิ์ต่ำในกลุ่มเพื่อนถูกชักจูงในทางบวก
 กลุ่ม (6) บุคคลที่มีแรงจูงใจใฝ่สัมฤทธิ์ต่ำในกลุ่มเพื่อนถูกชักจูงในทางลบ
 กลุ่ม (7) บุคคลที่มีแรงจูงใจใฝ่สัมฤทธิ์สูงในกลุ่มผู้อำนวยการถูกชักจูงแบบเป็นกลาง
 กลุ่ม (8) บุคคลที่มีแรงจูงใจใฝ่สัมฤทธิ์สูงในกลุ่มผู้อำนวยการถูกชักจูงในทางบวก
 กลุ่ม (9) บุคคลที่มีแรงจูงใจใฝ่สัมฤทธิ์สูงในกลุ่มผู้อำนวยการถูกชักจูงในทางลบ
 กลุ่ม (10) บุคคลที่มีแรงจูงใจใฝ่สัมฤทธิ์ต่ำในกลุ่มผู้อำนวยการถูกชักจูงแบบเป็นกลาง
 กลุ่ม (11) บุคคลที่มีแรงจูงใจใฝ่สัมฤทธิ์ต่ำในกลุ่มผู้อำนวยการถูกชักจูงในทางบวก
 กลุ่ม (12) บุคคลที่มีแรงจูงใจใฝ่สัมฤทธิ์ต่ำในกลุ่มผู้อำนวยการถูกชักจูงในทางลบ

จากการวิเคราะห์ปรากฏว่า กลุ่ม (8) และ กลุ่ม (6) ส่วนใหญ่แตกต่างกับกลุ่มอื่น ๆ อย่างไม่มีนัยสำคัญ แสดงให้เห็นว่าบุคคลที่มีแรงจูงใจไม่สัมฤทธิ์ค่า เมื่อถูกชักจูงทางลบ มีปริมาณการผลิตไม่ต่ำสุดจริงและบุคคลที่มีแรงจูงใจไม่สัมฤทธิ์สูงในกลุ่มผู้นำงานการเมื่อถูกชักจูงในทางบวกมีปริมาณการผลิตไม่สูงสุดจริง

การวิเคราะห์เพื่อเปรียบเทียบความแตกต่างของคะแนนเฉลี่ยปริมาณการผลิตเมื่อถูกชักจูง 3 ประเภท สรุปผลการวิเคราะห์โดยใช้ Multiple Range Test ตามตาราง 16

ตารางที่ 16 ผลการวิเคราะห์เปรียบเทียบคะแนนเฉลี่ยปริมาณการผลิต เมื่อถูกชักจูง 3 แบบ (Multiple Range Test ระดับ 5 เปอร์เซ็นต์)

ก. ช่วงนัยสำคัญต่ำสุด				
จำนวนกลุ่ม	:	2	3	
R_p	:	4.38	4.61	
ข. ผล				
กลุ่ม	:	(3)	(1)	(2)
คะแนนเฉลี่ย	:	16.77	18.86	24.25

- กลุ่ม (1) คะแนนเฉลี่ยปริมาณการผลิตเมื่อถูกชักจูงแบบเป็นกลาง
 กลุ่ม (2) คะแนนเฉลี่ยปริมาณการผลิตเมื่อถูกชักจูงในทางบวก
 กลุ่ม (3) คะแนนเฉลี่ยปริมาณการผลิตเมื่อถูกชักจูงในทางลบ

จากตารางปรากฏว่า กลุ่ม (2) มีปริมาณการผลิตสูงสุด ซึ่งแตกต่างจากกลุ่ม (1) และกลุ่ม (3) อย่างมีนัยสำคัญ แสดง การชักจูงในทางบวกทำให้ปริมาณการผลิตสูงสุด และ การชักจูงในทางลบทำให้ปริมาณการผลิตต่ำสุด

การรวบรวมคำตอบจากแบบสอบถามการจักรกระทำ

จากแบบสอบถามการจักรกระทำ ผู้วิจัยได้กำหนดข้อ เพื่อสำหรับทดสอบการจักรกระทำดังนี้

ข้อ	จุดมุ่งหมาย
1, 12	เพื่อทดสอบการจักรกระทำเกี่ยวกับกลุ่มและอิทธิพลของเพื่อนร่วมงาน และผู้ถูกทดลอง
2, 3, 4	เพื่อทดสอบการจักรกระทำเกี่ยวกับทิศทางของสารชักจูงทั้ง 3 ประเภท
5	เพื่อทดสอบอำนาจของสารที่ใช้ในการชักจูง
6, 9 และ 7, 10	เพื่อทดสอบการจักรกระทำของผลในการกระตุ้นเร้าของสารชักจูงทั้ง 2 ประเภท คือชักจูงในทางบวก และชักจูงในทางลบ
8	เพื่อ ทดสอบการจักรกระทำเกี่ยวกับความสามารถของเพื่อนร่วมงาน
11	เพื่อทดสอบความรู้สึกที่มีต่อการเปลี่ยนทิศทางในการชักจูงของผู้ถูกทดลอง

ตาราง 7๑ ผลของการสำรวจคำตอบของบุคคลทดลองจำนวน 36 คน ได้คำตอบแต่ละข้อ ดังนี้ :

ข้อ	แรงจูงใจได้สัมฤทธิ์สูง		แรงจูงใจได้สัมฤทธิ์ต่ำ		กลุ่มเพื่อน		กลุ่มผู้อำนวยการ	
	ยอมรับ	ไม่ยอมรับ	ยอมรับ	ไม่ยอมรับ	ยอมรับ	ไม่ยอมรับ	ยอมรับ	ไม่ยอมรับ
5, 12	13 คน	5 คน	12 คน	6 คน	8 คน	10 คน	15 คน	4 คน
6, 9	13 "	3 "	14 "	4 "	6 "	12 "	14 "	4 "
7, 10	15 "	3 "	13 "	5 "	8 "	10 "	12 "	6 "
2, 3, 4	18 "	- "	18 "	- "	18 "	- "	18 "	- "
8	11 "	7 "	10 "	8 "	6 "	12 "	14 "	4 "
11	10 "	8 "	9 "	9 "	10 "	8 "	5 "	13 "

ไปในทางยอมรับ หมายถึง นักหนักของการตอบตั้งแต่ข้อที่ 1 -

ไปในทางไม่ยอมรับ หมายถึง น้ำหนักของการตอบตั้งแต่ข้อที่ 5 - 8

จากผลการสัมภาษณ์หลังการทดลองเสร็จสิ้นลงแล้ว

ปรากฏผลว่าจากการทดลอง จำนวนบุคคลทดลอง 38 คน มีบุคคลทดลอง
 จุดมุ่งหมายที่แท้จริงในการทดลอง 2 คน ดังนั้น เพื่อที่จะให้ข้อมูลที่ไต่จากการทดลอง
 เป็นข้อมูลที่ เป็นธรรมชาติจริง ผู้ทดลองจำเป็นต้องตัดข้อมูลที่ไต่จากผู้ทดลองทั้ง 2 คน
 ออกจากการวิเคราะห์ที่กระทำไปแล้วข้างตน