

ปัญหาการบริหารงานของเจ้าหน้าที่ศูนย์กีฬาตำบล จังหวัดพระนครศรีอยุธยา



เสนอต่อบัณฑิตวิทยาลัย มหาวิทยาลัยศรีนครินทรวิโรฒ เพื่อเป็นส่วนหนึ่งของการศึกษา  
ตามหลักสูตรปริญญาการศึกษามหาบัณฑิต สาขาวิชาพลศึกษา

พฤศจิกายน 2546

ลิขสิทธิ์เป็นของมหาวิทยาลัยศรีนครินทรวิโรฒ

796.069  
๑๖๕๗๗  
ส.๒

ปัญหาการบริหารงานของเจ้าหน้าที่ศูนย์กีฬาตำบล จังหวัดพระนครศรีอยุธยา



เสนอต่อบัณฑิตวิทยาลัย มหาวิทยาลัยศรีนครินทรวิโรฒ เพื่อเป็นส่วนหนึ่งของการศึกษา  
ตามหลักสูตรปริญญาการศึกษามหาบัณฑิต สาขาวิชาพลศึกษา  
พฤศจิกายน 2546

h 244500

14 ส.ย. 2547

วิภาวี คมคาย. (2546). ปัญหาการบริหารงานของเจ้าหน้าที่ศูนย์กีฬาตำบล จังหวัดพระนครศรีอยุธยา. ปรินญาณิพนธ์ กศ.ม. (พลศึกษา). กรุงเทพฯ : บัณฑิตวิทยาลัย มหาวิทยาลัยศรีนครินทรวิโรฒ. คณะกรรมการควบคุม : รองศาสตราจารย์ ภาคภูมิ รัตนโรจนากุล, ผู้ช่วยศาสตราจารย์ ไพบุลย์ ศรีชัยสวัสดิ์.

การศึกษาครั้งนี้มีจุดมุ่งหมายเพื่อศึกษาปัญหาการบริหารงานของเจ้าหน้าที่ศูนย์กีฬาตำบล จังหวัดพระนครศรีอยุธยา กลุ่มตัวอย่างเป็นเจ้าหน้าที่ศูนย์กีฬาตำบล จำนวน 350 คน เป็นเจ้าหน้าที่ชาย จำนวน 250 คน เป็นเจ้าหน้าที่หญิง จำนวน 100 คน ซึ่งได้มาโดยการสุ่มตัวอย่างแบบหลายขั้นตอน (Multistage Cluster Sampling) เครื่องมือที่ใช้ในการเก็บรวบรวมข้อมูลเป็นแบบสอบถามปัญหาการบริหารงานของเจ้าหน้าที่ศูนย์กีฬาตำบล จังหวัดพระนครศรีอยุธยา ที่ผู้วิจัยสร้างขึ้น มีค่าความเชื่อมั่น .94 วิเคราะห์ข้อมูลโดยการแจกแจงความถี่และหาค่าร้อยละ

ผลการวิจัยพบว่า

1. ปัญหาการบริหารงานของเจ้าหน้าที่ศูนย์กีฬาตำบล จังหวัดพระนครศรีอยุธยา ในด้านบุคลากร เมื่อพิจารณารายด้านพบว่า เพศชายมีความคิดเห็น ด้านเจ้าหน้าที่ศูนย์กีฬาตำบลมีส่วนร่วมในการกำหนดแผนงานให้สอดคล้องกับแผนงานของศูนย์กีฬาอำเภอและศูนย์กีฬาจังหวัด ด้านประชาชนเยาวชนในตำบลได้รับความร่วมมือจากเจ้าหน้าที่ศูนย์กีฬาตำบลในการเบิก - จ่ายอุปกรณ์กีฬา ด้านเจ้าหน้าที่ศูนย์กีฬาตำบลมีการปรับปรุงการทำงานให้ดีขึ้น และขยายขอบเขตความร่วมมือให้กว้างออกไป เพื่อให้เกิดผลทางการปฏิบัติงาน ความคิดเห็นปัญหาดังกล่าวอยู่ในระดับมาก โดยคิดเป็นร้อยละ 88.40, 86.40, 86.00 และ 81.60 ตามลำดับ เพศหญิงมีความเห็นว่า เจ้าหน้าที่ศูนย์กีฬาตำบลมีความรู้ ความชำนาญ เฉพาะด้าน ด้านเจ้าหน้าที่ศูนย์กีฬาตำบลมีส่วนร่วมในการกำหนดแผนงานให้สอดคล้องกับแผนงานของศูนย์กีฬาอำเภอและศูนย์กีฬาจังหวัด ด้านเจ้าหน้าที่ศูนย์กีฬาตำบลมีการปรับปรุงการทำงานให้ดีขึ้นและขยายขอบเขตความร่วมมือให้กว้างออกไป เพื่อให้เกิดผลทางการปฏิบัติงาน ความคิดเห็นปัญหาดังกล่าวอยู่ในระดับมาก โดยคิดเป็นร้อยละ 76.00, 82.00 และ 63.00 ตามลำดับ

2. ปัญหาการบริหารงานของเจ้าหน้าที่ศูนย์กีฬาตำบล จังหวัดพระนครศรีอยุธยา เมื่อพิจารณารายด้านพบว่า เพศชายมีความเห็นว่า ด้านการของบประมาณในการจัดกิจกรรม ศูนย์กีฬาตำบล ได้รับความสะดวกรวดเร็ว ความคิดเห็นปัญหาดังกล่าวอยู่ในระดับมาก โดยคิดเป็นร้อยละ 84.40 ส่วนเพศหญิงมีความเห็นว่าด้านการกีฬาแห่งประเทศไทย จัดงบประมาณเพียงพอต่อการดำเนินงานของศูนย์กีฬาตำบล ด้านการขออนุมัติเบิกจ่ายการเงินล่าช้า เนื่องจากต้องขออนุมัติจากการกีฬาแห่งประเทศไทย ด้านการของบประมาณ

ในการจัดกิจกรรมศูนย์กีฬาตำบล ได้รับความสะดวก รวดเร็ว ด้านการจัดทำโครงการ ศูนย์กีฬาตำบล สอดคล้องกับงบประมาณที่มีอยู่ ด้านการควบคุมการใช้งบประมาณอย่างมีประสิทธิภาพและเหมาะสม ด้านการสรุปรายรับ – รายจ่าย เมื่อเสร็จสิ้นโครงการของศูนย์กีฬาตำบล มีความเหมาะสม ความคิดเห็นปัญหาดังกล่าวอยู่ในระดับมาก โดยคิดเป็นร้อยละ 50.00, 63.00, 68.00, 70.00, 78.00 และ 76.00 ตามลำดับ

3. ปัญหาการบริหารงานของเจ้าหน้าที่ศูนย์กีฬาตำบล จังหวัดพระนครศรีอยุธยา ในด้านสถานที่ อุปกรณ์ และสื่ออำนวยความสะดวก เมื่อพิจารณารายด้าน พบว่า เพศชายมีความเห็นว่า ด้านสถานที่ที่ใช้ในการเล่นกีฬาประเภทต่าง ๆ มีจำนวนเพียงพอ ด้านอุปกรณ์กีฬาของศูนย์กีฬาตำบลมีจำนวนเพียงพอต่อประชาชน ด้านความปลอดภัยของสถานที่เล่นกีฬา ความคิดเห็นปัญหาดังกล่าวอยู่ในระดับมากโดยคิดเป็นร้อยละ 83.60, 80.80 และ 87.20 ตามลำดับ ส่วนเพศหญิงมีความเห็นว่า ด้านสนามมีความเหมาะสม และถูกต้องตามมาตรฐานสากล ด้านอุปกรณ์กีฬาตำบลมีจำนวนเพียงพอต่อประชาชน ความคิดเห็นปัญหาดังกล่าวอยู่ในระดับมาก โดยคิดเป็นร้อยละ 51.00 และ 68.00 ตามลำดับ

4. ปัญหาการบริหารงานของเจ้าหน้าที่ศูนย์กีฬาตำบล จังหวัดพระนครศรีอยุธยา ในด้านการจัดและการดำเนินการ เมื่อพิจารณารายด้านพบว่า เพศชายมีความเห็นว่า ด้านการกำหนดวันเวลาในการทำกิจกรรมและควบคุมให้ปฏิบัติตามแผนที่กำหนดไว้ได้ ด้านประชาชน เยาวชนในตำบลมีความเข้าใจในวัตถุประสงค์ของศูนย์กีฬาตำบลอย่างชัดเจน ด้านมีความชัดเจนของแนวทางปฏิบัติในการติดต่อประสานงานของศูนย์กีฬาตำบล ด้านมีการวางแผนการกำหนดตัวบุคลากรผู้รับผิดชอบโครงการของศูนย์กีฬาตำบลอย่างชัดเจน ด้านมีการให้ประชาชน เยาวชนในตำบลเข้าร่วม ประชุมกับเจ้าหน้าที่ศูนย์กีฬาตำบลในการดำเนินโครงการของศูนย์กีฬาตำบล ความคิดเห็นปัญหาดังกล่าวอยู่ในระดับมาก โดยคิดเป็นร้อยละ 83.60, 85.60, 82.80, 78.40 และ 82.40 ตามลำดับ ส่วนเพศหญิงมีความเห็นว่า ด้านปรัชญาหรือวัตถุประสงค์ในการทำงานของงานพลศึกษาในศูนย์กีฬาตำบลอย่างชัดเจน ด้านประชาชน เยาวชนในตำบลมีความเข้าใจในวัตถุประสงค์ของศูนย์กีฬาตำบลอย่างชัดเจน ด้านมีความชัดเจนของแนวทางปฏิบัติในการติดต่อประสานงานของศูนย์กีฬาตำบล ด้านมีการวางแผนการกำหนดตัวบุคลากร ผู้รับผิดชอบโครงการของศูนย์กีฬาตำบลอย่างชัดเจน ความคิดเห็นปัญหาดังกล่าวอยู่ในระดับมาก โดยคิดเป็นร้อยละ 73.00, 73.00, 69.00 และ 56.00 ตามลำดับ

THE PROBLEMS OF MANAGEMENT AND ADMINISTRATION IN SUB – DISTRICT  
SPORT CENTER IN AYUTHAYA PROVINCE



Presented in partial fulfillment of the requirements  
for the Master of Education degree in Physical Education  
at Srinakharinwirot University

November 2003

Wipawee Komkay. (2003). *The problems of management and administration in Sub – district sport center in Ayuthaya province*. Master thesis, M.Ed. (Physical Education). Bangkok : Graduate School, Srinakharinwirot University. Advisor Committee : Assoc. Prof. Parkpoom Ratanarojanakool, Assist. Prof. Paiboon Srichaisawat.

The objective of this research is to study the problems of management and administration in sub – district sport centers in Ayuthaya province. The sampled population is 350 persons consisting of 250 males and 100 females which were obtained from the Multistage Cluster Sampling method. Data collected was conducted by surveying the population to find the problems of management and administration in sub – district sport centers in Ayuthaya province with 94% confidence level through frequency distribution and percentage analysis.

The result of the research shows that :

1. In the human resource aspects of the problems of management and administration in sub – district sport centers in Ayuthaya province, the result shows that males highly agrees that sub – district sport officials are involved in determining the center's yearly operation plan in accordance with the operation plan of the district and the provincial level, that the young population has received good cooperation from the sport center officials in borrowing and returning sport equipments, and that the sport center officials has made improvement in daily operations and expanded the scope of the center's cooperation to increase the efficiency with the percentage of 88.40, 86.40, 86.00 and 81.60 respectively. On the other hand, females agrees that the sub – district officials has specialized knowledge and skills, that the officials are involved in determining the center's yearly operation plan in accordance with the operation plan of the district and the provincial level, and that the sport center officials has made improvement in daily operations and expanded the scope of the center's cooperation to increase the efficiency with the percentage of 76.00, 82.00 and 63.00 respectively.

2. In the different aspects of the problems of management and administration in sub – district sport centers in Ayuthaya province, the result shows that males highly agrees that it is quite convenient in requesting the

budget for activities of the sport centers with the percentage of 84.40. As for females, they agree that Thailand National Sport Center has provided sufficient funding for the operation of the sub – district sport center, that there are delays in budget approval from the Thailand National Sport Center, that it is quite convenient in requesting the budget for activities of the sport centers, that the projects of the sub – district sport centers is in accordance with the budget available, that there is an effective control on the budget used, and that the financial summary of the income and expense of the sub – district project is suitable with the percentage of 50.00, 63.00, 68.00, 70.00, 78.00 and 76.00 respectively.

3. In the aspects of location, equipment and facilities on the problems of management and administration in sub – district sport centers in Ayuthaya province, the result shows that males highly agrees that there are sufficient amount of locations for various sport activities, that there are sufficient amount of sport equipments for its population, and that the location for the sport activities are safe with the percentage of 83.60, 80.80 and 87.20 respectively. The females highly agree that the sport field is suitable and is in accordance with the international standards and that there are sufficient amount of sport equipment for its population with the percentage of 51.00 and 68.00 respectively.

4. In the aspects of administration and operation on the problems of management and administration in sub – district sport centers in Ayuthaya province, the result show that males highly agrees that the center is able to determine date and time of the activities and is able to achieved the target according to plan, that the young population clearly understands the objectives of the center, that there is a clear procedures for those who wish to contact the center, that the assigning of officials to take responsibilities for the center's projects is clearly planned and that the sub – district's both young and working population has an opportunity to be involved in the meetings with the officials in operating the center's projects with the percentage of 83.60, 85.60, 82.80, 78.40 and 82.40 respectively. On the other hand, females highly agrees that there is a clear philosophy and objective in operating the sub – district sport center, that the young population clearly understands the objectives of the

center, that there is a clear procedures for those who wish to contact the center, and that the assigning of officials to take responsibilities for the center's projects is clearly planned with the percentage of 73.00, 73.00, 69.00 and 56.00 respectively.




ปริญญานิพนธ์  
เรื่อง

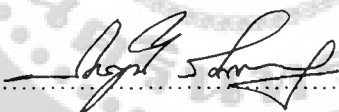
ปัญหาการบริหารงานของเจ้าหน้าที่ศูนย์กีฬาตำบล จังหวัดพระนครศรีอยุธยา

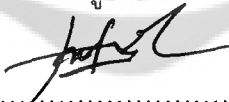
ของ  
นางสาววิภาวี คมคาย

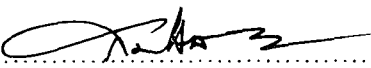
ได้รับอนุมัติจากบัณฑิตวิทยาลัยให้เป็นส่วนหนึ่งของการศึกษาตามหลักสูตร  
ปริญญาการศึกษามหาบัณฑิต สาขาวิชาพลศึกษา  
ของมหาวิทยาลัยศรีนครินทรวิโรฒ

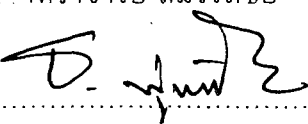
  
..... คณบดีบัณฑิตวิทยาลัย  
(รองศาสตราจารย์ ดร.นภาพรณี หะวานนท์)  
วันที่ 27. เดือน ..... พ.ศ. 2546

คณะกรรมการสอบปริญญานิพนธ์

  
..... ประธาน  
(รองศาสตราจารย์ ภาคภูมิ รัตนโรจนากุล)

  
..... กรรมการ  
(ผู้ช่วยศาสตราจารย์ ไพบุลย์ ศรีชัยสวัสดิ์)

  
..... กรรมการที่แต่งตั้งเพิ่มเติม  
(ผู้ช่วยศาสตราจารย์ สมรรถชัย น้อยศิริ)

  
..... กรรมการที่แต่งตั้งเพิ่มเติม  
(อาจารย์ ชงชาติ พู่เจริญ)

## ประกาศคุณูปการ

ปริญญานิพนธ์ฉบับนี้สำเร็จลุล่วงได้ด้วยดี เพราะผู้วิจัยได้รับความเมตตา อนุเคราะห์อย่างยิ่ง จากรองศาสตราจารย์ ภาคภูมิ รัตนโรจนากุล ประธานกรรมการ ผู้ช่วยศาสตราจารย์ ไพบุลย์ ศรีชัยสวัสดิ์ กรรมการควบคุม ผู้ช่วยศาสตราจารย์ สมรรถชัย น้อยศิริ อาจารย์ ธงชาติ พู่เจริญ กรรมการที่แต่งตั้งเพิ่มเติม ที่ได้ให้คำปรึกษา แนะนำ และ แก้ไขข้อบกพร่องต่าง ๆ แก่ผู้วิจัยเป็นอย่างดีโดยตลอด ผู้วิจัยขอขอบพระคุณเป็นอย่างสูง มา ณ โอกาสนี้

ขอขอบพระคุณ รองศาสตราจารย์ เทเวศร์ พิริยะพฤษณ์ อาจารย์พิศวง มหาจันทร์ ดร. ราชน บัญทิมา นายเกื้อ ชูศรี และนายพิชัย เปี่ยมทองคำ ที่ได้กรุณาเป็นผู้เชี่ยวชาญ ตรวจสอบแก้ไข และปรับปรุงแบบสอบถามของผู้วิจัยให้มีความสมบูรณ์ยิ่งขึ้น

ท้ายที่สุดนี้ผู้วิจัยขอขอบพระคุณ บิดา มารดา พี่ชาย น้องสาว และเพื่อนทุกคน ที่ได้ให้กำลังใจในการศึกษาด้วยดีตลอดมา

วิภาวี คมคาย

## สารบัญ

บทที่	หน้า
1 บทนำ .....	1
ภูมิหลัง .....	1
ความมุ่งหมายของการศึกษาค้นคว้า .....	2
ความสำคัญของการศึกษาค้นคว้า .....	2
ขอบเขตของการศึกษาค้นคว้า .....	3
นิยามศัพท์เฉพาะ .....	3
กรอบแนวคิดในการศึกษาค้นคว้า .....	4
2 เอกสารและงานวิจัยที่เกี่ยวข้อง .....	5
แนวคิดในการบริหารงาน .....	5
ประวัติการจัดตั้งของศูนย์กีฬาอำเภอและศูนย์กีฬาดำบล .....	8
โครงการจัดตั้งศูนย์กีฬาอำเภอและศูนย์กีฬาดำบล .....	8
แนวทางการพัฒนาศูนย์กีฬาดำบล .....	12
การจัดกิจกรรมกีฬาโครงการจัดตั้งคณะกรรมการศูนย์กีฬาอำเภอ และศูนย์กีฬาดำบล .....	13
โครงสร้างการบริหารองค์กรกีฬาภูมิภาค .....	15
งานวิจัยที่เกี่ยวข้อง .....	15
งานวิจัยในต่างประเทศ .....	15
งานวิจัยในประเทศ .....	17
3 วิธีดำเนินการศึกษาค้นคว้า .....	28
การกำหนดประชากรและการเลือกกลุ่มตัวอย่าง .....	28
การสร้างเครื่องมือในการศึกษาค้นคว้า .....	29
การเก็บรวบรวมข้อมูล .....	30
การจัดกระทำข้อมูลและการวิเคราะห์ข้อมูล .....	31
4 ผลการวิเคราะห์ข้อมูล .....	32
สัญลักษณ์ที่ใช้ในการวิเคราะห์ข้อมูล .....	32
ผลการวิเคราะห์ข้อมูล .....	32

## สารบัญ (ต่อ)

บทที่	หน้า
5 สรุปผล อภิปรายผล และข้อเสนอแนะ .....	58
ความมุ่งหมายของการศึกษาค้นคว้า .....	58
เครื่องมือที่ใช้ในการศึกษาค้นคว้า .....	58
การจัดกระทำและการวิเคราะห์ข้อมูล .....	59
สรุปผลการศึกษาค้นคว้า .....	60
อภิปรายผล .....	62
ข้อเสนอแนะ .....	64
บรรณานุกรม .....	65
ภาคผนวก .....	68
ประวัติย่อผู้วิจัย .....	79

## บัญชีตาราง

ตาราง	หน้า
1 แสดงจำนวนกลุ่มตัวอย่างที่ใช้ในการวิจัย .....	29
2 ข้อมูลพื้นฐานของผู้ตอบแบบสอบถาม .....	33
3 จำนวนและร้อยละของปัญหาการบริหารงานของเจ้าหน้าที่ศูนย์กีฬาตำบล เพศชาย จังหวัดพระนครศรีอยุธยา ในด้านบุคลากร (N = 250) .....	35
4 จำนวนและร้อยละของปัญหาการบริหารงานของเจ้าหน้าที่ศูนย์กีฬาตำบล เพศชาย จังหวัดพระนครศรีอยุธยา ในด้านงบประมาณ (N = 250) .....	38
5 จำนวนและร้อยละของปัญหาการบริหารงานของเจ้าหน้าที่ศูนย์กีฬาตำบล เพศชาย จังหวัดพระนครศรีอยุธยา ในด้านสถานที่ อุปกรณ์และ สิ่งอำนวยความสะดวก (N = 250) .....	40
6 จำนวนและร้อยละของปัญหาการบริหารงานของเจ้าหน้าที่ศูนย์กีฬาตำบล เพศชาย จังหวัดพระนครศรีอยุธยา ในด้านการจัดและการดำเนินการ (N = 250) .....	42
7 จำนวนและร้อยละของปัญหาการบริหารงานของเจ้าหน้าที่ศูนย์กีฬาตำบล เพศหญิง จังหวัดพระนครศรีอยุธยา ในด้านบุคลากร (N = 100) .....	45
8 จำนวนและร้อยละของปัญหาการบริหารงานของเจ้าหน้าที่ศูนย์กีฬาตำบล เพศหญิง จังหวัดพระนครศรีอยุธยา ในด้านงบประมาณ (N = 100) .....	48
9 จำนวนและร้อยละของปัญหาการบริหารงานของเจ้าหน้าที่ศูนย์กีฬาตำบล เพศหญิง จังหวัดพระนครศรีอยุธยา ในด้านสถานที่ อุปกรณ์และ สิ่งอำนวยความสะดวก (N = 100) .....	50
10 จำนวนและร้อยละของปัญหาการบริหารงานของเจ้าหน้าที่ศูนย์กีฬาตำบล เพศหญิง จังหวัดพระนครศรีอยุธยา ในด้านการจัดและการดำเนินการ (N = 100) .....	52
11 จำนวนและร้อยละของปัญหาการบริหารงานของเจ้าหน้าที่ศูนย์กีฬาตำบล เพศชาย จังหวัดพระนครศรีอยุธยา .....	55
12 จำนวนและร้อยละของปัญหาการบริหารงานของเจ้าหน้าที่ศูนย์กีฬาตำบล เพศหญิง จังหวัดพระนครศรีอยุธยา .....	56

## บัญชีภาพประกอบ

ภาพประกอบ

หน้า

- 1 โครงสร้างการบริหารองค์กรกีฬามิภาค ..... 15



## บทที่ 1

### บทนำ

#### ภูมิหลัง

การพัฒนากีฬา มีความสำคัญอย่างยิ่งต่อการพัฒนาคุณภาพประชากรในประเทศเพราะกีฬาจะช่วยส่งเสริมบุคคลให้มีร่างกายที่แข็งแรง และยังทำให้มีสุขภาพจิตที่ดี ดังที่เพลโต (Plato) ได้กล่าวไว้ว่า “การมีส่วนร่วมในกิจกรรมพลศึกษา ทำให้สุขภาพทางกายและทางจิตใจดีขึ้น เพราะสุขภาพทางกายและทางจิตมีความสัมพันธ์กันมาก ถ้าสุขภาพกายดีแล้ว สุขภาพจิตก็จะดีด้วย (วชิราภรณ์ เหมือนทอง, 2541 : 1) นอกจากนี้ ยังช่วยให้สามารถดำรงชีวิตให้อยู่ในสังคมโลกยุคใหม่ที่เปลี่ยนแปลงตลอดเวลาได้อย่างเหมาะสม ศูนย์กีฬาตำบลจึงเกิดขึ้นจากนโยบายของรัฐบาลที่มีเป้าหมายจะกระจายการพัฒนาการกีฬาไปสู่ภูมิภาคของประเทศเพื่อให้ประชาชนทุกระดับ ทุกเพศ ทุกวัย สนใจ และตื่นตัวในการออกกำลังกายและเล่นกีฬา ในเวลาว่างเป็นประจำอย่างต่อเนื่องและตลอดชีวิตเพราะเล็งเห็นว่าการใช้กีฬาพัฒนาคนนั้นเป็นสิ่งสำคัญในการพัฒนาชาติโดยเชื่อมั่นว่า หากบุคคลในชาติดีมีประสิทธิภาพแล้ว การพัฒนาด้านอื่นๆ ก็จะเป็นไปตามเป้าหมาย เนื่องจากปัจจุบันสังคมไทยได้แปรสภาพไปด้วยอิทธิพลของเทคโนโลยีการสื่อสารสมัยใหม่ การคุกคามจากยาเสพติดทำให้ส่งผลต่อคุณภาพชีวิตของประชาชนเป็นอย่างมาก สถานการณ์ปัจจุบันของโลกประสบวิกฤตเศรษฐกิจซึ่งเป็นตัวชีวิตที่เป็นรูปธรรมถึงด้านศักยภาพทรัพยากรมนุษย์ ตัวแปรที่ทำให้ศักยภาพของมนุษย์มีความแตกต่างกันประการหนึ่งคือ สุขภาพของแต่ละบุคคล บุคคลใดก็ตามเมื่อมีสุขภาพดีย่อมมีพลังอำนาจสมองดีกว่าบุคคลที่มีสุขภาพเสื่อมโทรม สุขภาพเป็นพื้นฐานที่สำคัญที่สุด ดังนั้นการวางรากฐานทางสุขภาพจึงมีความจำเป็นต่อมวลมนุษยชนทุกคน

การกีฬาแห่งประเทศไทยได้จัดตั้งศูนย์กีฬาดำบลทั้งประเทศขึ้น ได้รับอนุมัติงบประมาณจากโครงการ เงินสนับสนุนจากการออกสลากกินแบ่งรัฐบาล ตำบลละ 10,000 บาท กำหนดให้จัดกิจกรรมอย่างน้อย 2 เดือนต่อครั้ง เริ่มดำเนินการตั้งแต่เดือน มิถุนายน 2543 (การกีฬาแห่งประเทศไทย, 2543) สำหรับจังหวัดพระนครศรีอยุธยา จัดให้มีศูนย์กีฬาดำบลทุกตำบลของจังหวัดในพื้นที่องค์กรบริหารส่วนตำบล สมาตำบล และเทศบาลตำบล จำนวนทั้งสิ้น 208 แห่ง มีวัตถุประสงค์เพื่อมีองค์กรระดับท้องถิ่นรองรับนโยบายของรัฐบาล เพื่อให้เป็นองค์กรบริหารงานกีฬา ระดับท้องถิ่นอย่างเป็นทางการและเป็นศูนย์อุปกรณ์กีฬาระดับตำบล ซึ่งจะช่วยในการพัฒนากีฬา ระดับอำเภอ ระดับจังหวัด และระดับชาติให้มีความเข้มแข็งยิ่งขึ้น

การกีฬาในระดับตำบลมีการพัฒนาอย่างทั่วถึงตามแผนพัฒนาเศรษฐกิจและสังคมแห่งชาติ ฉบับที่ 9 ปี 2545 – 2549 และแผนพัฒนาการกีฬาแห่งชาติฉบับที่ 3 ปี 2545 – 2549 ได้กล่าวถึง การช่วยส่งเสริมและสนับสนุนการพัฒนาประเทศชาติได้อย่างมีประสิทธิภาพ เนื่องจากการพัฒนา กีฬามีบทบาทสำคัญในการพัฒนาคนให้มีคุณภาพและศักยภาพ ทั้งทางร่างกาย จิตใจ อารมณ์ สังคมและสติปัญญา พร้อมด้วยคุณลักษณะประจำตัวที่มีคุณธรรมและจริยธรรม รวมทั้งสร้างสรรค์ สังคมที่เข้มแข็ง มีระเบียบวินัย เอื้ออาทร และสมานฉันท์ โดยประชาชนทุกกลุ่มที่มีความเสมอภาคและกระจายโอกาสที่จะได้รับการพัฒนาอย่างทั่วถึง พร้อมทั้งจะเปิดรับกระแสการเปลี่ยนแปลง ของโลก และเพิ่มขีดความสามารถในการแข่งขันกับประชาคมโลก อันจะนำไปสู่การพัฒนาที่ยั่งยืน สมดุลด้วยคุณภาพอย่างแท้จริง(การกีฬาแห่งประเทศไทย. 2543 : 11) ดังนั้นคณะกรรมการศูนย์ กีฬาตำบล จัดแต่งตั้งโดยคณะกรรมการกีฬาอำเภอ ทำหน้าที่จัดและบริหารงานด้านกีฬาสนามกีฬา และสถานที่ออกกำลังกาย รวมทั้งมีอุปกรณ์กีฬา บริการเด็ก เยาวชน ประชาชนทุกกลุ่ม รวมทั้ง บุคคลกลุ่มพิเศษ และผู้ด้อยโอกาส ผู้วิจัยได้ทำงานเป็นเจ้าหน้าที่อาสาพัฒนาการกีฬาของศูนย์ พละศึกษา และกีฬาจังหวัดพระนครศรีอยุธยา ประจำตำบลกบเจา ตำบลทางช้าง และตำบล บ้านคลัง อำเภอบางบาล จังหวัดพระนครศรีอยุธยา ในปี พ.ศ. 2543 – 2544 พบว่ามีปัญหาและ อุปสรรคทางด้านเจ้าหน้าที่ศูนย์กีฬาตำบลขาดความรู้และความชำนาญทางด้านพลศึกษา และการใช้ งบประมาณที่ได้มาไม่เพียงพอต่อการดำเนินโครงการในแต่ละปีของการดำเนินงานของศูนย์กีฬา ตำบล ดังนั้นผู้วิจัยจึงมีความสนใจใคร่รู้ในระบบการบริหารงานของเจ้าหน้าที่ศูนย์กีฬาตำบล ตำบลอื่น ๆ ในจังหวัดพระนครศรีอยุธยา ว่าจะมีปัญหา และอุปสรรคใดบ้าง ด้วยเหตุผลดังกล่าว ผู้วิจัยจึงเลือกที่จะศึกษาถึงปัญหาการบริหารงานของเจ้าหน้าที่ศูนย์กีฬาตำบล จังหวัด พระนครศรีอยุธยา เพื่อที่จะเป็นแนวทางในการที่จะปรับปรุงงานของศูนย์กีฬาระดับตำบลให้มี ประสิทธิภาพต่อไป

#### **ความมุ่งหมายของการศึกษาค้นคว้า**

เพื่อทราบปัญหาการบริหารงานของเจ้าหน้าที่ศูนย์กีฬาตำบล จังหวัดพระนครศรีอยุธยา

#### **ความสำคัญของการศึกษาค้นคว้า**

ทราบถึงปัญหาและอุปสรรคเกี่ยวกับการบริหารงานของเจ้าหน้าที่ศูนย์กีฬาตำบล จังหวัด พระนครศรีอยุธยา เพื่อเป็นแนวทางในการบริหารงาน ของเจ้าหน้าที่ศูนย์กีฬาตำบลในการปรับปรุง แก้ไข และพัฒนาการบริหารงานเจ้าหน้าที่ศูนย์กีฬาตำบล จังหวัดพระนครศรีอยุธยา ให้มี ประสิทธิภาพดียิ่งขึ้น

## ขอบเขตของการศึกษาค้นคว้า

### 1. ประชากรและกลุ่มตัวอย่าง

#### 1.1 ประชากร

ประชากรที่ใช้ในการศึกษาครั้งนี้ เป็นเจ้าหน้าที่ศูนย์กีฬาตำบลทั้งหมด 16 อำเภอของจังหวัดพระนครศรีอยุธยา ซึ่งประกอบด้วยเจ้าหน้าที่ศูนย์กีฬาตำบล เพศชาย จำนวน 2,159 คน เพศหญิง จำนวน 368 คน รวมจำนวนกลุ่มประชากร 2,527 คน

#### 1.2 กลุ่มตัวอย่าง

กลุ่มตัวอย่างที่ใช้ในการทำวิจัยครั้งนี้ เป็นเจ้าหน้าที่ศูนย์กีฬาตำบล จังหวัดพระนครศรีอยุธยา ซึ่งได้มาโดยวิธีการเลือกแบบหลายขั้นตอน (Multistage Cluster Sampling) โดยใช้วิธีการเปิดตารางของเครซีและมอร์แกน ได้กลุ่มตัวอย่างแบ่งเป็นเพศชาย จำนวน 250 คน เพศหญิง จำนวน 100 คน จากนั้นเจาะจงกลุ่มตัวอย่าง 10 อำเภอ โดยแบ่งตามสัดส่วนเรียงจากมากลงมา 10 อำเภอ แล้วเลือกกลุ่มตัวอย่างจากกลุ่มต่าง ๆ แต่ละอำเภอ ด้วยการสุ่มอย่างง่าย โดยวิธีการจับฉลากออกมาเป็นตำบล จากนั้นใช้วิธีการสุ่มอย่างง่ายโดยวิธีการจับฉลากเจ้าหน้าที่ศูนย์กีฬาตำบลของแต่ละตำบล รวมจำนวนกลุ่มตัวอย่างทั้งหมด 350 คน

### 2. ตัวแปรที่ศึกษา

2.1 ตัวแปรต้น คือ เจ้าหน้าที่ศูนย์กีฬาตำบล จำแนกตาม เพศ

2.2 ตัวแปรตาม คือ ปัญหาการบริหารงานของเจ้าหน้าที่ศูนย์กีฬาตำบล จังหวัดพระนครศรีอยุธยา

#### นิยามศัพท์เฉพาะ

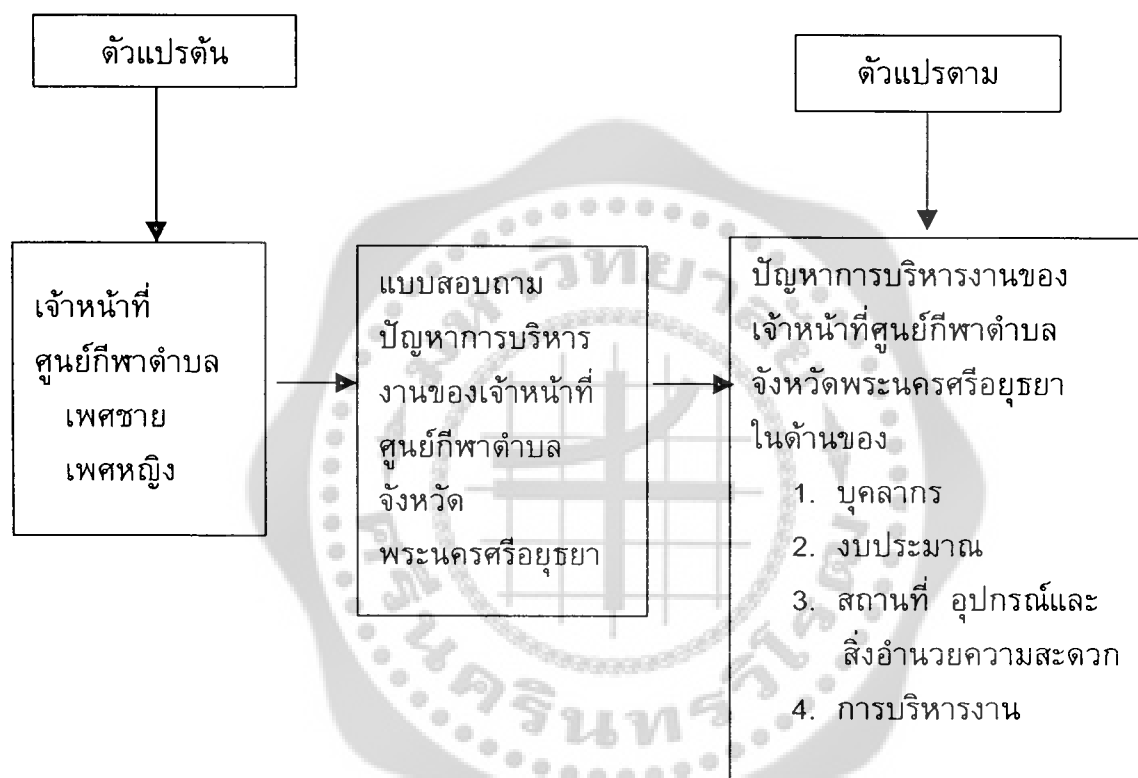
ปัญหา หมายถึง สถานการณ์ที่เกิดขึ้นเป็นอุปสรรคต่อการดำเนินงานเกี่ยวกับการบริหารของคณะกรรมการศูนย์กีฬาตำบล

การบริหารงาน หมายถึง การจัดระบบการทำงานทางด้านบุคลากร ด้านงบประมาณ ด้านสถานที่ อุปกรณ์และสิ่งอำนวยความสะดวก ด้านการจัดและการดำเนินงานของเจ้าหน้าที่ศูนย์กีฬาตำบล เพื่อให้การดำเนินงานมีระเบียบแบบแผน

ศูนย์กีฬาตำบล หมายถึง องค์การกีฬาระดับท้องถิ่นทำหน้าที่เป็นหน่วยงานบริหารการพัฒนาส่งเสริมกีฬาในระดับท้องถิ่น เพื่อรองรับโครงสร้างการพัฒนาและการส่งเสริมกีฬาของชาติ ให้กระจายออกไปสู่ท้องถิ่นของประเทศให้เป็นรูปของนามธรรมที่แท้จริง ทั้งนี้ยังเป็นศูนย์กลางในการเก็บรักษาอุปกรณ์กีฬา ดูแลสถานกีฬา ลานกีฬา ในระดับตำบล

เจ้าหน้าที่ศูนย์กีฬาตำบล หมายถึง บุคคลที่มีหน้าที่เป็นประธานกรรมการศูนย์กีฬาตำบล รองประธานกรรมการ กรรมการ เลขานุการ เภรัณญิก ผู้แทนกรรมการและผู้ช่วยเลขานุการของศูนย์กีฬาตำบล ในระดับตำบล

กรอบแนวความคิดในการศึกษาค้นคว้า



## บทที่ 2

### เอกสารและงานวิจัยที่เกี่ยวข้อง

จากการศึกษาค้นคว้าเอกสารและงานวิจัยที่เกี่ยวข้องทั้งในต่างประเทศและในประเทศพอจะสรุปได้ดังนี้

1. เอกสารที่เกี่ยวข้อง
  - 1.1 แนวคิดในการบริหารงาน
  - 1.2 ประวัติการจัดตั้งของศูนย์กีฬาอำเภอและศูนย์กีฬาดำบล
  - 1.3 โครงการจัดตั้งศูนย์กีฬาอำเภอและศูนย์กีฬาดำบล
    - 1.3.1 แนวทางการพัฒนาศูนย์กีฬาดำบล
    - 1.3.2 การจัดกิจกรรมกีฬาโครงการจัดตั้งคณะกรรมการศูนย์กีฬาอำเภอและศูนย์กีฬาดำบล
  - 1.4 โครงสร้างการบริหารองค์กรกีฬามุมภาค
2. งานวิจัยที่เกี่ยวข้อง
  - 2.1 งานวิจัยในต่างประเทศ
  - 2.2 งานวิจัยในประเทศ

### เอกสารที่เกี่ยวข้อง

#### แนวคิดในการบริหารงาน

กระบวนการบริหารงานทั่วไป มักจะมีลักษณะเป็นกระบวนการหรือการกำหนดขั้นตอนการปฏิบัติงานของผู้บริหาร ซึ่งเป็นวิธีการจัดที่ใช้หลักการทางวิทยาศาสตร์ กระบวนการจัดเป็นการกำหนดขอบเขตและหน้าที่ต่าง ๆ ตามขั้นตอนไว้อย่างชัดเจนซึ่งมีนักวิชาการและนักบริหารและนักศึกษาได้ให้แนวคิดเกี่ยวกับการบริหารไว้ดังนี้

เกษม นครเขตต์ (2521 : 68 – 69) ได้กล่าวว่า การบริหารมีความจำเป็นและสำคัญต่อการดำเนินชีวิตของบุคคลหรือกลุ่มคน ในการดำเนินกิจกรรมใดๆของกลุ่มบุคคลหากผู้บริหารขาดความรู้ความสามารถในการบริหารแล้ว ความสำเร็จของกิจการนั้น ๆ ย่อมเป็นไปได้ยาก

ไซมอน (อ้างจาก สงวน สุทธิเลิศอรุณ. 2523) กล่าวว่า การบริหารหมายถึงกิจกรรมที่บุคคลตั้งแต่ 2 คนขึ้นไป ร่วมดำเนินการเพื่อให้บรรลุวัตถุประสงค์ร่วมกัน

บุญรงค์ นิลวงศ์ (2525 : 1) ได้กล่าวว่าในการบริหารงานที่จะทำให้บรรลุเป้าหมายอย่างมีประสิทธิภาพนั้น จำเป็นต้องมีปัจจัยในการบริหารงาน ซึ่งมีองค์ประกอบที่สำคัญดังนี้

1. คนหรือบุคคล (Man) เป็นปัจจัยที่สำคัญในการบริหารงาน ผลงานจะออกมาดีได้ ต้องประกอบด้วยบุคคลที่มีคุณภาพ และมีความรับผิดชอบต่อหน่วยงานนั้นๆ
2. เงิน (Money) เป็นปัจจัยที่สำคัญอีกประการหนึ่ง ที่หน่วยงานจำเป็นต้องมีงบประมาณ หากมีปัญหาหรือขาดแคลนงบประมาณ การบริหารของหน่วยงานก็ยากที่จะบรรลุเป้าหมายได้
3. ทรัพยากรหรือวัสดุอุปกรณ์ (Material) วัสดุอุปกรณ์เป็นสิ่งสำคัญอย่างหนึ่งในการบริหารงาน หากหน่วยงานใดขาดวัสดุอุปกรณ์หรือทรัพยากรในการบริหารแล้วก็ย่อมจะเป็นอุปสรรคหรือก่อให้เกิดปัญหาในการบริหาร ฉะนั้นทรัพยากรในการบริหารจึงเป็นปัจจัยพื้นฐานในการบริหาร
4. การจัดการ (Management) การบริหารงานจำเป็นต้องมีการทำงานที่เป็นระบบมี การจัดการที่ดี แบ่งแยกหน้าที่ความรับผิดชอบ การควบคุม การตรวจสอบรายงานอย่างมีระบบ มีขั้นตอนมีระเบียบแบบแผนในการปฏิบัติที่ดีและเด่นชัด

สมพงษ์ เกษมสิน (2526 : 6) ได้ให้ความเห็นในเรื่องของการบริหารไว้ว่า "การบริหารมีความหมายได้ในลักษณะที่เป็นการศึกษาเกี่ยวกับวิชาการบริหารและการบริหารงาน ในกรณีที่พิจารณาว่า การบริหารเป็นสาขาที่มีการจัดระเบียบให้เป็นระบบของการศึกษาหมายถึง การศึกษาค้นคว้าหลักเกณฑ์และทฤษฎีที่เชื่อถือได้ เพื่อเป็นประโยชน์ในการบริหารงาน โดย ลักษณะเช่นนี้ย่อมจะเห็นได้ว่า การบริหารมีลักษณะเป็นศาสตร์ แต่ถ้าพิจารณาการบริหารใน ลักษณะของการปฏิบัติงานที่ต้องอาศัยความรู้ความสามารถและประสบการณ์แล้ว การบริหารมี ลักษณะเป็นศิลปะ" สรุปความหมายของการบริหารไว้ว่า การบริหารคือ การใช้ศาสตร์และศิลปะนำ เอาทรัพยากรการบริหารมาประกอบตามกระบวนการบริหารให้บรรลุวัตถุประสงค์ที่กำหนดไว้อย่าง มีประสิทธิภาพ

ธงชัย สันติวงษ์ (2527 : 220 - 221) ได้ให้ความหมายของ การจัดองค์การ หมายถึง ความพยายามของผู้บริหารที่จะให้มีหนทางสำหรับการปฏิบัติงานให้สำเร็จผลตามแผนที่ได้วางเอา ไว้ หน้าที่การจ้ององค์การนี้เป็นหน้าที่ที่ต่อเนื่องจากขั้นของการใช้ความสามารถ ในด้านคิดวางแผน งานงานเสร็จสิ้นเป็นแผนงานต่าง ๆ กล่าวคือ ภายหลังจากที่ได้กำหนดแผนงานเอาไว้เรียบร้อยแล้ว ผู้บริหารจะต้องดำเนินการ เตรียมการให้มีสื่อหรือมีหนทางที่จะช่วยให้มีการทำงานตามแผนนั้น ๆ ให้ลุล่วงไปได้

ซุบ กาญจนประกร (อ้างจาก คณาจารย์ภาควิชาบริหารรัฐกิจ. 2542 : 21) ได้กล่าวว่า การบริหารเป็นเรื่องของกลุ่มบุคคลที่ร่วมมือร่วมแรงร่วมใจกันทำอย่างใดอย่างหนึ่ง เพื่อให้ผล ออกมาตามวัตถุประสงค์ที่ตั้งไว้ร่วมกัน

กูลิต และเออร์วิค (อ้างจาก คณาจารย์ภาควิชาบริหารรัฐกิจ. 2542 : 184 - 185) ได้ เสนอแนวความคิดเกี่ยวกับกระบวนการบริหาร 7 ประการ โดยเรียกย่อ ๆ ว่า "POSDCORB"

กระบวนการนี้มีผลสืบเนื่องมาจากกระบวนการจัดและบริหารแบบวิทยาศาสตร์ ซึ่งพยายามที่จะค้นหาวิธีการบริหารที่ดีที่สุด โดยมีกระบวนการดังนี้

1. P = Planning หมายถึง การวางแผนอันเป็นการคาดการณ์ในอนาคตซึ่งจะต้องคำนึงถึงนโยบาย (Policy) ทั้งนี้เพื่อให้แผนงานที่กำหนดขึ้นมีความสอดคล้องต้องกันในการดำเนินงาน การวางแผนเป็นเรื่องที่เกี่ยวกับการใช้ความรู้ในทางวิทยาการและวิจารณ์เหตุการณ ในอนาคต แล้วกำหนดวิธีการโดยถูกต้องอย่างมีเหตุผล เพื่อให้การดำเนินงานเป็นไปโดยถูกต้องและสมบูรณ์
2. O = Organization หมายถึง การจัดส่วนราชการหรือองค์การให้เหมาะสมกับการปฏิบัติงาน เช่น การจัดแบ่งงานเป็น กรม กอง แผนก โดยอาศัยปริมาณงาน คุณภาพของงาน
3. S = Staffing หมายถึง การจัดหาคูคณและเจ้าหน้าที่มาปฏิบัติงานให้สอดคล้องกับการจัดแบ่งหน่วยงานที่กำหนดไว้ หรือการจัดเกี่ยวกับการบริหารงานบุคคลเพื่อให้ได้บุคคลที่มีความรู้ ความสามารถในการปฏิบัติงานให้เหมาะสม (Competent man for competent Job) รวมถึงการสร้างและธำรงไว้ซึ่งความสัมพันธ์ภาพในการปฏิบัติงานของบุคลากรด้วย
4. D = Directing หมายถึง การศึกษาวิธีการอำนวยการ รวมทั้งการควบคุมงานและนิเทศงานตลอดจนศิลปะในการบริหารงาน เช่น ภาวะผู้นำ (Leadership) มนุษยสัมพันธ์ (Human relation) การจูงใจ (Motivation) และการวินิจฉัยสั่งการ (Decisionmaking)
5. Co = Co - ordinating หมายถึง การร่วมมือประสานงานเพื่อการดำเนินงานเป็นไปด้วยความเรียบร้อย ราบรื่น ศึกษาหลักเกณฑ์และวิธีการที่จะช่วยให้การประสานงานดีขึ้นเพื่อช่วยแก้ปัญหาข้อขัดข้องในการปฏิบัติงาน
6. R = Reporting หมายถึง การเสนอรายงานไปยังผู้บังคับบัญชาหรือไปยังหน่วยงานที่เกี่ยวข้องทั้งเบื้องบนและเบื้องล่าง การเสนอรายงานนี้ ทำให้ผู้บังคับบัญชารับความก้าวหน้าของงานทุกระยะ สะดวกแก่การประสานงานกับหน่วยงานอื่น ในขณะเดียวกันควรประชาสัมพันธ์ให้ประชาชนทราบด้วย
7. B = Budgeting หมายถึง การงบประมาณโดยศึกษาให้ทราบถึงระบบและกรรมวิธีในการบริหารเกี่ยวกับงบประมาณและการเงิน การวางแผนหรือโครงการในการใช้จ่ายเงิน การบัญชี การควบคุมดูแล การใช้จ่ายเงินหรือการตรวจสอบบัญชี โดยรอบคอบและรัดกุม

## ประวัติการจัดตั้งของศูนย์กีฬาอำเภอและศูนย์กีฬาดำบล

ตามที่ รัฐบาลได้มีนโยบายในการกระจายการพัฒนากีฬาไปสู่ทุกภูมิภาคของประเทศ เพื่อเปิดโอกาสให้ เด็ก เยาวชน และประชาชน ได้เล่นกีฬาและออกกำลังกายให้มากที่สุด แต่เนื่องจากงบประมาณที่มีจำกัด ไม่สามารถสร้างสนามกีฬามาตรฐานให้กับทุกท้องถิ่นได้ จึงได้มีแนวทางในการแก้ปัญหาดังกล่าว โดยการจัดสรรงบประมาณที่มีอยู่จัดสร้างลานกีฬาอเนกประสงค์ ระดับตำบลและสนามกีฬาอำเภอขึ้นทั่วประเทศ โดยตั้งเป้าหมายว่าจะดำเนินการจัดสร้างลานกีฬาอเนกประสงค์ให้ครบทุกตำบลและจัดสร้างสนามกีฬาระดับอำเภอครบทุกอำเภอ นอกจากนี้ยังได้มอบหมายให้การกีฬาแห่งประเทศไทยดำเนินการจัดซื้ออุปกรณ์กีฬาแจกจ่ายให้กับศูนย์กีฬาดำบล ตามความต้องการของท้องถิ่น การฝึกซ้อมและการแข่งขันอย่างต่อเนื่องเพื่อให้การพัฒนาการกีฬาในส่วนท้องถิ่นซึ่งเป็นพื้นฐาน สู่การพัฒนากีฬาระดับชาติมีศักยภาพสูงสุดและสามารถดำเนินการได้อย่างเป็นรูปธรรม และสอดคล้องกับนโยบายของรัฐบาล ในฐานะประธานกรรมการการกีฬาแห่งประเทศไทย จึงได้มอบหมายให้การกีฬาแห่งประเทศไทยจัดตั้งองค์กรกีฬาระดับท้องถิ่นขึ้น 2 องค์กร เพื่อรองรับการดำเนินงานดังกล่าวคือ ศูนย์กีฬาอำเภอและศูนย์กีฬาดำบล โดยอนุมัติงบประมาณจากโครงการเงินสนับสนุนจากการออกสลากกินแบ่งรัฐบาล เพื่อพัฒนากีฬาของชาติ จำนวน 102.8 ล้านบาท จัดสรรให้กับศูนย์กีฬาอำเภอ 876 อำเภอ ๆ ละ 20,000 บาท กำหนดให้จัดกิจกรรมกีฬาอย่างน้อย 3 เดือนต่อครั้ง และจัดสรรให้กับศูนย์กีฬาดำบล 7,998 ตำบล ๆ ละ 10,000 บาท กำหนดให้จัดกิจกรรมกีฬาอย่างน้อย 2 เดือนต่อครั้ง เริ่มดำเนินการตั้งแต่เดือน มิถุนายน 2543 เพื่อให้ทุกท้องถิ่นของประเทศจัดกิจกรรมกีฬา ให้เด็กเยาวชนและประชาชนได้เล่นกีฬาและออกกำลังกายเพื่อพัฒนาคุณภาพชีวิต ตลอดจนสร้างนักกีฬาข้างเผือกเพื่อเป็นกำลังสำคัญของทีมชาติไทยต่อไปในอนาคตตามนโยบายของรัฐบาล (การกีฬาแห่งประเทศไทย. 2543 : สารรัฐมนตรีประจำสำนักนายกรัฐมนตรี)

## โครงการจัดตั้งศูนย์กีฬาอำเภอและศูนย์กีฬาดำบล

1. ชื่อโครงการ โครงการจัดตั้งศูนย์กีฬาอำเภอและศูนย์กีฬาดำบล
2. ผู้รับผิดชอบ สำนักงานการกีฬาภูมิภาค การกีฬาแห่งประเทศไทย
3. หลักการและเหตุผล

ตามแผนพัฒนาเศรษฐกิจและสังคมแห่งชาติ ฉบับที่ 7 และฉบับที่ 8 ได้มุ่งเน้นการพัฒนา “คน” เป็นสำคัญ โดยมุ่งที่จะพัฒนาคนให้มีคุณภาพและมีชีวิตที่ดี มีระเบียบวินัยมีสุขภาพที่ดี โดยเชื่อมั่นว่าหากบุคคลในชาติดีมีประสิทธิภาพดีแล้ว การพัฒนาด้านอื่นก็จะเป็นไปตามเป้าหมายที่วางไว้อย่างแท้จริง กิจกรรมกีฬาเป็นสิ่งสำคัญอย่างหนึ่งที่จะช่วยให้การพัฒนาคุณภาพ

ชีวิตของประชากรเป็นไปตามแผนพัฒนาที่กำหนดไว้ และแผนพัฒนาการศึกษาแห่งชาติ ฉบับที่ 2 พ.ศ. 2540 – 2544 ซึ่งสอดคล้องกับแผนพัฒนาเศรษฐกิจและสังคมแห่งชาติฉบับที่ 8 พ.ศ.2540 - 2544 ก็มุ่งเน้นการใช้กีฬาพัฒนาคนเพื่อให้เป็นกำลังสำคัญในการพัฒนาชาติต่อไป แผนพัฒนาการศึกษาที่สำคัญข้อหนึ่งคือ การพัฒนาโครงการบริหารงานการศึกษาของชาติซึ่งมีเป้าหมายในการเสริมสร้างรูปแบบในการบริหารงานการศึกษาของชาติในระดับภูมิภาคให้เข้มแข็งและมีประสิทธิภาพ โดยมุ่งเน้นให้มีองค์กรบริหารในระดับท้องถิ่น ตั้งแต่ระดับตำบล อำเภอ จังหวัดขึ้นมารวมทั้งให้องค์กรดังกล่าวมีความเข้มแข็ง เพื่อเป็นกำลังสำคัญในการพัฒนาชาติ ด้วยเหตุนี้ การกีฬาแห่งประเทศไทยจึงกำหนดนโยบายให้มีการจัดตั้งศูนย์กีฬาอำเภอและศูนย์กีฬาดำบล ตลอดจนผู้แทนการศึกษาแห่งประเทศไทยอำเภอ ทั้งนี้ในการดำเนินกิจกรรมปี 2543 จะขอรับการสนับสนุนจากโครงการเงินสนับสนุนจากการออกสลากกินแบ่งรัฐบาลเพื่อการพัฒนาการศึกษาของชาติ

#### 4. วัตถุประสงค์

- 4.1 เพื่อจัดตั้งองค์กรกีฬาระดับท้องถิ่น ตั้งแต่ระดับตำบลให้มีหน้าที่เป็นหน่วยงานบริหารการพัฒนา ส่งเสริมในระดับท้องถิ่นทั่วประเทศ
- 4.2 เพื่อให้มีหน่วยงานรองรับโครงสร้างการบริหารงานกีฬาของชาติในระดับท้องถิ่น
- 4.3 เพื่อให้การพัฒนาและส่งเสริมการศึกษาของชาติกระจายออกไปสู่ทุกท้องถิ่นของประเทศอย่างเป็นรูปธรรมแท้จริง
- 4.4 เพื่อเป็นศูนย์กลางในการเก็บรักษาอุปกรณ์กีฬา ในระดับท้องถิ่นและการดูแลสถานกีฬา ลานกีฬา ในระดับตำบล อำเภอ

#### 5. เป้าหมาย

- 5.1 จัดตั้งศูนย์กีฬาดำบลทั่วประเทศในพื้นที่องค์กรบริหารส่วนตำบล สมาคมตำบล และเทศบาลตำบล
- 5.2 จัดตั้งคณะกรรมการศูนย์กีฬาอำเภอ/กิ่งอำเภอ ทั่วประเทศ
- 5.3 มีคณะกรรมการบริหารศูนย์กีฬาดำบลทุกตำบล สมาคมตำบล และเทศบาลตำบล
- 5.4 ให้มีอาสาสมัครและผู้ประสานงานในพื้นที่องค์กรบริหารส่วนตำบล สมาคมตำบล เทศบาลตำบล และอำเภอ/กิ่งอำเภอ

#### 6. วิธีดำเนินการ/กิจกรรม

- 6.1 เสนอโครงการเพื่อขอความเห็นชอบและขออนุมัติจากผู้บริหาร กทท. ตามลำดับ
- 6.2 ประสานงานกับกระทรวง ทบวง กรม ที่เกี่ยวข้องด้านกีฬาเพื่อพิจารณาจัดตั้งคณะกรรมการศูนย์กีฬาอำเภอและศูนย์กีฬาดำบล ตลอดจนผู้แทน กทท. อำเภอ ทั่วประเทศ

6.3 ประสานขอความร่วมมือจากหน่วยงานราชการ รัฐวิสาหกิจ องค์กรเอกชน และหน่วยงานส่วนท้องถิ่นในการจัดตั้งคณะกรรมการศูนย์กีฬาอำเภอและศูนย์กีฬาดำบล ตลอดจน ผู้แทน กกท. อำเภอ ทั่วประเทศ

6.4 จัดประชุมชี้แจงหน้าที่ บทบาท ภารกิจของคณะกรรมการกีฬาอำเภอ คณะกรรมการบริหารศูนย์กีฬาดำบล

6.5 ติดตามและประเมินผลการปฏิบัติงานทุกระยะของคณะกรรมการศูนย์กีฬาดำบล ผู้แทน กกท. อำเภอ ทั่วประเทศ

6.6 จัดการประกวดศูนย์กีฬาดำบลดีเด่นระดับจังหวัดและคัดเลือกนักกีฬาดีเด่น ระดับอำเภอ (ดาวรุ่งมุ่งสู่ความเป็นเลิศ)

## 7. พื้นที่ดำเนินการ

7.1 อำเภอ/กิ่งอำเภอทั่วประเทศ จำนวน 876 อำเภอ

7.2 องค์กรบริหารส่วนตำบล จำนวน 6,747 แห่ง และสภาตำบล 220 แห่ง เทศบาลตำบล จำนวน 1,031 แห่ง รวม 7,998 แห่ง

## 8. ระยะเวลา

ดำเนินการเดือนเมษายน - กันยายน 2543

## 9. งบประมาณ

ใช้งบประมาณในการดำเนินจากเงินสนับสนุนจากการออกสลากกินแบ่งรัฐบาล เพื่อการพัฒนากีฬาของชาติ เป็นเงิน 102,825,00.- บาท (หนึ่งร้อยสองล้านแปดแสนสองหมื่นห้าพันบาทถ้วน) ประกอบด้วย

9.1 ค่าดำเนินการจัดกิจกรรมกีฬา ศูนย์ละ 10,000 บาท จำนวน 7,998 ศูนย์ เป็นเงิน 79,980,000 บาท

9.2 ค่าดำเนินการจัดกิจกรรมกีฬา อำเภอละ 20,000 บาท จำนวน 876 อำเภอ เป็นเงิน 17,520,000 บาท

9.3 ค่าติดต่อประสานงานในการดำเนินการของสำนักงาน กกท. จังหวัด และ ค่าใช้จ่ายในการติดตามและประเมินผลของเจ้าหน้าที่ กกท. ส่วนกลาง เป็นเงิน 375,000 บาท

9.4 ค่าโล่เกียรติยศนักกีฬาดีเด่น (ดาวรุ่งมุ่งสู่ความเป็นเลิศ) จังหวัดละ 6 คน (ชาย 3 คน หญิง 3 คน) จังหวัดละ 6,000 บาท 75 จังหวัด เป็นเงิน 450,000 บาท

9.5 ค่ารางวัลประกวดศูนย์กีฬาดำบลดีเด่นระดับจังหวัดๆ ละ 3 รางวัล เป็นเงิน 4,500,000 บาท

10. องค์ประกอบและอำนาจหน้าที่ของคณะกรรมการศูนย์กีฬาอำเภอและคณะกรรมการศูนย์กีฬาดำบล

10.1 คณะกรรมการศูนย์กีฬาอำเภอ แต่งตั้งโดยประธานคณะกรรมการกีฬาจังหวัด  
องค์ประกอบ

- นายอำเภอ/ปลัดอำเภอผู้เป็นหัวหน้ากิ่งอำเภอ เป็นประธานกรรมการ
- ปลัดอำเภอหัวหน้าฝ่ายปกครองและพัฒนา เป็นรองประธานกรรมการ
- ผู้แทนกรรมการพัฒนาชุมชน/ผู้แทนกรมพลศึกษา/บุคคลอื่น ซึ่งประธาน

กรรมการกีฬาอำเภอเสนอ รวมแล้วไม่เกิน 11 คน เป็นกรรมการ

- ข้าราชการคนใดคนหนึ่งซึ่งนายอำเภอแต่งตั้งมาทำหน้าที่เป็นกรรมการ

และเลขานุการ

- ผู้แทน กทท. อำเภอ เป็นกรรมการและผู้ช่วยเลขานุการ

อำนาจหน้าที่

1. รับนโยบายพัฒนากีฬาจากการกีฬาแห่งประเทศไทย และคณะกรรมการ

กีฬาจังหวัด

2. จัดทำแผนพัฒนากีฬาและส่งเสริมกีฬาในอำเภอ

3. ประสานงานการดูแลและให้คำแนะนำ การใช้สนามกีฬาและอุปกรณ์กีฬา  
ของอำเภอ/ตำบล ให้อยู่ในสภาพที่ดีและใช้ประโยชน์ได้สูงสุด

4. สนับสนุนและจัดตั้งชมรมกีฬาในอำเภอ

5. ประสานงานกับสมาคมกีฬาจังหวัดและชมรมกีฬา ในการพัฒนาและส่งเสริม  
กีฬาของอำเภอ/ตำบล

6. จัดทำรายงานผลการปฏิบัติงานประจำเดือนและประจำปีของอำเภอ

10.2 คณะกรรมการศูนย์กีฬาดำบล แต่งตั้งโดยประธานคณะกรรมการกีฬาอำเภอ  
องค์ประกอบ

- นายกเทศมนตรีตำบล/ประธานกรรมการองค์การบริหารส่วนตำบล/ประธาน  
สภาตำบลหรือกำนัน เป็นประธานกรรมการ

- มีรองประธานกรรมการ 1 คน/ผู้แทนกรรมการพัฒนาชุมชน/ผู้แทน  
กรมพลศึกษา/บุคคลอื่นซึ่งประธานกรรมการเสนอ รวมแล้วไม่เกิน 12 คน เป็นกรรมการ

- ปลัดเทศบาลตำบล/ปลัดองค์การบริหารส่วนตำบล/เลขานุการสภาตำบล  
เป็นกรรมการและเลขานุการ

- ผู้แทน กทท. ตำบล เป็นกรรมการและผู้ช่วยเลขานุการ

ทั้งนี้หากมีความจำเป็นจะต้องแต่งตั้งคณะกรรมการมากกว่าที่กำหนดก็สามารถแต่งตั้งได้โดยขอความเห็นชอบจากคณะกรรมการกีฬาอำเภอก่อน

อำนาจหน้าที่

1. จัดทำแผนพัฒนากีฬาและส่งเสริมกีฬาดำบล
2. ดูแลรักษาสนามกีฬาและลานกีฬาของตำบลให้อยู่ในสภาพที่ดีและใช้ประโยชน์ได้สูงสุด
3. จัดทำทะเบียนควบคุม เบิกจ่าย ดูแลเก็บรักษาอุปกรณ์กีฬาทุกชนิดตลอดจนการให้บริการแก่เยาวชนและประชาชน
4. จัดตั้งชมรมกีฬาภายในตำบลอย่างน้อย ศูนย์ละ 1 ชนิดกีฬา

จัดทำรายงานผลการปฏิบัติงานประจำเดือนและประจำปีของตำบล

#### 11. การติดตามและรายงานผลการปฏิบัติงาน

11.1 เจ้าหน้าที่ กกท. จังหวัด และผู้แทน กกท. อำเภอ ติดตามผลเป็นประจำทุกเดือน

11.2 สำนักงาน กกท. จังหวัด จัดทำรายงานสรุปผลส่งสำนักงาน กกท. ภาค ทุกเดือน

11.3 สำนักงาน กกท. ภาค สรุปและรายต่อสำนักงานการกีฬาภูมิภาคทุกเดือน

#### 12. ผลที่คาดว่าจะได้รับ

12.1 มีองค์กรการบริหารงานด้านกีฬาระดับตำบล อำเภอ เป็นรูปแบบ

12.2 มีศูนย์อุปกรณ์กีฬาในระดับตำบลทั่วประเทศ

12.3 มีผู้แทน กกท. ระดับตำบล อำเภอ ทั่วประเทศ ในการพัฒนาและส่งเสริมกีฬาระดับท้องถิ่น

12.4 การกีฬาระดับตำบล อำเภอมีการพัฒนาอย่างทั่วถึงตามแผนพัฒนาเศรษฐกิจและสังคมแห่งชาติ ฉบับที่ 8 ปี 2540 - 2544 และแผนพัฒนาการกีฬาแห่งชาติ ฉบับที่ 2 ปี 2540 - 2544

12.5 เป็นการขยายงานด้านกีฬาออกไปสู่ตำบล หมู่บ้านอย่างทั่วถึง อันเป็นผลต่อความมั่นคงของชาติต่อไป

#### แนวทางการพัฒนาศูนย์กีฬาดำบล

1. จัดให้มีสถานที่ออกกำลังกายประจำตำบล โดยการกีฬาแห่งประเทศไทยกำหนดให้มีการสร้างลานกีฬาอเนกประสงค์ให้กับตำบลต่าง ๆ ในปีงบประมาณ 2542 สนับสนุนให้มีการจัด

สร้างลานกีฬาอเนกประสงค์ 1,003 แห่ง และในปีงบประมาณ 2543 ได้เตรียมแผนที่จะสร้างลานกีฬาอเนกประสงค์ 1,000 แห่ง

2. ขอความร่วมมือตำบลจัดทำแผนพัฒนาการกีฬาของแต่ละตำบล โดยใช้งบประมาณของแต่ละตำบลในการดำเนินการจัดกิจกรรมกีฬาต่าง ๆ เช่น

- 2.1 การฝึกสอนกีฬาชนิดต่าง ๆ ในตำบล
- 2.2 การแข่งขันกีฬากายในตำบล
- 2.3 การแข่งขันกีฬาระหว่างศูนย์กีฬาทำบล
- 2.4 การส่งนักกีฬาเข้าร่วมการแข่งขันในรายการต่าง ๆ
- 2.5 จัดให้มีการออกกำลังกายเป็นประจำสม่ำเสมอภายในตำบล เช่น

เดิน - วิ่ง แอโรบิคแดนซ์

3. จัดให้มีการแข่งขันกีฬาระหว่างตำบลและอำเภอ เป็นประจำทุกปีเพื่อพัฒนาสู่ความเป็นเลิศ และจัดให้มีการพิจารณาคัดเลือกนักกีฬา เป็นนักกีฬาดีเด่นระดับอำเภอต่อไป

4. จัดหาเอกสารคู่มือกีฬา กติกากีฬา ให้กับศูนย์กีฬาทำบลเพื่อเอาไว้เผยแพร่แนะนำการออกกำลังกายและการเล่นกีฬา

5. จัดให้มีการประกวดศูนย์กีฬาทำบลดีเด่นของแต่ละจังหวัด เป็นประจำทุกปี

6. ดูแลรักษาสนามกีฬาลานกีฬาอเนกประสงค์ ตลอดจนเชิญชวนให้เยาวชนประชาชนในท้องถิ่น ใช้สนามกีฬาและลานกีฬาให้เป็นประโยชน์ให้มากที่สุด

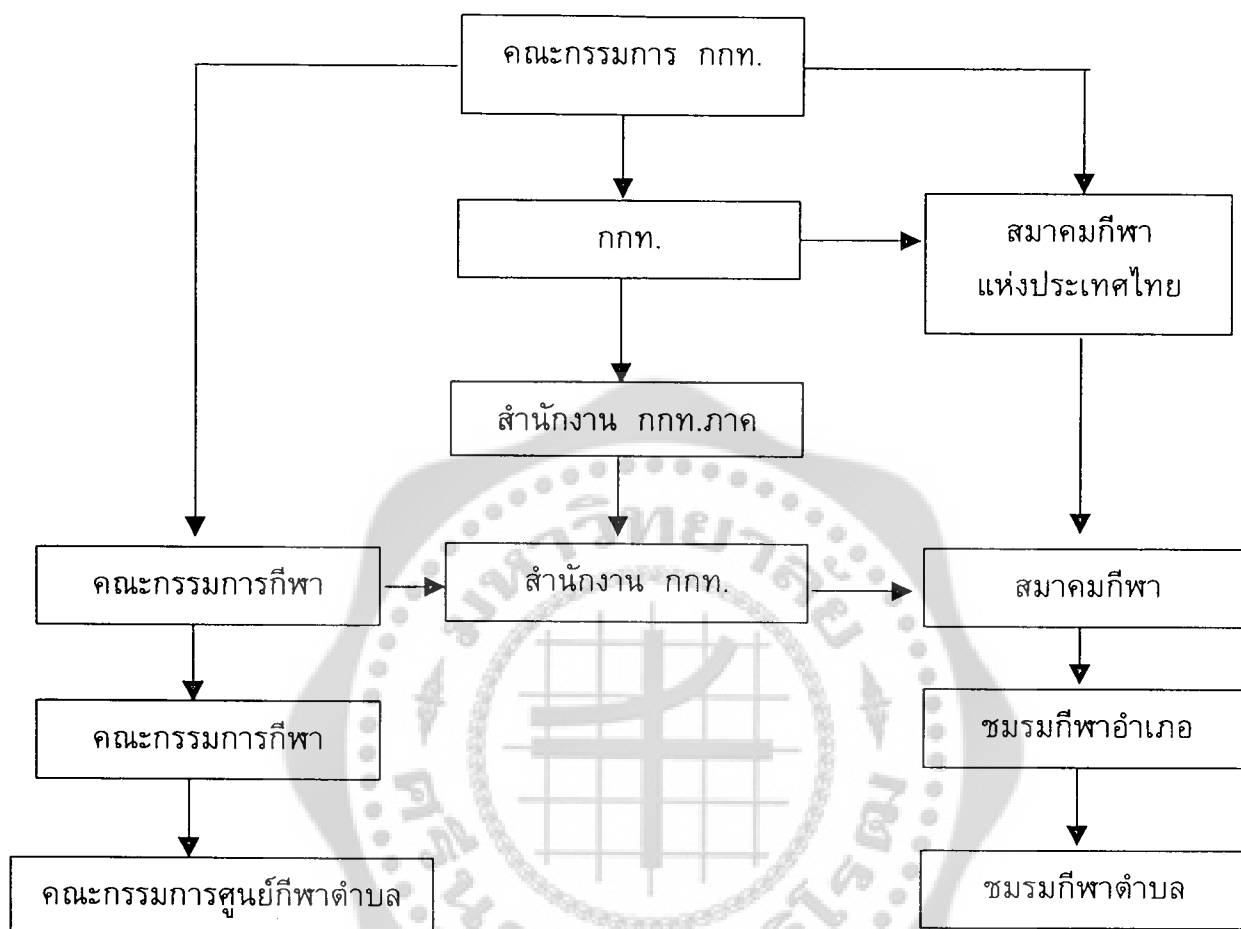
**การจัดกิจกรรมกีฬาโครงการจัดตั้งคณะกรรมการศูนย์กีฬาอำเภอและศูนย์กีฬาทำบล**

1. การจัดกิจกรรมกีฬาของคณะกรรมการศูนย์กีฬาทำบล

- 1.1 การฝึกสอนกีฬาชนิดต่าง ๆ ในตำบล
- 1.2 การแข่งขันกีฬาอำเภอ (ตามความเหมาะสม) อย่างน้อยปีละ 1 ครั้ง
  1. ฟุตบอล 7 คน
  2. ตะกร้อ
  3. วอลเลย์บอล
  4. บาสเกตบอล
  5. เปตอง
  6. หมากฮอส หมากรูก
  7. กีฬาพื้นบ้าน
  8. อื่น ๆ

- 1.3 ส่งนักกีฬาเข้าร่วมการแข่งขันกีฬาอำเภอ
  - 1.4 สนับสนุนให้มีการออกกำลังกายเป็นประจำ สม่ำเสมอในตำบล เช่น การเล่นกีฬาบาสเกตบอล ตะกร้อ วอลเลย์บอล ฟุตบอล เดิน - วิ่ง แอโรบิคต้าน้ำหนัก
  2. การจัดกิจกรรมของคณะกรรมการศูนย์กีฬาอำเภอ
    - 2.1 การฝึกสอนกีฬาชนิดต่าง ๆ ในอำเภอ
    - 2.2 การแข่งขันกีฬาอำเภอ (ตามความเหมาะสม) อย่างน้อยปีละ 1 ครั้ง
      1. ฟุตบอล 7 คน
      2. ตะกร้อ
      3. วอลเลย์บอล
      4. บาสเกตบอล
      5. เปตอง
      6. หมากฮอส หมากรูก
      7. กีฬาพื้นบ้าน
      8. อื่น ๆ
    - 2.3 จัดให้มีการประกวดศูนย์กีฬาดำบลดีเด่น และนักกีฬาดีเด่นของอำเภอ
    - 2.4 ส่งศูนย์กีฬาดำบลดีเด่นในระดับอำเภอ และนักกีฬาดีเด่นในระดับอำเภอ เข้าประกวดในระดับจังหวัด
    - 2.5 ส่งนักกีฬาเข้าร่วมแข่งขันในระดับจังหวัด
    - 2.6 สนับสนุนให้มีการออกกำลังกายเป็นประจำสม่ำเสมอในอำเภอ เช่น การเล่นกีฬาบาสเกตบอล ตะกร้อ วอลเลย์บอล ฟุตบอล เดิน - วิ่ง แอโรบิคต้าน้ำหนัก ฯลฯ
  3. การจัดกิจกรรมกีฬาของคณะกรรมการกีฬาจังหวัด
    - 3.1 จัดให้มีการประกวดศูนย์กีฬาดำบลดีเด่นประจำจังหวัด
    - 3.2 จัดให้มีการประกาศเกียรติคุณและมอบโล่แก่นักกีฬาดีเด่นระดับจังหวัด
- จังหวัดละ 6 คน (ชาย 3 คน หญิง 3 คน)
- หมายเหตุ งบประมาณโครงการที่สนับสนุนการจัดกิจกรรมกีฬาดังนี้
- |                      |            |
|----------------------|------------|
| 1. ระดับตำบล ๆ ละ    | 10,000 บาท |
| 2. ระดับอำเภอ ๆ ละ   | 20,000 บาท |
| 3. ระดับจังหวัด ๆ ละ | 66,000 บาท |

### โครงสร้างการบริหารองค์กรกีฬาภูมิภาค



ภาพประกอบ 1 โครงสร้างการบริหารองค์กรกีฬาภูมิภาค

#### งานวิจัยที่เกี่ยวข้อง

##### งานวิจัยในต่างประเทศ

นิโคลาส (Nicolai. 1973 : 3214 - A) ได้ทำการศึกษาเรื่องพฤติกรรมกรรมการบริหารงานของศึกษาธิการอำเภอ ในทัศนะของครูใหญ่โรงเรียนมัธยมศึกษา ผลการศึกษาพบว่า

1. ครูใหญ่ส่วนมากเชื่อพฤติกรรมทางการบริหารอย่างมีนัยสำคัญว่า ศึกษาธิการสามารถประสานงานกับคณะกรรมการการศึกษา ผู้ปกครองนักเรียนและชุมชนได้อย่างมีประสิทธิภาพ ศึกษาธิการอำเภอ มีความสามารถในการตัดสินใจและสามารถเป็นผู้นำ สามารถช่วยเหลือโรงเรียน และสามารถทำให้เกิดการเปลี่ยนแปลง โดยนำเอาเทคนิคใหม่ ๆ มาใช้ในเรื่องการสอนได้ดี

การศึกษาวิชาการอำเภอไปเยี่ยมโรงเรียน และบุคลากรในโรงเรียนบ่อย ๆ เป็นการช่วยให้การเรียนการสอนดีขึ้น และเป็นการทำให้เกิดความเข้าใจ ระหว่างผู้บริหารกับครูดีขึ้น

กลอรี่ (ภาวดี รามสิทธิ์. 2538 : 17 ; อ้างจาก Gary. 1977 : 3184 - A) ได้ทำการศึกษาเรื่องการสำรวจเบื้องหลังทางสังคมของนักเรียน ซึ่งเป็นตัวแทนของประเทศสหรัฐอเมริกา ในการแข่งขันโอลิมปิกฤดูหนาว ครั้งที่ 12 ปี ค.ศ. 1946 ผลการศึกษาพบว่านักกีฬาส่วนมากมาจากครอบครัวชนชั้นล่างและชั้นสูงซึ่งได้รับการสนับสนุนด้านกำลังทรัพย์และกำลังจากผู้ปกครอง นับว่าเป็นสิ่งสำคัญในการพัฒนาความสามารถของนักกีฬาเป็นอย่างมาก นอกจากนี้ผลการวิจัยได้ชี้ให้เห็นถึงสถานภาพทางสังคมของนักกีฬาว่า นักกีฬาที่จะมีความก้าวหน้าและประสบความสำเร็จในด้านการกีฬา จะต้องมีความฐานะทางการเงินและทางสังคม เป็นส่วนประกอบนอกเหนือจากส่วนประกอบอื่น ๆ เช่น คุณภาพของผู้ฝึกสอน ประสบการณ์ในการแข่งขัน ระดับสมองในเชิงกีฬา เป็นต้น นอกจากนี้การสนับสนุนของญาติ เพื่อนฝูง และเป็นเครื่องช่วยเผยแพร่ชื่อเสียงของนักกีฬา ทำให้โอกาสในการที่จะประสบผลสำเร็จของนักกีฬามีมากขึ้น

สปริสเซอร์ และสไนเดอร์ (Spritzer and Snyder. 1978) ได้ทำการศึกษาเรื่องความเชื่อพื้นฐานเกี่ยวกับคุณค่าทางการศึกษา ผลการศึกษาพบว่าผู้ใหญ่ทั้งหญิงและชายในหมู่ประชากรทั่วไปแล้ว มีความเชื่อพื้นฐานเกี่ยวกับคุณค่าทางการกีฬาที่คล้ายคลึงกัน ร้อยละ 75 ของทั้งสองเพศเห็นพ้องต้องกันว่า การกีฬามีส่วนทำให้บุคคลมีความเป็นคนสมบูรณ์จริง ๆ ร้อยละ 20 ของผู้ชาย และร้อยละ 16 ของผู้หญิงเท่านั้นที่เห็นด้วย กีฬาไม่มีความสำคัญเป็นพิเศษต่อความเป็นอยู่ที่ดีของสังคม ความแตกต่างระหว่างเพศ ผันแปรไปกับความโน้มเอียงของผู้หญิง ซึ่งทำให้ความสำคัญต่อการทำหน้าที่ควบคุมทางสังคมของการกีฬา (นั่นคือการสอนวินัยและการยอมรับอำนาจตามกฎหมาย) ในขณะที่ผู้ชายให้ความสำคัญต่อคุณค่าของการกีฬาว่า เปรียบเสมือนเครื่องมือสำหรับการผ่อนคลายและหนีจากความตึงเครียดประจำวัน ในขณะที่ความเท่าเทียมกันทางการกีฬาเพิ่มขึ้น เป็นจุดสนใจที่สำคัญในการที่จะสังเกตว่าทิศทางความชอบของผู้ชายและผู้หญิงมีความคล้ายคลึงกันมากขึ้นและนอกจากนั้นแล้วโปรแกรมกีฬาสำหรับผู้หญิง จะกลายเป็นเหยื่อในลักษณะที่ผิด ๆ เช่นเดียวกับโปรแกรมกีฬาของผู้ชาย เช่น เล่นกีฬาเพื่อรางวัลและการแข่งขันที่รุนแรงและทารุณโหดร้าย

ยามากูชิ และโอกาดะ (Yamaguchi and Okada. 1988 : 128) ได้ทำการศึกษาเรื่องการร่วมเป็นสมาชิกกับศูนย์สุขภาพตามการรับรู้ของผู้ใช้บริการ ผลการศึกษาพบว่าแม้ว่าการมีส่วนร่วมในกิจกรรมกีฬาและการออกกำลังกายจะเพิ่มมากขึ้น แต่ความตั้งใจที่จะเข้าร่วมกับโปรแกรมกีฬายังมีน้อย วัตถุประสงค์ของการศึกษาคั้งนี้เพื่อตรวจสอบปัจจัยในการเข้าร่วมเป็นสมาชิกของศูนย์สุขภาพตามการรับรู้ของผู้ใช้บริการ ปัจจัยต่าง ๆ มีดังนี้ 1) ความพึงพอใจใน

อุปกรณ์สถานที่และสิ่งอำนวยความสะดวก 2) ความพึงพอใจที่มีต่อเจ้าหน้าที่ 3) ความพึงพอใจในกิจกรรมการออกกำลังกาย ข้อมูลนี้ได้จากสมาชิก 186 คนของศูนย์สุขภาพเอกชน (5 สาขา) ในโตเกียว ประเทศญี่ปุ่น การวิเคราะห์ข้อมูลใช้การหาความสัมพันธ์ระหว่างตัวแปรอิสระกับตัวแปรตาม ทดสอบสมมติฐาน เพื่ออธิบายปัจจัยที่มีผลต่อการเข้าร่วมเป็นสมาชิกของศูนย์สุขภาพ คือความพึงพอใจในการออกกำลังกาย ประมาณ 23 เปอร์เซ็นต์ การเข้าร่วมเป็นสมาชิกของศูนย์สุขภาพ ได้พิจารณาจากการจัดการที่ดี

โทมัส (วชิราภรณ์ เหมือนทอง. 2541 : 58 ; อ้างจาก Thomas. 1996) ได้ทำการศึกษาเรื่องกีฬาในการสะท้อนของการเปลี่ยนแปลงทางสังคม ความสำคัญของกีฬาและสุขภาพในส่วนของการพัฒนาบุคคลโดยรวม : บริษัทที่มีสุขภาพดีโดยส่วนรวมจะมีพนักงานที่มีสุขภาพและมีโครงสร้างที่ถูกสุขลักษณะสองสิ่งนี้จะมีความสัมพันธ์กันอย่างใกล้ชิดและมีอิทธิพลต่อกัน จุดประสงค์หลักของงานนี้ก็เพื่อชี้แจงถึงความสำคัญของสุขภาพอนามัย (โดยเกี่ยวเนื่องพิเศษกับกีฬา) ต่อโครงการต่าง ๆ แผนการที่ร่วมมือกันฝึกสมรรถภาพไม่ควรจะพิจารณาว่าเงินรางวัลหรือโบนัสพิเศษแต่ควรคำนึงถึงว่าเป็นเครื่องมือเสริมในการพัฒนาบุคคล การจัดการทรัพยากรบุคคลและการตลาดเกี่ยวกับบุคคล งานนี้แบ่งเป็น 3 ภาค

ภาคที่ 1 เกี่ยวกับการเปลี่ยนแปลงทางคุณค่าของสังคมโดยทั่วไป ซึ่งจะสัมพันธ์กับกิจกรรมต่าง ๆ ของบุคคลโดยเฉพาะ นอกจากนั้นภาคนี้จะเป็นการใช้ประโยชน์ทางพื้นฐานการเปลี่ยนแปลงในเรื่องอื่น ๆ อาทิเช่น กีฬา สุขภาพ และการใช้เวลาว่างให้เกิดประโยชน์

ภาคที่ 2 อธิบายถึงการเปลี่ยนแปลงทางคุณค่าของระบบย่อยทางสังคม ด้านกีฬา เพราะฉะนั้น การตรวจสอบคุณค่าทางวัตถุนิยมของกีฬาในรายละเอียด (กีฬารูปแบบใหม่)

ภาคที่ 3 พูดถึงข้อได้เปรียบของการรวมแบบการฝึกสมรรถภาพ สำหรับพนักงานในบริษัท ซึ่งได้แสดงถึงการเปลี่ยนแปลงขององค์กรที่รวมเข้ามา (เช่น เวลาทำงานที่ยืดหยุ่นหรือระบบชดเชยแบบหลายอย่าง) ซึ่งเป็นสิ่งจำเป็นเพื่อความสำเร็จ ราวกับว่ามีการเตรียมการที่ดี ข้อเสนอสำหรับการฝึกสุขภาพ รวมถึงการออกกำลังกายในการปฏิบัติจะสำเร็จด้วยทั้ง 3 ภาคนี้

### งานวิจัยในประเทศ

กองส่งเสริมพลศึกษาและสุขภาพ (2526 : บทคัดย่อ) ได้ทำการศึกษาเรื่องการเล่นกีฬาและการออกกำลังกายของประชาชนในกรุงเทพมหานคร ในปี พ.ศ. 2526 โดยมีความมุ่งหมายเพื่อศึกษาสภาพการเล่นกีฬาและการออกกำลังกายของประชาชนในกรุงเทพมหานคร ผลการศึกษาพบว่า

1. กิจกรรมกีฬาและการออกกำลังกายที่ประชาชนชายหญิงปฏิบัติเป็นประจำมากที่สุด คือ การเล่นกายบริหารและการวิ่งเหยาะ

2. กิจกรรมกีฬาและการออกกำลังกายที่ประชาชนชายหญิง ส่วนใหญ่เล่นในช่วงเย็น ครั้งละนานกว่า 1 ชั่วโมง ตามลำดับ และเล่นสัปดาห์ละ 1 – 2 ครั้ง โดยไม่กำหนดวันแน่นอน

3. เหตุผลในการเล่นกีฬาและการออกกำลังกายของประชาชนชายหญิง คือ การเล่นกีฬาและการออกกำลังกายเพื่อสุขภาพและความแข็งแรง

โสฬส สิงห์ขวา (2527 : บทคัดย่อ) ได้ทำการศึกษาเรื่องปัญหาการบริหารงานของศึกษาธิการอำเภอภาคตะวันออกเฉียงเหนือผลการศึกษาพบว่า

1. ศึกษาธิการอำเภอภาคตะวันออกเฉียงเหนือมีปัญหาการบริหารงานโดยส่วนรวมทุกด้านอยู่ในระดับมาก เมื่อวิเคราะห์ปัญหาแต่ละด้านพบว่า ด้านที่มีปัญหาอยู่ในระดับมากได้แก่ ปัญหาการเงินการบัญชีและการพัสดุ และปัญหางานอื่น ๆ ด้านที่มีปัญหาอยู่ในระดับปานกลางได้แก่ ปัญหางานวิชาการ ปัญหาการบริหารงานบุคคล และปัญหางานธุรการ

2. ศึกษาธิการอำเภอภาคตะวันออกเฉียงเหนือ ที่มีประสบการณ์ วุฒิและปฏิบัติหน้าที่ในอำเภอที่มีขนาดแตกต่างกัน มีปัญหาในการบริหารงานไม่แตกต่างกัน

กวิน คเชนทร์เดชา (2529 : บทคัดย่อ) ได้ทำการศึกษาเรื่องความต้องการบริหารเกี่ยวกับการออกกำลังกายของประชาชนในหมู่บ้านเป้าหมาย จังหวัดชุมพร โดยมีความมุ่งหมายเพื่อการศึกษาเปรียบเทียบความต้องการ การบริการเกี่ยวกับการออกกำลังกายของประชาชนในหมู่บ้านเป้าหมายจังหวัดชุมพร ผลการศึกษาพบว่า

1. ด้านสถานที่ อุปกรณ์และสิ่งอำนวยความสะดวก ต้องการให้โรงเรียนของหมู่บ้านเป็นสถานที่ในการจัดกิจกรรมการออกกำลังกาย ให้มีสถานที่สำหรับออกกำลังกายได้หลายทางและมีอุปกรณ์ที่ใช้ในการออกกำลังกายอย่างเพียงพอ

2. ด้านบุคลากรผู้ให้บริการ ต้องการให้จัดเจ้าหน้าที่เบิกจ่ายอุปกรณ์ที่ใช้ในการออกกำลังกาย ให้มีผู้สอนที่มีความสามารถและความชำนาญหลายอย่างในกิจกรรมการออกกำลังกาย และให้มีคณะกรรมการชุดหนึ่งประกอบด้วย ประชาชนในหมู่บ้านเป็นผู้ดำเนินงานเกี่ยวกับการออกกำลังกาย

3. ด้านช่วงเวลาในการออกกำลังกาย ต้องการให้จัดบริการเกี่ยวกับการออกกำลังกาย เฉพาะในวันหยุดราชการ สัปดาห์ละ 1 – 2 วัน วันละ 1 – 2 ชั่วโมงระหว่างเวลา 16.00 – 18.00 น.

4. ด้านรูปแบบของการจัดกิจกรรมการออกกำลังกาย กิจกรรมที่จัดต้องการให้เป็นกิจกรรมที่ไม่ต้องใช้เวลามาก ไม่เสียค่าใช้จ่ายมากและเป็นกิจกรรมที่ประชาชนสามารถเข้าร่วมได้

โดยไม่ต้องมีความสามารถมาก ให้มีการเล่นเกมและกีฬาพื้นเมืองสำหรับประชาชนในหมู่บ้านใกล้เคียงในวันสำคัญต่าง ๆ

5. ด้านกิจกรรมการออกกำลังกายต้องการกิจกรรมกายบริหาร กีฬาพื้นเมือง ฟุตบอล ตะกร้อ และการเดินออกกำลังกาย

6. ด้านการทดสอบสมรรถภาพ ต้องการให้มีการทดสอบสมรรถภาพทางกาย สำหรับประชาชนเป็นประจำทุกปี ให้มีสถานที่สำหรับฝึกกิจกรรมเสริมสร้างสมรรถภาพทางกายและให้มีการติดต่อกับหน่วยงานทางด้านกีฬามาทดสอบสมรรถภาพทางกายให้กับประชาชน

7. ด้านการให้ความรู้เกี่ยวกับการออกกำลังกาย ต้องการให้จัดฉายภาพยนตร์หรือ เทปโทรทัศน์เกี่ยวกับกีฬา และการออกกำลังกายแบบต่าง ๆ ให้ชมเป็นครั้งคราว ให้ความรู้เกี่ยวกับการออกกำลังกาย เพื่อสุขภาพและอนามัยที่สมบูรณ์และให้มีการประกาศชักชวนให้ประชาชนเห็นคุณค่าและเข้าร่วมการออกกำลังกายที่จัดขึ้น

สงัด จันลา (2531 : บทคัดย่อ) ได้ทำการศึกษาเรื่องปัญหาการบริหารงานของ ศึกษาธิการอำเภอตามโครงสร้างใหม่ของสำนักงานศึกษาธิการอำเภอ การศึกษานี้มีจุดมุ่งหมาย เพื่อศึกษาเปรียบเทียบปัญหาการบริหารงานของศึกษาธิการอำเภอ ตามโครงสร้างใหม่ของ สำนักงานศึกษาธิการอำเภอ 3 ด้าน คือด้านงานบริหารทั่วไป ด้านงานแผนงานวิชาการและ ติดตามประเมินผลและด้านงานกิจกรรมการศึกษา โดยใช้แบบสอบถาม เป็นเครื่องมือในการใช้ เก็บรวบรวมข้อมูล ศึกษาธิการอำเภอ ทั้ง 12 เขตการศึกษา จำนวน 228 คน ผลการศึกษา พบว่า

1. ศึกษาธิการอำเภอ มีปัญหาการบริหารงานตามโครงสร้างใหม่โดยรวมและรายด้าน ในระดับปานกลาง

2. ศึกษาธิการที่มีอายุต่างกันมีปัญหาการบริหารงานตามโครงสร้างใหม่ด้านงานแผนงานวิชาการและติดตามประเมินผลแตกต่างกันอย่างมีนัยสำคัญทางสถิติที่ระดับ .01 โดยศึกษาธิการอำเภอที่มีอายุเกินกว่า 45 ปี มีปัญหาในการบริหารงานมากกว่าศึกษาธิการอำเภอที่มีอายุต่ำกว่า ทั้งสองกลุ่ม

3. ศึกษาธิการอำเภอที่มีวุฒิต่างกันมีปัญหาการบริหารงานตามโครงสร้างใหม่ด้านงานแผนงานวิชาการและติดตามประเมินผลและด้านงานกิจกรรมการศึกษาแตกต่างกันอย่างมีนัยสำคัญทางสถิติที่ระดับ .01 และ .05 ตามลำดับ โดยศึกษาธิการอำเภอที่มีวุฒิต่ำกว่าปริญญาตรีมีปัญหาการบริหารงานด้านงานแผนงานวิชาการและติดตามประเมินผล มากกว่าศึกษาธิการอำเภอที่มีวุฒิสูงกว่าทั้งสองกลุ่มและศึกษาธิการอำเภอที่มีวุฒิต่ำกว่าปริญญาตรี มีปัญหาด้านการบริหารงานกิจกรรมการศึกษามากกว่าศึกษาธิการที่มีวุฒิต่ำกว่าทั้งสองกลุ่ม

4. ศึกษาศิการอำเภอที่มีประสบการณ์ต่างกันมีปัญหาการบริหารงานตามโครงสร้างใหม่ ด้านงานแผนงานวิชาการและติดตามประเมินผลแตกต่างกันอย่างมีนัยสำคัญทางสถิติที่ระดับ .01 โดยศึกษาศิการอำเภอที่มีประสบการณ์เกินกว่า 10 ปี มีปัญหาการบริหารงานมากกว่าศึกษาศิการอำเภอที่มีประสบการณ์ต่ำกว่าทั้งสองกลุ่ม

5. ศึกษาศิการอำเภอที่อยู่ในเขตการศึกษาต่างกันมีปัญหาการบริหารงานตามโครงสร้างใหม่ด้านงานบริหารทั่วไปและด้านกิจกรรมการศึกษาแตกต่างกันอย่างมีนัยสำคัญทางสถิติที่ระดับ .01 และ .05 ตามลำดับ โดยศึกษาศิการอำเภอที่อยู่ในเขตการศึกษา 11 มีปัญหาการบริหารงานทั้งด้านงานทั่วไปและด้านงานกิจกรรมการศึกษามากกว่าศึกษาศิการอำเภอที่อยู่ในเขตการศึกษาอื่นทั้งหมด

6. ปัญหาการบริหารงานตามโครงสร้างใหม่ของศึกษาศิการอำเภอมีสาเหตุมาจากการขาดแคลนอัตรากำลังเจ้าหน้าที่ ขาดแคลนงบประมาณ วัสดุ ครุภัณฑ์ที่จำเป็น และขาดความร่วมมือสนับสนุนจากหน่วยงานอื่นๆ

พิศ เจริญพงศ์ (2533 : บทคัดย่อ) ได้ทำการศึกษาเรื่องปัญหาการจัดและบริหารงานโครงการแข่งขันกีฬานักเรียน นักศึกษา แห่งประเทศไทยของกรมพลศึกษา การศึกษานี้มีจุดมุ่งหมายเพื่อทราบระดับสภาพปัญหาการจัดและบริหารงานโครงการแข่งขันกีฬานักเรียน นักศึกษา แห่งประเทศไทยของกรมพลศึกษา ผลการศึกษาพบว่า

1. ในระดับเขตการศึกษา ด้านอุปกรณ์ สถานที่ และสิ่งอำนวยความสะดวก ด้านงบประมาณมีปัญหาในระดับปานกลาง ส่วนด้านวัตถุประสงค์ของการจัดการแข่งขัน ด้านบุคลากรในการดำเนินงานและบริหารโครงการ ด้านการจัดและบริหารงานโครงการมีปัญหาในระดับน้อย

2. ในระดับจังหวัด ด้านอุปกรณ์ สถานที่และสิ่งอำนวยความสะดวก ด้านงบประมาณมีปัญหาในระดับปานกลาง ส่วนด้านวัตถุประสงค์ของการจัดการแข่งขัน ด้านการจัดและบริหารงานโครงการด้านบุคลากรในการดำเนินงานและบริหารโครงการมีปัญหาในระดับน้อย

วิสาร ปัญญาชูณห์ (2537 : บทคัดย่อ) ได้ทำการศึกษาเรื่องการกีฬาระดับตำบลในจังหวัดประจวบคีรีขันธ์ ตามแผนพัฒนาการกีฬาแห่งชาติ ฉบับที่ 1 (พ.ศ. 2531 – 2539) โดยใช้แบบสอบถามเป็นเครื่องมือในการเก็บรวบรวมข้อมูล จากคณะกรรมการสภาตำบล คณะกรรมการศูนย์กีฬาตำบล ประชาชนผู้สนใจกีฬา รวม 808 คน ผลการศึกษาพบว่า

1. สภาพแวดล้อมและปัจจัยเบื้องต้นในการส่งเสริมกีฬาระดับตำบล พบว่าส่วนใหญ่มีค่าเฉลี่ยอยู่ในระดับปานกลาง ผู้นำท้องถิ่นมีความกระตือรือร้นในการเล่นกีฬามาก การได้รับการสนับสนุนจากทั้งภาครัฐและเอกชน อยู่ในระดับปานกลาง การได้รับงบประมาณในการจัดกิจกรรมกีฬาในตำบลมีน้อยประชาชนให้ความสนใจกีฬาประเภทต่าง ๆ เรียงลำดับ ดังนี้ ฟุตบอล

วอลเลย์บอล ตะกร้อ บาสเกตบอล กรีฑา (ลู่วิ่งและลาน) มวย แบดมินตัน เทเบิลเทนนิส (ปิงปอง) และปัญหาในการเตรียมทีมกีฬาของตำบลที่ประสบปัญหามากที่สุด ได้แก่ การได้รับงบประมาณเพื่อการฝึกซ้อมไม่เพียงพอ

2. กระบวนการส่งเสริมกีฬาระดับตำบล พบว่าการจัดกิจกรรมกีฬาระดับตำบลในจังหวัดประจวบคีรีขันธ์ มีความสอดคล้องกับศาสนาและวัฒนธรรมของท้องถิ่น การจัดทำเอกสารเกี่ยวข้องกับการกีฬาของหน่วยงานที่รับผิดชอบ และนำเข้าเผยแพร่ในตำบลมีน้อยและประชาชนยังไม่ทราบถึงหน่วยงานที่ให้การสนับสนุนด้านการกีฬา สนามที่ใช้แข่งขันได้มีจำนวนน้อยและยังไม่ได้มาตรฐานที่จะใช้ในการแข่งขันและได้รับงบประมาณในการจัดการแข่งขันน้อย

3. ผลการส่งเสริมกีฬาระดับตำบล พบว่าการกระจายการกีฬาออกสู่ส่วนท้องถิ่นตามนโยบายของรัฐบาล ยังประสบความสำเร็จอยู่ในระดับปานกลางและประชาชนมีความเห็นด้วยว่าการกีฬาสามารถแก้ไขปัญหาวัยรุ่น เช่น การทะเลาะวิวาท การติดสิ่งเสพติด ซึ่งมีส่วนช่วยพัฒนาชุมชนได้ และมีจำนวนผู้เล่น กีฬาพื้นเมืองในระดับปานกลาง

ธีระ แทนศิริ (2541 : บทคัดย่อ) ได้ทำการศึกษาเรื่องปัญหาการบริหารงานกิจกรรมนักเรียนโรงเรียนเอกชน ระดับประถมศึกษา จังหวัดสมุทรปราการ โดยศึกษาสภาพและปัญหาการบริหารกิจกรรมนักเรียนใน 6 ด้าน คือ กิจกรรมส่งเสริมประชาธิปไตย กิจกรรมสร้างเสริมวินัยในโรงเรียน กิจกรรมสหกรณ์นักเรียน กิจกรรมกีฬา กิจกรรมส่งเสริมจริยธรรมนักเรียนและกิจกรรมบำเพ็ญประโยชน์ต่อนักเรียนและชุมชน และเปรียบเทียบระดับปัญหาการบริหารกิจกรรมนักเรียน ตามทัศนะของผู้บริหารโรงเรียนและครูจำแนกตามประสบการณ์และขนาดของโรงเรียน โดยใช้แบบสอบถามเป็นเครื่องมือในการเก็บรวบรวมข้อมูล ผู้บริหารโรงเรียน 82 คน และครูจำนวน 246 คน ผลการศึกษาพบว่า

1. สภาพการปฏิบัติงาน กิจกรรมนักเรียนโรงเรียนเอกชนประถมศึกษา จังหวัดสมุทรปราการ ทั้ง 6 ด้านตามทัศนะของผู้บริหารโรงเรียนและครูโดยรวมอยู่ในลักษณะปานกลาง
2. ปัญหาการบริหารงานกิจกรรมนักเรียนโรงเรียนเอกชนประถมศึกษา จังหวัดสมุทรปราการ ทั้ง 6 ด้าน ตามทัศนะของผู้บริหารโรงเรียนและครูโดยรวมอยู่ในระดับน้อย
3. การเปรียบเทียบปัญหาการบริหารงานกิจกรรมนักเรียนโรงเรียนเอกชน ระดับประถมศึกษา ในจังหวัดสมุทรปราการ ตามทัศนะของผู้บริหารโรงเรียนและครูที่มีประสบการณ์แตกต่างกัน พบว่า

3.1 ผู้บริหารโรงเรียนที่มีประสบการณ์ต่างกัน มีทัศนะต่อปัญหาการบริหารงานกิจกรรมนักเรียนโดยรวมแตกต่างกันอย่างมีนัยสำคัญทางสถิติที่ระดับ .05 เมื่อพิจารณารายด้าน

พบว่ามี ความแตกต่างกันอย่างมีนัยสำคัญทางสถิติที่ระดับ .01 จำนวน 2 ด้าน คือ กิจกรรมสหกรณ์นักเรียนและกิจกรรมกีฬา

3.2 ครูที่มีประสบการณ์ต่างกันมีทัศนคติต่อปัญหาการบริหารงานกิจกรรมนักเรียน โดยรวมแตกต่างกันอย่างไม่มีนัยสำคัญทางสถิติ เมื่อพิจารณารายด้านพบว่ามี ความแตกต่างกันอย่างมีนัยสำคัญทางสถิติที่ระดับ .05 จำนวน 1 ด้าน คือ กิจกรรมสร้างเสริมวินัยโรงเรียน

3.3 ผู้บริหารโรงเรียนที่อยู่โรงเรียนขนาดเล็ก มีทัศนคติต่อการบริหารงานกิจกรรมนักเรียนโดยรวมแตกต่างกับผู้บริหารที่อยู่ในโรงเรียนขนาดใหญ่ และขนาดกลางอย่างมีนัยสำคัญที่ระดับ .05 และ .01 ตามลำดับ เมื่อพิจารณารายด้านพบว่ามี ความแตกต่างกันอย่างมีนัยสำคัญที่ระดับ .05 1 ด้าน คือกิจกรรมส่งเสริมประชาธิปไตยและที่ระดับ .01 1 ด้าน คือ กิจกรรมสหกรณ์นักเรียน

3.4 ครูที่อยู่ในโรงเรียนขนาดต่างกันมีทัศนคติต่อระดับปัญหาการบริหารกิจกรรมนักเรียน โดยรวมแตกต่างกันอย่างมีนัยสำคัญทางสถิติที่ระดับ .01 และเมื่อพิจารณารายด้านพบว่ามี ความแตกต่างกันอย่างมีนัยสำคัญทางสถิติที่ระดับ .01 จำนวน 5 ด้าน คือ กิจกรรมส่งเสริมประชาธิปไตย กิจกรรมสร้างเสริมวินัยในโรงเรียน กิจกรรมกีฬา กิจกรรมส่งเสริมจริยธรรมนักเรียนและกิจกรรมบำเพ็ญประโยชน์ต่อโรงเรียนและชุมชน

วชิราภรณ์ เหมือนทอง (2541 : บทคัดย่อ) ได้ทำการศึกษาเรื่องสภาพและปัญหา การจัดการบริหารโครงการศูนย์ส่งเสริมกีฬาและสุขภาพมวลชน ของสำนักงานการกีฬาแห่งประเทศไทย ส่วนภูมิภาค ภาคใต้ โดยใช้แบบสอบถามเป็นเครื่องมือในการเก็บรวบรวมข้อมูล จากเจ้าหน้าที่พนักงานการกีฬาแห่งประเทศไทย ส่วนภูมิภาค ภาคใต้ และประชาชนที่มาออกกำลังกายในพื้นที่ของสำนักงานการกีฬาแห่งประเทศไทย ส่วนภูมิภาค ภาคใต้ จำนวน 400 คน ผลการศึกษาพบว่า

1. ความคิดเห็นของเจ้าหน้าที่พนักงานการกีฬาแห่งประเทศไทย ส่วนภูมิภาค ภาคใต้ และผู้รับบริการเกี่ยวกับสภาพและปัญหา การจัดการบริหารโครงการศูนย์ส่งเสริมกีฬาและสุขภาพมวลชน ในด้านสภาวะแวดล้อม ดังต่อไปนี้

ความต้องการของเจ้าหน้าที่

สภาพที่เป็นจริงเกี่ยวกับความต้องการ ส่วนใหญ่มีความเห็นว่า มีการสำรวจผู้เข้ารับบริการก่อนดำเนินโครงการศูนย์ส่งเสริมกีฬาและสุขภาพมวลชน และปัญหาที่เกิดขึ้น ส่วนใหญ่มีความเห็นว่าอยู่ในระดับปานกลาง

#### ความต้องการของผู้รับบริการ

สภาพที่เป็นจริงเกี่ยวกับความต้องการ ส่วนใหญ่มีความเห็นว่า ผู้รับบริการมีความต้องการในการออกกำลังในโครงการศูนย์ส่งเสริมกีฬาและสุขภาพมวลชน และปัญหาที่เกิดขึ้นส่วนใหญ่มีความเห็นว่าอยู่ในระดับน้อย

#### หลักการและวัตถุประสงค์ของเจ้าหน้าที่

สภาพที่เป็นจริงเกี่ยวกับหลักการและวัตถุประสงค์ ส่วนใหญ่มีความเห็นว่า มีหลักการและวัตถุประสงค์ในการจัดบริการโครงการศูนย์ส่งเสริมกีฬาและสุขภาพมวลชน และปัญหาที่เกิดขึ้นส่วนใหญ่มีความเห็นว่าอยู่ในระดับน้อย

#### หลักการและวัตถุประสงค์ของผู้รับบริการ

สภาพที่เป็นจริงเกี่ยวกับหลักการและวัตถุประสงค์ ส่วนใหญ่มีความเห็นว่า มีหลักการและวัตถุประสงค์ในการเข้าร่วมโครงการศูนย์ส่งเสริมกีฬาและสุขภาพมวลชน และปัญหาที่เกิดขึ้นส่วนใหญ่มีความเห็นว่าอยู่ในระดับน้อย

2. ความคิดเห็นของเจ้าหน้าที่พนักงานการกีฬาแห่งประเทศไทย ส่วนภูมิภาค ภาคใต้ และผู้รับบริการเกี่ยวกับปัญหาการจัดบริการโครงการศูนย์ส่งเสริมกีฬาและสุขภาพมวลชน ในด้านปัจจัยนำเข้าดังต่อไปนี้

#### เจ้าหน้าที่ดำเนินการของเจ้าหน้าที่

สภาพที่เป็นจริงเกี่ยวกับเจ้าหน้าที่ดำเนินการ ส่วนใหญ่มีความเห็นว่า เจ้าหน้าที่ดำเนินการเพียงพอและมีความเข้าใจในหลักการจัดบริการโครงการศูนย์ส่งเสริมกีฬาและสุขภาพมวลชน และปัญหาที่เกิดขึ้นส่วนใหญ่มีความเห็นว่าอยู่ในระดับน้อย

#### เจ้าหน้าที่ดำเนินการของผู้รับบริการ

สภาพที่เป็นจริงเกี่ยวกับเจ้าหน้าที่ดำเนินการ ส่วนใหญ่มีความเห็นว่า เจ้าหน้าที่ดำเนินการมีความเหมาะสมบ้างในการจัดบริการโครงการศูนย์ส่งเสริมกีฬาและสุขภาพมวลชนและปัญหาที่เกิดขึ้นส่วนใหญ่มีความเห็นว่าอยู่ในระดับปานกลาง

#### ผู้ฝึกสอนของเจ้าหน้าที่

สภาพที่เป็นจริงเกี่ยวกับผู้ฝึกสอนกีฬา ส่วนใหญ่มีความเห็นว่า ผู้ฝึกสอนกีฬามีความเหมาะสมในการจัดบริการโครงการศูนย์ส่งเสริมกีฬาและสุขภาพมวลชนและปัญหาที่เกิดขึ้นส่วนใหญ่มีความเห็นว่าอยู่ในระดับน้อย

#### ผู้ฝึกสอนของผู้รับบริการ

สภาพที่เป็นจริงเกี่ยวกับผู้ฝึกสอน ส่วนใหญ่มีความเห็นว่า ผู้ฝึกสอนมีความเหมาะสมในการจัดบริการโครงการศูนย์ส่งเสริมกีฬาและสุขภาพมวลชน และปัญหาที่เกิดขึ้น ส่วนใหญ่มีความเห็นว่าอยู่ในระดับปานกลาง

#### ผู้รับบริการของเจ้าหน้าที่

สภาพที่เป็นจริงเกี่ยวกับผู้รับบริการ ส่วนใหญ่มีความเห็นว่า ผู้รับบริการมีความพร้อมในการเข้าร่วมโครงการศูนย์ส่งเสริมกีฬาและสุขภาพมวลชน และปัญหาที่เกิดขึ้นส่วนใหญ่มีความเห็นว่าอยู่ในระดับน้อย

#### ผู้รับบริการของผู้รับบริการ

สภาพที่เป็นจริงเกี่ยวกับผู้รับบริการ ส่วนใหญ่มีความเห็นว่า ผู้รับบริการมีความเหมาะสมใจในการเข้าร่วมโครงการศูนย์ส่งเสริมกีฬาและสุขภาพมวลชนและปัญหาที่เกิดขึ้น ส่วนใหญ่มีความเห็นว่าอยู่ในระดับปานกลาง

#### งบประมาณของเจ้าหน้าที่

สภาพที่เป็นจริงเกี่ยวกับงบประมาณ ส่วนใหญ่มีความเห็นว่า งบประมาณมีเพียงพอบ้างในการจัดบริการโครงการศูนย์ส่งเสริมกีฬาและสุขภาพมวลชน และปัญหาที่เกิดขึ้น ส่วนใหญ่มีความเห็นว่าอยู่ในระดับน้อย

#### การจัดการของเจ้าหน้าที่

สภาพที่เป็นจริงเกี่ยวกับการจัดการ ส่วนใหญ่มีความเห็นว่า การจัดการมีความเหมาะสมในการจัดบริการโครงการศูนย์ส่งเสริมกีฬาและสุขภาพมวลชนและปัญหาที่เกิดขึ้น ส่วนใหญ่มีความเห็นว่าอยู่ในระดับน้อย

#### การจัดการของผู้รับบริการ

สภาพที่เป็นจริงเกี่ยวกับการจัดการ ส่วนใหญ่มีความเห็นว่า การจัดการมีความเหมาะสมบ้างในการจัดบริการโครงการศูนย์ส่งเสริมกีฬาและสุขภาพมวลชนและปัญหาที่เกิดขึ้น ส่วนใหญ่มีความเห็นว่าอยู่ในระดับปานกลาง

#### สื่อของเจ้าหน้าที่

สภาพที่เป็นจริงเกี่ยวกับสื่อ ส่วนใหญ่มีความเห็นว่า สื่อมีความพร้อมและเหมาะสมในการจัดบริการโครงการศูนย์ส่งเสริมกีฬาและสุขภาพมวลชนและปัญหาที่เกิดขึ้น ส่วนใหญ่มีความเห็นว่าอยู่ในระดับน้อย

#### ชื่อของผู้รับบริการ

สภาพที่เป็นจริงเกี่ยวกับชื่อ ส่วนใหญ่มีความเห็นว่า ชื่อมีบ้างในการจัดบริการ โครงการศูนย์ส่งเสริมกีฬาและสุขภาพมวลชนและปัญหาที่เกิดขึ้นส่วนใหญ่มีความเห็นว่าอยู่ในระดับน้อย

#### อุปกรณ์ของเจ้าหน้าที่

สภาพที่เป็นจริงเกี่ยวกับอุปกรณ์ ส่วนใหญ่มีความเห็นว่า อุปกรณ์มีความเพียงพอและมาตรฐานในการจัดบริการโครงการศูนย์ส่งเสริมกีฬาและสุขภาพมวลชนและปัญหาที่เกิดขึ้นส่วนใหญ่มีความเห็นว่าอยู่ในระดับน้อย

#### อุปกรณ์ของผู้รับบริการ

สภาพที่เป็นจริงเกี่ยวกับอุปกรณ์ ส่วนใหญ่มีความเห็นว่า อุปกรณ์ได้มาตรฐานเพียงพอในการจัดบริการโครงการศูนย์ส่งเสริมกีฬาและสุขภาพมวลชนและปัญหาที่เกิดขึ้นส่วนใหญ่มีความเห็นว่าอยู่ในระดับน้อย

#### อาคารสถานที่ของเจ้าหน้าที่

สภาพที่เป็นจริงเกี่ยวกับอาคารสถานที่ ส่วนใหญ่มีความเห็นว่า อาคารสถานที่มีความเหมาะสมและได้มาตรฐานเพียงพอในการจัดบริการโครงการศูนย์ส่งเสริมกีฬาและสุขภาพมวลชนและปัญหาที่เกิดขึ้นส่วนใหญ่มีความเห็นว่าอยู่ในระดับน้อย

#### อาคารสถานที่ของผู้รับบริการ

สภาพที่เป็นจริงเกี่ยวกับอาคารสถานที่ ส่วนใหญ่มีความเห็นว่า อาคารสถานที่มีความเหมาะสมและได้มาตรฐานในการจัดบริการโครงการศูนย์ส่งเสริมกีฬาและสุขภาพมวลชนและปัญหาที่เกิดขึ้นส่วนใหญ่มีความเห็นว่าอยู่ในระดับปานกลาง

3. ความคิดเห็นของเจ้าหน้าที่พนักงานการศึกษาแห่งประเทศไทย ส่วนภูมิภาค ภาคใต้ และผู้รับบริการเกี่ยวกับสภาพและปัญหาการจัดบริการโครงการศูนย์ส่งเสริมกีฬาและสุขภาพมวลชน ในด้านกระบวนการจัดการและการวัดผล ดังต่อไปนี้

#### การประสานงานของเจ้าหน้าที่

สภาพที่เป็นจริงเกี่ยวกับการประสานงาน ส่วนใหญ่มีความเห็นว่า การประสานงานมีความเหมาะสมในการจัดบริการโครงการศูนย์ส่งเสริมกีฬาและสุขภาพมวลชน และปัญหาที่เกิดขึ้นส่วนใหญ่มีความเห็นว่าอยู่ในระดับน้อย

#### การประสานงานของผู้รับบริการ

สภาพที่เป็นจริงเกี่ยวกับการประสานงาน ส่วนใหญ่มีความเห็นว่า การประสานงานมีความเหมาะสมในการจัดบริการโครงการศูนย์ส่งเสริมกีฬาและสุขภาพมวลชนและปัญหาที่เกิดขึ้น ส่วนใหญ่มีความเห็นว่าอยู่ในระดับปานกลาง

#### วิธีการสอนของเจ้าหน้าที่

สภาพที่เป็นจริงเกี่ยวกับวิธีการสอน ส่วนใหญ่มีความเห็นว่า วิธีการสอนมีความเหมาะสมในการจัดบริการโครงการศูนย์ส่งเสริมกีฬาและสุขภาพมวลชน และปัญหาที่เกิดขึ้น ส่วนใหญ่มีความเห็นว่าอยู่ในระดับน้อย

#### วิธีการสอนของผู้รับบริการ

สภาพที่เป็นจริงเกี่ยวกับวิธีการสอน ส่วนใหญ่มีความเห็นว่า วิธีการสอนมีความเหมาะสมในการจัดบริการโครงการศูนย์ส่งเสริมกีฬาและสุขภาพมวลชนและปัญหาที่เกิดขึ้น ส่วนใหญ่มีความเห็นว่าอยู่ในระดับน้อย

#### การวัดผลของเจ้าหน้าที่

สภาพที่เป็นจริงเกี่ยวกับการวัดผล ส่วนใหญ่มีความเห็นว่า การวัดผลมีความเหมาะสมในการจัดบริการโครงการศูนย์ส่งเสริมกีฬาและสุขภาพมวลชนและปัญหาที่เกิดขึ้น ส่วนใหญ่มีความเห็นว่าอยู่ในระดับน้อย

#### การวัดผลของผู้รับบริการ

สภาพที่เป็นจริงเกี่ยวกับการวัดผล ส่วนใหญ่มีความเห็นว่า การวัดผลมีความเหมาะสมในการจัดบริการโครงการศูนย์ส่งเสริมกีฬาและสุขภาพมวลชน และปัญหาที่เกิดขึ้น ส่วนใหญ่มีความเห็นว่าอยู่ในระดับน้อย

นางอารี ศรีสม (2545 : บทคัดย่อ) ได้ทำการศึกษาเรื่องปัญหาการบริหารกิจกรรมชมรมตามความคิดเห็นของนักเรียน ระดับประกาศนียบัตรวิชาชีพ โรงเรียนพณิชยการเพชรบุรี โดยใช้แบบสอบถามเป็นเครื่องมือในการเก็บรวบรวมข้อมูล จากนักเรียนระดับประกาศนียบัตรวิชาชีพ (ปวช.) ชั้นปีที่ 1, 2 และ 3 ภาคเรียนที่ 1 ปีการศึกษา 2545 จำนวน 450 คน ผลการศึกษาพบว่า

1. นักเรียนเห็นว่าการบริหารกิจกรรมชมรมมีปัญหาโดยรวมและรายด้าน อยู่ระดับปานกลาง
2. นักเรียนที่มีเพศ ชั้นปีที่กำลังศึกษา ผลสัมฤทธิ์ทางการเรียนและชมรมที่สังกัดต่างกัน เห็นว่าการบริหารกิจกรรมชมรมแตกต่างกันอย่างไม่มีนัยสำคัญทางสถิติ

3. นักศึกษาที่มีสถานภาพการเป็นสมาชิกชมรมที่สังกัดต่างกัน เห็นว่าการบริหารกิจกรรมชมรมมีปัญหาโดยรวมแตกต่างกันอย่างไม่มีนัยสำคัญทางสถิติ เมื่อพิจารณาเป็นรายด้าน พบว่า นักเรียนที่มีสถานภาพเห็นว่าการบริหารกิจกรรมชมรมด้านบุคคลที่เกี่ยวข้องและสิ่งอำนวยความสะดวก มีปัญหามากกว่า นักเรียนที่เป็นสมาชิกอย่างมีนัยสำคัญทางสถิติที่ระดับ .01 ส่วนด้านอื่น ๆ เห็นว่ามีปัญหาแตกต่างกันอย่างไม่มีนัยสำคัญทางสถิติ

4. นักเรียนมีเหตุผลในการสมัครชมรมต่างกัน เห็นว่าการบริหารกิจกรรมชมรมมีปัญหาโดยรวมแตกต่างกันอย่างไม่มีนัยสำคัญทางสถิติ เมื่อพิจารณาเป็นรายด้าน พบว่า นักเรียนเห็นว่าการบริหารกิจกรรมชมรมด้านการเงิน มีความแตกต่างกันอย่างมีนัยสำคัญที่ระดับ .05 ส่วนด้านอื่น ๆ นักเรียนเห็นว่าการบริหารกิจกรรมชมรมมีปัญหาแตกต่างกันอย่างมีนัยสำคัญทางสถิติ



### บทที่ 3

#### วิธีดำเนินการศึกษาค้นคว้า

ในการศึกษาครั้งนี้ ผู้วิจัยได้ดำเนินการตามขั้นตอนดังนี้

1. การกำหนดประชากรและการเลือกกลุ่มตัวอย่าง
2. การสร้างเครื่องมือในการศึกษาค้นคว้า
3. การเก็บรวบรวมข้อมูล
4. วิธีการจัดทำข้อมูล

#### การกำหนดประชากรและการเลือกกลุ่มตัวอย่าง

##### 1. ประชากร

ประชากรที่ใช้ในการศึกษาครั้งนี้ เป็นเจ้าหน้าที่ศูนย์กีฬาตำบลทั้งหมด 16 อำเภอ ของจังหวัดพระนครศรีอยุธยา ซึ่งประกอบด้วยเจ้าหน้าที่ศูนย์กีฬาตำบลเพศชาย จำนวน 2,159 คน เพศหญิง จำนวน 368 คน รวมจำนวนกลุ่มประชากร 2,527 คน

##### 2. กลุ่มตัวอย่าง

กลุ่มตัวอย่างที่ใช้ในการทำวิจัยครั้งนี้ เป็นเจ้าหน้าที่ศูนย์กีฬาตำบล จังหวัดพระนครศรีอยุธยา ซึ่งได้มาโดยวิธีการเลือกแบบหลายขั้นตอน (Multistage Cluster sampling) โดยใช้วิธีการเปิดตารางของเครซีและมอร์แกน ได้กลุ่มตัวอย่างแบ่งเป็นเพศชาย จำนวน 250 คน เพศหญิง จำนวน 100 คน จากนั้นเจาะจงกลุ่มตัวอย่าง 10 อำเภอ โดยแบ่งตามสัดส่วนเรียงจากมากลงมา 10 อำเภอ แล้วเลือกกลุ่มตัวอย่างจากกลุ่มต่าง ๆ แต่ละอำเภอ ด้วยการสุ่มอย่างง่าย โดยวิธีการจับฉลากออกมาเป็นตำบล จากนั้นใช้วิธีการสุ่มอย่างง่ายโดยวิธีการจับฉลากเจ้าหน้าที่ศูนย์กีฬาตำบลของแต่ละตำบล รวมจำนวนกลุ่มตัวอย่างทั้งหมด 350 คน

ตาราง 1 แสดงจำนวนกลุ่มตัวอย่างที่ใช้ในการวิจัย

ลำดับ	อำเภอ	จำนวนกลุ่มตัวอย่าง ( คน )		รวม
		ชาย	หญิง	
1	บางไทร	40	20	60
2	พระนครศรีอยุธยา	30	16	46
3	เสนา	29	13	42
4	บางปะอิน	27	11	38
5	บางบาล	24	10	34
6	บางปะหัน	24	7	31
7	ผักไห่	22	4	26
8	นครหลวง	20	5	25
9	มหาราช	18	4	22
10	ท่าเรือ	16	10	26
	รวม	250	100	350

### การสร้างเครื่องมือในการศึกษาค้นคว้า

#### เครื่องมือที่ใช้ในการเก็บรวบรวมข้อมูล

1. ศึกษาค้นคว้าข้อมูลจากเอกสาร ตำรา งานวิจัย สัมภาษณ์ และสำรวจปัญหาการบริหารงานของเจ้าหน้าที่ศูนย์กีฬาตำบลในด้านต่าง ๆ เพื่อเป็นแนวทางในการสร้างแบบสอบถามซึ่งแบบสอบถามจะครอบคลุมปัญหาการบริหารงานของเจ้าหน้าที่ศูนย์กีฬาตำบล

2. นำแบบสอบถามเกี่ยวกับปัญหาการบริหารงานของเจ้าหน้าที่ศูนย์กีฬาตำบลจังหวัดพระนครศรีอยุธยา โดยแบ่งออกเป็น 3 ตอน คือ

ตอนที่ 1 เป็นแบบสอบถามที่เกี่ยวกับสถานภาพของผู้ตอบแบบสอบถาม มีลักษณะเป็นแบบตรวจคำตอบ (Check List)

ตอนที่ 2 เป็นแบบสอบถามเกี่ยวกับปัญหาการบริหารงานของเจ้าหน้าที่ศูนย์กีฬาตำบล ในหัวข้อต่อไปนี้

- 2.1 ด้านบุคลากร
- 2.2 ด้านงบประมาณ
- 2.3 ด้านสถานที่ อุปกรณ์และสิ่งอำนวยความสะดวก
- 2.4 ด้านการจัดและการดำเนินงาน

ซึ่งเป็นแบบมาตราส่วนประมาณค่า 5 ระดับ (Rating Scales) คือ มากที่สุด มาก ปานกลาง น้อย น้อยที่สุด

ตอนที่ 3 เป็นข้อเสนอแนะอื่น ๆ เป็นแบบปลายเปิด (Open – Ended)

3. นำแบบสอบถามที่สร้างขึ้น ไปปรึกษาประธานและกรรมการควบคุมปริญญาโทเพื่อตรวจสอบความถูกต้องเบื้องต้น

4. นำแบบสอบถามไปหาความเที่ยงตรงเชิงประจักษ์ (Face Validity) โดยให้ผู้เชี่ยวชาญ จำนวน 5 ท่านพิจารณา (ภาคผนวก)

5. นำแบบสอบถามไปทดลองกับเจ้าหน้าที่ศูนย์กีฬาตำบล ที่ไม่ใช่กลุ่มตัวอย่างโดยใช้แบบสอบถามจำนวน 30 ชุด และนำผลที่ได้มาทำการวิเคราะห์หาค่าความเชื่อมั่น (Reliability) ของแบบสอบถามในแต่ละตอนและทั้งฉบับซึ่งใช้สัมประสิทธิ์แอลฟา ( $\alpha$  - Coefficient) ของครอนบาค (Cronbach) ได้ค่าความเชื่อมั่น เท่ากับ 0.94

6. แก้ไขและนำมาปรับปรุงแบบสอบถามที่ได้กลับมา ให้คณะกรรมการควบคุมปริญญาโทตรวจสอบอีกครั้ง เพื่อจะได้นำไปใช้ในการเก็บรวบรวมข้อมูล

7. จัดพิมพ์แบบสอบถามเป็นฉบับสมบูรณ์เพื่อใช้ในงานวิจัย

#### การเก็บรวบรวมข้อมูล

1. ขอนหนังสือจากบัณฑิตวิทยาลัย มหาวิทยาลัยศรีนครินทรวิโรฒ เพื่อขอความอนุเคราะห์ไปยังผู้เชี่ยวชาญในการตรวจสอบแบบสอบถาม

2. ขอนหนังสือจากบัณฑิตวิทยาลัย มหาวิทยาลัยศรีนครินทรวิโรฒ ไปถึงหัวหน้าสำนักงานการกีฬาแห่งประเทศไทยจังหวัดพระนครศรีอยุธยา เพื่อขออนุญาตและขอความร่วมมือในการเก็บรวบรวมข้อมูล

3. ผู้วิจัยนำแบบสอบถามไปส่งให้เจ้าหน้าที่ศูนย์กีฬาตำบลด้วยตนเองและไปปรับแบบสอบถามคืนด้วยตนเอง รวมทั้งสิ้น 350 ชุด ได้รับคืน 350 ชุด คิดเป็นร้อยละ 100

4. นำแบบสอบถามที่ได้รับกลับมามาตรวจสอบความสมบูรณ์ และนำไปดำเนินการวิเคราะห์ต่อไป

### การจัดกระทำและการวิเคราะห์ข้อมูล

ผู้วิจัยนำแบบสอบถามมาวิเคราะห์กับข้อมูล และหาค่าสถิติต่าง ๆ คือ

1. ข้อมูลทั่วไปเกี่ยวกับสถานภาพส่วนตัวของผู้ตอบแบบสอบถาม ข้อมูลศูนย์กีฬาตำบล วิเคราะห์โดยการแจกแจงความถี่และค่าร้อยละ แล้วนำเสนอในรูปของตารางประกอบความเรียง
2. แบบสอบถามเกี่ยวกับปัญหาการบริหารงานของเจ้าหน้าที่ศูนย์กีฬาตำบล วิเคราะห์โดยการแจกแจงความถี่และค่าร้อยละ แล้วนำเสนอในรูปของตารางประกอบความเรียง
3. นำความคิดเห็นและข้อเสนอแนะของเจ้าหน้าที่ศูนย์กีฬาตำบล เกี่ยวกับปัญหาการบริหารศูนย์กีฬาตำบล ในคำถามปลายเปิดมาสรุปและเสนอแนะเป็นรูปความเรียง



## บทที่ 4

### ผลการวิเคราะห์ข้อมูล

#### สัญลักษณ์ที่ใช้ในการวิเคราะห์ข้อมูล

ผู้วิจัยได้กำหนดสัญลักษณ์และอักษรย่อที่ใช้ในการแปลความหมายและการวิเคราะห์ข้อมูลเพื่อให้นำเสนอผลวิจัย ดังนี้

f แทน ความถี่

% แทน ร้อยละ

N แทน จำนวนผู้ตอบแบบสอบถาม

#### การเสนอผลการวิเคราะห์ข้อมูล

ผู้วิจัยได้เสนอผลการวิเคราะห์ข้อมูลในการวิจัยครั้งนี้ ดังนี้

ตอนที่ 1 วิเคราะห์สถานภาพของผู้ตอบแบบสอบถาม จากแบบสอบถามตอนที่ 1 โดยการแจกแจงความถี่และหาค่าร้อยละ ดังปรากฏในตาราง 2

ตอนที่ 2 วิเคราะห์ข้อมูลปัญหาการบริหารงานของเจ้าหน้าที่ศูนย์กีฬาตำบล โดยการแจกแจงความถี่และหาค่าร้อยละ ดังปรากฏในตาราง 3 – 12

ตอนที่ 3 สรุปข้อเสนอแนะของผู้ตอบแบบสอบถาม

#### ผลการวิเคราะห์ข้อมูล

ตอนที่ 1 วิเคราะห์สถานภาพของผู้ตอบแบบสอบถาม จากแบบสอบถามตอนที่ 1 โดยการแจกแจงความถี่และหาค่าร้อยละ ดังปรากฏในตาราง 2

ตาราง 2 ข้อมูลพื้นฐานของผู้ตอบแบบสอบถาม

รายการ	รวม	
	จำนวน (N)	ร้อยละ (%)
1. เพศ		
ชาย	250	71.40
หญิง	100	28.60
2. อายุ		
21 – 30 ปี	45	12.90
31 – 40 ปี	119	34.00
41 – 50 ปี	110	31.40
51 ปีขึ้นไป	76	21.70
3. ตำแหน่ง		
ประธานศูนย์กีฬาตำบล	49	14.00
รองประธานศูนย์กีฬาตำบล	33	9.40
เลขาศูนย์กีฬาตำบล	64	18.30
กรรมการศูนย์กีฬาตำบล	179	51.10
อื่น ๆ	25	7.10
4. วุฒิการศึกษา		
ประถมศึกษา	91	26.00
มัธยมศึกษาตอนต้น	89	25.40
มัธยมศึกษาตอนปลาย	53	15.10
อื่น ๆ	117	33.40
5. ประสบการณ์ในการดำเนินงานศูนย์กีฬาตำบล		
น้อยกว่า 1 ปี	49	14.00
1 – 2 ปี	194	55.40
3 – 4 ปี	107	30.60

จากตาราง 2 แสดงว่ากลุ่มตัวอย่างมีทั้งหมด 350 คน

จำแนกตามเพศ แบ่งเป็นเจ้าหน้าที่ศูนย์กีฬาตำบลชาย จำนวน 250 คน ร้อยละ 71.40 เป็นเจ้าหน้าที่ศูนย์กีฬาตำบลหญิง จำนวน 100 คน ร้อยละ 28.60

จำแนกตามอายุ แบ่งเป็นเจ้าหน้าที่ศูนย์กีฬาตำบลอายุ 21 – 30 ปี จำนวน 45 คน ร้อยละ 12.90 เป็นเจ้าหน้าที่ศูนย์กีฬาตำบลอายุ 31 – 40 ปี จำนวน 119 คน ร้อยละ 34.00 เป็นเจ้าหน้าที่ศูนย์กีฬาตำบลอายุ 41 - 50 ปี จำนวน 110 คน ร้อยละ 31.40 และเป็นเจ้าหน้าที่ศูนย์กีฬาตำบลอายุ 50 ปีขึ้นไป จำนวน 76 คน ร้อยละ 21.70

จำแนกตามตำแหน่ง แบ่งเป็นประธานศูนย์กีฬาตำบล จำนวน 49 คน ร้อยละ 14.00 เป็นรองประธานศูนย์กีฬาตำบล จำนวน 33 คน ร้อยละ 9.40 เป็นเลขาศูนย์กีฬาตำบล จำนวน 64 คน ร้อยละ 18.30 เป็นกรรมการศูนย์กีฬาตำบล จำนวน 179 คน ร้อยละ 51.10 และอื่น ๆ จำนวน 25 คน ร้อยละ 33.40

จำแนกตามวุฒิการศึกษา แบ่งเป็นระดับประถมศึกษา จำนวน 91 คน ร้อยละ 26.00 เป็นระดับมัธยมศึกษาตอนต้น จำนวน 89 คน ร้อยละ 25.40 เป็นระดับมัธยมศึกษาตอนปลาย จำนวน 53 คน ร้อยละ 15.10 และอื่น ๆ จำนวน 117 คน ร้อยละ 33.40

จำแนกตามประสบการณ์ในการดำเนินงานศูนย์กีฬาตำบล แบ่งเป็นเจ้าหน้าที่ศูนย์กีฬาตำบลมีประสบการณ์ในการดำเนินงานศูนย์กีฬาตำบลน้อยกว่า 1 ปี จำนวน 49 คน ร้อยละ 14.00 เป็นเจ้าหน้าที่ศูนย์กีฬาตำบลมีประสบการณ์ในการดำเนินงานศูนย์กีฬาตำบล 1 – 2 ปี จำนวน 194 คน ร้อยละ 55.40 และเจ้าหน้าที่ศูนย์กีฬาตำบลมีประสบการณ์ในการดำเนินงานศูนย์กีฬาตำบล 3 – 4 ปี จำนวน 107 คน ร้อยละ 30.60

ตอนที่ 2 วิเคราะห์ข้อมูลปัญหาการบริหารงานของเจ้าหน้าที่ศูนย์กีฬาตำบล โดยการแจกแจงความถี่และหาค่าร้อยละ ดังปรากฏในตาราง 3 – 10

ตาราง 3 จำนวนและร้อยละของปัญหาการบริหารงานของเจ้าหน้าที่ศูนย์กีฬาตำบล เพศชาย จังหวัดพระนครศรีอยุธยา ในด้านบุคลากร ( N = 250 )

รายการ		ระดับปัญหา					รวม
		มากที่สุด	มาก	ปานกลาง	น้อย	น้อยที่สุด	
1. เจ้าหน้าที่ศูนย์กีฬาตำบล มีความรู้ ความชำนาญ เฉพาะด้านเกี่ยวกับพลศึกษา	f	6	221	10	8	5	250
	%	2.40	88.40	4.00	3.20	2.00	100
2. เจ้าหน้าที่ศูนย์กีฬาตำบลมีส่วนร่วมในการกำหนดแผนงานให้สอดคล้องกับแผนของศูนย์กีฬาอำเภอและศูนย์กีฬาจังหวัด	f	13	216	5	12	4	250
	%	5.20	86.40	2.00	4.80	1.60	100
3. เจ้าหน้าที่ศูนย์กีฬาตำบลมีความรู้ ความเข้าใจในหลักการ จัดและการดำเนินการแข่งขัน กีฬาทุกประเภท	f	10	56	128	47	9	250
	%	4.00	18.80	51.20	22.40	3.60	100
4. เจ้าหน้าที่ศูนย์กีฬาตำบล ประชุมปรึกษางานด้าน พลศึกษาทั้งก่อนและหลังทำ กิจกรรมเพื่อวางแผน ขจัด ปัญหาและประเมินผลงาน	f	10	59	125	47	9	250
	%	4.00	23.60	50.00	18.80	3.60	100
5. เจ้าหน้าที่ศูนย์กีฬาตำบล สามารถจัดเก็บข้อมูลได้อย่างมีระบบ	f	12	51	111	69	7	250
	%	4.80	20.40	44.40	27.60	2.80	100
6. เจ้าหน้าที่ศูนย์กีฬาตำบล มีความรับผิดชอบในหน้าที่และมีประสิทธิภาพในการทำงาน	f	8	80	123	31	8	250
	%	3.20	32.00	49.20	12.40	3.20	100

ตาราง 3 (ต่อ)

รายการ		ระดับปัญหา					รวม
		มากที่สุด	มาก	ปานกลาง	น้อย	น้อยที่สุด	
7. เจ้าหน้าที่ศูนย์กีฬาตำบล มีความเป็นอิสระ ในการจัดกิจกรรม	f	11	71	130	29	9	250
	%	4.40	32.80	44.80	15.60	2.40	100
8. เจ้าหน้าที่ศูนย์กีฬาตำบลทำ หน้าที่เป็นกรรมการให้ความ ช่วยเหลือแนะนำสมาชิกได้	f	11	71	130	29	9	250
	%	4.40	28.40	52.00	11.60	3.60	100
9. ประชาชน เยาวชนในตำบลได้ รับความร่วมมือจากเจ้าหน้าที่ ศูนย์กีฬาตำบลในการเบิก - จ่ายอุปกรณ์กีฬา	f	11	215	6	9	9	250
	%	4.40	86.00	2.40	3.60	3.60	100
10. เจ้าหน้าที่ศูนย์กีฬาตำบลมีการ ปรับปรุงการทำงานให้ดีขึ้น และขยายขอบเขตความร่วมมือ ให้กว้างออกไป เพื่อให้เกิด ผลทางการปฏิบัติงาน	f	13	204	6	17	10	250
	%	5.20	81.60	2.40	6.80	4.00	100
รวม	f	10.50	124.40	77.40	29.80	7.90	250
	%	4.20	49.84	30.24	12.68	3.04	100

จากตาราง 3 แสดงว่า

โดยรวมของปัญหาการบริหารงานของเจ้าหน้าที่ศูนย์กีฬาตำบล เพศชาย จังหวัดพระนครศรีอยุธยา ในด้านบุคลากร อยู่ในระดับปัญหามาก โดยคิดเป็นร้อยละ 33.08

เมื่อพิจารณารายข้อพบว่าปัญหาการบริหารงานของเจ้าหน้าที่ศูนย์กีฬาตำบล เพศชาย จังหวัดพระนครศรีอยุธยา ในด้านบุคลากร ส่วนใหญ่จะอยู่ในระดับปัญหাপานกลาง โดยคิดเป็นร้อยละ 51.20, 50.00, 44.40, 49.20, 44.80 และ 52.00 ตามลำดับ ส่วนด้านเจ้าหน้าที่ศูนย์กีฬาตำบลมีความรู้ ความชำนาญเฉพาะด้านเกี่ยวกับพลศึกษา ด้านเจ้าหน้าที่ศูนย์กีฬาตำบลมีส่วนร่วมในการกำหนดแผนงานให้สอดคล้องกับแผนของศูนย์กีฬาอำเภอและ

ศูนย์กีฬาจังหวัด ด้านประชาชน เยาวชนในตำบลได้รับความร่วมมือจากเจ้าหน้าที่ศูนย์กีฬา ตำบลในการเบิก – จ่ายอุปกรณ์กีฬา ด้านเจ้าหน้าที่ศูนย์กีฬาตำบลมีการปรับปรุง การทำงาน ให้ดีขึ้นและขยายขอบเขตความร่วมมือให้กว้างออกไป เพื่อให้เกิดผลทางการปฏิบัติงาน ส่วนใหญ่จะอยู่ในระดับปัญหา มาก โดยคิดเป็นร้อยละ 88.40, 86.40, 86.00 และ 81.60 ตามลำดับ



ตาราง 4 จำนวนและร้อยละของปัญหาการบริหารงานของเจ้าหน้าที่ศูนย์กีฬาตำบล เพศชาย จังหวัดพระนครศรีอยุธยา ในด้านงบประมาณ ( N = 250 )

รายการ		ระดับปัญหา					รวม
		มากที่สุด	มาก	ปานกลาง	น้อย	น้อยที่สุด	
1. การกีฬาแห่งประเทศไทยจัดงบประมาณเพียงพอต่อการดำเนินงานของศูนย์กีฬาดำบล	f	14	38	107	81	10	250
	%	5.60	15.20	42.80	32.40	4.00	100
2. การขออนุมัติเบิกจ่ายการเงินล่าช้า เนื่องจากต้องรออนุมัติจากการกีฬาแห่งประเทศไทย	f	13	44	132	53	8	250
	%	5.20	17.60	52.80	21.20	3.20	100
3. มีความสะดวกในการเบิกเงินงบประมาณเมื่อได้รับการอนุมัติแล้วในช่วงก่อนและระหว่างโครงการ	f	8	46	142	46	8	250
	%	3.20	18.40	56.80	18.40	3.20	100
4. การของงบประมาณในการจัดกิจกรรมศูนย์กีฬาดำบล ได้รับความสะดวกรวดเร็ว	f	7	211	10	14	8	250
	%	2.80	84.40	4.00	5.60	3.20	100
5. ศูนย์กีฬาดำบลให้ความสำคัญต่อการจัดหางบประมาณนอก ระบบ ทั้งจากภาครัฐและเอกชน	f	9	65	115	50	11	250
	%	3.60	26.00	46.00	20.00	4.40	100
6. ศูนย์กีฬาดำบลได้รับการสนับสนุนงบประมาณด้านการกีฬาจากหน่วยงานภายในท้องถิ่นเป็นอย่างดี	f	22	60	124	34	10	250
	%	8.80	24.00	49.60	13.60	4.00	100
7. การจัดทำโครงการศูนย์กีฬาตำบลสอดคล้องกับงบประมาณที่มีอยู่	f	14	55	134	40	7	250
	%	5.60	22.00	53.60	16.00	2.80	100

ตาราง 4 (ต่อ)

รายการ		ระดับปัญหา					รวม
		มากที่สุด	มาก	ปานกลาง	น้อย	น้อยที่สุด	
8. ศูนย์กีฬาตำบลมีการจัดสรรงบประมาณไว้สำรองจ่ายในกรณีฉุกเฉินหรือเร่งด่วน	f	10	38	5	162	35	250
	%	4.00	15.20	2.00	64.80	14.00	100
9. มีการควบคุมการใช้งบประมาณอย่างมีประสิทธิภาพและเหมาะสม	f	11	57	6	160	16	250
	%	4.40	22.80	2.40	64.00	6.40	100
10. การสรุปรายรับ – รายจ่าย เมื่อเสร็จสิ้นโครงการของศูนย์กีฬาตำบล มีความเหมาะสม	f	10	69	7	147	17	250
	%	4.00	27.60	2.80	58.80	6.80	100
รวม	f	11.80	68.30	78.20	78.70	13.00	250
	%	4.72	27.32	31.28	31.48	5.20	100

จากตาราง 4 แสดงว่า

โดยรวมของปัญหาการบริหารงานของเจ้าหน้าที่ศูนย์กีฬาตำบล เพศชาย จังหวัดพระนครศรีอยุธยา ในด้านงบประมาณ อยู่ในระดับปัญหาน้อย โดยคิดเป็นร้อยละ 31.48

เมื่อพิจารณารายข้อพบว่าปัญหาการบริหารงานของเจ้าหน้าที่ศูนย์กีฬาตำบล เพศชาย จังหวัดพระนครศรีอยุธยา ในด้านงบประมาณ ส่วนใหญ่อยู่ในระดับปัญหাপานกลาง โดยคิดเป็นร้อยละ 42.80, 52.80, 56.80, 46.00, 49.60 และ 53.60 ตามลำดับ ส่วนด้านศูนย์กีฬาตำบลมีการจัดสรรงบประมาณไว้สำรองจ่ายในกรณีฉุกเฉินหรือเร่งด่วน ด้านมีการควบคุมการใช้งบประมาณอย่างมีประสิทธิภาพและเหมาะสม ด้านการสรุปรายรับ – รายจ่าย เมื่อเสร็จสิ้นโครงการของศูนย์กีฬาตำบล มีความเหมาะสม ส่วนใหญ่อยู่ในระดับปัญหาน้อย โดยคิดเป็นร้อยละ 64.80, 64.00 และ 58.80 ตามลำดับ ส่วนด้านการของงบประมาณในการจัดกิจกรรม ศูนย์กีฬาตำบล ได้รับความสะดวกรวดเร็วส่วนใหญ่จะอยู่ในระดับมาก โดยคิดเป็นร้อยละ 84.40 ตามลำดับ

ตาราง 5 จำนวนและร้อยละของปัญหาการบริหารงานของเจ้าหน้าที่ศูนย์กีฬาตำบล เพศชาย จังหวัดพระนครศรีอยุธยา ในด้านสถานที่ อุปกรณ์และสิ่งอำนวยความสะดวก ( N = 250 )

รายการ		ระดับปัญหา					รวม
		มากที่สุด	มาก	ปานกลาง	น้อย	น้อยที่สุด	
1. สถานที่ใช้ในการเล่นกีฬาประเภทต่าง ๆ มีจำนวนเพียงพอ	f	11	209	9	6	15	250
	%	4.40	83.60	3.60	2.40	6.00	100
2. สนามมีความเหมาะสมและถูกต้องตามมาตรฐานสากล	f	15	29	5	178	23	250
	%	6.00	11.60	2.00	71.20	9.20	100
3. สถานที่อำนวยความสะดวก เช่น ห้องน้ำมีจำนวนเพียงพอ	f	10	32	79	84	45	250
	%	4.00	12.80	31.60	33.60	18.00	100
4. มีความสะดวกในการเดินทางจากบ้านไปยังสนามกีฬา	f	13	81	9	135	12	250
	%	5.20	32.40	3.60	54.00	4.80	100
5. อุปกรณ์กีฬาของศูนย์กีฬาดำบลมีจำนวนเพียงพอต่อประชาชน	f	10	202	7	17	14	250
	%	4.00	80.80	2.80	6.80	5.60	100
6. อุปกรณ์สำรองสำหรับใช้เล่นกีฬาของศูนย์กีฬาดำบลมีจำนวนเพียงพอ	f	8	50	9	165	18	250
	%	3.20	20.00	3.60	66.00	7.20	100
7. สถานที่สำหรับเก็บรักษาอุปกรณ์กีฬาชนิดต่าง ๆ มีเหมาะสม	f	4	47	5	179	15	250
	%	1.60	18.80	2.00	71.60	6.00	100
8. ความปลอดภัยของสถานที่เล่นกีฬา	f	7	218	9	-	16	250
	%	2.80	87.20	3.60	-	6.40	100
9. มีการซ่อมแซม ดูแลสถานที่และอุปกรณ์กีฬาอย่างเป็นระบบ	f	6	36	131	56	21	250
	%	2.40	14.40	52.40	22.40	8.40	100

ตาราง 5 (ต่อ)

รายการ		ระดับปัญหา					รวม
		มากที่สุด	มาก	ปานกลาง	น้อย	น้อยที่สุด	
10.ประชาชน เยาวชนในตำบล ได้รับความสะดวกรวดเร็วใน การเบิกจ่ายอุปกรณ์กีฬา	f	15	63	114	46	12	250
	%	6.00	25.20	45.60	18.40	4.80	100
รวม	f	9.90	96.70	37.70	86.60	19.10	250
	%	3.96	38.68	15.08	34.64	7.64	100

จากตาราง 5 แสดงว่า

โดยรวมของปัญหาการบริหารงานของเจ้าหน้าที่ศูนย์กีฬาตำบล เพศชาย จังหวัดพระนครศรีอยุธยา ในด้านสถานที่ อุปกรณ์และสิ่งอำนวยความสะดวก อยู่ในระดับปัญหามาก โดยคิดเป็นร้อยละ 37.74

เมื่อพิจารณารายข้อพบว่าปัญหาการบริหารงานของเจ้าหน้าที่ศูนย์กีฬาตำบล เพศชาย จังหวัดพระนครศรีอยุธยา ในด้านสถานที่ อุปกรณ์และสิ่งอำนวยความสะดวก ส่วนใหญ่อยู่ในระดับปัญหาน้อย โดยคิดเป็นร้อยละ 71.20, 33.60, 54.00, 66.00 และ 71.60 ตามลำดับ ส่วนด้านสถานที่ใช้ในการเล่นกีฬาประเภทต่างๆ มีจำนวนเพียงพอ ด้านอุปกรณ์กีฬาของศูนย์กีฬาตำบลมีจำนวนเพียงพอต่อประชาชน ด้านความปลอดภัยของสถานที่เล่นกีฬา ส่วนใหญ่อยู่ในระดับปัญหามาก โดยคิดเป็นร้อยละ 83.60, 80.80 และ 87.20 ตามลำดับ ส่วนด้านมีการซ่อมแซม ดูแลสถานที่และอุปกรณ์กีฬาอย่างเป็นระบบ ด้านประชาชน เยาวชนในตำบลได้รับความสะดวกรวดเร็วในการเบิกจ่ายอุปกรณ์กีฬา ส่วนใหญ่อยู่ในระดับปัญหาปานกลาง โดยคิดเป็นร้อยละ 52.40 และ 45.60 ตามลำดับ

ตาราง 6 จำนวนและร้อยละของปัญหาการบริหารงานของเจ้าหน้าที่ศูนย์กีฬาตำบล เพศชาย จังหวัดพระนครศรีอยุธยา ในด้านการจัดและการดำเนินการ ( N = 250 )

รายการ		ระดับปัญหา					รวม
		มากที่สุด	มาก	ปานกลาง	น้อย	น้อยที่สุด	
1. ปรัชญาหรือวัตถุประสงค์ในการทำงานของงานพลศึกษาในศูนย์กีฬาตำบลอย่างชัดเจน	f	9	50	135	49	7	250
	%	3.60	20.00	54.00	19.60	2.80	100
2. มีการกำหนดนโยบายชัดเจนในการส่งเสริมพลศึกษาในตำบล	f	9	59	132	42	8	250
	%	3.60	23.60	52.80	16.80	3.20	100
3. มีการกำหนดวันเวลาในการทำกิจกรรมและควบคุมให้ปฏิบัติตามที่กำหนดไว้ได้	f	13	209	6	12	10	250
	%	5.20	83.60	2.40	4.80	4.00	100
4. มีการประชาสัมพันธ์ ข่าวสารในการจัดทำกิจกรรมให้ประชาชน เยาวชนในตำบลอย่างทั่วถึง	f	16	64	7	153	10	250
	%	6.40	25.60	2.80	61.20	4.00	100
5. มีจัดทำเอกสาร เพื่อให้ผู้มีส่วนเกี่ยวข้องทราบบทบาทและหน้าที่ในการปฏิบัติงานอย่างชัดเจน	f	10	37	7	183	13	250
	%	4.00	14.80	2.80	73.20	5.20	100
6. ประชาชน เยาวชนในตำบลมีความเข้าใจในวัตถุประสงค์ของศูนย์กีฬาตำบลอย่างชัดเจน	f	13	214	6	8	9	250
	%	5.20	85.60	2.40	3.20	3.60	100
7. มีความชัดเจนของแนวทางปฏิบัติในการติดต่อประสานงานของศูนย์กีฬาตำบล	f	6	207	7	20	10	250
	%	2.40	82.80	2.80	8.00	4.00	100
8. มีการวางแผนการกำหนดตัวบุคลากรผู้รับผิดชอบโครงการของศูนย์กีฬาตำบลอย่างชัดเจน	f	12	196	6	25	11	250
	%	4.80	78.40	2.40	10.00	4.40	100

ตาราง 6 (ต่อ)

รายการ		ระดับปัญหา					รวม
		มากที่สุด	มาก	ปานกลาง	น้อย	น้อยที่สุด	
9. มีการให้ประชาชน เยาวชนในตำบลเข้าร่วมประชุมกับเจ้าหน้าที่ศูนย์กีฬาตำบล ในการดำเนินโครงการของศูนย์กีฬาตำบล	f	8	206	7	17	12	250
	%	3.20	82.40	2.80	6.80	4.80	100
10. มีการติดตามประเมินผลการปฏิบัติงานอย่างมีระบบและต่อเนื่อง	f	10	29	148	54	9	250
	%	4.00	11.60	59.20	21.60	3.60	100
11.มีการรายงานผลประจำปี เมื่อเสร็จสิ้นโครงการ	f	8	47	119	54	22	250
	%	3.20	18.80	47.60	21.60	8.80	100
รวม	f	10.35	119.82	52.73	56.10	11.00	250
	%	4.15	47.93	21.09	22.43	4.4	100

จากตาราง 6 แสดงว่า

โดยรวมของปัญหาการบริหารงานของเจ้าหน้าที่ศูนย์กีฬาตำบล เพศชาย จังหวัดพระนครศรีอยุธยา ในด้านการจัดและการดำเนินการ อยู่ในระดับปัญหามาก โดยคิดเป็นร้อยละ 47.09

เมื่อพิจารณารายข้อพบว่าปัญหาการบริหารงานของเจ้าหน้าที่ศูนย์กีฬาตำบล เพศชาย จังหวัดพระนครศรีอยุธยา ในด้านการจัดและการดำเนินการ ส่วนใหญ่อยู่ในระดับปัญหามาก โดยคิดเป็นร้อยละ 83.60, 85.60, 82.80, 78.40 และ 82.40 ตามลำดับ ส่วนด้านปรัชญาหรือวัตถุประสงค์ในการทำงานของงานพลศึกษาในศูนย์กีฬาตำบลอย่างชัดเจน ด้านมีการกำหนดนโยบายชัดเจนในการส่งเสริมพลศึกษาในตำบล ด้านมีการติดตามประเมินผลการปฏิบัติงานอย่างมีระบบและต่อเนื่อง ด้านมีการรายงานผลประจำปี เมื่อเสร็จสิ้นโครงการ ส่วนใหญ่อยู่ในระดับปัญหามานกลาง โดยคิดเป็นร้อยละ 54.00, 52.80, 59.20 และ 47.60 ตามลำดับ

ส่วนด้านมีจัดทำเอกสาร เพื่อให้ผู้ที่มีส่วนเกี่ยวข้องทราบบทบาทและหน้าที่ในการปฏิบัติงาน  
อย่างชัดเจน ด้านประชาชน เยาวชนในตำบลมีความเข้าใจใน วัตถุประสงค์ของศูนย์กีฬา  
ตำบลอย่างชัดเจน ส่วนใหญ่อยู่ในระดับปัญหาน้อย โดยคิดเป็นร้อยละ 61.20 และ 73.20  
ตามลำดับ



ตาราง 7 จำนวนและร้อยละของปัญหาการบริหารงานของเจ้าหน้าที่ศูนย์กีฬาตำบล เพศหญิง จังหวัดพระนครศรีอยุธยา ในด้านบุคลากร ( N = 100 )

รายการ		ระดับปัญหา					รวม
		มากที่สุด	มาก	ปานกลาง	น้อย	น้อยที่สุด	
1. เจ้าหน้าที่ศูนย์กีฬาตำบล มีความรู้ ความ ชำนาญ เฉพาะด้านเกี่ยวกับพลศึกษา	f	1	76	12	9	2	100
	%	1.00	76.00	12.00	9.00	2.00	100
2. เจ้าหน้าที่ศูนย์กีฬาตำบลมีส่วนร่วมในการกำหนดแผนงานให้สอดคล้องกับแผนของศูนย์กีฬาอำเภอและศูนย์กีฬาจังหวัด	f	2	82	6	10	-	100
	%	2.00	82.00	6.00	10.00	-	100
3. เจ้าหน้าที่ศูนย์กีฬาตำบลมีความรู้ ความเข้าใจในหลักการ จัดและการดำเนินการแข่งขัน กีฬาทุกประเภท	f	2	33	47	17	1	100
	%	2.00	33.00	47.00	17.00	1.00	100
4. เจ้าหน้าที่ศูนย์กีฬาตำบล ประชุมปรึกษางานด้าน พลศึกษาทั้งก่อนและหลังทำ กิจกรรมเพื่อวางแผน จัด ปัญหาและประเมินผลงาน	f	4	19	52	24	1	100
	%	4.00	19.00	52.00	24.00	1.00	100
5. เจ้าหน้าที่ศูนย์กีฬาตำบล สามารถจัดเก็บข้อมูลได้อย่าง มีระบบ	f	2	20	6	66	6	100
	%	2.00	20.00	6.00	66.00	6.00	100
6. เจ้าหน้าที่ศูนย์กีฬาตำบล มีความรับผิดชอบในหน้าที่และ มีประสิทธิภาพในการทำงาน	f	3	27	53	17	-	100
	%	3.00	27.00	53.00	17.00	-	100
7. เจ้าหน้าที่ศูนย์กีฬาตำบลมี ความเป็นอิสระในการจัด กิจกรรม	f	3	28	54	11	4	100
	%	3.00	28.00	54.00	11.00	4.00	100

ตาราง 7 (ต่อ)

รายการ		ระดับปัญหา					รวม
		มากที่สุด	มาก	ปานกลาง	น้อย	น้อยที่สุด	
8. เจ้าหน้าที่ศูนย์กีฬาตำบลทำหน้าที่เป็นกรรมการให้ความช่วยเหลือและแนะนำสมาชิกได้	f	3	32	44	18	3	100
	%	3.00	32.00	44.00	18.00	3.00	100
9. ประชาชน เยาวชนในตำบลได้รับความร่วมมือจากเจ้าหน้าที่ศูนย์กีฬาตำบลในการเบิก - จ่ายอุปกรณ์กีฬา	f	6	7	72	10	5	100
	%	6.00	7.00	72.00	10.00	5.00	100
10. เจ้าหน้าที่ศูนย์กีฬาตำบลมีการปรับปรุง การขยายงานให้ดีขึ้นและขอเขตความร่วมมือให้กว้างออกไป เพื่อให้เกิดผลทางการปฏิบัติงาน	f	3	63	16	17	1	100
	%	3.00	63.00	16.00	17.00	1.00	100
รวม	f	2.90	38.70	36.20	19.90	2.30	100
	%	2.90	38.70	36.20	19.90	2.30	100

จากตาราง 7 แสดงว่า

โดยรวมปัญหาการบริหารงานของเจ้าหน้าที่ศูนย์กีฬาตำบล เพศหญิง จังหวัดพระนครศรีอยุธยา ในด้านบุคลากร อยู่ในระดับปัญหามาก โดยคิดเป็นร้อยละ 38.70

เมื่อพิจารณารายข้อพบว่าปัญหาการบริหารงานของเจ้าหน้าที่ศูนย์กีฬาตำบล เพศหญิง จังหวัดพระนครศรีอยุธยา ในด้านบุคลากร ส่วนใหญ่อยู่ในระดับปัญหามานกลาง โดยคิดเป็นร้อยละ 47.00, 52.00, 53.00, 54.00, 44.00 และ 72.00 ตามลำดับ ส่วนด้านเจ้าหน้าที่ศูนย์กีฬาตำบลมีความรู้ ความชำนาญเฉพาะด้านเกี่ยวกับพลศึกษา ด้านเจ้าหน้าที่ศูนย์กีฬาตำบลมีส่วนร่วมในการกำหนดแผนงานให้สอดคล้องกับแผนของศูนย์ กีฬาอำเภอและศูนย์กีฬาจังหวัด ด้านเจ้าหน้าที่ศูนย์กีฬาตำบลมีการปรับปรุง การทำงานให้ดีขึ้นและขยายขอเขตความร่วมมือให้กว้างออกไป เพื่อให้เกิดผลทางการปฏิบัติงาน ส่วนใหญ่อยู่ในระดับปัญหามาก โดยคิดเป็น

ร้อยละ 76.00, 82.00 และ 63.00 ตามลำดับ ส่วนด้านเจ้าหน้าที่ศูนย์ก็ขาดความสามารถจัดเก็บข้อมูลได้อย่างมีระบบ ส่วนใหญ่อยู่ในระดับปัญหาน้อย โดยคิดเป็นร้อยละ 66.0 ตามลำดับ



ตาราง 8 จำนวนและร้อยละของปัญหาการบริหารงานของเจ้าหน้าที่ศูนย์กีฬาตำบล เพศหญิง จังหวัดพระนครศรีอยุธยา ในด้านงบประมาณ ( N = 100 )

รายการ		ระดับปัญหา					รวม
		มากที่สุด	มาก	ปานกลาง	น้อย	น้อยที่สุด	
1. การกีฬาแห่งประเทศไทยจัดงบประมาณเพียงพอต่อการดำเนินงานของศูนย์กีฬาดำบล	f	6	50	15	25	4	100
	%	6.00	50.00	15.00	25.00	4.00	100
2. การขออนุมัติเบิกจ่ายการเงินล่าช้า เนื่องจากต้องรออนุมัติจากการกีฬาแห่งประเทศไทย	f	6	63	23	8	-	100
	%	6.00	63.00	23.00	8.00	-	100
3. มีความสะดวกในการเบิกเงินงบประมาณเมื่อได้รับการอนุมัติแล้วในช่วงก่อนและระหว่างโครงการ	f	4	23	48	21	4	100
	%	4.00	23.00	48.00	21.00	4.00	100
4. การของงบประมาณในการจัดกิจกรรมศูนย์กีฬาดำบล ได้รับความสะดวกรวดเร็ว	f	-	68	9	20	3	100
	%	-	68.00	9.00	20.00	3.00	100
5. ศูนย์กีฬาดำบลให้ความสำคัญต่อการจัดหางบประมาณนอก ระบบ ทั้งจากภาครัฐและเอกชน	f	3	27	41	28	1	100
	%	3.00	27.00	41.00	28.00	1.00	100
6. ศูนย์กีฬาดำบลได้รับการสนับสนุนงบประมาณด้านการกีฬาจากหน่วยงานภายในท้องถิ่นเป็นอย่างดี	f	5	17	58	16	4	100
	%	5.00	17.00	58.00	16.00	4.00	100
7. การจัดทำโครงการศูนย์กีฬาตำบลสอดคล้องกับงบประมาณที่มีอยู่	f	3	70	15	10	2	100
	%	3.00	70.00	15.00	10.00	2.00	100

ตาราง 8 (ต่อ)

รายการ		ระดับปัญหา					รวม
		มากที่สุด	มาก	ปานกลาง	น้อย	น้อยที่สุด	
8. ศูนย์กีฬาตำบลมีการจัดสรรงบประมาณไว้สำรองจ่ายในกรณีฉุกเฉินหรือเร่งด่วน	f	2	22	10	55	11	100
	%	2.00	22.00	10.00	55.00	11.00	100
9. มีการควบคุมการใช้งบประมาณอย่างมีประสิทธิภาพและเหมาะสม	f	1	78	9	8	4	100
	%	1.00	78.00	9.00	8.00	4.00	100
10. การสรุปรายรับ – รายจ่ายเมื่อเสร็จสิ้นโครงการของศูนย์กีฬาตำบล มีความเหมาะสม	f	3	76	8	8	5	100
	%	3.00	76.00	8.00	8.00	5.00	100
รวม	f	3.30	49.40	23.60	19.90	3.80	100
	%	3.30	49.40	23.60	19.90	3.80	100

จากตาราง 8 แสดงว่า

โดยรวมปัญหาการบริหารงานของเจ้าหน้าที่ศูนย์กีฬาตำบล เพศหญิง จังหวัดพระนครศรีอยุธยา ในด้านงบประมาณ อยู่ในระดับปัญหามาก โดยคิดเป็นร้อยละ 49.40

เมื่อพิจารณารายข้อพบว่าปัญหาการบริหารงานของเจ้าหน้าที่ศูนย์กีฬาตำบล เพศหญิง จังหวัดพระนครศรีอยุธยา ในด้านงบประมาณ ส่วนใหญ่อยู่ในระดับปัญหามาก โดยคิดเป็นร้อยละ 50.00, 63.00, 68.00, 70.00, 78.00 และ 76.00 ตามลำดับ ส่วนด้านมีความสะดวกในการเบิกเงินงบประมาณ เมื่อได้รับการอนุมัติแล้วในช่วงก่อนและระหว่างโครงการ ด้านศูนย์กีฬาตำบลให้ความสำคัญต่อการจัดหางบประมาณนอกระบบ ทั้งจากภาครัฐและเอกชน ด้านศูนย์กีฬาตำบลได้รับการสนับสนุนงบประมาณด้านการกีฬาจากหน่วยงานภายใน ท้องถิ่นเป็นอย่างดี ส่วนใหญ่อยู่ในระดับปัญหปานกลาง โดยคิดเป็นร้อยละ 48.00, 41.00 และ 58.00 ตามลำดับ ส่วนด้านศูนย์กีฬาตำบลมีการจัดสรรงบประมาณไว้สำรองจ่ายในกรณีฉุกเฉินหรือเร่งด่วน ส่วนใหญ่อยู่ในระดับปัญหาน้อย โดยคิดเป็นร้อยละ 55.00 ตามลำดับ

ตาราง 9 จำนวนและร้อยละของปัญหาการบริหารงานของเจ้าหน้าที่ศูนย์กีฬาตำบล เพศหญิง จังหวัดพระนครศรีอยุธยา ในด้านสถานที่ อุปกรณ์และสิ่งอำนวยความสะดวก ( N = 100 )

รายการ		ระดับปัญหา					รวม
		มากที่สุด	มาก	ปานกลาง	น้อย	น้อยที่สุด	
1. สถานที่ใช้ในการเล่นกีฬาประเภทต่างๆ มีจำนวนเพียงพอ	f	3	8	56	27	6	100
	%	3.00	8.00	56.00	27.00	6.00	100
2. สนามมีความเหมาะสมและถูกต้องตามมาตรฐานสากล	f	-	51	7	27	15	100
	%	-	51.00	7.00	27.00	15.00	100
3. สถานที่อำนวยความสะดวก เช่น ห้องน้ำมีจำนวนเพียงพอ	f	-	34	11	51	4	100
	%	-	34.00	11.00	51.00	4.00	100
4. มีความสะดวกในการเดินทางจากบ้านไปยังสนามกีฬา	f	2	34	9	5	50	100
	%	2.00	34.00	9.00	5.00	50.00	100
5. อุปกรณ์กีฬาของศูนย์กีฬาดำบลมีจำนวนเพียงพอต่อประชาชน	f	3	68	7	20	2	100
	%	3.00	68.00	7.00	20.00	2.00	100
6. อุปกรณ์สำรองสำหรับใช้เล่นกีฬาของศูนย์กีฬาดำบลมีจำนวนเพียงพอ	f	5	22	10	57	6	100
	%	5.00	22.00	10.00	57.00	6.00	100
7. สถานที่สำหรับเก็บรักษาอุปกรณ์กีฬานิตต่างๆ มีเหมาะสม	f	3	20	63	8	6	100
	%	3.00	20.00	63.00	8.00	6.00	100
8. ความปลอดภัยของสถานที่เล่นกีฬา	f	4	28	9	59	-	100
	%	4.00	28.00	9.00	59.00	-	100
9. มีการซ่อมแซม ดูแลสถานที่และอุปกรณ์กีฬาอย่างเป็นระบบ	f	1	20	46	22	11	100
	%	1.00	20.00	46.00	22.00	11.00	100

ตาราง 9 (ต่อ)

รายการ		ระดับปัญหา					รวม
		มากที่สุด	มาก	ปานกลาง	น้อย	น้อยที่สุด	
10.ประชาชน เยาวชนในตำบล ได้รับความสะดวกรวดเร็วใน การเบิกจ่ายอุปกรณ์กีฬา	f	2	21	49	23	5	100
	%	2.00	21.00	49.00	23.00	5.00	100
รวม	f	2.30	30.60	26.70	29.90	10.50	100
	%	2.30	30.60	26.70	29.90	10.50	100

จากตาราง 9 แสดงว่า

โดยรวมปัญหาการบริหารงานของเจ้าหน้าที่ศูนย์กีฬาตำบล เพศหญิง จังหวัดพระนครศรีอยุธยา ในด้านสถานที่ อุปกรณ์และสิ่งอำนวยความสะดวก อยู่ในระดับปัญหามาก โดยคิดเป็นร้อยละ 30.60

เมื่อพิจารณารายข้อพบว่าปัญหาการบริหารงานของเจ้าหน้าที่ศูนย์กีฬาตำบล เพศหญิง จังหวัดพระนครศรีอยุธยา ในด้านสถานที่ อุปกรณ์และสิ่งอำนวยความสะดวก ส่วนใหญ่อยู่ในระดับปัญหาปานกลาง โดยคิดเป็นร้อยละ 56.00, 67.00, 46.00 และ 49.00 ตามลำดับ ส่วนด้านสถานที่อำนวยความสะดวก เช่น ห้องน้ำ มีจำนวนเพียงพอ ด้านอุปกรณ์สำรองสำหรับใช้เล่นกีฬาของศูนย์กีฬาตำบลมีจำนวนเพียงพอ ด้านความปลอดภัยของสถานที่เล่นกีฬาส่วนใหญ่อยู่ในระดับปัญหาน้อย โดยคิดเป็นร้อยละ 51.00, 57.00 และ 59.00 ตามลำดับ ส่วนด้านสนามมีความเหมาะสมและถูกต้องตามมาตรฐานสากล ด้านอุปกรณ์กีฬาของศูนย์กีฬาตำบลมีจำนวนเพียงพอต่อประชาชน ส่วนใหญ่อยู่ในระดับปัญหามาก โดยคิดเป็นร้อยละ 51.00 และ 68.00 ส่วนด้านมีความสะดวกในการเดินทางจากบ้านไปยังสนามกีฬา ส่วนใหญ่อยู่ในระดับปัญหาน้อยที่สุด โดยคิดเป็นร้อยละ 50.00 ตามลำดับ

ตาราง 10 จำนวนและร้อยละของปัญหาการบริหารงานของเจ้าหน้าที่ศูนย์กีฬาตำบล เพศหญิง จังหวัดพระนครศรีอยุธยา ในด้านการจัดและการดำเนินการ ( N = 100 )

รายการ		ระดับปัญหา					รวม
		มากที่สุด	มาก	ปานกลาง	น้อย	น้อยที่สุด	
1. ปรัชญาหรือวัตถุประสงค์ในการทำงานของงานพลศึกษาในศูนย์กีฬาตำบลอย่างชัดเจน	f	3	73	8	15	1	100
	%	3.00	73.00	8.00	15.00	1.00	100
2. มีการกำหนดนโยบายชัดเจนในการส่งเสริมพลศึกษาในตำบล	f	3	22	58	15	2	100
	%	3.00	22.00	58.00	15.00	2.00	100
3. มีการกำหนดวันเวลาในการทำกิจกรรมและควบคุมให้ปฏิบัติตามแผนที่กำหนดไว้ได้	f	2	5	69	20	4	100
	%	2.00	5.00	69.00	20.00	4.00	100
4. มีการประชาสัมพันธ์ ชาวสาร ในการจัดทำกิจกรรมให้ประชาชน เยาวชนในตำบลอย่างทั่วถึง	f	2	24	6	67	1	100
	%	2.00	24.00	6.00	67.00	1.00	100
5. มีจัดทำเอกสาร เพื่อให้ผู้มีส่วนเกี่ยวข้องทราบบทบาทและหน้าที่ในการปฏิบัติงานอย่างชัดเจน	f	2	23	62	7	6	100
	%	2.00	23.00	62.00	7.00	6.00	100
6. ประชาชน เยาวชนในตำบลมีความเข้าใจในวัตถุประสงค์ของศูนย์กีฬาตำบลอย่างชัดเจน	f	1	73	10	14	2	100
	%	1.00	73.00	10.00	14.00	2.00	100
7. มีความชัดเจนของแนวทางปฏิบัติในการติดต่อประสานงานของศูนย์กีฬาตำบล	f	2	69	9	20	-	100
	%	2.00	69.00	9.00	20.00	-	100
8. มีการวางแผนการกำหนดตัวบุคลากรผู้รับผิดชอบโครงการของศูนย์กีฬาตำบลอย่างชัดเจน	f	3	56	19	18	4	100
	%	3.00	56.00	19.00	18.00	4.00	100

ตาราง 10 (ต่อ)

รายการ		ระดับปัญหา					รวม
		มากที่สุด	มาก	ปานกลาง	น้อย	น้อยที่สุด	
9. มีการให้ประชาชน เยาวชนในตำบลเข้าร่วมประชุมกับเจ้าหน้าที่ศูนย์กีฬาตำบลในการดำเนินโครงการของศูนย์กีฬาตำบล	f	3	6	74	14	3	100
	%	3.00	6.00	74.00	14.00	3.00	100
10. มีการติดตามประเมินผลการปฏิบัติงานอย่างมีระบบและต่อเนื่อง	f	2	14	56	22	6	100
	%	2.00	14.00	56.00	22.00	6.00	100
11. มีการรายงานผลประจำปี เมื่อเสร็จสิ้นโครงการ	f	4	16	51	24	5	100
	%	4.00	16.00	51.00	24.00	5.00	100
รวม	f	2.46	34.64	38.36	21.45	3.09	100
	%	2.46	34.64	38.36	21.45	3.09	100

จากตาราง 10 แสดงว่า

โดยรวมของปัญหาการบริหารงานของเจ้าหน้าที่ศูนย์กีฬาตำบล เพศหญิง จังหวัดพระนครศรีอยุธยา ในด้านการจัดและการดำเนินการ อยู่ในระดับปัญหাপานกลาง โดยคิดเป็นร้อยละ 38.36

เมื่อพิจารณารายข้อพบว่าปัญหาการบริหารงานของเจ้าหน้าที่ศูนย์กีฬาตำบล เพศหญิง จังหวัดพระนครศรีอยุธยา ในด้านการจัดและการดำเนินการ ส่วนใหญ่อยู่ในระดับปัญหাপานกลาง โดยคิดเป็นร้อยละ 58.00, 69.00, 62.00, 74.00, 56.00 และ 51.00 ตามลำดับ ส่วนด้านปรัชญาหรือวัตถุประสงค์ในการทำงานของงานพลศึกษาในศูนย์กีฬาตำบลอย่างชัดเจนด้านประชาชน เยาวชนในตำบลมีความเข้าใจในวัตถุประสงค์ของศูนย์กีฬาตำบลอย่างชัดเจนด้านมีความชัดเจนของแนวทางปฏิบัติในการติดต่อประสานงานของศูนย์กีฬาตำบล ด้านมีการวางแผนการกำหนดตัวบุคลากรผู้รับผิดชอบโครงการของศูนย์กีฬาตำบลอย่างชัดเจน ส่วนใหญ่

อยู่ในระดับปัญหามาก โดยคิดเป็นร้อยละ 73.00, 73.00, 69.00 และ 56.00 ตามลำดับ ส่วนด้านมีการประชาสัมพันธ์ ข่าวสาร ในการจัดทำกิจกรรมให้ประชาชน เยาวชนในตำบล อย่างทั่วถึง ส่วนใหญ่อยู่ในระดับปัญหาน้อย โดยคิดเป็นร้อยละ 67.00 ตามลำดับ



ตาราง 11 จำนวนและร้อยละของปัญหาการบริหารงานของเจ้าหน้าที่ศูนย์กีฬาตำบล เพศชาย  
จังหวัดพระนครศรีอยุธยา

รายการ		ระดับปัญหา				
		มากที่สุด	มาก	ปานกลาง	น้อย	น้อยที่สุด
1. ด้านบุคลากร	f	10.50	124.40	77.40	29.80	7.90
	%	4.20	49.84	30.24	12.68	3.04
2. ด้านงบประมาณ	f	11.80	68.30	78.20	78.70	13.00
	%	4.72	27.32	31.28	31.48	5.20
3. ด้านสถานที่ อุปกรณ์และ สิ่งอำนวยความสะดวก	f	9.90	96.70	37.70	86.60	19.10
	%	3.96	38.68	15.08	34.64	7.64
4. ด้านการจัดและการ ดำเนินการ	f	9.90	96.70	37.70	86.60	19.10
	%	3.96	38.68	15.08	34.64	7.64

จากตาราง 11 แสดงว่า

โดยรวมของปัญหาการบริหารงานของเจ้าหน้าที่ศูนย์กีฬาตำบล เพศชาย จังหวัด  
พระนครศรีอยุธยา ส่วนใหญ่อยู่ในระดับปัญหามาก โดยคิดเป็นร้อยละ 49.84, 38.68, 38.68  
ตามลำดับ ส่วนด้านงบประมาณ อยู่ในระดับปัญหาน้อย โดยคิดเป็นร้อยละ 31.28

ตาราง 12 จำนวนและร้อยละของปัญหาการบริหารงานของเจ้าหน้าที่ศูนย์กีฬาตำบล เพศหญิง จังหวัดพระนครศรีอยุธยา

รายการ		ระดับปัญหา				
		มากที่สุด	มาก	ปานกลาง	น้อย	น้อยที่สุด
1. ด้านบุคลากร	f	2.90	38.70	36.20	19.90	2.30
	%	2.90	38.70	36.20	19.90	2.30
2. ด้านงบประมาณ	f	3.30	49.40	23.60	19.90	3.80
	%	3.30	49.40	23.60	19.90	3.80
3. ด้านสถานที่ อุปกรณ์และ สิ่งอำนวยความสะดวก	f	2.30	30.60	26.70	29.90	10.50
	%	2.30	30.60	26.70	29.90	10.50
4. ด้านการจัดและการ ดำเนินการ	f	2.46	34.64	38.36	21.45	3.09
	%	2.46	34.64	38.36	21.45	3.09

จากตาราง 11 แสดงว่า

โดยรวมของปัญหาการบริหารงานของเจ้าหน้าที่ศูนย์กีฬาตำบล เพศหญิง จังหวัดพระนครศรีอยุธยา ส่วนใหญ่อยู่ในระดับปัญหามาก โดยคิดเป็นร้อยละ 38.70, 49.40, 30.60 ตามลำดับ ส่วนด้านการจัดและการดำเนินการ อยู่ในระดับปัญหาปานกลาง โดยคิดเป็นร้อยละ 38.36

ตอนที่ 3 สรุปข้อเสนอแนะของผู้ตอบแบบสอบถาม

3.1 ด้านบุคลากร

เจ้าหน้าที่ศูนย์กีฬาตำบล ต้องการเจ้าหน้าที่ที่มีความรู้ ความสามารถ เฉพาะด้าน และควรสละเวลาในการดำเนินกิจกรรมให้มากขึ้น

3.2 ด้านงบประมาณ

เจ้าหน้าที่ศูนย์กีฬาตำบลได้รับการสนับสนุนงบประมาณในการจัดซื้ออุปกรณ์ กีฬาและการดำเนินกิจกรรมตามโครงการ ไม่เพียงพอ

3.3 ด้านสถานที่ อุปกรณ์และสิ่งอำนวยความสะดวก

ควรมีสถานที่ที่ชัดเจน มีการปรับปรุงสถานที่ มีการจัดหาอุปกรณ์และ สิ่งอำนวยความสะดวกให้ได้มาตรฐาน โดยคำนึงถึงเพศ วัย และจำนวนผู้มาใช้ทำกิจกรรม

3.4 ด้านการจัดและการดำเนินการ

เจ้าหน้าที่ศูนย์กีฬาตำบลควรจัดทำโครงการให้ตรงตามโครงการที่กำหนดไว้ เพราะจะทำให้งานของศูนย์กีฬาตำบลเป็นระบบ เกิดประสิทธิภาพในการทำงาน



## บทที่ 5

### สรุปผล อภิปรายผล และข้อเสนอแนะ

#### ความมุ่งหมายของการศึกษาค้นคว้า

เพื่อทราบปัญหาการบริหารงานของเจ้าหน้าที่ศูนย์กีฬาตำบล จังหวัดพระนครศรีอยุธยา

#### ประชากร

ประชากรที่ใช้ในการศึกษาค้นคว้าครั้งนี้ เป็นเจ้าหน้าที่ศูนย์กีฬาตำบลทั้งหมด 16 อำเภอของจังหวัดพระนครศรีอยุธยา ซึ่งประกอบด้วยเจ้าหน้าที่ศูนย์กีฬาตำบลเพศชาย จำนวน 2,159 คน เพศหญิง จำนวน 368 คน รวมจำนวนกลุ่มประชากร 2,527 คน

#### กลุ่มตัวอย่าง

กลุ่มตัวอย่างที่ใช้ในการทำวิจัยครั้งนี้ เป็นเจ้าหน้าที่ศูนย์กีฬาตำบล จังหวัดพระนครศรีอยุธยา ซึ่งได้มาโดยวิธีการเลือกแบบหลายขั้นตอน (Multistage Cluster sampling) โดยใช้วิธีการเปิดตารางของเครซีและมอร์แกน ได้กลุ่มตัวอย่างแบ่งเป็นเพศชายจำนวน 250 คน เพศหญิง จำนวน 100 คน จากนั้นเจาะจงกลุ่มตัวอย่าง 10 อำเภอ โดยแบ่งตามสัดส่วนเรียงจากมากลงมา 10 อำเภอ แล้วเลือกกลุ่มตัวอย่างจากกลุ่มต่าง ๆ แต่ละอำเภอ ด้วยการสุ่มอย่างง่ายโดยวิธีการจับฉลากออกมาเป็นตำบล จากนั้นใช้วิธีการสุ่มอย่างง่ายโดยวิธีการจับฉลากเจ้าหน้าที่ศูนย์กีฬาตำบลของแต่ละตำบล รวมจำนวนกลุ่มตัวอย่างทั้งหมด 350 คน

#### เครื่องมือที่ใช้ในการเก็บรวบรวมข้อมูล

1. ศึกษาค้นคว้าข้อมูลจากเอกสาร ตำรา งานวิจัย สัมภาษณ์ และสำรวจปัญหาการบริหารงานของเจ้าหน้าที่ศูนย์กีฬาตำบลในด้านต่าง ๆ เพื่อเป็นแนวทางในการสร้างแบบสอบถาม ซึ่งแบบสอบถามจะครอบคลุมปัญหาการบริหารงานของเจ้าหน้าที่ศูนย์กีฬาตำบล

2. นำแบบสอบถามเกี่ยวกับปัญหาการบริหารงานของเจ้าหน้าที่ศูนย์กีฬาตำบล จังหวัดพระนครศรีอยุธยา โดยแบ่งออกเป็น 3 ตอน คือ

ตอนที่ 1 เป็นแบบสอบถามที่เกี่ยวกับสถานภาพของผู้ตอบแบบสอบถาม มีลักษณะเป็นแบบตรวจคำตอบ (Check List)

ตอนที่ 2 เป็นแบบสอบถามเกี่ยวกับปัญหาการบริหารงานของเจ้าหน้าที่ศูนย์กีฬาตำบล ในหัวข้อต่อไปนี้

- 2.1 ด้านบุคลากร
- 2.2 ด้านงบประมาณ
- 2.3 ด้านสถานที่ อุปกรณ์และสิ่งอำนวยความสะดวก
- 2.4 ด้านการจัดและการดำเนินงาน

ซึ่งเป็นแบบมาตราส่วนประมาณค่า 5 ระดับ (Rating Scales) คือ มากที่สุด มาก ปานกลาง น้อย น้อยที่สุด

ตอนที่ 3 เป็นข้อเสนอแนะอื่น ๆ เป็นแบบปลายเปิด (Open – Ended)

3. นำแบบสอบถามที่สร้างขึ้น ไปปรึกษาประธานและกรรมการควบคุมปริญญาโท เพื่อตรวจสอบความถูกต้องเบื้องต้น

4. นำแบบสอบถามไปหาความเที่ยงตรงเชิงประจักษ์ (Face Validity) โดยให้ผู้เชี่ยวชาญ จำนวน 5 ท่านพิจารณา (ภาคผนวก)

5. นำแบบสอบถามไปทดลองกับเจ้าหน้าที่ศูนย์กีฬาตำบล ที่ไม่ใช่กลุ่มตัวอย่าง โดยใช้แบบสอบถามจำนวน 30 ชุด และนำผลที่ได้มาทำการวิเคราะห์หาค่าความเชื่อมั่น (Reliability) ของแบบสอบถามในแต่ละตอนและทั้งฉบับซึ่งใช้สัมประสิทธิ์แอลฟา ( $\alpha$  - Coefficient) ของครอนบาค (Cronbach) ได้ค่าความเชื่อมั่น เท่ากับ 0.94

6. แก้ไขและนำมาปรับปรุงแบบสอบถามที่ได้กลับมา ให้คณะกรรมการควบคุมปริญญาโทตรวจสอบอีกครั้ง เพื่อจะได้นำไปใช้ในการเก็บรวบรวมข้อมูล

7. จัดพิมพ์แบบสอบถามเป็นฉบับสมบูรณ์เพื่อใช้ในงานวิจัย

#### การจัดกระทำและการวิเคราะห์ข้อมูล

ผู้วิจัยนำแบบสอบถามมาวิเคราะห์กับข้อมูล และหาค่าสถิติต่าง ๆ คือ

1. ข้อมูลทั่วไปเกี่ยวกับสภาพส่วนตัวของผู้ตอบแบบสอบถาม ข้อมูลศูนย์กีฬาตำบล วิเคราะห์โดยการแจกแจงความถี่และการหาเป็นร้อยละ แล้วนำเสนอในรูปของตารางประกอบความเรียง

2. แบบสอบถามเกี่ยวกับปัญหาการบริหารงานของเจ้าหน้าที่ศูนย์กีฬาตำบล วิเคราะห์โดยการแจกแจงความถี่และการหาเป็นร้อยละ แล้วนำเสนอในรูปของตารางประกอบความเรียง

3. นำความคิดเห็นและข้อเสนอแนะของเจ้าหน้าที่ศูนย์กีฬาตำบล เกี่ยวกับปัญหาการบริหารศูนย์กีฬาตำบล ในคำถามปลายเปิด (Open – ended) มาสรุปและเสนอแนะเป็นรูปความเรียง

### สรุปผลการศึกษาค้นคว้า

1. ปัญหาการบริหารงานของเจ้าหน้าที่ศูนย์กีฬาตำบล เพศชาย จังหวัด พระนครศรีอยุธยา ในด้านบุคลากร อยู่ในระดับปัญหาปานกลาง และปัญหาหนัก และเมื่อ พิจารณารายด้านพบว่าปัญหาการบริหารงานของเจ้าหน้าที่ศูนย์กีฬาตำบล เพศชาย จังหวัด พระนครศรีอยุธยา ในด้านบุคลากร ส่วนใหญ่จะอยู่ในระดับปัญหาปานกลาง โดยคิดเป็น ร้อยละ 51.20, 50.00, 44.40, 49.20, 44.80 และ 52.00 ตามลำดับ ส่วนด้านเจ้าหน้าที่ ศูนย์กีฬาตำบลมีความรู้ ความชำนาญเฉพาะด้านเกี่ยวกับพลศึกษา ด้านเจ้าหน้าที่ศูนย์กีฬา ตำบลมีส่วนร่วมในการกำหนดแผนงานให้สอดคล้อง กับแผนของศูนย์กีฬาอำเภอและศูนย์กีฬา จังหวัด ด้านประชาชน เยาวชนในตำบลได้รับความร่วมมือจากเจ้าหน้าที่ศูนย์กีฬาตำบลใน การเบิก – จ่ายอุปกรณ์กีฬา ด้านเจ้าหน้าที่ศูนย์กีฬาตำบลมีการปรับปรุง การทำงานให้ดีขึ้น และขยายขอบเขตความร่วมมือให้กว้างออกไป เพื่อให้เกิดผลทางการปฏิบัติงาน ส่วนใหญ่ จะอยู่ในระดับปัญหาหนัก โดยคิดเป็นร้อยละ 88.40, 86.40, 86.00 และ 81.60 ตามลำดับ

2. ปัญหาการบริหารงานของเจ้าหน้าที่ศูนย์กีฬาตำบล เพศชาย จังหวัด พระนครศรีอยุธยา ในด้านงบประมาณ ส่วนใหญ่อยู่ในระดับปัญหาปานกลาง โดยคิดเป็น ร้อยละ 42.80, 52.80, 56.80, 46.00, 49.60 และ 53.60 ตามลำดับ ส่วนด้านศูนย์กีฬา ตำบลมีการจัดสรรงบประมาณไว้สำรองจ่ายในกรณีฉุกเฉินหรือเร่งด่วน ด้านมีการควบคุม การใช้งบประมาณอย่างมีประสิทธิภาพและเหมาะสม ด้านการสรุปรายรับ – รายจ่าย เมื่อเสร็จสิ้นโครงการของศูนย์กีฬาตำบล มีความเหมาะสม ส่วนใหญ่อยู่ในระดับปัญหาน้อย โดยคิดเป็นร้อยละ 64.80, 64.00 และ 58.80 ตามลำดับ ส่วนด้านการของงบประมาณ ในการจัดกิจกรรมศูนย์กีฬาตำบล ได้รับความสะดวกรวดเร็วส่วนใหญ่จะอยู่ในระดับน้อย โดยคิดเป็นร้อยละ 84.40 ตามลำดับ

3. ปัญหาการบริหารงานของเจ้าหน้าที่ศูนย์กีฬาตำบล เพศชาย จังหวัด พระนครศรีอยุธยา ในด้านสถานที่ อุปกรณ์และสิ่งอำนวยความสะดวก ส่วนใหญ่อยู่ในระดับ ปัญหาน้อย โดยคิดเป็นร้อยละ 71.20, 33.60, 54.00, 66.00 และ 71.60 ตามลำดับ ส่วนด้านสถานที่ใช้ในการเล่นกีฬาประเภทต่าง ๆ มีจำนวนเพียงพอ ด้านอุปกรณ์กีฬาของ ศูนย์กีฬาตำบลมีจำนวนเพียงพอต่อประชาชน ด้านความปลอดภัยของสถานที่เล่นกีฬา ส่วนใหญ่อยู่ในระดับปัญหาหนัก โดยคิดเป็นร้อยละ 83.60, 80.80 และ 87.20 ตามลำดับ ส่วนด้านมีการซ่อมแซม ดูแลสถานที่และอุปกรณ์กีฬาอย่างเป็นระบบ ด้านประชาชน เยาวชน ในตำบล ได้รับความสะดวกรวดเร็วในการเบิกจ่ายอุปกรณ์กีฬา ส่วนใหญ่อยู่ในระดับปัญหา ปานกลาง โดยคิดเป็นร้อยละ 52.40 และ 45.60 ตามลำดับ

4. ปัญหาการบริหารงานของเจ้าหน้าที่ศูนย์กีฬาตำบล เพศชาย จังหวัด พระนครศรีอยุธยา ในด้านการจัดและการดำเนินการ ส่วนใหญ่อยู่ในระดับปัญหาหนัก โดยคิดเป็นร้อยละ 83.60, 85.60, 82.80, 78.40 และ 82.40 ตามลำดับ ส่วนด้านปรัชญา

หรือวัตถุประสงค์ในการทำงานของงานพลศึกษาในศูนย์กีฬาตำบลอย่างชัดเจน ด้านมีการกำหนดนโยบายชัดเจนในการส่งเสริมพลศึกษาในตำบล ด้านมีการติดตามประเมินผลการปฏิบัติงานอย่างมีระบบและต่อเนื่อง ด้านมีการรายงานผลประจำปี เมื่อเสร็จสิ้นโครงการ ส่วนใหญ่อยู่ในระดับปัญหาปานกลาง โดยคิดเป็นร้อยละ 54.0 , 52.8 , 59.2 และ 47.6 ตามลำดับ ส่วนด้านมีจัดทำเอกสาร เพื่อให้ผู้ที่มีส่วนเกี่ยวข้องทราบบทบาทและหน้าที่ในการปฏิบัติงานอย่างชัดเจน ด้านประชาชน เยาวชนในตำบลมีความเข้าใจในวัตถุประสงค์ของศูนย์กีฬาตำบลอย่างชัดเจน ส่วนใหญ่อยู่ในระดับปัญหาน้อย โดยคิดเป็นร้อยละ 61.2 และ 73.2 ตามลำดับ

5. ปัญหาการบริหารงานของเจ้าหน้าที่ศูนย์กีฬาตำบล เพศหญิง จังหวัดพระนครศรีอยุธยา ในด้านบุคลากร ส่วนใหญ่อยู่ในระดับปัญหาปานกลาง โดยคิดเป็นร้อยละ 47.00, 52.00, 53.00, 54.00, 44.00 และ 72.00 ตามลำดับ ส่วนด้านเจ้าหน้าที่ศูนย์กีฬาตำบลมีความรู้ ความชำนาญเฉพาะด้านเกี่ยวกับพลศึกษา ด้านเจ้าหน้าที่ศูนย์กีฬาตำบลมีส่วนร่วมในการกำหนดแผนงานให้สอดคล้องกับแผนของศูนย์กีฬาอำเภอและศูนย์กีฬาจังหวัด ด้านเจ้าหน้าที่ศูนย์กีฬาตำบลมีการปรับปรุง การทำงานให้ดีขึ้นและขยายขอบเขตความร่วมมือให้กว้างออกไป เพื่อให้เกิดผลทางการปฏิบัติงาน ส่วนใหญ่อยู่ในระดับปัญหามาก โดยคิดเป็นร้อยละ 76.00, 82.00 และ 63.00 ตามลำดับ ส่วนด้านเจ้าหน้าที่ศูนย์กีฬาตำบลสามารถจัดเก็บข้อมูลได้อย่างมีระบบ ส่วนใหญ่อยู่ในระดับปัญหาน้อย โดยคิดเป็นร้อยละ 66.00 ตามลำดับ

6. ปัญหาการบริหารงานของเจ้าหน้าที่ศูนย์กีฬาตำบล เพศหญิง จังหวัดพระนครศรีอยุธยา ในด้านงบประมาณ ส่วนใหญ่อยู่ในระดับปัญหามาก โดยคิดเป็นร้อยละ 50.0 , 63.0 , 68.0 , 70.0 , 78.0 และ 76.0 ตามลำดับ ส่วนด้านมีความสะดวกในการเบิกเงินงบประมาณ เมื่อได้รับการอนุมัติแล้วในช่วงก่อนและระหว่างโครงการ ด้านศูนย์กีฬาตำบลให้ความสำคัญต่อการจัดหางบประมาณนอกระบบ ทั้งจากภาครัฐและเอกชน ด้านศูนย์กีฬาตำบลได้รับการสนับสนุนงบประมาณด้านการศึกษาจากหน่วยงานภายใน ท้องถิ่นเป็นอย่างดี ส่วนใหญ่อยู่ในระดับปัญหาปานกลาง โดยคิดเป็นร้อยละ 48.0 , 41.0 และ 58.0 ตามลำดับ ส่วนด้านศูนย์กีฬาตำบลมีการจัดสรรงบประมาณไว้สำรองจ่ายในกรณีฉุกเฉินหรือเร่งด่วน ส่วนใหญ่อยู่ในระดับปัญหาน้อย โดยคิดเป็นร้อยละ 55.0 ตามลำดับ

7. ปัญหาการบริหารงานของเจ้าหน้าที่ศูนย์กีฬาตำบล เพศหญิง จังหวัดพระนครศรีอยุธยา ในด้านสถานที่ อุปกรณ์และสิ่งอำนวยความสะดวก ส่วนใหญ่อยู่ในระดับปัญหาปานกลาง โดยคิดเป็นร้อยละ 56.00, 67.00, 46.00 และ 49.00 ตามลำดับ ส่วนด้านสถานที่อำนวยความสะดวก เช่น ห้องน้ำ มีจำนวนเพียงพอ ด้านอุปกรณ์สำรองสำหรับใช้เล่นกีฬาของศูนย์กีฬาตำบลมีจำนวนเพียงพอ ด้านความปลอดภัยของสถานที่เล่น

กีฬา ส่วนใหญ่อยู่ในระดับปัญหาน้อย โดยคิดเป็นร้อยละ 51.00, 57.00 และ 59.00 ตามลำดับ ส่วนด้านสนามมีความเหมาะสมและถูกต้องตามมาตรฐานสากล ด้านอุปกรณ์กีฬาของศูนย์กีฬาตำบลมีจำนวนเพียงพอต่อประชาชน ส่วนใหญ่อยู่ในระดับปัญหาหนัก โดยคิดเป็นร้อยละ 51.00 และ 68.00 ส่วนด้านความสะดวกในการเดินทางจากบ้านไปยังสนามกีฬา ส่วนใหญ่อยู่ในระดับปัญหาน้อยที่สุด โดยคิดเป็นร้อยละ 50.00 ตามลำดับ

8. ปัญหาการบริหารงานของเจ้าหน้าที่ศูนย์กีฬาตำบล เพศหญิง จังหวัดพระนครศรีอยุธยา ในด้านการจัดและการดำเนินการ ส่วนใหญ่อยู่ในระดับปัญหาปานกลาง โดยคิดเป็นร้อยละ 58.00, 69.00, 62.00, 74.00, 56.00 และ 51.00 ตามลำดับ ส่วนด้านปรัชญาหรือวัตถุประสงค์ในการทำงานของงานพลศึกษาในศูนย์กีฬาตำบลอย่างชัดเจนด้านประชาชน เยาวชนในตำบลมีความเข้าใจในวัตถุประสงค์ของศูนย์กีฬาตำบลอย่างชัดเจนด้านมีความชัดเจนของแนวทางปฏิบัติในการติดต่อประสานงานของศูนย์กีฬาตำบล ด้านมีการวางแผนการกำหนดตัวบุคลากรผู้รับผิดชอบโครงการของศูนย์กีฬาตำบลอย่างชัดเจน ส่วนใหญ่อยู่ในระดับปัญหาหนัก โดยคิดเป็นร้อยละ 73.00, 73.00, 69.00 และ 56.00 ตามลำดับ ส่วนด้านมีการประชาสัมพันธ์ ข่าวสาร ในการจัดทำกิจกรรมให้ประชาชน เยาวชนในตำบลอย่างทั่วถึง ส่วนใหญ่อยู่ในระดับปัญหาน้อย โดยคิดเป็นร้อยละ 67.00 ตามลำดับ

### อภิปรายผล

1. ปัญหาด้านบุคลากรของเจ้าหน้าที่ศูนย์กีฬาตำบล จังหวัดพระนครศรีอยุธยา ระหว่างเพศชายกับเพศหญิง มีความคิดเห็นไม่แตกต่างกันเกี่ยวกับเจ้าหน้าที่ศูนย์กีฬาตำบล ยังขาดความรู้ ความชำนาญเฉพาะด้านเกี่ยวกับพลศึกษา ในการดำเนินกิจกรรมใด ๆ ของกลุ่มบุคคลหากขาดความรู้ความสามารถแล้ว ความสำเร็จของกิจการนั้นย่อมเป็นไปได้ยาก นอกจากนี้ยังพบว่า มีปัญหาในการมีส่วนร่วมในการกำหนดแผนงานให้สอดคล้องกับแผนงานของศูนย์กีฬาอำเภอและศูนย์กีฬาจังหวัด ทำให้งานไม่ประสบผลสำเร็จเท่าที่ควร การวางแผนนั้นเป็นสิ่งจำเป็นดังที่ กุลิก และเออร์วิค (อ้างจาก คณาจารย์ภาคบริหารรัฐกิจ. 2542 : 184 – 185) กล่าวว่า การวางแผน (Planning) เป็นการคาดการณ์ในอนาคตซึ่งจะต้องคำนึงถึงนโยบาย (Policy) ทั้งนี้เพื่อให้แผนงานที่กำหนดขึ้นมีความสอดคล้องต้องกันในการดำเนินงาน การวางแผนเป็นเรื่องที่เกี่ยวกับการใช้ความรู้ในทางวิทยาการ และวิจรรย์ญาณ วินิจฉัย เหตุการณ์ในอนาคตแล้วกำหนดวิธีการโดยถูกต้องอย่างมีเหตุผล เพื่อให้การดำเนินงานเป็นไป โดยถูกต้องและสมบูรณ์

2. ปัญหาด้านงบประมาณของเจ้าหน้าที่ศูนย์กีฬาตำบล จังหวัดพระนครศรีอยุธยา เพศชายกับเพศหญิง มีความแตกต่างกัน พบว่า เพศชายมีปัญหาในด้านการของบประมาณ ไม่ได้รับความสะดวกรวดเร็ว ส่วนเพศหญิงมีความคิดเห็นงบประมาณไม่เพียงพอต่อการดำเนินงาน การขออนุมัติเบิกจ่ายเงินล่าช้า เนื่องจากต้องรออนุมัติจากภารกิจแห่ง ประเทศไทย การจัดทำโครงการศูนย์กีฬาตำบลไม่สอดคล้องกับงบประมาณที่มีอยู่ การควบคุมการใช้งบประมาณยังขาดประสิทธิภาพ ตลอดจนการสรุปรายรับรายจ่าย เมื่อเสร็จสิ้นโครงการของศูนย์กีฬาตำบลไม่มีความเหมาะสม งบประมาณเป็นสิ่งสำคัญในการดำเนินงานต่าง ๆ ดังนั้นหากงบประมาณมีอุปสรรค การดำเนินงานก็จะไม่ราบรื่น ดังที่ กุลิศ และเออร์วิค (อ้างจาก คณาจารย์ภาคบริหารรัฐกิจ. 2542 : 184 – 185) กล่าวถึง กระบวนการด้านงบประมาณว่า ต้องศึกษาให้ทราบถึงระบบและกรรมวิธีในการบริหารงบประมาณและการเงิน การวางแผนหรือโครงการในการใช้จ่ายเงิน การบัญชี การควบคุมดูแล การใช้จ่ายเงินหรือ การตรวจสอบบัญชีโดยรอบคอบและรัดกุม

3. ปัญหาด้านสถานที่ อุปกรณ์ และสิ่งอำนวยความสะดวกของเจ้าหน้าที่ศูนย์กีฬาตำบล จังหวัดพระนครศรีอยุธยา เพศชายกับเพศหญิง ไม่มีความแตกต่างกัน มีความคิดเห็นว่าสถานที่ที่ใช้ในการเล่นกีฬาประเภทต่าง ๆ มีจำนวนไม่เพียงพอ สนามกีฬาขาดความเหมาะสมและเป็นมาตรฐานสากล อุปกรณ์กีฬาของศูนย์กีฬาตำบลมีจำนวนไม่เพียงพอต่อประชาชน อีกทั้งสถานที่เล่นกีฬาไม่มีความปลอดภัย ซึ่งสถานที่หรือวัสดุอุปกรณ์นั้นเป็นสิ่งจำเป็นพื้นฐานของภารกิจ ดังที่ บุญรงค์ นิลวงศ์ (2525 : 1) กล่าวว่า ทรัพยากรหรือวัสดุอุปกรณ์ (Material) วัสดุอุปกรณ์เป็นสิ่งสำคัญอย่างหนึ่งในการบริหารงาน หากหน่วยงานงานใดขาดวัสดุอุปกรณ์หรือทรัพยากรในการบริหารแล้วก็จะย่อมจะเป็นอุปสรรคหรือก่อให้เกิดปัญหาในการบริหาร

4. ปัญหาด้านการจัดและการดำเนินการของเจ้าหน้าที่ศูนย์กีฬาตำบล จังหวัดพระนครศรีอยุธยา เพศชายกับเพศหญิง มีความแตกต่างกัน เพศชายมีความคิดเห็นว่าการกำหนดวันเวลาในการทำกิจกรรมไม่สามารถควบคุมให้ปฏิบัติตามแผนที่กำหนดไว้ได้ ประชาชนเยาวชนในตำบลขาดความเข้าใจในวัตถุประสงค์ของศูนย์กีฬาตำบล การติดต่อประสานงานขาดความชัดเจนของแนวทางปฏิบัติ การวางแผนการกำหนดตัวบุคลากร ผู้รับผิดชอบโครงการยังไม่ชัดเจน นอกจากนี้ยังไม่เปิดโอกาสให้ประชาชนและเยาวชนในตำบลเข้าร่วมประชุมกับเจ้าหน้าที่ศูนย์กีฬาตำบลในการดำเนินโครงการของศูนย์ ส่วนเพศหญิงมีความคิดเห็นนอกเหนือจากปัญหาดังกล่าวเพิ่มเติมว่า ปรัชญาหรือวัตถุประสงค์ในการทำงานของศูนย์กีฬาตำบลยังขาดความชัดเจน การทำงานที่มีประสิทธิภาพนั้นย่อมขึ้นอยู่กับ การจัดการที่ดี ดังที่ บุญรงค์ นิลวงศ์ (2525 : 1) ได้กล่าวว่า การจัดการ (Management) การบริหารงานจำเป็นต้องมีการทำงานที่เป็นระบบมีการจัดการที่ดี แบ่งแยกหน้าที่ความ

รับผิดชอบ การควบคุม การตรวจสอบรายงานอย่างมีระบบ มีขั้นตอนมีระเบียบแบบแผน ในการปฏิบัติที่ดีและเด่นชัด

### ข้อเสนอแนะที่ได้จากการวิจัยครั้งนี้

1. บุคลากร ควรมีการจัดอบรมให้ความรู้กับเจ้าหน้าที่ศูนย์กีฬาตำบลทางด้านกีฬา และด้านการแข่งขัน กกท. จังหวัดควรจัดส่งเจ้าหน้าที่ ที่มีความรู้ ทางด้านพลศึกษาลงมา ช่วยดูแลงานของศูนย์กีฬาตำบล
2. งบประมาณ ควรจัดสรรงบประมาณให้เพียงพอต่อการจัดดำเนินการของศูนย์กีฬาตำบล เพื่อจะทำให้งานมีประสิทธิภาพยิ่งขึ้น
3. ด้านสถานที่ อุปกรณ์ และสิ่งอำนวยความสะดวก ควรจัดสรรอุปกรณ์กีฬาให้เพิ่มมากขึ้น เพียงพอต่อประชาชน เยาวชนในตำบล
4. ด้านการจัดและการดำเนินการ ควรมีปรัชญาหรือวัตถุประสงค์ของศูนย์กีฬาตำบล อย่างชัดเจน มีการกำหนดการวางแผนงานของศูนย์กีฬาตำบลอย่างชัดเจน

### ข้อเสนอแนะสำหรับการทำวิจัยครั้งต่อไป

ควรศึกษาเจตคติ ความต้องการของประชาชน และเยาวชน ที่มีต่อศูนย์กีฬาตำบล เพื่อเป็นเครื่องมือในการจัดและการดำเนินการของศูนย์กีฬาตำบลต่อไป



## บรรณานุกรม

การกีฬาแห่งประเทศไทย. (2543). *โครงการจัดตั้งศูนย์กีฬาอำเภอและตำบล*. กรุงเทพฯ :  
นิวไทยมิตรการพิมพ์.

การกีฬาแห่งประเทศไทย. (2540). *"รัฐมนตรีกีฬา" รัฐบาลชวน หลีกภัย*. กรุงเทพฯ.

กวิน คเชนทร์เดชา. (2529). *ความต้องการการบริหารเกี่ยวกับการออกกำลังกายของ  
ประชาชนในหมู่บ้านเป้าหมายจังหวัดชุมพร*. วิทยานิพนธ์ ด.ม. (พลศึกษา).  
กรุงเทพฯ : บัณฑิตวิทยาลัย จุฬาลงกรณ์มหาวิทยาลัย. ถ่ายเอกสาร.

เกษม นครเขตต์. (2521). *พลศึกษา : กีฬา*. วารสารสุขศึกษา พลศึกษาและนันทนาการ.

(4) : 68 – 69

คณาจารย์ภาควิชาการบริหารธุรกิจ. (2542). *การบริหารรัฐกิจเบื้องต้น*. พิมพ์ครั้งที่ 2,  
กรุงเทพฯ : สำนักพิมพ์รามคำแหง.

ธีระ แทนศิริ. (2541). *ปัญหาการบริหารงานกิจกรรมนักเรียนโรงเรียนเอกชน ระดับประถมศึกษา  
จังหวัดสมุทรปราการ*. วิทยานิพนธ์ กศ.ม. (พลศึกษา). กรุงเทพฯ :  
บัณฑิตวิทยาลัย มหาวิทยาลัยศรีนครินทรวิโรฒ. ถ่ายเอกสาร.

พิศ เจริญพงศ์. (2533). *ปัญหาการจัดและการบริหารงานโครงการแข่งขันกีฬานักเรียนนักศึกษา  
แห่งประเทศไทยของกรมพลศึกษา*. วิทยานิพนธ์ กศ.ม. กรุงเทพฯ :  
บัณฑิตวิทยาลัย มหาวิทยาลัยศรีนครินทรวิโรฒ ประสานมิตร. ถ่ายเอกสาร.

ฟอง เกิดแก้ว. (2517). *การพลศึกษา*. กรุงเทพฯ : พัทธอักษร.

ภาวดี รามสิทธิ์. (2538). *ปัญหาการจัดการแข่งขันกีฬาพยาบาล ครั้งที่ 21 พุทธศักราช 2527*.  
วิทยานิพนธ์ กศ.ม. (พลศึกษา). กรุงเทพฯ : บัณฑิตวิทยาลัย มหาวิทยาลัย  
ศรีนครินทรวิโรฒ. ถ่ายเอกสาร.

วชิราภรณ์ เหมือนทอง. (2541). *สภาพปัญหาการจัดบริการโครงการศูนย์ส่งเสริมกีฬาและ  
สุขภาพมวลชนของสำนักงานการกีฬาแห่งประเทศไทย ส่วนภูมิภาค ภาคใต้*.  
วิทยานิพนธ์ กศ.ม. (พลศึกษา). กรุงเทพฯ : บัณฑิตวิทยาลัย มหาวิทยาลัย  
ศรีนครินทรวิโรฒ. ถ่ายเอกสาร.

วิสาร ปัญญาชูन्ह. (2537). *การกีฬาระดับตำบลในจังหวัดประจวบคีรีขันธ์ ตามแผนพัฒนาการ  
กีฬาแห่งชาติ ฉบับที่ 1 (พ.ศ.2531 - 2539)*. วิทยานิพนธ์ กศ.ม. (พลศึกษา).  
กรุงเทพฯ : บัณฑิตวิทยาลัย มหาวิทยาลัยศรีนครินทรวิโรฒ. ถ่ายเอกสาร.

สงวน สุทธิเลิศอรุณ. (2523). *การบริหารการศึกษา*. กรุงเทพฯ : ชัยศิริการพิมพ์.

- สงัด จันลา. (2531). ปัญหาการบริหารงานของศึกษานิเทศก์ตามโครงสร้างใหม่ของ สำนักงานศึกษานิเทศก์อำเภอ. ปรินทิพนิพนธ์ กศ.ม. (พลศึกษา). กรุงเทพฯ : บัณฑิตวิทยาลัย มหาวิทยาลัยศรีนครินทรวิโรฒ. ถ่ายเอกสาร.
- สมพงษ์ เกษมสิน. (2526). การบริหาร. พิมพ์ครั้งที่ 8. กรุงเทพฯ : ไทยวัฒนาพานิชจำกัด.
- โสฬส สิงห์ขวา. (2527). ปัญหาการบริหารงานของศึกษานิเทศก์อำเภอภาคตะวันออกเฉียงเหนือ. ปรินทิพนิพนธ์ กศ.ม. (พลศึกษา). กรุงเทพฯ : บัณฑิตวิทยาลัย มหาวิทยาลัยศรีนครินทรวิโรฒ. ถ่ายเอกสาร.
- อารี ศรีสม. (2545). ปัญหาการบริหารงานกิจกรรมชมรมตามความคิดเห็นของนักเรียน ระดับ ประถมศึกษาปีที่ ๖ โรงเรียนพานิชการเพชรบุรี. ปรินทิพนิพนธ์ กศ.ม. (พลศึกษา). กรุงเทพฯ : บัณฑิตวิทยาลัย มหาวิทยาลัยศรีนครินทรวิโรฒ. ถ่ายเอกสาร.
- Nicolai, Dante. (1973, January). "The Administrative Behavior of the Superintendent of School as Perceived by High School Principals," *Dissertation Abstract*. p. 3214 – A. ; 33 - 7.
- Snyder, E. and E. Spreitzer. (1978). *Social Aspects of Sport Eng - leewood Cliff*. Newjericy ; Prentice – Hall, Inc.
- Yamaguchi, Y. and K. Okada. (1988). "A study of adherence to a fitness club : A User' s perspective," *Abstracts New Horizons of Human Movement*. 128.





ภาคผนวก ก.

แบบสอบถามปัญหาการบริหารงานของเจ้าหน้าที่ศูนย์กีฬาตำบล  
จังหวัดพระนครศรีอยุธยา

## แบบสอบถาม เพื่อการวิจัย

เรื่อง ปัญหาการบริหารงานของเจ้าหน้าที่ศูนย์กีฬาตำบล จังหวัดพระนครศรีอยุธยา

### คำชี้แจง

1. แบบสอบถามฉบับนี้จัดทำขึ้นเพื่อการวิจัยปัญหาการบริหารงานของเจ้าหน้าที่ศูนย์กีฬาตำบล จังหวัดพระนครศรีอยุธยา ข้อมูลที่ได้จากการตอบแบบสอบถามของท่านนี้จะถือเป็นความลับ และการแปรผลการวิจัยจะเสนอโดยภาพรวม ซึ่งไม่มีผลกระทบต่อท่านผู้ตอบแบบสอบถาม

2. แบบสอบถามฉบับนี้มีทั้งหมด 3 ตอน ประกอบด้วย

ตอนที่ 1 สถานภาพของผู้ตอบแบบสอบถาม

ตอนที่ 2 สภาพของปัญหาด้านต่างๆ ที่เกี่ยวข้องกับการบริหารงาน

2.1 ด้านบุคลากร

2.2 ด้านงบประมาณ

2.3 อุปกรณ์และสิ่งอำนวยความสะดวก

2.4 ด้านการจัดและการดำเนินการ

ตอนที่ 3 เป็นข้อเสนอแนะอื่นๆ

โปรดตอบแบบสอบถามทุกข้อ เพื่อเป็นประโยชน์ในการนำมาแก้ไขปรับปรุงการบริหารงานของเจ้าหน้าที่ศูนย์กีฬาตำบล จังหวัดพระนครศรีอยุธยา

ผู้วิจัยขอขอบพระคุณทุกท่านเป็นอย่างสูงที่กรุณาให้ความอนุเคราะห์ ในการตอบแบบสอบถามครั้งนี้

นางสาววิภาวี คมคาย

นิสิตปริญญาโท มหาวิทยาลัยศรีนครินทรวิโรฒ

ตอนที่ 1 ข้อมูลเกี่ยวกับสถานภาพของผู้ตอบแบบสอบถาม  
 คำชี้แจง โปรดเขียนเครื่องหมาย ✓ ลงในช่อง [ ] หน้าของข้อความที่ท่านเห็นว่าตรงกับความเป็นจริงมากที่สุด

## 1. เพศ

[ ] ชาย

[ ] หญิง

## 2. อายุ

[ ] 21 – 30 ปี

[ ] 31 – 40 ปี

[ ] 41 – 50 ปี

[ ] 51 ขึ้นไป

## 3. ปัจจุบันท่านดำรงตำแหน่ง

[ ] ประธานศูนย์กีฬาตำบล

[ ] รองประธานศูนย์กีฬาตำบล

[ ] เลขาธิการศูนย์กีฬาตำบล

[ ] กรรมการศูนย์กีฬาตำบล

[ ] อื่น ๆ (โปรดระบุ).....

## 4. วุฒิการศึกษาสูงสุด

[ ] ประถมศึกษา

[ ] มัธยมศึกษาตอนต้น

[ ] มัธยมศึกษาตอนปลาย

[ ] อื่น ๆ (โปรดระบุ).....

## 5. ประสบการณ์ในการดำเนินงานศูนย์กีฬาตำบล

[ ] น้อยกว่า 1 ปี

[ ] 1 - 2 ปี

[ ] 3 - 4 ปี

ตอนที่ 2 ปัญหาการบริหารงานของเจ้าหน้าที่ศูนย์กีฬาตำบล จังหวัดพระนครศรีอยุธยา  
ซึ่งจะครอบคลุมในด้านต่าง ๆ ดังนี้

คำชี้แจง โปรดทำเครื่องหมาย ✓ ลงในช่องระดับปัญหาที่เป็นความจริงหรือตรงกับปัญหา  
ของท่านมากที่สุด

### 2.1 ด้านบุคลากร

ลำดับ	รายการ	ระดับปัญหา				
		มากที่สุด	มาก	ปานกลาง	น้อย	น้อยที่สุด
1.	เจ้าหน้าที่ศูนย์กีฬาตำบลมีความรู้ ความชำนาญ เฉพาะด้านเกี่ยวกับพลศึกษา					
2.	เจ้าหน้าที่ศูนย์กีฬาตำบลมีส่วนร่วมในการกำหนดแผนงานให้สอดคล้องกับแผนของศูนย์กีฬาอำเภอและศูนย์กีฬาจังหวัด					
3.	เจ้าหน้าที่ศูนย์กีฬาตำบลมีความรู้ ความเข้าใจในหลักการจัดและการดำเนินการแข่งขันกีฬาทุกประเภท					
4.	เจ้าหน้าที่ศูนย์กีฬาตำบลประชุมปรึกษางานด้านพลศึกษาทั้งก่อนและหลังทำกิจกรรม เพื่อวางแผนขจัดปัญหาและประเมินผลงาน					
5.	เจ้าหน้าที่ศูนย์กีฬาตำบลสามารถจัดเก็บข้อมูลได้อย่างมีระบบ					
6.	เจ้าหน้าที่ศูนย์กีฬาตำบลมีความรับผิดชอบในหน้าที่และมีประสิทธิภาพในการทำงาน					
7.	เจ้าหน้าที่ศูนย์กีฬาตำบลมีความเป็นอิสระในการจัดกิจกรรม					
8.	เจ้าหน้าที่ศูนย์กีฬาตำบลทำหน้าที่เป็นกรรมการให้ความช่วยเหลือแนะนำสมาชิกได้					
9.	ประชาชน เยาวชนในตำบลได้รับความร่วมมือจากเจ้าหน้าที่ศูนย์กีฬาตำบลในการเบิก-จ่ายอุปกรณ์กีฬา					
10.	เจ้าหน้าที่ศูนย์กีฬาตำบลมีการปรับปรุง การทำงานให้ดีขึ้นและขยายขอบเขตความร่วมมือให้กว้างออกไปเพื่อให้เกิดผลทางการปฏิบัติงาน					

## 2.2 ด้านงบประมาณ

ลำดับ	รายการ	ระดับปัญหา				
		มากที่สุด	มาก	ปานกลาง	น้อย	น้อยที่สุด
1.	การกีฬาแห่งประเทศไทยจัดงบประมาณเพียงพอต่อการดำเนินงานของศูนย์กีฬาตำบล					
2.	การขออนุมัติเบิกจ่ายการเงินล่าช้า เนื่องจากต้องรออนุมัติจากการกีฬาแห่งประเทศไทย					
3.	มีความสะดวกในการเบิกเงินงบประมาณ เมื่อได้รับการอนุมัติแล้วในช่วงก่อนและระหว่างโครงการ					
4.	การของบประมาณในการจัดกิจกรรมศูนย์กีฬาตำบลได้รับความสะดวกรวดเร็ว					
5.	ศูนย์กีฬาตำบลให้ความสำคัญต่อการจัดหางบประมาณนอกกระบบ ทั้งจากภาครัฐและเอกชน					
6.	ศูนย์กีฬาตำบลได้รับการสนับสนุนงบประมาณด้านการกีฬาจากหน่วยงานภายในท้องถิ่นเป็นอย่างดี					
7.	การจัดทำโครงการศูนย์กีฬาตำบลสอดคล้องกับงบประมาณที่มีอยู่					
8.	ศูนย์กีฬาตำบลมีการจัดสรรงบประมาณไว้สำรองจ่ายในกรณีฉุกเฉินหรือเร่งด่วน					
9.	มีการควบคุมการใช้งบประมาณอย่างมีประสิทธิภาพและเหมาะสม					
10.	การสรุปรายรับ – รายจ่าย เมื่อเสร็จสิ้นโครงการของศูนย์กีฬาตำบล มีความเหมาะสม					

### 2.3 ด้านสถานที่ อุปกรณ์และสิ่งอำนวยความสะดวก

ลำดับ	รายการ	ระดับปัญหา				
		มากที่สุด	มาก	ปานกลาง	น้อย	น้อยที่สุด
1.	สถานที่ใช้ในการเล่นกีฬาประเภทต่างๆ มีจำนวนเพียงพอ					
2.	สนามมีความเหมาะสมและถูกต้องตามมาตรฐานสากล					
3.	สถานที่อำนวยความสะดวก เช่น ห้องน้ำ มีจำนวนเพียงพอ					
4.	มีความสะดวกในการเดินทางจากบ้านไปยังสนามกีฬา					
5.	อุปกรณ์กีฬาของศูนย์กีฬาดำบลมีจำนวนเพียงพอต่อประชาชน					
6.	อุปกรณ์สำรองสำหรับใช้เล่นกีฬาของศูนย์กีฬาดำบลมีจำนวนเพียงพอ					
7.	สถานที่สำหรับเก็บรักษาอุปกรณ์กีฬานิตต่างๆ มีเหมาะสม					
8.	ความปลอดภัยของสถานที่เล่นกีฬา					
9.	มีการซ่อมแซม ดูแลสถานที่และอุปกรณ์กีฬาอย่างเป็นระบบ					
10.	ประชาชน เยาวชนในตำบล ได้รับความสะดวก รวดเร็วในการเบิกจ่ายอุปกรณ์กีฬา					

## 2.4 ด้านการจัดและการดำเนินการ

ลำดับ	รายการ	ระดับปัญหา				
		มากที่สุด	มาก	ปานกลาง	น้อย	น้อยที่สุด
1.	ปรัชญาหรือวัตถุประสงค์ในการทำงานของงาน พลศึกษาในศูนย์กีฬาตำบลอย่างชัดเจน					
2.	มีการกำหนดนโยบายชัดเจนในการส่งเสริมพลศึกษา ในตำบล					
3.	มีการกำหนดวันเวลาในการทำกิจกรรมและควบคุมให้ ปฏิบัติตามแผนที่กำหนดไว้ได้					
4.	มีการประชาสัมพันธ์ ข่าวสาร ในการจัดทำกิจกรรม ให้ประชาชน เยาวชนในตำบลอย่างทั่วถึง					
5.	มีจัดทำเอกสาร เพื่อให้ผู้ที่มีส่วนเกี่ยวข้องทราบ บทบาทและหน้าที่ในการปฏิบัติงานอย่างชัดเจน					
6.	ประชาชน เยาวชนในตำบลมีความเข้าใจใน วัตถุประสงค์ของศูนย์กีฬาตำบลอย่างชัดเจน					
7.	มีความชัดเจนของแนวทางปฏิบัติในการติดต่อ ประสานงานของศูนย์กีฬาตำบล					
8.	มีการวางแผนการกำหนดตัวบุคลากรผู้รับผิดชอบ โครงการของศูนย์กีฬาตำบลอย่างชัดเจน					
9.	มีการให้ประชาชน เยาวชนในตำบลเข้าร่วมประชุมกับ เจ้าหน้าที่ศูนย์กีฬาตำบล ในการดำเนินโครงการของ ศูนย์กีฬาตำบล					
10.	มีการติดตามประเมินผลการปฏิบัติงานอย่างมีระบบ และต่อเนื่อง					
11.	มีการรายงานผลประจำปี เมื่อเสร็จสิ้นโครงการ					

ตอนที่ 3 ท่านมีข้อเสนอแนะเพิ่มเติมเกี่ยวกับปัญหาการบริหารงานของเจ้าหน้าที่ศูนย์กีฬา  
ตำบลอย่างไร โปรดเขียนลงในช่องว่างข้างล่างนี้

3.1 ด้านบุคลากร

.....

.....

.....

3.2 ด้านงบประมาณ

.....

.....

.....

3.3 ด้านสถานที่ อุปกรณ์และสิ่งอำนวยความสะดวก

.....

.....

.....

3.4 ด้านการจัดและการดำเนินงาน

.....

.....

.....

3.5 ความคิดเห็นและข้อเสนอแนะอื่น ๆ

.....

.....

.....



ภาคผนวก ข.  
รายชื่อผู้เชี่ยวชาญ

## รายชื่อผู้เชี่ยวชาญ

1. รองศาสตราจารย์เทเวศร์ พิริยะพจน์ท์  
อาจารย์ประจำภาคพลศึกษา คณะพลศึกษา  
มหาวิทยาลัยศรีนครินทรวิโรฒ
2. อาจารย์พิศวง มหาพันธ์  
อาจารย์ประจำภาคพลศึกษา คณะพลศึกษา  
มหาวิทยาลัยศรีนครินทรวิโรฒ
3. ดร.ราชันย์ บุญทิมา  
อาจารย์ประจำสำนักทดสอบทางการศึกษาและจิตวิทยา  
มหาวิทยาลัยศรีนครินทรวิโรฒ
4. นายเกื้อ ชูศรี  
หัวหน้าการกีฬาแห่งประเทศไทย  
จังหวัดพระนครศรีอยุธยา
5. นายพิชัย เปี่ยมทองคำ  
รองผู้อำนวยการท่องเที่ยวและกีฬา  
จังหวัดพระนครศรีอยุธยา



ประวัติย่อผู้วิจัย

## ประวัติย่อผู้วิจัย

ชื่อ นางสาววิภาวี	ชื่อสกุล คมคาย
เกิดวันที่ 1 ธันวาคม	พุทธศักราช 2520
สถานที่เกิด	โรงพยาบาลพระนครศรีอยุธยา
	จังหวัดพระนครศรีอยุธยา 13000
สถานที่อยู่ปัจจุบัน	บ้านเลขที่ 69/2 ซอยธีระ 3 ถนนบางบอน 1
	แขวงบางบอน เขตบางบอน กรุงเทพมหานคร 10150
ตำแหน่งหน้าที่การงานปัจจุบัน -	
สถานที่ทำงานปัจจุบัน	

## ประวัติการศึกษา

พ.ศ. 2539	มัธยมศึกษาปีที่ 6 จากโรงเรียนมัธยมวัดสิงห์ กรุงเทพมหานคร
พ.ศ. 2543	วิทยาศาสตร์บัณฑิต (วท.บ. พลศึกษา) จากมหาวิทยาลัยศรีนครินทรวิโรฒ พลศึกษา
พ.ศ. 2546	การศึกษามหาบัณฑิต (กศ.ม. พลศึกษา) จากมหาวิทยาลัยศรีนครินทรวิโรฒ ประสานมิตร