

152.452
K98221
C.3

ประสิทธิผลของผู้สื่อข่าวและการเปลี่ยนแปลงทัศนคติ

ปริญญาโท

ของ

แสงอรุณ ชูชาติ

22 ก.พ. 2535

เสนอต่อมหาวิทยาลัยศรีนครินทรวิโรฒ
เพื่อเป็นส่วนหนึ่งของการศึกษาคณะอักษร
ปริญญาการศึกษามหาบัณฑิต แขนงจิตวิทยาสังคม

1 สิงหาคม 2518

63674

56298

คณะกรรมการที่ปรึกษาประจำวันที่ได้พิจารณาปริญญาโทฉบับนี้แล้ว
เห็นสมควรรับเป็นส่วนหนึ่งของการศึกษาตามหลักสูตรปริญญาการศึกษามหาบัณฑิต
แขนงจิตวิทยาสังคม ของมหาวิทยาลัยศรีนครินทรวิโรฒ ใต้.

ดร.ได้ออน พันธ์ลพกิจม ประธาน

ดร. สุทธิพร อรรถนรินทร์ กรรมการ

ประกาศคุณูปการ

ปริญญานิพนธ์ฉบับนี้สำเร็จลงได้ เพราะได้รับคำแนะนำและความช่วยเหลืออย่างดียิ่ง จาก อาจารย์ ดร. กวงเคื่อน พันธมนาวิน และอาจารย์ ภัทธา สุคนทรพทย์ ผู้เขียน ขอกราบขอบพระคุณเป็นอย่างสูงไว้ ณ โอกาสนี้

ขอขอบคุณอาจารย์ศิวพร เชนฐรง อาจารย์เอมอร วิชาภาณุจน อาจารย์โกศล อุยวรรณัง อาจารย์ยี่สระ ปันชุต อาจารย์จินตนา มาพวง อาจารย์นิภา มีชูวงษ์ อาจารย์สาंग พรศรี อาจารย์सानนท์ นายศรีศิริ อาจารย์ทศวี สุวรรณวัฒน์ และอาจารย์ธรรมา อาษารัฐ ที่ให้ความเอื้อเฟื้อและช่วยเหลืออำนวยความสะดวกในการทดลองและเก็บข้อมูลสำหรับการทดลองครั้งนี้

ขอขอบพระคุณอาจารย์ ดร.สวนา พรพจน์กุล ที่กรุณาให้คำแนะนำในการเขียน เอกสาร อาจารย์นงนวล พงษ์ไพบูลย์ ที่ช่วยให้คำแนะนำในการค้นคว้า อาจารย์ประศศ เลิศวาสสิทธ์ ที่ให้ความช่วยเหลือแนะนำในด้านการใช้สถิติ

ขอกราบขอบพระคุณคุณพ่อ - คุณแม่ และอาจารย์ธัญญดา ชูชาติ ที่ให้ความช่วยเหลือ และให้ความสนับสนุนเป็นกำลังใจตลอดมา โดยเฉพาะอย่างยิ่งขอขอบคุณอาจารย์ อ่ำพล ธรรมเจริญ ที่ช่วยในด้านการค้นคว้า รวมทั้งการวิเคราะห์ข้อมูล และสนับสนุนช่วยเหลือในด้านต่าง ๆ จนปริญญานิพนธ์สำเร็จลงด้วยดี

ขอขอบคุณ คุณทัศนา โฉมที่ เพื่อน ๆ พี่ ๆ น้อง ๆ ที่มีส่วนช่วยในด้านต่าง ๆ ของการทำปริญญานิพนธ์นี้ และขอขอบคุณคุณบัณฑิต จันทานนท์ ที่ช่วยเหลือเป็นอย่างดี ในการพิมพ์ปริญญานิพนธ์นี้.

แสงอรุณ ชูชาติ

สารบัญ

บทที่		หน้า
1	บทนำ	1
	คำนำ	1
	เอกสารและการวิจัยที่เกี่ยวข้อง	3
	จุดมุ่งหมายของการทดลอง	7
	ความสำคัญของการทดลอง	7
	นิยามปฏิบัติการ	7
	แบบแผนการทดลอง	9
	สมมุติฐานในการทดลอง	10
2	วิธีดำเนินการทดลอง	11
	✓ กลุ่มตัวอย่าง	11
	✓ เครื่องมือประกอบการทดลอง	11
	✓ วิธีดำเนินการและคำแนะนำในการทดลอง	12
3	✓ ผลการวิเคราะห์ข้อมูล	15
	การตรวจสอบการจับคู่ระหว่างตัวแปรอิสระ	15
	การตรวจสอบผลการสุ่มคณะผู้ถูกทดลอง วิชากลุ่มทดลองและกลุ่มควบคุม	15
	การเสนอผลการวิเคราะห์ข้อมูล	17
4	สรุป อภิปรายผล และขอเสนอแนะ	25
	สรุปและอภิปรายผลการศึกษา	25
	ขอเสนอแนะ	30
	บรรณานุกรม	32
	ภาคผนวก	

บัญชีตาราง

ตาราง		หน้า
1	การวิเคราะห์ความแปรปรวนของคะแนนความแตกต่างของทัศนคติ ที่เกิดจากความชำนาญงานและผลงานในอดีตของผู้สื่อข่าว	17
2	การวิเคราะห์ความแปรปรวนของคะแนนความแตกต่างของทัศนคติ ระหว่างกลุ่มที่รับสารสื่อซึ่งมีลักษณะผู้สื่อข่าวและไม่มีลักษณะ ผู้สื่อข่าว กับกลุ่มที่ไม่ได้รับสารสื่อ	20

บัญชีภาพ

ภาพ	หน้า
1	
แสดงคะแนนเฉลี่ยของการเปลี่ยนทัศนคติระหว่างกลุ่มผู้ถูกทดลอง ทั้ง 4 กลุ่ม เมื่อได้รับทราบลักษณะผู้สื่อข่าวที่แตกต่างกัน	19
2	
แสดงคะแนนเฉลี่ยทัศนคติของกลุ่มทดลอง 4 กลุ่ม และกลุ่มควบคุม 2 กลุ่ม	22

บทที่ 1

บทนำ

คำนำ

ในสังคมประชาธิปไตย กิจกรรมที่พัฒนาต่อสังคมต้องได้รับความเห็นพ้องจากเสียงส่วนใหญ่ของบุคคลในสังคมนั้น ๆ และเสียงส่วนน้อยก็ต้องคอยตามเสียงส่วนใหญ่ กิจกรรมนั้นจึงจะสำเร็จไปยกยี้ แต่ถาหากเสียงส่วนน้อยไม่ยอมรับก็อาจกระทำกรซึ่งก่อให้เกิดผลเสียห้ายแก่สังคมนั้นได้ ในสังคมของประเทศที่กำลังพัฒนา เช่น ประเทศไทย นอกจากจะใช้เทคโนโลยีใหม่ ๆ เพื่อพัฒนาประเทศแล้ว ยังรับเอาวัฒนธรรมใหม่ ๆ บางส่วน รวมทั้งแนวความคิดต่าง ๆ บางประการไว้ด้วย ส่วนที่ประชาชนยอมรับอย่างง่าย ๆ เพราะสอดคล้องกับวัฒนธรรมเดิม ส่วนที่ประชาชนยังไม่ยอมรับอาจเป็นเพราะขัดแย้งกับวัฒนธรรมเดิม หรือเพราะว่าเป็นของใหม่ ซึ่งยากที่จะปรับและเปลี่ยนแปลงทัศนคติให้เข้าใจและยอมรับได้ แนวคิดหรือวัฒนธรรมบางอย่างถึงแม้ทั้งผู้ยอมรับและผู้ไม่ยอมรับก็อาจจะไม่เกิดปัญหา แต่ถาเป็นแนวคิดหรือวัฒนธรรมที่จะมีผลต่อสังคม การยอมรับหรือไม่ยอมรับย่อมเป็นเรื่องสำคัญ ในทางปฏิบัติ หากต้องการเผยแพร่ นโยบาย วัฒนธรรม แนวคิดใหม่ ๆ หรือเพื่อให้เกิดกิจกรรมบางอย่างซึ่งมีผลต่อสังคม ก็ควรจะมีการชักจูงให้ทุกคนในสังคมนั้นเปลี่ยนความนึกเห็นและทัศนคติดั้งเดิม เพื่อให้สอดคล้องกับนโยบายของสังคม หรือเพื่อให้เกิดผลสำเร็จในกิจกรรมนั้น ๆ

บุคคลจะเปลี่ยนทัศนคติก็ต่อเมื่อได้รับความนึกเห็นจากบุคคลอื่นแล้ว และการที่บุคคลจะรับฟังความนึกเห็นใหม่นั้นขึ้นอยู่กับบุคคลมีความสนใจเอาใจใส่ (attention) ความเข้าใจ (comprehension) และการยอมรับ (acceptance) ความนึกเห็นนั้นหรือไม่ ถาขาดประการใดประการหนึ่ง การสื่อความจะไม่ให้ผลสมบูรณ์ (Mcquire, 1969) จะเห็นว่าสิ่งแรกที่สำคัญในการเปลี่ยนแปลงทัศนคติก็คือ ประเด็นที่ต้องการจะเปลี่ยนทัศนคติตนเอง หากเป็นเรื่องที่ไม่ขัดต่อทัศนคติเดิมก็ไม่เป็นปัญหาที่บุคคลจะยอมรับ แต่ถาเป็นเรื่องที่ขัดกับทัศนคติเดิม ก็จะเกิดความรู้สึกขัดแย้งขึ้น บุคคลอาจจะไม่ยอมเปลี่ยนทัศนคติก็ได้ อีกประการหนึ่ง-

ที่สำคัญในการช่วยให้เกิดการเปลี่ยนแปลงทัศนคติก็คือ ลักษณะผู้สื่อความ ซึ่งจะเป็นผู้ที่ทำให้บุคคล
 ใฝ่รับทราบเรื่องนั้น ๆ (Ritchie & Phares, 1969) การที่บุคคลจะให้ความสนใจรับฟัง
 สารสื่อและเปลี่ยนแปลงทัศนคติตามคำชักจูงหรือไม่ ย่อมขึ้นอยู่กับลักษณะของผู้สื่อความ ถ้าผู้ถูกชักจูง
 คิดว่าผู้สื่อความนั้นน่าเชื่อถือ เพราะมีความรู้ความชำนาญในเรื่องที่เกี่ยวกับประเด็นที่ชักจูง หรือ
 เพราะสาเหตุอื่น ผู้สื่อความนั้นก็จะมีประสิทธิภาพในการเปลี่ยนแปลงทัศนคติผู้รับฟังอย่างมาก
 ผู้สื่อความที่จะทำให้เกิดการเปลี่ยนแปลงทัศนคติขึ้นนั้น จะต้องมึลักษณะบางอย่างที่จะสามารถ
 โน้มน้าวบุคคลอื่นได้ เคลแมน (Kelman, 1961) ได้สรุปว่า ลักษณะของผู้สื่อความที่จะก่อให้เกิดการ
เปลี่ยนแปลงทัศนคติ มี 3 ลักษณะ คือ ความเป็นผู้นำอำนาจ (power) ความ-
ดึงดูดใจ (attractiveness) และความน่าเชื่อถือ (credibility) โฟลแลนค์
ฮาร์เวย์ และ เซریف (Hovland, Harvey & Sherif, 1957) ได้ทดลองเกี่ยวกับความ
น่าเชื่อถือของผู้สื่อความ สรุปได้ว่า ถ้าผู้สื่อความไม่น่าเชื่อถือแล้ว การจะทำให้บุคคลอื่น
เปลี่ยนแปลงทัศนคติขึ้นเป็นไปได้ยาก แต่ถาบุคคลเกิดความเชื่อถือในผู้สื่อความแล้ว ก็จะเปลี่ยน
แปลงทัศนคติได้ง่าย เพราะบุคคลยอมรับความผิดเห็นนั้น ๆ ซึ่งผลสรุปนี้สอดคล้องกับผลการทดลอง
ของ โฟลแลนค์ และ ไวสส์ (Hovland & Weiss, 1951) ความน่าเชื่อถือของผู้สื่อความ
อาจเกิดมาจากบุคลิกลักษณะของบุคคลนั้น หรือเกิดจากภูมิหลังซึ่งเป็นที่ยอมรับของ ต่อมา
โฟลแลนค์ และ ไวสส์ (Hovland & Weiss, 1952) ได้กล่าวว่า บุคคลที่มีชื่อเสียงและ
เป็นที่น่าเชื่อถือขึ้น ถ้ากล่าวว่สิ่งใดก็จะมีความถูกต้องมากกว่าเมื่อบุคคลธรรมดา กล่าวเช่นนั้น
นอกจากนี้ โฟลแลนค์ เจนีส และ เคลลีย์ (Hovland, Janis & Kelly, 1953) ยังได้
กล่าวว่า ลักษณะประการหนึ่งที่ทำให้ผู้สื่อความมีความน่าเชื่อถือ คือ ความชำนาญงาน (expert
source) ผู้ที่มีชื่อเสียงในทางความชำนาญงาน หากกล่าวถึงเรื่องที่เกี่ยวข้องกับงานของเขา
ย่อมจะได้รับความยอมรับและเชื่อถือ ลักษณะอีกประการหนึ่งที่สำคัญของผู้สื่อความ คือ ความสำเร็จ
ในการทำงานในอดีต ผู้ที่เคยทำงานแล้วประสบความสำเร็จ มักจะมีเป้าหมายว่าเขาคงมีความ
สามารถและทำงานชิ้นต่อ ๆ ไปสำเร็จเพิ่มขึ้น และคาดหวังว่าผู้ประสบความสำเร็จจะประสบความสำเร็จในการ
ทำงานครั้งก่อน ๆ คงจะประสบความสำเร็จในงานครั้งต่อ ๆ ไปด้วย (Osler, 1954;
Katchmar, Ross & Andrews, 1958) ผู้ที่ทำงานสำเร็จจึงน่าเชื่อถือกว่าผู้ที่ทำงานล้มเหลว

จากที่กล่าวมานี้จะเห็นได้ว่า ลักษณะของผู้สื่อความมีผลอย่างมากต่อการ เปลี่ยนแปลงทัศนคติ สารสื่อหรือเนื้อเรื่องจะเป็นประการใดก็ตาม หากได้ผู้สื่อความที่มีความสามารถในการสื่อความอย่างเหมาะสมแล้ว ก็เชื่อแน่ว่าจะทำให้เกิดการ เปลี่ยนแปลงทัศนคติขึ้นได้ ประเทศไทย เป็นประเทศที่กำลังพัฒนา ซึ่งในแง่แนวคิดและทัศนคติของประชาชนโดยทั่วไป จะยังไม่เป็นแนวเดียวกันเท่านี้ ยังมีแนวคิดซึ่งขัดกับทัศนคติเดิมเพิ่มขึ้นอีกด้วย และถ้าคนไทยยังคงมีทัศนคติไม่ เป็นไปตามแนวเดียวกันอยู่ตราบใด ก็อาจเป็นอุปสรรคในการพัฒนาประเทศอยู่ครั้นนั้น ฉะนั้นจึงควรมีการศึกษา ลักษณะของผู้สื่อความที่ เหมาะสมและมีความสามารถ เพื่อดำเนินการใน ด้านเผยแพร่ความคิด ก่อตั้งหรือเปลี่ยนแปลง ค่านิยมและทัศนคติของประชาชนให้สอดคล้องกับอุดมคติหรือ นโยบายของรัฐบาล

เอกสาร และการวิจัยที่เกี่ยวข้อง

1. ความเป็นผู้นำงานของผู้สื่อความ

✓ แอรอนสัน เทอร์นเนอร์ และ คาลสมิท (Aronson, Turner & Carlsmith, 1963) ได้ศึกษาอิทธิพลของความเป็นผู้นำงานของผู้สื่อความต่อการ เปลี่ยนแปลงทัศนคติ โดยให้ผู้ถูกทดลองประเมินค่าโคลงที่อ่าน จากนั้นก็นำบทวิจารณ์ไปให้ผู้ถูกทดลองอ่าน โดยผู้ทดลองจะบอกผู้ถูกทดลองกลุ่มแรกว่า บทวิจารณ์มาจากผู้มีความชำนาญทางกานร่อยกรอง ส่วนผู้ถูกทดลองกลุ่มที่ 2 ได้รับการบอกเล่าว่า บทวิจารณ์เขียนโดยนิสิตหญิงในวิทยาลัยครู แห่งหนึ่ง ซึ่งหมายความว่า เป็นผู้ที่ไม่ชำนาญทางกานนี้ เมื่อให้ผู้ถูกทดลองประเมินค่าโคลงบทนี้ ใหม่อีกครั้ง พบว่าผู้ถูกทดลองในกลุ่มแรก เปลี่ยนทัศนคติมากกว่าผู้ถูกทดลองในกลุ่มที่ 2

ชู (Choo, 1964) ได้ทำการทดลองเกี่ยวกับการสื่อสารชักจูง (persuasive communication) โดยใช้วิธีการเขียนสนับสนุนข้อความที่ว่า การสูบบุหรี่ ไม่มีความสัมพันธ์กับการเป็นมะเร็งในปอด โดยบอกกับผู้ถูกทดลองในกลุ่มแรกว่า ขอเขียนนี้มาจากคอกเตอร์ซึ่งมีหน้าตาเกี่ยวข้องกับเรื่องนี้โดยเฉพาะ ส่วนผู้ถูกทดลองในกลุ่มที่ 2 จะได้รับการบอกกล่าวว่า ขอเขียนนี้มาจากบุคคลธรรมดา ซึ่งมีความรู้ทางกานนี้พอควร พบว่า ผู้สื่อความทั้งสองจะมีความรู้พอ ๆ กัน แต่ผู้สื่อความที่ทำงานทางกานนี้โดยเฉพาะจะได้รับความเชื่อถือ และทำให้

เกิดการเปลี่ยนแปลงทัศนคติไ้มากกว่าผู้สื่อความที่เป็นบุคคลธรรมดา

ซีเกิล และ เฮมไรช (Sigall & Helmreich, 1969) ได้ศึกษาโดยให้
ผู้ถูกทดลอง 3 กลุ่ม อ่านสารที่เกี่ยวกับยาเสพติด แต่ได้รับการบอกเล่าว่าเขียนโดยผู้สื่อความ
ที่มีลักษณะหนึ่งในสามลักษณะดังนี้

กลุ่มแรก ผู้สื่อความเป็นผู้มีความชำนาญงาน และเขียนเรื่องยาเสพติดซึ่งได้
เคยทำการทดลองมาแล้ว (เป็นศาสตราจารย์ทางชีววิทยา)

กลุ่มที่ 2 ผู้สื่อความเป็นผู้มีความชำนาญงาน แต่เขียนสารที่ไม่ตรงกับ
ชำนาญของตน (เป็นศาสตราจารย์ทางภาษาศาสตร์)

กลุ่มที่ 3 ผู้สื่อความไม่มีความชำนาญงาน และไม่คอยรูเรื่องราวเกี่ยวกับ
ยาเสพติด (เป็นพนักงานไปรษณีย์)

ผลที่ไ้พบว่า ผู้สื่อความในกลุ่มแรก จะได้รับความเชื่อถือ 6.9 หน่วย ผู้สื่อความ
ในกลุ่มที่ 2 ได้รับความเชื่อถือ 4.1 หน่วย และผู้สื่อความในกลุ่มที่ 3 ได้รับความเชื่อถือ
3.1 หน่วย ซึ่งหมายความว่าผู้ชำนาญงานที่สุดจะมีความสามารถในการชักจูงมากที่สุด

วอร์ด และ แมกกินนี (Ward & McGinnies, 1970) ได้ทำการทดลอง
เกี่ยวกับการสื่อสารชักจูง โดยให้ผู้ถูกทดลองอ่านสารชักจูงให้ขยายเขตอำนาจระหว่างประเทศ
และจะได้รับการบอกเล่าว่าเขียนโดยผู้สื่อความที่มีลักษณะหนึ่งในสี่ลักษณะ ดังนี้

กลุ่มแรก ผู้สื่อความเป็นผู้มีความชำนาญงานมาก และเป็นผู้นำไว้วางใจสูง

กลุ่มที่ 2 ผู้สื่อความเป็นผู้มีความชำนาญงานมาก แต่มีความน่าไว้วางใจต่ำ

กลุ่มที่ 3 ผู้สื่อความเป็นผู้มีความชำนาญงานต่ำ แต่เป็นผู้นำไว้วางใจสูง

กลุ่มที่ 4 ผู้สื่อความเป็นผู้มีความชำนาญงานต่ำ และมีความน่าไว้วางใจต่ำ

ผลที่ไ้พบว่า ผู้สื่อความที่มีความชำนาญงานมาก ก่อให้เกิดการเปลี่ยนแปลง
ทัศนคติมากกว่าผู้สื่อความที่มีความชำนาญงานต่ำ และผู้สื่อความที่มีความน่าไว้วางใจสูงก็ก่อให้เกิด
การเปลี่ยนแปลงทัศนคติมากกว่าผู้สื่อความที่มีความน่าไว้วางใจต่ำ นอกจากนี้ยังพบว่าผู้สื่อความ
ที่เป็นทั้งผู้มีความชำนาญงานมากและน่าไว้วางใจสูง ก่อให้เกิดการเปลี่ยนแปลงทัศนคติมากกว่า
กลุ่มอื่น ๆ ส่วนอีก 3 กลุ่มที่เหลือมีการเปลี่ยนแปลงทัศนคติพอ ๆ กัน ซึ่งผลการวิจัยนี้สอดคล้อง

กับผลการทดลองของวอร์ด และแมกกินนี (Ward & McGinnies, 1970)

จากผลการวิจัยเหล่านี้ แสดงให้เห็นว่าบุคคลให้ความสำคัญและยอมรับการสื่อความ
ของผู้ที่มีความชำนาญมาก มากกว่าของผู้ที่ไม่เคยชำนาญงาน

✓ ขบวนการเปลี่ยนแปลงทัศนคติโดยผู้สื่อความที่ชำนาญงานนี้ นักจิตวิทยาสังคม
หลายท่าน (Hovland, Janis & Kelly, 1953; McGinnies, 1970) เชื่อว่าเป็น
ขบวนการเรียนรู้บางหนึ่ง ซึ่งอาจจะอธิบายได้ดังนี้ การเปลี่ยนแปลงทัศนคติเมื่อได้รับสารสื่อจาก
ผู้สื่อความเป็นพฤติกรรมประเภทเลียนแบบ เพราะผู้รับสาร สื่อคาดหวังว่าจะได้รับรางวัลเมื่อ
เลียนแบบความคิดเห็นของผู้สื่อความ ยิ่งผู้สื่อความเป็นผู้ชำนาญงานหรือเป็นผู้มีเกียรติมากเท่าใด
บุคคลจะเปลี่ยนแปลงทัศนคติให้คล้ายคลึงกับทัศนคติของผู้สื่อความมากยิ่งขึ้นเท่านั้น ทั้งนี้อาจเป็นเพราะ
ผู้สื่อความเป็นผู้ที่น่าเชื่อถือ ผู้รับจึงคาดหวังว่าทัศนคติที่เปลี่ยนไปนั้นจะมีความถูกต้องมากกว่า
ทัศนคติเดิมของตน หรือการเปลี่ยนแปลงทัศนคติอาจเกิดจากการคาดหวังที่จะได้รับการสนับสนุนทาง
สังคมจากผู้อื่น โดยเฉพาะจากตัวผู้สื่อความเองซึ่งเป็นที่ยอมรับของทั่วไป หรือเป็นผู้มีเกียรติ
ในสังคม ฉะนั้นทฤษฎีแรงเสริม (Reinforcement Theory) ในการเปลี่ยนทัศนคติจึง
อธิบายว่า บุคคลจะเปลี่ยนแปลงทัศนคติทันทีที่การเปลี่ยนนั้นจะเป็นสาเหตุให้เปลี่ยนได้รับรางวัล
อย่างไรก็ตาม หรือทำให้ผู้เปลี่ยนสามารถหลีกเลี่ยงผลร้ายอันอาจเกิดขึ้นได้

การเปลี่ยนแปลงทัศนคติ สำหรับนักจิตวิทยาสังคมนิยมทฤษฎีแรงเสริม บัญชี้เห็นว่า
เป็นพฤติกรรมกร เลียนแบบประเภทหนึ่ง เพราะผู้สื่อความที่มีลักษณะ เป็นผู้ชำนาญงาน จะถูกเลียน
แบบความคิดเห็น เนื่องจากผู้ชำนาญงานมีความเกี่ยวข้องกับแรงเสริมในทางบวก (หรือรางวัล)
อย่างน้อยสองประการ ประการหนึ่ง ผู้ชำนาญงานเป็นผู้ที่สามารถจะให้รางวัลคนอื่น และรางวัล
จากผู้ชำนาญงานย่อมมีความมากกว่ารางวัลจากผู้ไม่ชำนาญงาน อีกประการหนึ่ง การเป็นผู้ชำนาญงาน
แสดงว่าบุคคลคนนั้นเคยได้รับแรงเสริมทางบวกจากสังคมมาก่อน และได้รับเป็นปริมาณที่มากจน
สังเกตได้ ลักษณะทั้งสองประการนี้จะแฝงอยู่ในบุคคลผู้มีความชำนาญการอยู่แล้ว เช่น ผู้ได้รับ
ประกาศนียบัตรทางวิชาการ หรืองานอาชีพ ใคก็ตาม แสดงว่าเป็นบุคคลที่เชี่ยวชาญกับงานนั้น แต่ใน
การทำงานนั้นจริง ๆ อาจจะประสบความสำเร็จหรือความล้มเหลวก็ได้ ถ้าผู้ชำนาญงานทำงานแล้ว
ประสบความสำเร็จ จะมีความเกี่ยวข้องกับแรงเสริมในทางบวกมากยิ่งขึ้น กล่าวคือ เมื่อทำงาน-

โคตล็คก็เป็นที่ปรึกษาของสรร เสริญ ฉะนั้นผู้สื่อความที่เป็นทั้งผู้นำงานและประสบความสำเร็จ ย่อมจะเป็นตัวแบบที่มีอิทธิพลถึงบุคคลให้ผู้อื่นเลียนแบบใ้คงายยิ่งขึ้น นั่นคือย่อมจะมีประสิทธิภาพในการเปลี่ยนแปลงทัศนคติของผู้รับสาร สื่อใ้ไ้มากกว่าผู้สื่อความที่เป็นผู้นำงานแต่ลมเหลวในการทำงาน

2. ผลสำเร็จของการทำงานในอคติของบุคคล

ถ้ามีหลักฐานแสดงว่าบุคคลคนหนึ่งประสบความสำเร็จในการทำงานชั้นสำคัญ ซึ่งทำให้เกิดประโยชน์ต่อสังคม และมีคนยกย่องชมเชยมาก บุคคลนั้นย่อมจะมีลักษณะความเป็นผู้นำทางความคิดและทัศนคติ โดยเฉพาะถ้าแจ้งใ้ผู้อื่นทราบอย่างแจ่มชัดว่าเขามีความเชื่ออย่างไร มีความคิดเห็นอย่างไรในเรื่องใด จะมีผู้อื่นเลียนแบบมาก การทดลองเกี่ยวกับอิทธิพลของผู้ประสบความสำเร็จทั้งต่อการชักจูงผู้อื่นใ้เปลี่ยนทัศนคตินี้ เป็นเรื่องสำคัญที่นาสนใจมากแต่ก็มีผู้ศึกษาเรื่องนี้ไว้มากในต่างประเทศ หลักฐานที่พอจะเกี่ยวข้องกับเรื่องนี้คือ การศึกษาอิทธิพลของตัวแบบที่ใ้รางวัล (rewarded model) ซึ่งคือปริมาณการ เลียนแบบของผู้เห็น

มัวส์เนอร์ และ บลอค (Mausner & Bloch, 1957) ใ้ทำการทดลองเกี่ยวกับสาเหตุของการเลียนแบบ พบว่า เมื่อผู้ถูกทดลองทราบว่าตัวแบบ (model) ประสบความสำเร็จในการทำงานมากจน ผู้ถูกทดลองจะเลียนแบบมาก

โรเซนบัม และ ทักเกอร์ (Rosenbaum & Tucker, 1962) ศึกษาใ้คิดว่า การเรียนรู้ที่จะเลียนแบบบุคคลซึ่งมีความสามารถในการทำงานจะเป็นไปอย่างรวดเร็วกว่าการเรียนรู้ที่จะเลียนแบบบุคคลซึ่งไม่มีความสามารถในการทำงานมากจน

แบนดูรา รอส และ รอส (Bandura, Ross & Ross, 1963) ใ้ศึกษาทดลองโดยใ้เด็กเรียนอนุบาล ใ้ถูกทดลองดูหนึ่งเกี่ยวกับการแสดงความก้าวร้าวของตัวแบบ (คือขณะที่ถูกดู) และใ้รับคำชมเชยจากบุคคลอื่น กับใ้ดูหนึ่งที่เกี่ยวกับความก้าวร้าวของตัวแบบอีกแต่ตัวแบบนั้นถูกลงโทษ ผลปรากฏว่าผู้ถูกทดลองจะเลียนแบบตัวแบบที่ใ้รับคำชมเชยมากกว่าจะเลียนแบบตัวแบบที่ถูกลงโทษ ซึ่งผลนี้ใ้รับการสนับสนุนจากผลวิจัยของบันดูรา (Bandura, 1965)

แบนดูรา กรูเซค และ เมนโลฟ (Bandura, Grusec & Menlove, 1967) ใ้ศึกษาเด็กชายและเด็กหญิงที่มีอายุ 8 - 10 ปี ใ้ถูกทดลองสังเกตผู้ใหญ่ที่เป็นตัวแบบซึ่งใ้รางวัลจากผู้ทดลอง กับผู้ใหญ่ที่เป็นตัวแบบซึ่งไม่ใ้รางวัล พบว่าผู้ถูกทดลองมีการเลียนแบบ

ตัวแบบที่ได้รับความนิยมมากกว่าตัวแบบที่ไม่ได้รับความนิยม

จากผลการวิจัยจะเห็นได้ว่า บุคคลมักเลียนแบบบุคคลที่ประสบความสำเร็จหรือ
ได้รับความนิยม มากกว่าเลียนแบบบุคคลที่ไม่ประสบความสำเร็จหรือ อยู่กลาง โทษ

จุดมุ่งหมายของการทดลอง

1. เพื่อศึกษาว่าผู้สื่อข่าวที่แสดงความเห็นต่างกัน จะมีอิทธิพลต่อการเปลี่ยนแปลงทัศนคติ
ของบุคคลแตกต่างกันหรือไม่
2. เพื่อศึกษาว่าผู้สื่อข่าวที่แสดงความเห็นต่างอย่างมากจะทำให้บุคคลอื่นเกิดการเปลี่ยนแปลง
ทัศนคติไ้มากกว่าผู้สื่อข่าวที่แสดงความเห็นต่างน้อยหรือไม่
3. เพื่อศึกษาว่าผู้สื่อข่าวที่ประสบความสำเร็จในการชักจูงในเรื่องเดียวกันนี้มาก่อน
จะทำให้บุคคลอื่นที่ทราบเรื่อง เปลี่ยนแปลงทัศนคติไ้มากกว่าผู้สื่อข่าวที่ไม่เคยประสบความสำเร็จ
ในการทำงานนี้หรือไม่
4. เพื่อศึกษาถึงอิทธิพลของการปฏิสัมพันธ์ระหว่างความชำนาญงานกับผลการทำงาน
ในองค์ของผู้สื่อข่าวที่ผลต่อการเปลี่ยนแปลงทัศนคติ
5. เพื่อเป็นรากฐานของการค้นคว้าทดลอง เกี่ยวกับการ เปลี่ยนทัศนคติของบุคคลต่อไป

ความสำคัญของการทดลอง

1. ศึกษาถึงสาเหตุของการ เปลี่ยนทัศนคติของคนไทย
2. ใช้วิธีการทดลอง (experiment) ซึ่งเป็นการ เริ่มต้นใช้การทดลองในการ
ศึกษาวิจัยด้านจิตวิทยาสังคมเป็นวาระแรกในประเทศไทย
3. เพื่อหาแนวทางปฏิบัติที่จะใช้ในการ เผยแพร่ความคิดเห็นใหม่ ๆ ซึ่งจะช่วยในการ
พัฒนาบุคคล กลุ่มและสังคม

นิยามปฏิบัติการ

เพื่อความเข้าใจในความหมายของคำเฉพาะที่ใช้ในการทดลองครั้งนี้ตรงกัน จึงให้นิยาม
ของคำต่าง ๆ ไว้ดังนี้

ผู้สื่อข่าว หมายถึง ผู้ที่ถูกทดลอง เชื่อว่าเป็นผู้ที่เขียนบทความที่ตนถูกกำหนดให้อ่าน ซึ่งมีลักษณะต่าง ๆ กันอยู่ 4 ลักษณะ

สารสื่อ หมายถึง เอกสารที่ผู้วิจัยเขียนขึ้นใช้ในการทดลอง ในพื้นที่คือสารส่งเสริมการสอนเพศศึกษาในระดับประถมศึกษา

ตัวแปรอิสระ

1. ความชำนาญงานของผู้สื่อข่าว

1.1 ความชำนาญงานมาก หมายถึง การที่ใคร่ทำงานมาทางงานวิจัยและเผยแพร่ความรู้เกี่ยวกับเพศศึกษา นานกว่า 5 ปี ได้รับปริญญาทางด้านนี้โดยเฉพาะ มีความเชื่อมั่นในตนเอง สามารถตอบคำถามเกี่ยวกับทางงานเพศศึกษาได้ทุกแง่มุม เป็นที่รู้จักของคนที่ทั่วไป

1.2 ความชำนาญงานน้อย หมายถึง การที่ใคร่ทำงานทางงานวิจัยและเผยแพร่ความรู้เกี่ยวกับเพศศึกษา มา 1 ปี ไม่ค่อยมีความรู้ทางงานนี้มาก ไม่ค่อยมีความเชื่อมั่นในตนเอง ตอบคำถามง่าย ๆ ได้ในบางครั้ง ไม่เป็นที่รู้จักของคนที่ทั่วไป

2. ผลงานในอดีตของผู้สื่อข่าว

2.1 ผู้ประสบความสำเร็จ หมายถึง ผู้ที่เคยทำงานชิ้นปัจจุบันมาก่อน และได้รับผลดี มีคนเปลี่ยนแปลงทัศนคติและปฏิบัติตามคำชี้แจงเป็นจำนวนมาก จนได้รับการยกย่องความสามารถในหน่วยงานของตน

2.2 ผู้ประสบความสำเร็จล้มเหลว หมายถึง ผู้ที่เคยทำงานชิ้นปัจจุบันมาก่อน และประสบความสำเร็จล้มเหลว มีคนเปลี่ยนแปลงทัศนคติ และไม่ค่อยยอมปฏิบัติตามคำชี้แจงมากเท่าที่ควร เป็นคนที่คอยความสามารถกว่าคนอื่นหลายคน ในหน่วยงานของตน

ตัวแปรตาม

การเปลี่ยนแปลงทัศนคติ หมายถึง คะแนนที่ได้จากการตอบแบบสอบถามความคิดเห็นเกี่ยวกับสารสื่อที่ได้รับ คนที่ได้คะแนนมากจะเปลี่ยนแปลงทัศนคติมาก ส่วนคนที่ได้คะแนนน้อยจะเปลี่ยนแปลงทัศนคติน้อย ตามลำดับ

สารสื่อที่ใช้ในการทดลอง

ใช้สารสื่อส่งเสริมการสอนเพศศึกษาให้แก่นักเรียนในระดับชั้นประถมปลาย ในโรงเรียนต่าง ๆ เหตุที่ใช้สารสื่อนี้ก็เพราะยังมีบุคคลเป็นจำนวนมากที่มีทัศนคติไม่ดีต่อเรื่องนี้ และคัดค้านการให้เปิดสอนเพศศึกษาในโรงเรียน เนื่องจากเข้าใจไปว่าจะเป็นการสอนให้เด็กรู้เรื่องทางเพศมากขึ้น แล้วเด็กจะทดลองปฏิบัติกัน ทั้ง ๆ ที่ความเป็นจริงแล้ว การสอนเพศศึกษาเป็นการแนะนำให้เด็กได้เข้าใจถึงการเปลี่ยนแปลงทางกายและจิตใจ หนักของ ตลอดจนถึงปัญหาทางเพศบางประการที่ทัศนคติ และมีประโยชน์ แม่นยำ จะไม่มีใครอธิบายให้เด็กเข้าใจ เด็กก็อาจจะเรียนรู้จากเพื่อน ๆ และตาโคเรียนนิต ๆ ก็จะไปสู่ความเสียหายมากกว่า การได้รับคำอธิบายที่เป็นจริงจากผู้ที่มีความเข้าใจในเรื่องนี้พอ นอกจากนี้เพศศึกษายังช่วยให้บุคคลสร้างทัศนคติต่อชีวิตอย่างถูกต้อง ซึ่งจะมีผลทางอ้อมต่อการควบคุมการเกิด

แบบแผนการทดลอง

ความชำนาญงานของผู้สื่อความ

ผลงานในองค์ของผู้สื่อความ

สำเร็จ

ล้มเหลว

มาก	น้อย
23 คน	23 คน
23 คน	23 คน

มีกลุ่มควบคุม (control groups) 2 กลุ่ม ซึ่งจะได้รับการปฏิบัติที่แตกต่างไปจากกลุ่มทดลอง (experimental groups) ทั้ง 4 กลุ่ม กล่าวคือ กลุ่มควบคุมกลุ่มที่หนึ่ง จะได้รับแค่สารสื่อที่ชัดเจน แต่ไม่ได้รับทราบเกี่ยวกับผู้สื่อความในคำใด ๆ ส่วนกลุ่มควบคุมอีกกลุ่มหนึ่งได้รับสารสื่อชัดเจน แต่ถูกสอบถามเกี่ยวกับทัศนคติในเรื่องเพศศึกษา

✓ สมมติฐานสำหรับการทดลอง

จากการศึกษาทฤษฎีและ เอกสารที่เกี่ยวข้อง จึงตั้งสมมติฐานการวิจัยดังต่อไปนี้

✓ สมมติฐานที่ 1 ผู้สื่อข่าวที่มีความชำนาญมาก ทำให้บุคคลผู้นามมีทัศนคติไปในทิศทางที่ถูกต้องยิ่งไ้มากกว่าผู้สื่อข่าวที่ความชำนาญน้อย

✓ สมมติฐานที่ 2 ผู้สื่อข่าวที่ประสบความสำเร็จในการทำงานในอดีต ทำให้บุคคลผู้นามมีทัศนคติไปในทิศทางที่ถูกต้องยิ่งไ้มากกว่าผู้สื่อข่าวที่ประสบความสำเร็จในการทำงานในอดีต

✓ สมมติฐานที่ 3 ผู้สื่อข่าวที่มีความชำนาญมาก และประสบความสำเร็จในการทำงานควย ทำให้บุคคลผู้นามมีทัศนคติไปในทิศทางที่ถูกต้องยิ่งไ้มากที่สุด ส่วนผู้สื่อข่าวที่มีความชำนาญน้อย และประสบความสำเร็จในการทำงานควย ทำให้บุคคลผู้นามมีทัศนคติไปในทิศทางที่ถูกต้องยิ่งไ้มากที่สุด

✓ สมมติฐานที่ 4 สารสื่อท้มีการบรรยายลักษณะของผู้สื่อข่าวซึ่งมีความชำนาญมาก และประสบความสำเร็จในการทำงาน ทำให้บุคคลผู้นามมีทัศนคติไปในทิศทางที่ถูกต้องยิ่งไ้มากกว่าสารสื่อที่ไม่มีการบรรยายลักษณะของผู้สื่อข่าว

✓ สมมติฐานที่ 5 สารสื่อท้มีการบรรยายลักษณะของผู้สื่อข่าวซึ่งมีความชำนาญน้อย และประสบความสำเร็จในการทำงาน ทำให้บุคคลผู้นามมีทัศนคติไปในทิศทางที่ถูกต้องยิ่งไ้มากกว่าสารสื่อที่ไม่มีการบรรยายลักษณะของผู้สื่อข่าว

✓ สมมติฐานที่ 6 บุคคลผู้นามที่ไ้รับสารสื่อ มีทัศนคติไปในทิศทางที่ถูกต้องยิ่งไ้มากกว่าบุคคลผู้นามที่ไม่ไ้รับสารสื่อนั้น.

วิธีดำเนินการทดลอง

กลุ่มตัวอย่าง

ผู้รวมในการทดลองนี้คือ นักศึกษาภาคค่ำระดับประกาศนียบัตรวิชาชีพการศึกษาศึกษา ประจำปีการศึกษา 2517 วิทยาลัยครูพระนครศรีอยุธยา จำนวน 138 คน เป็นนักศึกษาชาย 48 คน นักศึกษาหญิง 90 คน กระจายกลุ่ม 6 กลุ่ม ๆ ละ 23 คน

เครื่องมือประกอบการทดลอง

1. แบบสอบถามประเภทต่าง ๆ (ดูภาคผนวก ก.)

1.1 แบบสอบถามวัดทัศนคติต่อการสอนเพศศึกษาในระดับประถมศึกษาตอนปลาย คัดแปลงมาจากแบบสอบถามที่รวบรวมโดย ชอว์ และ ไรท์ (Shaw & Wright, 1967) และของบรรเทา อุทัยทัศน์ (บรรเทา, 2514) รวมทั้งสร้างเพิ่มเติม รวมเป็น 20 ข้อ แล้วนำแบบสอบถามนี้ไปทดสอบหาความเชื่อมั่น (แบบ KR-20) ได้ค่าระดับความเชื่อมั่นเฉลี่ย .85 แบบสอบถามนี้เป็นแบบมาตราส่วนประมาณค่า (Rating Scale)

1.2 แบบสอบถามเพื่อวัดการจักระทำกับตัวแปรอิสระซึ่งเกี่ยวข้องกับลักษณะของผู้สื่อความว่า เมื่อผู้ทดลองอ่านบทความแล้วได้รับรู้ลักษณะของผู้สื่อความที่ใดแจจใจไว้เพียงใด กลุ่มทดลอง 4 กลุ่ม ได้รับแบบสอบถามนี้ ส่วนกลุ่มควบคุมอีก 2 กลุ่ม ไม่ได้รับแบบสอบถามนี้เป็นแบบมาตราส่วนประมาณค่า (Rating Scale) มีทั้งหมด 10 ข้อ (วัดทางความนึกเห็นเกี่ยวกับความชำนาญงาน และผลงานในอดีตของผู้สื่อความ อย่างละ 5 ข้อ)

1.3 แบบสอบถามเพื่อรู้ความสนใจในเรื่องเพศศึกษา และทัศนคติในเรื่องนี้ก่อนมาร่วมในการทดลอง รวมทั้งความเบื่อก่อนมาชณะอ่านบทความในการทดลองนี้ด้วย เป็นแบบมาตราส่วนประมาณค่า (Rating Scale) มี 6 ข้อ

1.4 แบบสอบถามเพื่อตรวจสอบความเข้าใจในรุกรูญงหมายที่แท้จริงในการทดลองเพื่อรู้ว่าผู้ทดลองทราบรุกรูญงหมายที่แท้จริงของการทดลองนี้หรือไม่ หรือมีความเคลือบแคลง

สงสัยเกี่ยวกับคำในของการทดลองนี้ เป็นแบบสอบถามที่เขียนบรรยาย มี 4 ข้อ

2. สารสื่อที่ใช้ในการทดลอง (ดูภาคผนวก ก.)

2.1 สารสื่อทดลอง เป็นบทความส่งเสริมการสอนเพศศึกษาให้แก่เด็กเรียนในระดับประถมตอนปลาย (อายุ 9 - 14 ปี) ในโรงเรียน เป็นบทความซึ่งผู้วิจัยเขียนขึ้นจากการสัมภาษณ์อาจารย์ และผู้รู้หลายท่านเกี่ยวกับความคิดเห็นในเรื่องนี้ รวมทั้งคัดแปลงมาจากข้อคิดเห็นของบรรเทา อุทัยทัศน์ (บรรเทา, 2514) และ สุรางค์ศรี เภาสวัสดิ์ (สุรางค์ศรี, 2513) เป็นบทความที่มีความยาวประมาณ 1200 คำ

2.2 สารสื่อเป็นกลาง ใช้บทความเรื่องเหล่า ซึ่งเขียนโดย ชัชชัย วิวัฒน์พันธ์ (ชัชชัย, 2517) มีความยาวพอ ๆ กับบทความในสารสื่อทดลอง

3. ข้อความที่บรรยายเกี่ยวกับลักษณะของผู้สื่อความ ซึ่งมี 4 ลักษณะ ดังนี้ (ดูภาคผนวก ก.)

3.1 ผู้สื่อความที่มีความชำนาญมาก และประสบความสำเร็จในการทำงาน
ในอคติ (ผู้สื่อความลักษณะที่ 1)

3.2 ผู้สื่อความที่มีความชำนาญมาก แต่ประสบความสำเร็จในการทำงาน
ในอคติ (ผู้สื่อความลักษณะที่ 2)

3.3 ผู้สื่อความที่มีความชำนาญน้อย แต่ประสบความสำเร็จในการทำงาน
ในอคติ (ผู้สื่อความลักษณะที่ 3)

3.4 ผู้สื่อความที่มีความชำนาญน้อย และประสบความสำเร็จในการทำงาน
ในอคติ (ผู้สื่อความลักษณะที่ 4)

วิธีดำเนินการและคำแนะนำในการทดลอง

ในการทดลองนี้ ได้สุ่มกลุ่มตัวอย่างออกเป็น 6 กลุ่ม กลุ่มละ 23 คน 4 กลุ่มแรกเป็นกลุ่มทดลอง อีก 2 กลุ่มหลังเป็นกลุ่มควบคุม แต่ละกลุ่มได้รับเอกสารที่ต่างกันดังนี้

กลุ่มที่ 1 ได้รับบทความส่งเสริมการสอนเพศศึกษาแก่เด็กเรียนในระดับประถมศึกษาตอนปลาย พร้อมคอยข้อความเกี่ยวกับผู้สื่อความตามลักษณะที่ 1 ลักษณะของผู้สื่อความมีอยู่ทั้งหน้าและด้านหลังของเอกสาร โดยมีบทความอยู่ตรงกลาง การบรรยายลักษณะของผู้สื่อความ

ทั้งก่อนและหลังบทความมีลำดับข้อความแตกต่างกัน กล่าวคือ ในคำนำกล่าวถึงลักษณะ
ความชำนาญงานก่อน ตามด้วยความสำเร็จในการทำงาน ส่วนในคำหลังกล่าวถึงความสำเร็จ
ในการทำงานก่อน ตามด้วยปริมาณความชำนาญงานของผู้สื่อข่าว

กลุ่มที่ 2 ได้รับบทความส่งเสริมการสอนเพศศึกษาแก่นักเรียนในระดับประถมศึกษา
ตอนปลาย พร้อมด้วยข้อความเกี่ยวกับผู้สื่อข่าวตามลักษณะที่ 2 คำบรรยายนี้ใส่ไว้ทั้งก่อนและหลัง
บทความ และมีการสับเปลี่ยนลำดับข้อความซึ่งแสดงลักษณะของผู้สื่อข่าวเหมือนในกลุ่มที่ 1

กลุ่มที่ 3 ได้รับบทความส่งเสริมการสอนเพศศึกษาแก่นักเรียนในระดับประถมศึกษา
ตอนปลาย พร้อมด้วยข้อความเกี่ยวกับผู้สื่อข่าวตามลักษณะที่ 3 คำบรรยายนี้ใส่ไว้ทั้งก่อนและหลัง
บทความ และมีการสับเปลี่ยนลำดับข้อความซึ่งแสดงลักษณะของผู้สื่อข่าวเหมือนในกลุ่มที่ 1

กลุ่มที่ 4 ได้รับบทความส่งเสริมการสอนเพศศึกษาแก่นักเรียนในระดับประถมศึกษา
ตอนปลาย พร้อมด้วยข้อความเกี่ยวกับผู้สื่อข่าวตามลักษณะที่ 4 คำบรรยายนี้ใส่ไว้ทั้งก่อนและหลัง
บทความ และมีการสับเปลี่ยนลำดับข้อความซึ่งแสดงลักษณะของผู้สื่อข่าวเหมือนในกลุ่มที่ 1

กลุ่มที่ 5 ได้รับบทความส่งเสริมการสอนเพศศึกษาแก่นักเรียนในระดับประถมศึกษา
ตอนปลาย เพียงอย่างเดียว ไม่มีข้อความบรรยายลักษณะของผู้สื่อข่าวประกอบด้วย

กลุ่มที่ 6 ได้รับบทความที่เกี่ยวข้องกับเหล่า และไม่มีข้อความบรรยายลักษณะของ
ผู้สื่อข่าว

เมื่อแจกเอกสารให้ผู้ถูกทดลองครบทั้ง 6 กลุ่มแล้ว ผู้ทดลองก็ประกาศว่าให้อ่านภายใน
เวลา 25 นาที ก่อนอ่านเอกสาร ผู้ถูกทดลองได้รับคำแนะนำดังนี้

"การศึกษาด้านจิตวิทยาสังคมที่ท่านกำลังมีส่วนร่วมอยู่นี้ เป็นการศึกษาความ
สามารถในการอ่านเอกสารให้ไ้ความหมายครบถ้วน ภายในเวลาที่กำหนดให้ ขอให้ท่าน
ให้ความสนใจอ่านเอกสารที่แจกให้ได้อย่างละเอียดถี่ถ้วน และพยายามจดจำข้อความให้ไ้มากที่สุด
เท่าที่จะทำได้ ถึงแม้ว่าแรกๆของเอกสารฉบับนี้ เมื่ออ่านเสร็จแล้วขอให้ท่านตอบคำถามที่จะแจก
ให้ค้ไป โดยท่านจะต้องไม่กลับมาอ่านเอกสารใหม่อีกเป็นอันขาด ท่านไม่ต้องเซ็นชื่อท่านลงใน
เอกสาร แต่ขอให้ตั้งใจทำเพื่อประโยชน์ของท่านเอง และจะเป็นผลดีต่อวิทยากรทางจิตวิทยา
สังคมในประเทศไทย"

หลังจากที่กลุ่มตัวอย่างอ่านเอกสารแล้ว ผู้ทดลองแจกแบบสอบถามดังกล่าวมาแล้ว
 ในหัวข้อ "เครื่องมือประกอบการทดลอง" กลุ่มทดลองทั้ง 4 กลุ่ม ได้รับแบบสอบถามครบทุกชุด
 แยกกลุ่มควบคุม 2 กลุ่ม ไม่ได้รับแบบสอบถามที่เกี่ยวกับการจักระทำตัวแปรอิสระ
 การทดลองครั้งนี้ใช้เวลาประมาณ 50 นาที ต่อผู้ถูกทดลองแต่ละห้อง และใช้นิสิต
 จำนวน 4 ห้องเรียน.

ผลการวิเคราะห์ข้อมูล

การตรวจสอบการจักรกระทำกับตัวแปรอิสระ

ในการทดลองทางจิตวิทยาสังคม การตรวจสอบการจักรกระทำกับตัวแปรอิสระต่าง ๆ มีความสำคัญต่อการทดลองมาก เพราะจะทำให้ผู้ทดลองได้ทราบว่า สาเหตุที่ต้นสร้างขึ้นในการทดลองนั้น มีผลกระทบโดยตรงต่อผู้ถูกทดลองหรือไม่ มากน้อยเพียงใด ดังนั้นการทดลองนี้ ผู้วิจัยได้ตรวจสอบการจักรกระทำกับตัวแปรอิสระทุกตัว โดยพิจารณาจากค่าขอบแบบสอบถามที่เกี่ยวข้องกับลักษณะของผู้สื่อความ โดยผลดังนี้คือ ในเรื่องความชำนาญงานของผู้สื่อความนั้นพบว่า กลุ่มที่ได้รับการบอกกล่าวว่าผู้สื่อความมีความชำนาญงานมาก (กลุ่มที่ 1 และกลุ่มที่ 2) และกลุ่มที่ได้รับการบอกกล่าวว่าผู้สื่อความมีความชำนาญงานน้อย (กลุ่มที่ 3 และกลุ่มที่ 4) นั้น รายงานเรื่องปริมาณความชำนาญงานของผู้สื่อความแตกต่างกันอย่างมีนัยสำคัญทางสถิติที่ระดับ .01 (ดูตาราง 1 ในภาคผนวก ค.) กล่าวคือ กลุ่มที่ได้รับการบอกเล่าว่าผู้สื่อความของตนมีความชำนาญงานมาก มีความเชื่อ เช่นนี้ มากกว่ากลุ่มที่ได้รับการบอกเล่าว่าผู้สื่อความของตนมีความชำนาญงานน้อย ส่วนเรื่องผลงานในอดีตของผู้สื่อความนั้นพบว่า ในกลุ่มที่ได้รับการทราบลักษณะของผู้สื่อความที่ประสบความสำเร็จในการทำงานในอดีต (กลุ่มที่ 1 และกลุ่มที่ 3) กับกลุ่มที่ได้รับการทราบลักษณะของผู้สื่อความที่ประสบความสำเร็จล้มเหลวในการทำงานในอดีต (กลุ่มที่ 2 และกลุ่มที่ 4) นั้น รายงานว่ารับทราบในเรื่องนี้แตกต่างกันอย่างมีนัยสำคัญทางสถิติที่ระดับ .10 (ดูตาราง 2 ในภาคผนวก ค.) และความแตกต่างนี้เป็นไปในทิศทางที่สอดคล้องกับการบอกเล่าในแต่ละสภาวะของการทดลอง ซึ่งแสดงว่า การจักรกระทำกับตัวแปรอิสระได้ผลสมความมุ่งหมายของผู้วิจัย

การตรวจสอบผลของการสัมพันธ์ผู้ถูกทดลองเข้ากับกลุ่มทดลองและกลุ่มควบคุม

ในการทดลองที่มีหลายกลุ่มเปรียบเทียบกัน และมีการจักรกระทำกับผู้ถูกทดลอง จำเป็นอย่างยิ่งที่ผู้วิจัยจะต้องทราบก่อนว่า กลุ่มผู้ถูกทดลองมีคุณสมบัติต่าง ๆ ที่อาจจะเกี่ยวข้องกับตัวแปรตามเป็นปริมาณเท่าใด เท่ากันหรือต่างกัน เพื่อให้แน่ใจได้ว่าผลที่เกิดขึ้นเป็นเพราะ

การจัดกระทำกับตัวแปรอิสระจริง ๆ ไม่ใช่เป็นเพราะความแตกต่างในลักษณะบางอย่างของผู้ถูกทดลอง ซึ่งมีอยู่แล้วก่อนการทดลอง ดังนั้นผู้วิจัยจึงได้ตรวจสอบลักษณะต่าง ๆ ของผู้ถูกทดลองทุกกลุ่มดังนี้

1. ความสนใจดั้งเดิมของผู้ถูกทดลองที่เกี่ยวกับเพศศึกษา วัดโดยใช้ปริมาณการยอมรับประโยชน์ที่ว่า "ข้าพเจ้าไม่เคยให้ความสนใจในเรื่องเพศศึกษาเลย ก่อนมาร่วมในการทดลองนี้" มีพิสัยของคะแนนระหว่าง 1 - 7 จากนั้นผู้วิจัยได้นำคะแนนของผู้ถูกทดลองแต่ละกลุ่มทั้ง 6 กลุ่ม มาวิเคราะห์ความแปรปรวนรวมกัน พบว่าคะแนนของผู้ถูกทดลองทั้ง 6 กลุ่มแตกต่างกันอย่างไม่มีนัยสำคัญทางสถิติ (ดูตาราง 3 ในภาคผนวก ค. ซึ่งแสดงว่าความสนใจดั้งเดิมของผู้ถูกทดลองแต่ละกลุ่มไม่แตกต่างกันมากนัก ผลนี้เป็นไปตามความคาดหมายของผู้วิจัย

2. ทศนคติดั้งเดิมของผู้ถูกทดลองที่เกี่ยวกับเพศศึกษา วัดโดยใช้ปริมาณการยอมรับประโยชน์ที่ว่า "ข้าพเจ้าเห็นควยกับการให้การสอนเพศศึกษาในระดับประถมปลาย ก่อนมาร่วมในการทดลองนี้" มีพิสัยของคะแนนระหว่าง 1 - 7 จากนั้นผู้วิจัยได้นำคะแนนของผู้ถูกทดลองแต่ละกลุ่มทั้ง 6 กลุ่ม มาวิเคราะห์ความแปรปรวนรวมกัน พบว่าคะแนนของผู้ถูกทดลองทั้ง 6 กลุ่มแตกต่างกันอย่างไม่มีนัยสำคัญทางสถิติ (ดูตาราง 4 ในภาคผนวก ค.)

3. ความรู้ดั้งเดิมของผู้ถูกทดลองที่เกี่ยวกับเพศศึกษา วัดโดยใช้ปริมาณการยอมรับประโยชน์ที่ว่า "ข้าพเจ้าได้รับความรู้ใหม่ ๆ มากมาย จากการอ่านบทความนี้" มีพิสัยของคะแนนระหว่าง 1 - 7 จากนั้นผู้วิจัยได้นำคะแนนของผู้ถูกทดลองแต่ละกลุ่มทั้ง 6 กลุ่ม มาวิเคราะห์ความแปรปรวนรวมกัน พบว่าคะแนนของผู้ถูกทดลองทั้ง 6 กลุ่ม แตกต่างอย่างไม่มีนัยสำคัญทางสถิติ (ดูตาราง 5 ในภาคผนวก ค.) ซึ่งผลนี้เป็นไปตามความคาดหมายของผู้วิจัย

ผลการวิจัยทั้ง 3 ข้อนี้ เป็นหลักฐานที่แสดงว่า ผู้ถูกทดลองทุกคนได้ถูกสุ่มละเข้ากลุ่มอย่างถูกต้อง ไม่เกิดความลำเอียงในการจัดเข้ากลุ่ม ทำให้แน่ใจได้ว่ากลุ่มทดลองและกลุ่มควบคุมทุกกลุ่ม มีค่าเฉลี่ยทัศนคติเท่าเทียมกัน รวมทั้งทางด้านความรู้ดั้งเดิม และความสนใจในเรื่องเพศศึกษาที่นำมาแต่เดิม แม้ว่าคำถามนี้ได้ใช้ถามหลังจากทำการทดลองแล้วก็ตาม

การเสนอผลการวิเคราะห์ข้อมูล

ข้อมูลในการทดลองนี้ คือ คะแนนทัศนคติของผู้ถูกทดลองหลังจากที่ผ่านสภาวะในการทดลองแล้ว ซึ่งแยกวิเคราะห์ดังนี้

1. อิทธิพลของผู้สื่อความที่มีความชำนาญงานและผลงานในอดีต ต่อทัศนคติของผู้ถูกทดลองหลังจากถูกชักจูง

การวิเคราะห์ข้อมูลในตอนนี้ เป็นการวิเคราะห์เพื่อทดสอบสมมติฐาน 3 ข้อแรก โดยใช้สถิติ 2 ประเภท คือ การวิเคราะห์ความแปรปรวน (Analysis of Variance) แบบ 2×2 factorial design และการวิเคราะห์ความแตกต่างของคะแนนเฉลี่ยในแต่ละคู่ (Multiple Range Tests) ของ คันแดน (Duncan, 1955)

ตัวแปรอิสระที่ใช้ในการวิเคราะห์ มี 2 ตัว คือ

ก. ความชำนาญงานของผู้สื่อความ แบ่งเป็น 2 ประเภท คือ ผู้สื่อความที่มีความชำนาญงานมาก กับผู้สื่อความที่มีความชำนาญงานน้อย

ข. ผลงานในอดีตของผู้สื่อความ แบ่งเป็น 2 ประเภท คือ ผู้สื่อความที่ประสบความสำเร็จในการทำงานมาก่อน กับผู้สื่อความที่ประสบความสำเร็จในการทำงานมาก่อน

ตัวแปรตาม คือ ปริมาณทัศนคติต่อการสอนเพศศึกษาในระดับประถมปลายของผู้ถูกทดลองในกลุ่มต่าง ๆ ซึ่งเป็นการวัดภายหลังการชักจูง (Post-test)

ตาราง 1 การวิเคราะห์ความแปรปรวนของคะแนนความแตกต่างของทัศนคติที่เกิดจากความชำนาญงานและผลงานในอดีตของผู้สื่อความ

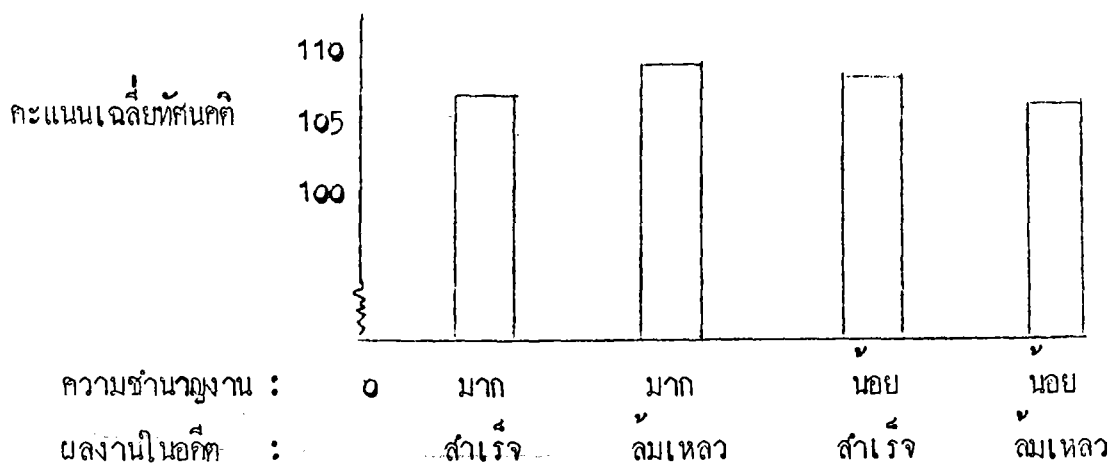
Source of Variance	df	SS	MS	F
ความชำนาญงานของผู้สื่อความ (A)	1	24.0109	24.0109	.1356
ผลงานในอดีตของผู้สื่อความ (B)	1	20.0978	20.0978	.1135
A X B	1	48.7935	48.7935	.2756
Within Subjects	88	15580.3478	177.0494	

ตาราง 1 แสดงผลการวิเคราะห์ความแปรปรวนของคะแนนทัศนคติ ปรากฏผลดังนี้

1) ทางด้านความชำนาญงานของผู้สื่อข่าว พบว่า ผู้สื่อข่าวที่มีความชำนาญงานมาก และผู้สื่อข่าวที่มีความชำนาญงานน้อย ทำให้เกิดความแตกต่างในทัศนคติอย่างไม่มีนัยสำคัญทางสถิติ ซึ่งไม่เป็นไปตามสมมติฐานที่ว่า "ผู้สื่อข่าวที่มีความชำนาญงานมาก ทำให้บุคคลผู้อนุมัติทัศนคติไปในทิศทางที่ถูกชักจูงไ้มากกว่าผู้สื่อข่าวที่มีความชำนาญงานน้อย" (กลุ่มที่ได้รับลักษณะผู้สื่อข่าวที่มีความชำนาญงานมาก ได้คะแนนเฉลี่ย 108.76 และกลุ่มที่ได้รับลักษณะผู้สื่อข่าวที่มีความชำนาญงานน้อย ได้คะแนนเฉลี่ย 107.80)

2) ทางด้านผลงานในอดีตของผู้สื่อข่าว พบว่า ผู้สื่อข่าวที่ประสบความสำเร็จในการทำงานในอดีตและผู้สื่อข่าวที่ประสบความสำเร็จในการทำงานล้มเหลวในการทำงานในอดีต ทำให้เกิดความแตกต่างในทัศนคติของผู้รับสารอย่างไม่มีนัยสำคัญทางสถิติ ซึ่งขัดกับสมมติฐานที่ว่า "ผู้สื่อข่าวที่ประสบความสำเร็จในการทำงานในอดีต ทำให้บุคคลผู้อนุมัติทัศนคติไปในทิศทางที่ถูกชักจูงไ้มากกว่าผู้สื่อข่าวที่ประสบความสำเร็จในการทำงานในอดีต" (กลุ่มที่ได้รับลักษณะผู้สื่อข่าวที่ประสบความสำเร็จในการทำงานในอดีต ได้คะแนนเฉลี่ย 107.78 และกลุ่มที่ได้รับลักษณะผู้สื่อข่าวที่ประสบความสำเร็จในการทำงานในอดีต ได้คะแนนเฉลี่ย 108.72)

3) การปฏิสัมพันธ์ระหว่างตัวแปรอิสระทั้ง 2 ตัว ไม่มีอิทธิพลต่อตัวแปรตามอย่างมีนัยสำคัญทางสถิติที่เชื่อมั่นได้ และเมื่อทำการเปรียบเทียบคะแนนเฉลี่ยเป็นรายคู่ โดยใช้ Multiple Range Tests ของ กันแคน (Duncan, 1955) ซึ่งได้แสดงไว้ในตาราง 6 ในภาคผนวก ค. ก็ไม่ปรากฏความแตกต่างอย่างมีนัยสำคัญทางสถิติ ซึ่งไม่เป็นไปตามสมมติฐานที่ว่า "ผู้สื่อข่าวที่มีความชำนาญงานมากและประสบความสำเร็จในการทำงาน ทำให้บุคคลผู้อนุมัติทัศนคติไปในทิศทางที่ถูกชักจูงไ้มากที่สุด ส่วนผู้สื่อข่าวที่มีความชำนาญงานน้อยและประสบความสำเร็จในการทำงานควย ทำให้บุคคลผู้อนุมัติทัศนคติไปในทิศทางที่ถูกชักจูงไ้น้อยที่สุด" ถ้าหากดูจากคะแนนเฉลี่ยจะพบว่า สภาวะที่ชักจูงใจบุคคลให้คล้อยตามไ้น้อยที่สุด ก็คือ สภาวะที่ผู้สื่อข่าวมีความชำนาญงานน้อยและประสบความสำเร็จในการทำงานควยนั่นเอง



ภาพ 1 แสดงคะแนนเฉลี่ยของการเปลี่ยนทัศนคติระหว่างกลุ่มผู้ถูกทดลองทั้ง 4 กลุ่ม เมื่อได้รับทราบลักษณะผู้สื่อข่าวที่แตกต่างกัน

การวิเคราะห์ความแตกต่างเมื่อแยกเพศ

ในกลุ่มทดลองทั้ง 4 กลุ่ม มีผู้ถูกทดลองที่เป็นชาย 32 คน คิดเป็นร้อยละ 34.78 ของผู้ถูกทดลองทั้งหมด และแต่ละกลุ่มมีผู้ถูกทดลองที่เป็นหญิง 60 คน คิดเป็นร้อยละ 65.22 ของผู้ถูกทดลองทั้งหมด

เมื่อนำคะแนนความแตกต่างของทัศนคติที่เกิดจากความขำนาญงานและผลงานในอภิศของผู้สื่อข่าว มาแยกวิเคราะห์ตามเพศชายและหญิง พบว่า แตกต่างอย่างไม่มีนัยสำคัญทางสถิติทั้งในเพศชายและหญิง (ดูตาราง 7, 8 ในภาคผนวก ค.) ซึ่งแสดงว่าลักษณะของผู้สื่อข่าวทั้ง 2 ลักษณะ ไม่มีผลต่อการเปลี่ยนทัศนคติในผู้รับที่เป็นชาย และในผู้รับที่เป็นหญิง เช่นเดียวกับกลุ่มผู้ถูกทดลองเมื่อรวมเพศ

2. อิทธิพลของสารสื่อต่อทัศนคติของผู้รับหลังการชักจูง

การทดลองนี้แบ่งกลุ่มตัวอย่างทั้งที่ได้รับการบอกเล่าเกี่ยวกับลักษณะผู้สื่อข่าว (กลุ่มที่ 1 - 4) และกลุ่มที่ไม่ได้รับการบอกเล่าแต่ได้อ่านสารชักจูงอันเดียวกัน (กลุ่มที่ 5) ทำให้สามารถวิเคราะห์ว่า กลุ่มทั้ง 2 ประเภทนี้มีทัศนคติที่แตกต่างกันหรือไม่ และต้องการวิเคราะห์ว่า กลุ่มที่ได้รับสาร (กลุ่มที่ 5) จะมีการเปลี่ยนทัศนคติที่แตกต่างจากกลุ่มที่ไม่ได้รับสาร (กลุ่มที่ 6) หรือไม่ ซึ่งเป็นการทดสอบสมมุติฐาน 3 ขอล้าง โดยการใช่วิธี 2 ประเภท

คือ การวิเคราะห์ความแปรปรวน (Analysis of Variance) แบบ 6×1 factorial design และการวิเคราะห์ความแตกต่างของคะแนนเฉลี่ยในแต่ละคู่ (Multiple Range Tests) ของคันทัน (Duncan, 1955)

ตาราง 2 การวิเคราะห์ความแปรปรวนของคะแนนความแตกต่างของทัศนคติ ระหว่างกลุ่มที่ใ้รับสารสื่อขงมีลักษณะผู้สื่อความและไม่มีลักษณะผู้สื่อความ กับกลุ่มที่ไม่ใ้รับสารสื่อ

Source of Variance	df	SS	MS	F
Treatment (6 groups)	5	2963.1884	592.6377	3.0322**
Within Subjects	132	25799.2174	195.4486	

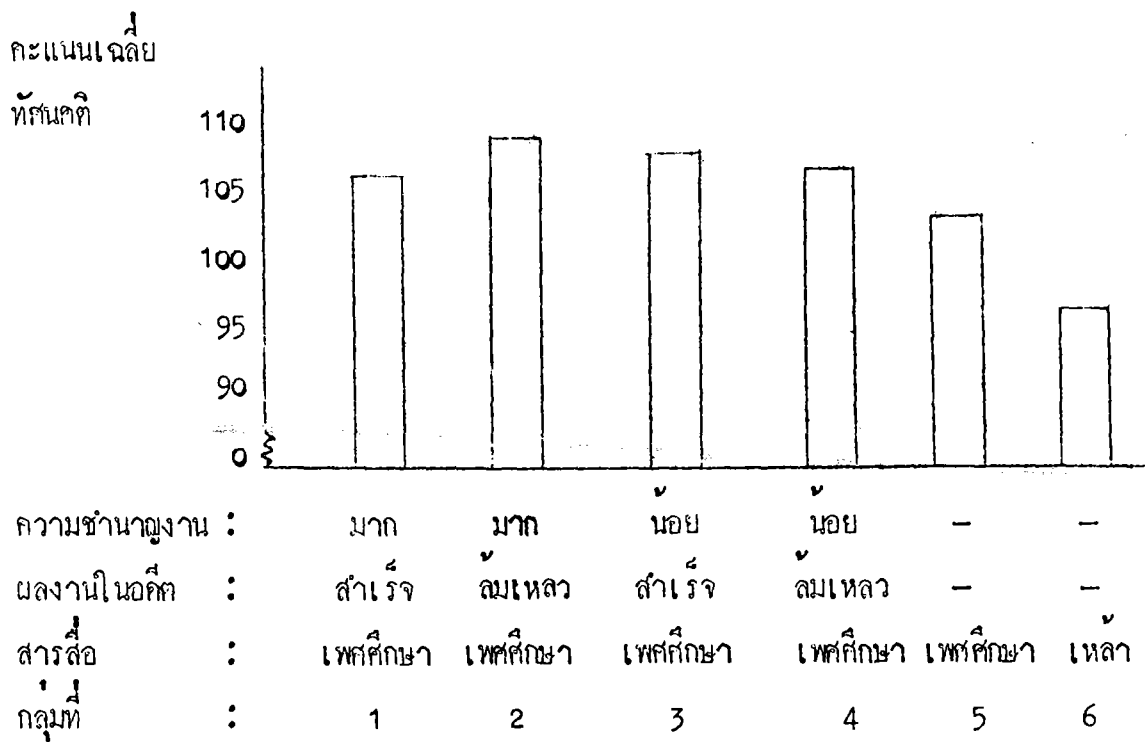
** $p < .01$ ($F_{5, 132} = 3.02$)

ตาราง 2 แสดงผลการวิเคราะห์ความแปรปรวนของคะแนนทัศนคติ ปรากฏว่าคะแนนของทั้ง 6 กลุ่ม แตกต่างอย่างมีนัยสำคัญทางสถิติ ที่ระดับ .01 ซึ่งแสดงว่ามีกลุ่มอย่างน้อย 2 กลุ่ม ที่แตกต่างกัน และการเปรียบเทียบคะแนนเฉลี่ยเป็นรายคู่ โดยใช้ Multiple Range Tests ของคันทัน (Duncan, 1955) ได้ผลดังในตาราง 6 ในภาคผนวก ค.

ผลที่ได้คือ คะแนนเฉลี่ยของกลุ่มที่ไม่ใ้รับสารสื่อ (กลุ่มที่ 6) แตกต่างอย่างมีนัยสำคัญทางสถิติกับคะแนนเฉลี่ยของกลุ่มที่ใ้รับสารสื่อทดลองที่มีลักษณะผู้สื่อความประกอบทุกกลุ่ม (กลุ่มที่ 1 - 4) ที่ระดับ .05 และยังแตกต่างอย่างมีนัยสำคัญทางสถิติจากกลุ่มที่ใ้รับสารสื่อทดลองโดยไม่มีลักษณะผู้สื่อความ (กลุ่มที่ 5) ที่ระดับ .10 เมื่อเปรียบเทียบคะแนนเฉลี่ยของกลุ่มที่ทราบว่าคุณสื่อความมีความชำนาญมากและประสบความสำเร็จในการทำงาน (กลุ่มที่ 1) กับคะแนนเฉลี่ยของกลุ่มที่ใ้รับสารสื่อ แต่ไม่มีการบรรยายลักษณะของผู้สื่อความ (กลุ่มที่ 5) พบว่า คะแนนเฉลี่ยของทั้ง 2 กลุ่ม แตกต่างอย่างไม่มีนัยสำคัญทางสถิติ ซึ่งไม่เป็นไปตามสมมุติฐานที่กล่าวไว้ว่า "สารสื่อที่ใ้รับการบรรยายลักษณะของผู้สื่อความ ซึ่งมีความชำนาญมาก

และประสบความสำเร็จในการทำงาน ทำให้บุคคลผู้นั้นทัศนคติไปในทิศทางที่ถูกชักจูงไ้มากกว่า
 สारสื่อที่ไม่มีการบรรยายลักษณะของผู้สื่อความ" อย่างไรก็ตาม ก็ยังมีแนวโน้มที่จะกล่าวได้ว่า
 กลุ่มที่ได้รับทั้งสารสื่อและการบรรยายลักษณะในทางบวกของผู้สื่อความ (กลุ่มที่ 1) มีการเปลี่ยน
 ทัศนคติมากกว่ากลุ่มที่ได้รับเฉพาะสารสื่ออย่างเดียว (กลุ่มที่ 5) (กลุ่มที่ได้รับทั้งสารสื่อและการ
 บรรยายลักษณะของผู้สื่อความ ไคคะแนเฉลี่ย 107.57 กลุ่มที่ได้รับเฉพาะสารสื่ออย่างเดียว
 ไคคะแนเฉลี่ย 103.22) นอกจากนี้ยังพบว่าทัศนคติของกลุ่มที่ผู้สื่อความมีความชำนาญงานน้อย
 และประสบความสำเร็จในการทำงาน (กลุ่มที่ 4) กับกลุ่มที่ได้รับเฉพาะสารสื่ออย่างเดียว
 (กลุ่มที่ 5) แตกต่างกันอย่างมีนัยสำคัญทางสถิติ ซึ่งชี้กับสมมติฐานที่กล่าวว่า "สารสื่อที่มี
 การบรรยายลักษณะของผู้สื่อความซึ่งมีความชำนาญงานน้อยและประสบความสำเร็จในการทำงาน
 ทำให้บุคคลผู้นั้นทัศนคติไปในทิศทางที่ถูกชักจูงไ้น้อยกว่าสารสื่อที่ไม่มีการบรรยายลักษณะของ
 ผู้สื่อความ" เมื่อไคคะแนเฉลี่ยของทั้ง 2 กลุ่ม พบว่า กลุ่มที่ได้รับสารสื่อและการบรรยาย
 ลักษณะในทางลบของผู้สื่อความ (กลุ่มที่ 4) ไคคะแนเฉลี่ย 107.48 ในขณะที่กลุ่มที่ได้รับสาร
 อย่างเดียวไคคะแนเฉลี่ย 103.22

นอกจากนี้ ยังพบว่าทัศนคติของกลุ่มที่ได้รับสารสื่อ (กลุ่มที่ 5) กับกลุ่มที่ไม่ได้รับสารสื่อ
 (กลุ่มที่ 6) แตกต่างอย่างมีนัยสำคัญทางสถิติที่ระดับ .10 ซึ่งเป็นไปตามสมมติฐานที่กล่าวว่า
 "บุคคลผู้นั้นที่ได้รับสารสื่อมีทัศนคติไปในทิศทางที่ถูกชักจูงไ้มากกว่าบุคคลผู้นั้นที่ไม่ได้รับสารสื่อ
 นั้น" แต่ที่ระดับ .05 ไม่มีนัยสำคัญทางสถิติ (กลุ่มที่ได้รับสารสื่อไคคะแนเฉลี่ย 103.22
 กลุ่มที่ไม่ได้รับสารสื่อ ไคคะแนเฉลี่ย 96.04)



ภาพ 2 แสดงคะแนนเฉลี่ยทัศนคติของกลุ่มทดลอง 4 กลุ่ม และกลุ่มควบคุม 2 กลุ่ม

3. การแยกวิเคราะห์ทัศนคติตามความสนใจดั้งเดิม, ทัศนคติดั้งเดิม, ความรู้ดั้งเดิม, ความเมือหนาย และความสนใจที่จะอ่านบทความของกลุ่มตัวอย่าง

ก. ทางด้านความสนใจดั้งเดิมในเรื่องเพศศึกษา ผู้วิจัยได้นำผู้ถูกทดลองทั้งหมดมาแบ่งออกเป็น 2 ประเภท คือ ผู้ที่มีความสนใจดั้งเดิมในเรื่องเพศศึกษามากกับน้อย โดยแบ่งผู้ถูกทดลองที่โคะแนน 6, 7 เป็นกลุ่มที่มีความสนใจดั้งเดิมมาก และผู้ถูกทดลองที่โคะแนน 1, 2, 3 เป็นกลุ่มที่มีความสนใจดั้งเดิมน้อย แล้วนำคะแนนทัศนคติของผู้ถูกทดลองที่มีความสนใจดั้งเดิมมากมาวิเคราะห์ความแปรปรวนแยกทางหากจากผู้ที่มีความสนใจดั้งเดิมน้อย โดยใช้การวิเคราะห์แบบ 2×2 factorial design ซึ่งมีตัวแปรอิสระสองตัว คือ ลักษณะความชำนาญงาน และผลงานในอดีตของผู้สื่อความ ผลปรากฏว่าการปฏิสัมพันธ์ระหว่างลักษณะทั้ง 2 ประเภทของผู้สื่อความมีอิทธิพลต่อทัศนคติของผู้ถูกทดลองที่มีความสนใจดั้งเดิมมาก อย่างมีนัยสำคัญทางสถิติที่ระดับ .10 (ดูตาราง 9 ในภาคผนวก ค.) จากการพิจารณาเปรียบเทียบคะแนนเฉลี่ย-

ควยวิธี Multiple Range Tests ของ แครมเมอร์ (Kramer, 1956 : 307 - 310) พบว่าคะแนนเฉลี่ยทัศนคติของผู้ถูกทดลองที่มีความสนใจตั้งเดิมมากในกลุ่มที่ 2 และกลุ่มที่ 3 แยกต่างจากคะแนนเฉลี่ยทัศนคติของผู้ถูกทดลองที่มีความสนใจตั้งเดิมมากในกลุ่มที่ 1 อย่างมีนัยสำคัญทางสถิติที่ระดับ .10 (ดูตาราง 10 ในภาคผนวก ค.)

ข. ทางด้านทัศนคติตั้งเดิมในเรื่องเพศศึกษา ผู้วิจัยได้นำผู้ถูกทดลองทั้งหมดมาแบ่งออกเป็น 2 ประเภท คือผู้ที่มีทัศนคติตั้งเดิมในเรื่องเพศศึกษาคงไม่ค้ โดยแบ่งผู้ถูกทดลองที่โคะแนน 6, 7 เป็นกลุ่มที่มีทัศนคติตั้งเดิมค้ และผู้ถูกทดลองที่โคะแนน 1, 2, 3 เป็นกลุ่มที่มีทัศนคติตั้งเดิมไม่ค้ แล้วนำคะแนนทัศนคติของผู้ถูกทดลองที่มีทัศนคติตั้งเดิมไม่ค้มาวิเคราะห์ความแปรปรวนแยกต่างหากจากผู้ที่มีทัศนคติตั้งเดิมค้ โดยใช้การวิเคราะห์แบบ 2×2 factorial design 2 ครั้ง ผลปรากฏว่า ความชำนาญของผู้สื่อความมีอิทธิพลต่อทัศนคติของผู้ถูกทดลองที่มีทัศนคติตั้งเดิมไม่ค้ อย่างมีนัยสำคัญทางสถิติที่ระดับ .05 กล่าวคือ ผู้อ่านซึ่งมีทัศนคติตั้งเดิมไม่ค้ เมื่อทราบว่าผู้สื่อความมีความชำนาญมาก มีทัศนคติค้อยตามผู้สื่อความ มากกว่าผู้อ่านที่ทราบว่าผู้สื่อความมีความชำนาญน้อย (ค่าเฉลี่ยทัศนคติในกลุ่มแรก 108.4 ในกลุ่มหลัง 89.6 ตามลำดับ) นอกจากนี้ยังพบว่าการปฏิสัมพันธ์ระหว่างลักษณะทั้ง 2 ประเภท ของผู้สื่อความมีอิทธิพลต่อทัศนคติของผู้ถูกทดลองที่มีทัศนคติตั้งเดิมไม่ค้ อย่างมีนัยสำคัญทางสถิติที่ระดับ .10

(ดูตาราง 11 ในภาคผนวก ค.) จากการพิจารณาเปรียบเทียบคะแนนเฉลี่ยควยวิธี Multiple Range Tests ของ แครมเมอร์ (Kramer, 1956 : 307 - 310) พบว่า คะแนนเฉลี่ยของผู้ถูกทดลองซึ่งมีทัศนคติตั้งเดิมไม่ค้ในกลุ่มที่ 1 กลุ่มที่ 2 และกลุ่มที่ 4 แยกต่างจากคะแนนเฉลี่ยของผู้ถูกทดลองซึ่งมีทัศนคติตั้งเดิมไม่ค้ในกลุ่มที่ 3 อย่างมีนัยสำคัญทางสถิติที่ระดับ .05

(ดูตาราง 12 ในภาคผนวก ค.)

ค. ทางด้านความเบื่อหน่ายในการอ่านบทความ ผู้วิจัยได้นำผู้ถูกทดลองทั้งหมดมาแบ่งออกเป็น 2 ประเภท คือผู้ที่มีความเบื่อหน่ายในการอ่านบทความมากกับน้อย โดยแบ่งผู้ถูกทดลองที่โคะแนน 6, 7 เป็นกลุ่มที่มีความเบื่อหน่ายมาก และผู้ถูกทดลองที่โคะแนน 1, 2, 3 เป็นกลุ่มที่มีความเบื่อหน่ายน้อย แล้วนำคะแนนทัศนคติของผู้ถูกทดลองที่มีความเบื่อหน่ายน้อยมาวิเคราะห์ความแปรปรวนแยกต่างหากจากผู้ที่มีความเบื่อหน่ายมาก โดยใช้การวิเคราะห์-

แบบ 2×2 factorial design 2 ครั้ง / ผลปรากฏว่าผลงานในข้อคิดของผู้สื่อความมีอิทธิพลต่อทัศนคติของผู้ถูกทดลองที่มีความเบื่อหน่ายน้อย อย่างมีนัยสำคัญที่ระดับ .10 (ดูตาราง 13 ในภาคผนวก ค.) กล่าวคือ ผู้อ่านซึ่งมีความเบื่อหน่ายน้อยในการอ่านบทความ เมื่อทราบว่าผู้สื่อความประสบความสำเร็จในการทำงานในข้อคิด มีทัศนคติคล้ายตามผู้สื่อความน้อยกว่าผู้อ่านที่ทราบว่าผู้สื่อความประสบความสำเร็จล้มเหลวในการทำงานในข้อคิด (ค่าเฉลี่ยทัศนคติในกลุ่มแรก 106.39 ในกลุ่มหลัง 112.41 ตามลำดับ)

ส่วนทางด้านความรู้ก็เพิ่มขึ้นในเรื่องเพศศึกษา และทางด้านความสนใจที่จะอ่านบทความนั้นไม่มีอิทธิพลต่อทัศนคติของผู้ถูกทดลอง

เมื่อนำเอาคะแนนทัศนคติ ความเบื่อหน่ายในขณะอ่านบทความ และคะแนนความสนใจที่จะอ่านบทความ มาหาค่าสัมประสิทธิ์สหสัมพันธ์ พบว่า ทัศนคติกับความสนใจที่จะอ่านบทความมีความสัมพันธ์กันในทางบวกอย่างมีนัยสำคัญทางสถิติ ที่ระดับ .01 ซึ่งแสดงว่าผู้อ่านที่แสดงความสนใจอ่านบทความมากเท่าใด ก็มีทัศนคติคล้ายกันไปทิศทางที่บทความนั้นชักจูงมากขึ้นเท่านั้น ส่วนความเบื่อหน่ายกับความสนใจที่จะอ่านบทความก็มีความสัมพันธ์กันในทางลบอย่างมีนัยสำคัญทางสถิติที่ระดับ .01 (ดูตาราง 14 ในภาคผนวก ค.) ซึ่งอาจจะกล่าวได้ว่า เมื่อพิจารณาผู้ถูกทดลองในกลุ่มทดลองทั้ง 4 กลุ่มรวมกัน ปรากฏว่าผู้ที่มีความสนใจมากเท่าใดในขณะอ่านบทความชักจูง ก็จะมีทัศนคติไปในทิศทางที่ถูกชักจูงมากขึ้น

เนื่องจากผลการวิเคราะห์ข้อมูลไม่เป็นไปตามสมมุติฐานที่ตั้งไว้ ผู้วิจัยจึงคาดว่าแบบสอบถามทัศนคติที่เกี่ยวกับการสอนเพศศึกษาอาจเป็นสาเหตุหนึ่งที่ทำให้เกิดผลนี้ จึงได้จัดแบบสอบถามออกเป็น 4 ด้าน คือ ทางด้านปัญหาอนาคต ปัญหาที่ผู้รับสาร ปัญหาการเรียนการสอน และความเหมาะสมของผู้ที่จะสอนเพศศึกษา แล้วนำคะแนนแต่ละด้านไปวิเคราะห์โดยใช้วิเคราะห์ความแปรปรวน (Analysis of Variance) แบบ 2×2 factorial design พบว่า ลักษณะของผู้สื่อความทั้ง 2 ลักษณะ มีอิทธิพลต่อคะแนนทัศนคติประเภทต่าง ๆ ทั้ง 4 ประเภท อย่างไม่มีนัยสำคัญทางสถิติ (ดูตาราง 15 - 18 ในภาคผนวก ค.)

สรุป อภิปรายผล และข้อเสนอแนะ

สรุปและอภิปรายผล

จากการทดลองซึ่งผู้วิจัยได้แบ่งผู้ถูกทดลองเข้ากลุ่มทดลอง 4 กลุ่ม และกลุ่มควบคุม 2 กลุ่ม ผลการวิเคราะห์ห่อผลส่วนใหญ่ไม่พบความแตกต่างอย่างมีนัยสำคัญทางสถิติ ซึ่งจะแยกอภิปรายเฉพาะแต่ละงานดังนี้

ก. ลักษณะของผู้สื่อความ และการเปลี่ยนทัศนคติ

จากการวิเคราะห์ห่อผลจากกลุ่มทดลอง 4 กลุ่ม ซึ่งเป็นกลุ่มที่ได้รับทราบลักษณะของผู้สื่อความแบบต่าง ๆ ควบคู่กับสารสื่อ พบว่า ทางด้านความชำนาญงานของผู้สื่อความและงานผลงานในอีกของผู้สื่อความ ทำให้เกิดความแตกต่างในทัศนคติของผู้ถูกชักจูงอย่างไม่มีนัยสำคัญทางสถิติ ผลนี้ไม่เป็นไปตามสมมติฐาน และไม่สอดคล้องกับผลการวิจัยอื่น ๆ เป็นต้นว่า ผลการวิจัยของแอร์อนสัน เทอร์เนอร์ และ คาลสมิท (Aronson, Turner & Carlsmith, 1963) ชู (Choo, 1964) ซีกัลและเฮมไรช์ (Sigall & Helmreich, 1969) วาร์ด และ แมกกินนี (Ward & McGinnies, 1970) มีวส์เนอร์ และ บลอคซ์ (Mausner & Bloch, 1957) การพัฒนาไม่เป็นไปตามสมมติฐานนี้ ผู้วิจัยคิดว่าอาจเนื่องมาจากสาเหตุหลายประการ ดังนี้

1. ผู้ถูกทดลองอาจไม่เชื่อถือลักษณะของผู้สื่อความจากคำบรรยายลักษณะของผู้สื่อความที่ได้อ่าน ทั้งนี้เพราะไม่ทราบว่าใครเป็นผู้เขียนบรรยายลักษณะของผู้สื่อความ ถ้าหากใหญ่บุคคลหน้าเชื่อถือเป็นผู้บอกลักษณะนี้ อาจทำให้เกิดผลกระทบรุนแรงกว่านี้ใด อย่างไรก็ตาม การวัดการจिकกระทำกับลักษณะของผู้สื่อความใดแสดงว่าผู้ถูกทดลองได้รับรู้ถึงลักษณะของผู้สื่อความตามที่ได้อ่านนั้น ซึ่งแสดงว่าการจिकกระทำใดผล แต่การให้ผู้ถูกทดลองรับชมไม่จำเป็นที่จะต้องเชื่อถือและยอมรับลักษณะที่บอกมานั้น จึงอาจทำให้ลักษณะของผู้สื่อความไม่มีผลต่อการเปลี่ยนทัศนคติ
2. ผู้ถูกทดลองอาจเป็นผู้ที่มีความเชื่อมั่นในตนเอง (เกี่ยวกับเรื่องทดลอง) มาก

ซึ่งผู้ถูกทดลองจะใช้วิจารณญาณของตนเองในการตัดสินปัญหาต่าง ๆ มากกว่าที่จะคล้อยตามบุคคลอื่น
ดังนั้น ในการแสดงทัศนคติ ผู้ถูกทดลองจึงพิจารณาเฉพาะแต่บทความซึ่งสะท้อนให้เห็นลักษณะ
ของผู้สื่อความไปอย่างแจ่มชัด ลักษณะของผู้สื่อความที่ประเมินได้จากบทความของเขา จึงอาจ
น่าจะเชื่อถือกว่าคำบอกเล่าของผู้อื่น อิทธิพลของลักษณะ ของสารสื่อที่สะท้อนทัศนคติของผู้อ่านถึงกลาวัน
คาดว่า จะรุนแรงมากในผู้อ่านที่มีความเชื่อมั่นในตนเองสูง

3. สารสื่อที่ใช้ในการทดลองนี้เป็นบทความในเรื่องที่คนส่วนใหญ่ได้เคยอ่าน
และมีความรู้อยู่บ้างแล้ว ดังนั้นจึงเป็นไปได้ที่ผู้ถูกทดลองไม่ให้ความสนใจเกี่ยวกับผู้เขียนบทความ
นี้เท่าที่ควร

4. ทัศนคติต่อเพศศึกษาในระดับประณปปลายในกลุ่มตัวอย่างที่ใช้นี้ เฝ้ามองจะ
รุนแรงในทิศทางที่องค์การจะชักจูงอยู่แล้ว ภายใต้อิทธิพลของทัศนคติต่อเพศศึกษาในกลุ่มที่ 6 ซึ่งเป็นกลุ่ม
ควบคุมที่มีได้ถูกชักจูง ฉะนั้นการจะชักจูงให้เปลี่ยนทัศนคติเพิ่มไปจากเดิมนี้ จึงอาจทำได้ง่าย
ยากลำบาก และขอบเขตที่อาจจะมีได้ไม่มากนัก ซึ่งเรียกว่าเกิด "ceiling effect"
ในการทดลองนี้

5. อาจเป็นเพราะผู้ถูกทดลองต่างก็อยู่ในวัฒนธรรมไทย ที่มีความเชื่อว่า
ผู้ที่สามารถเขียนบทความได้คนนั้นน่าชื่นชม เป็นผู้ที่มีความน่าเชื่อถือพอควร

ข. สารสื่อและการเปลี่ยนทัศนคติ

จากการวิเคราะห์ข้อมูลของกลุ่มทดลอง 4 กลุ่ม และกลุ่มควบคุมอีก 1 กลุ่ม
ปรากฏว่า สารสื่อที่มีลักษณะผู้สื่อความกับสารสื่อที่ไม่มีลักษณะผู้สื่อความ มีอิทธิพลต่อการเปลี่ยน
ทัศนคติอย่างไม่มีนัยสำคัญทางสถิติ ซึ่งไม่เป็นไปตามสมมุติฐาน ทั้งนี้เนื่องจากผู้ถูกทดลอง
ที่ได้รับสารสื่อที่มีลักษณะผู้สื่อความประกอบด้วยไม่ให้ความสนใจแก่ผู้สื่อความเท่าที่ควร ภายใต้อิทธิพล
ดังที่กล่าวไว้แล้ว หรืออาจเป็นไปได้ว่า เป็นลักษณะอย่างหนึ่งของคนไทยที่ไม่ค่อยจะสนใจ
ประวัติของผู้เขียนบทความต่าง ๆ การจะเชื่อถือบทความนั้นหรือไม่ ขึ้นอยู่กับลักษณะของบทความ
นั้น มิใช่ขึ้นอยู่กับลักษณะของผู้เขียนบทความ กล่าวคือ ถ้าบทความแสดงให้เห็นถึงผลดีผลเสีย
มีข้อเปรียบเทียบให้เห็นชัดเจน ผู้อ่านสามารถคิดคำนึงถึงเหตุผลได้ ก็ย่อมจะทำให้เขาคล้อย-
ความได้ง่าย ไม่ว่าใครจะเป็นผู้เขียนบทความนั้น

เมื่อเปรียบเทียบคะแนนของกลุ่มทดลอง 4 กลุ่ม และกลุ่มควบคุม 2 กลุ่ม ปรากฏว่า กลุ่มที่ได้รับสารสื่อมีคะแนนทัศนคติแตกต่างจากกลุ่มที่ไม่ได้รับสารสื่ออย่างมีนัยสำคัญทางสถิติ ซึ่งเป็นไปตามสมมติฐาน แสดงให้เห็นว่าสารสื่อมีความน่าเชื่อถือสามารถชักจูงให้ผู้อ่านคลายความโต้ ดังนั้นจึงอาจสรุปได้ว่า สำหรับสารสื่อที่เป็นบทความ (เฉพาะสารสื่อทดลอง) ลักษณะของผู้เขียนบทความไม่ทำให้เกิดความแตกต่างในด้านการเปลี่ยนทัศนคติ

ก. ความสนใจเชิง เกมและทัศนคติเชิง เกม กับการเปลี่ยนทัศนคติ

เมื่อผลจากการวิเคราะห์ข้อมูลในทุกรวมไม่พบอิทธิพลของลักษณะผู้สื่อความที่มีต่อการเปลี่ยนทัศนคติ ผู้วิจัยจึงได้แยกศึกษาตามลักษณะที่สำคัญบางประการของผู้ถูกทดลอง และพบว่า สำหรับผู้ที่มีความสนใจเชิง เกมมาก คะแนนทัศนคติของกลุ่มที่ 3 และกลุ่มที่ 2 มากกว่าคะแนนทัศนคติของกลุ่มที่ 1 อย่างมีนัยสำคัญทางสถิติที่ระดับ .10 ซึ่งแสดงว่าสำหรับผู้ที่มีความสนใจเชิง เกมมาก ผู้สื่อความที่มีความชำนาญแต่ไม่ประสบความสำเร็จกับสื่อความที่ไม่มีความชำนาญ แต่ประสบความสำเร็จ มีแนวโน้มที่จะทำให้เกิดการเปลี่ยนทัศนคติมากกว่าผู้สื่อความที่ทั้งชำนาญงาน และประสบความสำเร็จ ผลนี้ขัดกับสมมติฐาน แต่ผลสรุปดังกล่าวไม่หาจะเป็นไปได้ เพราะว่าถ้าผลสรุปดังกล่าวเป็นจริง คะแนนทัศนคติของกลุ่มอื่น ๆ น่าจะยืนยันผลนี้ กล่าวคือ คะแนนเฉลี่ยของกลุ่มที่ 4 ควรจะมากกว่าคะแนนเฉลี่ยของกลุ่มที่ 1 หรือกลุ่มที่ 2 หรือกลุ่มที่ 3 อย่างมีนัยสำคัญทางสถิติด้วย แต่ไม่พบความแตกต่างนี้ อีกประการหนึ่งค่าความเชื่อมั่นของการทดสอบค่า ($p < .10$) ดังนั้นจึงไม่อาจสรุปได้แน่นอนลงไป

จากการวิเคราะห์ข้อมูลเฉพาะกลุ่มที่มีทัศนคติเชิง เกมไม่ดีในเรื่องเพศศึกษา พบว่าลักษณะของผู้สื่อความที่มีความชำนาญงาน ก่อให้เกิดความแตกต่างในด้านทัศนคติอย่างมีนัยสำคัญทางสถิติที่ระดับ .05 และการปฏิสัมพันธ์ระหว่างลักษณะของผู้สื่อความด้านความชำนาญงาน และด้านผลงานในอดีตก็ก่อให้เกิดการเปลี่ยนทัศนคติอย่างมีนัยสำคัญทางสถิติที่ระดับ .10 แต่เมื่อเปรียบเทียบคะแนนเฉลี่ยพบว่า คะแนนเฉลี่ยของกลุ่มที่ 1 กลุ่มที่ 2 และกลุ่มที่ 4 มากกว่าคะแนนเฉลี่ยของกลุ่มที่ 3 อย่างมีนัยสำคัญทางสถิติที่ระดับ .05 หรือกล่าวได้ว่าคะแนนเฉลี่ยของกลุ่มที่ได้รับลักษณะผู้สื่อความที่มีความชำนาญงานมาก และประสบความสำเร็จในการทำงาน คะแนนเฉลี่ยของกลุ่มที่ได้รับลักษณะผู้สื่อความที่มีความชำนาญงานมาก แต่ล้มเหลวในการทำงาน และ

คะแนนเฉลี่ยของกลุ่มที่ 1 ได้รับความพึงพอใจน้อยกว่ากลุ่มที่ 2 และกลุ่มที่ 3 มากกว่าคะแนนเฉลี่ยของกลุ่มที่ 1 และกลุ่มที่ 2 มากกว่าคะแนนเฉลี่ยของกลุ่มที่ 3 ในการทำงาน การที่คะแนนเฉลี่ยของกลุ่มที่ 1 และกลุ่มที่ 2 มากกว่าคะแนนเฉลี่ยของกลุ่มที่ 3 อย่างมีนัยสำคัญทางสถิติ แสดงว่าผู้ส่อความที่เป็นผู้ชำนาญงานมาก จะทำให้เกิดการเปลี่ยนทัศนคติมากกว่าผู้ส่อความที่ชำนาญงานน้อย ผลสรุปสอดคล้องกับสมมติฐาน ทั้งนี้อาจเป็นเพราะว่าผู้ส่อความที่ทัศนคติเดิมไม่ดี เมื่อได้อาณาสิทธิ์ของผู้ส่อความและสารสื่อจะเกิดการเปลี่ยนทัศนคติไ้มาก และการที่ใครบรรลุผลของผู้ส่อความในด้านการชำนาญงาน ก็ยังทำให้ทัศนคติเปลี่ยนไปมากกว่ากลุ่มอื่น ๆ ผลสรุปสอดคล้องกับข้อคิดเกี่ยวกับอิทธิพลของทัศนคติเดิม และ ceiling effect ที่มีผลต่อปริมาณการเปลี่ยนแปลงทัศนคติหลังจากถูกชักจูง จากการเปรียบเทียบที่พบว่าคะแนนเฉลี่ยของกลุ่มที่ 4 มากกว่าคะแนนเฉลี่ยของกลุ่มที่ 3 อย่างมีนัยสำคัญทางสถิติ ซึ่งอาจสรุปจากผลการวิเคราะห์ข้อมูลไควว่า ผู้ส่อความที่ประสบความสำเร็จทำให้เกิดการเปลี่ยนทัศนคติมากกว่าผู้ส่อความที่ประสบความสำเร็จ เป็นการขัดกับสมมติฐาน แต่ผลสรุปนี้ไม่น่าจะเป็นไปได้ เพราะว่าเมื่อพิจารณาจากกลุ่มที่ 1 และกลุ่มที่ 2 กลับไม่พบความแตกต่างที่ยืนยันผลนี้จึงอาจเป็นไปได้ว่า การที่กลุ่มที่ 4 มีคะแนนทัศนคติมากกว่ากลุ่มที่ 3 นั้น เป็นด้วยเพราะเหตุบังเอิญ (Type I error) จึงยังไม่แน่ว่าจะสรุปผลดังกล่าวได้

ง. ความเชื่อมั่นในขณะอ่านบทความและการเปลี่ยนทัศนคติ

เมื่อแยกวิเคราะห์ข้อมูลเฉพาะกลุ่มที่มีความเชื่อมั่นน้อยในขณะอ่านบทความ พบว่าผลงานในข้อคิดของผู้ส่อความทำให้เกิดความแตกต่างในทัศนคติที่ระดับ .10 ซึ่งเมื่อเปรียบเทียบคะแนนเฉลี่ยจะเห็นว่า ผู้ส่อความที่ประสบความสำเร็จทำให้เกิดการเปลี่ยนทัศนคติไ้มากกว่าผู้ส่อความที่ประสบความสำเร็จ ผลสรุปขัดกับสมมติฐาน ทั้งนี้อาจเนื่องมาจากผู้ที่มีเชื่อมั่นน้อย ย่อมจะมีความตั้งใจอ่านบทความ ทัศนคติที่เปลี่ยนไปย่อมเนื่องมาจากเนื้อหาในบทความเป็นส่วนใหญ่ โดยที่ผู้อ่านมีใจค่านิ่งถึงลักษณะผู้ส่อความนัก ถึงเหตุผลที่กล่าวมาแล้วในข้อต้น ๆ อาจเป็นไปได้ว่า ผลที่ได้นี้เป็นไปด้วยเหตุบังเอิญ (Type I error) แต่อย่างไรก็ตาม เนื่องจากความเชื่อมั่นของการทดสอบมีค่าต่ำ ($p < .10$) ดังนั้นจึงไม่อาจกล่าวยืนยันผลนี้ให้แน่นอนได้

จ. ความสัมพันธ์ระหว่างทัศนคติและลักษณะทาง ๆ ของผู้ถูกชักจูง

จากการวิเคราะห์ข้อมูลเกี่ยวกับความสัมพันธ์ระหว่างทัศนคติ ความสนใจที่จะอ่านบทความ และความเบื่อหน่ายในขณะอ่านบทความ โภภความสัมพันธ์ครั้งนี้ คือ ทัศนคติมีความสัมพันธ์กับความสนใจที่จะอ่านบทความ และความสนใจที่จะอ่านบทความมีความสัมพันธ์กับความเบื่อหน่ายในขณะอ่านบทความ แสดงว่าผู้ที่มีความสนใจในเรื่องที่อ่านมากก็จะมีคะแนนทัศนคติไปในทิศทางที่สารสื่อชักจูงมากด้วย และผู้ที่มีความสนใจมากก็จะเป็นผู้ที่มีความเบื่อหน่ายน้อยในขณะอ่านบทความ ผลนี้เป็นไปได้ตามความคาดหมาย แต่ไม่พบความสัมพันธ์ระหว่างความเบื่อหน่ายกับทัศนคติ แสดงว่า บุคคลที่มีความเบื่อหน่ายน้อยไม่จำเป็นจะต้องมีคะแนนทัศนคติสูง

การทดลองกับกลุ่มใหม่

เมื่อผลการทดลองไม่เป็นไปตามสมมุติฐาน กล่าวคือไม่พบความแตกต่างในทัศนคติเมื่อได้รับคำบรรยายเกี่ยวกับผู้สื่อความในลักษณะต่าง ๆ กัน ดังนั้นผู้วิจัยจึงได้ทำการทดลองซ้ำโดยใช้กลุ่มตัวอย่างใหม่เพื่อให้แน่ใจในผลของตัวแปรอิสระในการทดลองนี้ โดยแบ่งกลุ่มออกเป็น 6 กลุ่ม เช่นเดียวกับที่ได้ทำมาแล้ว การวิเคราะห์ข้อมูลกระทำเช่นเดียวกัน กลุ่มตัวอย่างเป็นนักศึกษา มหาวิทยาลัยศรีนครินทรวิโรฒ บางแสน ซึ่งมีระดับความรู้และระดับอายุเฉลี่ยสูงกว่ากลุ่มตัวอย่างแรก จำนวนกลุ่มละ 14 คน จากผลการวิเคราะห์ข้อมูลพบว่า ลักษณะของผู้สื่อความความชำนาญงานและผลงานในอดีต ไม่ทำให้เกิดความแตกต่างในการเปลี่ยนทัศนคติอย่างมีนัยสำคัญทางสถิติ (ดูตาราง 19 ในภาคผนวก ก.)

ผลจากการทดลองกับกลุ่มใหม่สอดคล้องกับการทดลองครั้งแรก กล่าวคือ ไม่พบว่าลักษณะผู้สื่อความมีอิทธิพลต่อการเปลี่ยนทัศนคติ เมื่อได้ผลตรงกัน 2 ครั้งเช่นนี้ จึงพอจะสรุปได้ว่า เป็นลักษณะอย่างหนึ่งของคนไทยที่เวลาอ่านบทความจะไม่คำนึงถึงลักษณะผู้เขียนบทความมากนัก แต่จะมุ่งพิจารณาเนื้อหาในบทความนั้น แต่ผลสรุปนี้อาจเป็นไปได้ในวงแคบ กล่าวคือ เฉพาะกลุ่มตัวอย่างในการศึกษาทดลองครั้งนี้ . . . และบทความที่เกี่ยวข้องกับเรื่องเพศศึกษาเท่านั้น

เมื่อเปรียบเทียบคะแนนทัศนคติของทั้ง 6 กลุ่ม เพื่อตรวจสอบอิทธิพลหรือไม่ พบว่าผู้ที่ได้รับเฉพาะสารสื่อมีคะแนนทัศนคติสูงกว่าผู้ที่ไม่ได้รับสารสื่ออย่างมีนัยสำคัญทางสถิติ ที่ระดับ .10

(ดูตาราง 20 ในภาคผนวก ค.) ผลเป็นเช่นเดียวกับการทดลองครั้งแรก เพียงแต่ระดับความเชื่อมั่นต่ำกว่า และมีส่วนที่แตกต่างกันเล็กน้อย คือ กลุ่มที่ 4 แตกต่างจากกลุ่มที่ 6 อย่างไม่มีนัยสำคัญทางสถิติ แต่มีข้อนาสังเกต คือ

ก. คะแนนเฉลี่ยของกลุ่มทดลองต่าง ๆ แตกต่างกันในปริมาณและทิศทางที่สอดคล้องกับสมมติฐาน คือ กลุ่มที่ 1 ซึ่งผู้สื่อความมีลักษณะน่าเชื่อถือมากที่สุดนั้น ผู้ถูกชักจูงมีทัศนคติไปในทิศทางที่ถูกชักจูงมากที่สุดด้วย กลุ่มที่ 2 และกลุ่มที่ 3 ได้คะแนนรองลงมา และกลุ่มที่ 4 ซึ่งผู้สื่อความมีลักษณะที่น่าเชื่อถือน้อยที่สุด ได้อ่านกลศอยตามน้อยที่สุดด้วย

ข. คะแนนทัศนคติดั้งเดิมของคนในกลุ่มตัวอย่างที่สองนี้ สูงกว่าของคนในกลุ่มตัวอย่างแรก ceiling effect จึงอาจรุนแรงกว่า คนในกลุ่มตัวอย่างที่สองนี้ไม่เคยเข้าไปในทางเห็นด้วยกับการสอนเพศศึกษา มากกว่าคนในกลุ่มตัวอย่างแรก

เมื่อการทดลองกลุ่มใหม่ให้ผลเช่นเดิม ดังนั้นจึงอาจยืนยันผลที่ได้จากการทดลองครั้งแรกได้ สำหรับการทดสอบทางคานอื่นก็ได้ผลคล้าย ๆ กัน ผู้วิจัยจึงไม่ได้แสดงไว้ในที่นี้

ข้อเสนอแนะ

ผลจากการทดลองครั้งนี้ ทำให้เห็นข้อบกพร่อง และได้แนวความคิดในการทำวิจัยทางด้านนี้ในอนาคต ดังนี้

1. การเลือกเรื่องที่จะนำมาใช้เป็นสารสื่อ ควรเป็นเรื่องที่คนส่วนใหญ่ไม่มีความรู้มาก่อน หรือยังไม่เคยมีทัศนคติในเรื่องนั้นเลย เพื่อให้ขอบเขตที่จะขยายทัศนคติให้มากขึ้นได้ หรือพอที่จะเปลี่ยนทัศนคติจากคานหนึ่งไปสู่อีกคานหนึ่งได้ ดังนั้นก่อนเตรียมการทดลอง นอกจากจะหาแนวโน้มว่าควรทำการทดลองกับใครแล้ว (โดยดูว่าบุคคลเหล่านั้นมีทัศนคติอย่างไรในเรื่องที่ผู้วิจัยต้องการใช้เป็นสารสื่อ) ก็ควรจะได้สำรวจหาแนวโน้มก่อนว่าสมควรจะใช้เรื่องอะไรเป็นสารสื่อ

2. ลักษณะของผู้สื่อความ ควรเป็นลักษณะที่ใคร่รับการคัดค้านว่าเป็นไปทางคานที่ผู้วิจัยต้องการประมาณร้อยละ 90 ทั้งนี้เพื่อจะได้ลักษณะของผู้สื่อความที่เด่นชัดที่สุดมาใช้ในการทดลอง

3. ถ้าจะศึกษาอิทธิพลของผู้สื่อความให้เด่นชัดยิ่งขึ้น ก็ควรจะมีตัวแปรที่เกี่ยวข้องกับ-

ลักษณะของผู้รับสารดังนี้

ก. บุคลิกภาพของผู้ถูกทดลองทางความเชื่อมั่นในตนเอง เพื่อจะโคทรบายว่าผู้ถูกทดลองที่มีความเชื่อมั่นในตนเองมาก และที่เชื่อมั่นในตนเองน้อย จะมีลักษณะเออคอกการเปลี่ยนทัศนคติมากน้อยกว่ากันเพียงใด เพราะจากการศึกษาของ ทศนา โฉมทิ (ทศนา, 2518) พบว่า ผู้ที่มีความเชื่อมั่นในตนเองมากเป็นผู้ที่จะยอมรับอิทธิพลของผู้อื่นมากกว่าผู้ที่มีความเชื่อมั่นในตนเองน้อย

ข. ระยะเวลาของผู้ถูกทดลองเพื่อที่ว่า ผู้ถูกทดลองจะมีการเปลี่ยนทัศนคติมากในระหว่างระยะเวลาเท่าใด

4. ควรจะใ้มีการทดลองทางค่านิยมซ้ำอีก เพื่อหาผลสรุปที่แน่นอน โดยเปลี่ยนสารสื่อและกลุ่มตัวอย่างใหม่

บรรณานุกรม

บรรณานุกรม

- ทัศน โฉมที การเปลี่ยนแปลงทัศนคติ อันเป็นผลของสารสื่อที่ทำให้เกิดความกลัว และ
ความเชื่ออำนาจในตน ปริญญาโท กศ.ม. มหาวิทยาลัยศรีนครินทรวิโรฒ
ประสานมิตร 2518, 80 หน้า.
- ธวัชชัย วิวัฒน์พันธ์ "เหล่า" ปัญญา 2(4) : 15 - 18 10 ธันวาคม 2517.
- บรรเทา อุทัยทัศน์ ความคิดเห็นของครูระดับประถมศึกษาในโรงเรียนรัฐบาลที่สอนการ
สอนเพศศึกษา วิทยานิพนธ์ ปริญญาครุศาสตร์มหาบัณฑิต 2514, 190 หน้า.
- สุรางค์ศรี เฝ้าสวัสดิ์ ความคิดเห็นของครูโรงเรียนรัฐบาลระดับชั้นมัธยมศึกษา
ตอนต้นในจังหวัดพระนครศรีอยุธยาที่สอนเพศศึกษา วิทยานิพนธ์ ปริญญาครุศาสตร์
มหาบัณฑิต 2513, 273 หน้า.
- ✓ Aronson, E., Turner, J., and Carlsmith, J. Communicator of opinion change. Journal of Abnormal and Social Psychology, 1963, 67, 31 - 36.
- Bandura, A. Influence of model's reinforcement contingencies on the acquisition of imitative response. Journal of Personality and Social Psychology, 1965, 1, 589 - 595. A.
- ✓ Bandura, A. Grusec, J. E., and Menlove, E.L. Some social determinants of self-monitoring reinforcement system. Journal of Personality and Social Psychology, 1967, 5, 449 - 455.
- ✓ Bandura, A., Ross, D., and Ross, S.A. Vicarious reinforcement and imitative learning. Journal of Abnormal and Social Psychology, 1963, 67, 601 - 607.
- ✓ Choo, T. Communicator credibility and communication discrepancy as determinants of opinion change. Journal of Social Psychology, 1964, 64, 1 - 20.
- Edward, A.L. Experimental design in psychological research, Holt, Rinehart and Winston, New York, 1960, 398 pp.

- Hovland, C., Harvey, O., and Sherif, M. Assimilation and contrast effects in reactions to communication and attitude change. Journal of Abnormal and Social Psychology, 1957, 55, 244-252.
- Hovland, C., Janis, I., and Kelly, H. Communication and persuasion. New Haven : Yale University Press 1953.
- Hovland, C., and Weiss, W. The influence of source credibility on communication effectiveness. Public Opinion Quarterly, 1951, 15, 635 - 650.
- Hovland, C., and Weiss, W. The influence of source credibility on communication effectiveness. Public Opinion Quarterly, 1952, 15, 635 - 650.
- Katchmar, L.T., Ross, S., and Andrews, T.G. Effects of stress and anxiety on performance of complex verbal-coding task. Journal of Experimental Psychology, 1958, 55, 559 - 564.
- Kelman, H.C. Processes of opinion change. Public Opinion Quarterly, 1961, 25, 57 - 78.
- Kramer, C.Y. The extension of multiple range tests to group means with unequal numbers of replication. Biometrics, 1956, 12, 307 - 310.
- Lindquist, E.F. Design and analysis of experiments in psychology and education. Houghton Mifflin Company, New York, 1956, 393 pp.
- Magnusson, D. Test Theory, Addison - Wesley Publishing Co., Massachusetts, 1967, 270 pp.
- ✓ Mausner, B., and Bloch, B.L. A study of the additivity of variables affecting social interaction. Journal of Abnormal and Social Psychology, 1957, 54, 250 - 256.
- McGinnies, E. Social behavior : a functional analysis. New York : Houghton Mifflin Company, 1970.
- Mcquire, W.J. The nature of attitude and attitude change. In G. Lindzey (Ed.), Handbook of Social Psychology. Vol 3. Reading, Massachusetts, Addison-Wesley Publishing Company, pp. 136 - 315, 1969.
- Osler, S.F. Intellectual performance as a function of two types of psychological stress. Journal of Experimental Psychology, 1954, 47, 115 - 121.

- Ritchie, E., and Phares, E.J. Attitude change as a function of internal external control and communicator status. Journal of Personality, 1969, 37, 429 - 443.
- ✓ Rosenbaum, M.E., and Tucker, I.F. The competence of the model and the learning of imitation and nonimitation. Journal of Experimental Psychology, 1962, 63, 183 - 190.
- Shaw, M.E. & Wright, J.M. Scales for the measurement of attitudes, pp. 63 - 65., McGraw-Hill Book Company, New York, 1967.
- ✓ Sigall, H., and Helmreich, R. Opinion change as a function of stress and communicator credibility. Journal of Experimental Social Psychology, 1969, 5, 70 - 78.
- ✓ Ward, C.D., and McGinnies, E. Expertness and trustworthiness as components of communicator credibility : Four cross-cultural experiments on attitude change. Technical Report No. 17, November 1970, University of Maryland, Contract Nonr 595-21, NR 171-250, Office of Naval Research.
- Ward, C.D., & McGinnies, E. Persuasive effects of early and late mention of credible and noncredible sources : Three cross-cultural experiments. Technical Report No. 18, December 1970, University of Maryland, Contract Nonr 595 - 21, NR 171 - 250, Office of Naval Research.
- Ward, C.D., & McGinnies, E. Persuasive effects of early and late mention of credible and noncredible sources. Journal of Psychology, 1974, 86, 17 - 23.

ภาคผนวก ก.

1. คำแนะนำ
2. ลักษณะผู้สอบความ 4 ประเภท
3. สารสื่อ
4. คำชี้แจงในการทำแบบสอบถาม
5. แบบสอบถามวัดทัศนคติต่อการสอนเพศศึกษาในระกับประณปลาย
6. แบบสอบถามวัดการจักรกระทำกับตัวแปรอิสระ
7. แบบสอบถามวัดความสนใจ ทัศนคติ ความเบื่อนาย
8. แบบสอบถามทายบท

คำแนะนำสำหรับผู้อ่าน

การศึกษทางจิตวิทยาสังคมที่ท่านกำลังมีส่วนร่วมอยู่นี้ เป็นการศึกษาความสามารถในการอ่านเอาความให้ได้ความหมายครบถ้วนภายในเวลาที่กำหนดให้ ขอให้ท่านให้ความสนใจอ่านเอกสารที่แจกให้ได้อย่างละเอียดถี่ถ้วน และพยายามจดจำข้อความให้ได้มากที่สุดเท่าที่จะทำได้ตั้งแต่หน้าแรกของเอกสารฉบับนี้ เมื่ออ่านเสร็จแล้วขอให้ท่านตอบคำถามที่จะแจกให้ต่อไป โดยท่านจะต้องไม่กลับมาอ่านเอกสารใหม่อีกเป็นอันขาด ท่านไม่ต้องเซ็นชื่อท่านลงในเอกสาร แต่ขอให้ตั้งใจทำเพื่อประโยชน์ของตนเอง และจะเป็นผลดีต่อวิทยาการทางจิตวิทยาสังคมในประเทศไทยด้วย

ขอขอบคุณในความร่วมมือของท่าน

สิ่งที่น่ารู้เกี่ยวกับผู้เขียนบทความนี้

บทความนี้เขียนโดย ศศสตราจารย์นายแพทย์สร สรรค์เพชร หัวหน้าแผนก จิตเวชเด็ก โรงพยาบาลรามารชิบคิ และเป็นอาจารย์สอนที่เชี่ยวชาญมากในมหาวิทยาลัย มหิดล นายแพทย์ผู้มีความชำนาญมากทางด้านสูติศาสตร์และนรีเวชวิทยา รวมทั้งทางด้าน จิตเวชเด็กและผู้ใหญ่เป็นผู้ที่ได้รับการกล่าวขวัญถึงความสามารถในด้านการให้คำแนะนำ แก้ไขปัญหาต่าง ๆ ซึ่งจากการรับฟังปัญหาเหล่านี้ ทำให้นายแพทย์ผู้ได้ทราบว่า สาเหตุส่วนใหญ่ของปัญหาทางกายและจิตมาจากการที่บุคคลเหล่านี้ไม่ได้รับความรู้ทางด้าน เพศอย่างถูกต้องในวัยเด็ก จึงได้ทุ่มเทเวลาส่วนใหญ่ (เป็นเวลานานกว่า 5 ปี) ให้กับการวิจัยค้นหาข้อเท็จจริงทางด้านเพศศึกษา ทั้งนี้เพื่อจะได้ออกแบบปัญหาและพร้อมกับช่วย ให้บุคคลอื่น ๆ ได้มีความรู้ความเข้าใจและเห็นประโยชน์จากการมีความรู้เกี่ยวกับเพศศึกษา ทุก ๆ คนมีโอกาสเข้าพบกับนายแพทย์ผู้มักจะถูกกล่าว เป็นเสียงเดียวกันว่า ผู้เขียนบทความ เป็นผู้ที่มีความรู้ความสามารถทางด้านเพศศึกษาอย่างแท้จริง เข้าใจปัญหาและแนะนำได้ อย่างดียิ่ง

จากประสบการณ์ที่ได้รับ ศาสตราจารย์นายแพทย์สร จึงเห็นควรที่จะสนับสนุน ให้มีการสอนเพศศึกษาโดยแนะนำให้เริ่มสอนเด็กตั้งแต่วัย ประถมปลาย ผู้เขียนได้ เคยไปอภิปรายเกี่ยวกับการสอนเพศศึกษาในระดับประถมปลายที่โรงเรียนต่าง ๆ ทั้งใน พระนครและต่างจังหวัด ปรากฏว่า ทางโรงเรียนให้ความสนใจเป็นอย่างมาก มีการ ขอคำแนะนำในการจัดสอนเพศศึกษา ชักถามปัญหาต่าง ๆ ซึ่งก็ได้รับคำตอบที่ช่วยให้เข้าใจ ได้ดีขึ้น เกิดการตื่นตัวในโรงเรียนเห็นความสำคัญของการสอนเพศศึกษา และเริ่ม ดำเนินการทดลองสอนเพศศึกษาแทรกในบทเรียนอย่างจริงจัง จากผลนี้ทำให้ผู้เขียน บทความนี้กลายเป็นที่รู้จักของคนทั่วไป และมักจะได้รับเชิญให้ไปอภิปรายอยู่ตลอดเวลา ทั้งนี้เพราะผู้เขียนบทความเป็นผู้ที่มีความรู้ทางด้านเพศศึกษามาก รวมทั้งการรู้จักใช้คำพูด ที่ง่ายต่อการเข้าใจด้วย

หมายเหตุ

เพื่อช่วยให้ท่านเข้าใจยิ่งขึ้น จะขอเล่าเรื่องให้ท่านทราบ เกี่ยวกับบทความที่ท่านได้อ่านไปแล้วนั้น เป็นบทความที่เขียนโดย ศาสตราจารย์ นายแพทย์ สรรค์เพชร ซึ่งเห็นควรที่จะสนับสนุนให้มีการสอนเพศศึกษา โดยเริ่มสอนตั้งแต่ระดับประถมศึกษา ได้เคยอภิปรายเกี่ยวกับการสอนเพศศึกษาในระดับประถมศึกษา ที่โรงเรียนต่าง ๆ ทั้งในพระนครและต่างจังหวัด ปรากฏว่า ทางโรงเรียนให้ความสนใจเป็นอย่างมาก มีการขอคำแนะนำในการจัดสอนเพศศึกษา ซึ่งตามปัญหาต่าง ๆ ซึ่งก็ได้รับคำตอบที่ช่วยให้เข้าใจได้ยิ่งขึ้น เกิดการตื่นตัวในโรงเรียน เห็นความสำคัญของการสอนเพศศึกษา และเริ่มดำเนินการทดลองสอนเพศศึกษาแทรกในบทเรียนอย่างจริงจัง จากเดิคนที่ใหญ่เขียนบทความนี้กลายเป็นที่รู้จักของคนทั่วไป และมักจะได้รับเชิญให้ไปอภิปรายอยู่ตลอดเวลา

นอกจากนี้ ศาสตราจารย์นายแพทย์ผู้นี้ยังดำรงตำแหน่ง เป็นหัวหน้าแผนกจิตเวชเด็ก โรงพยาบาล รามาธิบดี และเป็นอาจารย์สอนที่เชี่ยวชาญมากในมหาวิทยาลัยมหิดล เป็นผู้ที่มีความชำนาญมากทางด้านจิตศาสตร์ และนรีเวชวิทยา รวมทั้งทางด้านจิตเวชเด็กและผู้ใหญ่ เป็นผู้ที่ได้รับการกล่าวขวัญถึงความสามารถในด้านนี้ให้คำแนะนำแก้ไขปัญหาดัง ๆ ซึ่งจากการรับฟังปัญหาเหล่านี้ ทำให้นายแพทย์ผู้นี้ไตร่ตรองว่า สาเหตุส่วนใหญ่ของปัญหาดังกล่าวและจิตมาจาก การที่บุคคลเหล่านี้ไม่ได้รับความรู้ทางด้านเพศอย่างถูกต้องในวัยเด็ก จึงได้ทุ่มเทเวลาส่วนใหญ่ (เป็นเวลานานกว่า ๕ ปี) ให้กับการวิจัยค้นหาข้อเท็จจริงทางด้านเพศศึกษา ทั้งนี้เพื่อจะได้ช่วยลบล้างปัญหาและพร้อมทั้งช่วยให้บุคคลอื่น ๆ ได้มีความรู้ความเข้าใจและเห็นประโยชน์จากการมีความรู้เกี่ยวกับเพศศึกษา ทุก ๆ คนที่มีโอกาสเข้าพบกับนายแพทย์ผู้นี้มักจะกล่าวเป็นเสียงเดียวกันว่า ผู้เขียนบทความนี้เป็นผู้ที่มีความรู้ความสามารถทางด้านเพศศึกษาอย่างแท้จริง เข้าใจปัญหาและแนะนำได้อย่างดียิ่ง

จึงกล่าวได้ว่า ผู้เขียนบทความนี้เป็นผู้ที่มีความรู้ทางด้านเพศศึกษามาก ได้รับเชิญไปร่วมการอภิปรายบ่อย ๆ ทั้งนี้เพราะรู้จักใช้คำพูดที่ง่ายต่อการเข้าใจนั่นเอง.

สิ่งที่น่ารู้เกี่ยวกับผู้เขียนบทความนี้

บทความนี้เขียนโดย ศาสตราจารย์นายแพทย์สร สรรค์เพชร หัวหน้าแผนก จิตเวชเด็ก โรงพยาบาลรามคำแหง และเป็นอาจารย์สอนที่เชี่ยวชาญมากในมหาวิทยาลัย มหิดล นายแพทย์ผู้นี้มีความชำนาญมากทางด้านสูติศาสตร์และนรีเวชวิทยา รวมทั้งทาง ด้านจิตเวชเด็กและผู้ใหญ่เป็นผู้ที่ได้รับการกล่าวขวัญถึงความสามารถในด้านการให้คำแนะนำ แก่ไขปัญหาต่าง ๆ ซึ่งจากการรับฟังปัญหาเหล่านี้ ทำให้นายแพทย์ผู้นี้ได้ทราบว่าสาเหตุ ส่วนใหญ่ของปัญหาทางกายและจิตมาจากกรณีที่บุคคลเหล่านี้ไม่ได้รับความรู้ทางด้านเพศ อย่างถูกต้องในวัยเด็ก จึงใช้หุ้บเวลาส่วนใหญ่(เป็นเวลานานกว่า 5 ปี) ให้กับการ วิจัยค้นหาข้อเท็จจริงทางด้านเพศศึกษา ทั้งนี้เพื่อจะได้ช่วยแก้ปัญหาและพร้อมกันช่วยให้ บุคคลอื่น ๆ ได้มีความรู้ความเข้าใจและเห็นประโยชน์จากการมีความรู้เกี่ยวกับเพศศึกษา ทุก ๆ คนที่มีโอกาสเข้าพบกับนายแพทย์ผู้นี้มักจะกล่าว เป็นเสียงเดียวกันว่า ผู้เขียนบทความ เป็นผู้ที่มีความรู้ความสามารถทางด้านเพศศึกษาอย่างแท้จริง เข้าใจปัญหาและแนะนำได้ อย่างดียิ่ง

จากประสบการณ์ที่ได้รับ ศาสตราจารย์นายแพทย์สร จึงเห็นควรที่จะสนับสนุน ให้มีการสอนเพศศึกษาโดยแนะนำให้เริ่มสอนเด็กตั้งแต่วัยประถมปลาย ผู้เขียนได้เคย ไปอภิปรายเกี่ยวกับการสอนเพศศึกษาในระดับประถมปลายที่โรงเรียนต่าง ๆ ทั้งในพระนคร และต่างจังหวัด แต่ปรากฏว่าทางโรงเรียนให้ความสนใจน้อยมาก ในขณะที่อภิปรายก็มี ผู้แสดงความคิดเห็นอยู่ตลอดเวลา เมื่อจบการอภิปรายแล้ว ก็ไม่มีการกระตือรือร้น ที่จะขอคำแนะนำในการจัดสอนเพศศึกษาในโรงเรียนเหล่านั้นเลย ซึ่งเป็นการแสดงให้เห็นว่า การอภิปรายไม่ได้ผลตามที่ต้องการ ทั้งนี้เพราะผู้เขียนไม่รู้จักใช้คำพูดที่ง่าย ค่อกการเข้าใจ แม้จะมีความรู้มากก็ตาม

หมายเหตุ

เพื่อช่วยไ้ทานเขาใจยิ่งขึ้น จะขออ้าง เรื่องไ้ทานทราบเกี่ยวกับบทความที่ทาน
ได้อ่านไปแคว้นั้น เป็นบทความที่เขียนโดยศาสตราจารย์ นายแพทย์สร สรรค์เพชร ซึ่งเป็น
ผู้ที่สนับสนุนใ้มีการสอนเพศศึกษาโดยแนะนำใ้เริ่มสอนเล็กตั้งแต่ระดับประถมปลาย ผู้เขียน
ได้เคยไปอภิปรายเกี่ยวกับการสอนเพศศึกษาในระดับประถมปลายที่โรงเรียนต่าง ๆ ทั้งในพระนคร
และต่างจังหวัด แต่ปรากฏว่าทางโรงเรียนใ้ความสนใจน้อยมาก ในขณะที่อภิปรายก็มีผู้แสดง
ความไม่เห็นด้วยอยู่ตลอดเวลา เมื่อจบการอภิปรายแคว้ ก็ไม่มีการกระตือรือร้นที่จะขอคำแนะนำ
ในการจัดสอนเพศศึกษาในโรงเรียนเหล่านั้นเลย ซึ่งเป็นการแสดงให้เห็นว่าการอภิปรายไม่ได้ผล
ตามที่ต้องการ

แต่ศาสตราจารย์ นายแพทย์สรผู้นี้ ดำรงตำแหน่ง เป็นหัวหน้าแผนกจิตเวชเด็ก
โรงพยาบาลรามาธิบดี และเป็นอาจารย์สอนที่เชี่ยวชาญมากในมหาวิทยาลัยมหิดล นายแพทย์
ผู้นี้มีความชำนาญมากทางด้านจิตศาสตร์และนรีเวชวิทยา รวมทั้งทางด้านจิตเวชเด็กและผู้ใหญ่
เป็นผู้ใ้ได้รับการกล่าวขวัญถึงความสามารถในด้านกรใ้คำแนะนำแก้ไขปัญหาต่าง ๆ ซึ่งจาก
การรับฟังปัญหาเหล่านี้ ทำใ้ให้นายแพทย์ผู้นี้ใ้ทราบว่า สาเหตุส่วนใหญ่ของปัญหาทางกายและจิต
มาจากกรที่บุคคลเหล่านั้นไม่ได้รับความรู้ทางด้านเพศอย่างถูกต้องในวัยเด็ก จึงใ้ทุ่มเวลาส่วนใหญ่
(เป็นเวลานานกว่า ๕ ปี) ใ้กับการวิจัยค้นหาขอเท็จจริงทางด้านเพศศึกษา ทั้งนี้เพื่อจะใ้ช่วย
ลดปัญหาและพร้อมกับช่วยใ้บุคคลอื่น ๆ ใ้มีความรู้ความเข้าใจและเห็นประโยชน์จากการมีความรู้
เกี่ยวกับเพศศึกษา ทุก ๆ คนที่มีโอกาสเขาพบกับนายแพทย์ผู้นี้มักจะกล่าวเป็นเสียงเดียวกันว่า
ผู้เขียนบทความนี้เป็นผู้ใ้มีความรู้ความสามารถทางด้านเพศศึกษาอย่างแท้จริง เขาใ้ปัญหาและ
แนะนำใ้ได้อย่างดียิ่ง

ดังนั้นจึงอาจกล่าวใ้ได้ว่า แม้ผู้เขียนบทความจะมีความรู้มากก็ตาม แต่ก็ไม่ค่อยจะใ้
รับเชิญใ้ไปอภิปรายอีก ทั้งนี้เพราะผู้เขียนไม่รู้จักใ้คำพูดที่ง่ายต่อการเขาใจนั่นเอง.

สิ่งที่น่ารู้เกี่ยวกับผู้เขียนบทความนี้

บทความนี้เขียนโดย นายสร สวรรค์เพชร ซึ่งจบปริญญาตรีทางสังคมศาสตร์ แต่ไม่สามารถที่จะหางานที่เหมาะสมกับความรู้ความสามารถที่มีอยู่ จึงมาสมัครงานที่โรงพยาบาลรามาริมดี ซึ่งต้องการผู้ที่จบปริญญาสาขาใดก็ได้ เขาได้รับตำแหน่งอยู่ในแผนกจิตเวช ทำงานมาแล้ว 1 ปี แต่เขาก็ยังไม่ค่อยมีความรู้ทางด้านจิตเวช และพัฒนาการของมนุษย์มากนัก จึงยังคงอยู่ในช่วงระยะเวลาของการศึกษาหาความรู้และฝึกฝนตนเอง ในบางครั้งก็ได้ช่วยอภิปรายปัญหาเกี่ยวกับเพศศึกษาในบางหัวข้อ ซึ่งไม่จำเป็นต้องมีความรู้มากนัก ทุก ๆ คนที่ได้มีโอกาสพบปะด้วย มักจะกล่าวเป็นเสียงเดียวกันว่า ผู้เขียนบทความนี้ไม่ค่อยมีความรู้ความสามารถทางด้านเพศศึกษา และตอบปัญหาไม่ค่อยแจ่มชัดนัก

แต่อย่างไรก็ตาม นายสร ผู้นี้ ก็ยังเห็นควรที่จะสนับสนุนให้มีการสอนเพศศึกษาในระดับประถมปลาย จึงได้ไปอภิปรายในโรงเรียนต่าง ๆ ทั้งในพระนครและต่างจังหวัด ได้รับผลที่น่าพอใจ คือทางโรงเรียนเหล่านั้นมีความสนใจเป็นอย่างมาก ในขณะที่อภิปรายก็มีผู้ฟังแสดงอาการเห็นด้วยอยู่ตลอดเวลา เกิดการตื่นตัว เห็นความจำเป็นในการสอนเพศศึกษา พวกครูอาจารย์ได้เริ่มทดลองสอนเพศศึกษาแทรกในบทเรียนอย่างจริงจัง ผู้เขียนจึงเห็นที่รู้จักของคนทั่วไป ดังนั้นเมื่อมีการอภิปรายในเรื่องเพศศึกษา จึงมักจะได้รับเชิญอยู่บ่อย ๆ แม้ว่าจะไม่ค่อยมีความชำนาญทางด้านนี้มากนักก็ตาม ทั้งนี้เพราะผู้เขียนรู้จักใช้คำพูดที่ง่ายต่อการเข้าใจนั่นเอง

หมายเหตุ

เพื่อช่วยให้ความเข้าใจยิ่งขึ้น จะขอเล่าเรื่องให้ท่านทราบเกี่ยวกับบทความที่ท่าน
ได้อ่านไปแล้วนั้น เป็นบทความที่เขียนโดย นายสร สรรค์เพชร ซึ่งเป็นผู้ที่เห็นความสำคัญ
ให้มีการสอนเพศศึกษาในระดับประถมปลาย ได้เคยไปอภิปรายในโรงเรียนต่าง ๆ ทั้งในพระนคร
และต่างจังหวัด และได้รับผลที่น่าพอใจ คือทางโรงเรียนเหล่านั้นมีความสนใจเป็นอย่างมาก
ในขณะที่อภิปรายก็มีผู้ฟังที่แสดงอาการเห็นควายอยู่ตลอดเวลา มีการตื่นตัวเห็นความจำเป็นใน
การสอนเพศศึกษา พวกครูอาจารย์ที่ได้อ่านก็เริ่มทดลองสอนเพศศึกษาแทรกในบทเรียนอย่างจริงจัง
ผู้เขียนจึงเป็นที่รู้จักของคนทั่วไป เมื่อมีการอภิปรายในเรื่องเพศศึกษาที่ใดก็มักจะได้รับเชิญอยู่บ่อย ๆ

แต่นายสรผู้นี้ ใ้ทำงานที่ไม่เหมาะสมกับความรู้ของเขา เขาจบปริญญาตรีทางสังคมศาสตร์
แต่หางานที่เหมาะสมกับความรู้ของเขาทำไม่ได้ จึงมาสมัครทำงานที่โรงพยาบาลรามาธิบดี ซึ่งเปิดรับ
ผู้จบปริญญาตรีสาขาใดก็ได้ โดยให้ทำงานอยู่ในแผนกจิตเวช เขาทำงานได้ ๑ ปีแล้ว แต่ก็ยัง
ไม่ค่อยมีความรู้ทางจิตเวช และพัฒนาการของมนุษย์มากนัก ยังคงอยู่ในช่วงระยะเวลาของ
การศึกษาหาความรู้ และฝึกฝนตนเอง และในบางครั้งก็ช่วยอภิปรายปัญหาเกี่ยวกับเพศศึกษา
ในบางหัวข้อซึ่งไม่จำเป็นต้องมีความรู้มากนัก ทุก ๆ คนที่ได้ออกาสพบปะคุยกันก็จะกลายเป็น
เสียงเดียวกันว่า ผู้เขียนบทความนี้ไม่ค่อยจะมีความรู้ความสามารถทางด้านเพศศึกษา และค่อนข้าง
ไม่ค่อยแจ่มชัดนัก

จึงกล่าวได้ว่าแม้ผู้เขียนบทความนี้จะไม่ค่อยมีความชำนาญทางด้านเพศศึกษามากนักก็ตาม
แต่ก็ได้รับเชิญให้ไปอภิปรายอยู่บ่อย ๆ ทั้งนี้เพราะผู้เขียนรู้จักใช้คำพูดที่ง่ายต่อการเข้าใจนั่นเอง

สิ่งทนารเกี่ยวกับผู้เขียนบทความนี้

บทความนี้เขียนโดย นายสร สรรคเพชร ซึ่งจบปริญญาตรีทางสังคมศาสตร์ แต่ไม่สามารถที่จะหางานที่เหมาะสมกับความรู้ความสามารถได้อยู่ จึงมาสมัครงานที่ โรงพยาบาลรามธิบดี ซึ่งต้องการผู้จบปริญญาสาขาใดก็ได้ เขาได้รับตำแหน่งอยู่ในแผนกจิตเวช ทำงานมาแล้ว 1 ปี แต่เขาก็ยังไม่ค่อยมีความรู้ทางด้านจิตเวชและพัฒนาการของมนุษย์มากนัก จึงยังคงอยู่ในช่วงระยะเวลาของการศึกษาหาความรู้และฝึกฝนตนเอง ในบางครั้งก็ช่วยอธิบายเกี่ยวกับเพศศึกษาในบางหัวข้อซึ่งไม่จำเป็นต้องมีความรู้มากนัก ทุก ๆ คนที่ได้มีโอกาสพบปะคุย มักจะกล่าวเป็นเสียงเดียวกันว่า ผู้เขียนบทความนี้ ไม่ค่อยมีความรู้ความสามารถทางด้านเพศศึกษา และตอบปัญหาไม่ค่อยแจ่มชัดนัก

แต่อย่างไรก็ตาม นายสรผู้นี้ ก็ยังเห็นควรที่จะสนับสนุนให้มีการสอนเพศศึกษาในระดับประถมปลาย จึงได้ไปอธิบายในโรงเรียนต่าง ๆ ทั้งในพระนครและต่างจังหวัด แต่ปรากฏว่าได้รับผลที่ไม่น่าพอใจ ทางโรงเรียนไม่ค่อยจะให้ความร่วมมือ ในขณะที่อธิบายก็มักแสดงความคิดเห็นอยู่ตลอดเวลา คัดค้านไม่เห็นความสำคัญของการสอนเพศศึกษา เมื่อจบการอธิบายแล้ว ก็ไม่มีปฏิกริยาใด ๆ ที่จะแสดงว่า ทางโรงเรียนเห็นด้วยกับการสอนเพศศึกษา ซึ่งแสดงให้เห็นว่า การอธิบายไม่ใหม่ตามที่ต้องการ จึงทำให้ผู้เขียนบทความนี้ ไม่ค่อยได้รับเชิญให้ไปอธิบายในเวลาต่อมา ทั้งนี้เพราะผู้เขียนบทความนี้ไม่ค่อยมีความชำนาญทางด้านนี้ รวมทั้งไม่รู้จักใช้คำพูดที่น่าเชื่อถือการเข้าใจ

ถว.

หมายเหตุ

เพื่อช่วยให้ท่านเข้าใจยิ่งขึ้น จะขออ้างเรื่องให้ท่านทราบเกี่ยวกับบทความที่ท่านได้อ่านไปแล้วนั้น เป็นบทความที่เขียนโดย นายสร สรรค์เพชร ซึ่งเป็นผู้เห็นควรสนับสนุนให้มีการสอนเพศศึกษาในระดับประถมปลาย และได้ไปอภิปรายในโรงเรียนต่าง ๆ ทั้งในพระนครและต่างจังหวัด แต่ปรากฏว่าไม่ได้รับผลที่น่าพอใจ ทางโรงเรียนไม่ค่อยจะให้ความร่วมมือ ในขณะที่อภิปรายก็มีการแสดงความคิดเห็นอยู่ตลอดเวลา คัดค้านไม่เห็นความสำคัญของการสอนเพศศึกษา เมื่อจบการอภิปรายแล้ว ก็ไม่มีปฏิกิริยาใด ๆ ที่จะแสดงว่าทางโรงเรียนเห็นด้วยกับการสอนเพศศึกษา ซึ่งแสดงให้เห็นว่า การอภิปรายไม่ให้ผลตามที่ต้องการ จึงทำให้ผู้เขียนบทความนี้ไม่ค่อยได้รับเชิญให้ไปอภิปรายในเวลาต่อมา

นอกจากนี้ นายสรผู้นี้ยังทำงานที่ไม่เหมาะสมกับความรู้ของเข่อีกด้วย เดิมเขาจบปริญญาตรีทางสังคมศาสตร์ แต่ทำงานที่เหมาะกับความรู้ของเขาทำไม่ได้ จึงมาสมัครทำงานที่โรงพยาบาลรามารบิตี ซึ่งเปิดรับสมัครผู้จบปริญญาตรีสาขาใดก็ได้ โดยให้ทำงานอยู่ในแผนกจิตเวช เขาทำงานได้ ๑ ปีแล้ว แต่เขาก็ยังไม่ค่อยมีความรู้ทางด้านจิตเวช และพัฒนาการของมนุษย์มากนัก จึงยังคงอยู่ในช่วงระยะเวลาของการศึกษาหาความรู้และฝึกฝนตนเอง ในบางครั้งก็ได้ช่วยอภิปรายเกี่ยวกับเพศศึกษาในบางหัวข้อซึ่งไม่จำเป็นต้องมีความรู้มากนัก ทุก ๆ คนที่ได้มีโอกาสพบปะด้วย มักจะกล่าวเป็นเสียงเดียวกันว่า ผู้เขียนบทความนี้ไม่ค่อยมีความรู้ความสามารถทางด้านเพศศึกษา และตอบปัญหาไม่ค่อยแจ่มชัดนัก

จึงกล่าวได้ว่าผู้เขียนบทความนี้เป็นผู้ที่ไม่ค่อยจะมีความชำนาญทางด้านเพศศึกษามากนัก และก็ไม่ค่อยจะได้รับเชิญให้ไปอภิปรายอีก ทั้งนี้เพราะผู้เขียนบทความนี้ไม่รู้จักใช้คำพูดที่ง่ายต่อการเข้าใจนั่นเอง.

ควรสอนเพศศึกษาในชั้นประถมปลายหรือไม่

ก่อนที่จะตัดสินใจอย่างใดลงไป ขอให้ท่านผู้อ่านลองนึกย้อนดูว่า เมื่อท่านกำลังเรียนอยู่ในชั้นประถมศึกษาตอนปลายนั้น ท่านได้รับความรู้เรื่องเพศศึกษาจากใคร และทุกวันนี้ท่านมีความรู้เรื่องเพศเพียงใด เพียงพอที่จะปฏิบัติคนใดถูกต้องหรือไม่ เราต้องยอมรับอย่างหนึ่งว่า ความเข้าใจในเรื่องเพศบางอย่างที่เราทราบขณะนี้ยังไม่ถูกต้อง เพราะเมื่อเรายังเป็นเด็ก เวลานำความสงสัยเกี่ยวกับกำเนิดของตัวเองไปถามพ่อแม่ ก็มักจะได้คำตอบว่า "ออกมาทางสะดือ" หรือ "โตนแล้วรู้เอง" ดังนั้นวิธีการที่จะค้นหาคำตอบของเด็กก็คือ คิดเอาเอง หรือถามเพื่อน ๆ หรืออ่านนวนิยาย หรือบทความที่หายาบบลน ฉะนั้น ความรู้ที่ไต่จึ่งไม่ถูกต้องนัก และอาจเป็นพิษเป็นภัยอย่างร้ายแรงได้ ดังนั้น จึงขอให้ท่านลองพิจารณาคำ "โตนแล้วรู้เอง" ว่าเป็นจริงหรือไม่ ที่รู้นั้นผิดหรือถูก และผลเสียที่ตามมาจากการรับรู้ผิด ๆ นั้นเป็นอย่างไร

จากคอลัมน์ปัญหาเกี่ยวกับสุขภาพในหนังสือพิมพ์หลายฉบับ ท่านจะอ่านพบปัญหาเกี่ยวกับเพศเสมอ มีบางปัญหาไม่น่าเชื่อว่าจะมีเกิดขึ้น ดังปัญหาของหญิงสาววัย 19 ปี เขียนถามว่า เขากับคนรักได้มีการกอดจูบกันการกระทำนี้จะทำให้ท้องได้หรือไม่ เพราะประจำเดือนขาดหายไป นายแพทย์ผู้ตอบได้ตอบว่า ถ้าเขาลงความแอกจูบไม่มีทางที่จะทำให้ท้องได้ ส่วนสาเหตุที่ประจำเดือนขาดหายไบนั้น อาจเป็นเพราะจิตใจไม่ปกติ หรืออาจเป็นเพราะสาเหตุทางกายภาพด้านอื่น ๆ ไม่ปกติ จึงทำให้ประจำเดือนคลาดเคลื่อนไป จากตัวอย่างที่เขียนเล่ามานี้ ท่านจะเห็นว่า หญิงสาวผู้นี้มีความรู้ที่แคบและผิดพลาด คือรู้ว่า ความปกติแล้วแต่ละเดือนจะต้องมีประจำเดือน ถ้าประจำเดือนไม่มาก็หมายความว่า ตนตั้งท้อง แต่ไม่รู้ว่าการที่ผู้หญิงจะท้องนั้นเกิดจากอะไร ถ้าไม่เขียนถามแพทย์ หญิงผู้นี้ ก็คงต้องกังวลเกี่ยวกับเรื่องของตนเอง อาจเป็นสาเหตุให้มีการตัดสินใจที่ผิดพลาด และอาจลุกลามใหญ่โตจนทำให้จิตใจผิดปกติได้

ปัญหาอีกชนิดหนึ่งที่เกิดขึ้นเสมอ ๆ ก็คือ การที่บุคคลถูกบีบบังในเรื่องเพศ ถูกเสี้ยมสอนให้เกลียดกลัวความสัมพันธ์ทางเพศ โดยไม่ทราบเหตุผลที่ถูกต้อง เมื่อแต่งงานไปนิสัยเกลียดกลัวในเรื่องการร่วมเพศก็ยังคงมีอยู่ ทำให้คู่แต่งงานมีปัญหามากทางด้านนี้ ขาดความสุขในการอยู่ร่วมกัน จนในที่สุดอาจถึงกับหย่าร้างกัน เกิดปัญหาบ้านแตกแก่เด็ก

เป็นต้นทอของปัญหาทางสังคมอื่น ๆ อีกมาก

วัยเด็กเป็นวัยใฝ่หาประสบการณ์ เด็กจะมีความอยากรู้อยากเห็นในทุกเรื่อง โดยเฉพาะ เรื่อง เพศซึ่งเกี่ยวกับตัวเด็กเอง เด็กเล็กอาจสงสัยว่า ทำไมคนเองกับพี่น้องบางคน หรือเพื่อนบางคน จึงมีที่ใส่สวามีไม่เหมือนกัน เมื่อโตขึ้นหน่อยก็อาจสงสัยว่า น้องเกิดมาจากไหน ตนเองมาจากไหน คำตอบที่ไม่ชัดเจนจากผู้ใหญ่จะทำให้เด็กสงสัยและอยากรู่มากขึ้น ผู้ใหญ่บางคนนอกจากจะไม่ยอมตอบคำถามแล้ว ยังสร้างทัศนคติที่ผิด ๆ ในเรื่องเพศให้แก่เด็กอีกด้วย กล่าวคือ สอนว่าการพูดเรื่องเพศเป็นสิ่งลามกน่าละอาย เมื่อเด็กพูดถึงเรื่องนี้ก็ด้วยความอยากรู้ ก็ถูกคุณครูตำหนิและถูกห้ามไม่ให้พูด จึงทำให้เด็กเกิดความคับข้องใจ เมื่อมีเหตุการณ์ธรรมชาติบางอย่างของร่างกายเกิดขึ้น ก็ไม่กล้าถาม ไม่กล้าปรึกษา เพราะกลัวถูกลงโทษ เด็กหญิงบางคนอาจท้อใจมากเมื่อประจำเดือนมาครั้งแรก อาจคิดว่าตนเองเป็นโรคอะไรที่อวัยวะนั้น ไม่กล้าปรึกษา เด็กอาจจะรักษาตัวเองโดยเอายาใส่ เอาผ้าปิดไว้ ซึ่งอาจเกิดผลร้ายต่อร่างกายได้ นี่เป็นปัญหาของเด็กซึ่งเกิดจากความไม่เข้าใจเกี่ยวกับร่างกายของตนเอง การไม่ตอบคำถามที่ถูกต้องแก่เด็กจะทำให้เด็กสงสัย เมื่อมีโอกาสก็อาจจะหาความรู้จากเพื่อน ๆ หรือบุคคลอื่น ซึ่งอาจพูดเล่นหรือหลอกลวงให้เกิดความเข้าใจผิด ความรู้สึกในเรื่องเพศจะมีอิทธิพลอย่างมากต่อสภาพของจิตใจ ดังนั้น การปกปิดในเรื่องเพศหรือละเลยเกินไป อาจนำไปสู่ลักษณะผิดปกติกายใจได้

เหตุผลที่ควรสอนเพศศึกษาโดยเริ่มตั้งแต่เด็กในชั้นนี้

1. เด็กในช่วงอายุ 9 - 14 ปี ในปัจจุบันเป็นเด็กที่เริ่มมีการเปลี่ยนแปลงทางร่างกายแล้ว เช่น เด็กหญิงจะเริ่มมีการเปลี่ยนแปลงที่หน้าอก บางคนจะเริ่มมีประจำเดือน ในระยะนี้ ส่วนเด็กชายจะเริ่มมีขนมากขึ้นตามลำตัว เสียงเริ่มแตก และเด็กทั้งสองเพศจะมีความเปลี่ยนแปลงทางอารมณ์และความต้องการทางเพศในระยะนี้ จึงควรจะเริ่มสอนเพศศึกษา ก่อนที่เด็กจะมีปัญหาทางสรีระ เป็นการเตรียมตัว เตรียมใจเด็กให้ยอมรับการเปลี่ยนแปลงนั้นอย่างสงบ และรู้จักวิธีการปฏิบัติให้ถูกสุขลักษณะ

2. สำหรับเด็กบางคนที่มีพัฒนาการทางสรีระช้า เด็กก็จะอยู่ในช่วงอายุที่พร้อมจะเรียนรู้เรื่องเพศ และมีความอยากรู้อยากเห็นอย่างมากแล้วในชั้นนี้ การสอนเรื่องเพศแก่เด็กตั้งแต่อายุ 9 - 14 ปี เป็นต้นไป จะเป็นการง่ายที่จะก่อตั้งทัศนคติทางเพศ

อันเหมาะสมแก่เด็กได้ และเด็กในวัยก่อนวัยรุ่นจะยังไม่ตื่นตัวในเรื่องเพศ จึงสามารถที่จะรับความรู้ได้อย่างสงบ เด็กในวัยนี้ยังมีความต้องการทางด้านเพศที่อาจเป็นการป้องกันความคะนองอยากทดลอง เรื่อง เพศ ไม่ได้ในตัว

3. การจะสอนเพศศึกษาแก่เด็กที่อายุต่ำกว่าชั้นประถมปลาย เช่น สอนในชั้นมัธยมต้น สำหรับเด็กบางคนที่มีพัฒนาการรวดเร็วก็จะมีทันการ และในช่วงอายุวัยรุ่นนี้เด็กมีอารมณ์อ่อนไหวทางเพศมากกว่าในช่วงประถมปลาย การรับการอบรมสั่งสอนทางด้านนี้ อาจบิดเบือนไปตามอารมณ์และความต้องการทางเพศที่รุนแรงถึงคะนองในวัยรุ่นนี้ได้ จนอาจเกิดผลเสียหายจากคำสั่งสอนของคุณได้

4. การสอนเพศศึกษาในระดับประถมจะเข้าถึงประชากร เป็นจำนวนมากกว่า การเริ่มสอนในระดับมัธยมต้น เพราะจะมีเด็กจำนวนมากที่ไม่ได้เรียนต่อเมื่อจบประถมปลายแล้ว

อาจารย์ผู้กล่าวว่า เมื่อเราสอนเพศศึกษาให้แก่เด็ก จะมีทำให้เด็กนำไปทดลองก่อนวัยอันสมควรหรือ แล้ววัฒนธรรมอันดีงามของไทยจะมีย่อยยับไปหรือ สำหรับปัญหาข้อแรก อาจเกิดจากความเข้าใจไม่ถูกต้องว่าจะสอนอะไรแก่เด็ก อาจคิดว่าเพศศึกษาเป็นการสอนให้เด็กได้เรียนรู้ถึงความสัมพันธ์ทางเพศระหว่างชายหญิงซึ่งไม่ถูกต้อง หลักสูตรเพศศึกษาจะไม่เน้นถึงเรื่องนี้ แต่จะสอนความรู้ต่าง ๆ เช่น หน้าที่และการเปลี่ยนแปลงของอวัยวะเมื่อโตขึ้น การรักษาสุขภาพอนามัย และการปฏิบัติตนให้เหมาะสมกับเพศของตน ฯลฯ เราต้องสอนให้เด็กเห็น เรื่อง เพศ เป็น เรื่อง ธรรมดา เด็กจะไม่เกิดความอยากรู้อยากเห็น หลกลองไม่สิ่ง เหล่านี้อีก นอกจากจะสอนให้เด็กได้เข้าใจในธรรมชาติของแต่ละเพศแล้ว ยังต้องเน้นให้รู้ว่าวัฒนธรรมไทยเป็นอย่างไร อบรมให้ปฏิบัติตนและควบคุมพฤติกรรม การแสดงออกทางเพศให้อยู่ในขอบเขตของศีลธรรมอันดีงาม ปัญหาในเรื่องนี้ก็ควรจะหมดไป ส่วนวัยรุ่นที่อยากทดลองก็คงมีอยู่ตลอดไป ไม่ว่าจะมีการสอนเพศศึกษาหรือไม่ แต่ความรู้ในวิชานี้จะช่วยให้วัยรุ่นได้ทราบว่า จะมีผลดีและผลเสียอะไรบ้างที่จะติดตามมาจากการกระทำที่ผิดคะนองของตน อาจเป็นทางให้วัยรุ่นบางกนยับยั้งชั่งใจในการกระทำของตนได้

การจัดสอนเพศศึกษาในระดับประถมปลายนั้น ก็เพื่อเตรียมเด็กให้มีความรู้ที่จะต้องไปเผชิญปัญหาทางเพศ จะได้แก้ไขได้ถูกต้อง และยังช่วยแก้ปัญหาคาเป็นกามโรค ปัญหาถูกไม่ผิด ปัญหาการทำแท้งที่ผิดกฎหมาย ปัญหาการตั้งครรภ์ในวัยเรียน และปัญหา

พฤติกรรมทางเพศอื่น ๆ ซึ่งเป็นที่รังเกียจ หรือเป็นที่ไม่พึงประสงค์ของสังคมไทย: ช่วย
 ให้ดำรงชีวิตได้อย่างมีความสุข สร้างเด็กให้เป็นพลเมืองดี เกิดความรู้ความเข้าใจ
 มีทัศนคติที่ดีในเรื่องธรรมชาติทางเพศ พฤติกรรมระหว่างเพศ รวมทั้งรู้จักควบคุมคิดแปลง
 หรือเบี่ยงเบนพฤติกรรมทางเพศแนวคืดทางเพศต่าง ๆ ให้อยู่ในวัฒนธรรมอันดีงาม ช่วย
 ให้เด็กสามารถปรับตัวให้เหมาะสมกับวัยของตนและสภาพแวดล้อม ใ้รู้จักปฏิบัติตนในสังคม
 การปฏิบัติต่อกันในฐานะที่เป็นเพศเดียวกัน และต่างเพศ เพื่อให้เด็กได้เป็นสมาชิกที่ดี
 ของสังคมต่อไป ยิ่งปัจจุบันนี้ เหตุการณ์และสภาพของบ้านเมืองได้เปลี่ยนแปลงไปมาก
 เด็กได้รับประสบการณ์ทางด้านเพศทั้งผิดและถูก ซึ่งทำให้เด็กเกิดความไม่แน่ใจว่า
 อะไรคือถูก อะไรคือผิด สิ่งใดควรเชื่อ สิ่งใดไม่ควรเชื่อ เด็กตัดสินใจไม่ถูกและไม่ทราบ
 ว่าจะถามใครดี ดังนั้น เพื่อเห็นการชี้แนวทางที่ถูกต้องแก่เด็ก ท่านเห็นควยหรือยัง
 กับการสอนเพศศึกษาในโรงเรียนโดยเริ่มตั้งแต่ชั้นประถมปลาย ?

.....

เหล้า

เป็นที่ถกเถียงกันมานานแล้วว่า เหล้าและเครื่องดื่มประเภทส้มแอลกอฮอล์ (ในที่นี้จะขอรวมเรียกเป็น "เหล้า" ซึ่งรวมทั้งเบียร์ ไวน์ ลิเคอร์ ฯลฯ) ว่ามีผลกระทบต่อร่างกายมนุษย์อย่างไร มีคนกล่าวว่าเหล้าเป็นยาทำให้เจริญอาหาร เป็นสิ่งคลายความตึงเครียดเวลามีความกลุ้มใจ เป็นเครื่องเชื่อมกระชับมิตร นอกจากนี้ยังมีผู้เชื่อว่าเหล้าสามารถช่วยขยายหลอดเลือดในผู้ป่วยที่เป็นโรคเกี่ยวกับหัวใจ ในทางตรงกันข้าม การดื่มเหล้าก็จะเป็นอันตรายต่อผู้ดื่มเป็นการส่วนตัวและต่อสังคมเป็นส่วนรวมด้วย เหล้าเป็นสาเหตุหนึ่งของการขาดสารอาหาร ทำให้เกิดโรคตับ โรคจิต และอาจทำให้เกิดโรคมะเร็งโคคาย

ก่อนอื่นเรามาตีความหมายก่อนว่า แอลกอฮอล์คืออะไร แอลกอฮอล์ในวิชาเคมีถือว่าเป็นหมู่ของสารที่ผสมกันคล้ายคลึงกัน แต่ในความหมายที่จะกล่าวนี้ แอลกอฮอล์หมายถึง Ethyl alcohol ตัวเดียว ซึ่งสารนี้ได้จากการหมักข้าว ข้าวมอลต์ หรือจากผลไม้ เช่น องุ่น (เป็นการหมักของน้ำตาลที่อยู่ในพืชนั้นเอง) เครื่องดื่มผสมแอลกอฮอล์มีมากมายหลายชนิด และมีแอลกอฮอล์ผสมมากน้อยต่างกัน เช่น เบียร์มีแอลกอฮอล์ 3 - 6 % เหล้าองุ่นมีแอลกอฮอล์ประมาณ 14 % เหล้าก็มีส่วนแอลกอฮอล์สูงขึ้นไปอีก ทั้งนี้ เมื่อก้าวถึงผลของเหล้าต่อร่างกายเราจึงคิดในแง่ที่ว่า แอลกอฮอล์มีผลกระทบต่อร่างกายอย่างไรนั่นเอง

ผลของแอลกอฮอล์

เมื่อเหล้าเข้าสู่ร่างกาย แอลกอฮอล์จะถูกดูดซึมเข้าร่างกายที่บางส่วนของกระเพาะ และส่วนใหญ่ที่ลำไส้เล็ก จากนั้นจะถูกเปลี่ยนที่ตับไปเป็นสารที่เรียกว่า Acetadehyde (ซึ่งมีพิษมากกว่าแอลกอฮอล์) Acetadehyde จะถูกส่งไปตามเส้นเลือดไปทั่วร่างกาย และจะเปลี่ยนไปเป็น acetic acid (กรดน้ำส้ม - น้ำส้มสายชู) ซึ่งเป็นสารพิษประโยชน์ (ให้พลังงานแก่ร่างกาย) นอกจากที่กล่าวแล้ว แอลกอฮอล์ส่วนน้อยจะไม่ถูกเปลี่ยนแปลง และจะถูกขับออกทางลมหายใจ ทางปัสสาวะ

แอลกอฮอล์สามารถช่วยกระตุ้นการหลั่งน้ำลาย การหลั่งของน้ำย่อยในกระเพาะ

เพิ่มปริมาณสารซีสทีสภาวะ และช่วยในการขยายหลอดเลือด นอกจากนี้แอลกอฮอล์ยังมีผลมาก
ต่อตับ (ซึ่งจะกล่าวต่อไป) และถ้าเครื่องดื่มแอลกอฮอล์สูง เช่น วิสกี้ จะทำให้ความ
ระคายเคืองในทางเดินอาหาร ซึ่งอาจทำให้เกิดการอักเสบได้ แอลกอฮอล์เป็นสารที่ให้พลัง
งานสูง ดังนั้น ถ้าดื่มเหล้ามาก และไม่กินอาหารอื่น จะทำให้อ่อนแอขึ้นได้

ผลที่สำคัญของแอลกอฮอล์คือผลต่อสมอง แอลกอฮอล์เป็นยาพิษประสาท (แต่ที่เห็น
มีอาการคล้ายฤทธิ์รุนแรงเพราะในปริมาณต่ำ ๆ แอลกอฮอล์จะไปกดระบบการควบคุมบางส่วน
ทำให้มีการทำงานของระบบนั้นมากขึ้น) เมื่อปริมาณของแอลกอฮอล์ในสมองมากขึ้น จะทำให้
เกิดการกดประสาทอย่างแรง ทำให้ไม่หายใจ และหัวใจหยุดเต้นได้

ผลดีของแอลกอฮอล์

ถ้าหากดื่มเข้าไปในปริมาณที่พอเหมาะ หรือภายใต้การควบคุมของแพทย์ แอลกอฮอล์
จะมีผลดีหลายประการ เช่น ช่วยในการเจริญอาหาร เนื่องจากผลในการกระตุ้น การหลั่ง
น้ำย่อยและน้ำลายซึ่งที่ใดกล่าวมาแล้ว

และเนื่องจากแอลกอฮอล์เป็นสารที่ให้พลังงานสูง (โดยไม่ต้องผ่านการย่อย)
ในบางครั้งแพทย์จึงให้เป็นอาหารหลักคนไข้ที่อาการหนัก โภชนาในแอลกอฮอล์ 5 % ผสมกับ
น้ำตาล 25 % ทางเส้นเลือด

ประโยชน์อีกอย่างหนึ่งคือใช้ในการวินิจฉัยโรคที่เรียกว่า Hodgkin's disease
โรคนี้จะมีการขยายและอักเสบของท่อน้ำเหลืองที่คอ รักแร้ และขาหนีบ ถ้าคนที่เป็นโรคนี้
(แม้แต่ในระยะต้น ๆ ก็ตาม) ดื่มเหล้าเข้าไปจะทำให้เกิดความรู้สึกเจ็บตามบริเวณที่ท่อน้ำ
เหลืองอยู่ ดังนั้นหากผู้ใดที่ดื่มเหล้าเข้าไปแล้วมีอาการดังกล่าว ควรรีบไปปรึกษาแพทย์
โดยเร็ว เพื่อจะตรวจให้แน่ชัดว่าเป็นโรคนี้หรือไม่

ผลจากการกดประสาทของแอลกอฮอล์ ทำให้หายใจเป็นยาระงับประสาทได้ ใน
การนี้จะช่วยทำให้ลดความตึงเครียดของจิตใจ และถ้าจะมีแนวโน้มทำให้ผู้ดื่มอายุน้อยลงและ
พุ่มมากขึ้น

การดื่มเหล้ามากเกินไป

เมื่อดื่มมาก ๆ ขึ้น จะทำให้ผู้ดื่มตอบสนองต่อสิ่งแวดล้อมได้น้อยลง ความรู้สึกต่าง ๆ ลดน้อยลง การทรงตัวและการเคลื่อนไหวที่เสียไป และถ้ายังดื่มต่อไปอีกก็จะถึงขั้นที่เรียกว่า alcohol intoxication ซึ่งมีอาการใบหน้าแดง ม่านตาเบิกกว้าง เดินตั้งน้ำหนักไป ทั้งตัว พูดจาลำบากมาก และอาจหมดสติไปเลยก็ได้

การหมดสติเนื่องจากการดื่มเหล้า อาจทำให้ถึงตายได้ ในขณะที่ใบหน้าของผู้ดื่ม จะชาวูบๆ กล้ามเนื้อคลายตัว การตอบสนองต่อสิ่งแวดล้อมสูญเสียไปโดยสิ้นเชิง เนื้อตัวเย็น บางทีผิวหนังอาจจะเขียว การหายใจลำบาก อาจจะหยุดหายใจได้ หรือหัวใจหยุดเต้นได้ และโชคร้ายหน่อยที่ยังไม่มีการรักษาอย่างมีประสิทธิภาพ การพยายามที่ดีที่สุด คือ การพยายามคงสภาพของคนหมดสติให้ดีที่สุดอย่างน้อย 12 ชั่วโมง

การติดเหล้า

นอกจากเป็นโทษจากการดื่มเหล้าเข้าไปครั้งละมาก ๆ แล้ว เหล้ายังเป็นสารที่ทำให้เกิดการเสพติดได้ ออกจะเป็นการยากที่จะแยกแยะ คนไหนเป็นคนดื่มเหล้าบางครั้งบางคราว เพื่อการสังคมและมีคนไหนติดเหล้า แต่อย่างไรก็ตาม ถ้าคนไหนดื่มเหล้าเป็นประจำทุกวัน และดื่มจนถึงขั้นที่ควบคุมตัวเองไม่ได้แล้ว คนนั้นก็ติดเหล้าอย่างแน่นอน

ส่วนใหญ่คนที่ติดเหล้ามักจะเป็นเพราะมีปัญหาคอย หรือหมดความสามารถที่จะเอาชนะ ปัญหาที่เกิดขึ้นแก่ตัวเขา เขาต้องการหลีกเลี่ยงจากความจริง นอกจากนี้พบว่าคนที่ติดเหล้า ส่วนใหญ่จะมีโรคจิต คือความขัดแย้งทางจิตใจที่เขาไม่สามารถแก้ไขได้

มีการทดลองในแมว โดยสอนให้แมวเกิดความขัดแย้งทางจิตใจ คือทำให้มัน รู้สึกกลัวก่อนที่จะได้รับอาหาร ดังนั้น เมื่อใกล้ถึงเวลาอาหาร แมวตัวนั้นจะมีความขัดแย้ง ระหว่างความหิวกับความกลัว จากนั้นจะนำอาหาร 2 อย่างแก่แมวเพื่อให้มันเลือก อาหาร อย่างแรกเป็นนมอย่างเคี้ยว อีกอย่างเป็นนมผสมเหล้า พบว่าแมวจะเลือกอาหารที่ผสมเหล้า เป็นส่วนใหญ่ ซึ่งการทดลองนี้สนับสนุนว่าคนที่มึนปัญหาทางจิตใจมีแนวโน้มที่จะดื่มเหล้า

คนที่คิดเหลามีดวงตาแดง ผิวหนังที่หน้าผากจะบวม เสียงจะแหบ นิ้วมือจะสั้น โดยเฉพาะตอนหูดอกเหลา นอกจากนี้ยังกินอาหารน้อยลง เบื่ออาหาร และมีอาการคลื่นเหียน อาเจียนควาย

คนที่คิดเหลามีโอกาสที่จะเป็นโรคตับแข็งอีกควมมากกว่าคนไม่คิดเหลาถึง 6 เท่า โรคตับแข็งนี้เกิดจากผลโดยทางอ้อมของเหลา คือเหลาทำให้เบื่ออาหาร ทำให้ซาคโปรตีน และแรชชาติจำเป็นต่อร่างกาย เป็นสาเหตุทำให้เป็นโรคตับแข็งได้

แต่มักมีวิทยาศาสตร์บางคนไม่เชื่อเช่นนั้น เขาซื้อกลับในทำนอง ไก่เกิดก่อนไข่ หรือไข่เกิดก่อนไก่ เขากล่าวว่า การเป็นโรคตับจะทำให้มีแนวโน้มที่จะคิดเหลา และเขาได้ทำการทดลองเพื่อสนับสนุนความคิดของเขาครั้งนี้ เขาทำให้เกิดโรคตับแข็งในหนู (โดยใช้สารพวก Chloroform, Carbon tetrachloride, และให้หนูเล็ดอกอาหาร พบว่า หนูเล็ดอกอาหารที่มีแอลกอฮอล์ผสมอยู่มากเป็น 4 เท่าของหนูที่ไม่เป็นโรคตับ สำหรับในคน แม้จะไม่มีอาการพิษรุนแรงโดยตรงก็ตาม แต่ก็เป็นไปได้ เพราะเนื่องจากการทำงานของตับเสียไป ทำให้มีการเปลี่ยนแปลงในการไหลเวียนของร่างกาย (ซึ่งนำตาลส่วนใหญ่มาจากการย่อยอาหารพวกคาร์โบไฮเดรต) ดังนั้น จึงทำให้ต้องการเหลาซึ่งเป็นอาหารที่ให้พลังสูงโดยไม่ตองย่อย และการคิดเหลาเข้าไปมาก ๆ ก็จะทำให้โรคตับที่เป็นอยู่นั้นร้ายแรงขึ้น

การขาดวิตามินที่เกิดขึ้นกับคนที่คิดเหลา ทำให้เกิดอาการทางประสาทควย เช่น เจ็บหรือเมื่อยไปทั้งตัว ความจำเสื่อม นอกจากนี้พบว่าคนที่คิดเหลาทนต่อการเปลี่ยนแปลงสิ่งแวดล้อมได้น้อยกว่าคนปรกติ เช่น การเปลี่ยนแปลงอุณหภูมิให้เย็นลงจนคนปรกติรู้สึกไม่สบายเล็กน้อยเท่านั้น อาจทำให้คนคิดเหลาแข็งตายไปเสียก็ได้ คนที่คิดเหลาถ้าเด็กเหลาโดยทันทีจะทำให้เกิดการลงแดง ซึ่งมีอาการมือไม้สั้นไปหมด กระสับกระส่าย อาจเกิดการชักขึ้นควย

การรักษาคนที่คิดเหลา

ถ้าหากคนที่คิดเหลาไม่ใจแข็งจริง ๆ แล้วก็จะเลิกได้ยากมากทีเดียว แต่อย่างไรก็ตาม การแพทย์ได้ช่วยเหลือในการรักษา โดยแบ่งการรักษาออกเป็น 2 ประเภท ซึ่งมักจะ

ทำพร้อมกัน คือการรักษาทางคันจิตใจ จิตแพทย์จะช่วยวิเคราะห์ปัญหาของคนที่เลิกเหล้า และช่วยให้เขาสามารถแก้ปัญหาได้ ตลอดจนกระตุ้นให้กำลังใจในการเลิกเหล้า อีกประการหนึ่งคือ การทำให้เขาเลิกเหล้า ทำได้โดยใส่ยาที่ทำให้อาเจียนลงในเหล้า เมื่อเขาดื่มเข้าไปจะอาเจียนออกมาก่อนที่เหล้าจะถูกดูดซึมเข้าไปในร่างกาย หรืออาจทำได้โดยการให้ยาบางอย่างแก่คนเลิกเหล้า ซึ่งจะทำให้เขารู้สึกไม่สบาย เช่นคลื่นเหียน อาเจียน เวลาดื่มเหล้า ยาพวกนี้ได้แก่ citrate calcium carbide, disulfiram สารทุกอย่างในโลก ไม่มีสิ่งใดที่มีคุณอย่างเดียวหรือมีโทษแต่เพียงอย่างเดียว แต่จะมีทั้งสองอย่างอยู่ด้วยกัน อยู่ที่เราจะเลือกใช้ และใช้ให้เหมาะสมจึงจะเป็นประโยชน์ตามต้องการ เหล้าก็เช่นเดียวกัน เราอาจนำข้อดีมาใช้ประโยชน์ได้ ถ้าหากเราควบคุมการใช้ให้ถูกต้องและเหมาะสม ในทำนองเดียวกัน ความไม่รู้ ความไม่ระมัดระวัง ฯลฯ ก็จะทำให้เกิดภัยแก่ตนเองและสังคมได้.

คำชี้แจงในการทำแบบสอบถาม

แบบสอบถามฉบับนี้ถามเกี่ยวกับความคิดของท่านที่มีต่อการสอนเพศศึกษาในระดับ
ประถมปลาย ว่าท่านมีความรู้สึกอย่างไรมากน้อยเพียงใด

ลักษณะของแบบสอบถาม

ในข้อหนึ่ง ๆ จะมีระดับตัวเลขให้เลือก 7 ระดับ โปรดอ่านคำถามแต่ละข้อ
แล้วพิจารณาว่าคุณมีความรู้สึกเห็นด้วยหรือไม่เห็นด้วย อยู่ในระดับใด ให้เขียน ○
ล้อมรอบตัวเลขในระดับนั้น ตามความรู้สึกที่แท้จริงของท่าน
ตัวอย่าง ควรมีการลงโทษอย่างหนักแก่ผู้ฝ่าฝืนกฎจราจร

ไม่เห็นด้วยเลย 1 2 3 4 5 **6** 7 เห็นด้วยที่สุด

การพิจารณาในการเลือกคำตอบ

- | | | |
|------------|-------------|---|
| ถ้าเลือก 1 | หมายความว่า | ไม่เห็นด้วยเลย |
| ถ้าเลือก 2 | หมายความว่า | ไม่เห็นด้วยปานกลาง |
| ถ้าเลือก 3 | หมายความว่า | ไม่เห็นด้วยเล็กน้อย |
| ถ้าเลือก 4 | หมายความว่า | รู้สึกกลาง ๆ ถ้าถึงกันระหว่างเห็นด้วยกับไม่เห็นด้วย |
| ถ้าเลือก 5 | หมายความว่า | เห็นด้วยบ้างเล็กน้อย |
| ถ้าเลือก 6 | หมายความว่า | เห็นด้วยปานกลาง |
| ถ้าเลือก 7 | หมายความว่า | เห็นด้วยอย่างมาก |

ข้อเสนอแนะ แบบสอบถามชุดนี้ไม่มีคำตอบถูกหรือผิด ดังนั้นโปรดอย่าลังเลใจ
ในการเลือกตอบ ขอให้ท่านตอบตามความรู้สึกของท่านอย่างแท้จริง อย่าไปนึกถึงหลัก
วิชาหรือข้อที่ควรปฏิบัติใด ๆ

แบบสอบถามชุดนี้เป็นแค่เพียงความคิดเห็น ซึ่งจะนำไปเปิดเผยในที่ใด
เป็นรายบุคคล จะแสดงเพียงส่วนรวม เพื่อประโยชน์ในการศึกษาเท่านั้น จึงขอให้
ท่านตอบอย่างเสรีตามความคิดของท่านจริง ๆ

ขอขอบคุณในความร่วมมือ

แสงอรุณ ชูชาติ

(นิสิตปริญญาโท มหาวิทยาลัยศรีนครินทรวิโรฒ ประสานมิตร)

แบบสอบถาม

เมื่อท่านอ่านบทความจบลงแล้ว โปรดขีดเครื่องหมาย ○ ลงในช่องมาตรา
นำหนักแต่ละข้อ ข้อละหนึ่ง เครื่องหมาย ให้ตรงกับความคิดเห็นของท่าน

1. ข้าพเจ้ารู้สึกว่า ชีวิตแต่งงานที่ไม่มีความสุขนั้น มีสาเหตุใหญ่มาจากการที่ไม่ได้
รับความรู้ทางเพศอย่างเพียงพอมาก่อน

ไม่เห็นด้วยเลย 1 2 3 4 5 6 7 เห็นด้วยที่สุด

2. ข้าพเจ้าคิดว่า การที่ให้เด็กชั้นประถมปลายได้เรียนรู้เพศศึกษา จะเป็นทางทำ
ให้เด็กอยากทดลอง เกิดการ "ชิงสุกก่อนห่าม" ได้ง่าย

ไม่เห็นด้วยเลย 1 2 3 4 5 6 7 เห็นด้วยที่สุด

3. ข้าพเจ้าเห็นว่า โรงเรียนเป็นที่ที่เด็กอายุ 9 - 14 ปี จะได้ความรู้เรื่องเพศ
อย่างถูกต้องที่สุด

ไม่เห็นด้วยเลย 1 2 3 4 5 6 7 เห็นด้วยที่สุด

4. การสอนเพศศึกษาจะช่วยให้เด็กชั้นประถมปลาย มีทัศนคติที่ดีต่อเพศของตนเอง
และคอเพศตรงข้ามได้ง่าย

ไม่เห็นด้วยเลย 1 2 3 4 5 6 7 เห็นด้วยที่สุด

5. ข้าพเจ้ารู้สึกว่า หน้าที่ที่จะอธิบายความรู้ด้านเพศแก่เด็กชั้นประถมปลาย ควร
เป็นหน้าที่ของพ่อแม่ไม่ใช่ครู

ไม่เห็นด้วยเลย 1 2 3 4 5 6 7 เห็นด้วยที่สุด

6. ข้าพเจ้าคิดว่า ไม่จำเป็นต้องสอนเพศศึกษาแก่เด็กชั้นประถมปลาย เพราะเด็กจะ
ได้รับความรู้จากทางอื่น เช่น ทางบ้านและจากเพื่อน ๆ

ไม่เห็นด้วยเลย 1 2 3 4 5 6 7 เห็นด้วยที่สุด

7. ข้าพเจ้าเห็นว่า ครูควรสอนเพศศึกษาแก่เด็กประถมปลายเฉพาะคนที่มีปัญหา
ด้านเพศเท่านั้น

ไม่เห็นด้วยเลย 1 2 3 4 5 6 7 เห็นด้วยที่สุด

8. ข้าพเจ้ามีความเชื่อว่า ถ้าครูสอนหลักศีลธรรมที่ถูกต้องแก่เด็กชั้นประถมปลาย แล้วก็ไม่จำเป็นต้องสอนเพศศึกษาอีก

ไม่เห็นด้วยเลย 1 2 3 4 5 6 7 เห็นด้วยที่สุด

9. ข้าพเจ้าคิดว่า การให้ความรู้ทางเพศแก่เด็กประถมปลายจะเป็นการทำให้เด็ก กากนยั้งขึ้น

ไม่เห็นด้วยเลย 1 2 3 4 5 6 7 เห็นด้วยที่สุด

10. การเรียนเพศศึกษาตั้งแต่ประถมปลาย จะช่วยส่งเสริมให้บุคคลมีการปรับตัวให้ เข้ากับสังคมได้อย่างดีในอนาคต

ไม่เห็นด้วยเลย 1 2 3 4 5 6 7 เห็นด้วยที่สุด

11. ข้าพเจ้าเห็นว่า การเริ่มต้นสอนเพศศึกษาให้แก่เด็กประถมปลาย จะดีกว่าการ เริ่มต้นสอนเพศศึกษาเมื่อเด็กโตแล้ว

ไม่เห็นด้วยเลย 1 2 3 4 5 6 7 เห็นด้วยที่สุด

12. ข้าพเจ้ามีความคิดว่า เด็กในชั้นประถมปลาย จะต้องเรียนรู้เรื่องเพศที่ถูกต้อง จากโรงเรียน เพื่อป้องกันอันตรายและความผิดพลาดที่จะเกิดขึ้นจากการเรียนรู้ ของเด็กเอง

ไม่เห็นด้วยเลย 1 2 3 4 5 6 7 เห็นด้วยที่สุด

13. ในการสอนเพศศึกษานั้น ควรจะเริ่มต้นสอนตั้งแต่ชั้นประถมปีที่ 5 เป็นต้นไป

ไม่เห็นด้วยเลย 1 2 3 4 5 6 7 เห็นด้วยที่สุด

14. ข้าพเจ้าคิดว่า โรงเรียนเป็นสถานที่ที่เหมาะสมสำหรับการให้ความรู้ทางเพศที่ถูกต้องแก่เด็กชั้นประถมปลาย

ไม่เห็นด้วยเลย 1 2 3 4 5 6 7 เห็นด้วยที่สุด

15. ข้าพเจ้ารู้สึกว่ แม่ทางโรงเรียนจะสอนเพศศึกษาให้แก่เด็กชั้นประถมปลาย แต่ความรู้ที่ได้รับก็คงไม่แตกต่างจากความรู้ที่เด็กได้รับจากที่บ้านและจากเพื่อน ๆ

ไม่เห็นด้วยเลย 1 2 3 4 5 6 7 เห็นด้วยที่สุด

16. ข้าพเจ้ามีความเห็นว่าถ้าเด็กชั้นประถมศึกษาสามารถจะพูกจาซักถามปัญหาทางด้าน
 เพศกับครูได้แล้ว ปัญหาทางด้านนี้ก็จะกลายเป็นเรื่องธรรมดาที่เด็กไม่คิดที่จะหาทาง
 เรียนรูด้วยตัวเองอีกต่อไป
 ไม่เห็นด้วยเลย 1 2 3 4 5 6 7 เห็นด้วยที่สุด
17. ข้าพเจ้ารู้สึกว่ามันไม่เหมาะที่ครูจะเป็นผู้สอนเพศศึกษา ควรให้เด็กเรียนรู้จากบ้าน
 และแหล่งอื่น ๆ ก็ดีกว่า
 ไม่เห็นด้วยเลย 1 2 3 4 5 6 7 เห็นด้วยที่สุด
18. การจัดการสอนเพศศึกษาในชั้นประถมศึกษา อาจจะเป็นการเพิ่มปัญหาเรื่องเพศ
 ให้มีมากขึ้น
 ไม่เห็นด้วยเลย 1 2 3 4 5 6 7 เห็นด้วยที่สุด
19. ควรสอนเรื่องเพศอย่างเปิดเผย ไม่ทำเป็นเรื่องเร้นลับ
 ไม่เห็นด้วยเลย 1 2 3 4 5 6 7 เห็นด้วยที่สุด
20. ข้าพเจ้าคิดว่าไม่จำเป็นที่จะจัดเพศศึกษาเป็นวิชาในหลักสูตรชั้นประถมศึกษาเพราะ
 เด็กอาจรู้จากวิชาอื่น เช่น วิทยาศาสตร์ สุขศึกษา
 ไม่เห็นด้วยเลย 1 2 3 4 5 6 7 เห็นด้วยที่สุด

แบบสอบถาม : 1 2

โปรดตอบคำถามต่อไปนี้ ซึ่งเกี่ยวข้องกับความรู้สึกของท่านต่อผู้เขียนบทความนี้ โดยเขียน ✓ ลงในช่องมาตราน้ำหนักที่ท่านต้องการ ซึ่งตรงกับความเป็นจริงมากที่สุด

1. ข้าพเจ้ารู้สึกว่า ผู้เขียนบทความนี้ มีความรู้อย่างกว้างขวางเกี่ยวกับเรื่อง เพศศึกษา
ไม่เห็นด้วยเลย — — — — — เห็นด้วยที่สุด
2. ข้าพเจ้ารู้สึกว่า ผู้เขียนบทความนี้ เป็นผู้ที่ไม่ค่อยน่าเชื่อถือสัก
ไม่เห็นด้วยเลย — — — — — เห็นด้วยที่สุด
3. ข้าพเจ้ารู้สึกว่า ผู้เขียนบทความนี้ เป็นผู้ที่ไม่มีความชำนาญเพียงพอในการชักจูงใจ
ผู้อ่านในเรื่อง เพศศึกษา
ไม่เห็นด้วยเลย — — — — — เห็นด้วยที่สุด
4. ข้าพเจ้ารู้สึกว่า ผู้เขียนบทความนี้ มีความเหมาะสมที่จะทำหน้าที่เผยแพร่เรื่อง
เพศศึกษาอย่างมาก
ไม่เห็นด้วยเลย — — — — — เห็นด้วยที่สุด
5. ข้าพเจ้ารู้สึกว่า ผู้เขียนบทความนี้ ยังขาดความรู้ความเข้าใจในเรื่อง เพศศึกษาอีกมาก
ไม่เห็นด้วยเลย — — — — — เห็นด้วยที่สุด
6. ข้าพเจ้ารู้สึกว่า ผู้เขียนบทความนี้ เป็นผู้ที่สามารถชักจูงใจผู้อ่านให้เห็นคล้อยตาม
ได้มาก
ไม่เห็นด้วยเลย — — — — — เห็นด้วยที่สุด
7. ข้าพเจ้าเชื่อว่า ผู้เขียนบทความนี้ จะมีชื่อเสียงโด่งดังในเรื่อง เพศศึกษาอย่างมาก
ไม่เห็นด้วยเลย — — — — — เห็นด้วยที่สุด
8. ข้าพเจ้ารู้สึกว่า ผู้เขียนบทความนี้ อาจประสบปัญหาหนักในการทำงานนี้
ไม่เห็นด้วยเลย — — — — — เห็นด้วยที่สุด
9. ข้าพเจ้ารู้สึกว่า ผู้เขียนบทความนี้ ควรเลิกการชักจูงเกี่ยวกับเพศศึกษาได้แล้ว
ไม่เห็นด้วยเลย — — — — — เห็นด้วยที่สุด
10. ข้าพเจ้าเห็นว่า ผู้เขียนบทความนี้ เป็นบุคคลชั้นแนวหน้าในเรื่อง เพศศึกษา
ไม่เห็นด้วยเลย — — — — — เห็นด้วยที่สุด

แบบสอบถาม

โปรดเขียน หรือคำตอบ ลงในช่องที่ท่านต้องการ และตรงกับความเป็นจริง เกี่ยวกับตัวท่านมากที่สุด

ข้าพเจ้า เพศ ชาย อายุ ปี
หญิง

ข้าพเจ้า สำเร็จการศึกษาระดับ สอนระดับ

ข้าพเจ้า สถานภาพสมรส โสด
แต่งงาน

1. ข้าพเจ้าไม่เคยให้ความสนใจในเรื่อง เพศศึกษาเลย ก่อนมาร่วมในการทดลองนี้
ไม่จริงเลย 1 2 3 4 5 6 7 จริงที่สุด
2. ข้าพเจ้าเห็นภัยกับการให้มีการสอนเพศศึกษาในระดับประถมปลาย. ก่อนมาร่วม
ในการทดลองนี้
ไม่จริงเลย 1 2 3 4 5 6 7 จริงที่สุด
3. ข้าพเจ้ารู้สึกเบื่อหน่ายมากในขณะอ่านบทความนี้
ไม่จริงเลย 1 2 3 4 5 6 7 จริงที่สุด
4. ข้าพเจ้าไม่มีความสนใจที่จะอ่านบทความนี้เลย
ไม่จริงเลย 1 2 3 4 5 6 7 จริงที่สุด
5. ข้าพเจ้าได้รับความรู้ใหม่ ๆ มากมายจากการอ่านบทความนี้
ไม่จริงเลย 1 2 3 4 5 6 7 จริงที่สุด
6. ข้าพเจ้ามีความรู้ดีกว่า ความคิดของข้าพเจ้าได้เปลี่ยนไปเมื่ออ่านบทความนี้
ไม่จริงเลย 1 2 3 4 5 6 7 จริงที่สุด

แบบสอบถาม

โปรดตอบคำถามที่เกี่ยวกับประสบการณ์ของท่านเท่านั้น

1. ท่านเคยเข้าร่วมในการทดลองทางจิตวิทยาสังคมหรือไม่ ถ้าเคย อธิบาย
อย่างคร่าว ๆ

2. ท่านมีความคิดอย่างไรเกี่ยวกับบทความนี้

3. ถ้าท่านทราบคุณสมบัติของผู้เขียนบทความ ท่านมีความคิดอย่างไรเกี่ยวกับผู้เขียนบทความนี้

4. ท่านคิดว่าผู้มาขอให้ท่านอ่านและตอบแบบสอบถามทั้งหมดนี้ ต้องการจะทราบอะไรเกี่ยวกับตัวท่าน

ภาคผนวก ข.

▼
ตารางข้อมูลดิบ

ตารางคะแนนดิบของกลุ่มผู้ถูกทดลองที่ได้รับลักษณะผู้ที่มีความที่มีความชำนาญมาก
และประสบความสำเร็จในการทำงานมาก่อน และได้รับสารสื่อทดลอง

ลำดับ ผู้ถูกทดลอง	คะแนน ทัศนคติ	ความสนใจ ดั้งเดิม	ทัศนคติ ดั้งเดิม	ความเบี่ยงเบน ขณะอ่านบทความ	ความสนใจที่จะ อ่านบทความ	ความรู้ ดั้งเดิม
คะแนนเต็ม	140	7	7	7	7	7
1	103	7	5	1	7	2
2	104	7	3	1	7	6
3	83	7	5	2	7	2
4	105	7	3	1	4	2
5	128	7	1	7	4	3
6	105	7	2	1	7	6
7	120	4	4	4	7	3
8	112	4	3	2	7	2
9	115	7	7	1	7	1
10	80	6	5	1	7	1
11	112	5	6	1	6	2
12	115	3	7	1	7	3
13	110	3	5	3	7	1
14	110	3	6	3	6	2
15	93	3	5	1	2	3
16	111	3	6	4	5	1
17	109	3	5	4	5	2
18	115	1	1	3	7	2
19	121	2	7	1	7	2
20	134	2	6	1	7	3
21	85	7	7	1	7	1
22	89	3	6	4	4	3
23	115	7	7	1	7	1

ตารางคะแนนดิบของกลุ่มผู้ถูกทดลองที่ได้รับลักษณะผู้สื่อความที่มีความรู้ทางงานมาก
แต่ประสบความสำเร็จในการทำงานมาก่อน และได้รับสารสื่อทดลอง

ลำดับ ผู้ถูกทดลอง	คะแนน ทัศนคติ	ความสนใจ ดั้งเดิม	ทัศนคติ ดั้งเดิม	ความเบื่อหน่าย ขณะอ่านบทความ	ความสนใจที่จะ อ่านบทความ	ความรู้ ดั้งเดิม
คะแนนเต็ม	140	7	7	7	7	7
1	112	1	6	2	6	3
2	116	7	6	1	7	2
3	110	4	6	1	7	1
4	110	3	6	2	6	1
5	113	6	6	4	5	3
6	107	7	7	5	7	2
7	123	2	7	1	7	1
8	119	7	7	2	7	2
9	109	7	1	1	7	1
10	110	7	1	1	7	6
11	128	7	7	1	7	1
12	115	5	6	5	4	3
13	127	5	5	2	6	3
14	101	2	4	1	7	3
15	85	7	3	1	7	1
16	115	7	4	1	7	5
17	96	3	5	4	4	3
18	97	3	6	2	6	2
19	113	7	6	1	7	2
20	111	7	6	1	7	4
21	76	2	6	5	5	7
22	111	2	1	1	7	1
23	125	7	6	1	7	2

ตารางคะแนนดิบของกลุ่มผู้ถูกทดลองที่ได้รับลักษณะผู้ที่มีความเต็มความชำนาญงานน้อย
แต่ประสบความสำเร็จในการทำงานมาก่อน และได้รับสารสื่อทดลอง

ลำดับ ผู้ถูกทดลอง	คะแนน ทัศนคติ	ความสนใจ ดั้งเดิม	ทัศนคติ ดั้งเดิม	ความเบื่อหน่าย ขณะอ่านบทความ	ความสนใจที่จะ อ่านบทความ	ความรู้ ดั้งเดิม
คะแนนเต็ม	140	7	7	7	7	7
1	115	3	6	1	7	1
2	93	2	1	4	4	3
3	104	4	5	4	6	1
4	120	5	6	1	7	1
5	112	1	7	2	6	3
6	112	5	6	3	5	3
7	66	5	1	1	6	2
8	111	4	5	4	3	4
9	116	5	4	4	4	2
10	121	7	6	2	7	1
11	94	1	7	1	7	1
12	109	5	7	4	6	1
13	95	4	5	5	4	4
14	130	7	5	1	7	1
15	104	7	4	1	7	1
16	105	5	6	2	5	3
17	127	7	7	1	7	1
18	121	7	7	1	7	3
19	116	5	4	5	5	4
20	94	3	4	1	7	1
21	125	6	7	3	7	1
22	97	7	7	1	7	3
23	97	7	5	1	7	1

ตารางคะแนนดิบของกลุ่มผู้ถูกทดลองที่ได้รับลักษณะผู้ที่มีความรู้ความชำนาญน้อย
และประสบความสำเร็จในการทำงานมาก่อน และได้รับสารสื่อทดลอง

ลำดับ ผู้ถูกทดลอง	คะแนน ทัศนคติ	ความสนใจ ดั้งเดิม	ทัศนคติ ดั้งเดิม	ความเบื่อหน่าย ขณะอ่านบทความ	ความสนใจที่จะ อ่านบทความ	ความรู้ ดั้งเดิม
คะแนนเต็ม	140	7	7	7	7	7
1	93	7	6	2	6	3
2	102	7	4	1	6	3
3	128	7	7	1	7	2
4	94	6	2	3	7	2
5	112	7	7	6	7	1
6	107	7	1	6	2	4
7	116	6	6	1	7	2
8	110	5	6	1	7	2
9	86	4	7	4	6	2
10	102	7	6	3	7	3
11	108	2	6	1	7	1
12	107	5	6	5	5	3
13	115	7	7	1	7	2
14	103	7	7	4	4	3
15	105	4	4	2	6	2
16	107	7	7	1	7	2
17	123	7	6	2	7	1
18	131	7	7	1	7	1
19	88	7	3	6	7	1
20	96	5	7	1	7	5
21	123	7	7	1	7	4
22	118	1	6	1	7	2
23	98	5	5	4	4	3

ตารางคะแนนดิบของกลุ่มผู้ถูกทดลอง (กลุ่มควบคุม) ซึ่งไม่ได้รับลักษณะผู้สื่อข่าว
แต่ได้รับสารสื่อทดลอง

ลำดับ ผู้ถูกทดลอง	คะแนน ทัศนคติ	ความสนใจ ดั้งเดิม	ทัศนคติ ดั้งเดิม	ความเบื่อหน่าย ขณะอ่านบทความ	ความสนใจที่จะ อ่านบทความ	ความรู้ ดั้งเดิม
คะแนนเต็ม	140	7	7	7	7	7
1	82	2	6	2	6	1
2	109	7	6	6	5	4
3	125	7	7	1	7	2
4	111	3	6	2	6	1
5	92	4	5	4	4	2
6	61	4	6	4	4	4
7	100	7	1	1	7	1
8	105	5	4	4	7	2
9	110	5	7	1	7	5
10	102	4	6	4	7	2
11	73	5	4	4	6	3
12	110	7	7	1	7	2
13	109	2	7	5	3	1
14	129	3	6	1	7	1
15	102	3	5	6	3	2
16	102	3	4	4	4	2
17	111	7	7	1	7	2
18	98	7	7	1	7	7
19	111	6	3	3	5	3
20	102	4	7	4	7	1
21	118	7	6	1	7	5
22	96	7	1	7	4	3
23	116	4	6	1	7	3

ตารางคะแนนดิบของกลุ่มผู้ถูกทดลอง (กลุ่มควบคุม) ซึ่งไม่ได้รับทั้งลักษณะผู้สื่อข่าว
และสารสื่อทดลอง

ลำดับ ผู้ถูกทดลอง	คะแนน ทัศนคติ	ความสนใจ เชิงปริมาณ	ทัศนคติ เชิงปริมาณ	ความเบื่อหน่าย ขณะอ่านบทความ	ความสนใจที่จะ อ่านบทความ	ความรู้ เชิงปริมาณ
คะแนนเต็ม	140	7	7	7	7	7
1	98	6	2	2	5	7
2	101	6	7	1	7	2
3	86	7	5	7	3	1
4	82	2	1	7	1	3
5	97	6	6	4	7	1
6	102	3	7	5	7	2
7	92	5	5	3	6	4
8	83	4	5	4	5	2
9	82	1	6	4	4	4
10	108	5	1	5	6	2
11	95	2	6	4	4	1
12	113	7	7	7	1	1
13	112	7	7	1	7	1
14	87	5	6	4	6	2
15	69	4	1	4	7	1
16	95	7	7	4	1	7
17	117	6	6	3	5	2
18	75	7	5	3	6	2
19	81	6	2	4	1	1
20	87	6	6	2	7	3
21	101	5	6	6	7	1
22	117	6	7	1	7	2
23	129	6	7	2	7	1

ภาคผนวก ก.

ตารางการวิเคราะห์ข้อมูล

ตาราง 1 การเปรียบเทียบการรับทราบลักษณะของผู้สื่อความทางความชำนาญงาน

	กลุ่มตัวอย่างที่มีความ มีความชำนาญงานมาก n = 46	กลุ่มตัวอย่างที่มีความ มีความชำนาญงานน้อย n = 46	t	หมายเหตุ
\bar{X}	28.500	24.9783	3.2636**	$t = \frac{\bar{X}_1 - \bar{X}_2}{\sqrt{\frac{S_1^2}{n_1} + \frac{S_2^2}{n_2}}}$ $df = n_1 + n_2 - 2$
S^2	22.5667	30.9995		

** มีนัยสำคัญทางสถิติที่ระดับ .01

ตาราง 2 การเปรียบเทียบการรับทราบลักษณะของผู้สื่อความทางความผลงานในอีก

	กลุ่มตัวอย่างที่มีความ ประสบความสำเร็จ n = 46	กลุ่มตัวอย่างที่มีความ ประสบความสำเร็จ n = 46	t
\bar{X}	25.0870	23.3913	1.8687 ^a
S^2	19.7700	18.1101	

^a มีนัยสำคัญทางสถิติที่ระดับ .10

ตาราง 3 วิเคราะห์ความสนใจดั้งเดิมที่เกี่ยวกับเรื่องเพศศึกษา

Source of Variance	df	SS	MS	F
ความสนใจดั้งเดิม	5	17.9130	3.5826	.9670
Within Subjects	132	489.0435	3.7049	

ตาราง 4 วิเคราะห์ทัศนคติดั้งเดิมที่เกี่ยวกับเพศศึกษา

Source of Variance	df	SS	MS	F
ทัศนคติดั้งเดิม	5	9.4275	1.8855	.5438
Within Subjects	132	457.6522	3.4671	

ตาราง 5 วิเคราะห์ความรู้ดั้งเดิมที่เกี่ยวกับเพศศึกษา

Source of Variance	df	SS	MS	F
ความรู้ดั้งเดิม	5	3.8913	.7783	.4038
Within Subjects	132	254.4348	1.9275	

ตาราง 6 การเปรียบเทียบคะแนนเฉลี่ยการเปลี่ยนทัศนคติเนื่องจากได้รับเอกสาร
ที่ต่างกันทั้ง 6 กลุ่ม

ลำดับที่ สำหรับกลุ่มทดลอง คะแนนเฉลี่ย	1	2	3	4	5	6	R
(6) 96.0435		7.1739 ^a	11.4348*	11.5217*	11.9565*	13.9080*	R ₂ = 6.7803
(5) 103.2174			4.2609	4.3478	4.7826	6.7341	R ₃ = 7.1767
(4) 107.4783				.0869	.5217	2.4732	R ₄ = 7.4391
(1) 107.5652					.4348	2.3863	R ₅ = 7.6344
(3) 108						1.9515	R ₆ = 7.7831

^ap < .10 (6) (5) (4) (1) (3) (2)
*p < .05 (6) (5) (4) (1) (3) (2)

หมายเหตุ

- (6) หมายถึง กลุ่มที่ได้รับสารเป็นกลาง
- (5) หมายถึง กลุ่มที่ได้รับสารสื่อทดลอง
- (4) หมายถึง กลุ่มที่ได้รับสารสื่อทดลอง และลักษณะนิสัยสื่อความลักษณะที่ 4
- (1) หมายถึง กลุ่มที่ได้รับสารสื่อทดลอง และลักษณะนิสัยสื่อความลักษณะที่ 1
- (3) หมายถึง กลุ่มที่ได้รับสารสื่อทดลอง และลักษณะนิสัยสื่อความลักษณะที่ 3
- (2) หมายถึง กลุ่มที่ได้รับสารสื่อทดลอง และลักษณะนิสัยสื่อความลักษณะที่ 2

ตาราง 7 การวิเคราะห์ความแปรปรวนของคะแนนความแตกต่างของทัศนคติ
 ที่เกิดจากความชำนาญงานและผลงานในอดีตของผู้สื่อข่าว
 จากผู้ถูกทดลองเพศชาย

Source of Variance	df	SS	MS	F
ความชำนาญงานของผู้สื่อข่าว (A)	1	101.5312	101.5312	.4659
ผลงานในอดีตของผู้สื่อข่าว (B)	1	101.5312	101.5312	.4659
A × B	1	148.7813	148.7813	.5450
Within Subjects	28	6102.1250	217.9330	

ตาราง 8 การวิเคราะห์ความแปรปรวนของคะแนนความแตกต่างของทัศนคติ
 ที่เกิดจากความชำนาญงานและผลงานในอดีตของผู้สื่อข่าว
 จากผู้ถูกทดลองเพศหญิง

Source of Variance	df	SS	MS	F
ความชำนาญงานของผู้สื่อข่าว (A)	1	180.2666	180.2666	1.1175
ผลงานในอดีตของผู้สื่อข่าว (B)	1	3.2666	3.2666	.0203
A × B	1	.0668	.0668	.0004
Within Subjects	56	9033.3333	161.3095	

ตาราง 9 การวิเคราะห์ความแปรปรวนของคะแนนความแตกต่างของทัศนคติ
จากบุคคลที่มีความสนใจยิ่งเริ่มมากในเรื่องเพศศึกษา
เมื่อได้รับลักษณะผู้สื่อความที่ต่างกัน (4 กลุ่ม)

Source of Variance	df	SS	MS	F
ความชำนาญงานของผู้สื่อความ	1	150.3074	150.3074	.8638
ผลงานในอีกทของผู้สื่อความ	1	88.9815	88.9815	.5114
A × B	1	654.3722	654.3722	3.7607 ^a
Within Subjects	41	7134.1167	174.0028	

$$^a p < .10 \quad F(1,41) = 2.84$$

ตาราง 10 การเปรียบเทียบคะแนนเฉลี่ยทัศนคติของผู้ถูกทดลอง
ที่มีความสนใจยิ่งเริ่มมากในกลุ่มทดลอง 4 กลุ่ม

ลำดับกลุ่มทดลอง		กลุ่มที่ 1	กลุ่มที่ 4	กลุ่มที่ 2	กลุ่มที่ 3
	\bar{X}	102.30	109.6	112.58	115.25
กลุ่มที่ 1	102.30		25.29	33.96 ^a	38.61 ^a
กลุ่มที่ 4	109.6			10.88	18.25
กลุ่มที่ 2	112.58				8.27
กลุ่มที่ 3	115.25				

	k = 2	k = 3	k = 4
$R_{.10}(k,40)$	2.38	2.51	2.60
$R'_p = R_{.10} \times S$	31.39	33.11	34.29
	(1)	(4)	(2) (3)

ตาราง 11 การวิเคราะห์ความแปรปรวนของคะแนนความแตกต่างของทัศนคติจากบุคคลที่มีทัศนคติเชิงเดิมไม่คิดในเรื่องเพศศึกษา เมื่อได้รับลักษณะผู้สื่อความที่ต่างกัน (4 กลุ่ม)

Source of Variance	df	SS	MS	F
ความชำนาญงาน	1	1178.1333	1178.1333	8.9412*
ผลงานในอดีต	1	32.0240	32.0240	.2430
A B	1	452.1643	452.1643	3.4316 ^a
Within Subjects	11	1449.4167	131.7651	

* $p < .05$ $F(1,11) = 4.84$

^a $p < .10$ $F(1,11) = 3.23$

ตาราง 12 การเปรียบเทียบคะแนนเฉลี่ยทัศนคติของผู้ถูกทดลองที่มีทัศนคติเชิงเดิมไม่คิด ในกลุ่มทดลอง 4 กลุ่ม

ลำดับกลุ่มทดลอง	กลุ่มที่ 3	กลุ่มที่ 4	กลุ่มที่ 2	กลุ่มที่ 1
\bar{X}	79.5	96.33	103.75	111.50
กลุ่มที่ 3		36.87*	42.0*	64.0*
กลุ่มที่ 4			12.11	28.08
กลุ่มที่ 2				12.01
กลุ่มที่ 1				

	k = 2	k = 3	k = 4
$R_{.05}(k,11)$	3.11	3.26	3.34
$R'_p = R_{.05} \times S$	35.70	37.42	38.34
	(3)	(4)	(2) (1)

ตาราง 13 การวิเคราะห์ความแปรปรวนของคะแนนความแตกต่างของทัศนคติ
จากบุคคลที่มีความเบื่อหน่ายน้อยในขณะอ่านบทความ เมื่อได้รับ
ลักษณะผู้สื่อความที่ต่างกัน (4 กลุ่ม)

Source of Variance	df	SS	MS	F
ความชำนาญงาน (A)	1	7.7752	7.7752	.0417
ผลงานในอดีต (B)	1	552.6012	552.6012	2.9636 ^a
A × B	1	18.3235	18.3235	.0983
Within Subjects	57	10628.4476	186.4640	

$$^a p < .10 \quad F_{.10}(1,60) = 2.79$$

ตาราง 14 ค่าสัมประสิทธิ์สหสัมพันธ์ระหว่างทัศนคติ ความเบื่อหน่ายในการอ่าน
บทความ และความสนใจที่จะอ่านบทความของกลุ่มทดลอง (4 กลุ่ม)

	ทัศนคติ	ความเบื่อหน่าย	ความสนใจ
ทัศนคติ	1.00	-.1280	.2540**
ความเบื่อหน่าย		1.00	-.5893**
ความสนใจ			1.00

$$^{**} p < .01 \quad r_{.01}(90) = .242$$

ตาราง 15 การวิเคราะห์ความแปรปรวนของคะแนนความแตกต่างของทัศนคติ
เมื่อตอบแบบสอบถามที่เกี่ยวกับปัญหาอนาคต ของกลุ่มทดลอง 4 กลุ่ม)

Source of Variance	df	SS	MS	F
ความชำนาญงาน (A)	1	1.0870	1.0870	.2815
ผลงานในอดีต (B)	1	2.1305	2.1305	.5517
A × B	1	.3912	.3912	.1013
Within Subjects	88	339.8261	3.8617	

ตาราง 16 การวิเคราะห์ความแปรปรวนของคะแนนความแตกต่างของทัศนคติ
เมื่อตอบแบบสอบถามที่เกี่ยวกับปัญหาของผู้รับสาร ของกลุ่มทดลอง
(4 กลุ่ม)

Source of Variance	df	SS	MS	F
ความชำนาญงาน (A)	1	12.5652	12.5652	.5626
ผลงานในอดีต (B)	1	0	0	0
A × B	1	11.1305	11.1305	.4984
Within Subjects	88	1965.3043	22.3330	

ตาราง 17 การวิเคราะห์ความแปรปรวนของคะแนนความแตกต่างของทัศนคติ
เมื่อตอบแบบสอบถามที่เกี่ยวกับการเรียนการสอน ของกลุ่มทดลอง
(4 กลุ่ม)

Source of Variance	df	SS	MS	F
ความชำนาญงาน (A)	1	64.4456	64.4456	2.5942
ผลงานในอดีต (B)	1	40.4456	40.4456	1.6281
A × B	1	.0109	.0109	.0004
Within Subjects	88	2186.0870	24.8419	

ตาราง 18 การวิเคราะห์ความแปรปรวนของคะแนนความแตกต่างของทัศนคติ
เมื่อตอบแบบสอบถามเกี่ยวกับความเหมาะสมของผู้ที่จะสอนเพศที่
ของกลุ่มทดลอง (4 กลุ่ม)

Source of Variance	df	SS	MS	F
ความชำนาญงาน (A)	1	69.5652	69.5652	2.0547
ผลงานในอดีต (B)	1	.1739	.1739	.0051
A × B	1	9.7826	9.7826	.2889
Within Subjects	88	2979.3913	33.8567	

ตาราง 19 การวิเคราะห์ความแปรปรวนของคะแนนความแตกต่างของทัศนคติ
ที่เกิดจากความชำนาญงานและผลงานในอดีตของผู้สอบความ

Source of Variance	df	SS	MS	F
ความชำนาญงานของผู้สอบความ (A)	1	216.0714	216.0714	.7998
ผลงานในอดีต (B)	1	171.4999	171.4999	.6349
Within Subjects	1	126.0001	126.0001	.4664
	52	14047.2857	270.1401	

ตาราง 20 การเปรียบเทียบคะแนนเฉลี่ยการเปลี่ยนทัศนคติเนื่องจากได้รับ
เอกสารที่ต่างกันทั้ง 6 กลุ่ม

ลำดับที่	1	2	3	4	5	6	
ลำดับกลุ่มทดลอง	(6)	(4)	(3)	(5)	(2)	(1)	R
คะแนนเฉลี่ย	101.0714	105.9286	112.4286	112.5000	112.8571	113.3571	
(6) 101.0714	-	4.85	11.3572 ^a	11.4286 ^a	11.7857 ^a	12.2857 ^a	R ₂ = 10.3800
(4) 105.9286		-	6.5000	6.5714	6.9285	7.4285	R ₃ = 10.9686
(3) 112.4286			-	.0714	.4285	.9285	R ₄ = 11.3507
(5) 112.5000				-	.3571	.8571	R ₅ = 11.6231
(2) 112.8571					-	.5000	R ₆ = 11.8339
(1) 113.3571						-	

^a p < .10 (6) (4) (3) (5) (2) (1)

หมายเหตุ

- (6) หมายถึง กลุ่มที่รับสาร เป็นกลาง
- (5) หมายถึง กลุ่มที่รับสาร ส่อทคลอง
- (4) หมายถึง กลุ่มที่รับสาร ส่อทคลอง และลักษณะบ่อสื่อความลักษณะที่ 4
- (1) หมายถึง กลุ่มที่รับสาร ส่อทคลอง และลักษณะบ่อสื่อความลักษณะที่ 1
- (3) หมายถึง กลุ่มที่รับสาร ส่อทคลอง และลักษณะบ่อสื่อความลักษณะที่ 3
- (2) หมายถึง กลุ่มที่รับสาร ส่อทคลอง และลักษณะบ่อสื่อความลักษณะที่ 2