

สภาพและปัญหาการจัดการแข่งขันกีฬารัฐวิสาหกิจ ครั้งที่ 27

ปริญญานิพนธ์
ของ
ชลิต เชาว์วิไลย

เสนอต่อบัณฑิตวิทยาลัย มหาวิทยาลัยศรีนครินทรวิโรฒ เพื่อเป็นส่วนหนึ่งของการศึกษา
ตามหลักสูตรปริญญาการศึกษามหาบัณฑิต สาขาวิชาพลศึกษา
พฤษภาคม 2546

สภาและปัญหาการจัดการแข่งขันกีฬารัฐวิสาหกิจ ครั้งที่ 27

บทคัดย่อ

ของ

ชลิต เชาว์วิไลย

26 ต.ค. 2546

เสนอต่อบัณฑิตวิทยาลัย มหาวิทยาลัยศรีนครินทรวิโรฒ เพื่อเป็นส่วนหนึ่งของการศึกษา
ตามหลักสูตรปริญญาการศึกษามหาบัณฑิต สาขาวิชาพลศึกษา

พฤษภาคม 2546

๒๕๗๐๕๕

ชลิต เชาว์วิไลย. (2546). *สภาพและปัญหาการจัดการแข่งขันกีฬารัฐวิสาหกิจ ครั้งที่ 27*.
ปริญญาานิพนธ์ กศ.ม. (พลศึกษา). กรุงเทพฯ : บัณฑิตวิทยาลัย
มหาวิทยาลัยศรีนครินทรวิโรฒ. คณะกรรมการควบคุม : ผู้ช่วยศาสตราจารย์ธงชัย
เจริญทรัพย์มณี, รองศาสตราจารย์เทเวศร์ พิริยะพูนท์.

ความมุ่งหมายของการศึกษาค้นคว้าครั้งนี้เพื่อศึกษาสภาพและปัญหาการจัดการแข่งขันกีฬารัฐวิสาหกิจ ครั้งที่ 27 กลุ่มตัวอย่างที่ใช้ในการศึกษาเป็นคณะกรรมการจัดการแข่งขันจำนวน 150 คน ผู้ควบคุมทีมและผู้ฝึกสอนจำนวน 240 คนและนักกีฬาจำนวน 350 คนรวมกลุ่มตัวอย่างทั้งหมด 740 คน ซึ่งได้มาโดยการสุ่มแบบแบ่งชั้น (Stratified Random Sampling) เครื่องมือที่ใช้การศึกษาเป็นแบบสอบถามที่ผู้วิจัยสร้างขึ้นมีค่าความเชื่อมั่น .91 จากนั้นทำการรวบรวมข้อมูลและนำข้อมูลมาวิเคราะห์โดยการแจกแจงความถี่และหาค่าร้อยละ

ผลการศึกษาพบว่า

1. คณะกรรมการจัดการแข่งขัน เห็นว่าสภาพการจัดการแข่งขันกีฬารัฐวิสาหกิจ ครั้งที่ 27 ด้านบุคลากร ด้านงบประมาณ มีความเหมาะสมอยู่ในระดับมาก ส่วนด้านสถานที่ อุปกรณ์และสิ่งอำนวยความสะดวก และด้านการจัดการ มีความเหมาะสมอยู่ในระดับปานกลาง สำหรับปัญหาการจัดการแข่งขันกีฬารัฐวิสาหกิจครั้งที่ 27 ด้านบุคลากร มีปัญหาอยู่ในระดับน้อย ส่วนด้านสถานที่ อุปกรณ์และสิ่งอำนวยความสะดวก และด้านการจัดการ มีปัญหาอยู่ในระดับปานกลาง
2. ผู้ควบคุมทีมและผู้ฝึกสอนเห็นว่า สภาพการจัดการแข่งขันกีฬารัฐวิสาหกิจ ครั้งที่ 27 ด้านบุคลากร ด้านงบประมาณ ด้านสถานที่ อุปกรณ์และสิ่งอำนวยความสะดวก และด้านการจัดการ มีความเหมาะสมอยู่ในระดับปานกลาง ส่วนปัญหาการจัดการแข่งขันกีฬารัฐวิสาหกิจ ครั้งที่ 27 ด้านบุคลากร ด้านงบประมาณ ด้านสถานที่ อุปกรณ์และสิ่งอำนวยความสะดวก และด้านการจัดการ มีปัญหาอยู่ในระดับปานกลาง
3. นักกีฬา เห็นว่า สภาพการจัดการแข่งขันกีฬารัฐวิสาหกิจ ครั้งที่ 27 ด้านบุคลากร ด้านงบประมาณ ด้านสถานที่ อุปกรณ์และสิ่งอำนวยความสะดวก และด้านการจัดการ มีความเหมาะสมอยู่ในระดับปานกลาง ส่วนปัญหาการจัดการแข่งขันกีฬารัฐวิสาหกิจ ครั้งที่ 27 ด้านบุคลากร ด้านงบประมาณ ด้านสถานที่ อุปกรณ์และสิ่งอำนวยความสะดวก และด้านการจัดการ มีปัญหาอยู่ในระดับปานกลาง

STATE AND PROBLEMS OF ORGANIZING THE 27 ENTERPRISE GAMES

AN ABSTRACT
BY
CHALIT CHAUWILAI

Presented in partial fulfillment of the requirements for the
Master degree of Education in Physical Education
At Srinakharinwirot University
April 2003

Chalit Chauwilai. (2003). *State and Problems of Organizing The 27th Enterprise Games*. Master thesis. M.Ed. (Physical Education). Bangkok : Graduate School, Srinakharinwirot University. Advisor Committee: Asst. Prof. Thongchai Charoensupmanee, Assoc. Prof. Tawate Piriyaopon.

The purpose of this research was to study the state and problems with the 27th State Enterprise Sport Competition 2002. The subjects in this study were 150 competition committee members, 240 team managers and coaches, and 350 athletes. They were altogether 740 persons, and selected by Stratified Random Sampling. The questionnaire was created by researcher, with the .91 reliability, was used to collect data. The data were analyzed using frequency distribution and percentage.

The results were as follows.

1. The competition committee believed that the state of the 27th State Enterprise Sport Competition in terms of personnel, and budget were suitable in the high level. In term of location, equipment and facilities, and management were considered in the middle level. For problems with the competition in term of personnel was suitable in the low level. In terms of location, equipment and facilities, and management were considered in the middle level.
2. The team managers and coaches believed that the state of the 27th State Enterprise Sport Competition in terms of personnel, budget, location, equipment and facilities, and management were suitable in the middle level. For problems with the competition, in terms of personnel, budget, location, equipment and facilities, and management were considered in the middle level.
3. The Athletes believed that the state of the 27th State Enterprise Sport Competition in terms of personnel, budget, location, equipment and facilities, and management were suitable in the middle level. For problems with the competition, in terms of personnel, budgets, location, equipment and facilities, and management were considered in the middle level.

ปริญญานิพนธ์
เรื่อง

สภาพและปัญหาการจัดการแข่งขันกีฬารัฐวิสาหกิจ ครั้งที่ 27

ของ
นายชลิต เชาววิไลย

ได้รับอนุมัติจากบัณฑิตวิทยาลัยให้นับเป็นส่วนหนึ่งของการศึกษาตามหลักสูตร
ปริญญาการศึกษามหาบัณฑิต สาขาวิชาพลศึกษา
ของมหาวิทยาลัยศรีนครินทรวิโรฒ



คณบดีบัณฑิตวิทยาลัย

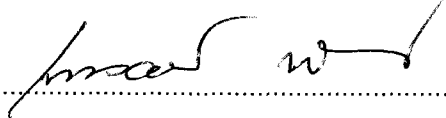
(รองศาสตราจารย์ ดร.นภาพร ทะวานนท์)
วันที่ เดือน พ.ศ. 2546

คณะกรรมการสอบปริญญานิพนธ์



ประธาน

(ผู้ช่วยศาสตราจารย์ธงชัย เจริญทรัพย์มณี)



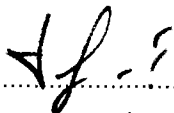
กรรมการ

(รองศาสตราจารย์ ~~อนุวัตร~~ พิริยะพจนท์)



กรรมการที่แต่งตั้งเพิ่มเติม

(ผู้ช่วยศาสตราจารย์ ดร.นำชัย เลววัลย์)



กรรมการที่แต่งตั้งเพิ่มเติม

(ผู้ช่วยศาสตราจารย์ธาวุฒิ ปลื้มสำราญ)

ประกาศคุณูปการ

ปริญญานิพนธ์ฉบับนี้ สำเร็จลุล่วงไปด้วยดี ก็เพราะความกรุณาอย่างยิ่งของ ผู้ช่วยศาสตราจารย์ธงชัย เจริญทรัพย์มณี และรองศาสตราจารย์เทเวศร์พิริยะพฤษ์ ประธาน และกรรมการควบคุมปริญญานิพนธ์ ตลอดจนผู้ช่วยศาสตราจารย์ ดร.นำชัย เสวล์ย์และผู้ช่วยศาสตราจารย์ ธาวุฒิ ปลื้มสำราญ กรรมการที่แต่งตั้งเพิ่มเติม ที่ได้ให้คำปรึกษาแนะนำแก้ไขข้อบกพร่องต่าง ๆ จนทำให้ปริญญานิพนธ์ฉบับนี้เสร็จสมบูรณ์ได้ ผู้วิจัยรู้สึกซาบซึ้งในความกรุณาเป็นอย่างยิ่งจึงขอกราบขอบพระคุณอย่างสูงมา ณ โอกาสนี้

นอกจากนี้ผู้วิจัยขอขอบพระคุณ ผู้ช่วยศาสตราจารย์แผน เจียรระนัย รองศาสตราจารย์ ดร.วิรัช วรรัตนรัตน์ ผู้ช่วยศาสตราจารย์อมรพงศ์ สุธรรมรักษ์ นายมงคล ใจดี และนายพัลลภ โสวภาค ที่ได้ให้ความอนุเคราะห์ในการตรวจเครื่องมือให้ผู้วิจัย รวมถึงคนอื่น ๆ ที่ผู้วิจัยไปขอความอนุเคราะห์ขอความร่วมมือช่วยแจกแบบสอบถามและในเรื่องอื่นๆ

คุณประโยชน์ที่พึงมีจากปริญญานิพนธ์ฉบับนี้ ผู้วิจัยขอมอบให้คุณพ่อทองเจือ เกิดสวัสดิ์ คุณแม่ทองเจือ เกิดสวัสดิ์ คุณประจักษ์ เขาวีวิลัย คุณชนิดา ชื่นใจ คุณประหยัด เขาวีวิลัย คุณลินจง ภูภักดี ครู อาจารย์ ญาติพี่น้องและผู้มีพระคุณทุกท่านและเพื่อน ๆ ที่ให้กำลังใจมาโดยตลอด

ชลิต เขาวีวิลัย

สารบัญ

บทที่	หน้า	
1	บทนำ	1
	ภูมิหลัง	1
	ความมุ่งหมายของการศึกษาค้นคว้า	2
	ความสำคัญของการศึกษาค้นคว้า	2
	ขอบเขตของการศึกษาค้นคว้า	3
	ประชากรและกลุ่มตัวอย่างที่ใช้ในการศึกษาค้นคว้า	3
	ตัวแปรที่ศึกษา	3
	คำนิยามศัพท์เฉพาะ	3
	กรอบแนวคิดในการศึกษาค้นคว้า	4
บทที่		
2	เอกสารและงานวิจัยที่เกี่ยวข้อง	5
	ประวัติการแข่งขันกีฬารัฐวิสาหกิจ.....	5
	ปัจจัยพื้นฐานที่มีอิทธิพลต่อการจัดการแข่งขัน.....	6
	ความสำคัญของการกีฬาและการแข่งขันกีฬา.....	10
	วิธีการดำเนินการแข่งขัน.....	12
	งานวิจัยที่เกี่ยวข้อง	12
	งานวิจัยในต่างประเทศ	12
	งานวิจัยในประเทศ	14
บทที่		
3	วิธีดำเนินการศึกษาค้นคว้า	19
	การกำหนดประชากรและการเลือกกลุ่มตัวอย่าง	19
	เครื่องมือที่ใช้ในการศึกษาค้นคว้า	20
	การเก็บรวบรวมข้อมูล	22
	การวิเคราะห์ข้อมูล	22

สารบัญ (ต่อ)

	หน้า
บทที่	
4 ผลการวิเคราะห์ข้อมูล	23
การวิเคราะห์ข้อมูล	23
บทที่	
5 สรุป อภิปรายผล และข้อเสนอแนะ	81
ความมุ่งหมายของการศึกษาค้นคว้า	81
เครื่องมือที่ใช้ในการศึกษาค้นคว้า	81
วิธีการรวบรวมข้อมูล	81
การวิเคราะห์ข้อมูล	82
สรุปผลการศึกษาค้นคว้า	82
อภิปรายผล	85
ข้อเสนอแนะ	86
บรรณานุกรม	86
ภาคผนวก	89
ประวัติย่อผู้วิจัย	101

บัญชีตาราง

	หน้า
ตาราง	
1 แสดงหน่วยงานที่เป็นเจ้าภาพกีฬารัฐวิสาหกิจ ครั้งที่ 27	6
2 แสดงจำนวนประชากรและกลุ่มตัวอย่าง.....	20
3 ข้อมูลสถานภาพผู้ตอบแบบสอบถาม	24
4 สภาพการจัดการแข่งขันกีฬารัฐวิสาหกิจ ครั้งที่ 27 ด้านบุคลากร ตามความคิดเห็นของคณะกรรมการจัดการแข่งขัน	26
5 สภาพการจัดการแข่งขันกีฬารัฐวิสาหกิจ ครั้งที่ 27 ด้านงบประมาณ ตามความคิดเห็นของคณะกรรมการจัดการแข่งขัน	28
6 สภาพการจัดการแข่งขันกีฬารัฐวิสาหกิจ ครั้งที่ 27 ด้านสถานที่ อุปกรณ์และ สิ่งอำนวยความสะดวก ตามความคิดเห็นของคณะกรรมการจัดการแข่งขัน	30
7 สภาพการจัดการแข่งขันกีฬารัฐวิสาหกิจ ครั้งที่ 27 ด้านการจัดการ ตามความคิดเห็นของคณะกรรมการจัดการแข่งขัน	32
8 สภาพการจัดการแข่งขันกีฬารัฐวิสาหกิจ ครั้งที่ 27 ด้านบุคลากร ตามความคิดเห็นของผู้ควบคุมทีมและผู้ฝึกสอน	35
9 สภาพการจัดการแข่งขันกีฬารัฐวิสาหกิจ ครั้งที่ 27 ด้านงบประมาณ ตามความคิดเห็นของผู้ควบคุมทีมและผู้ฝึกสอน	37
10 สภาพการจัดการแข่งขันกีฬารัฐวิสาหกิจ ครั้งที่ 27 ด้านสถานที่ อุปกรณ์ สิ่งอำนวยความสะดวกตามความคิดเห็นของผู้ควบคุมทีมและผู้ฝึกสอน.....	39
11 สภาพการจัดการแข่งขันกีฬารัฐวิสาหกิจ ครั้งที่ 27 ด้านการจัดการ ตามความคิดเห็นของผู้ควบคุมทีมและผู้ฝึกสอน.....	41
12 สภาพการจัดการแข่งขันกีฬารัฐวิสาหกิจ ครั้งที่ 27 ด้านบุคลากร ตามความคิดเห็นของนักกีฬา	44
13 สภาพการจัดการแข่งขันกีฬารัฐวิสาหกิจ ครั้งที่ 27 ด้านงบประมาณ ตามความคิดเห็นของนักกีฬา.....	46
14 สภาพการจัดการแข่งขันกีฬารัฐวิสาหกิจ ครั้งที่ 27 ด้านสถานที่ อุปกรณ์และ สิ่งอำนวยความสะดวกตามความคิดเห็นของนักกีฬา	48
15 สภาพการจัดการแข่งขันกีฬารัฐวิสาหกิจ ครั้งที่ 27 ด้านการจัดการ ตามความคิดเห็นของนักกีฬา	50

บัญชีตาราง (ต่อ)

	หน้า
ตาราง	
16 ปัญหาการจัดการแข่งขันกีฬารัฐวิสาหกิจ ครั้งที่ 27 ด้านบุคลากร ตามความคิดเห็นของคณะกรรมการจัดการแข่งขัน.....	53
17 ปัญหาการจัดการแข่งขันกีฬารัฐวิสาหกิจ ครั้งที่ 27 ด้านงบประมาณ ตามความคิดเห็นของคณะกรรมการจัดการแข่งขัน	55
18 ปัญหาการจัดการแข่งขันกีฬารัฐวิสาหกิจ ครั้งที่ 27 ด้านสถานที่ อุปกรณ์และ สิ่งอำนวยความสะดวก ตามความคิดเห็นของคณะกรรมการจัดการแข่งขัน	57
19 ปัญหาการจัดการแข่งขันกีฬารัฐวิสาหกิจ ครั้งที่ 27 ด้านการจัดการ ตามความคิดเห็นของคณะกรรมการจัดการแข่งขัน	59
20 ปัญหาการจัดการแข่งขันกีฬารัฐวิสาหกิจ ครั้งที่ 27 ด้านบุคลากร ตามความคิดเห็นของผู้ควบคุมทีมและผู้ฝึกสอน.....	62
21 ปัญหาการจัดการแข่งขันกีฬารัฐวิสาหกิจ ครั้งที่ 27 ด้านงบประมาณ ตามความคิดเห็นของผู้ควบคุมทีมและผู้ฝึกสอน.....	64
22 ปัญหาการจัดการแข่งขันกีฬารัฐวิสาหกิจ ครั้งที่ 27 ด้านสถานที่ อุปกรณ์และ สิ่งอำนวยความสะดวก ตามความคิดเห็นของผู้ควบคุมทีมและผู้ฝึกสอน..	66
23 ปัญหาการจัดการแข่งขันกีฬารัฐวิสาหกิจ ครั้งที่ 27 ด้านการจัดการ ตามความคิดเห็นของผู้ควบคุมทีมและผู้ฝึกสอน.....	68
24 ปัญหาการจัดการแข่งขันกีฬารัฐวิสาหกิจ ครั้งที่ 27 ด้านบุคลากร ตามความคิดเห็นของนักกีฬา	70
25 ปัญหาการจัดการแข่งขันกีฬารัฐวิสาหกิจ ครั้งที่ 27 ด้านงบประมาณ ตามความคิดเห็นของนักกีฬา	72
26 ปัญหาการจัดการแข่งขันกีฬารัฐวิสาหกิจ ครั้งที่ 27 ด้านสถานที่ อุปกรณ์และ สิ่งอำนวยความสะดวก ตามความคิดเห็นของนักกีฬา	74
27 ปัญหาการจัดการแข่งขันกีฬารัฐวิสาหกิจ ครั้งที่ 27 ด้านการจัดการ ตามความคิดเห็นของนักกีฬา	76

บทที่ 1

บทนำ

ภูมิหลัง

ในปัจจุบันนี้สังคมไทยได้ให้ความสำคัญกับการกีฬามากจะเห็นได้จากการส่งเสริมให้ประชาชนออกกำลังกายและเล่นกีฬาเพราะการออกกำลังกายและการเล่นกีฬาก่อให้เกิดประโยชน์แก่คนทุกคนทุกเพศ การเล่นกีฬานับว่าเป็นปัจจัยที่สำคัญอย่างหนึ่ง ต่อการพัฒนาคุณภาพและสมรรถภาพของร่างกาย ทั้งนี้จะเห็นได้ว่าประเทศที่เจริญแล้วได้นำเอาการเล่นกีฬามาเป็นสิ่งช่วยในการพัฒนาคุณภาพประชากรของประเทศ ทำให้เกิดความเข้มแข็งมีประสิทธิภาพ และสมรรถภาพที่ดี เพื่อประกอบอาชีพให้เกิดความเจริญรุ่งเรือง และการเล่นยังสามารถลดความเครียดในด้านต่าง ๆ ในภารกิจประจำวันได้เป็นอย่างดี นอกจากนี้แล้วการกีฬายังช่วยฝึกฝนให้ประชาชนเป็นคนมีระเบียบวินัยมีความยุติธรรมในสังคมอันเป็นผลต่อการพัฒนาประเทศอีกต่อไป (การกีฬาแห่งประเทศไทย. 2531) การพัฒนาคุณภาพประชากรด้วยกล่าวคือ ถ้าหากประชากรมีสุขภาพแข็งแรงย่อมก่อให้เกิดประสิทธิภาพในการทำงาน ผลผลิตและรายได้ของประชากรสูงขึ้นเป็นประโยชน์ต่อการพัฒนาเศรษฐกิจของประเทศ จากผลของการวิจัยพบว่าผู้ที่เล่นกีฬาหรือ ออกกำลังกายอย่างสม่ำเสมอจะทำให้ระบบกล้ามเนื้อต่างๆ ในร่างกายมีความแข็งแรงสามารถทำงานได้อย่างมีประสิทธิภาพทั้งยังส่งผลให้ร่างกายมีภูมิคุ้มกันและต้านทานต่อสภาวะโรคภัยไข้เจ็บต่าง ๆ ได้เป็นอย่างดีทำให้ลดค่าใช้จ่ายในการรักษาพยาบาลทั้งส่วนบุคคลและประเทศชาติ (ปริตตา รอดโพธิ์ทอง. 2525 : 43) ดังนั้นจึงถือได้ว่าการกีฬามีประโยชน์อันนิตย์และรัฐบาลได้เห็นความสำคัญและประโยชน์ของการออกกำลังกายและการเล่นกีฬาจึงได้กำหนดในกรอบวิสัยทัศน์และทิศทางของแผนพัฒนาการกีฬาแห่งชาติ ฉบับที่ 3 (พ.ศ. 2545 - 2549) โดยกำหนดให้ประชาชนทุกเพศและทุกวัย ได้ออกกำลังกายและเล่นกีฬาเพื่อพัฒนาสุขภาพทางกายและจิตมีคุณธรรม จริยธรรม ระเบียบวินัย นำใจนักกีฬา สามารถอยู่ร่วมกันในสังคมประชาธิปไตย และเป็นสื่อในการลดปัญหาสังคม โดยกำหนดการพัฒนาเป็น 6 ยุทธศาสตร์ เพื่อพัฒนาการกีฬาอย่างทั่วถึง ทั้งในเรื่องกีฬาเพื่อออกกำลังกายในชีวิตประจำวันเพื่อการแข่งขันในทุกระดับโดยเน้นในองค์กรภาครัฐและภาคเอกชนมีนโยบายส่งเสริมสมาชิกของตนให้มีโอกาสเล่นกีฬาและแข่งขันกีฬายามในกลุ่มและระหว่างกลุ่ม (การกีฬาแห่งประเทศไทย. 2544 : 22) ซึ่งการแข่งขันกีฬาเป็นกิจกรรมอีกอย่างหนึ่งที่มีส่วนช่วยในการพัฒนากีฬาของประเทศเนื่องจากกิจกรรมการแข่งขันกีฬานั้นจะเป็นการช่วยให้คนในสังคมได้มีการพบปะสังสรรค์และมีส่วนร่วมในการแข่งขันกีฬาในครั้งนั้น ๆ ไม่ว่าจะเป็นในฐานะผู้เข้าแข่งขัน ผู้ตัดสิน

ผู้จัดการแข่งขัน หรือแม้กระทั่งในฐานะผู้ชมก็ตาม ในการแข่งขันกีฬานั้นยังสามารถที่จะช่วยให้บุคคลเกิดการพัฒนาการในด้านต่าง ๆ ไม่ว่าจะเป็นด้านร่างกาย จิตใจ อารมณ์ สังคม และสติปัญญา ยังช่วยในการพัฒนาเทคนิควิธีการต่าง ๆ ในการเล่นกีฬา และทราบถึงวัตถุประสงค์ในการแข่งขัน ตลอดจนเป้าหมายในชีวิตของการเป็นนักกีฬาของตนเองอีกด้วยและนอกจากนี้ยังเป็นการแสดงถึงศักยภาพของผู้จัดการแข่งขันอีกด้วย ดังนั้นรัฐวิสาหกิจในฐานะองค์กรของรัฐบาลที่เป็นองค์กรขนาดใหญ่มีหน่วยงานทั้งสิ้น 12 หน่วยงานที่มีหน้าที่ต้องดูแลเรื่องของสาธารณูปโภค รวมไปถึงเศรษฐกิจและการให้บริการที่เป็นหัวใจสำคัญของประเทศ พนักงานและเจ้าหน้าที่จึงต้องมีสุขภาพที่ดีทั้งทางกายและทางใจเพื่อส่งผลไปถึงการทำงานและการให้บริการแก่ประชาชนในประเทศ จากเหตุผลดังกล่าวจึงได้มีการจัดการแข่งกีฬาระหว่างหน่วยงานของรัฐวิสาหกิจที่ได้จัดขึ้นเป็นประจำกว่า 20 ปีแล้ว โดยมีวัตถุประสงค์ในการจัดการแข่งขันกีฬาเพื่อเปิดโอกาสให้มีการสร้างสรรค์แลกเปลี่ยนความรู้ประสบการณ์ในหน้าที่การงานตลอดจนส่งเสริมสุขภาพพลามัย รวมทั้งการใช้เวลาว่างให้เกิดประโยชน์ของพนักงานในองค์กรด้วย โดยมีการหมุนเวียนผลัดกันเป็นเจ้าภาพของแต่ละชนิดกีฬาซึ่งทำให้สภาพและความพร้อมในการจัดการแข่งขันของแต่ละชนิดกีฬาแตกต่างกันไปตามบริบทของเจ้าภาพในการแข่งขันกีฬานั้น ๆ ดังนั้นผู้วิจัยในฐานะที่มีส่วนร่วมในการจัดการแข่งขันกีฬารัฐวิสาหกิจจึงมีความสนใจที่จะศึกษาสภาพและปัญหาในการแข่งขันเพื่อเป็นแนวทางในการแก้ไขปรับปรุงและพัฒนาการจัดการแข่งขันกีฬารัฐวิสาหกิจให้ประสบความสำเร็จตามวัตถุประสงค์

ความมุ่งหมายของการศึกษาค้นคว้า

เพื่อศึกษาสภาพและปัญหาการจัดการแข่งขันกีฬารัฐวิสาหกิจ ครั้งที่ 27 พุทธศักราช 2545

ความสำคัญของการศึกษาค้นคว้า

ทำให้ทราบสภาพและปัญหาการจัดการแข่งขันกีฬารัฐวิสาหกิจครั้งที่ 27 พุทธศักราช 2545 เพื่อเป็นแนวทางในการแก้ไขปรับปรุงและพัฒนาการจัดการแข่งขันกีฬารัฐวิสาหกิจและเป็นแนวทางในการศึกษาเกี่ยวกับปัญหาการจัดการแข่งขันกีฬาในระดับอื่น ๆ ต่อไป

ขอบเขตของการศึกษาค้นคว้า

ประชากรและกลุ่มตัวอย่างที่ใช้ในการศึกษาค้นคว้า

ประชากรที่ใช้ในการศึกษาค้นคว้า

ประชากรได้แก่พนักงานรัฐวิสาหกิจ ที่เข้าร่วมการแข่งขันกีฬารัฐวิสาหกิจครั้งที่ 27

พุทธศักราช 2545 เป็นคณะกรรมการ 225 คน ผู้ฝึกสอน 598 คน นักกีฬา 3,322 คน รวม 4,145 คน

กลุ่มตัวอย่างที่ใช้ในการศึกษาค้นคว้า

กลุ่มตัวอย่างที่ใช้ในการศึกษาค้นคว้า ได้แก่ คณะกรรมการจัดการแข่งขันจำนวน 150 คน ผู้ควบคุมทีมและผู้ฝึกสอนจำนวน 240 คน และนักกีฬา 350 คน ซึ่งได้มาโดยการสุ่มแบบแบ่งชั้น (Stratified Random Sampling)

ตัวแปรที่ศึกษา

ตัวแปรอิสระ ได้แก่ สถานภาพของผู้เข้าร่วมการแข่งขัน จำแนกเป็น คณะกรรมการจัดการแข่งขัน ผู้ควบคุมทีมและผู้ฝึกสอนและนักกีฬา

ตัวแปรตาม ได้แก่ สภาพและปัญหาการจัดการแข่งขันกีฬารัฐวิสาหกิจครั้งที่ 27 พุทธศักราช 2545

คำนิยามศัพท์เฉพาะ

สภาพ หมายถึง รูปแบบและลักษณะของการจัดการแข่งขันกีฬารัฐวิสาหกิจ ครั้งที่ 27 พุทธศักราช 2545 ตามที่ปรากฏจริง มีความเหมาะสมอยู่ในระดับใด

ปัญหาการจัดการแข่งขัน หมายถึง อุปสรรค หรือสิ่งที่มาขัดขวางความสะดวกต่าง ๆ ที่เกิดขึ้นในการแข่งขันกีฬารัฐวิสาหกิจ ครั้งที่ 27 พุทธศักราช 2545 โดยแยกปัญหาด้านต่าง ๆ ดังนี้ คือ ด้านบุคลากร ด้านงบประมาณ ด้านวัสดุอุปกรณ์ และด้านการจัดการ

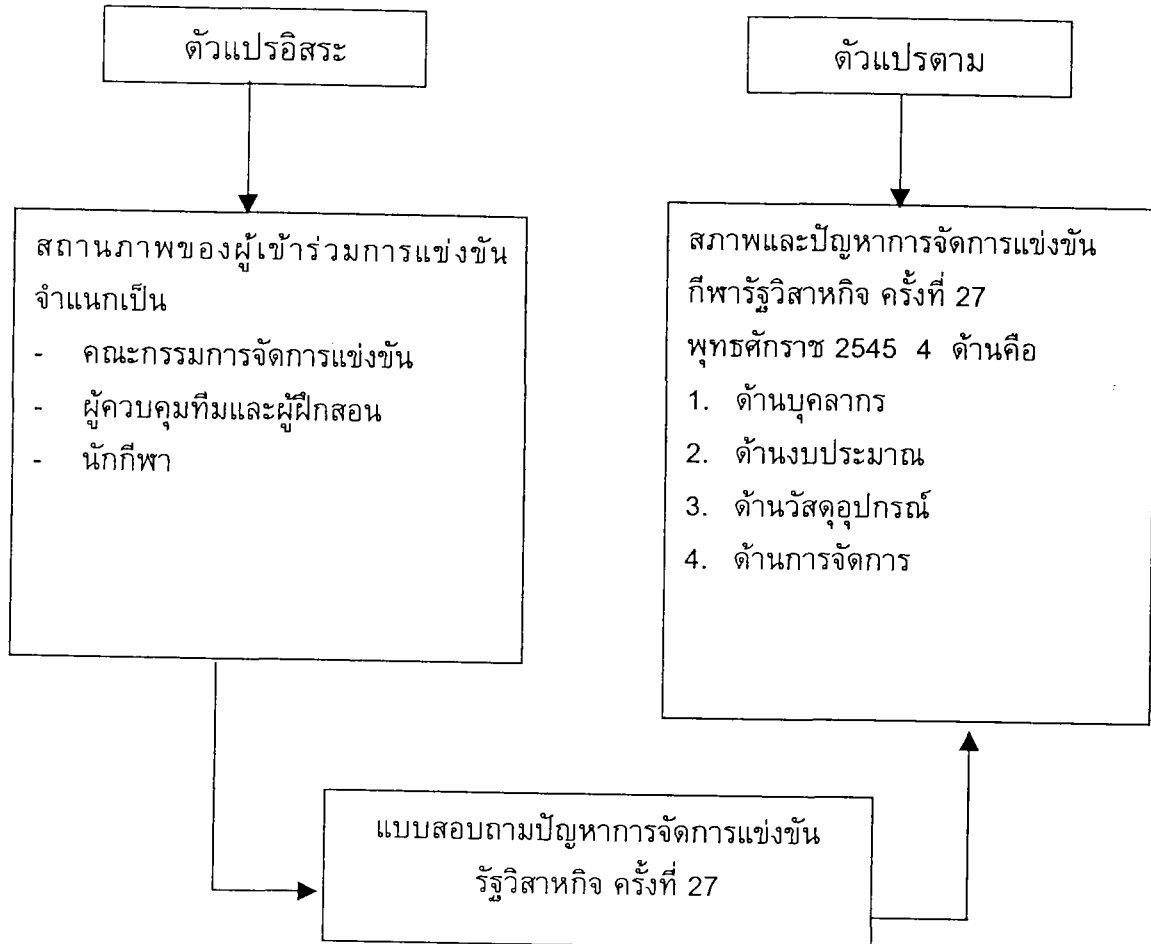
กีฬารัฐวิสาหกิจ หมายถึง องค์กรที่รัฐบาลกำหนดให้เป็นรัฐวิสาหกิจและเป็นภาคีสมาชิกกีฬารัฐวิสาหกิจมีหน่วยงาน 35 หน่วยงานที่เข้าร่วมการแข่งขันกีฬา

คณะกรรมการจัดการแข่งขัน หมายถึง คณะกรรมการจัดการแข่งขันกีฬารัฐวิสาหกิจ ซึ่งคณะอำนวยการแต่งตั้ง

ผู้ควบคุมทีม หมายถึง ผู้จัดการทีมและผู้ฝึกสอนกีฬาในการแข่งขันกีฬารัฐวิสาหกิจ ครั้งที่ 27 พุทธศักราช 2545

นักกีฬา หมายถึง ผู้มีสิทธิตามข้อบังคับฉบับปรับปรุงแก้ไข (พ.ศ. 2535) ที่กำหนดคุณสมบัติของนักกีฬาถือเป็นพนักงานขององค์กรของรัฐหรือพนักงานรัฐวิสาหกิจ

กรอบแนวคิดการศึกษาค้นคว้า



บทที่ 2

เอกสารและงานวิจัยที่เกี่ยวข้อง

จากการศึกษาเอกสาร ตำรา และงานวิจัยทั้งในต่างประเทศและในประเทศที่เกี่ยวข้องกับการศึกษาค้นคว้าครั้งนี้ ได้นำเสนอเพื่อสนับสนุนการศึกษาค้นคว้าครั้งนี้

1. ประวัติการแข่งขันกีฬารัฐวิสาหกิจ
2. ปัจจัยพื้นฐานที่มีอิทธิพลต่อการจัดการแข่งขันกีฬา
3. ความสำคัญของการกีฬาและการแข่งขัน
4. วิธีการดำเนินการแข่งขันกีฬา
5. งานวิจัยที่เกี่ยวข้อง
 - 5.1 งานวิจัยในต่างประเทศ
 - 5.2 งานวิจัยในประเทศ

ประวัติการแข่งขันกีฬารัฐวิสาหกิจ

นับเป็นเวลากว่า 20 ปีแล้วที่หน่วยงานรัฐวิสาหกิจได้รวมตัวกันจัดการแข่งขันกีฬาครั้งยิ่งใหญ่เป็นประจำทุกปีและวัตถุประสงค์หลักในการแข่งขันก็เพื่อเสริมสร้างความสามัคคีระหว่างพนักงานในรัฐวิสาหกิจต่าง ๆ โดยใช้การแข่งขันกีฬาเป็นตัวเชื่อมโยงให้เกิดโอกาสในการสังสรรค์ การแลกเปลี่ยนความรู้และประสบการณ์ในหน้าที่การงานตลอดจนส่งเสริมพละนาถมิยรวมทั้งการใช้เวลารว่างให้เกิดประโยชน์ของพนักงานในองค์กรด้วย

การแข่งขันกีฬารัฐวิสาหกิจ เกิดขึ้นครั้งแรกเมื่อปี 2517 โดยเป็นการแข่งขันระหว่าง การไฟฟ้าฝ่ายผลิตแห่งประเทศไทย การไฟฟ้านครหลวง และการไฟฟ้าส่วนภูมิภาค หลังจากนั้นได้มีหน่วยงานรัฐวิสาหกิจอีกสองแห่งเข้าร่วมการแข่งขันด้วย ได้แก่ การประปานครหลวง และ องค์การโทรศัพท์แห่งประเทศไทย โดยมีชื่อเรียกในครั้งนั้นว่า การแข่งขันกีฬา 5 รัฐวิสาหกิจ และในระยะต่อมาการเคหะแห่งชาติ และการสื่อสารแห่งประเทศไทยได้ส่งนักกีฬาเข้าร่วมแข่งขัน ด้วย จากกีฬา 5 รัฐวิสาหกิจ จึงขยายตัวเป็น 7 รัฐวิสาหกิจ จากปี 2517 จนถึงปัจจุบันจากจำนวน 3 หน่วยงานที่เข้าร่วมแข่งขันเมื่อเริ่มต้นจนถึง 35 รัฐวิสาหกิจในวันนี้”ข้อบังคับว่าด้วยการแข่งขันกีฬารัฐวิสาหกิจ พ.ศ.2535 (ฉบับแก้ไข ครั้งที่ 1 พ.ศ.2544)” คงสามารถยืนยันได้ถึงความสำเร็จในการเชื่อมโยงและพลังความสามัคคีของทุกรัฐวิสาหกิจซึ่งเรามั่นใจว่าความพร้อมเพียงและพลังที่แสดงออกจะไม่จำกัดอยู่เฉพาะในเชิงกีฬาเท่านั้นแต่เป็น การยืนยันถึงการมุ่งหน้าสู่จุดหมายในทิศทางเดียวกันจัดการแข่งขันดำเนินการแข่งขันโดยแบ่งหน้าที่ให้แต่ละรัฐวิสาหกิจหมุ่นเวียนกันเป็น

เจ้าภาพในแต่ละชนิดกีฬา ในการแข่งขันครั้งนี้ได้จัดการแข่งขัน 16 ชนิดกีฬา ได้แก่ แบดมินตัน บาสเกตบอล สนุกเกอร์ (บิลเลียด) โบว์ลิ่ง บริดจ์ ดาร์ท หมากกระดาน (หมากรูก หมากฮอส) ฟุตบอล กอล์ฟ เปตอง เซปักตะกร้อ (ตะกร้อลอดห่วง) ยิงปืน เทเบิลเทนนิส เทนนิส วอลเลย์บอล กีฬามหาสนุก

สำหรับปี 2545 เป็นการจัดการแข่งขันกีฬารัฐวิสาหกิจ ครั้งที่ 27 ได้จัดให้มีการแข่งขัน กีฬา 15 ชนิด ซึ่งมีหน่วยงานต่าง ๆ ในรัฐวิสาหกิจเป็นเจ้าภาพ มีรายละเอียดดังนี้

ตาราง 1 แสดงหน่วยงานที่เป็นเจ้าภาพกีฬารัฐวิสาหกิจ ครั้งที่ 27

ลำดับที่	ชนิดกีฬา	หน่วยงานที่เป็นเจ้าภาพ
1	โบว์ลิ่ง	องค์การสื่อสารมวลชนแห่งประเทศไทย
2	บิลเลียด สนุกเกอร์	องค์การโทรศัพท์แห่งประเทศไทย
3	บาสเกตบอล	บริษัท ปตท. จำกัด (มหาชน)
4	แบดมินตัน	การเคหะแห่งชาติ
5	วอลเลย์บอล	สำนักงานสลากกินแบ่งรัฐบาล
6	เทนนิส	ธนาคารกรุงไทยจำกัด (มหาชน)
7	เทเบิลเทนนิส	การทำอากาศยานแห่งประเทศไทย
8	ยิงปืน	องค์การคำครุสภา
9	ตะกร้อ	การกีฬาแห่งประเทศไทย
10	เปตอง	การเคหะแห่งประเทศไทย
11	กอล์ฟ	การกีฬาแห่งประเทศไทย
12	ฟุตบอล	การทำเรือแห่งประเทศไทย
13	หมากกระดาน	การทางพิเศษแห่งประเทศไทย
14	ดาร์ท	การนิคมอุตสาหกรรมแห่งประเทศไทย
15	บริดจ์	องค์การโทรศัพท์แห่งประเทศไทย

(สรุปจัดการแข่งขันกีฬารัฐวิสาหกิจ ครั้งที่ 27 : 2545)

ปัจจัยพื้นฐานที่มีอิทธิพลต่อการจัดการแข่งขันกีฬา

การจัดการแข่งขันกีฬาในปัจจุบันทั้งระดับท้องถิ่น ระดับชาติและระดับนานาชาติ การลงทุนเพื่อจัดการแข่งขันแต่ละครั้งต้องใช้ปัจจัยต่าง ๆ มากมาย โดยเฉพาะงบประมาณและจำนวนบุคลากรที่มีความรู้ ความสามารถที่เชี่ยวชาญเฉพาะด้านที่สูงมาก หากหน่วยงานหรือองค์กรใดต้องการเสนอตัวขอรับเป็นเจ้าภาพจัดการแข่งขันหรือได้รับมอบหมายให้เป็นผู้จัดการ

แข่งขันต้องศึกษาเพื่อบริหารจัดการปัจจัยพื้นฐานให้มีความพร้อมที่จะดำเนินการจัดการแข่งขัน กีฬาให้ประสบผลสำเร็จและมีประสิทธิภาพ การจัดการแข่งขันกีฬาหากไม่ได้รับการสนับสนุนหรือ ไม่มีความพร้อมในปัจจัยพื้นฐาน จะเป็นเรื่องยากที่จะประสบผลสำเร็จได้ง่าย ๆ ทั้งนี้เพราะ กิจกรรมการจัดการแข่งขันกีฬามีความเกี่ยวข้องสัมพันธ์กับปัจจัยพื้นฐานอย่างหลีกเลี่ยงไม่ได้ ปัจจัยพื้นฐานที่มีอิทธิพลต่อการจัดการแข่งขันกีฬามีดังนี้

ปัจจัยทางด้านการเมือง

สถาบันทางการเมืองนับได้ว่าเป็นสถาบันที่มีบทบาทสำคัญมาก ในทางนิติบัญญัติ และการบริหารประเทศไม่ว่าจะเป็นด้านใด ทั้งนี้เพราะสถาบันทางการเมืองมีบทบาทสำคัญในการ กำหนดกฎหมายรองรับนโยบายของรัฐบาลได้ พร้อมทั้งมีบทบาทในการแบ่งสรรเงินงบประมาณ รายจ่ายแผ่นดินมาสนับสนุนกิจการต่าง ๆ ตามนโยบายเหล่านั้น กิจกรรมใดก็ตามที่บุคคลใดหรือ กลุ่มบุคคลใดพยายามจะสร้างสรรค์ผลักดันโดยไม่อยู่ในนโยบายของรัฐบาล ไม่มี กฎหมายรองรับ และไม่มียกงบประมาณสนับสนุนแล้วย่อมจะประสบความยากลำบากแสนสาหัสที่ จะผลักดันให้ กิจกรรมนั้นประสบความสำเร็จตามเป้าหมายของมันได้ กิจกรรมการแข่งขันกีฬาก็เช่นเดียวกัน ย่อมเป็นไปตามธรรมชาติและกฎเกณฑ์ของการบริหารเช่นที่ว่ามัน ด้วยเหตุผลนี้เองสื่อมวลชน แขนงต่าง ๆ จึงได้พยายามเรียกร้องให้หน่วยงานและผู้บริหารการกีฬากำหนดนโยบายทางการ กีฬาให้ชัดเจน เพราะหากปราศจากซึ่งนโยบายทางการกีฬาแล้วย่อมไม่เกิดความสะดวกที่จะ กำหนดแนวทางปฏิบัติและจัดสรรงบประมาณมาสนับสนุนกิจกรรมการจัดการแข่งขันกีฬาอย่าง แน่นนอน

ปัจจัยทางด้านบุคลากร

การแข่งขันกีฬาเป้าหมายสูงสุดคือความเป็นเลิศทางการกีฬาและเพื่อสุขภาพและ มิตรภาพของผู้เข้าร่วมการแข่งขันทุกคน โดยไม่คำนึงถึงเชื้อชาติ ศาสนาและลัทธิทางการเมืองใด ๆ ทั้งนี้หากต้องให้ประสบผลสำเร็จตามเป้าหมายของการแข่งขันดังกล่าว ฝ่ายจัดการแข่งขันต้อง คำนึงถึงหลักการต่อไปนี้

1. การจัดการแข่งขันที่มีประสิทธิภาพ
2. การจัดการแข่งขันที่มีความบริสุทธิ์ ยุติธรรม

ทั้งนี้เชื่อว่าการจัดการแข่งขันที่ปฏิบัติตามหลักการดังกล่าว จะทำให้ประสบผลสำเร็จ บรรลุเป้าหมายและอุดมการณ์ของการแข่งขันกีฬาอย่างแท้จริง ซึ่งจะต้องอาศัยบุคลากรที่มีความรู้ ความสามารถทั้งภาครัฐและภาคเอกชนร่วมมือกันมาทำหน้าที่บริหารจัดการในฝ่ายต่าง ๆ ของการ จัดการแข่งขันกีฬาอย่างมีคุณภาพบุคลากรดังกล่าวแบ่งออกเป็น 2 กลุ่ม ดังนี้

1. บุคลากรทางด้านเทคนิค

2. บุคลากรทั่วไป

บุคลากรทางด้านเทคนิค ควรเป็นบุคลากรที่มีความรู้หรือมีวิชาชีพทางด้านพลศึกษาและการกีฬาเพื่อทำหน้าที่ดังนี้

1. เป็นคณะกรรมการจัดการแข่งขัน

2. เป็นคณะกรรมการฝ่ายเทคนิคกีฬา

3. เป็นประธานอนุกรรมการจัดการแข่งขันกีฬาแต่ละชนิด

4. เป็นอนุกรรมการจัดการแข่งขันกีฬาแต่ละชนิด

5. เป็นกรรมการผู้ตัดสิน

6. เป็นเจ้าหน้าที่สนามและอุปกรณ์การแข่งขัน เป็นต้น

ทั้งนี้บุคลากรทางด้านเทคนิคเป็นบุคลากรที่มีบทบาทสำคัญในการจัดการแข่งขันกีฬา ต้องเป็นผู้มีความรู้ความเข้าใจระเบียบ กฎกติกาและวิธีการจัดการแข่งขันกีฬาแต่ละชนิดเป็นอย่างดีไม่ใช่รู้เพียงฉาบฉวย ไม่เพียงแต่เท่านั้นความรู้ความเข้าใจเรื่องดังกล่าวนี้จะต้องเป็น ความรู้ที่ทันสมัยอีกด้วย และต้องเป็นบุคคลที่สามารถทำงานประสานงานกับบุคคลอื่นได้ดีการจัดการแข่งขันกีฬาหากบุคคลกรทางด้านเทคนิคไม่เพียงพอ เจ้าภาพจัดการแข่งขันสามารถ หาอาสาสมัครหรือใช้วิธีการคัดเลือกบุคคลสาขาอื่น ๆ เข้ามาช่วยทำงานแต่ต้องเอาบุคลากร เหล่านั้นมาฝึกอบรมให้มีความรู้เกี่ยวกับเทคนิค กฎกติกา ระเบียบและข้อบังคับของการแข่งขันก่อนที่จะทำหน้าที่ทางด้านเทคนิคกีฬา เพื่อเตรียมความพร้อมทางด้านบุคลากรสำหรับการเป็นเจ้าภาพให้เพียงพอกับระดับของการจัดการแข่งขัน

บุคลากรทั่วไปเป็นบุคลากรที่มีความรู้ในการบริหารและการจัดการเฉพาะด้านซึ่งไม่จำเป็นต้องมีวิชาชีพทางด้านพลศึกษาและกีฬาโดยตรง เพื่อทำหน้าที่บริหารจัดการเกี่ยวกับการจัดการแข่งขันในฝ่ายต่าง ๆ ดังนี้

ฝ่ายพิธีการ

1. ฝ่ายที่พัก

2. ฝ่ายอาหารและสุขาภิบาล

3. ฝ่ายประชาสัมพันธ์

4. ฝ่ายต้อนรับ

5. ฝ่ายแพทย์และพยาบาล

6. ฝ่ายการเงินและงบประมาณ

7. ฝ่ายธุรกิจสิทธิประโยชน์

8. ฝ่ายรายงานผลและสถิติ

9. ฝ่ายยานพาหนะ

10. ฝ่ายประเมินผล เป็นต้น

ทั้งนี้ บุคลากรทั้ง 2 กลุ่ม นับว่าเป็นปัจจัยพื้นฐานที่มีความสำคัญในการจัดดำเนินการแข่งขันกีฬาทุกระดับ (ระดับท้องถิ่น ระดับชาติและระดับนานาชาติ) การจัดการแข่งขันกีฬาแต่ละระดับนั้นต้องใช้บุคลากรที่มีความรู้ความชำนาญเป็นจำนวนมาก โดยที่ทุกคนทุกฝ่ายจะต้องร่วมมือกันทำงานตามบทบาทหน้าที่ที่ได้รับมอบหมาย การประสานงานเป็นสิ่งจำเป็นอย่างยิ่งในการทำงานร่วมกันเป็นจำนวนมาก เพราะจะช่วยให้การทำงานดำเนินไปได้อย่างราบรื่น และบรรลุเป้าหมายอย่างมีประสิทธิภาพ

ปัจจัยทางด้านงบประมาณและสนับสนุน

การจัดการแข่งขันกีฬา จำเป็นต้องอาศัยงบประมาณจำนวนมาก ซึ่งหลายฝ่ายมองว่าเป็นการลงทุนอย่างมหาศาล และเสี่ยงต่อการลงทุน แต่ความจริงแล้วการจัดการแข่งขันกีฬาในปัจจุบันยังมีแหล่งทุนและงบประมาณสนับสนุนมากมายจากหน่วยงานของรัฐและเอกชนที่ให้การสนับสนุนในรูปแบบของ "สิทธิประโยชน์" ซึ่งทำให้การจัดการแข่งขันกีฬาประสบความสำเร็จและมีกำไร

การเป็นเจ้าภาพจัดการแข่งขัน คณะกรรมการจัดการแข่งขันต้องคิดค่าใช้จ่ายหรืองบประมาณที่คิดว่าจะใช้ในการดำเนินการทั้งหมดเป็นจำนวนเงินเท่าไร เป็นการประมาณการที่ต้องอาศัยข้อมูลที่เป็นจริงว่าจะใช้จ่ายในส่วนใดบ้าง เช่น งบประมาณที่ต้องใช้สร้างสิ่งก่อสร้างต่าง ๆ สนามกีฬา อุปกรณ์การแข่งขัน อุปกรณ์เทคนิค ระบบการสื่อสารและเทคโนโลยีที่จะนำเข้ามาช่วยในการจัดการแข่งขันกีฬา ค่าการบริหารอื่น ๆ และสำรองจ่ายเผื่อกรณีฉุกเฉิน เป็นต้น โดยคิดวางแผนต่อไปว่าจะได้งบประมาณเหล่านี้มาจากแหล่งเงินทุนใดบ้าง ต้องคิดเตรียมการอย่างมีระบบ

ปัจจัยทางด้านเทคโนโลยี

การจัดการแข่งขันกีฬาเป็นสถานการณ์ทางสังคมอย่างหนึ่ง ที่มีคนจำนวนมากเข้ามาเกี่ยวข้องไม่ว่าจะเป็นนักกีฬา เจ้าหน้าที่จัดการแข่งขัน ผู้ชม สื่อมวลชน นอกจากผู้คนแล้ว กิจกรรมในการจัดการแข่งขันกีฬายังมีความหลากหลาย ตั้งแต่พิธีเปิด-ปิดการแข่งขัน ระบบขนส่ง ระบบสื่อสารรวมถึงการแข่งขันกีฬาชนิดต่าง ๆ จะเห็นได้ว่าการแข่งขันกีฬาในระดับต่าง ๆ มีผู้ชมเข้าชมการแข่งขันและติดตามชมการแข่งขันจำนวนมาก ทางสื่อสารมวลชนแขนงต่าง ๆ ไม่ว่าจะเป็นหนังสือพิมพ์ วิทยุ โทรทัศน์ และทางอินเทอร์เน็ต ซึ่งได้รับชมการรวบรวมเสนอ ข้อมูลเกี่ยวกับการแข่งขันแก่ผู้ชมในรูปแบบต่าง ๆ การนำเอาระบบคอมพิวเตอร์ มาใช้ในการจับเวลาการให้คะแนนรวมถึงการรายงานผลการแข่งขันที่มีประสิทธิภาพจะเห็นได้ว่าเทคโนโลยีมีบทบาทสำคัญมากในการจัดการแข่งขันกีฬาในปัจจุบันทุกขั้นตอนตั้งแต่การเตรียม การก่อนการแข่งขันขณะ

แข่งขัน และเมื่อสิ้นสุดการแข่งขัน

ปัจจัยทางด้านเครื่องอำนวยความสะดวก

เครื่องอำนวยความสะดวกในการจัดการแข่งขันกีฬา นับได้ว่าเป็นองค์ประกอบสำคัญหรือปัจจัยที่มีความสำคัญมากเช่นกัน สิ่งเหล่านั้นได้แก่

1. สนามกีฬา ซึ่งหมายถึงสนามแข่งขันและสนามฝึกซ้อมทุกชนิดกีฬา
2. อุปกรณ์การแข่งขัน อุปกรณ์เทคนิค อุปกรณ์การสื่อสารและเทคโนโลยี
3. สถานที่พักของนักกีฬา ผู้จัดการทีม ผู้ฝึกสอน ผู้ตัดสิน

เครื่องอำนวยความสะดวกเหล่านี้ ถือเป็นสิ่งสำคัญประการหนึ่งที่ฝ่ายจัดการแข่งขันจะต้องเตรียมและจัดทำให้ได้มาตรฐานตามแบบที่องค์กรทางด้านกีฬากำหนดไว้แล้ว การจัดการแข่งขันในรายการนั้นจะไม่ได้รับรองอย่างเป็นทางการโดยเฉพาะการแข่งขันระดับชาติและระดับนานาชาติ หรือบางครั้งองค์กรที่มีอำนาจหน้าที่เกี่ยวกับการอนุมัติให้จัดการแข่งขันในแต่ละระดับได้หรือไม่ได้นั้น จะพิจารณาถึงความพร้อมทางด้านเครื่องอำนวยความสะดวกที่ได้มาตรฐานสากลเป็นสำคัญ

การบริหารเรื่องเครื่องอำนวยความสะดวกเพื่อเตรียมความพร้อมในการจัดการแข่งขัน ถ้าเป็นไปได้เจ้าภาพหรือฝ่ายจัดการแข่งขันควรพิจารณาเลือกสิ่งอำนวยความสะดวกเหล่านี้ให้อยู่ในบริเวณใกล้เคียงกัน เช่น สนามแข่งขัน สนามฝึกซ้อมกับที่พักควรอยู่ในบริเวณเดียวกัน จะสะดวกต่อการเดินทางของนักกีฬาในการจะไปทำการแข่งขันและฝึกซ้อมนอกจากนั้นควรเลือกสนามแข่งขันที่อยู่ในชุมชนเพื่อสะดวกต่อการเดินทางของผู้ชมกีฬาด้วย แต่ถ้าหากสนามแข่งขัน สนามฝึกซ้อมไม่อยู่ในชุมชนหรือที่พักก็เช่นกันควรใกล้กับสถานที่จำหน่ายอาหารเพื่อความสะดวกของนักกีฬาผู้ฝึกสอน ผู้จัดการทีม ผู้ติดตามและผู้ตัดสินในการที่จะหาอาหารรับประทาน

ความสำคัญของการกีฬาและการแข่งขันกีฬา

ปรีชา ตันจรรย์านนท์ (2529 : 43-44) กล่าวว่า การที่ประเทศชาติจะมีความเจริญก้าวหน้าและมีความมั่นคงได้นั้นประชาชนซึ่งเป็นทรัพยากรที่สำคัญที่สุดของประเทศจะต้องมีสุขภาพร่างกายที่สมบูรณ์แข็งแรง มีจิตใจเข้มแข็งและมีระเบียบวินัยที่ดี การกีฬาเป็นปัจจัยสำคัญที่จะช่วยพัฒนาและส่งเสริมสุขภาพพลานามัยแก่ประชาชน ทั้งยังช่วยปลูกฝังความสมัครสมานสามัคคีและสร้างความมีระเบียบวินัยให้กับคนในชาติได้เป็นอย่างดี

การแข่งขันกีฬามีความสำคัญอย่างยิ่งต่อการพัฒนาบุคลากร เพราะเป็นการสร้างเสริมประสบการณ์ชีวิตให้กับผู้เข้าร่วมแข่งขันได้เผชิญปัญหาที่เกิดขึ้นเฉพาะหน้า เป็นการทดสอบความรู้ ความสามารถ อารมณ์ จิตใจของผู้เข้าร่วมแข่งขัน เนื่องจาก "กีฬา" เป็นกิจกรรม การเล่น

การแข่งขันที่มีระเบียบแบบแผน มีรูปแบบการเล่นและขบวนการเล่นเป็นลักษณะเฉพาะ มีกฎกติกา ซึ่งเป็น การสร้างคุณค่าให้กับชีวิตหลายประการ คือ

1. ประสบการณ์ของความสำเร็จ อันเป็นการกระตุ้นส่งเสริมให้บุคคลกระทำในทุกสิ่งด้วยความปิติยินดีและความผิตหวัง ทำให้เพิ่มความพยายามปรับปรุงให้ดีขึ้นในโอกาสต่อไป การปรับสภาพทางด้านจิตใจต่อผลสำเร็จ และความผิตหวังในการเล่นกีฬา นั้นเป็นการฝึกที่ดีเลิศ ซึ่งเป็นประสบการณ์ที่คล้ายคลึงกับสภาพการณ์ของชีวิตจริง

2. สมรรถภาพร่างกาย การเข้าร่วมการแข่งขันกีฬาช่วยให้เกิดการพัฒนาการทางด้านความแข็งแรงและความทนทาน รวมทั้งการทำงานประสานกันของระบบประสาทและกล้ามเนื้อ ส่งเสริมให้เกิดความคล่องแคล่ว กระฉับกระเฉง และมีความเชื่อมั่น สามารถบังคับการเคลื่อนไหวได้เป็นอย่างดี การแข่งขันกีฬาจะพัฒนาความสง่างามของบุคลิกภาพและประสิทธิภาพของผู้เข้าร่วมแข่งขันกีฬา

3. สุขภาพจิตและอารมณ์ การเข้าร่วมในกิจกรรมต่าง ๆ นั้น เป็นการให้ความสนใจที่มีจุดมุ่งหมาย เป็นการดึงจุดสนใจของแต่ละคนรวมในสิ่งใดสิ่งหนึ่ง เป็นการนำภาระของจิตใจ ของเขา ออกจากตัวไปสู่จุดสนใจข้างนอกได้ การแข่งขันกีฬาเป็นการผ่อนคลายความตึงเครียด จากการ ทำงาน

4. ประสิทธิภาพการทางสังคม การเข้าร่วมการแข่งขันทำให้บุคคลมีโอกาสได้สร้างมนุษยสัมพันธ์กับบุคคลอื่นอย่างกว้างขวาง ช่วยให้การเรียนรู้และเข้าใจชีวิตมากขึ้น อันจะทำให้เราปรับตัวเข้ากับสังคมได้ง่าย ไม่ว่าจะอยู่ในสถานการณ์ใด เป็นประโยชน์อย่างยิ่ง ต่อการดำรงชีวิตอยู่ในสังคมต่อไป

5. การใช้เวลาว่างให้เป็นประโยชน์ในการเข้าร่วมการแข่งขันกีฬา เป็นวิธีการที่ใช้เวลาว่างอย่างชาญฉลาดและเต็มไปด้วยความสนุกสนาน

6. ความรักหมู่คณะ การแข่งขันกีฬาส่งเสริมให้มีความรู้สึกเป็นอันหนึ่งอันเดียวกันและความสามัคคีที่ได้รับจากการแข่งขันเป็นสิ่งมีค่าอย่างยิ่ง

การแข่งขันกีฬาเป็นการจำลองสถานการณ์ให้แก่บุคคลที่มาจากหลายสถานภาพได้เข้ามา ร่วมดำเนินกิจกรรมเดียวกัน และสิ่งที่จะให้การแข่งขันเป็นกิจกรรมที่น่าสนใจ คือ "การจัดดำเนินการแข่งขัน" คณะกรรมการจัดการแข่งขันจึงควรมีวิธีดำเนินการที่ดี และหากคณะกรรมการจัดการแข่งขันมีวิธีดำเนินการแข่งขันดีเท่าใด ความสำเร็จของโครงการการแข่งขันกีฬาก็จะมีมากขึ้นเท่านั้น ในการดำเนินการควรประกอบไปด้วยขั้นตอนต่าง ๆ เพื่อให้การแข่งขันกีฬาดำเนินไปอย่างมีประสิทธิภาพและมีระเบียบแบบแผน กล่าวคือ เป็นไปด้วยความรวดเร็ว เรียบร้อย ประหยัดกำลังงาน และกำลังทรัพย์

วิธีการดำเนินการแข่งขัน

วิธีจัดดำเนินการแข่งขันกีฬาแบ่งเป็น 3 ขั้นตอน คือ

1. ขั้นตอนเตรียมการเป็นการตั้งจุดมุ่งหมายของโครงการว่าจะทำอะไรเมื่อไรด้วยวิธีการอย่างไรและให้ใครทำรวมทั้งใช้งบประมาณจำนวนเท่าไร การเตรียมการประกอบไปด้วย

- 1.1 การเสนอโครงการจัดการแข่งขัน
- 1.2 การกำหนดงานและคณะกรรมการฝ่ายต่าง ๆ
- 1.3 การกำหนดประเภทกีฬา
- 1.4 การกำหนดข้อบังคับและระเบียบการแข่งขันกีฬาแต่ละประเภท
- 1.5 การกำหนดระยะเวลาการแข่งขัน
- 1.6 การกำหนดวิธีการแข่งขัน

2. ขั้นตอนดำเนินการ

2.1 การประสานงาน เป็นการรวมความพยายามการกระทำต่าง ๆ จากหลายหน่วยงานผู้เกี่ยวข้องทำงานคนละด้านให้มีความเข้าใจเป็นอันหนึ่งอันเดียวกันในการทำงานมีความช่วยเหลือและรับผิดชอบซึ่งกันและกัน

2.2 การสั่งงานต้องมีวิธีการที่ทำให้เกิดความจูงใจที่จะทำงาน และสื่อความหมายเด่นชัดจึงจะทำให้เกิดงานได้ การสั่งงานควรใช้วิธีการที่เหมาะสมจะทำให้ได้ผลงานและผลทางจิตใจของผู้ร่วมงานควบคู่กันไป

2.3 การควบคุม หมายถึง การตรวจสอบแก้ไขการปฏิบัติงานให้เป็นไปตามจุดประสงค์ที่ได้วางไว้ เป็นการตรวจสอบว่าสิ่งที่ได้สั่งการไปแล้วมีการปฏิบัติที่ถูกต้องเรียบร้อย และทันตามกำหนดเวลาหรือไม่ การควบคุมงานควรใช้วิธีที่แสดงว่าเป็นการคอยให้ความช่วยเหลือเอาใจใส่ ซึ่งจะส่งผลดีต่อการทำงานและเป็นการกระตุ้นให้ความรู้สึกรักอยากทำงานมากขึ้น การควบคุมงานจะต้องไม่เป็นไปในทางที่สร้างความหวาดกลัว หรือก่อให้เกิดความท้อถอยแก่ผู้ร่วมงานเป็นอันขาด

3. ขั้นสรุปประเมินผล หมายถึง การนำเอาผลที่ได้รับจากงานในหน่วยงานต่าง ๆ มาประมวลเข้าด้วยกัน เพื่อดูว่างานที่ได้กระทำไปแล้วได้ผลตามความมุ่งหมายหรือไม่เพียงใด งานวิจัยที่เกี่ยวข้อง

งานวิจัยในต่างประเทศ

เอเดเดจิ (Adedeji. 1972 : 1481 - A) ทำการศึกษาบทบาทของพลศึกษาในการพัฒนาชาติของไนจีเรีย โดยวิธีการสัมภาษณ์ หัวหน้าหน่วยงาน ข้าราชการ ประชาชนที่มีความเกี่ยวข้องกับการพลศึกษา และการกีฬาตามแบบสัมภาษณ์ที่ได้เตรียมไว้ก่อนแล้วและได้ทำการอัดเทปออก

จากนี้ยังได้ทำการสัมภาษณ์ประชาชนชาวไนจีเรียที่ได้คัดเลือกแล้วอีก จำนวน 100 คน จากข้อมูลที่ได้ก็นำมาใช้สำหรับเป็นโครงสร้างในการศึกษาบทบาทของวิชาพลศึกษาต่อการพัฒนาชาติต่อไป โดยศึกษาถึงด้านต่าง ๆ เหล่านี้ คือ ภูมิหลังโดยทั่ว ๆ ไป ประวัติความเป็นมาของการศึกษา ขนบธรรมเนียมประเพณีของการเล่นกีฬา และเกมการเล่น การแข่งขันกีฬาระหว่างโรงเรียน การจัดการองค์การของการเล่นกีฬา การกีฬาระหว่างชาติ แนวโน้มของระบบการพลศึกษาในโรงเรียน ชั้นประถมศึกษา มัธยมศึกษา และสถาบันการศึกษาชั้นสูง การฝึกหัดครู และบทบาทของรัฐบาลไนจีเรีย ผลการวิจัยพบว่า กีฬา และเกมการเล่นซึ่งเป็นกิจกรรมของวิชาพลศึกษา มีบทบาทสำคัญดังนี้

1. สนองความต้องการของบุคคล
2. ทำให้รู้จักใช้เวลาว่างให้เป็นประโยชน์
3. ช่วยให้สามารถมีส่วนร่วมในกิจกรรมพลศึกษาและกีฬาต่าง ๆ ทั้งในระดับชาติ และระหว่างชาติ
4. ทำให้มีความเข้าใจกันทั้งในระดับชาติ และระหว่างชาติ ซึ่งเป็นสิ่งสำคัญในการสร้างชาติไนจีเรียต่อไป

คาโพลวิทซ์ (Kapolwitz. 1977 : 7210 - A) ได้ศึกษาเรื่องแนวทางที่เป็นรากฐานแห่งความยุติธรรมในการจัดโปรแกรมในการแข่งขันกีฬาระหว่างโรงเรียนราษฎร์ในระดับมัธยมศึกษา โดยการศึกษาค้นคว้ารวบรวมข้อมูลต่าง ๆ นำมาวิเคราะห์ และใช้วิธีสัมภาษณ์ผู้บริหารกีฬาของโรงเรียน โดยการสุ่มตัวอย่างจากโรงเรียนเอกชนของเมืองมิดเดิลเซกซ์ (Middlesex) รัฐนิวเจอร์ซีย์ (New Jersey) ผลการวิจัยพบว่า การจัดโปรแกรมการแข่งขันกีฬาระหว่างโรงเรียนที่มีประสิทธิภาพต้องมี 4 ประการ คือ

1. ลักษณะของการจัดโปรแกรมการแข่งขันกีฬาระหว่างโรงเรียน
2. การจัดการแข่งขันต้องเป็นไปตามระเบียบข้อบังคับ กฎ กติกาของสหพันธ์กีฬานานาชาติเพื่อให้เกิดความยุติธรรมในการแข่งขัน
3. ยึดหลักความเสมอภาค ในการเข้าร่วมการแข่งขัน ของนักเรียนชายและหญิงอย่างเท่าเทียมกัน
4. ผู้บริหารจะต้องพัฒนาโปรแกรมการแข่งขันตามความจำเป็น และสนองความต้องการของนักเรียน

แกรนท์ (Grant .1981:595-4) ได้ทำการศึกษาเรื่อง "สถานภาพของโครงการสอนพลศึกษาการแข่งขันกีฬายามเย็นและการแข่งขันกีฬาระหว่างวิทยาลัยในวิทยาลัยชุมชนรัฐโอไฮโอ" โดยใช้แบบสอบถามและการติดตามผลจากหัวหน้าภาคพลศึกษา จำนวน 10 วิทยาลัยผลการวิจัยพบว่า

4.1 โครงการแข่งขันพลศึกษาภายในและโครงการแข่งขันกีฬาระหว่างวิทยาลัย เป็นโครงการที่ได้รับความนิยมและมีนักศึกษาเข้าร่วมมากที่สุด

4.2 ผู้บริหารโปรแกรมพลศึกษามีชั่วโมงสอนเฉลี่ย 9 ชั่วโมง/สัปดาห์

4.3 ร้อยละ 80 ของวิทยาลัยทุกแห่งมีความเห็นว่าโปรแกรมพลศึกษาจะมีความก้าวหน้าขึ้นเรื่อย ๆ ภายในระยะเวลา 1-3 ปี

ฮิล (Hill, 1981 : 1875 - A) ได้ทำการศึกษาเรื่องการเข้าร่วมการแข่งขันกีฬา ระหว่างโรงเรียนของนักเรียนระดับ 12 ที่มีความสำคัญต่อทัศนคติเกี่ยวกับการเข้าร่วมกิจกรรมพลศึกษา และการแข่งขันกีฬาระหว่างโรงเรียนโดยใช้แบบสอบถามเป็นเครื่องมือในการเก็บรวบรวมข้อมูลจากนักเรียนจำนวนทั้งสิ้น 1,757 คน ระหว่างปี 1979 - 1980 ซึ่งผู้วิจัยปรับปรุงแบบสอบถามโดยการจำลองสถานการณ์โรงเรียน ผลการวิจัยพบว่า การเข้าร่วมแข่งขันกีฬาระหว่างโรงเรียนใน 12 ประเภทกีฬาของนักเรียนโรงเรียนมัธยมศึกษาจะเข้าร่วมแข่งขันมากที่สุดประมาณ 3 ครั้งและจากการวิเคราะห์แบบสอบถามแสดงให้เห็นว่านักเรียนชายจะเห็น ความสำคัญของการเล่นกีฬา มากกว่านักเรียนหญิงที่ระดับ .01 นักเรียนชายและนักเรียนหญิงในระดับ 9 เข้าร่วมกิจกรรมกีฬา มากที่สุดและจะลดลงเล็กน้อยในช่วงปีที่จะสำเร็จการศึกษา

งานวิจัยในประเทศ

ปรียัธิตา สมจิตร (2535 : บทคัดย่อ) ได้ทำการศึกษาปัญหาการจัดการแข่งขันกีฬา ชาวดอยครั้งที่ 5 พุทธศักราช 2534 ปัญหาต่าง ๆ ที่พบมีดังนี้

1. ด้านอุปกรณ์กีฬา และสนามแข่งขัน คุณภาพของอุปกรณ์ไม่ได้มาตรฐานขาดความสะดวก ในการเข้าฝึกซ้อมและอุปกรณ์กีฬาที่ใช้มีไม่ครบ
2. ด้านผู้บริหารและกรรมการกีฬาจังหวัด ผู้บริหารไม่เข้าใจลักษณะการบริหารกีฬา
3. ด้านการจัดและดำเนินการแข่งขันไม่สามารถจัดการประชาสัมพันธ์การแข่งขันได้เท่าที่ควร
4. ด้านผู้ฝึกสอนและผู้ควบคุมทีม ขาดอุปกรณ์และสนามในการฝึก ของผู้ฝึกสอนในจังหวัด
5. ด้านนักกีฬา ขาดอุปกรณ์การเล่นเป็นของตนเอง และขาดทุนทรัพย์สนับสนุนทั้งนักกีฬา ผู้ฝึกสอนและผู้ควบคุมทีมและผู้จัดดำเนินการแข่งขัน มีความเห็นสอดคล้องกันว่ามีปัญหาเกี่ยวกับตัวผู้สอนและผู้บริหารและกรรมการกีฬาจังหวัด
6. ด้านงบประมาณส่วนใหญ่ได้มาจากการกีฬาแห่งประเทศไทยและของแต่ละจังหวัดแต่ไม่เพียงพอ
7. ความนิยมของประชาชน ส่วนใหญ่นิยมกีฬาฟุตบอล วอลเลย์บอล ตะกร้อ และ

กีฬาสิ่งที่ต้องการให้ปรับปรุงแก้ไขโดยเร็วคือ ด้านงบประมาณรองลงมาเป็นอุปกรณ์กีฬาและสนาม ผู้ฝึกสอนและผู้ควบคุมที่จัดการและดำเนินการแข่งขัน และผู้จัดและดำเนินการแข่งขันมีความคิดเห็นเกี่ยวกับวงการกีฬาแห่งประเทศไทย คือ ขาดการสนับสนุนอย่างแท้จริง

วิวัฒน์ จิตตपालกุล (2541 : บทคัดย่อ) ได้ศึกษารูปแบบการจัดการแข่งขันกีฬามหาวิทยาลัยแห่งประเทศไทย โดยการศึกษาข้อมูลพื้นฐานและหลักวิชาการเกี่ยวกับแนวคิดทฤษฎีอุปสรรคในการจัดการแข่งขัน และตัวอย่างการจัดการแข่งขันกีฬาของสถาบันอื่น ๆ นำมาสร้างรูปแบบจำลองการจัดการแข่งขันกีฬามหาวิทยาลัย จำนวน 17 คน เกี่ยวกับรูปแบบการจัดการแข่งขันกีฬามหาวิทยาลัยแห่งประเทศไทยที่เหมาะสมโดยเทคนิคเดลฟาย ผลการวิจัยพบว่ารูปแบบการจัดการแข่งขันกีฬามหาวิทยาลัยแห่งประเทศไทยตามทัศนะของผู้เชี่ยวชาญประกอบด้วยโครงสร้าง 6 ด้าน คือ ด้านปรัชญาการจัดการแข่งขัน ด้านนโยบายในการจัดการแข่งขันด้านวัตถุประสงค์ของการแข่งขัน ด้านองค์กร 5 การแข่งขันกีฬา ด้านวิธีการแข่งขันกีฬา และด้านการประเมินการแข่งขันกีฬาโดยรูปแบบการจัดการแข่งขัน แต่ละด้านมีดังนี้

1. การกำหนดการแข่งขันควรกำหนดปรัชญา โดยมุ่งเน้นความเป็นเลิศด้านกีฬา ส่งเสริมให้นักศึกษาแสดงความสามารถสูงสุดด้านกีฬา และส่งเสริมความสามัคคีของนักศึกษา
2. นโยบายจัดการแข่งขันกีฬาควรมุ่งเน้นการส่งเสริมให้นักศึกษาได้รับการพัฒนาทางด้านร่างกาย จิตใจ อารมณ์ สังคม และให้นักศึกษาแสดงความสามารถในการเล่นกีฬา
3. การจัดการแข่งขันมหาวิทยาลัยควรมีวัตถุประสงค์เพื่อส่งเสริมสุขภาพและพลานามัยของนักศึกษาเพื่อให้นักศึกษามีทัศนคติที่ดีต่อการออกกำลังกายและเพื่อให้นักศึกษาสนใจเข้าร่วมการแข่งขัน
4. การจัดองค์การแข่งขันประกอบด้วย 8 กลุ่ม ดังนี้คือ กลุ่มกิจกรรมกีฬากลุ่มกำหนดการ กลุ่มรางวัลที่จัดในการแข่งขัน กลุ่มจัดบันทึกข้อมูลสถิติการแข่งขัน กลุ่มวางระเบียบ คุณสมบัติการแข่งขัน กลุ่มตรวจสุขภาพกลุ่มงบประมาณและกลุ่มประชาสัมพันธ์
5. วิธีจัดการแข่งขัน จัดให้เหมาะสมกับระยะเวลาจำนวนทีมที่เข้าร่วมการแข่งขัน และใช้กฎกติกาของสมาคมกีฬาแห่งประเทศไทยกำหนดชนิดกีฬาให้สอดคล้องกับกีฬาในระดับนานาชาติจัดกีฬาไม่มากกว่า 22 ชนิดแบ่งกลุ่มชนิดกีฬาดังนี้ คือ กลุ่มชนิดกีฬาบังคับกลุ่มกีฬาสากล กลุ่มกีฬานันทนาการ และกลุ่มกีฬาท้องถิ่น
6. การประเมินผลการแข่งขันกีฬาให้มีการประเมินทั้งกระบวนการแข่งขัน ประเมินก่อนการแข่งขัน ระหว่างการแข่งขัน และสิ้นสุดการแข่งขัน

จากการศึกษางานวิจัยทั้งในต่างประเทศและในประเทศมีการศึกษาเกี่ยวกับปัญหาการจัดการและดำเนินการแข่งขันกีฬา โดยมีความมุ่งหวังเพื่อนำผลการวิจัยไปใช้ในการปรับปรุงและพัฒนาการกีฬาให้เหมาะสมตามความต้องการของกลุ่มเป้าหมาย เพื่อพัฒนาและปรับปรุง และ

พัฒนาการกีฬาให้เหมาะสมตามความต้องการของกลุ่มเป้าหมาย เพื่อพัฒนาและปรับปรุงวิธีการ และดำเนินการแข่งขันในครั้งต่อไป

วินิตย์ จันทน์มนตรี (2536 : บทคัดย่อ) ได้ศึกษาปัญหาการจัดการแข่งขันกีฬาคนพิการ แห่งประเทศไทยครั้งที่ 14 พุทธศักราช 2535 ผู้วิจัยใช้แบบสอบถามเป็นเครื่องมือในการรวบรวม ข้อมูลจากนักกีฬาจำนวน 246 คน ผู้ฝึกสอนหรือผู้ควบคุมทีมจำนวน 99 คน และผู้บริหารจำนวน 40 คน พบว่าด้านผู้บริหารไม่จัดสรรงบประมาณในการส่งนักกีฬาขาดทุน โอกาสด้านผู้ฝึกสอนหรือ ผู้ควบคุมทีมขาดความรู้ด้านวิทยาศาสตร์การกีฬาในด้านตัวนักกีฬา ขาดทุนทรัพย์สนับสนุนและ ขาดการเก็บบำรุงรักษาตัวก่อนการแข่งขันมีคุณภาพต่างกันมาก ด้านอาหารและน้ำอุปโภคบริโภค มีปัญหาน้อย ด้านที่พักและห้องสุขา ที่พักห้องสุขาอยู่ห่างไกล กันมากการไปใช้บริการไม่สะดวก ด้านการเดินทางโรงเรียนหรือหน่วยงานไม่มียานพาหนะในการรับ – ส่งนักกีฬาเป็นของตัวเอง นักกีฬาและเจ้าหน้าที่ขาดความสะดวกในการเดินทางจากภูมิลำเนาถึงจังหวัดเจ้าภาพ ด้านการ รักษาพยาบาล โรงเรียนหรือหน่วยงานขาดขาดแพทย์หรือพยาบาลประจำทีมและขาดแพทย์ ผู้เชี่ยวชาญในการตรวจกลุ่มความพิการของนักกีฬาด้านการประชาสัมพันธ์ไม่มีการใช้ป้ายหรือ ข้อความในการ ประชาสัมพันธ์ตามจุดสำคัญของจังหวัดขาดบุคลากรที่ชำนาญใน การประชาสัมพันธ์งาน ด้านงบประมาณ ส่วนใหญ่ได้เงินอุดหนุนจากกีฬาคนพิการกองกีฬา กรมพลศึกษาและจากโรงเรียนหรือหน่วยงานที่ส่งนักกีฬาเข้าร่วมการแข่งขันแต่ยังไม่เพียงพอ

ปรีชา พงษ์เพ็ง (2536 : บทคัดย่อ) ศึกษาปัญหาการจัดการแข่งขันกีฬามหาวิทยาลัย แห่งประเทศไทย ครั้งที่ 21 ของจุฬาลงกรณ์มหาวิทยาลัย กลุ่มตัวอย่างประชากรเป็นคณะกรรมการ การจัดการแข่งขันกีฬา 23 ชนิดกีฬา จำนวน 123 คน ใช้แบบสอบถามและแบบสัมภาษณ์เป็นเครื่องมือ การวิจัย ดำเนินการวิจัยโดยการส่งแบบสอบถามให้กลุ่มตัวอย่าง ประชากรตอบ และทำการ สัมภาษณ์คณะกรรมการดำเนินการ จัดการแข่งขันจำนวน 5 คน หลังจากนั้นนำข้อมูลจากแบบ สอบถามที่ได้รับกลับคืนมาทำการวิเคราะห์ด้วยวิธีการทางสถิติโดยการหาค่าเฉลี่ยและส่วน เบี่ยงเบนมาตรฐานและสรุปผลการสัมภาษณ์ออกเป็นประเด็นต่าง ๆ ในรูปความเรียงผลการวิจัย พบว่า

1. คณะกรรมการ 18 ฝ่าย และคณะกรรมการจัดการแข่งขันกีฬา 23 ชนิดกีฬามีความ เห็นว่าการจัดการแข่งขันกีฬามหาวิทยาลัยแห่งประเทศไทยครั้งที่ 21 ของจุฬาลงกรณ์มหาวิทยาลัย สนองตอบวัตถุประสงค์การจัดการแข่งขันกีฬามหาวิทยาลัยแห่งประเทศไทยครั้งที่ 21 ของจุฬาลงกรณ์มหาวิทยาลัยเป็นส่วนมาก

2. คณะกรรมการ 18 ฝ่าย และคณะกรรมการจัดการแข่งขันกีฬา 23 ชนิดกีฬามีความ คิดเห็นว่าการจัดการแข่งขันกีฬามหาวิทยาลัยแห่งประเทศไทยครั้งที่ 21 ของ จุฬาลงกรณ์ มหาวิทยาลัยมีปัญหามากในด้านการจัดงบประมาณล่าช้า บุคลากรไม่มีเวลาพอที่จะปฏิบัติงานได้

อย่างเต็มที่ ขาดสถานที่ประสานงานและยานพาหนะในการดำเนินการในการวางแผนกรรมการไม่ได้ศึกษาความพร้อมของทรัพยากรในจุฬาลงกรณ์มหาวิทยาลัยและไม่มีการประเมินผลการทำงานในระหว่างการดำเนินการ และเมื่อสิ้นสุด การดำเนินงาน ตาม แผนงานและวัตถุประสงค์ที่กำหนดไว้ส่วนปัญหาด้านการจัดการและปฏิบัติการพบว่ามีปัญหาอยู่ในระดับน้อย

ภาวดี รามสิทธิ์ (2538 : บทคัดย่อ) ได้ศึกษาเรื่องปัญหาการจัดการแข่งขันกีฬา สถาบันพยาบาล ครั้งที่ 21 พุทธศักราช 2537 ผู้วิจัยใช้แบบสอบถามเป็นเครื่องมือในการเก็บรวบรวมข้อมูล โดยได้จากกรรมการกีฬาสถาบันพยาบาล 27 คน กรรมการจัดการแข่งขัน 56 คน นักกีฬา 487 คน และผู้ฝึกสอนหรือ ผู้จัดการทีม 51 คน ผลการวิจัยพบว่า

1. ด้านจุดมุ่งหมาย ในการจัดการแข่งขันกีฬาสถาบันพยาบาลมีความเหมาะสม
2. ด้านงบประมาณควรใช้เงินงบประมาณแต่ละสถาบันมากขึ้นและมีการจัดหางบประมาณสนับสนุนจากหน่วยงานอื่น
3. ด้านอุปกรณ์ที่ใช้ในการจัดการแข่งขันมีความเหมาะสมและเพียงพอ
4. ด้านสถานที่มีข้อที่ปรับปรุง คือ ความเพียงพอและความสะอาดของห้องเปลี่ยนเสื้อผ้าห้องน้ำบริเวณสถานที่ ที่ใช้จัดการแข่งขันและสถานที่ฝึกซ้อมในส่วนที่อื่นที่มีความเหมาะสมดีแล้ว

5. ด้านรางวัลการแข่งขันโดยรวมมีความเหมาะสม
6. ด้านการประสานงานมีข้อควรปรับปรุง คือ การประสานงานระหว่างสถาบัน การประสานงานระหว่างคณะกรรมการกีฬาสถาบันพยาบาลกับผู้ตัดสินกีฬาแต่ละประเภท และการประสานงานระหว่างคณะกรรมการฝ่ายกีฬาของสถาบันเจ้าภาพ กับคณะกรรมการฝ่ายกีฬาของสถาบันสมาชิก
7. ด้านการประชาสัมพันธ์ควรเพิ่มปริมาณของการประชาสัมพันธ์ต่อสื่อมวลชนประเภทต่างๆ ตลอดจนการแจกจ่ายผลสรุปการแข่งขันในแต่ละวัน
8. ด้านพิธีการ โดยรวมมีความเหมาะสมดีอยู่แล้ว
9. ด้านสวัสดิการ ควรปรับปรุงด้านความสะอาด ความเพียงพอและความเหมาะสมของการจัดบริการน้ำดื่มประจำสนามแข่งขัน
10. ด้านการบริการที่มีปัญหา คือ ไม่มีผู้เชี่ยวชาญเกี่ยวกับการกีฬาอยู่ในคณะกรรมการกีฬาสถาบันและข้อมูลจากการประเมินผลการแข่งขันที่ผ่านมาไม่มีความสมบูรณ์

สิริชัย มะกรุดทอง (2540 : บทคัดย่อ) ศึกษาปัญหาการจัดการแข่งขันกีฬากองทัพบกไทย ครั้งที่ 31 พุทธศักราช 2540 การศึกษาครั้งนี้มีจุดมุ่งหมายเพื่อทราบปัญหาการจัดการแข่งขันกีฬากองทัพบกไทยครั้งที่ 31 พุทธศักราช 2540 ผู้วิจัยใช้แบบสอบถามในการเก็บรวบรวมข้อมูลจากคณะ

กรรมการจัดการแข่งขัน จำนวน 43 คน ผู้ควบคุมทีม 43 คน ผู้ควบคุมทีมหรือผู้ฝึกสอนจำนวน 70 คน และนักกีฬา จำนวน 370 คน ผลการวิจัยพบว่า

1. ด้านการจัดเป็นไปตามจุดประสงค์หรือไม่พบว่ามีปัญหามากที่สุด คือ เพื่อเสริมสร้างความสามัคคีระหว่างบุคลากรในแต่ละกองทัพ และเพื่อปลูกฝังให้บุคลากรภายในกองทัพมีระเบียบวินัยมากยิ่งขึ้น รู้จักสิทธิหน้าที่ความรับผิดชอบต่อตนเองและสังคม
2. ด้านงบประมาณ งบประมาณในการจัดการแข่งขันน้อยเกินไป
3. ด้านการจัดและดำเนินการแข่งขัน บุคลากรที่เกี่ยวข้องไม่สามารถจัดการแข่งขันได้เต็มที่เพราะงานในหน้าที่อื่น ๆ มีมาก และระยะเวลาทำการแข่งขันมีน้อย ทำให้การจัดการแข่งขันกีฬาบางประเภทไม่สามารถทำได้ดี
4. ด้านพิธีกร บริเวณสถานที่ในพิธีเปิด-ปิดไม่สะอาดเท่าที่ควรและเจ้าหน้าที่ฝ่ายต้อนรับพิธีเปิด-ปิดมีน้อยและไม่เข้าใจลักษณะงาน
 1. ด้านการประชาสัมพันธ์ หน่วยประชาสัมพันธ์ไม่มีการประสานงานที่ดีกับฝ่ายอื่น ๆ และการวางแผนงานและเตรียมการด้านประชาสัมพันธ์ไม่รัดกุม
 6. ด้านสนามกีฬาและอุปกรณ์ สนามกีฬาบางประเภทอยู่ไกลจากที่พักมากเกินไป
 7. ด้านการรักษาพยาบาล ขาดแพทย์และเจ้าหน้าที่ด้านพยาบาลไม่เพียงพอกับการแข่งขันและการประสานงานกับโรงพยาบาลที่เกี่ยวข้องยังไม่ดี
 8. ด้านที่พักและอาหาร สถานที่พักจัดบริการด้านน้ำดื่มและน้ำใช้ไม่เพียงพอและห้องพักนักกีฬาคับแคบ อากาศถ่ายเทไม่สะดวก

สรุปปัญหาในการจัดการแข่งขันกีฬากองทัพไทยจากเอกสารและงานวิจัยเกี่ยวข้องประกอบไปด้วยปัญหาในด้านต่าง ๆ ดังนี้ ด้านงบประมาณ ด้านจัดการแข่งขัน ด้านการประชาสัมพันธ์ ด้านสนามแข่งขันและอุปกรณ์ ด้านการรักษาพยาบาลด้านที่พักและอาหารเพื่อสามารถนำไปปรับปรุงแก้ไขในการจัดการแข่งขันกีฬากองทัพไทยครั้งต่อไป

บทที่ 3

วิธีการดำเนินการศึกษาค้นคว้า

ในการดำเนินการศึกษาค้นคว้ามี่แหล่งข้อมูลและกลุ่มตัวอย่าง เครื่องมือที่ใช้ในการเก็บรวบรวมข้อมูล วิธีการดำเนินการเก็บรวบรวมข้อมูล และการจัดกระทำข้อมูล ดังต่อไปนี้

ประชากรและกลุ่มตัวอย่าง

ประชากร

ประชากร ได้แก่ พนักงานรัฐวิสาหกิจที่เข้าร่วมการแข่งขันกีฬารัฐวิสาหกิจ ครั้งที่ 27 พุทธศักราช 2545 เป็นคณะกรรมการจัดการแข่งขันจำนวน 225 คน ผู้ควบคุมทีมและผู้ฝึกสอนจำนวน 598 คน นักกีฬา 3,322 คน รวม 4,145 คน

กลุ่มตัวอย่าง

กลุ่มตัวอย่างที่ใช้ในการศึกษาค้นคว้า ได้แก่ คณะกรรมการจัดการแข่งขันจำนวน 150 คน และผู้ควบคุมทีมและผู้ฝึกสอนจำนวน 240 คน และนักกีฬาจำนวน 350 คน ซึ่งได้มาโดยการสุ่มแบบแบ่งชั้น (Stratified Ramdom Sampling) และกำหนดขนาดของกลุ่มตัวอย่างโดยใช้ ตารางสำเร็จรูปที่ใช้สูตรของเครจซี่และมอร์แกน (Krejcie and Morgan)

ตาราง 2 แสดงจำนวนประชากรและกลุ่มตัวอย่าง

ประเภทกีฬา	ประชากร			กลุ่มตัวอย่าง		
	กรรมการจัดการแข่งขัน	ผู้ควบคุมทีมและผู้ฝึกสอน	นักกีฬา	กรรมการจัดการแข่งขัน	ผู้ควบคุมและผู้ฝึกสอน	นักกีฬา
1. แบดมินตัน	23	70	330	15	28	35
2. บาสเกตบอล	13	18	78	9	7	8
3. สนุกเกอร์	14	19	57	9	8	6
4. โบว์ลิ่ง	16	52	440	11	22	46
5. บริดจ์	13	13	145	9	6	15
6. ดาร์ต	11	23	240	7	9	25
7. หมากกระดาน	14	13	52	9	5	6
8. ฟุตบอล	15	70	308	10	28	33
9. กอล์ฟ	13	54	115	9	22	12
10. เปตอง	17	72	408	11	29	43
11. ตะกร้อ	17	50	270	11	20	29
12. ยิงปืน	15	36	315	10	14	33
13. เทเบิลเทนนิส	16	36	192	11	14	20
14. เทนนิส	16	36	192	11	14	20
15. วอลเลย์บอล	12	36	180	8	14	19
รวม	225	598	3,322	150	240	350

เครื่องมือที่ใช้ในการศึกษาค้นคว้า

เครื่องมือที่ใช้ในการศึกษาค้นคว้าข้อมูลครั้งนี้ เป็นแบบสอบถามที่ผู้วิจัยสร้างขึ้น โดยแบ่งออกเป็น 3 ตอน คือ

ตอนที่ 1 เป็นแบบสอบถามเกี่ยวกับสถานภาพของผู้ตอบแบบสอบถามมีลักษณะเป็นแบบตรวจคำตอบ (Checklist)

ตอนที่ 2 เป็นแบบสอบถามเกี่ยวกับปัญหาการจัดการแข่งขันกีฬารัฐวิสาหกิจ ลักษณะแบบสอบถามเป็นแบบมาตราส่วนประมาณค่า (Rating Scale) 5 ระดับคือ มากที่สุด มาก ปานกลาง น้อยและน้อยที่สุด ซึ่งประกอบด้วยปัญหาการจัดการแข่งขัน 4 ด้าน คือ

- 2.1 ด้านบุคลากร
- 2.2 ด้านงบประมาณ
- 2.3 ด้านวัสดุอุปกรณ์
- 2.4 ด้านการจัดการ

ตอนที่ 3 เป็นแบบสอบถามเกี่ยวกับข้อเสนอแนะอื่น ๆ ลักษณะแบบสอบถามเป็นแบบสอบถามปลายเปิด

ขั้นตอนการสร้างเครื่องมือ

1. ศึกษาเอกสาร ตำรา วารสารและงานวิจัยที่เกี่ยวข้องเพื่อรวบรวมข้อมูลและรายละเอียดต่าง ๆ เกี่ยวกับปัญหาการจัดการแข่งขัน
2. ศึกษาแบบสอบถามจากรายงานการวิจัยที่เกี่ยวข้อง นำข้อมูลและแนวทางที่ได้ปรึกษาประธานและกรรมการ และสร้างแบบสอบถามโดยให้ครอบคลุมในด้านต่าง ๆ
3. นำแบบสอบถามที่สร้างขึ้นไปให้ประธานและคณะกรรมการที่ควบคุมปริญญา นิพนธ์ตรวจแก้ไขปรับปรุงให้เหมาะสมยิ่งขึ้น
4. นำแบบสอบถามที่ปรับปรุงแล้วไปให้ผู้เชี่ยวชาญ จำนวน 5 คน (รายละเอียดในภาคผนวก) พิจารณาความถูกต้องของแบบสอบถาม
5. นำแบบสอบถามที่ได้รับการตรวจพิจารณาและแก้ไขเรียบร้อยแล้วจากผู้เชี่ยวชาญ ไปให้ประธานและกรรมการควบคุมปริญญา นิพนธ์พิจารณาอีกครั้งก่อนนำไปทดลอง

การหาคุณภาพเครื่องมือ

นำแบบสอบถามที่สร้างขึ้นไปหาคุณภาพดังนี้

1. หาความเที่ยงตรง (Validity) โดยนำแบบสอบถามไปให้ผู้เชี่ยวชาญ จำนวน 5 ท่าน เพื่อตรวจสอบแก้ไขแล้วนำมาปรับปรุงตามที่ผู้เชี่ยวชาญแนะนำ
2. หาความเชื่อมั่น (Reliability) โดยนำแบบสอบถามที่สร้างขึ้น ไปใช้กับ คณะกรรมการจัดการแข่งขัน ผู้ควบคุมทีมและผู้ฝึกสอน และนักกีฬาที่ไม่ใช่กลุ่มตัวอย่าง 30 คน แล้วนำมาวิเคราะห์เพื่อหาค่าความเชื่อมั่นของแบบสอบถามโดยหาค่าสัมประสิทธิ์แอลฟา (α - Coefficient) ตามวิธีของครอนบาค (Cronbach) ได้ค่าความเชื่อมั่นเท่ากับ .91

การเก็บรวบรวมข้อมูล

1. ขอหนังสือจากบัณฑิตวิทยาลัย มหาวิทยาลัยศรีนครินทรวิโรฒ เพื่อขอความอนุเคราะห์ผู้เชี่ยวชาญตรวจสอบและแก้ไขแบบสอบถาม
2. ขอหนังสือจากบัณฑิตวิทยาลัย มหาวิทยาลัยศรีนครินทรวิโรฒ ถึงคณะกรรมการอำนวยการที่ได้เข้าร่วมการแข่งขันกีฬารัฐวิสาหกิจครั้งที่ 27 พุทธศักราช 2545 เพื่อขออนุญาตในการเก็บรวบรวมข้อมูล
3. ขอหนังสือขอความร่วมมือจากบัณฑิตวิทยาลัยศรีนครินทรวิโรฒ ไปถึงคณะกรรมการผู้แทนหน่วยงานรัฐวิสาหกิจ เพื่อแจ้งวัตถุประสงค์และขอความร่วมมือในการเก็บข้อมูล
4. ผู้วิจัยดำเนินการเก็บข้อมูลด้วยตนเอง
5. ตรวจสอบความถูกต้องและความสมบูรณ์ของแบบสอบถามเพื่อนำไปวิเคราะห์ข้อมูลต่อไป

การวิเคราะห์ข้อมูล

ผู้วิจัยรวบรวมข้อมูลจากแบบสอบถามที่มีความสมบูรณ์ แล้วนำมาวิเคราะห์ข้อมูลตามลำดับดังนี้

1. นำข้อมูลที่ได้จากตอนที่ 1 สถานภาพของผู้ตอบแบบถามและตอนที่ 2 สภาพและปัญหาที่มาจากแรงกดดัน และหาค่าร้อยละแล้วนำเสนอในรูปแบบตารางประกอบความเรียง
2. นำข้อมูลตอนที่ 3 มาสรุปเป็นรายด้านแล้วนำเสนอเป็นความเรียง

บทที่ 4

ผลการวิเคราะห์ข้อมูล

สัญลักษณ์ที่ใช้ในการวิเคราะห์ข้อมูล

การวิเคราะห์ข้อมูลครั้งนี้ ผู้วิจัยได้กำหนดสัญลักษณ์ต่างๆ แทนความหมายดังต่อไปนี้

N	แทน	จำนวนกลุ่มตัวอย่าง
f	แทน	จำนวนความถี่
%	แทน	ร้อยละ

การวิเคราะห์ข้อมูล

หลังจากการตรวจสอบความสมบูรณ์ของแบบสอบถามที่ได้รับกลับคืนมาทั้งหมด พบว่าได้รับกลับคืนมาเป็นจำนวน 740 ฉบับ เป็นคณะกรรมการจัดการแข่งขัน จำนวน 150 ฉบับเป็น ผู้ควบคุมทีมและผู้ฝึกสอน จำนวน 240 คน และเป็นนักกีฬา จำนวน 350 คนคิดเป็นร้อยละ 100.0 จากนั้นผู้วิจัยได้รวบรวมแบบสอบถามทั้งหมดไปวิเคราะห์ข้อมูลโดยการแจกแจงความถี่และหาค่า ร้อยละ แล้วนำเสนอในรูปของตารางและความเรียง ซึ่งแบ่งเป็น 3 ตอนดังนี้

ผลการวิเคราะห์ข้อมูล

ตอนที่ 1 แบบสอบถามเกี่ยวกับสถานภาพของผู้ตอบแบบสอบถาม

ตาราง 3 สถานภาพของผู้ตอบแบบสอบถาม (N = 740)

สถานภาพ	จำนวน	ร้อยละ
1. เพศ		
ชาย	498	67.3
หญิง	242	32.7
2. อายุ		
15 – 25 ปี	126	17.0
26 – 35 ปี	265	35.8
36 – 45 ปี	219	29.6
46 – 60 ปี	130	17.6
3. สถานภาพทางด้านกิจกรรม		
คณะกรรมการจัดการแข่งขัน	150	20.3
ผู้ควบคุมทีมและผู้ฝึกสอน	240	32.4
นักกีฬา	350	47.3
4. วุฒิทางการศึกษา		
ต่ำกว่าปริญญาตรี	365	49.3
ปริญญาตรี	308	41.6
สูงกว่าปริญญาตรี	67	9.1

ตาราง 3 (ต่อ)

สถานภาพ	จำนวน	ร้อยละ
5. อาชีพ		
รับราชการ	88	11.9
พนักงานรัฐวิสาหกิจ	388	52.4
ธุรกิจส่วนตัว	149	20.2
พนักงานบริษัทเอกชน ลูกจ้าง	115	15.5
6. ท่านเคยเข้าร่วมการแข่งขันกีฬารัฐวิสาหกิจ		
เคย	526	71.1
ไม่เคย	214	28.9

จากตาราง 3 แสดงว่า สถานภาพของผู้ตอบแบบสอบถามเป็นชายจำนวน 498 คน คิดเป็นร้อยละ 67.3 และเป็นหญิง จำนวน 242 คน คิดเป็นร้อยละ 32.7

อายุส่วนใหญ่อยู่ระหว่าง 26 – 35 ปี จำนวน 265 คน คิดเป็นร้อยละ 35.8 รองลงมา อายุ 36 – 45 ปี จำนวน 219 คน คิดเป็นร้อยละ 29.6 อายุ 46 – 60 ปี จำนวน 130 คน คิดเป็นร้อยละ 17.6 และ อายุ 15 – 25 ปี จำนวน 126 คน คิดเป็นร้อยละ 17.0

สถานภาพทางด้านกิจกรรม ส่วนใหญ่เป็นนักกีฬา จำนวน 350 คน คิดเป็นร้อยละ 47.3 รองลงมา เป็นผู้ควบคุมทีมและผู้ฝึกสอน จำนวน 240 คน คิดเป็นร้อยละ 32.4 และเป็นคณะกรรมการจัดการแข่งขัน จำนวน 150 คน คิดเป็นร้อยละ 20.3

วุฒิทางการศึกษา ส่วนใหญ่สำเร็จการต่ำกว่าระดับปริญญาตรีจำนวน 365 คน คิดเป็นร้อยละ 49.3 รองลงมาคือ ปริญญาตรี จำนวน 308 คน คิดเป็นร้อยละ 41.6 และสูงกว่าปริญญาตรี จำนวน 67 คนคิดเป็นร้อยละ 9.1 ตามลำดับ

อาชีพส่วนใหญ่ เป็นพนักงานรัฐวิสาหกิจ จำนวน 388 คน คิดเป็นร้อยละ 52.4 รองลงมา ธุรกิจส่วนตัว จำนวน 149 คน คิดเป็นร้อยละ 20.2 พนักงานบริษัทเอกชน ลูกจ้าง จำนวน 115 คน คิดเป็นร้อยละ 15.5 และรับราชการ จำนวน 88 คน คิดเป็นร้อยละ 11.9 ตามลำดับ

การเข้าร่วมการแข่งขันกีฬารัฐวิสาหกิจส่วนใหญ่เคยเข้าร่วมการแข่งขัน จำนวน 526 คน คิดเป็นร้อยละ 71.1 และไม่เคยเข้าร่วมการแข่งขัน จำนวน 214 คน คิดเป็นร้อยละ 28.9

ตอนที่ 2 สภาพและปัญหาการจัดการแข่งขันกีฬารัฐวิสาหกิจ ครั้งที่ 27 จำนวน 4 ด้าน ได้แก่ ด้านบุคลากร ด้านงบประมาณ ด้านวัสดุอุปกรณ์ ด้านการจัดการ

ตาราง 4 สภาพการจัดการแข่งขันกีฬารัฐวิสาหกิจ ครั้งที่ 27 ด้านบุคลากร ตามความคิดเห็นของ คณะกรรมการจัดการแข่งขัน (N = 150)

ด้านบุคลากร	สภาพการจัดการแข่งขัน					
		มากที่สุด	มาก	ปานกลาง	น้อย	น้อยที่สุด
1. การมอบหมายหน้าที่ของคณะกรรมการจัดการแข่งขัน	f	6	33	78	25	8
	%	4.0	22.0	52.0	16.7	5.3
2. ความเข้าใจในบทบาทและหน้าที่ของคณะกรรมการจัดการแข่งขัน	f	23	75	38	10	4
	%	15.3	50.0	25.3	6.7	2.7
3. ความรับผิดชอบต่อหน้าที่ที่ได้รับมอบหมายของคณะกรรมการจัดการแข่งขัน	f	29	81	28	12	-
	%	19.3	54.0	18.7	8.0	-
4. ความชัดเจนในการกำหนดหน้าที่ของคณะกรรมการ	f	18	72	35	22	3
	%	12.0	48.0	23.3	14.7	2.0
5. ความเหมาะสมในการกำหนดหน้าที่ของคณะกรรมการจัดการแข่งขัน	f	18	59	54	12	7
	%	12.0	39.3	36.0	8.0	4.7
6. ความเข้าใจกีฬาของผู้บริหาร	f	7	18	66	49	10
	%	4.7	12.0	44.0	32.6	6.7
7. ความสนใจในเรื่องการกีฬาของผู้บริหาร	f	2	9	47	70	22
	%	1.3	6.0	31.3	46.7	14.7
8. การส่งเสริมสนับสนุนเรื่องการกีฬาของผู้บริหาร	f	12	33	56	28	11
	%	8.0	22.0	44.0	18.7	7.3

ตาราง 4 (ต่อ)

ด้านบุคลากร		สภาพการจัดการแข่งขัน				
		มากที่สุด	มาก	ปานกลาง	น้อย	น้อยที่สุด
9. ความจริงจังและเอาใจใส่เรื่องการศึกษา ของผู้บริหาร	f	15	49	56	22	8
	%	10.0	32.7	37.3	14.7	5.3
10. ความสามารถของคณะกรรมการจัดการ แข่งขันกีฬาชนิดต่างๆ	f	23	66	50	9	2
	%	15.3	44.0	33.5	6.0	1.3
11. มาตรฐานและความสามารถของผู้ตัดสิน กีฬา	f	18	63	49	20	-
	%	12.0	42.0	32.7	13.3	-
12. ความเชื่อถือและการยอมรับจากผู้ฝึก สอนหรือควบคุมทีมต่อผู้ตัดสินกีฬา	f	32	72	24	15	7
	%	21.3	48.0	16.0	10.0	4.7
13. ความเพียงพอของจำนวนคณะกรรมการ จัดการแข่งขันในแต่ละฝ่าย	f	19	38	42	28	23
	%	12.7	25.3	28.0	18.7	15.3
14. จำนวนผู้ตัดสินกีฬา	f	41	80	29	-	-
	%	27.3	53.3	19.3	-	-
รวม	f	263	748	662	322	105
	%	12.5	35.6	31.5	15.4	5.0

จากตาราง 4 แสดงว่า สภาพการจัดการแข่งขันกีฬารัฐวิสาหกิจ ครั้งที่ 27 ด้านบุคลากร ตามความคิดเห็นของคณะกรรมการจัดการแข่งขันโดยรวมมีความเหมาะสมอยู่ในระดับมาก เมื่อพิจารณาเป็นรายข้อ พบว่า ส่วนใหญ่มีความเหมาะสมอยู่ในระดับมาก ยกเว้นข้อที่มีการมอบหมายหน้าที่ของคณะกรรมการ ข้อมีความเข้าใจในเรื่องกีฬาของผู้บริหาร ข้อการสนับสนุนเรื่องกีฬาของผู้บริหาร ข้อความจริงจังและเอาใจใส่เรื่องการศึกษาของผู้บริหารและข้อความเพียงพอของจำนวนคณะกรรมการจัดการแข่งขันในแต่ละฝ่าย มีความเหมาะสมอยู่ในระดับปานกลาง ส่วนข้อที่มีความสนใจในเรื่องกีฬาของผู้บริหาร มีความเหมาะสมอยู่ในระดับน้อย

ตาราง 5 สภาพการจัดการแข่งขันกีฬารัฐวิสาหกิจ ครั้งที่ 27 ด้านงบประมาณ ตามความคิดเห็น
ของคณะกรรมการจัดการแข่งขัน (N = 150)

ด้านงบประมาณ	สภาพการจัดการแข่งขัน					
		มากที่สุด	มาก	ปานกลาง	น้อย	น้อยที่สุด
1. ระเบียบหรือข้อบังคับที่ต้องปฏิบัติในการเบิกจ่ายงบประมาณ	f	7	18	66	49	10
	%	4.7	12.0	44.0	18.7	6.7
2. การจัดสรรงบประมาณค่าใช้จ่ายสำหรับฝ่ายต่างๆ ที่รับผิดชอบในการจัดการแข่งขัน	f	7	33	77	25	8
	%	4.7	22.0	51.3	16.7	5.3
3. งบประมาณค่าใช้จ่ายสำหรับการจัดซื้อวัสดุ อุปกรณ์ที่ใช้ในการแข่งขัน	f	2	9	47	70	22
	%	13.0	6.0	31.3	46.7	14.7
4. งบประมาณค่าใช้จ่ายสำหรับการประชาสัมพันธ์	f	14	22	62	41	11
	%	9.3	14.7	41.3	27.3	7.3
5. งบประมาณค่าใช้จ่ายสำหรับพิธีเปิด-ปิดการแข่งขัน	f	3	48	51	29	19
	%	2.0	32.0	34.0	19.3	12.7
6. งบประมาณค่าใช้จ่ายสำหรับอาหารและเครื่องดื่มในการรับรองผู้บริหาร	f	18	60	44	21	7
	%	12.0	40.0	29.3	14.0	4.7
7. งบประมาณค่าใช้จ่ายสำหรับการดูแลรักษาพยาบาลเจ้าหน้าที่นักกีฬาที่ได้รับบาดเจ็บระหว่างการแข่งขัน	f	15	55	42	22	10
	%	10.0	36.7	32.0	14.7	6.7
8. งบประมาณค่าใช้จ่ายกีฬาแต่ละชนิดได้รับในการจัดการแข่งขัน	f	23	59	38	20	10
	%	15.3	39.3	25.3	13.3	6.7
9. งบประมาณค่าใช้จ่ายสำหรับผู้ตัดสินกีฬาแต่ละชนิดกีฬา	f	12	17	38	56	27
	%	8.0	11.3	25.3	37.3	18.0
รวม	f	101	321	471	333	124
	%	7.5	23.8	34.9	24.6	9.1

จากตาราง 5 แสดงว่า สภาพการจัดการแข่งขันกีฬารัฐวิสาหกิจ ครั้งที่ 27 ด้านงบประมาณตามความคิดเห็นของคณะกรรมการจัดการแข่งขันโดยรวมมีความเหมาะสมอยู่ในระดับปานกลางเมื่อพิจารณาเป็นรายข้อ พบว่า ส่วนใหญ่มีความเหมาะสมอยู่ในระดับปานกลาง ยกเว้นข้องบประมาณค่าใช้จ่ายสำหรับอาหารและเครื่องดื่มในการรับรองผู้บริหาร ข้องบประมาณค่าใช้จ่ายสำหรับการดูแลรักษาพยาบาลเจ้าหน้าที่นักกีฬาที่ได้รับบาดเจ็บระหว่างการแข่งขัน และข้องบประมาณค่าใช้จ่ายกีฬาแต่ละชนิดได้รับในการจัดการแข่งขัน มีความเหมาะสมอยู่ในระดับมาก ส่วนข้อ งบประมาณค่าใช้จ่ายสำหรับการจัดซื้อวัสดุ อุปกรณ์ที่ใช้ในการแข่งขัน และข้องบประมาณค่าใช้จ่ายสำหรับผู้ตัดสินกีฬาแต่ละชนิดกีฬา มีความเหมาะสมอยู่ในระดับน้อย

ตาราง 6 สภาพการจัดการแข่งขันกีฬารัฐวิสาหกิจ ครั้งที่ 27 ด้านสถานที่ อุปกรณ์และสิ่งอำนวยความสะดวก ตามความคิดเห็น ของคณะกรรมการจัดการแข่งขัน (N = 150)

ด้านสถานที่ อุปกรณ์ และสิ่งอำนวยความสะดวก		สภาพการจัดการแข่งขัน				
		มากที่สุด	มาก	ปานกลาง	น้อย	น้อยที่สุด
1. สถานที่ที่ใช้ในการจัดการแข่งขันในกีฬาแต่ละชนิดกีฬา	f	14	28	70	24	14
	%	9.3	18.7	46.7	16.0	9.3
2. ที่จอดรถสำหรับประธาน คณะกรรมการจัดการแข่งขัน แขกผู้มีเกียรติ ผู้ควบคุมทีม นักกีฬา และผู้เข้าชมการแข่งขัน	f	13	32	30	55	20
	%	8.7	21.3	20.0	36.7	13.3
3. ที่นั่งสำหรับประธาน แขกผู้มีเกียรติและผู้ชม	f	12	21	90	11	16
	%	8.0	14.0	60.0	7.3	10.7
4. ห้องน้ำสำหรับนักกีฬา และผู้ชม	f	16	34	66	25	8
	%	10.7	22.7	44.0	16.7	5.3
5. จำนวนอุปกรณ์ ที่ใช้ในการแข่งขัน	f	8	15	35	86	6
	%	5.3	10.0	23.3	57.3	4.0
6. มาตรฐานของอุปกรณ์ที่ใช้ในการแข่งขัน	f	10	36	65	26	13
	%	6.7	24.0	43.0	17.3	8.7
7. มีเทคโนโลยีในการแข่งขัน เช่น คอมพิวเตอร์ หรือเครื่องมืออิเล็กทรอนิกส์ต่าง ๆ ที่ใช้ในการจัดการแข่งขัน	f	10	36	65	26	13
	%	6.7	24.0	43.5	17.3	8.7
8. คุณภาพเครื่องมือสื่อสารที่ใช้ในการจัดการแข่งขัน กีฬา	f	14	63	46	14	13
	%	9.3	42.0	30.7	9.3	8.7
รวม	f	97	265	467	267	104
	%	8.1	22.1	39.0	22.3	8.6

จากตาราง 6 แสดงว่า สภาพการจัดการแข่งขันกีฬารัฐวิสาหกิจ ครั้งที่ 27 ด้านสถานที่ อุปกรณ์และสิ่งอำนวยความสะดวก ตามความคิดเห็น ของคณะกรรมการจัดการแข่งขันโดยรวมมีความเหมาะสม อยู่ในระดับปานกลางเมื่อพิจารณาเป็นรายข้อ พบว่า ส่วนใหญ่มีความเหมาะสมอยู่ในระดับปานกลาง ยกเว้น ข้อเครื่องมือสื่อสารที่ใช้ในการจัดการแข่งขันกีฬา มีความเหมาะสมอยู่ในระดับมาก ส่วนข้อที่จ่อตรงสำหรับประธานคณะกรรมการจัดการแข่งขัน แขกผู้มีเกียรติ ผู้ควบคุมทีมและผู้ฝึกสอนนักกีฬา และผู้เข้าชมการแข่งขัน และข้อจำนวนอุปกรณ์ที่ใช้ในการแข่งขัน มีความเหมาะสมอยู่ในระดับน้อย

ตาราง 7 สภาพการจัดการแข่งขันกีฬารัฐวิสาหกิจ ครั้งที่ 27 ด้านการจัดการ ตามความคิดเห็น
ของคณะกรรมการจัดการแข่งขัน (N = 150)

ด้านการจัดการ		สภาพการจัดการแข่งขัน				
		มากที่สุด	มาก	ปานกลาง	น้อย	น้อยที่สุด
1. ระยะเวลาที่ใช้ในการแข่งขัน	f	11	32	76	21	10
	%	7.3	21.3	50.7	14.0	6.7
2. จำนวนชนิดกีฬาที่กำหนดให้มีการแข่งขัน	f	15	34	89	12	-
	%	10.0	22.7	59.3	8.0	-
3. การแบ่งสายการแข่งขัน	f	32	55	42	13	8
	%	21.3	36.7	28.0	8.7	5.3
4. การรายงานผลการแข่งขันมีความรวดเร็วและแม่นยำ	f	24	29	54	32	11
	%	16.0	19.3	36.0	21.3	7.3
5. การประกาศผลการแข่งขันมีความถูกต้อง	f	20	54	45	26	5
	%	13.3	36	30	17.3	3.3
6. พิธีเปิดการแข่งขัน	f	19	49	51	14	7
	%	12.7	32.7	34.0	9.3	4.7
7. พิธีปิดการแข่งขัน	f	20	38	59	23	10
	%	13.3	25.3	39.3	15.3	6.7
8. พิธีมอบเหรียญรางวัล	f	26	59	44	13	8
	%	17.3	39.3	29.3	8.7	5.3
9. ความสมบูรณ์ของสูจิบัตร	f	15	49	56	22	8
	%	10.0	32.7	37.3	14.7	5.3
10. จำนวนสูจิบัตร	f	25	44	56	21	4
	%	16.7	29.3	37.3	14.0	2.7
11. การแจกสูจิบัตรเพียงพอกับความต้องการ	f	29	45	48	15	13
	%	19.3	30.0	32.0	10.0	8.7
12. การประสานงานระหว่างฝ่ายต่างๆ ของคณะกรรมการจัดการแข่งขัน	f	20	60	34	16	20
	%	13.3	40.0	22.7	10.7	13.3

ตาราง 7 (ต่อ)

ด้านการจัดการ		สภาพการจัดการแข่งขัน				
		มากที่สุด	มาก	ปานกลาง	น้อย	น้อยที่สุด
13. ความร่วมมือจากผู้เกี่ยวข้องในการประชุมเรื่องการจัดการแข่งขัน	f	20	54	45	26	5
	%	13.3	36.0	30.0	17.3	3.3
14. การกำหนดข้อบังคับการแข่งขันกีฬาแต่ละชนิดกีฬา	f	24	29	54	32	11
	%	16.0	19.3	36.0	21.3	7.3
15. การประสานงานของฝ่ายต่างๆ ของคณะกรรมการจัดการแข่งขัน	f	29	45	48	15	13
	%	19.3	30.0	32.0	10.0	8.7
16. การจัดการแข่งขันกีฬารัฐวิสาหกิจเป็นไปตามวัตถุประสงค์ที่กำหนดไว้	f	38	59	26	18	9
	%	25.3	39.3	17.3	12.0	6.0
17. การประชาสัมพันธ์การแข่งขัน	f	15	49	56	22	8
	%	10.0	32.7	37.3	14.7	5.3
18. ระบบรักษาความปลอดภัย	f	4	17	38	60	31
	%	2.7	11.3	25.3	40.0	20.7
19. การจัดยานพาหนะรับ-ส่งนักกีฬา	f	4	15	49	40	28
	%	2.7	10.0	32.7	29.3	25.3
20. การจราจรระหว่างการเดินทางไป-กลับสนามแข่งขัน	f	14	19	49	40	28
	%	9.3	12.7	32.7	26.7	18.7
รวม	f	404	835	1019	485	257
	%	13.5	27.8	34.0	16.2	8.6

จากตาราง 7 แสดงว่า สภาพการจัดการแข่งขันกีฬารัฐวิสาหกิจ ครั้งที่ 27 ด้านการจัด การ ตามความคิดเห็นของคณะกรรมการจัดการแข่งขันโดยรวมมีความเหมาะสมอยู่ในระดับปาน กลางเมื่อพิจารณาเป็นรายข้อ พบว่า ส่วนใหญ่มีความเหมาะสมอยู่ในระดับปานกลาง ยกเว้น ข้อการ แบ่งสายการแข่งขัน ข้อการประกาศผลการแข่งขัน ข้อพิธีมอบเหรียญรางวัล ข้อการประสานงาน ระหว่างฝ่ายต่างๆ ของคณะกรรมการจัดการแข่งขัน ข้อความร่วมมือจากผู้เกี่ยวข้องในการประชุม เรื่องการจัดการแข่งขัน และข้อการจัดการแข่งขันกีฬารัฐวิสาหกิจเป็นไปตามวัตถุประสงค์ที่กำหนด ไว้ มีความเหมาะสมอยู่ในระดับมาก

ตาราง 8 สภาพการจัดการแข่งขันกีฬารัฐวิสาหกิจ ครั้งที่ 27 ด้านบุคลากร ตามความคิดเห็นของผู้ควบคุมทีมและผู้ฝึกสอน (N = 240)

ด้านบุคลากร	สภาพการจัดการแข่งขัน					
		มากที่สุด	มาก	ปานกลาง	น้อย	น้อยที่สุด
1. การมอบหมายหน้าที่ของคณะกรรมการจัดการแข่งขัน	f	15	41	142	28	14
	%	6.3	17.1	59.1	11.7	5.8
2. ความเข้าใจในบทบาทและหน้าที่ของคณะกรรมการจัดการแข่งขัน	f	7	78	92	41	22
	%	2.9	32.5	38.3	17.1	9.2
3. ความรับผิดชอบต่อนหน้าที่ที่ได้รับมอบหมายของคณะกรรมการจัดการแข่งขัน	f	43	65	77	36	19
	%	17.9	27.1	32.1	15.0	7.9
4. ความชัดเจนในการกำหนดหน้าที่ของคณะกรรมการ	f	22	38	121	35	24
	%	9.2	15.8	50.4	14.6	10.0
5. ความเหมาะสมในการกำหนดหน้าที่ของคณะกรรมการจัดการแข่งขัน	f	56	83	74	21	6
	%	23.3	34.6	30.8	8.8	2.5
6. ความเข้าใจกีฬาของผู้บริหาร	f	32	95	58	41	14
	%	13.3	39.6	24.2	17.1	5.8
7. ความสนใจในเรื่องการกีฬาของผู้บริหาร	f	35	74	70	45	16
	%	14.6	30.8	29.2	18.8	6.7
8. การส่งเสริมสนับสนุนเรื่องการกีฬาของผู้บริหาร	f	36	41	112	40	11
	%	15.0	17.1	46.7	16.7	4.6
9. ความจริงใจและเอาใจใส่เรื่องการกีฬาของผู้บริหาร	f	40	77	59	30	34
	%	16.7	32.1	24.6	12.5	14.2
10. ความสามารถของคณะกรรมการจัดการแข่งขันกีฬานิตต่าง ๆ	f	47	92	58	31	12
	%	19.6	38.3	24.2	12.9	5.0
11. มาตรฐานและความสามารถของผู้ตัดสินกีฬา	f	50	104	65	18	3
	%	20.8	43.3	27.1	7.5	1.3

ตาราง 8 (ต่อ)

ด้านบุคลากร	สภาพการจัดการแข่งขัน					
		มากที่สุด	มาก	ปานกลาง	น้อย	น้อยที่สุด
12. ความเชื่อถือและการยอมรับจากผู้ฝึกสอนหรือควบคุมทีมต่อผู้ตัดสินกีฬา	f	26	38	74	59	43
	%	10.8	15.8	30.8	24.6	17.9
13. ความเพียงพอของจำนวนคณะกรรมการจัดการแข่งขันในแต่ละฝ่าย	f	28	61	80	32	39
	%	11.7	25.4	33.3	13.3	16.3
14. จำนวนผู้ตัดสินกีฬา	f	45	60	78	44	13
	%	18.6	25.0	32.5	18.3	5.4
รวม	f	482	947	1160	501	270
	%	14.3	28.3	34.5	14.9	8.0

จากตาราง 8 แสดงว่า สภาพการจัดการแข่งขันกีฬารัฐวิสาหกิจ ครั้งที่ 27 ด้านบุคลากร ตามความคิดเห็นของผู้ควบคุมทีมและผู้ฝึกสอนโดยรวมมีความเหมาะสมอยู่ในระดับปานกลางเมื่อพิจารณาเป็นรายข้อ พบว่า ส่วนใหญ่มีความเหมาะสมอยู่ในระดับปานกลาง ยกเว้น ข้อความเหมาะสมในการกำหนดหน้าที่ของคณะกรรมการจัดการแข่งขัน ข้อมีความเข้าใจกีฬาของผู้บริหาร ข้อมีความสนใจในเรื่องการกีฬาของผู้บริหาร ข้อความจริงจังและเอาใจใส่เรื่องการกีฬาของผู้บริหาร ข้อความสามารถของคณะกรรมการจัดการแข่งขันกีฬาชนิดต่างๆ และข้อมาตรฐานและความสามารถของผู้ตัดสินกีฬา มีความเหมาะสมอยู่ในระดับมาก

ตาราง 9 สภาพการจัดการแข่งขันกีฬารัฐวิสาหกิจ ครั้งที่ 27 ด้านงบประมาณ ตามความคิดเห็นของผู้ควบคุมทีมและผู้ฝึกสอน (N = 240)

ด้านงบประมาณ		สภาพการจัดการแข่งขัน				
		มากที่สุด	มาก	ปานกลาง	น้อย	น้อยที่สุด
1. ระเบียบหรือข้อบังคับที่ต้องปฏิบัติในการเบิกจ่ายงบประมาณ	f	30	25	124	43	18
	%	12.5	10.4	51.7	17.9	7.5
2. การจัดสรรงบประมาณค่าใช้จ่ายสำหรับฝ่ายต่างๆ ที่รับผิดชอบในการจัดการแข่งขัน	f	30	51	130	22	7
	%	12.5	21.3	54.2	9.2	2.9
3. งบประมาณค่าใช้จ่ายสำหรับการจัดซื้อวัสดุอุปกรณ์ที่ใช้ในการแข่งขัน	f	21	30	64	80	45
	%	8.8	12.5	26.7	33.3	18.8
4. งบประมาณค่าใช้จ่ายสำหรับการประชาสัมพันธ์	f	19	64	76	51	30
	%	7.9	26.7	31.7	21.3	12.5
5. งบประมาณค่าใช้จ่ายสำหรับพิธีเปิด-ปิดการแข่งขัน	f	40	62	68	65	5
	%	16.7	25.8	28.3	27.1	2.08
6. งบประมาณค่าใช้จ่ายสำหรับอาหารและเครื่องดื่มในการรับรองผู้บริหาร	f	15	42	101	52	30
	%	6.3	17.5	42.1	21.7	12.5
7. งบประมาณค่าใช้จ่ายสำหรับการดูแลรักษาพยาบาลเจ้าหน้าที่นักกีฬาที่ได้รับบาดเจ็บระหว่างการแข่งขัน	f	14	18	34	118	56
	%	5.8	7.5	14.2	19.2	23.3
8. งบประมาณค่าใช้จ่ายกีฬาแต่ละชนิดได้รับในการจัดการแข่งขัน	f	61	105	32	17	25
	%	25.4	43.8	13.3	7.1	10.4
9. งบประมาณค่าใช้จ่ายสำหรับผู้ตัดสินกีฬาแต่ละชนิดกีฬา	f	48	117	32	25	18
	%	20.0	48.8	13.3	10.4	7.5
รวม	f	278	514	661	473	234
	%	12.9	23.8	30.6	21.9	10.8

จากตาราง 9 แสดงให้เห็นว่า สภาพการจัดการแข่งขันกีฬารัฐวิสาหกิจ ครั้งที่ 27 ด้านงบประมาณ ตามความคิดเห็นของผู้ควบคุมทีมและผู้ฝึกสอน โดยรวมมีความเหมาะสม อยู่ในระดับปานกลาง

เมื่อพิจารณาเป็นรายข้อ พบว่า ส่วนใหญ่มีความเหมาะสมอยู่ในระดับปานกลาง ยกเว้นข้องบประมาณค่าใช้จ่ายกีฬาแต่ละชนิดได้รับในการจัดการแข่งขัน และข้องบประมาณค่าใช้จ่ายสำหรับผู้ตัดสินกีฬาแต่ละชนิดกีฬา มีความเหมาะสมอยู่ในระดับมาก ข้องบประมาณค่าใช้จ่ายสำหรับการจัดซื้อวัสดุ อุปกรณ์ที่ใช้ในการแข่งขัน และข้องบประมาณค่าใช้จ่ายสำหรับการดูแลรักษาพยาบาลเจ้าหน้าที่นักกีฬาที่ได้รับบาดเจ็บระหว่างการแข่งขัน มีความเหมาะสมอยู่ในระดับน้อย

ตาราง 10 สภาพการจัดการแข่งขันกีฬารัฐวิสาหกิจ ครั้งที่ 27 ด้านสถานที่ อุปกรณ์และสิ่งอำนวยความสะดวก ตามความคิดเห็นของผู้ควบคุมทีมและผู้ฝึกสอน (N = 240)

ด้านสถานที่ อุปกรณ์ และสิ่งอำนวยความสะดวก		สภาพการจัดการแข่งขัน				
		มากที่สุด	มาก	ปานกลาง	น้อย	น้อยที่สุด
1. สถานที่ที่ใช้ในการจัดการแข่งขันในกีฬาแต่ละชนิดกีฬา	f	34	51	104	38	13
	%	14.2	21.3	43.3	15.8	5.4
2. ที่จอดรถสำหรับประธาน คณะกรรมการจัดการแข่งขัน แขกผู้มีเกียรติ ผู้ควบคุมทีม นักกีฬา และผู้เข้าชมการแข่งขัน	f	35	45	89	59	13
	%	14.6	18.8	37.1	24.2	5.4
3. ที่นั่งสำหรับประธาน แขกผู้มีเกียรติและผู้ชม	f	30	58	90	47	15
	%	12.5	24.2	37.5	19.6	6.3
4. ห้องน้ำสำหรับนักกีฬา และผู้ชม	f	11	68	115	41	5
	%	4.6	28.3	47.9	17.1	2.1
5. จำนวนอุปกรณ์ ที่ใช้ในการแข่งขัน	f	26	89	60	54	11
	%	10.8	37.1	25.0	22.5	4.6
6. มาตรฐานของอุปกรณ์ที่ใช้ในการแข่งขัน	f	13	50	118	29	30
	%	5.4	20.8	49.2	12.1	12.5
7. มีเทคโนโลยีในการแข่งขัน เช่น คอมพิวเตอร์ หรือเครื่องมืออิเล็กทรอนิกส์ต่าง ๆ ที่ใช้ในการจัดการแข่งขัน	f	21	48	95	39	37
	%	8.8	20.0	39.6	16.3	15.4
8. เครื่องมือสื่อสารที่ใช้ในการจัดการแข่งขันกีฬา	f	38	67	78	41	16
	%	15.8	27.9	32.5	17.1	6.7
รวม	f	208	476	749	347	140
	%	10.8	24.8	39.0	18.1	7.3

จากตาราง 10 แสดงให้เห็นว่า สภาพการจัดการแข่งขันกีฬารัฐวิสาหกิจ ครั้งที่ 27 ด้านสถานที่ อุปกรณ์และสิ่งอำนวยความสะดวก ตามความคิดเห็นของผู้ฝึกสอนและผู้ควบคุมทีมโดยรวม มีความเหมาะสมอยู่ในระดับปานกลางเมื่อพิจารณาเป็นรายข้อ พบว่าส่วนใหญ่อยู่ในระดับปานกลาง ยกเว้น ข้อจำนวนอุปกรณ์ที่ใช้ในการแข่งขัน มีความเหมาะสมอยู่ในระดับมาก

ตาราง 11 สภาพการจัดการแข่งขันกีฬารัฐวิสาหกิจ ครั้งที่ 27 ด้านการจัดการ ตามความคิดเห็น
ของผู้ควบคุมทีมและผู้ฝึกสอน (N = 240)

ด้านการจัดการ	สภาพการจัดการแข่งขัน					
		มากที่สุด	มาก	ปานกลาง	น้อย	น้อยที่สุด
1. ระยะเวลาที่ใช้ในการแข่งขัน	f	11	60	106	48	15
	%	4.6	25.0	44.2	20.0	6.3
2. จำนวนชนิดกีฬาที่กำหนดให้มีการแข่งขัน	f	20	65	89	38	28
	%	8.3	27.1	37.1	15.8	11.6
3. การแบ่งสายการแข่งขัน	f	54	78	70	31	7
	%	22.5	32.5	29.2	12.9	2.9
4. การรายงานผลการแข่งขัน	f	15	35	85	62	43
	%	6.3	14.6	35.4	25.8	17.9
5. การประกาศผลการแข่งขัน	f	40	58	80	41	21
	%	16.7	24.2	33.3	17.1	8.8
6. พิธีเปิดการแข่งขัน	f	50	70	75	38	7
	%	20.8	29.2	31.3	15.8	2.9
7. พิธีปิดการแข่งขัน	f	28	58	89	54	11
	%	11.7	24.2	37.1	22.5	4.6
8. พิธีมอบเหรียญรางวัล	f	24	60	101	40	15
	%	10.0	25.0	42.1	16.7	6.3
9. ความสมบูรณ์ของสูจิบัตร	f	8	79	88	54	11
	%	3.3	32.9	36.7	22.5	4.6
10. จำนวนสูจิบัตร	f	15	115	85	20	5
	%	6.3	47.9	35.4	8.3	2.1
11. การแจกสูจิบัตร	f	35	48	110	38	9
	%	14.6	20.0	45.8	15.8	3.8
12. การประสานงานระหว่างฝ่ายต่างๆ ของคณะกรรมการจัดการแข่งขัน	f	22	45	127	24	22
	%	9.2	18.8	52.9	10.0	9.2

ตาราง 11 (ต่อ)

ด้านการจัดการ		สภาพการจัดการแข่งขัน				
		มากที่สุด	มาก	ปานกลาง	น้อย	น้อยที่สุด
13. ความร่วมมือจากผู้เกี่ยวข้องในการประชุมเรื่องการจัดการแข่งขัน	f	8	49	117	54	12
	%	3.3	20.4	48.8	22.5	5.0
14. การกำหนดข้อบังคับการแข่งขันกีฬาแต่ละชนิดกีฬา	f	25	100	81	20	9
	%	10.4	41.7	33.8	10.4	3.8
15. การประสานงานของฝ่ายต่างๆ ของคณะกรรมการจัดการแข่งขัน	f	25	31	98	63	23
	%	10.4	12.9	40.8	26.3	9.6
16. การจัดการแข่งขันกีฬารัฐวิสาหกิจเป็นไปตามวัตถุประสงค์ที่กำหนดไว้	f	32	121	58	21	8
	%	13.3	50.4	24.2	8.8	3.3
17. การประชาสัมพันธ์การแข่งขัน	f	10	108	64	38	20
	%	4.2	45.0	26.7	15.8	8.3
18. ระบบรักษาความปลอดภัย	f	10	50	97	53	30
	%	4.2	20.8	40.4	22.1	12.5
19. การจัดยาพาหนะรับ-ส่งนักกีฬา	f	59	70	78	25	8
	%	24.6	29.2	32.5	10.4	3.3
20. กาจารย์ระหว่างการเดินทางไป-กลับสนามแข่งขัน	f	40	55	81	60	4
	%	16.7	22.9	33.8	25.0	1.7
รวม	f	531	1355	1779	827	308
	%	11.1	28.2	37.1	17.2	6.4

จากตาราง 11 แสดงว่า สภาพการจัดการแข่งขันกีฬารัฐวิสาหกิจ ครั้งที่ 27 ด้านการจัด การ ตามความคิดเห็นของผู้ควบคุมทีมและผู้ฝึกสอนโดยรวมมีความเหมาะสมอยู่ในระดับปานกลาง เมื่อพิจารณาเป็นรายข้อ พบว่า ส่วนใหญ่มีความเหมาะสมอยู่ในระดับปานกลาง ยกเว้น ข้อการแบ่ง สายการแข่งขัน ข้อจำนวนผู้จับบัตร ข้อการกำหนดข้อบังคับการแข่งขันกีฬาแต่ละชนิด ข้อการจัด การแข่งขันกีฬารัฐวิสาหกิจเป็นไปตามวัตถุประสงค์ที่กำหนดไว้ และข้อการประชาสัมพันธ์การแข่งขัน มีความเหมาะสมอยู่ในระดับมาก

ตาราง 12 สภาพการจัดการแข่งขันกีฬารัฐวิสาหกิจ ครั้งที่ 27 ด้านบุคลากร ตามความคิดเห็นของนักกีฬา (N = 350)

ด้านบุคลากร	สภาพการจัดการแข่งขัน					
		มากที่สุด	มาก	ปานกลาง	น้อย	น้อยที่สุด
1. การมอบหมายหน้าที่ของคณะกรรมการจัดการแข่งขัน	f	36	70	181	35	28
	%	10.3	20.0	51.7	10.0	8.0
2. ความเข้าใจในบทบาทและหน้าที่ของคณะกรรมการจัดการแข่งขัน	f	21	75	158	70	26
	%	10.0	21.4	45.1	20.0	7.4
3. ความรับผิดชอบต่อนักกีฬาที่ได้รับมอบหมายของคณะกรรมการจัดการแข่งขัน	f	41	81	134	58	36
	%	11.7	23.1	38.3	16.6	10.3
4. ความชัดเจนในการกำหนดหน้าที่ของคณะกรรมการ	f	46	71	165	58	10
	%	13.1	20.3	47.1	16.6	2.9
5. ความเหมาะสมในการกำหนดหน้าที่ของคณะกรรมการจัดการแข่งขัน	f	75	98	91	52	34
	%	21.4	28.0	26.0	14.9	9.7
6. ความเข้าใจกีฬาของผู้บริหาร	f	64	70	114	59	43
	%	18.3	20.0	32.6	16.9	12.3
7. ความสนใจในเรื่องการกีฬาของผู้บริหาร	f	31	81	158	48	32
	%	8.9	23.1	45.1	13.7	9.1
8. การส่งเสริมสนับสนุนเรื่องการกีฬาของผู้บริหาร	f	70	123	81	58	18
	%	20.0	35.1	23.1	16.6	5.1
9. ความจริงจังและเอาใจใส่เรื่องการกีฬาของผู้บริหาร	f	51	69	132	55	43
	%	14.6	19.7	37.7	15.7	12.3
10. ความสามารถของคณะกรรมการจัดการแข่งขันกีฬานิตต่างๆ	f	70	87	99	68	26
	%	20.0	24.9	28.3	19.4	7.4
11. มาตรฐานและความสามารถของผู้ตัดสินกีฬา	f	64	109	100	43	34
	%	18.3	31.1	28.6	12.3	9.7

ตาราง 12 (ต่อ)

ด้านบุคลากร	สภาพการจัดการแข่งขัน					
		มากที่สุด	มาก	ปานกลาง	น้อย	น้อยที่สุด
12. ความเชื่อถือและการยอมรับจากผู้ฝึกสอนหรือควบคุมทีมต่อผู้ตัดสินกีฬา	f	38	101	114	50	47
	%	10.9	28.8	32.6	14.3	13.4
13. ความเพียงพอของจำนวนคณะกรรมการจัดการแข่งขันในแต่ละฝ่าย	f	43	78	135	46	48
	%	12.3	22.3	38.6	13.1	13.7
14. จำนวนผู้ตัดสินกีฬา	f	51	101	128	38	32
	%	14.6	28.8	36.6	10.9	9.1
รวม	f	701	1214	1790	738	457
	%	14.3	24.8	36.5	15.1	9.3

จากตาราง 12 แสดงว่า สภาพการจัดการแข่งขันกีฬารัฐวิสาหกิจ ครั้งที่ 27 ด้านบุคลากร ตามความคิดเห็นของนักกีฬาโดยรวมมีความเหมาะสมอยู่ในระดับปานกลางเมื่อพิจารณาเป็นรายข้อ พบว่า ส่วนใหญ่มีความเหมาะสมอยู่ในระดับปานกลาง ยกเว้น ข้อความเหมาะสมในการกำหนดหน้าที่ของคณะกรรมการจัดการแข่งขัน ข้อการส่งเสริมสนับสนุนเรื่องการกีฬาของผู้บริหารและข้อมาตรฐานและความสามารถของผู้ตัดสินกีฬา มีความเหมาะสมอยู่ในระดับมาก

ตาราง 13 สภาพการจัดการแข่งขันกีฬารัฐวิสาหกิจ ครั้งที่ 27 ด้านงบประมาณ ตามความคิดเห็นของนักกีฬา (N = 350)

ด้านงบประมาณ	สภาพการจัดการแข่งขัน				
	มากที่สุด	มาก	ปานกลาง	น้อย	น้อยที่สุด
1. ระเบียบหรือข้อบังคับที่ต้องปฏิบัติในการเบิกจ่ายงบประมาณ	f 45	49	188	58	10
	% 12.9	14.0	53.7	16.6	2.9
2. การจัดสรรงบประมาณค่าใช้จ่ายสำหรับฝ่ายต่างๆ ที่รับผิดชอบในการจัดการแข่งขัน	f 68	80	135	42	25
	% 19.4	22.9	38.6	12.0	7.1
3. งบประมาณค่าใช้จ่ายสำหรับการจัดซื้อวัสดุอุปกรณ์ที่ใช้ในการแข่งขัน	f 16	21	65	146	102
	% 4.6	6.0	18.6	41.7	29.1
4. งบประมาณค่าใช้จ่ายสำหรับการประชาสัมพันธ์	f 33	56	91	98	72
	% 9.4	16.0	26.0	28.0	20.6
5. งบประมาณค่าใช้จ่ายสำหรับพิธีเปิด-ปิดการแข่งขัน	f 23	87	115	67	58
	% 6.6	24.9	32.9	19.1	16.6
6. งบประมาณค่าใช้จ่ายสำหรับอาหารและเครื่องดื่มในการรับรองผู้บริหาร	f 40	76	89	81	64
	% 11.4	21.7	25.4	23.1	18.3
7. งบประมาณค่าใช้จ่ายสำหรับการดูแลรักษาพยาบาลเจ้าหน้าที่นักกีฬาที่ได้รับบาดเจ็บระหว่างการแข่งขัน	f 21	56	80	119	74
	% 6.0	16.0	22.9	34.0	21.1
8. งบประมาณค่าใช้จ่ายกีฬาแต่ละชนิดได้รับในการจัดการแข่งขัน	f 70	123	84	52	21
	% 20.0	35.1	24.0	14.9	6.0
9. งบประมาณค่าใช้จ่ายสำหรับผู้ตัดสินกีฬาแต่ละชนิดกีฬา	f 85	108	67	54	36
	% 24.3	30.9	19.1	15.4	10.3
	f 401	656	914	717	462
รวม	% 12.7	20.8	29.0	22.8	14.7

จากตาราง 13 แสดงให้เห็นว่า สภาพการจัดการแข่งขันกีฬารัฐวิสาหกิจ ครั้งที่ 27 ด้านงบประมาณ ตามความคิดเห็นของนักกีฬา โดยรวมมีความเหมาะสม อยู่ในระดับปานกลาง

เมื่อพิจารณาเป็นรายข้อ พบว่า ส่วนใหญ่มีความเหมาะสมอยู่ในระดับปานกลาง ยกเว้น ข้องบประมาณค่าใช้จ่ายกีฬาแต่ละชนิดได้รับในการจัดการแข่งขัน และข้องบประมาณค่าใช้จ่ายสำหรับผู้ตัดสินกีฬาแต่ละชนิดกีฬา มีความเหมาะสมอยู่ในระดับมาก ข้องบประมาณค่าใช้จ่ายสำหรับการจัดซื้อวัสดุ อุปกรณ์ที่ใช้ในการแข่งขัน และข้องบประมาณค่าใช้จ่ายสำหรับการดูแลรักษาพยาบาลเจ้าหน้าที่นักกีฬาที่ได้รับบาดเจ็บระหว่างการแข่งขัน มีความเหมาะสมอยู่ในระดับน้อย

ตาราง 14 สภาพการจัดการแข่งขันกีฬารัฐวิสาหกิจ ครั้งที่ 27 ด้านสถานที่ อุปกรณ์และสิ่งอำนวยความสะดวก ตามความคิดเห็น ของนักกีฬา (N = 350)

ด้านสถานที่ อุปกรณ์ และสิ่งอำนวยความสะดวก		สภาพการจัดการแข่งขัน				
		มากที่สุด	มาก	ปานกลาง	น้อย	น้อยที่สุด
1. สถานที่ที่ใช้ในการจัดการแข่งขันในกีฬา แต่ละชนิดกีฬา	f	13	78	177	52	30
	%	3.7	22.3	50.6	14.9	8.6
2. ที่จอดรถสำหรับประชาชน คณะกรรมการ จัดการแข่งขัน แขกผู้มีเกียรติ ผู้ควบคุม ทีม นักกีฬา และผู้เข้าชมการแข่งขัน	f	45	78	102	85	40
	%	12.9	22.3	29.1	24.3	11.4
3. ที่นั่งสำหรับประชาชน แขกผู้มีเกียรติและ ผู้ชม	f	41	86	89	79	55
	%	11.7	24.6	25.4	22.6	15.7
4. ห้องน้ำสำหรับนักกีฬา และผู้ชม	f	61	87	90	84	28
	%	17.4	24.9	25.7	24.0	8.0
5. จำนวนอุปกรณ์ ที่ใช้ในการแข่งขัน	f	56	102	100	63	29
	%	16.0	32.3	29.4	15.4	4.3
6. มาตรฐานของอุปกรณ์ที่ใช้ในการแข่งขัน	f	65	113	103	54	15
	%	18.6	32.3	29.4	15.4	4.3
7. มีเทคโนโลยีในการแข่งขัน เช่น คอมพิวเตอร์ หรือเครื่องมืออิเล็กทรอนิกส์ ต่าง ๆ ที่ใช้ในการจัดการแข่งขัน	f	35	64	132	55	64
	%	10.0	18.3	37.7	15.7	18.3
8. เครื่องมือสื่อสารที่ใช้ในการจัดการแข่งขัน กีฬา	f	49	84	88	79	50
	%	14.0	24.0	25.1	22.6	14.3
รวม	f	365	692	881	551	311
	%	13.0	24.7	31.5	19.7	11.1

จากตาราง 14 แสดงว่า สภาพการจัดการแข่งขันกีฬารัฐวิสาหกิจ ครั้งที่ 27 ด้านสถานที่ อุปกรณ์และสิ่งอำนวยความสะดวก ตามความคิดเห็นของนักกีฬาโดยรวมมีความเหมาะสมอยู่ในระดับปานกลางเมื่อพิจารณาเป็นรายข้อ พบว่า ส่วนใหญ่มีความเหมาะสมอยู่ในระดับปานกลาง ยกเว้น ข้อจำนวนอุปกรณ์ ที่ใช้ในการแข่งขัน และข้อมาตรฐานของอุปกรณ์ที่ใช้ในการแข่งขัน มีความเหมาะสมอยู่ในระดับมาก

ตาราง 15 สภาพการจัดการแข่งขันกีฬารัฐวิสาหกิจ ครั้งที่ 27 ด้านการจัดการ ตามความคิดเห็น
ของนักกีฬา (N = 350)

ด้านการจัดการ		สภาพการจัดการแข่งขัน				
		มากที่สุด	มาก	ปานกลาง	น้อย	น้อยที่สุด
1. ระยะเวลาที่ใช้ในการแข่งขัน	f	25	71	170	58	26
	%	7.1	20.3	48.6	16.6	7.4
2. จำนวนชนิดกีฬาที่กำหนดให้มีการแข่งขัน	f	58	90	95	65	42
	%	16.6	25.7	27.1	18.6	12.0
3. การแบ่งสายการแข่งขัน	f	61	101	98	46	44
	%	17.4	28.9	28.0	13.1	12.6
4. การรายงานผลการแข่งขัน	f	56	77	120	68	29
	%	16.0	22.0	34.3	19.4	8.3
5. การประกาศผลการแข่งขัน	f	53	76	137	49	35
	%	15.1	21.7	39.1	14.0	10.0
6. พิธีเปิดการแข่งขัน	f	48	84	115	64	39
	%	13.7	24.0	32.9	18.3	11.1
7. พิธีปิดการแข่งขัน	f	32	79	128	78	33
	%	9.1	22.6	36.6	22.3	9.4
8. พิธีมอบเหรียญรางวัล	f	72	125	81	68	4
	%	20.6	35.7	23.1	19.4	1.1
9. ความสมบูรณ์ของสูจิบัตร	f	72	125	81	68	7
	%	20.6	35.7	23.1	19.4	2.0
10. จำนวนสูจิบัตร	f	58	135	100	39	18
	%	16.6	38.6	28.6	11.1	5.1
11. การแจกสูจิบัตร	f	47	148	98	35	22
	%	13.4	42.3	28.0	10.0	6.3
12. การประสานงานระหว่างฝ่ายต่างๆ ของคณะกรรมการจัดการแข่งขัน	f	22	86	99	84	59
	%	6.3	24.6	28.3	24.0	16.9

ตาราง 15 (ต่อ)

ด้านการจัดการ		สภาพการจัดการแข่งขัน				
		มากที่สุด	มาก	ปานกลาง	น้อย	น้อยที่สุด
13. ความร่วมมือจากผู้เกี่ยวข้องในการประชุมเรื่องการจัดการแข่งขัน	f	78	102	115	42	13
	%	22.3	29.1	32.9	12.0	3.7
14. การกำหนดข้อบังคับการแข่งขันกีฬาแต่ละชนิดกีฬา	f	47	52	153	81	17
	%	13.4	14.9	43.7	23.1	4.9
15. การประสานงานของฝ่ายต่างๆ ของคณะกรรมการจัดการแข่งขัน	f	56	84	125	78	7
	%	16.0	24.0	35.7	22.3	2.0
16. การจัดการแข่งขันกีฬารัฐวิสาหกิจเป็นไปตามวัตถุประสงค์ที่กำหนดไว้	f	68	174	53	48	7
	%	19.4	49.7	15.1	13.7	2.0
17. การประชาสัมพันธ์การแข่งขัน	f	58	128	105	50	9
	%	16.6	36.6	30.0	14.3	2.6
18. ระบบรักษาความปลอดภัย	f	46	89	115	85	15
	%	13.1	25.4	32.9	24.3	4.3
19. การจัดหาพาหนะรับ-ส่งนักกีฬา	f	38	55	99	85	73
	%	10.9	15.7	28.3	24.3	20.9
20. การจราจรระหว่างการเดินทางไป-กลับสนามแข่งขัน	f	12	74	118	90	56
	%	3.4	21.1	33.7	25.7	16.0
รวม	f	1010	1910	2274	1251	555
	%	14.4	27.3	32.5	17.9	7.9

จากตาราง 15 แสดงว่า สภาพการจัดการแข่งขันกีฬารัฐวิสาหกิจ ครั้งที่ 27 ด้านการจัด การ ตามความคิดเห็น ของนักกีฬาโดยรวมมีความเหมาะสม อยู่ในระดับปานกลางเมื่อพิจารณาเป็น รายข้อ พบว่า ส่วนใหญ่มีความเหมาะสมอยู่ในระดับปานกลาง ยกเว้น ข้อการแบ่งสายการแข่งขัน ข้อพิธีมอบเหรียญรางวัล ข้อจำนวนสูจิบัตร ข้อการแจกสูจิบัตร ข้อการจัดการแข่งขันกีฬา รัฐวิสาหกิจเป็นไปตามวัตถุประสงค์ที่กำหนดไว้และข้อการประชาสัมพันธ์การแข่งขัน มีความเหมาะสมอยู่ในระดับมาก

ตาราง 16 ปัญหาการจัดการแข่งขันกีฬารัฐวิสาหกิจ ครั้งที่ 27 ด้านบุคลากร ตามความคิดเห็นของคณะกรรมการจัดการแข่งขัน (N = 150)

ด้านบุคลากร		ปัญหาการจัดการแข่งขัน				
		มากที่สุด	มาก	ปานกลาง	น้อย	น้อยที่สุด
1. การมอบหมายหน้าที่ของคณะกรรมการจัดการแข่งขัน	f	3	17	89	31	10
	%	2.0	11.3	59.3	20.7	6.7
2. ความเข้าใจในบทบาทและหน้าที่ของคณะกรรมการจัดการแข่งขัน	f	-	15	29	84	22
	%	-	10.0	19.3	56.0	14.7
3. ความรับผิดชอบต่อนหน้าที่ที่ได้รับมอบหมายของคณะกรรมการจัดการแข่งขัน	f	-	9	36	90	15
	%	-	6.0	24.0	60.0	10.0
4. ความชัดเจนในการกำหนดหน้าที่ของคณะกรรมการ	f	2	10	37	72	29
	%	1.3	6.7	24.7	48.0	19.3
5. ความเหมาะสมในการกำหนดหน้าที่ของคณะกรรมการจัดการแข่งขัน	f	7	25	36	63	19
	%	4.7	16.7	24.0	42.0	12.6
6. ความเข้าใจกีฬาของผู้บริหาร	f	16	17	70	32	15
	%	10.7	11.3	46.7	21.3	10.0
7. ความสนใจในเรื่องการกีฬาของผู้บริหาร	f	-	20	26	81	23
	%	-	13.3	17.3	54.0	15.4
8. การส่งเสริมสนับสนุนเรื่องการกีฬาของผู้บริหาร	f	4	27	72	40	7
	%	2.7	18.0	48.0	26.7	4.6
9. ความจริงจังและเอาใจใส่เรื่องการกีฬาของผู้บริหาร	f	3	22	65	38	22
	%	2.0	14.7	43.3	25.3	14.7
10. ความสามารถของคณะกรรมการจัดการแข่งขันกีฬานิตต่างๆ	f	-	12	48	77	13
	%	-	8.0	32.0	51.3	8.7
11. มาตรฐานและความสามารถของผู้ตัดสินกีฬา	f	-	-	32	80	38
	%	-	-	21.3	53.3	25.3

ตาราง 16 (ต่อ)

ด้านบุคลากร		ปัญหาการจัดการแข่งขัน				
		มากที่สุด	มาก	ปานกลาง	น้อย	น้อยที่สุด
12. ความเชื่อถือและการยอมรับจากผู้ฝึกสอนหรือควบคุมทีมต่อผู้ตัดสินกีฬา	f	3	10	33	70	34
	%	2.0	6.7	22.0	46.7	22.6
13. ความเพียงพอของจำนวนคณะกรรมการจัดการแข่งขันในแต่ละฝ่าย	f	5	22	67	34	22
	%	3.3	14.7	44.7	22.7	14.7
14. จำนวนผู้ตัดสินกีฬา	f	-	-	23	68	59
	%	-	-	15.3	45.3	39.3
รวม	f	43	206	663	860	328
	%	2.1	9.8	31.6	40.9	15.6

จากตาราง 16 แสดงว่า ปัญหาการจัดการแข่งขันกีฬารัฐวิสาหกิจ ครั้งที่ 27 ด้านบุคลากร ตามความคิดเห็นของคณะกรรมการจัดการแข่งขันโดยรวมอยู่ในระดับน้อยเมื่อพิจารณาเป็นรายข้อ พบว่า ส่วนใหญ่มีความเหมาะสมปัญหาอยู่ในระดับน้อย ยกเว้น ข้อที่มีการมอบหมายหน้าที่ของคณะกรรมการจัดการแข่งขัน ข้อมีความเข้าใจกีฬาของผู้บริหาร ข้อการส่งเสริมสนับสนุนเรื่องการกีฬาของผู้บริหารข้อความจริงจังและเอาใจใส่เรื่องการกีฬาของผู้บริหาร และข้อความเพียงพอของจำนวนคณะกรรมการจัดการแข่งขันในแต่ละฝ่าย มีปัญหาอยู่ในระดับปานกลาง

ตาราง 17 ปัญหาการจัดการแข่งขันกีฬารัฐวิสาหกิจ ครั้งที่ 27 ด้านงบประมาณ ตามความคิดเห็น
ของคณะกรรมการจัดการแข่งขัน (N = 150)

ด้านงบประมาณ		ปัญหาการจัดการแข่งขัน				
		มากที่สุด	มาก	ปานกลาง	น้อย	น้อยที่สุด
1. ระเบียบหรือข้อบังคับที่ต้องปฏิบัติในการ เบิกจ่ายงบประมาณ	f	16	17	70	32	15
		10.7	11.3	46.7	21.3	10.0
2. การจัดสรรงบประมาณค่าใช้จ่ายสำหรับ ฝ่ายต่างๆ ที่รับผิดชอบในการจัดการ แข่งขัน	f	3	22	65	38	22
	%	2.0	14.7	43.3	25.3	14.7
3. งบประมาณค่าใช้จ่ายสำหรับการจัดซื้อ วัสดุ อุปกรณ์ที่ใช้ในการแข่งขัน	f	23	66	50	9	2
	%	15.3	44.0	33.5	6.0	1.3
4. งบประมาณค่าใช้จ่ายสำหรับการประชาสัมพันธ์	f	1	20	52	56	21
	%	0.7	13.3	34.7	37.3	14.0
5. งบประมาณค่าใช้จ่ายสำหรับพิธีเปิด-ปิด การแข่งขัน	f	13	40	47	43	7
	%	8.7	26.7	31.3	28.7	4.7
6. งบประมาณค่าใช้จ่ายสำหรับอาหารและ เครื่องดื่มในการรับรองผู้บริหาร	f	15	23	39	48	25
	%	10.0	15.3	26.0	32.0	16.7
7. งบประมาณค่าใช้จ่ายสำหรับการดูแล รักษาพยาบาลเจ้าหน้าที่นักกีฬาที่ได้รับ บาดเจ็บระหว่างการแข่งขัน	f	11	34	49	38	18
	%	7.3	22.7	32.7	25.3	12.0
8. งบประมาณค่าใช้จ่ายกีฬาแต่ละชนิดได้ รับในการจัดการแข่งขัน	f	14	30	63	24	19
	%	9.3	20.0	42.0	16.0	12.7
9. งบประมาณค่าใช้จ่ายสำหรับผู้ตัดสินกีฬา แต่ละชนิดกีฬา	f	23	44	48	25	10
	%	15.3	29.3	32.0	16.7	6.7
รวม	f	119	296	483	313	133
	%	8.8	21.9	35.8	23.2	10.3

จากตาราง 17 แสดงว่า ปัญหาการจัดการแข่งขันกีฬารัฐวิสาหกิจ ครั้งที่ 27 ด้านงบประมาณ ตามความคิดเห็นของคณะกรรมการจัดการแข่งขันโดยรวมอยู่ในระดับปานกลางเมื่อพิจารณาเป็นรายข้อ พบว่า ส่วนใหญ่มีปัญหาอยู่ในระดับปานกลาง ยกเว้นข้องบประมาณค่าใช้จ่ายสำหรับการจัดซื้อวัสดุ อุปกรณ์ที่ใช้ในการแข่งขัน มีปัญหาอยู่ในระดับมากและข้องบประมาณค่าใช้จ่ายสำหรับการประชาสัมพันธ์ และข้องบประมาณค่าใช้จ่ายสำหรับอาหารและเครื่องดื่มในการรับรองผู้บริหาร มีปัญหาอยู่ในระดับน้อย

ตาราง 18 ปัญหาการจัดการแข่งขันกีฬารัฐวิสาหกิจ ครั้งที่ 27 ด้านสถานที่ อุปกรณ์และสิ่งอำนวยความสะดวก ตามความคิดเห็น ของคณะกรรมการจัดการแข่งขัน (N = 150)

ด้านสถานที่ อุปกรณ์ และสิ่งอำนวยความสะดวก		ปัญหาการจัดการแข่งขัน				
		มากที่สุด	มาก	ปานกลาง	น้อย	น้อยที่สุด
1. สถานที่ที่ใช้ในการจัดการแข่งขันในกีฬาแต่ละชนิดกีฬา	f	6	19	56	48	21
	%	4.0	12.7	37.3	32.0	14.0
2. ที่จอดรถสำหรับประชาชน คณะกรรมการจัดการแข่งขัน แขกผู้มีเกียรติ ผู้ควบคุมทีม นักกีฬา และผู้เข้าชมการแข่งขัน	f	10	48	44	39	9
	%	6.6	32.0	29.3	26.0	6.0
3. ที่นั่งสำหรับประชาชน แขกผู้มีเกียรติและผู้ชม	f	21	32	70	18	9
	%	14.0	21.3	46.7	12.0	6.0
4. ห้องน้ำสำหรับนักกีฬา และผู้ชม	f	6	28	65	39	12
	%	4.0	18.7	43.3	26.0	8.0
5. จำนวนอุปกรณ์ ที่ใช้ในการแข่งขัน	f	5	22	60	41	22
	%	3.3	14.7	40.0	27.3	14.7
6. มาตรฐานของอุปกรณ์ที่ใช้ในการแข่งขัน	f	14	22	47	46	21
	%	9.3	14.7	31.3	30.7	14.0
7. มีเทคโนโลยีในการแข่งขัน เช่น คอมพิวเตอร์ หรือเครื่องมืออิเล็กทรอนิกส์ต่าง ๆ ที่ใช้ในการจัดการแข่งขัน	f	21	58	42	26	3
	%	14.0	38.7	28.0	17.3	2.0
8. เครื่องมือสื่อสารที่ใช้ในการจัดการแข่งขันกีฬา	f	25	49	46	20	10
	%	16.7	32.7	30.7	13.3	6.6
รวม	f	122	278	430	277	93
	%	10.2	23.2	35.8	23.2	7.6

จากตาราง 18 แสดงว่า ปัญหาการจัดการแข่งขันกีฬารัฐวิสาหกิจ ครั้งที่ 27 ด้านสถานที่ อุปกรณ์และสิ่งอำนวยความสะดวก ตามความคิดเห็น ของคณะกรรมการจัดการแข่งขันโดยรวมอยู่ในระดับปานกลางเมื่อพิจารณาเป็นรายข้อ พบว่า ส่วนใหญ่มีปัญหาอยู่ในระดับปานกลาง ยกเว้นข้อที่จอตลอดสำหรับประธานคณะกรรมการจัดการแข่งขัน แขกผู้มีเกียรติ ผู้ควบคุมทีม นักกีฬาและผู้เข้าชมการแข่งขัน ข้อมีเทคโนโลยีในการแข่งขัน เช่น คอมพิวเตอร์ หรือเครื่องมืออิเล็กทรอนิกส์ ต่างๆ ที่ใช้ในการจัดการแข่งขัน และข้อเครื่องมือสื่อสารที่ใช้ในการจัดการแข่งขันกีฬา มีปัญหาอยู่ในระดับมาก

ตาราง 19 ปัญหาการจัดการแข่งขันกีฬารัฐวิสาหกิจ ครั้งที่ 27 ด้านการจัดการ ตามความคิดเห็น
ของคณะกรรมการจัดการแข่งขัน (N = 150)

ด้านการจัดการ		ปัญหาการจัดการแข่งขัน				
		มากที่สุด	มาก	ปานกลาง	น้อย	น้อยที่สุด
1. ระยะเวลาที่ใช้ในการแข่งขัน	f	3	10	48	70	19
	%	2.0	6.7	32.0	46.7	12.7
2. จำนวนชนิดกีฬาที่กำหนดให้มีการแข่งขัน	f	1	19	37	61	32
	%	0.7	12.7	24.7	40.7	21.3
3. การแบ่งสายการแข่งขัน	f	4	15	49	44	38
	%	27.0	10.0	32.7	29.3	25.3
4. การรายงานผลการแข่งขัน	f	14	23	30	55	28
	%	9.3	15.3	20.0	36.7	18.7
5. การประกาศผลการแข่งขัน	f	7	20	68	39	16
	%	4.7	13.3	45.3	26.0	10.7
6. พิธีเปิดการแข่งขัน	f	3	19	64	43	21
	%	2.0	12.7	42.7	28.7	14.0
7. พิธีปิดการแข่งขัน	f	21	15	70	23	21
	%	14.0	10.0	46.7	15.3	14.0
8. พิธีมอบเหรียญรางวัล	f	14	18	55	60	3
	%	9.3	12.0	36.7	40.0	2.0
9. ความสมบูรณ์ของสูจิบัตร	f	24	29	54	32	11
	%	16.0	19.3	36.0	21.3	7.3
10. จำนวนสูจิบัตร	f	4	17	38	60	31
	%	2.7	11.3	25.3	40.0	20.7
11. การแจกสูจิบัตร	f	8	14	41	59	28
	%	5.3	9.3	27.3	39.3	18.7
12. การประสานงานระหว่างฝ่ายต่างๆ ของคณะกรรมการจัดการแข่งขัน	f	9	24	49	45	23
	%	6.0	16.0	32.7	30.0	15.3

ตาราง 19 (ต่อ)

ด้านการจัดการ		ปัญหาการจัดการแข่งขัน				
		มากที่สุด	มาก	ปานกลาง	น้อย	น้อยที่สุด
13. ความร่วมมือจากผู้เกี่ยวข้องในการประชุมเรื่องการจัดการแข่งขัน	f	24	29	54	32	11
	%	16.0	19.3	36.0	21.3	7.3
14. การกำหนดข้อบังคับการแข่งขันกีฬาแต่ละชนิดกีฬา	f	13	25	66	34	12
	%	8.7	16.7	44.0	22.7	8.0
15. การประสานงานของฝ่ายต่างๆ ของคณะกรรมการจัดการแข่งขัน	f	25	44	56	21	4
	%	16.7	29.3	37.3	14.0	2.7
16. การจัดการแข่งขันกีฬารัฐวิสาหกิจเป็นไปตามวัตถุประสงค์ที่กำหนดไว้	f	3	11	30	72	34
	%	2.0	7.3	20.0	48.0	22.7
17. การประชาสัมพันธ์การแข่งขัน	f	3	15	35	69	28
	%	2.0	10.0	23.3	46.0	18.7
18. ระบบรักษาความปลอดภัย	f	8	14	41	59	28
	%	5.3	9.3	27.3	39.3	18.7
19. การจัดยานพาหนะรับ-ส่งนักกีฬา	f	24	29	54	32	11
	%	16.0	19.3	36.0	21.3	7.3
20. การจราจรระหว่างการเดินทางไป-กลับสนามแข่งขัน	f	20	21	28	50	31
	%	13.3	14.0	18.7	33.3	20.7
รวม	f	232	411	967	960	430
	%	7.7	13.7	32.2	32.0	14.3

จากตาราง 19 แสดงว่า ปัญหาการจัดการแข่งขันกีฬารัฐวิสาหกิจ ครั้งที่ 27 ด้านการจัด การ ตามความคิดเห็นของคณะกรรมการจัดการแข่งขันโดยรวมอยู่ในระดับปานกลางเมื่อพิจารณา เป็นรายข้อ พบว่า ส่วนใหญ่มีความเหมาะสมปัญหาอยู่ในระดับปานกลาง ยกเว้น ข้อระยะเวลาที่ใช้ ในการแข่งขัน ข้อจำนวนชนิดกีฬาที่กำหนดให้มีการแข่งขัน ข้อการรายงานผลการแข่งขัน ข้อพิธี มอบเหรียญรางวัล ข้อจำนวนสูจิบัตร ข้อการแจกสูจิบัตร ข้อการจัดการแข่งขันกีฬารัฐวิสาหกิจ เป็นไปตามวัตถุประสงค์ที่กำหนดไว้ ข้อการประชาสัมพันธ์การแข่งขัน ข้อระบบรักษาความ ปลอดภัย และข้อการจราจรระหว่างการเดินทางไป-กลับสนามแข่งขัน มีปัญหาอยู่ในระดับน้อย

ตาราง 20 ปัญหาการจัดการแข่งขันกีฬารัฐวิสาหกิจ ครั้งที่ 27 ด้านบุคลากร ตามความคิดเห็นของผู้ควบคุมทีมและผู้ฝึกสอน (N = 240)

ด้านบุคลากร	ปัญหาการจัดการแข่งขัน				
	มากที่สุด	มาก	ปานกลาง	น้อย	น้อยที่สุด
1. การมอบหมายหน้าที่ของคณะกรรมการจัดการแข่งขัน	f 10 % 4.2	29 12.1	135 566.3	36 15.0	30 12.5
2. ความเข้าใจในบทบาทและหน้าที่ของคณะกรรมการจัดการแข่งขัน	f 33 % 13.8	68 28.3	87 36.3	36 15.0	16 6.7
3. ความรับผิดชอบต่อหน้าที่ที่ได้รับมอบหมายของคณะกรรมการจัดการแข่งขัน	f 14 % 5.8	51 21.3	52 21.7	78 32.5	45 18.6
4. ความชัดเจนในการกำหนดหน้าที่ของคณะกรรมการ	f 29 % 12.1	32 13.3	90 37.5	48 20.0	41 17.1
5. ความเหมาะสมในการกำหนดหน้าที่ของคณะกรรมการจัดการแข่งขัน	f 15 % 6.3	30 12.5	72 30.0	110 45.8	13 5.4
6. ความเข้าใจกีฬาของผู้บริหาร	f 37 % 15.4	45 18.8	63 266.3	79 32.9	16 6.7
7. ความสนใจในเรื่องการกีฬาของผู้บริหาร	f 11 % 4.6	44 18.3	60 25.0	81 33.8	44 18.3
8. การส่งเสริมสนับสนุนเรื่องการกีฬาของผู้บริหาร	f 17 % 7.1	36 15.0	109 45.4	58 24.2	20 8.3
9. ความจริงใจและเอาใจใส่เรื่องการกีฬาของผู้บริหาร	f 41 % 17.1	50 20.8	84 35.0	38 15.8	27 11.3
10. ความสามารถของคณะกรรมการจัดการแข่งขันกีฬานิตต่างๆ	f 20 % 8.3	44 18.3	75 31.3	58 24.2	43 17.9
11. มาตรฐานและความสามารถของผู้ตัดสินกีฬา	f 17 % 7.1	28 11.7	40 16.7	117 48.8	38 15.8

ตาราง 20 (ต่อ)

ด้านบุคลากร		ปัญหาการจัดการแข่งขัน				
		มากที่สุด	มาก	ปานกลาง	น้อย	น้อยที่สุด
12. ความเชื่อถือและการยอมรับจากผู้ฝึกสอนหรือควบคุมทีมต่อผู้ตัดสินกีฬา	f	26	47	91	54	22
	%	10.8	19.6	37.9	22.5	9.22
13. ความเพียงพอของจำนวนคณะกรรมการจัดการแข่งขันในแต่ละฝ่าย	f	34	31	112	48	15
	%	14.2	12.9	46.7	20.0	6.3
14. จำนวนผู้ตัดสินกีฬา	f	20	50	91	42	37
	%	8.3	20.8	37.9	17.5	15.4
รวม	f	324	585	1161	883	407
	%	9.6	17.4	34.6	26.3	12.1

จากตาราง 20 แสดงว่า ปัญหาการจัดการแข่งขันกีฬารัฐวิสาหกิจ ครั้งที่ 27 ด้านบุคลากร ตามความคิดเห็นของผู้ควบคุมทีมและผู้ฝึกสอนโดยรวม อยู่ในระดับปานกลางเมื่อพิจารณาเป็นรายข้อ พบว่า ส่วนใหญ่มีปัญหาอยู่ในระดับปานกลาง ยกเว้น ข้อมีความรับผิดชอบต่อนักกีฬาที่ได้รับมอบหมายของคณะกรรมการจัดการแข่งขัน ข้อความเหมาะสมในการกำหนดหน้าที่ของคณะกรรมการจัดการแข่งขัน ข้อมีความเข้าใจในเรื่องกีฬาของผู้บริหาร ข้อมีความสนใจในเรื่องกีฬาของผู้บริหาร และข้อมาตรฐานและความสามารถของผู้ตัดสินกีฬา มีปัญหาอยู่ในระดับน้อย

ตาราง 21 ปัญหาการจัดการแข่งขันกีฬารัฐวิสาหกิจ ครั้งที่ 27 ด้านงบประมาณ ตามความคิดเห็นของผู้ควบคุมทีมและผู้ฝึกสอน (N = 240)

ด้านงบประมาณ		ปัญหาการจัดการแข่งขัน				
		มากที่สุด	มาก	ปานกลาง	น้อย	น้อยที่สุด
1. ระเบียบหรือข้อบังคับที่ต้องปฏิบัติในการเบิกจ่ายงบประมาณ	f	13	55	118	30	24
	%	5.4	22.9	49.2	12.5	10.0
2. การจัดสรรงบประมาณค่าใช้จ่ายสำหรับฝ่ายต่าง ๆ ที่รับผิดชอบในการจัดการแข่งขัน	f	10	28	115	58	29
	%	4.2	11.7	47.9	24.2	12.1
3. งบประมาณค่าใช้จ่ายสำหรับการจัดซื้อวัสดุอุปกรณ์ที่ใช้ในการแข่งขัน	f	31	97	53	34	25
	%	12.9	40.4	22.1	14.2	10.4
4. งบประมาณค่าใช้จ่ายสำหรับการประชาสัมพันธ์	f	21	47	84	59	29
	%	8.8	19.6	35.0	24.6	12.1
5. งบประมาณค่าใช้จ่ายสำหรับพิธีเปิด-ปิดการแข่งขัน	f	7	59	71	62	41
	%	2.9	24.6	29.6	25.8	17.1
6. งบประมาณค่าใช้จ่ายสำหรับอาหารและเครื่องดื่มในการรับรองผู้บริหาร	f	41	46	90	39	24
	%	17.1	19.2	37.5	16.3	10.0
7. งบประมาณค่าใช้จ่ายสำหรับการดูแลรักษาพยาบาลเจ้าหน้าที่นักกีฬาที่ได้รับบาดเจ็บระหว่างการแข่งขัน	f	10	109	58	45	18
	%	4.2	45.4	24.2	18.6	7.5
8. งบประมาณค่าใช้จ่ายกีฬาแต่ละชนิดได้รับในการจัดการแข่งขัน	f	16	25	40	107	52
	%	6.7	10.4	16.7	44.6	21.7
9. งบประมาณค่าใช้จ่ายสำหรับผู้ตัดสินกีฬาแต่ละชนิดกีฬา	f	20	66	40	103	11
	%	8.3	27.5	16.7	42.9	4.6
รวม	f	169	532	669	537	253
	%	7.8	24.6	31.0	24.9	11.7

จากตาราง 21 แสดงให้เห็นว่า ปัญหาการจัดการแข่งขันกีฬารัฐวิสาหกิจ ครั้งที่ 27 ด้านงบประมาณ ตามความคิดเห็นของผู้ควบคุมทีมและผู้ฝึกสอน โดยรวมมีความเหมาะสม อยู่ในระดับปานกลาง

เมื่อพิจารณาเป็นรายข้อ พบว่า ส่วนใหญ่มีความเหมาะสมอยู่ในระดับปานกลาง ยกเว้นข้องบประมาณค่าใช้จ่ายสำหรับการจัดซื้อวัสดุ อุปกรณ์ที่ใช้ในการแข่งขัน และข้องบประมาณค่าใช้จ่ายสำหรับการดูแลรักษาพยาบาลเจ้าหน้าที่นักกีฬาที่ได้รับบาดเจ็บระหว่างการแข่งขัน มีความเหมาะสมในระดับมาก ข้องบประมาณค่าใช้จ่ายกีฬาแต่ละชนิดได้รับในการจัดการแข่งขัน และข้องบประมาณค่าใช้จ่ายสำหรับผู้ตัดสินกีฬาแต่ละชนิดกีฬา มีความเหมาะสมอยู่ในระดับน้อย

ตาราง 22 ปัญหาการจัดการแข่งขันกีฬารัฐวิสาหกิจ ครั้งที่ 27 ด้านสถานที่ อุปกรณ์และสิ่งอำนวยความสะดวก ตามความคิดเห็น ของผู้ควบคุมทีมและผู้ฝึกสอน (N = 240)

ด้านสถานที่ อุปกรณ์ และสิ่งอำนวยความสะดวก	ปัญหาการจัดการแข่งขัน				
	มากที่สุด	มาก	ปานกลาง	น้อย	น้อยที่สุด
1. สถานที่ที่ใช้ในการจัดการแข่งขันในกีฬาแต่ละชนิดกีฬา	f 11 % 4.6	21 8.8	89 37.1	72 30.0	47 19.5
2. ที่จอดรถสำหรับประชาชน คณะกรรมการจัดการแข่งขัน แขกผู้มีเกียรติ ผู้ควบคุมทีม นักกีฬา และผู้เข้าชมการแข่งขัน	f 21 % 8.8	22 9.2	110 45.8	58 24.2	29 12.1
3. ที่นั่งสำหรับประชาชน แขกผู้มีเกียรติและผู้ชม	f 28 % 11.7	45 18.8	120 50.0	38 15.8	9 3.8
4. ห้องน้ำสำหรับนักกีฬา และผู้ชม	f 29 % 12.1	70 29.2	91 37.9	40 16.7	10 4.2
5. จำนวนอุปกรณ์ ที่ใช้ในการแข่งขัน	f 25 % 10.4	30 12.5	104 43.3	56 23.3	25 10.4
6. มาตรฐานของอุปกรณ์ที่ใช้ในการแข่งขัน	f 15 % 6.3	35 14.6	76 31.7	85 35.4	29 12.1
7. มีเทคโนโลยีในการแข่งขัน เช่น คอมพิวเตอร์ หรือเครื่องมืออิเล็กทรอนิกส์ต่าง ๆ ที่ใช้ในการจัดการแข่งขัน	f 17 % 7.1	47 19.6	94 39.2	62 25.8	20 8.3
8. เครื่องมือสื่อสารที่ใช้ในการจัดการแข่งขันกีฬา	f 28 % 11.7	26 10.8	84 35.0	60 25.0	42 17.5
รวม	f 174 % 9.1	296 15.4	768 40.0	471 24.5	211 11.0

จากตาราง 22 แสดงว่า ปัญหาการจัดการแข่งขันกีฬารัฐวิสาหกิจ ครั้งที่ 27 ด้านสถานที่ อุปกรณ์และสิ่งอำนวยความสะดวก ตามความคิดเห็นของผู้ฝึกสอนและผู้ควบคุมทีมโดยรวม อยู่ในระดับปานกลาง เมื่อพิจารณาเป็นรายข้อ พบว่า ส่วนใหญ่มีปัญหาอยู่ในระดับปานกลาง ยกเว้นข้อมาตรฐานของอุปกรณ์ที่ใช้ในการแข่งขัน มีปัญหาอยู่ในระดับน้อย

ตาราง 23 ปัญหาการจัดการแข่งขันกีฬารัฐวิสาหกิจ ครั้งที่ 27 ด้านการจัดการ ตามความคิดเห็น
ของผู้ควบคุมทีมและผู้ฝึกสอน (N = 240)

ด้านการจัดการ	ปัญหาการจัดการแข่งขัน					
		มากที่สุด	มาก	ปานกลาง	น้อย	น้อยที่สุด
1. ระยะเวลาที่ใช้ในการแข่งขัน	f	19	20	38	91	72
	%	7.9	8.3	15.8	37.9	30.0
2. จำนวนชนิดกีฬาที่กำหนดให้มีการแข่งขัน	f	8	40	82	86	24
	%	3.3	16.7	34.2	35.8	10.0
3. การแบ่งสายการแข่งขัน	f	18	48	101	54	19
	%	7.5	20.0	42.1	22.5	7.9
4. การรายงานผลการแข่งขัน	f	12	32	110	51	35
	%	5.0	13.3	45.8	21.3	14.6
5. การประกาศผลการแข่งขัน	f	20	41	108	67	4
	%	8.3	17.1	45.0	27.9	1.7
6. พิธีเปิดการแข่งขัน	f	9	18	115	64	34
	%	3.8	7.5	47.9	26.7	14.2
7. พิธีปิดการแข่งขัน	f	7	25	107	71	30
	%	2.9	10.4	44.6	29.6	12.5
8. พิธีมอบเหรียญรางวัล	f	11	21	85	80	42
	%	4.6	8.8	35.4	33.3	17.5
9. ความสมบูรณ์ของสูจิบัตร	f	4	20	119	74	23
	%	1.7	8.3	49.6	30.8	9.6
10. จำนวนสูจิบัตร	f	19	25	91	65	40
	%	7.9	10.4	37.9	27.1	16.7
11. การแจกสูจิบัตร	f	18	48	101	54	19
	%	7.5	20.0	42.1	22.5	7.9
12. การประสานงานระหว่างฝ่ายต่างๆ ของคณะกรรมการจัดการแข่งขัน	f	30	17	127	45	21
	%	12.5	7.1	52.9	18.8	8.8

ตาราง 23 (ต่อ)

ด้านการจัดการ		ปัญหาการจัดการแข่งขัน				
		มากที่สุด	มาก	ปานกลาง	น้อย	น้อยที่สุด
13. ความร่วมมือจากผู้เกี่ยวข้องในการประชุมเรื่องการจัดการแข่งขัน	f	8	21	94	72	45
	%	3.3	8.8	39.2	30.0	18.8
14. การกำหนดข้อบังคับการแข่งขันกีฬาแต่ละชนิดกีฬา	f	8	40	88	79	25
	%	3.3	16.7	34.2	32.9	10.4
15. การประสานงานของฝ่ายต่างๆ ของคณะกรรมการจัดการแข่งขัน	f	12	28	85	80	35
	%	5.0	11.7	35.4	33.3	14.6
16. การจัดการแข่งขันกีฬารัฐวิสาหกิจเป็นไปตามวัตถุประสงค์ที่กำหนดไว้	f	23	65	94	41	17
	%	9.6	27.1	39.2	17.1	7.1
17. การประชาสัมพันธ์การแข่งขัน	f	42	35	100	49	14
	%	17.5	14.6	41.7	20.4	5.8
18. ระบบรักษาความปลอดภัย	f	17	40	118	56	9
	%	7.1	16.7	49.2	23.3	3.8
19. การจัดยาพาหนะรับ-ส่งนักกีฬา	f	35	71	78	40	16
	%	14.6	29.6	32.5	16.7	6.7
20. การจราจรระหว่างการเดินทางไป-กลับสนามแข่งขัน	f	10	23	80	70	57
	%	4.2	9.6	33.3	29.2	23.8
รวม	f	330	678	1921	1289	582
	%	6.9	14.1	40.0	26.9	12.1

จากตาราง 23 แสดงว่า ปัญหาการจัดการแข่งขันกีฬารัฐวิสาหกิจ ครั้งที่ 27 ด้านการจัดการ ตามความคิดเห็น ของผู้ควบคุมทีมและผู้ฝึกสอนโดยรวมอยู่ในระดับปานกลางเมื่อพิจารณาเป็นรายข้อ พบว่า ส่วนใหญ่มีปัญหาอยู่ในระดับปานกลาง ยกเว้น ข้อระยะเวลาที่ใช้ในการแข่งขันและข้อจำนวนชนิดกีฬาที่กำหนดให้มีการแข่งขัน มีปัญหาอยู่ในระดับน้อย

ตาราง 24 ปัญหาการจัดการแข่งขันกีฬารัฐวิสาหกิจ ครั้งที่ 27 ด้านบุคลากร ตามความคิดเห็นของนักกีฬา (N = 350)

ด้านบุคลากร	ปัญหาการจัดการแข่งขัน					
		มากที่สุด	มาก	ปานกลาง	น้อย	น้อยที่สุด
1. มีการมอบหมายหน้าที่ของคณะกรรมการจัดการแข่งขัน	f	23	62	174	58	33
	%	6.6	17.7	49.7	16.6	9.4
2. มีความเข้าใจในบทบาทและหน้าที่ของคณะกรรมการจัดการแข่งขัน	f	35	48	205	24	38
	%	10.0	13.7	58.6	6.9	10.8
3. มีความรับผิดชอบต่อนหน้าที่ที่ได้รับมอบหมายของคณะกรรมการจัดการแข่งขัน	f	49	68	82	89	62
	%	14.0	19.4	23.4	25.4	17.7
4. มีความชัดเจนในการกำหนดหน้าที่ของคณะกรรมการ	f	27	77	151	72	23
	%	7.7	22.0	43.1	20.6	6.6
5. ความเหมาะสมในการกำหนดหน้าที่ของคณะกรรมการจัดการแข่งขัน	f	56	69	79	89	57
	%	16.0	19.7	22.6	25.4	16.3
6. มีความเข้าใจกีฬาของผู้บริหาร	f	50	57	92	101	50
	%	14.3	16.3	26.3	28.8	14.3
7. มีความสนใจในเรื่องการกีฬาของผู้บริหาร	f	36	30	103	142	39
	%	10.3	8.6	29.4	40.6	11.1
8. การส่งเสริมสนับสนุนเรื่องการกีฬาของผู้บริหาร	f	32	74	84	115	45
	%	9.1	21.1	24.0	32.9	12.9
9. ความจริงจังและเอาใจใส่เรื่องการกีฬาของผู้บริหาร	f	41	63	150	61	35
	%	11.7	18.0	42.9	17.4	10.0
10. ความสามารถของคณะกรรมการจัดการแข่งขันกีฬานิตต่าง ๆ	f	17	70	136	59	68
	%	4.9	20.0	38.9	16.9	19.4
11. มาตรฐานและความสามารถของผู้ตัดสินกีฬา	f	28	61	92	126	43
	%	8.0	17.4	26.3	36.0	12.3

ตาราง 24 (ต่อ)

ด้านบุคลากร	ปัญหาการจัดการแข่งขัน					
		มากที่สุด	มาก	ปานกลาง	น้อย	น้อยที่สุด
12. ความเชื่อถือและการยอมรับจากผู้ฝึกสอนหรือควบคุมทีมต่อผู้ตัดสินกีฬา	f	57	49	135	78	31
	%	16.3	14.0	38.6	22.3	8.9
13. ความเพียงพอของจำนวนคณะกรรมการจัดการแข่งขันในแต่ละฝ่าย	f	51	65	141	50	43
	%	14.6	18.6	40.3	14.3	12.3
14. จำนวนผู้ตัดสินกีฬา	f	17	30	171	81	51
	%	4.9	8.6	48.9	23.1	14.6
รวม	f	519	823	1795	1145	618
	%	10.6	16.8	36.6	23.4	12.6

จากตาราง 24 แสดงว่า 24 ปัญหาการจัดการแข่งขันกีฬารัฐวิสาหกิจ ครั้งที่ 27 ด้านบุคลากรตามความคิดเห็นของนักกีฬาโดยรวม อยู่ในระดับปานกลางเมื่อพิจารณาเป็นรายข้อ พบว่าส่วนใหญ่มีปัญหาอยู่ในระดับปานกลาง ยกเว้น ข้อมีความรับผิดชอบต่อหน้าที่ที่ได้รับมอบหมายของคณะกรรมการจัดการแข่งขัน ข้อความเหมาะสมในการกำหนดหน้าที่ของคณะกรรมการจัดการแข่งขัน ข้อความเข้าใจกีฬาของผู้บริหาร ข้อความสนใจในเรื่องการกีฬาของผู้บริหาร ข้อการส่งเสริมสนับสนุนเรื่องการกีฬาของผู้บริหาร และข้อมาตรฐานและความสามารถของผู้ตัดสินกีฬา มีปัญหาอยู่ในระดับน้อย

ตาราง 25 ปัญหาการจัดการแข่งขันกีฬารัฐวิสาหกิจ ครั้งที่ 27 ด้านงบประมาณ ตามความคิดเห็นของนักกีฬา (N = 350)

ด้านงบประมาณ		ปัญหาการจัดการแข่งขัน				
		มากที่สุด	มาก	ปานกลาง	น้อย	น้อยที่สุด
1. ระเบียบหรือข้อบังคับที่ต้องปฏิบัติในการเบิกจ่ายงบประมาณ	f	22	79	156	56	37
	%	6.4	22.6	44.6	16.0	10.6
2. การจัดสรรงบประมาณค่าใช้จ่ายสำหรับฝ่ายต่างๆ ที่รับผิดชอบในการจัดการแข่งขัน	f	19	52	170	84	22
	%	5.4	15.0	48.6	24.0	6.3
3. งบประมาณค่าใช้จ่ายสำหรับการจัดซื้อวัสดุอุปกรณ์ที่ใช้ในการแข่งขัน	f	40	121	91	60	38
	%	11.4	34.6	26.0	17.1	10.9
4. งบประมาณค่าใช้จ่ายสำหรับการประชาสัมพันธ์	f	11	17	141	85	42
	%	3.1	20.3	40.3	24.3	12.0
5. งบประมาณค่าใช้จ่ายสำหรับพิธีเปิด-ปิดการแข่งขัน	f	16	83	109	88	54
	%	4.6	23.7	31.1	25.2	15.4
6. งบประมาณค่าใช้จ่ายสำหรับอาหารและเครื่องดื่มในการรับรองผู้บริหาร	f	50	70	128	65	37
	%	14.3	20.0	36.6	18.6	10.6
7. งบประมาณค่าใช้จ่ายสำหรับการดูแลรักษาพยาบาลเจ้าหน้าที่นักกีฬาที่ได้รับบาดเจ็บระหว่างการแข่งขัน	f	19	133	96	71	31
	%	5.4	38.0	27.4	20.3	8.9
8. งบประมาณค่าใช้จ่ายกีฬาแต่ละชนิดได้รับในการจัดการแข่งขัน	f	25	49	78	133	65
	%	7.1	14.0	22.3	38.0	18.6
9. งบประมาณค่าใช้จ่ายสำหรับผู้ตัดสินกีฬาแต่ละชนิดกีฬา	f	29	90	78	129	24
	%	8.3	25.7	22.3	36.9	6.9
รวม	f	350	771	1047	748	231
	%	11.1	24.5	33.3	23.8	7.3

จากตาราง 25 แสดงให้เห็นว่า ปัญหาการจัดการแข่งขันกีฬารัฐวิสาหกิจ ครั้งที่ 27 ด้านงบประมาณ ตามความคิดเห็นของนักกีฬาโดยรวมมีความเหมาะสม อยู่ในระดับปานกลาง เมื่อพิจารณาเป็นรายข้อ พบว่า ส่วนใหญ่มีความเหมาะสมอยู่ในระดับปานกลาง ยกเว้นข้อ งบประมาณค่าใช้จ่ายสำหรับการจัดซื้อวัสดุ อุปกรณ์ที่ใช้ในการแข่งขัน และข้องบประมาณค่าใช้จ่าย สำหรับการดูแลรักษาพยาบาลเจ้าหน้าที่นักกีฬาที่ได้รับบาดเจ็บระหว่างการแข่งขันมีความเหมาะสม อยู่ในระดับมาก ข้องบประมาณค่าใช้จ่ายกีฬาแต่ละชนิดได้รับในการจัดการแข่งขัน และข้อ งบประมาณค่าใช้จ่ายสำหรับผู้ตัดสินกีฬาแต่ละชนิดกีฬา มีความเหมาะสมอยู่ในระดับน้อย

ตาราง 26 ปัญหาการจัดการแข่งขันกีฬารัฐวิสาหกิจ ครั้งที่ 27 ด้านสถานที่ อุปกรณ์และสิ่งอำนวยความสะดวก ตามความคิดเห็น ของนักกีฬา (N = 350)

ด้านสถานที่ อุปกรณ์ และสิ่งอำนวยความสะดวก		ปัญหาการจัดการแข่งขัน				
		มากที่สุด	มาก	ปานกลาง	น้อย	น้อยที่สุด
1. สถานที่ที่ใช้ในการจัดการแข่งขันในกีฬา แต่ละชนิดกีฬา	f	33	48	189	70	10
	%	9.4	13.7	54.0	20.0	2.9
2. ที่จอดรถสำหรับประธาน คณะกรรมการ จัดการแข่งขัน แขกผู้มีเกียรติ ผู้ควบคุม ทีม นักกีฬา และผู้เข้าชมการแข่งขัน	f	44	40	112	100	54
	%	12.6	11.4	32.0	28.6	15.4
3. ที่นั่งสำหรับประธาน แขกผู้มีเกียรติและ ผู้ชม	f	34	62	117	89	48
	%	9.7	17.7	33.4	25.4	13.7
4. ห้องน้ำสำหรับนักกีฬา และผู้ชม	f	50	39	127	84	50
	%	14.3	11.1	36.3	24.0	14.3
5. จำนวนอุปกรณ์ ที่ใช้ในการแข่งขัน	f	44	40	95	109	62
	%	12.6	11.4	27.1	31.1	17.7
6. มาตรฐานของอุปกรณ์ที่ใช้ในการแข่งขัน	f	9	60	78	125	78
	%	2.6	17.1	22.3	35.7	22.3
7. มีเทคโนโลยีในการแข่งขัน เช่น คอมพิวเตอร์ หรือเครื่องมืออิเล็กทรอนิกส์ นิกส์ต่างๆ ที่ใช้ในการจัดการแข่งขัน	f	64	72	98	81	35
	%	18.3	20.6	28.0	23.1	10.0
8. เครื่องมือสื่อสารที่ใช้ในการจัดการแข่งขัน กีฬา	f	43	63	110	87	47
	%	12.3	18.0	31.4	24.9	13.4
รวม	f	321	424	926	745	384
	%	11.5	15.1	33.1	26.6	13.7

จากตาราง 26 แสดงว่า ปัญหาการจัดการแข่งขันกีฬารัฐวิสาหกิจ ครั้งที่ 27 ด้านสถานที่ อุปกรณ์และสิ่งอำนวยความสะดวก ตามความคิดเห็นของนักกีฬา อยู่ในระดับปานกลางเมื่อพิจารณาเป็นรายข้อ พบว่า ส่วนใหญ่มีปัญหาอยู่ในระดับปานกลาง ยกเว้น ข้อจำนวนอุปกรณ์ที่ใช้ในการแข่งขัน และข้อมาตรฐานของอุปกรณ์ที่ใช้ในการแข่งขัน มีปัญหาอยู่ในระดับน้อย

ตาราง 27 ปัญหาการจัดการแข่งขันกีฬารัฐวิสาหกิจ ครั้งที่ 27 ด้านการจัดการ ตามความคิดเห็น
ของนักกีฬา (N = 350)

ด้านการจัดการ	ปัญหาการจัดการแข่งขัน					
		มากที่สุด	มาก	ปานกลาง	น้อย	น้อยที่สุด
1. ระยะเวลาที่ใช้ในการแข่งขัน	f	38	82	80	89	61
	%	10.9	23.4	22.9	25.4	17.4
2. จำนวนชนิดกีฬาที่กำหนดให้มีการแข่งขัน	f	51	55	124	78	42
	%	14.6	15.7	35.4	22.3	12.0
3. การแบ่งสายการแข่งขัน	f	33	66	117	89	45
	%	9.4	18.9	33.4	25.4	12.9
4. การรายงานผลการแข่งขัน	f	43	47	108	97	55
	%	12.3	13.4	30.9	27.7	15.7
5. การประกาศผลการแข่งขัน	f	12	65	110	115	48
	%	3.4	18.6	31.4	32.9	13.7
6. พิธีเปิดการแข่งขัน	f	51	56	139	68	36
	%	14.6	16.0	39.7	19.4	10.3
7. พิธีปิดการแข่งขัน	f	38	82	80	89	61
	%	10.9	23.4	22.9	25.4	17.4
8. พิธีมอบเหรียญรางวัล	f	10	59	78	139	64
	%	2.9	16.9	22.3	31.7	18.3
9. ความสมบูรณ์ของสูจิบัตร	f	12	51	84	125	78
	%	3.4	14.6	24.0	35.7	22.3
10. จำนวนสูจิบัตร	f	25	71	58	170	26
	%	7.1	20.3	16.6	48.6	7.4
11. การแจกสูจิบัตร	f	66	33	117	89	45
	%	18.9	9.4	33.4	25.4	12.9
12. การประสานงานระหว่างฝ่ายต่างๆ ของคณะกรรมการจัดการแข่งขัน	f	75	80	150	38	7
	%	21.4	22.9	42.9	10.9	2.0

ตาราง 27 (ต่อ)

ด้านการจัดการ		ปัญหาการจัดการแข่งขัน				
		มากที่สุด	มาก	ปานกลาง	น้อย	น้อยที่สุด
13. ความร่วมมือจากผู้เกี่ยวข้องในการประชุมเรื่องการจัดการแข่งขัน	f	56	77	120	68	29
	%	16.0	22.0	34.3	19.4	8.3
14. การกำหนดข้อบังคับการแข่งขันกีฬาแต่ละชนิดกีฬา	f	51	55	124	78	42
	%	14.6	15.7	35.4	22.3	12.0
15. การประสานงานของฝ่ายต่างๆ ของคณะกรรมการจัดการแข่งขัน	f	67	85	99	78	21
	%	19.1	24.3	28.3	22.3	6.0
16. การจัดการแข่งขันกีฬารัฐวิสาหกิจเป็นไปตามวัตถุประสงค์ที่กำหนดไว้	f	11	66	84	139	50
	%	3.1	18.9	24.0	39.7	14.3
17. การประชาสัมพันธ์การแข่งขัน	f	12	38	109	91	100
	%	3.4	10.9	31.1	26.0	28.6
18. ระบบรักษาความปลอดภัย	f	41	44	146	70	49
	%	11.7	12.6	41.7	20.0	14.0
19. การจัดยาพาหนะรับ-ส่งนักกีฬา	f	11	65	143	89	42
	%	3.1	18.6	40.9	25.4	12.0
20. การจราจรระหว่างการเดินทางไป-กลับสนามแข่งขัน	f	45	56	154	45	50
	%	12.9	16.0	44.0	12.9	14.3
รวม	f	748	1233	2224	1844	951
	%	10.7	17.6	31.8	26.3	13.6

จากตาราง 27 แสดงว่า ปัญหาการจัดการแข่งขันกีฬารัฐวิสาหกิจ ครั้งที่ 27 ด้านการจัดการ ตามความคิดเห็นของนักกีฬาโดยรวม อยู่ในระดับปานกลางเมื่อพิจารณาเป็นรายข้อ พบว่า ส่วนใหญ่มีปัญหาอยู่ในระดับปานกลาง ยกเว้น ข้อระยะเวลาที่ใช้ในการแข่งขัน ข้อการประกาศผลการแข่งขัน ข้อพิธีปิดการแข่งขัน ข้อพิธีมอบเหรียญรางวัล ข้อความสมบูรณ์ของสูจิบัตร ข้อจำนวนสูจิบัตร และข้อการจัดการแข่งขันกีฬารัฐวิสาหกิจเป็นไปตามวัตถุประสงค์ที่กำหนดไว้ มีปัญหาอยู่ในระดับน้อย

ตอนที่ 3 ข้อเสนอแนะและความคิดเห็นอื่น ๆ

ข้อเสนอแนะและความคิดเห็นอื่น ๆ

คณะกรรมการจัดการแข่งขัน

1. ด้านบุคลากร

- ควรเพิ่มจำนวนบุคลากรให้เพียงพอต่อชนิดการแข่งขันกีฬา
- เน้นเรื่องคุณภาพของตัวบุคลากรโดยเฉพาะเรื่องของการจัดการ การบริหารการแข่งขัน

2. ด้านงบประมาณ

- งบประมาณควรมีการจัดสรรให้เหมาะสมกับชนิดกีฬา
- ควรมีการขอความสนับสนุนจากหน่วยงานที่เกี่ยวข้องเพิ่มมากขึ้น
- ควรจัดการประชุมวางแผนการใช้งบประมาณ

3. ด้านวัสดุอุปกรณ์

- ควรขอความร่วมมือสนับสนุนวัสดุอุปกรณ์ที่ใช้ในการแข่งขันเพิ่มเติมจากหน่วยงานที่เกี่ยวข้อง

4. ด้านการจัดการ

- ควรมีการจัดประชุมวางแผนงานทุกส่วนงานที่เกี่ยวข้อง
- ควรวางหลักการของการจัดการแข่งขันให้เป็นในทิศทางแนวก้น

ผู้ฝึกสอนและผู้ควบคุมทีม

1. ด้านบุคลากร

- ควรเพิ่มขีดความสามารถของบุคลากรให้มากขึ้น
- เน้นเรื่องคุณภาพของตัวบุคลากรโดยเฉพาะเรื่องของการจัดการ การบริหารการแข่งขัน
- ควรกำหนดบทบาทและหน้าที่ให้ชัดเจน
- สามารถติดต่อประสานงานได้สะดวก

2. ด้านวัสดุอุปกรณ์

- ควรขอความร่วมมือสนับสนุนวัสดุอุปกรณ์ที่ใช้ในการแข่งขันเพิ่มเติมจากหน่วยงานที่เกี่ยวข้อง
- ควรจัดให้มีการเบิกยืมอุปกรณ์เพื่อใช้ในการฝึกซ้อมกีฬาได้
- ในการแข่งขันกีฬารัฐวิสาหกิจครั้งต่อไปควรมีการปรับเปลี่ยนวัสดุอุปกรณ์ที่ใช้ในการแข่งขันให้เป็นไปตามระเบียบสากลที่มีการพัฒนาไปเรื่อยๆ

3. ด้านการจัดการ

- ควรมีความรัดกุม ชัดเจนในการดำเนินการ
- ควรวางหลักการของการจัดการแข่งขันให้เป็นในทิศทางแนวก้น
- ควรจัดศูนย์ประสานงานติดต่อเกี่ยวกับการจัดการแข่งขันเพื่อความสะดวกรวดเร็วและไม่ผิดพลาด

นักกีฬา

1. ด้านบุคลากร

- ควรเพิ่มขีดความสามารถของบุคลากรให้มากขึ้น
- เน้นเรื่องคุณภาพของตัวบุคลากรโดยเฉพาะเรื่องของการจัดการ การบริหารการแข่งขัน
- ควรมีการจัดคณะกรรมการจัดการแข่งขันที่มาจากตัวแทนของแต่ละหน่วยงาน

2. ด้านวัสดุอุปกรณ์

- ควรขอความร่วมมือสนับสนุนวัสดุอุปกรณ์ที่ใช้ในการแข่งขันเพิ่มเติมจากหน่วยงานที่เกี่ยวข้อง

- ควรจัดให้มีการเบิกยืมอุปกรณ์เพื่อใช้ในการฝึกซ้อมกีฬาได้

3. ด้านการจัดการ

- ควรมีการเพิ่มสวัสดิการให้แก่นักกีฬาในสนามให้มากขึ้น เช่น การบริการน้ำดื่ม อาหารเสริม เป็นต้น
- ควรจัดศูนย์ประสานงานติดต่อเกี่ยวกับการจัดการแข่งขันเพื่อความสะดวกรวดเร็ว

บทที่ 5

สรุปผล อภิปรายผล และข้อเสนอแนะ

บทย่อ

ความมุ่งหมายของการศึกษาค้นคว้า

เพื่อศึกษาสภาพและปัญหาการจัดการแข่งขันกีฬารัฐวิสาหกิจ ครั้งที่ 27 พุทธศักราช 2545 ตามความคิดเห็นของคณะกรรมการจัดการแข่งขัน ผู้ควบคุมทีมและผู้ฝึกสอน และนักกีฬา

แหล่งข้อมูลและกลุ่มตัวอย่าง

ประชากรที่ใช้ในการศึกษาค้นคว้าได้แก่ พนักงานรัฐวิสาหกิจ ที่เข้าร่วมการแข่งขันกีฬารัฐวิสาหกิจ ครั้งที่ 27 พุทธศักราช 2545 เป็นคณะกรรมการจัดการแข่งขัน จำนวน 225 คน ผู้ฝึกสอนและผู้ควบคุมทีม จำนวน 598 คน และเป็นนักกีฬา จำนวน 3,322 คน รวมประชากรทั้งสิ้น 4,145 คน

กลุ่มตัวอย่างที่ใช้ในการศึกษาค้นคว้าครั้งนี้ ได้แก่ คณะกรรมการจัดการแข่งขัน จำนวน 150 คน ผู้ฝึกสอนและผู้ควบคุมทีม จำนวน 240 คน และเป็นนักกีฬา จำนวน 350 คน รวมทั้งสิ้น 740 คน ซึ่งได้มาด้วยการสุ่มแบบแบ่งชั้น (Stratified Random Sampling)

เครื่องมือที่ใช้ในการศึกษาค้นคว้า

เครื่องมือที่ใช้ในการศึกษาค้นคว้าเป็นแบบสอบถามที่ผู้วิจัยสร้างขึ้น โดยแบ่งออกเป็น 3 ตอน ดังนี้

ตอนที่ 1 เป็นแบบสอบถามเกี่ยวกับ สถานภาพของผู้ตอบแบบสอบถาม แบบสอบถามลักษณะแบบสอบถามเป็นแบบตรวจคำตอบ (Checklist)

ตอนที่ 2 เป็นแบบสอบถามเกี่ยวกับความคิดเห็น สภาพและปัญหาการจัดการแข่งขันกีฬารัฐวิสาหกิจ ลักษณะแบบสอบถามเป็นแบบมาตราส่วนประมาณค่า (Rating Scale) 5 ระดับ คือ มากที่สุด มาก ปานกลาง น้อย น้อยที่สุด ซึ่งประกอบด้วยสภาพและปัญหาการจัดการแข่งขัน 4 ด้าน คือ

- ด้านบุคลากร
- ด้านงบประมาณ
- ด้านวัสดุอุปกรณ์
- ด้านการจัดการ

ตอนที่ 3 เป็นแบบสอบถามเกี่ยวกับข้อเสนอแนะอื่นๆ ลักษณะแบบสอบถามเป็นแบบสอบถามปลายเปิด

การเก็บรวบรวมข้อมูล

1. ขอนหนังสือ จากบัณฑิตวิทยาลัย มหาวิทยาลัยศรีนครินทรวิโรฒ ขอความอนุเคราะห์ผู้เชี่ยวชาญตรวจสอบแบบสอบถาม
2. ขอนหนังสือจากบัณฑิตวิทยาลัย มหาวิทยาลัยศรีนครินทรวิโรฒ ถึง คณะกรรมการอำนวยการที่เข้าร่วมการแข่งขันกีฬารัฐวิสาหกิจ ครั้งที่ 27 พุทธศักราช 2545 เพื่อขอความร่วมมือในการเก็บรวบรวมข้อมูล
3. ขอนหนังสือขอความร่วมมือจากบัณฑิตวิทยาลัย มหาวิทยาลัยศรีนครินทรวิโรฒ ไปถึง คณะกรรมการ ผู้แทนหน่วยงานรัฐวิสาหกิจ เพื่อแจ้งวัตถุประสงค์และขอความร่วมมือในการเก็บรวบรวมข้อมูล
4. ผู้วิจัยดำเนินการเก็บรวบรวมข้อมูลด้วยตนเอง

การวิเคราะห์ข้อมูล

การวิเคราะห์ข้อมูล

หลังจากการตรวจสอบแบบสอบถามที่ได้รับกลับคืนมาทั้งหมด พบว่า ได้รับกลับคืนมาเป็นจำนวน 740 ฉบับ โดยเป็นคณะกรรมการจัดการแข่งขัน จำนวน 150 ฉบับ ผู้ควบคุมทีมและผู้ฝึกสอน จำนวน 240 คน และเป็นนักกีฬา จำนวน 350 คน จากนั้นผู้วิจัยได้รวบรวมแบบสอบถามทั้งหมดไปวิเคราะห์ข้อมูล โดยแจกแจงความถี่และหาค่าร้อยละ นำเสนอผลการวิเคราะห์ข้อมูลในรูปแบบภาพและความเรียง

สรุปผลการศึกษาค้นคว้า

ตอนที่ 1 สถานภาพของผู้ตอบแบบสอบถาม

ผู้ตอบแบบสอบถามเป็นชาย จำนวน 498 คน คิดเป็นร้อยละ 67.3 และเป็นหญิงจำนวน 242 คน คิดเป็นร้อยละ 32.7

อายุส่วนใหญ่อยู่ระหว่าง 26 – 35 ปี จำนวน 265 คน คิดเป็นร้อยละ 35.8 รองลงมา อายุ 36 – 45 ปี จำนวน 219 คน คิดเป็นร้อยละ 29.6 อายุ 46 – 60 ปี จำนวน 130 คน คิดเป็นร้อยละ 17.6 และ อายุ 15 – 25 ปี จำนวน 126 คน คิดเป็นร้อยละ 17.0

สถานภาพทางด้านกิจกรรม ส่วนใหญ่เป็นนักกีฬา จำนวน 350 คน คิดเป็นร้อยละ 47.3 รองลงมา เป็นผู้ควบคุมทีมและผู้ฝึกสอน จำนวน 240 คน คิดเป็นร้อยละ 32.4 และเป็นคณะกรรมการจัดการแข่งขัน จำนวน 150 คน คิดเป็นร้อยละ 20.3

วุฒิทางการศึกษา ส่วนใหญ่สำเร็จการต่ำกว่าระดับปริญญาตรีจำนวน 365 คน คิดเป็นร้อยละ 49.3 รองลงมาคือ ปริญญาตรี จำนวน 308 คน คิดเป็นร้อยละ 41.6 และสูงกว่าปริญญาตรีจำนวน 67 คนคิดเป็นร้อยละ 9.1 ตามลำดับ

อาชีพส่วนใหญ่ เป็นพนักงานรัฐวิสาหกิจ จำนวน 388 คน คิดเป็นร้อยละ 52.4 รองลงมาธุรกิจส่วนตัว จำนวน 149 คน คิดเป็นร้อยละ 20.2 พนักงานบริษัทเอกชน ลูกจ้าง จำนวน 115 คน คิดเป็นร้อยละ 15.5 และรับราชการ จำนวน 88 คน คิดเป็นร้อยละ 11.9

การเข้าร่วมการแข่งขันกีฬารัฐวิสาหกิจส่วนใหญ่เคยเข้าร่วมการแข่งขัน จำนวน 526 คน คิดเป็นร้อยละ 71.1 และไม่เคยเข้าร่วมการแข่งขัน จำนวน 214 คน คิดเป็นร้อยละ 28.9

ตอนที่ 2 สภาพและปัญหาการจัดการแข่งขันกีฬารัฐวิสาหกิจ ครั้งที่ 27

สภาพการจัดการแข่งขันกีฬารัฐวิสาหกิจ ครั้งที่ 27

1. คณะกรรมการจัดการแข่งขัน เห็นว่า สภาพการจัดการแข่งขันกีฬารัฐวิสาหกิจ ครั้งที่ 27 ด้านบุคลากรและด้านงบประมาณมีความเหมาะสมอยู่ในระดับมาก ส่วนด้านสถานที่ อุปกรณ์และสิ่งอำนวยความสะดวก ส่วนด้านการจัดการมีความเหมาะสมอยู่ในระดับปานกลาง
2. ผู้ควบคุมทีมและผู้ฝึกสอน เห็นว่า สภาพการจัดการแข่งขันกีฬารัฐวิสาหกิจ ครั้งที่ 27 ด้านบุคลากร ด้านงบประมาณ ด้านสถานที่ อุปกรณ์และสิ่งอำนวยความสะดวกและด้านการจัดการมีความเหมาะสมอยู่ในระดับปานกลาง
3. นักกีฬา เห็นว่า สภาพการจัดการแข่งขันกีฬารัฐวิสาหกิจ ครั้งที่ 27 ด้านบุคลากร ด้านงบประมาณ ด้านสถานที่ อุปกรณ์และสิ่งอำนวยความสะดวกและด้านการจัดการมีความเหมาะสมอยู่ในระดับปานกลาง

ปัญหาการจัดการแข่งขันกีฬารัฐวิสาหกิจ ครั้งที่ 27

1. คณะกรรมการจัดการแข่งขัน เห็นว่า ปัญหาการจัดการแข่งขันกีฬารัฐวิสาหกิจ ครั้งที่ 27 ด้านบุคลากรมีปัญหาอยู่ในระดับน้อย ด้านงบประมาณ ด้านสถานที่ อุปกรณ์และสิ่งอำนวยความสะดวกมีความเหมาะสมอยู่ในระดับปานกลาง ด้านการจัดการมีปัญหาอยู่ในระดับปานกลาง
2. ผู้ควบคุมทีมและผู้ฝึกสอน เห็นว่า ปัญหาการจัดการแข่งขันกีฬารัฐวิสาหกิจ ครั้งที่ 27 ด้านบุคลากร ด้านงบประมาณ ด้านสถานที่ อุปกรณ์และสิ่งอำนวยความสะดวกและด้านการจัดการมีปัญหาอยู่ในระดับปานกลาง
3. นักกีฬา เห็นว่า ปัญหาการจัดการแข่งขันกีฬารัฐวิสาหกิจ ครั้งที่ 27 ด้านบุคลากร ด้านงบประมาณ ด้านสถานที่ อุปกรณ์และสิ่งอำนวยความสะดวกมีปัญหาอยู่ในระดับปานกลาง

ตอนที่ 3 ข้อเสนอแนะและความคิดเห็นอื่น ๆ

1. ข้อเสนอแนะและความคิดเห็นอื่น ๆ ของคณะกรรมการการจัดการแข่งขันคือ ด้านบุคลากรควรเพิ่มจำนวนบุคลากรให้เพียงพอต่อชนิดการแข่งขันกีฬาและเน้นเรื่องคุณภาพของตัวบุคลากรโดยเฉพาะเรื่องของการจัดการ การบริหารการแข่งขัน ด้านงบประมาณควรมีการจัดสรรให้เหมาะสมกับชนิดกีฬาควรมีการขอความสนับสนุนจากหน่วยงานที่เกี่ยวข้องเพิ่มมากขึ้นและควรจัดการประชุมวางแผนการใช้งบประมาณด้านวัสดุอุปกรณ์ คือควรขอความร่วมมือสนับสนุนวัสดุอุปกรณ์ที่ใช้ในการแข่งขันเพิ่มเติมจากหน่วยงานที่เกี่ยวข้องและด้านการจัดการ คือควรมีการจัดประชุมวางแผนงานทุกส่วนงานที่เกี่ยวข้องและควรกำหนดหลักการของการจัดการแข่งขันให้เป็นในทิศทางแนวก้น

2. ข้อเสนอแนะและความคิดเห็นอื่น ๆ ของผู้ควบคุมทีมและผู้ฝึกสอน คือด้านบุคลากรควรเพิ่มขีดความสามารถของบุคลากรให้มากขึ้น เน้นเรื่องคุณภาพของตัวบุคลากรโดยเฉพาะเรื่องของการจัดการ การบริหารการแข่งขัน ควรกำหนดบทบาทและหน้าที่ให้ชัดเจนสามารถติดต่อประสานงานได้สะดวก ด้านงบประมาณควรมีการจัดสรรให้เหมาะสมกับชนิดกีฬาควรมีการขอความสนับสนุนจากหน่วยงานที่เกี่ยวข้องเพิ่มมากขึ้นและควรจัดการประชุมวางแผนการใช้งบประมาณด้านวัสดุอุปกรณ์ ควรขอความร่วมมือสนับสนุนวัสดุอุปกรณ์ที่ใช้ในการแข่งขันเพิ่มเติมจากหน่วยงานที่เกี่ยวข้อง ควรจัดให้มีการเบิกยืมอุปกรณ์เพื่อใช้ในการฝึกซ้อมกีฬาได้ในการแข่งขันกีฬา รัฐวิสาหกิจครั้งต่อ ๆ ไปควรมีการปรับเปลี่ยนวัสดุอุปกรณ์ที่ใช้ในการแข่งขันให้ไปตามระเบียบสากลที่มีการพัฒนาไปเรื่อย ๆ และด้านการจัดการ ควรมีความรัดกุม ชัดเจนในการดำเนินการ ควรวางหลักการของการจัดการแข่งขันให้เป็นในทิศทางแนวก้น ควรจัดศูนย์ประสานงานติดต่อเกี่ยวกับการจัดการแข่งขันเพื่อความสะดวกรวดเร็วและไม่ผิดพลาด

3. ข้อเสนอแนะและความคิดเห็นอื่น ๆ ของนักกีฬา คือ ด้านบุคลากรควรเพิ่มขีดความสามารถของบุคลากรให้มากขึ้นเน้นเรื่องคุณภาพของตัวบุคลากรโดยเฉพาะเรื่องของการจัดการ การบริหารการแข่งขันและควรมีการจัดคณะกรรมการจัดการแข่งขันที่มาจากตัวแทนของแต่ละหน่วยงาน ของการจัดการ การบริหารการแข่งขัน ควรกำหนดบทบาทและหน้าที่ให้ชัดเจนสามารถติดต่อประสานงานได้สะดวก ด้านงบประมาณควรมีการจัดสรรให้เหมาะสมกับชนิดกีฬาควรมีการขอความสนับสนุนจากหน่วยงานที่เกี่ยวข้องเพิ่มมากขึ้นและควรจัดการประชุมวางแผนการใช้งบประมาณควรมีการจัดสรรให้เหมาะสมกับชนิดกีฬาควรมีการขอความสนับสนุนจากหน่วยงานที่เกี่ยวข้องเพิ่มมากขึ้นและควรจัดการประชุมวางแผนการใช้งบประมาณด้านวัสดุอุปกรณ์ ควรขอความร่วมมือสนับสนุนวัสดุอุปกรณ์ที่ใช้ในการแข่งขันเพิ่มเติมจากหน่วยงานที่เกี่ยวข้อง ควรจัดให้มีการเบิกยืมอุปกรณ์เพื่อใช้ในการฝึกซ้อมกีฬาได้ในการแข่งด้านวัสดุอุปกรณ์ ควรขอรับการสนับสนุนวัสดุอุปกรณ์ที่ใช้ในการแข่งขันเพิ่มเติมจากหน่วยงานที่เกี่ยวข้องและควรจัดให้มีการเบิกยืมอุปกรณ์เพื่อใช้ในการฝึกซ้อมกีฬาได้ และด้านการจัดการควรมีการเพิ่มสวัสดิการให้แก่ นักกีฬาในสนามให้มากขึ้น เช่น การบริการน้ำดื่ม อาหารเสริมเป็นต้น

และควรจัดศูนย์ประสานงานติดต่อเกี่ยวกับการจัดการแข่งขันเพื่อความสะดวกรวดเร็ว

อภิปรายผล

จากผลการศึกษาค้นคว้าสภาพและปัญหาการจัดการแข่งขันกีฬารัฐวิสาหกิจ ครั้งที่ 27 พ.ศ. 2545 สามารถอภิปรายผลได้ดังนี้

1. สภาพและปัญหาด้านบุคลากร ตามความคิดเห็นของคณะกรรมการจัดการแข่งขัน มีความเหมาะสมอยู่ในระดับมากและมีปัญหาอยู่ในระดับน้อย ผู้ฝึกสอนผู้ควบคุมทีม มีความเหมาะสมอยู่ในระดับมากและมีปัญหาอยู่ในระดับปานกลางและนักกีฬามีความเหมาะสมและมีปัญหาอยู่ในระดับปานกลางซึ่งผู้วิจัยมีความคิดเห็นว่า โดยรวมมีความเหมาะสมการจัดการแข่งขันอยู่ในระดับตั้งแต่มากถึงปานกลาง แสดงถึงความพร้อมในเรื่องของบุคลากร ซึ่งประกอบไปด้วย บุคคลในส่วนของ การบริหารงาน การจัดการแข่งขัน ตัวประสานงาน ตลอดจนผู้ตัดสินกีฬา สามารถจัดดำเนินการแข่งขันได้ตามวัตถุประสงค์ของการแข่งขัน

2. สภาพและปัญหาด้านงบประมาณ ตามความคิดเห็นของคณะกรรมการจัดการแข่งขัน มีสภาพและปัญหาการจัดการแข่งขันกีฬารัฐวิสาหกิจอยู่ในระดับปานกลาง ซึ่งตามความคิดเห็นของผู้วิจัยมีความคิดเห็นว่า งบประมาณ นับว่าเป็นปัจจัยที่มีความสำคัญเป็นอันดับต้น ๆ ซึ่งจะขาดมิได้เลย งบประมาณจะเป็นตัวชี้้นำถึงทิศทางของการดำเนินการจัดการแข่งขัน ถ้างบประมาณมีเพียงพอที่จะสนับสนุนในการจัดการแข่งขันในส่วนต่าง ๆ ก็สามารถที่จะจัดการแข่งขันเป็นไปตามวัตถุประสงค์ และการจัดสรรงบประมาณก็ต้องคำนึงถึงความเหมาะสมตามสัดส่วนของความสำคัญด้านต่าง ๆ ในการจัดสรรงบประมาณก็ต้องคำนึงถึงความเหมาะสมตามสัดส่วนของความสำคัญด้านต่าง ๆ ในการจัดการแข่งขันกีฬารัฐวิสาหกิจ ครั้งที่ 27 ประจำปี 2545 นี้ มีสภาพและปัญหาอยู่ในระดับปานกลาง นั่นก็หมายถึง กำหนดการจัดการแข่งขันครั้งนี้ ควรมีการสนับสนุนในเรื่องของงบประมาณเพิ่มมากขึ้นโดยเฉพาะในเรื่องของงบประมาณค่าใช้จ่ายสำหรับเรื่องอาหารและเครื่องดื่มสำหรับผู้ที่เกี่ยวข้องและนักกีฬาและงบประมาณค่าใช้จ่ายสำหรับการจัดซื้อวัสดุอุปกรณ์ที่ใช้ในการแข่งขัน

3. สภาพและปัญหาด้านสถานที่ อุปกรณ์ และสิ่งอำนวยความสะดวก ตามความคิดเห็นของคณะกรรมการจัดการแข่งขัน ผู้ฝึกสอนและผู้ควบคุม และนักกีฬามีความคิดเห็นเหมือนกัน คือ มีสภาพและปัญหาการจัดการแข่งขันกีฬารัฐวิสาหกิจ ครั้งที่ 27 พ.ศ. 2545 อยู่ในระดับปานกลาง ผู้วิจัยมีความเห็นว่าการจัดการแข่งขันกีฬารัฐวิสาหกิจเป็นการแข่งขันกีฬาระหว่างหน่วยงานรัฐวิสาหกิจระดับประเทศ การเตรียมความพร้อมด้านสถานที่ อุปกรณ์ และสิ่งอำนวยความสะดวกจำเป็นอย่างยิ่งที่จะต้องมีความพอเพียงและมีมาตรฐาน

4. สภาพและปัญหาด้านการจัดการ ตามความคิดเห็นของคณะกรรมการจัดการแข่งขัน ผู้ฝึกสอน ผู้ควบคุมทีม และนักกีฬา ซึ่งมีความคิดเห็นตรงกันทั้งหมดว่า มีสภาพและปัญหาอยู่ในระดับปานกลาง ซึ่งผู้วิจัยมีความคิดเห็นว่า ระบบการจัดการที่ดีนั้นจะส่งผลให้การดำเนินการในการจัดการแข่งขันกีฬารัฐวิสาหกิจเป็นไปตามวัตถุประสงค์ เพราะฉะนั้นมีความจำเป็นอย่างยิ่งที่จะ

ต้องมีการวางระบบการจัดการที่ดี ซึ่งในการศึกษาครั้งนี้สภาพและปัญหาด้านการจัดการอยู่ในระดับปานกลาง

ข้อเสนอแนะที่ได้จากการวิจัย

หน่วยงานและบุคลากรที่มีส่วนเกี่ยวข้องกับการจัดการแข่งขันกีฬารัฐวิสาหกิจครั้งต่อไป ควรนำผลที่ได้จากการวิจัยนี้ไปใช้เป็นข้อมูลในการปรับปรุงและพัฒนาการจัดการแข่งขันกีฬารัฐวิสาหกิจให้มีประสิทธิภาพยิ่งขึ้นต่อไป

ข้อเสนอแนะสำหรับการวิจัยครั้งต่อไป

1. ควรมีการวิจัยในลักษณะการพัฒนารูปแบบการจัดการแข่งขันกีฬารัฐวิสาหกิจ
2. ควรมีการศึกษากลุ่มตัวแปรอื่น ๆ เพิ่มเติม เช่น กรรมการผู้ตัดสินกีฬา ผู้ให้การสนับสนุน ตลอดจนผู้ชมการแข่งขัน
3. ควรมีการวิจัยเกี่ยวกับเรื่องการประเมินผลการจัดการแข่งขันกีฬารัฐวิสาหกิจ

บรรณานุกรม

บรรณานุกรม

- การกีฬาแห่งประเทศไทย. (2544). *กรอบแผนพัฒนาการกีฬาแห่งชาติ ฉบับที่ 3 (2545 – 2549)*
กรุงเทพฯ : กองกีฬา.
- จรินทร์ ชานีรัตน์. (2527). *คู่มือกีฬา*. กรุงเทพฯ : โอเดียนสโตร์,
- น้อม สังข์ทอง. (2542). *การจัดการแข่งขัน*. ภาควิชาพลศึกษาและสุขศึกษา.
คณะศึกษาศาสตร์ มหาวิทยาลัยทักษิณ. สงขลา.
- ปรีดา รอดโพธิ์ทอง. (2525, เมษายน). "แผนพัฒนาและส่งเสริมกีฬา," *วารสารสุขศึกษา
พลศึกษา และสันทนาการ*. กรุงเทพฯ : 8.; 42 – 43.
- ปรีชา ตันจรรย์นนท์. (2529). *การจัดการแข่งขัน*. ภาควิชาพลศึกษา คณะพลศึกษา
มหาวิทยาลัยศรีนครินทรวิโรฒ พลศึกษา.
- ปรีชา พงษ์เพ็ง. (2536). *การศึกษาปัญหาการจัดการแข่งขันกีฬามหาวิทยาลัยแห่งประเทศไทย
ครั้งที่ 21 ของจุฬาลงกรณ์มหาวิทยาลัย*. วิทยานิพนธ์ ค.ม. พลศึกษา กรุงเทพฯ :
จุฬาลงกรณ์มหาวิทยาลัย, อัดสำเนา
- ประวิทย์ อู่วิจิตร. (2527). *การจัดและดำเนินการแข่งขันภายในของมหาวิทยาลัยพลศึกษา
ปริญญาโท กศ.ม. (พลศึกษา)*. กรุงเทพฯ : บัณฑิตวิทยาลัย มหาวิทยาลัย
ศรีนครินทรวิโรฒ. อัดสำเนา.
- ปรียธิดา สมจิตร. (2534). *ปัญหาการจัดการแข่งขันกีฬาชาวดอย ครั้งที่ 5 พุทธศักราช 2534*.
ปริญญาโท กศ.ม. (พลศึกษา). กรุงเทพฯ : บัณฑิตวิทยาลัย มหาวิทยาลัย
ศรีนครินทรวิโรฒ. อัดสำเนา.
- พัฒนาชาติ กฤติบวร. (2524). *ปัญหาการจัดและดำเนินการแข่งขันกีฬามหาวิทยาลัยพลศึกษา*.
วิทยานิพนธ์ ค.ม. (พลศึกษา). กรุงเทพฯ : บัณฑิตวิทยาลัย จุฬาลงกรณ์
มหาวิทยาลัย. อัดสำเนา.
- พิศ เจริญพงศ์. (2533). *ปัญหาการจัดและบริหารงานโครงการแข่งขันกีฬานักเรียน นักศึกษา
แห่งประเทศไทยของกรมพลศึกษา*. ปริญญาโท กศ.ม. (พลศึกษา). กรุงเทพฯ :
- ภาวดี รามสิทธิ์. (2537). *ปัญหาการจัดการแข่งขันกีฬาสถาบันพยาบาล ครั้งที่ 21 พุทธศักราช
2537*. ปริญญาโท กศ.ม. (พลศึกษา). กรุงเทพฯ : บัณฑิตวิทยาลัย มหาวิทยาลัย
ศรีนครินทรวิโรฒ. อัดสำเนา.
- วินิตย์ จันท์มนตรี. (2536). *ปัญหาการจัดการแข่งขันกีฬาคนพิการแห่งประเทศไทย ครั้งที่ 14
พุทธศักราช 2535*. ปริญญาโท กศ.ม. (พลศึกษา). กรุงเทพฯ : บัณฑิตวิทยาลัย
มหาวิทยาลัยศรีนครินทรวิโรฒ. อัดสำเนา.

วิวัฒน์ จิตตपालกุล. (2541). รูปแบบการจัดการแข่งขันกีฬามหาวิทยาลัยแห่งประเทศไทย.
ปริญญาโท กศ.ม. (พลศึกษา) . กรุงเทพฯ : บัณฑิตมหาวิทยาลัยศรีนครินทรวิโรฒ,
สิริชัย มะกรุดทอง. (2540). ปัญหาการจัดการแข่งขันกีฬาแห่งประเทศไทยครั้งที่ 31 พุทธศักราช
2540. ปริญญาโท กศ.ม. กรุงเทพฯ : บัณฑิตวิทยาลัย มหาวิทยาลัยศรีนครินทรวิโรฒ
ประสานมิตร, อุดรธานี
เสาวนีย์ สิทธิภูมิ. (2538). ปัญหาการจัดและดำเนินการแข่งขันกีฬานักเรียนจังหวัดของเขต
การศึกษา 12. ปริญญาโท กศ.ม. (พลศึกษา). กรุงเทพฯ : บัณฑิตวิทยาลัย
มหาวิทยาลัยศรีนครินทรวิโรฒ. อุดรธานี.

Adedeji, John Ademola. (1972 , October). "The Role of Physical Education in the
Nation Building of Nigeria," *Dissertation Abstracts International*. 33(4) :
1481 – A.

Grant, Naorman Gene. (1981). "The Status of Physical Education Intercollegiate
Athletic and Intramural in Ohio Community Colleges," *Dissertation Abstracts
International*. 42 : 595 – A.

Hill Geoffrey Hassison. (1981, June). "Participation of Twelfth Grade Females in
Interscholastic Athletics on Related to Their Attitudes Concerning
Participation in Physical Education and Interscholastic Athletics,"
Dissertation Abstracts International. 38(12) : 1875 – A.

Kapolwitz' Susan Cherul. (1977, June). "Guidelines for Establishing Equitable
Interscholastic Athletics Programs for Boys and Girls in Public High
School,"
Dissertation Abstracts International. 38(14) : 72 – A.

Lewis, Robert. (1979, October). "An Analysis of Intramural Sports Programs in the
State Supported Senior Universities in Tennessee," *Dissertation Abstracts
International*. 40 (15) : 1951 – A.

ภาคผนวก

ภาคผนวก ก.
แบบสอบถามเพื่อการวิจัย

แบบสอบถามเพื่อการวิจัย

เรื่อง สภาพและปัญหาการจัดการแข่งขันกีฬารัฐวิสาหกิจ ครั้งที่ 27 พุทธศักราช 2545

.....

คำชี้แจง

1. จุดมุ่งหมายของการวิจัย เพื่อศึกษาสภาพและปัญหาการจัดการแข่งขันกีฬา
รัฐวิสาหกิจ ครั้งที่ 27
2. แบบสอบถามมี 3 ตอน
 - ตอนที่ 1 แบบสอบถามเกี่ยวกับสถานภาพของผู้ตอบแบบสอบถาม
 - ตอนที่ 2 แบบสอบถามสภาพและปัญหาการจัดการแข่งขันกีฬารัฐวิสาหกิจครั้งที่ 27
พุทธศักราช 2545 ทั้งหมด 4 ด้าน คือด้านบุคลากร ด้านงบประมาณ
ด้านวัสดุอุปกรณ์และด้านการจัดการ
 - ตอนที่ 3 ข้อเสนอแนะและความคิดเห็นอื่นๆ

ขอขอบพระคุณทุกท่านที่ให้ความร่วมมือในการตอบแบบสอบถามเป็นอย่างดี

ชลิต เชาว์วิไลย

นิสิตปริญญาโท

มหาวิทยาลัยศรีนครินทรวิโรฒ ประสานมิตร

ตอนที่ 1

แบบสอบถามเกี่ยวกับสภาพของผู้ตอบแบบสอบถาม

1. เพศ

 ชาย หญิง

2. อายุ

 15 - 25 ปี 26 - 35 ปี 36 - 45 ปี 46 - 60 ปี

3. สภาพทางด้านการกิจกรรม

 คณะกรรมการจัดการแข่งขัน ผู้ควบคุมทีมและผู้ฝึกสอน นักกีฬา

4. ชนิดกีฬา

 ประเภททีม ประเภทบุคคล

5. วุฒิทางการศึกษา

 ต่ำกว่าปริญญาตรี ปริญญาตรี สูงกว่าปริญญาตรี อื่น ๆ โปรดระบุ.....

6. อาชีพ

 รับราชการ พนักงานรัฐวิสาหกิจ ธุรกิจส่วนตัว พนักงานบริษัทเอกชน อื่น ๆ โปรดระบุ ลูกจ้าง

ตอนที่ 2

สภาพและปัญหาการจัดการแข่งขัน

คำชี้แจง แบบสอบถามฉบับนี้สอบถามถึงสภาพและปัญหาการจัดการแข่งขันกีฬารัฐวิสาหกิจครั้งที่ 27 พุทธศักราช 2545 ทั้งหมด 4 ด้าน

1. ด้านบุคลากร
2. ด้านงบประมาณ
3. ด้านวัสดุอุปกรณ์
4. ด้านการจัดการ

การตอบคำถามในแต่ละด้านให้ท่านปฏิบัติ ดังนี้ โปรดเขียนเครื่องหมาย / ลงในช่องให้ตรงกับความเป็นจริง

1. ถ้าข้อใดเป็นสภาพและปัญหาที่ท่านประสบมากที่สุด โปรดเขียน / ในช่องมากที่สุด
2. ถ้าข้อใดเป็นสภาพและปัญหาที่ท่านประสบมาก โปรดเขียน / ในช่องมาก
3. ถ้าข้อใดเป็นสภาพและปัญหาที่ท่านประสบปานกลาง โปรดเขียน / ในช่องปานกลาง
4. ถ้าข้อใดเป็นสภาพและปัญหาที่ท่านประสบน้อย โปรดเขียน / ในช่องน้อย
5. ถ้าข้อใดเป็นสภาพและปัญหาที่ท่านประสบน้อยที่สุด โปรดเขียน / ในช่องน้อยที่สุด

ปัญหาด้านบุคลากร

ลำดับ	รายการ	สภาพ					ระดับปัญหา				
		มากที่สุด	มาก	ปานกลาง	น้อย	น้อยที่สุด	มากที่สุด	มาก	ปานกลาง	น้อย	น้อยที่สุด
1	การมอบหมายหน้าที่ของคณะกรรมการจัดการแข่งขัน										
2	ความเข้าใจในบทบาทและหน้าที่ของคณะกรรมการจัดการแข่งขัน										
3	ความรับผิดชอบต่อหน้าที่ที่ได้รับมอบหมายของคณะกรรมการจัดการแข่งขัน										
4	ความชัดเจนในการกำหนดหน้าที่ของคณะกรรมการจัดการแข่งขัน										
5	ความเหมาะสมในการกำหนดหน้าที่ของคณะกรรมการจัดการแข่งขัน										
6	ความเข้าใจในเรื่องกีฬาของผู้บริหาร										
7	ความสนใจในเรื่องการกีฬาของผู้บริหาร										
8	ผู้บริหารให้การสนับสนุนและส่งเสริมการกีฬาของหน่วยงาน										
9	ความจริงจังและเอาใจใส่เรื่องการกีฬาของผู้บริหาร										
10	ความสามารถของคณะกรรมการจัดการแข่งขันกีฬานิตต่าง ๆ										
11	มาตรฐานและความสามารถของผู้ตัดสินกีฬา										
12	ความเชื่อถือและการยอมรับจากผู้ฝึกสอนหรือควบคุมทีมต่อผู้ตัดสินกีฬา										
13	ความเพียงพอของจำนวนคณะกรรมการจัดการแข่งขันในแต่ละฝ่าย										
14	จำนวนผู้ตัดสินกีฬา										

ปัญหาด้านสถานที่ อุปกรณ์และสิ่งอำนวยความสะดวก

ลำดับ	รายการ	สภาพ					ระดับปัญหา				
		มากที่สุด	มาก	ปานกลาง	น้อย	น้อยที่สุด	มากที่สุด	มาก	ปานกลาง	น้อย	น้อยที่สุด
1	สถานที่ที่ใช้ในการจัดการแข่งขันในกีฬาแต่ละชนิด										
2	ที่จอดรถสำหรับประธาน คณะกรรมการจัดการแข่งขัน แขกผู้มีเกียรติ ผู้ควบคุมทีม นักกีฬา และผู้เข้าชมการแข่งขัน										
3	ที่นั่งสำหรับประธาน แขกผู้มีเกียรติและผู้ชม										
4	ห้องน้ำสำหรับนักกีฬาและผู้ชม										
5	จำนวนอุปกรณ์ ที่ใช้ในการแข่งขัน										
6	มาตรฐานของอุปกรณ์ที่ใช้ในการแข่งขัน										
7	มีเทคโนโลยีในการแข่งขัน เช่น คอมพิวเตอร์ หรือเครื่องมืออิเล็กทรอนิกส์ต่าง ๆ ที่ใช้ในการจัดการแข่งขัน										
8	คุณภาพเครื่องมือสื่อสารที่ใช้ในการจัดการแข่งขันกีฬา										

ด้านการจัดการ

ลำดับ	รายการ	สภาพ					ระดับปัญหา				
		มากที่สุด	มาก	ปานกลาง	น้อย	น้อยที่สุด	มากที่สุด	มาก	ปานกลาง	น้อย	น้อยที่สุด
1	ระยะเวลาที่ใช้ในการแข่งขัน										
2	จำนวนชนิดกีฬาที่กำหนดให้มีการแข่งขัน										
3	การแบ่งสายการแข่งขันถูกต้องตามหลักสากล										
4	การรายงานผลการแข่งขันมีความรวดเร็วและแม่นยำ										
5	การประกาศผลการแข่งขันมีความถูกต้อง										
6	พิธีเปิดการแข่งขัน										
7	พิธีปิดการแข่งขัน										
8	พิธีมอบเหรียญรางวัล										
9	ความสมบูรณ์ของสูจิบัตร										
10	จำนวนสูจิบัตร										
11	การแจกสูจิบัตรเพียงพอกับความต้องการ										
12	การประสานงานระหว่างฝ่ายต่างๆของคณะกรรมการจัดการแข่งขัน										
13	ความร่วมมือจากผู้เกี่ยวข้องในการประชุมเรื่องการจัดการแข่งขัน										
14	การกำหนดข้อบังคับการแข่งขันกีฬาแต่ละชนิดกีฬา										
15	การประสานงานของฝ่ายต่างๆของคณะกรรมการจัดการแข่งขัน										
16	การจัดการแข่งขันกีฬารัฐวิสาหกิจเป็นไปตามวัตถุประสงค์ที่กำหนดไว้										
17	การประชาสัมพันธ์การแข่งขัน										
18	ระบบรักษาความปลอดภัย										
19	การจัดยานพาหนะรับ - ส่งนักกีฬา										
20	การจรวจระหว่างการเดินทางไป - กลับสนามแข่งขัน										

ตอนที่ 3

ข้อเสนอแนะและความคิดเห็นอื่น ๆ

คำชี้แจง โปรดให้ข้อเสนอแนะและความคิดเห็นอื่น ๆ เกี่ยวกับการจัดการแข่งขันกีฬารัฐวิสาหกิจ ครั้งที่ 27 พุทธศักราช 2545 ในด้านต่าง ๆ ที่ไม่ได้ระบุในแบบสอบถามฉบับนี้

1. ด้านบุคลากร

.....

.....

.....

.....

2. ด้านงบประมาณ

.....

.....

.....

.....

3. ด้านวัสดุอุปกรณ์

.....

.....

.....

.....

4. ด้านการจัดการ

.....

.....

.....

.....

5. อื่น ๆ

.....

.....

.....

.....

ภาคผนวก ข.
รายนามผู้เชี่ยวชาญ

รายชื่อผู้เชี่ยวชาญ

1. ผู้ช่วยศาสตราจารย์แผน เจียรนัย
คณบดีคณะพลศึกษา มหาวิทยาลัยศรีนครินทรวิโรฒ
2. ผู้ช่วยศาสตราจารย์อมรพงศ์ สุธรรมรักษ์
อาจารย์ประจำภาควิชาพลศึกษา คณะพลศึกษา
มหาวิทยาลัยศรีนครินทรวิโรฒ
3. รองศาสตราจารย์ ดร. วิรัช วรรณรัตน์
อาจารย์ประจำสำนักทดสอบทางการศึกษาและจิตวิทยา
มหาวิทยาลัยศรีนครินทรวิโรฒ
4. นายมงคล ใจดี
ผู้อำนวยการฝ่ายส่งเสริมกีฬา การกีฬาแห่งประเทศไทย
5. นายพัลลภ โสวภาค
หัวหน้าฝ่ายกีฬาและบันเทิง การท่าเรือแห่งประเทศไทย

ประวัติย่อผู้วิจัย

ประวัติย่อผู้วิจัย

ชื่อ	นายชลิต เชาววิไล
วันเดือนปีเกิด	8 ธันวาคม 2517
สถานที่เกิด	อำเภอพรหมบุรี จังหวัดสิงห์บุรี
สถานที่อยู่ปัจจุบัน	7 หมู่ 4 ต. โรงช้าง อ. พรหมบุรี จ. สิงห์บุรี 16120
ตำแหน่งหน้าที่การงาน	อาจารย์พลศึกษา สถาบันเทคโนโลยีราชมงคล วิทยาเขตปทุมธานี
สถานที่ทำงาน	แผนกกีฬา สถาบันเทคโนโลยีราชมงคล วิทยาเขตปทุมธานี

ประวัติการศึกษา

พ.ศ. 2533	ประถมศึกษาปีที่ 7 โรงเรียนชุมชนวัดเทพมงคล จังหวัดสิงห์บุรี
พ.ศ. 2536	มัธยมศึกษาปีที่ 3 โรงเรียนบ้านแบ่งวิทยา จังหวัดสิงห์บุรี
พ.ศ. 2537	มัธยมศึกษาปีที่ 6 โรงเรียนอินทร์บุรี จังหวัดสิงห์บุรี
พ.ศ. 2538	ป.กศ.สูง วิทยาลัยพลศึกษากรุงเทพ จังหวัดปทุมธานี
พ.ศ. 2540	วท.บ. (พลศึกษา) มหาวิทยาลัยศรีนครินทรวิโรฒ กรุงเทพฯ
พ.ศ. 2546	กศ.ม. (พลศึกษา) มหาวิทยาลัยศรีนครินทรวิโรฒ กรุงเทพฯ