

371.425
ค ๒๖๗
1.3

ผลการใช้ชุดการแนะแนวอาชีพ ที่มีต่อความสำนึกด้านอาชีพของนักเรียน
ชั้นประถมศึกษาปีที่ 6 โรงเรียนวัดธาตุทอง กรุงเทพมหานคร

ห้องสมุดบัณฑิตวิทยาลัย
มหาวิทยาลัยศรีนครินทรวิโรฒ

ปริญญาบัตร

ของ

สมปอง สุขศฤงคารกิติ

23 เม.ย. 2535

เสนอต่อมหาวิทยาลัยศรีนครินทรวิโรฒ ประธานมิตร
เพื่อเป็นส่วนหนึ่งของการศึกษาตามหลักสูตร
ปริญญาการศึกษามหาบัณฑิต

เมษายน 2530

ลิขสิทธิ์เป็นของมหาวิทยาลัยศรีนครินทรวิโรฒ

177684

ผลการใช้ชุดการแนะแนวอาชีพ ที่มีต่อความสำนึกด้านอาชีพของนักเรียน
ชั้นประถมศึกษาปีที่ 6 โรงเรียนวัดธาตุทอง กรุงเทพมหานคร

บทคัดย่อ

ของ

สพ.ปอง สุขสงครามกิติ

เสนอต่อมหาวิทยาลัยศรีนครินทรวิโรฒ ประสานมิตร

เพื่อเป็นส่วนหนึ่งของการศึกษาตามหลักสูตร

ปริญญาการศึกษามหาบัณฑิต

เมษายน 2530

การวิจัยครั้งนี้ มีจุดมุ่งหมายเพื่อศึกษาผลการใช้ชุดการแนะแนวอาชีพ ที่มีต่อ
ความสำนึกด้านอาชีพของนักเรียนชั้นประถมศึกษาปีที่ 6 โรงเรียนวัดธาตุทอง
กรุงเทพมหานคร

กลุ่มตัวอย่างที่ใช้ในการศึกษาค้นคว้าครั้งนี้ เป็นนักเรียนชั้นประถมศึกษาปีที่ 6
โรงเรียนวัดธาตุทอง ปีการศึกษา 2529 จำนวน 192 คน แล้วใช้วิธีสุ่มอย่างง่าย
ได้นักเรียนจำนวน 60 คน แบ่งเป็น 2 กลุ่ม กลุ่มละ 30 คน ให้กลุ่มหนึ่ง เป็นกลุ่มทดลอง
ได้รับการสอนโดยชุดการแนะแนวอาชีพ อีกกลุ่มหนึ่ง เป็นกลุ่มควบคุม ได้รับการสอนแบบ
ปกติ สอนกลุ่มละ 14 ครั้ง ครั้งละ 40 นาที แล้วเปรียบเทียบผลการทดลอง โดยนำ
ข้อมูลที่ได้ไปวิเคราะห์ โดยใช้ Chi-square, F-test และ t-test

ผลการวิจัยพบว่า นักเรียนกลุ่มทดลองมีความสำนึกด้านอาชีพสูงขึ้นกว่านักเรียน
กลุ่มควบคุมอย่างมีนัยสำคัญทางสถิติที่ระดับ .01 นักเรียนกลุ่มทดลองมีความสำนึกด้าน
อาชีพสูงขึ้นอย่างมีนัยสำคัญที่ระดับ .01 ส่วนนักเรียนในกลุ่มควบคุมมีความสำนึกด้าน
อาชีพก่อนและหลังการทดลองแตกต่างกันอย่างไม่มีนัยสำคัญทางสถิติ



THE EFFECT OF THE CAREER GUIDANCE MANUAL ON THE CAREER
AWARENESS OF PRATHOM SUKSA VI STUDENTS
AT WAT THAT THONG SCHOOL IN BANGKOK

AN ABSTRACT
BY
SOMPONG SUKSRINGKANKITI

Presented in partial fulfillment of the requirements
for the Master of Education degree
at Srinakharinwirot University

April 1987

The purpose of this experimental research was to study the effect of the career guidance manual on the career awareness of Prathom Suksa VI at Wat That Thong School in Bangkok.

The subjects were selected from 192 Prathom Suksa VI students at Wat That Thong School in the Academic year 1986. The subjects were randomly selected and were divided into an experimental group and control group, each group consisted of 30 students. The experimental group was taught with career guidance manual while the control group was taught with conversational instruction. The time spent on each group was 14 activities forty minute periods. After the experiment, data from both groups were analyzed by chi - square, F-test and t-test.

The results were as follows : The career awareness of the experimental group was higher than of the control group at .01 level of statistical significance. The career awareness of the experimental group was statistically higher than before the experiment at 01 level of significance while the career awareness of the control group was not statistically higher than before the experiment at 01 level of significance.

ประกาศคุณูปการ

ปริญญานิพนธ์ฉบับนี้สำเร็จได้ด้วยดี เนื่องจากผู้วิจัยได้รับความช่วยเหลือและคำแนะนำอันดียิ่งมาโดยตลอด จากผู้ช่วยศาสตราจารย์วันเพ็ญ หงษ์ประยูร และ ดร.โกวิท ประวาลพุกษ์ ผู้วิจัยขอกราบขอบพระคุณเป็นอย่างสูงไว้ ณ โอกาสนี้

ขอกราบขอบพระคุณ รองศาสตราจารย์ ดร.ดวงพรธม เกิดพิทักษ์ รองศาสตราจารย์กมลรัตน์ หล้าสูงษ์ และคณาจารย์ทุกท่านในภาควิชาแม่และเด็ก จิตวิทยาการศึกษา มหาวิทยาลัยศรีนครินทรวิโรฒ ประสานมิตร ที่ได้ให้คำแนะนำ เป็นประโยชน์อย่างยิ่งต่อการวิจัยนี้

ขอกราบขอบพระคุณ ท่านผู้อำนวยการและคณาจารย์ โรงเรียนวัดธาตุทอง ที่อนุญาตให้ผู้วิจัยใช้กลุ่มตัวอย่าง นักเรียนชั้นประถมศึกษาปีที่ 6 ในการทดลองครั้งนี้ และขอขอบคุณนักเรียนทุกคนที่ได้ให้ความร่วมมือในการวิจัยครั้งนี้เป็นอย่างดี

ขอขอบพระคุณ ผู้อำนวยการศูนย์แนะแนวการศึกษาและอาชีพ อาจารย์วราภรณ์ พรหมบุรณย์ และนักวิชาการในศูนย์แนะแนว ฯ ที่ให้คำแนะนำและอำนวยความสะดวก เกี่ยวกับเอกสาร ข้อมูลและอุปกรณ์ที่ใช้ในการวิจัย

ขอขอบคุณ คุณบัญชา อิงสกุล คุณนภาพร พุ่มพุกษ์ คุณจิรพรธม สุขตลอดชีพ ตลอดจนเพื่อน ๆ ร่วมรุ่นแนะแนวทุกคน ที่ให้ความช่วยเหลือและเป็นกำลังใจตลอดมา

ท้ายสุดนี้ ผู้วิจัยขออัญมรรว้ถึงพระคุณของบุพพการีที่ช่วยเป็นกำลังใจสนับสนุนผู้วิจัย ให้ศึกษาค้นคว้าจนปริญญานิพนธ์ฉบับนี้สำเร็จด้วยดี

สมปอง สุขตฤงคารกิติ

สารบัญ

บทที่	หน้า
1	บทนำ 1 ภูมิหลัง 1 ความมุ่งหมายของการศึกษาค้นคว้า 4 ความสำคัญของการศึกษาค้นคว้า 4 ขอบเขตของการศึกษาค้นคว้า 4 นิยามศัพท์เฉพาะ 5
2	เอกสาร และงานวิจัยที่เกี่ยวข้อง 7 พัฒนาการค้ำอาชีพ 7 การแนะแนวอาชีพในระดับประถมศึกษา 15 ความสำนึกค้ำอาชีพ 18 ชุดการแนะแนวอาชีพ 19 งานวิจัยที่เกี่ยวกับชุดการสอนแนะแนวอาชีพ 21 สมมุติฐานในการวิจัย 22
3	วิธีดำเนินการ 23 การเลือกประชากรและกลุ่มตัวอย่าง 23 เครื่องมือที่ใช้ในการวิจัย 23 การสร้างชุดการแนะแนวอาชีพ 23 ลักษณะของชุดการแนะแนวอาชีพ 24 การสร้างชุดการสอนตามปกติ 38 ลักษณะของการสอนตามปกติ 38

แบบทดสอบความสำนึกด้านอาชีพ	44
วิธีการตรวจให้คะแนน	47
การดำเนินการทดลอง	47
ความหมายของสัญลักษณ์	48
วิธีการทดลอง	48
สถิติที่ใช้ในการวิเคราะห์ข้อมูล	49
4 ผลการวิเคราะห์ข้อมูล	52
สัญลักษณ์ที่ใช้ในการวิเคราะห์ข้อมูล	52
การเสนอผลการวิเคราะห์ข้อมูล	53
ผลการวิเคราะห์ข้อมูล	53
5 สรุป อภิปราย และข้อเสนอแนะ	62
ความมุ่งหมายของการศึกษาค้นคว้า	62
สมมุติฐานในการศึกษาค้นคว้า	62
ขอบเขตของการศึกษาค้นคว้า	63
เครื่องมือที่ใช้ในการศึกษาค้นคว้า	63
การดำเนินการทดลอง	63
การวิเคราะห์ข้อมูล	64
สรุปผลการศึกษาค้นคว้า	65
อภิปรายผล	65
ข้อเสนอแนะทั่วไป	69
ข้อเสนอแนะสำหรับการวิจัยครั้งต่อไป	69
บรรณานุกรม	70
ภาคผนวก	75

บัญชีตาราง

ตาราง		หน้า
1	ระดับของพัฒนาการด้านอาชีพ	13
2	ชุดการแนะแนวอาชีพ	25
3	การสอนตามปกติ	39
4	เปรียบเทียบคะแนนความสำนึกด้านอาชีพ เรื่องการรู้จักตนเอง ระหว่างกลุ่มที่เรียนจากชุดการแนะแนวอาชีพและกลุ่มที่เรียน จากการสอนตามปกติ	54
5	เปรียบเทียบคะแนนความสำนึกด้านอาชีพ เรื่องการรู้จักอาชีพ การสัมพันธ์ตนเองกับอาชีพ และการวางแผนต่างในการ ประกอบอาชีพ ก่อนและหลังการทดลองของกลุ่มที่เรียนจาก ชุดการแนะแนวอาชีพและกลุ่มที่เรียนจากการสอนตามปกติ	55
6	เปรียบเทียบคะแนนเฉลี่ย สอบก่อนและการสอบหลังการทดลอง ของกลุ่มตัวอย่างทั้งสอง	57
7	เปรียบเทียบคะแนนเฉลี่ย การทดสอบทั้งสองครั้ง ระหว่างกลุ่ม ที่เรียนจากชุดการแนะแนวอาชีพ และกลุ่มที่เรียนจากการสอน ตามปกติ	58
8	เปรียบเทียบคะแนนเฉลี่ย การสอบก่อนและการสอบหลังการทดลอง ของกลุ่มตัวอย่างทั้งสอง	59
9	เปรียบเทียบคะแนนเฉลี่ย การทดสอบทั้งสองครั้ง ระหว่างกลุ่มที่ เรียนจากชุดการแนะแนวอาชีพ และกลุ่มที่เรียนจากการสอน ตามปกติ	60

บัญชีภาพประกอบ

ภาพประกอบ

หน้า

- 1 แสดงคะแนนเฉลี่ยการสอบก่อนและหลังการทดลองของกลุ่มตัวอย่าง
ทั้งสอง 61

สมมติฐานอยู่ หน้า ๒๒

บทที่ ๑

บทนำ

ภูมิหลัง

การพัฒนาประเทศให้มีความเจริญก้าวหน้าทางเศรษฐกิจ สังคม การเมือง และการบริหารนั้น สิ่งสำคัญที่จะต้องพัฒนาเป็นประการแรกและควบคู่กับการพัฒนาการด้านอื่น ๆ ตลอดไป คือ การพัฒนาตัวบุคคล (Human Resource) เพราะบุคคลเปรียบเสมือนหัวใจหรือจุดศูนย์รวมของการพัฒนาประเทศในทุก ๆ ด้าน ซึ่งกระบวนการที่จะพัฒนาคนที่สำคัญยิ่งคือ การศึกษา ดังนั้นการจัดการศึกษาตามแผนการศึกษาชาติ พ.ศ. ๒๕๒๐ ทั้งในระดับประถมศึกษาและมัธยมศึกษา ต่างมีจุดมุ่งหมายที่จะพัฒนาคนเป็นสำคัญ ซึ่งการพัฒนานี้ก็ได้มุ่งพัฒนาค่านิยมวิชาการเท่านั้น แต่มุ่งให้ยูเรียนึกคิดเป็น ทำเป็น รู้จักแก้ปัญหาและรักการทำงาน (กมล สุคประเสริฐ ๒๕๒๖ : ๓๐)

การศึกษาระดับประถมศึกษาเป็นการศึกษาขั้นมูลฐาน เป็นการศึกษามากมายที่ทุกคนจะต้อง เรียนรู้ จุดศูนย์รวมของการพัฒนาจึงอยู่ที่การศึกษาในระดับประถมศึกษา (เอกวิทย์ ณ ถลาง ๒๕๑๘ : ๑๘) และเนื่องจากระบบการศึกษาในมาจจุบันได้กำหนดให้ระดับประถมศึกษาจบหลักสูตรในชั้นประถมศึกษาปีที่ ๖ จึงจะเข้าสู่ระดับมัธยมศึกษาตอนต้น ซึ่งเปิดโอกาสให้เด็กได้เลือกเรียนตามความถนัด ความสนใจของตน และนอกจากนั้นปรากฏว่าแนวโน้มในการศึกษาต่อของนักเรียนชั้นประถมศึกษาปีที่ ๖ ลดลงทุกปี กล่าวคือ ในปี ๒๕๒๔ ผู้จบชั้นประถมศึกษาปีที่ ๘ มีโอกาสเรียนต่อ ร้อยละ ๔๕ ปี ๒๕๒๕ มีโอกาสเรียนต่อร้อยละ ๔๓ และปี ๒๕๒๖ มีโอกาสเรียนต่อร้อยละ ๔๒ (ชวน หลีกภัย ๒๕๒๗ : ๑) ซึ่งมีสาเหตุมาจากปัญหาหลายประการ อาทิเช่น ปัญหาเศรษฐกิจ ความไม่สะดวกในการคมนาคม นโยบายคุมกำเนิดประชากร และความล้มเหลวของการจัดการศึกษา (ฉลอง พิณิจสุวรรณ ๒๕๒๙ : ๕)

จากปัญหาดังกล่าวจึง เป็นสาเหตุผลักดันให้คนส่วนหนึ่งก้าวเข้าสู่ตลาดแรงงาน และอีกส่วนหนึ่งซึ่งเป็นส่วนใหญ่จะกลายเป็นคนว่างงานไปโดยปริยาย ซึ่งปัจจุบันปัญหาการว่างงานในสังคมไทยนับว่าเป็นปัญหาสำคัญ โดยเฉพาะการว่างงานของผู้จบระดับประถมศึกษา จากการสำรวจของกรมแรงงาน (นิพนธ์ พัทธงศกร 2526 : 69 อ้างอิงมาจาก กรมแรงงาน ม.ป.ป.) พบว่า ในปี 2525 มีผู้จบระดับประถมศึกษาว่างงาน 6.8 แสนคน ซึ่งเป็นอัตราสูงสุดของผู้จบการศึกษานูกระดับในขณะที่โอกาสทางการศึกษาลดน้อยลง แต่จากการศึกษาของ ไพศาล ไกรสิทธิ์ (ไพศาล ไกรสิทธิ์ 2524 : 214) เกี่ยวกับวัฒนธรรมการทำงานของคนไทย พบว่า ในวัยเด็กคนไทยไปได้รับการฝึกอบรมให้รู้จักการทำงานเพื่อช่วยตนเอง และเตรียมตัวเพื่อประกอบอาชีพ ซึ่งสอดคล้องกับรายงานของกองการวิจัยทางการศึกษา (กองวิจัยทางการศึกษา ม.ป.ป. : 25) กล่าวว่า การเลือกอาชีพหรือเลือกศึกษาเพื่อประกอบอาชีพนั้น เด็กมักจะเลือกโดยบังเอิญหรือตามเพื่อน จึงทำให้การเลือกอาชีพเป็นไปอย่างไม่ถูกต้อง ไม่สัมพันธ์กับความสนใจและความสามารถของตนเอง

เพื่อช่วยให้นักเรียนรู้จักใช้ความคิดและเหตุผลให้ดียิ่งขึ้นว่า งานประกอบอาชีพอะไรในอนาคต หรือเรียนต่อในแผนการเรียนใดในอนาคต นวลศิริ เปาโรหิตย์ และกมล สุคประเสริฐ (นวลศิริ เปาโรหิตย์ และกมล สุคประเสริฐ 2524 : 25) ได้เสนอว่าควรให้เด็กได้มีโอกาสเรียนรู้เกี่ยวกับความต้องการ ความอาบารดี ทักษะของเขาว่ามีอะไร และงานอาชีพที่มีอยู่ในขอบข่ายความสามารถและความถนัด ความสนใจของเขา ถ้าเขามีโอกาสได้เข้าใจตนเองมากขึ้น เขาจะเริ่มมองเห็นทางเลือกที่เหมาะสมกับตนเองมากขึ้น การวิ่งตามสังคมหรือการเข้าเรียนตามเพื่อนจะลดลง ซึ่งจากการสำรวจของ เดอกิน (Durgin. 1974 : 2674-2675) พบว่า การแนะแนวอาชีพเป็นสิ่งที่มีความสำคัญมากที่สุด ในการช่วยให้เด็กมีความสามารถเลือกอาชีพได้ถูกต้อง และเนื่องจากพัฒนาการด้านอาชีพ เป็นกระบวนการที่มีมาตั้งแต่เกิด เป็นการศึกษาที่จิตใจที่ปลุกปั่นขั้นตอนแต่ละขั้นของกระบวนการมีความสัมพันธ์กับอายุของแต่ละบุคคล (Ginzberg. 1966 : 47 - 57) ดังนั้นการแนะแนวอาชีพในแต่ละระดับจึงต้องคำนึงถึงวัยและความพร้อม

ของเด็กเป็นสำคัญ (อาภา ฤกษ์งาม 2526 : 11) / เด็กในระดัับประถมศึกษาจะมี
อายุระหว่าง 7 - 13 ขวบ มุ่งอยู่ในชั้นของความเจริญงอกงามทางทักษะของมิลเลอร์
และเป็นระยะของการเตรียมตัวเพื่อการทำงานตามทักษะของมิลเลอร์ และฟรอมม์
(คมเพชร นิตยสาร 2521 : 87 อ้างอิงมาจาก Miller and Fromm. n.d.)

ดังนั้นจุดประสงค์ของการแนะแนวอาชีพในระดับประถมศึกษา จึงไปได้นั้นให้
เด็กตัดสินใจเลือกอาชีพ แต่เป็นการช่วยไม่ให้เด็กเลือกอาชีพโดยที่บังไม่มีพื้นฐาน หรือมี
ความเข้าใจไม่ถูกต้อง (วัชร ทรัพย์มี 2523 : 21) อันจะเป็นการป้องกันปัญหา
กับทั้งเตรียมเด็กให้ร่วมในการวางแผนชีวิต มีพื้นฐานที่จะเลือกแนวทางการศึกษาต่อและ
เลือกอาชีพให้เหมาะสมเมื่อถึงเวลาอันสมควร แต่จากการสำรวจปัญหาการจัดการแนะแนว
ในระดับประถมศึกษา ของศูนย์แนะแนวการศึกษาและอาชีพ (มะเฟือ เสมอ 2528 :
35 - 44 อ้างอิงมาจาก ศูนย์แนะแนวการศึกษาและอาชีพ ม.ป.ป.) พบว่า โรงเรียน
ประถมศึกษา ร้อยละ 95.6 ไม่มีครูแนะแนว โดยเฉพาะในเขตกรุงเทพมหานคร ซึ่งมี
โรงเรียนประถมศึกษาในสังกัดของกรุงเทพมหานครทั้งสิ้น 427 โรงเรียน ปรากฏว่า
มีครูที่จบการศึกษาทางด้านการศึกษาแนะแนวเพียง 26 คนเท่านั้น (สำนักการศึกษา กทม.
ม.ป.ป. : ไม่มีเลขหน้า) และนอกจากปัญหาการมีครูแนะแนวไปเพียงน้อยแล้ว บุคลากร
ในโรงเรียนส่วนใหญ่ยังมีทัศนคติเกี่ยวกับการแนะแนวว่าผู้ที่จะทำงานแนะแนวได้จะต้อง
เป็นครูแนะแนวเท่านั้น (กาญจนา กังคณา 2526 - 2527 : 41 - 45) จากปัญหา
ดังกล่าวจึงเป็นสาเหตุให้การแนะแนวในระดับประถมไม่พัฒนาไปเท่าที่ควร

ด้วยเหตุนี้ ผู้วิจัยจึงมีความประสงค์ที่จะสร้างชุดการแนะแนวอาชีพและศึกษานล
ของการใช้ชุดการแนะแนวอาชีพที่สร้างขึ้นว่า จะสามารถพัฒนาความสำนึกด้านอาชีพของ
เด็กได้เพียงใด โดยเฉพาะในเด็กประถมศึกษาปีที่ 6 ซึ่งเป็นช่วงสุดท้ายก่อนที่เขาเหล่านั้น
จะออกไปศึกษาต่อสถาบันอื่น หรือออกไปสู่ตลาดแรงงาน

- 3.1.1 เรียนจากชุดการแนะนำอาชีพ
- 3.1.2 เรียนจากการสอนตามปกติ
- 3.2 ตัวแปรตาม ได้แก่
 - ความสำนึกค่านอาชีพ
- 4. ระยะเวลาและจำนวนครั้งในการทดลอง
 - 4.1 ระยะเวลาและจำนวนครั้งในการเรียนทั้งสองวิธี ใช้เท่ากับ 14 ครั้ง ๆ ละ 40 นาที

นิยามศัพท์เฉพาะ

1. ชุดการแนะนำอาชีพ หมายถึง ชุดการสอนที่ผู้วิจัยสร้างขึ้น โดยเป็นเนื้อหาสาระครอบคลุมเรื่องที่จะสอน ซึ่งประกอบด้วยการรู้จักตนเอง การรู้จักอาชีพ ความสัมพันธ์ระหว่างตนเองกับอาชีพ และการวางแผนทางการตัดสินใจเลือกอาชีพ โดยมีรายละเอียดดังนี้

- 1.1 การรู้จักตนเอง ได้แก่ การรู้ถึงความถนัด ความสนใจในการเรียนและการทำงาน และความสามารถพิเศษของตน
- 1.2 การรู้จักอาชีพ ได้แก่ การรู้ความหมายความสำคัญของอาชีพ ลักษณะการทำงาน และสถานที่ในการประกอบอาชีพในแต่ละอาชีพที่มีอยู่ในชุมชน
- 1.3 ความสัมพันธ์ระหว่างตนเองกับอาชีพ ได้แก่ การรู้จักประเภทของบุคลิกภาพ รู้ว่าตนเองมีบุคลิกภาพทางอาชีพ ประเภทใด เหมาะสมกับอาชีพอะไร
- 1.4 การวางแผนทางการตัดสินใจเลือกอาชีพ ได้แก่ การรู้จักแนวทางในการตัดสินใจประกอบอาชีพแต่ละอาชีพ รู้จักวางแผนทางการเลือกแผนการเรียนที่สอดคล้องกับตน รู้จักแหล่งค้นหาข้อมูลความต้องการแรงงาน และวิธีการที่จะเสนอตัวเข้าทำงาน

2. ความสำนึกด้านอาชีพ หมายถึง ความคิดเกี่ยวกับการรู้รักตนเองในด้าน ความถนัด ความสนใจ บุคลิกภาพ การรู้จักประเภทและลักษณะการทำงาน of อาชีพ ต่าง ๆ รู้จักที่จะเชื่อมโยง ความถนัด ความสนใจ และบุคลิกภาพของตนกับอาชีพ ตลอดจนสามารถวางแนวทางในการตัดสินใจเลือกอาชีพที่เหมาะสมกับตน

3. การเรียนจากชุดการแนะแนวอาชีพ หมายถึง การเรียนเกี่ยวกับอาชีพ ตามชุดการสอนที่ผู้วิจัยสร้างขึ้น ซึ่งประกอบด้วยกิจกรรมต่าง ๆ อาทิเช่น กระบวนการ กลุ่ม การอภิปราย การแสดงบทบาทสมมติและอุปกรณ์ต่าง ๆ

4. การเรียนจากการสอนตามปกติ หมายถึง การเรียนเกี่ยวกับอาชีพ โดยวิธี บรรยายและให้ข้อสังเกต

5. นักเรียน หมายถึง นักเรียนชั้นประถมศึกษาปีที่ 6 โรงเรียนวัดธาตุทอง กรุงเทพมหานคร โดยแบ่งเป็น 2 กลุ่มคือ

- 5.1 กลุ่มทดลอง เป็นกลุ่มที่เรียนแนะแนวอาชีพจากชุดการแนะแนวอาชีพ
- 5.2 กลุ่มควบคุม เป็นกลุ่มที่เรียนแนะแนวอาชีพจากการสอนตามปกติ

บทที่ 2

เอกสารและงานวิจัยที่เกี่ยวข้อง

ผู้วิจัยได้ศึกษาค้นคว้าเอกสารและงานวิจัยที่เกี่ยวข้อง โดยแยกตามหัวข้อดังนี้

1. พัฒนาการด้านอาชีพ
2. การแนะแนวอาชีพในระดับประถมศึกษา
3. ความสำคัญด้านอาชีพ
4. ชุคการแนะแนวอาชีพ

พัฒนาการด้านอาชีพ

อาชีพมีอิทธิพลอย่างยิ่งต่อชีวิตมนุษย์เพราะเกี่ยวข้องกับภาระกาเนินชีวิต เศรษฐกิจ เกียรติยศ ชื่อเสียง การประกอบอาชีพจะทำให้บุคคลเกิดความภาคภูมิใจ ในตนเอง รู้สึกว่าตนมีค่า สามารถพึ่งตนเองและหาประโยชน์ให้แก่สังคมได้ ซึ่ง นวลศิริ เปาโรหิตย์ (นวลศิริ เปาโรหิตย์ 2527 : 25) ได้กล่าวว่า การเลือก ทางชีวิตและอาชีพที่เหมาะสมยอมทำให้บุคคลมีความพึงพอใจและเป็นสุขกับชีวิตการทำงาน ในอนาคตของเขา และเนื่องจากการที่จะเลือกอาชีพได้นั้นบุคคลจะต้องมีความสามารถในการใช้วิจารณญาณตัดสินใจ โดยอาศัยหลักการวิเคราะห์ตนเองและวิเคราะห์อาชีพประกอบ กัน ซึ่งไม่ใช่สิ่งที่กระทำได้อย่างในเวลาอันสั้น (วัชรวิ ทรัพย์มี 2523 : 4)

กินซ์เบอร์ก (Ginzberg, 1966 : 47 - 57) ได้ทำการศึกษาพบว่า ความชอบหรือไม่ชอบต่องานอย่างใดอย่างหนึ่งเมื่อเด็กอายุ 11 ปี และความสามารถอย่างใด อย่างหนึ่งเมื่อเด็กอายุได้ 13 - 14 ปี จะมีส่วนสัมพันธ์เกี่ยวข้องกับอาชีพ จนกระทั่ง อายุ 15 - 16 ปี เด็กจะเริ่มมองเห็นความสัมพันธ์ระหว่างตนเองกับสังคม และการ เลือกอาชีพของเด็กจะมีเหตุผลมากขึ้น นอกจากนี้ยังได้พบอีกว่า การตัดสินใจในการเลือก อาชีพของเด็กจะมีความสัมพันธ์กับอายุของเด็กด้วย นั่นคือ เมื่อเด็กอายุมากขึ้น การเลือก อาชีพจะตรงกับความแท้จริงมากขึ้น และสรุปว่าพัฒนาการด้านอาชีพเป็นกระบวนการที่มี

มาตั้งแต่เกิด ไม่ใช่การตัดสินใจครั้งเดียว แต่เป็นการตัดสินใจเป็นลำดับติดต่อกันไป และแต่ละขั้นของชบวนการมีความสัมพันธ์กับพัฒนาการของอายุแต่ละบุคคล เป็นกระบวนการที่มุ่งไปสู่กาลข้างหน้าและจบลงด้วยความประนีประนอมระหว่างความสนใจ ความต้องการของตนเองและความเป็นจริงของสภาพแวดล้อม กีนซ์เบอร์ก (Ginzberg) ได้แบ่งช่วงการเลือกอาชีพของบุคคลออกเป็น 3 ระยะ คือ

1. ระยะความเพ้อฝัน (Period of Fantasy Choice) เริ่มตั้งแต่อายุก่อน 11 ปี การเลือกอาชีพระยะนี้เป็นกระบวนการเลือกแบบเพ้อฝัน โดยยังไม่ได้คำนึงถึงข้อเท็จจริงเกี่ยวกับสภาพความเป็นไปได้และความสามารถของตน เด็กจะคิดเกี่ยวกับอาชีพในรูปของความปรารถนาที่จะเป็นเมื่อเป็นผู้ใหญ่ เป็นระยะแรกที่เกิดทัศนคติและค่านิยมเกี่ยวกับงานซึ่งเป็นผลมาจากสิ่งแวดล้อมที่เด็กได้รับ

2. ระยะการพิจารณาเลือกอาชีพโดยยังไม่ได้ตกลงใจแน่นอน (Period of Tentative Choice) เป็นระยะที่เด็กมีอายุตั้งแต่ 11 - 17 ปี เด็กจะพิจารณาเลือกอาชีพจากลักษณะของตนเอง เช่น คำนึงถึงความสนใจ ความสามารถและค่านิยมของตนเอง โดยไม่ได้พิจารณาสภาพการณ์หรือองค์ประกอบอื่น ๆ อันได้แก่ ตลาดแรงงาน หรือคุณสมบัติของอาชีพเสียก่อน ระยะนี้สามารถแบ่งออกเป็นขั้นต่าง ๆ ได้ดังต่อไปนี้

2.1 Interest Stage การเลือกในขั้นนี้จะอยู่ในรูปของความสนใจ และส่วนมากจะสัมพันธ์กับความปรารถนาในระยะเพ้อฝัน

2.2 Capacity Stage การเลือกจะคำนึงถึงความสามารถ โดยการประเมินความสามารถของตนเอง การเลือกจะอาศัยความพอใจอย่างเดียว

2.3 Value Stage การเลือกจะคำนึงถึงค่านิยมของตนเอง

2.4 Transition การเลือกจะคำนึงถึงองค์ประกอบที่เป็นจริงมากขึ้น

3. ระยะพิจารณาตามสภาพความเป็นจริง (Period of Realistic Choice) เป็นระยะที่เด็กมีอายุตั้งแต่ 17 ปีขึ้นไป เป็นระยะที่บุคคลจะมีการพิจารณาตนเองและอาชีพประกอบกัน การเลือกอาชีพจะเป็นการประนีประนอม (Compromise) ระหว่างความต้องการของตนเองกับความเป็นไปได้ ระยะนี้แบ่งออกได้เป็น

3.1 **Exploration Stage** เป็นระยะที่บุคคลจะสำรวจอาชีพว่า อาชีพใดจะเหมาะกับเขา การตัดสินใจเลือกเป็นสิ่งที่ตรงกับความเป็นจริง โดยคำนึงถึงความสนใจและค่านิยมของตนเอง

3.2 **Crystallization Stage** ระยะนี้เป็นระยะที่บุคคลมีอายุประมาณ 20 ปี เป็นระยะที่ยอมรับคุณภาพของตนเอง คำนึงถึงจุดประสงค์ของอาชีพที่จะเลือกต่อไป

3.3 **Specification Stage** เป็นขั้นวางแผนเกี่ยวกับขอบข่ายของการเลือกในอาชีพใดอาชีพหนึ่ง โดยมีการฝึกเพื่อหาความรู้และประสบการณ์ ถ้าปรากฏว่างานที่เลือกแล้วไม่น่าพอใจก็จะเข้าไปฝึกหาความรู้ใหม่ต่อไป

ซูเปอร์ (Peters. 1967 : 99 - 108 citing Super. n.d.) ได้ทำการศึกษากว่า เลือกอาชีพและได้สรุปรวบรวมตั้งเป็นทฤษฎีการ เลือกอาชีพขึ้นโดยให้ชื่อทฤษฎีว่า "Theory of Vocational Development" โดยซูเปอร์ ใช้คำว่า Development แทน Choice ก็เพราะว่า Development มีความหมายกว้างกว่า ซึ่งหมายรวมถึงความชอบ การเลือกพิจารณาตัดสินใจและการเข้าประกอบอาชีพ ความรู้อันเป็นรากฐานเบื้องต้นของทฤษฎีนี้มีอยู่ 12 ประการ คือ

1. ความแตกต่างระหว่างบุคคล (Individual Differences) ทฤษฎีของความแตกต่างระหว่างบุคคล เป็นหลักสำคัญทั้งด้านที่เกี่ยวกับการศึกษาและจิตวิทยาทางอาชีพ เพราะบุคคลย่อมแตกต่างกันทั้งในด้านความสามารถ ความสนใจ และบุคลิกภาพ ดังนั้นการเลือกอาชีพของบุคคลก็ควรต้องคำนึงถึงความแตกต่างระหว่างบุคคล

2. ความสามารถหลาย ๆ อย่างในตัวบุคคล (Multipotentiality) บุคคลแต่ละคนมีขีดความสามารถเฉพาะตัวของแต่ละบุคคลที่จะทำให้ประสบความสำเร็จในงานอย่างใดอย่างหนึ่ง หรือพอใจในงานอย่างใดอย่างหนึ่ง การที่จะนำเอาคนหนึ่งไปเทียบกับอีกคนหนึ่งนั้นไม่ได้ ทุกคนจะมีความสามารถเฉพาะตัวแต่ละอย่าง

3. ภาระส่วนของความสามารถในอาชีพ (Occupational Ability Patterns) อาชีพแต่ละอาชีพจะมีภาระส่วนของความสามารถเฉพาะของแต่ละอาชีพ เช่น ความสามารถ ความสนใจ และบุคลิกภาพ นั่นคืออาชีพหนึ่ง ๆ ก็ต้องการบุคคลที่มีความสามารถ ความสนใจ และบุคลิกภาพ ต่างไปจากอีกอาชีพหนึ่ง

4. การเลียนแบบและบทบาทของรูปแบบ (Identification and Role of Models) บุคคลส่วนมากจะเลียนแบบ บิดา มารดา หรือบุคคลอื่นในด้านการประกอบอาชีพ เด็กวัยรุ่นจะสนใจอาชีพโดยการเลียนแบบจากอาชีพของผู้ใหญ่ ดังนั้นผู้ใหญ่ควรจะเป็นรูปแบบที่ดีให้แก่เด็ก

5. ความต่อเนื่องของการตัดสินใจ (Continuity of Adjustment) การที่บุคคลจะเลือกอาชีพอะไรนั้น การตัดสินใจเลือกจะต้องจัดให้เป็นกระบวนการที่ต่อเนื่อง (Continuous Process) ทั้งนี้เนื่องจากสถานการณ์สิ่งแวดล้อมที่บุคคลอาศัยอยู่หรือทำงานอยู่รวมทั้ง (Self - Concept) ของตนเองย่อมเปลี่ยนแปลงไปตามกาลเวลาและประสบการณ์ ดังนั้นการเลือกและการตัดสินใจก็ต้องเป็นกระบวนการที่ต่อเนื่องกันไป

6. ช่วงของชีวิต (Life Stage) กระบวนการเลือกอาชีพเป็นกระบวนการต่อเนื่องตามช่วงชีวิตของบุคคล ซึ่งแบ่งออกเป็นขั้น ๆ ดังต่อไปนี้

6.1 ขั้นของการเจริญเติบโต (Growth Stage) เริ่มตั้งแต่เกิดจนถึงอายุ 14 ปี เป็นระยะที่เด็กกำลังเจริญเติบโต

6.2 ขั้นของการสำรวจ (Exploration Stage) ระหว่างอายุ 14 - 25 ปี เป็นช่วงที่บุคคลพยายามทำความเข้าใจตนเอง ทดลองสวมบทบาทของผู้ใหญ่ เช่น การหาครู การหาอาชีพ และการหาตำแหน่งในสังคม

6.3 ขั้นของการสร้างหลักฐาน (Establishment Stage) ระหว่างอายุ 25 - 45 ปี เป็นช่วงที่บุคคลคิดมีครอบครัว พยายามที่จะมีหน้าที่ ทำความก้าวหน้าในการทำงาน

6.4 ขั้นของความเสื่อม (Decline Stage) ตั้งแต่อายุ 65 ปี ถึงตาย เป็นช่วงที่ทำงานน้อยลง มีความรับผิดชอบน้อย และมีบทบาทในสังคมน้อย

7. กระบวนของอาชีพ (Career Patterns) กระบวนของอาชีพขึ้นอยู่กับระดับสังคม เศรษฐกิจ และโอกาส ซึ่งกระบวนอาชีพนี้ได้แก่ ระดับความสูงต่ำของอาชีพ ความถี่ในการเปลี่ยนงาน อาชีพบางอย่างทำให้เปลี่ยนงานบ่อย แต่อาชีพบางอย่างก็ไม่ค่อยต้องเปลี่ยนงานบ่อย ๆ

8. การพัฒนาอาชีพควรได้รับการแนะแนวทาง (Development Can be Guide) การพัฒนาตลอดทุกช่วงของชีวิตควรได้รับการแนะแนวทางให้ถูกต้องเพื่อให้เกิดการพัฒนาอาชีพอย่างเหมาะสม โดยการให้ทดลองฝึกงานบ้างตามโอกาสอันควร

9. การพัฒนาอาชีพเป็นผลของการมีปฏิสัมพันธ์กันระหว่างบุคคลกับสิ่งแวดล้อม (Development the Result of Interaction) สิ่งแวดล้อมได้แก่ การเลี้ยงดูจากบ้าน การได้รับการศึกษาจากโรงเรียนและสังคม ซึ่งจะเป็นสิ่งช่วยประเมินแปลความหมายข้อมูลเกี่ยวกับอาชีพและทดลองวางแผนเกี่ยวกับอาชีพ เพื่อทำให้เกิดความเข้าใจตนเอง ซึ่งนับว่าเป็นการสร้าง Self - concept ของตนเองด้วย คือทำให้รู้จักตนเอง เช่น รู้จักความสนใจ ความถนัด และความสามารถของตนเอง อันจะทำให้รู้จักประเมินประนีประนอมระหว่างความสามารถของตนเองกับโอกาสที่เป็นไปได้จริง

10. ความไม่คงที่ของกระสวนอาชีพ (The Dynamics of Career Patterns) กระสวนของอาชีพซึ่งขึ้นอยู่กับระดับของสังคม เศรษฐกิจของมิตา มารดา สติปัญญา ความสามารถ และความสนใจของบุคคลซึ่งไม่คงที่เช่น เกี่ยวกับการพัฒนาการของบุคคลตามช่วงชีวิต ระหว่างช่วงของการเจริญเติบโต (The Growth Stage) และระยะต้นของการช่วยการสำรวจ (The Early Exploration Stage) บุคคลจะมีความเข้าใจเพียงเล็กน้อยต่อกระบวนการพัฒนาอาชีพ แต่ความเข้าใจอันเล็กน้อยนี้จะมีประโยชน์สำหรับกระบวนการนี้ในช่วงหลังของขั้นของการเจริญเติบโต (Late Exploratory Stage) ขั้นของการสร้างหลักฐาน (Establishment Stage) และขั้นของชีวิตที่มั่นคง (Maintenance Stage)

11. ความพอใจในงานขึ้นอยู่กับความแตกต่างระหว่างบุคคล ตำแหน่งและบทบาทของบุคคล (Job Satisfaction : Individual Differences : Status and Role) บุคคลจะพึงพอใจในงานต่างงานนั้นไปกันได้กับวิถีชีวิต ความสามารถและการได้สวมบทบาทตามที่บุคคลนั้นต้องการ ระดับของความพอใจขึ้นอยู่กับระดับของการพัฒนา Self Concept ของบุคคล

12. งานคือวิถีทางของชีวิต (Work is a way of life) งานเป็นวิถีทางแห่งชีวิตของบุคคล การที่บุคคลจะพึงพอใจในงานและพึงพอใจในวิถีชีวิตของตนเองนั้นขึ้นอยู่กับการทำงานที่บุคคลได้ค้นพบทางออกที่ใช่แสดงความสามารถ ความสนใจ บุคลิกภาพและค่านิยมของบุคคลนั้น ๆ และสามารถกระทำได้ตามบทบาทที่บุคคลนั้นเลือกแล้ว

จากข้อมูลดังกล่าวข้างต้น แสดงให้เห็นว่าการพัฒนานักเรียนด้านอาชีพจะต้องพัฒนาตั้งแต่เด็ก ทั้งนี้เพราะพัฒนาการทางความคิด ความสนใจ ความสามารถและทักษะของบุคคลมิได้เกิดขึ้นในวันใดวันหนึ่ง แต่เป็นสิ่งที่ค่อย ๆ เริ่มคิด และพัฒนาควบคู่กับการพัฒนาชีวิตด้านอื่น ๆ (นวลศิริ เปาโรหิตย์ ม.ป.ป. : 6) และสอดคล้องกับ โร (พัชรี ทรัพย์มี 2522 : 118 อ้างอิงมาจาก Rol. n.d.) ซึ่งกล่าวว่าประสบการณ์ที่บุคคลได้รับในวัยเด็กจะมีอิทธิพลต่อทัศนคติ ความสนใจ และความสามารถ ซึ่งเป็นองค์ประกอบสำคัญต่อการเลือกอาชีพ

ขั้นตอนในการพัฒนาอาชีพ สแตนเลย์ (Stanley. 1970 : 145) ได้เสนอโครงการอาชีพศึกษา เพื่อให้ผู้เรียนเกิดพัฒนาการทางอาชีพขึ้นตามลำดับขั้น ดังนี้

ระดับแรก มุ่งพัฒนาความรู้ขั้นมูลฐานทั่ว ๆ ไป ทักษะ บุคลิกภาพ นิสัยใจคอ การติดต่อสื่อสารกับผู้อื่น การรู้จักสิ่งแวดล้อมและสังคม การรู้จักคนเขาทำมาหากินกันอย่างไร และมุ่งพัฒนาความรู้เกี่ยวกับอาชีพเบื้องต้น

ระดับที่สอง เป็นการให้ข้อมูลเกี่ยวกับอาชีพต่าง ๆ ตลอดจนแรงงานและข้อสนเทศเกี่ยวกับกลุ่มอาชีพต่าง ๆ พร้อมทั้งให้สำรวจจุดตนเองว่ามีความถนัดทางใด สนใจอะไร มีความสามารถในวิชาการด้านไหน เพียงไร แล้วปรึกษากับผู้แนะแนวอาชีพ

ระดับที่สาม สำหรับผู้ที่จะเริ่มทำงานครั้งแรก โดยการศึกษาหาความรู้เกี่ยวกับงานนั้น ๆ ลองหาอยู่ในสภาพที่เป็นจริง หรือใกล้เคียงกับสภาพความเป็นจริง แล้วศึกษาหาความรู้เพิ่มเติมตลอดเวลาที่ประกอบอาชีพ ทั้งนี้เพื่อปรับปรุงตนเองให้มีความก้าวหน้าในอาชีพต่อไปตลอดชีวิตของการทำงาน

วรรณา พรหมบุรมย์ (วรรณา พรหมบุรมย์ 2528 : 6) ได้สรุปเป็นตารางระดับของพัฒนาการด้านอาชีพ โดยดูจากช่วงอายุของเด็กและระดับขั้นของพัฒนาการในเด็กไว้ดังนี้

ตาราง 1 ระดับของพัฒนาการด้านอาชีพ

รายการ	ระดับชั้น	เป้าหมาย
ขั้นปฐมนิเทศ	อนุบาล-ประถมศึกษาปีที่ 6	นักเรียนรู้จักตนเองและรู้จักสัมพันธ์ตนเองกับงานอาชีพ
การสำรวจอาชีพ	มัธยมศึกษาปีที่ 1	มีการเลือกอาชีพต่าง ๆ และฝึกงาน
การสำรวจอาชีพและการเตรียมพร้อมในงานอาชีพ	มัธยมศึกษาปีที่ 2	การเลือกอาชีพได้แคบลง มีการสำรวจอาชีพอย่างกว้างขวาง ฝึกให้ทักษะในงานอาชีพ
การสำรวจอาชีพและการเตรียมพร้อมในงานอาชีพ	มัธยมศึกษาปีที่ 3	ค้นหาอาชีพเพิ่มเติม สามารถเลือกอาชีพได้ เตรียมพร้อมเพื่อประกอบอาชีพ
การเตรียมพร้อมในงานอาชีพการฝึกงาน	มัธยมศึกษาปีที่ 4-5-6	เตรียมฝึกประสิทธิภาพในการทำงาน เตรียมศึกษาต่อ
การเตรียมตัวเรื่องอาชีพการฝึกประสิทธิภาพ	อุดมศึกษา	การฝึกประสิทธิภาพการทำงาน ฝึกทักษะอาชีพ

นอกจากนี้ นวลศิริ เปาโรหิตย์ (นวลศิริ เปาโรหิตย์ 2527 : 19 - 30) ได้เสนอขั้นตอนอาชีพศึกษาไว้ 5 ขั้นตอนด้วยกันคือ

1. ขั้นสำนึกรู้เรื่องอาชีพ

ขั้นนี้เริ่มตั้งแต่เด็กเข้าโรงเรียน จนถึงชั้นประถมศึกษา ควรปลูกฝังให้เด็กเริ่มรู้จักตนเอง มีความรู้สึกนึกคิดที่ดีต่อตนเอง ช่วยให้เด็กเกิดความภาคภูมิใจและมีทัศนคติที่ดีต่อตนเอง มุ่งพัฒนาแนวคิดเกี่ยวกับงานอาชีพในลักษณะต่าง ๆ และบทบาทหรือความสำคัญของอาชีพที่มีต่อสังคม จุดประสงค์ของอาชีพศึกษาในขั้นนี้ต้องการเพียงให้เด็กรู้ว่า เครื่องแบบหรือเครื่องมือ เครื่องใช้ต่าง ๆ แสดงให้เห็นว่าบุคคลประกอบอาชีพใด อาชีพที่มีความร่ำรวยของเขาประกอบนั้น ต่างจากอาชีพที่มีความร่ำรวยน้อยกว่าอย่างไร มีอาชีพอะไรบ้างหรือไม่ที่เขาสนใจอยากรู้รายละเอียดให้มากขึ้น

2. ขั้นสำรวจอาชีพ

เด็กจะอยู่ในช่วงวัยเด็กตอนปลาย ลักษณะของวัยนี้แม้จะมีความรู้ความเข้าใจในโลกและงานอาชีพชัดเจนกว่าขั้นที่หนึ่งก็ตาม แต่ก็ยังไม่มี ความเข้าใจละเอียดถึงความต้องการที่แท้จริงของตนเอง ดังนั้นจึงต้องช่วยให้เด็กเริ่มเข้าใจถึงความสามารถและจุดเด่นของตัวเองที่เชื่อมโยงไปถึงอาชีพที่ตนสนใจ โดยชี้ให้เห็นถึงความสัมพันธ์ของอาชีพและบุคลิกภาพเป็นการเรียนรู้เกี่ยวกับศักยภาพของตัวเองและแนวโน้มการเลือกอาชีพของเขา

3. กระบวนการตัดสินใจ

เป็นการให้ข้อมูลที่ละเอียดมากขึ้นทั้งในค่านอาชีพ และค่าที่เกี่ยวกับตนเอง สามารถนำเอาข้อมูลส่วนบุคคลมาเปรียบเทียบกับข้อมูลทางอาชีพและปรับให้เหมาะสมให้สามารถวางแผนเลือกอาชีพได้ตรงกับความต้องการของตนเองและตลาดแรงงานได้มากที่สุด

4. เตรียมตัวเพื่องานอาชีพ

ในระดับนี้นักเรียนจะอยู่ชั้นมัธยมศึกษาตอนปลาย จำเป็นที่ต้องใช้ข้อมูลที่ชัดเจนและลึกซึ้ง ได้สัมผัสกับสภาพความเป็นจริงของงานอาชีพที่เขาสนใจตามความ

เหมาะสม และเข้าใจตัวเองเกี่ยวกับความสามารถและความสนใจที่พอที่จะนำมาพิจารณา
ร่วมกับอาชีพที่เขาสนใจนั้นจะเลือกต่อไป

5. ทักษะที่จำเป็นในการหางาน

เป็นการเตรียมบุคคลในการเข้าสู่ตลาดแรงงาน วิธีการและเทคนิคในการ
หางานทำ ทักษะที่จำเป็นบางอย่างของการสมัครงาน การติดต่อกับหน่วยงานต่าง ๆ เพื่อ
ให้รู้แหล่งเปิดรับสมัคร ชนิดของงาน คุณสมบัติที่นายจ้างต้องการ และแนะแนวให้นักเรียน
เกิดความมั่นใจในทิศทางการเลือกอาชีพของตน

การแนะแนวอาชีพในระดับประถมศึกษา

การเลือกอาชีพของบุคคลไม่ใช่การตัดสินใจเพียงครั้งเดียว แต่เป็นความคิดที่
เป็นกระบวนการและค่อยๆ ขึ้นตั้งแต่ในวัยเริ่มต้นของชีวิตแล้ว ถึงแม้ว่าเด็ก ๆ จะยังไม่มี
ความคิดเกี่ยวกับอาชีพการงานมากนัก แต่เด็กสามารถเข้าใจความแตกต่างของอาชีพ
การงานแต่ละชนิดได้ (Willa. 1963 : 7 - 8) ทั้งนี้เพราะเด็กในวัยประถมศึกษา
เป็นช่วงเวลาที่เป็นการก่อตัวแบบเป็นพัฒนาการด้านอาชีพของเด็ก อันจะเป็นรากฐานไป
สู่การเลือกอาชีพและประกอบอาชีพต่อไปในอนาคต ซึ่งฮอปพ็อค (Hoppock. 1967 :
349) เชื่อว่า การตัดสินใจเกี่ยวกับอาชีพกำลังจะเข้ามาจับพบทางต่อเด็ก ไม่ว่าเด็กจะ
เลือกเรียนต่อหรือออกไปสู่ตลาดแรงงานก็ตาม เพราะในระหว่างที่เด็กกำลังศึกษาอยู่ใน
ระดับประถมศึกษา เป็นระยะที่สิ่งแวดล้อมกำลังมีอิทธิพลต่อเด็กในการพัฒนาทัศนคติการ
มองโลก ระดมความคาดหวัง ความรู้สึกนึกคิดที่มีต่อตัวเอง ซึ่งสิ่งเหล่านี้จะมีอิทธิพลต่อ
การเลือกอาชีพในภายหลัง ดังนั้นการช่วยให้เด็กทราบถึง ความสนใจ ความสามารถ
และ ความต้องการส่วนบุคคล จะทำให้เด็กสามารถตัดสินใจเลือกอาชีพของเขาได้
เวอริน (Wenne. 1962 : 78) กล่าวว่า การเลือกและการเตรียมสำหรับอาชีพ
เป็นสิ่งสำคัญสำหรับประชากรในระดับประถมศึกษา และสอดคล้องกับรายงานของ
รัฐอิลลินอยส์ (Illinois Commilte for the 1960 White House Conference
on Children and Youth citing Willa. 1963 : 5) กล่าวไว้ว่า

การวางแผนที่เกี่ยวกับอาชีพการงาน ควรจะได้มีการวางแผนตั้งแต่ในระดับประถมศึกษา เพราะแม้ว่าเด็กจะยังไม่มี การตัดสินใจเลือกอาชีพ แต่จากการสำรวจของ เบนเนตต์ (Bennet. 1960 : 246) พบว่า ประมาณร้อยละ 40 ของนักเรียนชั้นประถมศึกษา ปีที่ 4 - 7 เคยคิดว่า โตขึ้นเขาจะเป็นอะไร และจากการสำรวจของ สจ๊วต (Steward. 1959 : 409) พบว่า ในเด็กระดับชั้นประถมปีที่ 5 จะเริ่มเข้าใจว่าอาชีพไหนเหมาะสมกับเพศของตน ดังนั้นการแนะแนวอาชีพจึงเป็นกระบวนการช่วยเหลือบุคคลให้มีพัฒนาการ และรวบรวมภาพพจน์เกี่ยวกับตนเองและบทบาทของตนใน (โลกของงาน) สามารถพิจารณาตนเองตามที่เป็นจริง ยอมรับความจริง สามารถประสบความสำเร็จ และความล้มเหลว ตลอดจน จินตนาการนโยบายให้แก่สังคมได้ (Super. 1957 : 116) จึงควรที่จะให้เด็กมีรากฐาน พัฒนาค่านิยมอาชีพที่ดี ให้ตระหนักว่าพัฒนาการด้านอาชีพเป็นสิ่งที่ต้องส่งเสริมเหมือนพัฒนาการ ด้านอื่น ๆ

จุดประสงค์ของการแนะแนวอาชีพในระดับประถมศึกษา (Hoppock. 1967 : 351 - 353)

1. เพื่อให้เด็กเกิดความรู้สึกมั่นคงทางจิตใจเพิ่มขึ้นในการที่จะก้าวออกไปสู่โลกภายนอก มีความรู้สึกอบอุ่นและเป็นมิตรกับบุคคลรอบข้าง
2. เพื่อส่งเสริมความอยากรู้อยากเห็นของเด็ก โดยช่วยให้เขาได้เรียนรู้ในสิ่งที่เขาต้องการจะเรียนและให้ได้รับความสนุกสนานจากบทเรียนนั้น ๆ
3. เพื่อเพิ่มความรู้ด้านอาชีพให้แก่เด็ก เป็นการป้องกันการตัดสินใจเลือกอาชีพ ทั้ง ๆ ที่มีข้อมูลไม่เพียงพอ ซึ่งแมกซ์ เครกเก้น และแลมภ์ (Hoppock. 1967 : 351 citing McGraden and Lamb. n.d.) ได้กล่าวว่า เมื่อเวลาแห่งการตัดสินใจเลือกอาชีพมาถึง ถ้าเด็กรู้จักอาชีพเพียง 2 อาชีพ เขาก็จะเลือก 1 ในจำนวนนั้น ทั้งนี้ เพราะเขาไม่รู้จักอาชีพอื่นนอกเหนือไปจากนี้
4. เพื่อสนับสนุนให้เด็กมีทัศนคติที่ดีต่ออาชีพที่มีประโยชน์ อันจะเป็นแนวทางในการตัดสินใจเลือกต่อไปในอนาคต

5. เพื่อช่วยในการวางแผนทางการเลือกอาชีพ พัฒนาความเข้าใจและทัศนคติเกี่ยวกับโลกของงาน โดยการให้ความรู้เกี่ยวกับอาชีพ อันจะเป็นข้อมูลในการตัดสินใจต่อไปในอนาคต

6. เพื่อช่วยนักเรียนที่ออกจากโรงเรียนกลางคัน และกำลังหางานทำ ซึ่งเด็กเหล่านี้ต้องการข้อมูลทางด้านอาชีพ เพื่อช่วยในการตัดสินใจหางานหรือหาแหล่งศึกษาต่อ

7. เพื่อช่วยเหลือนักเรียนที่กำลังจะเลือกเข้าศึกษาต่อในโรงเรียนมัธยมศึกษาประเภทต่าง ๆ

8. เพื่อช่วยนักเรียนที่ต้องการเงินค่าใช้จ่ายวิธีการหาเงินโดยสุจริต

เนื่องจากเด็กส่วนใหญ่ในประเทศไทย ศึกษาเพียงระดับประถมศึกษาเท่านั้น (วัชรวิ ทรัพย์มี 2522 : 126) แล้วออกไปประกอบอาชีพ ฉะนั้นจึงจำเป็นต้องได้รับการแนะแนวอาชีพ และแม่เด็กที่จะศึกษาต่อก็ควรได้รับการแนะแนวอาชีพ เพื่อให้รู้จักโลกของงาน มีทัศนคติที่ดีต่ออาชีพสุจริต ท่องการทำงาน สามารถพิจารณาตนเองได้ถูกต้อง แต่เนื่องจากการแนะแนวอาชีพจะได้ผลดีนั้นจำเป็นต้องอาศัยเทคนิคและวิธีการที่เหมาะสม รวมทั้งการให้ข้อมูลที่ถูกต้อง ดังนั้นผู้ให้การแนะแนวจึงควรเป็นผู้ที่มีความรู้เรื่องอาชีพเป็นอย่างดี มีความสามารถในการใช้วิธีการให้การแนะแนวที่เหมาะสม ประการสำคัญควรมีหลักและเครื่องมือที่มีประสิทธิภาพ ดังที่ วชิรญา บัวศรี (วชิรญา บัวศรี อ่างจาก ฤกษ์ณา จันทรวิภาค 2527 : 3) ได้กล่าวว่า การแนะแนวอาชีพต้องการคนที่เตรียมตัวหาความรู้ในด้านนี้โดยเฉพาะมิใช่ใคร ๆ ก็แนะนำได้ โดยเฉพาะในระดับประถมศึกษาซึ่งโรงเรียนส่วนใหญ่ยังไม่มีครูแนะแนว (มะเคื้อ เสมา 2528 : 35 - 44) ประกอบกับมีผู้เข้าใจผิดว่าการแนะแนวจะต้องเป็นครูแนะแนวเท่านั้น ที่จะรับผิดชอบและทำงานแนะแนวได้ แต่ความจริงแล้วการแนะแนวนั้นเกือบจะเป็นหน้าที่ของครูทุกคนที่สอนนักเรียนอยู่ (กาญจนา ตั้งคณา 2526 - 2527 : 41 - 45)

จากสาเหตุดังกล่าวจึงทำให้การแนะแนวในโรงเรียนประถมศึกษาไม่พัฒนาไปเท่าที่ควร ด้วยเหตุนี้ ผู้วิจัยจึงเห็นสมควรจะสร้างชุดการแนะแนวอาชีพขึ้น เพื่อให้ครูใน

ระดับประถมศึกษาได้ใช้ เป็นเครื่องมือประกอบการสอนการแนะแนวอาชีพแก่เด็ก โดยเฉพาะในเด็กระดับประถมศึกษาปีที่ 6 ซึ่งเป็นช่วงสุดท้ายของการศึกษาในระดับภาคบังคับ ก่อนที่เขาเหล่านั้นจะออกไปศึกษาต่อยังสถาบันอื่น หรือออกไปสู่ตลาดแรงงาน

ความสำนึกด้านอาชีพ

ความสำนึก (Awareness) หมายถึง การรับรู้หรือการที่บุคคลมีความรู้ในสิ่งต่าง ๆ การรับรู้หรือความสำนึกของบุคคลจัดเป็นขั้นต้นของกระบวนการทางจิต เป็นต้นว่าการยอมรับนวัตกรรม และกระบวนการเกิดทัศนคติ (จรรยา สุวรรณทัต 2525 : 11)

ความสำนึกด้านอาชีพ (Career Awareness) เป็นกระบวนการในระยะแรกของชีวิต ที่จะเป็นแนวทางในการตัดสินใจเลือกอาชีพ (Thompson. 1973 : 203) วัยเด็กจะเป็นวันที่เขาจะรับรู้ทุกสิ่งทุกอย่างรอบ ๆ ตัวเขา ในระหว่างวัยเพื่อต้น จนกระทั่งอายุประมาณ 10 ปี ประสบการณ์ในอาชีพเป็นเรื่องที่สากัญยาก แม้ว่าเขาจะไม่สามารถประยุกต์ความชอบของเขาได้เช่น บุคคลทั่ว ๆ ไปก็ตาม แต่เขาจะต้องรับรู้ว่าในวันหนึ่งข้างหน้าเขาจะต้องตัดสินใจเลือกอาชีพ การใช้ชีวิตและการหาเลี้ยงชีพในอนาคต สังคมนับเป็นส่วนหนึ่งที่จะพัฒนาการรับรู้ของเขา ซึ่งการรับรู้นี้อาจมาจากเหตุผลที่ได้จากผู้ปกครอง กลุ่มเพื่อน โรงเรียน และแหล่งข้อมูลต่าง ๆ เกี่ยวกับสิ่งที่เขาต้องการเมื่อเขาเติบโตขึ้น เช่น หลักสูตร สาขาวิชาที่เขาจะต้องเรียนเพื่อนำไปประกอบอาชีพ ทางที่จะพัฒนาการรับรู้ตนเองด้านอาชีพนั้น ฝ่ายการศึกษาของฮาวาย (วรรณฯ พรหมบุญ 2526 : 8 อ้างอิงมาจาก (Department of Education State of Hawaii. n.d.) กล่าวว่า ควรพัฒนาให้ครบ 14 ด้านด้วยกันคือ

1. ให้นักเรียนเรียนรู้ความคิดเห็นส่วนตัวของแต่ละคนในการดำเนินชีวิตอย่างถูกต้องตรงตามความเป็นจริง
2. ให้นักเรียนตระหนักในเรื่องความหลากหลายของงาน
3. ให้นักเรียนเข้าใจถึงความสัมพันธ์ของงานที่มีต่อกัน
4. ให้นักเรียนรู้จักและเข้าใจข้อจำกัดของงานแต่ละอย่าง

5. ให้นักเรียนสามารถตัดสินใจและเกิดความเชื่อมั่นในการตัดสินใจของตน
6. ให้นักเรียนเกิดทักษะในการติดต่อ สื่อสารกับผู้อื่นได้อย่างมีประสิทธิภาพ
7. ให้นักเรียนเข้าใจขั้นตอน กระบวนการ และชนิกของงาน
8. ให้นักเรียนเข้าใจถึงสภาพของสังคม โลกของงาน และตลาดแรงงาน

ในปัจจุบัน

9. ให้นักเรียนสามารถใช้เวลาว่างในแต่ละวันอย่างมีประสิทธิภาพ
10. ให้นักเรียนสามารถเปรียบเทียบความคิดเห็นและ เจตคติส่วนตัวของตนต่อ

ผู้อื่น

11. ให้นักเรียนสามารถวางแผนการล่วงหน้าและมองเห็นผลดีของการวางแผน
12. ให้นักเรียนเรียนรู้การทำงานและบทบาทของแ้วละคนในงานนั้น ๆ ได้
13. ให้นักเรียนรู้ลักษณะของงานแต่ละอย่างที่ต้องใช้ทักษะและความสามารถ

ต่างกัน

14. ให้นักเรียนสามารถวางแผนอนาคตของตนเกี่ยวกับการประกอบอาชีพใน ภายหน้า

ชุดการแนะแนวอาชีพ

ความสามารถของชุดการสอน

ชุดการสอนเป็นเทคโนโลยีทางการศึกษาอย่างหนึ่ง ที่เป็นสื่อกลางให้เกิดการเรียนรู้บรรลุตามวัตถุประสงค์ที่ตั้งไว้ ชุดการสอนจะมีรูปแบบต่าง ๆ กันออกไป แต่จะต้องประกอบด้วยส่วนต่าง ๆ 5 ส่วนคือ คำชี้แจง จุดมุ่งหมาย ประเมินผลเบื้องต้น การกำหนดกิจกรรม และการประเมินผลครั้งสุดท้าย (Houston and others. 1972 : 10 - 15)

ชัยยงค์ พรหมวงศ์ (ชัยยงค์ พรหมวงศ์ 2521 : 90 - 95) ได้ให้ความหมายเกี่ยวกับชุดการสอนไว้ว่า ชุดการสอนคือ ระบบการนำเสนอแบบประสมที่สอดคล้องกับเนื้อหาวิชาและประสบการณ์ของแต่ละหน่วยมาช่วยในการ เปลี่ยนพฤติกร รรมการเรียนรู้

ของเด็กให้บรรลุเป้าหมาย โฮเวล (Howell, 1973 : 127) อธิบายว่าชุดการสอน จะต้องประกอบด้วย

1. จุดมุ่งหมายและวัตถุประสงค์เชิงพฤติกรรม
2. รายการเนื้อหาวิชา และกิจกรรมหรือวิธีการที่จะทำให้ผู้เรียนบรรลุถึงพฤติกรรมขั้นสุดท้าย
3. วิธีการวัดผลความก้าวหน้าของผู้เรียน เพื่อให้บรรลุวัตถุประสงค์ที่ตั้งไว้
วิธีการสร้างชุดการสอน (ชัยยงค์ พรมวงศ์ 2521 : 171)
1. กำหนดหมวดหมู่เนื้อหาและประสบการณ์
2. กำหนดหน่วยการสอน โดยแบ่งเนื้อหาออกเป็นหน่วยการสอน
3. กำหนดหัวเรื่อง
4. กำหนดบทโน้ตสันและหลักการ มโนทัศน์และหลักการที่กำหนดขึ้นจะต้องสอดคล้องกับหน่วยและหัวเรื่อง โดยสรุปแนวความคิด สาระ และหลักเกณฑ์ที่สำคัญเอาไว้ เพื่อเป็นแนวทางการจัดเนื้อหาการสอนให้สอดคล้องกัน
5. กำหนดวัตถุประสงค์ให้สอดคล้องกับหัวเรื่อง เป็นจุดประสงค์ทั่วไปและเชิงพฤติกรรมที่ต้องมีเกณฑ์การเปลี่ยนแปลงพฤติกรรมทุกครั้ง
6. กำหนดกิจกรรมการเรียนรู้ ให้สอดคล้องกับวัตถุประสงค์เชิงพฤติกรรม ซึ่งเป็นแนวทางการเลือกและการผลิตสื่อการสอน "กิจกรรมการเรียนรู้" หมายถึง กิจกรรมทุกอย่างที่ให้ผู้เรียนปฏิบัติ
7. กำหนดแบบประเมินผล ต้องประเมินผลให้ตรงวัตถุประสงค์เชิงพฤติกรรม โดยใช้แบบสอบเกณฑ์ (Criterion Test) เพื่อให้ผู้สอนทราบว่า หลังจากผ่านกิจกรรมมาเรียบร้อยแล้วนักเรียนได้เปลี่ยนแปลงพฤติกรรมการเรียนรู้ตามวัตถุประสงค์ที่ตั้งไว้หรือไม่
8. เลือกและผลิตสื่อการสอนให้สอดคล้องกับ "หัวเรื่อง" และจุดมุ่งหมายเชิงพฤติกรรม โดยแยกไว้เป็นหมวดหมู่ตามลำดับหัวเรื่อง หากเป็นชุดการสอนประกอบกิจกรรมกลุ่มให้แยกสื่อการสอนสำหรับแต่ละหัวข้อไว้เป็นซองหรือกล่องเล็ก รวบรวมสื่อการสอนหรือของต่าง ๆ ที่เรียงเป็นหมวดหมู่แล้วใส่กล่องไว้เป็นหน่วย ๆ แต่ละหน่วยเรียกว่าชุดการสอน

9. ทดสอบประสิทธิภาพของชุดการสอน
10. นำชุดการสอนไปใช้

งานวิจัยที่เกี่ยวกับชุดการสอนแนะแนวอาชีพ

ปริญญา บุญศิลาเลิศ (ปริญญา บุญศิลาเลิศ 2520 : 45) ได้ทดลองใช้ชุด
แนะแนวอาชีพกับนักเรียนชั้นมัธยมศึกษาปีที่ 3 โรงเรียนพนมสารคาม พนมอดุลวิทยา"
จังหวัดฉะเชิงเทรา จำนวน 60 คน โดยแบ่งเป็นกลุ่มทดลอง 30 คน กลุ่มควบคุม 30 คน
กลุ่มทดลองได้รับการแนะแนวอาชีพโดยใช้ชุดการสอนกิจกรรมแนะแนวอาชีพที่ผู้วิจัยสร้างขึ้น
ส่วนกลุ่มควบคุมได้รับการเลือกอาชีพมากกว่านักเรียนที่ได้รับการแนะแนวอาชีพโดยใช้ชุด
แนะแนวอาชีพ นอกจากนี้นักเรียนในกลุ่มทดลองมีปัญหาการเลือกอาชีพในคำขอเสนอ
อาชีพ คำแนะนำรู้จักตนเอง คำแนะนำสภาพร่างกายที่เกี่ยวกับการเลือกอาชีพ คำแนะนำทัศนคติที่มี
ผลต่อการเลือกอาชีพ คำแนะนำผู้ปกครองและการเงินที่เกี่ยวกับการเลือกอาชีพน้อยกว่าเมื่อยัง
ไม่ได้รับการแนะแนวด้วยชุดแนะแนวอาชีพ ซึ่งสอดคล้องกับผลการวิจัยของ จินดาภรณ์
อังสุวรรณชาติ (จินดาภรณ์ อังสุวรรณชาติ 2525 : 62) ที่ได้ทดลองใช้ชุดการสอน
กิจกรรมแนะแนวอาชีพกับนักเรียนชั้นมัธยมศึกษาปีที่ 4 โรงเรียนวัชรราชโอรส จำนวน
70 คน โดยแบ่งเป็นกลุ่มทดลอง 35 คน กลุ่มควบคุม 35 คน กลุ่มทดลองได้เรียนวิชา
กิจกรรมแนะแนวโดยใช้ชุดการสอนกิจกรรมแนะแนวอาชีพ ส่วนกลุ่มควบคุมสอนกิจกรรม
แนะแนวอาชีพตามแบบบรรยาย ผลการทดลองพบว่านักเรียนในกลุ่มทดลองมีคะแนนปัญหา
ในการเลือกอาชีพต่ำกว่าเมื่อยังไม่ได้รับการสอนกิจกรรมแนะแนวอย่างมีนัยสำคัญทางสถิติ
ที่ระดับ .01 สำหรับปัญหาในการรู้จักตัวเองเพื่อการเลือกอาชีพ และปัญหาคำแนะนำ
ตัดสินใจเลือกอาชีพนั้น ปรากฏว่านักเรียนที่ได้รับการสอนกิจกรรมแนะแนวอาชีพมีคะแนน
ปัญหาคำแนะนำนักเรียนที่ได้รับการสอนกิจกรรมแนะแนวอาชีพด้วยวิธีบรรยายอย่างมีนัยสำคัญ
ทางสถิติที่ระดับ .05 และ .01 ตามลำดับ แต่ปัญหาที่เกี่ยวกับข้อเสนอแนะทางอาชีพและ
ตลาดแรงงาน ปรากฏว่าคะแนนนักเรียนที่สอนกิจกรรมแนะแนวอาชีพ โดยใช้ชุดการสอน
แนะแนวอาชีพมีคะแนนต่ำกว่านักเรียนที่ได้รับการสอนกิจกรรมแนะแนวอาชีพโดยใช้วิธี

บรรยายอย่างไม่มีนัยสำคัญทางสถิติ และต่อมาในปี 2527 ฤกษ์ จันทรวีภาต (ฤกษ์ จันทรวีภาต 2527 : 37) ได้เปรียบเทียบผลสัมฤทธิ์ทางการเรียนเรื่องอาชีพของนักเรียนชั้นมัธยมศึกษาปีที่ 6 โรงเรียนเทพศิรินทร์ กรุงเทพมหานคร จำนวน 70 คน โดยแบ่งเป็น กลุ่มควบคุมและกลุ่มทดลอง อย่างละ 35 คน โดยให้กลุ่มทดลองเรียนแนะแนวอาชีพด้วยการแนะแนวอาชีพที่ผู้วิจัยสร้างขึ้น และให้กลุ่มควบคุมเรียนแนะแนวอาชีพ โดยใช้วิธีปกติ ผลปรากฏว่ากลุ่มทดลองมีคะแนนผลสัมฤทธิ์ในการเรียนอาชีพสูงกว่ากลุ่มควบคุมอย่างมีนัยสำคัญทางสถิติที่ระดับ .01 แสดงว่าการสอนโดยใช้ชุดแนะแนวอาชีพสามารถลดปัญหาในด้านการเลือกอาชีพ ทำให้นักเรียนรู้จักตัดสินใจเลือกอาชีพได้อย่างเหมาะสม และมีทัศนคติต่อการเลือกอาชีพที่ดีขึ้นกว่าเดิมแตกต่างจากกลุ่มที่ได้รับการสอนด้วยวิธีเดิมอย่างมีนัยสำคัญทางสถิติ

สมมุติฐานในการวิจัย

1. นักเรียนที่เรียนจากชุดการแนะแนวอาชีพ จะมีความสำนึกด้านอาชีพเพิ่มขึ้นมากกว่านักเรียนที่เรียนจากการสอนตามปกติ
2. นักเรียนจะมีความสำนึกด้านอาชีพเพิ่มขึ้น หลังจากการเรียนจากชุดการแนะแนวอาชีพ
3. นักเรียนจะมีความสำนึกด้านอาชีพเพิ่มขึ้น หลังจากการเรียนจากการสอนตามปกติ

บทที่ 3

วิธีดำเนินการ

การเลือกประชากรและกลุ่มตัวอย่าง

ประชากร เป็นนักเรียนที่กำลังเรียนอยู่ในระดับชั้นประถมศึกษาปีที่ 6 ปีการศึกษา 2529 ซึ่งมีอายุระหว่าง 11 - 13 ปี โรงเรียนวัดธาตุทอง เขตพระโขนง กรุงเทพมหานคร จำนวน 6 ห้องเรียน จำนวนทั้งหมด 192 คน

กลุ่มตัวอย่างได้มาจากการสุ่มอย่างง่ายจากนักเรียน 6 ห้องเรียน สุ่มมา 2 ห้องเรียน ห้องเรียนละ 30 คน แล้วนำกลุ่มตัวอย่างที่สุ่มได้ทั้ง 2 ห้อง มาสุ่มอีกครั้ง เพื่อแบ่งเป็นกลุ่มทดลองและกลุ่มควบคุม อย่างละ 1 ห้องเรียน

เครื่องมือที่ใช้ในการวิจัย

ในการวิจัยครั้งนี้ ผู้วิจัยใช้เครื่องมือในการวิจัยและเก็บรวบรวมข้อมูล ดังนี้

1. ชุดการแนะแนวอาชีพ
2. การสวนตามปากที
3. แบบทดสอบความสำนึกด้านอาชีพ

การสร้างชุดการแนะแนวอาชีพ

ผู้วิจัยได้สร้างชุดการแนะแนวอาชีพโดยมีลำดับขั้นตอนดังต่อไปนี้

1. ศึกษาทฤษฎี และงานวิจัยต่าง ๆ ทางด้านการแนะแนวอาชีพ
2. ศึกษาคู่มือพัฒนาการด้านอาชีพของศูนย์แนะแนวการศึกษาและอาชีพ

กรมวิชาการ กระทรวงศึกษาธิการ

3. ศึกษาและเข้ารับการอบรมยุทธวิธีในการพิจารณาสร้างเสริมค่านิยม ของอาจารย์วัชรวิ ขวธรรม หน่วยศึกษานิเทศก์ กรมการฝึกหัดครู กระทรวงศึกษาธิการ

4. ศึกษาวิธีสร้างชุดการสอนจากเอกสารและผลงานวิจัย
5. สร้างชุดการแนะแนวอาชีพให้สอดคล้องกับจุดมุ่งหมายในการวิจัย
6. นำกิจกรรมที่สร้างขึ้นไปให้ผู้เชี่ยวชาญตรวจสอบ ในเรื่องความสอดคล้องระหว่างจุดมุ่งหมาย กิจกรรม วิธีดำเนินการ อุปกรณ์ และการสรุป
7. นำชุดการสอนที่สร้างขึ้นไปทดลองใช้กับนักเรียนชั้นประถมศึกษาปีที่ 6 โรงเรียนสามัญศึกษาคาราคาซัง เพื่อหาข้อบกพร่องในวิธีดำเนินการ อุปกรณ์และเวลาที่ใช้
8. นำชุดการสอนที่ทดลองแล้วมาปรับปรุงแก้ไขเพื่อใช้ในการวิจัยต่อไป

ลักษณะ ของชุดการแนะแนวอาชีพ

ชุดการแนะแนวอาชีพ ที่ผู้วิจัยสร้างขึ้นโดยยึดหลักการศึกษาคำนึงให้กระจ่าง ประกอบด้วย กิจกรรมต่าง ๆ จำนวน 14 กิจกรรม แต่ละกิจกรรมใช้เวลา 2 คาบ หรือ 40 นาที ดังแสดงไว้ในตาราง 2 โดยมีกระบวนการในการดำเนินกิจกรรมแต่ละครั้ง ดังนี้

1. นำเข้าสู่บทเรียน
2. แบ่งกลุ่มเพื่อให้นักเรียนระทากิจกรรมด้วยตนเอง
3. ให้มีการประเมินผลโดยนักเรียนประเมินตนเองและให้เพื่อนช่วยกันประเมิน
4. นักเรียนช่วยกันสรุปและอภิปรายผลที่ได้จากการทำกิจกรรม
5. ครูสรุปผลที่ได้จากการทำกิจกรรม

โดยทั่ว ๆ ไป ชุดการแนะแนวอาชีพจะ เน้นให้นักการใช้สื่อและให้นักเรียนมีส่วนร่วมในการประเมินตนเอง โดยการทำกิจกรรม

ตาราง 2 ชุดการแนะแนวอาชีพ

หัวข้อ	ครั้งที่	จุดประสงค์	กิจกรรม
ปฐมนิเทศ	1	- เพื่อสร้างความคุ้นเคยระหว่างนักเรียน ครู	เรามารู้จักกัน
รู้จักตนเอง	2	- เพื่อให้ นักเรียนบอกได้ว่าตนเรียนวิชา อะไรได้ดีและวิชาอะไรได้ไม่ดีบ้าง	ฉันเก่งอะไร
	3	- เพื่อให้ นักเรียนบอกได้ว่าตนมีความถนัด ความสนใจ ในงานประเภทใด	ฉันชอบอะไร
	4	- เพื่อให้ นักเรียนบอกลักษณะและความ สามารถพิเศษในตนเองได้	ใครหนอ
รู้จักอาชีพ	5	- เพื่อให้ นักเรียนบอกชื่ออาชีพที่มีอยู่ใน ชุมชนและจำแนกได้ว่าอาชีพใดเป็น อาชีพที่มีเงินเดือนประจำและอาชีพใด เป็นอาชีพอิสระ	ชุมชนของฉัน
	6	- เพื่อให้ นักเรียนบอกลักษณะการทำงาน ของแต่ละอาชีพได้	วงเวียนอาชีพ
	7	- เพื่อให้ นักเรียนบอกลักษณะที่ประกอบกร ของแต่ละอาชีพได้	ตั้งใจเรียกหา

ตาราง 2 (ต่อ)

หัวข้อ	ครั้งที่	จุดประสงค์	กิจกรรม
สัมพันธ์ตนเอง กับอาชีพ	8	- เพื่อให้นักเรียนบอกได้ว่าตนมีบุคลิกภาพประเภทใด	เช้มนิทรรศการบุคลิกภาพ
	9	- เพื่อให้นักเรียนบอกได้ว่าบุคลิกภาพของตนเหมาะสมกับอาชีพอะไร	ฉ้มนิทรรศการเป็นอะไร
	10	- เพื่อให้นักเรียนบอกได้ว่าอาชีพที่สนใจต้องมีคุณสมบัติอย่างไร	รจนาเสื่อกคู่
วางแผนในการ ตัดสินใจเลือก	11	- เพื่อให้นักเรียนบอกองค์ประกอบในการตัดสินใจเลือกอาชีพได้	คิดก่อนเสื่อก
	12	- เพื่อให้นักเรียนบอกแนวทางในการเลือกแผนการเรียนต่อ และการประกอบอาชีพได้	ทางเสื่อก
	13	- เพื่อให้นักเรียนบอกแหล่งข้อมูลความต้องการแรงงานได้	งานในโลกนี้ มีขากมาย
ปัจฉิมนิเทศ	14	- เพื่อให้นักเรียนสรุปบททวนสิ่งที่ได้เรียนรู้มา	รู้อะไรบ้าง

หมายเหตุ 1 ครั้ง ใช้เวลา 40 นาที หรือ 2 คาบเรียน

ตัวอย่างชุดการแนะแนวอาชีพ

ตัวอย่างที่ 1

ฉันเก่งอะไร

จุดประสงค์

เพื่อให้นักเรียนบอกได้ว่าตนเรียนวิชาอะไรได้ดี และวิชาอะไรไม่ดีบ้าง

วิธีดำเนินการ

1. ครูให้นักเรียนเตรียมผลการเรียนชั้น ป. 6 (ในภาคเรียนที่ผ่านมา) ไว้ทุกคน
2. ครูแจกกระดาษกราฟ ขนาด 5" x 8" ให้นักเรียนคนละแผ่น
3. ครูให้นักเรียนนำผลการเรียนของทุกกลุ่มวิชาของตนมาเขียนลงในกระดาษเป็นรูปกราฟ (อาจเป็นกราฟเส้นหรือกราฟแท่งก็ได้) โดยเรียงจากกลุ่มสูงไปยังกลุ่มต่ำ
4. ครูแจกสีเมจิกให้นักเรียนตกแต่งกราฟของตนเพื่อความสวยงาม
5. ครูให้นักเรียนที่ได้ผลการเรียนสูงสุดในแต่ละกลุ่มวิชาออกมาเล่าถึงวิธีการที่ทำคะแนนได้ดีให้เพื่อนฟัง พร้อมทั้งเปิดโอกาสให้เพื่อนซักถาม
6. ครูให้นักเรียนติดแผ่นกราฟของตนลงบนสมุดแนะนำ

ระยะเวลา

40 นาที

สรุป

การที่นักเรียนได้สำรวจความสามารถของตนเอง นอกจากทำให้เรารู้ว่าเราเก่งอะไรแล้ว เรายังจะได้แนวคิดจากเพื่อน ๆ เพื่อนามาปรับปรุงตนเอง และการสำรวจตนเอง ยังเป็นแนวทางในการ เลือกศึกษาต่อหรือเลือกอาชีพต่อไปในอนาคต

อุปกรณ์

1. กระดาษกราฟขนาด 5" x 8" เท่าจำนวนนักเรียน
2. ดินสอสี **เมจิก**

ตัวอย่างที่ 2

หัวใจ เรียงหา

จุดประสงค์

เพื่อให้นักเรียนบอกสถานที่ประกอบอาชีพของแต่ละอาชีพได้

วิธีดำเนินการ

1. ครูเตรียมอุปกรณ์ต่อไปนี้
 - กระดาษแข็งตัดเป็นรูปหัวใจ 15 ดวง พร้อมทั้งแบ่งครึ่งหัวใจแต่ละดวง
 - เขียนชื่ออาชีพและสถานที่ประกอบอาชีพของแต่ละอาชีพลงในหัวใจทั้ง 15 ดวง
 - ตัดรูปหัวใจออกตามรอยแบ่งครึ่งทั้ง 15 ดวง
 - ม้วนชิ้นส่วนเหล่านี้เก็บไว้
2. ครูแจกชิ้นส่วนต่าง ๆ ให้นักเรียนคนละ 1 ชิ้น
3. ให้นักเรียนคิดว่าตนได้ชิ้นส่วนอะไร แล้วหาจุดประกอบให้ได้ (อาชีพ ๓ สถานที่, สถานที่ ๓ อาชีพ) ภายใน 1 นาที
4. ถ้าผู้ใดหาจุดไม่ได้จะถูกลงโทษ ให้แสดงท่ากรทำงานของอาชีพที่ตนได้แล้วให้เพื่อนทาย ต้องทำจนกว่าจะทายถูก
5. ครูให้นักเรียนช่วยกันตอบคำถาม เพราะเหตุใดจึงหาจุดได้เร็ว และเพราะเหตุใดจึงหาจุดไม่ได้

ระยะเวลา

40 นาที

สรุป

ในการประกอบอาชีพแต่ละอาชีพ ย่อมต้องมีสถานที่ปฏิบัติงานแตกต่างกันออกไป นักเรียนจำเป็นที่จะต้องรู้จักสถานที่ปฏิบัติงานนั้น ๆ ก่อนที่จะตัดสินใจเลือกอาชีพ

อุปกรณ์

1. กระดาษรูปหัวใจแบ่งครึ่ง จำนวน 15 ดวง
2. ชื่ออาชีพพร้อมสถานที่ประกอบอาชีพ 15 อาชีพ

ตัวอย่างที่ 3

เข็มทิศชี้มุกคลิกภาพ

จุดประสงค์

เพื่อให้นักเรียนได้รูว่าตนเองมีมุกคลิกภาพทางอาชีพประเภทใด

วิธีดำเนินการ

1. ครูแบ่งนักเรียนออกเป็นกลุ่ม ๆ ละ 8 คน
 2. ครูแจกกล่อง เกมส์เข็มทิศมุกคลิกภาพ ให้นักเรียนกลุ่มละ 1 กล่อง
 3. ครูอธิบายวิธีการ เล่นเกมส์ให้นักเรียนฟัง
วิธีเล่นเกมส์เข็มทิศชี้มุกคลิกภาพ
 - 3.1 วางกระดาษเกมส์ลงกลางวง
 - 3.2 ให้สมาชิกแต่ละคนเลือกเครื่องหมายประจำตัว วางลงที่จุดเริ่มต้น
 - 3.3 ให้สมาชิกทุกคนโยนลูกเต๋า ผู้ได้แต้มสูงสุดจะเป็นผู้เริ่มเล่นก่อน และเรียงไปตามลำดับ
 - 3.4 ผู้ได้แต้มสูงสุด โยนลูกเต๋าแล้วเดินเครื่องหมายประจำตัวไปตามจำนวนแต้มที่ได้ แล้วทำตามคำสั่งที่ปรากฏ หยิบบัตรผู้บังคับบัญชา อ่านคำสั่งให้เพื่อนสมาชิกฟัง
 - 3.5 ทาตามคำสั่งในบัตรผู้บังคับบัญชา แล้วประเมินพฤติกรรมของตนลงในแผนภูมิมุกคลิกภาพ
 - 3.6 ให้สมาชิกเวียนกันหาจนกว่าบัตรผู้บังคับบัญชาจะหมด
4. ครูสรุปและแจกเอกสารแนวทางสรุปให้นักเรียนทุกคน

ระยะเวลา

40 นาที

สรุป

ลักษณะบุคลิกภาพของคนเราจะประกอบด้วยลักษณะต่าง ๆ 6 ลักษณะ ตามทฤษฎีการเลือกอาชีพของ ฮอลแลนด์ ซึ่งประกอบด้วย

1. ลักษณะสัจจะ

บุคคลกลุ่มนี้มีความสนใจกับงานหรือสิ่งแวดลอมที่เป็นวัตถุ มีรูปร่างจับต้องได้ หรือกิจกรรมที่เกี่ยวข้องกับสิ่งของ เช่น เครื่องมือ จักรกล และสัตว์เลี้ยงชอบทำงานที่อยู่กลางแจ้ง มีความสามารถทางคานช่าง เครื่องยนต์ เครื่องไฟฟ้า เทคนิค ไม่ชอบกิจกรรมที่ต้องเกี่ยวข้องกับบุคคลหรือสังคม บุคลิกภาพโดยทั่วไปมักจะมีลักษณะค่อนข้างซื่อาย หัวออน เปิดเผย จริงจัง แข็งแรง ไม่ชอบเป็นจุดเด่นหรือจุดสนใจของผู้อื่น

2. ลักษณะสอบสวน

บุคคลกลุ่มนี้มีความสนใจกิจกรรมที่เกี่ยวข้องกับการสังเกต วิเคราะห์ ใช้ความคิดอันที่มีเหตุผล ชอบงานอาชีพที่ต้องใช้ความรู้และมักจะต้องเกี่ยวข้องกับเรื่องทางวิชาการ หรือวิทยาศาสตร์ มักจะต้องหลีกเลี่ยงสถานการณ์ที่วุ่นวายเกี่ยวข้องกับสังคม หรืองานประเภทค้าขาย บุคลิกภาพโดยทั่วไป มีความเชื่อมั่นในตนเอง มีค่านิยมทางวิทยาศาสตร์ แต่ขาดทักษะทางการเป็นผู้นำ

3. ลักษณะศิลปิน

บุคคลกลุ่มนี้ชอบประกอบกิจกรรมที่เป็นนามธรรม ชอบอิสระ สร้างสรรค์ผลงานทางศิลปะ มีจินตนาการกว้างไกล ชอบงานศิลปะทุกรูปแบบ ไม่ชอบงานที่ต้องการความมีระเบียบแบบแผนอย่างเคร่งครัด เป็นตัวของตัวเองสูง

บุคลิกภาพที่เด่น คือ เจ้าอารมณ์ มีอุดมคติ เพ้อฝัน ใฝ่ฝัน ไม่ใคร่มีระเบียบ ไวต่อความรู้สึก บางครั้งจุกจิก

4. ลักษณะสังคม

บุคคลกลุ่มนี้ชอบที่จะจัดการและติดต่อกับบุคคลอื่น มีทักษะทางสังคมที่ดี สนใจที่จะให้ความรู้ เปิดห้ข้อบรมและพัฒนาสั่งสอนผู้อื่น ชอบกิจกรรมลักษณะบริการชุมชน ทำงานให้สังคม แต่มักจะหลีกเลี่ยงงานที่ต้องเกี่ยวข้องกับเครื่องนค์และทางค่าน วิทยาศาสตร์อื่น ๆ

บุคลิกภาพโดยทั่ว ๆ ไป มีมนุษยสัมพันธ์ดี ชอบช่วยเหลือ มีอุดมคติ มีทักษะทางการใช้คำพูด

5: ลักษณะเก่งกล้า

บุคคลกลุ่มนี้ชอบกิจกรรมที่เกี่ยวข้องกับการวางแผน หรือคประโยชน์ ทางคานเศรษฐกิจ เช่น งานประเภทค้าขาย ชอบเสี่ยงและผจญภัย มีความก้าวร้าว ชอบแสดงออก กระทือร้อน และมีแรงกระตุ้นในการทำงานสูง แต่ไม่ชอบงานที่ เกี่ยวข้องกับการสังเกต หรืองานทางวิทยาศาสตร์

บุคลิกภาพโดยทั่ว ๆ ไป เป็นคนกล้าโต้แย้ง ชอบผจญภัย ทะเยอทะยาน ใจร้อน ข้างพูด

6. ลักษณะยึดมั่น

เป็นบุคคลที่ชอบกิจกรรมที่เป็นรูปธรรม ชอบความมีระเบียบ ยึดแม่แบบ เดิมที่เคยปฏิบัติมา การทำงานมักชอบนำสิ่งที่ได้รับการบอกเล่ามามากกว่าการริเริ่ม คว้าตนเอง ขาคทักษะทางศิลปะ

บุคลิกภาพของคคนกลุ่มนี้คือ เยือกเย็น อ่อนน้อม เรียบร้อย เจ้าระเบียบ ไม่ใคร่บึกขุ่น มักขาคจินตนาการ แต่สามารถควบคุมตนเองได้ดี

อุปกรณ

1. เกมส้ เข็มทิศข้บุคลิกภาพ
2. คินสอ
3. แนวทางสรูปกิจกรรม

ตัวอย่างที่ 4

ทางเลือก

จุดประสงค์

เพื่อให้นักเรียนนอกแนวทางในการวางแผนเลือกแผนการเรียน และการประกอบอาชีพได้

วิธีการดำเนินการ

1. ครูให้นักเรียนนั่งเป็นวงกลมหันหน้าเข้าหากัน
2. ครูให้นักเรียนนับ 1 - 5 ให้คนที่นับ 5 ออกมาอยู่รวมกันข้างนอก เพื่อเป็นผู้แสดงบทบาทสมมุติ โดยผู้แสดงทั้งหมด 7 คน
3. ครูแจกเนื้อเรื่องให้นักเรียนทั้ง 7 คน
4. ครูให้เวลาสมาชิกที่จะแสดงบทบาทสมมุติศึกษาและกำหนดบทบาทการแสดงของตนและซักซ้อมการแสดงตามเนื้อเรื่อง เมื่อพร้อมแล้วให้เริ่มแสดงได้
5. เมื่อการแสดงจบลงให้ผู้แสดงกลับเข้าที่เดิม
6. ครูให้นักเรียนจับสลากแบ่งกลุ่มออกเป็น 3 กลุ่ม ให้แต่ละกลุ่มช่วยกันคิดว่า นักเรียนใดขอคิดอะไรบ้างจากการแสดงบทบาทสมมุติครั้งนี้ และให้นักเรียนจะต้องเลือกแผนการเรียน นักเรียนควรจะคิดถึงอะไรบ้าง
7. ครูสรุปหลักเกณฑ์การเลือกแผนการเรียนและแจกเอกสารสรุป

ระยะเวลา

40 นาที

สรุป

ในการเลือกแผนการเรียนในระดับมัธยมศึกษาตอนต้นนั้น นักเรียนจะต้องทราบว่าในแต่ละแผนการเรียนจะเน้นวิชาที่นักเรียนต้องเรียนไม่เหมือนกัน ฉะนั้นสิ่งที่สำคัญที่สุดก็คือ นักเรียนจะต้องเลือกแผนการเรียนให้เหมาะกับตัวเองให้มากที่สุด

ถ้านักเรียนเลือกได้ถูกต้อง เหมาะสมก็เปรียบเสมือนนักเรียนกำลังเดินไปบนทางที่
โรยด้วยกลีบกุหลาบ คือสามารถเรียนได้สำเร็จตามจุดหมาย แต่ถ้าเลือกผิดพลาดก็
เหมือนกับเดินทางบนขวากหนาม จะพบกับอุปสรรคต่าง ๆ มากมาย ซึ่งความผิดพลาด
นี้เกิดจากการตัดสินใจที่ขาดหลักเกณฑ์ที่ตนเอง ดังนั้นการเลือกแผนการเรียนนักเรียน
จะต้องพิจารณาถึง

1. ความถนัด ความสนใจ
2. ความชอบ
3. สติปัญญาหรือความสามารถ
4. ทุนทรัพย์
5. สุขภาพร่างกาย
6. ข้อมูลเกี่ยวกับแผนการเรียน

อุปกรณ

บทละครเรื่อง ทางเลือก

น้อยชอบวาดภาพ ภาพที่น้อยวาดจะมีคนชมอยู่เสมอ ๆ น้อยหวังว่าในอนาคต
น้อยจะเป็นจิตรกรที่ยิ่งใหญ่ แต่พอแผล-แม่ของน้อยไม่ชอบ พ่อแม่อยากให้น้อยเป็นหมอ
เหมือนตน ทั้ง ๆ ที่น้อยไม่ชอบเรียนคณิตศาสตร์ และวิทยาศาสตร์เลย แต่น้อยก็จำใจ
เลือกแผนการเรียนคณิตศาสตร์-วิทยาศาสตร์ น้อยมีเพื่อนสนิทอยู่ 2 คน คือ นิค และ
น้อย น้อยเมื่อถูกพ่อแม่บังคับให้เลือกแผนการเรียนนี้ ก็พยายามชวนนิคและน้อยไป
เรียนเป็นเพื่อน นิคนั้นอยากเป็นครู แต่ก็ขัดเพื่อนไม่ได้ ส่วนน้อยเป็นลูกกำพร้า ฐานะ
ทางบ้านไม่ค้ำก้น น้อยมีแม่เพียงคนเดียว จึงคิดว่าถ้าจะเลือกแผนการเรียนอะไรนั้น
น่าจะถามความเห็นของแม่ก่อน เมื่อน้อยถามความเห็นของแม่ แม่บอกว่าน้อยอยาก
จะเรียนอะไรก็เรียน แต่อย่าลืมว่าเราจนและน้อยเองก็ไม่แข็งแรงนัก น้อย
ตัดสินใจไม่ได้จึงไปหาครูประจำชั้น ครูประจำชั้นจึงเอาสมุดประจำตัวของน้อยมาดู
พบว่าน้อยเก่งวิชาภาษาไทย แล่วิชาคณิตศาสตร์และวิทยาศาสตร์อยู่ในระดับต่ำ และ

เมื่อดูจากฐานะทางบ้านและสุขภาพของหนอย ครูจึงแนะนำว่าหนอยไม่จำเป็นต้องเลือกเรียนแผนการเรียนนี้ แต่อาจจะเลือกเรียนทางด้านภาษาแทน หนอยเอือกรู จึงเลือกเรียนทางด้านภาษา หนอยมีความสุขมาก ในขณะที่เพื่อนทั้งสองคือน้อยและนิก ต้องฝืนใจเรียนในสิ่งที่ตนไม่ชอบ

บทบาทของยูแสคอง

บทบาทของหนอย

- หนอยชอบวาดภาพและหวังว่าจะเป็นจิตรกรในอนาคต แต่ถูกพ่อแม่บังคับให้เลือกเรียนเพื่อเป็นหมอ เหมือนตน
- หนอยมีเพื่อนสนิท คือ นิกและหนอย หนอยพยายามชักชวนให้เพื่อนทั้งสองเรียนเหมือนตน
- หนอยผิดหวังจากการเลือกแผนการเรียนตามใจพ่อแม่ หนอยรู้สึกอึดอัดใจมาก

บทบาทของผอ

- เป็นพ่อของหนอย มีอาชีพเป็นหมอ บังคับให้ลูกเรียนแผนการเรียนคณิตศาสตร์-วิทยาศาสตร์ เพื่อจะได้เป็นหมอเหมือนตน

บทบาทของแม่

- เป็นแม่ของหนอยมีอาชีพเป็นหมอ บังคับให้ลูกเรียนแผนการเรียนคณิตศาสตร์-วิทยาศาสตร์ เพื่อจะได้เป็นหมอเหมือนตน

บทบาทของนิก

- เป็นเพื่อนของหนอย อยากเรียนครู แต่ขัดเพื่อนคือน้อยไม่ได้ จึงเลือกแผนการเรียนคณิตศาสตร์-วิทยาศาสตร์ เช่นกัน

บทบาทของหนอย

- เป็นเพื่อนของหนอย ฐานะทางบ้านไม่ค้ำนัก สุขภาพไม่ค่อยแข็งแรง เมื่อหนอยชวนให้เลือกเรียนแผนการเรียนคณิตศาสตร์-วิทยาศาสตร์ จึงลังเล

- หน้อยไปปรึกษาแม่เกี่ยวกับการเรียน แต่ก็ยังหัดสินใจไม่ได้
- หน้อยไปขอคำปรึกษาจากครูประจำชั้น
- หน้อยเลือกแผนการเรียนทางด้านภาษา และรู้สึกเป็นสุขมาก

บทบาทของแม่

- เป็นแม่ของหน้อย รักและตามใจลูก เมื่อลูกมาปรึกษาเกี่ยวกับการเรียนต่อ จึงตามใจ แต่ก็แนะนำให้ลูกดูตัวเองก่อนที่จะหัดสินใจเลือก

บทบาทของครูประจำชั้น

- เป็นครูประจำชั้นของหน้อย นิค และหน้อย เมื่อหน้อยมาขอคำปรึกษาเกี่ยวกับการเรียนต่อ ก็ดูประวัติการเรียน และข้อมูลเกี่ยวกับตัวหน้อย และในที่สุดก็ได้เสนอแนะให้หน้อยเลือกเรียนทางด้านภาษาแทนคณิตศาสตร์-วิทยาศาสตร์

การสร้างชุดการสอนตามปกติ

1. ศึกษาทฤษฎีและงานวิจัยต่าง ๆ ทางด้านการแนะแนวอาชีพ
2. ศึกษาคู่มือพัฒนาการแนะแนวอาชีพของศูนย์แนะแนวการศึกษาและอาชีวกรรรมวิชาการ กระทรวงศึกษาธิการ
3. ศึกษาและเข้ารับการอบรมยุทธวิธีในการพิจารณาสร้างเสริมค่านิยมของ อาจารย์วัชรวิฑูรธรรม หน่วยศึกษานิเทศก์ กรมการฝึกหัดครู กระทรวงศึกษาธิการ
4. ศึกษาวิธีการให้ข้อเสนอแนะจากเอกสารต่าง ๆ
5. สร้างชุดการสอนตามปกติให้ครอบคลุมเนื้อหาตามชุดการแนะแนวอาชีพ
6. นากิจกรรมที่สร้างขึ้นไปให้ผู้เชี่ยวชาญตรวจสอบในเรื่องจุดประสงค์ เนื้อหา วิธีดำเนินการ และข้อเสนอแนะให้สอดคล้องกับชุดการแนะแนวอาชีพ

ลักษณะของการสอนตามปกติ

การสอนตามปกติ ใช้เวลาในการสอน รวม 14 ครั้ง แต่ละครั้งใช้เวลา 2 คาบ หรือ 40 นาที ครั้งแสดงไว้ในตาราง 3 โดยมีกระบวนการในการดำเนินกิจกรรมแต่ละครั้ง ดังนี้

1. บอกวัตถุประสงค์การเรียนรู้ในแต่ละครั้ง
2. อธิบายเนื้อหาที่จะเรียน
3. ให้นักเรียนทำกิจกรรมเป็นรายบุคคล เช่น ตอบคำถาม ทาแบบทดสอบ ฯลฯ
4. ครูสรุปผล สิ่งที่ได้จากการเรียน

ตาราง 3 การสอนตามปกติ

หัวข้อ	ครั้งที่	จุดประสงค์
ปฐมนิเทศ	1	- เพื่อสร้างความคุ้นเคยระหว่าง นักเรียน - ครู
รู้จักตนเอง	2	- เพื่อให้ให้นักเรียนบอกได้ว่าตนเรียนวิชาอะไรได้ดีและวิชาอะไรไม่ค่อย
	3	- เพื่อให้ให้นักเรียนบอกได้ว่า ตนมีความถนัด ความสนใจ ในงานประเภทใด
	4	- เพื่อให้ให้นักเรียนบอกลักษณะและความสามารถพิเศษในตนเองได้
รู้จักอาชีพ	5	- เพื่อให้ให้นักเรียนบอกชื่ออาชีพที่มีอยู่ในชุมชนและจำแนกได้ว่า อาชีพใดที่มีเงิน เดือนประจำ และอาชีพใดเป็นอาชีพอิสระ
	6	- เพื่อให้ให้นักเรียนบอกลักษณะการทำงานของแต่ละอาชีพได้
	7	- เพื่อให้ให้นักเรียนบอกสถานที่ประกอบการของแต่ละอาชีพได้
สัมพันธ์ตนเองกับอาชีพ	8	- เพื่อให้ให้นักเรียนบอกได้ว่าตนมีบุคลิกภาพประเภทใด
	9	- เพื่อให้ให้นักเรียนบอกได้ว่าบุคลิกภาพของตนเหมาะสมกับอาชีพอะไร
	10	- เพื่อให้ให้นักเรียนบอกได้ว่าอาชีพที่ตนสนใจต้องมีคุณสมบัติอย่างไร
วางแผนในการตัดสินใจเลือกอาชีพ	11	- เพื่อให้ให้นักเรียนบอกองค์ประกอบในการตัดสินใจเลือกอาชีพได้
	12	- เพื่อให้ให้นักเรียนบอกแนวทางในการเลือกแผนการเรียนได้
	13	- เพื่อให้ให้นักเรียนบอกแหล่งข้อมูลความต้องการแรงงานได้
ปัจฉิมนิเทศ	14	- เพื่อให้ให้นักเรียนสรุปทบทวนสิ่งที่ได้เรียนรู้มา

หมายเหตุ 1 ครั้ง ใช้เวลา 40 นาที หรือ 2 คาบการเรียน

ตัวอย่างการสอนปกติ

ตัวอย่างที่ 1

รู้จักตนเอง

จุดประสงค์

เพื่อให้เด็ก เรียนบอกลักษณะพิเศษของตนได้

วิธีดำเนินการ

1. ครูอธิบายความหมายของลักษณะเด่น ลักษณะค่อย
2. ครูให้นักเรียนเขียนสิ่งที่ตนคิดว่าเป็นลักษณะเด่น ลักษณะค่อย ของตน
มาคนละ 10 อย่าง เรียงตามลำดับมากน้อย
3. ครูให้นักเรียนเขียนบอกลักษณะเด่น และค่อยมากที่สุดของตน มา
คนละ 1 ข้อ
4. ครูสรุป

ระยะเวลา

40 นาที

อุปกรณ์

1. กระดาษ
2. กินสอ
3. ยางลบ

ตัวอย่างที่ 2

รู้จักอาชีพ

จุดประสงค์

เพื่อให้นักเรียนนอกสถานที่ประกอบการของแต่ละอาชีพได้

วิธีดำเนินการ

1. ครูอธิบายความแตกต่างเกี่ยวกับสถานที่ประกอบอาชีพของแต่ละอาชีพ
2. ครูให้นักเรียนช่วยกันบอกชื่ออาชีพและสถานที่ ลงบนกระดานดำ
3. ครูแจกเอกสารสรุปและอธิบายประกอบ
4. ครูให้นักเรียนขีดเอกสารสรุปลงในสมุดแนบแนว

ระยะเวลา

40 นาที

อุปกรณ์

1. เอกสารสรุป
2. สมุดแนบแนว

ตัวอย่างที่ 3

สัมพันธ์ตนเองกับอาชีพ

จุดประสงค์

- เพื่อให้นักเรียนบอกได้ว่าบุคลิกภาพของตนเหมาะสมกับอาชีพอะไร

วิธีดำเนินการ

1. ครูให้นักเรียนดูโปสเตอร์ "ท่านจะประกอบอาชีพอะไรดี"
2. ครูอธิบายความแตกต่างของบุคคลซึ่งแบ่งออกได้เป็น 6 ลักษณะด้วยกัน และในแต่ละลักษณะก็จะเหมาะสมกับอาชีพต่างกันออกไป
3. ครูให้นักเรียนพิจารณาว่าตัวเองมีบุคลิกภาพตรงกับข้อใด และควรประกอบอาชีพอะไรได้อย่างไร
4. ครูสรุปลักษณะบุคลิกภาพและอาชีพที่เหมาะสม
5. ครูให้นักเรียนวาดข้อความในโปสเตอร์ลงสมุดแนะนำ

ระยะเวลา

40 นาที

อุปกรณ์

1. โปสเตอร์ท่านจะประกอบอาชีพอะไรดี
2. กระดาษ
3. กินสอ
4. ยางลบ
5. -สมุดแนะนำ

ตัวอย่างที่ 4

วางแผนทางในการตัดสินใจ เลือกว่าชีพ

จุดประสงค์

เพื่อให้ นักเรียนบอกแนวทางในการเลือกแผนการ เรียนได้

วิธีดำเนินการ

1. ครูอธิบายเกี่ยวกับแนวทางในการเลือกแผนการ เรียน
2. ครูอธิบายความสัมพันธ์ระหว่างการเลือกแผนการ เรียนกับการ

ประกอบอาชีพ

3. ครูให้นักเรียนบอกลักษณะพิเศษของการประกอบอาชีพแต่ละอาชีพ
4. ครูและนักเรียนช่วยกันสรุป
5. ครูแจกเอกสารสรุป

ระยะเวลา

40 นาที

อุปกรณ์

ข้อคิดในการเลือกมีกนาศอ

แบบทดสอบความสำนึกด้านอาชีพ มีลำดับขั้นตอนในการสร้างดังต่อไปนี้

1. ศึกษาหลักเกณฑ์การสร้างแบบทดสอบจากหลักการวิจัยทางการศึกษาของ ล้วน สายยศ และอังคณา สายยศ (ล้วน สายยศ และอังคณา สายยศ 2524 : 128 - 132)
2. ศึกษาทฤษฎีพัฒนาการอาชีพและความสำนึกด้านอาชีพจากเอกสาร แหล่งข้อมูลและคู่มือครู ฉบับคือใคร ของศูนย์แนะแนวการศึกษาและอาชีพ กรมวิชาการ
3. สร้างแบบทดสอบความสำนึกด้านอาชีพ โดยอาศัยข้อมูล จาก 1 และ 2 และแก้ไขปรับปรุงเพิ่มเติมจากแบบทดสอบความรู้เรื่องอาชีพของ กฤษณา จันทรวินาศ
4. สร้างแบบทดสอบความสำนึกด้านอาชีพ โดยแบ่งเป็น 2 ตอน คือ
ตอนที่ 1 เป็นแบบสอบถามปลายเปิด เกี่ยวกับการรู้จักตนเอง
ตอนที่ 2 เป็นแบบทดสอบเกี่ยวกับการรู้จักอาชีพ ความสัมพันธ์ระหว่างตนเองกับอาชีพ และการวางแผนทางในการตัดสินใจเลือกอาชีพ
5. นำแบบทดสอบที่สร้างขึ้นไปให้ผู้เชี่ยวชาญ ซึ่งได้แก่ อาจารย์สวัสดิ์ สุวรรณอักษร ผู้อำนวยการศูนย์พัฒนาหลักสูตร อาจารย์วรรณภา พรหมบุรณย์ นักวิชาการศึกษา ศูนย์แนะแนวการศึกษาและอาชีพ และอาจารย์คมเพชร ฉัตรสุภกูด อาจารย์ประจำภาควิชาจิตวิทยาและการแนะแนว มหาวิทยาลัยศรีนครินทรวิโรฒ ประสานมิตร ตรวจสอบความเที่ยงตรง (Face Validity) และนำไปให้นักเรียน โรงเรียนสามัญศึกษาคาราคาม ที่อยู่ในระดับเดียวกันกับกลุ่มตัวอย่างได้อ่าน และพิจารณาข้อคำถาม คาทอบ เพื่อความเข้าใจถูกต้องตรงตามที่ยุวิจัยต้องการวัดหรือไม่
6. นำแบบทดสอบความสำนึกด้านอาชีพ ไปทดลองใช้กับนักเรียนชั้นประถมศึกษาปีที่ 6 โรงเรียนวัดธาตุทอง ที่มีใช้กลุ่มตัวอย่าง จำนวน 100 คน คัดเลือกแบบทดสอบที่สมบูรณ์มาตรวจให้คะแนน รวมคะแนนของแต่ละคน วัดเรียงจากคะแนนสูงไปหาต่ำ แล้วนำมาเพียง 25 % ของคะแนนสูงสุดและต่ำสุด นำมาหาค่าความน่าจะเป็นของแบบทดสอบแต่ละข้อ โดยใช้ t-distribution

7. คิดเฉพาะแบบทดสอบที่มีค่าอำนาจจำแนกตั้งแต่ 1.75 ขึ้นไป ซึ่งได้ข้อสอบทั้งสิ้น 28 ข้อ เป็นตอนที่ 1 จำนวน 3 ข้อ และตอนที่ 2 จำนวน 25 ข้อ

8. นำแบบทดสอบที่หาค่าอำนาจจำแนกแล้วมาหาความเชื่อมั่น โดยวิธีสัมประสิทธิ์ แอลฟา (Alpha Coefficient) ได้ค่าความเชื่อมั่นของแบบทดสอบเท่ากับ .819

ตัวอย่างแบบทดสอบความสำนึกด้านอาชีพ

ตอนที่ 1 ให้นักเรียนเติมข้อความที่ตรงกับตัวนักเรียนลงในช่องว่าง

การรู้จักตนเอง

๑. วิชาที่ฉันเรียนได้ดีที่สุด คือ

ตอนที่ 2 ให้นักเรียนหาเครื่องหมาย ✓ หน้าข้อที่นักเรียนเห็นว่าถูกต้องที่สุด

การรู้จักลักษณะของอาชีพ

๑๐. แพทย์ที่รักษาโรคเกี่ยวกับ สุนัข วัว ค่าย เราเรียกว่าอะไร

- ก. ทันตแพทย์
- ข. จิตแพทย์
- ค. สัตวแพทย์

สัมพันธ์ตนเองกับอาชีพ

๑๐๐. ถ้านักเรียนมีบุคลิกภาพต่อไปนี้ "ชอบทำงานเกี่ยวกับเครื่องจักร เครื่องกล ชอบทำงานกลางแจ้ง ไม่ชอบงานที่ต้องเกี่ยวข้องกับบุคคล" นักเรียนคิดว่า จะประกอบอาชีพอะไร

- ก. วิศวกร
- ข. แพทย์
- ค. นักสังคมสงเคราะห์

วางแผนในการคัดเลือกใจ เลือกออาชีพ

๐๐๐๐. ข้อใดเป็นองค์ประกอบสำคัญของการ เลือกรประกอบอาชีพ

- ก. ตรงกับความฝันของตน
- ข. ตรงกับความถองการของผู้ปกครอง
- ค. ตรงกับความถนัด ความสนใจของตน

วิธีการตรวจให้คะแนน

ตอนที่ 1 ใช้วิธีเปรียบเทียบคำตอบระหว่าง Pretest คำตอบท้ายกิจกรรม และ Posttest ให้ 1 สำหรับคำตอบที่ตอบตรงกับคำตอบท้ายกิจกรรม และ 0 สำหรับคำตอบที่ไม่ตรงกับคำตอบท้ายกิจกรรม (กิจกรรมในหัวข้อการรู้จักตนเอง)

ตอนที่ 2 ให้ 0 สำหรับข้อที่ตอบผิด และ 1 สำหรับข้อที่ตอบถูก

การดำเนินการทดลอง

การวิจัยครั้งนี้เป็นการวิจัยเชิงทดลอง โดยใช้การวิจัยแบบ Randomized Control Group Pretest - Posttest Design (พจน์ ดะเพียรชัย และ คนอื่น ๆ 2529 : 202 - 203)

กลุ่ม	สอบก่อน	ทดลอง	สอบหลัง
<input type="checkbox"/> E	T_{E_1}	X	T_{E_2}
<input type="checkbox"/> C	T_{C_1}	~ X	T_{C_2}

ความหมายของสัญลักษณ์

R	แทน การกำหนดกลุ่มตัวอย่างที่ได้จากการสุ่ม
E	แทน กลุ่มทดลอง
c	แทน กลุ่มควบคุม
X	แทน กลุ่มที่สอบโดยใช้โปรแกรมการแนะนำอาชีพ
X	แทน กลุ่มที่สอนตามปกติ
T _{E1}	แทน การสอบก่อนการทดลองของกลุ่มทดลอง
T _{c1}	แทน การสอบก่อนการทดลองของกลุ่มควบคุม
T _{E2}	แทน การสอบหลังการทดลองของกลุ่มทดลอง
T _{c2}	แทน การสอบหลังการทดลองของกลุ่มควบคุม

วิธีการทดลอง

- ใช้วิธีสุ่มอย่างง่าย เลือกกลุ่มตัวอย่างจากมวลประชากร แล้วสุ่มอีกครั้ง เพื่อแบ่ง เป็นกลุ่มทดลองและกลุ่มควบคุม
- นำแบบทดสอบความสำนึกด้านอาชีพ มาทำการทดสอบครั้งแรก (Protest) กับกลุ่มตัวอย่างทั้งสองกลุ่ม ก่อนเริ่มดำเนินการสอนแนะนำอาชีพแก่กลุ่มตัวอย่างทั้งสองกลุ่ม
- สอนแนะนำอาชีพแก่กลุ่มทดลองด้วยชุดการแนะนำอาชีพ ที่ผู้วิจัยสร้างขึ้น ส่วนกลุ่มควบคุมสอนโดยการบรรยายและให้ข้อสังเกต
- หลังจากเรียนจบแล้ว ทำการทดสอบอีกครั้ง (Posttest) โดยใช้แบบทดสอบความสำนึกด้านอาชีพ ชุดเดิมกับกลุ่มตัวอย่างทั้งสองกลุ่ม
- นำคะแนนที่ได้จากการทดลองจากแบบทดสอบความสำนึกด้านอาชีพ ทั้งสองครั้งมาวิเคราะห์ตามวิธีการทางสถิติต่อไป

สถิติที่ใช้ในการวิเคราะห์ข้อมูล

1. หาคะแนนเฉลี่ยโดยใช้สูตร (ล้วน สายยศ และอังคณา สายยศ 2522 : 51)

$$\bar{X} = \frac{\sum X}{N}$$

เมื่อ \bar{X} แทน คะแนนเฉลี่ย

$\sum X$ แทน ผลรวมของคะแนนทั้งหมด

N แทน จำนวนนักเรียนในกลุ่มตัวอย่างแต่ละกลุ่ม

2. หาค่าอำนาจจำแนกของแบบทดสอบเป็นรายข้อ ใช้สถิติจากสูตร (ล้วน สายยศ และอังคณา สายยศ 2522 : 179)

$$t = \sqrt{\frac{\bar{X}_H - \bar{X}_L}{\frac{S_H^2}{N_H} + \frac{S_L^2}{N_L}}}$$

t แทน ค่าอำนาจของแบบทดสอบ

\bar{X}_H, \bar{X}_L แทน คะแนนเฉลี่ยของกลุ่มสูงและกลุ่มต่ำตามลำดับ

S_H^2, S_L^2 แทน คะแนนความแปรปรวนของกลุ่มสูงและกลุ่มต่ำตามลำดับ

N_H, N_L แทน จำนวนของกลุ่มภายในกลุ่มสูงและกลุ่มต่ำตามลำดับ

3. หาค่าความเชื่อมั่นของแบบทดสอบ โดยใช้สูตร Alpha Coefficient (ล้วน สายยศ และอังคณา สายยศ 2524 : 171)

$$\alpha = \frac{n}{n-1} \left(1 - \frac{\sum S_1^2}{S_t^2} \right)$$

เมื่อ χ^2 แทน ค่าความเชื่อมั่นของแบบทดสอบทั้งฉบับ

n แทน จำนวนของแบบทดสอบทั้งฉบับ

S_t^2 แทน ค่าความแปรปรวนของแบบทดสอบทั้งฉบับ

S_1^2 แทน ค่าความแปรปรวนรายข้อ

4. ทดสอบค่าความแตกต่างของคะแนนความสนใจคำอธิบาย เรื่อง การรู้จักตนเอง ก่อนและหลังการทดลอง ระหว่างกลุ่มตัวอย่างทั้งสอง โดยใช้ Chi - Square (ล้วน สายยศ และอังคณา สายยศ 2528 : 314)

$$\chi^2 = \sum \frac{(O - E)^2}{E}$$

เมื่อ χ^2 แทน ค่าไค-สแควร์

O แทน ค่าความถี่ที่ศึกษามาได้ (Observed frequency)

E แทน ค่าความถี่ที่หวังไว้โดยทฤษฎี (Expected frequency)

5. ทดสอบค่าความแตกต่างของคะแนนเฉลี่ย เรื่องการรู้จักอาชีพ การสัมพันธ์ตนเองกับอาชีพ และการวางแผนการในการประกอบอาชีพ ระหว่างก่อน และหลังการทดสอบ ระหว่างกลุ่มตัวอย่างทั้งสอง โดยการใช้สูตรการวิเคราะห์ ความแปรปรวนแบบสองซ้ำ (Two way analysis of variance repeated observation on one factor) (Cohen and Soliday. 1979 : 230)

$$F_{FA} = \frac{\text{Var}_{FA}}{\text{Var}_{WSE}}$$

$$F_{FB} = \frac{\text{Var}_{FB}}{\text{Var}_{BSE}}$$

$$F_{AxB} = \frac{\text{Var}_{AxB}}{\text{Var}_{WSE}}$$

เมื่อ	F_{AF}	แทน ค่าวิกฤติที่ใช้ใน F - distribution ของ องค์ประกอบ A
	F_{FB}	แทน ค่าวิกฤติที่ใช้ใน F - distribution ของ องค์ประกอบ B
	F_{AxB}	แทน ค่าวิกฤติที่ใช้ใน F - distribution ของ องค์ประกอบ A กับ B
Var_{FA} , Var_{FB}		แทน ความแปรปรวนของคะแนนในองค์ประกอบ A และ B ตามลำดับ
	Var_{ISS}	แทน ความแปรปรวนในกลุ่มสมาชิก
	Var_{SSB}	แทน ความแปรปรวนระหว่างกลุ่มสมาชิก

วิธีการทดลอง

1. ใช้วิธีสุ่มอย่างง่าย เลือกกลุ่มตัวอย่างจากมวลประชากร แล้วสุ่มอีกครั้ง เพื่อแบ่ง เป็นกลุ่มทดลองและกลุ่มควบคุม
2. นำแบบทดสอบความสำคัญค่าเฉลี่ย มาทำการทดสอบครั้งแรก (Pretest) กับกลุ่มตัวอย่างทั้งสองกลุ่ม ก่อนเริ่มดำเนินการสอนแนะแนวอาชีพแก่กลุ่มตัวอย่างทั้งสองกลุ่ม
3. สอนแนะแนวอาชีพแก่กลุ่มทดลองด้วยชุดการแนะแนวอาชีพ และสอนโดยวิธีสอนตามปกติแก่กลุ่มควบคุม
4. หลังจากเรียนจบแล้ว ทำการทดสอบอีกครั้ง (Posttest) โดยใช้แบบทดสอบความสำคัญค่าเฉลี่ยชุดเดิม กับกลุ่มตัวอย่างทั้งสองกลุ่ม
5. นำคะแนนความสำคัญค่าเฉลี่ย เรื่อง การรู้จักตนเอง ทั้ง 2 ครั้งมาเปรียบเทียบับรายงานผลการรู้จักตนเองขณะเรียน และวิเคราะห์ตามวิธีทางสถิติ
6. นำคะแนนความสำคัญค่าเฉลี่ย เรื่อง การรู้จักอาชีพ การสัมพันธ์ตนเองกับอาชีพ และการวางแผนทางการประกอบอาชีพ ทั้ง 2 ครั้ง มาวิเคราะห์ตามวิธีทางสถิติต่อไป

บทที่ 4

ผลการวิเคราะห์ข้อมูล

สัญลักษณ์ที่ใช้ในการวิเคราะห์ข้อมูล

ผู้วิจัยใช้สัญลักษณ์ เพื่อแทนความหมายต่าง ๆ ในการวิเคราะห์ข้อมูลและแปรผลดังนี้

χ^2	แทน ค่าสถิติที่ใช้พิจารณาในการทดสอบค่า Chi-square
n	แทน จำนวนนักเรียนในกลุ่มตัวอย่าง
\bar{X}	แทน คะแนนเฉลี่ย
s^2	แทน ความแปรปรวนของคะแนน
SS	แทน ผลบวกกำลังสองของคะแนน
MS	แทน ค่าเฉลี่ยของผลบวกกำลังสองของคะแนน
F_{FA}	แทน ค่าวิกฤติที่ใช้ใน F-distribution ขององค์ประกอบ A (องค์ประกอบ A แทนคะแนนจากการสอบก่อนและหลังการทดลอง)
F_{FB}	แทน ค่าวิกฤติที่ใช้ใน F-distribution ขององค์ประกอบ B (องค์ประกอบ B แทนการเรียนจากวิธีการแนะแนวอาชีพและการเรียนจากการสอนตามปกติ)
$F_{A \times B}$	แทน ค่าวิกฤติที่ใช้ใน F-distribution ของปฏิสัมพันธ์ระหว่างองค์ประกอบ A กับ B
df	แทน ชั้นแห่งความเป็นอิสระ
F	แทน ค่าสถิติที่ใช้พิจารณาใน F-distribution

การเสนอผลการวิเคราะห์ข้อมูล

การเสนอผลการวิเคราะห์ข้อมูลดำเนินการตามลำดับขั้นดังนี้

1. เปรียบเทียบคะแนนความสำคัญด้านอาชีพ เรื่องการรู้จักตนเองระหว่างกลุ่มที่เรียนจากชุดการแนะแนวอาชีพและเรียนจากการสอนตามปกติ
2. วิเคราะห์ความแปรปรวนของคะแนน ความสำคัญด้านอาชีพ เรื่องการรู้จักอาชีพ การสัมพันธ์ตนเองกับอาชีพและการวางแผนทางอาชีพ การประกอบอาชีพ ระหว่างคะแนนการสอบก่อนการทดลองและหลังการทดลอง ระหว่างกลุ่มที่เรียนจากชุดการแนะแนวอาชีพ และกลุ่มที่เรียนจากการสอนตามปกติ และปฏิสัมพันธ์ระหว่างคะแนนการสอบก่อนการทดลองกับหลังการทดลอง และระหว่างการเรียนรู้จากชุดการแนะแนวอาชีพกับการเรียนจากการสอนตามปกติ

ผลการวิเคราะห์ข้อมูล

1. เปรียบเทียบคะแนนความสำคัญด้านอาชีพ เรื่องการรู้จักตนเอง ระหว่างกลุ่มที่เรียนจากชุดการแนะแนวอาชีพ และกลุ่มที่เรียนจากการสอนตามปกติ โดยนำคะแนนที่ได้จากทั้งสองกลุ่มมาเปรียบเทียบกัน ใช้ Chi-square ทาการทดสอบ ผลปรากฏดังแสดงในตาราง 4

ตาราง 4 เปรียบเทียบคะแนนความสำคัญด้านอาชีพ เรื่องการรู้จักตนเอง ระหว่าง
กลุ่มที่เรียนจากชุดการแนะแนวอาชีพและกลุ่มที่เรียนจากการสอนตามปกติ

กลุ่มตัวอย่าง	รู้จักตนเองน้อยลงหรือ เท่าเดิม	รู้จักตนเองมากขึ้น	รวม	χ^2
กลุ่มทดลอง	8	22	30	3.14**
กลุ่มควบคุม	19	11	30	
รวม	27	33	60	

** มีนัยสำคัญที่ระดับ .01

ผลการวิเคราะห์ข้อมูลตามตาราง ปรากฏว่าคะแนนความสำคัญด้านอาชีพ
เรื่องการรู้จักตนเอง ของกลุ่มที่เรียนจากชุดการแนะแนวอาชีพและกลุ่มที่เรียนจาก
การสอนตามปกติ มีความแตกต่างกันอย่างมีนัยสำคัญที่ระดับ .01 ($\chi^2_{.01, df=1} = 6.655$)
โดยที่กลุ่มที่เรียนจากชุดการแนะแนวอาชีพ มีการรู้จักตนเองเพิ่มขึ้น คิดเป็นร้อยละ
73.33 และกลุ่มที่เรียนจากการสอนตามปกติ มีการรู้จักตนเองเพิ่มขึ้น ร้อยละ 36.67
แสดงว่านักเรียนที่เรียนจากชุดการแนะแนวอาชีพ มีการรู้จักตนเองสูงกว่านักเรียน
ที่เรียนจากการสอนตามปกติ หลังการทดลอง

2. เปรียบเทียบคะแนนความสำนึกด้านอาชีพ เรื่องการรู้จักอาชีพ การสัมพันธ์ตนเองกับอาชีพ และการวางแผนทางการประกอบอาชีพ จากการสอนก่อนและหลังการทดลองของกลุ่มที่เรียนจากชุดการแนะแนวอาชีพและกลุ่มที่เรียนจากการสอนตามปกติ โดยใช้ F-test แบบ Repeated measurement on One Factor ทำการทดสอบ ผลปรากฏดังแสดงในตาราง 5

ตาราง 5 เปรียบเทียบคะแนนความสำนึกด้านอาชีพ เรื่องการรู้จักอาชีพ การสัมพันธ์ตนเองกับอาชีพ และการวางแผนทางการประกอบอาชีพ ก่อนและหลังการทดลองของกลุ่มที่เรียนจากชุดการแนะแนวอาชีพและกลุ่มที่เรียนจากการสอนตามปกติ

แหล่งความแปรปรวน	SS	df	MS	F
การสอบก่อนกับ หลังการทดลอง (A)	313.63	1	313.63	121.56**
การใช้ชุดการแนะแนวอาชีพกับการสอนตามปกติ (B)	61.64	1	61.64	3.36
ปฏิสัมพันธ์ (A x B)	89.69	1	89.69	35.60**
ความคลาดเคลื่อนภายในกลุ่ม (BSE)	1063.66	58	18.34	
ความคลาดเคลื่อนระหว่างกลุ่ม (WSE)	149.68	58	2.58	
รวม	1675.30	119	482.88	

** มีนัยสำคัญที่ระดับ .01

ผลการวิเคราะห์ข้อมูลตามตาราง 5 ปรากฏว่า

1. ก่อนการทดลองและหลังการทดลอง นักเรียนมีความสำนึกด้านอาชีพ เรื่องการรู้จักอาชีพ การสัมพันธ์ตนเองกับอาชีพ และการวางแผนทางการประกอบอาชีพ - แตกต่างกันอย่างมีนัยสำคัญทางสถิติที่ระดับ .01 ($F_{.01}(1,58) = 7.00$)

2. นักเรียนที่ได้รับการ สอนจากชุดการแนะแนวอาชีพ กับนักเรียนจากการสอนตามปกติมีความสำนึกด้านอาชีพ เรื่องการรู้จักอาชีพ การสัมพันธ์ตนเองกับอาชีพ และการวางแผนทางในการประกอบอาชีพ แตกต่างกันอย่างไม่มีนัยสำคัญที่ระดับความเชื่อมั่น ร้อยละ 99

3. และเปรียบเทียบกันระหว่างความสำนึกด้านอาชีพ เรื่อง การรู้จักอาชีพ การสัมพันธ์ตนเองกับอาชีพ และการวางแผนทางในการประกอบอาชีพ ก่อนและหลังการทดลอง กับการเรียนจากชุดการแนะแนวอาชีพและการเรียนจากการสอนตามปกติอย่างมีนัยสำคัญทางสถิติที่ระดับ .01 ($F_{.01, (1, 58)} = 7.00$) เพื่อทดสอบว่านักเรียนมีความสำนึกด้านอาชีพ ในเรื่องดังกล่าวแตกต่างกันจริงหรือไม่ จึงนำคะแนนเฉลี่ยของทั้งสองกลุ่มไปทดสอบความแตกต่างโดยใช้ t -test ดังแสดงในตาราง 6, 7, 8 และ 9

ตาราง 6 เปรียบเทียบคะแนนเฉลี่ย การสอบก่อน และการสอบหลังการทดลองของ
กลุ่มตัวอย่างทั้งสอง

	ก่อนการทดลอง	หลังการทดลอง	t
รวมทุกคน	18.03	21.27	** 8.97

** มีนัยสำคัญที่ระดับ .01

ผลจากตารางพบว่า คะแนนความสำคัญด้านอาชีพ เรื่องการรู้จักอาชีพ การสัมพันธ์ตนเองกับอาชีพ และการวางแผนทางในการประกอบอาชีพ ของกลุ่มตัวอย่าง ระหว่างการสอบก่อนและหลังการทดลอง แตกต่างกันอย่างมีนัยสำคัญทางสถิติที่ระดับ .01 ($t_{.01}(59) = 2.660$) ซึ่งสอดคล้องกับการคำนวณ โดยใช้ F-test แสดงว่า หลังการทดลองนัก เรียนทั้งสองกลุ่มมีความสำคัญด้านอาชีพ เรื่องการรู้จักอาชีพ การสัมพันธ์ตนเองกับอาชีพ และการวางแผนทางในการประกอบอาชีพสูงขึ้นกว่าก่อนการทดลอง

ตาราง 7 เปรียบเทียบคะแนนเฉลี่ย การทดสอบทั้งสองครั้ง ระหว่างกลุ่มที่เรียน จากชุดการแนะแนวอาชีพ และกลุ่มที่เรียนจากการสอนตามปกติ

	กลุ่มทดลอง	กลุ่มควบคุม	t
รวมคะแนนเฉลี่ยการสอบทั้งสองครั้ง	20.36	18.93	2.13

$$t_{.01} (59) = 2.660$$

ผลจากตารางพบว่า ความสนใจด้านอาชีพ เรื่องการรู้จักอาชีพ การสัมพันธ์ตนเองกับอาชีพ และการวางแนวทางในการเลือกอาชีพ ของกลุ่มที่เรียนจากชุดการแนะแนวอาชีพและกลุ่มที่เรียนจากการสอนตามปกติ ก่อนการทดลองและหลังการทดลองแตกต่างกันอย่างไม่มีนัยสำคัญที่ระดับความเชื่อมั่นร้อยละ .99 ซึ่งสอดคล้องกับการคำนวณโดยใช้ F-test แสดงว่า นักเรียนกลุ่มที่เรียนจากชุดการแนะแนวอาชีพ และเรียนจากการสอนตามปกติมีความสนใจด้านอาชีพ เรื่องการรู้จักอาชีพ การสัมพันธ์ตนเองกับอาชีพและการวางแนวทางในการประกอบอาชีพไม่แตกต่างกัน

เพื่อทดสอบว่าคะแนนความสนใจด้านอาชีพ จากการสอบก่อนและหลังการทดลองกลุ่มใดแตกต่างกัน จึงนำคะแนนเฉลี่ยของแต่ละกลุ่ม ไปทดสอบความแตกต่างโดยใช้ t-test แบบ dependent ดังแสดงในตาราง 8

ตาราง 8 เปรียบเทียบคะแนนเฉลี่ย การสอบก่อนและการสอบหลังการทดลองของกลุ่มตัวอย่างทั้งสอง

กลุ่มตัวอย่าง	คะแนนเฉลี่ยการสอบก่อนการทดลอง	คะแนนเฉลี่ยการสอบหลังการทดลอง
กลุ่มทดลอง	17.90	22.83
กลุ่มควบคุม	18.17	19.70
t	-0.31	4.82**

** มีนัยสำคัญที่ระดับ .01

ผลจากตารางพบว่า คะแนนเฉลี่ยการสอบก่อนการทดลองของกลุ่มตัวอย่างทั้งสองแตกต่างกันอย่างไม่มีนัยสำคัญ แต่คะแนนเฉลี่ยการสอบหลังการทดลองของกลุ่มตัวอย่างทั้งสองแตกต่างกันอย่างมีนัยสำคัญทางสถิติที่ระดับ .01 ($t_{.01}(29) = 2.467$) แสดงว่าก่อนการทดลองทั้งสองกลุ่มมีความสามารถด้านอาชีพ เรื่องการรู้จักตนเอง การสัมพันธ์ตนเองกับอาชีพ และการวางแผนทางการประกอบอาชีพไม่แตกต่างกัน หลังการทดลองแล้วทั้งสองกลุ่มมีความสามารถด้านอาชีพแตกต่างกัน โดยกลุ่มที่เรียนจากคู่มือการแนะแนวอาชีพมีความสามารถด้านอาชีพสูงกว่ากลุ่มที่เรียนจากการสอนตามปกติ

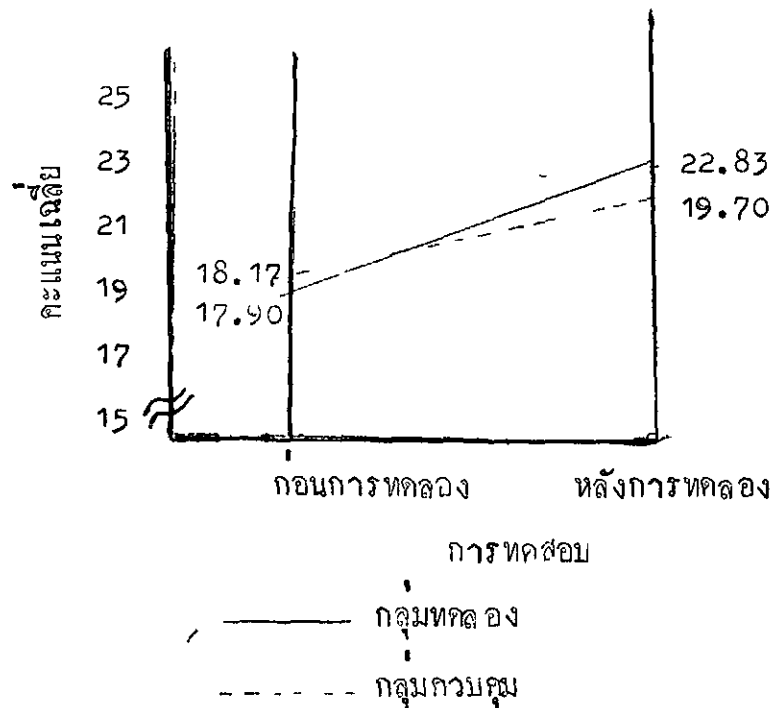
เพื่อทดสอบว่าคะแนนเฉลี่ยที่แตกต่างกันของทั้งสองกลุ่ม เป็นคะแนนของกลุ่มที่ได้รับการสอนจากคู่มือการแนะแนวอาชีพหรือได้รับการสอนจากการสอนตามปกติ จึงนำผลของคะแนนที่ได้ไปทดสอบความแตกต่าง โดยใช้ t-test แบบ independent ดังแสดงในตาราง 9

ตาราง 9 เปรียบเทียบคะแนนเฉลี่ย การทดสอบทั้งสองครั้ง ระหว่างกลุ่มที่เรียนจาก
ชุดการแนะแนวอาชีพ และกลุ่มที่เรียนจากการสอนตามปกติ

คะแนนเฉลี่ย	กลุ่มทดลอง	กลุ่มควบคุม
ผลการสอบก่อนการทดลอง	17.90	18.17
ผลการสอบหลังการทดลอง	22.83	19.70
t	6.32 ^{**}	1.78

** มีนัยสำคัญที่ระดับ .01

ผลจากตารางพบว่า คะแนนเฉลี่ยการสอบก่อนและการสอบหลังการทดลอง
ของกลุ่มที่ใช้ชุดการแนะแนวอาชีพแตกต่างกันอย่างมีนัยสำคัญทางสถิติที่ระดับ .01
($t_{.01} (29) = 2.467$) แต่คะแนนเฉลี่ยการสอบก่อนและการสอบหลังการทดลอง
ของกลุ่มที่เรียนจากการสอนตามปกติแตกต่างกันอย่างไรไม่มีนัยสำคัญที่ระดับความเชื่อมั่น .99
ซึ่งแสดงว่า กลุ่มที่เรียนจากชุดการแนะแนวอาชีพมีคะแนนความสำคัญด้านอาชีพ หลังการ
ทดลองสูงกว่าคะแนนความสำคัญด้านอาชีพก่อนการทดลองอย่างมีนัยสำคัญทางสถิติที่ระดับ .01
แต่กลุ่มที่เรียนจากการสอนตามปกติมีคะแนนความสำคัญด้านอาชีพ หลังการทดลองสูงกว่า
คะแนนความสำคัญด้านอาชีพก่อนการทดลองอย่างไรไม่มีนัยสำคัญ ดังแสดงในภาพประกอบ 1



ภาพประกอบ 1 แสดงคะแนนเฉลี่ยการสอบก่อนและหลังการทดลองของกลุ่มตัวอย่างทั้งสอง

เมื่อพิจารณาถึงความสัมพันธ์ของคะแนนความสำคัญด้านอาชีพ เรื่องการรู้จักอาชีพ การสัมพันธ์ระหว่างตนเองกับอาชีพ และการวางแผนทางในการประกอบอาชีพ จากการสอบก่อนและหลังการทดลอง ของนักเรียนทั้งในกลุ่มที่เรียนจากชุดการแนะแนวอาชีพและการสอนตามปกติ ปรากฏว่า คะแนนความสำคัญด้านอาชีพ จากการสอบก่อนและหลังการทดลองของกลุ่มตัวอย่าง กับการใช้ชุดการแนะแนวอาชีพกับการสอนตามปกติ มีปฏิสัมพันธ์กันอย่างมีนัยสำคัญทางสถิติที่ระดับ .01 แสดงว่า การสอบก่อนและการสอบหลังการทดลองมีผลต่อการใช้ชุดการแนะแนวอาชีพและการสอนตามปกติ

สรุป อภิปราย และข้อเสนอแนะ

การศึกษาค้นคว้าครั้งนี้ เป็นการวิจัยเชิงทดลอง เพื่อศึกษาผลของการใช้ชุดการแนะแนวอาชีพที่มีต่อความสนใจด้านอาชีพ ของนักเรียนชั้นประถมศึกษาปีที่ 6 โรงเรียนวัดธาตุทอง กรุงเทพมหานคร ซึ่งมีลำดับชั้นและผลการศึกษาค้นคว้าดังนี้

ความมุ่งหมายของการศึกษาค้นคว้า

เพื่อศึกษาผลการใช้ชุดการแนะแนวอาชีพ โดย

1. เปรียบเทียบความสนใจด้านอาชีพของนักเรียนที่เรียนจากชุดการแนะแนวอาชีพและเรียนจากการสอนตามปกติ
2. เปรียบเทียบความสนใจด้านอาชีพของนักเรียนก่อนและหลังการเริ่มใช้ชุดการแนะแนวอาชีพ
3. เปรียบเทียบความสนใจด้านอาชีพของนักเรียนก่อนและหลังการเริ่มจากการสอนตามปกติ

สมมุติฐานในการศึกษาค้นคว้า

1. นักเรียนที่เรียนแนะแนวอาชีพจากชุดการแนะแนวอาชีพ จะมีความสนใจด้านอาชีพเพิ่มขึ้นมากกว่านักเรียนที่เรียนจากการสอนตามปกติ
2. นักเรียนจะมีความสนใจด้านอาชีพเพิ่มขึ้น หลังจากการเริ่มใช้ชุดการแนะแนวอาชีพ
3. นักเรียนจะมีความสนใจด้านอาชีพเพิ่มขึ้น หลังจากการเริ่มจากการสอนตามปกติ

ขอบเขตของการศึกษากันคว่ำ

1. ประชากร ประชากรที่ใช้ในการศึกษาค้างนี้ เป็นนักเรียนชั้นประถมศึกษาปีที่ 6 โรงเรียนวัดธาตุทอง กรุงเทพมหานคร ประชากรเรียนที่ 2 ปีการศึกษา 2529 จำนวน 192 คน

2. กลุ่มตัวอย่าง ได้มาจากการสุ่มจากประชากร โดยวิธีสุ่มอย่างง่าย (Simple Random Sampling) จำนวน 60 คน จากนั้นแบ่งออกเป็น 2 กลุ่ม โดยวิธีการสุ่มอย่างง่าย เป็นกลุ่มทดลองและกลุ่มควบคุม กลุ่มละ 30 คน

3. ระยะเวลาในการทดลอง ทั้งกลุ่มควบคุมและกลุ่มทดลอง ในการทดลองเท่ากันคือ กลุ่มละ 14 วัน โดยเริ่มทำการทดลองตั้งแต่วันที่ 4 ธันวาคม ถึงวันที่ 29 ธันวาคม 2529 ใช้เวลาในการทดลองครั้งละ 40 นาที

เครื่องมือที่ใช้ในการศึกษากันคว่ำ

เครื่องมือที่ใช้ในการศึกษาค้างนี้ประกอบด้วย

1. แบบทดสอบความสนใจด้านอาชีพ ซึ่งมีค่าความเชื่อมั่นเท่ากับ .819
2. โปรแกรมการสอนโดยใช้ชุดการแนะแนวอาชีพ
3. โปรแกรมการสอนโดยใช้การสอนตามปกติ

การดำเนินการทดลอง

การดำเนินการทดลองได้กระทำตามลำดับขั้นดังนี้

1. ทดสอบความสนใจด้านอาชีพของนักเรียนทั้งกลุ่มควบคุมและกลุ่มทดลอง โดยใช้แบบทดสอบความสนใจด้านอาชีพ ที่ผู้วิจัยสร้างขึ้น

2. กำหนดการทดลองโดย

2.1 นักเรียนในกลุ่มทดลองได้รับการสอนโดยใช้ชุดการแนะแนวอาชีพตามโปรแกรมที่วางไว้

2.2 นักเรียนในกลุ่มควบคุมได้รับการสอนด้วยวิธีการสอนตามปกติ ซึ่งมีเนื้อหา เช่นเดียวกับโปรแกรมการใช้ชุดการแนะแนวอาชีพ

3. ทดสอบความสนใจด้านอาชีพหลังการทดลอง กับนักเรียนกลุ่มทดลองและกลุ่มควบคุม โดยใช้แบบทดสอบความสนใจด้านอาชีพฉบับเดียวกันที่ใช้ทดสอบก่อนการทดลอง

4. ตรวจสอบให้คะแนนและหาคะแนนที่ได้มาวิเคราะห์ ตามวิธีการทางสถิติเพื่อทดสอบสมมุติฐาน

การวิเคราะห์ข้อมูล

ผู้วิจัยได้ทำการวิเคราะห์ข้อมูลโดย

1. เปรียบเทียบคะแนนความสนใจด้านอาชีพ เรื่องการรู้จักตนเองของนักเรียนในกลุ่มทดลองและกลุ่มควบคุม

2. เปรียบเทียบคะแนนความสนใจด้านอาชีพ เรื่องการรู้จักอาชีพ การสัมพันธ์ตนเองกับอาชีพ และการวางแผนทางในการประกอบอาชีพ ของกลุ่มทดลองและกลุ่มควบคุม และการสอบก่อนและหลังการทดลอง โดยใช้ F -test แบบ Repeated Measures on One Factor

3. เปรียบเทียบคะแนนความสนใจด้านอาชีพ เรื่องการรู้จักอาชีพ การสัมพันธ์ตนเองกับอาชีพ และการวางแผนทางในการประกอบอาชีพ ของกลุ่มทดลองและกลุ่มควบคุม และการสอบก่อนและหลังการทดลอง โดยใช้ t -test

สรุปผลการศึกษาค้นคว้า

จากการวิเคราะห์ข้อมูล สรุปผลการวิจัยได้ดังนี้

1. นักเรียนในกลุ่มทดลองมีความสนใจด้านอาชีพ เรื่องการรู้จักตนเองแตกต่างจากนักเรียนในกลุ่มควบคุม อย่างมีนัยสำคัญทางสถิติที่ระดับ .01 โดยนักเรียนกลุ่มทดลองมีการรู้จักตนเองสูงกว่านักเรียนในกลุ่มควบคุม
2. นักเรียนในกลุ่มทดลองและกลุ่มควบคุม ก่อนการทดลองมีคะแนนความสนใจด้านอาชีพ เรื่องการรู้จักอาชีพ การสัมพันธ์ตนเองกับอาชีพและการวางแผนทางในการเลือกอาชีพ แตกต่างกันอย่างไม่มีนัยสำคัญทางสถิติที่ระดับความเชื่อมั่นร้อยละ 99
3. นักเรียนในกลุ่มทดลอง มีความสนใจด้านอาชีพ เรื่องการรู้จักอาชีพ การสัมพันธ์ตนเองกับอาชีพและการวางแผนทางในการเลือกอาชีพสูงกว่าก่อนการทดลองอย่างมีนัยสำคัญทางสถิติที่ระดับ .01
4. นักเรียนในกลุ่มควบคุม มีความสนใจด้านอาชีพ เรื่องการรู้จักอาชีพ การสัมพันธ์ตนเองกับอาชีพ และการวางแผนทางในการเลือกอาชีพ สูงขึ้นกว่าก่อนการทดลองอย่างไม่มีนัยสำคัญทางสถิติที่ระดับความเชื่อมั่นร้อยละ 99
5. นักเรียนในกลุ่มทดลองมีความสนใจด้านอาชีพ เรื่องการรู้จักอาชีพ การสัมพันธ์ตนเองกับอาชีพและการวางแผนทางในการเลือกอาชีพสูงกว่านักเรียนในกลุ่มควบคุมอย่างมีนัยสำคัญทางสถิติที่ระดับ .01

อภิปรายผล

การศึกษาทดลองครั้งนี้เป็นการทดลองใช้ชุดการแนะแนวอาชีพที่มีต่อความสนใจด้านอาชีพ ของนักเรียนชั้นประถมศึกษาปีที่ 6 โรงเรียนวัดธาตุทอง กรุงเทพมหานคร โดยเปรียบเทียบกับการสอนตามปกติ

จากการศึกษาครั้งนี้พบว่า

1. ผลการเปรียบเทียบคะแนนความสันทัดด้านอาชีพของนักเรียนที่ได้รับการสอนจากชุดการแนะแนวอาชีพ กับนักเรียนที่ได้รับการสอนตามปกติ ปรากฏว่านักเรียนที่ได้รับการสอนจากชุดการแนะแนวอาชีพ มีคะแนนความสันทัดด้านอาชีพสูงกว่านักเรียนที่ได้รับการสอนตามปกติอย่างมีนัยสำคัญที่ระดับ .01 เป็นไปตามสมมติฐานข้อ 1 แสดงว่าการสอนด้วยชุดการแนะแนวอาชีพ สามารถพัฒนาความถนัดด้านอาชีพของนักเรียนได้ดีกว่าการสอนตามปกติ ทั้งนี้เป็นเพราะ การสอนตามปกตินั้น มุ่งสอนให้มีการพัฒนาโดยการเน้นการให้ความรู้เพียงอย่างเดียว ในขณะที่การสอนด้วยชุดการแนะแนวอาชีพ มุ่งให้ประสบการณ์ตรงกับนักเรียน โดยผ่านการใช้สื่อต่าง ๆ หลายชนิด อาทิเช่น เทปโทรทัศน์ เทปเพลง สไลด์ และการทำกิจกรรมกลุ่ม ซึ่งสอดคล้องกับความคิดของ วินิจ เกตุชา และภนเพชร ฉัตรสุภกุล (วินิจ เกตุชา และคมเพชร ฉัตรสุภกุล 2522 : 170) ซึ่งเชื่อว่า การสอนโดยให้ประสบการณ์ตรงจะทำให้เกิดความรู้สึกประทับใจ มากกว่าการสอนโดยมุ่งพัฒนาความรู้เพียงอย่างเดียว และสอดคล้องกับ กฤษณา จันทรวีภาค (กฤษณา จันทรวีภาค 2527 : 37) ที่ใช้ชุดการแนะแนวอาชีพกับนักเรียนชั้นมัธยมศึกษาปีที่ 6 พบว่า นักเรียนที่เรียนด้วยชุดการแนะแนวอาชีพ มีคะแนนผลสัมฤทธิ์ในการเรียนอาชีพสูงกว่ากลุ่มที่เรียนโดยวิธีปกติ และสอดคล้องกับผลการทดลองของจินดาภรณ์ อังสุวรรณชาติ (จินดาภรณ์ อังสุวรรณชาติ 2523 : 62) ที่พบว่า ภายหลังจากเรียนจากชุดการสอนกิจกรรมแนะแนวอาชีพแล้ว นักเรียนมีคะแนนปัญหาในการเลือกอาชีพทุกด้านต่ำกว่าเมื่อไม่ได้รับการสอน และสอดคล้องกับการทดลองของปริญญา บุญศิลาเลิศ (ปริญญา บุญศิลาเลิศ 2520 : 45) พบว่า นักเรียนที่เรียนจากชุดการสอนแนะแนวอาชีพ มีปัญหาการเลือกอาชีพต่ำกว่านักเรียนที่ได้รับการแนะแนวอาชีพด้วยวิธีบรรยาย

ดังนั้นจะเห็นได้ว่า การใช้ชุดการแนะแนวอาชีพ เป็นวิธีหนึ่งในการพัฒนาความสันทัดด้านอาชีพ ดังที่ วสันต์ อติศัพท์ กล่าวว่า ชุดการสอนจะช่วยส่งเสริมประสิทธิภาพการเรียนให้สูงขึ้น (วสันต์ อติศัพท์ 2524 : 182)

จากผลการวิจัยนี้ แสดงให้เห็นว่า ชุดการแนะแนวอาชีพ สามารถพัฒนาความรู้เรื่องอาชีพได้ดีกว่า การสอนตามปกติ ทั้งนี้เพราะนักเรียนได้มีโอกาสเรียนรู้จากประสบการณ์ตรง โดยจากการทำกิจกรรมต่าง ๆ

2. ผลของการใช้ชุดการแนะแนวอาชีพ นักเรียนในกลุ่มทดลองจึงได้รับการสอนจากชุดการแนะแนวอาชีพ มีความสำคัญด้านอาชีพ สูงขึ้นกว่าก่อนการทดลองอย่างมีนัยสำคัญที่ระดับ .01 ซึ่งเป็นไปตามสมมุติฐานข้อที่ 2 แสดงว่าการสอนด้วยชุดการแนะแนวอาชีพ สามารถพัฒนาความสำคัญด้านอาชีพของนักเรียนได้ แม้ว่า ก่อนการทดลอง ผู้วิจัยได้ทำการทดสอบความสำคัญด้านอาชีพของนักเรียนทั้ง 2 กลุ่ม พบว่าไม่มีความแตกต่าง (ดังตาราง ๖) แต่ภายหลังการทดลองแล้ว ผู้วิจัยได้นำแบบทดสอบความสำคัญด้านอาชีพชุดเดิมไปทดสอบนักเรียนทั้ง 2 กลุ่มอีกครั้ง นปรากฏว่ากลุ่มทดลองมีคะแนนความสำคัญด้านอาชีพสูงขึ้นกว่ากลุ่มควบคุม

ปัจจัยที่ช่วยส่งเสริมให้ชุดการแนะแนวอาชีพมีประสิทธิภาพ น่าจะเป็นผลมาจากการ เรียนจากชุดการแนะแนวอาชีพ นักเรียนจะทากิจกรรมโดยอาศัยกระบวนการกลุ่มและการใช้สื่อต่าง ๆ และเปิดโอกาสให้นักเรียนมีส่วนร่วมในการประเมินตนเอง โดยการทากิจกรรม และเป็นการประเมินผลแบบสะสม (Formative Evaluation) ซึ่งนักเรียนจะได้มีโอกาสมองตนเองอย่างชัดเจน ในขณะที่กลุ่มควบคุมใช้วิธีการประเมินผลแบบรวม (Summative Evaluation) ไม่ผ่านการกระทำและไม่มีโอกาสมองตนเองอย่างชัดเจน จึงทำให้นักเรียนเกิดความเพิกเฉลไม่เอาหน้าต่อการเรียน และสอดคล้องกับคำกล่าวของ ชมูช และชมูช (슈มูช ทองพลับ 2522 : 59 อ้างอิงมาจาก Schmuck and schmuck. n.d.) ที่กล่าวว่าห้องเรียนที่ดีควรจัดแบบกระบวนการกลุ่ม และนอกจากนี้ ซึ่งผู้วิจัยได้ยึดหลักความสนใจในอาชีพตามขั้นตอนการด้านอาชีพของเด็กในช่วงแต่ละวัย ตามที่ซูเปอร์ (ซูรี่ พรพรมี 2523 . 31 อ้างอิงมาจาก Super. n.d.) ได้สรุปไว้ว่า ในระยะวัยเด็กตอนปลายซึ่งอยู่ในช่วงอายุประมาณ 11 - 14 ปี พัฒนาการด้านอาชีพอยู่ในขั้นของการก่อตั้งของความสนใจในอาชีพ (Interest substace) ดังนั้นเนื้อหาของชุดการแนะแนวอาชีพจึงมีลักษณะเปิดกว้าง เพื่อให้ให้นักเรียนได้รับข้อมูลทางอาชีพอย่างกว้างขวาง และเป็นข้อมูลที่มีลักษณะใกล้ตัวเด็ก จึงเป็นไปตามทฤษฎีการเรียนรู้ของ บรูเนอร์ (พรรมี ซูทัย 2527 . 77 อ้างอิงมาจาก Bruner. n.d.) ที่กล่าวว่า ทักษะที่ง่ายที่สุดและใกล้ตัวจะเป็นพื้นฐานสำหรับการเรียนรู้ในขั้นต่อไป

สำหรับการวิจัยครั้งนี้ มีข้อสังเกตบางอย่างคือ สมาชิกในกลุ่มทดลอง ที่ได้รับการสอนจากชุดการแนะนำอาชีพ ในระยะแรกนักเรียนจะเบิกกระถ่อหรือรับและ ไม่กล้าแสดงออกเท่าที่ควร การเข้ากลุ่มหรือการทำกิจกรรมจะล่าช้ากว่าเด็กในกลุ่ม ควบคุม ซึ่งได้รับการสอนโดยวิธีบรรยายและให้ข้อสังเกต แต่หลังจากการสอนผ่านไป ประมาณ 2 ครั้ง นักเรียนในกลุ่มทดลองจะมีความกระตือรือร้น กล้าแสดงออกและสนใจ เข้าร่วมการทดลองมากขึ้น

ด้วยเหตุผลดังกล่าวข้างต้น จึงทำให้ผลการช่วยด้วยชุดการแนะนำอาชีพ ที่สร้างขึ้น สามารถพัฒนาความสำนึกด้านอาชีพได้ สอดคล้องกับสมมุติฐานการวิจัยที่ตั้งไว้

3. ผลการเปรียบเทียบคะแนนความสำนึกด้านอาชีพ ของนักเรียนที่ได้รับการสอนตามปกติ มีความสำนึกด้านอาชีพ สูงขึ้นอย่างไร้มีนัยสำคัญที่ระดับความเชื่อมั่น ร้อยละ 99 ซึ่งไม่เป็นไปตามสมมุติฐานข้อที่ 3 ที่ตั้งไว้ ทั้งนี้เพราะวิธีการสอนที่ผู้วิจัย ใช้ในการทดลองสำหรับกลุ่มควบคุมนี้ เป็นวิธีการโดยทั่ว ๆ ไป ซึ่งนักเรียนคุ้นเคยอยู่แล้ว ประกอบกับวิธีการสอนตามโปรแกรมการสอนปกตินั้น มุ่งให้ความรู้เพียงอย่างเดียว และ เป็นการสอนในลักษณะนามธรรม ซึ่งเด็กในวัยประถมศึกษาตอนปลายนี้ ยังไม่สามารถที่จะ เข้าใจได้ ดังที่เฟียเวห์ ไก่ควัว ไว้ในทฤษฎี สติปัญญาจะถ่วงถ่วงของเฟียเวห์ ชั้นที่ 3 ที่ว่า เด็กในช่วงอายุ 7 - 12 ปี เป็นช่วงวัยที่เด็กสามารถคิดเป็นรูปธรรมได้ สามารถ สร้างสิ่งเข้าไปใจความสัมพันธ์และเหตุผลที่ซับซ้อนขึ้นได้ แต่ยังคิดเรื่องนามธรรมไม่ได้ ดังนั้นการที่จะให้เด็กในช่วงนี้เกิดการเรียนรู้ได้ดี นำเอาสื่อมาใช้ประกอบการเรียนการสอน เพราะเป็นสิ่งเร้าที่ทำให้เด็กเกิดความสนใจและมีแรงจูงใจสูงขึ้น ซึ่งสอดคล้องกับ เอกการ์ เดล (วาสนา ชาวทา 2522 : 200 อ้างอิงมาจาก Edgar Dale. n.d.) ที่กล่าวว่า ผู้เรียนจะเรียนรู้ได้ดีที่สุดจากประสบการณ์ที่เป็นรูปธรรมมากกว่าประสบการณ์ที่เป็น นามธรรม ซึ่งสอดคล้องกับการศึกษาของ สานิตย์ กายาผาด (สานิตย์ กายาผาด 2517 : 1) ที่ว่า สื่อหรืออุปกรณ์ มีประโยชน์อย่างมากในการทำให้เห็นจริง เห็นจริง

และทำให้การ เรียนรู้ เป็นนามธรรมมากขึ้น

ด้วยเหตุผลดังกล่าวข้างต้น จึงทำให้ผลการสอนตามปกติ ไม่สอดคล้อง
กับสมมุติฐานข้อที่ 3 ที่ตั้งไว้

ข้อเสนอแนะทั่วไป

1. ครูแนะแนวระดับต่าง ๆ อาจนำชุดการแนะแนวอาชีพนี้ไปเป็นแนวทาง
ในการปรับปรุงการสอนกิจกรรมแนะแนวอาชีพกับนักเรียนในระดับอื่น โดยคำนึงถึงความ
เหมาะสมในสภาพสังคมของนักเรียน สภาพความต้องการและปัญหาของนักเรียน เช่น
ในระดับมัธยมศึกษาปีที่ 3 สอนเพื่อให้นักเรียนสามารถตัดสินใจเลือกอาชีพได้ เป็นต้น

2. สำหรับโรงเรียนที่ไม่มีบุคลากรด้านแนะแนวโดยตรง อาจนำชุดการ
แนะแนวอาชีพนี้ไปสอนในช่วงชั่วโมงโฮมรูม หรือในกลุ่มประชุมกรรมการต่าง ๆ โดยจัดอบรม
ครูปฏิบัติการหรือครูที่ปรึกษา ให้ความรู้ในเรื่องการสอนกิจกรรมแนะแนวอาชีพและเป็นผู้
ดำเนินการสอนแทนบุคลากรด้านแนะแนวโดยตรงได้

ข้อเสนอแนะสำหรับการวิจัยครั้งต่อไป

1. เนื่องจากการเลือกอาชีพเป็นกระบวนการที่ต่อเนื่องกันตลอดชีวิต ดังนั้น
จึงควรมีการสร้างชุดการแนะแนวอาชีพ เพื่อใช้กับนักเรียนในทุกระดับคือตั้งแต่ระดับ
ประถมศึกษาจนถึงอุดมศึกษา โดยให้สอดคล้องกับพัฒนาการด้านอาชีพของแต่ละวัย

2. ผู้ที่จะทำการวิจัยครั้งต่อไป ควรนำวิธีการอื่น ๆ เครื่องมือ ตลอดจนอุปกรณ์
ใหม่ ๆ มาใช้เพิ่มเติม เพื่อให้ได้เครื่องมือที่มีประสิทธิภาพและวิธีการที่หลากหลายในการ
แนะแนวมากขึ้น

បទប្បញ្ញត្តិ

บรรณานุกรม

- กมล สุคประเสริฐ การเรียนการสอนตามหลักสูตรใหม่ กรมวิชาการ กระทรวง
ศึกษาธิการ 2526, 37 หน้า
- กฤษณา จันทรวีภาค ผลการใช้ชุดการแนะแนวอาชีพของนักเรียนชั้นมัธยมศึกษาปีที่ 6
ปริญญาทิพนธ์ กศ.ม. มหาวิทยาลัยศรีนครินทรวิโรฒ ประสานมิตร 2522, 145 หน้า
อัครสาเนา
- กาญจนา ตั้งกมล การสอนแนะแนวกับหลักสูตรประถมศึกษา พุทธศักราช 2521"
วารสารศึกษาศาสตร์ 8 : 1 ตุลาคม 2526 - มกราคม 2527 หน้า 41 - 45
- คมเพชร ฉัตรสุภกุล บริการแนะแนว มหาวิทยาลัยศรีนครินทรวิโรฒ ประสานมิตร
2521, 230 หน้า
- จรรยา สุวรรณทัต ความสำคัญของข้าราชการไทยเกี่ยวกับความเปลี่ยนแปลงทาง
สังคมและวัฒนธรรม สถาบันวิจัยพหุศึกษาศาสตร์ มหาวิทยาลัยศรีนครินทรวิโรฒ
ประสานมิตร 2525, 105 หน้า
- จินดาภรณ์ อังสุวรรณชาติ การทดลองใช้ชุดการสอนกิจกรรมแนะแนวอาชีพสำหรับ
นักเรียนมัธยมศึกษาปีที่ 4 (ม.4) กรุงเทพมหานคร ปริญญาทิพนธ์ กศ.ม.
มหาวิทยาลัยศรีนครินทรวิโรฒ ประสานมิตร 2525, 186 หน้า อัครสาเนา
- ฉลอง พิณสุพรรณ ทำไม ? นักเรียนประถมเริ่มต่อมัธยมลดน้อยลง" สยามรัฐ
5 : 17 ก.ค. 2529
- ชวน หลีกภัย "ทิศทางการศึกษาของประเทศไทย" วิจัยสนเทศ กองวิจัยทางการศึกษา
กรมวิชาการ กระทรวงศึกษาธิการ 40 : 1 มกราคม 2527, หน้า 1 - 7
- ญาณิ ทองพลับ การทดลองสอนความมีวินัยทางสังคมด้วยชุดการสอนในกลุ่มการทำงานและ
พื้นฐานอาชีพ ชั้นประถมศึกษาปีที่ 4 ปริญญาทิพนธ์ กศ.ม. มหาวิทยาลัยศรีนครินทรวิโรฒ
ประสานมิตร 2525, 68 หน้า อัครสาเนา
- นวลศิริ เป่าโรหิตย์ "การแนะแนวอาชีพในโรงเรียน" วารสารแนะแนว หน้า 25 - 32
18 : 91 ก.พ. - มี.ค. 2527

นวลศิริ เป่าโรหิตย์ รูปแบบการจัดอาชีพศึกษาในโรงเรียน วารสารแนะแนว
หน้า 19 - 30, 19 : 95 ก.ค. - พ.ย. 2527

_____ "อาชีพศึกษากับปัญหาการว่างงาน" เอกสารโรเปียว ม.ป.ป., 20 หน้า
นวลศิริ เป่าโรหิตย์ และกมล สุกประเสริฐ หมอบและอภิศาสตร์บัณฑิตควมล้มเหลว
ของการแนะแนวในเมืองไทย วารสารแนะแนว หน้า 27 - 30, 17 : 78
ช.ค. 2524 - ม.ค. 2525

นิพนธ์ พัวพงศกร สารจนเขตตจากแรงงานกับปัญหาการว่างงานของผู้มีการศึกษาสูง
วารสารการศึกษาแห่งชาติ หน้า 51 - 75, ตุลาคม - พฤศจิกายน 2524

ประจวบ ประภาวงศ์ การวางแผนการศึกษาเพื่อประกอบอาชีพ วารสารแนะแนว
หน้า 17 - 20, 62 เข.ย. - พ.ค. 2522

พจน์ สะเพ็ญชัย และคนอื่นๆ การวิจัยทางพฤติกรรมศาสตร์ กรุงเทพมหานคร
มหาวิทยาลัยศรีนครินทรวิโรฒ ประสานมิตร 2519, 210 หน้า

พรรณี ชูทัย จิตวิทยาการเรียนการสอน พิมพ์ครั้งที่ 2 กรุงเทพมหานคร
มหาวิทยาลัยเกษตรศาสตร์ 2522, 260 หน้า

ไพศาล ไกรสิทธิ์ วัฒนธรรมการทำงานของคนไทย ปรินญาณีพันธ์ กค.ค.
มหาวิทยาลัยศรีนครินทรวิโรฒ ประสานมิตร 2524, 214 หน้า อัสสาเนา
มะเคื้อ เสมา "ปัญหาการจัดบริการแนะแนวในโรงเรียนประถมศึกษา"

วารสารแนะแนว หน้า 28 - 35, 19 : 96 ช.ค. 2527 - พ.ค. 2528
ล้วน สายยศ และอังคณา สายยศ สถิติวิทยาทางการศึกษา กรุงเทพมหานคร
ทวีกิจ 2524, 286 หน้า

_____ หลักการวิจัยทางการศึกษา กรุงเทพมหานคร สีกษาพร 2528, 313 หน้า
วชิรญา บัวศรี "อันเนื่องมาจากการศึกษาต่อ" วารสารศึกษาแห่งชาติ หน้า 11 -
16 2 ธันวาคม 2524 - มกราคม 2525

วสันต์ อติศัพท์ นวัตกรรมการศึกษา ปัตตานี มหาวิทยาลัยสงขลานครินทร์
วิทยาเขตปัตตานี 2524, 182 หน้า

วรรณฯ พรหมบุรมย์ ยุทธศาสตร์ในการจัดกิจกรรมแนะแนวอาชีพ กรุงเทพมหานคร
อักษรไ.ย 2526, 84 หน้า

วิชรี ทรัพย์มี การแนะแนวอาชีพ ภาควิชาจิตวิทยา จุฬาลงกรณ์มหาวิทยาลัย 2523,
136 หน้า

_____ ความรู้เบื้องต้นเกี่ยวกับการให้คำปรึกษาในโรงเรียน กรุงเทพมหานคร
ไทยวัฒนาพานิช 2522, 354 หน้า

วาสนา ชาวหา เทคโนโลยีทางการศึกษา มหาวิทยาลัยศรีนครินทรวิโรฒ บางแสน
: ชลบุรี 2522, 200 หน้า

วิชาการ, กรม กองวิจัยทางการศึกษา คู่มือแบบตรวจสอบความสนใจในอาชีพ ม.ป.ป.,
28 หน้า

_____ ศูนย์แนะแนวการศึกษาและอาชีพ พัฒนาการด้านอาชีพ 2528, 125 หน้า
เอกสารโรเนียว

วินิจฉัย เกตุขำ และคมเพชร ฉัตรสุภกุล กระบวนการกลุ่ม โอเคียนส์โตร์ 2522,
190 หน้า

सानิตย์ กายาผาด และบรรณ การศึกษาผลสัมฤทธิ์ทางการเรียนรู้ที่เกิดจากฟิล์มสตริป
ภาพการ์ตูน และฟิล์มสตริปภาพถ่ายตามความเป็นจริง 2517, 73 หน้า

สิปพนนท์ เกตุทัต "ทิศทางการศึกษาของไทย" สภาการศึกษา หน้า 5 - 8
12 : ก.พ. - มี.ค. 2521

สำนักงานการศึกษา กรุงเทพมหานคร "ข้อมูลสถานศึกษา" เอกสารโรเนียว ม.ป.ป.
ไม่มีเลขหน้า

อาภา ทัศนช่วง "ข้อเสนอแนะและความคิดเห็นเพื่อการวางแผนพัฒนางานแนะแนว
อาชีพในสถานศึกษาสังกัดกระทรวงศึกษาธิการ" จดหมายข่าวกรมวิชาการ
หน้า 11 - 13, 6 พฤศจิกายน 2526

- Bennett, Margaret. Guidance in Groups. New York : McGraw - Hill, 1955.
- Cohen, Rodney Wayne. "A Model of Managing Career Guidance Program in Secondary Schools of Chicago," Dissertation Abstracts. 35(5) : 2674, Nov. 1974.
- Eugene, Stanley, Planning Occupation Education and Training for Development. Eugene Stanley Orient Langmans, 1970.
- Ginzberg, Eli. Occupational Choices, an Approach to a Goresal Theory. Columbia University Press, New York, 1951.
- Hoppock, Robert. Occupation Information . Where to get it and How to use it in Counselling and Teaching. 3rd.ed., New York : McGraw - Hill, 1967. 598 p.
- Illinois Committee for the 1960 White House Conference on Children and Youth, Children and Youth in Illinois. Springfield Ill., Commission on Children, February 1960.
- Laurence, Starard. "Occupational Level Scale of Children's Interest," Educational and Psychological Measurement. Vol. 19 1959. 409 p.
- Super, D.E. The Psychology of Careers. New York, Harper and Row, 1957. 118 p.
- Thompson, John F. Forndation of Vocational Education Social and Phiosophy Concept. Englewood Cliffs, New Jersey, Prentice - Hall, 1973. 260 p.
- Willa, Norris. Occupational Information in the Elementary School. Chicago Science Research Associates, 1963. 243 p.
- Wrenn, C. Gilbert. The Counselor in a Changing World. Washington D.C. American Personal and Guidance Association, 1962. 78 p.

ภาคผนวก

ภาคผนวก ก

- ชุดการแนะนำอาชีพ
- โปรแกรมการสอนตามปกติ

ชุดการแนะแนวอาชีพ

หัวข้อ	ครั้งที่	จุดประสงค์	กิจกรรม
ปฐมนิเทศ	1	เพื่อสร้างความคุ้นเคยระหว่างนักเรียน-ครู	เรามารู้จักกัน
รู้จักตนเอง	2	เพื่อให้ให้นักเรียนบอกได้ว่าตนเรียนวิชาอะไร ได้คี่บ้าง และวิชาอะไรไม่ได้คี่บ้าง	ฉันเก่งอะไร
	3	เพื่อให้ให้นักเรียนบอกได้ว่าตนมีความถนัด ความสนใจในงานประเภทใด	ฉันชอบอะไร
	4	เพื่อให้ให้นักเรียนบอกลักษณะและความสามารถ พิเศษในตนเองได้	ใครหนอ
รู้จักอาชีพ	5	เพื่อให้ให้นักเรียนบอกรายชื่ออาชีพที่มีอยู่ใน ชุมชนและจำแนกได้ว่าอาชีพใดเป็นอาชีพ ที่มีเงินเดือนประจำและอาชีพใดเป็นอาชีพ อิสระ	ชุมชนของฉัน
	6	เพื่อให้ให้นักเรียนบอกลักษณะการทำงานของ แต่ละอาชีพได้	วงเวียนอาชีพ
	7	เพื่อให้ให้นักเรียนบอกสถานที่ประกอบการ ของแต่ละอาชีพได้	หัวใจเรียกหา

หัวข้อ	ครั้งที่	จุดประสงค์	กิจกรรม
สัมพันธ์ตนเอง กับอาชีพ	8	เพื่อให้นักเรียนบอกได้ว่าตนมีบุคลิกภาพ ประเภทใด	เขียนที่ตนมีบุคลิกภาพ
	9	เพื่อให้นักเรียนบอกได้ว่าบุคลิกภาพของ ตนเหมาะสมกับอาชีพอะไร	ฉันเหมาะจะเป็น อะไร
	10	เพื่อให้นักเรียนบอกได้ว่าอาชีพที่ตน สนใจต้องมีคุณสมบัติอย่างไร	รจนาน่าเลือกคู่
วางแผนในการ ตัดสินใจเลือก อาชีพ	11	เพื่อให้นักเรียนบอกแนวทางในการเลือก แผนการเรียนต่อและประกอบอาชีพ ได้	ทางเลือก
	12	เพื่อให้นักเรียนบอกองค์ประกอบใน การตัดสินใจเลือกอาชีพได้	กิจกรรมเลือก
	13	เพื่อให้นักเรียนบอกแหล่งข้อมูล ความต้องการแรงงานได้	งานในโลกนี้มี มากมาย
ปัจฉิมนิเทศ	14	เพื่อให้นักเรียนสรุปบทพจนสิ่งที่ได้ เรียนรู้มา	รู้อะไรบ้าง

กิจกรรมที่ 1

เรามารู้จักกัน

จุดประสงค์

เพื่อสร้างความคุ้นเคยระหว่าง นักเรียน - ครู

วิธีดำเนินการ

1. ครูให้นักเรียนเขียนรายชื่อเพื่อนในหอพักที่ตนจำไว้ให้มากที่สุด ภายในเวลา 2 นาที
2. ครูให้นักเรียนแต่ละคนไปสัมภาษณ์เพื่อนตามรายชื่อที่ได้มาครั้งแรก ตามหัวข้อที่กำหนดให้ภายใน 5 นาที
 - ชื่อ.....นามสกุล.....
 - ชื่อเล่น.....
 - งานอดิเรก.....
 - สิ่งที่ชอบมากที่สุด.....
 - ความสามารถพิเศษ.....
3. ครูให้นักเรียนที่สัมภาษณ์เพื่อนได้มากที่สุด 5 คน ออกมารายงานหน้าชั้น
4. ครูให้นักเรียนส่งตัวแทนออกมา 1 คน เพื่อสัมภาษณ์ครู

ระยะเวลา

40 นาที

สรุป

ในชีวิตของเรา เราจะต้องมีการเกี่ยวข้องกับบุคคลอื่นในสังคม ดังนั้นกิจกรรมนี้จะช่วยให้นักเรียนเกิดความคุ้นเคยกัน ได้รู้จักกันมากขึ้น มีโอกาสศึกษานิสัยใจคอซึ่งกันและกัน และรู้จักการปรับตัวในการอยู่ร่วมกัน

กิจกรรมที่ 2

ฉันเก่งอะไร

จุดประสงค์

เพื่อให้นักเรียนบอกได้ว่าตนเรียนวิชาอะไรได้ดี และวิชาอะไรไม่ดีบ้าง

วิธีดำเนินการ

1. ครูให้นักเรียนเตรียมผลการเรียนชั้น ป.6 (ในภาคเรียนที่ผ่านมา) ไว้ทุกคน
2. ครูแจกกระดาษกราฟขนาด 5" x 6" ให้นักเรียนคนละ 1 แผ่น
3. ครูให้นักเรียนนำผลการเรียนของทุกกลุ่มวิชาของตนมาเขียนลงในกระดาษเป็นรูปภาพ (อาจเป็นกราฟเส้นหรือกราฟแท่งก็ได้) โดยเรียงจากกลุ่มสูงไปยังกลุ่มต่ำ
4. ครูแจกสีเมจิก ให้นักเรียนตกแต่งกราฟของตน เพื่อความสวยงาม
5. ครูให้นักเรียนที่ไต่ผลการเรียนสูงสุดในแต่ละกลุ่มวิชา ออกมาเล่าถึงวิธีการที่ทำได้คะแนนได้ดี ให้เพื่อนฟัง พร้อมทั้งเปิดโอกาสให้เพื่อนซักถาม
6. ครูให้นักเรียนติดแผ่นกราฟของตนลงบนสมุดคณะแนว

ระยะเวลา

40 นาที

สรุป

การที่นักเรียนได้สำรวจความสามารถของตนเอง นอกจากจะทำให้เรารู้ว่าเราเก่งอะไร หรือไม่เก่งอะไรแล้ว เรายังจะได้แนวคิดจากเพื่อนๆ เพื่อนำมาปรับปรุงตนเอง และการสำรวจตนเองยังเป็นแนวทางในการเลือกศึกษาต่อหรือเลือกอาชีพต่อไปในอนาคต

อุปกรณ์

1. กระดาษกราฟ ขนาด 5" x 6"
2. คินสอสีเมจิก
3. ตมุกณะแนว

กิจกรรมที่ 3

ฉันชอบอย่างไร

จุดประสงค์

เพื่อให้ นักเรียนสามารถบอกความถนัด ความสามารถ ในการทำงานของตนได้

วิธีดำเนินการ

1. ครูกำหนดสถานการณ์ เกี่ยวกับการจัดป้ายสนเทศแนะนำอาชีพให้นักเรียนหา
2. ครูแบ่งกลุ่มนักเรียน เป็นกลุ่ม ๆ ละ 7 คน ให้นำคูปองพิจารณาทั้งคณะทำงาน ซึ่งประกอบด้วย

หัวหน้า	1	คน
ฝ่ายชงบูด	2	คน
ฝ่ายตกแต่ง	2	คน
ฝ่ายบริการ	2	คน
3. ครูแจกอุปกรณ์ ซึ่งได้แก่ กระดาษโปสเตอร์ (แข็ง) จำนวน 1 แผ่น วารสารเกี่ยวกับอาชีพ 3 ฉบับ กรรไกร ดินสอสีเมจิก ให้แต่ละกลุ่ม
4. ให้นักเรียนทำป้ายสนเทศแนะนำอาชีพจากอุปกรณ์ดังกล่าว ภายใน 15 นาที
5. ให้นักเรียนแต่ละกลุ่มอภิปรายผลการทำงานและความรู้สึกในการทำงาน
6. ครูแจกแบบประเมินผลให้นักเรียนแต่ละคนประเมินและติดลงในสมุดแนะนำ
7. ครูและนักเรียนช่วยกันสรุป

ระยะเวลา

40 นาที

สรุป

คนแต่ละคนมีความถนัด ความสามารถในการทำงานต่าง ๆ แตกต่างกับ คนที่จะทำงานได้ดีและมีความสุข จะต้องทำงานตามที่ตนเองมีความสามารถและมีความถนัด แต่ถ้าได้งานที่ไม่ตรงกับความถนัด ความสามารถ ก็จะทำให้รู้สึกอึดอัดใจและทำงานไม่ได้ดี

อุปกรณ์

1. กระดาษโปสเตอร์ (แข็ง)
2. วารสารเกี่ยวกับอาชีพ
3. กรรไกร
4. แป้งเปียก
5. ดินสอสีเมจิก
6. แบบประเมินผล
7. สุ่มคนแนะนำ

กิจกรรมที่ 4

1. ครอบหู

จุดประสงค์

เพื่อให้เด็กเรียนรู้ลักษณะรูปร่าง และความสามารถพิเศษของตนได้

วิธีดำเนินการ

1. ครูแจกกระดาษขนาด 3" x 5" ให้นักเรียนทุกคน
2. ครูสั่งให้นักเรียนเขียนลักษณะรูปร่าง และความสามารถพิเศษของตนเอง
ในกระดาษที่แจกให้

ตัวอย่าง

- รูปร่างขาว สูง บีมแยมแจ่มใส ตัดสีใจรวดเร็ว
 - ผิวเนื้อสองสี ก็ฟ้าเคน ใจเย็น เพื่อรัก
3. ครูให้นักเรียนม้วนกระดาษใส่กล่องที่เตรียมไว้ให้
 4. ครูให้อาสาสมัครออกมาหน้าชั้น 1 คน หยิบม้วนกระดาษออกมาทีละ
1 แผ่น แล้วอ่านให้เพื่อน ๆ ฟัง
 5. ครูให้นักเรียนช่วยกันทายว่า ลักษณะรูปร่าง และความสามารถพิเศษ
นั้นตรงกับเพื่อนคนใด
 6. ครูให้นักเรียนที่ถูกเพื่อนทาย เฉลยว่า ไซ่ตนหรือไม่
 7. ครูให้นักเรียนช่วยกันอภิปรายว่าทำไมจึงคิดว่าเพื่อนเป็นกน เจ็บนั้น
 8. ครูให้นักเรียนช่วยกันสรุปลักษณะของแต่ละคนตามที่เบื่บจริงขณะบันทึก
ลงในสมุดแนะแนว
 9. ครูและนักเรียนช่วยกันสรุป

ระยะเวลา

40 นาที

สรุป

ลักษณะพิเศษที่ทุกคนมีอยู่ในตัว หากสามารถนำออกมาใช้ได้อย่างเหมาะสม ก็จะช่วยให้นักเรียนประสบความสำเร็จและความสุขในชีวิต

อุปกรณ์

1. กระดาษขนาด 3" x 5"
2. คินสอ
3. สมุดแนะแนว

กิจกรรมที่ 5

ชุมชนของฉัน

จุดประสงค์

เพื่อให้ให้นักเรียนบอกรายชื่ออาชีพที่มีอยู่ในชุมชนและจำแนกได้ว่าอาชีพใด เป็นอาชีพที่มีเงินเดือนประจำและอาชีพใด เป็นอาชีพอิสระ

วิธีดำเนินการ

1. ครูให้นักเรียนดูภาพยนตร์ชุดแนะนำอาชีพ เรื่อง 108 อาชีพ
2. ครูอธิบายความแตกต่างของอาชีพที่มีเงินเดือนประจำและอาชีพอิสระ
3. ครูแบ่งนักเรียนออกเป็น 4 กลุ่ม ให้แต่ละกลุ่มรวบรวมรายชื่ออาชีพที่มีอยู่ในชุมชนของตนพร้อมทั้งระบุว่าเป็นอาชีพประเภทใด
4. ให้แต่ละกลุ่มออกมารายงานหน้าชั้น
5. ครูให้นักเรียนช่วยกันพิจารณาว่าอาชีพที่แต่ละกลุ่มออกมารายงานนั้นถูกต้องหรือไม่
6. ครูและนักเรียนช่วยกันสรุป

ระยะเวลา

40 นาที

สรุป

อาชีพในโลกนี้มีมากมาย คนเราทุกคนต้องประกอบอาชีพเพื่อเป็นเครื่องจูงในการดำรงชีวิต และการเข้าสังคม ผู้ที่ไม่มีอาชีพก็จะไม่มีรายได้ และไม่ได้รับการยอมรับในสังคม

อุปกรณ์

1. ภาพยนตร์ชุดแนะนำอาชีพ เรื่อง 108 อาชีพ

กิจกรรมที่ 6

วงเวียนอาชีพ

จุดประสงค์

เพื่อให้นักเรียนรู้จักลักษณะการทำงานในแต่ละอาชีพ

วิธีดำเนินการ

1. ให้นักเรียนนั่งล้อม เป็นวงกลม
2. ครูเตรียมเพลง เพลง "อัสวีลีลา - ม้าย่อง" และเครื่องเป่า 1 เครื่อง
3. เขียนรายชื่ออาชีพ จำนวน 10 อาชีพ เชน
 - พนักงานรับโทรศัพท์
 - เกษตรกร
 - ช่างตัดเสื้อ
 - แมคครัว
 - นักข่าว
 - ตำรวจจราจร
 - นายแพทย์
 - ชาวประมง
 - พนักงานขับรถบรรทุก
 - พนักงานโรงแรม
4. ทำรายชื่ออาชีพใส่กล่อง 2 กล่อง ๆ ละ 5 อาชีพ และรายการอาชีพ 10 อาชีพ (ชุดเดียวกัน)

5. เปิดเทปเพลง "อัสวีลา - ม้าย่อง" และให้นักเรียนปรบมือตามจังหวะของเพลง

6. ให้นักเรียน 2 คน (นั่งตรงข้ามกัน) ถือกล่องอาชีพพร้อมรายชื่ออาชีพที่บรรจุไว้ จะต้องส่งกล่องให้เพื่อนทางขวามือไปเรื่อย ๆ อย่างรวดเร็ว และหยุดส่งเมื่อคนตรีหยุด ถ้ากล่องอยู่ในมือผู้ใด นักเรียนคนนั้นต้องออกมาเป็นกลางวง แล้วหยิบบัตรอาชีพจากในกล่องมาคนละ 1 ชิ้น

7. นักเรียน 2 คน ใ้บัตรอาชีพ ออกมาเป็นกลางวงแล้วแสดงท่าทางจากบัตรอาชีพ

8. ให้นักเรียนที่ล้อมวงช่วยกันทายว่า เพื่อนแสดงอาชีพอะไร

9. ถ้าไม่มีผู้ใดให้คำตอบถูกต้อง ผู้แสดงจะต้องแสดงใหม่ จนกว่าเพื่อนจะ

ทายถูก

ระยะเวลา

40 นาที

สรุป

ทำงานในแต่ละอาชีพ ต่างก็มีสภาพการทำงานไม่เหมือนกัน นักเรียนจะถ่วงพิจารณาเลือกงานที่เหมาะสมกับบุคลิกภาพของตน จึงจะทำงานได้ผลและตรงกับเป้าหมายชีวิตของตน

อุปกรณ์

1. เทปเพลง "อัสวีลา - ม้าย่อง" 1 ม้วน และ เครื่องเทป 1 เครื่อง
2. กล่องใส่บัตรอาชีพ 2 กล่อง
3. บัตรอาชีพ 10 อาชีพ

กิจกรรมที่ 7

หัวใจเรียกหา

จุดประสงค์

เพื่อให้นักเรียนสามารถบอกสถานที่ประกอบอาชีพแต่ละอาชีพได้

วิธีดำเนินการ

1. ครูเตรียมอุปกรณ์ต่อไปนี้
 - กระดาษแข็งตัดเป็นรูปหัวใจ 15 ดวง พร้อมทั้งแบ่งกริ่งหัวใจแต่ละดวง
 - เขียนชื่ออาชีพและสถานที่ประกอบอาชีพของแต่ละอาชีพลงในหัวใจทั้ง

15 ดวง

- ตัดรูปหัวใจออกตามรอยแบ่งกริ่งทั้ง 15 ดวง
 - ม้วนชิ้นส่วนเหล่านั้นเก็บไว้
2. ครูแจกชิ้นส่วนต่าง ๆ ให้นักเรียนคนละ 1 ชิ้น
 3. ให้นักเรียนดูว่าคนใดชิ้นส่วนอะไร แล้วหาครูประกบให้ได้ (อาชีพหาสถานที่, สถานที่หาอาชีพ) ภายใน 1 นาที
 4. ถ้าผู้ใดหาคู่ไม่ได้จะถูกลงโทษให้แสดงท่าการทางานของอาชีพที่ตนได้แล้วให้เพื่อนทาย ต้องทำจนกว่าเพื่อนจะทายถูก
 5. ครูให้นักเรียนช่วยกันตอบคำถาม เพราะเหตุใดจึงหาคู่ได้เร็วและเพราะเหตุใดจึงหาคู่ไม่ได้

ระยะเวลา

40 นาที

สรุป

ในการประกอบอาชีพแต่ละอาชีพ ย่อมมีสถานที่ปฏิบัติงานแตกต่างกันออกไป นักเรียนจำเป็นต้องรู้จักสถานที่ปฏิบัติงานนั้น ๆ ก่อนที่จะตัดสินใจเลือกอาชีพ

อุปกรณ์

1. กระดาษรูปหัวใจแบ่งครึ่งจำนวน 15 ดวง
2. ชื่ออาชีพและสถานประกอบอาชีพ 15 คู่

กิจกรรมที่ 8

เข็มทิศชี้บุคลิกภาพ

จุดประสงค์

เพื่อให้ นักเรียนได้รู้ว่า ตนเองมีบุคลิกภาพอย่างไรประเภทใด

วิธีดำเนินการ

1. ครูแบ่งนักเรียนออกเป็นกลุ่ม ๆ ละ 8 คน
2. ครูแจกกล่องเกมส์เข็มทิศชี้บุคลิกภาพให้นักเรียนกลุ่มละ 1 กล่อง
3. ครูอธิบายวิธีการเล่นเกมส์ให้นักเรียนฟัง
วิธีเล่นเกมส์เข็มทิศชี้บุคลิกภาพ
 - 3.1 วางกระดาษเกมส์ลงกลางวง
 - 3.2 ให้สมาชิกแต่ละคนเลือกเครื่องหมายประจำตัว วางลงที่จุดเริ่มต้นทุกคน
 - 3.3 ให้สมาชิกทุกคนโยนลูกเต๋า ผู้ได้แต้มสูงสุดจะเป็นผู้เริ่มเล่นก่อน และเวียนไปตามลำดับ
 - 3.4 ผู้ได้แต้มสูงสุดโยนลูกเต๋าแล้วเติมเครื่องหมายประจำตัวไปตามจำนวนแต้มที่ได้ แล้วทำตามคำสั่งที่ปรากฏหีบบัตรผู้บังคับบัญชา อ่านคำสั่งให้เพื่อนสมาชิกฟัง
 - 3.5 ทาตามคำสั่งในบัตร ผู้บังคับบัญชาแล้วประเมินพฤติกรรมของตนเองในแผนภูมิบุคลิกภาพ
 - 3.6 ให้สมาชิกเวียนกันหาจนกว่าบัตรผู้บังคับบัญชาจะหมด
4. ครูสรุปและแจกเอกสารแนวทางสรุปให้นักเรียนทุกคน

ระยะเวลา

40 นาที

สรุป

ลักษณะบุคลิกภาพของคนเราจะประกอบด้วยลักษณะต่าง ๆ 6 ลักษณะด้วยกัน คือ

1. ลักษณะลัทธิ

บุคคลกลุ่มนี้มีความสนใจกับงานหรือสิ่งแวดลอมที่เป็นวัตถุ มีรูปร่างจับต้องได้หรือกิจกรรมที่เกี่ยวข้องกับสิ่งของ เช่น เครื่องมือจักรกล และสัตว์เลี้ยงชอบทำงานที่อยู่กลางแจ้ง มีความสามารถทางช่างเครื่องยนต์ เครื่องไฟฟ้า เทคนิค ไม่ชอบกิจกรรมที่ต้องเกี่ยวข้องกับบุคคล หรือสังคม บุคลิกภาพโดยทั่วไปมักจะมีลักษณะค่อนข้างขี้อาย หัวอ่อน เปิกเผย จริงจัง แข็งแรง ไม่ชอบเป็นจุดเด่นหรือจุดสนใจของผู้อื่น

2. ลักษณะสอบสวน

บุคคลกลุ่มนี้มีความสนใจกิจกรรมที่เกี่ยวข้องกับการตั้ง เกตวิเคราะห์ที่ใช้ความคิดอ่านที่มีเหตุผล ชอบงานอาชีพต้องใช้ความรู้และมักจะข้องเกี่ยวกับเรื่องทางวิชาการ หรือวิทยาศาสตร์ มักจะต้องหลีกเลี่ยงสถานการณ์ที่จะต้องเกี่ยวข้องกับสังคมหรืองานประเภทค้าขาย

บุคลิกภาพโดยทั่วไป มีความเชื่อมั่นในตนเอง มีค่านิยมทางวิทยาศาสตร์ แต่ขาดทักษะทางการ เป็นผู้นำ

3. ลักษณะศิลปิน

บุคคลกลุ่มนี้ชอบประกอบกิจกรรมที่เป็นนามธรรม ชอบอิสระ สร้างสรรค์ผลงานทางศิลปะ มีจินตนาการกว้างไกล ชอบงานศิลปะทุกรูปแบบ ไม่ชอบงานที่ต้องกาารความมีระเบียบแบบแผนอย่างเคร่งครัด เป็นตัวของตัวเองสูง

บุคลิกภาพที่เด่นคือ เจ้าอารมณ์ มีอุทมกติ เพื่อดัน ใจร้อน ไม่ใคร่มีระเบียบ ไหวต่อความรู้สึก บางครั้งจุกจิก

4. ลักษณะสังคม

บุคคลกลุ่มนี้ชอบที่จะ วิจารณ์และติดต่อกับบุคคลอื่น มีทักษะทางสังคมที่ดี สนใจที่จะให้ความรู้ ปีกหักอบรมและพัฒนาสั่งสอนผู้อื่น ชอบกิจกรรมลักษณะบริการชุมชน ทำงานให้สังคม แต่มักจะหลีกเลี่ยงงานที่ต้องเกี่ยวข้องกับเครื่องแบบ และทางด้านวิทยาศาสตร์อื่น ๆ

บุคลิกภาพโดยทั่ว ๆ ไปคือ มีมนุษยสัมพันธ์ดี ชอบช่วยเหลือ มีอุทมกติ มีทักษะทางการใช้คำพูด

5. ลักษณะเก่งกล้า

บุคคลกลุ่มนี้ชอบกิจกรรมที่เกี่ยวข้องกับการวางแผน หรือผลประโยชน์ ทางด้านเศรษฐกิจ เช่นงานประเภทค้าขาย ชอบเสี่ยงและผจญภัย มีความก้าวร้าว ชอบแสดงออกกระตือรือร้นและมีแรงกระตุ้นในการทำงานสูง แต่ไม่ชอบงานที่เกี่ยวข้องกับการสังเกตหรืองานทางวิทยาศาสตร์

บุคลิกภาพโดยทั่ว ๆ ไป เป็นกล้าโต้แย้ง ชอบผจญภัย ละเอือมระอา ใจร้อน ข่างพูด

6. ลักษณะอนุรักษ์

เป็นบุคคลที่ชอบกิจกรรมที่เป็นรูปธรรม ชอบความมีระเบียบ ยึดแบบแผน เดิมที่เคยปฏิบัติมา การทำงานมักชอบทำสิ่งที่ได้รับการบอกเล่ามากกว่าการริเริ่ม ด้วยตนเอง ขาดทักษะทางศิลปะ

บุคลิกภาพของคนกลุ่มนี้คือ เยือกเย็น อ่อนน้อม เรียบร้อย เจ้าระเบียบ ไม่ใคร่ยืดหยุ่น มีหลักจิตนาการ แต่สามารถควบคุมตนเองได้ดี

อุปกรณ์

1. เกมส์เซ็มทีศจี๋มุกฉีกภาพ
2. คินสอ
3. แขนงูมีมุกฉีกภาพ
4. แนวทางศรูปกีวกรรม

กิจกรรมที่ 9

ฉันเหมาะจะเป็น

จุดประสงค์

ให้นักเรียนได้รู้จักรูปแบบของบุคลิกภาพชนิดต่างๆ เช่น มองได้ว่าเป็นผู้ดีของใคร
ของใคร เหมาะกับอาชีพอะไร

วิธีดำเนินการ

1. ครูฉายเทปโทรทัศน์ เรื่อง บุคลิกภาพกับอาชีพ ให้นักเรียนดู
2. ครูตั้งคำถาม ถามนักเรียนเกี่ยวกับลักษณะบุคลิกภาพ ทั้ง 6 ว่าแต่ละลักษณะนั้นประกอบด้วยบุคลิกภาพอะไรบ้าง และแต่ละลักษณะน่าจะประกอบอาชีพอะไร
3. ครูให้นักเรียนบอกเล่าจากกิจกรรมที่ 9 นักเรียนมีบุคลิกภาพประเภทใด และคิดว่าตนเองจะประกอบอาชีพอะไร
4. ครูให้นักเรียนดูตารางบุคลิกภาพกับอาชีพ และช่วยกันสรุปว่านักเรียนมีบุคลิกภาพเช่นไร และเหมาะกับอาชีพประเภทใด

ระยะเวลา

40 นาที

สรุป

การเลือกอาชีพที่สัมพันธ์กับทักษะ ความสามารถและลักษณะบุคลิกภาพของตนเอง จะทำให้ผู้ประกอบอาชีพประสบความสำเร็จและมีความสุขกับงานนั้น

อุปกรณ์

1. เทปโทรทัศน์ เรื่อง บุคลิกภาพกับอาชีพ
2. ตารางบุคลิกภาพกับอาชีพ

กิจกรรมที่ 10

รจนาเลือกคู่

จุดประสงค์

ให้นักเรียนรู้จักเชื่อมโยงความสนใจของตัวเองกับอาชีพที่สนใจ

วิธีดำเนินการ

1. แบ่งนักเรียนออกเป็นกลุ่ม ๆ ละ 10 คน
2. แจกบัตรอาชีพแก่นักเรียนกลุ่มละ 1 กลอง
3. ให้นักเรียนเวียนกันอ่านคำบรรยายอาชีพจากบัตรอาชีพ เสร็จแล้ว

ตอบแบบสอบถามลงในกระดาษแบบสอบถามที่แจก

4. สุ่มนักเรียนออกมารายงานหน้าชั้น

ระยะเวลา

40 นาที

สรุป

ในการเลือกอาชีพเราจะต้องพิจารณาข้อมูลต่าง ๆ ทั้งข้อมูลทางด้านอาชีพ และตัวเองให้เหมาะสมเสียก่อน

อุปกรณ์

1. บัตรอาชีพจำนวน 6 กลอง
2. แบบสอบถามการรู้จักอาชีพ

แบบสอบถามการรู้จักอาชีพ

อาชีพที่สนใจ	เหตุผลที่เลือก	ลักษณะการทำงาน	คุณสมบัติของผู้ประกอบอาชีพนี้	คุณสมบัติที่นักเรียนมี	สิ่งที่นักเรียนขาดหรือต้องปรับปรุง
1.					
2.					
3.					
4.					
5.					
6.					

กิจกรรมที่ 11

ทางเลือก

จุดประสงค์

เพื่อให้ผู้เรียนบอกแนวทางในการวางแผนเลือกแผนการเรียนได้และการประกอบอาชีพได้

วิธีดำเนินการ

1. ครูให้นักเรียนนั่งเป็นวงกลมหันหน้าเข้าหากัน
2. ครูให้นักเรียนนับ 1 - 5 ให้คนที่นับ 5 ออกมาอยู่รวมกันข้างนอกเพื่อเป็นผู้แสดงบทบาทสมมติ ใ้ผู้แสดงทั้งหมด 7 คน
3. ครูแจกเนื้อเรื่องให้นักเรียนทั้ง 7 คน
4. ครูให้เวลาสัปดาห์ที่จะแสดงบทบาทสมมุติศึกษาละครจากบทนำและการแสดงของตนและชักชวนการแสดงตามเนื้อเรื่อง เมื่อพร้อมแล้วให้เริ่มแสดงได้
5. เมื่อการบแสดงจบลงให้ผู้แสดงกลับเข้าที่เดิม
6. ครูให้นักเรียนจับสลากแบ่งกลุ่มออกเป็น 3 กลุ่ม ให้แต่ละกลุ่มช่วยกันคิดว่านักเรียนใครคือใครบ้างจากการแสดงบทบาทสมมุติครั้งนี้ และถ้านักเรียนจะต้องเลือกแผนการเรียน นักเรียนควรจะคิดถึงอะไรบ้าง
7. ครูสรุปหลักเกณฑ์การเลือกแผนการเรียนและแจกเอกสารสรุป

ระยะเวลา

40 นาที

สรุป

ในการเลือกแผนการเรียนในระดับมัธยมศึกษาตอนต้นนั้น นักเรียนจะต้องทราบว่าในแต่ละแผนการเรียนจะเน้นวิชาที่นักเรียนต้องเรียนไปเพิ่มเติม ฉะนั้นสิ่งที่สำคัญที่สุดก็คือนักเรียนจะต้องเลือกแผนการเรียนให้เหมาะกับตัวเองให้มากที่สุด ถ้านักเรียนเลือกได้ถูกต้องเหมาะสมก็เปรียบเสมือนนักเรียนกำลังเดินไปบนทางที่โรยด้วยกุหลาบทุกหลาบ คือสามารถเรียนไปได้สำเร็จตามจุดหมาย แต่ถ้าเลือกผิดพลาดก็เหมือนนั่งเดินทางบนขวากหนาม จะพบกับอุปสรรคต่าง ๆ มากมาย ซึ่งความผิดพลาดก็เกิดจากการตัดสินใจที่ขาดหลักเกณฑ์ที่ตนเอง ดังนั้นการเลือกแผนการเรียนนักเรียนจะต้องพิจารณาถึง

1. ความถนัด ความสนใจ
2. ความชอบ
3. สติปัญญาหรือความสามารถ
4. ทุนทรัพย์
5. สุขภาพร่างกาย
6. ข้อมูลเกี่ยวกับแผนการเรียน

อุปกรณ

บทละครเรื่อง ทางเลือก

น้อยชอบวาดภาพ ภาพที่น้อยวาดจะมีคนชมอยู่เสมอ ๆ น้อยหวังว่าในอนาคตน้อยจะเป็นจิตรกรที่ยิ่งใหญ่ แต่พ่อแม่ของน้อยไม่ชอบ พ่อแบ่งยากให้น้อยเป็นหมอเหมือนตน ทั้ง ๆ ที่น้อยไม่ชอบเรียนคณิตศาสตร์ และวิทยาศาสตร์เลย แทนน้อยก็ว่าใจเลือกแผนการเรียนคณิตศาสตร์ วิทยาศาสตร์ น้อยมีเพื่อนสนิทอยู่ 2 คน คือ นิก และหน้อย น้อยเมื่อถูกพ่อแม่บังคับให้เลือกแผนการเรียนนั้นการเรียนนี้ก็พยายามชวนนิกและหน้อยไปเรียนเป็นเพื่อน นิกนั้นอยากเป็นครู แต่ก๊อชท์เพื่อนไม่ได้ ส่วนหน้อยเป็น

ลูกกำพร้า ฐานะทางบ้านไม่ค้ำนัก หน้อยมีแม่เพียงคนเดียว จึงคิดว่าการจะเลือกแผนการเรียนอะไรนั้น น่าจะถามความเห็นของแม่ก่อน เมื่อหน้อยถามความเ็นของแม่ แม่บอกว่าหน้อยอยากจะเรียนอะไรก็เรียน แต่อย่าคิดว่เราจนและ หน้อยเองก็ไม่แข็งแรงนัก หน้อยก็ตัดสินใจไปลองไปหากูประจำชั้น ครูประจำชั้นจึงเอาสมุดประจำตัวของหน้อยมาดู พบว่าหน้อยเก่งวิชาภาษาไทย แต่วิชาคณิตศาสตร์และวิทยาศาสตร์อยู่ในระดับต่ำ และเมื่อดูจากฐานะทางบ้านและสุขภาพของหน้อย ครูจึงแนะนำให้หน้อยไปน่าจะ เลือกเรียนแผนการ เรียนนี้ แทนน่าจะ เลือกเรียนทางด้านภาษาแทน หน้อยเชื่อครู จึงเลือกเรียนทางด้านภาษา หน้อยมีความสุขมาก ในขณะที่เพื่อนทั้งสองก็อ่อนแอและนึกต้องฝืนใจเรียนในสิ่งที่ตนไม่ชอบ

บทบาทของครูแสดง

บทบาทของหน้อย

- หน้อยชอบวาดภาพและหวังว่าจะ เป็นจิตรกรในอนาคต แต่ถูกแม่บังคับได้เลือกเรียนเพื่อ เป็นหมอ เหมือนตน
- หน้อยมีเพื่อนสนิท คือนิคและหน้อย หน้อยพยายามชักชวนให้เพื่อนทั้งสองเรียนเหมือนตน
- หน้อยผิดหวังจากการเลือกแผนการเรียนตามใจพ่อแม่ หน้อยรู้สึกอึดอัดใจมาก

บทบาทของพ่อ

- เป็นพ่อของหน้อยมีอาชีพเป็นหมอ บังคับให้ลูกเรียนแผนการเรียนคณิตศาสตร์-วิทยาศาสตร์ เพื่อจะได้เป็นหมอเหมือนตน

บทบาทของแม่

- เป็นแม่ของหน้อยมีอาชีพเป็นหมอ บังคับให้ลูกเรียนแผนการเรียนคณิตศาสตร์-วิทยาศาสตร์ เพื่อจะได้เป็นหมอเหมือนตน

บทบาทของนิต

- เป็นเพื่อนของน้อย อยากรู้เรียนครู แต่ขี้ดเพื่อนก็น้อยไม่ได้ จึงเลือกแผนการเรียนคณิตศาสตร์-วิทยาศาสตร์ เร่งกัน

บทบาทของหนอย

- เป็นเพื่อนของน้อย ฐานะทางบ้านไม่ดีนัก สุขภาพไม่ค่อยแข็งแรง เมื่อ
น้อยชวนให้เลือกเรียนแผนการเรียนคณิตศาสตร์-วิทยาศาสตร์ จึงจ้งเล
- หนอยไปปรึกษาแม่เกี่ยวกับการเรียน แต่ก็ยังตัดสินใจไม่ได้
- หนอยไปขอคำปรึกษาจากครูประจำชั้น
- หนอยเลือกแผนการเรียนทางด้านภาษา และรู้จักเป็นสุขสบาย

บทบาทของแม่

- เป็นแม่ของหนอย รักและตามใจลูก เมื่อลูกมาปรึกษาเกี่ยวกับการเรียนต่อ
จึงตามใจแต่ก็แนะนำให้ลูกดูตัวเองก่อนที่จะตัดสินใจเลือก

บทบาทของครูประจำชั้น

• เป็นครูประจำชั้นของน้อย นิตและหนอย เมื่อน้อยมาขอคำปรึกษาเกี่ยวกับการ
การเรียนต่อ ก็ดูประวัติการเรียน และข้อมูลเกี่ยวกับตัวน้อย และในที่สุดก็ได้เสนอแนะ
ให้หนอยเลือกเรียนทางด้านภาษาแทน คณิตศาสตร์-วิทยาศาสตร์

กิจกรรมที่ 12

คิดก่อนเลือก

จุดประสงค์

นักเรียนสามารถบอกองค์ประกอบในการตัดสินใจเลือกประกอบอาชีพแต่ละอาชีพได้

วิธีดำเนินการ

1. ครูให้นักเรียนช่วยกันบอกชื่ออาชีพที่ตนรู้จัก โดยไม่ให้ซ้ำกับลงบนกระดานดำ
2. ครูแบ่งนักเรียนออกเป็นกลุ่ม 5 กลุ่ม และแบ่งอาชีพที่มีอยู่บนกระดานดำให้แต่ละกลุ่ม ๆ ละ เท่า ๆ กัน
3. ครูแจกกระดาษ ขนาด 3" x 5" ให้นักเรียนแต่ละกลุ่มตามจำนวนอาชีพที่ได้รับ
4. ให้นักเรียนแต่ละกลุ่มอภิปรายลักษณะของแต่ละอาชีพ เว้น ครู ต้องตัวสูง เสียงดัง พึงชี้ค เป็นคน ใ้ลดลงในกระดาษที่แจก บั้กระดาษ 1 อาชีพ
5. ให้แต่ละกลุ่มส่งตัวแทนออกมารายงานผล
6. ครูและนักเรียนช่วยกันสรุป

ระยะเวลา

40 นาที

สรุป

อาชีพต่าง ๆ มีอยู่มากมาย ดังนั้นการที่นักเรียนจะเลือกประกอบอาชีพอะไร นักเรียนจะต้องดูข้อจำกัดของอาชีพเหล่านั้นเสียก่อน การเลือกโดยขาดเหตุผล นอกจากจะทำให้ไม่ประสบความสำเร็จแล้ว ยังทำให้ไม่มีความสุขในงานอีกด้วย

อุปกรณ์

กระดาษขนาด 3" x 5"

กิจกรรมที่ 13

งานในโลกนี้มีมากมาย

จุดประสงค์

เพื่อให้ นักเรียนบอกแหล่งข้อมูลความต้องการแรงงานได้

วิธีดำเนินการ

1. ครูแบ่งนักเรียนออกเป็นกลุ่ม 3 กลุ่ม
2. ครูพานักเรียนไปใช้บริการห้องสมุดของโรงเรียน
3. ให้นักเรียนไปหาข้อมูลจากประกาศรับสมัครงานในหนังสือพิมพ์รายวัน หรือรายสัปดาห์ หรือข่าวสารตลาดแรงงานจากห้องสมุดของโรงเรียน แล้วบันทึกลงในตารางบันทึกความต้องการแรงงาน โดยแบ่งกลุ่มตามวุฒิที่รับสมัคร เช่น
 - กลุ่มที่ 1 หางานสำหรับผู้ที่จบระดับชั้น ม.3 และ ม.6
 - กลุ่มที่ 2 หางานสำหรับผู้ที่จบระดับชั้น ปวช. และ ปวส.
 - กลุ่มที่ 3 หางานสำหรับผู้ที่จบระดับชั้น อนุปริญญาและปริญญา

ตารางบันทึกความต้องการแรงงาน

งานที่รับสมัคร	วุฒิที่รับสมัคร	คุณสมบัติ	จำนวน	หาได้จาก

4. แต่ละกลุ่มนำผลมาเสแอหน้าชั้น
5. ครูและนักเรียนช่วยกันสรุปในตารางสรุปความต้องการแรงงาน

ตารางสรุปความต้องการแรงงาน

งานที่รับสมัคร	วุฒิ						จำนวน แหล่งข้อมูล
	ม.3	ม.6	ปวช.	ปวส.	อนุฯ	ปริญญา	

สรุป

ข้อมูลความต้องการแรงงานเป็นสิ่งสำคัญยิ่งในทุกวันนี้ การใ้รู้ข้อมูลดังกล่าว จะทำให้นักเรียนสามารถวางแผนการ หรือวาดอนาคตของตนได้

ระยะเวลา

40 นาที

อุปกรณ์

1. ตารางบันทึกความต้องการแรงงาน
2. ตารางสรุปความต้องการแรงงาน
3. คินสอ

กิจกรรมที่ 14

รู้อะไรบ้าง

จุดประสงค์

เพื่อให้ นักเรียนสรุปทบทวนสิ่งที่ได้เรียนรู้จากกิจกรรม

วิธีดำเนินการ

1. ครูแบ่งนักเรียนออกเป็น 4 กลุ่ม
2. ครูแจกสลากให้กลุ่มละ 1 สลาก ให้นักเรียนอภิปรายตามหัวข้อสลากที่ได้รับ
3. ครูให้แต่ละกลุ่มส่งตัวแทนออกมารายงานผล
4. ครูสรุปและแจกเอกสารสรุป

ระยะเวลา

40 นาที

อุปกรณ์

1. สลากหัวข้อ
 - รู้จักตนเอง
 - รู้ว่าอาชีพ
 - สัมพันธ์ตนเองกับอาชีพ
 - วางแนวในการตัดสินใจเลือกอาชีพ
2. เอกสารสรุป

โปรแกรมการสอนตามปกติ

หัวข้อ	ครั้งที่	จุดประสงค์
<p>ปฐมนิเทศ</p> <p>รู้จักตนเอง</p>	<p>1</p> <p>2</p> <p>3</p> <p>4</p>	<p>- เพื่อสร้างความคุ้นเคยระหว่างนักเรียน-ครู</p> <p>- เพื่อให้บอกได้ว่าตนเรียนวิชาอะไรได้ดีและวิชาอะไรไม่ได้ดีบ้าง</p> <p>- เพื่อให้ให้นักเรียนบอกได้ว่าตนมีความสนใจ ความสนใจในงานประเภทใด</p> <p>- เพื่อให้ให้นักเรียนบอกลักษณะและความสามารถพิเศษในตนเองได้</p>
<p>รู้จักอาชีพ</p>	<p>5</p> <p>6</p> <p>7</p>	<p>- เพื่อให้ให้นักเรียนบอกรายชื่ออาชีพที่อยู่ในชุมชน และจำแนกได้ว่าอาชีพใดเป็นอาชีพที่มีเงินเดือนประจำและอาชีพใดเป็นอาชีพอิสระ</p> <p>- เพื่อให้ให้นักเรียนบอกลักษณะการทำงานของแต่ละอาชีพได้</p> <p>- เพื่อให้ให้นักเรียนบอกสถานที่ประกอบการของแต่ละอาชีพได้</p>
<p>สัมพันธ์ตนเองกับอาชีพ</p>	<p>8</p> <p>9</p> <p>10</p>	<p>- เพื่อให้ให้นักเรียนบอกได้ว่าคนมีบุคลิกภาพประเภทใด</p> <p>- เพื่อให้ให้นักเรียนบอกได้ว่าบุคลิกภาพของตนเองเหมาะสมอาชีพอะไร</p> <p>- เพื่อให้ให้นักเรียนบอกได้ว่าอาชีพที่ตนสนใจต้องมีคุณสมบัติอย่างไร</p>

หัวข้อ	ครั้งที่	จุดประสงค์
วางแผนในการ ตัดสินใจเลือกอาชีพ	11	- เพื่อให้นักเรียนนอกแนวทางในการเลือก แผนการเรียนต่อได้
	12	- เพื่อให้นักเรียนสามารถมององค์ประกอบ ในการตัดสินใจเลือกอาชีพได้
	13	- เพื่อให้เรียนนอกแหล่งข้อมูลความต้องการ แรงงานได้
ปัจฉิมนิเทศ	14	- เพื่อให้นักเรียนได้สรุปบทวนสิ่งที่เรียนรู้มา

โปรแกรมการแนะแนวตามปกติ

กิจกรรมที่ 1

จุดประสงค์

สร้างความคุ้นเคยระหว่างนักเรียน-ครู

วิธีดำเนินการ

1. ครูแนะนำตัว
2. ให้นักเรียนแต่ละคนแนะนำตัว พร้อมทั้งบอกวิชาที่ชอบ กีฬาที่ชอบ

และงานอดิเรก

3. ครูให้นักเรียนส่งตัวแทนออกมาสัมภาษณ์ครู
4. ครูสรุป

ระยะเวลา

40 นาที

อุปกรณ์ -

กิจกรรมที่ 2

จุดประสงค์

เพื่อให้ นักเรียนบอกได้ว่าตนเรียนวิชาอะไรได้ก็ และวิชาอะไรไม่ได้ดีบ้าง

วิธีดำเนินการ

1. ครูให้นักเรียนดูสมุดรายงานผลการเรียนในภาคเรียนที่ผ่านมา
2. ครูให้นักเรียนบันทึกลงในสมุดแนบแนวว่าตนเรียนวิชาอะไร ได้ระดับ

ไคบ้าง

3. ครูขออาสาสมัคร 5 คน ออกมาเล่าเกี่ยวกับผลการเรียนของตน และบอกวิธีการในการเรียนของตนให้เพื่อน ๆ ฟัง
4. ครูและนักเรียนช่วยกันสรุป

อุปกรณ์

1. กระดาษ
2. ดินสอ
3. ยางลบ
4. สมุดแนบแนว

กิจกรรมที่ 3

จุดประสงค์

เพื่อให้นักเรียนบอกได้ว่าตนมีความถนัดความสนใจในงานประเภทใด

วิธีดำเนินการ

1. ครูให้นักเรียนคิดถึงงานที่ตนทําจะรู้สึกภาคภูมิใจเวลา 1 อย่าง แล้วบันทึกลงในสมุดแนะแนว
2. ครูขออาสาสมัคร 5 คน ออกมาเล่าเกี่ยวกับงานที่ทําและรู้สึกภาคภูมิใจ
3. ครูและนักเรียนช่วยกันสรุป

ระยะเวลา

40 นาที

อุปกรณ์

1. กระดาษ
2. ดินสอ
3. ยางลบ
4. สมุดแนะแนว

กิจกรรมที่ 4

จุดประสงค์

เพื่อให้เด็กเรียนบอกลักษณะพิเศษของตนได้

วิธีดำเนินการ

1. ครูอธิบายความหมายของลักษณะเด่น (ลักษณะที่เด่น)
2. ครูให้นักเรียนเขียนสิ่งที่ตนคิดว่า เป็นลักษณะเด่นของตัวเองของ
ตนเองคนละ 10 อย่าง เรียงตามลำดับมากน้อย
3. ครูให้นักเรียนบอกลักษณะเด่น และน้อยมากที่สุด ของตนเองคนละ
1 ข้อ และบันทึกลงในสมุดแนบแนว
4. ครูและนักเรียนช่วยกันสรุป

ระยะเวลา

40 นาที

อุปกรณ์

1. กระดาษ
2. ดินสอ
3. ยางลบ
4. สมุดแนบแนว

กิจกรรมที่ 5

จุดประสงค์

เพื่อให้ให้นักเรียนมอกรายชื่ออาชีพที่มีอยู่ในชุมชนของเขาแล้ว ให้อาชีพใด เป็นอาชีพที่มีเงินเดือนประจำและอาชีพใดเป็นอาชีพอิสระ

วิธีดำเนินการ

1. ครูอธิบายความหมายของอาชีพที่มีเงินเดือน ประจำและอาชีพอิสระ
2. ครูให้นักเรียนยกตัวอย่างอาชีพที่มีเงินเดือนประจำ และอาชีพอิสระ มาคนละ 1 อาชีพ
3. ครูสรุปและให้นักเรียนบันทึกรายชื่ออาชีพที่เลือกลงในสมุดแนะนำ

ระยะเวลา

40 นาที

อุปกรณ์

1. กระดาษ
2. ดินสอ
3. บางลม
4. สมุดแนะนำ

กิจกรรมที่ 6

จุดประสงค์

เพื่อให้นักเรียนบอกลักษณะการทำงานของแต่ละอาชีพได้

วิธีดำเนินการ

1. ครูแจกแบบทดสอบปริศนาอาชีพให้นักเรียน
2. ครูให้นักเรียนทำแบบทดสอบส่งครูภายในเวลา 20 นาที
3. ครูเฉลยคำตอบ
4. ครูสรุป และให้นักเรียนบันทึกลงในสมุดแนบมา

ระยะเวลา

40 นาที

อุปกรณ์

1. แบบทดสอบปริศนาอาชีพ
2. สมุด
3. คินสอ
4. ยางลบ
5. สมุดแนบมา

กิจกรรมที่ 7

จุดประสงค์

เพื่อให้ให้นักเรียนบอกสถานที่ประกอบการของแต่ละอาชีพได้

วิธีดำเนินการ

1. ครูอธิบายความแตกต่างเกี่ยวกับสถานที่ประกอบอาชีพของแต่ละอาชีพ
2. ครูให้นักเรียนช่วยกันบอกชื่ออาชีพและสถานที่ลงบนกระดาษคำ
3. ครูแจกเอกสารสรุปและอธิบายประกอบ
4. ครูให้นักเรียนฝึกเอกสารสรุปลงในสมุดแนบแนว

ระยะเวลา

40 นาที

อุปกรณ์

1. เอกสารสรุป
2. สมุดแนบแนว

กิจกรรมที่ 8

จุดประสงค์

เพื่อให้นักเรียนบอกได้ว่าคนมีบุคลิกภาพประเภทใด

วิธีดำเนินการ

1. ครูอธิบายความหมายของบุคลิกภาพ ความทงปฏิบัติของฮอลแลนด์
2. ครูให้นักเรียนยกตัวอย่างบุคลิกภาพของผู้ประกอบอาชีพมาคนละ 1 อาชีพ
3. ครูและนักเรียนช่วยกันสรุป
4. ครูแจกเอกสารสรุปและอธิบายประกอบ
5. ครูให้นักเรียนคิดเอกสารสรุปลงในสมุดแนบแนว

ระยะเวลา

40 นาที

อุปกรณ์

1. เอกสารสรุป
2. สมุดแนบแนว

กิจกรรมที่ 9

จุดประสงค์

เพื่อให้นักเรียนบอกได้ว่าบุคลิกภาพของตนเหมาะสมกับอาชีพอะไร

วิธีดำเนินการ

1. ครูให้นักเรียนดูโปสเตอร์ "ท่านจะประกอบอาชีพอะไรดี"
2. ครูอธิบายความแตกต่างของบุคลิกหนึ่งแบ่งออกได้เป็น 6 ลักษณะด้วยกัน และในแต่ละลักษณะก็จะเหมาะกับอาชีพต่างกันไป
3. ครูให้นักเรียนพิจารณาว่าตัวเองมีบุคลิกภาพตรงกับข้อใด และควรจะประกอบอาชีพอะไรได้บ้าง
4. ครูสรุปลักษณะบุคลิกภาพและอาชีพที่เหมาะสม
5. ครูให้นักเรียนจดข้อความในโปสเตอร์ลงสมุดแนะนำ

ระยะเวลา

40 นาที

อุปกรณ์

1. โปสเตอร์ท่านจะประกอบอาชีพอะไรดี
2. กระดาษ
3. ดินสอ
4. ยางลบ
5. สมุดแนะนำ

กิจกรรมที่ 10

จุดประสงค์

เพื่อให้นักเรียนบอกได้ว่าอาชีพที่คนสนใจต้องมอบคุณสมบัติอะไรบ้าง

วิธีดำเนินการ

1. ครูให้นักเรียนเขียนรายชื่ออาชีพที่คนสนใจลงในกระดาษขนาด 2 อาชีพอ
2. ครูให้นักเรียนอธิบายสิ่งที่คนเขียนที่ละคน
3. ครูและนักเรียนช่วยกันสรุปและบันทึกลงในสมุดแนะนำ

ระยะเวลา

40 นาที

อุปกรณ์

1. กระดาษเปล่า
2. ดินสอ
3. ขางลบ
4. สมุดแนะนำ

กิจกรรมที่ 11

จุดประสงค์

เพื่อให้ให้นักเรียนมองเห็นแนวทางในการเลือกแผนการเรียน

วิธีดำเนินการ

1. ครูขออาสาสมัครออกมาเล่าเรื่อง "ทางเลือก" 1 คน
2. ครูให้นักเรียนช่วยกันสรุปสาระที่ได้จากการฟัง
3. ครูอธิบายเกี่ยวกับแนวทางในการเลือกแผนการเรียน
4. ครูสรุปและแจกเอกสารสรุป
5. ครูให้นักเรียนคัดเอกสารสรุปลงในสมุดแนะนำ

ระยะเวลา

40 นาที

อุปกรณ์

1. บทละครเรื่อง "ทางเลือก"
2. เอกสารสรุป
3. สมุดแนะนำ

กิจกรรมที่ 12

จุดประสงค์

เพื่อให้ นักเรียนสามารถ ออกองค์ประกอบในการตัดสินใจเลือกอาชีพได้

วิธีดำเนินการ

1. ครูแจกเอกสารแนะแนวทางศึกษาต่อและเลือกอาชีพ ให้นักเรียนไปศึกษา
2. ครูให้นักเรียนช่วยกันอภิปรายแนวทางเลือกอาชีพจากเอกสาร
3. ครูสรุป

ระยะเวลา

40 นาที

อุปกรณ์

เอกสารแนวทางศึกษาต่อและเลือกอาชีพ

กิจกรรมที่ 1๖

จุดประสงค์

เพื่อให้นักเรียนนอกแหล่งข้อมูลความต้องการแรงงานได้

วิธีดำเนินการ

1. ครูแบ่งนักเรียนออกเป็น 5 กลุ่ม
2. ให้แต่ละกลุ่มร่วมกันคิดว่าหาแหล่งข้อมูลความต้องการแรงงาน

ไต่ถามที่ใดบ้าง

3. ให้แต่ละกลุ่มออกมาเขียนรายงานหน้าชั้น
4. กรูสรุปและให้นักเรียนบันทึกลงในสมุดคณะแนว

ระยะเวลา

40 นาที

อุปกรณ์

1. ดินสอ
2. ยางลบ
3. สมุดคณะแนว

กิจกรรมที่ 14

จุดประสงค์

เพื่อให้ได้นักเรียนที่รอบคอบทวนสิ่งที่ได้เรียนรู้อย่าง

วิธีดำเนินการ

1. ครูให้นักเรียนตอบคำถามว่าได้อะไรจากการเรียนครั้งนี้ลงในกระดาษรวบรวมส่งครู
2. ครูขออาสาสมัคร 5 คน ออกมาอ่าน
3. ครูและนักเรียนช่วยกันสรุป
4. ครูแจกเอกสารสรุป

ระยะเวลา

40 นาที

อุปกรณ์

1. กระดาษ
2. ดินสอ
3. ยางลบ
4. เอกสารสรุป

ภาคผนวก ข

แบบทดสอบความสำนึกด้านอาชีพ

คำชี้แจงในการทำแบบทดสอบความสำนึกด้านอาชีพ

1. แบบทดสอบชุดนี้มี 2 ตอน

ตอนที่ 1 เป็นแบบทดสอบเกี่ยวกับการรู้จักตนเอง

ให้นักเรียนเติมข้อความที่ตรงกับตัวของนักเรียนมากที่สุดเพียงข้อความเดียวลงในช่องว่าง

ตัวอย่าง 0 วิชาที่ฉันเรียนได้ที่ดีที่สุดคือ.....

ตอนที่ 2 เป็นแบบทดสอบเกี่ยวกับอาชีพ คุณลักษณะกับอาชีพ และการวางแผนทางในการตัดสินใจเลือกอาชีพ

ให้นักเรียนทำเครื่องหมาย (✓) หน้าข้อที่นักเรียนเห็นว่าถูกต้องที่สุด

ตัวอย่าง 00 อาชีพที่ผู้ประกอบการจำเป็นต้องคำนึงถึง ความสะดวก มากที่สุดคืออาชีพอะไร ?

ก. เลขานุการ

ข. พยาบาล

ค. ประชาสัมพันธ์

2. ขอให้ทำเครื่องหมาย อย่าเาน และอย่าลืมว่าคำตอบที่ถูกต้องที่สุดมีเพียงข้อละ 1 คำตอบเท่านั้น

3. ในระหว่างที่ทำแบบทดสอบฉบับนี้ ถ้าเกิดข้อสงสัยให้ถามไถ่ทันที และโปรดอ่านคำถามให้เข้าใจเสียก่อน แล้วจึงตัดสินใจเลือกตอบข้อที่ท่านคิดว่าถูกต้องที่สุดเพียงข้อเดียว

ตอนที่ 1

ให้นักเรียนเติมข้อความที่ตรงกับตัวของนักเรียนมากที่สุดเพียงข้อความเดียวลงในช่องว่าง

1. วิชาที่ฉันเรียนได้ดีที่สุด คือ
2. งานที่ฉันชอบมากที่สุด คือ
3. ลักษณะพิเศษที่เด่นในตัวของฉัน คือ

ตอนที่ 2

ให้นักเรียนทาเครื่องหมาย (✓) หน้าข้อที่นักเรียนเห็นว่าถูกต้องที่สุด

1. ถ้าเคซา ซึ่งเป็นเพื่อนของนักเรียนเป็นคนยิ้มแย้มแจ่มใสแล้ มีความสามารถในการพูดชักจูงโน้มน้าวใจคน นักเรียนคิดว่าอาชีพที่เหมาะสมกับเคซาคืออาชีพอะไร
 - ก. ค้าขาย
 - ข. แพทย์
 - ค. จิตรกร
2. ในการก่อสร้างโรงเรียนแห่งหนึ่ง ผู้ทำงานก่อสร้างได้แก่ผู้ใด
 - ก. ครูใหญ่
 - ข. กรรมการ
 - ค. ภารโรง
3. นักประชาสัมพันธ์ควรปฏิบัติอย่างไร
 - ก. อำนวยความสะดวกตามความเหมาะสม
 - ข. วางเฉยเมื่อมีคนถามจึงจะตอบ
 - ค. ช่วยเหลือคนที่รู้จักกันมาก่อน
4. แพทย์ที่รักษาโรคเกี่ยวกับ สุนัข วัว ควาย เราเรียกว่า
 - ก. ทันตแพทย์
 - ข. จิตแพทย์
 - ค. สัตวแพทย์

5. อาชีพต่อไปนี้อาชีพใดเป็นอาชีพอิสระ
- ข้าราชการ
 - ช่างกลว่ยหอค
 - กวาดถนน
6. อาชีพที่ต่องทำงานอยู่ตามสวน ไร่ นา เราเรียกว่าอาชีพอะไร
- เภสัชกร
 - เกษตรกร
 - วิศวกร
7. มยุรี คอยนำนักท่องเที่ยวไปตามสถานที่ต่าง ๆ พร้อมทั้งอธิบายรายละเอียดเกี่ยวกับสถานที่นั้น ๆ มยุรีทำหน้าที่อะไร
- ประชาสัมพันธ์
 - มัคคุเทศก์
 - ประชาสัมพันธ์
8. ถ้านักเรียนต้องการเครื่องแบบนักเรียน 1 ชุด นักเรียนจะไปรับบริการจากใคร
- ช่างทอผ้า
 - ช่างออกแบบ
 - ช่างตัดเย็บเสื้อผ้า
9. บุคคลที่มีลักษณะชอบช่วยเหลือคน เห็นใจผู้ตกทุกข์ได้ยาก มีความเสียสละ นักเรียนคิดว่าควรประกอบอาชีพอะไร
- นักวิทยาศาสตร์
 - ทนายความ
 - นักสังคมสงเคราะห์

10. สุภา มีความถนัดด้านภาษา สนใจในการพบปะบุคคลสนทนาแลกเปลี่ยนและอธิบาย
 เก่ง สุภาควรจะได้เลือกอาชีพใดจึงจะตรงกับความสามารถมากที่สุด
- ก. นักจิตวิทยา
 ข. ครู - อาจารย์
 ค. วิศวกร
11. ถ้านักเรียนต้องการแจ้งข่าวถึงญาติที่อยู่ต่างจังหวัด นักเรียนจะไปใช้บริการของใคร
- ก. ตำรวจ
 ข. ผู้ใหญ่บ้าน
 ค. บุรุษไปรษณีย์
12. อาชีพแพทย์จัดอยู่ในบุคลิกภาพประเภทใด
- ก. ศิลปะ
 ข. สังคม
 ค. สัจจะ
13. อาชีพนักประพันธ์ จัดอยู่ในบุคลิกภาพประเภทใด
- ก. สัจจะ
 ข. ยึดมั่น
 ค. ศิลปิน

คำสั่ง ตั้งแต่ข้อ 14 - 17 ให้นักเรียนใช้ข้อความต่อไปนี้เป็นคาถาม

"ถ้านักเรียนมีบุคลิกภาพดังต่อไปนี้ นักเรียนคิดว่าควรประกอบอาชีพอะไร"

14. "ชอบความเป็นระเบียบ และมักทำงานตามแบบแผนเดิมที่เคยปฏิบัติมา ไม่ค่อย
 ใช้ความคิดริเริ่มของตนเอง"
- ก. เลขานุการ
 ข. จิตรกร
 ค. พอลคา

15. "ชอบทำงานที่เกี่ยวข้องกับเครื่องจักร เครื่องกล ชอบทำงานกลางแจ้งไม่ชอบทำงานที่เกี่ยวข้องกับบุคคล"
- ก. วิศวกร
ข. แพทย์
ค. นักสังคมสงเคราะห์
16. "ชอบงานอาชีพที่ต้องใช้ความรู้ การสังเกตและการวิเคราะห์อย่างมีเหตุผล แต่ไม่ชอบติดต่อกับบุคคลอื่น"
- ก. นายธนาคาร
ข. มัคคนาการ
ค. นักวิทยาศาสตร์
17. "รักอิสระ ชอบแสดงออก มีความคิดริเริ่ม แต่ไม่ชอบอยู่ภายใต้ระเบียบกฎเกณฑ์"
- ก. โฆษกวิทยุกระจายเสียง
ข. วิศวกร
ค. จิตรกร
18. อาชีพต่อไปนี้ อาชีพใดไม่รับดูจบ ม.3
- ก. พนักงานกายภาพบำบัด
ข. พนักงานทำความสะอาด
ค. พนักงานขาย
19. ต่อไปนี้ ข้อใดไม่จำเป็น สำหรับการเลือกแผนการเรียน
- ก. เพื่อนสนิท
ข. ความถนัด ความสนใจ
ค. สุขภาพร่างกาย

20. ถ้านักเรียนเลือกเรียนสายพาณิชยกรรม ในระดับ ปวช. (3 ปี) เมื่อจบแล้วควร
จะเลือกอาชีพใดจึงจะเหมาะสมกับความรู้
- ครู
 - พนักงานต้อนรับบนเครื่องบิน
 - พนักงานพิมพ์ดีด
21. ถ้านักเรียนต้องการทราบข่าวการรับสมัครงาน นักเรียนคิดว่าจะหาข่าวจากที่ไหน
- หนังสือพิมพ์รายวัน
 - หนังสือนวนิยาย
 - หนังสือบันเทิงคดี
22. งานต่อไปนี้อะไร เป็นกิจกรรมในยามว่างที่จะเป็นแนวทางในการประกอบอาชีพ
ในอนาคต
- เอาขนมมาขายในชั้นเรียน
 - ท่องเที่ยวไปตามสถานที่ต่าง ๆ
 - หัดเล่นดนตรี
23. เมื่อโตขึ้นเป็นผู้ใหญ่ สิ่งที่เราต้องปฏิบัติเหมือนกันหมดคือ
- การมีครอบครัว
 - การประกอบอาชีพ
 - การเดินทางท่องเที่ยว
24. ถ้านักเรียนต้องการจะเป็นหัวหน้าชั้น นักเรียนคิดว่าจะทำอย่างไรจึงจะได้เป็น
หัวหน้าชั้นตามต้องการ
- หัดออกคำสั่งกับเพื่อน
 - พยายามมีเพื่อนให้ไ้มากที่สุด
 - ช่วยเหลือเพื่อนฝูงและโรงเรียนอยู่เสมอ

25. ข้อใดเป็นลักษณะสำคัญของการเลือกประกอบอาชีพ
- ก. ตรงกับความใฝ่ฝันของตน
 - ข. ตรงกับความตองการของผู้ปกครอง
 - ค. ตรงกับความถนัด ความสนใจของตน

ภาคผนวก ค

- การหาคุณภาพเครื่องมือ
- ค่าคะแนนเฉลี่ยของกลุ่มตัวอย่างที่ใช้ในการศึกษาครั้งนี้
- ตารางการทดสอบ

การหาคณภาพของเครื่องมือ

1. การหาค่าอำนาจจำแนก

ใช้สูตร

$$t = \sqrt{\frac{\bar{X}_H - \bar{X}_L}{\frac{s_H^2}{N_H} + \frac{s_L^2}{N_L}}}$$

ค่าอำนาจจำแนกเป็นรายชื่อของแบบทดสอบความสำนึกด้านอาชีพ

ข้อที่	คะแนนดิบ	ค่า t	ข้อที่	คะแนนดิบ	ค่า t
1	70	13.38	15	17	8.13
2	76	6.03	16	20	1.86
3	71	10	17	76	6.03
4	73	8.13	18	21	15.42
5	71	10	19	74	7.37
6	77	5.59	20	72	8.6
7	73	8.13	21	72	8.6
8	69	15.42	22	70	13.38
9	15	6.67	23	73	8.13
10	72	8.6	24	80	4.27
11	69	15.42	25	76	6.02
12	76	6.03	26	68	22.33
13	73	8.6	27	75	6.67
14	75	6.67	28	80	4.27

2. การหาค่าความเชื่อมั่น
 ไรสุทธ

$$\alpha = \frac{n}{n-1} \left[1 - \frac{s_1^2}{s_t^2} \right]$$

$$n = 90$$

$$s_1^2 = 10.21$$

$$s_t^2 = 53.79$$

$$= \frac{90}{89} \left[1 - \frac{10.21}{53.79} \right]$$

$$= 1.011 \times .81$$

$$= .819$$

คะแนนความสำนึกด้านอาชีพ เรื่อง การรู้จักตนเอง ก่อนและหลังการทดลอง
ของกุ่มทดลองและกุ่มควบคุม

คนที่	กุ่มทดลอง		กุ่มควบคุม	
	รู้จักตนเองน้อยลง หรือเท่าเดิม	รู้จักตนเองมากขึ้น	รู้จักตนเองน้อยลง หรือเท่าเดิม	รู้จักตนเองมากขึ้น
1	-	1	1	-
2	-	1	-	1
3	-	1	1	-
4	-	1	1	-
5	-	1	-	1
6	-	1	-	1
7	-	1	1	-
8	1	-	1	-
9	-	1	1	-
10	-	1	1	-
11	-	1	-	1
12	1	-	-	1
13	-	1	1	-
14	-	1	1	-
15	1	-	1	-
16	-	1	1	-
17	-	1	1	-
18	1	-	-	1

คนที่	กลุ่มทดลอง		กลุ่มควบคุม	
	รู้จักตนเองน้อยลง หรือเท่าเดิม	รู้จักตนเองมากขึ้น	รู้จักตนเองน้อยลง หรือเท่าเดิม	รู้จักตนเองมากขึ้น
19	-	1	1	-
20	-	1	1	-
21	-	1	1	-
22	-	1	1	1
23	-	1	-	1
24	1	-	-	1
25	1	-	-	-
26	1	-	1	-
27	-	1	1	-
28	-	1	1	-
29	-	1	-	1
30	1	-	-	1

คะแนนความสำนึกด้านอาชีพ เรื่อง การรู้จักอาชีพ การสัมพันธ์ตนเองกับอาชีพ และการวางแผนทางในการประกอบอาชีพก่อนและหลังการทดลองของกลุ่มทดลองและกลุ่มควบคุม

คนที่	กลุ่มทดลอง		กลุ่มควบคุม	
	Pretest	Posttest	Pretest	Posttest
1	15	20	22	22
2	20	23	19	20
3	17	24	16	18
4	14	19	23	23
5	22	25	17	19
6	19	23	20	22
7	22	25	14	16
8	16	24	15	17
9	24	25	19	21
10	20	25	15	15
11	15	20	24	23
12	19	23	19	22
13	21	24	22	24
14	25	25	22	23
15	22	25	25	25
16	20	24	20	22
17	19	24	12	13
18	13	21	19	21

คนที่	กลุ่มทดลอง		กลุ่มควบคุม	
	Pretest	Posttest	Pretest	Posttest
19	12	22	13	16
20	10	23	14	15
21	17	25	15	15
22	21	24	14	18
23	16	21	19	21
24	19	21	21	20
25	20	23	17	19
26	14	19	16	20
27	13	21	20	23
28	15	19	13	16
29	22	24	22	23
30	14	24	18	19
	$\bar{X} = 17.9$	$\bar{X} = 22.83$	$\bar{X} = 18.17$	$\bar{X} = 19.7$
	$\Sigma X = 537$	$\Sigma X = 685$	$\Sigma X = 545$	$\Sigma X = 591$
	$\Sigma X^2 = 10043$	$\Sigma X^2 = 15759$	$\Sigma X^2 = 10271$	$\Sigma X^2 = 11937$
	$6n = 3.79$	$6n = 1.98$	$6n = 3.51$	$6n = 3.13$
	$6n^2 = 14.36$	$6n^2 = 3.94$	$6n^2 = 12.34$	$6n^2 = 9.81$

ตารางการทดลอง

	8.30 - 9.10	9.30 - 10.10	10.30-11.10	12.30 -13.10	13.30 - 14.10	14.10 - 15.30
สัปดาห์ที่ 1	กลุ่มทดลอง			กลุ่มควบคุม	กลุ่มทดลอง	กลุ่มควบคุม
สัปดาห์ที่ 2		กลุ่มควบคุม	กลุ่มทดลอง			
สัปดาห์ที่ 3			พักผ่อนวัน			