

๐
791.43025
๘ 19๐ 1

การออกแบบฉากเพื่อการถ่ายภาพยนตร์โฆษณา

อนุรักษ์ เยาวจานุวัฒน์

30 ก.ย. 2534

เค้าโครงศิลปนิพนธ์
หลักสูตรศิลปศาสตรบัณฑิต
เสนอต่อภาควิชาศิลปะและวัฒนธรรม
มหาวิทยาลัยศรีนครินทรวิโรฒ
ประสานมิตร
๒๕๓๓

173736

การออกแบบฉากเพื่อการถ่ายภาพยนตร์โฆษณา

อนุรักษ์ เยาวจานุวัฒน์

ศิลปนิพนธ์

หลักสูตรศิลปศาสตรบัณฑิต

เสนอต่อภาควิชาศิลปะและวัฒนธรรม

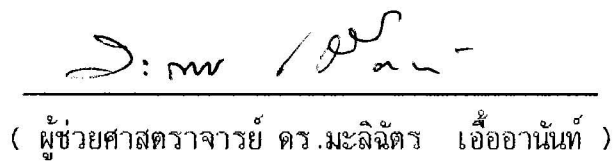
มหาวิทยาลัยศรีนครินทรวิโรฒ

ประสานมิตร

๒๕๕๓


(รองศาสตราจารย์ ดร.วิรุณ ตั้งเจริญ)

ประธาน


(ผู้ช่วยศาสตราจารย์ ดร.มะลิฉัตร เอื้ออานนท์)

กรรมการ


(นาย ฤทธิรงค์ จิวากานนท์)

กรรมการ

บทคัดย่อ

ศิลปินพันธ์ เรื่องการออกแบบฉากเพื่อการถ่ายทำภาพยนตร์โฆษณา สินค้าเครื่อง-
ปรับอากาศเนชั่นเนล ประกอบไว้ด้วยภาควิชาการในเรื่องเกี่ยวกับแสง อุปกรณ์เกี่ยวกับแสง
เทคนิคของการผสมสีของแสงในด้านการถ่ายทำภาพยนตร์โฆษณา รูปแบบและโครงสร้างของ
โรงถ่ายภาพยนตร์ ซึ่งก็มีรูปแบบที่เป็นมาตรฐานที่ผู้ออกแบบจำเป็นต้องมีความรู้ควบคู่ไปกับการ
ทำงานออกแบบ และความรู้เรื่องหลักการออกแบบ หลักการเขียนแบบ รวมทั้งการอ่าน
สัญลักษณ์ที่เกี่ยวกับงานเขียนแบบ ซึ่งเกี่ยวกับการจัดฉาก นอกจากนี้ ยังได้รวบรวมเกี่ยว
กับขั้นตอนการทำงานออกแบบ การสร้างฉากตามขั้นตอนการทำงานอย่างละเอียด

ในภาคปฏิบัติการ ได้แบ่งขั้นตอนในการทำงานขณะที่ได้ปฏิบัติงานจริงในบริษัท
โปรดักชั่นเฮาส์เป็นขั้น ๆ อย่างละเอียด โดยเริ่มตั้งแต่รับโจทย์จากเอเยนซี จนถึงขั้นตอน
การถ่ายทำในวันที่ได้มีการถ่ายทำจริง นอกจากนี้ ยังได้กล่าวโดยสรุปถึงปัญหาต่าง ๆ ที่ได้
ประสบในการทำงาน รวมทั้งวิธีการแก้ไขปัญหาเหล่านั้น ๆ ด้วย

สารบัญ

บทที่ ๑	บทนำ	๑
บทที่ ๓	ข้อมูลสัมพันธ	๖
	รูปแบบของสตูดิโอหรือ โรงถ่ายภาพยนตร์	๖
	แสง	๘
	การกำหนด โครงสีในภาพยนตร์โฆษณา	๑๕
	เทคนิคสีไฟ	๒๑
	การออกแบบฉาก	๒๒
	ข้อควรคำนึง ในการออกแบบ	๒๘
	ลำดับขั้นตอนการทำงาน	๓๐
	การอ่านงานออกแบบ สัญลักษณ์ และเครื่องหมายต่าง ๆ	๓๕
บทที่ ๓	กระบวนการศึกษาค้นคว้า	๓๗
	ภาควิชาการ	๓๗
	ภาคปฏิบัติการ	๓๘
บทที่ ๔	อภิปรายผลและข้อ เสนอแนะ	๔๔
	ปัญหา	๔๖
	ข้อ เสนอแนะ	๔๗
บรรณานุกรม		๔๘
ภาคผนวก		
	ภาคผนวก ก.	๕๑
	ภาคผนวก ข.	๖๕
	ภาคผนวก ค.	๗๐

การออกแบบฉากเพื่อการถ่ายทำภาพยนตร์โฆษณา

ในปัจจุบัน การถ่ายทำภาพยนตร์โฆษณาส່วน ใหญ่ มักจะถ่ายทำภายในโรงถ่ายภาพ-
ภาพยนตร์ (studio) ซึ่งหมายความว่าฝ่ายโปรดักชั่น จะต้องสร้างฉากขึ้นภายในโรงถ่าย
ภาพยนตร์ เพื่อใช้ในการถ่ายทำ โดยฉากที่ออกแบบและสร้างขึ้นมา ช่างออกแบบหรือฝ่าย
ศิลป์จะออกแบบมาตามขั้นตอนที่คล้าย ๆ กับการออกแบบตกแต่งภายใน คือจะทำขึ้นมาจริง ๆ
และมักจะใช้เฟอร์นิเจอร์หรือของตกแต่งสำเร็จรูป ทำให้ใช้ต้นทุนในการผลิตสูง และบาง
ทีของสำเร็จรูปที่หามาก็อาจจะไม่สัมพันธ์กับฉากหรือไม่เป็นที่พอใจแก่ลูกค้า ซึ่งถ้ามีผู้ที่ได้รับ
การศึกษาและรู้เทคนิค ในการออกแบบและสร้างฉากมา เป็นผู้ดำเนินงานนั้น ๆ ก็จะสามารถ
ช่วยเพิ่มประสิทธิภาพในการทำงานขึ้นได้

ความมุ่งหมายของการค้นคว้า

ภาควิชาการ

๑. เพื่อศึกษาเกี่ยวกับขั้นตอนการออกแบบและสร้างฉากเพื่อใช้ถ่ายทำภาพยนตร์
โฆษณา
๒. เพื่อให้ทราบถึงข้อควรคำนึง ในการออกแบบฉาก
๓. เพื่อให้รู้จักกับรูปแบบของ โรงถ่ายภาพยนตร์ที่มีในปัจจุบัน รวมทั้งอุปกรณ์
ต่าง ๆ

ภาคปฏิบัติการ

๑. เพื่อให้ได้ทักษะในการปฏิบัติงานจริง ในการออกแบบและสร้างฉากโฆษณา
๒. เพื่อให้ทราบถึงปัญหาที่จะเกิดขึ้น และรู้จักแก้ไขปัญหาเหล่านั้น ๆ ในขณะปฏิบัติ
งานจริง

ปัญหา

เนื่องจากในวงการถ่ายทำโฆษณา การสร้างฉากเป็นส่วนสำคัญในการที่จะช่วย

เสรีมีโฆษณาอื่น ๆ ให้นำสนใจ แต่ผู้ที่ให้ความสนใจในด้านนี้อย่างจริงจังมีน้อยมาก ฉะนั้น ผลงานที่ออกมาให้เห็นอยู่ทุกวันนี้ จึงเป็นไปในรูปการลอกเลียนแบบมาจากโฆษณาต่างประเทศบ้าง มาจากนิตยสารที่เกี่ยวกับการตกแต่งบ้าง ซึ่งทำให้รูปแบบของฉากโฆษณาที่ออกมามันไม่ค่อยดีและน่าสนใจเท่าที่ควร แม้กระทั่งขั้นตอนการในการสร้างฉากขึ้นมาั้น ในปัจจุบันก็เป็น การสร้างห้องหรือผนังด้านใดด้านหนึ่งขึ้นมาอย่างจริงจัง ๆ หรืออาจมีการทำลอกขึ้นมาทดแทน บ้างซึ่งก็เป็นส่วนน้อย ฉะนั้นต้นทุนในการสร้างฉากขึ้นมา เรื่องหนึ่ง ๆ จึงสูงมาก

ขอบเขตของการศึกษาค้นคว้า

ภาควิชาการ

๑. ศึกษาเกี่ยวกับรูปแบบของ โรงถ่ายภาพยนตร์
๒. ศึกษาเกี่ยวกับอุปกรณ์แสง และเทคนิคการผสมสีของแสง ที่มีผลต่อการออกแบบสีฉาก
๓. ศึกษาเกี่ยวกับขั้นตอนการทำการออกแบบฉากโฆษณา เรื่องหนึ่ง ๆ
๔. ศึกษาเกี่ยวกับหลักการออกแบบ และสัญลักษณ์ที่ใช้ในการเขียนแบบ

ภาคปฏิบัติการ

๑. ศึกษาวิธีการออกแบบและสร้างฉากขึ้นมาภายในโรงถ่าย
๒. ศึกษาการออกแบบฉากเพื่อให้สอดคล้องกับแนวคิดของโฆษณา เรื่องนั้น ๆ
๓. ศึกษาวิธีการเขียนแบบ (plan elevation) เพื่อถ่ายทอดรูปแบบของฉากที่ออกแบบขึ้นมาให้ผู้ดูเข้าใจได้ถูกต้อง
๔. ศึกษาวิธีการสร้างแบบจำลอง (model) ของฉาก

สมมติฐาน

ภาควิชาการ

๑. ได้รู้และเข้าใจในขั้นตอนต่าง ๆ รวมทั้งข้อควรคำนึงในการออกแบบและสร้างฉากโฆษณา

- ๒. ได้ความเข้าใจในการทำศิลปะนิพนธ์
- ภาคปฏิบัติการ
- ๑. ได้ประสบการณ์ในการทำงานร่วมกับผู้อื่น
 - ๒. ได้ความชำนาญในการออกแบบและสร้างฉาก

กระบวนการศึกษาค้นคว้า

ภาควิชาการ

- ๑. ค้นคว้าจากหนังสือและแหล่งข้อมูลต่าง ๆ
- ๒. สัมภาษณ์จากประสบการณ์ของบุคคลที่ทำงานในแวดวงนี้

ภาคปฏิบัติการ

- ๑. ลงมือปฏิบัติงานจริง โดยไปฝึกงานที่บริษัท พี แอนด์ ซี โปรดักชั่น
- ๒. ถ่ายสไลด์จากฉากจริงที่สร้างขึ้น
- ๓. ทำแบบจำลองฉากที่ออกแบบเพื่อถ่ายภาพยนตร์ ไรภณา

บทที่ ๑

บทนำ

การออกแบบฉากเพื่อการถ่ายภาพยนตร์โฆษณา รวมไปถึงการสรรหาสิ่งต่าง ๆ มาประกอบขึ้นเป็นฉากนั้น ๆ ตามที่ต้องการ เป็นศิลปะเกี่ยวกับการออกแบบอย่างหนึ่ง ที่มีส่วนคล้ายคลึงกับการออกแบบตกแต่งภายใน เพียงแต่ว่าส่วนใหญ่ไม่ต้องคำนึงถึงรายละเอียดปลีกย่อยมากนัก แต่บางครั้งในบางที่ก็อาจจะต้องละเอียดพิถีพิถันมากกว่าบ้าง ขึ้นอยู่กับงบประมาณและการจัดองค์ประกอบของภาพ

ฉากของหนัง โฆษณาแต่ละเรื่อง นอกจากผู้ออกแบบจะต้องออกแบบตามแนวคิดของหนังที่จะต้องถ่ายทำแล้วยังต้องคำนึงถึงความเป็นไปได้ของฉากนั้น ๆ ว่าเมื่อได้ทำการสร้างออกมาแล้ว ฉากนั้นสามารถปฏิบัติงานในการถ่ายทำได้ ดังนั้นผู้ออกแบบฉากจะต้องรู้จักวิธีการแก้ปัญหาต่าง ๆ รวมไปถึงจะต้องมีความคิดสร้างสรรค์ใหม่ ๆ เพื่อที่จะได้หนังออกมามีความแตกต่างจากหนังตลาดทั่ว ๆ ไป

รูปแบบของฉากหนัง โฆษณามีการเปลี่ยนแปลงอยู่ตลอดเวลา ขึ้นอยู่กับสภาวะแวดล้อมและแฟชั่นที่กำลังเป็นที่นิยมอยู่ในช่วงเวลานั้น ๆ นอกจากนี้รูปแบบของฉากหนัง โฆษณายังขึ้นอยู่กับสินค้าและผลิตภัณฑ์เป็นสำคัญ ว่าสินค้าหรือผลิตภัณฑ์นั้น ๆ เป็นสินค้าประเภทใด เพราะจะส่งผลไปถึงรูปแบบของหนัง โฆษณาว่าจะเป็นสไตล์ใด ดังนั้นฉากที่ออกแบบก็จะต้องออกมาสไตล์เดียวกันกับหนัง

การศึกษาแบบต่าง ๆ ของฉากเพื่อการถ่ายภาพยนตร์โฆษณาเป็นเรื่องที่ไม่มีกฎตายตัว ดังนั้นศาสตร์เกี่ยวกับเรื่องนี้โดยตรงมีผู้คนคว่ำรวบรวมน้อยมาก การศึกษาเรื่องการออกแบบฉากนี้จึงเน้นไปในด้านสิ่งที่ควรคำนึงถึง และสิ่งที่ควรหลีกเลี่ยงอย่างไรมากกว่า

ความมุ่งหมายของการศึกษาค้นคว้า

ภาควิชาการ

๑. เพื่อศึกษาเกี่ยวกับขั้นตอนการออกแบบเพื่อการถ่ายภาพยนตร์โฆษณา ซึ่งเริ่มตั้งแต่ขั้นตอนดังต่อไปนี้
 - ๑.๑ ขั้นตอนการพูดคุยตกลงถึงความต้องการของหนัง
 - ๑.๒ ขั้นตอนการจัดหาข้อมูล และเริ่มออกแบบฉาก
 - ๑.๓ ขั้นตอนการเริ่มลงมือสร้างจริง
 - ๑.๔ ขั้นตอนการจัดฉากก่อนลงมือถ่ายภาพยนตร์
๒. เพื่อให้ทราบถึงข้อควรคำนึงในการออกแบบฉากทั้งในแง่การใช้สี การกำหนดขนาด การกำหนดรูปแบบและการใช้บริเวณในการตั้งกล้องและตั้งไฟ
๓. เพื่อให้รู้จักรูปแบบของสตูดิโอที่มีในปัจจุบัน และอุปกรณ์ภายในสตูดิโออื่น ๆ ซึ่งเป็นส่วนสำคัญประการหนึ่งที่มีผลต่อการถ่ายภาพยนตร์โฆษณา

ภาคปฏิบัติการ

๑. เพื่อให้ได้ทักษะในการปฏิบัติงานจริง ในการออกแบบและสร้างฉากโฆษณา คือ เมื่อได้ไปปฏิบัติงานจริงก็จะเกิดความชำนาญในการปฏิบัติงาน และเมื่อได้ทำบ่อยครั้งก็จะได้เพิ่มทักษะ ความรู้ ความสามารถในการทำงาน
๒. เพื่อให้ทราบถึงปัญหาที่จะเกิดขึ้น และได้รู้จักแก้ปัญหาเหล่านั้น ๆ ในขณะปฏิบัติงานจริง ซึ่งในการทำงานทุกชนิดย่อมเกิดปัญหาในการทำงานไม่มากก็น้อย ในการออกแบบฉากก็เช่นเดียวกัน มีปัญหาเกิดขึ้นมากมาย ทั้งยังต้องคำนึงถึงเวลาดำเนินการ เพราะการทำงานเกี่ยวกับการถ่ายภาพยนตร์ย่อมต้องทำงานแข่งกับเวลา ซึ่งปัญหาเรื่องเวลาเป็นปัญหาใหญ่ที่จะต้องคำนึงถึงเป็นอย่างแรก

ปัญหา

ฉากเพื่อการถ่ายภาพยนตร์โฆษณาเป็นผลอันเกิดจากการสร้างสรรค์ทางความคิด

ของนักออกแบบ เจกเช่นเดียวกับการสร้างงานศิลปะแขนงอื่น ๆ ซึ่งจะมีขั้นตอนการทำงานเป็นขั้น ๆ มีการแก้ปัญหาที่เกิดขึ้นในขณะทำงานอยู่ตลอดเวลา แต่ในปัจจุบัน วิธีการแก้ปัญหานักออกแบบโดยทั่วไปมักจะคล้าย ๆ กัน ไม่ได้มีความคิดแหวกแนวออกไปจากเดิม จะมีบ้างก็ส่วนน้อยที่มีการริเริ่มเทคนิคใหม่ ๆ มาช่วยในการออกแบบสร้างฉาก ถ้ามองดูโฆษณาที่ทำออกอากาศอยู่ในปัจจุบันจะเห็นว่า โฆษณาหนึ่ง ๆ มีการให้ความสำคัญกับฉากน้อยมาก ยิ่งถ้าสินค้าที่โฆษณานั้น ไม่เกี่ยวข้องกับฉาก ก็จะทำให้แทบไม่เห็นส่วนประกอบต่าง ๆ ของฉากเลย เพราะจะเน้นแต่สินค้าที่โฆษณา ซึ่งเหตุนี้ทำให้ภาพยนตร์โฆษณาที่ออกมาคล้าย ๆ กันไป คนดูก็จะรู้สึกว่ายัดเยียดให้รับรู้แต่รูปร่าง หรือคุณสมบัติของสินค้านั้น ๆ อาจก่อให้เกิดผลในแง่ลบมากกว่าในแง่บวกคือแทนที่จะซื้อสินค้านั้น กลับไม่ยอมซื้อแทน ฉะนั้น หากแก้ปัญหาโดยการให้ผู้ดูได้เห็นสิ่งอื่นนอกเหนือไปจากสินค้าบ้าง ไม่ว่าจะวิธีใด ก็จะทำให้ผู้ดูไม่รู้สึกว่าถูกยัดเยียด หนึ่งโฆษณาเรื่องหนึ่ง ๆ ก็จะประสบความสำเร็จมากกว่า

ขอบเขตของการศึกษา

ภาควิชาการ

๑. ศึกษาเกี่ยวกับรูปแบบของสตูดิโอ ซึ่งมีข้อควรคำนึงถึงก่อนที่ตัดสินใจลงมือทำงานในสตูดิโอ นั้น ๆ กล่าวคือ
 - ๑.๑ พื้นที่ของสตูดิโอ
 - ๑.๒ ระบบเก็บเสียง
 - ๑.๓ ระบบปรับอากาศ
 - ๑.๔ มี ลิมโบ (Limbo) หรือไซโครามา (cycorama)
 - ๑.๕ มีสะพานไฟ
 - ๑.๖ ห้องแต่งตัว
๒. ศึกษาเกี่ยวกับหลักการออกแบบ ข้อควรคำนึงและหลีกเลี่ยงในการออกแบบ
๓. ศึกษาถึงวิธีการเขียน อ่านสัญลักษณ์ และเครื่องหมายต่าง ๆ ที่ใช้ในการ

เขียนแบบฉาก ซึ่งผู้ออกแบบจะต้องมีความรู้ความเข้าใจให้ถูกต้อง เพื่อที่จะ

ได้สื่อความหมายให้เข้าใจร่วมกัน

๔. ศึกษาเกี่ยวกับชนิดของไฟ และรูปแบบการจัดแสงที่มีผลต่อการออกแบบ รวมไปถึงเทคนิคการใช้สีของไฟ และการกำหนด โครงสีในภาพยนตร์
๕. ศึกษาเกี่ยวกับลำดับขั้นตอนการทำงานของการถ่ายภาพยนตร์ ไรโมนา และขั้นตอนในการออกแบบฉาก

ภาคปฏิบัติการ

๑. ศึกษาการออกแบบฉาก เพื่อให้สอดคล้องกับแนวคิดของหนัง ไรโมนา เรื่องนั้น และยังสามารถรู้จักวิธีการแก้ปัญหา ในการจัดวางเฟอร์นิเจอร์ต่าง ๆ อีกด้วย
๒. ศึกษาวิธีการเขียนแบบ (plan elevation) เพื่อถ่ายทอดรูปแบบของฉาก ที่ออกแบบขึ้นมาให้ผู้เข้าใจได้ถูกต้อง ทั้งยังได้ฝึกหัดการใช้เครื่องมือเขียนแบบต่าง ๆ รวมทั้งวิธีการใส่สีลงบนแบบให้ออกมาสวยงาม และใกล้เคียงความเป็นจริงมากที่สุด
๓. ศึกษาวิธีการสร้าง โมเดลของฉาก ทั้งวิธีการทำและเลือกชนิดของวัสดุที่เหมาะสมกับการใช้งานมากที่สุด ตลอดจนวิธีการตัดทอนรายละเอียดต่าง ๆ
๔. ศึกษาวิธีการทำของหลอกในการถ่าย ไรโมนาที่สร้างทดแทนของจริงภายในฉาก และการใช้วัสดุอื่นทดแทนวัสดุที่หายากและราคาแพง รวมทั้งการใช้เทคนิคในการลวงตา

สมมติฐาน

ภาควิชาการ

๑. ได้ความเข้าใจในขั้นตอนต่าง ๆ ของการทำศิลปนิพนธ์ การจัดวางรูปเล่ม และการเขียนหนังสือ เพื่อให้ผู้อ่านเข้าใจได้โดยง่าย
๒. ได้รู้เข้าใจในขั้นตอนต่าง ๆ รวมถึงข้อควรคำนึงและหลีกเลี่ยงในการออก

แบบจากเพื่อใช้ในการถ่ายภาพยนตร์ โฆษณา

ภาคปฏิบัติการ

๑. ได้ประสบการณ์ในการทำงานร่วมกับผู้อื่น
๒. ได้ความชำนาญในการออกแบบ และสร้างฉาก รวมทั้ง ได้รู้จักการแก้ปัญหา
ในเรื่องต่าง ๆ

บทที่ ๓ ขั้วอุตสาหกรรม

รูปแบบของสตูดิโอหรือโรงถ่ายภาพยนตร์

คำว่าโรงถ่ายภาพยนตร์ หรือสตูดิโอ ตามความรู้สึกของคนทั่วไปอาจคิดว่า เป็นอาคารโล่งกว้างที่สร้างขึ้นเพื่อใช้ในการถ่ายทำภาพยนตร์ ซึ่งความจริงแล้ว อาจเป็นได้ทั้งที่มีลักษณะเป็นอาคารโล่งกว้างสูงใหญ่ มีเนื้อที่ภายในกว้างขวาง สามารถดัดแปลงโดยการจัดสร้างฉากต่าง ๆ ขึ้นภายใน เพื่อใช้เป็นที่ถ่ายทำภาพยนตร์ได้ และยังอาจรวมถึงบริเวณสถานที่กว้างใหญ่ที่จัดไว้สำหรับการถ่ายทำภาพยนตร์โดยเฉพาะ ซึ่งภูมิทัศน์โดยรอบเหมาะแก่การดัดแปลงตกแต่งเพื่อสร้างฉากภาพยนตร์

ความสำคัญของโรงถ่ายภาพยนตร์

การถ่ายทำภาพยนตร์โฆษณาแต่ละเรื่อง อาจใช้โรงถ่ายภาพยนตร์หรือไม่ก็ได้ แต่ถ้าเป็นเรื่องที่จำเป็นต้องมีการจัดฉาก ส่วนใหญ่จะต้องทำการถ่ายทำภายในโรงถ่ายฯแต่อาจมีข้อจำกัดหลายประการ โดยเฉพาะการจัดฉากซึ่งสามารถสรุปให้เห็นความสำคัญของโรงถ่ายภาพยนตร์ได้ดังนี้

๑. เพื่อให้ใช้ความคิดสร้างสรรค์ได้อย่างอิสระ ตามจินตนาการ เพราะในการถ่ายทำภาพยนตร์ที่ใช้ฉากในสถานที่จริง จะถูกบีบบังคับในกรอบทำให้สามารถดัดแปลงแก้ไขตกแต่งได้ในระดับหนึ่งเท่านั้น แต่ถ้าเป็นการสร้างฉากในโรงถ่ายฯแล้ว สามารถสร้างสรรค์สิ่งต่าง ๆ ให้เป็นไปตามจินตนาการได้อย่างอิสระ
๒. เพื่อความสะดวกรวดเร็วในการทำงาน การถ่ายทำในโรงถ่ายภาพยนตร์จะมีความสะดวกกว่าในสถานที่จริง เพราะนอกจากจะไม่เกิดปัญหา "ไทยมุง" หรือปัญหาแวดล้อมทางกายภาพไม่อำนวยแล้ว ในโรงถ่ายภาพยนตร์ยังสามารถปรับสภาพแวดล้อมให้เป็นไปตามที่ต้องการได้อีกด้วย

๓. เพื่อความประหยัด เพราะจะช่วยลดระยะเวลาในการถ่ายทำภาพยนตร์โดยกองถ่ายสามารถทำงานได้อย่างรวดเร็ว และยังช่วยประหยัดค่าใช้จ่ายในเรื่องการเดินทาง ค่าที่พัก และอื่น ๆ การใช้โรงถ่ายภาพยนตร์จะช่วยให้ลดข้อหานี้ได้ เพราะ โรงถ่ายฯจะมีมุมให้เลือกใช้ถ่ายภาพยนตร์ได้หลายลักษณะ โดยไม่ต้องเคลื่อนย้ายไปไกล อย่างกับการถ่ายนอกสถานที่
๔. เพื่อให้ได้มุมกล้องที่สวยงาม การถ่ายทำในโรงถ่ายฯ นอกจากจะสร้างสรรค์ได้ตามจินตนาการแล้ว การวางมุมกล้องก็ไม่ถูกจำกัดเหมือนกับสถานที่จริง อีกทั้งการจัดแสงก็ทำให้ได้ภาพที่สวยงาม เพราะสามารถประกอบหรือถอดบางส่วนของฉากที่ยังไม่ได้ใช้ เพื่อให้เอื้อต่อการถ่ายทำภาพยนตร์ (คณะกรรมการกลุ่มผลิตชุดวิชาความรู้เบื้องต้นเกี่ยวกับภาพนิ่งและภาพยนตร์. ข๕๓๑)

ในการทำงานด้านการออกแบบฉาก ผู้ออกแบบจะต้องรู้ขนาดและสัดส่วนของบริเวณที่จะทำการสร้างซึ่งอาจจะภายในหรือนอกโรงถ่ายฯก็ได้ แต่การทำงานภายในโรงถ่ายฯมีส่วนที่จะต้องคำนึงแตกต่างจากการทำงานภายนอกโรงถ่ายฯ กล่าวคือการทำงานภายในโรงถ่ายฯ ต้องคำนึงถึงความสูงของฉาก บริเวณวางในการจัดไฟ บริเวณสำหรับวางกล้อง และอื่น ๆ เพราะการทำงานภายในโรงถ่ายฯมีเนื้อที่จำกัดไม่เหมือนกับการทำงานภายนอก โดยทั่วไปโรงถ่ายฯที่มีอยู่ในปัจจุบัน มักจะมีส่วนประกอบที่คล้าย ๆ กัน ดังนี้

๑. พื้นที่ในโรงถ่ายฯ โดยทั่ว ๆ ไปสำหรับการถ่ายทำภาพยนตร์โรงถ่ายฯจะต้องมีเนื้อที่มากเพียงพอที่จะสร้างฉากขึ้นได้ ไม่ว่าจะเป็นฉากเล็กหรือฉากใหญ่และจำเป็นต้องมีเนื้อที่สำหรับจัดวางไฟ ซึ่งในการจัดไฟที่ต้องการเลียนแบบแสงธรรมชาติ จำเป็นต้องใช้โรงถ่ายฯที่ค่อนข้างใหญ่
๒. มีระบบเก็บเสียงที่ดี ป้องกันเสียงภายนอกเข้ามารบกวน ในกรณีที่ทำการบินก็เสียงพร้อมกับการถ่ายทำ

๓. มีระบบปรับอากาศ เพราะว่าในขณะที่ทำการถ่ายทำภาพยนตร์ ความร้อนจากแสงของไฟที่ใช้มีมาก จำเป็นต้องมีระบบปรับอากาศเข้ามาช่วย
 ๔. มี ลิมโบ (Limbo) หรือไซโครามา (cycorama) เพื่อประโยชน์ในการเคลื่อนแสง ในกรณีที่ต้องการให้กลมกลืน (smooth) และ ในกรณีที่ต้องการวาดภาพลงบนลิมโบ เพราะลิมโบจะโค้งสามารถเคลื่อนน้ำหนักสีลงตาเป็นระยะ ไกล ไกล ได้ดีกว่า
 ๕. มีสะพานไฟ ซึ่งมีประโยชน์สำหรับการจัดวางไฟท็อป ไลท์ (top light) ซึ่งจะให้นักจัดไฟขึ้นไปที่ทำการจัดไฟได้โดยไม่มีอันตราย
 ๖. ประตูเลื่อน ในโรงถ่ายฯควรจะเป็นประตูเลื่อนที่บานใหม่พอสมควรเพื่อที่จะได้เปิดเข้าออกเหมือนสิ่งของหรือฉากใหญ่ ๆ เข้าไปติดตั้งได้
- นอกจากนี้ ในโรงถ่ายฯที่ดี อาจจะมีห้องแต่งตัว ห้องควบคุมเครื่องไฟ และห้องเก็บอุปกรณ์แยกออกมาเป็นส่วนต่าง

แสง

อุปกรณ์ที่ให้แสงในปัจจุบันมีใช้อยู่ ๓ แบบ คือ

๑. สปอตไลท์ (spotlight) คือ ไฟที่ใช้หลอดกำลังสูง สามารถควบคุมทิศทางของแสงได้ สปอตไลท์ทั่วไปมีอยู่ด้วยกันหลายแบบ แต่ทุกแบบจะมีส่วนประกอบที่คล้ายคลึงกัน ดังนี้
 - ๑.๑ เลนส์
 - ๑.๒ หลอดไฟ
 - ๑.๓ งานสะท้อนแสง
 - ๑.๔ ไควริส (Iris) ซึ่งเป็นส่วนที่จะควบคุมแสงให้เล็กลง
 - ๑.๕ ชัตเตอร์ (shutter) โดยปกติจะมี ๕ ใบ มีหน้าที่เปลี่ยนแปลงรูปร่างของแสงตามความต้องการ

๑.๖ แผ่นพลาสติกใสสีต่างๆ มีหน้าที่เปลี่ยนแปลงสีของลำแสงได้ตามต้องการ

๑.๗ โทโบ หรือ แผ่นอลูมิเนียมฉลุเป็นลวดลายต่าง ๆ มีประโยชน์คือสามารถสร้างรูปร่างแปลก ๆ ได้ตามต้องการ

สปอตไลท์ที่นิยมใช้กันมากคือ

๑. พลาโน-คอนเวก สปอตไลท์ (Plano-convex spotlight) หรือ โปรไฟล์ สปอตไลท์ (Profile spotlight) หรือ เลนส์ โปรเจคเตอร์ (Lens projector) มีกำลังไฟตั้งแต่ ๕๐๐-๒,๐๐๐ วัตต์
๒. เฟรสเนล สปอตไลท์ (Fresnel spotlight) ให้แสงที่นุ่มนวล ขอบจาง และค่อนข้างกระจาย มีกำลังไฟตั้งแต่ ๕๐๐-๒,๐๐๐ วัตต์
๓. เอลลิปซอยเดล สปอตไลท์ (Ellipsoidal spotlight) ลำแสงที่ปรับได้คมชัดสามารถสร้างแพทเทิร์น (pattern) รูปร่าง ๆ ได้ นิยมใช้หลอดแบบ ๑,๐๐๐ วัตต์

เมื่อกว้านสปอตไลท์ จำเป็นต้องให้ช่องระบายอากาศอยู่ด้านบนเสมอ เพื่อให้ความร้อนระบายได้โดยง่าย และสามารถยืดอายุการใช้งานของหลอดออกไปได้นานยิ่งขึ้น

๒. ฟลัดไลท์ (floodlight) ไฟอีกชนิดหนึ่ง แตกต่างจากสปอตไลท์คือ ไม่มีเลนส์ ทำให้แสงกระจายกว้าง ๆ กำหนดขอบเขตไม่ได้ ฟลัดไลท์มีหลายชนิด คือ

- ๒.๑ ฟลัดไลท์บรรจุหลอดแบบ รีเฟลคเตอร์ (reflector) ไม่มีเลนส์ ไม่มีจานสะท้อนแสง ให้ลำแสงแบบกระจาย มักใช้ส่องไฮโครามา
- ๒.๒ บอร์ดเดอร์ไลท์ (borderlight) ใช้ในการแต่งแสง (fill-in) บริเวณที่ใช้ในการถ่ายทำ (acting area) เพื่อให้เกิดความนุ่มนวล และให้ทุกบริเวณสว่างเท่ากันหมด
- ๒.๓ ฟุตไลท์ (footlight) ใช้ติดตั้งไว้ส่วนล่างด้านหน้าของไฮโครามา มักใช้หลอด พาร์ (PAR) ให้กำลังประมาณ ๑๕๐ วัตต์
- ๒.๔ สตรีปไลท์ (striplight) มีลักษณะเช่นเดียวกับฟุตไลท์ แต่ติดตั้งอยู่

ด้านบน

๓. สปอต พอร์ สเตเชียล เอฟเฟค (spot for special effect) เป็นไฟแบทพิเศษที่ใช้เน้น หรือทำให้เกิดแสงสว่างเลียนแบบธรรมชาติ เช่น แสงเทียน แสงตะวัน แสงเดือน ฯลฯ มีหลายชนิด ทัพหน้าที่แตกต่างกัน คือ
- ๓.๑ บีม โปรเจคเตอร์ (beam projector) ใช้ทำเอฟเฟคแสงจันทร์
 - ๓.๒ ฟอลโล สปอต (follow spot) ใช้เน้นส่วนที่ต้องการให้เห็นชัดเจนเป็นพิเศษ

การจัดแสง

การจัดแสงเป็นส่วนประกอบสำคัญในการถ่ายทำภาพยนตร์โฆษณา เพราะภาพยนตร์จะมีสีสันสดใส ได้อารมณ์ มีชีวิตชีวา สมจริงสมจังหรือไม่ ก็ขึ้นอยู่กับ การควบคุมแสง และถ้าจะควบคุมแสงให้ได้ จะต้องทราบถึงลักษณะของแสงเสียก่อน องค์ประกอบของแสงมี ๓ ประการคือ

๑. ลักษณะของแหล่งแสง

แหล่งแสงโดยทั่วไปมีอยู่ ๒ ประเภท คือ

- ๑.๑ แหล่งแสงที่ให้แสงกระด้าง (hard light source) เป็นแสงที่พุ่งตรงออกจากหลอด โดยไม่ผ่านวัตถุทรงแสง (direct light) ใด ๆ ทั้งสิ้น เมื่อกระทบเป้าหมายจะทำให้เกิดเงาดำชัดเจน แสงอาทิตย์เป็นแสงที่กระด้างมาก เพราะเป็นแหล่งแสงที่เล็ก เมื่อเปรียบเทียบกับระยะห่างจากโลก
- ๑.๒ แหล่งแสงนุ่ม (soft light source) เป็นแสงที่ส่องไปยังพื้นผิวของสิ่งหนึ่งสิ่งใดก่อน แล้วสะท้อนกลับมา หรืออาจผ่านวัตถุทรงแสงก่อน ทำให้แสงอ่อนลง เรียกว่า ดีฟิวส์ (diffused light) เมื่อกระทบเป้าหมายการถ่ายทำแล้ว เงาที่เกิดขึ้นจะไม่ค่อยชัดเจนจะกระจายเจ๋ลี่ยกันไป

๒. ทิศทางของแสง

ทิศทางของแสงที่กระทบเป้าหมายการถ่ายทำนั้น มีอิทธิพลมากในการผลิตภาพยนตร์โฆษณา เพราะจะแสดงให้เห็นถึงความพิถีพิถัน ประณีต ของผู้ผลิตเป็นอย่างดี ทั้งนี้เพราะแสงที่ส่องมานั้น จะช่วยสร้างอารมณ์ ความเป็นจริง และบรรยากาศทั่วไปของภาพ นอกจากนี้ ทิศทางของแสงยังช่วยแต่งเติมรูปร่างและพื้นผิวของสิ่งที่อยู่ในภาพให้เป็นไปตามที่ผู้ถ่ายต้องการอีกด้วย

๓. สีของแสง

การพิจารณาสีของแสงโดยหลักใหญ่ ก็เพื่อที่จะควบคุมอุณหภูมิของสีให้ถูกต้องตามบรรยากาศและเวลาที่สมจริง ในกรณีที่ใช้ฟิล์มสี การควบคุมสีของแสงนี้ต้องใช้แว่นกรองแสงช่วยแก้ไข วิธีเรียนรู้ลักษณะของแสงต่าง ๆ ได้ดีที่สุดได้จากการสังเกตแสงที่อยู่รอบ ๆ ตัว ในสถานที่ เวลา อากาศ และฤดูที่แตกต่างกัน เพื่อจะได้ทราบถึงลักษณะธรรมชาติของแสงที่แท้จริง

ประเภทและหน้าที่ของแสง

การที่จะจัดแสงให้เหมือนธรรมชาติ สมจริงสมจัง และได้อารมณ์นั้น จะต้องทราบถึงประเภทและหน้าที่ของแสงที่ใช้บันทึกภาพ โดยแบ่งประเภทและหน้าที่ของไฟ ดังนี้

๑. แสงไฟหลัก (key light) เป็นแสงไฟที่ใช้สำหรับให้แสงสว่างแก่เป้าหมายของการถ่ายทำ แสงไฟหลักเป็นแสงที่สำคัญมากที่สุด การวางแสงไฟหลักนี้ไม่มีกฎเกณฑ์ตายตัวว่าควรวางไว้ที่ใด ไฟหลักจะเปลี่ยนทิศทางตามรูปร่างลักษณะ ของเป้าหมายจากหลัง และความแตกต่างของเวลาในเรื่อง แต่หลักโดยทั่วไป แสงไฟหลักจะตั้งห่างจากกล้อง ๓-๕ เมตร ๔๕ องศา กับเส้นที่ลากจากเป้าหมายของการถ่ายทำถึงกล้อง และสูงจากพื้น ๔๕ องศา เช่นกัน และไม่ควรวางแสงไฟหลักตรงกับทิศทางของสายตาของเป้าหมาย แต่ให้ลำแสงพุ่งไปในบริเวณเหนือเป้าหมายเล็กน้อย
๒. แสงไฟลบเงา (fill light) เป็นแสงที่ใช้ลบเงาที่เกิดจากแสงไฟหลัก

แสงไฟลบเงานี้ ไม่ควรก่อให้เกิดเงาขึ้นอีก เพราะฉะนั้น โดยทั่วไปแสงไฟลบเงาจะตั้งอยู่ใกล้กล้อง บางทีอาจจะวางไฟไว้เหนือกล้อง วิธีนี้ทำให้ให้แน่ใจได้ว่า กล้องจะไม่บันทึกเงาที่เกิดจากแสงนี้ เพราะเงาจะอยู่ด้านหลังตรงข้ามกล้อง และเป้าหมายจะบังเงาอยู่ตลอดเวลา แต่หากจะนำเอาไฟที่มีแสงนุ่ม (soft light) ซึ่งจะไม่ทำให้เกิดเงามาเป็นไฟลบเงา จะช่วยให้ตากล้องสามารถวางตำแหน่งของไฟลบเงาได้อย่างอิสระมากขึ้น

๓. ไฟหลัง (back light) เป็นไฟที่ช่วยแยกเป้าหมายออกจากฉากหลัง ช่วยให้ภาพมีมิติ ไฟหลังจะส่องมาจากด้านหลังของเป้าหมาย และจะอยู่ในตำแหน่งเหนือเป้าหมาย ซึ่งถ้าหากเป็นคน แสงก็จะกระทบที่ศีรษะและหัวไหล่ด้านหลัง
๔. ไฟคิกเกอร์ (kicker light) ทำหน้าที่เหมือนกับไฟหลัง ไฟคิกเกอร์จะวางไว้ด้านหลังของเป้าหมายเหมือนกัน แต่จะวางในตำแหน่งตรงกันข้ามกับไฟหลัง และอยู่ต่ำกว่าไฟหลังด้วย ฉะนั้น หากเป้าหมายคือคน แสงก็จะตกตกกระทบบริเวณคอ และไหล่ อีกด้านหนึ่งของเป้าหมาย

แสงไฟ ๔ ประเภทที่กล่าวมานี้ ถือว่าเป็นแสงประเภทที่สำคัญในการจัดแสง นอกจากแสงไฟทั้ง ๔ ประเภทแล้ว ยังมีแสงไฟประเภทอื่น ๆ ที่ใช้ในการจัดแสงเพื่อให้ได้ผลทางภาพตามที่ต้องการ ซึ่งพอจะแยกได้ดังนี้

๑. แสงไฟส่องเครื่องแต่งกาย (clothes light) เป็นไฟที่ใช้ส่องเครื่องแต่งกายโดยเฉพาะ เพื่อดึงดูดสายตา หรือความสวยงามของเครื่องแต่งกายให้เด่นขึ้น
๒. แสงไฟส่องตา (eye light) มักใช้แสงไฟกระด้างดวงเล็ก ๆ วางไว้ใกล้กล้อง โดยอาจติดไว้ที่เลนส์ หรือกล้องด้านบนเลยก็ได้ แสงไฟส่องตาทำหน้าที่เป็นไฟลบเงาดวงเล็ก ๆ ทำหน้าที่คอยลบเงาที่เข้าตา เหมาะสำหรับการจัดแสงให้เป้าหมายที่มีเข้าตาลึก หรือตาไม่มีชีวิตชีวา เพราะแสงไฟประเภทนี้จะช่วยทำให้เกิดประกายวาวที่ดวงตา

๓. แสงไฟส่องฉาก (set light) เป็นไฟที่ใช้ส่องไปที่ผนังหรือเพดานเพื่อให้เห็นภาพที่มีความลึก หรือเพื่อให้เห็นความสวยงามของฉาก หรือเพดาน
๔. แสงไฟที่อยู่ในฉาก (practical lamp) เป็นไฟที่แหล่งแสงปรากฏในภาพด้วย เช่น โคมไฟ ตะเกียง ซึ่งฉากต้องอาจใช้เป็นไฟประกอบฉากได้ (ปิยกุล เลาว์ณย์ศิริ. ๒๕๒๘)

รูปแบบการจัดแสง (style of lighting)

- รูปแบบที่ใช้ในการจัดแสง สามารถแยกออกเป็นรูปแบบใหม่ ๆ ได้ ๓ รูปแบบ คือ
๑. การจัดแสงแบบไฮ คีย์ (high key) คือ การจัดที่ทุกอย่างในฉาก จะดูสว่างทั้งหมด การจัดแสงแบบนี้ เครื่องแต่งกาย ตลอดจนสิ่งประกอบฉาก ควรเป็นสีอ่อน แสงไฟที่ใช้ จะเป็นประเภทนุ่มนวล และมีเงาเล็กน้อย แม้ว่าการจัดแสงแบบไฮ คีย์นี้ ทุกอย่างในฉากจะสว่างทั่วถึงกันหมด แต่ควรมีเงาบาง ๆ อยู่ในบางตำแหน่งบ้าง ไฮ คีย์ เป็นรูปแบบการจัดแสงที่เหมาะสมสำหรับฉากที่แสดงอารมณ์รื่นเริง ตื่นเต้น สนุกสนาน
 ๒. การจัดแสงแบบโลว์ คีย์ (low key) เป็นการจัดแสงที่เฉพาะบางส่วนของฉากเท่านั้นที่สว่าง ส่วนอื่น ๆ จะเป็นเงาคา้มืด เครื่องแต่งกาย ตลอดจนสิ่งประกอบฉาก ควรเป็นสีเข้ม แสงไฟที่ใช้มักเป็นแสงกระด้างที่ให้เงาคา้เข้ม การจัดไฟแบบโลว์ คีย์ เหมาะสำหรับฉากที่แสดงความเป็นปเล่่าเปลี่ยว เศร้า น่ากลัว
 ๓. การจัดแสงแบบลดหลั่น (graduated tonality) คือ การจัดแสงที่มีความสว่างลดหลั่นกันตั้งแต่สว่างมากจนถึงเงาคา้มืด การจัดแสงแบบนี้ ส่วนที่สว่างก็ไม่สว่างมาก และส่วนที่เป็นเงาก็ไม่ดำเข้มนัก ไฟที่ใช้จะเป็นไฟประเภทแสงนุ่ม การจัดแสงประเภทลดหลั่น ใช้ได้ทุกโอกาส เพราะเป็นรูปแบบกลาง ๆ

การกำหนดพื้นที่ในการจัดแสง

วิธีการจัดแสงในช่วงเริ่มต้นของการถ่ายภาพยนต์ จะเน้นวัตถุประสงค์หลักเพื่อให้สามารถบันทึกภาพลงบนฟิล์มได้เท่านั้น ดังนั้น วิธีการกำหนดพื้นที่แสงภายในฉากที่ทำกันมาตั้งแต่ดั้งเดิม จึงนิยมใช้ไฟหลัก (key light) ที่มีกำลังส่องสว่างสูง สาดแสงเข้าไปทั่วพื้นที่ภายในฉาก หรือบริเวณที่ต้องการบันทึกภาพ แล้วจึงเพิ่มแสงเสริม (fill light) โดยการส่องเข้าไปเฉพาะที่ตัวบุคคล หรือวัตถุที่จะถูกถ่ายในแต่ละข้อเท่านั้น ลักษณะของการจัดแสงด้วยวิธีที่กล่าวมา เป็นลักษณะการจัดแสงที่สาดแสงให้สว่าง โพลน ไปทั่วบริเวณที่การจัดแสงเท่านั้น ผลที่ได้ก็คือ ถ่ายภาพได้ชัดแจ่มแจ่มใส แต่จะทำให้สิ่งที่ถูกถ่าย ไม่ว่าจะ เป็นบุคคลหรือสิ่งของจะเห็นในภาพแบนราบ ขาดมิติและบรรยากาศ

การจัดแสงที่มีประสิทธิภาพจะขึ้นอยู่กับการวางตำแหน่งของโคมไฟให้ถูกต้อง และเหมาะสม ตลอดจนการควบคุมปริมาณของแสงเสริมให้ได้อัตราส่วนกับแสงหลัก ตามสภาพของความเป็นจริงของฉากนั้น ๆ ปริมาณของแสงเสริมจะเปลี่ยนแปลงมาน้อยเพียงใดจะต้องพิจารณาปัจจัยอื่น ๆ อีก เช่น ความสว่างของสีภายในฉาก หรือการสะท้อนของแสงที่เกิดจากพื้นผนังภายในฉาก

การกำหนดพื้นที่ในการจัดแสงภายในฉาก เพื่อให้ได้รูปแบบของแสงและเงาที่น่าสนใจ สามารถทำได้หลายลักษณะ เช่น

๑. การกำหนดพื้นที่ของแสง โดยแบ่งพื้นที่ออกเป็น ส่วน ๆ หมายถึง การแยกพื้นที่การจัดแสงภายในฉากออกจากกัน แล้วจึงดำเนินการจัดแสงเฉพาะตรงพื้นที่นั้น ๆ แยกออกจากกัน โดยอิสระ
๒. การกำหนดพื้นที่ของแสง โดยมีจุดเน้นพิเศษเฉพาะ ทำได้โดยการปรับพื้นที่แสงส่วนรวมภายในฉากให้เท่ากันเสียก่อน แล้วจึงเน้นแสงบางตำแหน่งที่ต้องการจะจัดเป็นพิเศษเฉพาะเจาะจงลงไปอีกค่อหนึ่ง ซึ่งจะ ให้ผลที่สามารถสร้างความแตกต่างระดับของแสงภายในฉากเช่นกัน
๓. การกำหนดพื้นที่ของแสง โดยคำนึงถึงการเปลี่ยนแปลงหน้าที่ของแสงเดิมหมายถึง ถึง การกำหนดตำแหน่งของโคมไฟที่ส่องลงพื้นที่ภายในฉาก โดยการวาง

- แผนไว้วางหน้า เพื่อให้คอมพิวเตอร์แต่ละดวงสามารถทำหน้าที่ได้หลายตำแหน่ง
๕. การกำหนดพื้นที่ของแสง โดยอิงสภาพแวดล้อมที่เป็นจริง วิธีการในประเด็นนี้ หมายถึง การจัดแสงโดยคำนึงถึงสภาพความในเป็นจริงในฉากนั้น ๆ แล้วจึงกำหนดพื้นที่ของแสงตามสภาพที่เกิดขึ้น โดยวิธีการพิจารณาแหล่งกำเนิดแสง และทิศทางของแสงที่ส่องเข้ามาในฉาก (คณะกรรมการกลุ่มผลิตชุดวิชาการ ผลิตภาพยนตร์กันสูง. ๒๕๓๖)

การกำหนด โครงสี ในภาพยนตร์โฆษณา

ภาพยนตร์โฆษณาเรื่องหนึ่ง ๆ จะมีโครงสีตั้งแต่ฉากแรกจนกระทั่งฉากสุดท้ายเป็นโครงสี (colour scheme) ใด โครงสีหนึ่ง โดยพิจารณาว่า ต้องการให้ผู้ชมมีประสบการณ์เกี่ยวกับอะไรในภาพยนตร์เรื่องนั้น ๆ

การเลือกใช้โครงสีในภาพยนตร์โฆษณาเพื่อให้เกิดความรู้สึกและอารมณ์ต่าง ๆ นั้น สามารถดำเนินการได้หลายทางด้วยกัน คือ การเลือกสถานที่และการจัดฉาก การจัดแสง การบันทึกภาพโดยใช้ฟิลเตอร์หรือแว่นกรองแสง และการเลือกสีในการพิมพ์ฟิล์ม ดังนั้น จึงอาจกล่าวได้ว่า โครงสีในภาพยนตร์เกิดจาก

๑. การจัดฉาก
๒. การจัดเครื่องแต่งกาย
๓. การจัดแสง
๔. การใช้ฟิลเตอร์
๕. การล้างและพิมพ์ฟิล์มภาพยนตร์

ในที่จะกล่าวเฉพาะการใช้โครงสีในส่วนที่เกี่ยวข้องกับผู้กำกับฝ่ายศิลป์ ได้แก่ การจัดฉาก และการจัดเครื่องแต่งกาย ซึ่งภายหลังจากที่ผู้กำกับศิลป์ได้ร่วมลงความเห็นผู้กำกับ

ภาพยนตร์ในการตีความหมายจากบทภาพยนตร์แล้ว เขาจะคิดหาบรรยากาศของสีที่จะนำมาใช้
 ภาพยนตร์ โดยอาจใช้โครงสีเดียวตลอดทั้งเรื่อง หรืออาจใช้โครงสีต่างไป ตามความเหมาะสม
 ของแต่ละฉากย่อยก็ได้ เมื่อนำภาพยนตร์แต่ละชิ้น(scene) เชื่อมต่อกันเข้าด้วยกันแล้ว ผู้ดูก็จะรับรู้
 ในความรู้สึกของโครงสีในแต่ละฉากโดยไม่สะดุด

ในการจัดฉาก สมมติว่าเป็นฉากห้องอาหารที่เราต้องการความรู้สึกสดใส โดยเรา
 กำหนดใช้โครงสีเหลือง ผู้กำกับฝ่ายศิลป์ก็จะเลือกใช้สีประกอบเป็นโครงสีเหลือง เช่น เลือก
 ผ้าปูโต๊ะเป็นผ้าสีครีม ปักลายดอกเล็ก ๆ เป็นสีเหลือง มีแจกันสีฟ้าอ่อน ๆ ที่มีดอกดาวเรืองปัก
 อยู่ อาหารบนโต๊ะ จัดเป็นข้าวหมกไก่ใส่ไข่ดาว มีผ้าส้มคั้นวางอยู่ ผนังห้องอาจเป็นสีเขียว
 เหลือง และมีภาพสีซีเปียกรอบทองแขวนอยู่ เป็นต้น การจัดโครงสีดังกล่าว ต้องคำนึง
 ถึงความรู้สึกจิตที่ว่ามีลักษณะจงใจจนเห็นได้ชัดหรือไม่ ดังนั้น จึงควรใช้สีอื่นแซมเข้ามาในฉาก
 เพื่อให้ภายในฉากดูโดยรวมแล้ว มีสีส่วนรวม (tonality) เป็นสีเหลือง เช่น อาจใช้ผ้าเช็ด
 มือสีม่วงอ่อน ที่เชยบุหรืสีฟ้า เป็นต้น

โดยปกติแล้ว สีแต่ละสีจะมีระดับความแตกต่างของสี (tone) หลายระดับ ผู้-
 กำกับศิลป์ควรต้องนำเรื่องนำมาใช้ในการจัดฉาก เพื่อให้ดูแล้วสีส่วนรวมเป็นไปตามความรู้สึก
 ตามปกติของคนเรา มีดังนี้

สีแดง ให้ความรู้สึก ตื่นเต้น เร้าใจ ความเกลียด ความดุร้าย การทำลาย และ
 ความเศร้า ทั้งยังหมายถึง อำนาจ ความแข็งแรง สุขภาพ และความโกรธ

สีส้ม เป็นสัญลักษณ์ของฤดูใบไม้ร่วง การเก็บเกี่ยว ความอบอุ่น ความอุดมสมบูรณ์
 ความสนุกสนาน และความพอใจ

สีเหลือง มักใช้แทนความร้อน การมีชีวิตชีวา ความเบิกบาน ในบางครั้งก็ใช้แทน
 ความขลาด ความไม่สุภาพ การหลอกลวง ความทรยศ และความเจ็บไข้

สีน้ำตาล บ่งบอกถึงฤดูใบไม้ร่วง การเก็บเกี่ยวพืชผล ความอุดมสมบูรณ์ ความอ-
 กุ่น ความพอใจ และความสุข ทั้งยังให้ความรู้สึกกว้างเฉย เฉื่อยชา

สีเขียว หมายถึง ความหนุ่มสาว ความแข็งแรง ฤดูใบไม้ผลิ ความเจริญเติบโต
 ความซื่อสัตย์ การไม่ตาย สันติภาพ ชีวิต ชัยชนะ ในทางตรงกันข้าม อาจเป็นความวิเศษ น่าสะ

พริ้งกล้ว หรือขาดประสบการณ์ก็เป็นได้

สีฟ้า เป็นสัญลักษณ์ของความเยือกเย็น ความเศร้าโศก ทะเล สวรรค์ ความหวัง ความมั่นคง ความซื่อสัตย์ ความไม่สงบ ความกรุณา สติปัญญา ความจริง และการมีศรัทธา มองโลกในแง่ดี เกสบาย

สีม่วง หมายถึง ความเงิบ ความบริสุทธิ์ ความรัก ความรู้สึกทางใจ ความเป็นเจ้าคนนายคน ความมั่งคั่ง และความเศร้า

สีเทา หมายถึง ความเสื่อมเสียเกียรติ ความรู้สึกท้อแท้ ความเศร้าโศก ความเคร่งขรึม ความชรา ความเสียใจ ความสำนึกผิด

สีขาว เป็นสัญลักษณ์ของความสว่าง บริสุทธิ์ ยุติธรรม ไร้เดียงสา ความจริง ความสงบ สันติภาพ การเสียสละ และความอ่อนแอ สีขาวนี้เย็น แข็ง คุ้ย และบางครั้งหมายถึงความเศร้าโศก และปีศาจ

สีดำ เชื่อกันว่าเป็นส่วนตรงกันข้ามกันกับสีขาว มักแสดงถึงความเศร้า ความมืด ความทุกข์ร้อน กลางคืน ความตาย ความหวาดกลัว ความตกใจ ความโหดร้าย ฆาตกรรม และการไว้ทุกข์

การใช้โครงสีในเชิงสัญลักษณ์มักจะใช้เพื่อให้เกิดความรู้สึกต่อผู้ดู และพึงต้องคำนึงถึงคตินิยมในแต่ละชาติด้วย

หลักการกำหนด โครงสี

การกำหนด โครงสีภาพยนตร์โฆษณา ผู้กำกับฝ่ายศิลป์จะต้องมีความเข้าใจในเรื่องของการจัดชุดสี ทั้งในเรื่องวรรณะสี ความเข้มของสี การใช้สีหลัก การใช้สีตรงกันข้าม และความสอดคล้องกลมกลืนกันของสี ดังนี้

๑. การเลือกใช้กลุ่มวรรณะสีในภาพยนตร์ โดยปกติแบ่งออกเป็น ๒ วรรณะ ได้แก่ วรรณะร้อน ซึ่งประกอบไปด้วย สีเหลือง ส้มเหลือง ส้มแดง ส้มแดง และม่วง และวรรณะเย็น ได้แก่ สีน้ำเงิน ม่วงแดง น้ำเงินเขียว สีเขียว เขียวเหลือง และเหลือง ดังนั้น การจัด โครงสีในฉากภาพยนตร์ที่ต้องการ

- อารมณ์คัดคัก ตื่นเต้น เร้าร้อน จะต้องเลือกใช้สีที่อยู่ในวรรณะร้อน ในทางตรงกันข้าม ถ้าต้องการความรู้สึกที่สงบ รมเย็น เศร้าสร้อย ก็จะต้องเลือกใช้สีในวรรณะเย็น
๒. การเลือกใช้กลุ่มความเข้มของสีในภาพยนตร์ เมื่อเลือกใช้สีในวรรณะใดแล้ว จะต้องกำหนดว่า จะให้สีนี้มีความเข้มขนาดไหน เช่น เมื่อเลือกใช้สีแดงที่มีวรรณะร้อน ซึ่งมีตั้งแต่สีแดงเข้ม จนถึงสีชมพูอ่อนให้เลือกใช้ ความเข้มของสีมีอิทธิพลต่ออารมณ์ผู้ดูต่างกัน สีเข้มจะให้ความรู้สึกหนัก อึดอัด รุนแรง ในขณะที่สีอ่อนให้ความรู้สึกเบาบาง สบาย และอ่อนไหว การจัดโครงสีในภาพยนตร์นั้น ต้องคำนึงถึงอารมณ์ความรู้สึกที่จะส่งผลกระทบต่อผู้ดู โดยให้บรรยากาศของความรูสึกมาจากน้ำหนักของสี
๓. การเลือกใช้สีหลักในภาพยนตร์ การจัดโครงสีในภาพยนตร์ มักนิยมจัดทุกสี โดยเลือกใช้สีใดสีหนึ่งเป็นหลักในแต่ละฉาก เพื่อให้ดูแล้วมีความกลมกลืนกัน เช่น การจัดฉากที่เป็นสีเขียว จะจัดสิ่งต่าง ๆ ที่มีสีเขียววางไว้ในฉาก จะต่างกันบ้าง ก็เป็นเพียงแต่ว่าเป็นสีเขียวในลักษณะใด เช่น สีเขียวอ่อน สีเขียวเข้ม สีเขียวอมเหลือง ในส่วนที่เป็นฉาก อุปกรณ์ประกอบฉาก หรือการแต่งหน้า เพื่อให้บรรยากาศออกมาในลักษณะที่มุ่งจำ สดชื่น เป็นต้น
๔. การเลือกใช้สีตรงกันข้ามในภาพยนตร์ การกำหนดโครงสีแบบนี้ มีการนำสีตรงกันข้ามเข้ามาใช้ในบางจุด แต่ต้องอยู่ในสัดส่วนเพียงเล็กน้อย ซึ่งถ้าหากเป็นสีสด ๆ ค่ายแล้ว ก็จะทำให้เกิดความรู้สึกคัดคัก สว่างไสวยิ่งขึ้น
- การเลือกใช้สีตรงกันข้ามมีหลักดังนี้
- ๔.๑ การใช้สีจัด ๆ ที่ตรงกันข้าม ไม่ควรใช้ในปริมาณของพื้นที่เท่ากันเพราะจะทำให้เกิดความรู้สึกขัดแย้ง ควรใช้ในสัดส่วนไม่เกิน ๑ ต่อ ๔
- ๔.๒ การทำให้สีใดสีหนึ่งหม่นลง แทนที่จะใช้สีแท้ ๆ ที่เป็นสีตรงกันข้ามมาปรับให้หม่นลง ก็อาจใช้วิธีการนำสีตรงกันข้ามเพียงเล็กน้อยผสมเข้าไป เช่น ใช้สีส้มผสมเล็กน้อยในฉากสีน้ำเงิน หรืออาจใช้สีของที่มีสี-

สีม่วงไวในฉากที่มีสีฟ้า สีคราม ก็จะช่วยให้สีหม่นลงได้ ซึ่งการใช้สีตรงกันข้ามในวิธีนี้ อาจใช้ในปริมาณพื้นที่เท่ากันได้

๔.๓ การทำให้สีตรงกันข้ามทั้งคู่หม่นลง เป็นการนำเอาสีตรงกันข้ามของทั้งสองสีที่จะมาใช้ในฉาก โดยสีทั้งสองนั้น ได้ถูกทำให้หม่นลงด้วยการผสมสีตรงกันข้ามแล้ว ซึ่งสีคู่ในลักษณะที่ถูกปรับความเข้มขึ้นแล้ว เมื่อใช้คู่กัน จะให้ความสวยงามและอาจใช้ในปริมาณพื้นที่ที่เท่ากันได้

๔.๔ การใช้สีคู่ตรงข้ามที่มีความเข้มสูง นั้นอาจนำมาใช้คู่กันโดยตรงก็ได้ ถ้าหากทั้งสองสีมีปริมาณพื้นที่เพียงเล็กน้อย สามารถนำมาใช้คู่กัน โดยจะช่วยเปลี่ยนแปลงประกายความแพรวพราวมากขึ้น ถ้าหากจำเป็นต้องให้สีจัด ๆ ในพื้นที่เท่ากัน ให้ใช้สีหนักคั่นกลาง เช่น ถ้าผนังสีแดง ภูพรมสีเขียว ก็ควรมีบัวเชิงผนังสีน้ำตาลเข้ม เป็นต้น

๕. การรับส่งกันของสีในภาพยนตร์ (matching) เป็นการใช้สีเพื่อภาพที่ปรากฏสมดุลง ประสานสัมพันธ์กัน

สิ่งที่ควรระมัดระวังในการกำหนดโครงสร้างสี

การกำหนดโครงสร้างสีในภาพยนตร์โฆษณา ผู้กำกับฝ่ายศิลป์พึงระมัดระวังในการใช้สีที่จะนำมาใช้ ดังนี้

๑. สีดิบ หมายถึง สีที่นำมาใช้โดยไม่ผสมสีอื่นลงไป โดยเฉพาะสีที่เป็นแม่สี ซึ่งโดยปกติสีเหล่านี้ ถ้าใช้โดยตรงแล้ว จะให้ความรู้สึกแข็งกระด้าง ขาดความงาม ฉะนั้น การใช้สีดิบ จะทำให้ไม่กลมกลืนกับบรรยากาศแวดล้อม
๒. สีโดด หมายถึง สีที่พุ่งโดดเด่นออกมาจากกลุ่มสี โดยทำให้เกิดการจับตามองที่จุดนั้น
๓. สีเป็นโคลน หมายถึง สีที่คลุกหรือผสมหลาย ๆ สี เข้าด้วยกัน จนเกิดเป็นสีที่เรียกว่าซ้ำเลือดช้ำทนอง ไม่มีความสดใสสะอาดตา
๔. สีแตกกล้า หมายถึง สีที่ดูแล้วสะทก โดยให้ความรู้สึกที่รุนแรง ขาดอารมณ์

ละเมียดละไม ขาดความประสานกลมกลืน

๕. สีสีกาละเทศะ ในบางโอกาสสีบางสีเช่นสีเหลืองกับแดงอาจเหมาะกับโอกาสในบางโอกาส เช่นใช้กับลวดลายเสื้อผ้าประเภทชุดใส่ชายทะเล แต่ถ้ามาตัดเป็นเส้นนอกใช้ในการประชุมวิชาการ สีคู่นี้คงดูไม่เหมาะสมนัก จะทำให้ดูดูคาดไรรสนิยม และค้อยราคา
๖. สีดำน หรือสีแห้งแล้ง หมายถึง สีที่ทำให้ดูแล้วไม่สดชื่น แต่กลับก่อให้เกิดความแห้งแล้งเฉื่อยชา ขาดพลัง ความสดใส
๗. สีจืด หมายถึง สีที่บางเบา ไม่เร้าความรู้สึกน่าสนใจ ซึ่งอาจจะแก้ไขโดยเพิ่มความเข้มข้นของสีให้มากยิ่งขึ้น
๘. สีฉ่ำ หมายถึง สีที่เกิดความรู้สึกชุ่มฉ่ำ เช่น สีแดงอมส้มให้ความรู้สึกของผลไม้สุกอมที่ฉ่ำชุ่มฉ่ำ
๙. สีหวาน หมายถึง สีที่ให้ความรู้สึกนุ่มนวล อ่อนหวานต่อผู้ดู สีเหล่านี้มีแนวโน้มมาใช้กับสิ่งที่เกี่ยวข้องกับเด็ก และผู้หญิง
๑๐. สีเร้าอารมณ์ หมายถึง สีที่ใช้แล้วเมื่อดูโดยส่วนรวมจะให้ความรู้สึกว่ามีบรรยากาศ โดยสีที่ใช้ในฉากได้เจือสีดังกล่าวเข้าไปด้วย ทำให้เกิดอารมณ์ของ ภาพตามที่กำหนด

การจัด โครงสีในงานศิลปะ ในประเทศที่มีภูมิอากาศหนาว มักนิยมใช้สีอ่อน ๆ ที่มีสีขาวผสมอยู่ ส่วนประเทศที่อยู่ในเขตร้อนชื้น มักนิยมใช้สีสดใส การกำหนด โครงสีในภาพยนตร์ จึงควรคำนึงถึงการสื่อความหมายภายในฉาก ให้ใช้สีได้อย่างเหมาะสมกับสิ่งที่นำเสนอ และการรับรู้ของผู้ดู (คณะกรรมการกลุ่มผลิตชุดวิชาการผลิตภาพยนตร์ชั้นสูง. ๒๕๓๒)

เทคนิคสีไฟ

ให้หลอดไฟสีน้ำตาลเหลือง แขนงต่ำกว่ากระถางดอกดาวเรือง จะช่วยเสริมดอกดาวเรืองให้ดูสดใสกว่าเดิม

แสงสีน้ำเงิน อาจทำให้ห้องสีน้ำเงิน หรือสีฟ้า ทำให้น้ำพักผ่อนมากขึ้น และยังสามารทำให้ตอนเย็นที่ร้อนดูเย็นขึ้น

แสงสีชมพูอ่อน สีเหลืองทอง หรือแสงเทียน เวลาจุกอยู่บนโต๊ะอาหาร จะไปกันได้เป็นอย่างดีกับผู้หญิง

แสงสีเขียวอ่อน เป็นสีที่ทำให้ผิวหนังของคนเหมือนคนป่วย หรือต้องการแสดงความอาทร หิต ไร่ความปรานี

แสงสีน้ำเงินอ่อน ดูแล้วรู้สึกท้าวหรือเย็น และทำให้ผิวหนังดูเหมือนผิว

แสงสีเหลืองอมส้มอ่อน ๆ จะเหมาะสมเข้ากันได้ดีที่สุดในกับผิวหนังคน

แสงสีน้ำตาลเหลือง หรือสีอำพัน ให้ความรู้สึกอบอุ่นสบาย

แสงสีน้ำเงินเข้ม จะทำให้สั่นเข้มขึ้น

แสงสีแดง เมื่อส่องลงบนพื้นสีเข้ม ๆ จะทำให้กลายเป็นสีดำ แม้กระทั่งสีแดงทั้งหลาย ก็บิดเบือนไป ภายใต้แสงสีแดงนี้ เช่น

สีเหลืองแดง (yellow red) ก็กลายเป็นน้ำเงินแดง (blue red)

สีแดงเข้ม (dark red) ก็กลายเป็นสีน้ำตาล (brown)

แสงสีเหลือง เมื่อผสมกับสีส้ม ก็จะทำให้สีส้มมากขึ้นกว่าเดิม

เมื่อผสมกับสีน้ำเงิน จะให้สีม่วงเทา

เมื่อผสมกับสีน้ำเงินเข้ม จะให้สีน้ำตาล

เมื่อผสมกับสีเขียว จะให้สีเทา

เมื่อผสมกับสีน้ำเงินเขียว จะให้สีเขียวมากขึ้น

เมื่อผสมกับสีน้ำเงินม่วง จะให้สีน้ำตาลเทา

แสงสีชมพู เหมาะสมที่สุด เวลาทำให้แสงสีอื่นดูแล้วนุ่มนวล และอบอุ่นขึ้น ยกเว้นสีเขียว และสีน้ำเงิน ซึ่งจะทำให้เป็นสีเทา

แสงสีม่วง จะทำให้ผิวหนังเป็นสีชมพู ส้ม หรือแดง ขึ้นอยู่กับความเข้มของแสง และสีผิวด้วย เมื่อผสมกับสีน้ำเงิน จะทำให้ดูม่วง แต่เมื่อผสมกับสีเขียว จะดูเป็นสีเทา

การออกแบบฉาก

ในภาพยนตร์โฆษณา เรื่องหนึ่ง ๆ นั้น นอกจากกริยาท่าทางการแสดงของผู้แสดง และ คำพูดต่าง ๆ แล้ว "ฉาก" ยังสามารถช่วยสื่อความหมายต่าง ๆ ของภาพยนตร์เรื่องนั้น ๆ ได้ อย่างมีประสิทธิภาพเช่นกัน การออกแบบฉากจะต้องสร้างบรรยากาศและเวลาที่ถูกต้องสำหรับ เหตุการณ์ที่จะเกิดขึ้นในภาพยนตร์เรื่องนั้นๆ ให้ดูสมจริงสมจัง ทั้งจะต้องสร้างอิทธิพลให้ผู้เกิด อารมณ์คล้อยตามไปกับภาพยนตร์เรื่องนั้น ๆ และสามารถบอกประเภทของภาพยนตร์ได้ด้วยตัว ของฉากเอง

ฉากที่ดีไม่ใช่เป็นเพราะฉากมีความสวยงาม โอ้อ้อ เท่านั้น หากจะต้องทำตาม เงื่อนไขต่าง ๆ ในการออกแบบด้วยรวมทั้งทำตามความต้องการของบทของ เรื่องและแนวคิด ของฉากนั้น ได้อย่างถูกต้อง

สไตล์ของฉากในการถ่ายภาพยนตร์ แบ่งออกตามสถานที่ที่ใช้ในการถ่ายทำ คือ

๑. ในสถานที่จริง (on location) คือ ฉากที่จะต้องถ่ายทำนอกสถานที่ (out door) ในสถานที่จริง อาจจะใช้สถานที่ที่มีอยู่แล้วทำการถ่ายทำ เลย หรือ ทำการสร้างฉากขึ้นมาใหม่ ในสถานที่จริงเพื่อการถ่ายทำก็ได้
๒. ในโรงถ่ายภาพยนตร์ (studio) คือ ฉากที่ทำในโรงถ่าย เป็นการ จัดสร้างฉากขึ้นในโรงถ่าย แบ่งได้เป็น
 - ๒.๑ ฉากภายใน (interior) คือ ฉากภายในบ้าน เช่น ฉากห้องนอน ห้องน้ำ ห้องครัว เป็นต้น
 - ๒.๒ ฉากภายนอก (exterior) คือ ฉากภายนอกบ้าน เช่น ฉากบริเวณ สนาม ฉากบนท้องถนน เป็นต้น

หลักการออกแบบฉาก

หลักการออกแบบ เป็นส่วนสำคัญประการหนึ่งของการออกแบบฉาก รองมาจากแนวคิดเกี่ยวกับฉาก ฉากจะมีความสวยงามเต็ม ไปด้วยศิลปะหรือด้วยคุณค่า ก็ขึ้นอยู่กับสิ่งดังต่อไปนี้

๑. เส้น (line) ทำให้เกิดความรู้สึกแก่คนดูแตกต่างกัน เช่น
 - เส้นนอน จะทำให้เกิดความเบื่อหน่าย สงบนิ่ง
 - เส้นเฉียง จะทำให้เกิดความคึกคัก
 - เส้นโค้ง จะทำให้เกิดความรู้สึกอ่อนไหว
 - เส้นตั้ง จะทำให้เกิดความรู้สึกสูงเด่น สง่า มั่นคง
 - เส้นทึบแขก จะทำให้เกิดความรู้สึกขมขื่น รุนแรง
 - เส้นตรงตัดกัน จะทำให้เกิดความรู้สึกขัดแย้ง
 - เส้นชดหอย จะทำให้เกิดความรู้สึกหมุนเวียน
 - เส้นทะแยง จะทำให้เกิดความรู้สึกน่าสยดสยอง
 - เส้นโค้งคลื่น จะทำให้เกิดความรู้สึกเคลื่อนไหว

(โชคชัย เต็มอุดมภาค, ๒๕๓๐)

๒. รูปทรง (form) เป็นสิ่งที่มองเห็นได้เป็น ๓ มิติ ทำให้เกิดความรู้สึกต่างกัน เช่น
 - ทรงกลม ทำให้เกิดความลื่นไหล
 - ทรงพีระมิด ทำให้เกิดความรู้สึกมั่นคง
 - ทรงสี่เหลี่ยม ทำให้เกิดความรู้สึกหนักแน่น
๓. รูปร่าง (shape) เป็นเส้นรอบนอกของสิ่งต่าง ๆ ที่ตาเห็นเป็น ๒ มิติ รูปร่างใหญ่ รูปร่างเล็ก รูปร่างบิดเบี้ยว เป็นต้น จะให้ความรู้สึกแตกต่างกันออกไป
๔. พื้นผิว (texture) เป็นการบอกให้ผู้ดูเกิดความรู้สึกต่อสิ่งที่ปรากฏออกมา เช่น ผิวขรุขระ ผิวเรียบมันของพื้น ผนังที่เป็นอิฐหรือกระจก เป็นต้น

๕. น้ำหนักอ่อนแก่ (value) ความรู้สึกที่มีต่อความอ่อนแก่ในน้ำหนักที่เป็นความเข้ม นับตั้งแต่น้ำหนักที่เข้มที่สุดคือดำจนไปถึงน้ำหนักเบาที่สุดคือขาว จะให้ความรู้สึกแก่ผู้ดูแตกต่างกัน มีน้ำหนักดังนี้
- ๕.๑ ให้ความแตกต่างระหว่างรูปทรงกับรูปทรง หรือรูปทรงกับพื้นผิว ซึ่งการทำน้ำหนักแบบนี้สามารถสร้างความรู้สึกรุนแรง หรือกลมกลืนได้ดี
- ๕.๒ สามารถทำให้ภาพมีความรู้สึก ๒ มิติ หรือ ๓ มิติได้
- ๕.๓ การใช้น้ำหนักแบบ ๒ มิติในภาพ อาจใช้ในบริเวณที่รูปทรงกับค้ำันแตกต่างจากน้ำหนักกรอบ ๆ หรือการให้น้ำหนักในรูปทรงที่ต่อเนื่องกัน ก็ให้ความรู้สึก ๒ มิติอีกแบบหนึ่ง
๖. พื้นที่ว่าง (space) เป็นบริเวณอากาศรอบห้อง รวมถึงบริเวณอากาศที่ต่อเนื่องกับภายนอก เช่น คุณจะมีที่ว่างน้อย ห้องใดจะมีที่ว่างมาก ห้อง-นอกที่ดูกระเบียด เป็นต้น ที่ว่างเหล่านี้จะประสานสัมพันธ์กับผู้แสดง ในฉากการใช้พื้นที่ว่าง
- ๖.๑ พื้นที่ว่างเป็นส่วนที่ตั้งคู่สายตายด้วยพื้นที่ที่กว้าง
- ๖.๒ พื้นที่ว่างสามารถเน้นจุดต่าง ๆ ให้น่าสนใจด้วยการทำให้เกิดพื้นที่ที่เป็นหน่วยเล็ก ๆ ใดสัก
- ๖.๓ พื้นที่ว่างมากหรือน้อยก็สามารถทำให้มีความรู้สึกแตกต่างกันออกไป
๗. ความกลมกลืน (harmony) เป็นความรู้สึกที่เกิดจากสิ่งต่าง ๆ ที่มีอยู่รวมกันแล้วกลมกลืนเข้ากัน เช่น ทรงกลมของผลส้มวางอยู่กับผลรูปรังของละครุด สีแดงอยู่กับสีชมพู ตะกั่วอยู่กับอะลูมิเนียม เป็นต้น
๘. ความขัดแย้งกัน (contrast) เป็นความรู้สึกที่ดูแล้วเกิดความแตกต่างกัน เช่น สีเหลืองกับทรงกลม สีแดงกับสีเขียว หนักกับเบา เป็นต้น

๘. ความสมดุล (balance) เกิดจากการวางตำแหน่งที่ทำให้แต่ละข้างไม่หนักไปทางใดทางหนึ่ง แบ่งออกเป็น สมดุลแท้ (symmetry) กับสมดุลไม่แท้ (asymmetry) ซึ่งสมดุลแท้หมายถึง ทั้งสองข้างเท่ากันและเหมือนกัน ส่วนสมดุลไม่แท้หมายถึงเมื่อมองภาพแล้วเกิดความรู้สึกว่าเท่ากัน ผู้ออกแบบจากมักจะสมดุลประเภทนี้มากกว่า เพราะนอกจากได้ผลที่น่าตื่นใจ และมีขอบเขตในการสร้างสรรค์ได้มากกว่าแล้ว ยังเหมาะสมสำหรับฉากที่ต้องการให้ดูเหมือนมีการตกแต่งน้อยที่สุด แต่ผู้กำกับศิลป์ควรคำนึงถึงผู้แสดงด้วยการที่มีผู้แสดงมาร่วมในฉากนั้น อาจทำให้ความสมดุลทางภาพผิดเพี้ยนเปลี่ยนไป จึงควรระวังเรื่องนี้
๑๐. ความซ้ำกัน (repetition) เป็นการรวมเอาสิ่งที่มีลักษณะคล้ายคลึงกันมาเรียงอยู่ร่วมกัน เช่น รั้ว เสาไฟฟ้า ซึ่งทำให้เกิดความรู้สึกไม่มีที่สิ้นสุด
๑๑. ความเชื่อมโยงกัน (transition) เป็นการเชื่อมสิ่งสองสิ่งเข้าด้วยกัน เช่น สีแดงอยู่กึ่งสีขาว แต่มีสีชมพูคั่นกลาง ดอกไม้สีแดงปักแจกัน มีใบเล็ก ๆ เชื่อมความรู้สึกของความเป็นเอกภาพ เป็นต้น
๑๒. ความเป็นกลุ่มก้อน (mass) เป็นความรู้สึกที่รวมกลุ่มกันอย่างเป็นปึกแผ่น เช่น หมู่บ้านชานนากับลอมฟาง หรือความรู้สึกเป็นกลุ่มก้อนใหญ่ ๆ เช่น โรงสี โกดัง ต้นไม้ใหญ่ และตึก เป็นต้น ซึ่งสิ่งเหล่านี้ทำให้เกิดความรู้สึกมั่นคงหนักแน่น
๑๓. การเน้นความเด่น (intensity) เป็นการใช้สีจัด ๆ ในเนื้อที่เล็ก ๆ ที่อยู่ท่ามกลางสีเข้มที่หม่นลงแล้ว เช่น แสงไฟสีต่าง ๆ เวลาค่าค้น เพชรบนผ้ากำมะหยี่สีเข้ม ผ้าทอลายน้ำไหล เป็นต้น (คณะกรรมการกลุ่มผลิตชุดวิชาการผลิตภาพยนตร์ชั้นสูง. ๒๕๓๖)

การออกแบบตกแต่งฉาก

หลักเกณฑ์ในการตกแต่งฉากมีดังนี้ คือ

๑. การจัดวางเพอร์เนเจอร์และของตกแต่ง มีแนวทางหลัก ๆ ดังนี้

๑.๑ ความเห็นเอกภาพ หรือ ความเป็นหน่วยเดียวกัน หมายความว่า ของที่นำมาจัดทุก ๆ ชิ้นควรเข้ากันได้ เป็นเรื่องเดียวกัน เป็นสไตล์เดียวกัน เช่น หากต้องการบรรยากาศธรรมชาติในชนบท สิ่งของต่าง ๆ ที่นำมาตกแต่งรวมทั้งเพอร์เนเจอร์ทุก ๆ ชิ้น ก็ควรมีลักษณะไปในทางชนบทด้วย กล่าวคือ เลือกใช้เพอร์เนเจอร์ที่มีลวดลายหรือทำมาจากวัสดุธรรมชาติ และประดับของตกแต่งด้วยสิ่งของจากชนบทที่เป็นของพื้นบ้าน เป็นต้น

๑.๒ ความสมดุล การจัดตกแต่งฉากโดยความสมดุลนั้นขึ้นอยู่กับตำแหน่งของจุดมองด้วย ดังนั้นการตกแต่งจะต้องสอดคล้องกับมุมมองของกล้องที่ต้องการเป็นหลัก โดยการจัดวางตำแหน่งของสิ่งของและเครื่องประดับให้เกิดความสมดุลที่น่าสนใจ และไม่ควรเป็นสมดุลแบบ ซ้าย-ขวา บน-ล่าง เหมือนกัน หรือสมดุลแท้ เพราะจะทำให้ภาพที่ออกมาดูแล้วเกิดความน่าเบื่อหน่ายเร็ว ควรจะเป็นแบบสมดุล ซ้าย-ขวา บน-ล่าง ไม่เหมือนกัน หรือสมดุลไม่แท้

๑.๓ จุดสนใจ หมายถึง สิ่งหรือบริเวณที่ดึงดูดความสนใจของผู้พบเห็นเป็นอันดับแรก จุดสนใจไม่ควรเกิน ๒ จุด เพราะถ้ามีมากกว่า ๒ จุดขึ้นไป จะทำให้ดูลวนตา เกะกะ ไม่เป็นระเบียบ จุดสนใจนี้อาจเน้นด้วยสี ขนาดของวัตถุ หรือความแปลกประหลาดของวัตถุก็ได้

๒. สี สีกับการออกแบบตกแต่งฉากมีความสำคัญมาก อาจแบ่งหลักของการใช้สีในการออกแบบเป็นดังนี้ คือ

๒.๑ การใช้สีกลมกลืน คือการเลือกใช้สีที่มีลักษณะใกล้เคียงกัน ส่วนใหญ่จะเป็นสีที่ถูกทำให้อ่อนหรือ เข้มแล้ว ส่วนใหญ่จะใช้ในบริเวณที่กว้าง ๆ

เช่น หน้า หรือเพดาน ต่อจากนั้นก็ใช้สีเดิมแต่ให้เข้มขึ้นมาเป็นมัน และเพอร์เนเจอร์ ส่วนสีสด ๆ ก็อาจใช้จัดบริเวณจุดสนใจ หรือขอบ ประตูหน้าต่าง เป็นต้น การใช้สีเดียวหรือหลายสีในกลุ่มเดียวกันให้ความกลมกลืนได้ดี แต่ในพื้นที่ขนาดใหญ่ หากไม่ใช้สีตัดกันบ้าง จะดูเรียบและค่อนข้างขม

- ๒.๒ การใช้สีตัดกัน คือการเลือกใช้สีที่มีความแตกต่างทางค่าสีที่หนักหรือการใช้สีตรงกันข้ามมาใช้ด้วยกัน แต่มีข้อควรคำนึงในการเข้ากันได้ของสีด้วย จุดประสงค์ของการใช้สีในลักษณะนี้ คือมักจะใช้ในบริเวณที่ต้องการเรียกร้องการมองเห็น และความสะดุดตา การใช้สีในลักษณะนี้ควรมีสีกกลางเพื่อช่วยไม่ให้สีตัดกันมากเกินไป
- ๒.๓ การใช้สีเดียวแต่มีน้ำหนักอ่อนแก่ต่างกัน การใช้สีในลักษณะนี้ง่ายต่อการออกแบบ แต่ไม่ค่อยได้รับความนิยม เพราะภาพที่ออกมาค่อนข้างน่าเบื่อ จำเจ ซ้ำซาก ไม่มีจุดสนใจ

การจัดและตกแต่งจากนั้นมิได้ต้องการความสวยงามอย่างเดียว แต่จะต้องให้ความรู้สึกว่ามีชีวิต เหมือนมีคนใช้และอาศัยอยู่ในจากนั้นจริง ๆ การที่จะให้เกิดความรู้สึกเช่นนี้ได้ นั้น ผู้จัดจากจะต้องเอาใจใส่กับการวางของเล็ก ๆ น้อย ๆ ที่จำเป็น ห้องที่ดูเรียบร้อยเกินไป จะดูเหมือนห้องนั้น ไม่มีชีวิต ผู้จัดจากจะต้องศึกษารายละเอียดเกี่ยวกับของใช้ตามยุคสมัยของภาพยนตร์โฆษณาเรื่องนั้น ๆ การผิดพลาดเล็ก ๆ น้อย ๆ จะทำให้ภาพยนตร์ขาดความน่าเชื่อถือไปอย่างน่าเสียดาย (ปิยกูล เลาวินยศิริ.๒๕๒๘) การออกแบบจากที่คิดว่าจะทำให้เด่นกว่าตัวผู้แสดงก็ไม่ใช่วิธีที่ถูก ซึ่งเท่ากับจะไปฆ่าหรือแข่งกับตัวผู้แสดง มีคติที่ว่าตัวแสดงเปรียบเสมือนดอกไม้ จากก็คือใบไม้ ถ้าใบไม้จะทำให้สวยกว่าดอกไม้ก็จะผิดธรรมชาติ การทำฉากโดยหลักการแล้วต้องการผดุงเป็นการช่วยเขา ไม่ใช่เป็นพระเอกแต่เป็นพระรอง (สุตรา สุขฉายา.๒๕๒๗)

รูปร่างพื้นฐานของฉาก

๑. พื้นระนาบ (flats) ส่วนใหญ่จะทำจากผ้าใบกันไฟ ไม้ก๊ัด หรือ ไม้กระดาน สำหรับโรงถ่ายขนาดใหญ่พื้นระนาบจะสูงประมาณ ๓.๐-๓.๖ เมตร โดย

- สากล ส่วนโรงถ่ายขนาดเล็กพื้นระนาบจะสูงประมาณ ๒.๕-๓.๐ เมตร
 สำหรับความกว้าง พื้นระนาบจะกว้างประมาณ ๐.๖-๑.๘ เมตร โดยสากล
๒. ชั้นส่วนของฉาก (set pieces) เป็นชั้นส่วนประกอบของฉากที่สร้างชั้นเป็นส่วนตกแต่ง เช่น ประตู หน้าต่าง ช่องบันได โต๊ะ เก้าอี้ต่าง ๆ
 ๓. คัทเอาต์ (cut out หรือ profile piece) คือโครงร่างของไม้อัดกระดาน ไม้ ฯลฯ ที่จัดทำขึ้นเพื่อตั้งได้ หรือ แบ่งเขตของฉาก อาจใช้เป็นที่เคลื่อนของกล้อง เพื่อการสร้างภาพเป็น ๓ มิติก็ได้
 ๔. ไซโครรามา (cyclorama) ในโรงถ่ายขนาดเล็ก ๆ มักจะใช้ไซโครรามาเป็นภาพพื้นหลัง (background) โดยทำมาจากผ้าที่แขวนเรียบร้อย หรือขึงตึงเป็นรูปโค้ง เรียกว่า ไซค์ (cyc) แต่ในโรงถ่ายขนาดใหญ่จะเรียกว่า ลิมโบ (limbo) ซึ่งอาจจะสร้างถาวรเป็นส่วนหนึ่งของโรงถ่ายเลย
 ๕. พื้นหลัง (background) เป็นพื้นเรียบที่อยู่ด้านหลังของวัสดุเป้าหมายที่ต้องการถ่ายภาพ พื้นหลังนี้ยังช่วยในการเช็ทกล้อง เพื่อไม่ให้ออกนอกทาง พื้นหลังนี้แบ่งออกเป็น
 - ๕.๑ พื้นหลังสามัญ (neutral backgrounds) ใช้สำหรับสิ่งแวดล้อมที่ไม่ค่อยจะสำคัญนัก เช่น ที่ ๆ ไปหยุดพูดคุยกัน แเบ็กกราวชนิดนี้ไม่จำเป็นต้องมีการเตรียมการล่วงหน้ามากนัก
 - ๕.๒ การสร้างภาพฉากหลัง (pictorial background) คือรูปภาพที่สร้างขึ้นเพื่อหลอกให้ดูเป็นสามมิติ อาจทำได้ด้วยการใช้เทคนิคการสร้างทัศนภาพวิทยา (perspective) การจัดวางตามขนาดของวัตถุ ระดับความแตกต่างของสี โดยให้สัมพันธ์กับความเป็นจริงมากที่สุด
 - ๕.๓ ฉากผ้า (painted cloths) เป็นแบ็กกราวที่สร้างขึ้นบนผืนผ้าขนาดใหญ่ หรือ อาจเป็นส่วนของผ้าม่านหรือหน้าต่างก็ได้
 - ๕.๔ รูปถ่ายขยายใหญ่ (photographic enlargements) เป็นการถ่ายภาพขนาดใหญ่มาเป็นแบ็กกราว แต่ก็เป็นการลงทุนที่สูงมาก
 - ๕.๕ ฉากหลังชนิดที่มีไฟประกอบ (electronically inserted background) เป็นฉากหลังที่ใช้ไฟฟ้า โดยการเปิด ปิด ของวงจรไฟฟ้า

ข้อควรคำนึงในการออกแบบฉากเพื่อการถ่ายทำภาพยนตร์โฆษณา

การออกแบบฉากไม่ได้คำนึงถึงความสวยงามเพียงอย่างเดียว แต่ยังคงคำนึงถึงสภาพแวดล้อมต่าง ๆ ดังนี้

๑. การเลือกใช้สถานที่ คือ เลือกว่าจะใช้ในสถานที่จริง (on location) หรือ ในโรงถ่ายภาพยนตร์ (studio) ข้อได้เปรียบของการถ่ายทำภายในโรงถ่ายก็คือ ไม่ต้องพะวงเรื่องลมฟ้าอากาศ แสงอาทิตย์ที่ไม่สม่ำเสมอ แต่ก็มีข้อเสียเปรียบคือขาดเทคนิค การเลือก ใช้สถานที่ในการถ่ายทำขึ้นอยู่กับ
 - ๑.๑ เทศที่กำหนดมา
 - ๑.๒ ความรู้สึก (feeling) ของภาพที่ต้องการ
 - ๑.๓ อารมณ์ (mood) ของเหตุการณ์ที่เกิดขึ้นตามบท
๒. ในกรณีที่ทำการถ่ายทำภายในโรงถ่ายฯ การออกแบบฉากก็จะต้องคำนึงถึงเรื่องขนาดของโรงถ่ายนั้น ๆ ว่ามีขนาดเท่าไร สามารถสร้างฉากได้ขนาดไหน แล้วนำเอาเหตุผลส่วนนี้มากำหนดขนาดของฉากให้ดูเหมาะสม
๓. การเพื่อพื้นที่ของกล้อง (camera runway) ในกรณีที่จำเป็นต้องทำฉาก ๔ ด้านคือทำเหมือนกันเป็นห้อง ๆ หนึ่งเลยนั้น จะต้องมีการกำหนดบริเวณที่จะตั้งกล้องว่าจะสามารถอยู่ได้ ณ ตำแหน่งใดบ้าง
๔. เครื่องแต่งกายของนักแสดง จะต้องไม่ทำให้องค์ประกอบศิลป์ทางด้านทฤษฎีสีเสียไป จะต้องให้ความกลมกลืนไปกับฉาก แต่ไม่ได้หมายความว่าให้เครื่องแต่งกายหายไปกับฉาก แต่หมายความว่าให้เครื่องแต่งกายไปด้วยกันกับฉาก
๕. การจัดแสง การออกแบบฉากจะคำนึงถึงการจัดแสงด้วย การทำให้ฉากมีมุมมีเหลี่ยมมากมายอาจทำให้ฉากมีความสวยงาม แต่ก็อาจก่อให้เกิดปัญหาในการจัดแสง เพราะแสงอาจมีไม่พอ ในการให้ความสว่างได้อย่างทั่วถึง หรืออาจมีปัญหาในการจัดวางแสง ในตำแหน่งต่าง ๆ เพราะไม่ได้เพื่อพื้นที่ไว้สำหรับ

หวั่นใจความแสง

๖. อุปกรณ์ประดับฉาก (props) การใช้อุปกรณ์ประดับฉากไม่ใช่มีไว้เพื่อให้เป็นไปตามบท หรือแค่ความสวยงาม แต่ยังหมายถึงสัญลักษณ์ (symbolic) ของการสื่อสิ่งใดสิ่งหนึ่ง ซึ่งให้ความหมายมากกว่าคำพูดของผู้แสดง จึงควรจะมีการเลือกใช้สัญลักษณ์ในฉากแต่ละฉากให้เหมาะสมและดูไม่มากจนเกินไป จะช่วยทำให้เกิดความหมายที่สมบูรณ์ในฉากหรือเหตุการณ์นั้น ๆ ได้เป็นอย่างดี
๗. ความเหมาะสมของฉาก ฉากที่สร้างขึ้นเพื่อโฆษณาเรื่องใดเรื่องหนึ่งย่อมไม่เหมาะสมกับโฆษณาเรื่องอื่น เพราะแต่ละเรื่องความสำคัญของฉากก็จะแตกต่างกันไป เนื่องจากฉากจะต้องมีลักษณะพิเศษที่จะทำให้ฉากเป็นสภาพแวดล้อมของการแสดง มิใช่เป็นเพียงส่วนประกอบที่ไร้ความหมาย
๘. งบประมาณ เป็นสิ่งสำคัญมากในการออกแบบฉากเพื่อการถ่ายทำภาพยนตร์โฆษณา เพราะทุกสิ่งทุกอย่างจำเป็นต้องใช้เงินทั้งสิ้น การสร้างฉากควรใช้งบประมาณเท่าที่เป็นไปได้และมีผลต่อภาพและการแสดงอย่างวงมากที่สุดไม่ควรทุ่มทุนลงไปเพียงเพื่อให้ฉากมีความสวยงาม แต่ควรลงทุนไปเพื่อให้ฉากมีความเหมาะสม (โชคชัย เต็มอุดมภาค. ๒๕๓๐)

ลำดับขั้นตอนในการทำการออกแบบฉาก

การออกแบบฉากเพื่อการถ่ายทำภาพยนตร์โฆษณา เป็นงานที่จะต้องกระทำร่วมกันภายในหน่วยงานต่าง ๆ ของโปรดักชั่นเฮาส์นั้น ๆ และยังคงต้องทำร่วมกับบริษัทเอเยนซีที่มาจ้างสร้างหนังด้วย รายละเอียดในการสร้างภาพยนตร์โฆษณาเรื่องหนึ่ง ๆ ที่จะปรากฏสู่สายตาประชาชนนั้น มีขั้นตอนการทำงานหลายขั้น ต้องใช้บุคลากรที่มีความชำนาญในด้านต่าง ๆ หลายด้าน

ซึ่งจะมีหน้าที่รับผิดชอบ ในส่วนของคน ให้งานเป็นไปตามวัตถุประสงค์อย่างถูกต้องและตรงเวลา

ขั้นตอนแรกก่อนที่จะมาเป็นภาพยนตร์โฆษณาเรื่องหนึ่ง ๆ เริ่มจากภายในบริษัท เอเยนซี ซึ่งจะมีหน้าที่คิดงานโฆษณาเรื่องนั้นออกมาว่าจะมีรูปแบบเช่นไร ใช้ผู้แสดงกี่คน มีรายละเอียดอะไรบ้าง แล้วเขียนออกมาเป็นสตอรี่บอร์ด (story board) ส่งมาให้ฝ่ายทีวีโปรดักชั่น (preproduction) ให้โปรดักชั่นเฮาส์ไปดำเนินการ ซึ่งฝ่ายทีวีโปรดักชั่นจะประกอบไปด้วยแผนกต่าง ๆ ดังนี้

-แผนกจัดหาตัวแสดง (casting) ก็จะทำการศึกษาและเลือกผู้แสดงตามวัย เพศ และบุคลิกที่หนึ่งต้องการ ประมาณ ๕-๑๐คนเพื่อให้บริษัทเอเยนซีเลือก

-แผนกเครื่องแต่งกาย (costume) ก็จะทำการศึกษาเลือกรูปแบบของเสื้อผ้าและชนิดของเนื้อผ้าที่คิดว่าเหมาะสมกับแนวคิด (concept) ของหนังมาพอสมควรเพื่อให้บริษัทเอเยนซีคัดเลือก

-แผนกฉาก (art) ในกรณีที่หนังเรื่องนั้นจำเป็นต้องสร้างฉาก ฝ่ายฉากก็จะทำการออกแบบเป็นสเก็ตช์ (sketch) คร่าว ๆ กำหนดสิ่งที่ต้องการและขนาดโดยประมาณ

-แผนกสถานที่ (location) หากหนังเรื่องนั้นต้องการถ่ายทำนอกสถานที่ แผนกโลเคชั่นก็จะไปหาและถ่ายรูปสถานที่ที่คิดว่าเหมาะสมกับหนัง

-แผนกจัดหาอุปกรณ์ (prop) ก็จะหาอุปกรณ์ต่าง ๆ ที่ต้องใช้ในการถ่ายทำรวมทั้งอุปกรณ์และสิ่งของที่จะต้องใช้ในการตกแต่งฉากด้วย ซึ่งในส่วนนี้แผนกจัดหาอุปกรณ์จะต้องทำร่วมกับแผนกฉาก

ต่อจากนั้นก็จะมีการประชุมกันระหว่างครีเอทีฟ (creative) หรือโปรดิวเซอร์ (producer) ของบริษัทเอเยนซีกับฝ่ายทีวีโปรดักชั่นของบริษัทโปรดักชั่นเฮาส์ การประชุมครั้งนี้เรียกว่าอินเทรนอล (internal) โดยการประชุมครั้งนี้จะเป็นการพูดคุยเกี่ยวกับขั้นเริ่มต้นของการทำงาน โดยแต่ละแผนกที่มีหน้าที่รับผิดชอบก็จะนำเสนอเรื่องเบื้องต้นหรือการทำงานเบื้องต้น ที่ตนเองได้ทำไปแล้วให้บริษัทเอเยนซีดูว่าจะต้องแก้ไข เปลี่ยนแปลงตรงไหนบ้างหรือไม่อย่างไร

หลังจากการอินเทอนอล ทุกแผนกในฝ่ายพีวีโปรดักชันก็จะไปดำเนินการต่อจากที่ทำ
เบื้องต้นไปแล้วตามหน้าที่รับผิดชอบของแต่ละแผนก เช่น แผนกเครื่องแต่งกายก็จะไปทำการสั่ง
ตัดเสื้อผ้า แผนกฉากก็จะทำการวาดฉากขึ้นมาเป็นภาพที่สวยงามและคล้ายของจริง เป็นต้น
ต่อจากนั้นก็ทำการประชุมอีกครั้ง ในครั้งนี้เรียกว่า 프리-โพร (pre-pro) ในการประชุมครั้ง
นี้นอกจากฝ่ายพีวีโปรดักชันและบริษัทเอเยนซีแล้ว ยังประกอบด้วยบริษัทเจ้าของผลิตภัณฑ์อีกด้วย
การประชุมครั้งนี้เพื่อที่จะตกลงเกี่ยวกับสิ่งที่แผนกพีวีโปรดักชันได้ดำเนินการไปแล้ว ว่าพอใจหรือไม่
อย่างไร ต้องแก้ไขอะไรบ้าง และเลือกนักแสดงเจาะจงลงไปว่าต้องการใคร ฯลฯ หาก
ยังตกลงกันไม่ได้ก็อาจจะนัดวัน 프리-โพร ขึ้นใหม่ เพื่อที่จะให้ฝ่ายโปรดักชันเฮาส์ไปดำเนินการ
แก้ไขเปลี่ยนแปลง แล้วค่อยมาตกลงกันใหม่ การฟรี-โพรนี้ถ้าจะมีที่นั้นก็ดีกว่าทุก ๆ ฝ่ายจะพอ
ใจ แต่โดยปกติแล้วจะมีไม่เกิน ๒ ครั้ง เมื่อตกลงกันได้แล้วก็จะนัดวันที่จะทำการถ่ายทำที่
แน่นอน หลังจากนั้นแผนกจัดหาตัวแสดงก็จะทำการนัดตัวแสดง แผนกฉากก็จะลงมือสร้างฉาก
ขึ้นมา เมื่อถึงวันถ่ายทำก็จะเป็นหน้าที่ของแผนกไฟและกล้องที่จะดำเนินการถ่ายทำ แต่ฝ่าย
อื่น ๆ ก็ยังคงรับผิดชอบในส่วนของตน เพราะอาจมีการเปลี่ยนแปลงได้ตลอดเวลา เมื่อ
ถ่ายทำเสร็จก็จะส่งฟิล์มไปให้แผนกตัดต่อทำการตัดต่อและใส่เสียง เสร็จแล้วก็จะออกมาเป็น
ภาพยนตร์โฆษณาที่สมบูรณ์

ขั้นตอนต่าง ๆ ดังที่ได้กล่าวมาแล้วข้างต้น อาจมีการเปลี่ยนแปลงได้ขึ้นอยู่กับ
จัดแบ่งงานของแต่ละบริษัทซึ่งอาจไม่เหมือนกัน แต่จะมีหลักที่คล้ายคลึงกันดังที่ได้กล่าวมาแล้ว
ข้างต้น

เมื่อได้ทราบถึงขั้นตอนการทำงานทั้งหมดของโปรดักชันเฮาส์แล้ว ก็จะเป็นการ
ง่ายที่จะเข้าใจ เมื่อจะกล่าวถึงขั้นตอนการออกแบบฉากของภาพยนตร์โฆษณา ดังนี้

๑. การทำความเข้าใจบทของหนัง เพื่อที่จะได้เห็นภาพรวมของฉากว่ามีลักษณะ
ใดบ้าง มีฉากอะไรบ้าง จะต้องสร้างที่ฉาก มีการตัดแปลง แก้ไข หรือ
เสริมแต่งอยู่มากน้อยแค่ไหน ในฉากที่มีอยู่แล้ว ในกรณีที่ถ่ายนอกสถานที่

๒. การปรึกษาหารือกับผู้กำกับภาพยนตร์ ผู้ออกแบบฉากจะต้องพิจารณาสิ่งที่ตนได้สร้างจินตนาการว่ามีฉากอะไรบ้างและมีลักษณะอย่างไร โดยคิดร่วมกับผู้กำกับและดากล้อง เพื่อที่จะได้เก็บรายละเอียดในส่วนที่ต้องการได้ครบและไม่ผิดพลาด
๓. การหาข้อมูลเกี่ยวกับฉากและอุปกรณ์ประกอบฉาก ผู้ออกแบบฉากจะต้องหาข้อมูลเกี่ยวกับฉากโดยละเอียด และถูกต้องมากที่สุด แล้ววางความคิดขั้นต้นไว้ เพื่อไม่ให้ละเลยเมื่อลงมือออกแบบ
๔. การร่างแบบอย่างหยาบ ออกแบบโดยการร่างแบบอย่างหยาบหลาย ๆ แบบ เพื่อให้เห็นว่ามัลักษณะอย่างไร การร่างแบบนี้ไม่จำเป็นต้องใหญ่โตนัก และลงสีหยาบ ๆ พอให้เห็นเป็นเค้าโครง
๕. การเสนอแบบให้ผู้กำกับเลือก เมื่อร่างแบบเสร็จแล้ว ก็นำเสนอต่อผู้กำกับให้พิจารณา เพราะแบบร่างนี้จะช่วยให้เห็นภาพชัดเจนกว่าการจินตนาการรวมทั้งได้เห็นสี สิ่งประกอบฉาก
๖. การเขียนแบบและการกำหนดรายละเอียด นำแบบร่างอย่างหยาบที่เลือกแล้วมาเขียนแบบโดยเขียนรายละเอียด รูปตัด รูปตั้ง และอาจสร้างรูปจำลองโดยเข้าสเกล (scale) เพื่อให้ช่างฉากสามารถนำไปก่อสร้างได้
๗. การกำหนดงบประมาณสร้างฉาก ให้แยกเป็นรายการต่าง ๆ ของการก่อสร้าง เพื่อให้ผู้กำกับพิจารณาการเงิน
๘. การวางโครงสร้างและวัสดุ การวางโครงสร้างของฉากที่สร้างขึ้นมา ทำโดยการทดลองระบายควาพื้นฉากควรเป็นสีอะไร และเข้ากับอุปกรณ์หรือ วัสดุประกอบฉากหรือไม่
๙. การควบคุมการสร้าง การตกแต่งและการจัดสิ่งประกอบฉาก เมื่อได้มอบหมายแบบฉากให้กับช่างสร้างฉากไปดำเนินการสร้างแล้ว ผู้ออกแบบก็ต้องไปทำการควบคุมเพื่อที่จะให้แบบที่ออกมาตรงกับความต้องการมากที่สุด
๑๐. การดูแลจัดฉากให้ได้ภาพที่งดงาม กลมกลืนกับผู้แสดง ในวันที่มีการถ่ายทำ

ผู้ออกแบบจากจะต้องควบคุมดูแลการถ่ายทำ โดยช่วยจัดฉากให้ได้ภาพดงาม พร้อมกับหาสิ่งตกแต่งสำรองถ้าหากมีการเปลี่ยนแปลง และต้องดูแลเก็บรักษาสิ่งประกอบฉากไว้ถ่ายทำต่อ เนื่องจากเสร็จจากนั้น

เมื่อเสร็จสิ้นการถ่ายทำก็จำเป็นต้องรีบถอนฉากออก การรีบถอนควรทำด้วยความระมัดระวัง เพื่อที่จะนำฉากมาใช้หรือตัดแปลงในโอกาสต่อไป การทำงานของฝ่ายฉากจึงเป็นงานที่หนักมาก โดยต้องเริ่มงานก่อนผู้อื่น และเลิกหลังผู้อื่น (คณะกรรมการกลุ่มผลิตชุดวิชา การผลิตภาพยนตร์ชั้นสูง. ๒๕๓๒)

การออกแบบฉากนอกแบบ สัญลักษณ์ และเครื่องหมายต่าง ๆ

ในการสร้างฉากผู้ออกแบบจำเป็นต้องมีความรู้ ความเข้าใจในวิธีเขียนงานออกแบบ และสามารถตีความออกมาเป็นคำพูดได้ ก็คือต้องอ่านสัญลักษณ์ หรือ เครื่องหมายนั้นออกซึ่งเครื่องหมายต่าง ๆ มีลักษณะคล้ายกับเครื่องหมายในงานออกแบบก่อสร้างทั่วไป แต่วิธีการต่างกันไป กล่าวคือ การออกแบบฉากมีลักษณะเฉพาะบางอย่างที่ผู้ออกแบบจะต้องคำนึงถึง คือ จะเน้นในส่วนที่จะต้องใช้ในการถ่ายทำเท่านั้น แต่ในส่วนอื่นที่ไม่ได้ใช้ เช่น ด้านหลังนั้นเป็นเรื่องของเทคนิคการติดตั้งของฝ่ายสร้างฉากที่จะทำอย่างไรก็ได้ แต่ถ้าเป็นงานก่อสร้าง ก็จะต้องคำนึงถึงความประณีต สวยงาม และะคงทนทั้งด้านหน้าและด้านหลังของสิ่งก่อสร้างนั้น ๆ

จุดมุ่งหมายที่จะต้องมีสัญลักษณ์เพื่อใช้ในการเขียนแบบ

๑. แสดงรูปร่างภายในและภายนอกของฉากที่เกี่ยวข้องกับการทำงาน
๒. แสดงส่วนปลีกย่อยต่าง ๆ ที่ไม่สามารถมองเห็นได้อย่างถนัดตามแปลนธรรมดา
๓. ระบุชื่อ ยี่ห้อ และวัสดุที่ใช้ในการประกอบงานสร้างฉาก บล็อกชนิด และขนาดของเครื่องประดับต่าง ๆ รวมทั้งรายละเอียดของสี และเทคนิคการทาสีแบบต่าง ๆ

ส่วนประกอบต่าง ๆ ของงานออกแบบฉาก

๑. ภาพสเก็ตช์ (sketch design) คือภาพที่แสดงความคิดในการออกแบบฉากนั้น ๆ เป็นภาพสเก็ตช์คร่าว ๆ ถึงรูปแบบ สไตลของฉากที่ต้องการ เพื่อที่จะนำไปให้บริษัท เอเยนซี เลือกว่าต้องการแบบไหน อาจเป็นภาพขาว-ดำ หรือว่าภาพสีก็ได้ แต่สีที่ระบายลงไปใช้ว่าจะต้องใช้สีนั้นเสมอไปในการสร้าง แต่เห็นโทเนสีที่ใกล้เคียงกับที่ต้องการ
๒. ภาพด้าน (elevation) คือ ภาพที่แสดงความกว้าง ยาว สูงของฉาก เครื่องประกอบฉาก รวมทั้งโครงสร้างอื่นที่เกี่ยวข้อง โดยจะมีเครื่องหมายขนาดความกว้าง ยาว สูง กำกับไว้เสมอ ภาพด้านนี้ผู้ออกแบบจะวาดก็ต่อเมื่อได้ตกลงแบบกับบริษัท เอเยนซี เรียบร้อยแล้วว่าต้องการแบบนี้
๓. รูปตัด (section) และรูปขยาย (detail drawing) เป็นภาพแสดงส่วนขยายของโครงสร้างที่สำคัญซึ่งมีขนาดเล็กมากเกินกว่าที่จะทำความเข้าใจได้ด้วยรูปแบบปกติ โดยจะขยายภาพขึ้นตามมาตราส่วน
๔. หุ่นจำลองฉาก (model) คือรูปจำลองของฉากทั้งหมดอย่างคร่าว ๆ ไม่จำเป็นต้องแสดงรายละเอียดเล็กน้อย หุ่นจำลองฉากนี้จะมีอัตราส่วนย่อจากฉากที่จะดำเนินการสร้างจริง อาจจะมีสีหรือไม่ก็ได้ จุดมุ่งหมายคือเพื่อที่จะให้บริษัท เอเยนซีเห็นว่าเหมาะสมหรือไม่ และฝ่ายกล้องจะสามารถวางกล้องและไฟได้บริเวณใดบ้าง

ชนิดของเส้นที่ใช้ในการเขียนแบบฉาก

ในการเขียนแบบฉาก จำเป็นต้องมีเส้นหลายแบบ และเส้นแต่ละแบบจะมีความหมายในตัวของมันเอง ซึ่งผู้ออกแบบจะต้องมีความเข้าใจในความหมายของเส้นแต่ละแบบ เพื่อที่เมื่อเขียนลงบนภาพแล้ว ผู้สร้างฉากจะได้เข้าใจในความหมายเดียวกัน เส้นแต่ละแบบ มีดังนี้

๑. เส้นขอบ (border line) เป็นเส้นที่จะลงหมึก หรือ ดินสอหนักกว่าทุก ๆ

- เส้นในแบบ ใช้แทนส่วนที่ถูกตัด หรือ ขอบของวัตถุ
- ข. เส้นภาพ (object line หรือ visible outline หรือ outline line) เป็นเส้นที่ล่งหนักพอประมาณ ใช้แทนโครงร่างของวัตถุ
 - ค. เส้นประ (dotted line หรือ invisible outline หรือ hidden line) เป็นเส้นประสั้น ๆ เป็นจุด ๆ ต่อเนื่องกันไป ใช้แทนส่วนของวัตถุที่ต้องการแสดงให้เห็นในแบบ แต่มีส่วนอื่นบังไว้ เช่น ผนัง หรือ ประตู
 ๔. เส้นแสดงระยะ และเส้นขยาย (dimension line และ extension line) เป็นเบา ๆ ที่ใช้ในการบอกระยะ จะมีขีดส่วนที่เป็นตัวเลข และมาตราที่ใช้กำกับเอาไว้ และมีเส้นขยายสั้น ๆ ซึ่งตั้งฉากกับเส้นแสดงระยะที่ปลายศรทั้งสองข้าง และเส้นแสดงระยะนั้น ๆ เส้นขยายนี้น่าห่างจากเส้นภาพประมาณครึ่งเซนติเมตร เพื่อมิให้เกิดความสับสน
 ๕. เส้นแสดงส่วนตัด (cutting plane line) เป็นเส้นที่แสดงส่วนของวัตถุ ส่วนที่ถูกตัดไปขยายในแนวอื่น ๆ
 - จ. เส้นแบ่งส่วน (section line) เป็นเส้นที่ลากต่อจากเส้นแสดงส่วนตัด เหมือนเส้นภาพแต่หนากว่า
 ๗. เส้นส่วนตัด (section outline) เป็นเส้นหนาที่แสดงส่วนของงานที่แยกออกจากส่วนเดิมทั้งหมด (ชูไรมาน เวศยาภรณ์. ๒๕๓๒)

บทที่ ๓ กระบวนการศึกษาค้นคว้า

ภาควิชาการ

ก่อนการทำงานใด ๆ ก็ตาม ผู้ทำงานควรมีพื้นฐานความรู้ในเรื่องที่จะทำมากพอสมควร และถ้ามีมากเท่าไรก็จะเป็นประโยชน์แก่ผู้กระทำมากเท่านั้น การออกแบบฉากก็เช่นเดียวกัน ผู้ออกแบบอาจจะลอกเลียนหรือเปลี่ยนแปลงจากสิ่งที่เคยพบเห็นตามหนังสือหรือจากของจริงที่มีอยู่ทั่วไปบ้างในคราแรก ๆ ของการออกแบบ นั่นก็คือการค่อย ๆ เพิ่มพูนความรู้ให้แก่ตัวผู้ออกแบบไปเรื่อย ๆ ยิ่งถ้าได้คิดและทำงานมากขึ้นก็จะมีวัตถุดิบอยู่ในสมองมากขึ้นจนถึงระดับหนึ่งจะไม่จำเป็นต้องลอกเลียนแบบจากหนังสือแล้ว แต่จะคิดได้เองจากประสบการณ์ที่สร้างสมไว้

เช่นเดียวกับการทำงานในการทำศิลปะนิพนธ์ฉบับนี้ ผู้ออกแบบต้องค้นคว้าศึกษารูปแบบและสไตล์ต่าง ๆ ของการออกแบบ ตกแต่งห้องทุกชนิด รวมไปถึงความรู้เกี่ยวกับขนาดและสัดส่วนมาตรฐานของเฟอร์นิเจอร์ตามขนาดของผู้ใช้ ซึ่งมีขนาดมาตรฐานโดยทั่วไป แต่ในบางครั้งการออกแบบก็ไม่จำเป็นต้องเจาะจงว่าจะต้องมีขนาดตามมาตรฐาน อาจมีการเปลี่ยนแปลงได้ตามความเหมาะสมและรูปแบบของเฟอร์นิเจอร์ และงบประมาณในการสร้าง เช่น โดยปกติความสูงของห้องจะสูงประมาณ ๒.๕-๓ เมตร แต่เพื่อความประหยัดและความสะดวกในการสร้าง ฉากที่สร้างขึ้นจะสูงประมาณ ๒.๔ เมตร เท่ากับขนาดความยาวของไม้อัด ๑ แผ่น

ฉาก ไม่ใช่สถานที่ที่นักแสดงจะออกมาแสดงเท่านั้น แต่ฉากยังเป็นสภาพแวดล้อมส่วนหนึ่งของเนื้อเรื่องด้วย ไม่ใช่ส่วนประกอบของการแสดงทั้งหลาย ดังนั้นผู้ออกแบบควรรักษาความสัมพันธ์กับฉาก โดยเฉพาะกับการออกแบบและการมองบทให้เป็นภาพ โดยทำให้เกิดความเหมาะสมสำหรับฉากของภาพยนตร์ เพื่อการศึกษาเรื่องนั้นอย่างที่สุด

หัวใจของเรื่องอยู่ที่บทภาพยนตร์หัวใจของฉากก็อยู่ที่บทภาพยนตร์เช่นเดียวกัน จะแตกต่างกันก็ตรงที่ ก่อนการออกแบบฉากจะต้องนำเอาบทภาพยนตร์มาแปลงเป็นคอนเซ็ปต์สำหรับ

ฉากนั้น ๆ เสียก่อน

ดังนั้นการคิดคอนเซ็ปต์จึงเป็นเรื่องสำคัญประการหนึ่งที่ไม่ควรละเลย และคอนเซ็ปต์สามารถหาได้จาก

๑. บทของเรื่อง
๒. รูปแบบของเนื้อหา
๓. เวลา และสถานที่ในการดำเนินเรื่อง
๔. อารมณ์(mood)ของเรื่อง

แต่ผู้ออกแบบก็ไม่สามารถออกแบบโดยปราศจากความรู้ทางด้านหลักการออกแบบดังเช่นในเรื่อง เส้น รูปทรง รูปว่าง พื้นผิว น้ำหนักอ่อนแก่ พื้นที่ว่าง ความกลมกลืน ความขัดแย้ง ฯลฯ เพราะสิ่งเหล่านี้จะต้องเป็นส่วนหนึ่งในฉากที่ออกแบบมา แต่ใช้ว่ารู้แต่หลักการออกแบบจะสร้างสรรค์งานขึ้นมาได้ องค์กรประกอบอื่น ๆ ก็มีช่วยอย่างมาก ไม่ว่าจะเป็นด้านไฟ ชนิดของไฟ การผสมสีของแสง เหล่านี้เป็นตัวอย่างหนึ่งที่ถึงผู้ออกแบบมีความรู้ในเรื่องเหล่านี้ควบคู่ไปด้วย การทำงานก็จะมีประสิทธิภาพมากขึ้น

สีก็เป็นสิ่งสำคัญ ซึ่งสีจะมีผลต่อการรับรู้ของผู้ดูมาก ถ้าออกแบบฉากแต่วางสีไม่ดีก็ส่งผลแก่ฉากในแง่ลบได้มาก และอาจทำให้คอนเซ็ปต์ของหนังเปลี่ยนแปลงไปได้ด้วย เช่นภาพยนตร์เรื่องหนึ่งต้องการให้ฉากที่ออกมาดูแล้วมีความรู้สึกว่าย่ำแย่ แต่ผู้ออกแบบกลับออกแบบใช้สีในโทนร้อนหรือใช้สีเข้มมากเกินไป ก็สามารถทำให้ฉากที่ออกมาดูร้อนได้ นอกจากนี้ถ้าออกแบบฉากได้ดี แต่ไม่สามารถถ่ายทอดให้ผู้อื่นเข้าใจได้ ก็ไม่มีความหมายอันใด ดังนั้นผู้ออกแบบจะต้องเข้าใจและมีความสามารถในการสื่อความหมาย รูปแบบ หรือภาพของฉากที่ออกแบบนั้นให้ผู้อื่นเข้าใจได้ เช่นเดียวกับที่ตนเองเข้าใจด้วย

ข้อมูลเกี่ยวกับกระบวนการในการทำงานออกแบบฉาก ตามที่ได้ทำการค้นคว้าจากหนังสือนั้นยังมีไม่มากพอ เพราะเรื่องที่ทำการศึกษาขึ้นยังไม่มียุติค้นคว้าอย่างจริงจัง ดังนั้นข้อมูลบางส่วนจะได้มาจากคำสัมภาษณ์ของผู้ที่มีประสบการณ์ในการทำงานทางด้านนี้โดยตรง ซึ่งจะทำให้ทราบถึงขั้นตอนในการทำงานโดยทั่วไป รวมไปถึงเทคนิควิธีการต่าง ๆ ที่จะนำมาใช้ในการออกแบบ สร้าง และตกแต่งฉาก

ภาคปฏิบัติการ

ในขั้นตอนการดำเนินงานทำการออกแบบฉากเพื่อการถ่ายภาพยนตร์โฆษณา เครื่องปรับอากาศ เนชั่นแนล เริ่มจากการที่ได้รับสตอรี่บอร์ด (story board) แล้วจึงนำมาทำความเข้าใจกับคอนเซ็ปต์ของหนัง ซึ่งสำหรับคอนเซ็ปต์ของโฆษณาเรื่องนี้คือ ต้องการแสดงออกถึงประสิทธิภาพของเครื่องปรับอากาศที่ถึงจะมีขนาดเล็กแต่มีความสามารถยอดเยี่ยม วิธีการนำเสนอคอนเซ็ปต์คือ การแสดงถึงความพึงพอใจของเด็กผู้ชายที่มีต่อเครื่องปรับอากาศ เนชั่นแนล ส่วนข้อบังคับที่จะต้องคำนึงถึงก่อนที่จะออกแบบคือ

๑. เป็นห้องนอนของเด็กผู้ชายที่มีอายุระหว่าง ๕-๖ ขวบ
๒. จุดขายที่บุคคลที่มีฐานะอยู่ในระดับที่ค่อนข้างรวย หรือระดับ B ขึ้นไป
๓. ห้องต้องมีขนาดเล็กแต่มีแต่สิ่งที่น่าสนใจอื่น ๆ ซ่อนอยู่ไม่ว่าจะเป็นเฟอร์นิเจอร์หรือของตกแต่งห้องต่าง ๆ
๔. มีแป้นบาสนที่สามารถเก็บซ่อนได้
๕. มีตู้ของเล่นที่ปกปิดไว้เมื่อมองดูภายนอกจะไม่น่าสนใจ
๖. มีหน้าต่างที่ใหญ่พอที่จะสามารถเห็นวิวภายนอกได้กว้างพอ
๗. ตำแหน่งที่จะติดเครื่องปรับอากาศ จะอยู่ในตำแหน่งที่ไม่น่าจับตามองเท่าใด นักในครั้งแรกที่กล้องแพนไปถึง

เมื่อได้รู้ถึงคอนเซ็ปต์และข้อควรคำนึงต่าง ๆ แล้ว ก็ถึงการคิดและสเก็ตช์แบบขึ้นมาอย่างคร่าว ๆ และ กำหนดตำแหน่งของสิ่งต่าง ๆ ที่ต้องการใหม่ จากการสเก็ตช์ขึ้นมาในครั้งแรก ตำแหน่งของสิ่งต่าง ๆ มีดังนี้

โดยฉากที่ออกแบบจะเป็นห้องเต็ม กล่าวคือ เป็นห้องที่มีด้านผนัง ๔ ด้าน แต่จะไม่ติดตายเป็นสี่ด้านในทันที โดยผนังด้านที่เป็นประตู (A-1) จะยังไม่ติดตายกับด้านที่มีเตียง (B-2) และด้านที่มีตู้ (D-4) เพื่อจะได้สะดวกในการถ่ายทำภายในห้องซึ่งประกอบด้วยด้านทั้ง ๓ คือ (B-2), (C-3), (D-4) (รูปภาพประกอบ ๑ ในภาคผนวก ก.) โดยไม่มีฝ้าเพดาน และเครื่องปรับอากาศจะติดไว้ด้าน (B-2) ถัดมาจากเตียงที่ออกแบบเป็นลึนชักตามความยาวของเตียง และมีโต๊ะเขียนหนังสือซ่อนอยู่ในตู้หัวเตียงอีกที โดยฝ้าตู้เปิดมาแล้วจะสามารถเป็นชั้นวางของกระจุกกระจิกได้อีก

และในด้าน (C-3) จะเป็นหน้าต่างกระจก ๓ บาน และด้านข้างจะเป็นกลาสบ็อกซ์ (glass box) แถวละ ๑๐ ก้อน ๒ แถว รวมทั้งหมด ๒๐ ก้อน ส่วนผนังด้าน(D-4) จะมีตู้เอนกประสงค์ คือจะเป็นตู้ใส่เสื้อผ้า และตู้ใส่ของเล่น โดยที่ตู้จะฝังอยู่ในผนังไปเลย และจะมีประตูบานพับ ปิดตู้ไว้ นอกจากนี้ยังมีบันไดที่สามารถหมุนเก็บได้ และภายในตู้บันไดจะมีตู้วางของซ่อนอยู่ ส่วนพื้นที่ห้องก็จะเป็นไม้มะปรางสีไม้อ่อน เป็นไม้แผ่นใหญ่พื้นเรียบปูคลอคห้อง

เมื่อได้แบบสเก็ทซ์คร่าว ๆ ของฉากแล้ว ก็นำไปเสนอกับผู้กำกับ เพื่อที่จะได้รู้ถึงความเป็นไปได้และความเหมาะสมในการถ่ายทำ ก็ได้ข้อ เสนอแนะมาว่า ตำแหน่งของ เครื่องปรับอากาศไม่ควรวางไว้บน ตำแหน่งที่กำหนดไว้ เพราะตามหลักการแพนกล้อง กล้อง จะแพนจากซ้าย ไปขวา เหมือนกับการอ่านหนังสือ เพราะฉะนั้นเมื่อ เริ่มต้นแพนกล้องก็จะเห็น เครื่องปรับอากาศก่อน แต่ความต้องการของหนัง ไม่ต้องการที่จะ ให้เห็น เครื่องปรับอากาศ ตั้งแต่เริ่มเรื่อง เพราะฉะนั้นจึงต้องแก้ไขแบบ โดยเปลี่ยนตำแหน่งของ เครื่องปรับอากาศมา ติดตั้งไว้ทางด้าน(D-4) ถัดจากตู้เอนกประสงค์แทน เพื่อที่จะ ได้หลบกล้อง ได้ ในเวลาแพนกล้อง ในซีน(scene)แรก ๆ ของหนัง

หลังจากนั้นก็ได้นำแบบที่ลงตัวแล้วมาเขียนเป็นทัศนียภาพวิทยา (perspective) เพื่อนำไป เสนอกับลูกค้าคือบริษัท เอ.เยน.ที.ในวันประชุมอินเทอนอล โดยวาดภาพเป็นสองลักษณะ คือ ภาพแรกจะเป็นภาพในขณะที่ยังไม่ได้เปิดเผยถึงเฟอร์นิเจอร์หรือสิ่งของต่าง ๆ ที่ซ่อนอยู่ ส่วนอีกภาพก็จะเป็นภาพที่เมื่อสิ่งของทุกอย่างถูกเปิดเผยออกมาแล้วว่าจะอยู่ในสภาพไหนและตำแหน่งใด และได้กำหนด โครงสีของฉากเป็นสีฟ้าอ่อน ตัดด้วยคิ้วทึบสีน้ำเงิน เพราะเห็นห้องของเด็กผู้ชาย ถ้าใช้สีชมพูก็จะไม่เหมาะสม ถึงแม้ว่าจะเป็นห้องของเด็กที่ สามารถจะ เล่นเสืจูดจาด ได้ตามต้องการแต่สำหรับงาน โฆษณาขั้นนี้ต้องหลีกเลี่ยง เพราะว่า เป็น โฆษณา เครื่องปรับอากาศ ซึ่งฉากจะต้อง ไม่มีสีที่ร้อนแรง ไปชนกับ โครงสีของหนังที่ต้องการที่จะ ให้ภาพรวมที่ออกมาดูมีความรู้สึกว่ายั่งยืน

หลังจากการอินเทอนอลทำให้ต้องแก้ไขจากอีกบางส่วนคือ ต้องเปลี่ยนตำแหน่งของ เครื่องปรับอากาศ ไปอยู่ข้างประตูด้าน (A-1) เพื่อที่จะ ได้เห็น เครื่องปรับอากาศด้วย ในทีนสุดท้ายของหนัง และเปลี่ยนเตียงจากที่ตั้งดั้งเดิมออกทางด้านยาว เปลี่ยนเป็นเตียงทางด้านกว้าง แทน เพื่อที่จะ ได้เหมาะสมและลงตัวกับมุมกล้องที่จะถ่าย ในทีนสุดท้าย

เมื่อแก้แบบเสร็จแล้ว ก็เริ่มลงมือเขียนแบบแปลนตามขนาดและสัดส่วนของฉากที่จะสร้างขึ้นจริงเพื่อที่จะให้ช่างฉากไปดำเนินการสร้าง ในการเขียนแบบแปลนนั้น เพื่อให้ช่างฉากเข้าใจและสามารถสร้างขึ้นได้ตามที่ต้องการ ผู้ออกแบบจะต้องระบุนรายละเอียดของวัสดุให้ชัดเจนว่าต้องการเป็นแบบไหน ชนิดใด ขนาดของสิ่งต่าง ๆ สีที่ต้องการ และระบุว่าบริเวณใดทาสีอะไร ก็จะต้องกำหนดให้ละเอียด ซึ่งจะต้องมีการพูดคุยกับช่างฉากก่อนที่จะลงมือสร้างจริง เพื่อว่ามีบางที่ที่อาจจะต้องเปลี่ยนแปลง และในกรณีบางแห่งไม่สามารถสร้างขึ้นได้จะได้มีการแก้ไขแบบก่อนที่จะลงมือสร้าง และในขณะที่มีการดำเนินการสร้างฉากขึ้นมา ผู้ออกแบบก็ต้องคอยควบคุมดูแลอยู่ด้วย เพื่อให้ได้สิ่งที่ต้องการ และสิ่งที่ถูกต้องที่สุด

อีกสิ่งหนึ่งที่สำคัญในการทำงานออกแบบฉากขึ้นก็คือ สถานที่ ๆ จะดำเนินการสร้างฉากและดำเนินการถ่ายทำ ตามตารางเวลาที่จัดวางไว้ครั้งแรกจะแบ่งวันถ่ายทำเป็น ๒ วัน คือ วันแรกจะถ่ายทำภายในโรงถ่ายฯของบริษัท พี แอนด์ ซี โปรดักชั่น และในวันที่สองจะออกไปถ่ายทำนอกสถานที่ (location) ที่สวนจตุจักร เพื่อที่จะถ่ายซีนที่มองออกไปนอกหน้าต่าง แต่พอถึงเวลาที่จะต้องลงมือสร้างฉาก โรงถ่ายฯก็ไม่ว่างพอที่จะสร้างฉากขึ้นมา เพราะพื้นที่มากกว่าครึ่งของโรงถ่ายฯ จะต้องใช้ถ่ายภาพยนตร์โฆษณา เรื่องอื่นทำให้เหลือพื้นที่ไม่พอที่จะสร้างและติดตั้งฉากได้ตามวันที่กำหนด จึงมีการเปลี่ยนแปลงโดยย้ายไปสร้างที่โรงเก็บของของสวนสนุกแดนเนรมิต ซึ่งมีอาณาบริเวณกว้างขวางพอที่จะใช้เป็นโรงถ่ายฯได้ และยังมีต้นไม้มากมายสำหรับการนำมาจัดเป็นสวนได้โดยไม่ต้องไปถ่ายที่สวนจตุจักรอีก แต่โรงเก็บของนี้ก็มีข้อเสียกล่าวคือที่นี่ไม่มีระบบปรับอากาศและระบบเก็บเสียง หากดำเนินการถ่ายทำที่นี่ก็จะต้องมีไมโครโฟนในการอัดเสียงในฟิล์มแน่นอน ภายหลังจากการดำเนินการสร้างฉากไปแล้วประมาณ ๓๐ เปอร์เซ็นต์ ก็ได้ทำการเปลี่ยนแปลงสถานที่ใหม่อีกครั้ง แต่เป็นการย้ายกลับมาสร้างต่อในที่เก่าคือโรงถ่ายฯของบริษัท พี แอนด์ ซี โปรดักชั่น และจะไม่ต้องไปถ่ายทำที่สวนจตุจักรเช่นเดิม โดยจะทำการจัดสวนขึ้นมาภายในโรงถ่ายฯ และจะต้องวางวิธองฟ้าชั้นบนลิมโบของโรงถ่ายฯด้วย ด้วยเหตุที่ต้องย้ายสถานที่ถ่ายทำถึง ๒ ครั้งทำให้ต้องเสียเวลาในการดำเนินการสร้างไปมากมาย และเวลาก็กระชั้นชิดเข้ามา จึงต้องรีบเร่งแข่งกับเวลาอย่างมาก เพราะฉะนั้นเวลาจึงเป็นสิ่งสำคัญมากในการการทำงานที่นี้

จากการที่จะต้องจัดสร้างฉากสวนขึ้นในโรงถ่าย ทำให้ต้องมีการเปลี่ยนแปลงฉากอีกเล็กน้อย กล่าวคือ จะต้องยกพื้นฉากขึ้นมาสูงประมาณ ๑ เมตร เพื่อให้สอดคล้องกับความ เป็นจริงที่ฉากจะเป็นห้องนอนของบ้านที่ค่อนข้างมีฐานะ ซึ่งโดยปกติจะมีห้องนอนอยู่บนชั้นสองหรือชั้นครึ่งของตัวบ้าน และฉากบางส่วนต้องมีการเปลี่ยนแปลงอีก ก็จะต้องออกแบบสร้างกำแพงนอกห้องทางด้านประตูชั้นอีกด้าน เพราะจะมีชั้นหนึ่งในหนึ่งจะต้องถ่ายออกไปนอกประตู ทำให้ต้องสร้างผนังกันภาพหลุดออกไปเห็นบริเวณโรงถ่ายฯ ซึ่งจะทำให้หนังหมดความน่าเชื่อถือไปได้ แต่ถ้าหาว่าสร้างเป็นผนังระนาบโค้ง ๆ ก็จะทำให้มองดูไม่มีมิติ จึงแก้ปัญหาด้วยการสร้างเป็นหลังซ้อนกัน และผนังด้านประตูก็ติดตายกับด้านที่เหลือเลยไม่ต้องแยกออกมาออกมาตามที่กำหนดไว้ในคราแรก เพื่อที่จะได้ไม่ต้องเสียเวลาในการถ่ายทำ

นอกจากนี้ ฉากที่ดำเนินการสร้างจนเสร็จแล้วกับฉากที่ออกแบบไว้มีส่วนแตกต่างกันหลายแห่ง เนื่องมาจากเหตุผล เรื่อง เวลาและอื่น ๆ ดังนี้

เปลี่ยนแบบจากที่มีฝ้าตู้ของ โต๊ะเขียนหนังสือ ก็ตัดฝ้าตู้ออกเหลือแค่โต๊ะพับได้ เพื่อที่จะไม่เสียเวลาของหนังในการแสดง (acting) ของตัวแสดง ที่จะต้องเปิดตู้ก่อนแล้วค่อยดึงโต๊ะลงมา ในเวลาถ่ายทำจริงก็จะได้เหลือแต่เพียงดึงโต๊ะลงมาเท่านั้น

เปลี่ยนจากมู่ลี่ที่เป็นผ้าลายการ์ตูน เป็นมู่ลี่พับได้แบบพลาสติก เนื่องมาจากการสั่งทำมู่ลี่ผ้าต้องใช้เวลาประมาณ ๒ สัปดาห์ แต่ก็ไม่มีเวลาที่จะรอได้ จึงต้องสั่งทำมู่ลี่พลาสติกที่เสร็จภายในวันเดียว

เปลี่ยนจากเบาะบาสที่สามารถหมุนเก็บ ได้มาเป็นติดตายหมุนไม่ได้ เนื่องจากต้องลดเวลาการแสดงของตัวผู้แสดง เช่นกัน และจากการที่เบาะบาสหมุนไม่ได้ก็จะทำให้ไม่ต้องสร้างชั้นวางของภายในตู้ด้วย

ต้องทำฝ้าเพดานเพิ่มขึ้น จากแบบที่ออกแบบไว้ไม่มีแต่ต้องทำเพิ่มเพื่อสำหรับกันภาพหลุดของมุกมุกกล้อง ในชั้นที่ต้องถ่ายเครื่องปรับอากาศ และชั้นที่ต้องแพนกล้อง

ต้องสร้างที่วางกระถางต้นไม้ด้านนอกหน้าต่าง เพื่อสำหรับชั้นที่ต้องถ่ายจากภายนอกเข้ามาที่หน้าของเด็กที่อยู่ที่หน้าต่างภายในห้อง

เปลี่ยนจากที่ออกแบบไว้ว่าจะทำสีห้องเป็นสีฟ้า มาเป็นตีวอลเปเปอร์สีฟ้าแทน

เพราะเมื่อลองทาสีดูในครั้งแรก ห้องที่ออกมาดูเหมือนฉากไม้ดูเหมือนห้องจริงจึงมีการเปลี่ยนแปลงดังกล่าว

ต้องสร้างรั้วบ้านขึ้นเพิ่มเติมจากในแบบ เพราะอาจจะจะต้องถ่ายทำซีนที่มองออกไปนอกห้อง

การออกแบบฉากตลอดจนการควบคุมดูแลให้ฉากสร้างเสร็จออกมา แค่นั้นก็ได้หมายความว่าหน้าที่ของผู้ออกแบบจะหมดไป แต่ทว่า ผู้ออกแบบยังต้องหาซื้อหรือเช่าเฟอร์นิเจอร์และของตกแต่งฉากอีกด้วย ซึ่งสิ่งที่จำเป็นต้องมาตกแต่งนั้นจะต้องรับกันหรือเข้ากันได้กับวัตถุประสงคหรือสไตล์ (style) ของห้อง ที่ออกแบบนั้น ๆ ซึ่งในที่นี้ก็คือห้องของเด็ก ของตกแต่งส่วนใหญ่มักจะเป็นของเล่น หนังสือ และอื่น ๆ โดยต้องคำนึงถึงการที่ดูแล้วมีค่ามีราคาเป็นสำคัญ เพราะตามคอนเซ็ปต์ของหนังฉากที่ตกแต่งนี้เป็นห้องของลูกคนที่ฐานะค่อนข้างดี เมื่อได้ของที่ต้องการแล้ว ก็ต้องนำมาลองจัดเข้าฉากดูว่าต้องเปลี่ยนแปลงเพิ่มเติมอะไรอีกบ้างตรงไหน แต่บางทีของที่จัดลงตัวแล้ว เมื่อถึงเวลาถ่ายทำจริงอาจมีการเปลี่ยนแปลงได้อีกตลอดเวลา

ในกรณีของหนัง ไรชฌา เนชั่นแนล นอกจากจะต้องจัดฉากภายในห้องนอนของเด็กแล้ว ยังต้องจัดสวนหรือต้นไม้ในกระถางที่ไปเช่าหรือซื้อมา เพื่อให้ดูโดยรวมแล้วคล้ายกับเป็นส่วนภายในและภายนอกรั้วบ้าน แต่การที่จะต้องใช้สถานที่ภายในโรงถ่ายฯ พี แอนด์ ซี ซึ่งเป็นห้องที่ปิดทุกด้าน ทำให้ไม่สามารถเห็นท้องฟ้าได้ ดังนั้นจึงต้องทำการวาดวิวท้องฟ้าบนลิ้ม โบตันหนึ่งของโรงถ่ายฯ ซึ่งถ้าดูด้วยสายตาก็อาจไม่เหมือนจริง แต่เมื่อมองดูผ่านเลนส์ของกล้องแล้วก็จะดูเหมือนจริงมาก ส่วนตำแหน่งของฉากในโรงถ่ายสำหรับฉากนี้จัดวางในตำแหน่งกึ่งกลางของโรงถ่าย เพราะจะได้เผื่อพื้นที่สำหรับจัดต้นไม้และรั้วบ้าน เพื่อให้มองออกมาที่สวนแล้วดูเหมือนมีพื้นที่มาก และจะได้มีพื้นที่สำหรับจัดวางไฟด้วย

ความจริงแล้วฉากที่สร้างควรจะเสร็จก่อนวันถ่ายทำ ๑ วัน เพื่อที่จะได้มีเวลาจัดของตกแต่งฉากให้เข้าที่ และมีเวลาแก้ไขส่วนบกพร่อง แต่เพราะงานมีการเปลี่ยนแปลงอยู่ตลอดเวลา กล่าวคือ ฉากที่สร้างขึ้นมีความปรานีตนน้อยมากจนมองดูแล้วไม่สมจริงสมจังจึงต้องให้ช่างฉากติวอลเปเปอร์สีฟ้าแทนในบริเวณที่เป็นผนัง และให้ช่างฉากทาสีใหม่ในบริเวณที่เป็นเฟอร์นิเจอร์ ดังนั้นฉากนี้จึงเสร็จในเช้าวันที่มีการถ่ายทำพอดี ทำให้มีเวลาค่อนข้างน้อย

ในการจัดวางของตกแต่งฉาก

เมื่อการถ่ายทำดำเนินไป ผู้ออกแบกก็ต้องอยู่ร่วมด้วยในกองถ่ายในกรณีที่มีการเปลี่ยนแปลงอื่น ๆ จะได้เปลี่ยนได้ในทันที เพราะการถ่ายทำเป็นการทำงานที่ต้องแข่งกับเวลา หลังจากการถ่ายทำ ถ้าไม่มีความจำเป็นต้องใช้พื้นที่ในโรงถ่ายฯ ฉากอาจจะไม่ต้องรีบรี้อถอนออก เพราะอาจมีการถ่ายทำใหม่หรือถ่ายซ่อมในบางซีนที่ผิดพลาด ไรชฌก เครื่องปรับอากาศ เนชั่นแนลนี้ก็จำเป็นต้องถ่ายทำใหม่เช่นกัน เพราะซีนที่ถ่ายไปที่เครื่องปรับอากาศ เนชั่นแนลนั้นเห็นตำหนิบางส่วนดังนั้นจึงต้องถ่ายใหม่ในซีนนี้

บทที่ ๕

อภิปรายผลและข้อ เสนอแนะ

การทำงานร่วมกับคนกลุ่มใหญ่ แน่แน่นอนทีเดียวว่าสิ่งหนึ่งที่ได้รับ คือการได้รู้จักการทำงานร่วมกับผู้อื่นได้ ถึงแม้ว่าจะมีอุปสรรคบ้างเล็กน้อย ก็จะได้รู้จักแก้ไขและนำมาปรับปรุงเพื่อนำไปใช้ นอกจากนี้ยังได้รู้จักค้นคว้าหาข้อมูลและเรียบเรียงลงเป็นเนื้อความเพื่อที่จะสื่อความหมายให้ผู้อื่นเข้าใจได้โดยง่าย และยังได้รู้จักแก้ปัญหาใช้ทักษะความรู้ ความสามารถต่าง ๆ มาใช้ในการทำงาน ไม่ว่าจะเป็นการได้รู้จักออกแบบ เขียนแบบ การสร้างโมเดล และอื่น ๆ อีกมากมาย ถึงแม้ว่าสิ่งเหล่านี้อาจจะได้ใช้ในขณะที่ยังศึกษาอยู่ แต่ปัญหาที่พบในระหว่างการทำงานเพื่อส่งอาจารย์ กับการทำงานในบริษัทจริงก็จะแตกต่างกันไป ได้พบปัญหาแปลก ๆ ที่ไม่อาจคิดว่าสิ่งเหล่านั้นสามารถก่อให้เกิดปัญหาขึ้นได้ก็ตาม จึงทำให้การแก้ปัญหาที่แตกต่างกันไปด้วย สุดท้ายคือได้รู้จักการเรียงลำดับการทำงาน ว่าควรจะทำสิ่งใดก่อนหลังอย่างไร เพื่อที่จะได้เสียเวลาน้อยที่สุด และเกิดประโยชน์มากที่สุด ทั้งยังทำให้เกิดประโยชน์ในการปฏิบัติงาน ที่จะให้ผิดพลาดน้อยที่สุดอีกด้วย

จากการที่ได้ประสบการณ์กับการทำงานในการทำงานศิลปนิพนธ์ เริ่มต้นตั้งแต่กำหนดหัวข้อเรื่องที่จะทำ หาข้อมูลภาควิชาการ และลงมือปฏิบัติงานจริงในบริษัทโปรดักชั่นเฮาส์ อาจกล่าวได้ว่า เป็นการทำงานที่ครบวงจร เพื่อเตรียมพร้อมที่จะออกไปเผชิญกับการทำงานจริงในสังคม

ผลงานของการทำงานศิลปนิพนธ์ เรื่อง การออกแบบฉากเพื่อการถ่ายภาพยนตร์ ไรซ์ณา เครื่องปรับอากาศ เนชั่นแนล เรื่องนี้ประกอบด้วย

๑. สไลด์ภาพผลงานที่ได้ออกแบบและสร้างขึ้น ใช้จริง
๒. วิดีโอเทปภาพยนตร์ ไรซ์ณา เครื่องปรับอากาศ เนชั่นแนล เวลา ๓๐ วินาที
๓. โมเดล ย่อส่วนจากของจริงในมาตราส่วน ๑:๑๐
๔. ภาพเขียนแบบทัศนียภาพวิทยา (perspective) ที่ใช้เป็นภาพนำเสนอผลงานจากการวางแผนงานของการทำงานตั้งแต่ เริ่มต้น เมื่อเปรียบเทียบกับผลงานที่

ออกแบบมาว่าอยู่ในขั้นที่น่าพอใจ กล่าวคือ สามารถทำได้ตรงตามวัตถุประสงค์ที่ตั้งไว้ตั้งแต่ที่แรก ถึงแม้ว่า จะมีปัญหาและอุปสรรคเกิดขึ้นขณะดำเนินงานอยู่นั้น จะมีผลทำให้ผลงานบางอย่างไม่สามารถออกมาได้ตรงกับที่ตั้งใจไว้อย่างร้อยเปอร์เซ็นต์ แต่ก็ไม่ถึงกับทำให้ผลงานนั้นผิดไปอย่างมากมาย เนื่องด้วยการทำงานทุกชนิดย่อมเกิดปัญหา และอุปสรรคต่าง ๆ นานา ขึ้นอยู่กับผู้ดำเนินการจะสามารถแก้ไขปัญหานั้น ๆ ให้ผ่านพ้นไปได้แค่ไหน

ปัญหา

- ในการดำเนินงานทำศิลปนิพนธ์ฉบับนี้ก็เช่นเดียวกัน มีปัญหาที่เกิดขึ้นดังต่อไปนี้
๑. ปัญหาเรื่องการค้นคว้าข้อมูล เนื่องจากเรื่องที่ทำการศึกษาเป็นเรื่องที่ไม่ได้มีผู้ใดเคยศึกษาอย่างจริงจัง จึงทำให้ข้อมูลที่ค้นคว้านั้นแทบจะไม่มีเลย ต้องใช้วิธีการหาข้อมูล ในบางสาขาที่ไกล เคียงมาเรียบเรียงใหม่ ซึ่งก็เป็นเรื่องที่ยากพอสมควร
 ๒. ปัญหาเรื่องการขาดความชำนาญ เนื่องจากเป็นการทำงานชิ้นแรก ผู้ศึกษายังขาดทักษะความชำนาญอยู่บ้าง กอปรกับเป็นงานที่ต้องเร่งแข่งกับเวลา ทำให้มีเวลาค่อนข้างน้อยที่จะดำเนินการแก้ไขปรับปรุง
 ๓. ปัญหาเรื่องการเงิน เนื่องจากการที่จะสร้างฉากจริงขึ้นมาต้องใช้ทุนค่อนข้างสูง ผู้ศึกษาจึงต้องขอให้บริษัท พีแอนด์ซี โปรดักชั่นเป็นสปอนเซอร์ ในรูปแบบการทำงานให้เพื่อเอาผลงาน ทำให้ผลงานที่ออกแบบไม่สามารถเป็นไปตามความต้องการของผู้ออกแบบได้ทั้งหมด ต้องขึ้นอยู่กับความต้องการของบริษัท เอ.เอนซ์และบริษัท เจ้าของผลิตภัณฑ์ด้วย
 ๔. ปัญหาเรื่องการเลือกวัสดุและเวลา เนื่องจากวัสดุบางชนิดที่ผู้ออกแบบได้กำหนดให้ใช้นั้น ไม่สามารถหาซื้อหรือหรือสั่งทำได้ในเวลาที่กำหนดวางไว้ ทำให้ต้องมีการเปลี่ยนวัสดุที่ใช้หลายอย่าง และบางชนิดอาจจะไม่ตรงกับความต้องการของผู้ออกแบบ และสไตล์ของฉากที่ออกแบบ
 ๕. ปัญหาเรื่องการถ่ายสไลด์ เนื่องจากว่าฉากที่ออกแบบขึ้นมาเป็นฉากปิด

คือ เป็นเสมือนห้อง ๆ หนึ่งจริง ๆ มีผนังทุกด้านปิดตาย ไม่สามารถเคลื่อนย้ายผนังด้านใดด้านหนึ่งออกจากอีกด้านหนึ่งได้ อีกทั้งด้านบนยังมีฝ้าเพดานปิดไว้อีกประมาณครึ่งหนึ่งของความยาวห้อง ทำให้การถ่ายสไลด์ได้มุมกล้องจำกัด และขาดมุมมองที่กล้องจะสามารถเก็บรายละเอียดได้ครบในภาพเดียว จึงทำให้สไลด์ที่ออกมา ไม่สามารถสื่อสารให้ชัดเจนในภาพเดียว ประกอบกับการที่ต้องเร่งถ่ายในช่วงขณะที่ทำการถ่ายภาพยนตร์จริง ทำให้เกิดปัญหาในการที่จะต้องหลบไฟและกล้องถ่ายภาพยนตร์ที่วางขวางไว้

- อ. ปัญหาเรื่องการทำโมเดล เนื่องจากเป็นการทำงานที่จะต้องย่อส่วนผลงานลงจากของจริง ทำให้เกิดปัญหาในเรื่องของตกแต่งฉาก ไม่ว่าจะเป็นของเล่น มู่ลี่ ประตูพับ ต้องทำขึ้นมาใหม่ซึ่งอาจจะผิดเพี้ยนไปจากของจริงบ้าง

ข้อเสนอแนะ

ข้อเสนอแนะในเรื่องการออกแบบฉากเพื่อการถ่ายภาพยนตร์โฆษณา สำหรับผู้ที่ต้องการทำการศึกษาเพิ่มมากขึ้นหรือศึกษาในเรื่องที่เกี่ยวข้อง มีดังนี้

๑. ควรจะมีคนรู้จักที่อยู่ในวงการโฆษณาหรือที่เกี่ยวข้อง เพื่อที่จะได้ช่วยชี้แนะในเรื่องต่าง ๆ ที่ไม่สามารถค้นคว้าหาได้จากในหนังสือ
๒. ถ้าหากว่าผู้ที่ทำการศึกษาต้องการทำงานขึ้นมาสักหนึ่งชิ้น โดยต้องการให้เป็นไปตามความคิดของตนเองมากที่สุด ก็ควรที่จะออกทุนเองโดยไม่พึ่งทุนของบริษัทอื่น ๆ ในรูปของการทำงานให้ อย่างที่ผู้ออกแบบได้กระทำ เพราะการทำงานก็คือการทำงานไม่สามารถทำตามใจตัวเองได้ทุกอย่าง ต้องขึ้นกับบุคคลและสิ่งต่าง ๆ มากมาย
๓. ผู้ที่จะทำการศึกษาควรหมั่นดูสิ่งแปลก ๆ ใหม่ ๆ ที่เกี่ยวข้องกับการออกแบบ ไม่ว่าจะเป็นเฟอร์นิเจอร์ หรือของตกแต่งอื่น ๆ เช่น โคมไฟ รูปภาพ มู่ลี่ ลูกบิดประตู ฯลฯ เพราะสิ่งเหล่านี้จะส่งผลอย่างมากที่จะช่วยให้มีไอเดียแปลก ๆ ใหม่ ๆ ขึ้น และถ้าเป็นไปได้ควรจรรู้รายละเอียดปลีกย่อยอื่น ๆ

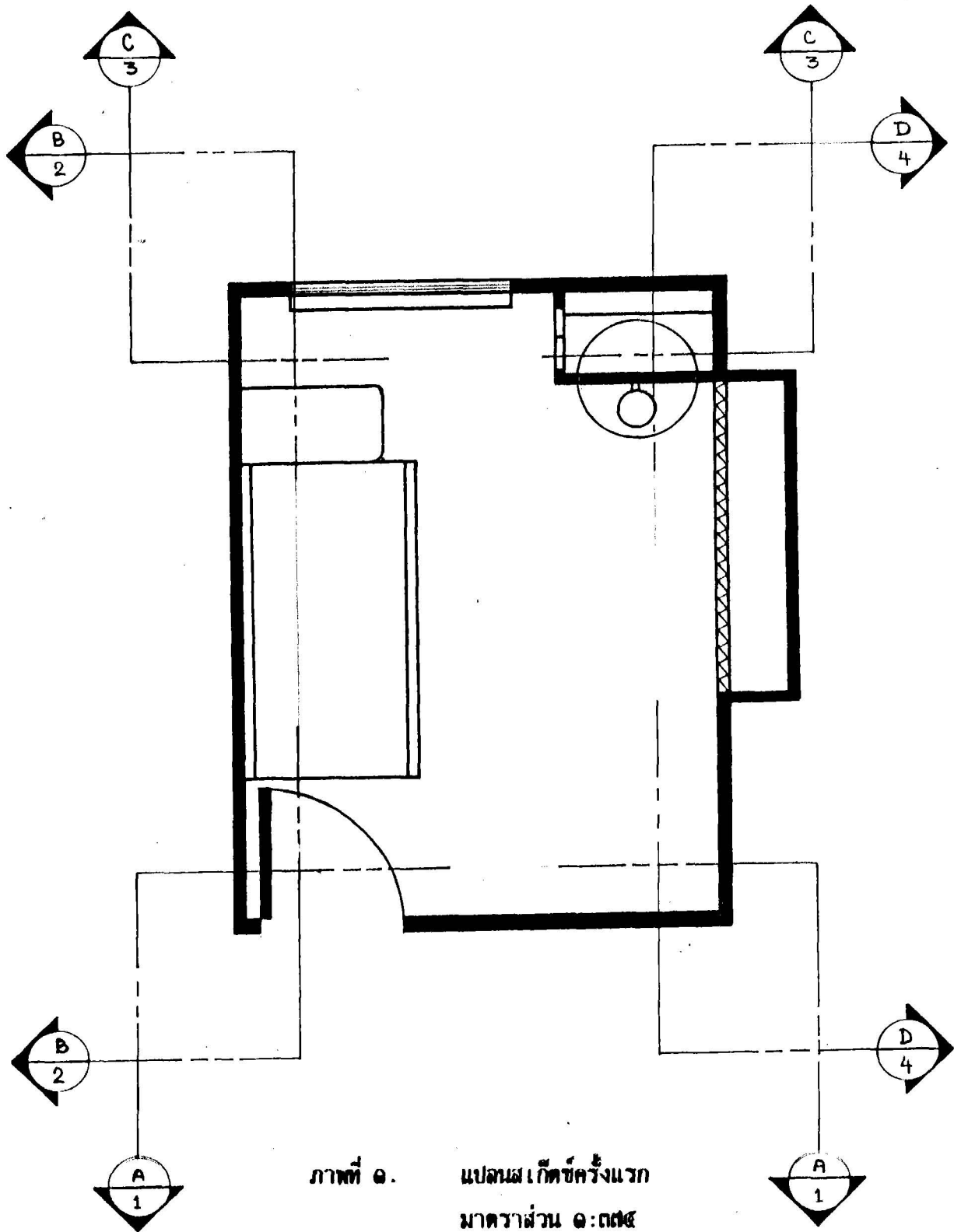
อีกเช่น ฐุราคยาอย่างคร่าว ๆ ส้งทำหรือซื้อได้ที่ไหนบ้าง เป็นต้น เพื่อที่จะ
ได้ทำงานให้เสร็จได้ตรงเวลาและตรงกับความต้องการ

บรรณานุกรม

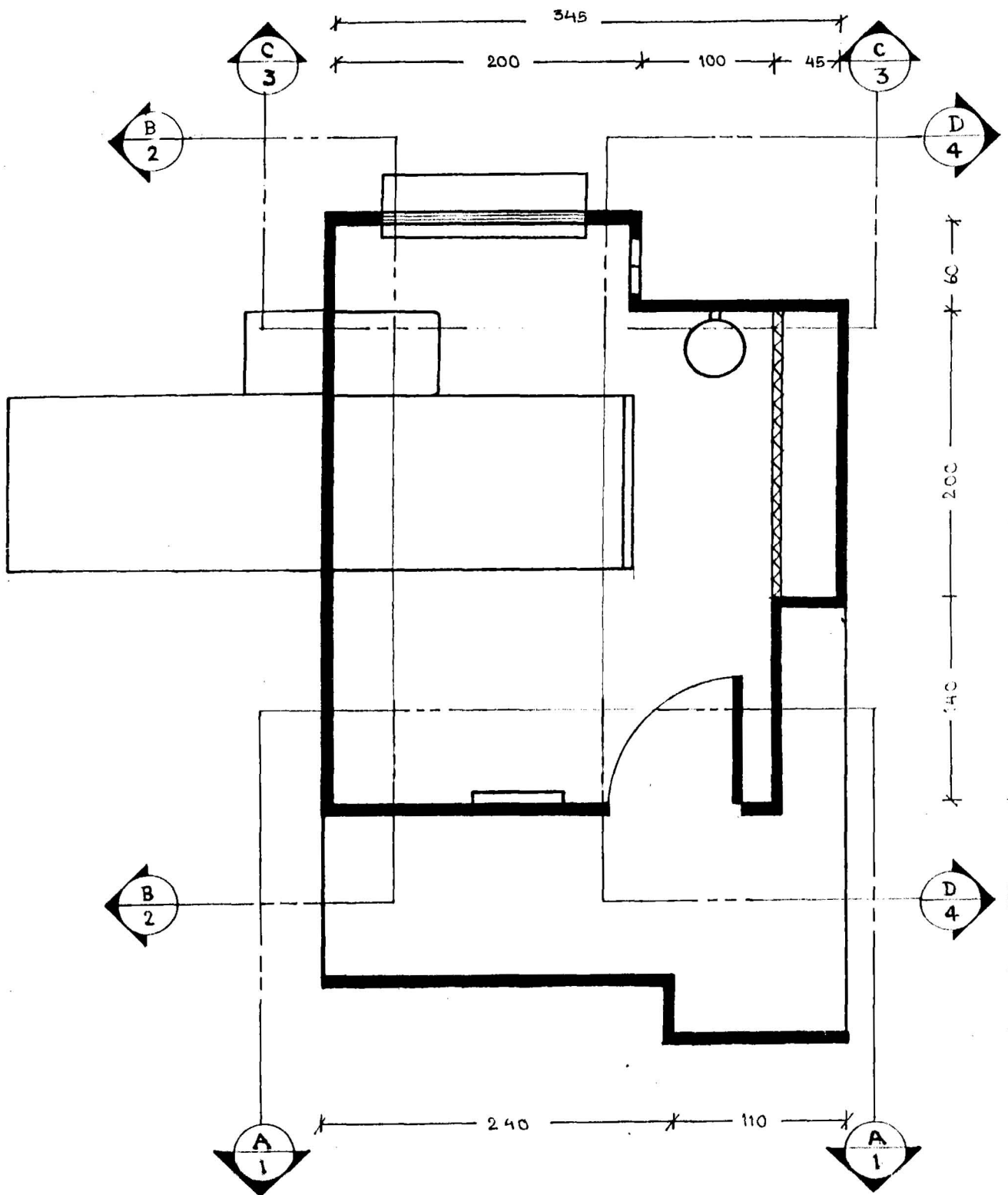
- โชคชัย เต็มอุดมภาค. Visualization ของ โปรโตกซ์ดีไฮเนอ์. มหาวิทยาลัยธรรม-
ศาสตร์, กทม. ๒๕๓๐
- ชูโรมาน เวศยามรณ. งานฉากละคร ๑. สำนักพิมพ์จุฬาลงกรณ์มหาวิทยาลัย, กทม.
๒๕๓๒
- คณะกรรมการกลุ่มผลิต ชุดวิชาความรู้เบื้องต้นเกี่ยวกับภาพนิ่งและภาพยนตร์. ความรู้เบื้องต้น
เกี่ยวกับภาพนิ่งและภาพยนตร์ หน่วยที่ ๑๑-๑๕. มหาวิทยาลัยสุโขทัยธรรมาธิราช,
กทม. ๒๕๓๑
- คณะกรรมการกลุ่มผลิต ชุดวิชาการผลิตภาพยนตร์ขั้นสูง. การผลิตภาพยนตร์ขั้นสูงหน่วยที่ ๑-๓.
โรงพิมพ์มหาวิทยาลัยสุโขทัยธรรมาธิราช, นนทบุรี. ๒๕๓๒
- คณะกรรมการกลุ่มผลิต ชุดวิชาการผลิตภาพยนตร์ขั้นสูง. การผลิตภาพยนตร์ขั้นสูงหน่วยที่ ๔-๑๕.
โรงพิมพ์มหาวิทยาลัยสุโขทัยธรรมาธิราช, นนทบุรี. ๒๕๓๒
- ปิยกูล เลาว์ฉัยศิริ. ใครเป็นใคร ในกระบวนการผลิตภาพยนตร์. บพิธการพิมพ์, กทม. ๒๕๒๘
- ปิยกูล เลาว์ฉัยศิริ. ความรู้ทั่วไปทางภาพยนตร์. บพิธการพิมพ์, กทม. ๒๕๒๘
- พาศนา คัมภ์ลักษณ์. หลักศิลปะและการออกแบบ. เทพพิทักษ์การพิมพ์, กทม. ๒๕๒๒
- วินัย โสมดี. หลักการออกแบบ. มหาวิทยาลัยศรีนครินทรวิโรฒ ประสานมิตร, กทม. ๒๕๒๗
- สุตรา สุขฉายา. "เปิดกรุศิลป์ใน ศิลปินนักออกแบบเวทีละคร ครูโหมศ ว่องสวัสดิ์" เมืองโบราณ.
ฉบับที่ ๕ ปีที่ ๑๐
- ถาวรี สุทธิพันธุ์ และนลินี เอกศิลป์ศึกษารุ่นที่ ๑ แผนกวิชาศิลปศึกษาวิทยาลัยวิชาการศึกษา
ประสานมิตร. ศิลปะที่มองเห็น. โรงเรียนสตรีเนติศึกษา, กทม. ๒๕๑๑

- Millerson , Gerald. **The Technique of Television Production**. London
and Boston : Whitstable Litho Ltd.;Whistable Kent. 1979.
- Pilbrow , Richard. **Stage Lighting**. London : Stydio Vista. 1974.
- Selden , Samuel. & Sellman , Hunton D. **Stage Scenery and Lighting**.
New York : Appleton-Century-Crofts,Inc. 1964.
- Sellman , Hunton D. & Lessley , Merrill. **Essentials of Stage
Lighting**. New Jersey : Prentice-Hall,Inc. 1982.
- Varley , Helen. **Colour**. Netherland : Marshal Editions Ltd. 1980.

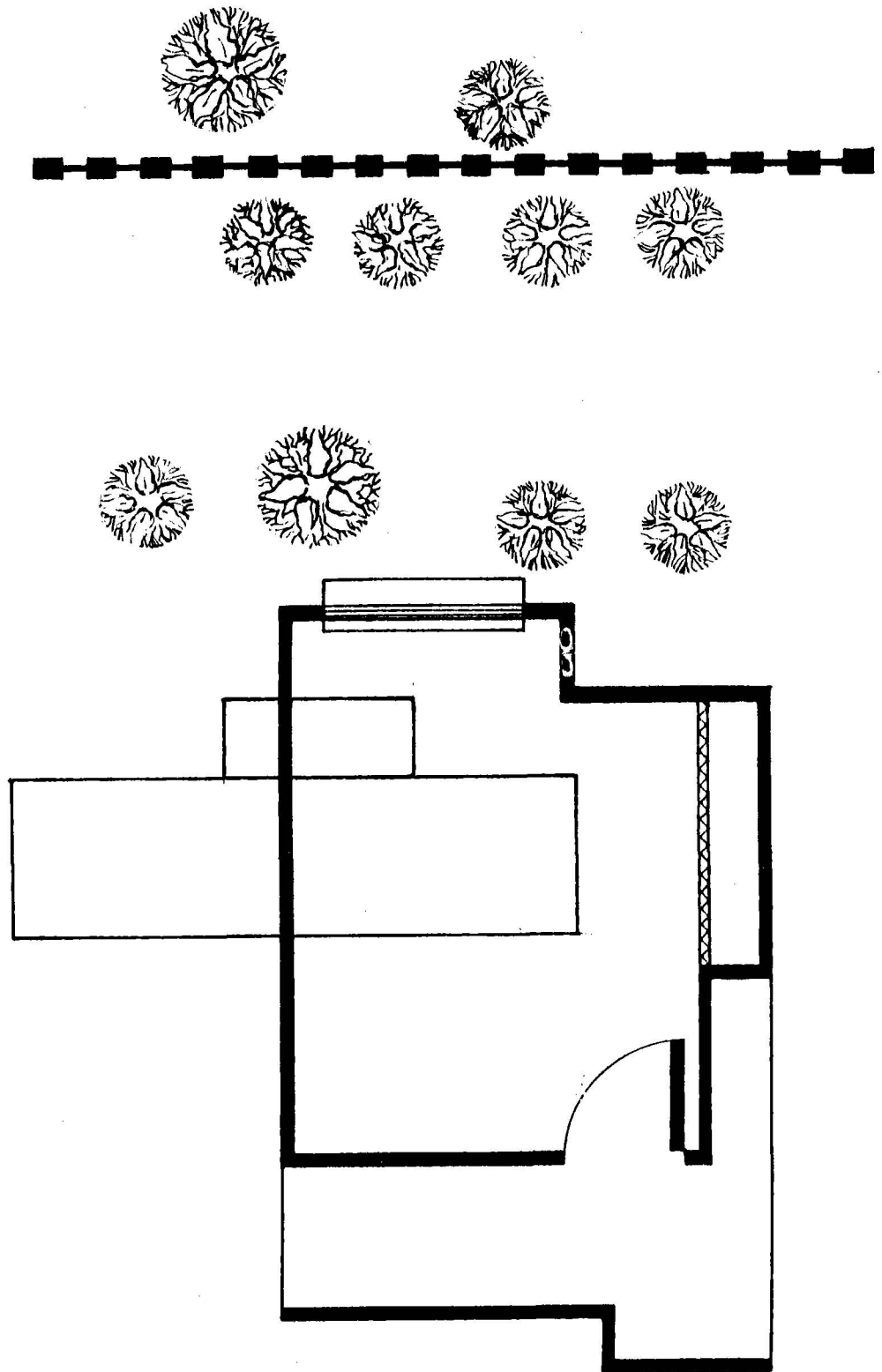
ภาคผนวก ก.



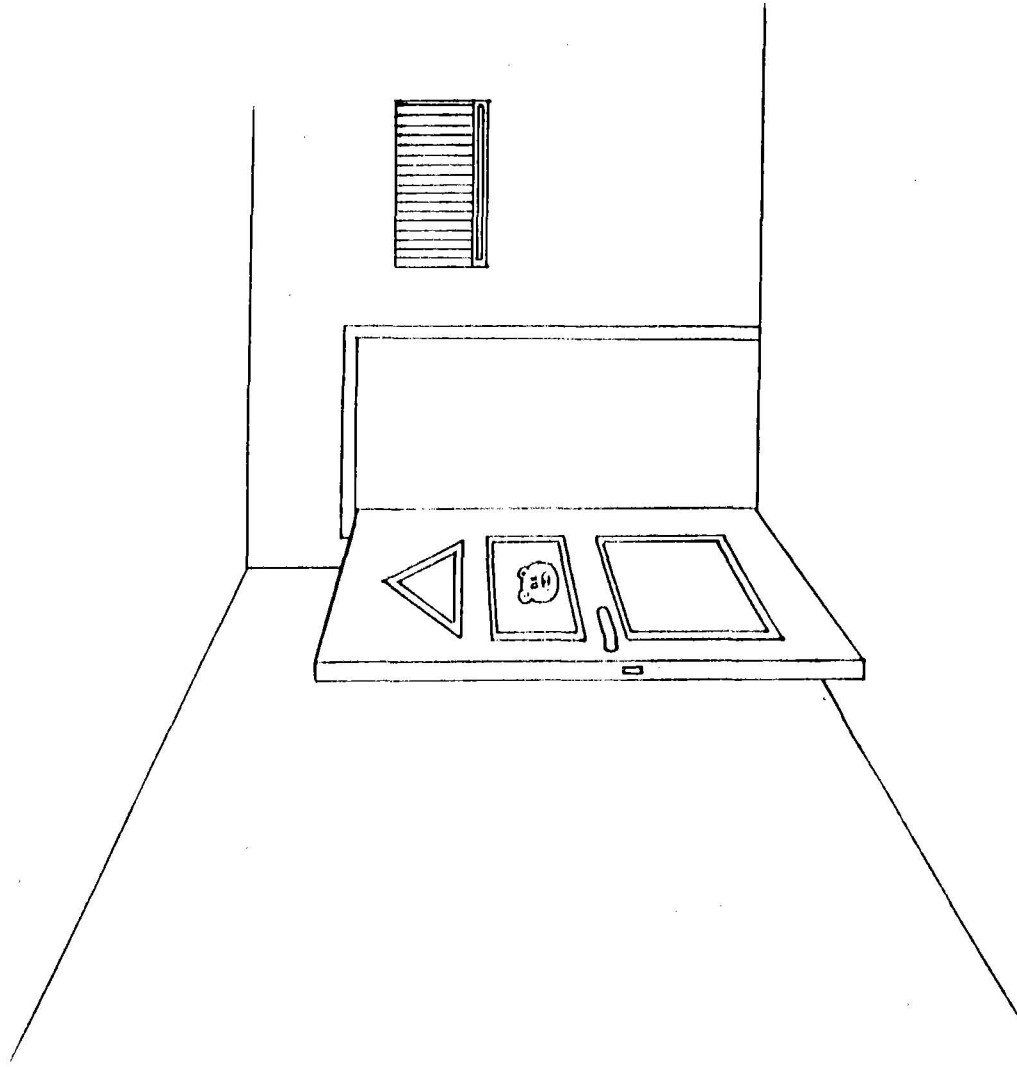
ภาพที่ ๑. แปลนแก้ไขครั้งแรก
มาตราส่วน ๑:๓๓๕



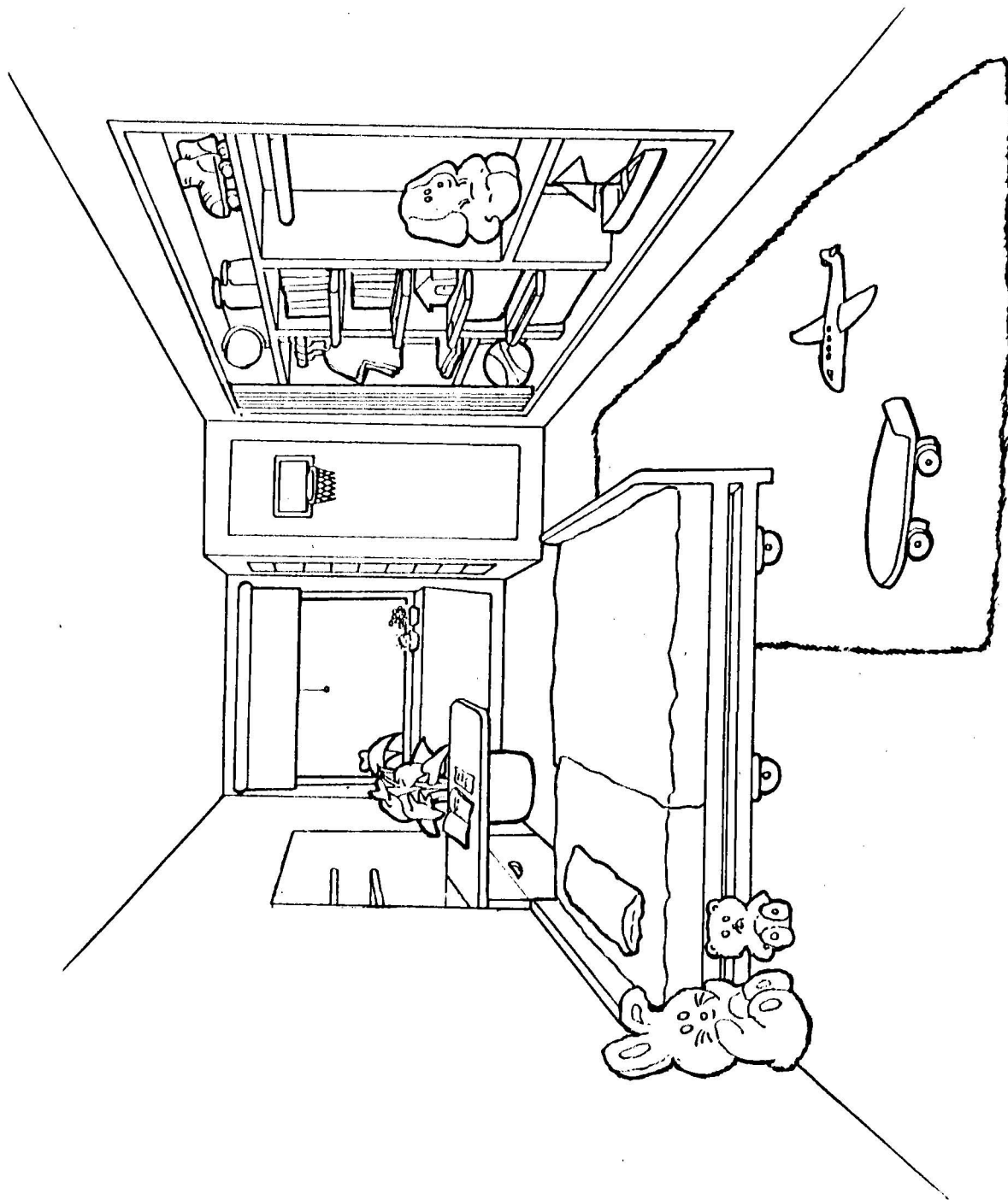
ภาพที่ ๑. แปลนจากโฆษณา NATIONAL AIR CONDITION
มาตราส่วน ๑:๕๐๐



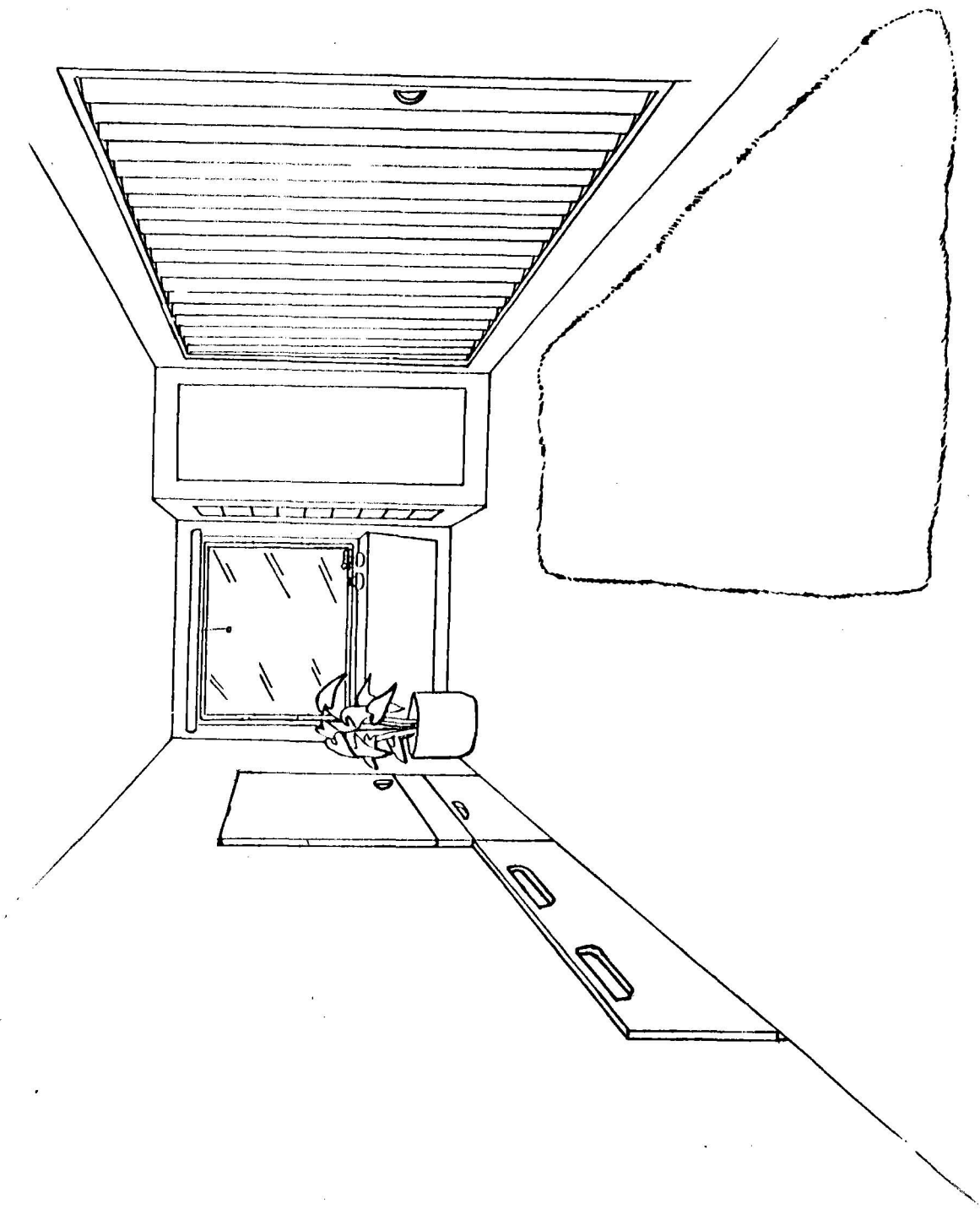
ภาพที่ ๓. แพลนตำแหน่งจากโฆษณา NATIONAL AIR CONDITION
ภายในโรงถ่ายภาพยนตร์
มาตราส่วน ๑:๕๐๐



ภาพที่ ๕. เครื่องมือวัดในห้องปรับอากาศ NATIONAL AIR CONDITION



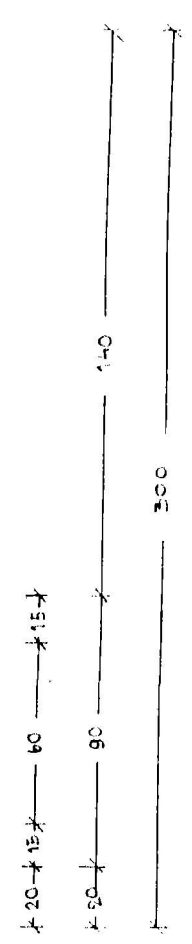
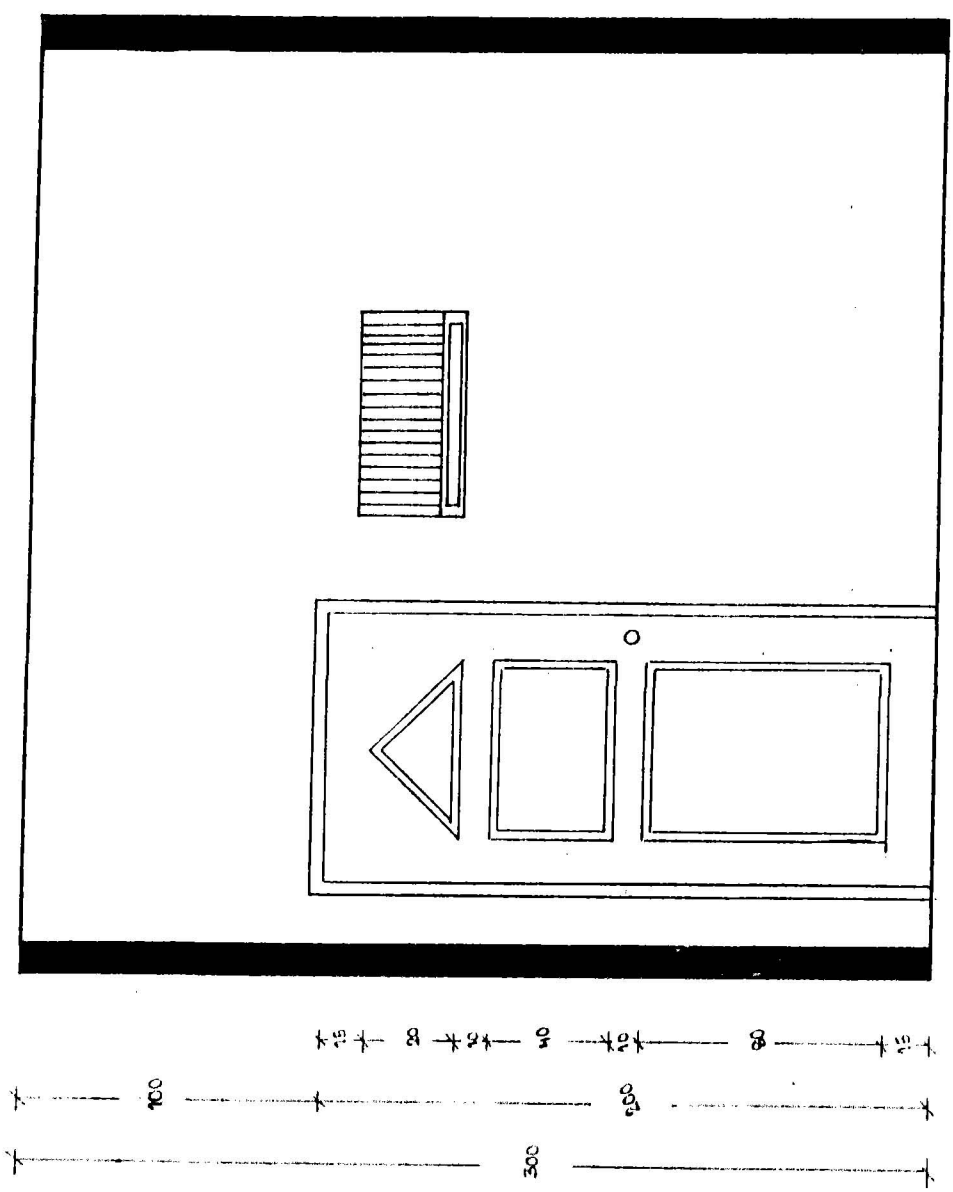
ภาพที่ ๕. ห้องนอนของเด็กชาย NATIONAL AIR CONDITION



ภาพที่ ๑. ที่ตั้งอาคารโรงเรียน

NATIONAL AIR CONDITION

ภาพที่ ๘.
 แผนผังห้อง NATIONAL AIR CONDITION
 SECTION A-1
 ขนาดรวม ๘:๓๕๐

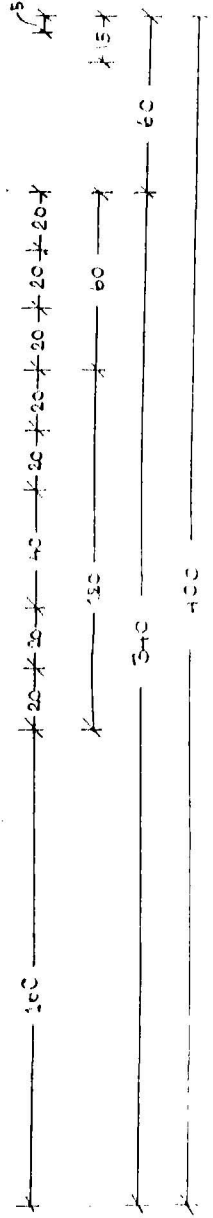
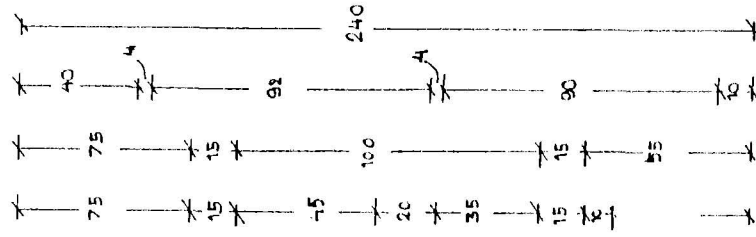
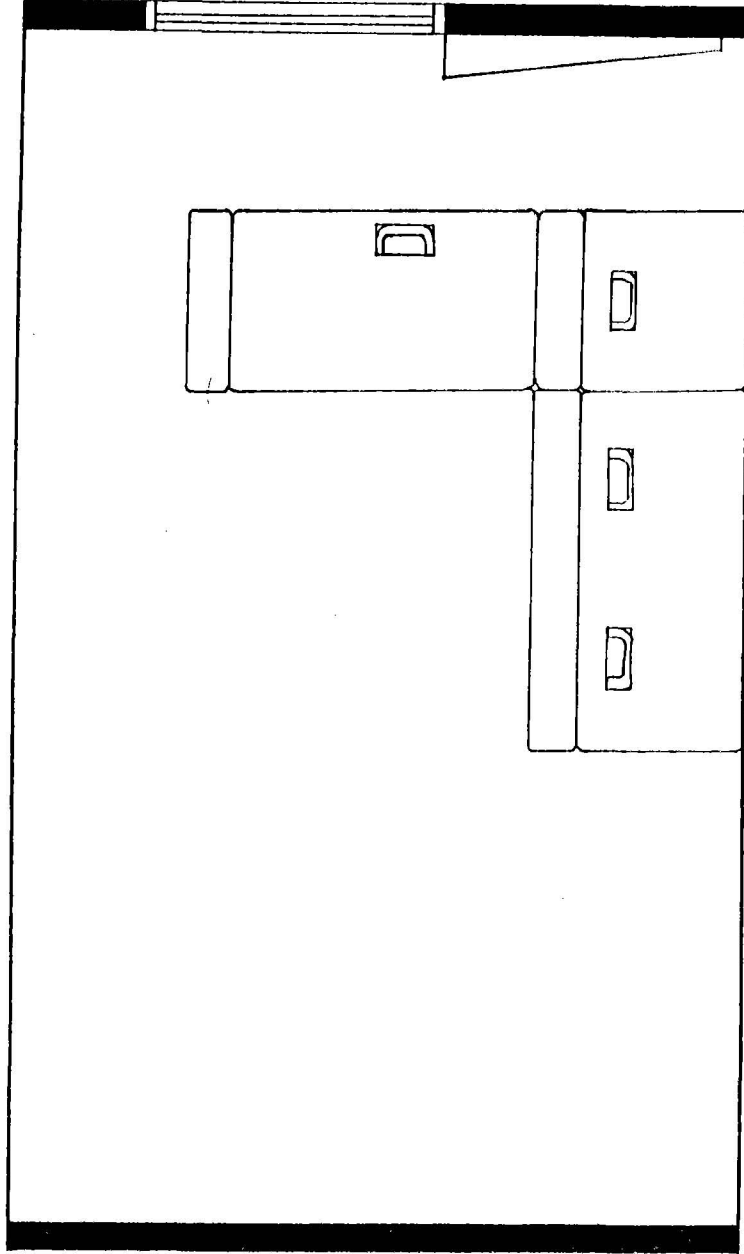


ภาพที่ ๘.

จากโครงการ NATIONAL AIR CONDITION

SECTION B-2

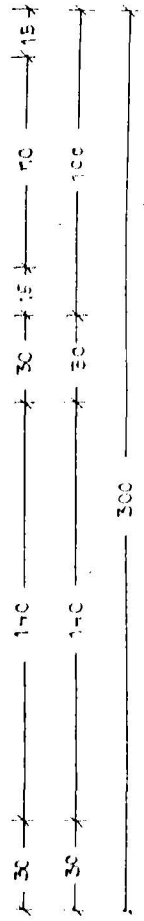
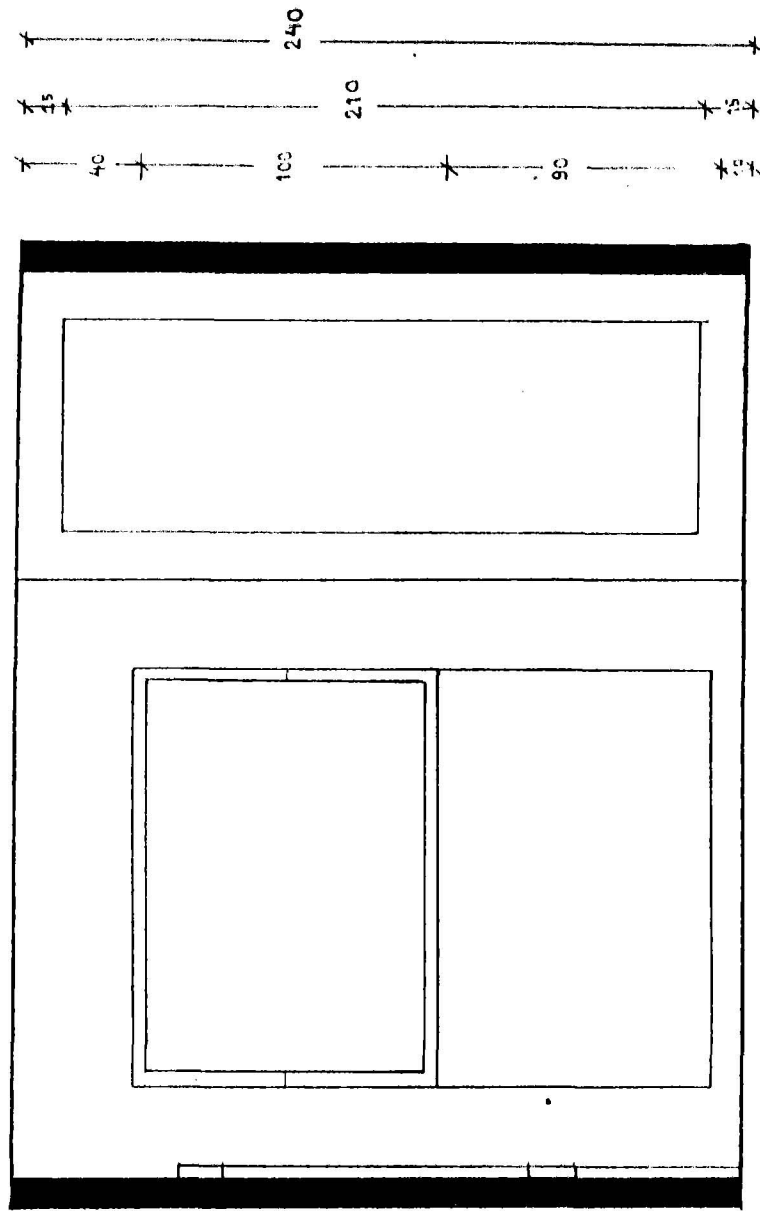
มาตรฐาน ๘ : ๘๕๐



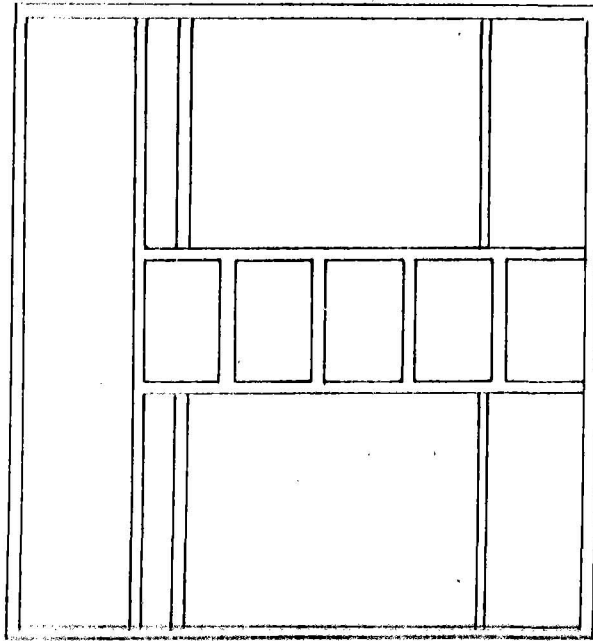
ภาพที่ ๘. จากโครงการ NATIONAL AIR CONDITION

SECTION C-3

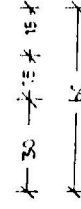
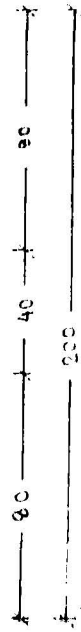
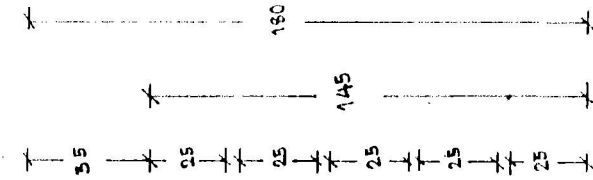
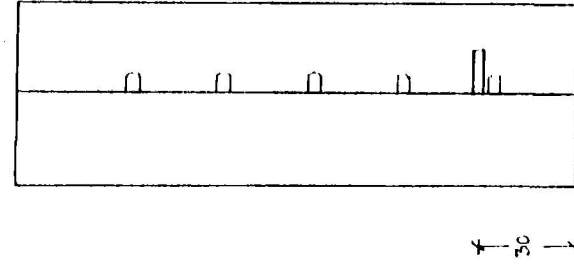
มาตราส่วน ๑:๕๐



FRONT



SIDE LEFT



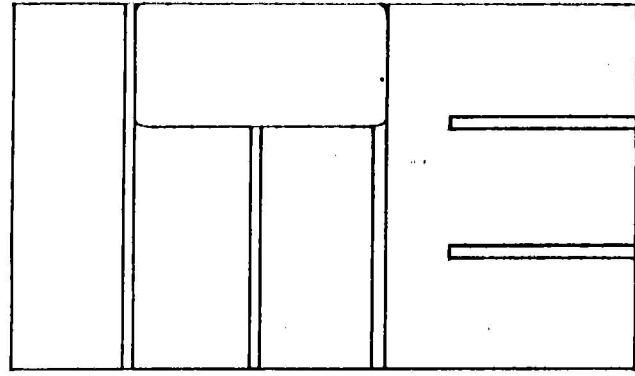
ภาพที่ ๑๑. จากไลยอก NATIONAL AIR CONDITION

ตู้เสื้อผ้า

มาตรฐาน ม.ร.ร.๑

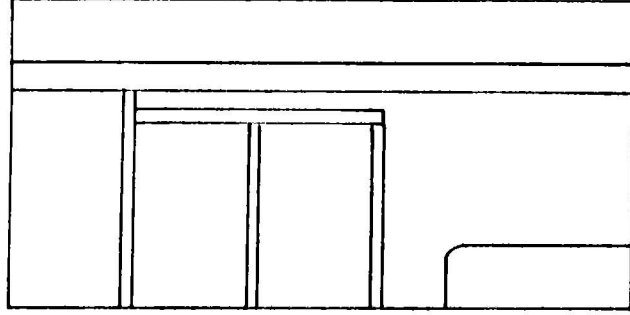
100

25
20

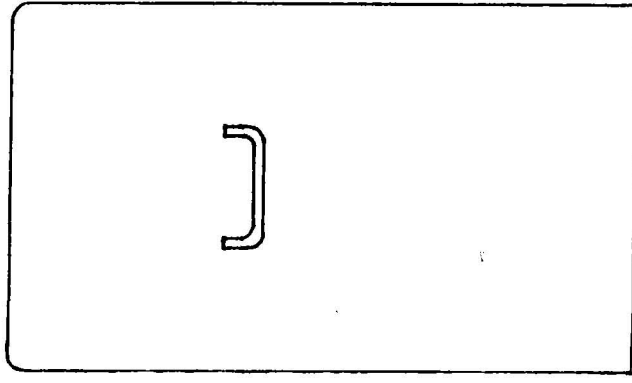


20 20 20 20
60

20 40 40
20 20 20 10 30



10 25 5 10
60



20 20 20
60

ภาพที่ ๑๑.

จากโฆษณา NATIONAL AIR CONDITION

ผู้ได้เขียนหนังสือ-

มาตราส่วน ๑:๑๕๐

ภาคผนวก ข.

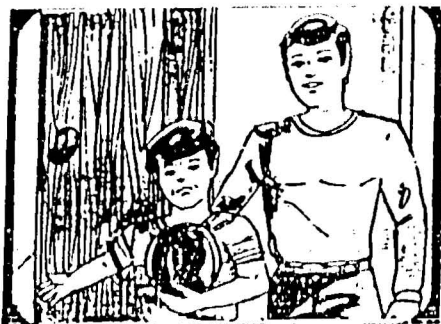
TELEVISION SCRIPT & STORYBOARD

CLIENT : A.P. NATIONAL SALES
PRODUCT : NATIONAL AIR CONDITION
DESCRIPTION : DAD & SON
MEDIUM : TVC 30 SEC.
JOB NO. : AN-F-20-11
DATE : 31/10/90
AGENCY ; PRAKIT/FCB

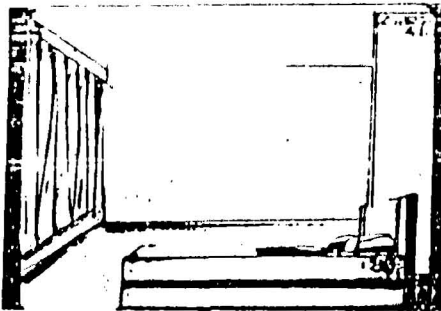
TELEVISION SCRIPT & STORYBOARD



VIDEO 1. Open with shot of a room door.
 SUPER : Son's new room
 AUDIO 1. OFF. (DAD): Here's your new room
 (MUSIC UNDER)
 OFF.(พ่อ) : เสร็จแล้วลูก



VIDEO 2. The father shows his son the
 little room.
 The boy looks disappointed.
 AUDIO 2. SON : Oh...it's quite a small
 one. Dad.
 ลูก : โห...เล็กจังพ่อ

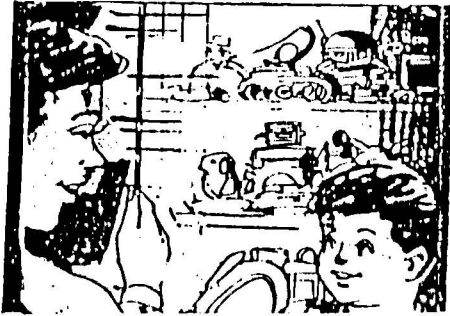


VIDEO 3. Cut to the plain room.
 AUDIO 3. -



VIDEO 4. The father tries to show that he
 has designed everything with love
 and care / throwing a basketball
 to a basket hidden at one room
 corner.
 AUDIO 4. DAD : But the most comfortable
 one.
 พ่อ : แต่น่าอยู่ที่สุด ในบ้านเลยนะ

TELEVISION SCRIPT & STORYBOARD



VIDEO 5. Then the slides open a wall to reveal a built-in closet full of toys. The boy looks both suprised and satisfied but still concealhis real feeling.

AUDIO 5. -
MUSIC



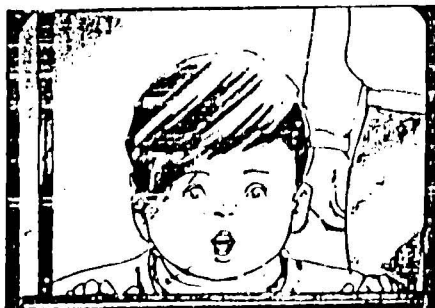
VIDEO 6. Next he draws out a retractable table.

AUDIO 6. -
MUSIC



VIDEO 7. And opens a curtain. It shows a large window with splendid view.

AUDIO 7. DAD : How's that ?
พ่อ : เป็นไง....



VIDEO 8. CUT : The boy looks out of the window contentedly but then re-gains his composure not to show his satisfaction.

AUDIO 8. DAD : Nice, Isn't it ?
พ่อ :สวยใช่ไหม

TELEVISION SCRIPT & STORYBOARD



VIDEO 9. CUT : The boy still protests and the father begins to understand what his son want.

AUDIO 9. SON : But will it be cool and comfortable like your room?

ลูก : อิม...แต่จะเป็นสบายอย่างห้องใหญ่ของพ่อเหวอ



VIDEO 10. He pushes a remote control button pointing the conditioner behind the son. The boy turns back to look.

AUDIO 10. DAD : Certainly, because I installed...

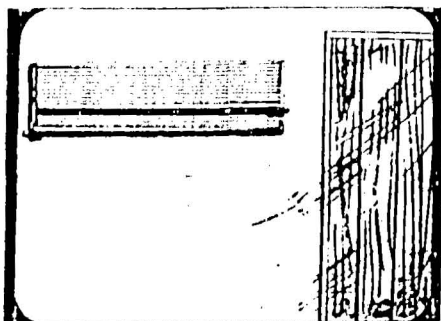
พ่อ : เก็บสบายสิ... ก็พ่อติด



VIDEO 11. The father pushes the door to show the air conditioner.

AUDIO 11. DAD : ... a National ...

พ่อ : แอร์เนชั่นแนล

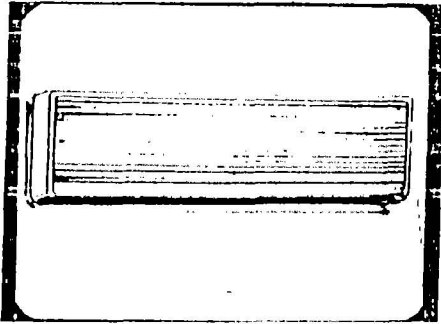


VIDEO 12. CUT. National Air Conditioner

AUDIO 12. DAD : ...air-conditioner for you too.

พ่อ : ให้เหมือนกันนี่

TELEVISION SCRIPT & STORYBOARD



VIDEO 13. Camera tracks in toward the air conditioner.

AUDIO 13. ANNCR : Whether small or large room,

ไมชก : ไม่ว่าห้องจะเล็กหรือใหญ่



VIDEO 14. Camera wide cut show the mother appears at the door. She smiles while looking on.

AUDIO 14. National Air-conditioner

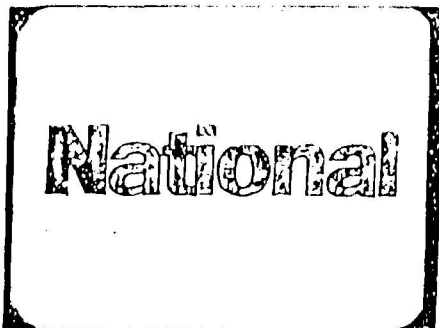
เครื่องปรับอากาศเนชั่นแนล



VIDEO 15. Shift focus to show the son and dad sleep on the bed happily.

AUDIO 15. Is another love and care you can offer

อีกหนึ่งความรักความห่วงใยที่มีให้



VIDEO 16. LOGO : NATIONAL

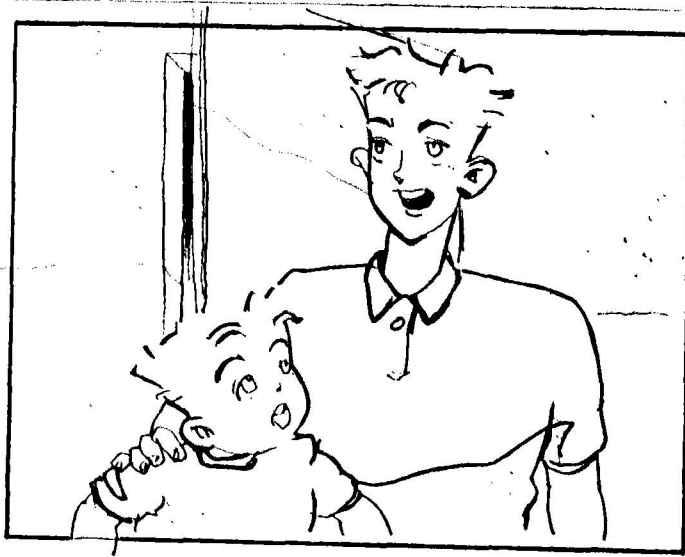
AUDIO 16. JINGLE : NA-TION-NAL

JINGLE : เน-ชั่น-แนล

ภาคผนวก ค.

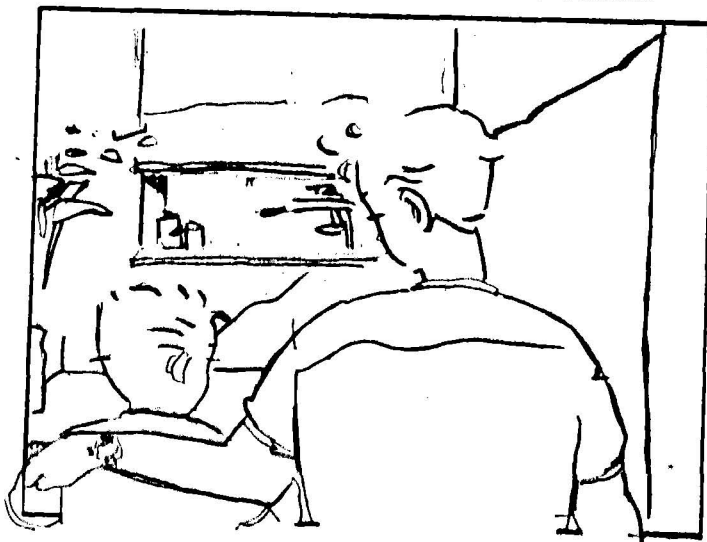
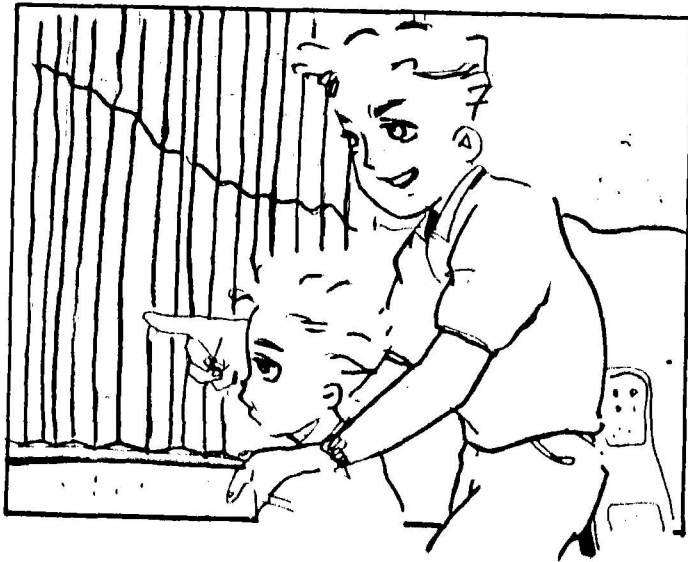
SHOOTING BOARD

PRODUCT : NATIONAL AIR CONDITION
DESCRIPTION : DAD & SON
MEDIUM : TVC 30 SEC.
DATE : 16/11/90
PRODUCTION : P&C PRODUCTION

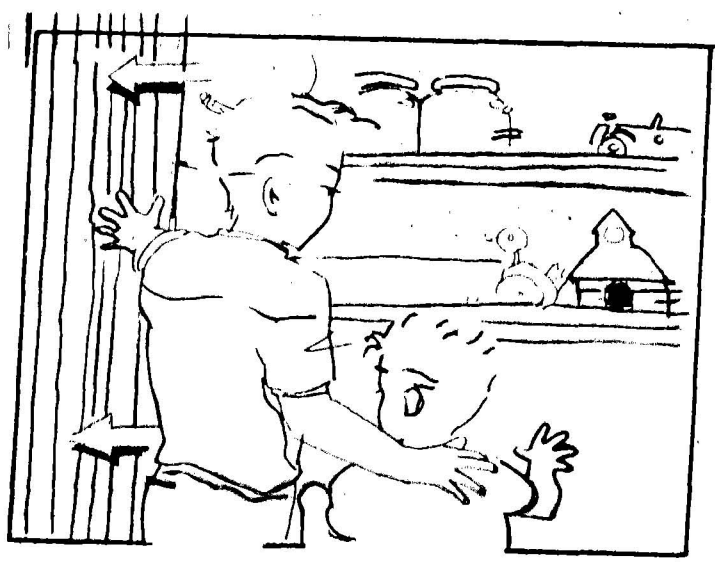
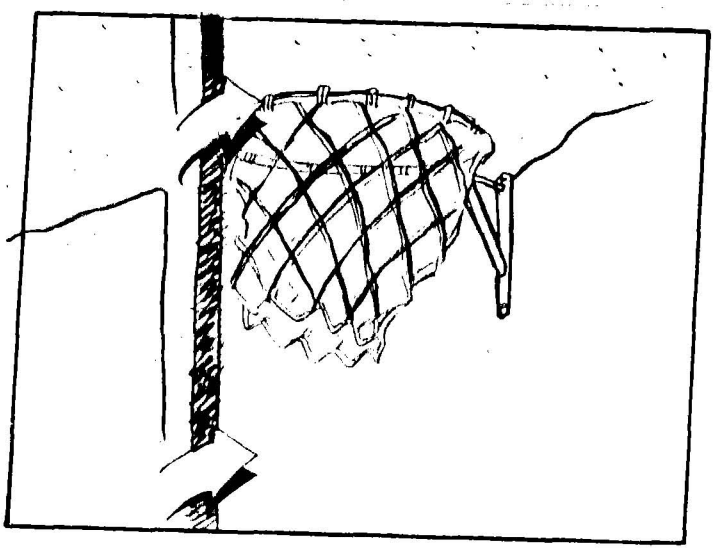
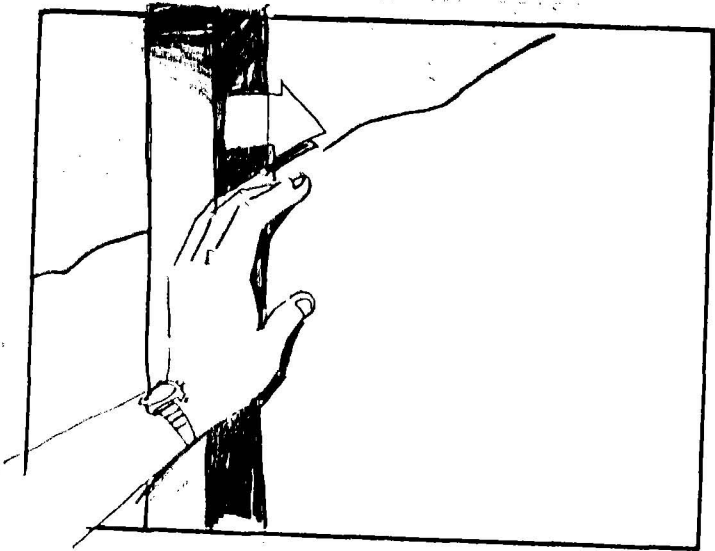


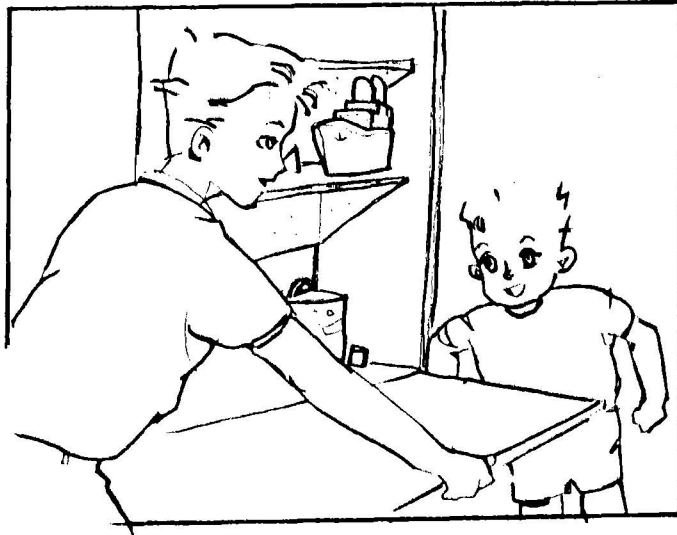
(พ่อ) : เสร็จแล้วจุก

จุก : โท.... เส็กจังพ่อ

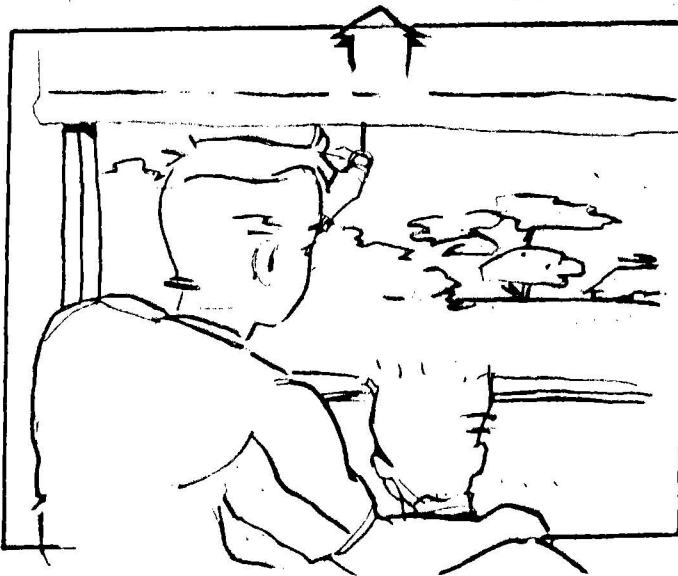


พ่อ : แต่หน้าจุกที่สุดในบ้านเลยนะ

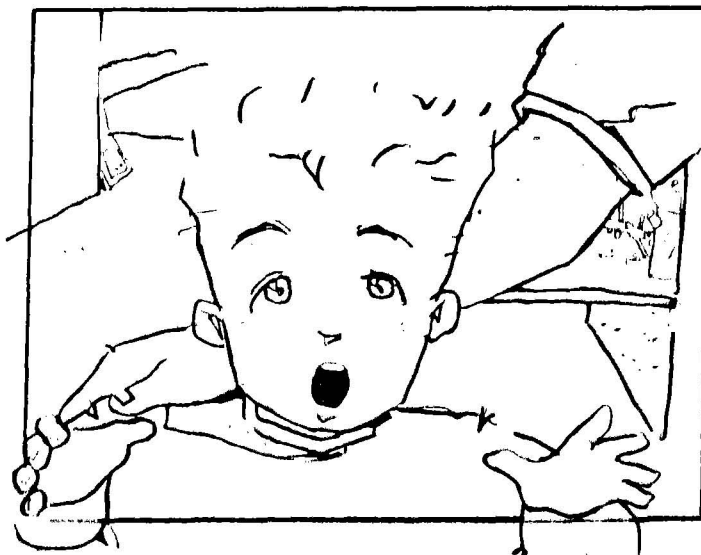


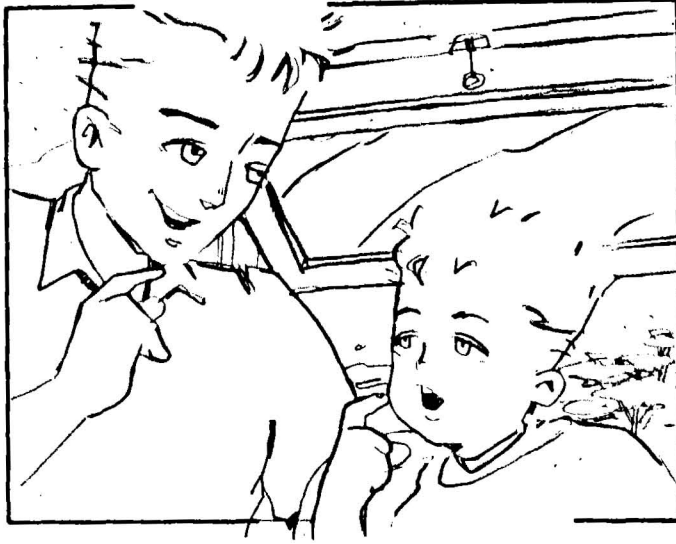


พ่อ : เป็นไง.....



พ่อ :สวยใช่ไหม

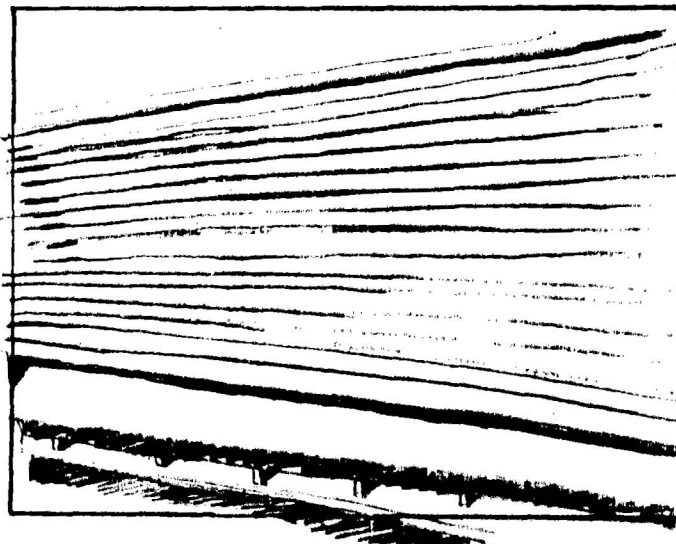




จก : ฮิม แต่จะเป็นสบาย
 อย่าง ห้องใหญ่ของพ่อเธอ

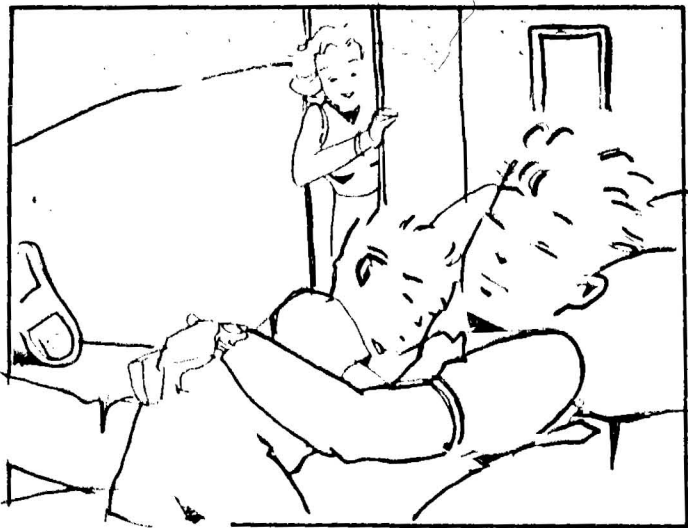
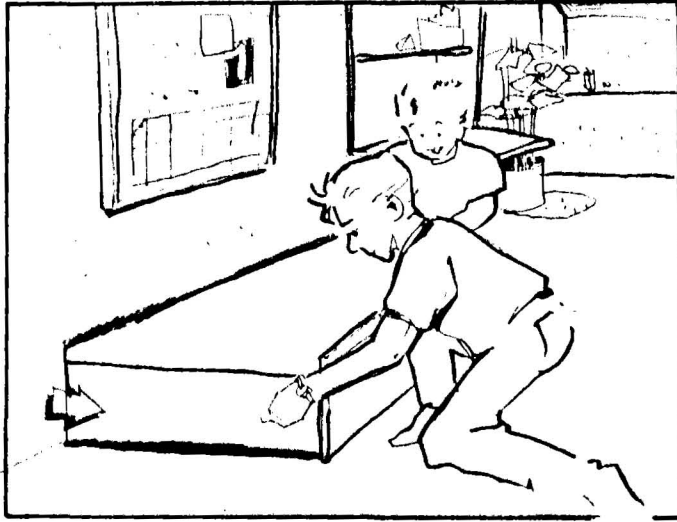


พ่อ : เย็นสบายดี ก็พอดี



: แอร์เนชั่นแนล

: ให้เหมือนกัน



โฆษณา : ไม่ว่าห้องจะเล็กหรือใหญ่



เครื่องปรับอากาศเนชั่นแนล

ซึกหฝั่งความรักความห่วงใยที่มีให้

: เน - ชัน - แนล