

ความเกรงใจและขนาดของกลุ่มที่มีผลต่อการทำตาม (CONFORMITY)

ปริญญาโท

ของ

นรินทร์ สุขอำไพจิตร

THE LIBRARY
COLLEGE OF EDUCATION
BANGKOK, THAILAND

เสนอต่อมหาวิทยาลัยศรีนครินทรวิโรฒ
เพื่อเป็นส่วนหนึ่งของการศึกษาค้นคว้า
ปริญญาการศึกษามหาบัณฑิต

มีนาคม ๒๕๑๘

คณะกรรมการที่ปรึกษาประจำตัวนิสิตได้พิจารณาปฏิญานิพนธ์ฉบับนี้แล้ว
เห็นสมควรรับ เป็นส่วนหนึ่งของการศึกษาตามหลักสูตรปริญญาการศึกษามหาบัณฑิต
ของมหาวิทยาลัยศรีนครินทรวิโรฒได้

ดร.คณิศร วิเศษรัตน์ ประธาน

ร.น. ส.อ.ร. กรรมการ

๓ มีนาคม ๒๕๖๔

ประกาศคุณประการ

ปริญญานิพนธ์ฉบับนี้สำเร็จลงได้ เนื่องจากได้รับคำแนะนำและความช่วยเหลืออย่างดียิ่งจาก อาจารย์ ดร.นวลเพ็ญ วิเชียรโชติ และ อาจารย์ปทุม นิคมานนท์ ที่ได้กรุณารับเป็นกรรมการที่ปรึกษา จึงขอกราบขอบพระคุณอย่างสูง

ขอขอบคุณอาจารย์พิลาศ เกื้อมี อาจารย์แผนกเทคโนโลยีทางการศึกษา ที่กรุณาให้คำแนะนำปรึกษาตลอดจนการทำ เครื่องมือที่ใช้ในการทดลอง

ขอขอบคุณ ร.ท.บุรพา ชคเชย แห่งกองวิจัยและพัฒนาการรบ ศูนย์วิจัยและพัฒนาการทหาร ที่ได้ช่วยเหลือในการวิเคราะห์ข้อมูล

ขอขอบคุณและขอใจ คณะครู นักเรียนโรงเรียนการช่างจันทร์บุรี จังหวัดจันทร์บุรี ที่ได้อำนวยความสะดวกในการเก็บรวบรวมข้อมูล

ขอขอบพระคุณคณะครูอาจารย์ทุกท่านที่ได้อบรมสั่งสอนให้ยูเียยนี้มีความรู้ ความสามารถ สามารถทำปริญญานิพนธ์สำเร็จลุล่วงลงด้วยความเรียบร้อย

นรินทร์ สุขอำไพจิตร

สารบัญ

บทที่		หน้า
๗	บทนำ.....	๑
	คำนำ.....	๑
	✓ความมุ่งหมายของการศึกษาทดลอง.....	๕
	ความสำคัญของการศึกษาทดลอง.....	๖
	แบบแผนในการศึกษาทดลอง.....	๗
	✓สมมุติฐานในการศึกษาทดลอง.....	๗
	✓ขอบเขตของการศึกษาทดลอง.....	๘
	✓นิยามปฏิบัติการของศัพท์เฉพาะ.....	๘
๘	เอกสารที่เกี่ยวข้องกับการศึกษาทดลอง.....	๑๐
	ความเกรงใจ.....	๑๐
	ขนาดของกลุ่มและการทำตาม.....	๑๓
	การทำตาม.....	๑๘
๙	วิธีการดำเนินการศึกษาทดลอง.....	๒๓
	✓กลุ่มตัวอย่าง.....	๒๓
	เครื่องมือที่ใช้ในการศึกษาทดลอง.....	๒๓
	เครื่องมือวัดตัวแปรอิสระ.....	๒๓
	เครื่องมือวัดตัวแปรตาม.....	๒๕
	การทำการทดลองย่อย.....	๒๘
	วิธีดำเนินการทดลอง.....	๒๘
	✓สถิติที่ใช้ในการวิเคราะห์ข้อมูล.....	๓๐

บทที่

หน้า

๔	ผลการวิเคราะห์ข้อมูล.....	๓๒
	สัญลักษณ์ที่ใช้ในการวิเคราะห์ข้อมูล.....	๓๒
	ผลการวิเคราะห์ข้อมูล.....	๓๓
๕	สรุป อภิปรายและขอเสนอแนะ.....	๓๓
	ความมุ่งหมายในการศึกษาทดลอง.....	๓๓
	กลุ่มตัวอย่างที่ใช้ในการศึกษาทดลอง.....	๓๓
	เครื่องมือในการศึกษาทดลอง.....	๓๓
	สรุปผลการวิเคราะห์ข้อมูล.....	๓๓
	อภิปรายผล.....	๓๔
	ขอเสนอแนะ.....	๔๑
	บรรณานุกรม.....	๔๒
	ภาคผนวก.....	๔๖

บัญชีตาราง

ตาราง		หน้า
๑	แบบแผนในการศึกษาทดลอง.....	๗
๒	Analysis of Variance	๓๑
๓	ผลการวิเคราะห์ความแปรปรวนภายใน F-test	๓๓
๔	ผลการวิเคราะห์ความแตกต่างของพฤติกรรมกระทำตาม ของกลุ่มขนาดต่าง ๆ กันภายใน t-test	๓๔

บัญชีภาพประกอบ

ภาพประกอบ	หน้า
๑	แสดงแผง (panel) ที่ใช้ทดลองกับกลุ่มตัวอย่าง ๒๕
๒	ตัวอย่าง ข้อทดสอบวัดพฤติกรรมการทำตาม ๒๖
๓	ลักษณะการจัดห้องทดลอง ๒๗
๔	แสดงพฤติกรรม การทำตามจากคะแนนเฉลี่ยของกลุ่มที่มีขนาดต่างกันและมีระดับความเกรงใจต่างกัน ๓๖

บทที่ ๑

บทนำ

คำนำ

มนุษย์เกิดมาในสังคมพร้อมกับความสามารถและความเฉลียวฉลาด ความสามารถในการเรียนรู้และการปรับตัวเองให้เข้ากับสภาพแวดล้อม โดยมนุษย์จะเป็นผู้ควบคุมสิ่งมีชีวิตและไม่มีชีวิตในสังคมให้เป็นไปตามปรารถนา มนุษย์ของอยู่รวมกันผู้อื่นเป็นกลุ่มเพื่อความอยู่รอด ทำให้รู้จักวิธีการป้องกัน การช่วยเหลือ ความเป็นเพื่อน ความพอใจที่ตนได้รับ จึงทำให้เกิดความต้องการ กฎของความประพฤติที่เป็นแนวทาง เพื่อจะควบคุมความสัมพันธ์ดังกล่าวให้อยู่ในขอบเขตที่จะควบคุมได้ง่าย (สัทธา สุภาพ, ๒๕๑๘) ทุกสังคมจะประกอบด้วยกลุ่มต่าง ๆ นานา มีขนาดใหญ่เล็กต่างกัน แต่ละบุคคลจะเป็นสมาชิกของกลุ่มใดหลายกลุ่มแตกต่างกันไปตามสถานภาพหรือตามตำแหน่งหน้าที่ และจะมีความสัมพันธ์กับพฤติกรรม ทักษะ ความเชื่อของแต่ละบุคคล อย่างไรก็ตาม กลุ่มต่าง ๆ จะมีความแตกต่างกันในค่านิยมมุ่งหมายหน้าที่และหลักการ ลักษณะของสมาชิกในกลุ่มและขนาดของกลุ่ม มนุษย์มีความจำเป็นต้องพึ่งพาอาศัยกัน ต้องมีการติดต่อสัมพันธ์กับบุคคลอื่น ๆ ในกลุ่ม ทำให้เกิดการเปรียบเทียบสติปัญญาความสามารถ การกระทำ การประเมินค่า ความคิดเห็นของกันและกัน การเปรียบเทียบนี้เป็นขบวนการที่ดำเนินอยู่เรื่อย ๆ ไป

การรวมกันเป็นกลุ่มในทุก ๆ สังคม ในตอนต้น ๆ นั้น สมาชิกทุกคนจะมีสถานภาพเท่าเทียมกัน แต่เมื่อนาน ๆ ไปจะพบว่าสถานภาพแตกต่างกัน แล้วแต่อิทธิพลของกลุ่ม เพื่อที่จะหลีกเลี่ยงการที่จะสูญเสียสถานภาพ หรือเพื่อที่จะรักษาสถานภาพให้สูงขึ้น บุคคลจะมีพฤติกรรมที่ไม่แตกต่างไปจากกลุ่ม คือ จะทำตามกลุ่ม การที่บุคคลรวมกันเป็นกลุ่มพฤติกรรมที่แสดงออกมาจะเป็นอีกแบบหนึ่ง กล่าวคือ พฤติกรรมของกลุ่มจะมีลักษณะมากกว่าผลรวมของสมาชิกแต่ละคนในกลุ่ม (The whole is more than the sum of the parts) ซึ่งไม่เป็นเพียงผลรวมของพฤติกรรมในกลุ่มของแต่ละบุคคลเท่านั้น แต่จะมีพฤติกรรมที่เพิ่มพูนขึ้นมาเป็นพฤติกรรมรวม (Collective behavior) อีกด้วย (สมปราชญ์ จอมเทห์, ๒๕๑๖ : ๕๕ - ๖๓)

ดังนั้นกลุ่มในสังคมจะมีอิทธิพลต่อการทำตามของสมาชิกภายในกลุ่ม ตั้งแต่การก่อตั้ง บุคคลิกภาพ ทัศนคติ ค่านิยม ศรัทธา ความเชื่อ ฯลฯ และถ้าศึกษาให้เฉพาะแคบลึกลงไปจะ พบว่าคนเราแสดงพฤติกรรมออกมาภายใต้อิทธิพลของกลุ่มประเภทต่าง ๆ ซึ่งมีขนาดต่าง ๆ กัน และคนที่อยู่ในกลุ่มจะมีพฤติกรรมต่างออกไปจาก เมื่ออยู่ตามลำพังคนเดียว พฤติกรรมที่แตกต่าง ออกไป เมื่ออยู่ในกลุ่มแสดงว่ากลุ่มมีอิทธิพลต่อสมาชิกในกลุ่มสังคมมีอิทธิพลต่อกัน และอิทธิพล เหล่านั้นจะมาถึงตัวบุคคลได้โดยการส่งผ่านกลุ่มขนาดเล็ก ๆ ซึ่งอาจอยู่ในรูปของครอบครัว กลุ่มเพื่อน ฯลฯ (โสภา ชูพิกุลชัย และอรทัย ชันมนุญย์, ม.ป.ป. : ๑๖๖) ดังนั้นการศึกษานี้ จึงเลือกศึกษากลุ่มขนาดเล็ก ๆ (กลุ่ม ๒, ๓, ๔ และ ๕ คน) ซึ่งสะดวกกว่าการศึกษากลุ่มที่มี ขนาดใหญ่ ซึ่งสลับซับซ้อน

เนื่องจากสังคมทุกสังคมย่อมมีการพัฒนา เปลี่ยนแปลงอยู่เสมอ และสิ่งสำคัญที่ทำให้ เกิดการ เปลี่ยนแปลงก็คือคน ดังนั้นการพัฒนาคน ก็คือการพัฒนาของสังคมซึ่ง เปรียบเสมือน หัวใจ หรือจุดศูนย์กลางของการพัฒนาในด้านต่าง ๆ ในด้านการพัฒนาประเทศ เพราะว่าคนเป็น แห้วที่เก็ทของกำลังต่าง ๆ ของชาติ เป็นรากฐานของ เสถียรภาพของประเทศทั้งด้านการทหาร ด้านการเมือง ด้านเศรษฐกิจ และด้านสังคม ประเทศที่กำลังพัฒนาเช่นประเทศไทย ย่อมต้อง การกำลังคนที่มีประสิทธิภาพ ดังนั้นคนจึงเป็นทรัพยากรที่มีค่าที่สุดของประเทศ การพัฒนากำลังคน จึงจำเป็นต้องจัดทำควบคู่กันไปกับการพัฒนาประเทศด้านอื่น ๆ ทั้งนี้เพราะคนเป็นที่รวมของ ทุกสิ่งทุกอย่าง ไม่ว่าจะเป็นพลังสมองหรือด้านความก้าวหน้าทางวิทยาศาสตร์ วัฒนธรรม และสรรพศาสตร์อื่น ๆ ที่เกิดขึ้นมาได้โดยสติปัญญาความสามารถของคนทั้งสิ้น คนคิดสร้างสรรค์ สิ่งต่าง ๆ ขึ้นเพื่อบำบัดความต้องการทั้งทางกายและทางใจ และในขณะที่เดียวกันคนก็ก็ทำลาย สิ่งต่าง ๆ ที่ไม่ต้องการ ฉะนั้นคนจึงเป็นทั้งผู้สร้างและผู้ทำลายในสังคม สังคมจะพัฒนาไปได้ มากน้อย เร็วหรือช้า เพียงใค่นั้น ก็ขึ้นอยู่กับคุณภาพของกำลังคนในสังคมนั้น วิธีที่สำคัญที่สุดที่จะ ใช้ในการพัฒนาบุคคล เพื่อให้มีประสิทธิภาพในการพัฒนาเศรษฐกิจและสังคม ก็คือการศึกษา (วีรบุท วิเชียรโชติ และคณะ, ๒๕๑๓ : ๓๓ - ๓๔) เพราะว่าการศึกษาเป็นขบวนการ พัฒนาบุคคลให้มีความสามารถทางด้านต่าง ๆ เช่น ทางด้านสติปัญญา ด้านบุคลิกภาพ ด้าน เศรษฐกิจ ด้านสังคม ฯลฯ ให้เหมาะสม ประเทศใดสังคมใดที่มีประชาชนพล เมืองที่มีสติปัญญา

ที่เฉลียวฉลาด มีความสามารถ รู้จักคิด มีความคิดริเริ่มสร้างสรรค์ จะเป็นกำลังสำคัญที่ช่วย
ให้การพัฒนาดำเนินไปได้อย่างมีประสิทธิภาพ และบุคคลที่มีความต้องการในความสำเร็จสูง
(High need achievement) มีความต้องการ เป็นตัวของตัวเอง มีความคิดไว มีความคิด
กว้างขวาง และกล้าแสดงความคิดเห็นของตนเองออกมาอย่างเปิดเผย ประชาชนพลเมือง
ของประเทศนั้นย่อมจัดว่ามีคุณภาพสูง ดังที่ วีรยุทธ วิเชียรโชติ ได้กล่าวไว้ในการพัฒนา
ประเทศ ปัญหาที่สำคัญที่สุดในทัศนะของนักการศึกษา คือปัญหาการพัฒนากำลังคน ทั้งในด้าน
ปริมาณและคุณภาพ (วีรยุทธ วิเชียรโชติ, ๒๕๑๓ : ๔๐) และยังชี้ให้เห็นอีกด้วยว่า การพัฒนา
ประเทศจำเป็นต้องเปลี่ยนแปลงบุคลิกภาพของบุคคลนอกเหนือจากการพัฒนาปรับปรุงทางด้าน
เศรษฐกิจและสังคมโดยตรง (วีรยุทธ วิเชียรโชติ, ๒๕๑๓ : ๓๓ - ๓๔) แต่เมื่อวิเคราะห์
ดูความล้มเหลวในการพัฒนาเศรษฐกิจ สังคม และการเมืองของประเทศไทยแล้ว พบว่าปัญหา
ส่วนหนึ่งคือปัญหาทางด้านตัวบุคคลที่มีแรงจูงใจใฝ่สัมฤทธิ์ต่ำ ขาดความกล้าในการตัดสินใจ ข
ชอบทำตามผู้อื่น นั่นคือบุคลิกภาพของคนที่ไม่เอื้ออำนวยต่อการพัฒนาประเทศ เนื่องจากขาด
กำลังคนที่มีประสิทธิภาพ และขาดความคิดริเริ่มสร้างสรรค์ซึ่งสอดคล้องกับความคิดเห็นของ
บุคคลอื่น ๆ อีก (ไพฑูรย์ เกื้อแก้ว, ๒๕๐๖ : ๒๑๖, Phillips, ๑๙๖๖ : ๒, และ
แสวง ศรีเมฆารัตน์, ๒๕๑๓ : ๗๐)

สังคมไทยมีลักษณะ เป็นสังคมแบบไมตรีสัมพันธ์ คือ เป็นสังคมที่เคร่งครัดต่อระเบียบ
ประเพณีดั้งเดิม มีระบบเจ้าขุนมูลนาย และเคารพยำเกรงผู้อาวุโส พยายามรักษาไมตรี หรือ
ความสัมพันธ์กับบุคคลอื่น ๆ ให้สนิทแน่น ไม่เป็นอิสระแก่ตนเอง ไม่กล้าแสดงความคิดเห็นโต้แย้ง
คนอื่น เพราะมีความเคารพหรือเกรงใจ ประเพณีไทยมักจะสอนให้เป็นคนอ่อนน้อมง่าย เชื่อฟัง
และปฏิบัติตามความคิดเห็น และทำตามผู้ใหญ่โดยปราศจากข้อโต้แย้ง และเยาวชนไทยได้รับความ
คุ้มครองจากผู้ใหญ่ในสังคมมาก ไม่จำเป็นต้องรับผิดชอบในตนเอง ทำให้ขาดความกล้าในการ
ตัดสินใจ และขาดความคิดริเริ่มสร้างสรรค์ มีแรงจูงใจใฝ่สัมฤทธิ์ต่ำ (วีรยุทธ วิเชียรโชติ,
๒๕๑๓ : ๓๕ - ๔๒) ด้วยเหตุนี้เองจึงทำให้ไม่กล้าแสดงความคิดเห็น เพราะว่าเมื่อพูดหรือ
ทำไปแล้ว จะทำให้คนอื่นไม่พอใจ จึงทำตามผู้อื่นด้วยความเกรงใจ และเพื่อรักษาความสัมพันธ์
ระหว่างกันเอาไว้ ความเกรงใจถือว่าเป็นคุณธรรมในสังคมไทย มีผลดีในการรักษาสัมพันธ์ภาพ

ระหว่างบุคคล แต่ถ้ามักเกินไปจะมีส่วนที่สกัดกั้นความรู้สึกนึกคิดเกี่ยวกับความคิดเห็น ความคิดสร้างสรรค์ การแสดงออกหรือใช้ไม่ถูกกาลเทศะ และหลักของเหตุผลก็อาจจะนำผลเสียหามาสู่การพัฒนาบุคคลิกภาพ เพราะว่าการพัฒนาสังคมไทยซึ่งเป็นแบบไมตรีสัมพันธ์นั้น จำเป็นต้องพัฒนาบุคคลิกภาพของชนทั้งหลายคิด กล้าแสดงความคิดเห็น กล้าแสดงออก เลิกการทำตามกันอย่างไร เหตุผล ดังนั้นการส่งเสริมบุคคลิกภาพให้เป็นผู้ที่มีความคิดริเริ่มสร้างสรรค์ มีแรงจูงใจไม่สัมฤทธิ์สูงอยู่มากเท่าใด การพัฒนาเศรษฐกิจและสังคมก็จะได้ผลดีขึ้นมากเพียงนั้น (ธีรารัง บัวศรี, ๒๕๑๐ : ๑๒๔)

เนื่องจากความเกรงใจ ทำให้เกิดการทำตามกันนี้ ถ้าการทำตามมีมากเกินไป หรือมีการทำตามโดยไม่ถูกกาลเทศะและเหตุผลแล้ว จะทำให้เกิดผลเสียในการพัฒนาบุคคลิกภาพ และเป็นผลเสียในการพัฒนาเศรษฐกิจและสังคม ไม่ได้สิ่งผลิตใหม่ขาดประสิทธิภาพในการปฏิบัติงาน ไม่ก้าวหน้าเท่าที่ควร ทำให้สังคมเปลี่ยนแปลงช้า นอกจากนี้ยังมีผลกระทบกระเทือนในด้านการบริหารอีกด้วย กล่าวคือ ในการประชุมโดยทั่ว ๆ ไป มักจะไม่ค่อยมีการแสดงความคิดเห็นสนับสนุนหรือคัดค้านมากเท่าที่ควร ทำให้การดำเนินงานเป็นไปตามความคิดเห็นของหัวหน้างาน หรือบุคคลบางคนเท่านั้น นอกจากผู้ร่วมงานมีความเกรงใจ ไม่กล้าแสดงความคิดเห็น จึงยอมทำตามความคิดเห็นของกลุ่มคนทั้ง ๆ ที่บางครั้งจะไม่เห็นด้วยก็ตาม

คนเราโดยทั่วไปชอบทำตามให้เข้ากับสิ่งแวดล้อม ไม่ชอบให้ใครวิพากษ์วิจารณ์ และไม่ชอบการที่ถูกแยกออกจากกลุ่ม บางครั้งจึงต้องยอมรับและทำตาม เพื่อให้ได้มาซึ่งความต้องการและความมุ่งหมายที่ตนเอาไว้ และนอกจากนี้ยังมีความหวังที่จะได้รับรางวัลหรือลดการลงโทษ แต่ยังมีสาเหตุอื่น ๆ อีกที่ทำให้บุคคลต้องทำตาม คือ การอบรมสั่งสอน การเรียนรู้ทำให้เกิดความเคยชิน เมื่อทำบ่อยเข้าก็กลายเป็นนิสัย การทำตามเพราะได้ประโยชน์ การทำตามเพราะไม่มีทางเลือก การทำตามเพราะเป็นไปตามบุคคลิกภาพของคนบางคน การทำตามเพื่อแสดงว่าเป็นพวกเดียวกันกับกลุ่ม

การทำตามเพื่อแสดงว่าเป็นพวกเดียวกันกับกลุ่ม เพราะว่ามีความต้องการที่จะให้เป็นที่ยอมรับในกลุ่ม เด็กวัยรุ่นมักจะมีการทำตามกลุ่มเพื่อน เป็นต้นว่า การแต่งกาย รสนิยม ฯลฯ

เขาจะสนใจในทางที่ดี ถ้าหากว่าเขาได้เป็นสมาชิกของกลุ่มที่ดี และในทางตรงกันข้าม ถ้าเขาได้เป็นสมาชิกในกลุ่มที่ชักชวนกันไปในทางที่เสื่อมถอยคือนั่นคือตั้งต่องค์ตั้งคน เด็กก็จะทำตามกลุ่มไปในทางที่เสื่อมถอย (สุพิศรา สุภาพ, ๒๕๑๔ : ๓๑ - ๓๐) เนื่องจากกลุ่มที่มีอิทธิพลต่อการทำตามของบุคคล เพราะวากกลุ่มเป็นตัวแทนของสังคมที่จะให้การอบรมใหญ่ระเบียบของสังคมต่าง ๆ กันไปตามความเหมาะสม เช่น กลุ่มครอบครัว จะให้การอบรมสั่งสอนเด็ก โรงเรียนเป็นกลุ่มที่ทำหน้าที่ให้การศึกษา ไรสมาน (Riesman อ้างจาก สุพิศรา สุภาพ, ๒๕๑๔ : ๓๕) กล่าวว่า กลุ่มเพื่อนจะเป็นกลุ่มที่มีความสำคัญมากที่สุด ในกลุ่มตัวแทนที่จะให้การอบรมสั่งสอนใหญ่ระเบียบสังคม

การทำตามผู้นอนอยู่เสมอ เป็นอุปสรรคอย่างหนึ่งต่อการพัฒนาประเทศ โดยเฉพาะปัญหาเกี่ยวกับการทำตามของเยาวชนที่กำลังศึกษาเล่าเรียนอยู่ในโรงเรียนอาชีวศึกษา เพราะในระยะที่ผ่านมา เยาวชนหรือเด็กวัยรุ่นประพฤติปฏิบัติในทางเสียหายมากขึ้น (กรมประชาสัมพันธ์ ๒๕๑๔ : ๑ - ๒) ดังที่เป็นข่าวอยู่ในหน้าหนังสือพิมพ์รายวันต่าง ๆ อยู่เสมอ ๆ โดยเฉพาะหลังจากวันที่ ๑๔ ตุลาคม ๒๕๑๖ เป็นต้นมา มีการนำเอาอิทธิพลกลุ่มมาใช้ในการต่อสู้เรียกร้องกันอย่างแพร่หลาย เช่น นักเรียนยกพวกตีกันแล้วทำลายทรัพย์สินของทางราชการเสียหาย กลุ่มนักศึกษาชุมนุมประท้วงรัฐธรรมนูญ กลุ่มนักเรียนอาชีวศึกษาชุมนุมประท้วงต่อต้าน กลุ่มนักศึกษา มีการปะทะเปิดในการชุมนุมประท้วง ควบเหตุอดตั้งกล่าวมานี้ จึงเป็นสาเหตุให้การศึกษาคนเล่าเรื่องการทำตามให้ละเอียดลึกซึ้งมากยิ่งขึ้น ว่ามีสาเหตุและมีอิทธิพลมาจากอะไร การทำตามกลุ่มนั้น มีบุคคลลักษณะความเกรงใจมากน้อยแตกต่างกันหรือไม่ เพียงใด เพื่อที่จะได้หาวิธีการปรับปรุงแก้ไขให้เหมาะสมถูกต้อง และจะได้นำเอากลุ่มขนาดที่มีอิทธิพลมาใช้ให้เป็นประโยชน์ในการทำตามกันในทางที่ถูกเพื่อเป็นประโยชน์ต่อครู ผู้ปกครอง และผู้บริหารการศึกษา

ความมุ่งหมายของการศึกษาทดลอง

ในการศึกษาทดลองครั้งนี้มีจุดมุ่งหมายดังนี้

๑. เพื่อคนควาสาเหตุของพฤติกรรมกรรมการทำตาม
๒. เพื่อศึกษาเปรียบเทียบพฤติกรรมกรรมการทำตามระหว่างกลุ่มบุคคลที่มีความเกรงใจสูง และบุคคลที่มีความเกรงใจต่ำในกลุ่มขนาดเดียวกันและในกลุ่มขนาดต่างกัน

๓. เพื่อศึกษา เปรียบเทียบพฤติกรรมกรรมการทำตามระหว่างกลุ่มที่มีขนาดจำนวนสมาชิกต่างกัน

๔. เพื่อสร้าง เครื่องมือวัดพฤติกรรมกรรมการทำตาม ซึ่งจะ เป็นประโยชน์ในการศึกษาและวัดพฤติกรรมกรรมการทำตามในครั้งต่อไป

๕. เพื่อเป็นพื้นฐานในการศึกษาและการวัดเกี่ยวกับพฤติกรรมกรรมการทำตามในครั้งต่อไป

ความสำคัญของการศึกษาทดลอง

ผลจากการศึกษาทดลองครั้งนี้จะเป็นประโยชน์ต่อครู ผู้ปกครอง ผู้แนะแนว ตลอดจนผู้บริหาร การศึกษาในการที่จะอบรมสั่งสอนเลี้ยงดู และจัดหลักสูตรระบบการศึกษา เพื่อให้เยาวชนเป็นบุคคลที่มีบุคลิกภาพที่เหมาะสม มีความคิดริเริ่มสร้างสรรค์ กล้าคิด กล้าพูด และกล้าแสดงความคิดเห็นของตนเองแก่คนทั่วไปอย่างมีเหตุผล ไม่ทำตามผู้อื่น และเพื่อให้ทราบว่าการทำตามนั้นมีสาเหตุมาจากความเกรงใจหรือไม่ เพียงใด และควรที่จะได้รับการปรับปรุงแก้ไขให้ระดับของความเกรงใจที่เหมาะสมและมีประสิทธิภาพในการกระทำ และเพื่อให้ทราบว่าการทำตามใดมีอิทธิพลต่อการทำตาม เพื่อจะได้นำเอากลุ่มขนาดที่มีอิทธิพลไปใช้ในการปรับปรุงแก้ไขให้นักเรียนทำตามในสิ่งที่ดี เหมาะสม มีเหตุผล และเลิกทำตามในสิ่งที่ไม่เหมาะสม และไม่มีเหตุผล เช่นการนำเอาอิทธิพลของกลุ่มไปใช้ในทางการสอบแบบสืบสวนสอบสวน ซึ่งใช้อิทธิพลกลุ่มในการอธิบายในกลุ่มย่อย ซึ่งกำลังทดลองสอนอยู่ในขณะนี้ และผู้ทดลองสอนก็ไม่ทราบว่า จะนำเอากลุ่มขนาดใดไปใช้ในการสอนจึงจะมีอิทธิพลทำให้สมาชิกในกลุ่มทำตาม นอกจากนี้แล้วเครื่องมือที่ใช้วัดพฤติกรรมกรรมการทำตามที่สร้างขึ้นนี้ จะเป็นประโยชน์ในการศึกษาและวัดการทำตามในด้านอื่น ๆ ต่อไป

แบบแผนที่ใช้ในการทดลอง

ตารางที่ ๑ แบบแผนในการทดลอง

ระดับของ ความเกรงใจ	ขนาดของกลุ่ม			
	กลุ่ม ๒ คน	กลุ่ม ๓ คน	กลุ่ม ๔ คน	กลุ่ม ๕ คน
เกรงใจสูง	จำนวน ๑๐ คน	จำนวน ๑๐ คน	จำนวน ๑๐ คน	จำนวน ๑๐ คน
เกรงใจต่ำ	จำนวน ๑๐ คน	จำนวน ๑๐ คน	จำนวน ๑๐ คน	จำนวน ๑๐ คน

สมมุติฐานในการศึกษาทดลอง

จากเอกสารที่เกี่ยวข้องจึงจะกล่าวต่อไป ผู้วิจัยได้ ำเป็นแนวทางในการก่อตั้งสมมุติฐานเพื่อทดสอบดังนี้

๑. กลุ่มที่มีจำนวนสมาชิกในกลุ่มมากกว่าจะมีพฤติกรรมการทำงานสูงกว่ากลุ่มที่มีจำนวนสมาชิกในกลุ่มน้อยกว่า
๒. กลุ่มที่มีความเกรงใจสูง มีพฤติกรรมการทำงานสูงกว่ากลุ่มที่มีความเกรงใจต่ำ
๓. ในกลุ่มที่มีความเกรงใจสูง : กลุ่มที่มีจำนวนสมาชิกมาก มีพฤติกรรมการทำงานสูงกว่ากลุ่มที่มีสมาชิกน้อย
๔. ในกลุ่มที่มีความเกรงใจต่ำ : กลุ่มที่มีจำนวนสมาชิกมากมีพฤติกรรมการทำงานสูงกว่ากลุ่มที่มีสมาชิกน้อย
๕. ในกลุ่มขนาดเดียวกัน : กลุ่มที่มีความเกรงใจสูงมีพฤติกรรมการทำงานสูงกว่ากลุ่มที่มีความเกรงใจต่ำ

ขอบเขตในการศึกษาทดลอง

๑. กลุ่มตัวอย่างที่ใช้ในการศึกษาทดลองครั้งนี้ ใช้นักเรียนที่ศึกษาอยู่ในโรงเรียนมัธยมศึกษาตอนปลายสายอาชีพในโรงเรียนการช่างจันทร์บุรี สังกัดกรมอาชีวศึกษา กระทรวงศึกษาธิการ ในปีการศึกษา ๒๕๑๗

๒. ตัวแปรที่ใช้ในการศึกษาทดลอง

๒.๑ ตัวแปรอิสระ ได้แก่

๒.๑.๑ ความเกรงใจ ซึ่งแบ่งออกเป็น ๒ ระดับ คือ

- กลุ่มที่มีความเกรงใจสูง
- กลุ่มที่มีความเกรงใจต่ำ

๒.๑.๒ ขนาดของกลุ่มซึ่งได้จัดกระทำ แบ่งออกเป็น ๔ ขนาดด้วยกัน

- กลุ่ม ๒ คน
- กลุ่ม ๓ คน
- กลุ่ม ๔ คน
- กลุ่ม ๕ คน

๒.๒ ตัวแปรตาม ได้แก่

- การทำตาม (Conformity)

* นิยามปฏิบัติการของศัพท์เฉพาะ

๑. ความเกรงใจ หมายถึงคุณลักษณะทางความรู้สึกชนิดหนึ่งที่มีอยู่ภายในตัวบุคคล ซึ่งใช้ เป็นกลวิธีทางจิตวิทยาอย่างหนึ่ง ที่ใช้รักษาระเบียบการทางสังคม ความสัมพันธ์ระหว่างบุคคล ทัศนคติ และการรักษาหน้าที่ที่มีอยู่ในสภาพคงเดิมหรือดีขึ้น ทำให้บุคคลเปลี่ยนแปลงพฤติกรรมในการตอบสนองต่อสิ่งเร้าเป็นอย่างอื่น ที่มีใช้พฤติกรรมที่ตนอยากตอบสนองหรือตอบสนองไปไม่ตรงกับความตั้งใจ หรือความต้องการของตนเอง และบางครั้งก็ต้องระงับไปไม่ทำตามความตั้งใจ หรือความต้องการของตนเอง ความเกรงใจแปรเปลี่ยนไปตามสภาพของบุคคล สถานการณ์และสิ่งแวดล้อมที่เกี่ยวข้องกัน

ความเกรงใจที่ใช้ในการศึกษาทดลองครั้งนี้ วัตถุประสงค์ของความเกรงใจ
ที่ ดร. วิรุฒ วิเชียรโชติ และนิสิตปริญญาโท สาขาวิชาผลการศึกษาได้สร้างขึ้น

๒. ขนาดของกลุ่ม หมายถึง จำนวนสมาชิกที่รวมอยู่ในกลุ่มขณะที่ทำการทดลอง
ซึ่งมีขนาดต่างกันดังนี้ คือ

- กลุ่ม ๒ คน คือกลุ่มที่ถูกทดลองเข้าใจว่าตนเอง เป็นสมาชิกคนที่ ๒ ในกลุ่ม
- กลุ่ม ๓ คน คือกลุ่มที่ถูกทดลองเข้าใจว่าตนเอง เป็นสมาชิกคนที่ ๓ ในกลุ่ม
- กลุ่ม ๔ คน คือกลุ่มที่ถูกทดลองเข้าใจว่าตนเอง เป็นสมาชิกคนที่ ๔ ในกลุ่ม
- กลุ่ม ๕ คน คือกลุ่มที่ถูกทดลองเข้าใจว่าตนเอง เป็นสมาชิกคนที่ ๕ ในกลุ่ม

๓. การทำตาม (Conformity) หมายถึงการ เปลี่ยนแปลงพฤติกรรมอันเกิดจาก
อิทธิพลของกลุ่ม ทำให้พฤติกรรมที่บุคคลแสดงออกมาเหมือน หรือคล้ายคนอื่น ๆ ในกลุ่ม โดยที่
พฤติกรรมนั้น ๆ ไม่ตรงกับความจริงใจของตนเอง

สำหรับการวัดพฤติกรรมการทำตาม วัดได้โดยเครื่องมือที่ถูกทดลองสร้างขึ้น ตาม
แนวทางการวัดพฤติกรรมการทำตามของครัทฟิลด์ (Crutchfield, ๑๙๕๕) เป็นการวัด
สถานการณ์โดยใช้เครื่องมือเป็นสมาชิกจำลอง (Confederate) ในกลุ่ม ซึ่งมีขนาดต่าง ๆ
กัน (๒ - ๕ คน) แล้วจับบันทึกจำนวนครั้งของกลุ่มตัวอย่างที่ทำตาม (ตอบตาม) คำตอบที่ผิด
ของสมาชิกอื่น ๆ ในกลุ่มจากการให้พิจารณาตัดสินความยาวของ เส้นตรงมาตรฐานกับ เส้นตรง
ที่เปรียบเทียบอีก ๕ เส้น

เอกสารที่เกี่ยวข้องกับการศึกษาทดลอง

ความเกรงใจ

ความเกรงใจ เป็นคุณลักษณะทางความรู้สึกนึกคิดหนึ่งที่มีอยู่ภายในตัวบุคคล ซึ่งใช้เป็นกลวิธีทางจิตวิทยาอย่างหนึ่ง ที่ใช้รักษาระบบการปกครอง ความสัมพันธ์ระหว่างบุคคล ทัศนคติ และการรักษาหน้าที่ที่มีอยู่ในมีสภาพคงเดิม หรือดีขึ้น ทำให้บุคคลเปลี่ยนแปลงพฤติกรรมในการตอบสนองต่อสิ่งเร้าเป็นอย่างอื่นที่มีพฤติกรรมที่ตนอยากตอบสนอง หรือตอบสนองไม่ตรงกับความต้องการ หรือตามความต้องการของตนเอง และบางครั้งก็ระงับไม่ทำตามความต้องการหรือตามความต้องการของตนเอง ความเกรงใจนี้เปลี่ยนแปลงไปตามสภาพของบุคคล สถานการณ์และสิ่งแวดล้อมที่เกี่ยวข้องกัน

ความเกรงใจ เป็นคุณธรรมหรือค่านิยมอย่างหนึ่งของคนไทย การรู้จักเกรงใจเป็นเครื่องหมายของคนดี มีมารยาทงาม มีการศึกษาและมีสัมมาคารวะ เป็นที่ชื่นชอบของผู้ใหญ่ ผู้ใกล้ชิด และเป็นมิตรของมิตรสหาย ความเกรงใจเป็นตัวเชื่อมโยงความสัมพันธ์ระหว่างบุคคลตั้งแต่ ๒ คนขึ้นไป (สุจินต์ ปรีชาสามารถ, ๒๕๑๕ : ๑๖)

การศึกษาเรื่องความเกรงใจนั้น ดร.วิรัช วิชาญ และ ดร.นวลเพ็ญ วิชาญ วิชาญ เป็นผู้ริเริ่มทำการศึกษาค้นคว้าเกี่ยวกับลักษณะธรรมชาติของความเกรงใจ เพื่อที่จะทราบว่า "ความเกรงใจ" ที่ปรากฏอยู่ในความรู้สึกนึกคิดของคนไทยนั้นคืออะไร มีลักษณะธรรมชาติอย่างไร มีสาเหตุมาจากไหน และมีผลดีผลเสียต่อส่วนบุคคลและส่วนรวมอย่างไร โดยใช้กลุ่มตัวอย่างหลายประเภทหลายแห่ง ผลของการศึกษา ดร.วิรัช วิชาญ วิชาญ ได้สร้างโครงหุ่นขึ้น โดยใช้ชื่อว่า "โครงหุ่นบุคคลสัมพันธ์" แล้วทำการศึกษาดังคุณลักษณะของความเกรงใจตามองค์ประกอบต่าง ๆ ในโครงหุ่นที่สร้างขึ้น และพบว่าเมื่อองค์ประกอบดังต่อไปนี้คือ

๑. องค์ประกอบทางอาณาเขต กล่าวถึงคุณลักษณะทางด้านค่านิยม เช่น เชื่อว่าความเกรงใจเป็นคุณสมบัติของผู้ดี ถือว่าเป็นประเพณีของไทยที่เด็กต้องเกรงใจผู้ใหญ่ ไม่โต้แย้งผู้ใหญ่

ต้องเกรงใจผู้มีพระคุณ ทางการประเมินค่าถือว่า คนที่เกรงใจคือคนที่มีความคิดรอบคอบ คนที่เกรงใจเป็นคนดี ไม่รบกวนผู้อื่น ไม่กล่าวท้าว การไม่เกรงใจเป็นการลบลู่ ส่วนทางอารมณ์ถือว่าคนที่เกรงใจเพราะกลัวเขาจะขายหน้า

๒. องค์ประกอบทางพฤติกรรม เช่น พฤติกรรมทางบุคคลสัมพันธ์ เกรงว่าความสัมพันธ์จะเสื่อมลงไป ถือว่าเกรงใจเป็นนิสัยของคนไทย และถือว่าคนที่ได้รับการศึกษาอบรมจะเกรงใจ

๓. องค์ประกอบทางความรู้ เช่น คนที่มีความรู้ความสามารถทำให้คนอื่นเกรงใจ

๔. องค์ประกอบทางเจตนาอารมณ์ คือ เมื่อตั้งใจว่าจะทำสิ่งใดแต่เกิดความเกรงใจจึงไม่กล้ากระทำ เช่นตั้งใจจะรบกวนผู้อื่น เอาเปรียบเบียดเบียน ชักใจผู้อื่น หรือตั้งใจจะกระทำสิ่งใดอันอาจเกิดผิดกาลเทศะ เป็นต้น

๕. องค์ประกอบทางคุณภาพแห่งตนและผู้อื่น เช่น การป้องกันตนเองและผู้อื่น การเคารพในกรรมสิทธิ์ของผู้อื่น คุณภาพทางสัมพันธ์ภาพระหว่างบุคคล

๖. องค์ประกอบทางบทบาทสัมพันธ์ สถานภาพ และบทบาทที่ต่างกัน ทำให้เกิดความเกรงใจ เช่น ตำแหน่งหน้าที่ อายุ ชาติกำเนิด คุณวุฒิ เพศ ความสนิทสนม สิ่งต่าง ๆ เหล่านี้ทำให้เกิดความเกรงใจมากน้อยไม่เท่ากัน

ค่านิยมของความเกรงใจ กร. วิรุฑุฑ วิเชียรโชติ พบว่าทำให้ไม่กล้าขอร้อง ไม่กล้าเอาเปรียบผู้อื่น ทำให้พูดเท็จ ไม่กล้าทำอะไรตามใจตนเอง ทำตามผู้อื่น ไม่กล้ารบกวน ไม่กล้าทำให้ผู้อื่นผิดหวัง และความเกรงใจใหญ่โตในทางช่วยเสริมสร้างสัมพันธ์ไมตรีใรราบรื่น และมีความยับยั้งชั่งใจ (วิรุฑุฑ วิเชียรโชติ, ๒๕๑๓ : ๓๕ - ๔๒) แต่บุคคลที่มีความเกรงใจมากเกินไป ก็อาจเป็นผลเสียในค่านิยมที่ไม่มีการแสดงเหตุผล เพื่อโต้แย้ง คัดค้านผู้อื่น เมื่อผู้อื่นพูดอะไรมักจะรับฟัง ก็อพยพหน้าเห็นด้วยและยินยอมอนูโลม เห็นด้วยและทำตาม ซึ่งเป็นผลเสียในการประชุมปรึกษาหารือกันเพื่อแก้ไขปัญหา ทำให้งานล่าช้า และไม่ไถ่ผลดีเท่าที่ควร ดังนั้น ความเกรงใจอาจเป็นสาเหตุหนึ่งทำให้เกิดการทำตามและเกิดความเสียหายต่อส่วนรวม ในการพัฒนาคุณภาพแบบประชาธิปไตย ซึ่งทำให้การพัฒนาสังคมไม่ก้าวหน้าไปเร็วเท่าที่ควร

ส่วนผลของความไม่เกรงใจหรือเกรงใจเท่านั้น ทำให้เสียดัง ไม่ตรงต่อเวลา พุดมากโดยไม่มี
 เนื้อหา มีการพูดจาหยอกกลอนมาก นอกจากนี้แล้วยังทำให้เกิดความกล้าที่จะทำทุกอย่าง เพราะ
 คนคิดว่าตนทำถูกจึงไม่ค่อยทำตามผู้อื่น เพราะคนมีสิทธิที่จะทำ แต่มีผลเสียทำให้ไม่มีใครอยาก
 ทำให้เป็นคนพูดสอดแทรก หรือขัดจังหวะผู้อื่น ด้านความเกรงใจ ถ้าพิจารณาตามสภาพลักษณะ
 ของสังคมไทย มีค่านิยมในการพึ่งพาอาศัยผู้อื่น เห็นความสำคัญของญาติพี่น้อง ยึดถืออาวุโสเป็น
 ใหญ่ ทำให้ขาดอิสระภาพในการตัดสินใจ สังคมจะไม่ยอมรับบุคคลที่ไม่มีความเกรงใจ ซึ่ง
 สอดคล้องกับคำกล่าวของเคเพลน (Kaplan, ๑๙๖๖ : ๕๔๗) ที่ว่าส่วนใหญ่ของการดำเนินชีวิต
 ของเราจะทำตามพี่ ลูกจะทำตามพ่อแม่ โดยไม่แสดงความคิดเห็นของตนเอง ไม่ว่าจะชอบหรือไม่
 ชอบ จะถนัดหรือไม่ถนัดก็ตาม (ทองหลอด วิภาวิน, ๒๕๑๖ : ๔๐ - ๔๑)

ต่อมาในปี พ.ศ. ๒๕๑๔ วิราพร เทพวิรุฬห์ (๒๕๑๔ : ๑๓๐ - ๑๔๑) ได้ศึกษา
 เรื่องความเกรงใจกับพฤติกรรมการแก้ปัญหาในกลุ่ม โดยใช้วิธีสุ่มปีที่ ๓ วิทยาลัยวิชาการศึกษา
 ประสานมิตร จำนวน ๕๓๒ คน เป็นกลุ่มตัวอย่าง ผลจากการศึกษาส่วนหนึ่งพบว่า

ความเกรงใจมีความสัมพันธ์ในทางบวกกับค่านิยมไม่ตรีสัมพันธ์ คือ นิสิตที่มีความ
 เกรงใจสูง จะแสดงความคิดเห็นคล้อยตาม (Conformity) ความคิดเห็นของผู้อื่นในกลุ่ม และ
 มีค่านิยมทางไม่ตรีสัมพันธ์สูงมากกว่ากลุ่มนิสิตที่มีความเกรงใจต่ำ ส่วนนิสิตที่มีรวมเกรงใจต่ำ
 แสดงความเป็นตัวของตัวเอง และไม่เห็นด้วยในข้อเสนอแนะหรือไม่ทำตามผู้อื่นในกลุ่ม แยก
 ไขข้อคิดเห็นต่อผู้อื่น ทำให้ผู้อื่นเข้าใจ และแสดงออกมากกว่านิสิตที่มีความเกรงใจสูง เพราะวา
 คนที่มีความเกรงใจต่ำมักจะกระทำการที่ตนคิดโดยไม่คำนึงถึงบุคคลอื่น มีความเป็นตัวของตัวเอง
 กล้าแสดงความคิดเห็นและมีความเชื่อมั่นในตนเอง

หลังจากนั้น คำรง ศากรวิมล (๒๕๑๖ : ๖๗ - ๗๗) ได้ศึกษาเรื่องการทำตาม
 (Conformity) ของนักเรียนฝึกหัดครูชั้นประกาศนียบัตรวิชาการศึกษาปีที่ ๒ โดยใช้บัณฑิตศึกษา
 ระดับประกาศนียบัตรวิชาการศึกษาปีที่ ๒ ของวิทยาลัยครูนครปฐม จำนวน ๕๐ คน เป็นชาย
 ๔๕ คน หญิง ๕ คน และวัดการทำตามโดยวิธีการทำการทดลอง ผลบางส่วนปรากฏว่าการทำ
 ตามกับความเกรงใจ ซึ่งแยกศึกษา ๓ ครั้ง ได้ผลดังนี้คือ

๑. กลุ่มตัวอย่างทั้งหมด พบว่า ความแรงใจมีความสัมพันธ์กับการทำตาม มีแนวโน้มเป็นเส้นตรง คือ กลุ่มตัวอย่างที่มีระดับความแรงใจสูง มีลักษณะการทำตามมากกว่ากลุ่มตัวอย่างที่มีระดับความแรงใจต่ำ และผู้ที่มีความแรงใจระดับสูง มีการทำตามสูง ส่วนผู้ที่มีความแรงใจระดับต่ำ มีการทำตามระดับต่ำ
๒. กลุ่มตัวอย่างเพศชาย ไม่พบความแตกต่างในการทำตามระหว่างกลุ่มที่มีระดับความแรงใจสูง และระดับความแรงใจต่ำ
๓. กลุ่มตัวอย่างเพศหญิงที่มีความแรงใจสูง มีการทำตามมากกว่ากลุ่มที่มีความแรงใจต่ำ

จากผลการศึกษากลับมาได้แล้วนี้ (ดร.วิรัช วัชรวิชัย, ๒๕๑๓, วิราพร เพ็ชรพงศ์, ๒๕๑๔, คำรง ศากรวิมล, ๒๕๑๖) ถึงแม้ว่าเวลาในการศึกษาและกลุ่มตัวอย่างที่ใช่แตกต่างกัน การวัดผลการทำตามที่แตกต่างกันก็ยังแสดงผลที่สอดคล้องกัน คือบุคคลที่มีความแรงใจสูง มีการทำตามสูงกว่าบุคคลที่มีความแรงใจต่ำ

ขนาดของกลุ่มและการทำตาม

กลุ่มมีความหมายได้หลายอย่างตามลักษณะต่าง ๆ กัน แต่พอที่จะให้ความหมายของกลุ่มได้ดังนี้คือ "กลุ่ม" หมายถึง การที่บุคคลหลายคนที่มีความต้องการเหมือน ๆ กันมารวมกัน และแต่ละคนที่เป็นสมาชิกจะต้องมีการพึ่งพาอาศัยกันและกันโดยมีปฏิสัมพันธ์กัน (Interaction) และแต่ละคนรับรู้ว่าเป็นสมาชิกของกลุ่มนั้น แต่ละคนรู้ว่าผู้ใดบ้างที่มีส่วนรวมเป็นสมาชิกในกลุ่มด้วย นอกจากนี้แต่ละคนจะได้รับความพึงพอใจบางประการจากการเข้าไปมีส่วนร่วมด้วยกันคนอื่นเหล่านั้น

นิวกอมบ์ (อ้างจาก โสภา ชูพิบูลชัย และอรทัย ชันนุญชัย, ม.ป.ป. : ๒๒๑) กล่าวว่า การที่จะเรียกได้ว่าเป็นกลุ่ม จะต้องมีการประกอบด้วยเงื่อนไข ๒ ประการ คือ มีคนตั้งแต่ ๒ คนขึ้นไปรวมกันอยู่ และต้องมีความเห็นด้วยหรือยอมรับแบบอย่างหรือบรรทัดฐานอย่างหนึ่งอย่างใด

ทุกสังคมจะประกอบไปด้วยกลุ่มต่าง ๆ นานาแตกต่างกัน กลุ่มมีส่วนเกี่ยวข้องกับบุคคลแต่ละคน และแต่ละบุคคลก็มีส่วนช่วยในการจัดสร้าง ปรับปรุง เปลี่ยนแปลงกลุ่ม คนทุกคนต่างก็เป็นสมาชิกของกลุ่มสังคมมากกว่า ๑ กลุ่มขึ้นไป สาเหตุของการที่แต่ละบุคคล เขารวมกลุ่มหลายกลุ่ม เนื่องมาจาก

๑. คนเรามีความต้องการมากมายหลายประการ ความต้องการ เหล่านี้จะเปลี่ยนแปลงหรือก่อตัวเพิ่มขึ้นในหลายเรื่อง ๆ จึงทำให้บุคคลต้องการอยู่หลายกลุ่ม เพราะแต่ละกลุ่มจะสนองความต้องการที่มีอยู่ได้ไม่ครบถ้วน และสนองความต้องการได้แตกต่างกันออกไป

๒. แต่ละกลุ่มมีวัตถุประสงค์เฉพาะทางใดทางหนึ่ง ไม่ได้ครอบคลุมไปทุกเรื่อง ทำให้ฐานะของกลุ่มเดียวไม่สามารถช่วยสนองความต้องการ ความพอใจได้มากเท่าที่บุคคลปรารถนา

๓. กลุ่มไม่สามารถเปลี่ยนแปลงให้รวดเร็วทันกับความเปลี่ยนแปลงของความต้องการในแต่ละบุคคลได้ จึงทำให้บุคคลเขาอยู่ในกลุ่มใหม่อีก เพื่อเกิดความรู้สึกว่ากลุ่มใหม่อาจช่วยตนได้ หรือปกป้องคุ้มครองตนได้มากขึ้นในบางจำเป็น (โสภา ชูพิบูลย์ และอรทัย ชินมนูญ, ม.ป.ป. : ๑๕๖ - ๑๖๓)

โดยปกตินี้กล่าวได้ว่ากลุ่มแต่ละกลุ่มมีอิทธิพลต่อสมาชิกในกลุ่ม และสมาชิกแต่ละคนในกลุ่มก็มีอิทธิพลต่อกันด้วย ทั้งนี้เพราะว่าสมาชิกแต่ละคนในกลุ่มแต่ละกลุ่มทำหน้าที่เพื่อตนเองเป็นส่วนใหญ่ หากความพอใจในตนเองในเรื่องต่าง ๆ ซึ่งสมาชิกแต่ละคนในกลุ่มจะต้องการจะพยายามร่วมกันเพื่อบรรลุจุดประสงค์ และเป้าหมายที่ตั้งไว้ สังคมมีอิทธิพลต่อบุคคลหลายทาง เริ่มตั้งแต่การก่อตั้ง บุคคลลักษณะ ทักษะ ค่านิยม ศรัทธา ความเชื่อ ฯลฯ และอิทธิพลต่อการพัฒนาคนต่าง ๆ ในตัวบุคคล และถ้าดูให้เฉพาะแคบลงไป จะเห็นได้ว่าบุคคลมีพฤติกรรมแสดงพฤติกรรมอยู่ภายในกลุ่มประเภทต่าง ๆ ซึ่งมีขนาดต่าง ๆ กัน และคนที่อยู่ในกลุ่มจะมีพฤติกรรมแปลกไปจาก เมื่อเวลาอยู่คนเดียว พฤติกรรมที่มีการนิคแฉกเปลี่ยนแปลงไป เมื่ออยู่ภายในกลุ่ม แสดงว่ากลุ่มมีอิทธิพล อิทธิพลนี้เรียกว่า Group pressure การศึกษากลุ่ม เพื่อที่จะเข้าใจพฤติกรรมของบุคคลในกลุ่ม และเพื่อเข้าใจอิทธิพลของกลุ่ม จึงจำเป็นต้องศึกษากลุ่มเล็ก หรือ

กลุ่มขนาดเล็กกว่าจะมาช่วยชักเถลา ผลักดันพฤติกรรมของบุคคลใดอย่างไรบ้าง กลุ่มขนาดเล็กจะมีอำนาจอย่างไรบ้างที่มีอิทธิพลต่อชีวิตตน และยังคงศึกษากลุ่มขนาดเล็กด้วยเหตุผลอันด้วย คือ กลุ่มขนาดเล็กมีคุณสมบัติแตกต่างจากกลุ่มขนาดใหญ่ ในด้านความรู้สึกร่วมกัน ด้านความยั่งยืนของ กลุ่ม ประเพณี วิธีการปฏิบัติ การแบ่งงานกันนี้ เป็นต้น (โสภณ ชูพิกุลชัย และอรทัย ชันนบุญ, ม.ป.ป. : ๑๖๔ - ๑๖๗)

จากทฤษฎีการเปรียบเทียบทางสังคมของ เฟสติงเจอร์ (Festinger, ๑๙๕๔ : ๑๙๕๕) อ้างจาก Shaw and Costanzo, ๑๙๗๐ : ๒๒๗-๒๔๔) พอสรุปได้ว่า บุคคลมีความจำเป็นที่จะต้องเปรียบเทียบกับคนอื่น ๆ เพราะว่าการให้ทุกคนในกลุ่มไม่แตกต่างกัน การติดต่อกันระหว่างบุคคลทำให้เกิดการ เปรียบเทียบความสามารถการประเมินความคิดเห็นของกันและกัน ในการรวมกลุ่มกันครั้งแรก ๆ ทุกคนจะมีสถานะภาพเท่าเทียมกัน แต่อยู่ไปนาน ๆ พบว่าบุคคล เริ่มมีสถานะภาพแตกต่างกันแล้วแต่ใครมีอิทธิพลมากหรือน้อย จึงมักไม่ค่อยร่วมมือกัน บุคคล เมื่อเข้ามา รวมกลุ่มรวมพวกจะมีพฤติกรรมต่างไปจาก เมื่ออยู่โดยลำพังคนเดียว และแตกต่างไปจาก เมื่ออยู่ในกลุ่มอื่น ๆ บางคราว เมื่ออยู่ลำพังคนเดียวหรืออยู่ในกลุ่มอื่น ไม่อยากทำอะไร บางสิ่งบางอย่าง แต่พอ เขารวมอยู่ในกลุ่ม เพื่อน ๆ หรืออยู่ร่วมกับกลุ่มอื่น ๆ แล้ว จะทำทันที โดยไม่รีรอ ทั้งนี้เพราะกลุ่มมีอิทธิพลทำให้บุคคล เกิดการ เปลี่ยนแปลงขึ้นทั้งในด้านพฤติกรรม การกระทำและทัศนคติ ทั้งนี้เนื่อง จากกลุ่มต้องการให้ทุกคนแสดงออก และมีความเชื่อถือ คล้ายคลึงกันภายในกลุ่ม บุคคล เมื่อตกอยู่ในสภาพการณ์ที่ไม่อยู่ในภาวะปกติ บุคคลมักจะดูผู้อื่น และทำตามเขาไป เพราะตัวเองนั้นทำอะไรไม่ถูก เสียแล้ว การพร้อมที่จะทำตามผู้อื่นนั้น จะทำได้ง่ายขึ้น ถ้าผู้นั้นตกอยู่ในภาวะที่มีความตึงเครียดทางอารมณ์ บุคคลที่ตกอยู่ในภาวะเช่นนี้ จะขาดความขี้คิด หรือความรู้สึกมีน้อยลง (ประสาธ หลักศิลา, ๒๕๐๗ : ๒๕๒ - ๒๕๕)

ตามปกติบุคคลชอบทำตัวให้เข้ากับสิ่งแวดล้อม ไม่ชอบให้ใครมาวิพากษ์วิจารณ์ และไม่ชอบการที่ถูกแยกออกจากกลุ่ม และยังคงมีความหวังที่จะได้รับรางวัล หรือการกลัวการถูกลงโทษ ซึ่งมีได้เป็นสาเหตุเดียวที่ทำให้บุคคลต้องทำตาม แต่ยังคงเกิดจากการอบรมสั่งสอน การเรียนรู้ ทำให้เกิดความเคยชินเมื่อทำบ่อย ๆ เขาก็กลายเป็นนิสัย การทำตามเพราะได้รับประโยชน์

การทำตาม เป็นการทำตัว เป็นพวกเดียวกันกับกลุ่ม การทำตามเพราะไม่มีทางเลือก (สุพัตรา สุภาพ, ๒๕๑๔ : ๒๐) และนอกจากนี้ยังมีสาเหตุที่ทำให้บุคคลทำตามกลุ่มอีก คือ

๑. บุคคลทำตามกลุ่ม เพราะบุคคลของการที่จะทำตนให้เป็นที่รักใคร่ชอบพอ เป็นที่ยอมรับของสมาชิกอื่น ๆ ในกลุ่ม ถ้าบุคคลมีการกระทำหรือความคิดที่ผิดแปลกไปจากบุคคลอื่น ๆ ในกลุ่มแล้ว อาจถูกกลุ่มลงโทษใดต่าง ๆ เช่น สมาชิกอื่น ๆ ลดความชอบพอลง เพื่อรวมใจกันขับไล่ออกจากรุ่น

๒. บุคคลทำตามกลุ่ม เพราะใจความไว้วางใจกลุ่ม ว่ากลุ่มเป็นแหล่งของความรู้ และการกระทำที่ถูกของเหมาะสม ในค่านที่บุคคลไม่เชื่อว่าตนมีความคิดหรือการกระทำที่ถูกของ ก็ยอมจะยึดความคิดหรือการกระทำของสมาชิกอื่น ๆ ในกลุ่มเป็นหลัก และเปลี่ยนการกระทำของตนให้คล้ายคลึงกับการกระทำของคนอื่น ๆ ในกลุ่ม

จากการวิจัยต่าง ๆ ยุทธ ศักดิ์ เศษยนต์ (๒๕๑๖ : ๔๓) พบว่ากลุ่มครอบครัว และกลุ่มเพื่อน เป็นกลุ่มที่มีอิทธิพลมากที่สุดในการอบรมเด็ก พ่อแม่ และเพื่อน มีอิทธิพลต่อบุคคลลึกลับภาพของเด็กมากกว่าครูตามโรงเรียน กลุ่มเป็นตัวแทนที่จะให้การอบรมใหญ่ระเบียบของสังคมต่าง ๆ กัน ตัวแทนเหล่านี้จะทำหน้าที่ต่างกันออกไปตามความเหมาะสม เช่น กลุ่มครอบครัวจะให้การอบรมสั่งสอนเด็ก และโรงเรียนเป็นที่ทำหน้าที่ให้การศึกษาริสแมน (Riseman อ้างจากสุพัตรา สุภาพ, ๒๕๑๔ : ๓๕) กล่าวว่าการกลุ่มเพื่อนจะเป็นกลุ่มที่มีความสำคัญมากที่สุดในกลุ่ม ตัวแทน ที่จะให้การอบรมสั่งสอนใหญ่ระเบียบของสังคม ความต้องการที่จะให้เป็นที่ยอมรับในหมู่เพื่อน เด็กวัยรุ่นมักจะทำอะไรตามเพื่อน เป็นต้นวารสนิยม การแต่งกาย ฯลฯ การทำตามไม่ใช่ของเสียหายในตัวมันเอง แต่พฤติกรรมการทำตาม เป็นสิ่งสำคัญในการพัฒนาประเทศ ผลดีหรือผลเสียของการทำตามผู้อื่นนั้น ขึ้นอยู่กับบุคคลทำตามใคร ในเรื่องอะไร ถ้าบุคคลได้เป็นสมาชิกของกลุ่มที่ดีก็จะสนใจและทำตามในทางที่ดีมีเหตุผล ก็ยอมจะนำความเจริญมาสู่ตนเอง และกลุ่มส่วนรวมในที่สุด แต่ถาบุคคลได้ เป็นสมาชิกที่ชักชวนกันไปในทางเสื่อม ตลอดจนคือถึงต่อสังคม บุคคลจะทำตามกลุ่มในทางที่ผิดศีลธรรม ผิดกฎหมาย หรือขัดขวางต่อกฎของบังคับของกลุ่ม ก็ยอมจะเป็นผลเสียหายต่อบุคคล ต่อกลุ่ม และส่วนรวมในที่สุด ดังคำกล่าวของ ชอร์ (Shaw) ที่ว่า การเปลี่ยนแปลงภายในบุคคล จะก่อให้เกิดความกระทบกระเทือน เกิดการเปลี่ยนแปลงภายในกลุ่ม

เคลย์ (Kelley, ๑๙๕๒ : ๔๑๐-๔๑๔) ได้กล่าวไว้ว่า บุคคลอาศัย
กลุ่มอยู่ ๒ กรณี คือ

๑. ไซกลุ่มเพื่อเป็นบรรทัดฐาน (Normative Function) สำหรับที่จะช่วย
สนับสนุนใจ และบังคับใหม่การแสดงพฤติกรรมและความเชื่อซึ่งเป็นที่ยอมรับกันในกรณีนี้
กลุ่มจะนำหรือ เป็นที่ยอมรับของบุคคลส่วนใหญ่ จึงทำให้เกิดการทำตามกฎหรือมาตรฐานของกลุ่ม
ที่วางไว้

๒. ไซกลุ่มเพื่อความรอบรู้ (Information Function) บุคคลจะยอมเชื่อหรือ
ยอมรับกลุ่มเมื่อตนเชื่อว่ากลุ่มนั้นจะทำให้ตนเองเข้าใจอย่างถูกต้องเกี่ยวกับข่าวสาร หรือ
ข้อมูลบางอย่างที่คลุมเครือหรือไม่แน่นอน

ส่วนในค่านของขนาดของกลุ่ม ถ้ากลุ่มมีขนาดใหญ่ขึ้น ก็จะมีการติดต่อกสื่อสาร และมี
การปะทะสังสรรค์กันน้อยลง เมื่อเปรียบเทียบกับกลุ่มขนาดเล็กกว่าในระยะเวลาที่จำกัดเท่า ๆ
กัน กลุ่ม ๒ คน และกลุ่ม ๓ คน เป็นกลุ่มที่มีลักษณะพิเศษที่มีความใกล้ชิดสนิทแนบเป็นกลุ่มที่มี
พลังอำนาจ กลุ่มจะมีขนาดเท่าใดนั้นขึ้นอยู่กับงานของกลุ่ม พบว่ากลุ่มที่มีขนาด ๕ คน เป็นกลุ่ม
ที่มีความก้าวหน้าในการแก้ปัญหาของกลุ่มโดยการอภิปรายกัน การมีกิจกรรมรวมในกลุ่มและ
ความขบถในการ เขารวมกิจกรรม และระดับอายุจะมีความสัมพันธ์กับขนาดของกลุ่ม การเพิ่ม
วุฒิภาวะ (Maturation) สัมพันธ์กับการเพิ่มอายุ ทำให้เป็นผู้มีส่วนร่วมในกลุ่มใหญ่ขึ้น
เด็กก่อนเข้าเรียนมีแนวโน้มที่จะ เล่นคนเดียว โดยไม่มีเพื่อนเป็นครั้งแรก แล้วจึงค่อยเล่นเป็นคู่
ในเวลาต่อมา และเป็นกลุ่มใหญ่ขึ้นต่อไป (Piaget, ๑๙๓๒b, Parten, ๑๙๓๒b, Green

b) ดังนั้นจึงสรุปได้ว่า เมื่อเด็กมีอายุมากขึ้นก็จะ เขารวมกลุ่มและจะ เขารวมกลุ่มมีขนาด
ใหญ่ขึ้น และในขณะที่เดียวกันเด็กก็ยังมีวุฒิภาวะและสติปัญญาความสามารถสูงขึ้น จากผลการ
ศึกษาที่กล่าวมาแล้วนั้น จะพบว่าการทำตามจะลดลง จากการศึกษาความแตกต่างของขนาด
ของกลุ่ม การมีส่วนร่วมขบถ ๆ ในกลุ่ม พบว่าในกลุ่มขนาด ๒ คน จะมีความสัมพันธ์กันมากที่สุด
(James, J. ๑๙๕๑a, ๑๙๕๑b) และจากการศึกษาของทราสเชอร์ (Thrasher, ๑๙๓๒) พบว่า
ในกลุ่มเด็กชาย กลุ่ม ๒ คน ๓ คน จะมีความสัมพันธ์สำคัญกว่าในกลุ่มที่ใหญ่ เมื่อขนาดของ
กลุ่มลดลง ความพอใจและความสัมพันธ์จะเพิ่มขึ้น (Coyle ๑๙๓๐, Kiney ๑๙๕๓) และในกลุ่ม

๒ คน จะมีปริมาณความพอใจของการติดต่อกันสูงสุด (Woff, ๑๙๕๐) จากการศึกษาของแฮร์ (Hare, ๑๙๕๓) พบว่าการเปลี่ยนแปลงขนาดของกลุ่มเป็นผลให้มีการเปลี่ยนแปลงในการควบคุมในการอภิปราย จำนวนความเป็นเอกฉันท์จะลดลง

เจอร์ราร์ดและเพื่อน (Gerard and others, ๑๙๖๔ : ๓๔-๔๓) ได้ศึกษาเรื่องการทำตามและขนาดของกลุ่ม โดยใช้กลุ่มตัวอย่าง ๑๕๕ คน และใช้กลุ่มขนาด ๒ คน, ๓ คน, ๔ คน, ๕ คน, ๖ คน, ๗ คน และ ๘ คน โดยใช้สภาวะการทดลอง ๒ อย่าง คือ มีหัวหน้าอยู่ในกลุ่ม เป็นผู้ตอบก่อน แล้วให้สมาชิกในกลุ่มเห็นคำตอบก่อนแล้วให้ตอบ และอีกสถานการณ์หนึ่ง ให้ผู้ทดลองรู้สึกว่าเป็นการตอบอย่างอิสระ ผลปรากฏว่า พบการทำตามมีแนวโน้มเพิ่มขึ้นเป็นแบบเส้นตรงกับการเพิ่มขนาดของกลุ่ม ซึ่งตรงกับการศึกษาของ ไกโต (Kaito, ๑๙๖๕)

แอสช์ (Asch, ๑๙๕๑, ๑๙๕๒) ได้ศึกษาขนาดของกลุ่ม และการทำตาม พบว่าการทำตามจะเพิ่มขึ้นกับการเพิ่มขนาดของกลุ่ม ซึ่งสอดคล้องกับการศึกษาของแฮร์ (Hare, ๑๙๕๓) และการศึกษาของ โรเซนเบิร์ก (Rosenberg, ๑๙๖๑) ซึ่งทำการศึกษาโดยใช้วิธีการเช่นเดียวกันกับแอสช์ และได้ผลการศึกษาสอดคล้องคล้อยตามการศึกษาของ แอสช์ คือพบว่าการทำตามจะเพิ่มขึ้นเมื่อขนาดของกลุ่มเพิ่มขึ้น จากกลุ่มขนาด ๒ คน ถึง ๔ คน และเมื่อกลุ่มมีขนาด ๕ คน การทำตามจะลดลง ซึ่งต่างออกไปจากการศึกษาของแอสช์ (อ้างจาก Mills, ๑๙๖๔ : ๒๕๖ - ๒๖๖)

การทำตาม (Conformity)

การทำตามเป็นบุคลิกภาพอย่างหนึ่งทางจิตวิทยา ได้มีผู้ให้คำจำกัดความหรือให้ความหมายและหลักการ เกี่ยวกับการทำตามไว้เป็นจำนวนมาก แตกต่างกันไปจากนักพฤติกรรมศาสตร์หลายแขนง เช่น นักสังคมศาสตร์ นักประวัติศาสตร์ นักจิตวิทยา จึงทำให้มีการให้คำจำกัดความไว้อย่างหลายอย่าง เช่น การทำตาม เป็นอุปนิสัยประจำตัวที่มั่นคงของบุคลิกภาพ หรือการทำตามคือการเปลี่ยนแปลงความรู้หรือเปลี่ยนแปลงทัศนคติ อันเป็นผลมาจากความจริง

หรือความคิดฝัน และหรือการทำตาม คือการเห็นด้วย และปฏิบัติตามกลุ่ม และจาก เบส (Bass, ๑๙๕๖ : ๒๘๗-๒๘๘) กล่าวว่าการทำตามคือ พฤติกรรมชนิดหนึ่งที่อยู่ภายใต้อิทธิพลของผู้อื่น เนื่องจากผู้ทำตามต้องการผลสำเร็จในการรักษาความสัมพันธ์ของตนเองกับผู้อื่น ส่วน แอสซ์ (Asch, ๑๙๕๑ : ๘๕) ได้อธิบายว่า การทำตามคือลักษณะที่คนขาดความเป็นอิสระในตนเองในการแสดงพฤติกรรม หากแต่ไปแสดงพฤติกรรมเหมือนหรือทำตามผู้อื่น ทั้งนี้เนื่องจากตนเองต้องขึ้นอยู่กับผู้อื่น นอกจากนี้ มอตตัน (Mouton, ๑๙๕๖ : ๓๓๔-๓๔๐) ได้สรุปไว้ในทำนองเดียวกันว่าการทำตาม เป็นปัญหาอย่างหนึ่งในทางจิตวิทยาสังคม ซึ่งบุคคลพยายามเปลี่ยนแปลงพฤติกรรมที่แท้จริงของตน เพื่อรักษาผลประโยชน์หรือผลสำเร็จในการปะทะสังสรรค์ (Interaction) กับกลุ่มคนโดยทั่วไปในสังคม และการทำตามนี้บุคคลจะมีลักษณะและระดับต่างกันไป คือบางคนอาจจะทำตามได้ง่าย บางคนอาจจะทำตามได้ยาก ทั้งนี้ขึ้นอยู่กับสภาพการณ์แวดล้อม การทำตามของบุคคลนั้นจะเกิดขึ้นจากความกดดันของกลุ่ม (Group pressure) มากกว่าที่จะเป็นผลจากอิทธิพลจากบุคคลหนึ่งบุคคลใด เพราะว่าการทำตามไม่จำเป็นต้องมีตัวแบบ (Model) เหมือนกับการเลียนแบบ ซึ่งจำเป็นต้องมีตัวแบบ แต่กลุ่มสามารถแพร่อิทธิพลมาถึงได้โดยไม่มีแบบ โดยการรุกรุกเกณฑ์ (Norm) กลุ่มจะเรียกร้องให้ทำตามกฎเกณฑ์ของกลุ่มตามที่กลุ่มคาดหวัง

ความหมายของการทำตาม (Conformity) ที่ใช้ต่าง ๆ กัน

๑. การทำตามเพื่อให้เกิดสอดคล้องกัน (Congruence Conformity)
 ใช้มากในสังคมศาสตร์ เช่นพฤติกรรมที่เป็นแบบเป็นแผนเหมือนกัน เป็นพฤติกรรมที่มีอยู่ในสังคมทุกคนมีพฤติกรรมคล้ายกันเหล่านี้ เช่น ความนิยมในเรื่องการแต่งกาย การกินอาหาร การปะทะสังสรรค์ทักทายกัน

๒. Movement Conformity การทำตามที่ไม่คงที่ที่มีการเคลื่อนไหว คือมีการเปลี่ยนแปลงอยู่เสมอ เมื่อมีอิทธิพลของกลุ่มมาบีบคั้น เป็นความหมายที่นักจิตวิทยาใช้ในการทำการศึกษาค้นคว้า เช่นการเปลี่ยนแปลงพฤติกรรม ที่คนคิด ค่านิยม เมื่ออิทธิพลของกลุ่มเปลี่ยนแปลงไปจากเดิม ความหมายของ Movement Conformity อาจแบ่งออกเป็น ๒ ประเภทด้วยกัน คือ

๒.๑ Private acceptance คือการเปลี่ยนแปลงทั้งกายและใจ เป็นการแสดงออกทั้งทางพฤติกรรมและทัศนคติอย่างจริงจัง พฤติกรรมการกระทำและความรู้สึกนึกคิดเปลี่ยนแปลงไป

๒.๒ Public Compliance เป็นพฤติกรรมที่แสดงออกมาโดยไม่ตรงกับใจ คือเปลี่ยนแปลงแต่พฤติกรรม แต่ความคิดในจิตใจไม่เปลี่ยนแปลง อาจเป็นเพราะไม่เลื่อมใส มีความคิดเห็นไม่ตรงกัน แต่มีความจำเป็นต้องแสดงพฤติกรรมคล้อยตามออกมาเท่านั้น

๓. การทำตาม เป็นลักษณะของบุคคลิกภาพลักษณะหนึ่งของบุคคล นอกไปจากความบีบคั้นของกลุ่ม ขนาดของกลุ่ม ทำให้บุคคลเปลี่ยนแปลงพฤติกรรมได้เมื่อเกิดความไม่แน่นอนขึ้นมา ทำให้เราทำตามไปโดยไม่รู้ตนสายปลายเหตุอะไร นอกจากลักษณะของกลุ่ม ขนาดของกลุ่มและลักษณะสถานการณ์แล้ว จะมีลักษณะบุคคลิกภาพของบุคคลบางพวก จะมีลักษณะทำตามกลุ่มอยู่เสมอ ไม่ว่าเรื่องอะไร (Crutchfield, ๑๙๕๕)

นอกจากได้ให้คำจำกัดความของการทำตามแล้ว เบส (Bass, ๑๙๕๖ : ๔๑ - ๔๑) ยังได้สรุปองค์ประกอบซึ่งมีอิทธิพลต่อการทำตามไว้ดังนี้

๑. กลุ่มบุคคลที่ทำตาม เกี่ยวข้องด้วย

๑.๑ ถ้ากลุ่มจำนวนมากและความเห็นของกลุ่ม เป็นไปทำนองเดียวกันหมด โอกาสที่จะทำตามจะมีมากขึ้น

๑.๒ ถ้ากลุ่มเป็นที่รักใคร่ชอบพอกันและ เชื่อถือของผู้ทำตาม โอกาสที่จะทำตามจะมีมากขึ้นเช่นกัน

๑.๓ ขนาดของกลุ่ม กลุ่มมีขนาดต่างกัน จะกระทำตามแตกต่างกัน

๑.๔ ภายในกลุ่มขนาดเดียวกัน จำนวนการทำตามจะขึ้นอยู่กับหัวหน้ากลุ่ม

๒. สภาพของเรื่องที่จะทำตาม

๒.๑ ถ้าสิ่งที่จะทำตามนั้นสามารถจะพิจารณาให้เห็นได้ เห็นได้ว่าสิ่งที่จะต้องนั้นคืออย่างไร โอกาสที่จะทำตามก็จะน้อยลง แต่สภาพของสิ่งที่จะทำตามคลุมเครือตัดสินใจยากกว่าสิ่งใดควร การทำตามจะมีมากขึ้น

๒.๒ ถ้าสิ่งที่เราจะทำตามสามารถให้ผลประโยชน์แก่ผู้ทำตาม ลักษณะการทำตามจะมีมากขึ้น

๓. เกี่ยวกับสิ่งแวดล้อม ถ้าการแสดงพฤติกรรมนั้นจำเป็นต้องแสดงออกในที่สาธารณะ ซึ่งมีผู้รับรู้อย่างมาก การทำตามจะมีมากขึ้น แต่ถ้าเป็นการแสดงความคิดเห็นแบบลับ มีผู้รู้เห็นน้อย โอกาสที่จะทำตามก็จะน้อยลง

๔. เกี่ยวกับความสามารถ (ability) บุคคลที่มีระดับความสามารถต่ำหรือไม่ค่อยเฉลียวฉลาด มักจะทำตามผู้อื่นเสมอ

๕. อายุ ผู้มีอายุน้อยมักมีโอกาสที่จะทำตามได้ง่ายกว่าผู้ที่มีอายุมาก

แอสช์ (Asch, ๑๙๕๓: ๔๔๔ - ๔๔๕) ได้ศึกษาเรื่องการทำตาม โดยใช้กลุ่มตัวอย่าง ๓๑ คน ซึ่งเป็นนักเรียนระดับวิทยาลัย ทำการทดลองกับกลุ่มตัวอย่างทีละคน โดยให้ผู้รับการทดลองเข้านั่งประจำที่ปะปนกับนักเรียนอื่น ๆ กลุ่มหนึ่ง ซึ่งมีจำนวน ๖ คน นักเรียนกลุ่ม ๖ คนนี้ ใ้รับการนัดแนะไว้กับผู้ทำการทดลองล่วงหน้าไว้แล้วว่าให้ทำอะไรบ้าง เมื่อเริ่มการทดลองโดยจัดที่นั่งและสถานการณ์ให้นักเรียนผู้ถูกทำการทดลองกับกลุ่มทั้ง ๖ คน เข้านั่งเป็นแถวหน้ากระดานเรียงหนึ่ง และให้ผู้ถูกทดลองนั่งสุดท้าย ปลายแถว โดยมีความเข้าใจว่าเป็นการบังเอิญ แล้วให้นักเรียนทั้ง ๗ คน ในกลุ่มนี้ทำงานอย่างหนึ่ง คือการประมาณความยาวของเส้นตรง ๑๒ เส้น สิบสองครั้ง โดยนำเส้นตรงแต่ละเส้น ซึ่งจัดเป็นเส้นมาตรฐานไปเปรียบเทียบกับความยาวกับเส้นตรงอื่น ๆ อีก ๓ เส้น ว่าเส้นตรงเส้นมาตรฐานนั้น ยาวเท่ากับเส้นใด จาก ๑ ใน ๓ เส้นที่ให้เปรียบเทียบนั้น แล้วให้ทุกคนตอบดัง ๆ เป็นรายบุคคล นักเรียนกลุ่มที่ได้รับการนัดแนะไว้แล้วจะ เป็นผู้ตอบก่อนทั้ง ๖ คน และแถลงตอบให้ผิดไปจากความจริงเพิ่มอีกทั้งหมดทั้ง ๖ คน เป็นจำนวน ๗ ครั้ง เพื่อความถูกต้องซึ่งเป็นคนสุดท้ายจะตอบผิดตามกลุ่มนัดแนะหรือไม่ หลังจากไต่ถามคำตอบของกลุ่มนัดแนะทั้ง ๖ คนแล้ว ส่วนอีก ๕ ขอ ๕ ครั้ง ให้กลุ่มนัดแนะตอบถูกต้อง เพื่อรักษาบรรยากาศในการทำงานไม่ให้ผิดปกติ ซึ่งผลปรากฏว่า จากคำตอบที่ถูกลง ๗ ขอ จากกลุ่มตัวอย่าง ๓๑ คน รวม ๒๑๗ คำตอบ และเป็นคำตอบถูกต้อง

คือไม่ทำตาม ๑๔๕ คำตอบ คิดเป็น ๖๖.๘% จากการทดลองนี้จะเห็นว่าโอกาสในजरทำตาม มีความน่าจะเป็นถึง ๑ ใน ๓ (อ้างจาก กักรัง ศากกรวิมล, ๒๕๑๖ : ๗ - ๑๐)

เบอร์เรินดา (Berenda, ๑๙๕๐ : ๑๓๓ - ๑๓๔) ได้ทำการศึกษาทำตามของ กลุ่มตัวอย่างที่อายุแตกต่างกัน โดยใช้กลุ่มตัวอย่าง (๗ - ๑๐ ปี) ๓๘ คน อายุ (๑๑ - ๑๓ ปี) ๕๒ คน ทำการทดลองอย่างเดียวกัน ผลปรากฏว่ากลุ่มอายุน้อยมีการทำตามมากกว่ากลุ่มอายุมาก

เมื่อนำผลการศึกษาของ เบอร์เรินดา (Berenda, ๑๙๕๐) เปรียบเทียบกับการ ทดลองของ แอสซ์ ผลที่ได้นับสนับสนุนทฤษฎีของ แอสซ์ (Bass, ๑๙๕๖) ที่ว่าผู้ที่อายุน้อยมี โอกาสทำตามได้มากกว่าผู้ที่มีอายุมาก

เฟสทิงเจอร์ (Festinger, ๑๙๕๐) ได้ศึกษาความสัมพันธ์ระหว่างสมาชิกในกลุ่ม กับการทำตามกลุ่ม โดยใช้กลุ่มตัวอย่าง ๓๕ คน ให้เขารวมทำงานกับกลุ่ม ๒ ครั้ง คือให้ ทำงานร่วมกับผู้ที่รู้จักสนิทสนมรักใคร่ และชอบพอกัน ส่วนครั้งที่สองให้เขารวมทำงานกับกลุ่ม ที่ไม่มีความสัมพันธ์กันมาก่อน ผลปรากฏว่ากลุ่มตัวอย่างมีระดับการทำตามกลุ่มที่ตนเองรู้จัก รักใคร่ชอบพอกันมากกว่าคนที่ไม่มีความสัมพันธ์ใด ๆ ผลการทดลองนี้สอดคล้องกับผลการทดลอง ของเจอร์ราร์ด (Gerard, ๑๙๕๕) สก็อต (Scott, ๑๙๕๖) ที่ได้ศึกษาการทำตามแบบเดียวกับ เฟสทิงเจอร์ ซึ่งสอดคล้องกับการทดลองของ เบอร์ก (Berg, ๑๙๖๑ : ๕๒) จากผลการทดลอง เหล่านี้สนับสนุนทฤษฎีของ แอสซ์ (Bass, ๑๙๕๖) ที่กล่าวไว้ว่า ถ้ากลุ่มเป็นที่รักใคร่ชอบพอกันและเชื่อถือ ของผู้ทำตาม โอกาสที่จะทำตามก็จะมากขึ้น

จากผลการศึกษาที่กล่าวมาแล้วนี้พอสรุปได้ว่า ถึงแม้ว่าจะใช้ตัวแปรอิสระในการศึกษา ต่างกัน และมีนิยามการวัดที่แตกต่างกัน แต่ยังคงผลที่สอดคล้องกันในเรื่องพฤติกรรมการทำตาม โดยทั่วไป กลุ่มเพื่อนในฐานะที่เป็นกลุ่มที่มีแรงดึงดูดภายในกลุ่มสูง จะมีการทำตามมากกว่า และ ความรักใคร่ชอบพอกันและเชื่อถือนั้นมีความกลมเกลียวสูงจะทำให้มีการทำตามสูง และขนาดของกลุ่ม มีขนาดแตกต่างกัน ก็กลุ่มที่มีจำนวนสมาชิกมาก การทำตามจะมีมากขึ้นกว่ากลุ่มที่มีสมาชิกน้อย และบุคคลที่มีความเกรงใจสูง มีการทำตามมากกว่าบุคคลที่มีความเกรงใจต่ำ

วิธีดำเนินการศึกษาทดลอง

กลุ่มตัวอย่าง

กลุ่มตัวอย่างที่ใช้ในการศึกษาทดลองครั้งนี้ ได้แก่ นักเรียนระดับมัธยมศึกษาตอนปลาย สายอาชีพ ปีการศึกษา ๒๕๑๗ ของโรงเรียนการช่างจันทบุรี จังหวัดจันทบุรี สังกัดกรมอาชีวศึกษา กระทรวงศึกษาธิการ จำนวน ๘๐ คน คัดเลือกจากผู้ที่ได้คะแนนจากแบบทดสอบวัดความเกรงใจสูง ๘๐ คน และต่ำ ๘๐ คน

เครื่องมือที่ใช้ในการศึกษาทดลอง

เครื่องมือที่ใช้ในการเก็บรวบรวมข้อมูลในการศึกษาทดลองครั้งนี้มี ๒ อย่าง คือ

๑. เครื่องมือวัดตัวแปรอิสระ ใช้แบบทดสอบวัดความเกรงใจของ ดร. วีรยุทธ วิเชียรโชติและคณะ ได้สร้างขึ้น มีลักษณะ เป็นแบบ Role Differential Scale มีจำนวน ข้อความ ๘๒ ข้อ เกี่ยวกับความรู้สึกและบทบาทของบุคคลในสถานการณ์และสถานภาพต่าง ๆ กัน เช่น ในฐานะที่เป็นศิษย์ปฏิบัติต่อกู ในฐานะ เป็นบุตรมีความสัมพันธ์กับบิดามารดา ในฐานะที่เป็นเพื่อนปฏิบัติต่อเพื่อนที่สนิท เป็นต้น

ตัวอย่าง

ในฐานะที่ท่านเป็นศิษย์มีความสัมพันธ์กับอาจารย์

(๐) โทแยงควยเหตุผลเมื่อไม่เห็นควย กดา

๓	๒	๑	๐	-๑	-๒	-๓
---	---	---	---	----	----	----

 ไม่กดา

ในฐานะที่ท่านเป็นเพื่อนปฏิบัติต่อเพื่อนที่สนิทกัน

(๐๐) ถูกขอรองให้ช่วยทำงานแต่ไม่มีเวลา

ปฏิบัติ

๓	๒	๑	๐	-๑	-๒	-๓
---	---	---	---	----	----	----

 ไม่ปฏิบัติ

วิธีการดำเนินการทดสอบ ใหญ่ตอบอ่านข้อความที่กำหนดสถานการณ์มาให้ทีละข้อจากแบบทดสอบแล้ว ให้พิจารณาว่ามีความรู้สึกอย่างไร มากน้อยเพียงใด ตามบทบาทและสถานการณ์ที่อาจเกิดขึ้นได้ในชีวิตประจำวัน แล้วทำเครื่องหมายวงกลมล้อมรอบตัวเลขในมาตราส่วนในกระดาษคำตอบที่ให้อ่าน เช่น จากตัวอย่างข้อ (๑) ถ้าทำเครื่องหมายวงรอบเลข ๓ แสดงว่ากล้าที่จะกระทำอย่างนั้นมาก คือ ไม่มีความเกรงใจเลย ถ้าวางกลมรอบเลข ๒ แสดงว่ามีความกล้าที่จะกระทำเช่นนั้น แต่น้อยกว่า ๓ ถ้าวางกลมรอบเลข ๑ แสดงว่ามีความกล้าที่จะกระทำเช่นนั้น แต่น้อยกว่า ๒ ถ้าวางกลมรอบเลข ๐ แสดงว่ามีความรู้สึกกลาง ๆ กำกวมกันระหว่างกล้ากับไม่กล้า ถ้าวางกลมรอบเลข -๓ แสดงว่าไม่กล้าที่จะกระทำเช่นนั้นเลย คือมีความเกรงใจมาก ถ้าวางกลมรอบเลข -๒ แสดงว่าไม่กล้าที่จะกระทำเช่นนั้น แต่น้อยกว่า -๓ ถ้าวางกลมรอบเลข -๑ แสดงว่าไม่กล้าที่จะกระทำเช่นนั้น แต่น้อยกว่า -๒

การตรวจให้คะแนน เนื่องจากข้อความที่ใช้กำกับมาตรา (Scale) ที่มี ๒ ลักษณะ คือ ข้อความที่แสดงว่าเป็นผู้ที่มีความเกรงใจมาก เช่นคำว่า เกรง อาย ปฏิเสธ เป็นต้น ให้คะแนน ๗ คะแนน เมื่อกวางกลมรอบเลข ๓ และให้คะแนน ๖, ๕, ๔, ๓, ๒ และ ๑ เมื่อกวางกลมรอบเลข ๒, ๑, ๐, -๑, -๒ และ -๓ ตามลำดับ ส่วนข้อความที่ใช้กำกับมาตราอีกลักษณะหนึ่งเป็นข้อความที่แสดงว่าเป็นผู้ที่มีความเกรงใจน้อย เช่นคำว่า กล้า กระทำ ทอวา เป็นต้น จะให้คะแนนตรงข้ามกับข้อความที่มีลักษณะแบบแรกทีกล่าวแล้ว คือจะให้คะแนน ๑, ๒, ๓, ๔, ๕, ๖ และ ๗ คะแนน เมื่อกวางกลมรอบเลข ๓, ๒, ๑, ๐, -๑, -๒, และ -๓ ตามลำดับ เมื่อรวมคะแนนจากแบบสอบถาม ๘๒ ข้อแล้วผู้ที่ให้คะแนนรวมสูง เป็นผู้ที่มีความเกรงใจสูง ผู้ที่ให้คะแนนรวมต่ำ เป็นผู้ที่มีความเกรงใจต่ำ

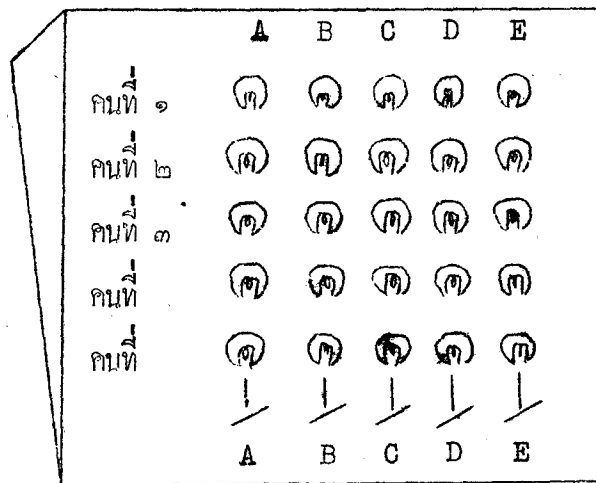
จากผลการใช้แบบทดสอบวัดความเกรงใจ ฉบับนี้ วิราพร เทพวิระพงศ์ (๒๕๑๔: ๓๘ - ๓๙) ได้วิเคราะห์หาค่าความเชื่อมั่นของแบบทดสอบวัดความเกรงใจโดยวิธีแบ่งครึ่ง (Split-Half) โดยใช้สูตรของสเปียร์แมนบราวน์ ได้ค่าความเชื่อมั่น .๘๐๓๖ (N = ๒๒๕)

๒. เครื่องมือวัดตัวแปรตาม เป็นเครื่องมือที่ใช้ในการทดสอบเพื่อวัดพฤติกรรม การทำตาม เป็นเครื่องมือที่ผู้ทดลองสร้างขึ้นเองตามแนวทางการวัดพฤติกรรมการทำตามของ ครัทช์ฟิลด์ (Crutchfield, ๑๙๖๕) และขอทดสอบที่ใช้ร่วมกับเครื่องมือในการวัดพฤติกรรม การทำตาม จำนวน ๒๐ ข้อ

ลักษณะของเครื่องมือที่ใช้วัดพฤติกรรมการทำตาม เป็นเครื่องมือที่ใช้อุปกรณ์ไฟฟ้า ประกอบด้วยแผงไฟ (Panel) ๒ แผง เป็นชุดของเครื่องมือซึ่งมีสายไฟที่ติดต่อกันและกัน เป็นแผงที่ใช้กับกลุ่มตัวอย่าง ๕ แผง และแผงของผู้ทำการทดลองอีกหนึ่งแผง เป็นแผงควบคุม และรับคำตอบจากกลุ่มตัวอย่าง

แผงที่ใช้กับกลุ่มตัวอย่างทั้ง ๕ แผง แต่ละแผงประกอบด้วยหลอดไฟฟ้า ๕ แฉก ๆ ละ ๕ หลอด รวม ๒๕ หลอด และแฉกที่ ๒ เป็นสวิตช์มีอยู่ ๕ สวิตช์ ซึ่งเรียงตรงอยู่กับหลอดทั้ง ๕ หลอดในแต่ละแฉก ดังภาพที่ ๑

ภาพที่ ๑ แสดงแผงไฟฟ้า (Panel) ที่ใช้ทดสอบกับกลุ่มตัวอย่าง

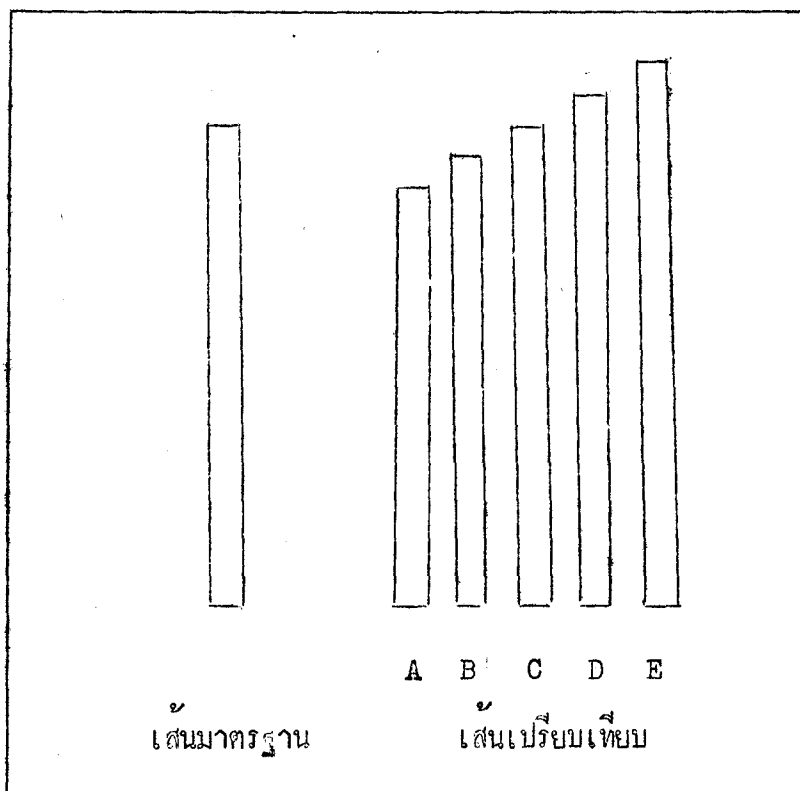


แผงที่ใช้กับผู้ทดลองมีลักษณะและส่วนประกอบคล้ายกับแผงทดลองของกลุ่มตัวอย่าง แต่ต่างกันตรงแฉกที่ ๒ แทนที่จะมีสวิตช์ ๕ สวิตช์ เหมือนกัน กลับมีสวิตช์อยู่ ๔ สวิตช์ อยู่ระหว่าง หลอดไฟ และสวิตช์แต่ละสวิตช์ทั้ง ๔ สวิตช์นี้ต่างกับสวิตช์บนแผงที่ใช้ทดลองกับกลุ่มตัวอย่างที่

ปิดเปิดไคเท่านั้น แต่สวิตช์บนแผงควบคุมนี้สามารถปิดเปิดไค ๕ ทางด้วยกัน

ข้อทดสอบที่ใช้ร่วมกับเครื่องมือในการวัดพฤติกรรมทำตามเป็นข้อทดสอบที่ผู้ทดลองสร้างขึ้นเองตามแนวความคิดของแอสช์ (Asch, ๑๙๕๓ : ๔๑๕-๔๔๓) มาเป็นหลักในการสร้าง ซึ่งเป็นการพิจารณาเปรียบเทียบความยาวของเส้นตรงมาตรฐานกับเส้นเปรียบเทียบอีก ๕ เส้นด้วยกัน ข้อทดสอบมีทั้งหมด ๒๐ ข้อ แต่ละข้อบรรจุอยู่ในกระดาษแข็งสีขาว มีขนาดกว้าง ๑๒ นิ้ว ยาว ๑๖ นิ้ว ภายในมีเส้นตรงอยู่ ๖ เส้น เป็นเส้นตรงที่ตั้งอยู่ในแนวตั้งและขนานกันทุกเส้น และแต่ละเส้นมีขนาดความกว้าง ๕ นิ้วเท่ากัน เขียนด้วยหมึกสีน้ำเงิน เส้นตรงเส้นแรกเป็นเส้นมาตรฐาน และอยู่ห่างจากเส้นตรงอีก ๕ เส้น ๔ นิ้ว เส้นตรงทั้ง ๕ เส้นนี้เป็นเส้นตรงที่ใช้เปรียบเทียบกับเส้นมาตรฐาน ว่าเส้นใดยาวเท่ากับเส้นมาตรฐาน และเส้นตรงทั้ง ๕ เส้นนี้มีความยาวต่างกัน ๑ นิ้ว ตามลำดับ และเส้นตรงแต่ละเส้นให้ปลายสุดของเส้นทุกเส้นอยู่ในระดับเดียวกัน คืออยู่ห่างจากขอบล่างของกระดาษแข็ง ๓ นิ้ว ดังภาพที่ ๒

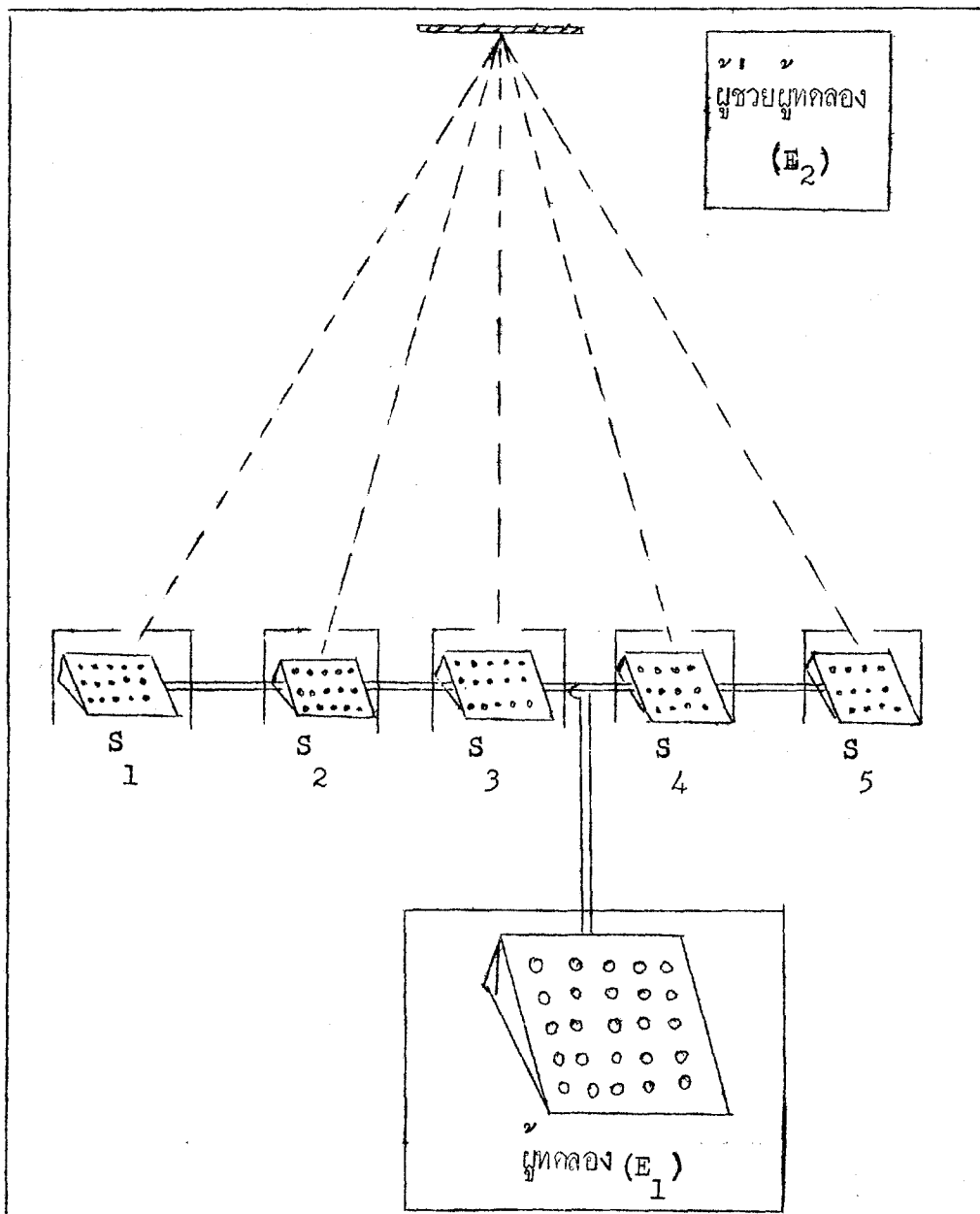
ภาพที่ ๒ ตัวอย่างข้อทดสอบวัดพฤติกรรมทำตาม



การจักทองทดลอง

ในการจักทองทดลองเพื่อใช้ทดลองกับกลุ่มตัวอย่างครั้งละ ๕ คนนั้น ได้จักทองทดลอง
มีลักษณะดังแสดงในภาพที่ ๓

ภาพที่ ๓ ลักษณะการจักทองทดลอง



การทำาททดลองยอย (Pilot Study)

เพื่อเป็นการตรวจสอบการทำงาน (Work) ของเครื่องมือและคัดเลือกข้อทดสอบที่ใช้ในการวัดพฤติกรรมการทำตาม ซึ่งโครงสร้างขึ้นไว้ ๕๐ ข้อ ทำการทดลองยอยกับกลุ่มตัวอย่าง ๒๐ คน แล้วเลือกเอาเฉพาะข้อที่นักเรียนตอบถูกต้องมากที่สุดมาใช้เพียง ๒๐ ข้อ จากนั้นก็นำข้อทดสอบทั้ง ๒๐ ข้อนั้นไปทดลองกับกลุ่มตัวอย่างอีกครั้งหนึ่งจำนวน ๕๐ คน ผลปรากฏว่าเครื่องมือทำงานได้เรียบร้อยถูกต้องดี และจากข้อทดสอบจากจำนวนนักเรียน ๕๐ คน ตอบคนละ ๒๐ ข้อ จำนวน ๕๐๐ คำตอบ เป็นคำตอบที่ถูกต้อง ๓๘๖ คำตอบ คิดเป็นร้อยละ ๘๘.๕๐ คำตอบผิด ๔ คำตอบ คิดเป็นร้อยละ .๕๐ ดังนั้นข้อทดสอบนี้เมื่อนำมาใช้วัด ถ้าบุคคลใดตอบผิดต้องไม่ใช่ผลจากบุคคลนั้นประมาณ และเปรียบเทียบความยาวผิดไปแน่ แต่ตอบผิดเพราะมีกำลังอำนาจของสถานการณ์อย่างอื่นมาบีบบังคับให้ตอบผิดไป ซึ่งค่าสรุปนี้มีความเชื่อมั่นได้ ๘๘.๕%

วิธีดำเนินการทดลอง

๑. ก่อนการทดลองได้นำแบบสอบถามวัดความเกรงใจไปทดสอบกับกลุ่มตัวอย่างทั้งหมด (๓๕๐ คน) นำมาตรวจวิเคราะห์แแนแล้วเลือกกลุ่มตัวอย่างที่ได้คะแนนสูงเป็นกลุ่มที่มีความเกรงใจสูงไว้ ๕๐ คน และเลือกกลุ่มตัวอย่างที่ได้คะแนนต่ำไว้ ๕๐ คนเป็นกลุ่มที่มีความเกรงใจต่ำ
๒. การจัดห้องทดลองจัดแบ่งห้องทดลองเป็นห้องเล็ก ๆ (booth) ๕ ห้อง ในแต่ละห้องมีเครื่องมือแ่งไฟวางอยู่บนโต๊ะทุก ๆ ห้อง และมีโต๊ะและเครื่องมือของผู้ทดลองอยู่ด้านหลังห้องทดลองเพื่อควบคุมการทดลอง และมีผู้ช่วยผู้ทดลองอยู่ทางด้านหน้าเพื่อคอยเปลี่ยนแบบสอบถามดังภาพที่ ๓
๓. แนะนำระเบียบวิธีการทดลองในขั้นนี้ ผู้ทดลองชี้แจงให้กลุ่มตัวอย่างทราบวัตถุประสงค์และวิธีการใช้เครื่องมือ (คำชี้แจงวัตถุประสงค์และวิธีการใช้เครื่องมืออยู่ในภาคผนวก วัตถุประสงค์ชี้แจงให้ทราบนี้ ไม่ใช่จุดประสงค์แท้จริงของการทดลอง) ให้กลุ่มตัวอย่างเข้าใจ
๔. การทดลอง ในการทดลองนี้ ผู้ทดลองได้ทดลองกับกลุ่มตัวอย่างเป็นรายบุคคล ครั้งละชุด ๆ ละ ๕ คน โดยสุ่ม (Random) กลุ่มตัวอย่างแต่ละระดับความเกรงใจออกเป็นชุด

ชุดละ ๕ คน เขาทดลองในสถานการณ์ต่าง ๆ ตามขนาดต่าง ๆ ของกลุ่ม โดยการสุ่มเขา
ขนาดต่าง ๆ ของกลุ่ม ๆ ละ ๒ ชุด ในแต่ละระดับของความเกรงใจ เมื่อกลุ่มตัวอย่างเขา
ประจำที่ในห้องทดลองแล้ว แจกบัตรคำสั่งประจำตัว (บัตรคำสั่งประจำตัวอยู่ในภาคผนวก)
แล้วเริ่มทำการทดลองโดยให้ผู้ช่วยผู้ทดลองจัดแสดงข้อทดสอบที่ละเอียดให้กลุ่มตัวอย่างดู แล้ว
พิจารณาเปรียบเทียบเลือกตอบ และก่อนที่กลุ่มตัวอย่างจะตอบผู้ทดลองก็จัดกระทำให้คำตอบตาม
ขนาดต่าง ๆ ของกลุ่ม โดยการปิดเปิดสวิทช์บนแผงควบคุม ทำให้หลอดไฟบนแผงของกลุ่มตัวอย่าง
ติดสว่าง ทำให้กลุ่มตัวอย่างเข้าใจว่าสมาชิกคนอื่น ๆ ในกลุ่มใดตอบแล้ว และทราบควยวาคอนอื่น ๆ
ตอบข้อใด แล้วกลุ่มตัวอย่างทุกคนซึ่งถูกกำหนดให้เป็นคนสุดท้ายของทุกขนาดของกลุ่มจะตอบ โดย
การกดสวิทช์คำตอบของกลุ่มตัวอย่างทั้ง ๕ คนที่ตอบจะปรากฏขึ้น บนแผงของกลุ่มตัวอย่างเอง
และบนแผงของผู้ควบคุมทำการทดลอง ผู้ทดลองก็จะบันทึกคำตอบของกลุ่มตัวอย่าง เป็นจำนวนครั้ง
ของการตอบผิดตามการจัดกระทำของผู้ทดลอง เช่น กลุ่มขนาด ๕ คน ทุกคนจะถูกกำหนดโดย
คำสั่งในบัตรประจำตัวผู้ทดลองให้เป็นคนที่ ๕ ของกลุ่ม และจะต้องตอบเป็นคนที่ ๕ สุดท้ายของ
กลุ่ม ก็คือข้อใดในคนที่ ๑ ถึง ๔ ตอบเสียก่อนจึงจะตอบได้ และคำตอบของคนที่ ๑ ถึง ๔
ผู้ทดลองก็จัดกระทำให้ โดยการปิด เปิดจากสวิทช์บนแผงควบคุม โดยการสุ่มว่าจะตอบข้อใด ซึ่ง
ข้อทดสอบทั้ง ๒๐ ข้อนำมาจัดเรียงลำดับโดยการสุ่ม และเพื่อที่จะให้สภาพการทดลองสมจริง
ไม่ผิดไปจากปกติ และเป็นไปตามธรรมชาติ และเพื่อให้เห็นกลุ่มตัวอย่างสงสัย จึงจัดคำตอบ
ให้ถูกต้องแท้จริง ๘ ข้อ และแกล้งตอบผิด ๑๒ ข้อ เมื่อทดสอบครบ ๒๐ ข้อแล้ว เป็นอันเสร็จ
การทดลอง แล้วแจกคำถามส่งท้ายหลังการทดลอง (คำถามส่งท้ายอยู่ในภาคผนวก) เพื่อเป็น
การตรวจสอบการจัดกระทำกับกลุ่มตัวอย่าง ในการจัดกลุ่มตัวอย่าง เขากลุ่มขนาดต่าง ๆ กัน
และชี้แจงให้ผู้ทดลองเข้าใจวัตถุประสงค์ที่แท้จริงและตอบคำถามข้อสงสัยของกลุ่มตัวอย่าง และ
ขอเรื่องมีให้เล่าเรื่องเกี่ยวกับการทดลองนี้ให้เพื่อน ๆ ฟัง จนกระทั่งการทดลองจะยุติลงประมาณ
๕ วัน

ผลจากการตรวจสอบการจัดกระทำ ปรากฏว่ากลุ่มตัวอย่าง เข้าใจตามคำสั่งในบัตร
ประจำตัว คือเข้าใจว่าตนเองเป็นคนสุดท้ายของกลุ่ม เพราะฉะนั้นต้องตอบเป็นคนสุดท้ายของกลุ่ม

การให้คะแนน

เนื่องจากข้อทดสอบวัดพฤติกรรมการทำตามเป็นจำนวนครั้งของการทำตาม ซึ่งนับจากจำนวนครั้งที่กลุ่มตัวอย่างตอบผิดตามคำตอบที่ผู้ทดลองจัดกระทำให้ ซึ่งมี ๑๒ ข้อ กล่าวคือ ถ้าข้อใดกลุ่มตัวอย่างตอบผิดตามคำตอบที่ผู้ทดลองจัดกระทำให้ผิด ๆ แสดงว่ากลุ่มตัวอย่างมีพฤติกรรมทำตามผู้อื่น จะให้คะแนนการทำตาม ๑ คะแนน ถ้าตอบผิดตาม ๒ ข้อ จะให้คะแนนการทำตาม ๔ คะแนน ถ้ากลุ่มตัวอย่างคนใดไม่ตอบตามคำตอบที่ผู้ทดลองจัดกระทำให้ กลุ่มตัวอย่างคนนั้นจะให้คะแนนการทำตามเป็น ๐ ดังนั้นบุคคลใดให้คะแนนการทำตามสูง แสดงว่ามีบุคลิกภาพในการทำตามสูง และถ้าบุคคลใดให้คะแนนการทำตามต่ำ แสดงว่ามีบุคลิกภาพการทำตามต่ำ การที่กลุ่มตัวอย่างตอบผิดเหมือนกับคำตอบที่ผู้ทดลองจัดกระทำให้แล้วสรุปว่า กลุ่มตัวอย่างมีพฤติกรรมการทำตาม ตามกลุ่มนั้นและมีได้เป็นเพราะว่ากลุ่มตัวอย่างตอบผิดเนื่องมาจากการประมาณเปรียบเทียบความยาวผิดที่มีข้อสนับสนุนดังนี้คือ ข้อทดสอบแต่ละข้อใดผวนการทดลองให้และได้รับการคัดเลือกรายอย่างก็แล้ว บุคคลโดยปกติทั่วไปต้องตอบถูกต้องทุกข้อ

สถิติใช้ในการวิเคราะห์ข้อมูล

การวิเคราะห์ข้อมูลทำตามลำดับขั้นดังนี้คือ

๑. เปรียบเทียบความแตกต่างระหว่างคะแนนเฉลี่ยของพฤติกรรมการทำตามของกลุ่มตัวอย่างทุกขนาดของกลุ่มโดยการวิเคราะห์ความแปรปรวน (Analysis of Variance) ชนิด " Treatments X Levels Designs" (Lindquist, ๑๙๖๖ : ๑๓๓)

ซึ่งมีสูตรดังตารางที่ ๒

ตารางที่ ๒ Analysis of Variance

Source of Variance	df	Sum of Square	Mean Square
Treatments(A)	a-1	$SS_A = \sum_{j=1}^a T^2_{.j} / n_{.j} - T^2 / N$	$SS_A / (a-1)$
Levels(L)	b-1	$SS_L = \sum_{i=1}^l T^2_{i.} / n_{i.} - T^2 / N$	$SS_L / (l-1)$
Cells	al-1	$SS_{cells} = \sum_{i=1}^l \sum_{j=1}^a T^2_{ij} / n_{ij} - T^2 / N$	
(AXL)	(a-1) (l-1)	$SS_{AL} = SS_{cells} - SS_A - SS_L$	$SS_{AL} / (a-1)(l-1)$
Within Subgroup(w)	N-al	$SS_w = SS_T - SS_{cells}$	$SS_w / (N-al)$
Total	N-1	$SS_T = \sum_{i=1}^l \sum_{j=1}^a \sum_{k=1}^n X^2_{ijk} - T^2 / N$	

๒. เปรียบเทียบหาความแตกต่างระหว่างคะแนนเฉลี่ยของพฤติกรรมการทำตามระหว่างกลุ่มขนาดต่าง ๆ กัน ถ้าพบความแตกต่างระหว่างกลุ่มอย่างมีนัยสำคัญทางสถิติ จากกรณีวิเคราะห์ความแปรปรวน โดยไฮสุตร

$$d = t \sqrt{\frac{2MS_w}{n}} \quad (\text{Lindquist, ๑๙๕๖ : ๕๓})$$

บทที่ ๔

ผลการวิเคราะห์ข้อมูล

สัญลักษณ์ที่ใช้ในการวิเคราะห์ข้อมูล

เพื่อความสะดวกในการเสนอผลการวิเคราะห์ข้อมูล ตลอดจนการแปลความหมาย และเพื่อให้เข้าใจง่ายและเข้าใจตรงกัน จึงกำหนดสัญลักษณ์ในการวิเคราะห์ครั้งนี้ ดังนี้

X	แทน	คะแนนดิบ
$\sum X$	แทน	ผลรวมของคะแนนดิบ
$\sum X^2$	แทน	ผลรวมของคะแนนดิบแต่ละตัวยกกำลังสอง
\bar{X}	แทน	คะแนนเฉลี่ย
SS	แทน	Sum Square
MS	แทน	Mean Square
df	แทน	Degree of Freedom
A	แทน	Treatments (ขนาดต่างของกลุ่ม)
L	แทน	Level (ระดับต่าง ๆ ของความเกรงใจ)
AL	แทน	Interaction effect ระหว่าง A กับ L
w	แทน	Within Subgroups
F	แทน	F - test
t	แทน	t - test
N	แทน	จำนวนข้อมูลทั้งหมด
n	แทน	จำนวนข้อมูลในกลุ่ม
T	แทน	ผลบวกของคะแนนทั้งหมด
T_j	แทน	ผลบวกของข้อมูลในแถวที่ j
T_i	แทน	ผลบวกของข้อมูลในแนวนอน
d	แทน	ความแตกต่างของคะแนนเฉลี่ย

ผลการวิเคราะห์ข้อมูล

จากการวิเคราะห์ความแปรปรวน ปรากฏผลดังตารางที่ ๓

ตารางที่ ๓ ผลการวิเคราะห์ความแปรปรวนด้วย F-test

Source of Variance	df	SS	MS	F
A	๓	๒๓๓๓.๐๕	๗๗๗.๖๘	๓๑.๐๘ **
L	๑	๒๙๕.๐๐	๒๙๕.๐๐	๑๑.๘๕ **
AL	๓	๓๐.๓๐	๑๐.๑๐	
w	๓๒	๖๘๘.๕๐	๒๑.๕๐	
Total	๓๕			

p < .๐๑

จากตารางที่ ๓ พบว่า

๑. กลุ่มที่มีจำนวนสมาชิกมากกว่า มีพฤติกรรมการทำตามสูงกว่ากลุ่มที่มีจำนวนสมาชิกในกลุ่มน้อยกว่าอย่างมีนัยสำคัญทางสถิติ $p < .๐๑$ ซึ่งเป็นไปตามสมมุติฐานข้อที่ ๑
๒. กลุ่มที่มีความเกรงใจสูง มีพฤติกรรมการทำตามสูงกว่ากลุ่มที่มีความเกรงใจต่ำอย่างมีนัยสำคัญทางสถิติ $p < .๐๑$ ซึ่งเป็นไปตามสมมุติฐานข้อที่ ๒

จากการวิเคราะห์ความแตกต่างระหว่างคะแนนเฉลี่ยของพฤติกรรมการทำตาม
ระหว่างกลุ่มขนาดต่าง ๆ กัน ปรากฏผลดังตารางที่ ๔

ตารางที่ ๔ ผลการวิเคราะห์ความแตกต่างของพฤติกรรมการทำตาม
ของกลุ่มขนาดต่าง ๆ ภาย t-test

		กลุ่มเกรงใจสูง				กลุ่มเกรงใจต่ำ				
	ขนาด	ของ กลุ่ม	๒คน	๓คน	๔คน	๕คน	๒คน	๓คน	๔คน	๕คน
	ของ	คะแนนเฉลี่ยของ	๓.๑	๓.๕	๔.๔	๔.๕	๑.๗	๔.๐	๔.๒	๔.๔
	กลุ่ม	พฤติกรรมทำตาม								
กลุ่ม	๒คน	๓.๑	-	** ๔.๘	** ๕.๓	** ๕.๘	๑.๔	๐.๕	๑.๑	๑.๓
	เกรง	๓คน	๓.๕	-	๐.๕	๐.๕	** ๖.๒	** ๓.๕	** ๓.๗	** ๓.๕
	ใจ	๔คน	๔.๔		-	๐.๕	** ๖.๗	** ๔.๔	** ๔.๒	** ๔.๐
	สูง	๕คน	๔.๕			-	** ๗.๒	** ๔.๕	** ๔.๗	** ๔.๕
กลุ่ม	๒คน	๑.๗				-	** ๒.๗	** ๒.๕	** ๒.๗	** ๒.๗
	เกรง	๓คน	๔.๐				-	๐.๒	๐.๔	
	ใจ	๔คน	๔.๒					-	๐.๒	
	ต่ำ	๕คน	๔.๔						-	

p < .๐๑

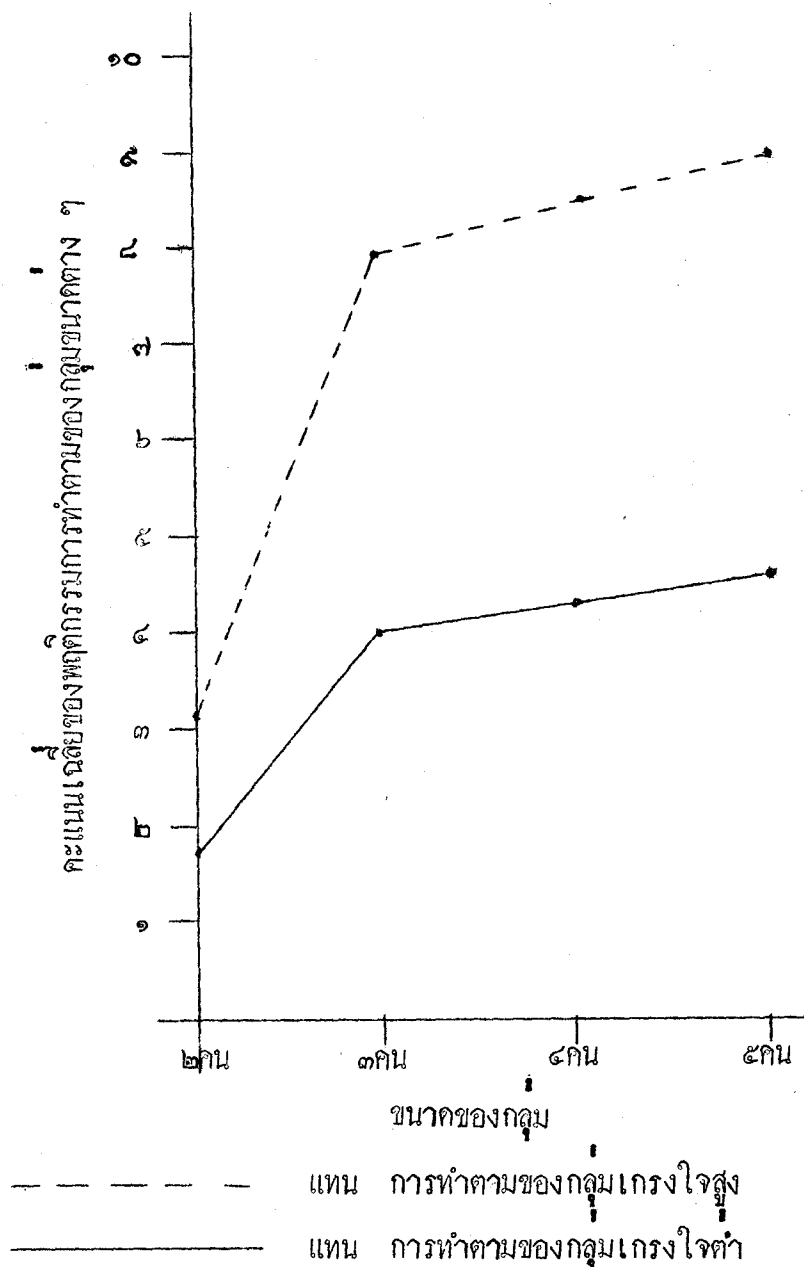
จากตารางที่ ๔ พบว่า

๑. ในระดับของความเกรงใจระดับเดียวกัน กลุ่มที่มีจำนวนสมาชิกมากกว่า มีพฤติกรรมกรรมการทำตามสูงกว่ากลุ่มที่มีจำนวนสมาชิกในกลุ่มน้อยกว่าคือ กลุ่มที่มีสมาชิก ๓ คน ๔ คน และ ๕ คน ทำตามแตกต่างกับกลุ่ม ๒ คน อย่างมีนัยสำคัญทางสถิติ แต่ไม่พบความแตกต่างในกลุ่มอย่างมีนัยสำคัญทางสถิติในกลุ่มขนาดอื่น
๒. ในกลุ่มที่มีความเกรงใจสูง กลุ่มที่มีจำนวนสมาชิกมากคือกลุ่ม ๓ คน ๔ คน และ ๕ คน มีพฤติกรรมกรรมการทำตามมากกว่ากลุ่ม ๒ คน อย่างมีนัยสำคัญทางสถิติ ซึ่งเป็นไปตามสมมุติฐานข้อที่ ๓ แต่ไม่พบความแตกต่างอย่างมีนัยสำคัญทางสถิติในกลุ่มขนาดอื่น ๆ
๓. ในกลุ่มที่มีความเกรงใจต่ำ กลุ่มที่มีจำนวนสมาชิกมากคือกลุ่ม ๓ คน ๔ คน และ ๕ คน มีพฤติกรรมกรรมการทำตามมากกว่ากลุ่ม ๒ คน อย่างมีนัยสำคัญทางสถิติ ซึ่งเป็นไปตามสมมุติฐานข้อที่ ๔ แต่ไม่พบความแตกต่างอย่างมีนัยสำคัญทางสถิติในกลุ่มขนาดอื่น ๆ
๔. ในกลุ่มขนาดเดียวกัน กลุ่มที่มีความเกรงใจสูงมีพฤติกรรมกรรมการทำตามสูงกว่ากลุ่มที่มีความเกรงใจต่ำ อย่างมีนัยสำคัญทางสถิติ ซึ่งเป็นไปตามสมมุติฐานข้อที่ ๕ แต่ไม่พบความแตกต่างอย่างมีนัยสำคัญทางสถิติในกลุ่มขนาด ๒ คน

หมายเหตุ โดยหลักการทางสถิติแล้วไม่สมควรที่จะเปรียบเทียบความแตกต่างระหว่างระดับของความเกรงใจ ในการทดลองนี้ แต่ทุกทดลองมีความเห็นว่าจะ เป็นประโยชน์ต่อการศึกษาใบบาง จึงได้วิเคราะห์หาความแตกต่างไว้วาง

จากตารางที่ ๓ และตารางที่ ๔ นำผลที่ได้มาแสดงให้เห็นชัดเจนยิ่งขึ้น โดยการนำเอาคะแนนเฉลี่ยของพฤติกรรมการทำตามของแต่ละขนาดของกลุ่มในแต่ละระดับของความเกรงใจมาแสดงเป็นแผนภูมิดังภาพที่ ๔

ภาพที่ ๔ แสดงพฤติกรรมการทำตามจากคะแนนเฉลี่ยของกลุ่มที่มีขนาดต่างกันและระดับความเกรงใจต่างกัน



บทที่ ๕

สรุป อภิปราย ข้อเสนอแนะ

ความมุ่งหมายในการศึกษาทดลอง

การทดลองนี้เพื่อศึกษาถึงอิทธิพลของความเกรงใจและขนาดของกลุ่มที่มีผลต่อพฤติกรรมการทำตามของบุคคล เพื่อที่จะเป็นแนวทางในการปรับปรุงบุคลิกของบุคคลใน การที่จะพัฒนาบุคลิกภาพของตนเองให้เหมาะสมและมีประสิทธิภาพ ตลอดจนพัฒนาสังคมให้เจริญก้าวหน้าโดยถูกต้องและรวดเร็ว และมีประสิทธิภาพ

กลุ่มตัวอย่างที่ใช้ในการศึกษาทดลอง

กลุ่มตัวอย่างที่ใช้ในการศึกษาครั้งนี้เป็นนักเรียนระดับมัธยมศึกษาตอนปลายสายอาชีพ ปีการศึกษา ๒๕๑๗ ของโรงเรียนการช่าง จันทบุรี จังหวัดจันทบุรี จำนวน ๕๐ คน

เครื่องมือในการศึกษาทดลอง

๑. เครื่องมือวัดตัวแปรอิสระ ใช้แบบทดสอบวัดความเกรงใจ ประกอบด้วยข้อความ กำหนดสถานการณ์ต่าง ๆ เป็นแบบ Role Differential Scale มี ๔๒ ข้อ ตาม บทบาทของบุคคลในฐานะต่าง ๆ กัน เช่น ในฐานะศิษย์กับอาจารย์ ผู้ที่ไต่คะแนนในแบบทดสอบ สูงเป็นผู้ที่มีความเกรงใจสูง และผู้ที่ไต่คะแนนจากแบบทดสอบต่ำเป็นผู้ที่มีความเกรงใจต่ำ

๒. เครื่องมือวัดตัวแปรตาม เป็นเครื่องมือที่ใช้อุปกรณ์ไฟฟ้า ประกอบด้วยแผงไฟ ๒ แผง เป็นแผงของกลุ่มตัวอย่าง ๕ แผง ของผู้ควบคุมในการทดลองหนึ่งแผง และมีข้อทดสอบ ประกอบให้พิจารณาตัดสินเปรียบเทียบความยาวของเส้นตรง (Line Judgement) กำหนด เส้นมาตรฐานให้หนึ่งเส้นแล้วเปรียบเทียบกับเส้นอื่น ๆ อีก ๕ เส้น

สรุปผลการวิเคราะห์ข้อมูล

จากการวิเคราะห์ข้อมูล โดยใช้ F - test และใช้ t - test ปรากฏผลดังนี้

๑. กลุ่มที่มีจำนวนสมาชิกมากกว่ามีพฤติกรรมทำตามสูงกว่ากลุ่มที่มีจำนวนสมาชิกน้อยกว่าอย่างมีนัยสำคัญเชิงทางสถิติ ($F = ๓๖.๖๔$) $p < .๐๑$ แต่ไม่พบความแตกต่างอย่างมีนัยสำคัญในระหว่างกลุ่มขนาด ๓ คน, ๔ คน และ ๕ คน

๒. กลุ่มที่มีระดับความเกรงใจสูง มีพฤติกรรมทำตามสูงกว่ากลุ่มที่มีความเกรงใจต่ำอย่างมีนัยสำคัญเชิงทางสถิติ ($F = ๔๗.๘๕$) $p < .๐๑$

๓. ในกลุ่มที่มีระดับความเกรงใจสูง : กลุ่มที่มีจำนวนสมาชิกมากมีพฤติกรรมการทำตามสูงกว่ากลุ่มที่มีสมาชิกน้อยอย่างมีนัยสำคัญเชิงทางสถิติ $p < .๐๑$ แต่ไม่พบความแตกต่างอย่างมีนัยสำคัญในระหว่างกลุ่มขนาด ๓ คน, ๔ คน และ ๕ คน

๔. ในกลุ่มที่มีระดับความเกรงใจต่ำ : กลุ่มที่มีจำนวนสมาชิกมากมีพฤติกรรมทำตามสูงกว่ากลุ่มที่มีสมาชิกน้อยอย่างมีนัยสำคัญเชิงทางสถิติ $p < .๐๑$ ไม่พบความแตกต่างอย่างมีนัยสำคัญทางสถิติในระหว่างกลุ่มขนาด ๓ คน, ๔ คน และ ๕ คน

๕. ในกลุ่มขนาดเดียวกัน : กลุ่มที่มีความเกรงใจสูง มีพฤติกรรมทำตามสูงกว่ากลุ่มที่มีความเกรงใจต่ำอย่างมีนัยสำคัญเชิงทางสถิติ $p < .๐๑$ (กลุ่มขนาด ๓ คน, ๔ คน และ ๕ คน) แต่ไม่พบความแตกต่างระหว่างการทำตามของกลุ่มขนาด ๒ คน อย่างมีนัยสำคัญทางสถิติ

อภิปรายผล

จากผลการทดลองนี้ในค่านกลุ่มที่มีจำนวนสมาชิกต่างกัน พบว่ากลุ่มที่มีจำนวนสมาชิกมากมีพฤติกรรมทำตามสูงกว่ากลุ่มที่มีจำนวนสมาชิกน้อย กลุ่มขนาด ๓ คน ๔ คน และ ๕ คน มีพฤติกรรมทำตามสูงกว่ากลุ่ม ๒ คน อย่างมีนัยสำคัญเชิงทางสถิติ แต่ไม่พบความแตกต่างในพฤติกรรมกรรมการทำตามในกลุ่มขนาด ๓ คน ๔ คน และ ๕ คน ซึ่งผลการทดลองในค่านนี้สอดคล้องกับการศึกษาของ ไคโต (Kaito, ๑๙๖๕) เจอราดและคณะ (Gerard and others, ๑๙๖๘ : ๓๘ - ๔๒) ซึ่งพบว่าการทำตามมีแนวโน้มเพิ่มขึ้นเป็นแบบเส้นตรงกับการเพิ่มขนาดของกลุ่ม ถึงแม้ว่าการทดลองนี้จะไม่พบความแตกต่างอย่างมีนัยสำคัญทางสถิติก็ตาม แต่เมื่อพิจารณาผลการทดลองจากคะแนนเฉลี่ยของพฤติกรรมทำตามจากกราฟ (กราฟคะแนนเฉลี่ยของพฤติกรรมกรรมการทำตาม จะพบว่าพฤติกรรมกรรมการทำตามจะเพิ่มขึ้นเมื่อเพิ่มขนาดของกลุ่มมากขึ้น นอกจากนี้

ยังสอดคล้องกับการศึกษาของ แฮร์ (Hare, ๑๙๕๒) (Asch, ๑๙๕๐, ๑๙๕๒) แต่จะขัดกับ การศึกษาของ โรเซมเบอร์ทพบว่า การทำตามจะลดลงเมื่อกลุ่มมีขนาด ๕ คน (อ้างจาก Mills ๑๙๖๔, ๒๕๖-๒๖๖) นอกจากนี้ผลการทดลองนี้ยังสอดคล้องกับการสรุปของเบส (Bass, ๑๙๕๖, ๔๑ - ๔๑) ที่ได้สรุปองค์ประกอบซึ่งมีอิทธิพลต่อการทำตามขอหนึ่งที่ว่า ถ้าสมาชิกในกลุ่มมี จำนวนมาก และความเห็นของกลุ่มเป็นไปในทำนองเดียวกันเมื่อโอกาสที่จะมีพฤติกรรมการทำตาม จะมีความถี่ขึ้น

ในด้านความแรงใจกับพฤติกรรมการทำตาม พบว่ากลุ่มที่มีความแรงใจสูงมีพฤติกรรม การทำตามสูงกว่ากลุ่มที่มีความแรงใจต่ำอย่างมีนัยสำคัญยิ่งทางสถิติ ซึ่งสอดคล้องกับผลการศึกษา ของ วิราพร เทพวิระพงษ์ (๒๕๑๔ : ๑๓๐ - ๑๔๑) ที่พบว่านิสิตที่มีความแรงใจสูง แสดงความเห็น ตาม (Conformity) ความคิดเห็นของผู้อื่นในกลุ่มมากกว่ากลุ่มที่มีความแรงใจต่ำ และสอดคล้องกับ การศึกษาของ คาร์ม ศากรวิมล (๒๕๑๖ : ๖๗ - ๗๗) ที่พบว่ากลุ่มตัวอย่างที่มีระดับความแรงใจ สูง มีลักษณะการทำตามสูงมากกว่ากลุ่มที่มีความแรงใจต่ำ แต่มีบางส่วนที่ขัดกันคือ จากการศึกษา ของ คาร์ม พบว่าในกลุ่มตัวอย่างที่เป็นเพศชายไม่พบความแตกต่างอย่างมีนัยสำคัญทาง สถิติระหว่าง กลุ่มที่มีความแรงใจสูง กับกลุ่มที่มีความแรงใจต่ำ แต่ในการศึกษาครั้งนี้ไซม์ก็เรียนเพศชาย ทั้งหมด และพบความแตกต่างอย่างมีนัยสำคัญยิ่งทางสถิติ สาเหตุที่เป็นเช่นนี้อาจเป็นเพราะกลุ่ม ตัวอย่างและวิธีการศึกษาวัดพฤติกรรมทำตามแตกต่างกัน และการใช้อิทธิพลของกลุ่มแตกต่างกัน คือ คาร์ม ศากรวิมล ใช้กลุ่มขนาดเดียวกันตลอดในการวัดพฤติกรรมทำตาม แต่ในการทดลอง ครั้งนี้ใช้อิทธิพลของกลุ่มหลายขนาด และจากพฤติกรรมในการตอบในการทดลองนี้สามารถพิจารณา ได้คล้ายตัวอย่าง เคนซีได้จากหลอดไฟที่ติดสว่างอยู่เป็นแถวอาจทำให้มีกำลังอำนาจทำให้อิทธิพล ในการทำตามได้รุนแรงมากกว่า ดังสุภาษิตที่ว่า สิบปากว่าไม่เท่าตาเห็น สิบตาเห็นไม่เท่ามือคลำ และอาจเป็นเพราะในการทดลองนี้ต้องจงมือปฏิบัติด้วยการปิดเปิดสวิตซ์ ซึ่งอาจมีผลมากกว่าการพูด อย่างเดียว เช่นในการทดลองของ คาร์ม ศากรวิมล

ในกลุ่มที่มีความแรงใจสูงพบว่า กลุ่มที่มีจำนวนสมาชิกมาก มีพฤติกรรมทำตาม สูงกว่ากลุ่มที่มีสมาชิกน้อยอย่างมีนัยสำคัญยิ่งทางสถิติ ส่วนกลุ่มที่มีความแรงใจต่ำ พบว่า

กลุ่มที่มีจำนวนสมาชิกมากมีพฤติกรรมกรรมการทำตามสูงกว่ากลุ่มที่มีสมาชิกน้อยอย่างมีนัยสำคัญยิ่งทางสถิตินั้น เป็นการนำเอาลักษณะของความเกรงใจมาสัมพันธ์ร่วมกับขนาดของกลุ่ม ทำให้มีอิทธิพลต่อการทำตามร่วมกัน ถึงแม้ว่าระดับของความเกรงใจจะต่างกัน แต่อิทธิพลของขนาดต่าง ๆ ของกลุ่มยังคงมีอิทธิพลในการทำตามไม่แตกต่างกัน คือทั้งกลุ่มที่มีระดับความเกรงใจสูงและต่ำ กลุ่มขนาด ๓ คน ๔ คน และ ๕ คน จะมีอิทธิพลต่อการทำตามต่างกับกลุ่มขนาด ๒ คน อย่างมีนัยสำคัญยิ่งทางสถิติเหมือนกัน และไม่พบความแตกต่างในการทำตามทั้งกลุ่มที่มีระดับความเกรงใจสูงและต่ำ ในกลุ่มขนาด ๓ คน ๔ คน และ ๕ คน เหมือนกัน ที่เป็นดังนี้อาจเป็นเพราะว่ากลุ่มขนาดต่าง ๆ กันนั้นมีอิทธิพลทำให้เกิดการทำตามมากกว่าระดับของความเกรงใจ

ในกลุ่มขนาดเดียวกันพบว่า กลุ่มที่มีความเกรงใจสูง มีพฤติกรรมกรรมการทำตามสูงกว่ากลุ่มที่มีความเกรงใจต่ำอย่างมีนัยสำคัญยิ่งทางสถิติ ที่เป็นดังนี้อาจ เป็นเพราะว่าเมื่อกลุ่มมีขนาดเท่ากัน อิทธิพลของกลุ่มก็มีกำลังอำนาจเท่ากัน พฤติกรรมทำตามที่แตกต่างกันอย่างมีนัยสำคัญยิ่งทางสถิตินี้ก็จะ เป็นผลมาจากระดับของความเกรงใจ และอาจเป็นเพราะบุคคลที่มีความเกรงใจสูง เป็นบุคคลที่มีบุคลิกภาพที่ไม่ชอบโต้แย้งคัดค้านกับผู้อื่น เป็นฝ่ายรับฟังและยอมรับทำตาม เพื่อรักษาสัมพันธภาพระหว่างตนเองกับผู้อื่นหรือกับกลุ่ม และ เพื่อเป็นการแสดงว่าเป็นพวกเดียวกันกับกลุ่ม ๆ จะโดยยอมรับจึงมีพฤติกรรมทำตามสูงกว่าบุคคลซึ่งมีความเกรงใจต่ำที่ชอบกระทำตามสิ่งที่ตนคิดโดยไม่คำนึงถึงผู้อื่น มีความเป็นตัวของตัวเอง มีความเชื่อมั่นในตนเอง เป็นผู้มีเหตุผลรู้จักพึ่งตนเอง จึงกล้าแสดงความคิดเห็นและทำตามผู้อื่นน้อยกว่าผู้ที่มีความเกรงใจสูง ซึ่งตรงกับผลการศึกษาของ วีราพร เทพวีระพงษ์ (๒๕๑๔ : ๑๘๑ - ๑๘๕)

ดังนั้นจึงพอสรุปได้ว่าพฤติกรรมกรรมการทำตามนี้มีสาเหตุมาจากความเกรงใจและขนาดของกลุ่มที่มีอิทธิพลเข้ามาสัมพันธ์กัน และจากกราฟผลการทดลองว่า เมื่อกลุ่มมีขนาดใหญ่ขึ้น กลุ่มที่มีความเกรงใจสูงก็จะมีพฤติกรรมทำตามสูงขึ้นด้วย และกลุ่มที่มีความเกรงใจต่ำ พฤติกรรมการทำตามก็จะสูงขึ้นควบตามขนาดของกลุ่มที่เพิ่มขึ้น แต่พฤติกรรมกรรมการทำตามที่เพิ่มขึ้นนี้จะไม่มากนัก และกลุ่มที่มีความเกรงใจสูงจะมีพฤติกรรมทำตามสูงกว่ากลุ่มที่มีความเกรงใจต่ำ ในกลุ่มขนาดเดียวกันกลุ่มที่มีความเกรงใจสูงจะมีพฤติกรรมกรรมการทำตามสูงกว่ากลุ่มที่มีความเกรงใจต่ำด้วย

ข้อเสนอแนะ

๑. เนื่องจากบททดลองนี้ใช้กลุ่มจำลองอาจเกิดผลเบี่ยงเบนลงไป และเพื่อที่จะหาความเชื่อถือได้ในผลที่ได้จากบททดลองนี้ จึงควรมีการศึกษาในเรื่องนี้ซ้ำ ๆ โดยเปลี่ยนวิธีการในการทดลอง และเปลี่ยนกลุ่มตัวอย่าง เป็นกลุ่มอนุกรม
๒. จากการศึกษาโดยใช้วิธีการทดลองนี้ พบว่ามีปัญหาในด้านการจัดห้องทดลอง เพราะว่ามีห้องทดลองที่เหมาะสม จึงอาจทำให้เกิดความลำเอียง (bias) ขึ้นได้
๓. ควรปรับปรุงเครื่องมือที่ใช้ในการทดลอง โดยเฉพาะแผงของตู้ทำการทดลองให้ดียิ่งขึ้น โดยการเพิ่มสวิทช์ตัดตอนลงไปอีก ๔ สวิทช์ เพื่อประสิทธิภาพในการจัดกระทำจะได้อเนกนิยมนิ่งขึ้น
๔. ควรศึกษากับกลุ่มที่มีระดับความสนใจปานกลาง คาดหวังจะได้ผลที่แน่นอนสูงขึ้น
๕. ควรทำการศึกษากับกลุ่มตัวอย่างที่มีลักษณะบุคคลิกภาพต่าง ๆ และกับกลุ่มตัวอย่างในโรงเรียนระดับมัธยมศึกษา
๖. เพื่อที่จะเป็นประโยชน์ในการที่จะทำเอาผลที่พบนี้ไปใช้ ครู อาจารย์ ผู้ปกครอง ผู้แนะนำ ตลอดจนผู้บริหารการศึกษา ควรจะได้อบรมสั่งสอนให้เยาวชนก้าวไกล กล้าแสดงความคิดเห็น กล้าคิดกล้าโต้แย้งอย่างมีเหตุผล ไม่ทำตามผู้อื่นโดยไม่มีเหตุผล และควรนำเอาอิทธิพลของกลุ่มมาใช้ในทางที่เหมาะสมเพื่อสนับสนุนให้เยาวชนมีบุคลลิกภาพที่เหมาะสม ทำตามในทางที่ดี เพื่อเป็นการพัฒนาบุคคล พัฒนาเศรษฐกิจสังคมให้เป็นประโยชน์มากที่สุด และให้มีประสิทธิภาพต่อไป

บรรณานุกรม

บรรณานุกรม

- คำรง ศาครวิมล การทำตาม (CONFORMIFY) ของนักเรียนฝึกหัดครูชั้นประถมศึกษาปีที่ 2 ปรินญาณิพนธ์ กศ.ม. วิทยาลัยวิชาการศึกษา ประสานมิตร 2516, 83 หน้า.
- ทองหล่อ วิภาวีน การศึกษาเปรียบเทียบและการหาความสัมพันธ์ระหว่างสังคมประกิตและความเกรงใจของครอบครัวไทยกับครอบครัวจีน ปรินญาณิพนธ์ กศ.ม. วิทยาลัยวิชาการศึกษา ประสานมิตร 2516, 111 หน้า.
- ชำรง บัวศรี "กำลังคนกับการวางแผนพัฒนาเศรษฐกิจและสังคมของประเทศ" วิทยากรย 2 : 124 กุมภาพันธ์ 2510.
- ประชาสงเคราะห์, กรม "เด็กและบุคคลวัยรุ่น" สโมสรเยาวชนคืออะไร 1, 2, แพรการช่าง กุมภาพันธ์ 2505.
- ประสาธ หลักศิลา สังคมศึกษา อักษรเจริญทัศน์ 2507, 512 หน้า.
- ประสิทธิ์ บัวคีลี การศึกษาเปรียบเทียบความวิตกกังวล ความเกรงใจและความคิดสร้างสรรค์ของนักเรียนในต่างจังหวัด นักเรียนในกรุงเทพ และนักเรียนนานาชาติ ปรินญาณิพนธ์ กศ.ม. วิทยาลัยวิชาการศึกษา ประสานมิตร 2514, 148 หน้า.
- ✶ ยุทธ ศักดิ์เดชยนต์ สังคมศาสตร์ : ความรู้เบื้องต้นเกี่ยวกับมนุษย์ โรงพิมพ์มหาวิทยาลัยธรรมศาสตร์ พระนคร 2516, 212 หน้า.
- ไพฑูรย์, เครือแก้ว ลักษณะสังคมไทยและหลักการพัฒนาชุมชน ห้างหุ้นส่วนจำกัดการพิมพ์เกื้อกูล 2506, 98 หน้า.
- วิราพร เทพวีระพงศ์ ความเกรงใจกับพฤติกรรมการแก้ปัญหาในกลุ่ม ปรินญาณิพนธ์ กศ.ม. วิทยาลัยวิชาการศึกษา ประสานมิตร 2514, 197 หน้า.

- วีรยุทธ วิเชียรโชติ "สังคมไมตรีสัมพันธ์กับการพัฒนาประเทศ" วารสารจิตวิทยา สมาคมจิตวิทยาแห่งประเทศไทย โรงพิมพ์ชวนพิมพ์ พระนคร 2513, 59 หน้า.
- วีรยุทธ วิเชียรโชติ "สังคมไทยสมัยพัฒนา" พัฒนาวิถึ 6 พิมพ์ที่บริษัทไทยพาณิชย์จำกัด พระนคร 2513, 145 หน้า.
- วีรยุทธ วิเชียรโชติ และนวลเพ็ญ วิเชียรโชติ รายงานการวิจัยเรื่องความเกรงใจในคนไทย ฉบับที่ 1 ลักษณะธรรมชาติของความเกรงใจ กันยายน 2513, 23 หน้า. (อัครสำเนา)
- สมปราชญ์ จอมเทศ การบริหารและการจัดการ : ศึกษาวิเคราะห์ในแนวพฤติกรรมศาสตร์ สำหรับประกอบการศึกษาศาตราจารย์ประศาสนศาสตร์และบริหารธุรกิจ ไทยวัฒนาพานิช 2516, 178 หน้า.
- สุจินต์ ปรีชาสามารถ ความคิดสร้างสรรค์ความเกรงใจและลักษณะความเป็นผู้นำของนักเรียนที่ประพฤติคล้อยตามและที่ขัดกับสังคม ปริญญาพันธกศ.ม. วิทยาลัยวิชาการศึกษา ประสานมิตร 2515, 128 หน้า.
- สุพัศรา สุภาพ สังคมวิทยา จุฬาลงกรณ์มหาวิทยาลัย 2514, 121 หน้า.
- แสวง ศรีเมฆารัตน์ "การพัฒนาพลเมืองในระบอบประชาธิปไตย" วารสารสังคมศาสตร์ มกราคม 2513, 155 หน้า.
- โสภา ชูพิกุลชัย และอรทัย ชื่นมนุญย์ จิตวิทยาสังคม คณะศึกษาศาสตร์ มหาวิทยาลัยรามคำแหง ม.ป.ป. 236 หน้า.
- อานนท์ อภาภิรม มนุษย์กับสังคม : สังคมและวัฒนธรรมไทย โรงพิมพ์บำรุงนุกุลกิจ 2515, 249 หน้า.
- Asch, S.E., Social Psychology, Prentice-Hall, Inc., Englewood Cliffs, New Jersey, 1969, 646 pp.
- Bass, B. M., "Effect of Motivation on Consistency of Performance in Group", Journal of Education Psychology, 19:247-252, 1956.
- Berg, I.A., and Bass, B.M., Conformity and Deviation, Harper and Brothers, Publishers, New York, 1961, 449 pp.

- Berenda, R.W., The Influence of the Group on Judgment of Children, King Crow Press, New York, 1950, 543 pp.
- Gerard, H.B. and others, "Conformity and Group Size." Journal of Personality and Social Psychology, 8 : 79-82, 1968.
- Hollander, E.P., Principles and Methods of social Psychology, 2nd, Oxford University Press, Inc., New York, 1971, 711 pp.
- Kaplan, B., Studing Personality Cross-Culturally, Row Pelerson and Company, New York, 1961, 687 pp.
- Kelley, H.H ., "Two Functions of Reference Groups." In Swanson, G.E., etal.(Eds), Readings in Social Psychology, (rev.ed.) New York : Holt, 1952, 410-414 p.
- Lindquist, E.F., Design and Analysis of Experiment Psychology and Education, Houghton Mifflin Company, Boston, 1956, 393 pp.
- Mills, J., Experimental Social Psychology, The Macmillan Company Collier-Macmillan, London, 1969, 466 pp.
- ✗ Shaw, M.E., and Costanzo, P.R., Theories of Social Psychology, Mc. Graw-Hill, New York, 1970, 414 pp.

ภาคผนวก

คำชี้แจงในการทำแบบสอบถามวัดความ เกรงใจ

แบบสอบถามฉบับนี้ถาม เกี่ยวกับความรู้สึกของท่านในสถานการณ์ต่างๆ ที่อาจจะพบในชีวิตประจำวัน เมื่อท่านประสบกับสถานการณ์ต่างๆ เหล่านี้ท่านจะ มีความรู้สึกอย่างไร มากน้อยแค่ไหน

ตัวอย่าง ในฐานะที่ท่านเป็นศิษย์ท่านรู้สึก เกรงใจครูหรืออาจารย์ที่ สนิทสนม เป็นกันเองกับท่านในสถานการณ์ต่อไปนี้ได้อย่างไร

ขอยืมเงินรยบาท เกรง

3	2	1	0	-1	-2	-3
---	---	---	---	----	----	----

 ไม่เกรง

ถ้าท่านทำ เครื่องหมายวงกลมรอบ เลขทางซ้ายมือแสดงว่าท่านมีความ เกรงใจ ถ้าตอบเลขมากชิดไปทางซ้ายมือ แสดงว่าเกรงใจมากจนไม่กล้าขืม เงินเลย ถ้าท่านเลือกตอบทางลบแสดงว่าไม่เกรงใจ และถ้าตอบ เลขติดลบ มากและชิดไปทางขวามือมาก แสดงว่าไม่เกรงใจเลย ถ้าท่านตอบ เลข 0 แสดงว่ามีความรู้สึกกลางๆก้ำกึ่งกันระหว่างความรู้สึกเกรงใจและไม่เกรงใจ

แบบสอบถามนี้ไม่จำกัดเวลาแต่ก็อย่า เสียเวลาในการตอบแต่ละข้อนาน นั้ ถ้าท่านตั้งใจไม่ทราบจะตอบขอไหนดี ขอเสนอให้ท่านเลือกตอบตาม ความคิดครั้งแรกที่ท่านจะปฏิบัติจริง อย่าไปนึกถึงหลักวิชาใดๆ หรือข้อควร ปฏิบัติ

คำตอบของท่านไม่มีผลกระทบกระเทือนถึงการสอบในวิชาอื่นๆ และ จะไม่นำไปเปิดเผยในที่ใดๆ เป็นรายบุคคลแต่จะแสดง เพียงส่วนรวม เพื่อประโยชน์ ในการศึกษาและในคานการ พัฒนาประเทศเท่านั้น จึงขอให้ท่านสบายใจที่จะตอบ อย่างเสรีตามความคิดของท่านจริงๆ

ก. ในฐานะที่ท่านเป็นศิษย์มีความสัมพันธ์กับอาจารย์

1. เขาห้อง เรียนสายกว่าอาจารย์
2. เขาพบ เพื่อติดคอหูละส่วนตัว
3. ขอยืมสิ่งของ เงินทอง
4. เตือนให้ทราบ เมื่อหมดเวลาสอน
5. หยุดเรียนโดยไม่ขออนุญาต

6. ทำนิคมะเบียบของห้องเรียนเช่นทำเสียงดัง
7. เขาไปติดต่อขอความช่วยเหลือขณะอาจารย์กำลังทำงาน
8. เขาไปตามเรื่องการเรียนขณะที่อาจารย์กำลังทำงาน
9. แสดงความคิดเห็นหรือโต้แย้งควยเหตุผลขณะกำลังเรียน

ข. ในฐานะที่ท่านเป็นครูอาจารย์มีความสัมพันธ์กับศิษย์

10. เรียกมาทำงานส่วนตัว
11. ทำความผิดให้เด็กเห็น
12. มอบหมายงานของห้องให้ทำ
13. เขาสอนสายกว่าที่กำหนดไว้
14. วากลาวตักเตือนในชั้น เมื่อประพฤติไม่ดี

ค. ในฐานะที่ท่านเป็นบุตรมีความสัมพันธ์กับบิดามารดา

15. เมื่อมีความทุกข์
16. ขอเงิน ขาวของ เครื่องใช้
17. คัดค้านความเห็นไม่ยอมเชื่อฟัง
18. ขอเงินเพิ่มอีกเมื่อเงินไม่พอใช้
19. กลับบ้านผิดเวลาโดยไม่ต้องบอกล่วงหน้า
20. ทำให้ท่านผิดหวัง เสียใจ ไม่สบายใจ
21. พาเพื่อนมาสนุกสนานที่บ้าน เช่นกินเลี้ยง

ง. ในฐานะที่ท่านเป็นเพื่อนมีความสัมพันธ์กับเพื่อนที่สนิทสนม

22. ขอความช่วยเหลือ
23. ขอยืมขาวของ เงินทอง
24. ตักเตือนตรงๆเมื่อเขาทำผิด
25. เมื่อเราผิดนึก
26. เมื่อมีความทุกข์
27. ระวังขณะเพื่อนนอนหลับ
28. ทำของๆเพื่อนชำรุดเสียหาย

29. ขอความช่วยเหลือค่านการ เรียน
30. ใ้เพื่อนคอยในขณะที่เราคิดธุระ
31. ใ้เพื่อนทำงานส่วนตัวใ้
32. ขอของคั้นเมื่อเพื่อนขอยืมจากเรา
33. เมื่อเขาทำในสิ่งที่เราไม่พอใจ
34. เมื่อความเห็นของเราไม่ตรงกับเขา
35. เมื่อถูกขอร้องใ้ช่วยทำงานแต่เราไม่มีเวลา
36. หยิบขาวของไปใ้โดยไม่ใ้บอกล่วงหน้า

จ. ในฐานะที่ท่านเป็นเพื่อนมีความสัมพันธ์กับเพื่อนที่ไม่สนิทสนม

37. ขอยืมขาวของเงินทอง
38. ใ้เพื่อนทำงานส่วนตัวใ้
39. รมกวนขณะที่เพื่อนนอนหลับ
40. ทำของๆเพื่อนซำรุคเสียหาย
41. ใ้เพื่อนคอยในขณะที่เราคิดธุระ
42. ขอของคั้นเมื่อเพื่อนขอยืมจากเรา
43. เมื่อความเห็นของเราไม่ตรงกัน
44. เมื่อเขาทำในสิ่งที่เราไม่พอใจ
45. ขอความช่วยเหลือค่านการ เรียน
46. เมื่อถูกขอร้องใ้ช่วยทำงานแต่เราไม่มีเวลา
47. เมื่อเราฉินัก
48. เมื่อมีความทุกข์

ฉ. ในฐานะที่เป็นเพื่อนบ้านที่ไม่สนิทสนมกัน

49. ขอความช่วยเหลือ
50. เมื่อเห็นเขาทำฉินัก
51. ขอยืมขาวของเครื่องใ้
52. ขอของคั้นเมื่อเขายืมของเราไป

53. ถ้าเราทำเสียงดัง หรือ เบิกวิทย์ดั่ง

54. เมื่อถูกขอร้องให้ช่วยเหลือแต่ไม่วาง

55. ในกรณีที่ เราไม่เห็นด้วยกับความคิดของเขา

ข. ในฐานะที่ท่านเป็นเพื่อนบ้านที่ไม่สนิทสนมกัน

56. ขอความช่วยเหลือ

57. เมื่อเห็น เขาทำผิด

58. ขอยืมข้าวของ เครื่องใช้

59. ขอของคืนเมื่อเขายืมของเราไป

60. ถ้าเราทำเสียงดังหรือ เบิกวิทย์ดั่ง

61. เมื่อถูกขอร้องให้ช่วยเหลือแต่เราไม่วาง

62. ในกรณีที่ เราไม่เห็นด้วยกับความคิดของเขา

ข. ในฐานะตัวทากับผู้มีบุญคุณ

63. เมื่อมีความทุกข์

64. ขอความช่วยเหลือ

65. ขอยืมข้าวของ เงินทอง

66. ตักเตือนเมื่อเห็น เขาทำผิด

67. แสดงความคิดเห็นโต้แย้งควย เหตุผล

68. แสดงความโกรธ เมื่อเราไม่พอใจเขา

69. ทำความผิดหรือนำความเสียหายมาให้กับ เขา

ณ. ในฐานะที่ท่านเป็นผู้ที่มีความสัมพันธ์กับผู้บังคับบัญชา

70. ชักคำสั่งผู้บังคับบัญชา

71. ผู้บังคับบัญชาออก เงินค่าอาหารให้

72. ขอยืม เงินหรือสิ่งของต่างๆ

73. ขอความช่วยเหลือในเรื่องส่วนตัว

74. ไปทำงานสายหรือกลับก่อนเวลา

75. แสดงความคิดเห็นหรือโต้แย้งควย เหตุผลในเรื่องการงาน

76. คุยกับเพื่อนที่มาเยี่ยมหรือทางโทรศัพท์ในขณะที่อยู่ในที่ทำงาน
ณ. ในฐานะที่เป็นนักเรียนน้องมีความสัมพันธ์กับรุ่นพี่

77. ขอความช่วยเหลือ
 78. เมื่อเขาทำในสิ่งที่เราไม่พอใจ
 79. เมื่อความคิดเห็นไม่ตรงกัน
 80. ปฏิเสธที่จะช่วยเหลือเมื่อถูกขอร้อง
 81. เมื่อเห็นเขาทำผิด
 82. ขอของคืนเมื่อเขายืมของเราไป
-

คำชี้แจงวัตถุประสงค์และวิธีการใช้ เครื่องมือ

ในการศึกษาทดลองครั้งนี้ เพื่อต้องการที่จะทราบว่านักเรียนที่เรียนในแต่ละแผนกช่างที่แตกต่างกันในโรงเรียนการช่างจันทบุรีนี้ นักเรียนคนใดแผนกช่างใดจะเป็นผู้ที่มีความสามารถในการพิจารณา เปรียบเทียบระยะความยาวของเส้นตรงใดถูกต้องมากน้อยต่างกันเพียงใด โดยการใช้สายตา เหมาะสมที่จะเรียนในแต่ละแผนกช่างเหล่านั้นอย่างไรหรือไม่ และนักเรียนคนใดเป็นผู้สมควรเหมาะสมที่จะได้รับการพิจารณาส่งเสริมให้ได้รับการศึกษาต่อในระดับชั้นที่สูงขึ้น ให้ตรงตามความสามารถ

วิธีการใช้ เครื่องมือ จากการให้พิจารณาเปรียบเทียบความยาวของเส้นตรงมาตรฐานกับเส้นตรงที่ให้เลือก เปรียบเทียบอีก 5 เส้นจากข้อทดสอบคือ เส้น A B C D และ E ว่าเส้นใดยาวเท่ากับเส้นมาตรฐาน ก็เลือกตอบเส้นนั้น โดยเลือกเอาเฉพาะตัวอักษรไปตอบ โดยการเปิดสวิชบนแผงไฟ เช่น เมื่อเห็นว่าเส้น A ยาวเท่ากับเส้นตรงมาตรฐานก็เลือกตอบโดยการกดสวิช A หลอดไฟบนแผงของท่านและแผงของผู้ควบคุมจะติดสว่าง ผู้ทดลองก็จะจดบันทึกคำตอบของท่านไว้ เมื่อบันทึกเรียบร้อยแล้วผู้ทดลองจะสั่งให้ปิดสวิชไฟ แล้วเตรียมทำข้อทดสอบข้อต่อไป จนครบ 20 ครั้ง

การตอบข้อทดสอบนี้ต้องตอบตามลำดับก่อนหลังตามคำสั่งในบัตรประจำตัว เพื่อความสะดวกรวดเร็วและถูกต้องในการบันทึกคะแนนของกลุ่มตัวอย่างแต่ละคน.

บัตรคำสั่งประจำตัว

ในการทดลองครั้งนี้มีสมาชิกร่วมทดลองอยู่ในกลุ่ม (2, 3, 4, 5) คน
และท่านเป็นสมาชิกคนที่ (1, 2, 3, 4, 5) ของกลุ่ม
เพราะฉะนั้นท่านต้องตอบ เป็นคนที่ (1, 2, 3, 4, 5) ของกลุ่ม

คำถามส่งท้ายหลังการทดลอง

คำสั่ง จงเลือกวงกลมล้อมรอบตัวเลขหรือข้อความที่ท่านต้องการ และเลือกเติมข้อความที่ท่านต้องการ

1. ในกลุ่มของท่านมีสมาชิกอยู่ (2, 3, 4, 5) คน และท่านเป็นสมาชิกคนที่ (1, 2, 3 4, 5) ของกลุ่ม

2. จากการทดลองที่ท่านมาแล้วท่านมีสิ่งใดที่จะถามบ้าง.....

.....

3. จากการทดลองที่ท่านมาแล้วนี้ท่านมีความรู้สึกใดผิดปกติเกิดขึ้นบ้างหรือไม่ มี ไม่มี ถ้ามีคือ.....

.....

4. ท่านทราบวัตถุประสงค์ในการทดลองครั้งนี้หรือไม่ ทราบไม่ทราบ ถ้าทราบคือ.....

.....

เมื่อผู้ทดลองได้รับคำถามส่งท้ายหลังการทดลองคืนมาแล้ว ก็จะต้องตอบคำถามที่กลุ่มตัวอย่างเขียนถามไว้จนเข้าใจแล้ว ผู้ทดลองก็ชี้แจงวัตถุประสงค์ที่แท้จริงในการทดลองครั้งนี้ให้กลุ่มตัวอย่างทราบคือ ในการทดลองครั้งนี้มีความต้องการที่จะวัดพฤติกรรมการทำตามของนักเรียนอาชีวศึกษา ที่มีความเกรงใจสูงและต่ำแตกต่างกัน เมื่อจัดเข้ากลุ่มขนาดแตกต่างกันจะมีพฤติกรรมการทำตามแตกต่างกันหรือไม่ และในการทดลองคำตอบของสมาชิกคนอื่นๆ ในกลุ่มทุกขนาดของกลุ่มนั้น ความจริงไม่ใช่คำตอบของสมาชิกคนอื่นๆ ในกลุ่ม แต่เป็นคำตอบที่ผู้ทดลองได้จัดกระทำให้

เมื่อชี้แจงให้กลุ่มตัวอย่างเข้าใจแล้วก็ขอมิให้กลุ่มตัวอย่างที่ได้ให้ความร่วมมือในการทดลองและขออภัยมิให้หาเรื่องนี้ไปเล่าให้คนอื่นๆ ฟังจนกว่าการทดลองนี้จะยุติลงประมาณ 5 วัน เพื่อป้องกันข้อผิดพลาดอันอาจเกิดขึ้นได้ในการทดลองกับกลุ่มตัวอย่างคนอื่นๆ ต่อไป.