



เรื่อง  
พระพุทธรูปปางต่างๆ

ทรงพระกรุณาโปรดเกล้าฯ ให้พิมพ์ขึ้น  
294.3  
พระราชนิพนธ์ในงานพระราชกุศลราชศฤงคารมงคล  
C.8 ขึ้นพระตำหนัก จิตรลดาภิเษก

ณ วันที่ ๓๑ ตุลาคม พุทธศักราช ๒๕๐๐



สำนักหอสมุดกลาง มหาวิทยาลัยศรีนครินทรวิโรฒ  
สุขุมวิท 23 พระโขนง กรุงเทพฯ ๑๑ โทร. ๓๑๒๑๕๗๕. ๓๑๑๕๐๕๘

เรื่อง  
**พระพุทธรูปปางต่างๆ**



ทรงพระกรุณาโปรดเกล้าฯ ให้พิมพ์ขึ้น  
พระราชทานในงานพระราชกุศลราชศฤงคารมงคล  
ขึ้นพระตำหนัก จิตรลดาภิเษก

ณ วันที่ ๓๑ ตุลาคม พุทธศักราช ๒๕๐๐

64551

## คำนำ

พระบาทสมเด็จพระเจ้าอยู่หัวทรงพระราชปรารภว่า ปางของพระพุทธเจ้า ซึ่งแสดงพระพุทธรูปจริยาวัตรตามพุทธประวัติ และทิวทัศน์ที่สร้างขึ้นในภายหลังมีอยู่หลายปางด้วยกัน ถ้าได้รวบรวมขึ้นเรียงตามลำดับในพุทธประวัติ ให้มีคำอธิบายลักษณะของปางนั้น ๆ ตลอดจนที่มาและความนิยมในการสร้าง รวมทั้งปางต่าง ๆ ที่เกิดขึ้นใหม่ให้มีปางมากที่สุดเท่าที่จะทำได้ ก็จะเป็นคุณประโยชน์แก่การศึกษาของพุทธศาสนิกชน และบรรดาผู้ที่สนใจ จึงทรงพระกรุณาโปรดเกล้าฯ ให้หลวงบริบาลบุรุษภัณฑ์ (บัววน อินทวงส) เปรียญ ภัณฑารักษ์พิเศษแห่งกรมศิลปากร กับนายเกษม บุญศรี เปรียญ ดำเนินการสนองพระราชประสงค์

บัดนี้ จะทรงบำเพ็ญพระราชกุศลราชกฤตมงคลขึ้นตำหนักจิตรลดารโหฐานที่ก่อสร้างเพิ่มเติมใหม่ จึงทรงพระราชดำริว่าเป็นโอกาสอันควรที่จะจัดพิมพ์หนังสือพระพุทธรูปปางต่าง ๆ นั้นขึ้นเพื่อพระราชทานเป็นพระถวายเป็นพระกุศลงาน.

พระตำหนักจิตรลดารโหฐาน

วันที่ ๓๑ ตุลาคม พุทธศักราช ๒๕๐๐

# พระพุทธรูปปางต่าง ๆ

## ๒ ข้อความเบื้องต้น

ในครั้งพุทธกาลหรือก่อนนั้น ไม่ปรากฏว่าคนในยุคหนึ่งนิยมทำรูปเคารพหรือรูปบุคคลซึ่งเป็นที่เคารพของตนขึ้นไว้เป็นที่สักการบูชากัน ในครั้งพุทธกาลนั้นเองมีข้อความที่ท่านพระคันถรจนจารย์ได้กล่าวไว้ในมหาปริณีพพานสูตร มหาวรรค ที่หมื่นิกายว่า เมื่อพระพุทธเจ้าจวนจะเสด็จนิพพาน พระองค์ได้ทรงแสดงสถานที่ ๔ ตำบล คือ ๑. ตำบลที่พระพุทธเจ้าประสูติจากพระคัพโภทรของพระชนนี ณ สวนลุมพินีวัน แคว้นสักกะ ๒. ตำบลที่พระพุทธเจ้าตรัสรู้ พระอนุตรสัมมาสัมโพธิญาณ ณ คุ้งไม้มหาโพธิ ตำบลอรุเวลาเสนานิคม แคว้นมคธ ๓. ตำบลที่พระพุทธเจ้าทรงแสดงพระธรรมจักรแก่คณะพระปัญจวัคคีย์ ณ ป่าอิสิปตนมฤคทายวัน แคว้นกาศิ ๔. ตำบลที่พระพุทธเจ้าเสด็จนิพพาน ณ สาถวัน แคว้นมัลละ ว่าเป็นสังเวชนียสถาน คือสถานที่สำหรับทำให้เกิดความสลดใจเมื่อน้อมระลึกถึงพระองค์ เมื่อพระองค์ล่วงลับไปแล้ว หมายความว่าผู้นับถือพระองค์ที่ได้เห็นเห็นพระองค์ หรือไม่ได้เห็นเห็นพระองค์ ปรรตนาจะสักการะพระองค์ทางวัตถุ ก็ไปสักการะยังสถานที่นั้นแห่งใดแห่งหนึ่งก็ได้ เป็นเหมือนได้สักการะพระองค์เหมือนกัน และมีข้อความอีก

ตอนหนึ่งในมหาปรีนิพพานสูตรนั้นเองว่า เมื่อพระอนันท์เถระ  
 ทูลถามถึงวิปัสสนาในพระพุทธสัระ เมื่อพระองค์เสด็จนิพพาน  
 แล้ว ก็โปรดให้จัดตามแบบอย่างพระศพของพระเจ้าจักรพรรดิ  
 คือเมื่อดวยพระเพลิงแล้ว ให้ก่อสถูปบรรจุไว้ ณ ทางสี่แพร่ง  
 เพื่อเป็นที่สักการบูชาของมหาชน ข้อความทั้งสองแห่งนี้แสดง  
 ให้เห็นชัดว่า ยังไม่นิยมทำรูปเคารพกัน แม้ล่วงพุทธกาลมาแล้ว  
 หลายร้อยปี ก็ยังไม่มีทำรูปเคารพ โบราณวัตถุครั้งรัชสมัย  
 พระเจ้าอโศกมหาราช จักรพรรดิแห่งภารตวรรษ ราวพุทธ  
 ศตวรรษที่ ๓ ก็ทำวัตถุที่เคารพของตนเพียงเป็นจำลองสังเขป  
 สถานเท่านั้น เช่นที่ทรงแสดงธรรมจักร ก็ทำแต่เพียงรูปธรรมจักร  
 กับพุทธบัลลังก์ไว้ให้เป็นที่หมายรู้เท่านั้น ต่อล่วงมาถึงราวพุทธ  
 ศตวรรษที่ ๖ จึงเกิดนิยมทำรูปเคารพกันขึ้น มีหลักฐานทาง  
 โบราณคดีปรากฏเป็น ๒ นัย นัยหนึ่งว่าพุทธศาสนิกชาวเมือง  
 คันธาระได้ทำขึ้นก่อน โดยได้แบบอย่างมาจากชนชาติกรีก ซึ่ง  
 ยกเข้ามาตั้งถิ่นอยู่ในคันธารรัฐในยุคนั้น เพราะชาวกรีกเขาเคย  
 มีรูปเคารพมาแล้วในถิ่นเดิมของเขา แต่อีกนัยหนึ่ง ทางฝ่ายเมือง  
 มถุรา ซึ่งเป็นคนทางถิ่นเดิมของอินเดียในยุคนั้นเขาก็ว่า เขา  
 ได้ทำขึ้นก่อนตามคติเดิมของเขา ซึ่งเขาเคยได้ทำรูปยักษ์รูปมาร  
 และรูปกษัตริย์มาแล้วเหมือนกัน ทั้งนี้ ก็เพราะลักษณะพระ  
 พุทธรูปที่ทำในยุคนั้นๆ ต่อมา มีลักษณะฝีมือช่างของแคว้นทั้ง  
 สองนั้นผสมกันอยู่ เพราะเหตุที่ทำพระพุทธรูปในเวลาทีล่วงเลย

มาเช่นนี้ ลักษณะพระพุทธรูปจึงเป็นลักษณะที่ทำตามความคิดเห็น และไม่ทำให้เหมือนองค์พระพุทธรูปเจ้า แต่ทำเพื่อเป็นพุทธานุสสติ ให้ระลึกถึงพระพุทธรูปเจ้า ผู้เป็นเจ้าของพระพุทธรูปศาสนา เพื่อจะให้คนที่ได้เห็นแล้ว ได้น้อมใจให้ประพฤติกตามคำสั่งสอนของพระองค์ หรือถ้าจะว่าทำเป็นของแทน ก็อาจกล่าวได้ว่าทำแทนพระธรรม เพราะเมื่อได้เห็นพระพุทธรูปแล้วก็ห้วงเอาพระธรรมเป็นอารมณ์ น้อมเอาพระธรรมคำสั่งสอนของพระพุทธรูปเจ้ามาเป็นหลักปฏิบัติในชีวิตประจำวันได้ เมื่อได้เริ่มต้นขึ้นแล้ว ต่อมาก็มีผู้นิยมสร้างกันแพร่หลายออกไปโดยลำดับจนถึงปัจจุบัน เป็นปางต่าง ๆ ตามเรื่องพุทธประวัตินับได้ไม่น้อยกว่า ๕๐ ปาง ดังต่อไปนี้ :-

### ปางพระ

- |                              |                            |
|------------------------------|----------------------------|
| ๑. ปางประสูติ                | ๒. ปางมหาภิเนษกรรม         |
| ๓. ปางตัดพระเมาลี            | ๔. ปางทุกกรกิริยา          |
| ๕. ปางรับมธุปายาส            | ๖. ปางเสวยมธุปายาส         |
| ๗. ปางลอยถาด                 | ๘. ปางทรงรับหญ้าคา         |
| ๙. ปางมารวิชัยหรือปางตรัสรู้ | ๑๐. ปางสมาธิหรือปางตรัสรู้ |
| ๑๑. ปางถวายเนตร              | ๑๒. ปางจงกรมแก้ว           |
| ๑๓. ปางเรือนแก้ว             | ๑๔. ปางนาคปรก              |
| ๑๕. ปางฉันทสมอ               | ๑๖. ปางประสาธนาบาตร        |

๑๗. ปางทรงรับสัตตुक้อนสัตตุง ๑๘. ปางพระเกศธาตุ  
 ๑๙. ปางรำพึง ๒๐. ปางปฐมเทศนา  
 ๒๑. ปางประทานเอหิภิกขุ ๒๒. ปางภุตตาทิจ  
 ๒๓. ปางห้ามสมุทร ๒๔. ปางซื้อครุฑสาวก  
 ๒๕. ปางประทับเรือขนาน ๒๖. ปางแสดงอิทธิปาฏิหาริย์  
 ๒๗. ปางอุ้มบาตร ๒๗. ปางทรงรับผลมะม่วง  
 ๒๘. ปางแสดงยมกปาฏิหาริย์ ๓๐. ปางห้ามพระแก่นจันทน์  
 ๓๑. ปางลีลา ๓๒. ปางเสด็จจากดาวดึงส์  
 ๓๓. ปางเปิดโลก ๓๔. ปางสมาธิเพชร  
 ๓๕. ปางประทับยืน ๓๖. ปางประดิษฐานรอย-  
 พระบาท  
 ๓๗. ปางสรองน้ำฝน ๓๘. ปางขับพระวักกิลิ  
 ๓๙. ปางปาเลไลยก์ ๔๐. ปางปลงกรรมฐาน  
 ๔๑. ปางทรงสนเข็ม ๔๒. ปางห้ามญาติ  
 ๔๓. ปางทรงพิจารณาชาตรม ๔๔. ปางแสดงโอฬาริกนิมิต  
 ๔๕. ปางห้ามมาร ๔๖. ปางปลงอายุสังขาร  
 ๔๗. ปางนาคาวโลก ๔๘. ปางทรงรับอภังค์  
 ๔๘. ปางไศยาหรือปางปรินิพพาน ๕๐. พระทรงเครื่อง (ปาง  
 ทรมานพระยามหาชมพู)  
 ๕๑. ปางประทานพร ๕๒. ปางประทานอภังค์  
 ๕๓. ปางโปรดสัตว์ ๕๔. พระคันธารราษฎร์ (ปาง  
 คันธาระ)  
 ๕๕. พระชัชวัตน์





ปางที่ ๑  
ประสูติ  
(ในพิพิธภักตสถานแห่งชาติ)

## ปางที่ ๑ ประสูติ

พระมารดาประทัбыนภายไต้ต้นไม้สาละ กรขวาเห็นข้งไม้  
สาละ กรซ้ายห้อย พระโพธิสัตว์ประทัбыนอยู่ข้างๆ ทางเบ้องขวา

“เมื่อพระนางมายา อัครมเหสีพระเจ้าสุทโธทนะ ทูลลา  
ไปยังนครเทวทหะ นครเดิมของพระนาง เพื่อประสูติตาม  
ธรรมเนียมของพราหมณ์ ได้เสด็จถึงพระราชอุทยานลุมพินี  
ก็ประชวรพระครรภ์ ประสูติพระราชโอรสภายไต้ต้นไม้สาละ เมื่อ  
เวลาใกล้รุ่ง วันศุกร์ ขึ้น ๑๕ ค่ำ เดือน ๖ ปีกจ อ่อนพุทธศก  
๘๐ ปี ”



ปางที่ ๒  
มหาพิเนชกรมณ  
(ในพิพิธภัณฑสถานแห่งชาติ)

ปางที่ ๒ มหาพิเภกษกรรมณ์

พระโพธิสัตว์ทรงเครื่องต้นประทับหลังม้ากัณณะ มันาย  
ฉันนะตามเสด็จท้ายม้า

“เจ้าชายสีหัตถะราชกุมาร ทรงคำนึงในการที่จะเสด็จ  
ออกทรงผนวช เพื่อแสวงหาโมกขธรรม จึงทรงม้ากัณณะ  
พร้อมด้วยนายฉันนะออกจากพระนคร ”



ปางที่ ๓  
ตัดพระเมาลี  
(ในพิพิธภัณฑสถานแห่งชาติ)

ปางที่ ๓ ตัดพระเม่าลี

พระโพธิสัตว์ทรงเปลื้องเครื่องแล้ว ทรงตัดพระเม่าลี นาย  
ฉันทะและมัจฉกัณณะอยู่ทางด้านซ้าย

“เสด็จถึงแม่น้ำอโนมา ทรงเปลื้องพระภูษาเครื่องต้นมอบ  
ให้นายฉันทะนำกลับไปพระนครพร้อมด้วยมัจฉกัณณะ ทรงอธิษฐาน  
เพศเป็นนักบวชในลัทธินิกาย”



ปางที่ ๔  
ทุกกรกิริยา  
(ในทอราชกรมานุสร วัดพระศรีรัตนศาสดาราม)

## ปางที่ ๔ ทุกกรกิริยา

ประทับนั่งขัดสมาธิ พระหัตถ์ทั้งสองประสานพระอุระ

“ ครั้นพระมหาบุรุษทรงผนวชแล้ว ได้ทรงศึกษาลัทธิต่างๆ จากอาจารย์หลายคน พอตกลงพระทัยว่าจะทรงทดลองตามลัทธิ นั้นๆ จึงได้ทรงบำเพ็ญตบะ คือทรมานกายให้ลำบากด้วย ประการต่างๆ เรียกว่า ทุกกรกิริยา ”



ปางที่ ๕  
ทรงรับมธุปายาส  
(ในทอราชกรมานุสร วัดพระศรีรัตนศาสดาราม)

## ปางที่ ๕ ทรงรับมธุปายาส

ประทับนั่งห้อยพระบาท แเบพระหัตถ์ทั้งสองวางบนพระชานุ  
เป็นกิริยากอยรับ

“นางสุชาดา ได้นำข้าวมธุปายาสมาเพื่อทำพลักรรม เห็น  
พระมหามุรุษประทับอยู่ สำคัญว่าเทพเจ้ามากอยรับพลี จึงถวาย  
มธุปายาสทั้งถาด พระมหามุรุษทรงรับถาดมธุปายาส”



ปางที่ ๖

เสวยมธุปายาส

(ในหอราชกรมานุสร วัดพระศรีรัตนศาสดาราม)

ปางที่ ๒ เสวยมรุปายาส

ประทับนั่งขัดสมาธิ พระหัตถ์ซ้ายประคองถาดมรุปายาส  
พระหัตถ์ขวาทำกริยาจุ่มลงในถาดมรุปายาส

“ฝ่ายนางสุชาดา เมื่อได้บวงสรวงสมใจแล้วก็พากันกลับ  
บ้าน พระมหาบุรุษเสวยมรุปายาสทั้งหมด”



ปางที่ ๗

ลอยถาด

(ในหอราชกรมานุสร วัดพระศรีรัตนศาสดาราม)

## ปางที่ ๗ ลอยถาด

ประทับนั่งคุกพระชานุ พระหัตถ์ซ้ายคว่ำบนพระเพลา  
พระหัตถ์ขวาทรงจับถาดวางลงในน้ำ

“พระมหาบุรุษเสวยเสร็จแล้ว ทรงเห็นถาดนั้นเป็นทอง  
ถ้ำทั้งไว้ก็จะเป็นช่องทางแก่โจรผู้ร้าย จึงทรงนำถาดทองไปลอย  
เสียในแม่น้ำเนรัญชรา”



ปางที่ ๘  
ทรงรับหญ้าคา  
(ในพิพิธภัณฑ์สถานแห่งชาติ)

## ปางที่ ๘ ทรงรับหญ้าคา

ประทับยื่นห้อยพระหัตถ์ซ้าย ทรงยื่นพระหัตถ์ขวา เป็น  
กิริยารับ

“เวลาบ่ายเสด็จขึ้นจากทรงน้ำในแม่น้ำเนรัญชรา โสถีย  
พรหมณ์ถวายหญ้าคาประมาณ ๘ กำมือ ทรงนำหญ้านั้นมา  
ปูลาดภายใต้ต้นอัสสัตถพฤกษ์โพธิ์ใบ ทรงเริ่มความเพียรทางจิต”



ปางที่ ๕  
มารวิชัย หรือ ตรัสรู้  
(ในพิพิธภัณฑ์สถานแห่งชาติ)

## ปางที่ ๙ มารวิชัย หรือ ตรัสรู้

ประทับนั่งขัดสมาธิ พระหัตถ์ซ้ายหงายวางบนพระเพลา  
พระหัตถ์ขวาวางที่พระชานุ นิ้วพระหัตถ์ชี้พระธรณี

“พระองค์ทรงเพ่งอยู่ในอารมณ์จนเป็นสมาธิ ทรงบรรลุญาณ  
ที่ ๑, ๒, ๓ และ ๔ โดยลำดับ จิตตั้งมั่นเป็นสมาธิบริสุทธฺ์ใน  
เวลาพลบค่ำ ทรงกำจัดมารและเสนามารเสียได้”

นิยมสร้างเป็นพระประธาน พระชัยวัฒน์ประจำรัชกาล  
ถือนวตาสบถ และพระบูชาประจำบ้าน



ปางที่ ๑๐  
สมาธิ หรือ ตรัสรู้  
(พระพุทธรูปปางสมาธิ ในพิพิธภัณฑ์สถานแห่งชาติ)

ปางที่ ๑๐ สมาธิ หรือ ตรีสรู

ประทับนั่งขัดสมาธิ หงายพระหัตถ์ทั้งสองวางซ้อนกันบน  
พระเพลา

“ในปฐมยาม มัชฌิมยาม และปัจฉิมยามตามลำดับ ทรง  
บรรลุนิยาม คือ ๑. ความระลึกชาติหนหลังของตนและของคนอื่น  
ได้ ๒. ความรู้เรื่องเกิด เรื่องตายของตนและของคนอื่น และ ๓.  
ความรู้จักทำอาสวะในขันธสันดานให้สิ้นไปได้จบลงด้วยรู้สัจ-  
ธรรมทั้ง ๔ คือ ทุกข์ สมุทัย นิโรธ มรรค เมื่อทรงทราบสัจธรรม  
พร้อมทั้งพระสัมพันธุญาณตั้งแล้ว ทรงพอพระทัยว่าทรงรู้ละ  
เรียกว่า ตรีสรู ในเวลาใกล้รุ่งวันพุธ ขึ้น ๑๕ ค่ำ เดือน ๖ ประกา  
ก่อนพุทธศก ๔๕ ปี ”

นิยมสร้างเป็นพระประธาน และพระบูชาสำหรับผู้ที่เกิดวัน  
พฤหัสบดี และบูชาตามพิธีทักษา



ปางที่ ๑๑

ถวายเนตร

(ในพิพิธภัณฑ์สถานแห่งชาติ)

## ปางที่ ๑๑ ถวายเนตร

ประทับยืน พระหัตถ์ทั้งสองประสานที่พระเพลา

“ เมื่อได้ตรัสรู้พระโพธิญาณแล้ว ในสัปดาห์ที่ ๒ เสด็จจากควงไม้โพธิ์ไปประทับยืน ณ ที่แห่งหนึ่งซึ่งต่อมาเรียกว่า อนิมิสเจดีย์ ทอดพระเนตรต้นโพธิ์ที่ได้ประทับตรัสรู้นั้นโดยมิได้กะพริบพระเนตร ทรงพิจารณาธรรมตลอด ๗ วัน ”

นิยมสร้างเป็นพระบูชาสำหรับผู้เกิดวันอาทิตย์ และบูชาตามพิธีทักษา



ปางที่ ๑๒  
จกรมแก้ว

(ในหอราชกรมานุสร วัดพระศรีรัตนศาสดาราม)

ปางที่ ๑๒ จงกรมแก้ว

ประทับยืนยกพระบาทซ้าย พระหัตถ์ทั้งสองประสานที่  
พระเพลา

“ในสัปดาห์ที่ ๓ เสด็จจากอนิมิสเจดีย์ไปยังที่แห่งหนึ่ง  
ซึ่งต่อมาเรียกว่า รัตนจงกรมเจดีย์ ทรงจงกรมอยู่ ณ สถานที่  
ระหว่างอนิมิสเจดีย์กับต้นโพธิ์ เสวยวิมุติสุขตลอด ๗ วัน”



ปางที่ ๑๓  
เรือนแก้ว

(พระพุทธรูปชินราช จังหวัดพิษณุโลก)

ปางที่ ๑๓ เวือนแก้ว

ประทับนั่งขัดสมาธิ หงายพระหัตถ์ทั้งสองซ้อนกันวางบน  
พระเพลา หรือประทับนั่งอย่างปางมารวิชัย

“ในสัปดาห์ที่ ๔ เสด็จจากรัตนจงกรมเจดีย์ไปยังที่ซึ่งต่อมาเรียกว่า รัตนขมรเจดีย์ ซึ่งเทวดาได้นิรมิตถวาย อยู่ในทิศตะวันตกแห่งต้นโพธิ์ ประทับนั่งสมาธิแสดงพระอภิธรรมแก่เทพยดาทั้งหลายตลอด ๗ วัน”



ปางที่ ๑๔  
นาคปรก  
(ในพิพิธภัณฑ์สถานแห่งชาติ)

## ปางที่ ๑๔ นาคปรก

ประทับนั่งขัดสมาธิ หงายพระหัตถ์ทั้งสองวางซ้อนกันบน  
พระเพลา หรือประทับนั่งอย่างปางมารวิชัยก็มี มีพญานาคแผ่  
พังพาน ๗ หัวปกอยู่เบื้องบนพระเศียร เพื่อป้องกันฝน

“ในสัปดาหที่ ๖ เสด็จจากอชฺชลานิโครทควงไม้ไทร ไป  
ยังไม้จิกที่เรียกว่ามูจลินท์ ซึ่งอยู่ในทิศตะวันออกเฉียงใต้แห่ง  
ต้นโพธิ์ ประทับนั่งเสวยวิมุตติสุขตลอด ๗ วัน ณ ที่นั้นฝนตกตลอด  
๗ วัน พญานาคชื่อ มูจลินท์ อาศัยอยู่ในสระ ได้เห็นพฤติการณ์  
จึงนิรมิตพังพานใหญ่ปกคลุมเบื้องพระเศียรมิให้ลมฝนต้องพระ  
วรกาย”

นิยมสร้างเป็นพระบูชาสำหรับผู้ที่เกิดวันเสาร์ และบูชา  
ตามพิธีทักษา



ปางที่ ๑๕

ฉนัสมอ

(ในทอราชกรมานุสร วัดพระศรีรัตนศาสดาราม)

## ปางที่ ๑๕ ฉันสมอ

ประทับนั่งขัดสมาธิ พระหัตถ์ซ้ายหงายวางบนพระเพลา  
พระหัตถ์ขวาทรงถือผลสมอ เป็นกิริยาจะเสวย

“ในสัปดาห์ที่ ๗ เสด็จไปยังไม่ราชายตนะ คือ ไม่เกิด  
ในทิศใต้แห่งต้นโพธิ์ เสวยวิมุติสุข ๗ วัน ขณะเสด็จออกจาก  
สมาธิ ท้าวสักกเทวราชทรงทราบว่ พระพุทธเจ้ามิได้เสวยมา  
หลายวันแล้ว จึงนำผลสมอไปถวาย ทรงรับและเสวยตามพระ  
ประสงค์”



ปางที่ ๑๖

ประสันบาตร

(ในทอราชกรมานุสร วัดพระศรีรัตนศาสดาราม)

## ปางที่ ๑๒ ประสาธนาบตร

ประทับนั่งขัดสมาธิ พระหัตถ์ซ้ายประคองบาตร พระหัตถ์  
ขวาทรงลูบปากบาตร เป็นกิริยาทรงอธิษฐาน

“ขณะที่ประทับอยู่ ณ ควงไม้เกต ตปุสสะ และ ภัลลิกะ  
พ่อค้าสองพี่น้องได้นำหมู่เกวียนผ่านมาพักอยู่ใกล้ ๆ เมื่อได้  
สนทนากับพระองค์แล้วก็พอใจในหลักสัจธรรมปฎิญาณตน  
เป็นอุบาสกรุ่นแรก โดยทเววจิกคือกล่าวว่ ถึงพระพุทธเจ้า  
และพระธรรมเป็นสรณะเพียง ๒ รัตนเท่านั้น (เวลานั้นยังไม่มี  
พระสงฆ์) แล้วปรารถนาจะถวายสัตตูก่อน สัตตุง ท้าวมหาราช  
คือจตุโลกบาลทั้ง ๔ ได้ทราบ จึงนำบาตรมาถวายองค์ละใบ  
พระพุทธเจ้าทรงอธิษฐานประสาธนาบตรทั้ง ๔ เข้าด้วยกันเป็นใบ  
เดียวด้วยพุทธานุภาพ (บาตรพระจึงทำประสาธกันเป็น ๔ เสี้ยว)”



ปางที่ ๑๗

ทรงรับสัตตก้อนสัตตุง

(โปรดเกล้าฯ ให้สร้างขึ้นเป็นแบบตามเรื่องในพุทธประวัติ)

ปางที่ ๑๗ ทรงรับสัตตูก่อน สัตตุมง

ประทับนั่งขัดสมาธิ พระหัตถ์ทั้งสองประกองบาตร เป็น  
กิริยารับ

“ครั้นแล้วพระองค์ทรงรับสัตตูก่อน สัตตุมงของพ่อค้าทั้ง  
สองด้วยบาตรซึ่งจตุโลกบาลถวายนั้น ”



ปางที่ ๑๘

พระเกศธาตุ

(ในหอราชกรมานุสร วัดพระศรีรัตนศาสดาราม)

## ปางที่ ๑๘ พระเกศิธาตุ

ประทับนั่งขัดสมาธิ พระหัตถ์ซ้ายหงายวางบนพระเพลา  
พระหัตถ์ขวาทรงเสยพระเกศา

“พระพุทธเจ้าทรงยกพระหัตถ์เสยพระเศียรเกล้า พระเกศา  
หลุดติดพระหัตถ์ออกมาแล้วประทานแก่พ่อค้าทั้งสอง เมื่อ  
พ่อค้าทั้งสองทูลลากลับไปถึงที่อยู่แห่งตน จึงสร้างพระสถูปบรรจุ  
พระเกศาคุนั้นไว้เป็นที่สักการบูชาของมหาชนต่อไป”



ปางที่ ๑๕

รำพึง

(ในหอราชกรมานุสร วัดพระศรีรัตนศาสดาราม)

## ปางที่ ๑๙ รำพึง

ประทับยืน พระหัตถ์ทั้งสองประสานพระอุระ

“เมื่อเสด็จกลับไปประทับ ณ ควางไม้้อช้ปาลนิโครธ ทรงรำพึงถึงสังขธรรมที่ตรัสรู้ ว่า ลกขงยากทคนทงหลายจะรู้ตามได้ไม่ทรงปรารถนาจะแสดงหลักสังขธรรมต่อไป ท้าวสหมันตพรหมจึงเสด็จมากราบทูลอาราธนาให้ทรงแสดง เพื่อสัตว์ทงหลายในโลกจะได้มีความรู้เป็นนิสัยบ้จจ้ยต่อไป จึงทรงรำพึงถึงธรรมเนียมของพระพุทธเจ้าในอดีต แล้วทรงตกลงพระทัยว่า หลักสังขธรรมนี้ยังไม่แพร่หลาย และสาวกยังไม่รู้ท่วถึงธรรม ก็จักไม่นิพพาน”

นิยมสร้างเป็นพระบูชาสำหรับผู้ที่เกิดวันศุกร์ และบูชาตามพิธีทักษา



ปางที่ ๒๐  
ปฐมเทศนา  
(ในพิพิธภันตสถานแห่งชาติ)

## ปางที่ ๒๐ ปฐมเทศนา

ประทับนั่งขัดสมาธิ หรือนั่งห้อยพระบาท พระหัตถ์ขวา  
 ทำนิ้วพระหัตถ์กรดเป็นวงกลม เป็นเครื่องหมายว่าธรรมจักร พระ  
 หัตถ์ซ้ายทำประคองพระหัตถ์ขวาข้าง วางบนพระเพลาข้าง หรือ  
 ถือชายจิวรข้าง

“เสด็จพุทธดำเนินจากโพธิมณฑลไปยังป่าอิสิปตนมฤค-  
 ทายวัน ทรงพบกับคณะปัญจวัคคีย์ ผู้ซึ่งเคยเป็นอุปัชฌ์จากพระองค์  
 ในเวลาทรงบำเพ็ญทุกรกิริยาแล้วทรงแสดงสัจธรรม เรียกว่า  
 ธรรมจักกัปปวัตตนสูตร ”



ปางที่ ๒๑  
ประทานเอหิภิกขุ  
(ในทอราขกรมานุสร วัดพระศรีรัตนศาสดาราม)

## ปางที่ ๒๑ ประธานเอหิภิกขุ

ประทับนั่งขัดสมาธิ พระหัตถ์ซ้ายหงายวางบนพระเพลา  
พระหัตถ์ขวายกขึ้น เป็นกิริยาทรงกวัก

“เมื่อคณะปัญจวัคคีย์ได้ฟังแล้ว ใน ๕ รูปนั้น ท่านโกณฑัญญะได้รู้ทั่วถึงธรรมก่อน พระพุทธเจ้าจึงทรงเปล่งอุทานว่า ท่านโกณฑัญญะรู้แล้วหนอ ๆ ท่านจึงได้เนमितกนามใหม่ว่า อัญญาโกณฑัญญะ ท่านได้ทูลขอสมัครเข้าเป็นสาวก ทรงโปรดให้เป็นภิกษุด้วยวาจาว่า จงมาเป็นภิกษุเถิด ธรรมเรากล่าวดีแล้ว จงประพฤติพรหมจรรย์ เพื่อทำที่สุดทุกข์โดยชอบเถิด พระอัญญาโกณฑัญญะได้เป็นพระภิกษุสาวกองค์แรกของพระพุทธเจ้า”



ปางที่ ๒๒

ภุตตาทิจ

(ในหอราชกรมานุสร วัดพระศรีรัตนศาสดาราม)

## ปางที่ ๒๒ ฤๅตตากิจ

ประทับนั่งขัดสมาธิ พระหัตถ์ซ้ายประคองบาตร พระหัตถ์  
ขวาจุ่มลงในบาตร เป็นกิริยาเสวย

“เมื่อพระพุทธเจ้าได้ทรงแสดงธรรมประกาศสังฆธรรม  
โปรดท่านทั้ง ๕ สมพระประสงค์แล้ว ได้ทรงแสดงธรรมโปรด  
พระยศกับสหายจำนวน ๕๕ คนให้บรรลุนิพพานเป็นพระอรหันต์  
และสมัครเข้าเป็นพุทธสาวกทั้งหมด ได้เสด็จไปยังบ้านของท่าน  
เศรษฐีบิดาพระยศ ได้เสวยภัตตาหารที่นั่น ”



ปางที่ ๒๓  
ห้ามสมุทร  
(ในพิพิธภัณฑ์สถานแห่งชาติ)

## ปางที่ ๒๓ ห้ามสมุทร

ประทับยืน ทรงยกพระหัตถ์ทั้งสองป้องเสมอพระอุระ

“เมื่อเสด็จถึงกรุงราชคฤห์ เสด็จเข้าขออาศัยในสำนัก  
ท่านอุรุเวลกัสสปคณาจารย์ใหญ่ ได้ทรงแสดงปาฏิหาริย์มากอย่าง  
เพื่อทำลายทิฏฐิมานะของชฎิลทั้งหลาย ในคืนวันหนึ่งฝนตกหนัก  
น้ำไหลบ่าท่วมทันพื้นที่ทั่วไป พระองค์สามารถเสด็จทรงจงกรม  
อยู่ได้ในกลางแจ้ง และฝนไม่เปียก น้ำไม่ท่วม ชฎิลทั้งหลายเห็น  
เป็นอัศจรรย์ในการที่พระพุทธเจ้าทรงห้ามสมุทรได้เช่นนั้น ”

นิยมสร้างเป็นพระบูชาสำหรับผู้ที่เกิดวันจันทร์ และบูชา  
ตามพิธีทักษา



ปางที่ ๒๔  
ชอัครสาวก

(ในหอราชกรมานุสร วัดพระศรีรัตนศาสดาราม)

## ปางที่ ๒๔ ช้อครสาวก

ประทับนั่งขัดสมาธิ พระหัตถ์ซ้ายหงายวางบนพระเพลา  
พระหัตถ์ขวายกชตรงไปข้างหน้า เป็นกิริยาตรัสเรียก

“ขณะประทับอยู่ ณ พระเวฬุวัน ปริพาชก ๒ สหาย คือ  
ท่านอุปติสส กับ ท่านโกสิตพร้อมด้วยบริวาร ๒๕๐ คนได้มาเฝ้า  
พระองค์ทรงแสดงปฏิสันถารด้วยดี และทรงประกาศแก่ภิกษุซึ่ง  
อยู่ ณ ที่เฝ้าเห็นว่า คุณภิกษุทั้งหลาย โน่นคืออัครสาวกของเรา  
แล้ว เมื่อได้แสดงหลักสัจธรรม ปริพาชกทั้งสอง พร้อมด้วย  
บริวารก็ได้บรรลุอรหัตต์เป็นพระอรหันต์ทั้งหมด ท่านอุปติสสมิ  
ชื่อว่า พระสารีบุตร ท่านโกสิตมีชื่อว่า พระมหาโมคคัลลานะ”



ปางที่ ๒๕  
ประทับเรือขนาน  
(ในทอราขกรมานุสร วัดพระศรีรัตนศาสดาราม)

## ปางที่ ๒๕ ประทับเรือขนาน

ประทับนั่งห้อยพระบาทบนพระบัลลังก์ พระหัตถ์ซ้ายวาง  
คว่ำบนพระเพลา พระหัตถ์ขวาห้อยอยู่ข้างพระองค์

“ ขณะประทับอยู่ ณ พระเวฬุวันนั้น พระเจ้าสุทโธทนะ  
ทรงสดับข่าว ทรงปรารถนาจะได้ทอดพระเนตรเห็นพระราชโอรส  
ได้โปรดให้อำมาตย์ไปทูลเชิญให้กลับมายังกรุงกบิลพัสดุ์ถึง ๑๐  
ครั้ง ครั้งที่ ๑๐ กาพุทธายผู้เป็นข้าหลวงเดิมได้รับพระบรมราชานุมัติ  
ให้บรรพชาอุปสมบทได้ รออยู่นานได้โอกาสก็ทูลเชิญ พระพุทธเจ้า  
ทรงพิจารณาแล้วกำหนดวันเสด็จ พระกาพุทธายส่งข่าวเสด็จ  
ไปถวาย เสด็จพุทธดำเนินมายังกรุงกบิลพัสดุ์ถึงสุดแคว้นมคธ  
แม่น้ำใหญ่ เจ้าพนักงานเชิญเสด็จประทับเรือขนานข้ามแม่น้ำนั้น  
เข้าสู่กรุงกบิลพัสดุ์ ”



ปางที่ ๒๖  
แสดงอิทธิปาฏิหาริย์  
(ในพิพิธภัณฑสถานแห่งชาติ)

## ปางที่ ๒๒ แสดงอิทธิปาฏิหาริย์

ประทับยืนบนอากาศ เปล่งพระรัศมีบันดาลให้ฝนโบกขร-  
พรรษตกลงในท่ามกลางหมู่พระญาติเป็นกิริยาอ้อพระบาทเล็กน้อย

“เมื่อเสด็จถึงกรุงกบิลพัสดุ์ประทับ ณ นิโครธาราม พระ  
พุทธบิดาพร้อมด้วยศากยราชพากันมาเฝ้า แต่ทรงแสดงอาการ  
กระด้างกระเดื่องต่อพระพุทธเจ้าด้วยความเห็นว่า พระพุทธเจ้า  
เป็นเด็กกว่า พระองค์ต้องแสดงอิทธิปาฏิหาริย์ทรมานหมู่  
พระญาติ ”



ปางที่ ๒๗

อุ้มบาตร

(ในหอราชกรมานุสร วัดพระศรีรัตนศาสดาราม)

ปางที่ ๒๗ อุ้มบาตร

ประทับยืน พระหัตถ์ทั้งสองประคองบาตร

“เมื่อพระประยูรญาติทรงคลายพยศแล้ว จึงทรงแสดง  
 สัจธรรมโปรดหมู่พระญาติ พระเจ้าสุทโธทนะพระพุทธบิดาได้  
 ทรงบรรลुพระโสดาปัตติผล พอรุ่งเช้าพระพุทธเจ้าพร้อมด้วย  
 พระสงฆ์พุทธสาวกทรงบาตรจ্বরออกบิณฑบาตในพระนคร”

นิยมสร้างเป็นพระบูชาสำหรับผู้เกิดวันพุธ และบูชาตาม  
 พิธีทักษา



ปางที่ ๒๘  
ทรงรับผลมะม่วง  
(ในทอราขกรมานุสร วัดพระศรีรัตนศาสดาราม)

## ปางที่ ๒๘ ทรงรับผลมะม่วง

ประทับนั่งขัดสมาธิ พระหัตถ์ซ้ายหงายวางบนพระเพลา  
พระหัตถ์ขวาทรงจับผลมะม่วง

“ เมื่อได้โปรดพระญาติและหมู่พระญาติได้ออกบวชตาม  
เสด็จเป็นอันมากแล้ว พระองค์ก็เสด็จจาริกไปโดยลำดับ ไป  
ประทับอยู่ ณ พระเวฬุวัน กรุงราชคฤห์ ถึงวันก่อนเข้าพรรษา  
ทรงปรารถนาจะเสด็จไปแสดงธรรมโปรดพระพุทฺธมารดา ในระหว่าง  
ทางเสด็จได้ทรงรับผลมะม่วงของคนเฝ้าสวนคนหนึ่ง ”



ปางที่ ๒๕  
แสดงยมกปาฏิหาริย์  
(ในพิพิธภัณฑสถานแห่งชาติ)

## ปางที่ ๒๙ แสดงยมกปาฏิหาริย์

ประทับนั่งห้อยพระบาท มีดอกบัวรองรับพระบาท พระหัตถ์  
ซ้ายหงายวางบนพระเพลา พระหัตถ์ขวาไขว่กันจับนิ้วพระหัตถ์  
ทำแสดงธรรม

“โปรดให้พระอานนทคันธีน้ำมะม่วงถวาย เมื่อเสวยแล้ว  
โปรดให้เพาะเมล็ดมะม่วงนั้นไว้ มะม่วงเมล็ดนั้นได้แตกออก  
เติบโตขึ้นในบัดนั้นเป็นมหาศรียิ่งนัก แล้วพระองค์ก็ทรงทำ  
ยมกปาฏิหาริย์ (คือทรงสำแดงฤทธิ์เป็นคู่ๆ เช่นให้ไม้เปลวเพลิง  
พุ่งออกจากพระอังสาขวา ก็มีน้ำพุ่งออกจากพระอังสาซ้าย ไม้  
เปลวเพลิงพุ่งออกจากพระอังสาซ้าย ก็มีน้ำพุ่งออกจากพระอังสา  
ขวา ฯลฯ) ณ ต้นมะม่วงนั้น ”



ปางที่ ๓๐

ห้ามพระแก่นจันทน์

(ในหอราชกรมานุสร วัดพระศรีรัตนศาสดาราม)

## ปางที่ ๓๐ ห้ามพระแก่นจันทน์

ประทับยืน ห้อยพระหัตถ์ขวา ยกพระหัตถ์ซ้ายป้อง เป็น  
กิริยาห้าม

“เมื่อพระพุทธเจ้าเสด็จไปจำพรรษา ณ ดาวดึงส์พิภพ ทรง  
แสดงพระอภิธรรมโปรดพระพุทธมารดาและเทวดาทิ้งหลาย มี  
ตำนานเล่าว่า พระเจ้าปเสนทิโกศล เจ้ากรุงสาวัตถี ทรงว่าแห้ว  
พระทัย มีพระประสงค์จะได้เฝ้าถวายความเคารพอยู่ตลอดเวลา  
จึงโปรดให้ช่างทำรูปเปรียบพระพุทธเจ้าด้วยไม้แก่นจันทน์ประดิษ-  
ฐานไว้บนพระแท่นที่พระพุทธองค์เคยประทับ เมื่อพระพุทธเจ้า  
เสด็จกลับมาแล้ว เสด็จถึงที่เคยประทับ พระพุทธปฏิมานั้นทำท่า  
เสด็จลุกจากที่เพื่อต้อนรับ พระองค์จึงทรงยกพระหัตถ์ห้าม ”

นิยมสร้างเป็นพระบูชาประจำบ้าน



ปางที่ ๓๑

ลีลา

(ในพิพิธภัณฑ์สถานแห่งชาติ)

### ปางที่ ๓๑ ดีดา

ประทับยืนทรงยกพระบาทขวาจะก้าว ห้อยพระหัตถ์ขวา  
ทำไกว พระหัตถ์ซ้ายยกเสมอพระอุระป้องไปเบื้องหน้าเป็น  
กิริยาเดิน บางทียกพระหัตถ์ขวาก็มี

“เสด็จไปจำพรรษา ณ บันฑุกัมพลศิลา ภายใต้มันปาริ-  
นัตตกะ ณ ดาวดึงส์พิภพ ทรงแสดงพระอภิธรรมโปรดพระพุทธ  
มารดาทั้งห้วงเวทดาทั้งหลาย ได้ประทับจำพรรษา ณ ดาวดึงส์นั้น  
พรรษาหนึ่ง เม้อออกพรรษาว่าปารณาแล้ว จึงเสด็จลงจากเทวโลก  
ในการเสด็จลงจากเทวโลกเรียกกันว่า เทโวโรหนสมามคม”



ปางที่ ๓๒  
เสด็จลงจากดาวดึงส์  
(ในพระที่นั่งอัมพรสถาน พระราชวังดุสิต)

ปางที่ ๓๒ เสด็จลงจากดาวดึงส์

ของอินเดย์ทำเป็นพระยืนปางประทานพร ส่วนในประเทศไทยทำเป็นพระยืนและดลา จีบนิ้วพระหัตถ์ทั้งสองข้าง ทำแสดงธรรม

เรื่องราวเช่นเดียวกับปางที่ ๓๑



ปางที่ ๓๓

เปิดโลก

(ในทอราขกรมานุสร วัดพระศรีรัตนศาสดาราม)

### ปางที่ ๓๓ เปิดโลก

ประทับบน พระหัตถ์ซ้ายขวาห้อยกางออกไป และกางนิ้ว  
พระหัตถ์น้อยหนึ่งเป็นกิริยาทรงเปิด เรียกกันทั่วไปว่า พระเจ้า  
เปิดโลก

“ในวันเสด็จกลับถึงเมืองมนุษย์ ณ เมืองสังกัสทรงแสดง  
ธรรมโปรดสัตว์โลกทุกหมู่เหล่าแล้ว ทรงบันดาลด้วยอิทธิ  
ภิสังขารให้สัตว์ในโลกสามเห็นกันหมด คือมนุษย์เห็นเทวดา  
เทวดาเห็นมนุษย์ สัตว์นรกเห็นชาวสวรรค์ ชาวสวรรค์เห็นสัตว์  
นรก เรียกว่าวันพระเจ้าเปิดโลก ”



ปางที่ ๓๔

สมาธิเพชร

(พระนิรันตราย หอพระสุราลย์พิมาน ในพระบรมมหาราชวัง)

## ปางที่ ๓๔ สมานีเพชร

ประทับนั่งขัดสมาธิไขว้พระขงฆ์ พระหัตถ์ทั้งสองวาง  
ซ้อนกันบนพระเพลา

“ตามปกติพระพุทธเจ้าเสด็จออกทรงโปรดสัตว์ในเวลาเช้า  
เสวยแล้วทรงพักกลางวัน ทรงดำรงพระอิริยาบถนั่ง คือนั่งสมาธิ”

นิยมสร้างเป็นพระประธาน และพระบูชาตามพิธีทักษา  
สำหรับพระเกตุ พระนิรันตรายแต่เดิมเคยเชิญออกประดิษฐาน  
ในงานพระราชพิธีตรุษสงกรานต์



ปางที่ ๓๕  
ประทับยืน

(ในพิพิธภัณฑ์สถานแห่งชาติ)

ปางที่ ๓๕ ประทับยืน

ประทับยืนห้อยพระหัตถ์ทั้งสองในท่าปกติ

“เมื่อถึงเวลาเสด็จออกจากพระคันธกุฎีด้วยกิจนิมนต์เสวย  
หรือเสด็จออกโปรดสัตว์ ก็เสด็จออกประทับยืน ณ หน้ามุข  
พระคันธกุฎีก่อน”



ปางที่ ๓๖

ประดิษฐานรอยพระบาท

(ในหอราชกรมานุสร วัดพระศรีรัตนศาสดาราม)

## ปางที่ ๓๖ ประดิษฐานรอยพระบาท

ประทับยืนทรงกอดปลายพระบาท พระหัตถ์ทั้งสองประสาน  
ที่พระเพลา

“ขณะประทับอยู่ ณ โมลีदारาม นครโกสัมพี พราหมณ์  
สองผิวเมียชื่อ มากันทียะ มีลูกสาวคนหนึ่งรูปร่างงดงามมาก  
ได้เห็นพุทธลักษณะของพระพุทธเจ้า จึงตั้งใจจะยกถวาย ขอให้  
ทรงยืนรอยอยู่ พระองค์มิได้ตรัสอย่างไร พราหมณ์รีบไปแจ้งให้  
เมียทราบและบังคับให้ลูกสาวรีบแต่งตัวมาเฝ้า เมื่อพราหมณ์ไป  
แล้ว พระองค์ได้ทรงพิจารณาแล้ว ทรงอธิษฐานให้รอยพระบาท  
ประดิษฐานอยู่เพื่อให้พราหมณ์นั้นได้เห็น ”



ปางที่ ๓๗  
ทรงนำฝน

(ในหอราชกรมานุสร วัดพระศรีรัตนศาสดาราม)

## ปางที่ ๓๗ สร้างน้ำฝน

ประทับยืน ทรงห่มอุทกสาฎกเนวียงพระองค์สหายพระหัตถ์ซ้าย ทรงยกพระหัตถ์ขวาเสมอพระอุระ เป็นกิริยาอุบพระกาย

“ พระพุทธเจ้าประทับอยู่ ณ พระเชตะวัน กรุงสาวัตถี เกิดฝนแล้ง คนทั้งหลายปรารถนาจะให้ฝนตก เชิญเสด็จพระพุทธเจ้าให้เสด็จออกสูที่แจ้ง เพื่อฝนอาจตกได้ด้วยพุทธานุภาพ พระองค์จึงทรงอนุวัตตามความประสงค์ ทรงปลัดผ้าวัสสิกสาฎกทำกิริยาเหมือนสร้งน้ำ ด้วยพุทธานุภาพฝนก็ตกตามความประสงค์ของประชุมน พระองค์จึงสร้งน้ำฝนในบริเวณพระเชตะวันนั้น ”

นิยมสร้างเป็นพระขอฝน ใ้ตั้งในพระราชพิชัพชมงคล



ปางที่ ๓๘

ชัชพระวักกลี

(ในทอราชกรมานุสร วัดพระศรีรัตนศาสดาราม)

## ปางที่ ๓๘ ขับพระวักกิลิ

ประทับนั่งขัดสมาธิ พระหัตถ์ซ้ายหงายวางบนพระเพลา  
พระหัตถ์ขวายกขึ้น เป็นกิริยาโบกพระหัตถ์

“พระวักกิลิก่อนบวช มีความเลื่อมใสในพระรูปโฉมของ  
พระพุทธเจ้า แต่ดูไม่อุ่มตาอุ่มใจ จึงคิดว่าถ้าได้บวชจะมีโอกาส  
ติดตามดูได้เต็มที่ พระองค์ทรงพิจารณาเห็นว่า ไม่เป็นวิธอัน  
ถูกต้อง จึงโปรดให้มาเฝ้า ทรงแสดงว่า ร่างกายเป็นของไม่ยั่งยืน  
ไม่ควรลุ่มหลง ธรรมต่างหากที่ยั่งยืน ผู้ใดเห็นธรรม ผู้นั้นเห็น  
พระองค์แล้วทรงตรัสให้พระวักกิลิออกไปจากที่เฝ้า”



ปางที่ ๓๕  
ปาเลไลยก์

(ในหอราชกรมานุสร วัดพระศรีรัตนศาสดาราม)

## ปางที่ ๓๘ ปาเลไลยก์

ประทับนั่งห้อยพระบาท พระหัตถ์ซ้ายวางคว่ำบนพระชานุ  
เบียงซ้าย พระหัตถ์ขวาวางแบบนพระชานุเบียงขวา เป็นกิริยา  
ทรงรับ

“ ครึ่งหนึ่งพระองค์ประทับอยู่ ณ โฆสิตาราม กรุงโกสัมพ  
ภิกษุพุทธสาวกมีความเห็นแตกออกเป็นสองฝ่ายในปัญหาวินัย  
เรื่องน้ำชำระในห้องวัจจุกฎ ฝ่ายหนึ่งเห็นว่า การเหลือน้ำไว้  
เป็นอาบัติ ฝ่ายหนึ่งเห็นว่า ไม่เป็น ไม่สามารถจะตกลงกันได้  
พระพุทธเจ้าต้องเสด็จปลีกพระองค์ไปประทับอยู่ ณ ป่ารักจิตวัน  
โดยอาศัยข้างป่าติเลยยกะกับลิงเผือกปรากฏตลอดเวลาที่ประทับ  
อยู่ ณ ป่านั้น ”

นิยมสร้างเป็นพระบูชาตามพิธีศึกษาสำหรับพระราหู



ปางที่ ๔๐

ปลงกรรมฐาน

(ในทอราชกรมานุสร วัดพระศรีรัตนศาสดาราม)

## ปางที่ ๔๐ ปลงกรรมฐาน

ประทับยืน พระหัตถ์ซ้ายถือธารพระกร พระหัตถ์ขวายืน  
ออกไป เป็นกิริยาจับ

“ ครึ่งหนึ่ง พระองค์ประทับอยู่ ณ พระเชตะวัน กรุงสาวัดถ์  
นางปุณณทาสีถึงอนิจกรรม เขาห่อศพด้วยผ้าขาวผืนใหญ่ ทรง  
พากิษุสงฆ์ไปพิจารณาศพนางปุณณทาสี ทรงปลงพระกรรมฐาน  
ยกเอาศพนางปุณณทาสีเป็นอารมณ์ แล้วทรงชักผ้าห่อศพนั้น  
ด้วยบังสุกุลสัตถุญา ”



ปางที่ ๔๑

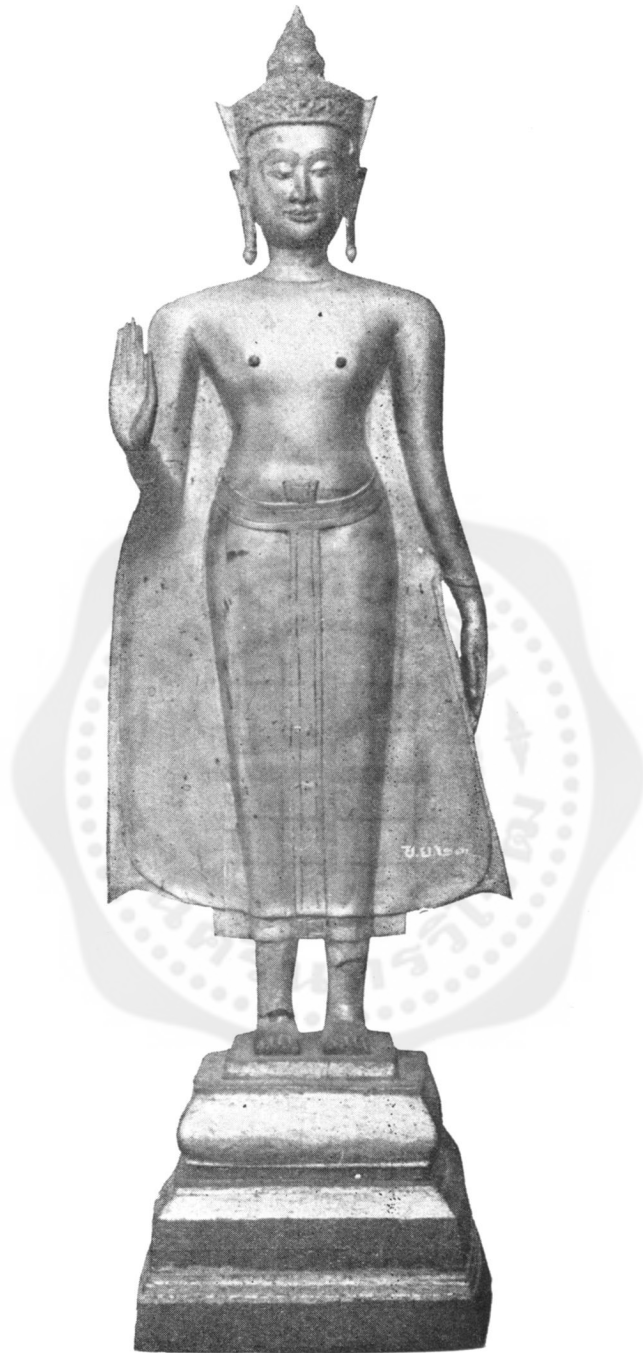
ทรงसनเข้ม

(ในหอราชกรมานุสร วัดพระศรีรัตนศาสดาราม)

ปางที่ ๕๑ ทรงสนเข็ม

ประทับนั่งขัดสมาธิ พระหัตถ์ทั้งสองยกเสมอพระอุระ เป็น  
กิริยาจับด้ายข้างหนึ่ง เข็มข้างหนึ่ง

“ในกาลนั้น พระองค์ทรงสนเข็มเพื่อเย็บจีวรต่อไป”



ปางที่ ๔๒  
ห้ามญาติ  
(ในพิพิธภัณฑ์สถานแห่งชาติ)

## ปางที่ ๔๒ ห้ามญาติ

ประทับยืน ห้อยพระหัตถ์ซ้าย ยกพระหัตถ์ขวาป้อง

“ขณะพระองค์ประทับอยู่ ณ นิโครธาราม กรุงกบิลพัสดุ์ หม่อมพระญาติวิวาทกันด้วยเรื่องแย่งน้ำกันเพื่อรดน้ำเข้านา ต่างฝ่ายถือที่รู้मानะเข้าหากัน เกือบจะเกิดเป็นสัมประหารใหญ่ พระพุทธเจ้าจึงโปรดให้ประชุมหม่อมพระประยูรญาติ ตรัสถามต้นเหตุ และทรงเตือนว่า น้ำกับความเป็นญาติ ข้างไหนมีราคามากกว่ากัน หม่อมพระญาติกลับได้สติเลิกทะเลาะกัน ”



ปางที่ ๔๓

ทรงพิจารณาธรรม

(ในหอราชกรมานุสร วัดพระศรีรัตนศาสดาราม)

## ปางที่ ๔๓ ทรงพิจารณาชาธรรม

ประทับนั่งขัดสมาธิ พระหัตถ์ซ้ายขวาจับพระชานุทั้งสอง

“ในพรรษาที่ ๔๕ ประทับอยู่ ณ อัมพปาลีวัน กรุงเวสาลี ทรง  
ประชวรหนัก แต่ทรงขับไล่อาพาธนั้นด้วยขันติธรรม แล้วทรง  
พิจารณาความชราธรรมว่า ดูก่อนอานนท์ เราแก่เฒ่าเป็นผู้ใหญ่  
ล่วงกาลผ่านวัยแล้ว อายุกาลของเราถึง ๘๐ ปีแล้ว กายของเราย่อม  
เป็นประหนึ่งเกวียนจ้ำรดที่ซ่อมแซมด้วยไม้ไผ่ มีโชทัพัสัมภาร  
ของเกวียนฉะนั้น ”



ปางที่ ๔๔  
แสดงโอฬาริกนิมิต  
(ในทอราขรمانุสร วัดพระศรีรัตนศาสดาราม)

## ปางที่ ๔๔ แสดงโอฬาริกนิมิต

ประทับนั่งขัดสมาธิ พระหัตถ์ซ้ายยกป้องพระอุระ พระหัตถ์  
ขวาวางคว่ำบนพระชานุ

“เมื่อออกพรรษาที่ ๔๕ นั้นแล้ว เสด็จไปประทับ ณ ปาวาล-  
เจดีย์ ในวันเพ็ญเดือนมาฆะ ทรงแสดงโอฬาสปริยายเป็นโอฬาริ-  
กนิมิตแก่พระอานนท์ว่า อิทธิบาททั้ง ๔ ประการ ผู้ใดทำให้มาก  
และคล่องแคล่วแล้ว จะดำรงอยู่ได้นานด้วยรูปกาย จะตั้งอยู่ได้  
กัลป์ ๑ บ้าง หรือยิ่งกว่ากัลป์ ๑ บ้าง พระอานนท์ได้ฟังแล้วก็มีได้  
เฉลียวใจ เพราะถูกมารตลใจเสีย จึงโปรดให้พระอานนท์ออก  
จากที่เฝ้า”



ปางที่ ๔๕  
ห้ามมาร

(ในหอราชกรมานุสร วัดพระศรีรัตนศาสดาราม)

## ปางที่ ๔๕ ห้ามมาร

ประทับนั่งขัดสมาธิ พระหัตถ์ซ้ายหงายวางบนพระเพลา  
พระหัตถ์ขวาทรงที่พระอุระ

“เมื่อพระอรหันต์ออกจากที่เฝ้าแล้ว มารได้เข้าเฝ้าทูลถึงความหลังเมื่อตรัสรู้ใหม่ๆ ว่า เมื่อหลักสัจธรรมยังไม่แพร่หลายก็จักไม่นิพพาน บัดนี้บริษัทยัสสมบัติและพรหมจรรย์ก็สมบูรณ์ดังพุทธประสงค์แล้ว ขอพระผู้มั่งพระภาคจงปรินิพพานเถิด พระพุทธเจ้าจึงตรัสว่า ดูกรมารผู้มึนเมา ท่านจงขวนขวายน้อยเถิด ความปรินิพพานแห่งตถาคตจักมีไม่ช้า โดยกาลที่ล่วงไปแห่งสามเดือน แต่ในพระตถาคตจักปรินิพพาน”



ปางที่ ๔๖

ปลงอายุสังขาร

(ในทอราขกรมานุสร วัดพระศรีรัตนศาสดาราม)

ปางที่ ๔๒ ปลงอายุสังขาร

ประทับนั่งขัดสมาธิ พระหัตถ์ซ้ายหงายวางบนพระเพลา  
พระหัตถ์ขวายกประทับพระอุระ

“ พระพุทธเจ้าทรงมีพระสติสัมปชัญญะปลงอายุสังขาร  
ณ ปาวาลเจดีย์ เมื่อวันเพ็ญเดือนมาฆะ ”



ปางที่ ๔๗

นาคาวโลก

(ในหอราชกรมานุสร วัดพระศรีรัตนศาสดาราม)

## ปางที่ ๔๗ นาคาวโลก

ประทับบน พระหัตถ์ชายห้อยเยื้องมาข้างหน้า พระหัตถ์  
ขวาห้อยลงข้างพระองค์ เบือนพระพักตร์กลับเหลียวไปข้างหลัง  
เป็นกิริยาทอดพระเนตรนครเวสาลี

“ พระพุทธเจ้าประทับสำราญพระอิริยาบถ พร้อมด้วยภิกษุ  
พุทธสาวก ณ ตำบลต่างๆ ในนครเวสาลี เช้าวันหนึ่งเป็นเวลา  
ภิกษาจาร เสด็จเข้าไปเพื่อบิณฑบาต เมื่อเสด็จกลับแล้ว  
ทอดพระเนตรเมืองเวสาลีเป็นครั้งสุดท้าย เรียกว่า นาคาวโลก ”



ปางที่ ๔๘

ทรงรับอุทกัจ

(ในทอราขกรมานุสร วัดพระศรีรัตนศาสดาราม)

## ปางที่ ๔๗ ทรงรับอุทกัณ

ประทับนั่งขัดสมาธิ พระหัตถ์ซ้ายหงายวางบนพระเพลา  
พระหัตถ์ขวาทรงถือบาตร

“เสด็จไปประทับ ณ สวนมะม่วงของนายจุนทะในเมือง  
ปาวา ซึ่งนายจุนทะถวายเป็นสังฆารามชั่วคราว และทรงรับ  
ภัตตาหารจากนายจุนทะ แล้วก็ประจวบกับขันทีกาพาธ จึงโปรด  
ให้พระอานนท์แจ้งการเสด็จจากนั้นไปยังกรุงกุสินารา แก่ภิกษุ  
พุทธสาวกให้ทราบ ได้เสด็จพุทธดำเนินออกจากบ้านนายจุนทะ  
ระหว่างทางทุกขเวทนากำเริบทรงกระหายน้ำ โปรดให้พระอานนท์  
ไปตักน้ำ พระองค์ทรงรับบาตรน้ำจากพระอานนท์มาเสวย”



ปางที่ ๔๘

ไสยา หรือ ปางปรินิพพาน

(ในพิพิธภัณฑ์สถานแห่งชาติ)

## ปางที่ ๔๗ ไสยา หรือปางปรีนิพพาน

ประทับนอน พระหัตถ์ขวาหนุนพระเศียร พระหัตถ์ซ้ายวางทอดลงไปตามพระกาย พระบาทซ้ายทับเหลื่อมพระบาทขวา

“เสด็จพุทธดำเนินต่อไปอีกจนถึงกรุงกุสินารา ประทับ ณ สาลวัน สวนหลวงของเจ้ามัลละ โปรดให้พระอานนท์ปูลาดพระแท่นระหว่างต้นไม้สาละทงคู้ ใ้หม้เบ้องพระเศียรทางทิศเหนือ ครั้นเรียบร้อยแล้ว ประทับสี่หาไสยาโดยเบ้องขวา ตั้งพระบาทเหลื่อมพระบาท ทรงมีพระสติสัมปชัญญะบริบูรณ์ ตั้งพระทัยว่าจะไม่เสด็จลุกขึ้นอีก ประทับเป็นครั้งสุดท้ายเป็นอนุฐานไสยาเมื่อปัจฉิมยามแห่งราตรี วันอังคาร ขึ้น ๑๕ ค่ำ เดือน ๖ ปีมะเส็ง ก่อนพุทธศก ๑ ปี”

นิยมสร้างเป็นพระบูชาสำหรับผู้ที่เกิดวันอังคาร และบูชาตามพิธีทักษา



ปางที่ ๕๐

พระทรงเครื่อง (ปางทรมานพระยามหาชมพู)  
(ในหอพระสุราลัยพิมาน พระบรมมหาราชวัง)

## ปางที่ ๕๐ พระทรงเครื่อง (ปางทรมานพระยามหาชมพู)

พระทรงเครื่องที่เป็นพระยืน ทำพระหัตถ์ทั้งสองอย่างปางห้ามสมุทร และปางห้ามญาติ ที่เป็นพระนั่งทำเป็นปางมารวิชัย

เรื่องมีอยู่ว่าสมัยหนึ่ง พระพุทธเจ้าเสด็จประทับสำราญพระอิริยาบถอยู่ในพระเวฬุวัน กลันทกนิวาปสถาน ซึ่งพระเจ้าพิมพิสารถวาย ครั้นนั้นพระเจ้าพิมพิสารถูกพระยาชมพูบดีทรงคุกคาม จึงไปเฝ้าพระพุทธเจ้าที่พระเวฬุวัน ขอลี้ภัยพระพุทธเจ้าเป็นทพง พระพุทธเจ้าทรงเล็งพระญาณเห็นว่า จะโปรดพระยามหาชมพูได้ จึงทรงนิรมิตพระเวฬุวันให้เป็นดังจุมเมืองสวรรค์ และทรงนิรมิตพระองค์เองให้เป็นพระเจ้าราชาธิราช ทรงเครื่องราชาภรณ์ครบทุกประการ แล้วตรัสสั่งให้พระอินทร์เป็นทูตไปเชิญพระยามหาชมพูมาเฝ้าที่พระเวฬุวัน ทรงแสดงธรรมโปรดจนพระยามหาชมพูหมดทิฐิมานะ ขอบรรพชาอุปสมบทพร้อมด้วยมเหสีและราชโอรส

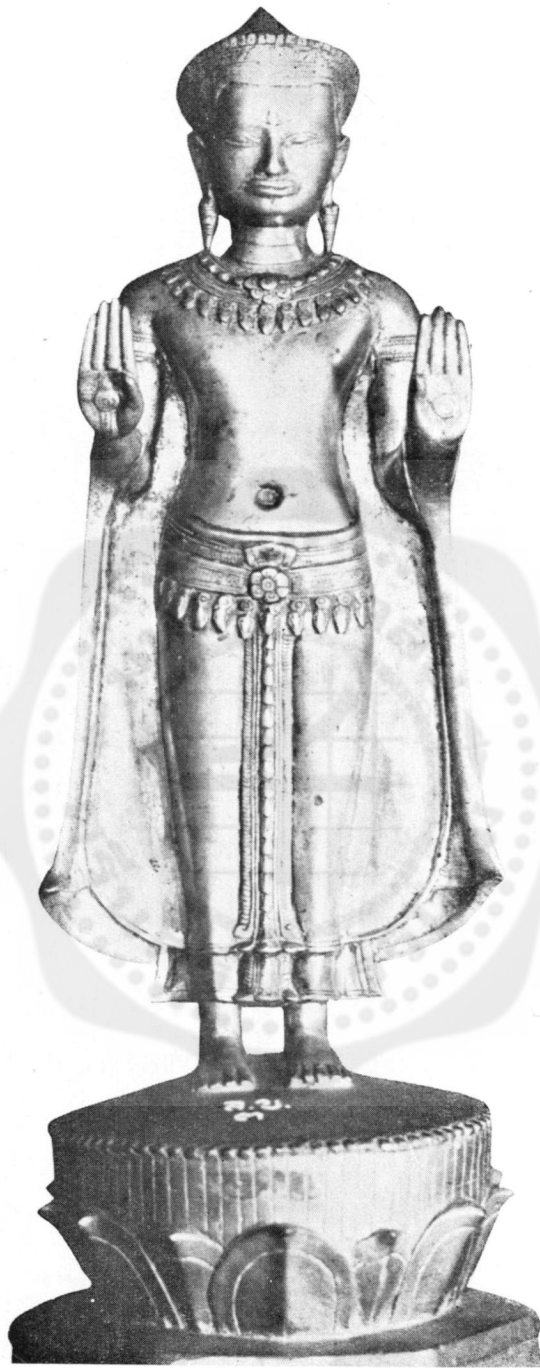


ปางที่ ๕๑  
ประทานพร  
(ในพิพิธภัณฑสถานแห่งชาติ)

## ปางที่ ๕๑ ประทานพร

ทำทงอย่างประทบยื่นและนึ่ง ถ้าประทบยื่นยกพระหัตถ์  
 ซ้ายขึ้น หงายฝ่าพระหัตถ์ออกไปข้างหน้า หรือถือซ้ายจร  
 พระหัตถ์ขวาห้อยแบหันฝ่าพระหัตถ์ออกไปข้างหน้า ถ้าประทบ  
 นึ่ง พระหัตถ์ซ้ายหงายวางบนพระเพลา พระหัตถ์ขวาหงายวาง  
 บนพระชานุ

พระปางประทานพรไม่มีเรื่องเฉพาะในพุทธประวัติ เป็น  
 เรื่องขอยืมมุกธา (ท่า) ของพระเป็นเจ้าของพราหมณ์มาใช้



ปางที่ ๕๒  
ประทานอภัย  
(ในพิพิธภัณฑ์สถานแห่งชาติ)

## ปางที่ ๕๒ ประทานอภัย

ประทับยืน ยกพระหัตถ์ทั้งสองหันฝ่าพระหัตถ์ออกไป  
ข้างหน้าอย่างปางห้ามสมุทร หรือยกพระหัตถ์ข้างใดข้างหนึ่ง  
หันฝ่าพระหัตถ์ออกไปข้างหน้า อีกพระหัตถ์หนึ่งห้อยลงอย่าง  
ธรรมดาอยู่ข้างพระองค์ อย่างปางห้ามพระแก่นจันทน์ หรือ  
ปางห้ามญาติ

พระปางประทานอภัยไม่มีเรื่องเฉพาะในพุทธประวัติ เป็น  
เรื่องขอยืมมูทรา (ท่า) ของพระเป็นเจ้าของพราหมณ์มาใช้



ปางที่ ๕๓  
โปรดสัตว์  
(ในพิพิธภัณฑ์สถานแห่งชาติ)

### ปางที่ ๕๓ โปรดส์ตัว

ประทับยืน ยกพระหัตถ์ขวาจรดนิ้วพระหัตถ์เป็นวงกลม  
 ทำแสดงธรรม พระหัตถ์ซ้ายยกขึ้น หันฝ่าพระหัตถ์ออกไปข้าง  
 หน้า และบางทีถือชายจวร ที่ทำเป็นพระนงกิม

เป็นพระสองปาง คือปางเทศนาและปางประทานพรรวม  
 กัน ซึ่งสมเด็จพระยาดำรงราชานุภาพทรงเห็นว่าควรเรียกว่า  
 ปางโปรดส์ตัว



ปางที่ ๕๔

พระคันธารราษฎร์ (ปางคันธาระ)

(พระพุทธรูปคันธารราษฎร์ ในหอพระคันธารราษฎร์ วัดพระศรีรัตนศาสดาราม)

## ปางที่ ๕๔ พระคันธารราษฎร์ (ปางคันธาระ)

ประทับนั่งขัดสมาธิ พระหัตถ์ขวากวัก พระหัตถ์ซ้ายหงาย  
แบ เป็นกิริยารับน้ำ ทำอย่างประทับยืนก็มี

เมื่อพระพุทธเจ้าเสด็จปรินิพพานล่วงแล้วได้เกือบ ๔๐๐ ปี  
มีพระเจ้าแผ่นดินองค์หนึ่งในเมืองคันธารราษฎร์ พระนามว่าแมนัน-  
เตอร์ หรือมิลินท ตามที่ปรากฏในหนังสือมิลินทปัญหา คือองค์  
ที่ทรงโต้ตอบปัญหาธรรมกับพระนาคเสนพุทธสาวก แล้วเกิด  
ความเลื่อมใสในพระพุทธศาสนา ปฏิญาณพระองค์เป็นพุทธ-  
สาวก พระเจ้ามิลินทเป็นชาวกรีกซึ่งเคยมีรูปพระเป็นเจ้าไว  
เคารพบูชา จึงทรงคิดทำพระพุทธรูปขันบูชาเป็นครั้งแรก ซึ่ง  
เรียกกันว่าพระคันธารราษฎร์

พระปางนี้เป็นพระราชดำริของพระบาทสมเด็จพระพุทธ  
ยอดฟ้าจุฬาโลก โปรดเกล้าฯ ให้สร้างขึ้นสำหรับประดิษฐาน  
ในพระราชพิธีพืชมงคลในรัชกาลที่ ๑ จนบัดนี้



พระคันธารราษฎร์

(ในหอพระสุราลัยพิมาน พระบรมมหาราชวัง)

## พระคัมภีร์ราชวินัย

มีนิทานในวาริชชาติกกล่าวว่ เมื่อพระพุทธรเจ้าประทับ ณ พระเชตะวัน กรุงสวตถึ ฝนแล้ง น้ำแห้งทุกแห่งตลอดจนสระ โบกจรณที่เคยไชนาเป็นพุทธรบรโภค ปลาทั้งหลายได้รับความ ลำบาก ได้ทรงเห็นเหตุคั้งนั้นก็มีพระหฤทัยกรุณา เสร้จาก ภัตกิจแล้วจึงทรงเรียกฝ้อทกสาฎก ชายส่วนหน่งนั้นทรง ส่วน หน่งตระหวัดขึ้นบนพระองส์ประเทศ เสด็จย่นที่ฝั่งสระเสแดง พระอาการ พระหัตถ์ขวาเรียกฝน พระหัตถ์ซ้ายหยายรอนน้ำฝน ขณะนั้นฝนก็ตกลงมาเป็นอันมาก ท่วมในที่ซึ่งควรจะข้งน้ำทุก แห่ง

พระบาทสมเด็จพะจอมเกล้าเจ้าอยู่หัว โปรดเกล้าฯ ให้ สร้างขึ้นไว้สำหรับประดิษฐานในพระราชพิธีพืชมงคล



ปางที่ ๕๕

**พระชยวัณณ**

(พระชยวัณณประจำรัชกาลที่ ๒ ในหอพระสุราลัยพิมาน

พระบรมมหาราชวัง)

ปางที่ ๕๕ พระชยวตน์

ประทับนั่งขัดสมาธิ พระหัตถ์ขวาวางที่พระชานุอย่าง  
ปางมารวิชัย พระหัตถ์ซ้ายถือตาลปัตร

ธรรมเนียมของพระพุทธเจ้าและเหล่าพระสาวกตั้งแต่ครั้ง  
พุทธกาลและหลังพุทธกาล เวลาแสดงธรรมใช้ตาลปัตรตั้งบัง  
ข้างหน้าปรากฏที่มหาหลายแห่ง เช่นในเรื่องปฐมสังคายนา เป็นต้น

เป็นพระพุทธรูปประจำรัชกาล เชิญออกประดิษฐานในงาน  
พระราชพิธีฉัตรมงคล และงานพระราชพิธีสำคัญอื่น ๆ



## มรดกศาสนาสีลพระพุทธรูป

ศิลปกรรมของอินเดียเริ่มมีขึ้นอย่างแท้จริง ตั้งแต่รัชสมัยพระเจ้าอโศกมหาราช (ราวพุทธศตวรรษที่ ๓) ศิลปินอินเดียในเวลานั้นได้หันไปใช้เครื่องศิลาแทนเครื่องมือที่เคยใช้มาแต่ก่อน พระเจ้าอโศกทรงเลื่อมใสในพุทธศาสนาอย่างยิ่ง และทรงส่งสมณทูตไปประกาศพระพุทธศาสนาให้เจริญแพร่หลายทั้งในประเทศอินเดียและนอกประเทศ วัตถุประสงค์ที่สร้างในครั้งนั้น และยังคงอยู่มาจนสมัยนี้ เป็นของเนื่องในพุทธศาสนาเป็นพัน แต่ไม่ปรากฏว่ามีการสร้างพระพุทธรูป รูปพระพุทธรูปเจ้าจะมีเพียงรูปสัญลักษณ์เท่านั้น เช่น พระบาทยุคล บัลลังก์เปล้า ม้าไม่มีคนขี่ (ตอนเสด็จออกมหาภิเนษกรรมณ) ธรรมจักร (ปางประทานปฐมเทศนา) สถูป (ปางปรินิพพาน) เป็นต้น

นักโบราณคดีมีความเห็นสอดคล้องต้องกันว่า พระพุทธรูปรุ่นแรกได้ทำขึ้นภายหลังพุทธศตวรรษที่ ๖ เล็กน้อย ในเมืองคันธาระหรือเมืองมถุรา แต่ยังไม่ตกลงกันแน่นอนในเรื่องศักราช หรือว่าในสองเมืองนั้น เมืองไหนเป็นผู้ประดิษฐ์ขึ้นก่อน บางท่านก็มีความเห็นว่าคงทำขึ้นพร้อมๆ กัน และต่างฝ่ายต่างทำ

ประเทศคันธาระตั้งอยู่ในระหว่างประเทศปากีสถานและอาฟกานิสถาน สมัยนั้นเจ้าต่างประเทศครอบครองอยู่ และก่อนหน้านั้นหลายศตวรรษคือราวพุทธศตวรรษที่ ๒ พระเจ้าอเล็กซานเดอร์สิ้นพระชนม์แล้ว อาณาจักรก็แตกแยกกันเป็นส่วนๆ และเจ้าบ้านผ่านเมืองเป็นจำนวนมากก่ตงตนขึ้นเป็นอิสระ ส่วน

ประเทศคันธาระซึ่งมีประชาชนชาวกรีกตั้งอยู่เป็นจำนวนมาก ก็  
 ตกอยู่ในอำนาจของราชวงศ์กรีกที่ครองประเทศแบกเตรียอยู่ระยะ  
 หนึ่ง ภายหลังตกอยู่ในอำนาจของกษัตริย์อินเดีย คือ พระเจ้า  
 จันทรคุปต์ต้นราชวงศ์โมริยะ ในรัชสมัยราชันต์ดาของพระเจ้า  
 จันทรคุปต์ คือ พระเจ้าอโศก ซึ่งได้เป็นผู้ส่งเสริมพระพุทธศาสนา  
 เป็นการใหญ่ ชาวคันธาระส่วนมากก็ได้เข้าถือพระพุทธศาสนา  
 เพราะเหตุที่ราชวงศ์สูงคะซึ่งสืบต่อจากราชวงศ์โมริยะ ไม่เข้ม-  
 แข็งพอจะปกครองอาณาจักรไว้ได้ ประเทศคันธาระก็แตกแยก  
 กันไปอีก ราวพุทธศตวรรษที่ ๖ ราชวงศ์สูงคะซึ่งได้รับการศึกษา  
 ตามประเพณีของกรีก ได้เข้าครอบครองคันธารรัฐ ในสมัยนั้น  
 จักรวรรดิโรมมีอำนาจครอบครองตลอดแคว้นเมดิเตอร์เรเนียนทั้ง  
 หมด มีสมบัติพัสถานมากหลายและมีความต้องการสินค้าฟุ่ม-  
 เฟือยไม่สิ้นสุด พ่อค้าพาณิชต่างๆ ทำการค้าใหม่และเครื่องเทศ  
 ของตะวันออก แลกเปลี่ยนกับเหรียญทองและเครื่องหัตถกรรม  
 ของโรมัน มีอาทิเช่น เครื่องถ้วย เครื่องแก้ว ขวาลาสัมฤทธิ์ และ  
 รูปปฏิมากรรมของกรีก เป็นต้น ประเทศคันธาระตั้งอยู่ที่ชุมทาง  
 ขบวนการค้าจากโรมไปอินเดีย และตะวันออกไกล จึงเป็นศูนย์  
 กลางการค้าอย่างธรรมชาติ ขณะที่พ่อค้าพาณิชกำลังร่ำรวยด้วย  
 การแลกเปลี่ยนสินค้านานาชนิดของกันและกันอยู่ นักปราชญ์  
 ก็ได้แลกเปลี่ยนความคิดความเห็นกันและกัน พุทธศาสนิก  
 ประจําถิ่นก็ได้รับรสใหม่จากตะวันตก ชนชั้นผู้ปกครองซึ่งอบรม  
 มาทางศาสนากรีกก็ได้เปลี่ยนมาถือพระพุทธศาสนาโดยพระเถระ  
 ผู้คงแก่เรียนทั้งหลายมีพระนาคเสนเถระ เป็นต้น ในหนังสือ

มีลีนทบัญญัติได้กล่าวถึงการสนทนาธรรม ระหว่างพระยามลีนท์  
และพระนาคเสนไว้อย่างกว้างขวาง

พวกพ่อค้าพาณิชย์ผู้มั่งคั่ง และชนชั้นผู้ปกครองประเทศเอง  
เมื่อนับถือพุทธศาสนาแล้วก็นำปัญญาคุณ โดยการสร้างวัดสร้าง  
วาถันเป็นการใหญ่ เป็นธรรมดาเมื่อปรารถนาจะตกแต่งวัดเหล่า  
นั้นด้วยรูปปฏิมากรรม เขาก็ว่าจ้างศิลปินผู้อบรมมาตามประเพณี  
กรีกเป็นผู้กระทำ ทั้งศิลปินและเจ้านายสะกะผู้ได้รับวัฒนธรรม  
จากกรีก เห็นว่าเป็นการสมควรที่จะทำรูปพระพุทธรูปเจ้าลงในรูป  
ปฏิมากรรมอย่างรูปเทพเจ้าทั้งหลาย เพราะเขาเหล่านั้นคุ้นเคย  
กับรูปเทพเจ้าต่างๆ ของเขาเป็นเวลาดังรอยๆ บ้างแล้ว เช่นรูป  
เซอัส อะปอลโล และเทพเจ้าที่สำคัญองค์อื่นๆ เป็นต้น เขาต้อง  
การรูปพระพุทธรูปเจ้าจำหลักลงในแผ่นหินให้เหมือนรูปเทพเจ้า  
บ้าง แต่ศิลปินครึ่งพระเจ้ายโสก็ไม่เคยได้จำหลักรูปพระพุทธรูปเจ้า  
ไว้ในเรื่องพุทธประวัติเลย ทำไว้เพียงแต่รูปสัญลักษณ์เปรียบ  
เทียบเท่านั้น หาเป็นตัวบุคคลปรากฏในภาพนั้นๆ ไม่ ทั้งในเวลา  
นั้นก็ไม่มีใครที่จำได้ว่าพระพุทธรูปองค์มีพระรูปพระโคมจริงเป็น  
อย่างไร เพราะฉะนั้นเมื่อกรีกคิดทำพระพุทธรูป จึงจำเป็นต้อง  
ประดิษฐ์ลักษณะอันสมควรขึ้น ก็ลักษณะอย่างไรเล่าจึงจะเป็น  
ลักษณะอันสมควร ลักษณะนั้นจะต้องมีเครื่องหมายบางประการ  
หรือสิ่งใดสิ่งหนึ่งที่จะทำให้พระพุทธรูปเจ้าแปลกกับคนอื่นๆ ใน  
ภาพนั้น และจำเป็นต้องเป็นของงดงามตามรสนิยมของอินเดีย  
ด้วย ในชั้นแรกเขาใช้ลักษณะอันหนึ่งเกือบเหมือนเทพเจ้าของ  
กรีก แต่เพิ่มเครื่องหมายพิเศษเข้าอีก ๒-๓ อย่าง พระสร่างของ

พระพุทธรูปเจ้าก็เหมือนของมนุษย์ธรรมดา พระพักตร์เป็นอย่างฝรั่ง พระเกศาทำเป็นผมเส้นยาวสลวย จีวรทำเป็นเหมือนเสื่อคลุมของโรมันยื่นเป็นริ้ว ๆ เหมือนของจริง แต่พระพุทธรูปก็มีใบพระกรรณยาน (โดยหมายความว่า เป็นธรรมดาของผู้ที่เป็นเจ้านาย ย่อมต้องทรงเครื่องประดับหนักๆ มากจนทำให้ใบพระกรรณยาน) มีกงจักรที่ฝ่าพระหัตถ์และฝ่าพระบาท มีอุณาโลมระหว่างพระขนงตามที่ตำราหาปริสตัลักษณะพยากรณ์ศาสตร์พรรณนาไว้ ถึงแม้รูปเหล่านี้จะสวยงามพอในสายตาฝรั่ง แต่ก็ยังไม่แสดงความสวยงามอันยิ่งยวดตามที่ชาวอินเดียต้องการ ฉะนั้นเพื่อแก้ปัญหาอันนี้จะได้โดยตั้งใจหรือบังเอิญก็ตาม ศิลปินได้ยึดลักษณะบางประการมาจากสกุลช่างเมืองมกุฎราอันใกล้เคียงกัน จัดสร้างสร้างลักษณะอย่างมหาบุรุษขึ้น

เมืองมกุฎราตั้งอยู่ข้างใต้ของเมืองเดลี (ทาลี) ปัจจุบันราว ๑๐๐ ไมล์ เมืองนี้ประดิษฐ์ลักษณะพระพุทธรูปของตนเองขึ้น ในสมัยเดียวกันกับแคว้นคันธาระ แทนที่จะเอาอย่างลักษณะรูปเทพเจ้าของกรีก กลับเอาแบบอย่างของลักษณะรูปยักษ์และรูปกษัตริย์ ซึ่งมีอยู่แล้วในศิลปะอินเดียสมัยโบราณครั้งพระเจ้าอโศก แทนที่จะเริ่มต้นด้วยของจริงกลับเริ่มต้นด้วยสัญลักษณ์ ไม่สนใจที่จะทำโครงสร้างกระดูก กล้ามเนื้อ ผม และริ้วผ้า ให้ถูกต้องเหมือนของจริง พระเกศาของพระพุทธรูปเจ้าขมวดมุ่นเป็นต่อมอยู่บนกระหม่อม วงพระพักตร์เป็นอย่างอินเดีย ทรงจีวรบางๆ แนบติดกับพระองค์ พระพุทธรูปเจ้าทรงมีใบพระกรรณยาว พระอุณาโลมระหว่างพระขนง กงจักรที่ฝ่าพระหัตถ์และฝ่าพระบาท ลักษณะ

เหล่านี้และอื่นๆทำขึ้นตามคำอธิบาย ในหนังสือมหาปุริสลักษณะ พยากรณ์ศาสตร์ ซึ่งใช้กันอยู่ในเวลานั้น แล้วเลยกลายเป็น ลักษณะอันสำคัญของพระพุทธรูป

ต่อมาอีกระยะหนึ่ง ศิลปินเมืองมถุราและคันธาระต่างก็มี อิทธิพลเหนือกันและกัน แล้วก็บังเกิดวัตถุฝีมือช่างกรีกผสมกับ ความคิดอินเดียขึ้น ลักษณะอันริบหรี่ที่วิวัฒนาการขึ้นอีก คือ เกิดทำพระเกศาขมวดเป็นวงกลมขนเหนือพระเศียร ตามที่พระ คัมภีร์กล่าวไว้ แม้จนบนกระหม่อมก็เต็มด้วยขมวดวงกลมเหล่านี้ จนแลเห็นเป็นโป่งอยู่บนกะโหลกศีรษะ โป่งนี้เรียกว่า “อุนหิศ” ตามคำอธิบายของพระคัมภีร์ (มหาปุริสลักษณะพยากรณ์ศาสตร์) ใหม่ แล้วเลยกลายเป็นส่วนของกายวิภาคอันหนึ่งซึ่งจะขาด เสียไม่ได้

สกุลช่างชั้นหลังต่อมาได้รับเอาสูตรนี้เป็นอย่างเดียวกัน และ ค่อยๆ กลายเป็นมาตรฐานขึ้นคือ มอุนหิศ พระเกศาขมวดเป็น วงกลม ใบพระกรรณยาวยาน และลักษณะอื่นๆ อีก ๒-๓ อย่าง เป็นประจำ ศิลปสมัยอมราวดี (พุทธศตวรรษที่ ๗-๘) ทำจิวร ก่อนข้างบางและเป็นริ้วเหมือนของจริง ในสมัยคุปตะ (พุทธ- ศตวรรษที่ ๑๐-๑๑) จิวรบางที่ก็ยังทำเป็นริ้วอยู่บ้าง แต่โดยมาก ทำเป็นจิวรเรียบและบางติดแนบกับพระองค์ทีเดียว

ภายหลังประเทศต่างๆ ก็ทำพระพุทธรูปเปลี่ยนแปลงไป ตามฝีมือช่างแห่งประเทศของตน จึงบังเกิดเป็นสกุลช่างต่างๆ ขึ้น และสกุลช่างต่างๆ นี้ก็ทำเป็นพระพุทธรูปปางต่างๆ ในเรื่อง พุทธประวัติของตนเอง

# วัตถุสถานทางพุทธศาสนาที่พบในประเทศไทย ก่อนสมัยทวารวดี

หนังสือมหาวงศ์ พงศาวดารลังกากล่าวว่า พระเจ้าอโศก  
มหาราช ซึ่งครองประเทศอินเดียราวพุทธศตวรรษที่ ๓ ได้ทรงส่ง  
สมณทูต ๒ องค์ มาประกาศพุทธศาสนายังสุวรรณภูมิประเทศ  
ประเทศสุวรรณภูมินี้ นักปราชญ์ทั้งหลายมีความเห็นพ้องต้องกัน  
ว่า คงอยู่ทางทิศตะวันออกเฉียงใต้ของทวีปอาเซียน แต่จะอยู่  
ที่ไหนยังเป็นที่ยกเถียงกันอยู่ บางท่านเห็นว่า เมืองนครปฐมนี้เอง  
น่าจะเป็นราชธานีของอาณาจักรสุวรรณภูมิในครั้งนั้น ที่สันนิษ-  
ฐานเช่นนี้ ก็เพราะมีจดหมายเหตุจีนกล่าวไว้อย่างชัดเจนว่า ถ้า  
จะไปเมืองพม่าจากเมืองเขมร จะต้องเดินเรือผ่านเมืองทอง  
(สุวรรณภูมิ) ก่อน ในขณะที่เมืองนครปฐมตั้งอยู่ริมทะเล และ  
ยังมีหลักฐานสนับสนุนข้อสันนิษฐานนี้อีก เป็นต้นว่า พระปฐม-  
เจดีย์องค์เดิม ซึ่งยังมีรูปจำลองให้เห็นอยู่ทางด้านใต้ของพระปฐม-  
เจดีย์องค์ปัจจุบัน ถ้าตัดเอาพระปรางค์ข้างบนซึ่งเป็นของสร้าง  
เพิ่มเติมในสมัยหลังออกเสียแล้ว จะเห็นว่ารูปคล้ายสถาปัตยกรรม  
สาญจิ ซึ่งสร้างขึ้นในประเทศอินเดีย ราวพุทธศตวรรษที่ ๕ มาก  
สถาปัตยกรรม สร้างเป็นของใหญ่โตและมีอยู่หลายแห่งในบริเวณ  
จังหวัดนครปฐม นอกจากนี้ยังมีรูปสลักลัญจณ์ต่างๆ ที่ทำขึ้น  
แทนพระพุทธรูปตามคติครั้งพระเจ้าอโศกอยู่เป็นอันมาก เป็นต้น  
ว่ารอยพระพุทธรูปบาท แทนหินอันเป็นอาสนะบูชา เสนาธรรมจักร

กับกวาง โดยเฉพาะเสมาธรรมจักรกับกวาง อันหมายถึงปางพระ  
 พุทธองค์ทรงแสดงปฐมเทศนา ณ ป่าอิสิปตนมฤคทายวัน เมือง  
 พาราณสีนั้น มีอยู่เป็นจำนวนมากมาย อย่างไม่รู้คิด ลวดลาย  
 ประกอบรูปสัญลักษณ์เหล่านี้ คล้ายคลึงกับฝีมือช่างคุปตะ ใน  
 ประเทศอินเดีย (ราวพุทธศตวรรษที่ ๑๐ - ๑๑) เหตุนี้น่าจะเป็น  
 ของที่ทำงานภายหลัง แต่ทำเลียนวัตถุดังเดิมที่สมณทัต ๒ องค์  
 ครั้งพระเจ้าอโศกมหาราชนำเอาเข้ามาได้ วัตถุดังเดิมน่าจะ  
 สูญหายไปเสียแล้ว การที่ชาวทวารวดียังคงนับถือพุทธศาสนา  
 ลัทธินิยานอยู่ ก็เป็นพยานสนับสนุนอย่างหนึ่งว่า ดินแดน  
 แถบนี้คงได้รับพุทธศาสนามาครั้งพระเจ้าอโศก ซึ่งทรงนับถือ  
 พุทธศาสนา ลัทธินิยาน เพราะศิลปสมัยคุปตะนั้น มักทำใน  
 พุทธศาสนา ลัทธินิยานเป็นพื้น ต่อจากวัตถุสถานที่อาจจัดเข้า  
 อยู่ในศิลปะของอินเดียสมัยโบราณดังกล่าวมาข้างต้น ก็ยังมีผู้คน  
 พบพระพุทธรูปแบบฝีมือช่างอมราวดี หรืออนุราชปุระ (ลังกาเก่า)  
 ซึ่งเจริญขึ้นทางภาคใต้ของประเทศอินเดียระหว่างพุทธศตวรรษ  
 ที่ ๗ - ๘ พระพุทธรูปสัมฤทธิ์เหล่านี้เป็นของเด็ก คงเป็นวัตถุที่  
 พ่อค้าชาวอินเดียนำเอาเข้ามา ได้พบในประเทศไทยหลายองค์  
 เป็นต้นว่า พระพุทธรูปปางโปรดสัตว์ (คือพระหัตถ์ขวาทำจับนิ้ว  
 พระหัตถ์ซ้ายแสดงธรรม พระหัตถ์ซ้ายประทานพร) พบที่ตำบล  
 พงตึก อำเภอท่ามะกา จังหวัดกาญจนบุรี องค์หนึ่ง พระพุทธรูป  
 ปางเสด็จลงจากดาวดึงส์ (คือจับนิ้วพระหัตถ์ทั้งสองเป็นวงกลม  
 ทำแสดงธรรม) พบที่จังหวัดนครราชสีมาอีกองค์หนึ่ง อยู่ใน  
 พิพิธภัณฑ์สถาน ที่อยู่ในพิพิธภัณฑ์สถานเป็นส่วนของบุคคล

๑๒๖

ก็มีอีกหลายองค์ พระพุทธรูปแบบนัจรเป็นร่วแบบศิลปสมัย  
อมราวตทั้งสน

ควรจะกล่าวเพิ่มเติมในทันทีด้วยว่า สถูปและรูปสัญลักษณ์ที่กล่าวมาข้างต้นนั้น ยังมีทำกันอยู่ในอินเดีย ในสมัยอมราวตชั้นต้น (ราวพุทธศตวรรษที่ ๗ - ๘) ฉะนั้น สถูปและรูปสัญลักษณ์ต่างๆ ที่พบในประเทศไทย ถ้าไม่เก่าถึงสมัยพระเจ้าอโศก ก็อาจจะเป็นของที่ได้แบบอย่างมาจากศิลปสมัยอมราวตชั้นต้นก็ได้ การขุดค้นทางโบราณคดีที่จังหวัดนครปฐมต่อไปเท่านั้นอาจจะให้คำตอบนี้แก่เราได้

พระพุทธรูปที่ค้นพบในสมัยต่างๆ มีปางดังนี้ :-

พระพุทธรูปสมัยทวารวดี  
(ระหว่าง พ.ศ. ๑๑๐๐ - ๑๓๐๐)

๑. ปางปฐมเทศนา
๒. ปางสมาธิ ขัดสมาธิราบ
๓. ปางมารวิชัย ขัดสมาธิเพชรก็มี ขัดสมาธิราบก็มี
๔. ปางเสด็จลงจากดาวดึงส์
๕. ปางมหาปาฏิหาริย์ หรือ ขมกปาฏิหาริย์
๖. ปางประทานอภัย
๗. ปางประทานพร
๘. ปางโปรดสัตว์ (พระหัตถ์ขวาจับนิ้วพระหัตถ์ทำแสดงธรรม พระหัตถ์ซ้ายหงายฝ่าพระหัตถ์ไปข้างหน้าในท่าประทานพร บางทีถือชายจิวร)
๙. ปางนาคปรก
๑๐. ปางไสยา

พระพุทธรูปสมัยศรีวิชัย  
(ระหว่าง พ.ศ. ๑๒๐๐ - ๑๘๐๐)

๑. ปางมารวิชัย มีทั้งขัดสมาธิราบและสมาธิเพชร
๒. ปางลีลา
๓. ปางเสด็จลงจากดาวดึงส์

๔. ปางโปรดสัตว์
๕. ปางประทานอกภัย
๖. ปางนาคปรก
๗. ปางเทศนา
๘. ปางมหาปาฏิหาริย์ หรือ ยมกปาฏิหาริย์

พระพุทธรูปสมัยลพบุรี  
(ระหว่าง พ.ศ. ๑๕๐๐ - ๑๘๐๐)

๑. ปางเสด็จลงจากดาวดึงส์ มีทั้งจับนิ้วพระหัตถ์ข้างเดียว และสองข้าง
๒. ปางประทานอกภัย
๓. ปางประทานพร
๔. ปางโปรดสัตว์
๕. ปางนาคปรก มีทั้งอย่างองค์เดียว และอย่างรัตนตรัย-  
มหายาน (พระพุทธรูปนาคปรกอยู่  
กลาง พระโพธิสัตว์อวโลกิเตศวร อยู่  
ข้างขวา นางปัญญาปารมิตาอยู่ข้างซ้าย)
๖. ปางมารวิชัย ขัดสมาธิราบ
๗. ปางสมาธิ ขัดสมาธิราบ

พระพุทธรูปสมัยเชียงแสน  
(ระหว่าง พ.ศ. ๑๖๐๐ - ๒๐๕๑)

๑. ปางมารวิชัย ขัดสมาธิเพชร และขัดสมาธิราบ
๒. ปางสมาธิ ขัดสมาธิราบ และขัดสมาธิเพชร
๓. ปางอุ้มบาตร
๔. ปางประดิษฐานรอยพระบาท
๕. ปางไสยา
๖. ปางนั่งห้อยพระบาท
๗. ปางลีลา
๘. ปางเปิดโลก
๙. ปางประทับยืน
๑๐. ปางถวายเนตร

พระพุทธรูปสมัยสุโขทัย  
(ระหว่าง พ.ศ. ๑๘๐๐ - ๑๘๘๑)

๑. ปางไสยา
๒. ปางลีลา
๓. ปางประธานอกัษ มีทั้งยกพระหัตถ์ข้างเดียวและสองข้าง
๔. ปางมารวิชัย มีทั้งขัดสมาธิราบและขัดสมาธิเพชร
๕. ปางถวายเนตร
๖. ปางสมาธิ ขัดสมาธิราบ
๗. ปางประธานพร
๘. ปางประทับยืน

พระพุทธรูปสมัยศรีอยุธยา  
(ระหว่าง พ.ศ. ๑๘๕๓ - ๒๓๑๐)

๑. ปางไสยา
๒. ปางมารวิชัย ขัดสมาธิราบ และสมาธิเพชร
๓. ปางสมาธิ ขัดสมาธิราบและขัดสมาธิเพชร
๔. ปางประธานอภัย มีทั้งยกพระหัตถ์ข้างเดียวและสองข้าง
๕. ปางปาเลไลยก์
๖. ปางลีลา
๗. ปางประทับยืน

พระพุทธรูปสมัยรัตนโกสินทร์  
(ตั้งแต่ พ.ศ. ๒๓๒๕ ลงมา)

๑. ปางมารวิชัย ขัดสมาธิราบ
๒. ปางสมาธิ ขัดสมาธิราบ
๓. ปางประธานอภัย มีทั้งยกพระหัตถ์ข้างเดียวและสองข้าง
๔. ปางไสยา
๕. ปางขอฝน (ปางคันธาระ)

# พระปางในรัชกาลที่ ๓ (จากพุทธเจดีย์สยาม)

มีคติการสร้างพระพุทธรูปเกิดขึ้นใหม่ในรัชกาลที่ ๓ อย่างหนึ่ง เดิมพระบาทสมเด็จพระนั่งเกล้าเจ้าอยู่หัว มีพระราชประสงค์จะทรงบำเพ็ญพระราชกุศลให้เหมือนอย่างโบราณกษัตริย์ครั้งกรุงศรีอยุธยาได้เคยทรงบำเพ็ญ จึงโปรดฯ ให้สมเด็จพระมหาสมณเจ้า กรมพระปรมานุชิตชิโนรสทรงเลือกค้นในคัมภีร์มีเรื่องพุทธประวัติ คัดเลือกพุทธอิริยาบถปางต่างๆ เพิ่มเติมขึ้นนับรวมกับแบบเดิมเป็น ๔๐ ปาง ซึ่งโปรดเกล้าฯ ให้สร้างขึ้นและบัดนี้ประดิษฐานอยู่ในหอราชกรมานุสร วัดพระศรีรัตนศาสดาราม คือ

๑. ปางทุกกรกิริยา
๒. ปางรับมรุปายาส
๓. ปางลอยถาด
๔. ปางทรงรับหญาคา
๕. ปางมารวิชัย
๖. ปางสมาธิ
๗. ปางถวายเนตร
๘. ปางจงกรมแก้ว
๙. ปางประสานบาตร
๑๐. ปางฉันนม
๑๑. ปางลีลา
๑๒. ปางประธานเอหิภิกขุอุปสมบท
๑๓. ปางปลงกรรมฐาน
๑๔. ปางห้ามสมุทร
๑๕. ปางอุ้มบาตร
๑๖. ปางภุตตาทกิจ
๑๗. ปางพระเกศธาตุ
๑๘. ปางเสด็จลงเรือขนาน
๑๙. ปางห้ามญาติ
๒๐. ปางพระป่าเลไลยก์

- |                                 |                         |
|---------------------------------|-------------------------|
| ๒๑. ปางห้ามพระแก่น<br>จันทน์    | ๒๒. ปางนาคาวโลกน์       |
| ๒๓. ปางปลงพระชนม์               | ๒๔. ปางรับอุทกข์        |
| ๒๕. พระสรงน้ำ                   | ๒๖. ปางยื่น             |
| ๒๗. ปางคันธารราฐ                | ๒๘. พระรำพึง            |
| ๒๙. ปางสมาธิเพชร                | ๓๐. ปางแสดงชราธรรม      |
| ๓๑. ปางประดิษฐาน<br>พระพุทธรบาท | ๓๒. ปางสำแดงโอฬารกนิมิต |
| ๓๓. ปางรับผลมะม่วง              | ๓๔. ปางขับพระวักกลี     |
| ๓๕. ปางไศยา                     | ๓๖. ปางฉันทมธุปายาส     |
| ๓๗. ปางห้ามมาร                  | ๓๘. ปางสนเข็ม           |
| ๓๙. ปางชพระอัครสาวก             | ๔๐. ปางเปิดโลก          |

นอกจากปาง ๔๐ ที่กล่าวมานี้ ยังมีพระปางตอนแรกที่  
ตรัสรู้ ที่เรียกว่าเสด็จประทับ ณ สัตตมหาสถานอีก ๗ ปาง คือ

สัตตมหาสถานที่ ๑ ปางนั่งสมาธิใต้ต้นโพธิ์  
 สัตตมหาสถานที่ ๒ ปางถวายเนตร  
 สัตตมหาสถานที่ ๓ ปางจงกรมแก้ว  
 สัตตมหาสถานที่ ๔ ปางทรงพิจารณาพระธรรมในเรือนแก้ว  
 สัตตมหาสถานที่ ๕ ปางนั่งสมาธิใต้ต้นไทร  
 สัตตมหาสถานที่ ๖ ปางนาคปรก นั่งสมาธิใต้ต้นจิก  
 สัตตมหาสถานที่ ๗ ปางรับผลสมอ บาดร ข้าวสัตตุดู นั่ง  
 สมาธิใต้ต้นไม้เกิด

ปางสัตตมหาสถานทั้ง ๗ นั้น เห็นจะเป็นปางเกร็ดที่ทำ  
 ยักเขมือออกไป เพื่อให้มเรือนแก้วและต้นไม้ประกอบ พระพุทธ  
 ภิริยากี่ซ้ากับปางที่กล่าวมาใน ๔๐ นั้น

มีพระปางต่างๆ อีกอย่างหนึ่ง กำหนดตามนพเคราะห์  
 สำหรับบูชาเนื่องด้วยพิธีทักษา คือ :-

พระอาทิตย์	พระถวยเนตร
พระจันทร์	พระห้ามสมุทร
พระอังคาร	พระไศยา (ในรัชกาลที่ ๕ ทรงเปลี่ยน เป็นพระคันธารราษฎร์)
พระพุธ	พระอุมาตราบ
พระพฤหัสบดี	พระสมาธิ
พระศุกร	พระรำพึง
พระเสาร์	พระนาคปรก
พระราหู	พระป่าเลไลยก์
พระเกตุ	พระขัดสมาธิเพชร นั่งสมาธิ

---

# สารบาญเรื่อง

ข้อความเบื้องต้น	หน้า	๑
ปางพระ ประทับนั่ง มหาภิเนกษกรรมณี	,,	๕
ดัดพระเม้า	,,	๑๑
ทูกกรกิริยา	,,	๑๓
ทรงรับมรุปายาส	,,	๑๕
เสวยมรุปายาส	,,	๑๗
ลอยถาด	,,	๑๘
มารวิชัย หรือ ตรัสรู้	,,	๒๓
สมาธิ หรือ ตรัสรู้	,,	๒๕
เรือนแก้ว	,,	๓๑
นาคปรก	,,	๓๓
นันทสมอ	,,	๓๕
ประสานบาตร	,,	๓๗
ทรงรับสัตตुक้อน สัตตุง	,,	๓๘
พระเกษชาติ	,,	๔๑
ปฐมเทศนา	,,	๔๕
ประทานเอหิภิกขุ	,,	๔๗
ภุตตาคิจ	,,	๔๘
ช้อครสาวก	,,	๕๓
ประทับเรือขนาน	,,	๕๕

ทรงรับผลมะม่วง	หน้า	๖๑
แสดงขมกปาฎิหารีย์	,,	๖๓
สมาธิเพชร	,,	๗๓
ขับพระวักกัถิ	,,	๘๑
ปาเลไลยก์	,,	๘๓
ทรงสนเข็ม	,,	๘๗
ทรงพิจารณาชาธรรม	,,	๕๑
แสดงโอฬาริกนิมิต	,,	๕๓
ห้ามมาร	,,	๕๕
ปลงอายุสังขาร	,,	๕๗
ทรงรับอุทกัถิ	,,	๑๐๑
พระคันธารราชู (ปางคันธาระ)	,,	๑๑๓
พระชัยวัฒน์	,,	๑๑๗

**ประทับยืน**

ประสูติ	หน้า	๓
ทรงรับหญาคา	,,	๒๑
ถวายเนตร	,,	๒๗
รำพึง	,,	๔๓
ห้ามสมุทร	,,	๕๑
แสดงอิทธิปาฎิหารีย์	,,	๕๗
อุ้มบาตร	,,	๕๕
ห้ามพระแก่นจันทน์	,,	๖๕
เสด็จลงจากดาวดึงส์	,,	๖๕

	เปิดโลก	หน้า	๗๑
	ประทับยืน	,,	๗๕
	ประดิษฐานรอยพระบาท	,,	๗๗
	สรองน้ำฝน	,,	๗๕
	ปลงกรรมฐาน	,,	๘๕
	ห้ามญาติ	,,	๘๕
	นาคาวโลก	,,	๕๕
	พระทรงเครื่อง		
	(ปางทรมานพระยามหาชมพู)	,,	๑๐๕
	ประทานพร	,,	๑๐๗
	ประทานอภัย	,,	๑๐๕
	โปรดสัตว์	,,	๑๑๑
	พระคันธารราษฎร์	,,	๑๑๕
พุทธดำเนิน	จกรมแก้ว	,,	๒๕
	ถลา	,,	๖๗
พุทธไสยา	ไสยา หรือ ปางปรินิพพาน	,,	๑๐๓
	มูลเหตุสร้างพระพุทธรูป	,,	๑๑๕
	วัตถุสถานทางพุทธศาสนาที่พบในประเทศไทย	,,	๑๒๔
	ปางพระพุทธรูปสมัยต่างๆ	,,	๑๒๗
	พระปางในรัชกาลที่ ๓	,,	๑๓๑
	สัตตมหาสถาน	,,	๑๓๒
	พระประจำวัน และนพเคราะห์	,,	๑๓๓

