

155.43:

พ. 17 0

3. 3

2

ความสำคัญในความรับผิดชอบตนเองและสังคมของเด็กนักเรียนชั้นประถมศึกษา  
ที่อยู่ในสถานสงเคราะห์ และที่อยู่ในครอบครัวปกติในกรุงเทพมหานคร

ปริญญาบัตร

ของ

พรชัย รอดสมจิตร

21 เม.ย. 2535

เสนอต่อมหาวิทยาลัยศรีนครินทรวิโรฒ ประสานมิตร

เพื่อเป็นส่วนหนึ่งของการศึกษาตามหลักสูตร

ปริญญาการศึกษามหาบัณฑิต

ธันวาคม 2527

ลิขสิทธิ์เป็นของมหาวิทยาลัยศรีนครินทรวิโรฒ

ท 53865

177528

คณะกรรมการที่ปรึกษาประจำตัวนิสิตและคณะกรรมการสอบ ได้พิจารณาปฏิญานิพนธ์  
ฉบับนี้แล้ว เห็นสมควรรับเป็นส่วนหนึ่งของการศึกษาค้นคว้าหลักสูตรปริญญาการศึกษามหาบัณฑิต  
ของมหาวิทยาลัยศรีนครินทรวิโรฒได้

คณะกรรมการที่ปรึกษา

คณะกรรมการสอบ

..... ประธาน  
..... กรรมการ

..... ประธาน  
..... กรรมการ

..... กรรมการ

## ประกาศคุณูปการ

ปริญญานิพนธ์ฉบับนี้สำเร็จได้ด้วยความช่วยเหลือ แนะนำ และตรวจแก้ไข  
ขอบกพร่องต่าง ๆ จากผู้ช่วยศาสตราจารย์ ดร.สวนา พรพินันกุล และอาจารย์  
สมเกียรติ ทัพยทัศน์ ผู้วิจัยรู้สึกซาบซึ้งในพระคุณ และความกรุณาของอาจารย์เป็น  
อย่างมาก และขอกราบขอบพระคุณอย่างสูงไว้ ณ ที่นี้

ขอขอบคุณ ผู้อำนวยการโรงเรียน อาจารย์ใหญ่ อาจารย์ ตลอดจนนักเรียน  
ในกลุ่มตัวอย่าง เจ้าหน้าที่กรมประชาสัมพันธ์ ผู้ปกครองสถานสงเคราะห์ ตลอดจน  
เจ้าหน้าที่ ครู อาจารย์ และนักเรียนในสถานสงเคราะห์ที่เป็นกลุ่มตัวอย่างที่ให้ความร่วมมือ  
อย่างดียิ่งในการเก็บรวบรวมข้อมูล

สุดท้ายนี้ผู้วิจัยขอโน้มระลึกถึงพระคุณของพ่อแม่ ครู อาจารย์ และขอขอบคุณ  
คุณนิตา สุวรรณกาญจน์ และน้อง ๆ ทุกคนที่ให้ความช่วยเหลือเป็นกำลังใจในการทำ  
ปริญญานิพนธ์จนสำเร็จได้ด้วยดี

พรชัย รอดสมจิตร

## สารบัญ

บทที่		หน้า
1	บทนำ .....	1
	ภูมิหลัง .....	1
	ความมุ่งหมายของการศึกษาค้นคว้า .....	4
	ความสำคัญของการศึกษาค้นคว้า .....	5
	ขอบเขตของการศึกษาค้นคว้า .....	6
	นิยามศัพท์เฉพาะ .....	7
2	เอกสารและงานวิจัยที่เกี่ยวข้อง .....	10
	ความหมายของความรับผิดชอบ .....	10
	ความสำคัญของความรับผิดชอบ .....	18
	ทฤษฎีและงานวิจัยที่เกี่ยวข้องกับความรับผิดชอบ .....	19
3	วิธีดำเนินการศึกษาค้นคว้า .....	34
	ประชากร .....	34
	กลุ่มตัวอย่าง .....	34
	เครื่องมือที่ใช้ในการรวบรวมข้อมูล .....	37
	วิธีสร้างและลักษณะของเครื่องมือ .....	37
	การวิเคราะห์ข้อมูล .....	40
	สถิติที่ใช้ในการวิเคราะห์ข้อมูล .....	41

บทที่	หน้า
4 ผลการวิเคราะห์ข้อมูล .....	47
สัญลักษณ์ที่ใช้ในการวิเคราะห์ข้อมูล .....	47
การวิเคราะห์ข้อมูล .....	48
ผลการวิเคราะห์ข้อมูล .....	49
5 บทย่อ สรุปผล อภิปรายผล และข้อเสนอแนะ .....	65
ความมุ่งหมายในการศึกษาค้นคว้า .....	65
วิธีดำเนินการศึกษาค้นคว้า .....	66
การดำเนินการศึกษาค้นคว้า .....	66
การวิเคราะห์ข้อมูล .....	67
สรุปผลการศึกษาค้นคว้า .....	67
อภิปรายผล .....	68
ข้อเสนอแนะ .....	72
ข้อเสนอแนะทางการวิจัย .....	72
บรรณานุกรม .....	73
ภาคผนวก .....	81

## บัญชีตาราง

ตาราง	หน้า
1 แสดงจำนวนกลุ่มตัวอย่างแยกตามระดับอายุ โรงเรียน และสถานสงเคราะห์ .....	35
2 แสดงค่าสถิติพื้นฐานของตัวแปรที่ศึกษา .....	49
3 ผลการเปรียบเทียบความสำคัญในความรับผิดชอบตนเอง ของเด็กนักเรียนชั้นประถมศึกษาที่อยู่ในครอบครัวปกติ กับเด็กที่อยู่ในสถานสงเคราะห์ .....	51
4 ผลการเปรียบเทียบความสำคัญในความรับผิดชอบต่อสังคม ของเด็กนักเรียนชั้นประถมศึกษาที่อยู่ในครอบครัวปกติ กับเด็กที่อยู่ในสถานสงเคราะห์ .....	53
5 ผลการวิเคราะห์ความแปรปรวนของความสำคัญในความรับผิดชอบตนเองของเด็กที่อยู่ในครอบครัวปกติในกรุงเทพมหานคร ที่มีระดับอายุต่างกัน 6 กลุ่ม .....	54
6 เปรียบเทียบความแตกต่างเป็นรายคู่ในเรื่องความสำคัญ ในความรับผิดชอบตนเองของเด็กนักเรียนชั้นประถมศึกษา ที่อยู่ในครอบครัวปกติในกรุงเทพมหานคร ที่มีระดับอายุ ต่างกัน 6 กลุ่ม .....	55
7 ผลการวิเคราะห์ความแปรปรวนของความสำคัญในความรับผิดชอบต่อสังคมของเด็กนักเรียนชั้นประถมศึกษาที่อยู่ในครอบครัวปกติ ในกรุงเทพมหานครที่มีระดับอายุต่างกัน 6 กลุ่ม .....	56

8	เปรียบเทียบความแตกต่างเป็นรายคู่ในเรื่องความสำนึกในความ รับผิดชอบต่อสังคมของเด็กนักเรียนชั้นประถมศึกษาที่อยู่ใน ครอบครัวปกติในกรุงเทพมหานครที่มีระดับอายุต่างกัน 6 กลุ่ม	57
9	ผลการวิเคราะห์ความแปรปรวนของความสำนึกในความรับผิดชอบต่อ ตนเองของเด็กนักเรียนที่อยู่ในสถานสงเคราะห์ของ กรมประชาสงเคราะห์ที่มีระดับอายุต่างกัน 6 กลุ่ม .....	59
10	เปรียบเทียบความแตกต่างเป็นรายคู่ ในเรื่องความสำนึก ในความรับผิดชอบต่อตนเองของเด็กนักเรียนในสถานสงเคราะห์ ของกรมประชาสงเคราะห์ที่มีระดับอายุต่างกัน 6 กลุ่ม .....	60
11	ผลการวิเคราะห์ความแปรปรวนของความสำนึกในความรับผิดชอบต่อ สังคมของเด็กที่อยู่ในสถานสงเคราะห์ของ กรมประชาสงเคราะห์ที่มีระดับอายุต่างกัน 6 กลุ่ม .....	61
12	เปรียบเทียบความแตกต่างเป็นรายคู่ ในเรื่องความสำนึก ในความรับผิดชอบต่อสังคมของเด็กนักเรียนในสถานสงเคราะห์ ของกรมประชาสงเคราะห์ที่มีระดับอายุต่างกัน 6 กลุ่ม .....	62
13	ความสัมพันธ์ระหว่างความสำนึกในความรับผิดชอบต่อตนเอง กับความสำนึกในความรับผิดชอบต่อสังคม .....	63
14	ทดสอบนัยสำคัญของค่าสัมประสิทธิ์สหสัมพันธ์ .....	64
15	แสดงค่าอำนาจจำแนกเป็นรายข้อของแบบทดสอบความสำนึก ในความรับผิดชอบต่อตนเอง .....	87
16	แสดงค่าอำนาจจำแนกเป็นรายข้อของแบบทดสอบความสำนึก ในความรับผิดชอบต่อสังคม .....	88

บทที่ 1

บทนำ

### ภูมิหลัง

ปัญหาต่าง ๆ ที่เกิดขึ้นในสังคมไทยปัจจุบัน เช่น ความประพฤติผิดของนักเรียนหรือเยาวชน ข้าราชการไม่ปฏิบัติตามหน้าที่ และความสับสนวุ่นวายต่าง ๆ ในสังคมมีสาเหตุมาจากบุคคลเหล่านี้ขาดคุณสมบัติพื้นฐาน 5 ประการ คือ

1. ความรู้สึกรับผิดชอบ
2. ความสม่ำเสมอ
3. ความพยายามพึ่งตนเอง
4. ความเชื่อมั่นในตนเอง
5. ความซื่อสัตย์เที่ยงตรง (สัญญา สัญญาวิวัฒน์ 2524 : 77)

เห็นได้ว่าการขาดความรู้สึกรับผิดชอบเป็นปัญหาสำคัญประการหนึ่ง ถ้าบุคคลมีความสำนึกในความรับผิดชอบเป็นคตินิยมประจำใจแล้ว จะทำให้บุคคลนั้นมีคุณลักษณะที่เชื่อถือได้ ในปัจจุบันรัฐบาลได้กล่าวถึงค่านิยมพื้นฐาน เพื่อให้ประชาชนถือเป็นแบบปฏิบัติและอบรมสั่งสอนเด็กหรือเยาวชนไว้ 5 ประการ คือ

1. การพึ่งตนเอง ชยันหมั่นเพียร และมีความรับผิดชอบ
2. การประหยัดและออม
3. การมีระเบียบวินัยและเคารพกฎหมาย
4. ปฏิบัติตามคุณธรรมของศาสนา
5. มีความรักชาติ ศาสน์ กษัตริย์

จากค่านิยมพื้นฐาน 5 ประการนี้ ความรับผิดชอบเป็นสิ่งที่รัฐบาลได้กล่าวไว้ในข้อ 1 เพื่อต้องการปลูกฝังให้มีขึ้นแก่เยาวชนไทย ความสำนึกในความรับผิดชอบ

เป็นคุณสมบัติที่สำคัญที่สุดประการหนึ่งในชีวิตของเรา ผู้ใดมีความรับผิดชอบในการปฏิบัติงานต่าง ๆ ที่ได้รับมอบหมายได้เป็นอย่างดีแล้ว ผู้นั้นย่อมเป็นที่เชื่อถือและสามารถทำงานที่สำคัญได้สำเร็จ ประสบความสำเร็จในชีวิตการงาน (จุฑา บุรีภักดิ์ : 2526) การที่จะทำให้บุคคลเกิดความสำนึกในความรับผิดชอบจะต้องมีการฝึกฝนตั้งแต่เด็ก และเยาวชนเหล่านี้หากได้รับการอุปการะเลี้ยงดูและให้ได้รับการศึกษาอบรมโดยเหมาะสมแก่วัย ก็จะมีเจริญเติบโตเป็นผู้ใหญ่ที่มีความรับผิดชอบในอนาคตของชาติ แต่มีเด็กบางกลุ่มเจริญเติบโตโดยไม่ได้รับการเอาใจใส่ดูแลอบรมตามควรแก่วัย เนื่องจากได้มีการเปลี่ยนแปลงอย่างรวดเร็วทางด้านเศรษฐกิจ สังคมและวัฒนธรรม ทำให้แต่ละครอบครัวต้องใช้จ่ายเพิ่มขึ้น บิดามารดาและผู้รับผิดชอบในครอบครัวต้องช่วยกันหารายได้มาเลี้ยงชีพ ไม่มีเวลาอบรมเลี้ยงดูลูกอย่างใกล้ชิด บางครอบครัวไม่สามารถจะเลี้ยงดูลูกได้ต้องปล่อยให้เด็กเผชิญชีวิตตามลำพัง เป็นภาระของรัฐบาลที่ต้องรับเลี้ยงดูอุปการะ

เด็กนับเป็นทรัพยากรที่สำคัญอย่างยิ่งต่อการพัฒนาประเทศ ทั้งทางด้านเศรษฐกิจและสังคม สมควรที่จะได้รับการส่งเสริมและพัฒนาเป็นพิเศษควบคู่กันไปกับ การส่งเสริมพัฒนาทรัพยากรด้านอื่น ๆ สำหรับประเทศไทยปัจจุบันปรากฏว่าเด็กกำพร้า อนุบาล ไรที่พึ่ง ไม่ได้รับการศึกษาและเร่รอน ประพฤติคนไม่เหมาะสมแก่วัยอยู่ตาม ที่ต่าง ๆ มีเป็นจำนวนมาก และมีแนวโน้มจะเพิ่มขึ้นเรื่อย ๆ ต้องเข้าไปอยู่ในการปกครองของกรมประชาสงเคราะห์ (พรรณี ประจวบเหมาะ 2523 : 22) ซึ่ง มีสภาพความเป็นอยู่ต่างจากครอบครัวปกติโดยทั่วไปที่มีพ่อแม่เป็นผู้ให้การอบรมสั่งสอน ให้ความอบอุ่นแก่เด็ก สิ่งแวดล้อมของตัวเด็กในครอบครัวนั้นมีความสำคัญอย่างยิ่ง มี ทั้งสิ่งที่เป็นกายภาพ ภาวะทางสังคมและเรื่องของจิตใจ มีทั้งสิ่งที่มองเห็นได้และไม่ไ้ ซึ่งพ่อแม่และสมาชิกในครอบครัวจะต้องช่วยกันลดปัญหาลง คือในการเลี้ยงดูเด็กนั้นจะ ทำอย่างไร เด็กจึงจะได้สิ่งแวดล้อมที่เหมาะสมที่จะอำนวยให้เด็กเกิดมีพัฒนาการ และ จะจัดการอย่างไรจึงมีความรับผิดชอบสูง (ดวงเดือน พันธุมนาวิน 2524 : 255)

เด็ก ๆ นั้นไม่ได้เกิดมาพร้อมกับมีความรับผิดชอบต่อกันมาด้วย ความรับผิดชอบไม่ได้เกิดขึ้นโดยอัตโนมัติเมื่อเด็กโตมีอายุอันควร ความรับผิดชอบต้องมีการปลูกฝังให้แกเด็กอย่างช้า ๆ ระยะเวลาในการพัฒนา จะต้องมี การฝึกหัดจนเป็นนิสัยทุกวันให้เหมาะสมกับวัยของเด็ก ความรับผิดชอบบังคับให้เกิดขึ้นไม่ได้ มันเกิดขึ้นจากภายในตัวของเด็กเองจากการที่ได้รับการพุ่มพักให้องงามขึ้น โดยพ่อแม่ที่บ้านและจากสังคมทั่วไป ความรับผิดชอบของเด็กเกิดไคเพราะทัศนคติและความตั้งใจในการปลูกฝังของพ่อแม่ คือพ่อแม่ต้องเต็มอกเต็มใจที่จะให้เด็กแสดงความรู้สึกรับผิดชอบออกมาอย่างเปิดเผย และมีความชำนาญในการที่จะแสดงออกให้เห็นวิธีการที่ถูกตองในการแสดงออก (กิโนติ 2526 : 62)

**บรรยากาศของครอบครัว** ความสัมพันธ์ของเด็กกับครอบครัว ตลอดจนการอบรมเลี้ยงดูของพ่อแม่มีอิทธิพลต่อเด็กทำให้เด็กเป็นผู้รับผิดชอบหรือไม่ (ประมวญ กิกคินสัน 2520 : 7) และเด็กมีการเปลี่ยนแปลงอย่างมากหลังอายุ 6 ขวบ เด็กเริ่มเป็นอิสระจากพ่อแม่มากขึ้น เขาจะเริ่มพัฒนาความรับผิดชอบอย่างมากเกี่ยวกับเรื่องราวที่เขาคิดว่าสำคัญ เขาเริ่มทำงานต่าง ๆ ด้วยตนเอง โดยเฉพาะที่เกี่ยวข้องกับการเป็นพลเมืองของสังคม การช่วยเหลือผู้อื่นสร้างมนุษยสัมพันธ์กับบุคคลอื่น (Spock. 1946 : 318 - 320)

เกี่ยวกับการอบรมเด็กนั้น เด็กจะสังเกตพ่อแม่ ครู และบุคคลอื่นที่เด็กประทับใจและจดจำเอาไว้ว่าสิ่งใดที่จะกระทำ เช่น ความรับผิดชอบ ความเป็นตัวของตัวเอง การทำงานร่วมกับคนอื่น ความซื่อสัตย์ พ่อแม่และครูจึงเป็นตัวอย่างที่สำคัญ โดยเฉพาะเด็กในวัย 6 - 8 ขวบ (Strang. 1959 : 290) ความรับผิดชอบที่เกิดขึ้นในตัวเด็กไม่ใช่เกิดขึ้นโดยที่พ่อแม่ให้งานแก่เด็กทำ แต่เกิดจากการที่พ่อแม่มีความสัมพันธ์โต้ตอบกับเด็ก ให้ความอบอุ่นเป็นแบบอย่างที่ดีแก่เด็ก ยังมีเด็กจำพวกหนึ่งซึ่งขาดพ่อแม่หรือพ่อแม่ไม่สามารถให้การเลี้ยงดูได้ มาอยู่ในความดูแลของสถานสงเคราะห์ เด็ก

พวกนี้ขาดความอบอุ่น และแบบอย่างที่ดีอย่างใกล้ชิด จึงเป็นที่น่าสนใจว่าเด็กพวกนี้ จะมีความสำคัญในความรู้สึกชอบที่คิดว่าเด็กที่มีพ่อแม่ครบหรือไม่ เพราะสภาพความเป็นอยู่ ความสัมพันธ์กับบุคคลอื่น มีความแตกต่างกัน

จากการศึกษาคนควา ผู้วิจัยเห็นว่าการที่เด็กจะเกิดมีความสำคัญในความรับผิดชอบตนเองและสังคมขึ้นไคนั้น ครอบครัวและโรงเรียนเป็นสถาบันที่สำคัญที่สุดที่จะปลูกฝังความสำคัญในความรับผิดชอบให้เกิดขึ้นในตัวเด็ก อันจะทำให้เด็กเป็นผู้ใหญ่ที่มีคุณภาพต่อไปในอนาคต ผู้ที่เกี่ยวข้องทุกฝ่ายไม่ว่าจะเป็นพ่อแม่ ครู ผู้ปกครอง เจ้าหน้าที่สถานสงเคราะห์หมีควาจำเป็นที่จะต้องศึกษาวิธีการอบรมเลี้ยงดูเด็กให้เป็นผู้มีมีความสำคัญในความรับผิดชอบตนเองและสังคม เพราะเด็กเป็นทรัพยากรที่สำคัญของชาติที่จะเติบโตเป็นผู้รับผิดชอบงานต่าง ๆ ของบ้านเมืองต่อไป ซึ่งจะดีหรือไม่เพียงใดขึ้นอยู่กับ การวางรากฐานในวัยเด็กเป็นสำคัญ ดังนั้นในการศึกษาคั้งนี้ผู้วิจัยจึงมุ่งที่จะศึกษาเปรียบเทียบความสำคัญในความรับผิดชอบตนเองและสังคมของเด็กในช่วงอายุ 6 - 12 ปี ที่อยู่ในครอบครัวปกติในกรุงเทพมหานคร กับเด็กที่อยู่ในสถานสงเคราะห์ของกรมประชาสงเคราะห์ และหาความสัมพันธ์ของความสำคัญในความรับผิดชอบตนเองกับความสำคัญในความรับผิดชอบต่อสังคม จากผลการวิจัยจะทำให้ทราบความแตกต่างและระดับความสำคัญในความรับผิดชอบตนเองและสังคม เพื่อหาทางปรับปรุงแก้ไขคุณภาพของเด็กไทยให้ดียิ่งขึ้น

#### ความมุ่งหมายของการศึกษาค้นควา

1. เพื่อศึกษาเปรียบเทียบความสำคัญในความรับผิดชอบตนเองของเด็กนักเรียนอายุ 6 - 12 ปี ที่เรียนชั้นประถมศึกษาที่อยู่ในครอบครัวปกติในกรุงเทพมหานคร กับเด็กที่อยู่ในสถานสงเคราะห์ของกรมประชาสงเคราะห์

2. เพื่อศึกษาเปรียบเทียบความสำคัญในความรับผิดชอบต่อสังคมของเด็กนักเรียนอายุ 6 - 12 ปี ที่เรียนชั้นประถมศึกษาที่อยู่ในครอบครัวปกติในกรุงเทพมหานคร กับเด็กที่อยู่ในสถานสงเคราะห์ของกรมประชาสงเคราะห์
3. เพื่อศึกษาเปรียบเทียบความสำคัญในความรับผิดชอบต่อตนเองและสังคมของเด็กอายุ 6 - 12 ปี ที่อยู่ในครอบครัวปกติในกรุงเทพมหานคร แต่ละระดับอายุแตกต่างกันหรือไม่อย่างไร
4. เพื่อศึกษาเปรียบเทียบความสำคัญในความรับผิดชอบต่อตนเองและสังคมของเด็กอายุ 6 - 12 ปี ที่อยู่ในสถานสงเคราะห์ของกรมประชาสงเคราะห์ แต่ละระดับอายุแตกต่างกันหรือไม่อย่างไร
5. เพื่อศึกษาหาความสัมพันธ์ระหว่างความสำคัญในความรับผิดชอบต่อตนเองกับความสำคัญในความรับผิดชอบต่อสังคมของเด็กนักเรียนในชั้นประถมศึกษา

#### ความสำคัญของการศึกษาค้นคว้า

1. ทำให้ทราบว่าความสำคัญในความรับผิดชอบต่อตนเองของเด็กนักเรียนชั้นประถมศึกษา อายุ 6 - 12 ปี ที่อยู่ในครอบครัวปกติในกรุงเทพมหานคร กับที่อยู่ในสถานสงเคราะห์ของกรมประชาสงเคราะห์ว่าแตกต่างกันหรือไม่อย่างไร
2. ทำให้ทราบว่าความสำคัญในความรับผิดชอบต่อสังคมของเด็กนักเรียนชั้นประถมศึกษา อายุ 6 - 12 ปี ที่อยู่ในครอบครัวปกติในกรุงเทพมหานคร กับที่อยู่ในสถานสงเคราะห์ของกรมประชาสงเคราะห์ว่าแตกต่างกันหรือไม่อย่างไร
3. ทำให้ทราบว่าเด็กนักเรียนชั้นประถมศึกษา อายุ 6 - 12 ปี ที่อยู่ในครอบครัวปกติในกรุงเทพมหานคร มีความสำคัญในความรับผิดชอบต่อตนเองและสังคมแตกต่างกันแต่ละระดับอายุหรือไม่อย่างไร

4. ทำให้ทราบว่าเด็กนักเรียนชั้นประถมศึกษา อายุ 6 - 12 ปี ที่อยู่ในสถานสงเคราะห์ของกรมประชาสงเคราะห์มีความสำคัญในความรับผิดชอบตนเอง และสังคมแตกต่างกัน แต่ละระดับอายุหรือไม่อย่างไร

5. ทำให้ทราบความสัมพันธ์ระหว่างความสำคัญในความรับผิดชอบตนเอง กับความสำคัญในความรับผิดชอบต่อสังคมว่ามีความสัมพันธ์กันทางใด

6. ทำให้พ่อแม่ผู้ปกครอง ครูและผู้ที่มีหน้าที่เกี่ยวข้องในการอบรมเลี้ยงดูเด็กจะได้เข้าใจและสามารถอบรมสั่งสอนให้เด็กเกิดมีความสำคัญในความรับผิดชอบต่อตนเองและสังคมได้อย่างถูกต้องเหมาะสมตามระดับอายุ เพื่อประโยชน์ต่อตัวเด็กเอง ต่อสังคมและประเทศชาติต่อไปในอนาคต

### ขอบเขตของการศึกษาค้นคว้า

#### 1. กลุ่มตัวอย่าง

กลุ่มตัวอย่างที่ใช้ในการศึกษาค้นคว้าครั้งนี้ ได้แก่ เด็กนักเรียนอายุ 6 - 12 ปี ที่กำลังศึกษาอยู่ในโรงเรียนประถมศึกษาของรัฐบาล สังกัดกรุงเทพมหานคร และเด็กนักเรียนที่กำลังศึกษาอยู่ในโรงเรียนในสถานสงเคราะห์ของกรมประชาสงเคราะห์ ปีการศึกษา 2527 ได้มาจากการสุ่มกลุ่มตัวอย่างแบบหลายขั้นตอน (Multi-stage Random Sampling) เป็นจำนวนทั้งสิ้น 540 คน

#### 2. ตัวแปรที่ศึกษา

ตอนที่ 1 การศึกษาเปรียบเทียบ

1.1 ตัวแปรอิสระ ได้แก่

1.1.1 ระดับอายุ แบ่งเป็น 6 ระดับ ได้แก่

6 ปี - 6 ปี 11 เดือน

7 ปี - 7 ปี 11 เดือน

- 8 ปี - 8 ปี 11 เดือน
- 9 ปี - 9 ปี 11 เดือน
- 10 ปี - 10 ปี 11 เดือน
- 11 ปี - 12 ปี

- 1.1.2 สถานภาพทางครอบครัว ได้แก่
  - 1.1.2.1 ครอบครัวปกติ
  - 1.1.2.2 สถานสงเคราะห์ของกรม

ประชาสงเคราะห์

- 1.2 ก้าวแปรตาม
  - 1.2.1 ความสำคัญในความรับผิดชอบตนเอง
  - 1.2.2 ความสำคัญในความรับผิดชอบต่อสังคม

ตอนที่ 2 การศึกษาหาความสัมพันธ์ของก้าวแปร ได้แก่

- 2.1 ความสำคัญในความรับผิดชอบตนเอง
- 2.2 ความสำคัญในความรับผิดชอบต่อสังคม

นิยามศัพท์เฉพาะ

เพื่อให้ทราบถึงความหมายของคำหรือข้อความที่ใช้ในการศึกษารังนี้ให้เป็น  
ที่เข้าใจตรงกัน จึงกำหนดความหมายของคำหรือข้อความดังต่อไปนี้

- 1. ความสำคัญในความรับผิดชอบตนเอง หมายถึง การที่บุคคลรับรู้ มี  
ความรู้หรือประพฤติปฏิบัติในสิ่งต่าง ๆ ดังต่อไปนี้
  - 1.1 ระวังรักษาสุขภาพและสามารถจัดหาเครื่องอุปโภคบริโภคได้  
อย่างเหมาะสม
  - 1.2 ตั้งใจเล่าเรียน หมั่นหาความรู้ ขยันขันแข็งและอดทนต่ออุปสรรค

- 1.3 ประพฤติตนเหมาะสม ปรับตัวเข้ากับคนอื่นได้ และมีความสามารถควบคุมตนเองได้
- 1.4 มีความเชื่อมั่นในตนเอง พึ่งตนเอง ตรงต่อเวลาและมีลักษณะเป็นผู้นำ
- 1.5 ยอมรับการกระทำของตนเอง ตลอดจนรักษาสีทริชของตนเอง
- 1.6 มีความประหยัคและรอบคอบ
2. ความสำนึกในความรับผิดชอบต่องังคม หมายถึง การที่บุคคลรับรู้ มีความรู้หรือประพฤติปฏิบัติในสิ่งต่าง ๆ ต่อไปนี้
  - 2.1 ความสำนึกในความรับผิดชอบต่อน้ำที่พลเมือง ได้แก่
    - 2.1.1 ปฏิบัติตามระเบียบของสังคัม โดยรักษาสมบัติมีส่วนร่วม
    - 2.1.2 ให้ความร่วมมือในการทำงานเพื่อส่วนรวม เมื่อเห็นสิ่งที่เป็นอันคราย ช่วยแก้ไขตามความสามารถ
    - 2.1.3 ช่วยเหลือผู้อื่นในสังคัม รู้จักหน้าที่และปฏิบัติหน้าที่ของพลเมืองก็
    - 2.1.4 มีความซื่อสัตย์
  - 2.2 ความสำนึกในความรับผิดชอบตอครอบครัว ได้แก่
    - 2.2.1 เคารพเชื่อฟังและปฏิบัติตามคำสั่งสอนของผู้อปกครอง
    - 2.2.2 ช่วยเหลือภารกิจการจตามควรแก่โอกาส
    - 2.2.3 ไม่นำความเดือดร้อนมาให้ ช่วยรักษาและเชิษฐุชื่อเสียงของครอบครัว
  - 2.3 ความสำนึกในความรับผิดชอบตอโรงเรียน ครู-อาจารย์ ได้แก่
    - 2.3.1 สนใจในบทเรียน เคารพเชื่อฟังครู ปฏิบัติตนให้อยู่ในกฎขอมังคัมของโรงเรียน

- 2.3.2 ช่วยเหลือภารกิจตามควรแก่โอกาส ช่วยเหลืองานโรงเรียนตามความสามารถ
- 2.3.3 ช่วยรักษาความสะอาดบริเวณโรงเรียน ถนนของใช้ในโรงเรียน ไม่ทำลายทรัพย์สินของโรงเรียน
- 2.3.4 รักษาชื่อเสียงของโรงเรียน
- 2.4 ความสำนึกในความรับผิดชอบต่อเพื่อน ได้แก่
  - 2.4.1 ช่วยตักเตือนและแนะนำเมื่อเห็นเพื่อนทำผิด ช่วยเหลือเพื่อนตามความถูกต้องและเหมาะสม
  - 2.4.2 ให้อภัยเมื่อเพื่อนทำผิด
  - 2.4.3 ไม่เอาเปรียบเพื่อน ไม่รังแกซึ่งกันและกัน
  - 2.4.4 เคารพสิทธิซึ่งกันและกัน
- 3. เด็กในครอบครัวปกติ หมายถึง เด็กนักเรียนชั้นประถมศึกษาที่เรียนอยู่ในโรงเรียนประถมศึกษาของรัฐบาล สังกัดกรุงเทพมหานคร อายุ 6 – 12 ปี ซึ่งอาศัยอยู่กับครอบครัวที่มีพ่อแม่อยู่ด้วยในกรุงเทพมหานคร
- 4. เด็กในสถานสงเคราะห์ หมายถึง เด็กที่มีอายุ 6 – 12 ปี ที่อาศัยอยู่ในสถานสงเคราะห์ของกรมประชาสงเคราะห์

## บทที่ 2

### เอกสารและงานวิจัยที่เกี่ยวข้อง

#### ความสำนึก

ความสำนึก (Awareness) หมายถึง การรับรู้หรือการที่บุคคลมีความรู้ในสิ่งต่าง ๆ การรับรู้หรือความสำนึกของบุคคลจัดเป็นขั้นต้นของขบวนการทางจิต เป็นคนว่า การยอมรับนวัตกรรมและกระบวนการเกิดทัศนคติ (จรรยา สุวรรณพิศ 2525 : 11)

ฮิลการ์ด และคนอื่น ๆ (Hilgard, Atkinson and Atkinson. 1971 : 5) ได้ให้ความหมายของความสำนึกไว้ว่า หมายถึง การรับรู้ของบุคคลที่มีต่อโลก ต่อความจำ ความฝัน ความสุขและความทุกข์ของคน

#### ความหมายของความรับผิดชอบ

ความหมายของความรับผิดชอบ ได้มีผู้ให้ความหมายของความรับผิดชอบไว้ดังนี้

ฟังก์และแวกแนลส์ (Funk and Wagnalls. 1961 : 2095) ได้ให้ความหมายของความรับผิดชอบไว้ว่า คือการแสดงออกถึงการรับผิดชอบและรับชอบในการกระทำของตนเอง มีความซื่อสัตย์ไว้วางใจได้ สามารถจัดหาเงินและทำหน้าที่ที่ได้รับมอบหมายได้อย่างมีประสิทธิภาพ ทั้งยังหมายถึงความสามารถในการตอบสนองต่อหน้าที่หรือข้อตกลงที่ตั้งไว้ตามอุดมคติ กฎของศีลธรรม และหลักธรรมอีกด้วย

ยูฟา อานันท์สิทธิ์ (ยูฟา อานันท์สิทธิ์ 2515 : 28) ได้ให้คำนิยามปฏิบัติการของความรู้สึกรับผิดชอบไว้ว่า ความรู้สึกรับผิดชอบคือ บุคลิกลักษณะอย่างหนึ่งของบุคคล ซึ่งเมื่อปะทะสัมพันธ์กับสถานการณ์หรือบุคคลจะแสดงพฤติกรรมออกมา รวม ๆ กัน

ควย การทำงานแข่งขัน มากับันไม่ทอดย ต่อสู่อุปสรรค เป็นที่ไว้ใจได้ มีความ  
ปรารถนาที่จะทำให้ดีกว่าเดิม ควบคุมตัวเองได้ มีวินัยในตัวเอง เชื้อมั่นในตัวเอง  
ถือศักดิ์ศรี ยึดมั่นกฎเกณฑ์

เพศ และคนอื่น ๆ (ละมายมาศ ศรีหัตถ์ และจรรยา สุวรรณทัต 2510 :  
112) กล่าวว่านักจิตวิทยาหลายท่านเห็นพ้องกันว่า ความรับผิดชอบของบุคคลเป็น  
ลักษณะหนึ่งทีแสดงออกถึงความเป็นผู้มีวุฒิภาวะทางคานอุปนิสัย และส่วนประกอบสำคัญ  
ยิ่งต่อการดำรงชีวิตภายในสังคมหนึ่ง ๆ เนื่องจากในสังคมแต่ละแห่ง บุคคลแต่ละคน  
มีบทบาทที่จะต้องกระทำมากมายหลายอย่างด้วยกัน ถ้าทุกคนในสังคมรู้จักรับผิดชอบใน  
บทบาทและหน้าที่ต่าง ๆ ของตนเองเป็นอย่างดีแล้ว ก็ย่อมทำให้เกิดความสันติ ตลอดจน  
ความงอกงามในสังคมนั้น

จากการประชุมพยาบาลแห่งชาติ ครั้งที่ 4 พ.ศ. 2515 ในเรื่องการ  
เสริมสร้างความรับผิดชอบต่ออาชีพพยาบาล โดย เส็ม พริงพวงแก้ว (อ้างจากสมาคม  
พยาบาลแห่งประเทศไทย 2516 : 136) ได้ให้คำจำกัดความของความรับผิดชอบต่อ  
5 ข้อ ดังนี้

1. การยอมรับผลดีหรือไม่ดีในกิจกรรมทีไ้กระทำลงไป
2. ประกันความเสียหาย
3. ผลงานอันมีคุณภาพ
4. การรู้จักใช้สิทธิบัญญัติ แยกให้ไ้ว่าอะไรถูกอะไรผิด ควรหรือไม่ควร
5. ความมีเหตุผล

จากคำจำกัดความทั้ง 5 ข้อนี้ เส็ม พริงพวงแก้ว ได้สรุปเป็นความหมาย  
ของความรับผิดชอบต่อไ้คือ ความกล้ารับผิดชอบต่อเต็มที่ตามภูมิความรู้และความสามารถ  
ของตนควยคุณธรรมประจำใจ และขอขอกุณพันทีได้รับมอบหมายให้ดำเนินงานตามที่  
กำหนดไว้ โดยแสดงผลงานให้ผู้อื่นไ้มองเห็นถึงสิ่งทีไ้กระทำลงไป ซึ่งคล้ายคลึงกับ

ที่ ฟลิปโป (Flippo. 1966 : 122) ได้สรุปความหมายของความรับผิดชอบไว้ว่า เป็นความผูกพันในการที่จะปฏิบัติหน้าที่ให้สำเร็จลุล่วงไปได้ และความสำเร็วจนนี้เกี่ยวข้องกับปัจจัย 3 ประการคือ พันธะผูกพันหน้าที่การงานและวัตถุประสงค์

ประณต เล็กสวาสส์ (ประณต เล็กสวาสส์ 2517 : 9) ได้ให้ความหมายของความรู้สึกรับผิดชอบไว้ว่า หมายถึงความรู้สึกที่ตนเองจะสามารถปฏิบัติดังต่อไปนี้มากหรือน้อยเพียงใด คือ

1. ช่วยเหลืองานของครอบครัวและส่วนรวมด้วยความเต็มใจ
2. ตรงต่อเวลา ซื่อสัตย์ไว้ใจได้
3. กล้าเผชิญต่อความจริง
4. ตั้งใจทำงานโดยไม่ย่อท้อต่ออุปสรรคทั้งปวง
5. รับผิดชอบตนเองทั้งการงาน การเงินและการเรียน
6. ดูแลของส่วนรวมเหมือนของตนเอง และทำงานร่วมกับผู้อื่นได้ดี
7. รักษาสิทธิและหน้าที่ของตนเอง โดยไม่ละเมิดสิทธิและหน้าที่ของผู้อื่น

ชม ภูมิภาค (ชม ภูมิภาค 2519 : 15) กล่าวถึงลักษณะความรู้สึกรับผิดชอบว่า หมายถึง การปฏิบัติงานให้สำเร็จลุล่วงไปตามเป้าหมายที่ได้รับมอบหมาย ความรับผิดชอบนี้มีความหมายรวมไปถึงความซื่อสัตย์ สุจริต การตรงต่อเวลา

สมพงษ์ ศิริพัฒน์ (สมพงษ์ ศิริพัฒน์ 2517 : 15 - 20) ได้กล่าวถึงความรู้สึกรับผิดชอบไว้ว่า บุคคลจะเกิดความรู้สึกรับผิดชอบก็ต่อเมื่อได้เคยฝึกอบรมในด้านการมีระเบียบวินัย ทำให้มีความเคารพในกฎเกณฑ์ มีความละเอียดรอบคอบ ซึ่งตนเองสามารถบังคับตนเองได้ และได้จัดกลุ่มพฤติกรรมที่แสดงถึงความรู้สึกรับผิดชอบไว้ 7 กลุ่ม คือ

1. ปฏิบัติงานที่ได้รับมอบหมายด้วยความเต็มใจ
2. กล้าเผชิญกับความจริง

3. รักษาสิทธิและหน้าที่ของตน
4. ปฏิบัติตามระเบียบโดยเคร่งครัด
5. คอยติดตามผลงานเพื่อปรับปรุงให้ดีขึ้น
6. มีความซื่อสัตย์ไว้ใจได้
7. รักษาทรัพย์สินสมบัติส่วนรวมเหมือนของตัวเอง

ชำนาญ นิสารัตน์ (ชำนาญ นิสารัตน์ 2524 : 53) ได้ให้ความหมายว่า ความรับผิดชอบคือการยอมรับรู้และสำนึกในการกระทำของตน ยอมรับผลแห่งการกระทำของตนเองด้วยความเต็มใจ ไม่ว่าจะเป็ผลดีหรือผลร้าย ไม่ว่าจะกระทำผิดหรือถูก ไม่ปิดความรับผิดชอบไปให้ผู้อื่น และพร้อมที่จะปรับปรุงแก้ไข เพื่อให้ได้ผลดียิ่งขึ้น ความรับผิดชอบเป็นสิ่งที่เกื้อหนุนให้บุคคลปฏิบัติสอดคล้องกับกฎจรรยาบรรณและหลักเกณฑ์ของสังคมโดยไม่ต้องมีการบังคับควบคุมอย่างเข้มงวดจากผู้อื่น

คณัฎ งามมานะ (คณัฎ งามมานะ 2518 : 9) ได้ให้ความหมายของความรู้สึกรับผิดชอบไว้ว่าเป็นความรู้สึกที่ตนเองสามารถปฏิบัติต่อสิ่งต่อไปนี้ได้มากน้อยเพียงใด ได้แก่

1. ช่วยเหลืองานของครอบครัวและงานของส่วนรวมด้วยความเต็มใจ
2. ตรงต่อเวลา ซื่อสัตย์ ไว้ใจได้
3. กล้าเผชิญต่อความจริง
4. ตั้งใจทำงานโดยไม่ย่อท้อต่ออุปสรรคทั้งปวง
5. รับผิดชอบตนเองทั้งการงาน การเงินและการเรียน
6. ปฏิบัติตามกฎหมายอย่างเคร่งครัด
7. ดูแลรักษาของส่วนรวมเหมือนของตัวเองและทำงานร่วมกับคนอื่นได้ดี
8. รักษาสิทธิและหน้าที่ของตนเอง โดยไม่ละเมิดสิทธิของผู้อื่น

นิคม ตั้งคะพิภพ (นิคม ตั้งคะพิภพ 2516 : 15) ให้คำนิยามของ ความรับผิดชอบว่า ผู้รับผิดชอบสูงคือบุคคลที่เชื่อถือได้ มีหัวใจที่ปะ เป็นผู้ที่ชอบ วางแผนก่อนลงมือทำงาน ละเอียดยรอบคอบ รักความก้าวหน้าและพึ่งตนเอง

ลอว์ซี (Lawshe. 1966 : 143) ได้กล่าวถึงความรับผิดชอบว่า เท่ากับเป็นการค้นหาอุปนิสัย อารมณ์ของบุคคลที่มีความรอบคอบ รับผิดชอบ และ เป็นที่ไว้วางใจได้มากน้อยเพียงใด

บราวเน (Browne. 1958 : 58) ได้สรุปองค์ประกอบของความ รู้สึกรับผิดชอบต่อหน้าที่นี้คือ ความไว้วางใจได้ ความคิดริเริ่ม ความไม่ทอดทิ้ง ตลอดจน อุปสรรค ทำงานแข่งขัน มีความเชื่อมั่นในตนเอง มีความปรารถนาที่จะทำให้ดีกว่าเดิม

พิจิตรา พงษ์จินดากร (พิจิตรา พงษ์จินดากร 2525 : 10 - 11) ได้ให้ความหมายของความรับผิดชอบต่อตนเองแบ่งเป็นความรับผิดชอบต่อตนเอง และความ รับผิดชอบต่อสังคมไว้ดังนี้

ความรับผิดชอบต่อตนเอง หมายถึงลักษณะดังต่อไปนี้

1. รู้จักระวังรักษาสุขภาพอนามัยให้สมบูรณ์อยู่เสมอ
2. ตั้งใจเล่าเรียนหมั่นฝึกหัดความรู้
3. ประพฤติตนให้เหมาะสม ละเว้นความชั่ว
4. รู้จักปรับตัวให้เข้ากับผู้อื่นได้อย่างเหมาะสม
5. รู้จักประมาณค่าใช้จ่ายและมีความประหยัด
6. สามารถทำงานที่ได้รับมอบหมายให้สำเร็จ
7. ตรงต่อเวลา
8. สามารถควบคุมตนเองได้
9. พึ่งตนเอง

ความรับผิดชอบต่อสังคม ได้แก่ความรับผิดชอบต่อในด้านต่าง ๆ ดังนี้

1. ความรับผิดชอบต่อหน้าที่พลเมือง ได้แก่
  - 1.1 ปฏิบัติตามระเบียบสังคม
  - 1.2 รักษาทรัพย์สินสมบัติของสังคม
  - 1.3 ช่วยเหลือผู้อื่น
  - 1.4 มีความร่วมมือกับคนอื่น
2. ความรับผิดชอบต่อครอบครัว ได้แก่
  - 2.1 เคารพเชื่อฟังผู้ปกครอง
  - 2.2 ช่วยเหลืองานบ้าน
  - 2.3 รักษาชื่อเสียงของครอบครัว
3. ความรับผิดชอบต่อโรงเรียน ครู-อาจารย์ ได้แก่
  - 3.1 ตั้งใจเล่าเรียน
  - 3.2 เชื่อฟังครู-อาจารย์
  - 3.3 ปฏิบัติตามระเบียบโรงเรียน
  - 3.4 รักษาทรัพย์สินสมบัติของโรงเรียน
4. ความรับผิดชอบต่อเพื่อน ได้แก่
  - 4.1 ช่วยตักเตือนแนะนำเมื่อเพื่อนทำผิด
  - 4.2 ช่วยเหลือเพื่อนอย่างเหมาะสม
  - 4.3 ให้อภัยเมื่อเพื่อนทำผิด
  - 4.4 ไม่ทะเลาะกัน ไม่เอาเปรียบ
  - 4.5 เคารพสิทธิซึ่งกันและกัน

อภิสิทธิ์ วิชา (อภิสิทธิ์ วิชา 2517 : 7) ได้สรุปพฤติกรรมเกี่ยวกับ  
ความรู้สึกรับผิดชอบไว้ดังนี้คือ

1. มีความเชื่อมั่นในตนเอง เป็นตัวของตัวเอง
2. มีความอดทนต่อสู้กับอุปสรรคอย่างไม่ท้อถอย
3. มีความปรารถนาที่จะทำงานให้ดีกว่าเดิม
4. มีความสามารถในการควบคุมตนเอง
5. ยึดมั่นในกฎเกณฑ์ ถือศักดิ์ศรี
6. เป็นที่ไว้วางใจได้

จากความหมายและพฤติกรรมของความรับผิดชอบที่กล่าวแล้ว ผู้วิจัยสรุป  
ความหมายและพฤติกรรมของความรับผิดชอบไว้ดังนี้คือ

1. ความรับผิดชอบต่อตนเอง ได้แก่
  - 1.1 ระวังรักษาสุขภาพและสามารถจัดหาเครื่องอุปโภคบริโภคได้  
อย่างถูกต้องเหมาะสม
  - 1.2 ตั้งใจเล่าเรียน หมั่นหาความรู้ ขยันขันแข็งและอดทนต่ออุปสรรค
  - 1.3 ประพฤติตนเหมาะสม ปรับตัวเข้ากับคนอื่นได้ และมีความสามารถ  
ควบคุมตนเองได้
  - 1.4 มีความเชื่อมั่นในตนเอง ตรงต่อเวลา ฟังตนเองและมีลักษณะ  
เป็นผู้นำ
  - 1.5 ยอมรับการกระทำของตัวเอง ตลอดจนรักษาสีทึบของตัวเอง
  - 1.6 มีความประหยัดและรอบคอบ
2. ความสำนึกในความรับผิดชอบต่อสังคม ได้แก่
  - 2.1 ความสำนึกในความรับผิดชอบต่อหน้าที่พลเมือง
    - 2.1.1 ปฏิบัติตามระเบียบของสังคม ช่วยรักษาสัมบัติส่วนรวม

- 2.1.2 ให้ความร่วมมือในการทำงานเพื่อส่วนรวม เมื่อเห็นสิ่ง  
ที่เป็นอันตรายช่วยแก้ไขตามความสามารถ
- 2.1.3 ช่วยเหลือผู้อื่นในสังคม รู้จักหน้าที่และปฏิบัติหน้าที่  
พลเมืองดี
- 2.1.4 มีความซื่อสัตย์
- 2.2 ความสำนึกในความรับผิดชอบครอบครัว
- 2.2.1 เคารพเชื่อฟังและปฏิบัติตามคำสั่งสอนของผู้ปกครอง
- 2.2.2 ช่วยเหลือภารกิจตามควรแก่โอกาส
- 2.2.3 ไม่นำความเดือดร้อนมาให้ ช่วยรักษาชื่อเสียงของ  
ครอบครัว
- 2.3 ความสำนึกในความรับผิดชอบต่อโรงเรียน ครู-อาจารย์
- 2.3.1 สนใจบทเรียน เคารพเชื่อฟังครู ปฏิบัติตนให้อยู่ในกฎ  
ข้อบังคับของโรงเรียน
- 2.3.2 ช่วยเหลือภารกิจตามควรแก่โอกาส ช่วยเหลืองาน  
โรงเรียนตามความสามารถ
- 2.3.3 ช่วยรักษาความสะอาดบริเวณโรงเรียน ถนนของใช้  
ในโรงเรียน ไม่ทำลายทรัพย์สินของโรงเรียน
- 2.3.4 รักษาชื่อเสียงของโรงเรียน
- 2.4 ความสำนึกในความรับผิดชอบต่อเพื่อน
- 2.4.1 ช่วยตักเตือนแนะนำเมื่อเห็นเพื่อนทำผิด ช่วยเหลือเพื่อน  
ตามความถูกต้องและเหมาะสม
- 2.4.2 ให้อภัยเมื่อเพื่อนทำผิด
- 2.4.3 ไม่เอาเปรียบและรังแกซึ่งกันและกัน
- 2.4.4 เคารพสิทธิซึ่งกันและกัน

### ความสำคัญของความรับผิดชอบ

การขาดความรับผิดชอบเป็นสาเหตุสำคัญประการหนึ่งของปัญหาต่าง ๆ ในสังคม นอกจากนี้หลักสูตรปี 2521 ซึ่งมีความมุ่งหวังให้นักเรียนเป็นคนดี มีวินัย มีความรับผิดชอบ มีความเสียสละ ซื่อสัตย์ อุตุน คึกเป็น ทำเป็น แก้ปัญหาเป็น สามารถทำงานร่วมกับผู้อื่นได้ และให้รักชาติ ศาสนา พระมหากษัตริย์ (วรวิทย์ วศิณสรการ 2522 : 175) ความรับผิดชอบจึงมีความสำคัญยิ่งในการพัฒนาสังคม

ประเทิน มหาพันธ์ (ประเทิน มหาพันธ์ อ่างอิงมาจาก พิจิตรา พงษ์จินคากร 2525 : 18) ได้ศึกษาเกี่ยวกับความรู้สึกรับผิดชอบ 2 ประการ คือ

1. ความรับผิดชอบต่อหน้าที่
2. ความรับผิดชอบต่อการกระทำของตน

ความรับผิดชอบต่อหน้าที่ คือ ต้องปฏิบัติหน้าที่การงานและหน้าที่สังคม หน้าที่อื่น ๆ ทั้งปฏิบัติต่อตนเอง ต่อบิดามารดา ญาติพี่น้อง ต่อบุคคลทั่วไป และต่อประเทศชาติ มนุษย์ต้องรับผิดชอบต่อหน้าที่เหล่านี้ ความรู้สึกรับผิดชอบเป็นลักษณะสำคัญอย่างหนึ่งที่ใช่เป็นเกณฑ์ตัดสินว่าบุคคลใดบรรลุวุฒิภาวะมากน้อยเพียงใด

ในคานความรับผิดชอบต่อหน้าที่การงานนั้น เนื่องจากทุกคนต้องมีหน้าที่ที่จะต้องปฏิบัติทั้งของตนเองและหน้าที่ที่ได้รับมอบหมายในคานการงานและในส่วนบุคคลก็ควรจะต้องตั้งใจทำหน้าที่ของตนให้เสร็จตามที่ได้รับมอบหมายมา ไม่ละเลยทอดทิ้งไป ผู้ที่มีความรับผิดชอบในการงาน เป็นผู้ที่ยอมเอาใจใส่ในการงานของตน คอยหาทางไถงานของคานกวางหนาและหาทางป้องกันไม่ให้เกิดความบกพร่องเสียหายในการงานที่ตนรับผิดชอบอยู่ ผู้รับผิดชอบต่อหน้าที่ยอมถือว่า งานที่ได้รับมอบหมายให้เป็นหน้าที่ของตนนั้นสำคัญที่สุด ซึ่งจะละเลยหลีกเลี่ยงไม่ได้ จะต้องปฏิบัติหน้าที่ของตนให้ดีที่สุด และปฏิบัติตามระเบียบต่าง ๆ ที่วางไว้ ให้เป็นแนวปฏิบัติสำหรับหน้าที่แต่ละอย่าง ผู้ที่รับผิดชอบต่อหน้าที่ยอมจะถือเป็นข้อเสียหายอย่างร้ายแรง ถ้าตนปฏิบัติงานในหน้าที่บกพร่องไปคังนั้น จึงยอมไม่มอบงานของตนให้ผู้อื่นทำแทน เพื่อเห็นแก่ความสะควกสบายเป็นครั้งคราว

ละอ อารุณยะวณิช (ละอ อารุณยะวณิช 2525 : 42) ได้กล่าวว่า ผู้ที่มีความรับผิดชอบในการกระทำของตนเอง ย่อมจะยอมรับผลของการกระทำของตน ทั้งที่เป็นผลดีและผลเสีย

ความรับผิดชอบที่สำคัญอีกด้านหนึ่งคือ ความรับผิดชอบต่อส่วนรวม บุคคลจะกระทำในสิ่งใดก็ควรจะมีสติถึงเสียก่อนว่า การกระทำของตนจะมีผลกระทบกระเทือน เกิดผลเสียต่อกันคนอื่นเช่นใด ไม่มีก็ถือเอาแต่ความพอใจ ความสะดวกสบายของตนฝ่ายเดียว ถ้าทุกคนในสังคมมีความรับผิดชอบต่อส่วนรวม สังคมนั้นจะมีแต่ความสุข ความเจริญ ความก้าวหน้า ปัญหาสังคมจะน้อยลง ดังนั้นจึงจำเป็นต้องพัฒนาความรับผิดชอบต่อเกิดขึ้นในทุกคน สถาบันสังคมทุกระดับ ตั้งแต่ครอบครัว สถานศึกษา และหน่วยงานอื่น ๆ (ชม ภูมิภาค 2518 : 47)

#### ทฤษฎีและงานวิจัยที่เกี่ยวข้องกับความสำนึกในความรับผิดชอบ

ประมาญ คิคคินสัน (ประมาญ คิคคินสัน 2520 : 188 - 193) ได้กล่าวถึงพัฒนาการของเด็กวัย 6 - 12 ขวบไว้ว่า ในวัยเด็กตอนปลาย 6 - 12 ขวบ มีความเด่นในความสัมพันธ์กับเพื่อนรุ่นเดียวกัน (Peers) การเรียนรู้หน้าที่ความรับผิดชอบต่อตามเพศของตน การเรียนวิชาที่โรงเรียน พัฒนาการทางสติปัญญา ความคิด กำหนดรู้อันเป็นประโยชน์คือชีวิตประจำวัน ในวัยเด็กตอนปลายก่อนอายุ 10 ขวบ กำลังเชื่อผู้ใหญ่ เคารพกฎเกณฑ์ของบิดามารดา พอเข้าปีที่ 10 ถึงปีที่ 12 เด็กแสดงอาการเปลี่ยนแปลงอีกครั้ง ก่อนมีลักษณะต่าง ๆ เพิ่มพูนกว่าหนหลัง ขณะเดียวกันความสมดุลย์ระหว่างความกลมกลืน (Assimilation) กับการปรับตัว (Accommodation) ก็เปลี่ยนไป เด็กมีทัศนคติต่อผู้ใหญ่เปลี่ยนไปจากเดิมคือ สมัยก่อนเชื่อฟังโดยไม่มีเงื่อนไข บัดนี้มีความคิดเห็นของตนเอง เกียง ทำอานาจ ดังนั้นผู้ใหญ่จึงต้องเข้าใจและจัดการช่วยเหลือให้ถูก

แรก ๆ เด็กวัยเขาเรียนตอนต้นแสวงหาความอบอุ่น ความยอมรับจากผู้ใหญ่ และจากเพื่อนด้วยวิธีการที่ไม่เหมาะสม เพราะยังไม่รู้จักยั้งคิด ควบคุมความรู้สึกไม่ได้ เหมือนผู้ใหญ่ ฉะนั้นจึงแสดงความเอาแต่ใจตัว ต้องการเป็นผู้ชนะ ต้องการไต่ท่าอะไร ก่อนคนอื่น พูดถึงแต่ตนเอง และเรื่องของครอบครัวตน เด็กวัยนี้ยังถือตัวเองเป็นจุดศูนย์กลาง (Self-centered) อยู่ ต่อเมื่อเด็กเจริญวัยขึ้น ใ้เรียนรู่มากขึ้น เด็กจะสามารถปรับตัวไ้ดีขึ้นตามลำดับ เปลี่ยนจากความรู้สึกที่ว่าต้องการให้ผู้อื่นสนใจตัวเองแต่ผู้เดียว หรือต้องการมีหรือทำกิจกรรมก่อนผู้อื่น เป็นความรู้สึกว่าเขาต้องการทำให้ผู้อื่นพอใจในตัวเขาควย เพื่อจะไ้มีเพื่อน มีคนรัก ไม่เงียบเหงา เมื่อเด็กพัฒนา มาถึงขั้นนี้ เด็กจะรู้จักยับยั้งใจดีขึ้น ไม่ทำตามใจตนเอง จะมีความเชื่อมั่นมากขึ้น รู้จักควบคุมความรู้สึก รู้จักรับผิดชอบดีขึ้น (สมาคมคห เศรษฐศาสตร์แห่งประเทศไทย 2525 : 170)

### งานวิจัยภายในประเทศ

วรรณิ ภัทธรรม (วรรณิ ภัทธรรม 2515 : 70) ใ้ศึกษาเปรียบเทียบ ความวิตกกังวล ความต้องการผลสัมฤทธิ์ทางการเรียน และความรู้สึกรับผิดชอบของ เด็กไทย เชื้อชาติไทย กับเด็กไทย เชื้อชาติจีน โดยใ้กลุ่มตัวอย่างกลุ่มละ 120 คน พบว่า

1. เด็กไทย เชื้อชาติไทย กับเด็กไทย เชื้อชาติจีน มีความรู้สึกรับผิดชอบ ไม่แตกต่างกัน
  2. ทั้งกลุ่มเด็กไทย เชื้อชาติไทย และเด็กไทย เชื้อชาติจีน พบว่า เด็กหญิง มีความรู้สึกรับผิดชอบมากกว่าเด็กชาย อย่างมีนัยสำคัญทางสถิติที่ระดับ .01
- ละม้ายมาศ ศรีทัตต์ และ จรรยา สุวรรณทัต (ละม้ายมาศ ศรีทัตต์ และ จรรยา สุวรรณทัต 2510 : 112 - 113) ใ้ศึกษาอิทธิพลของสังคมต่อพัฒนาการ เด็กที่ตำบลนาป่า อำเภอเมือง จังหวัดชลบุรี ในเรื่องการใ้ลูกรู้จักรับผิดชอบนั้น

แม่ที่ตำหนิว่า เล็งเห็นความสำคัญในการอบรมเด็กให้เกิดความรับผิดชอบตั้งแต่  
เยาว์วัย

ประณต เล็กสวาสกี (ประณต เล็กสวาสกี 2517 : 97) ได้ศึกษาความสัมพันธ์ระหว่าง  
การอบรมเลี้ยงดูเด็ก การฟังผู้อื่น พฤติกรรมคานการ เป็นผู้นำ และ  
ความรู้สึกรับผิดชอบ พบว่า

1. เด็กชายไคตะแนความรู้สึกรับผิดชอบน้อยกว่าเด็กหญิงอย่างมีนัยสำคัญ  
ทางสถิติที่ระดับ .01

2. เด็กที่ได้รับการรักมากไคตะแนความรู้สึกรับผิดชอบมากกว่าเด็กที่  
ได้รับความรักน้อยทั้งในกลุ่มเพศชายและ เพศหญิง

คณัย งามมานะ (คณัย งามมานะ 2518 : 44) ได้ศึกษาถึงความ  
รู้สึกรับผิดชอบ ความอยากรู้อยากเห็น และแรงจูงใจใฝ่สัมฤทธิ์ ของนักเรียนชั้นประถม  
ปีที่ 7 กับนักเรียนชั้นประถมปีที่ 6 จำนวน 540 คน ที่ได้รับการอบรมเลี้ยงดูแบบปล่อยปละ  
ละเลย กับแบบเอาใจใส่มากเกินไป พบว่า เด็กที่ได้รับการเลี้ยงดูแบบปล่อยปละละเลย  
มีความรู้สึกรับผิดชอบน้อยกว่าเด็กที่ได้รับการอบรมเลี้ยงดูแบบเอาใจใส่มากเกินไป

สมศักดิ์ ชินพันธ์ (สมศักดิ์ ชินพันธ์ 2523 : 74) ได้ศึกษาความสัมพันธ์  
ระหว่างปฏิสัมพันธ์ของครูกับนักเรียนในชั้นเรียนกับความรู้สึกรับผิดชอบ พบว่านักเรียน  
ที่มีปฏิสัมพันธ์กับครูแบบประชาธิปไตย จะมีความรู้สึกรับผิดชอบสูงกว่านักเรียนที่มีปฏิสัมพันธ์  
กับครูแบบอัตตาธิปไตย และแบบปล่อยปละละเลยจะมีความรับผิดชอบต่ำสุด

#### งานวิจัยต่างประเทศ

ซุนิก (Zunich. 1963 : 497 - 499) ได้ศึกษาเกี่ยวกับพัฒนาการ  
การรับรู้ความรับผิดชอบของเด็กที่มาจากครอบครัวที่มีฐานะทางสังคมต่ำและ  
ฐานะทางสังคมปานกลาง เพื่อต้องการทราบว่า การรับรู้ของเด็กในด้านกรรับผิดชอบ  
นั้นแปรไปตามระดับชั้นของสังคมหรือไม่ โดยใช้ A Children Responsibility  
Inventory เป็นเครื่องมือวัด ซึ่งประกอบด้วยคำถาม 25 ข้อ ใช้เด็กจำนวน

500 คน ในรัฐเคนซัส สหรัฐอเมริกา เป็นผู้ตอบ ผลการศึกษาครั้งนี้พบว่าเด็กที่มาจากครอบครัวที่มีฐานะทางสังคมระดับปานกลางมีการรับรู้ความรู้อารมณ์ที่เร็วกว่าเด็กที่มาจากครอบครัวที่มีฐานะทางสังคมระดับต่ำ

แมคแคนเลส (Mc.Candless. n.d. citing Vernille. 1968: 63) กล่าวว่าพ่อแม่ที่มีฐานะทางเศรษฐกิจและสังคมต่ำ มักจะประสบความล้มเหลวในการปลุกฝังลูกให้มีความรับผิดชอบภายในบ้าน เพราะพ่อแม่ต้องทำงานไม่มีเวลาเอาใจใส่ลูกมาก

สมาร์ท (อ้างจาก อภิลิทธิ วงษา 2517 : 8) ได้ศึกษาเกี่ยวกับพัฒนาการของเด็กและสัมพันธภาพที่มีต่อครอบครัวพบว่า ความรับผิดชอบนั้น แม้จะเริ่มตนในวัยเด็กก็ตาม แต่จะพัฒนาจากวัยเด็กไปสู่วัยรุ่น จากวัยรุ่นไปสู่ผู้ใหญ่ ความรับผิดชอบของเด็กในชั้น 10 พบว่า มีความสัมพันธ์กับการที่ได้ใกล้ชิดพ่อแม่ พ่อแม่ยอมรับตรงกันข้าม เด็กที่ถูกพ่อแม่ห้ามปรามหรือเฉยเมย จะมีความรับผิดชอบน้อยและความสัมพันธ์ระหว่างพ่อแม่กับเด็กนั้นมีมากเท่าใดก็จะทำให้เด็กมีความรับผิดชอบมากขึ้นเท่านั้น และยังพบว่าเด็กหญิงมีความรับผิดชอบสูงกว่าเด็กชาย

เพค และเฮวิงเฮิร์สต์ (Peck and Havinghurst. 1963 : 12) ศึกษาพบว่า เด็กที่มาจากครอบครัวที่เป็นประชาธิปไตยจะมีความเป็นอิสระในตนเอง และรับผิดชอบสูงกว่าเด็กที่มาจากครอบครัวที่มีบรรยากาศอัตตาธิปไตย

#### งานวิจัยเกี่ยวกับเด็กในสถานสงเคราะห์

องุ่น ควรรณคุณ (องุ่น ควรรณคุณ 2524 : 160) ได้ศึกษาเปรียบเทียบความคิดเห็นเกี่ยวกับตนเองของเด็กวัยรุ่นในสถานสงเคราะห์กับเด็กนักเรียนที่อยู่ในครอบครัวปกติในด้านการอบรมวินัย พบว่าในครอบครัวปกติที่มีพ่อแม่เป็นผู้เลี้ยงดู วิธีการอบรมเด็กที่มีปัญหาและไม่มีปัญหาไม่แตกต่างกัน และเด็กมีปัญหายู้งัยกับครอบครัว

กับเด็กมีปัญหาที่เคยอยู่กับครอบครัวแตกแยกหลังถูกส่งไปยังสถานสงเคราะห์ได้รับการอบรมบนนิสัยค่านิยมไม่แตกต่างกัน นอกจากด้านสังคม สุขนิสัย ความเป็นอิสระ และด้านผลสัมฤทธิ์ที่เด็กได้รับการฝึกอบรมต่างกัน

ประเชิญ บัวเอี่ยม (ประเชิญ บัวเอี่ยม 2517 : 69) ได้ศึกษาระดับความสามารถในการศึกษาและปรับตัวเข้ากับสังคมของเด็กในสถานสงเคราะห์บ้านมหาเมฆ สรุปผลได้ว่า ระดับความสามารถในการศึกษาของเด็กพอ ๆ กับเด็กอื่น ๆ และสามารถปรับตัวได้ดี เด็กส่วนใหญ่มีปัญหาบิดามารดาถึงแก่กรรม ครอบครัวแตกแยก ถูกทอดทิ้ง ~~ขาด~~อุปการะ เด็กจึงขาดภูมิลักษณ์เอาใจใส่ เด็กมักมีปมค้อยในด้านการสมบูรณ์ของครอบครัว ทำให้ขาดความมั่นใจในตัวเอง ไม่มีความพร้อมทางจิตใจอารมณ์ และสังคม

พรรณทิพย์ ศิริวรรณบุษย์ และคนอื่น ๆ (พรรณทิพย์ ศิริวรรณบุษย์ และคนอื่น ๆ 2522 : 55 - 56) ได้ทำการศึกษาเรื่องความต้องการพื้นฐานและความสนใจในอาชีพของเด็กวัยรุ่นเร่รอน ผลการวิจัยพบว่า ความต้องการพื้นฐานของเด็กในสถานแรกรับเด็กทั้งหมดที่มีปัญหามากที่สุดคือ อนาคตการศึกษาและอาชีพ ส่วนอาชีพที่เด็กสนใจมากที่สุดคืองานบริการ งานที่เกี่ยวข้องกับการศึกษาและเกี่ยวกับสังคม ความต้องการพื้นฐานและความต้องการด้านอาชีพมีความสัมพันธ์กันค่อนข้างสูง

ฉวีวรรณ วรศรี (ฉวีวรรณ วรศรี 2521 : 102) ศึกษาบทบาทภาระหน้าที่ความรับผิดชอบและปัญหาความต้องการของผู้เป็นพี่เลี้ยงในการอบรมเลี้ยงดูเด็กวัยก่อนเข้าเรียน พบว่าหน้าที่ในการเลี้ยงดูเด็กส่วนมากพี่เลี้ยงรับผิดชอบคนเดียว วิธีการอบรมเลี้ยงดูเด็กส่วนมากเป็นไปตามความเห็นของผู้ปกครองและพี่เลี้ยงร่วมกัน ปัญหาที่พบมากที่สุดคือ ปัญหาเรื่องเด็กไม่ยอมรับประทานอาหาร และไม่ยอมนอนตามเวลาที่สมควร และพี่เลี้ยงมีงานอื่นที่ต้องทำมากเกินไป ทำให้การเอาใจใส่ดูแลเด็กน้อยลงไป คล้ายกับ สุรางค์รัตน์ อรรถศาสตร์ศรี (สุรางค์รัตน์ อรรถศาสตร์ศรี 2517 : 54) ที่ได้ทำการประเมินผลการฝึกภาคปฏิบัติเรื่องศูนย์ปฏิบัติการคลองจั่น พบว่า ศูนย์นี้

เป็นสถานฝึกงาน แผนกสังคมสงเคราะห์เกี่ยวกับกาให้บริกาอบรมเลี้ยงดูเด็กวัยก่อนเข้าเรียน เพื่อให้มีพัฒนาการทั้งร่างกายและจิตใจ สมอง อารมณ์และสังคม ปัญหาที่พบมากในการวิจัยคือ ลักษณะการทำงานในคานการบริกาอบรมเลี้ยงดูเด็กวัยก่อนเข้าเรียนเป็นงานที่มีภาระหนักและเหน็ดเหนื่อยมาก ตลอดจนขาดการบำรุงขวัญและกำลังใจจากเพื่อนร่วมงาน

ในคานงานวิจัยจากต่างประเทศ ชูนิค (Zunich citing Mayer Morris, Fritz. 1958 : 123 - 125) ได้ทำการวิจัยกับกลุ่มเด็กตัวอย่งในโรงเรียนรับเลี้ยงเด็กพบว่า เด็กที่ได้รับความเอาใจใส่ มีคนคอยสนิใจการกระทำและคอยสนับสนุนให้กำลังใจในการทำงานของเด็กควยวจาจะมีความสัมพันธ์ทางบวกกับเด็กอื่น ๆ หรือเล่นกับเด็กอื่น ๆ ได้เป็นอย่างดี ส่วนเด็กที่ถูกเขมงวดกับกฎเกณฑ์มาก พี่เลี้ยงชอบห้ามเด็กไม่ให้ทำคานที่เด็กต้องการ มักจะเป็นเด็กที่เข้ากับคนอื่นได้ยาก ชอบเรียกร้องความสนิใจและมีความวิตกกังวล

### การคานงานคานบริกาแก่เด็กในสถานสงเคราะห์บ้านราชวิถี

1. บริกาคานการเลี้ยงดู ได้แก่ การเลี้ยงดูโดยจัดให้มีที่พักอาศัย อาหารการกิน เครื่องนุ่งห่ม และเครื่องใช้ประจำตัว โดย

1.1 จัดให้เด็กเข้าพักอาศัยในบ้านพัก (Cottage) หลังละไม่เกิน 20 คน และให้มีแม่บ้านประจำบ้านพักแต่ละหลัง ทำหน้าที่ดูแลใกล้ชิดต่อเด็ก พร้อมทั้งให้ความรัก ความอบอุ่น เช่นเดียวกับบิดามารดาครูแลบุตร ซึ่งมีขนาดอายุต่าง ๆ กัน

1.2 จัดอาหารให้รับประทาน 4 เวลา สำหรับเด็กที่ส่งออกไปศึกษาเล่าเรียนภายนอกสถานสงเคราะห์ จะได้รับคานอาหารกลางวันคนละ 5 บาท ชาวพร้อม กับชาว 1 กลอง และกาพาหนะ

1.3 จัดให้มีพี่เลี้ยงทำหน้าที่ช่วยแม่บ้านดูแลความเป็นอยู่ของเด็กเล็กอายุต่ำกว่า 8 ปี

## 2. บริการด้านการรักษาพยาบาลและอนามัย

จัดให้มีเจ้าหน้าที่พยาบาลภายในสถานสงเคราะห์ เพื่อให้บริการแก่ เด็กเจ็บป่วย โดยจัดบริการให้ดังนี้

2.1 จัดให้มีการตรวจสุขภาพแก่เด็กเป็นประจำทุกเดือน

2.2 จัดให้เด็กได้รับการสร้างภูมิคุ้มกันโรค เช่น ฉีดวัคซีนป้องกันโรค ระบาด โรคคอคอตีบ และบริการทันตอนามัย เป็นประจำ

2.3 จัดให้เด็กได้รับการรักษาพยาบาลเมื่อเจ็บป่วย

2.4 จัดส่งเด็กที่ป่วยเฉพาะโรคไปรับการักษาพยาบาลในโรงพยาบาล

## 3. บริการด้านการศึกษาสามัญและด้านการฝึกวิชาชีพ

### การศึกษาสามัญ

3.1 จัดให้การศึกษาในระดับอนุบาล

3.2 จัดให้การศึกษาสามัญภาคบังคับตามหลักสูตรกระทรวงศึกษาธิการ ตั้งแต่ชั้นประถมศึกษาปีที่ 1 - 6 ภายในสถานสงเคราะห์

3.3 พิจารณาจัดส่งเด็กที่จบชั้นประถมศึกษาปีที่ 6 ซึ่งมีความประพฤติดี และเรียนอยู่ในเกณฑ์ที่เข้าเรียนต่อในชั้นสูงขึ้นตามโรงเรียนต่าง ๆ ภายนอกสถานสงเคราะห์

### การฝึกวิชาชีพ

สำหรับเด็กที่ไม่สามารถเรียนสายสามัญสูงกว่าระดับประถมศึกษาได้ สถานสงเคราะห์จะจัดให้เข้ารับการฝึกวิชาชีพสาขาต่าง ๆ ในสถานสงเคราะห์ ดังนี้

3.4 จัดฝึกวิชาชีพตัดเย็บเสื้อผ้า เสริมสวย การจักตอกไม้สด การประดิษฐ์ดอกไม้แห้ง การฝีมือต่าง ๆ และการกรั้ว

3.5 จัดให้เด็กที่เรียนสายสามัญเข้ารับการฝึกวิชาชีพสมทบด้วย เพื่อให้มีพื้นฐานความรู้ในกานวิชาชีพ

3.6 ในระหว่างการฝึกวิชาชีพ ผลกำไรจากการจำหน่ายผลิตภัณฑ์ จะแบ่งให้แก่เด็กซึ่งเป็นผู้ผลิต 70%

#### 4. บริการคานส์คมสงเคราะห์

นักสังคมสงเคราะห์เป็นผู้มีบทบาทสำคัญและรับผิดชอบในการให้บริการคานส์คมสงเคราะห์แก่เด็ก ดังนี้

4.1 ให้แม่บ้านทำบันทึกรายงานประจำวันเกี่ยวกับการกินอยู่ หลับนอน และสุขภาพอนามัยของเด็ก สังเกตพฤติกรรมของเด็กในปกครองและการปฏิบัติต่อเด็ก ในรายที่มีปัญหาความประพฤติ

4.2 ในกรณีเด็กมีปัญหาคานส์คมสงเคราะห์ที่แม่บ้านแก้ไขไม่สำเร็จ นักสังคมสงเคราะห์จะเป็นเจ้าของเรื่องดำเนินการแก้ไขปัญหาร่วมกับแม่บ้าน ครู และผู้เกี่ยวข้อง

4.3 ในกรณีที่นักสังคมสงเคราะห์ได้ดำเนินการแก้ไขแล้วแต่ไม่ได้ผล ก็จะให้นำเด็กไปรับบริการทางจิตเวชที่โรงพยาบาลหรือคลินิกสุขภาพจิต

4.4 จัดประชุม Case conference ระหว่างผู้ปกครอง นักสังคมสงเคราะห์ แม่บ้าน ครู และเจ้าหน้าที่ที่เกี่ยวข้องภายหลังการรับเด็กแล้ว 3 เดือน เพื่อพิจารณาความเหมาะสมในการให้การสงเคราะห์ ตลอดจนการปรับตัวของเด็กในขณะรับบริการสงเคราะห์

4.5 จัดให้มีการประชุมกลุ่มเด็ก (Group meeting) เพื่อให้เด็กได้แสดงความคิดเห็นสำหรับเป็นแนวทางแก้ไขข้อบกพร่องต่าง ๆ ตลอดจนความรู้สึกเกี่ยวกับเพื่อนร่วมอาคารพัก เพื่อนร่วมชั้นเรียน และปัญหาอื่น ๆ ที่เด็กแก้ไขด้วยตนเองไม่ได้ เดือนละ 1 ครั้ง

## 5. บริการด้านสหนทางการ

ได้จัดบริการให้แก่เด็ก ดังนี้

- 5.1 จัดให้มีการฝึกกายบริหารเป็นประจำทุกวัน
- 5.2 จัดให้มีการเล่นกีฬาประเภทต่าง ๆ ทั้งในร่มและกลางแจ้ง
- 5.3 จัดให้มีการกิจกรรมกลุ่ม เช่น ค่ายพักแรม กิจกรรมเนตรนารี

การนำเพื่อประโยชน์

- 5.4 จัดให้เด็กทัศนศึกษานอกสถานที่
- 5.5 ฝึกการแสดงละคร การร่ายรำ การขับร้อง
- 5.6 จัดให้มีงานรื่นเริงในเทศกาลต่าง ๆ อย่างน้อยปีละ 3 ครั้ง
- 5.7 จัดวิทยุและโทรทัศน์ประจำอาคารพักเด็กทุกหลัง

## 6. บริการด้านการอบรมศีลธรรมจรรยา

ได้จัดบริการให้แก่เด็ก ดังนี้

- 6.1 จัดให้ครูอบรมหน้าที่พลเมืองดี ศีลธรรมจรรยา มารยาทก่อนเข้าชั้นเรียนเป็นประจำทุกวัน
- 6.2 จัดให้แม่ขานอบรมเด็กก่อนเข้านอนและสวดมนต์เป็นประจำทุกคืน
- 6.3 นิมนต์พระภิกษุสงฆ์ อนุศาสนาจารย์ หรือผู้ทรงคุณวุฒิมาอบรมสั่งสอนเด็กเดือนละครั้ง

## 7. บริการด้านการจัดหางาน

เด็กในสถานสงเคราะห์ที่สำเร็จการศึกษาสายสามัญและสำเร็จการฝึกวิชาชีพแล้ว ทางสถานสงเคราะห์จะติดต่อหางานให้ทำตามความถนัดและความสมัครใจของเด็ก ซึ่งส่วนมากเป็นงานตามโรงงาน บริษัท ร้านค้า หน่วยราชการหรือองค์การของรัฐบาล

### 8. บริการตามการติดตามผลการให้การสงเคราะห์

เมื่อเกิดพบความอุปการะของสถานสงเคราะห์แล้ว นักสังคมสงเคราะห์ จะทำการติดตามผลภายในระยะ 2 ปี หรือตามปัญหาของเด็กแต่ละราย โดยการเยี่ยม บ้าน ให้คำแนะนำ ปรึกษา ช่วยเหลือหรือส่งให้หน่วยงานที่เกี่ยวข้องรับไปดำเนินการ

สถิติข้อมูลที่เกี่ยวข้องกับเด็กในสถานสงเคราะห์

#### ประเภทของเด็กที่รับเข้าอุปการะ

ประเภทของเด็กที่รับเข้าอุปการะ	จำนวนคน	ร้อยละ
ถูกทอดทิ้ง	99	13.41
กำพร้าอนาถา	82	11.10
พลัดหลง	72	9.72
ครอบครัวแตกแยก	49	6.70
ครอบครัวยากจน	198	26.80
มีปัญหาคู่ครอบครัวแตกแยก	42	5.63
ชาวไทยภูเขา	87	11.80
อื่น ๆ	109	14.64
รวม	738	100.00

ประเภทของ เด็กที่จำหน่ายออก	จำนวน คน	ร้อยละ
ผู้ปกครองรับออกไปอุปการะให้การศึกษาต่อ	15	14.28
ผู้ปกครองรับออกไปอุปการะและให้ประกอบอาชีพ	44	41.90
จบวิชาชีพระยะสั้น	-	-
ย้ายไปอยู่สถานสงเคราะห์อื่น	8	7.62
ฝากเลี้ยงตามบ้าน	6	5.72
ขอรับเป็นบุตรบุญธรรม	2	1.92
ผู้ปกครองรับกลับไม่นำส่ง	4	3.8
ถึงแก่กรรม	-	-
หลบหนี	26	24.76
รวม	105	100.00

## ภูมิภาค

ภูมิภาค	จำนวนคน	ร้อยละ
กรุงเทพมหานคร	207	28.00
ภาคกลาง	179	24.23
ภาคเหนือ	110	18.94

ภูมิสำเนา (ต่อ)

ภูมิสำเนา	จำนวนคน	ร้อยละ
ภาคตะวันออกเฉียงเหนือ	118	16.04
ภาคตะวันออก	30	4.10
ภาคใต้	64	8.70
ไม่ปรากฏภูมิสำเนา	-	-
รวม	738	100.00

จำแนกอายุของเด็ก

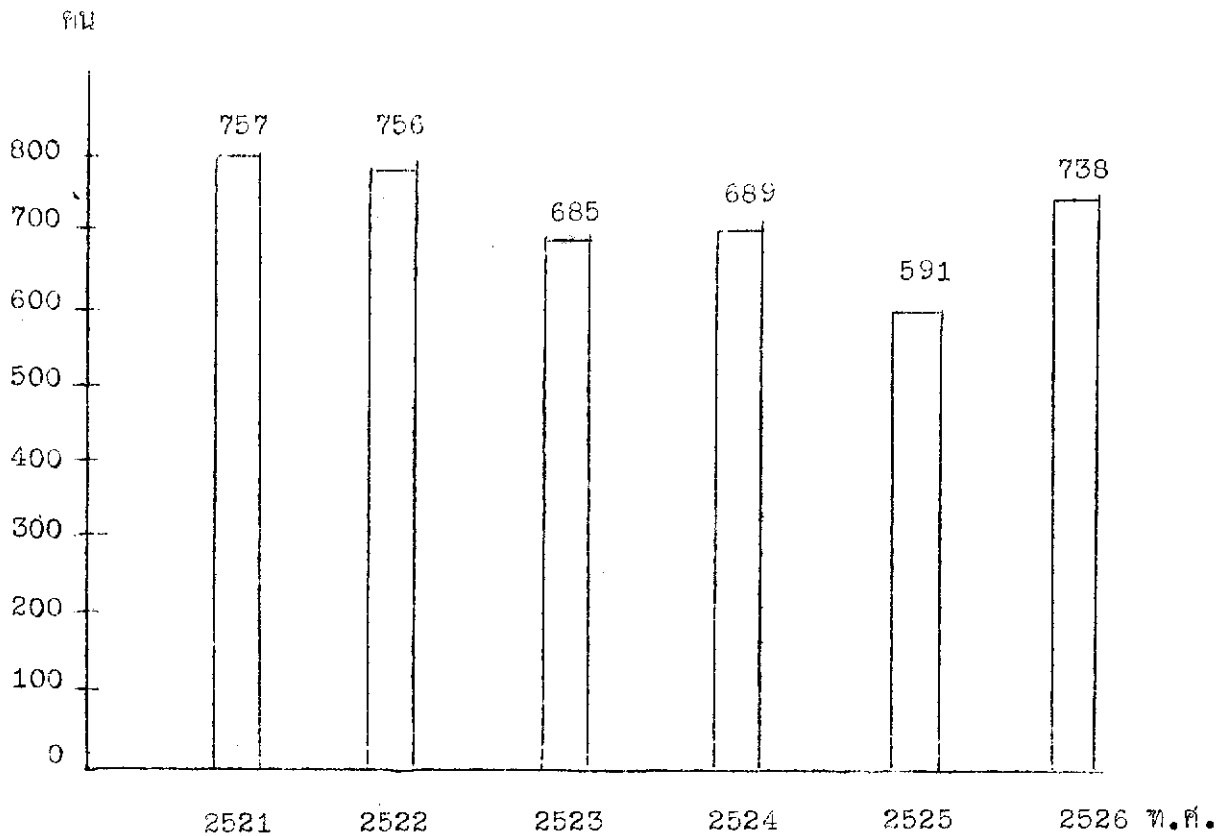
ช่วงอายุ	เพศ		รวม
	ชาย	หญิง	
แรกเกิด - 5 ปี	35	6	41
6 - 10 ปี	84	226	310
11 - 15 ปี	-	207	207
มากกว่า 15 ปีขึ้นไป	-	108	108
รวม	119	619	738

ผลการดำเนินงานด้านต่าง ๆ ของสถานสงเคราะห์ในรอบ 5 ปี

จำนวนเด็กรับเข้า - จำหน่ายออก

ปีงบประมาณ	รับเข้า	จำหน่าย	คงเหลือเมื่อสิ้นปี
2520	235	217	628
2521	289	275	757
2522	294	243	756
2523	207	272	685
2524	234	318	689
2525	259	217	591
2526	182	105	738 (พ.ศ.2526)

### จำนวนเด็กกึ่งเหลือ เมื่อสิ้นปีงบประมาณ



### สมมติฐานในการศึกษาค้นคว้า

1. ความสำคัญในความรับผิดชอบตนเองของเด็กนักเรียนชั้นประถมศึกษาที่อยู่ในครอบครัวปกติสูงกว่าเด็กที่อยู่ในสถานสงเคราะห์ของกรมประชาสงเคราะห์
2. ความสำคัญในความรับผิดชอบสังคมของเด็กนักเรียนชั้นประถมศึกษาที่อยู่ในครอบครัวปกติสูงกว่าเด็กที่อยู่ในสถานสงเคราะห์ของกรมประชาสงเคราะห์
3. ความสำคัญในความรับผิดชอบตนเองของเด็กระหว่างอายุ 6 - 12 ปีที่อยู่ในครอบครัวปกติในกรุงเทพมหานครจะเพิ่มขึ้นตามระดับอายุ

4. ความสำคัญในความรับผิดชอบต่อสังคมของเด็กระหว่างอายุ 6 - 12 ปี  
ที่อยู่ในครอบครัวปกติในกรุงเทพมหานครจะเพิ่มขึ้นตามระดับอายุ
5. ความสำคัญในความรับผิดชอบต่อตนเองของเด็กระหว่างอายุ 6 - 12 ปี  
ที่อยู่ในสถานสงเคราะห์ของกรมประชาสงเคราะห์จะเพิ่มขึ้นตามระดับอายุ
6. ความสำคัญในความรับผิดชอบต่อสังคมของเด็กระหว่างอายุ 6 - 12 ปี  
ที่อยู่ในสถานสงเคราะห์ของกรมประชาสงเคราะห์จะเพิ่มขึ้นตามระดับอายุ
7. ความสำคัญในความรับผิดชอบต่อตนเองและความสำคัญในความรับผิดชอบต่อสังคมของเด็กอายุ 6 - 12 ปี ที่เรียนอยู่ชั้นประถมศึกษาที่มีความสัมพันธ์กันทางบวก

## วิธีดำเนินการศึกษาค้นคว้า

การศึกษาค้นคว้าครั้งนี้ได้แบ่งวิธีดำเนินการออกเป็นขั้นตอน ดังนี้

1. ประชากร
2. กลุ่มตัวอย่างและวิธีเลือกกลุ่มตัวอย่าง
3. เครื่องมือที่ใช้ในการเก็บรวบรวมข้อมูล
4. วิธีสร้างและลักษณะของเครื่องมือ
5. วิธีการเก็บรวบรวมข้อมูล
6. การวิเคราะห์ข้อมูล
7. สถิติที่ใช้ในการวิเคราะห์ข้อมูล

### ประชากร

ประชากรที่ใช้ในการศึกษาค้นคว้าครั้งนี้ ได้แก่ เด็กนักเรียนอายุ 6 - 12 ปีที่เรียนอยู่ในชั้นประถมศึกษาของโรงเรียน สังกัดกรุงเทพมหานคร ซึ่งอาศัยอยู่กับบิดามารดา และเด็กนักเรียนอายุ 6 - 12 ปี ที่เรียนอยู่ในชั้นประถมศึกษาของสถานสงเคราะห์ กรมประชาสงเคราะห์ซึ่งอาศัยอยู่กับสถานสงเคราะห์ ปีการศึกษา 2527

### กลุ่มตัวอย่าง

กลุ่มตัวอย่างที่ใช้ในการศึกษาค้นคว้าครั้งนี้ ได้มาจากประชากรโดยวิธีการสุ่มแบบหลายขั้นตอน (Multi - Stage Random Sampling) มีลำดับขั้นตอนการสุ่มดังนี้

1. นักเรียนที่อยู่ในครอบครัวปกติและเรียนอยู่ในโรงเรียนประถมศึกษา สังกัดกรุงเทพมหานคร มีอยู่ 24 เขต เลือกสุ่มอย่างง่าย 6 เขต
  2. เลือกสุ่มโรงเรียนจาก 6 เขต เขตละ 1 โรงเรียน โดยวิธีสุ่มอย่างง่าย
  3. สํารวจรายชื่อนักเรียนในโรงเรียนตามระดับอายุ แล้วสุ่มนักเรียนที่อยู่กับครอบครัวปกติตามระดับอายุระดับอายุละ 10 คน ในแต่ละโรงเรียน ได้กลุ่มตัวอย่าง 360 คน
  4. นักเรียนที่อยู่ในสถานสงเคราะห์ของกรมประชาสงเคราะห์ภาคกลาง มีทั้งหมด 12 แห่ง
  5. สํารวจรายชื่อนักเรียนตามระดับอายุ แล้วสุ่มรายชื่อนักเรียนระดับอายุละ 10 คน ในแต่ละแห่ง รวมจำนวนนักเรียน 180 คน
- รวมจำนวนกลุ่มตัวอย่างทั้งสิ้น 540 คน ดังปรากฏรายละเอียดตามตาราง 1

ตาราง 1 จำนวนกลุ่มตัวอย่างแยกตามระดับอายุและโรงเรียนหรือสถานสงเคราะห์

โรงเรียนและ สถานสงเคราะห์	ระดับอายุ					
	6ปี-6ปี 11 เดือน	7ปี-7ปี 11 เดือน	8ปี-8ปี 11 เดือน	9ปี-9ปี 11 เดือน	10ปี-10ปี 11 เดือน	11ปี-12ปี
1. โรงเรียนวัด บางเสาธง	10	10	10	10	10	10
2. โรงเรียนวัด คอนเมือง	10	10	10	10	10	10

ตาราง 1 (ต่อ)

โรงเรียนและ สถานสงเคราะห์	ระดับอายุ					
	6ปี-6ปี	7ปี-7ปี	8ปี-8ปี	9ปี-9ปี	10ปี-10ปี	11ปี-12ปี
	11 เดือน	11 เดือน	11 เดือน	11 เดือน	11 เดือน	
3. โรงเรียนวัดท้าวพระ	10	10	10	10	10	10
4. โรงเรียนวัด จักรวรรดิ	10	10	10	10	10	10
5. โรงเรียนวัด ลาดพร้าว	10	10	10	10	10	10
6. โรงเรียนวัด มัชฌันติการาม	10	10	10	10	10	10
7. สถานสงเคราะห์ บ้านราชวิถี	30	10	10	10	10	10
8. สถานสงเคราะห์ เด็กชายบ้าน ปากเกร็ด	-	10	10	10	10	10
9. สถานสงเคราะห์ เยาวชนมูลนิธิ มหाराชา	-	10	10	10	10	10
รวม	90	90	90	90	90	90

## เครื่องมือที่ใช้ในการรวบรวมข้อมูล

1. แบบทดสอบวัดความสำนึกในความรับผิดชอบตนเอง
2. แบบทดสอบวัดความสำนึกในความรับผิดชอบต่อสังคม  
เป็นแบบทดสอบที่ผู้วิจัยสร้างขึ้น

## วิธีสร้างและลักษณะของเครื่องมือ

แบบทดสอบทั้งสองฉบับ มีขั้นตอนในการดำเนินการสร้าง ดังนี้

1. ศึกษาคำจำกัดความ งานวิจัยจากตำราและเอกสารต่าง ๆ ตามลักษณะที่เกี่ยวข้องกับความสำนึกในความรับผิดชอบต่อตนเองและสังคม
2. นำความรู้ที่ได้อาสร้างเป็นนิยามพฤติกรรมและนิยามปฏิบัติการ
3. สร้างข้อความเป็นลักษณะของเหตุการณ์เกี่ยวกับความสำนึกในความรับผิดชอบต่อตนเองและสังคม 2 ตัวอย่าง อย่างละ 35 ข้อ รวม 70 ข้อ เพื่อเป็นคำตามตามนิยามปฏิบัติการแล้ว เสนอกรรมการที่ปรึกษาตรวจสอบแล้วนำมาแก้ไขปรับปรุง
4. หากความเที่ยงตรงของแบบทดสอบ แบบ Face Validity โดยให้ผู้เชี่ยวชาญ 4 คน ตรวจสอบเพื่อปรับปรุงให้สมบูรณ์ขึ้น
5. หากคุณภาพเป็นรายชื่อ โดยการหาอำนาจจำแนกด้วยการนำไปทดลองใช้กับนักเรียนซึ่งมีคุณสมบัติเช่นเดียวกับกลุ่มตัวอย่างที่ไม่ใช่กลุ่มตัวอย่าง จำนวน 120 คน ซึ่งได้แก่นักเรียนโรงเรียนราษฎร์บูรณะ 80 คน นักเรียนสถานสงเคราะห์บ้านราชวิถี 40 คน รวม 120 คน นำผลการทดสอบที่ได้มาจัดเรียงลำดับคะแนนสูงต่ำ คัดเอาเฉพาะผู้ที่ได้คะแนนเปอร์เซ็นต์ไคที่ 75 ขึ้นไป และถึงแก่เปอร์เซ็นต์ไคที่ 25 ลงมา คำนวณหาค่าเฉลี่ยและความแปรปรวนของแต่ละข้อในแต่ละกลุ่ม แล้วทดสอบความแตกต่างของค่าเฉลี่ยทั้งกล่าวโดยใช้สถิติ t-test ข้อที่กลุ่มคะแนนสูงมีค่าเฉลี่ยสูงกว่ากลุ่มคะแนนต่ำอย่างมีนัยสำคัญทางสถิติที่ระดับ .05 ถือว่ามีค่าอำนาจจำแนกนำไป

ใช้ได้ ขอทดสอบที่มีค่าอำนาจจำแนกน้อยกว่าขอที่กำหนดก็นำไปปรับปรุงหรือสร้าง  
 ขึ้นใหม่เพิ่มเติมตามลำดับชั้นจนได้ขอสอบจำนวนแบบทดสอบละ 25 ข้อ รวมเป็นแบบ  
 ทดสอบทั้งหมด 50 ข้อ ได้ค่าอำนาจจำแนกตั้งแต่ .20 ขึ้นไป

6. ค่าความเชื่อมั่นของแบบทดสอบ โดยนำแบบทดสอบไปทดลองใช้กับ  
 นักเรียนโรงเรียนวัดธาตุทอง จำนวน 120 คน แล้วหาค่าความเชื่อมั่นโดยใช้สูตร  
 KR-21 ของคูเคอร์ วิชาสังคม (Guildforel, 1965 : 450) ซึ่งใน  
 แต่ละแบบทดสอบมีความเชื่อมั่นดังนี้

6.1 แบบทดสอบวัดความสำนึกในความรับผิดชอบต่อตนเองได้ค่า  
 ความเชื่อมั่น .6651

6.2 แบบทดสอบวัดความสำนึกในความรับผิดชอบต่อสังคมได้ค่าความ  
 เชื่อมั่น .7326

ลักษณะของแบบทดสอบทั้ง 2 ฉบับคล้ายกัน คือเป็นแบบทดสอบชนิดเลือกตอบ  
 แบบ 2 ตัวเลือก มีลักษณะดังนี้

1. แบบทดสอบวัดความสำนึกในความรับผิดชอบต่อตนเอง

ข้อความ	ใช่	ไม่ใช่
0 นักเรียนเคยมีความคิดว่าอยากกลับไปเป็นเล็กเล็ก ๆ เสมอ.....	✓	
00 เมื่อมีเวลาว่างนักเรียนชอบอ่านหนังสือ.....		✓

## 2. แบบทดสอบวัดความสำนึกในความรับผิดชอบสังคม

ข้อความ	ใช่	ไม่ใช่
0 นักเรียนตั้งใจ ถ้าไปทำงานต่าง ๆ น้อยกว่าเพื่อน ๆ.....		✓
00 เมื่อถนนว่างนักเรียนสามารถเดินข้ามได้เลย โดย ไม่ต้องข้ามทางม้าลาย.....	✓	

เกณฑ์การให้คะแนน

เมื่อนำแบบทดสอบไปทดสอบกับกลุ่มตัวอย่างแล้วนำผลมาตรวจให้คะแนน โดยถือเกณฑ์ว่า ถ้าตอบแสดงถึงความสำนึกได้ 1 คะแนน ถ้าตอบแสดงถึงความไม่สำนึก หรือไม่ตอบ หรือตอบมากกว่า 1 ข้อ ให้ 0

การเก็บรวบรวมข้อมูล

การเก็บรวบรวมข้อมูลมาทำการวิเคราะห์นั้น ผู้วิจัยได้ดำเนินการคิดออกเป็นขั้นตอน ดังนี้

1. คิดชื่อโรงเรียนและสถานสงเคราะห์ที่เลือกเป็นกลุ่มตัวอย่าง ขออนุญาตผู้บังคับบัญชาและผู้บริหารโรงเรียนหรือสถานสงเคราะห์ นัดหมายวัน เวลาเพื่อนำแบบทดสอบไปสอบ

2. เตรียมข้อสอบโดยรวมแบบทดสอบ 2 ฉบับให้เป็นฉบับเดียว เพื่อสะดวกในการเก็บรวบรวม แล้วเตรียมนับจำนวนให้พอเพียงกับกลุ่มตัวอย่าง

3. วางแผนดำเนินการสอบ โดยผู้วิจัยดำเนินการสอบเอง

4. อธิบายให้นักเรียนในกลุ่มตัวอย่างเข้าใจวัตถุประสงค์และผลประโยชน์ที่จะได้รับ และรายละเอียดต่าง ๆ ในการทำแบบทดสอบอย่างแจ่มแจ้ง
5. แจกแบบทดสอบ ถ้าเด็กชั้นประถมปีที่ 1 - 2 ผู้วิจัยอ่านข้อความให้เด็กฟัง แล้วให้ชี้เครื่องหมายตามความคิดเห็น ถ้าเป็นเด็กชั้นประถมปีที่ 3 - 6 ให้เด็กอ่านเอง ทบเอง สำหรับเด็กในสถานสงเคราะห์ให้วิธีสัมภาษณ์ทั้งหมด
6. นำผลการทดสอบมาตรวจให้คะแนน แล้วนำมาวิเคราะห์โดยวิธีการทางสถิติ

#### การวิเคราะห์ข้อมูล

1. ตรวจนับคะแนน
2. แยกกลุ่มตัวแปรที่จะศึกษา เพื่อวิเคราะห์เปรียบเทียบความสำคัญใน ความรับผิดชอบและหาความสัมพันธ์ของตัวแปร
3. หาค่าสถิติพื้นฐาน ได้แก่ ค่าเฉลี่ย (Mean) ค่าความแปรปรวนของ คะแนน
4. ทดสอบสมมุติฐานข้อ 1 - 2 ใช้ t-test ทดสอบก่อนทดสอบใช้  $F_{max}$  ทดสอบความเป็นเอกพันธ์ของความแปรปรวน
5. ทดสอบสมมุติฐานข้อที่ 3 - 6 โดยใช้ One - way Analysis of Variance ทดสอบ ถ้าพบว่ามี ความแตกต่างกันอย่างมีนัยสำคัญทางสถิติ จะทำการทดสอบความแตกต่างของคะแนนเฉลี่ยเป็นรายคู่ โดยใช้ Studentized q-Statistic แบบ Newman-Keuls Method ทดสอบทีละคู่ต่อไป
6. ทดสอบสมมุติฐานข้อ 7 โดยหาค่าสัมประสิทธิ์สหสัมพันธ์ด้วยวิธีการ Pearson Product Moment และทดสอบนัยสำคัญของค่าสหสัมพันธ์ โดยใช้ t-test

## สถิติที่ใช้ในการวิเคราะห์ข้อมูล

### 1. ค่าสถิติพื้นฐาน ได้แก่

#### 1.1 คะแนนเฉลี่ย (Mean) ใช้สูตร

$$\bar{X} = \frac{\sum X}{N} \quad (\text{Ferguson. 1971 : 45})$$

เมื่อ  $\bar{X}$  แทน คะแนนเฉลี่ย

$\sum X$  แทน ผลรวมของคะแนนทั้งหมด

$N$  แทน จำนวนนักเรียนทั้งหมด

#### 1.2 ค่าความแปรปรวน (Variance) ใช้สูตร

$$S^2 = \frac{N \sum X^2 - (\sum X)^2}{N(N - 1)} \quad (\text{Ferguson. 1971 : 62})$$

เมื่อ  $S^2$  แทน ความแปรปรวนของคะแนน

$\sum X^2$  แทน ผลรวมของคะแนนแต่ละตัวยกกำลังสอง

$(\sum X)^2$  แทน ผลรวมของคะแนนทั้งหมดยกกำลังสอง

$N$  แทน จำนวนนักเรียนในกลุ่มตัวอย่าง

### 2. วิเคราะห์ค่าอ่านาจรจำแนกแบบทดสอบ โดยใช้สูตร (Edwards.

1957 : 104)

$$t = \frac{\bar{X}_H - \bar{X}_L}{\sqrt{\frac{S_H^2 + S_L^2}{n}}}$$

เมื่อ	t	แทน ค่าสถิติที่ใช้พิจารณาใน t-distribution
	$\bar{X}_H$	แทน ค่าคะแนนเฉลี่ยของแต่ละข้อของคนในกลุ่มสูง
	$\bar{X}_L$	แทน ค่าคะแนนเฉลี่ยของแต่ละข้อของคนในกลุ่มต่ำ
	$S_H^2$	แทน ค่าความแปรปรวนของกลุ่มที่คะแนนสูง
	$S_L^2$	แทน ค่าความแปรปรวนของกลุ่มที่คะแนนต่ำ
	n	แทน จำนวนคนซึ่งได้จาก 25% ของคนทั้งหมด

3. วิเคราะห์ความเชื่อมั่นของแบบทดสอบ โดยใช้สูตร คูเคอร์ ริชาร์ดสัน

21 (KR-21) (Guildford. 1965 : 460)

$$r_{tt} = \frac{n}{n-1} \left[ 1 - \frac{\bar{X}(n-\bar{X})}{nS_t^2} \right]$$

เมื่อ	$r_{tt}$	แทน ค่าความเชื่อมั่นของแบบทดสอบทั้งฉบับ
	n	แทน จำนวนข้อในแบบทดสอบ
	$\bar{X}$	แทน ค่าเฉลี่ยของคะแนนทั้งหมด
	$S_t^2$	แทน ค่าความแปรปรวนของแบบทดสอบ

4. ทดสอบความเป็นเอกพันธ์ของความแปรปรวนของกลุ่มตัวอย่าง โดย

ไจตุคร (Winer. 1962 : 99)

$$F_{\max} = \frac{S_1^2}{S_2^2} \quad df = n_1 - 1, n_2 - 1$$

เมื่อ  $F_{\max}$  แทน ค่าสถิติในการแจกแจงแบบ F

$s_1^2$  ,  $s_2^2$  แทน ความแปรปรวนของกลุ่มที่ 1 และกลุ่มที่ 2  
โดยที่  $s_1^2 > s_2^2$

5. ทดสอบความแตกต่างของคะแนนเฉลี่ยระหว่างกลุ่ม โดยใช้ t-test

จากสูตร (Glass. 1970 : 205)

ในกรณีที่  $\sigma_1^2 = \sigma_2^2$

$$t = \frac{\bar{X}_1 - \bar{X}_2}{\sqrt{\frac{(n_1-1) s_1^2 + (n_2-1) s_2^2}{n_1+n_2-2} \left[ \frac{1}{n_1} + \frac{1}{n_2} \right]}}$$

$$df = n_1 + n_2 - 2$$

ในกรณีที่  $\sigma_1^2 \neq \sigma_2^2$

$$t = \frac{\bar{X}_1 - \bar{X}_2}{\sqrt{\frac{s_1^2}{n_1} + \frac{s_2^2}{n_2}}}$$

$$df = \frac{\left[ \frac{s_1^2}{n_1} + \frac{s_2^2}{n_2} \right]}{\frac{\left( \frac{s_1^2}{n_1} \right)^2}{n_1 - 1} + \frac{\left( \frac{s_2^2}{n_2} \right)^2}{n_2 - 1}}$$

เมื่อ  $t$  แทน ความแตกต่างของคะแนนเฉลี่ยของกลุ่มที่ 1 และ 2

$\bar{X}_1$  ,  $\bar{X}_2$  แทน ค่าเฉลี่ยของกลุ่มที่ 1 และกลุ่มที่ 2 ตามลำดับ

$s_1^2$  ,  $s_2^2$  แทน ความแปรปรวนของกลุ่มที่ 1 และกลุ่มที่ 2 ตามลำดับ

$n_1$  ,  $n_2$  แทน จำนวนคนของกลุ่มที่ 1 และกลุ่มที่ 2 ตามลำดับ

6. ทดสอบความแตกต่างของตัวแปรมากกว่า 2 กลุ่มขึ้นไป โดยใช้วิเคราะห์

ความแปรปรวนแบบทิศทางเดียว (One-way Classification Design)

ไชสุตร (Winer. 1962 : 100)

$$F = \frac{MS_b}{MS_w}$$

เมื่อ  $F$  แทน ค่าสถิติที่ใช้พิจารณาใน F-distribution

$MS_b$  แทน ค่า Mean Square ระหว่างกลุ่ม

$MS_w$  แทน ค่า Mean Square ภายในกลุ่ม

ซึ่งถ้าพบว่ามีค่าความแตกต่างกันอย่างมีนัยสำคัญจะทำการทดสอบความแตกต่างของคะแนนเฉลี่ยเป็นรายคู่ โดยใช้ Studentized q-Statistic แบบ Newman - Keuls Method (Kirk. 1968 : 91) ทดสอบทีละคู่ต่อไป

$$W_r = q_{\alpha, r, N-K} \sqrt{\frac{MS_w}{n}}$$

เมื่อ	$W_r$	แทน ค่าความแตกต่างระหว่างคะแนนเฉลี่ย 2 ค่า
	$r$	แทน ชั้นที่ค่าเฉลี่ยอยู่ห่างกัน
	$MS_w$	แทน Mean Square ของความคลาดเคลื่อน
	$n$	แทน Harmonic Mean ของจำนวนคนในแต่ละกลุ่ม
	$q$	แทน ค่าสถิติที่พิจารณาใน q-Statistic
	$N-K$	แทน ชั้นของความเป็นอิสระ

7. หากค่าสัมประสิทธิ์สหสัมพันธ์ระหว่างตัวแปร โดยวิธีการแบบ

Pearson Product Moment (Garrett. 1969 : 143)

$$r = \frac{N \sum XY - (\sum X) (\sum Y)}{\sqrt{[N \sum X^2 - (\sum X)^2][N \sum Y^2 - (\sum Y)^2]}}$$

เมื่อ	$r$	แทน สหสัมพันธ์ระหว่างตัวแปร X กับตัวแปร Y
	$\sum X$	แทน ผลรวมของผลการวัดจากตัวแปร X
	$\sum Y$	แทน ผลรวมของผลการวัดจากตัวแปร Y

$\Sigma XY$  แทน ผลรวมของผลคูณระหว่าง X กับ Y

$\Sigma X^2$  แทน ผลรวมของกำลังสองของ X

$\Sigma Y^2$  แทน ผลรวมของกำลังสองของ Y

N แทน จำนวนนักเรียนในกลุ่มตัวอย่าง

แล้วทดสอบนัยสำคัญของค่าสัมประสิทธิ์สหสัมพันธ์ โดยใช้ t-test

(Garrett. 1942 : 298)

$$t = r \frac{\sqrt{n-2}}{\sqrt{1-r^2}} \quad df = n - 2$$

เมื่อ r แทน ค่าสัมประสิทธิ์สหสัมพันธ์

n แทน จำนวนนักเรียนในกลุ่มตัวอย่าง

ผลการวิเคราะห์ข้อมูล

สัญลักษณ์ที่ใช้ในการวิเคราะห์ข้อมูล

ในการวิเคราะห์ข้อมูลและแปรผลจากการวิเคราะห์ข้อมูลในการวิจัยครั้งนี้ เพื่อให้เกิดความเข้าใจตรงกันในการแปลความหมาย และเพื่อสะดวกในการเสนอผลการวิเคราะห์ข้อมูล ผู้วิจัยจึงได้กำหนดสัญลักษณ์และอักษรย่อที่ใช้ในการวิเคราะห์ข้อมูล ดังต่อไปนี้

N	แทน จำนวนกลุ่มตัวอย่างทั้งหมด
n	แทน จำนวนคนในแต่ละกลุ่ม
X	แทน คะแนนเฉลี่ย
$S^2$	แทน ความแปรปรวน
S	แทน ความเบี่ยงเบนมาตรฐาน
t	แทน ค่าสถิติที่ใช้พิจารณาใน t-distribution
F	แทน ค่าสถิติที่ใช้พิจารณาใน F-distribution
df	แทน ชั้นแห่งความเป็นอิสระ (degree of freedom)
SS	แทน ผลบวกกำลังสอง (Sum of Square)
MS	แทน ค่าเฉลี่ยกำลังสอง (Mean of Square)
$MS_e$	แทน ค่าเฉลี่ยของความคลาดเคลื่อน (Mean Square Error)
q	แทน ค่าสถิติที่ใช้พิจารณาใน q-Statistic
r	แทน จำนวนชั้นที่ค่าเฉลี่ยอยู่ห่างกันตามลำดับ
**	แทน ค่านัยสำคัญทางสถิติที่ระดับ .01

- $\Sigma X$  แทน ผลรวมของผลการวัดจากตัวแปร X  
 $\Sigma X^2$  แทน ผลรวมของกำลังสองของ X  
 $\Sigma Y$  แทน ผลรวมของผลการวัดจากตัวแปร Y  
 $\Sigma Y^2$  แทน ผลรวมของกำลังสองของ Y  
 $\Sigma XY$  แทน ผลรวมของผลคูณระหว่าง X กับ Y  
 $r_{xy}$  แทน ค่าความสัมพันธ์ระหว่างตัวแปร X กับ Y

### การวิเคราะห์ข้อมูล

การวิเคราะห์ข้อมูล เสนอตามลำดับชั้น ดังนี้

1. ค่าสถิติพื้นฐานของตัวแปรที่ศึกษา
2. เปรียบเทียบความสำคัญในความรับผิดชอบตนเองของเด็กนักเรียนชั้นประถมศึกษาที่อยู่ในครอบครัวปกติ กับเด็กที่อยู่ในสถานสงเคราะห์ของกรมประชาสงเคราะห์
3. เปรียบเทียบความสำคัญในความรับผิดชอบสังคมของเด็กนักเรียนชั้นประถมศึกษาที่อยู่ในครอบครัวปกติกับเด็กที่อยู่ในสถานสงเคราะห์ของกรมประชาสงเคราะห์
4. การวิเคราะห์ความแปรปรวนของความสำคัญในความรับผิดชอบตนเองของเด็กที่อยู่ในครอบครัวปกติในกรุงเทพมหานครที่มีระดับอายุต่างกัน 6 กลุ่ม (6 ปี - 6 ปี 11 เดือน, 7 ปี - 7 ปี 11 เดือน, 8 ปี - 8 ปี 11 เดือน, 9 ปี - 9 ปี 11 เดือน, 10 ปี - 10 ปี 11 เดือน, 11 ปี - 12 ปี)
5. การวิเคราะห์ความแปรปรวนของความสำคัญในความรับผิดชอบสังคมของเด็กที่อยู่ในครอบครัวปกติในกรุงเทพมหานคร ที่มีระดับอายุต่างกัน 6 กลุ่ม (6 ปี - 6 ปี 11 เดือน, 7 ปี - 7 ปี 11 เดือน, 8 ปี - 8 ปี 11 เดือน, 9 ปี - 9 ปี 11 เดือน, 10 ปี - 10 ปี 11 เดือน, 11 ปี - 12 ปี)

6. การวิเคราะห์ความแปรปรวนของความสำคัญในความรับผิดชอบต่อตนเองของเด็กที่อยู่ในสถานสงเคราะห์ของกรมประชาสงเคราะห์ที่มีระดับอายุต่างกัน 6 กลุ่ม (6 ปี - 6 ปี 11 เดือน, 7 ปี - 7 ปี 11 เดือน, 8 ปี - 8 ปี 11 เดือน, 9 ปี - 9 ปี 11 เดือน, 10 ปี - 10 ปี 11 เดือน, 11 ปี - 12 ปี)

7. การวิเคราะห์ความแปรปรวนของความสำคัญในความรับผิดชอบต่อสังคมของเด็กที่อยู่ในสถานสงเคราะห์ของกรมประชาสงเคราะห์ที่มีระดับอายุต่างกัน 6 กลุ่ม (6 ปี - 6 ปี 11 เดือน, 7 ปี - 7 ปี 11 เดือน, 8 ปี - 8 ปี 11 เดือน, 9 ปี - 9 ปี 11 เดือน, 10 ปี - 10 ปี 11 เดือน, 11 ปี - 12 ปี)

8. หาความสัมพันธ์ระหว่างความสำคัญในความรับผิดชอบต่อตนเองกับความสำคัญในรับผิดชอบต่อสังคม

### ผลการวิเคราะห์ข้อมูล

#### 1. แสดงค่าสถิติพื้นฐานของตัวแปรที่ศึกษา

ตาราง 2 แสดงค่าสถิติพื้นฐาน

ตัวแปรตาม	ตัวแปรต้น	N	ความสำคัญในความรับผิดชอบต่อ			
			ตนเอง		ต่อสังคม	
			$\bar{X}$	S	$\bar{X}$	S
ครอบครัวปกติใน	6ปี-6ปี 11 เดือน	60	13.26	2.8155	12.98	3.8860
กรุงเทพมหานคร	7ปี-7ปี 11 เดือน	60	14.91	2.4306	14.83	3.2320
	8ปี-8ปี 11 เดือน	60	16.28	2.3799	16.08	3.0658

ตาราง 2 (ต่อ)

ตัวแปรตาม		N	ความสำนึกในความรับผิดชอบต่อ			
			ตนเอง		ต่อสังคม	
			$\bar{X}$	S	$\bar{X}$	S
ครอบครัวปกติใน กรุงเทพมหานคร	9 ปี - 9 ปี 11 เดือน	60	16.98	2.9139	17.15	2.6796
	10 ปี - 10 ปี 11 เดือน	60	18.03	3.1134	18.37	3.2985
	11 ปี - 12 ปี	60	18.67	2.4402	19.27	2.7486
	รวม	360	16.36	3.2465	16.45	3.80
สถานสงเคราะห์ ของกรมประชา สงเคราะห์	6 ปี - 6 ปี 11 เดือน	30	9.03	3.8954	9.17	2.1827
	7 ปี - 7 ปี 11 เดือน	30	11.63	2.9417	11.40	3.1579
	8 ปี - 8 ปี 11 เดือน	30	12.00	2.5461	12.03	2.9417
	9 ปี - 9 ปี 11 เดือน	30	13.63	3.0792	13.33	3.5265
	10 ปี - 10 ปี 11 เดือน	30	15.17	3.1740	15.80	3.2307
	11 ปี - 12 ปี	30	16.10	2.8569	16.77	2.8123
	รวม	180	12.93	3.6262	13.08	3.9408

จากตาราง 2 จะเห็นได้ว่าระดับของความสำนึกในความรับผิดชอบต่อตนเองและต่อสังคมของกลุ่มตัวอย่างทั้งสองพัฒนาไปตามอายุ แต่กลุ่มตัวอย่างจากสถานสงเคราะห์เล็กจะพัฒนาไวกว่าในกลุ่มตัวอย่างเด็กปกติในทุกระดับอายุเมื่อเปรียบเทียบจากค่าเฉลี่ย

2. เปรียบเทียบความสำคัญในความรับผิดชอบต่อตนเองของเด็กนักเรียน  
ชั้นประถมศึกษาที่อยู่ในครอบครัวปกติกับเด็กที่อยู่ในสถานสงเคราะห์ของกรมประชา  
สงเคราะห์ เพื่อทดสอบสมมติฐานข้อที่ 1 "ความสำคัญในความรับผิดชอบต่อตนเอง  
ของเด็กนักเรียนชั้นประถมศึกษาที่อยู่ในครอบครัวปกติสูงกว่าเด็กที่อยู่ในสถานสงเคราะห์  
ของกรมประชาสงเคราะห์"

ทดสอบความเป็นเอกพันธ์ของความแปรปรวนของกลุ่มตัวอย่าง

$$F_{\max} = 1.247$$

$$.01 F_{179, 359} = 1.00$$

ตาราง 3 ผลการเปรียบเทียบความสำคัญในความรับผิดชอบต่อตนเองของเด็กนักเรียน  
ชั้นประถมศึกษาที่อยู่ในครอบครัวปกติกับเด็กที่อยู่ในสถานสงเคราะห์ของกรมประชา  
สงเคราะห์

ความสำคัญในความรับผิดชอบต่อตนเอง						
กลุ่มตัวอย่าง	ค่าสถิติ	N	$\bar{X}$	$s^2$	t	
เด็กที่อยู่ในครอบครัวปกติในโรงเรียน ของกรุงเทพมหานคร		360	16.36	10.54	3.2465	11.06**
เด็กที่อยู่ในสถานสงเคราะห์ของกรม ประชาสงเคราะห์		180	12.93	13.15	3.6262	

$$t_{.01} (538) = 2.326$$

จากตาราง 3 แสดงว่าเด็กนักเรียนชั้นประถมศึกษาที่อยู่กับครอบครัวปกติ ในโรงเรียนของกรุงเทพมหานครมีความสำคัญในความรับผิดชอบตนเองสูงกว่าเด็กที่อยู่ในสถานสงเคราะห์ของกรมประชาสงเคราะห์ อย่างมีนัยสำคัญทางสถิติ ( $t = 11.06$ ) ที่  $.01$  ซึ่งสอดคล้องกับสมมติฐานข้อที่ 1

3. เปรียบเทียบความสำคัญในความรับผิดชอบสังคมของเด็กนักเรียนชั้นประถมศึกษาที่อยู่ในครอบครัวปกติกับเด็กที่อยู่ในสถานสงเคราะห์ของกรมประชาสงเคราะห์ เพื่อทดสอบสมมติฐานข้อ 2 "ความสำคัญในความรับผิดชอบสังคมของเด็กนักเรียนชั้นประถมศึกษาที่อยู่ในครอบครัวปกติสูงกว่าเด็กที่อยู่ในสถานสงเคราะห์ของกรมประชาสงเคราะห์"

ทดสอบความเป็นเอกพันธ์ของความแปรปรวนของกลุ่มตัวอย่าง

$$F_{\max} = 1.075$$

$$.01 F_{179, 359} = 1.00$$

ตาราง 4 ผลการเปรียบเทียบความสำนึกในความรับผิดชอบต่อสังคมของเด็กนักเรียน  
ชั้นประถมศึกษาที่อยู่ในครอบครัวปกติกับเด็กที่อยู่ในสถานสงเคราะห์ของกรมประชา  
สงเคราะห์

ความสำนึกในความรับผิดชอบต่อสังคม						
กลุ่มตัวอย่าง	ค่าสถิติ	N	$\bar{X}$	$S^2$	S	t
เด็กที่อยู่ในครอบครัวปกติในโรงเรียน ของกรุงเทพมหานคร		360	16.45	14.44	3.80	9.91**
เด็กที่อยู่ในสถานสงเคราะห์ของกรม ประชาสงเคราะห์		180	13.08	15.53	3.9408	

$$t_{.01}(538) = 2.326$$

จากตาราง 4 แสดงว่าเด็กนักเรียนชั้นประถมศึกษาที่อยู่กับครอบครัวปกติ  
ในกรุงเทพมหานครมีความสำนึกในความรับผิดชอบต่อสังคมสูงกว่าเด็กที่อยู่ในสถาน  
สงเคราะห์ของกรมประชาสงเคราะห์อย่างมีนัยสำคัญทางสถิติที่ระดับ .01 ( $t = 9.91$ )  
ซึ่งสอดคล้องกับสมมติฐานข้อที่ 2

4. การวิเคราะห์ความแปรปรวนของความสำนึกในความรับผิดชอบตนเอง  
ของเด็กที่อยู่ในครอบครัวปกติในกรุงเทพมหานครที่มีระดับอายุต่างกัน 6 กลุ่ม เพื่อ  
ทดสอบสมมติฐานข้อ 3 "ความสำนึกในความรับผิดชอบตนเองของเด็กระหว่างอายุ  
6 - 12 ปี ที่อยู่ในครอบครัวปกติในกรุงเทพมหานครจะเพิ่มขึ้นตามระดับอายุ"

ตาราง 5 ผลการวิเคราะห์ความแปรปรวนของความสำนึกในความรับผิดชอบ  
 ของเด็กที่อยู่ในครอบครัวปกติในกรุงเทพมหานครที่มีระดับอายุต่างกัน 6  
 กลุ่ม

แหล่งความแปรปรวน	df	SS	MS	F
ความแตกต่างระหว่างกลุ่ม	5	1210.027	242.005	33.274 **
ความแตกต่างภายในกลุ่ม	354	2574.748	7.273	

$$F_{.01} (5, 354) = 3.02$$

จากตาราง 5 แสดงว่าเด็กชั้นประถมศึกษาที่อยู่ในครอบครัวปกติในกรุงเทพมหานครที่มีระดับอายุต่างกันมีความสำนึกในความรับผิดชอบตนเองแตกต่างกันอย่างมีนัยสำคัญทางสถิติที่ระดับ .01 ( $F = 33.274$ )

เพื่อที่จะทราบว่า เด็กประถมศึกษาที่อยู่ในครอบครัวปกติในกรุงเทพมหานครระดับอายุใดมีความสำนึกในความรับผิดชอบตนเองสูงค่ากว่ากัน จึงทดสอบเป็นรายคู่ด้วย Studentized q-statistic แบบ Newman-Keuls ดังตาราง 6

ตาราง 6 เปรียบเทียบความแตกต่างเป็นรายคู่ในเรื่องความสำนึกในความรับผิดชอบต่อตนเองของเด็กนักเรียนชั้นประถมศึกษาที่อยู่ในครอบครัวปกติในกรุงเทพมหานครที่มีระดับอายุต่างกัน 6 กลุ่ม

ความสำนึกในความรับผิดชอบต่อตนเองของเด็กในครอบครัวปกติ							
ระดับอายุ	คะแนนเฉลี่ย	6ปี-6ปี	7ปี-7ปี	8ปี-8ปี	9 ปี-9ปี	10ปี-10ปี	11ปี-12ปี
		11เดือน	11 เดือน	11 เดือน	11 เดือน	11 เดือน	
		13.26	14.91	16.28	16.98	18.03	18.67
6ปี-6ปี	13.26	-	1.65**	3.02**	3.72**	4.77**	5.41**
11 เดือน							
7ปี-7ปี	14.91		-	1.37	2.07**	3.12**	3.76**
11 เดือน							
8ปี-8ปี	16.28			-	0.70	1.75**	2.39**
11 เดือน							
9ปี-9ปี	16.98				-	1.05	1.69**
11 เดือน							
10ปี-10ปี	18.03					-	0.64
11 เดือน							
11ปี-12ปี	18.67						-
	r		2	3	4	5	6
	$q_{.99}(r, 354)$		3.64	4.12	4.40	4.60	4.76
	$(\sqrt{MS w/n})q_{.99}(r, 354)$		1.27	1.44	1.54	1.61	1.67

จากตาราง 6 แสดงว่าเด็กชั้นประถมศึกษาที่อยู่ในครอบครัวปกติในกรุงเทพมหานครที่มีระดับอายุสูงกว่ามีความสำนึกในความรับผิดชอบตนเองสูงกว่าเด็กที่มีระดับอายุต่ำกว่าซึ่งสอดคล้องกับสมมติฐานข้อที่ 3 ยกเว้นระดับอายุที่ติดต่อกันบางคู่ที่แตกต่างกันอย่างไม่มีนัยสำคัญทางสถิติ คือ อายุ 7 ปี กับ 8 ปี, 8 ปี กับ 9 ปี 10 ปี กับ 11 ปี, 11 ปี กับ 12 ปี

5. การวิเคราะห์ความแปรปรวนของความสำนึกในความรับผิดชอบต่อสังคมของเด็กนักเรียนชั้นประถมศึกษาที่อยู่ในครอบครัวปกติในกรุงเทพมหานครที่มีระดับอายุต่างกัน 6 กลุ่ม เพื่อทดสอบสมมติฐานข้อที่ 4 "ความสำนึกในความรับผิดชอบต่อสังคมของเด็กระหว่างอายุ 6 - 12 ปีที่อยู่ในครอบครัวปกติในกรุงเทพมหานครจะเพิ่มขึ้นตามระดับอายุ"

ตาราง 7 ผลการวิเคราะห์ความแปรปรวนของความสำนึกในความรับผิดชอบต่อสังคมของเด็กนักเรียนชั้นประถมศึกษาที่อยู่ในครอบครัวปกติในกรุงเทพมหานครที่มีระดับอายุต่างกัน 6 กลุ่ม

แหล่งความแปรปรวน	df	SS	MS	F
ความแตกต่างระหว่างกลุ่ม	5	1611.782	232.356	23.03**
ความแตกต่างภายในกลุ่ม	354	3571.215	10.089	

$$F_{.01}(5,354) = 3.02$$

จากตาราง 7 แสดงว่าเด็กนักเรียนที่อยู่ในครอบครัวปกติในกรุงเทพมหานคร ที่มีระดับอายุต่างกันมีความสำคัญในความรับผิดชอบต่อสังคมแตกต่างกันอย่างมีนัยสำคัญทางสถิติที่ระดับ .01 ( $F = 23.03$ )

เพื่อที่จะทราบว่าเด็กนักเรียนที่อยู่ในครอบครัวปกติในกรุงเทพมหานครระดับอายุใดมีความสำคัญในความรับผิดชอบต่อสังคมสูงกว่ากัน จึงทดสอบเป็นรายคู่ ด้วย Studentized q-Statistic แบบ Newman-Keuls ดังตาราง 8

ตาราง 8 เปรียบเทียบความแตกต่างเป็นรายคู่ในเรื่องความสำคัญในความรับผิดชอบต่อสังคมของเด็กนักเรียนชั้นประถมศึกษาที่อยู่ในครอบครัวปกติในกรุงเทพมหานคร ที่มีระดับอายุต่างกัน 6 กลุ่ม

ความสำคัญในความรับผิดชอบต่อสังคมของเด็กในครอบครัวปกติ

ระดับอายุ	คะแนนเฉลี่ย	6ปี-6ปี 11 เดือน	7ปี-7ปี 11 เดือน	8ปี-8ปี 11 เดือน	9ปี-9ปี 11 เดือน	10ปี-10ปี 11 เดือน	11ปี-12ปี
		12.98	14.83	16.08	17.15	18.37	19.27
6ปี-6ปี 11 เดือน	12.98	-	1.85**	3.10**	4.17**	5.39**	6.29**
7ปี-7ปี 11 เดือน	14.83		-	1.25	2.32**	3.54**	4.44**
8ปี-8ปี 11 เดือน	16.08			-	1.07	2.29**	3.19**

ตาราง 8 (ต่อ)

ความสำคัญในความรับผิดชอบต่อสังคมของเด็กในครอบครัวปกติ							
ระดับอายุ	คะแนนเฉลี่ย	6ปี-6ปี 11 เดือน	7ปี-7ปี 11 เดือน	8ปี-8ปี 11 เดือน	9ปี-9ปี 11 เดือน	10ปี-10ปี 11 เดือน	11ปี-12ปี
9ปี-9ปี 11 เดือน	17.15				-	1.22	2.12**
10ปี-10ปี 11 เดือน	18.37					-	0.90
11ปี-12ปี	19.27						-
	r		2	5	4	5	6
	$q_{.99}(r, 354)$		3.64	4.12	4.40	4.60	4.76
	$(\sqrt{MSw/n}) q_{.99}(r, 354)$		1.49	1.69	1.80	1.89	1.95

จากตาราง 8 แสดงว่าเด็กนักเรียนที่อยู่ในครอบครัวปกติในกรุงเทพมหานครที่มีระดับอายุสูงกว่าจะมีความสำคัญในความรับผิดชอบต่อสังคมสูงกว่าเด็กที่มีระดับอายุต่ำกว่า ซึ่งสอดคล้องกับสมมติฐานข้อที่ 4 ยกเว้นระดับอายุที่แตกต่างกันบางคู่ที่แตกต่างกันอย่างไม่มีนัยสำคัญทางสถิติ คือ อายุ 7 ปี กับ 8 ปี, 8 ปีกับ 9 ปี, 9 ปีกับ 10 ปี, 10 ปี กับ 11 ปี

6. การวิเคราะห์ความแปรปรวนของความสำนึกในความรับผิดชอบต่อตนเองของเด็กที่อยู่ในสถานสงเคราะห์ของกรมประชาสงเคราะห์ที่มีระดับอายุต่างกัน 6 กลุ่ม เพื่อทดสอบสมมติฐานข้อที่ 5 "ความสำนึกในความรับผิดชอบต่อตนเองของเด็กระหว่างอายุ 6 - 12 ปี ที่อยู่ในสถานสงเคราะห์ของกรมประชาสงเคราะห์ จะเพิ่มขึ้นตามระดับอายุ"

ตาราง 9 ผลการวิเคราะห์ความแปรปรวนของความสำนึกในความรับผิดชอบต่อตนเองของเด็กนักเรียนที่อยู่ในสถานสงเคราะห์ของกรมประชาสงเคราะห์ที่มีระดับอายุต่างกัน 6 กลุ่ม

แหล่งความแปรปรวน	df	SS	MS	F
ความแตกต่างระหว่างกลุ่ม	5	998.293	199.623	25.623 **
ความแตกต่างภายในกลุ่ม	174	1355.768	7.792	

$$F_{.01}(5, 174) = 3.02$$

จากตาราง 9 แสดงว่าเด็กนักเรียนที่อยู่ในสถานสงเคราะห์ของกรมประชาสงเคราะห์ที่มีระดับอายุต่างกันมีความสำนึกในความรับผิดชอบต่อตนเองแตกต่างกันอย่างมีนัยสำคัญทางสถิติที่ระดับ .01 ( $F = 25.623$ )

เพื่อที่จะทราบว่าเด็กนักเรียนในสถานสงเคราะห์ของกรมประชาสงเคราะห์ระดับอายุใดมีความสำนึกในความรับผิดชอบสูงกว่ากัน จึงทดสอบเป็นรายคู่ด้วย Studentized q-Statistic แบบ Newman-Keuls ดังตาราง 10

ตาราง 10 เปรียบเทียบความแตกต่างเป็นรายคู่ในเรื่องความสำคัญในความรับผิดชอบ  
 ตลอดจนเองของเด็กนักเรียนในสถานสงเคราะห์ของกรมประชาสงเคราะห์ที่มีระดับ  
 อายุต่างกัน 6 กลุ่ม

ความสำคัญในความรับผิดชอบตนเองของเด็กในสถานสงเคราะห์							
ระดับอายุ	เฉลี่ย	6ปี-6ปี	7ปี-7ปี	8ปี-8ปี	9ปี-9ปี	10ปี-10ปี	11ปี-12ปี
		11 เดือน	11 เดือน	11 เดือน	11 เดือน	11 เดือน	
		9.03	11.63	12.00	13.63	15.17	16.10
6ปี-6ปี	9.03	-	2.60 <sup>**</sup>	2.97 <sup>**</sup>	4.60 <sup>**</sup>	6.54 <sup>**</sup>	7.07 <sup>**</sup>
11 เดือน							
7ปี-7ปี	11.63		-	0.37	2.00	3.54 <sup>**</sup>	4.47 <sup>**</sup>
11 เดือน							
8ปี-8ปี	12.00			-	1.63	3.17 <sup>**</sup>	4.10 <sup>**</sup>
11 เดือน							
9ปี-9ปี	13.63				-	1.54	2.47 <sup>**</sup>
11 เดือน							
10ปี-10ปี	15.17					-	0.93
11 เดือน							
11ปี-12ปี	16.10						-
	r		2	3	4	5	6
	$q_{.99}(r, 174)$		3.64	4.12	4.40	4.60	4.76
	$(\sqrt{MSw/n}) q_{.99}(r, 174)$		1.86	2.10	2.24	2.35	2.43

จากตาราง 10 แสดงว่าเด็กที่อยู่ในสถานสงเคราะห์ของกรมประชาสงเคราะห์ที่ระดับอายุสูงกว่ามีความสำคัญในความรับผิดชอบตนเองสูงกว่าเด็กที่มีระดับอายุต่ำกว่า ซึ่งสอดคล้องกับสมมติฐานข้อที่ 5 ยกเว้นระดับอายุที่ติดต่อกันบางคู่ที่แตกต่างกันอย่างไม่มีนัยสำคัญทางสถิติ คืออายุ 7 ปี กับ 8 ปี, 7 ปี กับ 9 ปี, 8 ปี กับ 9 ปี, 9 ปี กับ 10 ปี, 10 ปี กับ 11 ปี

7. การวิเคราะห์ความแปรปรวนของความสำคัญในความรับผิดชอบสังคมของเด็กที่อยู่ในสถานสงเคราะห์ของกรมประชาสงเคราะห์ที่มีระดับอายุต่างกัน 6 กลุ่ม เพื่อทดสอบสมมติฐานข้อที่ 6 "ความสำคัญในความรับผิดชอบสังคมของเด็กระหว่างอายุ 6 - 12 ปี ที่อยู่ในสถานสงเคราะห์ของกรมประชาสงเคราะห์จะเพิ่มขึ้นตามระดับอายุ 11"

ตาราง 11 ผลการวิเคราะห์ความแปรปรวนของความสำคัญในความรับผิดชอบสังคมของเด็กที่อยู่ในสถานสงเคราะห์ของกรมประชาสงเคราะห์ที่มีระดับอายุต่างกัน 6 กลุ่ม

แหล่งความแปรปรวน	df	SS	MS	F
ความแตกต่างระหว่างกลุ่ม	5	1208.583	241.717	26.77 **
ความแตกต่างภายในกลุ่ม	174	1571.167	9.029	

$$F_{.01}(5, 174) = 3.02$$

จากตาราง 11 แสดงว่าเด็กในสถานสงเคราะห์ของกรมประชาสงเคราะห์ที่มีระดับอายุต่าง ๆ มีความสำคัญในความรับผิดชอบสังคมแตกต่างกันอย่างมีนัยสำคัญทางสถิติที่ระดับ .01 ( $F = 26.77$ )

เพื่อที่จะทราบว่า เด็กในสถานสงเคราะห์ของกรมประชาสงเคราะห์ในระดับ  
อายุใดมีความสำคัญในความรับผิดชอบต่อสังคมสูงกว่ากัน จึงทดสอบเป็นรายคู่ด้วย  
Studentized q-statistic แบบ Newman-Keuls ดังตาราง 12

ตาราง 12 เปรียบเทียบความแตกต่างเป็นรายคู่ในเรื่องความสำคัญในความรับผิดชอบ  
ต่อสังคมของเด็กนักเรียนในสถานสงเคราะห์ที่มีระดับอายุต่างกัน 6 กลุ่ม

ความสำคัญในความรับผิดชอบต่อสังคมของเด็กในสถานสงเคราะห์

ระดับอายุ	คะแนนเฉลี่ย	6ปี-6ปี 11 เดือน 9.17	7ปี-7ปี 11 เดือน 11.40	8ปี-8ปี 11 เดือน 12.03	9ปี-9ปี 11 เดือน 13.33	10ปี-10ปี 11 เดือน 15.80	11ปี-12ปี 16.77
6ปี-6ปี 11 เดือน	9.17	-	2.23**	2.86**	4.16**	6.63**	7.60**
7ปี-7ปี 11 เดือน	11.40		-	0.63	1.93	4.40**	5.37**
8ปี-8ปี 11 เดือน	12.03			-	1.30	3.37**	4.74**
9ปี-9ปี 11 เดือน	13.33				-	2.47	3.44**
10ปี-10ปี 11 เดือน	15.80					-	0.97
11ปี-12ปี	16.77						-
	r		2	3	4	5	6

$q_{.99}(r, 174)$	3.64	4.12	4.40	4.60	4.76
$(\sqrt{MSw/n}) q_{.99}(r, 174)$	2.00	2.27	2.42	2.53	2.62

จากตาราง 12 แสดงว่าเด็กนักเรียนในสถานสงเคราะห์ของกรมประชาสงเคราะห์ที่มีระดับอายุสูงกว่าจะมีความสำคัญในความรับผิดชอบต่อสังคมสูงกว่าเด็กที่มีระดับอายุต่ำกว่า ซึ่งสอดคล้องกับสมมติฐานข้อที่ 6 ยกเว้นระดับอายุที่ติดต่อกันบางคู่ที่แตกต่างกันอย่างไม่มีนัยสำคัญทางสถิติ คือ อายุ 7 ปีกับ 8 ปี, 7 ปีกับ 9 ปี, 8 ปีกับ 9 ปี, 9 ปี กับ 10 ปี, 10 ปี กับ 11 ปี

๘. หากความสัมพันธ์ระหว่างความสำคัญในความรับผิดชอบตนเองกับความสำคัญในความรับผิดชอบต่อสังคม เพื่อทดสอบสมมติฐานข้อที่ 7 "ความสำคัญในความรับผิดชอบตนเองและความสำคัญในความรับผิดชอบต่อสังคมของเด็กอายุ 6 - 12 ปีที่เรียนอยู่ในชั้นประถมศึกษา มีความสัมพันธ์กันทางบวก"

ตาราง 13 ความสัมพันธ์ระหว่างความสำคัญในความรับผิดชอบตนเองกับความสำคัญในความรับผิดชอบต่อสังคม

N	ความสำคัญในความ รับผิดชอบตนเอง		ความสำคัญในความ รับผิดชอบต่อสังคม		$\Sigma XY$	$r_{XY}$
	$\Sigma X$	$\Sigma X^2$	$\Sigma Y$	$\Sigma Y^2$		
540	8216	132556	8276	136158	132205	0.75

ตาราง 14 ทดสอบนัยสำคัญของค่าสัมประสิทธิ์สหสัมพันธ์

n	r	t
540	0.75	26.357 <sup>**</sup>

$$t_{.01}(538) = 2.326$$

จากตาราง 13 และ 14 แสดงว่าความสำคัญในความรับผิดชอบตนเองกับความสำคัญในความรับผิดชอบต่อสังคมมีความสัมพันธ์กันทางบวกอย่างมีนัยสำคัญทางสถิติ ( $t = 26.357$ ) ซึ่งสอดคล้องกับสมมติฐานข้อ 7

บทย่อ สรุปผล อภิปราย และข้อเสนอแนะ

บทย่อ

ความมุ่งหมายในการศึกษาค้นคว้า

1. เพื่อศึกษาเปรียบเทียบความสำคัญในความรับผิดชอบของตนเองของเด็กนักเรียนอายุ 6 - 12 ปี ที่เรียนชั้นประถมศึกษาที่อยู่ในครอบครัวปกติในกรุงเทพมหานคร กับเด็กที่อยู่ในสถานสงเคราะห์ของกรมประชาสงเคราะห์
2. เพื่อศึกษาเปรียบเทียบความสำคัญในความรับผิดชอบต่อสังคมของเด็กนักเรียนอายุ 6 - 12 ปี ที่เรียนชั้นประถมศึกษาที่อยู่ในครอบครัวปกติในกรุงเทพมหานคร กับเด็กที่อยู่ในสถานสงเคราะห์ของกรมประชาสงเคราะห์
3. เพื่อศึกษาเปรียบเทียบความสำคัญในความรับผิดชอบตนเองและสังคมของเด็กอายุ 6 - 12 ปีที่อยู่ในครอบครัวปกติในกรุงเทพมหานคร แต่ละระดับอายุแตกต่างกันหรือไม่อย่างไร
4. เพื่อศึกษาเปรียบเทียบความสำคัญในความรับผิดชอบตนเองและสังคมของเด็กอายุ 6 - 12 ปีที่อยู่ในสถานสงเคราะห์ของกรมประชาสงเคราะห์แต่ละระดับอายุแตกต่างกันหรือไม่อย่างไร
5. เพื่อศึกษาหาความสัมพันธ์ระหว่างความสำคัญในความรับผิดชอบตนเองกับความสำคัญในความรับผิดชอบต่อสังคมของเด็กนักเรียนในชั้นประถมศึกษา

## วิธีดำเนินการศึกษาค้นคว้า

### 1. ประชากร

ประชากรที่ใช้ในการศึกษาค้นคว้าครั้งนี้เป็นนักเรียนอายุ 6 - 12 ปีที่กำลังศึกษาอยู่ในชั้นประถมศึกษาของโรงเรียนสังกัดกรุงเทพมหานคร ซึ่งอาศัยอยู่กับบิดามารดา และเด็กนักเรียนอายุ 6 - 12 ปีที่กำลังศึกษาอยู่ในชั้นประถมศึกษาของสถานสงเคราะห์ กรมประชาสงเคราะห์ ปีการศึกษา 2527

### 2. กลุ่มตัวอย่าง

กลุ่มตัวอย่างที่ใช้ในการศึกษาค้นคว้าครั้งนี้เป็นนักเรียนชั้นประถมศึกษาอายุ 6 - 12 ปีที่อยู่กับครอบครัวปกติในกรุงเทพมหานคร กับเด็กที่อยู่ในสถานสงเคราะห์ของกรมประชาสงเคราะห์ จำนวน 540 คน

### 3. เครื่องมือที่ใช้ในการเก็บรวบรวมข้อมูล

3.1 แบบทดสอบความสำนึกในความรับผิดชอบตนเอง 25 ข้อ

3.2 แบบทดสอบความสำนึกในความรับผิดชอบต่อสังคม 25 ข้อ

## การดำเนินการศึกษาค้นคว้า

ผู้วิจัยออกเก็บรวบรวมข้อมูลด้วยตนเอง โดยนำแบบทดสอบไปให้นักเรียนทำในชั้นเรียน ผู้วิจัยได้อธิบายวิธีตอบพร้อมทั้งยกตัวอย่างประกอบ ตามคำชี้แจงในแบบสอบถาม และขอให้นักเรียนตอบให้ครบทุกข้อ ใช้เวลาทำประมาณ 1 ชั่วโมง สำหรับนักเรียนในระดับต้น ๆ ผู้วิจัยทำการสัมภาษณ์ตามคำถามในแบบทดสอบ เด็กที่อยู่ในสถานสงเคราะห์ใช้วิธีสัมภาษณ์ทั้งหมด หลังจากนั้นผู้วิจัยได้นำแบบทดสอบมาตรวจให้คะแนน

### การวิเคราะห์ข้อมูล

1. ตรวจสอบคะแนนจากแบบทดสอบ
2. หาค่าสถิติพื้นฐาน
3. เปรียบเทียบความแตกต่างระหว่างค่าเฉลี่ยของกลุ่มตัวอย่าง 2 กลุ่ม โดยใช้ t-test
4. เปรียบเทียบความแตกต่างระหว่างค่าเฉลี่ยของกลุ่มตัวอย่าง 6 กลุ่ม โดยใช้ One-way Analysis of Variance และทดสอบเป็นรายคู่ โดยใช้ Studentized of q-Statistic แบบ Newman-Keuls Method
5. หาค่าสัมประสิทธิ์สหสัมพันธ์ระหว่างตัวแปร โดยใช้ Pearson Product Moment และทดสอบนัยสำคัญ โดยใช้ t-test

### สรุปผลการศึกษาค้นคว้า

1. เด็กนักเรียนชั้นประถมศึกษาที่อยู่ในครอบครัวปกติในกรุงเทพมหานคร มีความสำคัญในความรับผิดชอบต่อตนเองสูงกว่าเด็กที่อยู่ในสถานสงเคราะห์ของกรมประชาสงเคราะห์อย่างมีนัยสำคัญทางสถิติที่ระดับ .01 ( $t = 11.06$ )
2. เด็กนักเรียนชั้นประถมศึกษาที่อยู่ในครอบครัวปกติในกรุงเทพมหานคร มีความสำคัญในความรับผิดชอบต่อสังคมสูงกว่าเด็กที่อยู่ในสถานสงเคราะห์ของกรมประชาสงเคราะห์อย่างมีนัยสำคัญทางสถิติที่ระดับ .01 ( $t = 9.91$ )
3. เด็กนักเรียนชั้นประถมศึกษาที่อยู่ในครอบครัวปกติในกรุงเทพมหานคร มีความสำคัญในความรับผิดชอบต่อตนเองสูงขึ้นตามระดับอายุ 6 - 12 ปี แต่พัฒนาการจะเพิ่มขึ้นมากในช่วงอายุ 6 - 7 ปี
4. เด็กนักเรียนชั้นประถมศึกษาที่อยู่ในครอบครัวปกติในกรุงเทพมหานคร มีความสำคัญในความรับผิดชอบต่อสังคมสูงขึ้นตามระดับอายุ 6 - 12 ปี แต่พัฒนาการจะเพิ่มขึ้นมากในช่วงอายุ 6 - 7 ปี

5. เด็กนักเรียนชั้นประถมศึกษาที่อยู่ในสถานสงเคราะห์ของกรมประชาสงเคราะห์มีความสำคัญในความรับผิดชอบต่อตนเองสูงขึ้นตามระดับอายุ 6 - 12 ปี แต่พัฒนาการจะเพิ่มขึ้นมากในช่วงอายุ 6 - 7 ปี

6. เด็กนักเรียนชั้นประถมศึกษาที่อยู่ในสถานสงเคราะห์ของกรมประชาสงเคราะห์มีความสำคัญในความรับผิดชอบต่อสังคมสูงขึ้นตามระดับอายุ 6 - 12 ปี แต่พัฒนาการจะเพิ่มขึ้นมากในช่วงอายุ 6 - 7 ปี

7. ความสำคัญในความรับผิดชอบต่อตนเองกับความสำคัญในความรับผิดชอบต่อสังคมมีความสัมพันธ์กันทางบวกอย่างมีนัยสำคัญทางสถิติที่ระดับ .01 ( $r = 0.75$ ) และ ( $t = 26.357$ )

#### การอภิปรายผล

1. ผลการวิจัยพบว่า เด็กนักเรียนชั้นประถมศึกษาที่อยู่ในครอบครัวปกติในกรุงเทพมหานครมีความสำคัญในความรับผิดชอบต่อตนเองและสังคมสูงกว่าเด็กในสถานสงเคราะห์ของกรมประชาสงเคราะห์ อย่างมีนัยสำคัญทางสถิติที่ระดับ .01 ซึ่งเป็นไปตามสมมุติฐานข้อที่ 1 และ 2 อาจเป็นเพราะเด็กที่อยู่กับครอบครัวปกติกับเด็กที่อยู่ในสถานสงเคราะห์มีการอบรมเลี้ยงดู ความสัมพันธ์ระหว่างเด็กกับบุคคลในครอบครัวแตกต่างกัน เด็กที่อยู่กับพ่อแม่ได้รับการดูแลเอาใจใส่ที่ใกล้ชิดกว่าเด็กที่อยู่ในสถานสงเคราะห์ เพราะเด็กในสถานสงเคราะห์มีจำนวนผู้ดูแลเอาใจใสน้อย ดังปรากฏในงานวิจัยของ พงนา นารณกรกิจ (พงนา นารณกรกิจ 2521 : 130) ศึกษาพบว่า เด็กที่เข้ามาอยู่ในสถานสงเคราะห์นั้นมาจากครอบครัวที่มีฐานะยากจนถึงร้อยละ 57.45 และเจ้าหน้าที่ฝ่ายสวัสดิภาพเด็ก เช่น นักสังคมสงเคราะห์ แม่บ้าน มีจำนวนน้อยไม่เพียงพอ ซึ่งเรื่องนี้เห็นว่าจำนวนเจ้าหน้าที่ที่ปฏิบัติงานกับเด็กโดยตรงมีจำนวนน้อยไม่สอดคล้องกับจำนวนเด็ก คิดเป็นอัตราส่วนกับเด็กเพียง 1 : 50

เมื่อมีจำนวนเจ้าหน้าที่ไม่เพียงพอต่อจำนวนเด็ก ทำให้การอบรมดูแล การให้ความเอาใจใส่สัมพันธ์ใกล้ชิดย่อมเป็นไปได้น้อย เพราะการอบรมเด็กให้มีบุคลิกภาพ

ความต้องการนั้นขึ้นอยู่กับความสัมพันธ์ของเด็กกับบุคคลในครอบครัว ดังที่ เกล (Gale. 1969 : 401) กล่าวว่าลักษณะหรือบุคลิกภาพของบุคคลเกิดจากประสบการณ์การรับรู้ และความสัมพันธ์ของเด็กกับครอบครัว ดังนั้นการอบรมเลี้ยงดูของพ่อแม่จึงมีอิทธิพลต่อบุคลิกภาพของบุคคลเป็นอย่างมาก ความรับผิดชอบก็เป็นบุคลิกภาพประการหนึ่งที่มาจากการอบรมเลี้ยงดู ดังเช่นที่ นาฏเจดีย์ว สุมาวงศ์ (นาฏเจดีย์ว สุมาวงศ์ 2513 : 90) ได้กล่าววาทรรายกาศของครอบครัวมีผลทำให้เด็กเป็นผู้มีความรับผิดชอบหรือไม่ ถ้าสภาพการเลี้ยงดูมีความแตกต่างกัน ทำให้เด็กเกิดบุคลิกภาพต่างกันไปดังที่ แมค-เคอร์ดี (McCurdy. 1961 : 139 - 141) ได้ศึกษาเปรียบเทียบเด็กที่ได้รับการเลี้ยงดูจากบิดามารดาเอง ซึ่งเรียกว่าเด็กธรรมดา กับเด็กขาดพ่อแม่ที่ได้รับการเลี้ยงดูจากสถานเลี้ยงดูเด็กกำพร้า โดยอ้างรายงานของ แอนนา ฟรอยด์ และ โครโรซี เบอริงแฮม ซึ่งรายงานจากประสบการณ์ที่ทั้งสองคนเข้าทำงานในสถานเลี้ยงดูเด็กในระหว่างสงครามในปี ค.ศ. 1944 ระบุว่า เด็กขาดพ่อแม่ในสถานเลี้ยงดูจะคู่แข่งแรงกว่า เพราะได้มีโอกาสวิ่งเล่นด้วยกันในห้องโดยอิสระมากกว่าเด็กธรรมดา ใ้คอาหารดีกว่า มีกิจกรรมมากกว่า แต่มีความล่าช้าในการพัฒนาการทางคำพูดและพัฒนาการทางนิสัยเกี่ยวกับการรักษาความสะอาด การควบคุมตัวเอง เด็กในสถานเลี้ยงดูจะมีข้อบกพร่องที่ต่างไปจากเด็กธรรมดา คือ

1. มีพัฒนาการทางภาษา นิสัยและสังคมช้ากว่าเด็กธรรมดา
2. เด็กในสถานเลี้ยงดูจะได้รับความทรมาณจากการที่อารมณ์ของตนเองไม่มั่นคง อันเนื่องมาจากกรณีที่ขาดความรักความอบอุ่นจากพ่อแม่

สิ่งเหล่านี้ทำให้พัฒนาการเกี่ยวกับความสำนึกในความรับผิดชอบต่อเด็กในครอบครัวปกติต่างจากเด็กในสถานสงเคราะห์ สอดคล้องกับผลงานวิจัยของ ประณต เล็กสวาสส์ (ประณต เล็กสวาสส์ 2517 : 97) ที่พบว่า เด็กที่ได้รับการรักมาก ถูกควบคุมน้อย จะมีความรู้สึกรับผิดชอบมากที่สุด และเด็กที่ได้รับการรักน้อย แต่ถูก

ความคุมมาก จะมีความรู้สึกรับนิคชอบน้อยที่สุด เด็กในสถานสงเคราะห์ของกรมประชา-  
สงเคราะห์ ซึ่งจัดเป็นเด็กที่ได้รับความรักความอบอุ่นน้อยกว่าเด็กปกติ จึงย่อมจะมี  
ความสำนึกในความรับนิคชอบน้อยไปด้วย

2. ผลการวิจัยพบว่า ความสำนึกในความรับนิคชอบตนเองและสังคม  
ของเด็กชั้นประถมศึกษาที่อยู่ในครอบครัวปกติในกรุงเทพมหานคร และเด็กที่อยู่ใน  
สถานสงเคราะห์ของกรมประชาสงเคราะห์ เพิ่มขึ้นตามระดับอายุ อย่างมีนัยสำคัญ  
ทางสถิติที่ระดับ .01 (ยกเว้นระดับอายุที่ติดกันบางระดับแตกต่างกันอย่างไม่มีนัยสำคัญ  
ทางสถิติ) เป็นไปตามสมมุติฐานข้อที่ 3, 4, 5 และ 6 ซึ่งสอดคล้องกับผลงานวิจัย  
ของ สwana พรพจน์กุล (สwana พรพจน์กุล 2520 : 62) ที่ได้ศึกษาความสำนึก  
ในหน้าที่พลเมืองของเด็กไทย กลุ่มตัวอย่างเป็นนักเรียนชั้นประถมศึกษาปีที่ 2 และ  
ปีที่ 3 พบว่า นักเรียนในชั้นสูงมีความสำนึกสูงกว่านักเรียนในชั้นที่ต่ำกว่า จากผลงาน  
วิจัยนี้ยังพบว่าระยะที่ความสำนึกในความรับนิคชอบปลูกฝังได้อย่างดีในระยะเวลา  
6 - 7 ปี ซึ่งตรงกับพัฒนาการทางจริยธรรมของ โคลเบอร์ก และสนับสนุนความคิดเห็น  
ของ กิโนติ (กิโนติ 2526 : 62) ซึ่งกล่าวว่า เด็กเกิดมาไม่มีความรับนิคชอบติดตัว  
มาด้วย และจะไม่เกิดขึ้นเองเมื่อเด็กโตขึ้นถึงระดับอายุใดระดับอายุหนึ่ง แต่เกิดจาก  
การฝึกหัดเป็นนิสัยทุกวันให้เหมาะสมกับวัยของเด็ก จะบังคับให้เกิดขึ้นไม่ได้ พ่อแม่ต้อง  
ให้การพุ่มพักให้องงามขึ้น ตรงกับความเห็นของ ซาลส์ เอฟ แอนเดรน (Andrain.  
1971 : 4 - 8) ที่กล่าวว่า โดยปกติแล้วผู้ใหญ่จะไม่ยอมรับความคิดเห็นของเด็ก  
แต่ในตัวเด็กทุกคนมีความสนใจในหน้าที่ของตนตั้งแต่เริ่มรู้จัก และจำความได้ แต่ความคิด  
ใด ๆ ในรูปนามธรรมนั้นจะยังไม่เกิดจนกว่าเด็กจะมีอายุประมาณ 9 - 13 ขวบ ความรู้  
เกี่ยวกับพลเมืองจะค่อย ๆ มากขึ้น และจะเป็นระยะที่เด็กเข้าใจอะไรได้ถูกต้อง ความรู้  
เกี่ยวกับหน้าที่พลเมืองนั้นไม่เพียงแต่จะได้มาจากเนื้อหาวิชาเท่านั้น เด็กจะได้มาจาก  
คำสนทนาของบุคคลในครอบครัว จากหนังสือพิมพ์ จากวิทยุ และโทรทัศน์ เช่นเดียวกับ  
การวิจัยค้นคว้าเกี่ยวกับความเจริญเติบโตในค่านิยมสำนึกต่อชุมชนในระยะวัยรุ่นของ  
แอลเคอตัน และโรเบิร์ต (Alderson and Robert. 1966 : 32) พบว่าเมื่อ  
เด็กมีอายุมากขึ้นจะใช้หลักการทางปรัชญาในการตัดสินใจทางการเมืองเพิ่มขึ้นเรื่อย ๆ

ความสำคัญในความรับผิดชอบนั้นจะค่อย ๆ พัฒนาเพิ่มมากขึ้นจากวัยเด็ก ต่อใช้เวลาในการพัฒนา กล่าวได้ว่าความสำคัญในความรับผิดชอบต่อตนเองและสังคมนั้นเป็นพัฒนาการที่ต้องอาศัยสิ่งแวดล้อมทางสังคม เช่น พ่อแม่ ผู้ปกครอง ครู เป็นผู้อบรมสั่งสอนให้ความสัมพันธ์ใกล้ชิด จัดสิ่งแวดล้อมให้เหมาะสม จะทำให้ความสำคัญในความรับผิดชอบต่อตนเองและสังคมพัฒนาขึ้นเรื่อย ๆ สำหรับเด็กที่มีระดับอายุติดต่อกันนั้นอาจไม่เห็นความแตกต่างในพัฒนาการด้านความสำคัญในความรับผิดชอบอย่างชัดเจน เนื่องจากความแตกต่างนั้นน้อยและยังไม่มีเครื่องมือใดที่ละเอียดมากจนสามารถวัดความแตกต่างของพัฒนาการในความสำคัญในความรับผิดชอบนี้ได้

3. ผลการวิจัยพบว่า ความสำคัญในความรับผิดชอบต่อตนเองกับความสำคัญในความรับผิดชอบต่อสังคม มีความสัมพันธ์กันทางบวกอย่างมีนัยสำคัญทางสถิติที่ระดับ .01 เป็นไปตามสมมุติฐานข้อที่ 7 และเมื่อพิจารณาค่าความสัมพันธ์ ( $r_{XY} = + 0.750$ ) จะเห็นว่า เป็นค่าของความสัมพันธ์ทางบวกที่ค่อนข้างสูงมาก แสดงว่า ถ้าเด็กมีความสำคัญในความรับผิดชอบต่อตนเองสูงแล้วจะมีความสำคัญในความรับผิดชอบต่อสังคมสูงด้วย ทั้งนี้อาจเป็นเพราะความสำคัญในความรับผิดชอบต่อตนเองของบุคคลมีผลส่งให้บุคคลนั้นเกิดความสำคัญในความรับผิดชอบต่อสังคมไปพร้อม ๆ กันด้วย ดังที่ ควงเคื่อน พันธุนาวิน (ควงเคื่อน พันธุนาวิน 2522 : 27) ได้กล่าวว่าเด็กที่ถูกฝึกให้พึ่งตนเองเร็วจะมีความมานะพยายามฝ่าฟันอุปสรรค และจะมีความสำเร็จในชีวิตการงาน การสอนให้รู้จักผูกมิตรกับเพื่อนรุ่นเดียวกัน ช่วยงานเล็ก ๆ น้อย ๆ ภายในบ้านด้วย ถ้าเด็กต้องการเป็นอิสระจากผู้ใหญ่ จะพยายามพึ่งตนเองและต้องการให้มีผู้นอมนยอมรับคนในหมู่คณะต้องการทำกิจกรรมร่วมกับเพื่อน

### ข้อเสนอแนะ

1. พ่อแม่ผู้ปกครอง และผู้ที่เกี่ยวข้องในการอบรมเลี้ยงดูเด็ก ควรปลูกฝังให้เด็กเกิดความสำนึกในความรับผิดชอบตอตนเองและสังคมพร้อมทั้งพัฒนาให้สูงขึ้นตั้งแต่วัยเด็กเล็ก โดยเฉพาะช่วง 6 - 7 ปี ซึ่งเป็นวัยที่มีพัฒนาการอย่างรวดเร็วจะทำให้ความสำนึกของเด็กดีขึ้น
2. ครู อาจารย์ที่มีหน้าที่สอน ถ่ายทอดความรู้ให้แก่เด็กควรสอดแทรกเรื่องความสำนึกในความรับผิดชอบให้แก่เด็กอย่างถูกต้อง พร้อมทั้งเป็นตัวอย่างที่ดีแก่เด็ก โดยเฉพาะในเด็กเล็กช่วงอายุ 6 - 7 ปี และควรคำนึงถึงการจัดการเรียนการสอนให้เหมาะสมกับระดับอายุ ความสามารถ ตลอดจนพัฒนาการของเด็ก และจัดกิจกรรมที่ส่งเสริมความรับผิดชอบให้แก่เด็ก
3. ผู้ที่มีหน้าที่ในการอบรมเลี้ยงดู และให้การศึกษาแก่เด็กในสถานสงเคราะห์ ควรปลูกฝังเรื่องความสำนึกในความรับผิดชอบให้แก่เด็ก ให้ความเอาใจใส่ดูแลอย่างใกล้ชิดโดยเฉพาะเด็กในช่วงอายุ 6 - 7 ปี ซึ่งเป็นช่วงอายุที่มีพัฒนาการในความสำนึกในความรับผิดชอบอย่างรวดเร็ว จะทำให้เด็กมีพัฒนาการดีขึ้น

### ข้อเสนอแนะทางการวิจัย

1. ควรศึกษาถึงสภาพแวดล้อมของสถานสงเคราะห์อื่นใดแก่ การอบรมเลี้ยงดูวิธีการสอน ว่าต่างกับเด็กในครอบครัวปกติอย่างไร จึงทำให้ความสำนึกในความรับผิดชอบแตกต่างกันเพื่อหาแนวทางในการแก้ไข
2. ควรศึกษหาวิธีการสอนเพื่อปลูกฝังความสำนึกในความรับผิดชอบที่ได้ผลเพื่อใช้เป็นแนวทางในการสอนและปลูกฝังเด็กในอนาคต
3. ควรศึกษาหาความสำนึกในความรับผิดชอบของครู ซึ่งเป็นตัวแบบของเด็ก เพื่อหาแนวทางในการสร้างตัวแบบที่ดี

บรรณานุกรม

## บรรณานุกรม

- กีโนติ, เอส เรากับลูก แปลโดย รัตน์ โรงพิมพ์สหมิตร จำกัด 2526, 175 หน้า
- คหเศรษฐศาสตร์, สมาคม ตำราพัฒนาการเด็ก วิบูลย์กิจการพิมพ์ 2525, 367 หน้า
- จรรยา สุวรรณทัต แบบฉบับการอบรมเลี้ยงดูเด็กที่กำลังเปลี่ยนแปลงของครอบครัว  
รายไคน้อยที่อยู่ในตัวเมือง เอกสารการวิจัย ฉบับที่ 24 สถาบันวิจัยพฤติกรรม  
ศาสตร์ มหาวิทยาลัยศรีนครินทรวิโรฒ 2524, 212 หน้า
- จิตรนาถ กীরติเสรี ความสัมพันธ์ระหว่างความมีน้ำใจของครู ความรู้สึกรับผิดชอบ  
พฤติกรรมความเป็นผู้นำ แรงจูงใจใฝ่สัมฤทธิ์ ผลสัมฤทธิ์ทางการเรียนและการ  
ฝึกสอนของนักเรียนระดับชั้นปีที่ 2 วิทยาลัยครูสงขลา ปริญญาพันธ์ กศ.ม  
วิทยาลัยวิชาการศึกษา ประสานมิตร 2516, 98 หน้า อัครสำเนา
- ฉวีวรรณ วรศรี บทบาทของพี่เลี้ยงต่อพัฒนาการความสามารถด้านการช่วยเหลือ  
ตนเองของเด็กวัยก่อนเข้าโรงเรียน วิทยานิพนธ์ ศศ.ม มหาวิทยาลัยธรรมศาสตร์  
2521, 129 หน้า อัครสำเนา
- ชวาล แพร์ศักดิ์ หลักสูตรการอบรมพิเศษระยะสั้น สำนักทดสอบวิทยาลัยวิชาการศึกษา  
ประสานมิตร 2514, 102 หน้า
- ชม กุมิภาก การศึกษาในโรงเรียนกับการพัฒนาอุปนิสัยที่สำคัญของคนไทย วารสาร  
การศึกษา กันยายน 2515, 62 หน้า
- ชำนานู ทิศารัตน์ หนังสือเรียนสังคมศึกษา หลักสูตรมัธยมศึกษาตอนปลาย ไทยวัฒนา  
พานิช 2524, 88 หน้า
- คณีย์ งามมานะ ความรู้สึกรับผิดชอบ ความอยากรู้อยากเห็น และแรงจูงใจใฝ่สัมฤทธิ์  
ของนักเรียนที่ได้รับการเลี้ยงดูแบบปล่อยปละละเลย กับแบบเอาใจใส่มากเกินไป  
ปริญญาพันธ์ กศ.ม มหาวิทยาลัยศรีนครินทรวิโรฒ ประสานมิตร 2518, 149  
หน้า อัครสำเนา

- ดวงเดือน พันธุมนาวิน จิตวิทยาจริยธรรมและจิตวิทยาภาษา ไทยวัฒนาพานิช  
2524, 130 หน้า
- นาฏเจลิยว สุมาวงศ์ พัฒนาการเด็ก เคล็ดไทย กรุงเทพฯ 2513, 179 หน้า
- นิคม ตั้งคะภิกพ การเปรียบเทียบบุคลิกภาพ ความเกรงใจ และความคิดสร้างสรรค์  
ของนักเรียนวัยรุ่นที่มาจากครอบครัวไทยจีน ปรินญาณีพนธ์ กศ.ม วิทยาลัย  
วิชาการศึกษา ประสานมิตร 2516, 123 หน้า อัครสำเนา
- ประเจิญ บัวเอี่ยม ระดับความสามารถในการศึกษาและปรับตัวเข้าสังคมของเด็ก  
ในสถานสงเคราะห์เด็กชายบ้านมหาเมฆ วิทยานิพนธ์ ศศ.ม มหาวิทยาลัย  
ธรรมศาสตร์ 2517, 195 หน้า อัครสำเนา
- ประณต เล็กสวาสดี ความสัมพันธ์ระหว่างกรอบมโนเชิงคุณเด็ก การฟังผู้อื่น พฤติกรรม  
ความก้าวร้าว และความรู้สึกกับเด็กชอบ ปรินญาณีพนธ์ กศ.ม วิทยาลัยวิชาการศึกษา  
ประสานมิตร 2517, 117 หน้า
- ประมาญ คึกคินสัย วัยแรกวัยหลัก แพรวพิทยา วังบูรพา กรุงเทพฯ 2520,  
228 หน้า
- พจนาน นารตนกรกิจ การให้การสงเคราะห์เด็กหญิงเร่ร่อนในสถานแรกรับเด็กหญิง  
พญาไท วิทยานิพนธ์ ศศ.ม มหาวิทยาลัยธรรมศาสตร์ 2521, 148 หน้า  
อัครสำเนา
- พยามาลแห่งประเทศไทย, สมาคม ประมวลการประชุมพยาบาลแห่งชาติครั้งที่ 3 :  
2511 โรงพิมพ์สวนทองดิน กรมการปกครอง 2511, 296 หน้า
- พรณี ประจวบเหมาะ การสังคมสงเคราะห์ สำนักพิมพ์บรรณกิจ 2523, 258 หน้า
- พรณทิพย์ ศิริวรรณมุขย์ และคนอื่น ๆ ความต้องการพื้นฐาน และความสนใจในอาชีพ  
ของเด็กวัยรุ่นเร่ร่อน รายงานการวิจัยของกรมประชาสงเคราะห์ 2522, 145  
หน้า

- พิจิตรา พงษ์จินดากร การทดลองสอนความรับผิดชอบแก่เด็กที่มีระดับพัฒนาการทางสติปัญญาต่างกันโดยวิธีกลุ่มสัมพันธ์ ปรินญาณีพันธ์ กศ.ม มหาวิทยาลัยศรีนครินทรวิโรฒ ประสานมิตร 2525, 160 หน้า อักสำเนา
- มานิต ถนอมพวงเสรี ความวิตกกังวลและความรู้สึกรับผิดชอบต่ออาจารย์ในวิทยาลัย ภู ปรินญาณีพันธ์ กศ.ม มหาวิทยาลัยศรีนครินทรวิโรฒ ประสานมิตร 2522, 83 หน้า อักสำเนา
- ยุพา อานันท์สิทธิ์ การศึกษาลักษณะการสอนแบบสืบสวนสอบสวนในวิชาวิทยาศาสตร์ที่มีต่อความคิดแบบสืบสวนสอบสวน ความถนัดในการเรียนและความรู้สึกรับผิดชอบต่อ ปรินญาณีพันธ์ กศ.ม วิทยาลัยวิชาการศึกษา ประสานมิตร 2515, 140 หน้า อักสำเนา
- ละม้ายมาศ ศรีหัตถ์ และจรรยา สุวรรณหัตถ์ อิทธิพลของสังคมต่อการพัฒนาการของเด็กที่ตำบลนาป่า อำเภอเมือง จังหวัดชลบุรี โรงพิมพ์คุรุสภา 2510, 184 หน้า
- ละออ การุณยวณิช "ความรู้สึกรับผิดชอบต่อครูสอนตั้งแต่เด็ก" จุฬาสารสมาคมการศึกษาฉบับที่ 8 สมาคมการศึกษาแห่งประเทศไทย 2505, 68 หน้า
- วรวิทย์ วศิณสรการ การศึกษาของไทย บริษัทสารมวลชน จำกัด 2519, 482 หน้า
- วารุณี บินตสันต์ จิตวิทยาครอบครัวและสวัสดิภาพของเด็ก คณะสังคมศาสตร์ มหาวิทยาลัยธรรมศาสตร์ 2517, 180 หน้า
- วีรยุทธ วิเชียรโชติ สังคมไทยสมัยพัฒนา สำนักทดสอบวิทยาลัยวิชาการศึกษา ประสานมิตร 2513, 221 หน้า
- วรรณิ วัชรธรรม การศึกษาเปรียบเทียบความวิตกกังวล ความต้องการผลสัมฤทธิ์และ ความรู้สึกรับผิดชอบต่อเด็กไทยเชื้อชาติไทยกับเด็กไทยเชื้อชาติจีน ปรินญาณีพันธ์ กศ.ม วิทยาลัยวิชาการศึกษา ประสานมิตร 2515; 70 หน้า อักสำเนา

- สบโชค พูลนาม ความสัมพันธ์ระหว่างความซื่อสัตย์กับความรู้สึกรับผิดชอบต่อ ปรินญา  
นิพนธ์ กศ.ม. มหาวิทยาลัยศรีนครินทรวิโรฒ ประสานมิตร 2523, 64 หน้า  
อัครสำเนา
- สมพงษ์ ศิริพัฒน์ ความสัมพันธ์ระหว่างวิธีการอบรมเลี้ยงดู ความเชื่อมั่นในตนเอง  
และความรู้สึกรับผิดชอบต่อ ปรินญา นิพนธ์ กศ.ม. วิทยาลัยวิชาการศึกษา ประสานมิตร  
2517, 58 หน้า อัครสำเนา
- สมศักดิ์ ชินพันธ์ ความสัมพันธ์ระหว่างปฏิสัมพันธ์ของครูกับนักเรียนในชั้นเรียนกับความ  
รู้สึกรับผิดชอบต่อและมโนภาพแห่งตน ปรินญา นิพนธ์ กศ.ม. มหาวิทยาลัยศรีนคริน  
ทรวิโรฒ ประสานมิตร 2523, 99 หน้า อัครสำเนา
- สวนา พรพัฒน์กุล พัฒนาการทางถ้อยคำของนักเรียนในโรงเรียนของสถานเลี้ยงดู  
เด็ก เปรียบเทียบกับนักเรียนในโรงเรียนสามัญ ระดับชั้นประถมศึกษาปีที่ 2 และ  
ประถมศึกษาปีที่ 3 ปรินญา นิพนธ์ กศ.ม. วิทยาลัยวิชาการศึกษา ประสานมิตร  
2513, 104 หน้า อัครสำเนา
- สวนา พรพัฒน์กุล ความสำนึกในหน้าที่พลเมืองของเด็กไทย รายงานการวิจัย ฉบับที่  
22 สถาบันวิจัยพฤติกรรมศาสตร์ มหาวิทยาลัยศรีนครินทรวิโรฒ ประสานมิตร  
2520, 79 หน้า
- สุพิศรา สุภาพ ปัญหาสังคม พิมพ์ครั้งที่ 3 ไทยวัฒนาพานิช 2511, 262 หน้า
- สุรางค์รัตน์ อรรถรสาศาสตร์ ศูนย์ปฏิบัติการคลองจั่น รายงานการฝึกภาคปฏิบัติตาม  
หลักสูตรปรินญาโท แผนกสังคมสงเคราะห์ศาสตร์ มหาวิทยาลัยธรรมศาสตร์  
2517, 75 หน้า
- สัญญา สัญญาวิวัฒน์ การพัฒนาคุณภาพประชากรไทย แพรวพินทยา 2514, 227 หน้า
- อรุณ วรรณคง การศึกษาเปรียบเทียบกระบวนการอบรมมนัสย์ของเด็กนักเรียนที่อยู่ใน  
ในครอบครัวกับเด็กนักเรียนที่อยู่ในสถานสงเคราะห์ ปรินญา นิพนธ์ ค.ม. จุฬ  
าลงกรณ์มหาวิทยาลัย 2520, 175 หน้า อัครสำเนา

อภิสิทธิ์ วงษา ความสัมพันธ์ระหว่างความรับผิดชอบ การปรับตัวและลักษณะการ  
เป็นผู้นำของนักเรียนชั้นประถมศึกษาปีที่ 7 และมีอัยมศึกษาปีที่ 3 ในเขตเทศบาลเมือง  
ตาก ปริญญาโท ศึกษาศาสตร์ ม. วิทยาลัยวิชาการศึกษา ประสานมิตร 2517,  
69 หน้า อักษรย่อ

อารีย์ เศรษฐชัย ความสัมพันธ์ระหว่างความสามารถในการแก้ปัญหาเฉพาะหน้า  
ความรู้สึกรับผิดชอบ และความเชื่อมั่นในตนเองของนักเรียนพยาบาล วิทยาลัย  
พยาบาล สภากาชาดไทย ปริญญาโท ศึกษาศาสตร์ ม. มหาวิทยาลัยศรีนครินทรวิโรฒ  
ประสานมิตร 2520, 71 หน้า อักษรย่อ

Anderson, J and Robert P.O. "Growth of Political Ideas  
in Adolescence. The Sense of Community," Journal  
of Personality and Social Psychology. 4(3) : 295 -  
306, 1966.

Andrain, Charles F. Children and Civic Awareness : A  
Study of Political Education. Columbus, Ohio :  
Charles E. Merrill Publishing Company ; 1971. 241 p.

Browne, C.G. The Study of Leadership. The Interstate  
Publishers and Publishers, Inc. Illinois, 1958. 287 p.

Cattell, Raymond B. Manual for the Jr.-Sr. High School  
Personality Questionnaire HSPQ Norm A. Illinois the  
institute for personality and Ability testing, 1963.  
897 p.

Ferguson, George A. Statistical Analysis in Psychology  
and Education. New York, Mc. Graw-Hill Inc. 1971.  
495 p.

Funk and Wagnalls. New Standard Dictionary of the  
Language. 1966. 2095 p.

Flippo, Edwin B. A Behavioral Approach, Allyn and  
Bacon Boston, 1966. 562 p.

Gale, Raymond F. Theory and Problems in Social Psychology.  
New York, Mc. Graw - Hill, 1969. 578 p.

- Garrett, H.E. Statistics in Psychology and Education. New York, David McKay Company Inc., 1969. 491 p.
- Glass, Gene V. Statistical method in Education and Psychology by gene V. Glass and Julian C. Stanley, Eaglewood Cliffs prentice Hall, 1970. 596 p.
- Guilford, J.P. Fundamental Statistics in Psychology and Education. New York, McGraw-Hill Book Company, 1965. 605 p.
- Hilgard, Ernest R., Richard C. Atkinson and Rita L. Atkinson, Introduction to Psychology. 5th. ed., Harcourt Brance Jovanovich Inc., 1971.
- IVY, Bennet Deliquent and Neurotric Children. London Tavistock Publication 1960. 458 p.
- Jersild, Arther. Child Psychology. Prentice Hall Inc., New York, 1967. 575 p.
- Kirk, Roger E. Experimental Design Procedures for the Behavioral Sciences 2nd ed. Belmont California Wordsworth Publishing Company Inc., 1968. 577 p.
- Lawshe, C.H. Principles of Personal testing. McGraw-Hill Book Co., 1966. 417 p.
- Montessori, M. The Child in the family. Translate by Navey Rocknor Civitlo Henry Degner Co. Chicaco 1970. 780 p.
- Peck, R.F. and R.J. Havinghurt. Child Development and Personality. John Willey & Sons Inc. New York 1963. 237 p.
- Seiman, Jorome M. The Child "The Book of Reading Holt. Richard and Wisto New York, 1962. 674 p.p.
- Smart, Russelle. Child Development and Relationship. the MaChillan Company London, 1967. 537 p.
- Spock, Benjamin. The Commonsense Book of Baby and Childcare. Duell, Sloan and Peavce New York, 1946. 527 p.
- Strang, Ruth. An Introduction to Child Study. the Macmillan Company New York, 1959. 543 p.

Winer, B.J. Statistical Principles in Experimental Design. New York, McGraw-Hill, 1962. 672 p.

Zunich, Michael. Developmental Responsibility Perception of Lower and Middle class children. The Journal of Educational Research Vol. 56 No. 9, May - June, 1963. p. 497 - 499.

ภาพผนวก

แบบทดสอบ

แบบทดสอบวัดความสำนึกในความรับผิดชอบตนเองและสังคม

ชาย

เพศ

อายุ.....ปี.....เดือน

หญิง

ที่อยู่

สถานสงเคราะห์

พ่อแม่

คำชี้แจง

1. ข้อสอบมีทั้งหมด 2 ตอน ตอนละ 25 ข้อ ให้นักเรียนทำให้ครบทุกข้อ
2. แบบทดสอบจะถามสิ่งที่นักเรียนปฏิบัติจริงหรือความคิดเห็นของนักเรียน ให้นักเรียนตอบตามความเป็นจริง
3. ให้นักเรียนทำเครื่องหมาย ✓ ลงในช่องที่นักเรียนเลือกตอบเพียงข้อเดียวในแต่ละข้อ

ตัวอย่าง

- |                                       | ใช่ | ไม่ใช่ |
|---------------------------------------|-----|--------|
| ๐) นักเรียนชอบเลี้ยงสัตว์ทุกชนิด..... |     |        |
| ๐๐) นักเรียนถูกครูทำโทษบ่อย ๆ.....    |     |        |

## ตอนที่ 1

	ใช่	ไม่ใช่
1. นักเรียนสามารถจัดหาเสื้อผ้าใส่ได้ด้วยตัวเอง.....		
2. เมื่อนักเรียนป่วยเพียงเล็กน้อยไม่จำเป็นต้องกินยาหรือรักษา.....		
3. นักเรียนชอบเล่นปืนปลายที่สูง ๆ เสมอ.....		
4. เมื่อกินอาหารแล้วนักเรียนล้างจานเองเสมอ.....		
5. นักเรียนมีความคิดเสมอว่าอยากกลับไปเป็นเด็กเล็ก ๆ อีก.....		
6. นักเรียนไม่ชอบทำอะไรที่ยาก ๆ.....		
7. ถ้าครูให้ทำการบ้านมาก ๆ นักเรียนไม่ค่อยชอบ.....		
8. นักเรียนอยากให้มีวันหยุดมาก ๆ.....		
9. เมื่อมีเวลาว่างนักเรียนชอบอ่านหนังสือ.....		
10. เมื่อเพื่อนทำให้ไม่พอใจ นักเรียนจะไม่โห่คำหรือทำร้ายเพื่อน.....		
11. เมื่อต้องเข้าแถวรอรับของ นักเรียนมักจะแข่งหน้าเพื่อน ๆ.....		
12. เมื่อเจอกับเพื่อนใหม่ นักเรียนไม่ยอมยกพุดหรือเล่นควย.....		
13. นักเรียนชอบเล่นคนเดียวมากกว่าจะเล่นกับคนอื่น.....		
14. เมื่ออยากได้อะไรแล้วนักเรียนต้องเอาให้ได้ทันที.....		
15. ถ้าครูให้พุดหน้าชั้น นักเรียนมักไม่กล้าพุด.....		
16. เมื่อครูให้ทำการบ้านนักเรียนทำเองเสมอ.....		
17. นักเรียนชอบทำอะไรตามเพื่อน ๆ.....		
18. การมาโรงเรียนสายเป็นของธรรมดา คนอื่น ๆ ก็เคยมาสาย.....		
19. เมื่อนักเรียนทำผิด ต้องแก้ตัวก่อนเสมอ.....		
20. เมื่อทำของเสียหาย นักเรียนจะบอกให้คนอื่นรู้เสมอ.....		

ใช่      ไม่ใช่

21.	เมื่อเพื่อนขอยืมของไปใช้แล้วไม่คืน นักเรียนจะทวงถามทันที.....		
22.	เมื่อเขาแถวรอรับของแล้วมีคนมาตัดหน้า นักเรียนไม่ยอม เค็ดขาด.....		
23.	นักเรียนอยากมีเสื้อผ้าสวย ๆ แพง ๆ ใส่.....		
24.	ก่อนส่งการบ้าน นักเรียนทบทวนก่อนทุกครั้ง.....		
25.	นักเรียนอยากเก็บเงินไว้มาก ๆ กินขนมอร่อย ๆ.....		

## ตอนที่ 2

ใช่ ไม่ใช่

- |  | ใช่ | ไม่ใช่ |
|--|-----|--------|
| 1. ถัดนวางนักเรียนเดินข้ามได้ โดยไม่ต้องข้ามทางมาลาาย.....                 |     |        |
| 2. นักเรียนชอบเขียนข้อความบนข้างฝาหรือผนังห้อง.....                        |     |        |
| 3. เมื่อเห็นแถวแตกอยู่ตามทางเดินนักเรียนเดินเฉียงไป.....                   |     |        |
| 4. การช่วยเหลือคนแก่หรือคนพิการ เด็ก ๆ ควรจะช่วยให้.....                   |     |        |
| 5. เมื่อเก็บของมีค่าเล็กน้อยได้ ไม่จำเป็นต้องส่งครู.....                   |     |        |
| 6. เมื่อนักเรียนทำผิด นักเรียนยอมรับเสมอ.....                              |     |        |
| 7. นักเรียนชอบทำตามเพื่อน ถึงแม้ครูจะห้ามก็ตาม.....                        |     |        |
| 8. สิ่งที่อยู่ปกครองตกเตือนบางครั้งก็ไม่ทำตาม.....                         |     |        |
| 9. เด็ก ๆ ทุกคนควรจะช่วยงานบ้าน.....                                       |     |        |
| 10. กำลังเล่นกับเพื่อน ผู้ปกครองมาทำงาน นักเรียนมักไม่พอใจ.....            |     |        |
| 11. นักเรียนไม่ชอบเล่นใกล้ผู้ปกครอง กลัวถูกทำงาน.....                      |     |        |
| 12. นักเรียนเคยถูกผู้ปกครองไล่ให้ไปเล่นที่อื่นเสมอ.....                    |     |        |
| 13. นักเรียนชอบเรียนทุกวิชา ถึงแม้ครูจะสอนไม่สนุก.....                     |     |        |
| 14. นักเรียนทำตามที่ครูสั่งเสมอ ถึงแม้ครูจะไม่ได้อยู่ในห้อง.....           |     |        |
| 15. เมื่อเห็นเพื่อนทำผิดแล้ว นักเรียนไม่ชอบใจ.....                         |     |        |
| 16. ของทุกอย่างในโรงเรียนเป็นของส่วนรวม นักเรียนจะใช้<br>อย่างไรก็ได้..... |     |        |
| 17. การเก็บเศษกระดาษควรเป็นหน้าที่ของภารโรงเท่านั้น.....                   |     |        |
| 18. เมื่อครูให้ทำงานอะไร นักเรียนทำด้วยความเต็มใจ.....                     |     |        |
| 19. เพื่อนคนไหนทำผิด นักเรียนไม่คบด้วยเลย.....                             |     |        |
| 20. นักเรียนมักแนะนำให้เพื่อนทำตามระเบียบเสมอ.....                         |     |        |

ใช่ ไม่ใช่

- |  | ใช่ | ไม่ใช่ |
|--|-----|--------|
| 21. เพื่อนทำข้อสอบไม่ได้ นักเรียนจะให้ลอกเพื่อช่วยเหลือเพื่อน..... |     |        |
| 22. เมื่อโกรธกับเพื่อน นักเรียนไม่พูดคุยเลย.....                   |     |        |
| 23. นักเรียนก็ใจ ถ้าได้ทำงานต่าง ๆ น้อยกว่าเพื่อน.....             |     |        |
| 24. กอนหยิบของมาใช้ นักเรียนบอกเจ้าของกอนทุกครั้ง.....             |     |        |
| 25. นักเรียนเคยหยอเพื่อนจนเพื่อนโกรธ.....                          |     |        |

ตาราง 15 แสดงค่าอำนาจจำแนกเป็นรายข้อของแบบทดสอบวัดความสำนึกในความ  
รับผิดชอบตนเอง

ข้อที่	t	ข้อที่	t
1	3.67	14	7.00
2	3.33	15	2.17
3	4.78	16	4.30
4	4.18	17	5.09
5	2.18	18	4.82
6	3.09	19	3.58
7	3.00	20	3.08
8	7.33	21	2.75
9	5.18	22	3.36
10	4.18	23	4.30
11	3.08	24	4.44
12	3.08	25	2.45
13	4.10		

$$r_{tt} = 0.66$$

ตาราง 16 แสดงค่าอำนาจเป็นรายข้อของแบบทดสอบวัดความสำนึกในความรับผิดชอบต่อสังคม

ข้อที่	t	ข้อที่	t
1	5.70	14	3.30
2	5.22	15	6.67
3	4.27	16	7.11
4	4.82	17	5.18
5	4.55	18	3.67
6	7.44	19	5.70
7	4.82	20	4.11
8	4.55	21	6.33
9	4.18	22	7.11
10	5.18	23	6.67
11	4.82	24	3.78
12	3.33	25	5.18
13	3.33		

$$r_{tt} = 0.7828$$

ความสำนึกในความรับผิดชอบตนเองและสังคมของเด็กนักเรียนชั้น  
ประถมศึกษาที่อยู่ในสถานสงเคราะห์และที่อยู่ในครอบครัวปกติ  
ในกรุงเทพมหานคร

บทคัดย่อ  
ของ  
พรชัย รอดสมจิตร

เสนอต่อมหาวิทยาลัยศรีนครินทรวิโรฒ ประสานมิตร  
เพื่อเป็นส่วนหนึ่งของการศึกษาตามหลักสูตร  
ปริญญาการศึกษามหาบัณฑิต  
ธันวาคม 2527

การวิจัยครั้งนี้มีจุดมุ่งหมายเพื่อเปรียบเทียบความสำนึกในความรับผิดชอบ  
ตนเองและสังคมของเด็กนักเรียนชั้นประถมศึกษาที่อยู่ในสถานสงเคราะห์กับที่อยู่ใน  
ครอบครัวปกติ โดยเปรียบเทียบความแตกต่างของความสำนึกในความรับผิดชอบต่อ  
ตนเองและครอบครัว ของกลุ่มตัวอย่างที่มีความแตกต่างกันใน สถานที่อยู่ และระดับ  
อายุ และหาความสัมพันธ์ระหว่างความสำนึกในความรับผิดชอบต่อตนเองกับความ  
สำนึกในความรับผิดชอบต่อสังคม

กลุ่มตัวอย่างที่ใช้ในการศึกษาเป็นนักเรียนที่กำลังศึกษาในโรงเรียนประถมศึกษา  
ของสถานสงเคราะห์ และของกรุงเทพมหานคร จำนวน 540 คน เครื่องมือที่ใช้ในการ  
เก็บรวบรวมข้อมูลคือ แบบทดสอบความสำนึกในความรับผิดชอบต่อตนเอง แบบทดสอบ  
วัดความสำนึกในความรับผิดชอบต่อสังคม สถิติที่ใช้ในการวิเคราะห์ข้อมูลคือ t-test,  
One-way Analysis of Variance, Studentized q-Statistic, Pearson Product Moment.

#### ผลการศึกษปรากฏว่า

1. เด็กที่อยู่กับครอบครัวปกติในกรุงเทพมหานคร มีความสำนึกในความ  
รับผิดชอบต่อตนเองสูงกว่าเด็กในสถานสงเคราะห์อย่างมีนัยสำคัญทางสถิติที่ระดับ .01
2. เด็กที่อยู่กับครอบครัวปกติในกรุงเทพมหานครมีความสำนึกในความ  
รับผิดชอบต่อสังคมสูงกว่าเด็กในสถานสงเคราะห์อย่างมีนัยสำคัญทางสถิติที่ระดับ .01
3. เด็กที่อยู่กับครอบครัวปกติในกรุงเทพมหานคร มีความสำนึกในความ  
รับผิดชอบต่อตนเองสูงขึ้นตามระดับอายุ
4. เด็กที่อยู่กับครอบครัวปกติในกรุงเทพมหานคร มีความสำนึกในความ  
รับผิดชอบต่อสังคมสูงขึ้นตามระดับอายุ
5. เด็กที่อยู่ในสถานสงเคราะห์ของกรมประชาสงเคราะห์ มีความสำนึก  
ในความรับผิดชอบต่อตนเองสูงขึ้นตามระดับอายุ

6. เด็กที่อยู่ในสถานสงเคราะห์ของกรมประชาสงเคราะห์ มีความสำนึก  
ในความรับผิดชอบต่อสังคมสูงขึ้นตามระดับอายุ

7. ความสำนึกในความรับผิดชอบตนเองกับความสำนึกในความรับ  
ผิดชอบต่อสังคมมีความสัมพันธ์กันทางบวกอย่างมีนัยสำคัญทางสถิติที่ระดับ .01

A STUDY OF SELF AWARENESS AND SOCIAL RESPONSIBILITY OF  
THE PRIMARY SCHOOL STUDENT LIVING IN ORPHANAGES  
AND LIVING WITH FAMILIES

AN ABSTRACT

BY

PORNCHAI RODSOMJIT

Presented in partial fulfillment of the requirements  
for the Master of Education degree  
at Srinakharinwirot University  
December 1984

The purposes of this study were to compare self awareness and social responsibility of the primary school students living in the orphanage institute and with families in Bangkok Metropolitan area, to compare self awareness and social responsibility of the sample with difference age levels of both in families and orphanage institute to find the relationship of self awareness and social reponsibility.

Five hundred and forty students were randomly drawn from the primary school living in orphanages and Bangkok Metropolitan area. A self awareness test, a social responsibility test were distributed to all sample groups. The t-test, One-way Analysis of Variance, Studentized q-Statistic and Pearson Product Moment were used for the data analysis. The findings are as followed.

1. The students living with families in Bangkok Metropolitan area showed significantly in self awareness higher than those living in orphanage institute at .01 level.

2. The students liveing with families in Bangkok Metropolitan area showed significantly in social responsibility higher than those living in orphanage institute at .01 level.

3. The older students living with families in Bangkok Metropolitan area had higher self awareness than the younger ones.

4. The older students living with families in Bangkok Metropolitan area had higher social responsibility than the younger ones.

5. The older students living in orphanage institute had higher self awareness than the younger ones,

6. The older students living in orphanage institute had higher social responsibility than the younger ones.

7. There was significant relationship between self responsibility and social responsibility at .01 level.