



การศึกษาปัญหาของครูพี่เลี้ยงในการปฏิบัติงานร่วมกับนักศึกษาฝึกสอน
จากวิทยาลัยครูนครสวรรค์

ปริญญานิพนธ์

ของ

บำรุง สิมพลีวงศ์

เสนอต่อมหาวิทยาลัยศรีนครินทรวิโรฒ
เพื่อเป็นส่วนหนึ่งของการศึกษาค้นคว้าตามหลักสูตร

ปริญญาการศึกษามหาบัณฑิต

2 มีนาคม 2520

คณะกรรมการที่ปรึกษาประจำตัวนิติได้พิจารณาปริญญาโท
ฉบับนี้แล้ว เห็นสมควรรับเป็นส่วนหนึ่งของการศึกษาตามหลักสูตรปริญญา
การศึกษามหาบัณฑิต ของมหาวิทยาลัยศรีนครินทรวิโรฒได้

วิมล - วิมล ประธาน
ศิริวิมล อภินิหาร กรรมการ

๒ มีนาคม ๒๕๒๐

ประกาศคุณูปการ

ปัญญานิพนธ์ฉบับนี้สำเร็จลงได้โดยผู้วิจัยได้รับความกรุณาช่วยเหลือให้คำแนะนำอย่างดียิ่งจาก รองศาสตราจารย์สวัสดิ์ ปะปากม อาจารย์บุญเชิด ภูัญโญอนันตพงษ์ และ อาจารย์นิโบล นิ่มกิ่งรัตน์ ผู้วิจัยขอกราบขอบพระคุณเป็นอย่างสูงไว้ ณ. ทนทวย

ผู้วิจัยขอขอบคุณอาจารย์ในเทศกครูใหญ่ โรงเรียนหน่วยฝึกสอน ครูพี่เลี้ยงและนักศึกษาฝึกสอนของวิทยาลัยครูนครสวรรค์ทุกท่าน ที่ได้ความร่วมมือเป็นอย่างดี ในการเก็บรวบรวมข้อมูลเพื่อการศึกษานี้ในครั้งนี้

นอกจากนี้ขอขอบคุณอาจารย์ทิพา เทพอัครพงศ์ อาจารย์ศิริลักษณ์ ต้นตัวชะระ ประกาย คุณสุรางค์ สิมพลีวงศ์ คุณเป็ฉนวรรณ มีโพธิ์ คุณพนมผา เงินอยู่ ที่ได้สละเวลาให้ความช่วยเหลือในการจัดทำข้อมูลต่าง ๆ จนสำเร็จเป็นที่เรียบร้อยและขอขอบคุณ - คุณสมชาย แก้วกันหา คุณเสถียร พลสมบัติ คุณท้าวศักดิ์ พรหมศรี ซึ่งช่วยเหลือในการพิมพ์และอักษร์สำเนาปัญญานิพนธ์ฉบับนี้จนสำเร็จลงด้วยดี

บำรุง สิมพลีวงศ์

สารบัญ

บทที่

หน้า

1	บทนำ	1
	คำนำ	1
	- ความมุ่งหมายในการศึกษา	6
	- ความสำคัญของการศึกษา	6
	ขอบเขตของการศึกษา	7
	ข้อตกลงเบื้องต้น	7
	นิยามศัพท์เฉพาะ	7
2	ผลงานวิจัยที่เกี่ยวข้องกับการศึกษา	9
	การฝึกสอนและบทบาทโดยทั่วไปของครูพี่เลี้ยง	9
	ปัญหา อุปสรรคและความต้องการของครูพี่เลี้ยง	12
	ความคิดเห็นของครูพี่เลี้ยง	15
	สมมติฐานในการศึกษา	18
3	วิธีดำเนินการศึกษาค้นคว้า	19
	กลุ่มตัวอย่าง	19
	การสร้างเครื่องมือ	20
	การเก็บรวบรวมข้อมูล	23
	การวิเคราะห์ข้อมูลและสถิติที่ใช้	23
4	ผลการวิเคราะห์ข้อมูล	27
	สัญลักษณ์ต่าง ๆ ที่ใช้ในการวิเคราะห์ข้อมูล	27
	การวิเคราะห์ข้อมูล	27
5	สรุป อภิปรายและขอเสนอแนะ	56
	ความมุ่งหมายในการศึกษา	56
	กลุ่มตัวอย่างที่ใช้ในการศึกษา	56

บทที่ ๕

หน้า

เครื่องมือที่ใช้ในการรวบรวมข้อมูล	56
การวิเคราะห์ข้อมูล	57
ผลการวิเคราะห์ข้อมูล	58
อภิปรายผล	59
ข้อเสนอแนะสำหรับการศึกษาวิจัย	60
บรรณานุกรม	63
ภาคผนวก	67

บัญชีตาราง

ตารางที่	หน้า
1 จำนวนกลุ่มตัวอย่างที่ศึกษาวิจัย	19
2 จำนวนกลุ่มตัวอย่างที่นำแบบสอบถาม ไปทดลอง	22
3 จำนวนกลุ่มตัวอย่างที่จำแนกตามตัวแปร	23
4 แสดงรายละเอียดทั่วไปของครูพี่เลี้ยง	28
5 แสดงคะแนนเฉลี่ยร้อยละอันดับที่ของปัญหา ของครูพี่เลี้ยงที่มีสถานภาพต่างกัน	30
6 แสดงคะแนนเฉลี่ยร้อยละ อันดับที่ของ ปัญหาของครูพี่เลี้ยงที่มีวุฒิต่ำกว่าปริญญาตรี	33
7 แสดงคะแนนเฉลี่ยร้อยละ อันดับที่ของ ปัญหาของครูพี่เลี้ยงที่มีวุฒิปริญญาตรี และสูงกว่า	35
8 แสดงคะแนนเฉลี่ยร้อยละ อันดับที่ของ ปัญหาของครูพี่เลี้ยงที่เป็นเพศชาย	37
9 แสดงคะแนนเฉลี่ยร้อยละ อันดับที่ของ ปัญหาของครูพี่เลี้ยงที่เป็นเพศหญิง	39
10 แสดงคะแนนเฉลี่ยร้อยละ อันดับที่ของ ปัญหาครูพี่เลี้ยงที่ทำหน้าที่ครูพี่เลี้ยง 1-3 ปี	41
11 แสดงคะแนนเฉลี่ยร้อยละ อันดับที่ของ ปัญหาครูพี่เลี้ยงที่ทำหน้าที่ครูพี่เลี้ยง มากกว่า 3 ปีขึ้นไป	43

12	แสดงคะแนนเฉลี่ยร้อยละ อันดับของ ปัญหาของครูพี่เลี้ยงที่ดำรงตำแหน่ง ครูใหญ่หรือผู้อำนวยการใหญ่	45
13	แสดงคะแนนเฉลี่ยร้อยละและอันดับที่ ของปัญหาของครูพี่เลี้ยงที่ดำรงตำแหน่ง ครูประจำวิชา	47
14	แสดงคะแนนเฉลี่ยร้อยละและอันดับที่ ของปัญหาของครูพี่เลี้ยงที่ดำรงตำแหน่ง ครูประจำวิชา	49
15	แสดงค่าสถิติพื้นฐาน ค่าอัตราส่วน ระหว่างครูพี่เลี้ยงเพศชาย เพศหญิง	51
16	แสดงค่าสถิติพื้นฐานค่าอัตราส่วน ของปัญหาระหว่างครูพี่เลี้ยงที่ทำหน้าที่ ตั้งแต่ 1-3 ปี กับครูพี่เลี้ยงที่ทำหน้าที่ มากกว่า 3 ปีขึ้นไป	52
17	แสดงค่าสถิติพื้นฐาน ค่าอัตราส่วน ของปัญหาระหว่างครูพี่เลี้ยงที่มีวุฒิ กว่าปริญญาตรีกับครูพี่เลี้ยงที่มีวุฒิปริญญา ตรีขึ้นไป	53
18	แสดงผลการวิเคราะห์ความแปรปรวน ของปัญหาของครูพี่เลี้ยงที่ดำรงตำแหน่งต่างกัน	54
19	แสดงการทดสอบความแตกต่างของคะแนนเฉลี่ยของปัญหาครูพี่เลี้ยง ที่ดำรงตำแหน่งต่างกัน	55

บัญชีภาพประกอบ

ภาพประกอบ	หน้า
1 แสดงปริมาณรอยละของปัญหา รวม ของครูพี่เลี้ยงที่มีสถานภาพต่างกัน	32
2 แสดงปริมาณรอยละของปัญหาของครู พี่เลี้ยงที่มีวุฒิต่ำกว่าปริญญาตรี	34
3 แสดงปริมาณรอยละของปัญหาของครู พี่เลี้ยงที่มีวุฒิปริญญาตรีและสูงกว่า	36
4 แสดงปริมาณรอยละของปัญหาของครู พี่เลี้ยงที่เป็นเพศชาย	38
5 แสดงปริมาณรอยละของปัญหาของครู พี่เลี้ยงที่เป็นเพศหญิง	40
6 แสดงปริมาณรอยละของปัญหาของครู พี่เลี้ยงที่ทำหน้าที่เป็นครูพี่เลี้ยง 1-3 ปี	42
7 แสดงปริมาณรอยละของปัญหาของครู พี่เลี้ยงที่ทำหน้าที่เป็นครูพี่เลี้ยงมาก กว่า 3 ปีขึ้นไป	44
8 แสดงปริมาณรอยละของปัญหาของครู พี่เลี้ยงที่ดำรงตำแหน่งครูใหญ่หรือผู้ ช่วยครูใหญ่	46
9 แสดงปริมาณรอยละของปัญหาของครูพี่ เลี้ยงที่ดำรงตำแหน่งครูประจำวิชา	48
10 แสดงปริมาณรอยละของปัญหาของครู พี่เลี้ยงที่ดำรงตำแหน่งครูประจำชั้น	50

คำนำ

ในปัจจุบันประเทศไทยกำลังอยู่ในระยะพัฒนาทั้งทางด้านเศรษฐกิจ สังคมและ
การเมือง ทั้งนี้ควรวัดดูประสงคอันสำคัญคือ เพื่อให้ประเทศมีความเจริญก้าวหน้าและสามารถ
ยกระดับความเป็นอยู่ของประชาชนให้สูงขึ้น การที่จะบรรลุวัตถุประสงค์ดังกล่าวแล้วได้ จำ
เป็นต้องมีการพัฒนาทางการศึกษาควบคู่ไปกับการศึกษาแก่พลเมืองของประเทศควบคู่ไป
กับการพัฒนาทางด้านอื่น ๆ ควบ

การให้การศึกษานั้นนอกจากจะมีความมุ่งหมายให้คนมีความรู้ อ่านออก เขียนได้
แล้ว ยังช่วยอบรมคนให้รู้จักชวนชวาทความรูและประสบการณ์ ช่วยให้คนมีสติปัญญาเฉลียว
ฉลาด รู้จักคิดทักสินใจใญ่ถูกตอง มีสุขภาพทางกายและทางจิตสมบุรุษช่วยกล่อมเกล่าให้เป็น
ผู้มีศีลธรรม วัฒนธรรม มนุษยธรรม รู้จักรับผิดชอบต่อหน้าที่ของค่นและสามารถปรับตนใญ่ถูก
ตองตามกาละเทศะและมั่ง เกิดผลตามแนวทางที่วางไว้ได้ก็ตองอาศัยครู เป็นกำลังสำคัญ ถึง
นั้น "การเตรียมครูที่มีคุณภาพสูงคือมีความรู้ ความสามารถมีคุณลักษณะและจิตใจสูง มีความ
เสียสละ จึงเป็นสิ่งสำคัญและจำเป็นมาก" (บุญถิ่น อิตถากร และรัตนา ตันบุญเท็ก,
2513: 2) และจะเห็นใควารัฐก็ไคเล็งเห็นความสำคัญของการฝึกหัดครูอย่างมาก ถึงที่
ระบุไว้ในแผนการศึกษาแห่งชาติ หมวดที่วาค้วยแนวจัดการศึกษาว่า "รัฐเป็นผู้จัดการฝึก
หัดครูและพึงสนับสนุนการฝึกหัดครูเป็นพิเศษ เพื่อให้สถานศึกษาต่าง ๆ มีผู้ทรงคุณวุฒิ -
สามารถให้การศึกษาคือสมบุรุษ สมความมุ่งหมายตามแผนการศึกษาชาติ" (สำนักนายก
รัฐมนตรี, 2503: 77)

เพื่อที่จะผลิตครูที่มีคุณภาพสูง จึงไคมีการกำหนดหลักสูตรของการศึกษาฝึกหัดครู
โดยกำหนดใญ่ชัดเข้าศึกษาในสถาบันฝึกหัดครูไคศึกษาทั้งภาคทฤษฎีและภาคปฏิบัติ ทางด้าน
ทฤษฎีนั้นมุ่งใญ่ศึกษามีความรู้ทางวิชาการทั่ว ๆ ไป วิชาเฉพาะและวิชาครูทั้งนี้ไคมีความ
มุ่งหมายที่จะใญ่ชัดออกไปเป็นครูมีความสามารถไปค่านะชีวิตใคโดย่างเป็นปรกคิสุข มีความ
รับผิดชอบและมีความรู้ความชำนาญใญ่ชัดในวิชาการที่ตนจะนำไปถายทอดใคแก่เด็ก ส่วนทางด้าน
ภาคปฏิบัติที่เรียกว่าการฝึกสอนนั้น จัดเพื่อใญ่ชัดจะออกไปเป็นครูไคมีโอกาสสอนจริง ๆ ใน
โรงเรียน

* การฝึกสอนเป็นกิจกรรมที่จะทำให้ให้นักศึกษาได้ออกไปพบกับเหตุการณ์จริงๆ แล้วพยายามให้นิสิตได้ใช้ความรู้ทางทฤษฎีที่ได้เรียนนำมาใช้แก้ปัญหาต่าง ๆ ให้ดียิ่งขึ้น นอกจากนี้การฝึกสอนยังเป็นการฝึกฝนให้นักศึกษามีความสามารถในการสร้างเสริมการเรียนรู้และพัฒนาการทางคนต่าง ๆ ให้เกิดขึ้นในตัวเด็กนักเรียนได้อย่างแท้จริงซึ่งเป็นภาระหน้าที่อันสำคัญที่นักศึกษาฝึกสอนจะต้องรับผิดชอบต่อไปในเมื่อออกไปเป็นครู "การฝึกสอนเป็นงานที่วัดผลงานทั้งหมดของโครงการฝึกหัดครูเพราะทำให้สถานฝึกหัดครูมีโอกาสมองตนเองเพื่อปรับปรุงให้ดีขึ้นอยู่เสมอ (Inlow, 1963:400) การฝึกสอนจะเป็นกรณีวัดความสำเร็จในการปฏิบัติการสอน ถ้าสามารถจัดโครงการฝึกสอนให้มีคุณภาพต่อไปนี้

1. การวางแผนการฝึกสอนต้องให้สอดคล้องกับหลักการฝึกหัดครู
2. โครงการฝึกสอนที่ดีจะต้องมีการ เกรียมนักเรียนครูให้พร้อมก่อนออกฝึกสอน
3. โครงการฝึกสอนที่ดีจะต้องมีแผนการนิเทศการสอนที่ดี (สองสี ชุตินวงศ์ และสวัสดิ์ สุคนธรังสี, 2503: 10)

วิทยาลัยวิชาการศึกษาประสานมิตร ปัจจุบันคือมหาวิทยาลัยศรีนครินทรวิโรฒซึ่งเป็นสถาบันการศึกษาที่มีชื่อเสียงมากที่สุดแห่งหนึ่งของประเทศทางด้านการผลิตครูปริญญาสาขาวิชาต่าง ๆ ได้เล็งเห็นความสำคัญของการฝึกสอนว่าก่อให้เกิดคุณประโยชน์ทางคานสนิยมสนับสนุนให้ประเทศชาติได้กำลังครูที่ดีมีคุณภาพและมีสมรรถภาพในการเป็นครูซึ่งทางวิทยาลัยวิชาการศึกษาได้กำหนดไว้ดังนี้

1. เพื่อให้สามารถทำการสอนได้อย่างดี
2. เพื่อให้สามารถอบรม แนะนำและปกครองชั้นได้เป็นอย่างดี
3. เพื่อให้สามารถทำกิจกรรมต่าง ๆ ของโรงเรียนได้เป็นอย่างดี
4. เพื่อให้สามารถสร้างสัมพันธ์ภาพอันดีร่วมกับชุมชนได้เป็นอย่างดี
5. เพื่อให้สามารถเป็นครูชั้นอาวุโส (วิทยาลัยวิชาการศึกษา, 2508: 4-5)

จุดมุ่งหมายของการฝึกสอนตามวิทยาลัยวิชาการศึกษาในระดับนี้เพื่อให้ผู้ศึกษามีลักษณะดังต่อไปนี้

1. เป็นบุคคลที่เข้าใจถึงความต้องการใ้ทางร่างกาย อารมณ์ สังคมและสติปัญญาของเด็ก
2. เป็นบุคคลที่มีความชำนาญพอจะวางจุดมุ่งหมายจัดวิธีการต่าง ๆ ให้แก่เด็ก โดยการร่วมมือกับเด็กวางโครงการและสามารถวัดผลจากการสอนได้ว่าเด็กยังต้องการอะไรอีกบ้าง
3. เป็นบุคคลที่สามารถมองเห็นวิถีทางต่างๆ อันจะเป็นทางที่จะช่วยให้ลาช้พื้นที่เจริญก้าวหน้าต่อไปเรื่อยๆ
4. เป็นบุคคลที่เป็นที่นับถือของสังคมทั่วไปและมีอิทธิพลเหนือจิตใจของเด็ก (ริทซ์และคณะ, 2500: 7)

ในการดำเนินงานตามโครงการฝึกสอนของวิทยาลัยครุศาสตร์ประกอบด้วยบุคคล 3 ฝ่ายร่วมกันดำเนินงาน คือ วิทยาลัยครุมือวิชาการอาจารย์หัวหน้าแผนกบริหารการฝึกสอน อาจารย์นิเทศก์ นักศึกษาฝึกสอนและทางโรงเรียนที่รับนักศึกษาไปฝึกสอนซึ่งประกอบด้วย อาจารย์ใหญ่หรือครูใหญ่ หัวหน้าหมวดวิชา ครูประจำวิชา ครูประจำชั้น ซึ่งเป็นครูที่เลี้ยง หน้าที่ในการติดต่อประสานงานอย่างใกล้ชิดกับนักศึกษาฝึกสอนตลอดเวลาที่นักศึกษาทำการฝึกสอนอยู่คั้งนั้น จึงเห็นได้ว่าหน้าที่และบทบาทของครูที่เลี้ยงย่อมมีความสำคัญอย่างยิ่งต่อผลสำเร็จในการฝึกสอนของนักศึกษา กรมการฝึกหัดครูได้กำหนดหน้าที่ของครูที่เลี้ยงในการปฏิบัติงานร่วมกับนักศึกษาฝึกสอนไว้คั้งนี้

1. แนะนำนิสัยฝึกสอนต่อเด็กในชั้นเรียน
2. เปิดใจให้นักศึกษาฝึกสอนได้สังเกตการสอนของครูที่เลี้ยงก่อนทำการสอน
3. แนะนำนักศึกษาฝึกสอนให้ทราบถึงภาวะการเรียนของเด็ก การปกครองชั้นงานประจำชั้น เช่น สมุดรายงาน บัญชีเรียกชื่อ เป็นต้น
4. แนะนำให้นักศึกษาฝึกสอนทราบถึงชนิดและจำนวนอุปกรณ์การสอนในโรงเรียน ตลอดจนแหล่งวิทยากรที่มีอยู่ในชุมชนนั้น

- 5. เตรียมงานร่วมกับนักศึกษาฝึกสอน
- 6. เปิดโอกาสให้นักศึกษาฝึกสอนได้นำเอาหลักวิชาที่ใดเรียนมาใชปฏิบัติจริงในการสอน
- 7. ปฏิบัติงานร่วมกับนักศึกษาฝึกสอน
- 8. แนะนำส่งเสริมนักศึกษาคุ้นเคยกับชาวบณ
- 9. ร่วมมือกับนักศึกษาฝึกสอนในการแก้ปัญหาต่าง ๆ
- 10. ช่วยประเมินผลงานของนักศึกษาฝึกสอน (กรมการฝึกหัดครู, 2505 :51-53)

จึงเห็นว่าหน้าที่ของครูที่เลี้ยงมีความสำคัญต่อการปฏิบัติงานของนักศึกษาทั้งในด้านที่เกี่ยวกับการสอน การศึกษาเด็ก งานประจำวันอื่น ๆ ตลอดจนช่วยเหลือให้นักศึกษาแก้ไขปัญหาที่พบในระหว่างฝึกสอนอยู่ในโรงเรียน "ครูที่เลี้ยงเป็นเหมือนกุญแจดอกสำคัญของโครงการฝึกสอน ครูที่เลี้ยงอาจจะช่วยให้นักศึกษาเป็นครูที่มีความสามารถที่ดีได้ ถ้านักศึกษาฝึกสอนร่วมมือกับครูที่เลี้ยงอย่างใกล้ชิด" (Michaelis and Dumas, 1960;13) ครูที่เลี้ยง นักการศึกษาที่มีบทบาทสำคัญมากคนหนึ่งในการศึกษาฝึกหัดครู (Stratemeyer and Lindsey, 1958;7)

ในเมื่อครูที่เลี้ยง เป็นผู้ทำหน้าที่อันสำคัญอย่างยิ่งในการมีส่วนรับผิดชอบต่อการผลิตครูที่ดี มีสมรรถภาพที่จำเป็นในการ เป็นครูออกไปให้การศึกษาอบรมแก่เยาวชนของชาติ ดังนั้นแล้ว การศึกษาเรื่องราวเกี่ยวกับครูที่เลี้ยงทางด้านการปฏิบัติร่วมกับนักศึกษาฝึกสอนจึงเป็นสิ่งที่ควรกระทำในทันที ผู้วิจัยมุ่งศึกษาปัญหาในการนิเทศการสอนและความคิดเห็นของครูที่เลี้ยงที่มีต่อนักศึกษาและการปฏิบัติงานของนักศึกษาฝึกสอน

การศึกษาปัญหาในการนิเทศการสอนของครูที่เลี้ยงนั้นในเมืองไทยมีผู้ศึกษาเรื่องน้อยมากและไม่ค่อยศึกษาไว้อย่างจริงจัง แต่ในต่างประเทศมีผู้ศึกษาปัญหาเรื่องนี้อย่างกว้างขวางพอสมควร เช่นการศึกษาของ ฟิฟเฟอร์ เกี่ยวกับปัญหาของ ครู-อาจารย์ที่ทำหน้าที่ครูที่เลี้ยงใหม่ การศึกษาของมูเซอ ซึ่งวิเคราะห์การเลือกเอาตัวบุคคลที่จะทำหน้าที่ครูที่เลี้ยง

การศึกษาของ อูร์ ในการศึกษาโครงการฝึกงานของวิทยาลัยวิชาการศึกษา มหาวิทยาลัย
แห่งรัฐโอไฮโอ การศึกษาของเตอร์แกนค์เกี่ยวกับบทบาทของครูที่เลี้ยงเป็นต้น

การศึกษาความคิดเห็นของครูที่เลี้ยงที่มีต่อนักศึกษาฝึกสอนและการปฏิบัติงาน
นักศึกษาเป็นอีกด้านหนึ่งที่มีผู้ศึกษากันกว้างขวาง โดยเฉพาะในต่างประเทศ ส่วนในเมือง
ไทยมีผู้ศึกษาไว้มากแต่ยังมีจำนวนน้อย เช่น การศึกษาของ ฉันทลักษณ์ ศรีนิลทาเกี่ยวกับ
บทบาทของครูที่เลี้ยงที่มีต่อการฝึกสอนการศึกษาของวิฑูรย์ บุญวานิน เรื่องทัศนคติของครูที่
เลี้ยงที่มีต่อนิสิตฝึกสอน การศึกษาของสนั่น เมืองวงษ์ เรื่องศึกษาปัญหาและทัศนคติของครู
ที่เลี้ยง ในการปฏิบัติงานร่วมกับนิสิตฝึกสอน และการศึกษาของ ละออ การุณยะวณิช เรื่อง
สภาพการฝึกสอนของนิสิตสาขาประถมศึกษา มัธยมศึกษา และอาชีวศึกษา

การที่ทราบปัญหาและความคิดเห็นของครูที่เลี้ยงจะเป็นหนทางหนึ่งทำให้ทราบ
ถึงปัญหาและอุปสรรคในการดำเนินงานของโครงการฝึกสอนเป็นส่วนรวมได้อีกวิธีหนึ่ง เพราะ
ในปัจจุบันนี้เป็นที่ยอมรับและพูดถึงกันอย่างกว้างขวางโดยทั่วไปในหมู่ครู อาจารย์ และเจ้าหน้าที่
ที่รับผิดชอบในการดำเนินงานตามโครงการฝึกสอนในระดับต่าง ๆ นับตั้งแต่ระดับครูประ
กาศนิยบัตร จนถึงครูปริญญาว่า การดำเนินงานตามโครงการฝึกสอนยังไม่สามารถทำให้
เกิดผลสัมฤทธิ์จุดมุ่งหมายที่วางเอาไว้ได้อย่างแท้จริงกล่าวคือการฝึกสอนยังมีส่วนช่วยสร้ง
สมรรถภาพในการเป็นครู ได้น้อยเกินไปและมักจะมีคำถามขึ้นบ่อย ๆ ทั้งในหมู่นักศึกษาที่
ผ่านการฝึกสอนมาแล้วตลอดจนคณาจารย์ที่รับผิดชอบต่อการฝึกสอนในท่านองที่ว่า เราได้อะ
ไรจากการฝึกสอน เราไปเป็นครูฝึกสอนหรือครูช่วยสอน การฝึกสอนจะทำให้รักอาชีพครู
หรือทำให้มีทัศนคติไม่ค่ออาชีพครู คะแนนฝึกสอนมากเกินไปหรือไม่ วิธีการวัดและประเมิน
ผลการฝึกสอนดีแล้วหรือและยังมีคำถามอีกจำนวนมากซึ่งได้จากการฝึกสอน

จึงเห็นได้ว่าปัญหาดังกล่าวมีความเกี่ยวพันอยู่กับทุกฝ่ายที่เกี่ยวข้องกับการฝึกสอน
นับจากตัวนักศึกษาฝึกสอนเอง ครูที่เลี้ยง อาจารย์นิเทศก์ และบุคคลอื่น ๆ ที่เกี่ยวข้องยังมี
ปัญหาอีกประเภทหนึ่งที่เกี่ยวข้องโดยตรงระหว่างที่เลี้ยง นักศึกษาฝึกสอนและอาจารย์
นิเทศก์

นั้นคือปัญหาเกี่ยวกับสัมพันธ์ภาพระหว่างทั้ง 3 ฝ่ายซึ่งปรากฏมีอยู่หลายกรณีที่ไม่น่าพอใจนัก เช่นครูพี่เลี้ยงไม่เข้าใจบทบาทของอาจารย์นิเทศก์ครั้งนี้เป็นต้น

สิ่งที่ควรกระทำเพื่อจะหาทางแก้ไขปัญหาต่าง ๆ อันเป็นอุปสรรคต่อความสำเร็จที่แท้จริงในการดำเนินการตามโครงการฝึกสอนก็คือ การศึกษาให้พบปัญหาที่แท้จริงแล้วหาทางแก้ไขปัญหานั้นให้หมดไป

ผู้วิจัยจึงได้เลือกศึกษาปัญหาของครูพี่เลี้ยงในการปฏิบัติงานร่วมกับนักศึกษาฝึกสอน

ของวิทยาลัยครูนครสวรรค์

ความมุ่งหมายในการศึกษาค้นคว้า

1. เพื่อสำรวจสภาพของครูในโรงเรียนฝึกสอนที่ทำหน้าที่ครูพี่เลี้ยงเกี่ยวกับ เพศ วุฒิ อายุ จำนวนปีที่ เป็นครูพี่เลี้ยงและตำแหน่งหน้าที่ปัจจุบัน
2. เพื่อสำรวจปัญหาของครูพี่เลี้ยง จากหน้าที่ครูพี่เลี้ยงที่กรมการฝึกหัดครูได้ กำหนดไว้ ในการปฏิบัติงานร่วมกับนักศึกษาฝึกสอนว่ามีปัญหาในด้านใด
3. เพื่อเปรียบเทียบปัญหาในแต่ละด้านของครูพี่เลี้ยง ที่มีวุฒิศูนย์ระดับปริญญาตรี และมีวุฒิต่ำกว่าระดับปริญญาตรี ว่าแตกต่างกันหรือไม่เพียงใด
4. เพื่อเปรียบเทียบปัญหาในแต่ละด้านของครูพี่เลี้ยง ที่ทำหน้าที่เป็นครูพี่เลี้ยง มีระยะเวลาแตกต่างกัน
5. เพื่อเปรียบเทียบปัญหาครูพี่เลี้ยงชาย และหญิง ว่ามีความแตกต่างกันหรือไม่เพียงใด
6. เพื่อเปรียบเทียบปัญหาครูพี่เลี้ยงที่เป็นครูประจำชั้น ครูประจำวิชา ครูใหญ่ ว่ามีปัญหาแตกต่างกันในด้านใดมากน้อยกว่ากัน

ความสำคัญของการศึกษาค้นคว้า

1. ผลของการศึกษาครั้งนี้จะทำให้นักศึกษาทราบปัญหาทางด้านครูพี่เลี้ยงและโรงเรียนที่จะออกไปฝึกสอนรวมทั้งปัญหาที่นักศึกษาจะพบในการปฏิบัติงาน การที่นักศึกษาได้ทราบปัญหาต่าง ๆ ก่อนออกไปฝึกสอน อาจจะมีส่วนช่วยให้ได้ศึกษาคิดหาวิธีแก้อุปสรรคต่าง ๆ และทางควนสวนตัวของนักศึกษา อันจะทำให้สามารถปฏิบัติงานได้ดียิ่งขึ้น

2. เพื่อให้เป็นข้อมูลประกอบการพิจารณา ปรับปรุงการดำเนินงานฝึกสอน
ของวิทยาลัยครูนครสวรรค์ เพื่อให้การฝึกสอนของนักศึกษาได้ผลสัมฤทธิ์มากยิ่งขึ้น

3. ทางคานโรงเรียนฝึกสอน ครูพี่เลี้ยงอาจจะได้รับความช่วยเหลือแก้ไข
ปัญหาและอุปสรรคในการดำเนินงานร่วมกับนักศึกษาฝึกสอนทั้งหมดไปซึ่งจะเป็นผลดีทำให้ครู
พี่เลี้ยงสามารถทำหน้าที่ให้ความช่วยเหลือนักศึกษาฝึกสอนได้เต็มที่ อันจะเกิดประโยชน์แก่
นักศึกษาอย่างแท้จริงต่อไป

ขอบเขตของการค้นคว้าวิจัย

ในการค้นคว้าวิจัยครั้งนี้ จะสำรวจปัญหาของครูพี่เลี้ยงในโรงเรียนฝึกสอนระดับ
ชั้นประถมศึกษาที่อยู่ในโครงการของวิทยาลัยครูนครสวรรค์ ภาคเรียนที่ 3 ปีการศึกษา 2519
จำนวน 326 คน

ข้อตกลงเบื้องต้น

1. ปัญหาของครูพี่เลี้ยง ในการปฏิบัติการร่วมกับนักศึกษาฝึกสอน ครั้งนี้ถือว่าเป็น
ปัญหาของครูพี่เลี้ยง จากโรงเรียนฝึกสอนของวิทยาลัยครูนครสวรรค์ในภาคเรียนที่ 3
ปีการศึกษา 2519 เท่านั้น

2. การตอบแบบสอบถามของครูพี่เลี้ยงถือว่าเป็นคำตอบที่เกิดจากใจจริง

นิยามศัพท์เฉพาะ

โรงเรียนฝึกสอน หมายถึง โรงเรียนประถมศึกษาทุกโรงเรียนที่ทางวิทยาลัยครูนคร
สวรรค์ส่งนักศึกษาออกไปฝึกสอน

นักศึกษา หมายถึง นักศึกษาฝึกสอนระดับ ป.ศ. จากวิทยาลัยครูนครสวรรค์
ภาคเรียนที่ 3 ปีการศึกษา 2519

ครูพี่เลี้ยง หมายถึง ครูในโรงเรียนซึ่งทำหน้าที่คอยให้ความช่วยเหลือควบคุมดูแล
ปฏิบัติงานร่วมกับนักศึกษาฝึกสอนคานต่าง ๆ

ปัญหาของครูพี่เลี้ยง หมายถึง ปัญหาที่ครูพี่เลี้ยงได้รับการปฏิบัติงานคานต่าง ๆ
ร่วมกับนักศึกษาฝึกสอนซึ่งแบ่งออกได้ดังนี้ ปัญหาการบันทึกการสอน ปัญหาคานการสอน

ปัญหาการจัดกิจกรรมและการใช้อุปกรณ์การสอน ปัญหาตามนุษยสัมพันธ์และการปกครอง
ชั้นเรียน และปัญหาการวัดผลและประเมินผล

อายุของครูพี่เลี้ยง หมายถึงอายุจริงของครูพี่เลี้ยงซึ่งแบ่งออกเป็น 4 พวก
คือที่ต่ำกว่า 20 ปี, 20-30 ปี, 30-40 ปี และ 41 ปีขึ้นไป

วุฒิ หมายถึงวุฒิทางครูซึ่งแบ่งออกเป็นดังนี้

วุฒิที่ต่ำกว่าปริญญาตรี หมายถึง วุฒิ ป.กศ. สูง , พ.ม. ,ป.ป.

ป.กศ. , ป.

วุฒิระดับปริญญาตรีและสูงกว่า หมายถึง กศ.บ. , ค.บ. , ศศ.บ.

ค.ม. , กศ.ม.

ผลงานวิจัยที่เกี่ยวข้องกับการศึกษาค้นคว้า

ผลงานวิจัยและข้อเขียนที่เกี่ยวข้องกับบทบาทของครูพี่เลี้ยงและที่เกี่ยวข้องกับการฝึกสอนเมื่ออยู่มากโดยเฉพาะผลงานของชาวต่างประเทศ ส่วนที่เป็นงานวิจัยและข้อเขียนของคนไทยยังอยู่ในวงจำกัดดังนั้นผลงานวิจัยที่โดดเด่นใหญ่จึงนำมาจากผลงานของชาวต่างประเทศ ในที่นี้ผู้เขียนได้จัดแบ่งผลงานวิจัยที่เกี่ยวข้องกับการศึกษาค้นคว้าครั้งนี้เป็น 3 กลุ่ม คือ

1. งานวิจัยที่เกี่ยวข้องกับการฝึกสอนและบทบาทโดยทั่วไปของครูพี่เลี้ยง
2. งานวิจัยที่เกี่ยวข้องกับปัญหาและอุปสรรคตลอดจนความต้องการของครูพี่เลี้ยง

ในการปฏิบัติงานร่วมกับนักศึกษาฝึกสอน

3. งานวิจัยที่เกี่ยวข้องกับความภาคภูมิใจของครูพี่เลี้ยงที่มีต่อตัวนักศึกษานและการฝึกสอนของนักศึกษา

การฝึกสอนและบทบาทโดยทั่วไปของครูพี่เลี้ยง

อคัมส์และดิกกีให้ความเห็นไว้ในหนังสือของเขาว่า การฝึกสอนเป็นการจัดประสบการณ์ชั้นวิชาชีพชั้นสูง (Profession) ให้แก่นักเรียนครูเพราะเป็นการจัดให้มีการนำเอาทฤษฎีต่าง ๆ ที่เรียนในห้องเรียนไปปฏิบัติจริง แต่ไม่ไ้มุ่งให้นักเรียนครูยึดถือเอาประสบการณ์ที่ได้รับจากการฝึกสอนเป็นหลักปฏิบัติสำหรับการประกอบอาชีพครูแต่อย่างใด จุดมุ่งหมายที่แท้จริงของการฝึกสอนนั้นต้องการฝึกให้นักเรียนฝึกสอนรู้จักเป็นผู้นำตนเอง (Self-directive) ไปสู่วิธีการที่ถูกต้องด้วยการให้นักเรียนฝึกสอนรู้จักตนเองว่ามีความสามารถในความสามารถและควรปรับปรุงในความสามารถ ออคัมส์และดิกกีกล่าวต่อไปว่าผู้ที่ทำหน้าที่เป็นครูให้แก่นักศึกษาฝึกสอน คือ ครูพี่เลี้ยง โดยครูพี่เลี้ยงจะเป็นผู้ดูแลช่วยให้นักเรียนครูประสบความสำเร็จในการจัดการกับประสบการณ์ที่ได้รับในการฝึกสอน (Adams and Dickey, 1965: 4-6)

เดาบีไควเคราะห์ที่โครงการฝึกสอนของมหาวิทยาลัยอินเดียนา โดยมีจุดประสงค์จะกำหนดวัตถุประสงค์ของโครงการฝึกสอนและได้สรุปว่า การวางวัตถุประสงค์ของโครงการฝึกสอน ควรจะได้อมาจากความร่วมมือและความคิดเห็นร่วมกันของบุคคลทุกฝ่ายที่เกี่ยวข้องกับโครงการฝึกสอน เช่น นักศึกษาฝึกสอน ครูพี่เลี้ยง ผู้บริหารโครงการฝึกสอนและคณาจารย์ของสถาบันฝึกหัดครูวัตถุประสงค์ดังกล่าวควรมีหลักการแน่นอนเพื่อให้เป็นโครงการที่

มีรูปร่างและมีแบบแผน แต่ขณะเดียวกันก็ควรวางวัตถุประสงค์ให้ชัดเจนพอที่จะปรับปรุง
โครงการในพัฒนาชนด้วยการวิจัยคนควา

การแดนที่ไคพบว่าครูที่เลี้ยงต้องการจะได้มีโอกาสพบกับอาจารย์นิเทศก์ให้มาก
ขึ้นเพื่อจะได้ประสานงานและเปลี่ยนความคิดเห็นซึ่งกันและกัน ครูที่เลี้ยงและทางโรงเรียน
ฝึกสอนเห็นว่า การปฏิบัติดังกล่าวจะเป็นผลดีต่อการฝึกสอนของนักศึกษาและการดำเนินงาน
ของโครงการฝึกหัดครูเป็นสวนรวม

บทบาทของครูที่เลี้ยงจึงควรได้รับการฝึกฝนอบรมมาเกี่ยวกับการทำหน้าที่และ
ควรจะเป็นผู้ที่มีการศึกษาสูงพอที่จะสามารถนิเทศการสอนแก่นักศึกษาได้ถูกต้องและ
กว้างขวาง สิ่งสำคัญอีกประการหนึ่ง คือ ครูที่เลี้ยงควรเป็นผู้มีประสบการณ์ในการสอนมาก
พอสมควร

คุกกี้ไคศึกษาเพื่อหาเกณฑ์มาตรฐานในการเลือกครูที่เลี้ยงเขาได้เสนอแนะว่า
ครูที่เลี้ยงควรได้รับปริญญาตรีเป็นอย่างต่ำและต้องได้เรียนวิชาการนิเทศการฝึกสอนและ
ประสบความสำเร็จในการสอนมาเป็นเวลา 2-5 ปี และเขาเห็นว่าควรจะมีเงินตอบแทน
การปฏิบัติงานของครูที่เลี้ยงด้วย

บุชเซอร์ ไคว้ไคระห์การเลือกตัวที่จะทำหน้าที่เป็นครูที่เลี้ยง เขาพบว่าโรง
เรียนต่างๆ ใน 8 รัฐ จำนวน ร้อยละ 50 ไครครูที่ได้รับปริญญาตรีเป็นครูที่เลี้ยง มีโรง
เรียนร้อยละ 14 ไครครูจบปริญญาโทเป็นครูที่เลี้ยงแต่ก็ยังมีโรงเรียนร้อยละ 63 ที่ไครครู
ซึ่งไม่เคยรับการอบรมเรื่องการนิเทศการสอนให้ทำหน้าที่ครูที่เลี้ยง

มาร์วิน ไคศึกษาในงานในหน้าที่ของครูที่เลี้ยงและให้ความเห็นว่าครูที่เลี้ยงเป็นผู้
มีส่วนรับผิดชอบถึงครึ่งหนึ่งของความสำเร็จที่นับถือจะได้รับจากการฝึกสอน ดังนั้นครูที่เลี้ยง
จึงควรเป็นผู้ที่มีความรู้ความสามารถที่เข้าใจงานนิเทศการสอน และพร้อมที่จะให้ความช่วย
เหลือแก่นักศึกษาได้ทั้งปัญหาการเรียนและการวางตัวในสังคมที่นักศึกษาฝึกสอนเข้าไปรวม
งานอวย (Marvin, 1965: 399) จึงเห็นได้ว่า มาร์วินให้ความสำคัญแก่
ครูที่เลี้ยงมาก อาจจะกล่าวไควว่าเป็นการสนับสนุนค่ากล่าวของอคมส์และคิกกิทว่า ครูที่เลี้ยง
เป็นครูของนักศึกษาฝึกสอนนั่นเอง

ลิตเติ้ลจอห์น ให้ความสำคัญหาความสัมพันธ์ระหว่างเกณฑ์ครูพี่เลี้ยง นักศึกษาฝึกสอน และอาจารย์ที่ปรึกษา ก็ใช้ในการเลือกตัวผู้ที่จะทำหน้าที่ครูพี่เลี้ยง เขาเสนอแนะว่าทางมหาวิทยาลัยจะต้องพึงเล็งเป็นพิเศษในการหาวิธีวัดและคัดเลือกครูที่จะมาทำหน้าที่เป็นครูพี่เลี้ยงของนักศึกษา เกณฑ์หนึ่งคืออาจจะดูความคงการที่จะทำงานร่วมกับนักศึกษาอย่างแท้จริงและดูจากความสำเร็จในการสอนของครูผู้นั้น (Littlejohn, 1966: 1283)

ครูซซินสกี ได้ให้ทัศนะเกี่ยวกับการเลือกครูพี่เลี้ยงว่า ควรจะทำความระมัดระวังอย่างมากเพราะถ้าเป็นครูพี่เลี้ยงที่รับงานนี้แต่ด้วยความไม่เต็มใจและไม่อุทิศตนเพื่อการนี้เทศการฝึกสอน ย่อมจะทำให้การฝึกสอนของนักศึกษาไม่ได้ผล ครูพี่เลี้ยงอาจจะส่งเสริมให้ใช้วิธีสอนบางอย่างในห้องเรียน การกระทำดังกล่าวเท่ากับเป็นการบั่นทอนความคิดริเริ่มของนักศึกษาให้หมดไปทุกที ๆ ส่วนครูพี่เลี้ยงที่ดีจะส่งเสริมให้นักศึกษามีเสรีที่จะคิดแปลงปรับปรุงการสอนไปตามหลักการ วิธีการและอุดมคติที่ได้มาจากทางวิทยาลัยแม้ว่าคุณสมบัติของผู้นี้เทศ มีความสำคัญอย่างยิ่งในการดำเนินงานให้โดยผลตามความมุ่งหมายของการฝึกสอน (Kruszynski, 1968: 133-138)

นอกจากนี้ กัลตันโคพบว่า

1. ผู้ที่จะทำหน้าที่ครูพี่เลี้ยงจะต้องเป็นผู้สนใจศึกษาเรื่องราวต่าง ๆ อย่างกว้างขวาง
2. ควรจะจัดหาวิธีการที่จะทำให้ครูพี่เลี้ยงและนักศึกษาฝึกสอนเข้าใจหน้าที่และบทบาทของแต่ละฝ่ายอย่างชัดเจน
3. ประสบการณ์เป็นสิ่งสำคัญและจำเป็นมากสำหรับครูพี่เลี้ยง (Dalton, 1968: 890)

จากผลงานวิจัยที่กล่าวไปแล้วนั้นจะเห็นว่า การเลือกตัวบุคคลที่จะมารับหน้าที่ครูพี่เลี้ยงนั้น ถือเป็นเรื่องสำคัญมากอย่างหนึ่งในการดำเนินงานตามโครงการฝึกสอน สิ่งที่มีมักจะพึงเล็งกันมากในการเลือกก็คือ ระดับการศึกษา ประสบการณ์ในอาชีพครู การศึกษาอบรมเกี่ยวกับการนิเทศการสอนและสิ่งสำคัญอย่างหนึ่งคือความตั้งใจจริงที่จะรับหน้าที่ครูพี่เลี้ยง เพราะถ้าครูพี่เลี้ยงไม่มีความตั้งใจจะทำหน้าที่นิเทศการสอนอย่างแท้จริงแล้ว ย่อมจะทำให้เกิดปัญหาต่าง ๆ ตามมาอีกมากอันเป็นผลทำให้การฝึกสอนของนักเรียนครูไม่

โดยผลเต็มที่ดังต้องการ ดังเช่นผลการวิจัยของ ออโลสกี^{๑๐} ซึ่งได้ศึกษาองค์ประกอบที่มีผลต่อ การฝึกสอนของนักศึกษา เขาสรุปไว้ตอนหนึ่งว่า ปัญหาที่ควรคำนึงอย่างยิ่งเกี่ยวกับครูที่เลี้ยง คือ ครูที่เลี้ยงไม่ได้ทำหน้าที่ของตนในการนิเทศการฝึกสอนมากเท่ากับงานในหน้าที่อย่างอื่น ๆ และไม่ได้คำนึงถึงกิจกรรมการฝึกสอนมากนัก ทั้งนี้เพราะไม่มีเวลาพอ (Orlosky, 1957:415)

นอกจากนี้ยังมีปัญหาอื่น ๆ ตามมาเช่นครูที่เลี้ยงกับนักศึกษาฝึกสอนขาดความสัมพันธ์ที่ติดกัน ไม่มีการติดต่อประสานงานกันเท่าที่ควรดังที่ ละออ การุณยะวณิช^{๑๑} ได้พบจากการวิจัยสภาพการฝึกสอนของนิสิตฝึกสอนวิทยาลัยวิชาการศึกษาประสานมิตร ว่านิสิตต้องการให้ครูที่เลี้ยงให้คำแนะนำเกี่ยวกับการสอนการปกครองชั้น รวมทั้งให้ความเป็นกันเองกับนิสิตใหม่มากยิ่งขึ้น (ละออ การุณยะวณิช, 2512: 98)

ความรู้เกี่ยวกับการนิเทศการฝึกสอนก็เป็นสิ่งสำคัญมากสำหรับครู - อาจารย์ ที่ทำหน้าที่ครูที่เลี้ยง แม้นต้นได้วิเคราะห์ที่โครงการฝึกสอนของวิทยาลัยครู แอมพาลาเซียน เขาได้เสนอแนะว่าทางวิทยาลัยควรจัดประชุมนิเทศครู - อาจารย์ตามโรงเรียนฝึกสอนเกี่ยวกับบทบาทครูที่เลี้ยง (Blanton, 1957; 26-27)

รัทราฟ ได้ศึกษาเพื่อวางเกณฑ์ที่เหมาะสมสำหรับโครงการให้การศึกษารื่อง การนิเทศการสอนแก่ครูที่เลี้ยง เขาสรุปว่าโครงการนิเทศที่จะจัดให้ครูที่เลี้ยงควรจะเกิด จากความร่วมมือของทุกฝ่ายที่เกี่ยวข้อง เช่น สถาบันฝึกหัดครู โรงเรียนฝึกสอน และหน่วยงานจัดการศึกษาของรัฐ ในการดำเนินงานควรจะมีแผนอบรมทั้งวิชาการและวิชาอาชีพให้ ครูที่เลี้ยงมีความรู้ทั้งทางด้านการดำเนินงานตามโครงการฝึกหัดครู การสอน การแนะแนว ทั้งทางด้านวิชาการและวิชาอาชีพ การวัดผล การเก็บ (Rutrough, 1969: 2591)

ปัญหาอุปสรรคและความต้องการของครูที่เลี้ยง

7101 ปัญหา อุปสรรคและความต้องการดังกล่าวมีที่มา 2 แหล่ง คือ จากทางคณาครูที่เลี้ยงโดยครูที่เลี้ยงเป็นผู้ระบุ ปัญหา อุปสรรคและความต้องการเอง และจากการตีความของผู้อยู่วิจัยซึ่งสรุปจากการศึกษาความต้ง ๓ ประเภท มีลักษณะของปัญหาคลายกัน คือ ปัญหา อุปสรรคและความต้องการของครูที่เลี้ยงมักจะเกี่ยวข้องกับตัวนักศึกษาฝึกสอน

ไม่ใส่อำจารย์นี้เทศก สถาบันฝึกหัดครูและโรงเรียนฝึกสอนรวมทั้งตัวครูพี่เลี้ยงเอง

พี่เพอร์ ได้ศึกษาปัญหาและทัศนคติของครูพี่เลี้ยงที่รับหน้าที่ใหม่ เขาใช้วิธีสัมภาษณ์

✓ ภาวณครูพี่เลี้ยงที่รับหน้าที่ใหม่ ได้ผลว่าครูพี่เลี้ยงมีปัญหาดังต่อไปนี้

1. ปัญหาในการวัดและประเมินผลการปฏิบัติงานของนักศึกษาฝึกสอน
2. ปัญหาในการช่วยเหลือนักศึกษาฝึกสอนเกี่ยวกับการวางแผนจัดกิจกรรม

การสอน

3. ปัญหาในการทำงานร่วมกับนักศึกษาฝึกสอนที่เตรียมตัวไม่พอ
4. ปัญหาในการสังเกตการณ์ของนักศึกษาฝึกสอน
5. ปัญหาในการแบ่งงานกับนักศึกษาฝึกสอน
6. ปัญหาในการประชุมในเทศที่ทางมหาวิทยาลัยจัดให้แก่ครูพี่เลี้ยง

ปรากฏว่าปัญหาดังกล่าวข้อที่ 1 เป็นปัญหาที่ครูพี่เลี้ยงลำบากใจมากที่สุดและต้องการให้ทางมหาวิทยาลัยช่วยเหลือ

พี่เพอร์ ได้เสนอแนะถึงสิ่งที่ควรกระทำเพื่อขจัดปัญหา อุปสรรค และสนองความต้องการของครูพี่เลี้ยงในด้านต่าง ๆ ดังต่อไปนี้

1. เกี่ยวกับการสังเกตการสอน ทางมหาวิทยาลัยควรช่วยให้ครูพี่เลี้ยงและนักศึกษาฝึกสอนสามารถใช้วิธีสังเกต การสอนอย่างได้ผลและควรให้นักศึกษาสังเกตการสอนจากครูหลาย ๆ คน โดยเฉพาะครูที่มีเทคนิคในการสอนดี
2. เกี่ยวกับกิจกรรมที่ทางมหาวิทยาลัยคิดว่าจะให้ให้นักศึกษาจัดทำควรทำรายการที่ละเอียดสมบูรณ์ส่งไปให้ครูพี่เลี้ยงด้วย
3. เกี่ยวกับปัญหาทางค่านิสัย และการปกครองชั้นเรียน ทางมหาวิทยาลัยควรจัดประสบการณ์ที่ให้นักศึกษามีโอกาสพัฒนาความเป็นผู้นำและควรควบคุมหมูก่อนจะออกฝึกงาน

4. เกี่ยวกับกิจกรรมประกอบการสอน ควรให้นักศึกษาจัดวางแผนงานกิจกรรมและวางแผนงานอื่น ๆ เช่น โครงงานการสอนให้เสร็จก่อนออกฝึกงานและต้องตั้งข้อตกลงให้นักศึกษาส่งบันทึกการสอนให้ครูพี่เลี้ยงตรวจก่อน เขาต้องสอนให้นานพอที่จะมีเวลาตรวจแก้ไขในเมื่อจำเป็น

5. เกี่ยวกับการวัดผล ทางมหาวิทยาลัยควรจะต้องร่วมมือกับครูที่เลี้ยงให้มากขึ้น การประเมินผลอาจทำในรูปการประชุมระหว่างครูที่เลี้ยงแล้วอภิปรายผลการปฏิบัติงานของนักศึกษาแต่ละคนการวัดและประเมินผลควรทำเป็นระยะ ๆ แล้วแจ้งให้นักศึกษาฝึกสอนทราบความก้าวหน้าของตน (Pfeiffer, 1953; 173-178)

✓ คิดเลย ใคศึกษาปัญหาในการฝึกสอนเพื่อใช้เป็นแนวปรับปรุงการฝึกหัดครูของมหาวิทยาลัยอื่นได้น่า เขาได้พบปัญหาเกี่ยวกับครูที่เลี้ยงดังนี้

1. ครูที่เลี้ยงลำบากใจในการนิเทศการฝึกสอนเพราะนักศึกษาฝึกสอนไม่สนใจที่จะทำงานตามที่ของตน
2. ครูที่เลี้ยงต้องการจะมีโอกาสปรึกษากับผู้แทนจากมหาวิทยาลัย
3. ครูที่เลี้ยงรับหน้าที่ครูที่เลี้ยงใหม่ต้องการกำลังใจจากมหาวิทยาลัย

(Dilley, 1953; 51)

การศึกษาของคิดเลย ตรงกับของ เคอร์แกนซ์ ซึ่งใคศึกษาบทบาทของครูที่เลี้ยงในโรงเรียนประถมศึกษา เขาพบว่านักศึกษาฝึกสอนมักจะละเลยโดยไม่สนใจที่จะซักถามหรือขอคำแนะนำจากครูที่เลี้ยงไม่ว่าจะเป็นทักษะหรือเทคนิคการสอน (Turquand, 1969; 3028) และจากการศึกษาของ อออลอสกี เกี่ยวกับองค์ประกอบที่มีผลต่อการปฏิบัติและการฝึกสอนของนักศึกษาเขาพบว่า อุปสรรคเกี่ยวกับความสำเร็จของการฝึกสอนอย่างหนึ่งคือ นักศึกษาฝึกสอนมักจะไม่กระตือรือร้นกับงานฝึกสอน (Orlosky, 1960; 415)

อูลรี ใคศึกษาโครงการฝึกงานของวิทยาลัยวิชาการศึกษาระดับรัฐ โอไฮโอ และได้สรุปผลการศึกษาไว้ว่า โรงเรียนฝึกสอนมีปัญหาเกี่ยวกับการขาดแคลนสิ่งที่จะอำนวยความสะดวกในการดำเนินการสามโครงการฝึกงานขาดแคลนอุปกรณ์รวมทั้งไม่เข้าใจจุดมุ่งหมายและความต้องการของทางวิทยาลัยคือ ดังนั้นจึงต้องการใคติดต่อประสานงานกับทางวิทยาลัยให้มากยิ่งขึ้น (Ulry, 1959; 2161)

ฉันทลักษณ์ ศรีนิลทา ใคศึกษาบทบาทของครูที่เลี้ยงที่มีต่อการฝึกสอนของนิสิตคณะครุศาสตร์จุฬาลงกรณ์มหาวิทยาลัยและได้พบว่าครูที่เลี้ยงมีปัญหาและต้องการความช่วยเหลือดังต่อไปนี้

ปัญหาสำคัญคือ การไม่มีเวลาพอที่จะช่วยเหลือบัณฑิตได้เพียงพอและพบว่าครูที่
เลี้ยงต้องการความช่วยเหลือที่สำคัญจากสถาบันฝึกหัดครูหลายประการและต้องการมากคือ
ต้องการประสานงานกับอาจารย์นิเทศและต้องการได้รับบริการทางโสตทัศนศึกษา -
(ฉันทลักษณ์ ศรีนิลทา, 2508: 180 - 185).

ดล โค้ประเป็นผลโครงการฝึกหัดครูประถมของมหาวิทยาลัยนอร์ธเวสต์เทิร์น
โดยศึกษาจากความคิดเห็นของครูที่เลี้ยงและครูใหญ่และผลการศึกษาวา

1. ทางมหาวิทยาลัยควรจะหาวิธีส่งเสริมความฉันทันและความร่วมมือกันระ
หว่างโรงเรียนฝึกสอนกับมหาวิทยาลัยให้มากขึ้น
2. ควรจะปรับปรุงวิชาวิธีสอน ทั้งทางด้านเนื้อหาและวิธีสอนโดยเน้นให้นักศึกษา
สามารถเอาวิชาที่สอนไปใช้ปฏิบัติได้อย่างแท้จริง
3. ควรจะนำโครงการ เพื่อเพิ่มประสบการณ์ในการสอนให้แก่นักศึกษาให้มาก
ขึ้น เช่น ให้ออกไปสังเกตการสอนและให้มีส่วนร่วมในกิจกรรมการเรียนการสอนและกิจ
กรรมทั่วไป ในโรงเรียนทั้งนี้เพราะประสบการณ์เป็นสิ่งสำคัญและจำเป็นมากสำหรับผู้
ที่จะเป็นครูที่ดี (Hull, 1959: 2154)

ความคิดเห็นของครูที่เลี้ยง

ทัศนคติของครูที่เลี้ยงที่มีต่อนักศึกษาและการฝึกสอนของนักศึกษาที่มีความสำคัญต่อ
ความสำเร็จในการฝึกสอนของนักศึกษามากดังที่กาลิฟฟโคสสารวจความคิดเห็นของครูที่เลี้ยง
เกี่ยวกับบุคลิกภาพของนักศึกษาฝึกสอน เขาเห็นว่าทัศนคติของครูที่เลี้ยงที่มีต่อบุคลิกภาพ
ของนักศึกษาฝึกสอนเป็นองค์ประกอบสำคัญอย่างหนึ่งในการพิจารณาถึงผลสำเร็จในการ
พิจารณาถึงผลสำเร็จในการปฏิบัติงานของนักศึกษาฝึกสอน ทัศนคติในเชิงบวกยอมแสดงให้เห็น
เห็นถึงความสำเร็จของการฝึกสอนได้อย่างหนึ่งในทางตรงกันข้ามทัศนคติในเชิงลบแสดงว่า
มีสิ่งจะต้องแก้ไขปรับปรุง (Califf, 1969: 1499)

นอกจากทัศนคติจะเป็นเครื่องชี้ถึงความสำเร็จส่วนตัวของนักศึกษาฝึกสอนแต่ละ
คนไปแล้วยังอาจจะเป็นองค์ประกอบสำคัญต่อความสำเร็จของโครงการฝึกสอนเป็นส่วนรวม
อีกด้วย ดังที่ อูลรี โค้ศึกษาโครงการฝึกงานของวิทยาลัยวิชาการศึกษาระดับรัฐโอไฮโอ

และไคผลตอนหนึ่งว่าครูที่เลี้ยงได้ให้ข้อคิดว่าการที่มหาวิทยาลัยจะต้องเตรียมตัวนักศึกษาให้มีความพร้อมที่จะสอนเป็นเรื่องใหญ่ และสำคัญที่สุดและจะเป็นผลให้ทางโรงเรียนต่างๆ ให้ความร่วมมือควายเป็นอย่างดี (Ulry, 1959; 2161)

✓ บุษเชอร์ ซึ่งได้วิเคราะห์การเลือกกับบุคคลที่จะทำหน้าที่ครูที่เลี้ยงก็ได้ให้ความสำคัญแก่ทัศนคติของครูที่เลี้ยงไว้อย่างมากเขากล่าวว่า ครูที่เลี้ยงที่จะทำหน้าที่จะต้องเป็นผู้มีทัศนคติที่ดีต่ออาชีพครู สนใจเด็กวัยรุ่น มีความกระตือรือร้น และเป็นผู้มีประสบการณ์ในการสอน (Butcher, 1966; 1682-1683)

แมคครีวี่ ได้วิเคราะห์โครงการฝึกสอนให้โรงเรียนมัธยมของวิทยาลัยครูแห่งมลรัฐ โคพพานักศึกษาฝึกสอน ครูที่เลี้ยงและอาจารย์นิเทศก์ มีความเห็นตรงกันว่าทัศนคติในเชิงบวกระหว่างครูที่เลี้ยงและนักศึกษาฝึกสอนจะทำให้ทั้งสองฝ่ายสัมพันธ์กันดีและรวมงานกันมากยิ่งขึ้นตลอดจนนักศึกษาสามารถนำเอาทฤษฎีการสอนไปใช้ปฏิบัติจริงได้มากขึ้น -

(Mc. Creery, 1953; 105)

พืฟเฟอร์ ได้ศึกษาปัญหาและทัศนคติของครูที่เลี้ยงที่ทำหน้าที่ใหม่โดยขอคิดเห็นจากครูที่เลี้ยงและจะนำมาพิจารณาปรับปรุงโครงการ ใดดังต่อไปนี้

1. ครูที่เลี้ยงเห็นว่าอาจารย์นิเทศก์จากมหาวิทยาลัยควรจะเป็นผู้ทำหน้าที่ให้คำแนะนำเกี่ยวกับโครงการฝึกสอนของมหาวิทยาลัยใดดีที่สุด
2. การเตรียมตัวนิสิตฝึกสอนให้มีความรู้ในเนื้อหาวิชาที่สอนเป็นหน้าที่ของวิทยาลัย

ไม่ช่า 3. นักศึกษาฝึกสอนควรได้รับการฝึกฝนในวิชาต่อไปนี้ให้มาก คือ ศิลป ภาษา ธุรกิจ สังคมศึกษา และภาษาต่างประเทศ ส่วนวิชาคณิตศาสตร์ วิทยาศาสตร์ ครูที่เลี้ยงเห็นว่านักศึกษาฝึกสอนแก้วิชาการมากเกินไป

ไม่ช่า 4. การขาดแคลนประสบการณ์ของนักศึกษาฝึกสอนทำให้มีจุดอ่อนทางด้านวิธีสอน และเทคนิคการสอน

3. 5. นักศึกษาฝึกสอนอ่อนโยนเกินไปทำให้มีปัญหาในการปกครองชั้น

4. 6. นักศึกษาดูควรเตรียมตัวให้พร้อมสำหรับการสอนแต่ละครั้ง (Pfeffer, 1953

การศึกษาความคิดเห็นของครูที่เลี้ยงช่วยให้อาจารย์และเข้าใจอุปสรรคและปัญหาทางด้านครูที่เลี้ยงได้มากยิ่งขึ้น เช่น จากตารางศึกษาของ เทอร์แกนคซึ่งได้ศึกษาบทบาทของครูที่เลี้ยงในโรงเรียนประถมศึกษา เขาพบว่าครูที่เลี้ยงมีความเห็นดังต่อไปนี้

1. ครูใหญ่ของโรงเรียนฝึกสอนมักจะเป็นคนหัวเก่า ซึ่งมีผลกระทบต่อทัศนคติในการดำเนินงานระหว่างการฝึกสอนของนักศึกษา
2. อาจารย์นิเทศก์จากวิทยาลัยมักจะเป็นผลการฝึกสอนของนักศึกษาโดยยึดหลักการของตนแต่ฝ่ายเดียว ไม่พิจารณาองค์ประกอบอื่น ๆ เช่น เหตุผลของนักศึกษา และความเห็นของครูที่เลี้ยง
3. นักศึกษาฝึกสอนมักจะละเลยไม่สนใจซักถามหรือขอคำแนะนำจากครูที่เลี้ยงทั้งในคาบพักต่าง ๆ หรือเทคนิคการสอน
4. ครูที่เลี้ยงเห็นว่า ตนมีบทบาทในการวัดผลการปฏิบัติงานของนักศึกษาฝึกสอนน้อยกว่าอาจารย์นิเทศก์

✓ เทอร์แกนค ได้เสนอแนะว่า ควรจะกำหนดบทบาทของครูที่เลี้ยงให้แน่ชัดลงไป และตำแหน่งครูที่เลี้ยงควรมีประกาศนียบัตรรับรองให้ นั่นคือควรจะมีการอบรมสัมมนาการนิเทศการฝึกสอนแก่ครูที่เลี้ยงสิ่งสำคัญอีกประการหนึ่งคือควรส่งเสริมให้ครูที่เลี้ยงประสานงานกันให้มากยิ่งขึ้นเพื่อผลดีในการฝึกสอนของนักศึกษา (Turquand, 1969: 3028)

✓ * ผลงานของ ฮันเตอร์ และ อิมคอน ซึ่งได้ทำการศึกษาเป็นรายบุคคล (Case Study) แสดงให้เห็นความคิดเห็นที่ขัดแย้งกันระหว่างนักศึกษาฝึกสอนกับครูที่เลี้ยง ซึ่งเป็นสิ่งสำคัญประการหนึ่งทำให้การฝึกสอนไม่โดยลดีเท่าที่ควร ความคิดเห็นที่ได้จากการศึกษาอาจจะแบ่งเป็น 2 กลุ่ม คือ

1. ทางด้านครูที่เลี้ยง เห็นว่านักศึกษาเตรียมตัวในเรื่องการสอนน้อยเกินไป ใช้วิธีสอนไม่ดี มุ่งเนื้อหาวิชามากเกินไป บุคลิกภาพไม่ดี เช่น ซื่อาย ไม่เชื่อมั่นในตนเอง ขาดความรับผิดชอบ วางตัวไม่เหมาะสม เช่น ทำตัวคล้ายเพื่อน เล่นกับเด็กและมักจะไม่ยอม

รับในเมื่อครูที่เลี้ยงประเมินผลการสอนให้ทราบว่านักศึกษายังสอนไม่ดี

2. ทางด้านนักศึกษาฝึกสอนเห็นว่าการฝึกสอนเป็นรายวิชาอย่างหนึ่งที่จำเป็นต้องทำและครูที่เลี้ยงมักจะไม่ยอมเปิดโอกาสให้คนไขว้วิธีสอนที่ตนคิดว่าเหมาะสมได้เลย ในคอนวัคผลการปฏิบัติงานครูที่เลี้ยงมักจะไม่ให้ความยุติธรรมอย่างเพียงพอ (Hunter and Amidon, 1964; 158)

สมมติฐาน

- ✓ 1. ครูที่เลี้ยง เพศชาย กับครูที่เลี้ยงเพศหญิง มีปัญหาแตกต่างกัน
- 1.2. ครูที่เลี้ยงที่ทำหน้าที่เป็นครูที่เลี้ยงตั้งแต่ 1 - 3 ปี กับครูที่เลี้ยงที่ทำหน้าที่ตั้งแต่ 3 ปีขึ้นไป มีปัญหาแตกต่างกัน
- ✓ 2.3. ครูที่เลี้ยงมีวุฒิค่าว่าปริญญาตรีกับ ครูที่เลี้ยงที่มีวุฒิปริญญาตรีขึ้นไป มีปัญหาแตกต่างกัน
- 7.1. 4. ครูที่เลี้ยงที่เป็นครูใหญ่ ครูประจำวิชา และครูประจำชั้น มีปัญหาแตกต่างกัน

วิธีดำเนินการค้นคว้า

ภาคตัวอย่าง

การศึกษาวิจัยครั้งนี้ผู้วิจัยได้เลือกกลุ่มตัวอย่างจากครู อาจารย์ในโรงเรียน
 พิษณุโลกที่ทำหน้าที่เป็นครูที่เลี้ยงนักศึกษาฝึกสอนระดับ ป.กศ. ในภาคเรียนที่ 3 ปีการศึกษา ๒๕๑๗
 จำนวน ๑๙ คน จากโรงเรียนต่างๆ ต่อไปนี้ดังแสดงในตาราง
 ตารางที่ 1 จำนวนครูที่เลี้ยงในโรงเรียนที่อยู่ในโครงการฝึกสอน

	โรงเรียน	จำนวนครูที่เลี้ยง
1	โรงเรียนอนุบาลนครสวรรค์	16
2	โรงเรียนเขากบ (วิวัฒน์สุชาวิทยา)	25
3	โรงเรียนเทศบาล 1 (วัดไทรไค้)	22
4	โรงเรียนเทศบาล 2 (วัดปากน้ำโพไค้)	16
5	โรงเรียนเทศบาล 3 (วัดพรหมจริยาวาส)	20
6	โรงเรียนเทศบาล 4 (วัดวรรณารทมรรพต)	16
7	โรงเรียนวัดคลองคาง	12
8	โรงเรียนวัดช่องคีรี	10
9	โรงเรียนวัดศรีสวรรค์สังฆาราม	4
11	โรงเรียนวัดหนองปลิง	11
12	โรงเรียนวัดสุคควาราราม	6
13	โรงเรียนวัดสันตฐ	9
14	โรงเรียนวัดนิมพิสัยวงโพน	7
15	โรงเรียนวัดตะเคียนเลื่อน	7
16	โรงเรียนวัดเกาะหงษ์	12
17	โรงเรียนวัดคอนใหญ่	6
18	โรงเรียนวัดสวรรค์ประชากร	5

ลำดับที่	โรงเรียน	จำนวนครูพี่เลี้ยง
19	โรงเรียนวัดวังสวัสดิ์	4
20	โรงเรียนวัดศรีประชาธรรม	12
21	โรงเรียนวัดประสิทธิ์สุราษฎร์บำรุง	2
22	โรงเรียนบ้านหนองนมวัว	13
23	โรงเรียนวัดคดหนองหลวง	4
24	โรงเรียนบ้านตากยาว(ปฐมสิทธิ์พิทยาคาร)	11
25	โรงเรียนวัดโคกกระเทียม	10
26	โรงเรียนบ้านเนินเวียง	2
27	โรงเรียนบ้านบางมะฝ่อ	10
28	โรงเรียนวัดบางมะฝ่อ	12
29	โรงเรียนมิตรภาพ 10	8
30	โรงเรียนเนินมะกอก	10
31	โรงเรียนพยุหะศึกษาการ	12
	รวม	326

การสร้างเครื่องมือ

เครื่องมือที่ใช้ในการเก็บรวบรวมข้อมูล ได้แก่ แบบสอบถามซึ่งแบ่งออกเป็น 2 ตอนดังนี้

ตอนที่ 1 เกี่ยวกับรายละเอียดทั่วไปของผู้ตอบแบบสอบถามซึ่งแบ่งเป็นเพศ วุฒิ จำนวน ปีที่ เป็นครูพี่เลี้ยง ตำแหน่งหน้าที่ที่ดำรงอยู่ในปัจจุบัน

ตอนที่ 2 ถามถึงปัญหาที่เกิดขึ้นกับครูพี่เลี้ยงระหว่างปฏิบัติงานร่วมกับนักศึกษาฝึกสอนซึ่งผู้วิจัยได้สร้างขึ้นเองโดยมีขั้นตอนดังต่อไปนี้

1. ผู้วิจัยได้ศึกษาปัญหาต่าง ๆ และออกแบบสำรวจปลายเปิด (Open form)

ตามเกี่ยวกับปัญหาของครูพี่เลี้ยงในการปฏิบัติงานร่วมกับนักศึกษาฝึกสอนและนำไปสำรวจ
 กับครูพี่เลี้ยง 120 คน

2. เลือกเอาปัญหาที่มีความถี่ 30% ขึ้นไปเป็นกลุ่มของปัญหาได้ 5 กลุ่ม คือ

- 2.1 ความบกพร่องในการสอน
- 2.2 ความอดทน
- 2.3 ความจริงจังกิจกรรมและการใช้อุปกรณ์ในการสอน
- 2.4 ความมนุษยสัมพันธ์และการปกครองชั้นเรียน
- 2.5 การจัดการวัสดุและการประเมินผล

3. สร้างแบบสอบถามตามลักษณะปัญหาข้อ 2 โดยกำหนดน้ำหนักของตัวเลือก
 ในแบบสอบถามและโรมาตราส่วนประมาณค่ามีช่วงความคิดเห็นตามวิธีน้ำหนักสมมติ -
 (Arbitrary Weighting) จากน้ำหนัก 1 หน่วยถึง 5 หน่วย ตามลำดับ

สำหรับขอตกลงในการตอบแบบสอบถามผู้ตอบจะได้รับคำชี้แจงจากผู้วิจัยโดยให้
 ผู้ตอบทำเครื่องหมายลงในช่องที่ตรงกับปัญหาที่ได้รับจากการปฏิบัติงานร่วมกับนักศึกษาฝึกสอน
 ดังตัวอย่าง

ตัวอย่างแบบสอบถามความคิดเห็นเกี่ยวกับการฝึกสอนของนักศึกษา

ปัญหา	น้อยที่สุด	ค่อนข้างน้อย	ปานกลาง	ค่อนข้างมาก	มากที่สุด
<ul style="list-style-type: none"> ○ การสอนของนักศึกษาไม่ตรงกับ การบันทึกการสอน ○ นักศึกษาปล่อยปละละเลย ห้องเรียนเป็นประจำ ○ นักศึกษาไม่ติดตามผลการ เรียนหลังจากที่สอนเสร็จ 					

การตรวจให้คะแนนเท่าใดต่อไปนี้มีค่าทำเครื่องหมาย (✓) ลงในช่อง

น้อยที่สุด	มีคะแนน	เท่ากับ	1
ค่อนข้างน้อย	มีคะแนน	เท่ากับ	2
ปานกลาง	มีคะแนน	เท่ากับ	3
ค่อนข้างมาก	มีคะแนน	เท่ากับ	4
มากที่สุด	มีคะแนน	เท่ากับ	5

4. การวิเคราะห์คุณภาพของแบบสอบถามโดยการหาความเที่ยงตรงและความเชื่อมั่นของแบบสอบถามนี้ผู้วิจัยได้นำแบบสอบถามไปทดลองกับกลุ่มตัวอย่างในวันที่ 10 พฤศจิกายน 2519 ซึ่งเป็นภาคเรียนที่ 2 ปีการศึกษา 2519 จากครูพี่เลี้ยงนักศึกษาฝึกสอนระดับ ป.กศ. จำนวน 120 คน ดังแสดงในตารางที่ 2

ตารางที่ 2 จำนวนกลุ่มตัวอย่างที่นำแบบสอบถามไปทดลอง

ลำดับที่	โรงเรียน	จำนวนครูพี่เลี้ยง
1	โรงเรียนวัดวังหิน	12
2	โรงเรียนวัดหนองโพ	18
3	โรงเรียนบ้านหนองเต็งรัง	20
4	โรงเรียนบ้านลากยาว	45
5	โรงเรียนวัดควาปีรัตนาราม	5
6	โรงเรียนวัดเขาสมุก	4
7	โรงเรียนวัดคอมประสิทธิ์	6
	รวม	120

4.1 ในการวิเคราะห์ความเที่ยงตรงของแบบสอบถามผู้วิจัย ได้นำคะแนนมาตรวจค่าความเที่ยงตรงตามโครงสร้างภายใน (Intra - test Validity.) ของแบบสอบถามโดยใช้วิเคราะห์ค่าตามเป็นรายข้อเพื่อหาค่าอำนาจ จำแนก ของข้อคำถามแต่ละข้อทั้งนี้โดยการแบ่งกลุ่มตัวอย่างออกเป็นกลุ่มถึงกลุ่มต่ำ กลุ่มละ 25% ของกลุ่มตัว

อย่างทั้งหมดและใช้อัตราส่วนวิกฤต t (t-ratio) เป็นค่าสถิติในการตรวจสอบผลการวิเคราะห์พบว่าอัตราส่วนวิกฤต มีพิสัยอยู่ระหว่าง 2.4241 - 9.8017 ซึ่งมีนัยสำคัญทางสถิติที่ระดับ .05 ทุกข้อซึ่งผลการวิเคราะห์นั้นเป็นการแสดงว่าแบบสอบถามฉบับนี้มีความเที่ยงตรงตามโครงสร้างภายในอยู่ในเกณฑ์ใช้ได้

4.2 การวิเคราะห์ความเชื่อมั่น ผู้วิจัยหาความเชื่อมั่นของแบบสอบถามโดยใช้วิธีการแบบแบ่งครึ่ง (Split - half Method) ซึ่งได้จากการหาค่าสหสัมพันธ์อย่างง่ายระหว่างคะแนนรวมในข้อคู่กับข้อคี่ ของข้อคำถาม ในแบบสอบถาม จากนั้นจึงขยายค่าความเชื่อมั่นของแบบสอบถามโดยใช้สูตรปรับแก้ของสเปียร์แมน - บราวน์ (Spearman Brown) ซึ่งพบว่าสัมประสิทธิ์ของความเชื่อมั่นของแบบสอบถามมีค่า .8172 แสดงว่าแบบสอบถามที่สร้างขึ้นมีความเชื่อมั่นสูงเป็นที่เชื่อถือได้

การเก็บรวบรวมข้อมูล

ผู้วิจัยได้นำแบบสอบถามที่สร้างขึ้นไปทดสอบกับกลุ่มตัวอย่างในวันที่ 27 ธันวาคม 2519 ซึ่งเป็นภาคเรียนที่ 3 ปีการศึกษา 2519 ปรากฏว่าไครายละเอียดเกี่ยวกับกลุ่มตัวอย่างดังแสดงในตารางที่ 3

ตาราง 3 จำนวนกลุ่มตัวอย่างที่จำแนกตามตัวแปรต่าง ๆ

เพศ		วุฒิ		ตำแหน่งหน้าที่			จำนวนปีที่ทำหน้าที่เป็นครูพี่เลี้ยง	
ชาย	หญิง	ต่ำกว่าปริญญาตรี	ปริญญาตรีขึ้นไป	ครูใหญ่และผู้อำนวยการ	ประจำชั้น	ประจำวิชา	1 - 3 ปี	มากกว่า 3 ปีขึ้นไป
135	191	294	32	40	101	185	157	169

๑๖ 12 17 ๓

การวิเคราะห์ข้อมูลและสถิติที่ใช้ในการวิเคราะห์ข้อมูล

ในการจัดกระทำข้อมูลและทดสอบสมมุติฐานผู้วิจัยดำเนินการดังนี้

1. ทาการย่อยละของคะแนนเฉลี่ยในแต่ละค่านของปัญหาในกลุ่มตัวอย่างทั้งหมด และแสดงเป็นภาพแผนภูมิแท่ง
2. นำคะแนนที่ได้จากการตรวจสอบแบบสอบถามปัญหาของแต่ละกลุ่มตัวอย่างในตัวแปรแต่ละค่านมาหาค่าสถิติพื้นฐาน ได้แก่

2.1 คะแนนเฉลี่ย (Arithmetic Mean) โดยใช้สูตร

$$\bar{X} = \frac{\sum X}{N}$$

\bar{X} แทนคะแนนเฉลี่ย

$\sum X$ แทนผลบวกของคะแนน

N แทนจำนวนคนในการวิจัย

2.2 ความแปรปรวน (Variance) โดยใช้สูตร

$$s^2 = \frac{N \sum X^2 - (\sum X)^2}{N(N-1)}$$

s^2 แทนค่าความแปรปรวน

$\sum X$ แทนผลรวมของคะแนน

$\sum X^2$ แทนผลบวกของคะแนนแต่ละตัวที่ยกกำลังสอง

N แทนจำนวนคนในกลุ่มตัวอย่าง

3. วิเคราะห์เพื่อทดสอบนัยสำคัญของความแตกต่างระหว่างค่าคะแนนเฉลี่ยของกลุ่มตัวอย่าง 2 กลุ่มในแต่ละตัวแปร สำหรับสมมติฐานข้อที่ 1,2,3 โดยใช้ t - test จากสูตร (Winer, 1962 : 27)

$$t = \frac{\bar{x}_1 - \bar{x}_2}{\sqrt{\frac{s_1^2}{N_1} + \frac{s_2^2}{N_2}}}$$

t แทนค่าที่จะใช้พิจารณาแจกแจงแบบ

\bar{x}_1, \bar{x}_2 แทนค่าเฉลี่ยของคะแนนกลุ่มที่ 1 และกลุ่มที่ 2 ตามลำดับ

s_1, s_2 แทนความแปรปรวนของคะแนนกลุ่มที่ 1 และกลุ่มที่ 2

N_1, N_2 แทนจำนวนคนในกลุ่มที่ทำกรเปรียบเทียบความแตกต่าง

4. วิเคราะห์ความแปรปรวนของคะแนน เพื่อทดสอบสมมติฐาน ข้อที่ 4 ใช้

F.test จากสูตร (Lindquist, 1956:56)

ที่มาความแปรปรวน	df	ผลรวมของกำลังสอง	ค่ากลางเฉลี่ย	F
ระหว่างกลุ่ม	a - 1	SS _a	MS _a	M _{Sa} M _{sw}
ภายในกลุ่ม	n - a	SS _w	MS _w	
รวม	n - 1	SS _t		

$$SS_a = \sum_{i=1}^a T^2/n_i - T^2/N$$

$$SS_t = \sum_{i=1}^a \sum_{j=1}^{n_i} x^2 - T^2/N$$

$$SS_w = SS_t - SS_a$$

5. กำหนดหาความเชื่อมั่นของแบบสอบถามโดยใช้เทคนิคแบบแบ่งครึ่ง (Split half - Method) เพื่อหาค่าสหสัมพันธ์อย่างง่ายของคะแนนรวมในข้อคู่กับข้อคี่จากแบบสอบถามทั้งฉบับแล้วปรับขยายเป็นค่าความเชื่อมั่นของแบบสอบถามทั้งฉบับโดยใช้สูตรปรับแก้ Spearman Brown

$$r_{hh} = \frac{N \sum XY - \sum X \sum Y}{\sqrt{[N \sum X^2 - (\sum X)^2][N \sum Y^2 - (\sum Y)^2]}}$$

$$r_{tt} = \frac{2r_{hh}}{1+r_{hh}}$$

ร.ป.ส. สหสัมพันธ์ระหว่างคะแนนข้อถูกกับข้อผิด หรือ ค่าความ

เชื่อมั่นครั้ง ฉบับ

ค่าความเชื่อมั่นทั้งฉบับ

6. ทดสอบความแตกต่างของรายเฉลี่ยของคะแนนของปัญหาหลังจากทดสอบความแปรปรวนของคะแนนพบความแตกต่างกันแล้ว โดยใช้สูตร q - statistic ตามวิธีของ นีวแมนคิลส์ (Winer, 1962 : 309)

ผลการวิเคราะห์ข้อมูล

สัญลักษณ์ต่าง ๆ ที่ใช้ในการวิเคราะห์ข้อมูล

\bar{X}	แทน	คะแนนเฉลี่ย (Arithmetic Mean)
S^2	แทน	ความแปรปรวนของคะแนน (Variance)
N	แทน	จำนวนคนในกลุ่มตัวอย่าง
t	แทน	อัตราส่วน t ของการแจกแจงแบบ t
F	แทน	อัตราส่วน F ของการแจกแจงแบบ F
SS	แทน	ผลบวกกำลังสองของคะแนน
df	แทน	จำนวนขั้นแห่งความอิสระ

การวิเคราะห์ข้อมูล

การวิเคราะห์จะนำมาเสนอตามลำดับดังนี้

- ✓ 1. รายละเอียดทั่วไปของครูพี่เลี้ยง
2. อันดับของปัญหาของครูพี่เลี้ยงที่มีสภาพต่างกัน
- ✓ 3. ปริมาณของปัญหาของครูพี่เลี้ยงที่มีวุฒิต่ำกว่าปริญญาตรี
- ✓ 4. ปริมาณของปัญหาของครูพี่เลี้ยงที่มีวุฒิปริญญาตรีและสูงกว่า
- ✓ 5. ปริมาณของปัญหาของครูพี่เลี้ยงที่เป็นเพศชาย
- ✓ 6. ปริมาณของปัญหาของครูพี่เลี้ยงที่เป็นเพศหญิง
7. ปริมาณของปัญหาของครูพี่เลี้ยงที่ทำหน้าที่ครูพี่เลี้ยง 1 - 3 ปี
8. ปริมาณของปัญหาของครูพี่เลี้ยงที่ทำหน้าที่ครูพี่เลี้ยงมากกว่า 3 ปี
9. ปริมาณของปัญหาของครูพี่เลี้ยงที่ดำรงตำแหน่งครูใหญ่หรือผู้ช่วยครูใหญ่
10. ปริมาณของปัญหาของครูพี่เลี้ยงที่ดำรงตำแหน่งครูประจำวิชา
11. ปริมาณของปัญหาของครูพี่เลี้ยงที่ดำรงตำแหน่งครูประจำชั้น
12. แสดงค่าสถิติพื้นฐาน ค่าอัตราส่วน t ของปัญหาระหว่างครูพี่เลี้ยงชายกับครูพี่เลี้ยงหญิง

13. แสดงค่าสถิติพื้นฐานค่าอัตราส่วน t ของปัญหาระหว่าง ครูพี่เลี้ยงที่ทำหน้าที่มากกว่า 3 ปีขึ้นไป

14. แสดงค่าสถิติพื้นฐานค่าอัตราส่วน t ของปัญหาระหว่างครูพี่เลี้ยงที่มีวุฒิต่ำกว่าปริญญาตรีขึ้นไป

15. แสดงผลการวิเคราะห์ความแปรปรวนของปัญหาของครูพี่เลี้ยงที่ดำรงตำแหน่งครูใหญ่ ครูประจำวิชา ครูประจำชั้น

16. ทดสอบความแตกต่างของคะแนนเฉลี่ยของปัญหาครูพี่เลี้ยงที่ดำรงตำแหน่งต่างกัน

1. รายละเอียดเกี่ยวกับตัวครูในโรงเรียนฝึกสอน ซึ่งมีรายละเอียดด้าน เพศ วุฒิ อายุ จำนวนปีที่ทำงาน จำนวนปีที่เป็นครูพี่เลี้ยง ตำแหน่ง ที่ดำรงอยู่ในปัจจุบัน ดังแสดงในตารางที่ 4

✓ ตาราง 4 รายละเอียดทั่วไปเกี่ยวกับครูพี่เลี้ยง

รายละเอียดเกี่ยวกับครูพี่เลี้ยง		จำนวน	ร้อยละ
เพศ	ชาย	135	๕
	หญิง	191	12
วุฒิ	ไม่มีวุฒิ		
	ป.กศ., ป.ป.	125	7
	ป.	-	
	ป.กศ.สูง, พ.ม., อ.กศ.	169	10
	ปริญญาตรี (กศ.บ. ค.บ. ศศ.บ.)	32	3
สูงกว่าปริญญาตรี	-		

รายละเอียดเกี่ยวกับครูที่เลี้ยง	จำนวน	ร้อยละ
<p>ต่ำกว่า 20 ปี</p> <p>อายุ</p> <p>20 - 30 ปี</p> <p>31 - 40 ปี</p> <p>41 ปีขึ้นไป</p>	<p>113</p> <p>169</p> <p>24</p>	<p>40.7975</p> <p>51.8406</p> <p>7.3619</p>
<p>จำนวนปีที่ทำงาน</p> <p>1 - 2 ปี</p> <p>3 - 5 ปี</p> <p>6 - 10 ปี</p> <p>11 - 15 ปี</p> <p>16 - 20 ปี</p> <p>21 ปีขึ้นไป</p>	<p>12</p> <p>80</p> <p>71</p> <p>52</p> <p>42</p> <p>96</p>	<p>3.6890</p> <p>24.5399</p> <p>21.7792</p> <p>15.9509</p> <p>12.8834</p> <p>21.1657</p>
<p>ทำหน้าที่เป็นครูที่เลี้ยงมาแล้ว</p> <p>1 - 3 ปี</p> <p>มากกว่า 3 ปีขึ้นไป</p>	<p>196</p> <p>157</p>	<p>51.8405</p> <p>48.1595</p>
<p>ตำแหน่งหน้าที่ในปัจจุบัน</p> <p>ครูใหญ่และผู้ช่วยครูใหญ่</p> <p>ครูประจำวิชา</p> <p>ครูประจำชั้น</p>	<p>40</p> <p>101</p> <p>185</p>	<p>12.2699</p> <p>30.9815</p> <p>56.7486</p>

2. วิเคราะห์ปริมาณของปัญหาต่าง ๆ ทั้ง 5 ด้านของครูพี่เลี้ยง

2.1 อันดับของปัญหาารวมของครูพี่เลี้ยงที่มีสภาพต่างกันดังแสดงในตาราง

0.1
ที่ 5

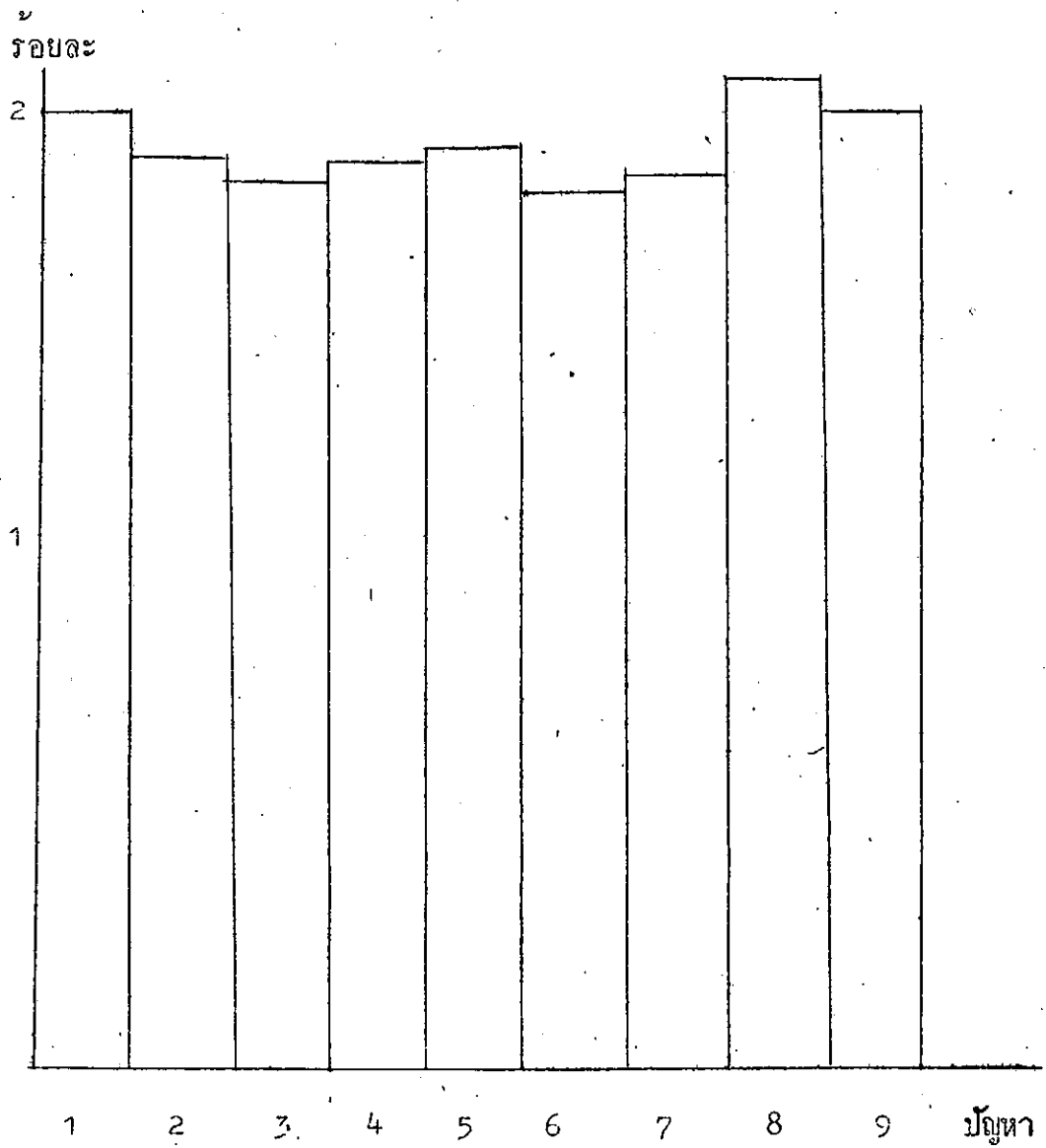
ตาราง 5 แสดงคะแนนเฉลี่ยร้อยละ อันดับของปัญหาของครูพี่เลี้ยงที่มีสภาพต่าง
กัน

กลุ่มครูพี่เลี้ยง	คะแนนเฉลี่ย	ร้อยละ	อันดับที่
ครูพี่เลี้ยงที่มีวุฒิต่ำกว่าปริญญาตรี	2.4969	11.5281	2
ครูพี่เลี้ยงที่มีวุฒิปริญญาตรีและสูงกว่า	2.3484	10.8425	6
ครูพี่เลี้ยงชาย	2.3238	10.7289	8
ครูพี่เลี้ยงหญิง	2.4170	11.1592	4
ครูพี่เลี้ยงที่ดำรงตำแหน่ง 1-3 ปี ขึ้นไป	2.4451	11.2889	3
ครูพี่เลี้ยงที่ดำรงตำแหน่ง 3 ปีขึ้นไป	2.3143	10.6850	9
ครูพี่เลี้ยงที่ดำรงตำแหน่งครูใหญ่และครูช่วย ครูใหญ่	2.3466	10.8341	7
ครูพี่เลี้ยงที่ดำรงตำแหน่งครูประจำวิชา	2.6129	12.0636	1
ครูพี่เลี้ยงที่ดำรงตำแหน่งครูประจำชั้น	2.3543	10.8697	5
รวม	21.6593	100.00	

จากตาราง 5 แสดงให้เห็นว่าปัญหาารวมของครูพี่เลี้ยงที่มีสภาพต่างกัน โดย
ส่วนรวมมีประมาณการของปัญหาต่างกัน แต่เมื่อพิจารณาคะแนนเฉลี่ยในแต่ละกลุ่มและทุกกลุ่ม
มีคะแนนเฉลี่ยสมมติมาตรานึ่งถือว่าเท่ากับ 3.00 สำหรับการคำนวณการร้อยละของแต่ละ
กลุ่ม เมื่อจัดลำดับที่แล้วครูพี่เลี้ยงที่เป็นครูประจำวิชาจะมีปัญหามากคือ ร้อยละ 12.0636

รองลงมาคือกรูที่เลี้ยงที่มีมูลค่าต่ำกว่าปริญญาตรีร้อยละ 11.5281 ส่วนกรูที่เลี้ยงที่ทำหน้าที่
3 ปีขึ้นไปจะมีปัญหาน้อยที่สุด คือร้อยละ 10.0850

เพื่อให้การวิเคราะห์ปัญหาของกรูที่เลี้ยงที่มีสถานภาพต่างกันให้ชัดเจนยิ่งขึ้น
จึงจัดเสนอเป็นในรูปแบบภูมิแท่งกึ่งภาพประกอบที่ 1



ภาพประกอบ 1 แสดงปริมาณรอยละของปัญหาารวมของครูผู้เลี้ยงที่มีสถานภาพต่างกัน

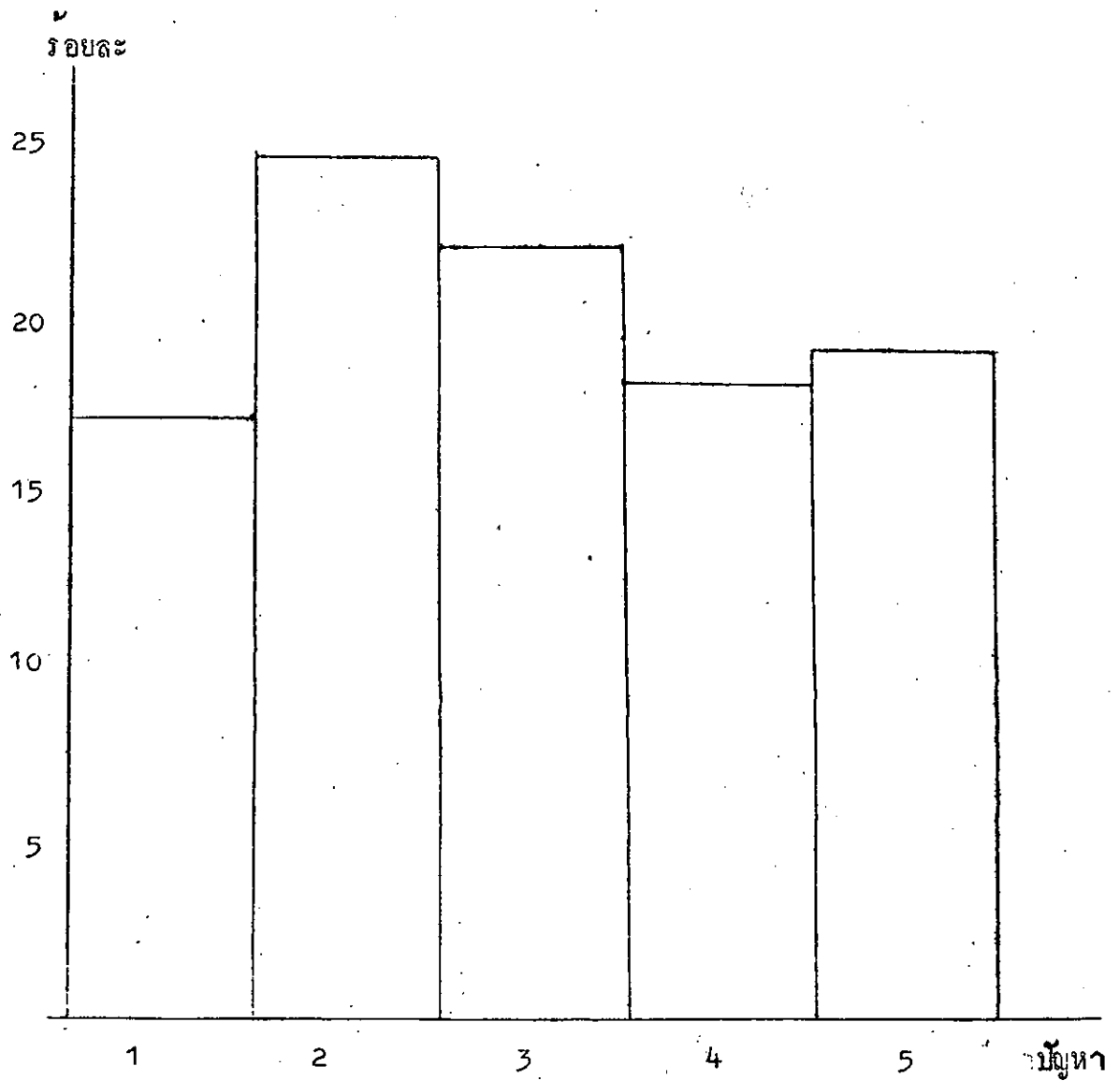
2.2 ปริมาณของปัญหาของครูพี่เลี้ยงที่มีวุฒิต่ำกว่าปริญญาตรี ทั้ง 5 ค่าย โดยการพิจารณาเป็นส่วรวมดังแสดงในตารางที่ 6

ตาราง 6 แสดงคะแนนเฉลี่ยร้อยละ อันดับที่ ของปัญหาของครูพี่เลี้ยงที่มีวุฒิต่ำกว่าปริญญาตรี

ปัญหา	คะแนนเฉลี่ย	ร้อยละ	อันดับที่
1. การบันทึกการสอน	2.0173	17.5024	5
2. การสอน	2.6630	23.1047	1
3. การจัดกิจกรรมและการใช้อุปกรณ์ ในการสอน	2.4670	21.4110	2
4. มนุษยสัมพันธ์และการปกครองชั้นเรียน	2.1571	18.7154	4
5. การวัดผลและการประเมินผล	2.2206	19.2663	3
รวม	11.5258	100.00	

จากตาราง 6 แสดงให้เห็นค่าปัญหาของครูพี่เลี้ยงที่มีวุฒิต่ำกว่าปริญญาตรี โดยส่วนรวมมีปริมาณของปัญหาต่างกัน เมื่อพิจารณาคะแนนเฉลี่ยในแต่ละกลุ่มของปัญหาพบว่าทุกกลุ่มมีคะแนนต่ำกว่าคะแนนเฉลี่ยสมมติมาตรฐานที่กำหนดไว้เท่ากับ 3.00 สำหรับการคำนวณการร้อยละของคะแนนเฉลี่ยแต่ละกลุ่มปัญหา เมื่อนำมาจัดอันดับแล้วพบว่ากลุ่มปัญหามีมากที่สุดนี้ ค่ายการสอนร้อยละ 23.1047 รองลงมาเป็นกลุ่มของปัญหาการจัดกิจกรรมและการใช้อุปกรณ์ในการสอนร้อยละ 21.4110 ส่วนกลุ่มที่มีปัญหาน้อยได้แก่ การบันทึกการสอนคิดเป็นร้อยละ 17.5024

เพื่อให้การวิเคราะห์ปริมาณของปัญหาในแต่ละกลุ่มชัดเจนยิ่งขึ้นผู้วิจัยจึงเสนอผลการวิเคราะห์ข้อมูลในรูปแบบภูมิแท่งค้ำภาพประกอบที่ 2



ภาพประกอบ 2 แสดงปริมาณรอยละของปัญหาของครูที่เลี้ยงที่มีวุฒิต่ำกว่าปริญญาตรี
จำแนกตามกลุ่มของปัญหา

2.3 ปริมาณของปัญหาของครูพี่เลี้ยงที่มีวุฒิปริญญาตรีและสูงกว่า ดังแสดงใน

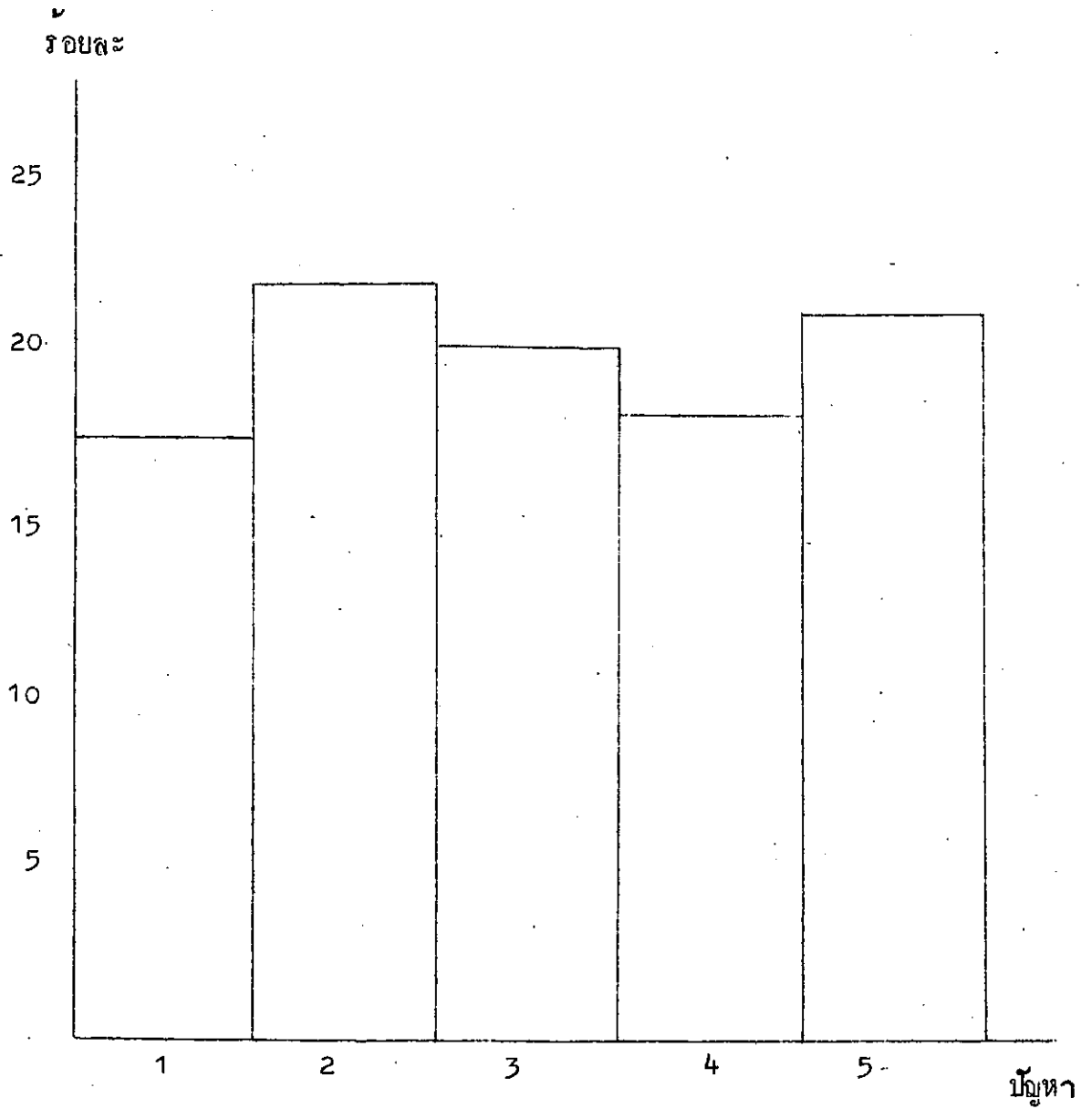
ตารางที่ 7

ตาราง 7 แสดงคะแนนเฉลี่ย ร้อยละ อันกัปต์ของปัญหาของครูพี่เลี้ยงที่มีวุฒิปริญญาตรีและสูงกว่า

ปัญหา	คะแนนเฉลี่ย	ร้อยละ	อันกัปต์
1. การบันทึกการสอน	2.2951	17.6850	5
2. การสอน	2.9263	22.5487	1
3. การจัดกิจกรรมและการใช้อุปกรณ์ในการสอน	2.6493	20.4142	3
4. มนุษยสัมพันธ์และการปกครองชั้นเรียน	2.3320	18.0248	4
5. การวัดผลและการประเมินผล	2.7678	21.3273	2
รวม	12.9770	100.00	

จากตาราง 7 แสดงให้เห็นว่าปัญหาของครูพี่เลี้ยงที่มีวุฒิปริญญาตรีและสูงก่ามีปริมาณของปัญหาต่างกัน เมื่อพิจารณาคะแนนเฉลี่ยในแต่ละกลุ่มของปัญหาพบว่าทุกกลุ่มมีคะแนนต่ำกว่าคะแนนเฉลี่ยสมมติมาตรฐานวัดซึ่งถือว่าเท่ากับ 3.00 สำหรับการคำนวณค่าร้อยละของคะแนนเฉลี่ยแต่ละกลุ่มปัญหา เมื่อนำมาจัดอันดับแล้วพบว่ากลุ่มปัญหามีมากที่สุดนี้ค่านการสอนร้อยละ 22.5487 รองลงมาเป็นกลุ่มของปัญหาการวัดผลและการประเมินผลร้อยละ 21.3273 ส่วนกลุ่มที่มีปัญหาน้อยได้แก่ การบันทึกการสอนคิดเป็นร้อยละ 17.6850

เพื่อให้การวิเคราะห์ปริมาณของปัญหาในแต่ละกลุ่มชัดเจนยิ่งขึ้นผู้วิจัยจึงเสนอผลการวิเคราะห์ข้อมูลในรูปแผนภูมิ ดังภาพประกอบที่ 3



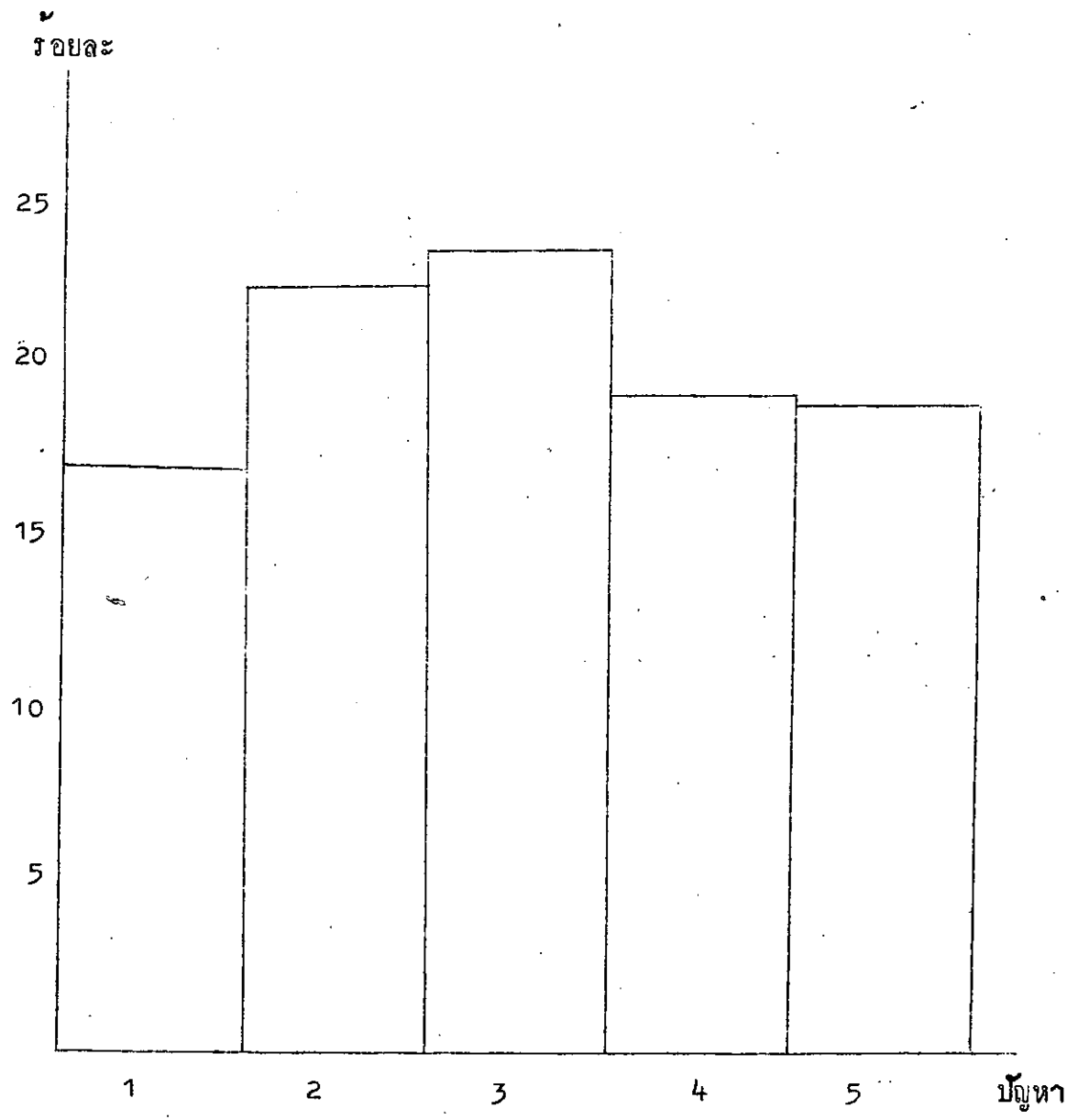
ภาพประกอบ 3 แสดงปริมาณรอยละของปัญหาของครูพี่เลี้ยงที่มีวุฒิปริญญาตรี และสูงกว่าจำแนกตามกลุ่มของปัญหา

2.4 ปริมาณของปัญหาของครูพี่เลี้ยงเพศชายดังแสดงในตารางที่ 8
 ตาราง 8 แสดงคะแนนเฉลี่ยร้อยละ อันดับที่ของปัญหาของครูพี่เลี้ยงที่เป็นเพศชาย

ปัญหา	คะแนนเฉลี่ย	ร้อยละ	อันดับที่
1. การบันทึกการสอน	2.0502	17.8333	5
2. การสอน	2.5629	22.2929	2
3. การจัดกิจกรรมและการใช้อุปกรณ์ ในการสอน	2.5650	22.3111	1
4. มนุษยสัมพันธ์และการปกครองชั้นเรียน	2.1730	18.9014	3
5. การวัดผลและการประเมินผล	2.1454	18.6613	4
รวม	11.4965	100.00	

จากตาราง 8 แสดงให้เห็นว่าปัญหาครูพี่เลี้ยงเพศชาย โดยส่วนรวมมีปริมาณของปัญหาต่างกัน เมื่อพิจารณาคะแนนเฉลี่ยในแต่ละกลุ่มของปัญหาพบว่าทุกกลุ่มมีคะแนนต่ำกว่าคะแนนเฉลี่ยสมมติมาตรฐานวัดซึ่งถือว่าเท่ากับ 3.00 สำหรับการคำนวณการร้อยละของคะแนนเฉลี่ยแต่ละกลุ่มปัญหา เมื่อนำมาจัดอันดับแล้วพบว่าปัญหามีมากที่สุดนี้ คำนการจัดกิจกรรมและการใช้อุปกรณ์ในการสอนร้อยละ 22.3111 รองลงมา เป็นกลุ่มของปัญหาคำนการสอนร้อยละ 22.2929 ส่วนกลุ่มที่มีปัญหาน้อยได้แก่การบันทึกการสอน คิดเป็นร้อยละ 17.8330

เพื่อให้การวิเคราะห์ปริมาณของปัญหาในแต่ละกลุ่มชัดเจนยิ่งขึ้นผู้วิจัยจึงขอเสนอผลการวิเคราะห์ข้อมูลในรูปแผนภูมิแท่ง ดังภาพประกอบที่ 4



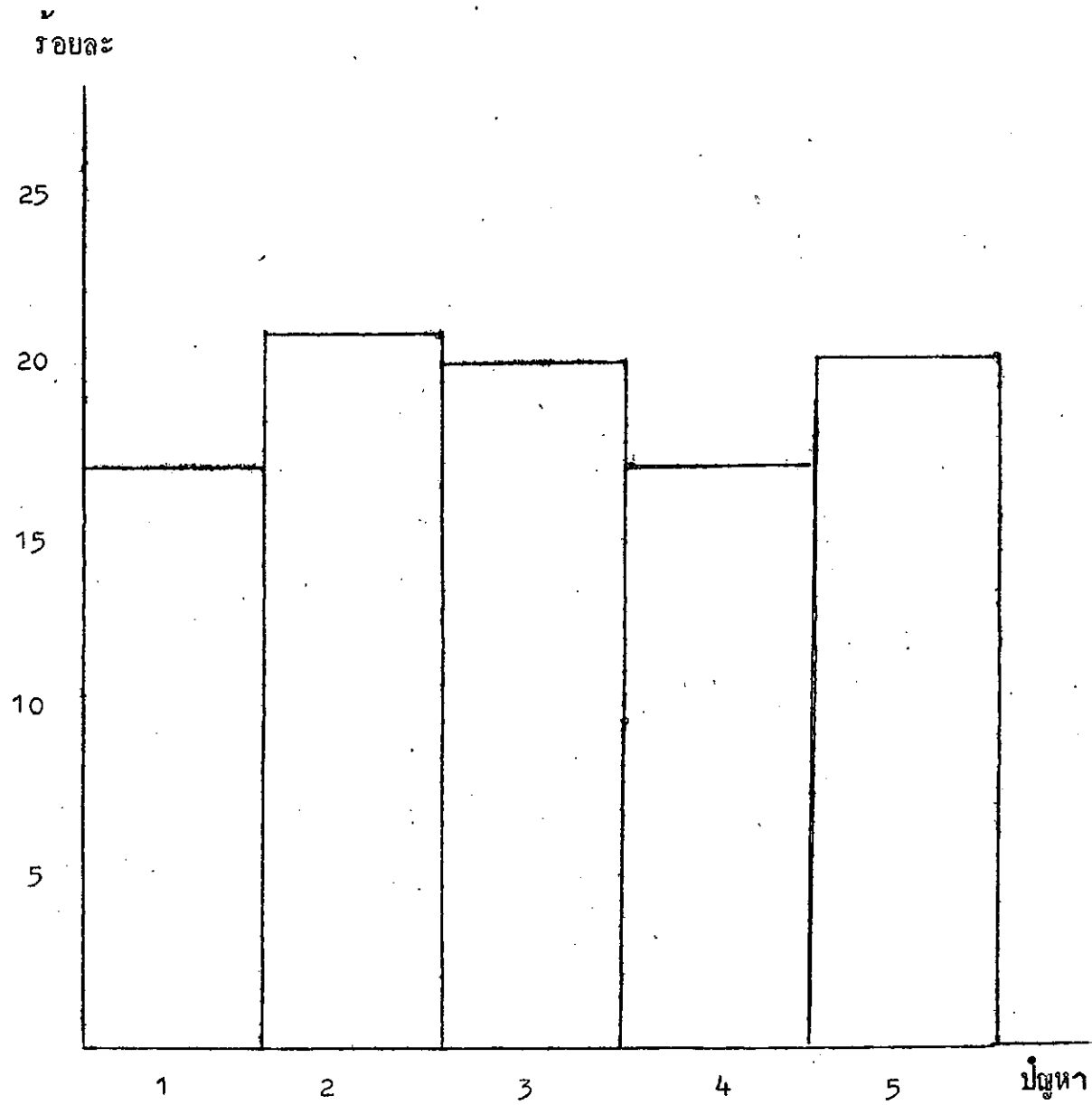
ภาพประกอบ 4 แสดงปริมาณรอยละของปัญหาของครูพี่เลี้ยงเพศชาย

2.5 ปริมาณของปัญหาของครูพี่เลี้ยงเพศหญิงที่แสดงในตารางที่ 9
 ตาราง 9 แสดงคะแนนเฉลี่ยร้อยละ อันดับที่ยกปัญหาของครูพี่เลี้ยงที่เป็นเพศหญิง

ปัญหา	คะแนนเฉลี่ย	ร้อยละ	อันดับที่
1. การบันทึกการสอน	2.0834	17.4979	5
2. การสอน	2.6159	21.9176	1
3. การจัดกิจกรรมและการใช้อุปกรณ์ ในการสอน	2.4008	20.1152	3
4. มนุษยสัมพันธ์และการปกครองชั้นเรียน	2.2191	18.5929	4
5. การวัดผลและการประเมินผล	2.6110	21.8764	2
รวม	11.9352	100.00	

จากตาราง 9 แสดงให้เห็นว่าปัญหาของครูพี่เลี้ยงที่เป็นเพศหญิง โดยส่วนรวมมีปริมาณของปัญหาต่างกัน เมื่อพิจารณาคะแนนเฉลี่ยในแต่ละกลุ่มของปัญหาพบว่าทุกกลุ่มมีคะแนนต่ำกว่าคะแนนเฉลี่ยสมมติมาตรฐานวัดซึ่งถือว่าเท่ากับ 3.00 สำหรับการคำนวณการร้อยละของคะแนนเฉลี่ยแต่ละกลุ่มปัญหา เมื่อนำมาจัดอันดับแล้วพบว่ากลุ่มที่มีปัญหามีมากที่สุดนี้ คำนวณการสอนร้อยละ 21.9176 รองลงมาเป็นกลุ่มของปัญหาคานการวัดผลและการประเมินผล ร้อยละ 21.8764 ส่วนกลุ่มที่มีปัญหาน้อยคือ การบันทึกการสอนคิดเป็นร้อยละ 17.4979

เพื่อให้การวิเคราะห์ปริมาณของปัญหาในแต่ละกลุ่มชัดเจนยิ่งขึ้นผู้วิจัยจึงเสนอผลการวิเคราะห์ข้อมูลในรูปแบบภูมิแท่ง ดังภาพประกอบที่ 5



ภาพประกอบ 5 แสดงปริมาณรอยละ ของปัญหาของครูพี่เลี้ยงที่เป็นเพศหญิง

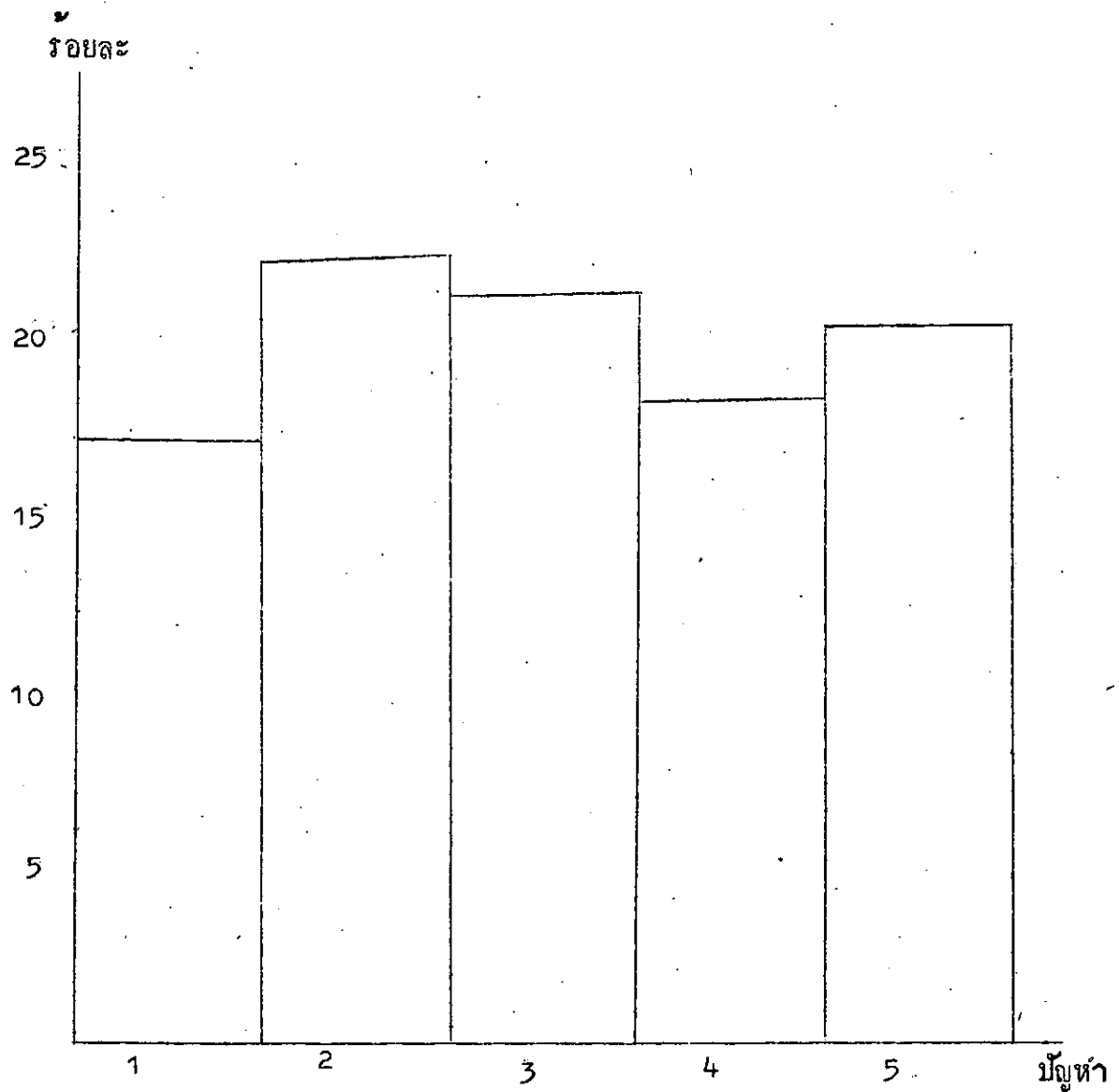
2.6 ปริมาณปัญหาของครูพี่เลี้ยงที่ทำหน้าที่เป็นครูพี่เลี้ยงมาแล้ว 1-3 ปี ดังแสดง
ในตารางที่ 10

ตาราง 10 แสดงคะแนนเฉลี่ยร้อยละ อันค้ำกับความสำคัญของปัญหาของครูพี่เลี้ยงที่ทำหน้าที่เป็นครูพี่เลี้ยง 1 - 3 ปี

ปัญหา	คะแนนเฉลี่ย	ร้อยละ	อันดับที่
1. การบันทึกการสอน	2.1702	17.9449	5.
2. การสอน	2.6817	21.7965	1
3. การจัดกิจกรรมและการใช้อุปกรณ์ ในการสอน	2.5450	21.0440	3
4. มนุษยสัมพันธ์และการปกครองชั้นเรียน	2.2159	18.3228	4
5. การวัดผลและการประเมินผล	2.5266	20.8918	2
รวม	12.1394	100.00	

จากตาราง 10 แสดงให้เห็นว่าปัญหาของครูพี่เลี้ยงที่ทำหน้าที่เป็นครูพี่เลี้ยง
1 - 3 ปี โดยส่วนรวมมีปริมาณของปัญหาต่างกัน เมื่อพิจารณาคะแนนเฉลี่ยในแต่ละกลุ่ม
ของปัญหาพบว่าทุกกลุ่มคะแนนเฉลี่ยสมมติ มาตราวัดซึ่งถือว่าเท่ากับ 3.00 สำหรับการ
คำนวณค่าร้อยละของคะแนนเฉลี่ย แต่ละกลุ่มปัญหา เมื่อนำมาจัดอันดับแล้วพบว่ากลุ่มปัญหา
มีมากที่สุดนี้ คำนวณการสอนร้อยละ 21.7965 รองลงมาเป็นกลุ่มของปัญหาการวัดผลและการ
ประเมินผลร้อยละ 20.8918 ส่วนกลุ่มที่มีปัญหาน้อยได้แก่การบันทึกการสอนคิดเป็นร้อยละ
17.9449 .

เพื่อให้การวิเคราะห์ปริมาณของปัญหาในแต่ละกลุ่มชัดเจนยิ่งขึ้นผู้วิจัยจึงเสนอผล
การวิเคราะห์ข้อมูลในรูปแบบแผนภูมิแท่งภาพประกอบที่ 6



ภาพประกอบ 6 แสดงปริมาณรอยละของปัญหาของครูพี่เลี้ยงที่ทำหน้าที่เป็นครูพี่เลี้ยงมาแล้ว 1-3 ปี

2.7 ปริมาณปัญหาของครูที่เลี้ยงที่ทำหน้าที่เป็นครูที่เลี้ยงตั้งแต่ 3 ปีขึ้นไป ดังแสดงในตารางที่ 11

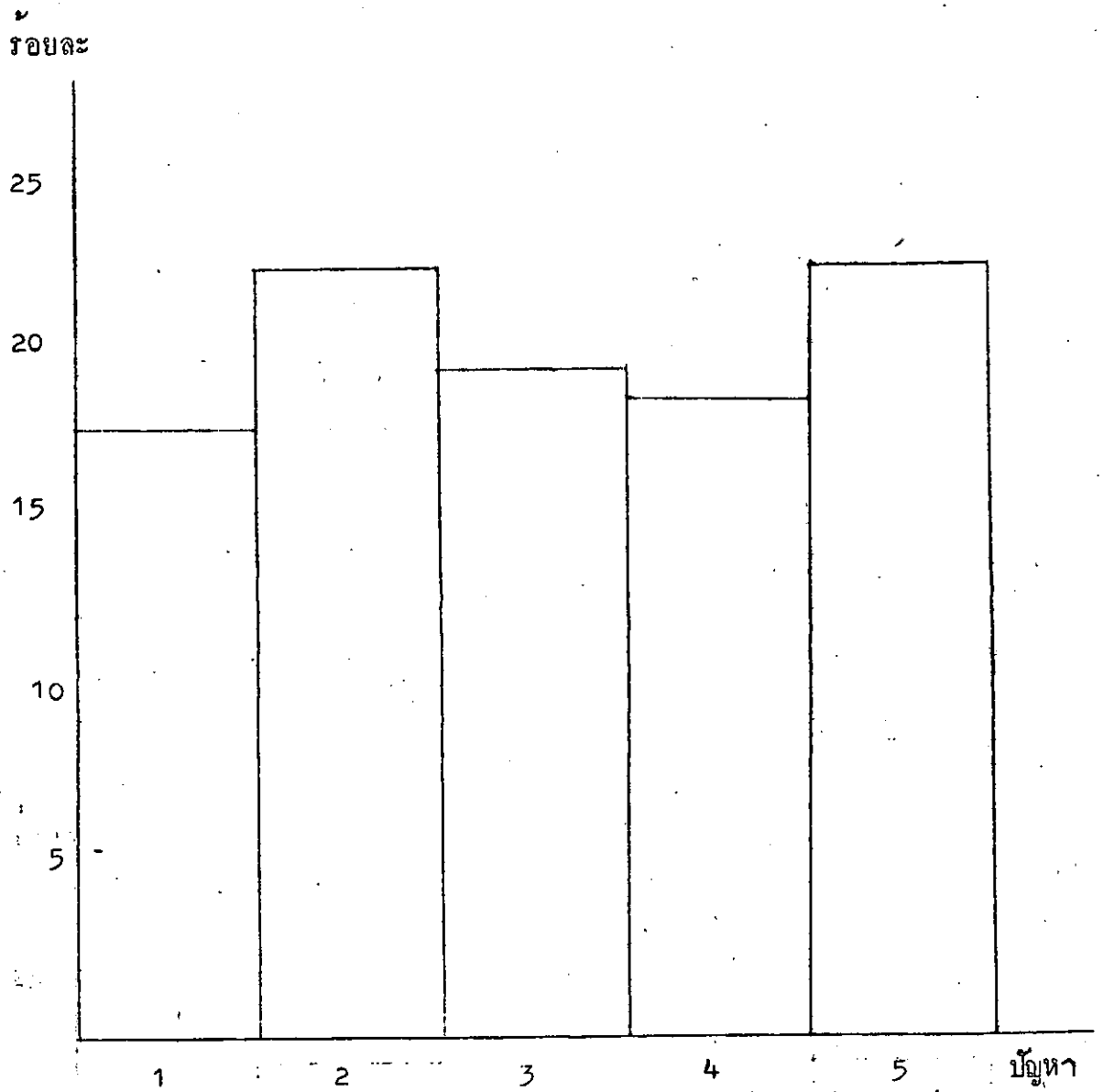
ตารางที่ 11 แสดงคะแนนเฉลี่ย ร้อยละ อันดับที่สำคัญของปัญหาของครูที่เลี้ยงที่ทำหน้าที่เป็นครูที่เลี้ยงมาแล้วมากกว่า 3 ปี

ปัญหา	คะแนนเฉลี่ย	ร้อยละ	อันดับที่
1. การบันทึกการสอน	2.0346	17.5260	5
2. การสอน	2.5641	22.0872	2
3. การจัดกิจกรรมและการใช้อุปกรณ์ ในการสอน	2.2834	19.6692	3
4. มนุษยสัมพันธ์และการปกครองชั้นเรียน	2.1555	18.5675	4
5. การวัดผลและการประเมินผล	2.5714	22.1501	1
รวม	11.6090	100.00	

จากตาราง 11 แสดงให้เห็นว่าปัญหาของครูที่เลี้ยงที่ทำหน้าที่เป็นครูที่เลี้ยงตั้งแต่ 3 ปีขึ้นไป โดยส่วนรวมมีปริมาณของปัญหาต่างกัน เมื่อพิจารณาคะแนนเฉลี่ยในแต่ละกลุ่มของปัญหาพบว่าทุกกลุ่มมีคะแนนเฉลี่ยสมมุติ มาตราวัด ซึ่งถือว่าเท่ากับ 3.00 สำหรับการคำนวณการร้อยละของคะแนนเฉลี่ยแต่ละกลุ่มปัญหา เมื่อนำมาจัดอันดับแล้วพบว่ากลุ่ม

ปัญหามีมากที่สุดนี้ คำนการวัดผลและการประเมินผลร้อยละ 22.1501 รองลงมาเป็นกลุ่มของปัญหาคำนการสอน ร้อยละ 22.0872 ส่วนกลุ่มที่มีปัญหาน้อยได้แก่ การบันทึกการสอน คิดเป็นร้อยละ 17.5260

เพื่อให้การวิเคราะห์ปริมาณของปัญหาในแต่ละกลุ่มชัดเจนยิ่งขึ้น ผู้วิจัยจึงเสนอผลการวิเคราะห์ข้อมูลในรูปแบบภูมิแท่ง ดังภาพประกอบที่ 7



ภาพประกอบ 7

แสดงปริมาณรอยละของปัญหาของครูพี่เลี้ยงที่ทำหน้าที่เป็นครูพี่เลี้ยงมากกว่า 3 ปีขึ้นไป

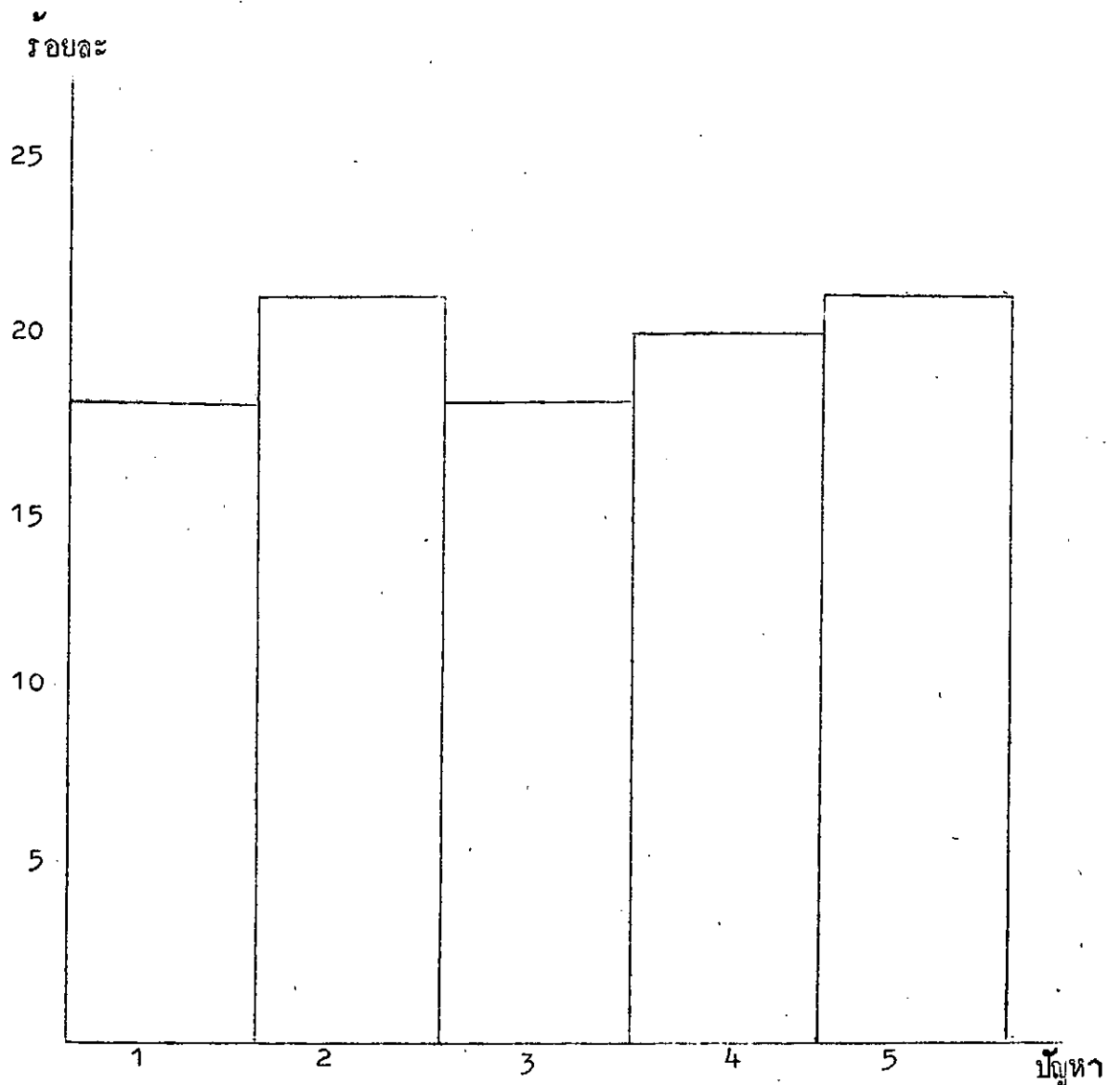
2.8 ปริมาณปัญหาของครูพี่เลี้ยงที่ดำรงตำแหน่งครูใหญ่หรือผู้ช่วยครูใหญ่ซึ่งแสดงในตารางที่ 12

ตาราง 12 แสดงคะแนนเฉลี่ย ร้อยละ อันดับที่ของความสำคัญของปัญหาของครูพี่เลี้ยงที่ดำรงตำแหน่งครูใหญ่หรือผู้ช่วยครูใหญ่

ปัญหา	คะแนนเฉลี่ย	ร้อยละ	อันดับที่
1. การบันทึกการสอน	2.1722	18.1085	4
2. การสอน	2.5678	21.4063	2
3. การจัดกิจกรรมและการใช้อุปกรณ์ในการสอน	2.5055	20.8870	3
4. มนุษยสัมพันธ์และการปกครองชั้นเรียน	2.0500	17.0898	5
5. การวัดผลและการประเมินผล	2.7000	22.5084	1
รวม	11.9955	100.00	

จากตาราง 12 แสดงให้เห็นว่าปัญหาของครูพี่เลี้ยงที่ดำรงตำแหน่งครูใหญ่หรือผู้ช่วยครูใหญ่โดยส่วนรวมมีปริมาณของปัญหาต่างกัน เมื่อพิจารณาคะแนนเฉลี่ยในแต่ละกลุ่มของปัญหาพบว่าทุกกลุ่มมีคะแนนต่ำกว่าคะแนนเฉลี่ยสมมติมาตรฐานวัด ซึ่งถือว่าเท่ากับ 3.00 สำหรับการคำนวณการร้อยละของคะแนนเฉลี่ยแต่ละกลุ่มปัญหาเมื่อนำมาจัดอันดับแล้วพบว่ากลุ่มปัญหามีมากที่สุดนี้ คานการวัดผลและการประเมินผลร้อยละ 22.5084 รองลงมา เป็นกลุ่มของปัญหาด้านการสอนร้อยละ 21.4063 ส่วนกลุ่มที่มีปัญหาน้อยได้แก่ความมนุษยสัมพันธ์และการปกครองชั้นเรียนคิดเป็นร้อยละ 17.0898

เพื่อให้การวิเคราะห์ปริมาณของปัญหาในแต่ละกลุ่มชัดเจนยิ่งขึ้นผู้วิจัยจึงเสนอผลการวิเคราะห์ข้อมูลในรูปแผนภูมิแท่ง ดังภาพประกอบที่ 8



ภาพประกอบ : แสดงปริมาณรอยละของปัญหาของครูพี่เลี้ยงที่ดำรงตำแหน่ง
ครูใหญ่หรือช่วยครูใหญ่

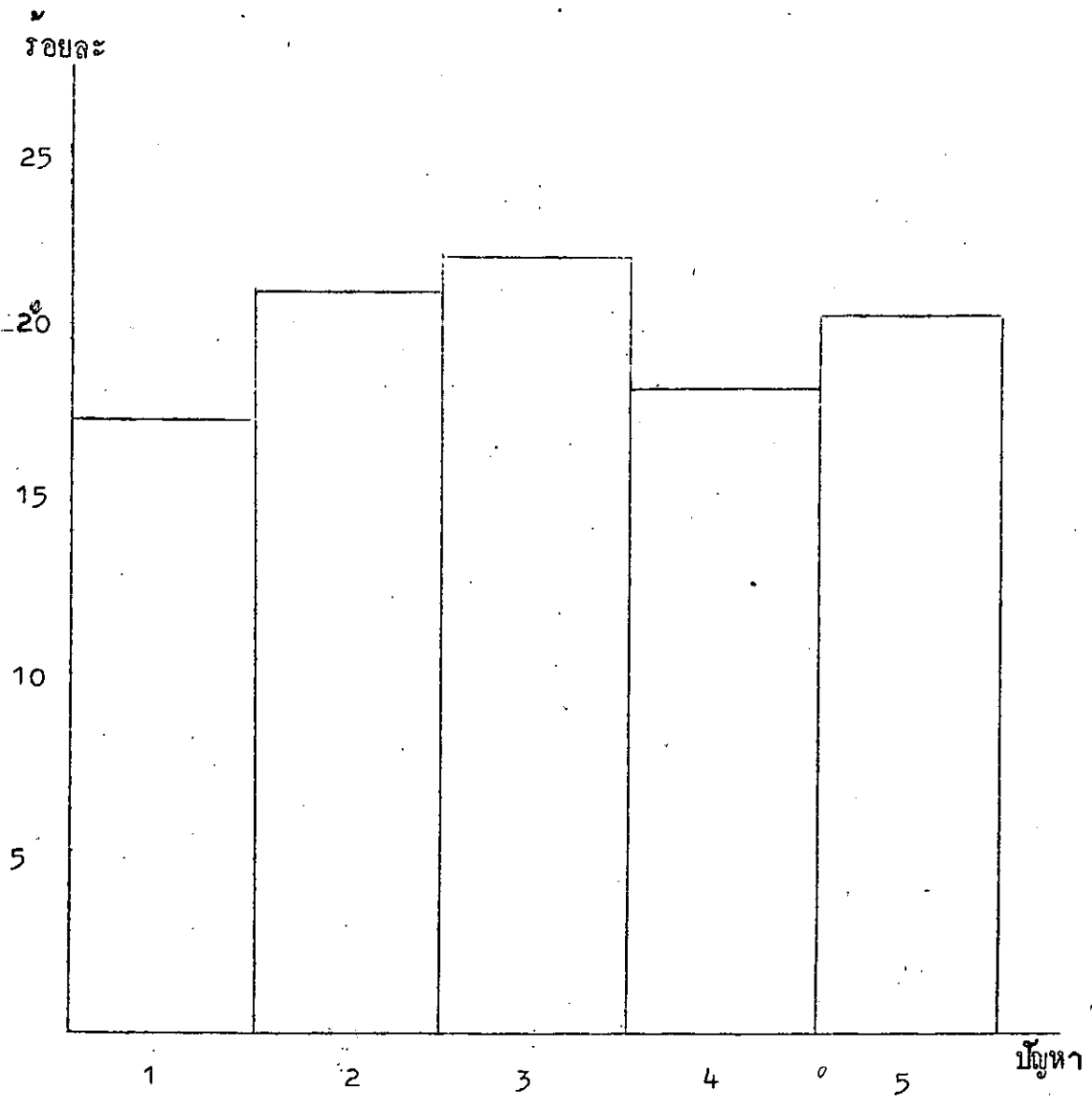
2.9 ปริมาณปัญหาของครูพี่เลี้ยงที่ดำรงตำแหน่งครูประจำวิชา ดังแสดงใน ตารางที่ 13

ตาราง 13 แสดงคะแนนเฉลี่ย ร้อยละ อันกัปที่ของปัญหาของครูพี่เลี้ยงที่ดำรงตำแหน่งครูประจำวิชา

ปัญหา	คะแนนเฉลี่ย	ร้อยละ	อันกัปที่
1. การบันทึกการสอน	2.1793	17.6000	5
2. การสอน	2.6287	21.2293	2
3. การจัดกิจกรรมและการใช้อุปกรณ์ ในการสอน	2.8107	22.6991	1
4. มนุษยสัมพันธ์และการปกครองชั้นเรียน	2.2291	18.0022	4
5. การวัดผลและการประเมินผล	2.5346	20.4694	3
รวม	12.3824	100.00	

จากตาราง 13 แสดงให้เห็นว่าปัญหาของครูพี่เลี้ยงที่ดำรงตำแหน่งครูประจำวิชา โดยส่วนรวมมีปริมาณของปัญหาต่างกัน เมื่อพิจารณาคะแนนเฉลี่ยในแต่ละกลุ่มของปัญหาพบว่าทุกกลุ่มมีคะแนนเฉลี่ยสมมติ มาตราวัดซึ่งถือว่าเท่ากับ 3.00 สำหรับค่ากำหนดการร้อยละ คะแนนเฉลี่ยแต่ละกลุ่มปัญหา เมื่อนำมาจัดอันกัปแล้วพบว่ากลุ่มปัญหามีมากที่สุดนี้ คำนการจัดกิจกรรมและการใช้อุปกรณ์ในการสอนร้อยละ 22.6991 รองลงมาเป็นกลุ่มของปัญหาคำนการสอนร้อยละ 21.2293 ส่วนกลุ่มที่มีปัญหาน้อยไ้แก่ การบันทึกการสอนคิดเป็นร้อยละ 17.600

เพื่อให้การวิเคราะห์ปริมาณของปัญหาในแต่ละกลุ่มชัดเจนยิ่งขึ้นผู้วิจัยจึงเสนอผลการวิเคราะห์ข้อมูลในรูปแผนภูมิแท่ง ดังภาพประกอบที่ 9



ภาพประกอบ 9 แสดงปริมาณรอยละของปัญหาของครูพี่เลี้ยงที่ดำรงตำแหน่ง
ของครูประจำวิชา

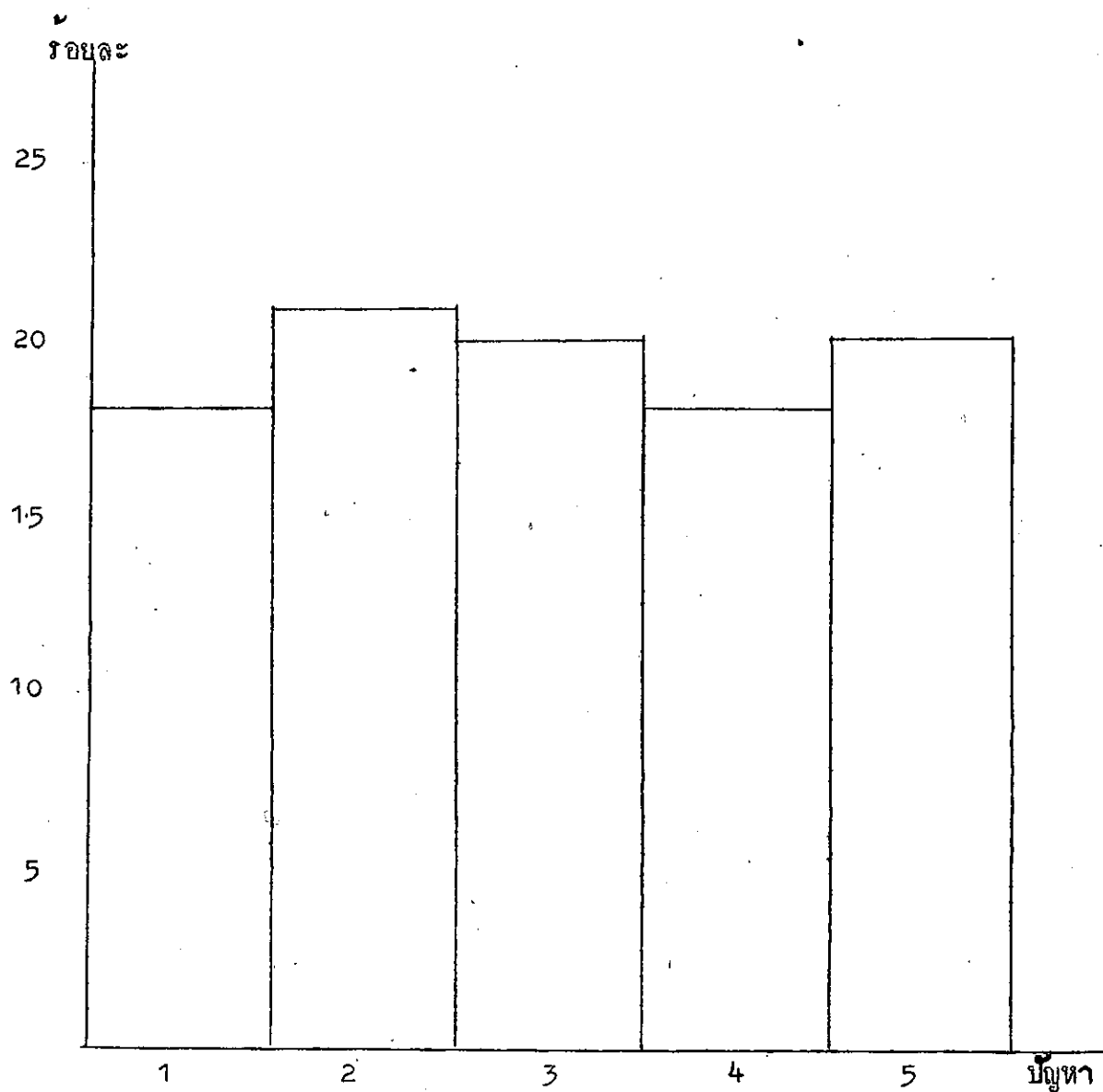
2.10 ปริมาณปัญหาของครูพี่เลี้ยงที่ดำรงตำแหน่งครูประจำชั้นเสนอในตาราง
ที่ 14

ตารางที่ 14 แสดงคะแนนเฉลี่ยร้อยละ อันดับที่สำคัญของปัญหาของครูพี่เลี้ยงที่ดำรง
ตำแหน่งครูประจำชั้น

ปัญหา	คะแนนเฉลี่ย	ร้อยละ	อันดับที่
1. การบันทึกการสอน	2.2372	18.6159	4
2. การสอน	2.6050	21.6764	1
3. การจัดกิจกรรมและการใช้อุปกรณ์ ในการสอน	2.5015	20.8151	2
4. มนุษย์สัมพันธ์และการปกครองชั้นเรียน	2.1814	18.1516	5
5. การวัดผลและการประเมินผล	2.4926	20.7410	3
รวม	12.0177	100.000	

จากตาราง 14 แสดงให้เห็นว่าปัญหาของครูพี่เลี้ยงที่ดำรงตำแหน่งครูประจำชั้น โดยส่วนรวมมีประมาณของปัญหาต่างกัน เมื่อพิจารณาคะแนนเฉลี่ยในแต่ละกลุ่มของปัญหาพบว่าทุกกลุ่มมีคะแนนต่ำกว่าคะแนนเฉลี่ยสัมพัทธ์มาตรฐานที่ถือว่าเท่ากับ 3.00 สำหรับการคำนวณการร้อยละของคะแนนเฉลี่ยแต่ละกลุ่มปัญหาเมื่อนำมาจัดอันดับแล้วพบว่ากลุ่มปัญหามีมากที่สุดนี้ คำนการสอนร้อยละ 21.6764 รองลงมาเป็นกลุ่มของปัญหาการจัดกิจกรรมและการใช้อุปกรณ์ในการสอนร้อยละ 20.8151 ส่วนกลุ่มที่มีปัญหาน้อยได้แก่มนุษย์สัมพันธ์และการปกครองชั้นเรียนคิดเป็นร้อยละ 18.1516

เพื่อให้การวิเคราะห์ของปัญหาแต่ละกลุ่มชัดเจนยิ่งขึ้นผู้วิจัยจึงเสนอผลการวิเคราะห์ข้อมูลในรูปแบบแผนภูมิแท่งดังภาพประกอบที่ 10



ภาพประกอบ 10 แสดงปริมาณรอยละของปัญหาของครูที่เลี้ยงที่ดำรงตำแหน่งครูประจำชั้น

3. วิเคราะห์เปรียบเทียบความแตกต่างระหว่างคะแนนเฉลี่ยของปัญหา

3.1 เปรียบเทียบคะแนนเฉลี่ยของปัญหาของครูพี่เลี้ยงเพศชายและเพศหญิงโดยมีสมมติฐานว่า "ครูพี่เลี้ยงเพศชายกับครูพี่เลี้ยงเพศหญิงมีปัญหาแตกต่างกัน" ผลการวิเคราะห์เปรียบเทียบดังกล่าวแสดงในตารางที่ 15

ตาราง 15 แสดงค่าสถิติพื้นฐานเป็นค่าอัตราส่วน t ของปัญหาระหว่างครูพี่เลี้ยงเพศชายกับครูพี่เลี้ยงเพศหญิง

กลุ่มตัวอย่าง	N	\bar{x}	s^2	t
ครูพี่เลี้ยงเพศชาย	135	144.0714	2150.1649	1.0956
ครูพี่เลี้ยงเพศหญิง	191	149.8586	2268.3818	

จากตาราง 15 พบว่าครูพี่เลี้ยงเพศชายกับเพศหญิงมีปัญหาในการปฏิบัติงานร่วมกับนักศึกษาฝึกสอนโดยส่วนรวมแตกต่างกันอย่างไม่มีนัยสำคัญทางสถิติ แสดงว่าครูพี่เลี้ยงเพศชายกับครูพี่เลี้ยงเพศหญิงมีปัญหากับนักศึกษาฝึกสอนไม่แตกต่างกันซึ่งขัดแย้งกับสมมติฐาน

3.2 เปรียบเทียบคะแนนเฉลี่ยของปัญหาของครูพี่เลี้ยงที่ทำหน้าที่เป็นครูพี่เลี้ยง ตั้งแต่ 1 - 3 ปีกับครูพี่เลี้ยงที่ทำหน้าที่มากกว่า 3 ปีขึ้นไป โดยมีสมมติฐานว่า "ครูพี่เลี้ยงที่ทำหน้าที่เป็นครูพี่เลี้ยงตั้งแต่ 1 - 3 ปีกับครูพี่เลี้ยงที่ทำหน้าที่มากกว่า 3 ปีขึ้นไป มีปัญหาแตกต่างกัน ผลการวิเคราะห์เปรียบเทียบ ดังแสดงในตารางที่ 16

ตาราง 16 แสดงสถิติพื้นฐานค่าอัตราส่วน t ของปัญหาระหว่างครูพี่เลี้ยงที่ทำหน้าที่มากกว่า 3 ปีขึ้นไปกับครูพี่เลี้ยงที่ทำหน้าที่ตั้งแต่ 1 - 3 ปี

กลุ่มตัวอย่าง	N	\bar{x}	s^2	t
1 - 3 ปี	169	151.5976	1042.2455	1.9694
มากกว่า 3 ปีขึ้นไป	157	143.4904	1692.2068	

จากตาราง 16 พบว่าครูพี่เลี้ยงที่ทำหน้าที่เป็นครูพี่เลี้ยงตั้งแต่ 1 - 3 ปีกับครูพี่เลี้ยงที่ทำหน้าที่มากกว่า 3 ปีขึ้นไป มีปัญหาแตกต่างกันอย่างมีนัยสำคัญทางสถิติที่ระดับ .05 โดยครูพี่เลี้ยงที่ทำหน้าที่เป็นครูพี่เลี้ยง 1 - 3 ปีมีปัญหามากกว่าครูพี่เลี้ยงที่ทำหน้าที่มากกว่า 3 ปีขึ้นไป ซึ่งสอดคล้องกับสมมติฐานที่ตั้งไว้

3.3 เปรียบเทียบคะแนนเฉลี่ยของปัญหาของครูที่เลี้ยงที่มีวุฒิค่ากว่าปริญญาตรีกับครูที่เลี้ยงที่มีวุฒิปริญญาตรีขึ้นไป โดยมีสมมติฐานว่า ครูที่เลี้ยงที่มีวุฒิค่ากว่าปริญญาตรีกับครูที่เลี้ยงที่มีวุฒิปริญญาตรีขึ้นไปมีปัญหาแตกต่างกัน ผลการวิเคราะห์เปรียบเทียบในตารางที่ 17

ตาราง 17 แสดงค่าสถิติพื้นฐานค่าอัตราส่วน t ของปัญหาระหว่างครูที่เลี้ยงที่มีวุฒิปริญญาตรีขึ้นไปกับครูที่เลี้ยงที่มีวุฒิค่ากว่าปริญญาตรี

กลุ่มตัวอย่าง	N	\bar{x}	s^2	t
ปริญญาตรีขึ้นไป	32	154.8126	1936.383	1.0836
ต่ำกว่าปริญญาตรี	294	145.6054	3432.9635	

จากตาราง 17 พบว่าครูที่เลี้ยงที่มีวุฒิค่ากว่าปริญญาตรีกับครูที่เลี้ยงที่มีวุฒิปริญญาตรีขึ้นไปมีปัญหาในการปฏิบัติงานร่วมกับนักศึกษาฝึกสอน โดยส่วนรวมแตกต่างกันอย่างไม่มีนัยสำคัญทางสถิติแสดงว่าวุฒิของครูที่เลี้ยงไม่ทำให้เกิดปัญหาต่างกัน

2.4 วิเคราะห์ความแปรปรวนของปัญหาของครูพี่เลี้ยงที่ดำรงตำแหน่งครูใหญ่ ครูประจำชั้น ครูประจำวิชา โดยมีสมมติฐานว่า "ครูพี่เลี้ยงที่เป็นครูใหญ่ ครูประจำวิชา ครูประจำชั้นมีปัญหาแตกต่างกัน" ผลการวิเคราะห์ดังแสดงในตารางที่ 18

ตาราง 18 แสดงผลการวิเคราะห์ความแปรปรวนของปัญหาของครูพี่เลี้ยงที่ดำรงตำแหน่ง ครูใหญ่ครูประจำวิชา ครูประจำชั้น

ที่มาของความแปรปรวน	df	SS	MS	F
ระหว่างกลุ่ม	3-1	22889252.149	11444626.0751	56*42.6
ภายในกลุ่ม	323	6630540	2028.2294	
รวม	325	29519792.927		

จากตาราง 18 แสดงว่าปัญหาของครูพี่เลี้ยงที่ดำรงตำแหน่ง ครูใหญ่ ครูประจำวิชา ครูประจำชั้น แตกต่างกันอย่างมีนัยสำคัญทางสถิติที่ .05

เพื่อจะโคหทราบวากรูพี่เลี้ยงที่ดำรงตำแหน่งต่างกันคุใดบ้างที่แตกต่างกัน จึงทำการทดสอบโดยใช้ q - Statistic ตามวิธีของ นิวแมนก็ลล์ ดังแสดงในตารางที่ 19

ตาราง 19 ทดสอบความแตกต่างของคะแนนเฉลี่ยของปัญหาครูพี่เลี้ยงที่ดำรงตำแหน่งต่างกัน

ตำแหน่ง ครูพี่เลี้ยง		ครูใหญ่	ครูประจำชั้น	ครูประจำวิชา
	คะแนนเฉลี่ย	145.8500	145.9675	162.000
ครูใหญ่	145.8500	-	.1175	16.1500*
ครูประจำชั้น	145.9675		-	16.0325*
ครูประจำวิชา	162.000			-
	q.95(r.323)		2.77	3.31
$\sqrt{MS_{error}/n}$	• q.95(r.323)		9.1717	14.83289

* มีนัยสำคัญทางสถิติ .05

จากตาราง 19 แสดงว่าครูพี่เลี้ยงที่ดำรงตำแหน่งครูประจำวิชามีปัญหาแตกต่างกับครูใหญ่ ครูประจำชั้นอย่างมีนัยสำคัญทางสถิติที่ระดับ .05

สรุป อภิปราย และขอเสนอแนะ

ความมุ่งหมายในการศึกษา

1. เพื่อสำรวจสถานภาพของครู ในโรงเรียนฝึกสอนที่ทำหน้าที่ครูพี่เลี้ยงเกี่ยวกับ เพศ วุฒิ ตำแหน่ง อายุ จำนวนปีที่ทำงาน จำนวนปีที่ทำหน้าที่เป็นครูพี่เลี้ยง
2. เพื่อสำรวจปัญหาของครูพี่เลี้ยงจากหน้าที่ครูพี่เลี้ยงที่กรรมการฝึกหัดครูได้กำหนดไว้ในกรปฏิบัติงานร่วมกับนักศึกษานักสอนว่ามีปัญหาในคามใด
3. เพื่อเปรียบเทียบปัญหาแต่ละด้านของครูพี่เลี้ยงที่มีวุฒิครูระดับต่ำกว่าปริญญาตรีและครูพี่เลี้ยงที่มีวุฒิตั้งแต่ปริญญาตรีขึ้นไปว่าแตกต่างกันหรือไม่เพียงใด
4. เพื่อเปรียบเทียบปัญหาในแต่ละด้านของครูพี่เลี้ยงที่ทำหน้าที่เป็นครูพี่เลี้ยงที่ระยะเวลาแตกต่างกัน
5. เพื่อเปรียบเทียบปัญหาของครูพี่เลี้ยงชายและหญิงว่ามีความแตกต่างกันหรือไม่เพียงใด
6. เพื่อเปรียบเทียบปัญหาของครูพี่เลี้ยงที่เป็น ครูใหญ่ ครูประจำวิชา ครูประจำชั้นว่ามีปัญหาแตกต่างกันในคามใดมากนอยกว่ากัน

กลุ่มตัวอย่างที่ใช้ในการศึกษา

กลุ่มตัวอย่างที่ใช้ในการศึกษาครั้งนี้ เป็นครู อาจารย์ในโรงเรียนโครงการฝึกสอนของวิทยาลัยครูนครสวรรค์ที่ทำหน้าที่เป็นครูพี่เลี้ยงระดับ ป.กศ. ทุกคนในภาคเรียนที่ 3 ปีการศึกษา 2519 จำนวน 326 คน

เครื่องมือที่ใช้ในการรวบรวมข้อมูล

เครื่องมือที่ใช้ในการเก็บรวบรวมข้อมูลคือ แบบสอบถามปัญหาซึ่งมีลักษณะเป็นมาตราส่วนประมาณค่า 5 ช่วง ประกอบด้วยคำถามที่แสดงถึงปัญหาจำนวน 62 ข้อ ผู้วิจัยได้สร้างขึ้นเองและปรับปรุงจนมีคุณภาพพอเพียงพบว่ามีค่าเชื่อมั่น 0.8172

การวิเคราะห์ข้อมูล

ในการวิเคราะห์ข้อมูลผู้วิจัยคำนวณหาค่าต่างๆ ดังนี้

1. หาค่าสถิติพื้นฐานและหาการอยละของคะแนนเฉลี่ยของปัญหา
2. เปรียบเทียบคะแนนเฉลี่ยของกลุ่มตัวอย่าง โดยใช้ $t - test$
3. วิเคราะห์ความแปรปรวนของคะแนน

ผลการวิเคราะห์ข้อมูล

ผลการวิจัยครั้งนี้

1. ค่าปริมาณของปัญหาต่างๆ ทั้ง 5 คำนพบวว่า

1.1 ครูผู้เลี้ยงที่เป็นเพศชายโดยส่วนรวมมีปริมาณปัญหาแต่ละด้านต่างกัน โดยมีค่าการ จัดกิจกรรมและการ ไขข้อปกรณ เป็นปริมาณมากที่สุด รองลงมาคือค่าการ สอน คำนมุนยสัมพันธ์และการปกครองชั้น เรียน การวัดผลและการประเมินผล อันคัมสุดท้าย คือ การบันทึกการสอน

1.2 ครูผู้เลี้ยงที่เป็นเพศหญิงโดยส่วนรวมมีปัญหาแต่ละด้านแตกต่างกันโดย มีค่าการ สอนเป็นปริมาณมากที่สุด รองลงมาคือ การวัดผลและการประเมินผล การจัด กิจกรรมและการ ไขข้อปกรณ การสอน คำนมุนยสัมพันธ์และการปกครองชั้น เรียน อันคัมสุดท้ายคือ การบันทึกการสอน

1.3 ครูผู้เลี้ยงที่ทำหน้าที่ระหว่าง 1-3 ปี โดยส่วนรวมมีปริมาณของปัญหา ต่างๆ กัน เมื่อพิจารณาปัญหามีมากดังนี้ ค่าการ สอนมากที่สุด รองลงมาคือ การวัดผลและการ ประเมินผล การ จัดกิจกรรมและการ ไขข้อปกรณในการ สอน คำนมุนยสัมพันธ์และการ ปกครองชั้น เรียน อันคัมสุดท้ายคือ การบันทึกการสอน

1.4 ครูผู้เลี้ยงที่ทำหน้าที่มากกว่า 3 ปี โดยส่วนรวมมีปริมาณของปัญหาต่าง กัน เมื่อพิจารณาปัญหามีมากดังนี้ ค่าการ วัดผลและการประเมินผลมากที่สุด รองลงมาคือ ค่าการ สอน การ จัดกิจกรรมและการ ไขข้อปกรณ การสอน คำนมุนยสัมพันธ์และการปกครอง ชั้น เรียน อันคัมสุดท้าย คือ การบันทึกการสอน

1.5 ครูพี่เลี้ยงที่ดำรงตำแหน่งครูใหญ่หรือผู้ช่วยครูใหญ่โดยส่วนรวมมีปริมาณของปัญหาต่างกัน เมื่อพิจารณาปริมาณของปัญหามีมากน้อยเรียงตามลำดับดังนี้ คานการวัดผลและการประเมินผลมากที่สุด รองลงมาคือ คานการสอน การจัดกิจกรรมและการใช้อุปกรณ์การสอน การบันทึกการสอน อันดับสุดท้าย คือ คานมรรยาตสัมพันธและการปกครองชั้นเรียน

1.6 ครูพี่เลี้ยงที่ทำหน้าที่เป็นครูประจำวิชา โดยส่วนรวมมีปริมาณของปัญหาต่างกัน เมื่อพิจารณาปัญหามีมากน้อยเรียงตามลำดับดังนี้ คานการจัดกิจกรรมและการใช้อุปกรณ์ในการสอนมากที่สุด รองลงมาได้แก่ คานการสอน การวัดผลและการประเมินผล คานมรรยาตสัมพันธและการปกครองชั้นเรียน อันดับสุดท้ายคือ คานการบันทึกการสอน

1.7 ครูพี่เลี้ยงที่ทำหน้าที่เป็นครูประจำชั้น โดยส่วนรวมมีปริมาณของปัญหาต่างกัน เมื่อพิจารณาปัญหามีมากน้อยเรียงตามลำดับดังนี้ คานการสอนมากที่สุด รองลงมาได้แก่ คานการจัดกิจกรรมและการใช้อุปกรณ์การสอน การวัดผลและการประเมินผล การบันทึกการสอน อันดับสุดท้ายคือ คานมรรยาตสัมพันธและการปกครองชั้นเรียน

1.8 ครูพี่เลี้ยงที่มีวุฒิต่ำกว่าปริญญาตรี โดยส่วนรวมมีปริมาณของปัญหาแตกต่างกัน เมื่อพิจารณาปัญหามีมากน้อยเรียงตามลำดับดังนี้ คานการสอนมากที่สุด รองลงมาได้แก่ คานการจัดกิจกรรมและการใช้อุปกรณ์การสอน การวัดผลและการประเมินผล คานมรรยาตสัมพันธและการปกครองชั้นเรียน อันดับสุดท้ายคือ คานการบันทึกการสอน

1.9 ครูพี่เลี้ยงที่มีวุฒิปริญญาตรีและสูงกว่าโดยส่วนรวมมีปริมาณของปัญหาแตกต่างกัน เมื่อพิจารณาปัญหามีมากน้อยเรียงตามลำดับดังนี้ คานการสอนมากที่สุด รองลงมาได้แก่ คานการวัดผลและการประเมินผล การจัดกิจกรรมและการใช้อุปกรณ์ในการสอน คานมรรยาตสัมพันธและการปกครองชั้นเรียน อันดับสุดท้ายคือ คานการบันทึกการสอน

2. การเปรียบเทียบคะแนนเฉลี่ยของปัญหาของครูพี่เลี้ยงชายกับครูพี่เลี้ยงหญิง พบว่าครูพี่เลี้ยงชายและหญิง มีปัญหาโดยส่วนรวมแตกต่างกันอย่างไม่มีนัยสำคัญทางสถิติ

3. การวิเคราะห์เปรียบเทียบคะแนนเฉลี่ยของปัญหาของครูพี่เลี้ยงที่ทำหน้าที่ 1 - 3 ปี กับครูพี่เลี้ยงที่ทำหน้าที่มากกว่า 3 ปีขึ้นไป พบว่ามีความแตกต่างกันอย่างมีนัยสำคัญทางสถิติที่ระดับ .05

4. การวิเคราะห์เปรียบเทียบคะแนนเฉลี่ยของปัญหาของครูพี่เลี้ยงที่มีวุฒิต่ำกว่าปริญญาตรี กับวุฒิตั้งแต่ปริญญาตรีขึ้นไป พบว่ามีปัญหาแตกต่างกัน อย่างไม่มีนัยสำคัญทางสถิติ

5. การวิเคราะห์เปรียบเทียบคะแนนเฉลี่ยของปัญหาของครูพี่เลี้ยงที่ดำรงตำแหน่งตรงกันพบว่าครูพี่เลี้ยงที่ดำรงตำแหน่งครูประจำวิชา มีปัญหาแตกต่างกันกับครูใหญ่ ครูประจำชั้นอย่างมีนัยสำคัญทางสถิติที่ระดับ .05

สรุป

1. ครูพี่เลี้ยงที่ดำรงตำแหน่งแตกต่างกันและทำหน้าที่เป็นครูพี่เลี้ยงที่มีระยะเวลา นานน้อยกว่ากันจะมีปัญหาในการปฏิบัติงานร่วมกับนักศึกษาฝึกสอนแตกต่างกัน

2. ครูพี่เลี้ยงที่มีวุฒิต่างกัน เพศต่างกันจะมีปัญหาในการปฏิบัติงานร่วมกับนักศึกษา ไม่แตกต่างกัน

3. ครูพี่เลี้ยงที่ทำหน้าที่ครูใหญ่ หรือผู้ช่วยครูใหญ่และครูพี่เลี้ยงที่ทำหน้าที่เป็น ครูพี่เลี้ยงมากกว่า 3 ปีขึ้นไปจะมีปัญหาในด้านการปฏิบัติงานนักศึกษาฝึกสอนด้านการ วัตถุประสงค์ และการประเมินผลมากที่สุด ส่วนครูพี่เลี้ยงนอกเหนือจากนี้จะมองเฉพาะแค่การสอน เป็นสำคัญ

อภิปรายผล

1. เกี่ยวกับสภาพของครูพี่เลี้ยงที่ทำหน้าที่คอยให้ความช่วยเหลือแก่นักศึกษา ฝึกสอนจากวิทยาลัยครูนครสวรรค์ ในภาคเรียนที่ 3 ในปี การศึกษา 2519 คุณสมบัติทาง คำนวณต่ำกว่าปริญญาตรีมีมากกว่า ระดับปริญญาตรีขึ้นไป ผู้วิจัยเห็นว่าวุดิยังอยู่ในเกณฑ์ที่ต่ำ สำหรับวุฒิของครูพี่เลี้ยงนี้ถูกได้วิจับหา เกณฑ์มาตรฐานสำหรับ เลือกครูพี่เลี้ยง เขา เสนอแนะ ว่าครูพี่เลี้ยงควร ใกรับปริญญาตรี เป็นอย่างต่ำและต้องได้ศึกษาวิชาการนิเทศการฝึกสอนมา แลว รวมทั้งมีประสบการณ์ในการสอนอย่างมีผลคือเป็นเวลา 2 - 5 ปี (Cooke, 1960; 1275) จะเห็นได้ว่าโดยเฉลี่ยแล้วครูพี่เลี้ยงของวิทยาลัยครูนครสวรรค์ยังขาดคุณสมบัติ

ตามที่ลูกกล่าวไว้แต่อย่างไรก็ตาม ผู้วิจัยมีความเห็นว่าในสภาพการณ์ปัจจุบันการดำเนินงานตามโครงการฝึกสอนยังไม่อาจจัดหาครูพี่เลี้ยงที่ได้รับการศึกษาอบรมเรื่องการนิเทศการฝึกสอนได้ตามจำนวนที่ต้องการ (มีเฉพาะครูพี่เลี้ยงที่เรียนระดับปริญญาโทมาแล้วเท่านั้นที่ได้เรียนวิชาเกี่ยวกับการนิเทศการฝึกสอน) เราอาจดำเนินการ เพื่อให้ครูพี่เลี้ยงมีความรู้ทางความรู้วิชาการนิเทศการฝึกสอนได้ด้วยการที่วิทยาลัยครู จัดการอบรมสัมมนาครูพี่เลี้ยงที่ร่วมทำงานในโครงการฝึกสอนของวิทยาลัย โดยอาจจัดโปรแกรมพิเศษให้ในช่วงเวลา ตอนใดตอนหนึ่งและมีวชิษฐ์เป็นสิ่งที่แสดงถึงการผ่านหลักสูตรการอบรมให้แก่ครูพี่เลี้ยงสำหรับการดำเนินงานในระยะยาวทางวิทยาลัยครูนครสวรรค์ควร จัดหลักสูตรการนิเทศการฝึกสอนให้แก่ นักศึกษาระดับปริญญาตรีได้เรียน เพราะนักศึกษาที่จบไปแล้วจะต้องออกไปเป็นครูทั่วประเทศ และวิทยาลัยครูต่างๆ จะมีครูพี่เลี้ยงที่สามารถทำหน้าที่นิเทศการฝึกสอนได้ก็สมควรมุ่งหมายของการฝึกหัดครูยิ่งขึ้น

2. ปัญหาโดยทั่วไปแล้วครูพี่เลี้ยงมองในด้านการบันทึกการสอนเป็นเรื่องไม่ค่อยจะสำคัญเท่ากับการสอนซึ่งในเรื่องนี้จะต้องแก้ไข โดยทำให้ครูพี่เลี้ยงเห็นความสำคัญให้มากขึ้น

3. นักศึกษาฝึกสอนของวิทยาลัยครูนครสวรรค์ระดับ ป.กศ. จะต้องแก้ไขในเรื่องการสอนให้มากที่สุด เพราะเป็นปัญหาให้ครูพี่เลี้ยงมาก

4. จากแบบสำรวจปัญหาปลายเปิดให้ครูพี่เลี้ยงได้แสดงความคิดเห็น ครูพี่เลี้ยงมีความต้องการให้อาจารย์นิเทศก์พบปะปรึกษาหารือกันใหม่มากกว่าที่เป็นอยู่ ครูพี่เลี้ยงส่วนมากคิดไปว่าเขาเองไม่มีบทบาทอะไรมากนักต่อการช่วยเหลือนักศึกษาฝึกสอน ในเรื่องนี้จะต้องแก้ไขโดยเร็ว

ขอเสนอแนะสำหรับการศึกษาวิจัยครั้งต่อไป

การศึกษาวิจัยครั้งนี้ ผู้วิจัยจัดกระทำกับกลุ่มตัวอย่างเฉพาะครูพี่เลี้ยงที่ร่วมทำงานในโรงเรียนฝึกสอนของวิทยาลัยครูนครสวรรค์ ซึ่งเป็นครูในโรงเรียนประถมศึกษา 31 โรงเรียนในภาคเรียนที่ 3 ปีการศึกษา 2519 จากจำนวนครูพี่เลี้ยง 326 คนเท่านั้น การวิจัยครั้งต่อไปควรศึกษาให้ครอบคลุมไปถึงครูพี่เลี้ยงในโรงเรียนฝึกสอนของวิทยาลัยครูอื่นๆ

ทั้งในส่วนกลางและส่วนภูมิภาค เพื่อจะสามารถทราบปัญหาและอุปสรรคในการดำเนินงานตามโครงการฝึกสอนใ้ดูวางขวางยิ่งขึ้นอันจะเป็นประโยชน์ต่อการแก้ไขปรับปรุงการดำเนินงานตามโครงการฝึกสอนของวิทยาลัยครูต่างๆ ใ้ต่อไป

บรรณานุกรม

บรรณานุกรม

- กรมการฝึกหัดครู คู่มือปฏิบัติสำหรับครูในโครงการฝึกหัดครูชนบท โรงพิมพ์วิทยาลัยครู
สวนสุนันทา พระนคร 2505, 65 หน้า .
- ฉันทลักษณ์ ศรีนิลดา " บทบาทของอาจารย์ช่วยฝึกสอนที่มีต่อการฝึกสอน " วิทยานิพนธ์
คณะครุศาสตร์ จุฬาลงกรณ์มหาวิทยาลัย 2508, 193 หน้า.
- บุญถิ่น อัครถาวร และรัตนา ถิ่นบุญเกิด "การเตรียมครู" วารสารการศึกษาสัมพันธ์
ภาคการศึกษา 11 5 (2) : 11 กุมภาพันธ์ 2513 .
- วิชัย รอบีต ว. และคณะ แนะแนวนิสิตฝึกสอน วิทยาลัยวิชาการศึกษาประสาน
มิตร 2500, 44หน้า.
- ละออ การุณยะวนิช " สภาพการฝึกสอนของนิสิตสาขาประถมศึกษา มัธยมศึกษาและ
อาชีวศึกษาวิทยาลัยวิชาการศึกษา ประสานมิตร " วิทยานิพนธ์ 2512,
185 หน้า.
- วิทยาลัยวิชาการศึกษา คู่มือการเขียนรายงานภาคินิพนธ์ และปริญญาานิพนธ์ กรุงเทพ
การพิมพ์ 2504, 104 หน้า.
คู่มือนิสิต นักศึกษา และอาจารย์วิทยาลัยวิชาการศึกษา พ.ศ. 2512
วิทยาลัยวิชาการศึกษา 123 หน้า.
- สองสี ชูทิวังศ์ และสวัสดิ์ สุคนธรังสี "การนิเทศการฝึกสอน" เอกสารนิเทศการ
ฝึกสอน วิทยาลัยการศึกษาบางแสน 2505, 60 หน้า.
- สำนักนายกรัฐมนตรี " แผนการศึกษาแห่งชาติ พ.ศ. 2503 " ราชกิจจานุเบกษา
โรงพิมพ์สำนักนายกรัฐมนตรี 77 : 86 2503.
- Adams, Harold P. , and Dickey, Frank G., Basic Principles of
Student Teaching, American Book Com., New York, 1965,
372 pp.

- Adams, Harold P., and Dickey, Frank G., Basic Principles of Student Teaching, American Book Com., New York, 1956, 372 pp.
- Blanton, Roy R., Jr., "An Analysis of the Full-time Off-Campus Student Teaching Program in the Secondary Schools at Appalachian State Teachers College, " Thesis Abstract Series, 9 : 19 - 27 , 1957.
- Butcher, James A., "An Analytical Study of the Selection and Preparation of Off-Campus Supervising Teachers," Dissertation Abstracts, 27 : 1682 - 1683 A., October - December, 1966.
- Califf, James I., "An Investigation of the Relationships Among the Rating Given by Cooperating Teachers to Elementary And Secondary Student Teachers and Personality Scores of Student Teachers, " Dissertation Abstracts, 26 : 1494 A., July - September, 1965.
- Cooke, Dan B., "Quantitative Standards for the Implementation Qualitative Standards in Student Teaching Programs," Dissertation Abstracts, 20 : 3645 A., February - March, 1960
- Dalton, Robert E., "A Comparative Appraisal of Supervising Teacher And Student Teacher Performance As An Evaluation Technique in Student Teaching Programs, " Dissertation Abstracts, 26 : 890 - 891 A., 1965.
- Dilley, Norman E., "Problem of a Group of Student Teachers in Elementary Education with Implications for the Improvement of Teacher Education at Indiana University," Thesis Abstract Series, 5 : 51, 1953.
- Garland, Colden B., "An Exploration of Role Expectation For Student Teachers : Views of Prospective Student Teachers, Cooperating Teachers, And College Supervisors," Dissertation Abstracts, 26 : 1497 - 1498 A., 1965.
- Hull, Marian A., "An Evaluation of the Elementary Program of Teacher Education at Northwestern University by Students and Cooperating School Personnel, " Dissertation Abstracts, 20 : 2145 A., December, 1959.

Hunter, Elizabeth, and Amidon, Edmund, Student Teaching; Case and Comments, Holt, Rinehart and Winston, Inc., New York, 1964, 158 pp.

Inlow, Gail M., Maturity in High School Teaching, Englewood Cliff, New Jersey, Prentice-Hall, 1963, 400 pp.

Kruszynski, Eugene, "Some Thoughts on Practice Teaching," The Record, Teacher College, Columbia University, 70 : 133-138, November, 1968.

Lauby, Cecillia J., "An Analysis of the Student Teaching Program in the Secondary Schools at Indiana University," Thesis Abstract Series, 1 : 55 - 56, 1964.

Lindquist, E.F., Design and Analysis of Experiments in Psychology and Education, The Riberside Press, Massachusetts, 1956, 393 pp.

Littlejohn, Walter L., "The Relationship between Certain Criteria Employed in the Selection of Supervising Teachers and Judgements of Student Teachers and College Supervisors," Dissertation Abstracts, 27 : 1283 - 1284, October - December, 1966.

Marwin, Farbstein, "Critical Requirements For Cooperating Teachers: A Study of Cooperating Teachers As perceived by Student Teachers in the State of New Jersey," Dissertation Abstracts, 25 : 3991, January - March, 1965.

McCreery, Gene S., "An Analysis of the Student Teaching Program in the Secondary School at Ball State Teacher College," Thesis Abstract Series, 5 : 103 - 107, 1953.

Michaelis, John U., and Dumas E., The Student Teacher in the Elementary School, Prentice-Hall, New York, 1960, 388 pp.

Orlosky, Donald E., "Performance Relative Importance and Factors Which Prevent Performance of Certain Activities in Student Teaching," Dissertation Abstracts, 20 : 3211 A., February-March, 1960.

Pfeiffer, R.T., "A Study of the Problems and Attitudes of Beginning Supervising Teachers in the Programs of Full-Time Student Teaching at Indiana University," Thesis Abstract Series, 5 : 173 - 178, 1954.

Rutrough, James E., "Criteria for Orientation and Inservice Education of Supervising Teachers in Teacher Education Programs," Dissertation Abstracts, 29 : 2519, January - February, 1969.

Stratemayer, Florence B., and Lindsey, M., Working with Student Teachers, Bureau of Publications, New York, 1958, 502 pp.

Turquand, Glynn H., "Perceiving the Role of the Elementary Supervising Teachers," Dissertation Abstracts, 10 : 3028, 1969.

Ulry, Orual L., "The Program of Field Service Projects in Education of the College of Education, the Ohio State University," Dissertation Abstracts, 20 : 2161, December, 1959.

Winer, B.J., Statistical Principles in Experimental Design, McGraw-Hill Book Company, Inc., New York, 1962, 672 pp.

การคำนวณ

แบบสอบถาม

ปัญหาของครูพี่เลี้ยงในการปฏิบัติงานร่วมกับนักศึกษาฝึกสอนระดับ ป.กศ. จาก
วิทยาลัยครูนครสวรรค์ ภาคเรียนที่ 3 ปีการศึกษา 2519

คำชี้แจง

แบบสอบถามชนิดนี้ 2 ตอน ขอให้ท่านพิจารณาทำความเข้าใจเกี่ยวกับวิธีและขอ
ตกลงให้เข้าใจก่อนและขอความกรุณาตอบให้ครบทุกข้อ เพื่อจะทำให้ข้อมูลมีความสมบูรณ์

ตอนที่ 1 เกี่ยวกับรายละเอียดทั่วไปของท่าน

ขอให้ท่านทำเครื่องหมาย ✓ ลงในช่อง ซึ่งเกี่ยวกับตัวท่านตามข้อดังต่อไปนี้

ไปนี้

1. เพศ

ชาย

หญิง

2. วุฒิ

ป.กศ. หรือเทียบเท่าหรือต่ำกว่า

ป.กศ.สูง หรือเทียบเท่า

ปริญญาตรีหรือสูงกว่า

3. อายุ

ต่ำกว่า 20 ปี

20 - 30 ปี

30 - 40 ปี

41 ปีขึ้นไป

4. ปัจจุบันดำรงตำแหน่งใด (ตอบได้มากกว่า 1 คำตอบ)

ครูใหญ่หรือผู้ช่วยครูใหญ่

ครูประจำวิชา

ครูประจำชั้น

5. ท่านทำหน้าที่เป็นครูพี่เลี้ยงมาแล้วกี่ปี (รวมเวลาที่ เป็นครูพี่เลี้ยงนักศึกษา

สถาบันอื่นๆ ด้วย)

6. ท่านสอนมาแล้วกี่ปี

- 1 - 2 ปี 3 - 5 ปี 6 - 10 ปี
 11 - 15 ปี 16 - 20 ปี 21 ปีขึ้นไป

ตอนที่ 2 ปัญหาที่เกิดขึ้นกับครูพี่เลี้ยง ระหว่างปฏิบัติงานร่วมกับนักศึกษาฝึกสอน

แบบสอบถามต้องการทราบว่าท่านประสบปัญหาในการปฏิบัติงานร่วมกับนักศึกษาฝึกสอนมากน้อยเพียงใด ตามข้อที่กำหนดไว้ในแต่ละข้อโดยพิจารณาตั้งแต่ท่านได้เริ่มปฏิบัติงานร่วมกับนักศึกษาฝึกสอนในตอนต้นของภาคเรียนจนถึงปัจจุบัน

ขอให้ท่านตอบแบบสอบถามนี้ตามความเป็นจริง เพื่อจะได้ข้อมูลที่สมบูรณ์และได้นำผลการวิจัยครั้งนี้ไปปรับปรุงและแก้ไขการเตรียมนักศึกษา ก่อนที่จะออกไปฝึกสอนโดยทำเครื่องหมาย ✓ ลงในกระขาคำตอบเพียงช่องเดียว ดังตัวอย่าง

ตัวอย่างการตอบแบบสอบถาม

ปัญหา	น้อยที่สุด	ค่อนข้างน้อย	ปานกลาง	ค่อนข้างมาก	มากที่สุด
นักศึกษาฝึกสอนไม่ส่งบันทึกการสอนให้ตรวจ				✓	

จากตัวอย่างแสดงว่านักศึกษาไม่คอยส่งบันทึกการสอนให้ท่านตรวจค่อนข้างมาก

ปัญหา	น้อยที่สุด	ค่อนข้างน้อย	ปานกลาง	ค่อนข้างมาก	มากที่สุด
1. นักศึกษาฝึกสอนทำการบันทึกการสอนไม่ถูกต้องตามหลักวิชา					
2. การสอนของนักศึกษาไม่ตรงกับที่บันทึก					

ปัญหา	น้อยที่สุด	กึ่งกลาง	ปานกลาง	กึ่งมาก	มากที่สุด
3. นักศึกษาไม่ค่อยเชื่อคำแนะนำจากครูพี่เลี้ยงในการบันทึกการสอน					
4. นักศึกษาไม่ส่งบันทึกการสอนให้ตรวจ					
5. การให้คำแนะนำในการบันทึกการสอนของครูพี่เลี้ยงกับอาจารย์นิเทศก์ไม่ตรงกัน					
6. การทำบันทึกการสอนของนักศึกษามักจะลอกแบบกัน					
7. ครูพี่เลี้ยงบางท่านไม่มีความรู้เพียงพอในการทำบันทึกการสอน					
8. นักศึกษาไม่ค่อยเห็นความสำคัญของการบันทึกการสอน					
9. ความถูกต้องและความเหมาะสมในการใช้ภาษาและตัวสะกดการันต์ของนักศึกษา					
10. วิธีนำเข้าสู่บทเรียนไม่ถูกต้อง (ไม่เร้าใจ, จูงใจนักเรียน)					
11. นักศึกษาสอนไม่ตรงจุดมุ่งหมาย					
12. การสอนของนักศึกษาคาดหลักจิตวิทยา					
13. นักศึกษาเตรียมตัวไม่พร้อมในการสอน					
14. นักศึกษาไม่ขอคำปรึกษาแนะนำจากท่าน					

ปัญหา	น้อยที่สุด	ค่อนข้างน้อย	ปานกลาง	ค่อนข้างมาก	มากที่สุด
15. นักศึกษาใช้ภาษาไม่เหมาะสมกับวัยของเด็กนักเรียน					
16. นักศึกษาไม่มีความสามารถในการอธิบายบทเรียนอย่างแจ่มแจ้ง					
17. นักศึกษามีความรู้รอบตัวไม่มีเพียงพอ					
18. นักศึกษาแก้ปัญหาเฉพาะหน้าไม่ค่อยได้					
19. นักศึกษาขาดความสามารถในการใช้คำถามกระตุ้นความสนใจแก่นักเรียน					
20. นักศึกษาไม่มีความสามารถในการแสดงตัวอย่างหรือสาธิตให้นักเรียนเกิดประสบการณ์อย่างถูกต้อง					
21. นักศึกษาไม่กวาดขันเอาใจใส่นักเรียนในการทำแบบฝึกหัด					
22. นักศึกษามีความรู้และเนื้อหาที่สอนไม่เพียงพอ					
23. การสอนของนักศึกษามีการโยงเนื้อเรื่องที่สอนให้สัมพันธ์กับวิชาอื่น					
24. นักศึกษาไม่เปิดโอกาสให้นักเรียนมีส่วนร่วมในกิจกรรมการเรียนการสอน					
25. นักศึกษาไม่ค่อยจัดกิจกรรมประกอบการเรียน					

ปัญหา	น้อยที่ สุด	ค่อนข้าง น้อย	ปาน กลาง	ค่อนข้าง มาก	มากที่สุด
26. กิจกรรมที่จัดไม่ค่อยเราใจเด็กนักเรียน.....					
27. ในการทำกิจกรรมของนักศึกษาไม่ค่อยปรึกษาคณาจารย์.....					
28. ในการทำกิจกรรมที่เด็กมีส่วนร่วมกับนักศึกษาไม่คำนึงถึงความแตกต่างระหว่างบุคคล.....					
29. การเตรียมในการจัดกิจกรรมน้อยไป.....					
30. วิธีการดำเนินกิจกรรมยังไม่ดีพอ.....					
31. ความรู้เรื่องในการทำกิจกรรมยังไม่ดีพอ.....					
32. นักศึกษาไม่คำนึงถึงผลที่จะได้รับในการจัดกิจกรรม.....					
33. การสอนของนักศึกษาไม่มีอุปกรณ์การสอน.....					
34. การเลือกใช้อุปกรณ์ยังไม่เหมาะสมกับเนื้อหาวิชา.....					
35. การใช้อุปกรณ์การสอนไม่เหมาะสมกับวัยของเด็ก.....					
36. นักศึกษาไม่มีความสามารถในการใช้อุปกรณ์.....					

ปัญหา	น้อยที่สุด	ค่อนข้างน้อย	ปานกลาง	ค่อนข้างมาก	มากที่สุด
37. นักศึกษาไม่มีความสามารถในการคิดริเริ่มในการใช้อุปกรณ์					
38. นักศึกษาไม่เปิดโอกาสให้เด็กมีส่วนร่วมในการใช้อุปกรณ์					
39. นักศึกษาไม่มีทักษะในการใช้กระดาษคำ					
40. นักศึกษาไม่มีเทคนิคหรือใช้หลักจิตวิทยาปกครองชั้นเรียน					
41. นักศึกษาทำตัวเป็นกันเองกับนักเรียนมากเกินไป					
42. ในการปกครองชั้นเรียนถ้าครูพี่เลี้ยงไม่ค่อยมีปัญหา					
43. นักเรียนไม่เกรงใจนักศึกษาฝึกสอนเท่าที่ควร					
44. นักศึกษามักลงโทษนักเรียนด้วยวิธีรุนแรงหรือพิสดาร					
45. การทำโทษนักเรียนนักศึกษาขาดความยุติธรรม					
46. นักศึกษาไม่ลงโทษนักเรียนเมื่อนักเรียนทำความผิด					
47. นักศึกษาเห็นความสำคัญของครูพี่เลี้ยงน้อยกว่าอาจารย์ในเทศก					

ปัญหา	น้อยที่สุด	กึ่งกลาง	ปานกลาง	ค่อนข้างมาก	มากที่สุด
48. นักศึกษาส่วนใหญ่แสดงความไม่พอใจเมื่อครูที่เลี้ยงตักเตือน					
49. นักศึกษาไม่มีความสนิทสนมกับครูที่เลี้ยง					
50. นักศึกษาแต่งกายไปสอนไม่เหมาะสมกับความเป็นครู					
51. นักศึกษาขาดความเชื่อมั่นในตัวเอง					
52. นักศึกษาทำการสอนไม่ตรงตามเวลา					
53. นักศึกษาไม่รับผิดชอบต่องานธุรการที่ครูที่เลี้ยงมอบให้					
54. นักศึกษาไม่เคารพและปฏิบัติตามระเบียบวินัย จรรยา มารยาทของครู					
55. นักศึกษาไม่ปฏิบัติตามระเบียบข้อบังคับของโรงเรียน					
56. นักศึกษาออกข้อสอบวัดผลนักเรียนไม่ถูกต้อง					
57. นักศึกษาไม่ติดตามผลการเรียนหลังจากที่สอนเสร็จ					
58. นักศึกษาทำการวัดผลหลังจากที่สอนแล้วไม่ค่อยทั่วถึง					
59. นักศึกษาส่วนมากมักจะสอนเพียงให้ผ่านพ้นชั่วโมงไปเท่านั้นเอง					

ปัญหา	น้อยที่สุด	กึ่งกลาง	ปานกลาง	ค่อนข้างมาก	มากที่สุด
60. นักศึกษาสั่งงานนักเรียนแล้วไม่ติดตาม					
61. นักศึกษาไม่พยายามศึกษาค้นคว้าในแต่ละชั้นว่าเป็นอย่างไร					
62. นักศึกษาปล่อยปะละเลยห้องเรียนเป็นประจำ					
63. ปัญหาอื่นๆ โปรดระบุ					

ตารางค่าจำแนกของแบบสอบถามเป็นรายข้อ

ข้อ	ค่าอำนาจจำแนก t	ข้อ	ค่าอำนาจจำแนก t
1	4.5126	21	9.8017
2	4.0215	22	6.3124
3	5.4170	23	6.4319
4	6.3243	24	6.0000
5	5.8264	25	7.8129
6	3.8692	26	6.9018
7	2.4241	27	7.5012
8	5.5462	28	5.6341
9	6.2631	29	5.0425
10	3.2016	30	6.6000
11	6.1635	31	6.3242
12	7.2412	32	5.8632
13	5.6371	33	6.3100
14	4.9146	34	6.0842
15	3.2203	35	4.3014
16	4.9528	36	4.9613
17	7.3308	37	6.4375
18	5.9124	38	6.6914
19	4.3276	39	5.3724
20	6.6710	40	6.1448

ข้อ	ค่าอำนาจจำแนก t	ข้อ	ค่าอำนาจจำแนก t
41	6.1712	52	4.2621
42	5.4361	53	5.7614
43	5.2308	54	6.8037
44	3.2419	55	4.6390
45	6.1275	56	8.7431
46	6.2903	57	4.7016
47	3.6122	58	7.6647
48	3.4571	59	7.5013
49	6.4720	60	3.5446
50	5.1382	61	8.962
51	5.9007	62	7.8001

การแบ่งกลุ่มปัญหาแต่ละคาบ

ปัญหา	พฤติกรรมของปัญหาข้อย่อยที่
1. การบันทึกการสอน	1 - 9
2. การสอน	10 - 23
3. การจัดกิจกรรมและการใช้อุปกรณ์	24 - 41
4. คำนวณแบบสัมพันธ์และการปกครองชั้นเรียน	42 - 55
5. การวัดผลและประเมินผลการสอน	56 - 62