

การประเมินผลของผลสัมฤทธิ์ในการอ่านของ นางโชติ วรรณกิจ และการศึกษา
วิธีสอนของครู และผลการเรียนของนักเรียนชั้นประถมศึกษา
ในโรงเรียน ๑ แห่ง ในจังหวัดพระนคร

THE LIBRARY
COLLEGE OF EDUCATION
BANGKOK, THAILAND

ปริญญาโท

๒๒๓

สิงหิต อรุณานันท์

คณะศึกษาศาสตร์ วิทยาลัยวิชาการศึกษา
ถือเป็นส่วนหนึ่งของการศึกษาของนักศึกษา
ปริญญาการศึกษาชั้นโท แผนกวิชาศึกษาศาสตร์
มหาวิทยาลัยราชภัฏวชิรเวศน์ จังหวัดบุรีรัมย์

๒๒ สิงหิต ๒๕๐๘

๒๕๐๘

ในการอ่านนี้หมายถึงภาวะการ เตรียมพร้อม ขององค์ประกอบต่าง ๆ ภายในตัวบุคคลในอันที่จะ เรียน
 อ่านให้ได้ดี องค์ประกอบต่าง ๆ นี้ได้แก่ ความเจริญเติบโตทางกาย ทางอารมณ์ ทางสมอง
 ตลอดจนประสบการณ์ที่เด็กเคยได้มา เมื่อองค์ประกอบเหล่านี้อยู่ในสภาพที่พอเหมาะพอดี ซึ่งทำ
 ให้เด็กอยู่ในภาวะพร้อมที่จะ เรียนอ่านแล้ว การเรียนอ่านของเด็กก็จะดำเนินไปด้วยดี สโตน
 เสนอแนะไว้ว่า ครูอาจกำหนดเวลาที่จะเริ่มสอนอ่านได้จากความพร้อมและความสามารถของเด็ก
 แต่ละคน เมื่อเด็กพร้อมที่จะ เริ่มสอนไม่ควรปล่อยให้ล่าช้าเกินไป การมีสัมฤทธิ์ผลที่เริ่มเข้าโรงเรียน
 ให้เรียนอ่านทั้ง ๆ ที่เด็กยังไม่พร้อม หรือการยืดยาวระยะเวลาการ สอนอ่านให้เด็กนานออกไปในกรณีที่
 เกิดมีความพร้อมและต้องการที่จะอ่านแล้วก็ตาม มีผลเสียต่อการ เรียนของ เด็กและ เป็นสาเหตุที่ทำให้
 เกิดปัญหาในการ อ่าน ซึ่งโรงเรียนส่วนมากกำลังประสบอยู่ เกี่ยวกับความพร้อมในการ อ่านนี้
 เคอเวด พบว่าถ้าสอนอ่านแก่เด็กที่อวัยวะสำคัญยังมิได้โตในการ อ่านยังไม่เจริญพอ จะเกิดความ
 ขุ่นยากลำบาก และวิธีที่จะแก้ไขความขุ่นยากนี้ก็คือ การ เตรียมตัว เด็กให้พร้อมที่จะอ่านเสียก่อน
 เกดส์และรัสเชล ได้ชี้ให้เห็นว่าสำหรับเด็กพวกมีปัญหานี้ ถ้าเลื่อนเวลาการ สอนอ่าน
 ออกไปอีกหนึ่ง เดือน เพื่อเตรียมตัว เด็กให้พร้อมที่จะอ่านเสียก่อนแล้ว เด็กเหล่านี้จะห่างจากแบบ
 ทดสอบมาตรฐานได้ครึ่งปี ในทางตรงกันข้าม ถ้าให้เด็กเหล่านี้เรียนอ่านเร็วเกินไปจะมีผลเสียต่อความ
 สำเร็จในระยะต่อไป การค้นพบ "พบว่าสำหรับเด็กที่ยังไม่พร้อมที่จะอ่าน ถ้าครูยังไม่เริ่มสอนอ่าน

^a English, Horace B., and English, Ava C., A Comprehensive Dictionary of Psychological and Psychoanalytical Terms, p. 441.

^c Stone, C.R., Progress in Primary Reading, 1950 (editing) Teaching Elementary Reading, p. 81 by Miles A. Tinker.

^e Durrell, Donald D., "Confusions in Learning," Education 111: 336-331, February, 1932.

^b Cates, A.I., and Russell, David H., "The Effects of Delaying Beginning Reading a Half Year in the Case of Underprivileged Pupils with I.Q.'s 75-95" Journal of Educational Research 32: 321-328 January, 1939.

^d Gardner, B.E.H., Testing Results in the Infant School, 1948.

บทที่ ๑

บทนำ

การอ่านเป็นปัจจัยสำคัญในการ เรียนรู้ของเด็ก การเรียนวิชาต่าง ๆ ทั้งในระดับประถมศึกษาและมัธยมศึกษา ทั้งอาศัยความสามารถทางการอ่านเป็นหลัก โดยเหตุนี้เด็กทุกคนจึงต้องการความสำเร็จทางการอ่าน เพื่อเป็นพื้นฐานทางการเรียนวิชาอื่น ๆ และเพื่อปรับตัวให้เข้ากับสถานการณ์ต่าง ๆ ทั้งในและนอกโรงเรียน นอกจากนี้การอ่านยังมีบทบาทสำคัญในการพัฒนาบุคลิกภาพของเด็กอีกด้วย ความล้มเหลวในการเรียนอ่านมักเป็นสาเหตุหนึ่งที่มีผลต่อระดับคะแนนและการพัฒนาทางอารมณ์และบุคลิกภาพ เราจะทำให้เด็กรู้สึกไม่สบายและกลายเป็นเด็กที่มีปัญหาในห้องเรียน ซึ่งจะเกิดผลหลายอย่างตามมา เป็นที่น่าเสียดายที่เด็กมีแนวโน้มที่จะรู้สึกห่อหุ้มด้วยความวิตกกังวล และรู้สึกเกลียดชังทุกสิ่งทุกอย่างที่เกี่ยวข้องกับการอ่าน เกตส์^๑ มีหลักฐานแสดงว่าในบางครั้ง ความล้มเหลวในการอ่าน เป็นสาเหตุหนึ่งที่ทำให้เด็กวัยรุ่นเกรง นักจิตวิทยาแห่งศาล เบาทรันท์พบว่าเด็กที่ประสบกับเด็ก เกรงวัยรุ่นกลุ่มหนึ่ง ปรากฏว่าร้อยละ ๗๖ ของเด็กเหล่านี้ เป็นเด็กที่มีความสามารถในการอ่านต่ำกว่าไปประมาณ ๒ ปี หรือมากกว่านั้น และเด็กจำนวนมากกว่าครึ่งอ่านต่ำกว่าไม่ถึง ๕ ปี หรือมากกว่านั้น^๒

เนื่องจาก การอ่านมีความสำคัญต่อการเรียนในเวลาต่อไป และมีความสำคัญต่อการพัฒนาทางอารมณ์และสังคม ตลอดจนบุคลิกภาพของเด็ก ฉะนั้นเด็กทุกคนจึงควรได้รับการส่งเสริมให้ฝึกฝน และมีความสามารถในการอ่าน การส่งเสริมทักษะในการอ่านนี้ควรกระทำทั้งแก่เด็กที่เด็กเริ่มเราเรียน และสิ่งสำคัญที่ครูควรคำนึงถึง คือความสนใจในการอ่านของเด็กแต่ละคน ความพอใจ

^๑Gates, A.I., "Maladjustments due to Failure in Reading," School Executive 55: 379-380, 1933 (citing) Teaching Elementary Reading p. 4. by Niles A. Tinker.

^๒Margolin, J.B., Roman M., and Mareri C., "Reading Disability in the Delinquent Child: A Microcosm of Psychosocial Pathology," American Journal of Orthopsychiatry 25: 25-35, 1955.

บัญชีภาพประกอบ

ภาพ

หน้า

- ๑. บัญชีส่วนหนึ่งของความคลาดเคลื่อนในการคำนวณซึ่งเกิดขึ้น ณ ชั้นคะแนน
ต่าง ๆ ของคะแนนความชอบ ในการ อำนวยการไทยรัฐกิจและแผนอำนวยการไทย
๑๙.๕
- ๒. บัญชีส่วนหนึ่งของความคลาดเคลื่อนในการคำนวณซึ่งเกิดขึ้น ณ ชั้นคะแนน
ต่าง ๆ ของคะแนนความชอบ ในการ อำนวยการไทยรัฐกิจและแผนอำนวยการไทย
๑๙.๕
- ๓. บัญชีส่วนหนึ่งของความคลาดเคลื่อนในการคำนวณซึ่งเกิดขึ้น ณ ชั้นคะแนน
ต่าง ๆ ของคะแนนความชอบ ในการ อำนวยการไทยรัฐกิจและแผนอำนวยการไทย
๒๐.๕
- ๔. บัญชีส่วนหนึ่งของความคลาดเคลื่อนในการคำนวณซึ่งเกิดขึ้น ณ ชั้นคะแนน
ต่าง ๆ ของคะแนนความชอบ ในการ อำนวยการไทยรัฐกิจและแผนอำนวยการไทย
๒๑.๕
- ๕. บัญชีส่วนหนึ่งของความคลาดเคลื่อนในการคำนวณซึ่งเกิดขึ้น ณ ชั้นคะแนน
ต่าง ๆ ของคะแนนความชอบ ในการ อำนวยการไทยรัฐกิจและแผนอำนวยการไทย
๒๒.๕

บัญชีตาราง

ตาราง	หน้า
๑๑ วิธีช่วยเหลือนักเรียนในชั้นเรียน.....	๕๗
๑๒ เวลาที่ใช้ในการสอน.....	๖๐
๑๓ เหตุผลของครูในการใช้ เวลาสอนนักเรียน.....	๖๑

บัญชีสารบัญ

สารบัญ	หน้า
๑ การแจกแจงองค์ประกอบความภยันตรายในการอ่าน.....	๑๔
๒ ความสัมพันธ์ระหว่างคะแนนความภยันตรายในการอ่านกับคะแนนอ่านไทย จากผลทดสอบของนางสาว เหน็บ เควีส์.....	๒๓
๓ ความภยันตรายในการอ่านและความสามารถในการอ่านของ เด็กกลุ่มตัวอย่าง พิจารณาจากจุดตัดคะแนนอ่านไทย ๑๕.๕	๒๕
๔ ความภยันตรายในการอ่านและความสามารถในการอ่านของ เด็กกลุ่มตัวอย่าง พิจารณาจากจุดตัดคะแนนอ่านไทย ๑๘.๕	๒๕
๕ ความภยันตรายในการอ่านและความสามารถในการอ่านของ เด็กกลุ่มตัวอย่าง พิจารณาจากจุดตัดคะแนนอ่านไทย ๒๓.๕	๓๓
๖ ความภยันตรายในการอ่านและความสามารถในการอ่านของ เด็กกลุ่มตัวอย่าง พิจารณาจากจุดตัดคะแนนอ่านไทย ๒๗.๕	๓๖
๗ ความภยันตรายในการอ่านและความสามารถในการอ่านของ เด็กกลุ่มตัวอย่าง พิจารณาจากจุดตัดคะแนนอ่านไทย ๓๑.๕	๔๐
๘ ค่าความยากง่าย (p) และค่าอำนาจการจำแนกแยะเกิดเองและเกิดซ้อน (x) ของข้อมูลเมตริกซ์ตัวแปรคาบภาคในผลทดสอบ.....	๔๔
๙ ความถี่และอัตราส่วนของผู้เรียนในกลุ่มตัวอย่างในแง่ของโรงเรียน แบ่งตามระดับความภยันตรายและความสามารถในการอ่าน.....	๔๕
๑๐ วิธีสอนอ่านที่ครูใช้ในโรงเรียนกลุ่มตัวอย่างใช้สอนแก่เด็กเริ่มเขียน.....	๕๐
๑๑ วิธีสอนอ่านที่ครูใช้สอนแก่เด็กที่อ่านไทยมาแล้ว.....	๕๕
๑๒ วิธีสอนอ่านที่ครูเห็นว่าใช้ไม่ได้.....	๕๖

คณะกรรมการที่ปรึกษาประจำวันสัปดาห์ที่จัดการอาชญากรรมที่เข้มนักว เป็นสหกรณ์รับ
ส่วนหนึ่งของ การที่คณะกรรมการที่ปรึกษาการศึกษามหาวิทยาลัย สาขาวิชาจิตวิทยาพัฒนาการ
ของวิทยาลัยวิชาการศึกษา ถัดมาความร่วมมือของสถาบันระหว่างชาติสำหรับการค้นคว้าเรื่อง เด็กได้

..... *Seul Kim* ประธาน

..... *กฤษดา นิสิตทิพย์* กรรมการ

..... *วราดี วัฒนพงศ์* กรรมการ

..... *David Kim*

ผู้อำนวยการ
สถาบันระหว่างชาติสำหรับการค้นคว้าเรื่อง เด็ก

ประกาศคุณูปการ

การจักสานเป็นภูมิปัญญาที่สืบทอดกันมา ผู้เขียนได้สัมผัสกับคำแนะนำและความช่วยเหลือจากอาจารย์
ผู้ทรงคุณวุฒิท่านหนึ่ง คือ ศาสตราจารย์ ดร. อรรณพ สรพิศ ผู้ช่วยกรรมการสถานศึกษา
สำหรับการศึกษาเรื่องเด็ก ดร. เจมส์ ลิมสเทม ผู้เชี่ยวชาญจากองค์การยูเนสโกประจำสถาน
ระหว่างชาติสำหรับการศึกษาเรื่องเด็ก ซึ่งได้ให้คำแนะนำช่วยเหลือในการวางแผนงาน
ดร. ธนกร ปัทมทอง ดร. กาญจนา ทาศิระพันธ์ อาจารย์ผู้หนึ่ง เจริญยิ่ง ดร. ระวีศักดิ์ ไชยระพันธ์
และ อาจารย์นิศา สุคนธ์รัมย์ อาจารย์ประจำสถานศึกษาสำหรับการศึกษาเรื่องเด็ก
ได้กรุณาให้คำแนะนำและช่วยเหลือในการดำเนินงานตลอดจนตรวจแก้ไขภูมิปัญญาที่จัดทำสำเร็จเรียบร้อยแล้ว
ผู้เขียนขอขอบคุณคุณครูท่านอาจารย์ที่กล่าวมาทั้งหมดนี้เป็นอย่างสูง

นอกจากนี้ผู้เขียนขอขอบคุณ คุณไชศรี วรรณกวีชา อาจารย์มหาวิทยาลัยบูรพา จันทบุรี
จังหวัดจันทบุรี ที่ให้คำแนะนำเกี่ยวกับแบบทดสอบความชำนาญในการสาน ซึ่งผู้เขียนใช้เป็นเครื่องมือ
ในการศึกษา คุณใหญ่และคณะครู โรงเรียนวัดบางนาใน, โรงเรียนวัดกิตติพิศดาราม และ
โรงเรียนสามเสนนอก ที่ให้ความร่วมมือในการทดสอบและทดสอบการสัมภาษณ์ด้วยความตั้งใจ
ผู้เขียนขอขอบคุณสำนักพิมพ์วิบูลย์กิจ สถานศึกษาสำหรับการศึกษาเรื่องเด็ก ที่ช่วยเหลือในการ
เก็บรวบรวมข้อมูลไว้ ณ ที่นี้ด้วย.

พิงพิศ ชูเมธสิทธิ์

พื้นที่เด็กเขาเรียนชั้นประถมปีที่หนึ่ง แต่เตรียมตัวเด็กใหม่ความพร้อมเสียก่อนจึงเริ่มสอน จะทำให้เด็กมีความสามารถทางการอ่าน และมีความเข้าใจดีกว่าเด็กที่ยังไม่พร้อมที่จะเรียนแต่ได้รับการสอนอ่านในพื้นที่เขาเรียน

→ โดยทั่วไปเด็กที่เริ่มเข้าโรงเรียนใหม่ มีความพร้อมที่จะเริ่มเรียนอ่านไม่เท่าเทียมกัน ทั้งนี้เนื่องจากเด็กแต่ละคนมาจากงานที่มีความเป็นอยู่แตกต่างกัน และตัวเด็กเองก็มีพัฒนาการทางสมอง ร่างกาย อารมณ์ และสังคมในระดับที่ไม่เท่ากัน ยิ่งไปกว่านั้นเด็กบางคนก็เคยเรียนมาบ้างแล้ว จากโรงเรียนอนุบาลบาง จากสถานเลี้ยงลูกเด็กบาง แต่บางคนก็ยังไม่เคยเรียนมาก่อนเลย ครูจึงจำเป็นต้องศึกษาพื้นเพและประสบการณ์เดิมของเด็กเสียก่อน เพื่อจะได้เตรียมเด็กให้พร้อมก่อนที่จะเริ่มสอนอ่านอย่างจริงจัง ในการศึกษาว่าเด็กพร้อมหรือไม่ ครูอาจใช้วิธีง่าย ๆ คือสังเกตเด็กแต่ละคน คั่งคั่งดูส่วนใหญ่ออกันอยู่ แต่ก็ยังมีขอบเขตรอง กล่าวคือครูไม่อาจสังเกตเด็กทุกคนได้ทุกขณะและทุกเวลา และการสังเกตของครูแต่ละคนอาจโคจรที่แตกต่างกันออกไป จึงมีความจำเป็นที่จะต้องใช้เครื่องมือสำหรับวัดความพร้อมในการอ่านโดยเฉพาะ เพื่อให้โคจรเป็นที่ยึดถือได้แน่นอน

ในทางประเทศอินเดียศึกษาและวิจัยเกี่ยวกับปัญหาเรื่องความพร้อมในการอ่านนั้นหลายท่านด้วยกัน เริ่มด้วยการค้นคว้าของคังประกอบของความพร้อมในการอ่าน การสร้างแบบทดสอบความพร้อมในการอ่านขึ้นใช้สำหรับเด็กชั้นประถมปีที่หนึ่ง เพื่อจะได้จัดกิจกรรมของงานให้เหมาะสมแก่ความต้องการและความสามารถของเด็กที่พร้อม ส่วนเด็กที่ยังไม่พร้อม ครูก็จะไปช่วยเหลือและเตรียมเด็กให้พร้อมที่จะอ่านต่อไป นับว่าแบบทดสอบความพร้อมมีประโยชน์สำหรับครูในการวางโครงการสอนให้รัดกุม และโคจรคั่นแก่เด็กทุก ๆ คน ประโยชน์ที่จะได้จากแบบทดสอบความพร้อมอีกประการหนึ่งก็คือ ช่วยเสริมสร้างความเข้าใจอันดีระหว่างครูกับบุคลิกของของเด็ก ทั้งนี้กระบวนจากแบบทดสอบความพร้อมจะเป็นเครื่องแสดงถึงสาเหตุที่เด็กยังไม่อ่านเขียนไม่ได้ ซึ่งควรจะได้รับการแก้ไขจากครูและบุคลากรร่วมกัน

สำหรับในประเทศไทย การศึกษาความพร้อมในการอ่านยังไม่แพร่หลายเช่นในต่างประเทศ แบบทดสอบความพร้อมในการอ่านที่มีผู้เริ่มสร้างขึ้นใช้ในขณะนี้คือแบบทดสอบความพร้อมในการอ่านของนางไขศรี วรรณกวีธา ซึ่งสร้างขึ้นใน พ.ศ. ๒๕๐๒ เพื่อใช้เป็นเครื่องมือในการศึกษา

ไขศรี วรรณกวีธา การสร้างแบบทดสอบความพร้อมในการอ่านและการศึกษาความพร้อมในการอ่านของนักเรียนชั้นประถมปีที่ บางโรงเรียนในภาคศึกษา

ความพร้อมในการอ่านของเด็กที่มีระดับที่หนึ่ง ตามโครงการวิจัยหลักสูตรประถมศึกษา กรมสามัญศึกษา กระทรวงศึกษาธิการ นางโชติ วรรณวิภา มีความมุ่งหมายจะให้แบบทดสอบความพร้อมในการอ่านที่สร้างขึ้น เป็นแบบทดสอบที่ผู้สอบมีความสามารถที่จะอ่านและสามารถให้คำตอบที่เกี่ยวกับการอ่านในอนุภาคของเด็กโต แบบทดสอบความพร้อมมีดังกล่าวนี้ เป็นแบบทดสอบสำหรับวัดความพร้อมเฉพาะความสามารถในการแยกสิ่งต่าง ๆ ด้วยสายตา (Visual-Discrimination) ประกอบด้วยภาคย่อยสามภาค คือ คำศัพท์ การรู้จักความต่าง การรู้จักความเหมือน และการเชื่อมโยงความคิด นางโชติ วรรณวิภา ได้นำแบบทดสอบความพร้อมที่สร้างขึ้น ไปทดสอบนักเรียนชั้นประถมศึกษาปีที่สองจากโรงเรียน ๓ แห่งในจังหวัดพระนคร จำนวน ๕๐๔ คน เมื่อนำข้อมูลมาวิเคราะห์ได้ค่าความเฉลี่ยวานกลางของข้อสอบเท่ากับ ๑.๓๓ อำนาจการจำแนกเด็กเก่งและเด็กอ่อนกระจายอยู่ระหว่าง ๑.๓๓ ถึง ๑.๘๒ ค่าความเชื่อถือใจของข้อสอบเท่ากับ ๑.๕๒ ความเที่ยงตรงของข้อสอบได้จากการพหุภาคสัมพันธ์ระหว่างคะแนนจากแบบทดสอบ กับคะแนนจากแบบทดสอบภาษาไทยของนางสาวเพ็ญ เดวีส์ คะแนนภาษาไทยประจำเทอมต้นปีการศึกษา ๒๕๐๒ และค่าสัมประสิทธิ์ความสามารถในการอ่านที่ระบุเป็นยุติสิน มีค่าเท่ากับ ๐.๖๖ ๐.๖๔ และ ๐.๕๓ ตามลำดับ

นอกจากนี้ นางโชติ วรรณวิภา ยังพบว่า แบบทดสอบความพร้อมที่สร้างขึ้น อาจใช้ทำนายถึงผลในการอ่านในอนุภาคของเด็กโต และโดยกำหนดคะแนนความพร้อมที่อาจใช้จำแนกได้ว่า เด็กคนใดพร้อมที่จะอ่านแล้วและเด็กคนใดยังไม่พร้อม จากคะแนนความพร้อม นางโชติ วรรณวิภา ทำนายว่า เด็กที่พร้อมที่จะอ่านแล้วส่วนมากจะเป็นผู้ที่ทันและมีความสามารถในการอ่านได้ในเวลาต่อไป ส่วนเด็กที่ยังไม่พร้อมที่จะอ่านนั้นในเวลาต่อไปจะเป็นผู้ทันได้หรือไม่ การทำนายถึงผลในการอ่านของเด็กนั้น จะใช้ผลผิดพลาดไปจากความเป็นจริงไม่เกินร้อยละ ๒

อย่างไรก็ดี การวิเคราะห์คุณภาพในเรื่องทำนายถึงผลในการอ่านนี้ ยังครอบคลุมยิ่งขึ้นเนื่องจาก ทดวิธีในการคำนวณหาความแม่นยำเชิงทำนายถึงผลในการอ่าน ซึ่งกระทำโดยวิธีหาความสัมพันธ์ระหว่างคะแนนจากแบบทดสอบความพร้อมในการอ่านกับคะแนนจากแบบทดสอบภาษาไทย แต่เนื่องด้วย

เดวีส์ เพ็ญ แบบทดสอบอ่านไทยสำหรับให้เด็กประถมปีที่ ๑ โครงการวิจัยหลักสูตรชั้นประถมศึกษา กรมสามัญศึกษา กระทรวงศึกษาธิการ พ.ศ. ๒๕๐๒ .

ความจำเป็นเกี่ยวกับการสร้างแบบทดสอบ และการทดลองสอบเพื่อวิเคราะห์ข้อสอบ จึงทำให้หาวิธี
ความพร้อมในการอ่าน ของเด็ก ซึ่งควรระมัดระวังทั้งก่อนขณะไปเด็กนอน และการใช้แบบ
ทดสอบความพร้อมในการอ่าน และแบบทดสอบอ่านไทย ก็อยู่ในระยะเวลาที่ใกล้เคียงกัน ซึ่งตามหลักการ
โดยทั่วไปแล้วควรจะเว้นระยะเวลาห่างกันพอสมควร เพื่อ免得ของการทำนายทักษะทางการอ่าน
ของเด็กเป็นที่เชื่อถือได้ยิ่งขึ้น ดังนั้นผู้เขียนจึงขอการแก้ไขข้อบกพร่องในเรื่องระยะเวลาของการ
ทดสอบ โดยให้เด็กทำแบบทดสอบความพร้อมในการอ่านก่อนหน้าการศึกษา และวัดทักษะทางการอ่าน
ของเด็กในขณะกลางปี แล้ววิเคราะห์หาความสัมพันธ์ระหว่างคะแนนจากแบบทดสอบทั้งสองชุด เพื่อ
เปรียบเทียบค่าความแม่นยำเชิงทำนายทักษะการอ่านในอนาคตของเด็กที่ นางไซรี วรชกวีธา โคน
ควาไว้กับผลการคนควาค้างนี้ และประเมินจุดที่คะแนนความพร้อมสำหรับกำหนดระดับความพร้อมและ
ไม่พร้อมที่จะอ่าน ซึ่งนางไซรี วรชกวีธา โคนกำหนดไว้เพื่อตรวจสอบว่า จะใช้จุดเหล่านี้เป็นจุด
แบ่งคะแนนความพร้อมของเด็กใดเป็นพิเศษ การประเมินผลครั้งนี้จะเป็นแนวทางสำหรับการปรับปรุง
แบบทดสอบฉบับนี้ เพื่อสามารถนำไปใช้ต่อไปอย่างมีประสิทธิภาพต่อไป

เนื่องในการคนควาค้างนี้ นอกจากจะพิจารณาประเมินผลแบบทดสอบความพร้อมในการอ่าน
ดังกล่าวแล้ว ผู้เขียนยังสนใจศึกษาวิธีสอนอ่าน และกลวิธีในการช่วยเหลือเด็กของครูชั้นประถมปีที่
ในโรงเรียนกลุ่มตัวอย่าง เพื่อพิจารณาว่า เด็กที่จักษุพรอมและไม่พร้อมที่จะอ่าน ซึ่งวัดจากแบบ
ทดสอบความพร้อมในการอ่านของ นางไซรี วรชกวีธา นั้น เมื่อครูสอนอ่านด้วยวิธีสอนแบบต่าง ๆ
แล้ว ในเวลาต่อไปจะมีความสามารถในการอ่านดีขึ้นหรือไม่ และมีส่วนประกอบอื่นใดอีกในคาน
การอ่านที่จะมีผลต่อการเรียนอ่านของเด็ก

ความมุ่งหมายของการคนควา

ความมุ่งหมายของการคนควาค้างนี้จำแนกเป็น ๒ ประการ คือ

๑. เพื่อแก้ไขข้อบกพร่องในเรื่องระยะเวลาการใช้แบบทดสอบความพร้อมในการอ่าน
ของนางไซรี วรชกวีธา ในการทำนายทักษะทางการอ่านของนักเรียนชั้นประถมปีที่หนึ่ง และ
ประเมินคุณสมบัติอื่น ๆ ของแบบทดสอบฉบับนี้

๒. เพื่อศึกษาว่า ครูในโรงเรียนกลุ่มตัวอย่างมีวิธีสอนอ่านอย่างไร และวิธีสอน
เหล่านี้ มีผลต่อการเรียนอ่านของเด็กที่จักษุพรอมและไม่พร้อมที่จะหัดอ่าน ทางขึ้นหรือไม่อย่างไร

วิวัฒนาการ

ก. การประเมินผล แบบทดสอบความพร้อมในการอ่าน

โดยดูมาแล้วว่า การทบทวนของ นางไอศรี วรรณวิสา นั้น มีขอบเขตของ ระยะเวลาของการใช้แบบทดสอบความพร้อมในการอ่าน เพื่อทำนายทักษะทางการอ่านในอนาคตของเด็ก ถึงโดยผู้เขียนจึงได้แก้ไขข้อบกพร่องนี้ โดยการทดสอบความพร้อมของเด็กในกลุ่มตัวอย่าง ตอนต้นในการศึกษา และวัดผลสัมฤทธิ์ในการอ่านของเด็กกลุ่มเดียวกัน ในตอนปลายภาคเรียนที่สอง แล้วนำข้อมูลที่ได้มาวิเคราะห์เพื่อเปรียบเทียบกับผลการทบทวนของนางไอศรี วรรณวิสา ต่อไป ในการนี้ผู้เขียนมีวิวัฒนาการดังนี้

กลุ่มตัวอย่าง

กลุ่มตัวอย่างที่ใช้เพื่อการประเมินผลแบบทดสอบความพร้อมในการอ่าน เป็นนักเรียนชั้นประถมศึกษา ในโรงเรียนเทศบาล ๓ แห่ง ในจังหวัดพระนคร จำนวน ๒๕๐ คน ในการเลือกโรงเรียนนี้ ผู้เขียนถือความสะดวกในการติดต่อและความร่วมมือที่จะได้รับเป็นเกณฑ์

การเก็บรวบรวมข้อมูล

การเก็บรวบรวมข้อมูลกระทำเป็น ๒ ระยะ คือระยะแรกผู้เขียนได้นำแบบทดสอบความพร้อมในการอ่านไปทดสอบที่โรงเรียนกลุ่มตัวอย่าง โดยได้รับความช่วยเหลือจากนิสิตปริญญาโท สาขาจิตวิทยาพัฒนาการ วิทยาลัยวิชาการศึกษา ประสานมิตร การทดสอบระยะนี้กระทำในเดือนมิถุนายน พ.ศ. ๒๕๐๔ ระยะที่สอง การทดสอบผลสัมฤทธิ์ในการอ่านของนักเรียนสุกเดิม โดยใช้แบบทดสอบอ่านไทยของ นางสาวเพ็ญ เทวีส์ การทดสอบในระยะที่สองนี้กระทำในเดือนพฤศจิกายน พ.ศ. ๒๕๐๔

การจัดกระทำข้อมูล

ผู้เขียนตรวจผลการทำแบบทดสอบของนักเรียนแต่ละคน โดยในขณะนั้นของผู้ทดลองหนึ่งคะแนน ข้อใดที่ให้นับคะแนน แล้วรวมคะแนนนักเรียนแต่ละคนทำ

การวิเคราะห์แบบ

๑. การตรวจสอบความพร้อมโดยทั่วไปของนักเรียนกลุ่มตัวอย่าง

โดยการชั่งรอบคะแนน เพื่อตรวจสอบคุณลักษณะการแจกแจง ของคะแนนและ
ค่าความถี่สัมประสิทธิ์ และค่าความหมายเบี่ยงเบนมาตรฐานของคะแนน

๒. การวิเคราะห์เพื่อประเมินค่าความแม่นยำในการทำนายทักษะทางการอ่าน

และประเมินจุดตัดคะแนนความพร้อมในการอ่าน

ในการคำนวณเพื่อประเมินค่านี้ ผู้เขียนได้ใช้วิธีการ เช่นเดียวกับ
วิธีการของนางไอศรี วรรณวิลาห์ ทุกประการ กล่าวคือ ใช้วิธีสร้างแผนภาพการกระจาย
(Scattergram) เพื่อแสดงความสัมพันธ์ระหว่างคะแนนที่ได้จากแบบทดสอบความพร้อมในการ
อ่านกับคะแนนจากแบบทดสอบอ่านไทย จากแผนภาพการกระจายนี้ ได้คำนวณหาค่าความคลาดเคลื่อน
ในการทำนายทักษะทางการอ่าน โดยใช้วิธีคำนวณอัตราส่วนรวมของ เด็กหญิง ไชยพรอมพระจางและถนัด
และเด็กพรอมแถวและถนัด แล้วนำไปเขียนกราฟ จากนี้จึงเปรียบเทียบค่าความแม่นยำเชิง
ทำนายทักษะที่คำนวณได้กับค่าความแม่นยำทางไอศรี วรรณวิลาห์ โดยตรงไว้ พร้อมทั้งพิจารณา
จุดตัดคะแนนความพร้อมในการอ่านทางไอศรี วรรณวิลาห์ ได้กำหนดไว้ เพื่อให้ทำนายทักษะทาง
การอ่านในขนาดของเด็ก

๓. การวิเคราะห์เพื่อตรวจสอบคุณสมบัติของแบบทดสอบ

๓.๑ การวิเคราะห์ทดสอบ ใช้วิธีการ ๒) เปอร์เซ็นต์สูง

๒) เปอร์เซ็นต์ต่ำ เพื่อคำนวณหาความยากง่าย (Difficulty) และอำนาจการจำแนก
เด็กเก่งและเด็กอ่อน (Discriminating power) ของแบบทดสอบ

๓.๒ พิจารณาความเชื่อถือได้ของทดสอบ โดยใช้ Rational

Equivalence ^{๑๐}

๓.๓ พิจารณาความเที่ยงตรงของทดสอบ โดยใช้วิธีการหาค่าสัมประสิทธิ์

สหสัมพันธ์ระหว่างคะแนนความพร้อมในการอ่าน และคะแนนผลสัมฤทธิ์ในการอ่านทดสอบควบแบบทดสอบ

^{๑๐} Garrett, Henry E., and Woodworth, R.S., Statistics in Psychology and Education, p. 340-341.

อ่านไทยของนางสาวเพ็ญ เก้วส

ข. การศึกษาวิธีสอนอ่านของครู และผลการ เรียนอ่านของ เด็กในแต่ละ โรงเรียน

เนื่องจากผู้เขียนต้องการทราบรายละเอียดเกี่ยวกับวิธีที่ครูใช้สอนอ่าน การช่วยเพื่อเด็กในด้านการอ่าน ตลอดจนคุณสมบัติส่วนตัวครูบางประการ ทั้งนี้จึงใช้วิธีสัมภาษณ์ครูและคณะโดยตรง ในการนี้ผู้เขียนได้กระทำตามลำดับดังนี้คือ

๑. จัดทำรายการสัมภาษณ์ครูที่สอนชั้นประถมศึกษาปีที่ ๑ ชั้นสูงคนหนึ่ง โดยผู้เขียนได้ตั้งเกณฑ์ที่จะใช้พิจารณา จัดทำรายการสัมภาษณ์ไว้ ๒ ประการด้วยกัน คือ

๑.๑ วิธีสอน การสอนอ่านในโรงเรียนประถมศึกษา มีวิธีใหญ่ ๆ อยู่ ๓ วิธี คือการผันอักษร หรือแจกลูก การสอนเป็นคำและประโยค และการสอนโดยวิธีทั้ง ๒ วิธีด้วยกัน ผู้เขียนได้ศึกษาดูว่า ครูในโรงเรียนกลุ่มตัวอย่างสอนอ่านโดยใช้วิธีใดและการ เรียนอ่านของ เด็กที่จัดว่าพรหมที่จะอ่าน และไม่ พรหมที่จะอ่านนั้นใกล้เคียง เป็นอย่างไร

๑.๒ สิ่งที่จะมีอิทธิพลต่อการ เรียนอ่านของ เด็ก ได้แก่คุณสมบัติส่วนตัวครู ในด้านบุคลิก ทัศนคติ ประสบการณ์ และการช่วยเพื่อเด็ก ซึ่งในการศึกษานี้ผู้เขียนจะได้คำนึงถึง องค์ประกอบต่าง ๆ เหล่านี้ด้วย

โดยอาศัยเกณฑ์ทั้ง ๒ ประการดังกล่าว ผู้เขียนได้กำหนดเนื้อหาในการ สัมภาษณ์ไว้ ๑๐ ประการด้วยกันคือ

๑. วุฒิของครู
๒. ทัศนคติต่อการ สอนชั้นประถมศึกษา
๓. การอบรม
๔. ประสบการณ์ในการ สอน
๕. วิธีสอนอ่านแก่เด็กที่เริ่ม เรียน
๖. วิธีที่ไรสอนเมื่อเด็กอ่านไ้บางแล้ว
๗. การช่วยเพื่อเด็กในด้านการ อ่าน
๘. การใช้ อุปกรณ์ประกอบ การ สอน
๙. เวลาที่ใช้สอนอ่าน

๑๐. การวัดผล

รายการ สัมภาษณ์กำหนดครั้งแรก ประกอบด้วยข้อคำถาม ๒๐ ข้อ

๑. ผู้เขียนนำข้อคำถามทั้ง ๒๐ ข้อ ไปทดลองสัมภาษณ์ครูชั้นประถมศึกษา ๑ ในโรงเรียนประถมศึกษาแห่งหนึ่งในจังหวัดพระนครศรีอยุธยา จำนวน ๓ คน เพื่อคัดเลือกรูปแบบของข้อคำถามที่ใช้สัมภาษณ์ให้ชัดเจนและรัดกุมยิ่งขึ้น หลังจากการคัดเลือกแล้ว ข้อคำถามจะนำไปใช้สัมภาษณ์จริง ๆ รวม ๑๖ ข้อ ซึ่งผู้เขียนใช้เป็นเครื่องมือในการรวบรวมข้อมูล ดังแสดงไว้ในภาคผนวก ก.

กลุ่มตัวอย่าง

กลุ่มตัวอย่างที่ใช้ในการสัมภาษณ์ คือครูจำนวน ๑๔ คน ที่สอนชั้นประถมศึกษา ๑ ในโรงเรียนกลุ่มตัวอย่างทุกจังหวัดที่ใช้ในการประเมินผลแบบทดสอบความรอบรู้ในการอ่าน

การรวบรวมและการจัดกระทำกับข้อมูล

ผู้เขียนได้นำคำตอบของครูมาแยกประเภทตามเนื้อหาที่กำหนดไว้ ๑๐ ประการ จากนั้นพิจารณาความถี่ของคำตอบที่ครูในโรงเรียนแต่ละแห่งตอบคอบ เนื้อหาแต่ละข้อ เพื่อนำไปเปรียบเทียบเทียบกับผลการเรียนอ่านของเด็กต่อไป ซึ่งจะได้อีกด้วยโดยละเอียดในบทที่ ๔

เอกภาพของวัยกับการอ่าน

ในทางประเทมิสนใจศึกษาและวิจัยเรื่องความพร้อมในการอ่านเป็นเวลาหลายปีมาแล้ว
เริ่มด้วยการค้นคว้าหาองค์ประกอบของความพร้อมในการอ่าน ตลอดจนการสำรวจแบบทดสอบเพื่อ
วัดความพร้อมในการอ่านของเด็ก ดังจะเห็น เอกสารทัศนภาพและความคิดในหัวข้อเกี่ยวกับเรื่อง
ของนางท่านมากลาวัว โดยยอร์คิง

องค์ประกอบของความพร้อมในการอ่านและแบบทดสอบความพร้อมในการอ่าน

ยอร์คิง มีความเห็นว่า ก่อนที่เด็กจะเข้าสู่ระบบที่จะอ่าน เด็กจะต้องมีความตามตาม
สายต (Visual acuity) สามารถมองเห็นความแตกต่างหรือความคล้ายคลึงของตัวอักษร
สามารถไขรหัสสัญญาณเสียงที่ได้ยินและสามารถเข้าใจความหมายของคำต่าง ๆ ที่มองเห็นหรือได้ยิน
แพทเรย์^๒ ซึ่งศึกษาขององค์ประกอบของความพร้อมในการอ่าน รายงานว่า ความสามารถในการไข
สายต การไขรหัสสัญญาณ ตลอดจนความสามารถทางสมอง สิ่งแวดล้อมทางบ้าน อาหาร และ
ทัศนคติของเด็ก เป็นส่วนประกอบสำคัญที่จะทำให้เด็กพร้อมหรือไม่พร้อมที่จะอ่าน

นักกำหนดอายุสมองของเด็กที่จะเริ่มเรียนอ่านได้ เป็นคนว่า นอร์เทิ และวอชเบอร์น^๓
รายงานว่า ถ้าเด็กเริ่มเรียนอ่านเมื่อมีอายุสมองถึง ๖ ปี ๖ เดือน หรือมากกว่า เด็กจะไ้รับ
ความสำเร็จในการอ่านเกือบทุกคน แต่การค้นคว้าของแพทเรย์^๒ เมื่อไม่นานมานี้ พบว่าอายุสมอง

^๑ Taylor, Christian D., "The Effect of Training on Reading Readiness," Studies in reading Volume 2 in London, 1950 pp. 62-80 (citing) Encyclopedia of Educational Research edited by Chester W. Harris.

^๒ Mackray, D.V., "The Relationship Between Reading Readiness and Reading Progress," The British Journal of Educational Psychology xxxv : 252-254, June, 1965.

^๓ Morphett, M.V., and Washburne, C., "When should Children Begin to Read ?" Elementary School Journal 29: 496-503, 1931.

^๔ Mackray, D.V., loc. cit.

ของเด็กรุ่นใหม่ที่มีระดับความสามารถต่ำกว่าระดับ ๕ ปี ๖ เดือน เด็กที่เริ่มเข้าเรียนในชั้นอนุบาลของ
 วิทยาลัยได้จะได้รับการพัฒนาในการอ่าน เด็กที่มีอายุต่ำกว่า ๕ ปี ๖ เดือนที่มีระดับความสามารถ
 ที่ต่ำกว่านี้ จะได้รับการแก้ไขระดับความสามารถและโอกาสในการเรียนรู้ อย่างไรก็ตาม การศึกษา
 ทฤษฎี ๆ ทางด้านจิตวิทยาที่วางอยู่บนพื้นฐานของแนวคิดเกี่ยวกับสติปัญญา ยังคงวางระดับของการอ่านของเด็ก
 ไว้ที่ระดับความสามารถที่ต่ำกว่าระดับในการอ่านทั้งนี้แตกต่างกันไป เพราะว่าในการทดสอบความสามารถ
 ในการอ่านนั้น เด็กที่มีระดับความสามารถโดยเฉลี่ยในระดับการแยกแยะเสียงที่ใกล้เคียงกัน ได้สูงกว่า
 เด็กที่มีระดับสติปัญญาต่ำ และ ปรินซ์ ยังกล่าวว่า เมื่อใช้แนวทดสอบที่เกี่ยวข้องกับการใช้สายตา
 การฟัง การพูด และการจดจำตัวอักษรกับเด็กทั้งสองเพศ ผลปรากฏว่า เด็กหญิงได้สูงกว่าเด็กชาย
 เด็กชาย และเด็กที่มีระดับความสามารถต่างกัน ยังพบว่าเด็กหญิงมีแนวโน้มที่จะเริ่มอ่านได้ก่อนเด็กชาย
 เด็กชาย และในจำนวนเด็กที่อ่านได้เขียนไวยากรณ์ ที่จำนวนของเด็กชายมากกว่าเด็กหญิง
 ผู้วิจารณ์ทางอารมณ์และสังคมที่วางตัวที่ถูกต้องในการอ่าน และแปลถึงกับสำคัญ
 ที่จะทำให้เด็กประสบความก้าวหน้าเร็วขึ้นหรือช้าลงในการเริ่มเรียนอ่าน เพราะอารมณ์มีอิทธิพลต่อ
 แรงจูงใจ ความสนใจ และความตั้งใจ

สิ่งที่มีความสัมพันธ์กับความสามารถในการอ่านอีกประการหนึ่ง ก็คือความเหมาะสมในการใช้ภาษา
 เช่น การรู้จักคำศัพท์ต่าง ๆ ความเข้าใจสิ่งที่เขียน และความสามารถในการพูดในสิ่งที่เขาใจ

a
Ibid.

b
 Carroll, Marjorie M., "Sex Differences in Reading Readiness at
 the First Grade Level," Elementary English 25: 370 - 375, 1948. (citing)
Encyclopedia of Educational Research edited by Chester W. Harris.

c
 Anderson, Irving H., and Others, "Age of Learning to Read and
 Its Relation to Sex, Intelligence, and Reading Achievement in the Sixth
 Grade," The Journal of Educational Research 49: 447 - 453, 1956.

d
 Brown, M. E., and Others, Effective Reading Instruction, p. 105.

สิ่งเหล่านี้จะช่วยเสริมสร้างความพร้อมในการอ่านคัมภีร์ มีด เนอร์ กล่าวไว้ว่า การพูดจาถึงระหว่าง บุตร กับบิดามารดา หรือ อ่อนโยนในครอบครัว มีอิทธิพลต่อความพร้อมในการอ่าน

สิ่งแวดล้อมทางบ้านและประสบการณ์ที่เด็กเคยได้มีมากมีความสำคัญต่อความพร้อมในการอ่าน เช่นกัน ทั้งที่ฮิลเลียด และทรอกเซลล์^{๑๐} ศึกษาเด็กอนุบาลและเด็กชั้นประถมศึกษาปีที่ ๑ พบว่า เด็กชายหญิงที่มาจากบ้านที่มีความรักการศึกษานับจะมีความสามารถในการอ่านต่ำกว่าเด็กที่มาจากสิ่งแวดล้อมที่ดีกว่า และเด็กที่มีประสบการณ์อ่านมีความสำเร็จในการอ่านมากกว่าเด็กที่มีประสบการณ์อ่าน เด็กในชั้นต้น ๆ มีประสบการณ์อ่านกันแยกต่างหาก จึงทำให้เด็กบางคนพร้อมที่จะเรียนอ่าน และบางคนไม่พร้อมที่จะเรียนอ่าน ซัทตัน^{๑๑} รายงานไว้ว่า เมื่อวัดความพร้อมในการอ่านของ เด็กโดยใช้แบบทดสอบความพร้อมเมโทรโพลิทัน (Metropolitan Readiness Tests) และพิจารณาสิ่งแวดล้อมและคุณสมบัติส่วนตัวของเด็ก ๓๐ อย่าง รวมทั้งใช้แบบสอบถามและสัมภาษณ์ครู กับบิดามารดา ของ เด็กพบว่า คะแนนความพร้อมในการอ่านของเด็กมีความสัมพันธ์กับอาชีพของบิดามารดา การท่องเที่ยวไปกับครอบครัว การเล่น การอ่านหนังสือและความสนใจในหนังสือ นอกจากนี้ รอนบินสัน^{๑๒} ซึ่งศึกษาเด็กที่อ่านหนังสือจำนวน ๓๐ คน ได้สรุปไว้ว่า สภาพแวดล้อมทางบ้านที่ร่าเริงและมีความมั่นคง มีอิทธิพลต่อความก้าวหน้าในการเรียนในโรงเรียนของเด็ก สิ่งที่เป็นพื้นฐานของความร่าเริงและมั่นคงในครอบครัว ได้แก่ ความกลมเกลียวกันของบิดามารดา รายได้ของครอบครัว และความรักของบิดามารดาต่อกัน มอนโรว์และแบคคัส^{๑๓} พบว่า ครอบครัวที่ใช้ภาษาต่างประเทศและมีคนอ่านหนังสือ

^{๑๐} Milner, Esther, "A Study of the Relationship Between Reading Readiness in Grade One School Children and Patterns of Parent-Child Interaction," Child Development 22: 95-112, 1951 (citing) Encyclopedia of Educational Research edited by Chester W. Harris.

^{๑๑} Hilliard, G.H., and Troxell, E., "Informational Background As a Factor in Reading Readiness," Elementary School Journal 38: 255-263, December, 1937.

^{๑๒} Sutton, Rachel S., "A Study of Certain Factors Associated with Reading Readiness in the Kindergarten," Journal of Educational Research 48: 531-538, March, 1955.

^{๑๓} Robinson, Helen M., Why Pupils Fail in Reading, p. 222.

^{๑๔} Marion, Monroe, and Backus, Bertie, Remedial Reading: A Monograph in Character Education, p. 32.

ไม่ออก นับเป็นส่วนหนึ่งที่ทำให้เกิดประสบการณ์เฉพาะในการอ่าน ผลการค้นคว้าของ เซดทิมและ
 คาร์ริลโล^{๑๑} พบว่า ขนาดของครีษณะตัวอักษรในการเกิดของ เด็ก จำนวนหนังสือในบ้าน ระดับ
 การศึกษาของบิดามารดา ตลอดจนความร่ำรวยหรือไม่ร่ำรวยของเด็กมีอิทธิพลต่อโรงเรียน นับเป็นองค์ประกอบ
 ที่มีส่วนสัมพันธ์กับความสามารถในการอ่านของเด็ก แต่เมื่อนำผล ซึ่งศึกษาเด็กที่มีปัญหาทางการอ่าน
 ไปสรุปว่าจำนวนหนังสือในบ้านใด ๆ ก็สำคัญมาก จนกระทั่งจะถือเป็นสาเหตุของความล้มเหลวในการอ่าน
 การเรียนในชั้นอนุบาล นับเป็นองค์ประกอบที่ช่วยเสริมสร้างความรู้ ความเข้าใจและความสำเร็จใน
 การอ่าน เมื่อเด็กเข้าเรียนในชั้นประถมศึกษา • มอริสัน^{๑๒} ศึกษาเด็กที่เรียนจนชั้นประถมศึกษาปีที่
 จำนวน ๑๑,๗๕๐ คน พบว่า เด็กที่ไม่เคยเรียนอนุบาลมาลงเรียนโตช้ากว่าเด็กที่เคยเข้าเรียนอนุบาล
 ผลของการค้นคว้านี้สอดคล้องกับผลการค้นคว้าของอิงลิช^{๑๓} และ ไชวีน ฟาสต์^{๑๔}
 จากการค้นคว้าของนักการศึกษาชาวบ้านที่กล่าวมาอาจสรุปได้ว่า ความพร้อมในการอ่าน
 ประกอบกันปัจจัยหลายอย่างที่เกี่ยวข้องและสัมพันธ์กัน ปัจจัยที่สำคัญต่อความสำเร็จในการอ่านได้แก่
 สุขภาพและวุฒิภาวะทางภาษา อารมณ์ และสติปัญญา การรับรู้อักษรและเสียงพูด วุฒิภาวะทางอารมณ์
 และสังคม ประสบการณ์เดิม ความสามารถในการพูดติดต่อกับผู้อื่น และความสนใจในการอ่าน

^{๑๑} Sheldon, William D., and Carrillo, Lawrence, "Relation of Parent, Home and Certain Developmental Characteristics to Children's Reading Ability," Elementary School Journal LII: 262-70, January, 1952.

^{๑๒} Lemmitt, Chester G., An Inquiry into the Genesis of Poor Reading, p. 63.

^{๑๓} Morrison, John Gayce, "Influence of Kindergarten on the Reading Progress of Children Entering School Under Six Years of Age: Abstract," The Role of Research in Educational Progress, p. 19-21.

^{๑๔} English, Horace, Child Psychology, p. 344.

^{๑๕} Fast, Irene, "Kindergarten Training and Grade I Reading," Journal of Educational Research 48: 52-57, January, 1957.

ขณะที่เริ่มเข้าเรียนในชั้นประถมศึกษา • เด็กแต่ละคนมีองค์ประกอบเหล่านี้แตกต่างกัน ซึ่งเป็นผลให้เด็กมีความพร้อมหรือไม่พร้อมที่จะเริ่มเรียนอ่านในระดับต่าง ๆ กัน ด้วยเหตุนี้ครูจึงไม่ควรสอนให้เด็กหัดอ่านทันทีที่เขาเรียน แต่ควรจะต้องดูเสียก่อนว่า เด็กคนใดพร้อมหรือไม่พร้อมที่จะอ่านเพื่อจะได้แยกสอนเฉพาะ เด็กที่พร้อม ส่วนเด็กที่ยังไม่พร้อม ครูควรจัดกิจกรรมเพื่อส่งเสริมความพร้อมให้เด็กเด็กเสียก่อน เป็นที่น่าสังเกตกิจกรรมที่ส่งเสริมให้เด็กสนใจหนังสือ เช่น ให้อ่านภาพ ภูเขาน้ำแข็ง และฉากต่าง ๆ ในห้องเรียน หรือกิจกรรมที่ส่งเสริมให้เด็กมีความสามารถทางภาษา ตลอดจนการไร้อักษร และรูปแบบหนังสือที่เด็กเห็นและได้ยิน เป็นต้น

ความพร้อมที่จะอ่านเป็นการอ่านเป็นสิ่งที่มีอิทธิพลต่อความสำเร็จ ความล้มเหลวในการเริ่มเรียนอ่าน และผลการเรียนในเวลาต่อมาของเด็กทั้งนี้ขึ้นกับการศึกษาตามหาหนทางได้ศึกษาและกล่าวถึงไว้ ดังนั้น การเตรียมตัวเด็กที่ไม่พร้อมเพื่อให้อ่านเสียก่อนจึงเป็นสิ่งสำคัญและจำเป็นอย่างยิ่ง

หลังจากที่มีการค้นคว้าหาองค์ประกอบที่มีอิทธิพลต่อความพร้อมในการอ่านของเด็กแล้ว ก็มีผู้สร้างแบบทดสอบความพร้อมหลายฉบับด้วยกัน เช่น แบบทดสอบความพร้อมในการอ่าน เมโทรโพลิทัน (Metropolitan Reading Readiness Tests) แบบทดสอบความพร้อมในการอ่านของ ลี - คลาร์ก (Lee-Clark Reading Readiness Test) แบบทดสอบความพร้อมในการอ่านของ เมอร์ฟี - ดาร์เรล (Murphy-Durrell Diagnostic Reading Readiness Test) เป็นต้น ครูอาจนำวิธีการศึกษาตามหาหนทางเพื่อต้องการทราบว่าอะไรแบบทดสอบความพร้อมในการอ่านหรือแบบทดสอบเขาวงกตสำเนาสำเร็จในการอ่านใดดีกว่ากัน สันนิษฐานว่าแบบทดสอบความพร้อมที่ผ่านนายผลสำเร็จในการอ่านใดดีกว่าแบบทดสอบเขาวงกต แต่เชเนซ ได้เปรียบเทียบ

Smith, Mils Banton, "Matching Ability as a Factor in First Grade Reading," Journal of Educational Psychology, XIX: 560 - 571, November, 1928.

Senour, Alfred C., "A Comparison of Two Instruments for Measuring Reading Readiness," In the Role of Research in Educational Progress, Official Report, AERA, 1937, p. 178-183 (citing) Encyclopedia of Educational Research edited by Chester W. Harris.

ค่าสัมประสิทธิ์สหสัมพันธ์ระหว่างคะแนนจากแบบทดสอบเซวามัน (Detroit Intelligence Test and First Grade Intelligence Test) กับคะแนนผลสัมฤทธิ์ในการอ่านของ เด็ก และค่าสัมประสิทธิ์สหสัมพันธ์ระหว่างคะแนนจากแบบทดสอบความพร้อมไม่โทร โปลิทัน (Metropolitan Reading Readiness Test) กับคะแนนผลสัมฤทธิ์ในการอ่านของ เด็ก ปรากฏว่ามีค่าเท่ากับ .5๓๓ และ .5๓๘ ตามลำดับ เราจึงสรุปว่า ไม่ว่าจะใช้แบบทดสอบความพร้อมในการอ่านหรือแบบทดสอบเซวามันก็สามารถทำนายผลการเรียนอ่านของ เด็กได้ทั้งหมด ๆ กัน อย่างไรก็ตาม การค้นคว้าของนักการศึกษาหลาย ๆ ท่านได้ชี้ว่า อาจใช้แบบทดสอบความพร้อม เพื่อแบ่ง เด็กตามระดับความพร้อมได้ ส่วนการใช้แบบทดสอบความพร้อม เพื่อทำนายผลสัมฤทธิ์ในการอ่านของ เด็กนั้น ในยุคสมัยบางปีระยะที่เด็กเริ่มเรียนอ่าน แต่การทำนายผลสัมฤทธิ์ในการอ่านของ เด็กในระยะหลังโดยดูไม่ใคร่มีนัก ทั้งนี้เพราะผลการเรียนอ่านของ เด็กในเวลาต่อไปจะดีขึ้นหรือไม่ก็ขึ้นอยู่กับอื่น ๆ อีกหลายอย่าง และมีอิทธิพลของครู เรามาเกี่ยวข้องกับทฤษฎีส่วนหนึ่งที่จะกล่าวถึงต่อไป

การสอนอ่าน

เกตส์^{๒๖} ได้แสดงให้เห็นว่า ความสัมพันธ์ในการอ่านไม่ขึ้นอยู่กับความสามารถของ เด็กแต่อย่าง เดียว สิ่งที่เด็กเรียนวิธีสอนของครู และความช่วยเหลือของครู ทางวิธีปฏิบัติต่อการเรียนอ่านของ เด็ก เฮสเตอร์^{๒๗} ได้ศึกษาครูในโรงเรียนประถมศึกษาจำนวน ๔๐๐ คน พบว่าครูร้อยละ ๗๖.๖ มีปัญหาจิตใจในเรื่องการสอนอ่าน ร้อยละ ๘๖.๘ มีปัญหาเกี่ยวกับการสอนเด็กที่มีปัญหาในการอ่าน และร้อยละ ๖๓.๘ มีปัญหาเกี่ยวกับความพร้อมในการอ่านของ เด็ก นอกจากนี้ยังมีผู้ศึกษาประสิทธิภาพของการสอน เป็นที่น่าแปลกใจ^{๒๘} พบว่าการที่ครูสอนเด็กยังไม่ถึงระดับที่เหมาะสม

^{๒๖} Gates, A.I., "The Necessary Mental Age for Beginning Reading," Elementary School Journal 37: 497-508, 1937.

^{๒๗} Heaster, Kathleen B., "Classroom Problems in the Teaching of Reading," Elementary School Journal LIV: 84-87, October, 1953.

^{๒๘} Brucker, Sister M., De Lellis, "Factors in the Teaching Learning Situation and their Effect on First-Grade Reading," Catholic Educational Review LII: 249-257, April, 1954.

ถึงความสามารถในการอ่านของ เด็ก

นักการศึกษาในอเมริกาทดลองและค้นคว้า เพื่อต้องการทราบว่าวิธีสอนวิธีใดจะก่อให้เกิด
ความก้าวหน้า การทดลองเหล่านี้มีส่วนเกี่ยวข้องกับ การสอนโดยวิธีแจกลูกหรือตัวอักษร ซึ่งเป็นวิธีสอนอ่าน
ที่ใช้กันอยู่ในประเทศไทยมาเป็นเวลานาน ผลการทดลองที่จะกล่าวต่อไปนี้เป็นผลการทดลองของ
นักการศึกษาในอเมริกาที่ ดร. กอ สวัสดิ์พิทยาธิปไตย ได้รายงานไว้ดังนี้

วิธีสอนแบบแจกลูกกับความสามารถในการอ่านตามภาษา

๑. การสอนอ่านโดยวิธีแจกลูกกับความสามารถในการจดจำถ้อยคำ ผลของการทดลอง
ปรากฏว่า เด็กที่ได้รับการสอนอ่านโดยวิธีแจกลูกจะรู้จักคำ โยมกฎ ไม่ต้องแนะนำอีกต่อไป
มีผู้คัดค้านว่า ไม่จริงดังนี้เสมอไป เด็กที่เรียนเป็นคำและประโยคจะจำคำที่เขียนได้มาแล้วได้สบาย
และจำชื่อนั้นเหมือนกัน ทดสอบผู้ทดลองอีกโดยกล่าว เด็กที่มีความสามารถทางสติปัญญาสูงจึงจะเรียนโดย
วิธีแจกลูกได้ และผลการวิจัยว่า เด็กที่เรียนโดยวิธีแจกลูกจะรู้จักถ้อยคำโดยไม่รู้โดยไม่ต้องแนะนำ
นั้นเป็นความจริงเฉพาะกับเด็กฉลาด มีผู้ทดลองโยม ธนคุณอักษรัง พึ่งกับปรากฏว่า เด็กฉลาดที่เรียน
โดยวิธีแจกลูกจะจำถ้อยคำได้ดีกว่า เด็กฉลาดที่เรียนเป็นคำและประโยค ส่วนเด็กโง่งน การเรียน
ทั้ง ๒ วิธีนี้ไม่ช่วยให้ทำได้ต่างกันเลย มีนักการศึกษาบางคนสงสัยทดลองพบว่า เด็กที่ได้รับการสอน
โดยวิธีแจกลูกที่วิธีใดของจะจดจำถ้อยคำได้มากกว่าเด็กที่เรียนสองวิธีก็ตาม แต่ข้อนี้เป็นความจริง
เสมอไปไม่ว่าจะทดลองกับเด็กฉลาดหรือโง่ง

๒. การสอนอ่านโดยวิธีแจกลูกกับความสามารถในการเขียนคำใหม่ ผลการทดลองปรากฏ
ว่า การสอนโดยวิธีแจกลูกช่วยให้เกิดเขียนคำใหม่ได้ง่ายกว่าการสอนให้อ่านเป็นคำและประโยค
แก่การสอนโดยวิธีแจกลูกจะใกล้เคียงจริง ๆ ก็คงเมื่อเด็กได้พอที่จะหาเหตุผลได้แล้ว ส่วนเด็กโง่งนก็จะ
อาศัยความจำจากการ เรียนเป็นคำและประโยคมากกว่า

๓. การสอนโดยวิธีแจกลูกกับการอ่านออกเสียง ผู้ทดลองมีความเห็นแตกต่างกัน บางท่าน
เห็นว่าการสอนโดยวิธีแจกลูกทำให้เด็กเข้าใจวิธีอ่านออกเสียงได้ดี แต่ผู้ทดลองบางท่านกล่าวว่า
วิธีสอนเป็นเพียงข้อเดียวที่ช่วยให้เกิดอ่านออกเสียงได้ดีขึ้น ถ้าจะเข้าใจผิดจริง ๆ ก็ควรฝึกให้
เกิดออกเสียงของคำโดยตรง

๔. การสอนอ่านโดยวิธีแจกถูกกับความเข้าใจ ผู้คนกว่าหลายท่านลงความเห็นว่า การสอนโดยวิธีแจกถูกทำให้เกิดความเข้าใจอย่างมาก เพราะเด็กเอาใจใส่ต่ออักษรที่ละตัว และคำทีละคำ ไม่ได้สนใจเป็นประโยค สำหรับเรื่องความเข้าใจนี้ การสอนเป็นคำและประโยคได้ผลดีกว่าการสอนโดยวิธีแจกถูก

๕. การสอนโดยวิธีแจกถูกกับความสนใจในการอ่าน ผู้คนกว่าทั้งหมดเห็นพ้องกันว่า การสอนโดยวิธีแจกถูกไม่ได้ช่วยให้เด็กเกิดความสนใจในการอ่าน

๖. การสอนโดยวิธีแจกถูกกับความเร็วในการอ่าน ผู้คนต่างเห็นพ้องกันว่า การสอนโดยวิธีแจกถูกทำให้เด็กอ่านได้ช้ากว่าการสอนเป็นคำและประโยค

สำหรับในประเทศไทย "โดยมีผู้ทดลองใช้วิธีสอนอ่านแบบสอนเป็นคำและประโยคชื่อเรียกอีกอย่างหนึ่งว่า วิธีสอนอ่านแบบใหม่" โดยที่ทดลองสอนที่โรงเรียนบ้านตมเต็ญ เจ้าพระยาในปี พ.ศ. ๒๔๘๐ เนื่องจากในปีที่ทดลองการ ประถมศึกษาได้เปิดการ อบรมการ สอนภาษาไทย โดยวิธีสอน เป็นคำและประโยคที่โรงเรียนบ้านตมเต็ญ เจ้าพระยา และโรงเรียน แสดงวิธีสอนในการ อบรมครั้งถัดด้วย โดยสอนเด็กทั้งโรงเรียนบ้านตมเต็ญ เจ้าพระยาได้เปิดรับเด็ก เรียนในชั้น ประถมปีที่ ๑ โดยถือเกณฑ์ว่าเป็นเด็กที่ไม่เคยเรียนหนังสือไทยมาก่อนเลย และเป็นเด็กที่มีอายุไม่ต่ำกว่า ๕ ปีบริบูรณ์ นับแต่วันเปิดเรียนภาคแรก ต่อมาใน ปี พ.ศ. ๒๔๘๒ โรงเรียนที่รับเด็กเรียนใหม่อีกหลายแห่งก็เกิดขึ้นด้วยทั้ง และใช้วิธีสอนอ่านแบบเป็นคำและประโยคเช่นเดียวกัน วิธีการดังกล่าวนี้ได้ดำเนินการเรียนมาจนถึงปี พ.ศ. ๒๔๘๓ ผลการทดลองปรากฏว่า เมื่อเด็กเริ่มเรียนเป็นคำและเป็นประโยคไปได้ในเวลาไม่นานนัก เด็กก็จะเริ่มแยกประโยคออกเป็นคำ และแยกคำออกไปเป็นส่วนย่อย คือ สระ พยัญชนะ และวรรณยุกต์ และมีความต้องการที่จะรู้ส่วนย่อยต่าง ๆ ตลอดจนกฎเกณฑ์ที่จะใช้ในการผสม เป็นข้อได้แก่ต้องการจะรู้ เช่นนี้ ครูก็สอนให้ทันที แต่ครูจะไม่สอนให้กฎเกณฑ์ใดที่จะมีความต้องการ ออกกฎในเรื่อง เหล่านี้ซึ่ง เป็นวิธีสอนที่ทรง งามที่แบบใหม่"

จากผล การทดลองทั้งในต่างประเทศและในประเทศไทย อาจสรุปได้ว่า วิธีที่จะสอนอ่านให้เด็กได้ดีโดยการใช้วิธีทั้งสอง คือทั้งแบบแจกถูกและสอนเป็นคำและประโยคละกัน สำหรับเด็กที่เริ่มเรียนเมื่อยังอายุ น้อยหรือเป็นเด็กมีเขาวน้า การ สอนเป็นคำและประโยคจะช่วย เด็กได้มาก

แต่สำหรับเด็กที่มีอายุมากกว่าสี่ขวบแล้ว อาจไม่จำเป็นต้องเขียนเป็นคำหรือเป็นประโยคสั้นก็ได้
ซึ่ง วิธีสอนแต่ละวิธีต่างก็มีทั้งข้อดีและข้อบกพร่อง ทั้งนี้การใช้วิธีใดในโอกาสใดจึงขึ้นกับการ
พิจารณาตัดสินของครูที่จะเลือกใช้ โดยคำนึงถึงความแตกต่างระหว่างบุคคลของผู้เรียน.

การประเมินผลแบบทดสอบความพร้อมในการอ่าน

ในการประเมินผลแบบทดสอบครั้งนี้ ผู้เขียนได้นำแบบทดสอบความพร้อมในการอ่านของนางไซรี วรกรวิธา ไปทดสอบนักเรียนชั้นประถมปีที่ ๑ ในโรงเรียนกลุ่มตัวอย่าง เพื่อนำผลที่ได้มาวิเคราะห์ประเมินค่าความแม่นยำเชิงทำนายทักษะในการอ่าน และประเมินจุดคัดคะแนนความพร้อมในการอ่าน ผลของการทดสอบปรากฏดังต่อไปนี้

๑. ความพร้อมโดยทั่วไปของนักเรียนกลุ่มตัวอย่างซึ่งวัดได้จากแบบทดสอบฉบับนี้

ก. การแจกแจงของคะแนน การวิเคราะห์คะแนนความพร้อมในการอ่าน เพื่อตรวจดูลักษณะการแจกแจงของความถี่ ปรากฏผลดังตาราง ๑. จะเห็นได้ว่าการแจกแจงของคะแนนมีลักษณะเป็น Bimodality * หรือนักเรียนกลุ่มตัวอย่างที่เข้ารับการทดสอบครั้งนี้ จำนวนเป็น ๒ พวก กล่าวคือพวกที่ได้คะแนนตั้งแต่ ๑๑.๕ ขึ้นไป ซึ่งอาจจัดได้ว่าเป็นพวกที่มีความพร้อมที่จะหัดเรียนอ่านอยู่ในระดับสูง และพวกที่ได้คะแนนต่ำกว่า ๑๑.๕ ลงมา อาจจัดเป็นพวกที่มีความพร้อมที่จะเรียนอ่านอยู่ในระดับต่ำ ควรที่จะได้รับความเอาใจใส่จากครูเป็นอย่างมากก่อนที่จะเริ่มเรียนอ่านอย่างเป็นทางการต่อไป

ตาราง ๑. การแจกแจงของคะแนนความพร้อมในการอ่าน

คะแนน	ความถี่	รวมความถี่
๒		๒๐
๒๖		๑๖
๒๘		๑๖

* Guilford, J. P., Fundamental Statistics in Psychology and Education, p. 27.

ตาราง ๑. (ต่อ)

คะแนน	ความถี่	รวมความถี่
๑	—	๑
๒	—	๒
๓	—	๓
๔	—	๔
๕	—	๕
๖	—	๖
๗	—	๗
๘	—	๘
๙	—	๙
๑๐	—	๑๐
๑๑	—	๑๑
๑๒	—	๑๒
๑๓	—	๑๓
๑๔	—	๑๔
๑๕	—	๑๕
๑๖	—	๑๖
๑๗	—	๑๗
๑๘	—	๑๘
๑๙	—	๑๙
๒๐	—	๒๐
๒๑	—	๒๑
๒๒	—	๒๒
๒๓	—	๒๓
๒๔	—	๒๔
๒๕	—	๒๕
๒๖	—	๒๖
๒๗	—	๒๗
๒๘	—	๒๘
๒๙	—	๒๙
๓๐	—	๓๐
๓๑	—	๓๑
๓๒	—	๓๒
๓๓	—	๓๓
๓๔	—	๓๔
๓๕	—	๓๕
๓๖	—	๓๖
๓๗	—	๓๗
๓๘	—	๓๘
๓๙	—	๓๙
๔๐	—	๔๐
๔๑	—	๔๑
๔๒	—	๔๒
๔๓	—	๔๓
๔๔	—	๔๔
๔๕	—	๔๕
๔๖	—	๔๖
๔๗	—	๔๗
๔๘	—	๔๘
๔๙	—	๔๙
๕๐	—	๕๐
รวม		๕๐

๑. การพิจารณาความพร้อมที่จะหัดเขียนอ่านไทยทั่วไปของนักเรียนกลุ่มตัวอย่าง ในการพิจารณาความพร้อมที่จะหัดเขียนอ่านไทยทั่วไปของนักเรียนกลุ่มตัวอย่างนี้ ถือคะแนนเฉลี่ยเป็นเกณฑ์ของการคำนวณปรากฏว่า เด็กกลุ่มตัวอย่างทำคะแนนเฉลี่ยได้ ๗๑.๘๐ คะแนน ไทยมีค่าความคลาดเคลื่อนมาตรฐาน (S.E. of Mean) เท่ากับ .๒๕ ส่วนค่าความเบี่ยงเบนมาตรฐาน ซึ่งแสดงถึงความแตกต่างระหว่างเด็กในกลุ่ม มีค่าเท่ากับ ๖.๘๑ คะแนนเฉลี่ยในการค้นคว้าครั้งนี้มีค่าต่ำกว่าคะแนนเฉลี่ยซึ่งนางไอศริ วรชกวิชา ได้ค้นพบไว้ในครั้งก่อน การที่เป็นเช่นนี้คงเป็นเพราะผู้เขียนได้ลงมือทดสอบในตอนที่เด็กเริ่มเข้าเรียน การเรียนการสอนในโรงเรียนยังมีอิทธิพลต่อความพร้อมของเด็กน้อยมาก ส่วนนางไอศริ วรชกวิชา ได้ทดสอบหลังจากที่เด็กได้เรียนไปนานแล้ว เมื่อให้เด็กทำข้อสอบซึ่งสร้างขึ้นสำหรับเด็กที่เริ่มเข้าโรงเรียนโดยเฉพาะ เด็กจึงสามารถทำคะแนนได้สูงเป็นส่วนใหญ่

๒. ความแม่นยำเชิงทำนายทักษะในการอ่านและจุดตัดคะแนนความพร้อมในการอ่าน

นางไอศริ วรชกวิชา ได้สมมติจุดตัดคะแนนอ่านไทยที่ใช้ตัดสินระดับความสามารถในการอ่านของเด็ก ๕ จุดด้วยกัน คือจุดตัดคะแนนอ่านไทยที่ ๑๘.๕, ๑๘.๕, ๒๐.๕, ๒๑.๕ และ ๓๐.๕ จากจุดตัดคะแนนเหล่านี้ นางไอศริ วรชกวิชา ได้คำนวณหาจุดตัดคะแนนความพร้อมในการอ่าน ๕ จุดเช่นกัน คือจุดตัดคะแนนความพร้อมที่ ๑๘.๕, ๒๐.๓, ๒๐.๕, ๒๒ และ ๒๒.๕ ตามลำดับ จุดตัดคะแนนความพร้อม แต่ละจุดใช้ทำนายความสามารถในการอ่านของเด็ก ไทยให้สอดคล้องไปจากความเป็นจริงร้อยละ ๑๘, ๒๒, ๒๘, ๒๘ และ ๒๘ ตามลำดับ

ไทยที่แบบทดสอบความพร้อมในการอ่านที่ นางไอศริ วรชกวิชา ได้สร้างขึ้นนั้น เพิ่งจะได้นำมาใช้เป็นครั้งแรก เพื่อศึกษาความพร้อมในการอ่านของนักเรียนชั้นประถมศึกษา ๑ ตามโครงการวิจัยหลักสูตรประถมศึกษา กรมสามัญศึกษา จึงยังไม่มีผู้ใดประเมินผลแบบทดสอบฉบับนี้ ด้วยเหตุนี้ผู้เขียนจึงได้ตรวจสอบคุณสมบัติเชิงทำนายทักษะในการอ่านของเด็ก เพื่อเปรียบเทียบความแม่นยำเชิงทำนายทักษะที่ นางไอศริ วรชกวิชา ได้ค้นคว้าไว้กับผลการค้นคว้าครั้งนี้ และพิจารณาว่าจุดตัดคะแนนความพร้อมที่ นางไอศริ วรชกวิชา ได้กำหนดไว้ ๕ จุดนั้น เป็นจุดที่เหมาะสมที่จะใช้ทำนายระดับความสามารถในการอ่านของเด็กได้ทีเดียวใด ในการคำนวณเพื่อประเมินค่าความแม่นยำเชิงทำนายทักษะในการอ่านนี้ ผู้เขียนใช้วิธีสร้างแผนภาพการกระจาย เพื่อแสดงความสัมพันธ์ระหว่างคะแนนที่ได้จากแบบทดสอบความพร้อมในการอ่านกับคะแนนจากแบบทดสอบอ่านไทย แผนภาพการกระจายที่

สร้างที่มีลักษณะเป็นตารางซึ่งประกอบด้วย สกนน์ (columns) และ แถว (rows) โดยให้สกนน์ แสดงชั้นคะแนนของคะแนนอ่านไทย และให้แถวแสดงชั้นคะแนนของคะแนนความพร้อมในการอ่าน ทั้งแสดงไว้ในตาราง ๒.

การกำหนดความสามารถในการอ่านของ เด็กถือตามจุดตัดคะแนนอ่านไทยที่ นางโซศรี วรรณภริชา ได้กำหนดไว้ ๕ จุดด้วยกัน ทั้งนี้เพื่อความสะดวกในการเปรียบเทียบจุดตัดคะแนนอ่านไทยทั้ง ๕ จุดนั้น ได้แก่จุดตัดคะแนนอ่านที่ ๑๔.๕, ๑๕.๕, ๒๑.๕, ๒๗.๕ และ ๓๑.๕ หมายความว่า ถ้าเลือกจุดใด จุดหนึ่งเป็นจุดที่จะใช้กำหนดความสามารถในการอ่านก็และแถวของเด็ก เช่นเลือกจุดตัดคะแนนที่ ๑๔.๕ ก็แสดงว่าเด็กที่ทำคะแนนอ่านไทยได้สูงกว่า ๑๔.๕ ขึ้นไปจะเป็นเด็กที่อ่านดี และเด็กที่ได้คะแนนอ่านไทยต่ำกว่า ๑๔.๕ ลงมาจะเป็นเด็กที่อ่านเฉา การใช้จุดตัดคะแนนจุดอื่น ๆ อีก ๔ จุด ก็มี ความหมาย เช่นเดียวกัน

สำหรับการกำหนดระดับความพร้อมในการอ่านของเด็กนั้น ถือว่าจุดตัดคะแนนความพร้อมตั้งแต่ จุดสูงสุดลงไปถึงจุดต่ำสุด เป็นจุดที่ไร้ม่างเด็กที่พร้อมและเด็กที่ยังไม่พร้อมที่จะอ่านได้ทุกจุด ซึ่งได้แก่ จุดตัดคะแนนความพร้อมที่ ๒๕.๕, ๒๑.๕, ๑๖.๕ เรื่อยไปจนถึง ๑.๕ เช่น ถ้าใช้จุดตัดคะแนน ๑๑.๕ เป็นจุดม่างเด็กที่พร้อมและเด็กที่ยังไม่พร้อม เด็กที่ได้คะแนนตั้งแต่ชั้นคะแนน ๑๔ - ๑๕ ขึ้นไป จะเป็น เด็กที่พร้อมที่จะอ่าน และเด็กที่ได้คะแนนตั้งแต่ชั้นคะแนน ๑๒ - ๑๓ ลงมา จะเป็นเด็กที่ยังไม่พร้อมที่จะอ่าน การใช้จุดตัดคะแนนจุดอื่น ๆ ก็มี ความหมาย เช่นเดียวกัน

เมื่อพิจารณาจุดตัดคะแนนความพร้อมแต่ละจุด และจุดตัดคะแนนอ่านไทยที่ละจุดจนครบทั้ง ๕ จุด ก็จะทราบระดับความพร้อมและความสามารถในการอ่านของเด็ก ๔ ประเภท คือ

- ๑. เด็กที่ยังไม่พร้อมและอ่านเฉา
- ๒. เด็กที่ยังไม่พร้อมแต่อ่านดี
- ๓. เด็กที่พร้อมแล้วแต่อ่านเฉา
- ๔. เด็กที่พร้อมแล้วและอ่านดี

การคำนวณหาจำนวนของเด็กทั้ง ๔ ประเภทนี้ กระทำโดยพิจารณาจุดตัดคะแนนอ่านไทยทั้ง ๕ จุด ที่ละจุด และจุดตัดคะแนนความพร้อมทุก ๆ จุด ตัวอย่างเช่น เมื่อใช้จุดตัดคะแนนอ่านไทยที่ ๑๕.๕ เป็นจุด กำหนดความสามารถในการอ่านดีและแถวของเด็ก และใช้จุดตัดคะแนนความพร้อม ๑๑.๕ เป็นจุดม่าง ระดับความพร้อมในการอ่าน จากตาราง ๒. จะปรากฏว่า เด็กที่ยังไม่พร้อมที่จะอ่านและอ่านเฉา

มีจำนวน = ๐ + ๒ + ๔ + ๓ + ๐ + ๐ + ๓ + ๐ + ๐ + ๐ + ๒ + ๐ + ๐ + ๐ = ๒๓ คน
 และเด็กที่ยังไม่พร้อมที่จะอ่านแต่อ่านได้ มีจำนวน = ๓๔ + ๔๐ + ๔๓ + ๒๐ + ๔ + ๓ + ๒๓ = ๑๓๐ คน
 สำหรับเด็กที่พร้อมที่จะอ่านแล้วแต่อ่านไม่ได้ จะมีจำนวน = ๐ + ๒ + ๐ + ๒ + ๐ + ๒ + ๐ + ๓ + ๐
 = ๑๔ คน และเด็กที่พร้อมที่จะอ่านแล้วและอ่านได้ จะมีจำนวน = ๕๓ + ๔๐ + ๔๖ + ๖๔ + ๓๓ + ๒๔
 + ๔๐ - ๑๔ = ๓๓๓ คน เมื่อเลือกจุดตัดคะแนนความพร้อมไป ๗ จุดอื่น ๆ และเลื่อนจุดตัดคะแนน
 อ่านไทยไปจุดอื่น ๆ อีก ๔ จุด ก็จะคำนวณหาจำนวนเด็กทั้ง ๔ ประเภทนี้ได้เช่นเดียวกัน

ผู้เขียนได้เปรียบเทียบค่าความแม่นยำ เรียงทำนายทักษะในการอ่านของแบบทดสอบความพร้อม
 ในการอ่านที่คำนวณได้จาก การค้นคว้าครั้งนี้กับผลการค้นคว้าของ นางโรสรี วรชกวีชา โดยพิจารณา
 จากจุดตัดคะแนนอ่านไทยทั้ง ๕ จุด ทีละจุด ซึ่งปรากฏดังนี้

๑. เมื่อใช้จุดตัดคะแนนอ่านไทย ๑๕.๕ เป็นจุดกำหนดความสามารถในการอ่านที่แต่ละแถว
 และจุดตัดคะแนนความพร้อมทุก ๆ จุดเป็นจุดแบ่งระดับความพร้อมของเด็กแล้ว อาจใช้ข้อมูลในตาราง ๒.
 คำนวณหาจำนวนและอัตราส่วนร้อยละของเด็กทั้ง ๔ ประเภท ได้ดังในตาราง ๑.

ตาราง ๑. ความพร้อมในการอ่านและความสามารถในการอ่านของเด็กในกลุ่มตัวอย่าง พิจารณาจาก
 จุดตัดคะแนนอ่านไทย ๑๕.๕

จุดตัดคะแนน	ระดับความพร้อม	จุดตัดคะแนนอ่านไทย			
		อ่านแล้ว	อ่านได้	อ่านแล้ว รขยดะ	อ่านได้ รขยดะ
๒๕.๕	พร้อม	-	๕๓	-	๑๐.๕๓
	ไม่พร้อม	๓๓	๔๕๕	๑๐๐.๐๐	๔๕.๕๓
๒๓.๕	พร้อม	๐	๑๓๓	๒.๓๐	๒๖.๕๔
	ไม่พร้อม	๓๖	๓๓๕	๕๓.๓๐	๓๓.๔๖

ตาราง ๓. (ต่อ)

จุดตัดกะแนน	ระดับความพร้อม	จุดตัดกะแนนอ่านไทย			
		อ่านเลข	อ่านที	อ่านเลข รวม	อ่านที รวม
๒๑.๕	พร้อม	๓	๒๑๓	๕.๑๑	๕๓.๑๓
	ไม่พร้อม	๓๔	๒๕๑	๕๑.๕๕	๕๑.๒๕
๑๕.๕	พร้อม	๖	๒๕๖	๑๖.๒๖	๕๕.๕๑
	ไม่พร้อม	๓๑	๒๖๖	๕๓.๑๕	๕๕.๕๕
๑๗.๕	พร้อม	๕	๓๑๖	๒๕.๓๖	๖๑.๕๖
	ไม่พร้อม	๒๕	๑๕๖	๑๕.๖๕	๓๖.๕๕
๑๕.๕	พร้อม	๕	๓๕๑	๒๕.๓๖	๖๑.๑๓
	ไม่พร้อม	๒๕	๑๖๑	๑๕.๖๕	๓๖.๕๑
๑๓.๕	พร้อม	๑๕	๓๑๑	๓๑.๕๕	๑๕.๒๑
	ไม่พร้อม	๒๓	๑๓๑	๖๒.๑๖	๒๕.๑๕
๑๑.๕	พร้อม	๑๑	๕๑๖	๕๕.๕๕	๕๑.๑๐
	ไม่พร้อม	๒๐	๕๖	๕๕.๐๕	๑๕.๕๐
๕.๕	พร้อม	๒๕	๕๕๖	๖๕.๕๖	๕๑.๕๐
	ไม่พร้อม	๑๓	๖๒	๓๕.๑๕	๑๖.๒๐

ตาราง ๓. (ต่อ)

จุดคัดคะแนน	ระดับความพร้อม	จุดคัดคะแนนอ่านไทย			
		อ่านเผลว	อ่านที	อ่านเผลว รอยตะ	อ่านที รอยตะ
๓.๕	พร้อม	๒๖	๕๘๓	๓๐.๒๓	๕๕.๘๓
	ไม่พร้อม	๑๑	๒๑	๒๘.๓๓	๕.๑๓
๕.๕	พร้อม	๓๑	๕๐๓	๘๓.๓๘	๕๕.๐๒
	ไม่พร้อม	๖	๕	๑๖.๒๒	.๕๕
๓.๕	พร้อม	๓๕	๕๐๓	๕๕.๕๕	๕๕.๕๐
	ไม่พร้อม	๒	๑	๕.๕๑	.๒๐
๑.๕	พร้อม	๓๓	๕๐๘	๑๐๐.๐๐	๑๐๐.๐๐
	ไม่พร้อม	-	-	-	-

แบบทดสอบความพร้อมในการอ่านนี้จะใช้ทำนายทักษะในการอ่านของเด็กได้ดี ก็ต่อเมื่อเด็กที่
 จักว่าพร้อมที่จะอ่านแล้วจากการทดสอบความพร้อมนั้น เมื่อทดสอบอ่านไทยในเวลาต่อมา ก็ได้คะแนน
 จากแบบทดสอบอ่านไทยสูง และเด็กที่จักว่ายังไม่พร้อมก็ได้คะแนนอ่านไทยต่ำ สิ่งที่จะทำให้อผลการ
 ทำนายผิดพลาดไปมากหรือน้อย ก็คือ จำนวนเด็กที่จักว่าพร้อมที่จะอ่านแล้ว แต่ต่อไปเป็นผู้ที่อ่านเผลว
 และจำนวนเด็กที่จักว่ายังไม่พร้อมที่จะอ่าน แต่กลับเป็นผู้ที่อ่านทีในเวลาต่อไป ถ้าจำนวนของเด็กสอง
 ประเภทนี้ยังมีน้อย ผลของการทำนายก็จะมีคามแม่นยำมากขึ้น จากตัวเลขในตาราง ๓. อาจหา
 จุดคัดคะแนนความพร้อมในการอ่านที่เหมาะสมสำหรับใช้ทำนายทักษะทางการอ่าน โดยการทำนายมี
 ความผิดพลาดน้อยที่สุดได้ โดยนำอัตราส่วนร้อยละของเด็กสองประเภทที่เป็นปัญหาในการทำนายมาเขียน

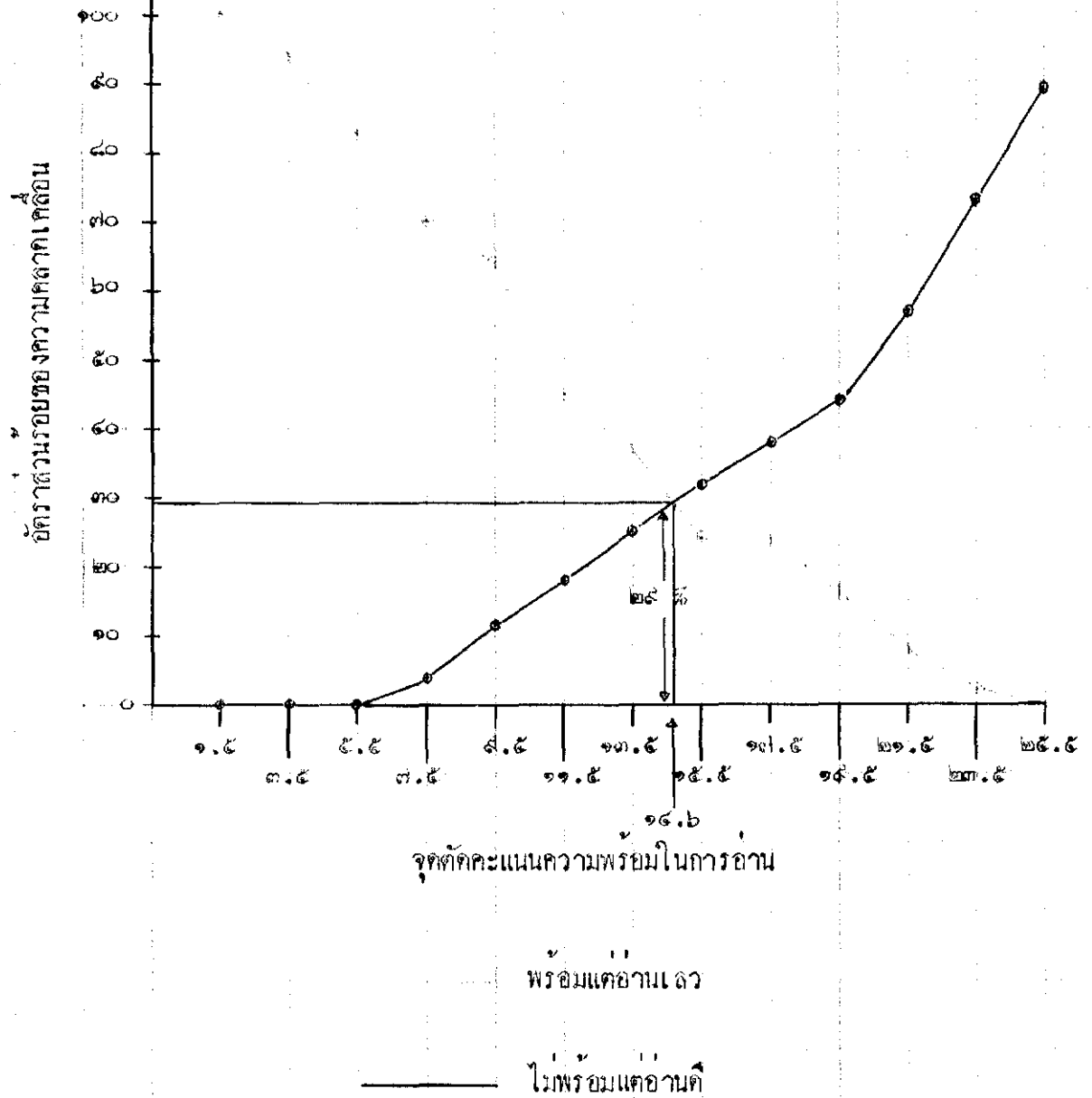
กราฟ โดยกำหนดให้แกนนอนแสดงจุดตัดคะแนนความพร้อมในการอ่าน เริ่มตั้งแต่จุดตัดคะแนน ๑.๕, ๓.๕, ๕.๕ ไปจนถึง ๒๕.๕ และให้แกนตั้งแสดงอัตราส่วนร้อยละของความคลาดเคลื่อนในการทำนาย เริ่มตั้งแต่ ๐ ไปจนถึง ๑๐๐ กราฟที่สร้างขึ้นจะแสดงความคลาดเคลื่อนของการทำนาย ณ จุดตัดคะแนนอ่านไทย ๑๕.๕ ถึงภาพประกอบ ๑.

การอ่านกราฟ

เมื่อใช้จุดตัดคะแนนอ่านไทย ๑๕.๕ เป็นจุดกำหนดความสามารถในการอ่านที่และเลวของเด็ก แล้ว จุดตัดคะแนนความพร้อมที่ ๑๔.๖ จะเป็นจุดสำหรับใช้ทำนายความสามารถในการอ่านของเด็ก โดยการทำนายจะผิดไปจากความเป็นจริงร้อยละ ๒๕

นางไซศรี วรรถวิธา พบว่า เมื่อใช้จุดตัดคะแนนอ่านไทย ๑๕.๕ เป็นจุดกำหนดความสามารถในการอ่านที่และเลวของเด็กนั้น จุดตัดคะแนนความพร้อมที่ ๑๔.๕ จะเป็นจุดสำหรับใช้ทำนายความสามารถในการอ่านของเด็ก โดยการทำนายจะผิดไปจากความเป็นจริงร้อยละ ๑๕ เมื่อเปรียบเทียบความคลาดเคลื่อนในการทำนายมีเพิ่มขึ้น การที่เป็นเช่นนี้เนื่องจากจำนวนของเด็กที่พร้อมแล้ว แต่อ่านเอง และเด็กที่ยังไม่พร้อม แต่อ่านก็มีมาก ผู้เขียนทดสอบความพร้อมของเด็กตั้งแต่ต้นมีการศึกษา ปรากฏว่ามีเด็กทั้งหมดที่พร้อมและไม่พร้อมที่จะอ่านพอ ๆ กัน ในเวลาต่อไป การเรียนอ่านของเด็กเหล่านี้จะไต่ตติเพียงใจกัน ขึ้นอยู่กับปัจจัยหลายอย่าง เช่น สิ่งแวดล้อมที่บ้าน การสอนของครู และการช่วยเหลือหรือส่งเสริมเทีททางด้านการอ่าน ตลอดจนสุขภาพและความสนใจของเด็กเอง สิ่งเหล่านี้มีอิทธิพลที่จะทำให้เด็กที่หัวพร้อมหรือไม่พร้อมที่จะอ่าน เมื่อตอนเริ่มเรียน กลายเป็นผู้ที่อ่านดี หรืออ่านเลวในเวลาต่อไป การเว้นระยะเวลาระหว่างการทดสอบความพร้อมในการอ่าน และการทดสอบผลสัมฤทธิ์ในการอ่าน ให้มีระยะยาวขึ้นนั้น ทำให้ปัจจัยต่าง ๆ ที่กล่าวแล้ว มีความเกี่ยวข้องกับผลการเรียนของเด็กมากขึ้น ทั้งนี้ในการค้นคว้าครั้งนี้ โอกาสที่จะเกิดปัญหาเด็กที่พร้อมที่จะอ่านแต่จะอ่านเลว และเด็กที่ไม่พร้อมที่จะอ่านแต่อ่านดี จึงมีมากกว่าในการค้นคว้าของ นางไซศรี วรรถวิธา ซึ่งทดสอบความพร้อมและผลสัมฤทธิ์ในการอ่านของเด็กในเวลาใกล้เคียงกัน

สาเหตุอีกประการหนึ่ง อาจเนื่องมาจากแบบทดสอบอ่านไทยของ นางสาวเพ็ญ เทวีส์ ที่ใช้เป็นแบบทดสอบผลสัมฤทธิ์ในการอ่านของเด็กนั้นค่อนข้างจะง่ายเกินไป เพราะปรากฏว่า เด็กส่วนมากทำคะแนนอ่านไทยได้สูง กล่าวคือ มีเด็กมากกว่าครึ่งทำคะแนนได้เกินคะแนนเฉลี่ย ซึ่งเท่ากับ ๓๔.๒๕ จากคะแนนเต็ม ๕๕ คะแนน ท้ายเหตุนี้ แบบทดสอบอ่านไทยฉบับนี้ จึงมีอำนาจการจำแนกเด็กเก่ง



ภาพ ๑. อัตราส่วนร้อยละของความคลาดเคลื่อนในการทำนายซึ่งเกิดขึ้น ณ ชั้นคะแนนต่าง ๆ ของคะแนนความพร้อมในการอ่าน โดยใช้จุดตัดคะแนนอ่านไทย ๑๕.๕

และเด็กอ่อนกว่า ก็ไม่สามารถจำแนกได้ก็ว่า เด็กคนใดมีความสามารถในการอ่านก็หรือเลข ดังนั้น เมื่อพิจารณาคะแนนที่เด็กส่วนมากทำได้ กับจุดตัดคะแนนอ่านไทยทั้ง ๕ จุด จึงปรากฏว่า ไม่ว่าจะใช้ จุดใดเป็นจุดกำหนดระดับความสามารถในการอ่านของเด็ก ก็จะมีเด็กทั้งหมดที่จัดว่าพร้อมที่จะอ่าน และไม่พร้อมที่จะอ่าน หากคะแนนอ่านไทยได้สูง เด็กที่ไม่พร้อมที่จะอ่านแต่อ่านกันเอง ที่มีส่วนทำให้ผล ของการทำนายทักษะในการอ่านคลาดเคลื่อนไป ผู้เขียนเห็นว่า แบบทดสอบอ่านไทยฉบับนี้ง่ายเกินไป ไม่เหมาะสมที่จะนำมาใช้เป็นเกณฑ์เพื่อตรวจสอบคุณภาพของแบบทดสอบความพร้อมที่จะศึกษาเรียนอ่านที่ นางโรสวี วรรณวิธา สร้างไว้

๒. เมื่อใช้จุดตัดคะแนนอ่านไทย ๑๔.๕ เป็นจุดกำหนดความสามารถในการอ่านก็และเลข ของเด็กและจุดตัดคะแนนความพร้อมทุก ๆ จุด เป็นจุดแบ่งระดับความพร้อมในการอ่าน จากตาราง ๒. จะสามารถคำนวณหาจำนวน และอัตราส่วนร้อยละของเด็กทั้ง ๔ ประเภท ได้ดังตาราง ๔.

ตาราง ๔. ความพร้อมในการอ่าน และความสามารถในการอ่านของเด็กกลุ่มตัวอย่าง พิจารณาจาก จุดตัดคะแนนอ่านไทย ที่ ๑๔.๕

จุดตัดคะแนน	ระดับความพร้อม	ความสามารถในการอ่าน			
		อ่านเลข	อ่านก็	อ่านเลข ร้อยละ	อ่านก็ ร้อยละ
๒๕.๕	พร้อม	๒	๕๑	๓.๐๓	๑๐.๖๕
	ไม่พร้อม	๖๔	๔๖๔	๕๖.๕๗	๘๕.๓๕
๓๓.๕	พร้อม	๕	๑๓๐	๖.๐๖	๓๗.๑๕
	ไม่พร้อม	๖๒	๓๕๔	๕๓.๕๕	๗๒.๘๖
๓๑.๕	พร้อม	๕	๒๑๑	๑๓.๖๕	๕๕.๐๕
	ไม่พร้อม	๕๗	๒๖๔	๔๖.๓๖	๕๕.๕๕

ตาราง ๔. (ต่อ)

จุดทักษะแผน	ระดับความพร้อม	ความสามารถในการอ่าน			
		อ่านเผลว	อ่านที	อ่านเผลว รวมถะ	อ่านที รวมถะ
๑๘.๕	พร้อม	๑๘	๒๗๔	๒๑.๒๑	๕๗.๒๐
	ไม่พร้อม	๕๒	๒๐๕	๓๘.๓๕	๕๒.๘๐
๑๙.๕	พร้อม	๒๐	๓๐๑	๓๐.๓๐	๖๒.๘๕
	ไม่พร้อม	๕๖	๑๗๔	๖๕.๓๐	๓๗.๑๖
๑๕.๕	พร้อม	๒๑	๓๒๕	๓๑.๘๒	๖๘.๖๘
	ไม่พร้อม	๕๕	๑๕๐	๖๘.๑๘	๓๑.๓๒
๑๓.๕	พร้อม	๓๐	๓๖๑	๕๕.๕๕	๓๕.๓๗
	ไม่พร้อม	๓๖	๑๑๘	๕๕.๕๕	๒๕.๖๓
๑๑.๕	พร้อม	๓๖	๓๙๓	๕๕.๕๕	๘๒.๐๕
	ไม่พร้อม	๓๐	๘๖	๕๕.๕๕	๑๗.๕๕
๘.๕	พร้อม	๕๖	๕๒๕	๖๕.๓๐	๘๘.๕๒
	ไม่พร้อม	๒๐	๕๕	๓๐.๓๐	๑๑.๕๘
๗.๕	พร้อม	๕๒	๕๖๑	๓๘.๓๕	๕๖.๒๕
	ไม่พร้อม	๑๕	๑๘	๒๑.๒๑	๓.๓๖

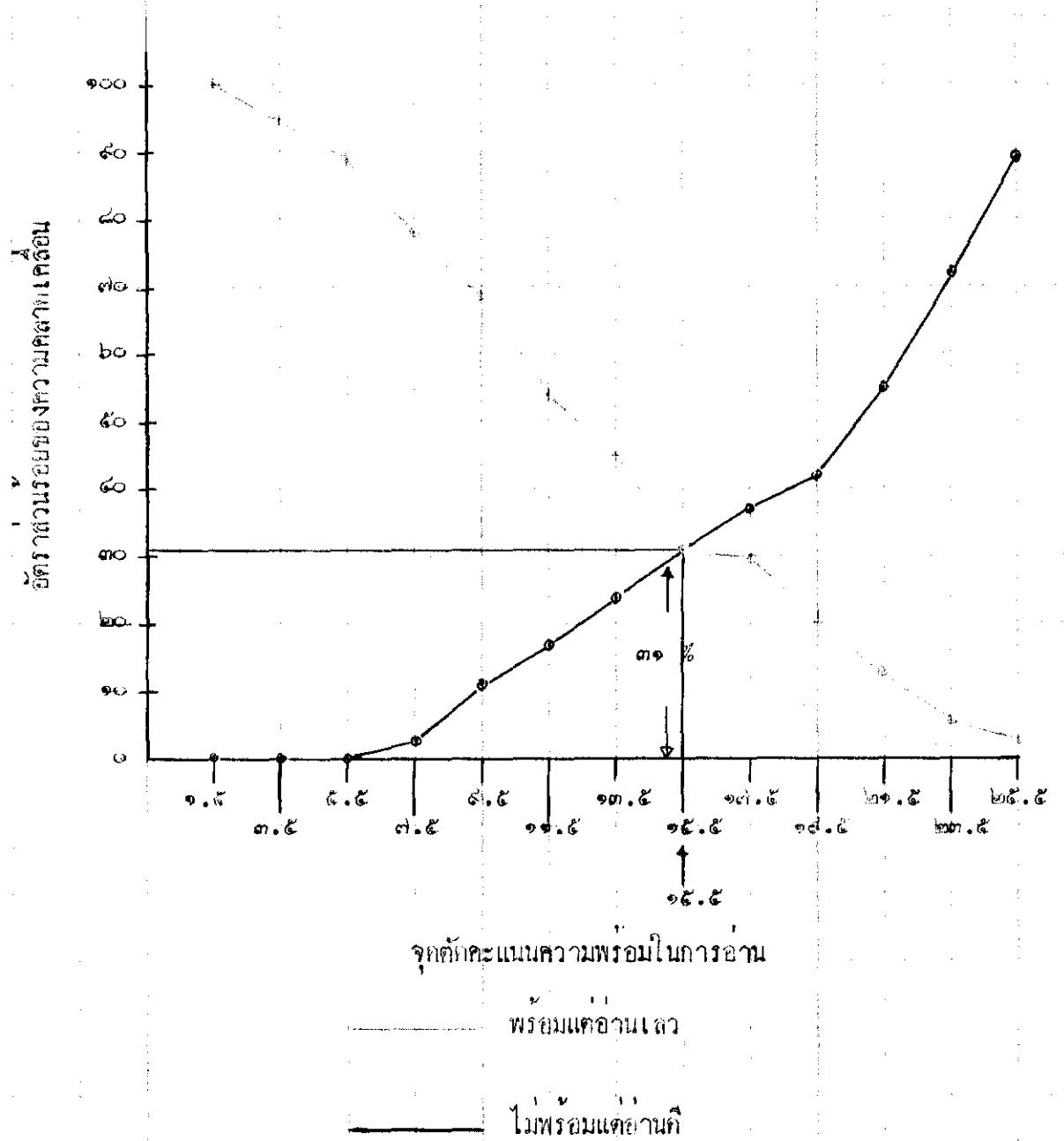
ตาราง ๔. (ต่อ)

จุดกึ่งคะแนน	ระดับความพร้อม	ความสามารถในการอ่าน			
		อ่านเร็ว	อ่านดี	อ่านเร็ว ร้อยละ	อ่านดี ร้อยละ
๕.๕	พร้อม	๕๕	๕๗๕	๕๕.๓๕	๕๕.๑๖
	ไม่พร้อม	๓	๕	๑๐.๖๑	.๕๕
๓.๕	พร้อม	๖๓	๕๗๕	๕๕.๕๕	๑๐๐.๐๐
	ไม่พร้อม	๓	-	๕.๕๕	-
๑.๕	พร้อม	๖๖	๕๗๕	๑๐๐.๐๐	๑๐๐.๐๐
	ไม่พร้อม	-	-	-	-

เมื่อนำข้อมูลในตาราง ๔. มาเขียนกราฟ ปรากฏผลดังในภาพประกอบ ๒. ซึ่งจะเห็นได้ว่า เมื่อใช้จุดกึ่งคะแนนอ่านไทย ๑๕.๕ เป็นจุดกำหนดความสามารถในการอ่านดีและเร็วของเด็กแล้ว จุดกึ่งคะแนนความพร้อม ๑๕.๕ จะเป็นจุดสำหรับใช้ทำนายความสามารถในการอ่านของเด็ก โดยการทำนายจะผิดพลาดไปจากความเป็นจริงร้อยละ ๓๑ ซึ่งในการค้นคว้าของ นางโชศรี วรรณวิธา ได้พบว่า ๓ จุดกึ่งคะแนนอ่านไทย ๑๕.๕ นี้ จุดกึ่งคะแนนความพร้อม ๒๑.๓ จะเป็นจุดสำหรับใช้ทำนายความสามารถในการอ่านของเด็ก โดยการทำนายจะผิดพลาดไปจากความเป็นจริงร้อยละ ๒๒

๓. เมื่อใช้จุดกึ่งคะแนนอ่านไทย ๒๑.๕ เป็นจุดกำหนดความสามารถในการอ่านดีและเร็วของเด็ก และจุดกึ่งคะแนนความพร้อมทุก ๆ จุด เป็นจุดแบ่งระดับความพร้อมในการอ่าน จากตาราง ๒. จะสามารถคำนวณหาจำนวน และอัตราส่วนร้อยละของเด็กทั้ง ๔ ประเภท ได้ทั้งตาราง ๕.

เมื่อนำอัตราส่วนร้อยละของเด็กที่พร้อมแล้วแต่อ่านเร็ว และเด็กที่ยังไม่พร้อมแต่อ่านดี จากตาราง ๕. มาเขียนกราฟแล้ว ปรากฏผลดังในภาพประกอบ ๓. จากลักษณะของกราฟในภาพประกอบ ๓.



ภาพ ๒. อัตราส่วนร้อยละของความคลาดเคลื่อนในการทำนายซึ่งเกิดขึ้น ณ ชั้นคะแนนต่าง ๆ ของคะแนนความพร้อมในการอ่าน โดยใช้จุดตัดคะแนนอ่านไทย ๑๕.๕

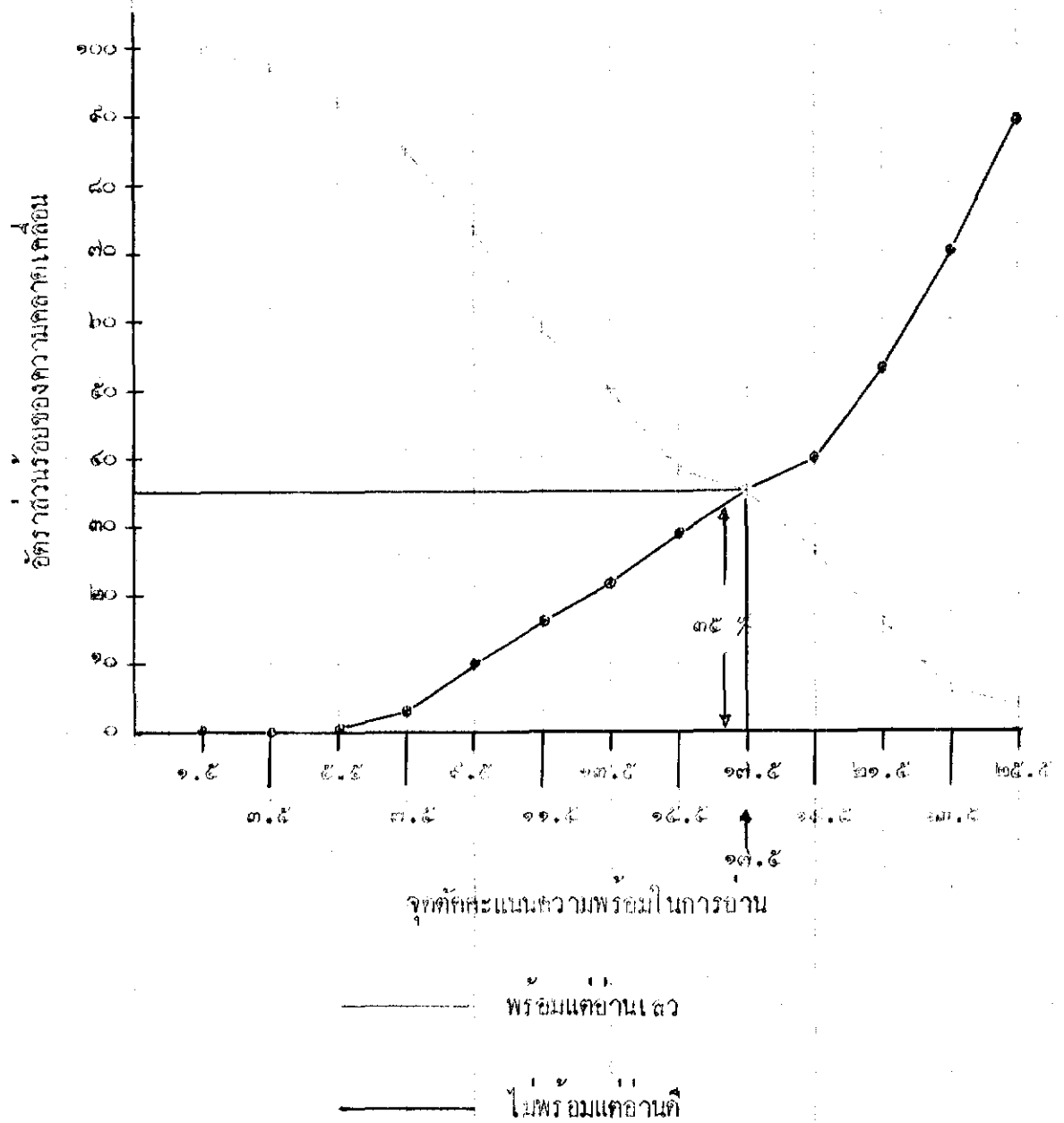
ตาราง ๕. ความพร้อมในการอ่านและความสามารถในการอ่านของเด็กกลุ่มตัวอย่าง พิจารณาจากจุด
ตัดคะแนนอ่านไทย ที่ ๒๓.๕

จุดตัดคะแนน	ระดับความพร้อม	ความสามารถในการอ่าน			
		อ่านเร็ว	อ่านดี	อ่านเร็ว ร้อยละ	อ่านดี ร้อยละ
๒๕.๕	พร้อม	๕	๕๔	๕.๖๓	๑๐.๕๔
	ไม่พร้อม	๑๐๓	๓๘๕	๕๕.๓๓	๘๕.๐๒
๒๓.๕	พร้อม	๗	๑๒๓	๖.๕๕	๒๘.๐๖
	ไม่พร้อม	๑๐๑	๓๑๐	๕๓.๕๒	๗๑.๕๕
๒๑.๕	พร้อม	๑๔	๒๐๒	๑๖.๖๗	๕๖.๒๒
	ไม่พร้อม	๕๐	๒๓๕	๘๓.๓๓	๕๓.๑๕
๑๘.๕	พร้อม	๒๕	๒๕๕	๒๖.๘๕	๕๕.๒๓
	ไม่พร้อม	๗๕	๑๗๕	๗๓.๑๕	๕๐.๑๓
๑๗.๕	พร้อม	๓๔	๒๘๓	๓๕.๑๕	๖๕.๗๖
	ไม่พร้อม	๗๐	๑๕๕	๖๕.๘๑	๓๕.๒๔
๑๕.๕	พร้อม	๕๒	๓๐๘	๓๘.๘๕	๗๐.๕๕
	ไม่พร้อม	๖๖	๑๒๕	๖๑.๑๑	๒๙.๕๒
๑๓.๕	พร้อม	๕๕	๓๓๗	๕๐.๐๐	๗๗.๑๒
	ไม่พร้อม	๕๕	๑๐๐	๕๐.๐๐	๒๒.๘๘

ตาราง ๕. (ต่อ)

จุดตัดคะแนน	ระดับความพร้อม	ความสามารถในการอ่าน			
		อ่านเร็ว	อ่านถี่	อ่านละเอียด	อ่านถี่ละเอียด
๑๑.๕	พร้อม	๖๕	๓๖๕	๕๕.๒๖	๔๓.๕๒
	ไม่พร้อม	๕๕	๓๒	๕๐.๓๕	๑๖.๕๔
๕.๕	พร้อม	๓๕	๓๕๑	๓๓.๑๕	๔๕.๕๓
	ไม่พร้อม	๒๕	๕๖	๒๖.๔๕	๑๐.๕๓
๓.๕	พร้อม	๕๖	๕๖๑	๔๕.๑๕	๕๖.๓๕
	ไม่พร้อม	๑๖	๑๖	๑๕.๔๑	๓.๖๖
๕.๕	พร้อม	๑๐๐	๕๓๕	๕๖.๕๕	๕๕.๓๑
	ไม่พร้อม	๔	๓	๓.๕๑	.๖๕
๓.๕	พร้อม	๑๐๕	๕๓๓	๕๓.๒๖	๑๐๐.๐๐
	ไม่พร้อม	๓	-	๖.๓๔	-
๑.๕	พร้อม	๑๐๔	๕๓๓	๑๐๐.๐๐	๑๐๐.๐๐
	ไม่พร้อม	-	-	-	-

กล่าวได้ว่า เมื่อใช้จุดตัดคะแนนอ่านไทย ๓๓.๕ เป็นจุดกำหนดความสามารถในการอ่านถี่และเร็วของเด็กแล้ว จุดตัดคะแนนความพร้อม ๑๓.๕ จะเป็นจุดสำหรับใช้ทำนายความสามารถในการอ่านของเด็ก โดยการทำนายจะผิดไปจากความเป็นจริงร้อยละ ๓๕ ซึ่งในการค้นคว้าของ นางไชรี วรชกวีธา



ภาพ ๓. อัตราส่วนร้อยละของความคลาดเคลื่อนในการทำนายซึ่งเกิดขึ้น ณ ชั้นคะแนนต่าง ๆ ของคะแนนความพร้อมในการอ่าน โดยใช้จุดตัดคะแนนอ่านไทย ๒๐.๕

โดยถือว่า ๗ จุดศึกษาระดับอ่านไทย ๒๓.๕ นี้ จุดศึกษาระดับความพร้อม ๒๑.๕ จะเป็นจุดสำหรับใช้
ทำนายความสามารถในการอ่านของเด็ก โดยการทำนายจะผิดพลาดไปจากความเป็นจริง ร้อยละ
๒๔

๔. เมื่อใช้จุดศึกษาระดับอ่านไทย ๒๓.๕ เป็นจุดกำหนดความสามารถในการอ่านที่แต่ละ
ของเกิด และจุดศึกษาระดับความพร้อมทุก ๆ จุด เป็นจุดแบ่งระดับความพร้อมในการอ่าน จากตาราง
๒. จะสามารถคำนวณหาจำนวนและอัตราส่วนร้อยละของเด็กทั้ง ๔ ประเภท ได้ทั้งตาราง ๖.

ตาราง ๖. ความพร้อมในการอ่านและความสามารถในการอ่านของเด็กกลุ่มตัวอย่าง ที่ได้จาก
จุดศึกษาระดับอ่าน ที่ ๒๓.๕

จุดศึกษาระดับ ความพร้อม	ระดับความพร้อม	ความสามารถในการอ่าน			
		อ่านแล้ว	อ่านที่	อ่านแล้ว ร้อยละ	อ่านที่ ร้อยละ
๒๔.๕	พร้อม	๕	๔๔	๓.๐๕	๑๒.๕๓
	ไม่พร้อม	๑๕๓	๓๓๕	๕๖.๕๑	๔๓.๔๗
๒๓.๕	พร้อม	๑๐	๑๒๔	๖.๑๓	๓๒.๓๔
	ไม่พร้อม	๑๕๒	๒๕๔	๕๓.๔๐	๖๓.๖๖
๒๑.๕	พร้อม	๒๔	๑๕๒	๑๓.๒๔	๕๐.๑๓
	ไม่พร้อม	๑๓๔	๑๕๑	๔๒.๓๖	๕๕.๘๗
๑๖.๕	พร้อม	๔๔	๒๔๔	๒๗.๑๖	๖๓.๓๑
	ไม่พร้อม	๑๓๔	๑๓๕	๓๒.๔๔	๓๖.๖๕

ตาราง ๖. (ต่อ)

จุดกึ่งคะแนน	ระดับความพร้อม	ความสามารถในการอ่าน			
		อ่านเลข	อ่านคำ	อ่านเลข หรือสระ	อ่านคำ หรือสระ
๗๓.๕	พร้อม	๕๕	๒๒๒	๓๓.๕๕	๒๕.๕๕
	ไม่พร้อม	๖๐๗	๑๑๗	๒๒.๐๕	๓๐.๕๕
๖๕.๕	พร้อม	๖๓	๒๕๗	๓๕.๕๕	๓๕.๕๓
	ไม่พร้อม	๕๕	๕๖	๒๑.๑๑	๒๕.๐๗
๖๓.๕	พร้อม	๕๓	๓๐๕	๕๑.๒๑	๕๐.๕๓
	ไม่พร้อม	๓๕	๓๕	๕๕.๓๗	๑๕.๕๕
๖๑.๕	พร้อม	๕๗	๓๓๒	๕๕.๕๕	๕๒.๒๕
	ไม่พร้อม	๒๕	๕๑	๕๐.๑๒	๑๓.๓๒
๕๕.๕	พร้อม	๑๓๐	๓๕๐	๓๕.๐๗	๕.๓๕
	ไม่พร้อม	๕๒	๓๓	๒๕.๕๓	๕.๒๒
๓๕.๕	พร้อม	๑๕๑	๓๗๒	๕๗.๐๕	๕๗.๑๓
	ไม่พร้อม	๒๑	๑๑	๑๒.๕๖	๒.๕๗
๕.๕	พร้อม	๑๕๓	๒๕๑	๕๕.๕๕	๕๕.๕๕
	ไม่พร้อม	๕	๒	๕.๕๖	.๕๒

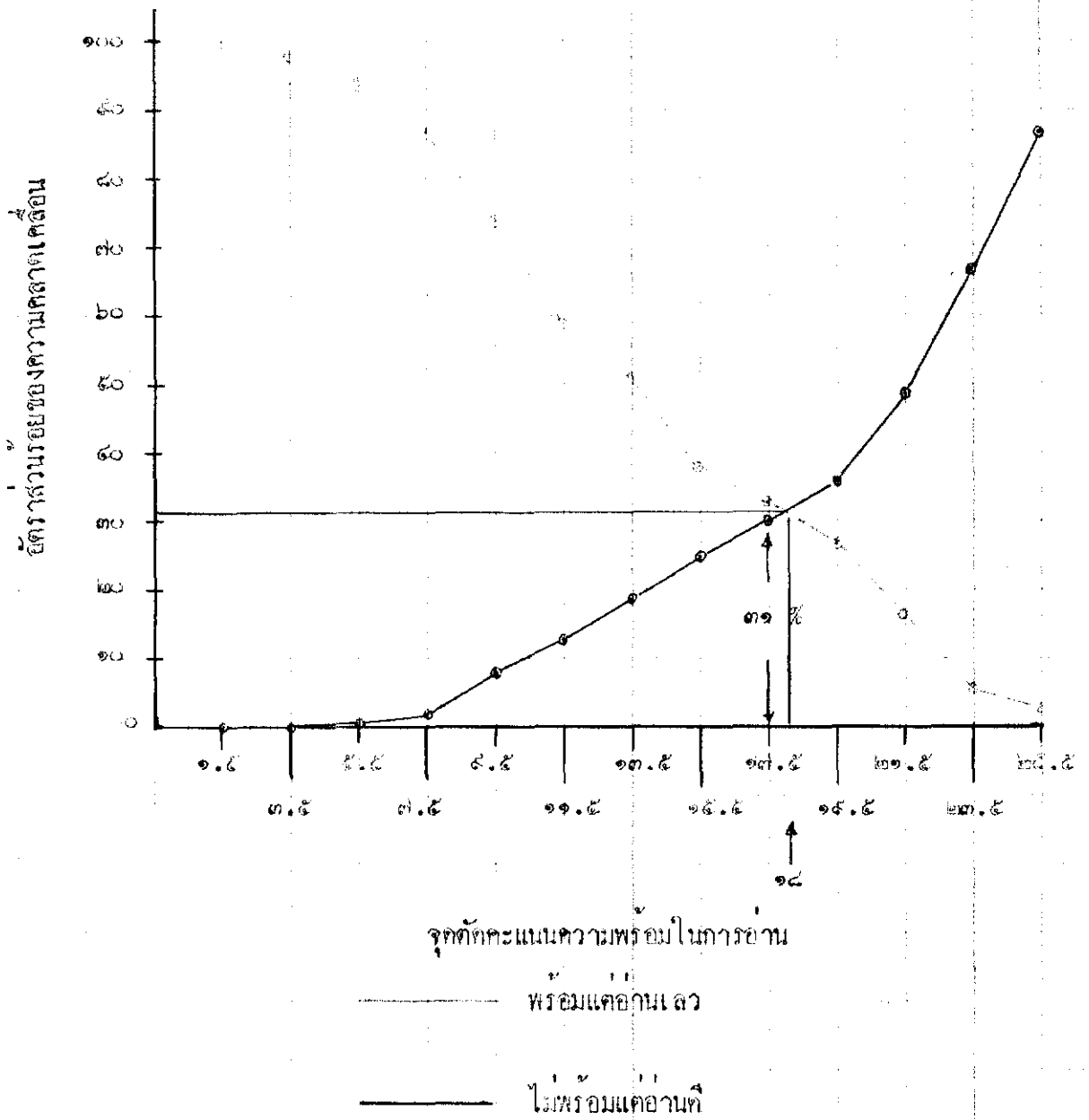
ตาราง ๒. (ต่อ)

จุดตัดคะแนน	ระดับความพร้อม	ความสามารถในการอ่าน			
		อ่านเร็ว	อ่านดี	อ่านเร็ว ร้อยละ	อ่านดี ร้อยละ
๓.๕	พร้อม ไม่พร้อม	๑๕๕	๒๔๓	๕๕.๑๕	๑๐๐.๐๐
		๓	-	๑.๕๕	-
๑.๕	พร้อม ไม่พร้อม	๑๖๒	๒๔๓	๑๐๐.๐๐	๑๐๐.๐๐
		-	-	-	-

จากตาราง ๒. เมื่อนำข้อมูลมาเขียนกราฟ ดังภาพประกอบ ๕. แล้ว ปรากฏว่า เมื่อใช้จุดตัดคะแนนอ่านไทย ๒๓.๕ เป็นจุดกำหนดความสามารถในการอ่านดีและเร็วของเด็กนั้น จุดตัดคะแนนความพร้อม ๑๕ จะเป็นจุดใช้สำหรับทำนายความสามารถในการอ่านของเด็ก โดยการทำนายจะผิดไปจากความเป็นจริง ร้อยละ ๓๑ ซึ่งในการค้นคว้าของ นางไซศรี วรกรภวิศา ได้พบว่า ณ จุดตัดคะแนนอ่านไทย ๒๓.๕ นี้ จุดตัดคะแนนความพร้อม ๒๒ จะเป็นจุดสำหรับใช้ทำนายความสามารถในการอ่านของเด็ก โดยการทำนายจะผิดไปจากความเป็นจริง ร้อยละ ๒๔

๕. เมื่อใช้จุดตัดคะแนนอ่านไทย ๑๑.๕ เป็นจุดกำหนดความสามารถในการอ่านดีและเร็วของเด็ก และจุดตัดคะแนนความพร้อมทุก ๆ จุด เป็นจุดแบ่งระดับความพร้อมในการอ่าน จากตาราง ๒. จะสามารถคำนวณหาจำนวนและอัตราส่วนร้อยละของเด็ก ๔ ประเภท ได้ดังตาราง ๓.

เมื่อนำอัตราส่วนร้อยละของเด็กที่พร้อมแล้วที่อ่านแล้ว และเด็กที่ยังไม่พร้อมแต่อ่านก็จากตาราง ๓. มาเขียนกราฟ ดังภาพประกอบ ๕. ปรากฏว่า เมื่อใช้จุดตัดคะแนนอ่านไทย ๑๑.๕ เป็นจุดกำหนดความสามารถในการอ่านดีและเร็วของเด็กแล้ว จุดตัดคะแนนความพร้อม ๑๕.๕ จะเป็นจุดสำหรับใช้ทำนายความสามารถในการอ่านของเด็ก โดยการทำนายจะผิดไปจากความเป็นจริง ร้อยละ ๓๐ ซึ่งในการค้นคว้าของ นางไซศรี วรกรภวิศา ได้พบว่า ณ จุดตัดคะแนนอ่านไทยจุดนี้ จุดตัดคะแนนความพร้อม ๒๒.๕ จะเป็นจุดสำหรับใช้ทำนายความสามารถในการอ่านของเด็ก โดยการทำนายจะ



ภาพ ๔. อัตราส่วนร้อยละของความคลาดเคลื่อนในการทำนายซึ่งเกิดขึ้น ณ ชั้นคะแนนต่าง ๆ ของคะแนนความพร้อมในการอ่าน โดยใช้จุดตัดคะแนนอ่านไทย ๒๗.๕

ตาราง ๘. ความพร้อมในการอ่านและความสามารถในการอ่านของเด็กกลุ่มตัวอย่าง พิจารณาจาก
จุดคัดคะแนนอ่านไทย ๓๑.๕

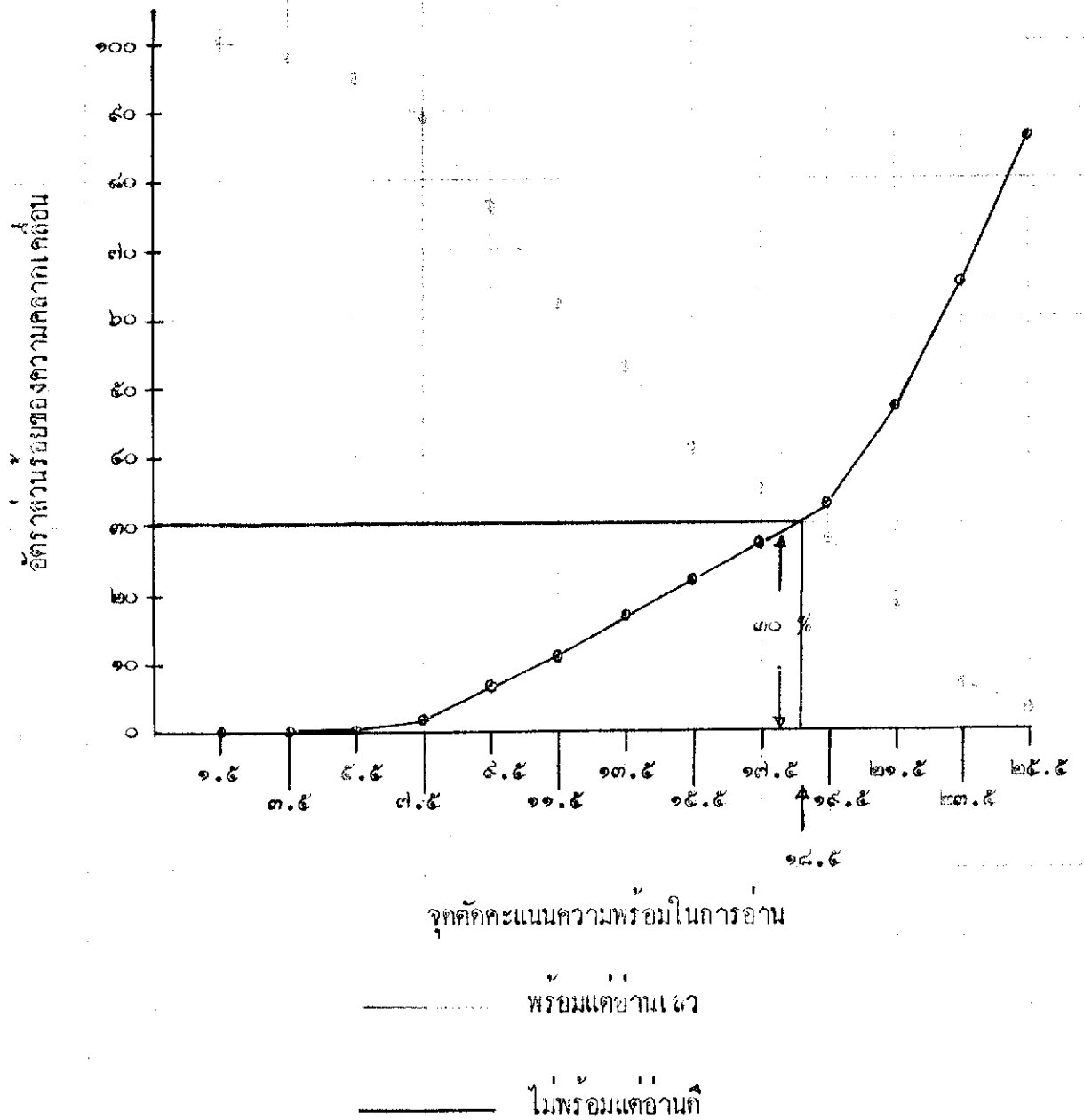
จุดคัดคะแนน	ระดับความพร้อม	ความสามารถในการอ่าน			
		อ่านเลข	อ่านที	อ่านเลข รวมสระ	อ่านที รวมสระ
๒๔.๕	พร้อม	๓	๕๖	๓.๕๕	๑๓.๐๗
	ไม่พร้อม	๑๕๕	๒๕๕	๕๖.๕๓	๕๖.๖๓
๒๓.๕	พร้อม	๑๕	๑๑๕	๓.๕๖	๑๕.๕๕
	ไม่พร้อม	๑๕๖	๒๒๕	๕๓.๕๕	๖๕.๕๑
๒๑.๕	พร้อม	๓๕	๑๕๖	๑๕.๕๑	๕๖.๕๑
	ไม่พร้อม	๑๖๓	๑๖๖	๕๑.๐๕	๕๓.๐๕
๑๕.๕	พร้อม	๕๕	๒๓๐	๒๕.๕๖	๖๖.๕๖
	ไม่พร้อม	๑๕๓	๑๑๕	๓๑.๑๕	๑๓.๑๕
๑๓.๕	พร้อม	๑๑๑	๒๕๐	๓๕.๑๖	๓๖.๖๓
	ไม่พร้อม	๑๑๐	๕๕	๖๕.๖๕	๒๓.๑๓
๑๑.๕	พร้อม	๕๕	๒๖๖	๕๑.๑๕	๑๓.๑๓
	ไม่พร้อม	๑๑๓	๑๕๕	๕๕.๒๑	๒๓.๖๓
๑๓.๕	พร้อม	๑๑๕	๒๕๓	๕๓.๑๖	๕๖.๒๓
	ไม่พร้อม	๕๓	๖๑	๕๖.๖๓	๑๓.๑๓

ตาราง ๗. (ต่อ)

จุดคัดสรร	ระดับความพร้อม	ความสามารถในการอ่าน			
		อ่านเลข	อ่านที	อ่านเลข รวมละ	อ่านที รวมละ
๑๑.๕	พร้อม	๑๒๕	๓๐๕	๒๓.๑๕	๔๔.๓๗
	ไม่พร้อม	๗๖	๕๐	๑๗.๕๑	๑๑.๖๓
๘.๕	พร้อม	๑๕๓	๓๑๗	๓๖.๑๖	๕๖.๑๕
	ไม่พร้อม	๕๐	๒๗	๒๓.๓๓	๑๖.๕๕
๗.๕	พร้อม	๑๖๕	๓๓๖	๔๕.๑๕	๕๗.๐๕
	ไม่พร้อม	๗๖	๑๐	๑๖.๕๕	๖.๕๑
๕.๕	พร้อม	๑๕๖	๓๕๖	๔๖.๕๖	๕๕.๕๖
	ไม่พร้อม	๕	๒	๑.๕๕	.๕๕
๓.๕	พร้อม	๑๖๕	๓๕๕	๕๕.๕๑	๑๐๐.๐๐
	ไม่พร้อม	๕	-	๑.๕๕	-
๑.๕	พร้อม	๒๖๑	๓๕๕	๑๐๐.๐๐	๑๐๐.๐๐
	ไม่พร้อม	-	-	-	-

ดังได้แจกจ่ายเป็นจริง ทั่วประเทศ ๒๕

ผลของการคำนวณหาจุดคัดสรรความพร้อมที่จะหัดเรียนอ่านเพื่อประโยชน์ในการคำนวณทักษะ
และความสามารถในการอ่านของเด็ก ทั้งกล่าวมาแล้วทั้งหมดนั้น สรุปได้ว่า ถ้าใช้แบบทดสอบของ



ภาพ ๕. อัตราส่วนร้อยละของความคลาดเคลื่อนในการทำนายซึ่งเกิดขึ้น ณ ชั้นคะแนนต่าง ๆ ของคะแนนความพร้อมในการอ่าน โดยใช้จุดที่คะแนนอ่านไทย ๓๑.๕

นางสาวเพ็ญ เกียรติ เป็นเกณฑ์ ในการกำหนดความสามารถในการอ่านของเด็กตามจุดคะแนนต่าง ๆ ซึ่ง นางไชศรี วรชกวีธา กำหนดไว้ คือ จุดตัดคะแนนที่ ๑๕.๕, ๑๘.๕, ๒๓.๕, ๒๗.๕ และ ๓๐.๕ จุดคะแนนความพร้อมจากแบบทดสอบความพร้อมในการอ่าน ควรจะเป็นจุดคะแนนที่ ๑๘.๖, ๑๕.๕, ๑๗.๕, ๑๘ และ ๑๘.๕ ตามลำดับ ทั้งนี้ยึดกับที่ นางไชศรี วรชกวีธา ได้คำนวณหาไว้ ยิ่งกว่านั้น ค่าความคลาดเคลื่อนในการทำนายทักษะและความสามารถในการอ่าน โดยใช้จุดคะแนนความพร้อม เหล่านี้ ก็มีมากกว่าที่ นางไชศรี วรชกวีธา พบไว้ กล่าวคือ ถ้าใช้จุดคะแนนความพร้อมที่ ๑๘.๖, ๑๕.๕, ๑๗.๕, ๑๘ และ ๑๘.๕ เป็นจุดทำนายความสามารถในการอ่านในอนาคต ผลของการทำนาย จะคลาดเคลื่อนไปประมาณร้อยละ ๒๕, ๓๑, ๓๕, ๓๑ และ ๓๐ ตามลำดับ (นางไชศรี วรชกวีธา กำหนดจุดคะแนนความพร้อม ไว้ดังนี้คือ ๑๕.๕, ๒๐.๕, ๒๓.๕, ๒๗ และ ๓๐.๕ และค่าความคลาดเคลื่อนในการทำนาย เท่ากับ ๑๕, ๒๖, ๒๘, ๒๘ และ ๒๘ ตามลำดับ) การที่ผลการอ่านวัดครั้งนี้ไม่สอดคล้องกันดังที่ นางไชศรี วรชกวีธา พบไว้ ก็คงเนื่องมาจากความแตกต่างในเรื่องระยะเวลาที่ใช้ในการทดสอบ ดังได้กล่าวมาแล้วในหน้า ๒๗ นั้นเอง

ในการที่จะกำหนดว่าจุดตัดคะแนนความพร้อมจุดใด จึงจะใช้ทำนายความสามารถในการอ่าน คือใบของเกณฑ์ใดดีที่สุดนั้น ยืนยันอยู่กับว่า จะใช้จุดคะแนนจากแบบทดสอบของ นางสาวเพ็ญ เกียรติ จุดใดจะเป็นจุดกำหนดความสามารถในการอ่านของเด็ก ตัวอย่างเช่น ถ้าหากใช้จุดตัดคะแนนอ่านไทย ๑๕.๕ เป็นจุดตัดสินความสามารถในการอ่านที่และเร็วของเด็กแล้ว จุดตัดคะแนนความพร้อมที่ ๑๘.๖ จะเป็นจุดทำนายทำนายความสามารถในการอ่าน ผลต่างไรก็ดี เนื่องจากผู้เขียนได้พบว่าแบบทดสอบอ่านไทยของ นางสาวเพ็ญ เกียรติ ค่อนข้างง่ายเกินไป ไม่เหมาะสมที่จะใช้เป็น เกณฑ์กำหนดความสามารถในการอ่านของเด็กในชั้นประถมศึกษา • ทั้งนี้จุดตัดคะแนนความพร้อมที่ผู้เขียนคำนวณได้ใหม่ โดยแก่ระยะเวลาของการทดสอบให้เหมาะสมแล้วนั้น ก็ยังไม่เป็นจุดที่เหมาะสมจริง ๆ แต่ควรถือเป็นแนวทางสำหรับการจัดการเรียนการสอนให้เด็กพอควร ทางที่ทีแล้วควรจะมีมีการวิจัยปรับปรุงแก้ไขอีก โดยพิจารณาปรับปรุงแบบทดสอบอ่านไทยที่จะใช้เป็น เกณฑ์ตรวจสอบเสียใหม่

๓. การตรวจสอบคุณสมบัติอื่น ๆ ของแบบทดสอบความพร้อมในการอ่าน

ก. การวิเคราะห์ข้อสอบ ในการวิเคราะห์ข้อสอบนั้น มีวิธีการดังนี้

๑) เรียงคะแนนที่เด็กทำได้จากแบบทดสอบความพร้อม โดยเรียงจากคะแนนรวมสูงสุดไปหาคะแนนต่ำสุด แล้วแบ่งเด็กออกเป็น ๓ พวก พวกแรกเป็นพวกที่ได้คะแนนสูง มีแต่คนที่ได้คะแนนรวมสูงสุด และรอง ๆ ลงมา จำนวนร้อยละ ๒๓ ของนักเรียนทั้งหมด รวมนักเรียน ๑๔๔ คน พวกที่สองเป็นพวกที่ได้คะแนนต่ำ มีตั้งแต่คนที่ได้คะแนนรวมต่ำสุดขึ้นไปตามลำดับ จำนวนร้อยละ ๒๓ เช่นเดียวกัน ส่วนพวกที่เหลือมีร้อยละ ๕๔ หรือจำนวน ๓๑๒ คน เก็บไว้ต่างหาก

๒) ตรวจว่ารายสอบแต่ละรายมีเด็กกลุ่มคะแนนสูงทำถูกต้องคน และเด็กกลุ่มคะแนนต่ำทำถูกต้องคน จากนั้นจึงหาอัตราส่วนร้อยละของเด็กกลุ่มคะแนนสูงที่ตอบถูก (P_H) และอัตราส่วนร้อยละของเด็กกลุ่มคะแนนต่ำที่ตอบถูก (P_L) และหาค่า P_H กับ P_L ของรายสอบหรือข้อ ๆ ไปด้วยวิธีเดียวกันนี้จนครบทุกข้อ

๓) จากค่า P_H และ P_L ที่คำนวณได้ นำไปหาค่าความยากง่าย (p) และค่าอำนาจการจำแนกเด็กเก่งและเด็กอ่อน (r) ของรายสอบแต่ละราย โดยใช้ตารางวิเคราะห์หรือสอบของแฟน^๒ ปรากฏดังแสดงไว้ในตาราง ๔.

ตาราง ๔. ค่าความยากง่าย (p) และค่าอำนาจการจำแนกเด็กเก่งและเด็กอ่อน (r) ของรายสอบแต่ละข้อ จำนวนความยากในแบบทดสอบ

ภาค ๑			ภาค ๒			ภาค ๓			ภาค ๔		
ข้อ	p	r	ข้อ	p	r	ข้อ	p	r	ข้อ	p	r
๑	๑.๐๐	-	๑	.๗๕	.๗๐	๑	.๕๕	.๕๕	๑	.๗๖	.๗๑
๒	๑.๐๐	-	๒	.๗๕	.๖๖	๒	.๖๕	.๗๕	๒	.๖๑	.๗๕
๓	.๕๓	.๑๕	๓	.๗๕	.๖๖	๓	.๖๖	.๖๕	๓	.๕๕	.๖๑
๔	.๗๖	.๕๗	๔	.๕๐	.๖๗	๔	.๖๓	.๗๕	๔	.๓๕	.๕๓
			๕	.๕๖	.๕๗	๕	.๕๕	.๕๐			
						๖	.๖๕	.๗๕			

^๒Fan, Chung-Teh, Item Analysis, p. 32.

ตาราง ๔. (ต่อ)

ภาค ๑			ภาค ๒			ภาค ๓			ภาค ๔		
ข้อ	p	r	ข้อ	p	r	ข้อ	p	r	ข้อ	p	r
						๓	.๖๑	.๓๔			
						๔	.๓๐	.๔๒			
						๕	.๕๓	.๔๒			
						๑๐	.๖๕	.๔๕			
						๑๑	.๖๐	.๔๕			
						๑๒	.๕๑	.๓๕			
						๑๓	.๕๒	.๖๔			
						๑๔	.๖๐	.๖๓			

* ค่าใกล้เคียง

ผลของการวิเคราะห์ข้อสอบ บวกกว่าข้อสอบทั้ง ๒๓ ข้อ มีค่า p เฉลี่ย เท่ากับ .๖๔ ค่า r กระจายอยู่ระหว่าง .๑๔ ถึง .๘๕ โดยทั่วไปกล่าวได้ว่าข้อสอบส่วนใหญ่ หรือเกือบทั้งหมดเป็นข้อสอบที่ดี ยกเว้นข้อ ๑, ๒, ๓ ในภาค ๑ ซึ่งเป็นข้อที่ง่ายเกินไป และไม่สามารถจำแนกเด็กที่พร้อมและไม่พร้อมที่จะอ่านออกจากกันได้เลย

ข. การพิจารณาค่าความเชื่อถือ (Reliability) ของแบบทดสอบความพร้อมในการอ่าน
การหาค่าความเชื่อถือได้ มีวิธีการดังนี้

๑) ใช้คะแนนความพร้อมในการอ่านของเด็กแต่ละคนที่ได้จากการทดสอบ เพื่อประเมินผลแบบทดสอบความพร้อมในการอ่าน เป็นคะแนนดิบในการคำนวณหาค่าความเชื่อถือได้ของข้อสอบ

๒) นำคะแนนรวมที่ได้แก่แต่ละคนทำได้มาคำนวณโดยวิธี Rational Equivalence วิธีการคำนวณ โท้แสดงไว้ในภาคผนวก ข.

๓) ผลจากการคำนวณปรากฏว่า ความเชื่อถือได้ของข้อสอบ มีค่าเท่ากับ .๘๖

ในการวัดสิ่งใด ๆ ก็ตามย่อมมีความคลาดเคลื่อนในการวัดรวมอยู่ด้วย ค่าที่ได้จากการวัดแต่ละครั้ง จะประกอบด้วยค่าที่แท้จริงกับความคลาดเคลื่อน ถ้าความคลาดเคลื่อนในการวัดมีน้อย ก็แสดงว่าค่าที่วัดได้นั้นเป็นค่าที่ใกล้เคียงกับความเป็นจริงมาก และในทางตรงกันข้าม ถ้าความคลาดเคลื่อนในการวัดมีมาก ค่าที่วัดได้ย่อมเชื่อถือได้น้อย ในการทดสอบความพร้อมในการอ่านครั้งนี้ ปรากฏว่าค่าความเชื่อถือได้ อันเป็นค่าที่แสดงถึงความคงเส้นคงวา (Consistency) ของแบบทดสอบมีค่าเท่ากับ .๘๖ เพื่อตรวจสอบความคลาดเคลื่อนในการทดสอบ ผู้เขียนจึงได้คำนวณหาความคลาดเคลื่อนมาตรฐานของการวัด (Standard error of measurement) ของแบบทดสอบความพร้อมในการอ่าน โดยวิธีสูตร $\sigma_e = \sigma_o \sqrt{1 - r_{11}^2}$ ซึ่งได้ค่าความคลาดเคลื่อนมาตรฐานเป็น .๑๒๕ จากนี้อาจกล่าวได้ว่า แบบทดสอบความพร้อมในการอ่านฉบับนี้ เป็นแบบทดสอบที่อาจนำไปใช้โดยได้ผลที่คงเส้นคงวา และผลของการทดสอบเป็นที่น่าพอใจ

ค. การพิจารณาความเที่ยงตรง (Validity) ของแบบทดสอบความพร้อมในการอ่าน การหาค่าความเที่ยงตรงของแบบทดสอบความพร้อมในการอ่าน ใช้วิธีหาค่าสัมประสิทธิ์สหสัมพันธ์ระหว่างคะแนนจากแบบทดสอบความพร้อมในการอ่านกับคะแนนอ่านไทย จากแบบทดสอบของ นางสาวเพ็ญ เกวีส ผลของการคำนวณปรากฏดังนี้

- โรงเรียน ก. $r = .๘๘$
- โรงเรียน ข. $r = .๘๘$
- โรงเรียน ค. $r = .๘๓$

เมื่อพิจารณาค่าสัมประสิทธิ์สหสัมพันธ์ที่แสดงไว้นี้ จะเห็นว่าคะแนนความพร้อมในการอ่านที่วัดจากแบบทดสอบความพร้อมในการอ่านของ นางสาวโชติ วรรณภววิชา กับคะแนนผลสัมฤทธิ์ในการอ่านที่วัดจากแบบทดสอบอ่านไทยของ นางสาวเพ็ญ เกวีส มีความสัมพันธ์กันสูงพอสมควร แสดงว่า

* Guilford, J. P., op. cit., p. 444.

แบบทดสอบความพร้อมในการอ่าน อาจใช้เป็นเครื่องมือทำนายความสามารถในการอ่านของเด็ก ใน
เวลาต่อไปได้คือประมาณ การที่ค่าสัมประสิทธิ์สหสัมพันธ์ระหว่างแบบทดสอบทั้งสองนี้ ไม่สูงมาก
ก็คงเป็นเพราะแบบทดสอบอ่านไทย เป็นแบบทดสอบที่ค่อนข้างง่ายไป เด็กทุกคนมีความมั่นใจที่จะ
ทำคะแนนอ่านไทยได้สูง จึงได้กล่าวมาแล้วนั่นเอง

การศึกษาวิธีสอนอ่านของครูและผลการเรียนของเด็ก

ในการศึกษาวิธีสอนอ่านของครูชั้นประถมศึกษาปีที่ ๑ นี้ ได้แยกศึกษาเป็นรายโรงเรียน เพื่อเปรียบเทียบวิธีปฏิบัติของครูในแต่ละโรงเรียนให้เห็นเด่นชัด ก่อนที่จะเปรียบเทียบวิธีปฏิบัติของครูและผลการเรียนอ่านของเด็กกลุ่มตัวอย่างในโรงเรียนทั้งสามแห่งนี้ ผู้เขียนได้คำนวณหาจำนวนและอัตราส่วนร้อยละของเด็ก ๔ ประเภท ของเด็กแต่ละโรงเรียนซึ่งได้แก่

๑. เด็กที่พร้อมที่จะอ่านแล้วแต่อ่านเอง
๒. เด็กที่พร้อมที่จะอ่านแล้วแต่อ่านดี
๓. เด็กที่ยังไม่พร้อมที่จะอ่านและอ่านเอง
๔. เด็กที่ยังไม่พร้อมที่จะอ่านแต่อ่านดี

การกำหนดระดับความพร้อมและความสามารถในการอ่านดีและเร็วของเด็ก ใช้จุดตัดคะแนนความพร้อมที่ ๑๔.๖ และจุดตัดคะแนนอ่านไทยที่ ๑๔.๕ การใช้จุดตัดคะแนน ๒ จุดนี้ ก็เพราะผู้เขียนเห็นว่า เป็นจุดที่เหมาะสมสำหรับเด็กในกลุ่มตัวอย่างนี้ จำนวนและอัตราส่วนร้อยละของเด็กทั้ง ๔ ประเภท ได้แสดงไว้ในตาราง ๕.

จากตาราง ๕. อาจอธิบายได้ดังนี้

ก. จำนวนเด็กที่พร้อมที่จะอ่าน

- ๑) ในโรงเรียน ก. มีจำนวนเด็กที่พร้อมที่จะอ่านมากกว่าในโรงเรียน ข. และโรงเรียน ค.
- ๒) ในโรงเรียน ก. มีจำนวนเด็กที่พร้อมที่จะอ่านและอ่านดีน้อยกว่าในโรงเรียน ข. และโรงเรียน ค. ส่วนเด็กที่พร้อมที่จะอ่านแต่อ่านเอง มีจำนวนมากกว่าในโรงเรียน ข. และโรงเรียน ค.

ข. จำนวนเด็กที่ยังไม่พร้อมที่จะอ่าน

- ๑) ในโรงเรียน ข. มีจำนวนเด็กที่ไม่พร้อมและอ่านเองน้อยกว่าในโรงเรียน ก. และโรงเรียน ค.

ตาราง ๕. ความถี่และอัตราส่วนร้อยละของจำนวนเด็กกลุ่มตัวอย่างในแต่ละโรงเรียน แบ่งตามระดับความพร้อมและความสามารถในการอ่าน

โรงเรียน	ระดับความพร้อม	อัตราส่วนร้อยละ	ความสามารถในการอ่าน			
			อ่านเลข	อ่านที	อ่านเลข ร้อยละ	อ่านที ร้อยละ
ก.	พร้อม	๗๒.๕๒	๒๒	๕๓	๓๕.๘๕	๖๕.๑๕
	ไม่พร้อม	๒๗.๔๘	๑๖	๕	๖๕.๐๐	๓๖.๐๐
ข.	พร้อม	๖๕.๗๒	๕	๑๐๕	๓.๕๕	๕๖.๕๖
	ไม่พร้อม	๓๔.๒๘	๑๑	๕๕	๑๕.๕๖	๔๓.๔๔
ค.	พร้อม	๖๐.๕๕	๑๕	๑๕๖	๔.๒๕	๕๑.๗๖
	ไม่พร้อม	๓๙.๔๕	๕๑	๗๐	๓๖.๕๕	๖๓.๒๖

๒) จำนวนเด็กที่ยังไม่พร้อมแต่่านที ในโรงเรียน ข. มีมากกว่าในโรงเรียน ก. และโรงเรียน ค.

๓) โรงเรียน ก. มีจำนวนเด็กที่ไม่พร้อมและอ่านเลขมากกว่าในโรงเรียน ข. และ ค. ส่วนจำนวนเด็กที่ไม่พร้อมแต่่านทีมีน้อยกว่าในอีกสองโรงเรียน

เมื่อพิจารณาเด็กทั้ง ๔ ประเภทของแต่ละโรงเรียนแล้ว จะเห็นว่า มีจำนวนแตกต่างกันไป สำหรับโรงเรียน ก. และ ค. นั้นจะเห็นว่า ความสามารถในการอ่านของเด็กน้อยกว่าในโรงเรียน ข. จึงเป็นข้อที่น่าสังเกตว่าอาจมีปัจจัยบางอย่างเกี่ยวกับตัวครูที่มีอิทธิพลต่อการเรียนอ่านของเด็ก ผู้เขียนให้ศึกษาวิธีที่ครูใช้ในการสอนอ่าน และการปฏิบัติต่อเด็กของครูในแต่ละโรงเรียน เพื่อดูว่าจะแตกต่างกันหรือคล้ายคลึงกันประการใด ในการศึกษา ผู้เขียนใช้วิธีสัมภาษณ์ตามรายการสัมภาษณ์ที่จัดทำขึ้นตั้งแล้วมาแล้วในบทที่ ๕. จากนั้นจึงนำคำตอบของครูมาแยกประเภทตามเนื้อหาที่กำหนดไว้

๑. คุณลักษณะโดยทั่วไปของครูในกลุ่มตัวอย่าง

จากการสอบถามเกี่ยวกับวุฒิของครู ปรากฏว่าครูในโรงเรียน ก. ทั้งหมด เป็นครูที่ไม่มีวุฒิกฎ ก่อตั้งคือ เป็นผู้ที่เรียนจบหรือเกือบจบชั้นมัธยมวิสามัญ หรือเรียนจบวิชาชีพอื่น ๆ เช่น จากโรงเรียน อาชีวศึกษาชั้นสูง ครูในโรงเรียน ข. จำนวน ๕ คน เป็นครูที่มีวุฒิกฎ และอีก ๑ คน ไม่มีวุฒิกฎ ส่วนครูในโรงเรียน ค. จำนวน ๕ ใน ๑๓ คน เป็นครูที่มีวุฒิกฎ ส่วนที่เหลือเป็นครูที่ไม่มีวุฒิกฎ

ในคำถามทัศนคติที่มีต่อการสอนชั้นประถมศึกษาปีที่ ๑ ครูในโรงเรียน ก. จำนวน ๓ ใน ๕ คน ไม่ชอบสอนชั้นประถมศึกษาปีที่ ๑ ครูอีก ๒ คน ชอบสอน ในโรงเรียน ข. มีครู ๓ คน ที่ชอบสอนชั้นประถมศึกษาปีที่ ๑ และครูอีก ๑ คน รู้สึกเฉย ๆ ส่วนในโรงเรียน ค. มีครู ๗ คน ชอบสอนชั้นประถมศึกษาปีที่ ๑ ครู ๔ คน ไม่ชอบสอน และอีก ๒ คนรู้สึกเฉย ๆ

ในคำถามการอบรม ปรากฏว่าครูในโรงเรียนทั้ง ๓ แห่ง ส่วนมากเคยได้รับการอบรมการสอนชั้นประถมศึกษาปีที่ ๑ แต่เป็นการอบรมการสอนวิชาอื่น ๆ ที่มีใบการสอนอ่านโดยเฉพาะ เมื่อสอบถามความคิดเห็นครูเหล่านั้นคิดว่าต้องการให้มีการอบรมวิธีสอนอ่านแก่เด็กเริ่มเรียน

สำหรับประสบการณ์ในการสอนชั้นประถมศึกษาปีที่ ๑ นั้น ๒ ใน ๓ ของครูทั้งหมดที่ได้รับสัมภาษณ์ เป็นครูที่มีประสบการณ์น้อย คือเคยสอนมาเป็นเวลา ๑ ถึง ๓ ปี

จะเห็นว่าครูในโรงเรียนทั้ง ๓ แห่ง มีวุฒิและทัศนคติต่อการสอนชั้นประถมศึกษาปีที่ ๑ แตกต่างกันไป สำหรับโรงเรียน ก. ซึ่งผลการเรียนอ่านของเด็กต่ำกว่าเด็กในอีก ๒ โรงเรียน ปรากฏว่าครูที่สอนชั้นประถมศึกษาปีที่ ๑ เป็นครูที่ไม่มีวุฒิกฎ และส่วนมากไม่ชอบสอนชั้นประถมศึกษาปีที่ ๑ สำหรับการอบรมและประสบการณ์ในการสอนชั้นประถมศึกษาปีที่ ๑ นั้น ครูในโรงเรียนทั้ง ๓ แห่ง ได้รับมาคล้ายคลึงกัน

๒. วิธีสอนอ่านแก่เด็กเริ่มเรียน

ครูในโรงเรียนทั้ง ๓ แห่ง ยังไม่สอนอ่านแก่เด็กที่เริ่มเข้าเรียน แต่จะเปิดโอกาสให้เด็กได้คุ้นเคยกับครู โรงเรียน และเพื่อนนักเรียนด้วยกันเสียก่อน เป็นเวลา ๒ หรือ ๓ สัปดาห์ นับตั้งแต่เปิดภาคเรียน ในระยะนี้ นอกจากการสนทนากับเด็กแล้ว ครูจะเอานิทานให้เด็กฟังหรือให้เด็กเล่าเรื่องราวต่าง ๆ หรือประสบการณ์ที่เคยพบมา ท้าย่างเข้าสัปดาห์ที่ ๓ หรือ ๔ ครูจึงเริ่มสอนอ่าน วิธีที่ครูในแต่ละโรงเรียนใช้เมื่อเริ่มสอนอ่านแก่เด็กแรกเรียน อาจแบ่งได้ตามที่แสดงไว้ในตาราง

ตาราง ๑๐. วิธีสอนอ่านที่ครูในโรงเรียนกลุ่มตัวอย่างใช้สอนแก่เด็กเริ่มเรียน

เลขที่	วิธีสอน	โรงเรียน	โรงเรียน	โรงเรียน
		ก.	ข.	ค.
๑.	สอนให้รู้จักพยัญชนะ สระต่าง ๆ ไทยครูเขียนพยัญชนะ สระ บนกระดาษดำ เมื่อเด็กรู้จักพยัญชนะ สระบ้าง แล้วให้อ่านเป็นคำ ๆ ไทยใช้บัตรคำ	๔	-	๕
๒.	สอนให้รู้จักพยัญชนะ สระ ที่ใช้บ่อย ๆ แล้วให้อ่านเป็นคำ ๆ จากบัตรคำ และมีรูปภาพประกอบบัตรคำ	-	๒	๒
๓.	หัดให้เด็กรู้จักแยกเสียงที่ไต่ขึ้น ให้รู้จักและจำตัวพยัญชนะไทยที่คิดนำมาเป็นตัวอักษร ต่อมาจึงให้หัดอ่านเป็นคำ ๆ จากบัตรคำ	๑	-	-
๔.	ให้เด็กเล่นเกมสืไทยใช้บัตรคำ ให้ดูรูปภาพแล้วหัดอ่านจากบัตรคำและรูปภาพ	-	๑	๑
๕.	หัดให้เขียนวงกลม เส้นตรง เส้นโค้ง และเส้นคด แล้วให้รู้จักพยัญชนะต่าง ๆ และหัดให้อ่านเป็นคำ ๆ ไทยใช้บัตรคำ และมีรูปภาพประกอบ	-	๑	๑
รวม		๕	๒	๑๓

จากตาราง ๑๐. อาจแยกกล่าวถึงวิธีสอนอ่านแก่เด็กในระยะแรกเรียน ที่ครูในแต่ละโรงเรียนใช้ได้ดังนี้

โรงเรียน ก.

เด็ก ๆ น้อย ๆ ที่กล่าวมานี้ ถ้าครูนำมาพิจารณาเพื่อปรับปรุงการสอน ก็น่าจะมีส่วนช่วยให้การเรียน
อ่านของ เด็กโตมีผลดีขึ้นกว่าที่เป็นอยู่

โรงเรียน ข.

ครูในโรงเรียนนี้ เริ่มสอนอ่านไทยให้เด็กหัดเขียนวงกลม เส้นตรง เส้นโค้ง และเส้นคด
เสียก่อน เป็นการฝึกการใช้มือและสายตาประสานกัน ในระหว่างนี้ก็หัดให้เด็กรู้จักขีดเขียนจากซ้าย
ไปขวา เขียนบนเส้นบรรทัด และหัดจับคีมสอ การฝึกนี้ใช้เวลาประมาณ ๑ สัปดาห์ จากนั้นครูก็สอน
ให้เด็กรู้จักตัวอักษรต่าง ๆ โดยครูเขียนพยัญชนะลงบนกระดาษ ทำให้เด็กหัดเขียนตามครู ขั้นตอนไป
จึงสอนให้อ่านไทยใช้บัตรคำอ่านเป็นคำ ๆ บางครั้งก็ใช้รูปภาพประกอบบัตรคำ เพื่อให้เด็กเข้าใจ
ความหมายของของคำที่อ่าน ในบางครั้งครูก็ให้เด็กเล่นเกมต่าง ๆ โดยใช้นิบัตรคำ

สำหรับโรงเรียน ข. นี้ กล่าวได้ว่าครูใช้วิธีเริ่มสอนอ่านที่เห็นได้จากการที่ครูเตรียม
ตัวเด็กก่อนที่จะเริ่มสอนให้อ่านและเขียน เช่น หัดให้รู้จักใช้สายตาและมือประสานกัน หัดให้รู้จัก
แยกแยะสิ่งที่คล้ายคลึงหรือแตกต่างกัน ทั้งพยายามให้การเรียนรู้อ่านของเด็กดำเนินไปตามลำดับขั้นของ
ความยากง่าย นอกจากนี้ครูยังมีสิ่งช่วยเร้าความสนใจ ทำให้การเรียนมีความหมายมากกว่าการให้
อ่านตามครูเฉย ๆ แลทงว่าครูกำนึ่งถึงความพร้อมในการอ่าน และจิตวิทยาการเรียนรู้อ่านของเด็กอยู่บ้าง
เพื่อพิจารณาวิธีสอนของครู ประกอบกับระดับความพร้อมและผลการเรียนอ่านของเด็ก ก็ปรากฏว่า
ผลกชัดเจนกัน คือในจำนวนเด็กที่หัดว่าพร้อมที่จะอ่านนั้น ร้อยละ ๘๖.๘๖ เป็นเด็กที่มีความสามารถในการ
การอ่านก็ มีเด็กเพียง ร้อยละ ๓.๕๕ เท่านั้นที่เป็นเด็กอ่านเอง ซึ่งอาจมีปัจจัยอื่นมาเกี่ยวข้องด้วย
นอกเหนือไปจากวิธีสอนของครู สำหรับเด็กที่จัดว่ายังไม่พร้อมที่จะอ่านนั้น เป็นเด็กที่อ่านได้ถึงร้อยละ
๘๐.๘๘ นับว่ามีจำนวนสูง เมื่อเทียบกับจำนวนเด็กประเภทนี้ในอีก ๒ โรงเรียน สำหรับเด็กที่ไม่พร้อม
และอ่านเองนั้น มีเพียงร้อยละ ๑๑.๘๖ ซึ่งเมื่อเปรียบเทียบกับจำนวนของเด็กประเภทนี้ในอีก ๒ โรงเรียน
แล้วจะเห็นว่าในโรงเรียน ข. มีจำนวนต่ำกว่าอย่างเห็นได้ชัด

โรงเรียน ค.

ครูจำนวน ๕ ใน ๑๑ คน สอนไทยใช้วิธีเช่นเดียวกับครูในโรงเรียน ข. และครูที่เหลืออีก
๕ คน ใช้วิธีเช่นเดียวกับครูในโรงเรียน ค. ซึ่งมี ผู้เขียนพบว่า การสอนอ่านในโรงเรียน ค. นี้
แตกต่างไปจากการสอนอ่านในโรงเรียน ค. และ ข. ในข้อที่ว่า โรงเรียน ค. สอนไทยแยกเด็กตาม

ระดับความสามารถในการอ่าน ซึ่งทดสอบโดยใช้แบบทดสอบที่โรงเรียนสร้างขึ้น เด็กที่อ่อนหรือยังอ่านไม่ได้ ครูก็จะจัดแยกจากพวกที่อ่านได้คล่องแล้ว ครูที่สอนในโรงเรียนนี้รายงานว่า การจัดระดับเด็กเช่นนี้โดยผลก็คือการ เรียนอ่านของเด็กพอสมควร แต่ครูที่สอนเด็กประเภทอ่านอ่อนหรืออ่านไม่ได้เลย ต้องมีภาระหนักมากในการที่จะสอนเด็กที่ยังอ่านไม่ออกทั้งชั้นให้สามารถอ่านได้ เมื่อสอบถามความคิดเห็นเกี่ยวกับเรื่องนี้ ครูส่วนมากไม่ต้องการให้จัดระดับเด็กเช่นนี้ แต่ต้องการให้จัดเด็กเก่งและเด็กอ่านไม่เก่งคละกันในห้องหนึ่ง ๆ

จะเห็นว่าในโรงเรียน ก. นี้ ครูส่วนใหญ่ใช้วิธีสอนเช่นเดียวกันกับในโรงเรียน ข. แต่ขอการ เรียนอ่านของเด็กทั้งหมดที่จัดว่าพร้อมที่จะอ่าน และพวกที่ไม่พร้อมที่จะอ่านยังไม่น่าพอใจเท่าที่ควร ถึงแม้ว่าครูจะคำนึงความแตกต่างระหว่างเด็กแต่ละคนในด้านความสามารถในการอ่านไทย โดยจัดชั้นเรียนตามระดับความสามารถก็ตาม อย่างไรก็ตามวิธีจัดการเรียนอ่านของเด็กในโรงเรียนนี้ก็ยังไม่ดีเท่าที่ เมื่อเทียบกับผลการ เรียนอ่านของเด็กในโรงเรียน ก. ซึ่งได้กล่าวมาแล้ว

กล่าวโดยสรุปได้ว่า การสอนอ่านแก่เด็กในระยะแรกเรียนของครูทั้ง ๒ โรงเรียน คำนึงไปในแนวเดียวกัน คือใช้วิธีสอนแบบใหม่ ซึ่งมีผู้ทดลองใช้ไต่ผลขึ้นมาแล้ว แต่เมื่อพิจารณาถึงความพร้อมในการอ่าน และผลการเรียนอ่านของเด็ก จากกล่าวได้ว่า ความแตกต่างเล็ก ๆ น้อย ๆ เกี่ยวกับการเริ่มสอน และกลวิธีที่ครูใช้สอนนั้นเป็นผลต่อการเรียนอ่านของเด็กในแต่ละโรงเรียน

๑. วิธีสอนเมื่อเด็กอ่านไต่บ้างแล้ว

เมื่อเด็กเริ่มอ่านไต่บ้างแล้ว ครูในโรงเรียนทั้ง ๒ แห่ง ใช้วิธีสอนอ่าน ดังแสดงไว้ในตาราง ๑๑.

จากตาราง ๑๑. จากกล่าวต่อไปนี้

โรงเรียน ก.

เมื่อเด็กพอจะอ่านไต่บ้างแล้ว ครู ๔ ใน ๕ คน สอนโดยใช้วิธีผสมอักษรหรือแจกลูก โดยครูเห็นว่าการสอนด้วยวิธีนี้จะทำให้เด็กสามารถอ่านคำอื่น ๆ ที่พบได้ ครูอีก ๑ คน สอนเป็นคำโดยใช้บัตรคำระยะหนึ่ง ต่อมาจึงสอนผสมอักษร สำหรับการฝึกทักษะในการอ่านนั้น ครูก็อ่านจากหนังสือให้เด็กฟังแล้วเด็กอ่านตาม เมื่อสอบถามความเห็นเกี่ยวกับวิธีสอนที่ใช้ไต่ผลดี ครู ๔ คน เห็นว่าเมื่อเด็กเริ่มเรียนใหม่ ๆ ควรสอนให้อ่านเป็นคำและประโยคก่อน จากนั้นจึงสอนให้ผสมอักษร ถ้าสอนให้อ่านเป็นคำ ๆ เพียงวิธีเดียว เด็กจะอ่านได้เฉพาะคำที่ให้อ่านน้อย ๆ ส่วนคำที่พบใหม่เด็กจะอ่านไม่ได้ ส่วนครูอีก ๑ คน เห็นว่าอาจใช้วิธีใดก่อนหรือหลังก็ได้ แล้วแต่ความเหมาะสม

ตาราง ๑๑. วิธีสอนอ่านที่ครูใช้สอนเด็กที่อ่านได้บ้างแล้ว

เลขที่	วิธีสอน	โรงเรียน	โรงเรียน	โรงเรียน
		ก.	ข.	ค.
๑.	ครูหรือเด็กเก่งอ่านนำ เด็กอ่านตามทีละคนหรือทั้งชั้น และให้อ่านจากบัตรคำ แล้วจึงสอนผสมอักษร	-	-	๔
๒.	ให้เด็กหัดอ่านและเขียนเป็นคำ เมื่ออ่านและเขียนได้แล้วก็ฝึกทักษะในการอ่าน โดยให้เล่นเกมแข่งกัน โดยใช้บัตรคำ ครูให้รางวัลหรือชมเชย	-	-	๑
๓.	ให้เด็กเล่นเกมโดยใช้บัตรคำ ให้อ่านจากบัตรคำ แล้วหัดให้ผสมอักษร	๑	๔	๔
๔.	ให้เด็กหัดอ่านจากหนังสือโดยครูชี้และอ่านนำ เด็กอ่านตาม จากนั้นก็สอนให้ผสมอักษร	๔	๑	๔
	รวม	๕	๖	๑๓

เมื่อพิจารณาวิธีสอนอย่างของครูในโรงเรียนนี้ จะเห็นว่าครูก็มีวิธีสอนและเหตุผลในการใช้วิธีสอนที่ดี แต่เมื่อพิจารณาความสามารถในการอ่านของเด็กจากตาราง ๕. แล้วจะเห็นว่า ผลที่ได้ไม่น่าพอใจเท่าที่ควร เห็นได้จากกรณีที่จำนวนของเด็กที่พร้อมแล้วแต่อ่านเฉว สูงกว่าจำนวนของเด็กประเภทเดียวกันนี้ ในโรงเรียน ข. และ ค. ส่วนเด็กที่พร้อมแล้วและอ่านดีก็มีจำนวนต่ำกว่าในโรงเรียน ข. และ ค. ทั้งนี้ก็กล่าวมาแล้ว

โรงเรียน ข. และโรงเรียน ค.

ปรากฏว่าครูในโรงเรียน ๒ แห่งนี้ มีวิธีสอนที่คล้ายคลึงกัน คือ ครูส่วนมากสอนเป็นคำและประโยค โดยใช้บัตรคำ จนเด็กอ่านได้ก็ผสมรวมแล้วจึงฝึกทักษะในการอ่าน โดยใช้บัตรคำเล่นเกม

ตาราง ๑๒. วิธีสอนอ่านที่ครูเห็นว่าใช้ได้ผล

เลขที่	วิธีสอน	โรงเรียน	โรงเรียน	โรงเรียน
		ก.	ข.	ค.
๑.	สอนเป็นคำและประโยคก่อนแล้วสอนผสมอักษร	๔	๒	๗
๒.	สอนผสมอักษรก่อนแล้วสอนเป็นคำและประโยค	-	๑	๒
๓.	ใช้ทั้ง ๒ วิธี คละกันโดยเลือกให้เหมาะกับโอกาส	๑	๓	๔
รวม		๕	๖	๑๓

เกมแข่งขันทันที ครูมอบหมายหรือใช้รางวัลแล้วแก่กรณี ในขณะที่เกี่ยวกับครูก็สอนให้เด็กรู้จักผสมอักษร เพื่อให้สามารถอ่านคำใหม่ ๆ หรือคำที่ยากได้ มีครูในโรงเรียน ค. จำนวน ๔ คน ที่สอนไทยวิธีผสมอักษร และให้เด็กอ่านจากหนังสือ ไทยไม่ได้ใช้วิธีอื่นเพื่อฝึกทักษะในการอ่าน เมื่อสอบถามความเห็นเกี่ยวกับวิธีสอนที่ใช้ได้ผลดี ครูมีความเห็นแบ่งออกเป็น ๓ พวก พวกแรกเห็นว่าควรสอนเป็นคำ ๆ ก่อน แล้วจึงสอนผสมอักษร ครูพวกที่สองเห็นว่า ควรสอนผสมอักษรก่อนแล้วจึงสอนเป็นคำและประโยค ส่วนครูพวกที่สาม เห็นว่าควรใช้ทั้ง ๒ วิธี ไทยใช้วิธีใดก่อนหรือหลังก็ได้

เมื่อพิจารณาความสามารถในการอ่านของเด็ก จากตาราง ๕. จะเห็นว่าในโรงเรียน ข. มีจำนวนเด็กที่ไม่พร้อมแต่อ่านก็สูงกว่าในโรงเรียน ค. และจำนวนเด็กที่ไม่พร้อมและอ่านเองก็มีค่ากว่าในโรงเรียน ค. สำหรับเด็กที่พร้อมแล้วและอ่านที่มัน ในโรงเรียน ข. มีจำนวนสูงกว่า และเด็กที่พร้อมแล้วแต่อ่านเองก็มีจำนวนต่ำกว่าในโรงเรียน ค. เล็กน้อย แสดงว่าการสอนของครูในโรงเรียน ข. นั้นได้ผลดีกว่าการสอนของครูในโรงเรียน ค.

๔. การช่วยเหลือเด็กในด้านการอ่าน

ผู้เขียนแบ่งเด็กออกเป็น ๔ ประเภท คือ

- ๑. เด็กที่ยังไม่พร้อมเมื่อคุณเริ่มเรียนอ่าน

๒. เด็กที่พร้อมแล้วที่จะเรียนอ่านได้ทันที

๓. เด็กอ่านเก่ง

๔. เด็กอ่านไม่เก่ง

ครูในโรงเรียนทั้ง ๓ แห่ง มีวิธีการช่วยเหลือเด็กทั้ง ๔ ประเภทนี้ ดังตารางต่อไปนี้

ตาราง ๑๓. วิธีช่วยเหลือเด็กในด้านความรู้

เลขที่	วิธีช่วยเหลือเด็ก	โรงเรียน		
		ก.	ข.	ค.
๑.	ก. <u>เด็กที่ยังไม่พร้อมเมื่อตอนเริ่มเรียนอ่าน</u> ให้เวลาเด็กเพื่อเตรียมตัวอ่าน โดยครูสนทนากับเด็ก ร้องเพลง และดูรูปภาพ จากนั้นจึงสอนอ่านเป็นราย บุคคลหรือกลุ่มเล็ก ๆ โดยใช้บัตรคำ และให้ฝึกซ้ำ ๆ	๑	๓	—
	๒. ครูช่วยเด็กเป็นรายบุคคล โดยจับมือให้เขียนและให้ อ่านตามครู	๓	๓	—
	๓. แยกเด็กตามระดับความสามารถในการอ่าน และ ช่วยเด็กที่เริ่มเรียนยังไม่ได้ โดยสอนพิเศษเป็น รายบุคคล	—	—	๑๓
	๔. สอนไปพร้อม ๆ กับเด็กอื่น	๑	—	—
๕.	ข. <u>เด็กที่พร้อมแล้วที่จะเรียนอ่านได้ทันที</u> ครูสอนให้อ่านต่อไป	๕	๕	๑๓
	ก. <u>เด็กที่อ่านเก่ง</u> สอนล่วงหน้า	—	—	๑

ตาราง ๑๑. (ต่อ)

เลขที่	วิธีช่วยเหลือเด็ก	โรงเรียน	โรงเรียน	โรงเรียน
		ก.	ข.	ค.
๗.	ให้งานมากขึ้น	-	๒	๕
๘.	ให้ย่านนำเพื่อน ๆ หรือช่วยสอนเด็กไม่เก่ง	๑	๑	๒
๙.	ให้ทำงานอื่น ๆ เช่น วาดรูป ร้องเพลงหน้าชั้น	๒	๒	๒
๑๐.	ไม่ใช้ช่วยเหลือ	-	๑	๑
	ง. <u>เด็กที่ย่านไม่เก่ง</u>			
๑๑.	สอนเพิ่มเติมนอกเวลา	๑	๑	๑
๑๒.	สอนไปพร้อมกับเด็กอื่น	๑	-	๑
๑๓.	ให้อ่านเป็นการบ้าน	๑	๑	๒
๑๔.	ให้ครููปภาพประกอบและสอนเป็นพิเศษทีละคน	-	๒	๑

จากตาราง ๑๑. จะเห็นว่าครูในโรงเรียนทั้ง ๓ แห่ง ช่วยเหลือเด็กที่ยังไม่พร้อมที่จะเรียนอ่าน โดยสอนพิเศษเป็นรายบุคคล หรือเป็นกลุ่มเล็ก ๆ แล้วแต่เวลา และความสะดวกของครู มีครูเป็นส่วนน้อยเท่านั้นที่จัดการรูปภาพมาให้เด็กดู และให้เวลาเด็กเตรียมตัวเพื่อเรียนอ่าน และครูเหล่านั้นปรากฏว่าเป็นครูที่สอนในโรงเรียน ข.

สำหรับเด็กที่พร้อมที่จะเรียนอ่านได้ทันทีนั้น ปรากฏว่าครูในโรงเรียนทั้ง ๓ แห่ง ไม่ได้ช่วยเหลือเด็กเหล่านั้นแต่อย่างใด เมื่อเด็กอ่านได้ก็สอนให้อ่านต่อไป

สำหรับเด็กที่ไม่ถนัดนั้น ครูในโรงเรียน ก. ให้เด็กเองช่วยสอนเด็กไม่เก่ง และให้งานนำเพื่อน ๆ บางครั้งก็ให้ทำงานอื่น เช่น วาดรูป หรือร้องเพลง ครูในโรงเรียน ข. ให้งานเด็กเอง

มากขึ้น ให้ทำงานอื่นบ้าง และให้ช่วยสอนเด็กไม่เก่งบ้าง มีครู ๑ คน ที่ไม่ส่งเสริมแต่อย่างใด สำหรับครูในโรงเรียน ก. ส่วนมากให้งานเด็กเก่งมากขึ้น เพื่อไม่ให้เด็กเหล่านี้รบกวนเด็กอื่น ๆ ครูบางคนก็ให้ช่วยสอนเด็กไม่เก่ง ให้อ่านนำเพื่อน สอนไปล่วงหน้า และบางครั้งก็ให้ทำงานอื่น มีครู ๒ คน ที่ไม่ส่งเสริมหรือช่วยเหลือเด็กเหล่านี้

สำหรับเด็กที่อ่านไม่เก่งนั้น ครูส่วนมากสอนเป็นพิเศษนอกเวลา ครูให้เด็กอ่านเป็นการบ้าน บ้าง สอนไม่พร้อม ๆ กับเด็กอื่น ๆ บ้าง มีครูจำนวน ๕ คน ที่หาครูอาสาสมัครมาสอนอ่านแก่เด็กเหล่านี้

เมื่อพิจารณาความฉลาดในการอ่านของเด็กจากตาราง ๕. แล้วอาจกล่าวได้ว่า การช่วยเหลือเด็กที่ยังไม่พร้อมเมื่อตอนเริ่มเรียน และเด็กอ่านไม่เก่งของครูในโรงเรียน ก. และ ค. นั้น ไม่สู้จะไต่ผล เห็นได้จากจำนวนร้อยละของเด็กที่ไม่พร้อม และอ่านเลวมีมาก และเด็กที่ไม่พร้อมแต่อ่านดี ก็มีจำนวนน้อย โดยเฉพาะเมื่อเปรียบเทียบกับเด็ก ๒ ประเภทในโรงเรียน ข. สำหรับเด็กที่อ่านได้ทันทีและเด็กอ่านเก่งนั้น ครูก็ส่งเสริมเด็กอยู่บ้าง แต่วิธีส่งเสริมและความมุ่งหมายในการส่งเสริมของครูยังไม่ถูกต้องนัก ทั้งนี้การเรียนอ่านของเด็กสองประเภทนี้จึงไม่แตกต่างกันเท่าที่ควร โดยเฉพาะในโรงเรียน ก. อัตราส่วนร้อยละของเด็กที่พร้อมแล้วและอ่านดีค่อนข้างต่ำ เมื่อเปรียบเทียบกับโรงเรียน ข. และโรงเรียน ค.

๕. สาเหตุที่ทำให้เด็กอ่านไม่ได้อ่านไม่เก่ง

เมื่อสอบถามความคิดเห็นของครู เกี่ยวกับสาเหตุที่ทำให้เด็กอ่านไม่ได้อ่านไม่เก่ง ครูในโรงเรียนทั้ง ๓ แห่ง ต่างมีความเห็นพ้องกันว่า เนื่องมาจากสาเหตุต่อไปนี้

- ๑. ผู้ปกครองไม่เอาใจใส่ และไม่ช่วยเหลือเด็กในด้านการอ่านเท่าที่ควร
- ๒. เด็กไม่เคยได้รับการสอนให้อ่านมาก่อนทั้งที่บ้านหรือจากโรงเรียนอนุบาล
- ๓. เด็กมีสติปัญญาต่ำและความจำไม่ดี
- ๔. เด็กไม่สนใจที่จะเรียน
- ๕. เด็กมีความบกพร่องทางร่างกาย เช่น สายตาไม่ดี
- ๖. เด็กขาดโรงเรียนหรือหนีโรงเรียนบ่อย ๆ

ครูส่วนมากเห็นว่าผู้ปกครองควรจะมีหน้าที่ช่วยครูอย่างใกล้ชิด เพื่อปรึกษาหารือกันเกี่ยวกับเด็ก แต่ในทางปฏิบัติแล้วมิได้เป็นไปเช่นนั้น จึงยังเป็นปัญหาที่หนักใจสำหรับครูที่ไม่ได้รับความร่วมมือ และ

ความช่วยเหลือจากศูนย์กลางเท่าที่ควร

๖. การใช้อุปกรณ์ประกอบการสอนอ่าน

ครูในโรงเรียนทั้ง ๓ แห่ง ใช้อุปกรณ์เมื่อเริ่มสอนบทใหม่ สอนคำที่ยากและใช้ทบทวนบทเรียนที่เด็กเรียนมาแล้ว อุปกรณ์ที่ครูใช้ได้แก่บัตรคำ รูปภาพ และแผนภูมิประกอบคำ ครูในโรงเรียนทั้ง ๓ แห่ง มีความเห็นว่าโรงเรียนควรจะช่วยจัดหาอุปกรณ์การอ่านให้มีจำนวนมากขึ้น เพราะครูขาดทั้งกำลังทรัพย์และเวลาที่จะจัดหาอุปกรณ์มาใช้ประกอบการสอนอ่าน เพื่อให้ได้ผลดีอย่างแท้จริง

๗. เวลาที่ใช้สอนอ่าน

ครูในโรงเรียน ก. ข. และ ค. ต่างก็ใช้เวลาสอนอ่านมากกว่าเวลาที่กำหนดไว้ในตารางสอน ซึ่งกำหนดให้สอนอ่าน สัปดาห์ละ ๖ ชั่วโมง เวลาที่ครูใช้ในการสอนอ่าน ได้แสดงไว้ในตาราง ๑๔.

ตาราง ๑๔. เวลาที่ครูใช้ในการสอนอ่าน

เลขที่	เวลาสอนอ่าน	โรงเรียน		
		ก.	ข.	ค.
๑.	ใช้เวลาประมาณ ๙ - ๔ ชั่วโมง	•	-	•
๒.	ใช้เวลาประมาณ ๔ - ๑๐ ชั่วโมง	๔	๒	๖
๓.	ใช้เวลาประมาณ ๑๐ - ๑๖ ชั่วโมง	-	•	•
๔.	ใช้เวลาประมาณ ๑๖ ชั่วโมงขึ้นไป แต่ไม่เกิน ๒๐ ชั่วโมง	-	๓	๔
รวม		๕	๖	๑๓

เด็กสามถามถึงสาเหตุที่ครูใช้เวลาสอนอ่านเพิ่มขึ้นจากที่กำหนดไว้ ครูให้เหตุผลดังนี้

ตาราง ๑๕. เหตุผลของครูในการใช้เวลาสอนอ่านเพิ่มขึ้น

เลขที่	เหตุผลในการสอน	โรงเรียน	โรงเรียน	โรงเรียน
		ก.	ข.	ค.
๑.	เพื่อช่วยเด็กที่อ่านไม่ไหวหรืออ่านไม่เก่งบางคน	๒	๑	๔
๒.	ช่วยเด็กส่วนมากในชั้นที่อ่านไม่ได้อีก	๓	-	๓
๓.	เพื่อฝึกทักษะในการอ่านแก่เด็กทั้งชั้นและมีการผสมกิจกรรม	-	๕	๖
รวม		๕	๖	๑๓

เกี่ยวกับเวลาที่ใช้สอนอ่านนี้ ครูจำนวน ๒๒ คน มีความเห็นว่าควรเพิ่มเวลาสอนอ่านให้มากขึ้นเป็น ๔ - ๑๐ ชั่วโมง ครูอีก ๒ คน เห็นว่าไม่ควรมีการเพิ่มโดยมีเหตุผลว่า ถึงแม้ว่าเพิ่มเวลาให้มากขึ้น เด็กก็คงไม่สนใจที่จะเรียนอ่านมากขึ้นกว่าเดิม

ถึงแม้ว่าครูในแต่ละโรงเรียน ต่างก็ใช้เวลาสอนอ่านมากกว่าที่กำหนดไว้ในตารางสอน โดยมีวัตถุประสงค์ในการเพิ่มเวลาสอนที่คล้ายคลึงกัน แต่เมื่อพิจารณาถึงความสามารถในการอ่านของเด็กในโรงเรียน ก. และโรงเรียน ค. แล้วนับว่าอยู่ในระดับต่ำ แสดงว่าเวลาที่ครูใช้เพิ่มขึ้นเพื่อสอนอ่านแก่เด็กนั้นได้ผลเพียงเล็กน้อย อาจเป็นไม่ว่างครุมีได้ใช้ความพยายามในการช่วยเด็กเท่าที่ควร หรือวิธีที่ใช้ช่วยเหลือนั้นไม่เหมาะสมสำหรับโรงเรียน ข. นั้น ผลการเรียนอ่านของเด็กอยู่ในระดับน่าพอใจ

๔. การวัดผลการสอนอ่าน

ครูในโรงเรียนทั้ง ๓ แห่ง ทดสอบเด็กอยู่สม่ำเสมอ แต่การทดสอบส่วนมากจะทดสอบเฉพาะอ่านเพียงเสียง เพื่อรู้ว่าเด็กนั้นได้อ่านได้หรือไม่ หรืออ่านได้คล่องแคล่วเพียงใด ครูไม่ได้สอบถามความเข้าใจของเด็กในเรื่องที่ให้อ่าน สำหรับความเข้าใจของเด็กนี้ ครูจะทดสอบเฉพาะสอบประจำเดือนหรือประจำภาคเท่านั้น คะแนนที่ได้จากการสอบแต่ละครั้งครูก็จะบันทึกไว้ในสมุดคะแนน เพื่อเก็บไว้รวมกับคะแนนสอบปลายปี และถือแจ้งผลให้ผู้ปกครองทราบ มีครู ๑ ใน ๔ ของครูทั้งหมดที่นำคะแนนจากการทดสอบไปพิจารณาเพื่อช่วยเหลือนักเรียนเด็กทั้งในด้านการอ่านและด้านอื่น ๆ

จะเห็นได้ว่า แม้ว่าครูจะวัดผลการสอนของตนอย่างสม่ำเสมอ แต่การวัดผลของครูก็ยังมีข้อบกพร่องอยู่ ในแง่ที่ครูมิได้วัดความเข้าใจในการอ่านของเด็ก ซึ่งทางที่ดีแล้วครูควรสอบถามความเข้าใจในเนื้อเรื่องที่ให้เด็กอ่านด้วย เพื่อจะได้ทราบถึงประสิทธิภาพในการอ่านของเด็กแต่ละคนหนึ่ง เมื่อครูวัดผลการเรียนอ่านของเด็กแล้ว ครูก็ควรที่จะนำคะแนนไปพิจารณาเพื่อช่วยเหลือเด็ก หรือปรับปรุงวิธีสอน ตลอดจนกลวิธีในการช่วยเหลือเด็กให้ได้อัตถิ์ยิ่งขึ้น.

บทย่อ สรุปผล อภิปรายและเสนอแนะ

บทย่อ

ความพร้อมในการอ่านในปัจจุบันสำคัญของกร เริ่มเรียนอ่าน และยังมีความสัมพันธ์กับความสามารดในการอ่านอีกด้วย จะใ้ใครที่สอนเด็กในระยะ เริ่มเรียนอ่านจึงควรมีเครื่องมือที่คุณภาพดีพอสำหรับตรวจสอบว่า เด็กคนไหนพร้อมหรือไม่พร้อมที่จะอ่านเพียงใด จากนั้นครูก็จะใ้วางแผนโครงการสอน กำหนดเนื้อหา และวิธีสอนตลอดจนการช่วยเหลือ เด็กใ้ได้อย่างเหมาะสม

โดยที่ใ้ตระหนักถึงความสำคัญและอุปสรรคของแบบทดสอบความพร้อมในการอ่าน นางไซศรี วรรณภักขิา จึงใ้คิดสร้างแบบทดสอบความพร้อมในการอ่านขึ้น เพื่อใ้ศึกษาความพร้อมในการอ่านของนักเรียนชั้นประถมปีที่ ๑ ตามโครงการวิจัยหลักสูตรของกรมสามัญศึกษา กระทรวงศึกษาธิการ ผู้เขียนเห็นควรรที่จะประเมินผลแบบทดสอบฉบับนี้ดัง กล่าว เพื่อทดสอบผลของการใ้วิชาจะดีหรือไม่ เพียงใ้ เพื่อเป็นแนวทางในการปรับปรุงแบบทดสอบความพร้อมฉบับใ้ต่อไป

ความมุ่งหมายของการศึกษา ในการค้นคว้าครั้งนี้มีความมุ่งหมาย ๒ ประการ คือ

๑. เพื่อใ้ช้ขอบเขตของใ้เกี่ยวกับระยะเวลาของการใ้แบบทดสอบความพร้อมในการอ่านของ นางไซศรี วรรณภักขิา ในการคำนวณค่าความแม่นยำเชิงทำนายที่ใ้ระหว่างการอ่าน และประเมินคุณสมบัติอื่น ๆ ของแบบทดสอบฉบับนี้

๒. เพื่อศึกษาว่า ครูใ้โรงเรียนกลุ่มใ้ตัวอย่างมีวิธีสอนอ่านอย่างไร และวิธีสอนเหล่านี้มีผลต่อการเรียนอ่านของเด็กที่ใ้ตัวพร้อมและไม่พร้อมที่จะใ้ที่อ่านต่าง กันหรือไม่อย่างไร

กลุ่มตัวอย่าง กลุ่มตัวอย่างที่ใ้ศึกษาจำแนกออกเป็น ๒ ประเภทดังต่อไปนี้

๑. กลุ่มตัวอย่างที่ใ้ประเมินผลแบบทดสอบความพร้อมในการอ่าน ใ้แก่นักเรียนชั้นประถมปีที่ ๑ จากโรงเรียนเทศบาล ๓ แห่งใ้จังหวัดพระนคร จำนวน ๒๕๐ คน

๒. กลุ่มตัวอย่างที่ใ้ศึกษาวิธีสอนอ่านของครู ใ้แก่ครูที่สอนชั้นประถมปีที่ ๑ การศึกษา ๒๕๐๘ ในโรงเรียนกลุ่มตัวอย่างที่ใ้ใ้ในข้อ ๑. จำนวน ๒๕ คน

วิชาประเมินงาน ในการทบทวนครั้งนี้อยู่เพิ่มเติมถึงวิชาประเมินงานนอกเหนือ ๒ ตอน คือ

ก. การประเมินผลแบบทดสอบความพร้อมในการอ่าน ผู้เขียนได้นำแบบทดสอบความพร้อมในการอ่านของ นางโชวี วรราชวิชา ไปทดสอบกับนักเรียนกลุ่มตัวอย่างก่อนเริ่มการศึกษา ๒๕๔ แล้วนำข้อมูลมาตรวจวิเคราะห์แบบเพื่อวิเคราะห์ระดับการตรวจสอบความพร้อมโดยทั่วไปของนักเรียน และตรวจคุณภาพของแบบทดสอบในระบบก่อนนำแบบทดสอบนี้มาใช้ในกาอ่านของนักเรียนกลุ่มเป้าหมาย โดยใส่แบบทดสอบความอ่านของ นางสาวเพ็ญ เกวดี จากเมืองนำข้อมูลมาตรวจวิเคราะห์แบบเพื่อวิเคราะห์ต่อไป

ข. การศึกษาวินิจฉัยของครูและผู้สอน เป็นสถานของ เด็ก ในการศึกษาวินิจฉัยสถานของครู ผู้เขียนได้จัดทำรายการสัมภาษณ์ครูผู้สอนที่ ซึ่งประกอบด้วยรายละเอียดต่าง ๆ ส่วนที่ครู และวิชาครูได้สถานตลอดจนการช่วยเหลือเด็กในสถานการอ่าน ผู้เขียนสัมภาษณ์ครูกลุ่มตัวอย่างเป็นรายบุคคลตามรายการคำถามที่กำหนดไว้ แล้วนำคำตอบของครูมาแยกประเภทตามเนื้อหา เพื่อใช้ในการวิเคราะห์ระดับความพร้อมและความสามารถในการอ่านของเด็ก

การวิเคราะห์ข้อมูล ผู้เขียนนำข้อมูลที่ได้จากการทดสอบทั้ง ๒ ครั้ง และจากการสัมภาษณ์ครูวิเคราะห์ดังต่อไปนี้

ก. การประเมินผลแบบทดสอบความพร้อมในการอ่าน ในขั้นแรกตรวจผลความพร้อมโดยทั่วไปของนักเรียนกลุ่มตัวอย่างโดยใช้วิธีการวิเคราะห์แบบ เพื่อตรวจดูลักษณะภาพแรกแรงของคะแนนความหาคำความขึ้นใจและภาคความหมายแบบมาตรฐาน ขึ้นต่อไปประเมินค่าความแม่นยำเชิงทำนายที่คณะกรรมการอ่าน และประเมินจุดที่คะแนนความพร้อมในการอ่าน โดยวิธีสร้างแผนภาพการกระจาย แสดงความสัมพันธ์ระหว่างคะแนนความพร้อมในการอ่านกับคะแนนอ่านไทยจากแบบทดสอบอ่านไทยของ นางสาวเพ็ญ เกวดี สำหรับการตรวจสอบคุณสมบัติของแบบทดสอบนี้ ผู้เขียนได้วิเคราะห์ผลสอบโดยใช้วิธีการ ๑) เปอร์เซนต์สูง ๒) เปอร์เซนต์ต่ำ ส่วนค่าความเชื่อถือได้ของข้อสอบทำได้วิธี Rational Equivalence และคำนวณหาความเที่ยงตรงของข้อสอบ โดยวิธีหาสัมประสิทธิ์สหสัมพันธ์ระหว่างคะแนนความพร้อมในการอ่านกับคะแนนอ่านไทยจากแบบทดสอบอ่านไทยของ นางสาวเพ็ญ เกวดี

ข. การศึกษาวินิจฉัยของครู กระทำโดยหาความถี่ของคำตอบของครูที่ได้จากการสัมภาษณ์ โดยแยกประเภทของคำตอบตามเนื้อหาที่กำหนดไว้แล้ว พิจารณาคำตอบของครูใน

ทักษะในการอ่านของเด็ก เมื่อเลือกใช้จุดทักษะแผนอ่านไทยจุดอื่น ๆ อีก ๔ จุด จุดทักษะแผนความ
 พรอมอีก ๔ จุดนั้นก็จะ เป็นจุดสำหรับใช้ทำนายทักษะในการอ่านของเด็กตามลำดับ การทำนายทักษะ
 ในการอ่านโดยใช้จุดทักษะแผนความพรอมทั้ง ๕ จุดนี้ จะไม่ผิดผิดพลาดไปจากความเป็นจริงร้อยละ ๒๕,
 ๓๐, ๓๕, ๓๐ และ ๓๐ ตามลำดับ เมื่อเปรียบเทียบความคลาดเคลื่อนในการทำนายที่คำนวณได้
 ครั้งนี้กับผลการคำนวณของนาง ไชศรี วรชกวิตา ปรากฏว่าการทำนายครั้งนี้มีความคลาดเคลื่อนมาก
 กว่า ทั้งนี้เนื่องจากจำนวนเด็กที่รวมแถวแถว และ เด็กที่ยังไม่พอมแต่อ่านคัมภีร์มาก การที่มี
 จำนวนของเด็ก ๒ ประเภทมาก เป็นเพราะผู้เขียนทดสอบความพรอมของเด็กคนคนหนึ่ง และโตเว้น
 ระยะเวลาพอสมควร จึงทดสอบผลสัมฤทธิ์ในการอ่านของเด็กในช่วงระยะเวลานี้อาจมีปัจจัย
 หลาย ๆ อย่าง เข้ามามีส่วนเกี่ยวข้องกับการเรียนอ่านของเด็ก เป็นที่น่า การสอนและการช่วยเหลือ
 ของครู สิ่งแวดล้อมทางบ้าน ตลอดจนสุขภาพและความสนใจของเด็ก ปัจจัยเหล่านี้มีอิทธิพลจะทำให้
 เด็กที่คว่าพรอมหรือไม่พอมที่จะอ่านเมื่อตอน เริ่มเรียนนั้น กลายเป็นผู้ที่สามารถหรืออ่านได้ในเวลา
 ต่อไป ทั้งนี้ ถ้าปรากฏว่าเด็กที่คว่าพรอมที่จะอ่านแล้ว แต่ต่อไปเป็นผู้ที่มีความสามารถในการอ่านต่ำ
 หรือเด็กที่คว่ายังไม่พอมในเวลาต่อไปกลับเป็นผู้ที่มีความสามารถในการอ่านสูง ก็จะทำให้การใช้คะแนน
 ความพรอมเพื่อทำนายทักษะทางการอ่านในอนาคตของเด็กได้คลาดเคลื่อนไป

อนึ่ง ผู้เขียนพบว่าแบบทดสอบอ่านไทยของนางสาวเพ็ญ เกวีส ที่ใช้ทดสอบผลสัมฤทธิ์ในการ
 อ่านของเด็กนั้นง่ายเกินไป ไม่สามารถจำแนกได้ว่าเด็กคนใดมีความสามารถในการอ่านหรือแถว
 ทั้งนี้จึงปรากฏว่าในวาระที่ใช้จุดทักษะแผนอ่านไทยจุดใดใน ๕ จุดที่กล่าวมาแล้ว ก็จะมีเด็กทั้งหมดที่
 ักว่าพรอมที่จะอ่านและไม่พอมที่จะอ่านท่าจะแผนอ่านไทยใดสูง เนื่องจากขอบเขตของแบบทดสอบ
 อ่านไทยดังกล่าวมานี้ ผู้เขียนจึง เห็นว่าควรใช้ผลการทำนายที่ใกล้เคียงกับความเป็นจริงมากขึ้น ควร
 จะใช้พิจารณาถึงคุณภาพของแบบทดสอบอ่านไทยที่จะใช้ เป็นเกณฑ์ตัดสินความสามารถในการอ่านของเด็ก
 ควบ

สำหรับจุดทักษะแผนความพรอมในการอ่านนั้นปรากฏว่าจุดทักษะแผนความพรอมที่
 นาง ไชศรี วรชกวิตา คนพบทั้ง ๕ จุด ไม่เหมาะสมสำหรับเด็กกลุ่มตัวอย่างนี้ ทั้งนี้เนื่องมาจาก
 ความแตกต่างในเรื่องระยะเวลาของการทดสอบนั่นเอง อนึ่ง การที่จะกำหนดว่าจุดทักษะแผน
 ความพรอมจุดใดจะใช้ทำนายความสามารถในการอ่านได้ที่สุดนั้น ขึ้นอยู่กับการกำหนดความสามารถ
 ในการอ่านของเด็กเป็นส่วนใหญ่ ทั้งนี้จึงควรมีการปรับปรุงแก้ไขแบบทดสอบอ่านไทยที่จะใช้ เป็นเกณฑ์

ชั้นประถมปีที่ ๑ น้อย คือสอนมาเป็นเวลา ๑ ถึง ๓ ปี

๒. วิธีสอนอ่านแก่เด็กเริ่มเรียน วิธีเริ่มสอนอ่านของครูในโรงเรียนทั้งสามแห่ง อาจแบ่งออกได้เป็น ๒ วิธี คือวิธีแรกมีการเตรียมตัวเด็กสำหรับการเริ่มเรียนอ่านและเขียนเสียก่อน โดยฝึกการไข่มื้อและสายทาบประสานกัน หัดให้รู้จักแยกแยะสิ่งที่แตกต่างกันหรือคล้ายคลึงกัน แสดงว่าครูให้ความสำคัญถึงความพร้อมในการอ่านของเด็ก ครูที่ใช้วิธีนี้ในครูในโรงเรียน ข. หึงหนุค และครูในโรงเรียน ค. บางคน ซึ่งเมื่อพิจารณาระดับความสามารถของเด็กในโรงเรียนทั้งสามแห่ง ปรากฏว่าในโรงเรียน ข. มีเด็กที่อ่านดีมากกว่าในโรงเรียน ค. และ ค. ส่วนในโรงเรียน ค. มีจำนวนเด็กที่อ่านดีมากกว่าในโรงเรียน ค. วิธีเริ่มสอนอ่านอีกวิธีหนึ่งคือเมื่อเด็กคุ้นกับโรงเรียน แล้วครูจะเริ่มสอนอ่านโดยไม่มีการเตรียมเด็กเช่นวิธีแรก ครูในโรงเรียน ค. รวมทั้งครูในโรงเรียน ค. บางคนใช้วิธีนี้ เพื่อพิจารณาผลการเรียนของเด็กที่แท้จริงว่ายังไม่พร้อมที่จะอ่านในโรงเรียนทั้งสามแห่งแล้ว ปรากฏว่าในโรงเรียน ค. เด็กที่ยังไม่พร้อมแต่อ่านดีน้อยกว่าในโรงเรียน ข. และ ค. และเด็กที่ยังไม่พร้อมและอ่านได้มีจำนวนมากกว่าในอีกสองโรงเรียน สำหรับในโรงเรียน ค. นั้น ผลการเรียนของเด็กที่ยังไม่พร้อมได้ผลดีกว่าในโรงเรียน ค. แต่ดีกว่าในโรงเรียน ข.

จะเห็นได้ว่า การเตรียมเด็กให้พร้อมก่อนที่จะเริ่มสอนอ่านถึงวิธีของครูในโรงเรียน ข. มีทำให้ผลการเรียนอ่านของเด็กได้ผลดีกว่าการเรียนอ่านของเด็กในโรงเรียน ค. ซึ่งครูไม่ให้ความสำคัญถึงความพร้อมในการอ่านของเด็ก และมีวิธีเริ่มสอนอ่านที่แตกต่างไปจากครูในโรงเรียน ข. ดังกล่าวแล้ว

๓. วิธีที่ครูใช้สอนเมื่อเด็กอ่านได้บางแล้ว ครูใช้วิธีต่าง ๆ กันดังต่อไปนี้ คือ

๑. สอนให้อ่านเป็นคำ ๆ โดยให้จับตัวคำ แล้วจึงสอนผสมอักษร
๒. สอนให้อ่านเป็นคำ ๆ โดยให้จับตัวคำและมีรูปภาพประกอบ แล้วจึงสอนผสมอักษร
๓. สอนให้ผสมอักษรก่อนแล้วจึงสอนอ่านเป็นคำ ๆ
๔. ในเกมเล่นส่โดยให้จับตัวคำ ครูชมเชยหรือให้รางวัล
๕. ครูอ่านจากหนังสือในเด็กอ่านตามทีละคนหรือทั้งชั้น

สำหรับตัดสินความสามารถในการอ่านของ เด็ก เพื่อคำนวณหาจุดตัดคะแนนความพรอมที่เหมาะสมต่อไป

๓. คุณสมบัติอื่น ๆ ของแบบทดสอบความพรอมในการอ่าน ผลของการวิเคราะห์
 ขอบสอบ ปรากฏว่าของสอบทั้ง ๓ ข้อมุมค่า p เฉลี่ยเท่ากับ .๒๕ ค่า r กระจายอยู่ระหว่าง .๑๕
 ถึง .๕๕ โยทัวไปกล่าวคือว่า ขอบสอบส่วนใหญ่เป็นข้อสอบที่คัด ยกเว้นข้อ ๑, ๒ และ ๓ ในภาค ๑
 ซึ่งเป็นข้อที่ง่ายเกินไปและไม่สามารถจำแนกได้ว่า เด็กคนใดพรอมหรือไม่พรอมที่จะอ่าน เพื่อคำนวณ
 ค่าความเชื่อถือได้ของขอบสอบปรากฏว่าค่าเท่ากับ .๕๖ ความเที่ยงตรงของขอบสอบ ซึ่งหาโดยการ
 คำนวณหาสัมประสิทธิ์สหสัมพันธ์ระหว่างคะแนนความพรอมในการอ่านกับคะแนนอ่านไทยจากแบบทดสอบ
 ของนางสาวเพ็ญ เกวีส ในโรงเรียน ก. โรงเรียน ข. และโรงเรียน ค. มีค่าเท่ากับ .๕๕,
 .๕๕ และ .๕๓ ตามลำดับ การที่สัมประสิทธิ์สหสัมพันธ์คำนวณออกมาในสูงนัก อาจเนื่องมาจาก
 แบบทดสอบอ่านไทยของนางสาวเพ็ญ เกวีส ที่ใช้ทดสอบผลสัมฤทธิ์ในการอ่านของเด็กนั้นง่ายเกินไป
 ซึ่งทำให้เด็กส่วนมากทำคะแนนได้สูง จึงได้กล่าวมาแล้วข้างต้น อย่างไรก็ตามกล่าวได้ว่าแบบทดสอบ
 ความพรอมฉบับนี้ อาจใช้ทดสอบความพรอมในการอ่านของเด็กโดยโดยผลที่คงเส้นคงวา และสามารถ
 ใช้ทำนายความสามารถในการอ่านของเด็กได้

๔. ผลของการศึกษาวิจัยสอนอ่านของครู และผลการเรียนอ่านของเด็กในคณะโรงเรียน

ผลของการศึกษาวิจัยสอนอ่าน คุณลักษณะส่วนตัว และความคิดเห็นของครูในโรงเรียน
 ๓ แห่ง มีสาระสำคัญสรุปได้ดังนี้

๑. คุณลักษณะโยทัวไปของครู ครูกลุ่มตัวอย่างมีความแตกต่างกันเล็กน้อยในด้านวุฒิ
 และทัศนคติในการสอนชั้นประถมปีที่ ๑ โดยมีครูจำนวน ๑๕ คน เป็นครูที่มีวุฒิครู ส่วนอีก ๑๐ คน
 เป็นครูที่ไม่มีวุฒิครู และครูจำนวน ๗ คน เป็นครูที่ไม่ชอบสอนชั้นประถมปีที่ ๑ ส่วนครูที่เหลือชอบสอน
 หรือรู้สึกเฉย ๆ เมื่อพิจารณาความสามารถในการอ่านของเด็กทั้งที่พรอมและไม่พรอมที่จะอ่านของ
 เด็กในโรงเรียนทั้งสามแห่งแล้ว ปรากฏว่าในโรงเรียน ก. ซึ่งครูทั้งหมดเป็นครูที่ไม่มีวุฒิครู และส่วน
 ใหญ่ไม่ชอบสอนชั้นประถมปีที่ ๑ นั้น แม้ว่าจะมีจำนวนเด็กที่พรอมที่จะอ่านสูงกว่าในโรงเรียน ข. และ
 ค. แต่จำนวนเด็กที่อ่านคึกคักมีน้อยกว่าในโรงเรียน ข. และ ค. และจำนวนเด็กที่อ่านแล้วก็มีมากกว่า
 ส่วนที่การอบรมและประสบการณ์ในการสอนชั้นประถมปีที่ ๑ นั้น ปรากฏว่าครูในโรงเรียนทั้งสามแห่ง
 ส่วนมากไม่เคยได้รับการอบรมเกี่ยวกับการสอนอ่านโดยเฉพาะ และเป็นครูที่ประสบการณ์ในการสอน

เมื่อพิจารณาระดับความพร้อมในการอ่านและความสามารถในการอ่านของ เด็กทั้งพวก
 ทั้งที่ความพร้อมและไม่พร้อมที่จะอ่านของ โรงเรียนทั้งสามแห่งแล้ว ปรากฏว่าการ เรียนอ่านของ เด็ก
 ในโรงเรียน ข. โดยเฉลี่ยดีกว่าการ เรียนอ่านของเด็กในโรงเรียน ก. และ ค. และพบว่าครูส่วนมาก
 ในโรงเรียน ข. ใช้วิธีสอนเป็นคำและประโยคก่อนแล้วจึงสอนผสมอักษร ทั้งนี้ครูได้ใช้รูปภาพประกอบ
 และมีการฝึกทักษะในการอ่านให้แก่เด็กด้วย ส่วนวิธีครูในโรงเรียน ค. นั้น ส่วนมากใช้กลวิธีในการ
 สอนเช่นเดียวกับครูในโรงเรียน ข. แต่ผลการเรียนอ่านของเด็กยังคงไม่ดีเท่าที่ควร ส่วนผลการ
 เรียนอ่านของเด็กในโรงเรียน ก. นั้นด้อยกว่าเด็กในโรงเรียน ข. และ ค.

ครูในโรงเรียนทั้งสามแห่งมีความคิดเห็นต่าง ๆ กันเกี่ยวกับวิธีสอนที่ใช้ได้ผลดี
 ครูพวกหนึ่งมีความเห็นว่า การสอนเป็นคำและประโยคก่อนแล้วสอนผสมอักษร เป็นวิธีที่ดีที่สุด แต่ครู
 อีกพวกหนึ่งมีความเห็นตรงข้ามกับพวกแรก มีครูจำนวนหนึ่งเห็นว่าควรใช้ทั้งสองวิธีละกันแล้วแต่ความ
 เหมาะสม ซึ่งในการปฏิบัติครูทำได้ เช่นนี้จริง ความสามารถในการอ่านของเด็กก็ควรจะต้องดีกว่าที่
 เป็นอยู่

อย่างไรก็ดี กล่าวได้ว่าวิธีสอนที่ครูส่วนมากในกลุ่มตัวอย่างใช้สอนอ่านแก่เด็กนั้นว่า
 เป็นวิธีที่ดี แต่ถึงกระนั้นผลการ เรียนอ่านของเด็กก็ยัง ไม่อยู่ในขั้นดีเท่าที่ควร ทั้งนี้ยกเว้นผลการ เรียน
 ของเด็กในโรงเรียน ข.

๔. การช่วยเหลือเด็กในด้านการอ่าน ครูที่ช่วยเหลือเด็กที่เข้าเรียนแต่ยังไม่พร้อม
 ที่จะเรียนอ่าน และเด็กที่อ่านไม่เก่ง โดยสอนเพิ่มเติมนอกเวลาบ้าง ใช้ชั่วโมงของวิชาอื่นมาสอน
 บ้าง ให้เด็กเองช่วยสอนบ้าง และบางครั้งก็ให้เด็กอ่านเป็นการบ้าน แต่สรุปแล้ว ปรากฏว่าการช่วย
 เหลือของครูไม่ไ้ผลหรือไม่ไ้ผลดีเท่าที่ควร โดยเฉพาะในโรงเรียน ก. และ ค. ซึ่งปรากฏว่า
 การ เรียนอ่านของ เด็กที่ช้ายังไม่พร้อมที่จะอ่านนั้นยัง อยู่ในขั้นต่ำ สำหรับเด็กที่เริ่มเรียนอ่านได้ทันที
 เมื่อตอนเข้าเรียนหรือเด็กอ่านเก่งนั้น ครูก็ได้ส่งเสริมเหมือนกัน แต่เป็นการส่งเสริมที่ไม่ถูกวิธีนัก
 จึงทำให้ไม่ไ้ผลดีเท่าที่ควร มีข้อน่าสังเกตอยู่อย่างหนึ่งคือ ครูส่วนมากมองข้ามความบกพร่องของ
 ตนเอง กล่าวคือครูมิได้เปลี่ยนแปลงหรือปรับปรุงวิธีสอนของครู แต่มักจะ พุ่งเป้าถึงความบกพร่อง
 ของ เด็กหรืออุปสรรคของ เห็นได้จาก การ แสดงความคิดเห็นของครู เกี่ยวกับสาเหตุที่ทำให้เด็กที่เริ่มเรียน
 อ่านยังไม่ไ้ผลหรืออ่านไม่เก่ง ซึ่งครูมีความคิดเห็นสอดคล้องกันว่า เนื่องมาจากสาเหตุ ๒ ประการ
 คือมีความรู้ความเข้าใจไม่พอแก่เด็ก เด็กไม่เคยเรียนจากที่บ้านหรือโรงเรียนอนุบาลมาก่อน

เด็กมีสติปัญญาต่ำและความจำไม่ดี เด็กขาดความสนใจ ร่างกายของเด็กไม่สมบูรณ์และ เด็กขาด
โรงเรียนหรือหนังสือโรงเรียนน้อย ๆ ซึ่ง ครูในโรงเรียนทั้งสามแห่งมีความเห็นว่าผู้ปกครองควรจะได้
คิดหาโอกาสกับโรงเรียนอยู่เสมอ เพื่อร่วมมือกันแก้ไขปัญหาเกี่ยวกับเด็ก

๕. การใช้อุปกรณ์ประกอบการสอนอ่าน ครูใช้ เมื่อเริ่มสอนบทใหม่ หรือคำยากเป็น
ส่วนมาก อุปกรณ์ที่ใช้ได้แก่บัตรคำ รูปภาพ และแผนภูมิประกอบการอ่าน ครูส่วนมากมุ่งหวังให้โรงเรียน
จัดหาอุปกรณ์ให้ ซึ่งถ้าโรงเรียนสามารถจะจัดหามาให้ได้ก็น่าจะกระทำ

๖. เวลาที่ใช้ในการสอนอ่าน ครูในกลุ่มตัวอย่างทั้งหมดใช้เวลาสอนอ่านมากกว่า
เวลาที่กำหนดไว้ในตารางสอน เพื่อช่วยเด็กที่อ่านไม่เก่งและมีทัศนคติทางการอ่านของเด็กไปช่วย
แต่เมื่อพิจารณาผลการเรียนอ่านของเด็กในโรงเรียน ก. และ ค. แล้ว จะเห็นว่า แม้ว่าจะใช้เวลา
เวลาสอนอ่านเพิ่มขึ้น เพื่อช่วยเด็กที่ไม่พร้อมและ เด็กที่อ่านไม่เก่ง หรือส่งเสริมเด็กอ่านเก่ง
ก็ตาม แต่ผลการเรียนอ่านของเด็กก็ยังอยู่ในขั้นไม่น่าพอใจเท่าที่ควร แสดงว่าการที่ครูใช้เวลา
เพิ่มขึ้นในการสอนอ่านนั้น ได้ผลเพียงเล็กน้อย เมื่อเทียบกับผลการเรียนของเด็กในโรงเรียน ข.
อาจเป็นไปได้ว่า ครูมิได้ใช้ความพยายามในการช่วยเด็กเท่าที่ควร หรือวิธีที่ครูใช้ อาจไม่เหมาะสม
ก็ได้

ครูส่วนใหญ่ของการให้เรื่องชั่วโมงสอนอ่านใหม่มากขึ้นกว่าที่กำหนดไว้ในปัจจุบัน
สำหรับเรื่อง เวลาที่ใช้สอนอ่านนี้ โรงเรียนควรจะได้พิจารณากำหนดให้เหมาะสมโดยคำนึงถึงปัญหา
ต่าง ๆ ทางด้านการอ่านของเด็กในแต่ละโรงเรียน ซึ่งอาจจะคล้ายคลึงกันหรือแตกต่างกันก็ได้
ทางที่ดีแล้ว เวลาที่ใช้สอนอ่านควรจะมีกำหนดไว้พอสมควร ทั้งนี้แล้วแต่ความจำเป็นและความเหมาะสม
สำหรับเด็ก

๗. การวัดผลการสอนอ่าน ครูส่วนมากวัดผลการอ่านของเด็กอย่างสม่ำเสมอ
โดยให้เด็กอ่านหนังสือ สำนวนการสอบถามความเข้าใจในเรื่องที่อ่านนั้น กระทำเฉพาะการ
สอนประจำเดือนหรือประจำภาคเท่านั้น ซึ่งเป็นข้อบกพร่องอย่างหนึ่งที่ครูไทยของข้ามไป อันจะทำให้
ส่งต่อไปถึงตัวเรียนของเด็กในวิชาอื่น ๆ ด้วย นอกจากนี้ครูส่วนมากมิได้ทำคะแนนจากการทดสอบ
ไปพิจารณาเพื่อช่วยเด็กแต่อย่างใด การปฏิบัติของครู เช่นนี้มิใช่เป็นข้อบกพร่องที่ควรแก้ไข
เช่นเดียวกัน

ข้อเสนอแนะ

ก. เกี่ยวกับแบบทดสอบความพร้อมในการอ่าน

จากผลของการประเมินผลแบบทดสอบความพร้อมในการอ่าน ผู้เขียนเห็นควรที่จะนำแบบทดสอบฉบับนี้ไปใช้วัดความพร้อมในการอ่านของเด็ก และจัดแบ่งกลุ่มเด็กเข้าเรียนในชั้นตามระดับความพร้อม เพื่อประโยชน์ของครูในการวางแผนโครงการ และกำหนดเนื้อหาที่จะสอน รวมทั้งวิธีสอน และการช่วยเหลือเด็กให้เหมาะสม

ข. เกี่ยวกับการสอนอ่าน จากผลการศึกษาผู้เขียนมีข้อเสนอแนะต่อโรงเรียนดังนี้

๑. โรงเรียนควรจัดอบรมครูที่สอนชั้นประถมศึกษาปีที่ ๑ ในด้านวิธีสอนอ่านแก่เด็กทั้งในระยะเริ่มเรียนและในระยะหลัง ๆ เพื่อครูจะได้ทราบถึงกลวิธีที่ควรนำมาใช้ในการสอนอ่านแก่เด็กในชั้นของตน

๒. โรงเรียนควรจัดหาอุปกรณ์ประกอบการสอนอ่านให้มากขึ้น เพื่อให้การเรียนของเด็กได้ผลเต็มที่ และช่วยแบ่งเบาภาระของครู

๓. โรงเรียนควรจัดให้มีการพบปะระหว่างครูกับผู้ปกครองของเด็กอยู่เสมอ ๆ เพื่อปรึกษาหารือกันเกี่ยวกับปัญหาทางการอ่านของเด็ก

ค. ข้อเสนอแนะสำหรับการค้นคว้าต่อไป

เนื่องจากผู้เขียนพบว่าแบบทดสอบอ่านไทยของนางสาวเพ็ญ เกียรติ ที่ใช้เป็นเกณฑ์สำหรับตรวจสอบคุณภาพของแบบทดสอบความพร้อมในการอ่านนั้น เป็นแบบทดสอบที่ง่ายเกินไป ไม่เหมาะสมที่จะใช้ทดสอบความสามารถในการอ่านของเด็ก และการกำหนดจุดตัดคะแนนความพร้อมที่จะใช้ทำนายทักษะในการอ่านของเด็กไม่สามารถกระทำได้อย่างเหมาะสมเท่าที่ควร ดังนั้นจึงควรมีการค้นคว้าต่อไปโดยพิจารณาปรับปรุงแบบทดสอบอ่านไทยที่จะใช้ทดสอบความสามารถในการอ่านของเด็กให้มีความเหมาะสมที่จะเชื่อถือได้ เพื่อจะได้กำหนดจุดตัดคะแนนความพร้อมในการอ่านที่เหมาะสม และคำนวณค่าความแม่นยำเชิงทำนายทักษะในการอ่านของแบบทดสอบฉบับนี้ได้อย่างยิ่งขึ้น

RESEARCH

บรรณานุกรม

- ก้อ สวัสดิ์พาณิชย์ การสอนอ่านในบ้านเรือน โรงพิมพ์การศาสนา กรมการศาสนา, ๑๔๔ หน้า.
 วิชาการ, กรม สมุดสารประกอบหลักสูตรประถมศึกษา ชุดที่ ๑. ประโยคประถมศึกษาตอนต้น ชั้นปีที่
 .. โรงพิมพ์กิจการงาน ๒๕๐๘, ๔๔ หน้า.
- สถิตกลาง, สำนักงาน สำนักงานสภาพัฒนาการเศรษฐกิจแห่งชาติ สาระในประชากรแห่งประเทศไทย
 H.H. ๒๕๐๓ ภาคกลาง โรงพิมพ์ไทยวัฒนาพานิช ๒๕๐๘, หน้า ๑๘.
- Bond, Guy L., Reading Difficulty, Their Diagnosis and Correcting,
 Appleton - Century - Crafts, Inc., 1957, 486 pp.
- Brenner, Neville, "Do Readiness Tests Predict Success in Reading?" The
Elementary School Journal, 59 : 222 - 224, January, 1959.
- Brucker, Sister M. De Lellis, "Factors in the Teaching - Learning
 Situation and Their Effect on First Grade Reading," Catholic
Educational Review LIII : 249 - 257, April, 1954.
- Buros, Oscar Krisen, editor, The Fifth Mental Measurements Yearbook,
 The Gryphon Press, Highland Park, N. J., 1959, 1292 pp.
- Carter, Homer L. J., and McGinnis, Dorothy J., Learning to Read, McGraw-
 Hill Book Company, Inc., 1953, 214 pp.
- Dallman, Martha, "Is This Child Ready to Learn to Read?" Grade Teacher
 28 : 74 - 79, September, 1956.
- English, Horace B., and English, Ava C., A Comprehensive Dictionary of
Psychological and Psychoanalytical Terms, Longmans, Green and Co.,
 1958, 594 pp.
- Fan, Chung - Teh, Item Analysis Table, Educational Testing Service,
 Princeton, New Jersey, 1952, 32 pp.
- Fast, Irene, "Kindergarten Training and Grade I Reading," Journal of
Educational Psychology 48 : 52 - 57, January, 1957.
- Garrett, Henry E., and Woodworth, R. S., Statistics in Psychology and
Education, 5th ed., Longmans, Green and Co., 1961, 471 pp.
- Gates, Arthur Irving, "The Necessary Mental Age for Beginning Reading,"
Elementary School Journal 37 : 497 - 508, 1937.
- Guilford, J. P., Fundamental Statistics in Psychology and Education, 3rd
 ed., McGraw - Hill Book Company, Inc., New York, 1956, 565 pp.

- Harris, Albert J., How to Increase Reading Ability, 3rd ed., Longmans, Green and Co., 1957, 633 pp.
- Harris, Chester W., editor, Encyclopedia of Educational Research, 3rd ed., MacMillan Company, New York, 1960, 1564 pp.
- Hester, Kathleen B., "Classroom Problems in The Teaching of Reading," Elementary School Journal LIV : 84 - 87, October, 1953.
- Hildreth, Gertrude H., Readiness for School Beginners, World Book Company, 1950, 382 pp.
- Hilliard, George H., and Troxell, Eleanor, "Informational Background as a Factor in Reading Readiness and Reading Progress," Elementary School Journal 38 : 255 - 263, December, 1937.
- Milner, Esther, "A Study of The Relationship Between Reading Readiness in Grade One School Children and Patterns of Parent - Child Interaction," Child Development 22 : 95 - 112, 1951.
- Sheldon, William D., and Carrillo, Lawrence, "Relation of Parents, Home, and Certain Developmental Characteristics to Children's Reading Ability," Elementary School Journal LII : 262 - 270, January, 1952.
- Smith, Mils Banton, "Matching Ability as a Factor in First Grade Reading," Journal of Educational Psychology XIX:560 - 571, November, 1928.
- Sutton, Rachael S., "A Study of Certain Factors Associated with Reading Readiness in the Kindergarten," Journal of Educational Research 48 : 531 - 538, March, 1955.

הכנת התוכן

ภาคผนวก ก.
รายการสัมภาษณ์ครูชั้นประถมศึกษา

- ๑. ท่านสอนชั้น..... โรงเรียน..... จำนวนนักเรียนที่ท่านสอนมี.....
..... คน
- ๒. ท่านเคยเป็นครูมาแล้วเป็นเวลากี่ปี ?
- ๓. ท่านสอนชั้นประถมศึกษา มาเป็นเวลากี่ปี ?
- ๔. ท่านชอบสอนชั้นประถมศึกษา หรือไม่ ? เพราะเหตุใด ?
- ๕. ท่านมีวิธีอะไร ? วิธีสามัญ วิธีทางครู
วิธีอื่นๆ
- ๖. ท่านเคยได้รับการอบรมเกี่ยวกับการสอนชั้นประถมศึกษา มาย่างหรือไม่ ?
- ๗. เมื่อเข้ามาเข้าเป็นใหม่ ๆ ท่านเริ่มต้นสอนอ่านอย่างไร ?
- ๘. เมื่อเด็กท้อจะอ่านไต่มางแล้ว ท่านสอนอย่างไร ? ท่านเห็นว่าวิธีสอนวิธีใดได้ผลดีที่สุด ?
คิดว่าท่านยังคงใช้วิธีนี้อยู่หรือไม่ ?
- ๙. อุปกรณ์ที่ท่านใช้ในการสอนอ่านมีอะไรบ้าง ?
- ๑๐. ท่านใช้อุปกรณ์การสอนอ่านเหล่านี้ในที่ไหน ?
- ๑๑. ตามตารางสอนกำหนดให้ท่านสอนอ่านสัปดาห์ละกี่ชั่วโมง ? ท่านสอนอ่านเฉพาะตามตาราง
สอนหรือสอนอ่านในชั่วโมงอื่นด้วย ? ทำไมจึงต้องสอนอีก ?
ท่านคิดว่าจำนวนชั่วโมงที่กำหนดให้สอนอ่านใน สัปดาห์นั้นเพียงพอแล้วหรือไม่ ?
(ถ้าไม่พอท่านต้องการให้เพิ่ม เป็นกี่ชั่วโมงต่อสัปดาห์)
- ๑๒. เด็กที่เริ่มเข้าเรียน แคนั่งเรียนอ่านไม่ได้ทันทีนั้น มีหลายคนหรือไม่ ? ท่านคิดว่าเป็น
เพราะอะไร ? ท่านทำอย่างไรกับเด็กเหล่านั้น ?
- ๑๓. เด็กที่เรียนได้ทันทีมีมากไหม ? ท่านคิดว่าเป็นเพราะอะไร เด็กจึงเรียนได้ทันที ?
ท่านทำอย่างไรต่อไป ?
- ๑๔. ขณะนี้ในชั้นของท่านมีเด็กอ่านไม่เก่งหรืออ่านไม่ได้เลยกี่คน ? เพราะเหตุใดเด็กจึงอ่านไม่ได้ ?
ท่านช่วยเหลือเด็กเหล่านั้นอย่างไร ?

๑๕. ขณะนี้ในชั้นของท่านมีเด็กอ่านเก่ง ๆ ก็คน ? เพราะเหตุใดเด็กจึงอ่านเก่ง ?
ท่านทำอย่างไรกับเด็กที่อ่านเก่งเหล่านี้ ?
๑๖. เมื่อสอนไปแล้วท่านวัดผลการสอนอ่านอย่างไร ? บ่อยเพียงใด ? ท่านทำอย่างไรกับ
คะแนนที่ได้ ?

ภาคผนวก ข.

การคำนวณโดยใช้สูตรทาง ๆ

๑. การหาค่ามัธยฐานเลขคณิต (Mean) ของคะแนนความพร้อมในการอ่าน.

$$\begin{aligned} \text{สูตร} \quad \bar{X} &= \frac{\sum X}{N} \\ \bar{X} &= \text{มัธยฐานเลขคณิตของคะแนนความพร้อมในการอ่าน} \\ X &= \text{ผลรวมของคะแนนทั้งหมด} = 12106 \\ N &= \text{จำนวนกลุ่มตัวอย่าง} = 680 \\ \text{แทนค่า} \\ \bar{X} &= \frac{12106}{680} \\ \therefore \bar{X} &= 17.802 \end{aligned}$$

๒. การหาค่าความเบี่ยงเบนมาตรฐาน (Standard deviation) ของคะแนน.

$$\begin{aligned} \text{สูตร} \quad S &= \sqrt{\frac{N \sum X^2 - (\sum X)^2}{N}} \\ \text{แทนค่า} \quad S &= \sqrt{\frac{680 \times 244028 - (12106)^2}{680}} \\ S &= 6.47 \end{aligned}$$

¹ Garrett, Henry H., and Woodworth, R. S., Statistics in Psychology and Education. p. 27.

² Ibid., p. 53.

๓. การหาค่าความแปรปรวนมาตรฐานของปริมาณเฉลี่ย (SE of Mean)

$$\begin{aligned} \text{สูตร } \sigma_M &= \frac{\sigma^3}{\sqrt{N-1}} \\ &= \frac{6.47}{\sqrt{679}} \\ &= .247 \end{aligned}$$

๔. การหาค่าความเชื่อถือได้ของแผนทดสอบ.

$$\begin{aligned} \text{สูตร } r_{tt} &= \frac{(n)(s^2_t - \Sigma pq)}{(n-1) s^2_t} \quad 4 \\ s &= \frac{N \Sigma X^2 - (\Sigma X)^2}{n-1} \\ r_{tt} &= \frac{\sqrt{368 \times 130771 - (6249)^2}}{367} \\ s^2_t &= \frac{9073727}{134689} = 67.367 \\ r_{tt} &= \frac{27(67.367 - 5.1107)}{26 \times 67.367} \\ &= \frac{1680.9201}{1751.542} = .959 \\ r_{tt} &= .96 \end{aligned}$$

³ Ibid., p. 186.

⁴ Guilford, J. P., *op. cit.*, p. 454

๕. การหาค่าสหสัมพันธ์ระหว่างคะแนนความพร้อมในการอ่านกับคะแนนอ่านไทย

$$r = \frac{N \sum XY - \sum X \sum Y}{\sqrt{[N \sum X^2 - (\sum X)^2][N \sum Y^2 - (\sum Y)^2]}}$$

- X₁ = คะแนนความพร้อมในการอ่าน
- X₂ = คะแนนอ่านไทยของเด็กในโรงเรียน ก.
- X₃ = คะแนนอ่านไทยของเด็กในโรงเรียน ข.
- X₄ = คะแนนอ่านไทยของเด็กในโรงเรียน ค.

$$r_{1.2} = \frac{91 \times 51892 - 1752 \times 2574}{\sqrt{[91 \times 36822 - (1752)^2][91 \times 82055 - (2574)^2]}}$$

= .44

$$r_{1.3} = \frac{173 \times 131033 - 3165 \times 6735}{\sqrt{[173 \times 65058 - (3165)^2][173 \times 28676 - (6735)^2]}}$$

= .59

$$r_{1.4} = \frac{281 \times 173314 - 4930 \times 9312}{\sqrt{[281 \times 98890 - (4930)^2][281 \times 340432 - (9312)^2]}}$$

= .53

5
Garrett, Henry E., op. cit., p. 143.

EVALUATION OF A READING READINESS TEST AND A STUDY OF A
METHOD OF TEACHING READING TO PRATCHONE CHILDREN
IN THREE MUNICIPAL SCHOOLS IN BANGKOK

AN ABSTRACT

PU. G. IT ANOONSINDHIL

Presented in partial fulfillment of the requirements
for the Master of Education degree (Developmental Psychology)
at the College of Education
in collaboration with
the Bangkok Institute for Child Study

August 30, 1966.

This study aimed at evaluating the Reading Readiness Test for Pratom One Children which was devised by Mrs. Khaisee Watagawita in 1964 for the Curriculum Research Project of the Department of Elementary and Adult Education, Ministry of Education.

The test was given to 680 Pratom One children in three municipal schools in Bangkok. The mean difficulty of the items was .69 and the discriminating values ranged from .19 to .35. The reliability of the test, calculated by the Method of National Equivalence, was .96. The validity coefficients in three schools, determined by the correlation between the scores of this test and the Davies' reading achievement test scores, was .44, .59 and .53. The errors of prediction found in this study were greater than those of Mrs. Watagawita's findings. The increased error of prediction was due at least to, these two factors: First, the difference of the time interval in using reading readiness test and reading achievement test. Second, the Davies' reading achievement test was not appropriate in determining the children's reading achievement. In order to minimize error of prediction, the reading achievement test should be more reliable. The result also showed that the five cutting points on reading readiness test determined by the test constructor were not appropriate for predicting reading skill of the children in this sample.

Generally, the result of evaluation was quite satisfactory. It is recommended that this test should be used for measuring children's reading readiness in elementary schools.

If further study is made of the predictive value of the reading readiness test, an attempt should be made to improve the reading achievement

test in order to find out the more appropriate cutting points for predicting reading skill of the children.

Concurrently, a study of methods of teaching reading of Pratom One teachers was done by interviewing 24 teachers individually. The finding showed that good and poor readers in each of three schools were taught by teachers who were slightly different in methods of teaching reading and personal characteristics such as qualifications, attitudes and teaching experiences. The causes of reading disability as viewed by 24 teachers were: parents' irresponsibility toward their children's learning; the children's lack of reading experience in home or kindergarden school; the level of children's intelligence; interest and physical defectiveness; and class attendance of the children.

As a result of this finding, three recommendations were proposed to school administrators. First, training programs in the methods of teaching reading should be held for Pratom One teachers. Second, teaching aids should be provided to facilitate reading instruction. Third, parent-teacher conferences on children's reading problems should be held periodically.