

THE LIBRARY
COLLEGE OF EDUCATION
BANGKOK, THAILAND

การศึกษาค้นคว้าความมีน้ำใจของครู ความอยากรู้ อยากเห็น ความเอื้อเฟื้อ
และเพทุบาย ของนักศึกษาปีที่ 1 - 4 วิทยาลัยครูนครปฐม

ปริญญาานิพนธ์

ของ

นิภา มุณยศรีสวัสดิ์

เสนอต่อวิทยาลัยวิชาการศึกษา

เพื่อเป็นส่วนหนึ่งของการศึกษาค้นคว้าตามหลักสูตร

ปริญญาการศึกษามหาบัณฑิต

มีนาคม 2517

18 ส.ย. 2517

คณะกรรมการที่ปรึกษาประจำตัวนิสิตได้พิจารณาปัญหาที่เสนอแล้ว เห็นสมควรรับเป็น
ส่วนหนึ่งของกรรณการที่ปรึกษาตามหลักสูตรปริญญาการศึกษามหาบัณฑิต ของวิทยาลัยวิชาการศึกษาได้

พจนันต์ อรรถวิเชียร

ประธาน

วิมลมาลี อรรถวิเชียร

กรรมการ

มีนาคม ๒๕๑๓

ประกาศคุณูปการ

ปริญญานิพนธ์ฉบับนี้สำเร็จลงได้ด้วยความช่วยเหลือและการแนะนำอย่างดียิ่ง จากผู้ช่วยศาสตราจารย์ ดร. พวน สะเพียรชัย และอาจารย์ สมบูรณ์ จิตพงศ์ ผู้เขียนขอกราบขอบพระคุณเป็นอย่างสูงไว้ ณ ที่นี้

ผู้เขียนขอขอบคุณคุณพเยาว์ ฉายารัตน์ คุณภavana ศาสตราจารย์ คุณลลิต เพิ่มสมบัติ ที่มีส่วนสำคัญในการทำปริญญานิพนธ์ ขอบคุณคุณโสภณ บุญยศรีสวัสดิ์ ที่ให้ความช่วยเหลือในการรวบรวมข้อมูล และการคำนวณ และขอขอบใจนักศึกษารุ่นนี้เป็นกลุ่มตัวอย่างที่ก่อให้เกิดความร่วมมือในการเก็บข้อมูลเป็นอย่างดี

นอกจากนี้ผู้เขียนขอกราบขอบพระคุณ คุณพ่อ คุณแม่ ที่เป็นหนึ่งนึ่งขวัญและกำลังใจอันสำคัญยิ่งทุก ๆ กานที่ทำให้ปริญญานิพนธ์นี้สำเร็จลงด้วยดี

ท้ายที่สุดนี้ขอขอบคุณผู้มีพระคุณในชีวิตทุกท่าน ที่ได้ให้ความช่วยเหลือและกำลังใจในการจัดทำปริญญานิพนธ์ฉบับนี้

นิภา บุญยศรีสวัสดิ์

สารบัญ

บทที่

หน้า

๑. บทนำ

๑

 / ภูมิหลัง

๑

 / ความมุ่งหมายในการศึกษาก่อนหน้า ---

๖

 / ความสำคัญของการศึกษา

๖

 / ขอบเขตของการศึกษา

๖

 / ขอบเขตของเบื้องต้น

๗

 / คำนิยามศัพท์เฉพาะ

๘

 / สมมุติฐานของการศึกษา

๑๐

๒. / เอกสารที่เกี่ยวข้องกับการศึกษา

๑๑

๓. / วิธีการในการ

๓๒

 / กลุ่มตัวอย่าง ---

๓๒

 การเลือกกลุ่มตัวอย่าง

๓๒

 / เครื่องมือที่ใช้ในการรวบรวมข้อมูล

๓๓

 สถิติที่ใช้ในการวิเคราะห์ข้อมูล

๔๓

๔. / ผลการวิเคราะห์ข้อมูล ;

๔๗

 สถิติที่ใช้ในการวิเคราะห์ข้อมูล

๔๗

 ผลการวิเคราะห์ข้อมูล ---

๕๕

๕. / รูปและอภิปรายผล

๖๖

 ความมุ่งหมายในการศึกษาก่อนหน้า ---

๖๖

 กลุ่มตัวอย่าง

๖๖

 เครื่องมือที่ใช้ในการรวบรวมข้อมูล

๖๖

 การวิเคราะห์ข้อมูล

๖๖

บทที่

หน้า

ผลการวิเคราะห์ข้อมูล ๒๓

สรุปผลการศึกษาค้นคว้า ๒๔

อภิปรายผล ๒๕

ข้อเสนอแนะ ๒๘

บรรณานุกรม ๒๙

ภาคผนวก ๓๘

บัญชีตาราง

ตาราง	เนื้อหา	หน้า
1.	แสดงเป้าหมายการดำเนินงานขยายปริมาณนักเรียนฝึกหัดครู ระดับ ป.กศ.	๖
2.	แสดงกลุ่มตัวอย่างที่ใช้ในการศึกษาครั้งนี้	๓๖
3.	แสดงค่าสถิติพื้นฐานของเครื่องมือที่ใช้	๔๔
4.	แสดงค่าสัมประสิทธิ์สหสัมพันธ์ระหว่างแบบสอบถามต่าง ๆ และ คะแนนที่เกี่ยวข้องกับนักศึกษาชายจำนวน 206 คน	๔๖
5.	แสดงค่าสัมประสิทธิ์สหสัมพันธ์ระหว่างแบบสอบถามต่าง ๆ และ คะแนนที่เกี่ยวข้องกับนักศึกษาหญิงจำนวน 194 คน	๔๖
6.	แสดงค่าสัมประสิทธิ์สหสัมพันธ์ระหว่างแบบสอบถามต่าง ๆ และคะแนน ที่เกี่ยวข้องกับนักศึกษาจำนวน 400 คน	๕๐
7.	เปรียบเทียบคะแนนที่ได้จากแบบสอบถามวัดความเข้าใจใจของครู แยกตามเพศชาย หญิง และรวม	๕๐
8.	เปรียบเทียบคะแนนที่ได้จากแบบสอบถามวัดความเข้าใจใจของครู แยกตามเพศชาย หญิง และรวม	๕๖
9.	เปรียบเทียบคะแนนที่ได้จากแบบสอบถามวัดความเข้าใจใจแยกตาม เพศชาย หญิง และรวม	๕๖
10.	เปรียบเทียบคะแนนที่ได้จากแบบสอบถามวัดความสุขแยกตามเพศ ชาย หญิง และรวม	๕๓
11.	แสดงค่าสถิติพื้นฐานของคะแนนที่ได้จากแบบสอบถามวัดความเข้าใจใจ ของครู ของนักศึกษาระดับปี 1 - 4	๕๘
12.	แสดงผลการวิเคราะห์ถดถอยแปรปรวนของคะแนนที่ได้จากแบบสอบถาม วัดความเข้าใจใจของครู ของนักศึกษาระดับปี 1 - 4	๕๘
13.	แสดงการเปรียบเทียบคะแนนเฉลี่ยที่ได้จากแบบสอบถามวัดความเข้าใจใจ ของครู ของนักศึกษาระดับต่าง ๆ	๕๘

14.	แสดงค่าสถิติพื้นฐานของคะแนนที่ได้จากแบบสอบถามวัดความ อยากเรียนของนักศึกษาปี 1 - 4	๕๖
15.	แสดงผลการวิเคราะห์ความแปรปรวนของคะแนนที่ได้จาก แบบสอบถามวัดความอยากเรียนของ นักศึกษาปีที่ 1 - 4	๕๗
16.	ผลการเปรียบเทียบคะแนนเฉลี่ยที่ได้จากแบบสอบถาม วัดความอยากเรียนของนักศึกษาระดับต่าง ๆ	๕๗
17.	แสดงค่าสถิติพื้นฐานของคะแนนที่ได้จากแบบ วัดความเชื่อใจของนักศึกษาปี 1 - 4	๕๘
18.	แสดงผลการวิเคราะห์ความแปรปรวนของคะแนนที่ได้จากแบบ สอบถามวัดความเชื่อใจของนักศึกษาปีที่ 1 - 4	๕๘
19.	ผลการเปรียบเทียบคะแนนเฉลี่ยที่ได้จากแบบสอบถามวัดความ เชื่อใจของนักศึกษาระดับต่าง ๆ	๕๘
20.	แสดงค่าสถิติพื้นฐานของคะแนนที่ได้จากแบบสอบถามวัด ของนักศึกษาปี 1 - 4	๖๐
21.	แสดงผลการวิเคราะห์ความแปรปรวนของคะแนนที่ได้จากแบบ สอบถามวัดเจตนาของนักศึกษาปีที่ 1 - 4	๖๑
22.	แสดงค่าความแปรปรวน (t) เป็นรายชื่อของแบบสอบถาม วัดเจตนา	๖๒

บทที่ ๑

บทนำ

ภูมิหลัง

ในการพัฒนาประเทศไทยไม่ว่าจะเป็นทางด้านเศรษฐกิจหรือทางวัฒนธรรม ทุกฝ่ายต่างก็มุ่งระดมความหวังว่า การศึกษาจะเป็นส่วนสำคัญในการพัฒนาประสิทธิภาพของพลเมือง สามารถเปลี่ยนแปลงสังคมให้ดีขึ้น และการศึกษาที่จะให้ได้ผลดังความใฝ่ฝันและมุ่งหวังก็อยู่ที่ "ครู" (อารี สัมพหวิ, ๒๕๑๖ : ๒๗, ๒๘) เพราะครูมีหน้าที่ในการวางรากฐานที่ให้แก่เยาวชน อันจะทำให้ประชาชาติมีกำลังคนที่มีคุณภาพ, บุคคลที่มีอาชีพครูเป็นผู้นำที่อันสำคัญยิ่ง คือ เป็นผู้วางรากฐานการศึกษาแก่นุชนให้มีความรู้ มีเจตนาแน่วแน่ มีความสามารถในการประกอบอาชีพ ซึ่งจะเป็นกำลังในทางเศรษฐกิจ มีความประพฤติดี รู้จักดำเนินชีวิตของตนให้เหมาะสมกับสภาพสังคม เศรษฐกิจ และการเมือง อันเปลี่ยนแปลงอยู่เสมอ ตลอดจนเป็นผู้ยึดมั่นอยู่ในวัฒนธรรมของชาติ (อารี รังสีโยกฤษฎ์ , ๒๕๑๓ : ๑) ซึ่งสอดคล้องกับคำกล่าวของ กิ่งแก้ว วัตตถาวร (กิ่งแก้ว วัตตถาวร, ๒๕๑๓:๓๔๓) ที่ว่า "ครู" คือ ผู้ที่มีหน้าที่อบรมกุลบุตรกุลธิดา ตลอดจนผู้ที่มีกรมคนเข้ามารับการศึกษาทั้งปวงให้เจริญพร้อมทั้งในทางกาย ร่างกาย ปัญญา และความสามารถในการประกอบอาชีพงานครูจึง เป็นงานหนักและซับซ้อน หน้าที่ของครูจึงมีใจถ่ายทอดวิชาความรู้เพียงอย่างเดียว ครูจะต้องให้ความรู้ทางด้านวิชาการและจะต้องเป็นผู้อบรมบ่มนิสัยสอดส่องดูแล เฝ้าระวังแก่ศิษย์ได้เจริญงอกงามทั้งทางด้านสังคมและส่วนบุคคล

เมื่อเป็นที่ยอมรับกันโดยทั่วไปว่า "ครู" เป็นผู้ที่มีบทบาทอันสำคัญที่จะทำให้นักเรียนมีความเจริญงอกงามในทุกด้าน ผู้มีหน้าที่เกี่ยวข้องกับการจัดการศึกษา จึงพยายามเฝ้าดูเพิ่มมากขึ้นที่ เหมาะสมเข้ามาเป็นครู เพื่อให้การเรียนการสอนมีประสิทธิภาพจริง ๆ เป็นการให้ชนกำลังคน ของประเทศให้ประสิทธิภาพสูงยิ่งขึ้น, นั่นก็คือ ความพยายามที่จะแก้ปัญหของประชากรให้พ้นจาก ภาวะล้าหลังดังที่เป็นอยู่ การศึกษามีว่า มีบทบาทสำคัญในการแก้ปัญหานี้ ในฐานะที่ทำหน้าที่ ส่งเสริมให้ประชากรมีคุณภาพสอดคล้องกับการพัฒนาประเทศ

แต่ปัญหาที่สำคัญที่สุดประการหนึ่งของประเทศไทยในขณะนี้ได้แก่ ปัญหาทางด้านการศึกษา ถึงแม้รัฐจะพยายามให้บริการทางด้านการศึกษาอย่างเต็มที่แล้วก็ตาม แต่ก็ยังไม่ทันกับปริมาณของเด็กที่เพิ่มขึ้น ปัจจุบันรัฐบาลได้เน้นหนักในก้าปริมาณการผลิตครูให้เพียงพอ เป็นอันดับแรก ทั้งนี้ เพื่อจะได้สามารถขยายบริการในด้านการศึกษาค้นแก่เยาวชนของประเทศ (บุญชนะ อัทธการ, ๒๔๑๓ : ๑๒) ในช่วงของแผนพัฒนาเศรษฐกิจและสังคมร ยะที่ ๒ พ.ศ. ๒๕๑๐ - ๒๕๑๔ กรมการฝึกหัดครูได้ขยายการผลิตครูประเภทต่าง ๆ ขึ้นอย่างรวดเร็ว สามารถขยายการ เร่งนักศึกษาเพิ่มขึ้นเป็นจำนวนมากทุกปี ในปี ๒๕๑๔ มีนักเรียนสูงค่าเป้าหมายที่กำหนดไว้คิดเป็นประมาณร้อยละ ๕๐ ในจำนวนนี้ส่วนใหญ่เป็นนักเรียนฝึกหัดครูระดับ ป.กศ. ถึงประมาณ ๓๓,๐๐๐ คน (กระทรวงศึกษาธิการ, ๒๕๑๐ : ๒๖) เพื่อเป็นแผนนี้ทำให้สามารถลดอัตราการผลิตที่น้อยลงได้ในช่วงแผนฉบับที่ ๓ ก็จะเห็นได้จากตาราง

ตารางที่ ๑ เป้าหมายการดำเนินการขยายปริมาณนักเรียนฝึกหัดครูระดับ ป.กศ.

รายการ	๒๕๑๕	๒๕๑๖	๒๕๑๗	๒๕๑๘	๒๕๑๙
ว่านานักเรียนแต่ละปี	๓๘,๐๐๐	๓๕,๐๐๐	๔๑,๐๐๐	๔๓,๐๐๐	๔๓,๐๐๐

แหล่งที่มา : แผนพัฒนาการศึกษาฉบับที่ ๓ ๒๕๑๕ - ๒๕๑๙ : ๒๒๑

จะเห็นว่า ปริมาณนักเรียนฝึกหัดครูระดับ ป.กศ. ที่เพิ่มขึ้นปีละปีก็ลดลงเป็นลำดับ จนกระทั่งไม่ขยายปริมาณเพิ่มขึ้นอีกในปี ๒๕๑๘ ซึ่งเป็นปีสุดท้ายของแผน

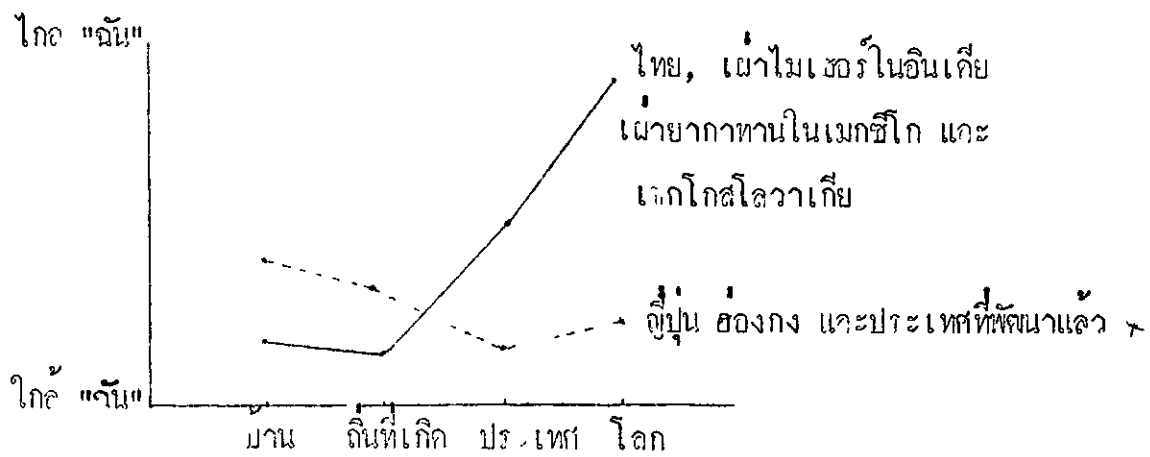
, การที่กรมการฝึกหัดครูได้เร่งผลิตครู โดยถือเอาปริมาณเป็นความสำคัญอันดับแรก มีจำนวนนักเรียนที่รับเพิ่มขึ้นทุกปีนั้น อาจทำให้มีปัญหาทางด้านคุณภาพและอื่น ๆ ซึ่งในระยะของแผนพัฒนาเศรษฐกิจและสังคมฉบับที่ ๓ กรมการฝึกหัดครูก็ได้เปลี่ยนมากเน้นในก้าปริมาณมาเป็นการปรับปรุงคุณภาพ (กระทรวงศึกษาธิการ, ๒๕๑๕ : ๕๐) โดยนำอุปกรณ์และเทคโนโลยีเข้ามาใช้ย้ายสถานฝึกหัดครูบางแห่งที่มีสถานที่คับแคบออกไปยังสถานที่ใหม่ เพื่อให้ขยายงานไปกว้างขวางยิ่งขึ้น

(กระทรวงศึกษาธิการ, ๒๕๑๕ : ๒๒๑) ๕. แก่นักประกอบที่มีผลต่อคุณภาพของการเรียนการสอนนั้น มีอยู่หลายประการด้วยกัน เป็นต้นว่าตัวเด็กเอง หลักสูตร ทั่วครู ผู้บริหาร การศึกษา เมื่อ "ครู" เป็นผู้ที่มีความสำคัญส่วนหนึ่งก็กล่าว ในการที่จะให้ไปถึงซึ่งจุดหมายนี้ จำเป็นจะต้องสร้างบุคลิกภาพ บางประการให้เกิดขึ้นกับผู้ที่จะเป็นครู เช่น น้ำใจของการเป็นครู ความอยากรู้อยากเห็น และความเอื้อเฟื้อ ตลอดจนปรับปรุงบุคลิกภาพทางด้านความมีเหตุผลให้เหมาะสมต่อไป

✧ การพัฒนาครูให้มีจิตใจของความเป็นครูอย่างแท้จริง หรือมีความมีน้ำใจของครูเป็นสิ่งสำคัญ มาก ซึ่ง จิตรนาถ กิริติเสวี (๒๕๑๖ : ๑๐) ได้กล่าวว่า ความมีน้ำใจของครู หมายถึง การแสดงออก และอุปนิสัยของครูที่มีลักษณะไปในทางมุ่งฝึกสอนอบรมศิษย์อย่างเต็มที่ ด้วยความเสียสละ ไม่หวังผลตอบแทน โดยพยายามอุทิศเวลาและสติปัญญาส่วนตนเพื่อประโยชน์ของศิษย์ ทั้งใจและ ใจที่มีใจสอนอย่างยิ่ง ไม่ปิดบังอำพรางความรู้และประสบการณ์ต่าง ๆ และปรารถนาให้ศิษย์มีความ เจริญก้าวหน้าอยู่เสมอ กระทำตนเป็นที่พึ่งและแบบอย่างที่ดีของศิษย์ โดยมีความรัก ความสนใจ ความห่วงใย และความเข้าใจในตัวศิษย์ สนับสนุนและให้กำลังใจเสมอ รับผิดชอบต่อหน้าที่และมีเหตุผล วางตนให้สัมพันธ์กับเกียรติของครู และอาชีพครู โดยวางตัวให้เป็นที่เคารพและศรัทธาของศิษย์ ประพฤติ ตนอยู่ในกรอบแห่งวัฒนธรรมอันดีงาม มีพรหมวิหาร ๔ ประจำใจ อันได้แก่ เมตตา กรุณา มุทิตา และอุเบกขา มีมนุษยสัมพันธ์อันดีกับทุกคน มีความเอื้อเฟื้อ อนุเคราะห์ สุกชุมรอบคอบ สุภาพ อ่อนน้อม และ ศรัทธาในอาชีพครู ✧

นอกจากนี้ครูควรมีบุคลิกภาพทางด้านความอยากรู้อยากเห็น ซึ่งเป็นบุคลิกภาพที่แสดงถึง ความสนใจต่อสิ่งแปลก ๆ ใหม่ ๆ ที่ไม่เคยทราบมาก่อน โดยการเข้าไปหา เข้าไปสู่สำรวจ เข้าไป สืบเสาะ เผ่าดู จับต้อง หรือซักถาม และแสดงความต้องการที่จะเข้าใจหรือปรารถนาที่จะรู้รายละเอียด ของสิ่งเร้าที่คลุมเคลือหรือสิ่งเร้าที่ซับซ้อน หรือเป็นความลับ สอบค้นคว้าหรือทดลองเพื่อพิสูจน์หา ความจริง รวมทั้งคอยศึกษาหาความรู้เพิ่มเติม หรือหาประสบการณ์ใหม่ ๆ อยู่เสมอ ซึ่งความอยากรู้อยากเห็นนี้เป็นปัจจัยที่สำคัญในการริเริ่มงานเศรษฐกิจและสังคมไทยไม่คอยได้รับการส่งเสริม การอบรมเลี้ยงดูหรือฝึกฝนให้เด็กได้คิด มีความกระตือรือร้นและตัดสินใจด้วยตนเอง เด็กส่วนใหญ่ไม่ค่อย มีโอกาสได้รู้ นอกจากนี้เรายังไม่รอบคอบเด็กที่ทุกคนหรือบางซีกวางถาม แม้กระทั่งเมื่ออยู่ในสถาบัน การศึกษาก็ไม่ได้เปิดโอกาสให้เด็กได้ การเปลี่ยนแปลงในบทบาทของครู จึงจำเป็นอย่างยิ่ง อาทิเช่น การจัดกิจกรรมส่งเสริมความอยากรู้อยากเห็นของเด็ก ทำให้เด็กมีความกตัญญูเริ่มสร้างสรรค์ เป็นต้น

บุคลิกภาพที่สำคัญอีกประการหนึ่งที่ควรพิจารณาคือ ความเชื่อเพื่อ ลักษณะบุคลิกภาพของคนไทยยังเป็นบุคลิกภาพแบบไมครีสัมผัส ซึ่งลักษณะเป็นการเชื่อเพื่อพวก"องในวงแคบมากกว่าเพื่อสังคมหรือส่วนรวม และจากการศึกษาของออสกู๊ด (Osgood, 1972) เกี่ยวกับทัศนคติของคำต่าง ๆ โดยใช้ Semantic Differential Scale ของกลุ่มประเทศทั่วโลก (Atlas Study) โดยเฉพาะทัศนคติต่อกำว่า "ฉับ" ของกลุ่มตัวอย่าง วากหลายสังคมทั้งที่คอยพัฒนาและพัฒนาแล้ว ปรากฏว่าทัศนคติของคำว่า "ฉับ" ของกลุ่มวัยรุ่นชายไทย ต่างกันกับของกลุ่มเด็กหนุ่มวัยรุ่นในประเทศอื่น ๆ ดังแสดงในภาพข้างล่างนี้



ทัศนคติของคำว่า "ฉับ" ของเด็กวัยรุ่นไทย (อายุ ๑๕ - ๒๐ ปี) พบว่า ทัศนคติต่อกำว่า "ฉับ" จะใกล้เคียงกับทัศนคติของคำว่า "ถิ่นที่เกิด" มากที่สุด ตรงกันข้ามกับกลุ่มวัยรุ่นในประเทศที่พัฒนาแล้ว เช่น ฮองกง ญี่ปุ่น อเมริกา ประเทศในยุโรปและเอเชียกลาง ซึ่งมีทัศนคติต่อกำว่า "ฉับ" ใกล้เคียงกับคำว่า "ประเทศ" กลุ่มวัยรุ่นชายไทยนั้น พอถึงคำว่า "ประเทศ" กลับยิ่งห่างออกไป ยิ่งไปถึงคำว่า "โลก" ยิ่งไกลออกไป ในขณะที่กลุ่มวัยรุ่นในประเทศที่พัฒนาแล้ว มีความรู้สึกต่อโลกใกล้เคียงกับความรู้สึกต่อตนเองมากกว่ามาก

จากการศึกษาที่พบนี้ แสดงว่า ทัศนคติของคนไทยวัยรุ่นต่อสังคมนั้นยังอยู่ในวงแคบ แม้แต่ความเชื่อก็เน้นในครอบครัววงละพวก"องมากกว่า ซึ่งจากผลการวิจัยของเชฟเฟอร์ (Shaffer, ๑๙๗๒) ที่ศึกษาเกี่ยวกับกลุ่มตัวอย่างวัยรุ่นในกรุงเทพฯ และเชียงใหม่ เกี่ยวกับพฤติกรรม ของลูกที่พ่อแม่ชอบ หรือชอบเสีย "พบว่าส่วนใหญ่พ่อแม่จะชมเมื่อลูกช่วยเหลือพ่อแม่หรือที่เองทำที่บ้าน โดยได้รับคำชมว่า ดีมากที่สุดถึง ๑๐๐ คน ใน ๑,๐๐๐ คน แต่การชมเกี่ยวกับการช่วยเหลือผู้อื่นมีเพียง ๑ คน เท่านั้น

วาทะการวิจัยดังกล่าวมา แสดงว่า ความเชื่อเพื่อของคนไทยเน้นในวงแคบเป็นส่วนใหญ
ด้วยเหตุนี้ทำให้ผู้วิจัยสนใจเกี่ยวกับลักษณะความเชื่อเพื่อของไทย ซึ่งสัมพันธ์สำคัญในการ
พัฒนาประสิทธิภาพของนักวิชาชีพ

สำหรับเพชุนาย เป็นบุคลิกภาพที่แสดงออกซึ่งเจตนาใ้ดูนายหลอกหลวง ไม่ปกปิดคนอื่น
ประสบความสำเร็จในการพูดให้คนอื่นทำในสิ่งที่ตนปรารถนาได้ การกระทำเป็นไปเพื่อให้ได้มาซึ่ง
ผลประโยชน์ รัชชนะ การได้เปรียบ ในเป้าประสงค์ที่ปรารถนาส่วนตน มากกว่าความเชื่อเพื่อ มีความ
ก้าวร้าว ไม่ชอบ รับความจริง และไม่ยอมเปลี่ยนแปลงความคิดเห็น มีความระแวงสงสัยบุคคลอื่น
มองคนใจแฉ้งร้าย ไม่คำนึงในสิ่งที่กระทำไปว่าดูถูกด้วยเหตุผลหรือศีลธรรมหรือไม่ เช่น ไม่คำนึง
ว่า การพูดปด (Lying) การเอาหน้าโดยการโกง (Cheating) และรูปแบบอื่นของการหลอกหลวง
(Deceit) เป็นสิ่งไม่ควรกระทำ คือ ถือเอาผลประโยชน์เป็นสำคัญ (Utilitarian) มากกว่า
ถือการปฏิบัติที่ซื่อสัตย์อื่น ๆ อย่างมีศีลธรรม ซึ่งลักษณะเหล่านี้เป็นสิ่งที่ไม่เป็นที่ยอมรับกับสังคม
โดยเฉกาะอย่างยิ่งบุคคลที่เข้าเป็นครู ว่าเป็นอย่างยิ่งที่เข้าต้องปรับปรุงบุคลิกภาพให้เหมาะสม เป็น
แบบอย่างที่ดีแก่ศิษย์ต่อไป

ถ้ แ่เหตุนี้ทำให้ผู้วิจัยสนใจเกี่ยวกับความมี เพชุนายของครูไทย เนื่องวาทะการวิจัยอาจจะ
ช่วยให้เป็นแนวทางในการปรับปรุงบุคลิกภาพของครู และส่งเสริมหลักการทางศีลธรรมที่ดูด้วย
ถึงที่พระวิสุทธโสมณี (สุลักษณ์ กิวิรัตน์, ๒๕๐๘ : ๒๖๘ - ๒๖๙) กล่าวว่า การยึดถือตัวเราเป็น
ปัญหาที่ธรรมอันร้ายแรงที่ควรระวังแก้ไขให้หมดไป ถ้าต้องการให้บุคลิกถึงส่วนรวมบ้าง
เท่าที่จะยึดถือประโยชน์ส่วนตัวฝ่ายเดียว

การศึกษาค้นคว้าความสำคัญ ของบุคลิกภาพของครูดังกล่าว จะเป็นแนวทางให้สถาบันที่ผลิตครู
ได้จัดวางจุดมุ่งหมายในการผลิตครูให้ตรงกับหน่วยงานได้อย่างมีประสิทธิภาพ โดยมีการปรับปรุง
ส่งเสริม หรือเปลี่ยนแปลงได้คี่ขึ้น ซึ่ง ศักดิ์สิทธิ์ ปราโมช (ศักดิ์สิทธิ์ ปราโมช, ๒๕๑๕ : ๘ - ๙)
ได้กล่าวถึงนี้หาของการฝึกหัดครูว่ายังมีลักษณะเท่าที่ควร เพราะครูอาจารย์ส่วนใหญ่ ยึดถือระหนัก
ถึงปัญหาของสังคมไทย และบทบาทของการฝึกหัดครูที่ระต้อง เป็นผู้ว่าในการเปลี่ยนแปลง ผลการวิจัย
นี้จึงเป็นที่คาดหวังไว้ว่าจะ เป็นประโยชน์ในการปรับปรุงการฝึกหัดครูให้มีประสิทธิภาพมากยิ่งขึ้น

ความมุ่งหมายในการศึกษากันถั่ว

๑. เพื่อสร้างแบบสอบถามวัดเพุพบาย
๒. เพื่อศึกษาเปรียบเทียบบุคลิกภาพทางด้านความมีน้ำใจของครู ความอยากรู้อยากเห็น ความเอื้อเฟื้อ และเพุพบาย ระหว่างนักศึกษาระดับปีที่ ๑ - ๔ ของวิทยาลัยครูนครปฐม
๓. เพื่อหาความสัมพันธ์ระหว่างความมีน้ำใจของครู ความเอื้อเฟื้อและเพุพบาย ของนักศึกษาระดับปีที่ ๑ - ๔ ของวิทยาลัยครูนครปฐม

ความสำคัญของการศึกษากันถั่ว

๑. ผลการวิจัยจะช่วยให้ทราบว่า ตัวแปรทั้งสองมีความสัมพันธ์กัน เพื่อจะได้วิจัยในแบบการทดลองต่อไป
๒. ผลที่ได้จากการศึกษารั้ครั้งนี้ จะทำให้ทราบว่า การศึกษากันถั่วมีผลต่อความสามารถช่วยพัฒนาบุคลิกภาพของนักศึกษาทางด้านความมีน้ำใจของครู ความอยากรู้อยากเห็น ความเอื้อเฟื้อ และจะช่วยให้ปรับปรุงบุคลิกภาพทางด้านเพุพบายได้เหมาะสมมากขึ้น เบื้องต้น
๓. ผลที่ได้จากการศึกษา จะเป็นเครื่องมือกระตุ้นใจอาจารย์และนักศึกษารวม ทั้งถึงความสำคัญของบุคลิกภาพทางด้านความมีน้ำใจของครู ความอยากรู้อยากเห็น ความเอื้อเฟื้อและเพุพบาย และจะเป็นแนวทางในการปลูกฝัง เสริมสร้างบุคลิกภาพที่เหมาะสมให้แก่ผู้ที่จะเป็นครูต่อไป
๔. การศึกษารั้ครั้งนี้ได้สร้างแบบสอบถามความมีเพุพบาย ซึ่งสร้างและวัดแตกต่างจากแบบสอบถามเพุพบาย (Machiavellianism) ของกริสต์และคณะ (Richard Christie, 1970:11-3) ซึ่งจะเน้นประโยชน์ต่อครู อาจารย์ และ ผู้แนะแนวในการนำไปใช้ในโอกาสต่อไป เพื่อปรับปรุงบุคลิกภาพที่เหมาะสมให้แก่ผู้ที่จะเป็นครูต่อไป
๕. จะ เป็นประโยชน์ในการวิจัยต่อไป

ขอบเขตของการศึกษากันถั่ว

การวิจัยครั้งนี้จะจำกัดขอบเขตของกลุ่มตัวอย่างและตัวแปรที่จะศึกษาดังนี้

๑. กลุ่มตัวอย่าง

ในการศึกษารั้งนี้กระทำกับกลุ่มตัวอย่างซึ่งเป็นนักศึกษาชั้นปีที่ ๑ - ๔ ปีการศึกษา ๒๕๑๒ วิทยาลัยการบูรณาการ รวม จำนวน ๔๐๐ คน เป็นชาย ๒๐๒ คน หญิง ๑๙๘ คน และเนื่องจาก การรับนักศึกษาเข้าเรียนในชั้นปีที่ ๑ มีจำนวนใกล้เคียงกันทุกปี ฉะนั้น นักศึกษาในปีที่ ๑ - ๔ จึง มีจำนวนใกล้เคียงกัน การสุ่มตัวอย่างจึงสุ่มมาระดับละ ๑๐๐ คนเท่ากัน

๒. ตัวแปรที่ศึกษา

๒.๑ คะแนนความพึงพอใจ มีตัวแปร ๔ ตัวคือ

- ความมีน้ำใจของครู
- ความอยากครูอยากเห็น
- ความเชื่อ^{ซื่อ}ซื่อ
- ความขี้เหนียว

๒.๒ คะแนนเปรียบเทียบ

ตัวแปรอิสระ

- เพศ (ชาย - หญิง)
- ระดับชั้นเรียน

ตัวแปรตาม

- ความมีน้ำใจของครู
- ความอยากครูอยากเห็น
- ความเชื่อ^{ซื่อ}ซื่อ
- เหนียว

ข้อตกลงเบื้องต้น

คำตอบของนักศึกษาแต่ละคนที่ตอบแบบสอบถามวัดความมีน้ำใจของครู ความอยากครูอยากเห็น ความเชื่อ^{ซื่อ}ซื่อ และเหนียว ที่ไว้ใจการรวบรวมข้อมูลในการศึกษารั้งนี้ ถือว่าเป็น สภาพที่แท้จริงหรือความรู้สึกที่แท้จริงของนักศึกษา

คำนิยามศัพท์เฉพาะ

๑. ความมีน้ำใจของครู (Teacher's Spirit) หมายถึง การแสดงออกและอุปนิสัยของครูที่มีลักษณะดังนี้

๑.๑ มุ่งฝึกสอนอบรมนักเรียนอย่างเต็มที่ด้วยความเสียสละ ไม่หวังผลตอบแทน โดยพยายามหาเวลา และแสดงความสุວ່ส่วนตัวเพื่อประโยชน์ของศิษย์ ทั้งใจและเต็มใจสอนอย่างยิ่ง ไม่ปิดบังอำพรางความรู้และประสบการณ์ต่าง ๆ ตลอดจนปรารถนาจะให้ศิษย์มีความเจริญก้าวหน้าอยู่เสมอ

๑.๒ ทร. ทำตนเป็นแท้ และแบบอย่างที่ดีของศิษย์ โดยมีความรัก ความสนใจ ความห่วงใย และความเข้าใจในตัวศิษย์ สนับสนุนและให้กำลังใจเสมอ รับผิดชอบต่อหน้าที่และมีเหตุผล

๑.๓ วางตนให้สมกับเกียรติของครูและอาชีพครู โดยวางตัวให้เป็นที่ยอมรับและศรัทธาของศิษย์ ประพฤติตนอยู่ในกรอบแห่งวัฒนธรรมอันดีงาม มีพรหมวิหารสี่ประการ ใจ อ่อนใก้แก่เมตตา กรุณา มุทิตา และอุเบกขา มีมนุษยสัมพันธ์ดีกับทุกคน มีความซื่อสัตย์สุจริตธรรม สุจริต รวดร้อม สุภาพ ออกทน และศรัทธาในวิชาชีพครู

ความมีน้ำใจของครูวัดได้จากความเมตตาและความมีน้ำใจของครู

๒. ความอยากรู้อยากเห็น (Curiosity) หมายถึง "พฤติกรรมที่บุคคลแสดงการสงสัยสงสัยสิ่งเร้าในลักษณะทั่วไปนี้

๒.๑ แสดงความสนใจต่อสิ่งแปลกใหม่ ที่ไม่เคยเคยหรือไขว่คว้ามากจน ้วยการเข้าไปหา เข้าไปสำรวจหรือจับต้อง

๒.๒ แสดงความอยากรู้อยากเห็นที่จะรู้จักหรือเข้าใจสิ่งเร้าต่าง ๆ ได้มากขึ้น

๒.๓ ยอมหาประสบการณ์ใหม่ ยอมรับความยากลำบากเพิ่มเติม ช่วยการทดลองหรือการพิสูจน์ตามจริง

ความอยากรู้อยากเห็นวัดได้จากความอยากรู้อยากเห็น

๓. ความเอื้อเฟื้อ (Altruism) หมายถึง ความรู้สึกอย่างหนึ่งภายในตัวบุคคลที่ไว้ต่อความต้องการความช่วยเหลือของผู้อื่น เมื่อบุคคลนั้นได้พบกับสถานการณ์ที่ก่อให้เกิดความรู้สึก

ถึงกล่าว จะแสดงพฤติกรรมในทางที่ดี โภคการเสียละสิ่งของ เวลา หรือความสุขส่วนตัว เพื่อ
ช่วยทำประโยชน์ให้แก่บุคคลอื่นได้ไว้รับความสุข ทั้งจากความลำบากหรือได้ในสิ่งที่เราต้องการ
พฤติกรรมดังกล่าวแบ่งออกเป็น ๒ ประเภท ตามแนวของ โรเซนฮาน (Rosenhan, 1972) ดังนี้

๓.๑ พฤติกรรมที่ทำเพื่อหวังผลตอบแทน คือ การยอมรับจากสังคม (Normative Altruism)

๓.๒ พฤติกรรมที่ทำเพื่อความดี ในแง่ของจริยธรรมโดยไม่ใ้หวังผลตอบแทนจากสังคม
หรือถ้าจะไ้ก็จะเป็นรางวัลที่ไม่ไ้คาดหวังไว้ก่อน เช่น การบริจาคโลหิต การช่วยเหลือคนอื่นเป็นม
เป็นต้น

ความเอื้อเฟื้อรักไ้ความแบบสวมตามรักความเอื้อเฟื้อ

๔. เพทุบาย (Machiavellianism) หมายถึง ความรู้สึกอย่างหนึ่งภายในตัวบุคคล
ที่ไว้คอกความคองการที่เอมรรคไ้ถึง เป้าประสงค์ที่ปรารถนาไ้ เมื่อบุคคลนั้นไ้พบกับสถานการณ์ที่
ก่อให้เกิดความรู้สึกดังกล่าว จะแสดงพฤติกรรมในลักษณะต่อไปนี้

๔.๑ พฤติกรรมที่ทำโดยเจตนาไ้ดูบายหลอกลวง ไปปลุกกคนอื่น ประสมความสาเร็ว
ในการพูดไ้คนอื่นทำในสิ่งที่ตนปรารถนาไ้ การกระทำเป็นไปเพื่อไ้ไ้คามั่งผลประโยชน์ จัยระ
การไ้เปรียบในเป้าหมายที่ปรารถนาส่วนตน

๔.๒ พฤติกรรมที่คำไ้โดยมีเจตนาหลอกลอนัน ก้าวร้าว ไ้ยอมรับความเป็นจริง ไ้จะ
ไ้ยอมเปลี่ยนแปลงความกิกเห็น

๔.๓ พฤติกรรมที่เสถงความไม่ไ้วางใจ มีความระแวงสงสัยมุกคนอื่น มองคนในแง่ร้าย

๔.๔ พฤติกรรมที่ไ้เว้นการปร-พฤติปฏิบัติในสิ่งที่ถูกคองตามหลักศีลธรรม ไ้ไ้ไม่ก่ามึง
ว่า การพูดปล (Lying) การเอาชนะโดยการโกง (Cheating) และรูปแบบอื่น ๆ ของการ
หลอกลวง (Deceit) เป็นสิ่งไม่กควรกระทำ ไ้ไ้ถือเอาผลประโยชน์เป็นสำคัญ (Utilitarian)
มากกว่าไ้ถือการปฏิบัติกับคนอื่น ๆ อย่างไ้ศีลธรรม ซาคความเอื้อเฟื้อ

ความมีเพทุบายรักไ้ความแบบสวมตามรักความมีเพทุบาย

๕. นักศึกษ หมายถึง นักศึกษาวิทยาลัยบูรณกรปฐม ระดับชั้นปีที่ ๑ - ๔ ปีการศึกษา

๖. เชง หมายถึง นักศึกษาคณะศึกษาศาสตร์ มหาวิทยาลัยราชภัฏวชิรเวศน์ เชียงใหม่

สมมุติฐานของการศึกษาค้นคว้า

การวิจัยครั้งนี้ ผู้วิจัยได้ตั้งสมมุติฐานในการศึกษาค้นคว้า ดังนี้

- ๑) ความมีน้ำใจ ของครู จะมีความสัมพันธ์ทางบวกกับความเข้าใจ
 - ๒) ความมีน้ำใจของครู จะมีความสัมพันธ์ทางลบกับเหตุผล
 - ๓) ความเข้าใจ จะมีความสัมพันธ์ทางลบกับเหตุผล
 - ๔) นักศึกษาราย จะมีความอดทนสูงหากเห็นผลดีกว่านักศึกษาคณะอื่น
 - ๕) นักศึกษาราย จะมีความมีน้ำใจของครูไม่แตกต่างกันกับนักศึกษาคณะอื่น
 - ๖) นักศึกษาคณะอื่น จะมีความเข้าใจมากกว่านักศึกษาราย
- ✕ ๗) นักศึกษารายจะมีความเข้าใจแตกต่างกับนักศึกษาคณะอื่น
- ๘) นักศึกษารายปีที่ ๑, ปีที่ ๒, ปีที่ ๓ และปีที่ ๔ มีน้ำใจของการเป็นครูสูงขึ้นตามลำดับชั้นเรียน
- ๘) นักศึกษารายปีที่ ๑, ปีที่ ๒, ปีที่ ๓ และปีที่ ๔ มีความอดทนสูงหากเห็นผลดีกว่าชั้นเรียน
- ๙) นักศึกษารายปีที่ ๑, ปีที่ ๒, ปีที่ ๓ และปีที่ ๔ มีความเข้าใจสูงขึ้นตามลำดับชั้นเรียน
- ๑๐) นักศึกษารายปีที่ ๑, ปีที่ ๒, ปีที่ ๓ และปีที่ ๔ มีเหตุผลลดลงตามลำดับชั้นเรียน

เอกสารเกี่ยวข้องกับการศึกษากว่า

ความมีน้ำใจของครู

ในการพยายามที่จะสร้างครูที่ดีนั้น ความมีน้ำใจของครู เป็นองค์ประกอบอันสำคัญอย่างหนึ่ง ที่จะช่วยให้ครูเป็นครูที่ดีได้ ทั้งนี้เพราะน้ำใจของครูที่เกิดขึ้นในตัวบุคคลที่มีอาชีพครูโดยเฉพาะ จะเป็น สิ่งที่ช่วยเกิดหนุนครูให้มีความเอาใจใส่สนใจนักเรียนทั้งในทางด้านวิชาการและการอบรมปลูกฝัง กุณธรรมต่าง ๆ ตลอดจนการประพฤติปฏิบัติตนเพื่อ เป็นตัวอย่างที่ดีของเด็ก

สาโรช บัวศรี (๒๕๑๔ . ๒๔ - ๒๕) ได้กล่าวถึงความมีน้ำใจของครูอันเป็นจุดประสงค์ อย่างเป็นทางการของนักเรียนที่จำเป็นจะต้องท่องยัดคือ เพื่อจะได้เป็นครูที่ดีต่อไปข้างหน้าไว้ดังนี้ คือ

๑. จะต้องมีความใจที่จะมุ่งฝึกสอนและอบรมศิษย์อย่าง เต็มที่ และด้วยความเสียสละ ไม่หวัง ผลตอบแทน

๒. จะต้องมีความใจที่จะบังคับและฝึกฝนตนเอง เพื่อ เป็นแบบอย่างที่ดีของศิษย์โดยตลอดไป

๓. จะต้องมีความใจที่จะวางตนให้สมกับเกียรติของครู และอาชีพครูโดยตลอดไป

กอด สวัสดิ์ทิศาพิชญ์ (๒๕๑๓, ๘๐ - ๘๖) ได้กล่าวถึงคุณลักษณะที่ดีของครูไว้ดังนี้ :-

- ๑. ครูต้องรักเด็ก เข้าใจเด็ก และเห็นอกเห็นใจเด็ก
- ๒. ครูต้องมีความรู้ในวิชาที่ตนสอนอย่างลึกซึ้ง ต้องกันกว่า เติมเต็มให้มีความรู้ในวิชาที่สอน มากพอที่จะอธิบายให้แก่คนที่มีความรู้พื้นฐานต่าง ๆ กันบ้างรู้เรื่อง
- ๓. ครูต้องสามารถชักจูงจิตศรัทธาหรือมอบหมายให้เหมาะสมควรกับวุฒิภาวะของ เด็กได้
- ๔. ครูต้องเชี่ยวชาญในการสอนวิชาประเภทต่าง ๆ
- ๕. ครูต้องเอาใจใส่ดูแลเด็กทั้งตัว กล่าวคือ นอกจากดำเนินการเรียนแล้ว ครูที่ดีต้องดูแลสุขภาพ ของเด็ก อารมณ์ และการสังคมของเด็กในชั้น ตลอดจนเวลาที่สอนวิชาใดวิชาหนึ่ง
- ๖. ครูต้อง เป็นแบบอย่างที่ดีแก่เด็กในชั้นวัฒนธรรม ศีลธรรม กวินนิสัย สุขนิสัย และอุปนิสัย

ไพบูลย์ อินทรวีชา (๒๕๑๕ : ๕๕ - ๕๘) ได้กล่าวถึงคุณลักษณะของครูที่ดี ๗ ประการ

- ๑. เป็นผู้ชี้ หมายถึง เป็นสุภาพชน เป็นพลเมืองที่ดี มีคุณธรรม ก่อรมักด้วยความดีที่มีประโยชน์
ต่อชาวโลก
- ๒. เป็นผู้หนักแน่น ซึ่งพิจารณาใน ๓ แง่ คือ ภาวะทางจิตใจ ภาวะทางปัญญา และภาวะ
รับผิดชอบ
- ๓. เป็นผู้รักแก ก่อ ทรัพยากรทั้งทางด้านการเกษตรสังคม
- ๔. เป็นผู้รักทั้งในการเป็นผู้ให้และผู้รับการศึกษ
- ๕. เป็นผู้อดทน เพื่อที่จะได้พัฒนาตนเอง ความไม่ ญลยทางปัญญา
- ๖. เป็นผู้ปฏิบัติ โดยกฎเกณฑ์และศึกษและพิสูจน์ด้วยตนเองก่อน
- ๗. เป็นผู้แนะนำ เพื่อช่วยให้เด็กรู้จักช่วยเหลือตนเองได้

ในด้านการวิจัย ได้มีผู้พยายามวิจัยหาคุณลักษณะของครูที่มีประสิทธิภาพเพื่อเลือกเห็นคนที่มีความสามารถเข้าเป็นครู ให้ครูได้ทำงานตามที่ตนถนัด มีความรู้ มีใจรักในงานที่ตนทำอย่างจริงจัง และที่สำคัญคือ ต้องมีบุคลิกภาพที่เอื้อต่อการสอนจริง ๆ สามารถประพฤติปฏิบัติตนเป็นแบบอย่างที่ดีของศิษย์ จึงจะเป็นครูที่มีประสิทธิภาพ สามารถทำให้แผนพัฒนาประเทศในด้านการศึกษาระดับมัธยมศึกษาบรรลุเป้าหมายได้

มัทธนา ปิยะมาลา (๒๕๑๑ : ๕๕ - ๕๕) ได้ทำการสำรวจคุณลักษณะของครู โดยสร้างแบบสอบถามปลายเปิด และใจวิธีการ เทคนิคการวิฤติกรรมวิฤติ (The Critical Incident Technique) กลุ่มตัวอย่างเป็นครูในกรุงเทพมหานคร จำนวน ๑,๐๐๖ คน แบบสอบถามเพศ นั้นที่สอน วุฒิ อายุ และจำนวนปีที่สอน ปรากฏว่า คุณลักษณะที่ดีของครูมีดังนี้

- ๑. การสอนดี
- ๒. มีเดคุณเป็นประชาธิปไตย
- ๓. มีความเมตตาครูณา
- ๔. ให้คำปรึกษาแก่นักเรียนได้
- ๕. มีความสุจริตธรรม ซื่อตรง
- ๖. มีบุคลิกภาพดี
- ๗. มีสัมพันธภาพที่ดีกับนักเรียน
- ๘. ส่งเสริมให้กำลังใจของขอขบเขยนักเรียน
- ๙. ให้กาขงอุปการะแก่นักเรียน

พรหมิณเฑียรศรีทอง (๒๕๑๕ : ๓๑) ได้ศึกษาเปรียบเทียบบุคลิกภาพของครูกับนัก
 วิทยาศาสตร์ โดยการศึกษาว่า ครูทั่วไปมีบุคลิกภาพดังนี้ คือ ต้องเป็นผู้ที่มีความรู้ เช่นนักศึกษาค
 ความรู้ ปรับปรุงวิธีเรี ้นให้ดีขึ้น เอาสิ่งลบออกไป มี ความร่าเริงแจ่มใส มีความคงที่ทางอารมณ์
 สามารถควบคุมตนเองได้ดี มีความรักที่ซื่อสัตย์กับนักเรียน สนใจถึงความเดือดร้อนของนักเรียน มี
 ความรับผิดชอบ มีความอดทน มีความที่เมตตาเข้าใจคนอื่น มีเหตุผล มีความเชื่อถือได้ มีความสุภาพอ่อนน้อม
 ปฏิบัติตามระเบียบวินัยอย่างเคร่งครัด ไม่ขาดหน้าที่งานและรักเด็ก มีผลการวิจัยสอดคล้องกับการศึกษาเปรียบเทียบ
 บุคลิกภาพของครูกับนักจิตวิทยาของวารี นดิษฐ์เจริญศรี (๒๕๑๐ : ๒๐) ที่วิจัยพบว่า บุคลิกภาพของครูที่ดีนั้น
 กวกรเป็นผู้ที่มีลักษณะเป็นมิตร ให้ความอบอุ่น มีความตั้งใจดี รับผิดชอบ มีการแสดงออก มีสัมพันธภาพดี
 และมีความเมตตากรุณา

/ จิตภมาถ กิริติเสวี (จิตภมาถ กิริติเสวี, ๒๕๑๒ : ๗๓) ได้ทำการศึกษาคความมีน้ำใจ
 ของครู ความรู้สึกรับผิดชอบ พฤติกรรมความเพียรพยายาม แรงจูงใจในสัมฤทธิ์ ผลสัมฤทธิ์ทางการเรียน
 และการฝึกสอนของนักเรียนเด็กมัธยม โดยได้ศึกษาจำนวนเป็นเด็กเรียนเด็กมัธยมชั้นปีที่ ๒ ของ
 วิทยาลัยครูสงขลา โดยการศึกษาค ๒๕๑๕ จำนวน ๓๐ คน โดยการวิจัยพบว่า ความมีน้ำใจของครู
 ของนักเรียนชายและหญิงไม่แตกต่างกัน และความมีน้ำใจของครู ความรู้สึกรับผิดชอบของพฤติกรรม
 ความเป็นผู้นำ แลวแรงจูงใจไม่สัมฤทธิ์ รม ความสัมพันธ์ซึ่งกันและกันบางอย่างมีนัยสำคัญทางสถิติ

ในด้านการศึกษาวิจัยของต่างประเทศ ได้มีผู้พยายามวิจัยหาคุณลักษณะของครูที่มีประสิทธิภาพ
 เพื่อเลือกเฟ้นหาผู้ที่มีความสามารถเข้าเป็นครู

วิทที (Witty, 1947 : 662 - 668) ได้ศึกษาบุคลิกภาพของครูที่ดี โดยให้นักเรียน
 ชั้นปีที่ ๒ - ๑๒ จำนวน ๑,๑๐๐ คน เรียงรวกร เรียง "ครูที่ไ้ช่วยฉันมากที่สุด" แล้วรวบรวม
 คุณลักษณะที่กล่าวกรเรียงความทั้งหมด สรุปได้ว่า ครูที่ไ้บุคลิกภาพที่ดีจะต้องประกอบด้วย ให้ความร่วมมือ
 มีความเป็นประชาธิปไตย มีความเมตตากรุณา เอาใจใ้เด็กเรียนทุกคน มีความอดทน มีความรู้ใน
 เรื่องทั่ว ๆ ไป กิริยามารยาทดี มีความสุจริตธรรม มีอารมณ์ขัน เก่งทันเสมอปลาย สนใจในปัญหา
 และความเดือดร้อนของนักเรียน สนใจเมตตาไ้รางวัลกับนักเรียน มีความสามารถพิเศษในการสอน
 และะวิชา

ลิดส์ (Leeds, 1950 : 64) ได้ศึกษาครู ๓๐๐ คน ในรัฐเซาท์คาโรไลนา สรุปว่า
 ครูที่เข้ากั้เด็กไ้กั้จะต้องเป็นผู้ที่มีความร่วมมือ เป็นมิตร ากงไปกรงมา มีน้ลงทางอารมณ์ มีอารมณ์

และความสนใจเฉพาะเรื่องไม่ไปขัดขวางเพศชาย พอเข้าสู่สังคมได้ ส่วนครูที่นักเรียนไม่ชอบ ก็
ขอวิพากษ์วิจารณ์เท่าที่นึกถึงนักเรียน ไม่ออกนอกรูปแบบ มีความรู้สึกไวเกินไป ขี้แตกความเศร้าของ
อารมณ์ไม่มั่นคง มีนิสัยวิธยา ชอบคบหาแต่ผู้ถูกเมตตา และมักทะเลาะเอนเอียงไปในทางเพศหญิง
เกินไป

คาร์ค และ เอสตราบรูก (Karch and Estrabrook, 1956) ได้ทำการวิเคราะห์
อาชีพ (Job analysis) มาปรากฏว่า คุณสมบัติของครูที่มีอยู่ ๕ ประการ คือ ทางด้านความ
สัมพันธ์กับนักเรียน ทางด้านการสอน ทางด้านกิจกรรมจรยา ด้านคุณสมบัติเฉพาะตัว และลักษณะ
ท่าทาง สำหรับในส่วนที่เกี่ยวกับนักเรียน ครูที่ก่อสนใจและพยายามที่จะเข้าใจปัญหาของนักเรียน
ตอบปัญหาทุกปัญหาอย่าให้เรื่องส่วนตัวมาฉุดจิตใจกับทัศนคติที่มีต่อนักเรียน พยายามขจัดเรื่องยุ่งยาก
และอุปสรรคต่าง ๆ พยายามควบคุมอารมณ์ตลอดเวลา จะต้องมีน้ำใจ เป็นนักกีฬา ใจคอหนักแน่น
เมื่อนักเรียนถามปัญหาหรือเมื่อตนเองไม่สามารถจะตอบปัญหาได้ อย่าสนใจนักเรียนเพียงคนเดียวที่
ขวยสันนิษฐานกับนักเรียนหากเกินไป อย่าทำให้เด็กเรียนอับอาย ฉะนั้นนักเรียนเมื่อทำงานได้ผล
ก้าวหน้า จะต้องให้นักเรียนมีส่วนร่วมในการเรียนการสอนด้วย จะต้องตัดสินหรือลงโทษนักเรียนด้วย
ความมีเหตุผล

บีดเคิล (Biddle, 1967 : 346 - 347) ได้กล่าวถึงการศึกษากันว่าคุณลักษณะ
หรือบุคลิกภาพของครูว่าจะเน้นอยู่ ๓ ประการ คือ ประการแรก ทางด้านการกระทำของครู ซึ่งอาจ
สังเกตได้จากกิจกรรมต่าง ๆ มาครูโดยมาก เช่น การยอมรับความรู้สึกของนักเรียน ยกย่องชมเชย
นักเรียน รับฟังความคิดเห็นของนักเรียน เวลาปัญหาของนักเรียน แนะนำแนวทางแก่นักเรียน
วิพากษ์วิจารณ์การกระทำของนักเรียน คุณลักษณะของครูประการที่สองได้แก่ คุณลักษณะด้านกริยา
มารยาท เช่น สามารถควบคุมความประพฤติของตนเองไว้ได้ มีความมั่นคงสม่ำเสมอ มีความสามารถ
ส่วนคุณลักษณะของครูประการที่สาม ได้แก่ พฤติกรรมของครูขณะสอนในห้องเรียน

จากการวิจัยซึ่งควบคุมกระทำกับเด็กมัธยม ครูพบได้ว่าเป็นบุคลิกภาพของครูที่ดีนั้น ควร
เป็นผู้มีอิสระเป็นมิตร ให้ความอบอุ่น มีความตั้งใจ รับผิดชอบ มีการแสวงหา มีสัมพันธภาพดี
และมีความเมตตาากรุณา ส่วนครูที่ไม่ดีควรจะมีลักษณะเหล่านี้คือ ขาดความรักสูกและเม
ตตาเมื่อยมกมาย

* งานครุภัณฑ์ยิ่ง ขอสวัสดิภาพของประเทศและของประชาชน นอกจากนั้น ครูยังมีอิทธิพล โดยตรง ต่อปริมาณและคุณภาพของงานที่จัดอยู่ในทุกอาชีพ" ครูจะต้องประ "าติศ เป็นก้าขวาง และ เป็นแบบฉบับที่ดีของนักเรียน พฤติกรรมของครูมีส่วนสัมพันธ์กับพฤติกรรมของนักเรียน (Symond, ๑๙๘๗ : ๒๙๓) นั่นคือ บุคลิกภาพของครูมีอิทธิพลต่อบุคลิกภาพและการปรับตัวของนักเรียนเป็นอย่างมาก จึงควรที่จะทำให้การศึกษาก่อนเข้าถึงบุคลิกภาพของครูเป็นไปอย่างกว้างขวาง

ความอยากรู้อยากเห็น

ในการศึกษากัน ว่าเกี่ยวกับความอยากรู้อยากเห็นนั้น นักจิตวิทยาได้กล่าวกันอย่างกว้างขวาง มาก่อน เพิ่งเริ่มศึกษากันมาตั้งแต่ต้นปี ค.ศ. ๑๙๕๐ นี้เอง (จวน จันทรวิเศษกุล, ๒๕๑๕ : ๕) การศึกษาเกี่ยวกับ concept ของความอยากรู้อยากเห็น เมอร์ไลน์ ได้ให้ความหมายว่า เป็นพฤติกรรมของบุคคลที่ตอบสนองต่อสิ่งเร้าที่แปลกใหม่คล้ายการสำรวจหรือตรวจหา และสิ่งเร้านี้เป็นสิ่งเร้าที่ไม่มีเงื่อนไข (Unconditioned Stimulus) หากเวลาของการเสนอสิ่งเร้านี้ นานขึ้น ความอยากรู้อยากเห็นของบุคคลในสิ่งเร้านั้นก็จะลดลง แต่จะเกิดขึ้นอีกเมื่อถูกเสนอสิ่งเร้านี้ ซ้ำระยะหนึ่ง นอกจากนี้ในพฤติกรรมที่เกิดจากความอยากรู้อยากเห็น ยังเป็นพฤติกรรมที่เกิดจากแรงขับ ภายในตัวบุคคล ซึ่งไม่มีส่วนสัมพันธ์กับจุดมุ่งหมายหรือวัตถุประสงค์เฉพาะใด ๆ, เฟรเกเรและแอนเดอร์สัน (Frege and Anderson, 2511) กล่าวว่าการสนับสนุนความอยากรู้อยากเห็นของเด็ก เป็นสิ่งสำคัญในการเพิ่มพูนความเอาใจใส่และความเมกิกของเด็ก เด็กจะต้องมีสิ่งแปลกใหม่ที่ชักนำ ให้เกิดความอยากรู้อยากเห็น จึงทำให้มีโอกาสที่จะก้าวหน้า ทั้งนี้เพราะหากผลการวิจัยของ เมอร์ไลน์ (Berlyne, 1960) และฮันท์ (Hunt, 1961, 1965) พบว่า ความอยากรู้อยากเห็น มีความสัมพันธ์โดยตรงกับผลสัมฤทธิ์ของบุคคล

ทีเจอร์ และคณะ (Teeter and other, 1964:1105 - 1112) ได้ศึกษาเกี่ยวกับ ความอยากรู้อยากเห็น ของเด็กชายหญิงวัยเกรด ๓ - ๖ และเกรด ๕ โดยใช้แบบทดสอบวัดความ สนใจต่อสิ่งแปลกใหม่ และสิ่งที่รู้จักกันทั่วไป โดยตั้งสมมุติฐานว่า เด็กที่มีความสนใจต่อสิ่งที่แปลกใหม่ จะมีความอยากรู้อยากเห็นสูงกว่าเด็กที่มีความสนใจต่อสิ่งที่รู้จักกันทั่วไป ผลจากการศึกษากันครั้งนี้ พบว่า

๑. ทั้งเพศชายและหญิง มีความสนใจในสิ่งแปลกใหม่เพิ่มขึ้นเรื่อย ๆ
๒. เพศ, I.Q. และอาชีพของบิดามารดา ไม่มีผลต่อความอยากรู้อยากเห็น
๓. การพบสิ่งแปลกใหม่มีความสัมพันธ์โดยตรงกับพฤติกรรมการสร้างของตัวเองเกี่ยวกับงานอาชีพ

คัมมิงส์ (Numl Cummings 1967:1323 - A) ได้ทำการวิจัยเกี่ยวกับความอยากรู้อยากเห็น โดยการสร้างแบบทดสอบวัดความอยากรู้อยากเห็นขึ้น ทำการทดสอบนักเรียนระดับ เกษี ๔ - ๘ และระดับวิทยาลัยปีที่ ๑ และปีที่ ๒ ทำแบบทดสอบดังกล่าว แล้วแบ่งนักเรียนออกเป็น ๒ กลุ่ม กลุ่มหนึ่งให้ทำแบบทดสอบ Otis Quick Scoring Mental Ability Tests ส่วนอีกกลุ่มหนึ่งให้ทำแบบทดสอบ Abbreviated Form VII of the Minnesota Tests of Creative Thinking ผลการวิจัยพบว่า ความอยากรู้อยากเห็นของนักเรียนจะเพิ่มขึ้นเมื่อเรียนสูงขึ้น และคะแนนของนักเรียนแต่ละชั้นมีการแจกแจงเกือบเป็นโค้งปกติ นอกจากนี้ก็ยังมีรายงานว่า สถิติของนักเรียนมีความสัมพันธ์มากขึ้น ในด้านความสัมพันธ์ระหว่างความสามารถในทางสร้างสรรค์กับความอยากรู้อยากเห็น พบว่าค่าสัมประสิทธิ์สหสัมพันธ์ เป็น .77 เขาจึงสรุปว่าความอยากรู้อยากเห็นเป็นเกราะป้องกันหนึ่งที่ช่วยความสามารถทางสร้างสรรค์ได้

กิง (Kling, 1969 : 3468) ได้ทำการศึกษาถึงความสัมพันธ์ของความอยากรู้อยากเห็นกับคุณลักษณะในด้านอื่น ๆ ของนักเรียน โดยใช้กลุ่มตัวอย่าง เป็นเด็กอายุ ๘ - ๘ ปี และแบ่งเป็นเด็กที่มีภาวะความเป็นอยู่ปานกลาง ใจเด็ก Anglo - American กับเด็กที่มีภาวะความเป็นอยู่ต่ำ ซึ่งใจเด็ก Anglo - American กับเด็ก Spanish - American ในการศึกษาครั้งนี้ กิง ได้ใช้แบบทดสอบความอยากรู้อยากเห็น ซึ่งแบ่งเป็น ๑๖ ฉบับ ผลการศึกษาพบว่า

๑. ระดับทางสังคมและเชื้อชาติไม่มีผลต่อความอยากรู้อยากเห็นโดยตรง แต่ผลการปฏิบัติกรรมของตัวแปรทั้งสองพบว่า Spanish - American ที่มีความเป็นอยู่ต่ำ มีความอยากรู้อยากเห็นต่ำกว่าเด็ก Anglo - American ที่มีความเป็นอยู่ปานกลางอย่างมีนัยสำคัญทางสถิติ

๒. เพศและสถิติ ไม่มีผลต่อความอยากรู้อยากเห็น

๓. เด็กที่อยู่ในครอบครัวที่มีคนมากจะมีความอยากรู้อยากเห็นต่ำกว่าเด็กที่อยู่ในครอบครัว

ที่มีคนน้อย

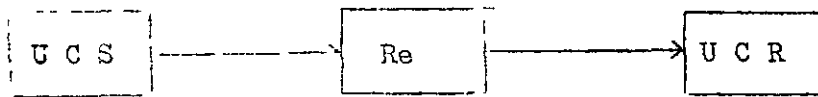
๔. เด็กที่มีการปรับตัวดี จะมีความอยากรู้อยากเห็นสูงกว่าเด็กที่มีการปรับตัวไม่ดี

- ๕. เด็กที่มีอายุน้อยจะมีความอยากรู้อยากเห็นสูงกว่าเด็กที่มีอายุมากกว่า
- ๖. เด็กที่มีประสบการณ์หรือทางการเรียนสูง จะมีความอยากรู้อยากเห็นสูงกว่าเด็กที่ไม่มีประสบการณ์

ทางการเรียนต่ำ

- ๗. เด็กที่มีความอยากรู้อยากเห็นสูง จะแน่วแน่มิที่ระงับยากและผูกพันมากกว่าเด็กที่มีความอยากรู้อยากเห็นต่ำ

พจน์ จันทร์วีระกุล (พ.จ. จันทร์วีระกุล, ๒๕๑๕ : ๑๐) กล่าวว่า นอกเหนือจากสิ่งเร้าที่แปลกใหม่แล้ว ความ好奇ที่อยากเห็นเร้าที่มีการเปลี่ยนแปลงและซับซ้อนพบว่า ความอยากรู้อยากเห็นจะมีมากต่อสิ่งเร้าซึ่งเป็นที่คุ้นเคย น้อยกว่ากับการเปลี่ยนแปลงในอัตราที่มากกว่า หรือมีความซับซ้อนมากกว่า เราได้ทดลองขบวนการเกิดพฤติกรรม ความอยากรู้อยากเห็นไว้ดังนี้



เมื่อ	Re	หมายถึง	มีประสาทสัมผัสของอินทรีย์
	UCS	หมายถึง	สิ่งเร้าที่โชกกว่าวงเงื่อนไข (Unconditioned Stimulus)
	UCR	หมายถึง	พฤติกรรมของความอยากรู้อยากเห็นซึ่งเป็นการสำรวจที่ไม่มีจุดมุ่งหมายหรือเป็นเงื่อนไขเพื่อขจัดความขาดแคลน (Deprivation) และเป็นพฤติกรรมที่ไม่เกิดจากการวางเงื่อนไข

พจน์ จันทร์วีระกุล (พ.จ. จันทร์วีระกุล, ๒๕๑๕) ได้สร้างแม่แบบสอบถามความอยากรู้อยากเห็นนั้นเอาไว้กับเด็กไทย โดยคัดแปลงจากแบบสอบถามความอยากรู้อยากเห็นของ Haw and Haw แบบความคมทั้งหมดมี ๒๖ ข้อ ถ้าความถี่ของแบบสอบถามโดยวิธีแบ่งครึ่งข้อสอบ (Split - half) เป็น .๘๐๘ เราได้นำแบบสอบถามที่สร้างขึ้นไปใช้ในการวิจัยหาความสัมพันธ์ระหว่างความอยากรู้อยากเห็นกับตัวแปรต่าง ๆ โดยใช้กลุ่มตัวอย่างเป็นนักเรียนชั้นประถมศึกษาปีที่ ๔ และปีที่ ๗ ในกรุงเทพฯ และต่างจังหวัด จำนวน ๒๗๗ คน ผลการศึกษพบว่า

- ๑. เด็กชายมีความอยากรู้อยากเห็นสูงกว่าเด็กหญิงอย่างมีนัยสำคัญทางสถิติทั้งระดับประถมศึกษาปีที่ ๔ และระดับประถมศึกษาปีที่ ๗

๒. ในระดับประถมศึกษา เด็กต่างจังหวัดมีความอยากรู้อยากเห็นสูงกว่าเด็กในกรุงเทพฯ

แต่ไม่ปรากฏผลแตกต่างกันในระดับประถมปีที่ ๗

๓. ในระดับประถมปีที่ ๗ เด็กจีนมีความอยากรู้อยากเห็นสูงกว่าเด็กไทยแต่ระดับประถมปีที่ ๘ เด็กไทยกับเด็กจีนก็มีความอยากรู้อยากเห็นไม่แตกต่างกัน

๔. ระดับชั้นประถมปีที่ ๗ เด็กไทยกรุงเทพฯ มีความอยากรู้อยากเห็นสูงกว่ากับประถมปีที่ ๘ แต่ระดับประถมปีที่ ๘ และ ๗ ในต่างจังหวัดก็มีความอยากรู้อยากเห็นไม่แตกต่างกัน

ทีเตอร์ และคณะ (Teeter and other; 1964 : 1105-1112) ได้วิจัยว่า เพศชาย - เพศหญิง ไม่มีผลต่อความอยากรู้อยากเห็น ซึ่งสอดคล้องกับ King (1969 : 3368) และแย้งกับ หจัน จันทรวิระกุล (๒๕๑๔) ที่วิจัยพบว่า เด็กชายมีความอยากรู้อยากเห็นมากกว่าเด็กหญิง

นอกจากนี้ วันหนีย บุปผธชาติ (วันหนีย บุปผธชาติ, ๒๕๑๗ : ๔๔) ได้ทำการศึกษากวามอยากรู้อยากเห็นของนักศึกษาระดับปีที่ ๑ - ๔ วิทยาลัยบูรณการวสีจำนวน ๔๐๐ คน ผลการวิจัยพบว่า นักศึกษาปีที่ ๑ มีความอยากรู้อยากเห็นแตกต่างกันกับนักศึกษาปีที่ ๒ นักศึกษาปีที่ ๓ และนักศึกษปีที่ ๔ อย่างมีนัยสำคัญทางสถิติที่ระดับ .๐๕ กล่าวคือ นักศึกษาปีที่ ๑ มีความอยากรู้อยากเห็นต่ำกว่านักศึกษปีที่ ๒ นักศึกษาปีที่ ๓ และนักศึกษปีที่ ๔ แต่ นักศึกษาปีที่ ๒ ปีที่ ๓ และปีที่ ๔ มีความอยากรู้อยากเห็นแตกต่างกันอย่างไม่มีนัยสำคัญทางสถิติ

ความเชื่อ

ผลการวิจัยที่เกี่ยวกับสถานการณ์ที่ทำให้บุคคล ประสบพฤติกรรมแบบเชื่อ

การวิจัยส่วนใหญ่จะไว้การทดลอง การวิจัยที่สำคัญได้แก่ การวิจัยของ รอดิงซ์ (Rawlings, ๑๙๖๖ : ๑๒๙ - ๓๕) ซึ่งได้ทำการหา องค์ประกอบเกี่ยวกับสถานการณ์ ๒ อย่าง คือ สถานการณ์ที่ทำให้บุคคลรู้สึกผิด (Guilt feeling) และสถานการณ์ที่ทำให้บุคคลเกิดความรู้สึกรับผิดชอบที่จะต้องช่วยเหลือผู้ที่อ่อนแอกว่า โดยทำการทดลองกับเด็กที่มหาวิทยาลัย โดยการทดลองพบว่า กลุ่มตัวอย่างที่เกิดความรู้สึกรับผิดชอบสูงจะมีพฤติกรรมแบบเชื่อเชื่อมากที่สุดใน

กรีนแบวริก (Greenberg, 1969 . 1960 - A) ศึกษาสถานการณ์ที่ก่อให้เกิดพฤติกรรมแบบเชื่อ โดยทำการทดลองกับนักศึกษามหาวิทยาลัยจำนวน ๑๓๐ คน การทดลองใช้วิธีการขอร่วม

เพื่อทำให้กลุ่มตัวอย่างเกิดความรู้สึก ๓ อย่าง ก่อ ให้เห็นความสำคัญของการให้คอมแพนซึ่งกันและกัน (Reciprocity) ความรู้สึกที่ต้องรับผิดชอบต่อสังคม (Social Responsibility) และการกระทำที่ความเมตตาอย่างที่ดี (Beneficent Model) ผลการทดลองพบว่า การขอรับที่ทำให้เกิดความรับผิดชอบต่อสังคม จะทำให้บุคคลแสดงพฤติกรรมแบบเอื้อเฟื้อมากกว่า ซึ่งสอดคล้องกับผลการวิจัยของราวลิงซ์ (Rawlings, 1966 : 1294 - 95)

วอลเทอร์ส (Walters, 1971 : 6761 - A) ได้ขอรับนิสิตแสดงการช่วยเหลือบุคคลต่างชาติ พบว่า ค่าใช้จ่ายของการช่วยเหลือที่เพิ่มขึ้นจะทำให้บุคคลแสดงพฤติกรรมแบบเอื้อเฟื้อลดลง ซึ่งสอดคล้องกับการวิจัยของกรีนเบิร์ก (Greenberg, 1969 : 1960 - A) ที่พบว่า เมื่อค่าใช้จ่ายของการช่วยเหลือนั้นมีมากขึ้น บุคคลจะแสดงพฤติกรรมเอื้อเฟื้อลดลง นอกจากนี้วอลเทอร์สยังพบว่า ถ้าเป็นการช่วยเหลือในสถานการณ์ที่เสียสละน้อยแล้ว บุคคลมักจะแสดงพฤติกรรมแบบเอื้อเฟื้อโดยไม่หวังผลตอบแทนมากกว่าการแสดงพฤติกรรมแบบเอื้อเฟื้อโดยหวังผลตอบแทนจากการกระทำนั้น ซึ่งในที่นี้ก็คือ ความสนใจและการชมเชยจากอาจารย์ที่สอนนิสิตนั่นเอง

นอกจากนี้ ริชาร์ด และเบอร์โกวิทซ์ (Richard and Berkowitz, 1966 : 227 - 232) ได้ทำการทดลองกับนิสิตในมหาวิทยาลัย เพื่อทดสอบสมมุติฐานที่ว่า "บุคคลที่เคยได้รับการช่วยเหลือมาก่อน จะเต็มใจช่วยเหลือตอบแทนมากกว่าบุคคลที่ไม่เคยได้รับการช่วยเหลือมาก่อน" ผลการทดลองปรากฏว่า กลุ่มที่ได้รับการช่วยเหลือมาก่อนด้วยความเต็มใจของผู้ช่วยเหลือ จะแสดงพฤติกรรมแบบเอื้อเฟื้อมากกว่ากลุ่มที่เคยได้รับการช่วยเหลือโดยที่ผู้ช่วยเหลือไม่เต็มใจ และกลุ่มที่ไม่เคยได้รับการช่วยเหลือมาก่อน ซึ่งผลการทดลองนี้แสดงว่า การที่บุคคลได้สังเกตอารมณ์ของผู้ที่ให้ความช่วยเหลือมาก่อน ถ้าพบว่า เป็นไปในทางที่ดีแล้วจะเป็นแรงเสริมให้บุคคลผู้นั้นแสดงพฤติกรรมแบบตอบแทน ซึ่ง อรอนเฟร็ด (Aronfreed, 1968) เน้นว่า ความสำคัญของการตอบสนองทางอารมณ์ที่ถูกวางเงื่อนไขจากการแสดงความช่วยเหลือของบุคคลอื่นในตอนแรก จะมีส่วนต่อพัฒนาการและการคงอยู่ของความเอื้อเฟื้อ และแรงเสริมที่จะช่วยส่งเสริมพฤติกรรมแบบเอื้อเฟื้อนั้น ก็คือ การที่เด็กหรือบุคคลได้สังเกตเห็นอารมณ์ หรือความรู้สึกของผู้ให้ความช่วยเหลือที่แสดงออกมาในขณะที่ให้การช่วยเหลือนั้นเป็นไปในทางที่ดี

สำหรับผลการวิจัยที่เกี่ยวข้องกับบุคลิกภาพของผู้ให้ความช่วยเหลือ มีดังนี้

บดนัค (Bond, 1969 : 3454) ได้ทำการศึกษาระดับมัธยมศึกษาชั้นประถมศึกษาตอนต้น โดยวัดลักษณะของความช่วยเหลือจากการประเมินผลของครู และดูจากจำนวนขมที่กลุ่มตัวอย่างบริจาคให้แก่เด็กยากจน ผลการศึกษายืนยันว่า สำหรับเด็กชาย ความช่วยเหลือสัมพันธ์ทางลบกับความรับผิดชอบทางสังคมและเด็กที่มีลักษณะ Guilt neuroticism จะมีความช่วยเหลือสูง นอกจากนี้ ยังพบว่าสติปัญญาสัมพันธ์โดยตรงกับความช่วยเหลือ และพบว่า เด็กหญิงมีลักษณะของความช่วยเหลือมากกว่าเด็กชาย

เทอร์เนอร์ (Turner, 1948) ศึกษาเด็กอายุ ๘ - ๑๒ ปี จำนวน ๑๑๖ คน โดยใช้แบบสอบถามวัดความช่วยเหลือ โดยให้พ่อแม่ ครู และนักสังคมสงเคราะห์ประเมินลักษณะของความช่วยเหลือ ผลปรากฏว่า ความช่วยเหลือสัมพันธ์กับความดีใจของวัฒนธรรม ความมีแรงทางอารมณ์ และการปรับตัวทางสังคม

ฟรีดริค (Friedrichs, 1960) ได้ศึกษาความช่วยเหลือของนิสิตในมหาวิทยาลัยจำนวน ๒๖๐ คน พบว่า ผู้ที่ถูกประเมินว่าเป็นเพื่อนที่รักและน่าสนใจ ก่อ ผู้ที่มีคะแนนความช่วยเหลือสูง และพบว่า ความสามารถในการเข้าสังคมและการยอมรับทางสังคมสัมพันธ์กับความช่วยเหลือโดยตรง

ริบาล (Ribal, 1963) ได้วิจัยโดยกระทำกับกลุ่มตัวอย่างซึ่งเป็นนิสิตชายหญิงของมหาวิทยาลัย จำนวน ๑๕๕ คน พบว่า ความช่วยเหลือสัมพันธ์ทางบวกกับความต้องการอดทน และความต้องการอยู่รวมกลุ่มหรือความนิยมใคร (Need for Affiliation) จะสัมพันธ์ทางลบกับความต้องการผลสัมฤทธิ์ (Need for Achievement) ก็กับการแสดงอำนาจ (Dominance) ในด้านความแตกต่างระหว่างเพศ การวิจัยส่วนนี้พบว่า เด็กหญิงมีลักษณะช่วยเหลือมากกว่าเด็กชายในชั้นประถม ผลการวิจัยของ โรเซนฮาน และไวท์ (Rosenhan and Wright, 1967) และผลการวิจัยของ ฟลอยด์ (Floyd, 1964)

ฮอฟแมน (Hoffman, 1970 : 284) ให้เห็นว่า วิธีการฝึกเลี้ยงดูพ่อแม่ โดยให้เหตุผลและการยับยั้งความรักน่าจะมีส่วนเกี่ยวข้องกับพฤติกรรมที่แสดงถึงความช่วยเหลือได้ โดยการฝึกวินัยโดยให้เหตุผลน่าจะทำให้เด็กมีความช่วยเหลืออย่างแท้จริง (Autonomous Altruism)

มากกว่าการฝึกวินัยโดยใช้การบังคับให้รัก ซึ่งอาจจะทำให้เด็กมีความเฉื่อยเฉื่อยไม่แท้จริง
แต่ทำเพื่อต้องการผลตอบแทน (Normative Altruism)

เอกสารการวิจัยที่เกี่ยวข้องกับเป้าหมาย

โจนส์, เกอร์เกน และเดวิส (Jones, Gergen and Davis, 1962:76) ได้ศึกษา
แบบทดลองกับนักศึกษาหญิงที่ไถ่ถอนจากแบบสอบถาม "เป้าหมาย" สูง และไถ่ถอนจากแบบสอบถาม
"เป้าหมาย" ต่ำ อย่างละ ๕๐ คน นักศึกษาทั้ง ๕๐ คน แบ่งออกเป็น ๕ กลุ่ม ๆ ละ ๑๐ คน แต่ละคน
ถูกสัมภาษณ์โดยนักวิจัยคนหนึ่ง ในจำนวน ๑๐ คน ที่ทำหน้าที่สัมภาษณ์ การสัมภาษณ์กระทำในลักษณะ
เป็นกลาง ด้วยคำถามง่าย ๆ เกี่ยวกับการเห็นแก่ผู้อื่นกับตนเอง ๕ ข้อ และอีก ๑๖ ข้อ
ถามความรู้สึกของตนว่า พอใจ เป็นกลาง หรือ ไม่พอใจ ครั้งหนึ่งของนักศึกษาได้รับการบอก
ขอให้เล่าความจริงเกี่ยวกับตนเองให้มากที่สุดเท่าที่จะทำได้ อีกครั้งหนึ่งได้รับการสัมภาษณ์ด้วยรายการ
ที่จะให้คำตอบในลักษณะที่จะตอบให้ผู้สัมภาษณ์อีกต่อไปว่า พวกนักศึกษามีแนวโน้มกว่าที่เป็นอยู่ จากนั้น
นักศึกษาทั้งหมดก็ถูกสัมภาษณ์จากผู้สัมภาษณ์อีกคนหนึ่ง ตามวิธีดำเนินการแบบเดียวกับคราวแรก ผล
จากการทดลองพบว่า พวกไถ่ถอน "เป้าหมาย" สูง ไม่เปลี่ยนแปลงพฤติกรรมการรายงาน
ตัวเอง เมื่อทดสอบซ้ำครั้งที่สอง แต่พวกไถ่ถอน "เป้าหมาย" ต่ำ เปลี่ยนแปลงอย่างเห็นได้ชัด
ส่วนมากในทางที่จะกล่าวถึงเรื่องราวของตนในทางที่มากขึ้น หลังจากที่ประเมินบุคลิกภาพของตน
ไปในทางลบ ผลทั้งหมดนี้มีนัยสำคัญทางสถิติ

เอเดลสไตน์ (Edelstein, 1966) ได้ศึกษาใจ การทดลองกับกลุ่มตัวอย่างจำนวน
๑๕๕ คน เป็นนักศึกษาที่มีอายุเป็นผู้ใหญ่แล้ว จากวิทยาลัย 104 คน เป็นชาย ๗๓ คน และหญิง
๓๑ คน และเขานั้นเป็นเด็ก ๆ จากโรงเรียนมัธยมในชุมชนชั้นกลาง ๕๕ คน อายุอยู่ในระหว่าง
๑๐ - ๑๔ ปี เป็นเด็กผู้ชาย ๓๔ คน และเด็กผู้หญิง ๑๑ คน แบ่งแยกนักศึกษาตามคะแนนที่ได้จาก
แบบสอบถาม "เป้าหมาย" โดยใช้คะแนนมัธยมเป็นจุดแบ่งแยกสำหรับเด็ก ๆ ใช้แบบสอบถาม
"เป้าหมาย" ของ นาคามิ (Nachame's Kiddie Mach) โดยใช้คะแนนมัธยมเป็นเกณฑ์เหมือนกัน
นำกลุ่มตัวอย่างมาให้เล่นเกมสโกลโมโน ๖ เกมส์ ให้ผู้เล่นแต่ละคนได้เริ่มเมื่อไปกเกอร์ชนะ ๑๐ อัน
เพื่อใช้สำหรับนิยามคะแนนในกรณีนี้ ผู้เล่นอาจเลือกจ่ายตรงข้ามโดยการยอมตา หรือเล่น
ด้วยกลยุทธ์การเดินแบบอนุรักษ์นิยม (Conservative Strategy) โดยมีกติกาว่า

ในการเล่นหลอกตลอด

- ถ้าหลอกต่อไม่สำเร็จ จะต้องจ่ายเบี้ยให้แก่ฝ่ายตรงข้าม

๐ อัน

- ถ้าหลอกต่อสำเร็จ ฝ่ายตรงข้ามจะต้องจ่ายเบี้ยให้

๐ อัน

ในการเล่นแบบอนุรักษนิยม

- ถ้า การยอมรับสารจากฝั่งแค้นที่มีอยู่จริง ผู้แค้นในกรณีนี้ จะเสียเบี้ยไปเพียง ๐ อัน แต่ฝ่ายตรงข้ามจะไปได้เบี้ยนั้นเพิ่มขึ้น

การเล่นหลอกตลอดและการทำฝ่ายตรงข้ามเป็นกรณีพิเศษที่เสี่ยงมากกว่า เพราะหากแพ้ในกรณีใด ๆ ก็ตาม หมายถึงว่าผู้เล่นต้องสูญเสียเบี้ยไป ๐ อัน และฝ่ายตรงข้ามก็จะได้เบี้ยเพิ่มขึ้นเท่า ๐ อัน จำนวนแต้มที่ผู้เล่นได้ในตอนท้ายของเกมคือ ว่าแฉกต่างระหว่างเบี้ยที่เรามีทั้งหมด กับเบี้ยที่ฝ่ายตรงข้ามมีอยู่ทั้งหมด ในการทดลองนี้ ตัวโคมีให้ผมขอให้แก่ผู้รับการทดลองและผู้ร่วมเล่นในแต่ละรอบได้เลือกสรรไว้ก่อนแล้วระบายสีไว้เป็นระดับ เพื่อให้ผู้เล่นทดลองสามารถบันทึกว่าจำนวนการเล่นหลอกตลอดได้

ผลการทดลองพบว่า

๑. สก๊อตได้คะแนนจากแบบสอบถาม "เพชฌาย" สูง ใช้หลักวิธีเล่นด้วยการ "ยอมสารภาพความจริง" น้อยกว่าพวกที่ได้อะแนน "เพชฌาย" (ชาย $p = .0๘$, หญิง $p < .๐๐๕$, เด็กชาย $p < .๐๕$) และเล่นด้วยวิธีหลอกต่อ มากกว่า (ชาย $p < .๐๐๑$, หญิง $p < .๐๐๕$, เด็กผู้ชาย $p < .๑๐$)

๒. นักศึกษาชายที่ได้อะแนน "เพชฌาย" สูง ทำคะแนนกับผู้อื่นมากกว่านักศึกษายายที่ได้อะแนน "เพชฌาย" ต่ำ ($p < .๐๐๑$) แต่ไม่พบความแตกต่างในการทำเล่นของเด็กผู้ชายที่อยู่ในวัยเดียวกัน เมื่อเปรียบเทียบตามเกณฑ์คะแนน "เพชฌาย" ไว้สำหรับนักศึกษาหญิง

๓. ในการตอบแบบสอบถามหลังจากการเล่นเกมเสร็จแล้ว ปรากฏว่ากลุ่มชายที่ได้อะแนน "เพชฌาย" สูง ใกล้เคียงความระแวงสงสัยมากกว่ากลุ่มชายที่ได้อะแนน "เพชฌาย" ต่ำ

ฮาร์ริส (Harris, T.M., 1966) ได้ศึกษาความยึดมั่นในเพชฌาย ความมีอิสระในการตัดสินใจ และทัศนคติต่อเพื่อนร่วมงานในการร่วมมือพิจารณาตัดสิน โดยใช้กลุ่มตัวอย่างที่เป็น

นิสิตชายที่ไ้คะแนนสูงจากแบบสอบถาม "เพทุบาย" ๓๘ คน และไ้คะแนนต่ำ ๓๘ คน ในวิทยาลัยเล็ก ๆ แห่งหนึ่งในตำบลชนบทของรัฐในแอคแคนติกภาคกลาง เป็นวิทยาลัยสหศึกษา นักศึกษาส่วนใหญ่พักอยู่ที่บ้านของตนเอง การทดลองคือ ใ้กลุ่มตัวอย่างซึ่งเป็นผู้ร่วมการทดลองอ่านข้อความส่วนหนึ่งของหนังสือ Waiting for Godot ของ Beckett (1954) แล้วพิจารณาไ้คะแนนตัวสำคัญคนหนึ่ง ในจำนวน ๒ ตัว และอภิปรายเหตุผลส่วนตัวของตนในการไ้คะแนนแก่ตัวสำคัญนั้น ๆ ก่อนที่จะไ้คะแนนร่วมกันในการทดลองครั้งที่สอง พบว่า

กลุ่มไ้คะแนนจากแบบสอบถาม "เพทุบาย" สูง เปลี่ยนความกติกในการพิจารณาคัดสินน้อยกว่าพวกไ้คะแนนต่ำ ในเมื่อร่วมงานกับผู้ร่วมงานที่หนึ่งที่ไ้คะแนนสูงกับที่ไ้คะแนนต่ำ ส่วนพวกไ้คะแนนต่ำไ้ปรับปรุงแก้ไขการพิจารณาไ้คะแนนตัวสำคัญของเรื่อง ไม่ว่าจะทำงานร่วมกับพวกไ้คะแนนสูงหรือคะแนนต่ำ

กลุ่มไ้คะแนนจากแบบสอบถาม "เพทุบาย" สูง ไม่ไ้รับอิทธิพลจากการปฏิสัมพันธ์ในการเผชิญหน้าทำงานร่วมกันเลย และยังคงยึดมั่นกับวิธีการพิจารณาไ้คะแนนตัวสำคัญของเรื่องของตนเองอยู่อย่างเดิม ส่วนพวกไ้คะแนนจากแบบสอบถาม "เพทุบาย" ต่ำไ้เปลี่ยนไปเห็นสอดคล้องกับผู้ร่วมงานของตนมากกว่า ซึ่งทำให้มีการศึกษากันกว่าวิวัฒนาการ เปลี่ยนทัศนคติต่อไปอีก

ริม (Rim, 1966 : 5, 30 - 36) ได้ศึกษาความเป็นต้นในเพทุบายและการตัดสินใจเมื่อเกี่ยวข้องกับความเสี่ยง โดยใช้กลุ่มตัวอย่าง ๘๐ คน แบ่งเป็น ๑๘ กลุ่ม ๆ ละ ๕ คน ซึ่งเป็นนักศึกษาชายทั้งสิ้น มาจากคณะสถาปัตยกรรม ดุสิตากรรม วิศวกรรม และบริหารธุรกิจ ตลอดจนกฏและกฏใหญ่โรงเรียนต่าง ๆ ซึ่งกลุ่มตัวอย่างการทดลองครั้งนี้มีอายุมากกว่านักศึกษาอื่น ๆ ที่เคยศึกษาวิจัยให้แต่ละกลุ่มไ้กำหนดวิธีแจ้งปัญหาการเสี่ยงภัยของโรคแกนและวาลแลค (Kogan and Wallach's ๑๙๖๘) ๖ ข้อ และรับการทดสอบแบบสอบถาม "เพทุบาย" และอื่น ๆ ต่อจากนั้นก็ไ้เข้ากลุ่มอภิปรายโต้เถียงกัน

ผลจากการทดลองพบว่า :-

กลุ่มที่ไ้คะแนน "เพทุบาย" สูง มีแนวโน้มที่จะป้ิทธิพลมากในการอภิปรายของกลุ่ม ซึ่งทำให้บุคคลไ้กลุ่มทั้งหมดต้องหันเหไปอยู่ใ้ทิศทางที่เสี่ยง

กลุ่มที่ไ้คะแนน "เพทุบาย" สูงมีแนวโน้มที่เขียนที่จะเสี่ยงมาก และไ้คะแนนที่แสดงออกมาให้เห็นทั้งก่อนและหลังการอภิปรายของกลุ่มว่าไ้ใกล้เคียงกับการยอมรับความเสี่ยงของกลุ่มไ้คะแนน "เพทุบาย" ต่ำ

วาล์นิน (Wahlin, 1966 : 1905- A) ได้ศึกษาความยากขึ้นในเพชฌฆาตและการโต้
ฉวยชนะหรือการปราชัยในเกมส์การ เล่นทางคณิตศาสตร์ วาล์นินศึกษาแบบทดลองกับนักศึกษาจาก
ริเวอร์แคมปัส (River campus) ของมหาวิทยาลัยโรเชสเตอร์ (University of Rochester)
ซึ่งเป็นนักศึกษายาวที่โต๊ะแนบจากแบบสอบถาม "เพชฌฆาต" สูง จำนวน ๓๘ คน และคะแนนต่ำ
จำนวน ๓๘ คน ได้รับการทดสอบเป็นรายบุคคลในสภาพการเล่นเกมส์ การศึกษาครั้งนี้ วาล์นิน
ต้องการทดสอบสมมุติฐานที่ว่า ผู้มีเพชฌฆาตสูงแสดงออกถึงความก้าวร้าวมากกว่าผู้มีเพชฌฆาตต่ำ
ในการเล่นเกมส์ ผู้เล่นถูกกำหนดโดยการสุ่มให้เล่นอยู่ในตำแหน่งแนวนอนหรือแนวตั้ง (row or
column position) ผู้เล่นทางแนวนอนจะไขสามารถเอาชนะได้ และผู้เล่นทางแนวตั้งไม่อาจที่
จะแพ้ได้ ผลจากการทดลอง พบว่า

ผู้รับการทดลองที่โต๊ะแนบ "เพชฌฆาต" สูง ซึ่งเล่นเกมแนวนอน (หรือฐานะเบี้ยล่าง) เป็น
กลุ่มผู้รับการทดลองที่เป็นพวกโต๊ะแนบ "เพชฌฆาต" ต่ำมากกว่า และมีพฤติกรรมยอมสอยไปในทาง
ก้าวร้าว (aggressive) มากกว่าอย่างมีนัยสำคัญทางสถิติ

ไม่พบความแตกต่างอย่างมีนัยสำคัญทางสถิติ ระหว่างกลุ่มที่โต๊ะแนบ "เพชฌฆาต" สูงทั้งหมด
และกลุ่มที่โต๊ะแนบ "เพชฌฆาต" ต่ำ ทั้งเล่นแนวตั้ง (หรือฐานะเบี้ยบน) ในการแข่งขันกับบุคคลอื่น
กลุ่มที่โต๊ะแนบ "เพชฌฆาต" สูง หลังจากพ่ายแพ้ไม่ได้อ่าน "เกมเดิมเกมส์" "เก้โทษที่ผู้
ถาวรแค้นแค้น" มากไปกว่าผู้เล่นซึ่งเป็นกลุ่มที่โต๊ะแนบ "เพชฌฆาต" ต่ำเลย ไม่ว่าจะอยู่ในฐานะใด
ก็ตาม

แดนเนลส์ (Daniels, 1967 : 47 - 74) ได้ศึกษากิจการติดต่อสัมพันธ์กัน เกร็ง
งานใจ และสิ่งแปรเปลี่ยนโครงสร้างการแลกเปลี่ยนความสัมพันธ์ระหว่างบุคคลและการเจรจา
โดยใช้กลุ่มนักศึกษาชายจับเป็นคู่ ๆ (๑๒๐ คน) ทดลองให้เข้าร่วมในการเล่นการ ทดลอง ๘๐ ครั้ง อัน
เป็น ๑ ใน ๘ แบบของเกมส์การต่อสู้เพื่อได้ชัยชนะการเอาเปรียบ (Bargaining) ในเกมส์
จะให้กันแลกเปลี่ยนซึ่งกันและกันในการ เล่นทุกเกมส์ โดยแต่ละคนมีเบี้ยสีต่าง ๆ กันอยู่ ๘ สี
และมูลค่าไว้เท่ากัน ก่อนที่จะเข้าร่วมในการเล่น ทุกคนได้ผ่านการสอบแบบสอบถาม "เพชฌฆาต"
และแบบสอบถามการไร้อำนาจ (Powerlessness) ของซีแมน (SELMAN, 1963) จากการ
ทดลองพบว่ามีความสัมพันธ์ระหว่างคะแนนที่ได้จากแบบสอบถาม "เพชฌฆาต" หรือแบบสอบถาม
การไร้อำนาจกับการเล่นเลย แต่อย่างไรก็ตาม การบีบคั้นเพชฌฆาต (Machiavellianism)

มีความสัมพันธ์ทางลบกับการรายงานความเป็นจริงของตนเอง (Self reports of internal power) (p < .๐1)

• เลก (Lake, 1967) ได้ศึกษาเรื่องการสร้างความประทับใจ ความเบิกบานในเป้าหมาย และการเอาเปรียบระหว่างบุคคล โดยศึกษาแบบทดลองกับชาวอายุเฉลี่ย ๒๕ ปี จำนวน ๔๐ คน จากโรงเรียนอาชีวศึกษาชั้นสูง บัณฑิตวิทยาลัย ๒ แห่ง และองค์การวิสามัญ ๑ แห่ง ทั้งหมดได้ถูกแบ่งออกเป็นกลุ่มที่ใกล้เคียงแบบสอบถาม "เพทุบาย" สูงและต่ำ แต่ละกลุ่มได้ถูกแบ่งออกเป็น ๒ พวก พวกหนึ่งเป็นพวกที่ได้รับความร่วมมือจากฝ่ายอื่น ๆ อีกพวกหนึ่งแข่งขันกับฝ่ายอื่น ๆ ทั้งหมด รวมเล่นเกมส์ ๓๕ เกมของ Hornstein and Deutsch's Product Game (1967) ต่อจากนั้นก็ทำการทดลองเล่นอีก ๓๕ เกม ในการเล่นทุกครั้งก่อนจะพวกใดจะชนะ "เพทุบาย" ต่ำ มีชัยชนะมากกว่า พวกใดจะชนะ "เพทุบาย" สูง ใน ๓๕ เกมทั้งหมด

นอกจากการทดลองพบว่า มีพฤติกรรมแตกต่างหลายอย่างเกิดขึ้นในผู้เล่นที่เป็นพวกมี "เพทุบาย" สูงและพวกมี "เพทุบาย" ต่ำในการทดลองนี้ สิ่งที่น่าสนใจจากอย่างหนึ่งก็คือ พวกใดจะชนะ "เพทุบาย" สูง เป็นพวกก้าวร้าว (Aggressive) ในการใช้วิธีการเล่นมากกว่า เมื่อเกิดความขัดแย้งกันและพวกใดจะชนะ "เพทุบาย" ต่ำ มีการป้องกันตัว (Defensive) มากกว่า

โกล์ (Geis, Florence, 1968 . 407-408) ได้ศึกษากฎหมายบังคับในเพทุบาย โดยศึกษาเกี่ยวกับนักศึกษายาว ๑๕๒ คน นักศึกษาหญิง ๑๔๒ คน ซึ่งกำลังศึกษาวิชาว่าด้วยบุคลิกภาพ เมืองคน ๒ วิชา ณ University of Delaware แบ่งนักศึกษาดอกเป็นกลุ่ม ๆ ละ ๕ คน ทุกกลุ่มประกอบด้วยนักศึกษาที่ไล่คะแนนสูงจากแบบสอบถาม "เพทุบาย" . พวกหนึ่ง และอีกพวกหนึ่งเป็นนักศึกษาที่ไล่คะแนนต่ำ โดยศึกษากะแนนที่สูงหรือต่ำกว่าชัยชนะ วัลให้คำโครงการร่วมกัน

ผลปรากฏว่า ในการทำโครงการงานพบว่า

๑. ผู้ไล่คะแนน "เพทุบาย" สูงสุดในกลุ่มได้รับเลือกเป็นหัวหน้ากลุ่ม บ้างครั้งกว่าสมาชิกที่ไล่คะแนนน้อยกว่าอีก ๓ คน เมื่อเปรียบเทียบกับกลุ่มที่มีแต่ผู้ไล่คะแนนต่ำทั้งหมด

๒. การทดสอบประสิทธิภาพของกลุ่ม ๗ วิชา กลุ่มที่ไล่คะแนน "เพทุบาย" สูง เชื่อเป็นหัวหน้าทำคะแนนผลงานการร่วมมือทำงานตามโครงการ ได้สูงกว่ากลุ่มต่างทำ โดยเปรียบเทียบกับกลุ่มที่มีผู้ไล่คะแนน "เพทุบาย" ต่ำ เป็นหัวหน้า ซึ่งทำคะแนนการปฏิบัติตามโครงการได้ต่ำกว่ามาก

โนเวลลี (Novelli, 1968) ได้ศึกษาแบบทดลองกับนิสิตชายจำนวน ๒๔ คน และ นิสิตหญิงจำนวน ๒๔ คน วาทยภาควิทยาศาสตร์เดลาแวร์ (Delaware) การทดลองกระทำโดยแบ่งกลุ่ม ที่มีเพศเดียวกันกลุ่มละ ๔ คน ในแต่ละกลุ่มมี ๒ คน ผลักกันโต๊ะวาที อีก ๒ คน นำน้ำที่ต้มน้ำร้อนร่วมกัน การโต้วาทีแต่ละครั้งของคู่โต้ทั้งสอง อภิปรายป้องกันความผิดเห็นของตน แต่ยอมคัดเปลี่ยนบ้างกัน ขึ้นก็อภิปรายสนับสนุนคำพูดของกัน มุ่งขัดกับความผิดเห็นส่วนตัวของตน นิสิตทั้งหมดปฏิบัติตามเกณฑ์ การโต้เถียงจากแบบสอบถาม " เพศชาย" กับที่โต้เถียงแบบเพศชายสูง โ้ววาทีที่กระทำโดยใช้แบบ " เพศชาย" ถ้า ผู้ตัดสินก็เป็นคนที่โต้เถียงแบบ " เพศชาย" สูงคนหนึ่ง ส่วนอีกครึ่งหนึ่งของกลุ่มการ โ้ววาทีเป็นไปในระหว่างคู่ต่อสู้ที่มีคะแนน " เพศชาย" เหมือนกัน ซึ่งได้รับการตัดสินโดยชวคณะนสูง ๒ คน หรือคะแนนต่ำ ๒ คน

หลังการโต้วาทีแล้ว พบว่า

๑. กลุ่มที่โต้เถียงแบบ " เพศชาย" สูง ได้รับการแนะนำการโต้วาทีสูงกว่ากลุ่มที่โต้เถียงแบบ " เพศชาย" ต่ำ ทั้งหมด ($F = 4.66, p < .05$) ทั้งนี้เป็นเพราะผู้ตัดสินที่เป็นกลุ่มที่มี " เพศชาย" ต่ำ พอใจการโต้วาทีของผู้มี " เพศชาย" สูงมากกว่าการโต้วาทีของพวกเขาที่มี " เพศชาย" ต่ำ ผู้ตัดสินที่เป็นกลุ่มโต้เถียงแบบจากแบบสอบถาม " เพศชาย" สูง ไม่มีการเดือกที่รักมักเเริงเฝ้ายใจ ซึ่งเป็นไปอย่างมี ัยสำคัญทางสถิติ
๒. ในการโต้วาทีระหว่างคู่ต่อสู้ที่โต้เถียงแบบ " เพศชาย" ตรงกันข้ามปรากฏว่า กลุ่มโต้เถียงแบบ " เพศชาย" สูงได้ชัยชนะ
๓. ผลของการโ้ววาทีของทั้งฝ่ายชายและหญิงไม่มีความแตกต่างกัน

ไวน์สไตน์ และ เบคเฮาส์ (Weinstein and Beckhouse, 1968:36, ๓6-634) ได้ศึกษา กลวิธีความสับสนระหว่างบุคคล ภายใต้เงื่อนไขการโต้หรือการโต้เถียง กลุ่มตัวอย่างที่ทดลองมีจำนวน ๘๘ คน เดือกมาจาก Vanderbilt University โดยใช้นิฐานทางเพศ, แบบสอบถาม " เพศชาย" และวิธีการของโคแกนและวาลแลค (Kogan and Wallach, 1964) ใช้ " เกร็งง์น้อการ เล่นเกมส์ การพนันเสี่ยงโชค" ซึ่งเป็นเกมส์ที่สามารถเสี่ยงได้ ผู้รับการทดลองถูกจัดสภาพณ์เกี่ยวกับการสมัครงาน ๓ ครั้ง ๆ ละ ๘ - ๑๐ นาที

การสัมภาษณ์กรณีที่ ๑ (ศึกษาภาพที่โต้ประโยชน์) ผู้รับการทดลองเป็นคู่กว้างได้รับเงินปีละ ๖๘,๘๐๐ และมีโอกาสที่จะได้เื่ออนวัตรค่าจ้างเป็นปีละ ๖ ๓,๐๐๐ มึ่งมีมอญกับการโต้สัมพันธ์

การสัมภาษณ์ครั้งที่ ๒ (การสูญเสียผลประโยชน์) ผู้รับการทดลองเป็นลูกจ้างได้ค่าจ้างปีละ ๕ ๑๓,๐๐๐ ไม่มีโอกาสเลื่อนตำแหน่ง แต่มีโอกาสสูญเสียเงินเดือนไปเป็นปีละ \$7,5๐๐ ได้

การสัมภาษณ์ครั้งที่ ๓ (โอกาสที่จะได้เพิ่มหรือถูกรุกเท่ากัน) โภชนบริษัทแห่งหนึ่งต้องการว่างในอัตราปีละ ๕ ๑๐,๐๐๐ และรับการสัมภาษณ์เพื่อจะได้งานที่ค่าตอบแทนดีกว่า ในระดับค่าจ้างปีละ ๕ ๑๐,๐๐๐ เมื่อก่อนจากบริษัทที่สอง

จากการทดลองพบว่า

ในการบริหารมาตรการประมาณประจวบ ความเอาอกเอาใจ (In-ratiation measure) กลุ่มที่ไล่คะแนน "เพทุบาย" ถ้า ทั้งเพศชายและหญิงไม่ก็ได้ด้วยที่แตกต่างกัน ขณะที่อยู่ในสภาพทั้ง ๓ กรณี

กลุ่มที่ไล่คะแนน "เพทุบาย" ของ เพศชาย ปฏิบัติเอาอกเอาใจมากที่สุด เมื่ออยู่ในเงื่อนไขที่สูญเสียเสถียรภาพ

กลุ่มที่ไล่คะแนน "เพทุบาย" สูง เพศหญิง เมื่ออยู่ในเงื่อนไข กรณีที่ ๓ จะมีปฏิบัติเอาอกเอาใจมากที่สุด (ปฏิสัมพันธ์ระหว่างเพศ และสภาพการจ้างมีระดับความสัมพันธ์ทางสถิติที่ $r = .๐๑$ ภายในกลุ่มของกลุ่มที่ไล่คะแนน "เพทุบาย" สูง)

กลุ่มที่ไล่คะแนน "เพทุบาย" สูง สามารถควบคุมตนเองได้มากกว่ากลุ่มที่ไล่คะแนน "เพทุบาย" ถ้า

กลุ่มที่ไล่คะแนน "เพทุบาย" ถ้า พยายามที่จะทำให้ผู้สัมภาษณ์อยู่ในความควบคุมเมื่ออยู่ในกรณี ๒ (เสียผลประโยชน์) มากกว่าเมื่ออยู่ในกรณีอื่นอีก ๒ สถิติการจำ ($\alpha < .01$)

บลูมสไตน์ และไวน์สไตน์ (Blumstein and Weinstein, 1969 : 408 - 418)

ได้ศึกษาโดยทดลองกับกลุ่มตัวอย่าง ๓๖ คน ซึ่งคัดเลือกมาจากคณะสังคมวิทยาเบื้องต้นของมหาวิทยาลัยแวนเดอร์บิลท์ (Vanderbilt University) โดยพิจารณาจากคะแนนที่ได้จากการทดลองของแบบสอบถาม "เพทุบาย" เลือกนักศึกษายี่สิบห้าคนไล่สูงสุดเป็นชาย ๕ คน หญิง ๕ คน และเลือกนักศึกษายี่สิบห้าคนไล่ต่ำสุดเป็นชาย ๕ คน หญิง ๕ คน จึงได้แต่ละคนทำงานกับผู้ร่วมงาน กำหนดคะแนนในการปฏิบัติงานที่แต่ละคนจะได้รับ เป็นคะแนนเฉลี่ยที่นักศึกษากำหนดให้ตนเอง และผู้ร่วมงานกำหนดไว้ว่า หากใครจะได้รับผลจากการทดลองครั้งนี้ ทพบว่า

๑. กลุ่มที่ไ้คะแนนต่ำกว่าแบบสอบถาม "เพทุบาย" พยายามที่จะแก้ไขความไม่เป็นที่ธรรมจากการทำงาน ก่อ ก่อการให้ทุกฝ่ายได้รับความยุติธรรม

๒. กลุ่มที่ไ้คะแนนสูงจากแบบสอบถาม "เพทุบาย" ไม่ได้จัดการแก้ไขความไม่ยุติธรรมใด ๆ เลย เมื่อผู้ร่วมงานของเขาปฏิบัติงานไ้มากกว่าที่กำหนด และเริ่มร้องกะแ่นเพื่อตนเองน้อยกว่าที่กำหนดไว้ว่าควรจะได้เล็กน้อย

๓. กลุ่มที่ไ้คะแนนสูงสนใจคะแนนรวมผู้ร่วมงานมากกว่ากว่าไ้คะแนนต่ำ เมื่อผู้ร่วมงานไ้คะแนนต่ำกว่าที่ควรได้ กลุ่มนี้เพทุบายสูงก็ตั้งตรงเอาผลประโยชน์จากความใ้ใจของผู้ร่วมงาน และเมื่อผู้ร่วมงานเรียกร้องมากขึ้น เขาก็เรียกร้องให้คะแนนลดลง ($p < .001$)

เวปส์ไตน์ (Epstein, 1969 : 11, 38-41) ไ้ศึกษาไ้ผลการทดลองผู้มีเพทุบายกับผู้สนับสนุนการเอาเปรียบ โดยกลุ่มตัวอย่างที่ทดลองเป็นนิสิตชายชาวอเมริกันจากมหาวิทยาลัยโคลัมเบีย จำนวน ๔๐ คน ซึ่งมีอายุต่ำกว่า ๓๐ ปี กรึ่งหนึ่งในวันนั้นเป็นกลุ่มที่ไ้คะแนนจากแบบสอบถาม "เพทุบาย" สูง อีกกรึ่งหนึ่งเป็นกลุ่มที่ไ้คะแนนจากแบบสอบถาม "เพทุบาย" ต่ำ กลุ่มตัวอย่างทั้งหมดไ้เลือกมาจากบุคคลที่สนับสนุนและเห็นชอบกับการเพิ่มฟลูออรีน (ธาตุแห่งพวกคลอรีน) ลงในน้ำ ซึ่งไ้ปรากฏว่าพบความแตกต่างอย่างมีนัยสำคัญทางสถิติระหว่างพวกไ้คะแนน "เพทุบาย" สูง หรือต่ำเลย ต่อมาผู้ทำการทดลองไ้เปิดอภิปรายเกี่ยวกับการผสมฟลูออรีนลงในน้ำ (Fluoridation) ซึ่งอาจนำไปไ้ภัยสุขภาพของวิทยาลัยทั้งหลายไ้ แล้ววิ้ให้กลุ่มตัวอย่างทั้งสองอ่านหนังสือเล่มเล็ก ๆ ๑ เล่มในว่าวัน ๒ วัน เล่มหนึ่งบันทึกคำอภิปรายที่สนับสนุนส่งเสริมอีกเล่มหนึ่งบันทึกข้อความที่ไ้สนับสนุนส่งเสริมโดยให้ข้อโต้แย้งไม่เห็นด้วยกับการไว้ฟลูออโรไ้ ปรากฏว่า พบความแตกต่างความมี "เพทุบาย" กับการเล่นบทบาท (role - playing) ต่าง ๆ

กลุ่มที่ไ้คะแนนต่ำกว่าแบบสอบถาม "เพทุบาย" ไ้เปลี่ยนท่าที่ไม่เป็น ก้านการไว้ฟลูออโรไ้ หรือจากที่อยู๋ในสภาพที่มีบทบาทมากกว่าหลังจากอ่านหนังสือ

กลุ่มที่ไ้คะแนนสูงจากแบบสอบถาม "เพทุบาย" มีปฏิกิริยาต่อต้านการไว้ฟลูออโรไ้ ในเมื่อปรากฏข้อโต้แย้งที่มีข้อเท็จจริง มากกว่าในสถานะการเล่นบทบาท

นากามิ (Nachamie, 1970 : 4550 A) ไ้ศึกษาข้อสอบเพื่อ วิ้หาความ ที่มุ่งตรงที่เกี่ยวกับ "เพทุบาย" ในเด็ก ที่สร้างโดย คริสตี้ (Richard Christie, 1970) กลุ่มตัวอย่างที่ไ้

เป็นนักเรี ้นั้น ๒ ในเชิงนิยวรก โดยนำข้อสอบ The Children's Mach Scale และ The Adult Mach IV. มาทดสอบ ปรากฏว่า ค่าสหสัมพันธ์ของทั้ง ๒ สเกลเป็น .๘๕ ความเชื่อมั่น: หาแบบแบ่งครึ่งข้อสอบ (Split half)

การหาความเที่ยงตรงของ The Children's Mach Scale ใน "เกมส้กอลอง" (Bluffing Game) กลุ่มตัวอย่างประกอบด้วยผู้ที่ไล่คะแนนจากแบบสอบถาม "เพทุบาย" สูงและต่ำ จำนวน ๓๒ คู่ (ผู้หนึ่งจะไกรางวัดเป็นทอม) เป็นราวปอไกรโก้ ๑๓ คู่, ฉาวนิไกร ๔ คู่, ฉาวจีน ๘ คู่, ฉาวยุโรป ๓ คู่ อีก ๓ คู่ ไม่แบ่งเป็นวาคีไกรวาคีหนึ่ง

นากามีได้ให้สบุตุฎาแบ่งกันเกี่ยวกับผู้ีเพทุบายสูงว่า เป็รเกที่แะอววง โลง ซึ่งสัย มีความสามารถเปลี่ยนแปลงหรือใช้เล็ดเห็บชอบาย เพื่อที่จะถึงเป้าประสงค์ที่ปรารถนา นากามีพบว่า ผู้ีเพทุบายสูงจะชนะมากเกมส้กว่าผู้ีเพทุบายต่ำ พหาคณได้เที่ยงตรง ($p < .002$)

นากามีสรุปว่า ความมี "เพทุบาย" สามารถวัดได้กับเด็กกอนวัยรุน (Preadolescent) และพบว่า Childrn's Mach Scale มีความเที่ยงตรงเชิงพยากรณ์การทดสอบพฤติกรรมโกง (Manipulative) ในการเล่นเกมครั้งนี้และผลปรากฏว่า ไม่มีความแตกต่างกันนำหรั้มกลุ่มแข่งขันของเด็กหญิงแะเด็กชาย

โอ เบรน (O'Brien, 1970 304 - A) ได้ศึกษาหาอธารวังชาวความฉับ และเพทุบายตามความเข้าใจของแะกะคน ใช้กลุ่มตัวอย่างเป็รอาสาสมัครชายจำนวน ๒๔ คน ซึ่งเป็รนักเรียนชั้นมัธยม (High School) จากซัมเปอร์ตัน มอศตัน (Suburban, Boston) เขาใช้แบบสำรวจทัศนคติ ความมีเพทุบายของคริสตี้ (Christie : 1970) เพื่อที่จะแยกแ่งที่เป็ร "เพทุบาย" สูง แะ "เพทุบาย" ต่ำ

เกณฑ์พฤติกรรมแะการรับรู้ วจัจากการจกฉับ (Rating scale) โดยเป็รเกณฑ์ที่เรียกวา 'Allocation Game' ที่อู

- ความเป็รตัวมองตัวเอง (Individualistic)
- ความร่วมมือโดยเห็นแก่ประโยชน์คนอื่น (Cooperative altruistic)
- การแข่งขัน - การป้องกันตัว (Competitive - defensive)
- การแะงตัว - การก้าวร้าว (Competitive - aggressive)

เรื่องใหญ่ของเกมส์ทางพฤติกรรม เพื่อที่จะเปรียบเทียบและจัดอันดับความเข้าใจของแต่ละคน ก็โดยการวิเคราะห์ความแปรปรวน ๒ ทาง (two-way analysis of Variance) การค้นพบที่สำคัญมีดังนี้

- ก. กลุ่มตัวอย่างที่มี "เพทุบาย" สูง ใ้บังคับทางอำนาจจะกลับไปด้วยมากกว่ากลุ่มที่มี "เพทุบาย" ต่ำ และไม่มี ความแตกต่างในการจัดอันดับมิติทางกิจกรรม การประเมินค่า หรือการรับรู้
- ข. ผู้มี "เพทุบาย" สูง สามารถจัดอันดับผู้เล่นเกมคนอื่น ๆ ใ้ได้อย่างมีอำนาจ (Powerful) มากกว่า ผู้มี "เพทุบาย" ต่ำ

การวิจัยพบว่า ประสิทธิภาพของบุคคลในสถานการณ์ที่มีอิทธิพลกว่า "เพทุบาย"

เบเนดิก (Benedict, 1972:878-B) ได้ศึกษาความสัมพันธ์ระหว่างเพทุบายการใ้อำนาจ ในเพศหญิง, ชาย และหญิง-ชาย

จากการศึกษาของคริสตี้และเจิส (Christie and Geis, 1970) พบว่า มีค่าสหสัมพันธ์ระหว่างคะแนนจากแบบสอบถาม "เพทุบาย" และการใ้เปรียบของบุคคลเป็น ๑.๑ จากอิทธิพล ส่วนวินเนก (Vinacke's 1959, 1961, 1968) ได้ศึกษาพบว่า เพศหญิงมีแนวโน้มที่ใ้แผนการ ใ้เอ็ดดาร์ปรองคองที่ก่อให้เกิดประโยชน์มากกว่าการแสวงหาประโยชน์ส่วนตัว ที่เป็นลักษณะของเพศชาย

เบเนดิก พบว่า ความร่วมมือในกิจกรรมของพวกมี "เพทุบาย" ต่ำ ก่อให้เกิดความรู้สึก ที่กระหว่างสมาชิก ซึ่งสิ่งที่น่าสงสัยที่กระทบกระเทือนกันใ้มากกว่าพวกมี "เพทุบาย" สูง เบเนดิก ไม่ใ้กล่าวถึงความเชื่อมั่นและค่าสหสัมพันธ์

สรุปใ้ได้ว่า ผู้ที่มีเพทุบายจะมีลักษณะต่อไปนี้

- ไม่ยอมรับความจริง
- มีความระแวงสงสัยผู้อื่น มองกในแง่ร้าย
- ไม่ยอมเปลี่ยนความกึกเห็นในหนทางที่เห็นว่าเป็นประโยชน์ตนเอง
- มีความก้าวร้าวโดยเจตนา
- ขาดความเอื้อใ้, ขาดความยุติธรรม

- มีเจตนาใช้อุบายหลอกลวง ไปปลุกคคคนอื่น เพื่อผลประโยชน์ของตนเอง
 - เห็นว่าการโกง (Cheating) การพูดปด (Lying) และรูปแบบอื่น ๆ ของการหลอกลวง (Deceit) เป็นสิ่งที่ควรทำถ้าเป็นประโยชน์ของตนเอง
- สำหรับการวิจัยเกี่ยวกับเรื่อง เพศชาย ในประเทศไทยยังไม่มีผู้ศึกษามาก่อน ผู้วิจัยสนใจ
ลักษณะเพศชายของครูไทย ซึ่งมีบทบาทอันสำคัญยิ่งต่อการพัฒนาประสิทธิภาพของกนในชาติ

บทที่ ๓

วิธีดำเนินการ

กลุ่มตัวอย่าง

การวิจัยครั้งนี้จัดกระทำกับนักศึกษาคณะศึกษาศาสตร์บูรพาบุรีปีที่ ๑ - ๔ ปีการศึกษา ๒๕๐๒ จำนวน ๔๐๐ คน เป็นชาย ๒๐๖ คน หญิง ๑๙๔ คน ดังแสดงไว้ในตาราง ๒

ตาราง ๒ แสดงกลุ่มตัวอย่างที่ได้ในการทดลองครั้งนี้

ชั้นปี	เพศ	ชาย	หญิง	รวม
๑		๖๗	๓๓	๑๐๐
๒		๖๔	๓๖	๑๐๐
๓		๕๖	๔๔	๑๐๐
๔		๕๓	๔๗	๑๐๐
รวม		๒๐๖	๑๙๔	๔๐๐

การเลือกกลุ่มตัวอย่าง

ผู้วิจัยได้เลือกกลุ่มตัวอย่างโดยวิธีการสุ่มนักศึกษารายชื่อจากรายชื่อนักศึกษารุ่นปีที่ ๑ - ๔ ทั้งหมด และสุ่มมาชั้นละ ๑๐๐ คน เนื่องจากการรับนักศึกษาเข้าเรียนในชั้นปีที่ ๑ มีจำนวนใกล้เคียงกันทุกปี ฉะนั้นนักศึกษาในปีที่ ๑ - ๔ จึงมีจำนวนใกล้เคียงกัน การสุ่มตัวอย่างจึงสุ่มมา ชั้นละ ๑๐๐ คน เท่ากัน เป็นการสุ่มจากรายชื่อนักศึกษาทั้งหมด

เครื่องมือที่ใช้ในการรวบรวมข้อมูล

ในการศึกษารังนี้ ผู้วิจัยได้ใช้แบบสอบถามเป็นเครื่องมือในการรวบรวมข้อมูล ซึ่งได้แก่

๑. แบบสอบถามวัดความมีน้ำใจของครู (Teacher's spirit)
๒. แบบสอบถามวัดความอยากรู้อยากเห็น (Curiosity)
๓. แบบสอบถามวัดความเอื้อเฟื้อ (Altruism)
๔. แบบสอบถามวัดความมีเพทุบาย (Machiavellianism)

๑. แบบสอบถามความมีน้ำใจของครู

เป็นแบบสอบถามซึ่ง จิตรนาล กิริติเดวี (จิตรนาล กิริติเดวี, ๒๕๑๒) ได้สร้างขึ้น
สำหรับใช้กับนักศึกษาในระดับฝึกหัดครู

๑.๑ ลักษณะของเครื่องมือ

เป็นแบบสอบถามที่สร้างขึ้นเป็นระดัความชนิดจกอันดับ (Rating Scale)
ด้วยตนเอง จำนวน ๔๐ ข้อความ

๑.๒ วิธีการดำเนินการทดสอบ

ให้กลุ่มตัวอย่างอ่านคำชี้แจงในการทำแบบสอบถามความมีน้ำใจของครูให้เข้าใจ
แล้วให้ผู้อ่านข้อความในแบบสอบถามทีละข้อ แล้วพิจารณาตนเองว่ามีลักษณะนิสัย ความรู้สึกหรือ
แนวปฏิบัติเหมือนในข้อความมากน้อยเพียงไร เมื่อพิจารณาแล้วฯ ตรงกับส่วนใดก็กาเครื่องหมาย(X)
ลงในช่องนั้น ดังตัวอย่าง เช่น

๑. อาจารย์เป็นอาชีพที่เหมาะสมแก่อาชีพเจ้า
๒. ข้าพเจ้ามีความสุขที่มีโอกาสช่วยเหลือนักเรียน

	มากที่สุด	มาก	ปานกลาง	น้อย	น้อยที่สุด
๑	X				
๒				X	

ในการตอบข้อ ๑ แสดงว่า ผู้ตอบพิจารณาตัวเองแล้วมีความรู้สึกกว่า อาชีพครู เป็นอาชีพที่เหมาะสมแก่ตนมากที่สุด

ในการตอบข้อ ๒ แสดงว่า ผู้ตอบพิจารณาตัวเองแล้ว เห็นว่า ตนปฏิบัติเร้นนั้นน้อย

๑.๓ เกณฑ์การตรวจให้คะแนน

การตรวจให้คะแนนข้อความในแบบสอบถามความมีใจของครู มี ๒ ลักษณะ คือ ข้อความที่มีลักษณะเชิงนิมิต (Positive Statement) พิจารณาให้คะแนนดังนี้

มากที่สุด	๔
มาก	๓
ปานกลาง	๒
น้อย	๑
น้อยที่สุด	๐

ข้อความที่มีลักษณะนิเสธ (Negative Statement) พิจารณาให้คะแนนดังนี้

มากที่สุด	๐
มาก	๑
ปานกลาง	๒
น้อย	๓
น้อยที่สุด	๔

นำคะแนนเองทุกข้อความมารวมกัน ดังนั้น ผู้ที่คะแนนรวมสูง ถือว่ามีน้ำใจของครูสูง ส่วนผู้ที่ได้คะแนนรวมต่ำถือว่าใจของครูต่ำ

๑.๔ การวิเคราะห์ราย ข้อและค่าความเชื่อมั่นของแบบสอบถาม

จิตรนาถ กิริติเสวี (๒๕๑๖ : ๒๕) ได้วิเคราะห์แบบสอบถามชุดนี้เป็นรายข้อปรากฏว่าค่าอำนาจจำแนก (t) อยู่ระหว่าง ๐.๔๑๓ - ๐.๖๑๓ จำนวน ๔๐ ข้อ หากทำการเชื่อมั่นครึ่ง เครื่องมือโดยวิธีแบ่งครึ่ง (Split - half Method) แล้ว ปรับขยายด้วยสูตรของสเปียร์แมน - บราวน์ (Spearman - Brown) (Gulford, 1965 457) ได้ค่าความเชื่อมั่น

๒. แบบสอบถามวัดความชอบจากผู้อื่น

เป็นแบบสอบถามซึ่ง วัชกรีย์ มุขพิงศาภิ (วันเพ็ญ บุณยพัช ภาณี, ๒๕๑๙) ได้สร้างขึ้น สำหรับใช้กับนักศึกษาในระดับปริญญาโท โดยค่าแปลมาจากแบบสอบถามของชาวอเมริกัน (How and How, ๑๙๖๘ : ๘๖) และแบบสอบถามความชอบจากผู้อื่นที่ ๑๗ จี. วัชกรีย์วัชกร (พจน์ วันศรีวัชกร, ๒๕๑๙) เป็นผู้สร้างขึ้น

๒.๑ ลักษณะของเครื่องวัด

เป็นแบบสอบถามที่สร้างเป็น ๑๖ ข้อ แบบนิกจัตวินกับ (Rating Scale) ด้วยตนเอง จำนวน ๘๘ ข้อความ

๒.๒ วิธีการเก็บการทดสอบ

ให้กลุ่มตัวอย่างอ่านคำชี้แจงในการทำแบบสอบถามความชอบจากผู้อื่นก่อนแล้วให้ผู้ตอบอ่านข้อความในแบบสอบถามทีละข้อ แล้วพิจารณาตนเองว่ามีลักษณะนิสัยความประพฤติหรือแนวปฏิบัติเหมือนเป็นข้อความมากน้อยเพียงไร เมื่อพิจารณาแล้วว่าตรงกับส่วนใด ก็ทำเครื่องหมาย (X) ลงในช่องนั้น ดังตัวอย่างเช่น

๑. ข้าพเจ้าอยากทราบว่าเรื่องใดบ้างที่ผู้อื่นชอบ
๒. ข้าพเจ้าสนใจการทำงานของคนอื่นที่รักการทดลอง

	จริงมากที่สุด	จริงมาก	จริงครึ่งเดียว	จริงน้อย	ไม่จริงเลย
๑	X				
๒					X

ในการตอบข้อ ๑ แสดงว่า ผู้ตอบพิจารณาตนเองแล้ว มีความรู้ดีกว่าข้อความข้อ ๑ นั้น เป็นจริงสำหรับตนเองมากที่สุด

ในการตอบข้อ ๒ แสดงว่า ผู้ตอบพิจารณาตนเองว่า ตนไม่ไปปฏิบัติเช่นนั้น

๒.๓ เกณฑ์การตรวจวิเคราะห์

การตรวจวิเคราะห์แบบสอบถามความชอบจากผู้อื่นนั้น ข้อความ

มีลักษณะเชิงนิมิต (Positive Statement) ทั้งหมด ที่พิจารณาไว้ที่คะแนนดังนี้

จริงมากที่สุด	๕
จริงมาก	๔
จริงครึ่งเดียว	๓
จริงเลย	๒
ไม่จริงเลย	๑

น้ำหนักของทุกข้อความเท่าเทียมกัน ดังนั้นผู้ที่มีคะแนนรวมสูงก็ถือว่ามีความอยากรู้อยากเห็นสูง ส่วนผู้ที่ให้คะแนนต่ำถือว่ามีความอยากรู้อยากเห็นต่ำ

๒.๔ การวิเคราะห์รายข้อและค่าความเชื่อมั่นของแบบสอบถาม

วันที่เก็บ มุพหัตถชาติ (๒๕๑๓, ๕๓) - ๕๕) ได้วิเคราะห์แบบสอบถามชุดนี้เป็นรายข้อ ปรากฏว่าค่าความแปรปรวน (t) อยู่ระหว่าง ๒.๙๖๐๔ - ๒.๙๖๐๕ จำนวน ๔๘ ข้อ หากค่าความเชื่อมั่นของเกร็งมือโดยวิธีแบ่งครึ่ง (Split - half Method) แล้วปรับขยายด้วยสูตรของสเปียร์แมน - บราวน์ (Spearman - Brown) (Guilford, 1965 : 457) ได้ค่าความเชื่อมั่น ๐.๘๕๓๐

๓. แบบสอบถามวัดความเชื่อใจ

เป็นแบบสอบถาม ซึ่ง วารินทร์ บงสุวรรณ (2517 :150) ได้สร้างขึ้นสำหรับใช้กับนักศึกษาในระดับมัธยมศึกษา

๓.๑ ลักษณะของเกร็งมือ

แบบสอบถามเป็นข้อความชนิดจำแนก (Rating Scale) ด้วยตนเอง จำนวน ๖๘ ข้อ

๓.๒ วิธีดำเนินการทดสอบ

ให้กลุ่มตัวอย่างอ่านคำชี้แจงในการทำแบบสอบถามความเชื่อใจให้เข้าใจและให้ผู้ตอบอ่านข้อความในแบบสอบถามทีละข้อ แล้วพิจารณาตนเองว่ามีลักษณะนิสัยจากข้อใดหรือแนว

ปฏิบัติเหมือนในข้อความข้างน้อยเพียงไร เมื่อพิจารณาว่าวางตรงกับวงโคจรที่กำหนดมา (✓)
ลงในช่องนั้น ดังตัวอย่าง เช่น

ตอนที่ ๑ คำสั่ง ในสถานการณ์ต่อไปนี้หาแถบปฏิบัติมากน้อยเพียงใด

๑. เชื้อไปไหนกลับมามีทองคำฝากแล้ว
๒. แต่งปั้นเรื่องอะไรให้แกเพื่อนสนิท

	แถบปฏิบัติ	แถบปฏิบัติ น้อย ๆ	แถบปฏิบัติ บางกรั้ง	ไม่แน่ใจ	ไม่คอย ปฏิบัติ	ปฏิบัติ นาน ๆ ครั้ง	ไม่คอย ปฏิบัติเลย
๑	✓						
๒							✓

ในการตอบข้อ ๑ บอกว่าผู้ตอบพิจารณาตนเองแล้ว เห็นว่าในสถานการณ์แบบนี้ได้แถบปฏิบัติอยู่แถว

ในการตอบข้อ ๒ บอกว่า ผู้ตอบพิจารณาตนเองว่า ในสถานการณ์แบบนี้ได้แถบปฏิบัติแถวไหน

ตอนที่ ๒ จะมีสถานการณ์มาให้ ในแต่ละสถานการณ์จะมีคำถาม ๒ ข้อ

ข้อ ก. ต้องการทราบความถี่ของผู้ตอบการกระทำของบุคคลในแต่ละสถานการณ์ที่ให้มา

ข้อ ข. ต้องการทราบว่าผู้ตอบแถบปฏิบัติเกี่ยวกับบุคคลในสถานการณ์ที่ให้มามากน้อยเพียงใด

เช่น

สถานการณ์ที่ ๑. สุริยทร์รับอาสาเฝ้าบ้านเขา ก็ให้ต้องไปซุ่มอยู่บางแห่ง

- ก. การกระทำ ของสุริยทร์เหมาะสมไหม ?
- ข. ท่านเคยทำอย่าง ที่สุริยทร์ทำไหม ?

ก

ข

เหมาะสมอย่างยิ่ง	✓
เหมาะสม	
ค่อนข้างเหมาะสม	
ไม่แน่ใจ	
ไม่ค่อยเหมาะสม	
ไม่เหมาะสม	
ไม่เหมาะสมอย่างยิ่ง	
เกยท่าเสมอ	
เกยท่าบ่อย ๆ	
เกยท่ามากกว่าไม่เกยท่า	
เกยท่าและไม่เกยท่าเอ็ก!	
ไม่เกยท่ามากกว่าเกย	
เกยน้อยที่สุด	✓
ไม่เกยเลย	

สถานการณ์
ที่ 1

ในการตอบข้อ ก. แสดงว่า ผู้ตอบพิจารณาแล้ว เห็นว่าเป็นการกระทำที่เหมาะสมอย่างยิ่ง
ในการตอบข้อ ข. แสดงว่า ผู้ตอบพิจารณาแล้ว เห็นว่าตนเองควรจะทำได้ไม่น้อยที่สุด

๓.๓ เกณฑ์การตรวจวิเคราะห์คะแนน

การตรวจวิเคราะห์คะแนนข้อความในแบบ สอดคล้องกับความถี่ของข้อความที่มีลักษณะ
เชิงนิยาม (Positive Statement) ทั้งเชิง ศิขารณาวิเคราะห์คะแนนดังนี้

เหมาะสมอย่างยิ่ง	๗	เกยท่าเสมอ
เหมาะสม	๖	เกยท่าบ่อย ๆ
ค่อนข้างเหมาะสม	๕	เกยท่ามากกว่าไม่เกยท่า
ไม่แน่ใจ	๔	เกยท่าและไม่เกยท่าเอ็ก!
ไม่ค่อยเหมาะสม	๓	ไม่เกยท่ามากกว่าเกย
ไม่เหมาะสม	๒	เกยน้อยที่สุด
ไม่เหมาะสมอย่างยิ่ง	๑	ไม่เกยเลย

น้ำหนักคะแนนของทุกข้อความมารวมกัน จึงได้เป็น ผู้ที่มีคะแนนรวมสูง กว่าที่มี คะแนนรวมต่ำ ส่วน
ผู้ที่มีคะแนนรวมต่ำ ถือว่ามีคุณภาพต่ำ

๓.๘ การวิเคราะห์รายข้อและค่าความเชื่อมั่น ของแบบสอบถาม

วารินทร์ ม่วงสุวรรณ (2517, 150) ได้วิเคราะห์แบบสอบถามชุดนี้เป็นรายข้อ ปรากฏว่าค่าอำนาจจำแนก (t) อยู่ระหว่าง 2.646 - 8.331 จำนวน ๒๕ ข้อ หากค่าความเชื่อมั่นของแบบสอบถามโดยวิธีแบ่งครึ่ง (Split - half Method) แล้ว ปรับขยายด้วยสูตรของสเปียร์แมน-บราวน์ (Spearman - Brown) (Guilford, 1965 : 457) ได้ค่าความเชื่อมั่น **.77**

๔. แบบสอบถามวัดความมีเพทุบาย

เป็นแบบสอบถามซึ่งผู้วิจัยสร้างขึ้นโดยมีวิธีการสร้างดังนี้

๔.๑ ศึกษาความหมายของคำว่า "เพทุบาย"

- ฮาวิส (I.H. Harris, 1966 : 3935 A) ได้ให้ความหมายของคำว่า "เพทุบาย" ไว้ว่า เมื่อการหันเหไปสู่การเอาเปรียบบุคคลอื่น โดยปราศจากการรักษาไว้ซึ่งศีลธรรม และสรีระสภาพกับบุคคลอื่นอย่างรอบคอบ เกือบ และเห็นช่องกับการไขว่คว้าหาของ หรือการเข็ดหลอฉ้อลอบในเป้าประสงค์

- คริสตี้และคณะ (Christie, Agger, Pinner, 1969 . 3)

ได้ให้ความหมายของคำว่า "เพทุบาย" ไว้ว่า เป็นความรู้สึกไม่เล็งเห็นที่จะแสดงออกในลักษณะที่

- ก. มีเจตนาไขว่คว้า ไปข่มขู่กลั่นแกล้งผู้อื่น ทั้งสองหน้า ไม่ซื่อตรง ขาดความจริงใจ การกระทำเป็นไปเพื่อให้ได้ข้างขึ้นขาดประโยชน์ การคานบังกับตนเอง "ฉัตรชัยสิน (Duplicity)
- ข. มีเจตนาถูกถูก ไม่เห็น ไม่ยอมรับความจริง (Affirmative Negativism)
- ค. มีความใจไว้วางใจ ระแวงสงสัยบุคคลอื่น มองคนเป็นแง่ร้าย (Discrast in People)
- ง. ละเว้นการประพฤติปฏิบัติในสิ่งที่ถูกต้องตามหลักศีลธรรม (Traditional Moralism)

- นากาปี (Nachane, 1970 : 1550 A) ได้กล่าวว่าคนที่มีความมีเพทุบายเป็นคนที่

หอคอกวง โกง ซึ่งสงสัย มีความสามารถเปลี่ยนแปลงหรือไว้เส้นเหนือขอบายเพื่อที่จะถึงเป้าประสงค์ที่ปรารถนา

๔.๒ วิเคราะห์ความหมายของคำว่า "เพทุบาย" โดยวิธี Critical Incident

Technique กล่าวคือ ให้ใช้สำเนาวิชาโพ้นปีที่ ๒ วิชาค้ำยวิชาการศึกษาศาสตร์ ประธานนิตร

กรุงเทพมหานคร ว่า จำนวน ๓๕ คน บดกลัดและและพฤติกรรมของ บุคคลผู้เป็น "เพทุบาย"

สำคัญและพฤติกรรมของบุคคลผู้เป็น "เพทุบาย" รวมรวมได้ดังต่อไปนี้

เพทุบาย หมายถึง ความรู้ดีอย่างหนึ่งภายในตัวบุคคลที่ไว้ต่อความถ่วงการที่จะบรรลุเป้าประสงค์ที่ปรารถนาไว้ เมื่อบุคลนั้นได้พบกับสถานการณ์ที่ก่อให้เกิดความรู้ดีดังกล่าว จะแสดงพฤติกรรมในลักษณะต่อไปนี้

๑. พฤติกรรมที่หาโดยเจตนาใช้บุบายหอคอกวง โน้ปดบุคคลอื่น ประสบความสำเร็วในการพูดให้คนอื่นทำในสิ่งที่ตนปรารถนาได้ การกระทำเป็นไปเพื่อได้ใ้คนอื่นงอแง ๒. วัชชนะ การได้เปรียบในเป้าประสงค์ที่ปรารถนา

๒. พฤติกรรมที่คำโดยมิเจตนาโดยผู้อื่น ก้าวร้าว ใจยอมรับความจริง และไม่ยอมรับเปลี่ยนแปลงความนึกเห็น

๓. พฤติกรรมที่แสดงความไม่ไว้วางใจ มีความระแวงสงสัยบุคคลอื่น มองคนเป็นนัยร้าย

๔. พฤติกรรมที่จะเว้นการประพฤติปฏิบัติในสิ่งที่ถูกต้องตามหลักศีลธรรม ถึงแม้ว่าน่าว่าการพูด (Lying) การเอาและโกงการโกง (Cheating) และรูปแบบอื่น ๆ ของการหอคอกวง (Deceit) เป็นสิ่งที่ไม่ควรทำ ก้อ ถัดเอาประโยชน์เป็นสำคัญ (Utilitarian) มากกว่าคือ การปฏิบัติสัมพันธ์กับคนอื่น ๆ อย่างมีศีลธรรม

๔.๓ การสร้าง อควม นำพฤติกรรมต่าง ๆ ที่แสดงถึง ความที่ "เพทุบาย" มาคิดแปลงและสร้างเป็นข้อคำถามนิกจกข้อแก้ (Rating Scale) โดยกำหนดให้ตอบเป็นน้ำหนักน้อยมากขวยตามความรู้สึก ได้ว่าจำนวน ๑๐ ข้อ นำข้อความทั้งหมดไปทดสอบร่วมกับนักศึกษาศึกษาปริญญาตรี วิชาจิตวิทยา ปีที่ ๑ - ๔ จำนวน ๓๕ คน

๔.๔ วิธีดำเนินการสอบ

ให้กลุ่มตัวอย่างอ่านคำชี้แจงในการห้ามสอบตามทฤษฎี เพทุบายให้เข้าใจ

แล้วให้ผู้อ่านข้อความในแบบสอบถามที่จะขอ แล้วพิจารณาตนเองว่ามีลักษณะนิสัย ความรู้สึกหรือ
แนวปฏิบัติเหมือนในข้อความมากน้อยเพียงไร เมื่อพิจารณาแล้วอารงกับส่วนใดก็กาเครื่องหมาย

(✓) ลงในช่องนั้น ดังตัวอย่างต่อไปนี้

๑. คำพูดที่แฝงเจตนาว่าเป็นสิ่งที่ดีเสมอ

๒. อายมอกเหตุผลที่แท้จริงในสิ่งที่ท่านได้กระทำลงไป นอกเสียจากว่าสิ่งที่ท่าน

บอกจะเป็นประโยชน์แก่ท่าน

	ไม่เห็นด้วย อย่างยิ่ง	ไม่เห็นด้วย ค่อนข้างมาก	ไม่เห็นด้วย เล็กน้อย	ไม่แน่ใจ	เห็นด้วย เล็กน้อย	เห็นด้วย ค่อนข้างมาก	เห็นด้วย อย่างยิ่ง
๑	✓						
๒							✓

ในการตอบข้อ ๑ แสดงว่า ผู้ตอบพิจารณาตนเองแล้ว มีความรู้สึก ว่า ข้อความข้อ ๑ นั้น
ไม่เห็นด้วยอย่างยิ่ง

ในการตอบข้อ ๒ แสดงว่า ผู้ตอบพิจารณาตนเองแล้วว่า เป็นสิ่งที่ตรงกับสภาพความเป็นจริง
อย่างยิ่ง

๔.๕ เกณฑ์การตรวจให้คะแนน

การตรวจให้คะแนนข้อความในแบบสอบถามความมีเหตุผล มี ๒ ลักษณะคือ ข้อความ
ที่มีลักษณะเชิงนิมิต (Positive Statement)พิจารณาให้คะแนนดังนี้

- เห็นด้วยอย่างยิ่ง ๗
- เห็นด้วยค่อนข้างมาก ๖
- เห็นด้วยเล็กน้อย ๕
- ไม่แน่ใจ ๔
- ไม่เห็นด้วยเล็กน้อย ๓
- ไม่เห็นด้วยค่อนข้างมาก ๒
- ไม่เห็นด้วยอย่างยิ่ง ๑

ข้อความที่มีลักษณะเชิงปฏิเสธ (Negative Statement) ที่วางเอาไว้จะเป็นอย่างนี้

เห็นควายนางอึ่ง	๐
เห็นควายนางอึ่ง	๑
เห็นควายนางอึ่ง	๒
เห็นควายนางอึ่ง	๓
เห็นควายนางอึ่ง	๔
เห็นควายนางอึ่ง	๕
เห็นควายนางอึ่ง	๖
เห็นควายนางอึ่ง	๗

นำคะแนนของทุกข้อความมารวมกัน ผู้ที่มีคะแนนรวมสูงก็ถือว่ามีความเฉลียวฉลาด ส่วนผู้ที่มีคะแนนรวมต่ำก็ถือว่ามีความโง่เขลา

๔.๒ การวิเคราะห์แบบสอบถาม

แบบทดสอบที่เรียกว่าแบบสอบถาม ๒ กลุ่ม คือ กลุ่มที่มีความเฉลียวฉลาด และกลุ่มที่มีความโง่เขลา โดยถือว่าคะแนนรวมสูงที่สุดและต่ำสุดอย่างละ ๒๕% แล้วนำมาวิเคราะห์หาค่าความแปรปรวนเป็นรายข้อโดยใช้ t -test (Guilford, 1965 : 184) เพื่อทดสอบความแตกต่างของคะแนนเฉลี่ยระหว่าง ๒ กลุ่ม ในการสอบถามนี้ ผู้วิจัยได้เลือกข้อความที่มีอำนาจจำแนกสูง (๓ ข้อแรก ใน ๑๙๓๖ ข้อ) ซึ่งมีจำนวน ๑๑ ข้อ

๔.๓ ความเชื่อมั่นของเครื่องมือ

หลังจากเลือกข้อความที่มีคุณภาพสูงไว้แล้ว ผู้วิจัยได้หาวิธีที่จะประเมินความน่าเชื่อถืออีกครั้งหนึ่ง แล้วทำการความเชื่อมั่นของเครื่องมือโดยวิธีแบ่งครึ่ง (Split-half Method) แล้วปรับขยายค่าสัมประสิทธิ์ของลีสเปียร์แมน - บราวน์ (Spearman-Brown) (Guilford, 1965 : 457) ได้ค่าความเชื่อมั่น ๐.๘๓๘

๔.๔ ความเที่ยงตรงเชิงโครงสร้างของเครื่องมือ

ผู้วิจัยได้หาความเที่ยงตรงเชิงโครงสร้าง (Construct Validity) ของแบบสอบถามความเฉลียวฉลาด โดย

๔.๔.๑ หากความเที่ยงตรงเชิงโครงสร้างภายใน เนื่องจากข้อกว้างในแบบ
 สอบถามที่คำถามเจาะแนกซึ่งมีไม่สำคัญ ตั้งแต่ระดับ .๐๕ ขึ้นไป โยชน์เท่า t ระหว่าง ๒.๐๘๓๖ -
 ๖.๕๘๕๗ ($N = ๓๒๕$) จากการทดสอบไจ (ทั้งกลุ่มรวมทั้งปีที่ ๑ - ๕) จากการทดสอบจริง
 ปรากฏว่า ได้ค่าความเชื่อมั่นสูง และค่าใกล้เคียงกัน เมื่อพิจารณาสถิติอย่างอื่น เช่น คะแนนเฉลี่ย
 หรือความคลาดเคลื่อนมาตรฐานโดยการวัด (SE_{meas}) ก็ปรากฏว่า ได้ค่าใกล้เคียงกัน พิจารณา
 ค่าอำนาจจำแนก ค่าความเชื่อมั่น และค่าสถิติอื่น ๆ ของแบบสอบถาม แล้วผู้วิจัยมั่นใจว่า แบบสอบถาม
 เพูหมายที่สร้างขึ้นนี้มีความเที่ยงตรงเชิงโครงสร้างภายในสูง

สำหรับความเที่ยงตรงเชิงโครงสร้างภายนอกนั้น ผู้วิจัยได้วิธี เปรียบความสัมพันธ์กับแบบสอบถาม
 ความเอื้อเฟื้อ ซึ่งไรท์สแมน (Wrightsmen, 1964 : 4) ได้วิจัยพบว่า เพูหมายนี้ความสัมพันธ์
 ในทางลบกับความเอื้อเฟื้อเป็น $-.๔๘$ และผู้วิจัยพบว่า ความเอื้อเฟื้อมีความสัมพันธ์ในทางลบกับ
 เพูหมายเป็น $-.๓๙๘$ ซึ่งผู้วิจัยมั่นใจว่าแบบสอบถามเพูหมายที่สร้างขึ้นนี้มีความเที่ยงตรงเชิง
 โครงสร้างภายนอกสูงเช่นกัน

สถิติที่ใช้ในการวิเคราะห์ข้อมูล

- ๑. การหาค่าสถิติพื้นฐาน
 - คะแนนเฉลี่ย (Mean) ไ้สูกร (Gullford, 1950 : 44)
$$\bar{X} = \frac{\sum X}{N}$$

เมื่อ \bar{X} แทน คะแนนเฉลี่ย
 $\sum X$ แทน ผลรวมของคะแนนทั้งหมด
 N แทน จำนวนนักเรียนในกลุ่ม

 - ความแปรปรวน (Variance) ไ้สูกร (Ferguson, 1966 : 67)
$$s^2 = \frac{N \sum X^2 - (\sum X)^2}{N(N-1)}$$

เมื่อ s^2 แทน ความแปรปรวน
 $\sum X$ แทน ผลรวมของคะแนนทั้งหมด
 $\sum X^2$ แทน ผลรวมของคะแนนแต่ละตัวยกกำลังสอง
 N แทน จำนวนนักเรียนในกลุ่ม

- ความเบี่ยงเบนมาตรฐาน (Standard deviation) ใจสูตร (Ibid)

$$S = \sqrt{\frac{N \sum X^2 - (\sum X)^2}{N(N-1)}}$$

- เมื่อ S แทน ความเบี่ยงเบนมาตรฐาน
- $\sum X$ แทน ผลรวมของคะแนนทั้งหมด
- $\sum X^2$ แทน ผลรวมของคะแนนแต่ละตัวยกกำลังสอง
- N แทน จำนวนนักเรียนในกลุ่ม

๒. การหาค่าความเชื่อมั่น (Reliability) ของแบบสอบถาม โดยวิธีแบ่งครึ่ง (Split - half) ใจสูตร (Garrett, 1966 : 143)

$$r_{\frac{1}{2}-\frac{1}{2}} = \frac{N \sum XY - \sum X \sum Y}{\sqrt{[N \sum X^2 - (\sum X)^2] [N \sum Y^2 - (\sum Y)^2]}}$$

- เมื่อ $r_{\frac{1}{2}-\frac{1}{2}}$ แทน ค่าความเชื่อมั่นของแบบทดสอบครึ่งฉบับ
- $\sum X, \sum Y$ แทน ผลรวมของคะแนนข้อถูกและข้อผิดตามลำดับ
- $\sum X^2, \sum Y^2$ แทน ผลรวมกำลังสอง ของคะแนนข้อถูกกับข้อผิด
- $\sum XY$ แทน ผลรวมของผลคูณของคะแนนข้อถูกกับข้อผิด
- N แทน จำนวนนักเรียนในกลุ่ม
- $\sum X \sum Y$ แทน ผลคูณของผลรวม ของคะแนนข้อถูกและข้อผิด

เมื่อได้ค่าความเชื่อมั่นของแบบทดสอบครึ่งฉบับแล้ว นำมาเปรียบเทียบกับค่าความเชื่อมั่นของแบบทดสอบทั้งฉบับ โดยใจสูตรของสเปียร์แมน - บราวน์ (Spearman - Brown) (Guilford, ๑๙๖๕ : ๘๔๓) หรือ (Garrett, ๑๙๖๖ : ๑๘๓)

$$r_{tt} = \frac{2 r_{\frac{1}{2}-\frac{1}{2}}}{1 + r_{\frac{1}{2}-\frac{1}{2}}}$$

- เมื่อ r_{tt} แทน ค่าความเชื่อมั่นของแบบสอบถาม
- $r_{\frac{1}{2}-\frac{1}{2}}$ แทน ค่าความเชื่อมั่นของแบบสอบถามครึ่งฉบับ

๓. ค่าสัมประสิทธิ์สหสัมพันธ์ (Correlation Coefficient) ระหว่างตัวแปรต่างๆ
เพื่อหาค่าสัมประสิทธิ์สหสัมพันธ์ภายใน (Intercorrelation) (Gullford, 1965 : 97)

$$r_{xy} = \frac{N \sum XY - \sum X \sum Y}{\sqrt{[N \sum X^2 - (\sum X)^2][N \sum Y^2 - (\sum Y)^2]}}$$

- เมื่อ r_{xy} แทน สัมประสิทธิ์สหสัมพันธ์
- $\sum XY$ แทน ผลรวม ของผลคูณระหว่างคะแนนสองชุด
- $\sum X, \sum Y$ แทน ผลรวม ของคะแนนแต่ละชุด
- $\sum X^2, \sum Y^2$ แทน ผลรวมของคะแนนแต่ละชุดซึ่งแต่ละตัวยกกำลังสอง
- N แทน จำนวนคนในกลุ่มตัวอย่าง

๔. ทดสอบความแตกต่างของคะแนนเฉลี่ยโดยใช้ t-test เพื่อดูว่าคะแนนเฉลี่ย ๒ กลุ่ม
แตกต่างกันอย่างมีนัยสำคัญทางสถิติหรือไม่ โดยไ้สูตร (Gullford, 1965 : 184)

$$t = \frac{\bar{X}_1 - \bar{X}_2}{\sqrt{\frac{s_1^2}{n_1} + \frac{s_2^2}{n_2}}}$$

- เมื่อ \bar{X}_1, \bar{X}_2 แทน คะแนนเฉลี่ยของคะแนนกลุ่มที่ ๑ และกลุ่มที่ ๒
- s_1^2, s_2^2 แทน ค่าความแปรปรวนของคะแนนกลุ่มที่ ๑ และกลุ่มที่ ๒
- n_1, n_2 แทน จำนวนกลุ่มตัวอย่างของกลุ่มที่ ๑ และกลุ่มที่ ๒

๕. การวิเคราะห์ความแปรปรวน (Analysis of Variance) แบบ One - Way
Classification Design ซึ่งมีสูตรดังนี้

Source of Variation	Sum of Square (SS)	df	Mean Square (MS)	F
Treatment (A)	$SS_A = \sum \frac{T_j^2}{n_j} - T^2/N$	a - 1	$MS_A = SS_A/a - 1$	$\frac{MS_A}{MS_W}$
Within-group(W)	$SS_W = SS_T - SS_A$	N - a	$MS_W = SS_W/N - a$	
Total	$SS_T = \sum \sum X^2 - T^2/N$	N - 1		

ถ้าพบว่า คะแนนเฉลี่ยของตัวแปรที่ทำการศึกษาแตกต่างกันอย่างมีนัยสำคัญทางสถิติ จะทำการทดสอบความแตกต่างของคะแนนเฉลี่ยเป็นรายคู่ โดยใช้ Studentized q-statistic ตามวิธีของ Newman - Keuls Method โดยสูตร (Winer, 1962: 101)

$$q_i = \frac{\bar{T}_j - \bar{T}_j'}{\sqrt{MS_{error}/n}}$$

เมื่อ MS_{error}

แทน ค่า Mean Square error

\bar{T}_j, \bar{T}_j'

แทน คะแนนเฉลี่ยแต่ละคู่

n

แทน จำนวนกรณีในกลุ่มตัวอย่างแต่ละกลุ่มที่เท่ากัน

ผลการวิเคราะห์ข้อมูล

สัญลักษณ์ที่ใช้ในการวิเคราะห์ข้อมูล

ในบทนี้จะได้เสนอผลการวิเคราะห์ข้อมูลพร้อมทั้งการแปลความหมาย เพื่อให้ความเข้าใจในการแปลความหมายตรงกัน จึงขอเสนอสัญลักษณ์ต่าง ๆ ที่ใช้ในการวิเคราะห์ต่อไปนี้

X	หมายถึง	คะแนนดิบ
M, \bar{X}	หมายถึง	คะแนนเฉลี่ย
S	หมายถึง	ความเบี่ยงเบนมาตรฐาน
S^2	หมายถึง	ความแปรปรวน
N	หมายถึง	จำนวนคนในกลุ่มตัวอย่าง
T	หมายถึง	คะแนนรวมทั้งหมก
A	หมายถึง	ระดับชั้นเรียน
a	หมายถึง	จำนวนระดับชั้นเรียน
df	หมายถึง	Degree of Freedom
SS	หมายถึง	Sum of Squares
MS	หมายถึง	Mean Square
r	หมายถึง	ค่าสัมประสิทธิ์สหสัมพันธ์
r_{tt}	หมายถึง	ค่าความเชื่อมั่นของแบบสอบถาม
SE _{meas}	หมายถึง	ความคลาดเคลื่อนมาตรฐานในการวัด
TS	หมายถึง	แบบสอบถามวัดความมั่นใจในใจของครู
C	หมายถึง	แบบสอบถามวัดความชอบจากครูที่เห็น
AI	หมายถึง	แบบสอบถามวัดความพอใจ
Mach	หมายถึง	แบบสอบถามวัดเพทุบาย

ผลการวิเคราะห์หาค่า

๑. ค่าสถิติพื้นฐานของเครื่องมือที่ใช้

ในการนำแบบสอบถาม ๘ ชนิด คือ แบบสอบถามความมั่นใจใจของครู ความอยากครู
อยากเห็น ความเชื่อใจ และเพศุบาย ไปทดสอบกับนักศึกษาคือ เป็นกลุ่มตัวอย่างรวมทั้งสิ้น ๘๐๐ คน
ปรากฏผลดังตาราง ๓

ตาราง ๓ ค่าสถิติพื้นฐานที่ได้จากแบบสอบถาม

แบบสอบถาม	N	จำนวนข้อ	\bar{X}	S^2	S	r_{xx}	SE_{meas}
ความมั่นใจใจของครู	๘๐๐	๕๐	๑๕๑.๕๑๓	๒๕๓.๖๖๕๑	๑๕.๙๒๑	.๘๘๖๐	๕.๐๓๘๐
ความอยากครูอยากเห็น	๘๐๐	๕๕	๑๖๕.๕๘๐	๔๐๖.๖๘๓๘	๒๐.๑๖๓	.๘๖๕๕	๕.๐๓๘๓
ความเชื่อใจ	๘๐๐	๖๕	๑๘๓.๕๑๐	๑๙๕๖.๘๓๖๖๘๑	๔๔.๒๒๓	.๗๖๖๐	๖.๑๐๖๓๖
ความมีเพศุบาย	๘๐๐	๕๐	๒๖๖.๒๕๘	๕๓๓.๘๕๐๖	๒๓.๑๒๕	.๘๖๑๕	๕.๑๖๖๓๓

ตาราง ๓ แสดงค่าสถิติพื้นฐานของแบบสอบถามความมั่นใจใจของครู ความอยากครูอยากเห็น
ความเชื่อใจ และเพศุบาย เพื่อพิจารณาจากความแปรปรวนและค่าความเบี่ยงเบนมาตรฐาน ประกอบ
กับค่าความเชื่อมั่นของแบบสอบถามที่นำมาใช้ แสดงว่า กลุ่มตัวอย่างจะมีแบบกระจัดกระจายกันมาก
อันแสดงถึง เครื่องมือรวบรวมข้อมูลมีค่าอำนาจจำแนกสูง

สำหรับค่าความเชื่อมั่น (Reliability) ของแบบสอบถาม ๘ ชนิด คือ แบบสอบถาม
วัดความมั่นใจใจของครู ความอยากครูอยากเห็น ความเชื่อใจ และเพศุบาย ค่าความเชื่อมั่นของแบบสอบถาม
หาโดยวิธีแบ่งขั้วครึ่ง (Split - half) แล้วปรับขยายค่าความเชื่อมั่น โดยวิธีสูตรของครีเปียร์แมน-
บราวน์ (Spearman - Brown) (Gullford, 1965 : 457) แบบสอบถามที่มีความเชื่อมั่นสูงสุด
และค่าความแปรปรวนตามค่าสัมประสิทธิ์คือ แบบสอบถามวัดความอยากครูอยากเห็น ความมั่นใจใจของครู
เพศุบาย และความเชื่อใจ อย่างไรก็ตามแบบสอบถามทุกฉบับมีค่าความเชื่อมั่นอยู่ระหว่าง .๗๖๐๐ -
.๘๖๕๕ แสดงว่า แบบสอบถามทุกฉบับดังกล่าวมีค่าความเชื่อมั่นสูงพอสมควร

๒. การหาความสัมพันธ์ระหว่างตัวแปรต่าง ๆ

ความเชื่อเพื่อ ความมีเหตุผลและคะแนนที่เกี่ยวข้อง

2.1 ค่าสัมประสิทธิ์สหสัมพันธ์ภายในระหว่างแบบสอบถามต่าง ๆ และคะแนนที่เกี่ยวข้องของนักศึกษาชายจำนวน 206 คน รายละเอียดแสดงไว้ในตาราง 4 ดังนี้

ตาราง 4 ค่าสัมประสิทธิ์สหสัมพันธ์ภายใน (Intercorrelation) ระหว่างแบบสอบถามต่าง ๆ และคะแนนที่เกี่ยวข้องของนักศึกษาชาย จำนวน 206 คน

	TS	C	A1	Mach.
TS	1.000	0.0175	0.6178**	- 0.2751**
C		1.0000	0.0616	- 0.0299
A1			1.0000	- 0.3751**
Mach				1.0000

** ระดับความเชื่อมั่น .01

ตาราง 4 แสดงให้เห็นว่า ความมีน้ำใจของครู (TS) มีความสัมพันธ์ทางบวกกับความเชื่อ (A1) สูง อย่างมีนัยสำคัญทางสถิติที่ระดับ .01 และความมีน้ำใจของครู (TS) กับความเชื่อ (A1) มีความสัมพันธ์ทางลบกับเพศุบาย (Mach) สูงพอสมควร ซึ่งเป็นไปอย่างมีนัยสำคัญทางสถิติ แต่ไม่พบความสัมพันธ์อย่างมีนัยสำคัญทางสถิติระหว่างแบบสอบถามความอยากรู้อยากเห็นกับแบบสอบถามอื่น ๆ

2.2 ค่าสัมประสิทธิ์สหสัมพันธ์ระหว่างแบบสอบถามต่าง ๆ และคะแนนที่เกี่ยวข้องของนักศึกษาหญิง 194 คน ดังรายละเอียดในตาราง 5

ตาราง 5 ค่าสัมประสิทธิ์สหสัมพันธ์ภายใน (Intercorrelation) ระหว่างแบบสอบถามต่าง ๆ และคะแนนที่เกี่ยวข้องของนักศึกษาหญิงจำนวน 194 คน

	TS	C	A1	Mach.
TS	1.000	0.0744	0.4322**	- .2464**
C		1.0000	0.0228	- .0203
A1			1.0000	- .3434**
Mach				1.0000

** ๐.๐๑

จากตาราง ๕ แสดงให้เห็นว่า ความมีน้ำใจของครู (TS) มีความสัมพันธ์ทางบวกกับความเอื้อเอื้อ (A1) สูง อย่างมีนัยสำคัญทางสถิติที่ระดับ .๐๑ และความมีน้ำใจของครู (TS) กับความเอื้อเอื้อ (A1) ต่างก็มีความสัมพันธ์ทางลบกับเพทุบาย (Mach) สูงพอประมาณ ซึ่งเป็นไปอย่างมีนัยสำคัญทางสถิติ แต่ไม่พบความสัมพันธ์อย่างมีนัยสำคัญทางสถิติระหว่างแบบสอบถามความอยากรู้อยากเห็นกับแบบสอบถามอื่น

๒.๓ ค่าสัมประสิทธิ์สหสัมพันธ์ระหว่างแบบสอบถามต่าง ๆ และคะแนนที่เกี่ยวข้องของนักศึกษาจำนวน ๘๐๐ คน ดังรายละเอียดในตาราง ๖ ดังนี้

ตาราง ๖ ค่าสัมประสิทธิ์สหสัมพันธ์ภายใน (Intercorrelation) ระหว่างแบบสอบถามต่าง ๆ และคะแนนที่เกี่ยวข้องของนักศึกษาจำนวน ๘๐๐ คน

	TS	C	A1	Mach
TS	๑.๐๐๐	๐.๐๘๓๘	๐.๕๒๖๕**	- ๐.๒๕๖๓**
C		๑.๐๐๐๐	๐.๑๖๐๘	- ๐.๑๖๘๘**
A1			๑.๐๐๐๐	- ๐.๓๙๕๘**
Mach				๑.๐๐๐๐

** ระบุถึงความเชื่อมั่น .๐๑

จากตาราง ๖ แสดงให้เห็นว่าความมีน้ำใจของครู (TS) มีความสัมพันธ์ทางบวกกับความเอื้อเอื้อ (A1) สูงอย่างมีนัยสำคัญทางสถิติที่ระดับ .๐๑ และความมีน้ำใจของครู (TS) กับความเอื้อเอื้อ (A1) มีความสัมพันธ์ทางลบกับเพทุบาย (Mach) สูงพอประมาณ ซึ่งมีความสำคัญทางสถิติที่ระดับ .๐๑ แต่ไม่พบความสัมพันธ์อย่างมีนัยสำคัญทางสถิติระหว่างแบบทดสอบความอยากรู้อยากเห็นกับแบบทดสอบอื่น ๆ ที่ใจ กัด มีความสัมพันธ์กันต่ำกว่าจนถือได้ว่าไม่มีความสัมพันธ์ซึ่งกันและกัน

๓. การเปรียบเทียบ

๓.๑ คะแนนแบบสอบถามวัดความมีน้ำใจของครู จำนวน ๘๐ ข้อ ให้นำมาแสดงการ

เปรียบเทียบภาพเพศชาย หญิง และ รวม ทั้งรายละเอียดในตาราง ๘ ดังนี้

ตาราง ๘ เปรียบเทียบคะแนนที่ได้จากแบบสอบถามวัดความมั่นใจของครูเพศชาย หญิง และรวม

เพศ	N	\bar{X}	S^2	S	t
ชาย	๒๐๖	๓๕๑.๘๘๕	๒๑๑.๘๘๓	๑๔.๕๕๖	๑.๑๐๘๖
หญิง	๑๙๘	๑๕๑.๓๒๘	๒๓๖.๘๘๗	๑๖.๖๕๕	
รวม	๔๐๐	๑๘๑.๕๑๓	๒๔๗.๑๗๕	๑๕.๗๑๑	

จากตาราง ๘ แสดงให้เห็นว่า คะแนนเฉลี่ยความมั่นใจของครูของนักศึกษาชายสูงกว่า นักศึกษาหญิงเล็กน้อย นั่นคือ นักศึกษาชายมีแนวโน้มในการมีความมั่นใจใจของครูสูงกว่านักศึกษาหญิง จากความเบี่ยงเบนมาตรฐานของนักศึกษาหญิงสูงกว่านักศึกษาชาย แสดงว่า คะแนนของนักศึกษาหญิง มีการกระจายมากกว่าคะแนนของนักศึกษาชาย อย่างไรก็ตาม เมื่อทดสอบความแตกต่างของคะแนนเฉลี่ยระหว่างนักศึกษารายและหญิง ด้วย t-test ปรากฏว่าค่า $t = ๐.๑๑๖๖$ แสดงว่า นักศึกษารายและหญิงมีความมั่นใจใจของครูแตกต่างกันอย่างไม่มีนัยสำคัญทางสถิติ ซึ่งสอดคล้องกับ สมมุติฐานที่ ๕ นั่นคือ นักศึกษารายและนักศึกษาหญิงมีความมั่นใจใจของครูปาน ๆ กัน

๓.๒ คะแนนแบบสอบถามวัดความชอบครูผู้ยากเห็น ว่าแบบ ๔๘ ข้อ ได้นำมาแสดงการ เปรียบเทียบภาพเพศชาย หญิง และ รวม ดังแสดงไว้ในตาราง ๘

ตาราง ๕ เปรียบเทียบคะแนนที่ได้จากแบบสอบถามวัดความอยากรู้ของนักเรียนชาย หญิง และรวม

เพศ	N	\bar{X}	S^2	S	t
ชาย	๒๐๖	๑๖๖.๓๗๖	๓๘๕.๕๓๕	๑๙.๓๓๗	๑.๖๘๗๑
หญิง	๑๙๘	๑๕๓.๘๕๕	๔๐๘.๗๘๖	๒๐.๒๑๘	
รวม	๔๐๔	๑๖๐.๘๑๐	๔๐๖.๑๓๑๓	๒๐.๑๕๒๗	

จากตาราง ๕ แสดงให้เห็นว่า คะแนนเฉลี่ยความอยากรู้ของนักเรียนชายสูงกว่านักเรียนหญิง นั่นคือ นักเรียนชายแนวโน้มในการมีความอยากรู้ของนักเรียนชายสูงกว่านักเรียนหญิง ความเบี่ยงเบนมาตรฐานของนักเรียนหญิงสูงกว่านักเรียนชาย แสดงว่า คะแนนของนักเรียนหญิงมีการกระจายมากกว่าคะแนนของนักเรียนชาย อย่างไรก็ตาม เมื่อทดสอบความแตกต่างของคะแนนเฉลี่ยระหว่างนักเรียนชายและหญิงด้วย t -test ผลปรากฏว่าค่า $t = ๑.๖๘๗๑$ แสดงว่านักเรียนชายและหญิงมีความอยากรู้ของนักเรียนชายแตกต่างกันอย่างไม่มีนัยสำคัญทางสถิติ ซึ่งต่ำกว่ากับสมมุติฐานที่ ๔ นั่นคือ นักเรียนชายและหญิงมีความอยากรู้ของนักเรียนชาย ๗ กัน

๓.๓ คะแนนแบบสอบถามวัดความไว้วางใจ จำนวน ๕๐ ข้อ ให้นำมาแสดงการเปรียบเทียบความแตกต่างของเพศชาย หญิง และรวม ดังรายละเอียดอยู่ในตาราง ๕ ดังนี้

ตาราง ๕ เปรียบเทียบคะแนนที่ได้จากแบบสอบถามวัดพฤติกรรมการไว้วางใจ แยกตามเพศชาย หญิง และรวม

เพศ	N	\bar{X}	S^2	S	t
ชาย	๒๐๖	๓๓๖.๗๗๖	๑๗๑๗.๑๘๕	๔๑.๖๒๘	๒.๘๖๕๘**
หญิง	๑๙๘	๓๕๘.๓๖๘	๑๕๖๗.๐๕๖	๓๙.๖๑๓	
รวม	๔๐๔	๓๕๓.๕๖๐	๑๖๔๖.๘๑๓	๔๐.๕๖๖๖	

** ระบุถึงความไว้วางใจที่ .๐๑

จากตาราง ๙ แสดงให้เห็นว่า คะแนนเฉลี่ยความเชื่อใจของนักศึกษาหญิงสูงกว่านักศึกษาราย
 กากคามเบียงเบนมาตรฐานของนักศึกษาชายสูงกว่านักศึกษาหญิง แสดงว่า คะแนนของนักศึกษาราย
 กระจายมากกว่านักศึกษาหญิง อย่างไรก็ตาม เมื่อทดสอบความแตกต่างของคะแนนเฉลี่ยระหว่าง
 นักศึกษารายและหญิงด้วย t - test ปรากฏว่า ได้ค่า $t = ๒.๒๖๕๕$ แสดงให้เห็นว่า
 นักศึกษาหญิง มีความเชื่อใจมากกว่านักศึกษารายอย่างมีนัยสำคัญทางสถิติที่ระดับ $.๐๐$ ซึ่งสอดคล้อง
 กับสมมุติฐานข้อ ๒ นั่นคือ นักศึกษาหญิงมีความเชื่อใจมากกว่านักศึกษารายอย่างมีนัยสำคัญทางสถิติ

๓.๔ คะแนนแบบสอบถามวัดบุพพชาย จำนวน ๕๑ ข้อ ได้มาจากการเปรียบเทียบ
 ความเห็นชาย หญิง และรวม ดังแสดงไว้ในตาราง ๑๐ ดังนี้

ตาราง ๑๐ เปรียบเทียบคะแนนที่ได้จากแบบสอบถามวัดบุพพชาย แยกตามเพศ ชาย หญิง
 และรวม

เพศ	N	\bar{X}	S^2	S	t
ชาย	๒๐๒	๒๖๔.๕๖๕	๔๘๗.๑๕๐	๒๒.๑๖๔	
หญิง	๓๙๘	๒๖๕.๖๑๕	๑๐๖๓.๐๕๗	๓๑.๖๕๓	๑.๓๕๘๖
รวม	๕๐๐	๒๖๖.๖๙๕	๕๓๗.๑๒๕	๓๐.๖๒๕	

จากตาราง ๑๐ คะแนนเฉลี่ยความมีบุพพชายของนักศึกษาหญิงสูงกว่านักศึกษาราย แสดงว่า
 นักศึกษาหญิงมีแนวโน้มในการมีบุพพชายสูงกว่านักศึกษาราย ค่าความเบียงเบนมาตรฐานของนักศึกษาหญิง
 สูงกว่านักศึกษาราย แสดงว่า คะแนนของนักศึกษาหญิงมีการกระจายมากกว่าคะแนนของนักศึกษาราย
 อย่างไรก็ตาม เมื่อทดสอบความแตกต่างของคะแนนเฉลี่ยระหว่างนักศึกษารายและหญิงด้วย t - test
 ปรากฏว่า ได้ค่า $t = ๑.๓๕๘๖$ แสดงว่านักศึกษารายและหญิงมีบุพพชายแตกต่างกันอย่างไรมีนัยสำคัญ
 ทางสถิติ จึงสอดคล้องกับสมมุติฐานข้อ ๓ นั่นคือ นักศึกษารายและหญิงมีบุพพชายพอ ๆ กัน

๔. เปรียบเทียบบุคลิกภาพทางค่านิยมมีน้ำใจของครู ความอยากรู้อยากเห็น ความเชื่อใจ
 และบุพพชายตามระดับชั้นปีที่ ๑ ปีที่ ๒ ปีที่ ๓ และปีที่ ๔

๔.๑ ผลการวิเคราะห์ค่าเฉลี่ยที่ได้จากแบบสอบถามวัดความมีน้ำใจของครู

คะแนนที่ได้จากแบบสอบถามวัดความมีน้ำใจของครู เมื่อนำมาหาค่าเฉลี่ย ความแปรปรวน และความเบี่ยงเบนมาตรฐาน ก็ปรากฏอยู่ในตาราง ๑๑

ตาราง ๑๑ ค่าเฉลี่ยพื้นฐานของคะแนนที่ได้จากแบบสอบถามวัดความมีน้ำใจของครูของ
นักศึกษามัธยมศึกษาปีที่ ๑ - ๔

ระดับชั้น	N	M	S ²	S
ปีที่ ๑	๑๖๖	๑๘๘.๓๑	๒๑๘.๕๓๕	๑๔.๗๖๖๖
ปีที่ ๒	๑๐๖	๑๘๘.๑๘	๒๘๒.๓๓๑	๑๕.๕๖๕๔
ปีที่ ๓	๑๐๐	๑๕๖.๖๖	๒๑๘.๖๓๕	๑๔.๖๘๖๘
ปีที่ ๔	๑๐๖	๑๕๘.๕๖	๒๘๘.๖๒๓	๑๕.๓๖๕๐

จากตาราง ๑๑ แสดงให้เห็นว่า คะแนนเฉลี่ยค่าความมีน้ำใจของครู แตกต่างกันโดยความมีน้ำใจของครูของนักศึกษามัธยมศึกษาปีที่ ๔ มีแนวโน้มที่จะมากที่สุด และคะแนนเฉลี่ยนักศึกษาระดับมัธยมศึกษาปีที่ ๑ - ๔ เติบโตขึ้นตามลำดับ ยกเว้นชั้นปีที่ ๒ ซึ่งมีคะแนนเฉลี่ยต่ำกว่าชั้นปีที่ ๑ เมื่อนำคะแนนมาวิเคราะห์หาความแปรปรวนเพื่อทดสอบว่าคะแนนของนักศึกษามัธยมศึกษาปีที่ ๑ - ๔ แตกต่างกันจริงหรือไม่ ก็ปรากฏในตาราง ๑๒

ตาราง ๑๒ ผลการวิเคราะห์ความแปรปรวนของคะแนนที่ได้จากแบบสอบถามวัดความพึงพอใจ
ของครูของนักเรียนปีที่ ๑ - ๔

Source of Variation	df	SS	MS	F
Treatment (A)	๓	๓๘๕๒.๑๘	๑๒๘๓.๗๒๓๓	๑๑.๓๕๓๔ *
Within - groups (I)	๓๘๖	๔๑๖๕๓.๘๓	๑๐๗.๖๕๑๑	
Total	๓๘๙	๔๕๕๐๖.๐๑		

* มีนัยสำคัญทางสถิติที่ระดับ .๐๕

จากตาราง ๑๒ แสดงว่าคะแนนน้ำใจของครูเป็นกลุ่มของนักเรียนปีที่ ๑ - ๔ มีความแตกต่างกันอย่างมีนัยสำคัญ ทางสถิติที่ระดับ .๐๕ นั่นคือ คะแนนของนักเรียนระดับต่าง ๆ บางกลุ่มหรือทุกกลุ่มแตกต่างกันจริง ซึ่งเมื่อทดสอบเป็นคู่ ๆ โดยใช้ Studentized q-statistic แบบ Newman-Keuls ก็ปรากฏในตาราง ๑๓

ตาราง ๑๓ เปรียบเทียบคะแนนเฉลี่ยที่ได้จากแบบสอบถามวัดความพึงพอใจของครูของนักเรียนระดับต่าง ๆ

ระดับชั้น		ปีที่ ๒	ปีที่ ๑	ปีที่ ๓	ปีที่ ๔
	คะแนนเฉลี่ย	๑๕๕.๑๘	๑๕๕.๓๐	๑๕๖.๖๖	๑๕๖.๕๒
ปีที่ ๑	๑๕๖.๑๕	-	๑.๕๖	๖.๕๑	๑๑.๓๖๖ *
ปีที่ ๑	๑๕๖.๓๐	-	-	๑.๑๖๖	๖.๘๑๖ *
ปีที่ ๓	๑๕๖.๖๖	-	-	-	๕.๕๖๖ *
ปีที่ ๔	๑๕๖.๕๒	-	-	-	-

* มีนัยสำคัญที่ระดับ .๐๕

r = ๒

r = ๓

r = ๔

q.95(r,396)

๒.๗๗

๓.๓๑

๓.๖๓

MS_{error/n}

๑.๑๕(r,396)

๑.๒๖๘

๑.๖๕๕

๑.๕๑๓

จากตาราง ๑๒ แสดงว่า จะเห็นความมีน้ำใจของครูของนักศึกษาปีที่ ๑ กับปีที่ ๔, ปีที่ ๒ กับปีที่ ๔ และ ปีที่ ๓ กับปีที่ ๔ แตกต่างกันอย่างมีนัยสำคัญทางสถิติในระดับ .๐๕ ผลการวิจัยนี้ นักศึกษาปีที่ ๔ มีคะแนนน้ำใจของการเป็นครูมากกว่าระดับอื่น ๆ ส่วนนักศึกษานักปีที่ ๓ ปีที่ ๑ และ ปีที่ ๒ มีน้ำใจของการเป็นครูแตกต่างกันอย่างไม่มีนัยสำคัญทางสถิติ ผลการวิจัยนี้ สัมพันธ์กับสมมุติฐานข้อ ๔

๔.๒ ผลการวิเคราะห์คะแนนที่ได้จากแบบสอบถามวัดความชอบจากครูอยากเห็น

คะแนนที่ได้จากแบบสอบถามวัดความชอบจากครูอยากเห็น เมื่อเข้ามาหากำหนดความแปรปรวน และค่าความเบี่ยงเบนมาตรฐาน จะปรากฏผลดังตาราง ๑๔

ตาราง ๑๔ ค่าสถิติพื้นฐานของ คะแนนที่ได้จากแบบสอบถามวัดความชอบจากครูอยากเห็นของ นักศึกษาปีที่ ๑ - ๔

ระดับชั้น	N	M	S ²	S
ปีที่ ๑	๑๐๐	๑๒๐.๒๓	๓๐๐.๑๒๔	๑๗.๓๒๔๑
ปีที่ ๒	๑๐๐	๑๖๔.๓๕	๓๕๑.๕๓๖	๑๘.๕๔๑๐
ปีที่ ๓	๑๐๐	๑๖๖.๕๕	๔๑๕.๕๒๑	๒๐.๓๕๖๖
ปีที่ ๔	๑๐๐	๑๙๐.๕๕	๕๒๕.๐๔๗	๒๒.๙๑๓๗

จากตาราง ๑๔ แสดงให้เห็นว่า คะแนนเฉลี่ยความชอบจากครูอยากเห็น ของนักศึกษาปีที่ ๑ ปีที่ ๒ ปีที่ ๓ และปีที่ ๔ มากขึ้นตามลำดับ นั่นก็คือ ความชอบจากครูอยากเห็นของนักศึกษานักปีที่ ๑ - ๔ มีแนวโน้มที่จะสูงขึ้นตามลำดับชั้นเรียน ซึ่งจะต้องวิเคราะห์ค่าความแปรปรวนเพื่อทบทวนว่าคะแนนของ นักศึกษาปีที่ ๑ - ๔ แตกต่างกันจริงหรือไม่ ก็แสดงไว้ในตาราง ๑๕

ตาราง ๑๕ ผลการวิเคราะห์ความแปรปรวนทางคะแนนที่ได้จากแบบสอบถามวัดความ
อยาก^๑ รู้^๒ วิชา^๓ เห็นของ^๔ นักศึกษา^๕ ปีที่ ๑ - ๔

Source of Variation	df	SS	MS	F
Treatment (A)	๓	๕๖๗๑.๕๐	๑๘๙๐.๖๑๗๑	๕.๗๒๐๑ *
Within - group (W)	๓๙๖	๑๘๖๘๑๘.๖๐	๓-๕.๖๕๖๕	
Total	๓๙๙	๑๖๒๕๒๖.๐๐		

* มีนัยสำคัญที่ระดับ .๐๕ (F .๐๕ = ๒.๖๕)

จากตาราง ๑๕ แสดงว่าคะแนนทางอยาก^๑ รู้^๒ วิชา^๓ เห็นของ^๔ นักศึกษา^๕ ปีที่ ๑ - ๔ มีความ
แตกต่างกันอย่างมีนัยสำคัญทางสถิติที่ระดับ .๐๕ นั่นคือ คะแนนของนักศึกษาระดับต่าง ๆ บางคู่หรือ
ทุกคู่แตกต่างกันจริง ซึ่งได้ทดสอบเป็นคู่ ๆ โดยใช้อ Studentized q - statistic ของ Newman-
Keuls ปรากฏผลดังตาราง ๑๖

ตาราง ๑๖ เปรียบเทียบคะแนนเฉลี่ยที่ได้จากแบบสอบถามวัดความอยาก^๑ รู้^๒ วิชา^๓ เห็นของ^๔
นักศึกษาระดับต่าง ๆ

ระดับชั้น		ปีที่ ๑	ปีที่ ๒	ปีที่ ๓	ปีที่ ๔
	คะแนนเฉลี่ย	๑๖๐.๖๓	๑๖๕.๗๕	๑๖๖.๘๕	๑๗๐.๘๕
ปีที่ ๑	๑๖๐.๖๓	-	๕.๑๖๐๐	๖.๓๖๐๐	๑๐.๒๖๐๐ *
ปีที่ ๒	๑๖๕.๗๕		-	๖.๒๖๐๐	๖.๒๖๐๐
ปีที่ ๓	๑๖๖.๘๕			-	๕.๐๐๐๐
ปีที่ ๔	๑๗๐.๘๕				-

* มีนัยสำคัญทางสถิติที่ระดับ .๐๕

	r = ๒	r = ๓	r = ๔
q .95(r, 396)	๒.๗๗	๓.๓๐	๓.๖๓
$\sqrt{MS_{error}/n}$	๕.๐๕๑		

จากตาราง ๑๖ แสดงว่า คะแนนความอยาก رؤ้อากเห็นของนักศึกษาปีที่ ๑ แตกต่างกับ นักศึกษาปีที่ ๔ อย่างมีนัยสำคัญทางสถิติที่ระดับ .๐๕ กล่าวคือ นักศึกษาปีที่ ๑ มีความอยาก رؤ้อากเห็นต่ำกว่านักศึกษารุ่นปีที่ ๔ และคะแนนความอยาก رؤ้อากเห็นระหว่างนักศึกษาปีที่ ๑ นักศึกษาปีที่ ๒ และ นักศึกษาปีที่ ๓ แตกต่างกันอย่างไม่มีนัยสำคัญทางสถิติ ซึ่งผลการวิจัยนี้ขัดแย้งกับสมมุติฐานข้อ ๕

๕.๓ ผลการวิเคราะห์คะแนนที่ได้จากแบบสอบถามวัดความเอื้อเอื้อ

คะแนนที่ได้จากแบบสอบถามวัดความเอื้อเอื้อ เมื่อนำมาหาค่าเฉลี่ย ความแปรปรวน และความเบี่ยงเบนมาตรฐาน จะปรากฏดังตาราง ๑๗

ตาราง ๑๗ ค่าสถิติพื้นฐานของคะแนนที่ได้จากแบบสอบถามวัดความเอื้อเอื้อของนักศึกษา ปีที่ ๑ - ๔

ระดับชั้น	N	M	S ²	S
ปีที่ ๑	๑๐๐	๓๓๓.๓๒	๑๗๐๓.๐๘๘	๔๑.๒๖๘
ปีที่ ๒	๑๐๐	๓๓๘.๖๖	๑๘๖๒.๘๘๐	๔๓.๕๐๗
ปีที่ ๓	๑๐๐	๓๔๘.๖๑	๑๖๙๑.๘๗๖	๓๕.๖๓๘
ปีที่ ๔	๑๐๐	๓๖๐.๕๕	๑๖๖๐.๘๖๘	๔๐.๗๘๕

จากตาราง ๑๗ แสดงให้เห็นว่า คะแนนเฉลี่ยของนักศึกษาปีที่ ๑ - ๔ แตกต่างกัน คือ นักศึกษาปีที่ ๑ - ๔ มีแนวโน้มที่จะมีความเอื้อเอื้อเพิ่มขึ้นตามระดับชั้นเรียน ซึ่งจะต้งนำมาวิเคราะห์ความแปรปรวนเพื่อทดสอบว่าคะแนนที่ได้แตกต่างกันจริงหรือไม่ ทั้งนี้ได้แสดงผลไว้ในตาราง ๑๘

ตาราง ๑๘ ผลการวิเคราะห์ความแปรปรวนของคะแนนที่ได้จากแบบสอบถาม
วัดความเชื่อเพื่อของนักศึกษาปีที่ ๑ - ๔

Source of Variation	df	SS	MS	F
Treatment (A)	๓	๔๕๓๖๖.๓๐	๑๕๑๒๒.๑๐๐	๕.๑๔๕๔*
Within-group (W)	๓๘๖	๖๕๔๙๘๖.๘๐	๑๖๙๗.๕๒๗	
Total	๓๘๙	๙๐๘๖๕๓.๑๐		

* มีนัยสำคัญที่ระดับ .๐๕

จากตาราง ๑๘ แสดงว่าคะแนนความเชื่อเพื่อของนักศึกษาปีที่ ๑ - ๔ แตกต่างกันอย่างมีนัยสำคัญทางสถิติที่ระดับ .๐๕ นั่นคือคะแนนของนักศึกษาระดับต่างๆบางคู่แตกต่างกันจริง ซึ่งได้ทดสอบเป็นคู่ๆโดยใช้ Studentized q - statistic แบบ

Newman - Keuls ปรากฏผลดังตาราง ๑๙

ตาราง ๑๙ เปรียบเทียบคะแนนเฉลี่ยที่ได้จากแบบสอบถามวัดความเชื่อเพื่อของ
นักศึกษาระดับต่างๆ

ระดับชั้น		ปีที่ ๑	ปีที่ ๒	ปีที่ ๓	ปีที่ ๔
	คะแนนเฉลี่ย	๓๓๓.๓๒	๓๓๕.๖๖	๓๔๘.๖๐	๓๖๐.๘๕
ปีที่ ๑	๓๓๓.๓๒	-	๒.๗๘	๑๑.๒๘	๒๗.๑๓*
ปีที่ ๒	๓๓๕.๖๖		-	๘.๕๕	๒๘.๗๘*
ปีที่ ๓	๓๓๘.๖๐			-	๑๕.๘๘*
ปีที่ ๔	๓๖๐.๘๕				-

* มีนัยสำคัญที่ระดับ .๐๕

r = 1

r = ๓

r = ๔

q.95(r,396) ๒.๗๘

๓.๑๑

๓.๖๓

$\sqrt{\frac{MS}{error/n}}$ q.95(r,396) ๑๑.๒๖๓๖

๑๓.๘๕๘๘

๑๘.๗๖๐๖

จากตาราง ๑๘ แสดงว่า ความเชื่อใจระหว่างนักศึกษปีที่ ๑ กับนักศึกษปีที่ ๔ นักศึกษปีที่ ๒ กับนักศึกษปีที่ ๔ และนักศึกษปีที่ ๓ กับนักศึกษปีที่ ๔ แตกต่างกันอย่างมีนัยสำคัญทางสถิติที่ระดับ .๐๕ โดยนักศึกษปีที่ ๑, ปีที่ ๒, และปีที่ ๓ มีความเชื่อใจต่ำกว่านักศึกษปีที่ ๔ แต่นักศึกษปีที่ ๑ กับนักศึกษปีที่ ๒, นักศึกษปีที่ ๑ กับนักศึกษปีที่ ๓ และนักศึกษปีที่ ๒ กับนักศึกษปีที่ ๓ มีความเชื่อใจแตกต่างกันอย่างไม่มีนัยสำคัญทางสถิติ ซึ่งสอดคล้องกับสมมุติฐานข้อที่ ๑๐

๔.๔ ผลการวิเคราะห์คะแนนที่ได้จากแบบสอบถามวัดเพหุหมาย

คะแนนที่ได้จากแบบสอบถามวัดเพหุหมายของนักศึกษปีที่ ๑ - ๔ เมื่อนำมาหาค่าเฉลี่ย ความแปรปรวน และความเบี่ยงเบนมาตรฐาน จะปรากฏผลดังตาราง ๒๐

ตาราง ๒๐ ค่าสถิติพื้นฐานของคะแนนที่ได้จากแบบสอบถามวัดเพหุหมาย ของนักศึกษปีที่ ๑-๔

ระดับชั้นเรียน	N	M	S ²	S
ชั้นปีที่ ๑	๑๐๐	๒๒๔.๓๐	๙๐๖.๓๕๖	๓๐.๑๑๒
ชั้นปีที่ ๒	๑๐๐	๒๒๗.๓๗	๑๑๔๖.๑๘๑	๓๔.๕๕๐
ชั้นปีที่ ๓	๑๐๐	๒๒๖.๖๑	๙๖๑.๕๘๖	๒๖.๔๖๒
ชั้นปีที่ ๔	๑๐๐	๒๖๒.๖๘	๘๑๑.๑๒๒	๒๘.๑๘๕

จากตาราง ๒๐ แสดงให้เห็นว่าคะแนนเพหุหมายของนักศึกษปีที่ ๑ - ๔ แตกต่างกัน นั่นคือ นักศึกษปีที่ ๑ - ๔ มีแนวโน้มที่จะมีลักษณะเพหุหมายจกความรำคาญชั้นเรียน ซึ่งจะต้องนำมาวิเคราะห์หาความแปรปรวนเพื่อทดสอบว่า คะแนนที่ได้แตกต่างกันจริงหรือไม่, ดังที่ได้แสดงผลไว้ในตาราง ๒๑

ตาราง ๒๑ ผลการวิเคราะห์ความแปรปรวนของคะแนนที่ได้จากแบบสอบถามวัดความสุข
ของนักศึกษาปีที่ ๑ - ๔

Source of Variation	df	SS	MS	F
Treatment (A)	๓	๒๔๘๕.๓๐	๘๒๘.๑๐	๐.๘๒๗๘
Within - group(W)	๓๕๖	๓๖๒๕๗.๒๐	๑๐๑.๘๑๑	
Total	๓๕๙	๓๘๗๔๒.๕๐		

จากตาราง ๒๑ แสดงว่าคะแนนความสุขของนักศึกษาปีที่ ๑ - ๔ แตกต่างกันอย่างไม่มีนัย
สำคัญทางสถิติ ซึ่งขัดแย้งกับสมมุติฐานข้อ ๑๑

สรุปและอภิปรายผล

ความมุ่งหมายในการศึกษากันว่า

๑. เพื่อสร้างแบบสอบถามวัดความสุข
๒. เพื่อศึกษาความสัมพันธ์ระหว่าง ความมีน้ำใจของครู ความเอื้อเฟื้อ และความสุข ของ นักศึกษารุ่นปีที่ ๑ - ๔ วิทยาลัยครูนครปฐม
๓. เพื่อศึกษาเปรียบเทียบบุคลิกภาพทางด้านความมีน้ำใจของครู ความอยากรู้อยากเห็น ความเอื้อเฟื้อ และความสุข ระหว่างนักศึกษารุ่นปีที่ ๑ - ๔ ของวิทยาลัยครูนครปฐม

กลุ่มตัวอย่าง

กลุ่มตัวอย่างที่ใช้ในการศึกษากันครั้งนี้ คือ นักศึกษาภาคปกติระดับชั้นปีที่ ๑ - ๔ ปีการศึกษา ๒๕๑๒ ของวิทยาลัยครูนครปฐม จำนวน ๘๐๐ คน เป็นชาย ๒๐๖ คน หญิง ๕๙๔ คน โดยสุ่มหาระดับละ ๑๐๐ คน

เครื่องมือที่ใช้ในการรวบรวมข้อมูล

เครื่องมือที่ใช้ในการรวบรวมข้อมูลประกอบด้วยแบบสอบถามและคะแนนที่เกี่ยวข้องดังนี้

๑. แบบสอบถามวัดความมีน้ำใจของครู
๒. แบบสอบถามวัดความอยากรู้อยากเห็น
๓. แบบสอบถามวัดความเอื้อเฟื้อ
๔. แบบสอบถามวัดความสุข

การวิเคราะห์ข้อมูล

ในการวิเคราะห์ข้อมูลครั้งนี้ ได้กำหนดค่าต่อไปนี้

๑. ค่าสถิติที่ใช้งานต่าง ๆ
๒. ค่าความเชื่อมั่นของแบบสอบถาม
๓. ค่าความแตกต่างของคะแนนเฉลี่ย (t-test)
๔. ค่าสัมประสิทธิ์สหสัมพันธ์ภายใน (Intercorrelation)
๕. วิเคราะห์เปรียบเทียบความแตกต่างของคะแนนที่ได้จากแบบสอบถามทั้งจำนวนของนักกีฬาปีที่ ๑ - ๔ โดยการวิเคราะห์ความแปรปรวน (Analysis of Variance) แบบ One - Way Classification Design

ผลการวิเคราะห์ข้อมูล

การศึกษารังนี้ปรากฏผลดังนี้

ตอนที่ ๑ ความสัมพันธ์ของตัวแปรต่าง ๆ

- ๑.๑ ความสนใจของครูที่มีความสัมพันธ์กับความเชื่อใจอย่างมีนัยสำคัญทางสถิติในกลุ่มนักกีฬาชาย นักกีฬาหญิง และรวม ที่ระดับ .๐๑ และค่าสหสัมพันธ์ก็อยู่ในระดับสูง ✓
- ๑.๒ ความสนใจของครูที่มีความสัมพันธ์ทางลบกับเพชฌฆายอย่างมีนัยสำคัญทางสถิติในกลุ่มนักกีฬาชาย นักกีฬาหญิง และรวม ที่ระดับ .๐๑ และค่าสหสัมพันธ์ก็มีความสูงด้วย
- ๑.๓ ความเชื่อใจที่มีความสัมพันธ์ทางลบกับเพชฌฆายอย่างมีนัยสำคัญทางสถิติในกลุ่มนักกีฬาชาย นักกีฬาหญิง และนักกีฬาทั้งหมดที่ระดับ .๐๑ และค่าสหสัมพันธ์ก็อยู่ในระดับสูง

ตอนที่ ๒ ความแตกต่างของคะแนนเฉลี่ยของตัวแปรต่าง ๆ ระหว่างเพศชายและหญิง

- ๒.๑ นักกีฬาหญิงมีความสนใจของครู ความอยากก้าวร้าวเห็น และเพชฌฆายแตกต่างกับนักกีฬารวมอย่างมีนัยสำคัญทางสถิติ
- ๒.๒ นักกีฬาหญิงมีความเชื่อใจแตกต่างกับนักกีฬารวมอย่างมีนัยสำคัญทางสถิติที่ระดับ .๐๑

ตอนที่ ๓ เปรียบเทียบบุคลิกภาพทางด้านความสนใจของครู ความอยากก้าวร้าวเห็น ความเชื่อใจ และเพชฌฆายของนักกีฬารวมปีที่ ๑ - ๔

๓.๑ ผลการวิเคราะห์เปรียบเทียบความมีน้ำใจของครู ของนักศึกษานิติ ๑ - ๔ พบว่า นักศึกษานิติ ๑ กับนักศึกษานิติ ๔, นักศึกษานิติ ๒ กับนักศึกษานิติ ๔ และนักศึกษานิติ ๓ กับนักศึกษานิติ ๔ มีน้ำใจของครูแตกต่างกันอย่างมีนัยสำคัญทางสถิติที่ระดับ .๐๕ และนักศึกษานิติ ๔ มีน้ำใจของครู เป็นครูสูงที่สุด แต่นักศึกษานิติ ๓ ปีที่ ๑ และปีที่ ๒ มีน้ำใจของครู เป็นครูแตกต่างกันอย่างมีนัยสำคัญทางสถิติ

๓.๒ ผลการวิเคราะห์เปรียบเทียบความอยากรู้อยากเห็น ของนักศึกษานิติ ๑-๔ พบว่า นักศึกษานิติ ๑ มี ความอยากรู้อยากเห็นแตกต่างกับนักศึกษานิติปีที่ ๔ อย่างมีนัยสำคัญทางสถิติที่ระดับ .๐๕ กล่าวคือ นักศึกษานิติปีที่ ๑ มีความอยากรู้อยากเห็นต่ำกว่านักศึกษานิติปีที่ ๔ และนักศึกษานิติปีที่ ๑, ปีที่ ๒ และปีที่ ๓ มีความอยากรู้อยากเห็นแตกต่างกันอย่างมีนัยสำคัญทางสถิติ

๓.๓ ผลการวิเคราะห์เปรียบเทียบความเอื้อเฟื้อของนักศึกษานิติ ๑ - ๔ พบว่า นักศึกษานิติปีที่ ๑ กับนักศึกษานิติ ๔, นักศึกษานิติปีที่ ๒ กับนักศึกษานิติ ๔ และนักศึกษานิติ ๓ กับนักศึกษานิติ ๔ มีความเอื้อเฟื้อแตกต่างกันอย่างมีนัยสำคัญทางสถิติที่ระดับ .๐๕ โดยนักศึกษานิติ ๓, ปีที่ ๒, ปีที่ ๑ มีความเอื้อเฟื้อต่ำกว่านักศึกษานิติ ๔ ตามลำดับ ส่วนนักศึกษานิติ ๓, ปีที่ ๒ และปีที่ ๑ มีความเอื้อเฟื้อแตกต่างกันอย่างไม่มีนัยสำคัญทางสถิติ

๓.๔ ผลการวิเคราะห์เปรียบเทียบลักษณะบุคลิกภาพของนักศึกษานิติ ๑ - ๔ พบว่า นักศึกษานิติปีที่ ๑ - ๔ มีบุคลิกภาพแตกต่างกันอย่างไม่มีนัยสำคัญทางสถิติ

สรุปผลการศึกษาค้นคว้า

เนโน โนนทวสินธุ์

ผลการวิจัยทั้งนี้สรุปได้ว่า ความมีน้ำใจของครู ความเอื้อเฟื้อ และบุคลิกภาพ มีความสัมพันธ์ซึ่งกันและกันอย่างมีนัยสำคัญทางสถิติในภาพรวม ๆ ดังกล่าวมาแล้วข้างต้นต่างก็มีความสัมพันธ์กับความอยากรู้อยากเห็น อย่างมีนัยสำคัญทางสถิติ และพบว่านักศึกษานิติที่มีความมีน้ำใจของครู ความอยากรู้อยากเห็น และบุคลิกภาพ แตกต่างกับนักศึกษานิติ ๑-๔ อย่างมีนัยสำคัญทางสถิติ แต่นักศึกษานิติที่มีความเอื้อเฟื้อสูงกว่านักศึกษานิติชายมีนัยสำคัญแตกต่างกันอย่างมีนัยสำคัญทางสถิติ

นอกจากนี้ ยังพบว่า ความมีน้ำใจของครู ความเอื้อเฟื้อของนักศึกษานิติปีที่ ๑, ปีที่ ๒ และปีที่ ๓ แตกต่างกับนักศึกษานิติปีที่ ๔ อย่างมีนัยสำคัญทางสถิติ ส่วนบุคลิกภาพ แตกต่างระหว่างนักศึกษานิติปีที่ ๑ - ๔ เป็นไปอย่างไม่มีนัยสำคัญทางสถิติ

อภิปรายผล

ในการวิจัยครั้งนี้ อภิปรายผลเป็นตอน ๆ ดังนี้

ตอนที่ ๑ ความสัมพันธ์ของตัวแปรต่าง ๆ

๑.๑ ความมีน้ำใจของครูมีความสัมพันธ์กับความเชื่อใจในทางบวก อย่างมีนัยสำคัญทางสถิติ ถ้าคิดประสิทธิผลสัมพันธ์สัมพัทธ์เป็นบวกและมีค่าสูงพอสมควร แสดงให้เห็นว่าตัวแปรทั้งสองมีความสำคัญ ฉะนั้น ในการฝึกอบรมนักศึกษาคู จึงควรฝึกอบรมให้รักก็ความมีคุณลักษณะของครูด้วย ซึ่งจะช่วยสนับสนุนให้นักศึกษาคูมีทัศนคติของการเป็นครูที่ดี อันจะส่งผลถึงการพัฒนาทางการศึกษาและพัฒนาประเทศให้เจริญก้าวหน้า

๑.๒ ความมีน้ำใจของครูมีความสัมพันธ์ทางบวกกับเพชฌฆายอย่างมีนัยสำคัญทางสถิติ ทั้งในกลุ่มนักศึกษายาย กลุ่มนักศึกษาหญิง และกลุ่มรวมทั้งหมด ขอมเป็นเกร็ดรองแสดงให้เห็นว่าเพชฌฆายเป็นคุณลักษณะที่ไม่น่านิยม และไม่ควรให้บังเกิดหรือ รางสมให้บุคคลผู้มีอาชีพครู ทั้งนี้เพื่าระกฏข้อ มูลค่าให้ของเสียสละ และคำอุปประโยดให้แกชชาติวิกรมาย ครูเป็นผู้ที่เป็นตัวอย่างแก่เยาวชน หากมีลักษณะให้เป็นที่ของรับรองดังกมแล้ว ประสิทธิภาพการทำงานของครูย่อมไร้สงสัย ซึ่งจำ เป็นอย่างถึงผู้มีความเกี่ยวข้องกับวงจการศึกษาถ้าฝึกหัดครูจะต้องร่วมมือกันแก้ไข

๑.๓ ความเชื่อใจมีกวางสัมพันธ์ทางลบกับเพชฌฆายอย่างมีนัยสำคัญทางสถิติ ทั้งในกลุ่มนักศึกษายาย-นักศึกษาหญิง และกลุ่มรวมทั้งหมด ซึ่งแต่ให้เห็นว่าความมีเพชฌฆายของครู เป็นสิ่งทีถึงจวักใจคนไปหรือนวคงในคณผู้ทีจะเป็นครู กริสต์ (Richard Christie, 1970) ได้ศึกษา ว่า ความเชื่อใจมีกวางสัมพันธ์กับเพชฌฆายในทางลบ ซึ่งสอดคล้องกับผลจววิจัยทีได้ศึกษาในครั้งนี อันเป็นเกร็ดรอง เช่นนั้นว่าเพชฌฆายเป็นคุณลักษณะอย่างหนึ่งทีไม่เป็นที่ยอมรับของสังคม

ตอนที่ ๒ ความแตกต่างของคะแนนเฉลี่ยของตัวแปรต่าง ๆ ระหว่างเพศชายและหญิง

๒.๑ นักศึกษาหญิงมีความมีน้ำใจของครู ความอยากรู้ดูอยากเห็น และเพชฌฆายแตกต่างกับนักศึกษาชายอย่างไม่มีนัยสำคัญทางสถิติ แสดงว่า นักศึกษาชายและหญิงน่าจะมีความมีน้ำใจของครูพอ ๆ กัน ซึ่ง วิทขนาด กิริติเสวี (วิทขนาด กิริติเสวี, ๒๕๑๖ :๘๓) ได้วิจัยและได้ผลเช่นเดียวกัน เหตุที่เป็นเช่นนี้ อาจเป็นเพราะว่า ความมีน้ำใจของครูเป็นคุณลักษณะทีเกิดขึ้นในตัวบุคคล

อยากเห็นวงนักเรียนจะเพิ่มขึ้นเมื่อเรียนสูงขึ้น แต่การที่นักศึกษารับปีที่ ๑ ปีที่ ๒ และปีที่ ๓ มีความ
 อยากรู้มากกว่ากันแตกต่างกันอย่างไรมีนัยสำคัญทางสถิติ อาจเป็นเพราะนักศึกษารับปีที่ ๑ ปีที่ ๒ และ
 ปีที่ ๓ มีวงอายุที่ใกล้เคียงกันมาก ย่อมมีทัศนคติและความสนใจที่คล้าย ๆ กัน นักศึกษารับปีที่ ๔ มี
 อายุที่ต่างจากปีที่ ๑ พอสมควร ประกอบกับมีโอกาสได้รับประสบการณ์ตรงๆ มาก อาทิเช่น
 ประสบการณ์จากการฝึกสอน ซึ่งจำเป็นจะต้องเอาใจใส่ สบใจเด็ก จึงทำให้มีความอยากรู้อยากเห็น
 มาก กว่า

๓.๓ การวิเคราะห์เปรียบเทียบความเชื่อใจของนักศึกษารับปีที่ ๑ - ๔ ซึ่งพบว่า
 นักศึกษารับปีที่ ๔ กับนักศึกษารับปีที่ ๓, นักศึกษารับปีที่ ๔ กับนักศึกษารับปีที่ ๒ และนักศึกษารับปีที่ ๔ กับนักศึกษารับ
 ปีที่ ๑ มีความเชื่อใจแตกต่างกันอย่างมีนัยสำคัญทางสถิติที่ระดับ .๐๕ โดยนักศึกษารับปีที่ ๓ ปีที่ ๒
 และปีที่ ๑ มีความเชื่อใจต่ำกว่านักศึกษารับปีที่ ๔ ตามลำดับ ส่วนนักศึกษารับปีที่ ๑, ปีที่ ๒ และปีที่ ๓
 มีความเชื่อใจแตกต่างกันอย่างไรมีนัยสำคัญทางสถิติ ที่เป็นเช่นนั้นอาจเป็นเพราะว่า เมื่อเกิด
 ประสบการณ์มากขึ้นย่อมเปิดกว้างเข้าใจว่า คนในสังคมเรา ะมีความเชื่อใจ เมตตากรุณา มากกว่า
 ครั้งแรกที่ดำเนินชีวิตไปเองเท่านั้น ผลก็คือคะแนนความเชื่อใจของนักศึกษารับปีที่ ๔ ควรสูงกว่า
 นักศึกษารับปีที่ ๓ ปีที่ ๒ และปีที่ ๑ เพราะมีประสบการณ์มากกว่า และเห็นว่าเป็นเรื่องที่พึงปรารถนา
 ของสังคม ซึ่งสอดคล้องกับผลการวิจัยของคริสตี้ (Richard Christie, 1968)

๓.๔ การวิเคราะห์เปรียบเทียบความไม่เพทุบายของนักศึกษารับปีที่ ๑ - ๔ ซึ่งพบว่า
 นักศึกษารับปีที่ ๑ - ๔ ไม่เพทุบายแตกต่างกันอย่างไรมีนัยสำคัญทางสถิติ เหตุที่เป็นเช่นนี้อาจเป็น
 เพราะว่าเป็นลักษณะที่เด็กเริ่มในวัยทารก อันเนื่องจากการอบรมเลี้ยงดู การฝึกฝนอบรม
 ฝน (Strickland (1963, personal Communication) ทดสอบกับนักศึกษารับปีที่ ๒, ๑๐๐ คน
 พบว่า กลุ่มชาวอเมริกันเพทุบายสูงกว่ากลุ่มยุโรปตะวันตก และกลุ่มยุโรปตะวันตกต่ำกว่าคะแนนไอคิวสูงกว่า
 กลุ่มแอฟริกัน และ NORC (The Amalgam Survey of the National Public Opinion
 Research Center) ยังได้พบว่า พวกไม่เข้าร่วมกิจกรรมทางศาสนาเคยเป็นพวกที่มีเพทุบายสูงที่สุด
 เกินไป ส่วนพวกที่ได้รับการอบรมและนับถือศาสนาเดียวกัน จึงไม่น่าจะแตกต่างกันนัก

ข้อที่เราสังเกตอีกประการหนึ่งก็คือ วัชของนักศึกษารับปีที่ ๑ - ๔ อยู่ในแง่ที่ใกล้เคียงกับ
 ความไม่เพทุบายจึงอาจแตกต่างกันน้อยมาก จนถึงว่าแทบเท่ากันเลยทีเดียวมีนัยสำคัญทางสถิติ ซึ่งคริสตี้
 และจีส์ (Christie & Geis, 1968) พบว่า เพทุบายจะเพิ่มขึ้นจากอายุ ๑๐ ปี จนถึง ๑๖-๑๗ ปี

หลังจากนั้น การเจริญวัยจะเป็นไปอย่างช้า ๆ และคงอยู่ห่างไกลเร็วหลังจากที่อายุเข้า ๔๐ ปีไปแล้ว ดังนั้นนักศึกษานี้ที่ ๑ - ๘ ไม่น่าจะแตกต่างกับ ผลจากการวิจัยครั้งนี้ ควรจะนำไปใช้ในการปรับปรุงบุคลิกภาพทางค่านิยมทางคุณธรรม เพื่อให้การศึกษาเข้าไปช่วยปรับปรุงเปลี่ยนแปลงให้นักศึกษาคณะศึกษาศาสตร์ที่เฉพาะสมัยขึ้น

ข้อเสนอแนะ

๑. ผลสรุปของการวิจัยครั้งนี้ อยู่ในขอบเขตที่กำหนดไว้ และสอบถามประการยังชัดเจนส่งกับการวิจัยทั่วโลกทั่วไป ดังนั้น จึง ควรมีการวิจัยในลักษณะที่กลุ่มตัวอย่างอื่น ๆ และที่มีจำนวนมากกว่านี้หรือมีรสนิยมที่แตกต่างออกไป

๒. ถ้าได้ทำการศึกษาโดยวิธีการศึกษาระยะยาว (Longitudinal) กับกลุ่มตัวอย่างเพียงกลุ่มเดียว ตั้งแต่เริ่มเรียนระดับปีที่ ๑ ไปจนถึงปีที่ ๔ จึงต้องใช้เวลาในการศึกษาถึง ๔ ปี จะทำได้ได้ข้อมูลที่ใกล้เคียงกับความเป็นจริง

* ๓. ควรจะมีการวิจัยในลักษณะนี้กับกลุ่มตัวอย่างที่ประกอบด้วยครูผู้สอนแล้ว หรือกับกลุ่มตัวอย่างที่เป็นนักศึกษาภาคค่ำ และอื่น ๆ

๔. ควรจะมีการศึกษาเปรียบเทียบบุคลิกภาพค่าอื่น ๆ ของนักศึกษานิสิตศึกษาศาสตร์

บรรณานุกรม

บรรณานุกรม

- ✓ กิ่งแก้ว อัครถาวร "หลักกรรมบางข้อและแรงใจสาหรับกรรม" ประมวลบทความเกี่ยวกับ
ปรัชญาศึกษา กรมวิสาขาศึกษา กระทรวงศึกษาธิการ โรงพิมพ์คุรุสภา
พระสุเบรุ 2513, 610 หน้า
- ✓ ก่อ สวัสดิ์ อาณิชัย "ข้อกติกบางประการเกี่ยวกับการฝึกหัดกรรม" เอกสารการสัมมนาผู้
ช่วยการ อาจารย์ใหญ่ และผู้ช่วยฝ่ายวิชาการ กรมการฝึกหัดกรรม กระทรวง
ศึกษาธิการ 2513, หน้า 40 - 46
- ✓ กิ่งกุดต์ ปราโมช สยามรัฐ 2513 : 4 - 5
- ✓ จิตรนาถ กิรติเศรณี "ความสัมพันธ์ระหว่างความเพียรใจของกรรม ความรู้ที่ได้รับนิคคยอม
พฤติกรรม ความเป็นผู้ชำนาญ แรงจูงใจผู้ปฏิบัติ ผู้ปฏิบัติทางการเรียน
และการสอนของนักเรียนระดับชั้นปีที่ 2 วิทยาลัยครูสงขลา" ปริญญาภิเษก
การศึกษามหาบัณฑิต 2516, 98 หน้า
- บุษกร อัครถาวร "การเพิ่มประสิทธิภาพของรัฐบาลในระบบประชาธิปไตย" วารสาร
สภาการศึกษามหาบัณฑิต 4 (10) : 12 - 16 พฤษภาคม 2513
- ✓ กงวีย์ จันทร์วีระกุล "ความสับสนห้เห็นระหว่างความอยากรู้หรืออยากเห็น หักแยกคิแบบเชื่ออำนาจ
ภายใน-ภายนอกตน และความสามารถในการอ่านของนักเรีัยวันประถมปีที่
4 และประถมปีที่ 7" ปริญญาภิเษกการศึกษามหาบัณฑิต 2515, 98 หน้า
- ประวิทย์ แจ่มศรีทอง "การศึกษาเปรียบเทียบบุคลิกภาพของครูกับนักวิทยาศาสตร์"
ปริญญาภิเษกการศึกษามหาบัณฑิต 2515, 247 หน้า

- ✓ ไนบูลย์ อินทวิชา "การศึกษาถึงความต้องการและปัญหาในการปรับปรุงตัวของนักเรียน
โรงเรียนมัธยมสาธิตแบบประเศวิทยาลัยวิชาการศึกษาประสานมิตร ปริญา
นิพนธ์การศึกษามหาบัณฑิต 2510" 2511 : 347 หน้า
- ฟรีเกอร์ เบเวียน แอด และ แอนเดอร์สัน, จอห์น ดี การเลี้ยงดูและอบรมเด็ก
ปราณี ศาสตร์วิบูลย์ แปลและเรียบเรียง จาก Child care and Training
สำนักงานสภาวิจัยแห่งชาติ , 2511
- บัณฑิตา ปิยะมาตา "การสำรวจคุณลักษณะของครูในจังหวัดระยองและชลบุรี" ปริญา
นิพนธ์การศึกษามหาบัณฑิต 2511, 133 หน้า
- ✓ วันฉัตรชัย บุญพิงชาติ "การศึกษาเปรียบเทียบความอดยากของเด็กเห็น หักญาติเชิงวิทยา-
ศาสตร์ ทำใจของการเป็นครู และเพศุบาย ของนักศึกษาคณะที่ 1 - 4 วิทยาลัย
ครูมศวราชสีมา ปริญาานิพนธ์การศึกษามหาบัณฑิต 2517, 59 หน้า
- วัลลภ หลีสันติวงศ์ "การศึกษาเปรียบเทียบบุคลิกภาพของครูกับนักมัธยม" ปริญาานิพนธ์
การศึกษามหาบัณฑิต 2515, 162 หน้า
- วารินทร์ ช่างสุวรรณ "การอบรมเลี้ยงดูแบบให้ควาซรัก และแบบควบคุม ความเอื้อเฟื้อ
และ จิตใจในสังคม" ปริญาานิพนธ์การศึกษามหาบัณฑิต 2517,
150 หน้า
- ศึกษาธิการ, กระทรวง แผนพัฒนาการศึกษามัธยมศึกษา 2 โรงเรียนการศึกษานานาชาติ
2510
- ✓ ศึกษาธิการ, กระทรวง แผนพัฒนาการศึกษามัธยมศึกษา 3 โรงเรียนการศึกษานานาชาติ
2515
- ✓ ศุภลักษณ์ กิวิรัตน์ "การศึกษารายของ" วิทยาสาร 5 : 46 - 48 15 มกราคม 2513

✓ ศาโรท บักรวิ "มาตรการปรับปรุงแนวทางประการสำหรับการสร้างทฤษฎี" โรงพิมพ์
 ฤกษ์ภา ลากะขาว 2515, 25 หน้า

ฉาวิ รั้งโยกฤกษ์ "เปรียบเทียบทัศนคติของอาจารย์และนักเรียนฝึกหัดครู ปร.กค. และ
 ปร. เป็นการศึกษานาน 2512" ปริทัศน์นิพนธ์การศึกษานานาชาติ วิทยาลัยวิชา
 การศึกษาระชาวมินกร 2513, 55 หน้า

✓ ฉาวิ สักกะฉวี "การฝึกหัดครูฝึก ป้าขุมัน ฉนากร" นุษย์ศึกษา ปีที่ 19 มกราคม-
 มีนาคม 2515 หน้า 27 - 29

Aronfreed, J., Altruism and the Condition of Positive Effect,
 Unpublished manuscript, University of Pennsylvania, 1965

Benedict, Annette, Machiavellianism and Power - Dependence
 Relations in Same and Mixed-Sex triads, Dissertation
Abstraction International, Vol. 32, No. 2 698 B
 August 1972

Berlyne, D., Conflict Arousal and Curiosity, Mc Graw-Hill,
 New York, 1960, 350 pp.

Biddle Bruce J., "Methods and Concepts in Classroom Research"
Review of Educational Research, 37 : 346 - 347 June,
 1967

Blumstein, P.W., & Weinstein, E.A. The redress of distributive
 injustice. American Journal of Sociology, 1969, 74,
 408 - 418

Bond, Norman David, Correlates of Altruism in elementary School Children, Dissertation Abstracts, 29 . 3454 A April, 1969

✓ Christie, R, & Geis, Florence L., Studies in Machiavellianism Academic Press, Inc. New York 1970, 415 pp.

Daniels, V. Communication, incentive, and structural variables in interpersonal exchange and negotiation. Journal of Experimental Social psychology, 1967, 3 47 - 74

Edelsteine, Rivcka. "Rick - taking, age, sex, and Machiavellianism" Unpublished manuscript, New York University, 1966

Epstein, Gilda F. "Machiavelli and the devil's avocate", Journal of Personality and Social Psychology, 1969, 11, 33 - 41

Ferguson, George, A Statistical Analysis in Psychology and Education, McGraw-Hill Book Co., New York, 1967, 460 pp

Epstein, Gilda, F "Machiavellianism, dissonance and the devil's advocate," Dissertation Abstracts, 21 : 3931 A, May, 1967

✓ Garrett, Henry E., Statistics in Psychology and Education, Vakils, Jeffer and Simons Private Ltd., Bombay, 1966, 491 pp

- / Geis, Florence L. Machiavellianism in a semireal world.
Proceedings of the 76th Annual Convention of The
American Psychological Association, 1968, 3 407 - 408
- / Greenberg, Martin S., Situational determinants of Altruistic
behavior, Dissertation Abstracts, 29 · 1960 - A,
December 16, 1969
- / Guilford, J.P., Fundamental Statistics in Psychology and
Education, McGraw-Hill Book Co., New York, 1950,
605 pp
- Harris, T.M. "Machiavellianism, Judgement, Independence and
Attitudes toward teammates in a cooperative rating
task," Dissertation Abstracts 21 : 3935 A May, 1967
- Jones, E.E., Gergen, K.J., & Davis, K.E. Some determinants
of reactions to being approved or disapproved as a
person. Psychological Monographs, 1962, 76
- Karch, Robert R. and Estrabrook, E.C., 250 Teaching Techniques,
The Bruce Publishing Company, Milwaukee, 1956, 131 pp
- ★ King, Johana Brawley, "Curiosity in Young Children,"
Dissertation Abstracts, 29 : 3468 B, March - April,
1969
- / Lake, D.L. Impression formation, Machiavellianism, and
interpersonal bargaining. Unpublished doctoral disser-
tion, Teachers College, Columbia University, 1967.

Leeds, C.H., "A scale for Measuring Teacher-Pupil Attitudes and Teacher-Pupil Report," Psychological Monographs, 6 : 64, 1950

Nachamie, Susan. "Machiavellianism in Children : The Children's Mach scale and the bluffing game," Dissertation Abstracts International 30 . 4550 A April 1970

Novelli, J. Who persuades whom. Unpublished Master's Thesis, University of Delaware, 1968

* Null Cummings, Susan Pauline, "Curiosity As a Measure of Cortical Potential," Dissertation Abstracts, 28 : 1323 A, October - November, 1967

O' Brien, Gregory Michael "The Effects of Information Accessibility and Machiavellianism on Interpersonal Perception and Bargaining Behavior," Dissertation Abstracts, 31:3041 A December, 1970

✓, Osgood, Semantic Differential Study of Six-hundred words, Atlas Study, 1972

Richard E., Gorranson and Berkowitz, Leonard, Reciprocity and Responsibility reactions to prior help, Journal of Personality/ and Social Psychology., 3 (2) . 227 - 232, 1966

✓ Rimm Y. Machiavellianism and decisions involving risks. British Journal of Social and Clinical Psychology, 1966, 5, 30-36

- ✓ Rosenhan and Wright, D., Preaching and Practicing : Effect of channel discrepancy on norm internalization Child Development, 1967, 5 : 424 - 431
- Robinson, John P. and Shaves Phillip R, Measures of Social Psychological Attitudes, Survey Research Center, institute for social Research, The University of Michigan, April, 1972
- Schwendiman, Gary "Machiavellianism as a Predictor of Success in Bargaining under High and Low Incentive Conditions," Dissertation Abstracts, 31 : 6861 B, May, 1971
- Schaefer, Children's reports of parental behavior : An Inventory, Child Development, 1965, 36 · 413 - 424
- Symonds, P.M., The Psychology of Parent-child relationships New York : Appleton. Century-Crufts, 1939
- ✶ Teeter, B. Rouzer, D.L. and Rosen, E., "Development of a Dimension of Cognitive Motivation Preference for Widely Known Information," Child Development, 35 · 1105-1112, 1962
- Wahlin, N.S. Machiavellianism and Winning or Losing mathematical games," Dissertation Abstracts, 28 · 1905 A, November, 1967
- ✓ Walters, Timothy Lee, An experimental study of Altruistic and selfish appeals, Dissertation Abstracts 31 (12) : 6761-A, June, 1971

Witty, Paul, "An Analysis of the Personality Traits of the Effective Teacher," Journal of Educational Research. 27 : 662 - 668, May, 1947

Weinstein, E.A., Beckhouse, L.S., Blumstein, P.W., & Stein, R.B. Interpersonal strategies under conditions of gain or loss. Journal of Personality, 1968, 36, 616 - 634

Winer, B.J., Statistical Principles in Experimental Design, McGraw-Hill Book Co., Inc., New York, 1962, 672 pp.

ภาคผนวก

แบบสอบถาม "เพชฌฆาย"

คำชี้แจงในการทำแบบทดสอบ

- แบบทดสอบมีทั้งต้องการถามเกี่ยวกับความรู้สึกและความกตัญญูของท่าน โดยมีข้อความให้ท่านอ่านเพื่อพิจารณาว่า ท่านมีลักษณะนิสัย ความรู้สึกเหมือนกับข้อเท็จจริงในข้อความนั้น ๆ มากน้อยเพียงใด ขอให้ท่านพิจารณาแล้วกรอกคำตอบให้ตรงกับข้อเท็จจริงจริงมากที่สุด เพียงกรอกตัวเลขในช่องระขอ ดังตัวอย่าง

(๐) ความซื่อสัตย์เป็นแนวปฏิบัติที่ดีที่สุดในทุกกรณี

- การตอบแบบทดสอบ

โดยดูข้อความข้อความในแบบทดสอบที่จะขอ แล้วพิจารณาว่าท่านเห็นด้วยหรือไม่ เห็นด้วยกับข้อความนั้นมากน้อยเพียงใด แล้วไปหาเครื่องหมาย ✓ ในกระดาษคำตอบที่กล่าวมาคให้ลักษณะดังนี้

ข้อ	- 3	- 2	- 1	0	1	2	3
(๐)							
1							
2							
3							
.							
.							
.							

การแจกแจงข้อปฏิบัติหรือเกณฑ์ดังนี้ คือ

- ค่าที่จริง - 3 เมื่อข้อความนั้นท่านไม่เห็นด้วยอย่างยิ่ง
- ค่าที่จริง - 2 เมื่อข้อความนั้นท่านไม่เห็นด้วยเลย
- ค่าที่จริง - 1 เมื่อข้อความนั้นท่านไม่เห็นด้วยเล็กน้อย

- กาที่รอง 0 เมื่อขอความเห็นท่านใจแน่ว
- กาที่รอง 1 เมื่อขอความเห็นท่านเห็นด้วยเล็กน้อย
- กาที่รอง 2 เมื่อขอความเห็นท่านเห็นด้วยส่วนใหญ่
- กาที่รอง 3 เมื่อขอความเห็นท่านเห็นด้วยอย่างยิ่ง

3. ถ้าตอบที่ค่าเป็น 0 ก็ไม่มีการตัดสิทธิ์ออกหรือผิด เพราะเป็นข้อเท็จจริงเฉพาะตัวท่าน ซึ่งไม่จำเป็นจะต้องารงกับผู้อื่น โปรดอ่านข้อความแต่ละข้อให้เข้าใจ และจงตอบคำถามตามรู้สึกและตรงกับข้อเท็จจริงของท่านมากที่สุด

โปรดกรวดรายละเอียดเกี่ยวกับตัวท่านลงบนหัวกระดาษสำหรับตอบก่อนมีข้อทำ :-

- + 1. คำพูดที่แฝงเจตนาถือเป็นสิ่งที่
- 2. การใจอำมหิตเป็นสิ่งที่ไม่ยุติธรรม แต่ท่านก็จำเป็นต้องกระทำ
- 3. คนที่ประพฤติตนอยู่ในศีลธรรม เป็นคนที่เอาไว้วางใจอย่างไม่วางสงสัย
- 4. ไปจากเมืองท่านจะต้องรักษาคำมั่นสัญญา ถ้าหากการกระทำเขาเห็นเป็นประโยชน์สำหรับเขา
- 5. การปิดบังความจริงบางประการ เพื่อไปหลอกลวงว่าตัวท่านแท้จริงแล้วเป็นอย่างไรเป็นสิ่งที่
- 6. ไม่มีใครค่าเกินชีวิตใดถูกต้อง
- 7. คนมักไปปฏิบัติตามสิ่งที่เขาแนะนำสั่งสอนคนอื่น
- 8. การไว้วางใจผู้อื่นย่อมทำให้ตนเองเดือดร้อนและประสบความยุ่งยาก
- 9. หากรู้สึกไปพอใจเมื่อต้องทำงานมากกว่าผู้ร่วมงานคนอื่น ๆ
- 10. เป็นการง่ายที่จะชักชวนผู้อื่น แต่เป็นการยากที่จะทำให้เขาเชื่อคำชักชวนนั้น
- 11. หากแรงใจความระหัดระวังเป็นภัยแก่การให้คำแนะนำผู้ที่ผู้ใด เพราะคำแนะนำของท่านอาจเป็นผลร้ายต่อท่าน
- 12. การปฏิบัติราวกับว่าท่านทำสิ่งที่ท่านทำอยู่ เพราะท่านไม่มีการเลือกวางอื่นเป็นอุปมาที่ดี
- 13. คนส่วนมากที่ใจรับทราบดีว่าทนายยอมเป็นผู้ดำเนินชีวิตโดยบริสุทธิ์ และปัดไล้ธรรม
- 14. คนที่ถูกลบวางจนอวสานมีสิ่งชั่วร้ายแฝงอยู่
- 15. คนทุกคนมีดวงชั่วร้ายแฝงอยู่ และจะแสดงออกมาเมื่อมีโอกาส
- 16. คนใจแค้นที่กระตือรือร้นในสิ่งที่ไม่เกิดประโยชน์แก่ตนเอง
- 17. การถือเอาใจแก่ผู้อื่นมักเป็นผลมาจากการใจเล่ห์เหลี่ยมหรือกำลัง
- 18. การโต้เถียงกันเป็นทางที่ดีที่สุดในเรื่องว่าตนจะได้อะไรดีกว่ากันในเรื่องสิ่งใดมีสิ่งใดถูกต้อง และเพื่อจะได้ยอมรับพื้นฐานแห่งความจริง
- 19. การถอยตนออกจากเมืองการไม่ชอบการแกล้ง ยิ่งก่อให้เกิดความเสียหายด้วย
- 20. หากไม่ทราบจะทำงานหนัก นอกเสียจากว่าท่านถูกบังคับให้ทำเช่นนั้น

21. การยกย่องสรรเสริญบุคคลที่มีเกียรติต่อท่านเป็นการกระทำที่ฉลาด
22. เป็นการยากที่ท่านจะก้าวหน้าโดยปราศจากการใญ่กลอุบายต่าง ๆ
- 23. งานที่ตกอยู่ที่แห่งทุกข์จากโรคที่ไม่สามารถรักษาให้หายได้ ควรสมัครใจเลือกการตายที่ไม่ทรมาน
24. ท่านไม่ไว้วางใจใคร ๆ ซึ่งผิดหมองของใจกับท่าน
25. คนส่วนใหญ่ไม่รู้ว่าจะไรเป็นสิ่งที่ดีที่สุดสำหรับเขา
26. ท่านรู้สึกโศกโศกใจจนจำพวกหนึ่ง เนื่องจากเขานึกถึงขณะบางประการที่กอดจับผิดท่าน
27. ประวัติศาสตร์สอนบทเรียนที่ไม่มีใครลืมคือ ความชั่วร้าย และความดี
28. ท่านจะทำงานโดยจริงจัง ก็ต่อเมื่อท่านเห็นประโยชน์และผลสำเร็จของตนเอง
- 29. เป็นการดีกว่าที่ท่านจะประนีประนอมกับความชั่วร้ายมากกว่าที่จะไปต่อต้าน
30. การที่ท่านประนีประนอมกับฝ่ายตรงข้ามคือการยอมแพ้ตนเอง
- 31. วิธีที่ดีที่สุดที่จะปฏิบัติต่อผู้อื่นก็คือ เจ้าเรื่องที่เขาต้องการฟัง
32. อาชญากรรักต่อคนที่เขามองเห็น ๆ ผิดกันแต่ว่าเขาโง่มากกว่าวิงวอนจับได้
- 33. ถ้าคนชั่วจะชั่วต่อไปเรื่อย ๆ ก็ขออย่าไปยุ่งเกี่ยวอะไรขึ้นก็ตาม
34. การบวชสงฆ์หลายประโยชน์จากคนที่ท่านรักษาไถ่ยากกว่าการแสวงหาประโยชน์จากคนที่ท่านปล้ำ
35. การกลัวอันตรายจากคนอื่น ปลอดภัยกว่าการที่คนอื่นมารัก
- 36. คนส่วนใหญ่ไม่หนักใจและมีใจเวรศตากรุณาเป็นพื้นฐาน
37. ท่านควรเลือกเพื่อนและสมาคมกับบุคคลอื่นที่เล็งเห็นแล้วว่าเขาสามารถจะทำประโยชน์อะไรให้ท่านได้
38. อุบายที่ซบถในสงครามเป็นสิ่งที่ดีกว่าสรรเสริญละอายที่เกียรติ
39. คนจำนวนมากมีความพอใจในสิ่งที่ "ดูเหมือนเป็นจริง" มากกว่า "ความจริง"
- 40. ถ้าเพื่อนขอคำแนะนำจากท่าน เป็นการฉลาดที่คิดว่าอะไรจะเกิดขึ้นถ้าท่านให้คำปรึกษาผิด ๆ ไป
- 41. เป็นการดีกว่าที่จะบอกเหตุผลที่แท้จริงว่า ทำไมท่านถึงต้องการให้เขาช่วยท่านมากกว่าที่จะแสร้งร้องไห้ให้เขาช่วยท่าน

- 42. การเห็นอกเห็นใจช่วยประการทั้งปวงเป็นสิ่งที่เป็นไปได้
- 43. การบังคับกับคนอื่นให้ทำสิ่งที่เราต้องการ ไม่ใช่ความดีที่ดี
- 44. สิ่งใดก็ตามที่ผู้ถือชีวิต ถือ รักษานะ
- 45. คนที่มองหากองความตายของผู้ใดก็ตามที่ใจกว้างกว่าการสูญเสียทรัพย์สิน
- 46. บางทีงานของตำรวจคือ เพื่อให้ได้สิ่งดีที่ตนเองต้องการ
- 47. การไม่พยายามกับทุก ๆ คนด้วยความจริงใจหรือใจกว้าง เป็นนโยบายการดำเนินงานที่ดี
- 48. คนที่กลัวความตายเหลือผู้ใดก็ตามที่เพื่อสิ่งเพิ่มผลต่อตนเองที่จะได้
- 49. คนที่มองเหตุผลที่แท้จริงในสิ่งที่ทำลงไป นอกเสียจากว่าถึงที่ทางของจะเห็นประโยชน์แก่ท่าน
- 50. การเป็นกษัตริย์และอัครราชทูตก็ดีกว่า เป็นคนที่มีชื่อเสียงและทุจริต
- 51. คนส่วนใหญ่เห็นความสำคัญของการสร้างฐานะความเป็นอยู่ที่ดี มากกว่าเห็นความสำคัญของตัวเองที่แท้จริง

ตาราง ๒๒ แสดงค่าอำนาจจำแนก (t) เป็นรายชื่อของแบบสอบถามวัดเพศุภมาย

ข้อที่	ค่าอำนาจจำแนก (t)	ข้อที่	ค่าอำนาจจำแนก (t)
๑	๕.๑๒๐๐	๒	๓.๔๕๙๓
๓	๓.๒๑๓๐	๔	๔.๘๕๕๕
๕	๒.๘๕๑๘	๖	๕.๙๕๓๘
๗	๒.๘๕๕๑	๘	๓.๔๐๙๓
๘	๒.๐๔๓๖	๑๐	๕.๑๙๘๕
๑๑	๕.๑๓๕๕	๑๒	๓.๕๓๗๑
๑๓	๓.๓๐๕๒	๑๔	๓.๕๖๒๑
๑๕	๔.๔๔๕๘	๑๖	๔.๘๕๑๖
๑๗	๖.๑๙๑๘	๑๘	๓.๒๓๕๒
๑๘	๒.๙๓๐๕	๒๐	๔.๕๘๕๒
๒๑	๓.๒๖๖๕	๒๒	๓.๐๒๖๖
๒๓	๔.๓๘๐๒	๒๔	๓.๖๘๒๑
๒๕	๖.๕๘๕๙	๒๖	๕.๐๘๕๕
๒๗	๕.๕๘๖๕	๒๘	๔.๓๕๕๓
๒๘	๒.๕๐๓๔	๓๐	๔.๖๓๘๕
๓๑	๓.๑๐๐๑	๓๒	๕.๒๓๑๕
๓๓	๕.๐๖๘๑	๓๔	๖.๔๐๕๘
๓๕	๒.๕๕๖๘	๓๖	๖.๓๘๓๘
๓๗	๔.๖๑๖๘	๓๘	๓.๕๑๘๐
๓๘	๕.๐๕๑๖	๔๐	๓.๔๕๕๕

ตาราง ๒: (ต่อ)

ข้อที่	กาอ่านาจำแนก (t)	ข้อที่	กาอ่านาจำแนก (t)
๘๑	๓.๕๖๑๐	๘๑	๔.๖๔๐๓
๘๓	๒.๘๐๓๕	๘๔	๔.๕๒๒๕
๘๕	๖.๘๕๐๔	๘๖	๓.๑๔๕๓
๘๗	๕.๕๐๐๘	๘๘	๓.๘๓๓๕
๘๘	๓.๖๒๒๖	๙๐	๔.๘๓๔๘
๘๙	๓.๕๓๕๕		