

ความสัมพันธ์ระหว่างความสามารถในการเข้าใจภาษาอังกฤษกับความสามารถในการแสดงออก
ทางภาษาอังกฤษ ของนิสิตชั้นปีที่ 3 ที่เรียนวิชาภาษาอังกฤษเป็นวิชาเอก
วิทยาลัยวิชาการศึกษา ประสานมิตร และปทุมวัน

ปริญญาณีพนธ์

ของ

คาวรัตน์ ว่องวิทย์การ

THE LIBRARY
COLLEGE OF EDUCATION
BANGKOK, THAILAND

เสนอต่อวิทยาลัยวิชาการศึกษา
เพื่อเป็นส่วนหนึ่งของการศึกษาตามหลักสูตร
ปริญญาการศึกษามหาบัณฑิต
10 มีนาคม 2515

ความสัมพันธ์ระหว่างความสามารถในการเข้าใจภาษาอังกฤษกับความสามารถในการแสดงออก
ทางภาษาอังกฤษ ของนิสิตชั้นปีที่ 3 ที่เรียนวิชาภาษาอังกฤษเป็นวิชาเอก
วิทยาลัยวิชาการศึกษา ประสานมิตร และ ปทุมวัน

บทคัดย่อ

ของ

นางคารวิณี วงษ์วิทย์การ

เสนอวิทยาลัยวิชาการศึกษา
เพื่อเป็นส่วนหนึ่งของการศึกษาตามหลักสูตร
ปริญญาการศึกษามหาบัณฑิต
10 มีนาคม 2515

ความสัมพันธ์ระหว่างความสามารถในการเข้าใจภาษาอังกฤษกับความสามารถในการแสดงออก
ทางภาษาอังกฤษ ของนิสิตชั้นปีที่ 3 ที่เรียนวิชาภาษาอังกฤษเป็นวิชาเอก
วิทยาลัยวิชาการศึกษา ประสานมิตร และ ปทุมวัน

การวิจัยครั้งนี้มีความมุ่งหมายจะศึกษาถึงความสัมพันธ์ระหว่างความสามารถในการเข้าใจ
ภาษาอังกฤษ และความสามารถในการแสดงออกทางภาษาอังกฤษ รวมทั้งความสัมพันธ์ระหว่าง
ทักษะแต่ละทักษะ ในการเรียนภาษาอังกฤษ อีกทั้งศึกษาความแตกต่างระหว่างนิสิตต่างกลุ่ม 5 กลุ่ม
เกี่ยวกับความสามารถในทักษะด้านต่าง ๆ ว่า มีความแตกต่างกันอย่างมีนัยสำคัญทางสถิติหรือไม่
และแต่ละกลุ่มมีความสามารถมากน้อยเพียงใดในทักษะด้านต่าง ๆ เหล่านั้น กลุ่มตัวอย่างในการ
วิจัยครั้งนี้คือ นิสิตชั้นปีที่ 3 ที่เรียนวิชาภาษาอังกฤษเป็นวิชาเอก จากวิทยาลัยวิชาการศึกษา
ประสานมิตร 41 คน และจากวิทยาลัยวิชาการศึกษา ปทุมวัน 10 คน การรวบรวมข้อมูลใช้วิธี
ทดสอบ โดยให้ข้อสอบ 4 ฉบับ สำหรับทดสอบทักษะ การฟัง, พูด, อ่าน, และเขียน แล้วนำ
ข้อมูลมาวิเคราะห์โดยหาค่าสหสัมพันธ์ และใช้วิธีวิเคราะห์ความแปรปรวนสำหรับทักษะแต่ละทักษะ

ผลการวิจัยปรากฏว่า ความสามารถในการเข้าใจภาษาอังกฤษและความสามารถในการ
แสดงออกทางภาษาอังกฤษ มีความสัมพันธ์แก่กันสูง และทักษะแต่ละทักษะมีความสัมพันธ์แก่กันสูงด้วย
นิสิตที่เป็นกลุ่มตัวอย่างนี้ มีแนวโน้มมีความสามารถในการฟังและการอ่านสูงกว่าการพูดและ
การเขียน นอกจากนี้ในด้านทักษะการฟัง การเขียน และการพูด นิสิตต่างกลุ่มมีความแตกต่างกัน
อย่างมีนัยสำคัญทางสถิติ นิสิตที่จบจากชั้นปีที่ 2 นิสิตที่ไ้รับวุฒิป.ม. หรือ พ.ม. และนิสิตที่ไ้รับ
วุฒิมก.5 มีความสามารถสูงในทักษะทุกด้าน ส่วนนิสิตที่ไ้รับวุฒิป.กศ.สูง และนิสิตที่กรมต่าง ๆ
ก็ได้ออกส่งมาเรียนต่อ มีความสามารถค่อนข้างต่ำในทักษะการพูดและการเขียน.

THE RELATION BETWEEN THE ABILITY TO COMPREHEND ENGLISH
AND THE ABILITY TO EXPRESS IN ENGLISH
OF THE THIRD YEAR ENGLISH MAJOR STUDENTS
COLLEGE OF EDUCATION PRASANNMITR AND PITUMWAN

ABSTRACT

BY

DOIRAT WONGWIKARN

Presented in Partial Fulfilment of the Requirement
for the Master of Education Degree
at the College of Education
March 10, 1972

The Relation between the Ability to comprehend English
and the Ability to Express in English
of the Third Year English Major Students,
College of Education Prasannit and Patumwan

The main purpose of this study was to find out the correlation between comprehension and expression abilities in English of the third year English major students, including the correlations of the four basic skills in English, namely listening, speaking, reading and writing. Attempt was also to find out the statistical significance of the differences in mastering the four skills in the five selected groups of students. The data were analysed from four sets of English Proficiency Tests administered to 41 third year English major students at Prasannit and 10 at Patumwan. The correlation was computed, by means of analysis of variance and t-test, the significance of the differences among groups was identified.

From the study, the correlation between the ability to comprehend English and to express in English was very high at .755, so were those of the four skills. Comprehension ability tended to be higher than expression ability. In listening, speaking, and writing skills, the differences among groups were statistically significant. The students who were promoted from the second year at Prasannit and the holders of the Secondary Teacher Certificate, or the Secondary Grade Teacher Certificate, or the Certificate in Matayomsuksa V showed high ability

in every skill whereas the holders of the Higher Certificate in Education and those sent from various departments of the Ministry of Education to continue their studies at the College showed low ability in speaking and writing.

คณะกรรมการที่ปรึกษาประจำตัวนิติศาสตร์ได้พิจารณาอนุญาตให้พนธ์ฉบับนี้แล้ว
เห็นสมควรรับเป็นส่วนหนึ่งของการศึกษาตามหลักสูตรปริญญาการศึกษามหาบัณฑิต
ของวิทยาลัยวิชาการศึกษาได้.

สมิต นววิทย์

ประธาน

อรุณ ใจดี

กรรมการ

10 มีนาคม 2515

ประกาศคุณูปการ

งานวิจัยครั้งนี้สำเร็จลงได้ด้วยความอนุเคราะห์เป็นอย่างดีจาก ศาสตราจารย์-
ดร. กานดา ณ ถลาง และ อาจารย์อังคณา ศันศิริถนายนนท์ อาจารย์ทั้งสองได้กรุณาให้
คำแนะนำ และช่วยตรวจแก้ไขปริทัศน์นิพนธ์ฉบับนี้ตั้งแต่ต้นจนกระทั่งเสร็จสิ้นการวิจัย ผู้เขียน
จึงขอกราบขอบพระคุณอาจารย์ทั้งสองท่านไว้เป็นอย่างสูง

หนึ่งในการดำเนินการวิจัย ผู้เขียนได้รับความช่วยเหลือจากอาจารย์หลายฝ่าย คือ
Mr. Michael N. Long และ Dr. Robert Drexler ได้กรุณาช่วยตรวจแก้ไข
และฉบับที่ก่อกำเนิดขึ้นขอทดสอบ ผู้ช่วยศาสตราจารย์ วัลลีย์ ภาณุเนตร ผู้ช่วยศาสตราจารย์-
ปราณี ธนะชานนท์ อาจารย์วิลาศ ทันทะกัณท์ อาจารย์ไชยยศ เรืองสุวรรณ
อาจารย์ ดร. กิ่งแก้ว อัครถาวร อาจารย์สุศักดิ์ กำนึกเพชร ได้กรุณาช่วยเหลือ
อำนวยความสะดวกในการเก็บรวบรวมข้อมูล ผู้เขียนจึงขอกราบขอบพระคุณอาจารย์ทุกท่าน
ไว้ ณ โอกาสนี้ด้วย

ผู้เขียนขอขอบคุณ กุศลเจิวรรณ พูลหอม และ กุศลเพ็ญทิพย์ ทวยเจริญ ที่ให้ความ
ช่วยเหลือในการเก็บรวบรวมข้อมูล และขอขอบคุณสำนักชั้นปีที่ 3 วิชาเอกภาษาอังกฤษ
วิทยาลัยวิชาการศึกษา ประสานมิตร ปทุมวัน พิษณุโลก และพระนคร ที่ได้ให้ความร่วมมือ
เป็นอย่างดี.

คารวรัตน์ วงศ์วิทย์การ

สารบัญ

บทที่		หน้า
1	บทนำ	1
	ก่านำ	1
	ความมุ่งหมายของการวิจัย	4
	สมมุติฐานของการวิจัย	5
	ขอบเขตของการวิจัย	5
	กำนิยามศัพท์เฉพาะ	6
	ความสำคัญของการวิจัย	6
2	เอกสารและงานวิจัยที่เกี่ยวข้อง	8
	งานวิจัยภายในประเทศ	8
	งานวิจัยในต่างประเทศ	10
3	วิธีดำเนินการ	15
	กลุ่มตัวอย่าง	15
	เครื่องมือที่ใช้ในการรวบรวมข้อมูล	15
	การเก็บรวบรวมข้อมูล	18
	สถิติที่ใช้ในการวิเคราะห์ข้อมูล	19
	การวิเคราะห์ข้อมูล	21

บทที่	หน้า
4 ผลการวิจัยและการแปลผล	23
ความสัมพันธ์ระหว่างความสามารถในการเข้าใจกับความสามารถในการแสดงออก	23
ความสัมพันธ์ระหว่างทักษะแต่ละคู่	24
การพิจารณาเปรียบเทียบความสามารถในทักษะการฟัง อ่าน พูด และเขียน	25
การพิจารณาเปรียบเทียบความแตกต่างระหว่างนิสัยต่างกลุ่ม	27
การพิจารณาความสามารถในทักษะแต่ละทักษะของนิสัยแต่ละกลุ่ม	33
5 สรุป อภิปรายผล และข้อเสนอแนะ	36
สรุปผลการวิจัย	37
อภิปรายผลการวิจัย	41
ปัญหาและข้อบกพร่องในการวิจัย	43
ข้อเสนอแนะ	43
บรรณานุกรม	45
ภาคผนวก	48

บัญชีตาราง

ตาราง		หน้า
1	แสดงการสัทธิพื้นฐานและการสัมพันธ์ระหว่างความสามารถในการเข้าใจ กับความสามารถในการแสดงออก	23
2	แสดงการสัมพันธ์ระหว่างทักษะแต่ละคู่	24
3	แสดงการสัทธิพื้นฐานของคะแนนในทักษะการฟัง อ่าน พูด และเขียน	25
4	แสดงค่าคะแนนเฉลี่ยและคะแนน T ประสิทธิภาพของคะแนนในทักษะการฟัง อ่าน พูด และเขียน	26
5	แสดงการสัทธิพื้นฐานของคะแนนของนิสิตต่างกลุ่ม 5 กลุ่ม ในทักษะการฟัง อ่าน พูด และเขียน	28
6	แสดงผลการวิเคราะห์ความแปรปรวนของนิสิตต่างกลุ่มในทักษะการฟัง	29
7	แสดงผลการวิเคราะห์ความแปรปรวนของนิสิตต่างกลุ่มในทักษะการอ่าน	30
8	แสดงผลการวิเคราะห์ความแปรปรวนของนิสิตต่างกลุ่มในทักษะการพูด	30
9	แสดงผลการวิเคราะห์ความแปรปรวนของนิสิตต่างกลุ่มในทักษะการเขียน	31
10	แสดงผลการวิเคราะห์ความแตกต่างระหว่างกลุ่มในทักษะการฟัง พูด และเขียน	32
11	แสดงคะแนน T ประสิทธิภาพของค่าคะแนนเฉลี่ยของนิสิต 5 กลุ่ม ในทักษะต่าง ๆ	34

บัญชีภาพประกอบ

ภาพ		หน้า
1	เส้นภาพเปรียบเทียบความสามารถในการ เรียบภาษาอังกฤษ ในแต่ละทักษะ	27
2	เส้นภาพแสดงความสามารถในการ เรียบภาษาอังกฤษ ในทักษะด้านต่าง ๆ ของนิสิต 5 กลุ่ม	34

คำนำ

ระเบียบวิธีการสอนภาษาอังกฤษ ถ้ากล่าวตามลำดับความเก่ามาจนถึงใหม่สุดแล้ว มีอยู่หลายวิธีด้วยกัน ดังนี้ วิธีไวยากรณ์ - แปล (Grammar-Translation Method) วิธีตรง (Direct Method) วิธีธรรมชาติ (Natural Method) และวิธีฟัง - พูด (Audio-Lingual Method) เป็นต้น ระเบียบวิธีส่วนเหล่านี้แต่ละวิธีย่อมสนองจุดประสงค์ หรือก่อให้เกิดผลเฉพาะอย่างต่าง ๆ กันออกไป เช่น วิธีไวยากรณ์ - แปล ก็ย่อมจะส่งเสริมทักษะในการแปลและมุ่งให้ผู้เรียนมีความรู้ความถนัดเกี่ยวกับหลักไวยากรณ์ของภาษานั้น วิธีตรงมุ่งให้ผู้เรียนได้เรียนรู้โดยผู้สอนจะตบใจภาษาใหม่โดยตลอด ไม่อนุญาตให้ผู้เรียนใช้ภาษาของตนเองเลย วิธีธรรมชาติมุ่งให้ผู้เรียนเรียนภาษาตามธรรมชาติ เช่น เกี่ยวกับการเรียนภาษาแม่ ส่วนวิธีฟัง - พูด นั้นมุ่งให้ผู้เรียนได้ฝึกทักษะทางภาษาทั้งสี่ด้าน ทั้งได้แก่ ทักษะการฟัง - พูด - อ่าน - เขียน ไปตามลำดับ แม้เราจะทราบว่าระเบียบวิธีเหล่านี้ก่อให้เกิดผลการเรียนในลักษณะต่าง ๆ กันดังกล่าวยุ่แล้วก็ตาม เราก็ยังไม่สามารถจะชี้ขาดลงไปได้ว่า วิธีสอนแบบใดดี วิธีสอนแบบใดไม่ดี อย่างไรก็ตามในปัจจุบันนักภาษาศาสตร์ที่ศึกษาวิจัยเกี่ยวกับ ขบวนการเรียน - การสอนภาษา ได้กล่าวไว้ว่า สิ่งสำคัญของการเรียนภาษา คือ การฝึกทักษะทางภาษาทั้งสี่ทักษะ และในการฝึกทักษะเหล่านี้จะต้องดำเนินการฝึกตามลำดับขั้นก่อนหลังดังนี้ คือ ฟัง - พูด - อ่าน - เขียน ฟรีส (Fries) ได้ให้ความคิดเห็นเกี่ยวกับการสอนภาษาไว้ว่า ไม่ว่าจุดมุ่งหมายของการเรียนการสอนจะเป็นไปเพื่อพัฒนาการของทักษะด้านใด ในที่สุดก็ตามที่ การสอนที่ถูกต้องเหมาะสมเพื่อให้ได้มาซึ่งจุดประสงค์นั้น จะต้องเรียงลำดับ ขบวนการให้พูดได้ ฟังได้เสียก่อนเสมอ (Fries, 1945 : 6-7) นอกจากนั้นขอคิดเห็น ของลาโด (Lado) ก็สอดคล้องกับของฟรีส ลาโดเห็นว่า การสอนภาษานั้นจะต้องสอนพูด ก่อนสอนเขียน เพราะในภาษาเขียนไม่มีการขึ้นเสียงสูง - ต่ำ การเว้นจังหวะ การลงเสียง

หนักเบาเหมือนในภาษาพูด ในการสอนภาษา ถ้าสอนภาษาเขียนให้เด็กในวัยที่เด็กไม่ทันรู้จักภาษาพูดนั้นถือว่า ไม่ถูกต้อง แม้อุบัติประสงค์จะเพียงเพื่อการอ่านก็ตาม เหตุที่ควรสอนภาษาพูดก่อนภาษาเขียนนั้น เพราะเด็กนักเรียนมีพื้นฐานดีในการพูด ก็พูดใคร่คล่องแคล่วแล้วด้วย จะสามารถปรับปรุงความสามารถในการอ่านของตนในระดัสูงต่อไปด้วยตนเองโดยอาศัยความช่วยเหลือจากผู้อื่นเพียงเล็กน้อย แต่ถ้านักเรียนเรียนภาษาเขียนก่อน จะไม่สามารถเรียนรู้ภาษาพูดที่ถูกต้องด้วยตนเองได้เลย (Lado, 1964 : 32 - 52) เกี่ยวกับลำดับขั้นของการสอนภาษา นี้ ศาสตราจารย์ ดร. กานดา ณ ถลาง ได้กล่าวถึงถึงความสำคัญของการสอนทักษะทั้งสี่ตามลำดับขั้นก่อนหลัง (กานดา ณ ถลาง, 2514 : 25 - 38) ไว้ว่า

ลำดับขั้นของการสอนภาษาต่างประเทศที่ถูกต้องตามหลักที่สุดเป็นลำดับเดียวกับที่เด็กเรียนภาษาแม่ของตนเอง ก็คือ เริ่มจาก ฟัง - พูด - อ่าน - เขียน... ลำดับการสอนที่เรียนจึงควรเป็นไปตามลำดับทักษะ ฟัง - พูด - อ่าน - เขียน ไม่ว่าจะเริ่มต้นเริ่มคนหรือในขั้นสูงขึ้นไปของการเรียนภาษา

นอกจากนี้ ศาสตราจารย์ ดร. กานดา ณ ถลาง ยังได้ประมวลความคิดเห็นของ ริเวอร์ส (Rivers) ผู้เชี่ยวชาญทางการสอนภาษาเกี่ยวกับความสำคัญของลำดับขั้นของการสอนทักษะทั้งสี่ (กานดา ณ ถลาง, 2514 : 25) ไว้ดังนี้

ลำดับของการเรียนภาษาที่เริ่มจาก ฟัง - พูด - อ่าน - เขียน นี้ เป็นลำดับที่มหัศจรรย์ที่สุด เพราะภาษาเป็นระบบของเสียงที่สมมุติขึ้นใหม่ ความหมายใช้เกี่ยวกับพฤติกรรมประจำชุมชนแต่ละหมู่ ถ้าจะใ้ภาษาของชนกลุ่มนั้นให้เป็นที่เข้าใจกันในกลุ่มนั้นเอง ก็จะต้องอดเสียงให้ถูกในภาษานั้น และพูดเป็นกระบวนของถ้อยคำสำนวนในภาษานั้นเองจึงจะได้นึกคิดไม่สามารถพูดภาษาใดจนกว่าเขาจะได้ยินเสียงที่ถูกต้องของภาษานั้น ต่อเมื่อรู้จักอดเสียงใ้ถูกต้องก็แล้ว จึงจะสามารถอ่านภาษานั้นได้ในวิธีที่เจ้าของภาษาเขาอ่านกัน และต่อเมื่อใดอ่านระบบของตัวหนังสือที่เจ้าของภาษาเขาคงคิดว่า ควรเขียนออกมาเป็นอย่างไรแล้วเท่านั้น

ทุกคนจะพยายามเขียนภาษานั้นได้

นอกจากนี้ ศาสตราจารย์ ดร. กานดา ณ ถลาง ยังได้กล่าวสรุปย่อว่า วิธีวางรากฐานของการอ่าน และการเขียนด้วยการฟังและพูดถือว่าเป็นวิธีที่ตรง รัดกุม และมีประสิทธิภาพที่สุดที่ปรากฏอยู่ในขณะนี้ (กานดา ณ ถลาง, 2514 : 29) ปีเตอร์ เอฟ โอลิวา (Peter F. Oliva) ได้กล่าวถึงเรื่องความเปลี่ยนแปลงของการสอนภาษาต่างประเทศไว้ว่า จุดมุ่งหมายของการเรียนการสอนในปัจจุบันได้เปลี่ยนแปลงไปแล้ว กล่าวคือ แทนที่จะมุ่งให้เด็กเรียนอ่านเข้าใจ ก็กลับมุ่งให้เด็กเกิดทักษะทางภาษาทั้งสี่ด้าน และการฝึกทักษะทั้งสี่ด้านนี้จะต้องฝึกตามลำดับ ดังนี้ ก่อ ฟัง - พูด - อ่าน - เขียน (Oliva, 1969 : 11) นอกจากนี้

สุไร พงษ์ทองเจริญ ได้กล่าวถึงลำดับและความสัมพันธ์ของทักษะทั้งสี่นี้ว่า ในการสอนภาษาซึ่งเป็นวิชาทักษะ ครูควรฝึกทักษะในการฟังและพูดก่อน จนนักเรียนแม่นยำในทักษะทั้งสองนี้แล้ว จึงจะฝึกทักษะอ่านและเขียน และในการสอนทักษะทั้งสี่นี้จะต้องสัมพันธ์กันอยู่ตลอดเวลา

(สุไร พงษ์ทองเจริญ, 2505 : 20) เดวิด พี แฮร์ริส (David P. Harris) ก็ได้กล่าวถึงทักษะทั้งสี่นี้ว่า ภาษาประกอบด้วยภาษาพูดและภาษาเขียน และในปัจจุบันถือว่า ถ้าจะลำดับความสำคัญกันแล้ว ภาษาพูดมีความสำคัญกว่าภาษาเขียน ทักษะการพูดและทักษะการเขียนเป็นขบวนการสื่อความหมาย (Encoding Process) ส่วนทักษะการฟังและการอ่านเป็นขบวนการรับและเข้าใจความหมาย (Decoding Process) ขบวนการสองขบวนการนี้เป็นสิ่งสำคัญในการเรียนภาษา นั่นก็คือ เราจะต้องเรียนทักษะทั้งสี่ด้าน และต้องเรียนตามลำดับก่อน-หลังดังกล่าวดังนี้ ไม่ว่าจะเป็นการเรียนภาษาแม่หรือภาษาต่างประเทศก็ตามที (Harris, 1969 : 9)

จะเห็นได้ว่า ในการเรียนการสอนภาษาในปัจจุบัน นักภาษาศาสตร์เน้นถึงความสำคัญ ของทักษะทางภาษาทั้งสี่ด้านตลอดถึงลำดับของการเรียนการสอนทักษะทั้งสี่นี้ด้วยว่าจะต้องสอน จาก ฟัง - พูด - อ่าน - เขียน ส่วนช่วงระยะห่างระหว่างทักษะทั้งสี่ด้านนี้มิได้มีการกำหนด ภายตัวลงไปว่าจะต้องเว้นระยะนานเท่าใด "ระยะเวลาจากการสอนควบปากถึงการให้เห็น ทั่วทั้งสี่ด้านนี้อาจจะห่างกันเพียงไม่กี่นาทีก็เป็นได้" (กานดา ณ ถลาง, 2514 : 28) ทักษะทั้งสี่ประการนี้เมื่อนำมาเปรียบเทียบกับการใช้ภาษาสื่อความหมายในชีวิตประจำวันแล้ว

จะเห็นได้ว่า ทุกทักษะต่างมีความสัมพันธ์กันอย่างใกล้ชิด ทักษะการฟังและการพูด เป็นทักษะที่มักจะควบคู่กันไป กล่าวคือ เมื่อมีผู้พูดก็ต้องมีผู้ฟัง ถ้าผู้พูดเองก็ต้องเป็นผู้ฟังไปด้วย ในขณะที่มีการสนทนากัน ในทำนองเดียวกันในการสื่อความหมายคำภาษาเขียน การอ่าน และการเขียนย่อมมีความเกี่ยวข้องกันอย่างใกล้ชิด ด้วยเหตุนี้เรามักจะเข้าใจกันเอาเองว่า เมื่อนักเรียนคนใดฟังภาษาได้เข้าใจดีแล้ว ก็ควรจะอ่านภาษาได้เข้าใจดี และเขียนภาษาได้ถูกต้องด้วย หรือเรามักจะตีความผู้พูดภาษาอังกฤษเก่งน่าจะเขียนภาษาอังกฤษเก่งด้วย แต่ความจริงแล้วมันเป็นเรื่องที่เรารู้สึกกันเอง โดยยังไม่เคยได้ทำการวิจัยอย่างแท้จริงลงไปว่า สิ่งที่เราเข้าใจกันอยู่นั้น เป็นสิ่งที่ถูกต้องหรือไม่ ผู้วิจัยมีความสนใจในข้อเท็จจริงวันนี้ จึงได้เลือกศึกษาเปรียบเทียบความสามารถในการเข้าใจภาษาอังกฤษ และความสามารถในการแสดงออกในภาษาอังกฤษของนิสิตชั้นปีที่ 3 เพื่อจะได้ทราบให้ถ่องแท้ลงไปว่า ความสามารถในการเข้าใจ กับความสามารถในการแสดงออกซึ่งรวมทักษะทางภาษาทั้งสี่ด้าน คือ ทักษะการฟัง พูด อ่าน และเขียนนั้น มีความสัมพันธ์ต่อกันมากน้อยเพียงใดหรือไม่ ทั้งนี้เพื่อประโยชน์ในการจัดระบบการเรียนการสอนภาษาอังกฤษให้เกิดประโยชน์มากขึ้น แก่นักเรียนไทยที่ศึกษาภาษาอังกฤษ



ความมุ่งหมายของการวิจัย

1. เพื่อศึกษาว่า ความสามารถในการเข้าใจ (Comprehension) ในภาษาอังกฤษ กับความสามารถในการแสดงออก (Expression) ทางภาษาอังกฤษ มีความสัมพันธ์เกี่ยวข้องกันหรือไม่ อย่างไร
2. เพื่อศึกษากาความสัมพันธ์ของทักษะแต่ละคู่ว่า ทักษะคู่ใดมีค่าสหสัมพันธ์แก่กันอย่างไร
3. เพื่อศึกษาว่า นิสิตมีความสามารถมากน้อยเพียงใดในการเข้าใจภาษา ได้แก่ ความสามารถในการฟังภาษาอังกฤษ และความสามารถในการอ่านภาษาอังกฤษ
4. เพื่อศึกษาว่า นิสิตมีความสามารถมากน้อยเพียงใดในการแสดงออกทางภาษา ได้แก่ ความสามารถในการพูดภาษาอังกฤษ และความสามารถในการเขียนภาษาอังกฤษ
5. เพื่อศึกษาเปรียบเทียบนิสิตต่างกลุ่ม 5 กลุ่ม ได้แก่ นิสิตที่ขึ้นมาจากชั้นปีที่ 2 นิสิตที่จบจากชั้นประกาศนียบัตรวิชาการศึกษาระดับสูง (ป.กศ.สูง) นิสิตที่ได้รับวุฒิปประกาศนียบัตร

วิชาครูมัธยม (ป.ม. หรือ พ.ม.) นิสิตที่ได้รับประกาศนียบัตรชั้นประโยคมัธยมศึกษาคอนปลาย (มก. 5) และนิสิตที่กรมต่าง ๆ กัดเลือกส่งมาเรียนต่อ ว่า มีความสามารถในการเข้าใจ และการแสดงออกในวิชาภาษาอังกฤษทางกันอย่างมีนัยสำคัญทางสถิติหรือไม่ และกลุ่มใดมีความสามารถมากน้อยเพียงใดในทักษะแต่ละด้าน

สมมุติฐานของการวิจัย

1. ความสามารถในการเข้าใจทางด้านการฟัง และทักษะการอ่าน ย่อมมีความสัมพันธ์สูงกับความสามารถในการแสดงออกทางด้านการพูด และทักษะการเขียน
2. ทักษะแต่ละด้านต่อไปนี้มีความสัมพันธ์แก่กันสูง
 - ทักษะการฟังกับทักษะการพูด
 - ทักษะการฟังกับทักษะการอ่าน
 - ทักษะการฟังกับทักษะการเขียน
 - ทักษะการพูดกับทักษะการอ่าน
 - ทักษะการพูดกับทักษะการเขียน
 - ทักษะการเขียนกับทักษะการอ่าน
3. ความสามารถในการเข้าใจและความสามารถในการแสดงออกซึ่งได้แก่ทักษะการฟัง พูด อ่าน และเขียน ของนิสิตต่างกลุ่ม 5 กลุ่ม ไม่แตกต่างกัน

กลุ่มตัวอย่าง

ขอบเขตของการวิจัย

การวิจัยครั้งนี้กระทำกับนิสิตวิทยาลัยวิชาการศึกษา ประสานมิตร และปทุมวัน ในระดับชั้นปีที่ 3 เฉพาะนิสิตที่เรียนวิชาภาษาอังกฤษเป็นวิชาเอก

จำนวนนิสิตจากวิทยาลัยวิชาการศึกษา ประสานมิตร 41 คน

จำนวนนิสิตจากวิทยาลัยวิชาการศึกษา ปทุมวัน 10 คน

รวมทั้งสิ้นเป็นนิสิต 51 คน

กำนิยามศัพท์เฉพาะ

นิสิต หมายถึง นิสิตชั้นปีที่ 3 วิทยาลัยวิชาการศึกษา ประสานมิตร และปทุมวัน
เฉพาะผู้ที่เรียนภาษาอังกฤษเป็นวิชาเอก

นิสิตกลุ่ม ก. หมายถึง นิสิตที่ข้มาจากระชั้นปีที่ 2 ของวิทยาลัยวิชาการศึกษา ประสานมิตร

นิสิตกลุ่ม ข. หมายถึง นิสิตที่ไ้รับวุฒิป.กค.สูง

นิสิตกลุ่ม ค. หมายถึง นิสิตที่ไ้รับวุฒิป.ม. หรือ พ.ม.

นิสิตกลุ่ม ง. หมายถึง นิสิตที่กรมต่าง ๆ ักัดเ้าอกส่งมาเรียนต่อ

นิสิตกลุ่ม จ. หมายถึง นิสิตที่ไ้รับวุฒิม.5 ซึ่งกำลังศึกษาอยู่ในวิทยาลัยวิชาการศึกษา

ปทุมวัน

ความสามารถในการเข้าใจ หมายถึง ความสามารถในการเ้าภาษาอังกฤษ และ
ความสามารถในการอ่านภาษาอังกฤษ

ความสามารถในการแสดงออก หมายถึง ความสามารถในการพูดภาษาอังกฤษ และ
ความสามารถในการเขียนภาษาอังกฤษ

ทักษะ หมายถึง ความสามารถทางภาษา ได้แก่ ทักษะการฟัง พูด อ่าน และเขียน

ทักษะการฟัง หมายถึง ความสามารถในการฟังภาษาอังกฤษ

ทักษะการพูด หมายถึง ความสามารถในการพูดภาษาอังกฤษ

ทักษะการอ่าน หมายถึง ความสามารถในการอ่านภาษาอังกฤษ

ทักษะการเขียน หมายถึง ความสามารถในการเขียนภาษาอังกฤษ

ความสำคัญของการวิจัย

1. ผลการวิจัยครั้งนี้ จะช่วยให้เราทราบข้อเท็จจริงต่อไปนี้

ก. ทักษะการฟัง จะช่วยส่งเสริมทักษะการพูด ทักษะการอ่าน หรือ
ทักษะการเขียน หรือไม่ เพียงใด

ข. ทักษะการอ่าน จะช่วยส่งเสริมทักษะการฟัง ทักษะการพูด หรือ
ทักษะการเขียน หรือไม่ เพียงใด

ค. ทักษะการพูดจะช่วยส่งเสริมทักษะการฟัง ทักษะการอ่าน หรือทักษะการเขียน หรือไม่ เพียงใด

ง. ทักษะการเขียน จะช่วยส่งเสริมทักษะการฟัง ทักษะการพูด หรือทักษะการอ่าน หรือไม่ เพียงใด

2. ผลการวิจัยครั้งนี้จะช่วยเป็นแนวทางในการจัดระบบและวิธีการ เรียนการสอนให้ทักษะที่เชื่อมโยงกันไปด้วยกันได้

3. ผลการวิจัยครั้งนี้จะช่วยให้ทราบว่า นิสิตต่างกลุ่มมีความสามารถในภาษาอังกฤษในด้านการฟัง พูด อ่าน และเขียน ต่างกันอย่างไรบ้างสำคัญทางสถิติหรือไม่ อย่างไร ทั้งนี้เพื่อจะได้จัดดำเนินการสอนให้เหมาะสมกับความสามารถของนิสิตแต่ละกลุ่ม

4. ผลการวิจัยครั้งนี้ จะเป็นแนวทางในการจัดเตรียมการสอนและการสอนซ่อมเสริมสำหรับนิสิตที่มีลักษณะใกล้เคียงกับกลุ่มตัวอย่างนี้.

เอกสารและงานวิจัยที่เกี่ยวข้อง

งานวิจัยภายในประเทศ

งานวิจัยที่เกี่ยวกับภาษาอังกฤษในประเทศไทยที่ไ้กระทำไปแล้วนั้น ส่วนใหญ่วิจัยเน้นหนักไปทางด้านปัญหาในการ เรียนการสอนภาษาอังกฤษในระดับชั้นต่าง ๆ การเปรียบเทียบ การสอนแบบต่าง ๆ การสำรวจสภาวะของกรสอนภาษาอังกฤษของโรงเรียนในระดับต่าง ๆ การเปรียบเทียบผลสัมฤทธิ์ของการ เรียนภาษาอังกฤษของนักเรียนที่เริ่มเรียนภาษาอังกฤษในระดับ ต่างกัน หรือความสามารถในการอ่านภาษาอังกฤษของนักเรียน เป็นต้น ส่วนงานวิจัยเกี่ยวกับการ เปรียบเทียบความสัมพันธ์ระหว่างทักษะทั้งสี่ ในวิชาภาษาอังกฤษนั้น ยังไม่เคยมีผู้ใดทำการ วิจัยมาก่อน ในการวิจัยดังกล่าวนั้น ส่วนมากมักจะมีการ กล่าวถึงความสัมพันธ์ระหว่างทักษะทั้งสี่ ว่าต้องสอนควบคู่กันไปเสมอ แต่มีใคร่มีเอกสารหรืองานวิจัยใด ๆ สนับสนุนว่าทักษะทั้งสี่ด้านทาง ภาษาอังกฤษนั้น มีลักษณะที่เอื้อต่อกันอย่างไร เพียงใด

เท่าที่ปรากฏ งานวิจัยทางด้านภาษาและที่เกี่ยวกับทักษะทางภาษาจริง ๆ มีอยู่เพียงหนึ่ง ชิ้น ก็ือ งานวิจัยของ อินทร์ ศรีคุณ ซึ่งเป็นงานวิจัยเกี่ยวกับทักษะทางภาษาไทย อย่างไรก็ตาม ลักษณะของการ เรียนภาษาแต่ละภาษาจะมีส่วนคล้ายคลึงกันอยู่บ้าง ดังนั้นตัวเลขที่ได้ จากการ เปรียบเทียบความสัมพันธ์ของทักษะทางภาษาไทยก็น่าจะได้รับความสนใจพอสมควร

อินทร์ ศรีคุณ ได้ศึกษาเกี่ยวกับความสัมพันธ์ระหว่างความสามารถทางการฟัง การอ่าน การเขียนสะกดคำ และการแต่งภาษาไทย ของนักเรียนที่จบชั้นประถมศึกษาปีที่สี่ ในโรงเรียนประถมศึกษา ในจังหวัดนครราชสีมา รวม 6 แห่ง (อินทร์ ศรีคุณ, 2507 : 85) ผลการวิจัยได้กาสหสัมพันธ์ระหว่างทักษะแต่ละคู่ดังนี้

ทักษะ	กาสหสัมพันธ์
1. ทักษะการฟังกับการอ่าน	.727 (ชาย)
	.677 (หญิง)

ทักษะ	ค่าสหสัมพันธ์
2. ทักษะการฟังกับการเขียนสะกดคำ	.595 (ชาย) .550 (หญิง)
3. ทักษะการฟังกับการแต่งความ	.571 (ชาย) .478 (หญิง) .530 (ชายและหญิง)
4. ทักษะการอ่านกับการเขียนสะกดคำ	.573 (ชาย) .584 (หญิง) .591 (ชายและหญิง)
5. ทักษะการอ่านกับการแต่งความ	.553 (ชาย) .727 (หญิง) .522 (ชายและหญิง)
6. ทักษะการเขียนสะกดคำกับการแต่งความ	.536 (ชาย) .557 (หญิง) .556 (ชายและหญิง)

จากตัวเลขที่ขมาข้างต้น จะเห็นได้ว่า ค่าสหสัมพันธ์ระหว่างความสามารถในการฟังกับการอ่าน มีค่าสูงสุด คือ .727 สำหรับนักเรียนชาย และ .677 สำหรับนักเรียนหญิง ส่วนค่าสหสัมพันธ์ระหว่างความสามารถอื่น ๆ อยู่ในระดับใกล้เคียงกัน คือ ระหว่าง .478 - .727 ซึ่งนับว่ามีค่าค่อนข้างสูง ทั้งนี้แสดงให้เห็นว่าความสามารถในการฟัง การอ่าน การเขียนสะกดคำ และการแต่งความในภาษาไทยนั้น มีความสัมพันธ์ต่อกันสูง และจากผลการวิจัยนี้เองพอจะเป็นแนวทางให้เราเข้าใจได้ว่าทักษะทั้งสี่ด้านของภาษาอังกฤษจะมีความสัมพันธ์ต่อกันสูงด้วย

นอกจากงานวิจัยของ อินทร์ ศรีคุณแล้ว มีบทความของอาจารย์ มยุรี สุขวิวัฒน์ ซึ่งได้กล่าวแสดงความคิดเห็นเกี่ยวกับทักษะทางภาษาไว้ว่า ผู้เรียนจะมีความสามารถในทักษะด้านใดด้านหนึ่ง มากน้อยเพียงใดนั้น ขึ้นอยู่กับการฝึกฝน ถ้าผู้เรียนได้รับการฝึกฝนเน้นหนัก

ไปในทางการพูด ก็ย่อมจะมีความสามารถมากในการพูด แต่อาจจะมีความสามารถน้อยในทักษะ การเขียนและการอ่าน ทักษะการพูดนั้นเป็นทักษะที่ไม่ค่อยอาศัยความสามารถทางสติปัญญามากนัก ซึ่งต่างกับทักษะการอ่านและการเขียน ทักษะสองประการหลังนี้ จำเป็นต้องอาศัยความสามารถ ทางสติปัญญาประกอบอยู่มาก (มยุรี สุขวิวัฒน์, 2513 : 6 - 9)

งานวิจัยในต่างประเทศ

งานวิจัยในต่างประเทศ ได้ริเริ่มมานานก่อนงานวิจัยในประเทศไทย และกระทำกัน กว้างขวางกว่าในประเทศไทย เกี่ยวกับทักษะทางภาษาอังกฤษ ได้มีผู้ทำการวิจัยไว้มากพอ สมควร ดังนี้

เกี่ยวกับความสัมพันธ์ระหว่างสติปัญญา และความสามารถในการเข้าใจ ตลอดจนความ สามารถในคำอ่านไวยากรณ์ และตัวสะกด มักเคอร์จี (Mukherjee) ได้ทำการวิจัย เกี่ยวกับ ความสามารถทางภาษา (Linguistic ability) มีความสัมพันธ์กับความสามารถในการ เข้าใจสำหรับนักเรียนที่เรียนดี ส่วนนักเรียนกลุ่มอ่อน อาจทำคะแนนได้ดีเฉพาะคำอ่านไวยากรณ์ ตัวสะกด แต่อาจตกในคำอ่านความเข้าใจ (Mukherjee, 1959 : 206)

เกี่ยวกับความสามารถในการฟังเข้าใจและอ่านเข้าใจ ได้มีผู้ทำการวิจัยไว้หลายท่าน ด้วยกัน ดังนี้

แซม ดุกเคอร์ (San Duker) ได้เขียนบทความเรื่อง "การฟังและการอ่าน" (Duker, 1965 : 322) และได้กล่าวอ้างงานวิจัยของนักวิจัยหลายท่าน และผู้วิจัยเหล่านี้ ได้ทำการวิจัยเกี่ยวกับความสัมพันธ์ระหว่างความสามารถในการฟัง กับความสามารถในการอ่าน ของนักเรียนระดับประถมศึกษาในระดับชั้นต่าง ๆ กัน และได้ความสัมพันธ์ต่าง ๆ กันดังนี้

ผู้วิจัย	ปีที่วิจัย	ระดับชั้นที่วิจัย	ค่าสหสัมพันธ์ระหว่างการฟังกับการอ่าน
บิกกินส์ (Biggins)	1961	2	.45
บิกกินส์ (Biggins)	1961	2	.70
บอนเนอร์ (Bonner)	1960	4	.53

ผู้วิจัย	ปีที่วิจัย	ระดับชั้นที่วิจัย	ค่าสหสัมพันธ์ระหว่างการฟังกับการอ่าน
บอนเนอร์ (Bonner)	1960	5	.57
บอนเนอร์ (Bonner)	1960	6	.65
ฮอลล์ (Hall)	1954	5	.56
จอนนี่ (Joney)	1956	4	.65
เลวิส (Lows)	1954	5	.68
เมย์ (Many)	1953	6	.68
แรนกิน (Rankin)	1926	5	.48
แรนกิน (Rankin)	1926	7	.48
สเปียร์ริท (Spearritt)	1961	6	.68
ทูสเซนต์ (Toussaint)	1961	4, 5, 6	.67
วัตกินส์ (Watkins)	1960	2	.46

จะเห็นได้ว่าค่าสหสัมพันธ์ระหว่างความสามารถในการฟังกับความสามารถในการอ่านที่ได้จากงานวิจัยเหล่านี้มีค่าค่อนข้างสูง ก่อระหว่าง .45 - .70 นอกจากนี้ยังได้มีผู้ทำการวิจัยเกี่ยวกับความสามารถในการฟัง และการอ่านอีกหลายท่าน เช่น

กาลเวย์ (Calway) ก็ศึกษาค่าสหสัมพันธ์ระหว่างความสามารถในการฟังกับความสามารถในการอ่าน ของนักเรียนประถมชั้นปีที่ 4 และปีที่ 6 ผลปรากฏว่าค่าสหสัมพันธ์ระหว่างสองทักษะนี้เป็น .55 สำหรับนักเรียนชั้นปีที่ 4 และค่าสหสัมพันธ์ระหว่างสองทักษะนี้สำหรับนักเรียนชั้นปีที่ 6 เป็น .71 (Calway, 1963, 2748) ซึ่งนับว่าเป็นค่าค่อนข้างสูง

แฮมเฟิลแมน (Hamplman) ก็ได้ศึกษาเปรียบเทียบความสามารถในการฟังเข้าใจกับอ่านเข้าใจ ของนักเรียนชั้นประถมปีที่ 4 และปีที่ 6 เช่นกัน ผลปรากฏว่านักเรียนชั้นปีที่ 6 มีความสามารถเหนือนักเรียนชั้นปีที่ 4 ในทักษะทั้งสองด้านอย่างเห็นได้ชัด และนักเรียนในทั้งสองระดับ มีความสามารถในการฟังเข้าใจดีกว่าความสามารถในการอ่านเข้าใจ

นอกจากนี้ยังมีผู้วิจัยเกี่ยวกับความสามารถในการเข้าใจของนักเรียนโดยการสร้างข้อทดสอบวัดความเข้าใจเป็นสองแบบคือ แบบให้อ่านในใจกับแบบให้ฟังผลการวิจัยปรากฏเป็นดังนี้

ทริกส์ (Triggs) ทำการวิจัยกับนักเรียนชั้นปีที่ 7 และปีที่ 8 ปรากฏว่านักเรียนที่ไคคะแนหน้าในการอ่านในใจ ไคคะแนสูงในการฟัง

วอบ และ วอลเลน (Wobb and Wollen) ทำการวิจัยกับนักเรียนระหว่างอายุ 18 - 25 ปี พบว่า ในวัยนี้การอ่านในใจหรือการฟังให้ผลเท่ากัน คือ เด็กเกิดความเข้าใจจากการอ่านในใจกับการฟังมากพอ ๆ กัน (Wobb and Wollen, 1956 : 206)

นอกจากงานวิจัยเปรียบเทียบความสัมพันธ์ระหว่างความสามารถในการฟังกับความสามารถในการเข้าใจแล้ว ยังมีงานวิจัยเกี่ยวกับความสัมพันธ์ระหว่างทักษะอื่น ๆ อีก เช่น ฮอลโลว (Hollow) ก็ศึกษาเกี่ยวกับความสามารถในการฟังของนักเรียนชั้นปีที่ 5 จากโรงเรียน 16 แห่ง แล้วไคคะแนสัมพันธ์ระหว่างทักษะแต่ละคู่ดังนี้ (Hollow, 1955 : 158 - 161)

ทักษะ	ค่าสหสัมพันธ์
ทักษะการฟังกับทักษะการอ่านเข้าใจ	.55
ทักษะการฟังกับทักษะในการอ่านศัพท์	.47
ทักษะการฟังกับทักษะการเขียนสะกดคำ	.33
ทักษะการฟังกับความสามารถทางภาษา	.36

รัสเชล (Russell) ได้ทำการวิจัยเกี่ยวกับความสัมพันธ์ระหว่างความสามารถในการเขียนสะกดคำ ความสามารถในการอ่านเข้าใจ และความสามารถในการจำคำได้ (Words recognition) (Russell, 1959 : 222) พบว่า ค่าสหสัมพันธ์ระหว่างความสามารถในการเขียนสะกดคำ กับการจำคำได้เป็น .88 และค่าสหสัมพันธ์ระหว่างความสามารถในการเขียนสะกดคำ กับการอ่านเข้าใจ เป็น .80

ทาวน์เซนด์ (Townsend) ทำการวิจัยคล้ายคลึงกับรัสเชล กับนักเรียนชั้นปีที่ 3 ถึงชั้นปีที่ 12 เกี่ยวกับความสัมพันธ์ระหว่างความรู้เรื่องศัพท์ ความเข้าใจในการอ่าน และความสามารถในการเขียนสะกดคำ ผลปรากฏว่าความสามารถในการเขียนสะกดคำกับความ-

สามารถในการ เลือ กศัพท์ ใช้ ในการพูด (Oral vocabulary) มีค่าสหสัมพันธ์ต่อกัน .629 และความสามารถในการ เขียนสะกดคำ กับความสามารถในการอ่านเข้าใจ มีค่าสหสัมพันธ์ต่อกัน .511 (Townsend, 1959 : 222)

สเปเช่ (Spache) ได้ทำการวิจัย เกี่ยว กับ ทาวน์เซนต์ และ พบ ค่าสหสัมพันธ์สูง ปาน ๆ กัน กับ ผลการวิจัย ของ ทาวน์เซนต์ (Spache, 1959 : 222)

จะ เห็น ได้ ว่า ค่าสหสัมพันธ์ ระหว่าง การเขียนสะกดคำ กับ การฟังเข้าใจ และการอ่าน เข้าใจ นั้น มี ค่าค่อนข้างสูง ผลงานวิจัย ที่จะ หยิบยก มา กล่าว คือ ไป นี้ ก็ จะ แสดง ให้ เห็น เค้นชัด ยิ่ง ขึ้น ว่า ทักษะทางภาษาแต่ละกลุ่มนี้ แนวโน้มว่า มีความสัมพันธ์ต่อกันสูง เช่น ผลการวิจัย ของ มอร์ริสัน (Morrison) และ เพอร์รี่ (Perry) พบว่า ค่าสหสัมพันธ์ระหว่าง ความสามารถในการ เขียนสะกดคำ และ ความสามารถในการอ่าน ของ นักเรียน ใน ระดับ ชั้นต่าง ๆ (Morrison and Perry, 1959 : 225) เป็นดังนี้

ระดับชั้นปีที่	ค่าสหสัมพันธ์
3	.85
4	.75
5	.83
6	.78
7	.77
8	.75
ค่าสหสัมพันธ์เฉลี่ยของนักเรียนทั้งหมด	.79

วาลด์แมน (Waldman) และ ทริกส์ (Triggs) ได้ทำการวิจัย เกี่ยวกับ ความสัมพันธ์ระหว่าง ความสามารถในการฟังคำต่าง ๆ ความสามารถในการสะกดคำ ความสามารถในการ รู้จักคำ และ ความสามารถในการ เข้าใจ ของ นักเรียน ชั้นปีที่ 4 และ ชั้นปีที่ 11 ได้ ค่าสหสัมพันธ์ระหว่าง ความสามารถแต่ละคู่ ดังนี้ (Waldman and Triggs; 1956 : 459 - 463)

ความสามารถ	ค่าสหสัมพันธ์
ความสามารถในการเขียนสะกดคำกับการฟังคำต่าง ๆ	.62 - .79
ความสามารถในการเขียนสะกดคำกับการรู้จักคำ (Word recognition)	.62 - .75
ความสามารถในการเขียนสะกดคำกับการเข้าใจ	.50 - .62
ความสามารถในการเขียนสะกดคำกับการเรียนรู้ศัพท์	.56 - .67
ความสามารถในการเขียนสะกดคำกับอัตราความเร็วในการอ่าน	.32 - .50

จากผลการวิจัยดังที่ได้นิพนธ์มาข้างต้นนี้ จะสังเกตเห็นได้ว่า ส่วนใหญ่เป็นการวิจัยเกี่ยวกับความสามารถในการเขียนสะกดคำ (Spelling) ความสามารถในการอ่านเข้าใจ (Reading Comprehension) ความสามารถในการฟัง (Listening Comprehension) และความสามารถในการเรียนรู้ศัพท์ (Vocabulary) และค่าสหสัมพันธ์ระหว่างทักษะเหล่านี้ อยู่ในระดับค่อนข้างสูง คือระหว่าง .32 - .88 แสดงว่าทักษะทางภาษาทั้งสี่ด้านมีแนวโน้มว่าจะมีความสัมพันธ์ต่อกันสูง

อย่างไรก็ตาม เท่าที่ปรากฏยังไม่มียุติวิจัยเกี่ยวกับความสามารถในทักษะการฟังและการพูดมากนัก โดยเฉพาะในด้านการพูดจะหางานวิจัยด้านนี้ได้น้อยมาก และที่จะศึกษาความสัมพันธ์ของทักษะที่เกี่ยวกับความสามารถรับรู้ และเข้าใจกับทักษะการแสดงออกทางภาษานั้นยังไม่มีเลย จึงเป็นที่น่าสนใจที่จะทำการศึกษาในเรื่องนี้ โดยเฉพาะกับเด็กไทยที่เรียนภาษาอังกฤษเป็นภาษาต่างประเทศ ทั้งนี้เพื่อให้ผลของการวิจัยมาเป็นเครื่องชี้แนะ เรื่องการจัดการเรียนการสอนอีกโสตหนึ่ง นอกเหนือไปจากข้อเท็จจริงอันพึงได้โดยตรงจากการศึกษานี้.

วิธีดำเนินการ

กลุ่มตัวอย่าง

ในการวิจัยครั้งนี้ ผู้วิจัยได้เลือกกลุ่มตัวอย่างจากนิสิตชั้นปีที่ 3 ที่เรียนวิชาภาษาอังกฤษเป็นวิชาเอก ดังนี้ คือ

นิสิตจากวิทยาลัยวิชาการศึกษา ประสานมิตร จำนวน 41 คน

นิสิตจากวิทยาลัยวิชาการศึกษา ปทุมวัน จำนวน 10 คน

เหตุผลที่เลือกนิสิตดังกล่าวก็เพราะวิทยาลัยวิชาการศึกษาทั้งสองแห่งนี้อยู่ในจังหวัดพระนคร เหมือนกัน ทั้งนี้ นิสิตจากสองวิทยาลัยนี้ยังคงอยู่ในสภาพแวดล้อมที่คล้ายคลึงกันประการหนึ่ง เหตุผลอีกประการหนึ่งก็คือ กลุ่มนิสิตจากวิทยาลัยสองแห่งนี้มีลักษณะที่แตกต่างกันโดยวิธีการศึกษาเบื้องต้น กล่าวคือ นิสิตจากวิทยาลัยวิชาการศึกษา ปทุมวัน เป็นนิสิตที่ได้รับประกาศนียบัตรชั้นมัธยมศึกษาปีที่ 5 ส่วนนิสิตจากวิทยาลัยวิชาการศึกษา ประสานมิตร นั้น ก็ประกอบด้วยนิสิตต่างกลุ่มซึ่งเหมาะสมเพียงพอกับการวิจัย กล่าวคือ ประกอบด้วยนิสิตที่ขึ้นมาจากชั้นปีที่สอง นิสิตที่ได้รับประกาศนียบัตรวิชาการศึกษาชั้นสูง นิสิตที่ได้รับประกาศนียบัตรวิชาครูมัธยม และนิสิตที่ได้รับคัดเลือกจากกรมต่าง ๆ ด้วยเหตุนี้ผู้วิจัยจึงได้ทำการวิจัยกับนิสิตจากวิทยาลัยสองแห่งนี้ ซึ่งเมื่อรวมกันแล้วมีทั้งสิ้น 51 คน

เครื่องมือที่ใช้ในการรวบรวมข้อมูล

ผู้วิจัยได้สร้างข้อทดสอบเพื่อใช้เป็น เครื่องมือในการรวบรวมข้อมูลสำหรับการวิจัย ข้อทดสอบที่สร้างขึ้น เป็นข้อทดสอบสำหรับวัดความสามารถทางภาษา (Proficiency test) โดยอาศัยหนังสือ Testing English as a Second Language (Harris, 1969 : 155 pp.) และ Language Testing (Lado, 1961 : 389 pp.) เป็นคู่มือประกอบ

เพื่อให้ข้อทดสอบถูกต้องตามหลักวิชา ข้อทดสอบนี้แบ่งออกเป็น 4 ฉบับ คือ

ฉบับที่ 1 ข้อทดสอบวัดความสามารถในการฟัง แบ่งออกเป็น 4 ตอนคือ

ตอนที่ 1 เป็นข้อทดสอบวัดความสามารถในการฟังประโยคสั้น ๆ มีทั้งสิ้น 12 ข้อ

ตอนที่ 2 เป็นข้อทดสอบวัดความสามารถในการฟังประโยคต่อ ๆ กันหลาย ๆ

ประโยค ประกอบการรู้แผนที่ มีทั้งสิ้น 6 ข้อ

ตอนที่ 3 เป็นข้อทดสอบวัดความสามารถในการฟังเรื่องราวที่มกระสวนประโยค
ธรรมดา แล้วมีคำถามท้ายเรื่องรวม 5 ข้อ

ตอนที่ 4 เป็นข้อทดสอบวัดความสามารถในการฟังเรื่องราวที่มกระสวนประโยค
ยากขึ้น แล้วมีคำถามท้ายเรื่องรวม 4 ข้อ

ข้อคำถามแต่ละตอนเป็นแบบปรนัยแบบเลือกตอบ

รวมทั้งสิ้น 40 ข้อ

ฉบับที่ 2 ข้อทดสอบวัดความสามารถในการอ่าน แบ่งออกเป็นเรื่องราวให้ตัดสินใจ
เป็นตอน ๆ รวมทั้งสิ้น 6 ตอน ในแต่ละตอนมีคำถามแบบปรนัยแบบเลือกตอบ (multiple
choice) ให้ตัดสินใจรวมทั้งสิ้น 25 ข้อ

ฉบับที่ 3 ข้อทดสอบวัดความสามารถในการพูดแบ่งออกเป็น 3 ตอน คือ

ตอนที่ 1 เป็นข้อทดสอบวัดความสามารถในการพูดประโยคสั้น ๆ เพียง 1
หรือ 2 ประโยค โดยกำหนดสถานการณ์มาให้ แล้วให้ตัดสินใจเลือกพูดประโยคที่เหมาะสมกับ
สถานการณ์เหล่านั้น มีทั้งสิ้น 10 สถานการณ์

ตอนที่ 2 เป็นข้อทดสอบวัดความสามารถในการพูดประโยคหลาย ๆ ประโยค
โดยให้ตัดสินใจว่าพูดประกอบแผนที่ อธิบายถึงวิธีที่จะไปยังสถานที่ใดสถานที่หนึ่ง รวมทั้งสิ้น
5 ข้อ

ตอนที่ 3 เป็นข้อทดสอบวัดความสามารถในการเล่าเรื่องราวโดยให้ตัดสินใจฟังเรื่อง
ที่กำหนดให้สองครั้ง แล้วเล่าควยคำพูดของนิสิตเอง

ฉบับที่ 4 ข้อทดสอบวัดความสามารถในการเขียน แบ่งออกเป็น 3 ตอน คือ

ตอนที่ 1 เป็นข้อทดสอบวัดความสามารถในการแก้ประโยคที่ผิดให้ถูกต้อง
มีทั้งสิ้น 10 ประโยค

ตอนที่ 2 เป็นข้อทดสอบวัดความสามารถในการเขียนประโยค 1 หรือ 2 ประโยค โดยใช้คำที่กำหนดให้ มีทั้งสิ้น 10 คำ

ตอนที่ 3 เป็นข้อทดสอบวัดความสามารถในการเขียนเล่าเรื่องราว โดยกำหนดรูปภาพแสดงเรื่องราวต่าง ๆ มาให้ แล้วให้นักเรียนเล่าเรื่องพร้อมทั้งตั้งชื่อเรื่องด้วย

หลังจากสร้างข้อทดสอบเสร็จแล้ว ผู้วิจัยก็นำข้อทดสอบดังกล่าวไปปรึกษากับอาจารย์ชาวต่างประเทศเพื่อตรวจแก้ แล้วจึงนำไปให้คณะกรรมการที่ปรึกษาตรวจแก้อีกครั้งหนึ่ง จากนั้นจึงนำข้อทดสอบฉบับที่ 1 และฉบับที่ 2 ไปให้นักศึกษาในระดับเดียวกับนิสิตชั้นปีที่ 3 หนึ่งคน ทดลองทำเพื่อจับเวลาโดยประมาณ แล้วจึงนำข้อทดสอบสองฉบับดังกล่าวไปทำการทดสอบกับนิสิต

ชั้นปีที่ 3 ที่เรียนวิชาภาษาอังกฤษเป็นวิชาเอก ที่วิทยาลัยวิชาการศึกษา พิษณุโลก จำนวน

49 คน และที่วิทยาลัยวิชาการศึกษา พระนคร จำนวน 46 คน แล้วนำกระดาษคำตอบจำนวน

27 เปรอ์เซ็นต์ ของกลุ่มสูงและกลุ่มต่ำมาวิเคราะห์หาค่าความยากง่าย (p) และอำนาจ

จำแนก (r) ของข้อทดสอบแต่ละข้อ โดยอาศัยตารางสำเร็จของ จุง เทห์ ฟาน

(Chung-Tch Fan) (ชวาท แพร์คูล, 2514 : 6 - 32) แล้วคำนวณหาค่าความยาก

ง่ายโดยเฉลี่ยของข้อทดสอบทั้งสองฉบับได้แก่ดังนี้ ข้อทดสอบฉบับที่ 1 มีค่าความยากง่ายเฉลี่ย

เป็น .44 และข้อทดสอบฉบับที่ 2 มีค่าความยากง่ายเฉลี่ยเป็น .54 เมื่อวิเคราะห์ข้อทดสอบ

และหาค่าความเชื่อมั่นของข้อทดสอบแล้ว ได้ข้อสรุปข้อสอบที่อยู่ในลักษณะดี และคัดแปลงแก้ไข

ข้อสอบบางข้อให้ดีขึ้น ข้อสอบที่คัดแปลงแก้ไขแล้วมีลักษณะ เหมาะเกี่ยวกับที่ตกลงไว้แล้วใน

ตอนต้น แต่จำนวนข้อของข้อทดสอบเปลี่ยนแปลงไปดังนี้

ฉบับที่ 1 ข้อทดสอบการฟัง แบ่งเป็น 4 ตอน ดังนี้

ตอนที่ 1 ประอมควยคำถาม 12 ข้อ

ตอนที่ 2 ประอมควยคำถาม 6 ข้อ

ตอนที่ 3 ประอมควยคำถาม 5 ข้อ

ตอนที่ 4 ประอมควยคำถาม 4 ข้อ

รวมเป็นคำถามทั้งสิ้น 27 ข้อ

ฉบับที่ 2 ข้อทดสอบการอ่าน แบ่งเป็น 6 ตอน และมีข้อคำถามรวมทั้งสิ้น 25 ข้อ
กำหนดเวลาสำหรับการทดสอบแบ่งไว้สำหรับข้อทดสอบแต่ละฉบับดังนี้

ฉบับที่ 1	ข้อทดสอบการฟังใช้เวลาทั้งสิ้น	40 นาที
ฉบับที่ 2	ข้อทดสอบการอ่านใช้เวลาทั้งสิ้น	40 นาที
ฉบับที่ 3	ข้อทดสอบการพูดใช้เวลาทั้งสิ้น	40 นาที
ฉบับที่ 4	ข้อทดสอบการเขียนใช้เวลาทั้งสิ้น	1 ชั่วโมง 10 นาที

การเก็บรวบรวมข้อมูล

ผู้วิจัยได้ออกไปเก็บข้อมูลด้วยตนเองโดยมีผู้ช่วยไปคอย 2 คน ก่อนจะลงมือทดลอง ผู้วิจัยได้อธิบายให้หนังสือที่เข้ามาทำการทดสอบได้เข้าใจถึงวัตถุประสงค์ของการทดสอบ ลักษณะของข้อทดสอบและวิธีการทำข้อทดสอบโดยละเอียด เมื่อนักศึกษาเข้าใจแล้วจะได้ทำข้อทดสอบอย่างเต็มความสามารถและถูกต้องตามวิธีการ การทดสอบกระทำที่ละทักษะตามลำดับ คือ ฟัง พูด อ่าน และ เขียน ในการทดสอบสองทักษะแรกต้องอาศัยความช่วยเหลือจากอาจารย์และเจ้าหน้าที่ผู้ควบคุมห้องปฏิบัติการทางภาษา เมื่อหมดเวลาของแต่ละทักษะก็เก็บกระดาษคำตอบแล้วแจกข้อคำถามชุดใหม่ ทำกันเร็วไป จนเสร็จสิ้นการทดสอบ สำหรับข้อทดสอบการพูด (ฉบับที่ 3) ต้องให้นักศึกษาและบันทึกเสียงลงในเทปเป็นตอน ๆ ไป จนครบ 3 ตอน

ผู้วิจัยทำการเก็บรวบรวมข้อมูลด้วยวิธีการศึกษา ปทุมวัน ในวันที่ 19 พฤศจิกายน พ.ศ. 2514 และที่วิทยาลัยวิชาการศึกษา ประสานมิตร ในวันที่ 18 และ 25 พฤศจิกายน พ.ศ. 2514 รวม 3 ครั้ง

เมื่อเก็บข้อมูลมาได้ทั้งหมดแล้ว ผู้วิจัยได้ทำการตรวจวิเคราะห์คะแนนข้อทดสอบที่ละฉบับ สำหรับข้อทดสอบฉบับที่ 1 และฉบับที่ 2 นั้น เป็นแบบปรนัย และผู้เข้าทดสอบทำลงในกระดาษคำตอบทั้งหมด เกิดการให้คะแนนเป็นดังนี้ ข้อถูกให้ 1 คะแนน ข้อผิดหรือข้อว่างไว้ให้ 0 สำหรับข้อทดสอบฉบับที่ 3 เป็นฉบับที่เก็บข้อมูลโดยอาศัยม้วนเทปบันทึกเสียงไว้ ตอนที่ 1 และ ตอนที่ 2 ให้ขอละ 2 คะแนน โดยแยกเป็นคะแนนความเข้าใจ (Comprehension) 1 คะแนน และคะแนนความถูกต้องเหมาะสมกับสถานการณ์อีก 1 คะแนน ส่วนตอนที่ 3 นั้นให้คะแนน

15 คะแนน โดยแบ่งคะแนนเป็นเนื้อเรื่อง 6 คะแนน ไวยากรณ์ 3 คะแนน การใช้คำ 3 คะแนน และความเข้าใจ 3 คะแนน สำหรับข้อทดสอบเขียนแบ่งการให้คะแนนเป็นดังนี้ ตอนที่ 1 และ ตอนที่ 2 ให้ข้อละ 1 คะแนน ตอนที่ 3 ให้รวม 25 คะแนน โดยแบ่งเป็นด้านความถูกต้องทาง ไวยากรณ์ การใช้คำ การเรียบเรียง อย่างละ 6 คะแนน เนื้อหา 4 คะแนน และ ข้อเรื่อง 3 คะแนน

ในการตรวจข้อทดสอบฉบับที่ 3 และฉบับที่ 4 ก่อนการตรวจให้คะแนน ผู้วิจัยได้ทำการ กัดเลือกแบ่งกลุ่มตามลำดับคะแนน ดังนี้

กลุ่ม A 20 - 25 คะแนน

กลุ่ม B 15 - 20 คะแนน

กลุ่ม C 10 - 15 คะแนน

กลุ่ม D ต่ำกว่า 10 คะแนน

เมื่อแบ่งกระดาษคำตอบไว้ชั้นหนึ่งก่อนตั้งกล่าวแล้ว จึงจัดลำดับในกลุ่มแต่ละกลุ่ม จากนั้นจึงดำเนินการให้คะแนนเป็นรายบุคคล

เมื่อตรวจข้อสอบเสร็จทั้งสี่ฉบับแล้ว จึงแยกคะแนนจัดเป็นหมวดหมู่สำหรับทักษะแต่ละ ทักษะ และสำหรับนิสัยแต่ละกลุ่ม เพื่อเตรียมการดำเนินการวิเคราะห์ข้อมูลต่อไป

สถิติที่ใช้ในการวิเคราะห์ข้อมูล

เมื่อได้จัดระเบียบข้อมูลโดยแยกทักษะ และแยกกลุ่มนิสัยทั้ง 5 กลุ่มไว้แล้ว จึงนำข้อมูล เหล่านั้นมาวิเคราะห์ โดยระเบียบวิธีการทางสถิติต่อไป สถิติที่ใช้ในการวิเคราะห์มีดังนี้

1. สูตรในการหาค่า mean (\bar{X}) คือ $\bar{X} = \frac{\sum X}{N}$

2. สูตรในการหาค่า variance คือ $s^2 = \frac{N\sum X^2 - (\sum X)^2}{N(N-1)}$

3. สูตรในการหาค่า standard deviation คือ $s = \sqrt{\frac{N\sum X^2 - (\sum X)^2}{N(N-1)}}$

4. สูตรในการหาค่า correlation คือ $r_{xy} = \frac{N\sum XY - (\sum X)(\sum Y)}{\sqrt{\{N\sum X^2 - (\sum X)^2\} \{N\sum Y^2 - (\sum Y)^2\}}}$
5. สูตรในการหาค่า F คือ $F = \frac{M.S.b.}{M.S.w.}$
6. สูตรในการหาค่า t คือ $t = \frac{\bar{x}_1 - \bar{x}_2}{\sqrt{\frac{(n_1-1)s_1^2 + (n_2-1)s_2^2}{n_1 + n_2 - 2} \left(\frac{1}{n_1} + \frac{1}{n_2}\right)}}$
7. สูตรในการหาค่า cP คือ $cP = \frac{100}{n} \left(cf + \frac{1}{2} f \right)$

ความหมายของสัญลักษณ์ที่ใช้ในการวิเคราะห์ข้อมูล

X หรือ Y	แทนคะแนนดิบในแต่ละทักษะ
Σ	แทนผลรวมของคะแนน
\bar{x}	แทนค่าคะแนนเฉลี่ย
N	แทนจำนวนประชากรทั้งหมด
s^2	แทนค่าความแปรปรวน
s	แทนค่าความเบี่ยงเบนมาตรฐาน
F	แทนค่าที่ใช้ในการทดสอบวัด analysis of variance
M.S.b	แทนค่า mean square between
M.S.w	แทนค่า mean square within
t	คือ test of significance หมายถึงการทดสอบนัยสำคัญของความแตกต่างระหว่างกลุ่ม เรียกว่า t-test
n	คือจำนวนข้อมูลในแต่ละกลุ่ม
cP	คือตำแหน่งเปอร์เซ็นต์ไทล์
cf	คือค่าความถี่สะสม
f	คือค่าความถี่

COLLEGE OF EDUCATION
BANGKOK, THAILAND

การวิเคราะห์ข้อมูล

นำคะแนนของแต่ละทักษะ และของแต่ละกลุ่มมาคำนวณหาค่าสถิติเบื้องต้น ได้แก่ ค่าตัวกลาง เลขคณิต (\bar{x}) ค่าความแปรปรวน (s^2) และค่าความเบี่ยงเบนมาตรฐาน (s) เมื่อได้ค่าเหล่านี้แล้ว จึงดำเนินการวิเคราะห์ข้อมูลตามลำดับขั้น ตามจุดมุ่งหมายดังนี้

1. วิเคราะห์ค่าความสัมพันธ์ระหว่างความสามารถในการเข้าใจกับความสามารถในการแสดงออก โดยนำตัวเลขไปแทนค่าหาค่าสหสัมพันธ์จากสูตรที่ 4

2. วิเคราะห์ค่าความสัมพันธ์ระหว่างทักษะแต่ละคู่ ได้แก่

ทักษะการฟังกับทักษะการอ่าน

ทักษะการฟังกับทักษะการพูด

ทักษะการฟังกับทักษะการเขียน

ทักษะการพูดกับทักษะการอ่าน

ทักษะการพูดกับทักษะการเขียน

ทักษะการเขียนกับทักษะการอ่าน

โดยนำตัวเลขจากคะแนนของทักษะแต่ละคู่ไปหาค่าสหสัมพันธ์ โดยใช้สูตรที่ 4

3. พิจารณาคะแนนของนิสิตในแต่ละทักษะว่าใดคะแนนมากน้อยเพียงใดในทักษะแต่ละด้าน โดยนำคะแนนในแต่ละทักษะมาเรียงลำดับจากมากไปหาน้อย เพื่อคำนวณหาค่าเปอร์เซ็นต์จากสูตรที่ 7 จากนั้นนำคะแนนไปแปลงเป็นคะแนน T ประกติ โดยอาศัยตารางสำเร็จ (ลวัน และ อังคณา, 2514 : 272) แล้วแปลงค่าตัวกลาง เลขคณิตของแต่ละทักษะให้เป็นคะแนน T ประกติ เพื่อเปรียบเทียบคะแนนของแต่ละทักษะว่ามากน้อยอย่างไร

4. พิจารณาเปรียบเทียบความแตกต่างระหว่างนิสิตต่างกลุ่ม โดยในแต่ละทักษะ นำคะแนนของนิสิตทุกกลุ่มมาคำนวณหาค่า F จากสูตรที่ 5 ถ้าได้ค่า F ตั้งแต่ 3.72 ขึ้นไป แสดงว่านิสิตต่างกลุ่มมีความแตกต่างกันอย่างมีนัยสำคัญทางสถิติที่ค่าความเชื่อมั่น .01 ถ้าได้ค่า F ตั้งแต่ 2.56 ขึ้นไป แสดงว่านิสิตต่างกลุ่มมีความแตกต่างกันอย่างมีนัยสำคัญทางสถิติที่ค่าความเชื่อมั่น .05 (Edward, 1950 : 367) ถ้า F ต่ำกว่า 2.56 แสดงว่านิสิตต่างกลุ่มไม่ต่างกัน

ในการวิเคราะห์ในแต่ละทักะนั้น ถ้าค่า F ตั้งแต่ 2.56 ขึ้นไป ต้องนำคะแนนของนิสิตแต่ละกลุ่ม เป็นๆ ทีละคู่ ไปคำนวณหา t เพื่อพิจารณาความกะแฉกของนิสิตกลุ่มใดคู่ใด มีความแตกต่างกันอย่างมีนัยสำคัญทางสถิติ โดยใช้สูตรที่ 6 เมื่อได้ค่า t แล้ว นำค่า t ไปพิจารณาจากตารางสำเร็จของ Pearson (ลวัน และ อังคณา, 2514 : 273) ซึ่งจะช่วยให้เราทราบว่าความแตกต่างระหว่างกลุ่มแต่ละคู่มีนัยสำคัญทางสถิติหรือไม่.

ผลการวิจัยและการแปลผล

ในบทนี้จะได้นำผลการวิจัย เสนอเป็นลำดับตามความมุ่งหมายของการวิจัยดังนี้

ความสัมพันธ์ระหว่างความสามารถในการเข้าใจ กับความสามารถในการแสดงออก

เมื่อนำคะแนนการฟังและการอ่านมารวมกันเป็นคะแนนความเข้าใจ กับคะแนนการพูดและการเขียนรวมกันเป็นคะแนนการแสดงออกแล้ว ค่าสถิติพื้นฐานและค่าสหสัมพันธ์ระหว่างความสามารถในการเข้าใจ และความสามารถในการแสดงออก ได้ดังตาราง 1

ตาราง 1 ค่าสถิติพื้นฐานและค่าสหสัมพันธ์ระหว่างความสามารถในการเข้าใจ กับความสามารถในการแสดงออก

ความสามารถในการเข้าใจ			ความสามารถในการแสดงออก			r_{xy}
\bar{x}	s^2	s	\bar{y}	s^2	s	
30.629	50.518	7.107	53.290	118.146	10.869	.755

$$r_{.01} = .364 \quad df = 49$$

จากตัวเลขในตาราง 1 เมื่อพิจารณาค่าตัวกลางเลขคณิตของความสามารถในการเข้าใจ จะเห็นว่า ค่าตัวกลางเลขคณิตของความสามารถด้านนี้ค่อนข้างสูง กล่าวคือ ริงหนึ่งของคะแนนเต็มของความสามารถด้านนี้ คือ 26 จะเห็นว่าคะแนนเฉลี่ยของนิสิต เป็น 30.629 จึงสูงกว่าคะแนนในระดับ 50 % มากพอสมควร เมื่อพิจารณากากความแปรปรวน

และความบ่าเบินมาตรฐานประกอบแล้ว จะเห็นได้ว่ากลุ่มตัวอย่างไม่มีลักษณะกระจายมาก กล่าวคือ มีทั้งผู้ที่ไ้คะแนนสูงมาก และผู้ที่ไ้คะแนนต่ำมาก ในทำนองเดียวกัน เมื่อพิจารณาค่าสถิติทางความสามารถด้านการแสดงออกแล้ว จะเห็นได้ว่าค่าคะแนนเฉลี่ยเป็น 53.290 สูงกว่าคะแนนในร้อยละ 50 % คือ 50 เช่นเดียวกัน ลักษณะของกลุ่มมีการกระจายสูงมากเมื่อเปรียบเทียบกับความสามารถในการเข้าใจสำหรับกาสหสัมพันธ์ระหว่างความสามารถทั้งสองด้านนี้ คือ .755 ถือว่าเป็นค่าที่สูงมากในร้อยละความเชื่อมั่น .01 แสดงว่าความสามารถในการเข้าใจกับความสามารถในการแสดงออกมีความสัมพันธ์แก่กันสูง

ความสัมพันธ์ระหว่างทักษะแต่ละคู่

เมื่อนำคะแนนของทักษะแต่ละคู่ไปกำหนดหาค่าสหสัมพันธ์เพื่อพิจารณาความสัมพันธ์ระหว่างทักษะแต่ละคู่แล้ว ปรากฏผลดังตาราง 2

ตาราง 2 ค่าสหสัมพันธ์ระหว่างทักษะแต่ละคู่

ทักษะ	ฟัง	อ่าน	พูด	เขียน
ฟัง	1	.507	.585	.665
อ่าน		1	.618	.552
พูด			1	.599
เขียน				1

$$r_{.01} = .364 \quad df = 49$$

จากตาราง 2 นี้ จะเห็นได้ว่า ค่าสหสัมพันธ์ระหว่างทักษะแต่ละคู่อยู่ในระดับที่ค่อนข้างสูง กล่าวคือ ค่าสหสัมพันธ์ระหว่างทักษะการฟังกับการอ่านเป็น .507 ค่าสหสัมพันธ์ระหว่างทักษะการฟังกับการพูดเป็น .585 และค่าสหสัมพันธ์ระหว่างทักษะการฟังกับการเขียนเป็น .665

ซึ่งสูงสุด ค่าสหสัมพันธ์ระหว่างทักษะการพูดกับการอ่านเป็น .618 ค่าสหสัมพันธ์ระหว่างทักษะการพูดกับเขียนเป็น .599 และค่าสหสัมพันธ์ระหว่างทักษะการอ่านกับการเขียนเป็น .552 จะเห็นได้ว่าค่าสหสัมพันธ์มีค่าตั้งแต่ .507 - .665 ซึ่งแม้แต่ค่าต่ำสุดคือ .507 ก็ยังถือว่าเป็นค่าสหสัมพันธ์สูงในระดับความเชื่อมั่น .01 แสดงว่าทักษะแต่ละกึ่งกลางแล้วมีความสัมพันธ์แก่กันสูง

การพิจารณาเปรียบเทียบความสามารถในทักษะการฟัง อ่าน พูด และเขียน

คะแนนในแต่ละทักษะ เมื่อนำไปคำนวณหาค่าสถิติพื้นฐานแล้วได้ค่าต่างกันจึงแสดงไว้ใน

ตาราง 3

ตาราง 3 ค่าสถิติพื้นฐานของคะแนนในทักษะการฟัง อ่าน พูด และเขียน

ทักษะ \ ค่าสถิติ	\bar{X}	s^2	s
ฟัง	14.941	18.216	4.268
อ่าน	15.686	14.819	3.849
พูด	30.097	33.570	5.793
เขียน	23.235	40.103	6.332

จากตัวเลขในตาราง 3 จะเห็นได้ว่าคะแนนเฉลี่ยของกลุ่มตัวอย่างนี้ในทักษะการฟัง การอ่าน และการพูด นั้นสูงพอสมควร กล่าวคือ มีค่าสูงกว่าคะแนนในระดับ 50 % ของคะแนนเต็มของแต่ละทักษะ ส่วนคะแนนในทักษะการเขียนนั้นค่อนข้างต่ำ ก็มีย่ำต่ำกว่าคะแนนในระดับ 50 % ของคะแนนเต็ม และเมื่อพิจารณาค่า s^2 และค่า s จะเห็นได้ว่าค่าสูงสุด คือ ค่าความแปรปรวนของทักษะการเขียน และค่าต่ำสุดก็คืค่าความแปรปรวนของทักษะ

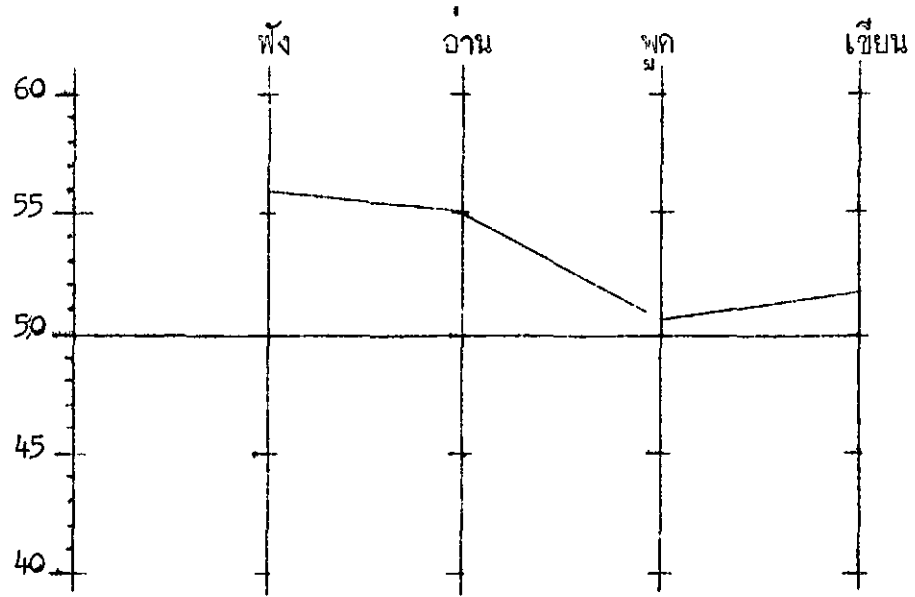
การอ่าน แสดงว่า ในทักษะการเขียน คะแนนของกลุ่มตัวอย่างนี้ มีลักษณะการกระจายมาก คือ มีอัตราเบี่ยงเบนมาตรฐานสูง ส่วนในทักษะการอ่านคะแนนของกลุ่มตัวอย่างนี้ มีลักษณะการกระจายน้อยกว่าคะแนนในทักษะการอ่านอื่น ๆ กล่าวคือมีอัตราเบี่ยงเบนมาตรฐานใกล้เคียงกัน ส่วนคะแนนในทักษะการฟังและการพูดนั้นมีลักษณะการกระจายมากพอสมควร

เฉพาะค่าสถิติพื้นฐานในตาราง 3 นี้ ไม่อาจจะช่วยให้มองเห็นความแตกต่างระหว่างคะแนนของแต่ละทักษะได้ชัดเจน ผู้วิจัยจึงได้แปลงคะแนนของค่าคะแนนเฉลี่ยออกเป็นคะแนน T ประกติ แล้วเขียนแสดงเป็นเส้นภาพ ดังตาราง 4 และภาพที่ 1

ตาราง 4 ค่าคะแนนเฉลี่ยและคะแนน T ประกติ ของคะแนนในทักษะการฟัง อ่าน พูด และ เขียน

ค่าสถิติ ทักษะ	\bar{X}	T
ฟัง	14.941	56
อ่าน	15.686	55
พูด	30.097	51
เขียน	23.235	52

จากตาราง 4 นำค่าคะแนน T ไปเขียนเป็นเส้นภาพ เพื่อให้เห็นความแตกต่างระหว่างทักษะแต่ละทักษะได้ชัดเจนขึ้น ดังภาพที่ 1 จะเห็นได้ว่าคะแนนในทักษะการฟังมีค่าสูงสุดคือ 56 รองลงมาคือคะแนนในทักษะการอ่าน คื้มาคือคะแนนในทักษะการเขียน และที่ต่ำสุดคือ คะแนนในทักษะการพูด อย่างไรก็ตามค่าคะแนน T ประกติในแต่ละทักษะก็ยังคงถือว่าอยู่ในเกณฑ์สูง เพราะสูงกว่าคะแนน T ประกติที่ 50



ภาพ 1 เส้นภาพเปรียบเทียบความสามารถในการเรียนภาษาอังกฤษในแต่ละทักษะ

การพิจารณาเปรียบเทียบความแตกต่างระหว่างนิสิตต่างกลุ่ม

- ค่าสถิติพื้นฐานของคะแนนของนิสิตแต่ละกลุ่ม มีค่าแตกต่างกันดังแสดงในตาราง 5 โดยให้
- นิสิตกลุ่ม ก. แทนนิสิตที่ชั้นจากระดับปีที่ 2 ของวิทยาลัยวิชาการศึกษา ประสานมิตร
 - นิสิตกลุ่ม ข. แทนนิสิตที่ไค่วุฒิ ป.กท.สูง
 - นิสิตกลุ่ม ค. แทนนิสิตที่ไค่วุฒิ พ.ม. หรือ ป.ม.
 - นิสิตกลุ่ม ง. แทนนิสิตที่กรมต่าง ๆ คัดเลือกส่งมาเรียนต่อ
 - นิสิตกลุ่ม จ. แทนนิสิตที่ไค่วุฒิ มท. 5

จากตาราง 5 ถ้าพิจารณาที่แต่ละทักษะ จะเห็นว่าในทักษะการฟังนั้น เมื่อเรียงลำดับคะแนนเฉลี่ยจากมากไปหาน้อยแล้วจะได้ดังนี้ กลุ่ม ก. กลุ่ม ค. กลุ่ม ข. กลุ่ม จ. และกลุ่ม ง. และเมื่อพิจารณาลักษณะการกระจายของกลุ่มจากกลุ่มที่มีการกระจายสูงที่สุดไปหากกลุ่มที่มีการกระจายน้อยที่สุดจะเป็นดังนี้ กลุ่ม ค. กลุ่ม ก. กลุ่ม ง. กลุ่ม จ. และกลุ่ม ข. ค่าคะแนนเฉลี่ยของทุกกลุ่มสูงกว่าคะแนนในร้อยละ 50 ของคะแนนเต็ม ยกเว้นกลุ่ม ง. ซึ่งมีค่าคะแนนเฉลี่ยต่ำกว่าคะแนนในร้อยละ 50 เล็กน้อย

ในทักษะการอ่าน ความแตกต่างระหว่างค่าคะแนนเฉลี่ยของแต่ละกลุ่มมีน้อยกว่า

ตาราง 5 คาสถิติพื้นฐานของคะแนนของนิสิต ทางกลุ่ม 5 กลุ่ม ในทักษะการฟัง อ่าน พูด และเขียน

ทักษะ กลุ่มนิสิต	ฟัง		อ่าน		พูด		เขียน	
	\bar{x}	s	\bar{x}	s	\bar{x}	s	\bar{x}	s
ก	17.428	4.825	17.285	3.644	32.571	1.790	22.857	1.925
ข	14.687	3.135	14.437	3.265	28.437	5.137	21.375	5.162
ค	16.888	4.985	17.666	3.844	36.666	6.122	27.888	9.284
ง	12.777	4.206	16.00	2.985	27.111	4.196	21.222	3.833
จ	13.8	4.068	15.70	4.956	29.60	5.833	24.10	6.328

ความแตกต่างในทักษะการฟัง กล่าวคือคะแนนได้ใกล้เคียงกันมาก ถ้าเรียงลำดับจากกลุ่มที่ได้คะแนนมากที่สุดไปหาน้อย จะไดดังนี้ กลุ่ม ก. กลุ่ม ก. กลุ่ม ง. และกลุ่ม ข. ค่าความแปรปรวนในทักษะนี้ต่ำกว่าในทักษะการฟัง แสดงว่า คะแนนในทักษะการอ่านนี้ ในแต่ละกลุ่มคะแนนของนิสิตได้ใกล้เคียงกันมาก กลุ่มที่มีความกระจายน้อยที่สุดคือกลุ่ม ง. กลุ่มที่มีความกระจายสูงสุดคือกลุ่ม จ. คะแนนเฉลี่ยของทุกกลุ่มอยู่ในร้อยละ 50 % ดังนี้

ในทักษะการพูด ความแตกต่างระหว่างคะแนนเฉลี่ยของแต่ละกลุ่มค่อนข้างสูง และอาจเรียงลำดับจากมากไปหาน้อยได้ดังนี้ กลุ่ม ก. กลุ่ม ก. กลุ่ม จ. กลุ่ม ข. และกลุ่ม ง. ค่าความแปรปรวนของคะแนนในทักษะนี้กลุ่มกสูงกวาทักษะที่กล่าวมาแล้วว่าเป็นส่วนใหญ่ กลุ่มตัวอย่างมีลักษณะการกระจายมากที่สุดคือกลุ่ม ก. และกลุ่มที่มีความกระจายน้อยที่สุดคือกลุ่ม ง. ค่าคะแนนเฉลี่ยของทุกกลุ่มอยู่ในร้อยละ 50 % ดังนี้

ในทักษะการเขียน ความแตกต่างระหว่างคะแนนเฉลี่ยสูงกว่าความแตกต่างในทักษะการฟังและการอ่านแต่ต่ำกว่าความแตกต่างในทักษะการพูด ค่าความแปรปรวนในทักษะนี้สูงสุด คือกลุ่ม ค. มีค่าความแปรปรวนถึง 9.284 แสดงว่าในทักษะการเขียนนี้ คะแนนของกลุ่ม ค. กระจายมาก กลุ่มที่มีความกระจายต่ำสุดคือกลุ่ม ง. ได้ค่าความแปรปรวนเป็น 3.833 คะแนนเฉลี่ยในทักษะนี้มีกลุ่ม ค. เท่านั้นที่สูงกว่าระดับ 50 % ของคะแนนเต็ม นอกนั้นต่ำกว่าความแตกต่างจากค่าสถิติพื้นฐานในตาราง 5 นั้น เป็นค่าความแตกต่างที่เรามองเห็นได้โดยผิวเผิน ดังนั้นผู้วิจัยจึงได้นำการวิเคราะห์ค่าความแปรปรวนมาทดสอบคะแนนของกลุ่มต่าง ๆ เหล่านี้อีกครั้งหนึ่งว่า ความแตกต่างเหล่านี้มีนัยสำคัญทางสถิติมากน้อยเพียงไร จากการวิเคราะห์ค่าความแปรปรวนของแต่ละทักษะได้ผลดังตาราง 6, 7, 8 และ 9 ต่อไปนี้

ตาราง 6 ผลการวิเคราะห์ค่าความแปรปรวนของนิสิตต่างกลุ่มในทักษะการฟัง

แหล่งข้อมูล	SS	df	MS.	F
ระหว่างกลุ่ม (b)	333.62	4	83.41	6.647**
ภายในกลุ่ม (w)	577.20	46	12.55	
ทั้งหมด (t)	910.82	50	95.96	

$$F_{.01} = 3.72 \quad df = 46$$

จากตาราง ค่า $F = 6.647$ แสดงว่าในทักษะการฟังนิสิตต่างกลุ่มมีความแตกต่างกันอย่างมีนัยสำคัญทางสถิติ ที่ระดับความเชื่อมั่น .01

ตาราง 7 ผลการวิเคราะห์ความแปรปรวนของนิสิตต่างกลุ่มในทักษะการอ่าน

แหล่งข้อมูล	SS	df	MS.	F
ระหว่างกลุ่ม (b)	65.29	4	16.322	1.111
ภายในกลุ่ม (w)	675.69	46	14.688	
ทั้งหมด (t)	740.98	50	31.010	

$$F_{.01} = 3.72 \quad df = 46$$

จากตาราง 7 ค่า $F = 1.111$ แสดงว่าความแตกต่างระหว่างคะแนนของนิสิตต่างกลุ่มในทักษะการอ่าน ไม่มีนัยสำคัญทางสถิติ

ตาราง 8 ผลการวิเคราะห์ความแปรปรวนของนิสิตต่างกลุ่มในทักษะการพูด

แหล่งข้อมูล	SS	df	MS.	F
ระหว่างกลุ่ม (b)	357.57	4	89.39	3.111*
ภายในกลุ่ม (w)	1320.24	46	28.703	
ทั้งหมด (t)	1678.51	50	118.093	

$$F_{.05} = 2.56 \quad df = 46$$

จากตาราง 8 ค่า $F = 3.111$ แสดงว่าความแตกต่างระหว่างกลุ่มในทักษะการพูด มีนัยสำคัญทางสถิติที่ระดับความเชื่อมั่น .05

ตาราง 9 ผลการวิเคราะห์ความแปรปรวนของนิสิตต่างกลุ่มในทักษะการเขียน

แหล่งข้อมูล	SS	df	MS.	F
ระหว่างกลุ่ม (b)	295.22	4	78.805	4.768 ^{**}
ภายในกลุ่ม (w)	712.96	46	15.499	
ทั้งหมด (t)	1008.18	50	94.301	

$$F_{.01} = 3.72 \quad df = 46$$

จากตาราง 9 ค่า $F = 4.768$ แสดงว่า ความแตกต่างระหว่างกลุ่มในทักษะการเขียนมีนัยสำคัญทางสถิติที่ระดับความเชื่อมั่น .01

โดยเหตุที่ผลการวิเคราะห์ความแปรปรวน แสดงให้เห็นว่า ความแตกต่างระหว่างกลุ่มในทักษะการฟัง การพูด และการเขียนมีนัยสำคัญทางสถิติ ส่วนความแตกต่างระหว่างกลุ่มของทักษะการอ่านไม่มีนัยสำคัญทางสถิติเลย ดังนั้นจึงน่าจะเฉพาะคะแนนในทักษะการฟัง การพูด และการเขียนมาวิเคราะห์ค่าความแตกต่างระหว่างกลุ่มให้ละเอียดลงไปอีกว่า กลุ่มข้อมูลใดที่มีความแตกต่างกันอย่างมีนัยสำคัญทางสถิติ การวิเคราะห์นี้ใช้การวิเคราะห์แบบที่เรียกว่า t -test ได้ค่า t ระหว่างกลุ่มในทักษะต่าง ๆ กัน ดังแสดงไว้ในตาราง 10

ตาราง 10 ผลการวิเคราะห์ความแตกต่างระหว่างกลุ่ม ในทักษะการฟัง พูด และเขียน

กลุ่มนิสิตแต่ละคู่	ค่า t ในแต่ละทักษะ			ค่า t จากตารางสำเร็จ
	ฟัง	พูด	เขียน	
ก. กับ ข.	1.635	1.808*	0.374	t _{.05} = 1.721 df = 21
ก. กับ ค.	0.217	1.371	0.061	t _{.05} = 1.761 df = 14
ก. กับ ง.	2.085*	2.428*	0.255	t _{.05} = 1.761 df = 14
ก. กับ จ.	1.677	1.107	0.417	t _{.05} = 1.753 df = 15
ข. กับ ค.	1.360	3.861**	2.271*	t _{.05} = 1.714 df = 23
ข. กับ ง.	1.316	0.660	0.787	t _{.01} = 2.500 df = 23
ข. กับ จ.	0.628	2.180*	1.204	t _{.05} = 1.711 df = 21
ค. กับ ง.	1.820*	3.734**	1.220*	t _{.05} = 1.746 t _{.01} = 2.583 } df = 16
ค. กับ จ.	1.457	2.811*	1.047	t _{.05} = 1.740 df = 17
ง. กับ จ.	1.067	1.057	1.115	t _{.05} = 1.740 df = 17

จากตาราง 10 ตัวเลขแสดงความแตกต่างระหว่างกลุ่มที่มีความหมายได้ดังนี้
 ในทักษะการฟัง ค่า t สูงสุดคือ t ที่แสดงความแตกต่างระหว่างกลุ่ม ก.
 กับกลุ่ม ง. ทั้งนี้แสดงว่า การที่คะแนนเฉลี่ยของกลุ่ม ก. สูงกว่าคะแนนเฉลี่ยของกลุ่ม ง. นั้น
 เป็นความแตกต่างที่มีนัยสำคัญทางสถิติที่ระดับความเชื่อมั่น .05 นอกจากนี้ในทักษะนี้ กลุ่มที่มี
 ความแตกต่างกันอย่างมีนัยสำคัญทางสถิติอีกกลุ่มหนึ่งคือ กลุ่ม ค. กับ กลุ่ม ง. หมายความว่า
 คะแนนเฉลี่ยของกลุ่ม ค. สูงกว่าคะแนนเฉลี่ยของกลุ่ม ง. และความแตกต่างอันนี้มีนัยสำคัญทาง
 สถิติที่ระดับความเชื่อมั่น .05 ส่วนกลุ่มอื่น ๆ ไม่มีความแตกต่างกัน

ในทักษะการพูด ค่า t สูงสุดระหว่างกลุ่ม ค. กับกลุ่ม ข. ที่รองลงมาคือ ระหว่างกลุ่ม ค. กับกลุ่ม ง. ระหว่างกลุ่ม ค. กับกลุ่ม จ. ซึ่งค่าความแตกต่างเหล่านี้มีนัยสำคัญทางสถิติที่ระดับความเชื่อมั่น .01 ส่วนความแตกต่างระหว่างกลุ่ม ก. กับกลุ่ม ง. และระหว่างกลุ่ม ก. กับกลุ่ม ข. มีนัยสำคัญทางสถิติที่ระดับความเชื่อมั่น .05 ส่วนกลุ่มอื่น ๆ ไม่มีความแตกต่างกัน

ในทักษะการเขียน ค่า t สูงสุดระหว่างกลุ่ม ค. กับกลุ่ม ข. รองลงมาคือระหว่างกลุ่ม ค. กับกลุ่ม ง. ทั้งสองคู่มีความแตกต่างกันอย่างมีนัยสำคัญทางสถิติที่ระดับความเชื่อมั่น .05 ส่วนกลุ่มตัวอย่างอื่น ๆ ไม่มีความแตกต่างกัน

การพิจารณาความสามารถในทักษะแต่ละทักษะของนิสิตแต่ละกลุ่ม

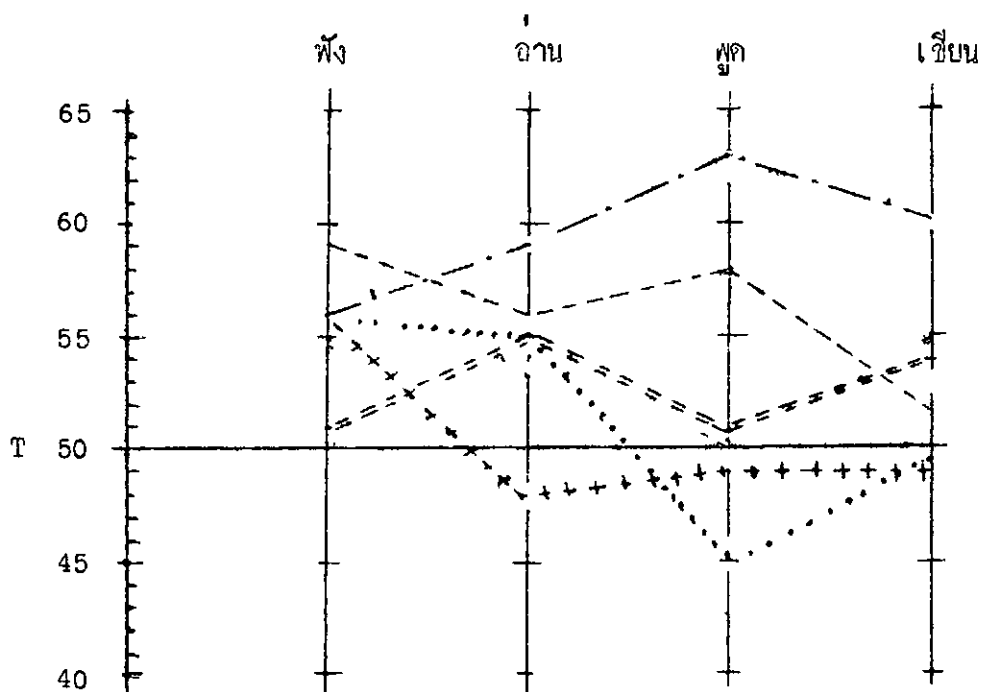
นิสิตต่างกลุ่มทำคะแนนในทักษะแต่ละทักษะได้มากน้อยต่างกันดังได้แสดงไว้แล้วในตาราง 5 แต่เพื่อให้ให้เห็นเด่นชัดว่า นิสิตในกลุ่มหนึ่ง ๆ นั้น มีความสามารถในการอ่านมากน้อยเพียงใด จึงได้แปลงค่าตัวกลางเลขคณิตเป็นคะแนน T ปรกติ และเพื่อให้เห็นข้อแตกต่างระหว่างนิสิตต่างกลุ่มเหล่านี้ จึงได้นำคะแนน T ปรกติไปเขียนเป็นภาพ ดังตาราง 11 และภาพที่ 2

จากตาราง 11 จะเห็นได้ว่า นิสิตส่วนใหญ่มีความสามารถในการอ่านเห็นค่า T ปรกติที่ 50 ยกเว้นกลุ่ม ข. และกลุ่ม ง. ซึ่งได้คะแนน T ปรกติ ในทักษะการพูด และการเขียนต่ำกว่าคะแนน T 50 เพื่อให้เห็นเด่นชัดว่านิสิตแต่ละกลุ่มมีความสามารถในการอ่านมากน้อยเพียงใด จึงขอแยกกล่าวเป็นกลุ่ม ๆ ไปดังนี้

จากตาราง 11 และภาพที่ 2 นิสิตกลุ่ม ก. มีความสามารถในการอ่านเห็นคะแนน T 50 นิสิตกลุ่ม ก. นี้ มีความสามารถในการฟังสูงสุด และที่ใกล้เคียงกับความสามารถในการฟังคือ ความสามารถในการพูด รองลงมาคือ ความสามารถในการอ่าน และน้อยที่สุด

ตาราง 11 คะแนน T ประสิทธิภาพของค่าคะแนนเฉลี่ยของนิสิต 5 กลุ่ม ในทักษะต่าง ๆ

กลุ่มนิสิต	คะแนน T	คะแนน T ประสิทธิภาพ			
		ฟัง	อ่าน	พูด	เขียน
ก		50	56	58	52
ข		56	48	40	40
ค		56	59	63	60
ง		56	55	45	49
จ		51	55	51	54



ภาพ 2 เส้นภาพแสดงความสามารถในการเรียนภาษาอังกฤษในทักษะด้านต่าง ๆ ของนิสิต 5 กลุ่ม

สัญลักษณ์สำหรับแต่ละกลุ่มเป็นดังนี้

----- นิสิตกลุ่ม ก.
 + + + + + - + + + + นิสิตกลุ่ม ข.
 นิสิตกลุ่ม ค.
 นิสิตกลุ่ม ง.
 = = = = = นิสิตกลุ่ม จ.¹

คือ ความสามารถในการเขียน

นิสิตกลุ่ม ข. มีความสามารถสูงในการฟังและอยู่เหนือระดับคะแนน T 50 ส่วนความสามารถด้านอื่นต่ำกว่าคะแนน T 50 เล็กน้อย และที่สำคัญคือ ความสามารถในการอ่าน

นิสิตกลุ่ม ค. มีความสามารถในทุกทักษะเหนือคะแนน T 50 โดยเฉพาะอย่างยิ่งความสามารถในด้านกรเขียนสูงสุดถึง 60 ที่รองลงมาคือความสามารถในด้านกรพูด อ่าน และฟัง

นิสิตกลุ่ม ง. มีความสามารถในด้านกรฟังและการอ่านสูงเหนือคะแนน T 50 ส่วนความสามารถในด้านกรเขียนต่ำกว่าคะแนน T 50 เล็กน้อย ความสามารถในการพูดต่ำสุด คือ ไต่คะแนน T ประคิที่ 45

นิสิตกลุ่ม จ. มีความสามารถในทักษะทุกด้านเหนือคะแนน T 50 มีความสามารถในการอ่านสูงสุด รองลงมาคือกรเขียน การฟังและการพูด

¹ไปรคยหน้า 27 ของวิทยานิพนธ์เพื่อทราบว่านิสิตกลุ่ม ก, ข, ค, ง, จ. แทนนิตประเภทใดบาง.

สรุป อภิปรายผลและข้อเสนอแนะ

สรุปผลการวิจัย

ผลการวิจัยที่ได้นำเสนอไว้ในบทที่ 4 อาจสรุปได้เป็นข้อ ๆ ดังนี้

1. ความสามารถในการเข้าใจภาษาอังกฤษ กับความสามารถในการแสดงออกทางภาษาอังกฤษ มีความสัมพันธ์ต่อกันสูงมาก คือ ค่าสหสัมพันธ์สูงถึง .755 และจากกลุ่มตัวอย่างนี้ นิสิตมีแนวโน้มว่า มีความสามารถทางด้านการรับรู้ และเข้าใจสูงว่าความสามารถทางด้านการแสดงออก *พูด, ฟัง*

2. ทักษะแต่ละคู่มีความสัมพันธ์แก่กันสูง โดยเฉพาะอย่างยิ่งทักษะการฟังกับทักษะการเขียน ค่าสหสัมพันธ์ของทักษะแต่ละคู่เป็นดังนี้

| ทักษะ | ค่าสหสัมพันธ์ |
|------------------------------|---------------|
| ทักษะการฟังกับทักษะการอ่าน | .507 |
| ทักษะการฟังกับทักษะการพูด | .585 |
| ทักษะการฟังกับทักษะการเขียน | .665 |
| ทักษะการพูดกับทักษะการอ่าน | .618 |
| ทักษะการพูดกับทักษะการเขียน | .599 |
| ทักษะการเขียนกับทักษะการอ่าน | .552 |

3. จากกลุ่มตัวอย่างนี้แนวโน้มว่า โดยเฉลี่ยแล้ว นิสิตมีความสามารถในการฟังสูงสุด รองลงมาคือด้านการอ่านและการเขียน ที่ต่ำสุดคือด้านการพูด

4. นิสิตต่างกลุ่ม ซึ่งได้แก่นิสิตกลุ่ม ก. กลุ่ม ข. กลุ่ม ค. กลุ่ม ง. และกลุ่ม จ. มีความสามารถในการฟัง พูด และเขียนต่างกันอย่างมีนัยสำคัญทางสถิติ คะแนนเฉลี่ยของนิสิตกลุ่ม ค. และกลุ่ม ก. ค่อนข้างสูง ส่วนกลุ่มอื่น ๆ ค่าคะแนนเฉลี่ยส่วนมากต่ำกว่า คะแนนเฉลี่ยของสองกลุ่มนี้ -กลุ่ม ง.- เป็นกลุ่มที่ได้คะแนนเฉลี่ยต่ำสุดในทักษะ

การฟัง พูด และเขียน

5. เมื่อพิจารณาความสามารถในแต่ละทักษะของ นิสิตแต่ละกลุ่มแล้วปรากฏว่า
- กลุ่ม ก. มีความสามารถสูงในด้านกรฟัง และสามารถด้านอื่น ๆ ก็อยู่ในระดับค่อนข้างสูง
- กลุ่ม ข. มีความสามารถสูงในด้านกรฟัง ส่วนความสามารถด้านอื่น ๆ ค่อนข้างต่ำ
- กลุ่ม ค. มีความสามารถสูงในด้านกรพูด และสามารถด้านอื่นก็อยู่ในระดับค่อนข้างสูง
- กลุ่ม ง. มีความสามารถสูงในด้านกรฟัง และอ่าน ส่วนความสามารถด้านกรพูดและเขียน ค่อนข้างต่ำ
- กลุ่ม จ. มีความสามารถสูงในด้านกรอ่านและสามารถด้านอื่นก็อยู่ในระดับสูงพอควร

การอภิปรายผลการวิจัย

ผลการวิจัยที่ได้นำเสนอมาแล้วโดยลำดับนั้นส่วนใหญ่สอดคล้องกับความคิดทางวิชาการ และความคิดเห็นของบุคคลทั่วไป ดังเช่น ผลการวิจัยในข้อ 1 และข้อ 3 ที่ว่า ความสามารถในการเข้าใจกับความสามารถในการแสดงออกมีความสัมพันธ์ต่อกันสูง และกลุ่มตัวอย่างนี้มีแนวโน้มว่ามีความสามารถในด้านกรฟังสูงสุด รองลงมาคือ การอ่าน และการเขียน และที่ต่ำสุด คือ ความสามารถด้านกรพูด ถ้าพิจารณาตามลักษณะธรรมชาติของการ เรียนภาษาแล้วจะเห็นได้ว่า ความสามารถในการเข้าใจซึ่งได้แก่ ทักษะการฟัง และการอ่านนั้นเป็นความสามารถในระดับความสามารถในการระลึกได้ (recognition) ซึ่งเป็นทักษะเบื้องต้นที่จะได้รับการฝึกฝนก่อน และเป็นทักษะที่สามารถฝึกเป็นรายบุคคลหรือเป็นกลุ่มก็ได้ ส่วนความสามารถทางด้านกรพูด และการเขียนเป็นความสามารถในระดับ production ซึ่งเป็นทักษะที่จะต้องฝึกภายหลังระดับ recognition (Fries, 1945 : 8) และทักษะสองประการหลังนี้จะต้องอาศัยการฝึกฝนเป็นรายบุคคล จึงจะได้ผลสูงสุด ดังนั้นในด้านทักษะการพูดและการเขียน นิสิตจึงมีความสามารถต่ำกว่าด้านกรฟังและการอ่านด้วยเหตุที่เป็นทักษะที่ซับซ้อน และต้องอาศัยการฝึกฝนมากพอสมควร จึงจะสัมฤทธิ์ผลได้ ส่วนผลการวิจัยในข้อที่ว่า ความสามารถในการเข้าใจและความสามารถในการแสดงออก มีความสัมพันธ์กันสูงนั้น สอดคล้องกับความรู้สึนึกคิดของบุคคลโดยทั่วไปที่ว่า

การฟังเข้าใจและการอ่านเข้าใจ ย่อมมีผลส่งเสริมทักษะการพูดและการเขียน และในทำนองเดียวกัน ทักษะการพูดและการเขียนก็ส่งเสริมทักษะการฟังและการอ่าน

องค์ประกอบสำคัญอื่น ๆ ที่อาจจะนำมาประกอบการพิจารณา ผลการวิจัยในข้อ 1. และข้อ 3. ได้แก่ แรงจูงใจ อารมณ์ ระเบียบวิธีสอนของครู ซึ่งผู้วิจัยจะขอแยกกล่าวเป็นลำดับไปดังนี้

แรงจูงใจ เป็นที่ยอมรับกันแล้วว่าแรงจูงใจเป็นเรื่องสำคัญที่สุดในการเรียนภาษาต่างประเทศ (จรรยา วงศ์สายัณห์, 2513 : 7) ถ้าพิจารณาสภาพของประเทศไทยในปัจจุบันแล้วจะเห็นได้ว่า สภาพแวดล้อมของเด็กไทย มิได้เป็นแรงจูงใจสำหรับการเรียนภาษาอังกฤษ แต่ประการใด ประเทศไทยใช้ภาษาไทยเป็นภาษาราชการ และใช้ภาษาไทยโดยตลอดในชีวิตประจำวัน การติดต่อซื้อขาย การติดต่อในวงราชการ หรือสถานที่สำคัญ ๆ ส่วนใหญ่ใช้ภาษาไทย โอกาสที่จะใช้ภาษาอังกฤษมีเพียงเมื่อจะติดต่อกับชาวต่างประเทศ ซึ่งก็มีอยู่ในวงแคบและจำกัด ดังนั้นจะเห็นได้ว่า โอกาสที่จะอำนวยความสะดวกฝึกฝนทักษะทางการพูด และการเขียนภายนอกห้องเรียนนั้นมีน้อยมาก หรือแทบจะไม่มีเลย การเรียนภาษาจะทำให้ได้ผลดีนั้นจะต้องอาศัย การฝึกฝน และการใช้ภาษาอยู่เสมอ ๆ ถ้าขาดการฝึกฝนเสียแล้ว ทักษะทางภาษาก็ย่อมจะหดหายไป ด้วยเหตุนี้ จึงพอจะกล่าวได้ว่า สาเหตุที่นิสิตมีความสามารถในด้านกรพูด และการเขียนต่ำนั้น คงจะเป็นเพราะนิสิตเหล่านี้ มิได้มีความจำเป็นอันใดที่จะได้ฝึกฝนการพูดและการเขียนภาษาอังกฤษในชีวิตประจำวัน และแม้แต่ในห้องเรียน นิสิตก็มิได้มีโอกาสฝึกฝนทักษะสองด้านนี้ได้มากเท่ากับการฟังและการอ่าน ในด้านการฟัง นิสิตอาจจะได้ยินอาจารย์ผู้สอนพูดอยู่เสมอ ได้ฟังเสียงจากภาพยนตร์ หรือจากวิทยุ โทรทัศน์ ในด้านการอ่าน นิสิตก็ยังคงต้องอ่านตำราภาษาอังกฤษในการค้นคว้าวิชาการต่าง ๆ อยู่บ้าง ดังนั้นทักษะด้านการรับฟัง และการอ่านจึงย่อมจะมีภาพเหนือกว่าทักษะด้านการพูดและการเขียน

อารมณ์ เรื่องของอารมณ์เป็นเรื่องสำคัญที่มีบทบาทมากต่อการเรียนภาษาต่างประเทศ (กานดา ณ ถลาง, 2514 : 59) เพราะในการเรียนภาษาต่างประเทศเด็กจะต้องเรียนภาษาในระบบใหม่ ต้องออกเสียงที่แปลกด้วยถ้อยคำที่แปลก ในแบบสร้างภาษาที่แปลก และยังคงเผชิญกับการที่จะเป็นที่หัวเราะเยาะ ถ้าทำผิด อารมณ์จึงถือเป็นอุปสรรคอันอาจทำให้ผู้เรียนเรียนภาษา

ไม่ได้ดี หรือไม่อยากเรียนเลย ด้วยสาเหตุดังกล่าวนี้ อาจเป็นไปได้ว่า นิสิตซึ่งเป็นกลุ่มตัวอย่างนี้ ยังไม่มีความคุ้นเคยกับการออกเสียงภาษาอังกฤษอย่างอัตโนมัติ ดังนั้นการพูดออกเสียงให้คล่องแคล่ว และถูกต้องย่อมยากกว่าการฟังและการอ่าน ซึ่งไม่ต้องใช้การออกเสียงให้ผู้อื่นได้ยิน นอกจากเรื่อง ของอารมณ์แล้ว บุคลิกของคนที่มีส่วนช่วยในการเรียนภาษา (มยุรี สุชวีวัฒน์, 2513 : 9) เด็กไทยส่วนใหญ่ยังมีบุคลิกขี้อาย ไม่กล้าแสดงออก ไม่กล้าพูด เพราะการออกเสียงภาษาอังกฤษ นั้น บางคนกลัวว่าเพื่อน ๆ จะเข้าใจว่าทำเกินไป ด้วยเหตุนี้ความสามารถด้านการพูดของนิสิต จึงมีแนวโน้มว่าจะต่ำกว่าความสามารถด้านอื่น

ระเบียบวิธีสอนของครู แม้ว่าการสอนแบบฟัง - พูด (Audio - Languag หรือ Aural - Oral) จะเป็นที่แพร่หลายมานานพอสมควรแล้วก็ตาม แต่เราก็ไม่อาจแน่ใจได้ว่าการสอนภาษาอังกฤษในประเทศไทย นิยมใช้การสอนแบบฟัง - พูด อาจเป็นไปได้ว่า นิสิตบางคน ได้รับการสอน การฝึกฝนแบบวิธีสอนดั้งเดิม ซึ่งอาจจะมิได้มีโอกาสฝึกฝนทักษะการพูดเลย ถ้าเป็นด้วยเหตุนี้ก็เป็นของแน่นอนว่าทักษะด้านการพูดของนิสิตย่อมจะคด้อยกว่าด้านอื่น ๆ เพราะการที่นิสิต จะมีความสามารถสูงในด้านใดนั้นจะต้องได้รับการสอนเน้นหนักในทักษะนั้น ๆ (มยุรี สุชวีวัฒน์, 2513 : 6)

นอกจากนี้ ผลการวิจัยข้อที่ 4. เป็นสิ่งซึ่งควรจะได้นำมาพิจารณาโดยละเอียดอีกครั้งหนึ่ง ผลข้อ 4. นี้กล่าวว่า นิสิตต่างกลุ่มมีความสามารถต่างกันอย่างมีนัยสำคัญทางสถิติในด้านการฟัง การพูดและการเขียน องค์ประกอบอันอาจเป็นสาเหตุให้เกิดความแตกต่างระหว่างกลุ่มมีดังนี้

นิสิตกลุ่ม ก. มีแนวโน้มว่าได้คะแนนสูงสุดในเกือบทุกด้าน เมื่อพิจารณาจาก กลุ่มตัวอย่างนี้เป็นรายบุคคลแล้ว จะเห็นได้ว่า นิสิตกลุ่มนี้มีข้อได้เปรียบกว่านิสิตกลุ่มอื่น ๆ อยู่ ประการหนึ่งคือ บางคนเคยไปอยู่สหรัฐอเมริกาแล้ว 1 ปี โดยทุน American Field Service บางคนเคยสอนภาษาอังกฤษในโรงเรียนของชาวต่างประเทศมาแล้วหลายปี ด้วยเหตุนี้นิสิตกลุ่มนี้จึงย่อมจะได้รับการฝึกฝนมากกว่านิสิตกลุ่มอื่น ๆ และยังมีความจำเป็นบังคับให้ ต้องฝึกฝนอยู่เสมอ จึงเป็นผลส่งให้ความสามารถในด้านต่าง ๆ สูงกว่านิสิตกลุ่มอื่น ๆ ผลของการ วิจัยข้อนี้จึงขึ้นอยู่เป็นอันมากกับลักษณะพิเศษของกลุ่มตัวอย่าง เฉพาะกลุ่มซึ่งบังเอิญให้มีลักษณะพิเศษ เช่นนี้ การวิจัยชนิดเดียวกันถ้าลักษณะกลุ่มตัวอย่างต่างออกไป อาจจะให้ผลไม่ตรงกับผลที่ผู้วิจัย

ได้ ในการศึกษารังนี้ก็เป็นได้

๗๘.๒

นิสิตกลุ่ม ก. มีแนวโน้มว่าได้คะแนนสูงไว้เกี่ยวกับนิตกลุ่ม ค. นิสิตกลุ่มนี้ต้องสอบคัดเลือกเข้าเรียนตั้งแต่ชั้นปีที่ 1 และเรียนต่อเนื่องขึ้นมาจากชั้นปีที่ 2 หมายความว่าได้ใช้เวลาเรียนอยู่ในพระนครมาแล้ว 2 ปี และเรียนต่อเนื่องอยู่ในสถานศึกษาเดิม ยังมีได้ออกไปสอนหรือทำงานแต่อย่างใด ดังนั้นข้อได้เปรียบของนิตกลุ่มนี้คือ ความคุ้นเคยกับการเข้าร่วมกิจกรรมและระบบการศึกษาคนควาในสถานศึกษา ความต่อเนื่องของการเรียน และวัยของนิตกลุ่มนี้ซึ่งเมื่อเปรียบเทียบกับกลุ่มอื่น ๆ แล้ว นิสิตกลุ่มนี้ยังอยู่ในระดับอายุน้อยกว่ากลุ่มอื่น ๆ องค์ประกอบเหล่านี้ล้วนแล้วแต่มีความสำคัญอันอาจจะส่งผลให้นิสิตกลุ่ม ก. มีความสามารถสูงกว่านิตกลุ่มอื่น ๆ

นิตกลุ่ม จ. เป็นกลุ่มที่จัดอยู่ในระดับคะแนนสูงในทุกทักษะเช่นกัน ถ้าพิจารณาแล้วจะเห็นว่า นิสิตกลุ่มนี้มีจำนวนเพียง 12 คนต่อ 1 ห้องเรียน และเป็นนิตที่มีลักษณะคล้ายคลึงกับนิตกลุ่ม ก. อยู่มากกว่าคือ เป็นนิตที่ได้เรียนต่อเนื่องกันมาตลอดนับตั้งแต่สอบคัดเลือกเข้าจนขึ้นชั้นปีที่ 3 ดังนั้นอาจเป็นไปได้ว่า นิสิตกลุ่มนี้ได้รับการฝึกฝนอย่างเต็มเม็ดเต็มหน่วยเพราะชั้นเล็ก และการต่อเนื่องของการเรียนเป็นผลช่วยให้ความสามารถของนิตกลุ่มนี้ค่อนข้างสูงในทุกด้าน

นิตกลุ่ม ข. และกลุ่ม ง. เป็นนิตที่มีแนวโน้มว่า จะได้คะแนนต่ำในบางทักษะคือทักษะการพูดและการเขียน ซึ่งสาเหตุที่ทำให้เกิดผลทำนองนี้ ผู้วิจัยได้กล่าวไว้บ้างแล้วในตอนต้นของบทนี้ นอกจากนี้ยังมีสาเหตุอื่น ๆ ประกอบด้วย เช่น

นิตกลุ่ม ข. คือ นิตที่ไ้รับวุฒิ ป.กศ.สูง นิสิตบางคนในกลุ่มนี้อาจจะออกไปปฏิบัติราชการมาแล้วหลายปี และในช่วงเวลาของการรับราชการนั้นมิได้มีโอกาสได้เกี่ยวข้องกับวิชาภาษาอังกฤษเลย กล่าวคือ ไม่ได้สอนภาษาอังกฤษ นอกจากจะฝึกฝนตนเองเท่าที่โอกาสจะอำนวย ดังนั้นจึงอาจเป็นไปได้ว่า เมื่อเปรียบเทียบกับนิตกลุ่มนี้กับสามกลุ่มแรกดังกล่าวแล้ว นิสิตกลุ่มนี้ย่อมจะด้อยกว่าเล็กน้อยด้วยข้อเสียเปรียบดังกล่าวแล้ว โดยเฉพาะอย่างยิ่งทักษะการพูดและการเขียน ซึ่งต้องอาศัยองค์ประกอบหลายประการ ประกอบกัน

นิตยกรรณ ง. คือนิสิตที่ได้รับคัดเลือกจากกรม การคัดเลือกนั้นมีสองประเภทคือ การคัดเลือกนิตยกรรณเรียนคัมภีร์ศึกษาต่อ และ การคัดเลือกโดยพิจารณาผลการทำงาน นิตยกรรณสองประเภทนี้มีความแตกต่างกันหลายด้าน ประเภทแรกเป็นนิตยกรรณที่ได้เรียนต่อเนื่องคือ จบแล้วเรียนต่อทันที ซึ่งหมายถึงว่า นิตยกรรณนี้มีอายุน้อยใกล้เคียงกับนิตยกรรณ ก. และกลุ่ม จ. นอกจากนี้ นิตยกรรณประเภทนี้ยังเป็นนิตยกรรณที่ผลการเรียนอยู่ในระดับสูงอีกด้วย ส่วนประเภทหลังนั้นเป็นพวกที่ออกไปสอนมาแล้วเป็นเวลานาน ซึ่งอาจจะสอนภาษาอังกฤษ หรือไม่ได้สอนเลยก็ได้ และการออกไปสอนภาษาอังกฤษนั้นอาจจะสอนอยู่ในระเบียบวิธีเก่า ๆ เช่น แบบไวยากรณ์ แปล ซึ่งมีได้เน้นทักษะการพูดเลย และเมื่อพิจารณาด้วยของนิตยกรรณประเภทหลังนี้แล้ว จะเห็นได้ว่า นิตยกรรณหลังนี้มีวัยสูงกว่านิตยกรรณอื่น ๆ อยู่มาก ดังนั้นเมื่อนำนิตยกรรณสองประเภทนี้มารวมกัน จึงทำให้คะแนนเฉลี่ยในทุกทักษะโดยเฉพาะในทักษะการพูดและการเขียนต่ำมาก

สรุปแล้วลักษณะของกลุ่มตัวอย่างที่ทำการศึกษา มีผลส่งต่อผลการวิจัยไม่น้อย ถ้าละเลยรายละเอียดของลักษณะบางกลุ่มไป อาจจะทำให้เข้าใจปัญหาคลาดเคลื่อนไปได้

ปัญหาและขอบปรองในการวิจัย

ในการวิจัยครั้งนี้ แม้ผู้วิจัยจะได้พยายามอย่างเต็มที่ในทุก ๆ ด้านที่จะให้ผลการวิจัยครั้งนี้มีความเชื่อมั่นสูงสุดเท่าที่จะสามารถทำได้ อย่างไรก็ตามในการดำเนินการวิจัย ผู้วิจัยก็ยังประสบปัญหาหลายประการ และปัญหาดังกล่าวอาจทำให้เกิดข้อบกพร่องขึ้นบ้าง ปัญหาเหล่านั้นได้แก่

1. การเลือกกลุ่มตัวอย่าง การวิจัยครั้งนี้ เลือกนิตยกรรณจากวิทยาลัยวิชาการศึกษา ประสาสมัคร และปทุมวัน ในระดับชั้นปีที่ 3 ที่เรียนวิชาภาษาอังกฤษเป็นวิชาเอก เป็นกลุ่มตัวอย่างของการวิจัย ซึ่งถ้ามีจำนวนครบทั้งหมดแล้วจะมีนิตยกรรณประมาณ 80 คน แต่เมื่อทำการเก็บรวบรวมข้อมูลแล้ว ปรากฏว่าได้ข้อมูลเพียง 51 คน ทำให้ผลการวิจัยอาจจะคลาดเคลื่อนไปบ้าง ถ้าพิจารณาวิทยาลัยวิชาการศึกษาอื่น ๆ แล้ว จะเห็นได้ว่า วิทยาลัยวิชาการศึกษา พระนคร เป็นอีกวิทยาลัยหนึ่งที่มีลักษณะเหมาะกับการวิจัยครั้งนี้ เพราะอยู่ในจังหวัดพระนครเช่นกัน

ถ้าผู้วิจัยได้กระทำการวิจัยครอบคลุมไปถึง วิทยาลัยวิชาการ ศึกษา พระนคร ก็จะช่วยได้ ข้อมูลมากขึ้น เพราะกลุ่มตัวอย่างกว้างขึ้น อันจะเป็นผลส่งให้ผลการวิจัยมีค่าความเชื่อมั่นสูงขึ้น

2. การสร้างข้อทดสอบ ในการสร้างข้อทดสอบ ผู้วิจัยได้ขอความช่วยเหลือและคำแนะนำจากอาจารย์หลายฝ่าย คือ นอกจากอาจารย์คณะกรรมกรที่ปรึกษาแล้ว ผู้วิจัยยังได้ขอความช่วยเหลือจากอาจารย์ชาวต่างประเทศอีก 2 ท่าน และในการสร้างข้อทดสอบ ผู้วิจัยได้พยายามขจัดความเป็นอัตนัยออกไปให้มากที่สุด แต่อย่างไรก็ตาม ผู้วิจัยก็ยังรู้สึกว่ ถ้าผู้วิจัยได้มีความรู้พื้นฐานเกี่ยวกับการสร้างข้อทดสอบมากกว่าที่เป็นอยู่ก็เชื่อว่า ข้อทดสอบจะอยู่ในลักษณะที่มีค่าความเชื่อมั่นสูงกว่านี้ ทั้งนี้ได้หมายความว่า ผลการวิจัยครั้งนี้ไม่น่าเชื่อถือ แต่ลักษณะของผลการวิจัยอาจจะมีความคลาดเคลื่อนไปบ้างด้วยเหตุที่ผู้วิจัยยังไม่ชำนาญในการสร้างข้อทดสอบนั่นเอง

3. การเก็บรวบรวมข้อมูล ปัญหาในการเก็บรวบรวมข้อมูลนี้อาจแยกได้เป็น 2 ลักษณะคือ ปัญหาเกี่ยวกับการให้ความร่วมมือของกลุ่มตัวอย่างและปัญหาเกี่ยวกับการใช้เครื่องมือรวบรวมข้อมูล โดยเหตุที่งานวิจัยภายในประเทศ มีได้กระทำการกันอย่างกว้างขวาง จึงเป็นเหตุให้บุคคลโดยทั่วไปหรือแม้แต่คนบางกนก็ยังไม่สามารถเข้าใจได้ว่า การวิจัยมีความสำคัญอย่างไร ด้วยเหตุนี้การเก็บรวบรวมข้อมูล โดยเฉพาะอย่างยิ่งการเก็บรวบรวมข้อมูลที่ใช้เวลาาน ๗ ขอม จะทำได้ยาก เพราะนิสัยอาจจะมีคนเบื้อหน่าย ตอการตงมานังครว้าเครงกับการทดสอบ หรือบางคนอาจจะมา แต่เมื่อลงมือทำข้อทดสอบแล้วอาจจะท้อแท้ไม่เอาจริงก็เป็นได้ หรือบางคนมีธุระส่วนตัวที่จำเป็น ทำให้ต้องรีบเร่งทำให้เสร็จ ๆ ไป ไม่ได้ใช้ความสามารถอย่างเต็มที่ก็เป็นได้ สิ่งเหล่านี้ย่อมส่งผลให้การวิจัยครั้งนี้คลาดเคลื่อนไปบ้าง

ปัญหาการใช้เครื่องมือในห้องปฏิบัติการ เป็นปัญหาสำคัญอีกประการหนึ่ง กล่าวคือ นิสิตในระดับยังใช้เครื่องมือไม่ค่อย บางครั้งมันทีกเสียงแล้วไม่คิด หรือมีเสียงรบกวนมาก เหตุนี้ของเหล่านี้ อาจทำให้ความตั้งใจจริงลดน้อยลง และยังอาจทำให้ผู้เข้าสอบเกิดความวิตกกังวลอีกด้วย ซึ่งผลเสียในชั้นปลายก็คือ การไม่ได้ข้อมูลตรงกับที่เป็นจริงและยังให้ผลการวิจัยคลาดเคลื่อนได้

สาเหตุหลัก

ปัญหาและข้อบกพร่องที่ผู้วิจัยได้ยกมากล่าวนี้ มิได้เกิดขึ้นกับกลุ่มตัวอย่างทั้งหมด หากแต่มีเพียงบางส่วน คือประมาณ 2 % ของกลุ่มตัวอย่างทั้งหมด แต่เกี่ยวกับปัญหาการใช้เครื่องมือในห้องปฏิบัติการ นั้นเกือบจะเรียกได้ว่าเป็นปัญหาเกือบทุกคน ที่ผู้วิจัยได้หยิบยกปัญหาต่าง ๆ เหล่านี้มากล่าวไว้ ก็เพื่อเป็นข้อเตือนใจสำหรับผู้ที่จะทำการวิจัยในอนาคตต่อไป จะได้เตรียมป้องกัน แก้ไขปัญหาเหล่านี้ไว้ล่วงหน้า อันจะเป็นผลส่งให้งานวิจัยในคราวต่อไป มีคุณค่าสูงขึ้น

ข้อเสนอแนะ

1. ในด้านกระบวนการเรียนการสอน ผลการวิจัยครั้งนี้ทำให้เราทราบว่านิสิตส่วนใหญ่มีแนวโน้มว่า จะมีความสามารถในการพูด และการเขียนต่ำกว่าด้านการฟังและการอ่าน แม้ว่าในปัจจุบันจะได้มีการพัฒนาระเบียบวิธีสอนโดยเน้นทักษะทั้งสี่ด้านมากขึ้นแล้วก็ตาม ก็ยังปรากฏผลว่าทักษะทางการพูด และการเขียนยังไม่สูงทัดเทียมกับด้านอื่น ๆ ถ้ากลุ่มตัวอย่างนี้เป็นนิสิตปีที่ 3 ที่เรียนวิชาเอกอื่น ๆ ที่ไม่ใช่ภาษาอังกฤษ ก็ยังอาจจะถือว่า ความสามารถในระดับนี้เพียงพอแล้ว แต่กลุ่มตัวอย่างนี้เป็นนิสิตที่ได้รับการฝึกฝนเพื่อเตรียมออกไปเป็นครูสอนภาษาอังกฤษและควรมีความสามารถในทักษะทั้งสี่ในระดับสูงพอสมควร ฉะนั้นกระบวนการเรียนการสอน จึงน่าจะได้รับการส่งเสริมให้นิสิตเหล่านี้ได้มีโอกาสฝึกทักษะการพูดและการเขียนมากขึ้นกว่าเดิม ซึ่งอาจจะส่งเสริมโดยการจัดกิจกรรมการพูดที่บ่อยขึ้น หรือจัดเวลาเรียนเพิ่มเป็นพิเศษสำหรับฝึกการพูดโดยเฉพาะ และควรที่จะส่งเสริมให้มีการฝึกฝนทักษะการเขียนให้มากขึ้นด้วย ถ้าพิจารณาถึงความแตกต่างระหว่างกลุ่มแล้วจะเห็นได้ว่า นิสิตที่มีพื้นฐานความรู้แตกต่างกัน มีประสบการณ์ต่างกัน จะมีความสามารถในการฟัง การอ่านและเขียน ซึ่งเมื่อรวมทักษะต่าง ๆ ไว้ด้วยกันดังนี้แล้ว ในการทดสอบ ถ้าจะได้พิจารณาความแตกต่างอันนี้ อาจจะเป็นผลดีให้ครูผู้สอนได้ฝึกฝนนิสิตเฉพาะกลุ่มได้ดียิ่งขึ้น และทั้งยังจะได้จัดการส่งเสริมผู้ที่คล่องแคล่วอยู่แล้วให้คล่องแคล่วมากขึ้นอีกด้วย

2. ในด้านการศึกษา การวิจัยครั้งนี้ ผู้วิจัยกระทำครั้งเดียวรวมกันทั้งสี่ทักษะคือ ทั้งด้านการฟัง . พูด อ่านและเขียน ซึ่งเมื่อรวมทักษะต่าง ๆ ไว้ด้วยกันดังนี้แล้ว ในการทดสอบ

ยอมจะต้องใช้เวลามาก เป็นเหตุให้ผู้เข้าทดสอบเห็นคเห็น้อยมากอันอาจจะก่อให้เกิดความไม่เที่ยงตรงขึ้นกับข้อทดสอบฉบับหลัง ๆ ประการหนึ่ง นอกจากนั้นการวัดความสามารถในแต่ละทักษะอาจทำได้ไม่กว้างขวางนัก ฉะนั้นในการวิจัยคราวต่อไป จึงใคร่เสนอให้ผู้วิจัยได้แยกกันทำคุณละทักษะเพื่อจะได้ทดสอบได้กว้างขวางและอาจจะขยายกลุ่มตัวอย่างให้กว้างขวางขึ้นได้อีก นอกจากนี้ ผู้วิจัยใคร่จะเสนอให้ผู้ที่จะทำการวิจัยคราวต่อไปได้ทดลองวิจัยกับนิสิตชั้นปีที่ 4 ซึ่งได้รับการฝึกฝนมากขึ้น และชำนาญการใช้เครื่องมือมากกว่ากลุ่มตัวอย่างนี้ ซึ่งทั้งนี้อาจจะทำให้ผลการวิจัยเที่ยงตรงยิ่งขึ้น

อนึ่งในการวิจัยครั้งนี้ ผู้วิจัยศึกษาเฉพาะในด้านความสามารถของนิสิต โดยมีได้พิจารณาถึงซึ่งไปถึงด้านอื่น ๆ ซึ่งอาจจะ เป็นองค์ประกอบส่งผลต่อความสามารถนั้น ๆ ของนิสิตได้ เช่น วิธีสอนที่นิสิตเหล่านี้ได้รับการฝึกฝนอบรมมา ระดับการศึกษาและอาชีพของบิดามารดา สภาพทางบ้าน ความสนใจของเด็ก เป็นต้น เรื่องระเบียบวิธีสอนนี้ผู้วิจัยคิดว่ามีผลต่อการเรียนรู้ของเด็ก ความแตกต่างระหว่างนิสิตต่างกลุ่ม 5 กลุ่ม จากผลการวิจัยครั้งนี้อาจเนื่องมาจากระเบียบวิธีสอนที่ต่างกันก็เป็นได้ จึงน่าจะได้นักวิจัยต่อไปว่า อาจารย์ในวิทยาลัยครู หรือในวิทยาลัยวิชาการศึกษิต่าง ๆ นี้ใช้ระเบียบวิธีสอนแบบใด เพื่อจะได้มาประกอบการพิจารณาว่าที่นิสิตมีความสามารถมากน้อยต่างกันในแต่ละด้านต่าง ๆ นั้น จะเป็นด้วยวิธีการสอนและการฝึกอบรมที่ต่างกันหรือไม่ ในด้านองค์ประกอบอื่น ๆ ก็เช่นเดียวกัน

บรรณานุกรม

บรรณานุกรม

- กานดา ๓ กลาง วิธีสอนภาษาอังกฤษกับหลักจิตวิทยา วิทยาลัยพณิชยการเสนาธิการ
วิชาภาษาและวรรณคดี วิทยาลัยวิชาการศึกษา 2514, 99 หน้า.
- จรูญ วงศ์สายัณห์ "ปัญหาการสอนภาษาต่างประเทศแก่เด็กไทย" เอกสารประกอบการประชุม
ทางวิชาการ ๓ ห้องประชุมหอสมุดแห่งชาติ ท่าวาสุกรี 11 - 12 มิถุนายน 2513,
12 หน้า.
- ชวาล แพร์ศักดิ์ ตารางวิเคราะห์ข้อสอบ วัฒนาพานิช 2514, 32 หน้า.
- มยุรี สุขวิวัฒน์ "วิเคราะห์ปัญหาการสอนภาษาต่างประเทศแก่เด็กไทย" เอกสารประกอบการ
ประชุมทางวิชาการ ๓ ห้องประชุมหอสมุดแห่งชาติ ท่าวาสุกรี 11 - 12 มิถุนายน
2513, หน้า 6 - 9.
- ล้วน สายยศ และ อังคณา พันศิริกันานนท์ สถิติวิทยาการศึกษาศาสตร์ วัฒนาพานิช 2515,
276 หน้า.
- สุไร พงษ์ทองเจริญ วิธีสอนภาษาอังกฤษ องค์การกษาของกรุงเทพฯ 2506, 164 หน้า.
- วินทร์ ศรีคุณ การศึกษาเกี่ยวกับความสามารถทางการฟัง การอ่าน การเขียนสะกดคำ
และการแต่งความ ของนักเรียนที่สำเร็จชั้นประถมศึกษาปีที่ 4 ในโรงเรียนประถมศึกษา
6 แห่ง ในจังหวัดนครราชสีมา ปรินันท์ กทม. วิทยาลัยวิชาการศึกษา
ประสานมิตร 2507, หน้า 85.

- Calway, Marian Fladstol, "The Relative Effects of Instruction with Narrative and Factual Materials on Listening Skills", Dissertation Abstract, 23 : 2748, February, 1963.
- Duker, Sam, "Listening and Reading", The Elementary School Journal, 65 : 322, March, 1965.
- Edward, Allen L, Experimental Design in Psychological Research, Holt Rinehart and Winston, New York, 1950, 398 pp.
- Fries, Charles Carpenter, Teaching and Learning English as a Foreign Language, University of Michigan Press, Ann Arbor, 1975, 153 pp.
- Harris, David P., Testing English as a Second Language, McGraw-Hill, New York, 1967, 151 pp.
- ✓ Hollow, Mary Kevin, "Listening Comprehension at the Intermediate-Grade Level" Elementary School Journal, 56 : 158-161, December, 1955.
- Lado, Robert, Language Teaching : a Scientific Approach, McGraw-Hill, New York, 1964, 237 pp.
- Lado, Robert, Language Testing, Longmans, London, 1961, 389 pp.
- Morrison, IDA D., and Parry, IDA F., "Spelling and Reading Relationships with Incidence of Retardation and Acceleration", Journal of Educational Research, 52 : 22, February, 1959.
- Oliver, Peter F., The Teaching of Foreign Languages, Prentice Hall, Englewood Cliffs, New Jersey, 1969, p. 11.
- Rivers, Wilga M., The Psychologist and The Foreign Language Teacher, The University of Chicago Press, Chicago, 1964, 212 pp.
- ✓ Townsend, Agathe, "An Investigation of Certain Relationships of Spelling with Reading and Academic Aptitude", Journal of Educational Research, 40 : 465 - 471, February, 1947.
- Waldman, John, and Triggs, Frances O., "The Measurement of word Attack Skills", Elementary English, 35 : 459 - 463, November, 1958.

ภาคผนวก

ภาคผนวก ก.

ตาราง ค่า PL, PH, P และ r ของข้อทดสอบแต่ละข้อในฉบับที่ 1 และฉบับที่ 2

| ค่าต่าง ๆ
ข้อ | PL | PH | P | R | หมายเหตุ |
|------------------|----|----|-----|-----|--------------|
| ฉบับที่ 1 | | | | | |
| 1 | 50 | 90 | .72 | .48 | |
| 2 | 27 | 50 | .38 | .24 | |
| 3 | 18 | 50 | .33 | .36 | |
| 4 | 27 | 40 | .33 | .15 | ปรับปรุงใหม่ |
| 5 | 22 | 72 | .47 | .50 | |
| 6 | 13 | 40 | .25 | .34 | |
| 7 | 54 | 95 | .78 | .55 | |
| 8 | 59 | 95 | .80 | .52 | |
| 9 | 13 | 22 | .17 | .14 | ปรับปรุงใหม่ |
| 10 | 18 | 63 | .40 | .17 | |
| 11 | 18 | 36 | .27 | .22 | |
| 12 | 54 | 81 | .68 | .31 | |
| 13 | 18 | 15 | .31 | .31 | |
| 14 | 4 | 50 | .23 | .61 | |
| 15 | 9 | 45 | .25 | .61 | |
| 16 | 13 | 54 | .32 | .46 | |
| 17 | 36 | 72 | .54 | .36 | |
| 18 | 27 | 50 | .38 | .24 | |
| 19 | 31 | 68 | .49 | .37 | |

ตาราง (๓๐)

| ค่าต่าง ๆ
ข้อที่ | PL | PH | P | r | หมายเหตุ |
|---------------------|----|-----|-----|-----|--------------|
| 20 | 36 | 59 | .47 | .23 | |
| 21 | 31 | 72 | .52 | .41 | |
| 22 | 50 | 68 | .59 | .19 | ปรับปรุงใหม่ |
| 23 | 59 | 90 | .76 | .40 | |
| 24 | 13 | 69 | .39 | .57 | |
| 25 | 13 | 45 | .28 | .39 | |
| 26 | 31 | 63 | .47 | .32 | |
| 27 | 13 | 27 | .20 | .21 | |
| <u>ฉบับที่ 2</u> | | | | | |
| 1 | 4 | 45 | .21 | .57 | |
| 2 | 59 | 90 | .76 | .10 | |
| 3 | 68 | 90 | .80 | .32 | |
| 4 | 54 | 90 | .77 | .14 | |
| 5 | 18 | 59 | .38 | .43 | |
| 6 | 45 | 54 | .49 | .09 | ปรับปรุงใหม่ |
| 7 | 81 | 100 | .92 | .52 | ปรับปรุงใหม่ |
| 8 | 18 | 45 | .31 | .31 | |
| 9 | 31 | 72 | .52 | .42 | |
| 10 | 50 | 68 | .59 | .19 | ปรับปรุงใหม่ |
| 11 | 40 | 86 | .65 | .49 | |
| 12 | 27 | 86 | .58 | .59 | |

ตาราง (ต่อ)

| ลำดับ
ข้อท
\ /
ค่าต่าง ๆ | IL | PH | P | r | หมายเหตุ |
|-----------------------------------|----|----|-----|-----|--------------|
| 13 | 54 | 95 | .78 | .55 | |
| 14 | 68 | 90 | .80 | .32 | |
| 15 | 18 | 72 | .44 | .54 | |
| 16 | 4 | 59 | .27 | .66 | |
| 17 | 10 | 77 | .59 | .38 | |
| 18 | 36 | 81 | .59 | .46 | |
| 19 | 39 | 81 | .59 | .46 | |
| 20 | 18 | 36 | .27 | .22 | |
| 21 | 36 | 63 | .49 | .27 | |
| 22 | 9 | 18 | .13 | .17 | ปรับปรุงใหม่ |
| 23 | 40 | 90 | .67 | .55 | |
| 24 | 36 | 86 | .63 | .52 | |
| 25 | 13 | 63 | .36 | .53 | |

ภาคผนวก ข.

ตาราง 1 ค่าคะแนนดิบ ΣX , ΣX^2 ของนิสิตกลุ่ม ก. ในทักษะด้านต่าง ๆ

| คะแนน
เลขที่ | ฟัง | อ่าน | พูด | เขียน |
|-----------------|------|------|------|-------|
| 1 | 15 | 22 | 33 | 17 |
| 2 | 12 | 10 | 27 | 20 |
| 3 | 18 | 18 | 29 | 26 |
| 4 | 24 | 17 | 35 | 30 |
| 5 | 15 | 18 | 36 | 17 |
| 6 | 14 | 15 | 28 | 24 |
| 7 | 24 | 21 | 40 | 26 |
| ΣX | 122 | 121 | 228 | 160 |
| ΣX^2 | 2266 | 2187 | 7564 | 3806 |

ตาราง 2 ค่าคะแนนดิบ ΣX , ΣX^2 ของนิสิตกลุ่ม ข. ในทักษะด้านต่าง ๆ

| คะแนน
เลขที่ | ฟัง | อ่าน | พูด | เขียน |
|-----------------|-----|------|-----|-------|
| 1 | 18 | 16 | 29 | 25 |
| 2 | 10 | 13 | 25 | 22 |
| 3 | 11 | 13 | 23 | 11 |
| 4 | 15 | 14 | 33 | 19 |

ตาราง (ต่อ)

| คะแนน
เลขที่ | ฟัง | อ่าน | พูด | เขียน |
|-----------------|------|------|-------|-------|
| 5 | 14 | 19 | 28 | 31 |
| 6 | 18 | 15 | 31 | 23 |
| 7 | 15 | 19 | 30 | 22 |
| 8 | 10 | 15 | 38 | 24 |
| 9 | 14 | 17 | 31 | 15 |
| 10 | 14 | 14 | 35 | 19 |
| 11 | 14 | 14 | 28 | 16 |
| 12 | 15 | 19 | 21 | 27 |
| 13 | 15 | 9 | 18 | 22 |
| 14 | 21 | 15 | 29 | 23 |
| 15 | 19 | 11 | 31 | 27 |
| 16 | 12 | 8 | 25 | 16 |
| ΣX | 235 | 231 | 455 | 312 |
| ΣX^2 | 3599 | 3495 | 13335 | 7710 |

ตาราง 3 ค่าคะแนนดิบ ΣX , ΣX^2 ของนิสิตกลุ่ม ค. ในทักษะด้านต่าง ๆ

| คะแนน
เลขที่ | ฟัง | อ่าน | พูด | เขียน |
|-----------------|------|------|-------|-------|
| 1 | 22 | 23 | 41 | 39 |
| 2 | 25 | 21 | 43 | 41 |
| 3 | 16 | 15 | 35 | 26 |
| 4 | 11 | 13 | 23 | 16 |
| 5 | 17 | 16 | 39 | 29 |
| 6 | 19 | 17 | 38 | 28 |
| 7 | 9 | 14 | 28 | 12 |
| 8 | 18 | 19 | 33 | 30 |
| 9 | 15 | 16 | 32 | 30 |
| ΣX | 152 | 157 | 312 | 251 |
| ΣX^2 | 2766 | 2857 | 11146 | 7703 |

ตาราง 4 ค่าคะแนนดิบ ΣX , ΣX^2 ของนิสิตกลุ่ม ง. ในทักษะด้านต่าง ๆ

| คะแนน
เลขที่ | ฟัง | อ่าน | พูด | เขียน |
|-----------------|-----|------|-----|-------|
| 1 | 12 | 16 | 20 | 21 |
| 2 | 12 | 12 | 23 | 12 |
| 3 | 14 | 19 | 25 | 23 |

ตาราง (ต่อ)

| คะแนน
เลขที่ | ฟัง | อ่าน | พูด | เขียน |
|-----------------|------|------|------|-------|
| 4 | 8 | 12 | 28 | 18 |
| 5 | 21 | 19 | 28 | 20 |
| 6 | 16 | 16 | 31 | 28 |
| 7 | 14 | 16 | 32 | 28 |
| 8 | 7 | 12 | 25 | 17 |
| 9 | 11 | 12 | 32 | 24 |
| $\sum X$ | 115 | 134 | 244 | 191 |
| $\sum X^2$ | 1611 | 2066 | 6756 | 4171 |

ตาราง 5 ค่าคะแนนดิบ $\sum X$, $\sum X^2$ ของนิสิตกลุ่ม จ. ในทักษะด้านต่าง ๆ

| คะแนน
เลขที่ | ฟัง | อ่าน | พูด | เขียน |
|-----------------|-----|------|-----|-------|
| 1 | 10 | 14 | 28 | 23 |
| 2 | 19 | 18 | 31 | 21 |
| 3 | 10 | 15 | 30 | 24 |
| 4 | 11 | 18 | 29 | 21 |
| 5 | 15 | 11 | 33 | 26 |
| 6 | 11 | 11 | 17 | 21 |

ตาราง (ตบ)

| คะแนน
เลขที่ | พ้ง | อาน | พค | เขียน |
|-----------------|------|------|------|-------|
| 7 | 12 | 15 | 25 | 16 |
| 8 | 19 | 21 | 37 | 36 |
| 9 | 11 | 12 | 27 | 19 |
| 10 | 20 | 22 | 36 | 34 |
| $\sum X$ | 138 | 157 | 296 | 241 |
| $\sum X^2$ | 2054 | 2685 | 9078 | 6173 |

ภาคผนวก ค.
ข้อสอบฉบับต่าง ๆ

Listening Comprehension

58

(Teacher's voice)

Part A The sentences would be read only once. Listen carefully and then check the best answer.

- ①. George was born in 1883. How old is he now ?
- ②. Do you know why he didn't go by car ?
3. He doesn't really know who's taken Mary's book from him.
4. He told me that he would arrive at 9:30. But the train was half
③ an hour late. When would he arrive ?
5. There are 53 seats in this room, but now only 5 seats are left.
How many seats have been occupied ?
6. " I'm sorry, I asked for a silver plate not a bronze tray."
7. How long will you spend in Japan ?
8. He told Martin's brother to hand in the exercise book every morning.
9. The captain supplied the crew with meat everyday.
10. You may watch the changing of the King's Guard at Amalienburg.
11. Go three blocks, pass the post office, go into the library and meet your friend in the little room at the corner.
12. Families go riding off on week-ends with the wheels covered by sacks and packs.

End of part A

Part B The sentences would be read only once. Study the map carefully and then listen and check the best answer.

1. How do the Rossis go to Riverside Park ?
2. From Centerville College, you walk east along Second Street and stop at the third block. what is on your left ?

3. From West Park, you walk up Fifth Avenue to Second Street. Take Second Street. After you have passed two blocks, what is on the left ?
4. From the station, you go along Second Avenue and take the second turn left. Go one block and cross the street in front of you. What is on your right ?
5. From the station, you walk along Sixth Street. Go three blocks and then take the first turn right. Walk to the third block. What is at the corner of the third block on your right ?
6. You are at Centerville High School. You want to go to join your family somewhere. You drive along Fifth Street. Go two blocks and then take the first turn right and second left. You drive west and stop at the second block on your left. You meet your family there. Where is your family ?

End of part B

Part C The story would be read two times. Listen carefully and then answer the questions.

The sky-lark is a beautiful singer. Though it flies very high, it builds its nest on the ground, sometimes in a hollow scraped in the side of a mole-hill. All around the nest is the springing corn or the long grass so that it may not be seen by the passer-by. No mother could be more careful of her children than the lark. Some birds would fly away and leave their eggs and young ones if you go to them as they are sitting on their nests. But the lark sits still, though it may be in danger of being trodden on.

The feet of the lark have very long toes; so it can walk and run easily in the long grass; and in this way it can save its eggs and young ones from harm. When alarmed, the parents move their eggs and young ones, carrying them in their toes and sometimes on their backs to some safe place.

End of part C

Part D The story would be read two times. Listen carefully and then answer the questions.

Rip's only friend is his big dog, Wolf, who was as hen-pecked as his master. Mrs. Winkle thought they were both lazy and looked upon Wolf as the cause of his master's lack of attention to his family duty. He was a courageous dog, unafraid of any wild animals in the forest. But one needed more than courage against the terror of a woman's tongue. The moment Wolf entered the house, his tail dropped to the ground or curled between his legs; he watched carefully, and any suspicion that Mrs. Van Winkle might throw something caused him to run quickly to the door.

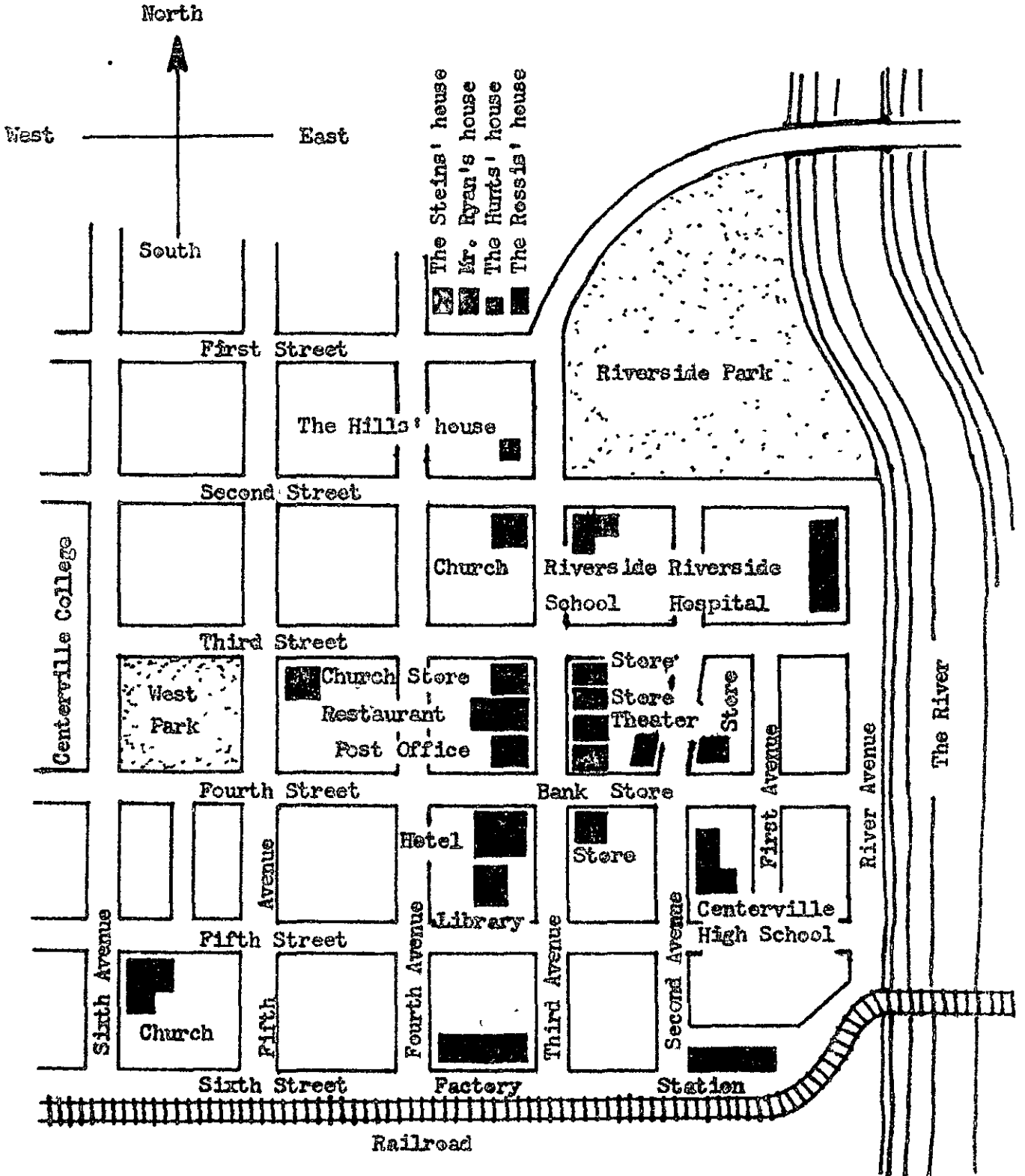
End of part D

Listening Comprehension

Part A

1.
 - a. 85 years old.
 - b. 88 years old.
 - c. 89 years old.
 - d. 91 years old.
2.
 - a. Yes, I know he never goes by car.
 - b. Yes, I like to go by car.
 - c. Yes, he doesn't like to go by car.
 - d. It takes him a long time to go by car.
3.
 - a. Mary's taken a book from him.
 - b. He doesn't really know Mary's book.
 - c. Some one's given Mary's book.
 - d. Some one's taken Mary's book.
4.
 - a. He arrived at 10.
 - b. He arrived at 9.
 - c. He arrived at 9:30.
 - d. he arrived at 10:30.
5.
 - a. 51 seats.
 - b. 48 seats.
 - c. 49 seats.
 - d. 50 seats.
6.
 - a. I wanted a tray.
 - b. I wanted a plate.
 - c. I wanted silver.
 - d. I wanted bronze.

7. a. 150 baht.
X b. A week.
c. 1500 miles.
d. By car.
8. a. Martin was told to exercise every morning.
b. The exercise book had to be handed in every morning,
c. Martin's brother had to exercise every morning.
X d. Martin handed an exercise book to his brother.
9. X a. The captain gave meat to the crew everyday.
b. The captain supplied the need for meat everyday.
c. The captain and the crew ate meat everyday.
d. The captain and the crew met everyday.
10. a. Amaleinburg was changing.
b. The king was changing.
X c. The guard was changing.
d. The watch was changing.
11. a. Your friend is at the corner.
b. Your friend is at the post office.
c. Your friend is near the little room.
X d. Your friend is in the library.
12. a. Families cover the sacks and packs on week-ends.
X b. Families ride their bicycles on week-ends,
carrying sacks and packs.
c. On week-ends, the wheels are covered with sacks
and packs.
d. Families go riding for sacks and packs on week-ends.
-



Part B

1. a. By crossing Third Avenue.
 b. By taking First Street.
 c. By taking Second Avenue.
 d. By crossing Second Street.
2. a. The Church.
 b. The Hill's house.
 c. Riverside Park.
 d. Riverside School.
3. a. Riverside Hospital.
 b. Riverside Park.
 c. Riverside School.
 d. The Church.
4. a. The Post office.
 b. The Library.
 c. The Hotel.
 d. The Store.
5. a. The Post Office.
 b. The Hotel.
 c. The Bank.
 d. The Church.
6. a. At West Park.
 b. At the Rossis' house.
 c. At the Church.
 d. At Riverside Hospital.

Part C

1. All of the following are characteristics of the sky-lark except.....
 - a. It sings very well.
 - b. It flies very high.
 - c. It builds its nest on the ground.
 - d. It eats the springing corn.
2. Its nest may not be seen by the passer-by because of
 - a. the ground.
 - b. a hollow.
 - c. a mole hill.
 - d. the long grass.
3. If you come upon a lark while it is sitting in its nest, what will it do ?
 - a. It will fly away.
 - b. It will sit still.
 - c. It will move its eggs.
 - d. It will hide itself.
4. The feet of the lark have very long toes so that
 - a. it can save its eggs and young.
 - b. it can scrape the ground easily.
 - c. it can perch on a tree firmly.
 - d. it can tread on the other birds.
5. How does the lark move its eggs and young ones ?
 - a. By carrying them in its toes.
 - b. By carrying them in its beaks.
 - c. By carrying them in its nest.
 - d. By carrying them on its breast.

Part D

1. Who was Rip's friend ?
 - a. A dog.
 - b. A hen.
 - c. A wolf.
 - d. A wild animal.

2. What was Rip like ?
 - a. He was ruled by his wife.
 - b. He was responsible for his family.
 - c. He was not afraid of any wild animals.
 - d. He always threw things when he was angry.

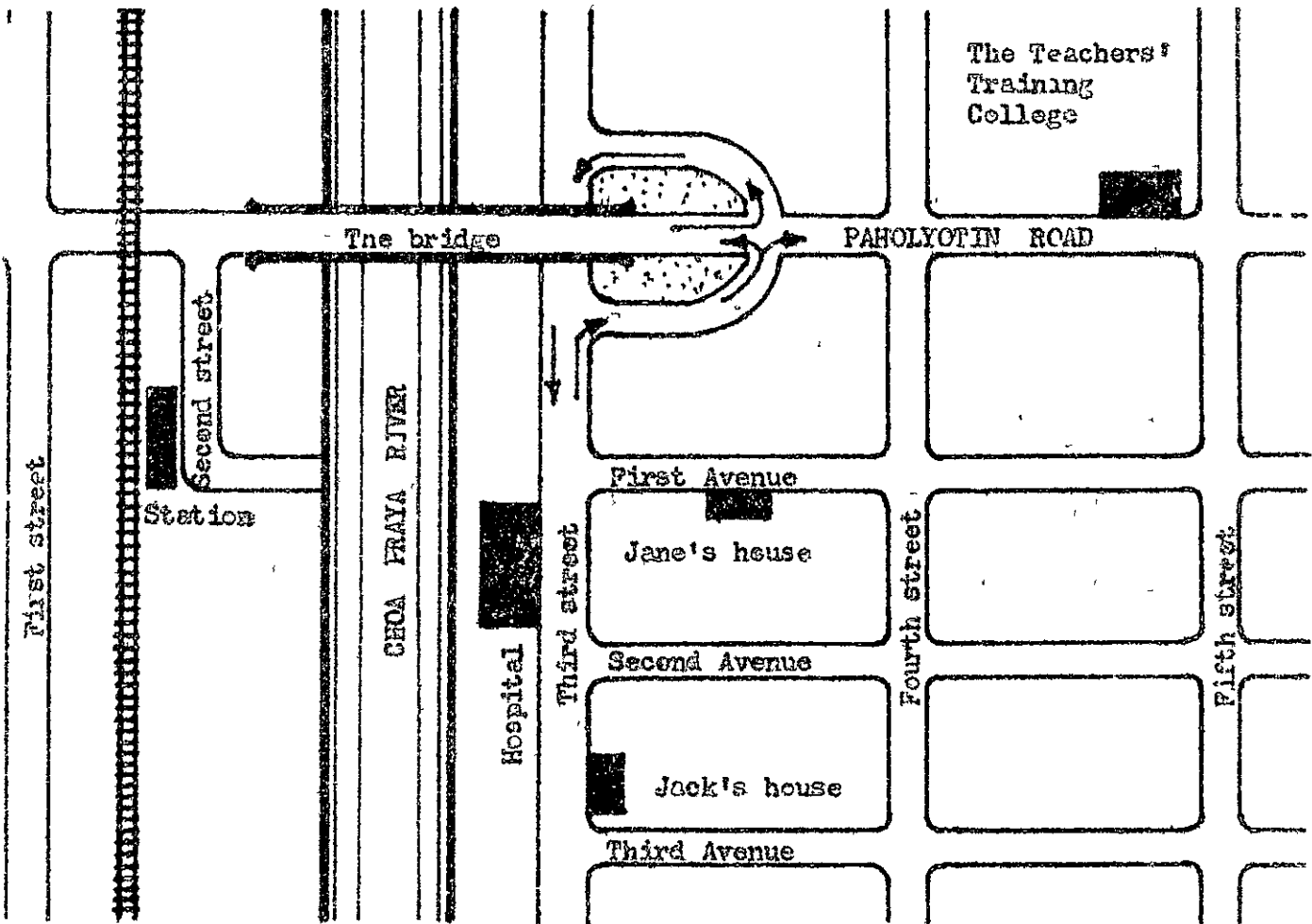
3. Why did wolf's tail drop to the ground and curl between his legs ?
 - a. Because he was afraid of Mrs. Winkle.
 - b. Because he was walking into the house.
 - c. Because he was afraid of wild animals.
 - d. Because Mrs. Winkle threw things at him.

4. All of the following are characters of Mrs. Winkle except
 - a. She always threw things when she was angry.
 - b. She never said kind words to her family.
 - c. She was not responsible for her family.
 - d. She dominated her husband.

Speaking test

Part 4 Record what you would say if you are in these situations.

1. You would like to go to Jim's house. But you don't know where his house is. What will you ask him?
2. Mary called to ask you to go shopping with her. But you hadn't finished your work. You knew that Mary would be disappointed but you had to refuse. So you said:
3. You saw Jane carrying a pile of books, and you would like to help her. So you walked to her and said:
4. It was very cold and you would like to shut the window. But William was in that room too, and you didn't know whether he liked the window shut or not. So you asked:
5. You are going to give a test on next Thursday and you need some friend to help you. Go and ask Jack to help you.
6. It was raining very hard. Jim had an umbrella and he decided to leave the house at once. But you knew that he would get wet. What would you say to stop him from going out ?
7. One of your students speaks so softly that you can't hear him. You would like to hear him, so you say.....
8. John is always cheerful; but when you met him this morning, he looked sad and worried. So you asked him:
9. As your sister is bouncing a ball, your dog comes and catches the ball in his mouth. Your sister is crying. What will you say to comfort her?
10. The exercise is due to-day. But you have not finished it yet. Go and tell your teacher and give her an excuse.



Part B Study the map and then answer the questions.

1. From Jack's house , how does he go to Jane's house ?
2. From Jane's house , how does she get to the station ?
3. From the station , how do you get to the hospital ?
4. From Jane's house , how do you get to The Teachers' Training College ?
5. From Jack's house , how do you get to the church ?

Part C The story will be read two times. Listen carefully and then retell it in your own words.

Owen , my oldest brother , was home alone one afternoon. A man came to the door and asked if he would accept a delivery for the Harts , our next door neighbors. It was a bushel basket that contained oranges , grapefruits , and tangerines , from a friend in Florida , I supposed. Owen , of course , agreed to accept it and he told the driver to put it in the garage. He intended to take it to the Harts that evening but completely forgot about it. Two weeks later, my dad noticed a bad odor in the garage and investigated. He discovered the basket of spoiled fruits which was addressed to Mr. Harts, 14509 Lennox Avenue, Cleveland, Ohio. Dad who was very much embarrassed had the basket filled with fresh fruits and took it to the Harts who were greatly amused by his story.

Read these passages and then answer the questions.

Part A

We can read of things that happened 5,000 years ago in the Near East, where people first learned to write. But there are some parts of the world where even now people cannot write. The only way that they can preserve their history is to recount it as sagas— legends handed down from one generation of story-tellers to another. These legends are useful because they can tell us something about migrations of people who lived long ago, but none could write down what they did. Anthropologists wondered where the remote ancestors of the Polynesian people now living in the Pacific Islands came from. The sagas of these people explain that some of them came from Indonesia about 2,000 years ago.

But the first people who were like ourselves lived so long ago that even their sagas, if they had any, are forgotten. So archaeologists have neither history nor legends to help them to find out where the first "modern men" came from.

Fortunately, however, ancient men made tools of stone especially flint, because this is easier to shape than other kinds. They may also have used wood and skins, but these have rotted away. Stone does not decay, and so the tools of long ago have remained when even the bones of the men who made them have disappeared without trace.

("Finding Fossil Man"Robin Place)

.....

Questions

1. How can we learn about the people in the Near East 5,000 years ago ?
 - a. By their records.
 - b. By their sagas.
 - c. By their fossils.
 - d. By their tools.
2. How were sagas passed from one generation to another ?
 - a. By hand.
 - b. By retelling.
 - c. By migrating.
 - d. By recorder.
3. Why did they prefer flint for making tools ?
 - a. Because it would not decay.
 - b. Because it would rot away.
 - c. Because it could be easily shaped.
 - d. Because it would disappear without trace.
4. How can we learn about the first "modern men" ?
 - a. By their records.
 - b. By their sagas.
 - c. By their fossils.
 - d. By their tools.

The sight of the dog put a wild idea into his head. He remembered the tale of the man, caught in a blizzard, who killed a steer and crawled inside the carcass, and so was saved. He would kill the dog and bury his hands in the warm body until the numbness went out of them. Then he could build another fire. He spoke to the dog, calling it to him; but in his voice was a strange note of fear that frightened the animal who had never known the man to speak in such a way before. Something was the matter, and its suspicious nature sensed danger....it would not come to the man.....

A certain fear of death, dull and oppressive, came to him. This fear quickly became poignant as he realized that it was no longer a mere matter freezing his fingers and toes, or of losing his hands and feet, but it was the matter of life and death with the chances against him. This threw him into a panic, and he turned and ran up the creek-bed along the old dim trail. The dog joined in behind and keep up with him. He ran blindly and without intention, in fear such as he had never known in his life.

("To Build a Fire"....London)

Questions

1. what was the wild idea in his head ?
 - a. The idea of a man caught in a blizzard.
 - b. The idea of a steer killed by a man.
 - c. The idea of killing the dog for warmth.
 - d. The idea of the numbness of his hands.

2. Why did the man kill a steer ?

- a. Because he wanted to eat its meat.
- b. Because he wanted to crawl into its body.
- c. Because he wanted to get rid of it.
- d. Because he wanted to get its horn.

3. What was the weather like ?

- a. It was snowy.
- b. It was windy.
- c. It was fair.
- d. It was stormy.

4. Why did his voice frighten the dog ?

- a. Because his voice showed danger.
- b. Because his voice showed fear.
- c. Because his voice trembled.
- d. Because his voice showed unfamiliarity.

5. Why was the man afraid that he would die ?

- a. Because of the dog not coming to him.
- b. Because of his freezing fingers and toes.
- c. Because of his losing hands and feet.
- d. Because of his being unable to make a fire.

6. What is dull and oppressive in this passage ?

- a. The man.
- b. The dog.
- c. The weather.
- d. The fear.

7. What did the dog do when the man ran in panic ?

- a. It did not go to the man.
- b. It ran blindly and without intention.
- c. It followed the man.
- d. It ran far behind the man.

Part C

Two main techniques have been used for training elephants, which we may call respectively the tough and the gentle. The former method simply consists of setting an elephant to work and beating him until he does what is expected of him. Apart from any moral considerations this is a stupid method of training, for it produces a resentful animal who at a later stage may well turn man-killer. The gentle method requires more patience in the early stages, but produces a cheerful, good-tempered elephant who will give many years of loyal service.

.....

Questions

1. Why is the tough method considered stupid ?
 - a. Because the trainer has to beat the elephant.
 - b. Because the trainer has to be more patient.
 - c. Because the elephant will become fierce.
 - d. Because the elephant will become stupid.

2. One thing that the trainer has to do when he uses the tough method is.....
 - a. beat the elephant.
 - b. use hard words.
 - c. give the elephant hard work.
 - d. be more patient.

Part D

The first essential in elephant training is to assign to the animal a single mahout who will be entirely responsible for the job. Elephants like to have one master just as dogs do, and are capable of a considerable degree of personal affection. There are even stories of half-trained elephant calves who have refused to feed and pined to death when by some unavoidable circumstance they have been deprived of their own trainer. Such extreme cases must probably be taken with a grain of salt, but they do underline the general principle that the relationship between elephant and mahout is the key to successful training.

.....

Questions

1. In what way can elephant be compared with dogs ?
 - a. They are responsible for their job.
 - b. They can be trained to work.
 - c. They like to live with men.
 - d. They like to have one master.

2. What, according to the author, is the most important thing for successful elephant training ?
 - a. The trainer should be the same person from the start to the end.
 - b. The trainer should have good assistants.
 - c. The trainer should give a grain of salt to the elephant.
 - d. The elephant should have friends when they are trained.

5. " They have been deprived of their master " means that.....
- Their own trainer has treated them badly.
 - Their own trainer has treated them well.
 - Their own trainer has been taken away.
 - Their own trainer has given them a grain of salt.

Part E

The most economical age to capture an elephant for training is between fifteen and twenty years, for it is then almost ready to undertake heavy work and can begin to earn its keep straight away. But animals of this age do not easily become subservient to man and a very firm hand must be employed in the early stages. The captive elephant, still roped to a tree, plunges and screams every time a man approaches, and for several days will probably refuse all food through anger and fear. Sometimes a tame elephant is tethered nearby to give the wild confidence, and in most cases the captive gradually quietens down and begins to accept its food. The next stage is to get the elephant to the training establishment, a ticklish business which is achieved with the aid of two tame elephants roped to the captive on either side.

.....

Questions

- What is the main disadvantage of training an elephant of between fifteen and twenty years old ?
 - It likes to plunge and scream.
 - It refuses all food at the early stages.
 - It gets angry easily.
 - It does not easily obey the trainer.

2. what is the "Flickish business" ?
 - a. Elephant feeding.
 - b. Elephant training.
 - c. Elephant capturing.
 - d. Elephant beating.
3. How does the trainer calm down the new captive elephant ?
 - a. By roping it to a tree.
 - b. By giving food to it.
 - c. By setting it near other tame elephants.
 - d. By approaching it more often.
4. " The elephant can begin to earn its keep straight away ".
" straight away " means.....
 - a. without delay.
 - b. without direction.
 - c. without satisfaction.
 - d. without control.
5. " earn its keep " means.....
 - a. Be able to keep itself.
 - b. Be suitable for keeping.
 - c. Be suitable for payment.
 - d. Be able to work well.
6. " A tame elephant is tethered nearby...." " tethered " means....
 - a. roped.
 - b. trained.
 - c. beaten.
 - d. fed.

Part II

When several elephants are being trained at one time it is customary for the new arrival to be placed between the stalls of two captives whose training is already well advanced. It is then left completely undisturbed with plenty of food and water so that it can absorb the atmosphere of its new home and see that nothing particularly alarming is happening to its companions. When it is eating normally its own training begins. The trainer stands in front of the elephant holding a long stick with a sharp metal point. Two assistants, mounted on tame elephants, control the captive from either side, while others rub their hands over his skin to the accompaniment of a monotonous and soothing chant. This is supposed to induce pleasurable sensations in the elephant, and its effects are reinforced by the use of endearing epithets, such as "ho my son" or "ho my father", or "my mother", according to the age and sex of the captive. The elephant is not immediately susceptible to such blandishments, however, and usually lashes fiercely with its trunk in all directions. These movements are controlled by the trainer with the metal-pointed stick, and the trunk eventually becomes so sore that the elephant curls it up and seldom afterwards uses it for offensive purposes.

("Elephant"...Richard Carrington)

Questions

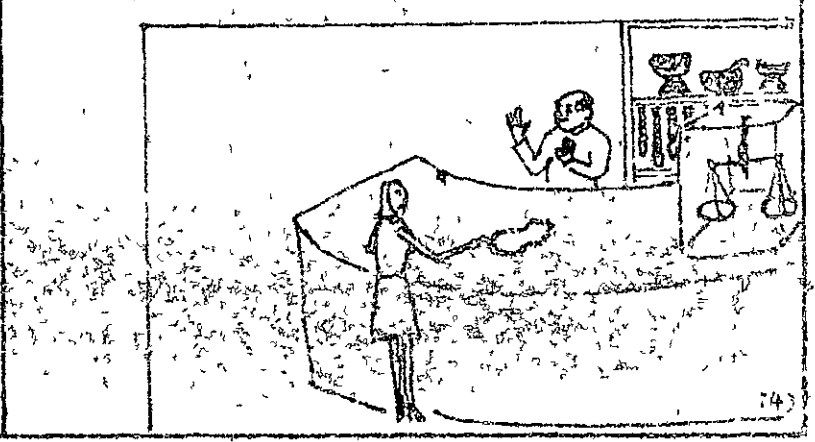
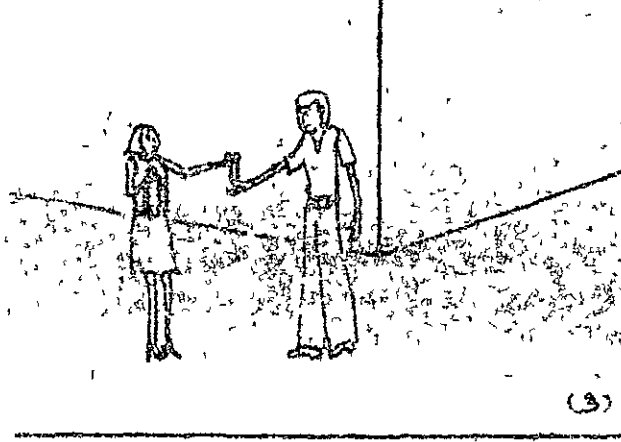
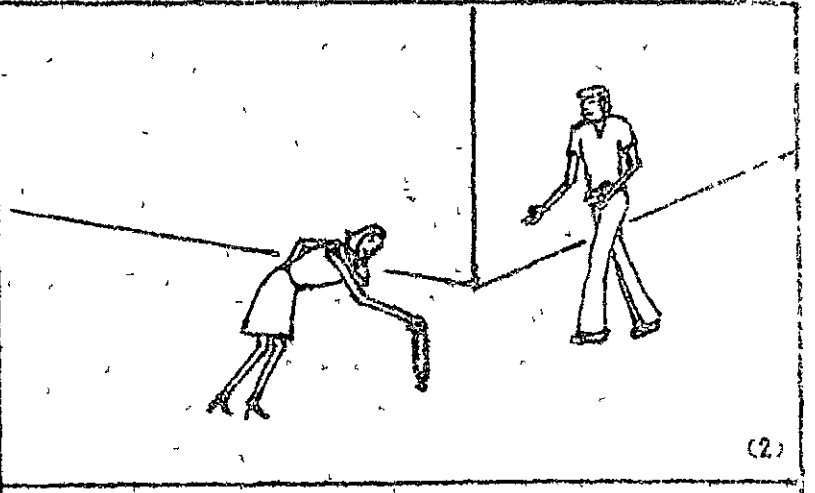
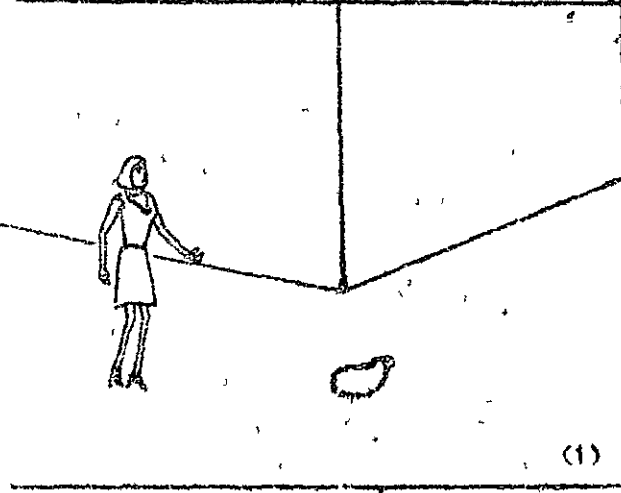
1. How does the trainer place the elephants when several elephants are trained at one time ?
 - a. A well trained captive is placed between the two new captives.
 - b. A new captive is placed between the two well trained captives.
 - c. A well trained captive is placed side by side with a new captive.
 - d. They are all placed together in stalls.
2. One method is called "a gentle method" because in that method.....
 - a. The trainer does not hurt the elephant at all.
 - b. The trainer is more patient.
 - c. The trainer gives food and friends to the elephant.
 - d. The trainer treats the elephant with gentle words and touch.
3. "such blandishments" means.....
 - a. rubbing of the hands over the elephant's skin.
 - b. endearing epithets spoken to the elephant.
 - c. gentle words and gentle touch.
 - d. the age and the sex of the captive.

Writing test

Part A

There is one error in each sentence. Rewrite each in correct form.

1. No one can get along with others if they don't know about " give and take ".
2. Edison paid little attention to what he ate and his clothes.
3. In the study of economic geography, one learns what place or what soil are suitable for planting rubber.
4. Now the government is trying to give the people the democracy.
5. The students do not have the command of English as they should have.
6. Hunting in the dictionaries and reference books tire the poor girl out.
7. The trumpet with the case sell for 100 baht.
8. Our supply of English books are inadequate.
9. In the Middle Ages people were filled with curious about land beyond the oceans.
10. Music is an important subject which we should teach it to the children.
11. It seemed the most darkest moment in his life.
12. " Excuse me " he said. " I believe you are mistaken "
13. The singular form is mouse: the plural form is mice.
14. When he was excited , he forgot what his mother told him.
15. Look! a man walks over there.



Part B

write sentences , using one of these words or phrases
in each sentence.

furthermore , otherwise , still , in addition to ,
approve , refuse , deny , keep up with , look forward to ,
accustom.

Part C

Study the pictures and then tell a story of about
150-175 words and give a name.

ประวัติผู้เขียน

ผู้เขียนเกิดเมื่อปี พ.ศ. 2485 ที่ตำบลท่าวาสกรี อำเภอพระนครศรีอยุธยา
จังหวัดพระนครศรีอยุธยา ได้รับการศึกษาเป็นลำดับดังนี้

จบชั้นประถมศึกษาปีที่ 4 จากโรงเรียนเกษมพิทยกุลศึกษา ในปี พ.ศ. 2496

จบชั้นมัธยมปีที่ 6 จากโรงเรียนจอมสุรางค์อุปถัมภ์ในปี พ.ศ. 2502

จบชั้นประกาศนียบัตรวิชาการศึกษาระดับสูง จากวิทยาลัยครูสวนสุนันทา ในปี พ.ศ.

2506

จบชั้นปริญญาการศึกษาศาสตรบัณฑิต จากวิทยาลัยวิชาการศึกษา ในปี พ.ศ. 2508