

4 2 2 1 1
6 2 2 1 1
2 1 1 1 1

ภูมิหลังของนักกีฬาทีมชาติไทยที่เข้าร่วมการแข่งขันกีฬาเอเชียนเกมส์
ครั้งที่ 13

15 ก.พ. 2543

ปริญญาพันธ์

ของ

เรืออากาศเอกหญิงสุกัญญา แสงเงิน

เสนอต่อมหาวิทยาลัยศรีนครินทรวิโรฒ ประสานมิตร เพื่อเป็นส่วนหนึ่งของการศึกษา
ตามหลักสูตรปริญญาการศึกษามหาบัณฑิต วิชาเอกพลศึกษา

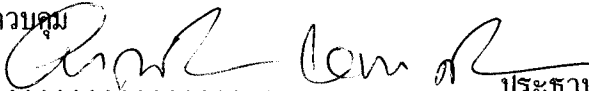
มีนาคม 2542

ลิขสิทธิ์ เป็นของมหาวิทยาลัยศรีนครินทรวิโรฒ

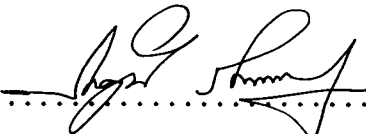
15/11/02

คณะกรรมการควบคุม และคณะกรรมการสอบได้พิจารณาปริญญาโทฉบับนี้แล้ว
เห็นสมควรรับเป็นส่วนหนึ่งของการศึกษาตามหลักสูตรปริญญาการศึกษามหาบัณฑิต วิชาเอกพลศึกษา
ของมหาวิทยาลัยศรีนครินทรวิโรฒได้

คณะกรรมการควบคุม



..... ประธาน

(รองศาสตราจารย์ผาณิต บิลมาศ)

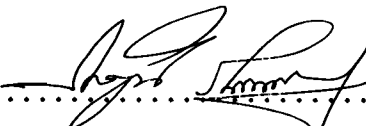

..... กรรมการ

(ผู้ช่วยศาสตราจารย์ภาคภูมิ รัตนโรจนากุล)

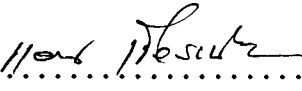
คณะกรรมการสอบ


..... ประธาน


(รองศาสตราจารย์ผาณิต บิลมาศ)


..... กรรมการ

(ผู้ช่วยศาสตราจารย์ภาคภูมิ รัตนโรจนากุล)


..... กรรมการที่แต่งตั้งเพิ่มเติม

(ผู้ช่วยศาสตราจารย์แพน เจียรนัย)


..... กรรมการที่แต่งตั้งเพิ่มเติม

(ผู้ช่วยศาสตราจารย์สมรรถชัย น้อยศิริ)

บัณฑิตวิทยาลัยอนุมัติให้รับปริญญาโทฉบับนี้เป็นส่วนหนึ่งของการศึกษาตามหลักสูตร
ปริญญาการศึกษามหาบัณฑิต วิชาเอกพลศึกษา ของมหาวิทยาลัยศรีนครินทรวิโรฒ


..... คณบดีบัณฑิตวิทยาลัย

(ศาสตราจารย์ ดร. เสริมศักดิ์ วิศาลาภรณ์)

วันที่ ..12...เดือน..มิถุนายน... พ.ศ.2542

ประกาศคุณูปการ

ปริญญาโทฉบับนี้สำเร็จลงได้ด้วยความกรุณาจาก รองศาสตราจารย์ผาณิต บิลมาศ ผู้ช่วยศาสตราจารย์ภาคภูมิ รัตนโรจนากุล ประธาน และกรรมการควบคุมปริญญาโท ผู้ช่วยศาสตราจารย์แพน เจียรณัย และผู้ช่วยศาสตราจารย์สมรรถชัย น้อยศิริ กรรมการสอบปริญญาโท ที่ได้ให้ความช่วยเหลือ แนะนำ ตลอดจนแก้ไขข้อบกพร่องต่าง ๆ ให้เป็น อย่างดี ผู้วิจัยขอกราบขอบพระคุณเป็นอย่างสูง ขอขอบพระคุณ สมาคมกีฬาสมัครเล่นทุกสมาคม และนักกีฬาทีมชาติไทยที่เข้าร่วมการแข่งขันเอเชียนเกมส์ ครั้งที่ 13 ณ กรุงเทพมหานคร ทุกท่านที่ให้ความอนุเคราะห์ในการตอบแบบสอบถาม ทำให้การศึกษานการวิจัยครั้งนี้สำเร็จ ด้วยดี

คุณประโยชน์อันพึงมีสำหรับปริญญาโทฉบับนี้ขอมอบให้ คุณพ่อ ร้อยตำรวจตรีหาญศึก แสงเงิน คุณแม่เอื้อน แสงเงิน ที่ให้กำเนิดและวางรากฐานการศึกษา ให้การสนับสนุน ผู้วิจัยมาโดยตลอด ทำยที่สุดผู้วิจัยขอขอบพระคุณครู อาจารย์ พี่ ๆ เพื่อน ๆ และน้อง ๆ ร่วมรุ่นทุกคน ตลอดจนผู้มีส่วนเกี่ยวข้องช่วยเหลือทำให้ปริญญาโทฉบับนี้สำเร็จลุล่วงลงด้วยดี

เรืออากาศเอกหญิงสุกันยา แสงเงิน

สารบัญ

บทที่		หน้า
1	บทนำ	1
	คำนำ	1
	ความมุ่งหมายของการศึกษาค้นคว้า	2
	ความสำคัญของการศึกษาค้นคว้า	2
	ขอบเขตของการศึกษาค้นคว้า	2
	ค่านิยมศัพท์ เฉพาะ	3
2	เอกสารที่เกี่ยวข้องกับงานวิจัย	4
	งานวิจัยในต่างประเทศ	12
	งานวิจัยในประเทศไทย	14
3	วิธีดำเนินการศึกษาค้นคว้า	19
	แหล่งข้อมูลและกลุ่มตัวอย่าง	19
	เครื่องมือที่ใช้ในการรวบรวมข้อมูล	22
	วิธีดำเนินการเก็บรวบรวมข้อมูล	23
	วิธีจัดกระทำกับข้อมูล	24
4	ผลการวิเคราะห์ข้อมูล	25
	สัญลักษณ์และอักษรย่อที่ใช้ในการวิเคราะห์ข้อมูล	25
	การเสนอผลการวิเคราะห์ข้อมูล	25
	ผลการศึกษาค้นคว้า	26

บทที่	หน้า
5 บทย่อ สรุปผล อภิปราย และข้อเสนอแนะ	63
บทย่อ	63
ความมุ่งหมายในการศึกษาครั้งนี้	63
วิธีการดำเนินการศึกษาครั้งนี้	63
เครื่องมือที่ใช้ในการเก็บรวบรวมข้อมูล	63
การวิเคราะห์ข้อมูล	64
สรุปผลการวิเคราะห์	64
อภิปรายผล	67
ข้อเสนอแนะ	68
 บรรณานุกรม	 69
 ภาคผนวก	 73
 ประวัติย่อของผู้วิจัย	 84

บัญชีตาราง

ตาราง	หน้า
1 สมาคมกีฬาและจำนวนนักกีฬาชายและนักกีฬาหญิงที่เข้าร่วมการแข่งขันกีฬา เอเชียนเกมส์ ครั้งที่ 13 ณ กรุงเทพมหานคร	20
2 แสดงจำนวนและร้อยละของกลุ่มตัวอย่าง จำแนกตามประเภทกีฬา	26
3 แสดงจำนวนและร้อยละของกลุ่มตัวอย่าง จำแนกตามเพศ	28
4 แสดงจำนวนและร้อยละของอายุ น้ำหนัก ส่วนสูง ของนักกีฬาชายและ นักกีฬาหญิง	29
5 แสดงจำนวนและร้อยละของกลุ่มตัวอย่าง จำแนกตามศาสนา	29
6 แสดงจำนวนและร้อยละของกลุ่มตัวอย่าง จำแนกตามสถานภาพสมรส	30
7 แสดงจำนวนและร้อยละของกลุ่มตัวอย่าง จำแนกตามภูมิลำเนา	31
8 แสดงจำนวนและร้อยละของกลุ่มตัวอย่าง จำแนกตามภูมิลำเนาของบิดามารดา .	32
9 แสดงจำนวนและร้อยละของกลุ่มตัวอย่าง จำแนกตามระดับการศึกษาเมื่อเริ่ม เป็นนักกีฬาทีมชาติไทยครั้งแรก	33
10 แสดงจำนวนและร้อยละของกลุ่มตัวอย่าง จำแนกตามระดับการศึกษาของบิดา .	34
11 แสดงจำนวนและร้อยละของกลุ่มตัวอย่าง จำแนกตามระดับการศึกษาของ มารดา	35
12 แสดงจำนวนและร้อยละของกลุ่มตัวอย่าง จำแนกตามการประกอบอาชีพก่อนเป็น นักกีฬาทีมชาติไทย	36
13 แสดงจำนวนและร้อยละของกลุ่มตัวอย่าง จำแนกตามอาชีพก่อนเป็นนักกีฬาทีม ชาติไทย	37
14 แสดงจำนวนและร้อยละของกลุ่มตัวอย่าง จำแนกตามการประกอบอาชีพใน ปัจจุบัน	38

ตาราง

หน้า

15	แสดงจำนวนและร้อยละของกลุ่มตัวอย่าง จำแนกตามอาชีพในปัจจุบัน	39
16	แสดงจำนวนและร้อยละของกลุ่มตัวอย่าง จำแนกตามการประกอบอาชีพของ บิดา เมื่อ เริ่ม เป็นนักกีฬาทีมชาติไทย	40
17	แสดงจำนวนและร้อยละของกลุ่มตัวอย่าง จำแนกตามอาชีพของบิดาเมื่อเริ่ม เป็นนักกีฬาทีมชาติไทย	41
18	แสดงจำนวนและร้อยละของกลุ่มตัวอย่าง จำแนกตามการประกอบอาชีพของ มารดา เมื่อ เริ่ม เป็นนักกีฬาทีมชาติไทย	42
19	แสดงจำนวนและร้อยละของกลุ่มตัวอย่าง จำแนกตามอาชีพของมารดาเมื่อเริ่ม เป็นนักกีฬาทีมชาติไทย	43
20	แสดงจำนวนและร้อยละของกลุ่มตัวอย่าง จำแนกตามการมีรายได้เมื่อเริ่มเป็น นักกีฬาทีมชาติไทย	44
21	แสดงจำนวนและร้อยละของกลุ่มตัวอย่าง จำแนกตามรายได้เมื่อเริ่มเป็น นักกีฬาทีมชาติไทย	45
22	แสดงจำนวนและร้อยละของกลุ่มตัวอย่าง จำแนกตามการมีรายได้จาก การประกอบอาชีพในปัจจุบัน	46
23	แสดงจำนวนและร้อยละของกลุ่มตัวอย่าง จำแนกตามรายได้จากการประกอบ อาชีพในปัจจุบัน	47
24	แสดงจำนวนและร้อยละของกลุ่มตัวอย่าง จำแนกตามการมีรายได้จากสโมสร ก่อน เป็นนักกีฬาทีมชาติไทย	48
25	แสดงจำนวนและร้อยละของกลุ่มตัวอย่าง จำแนกตามรายได้จากสโมสร ก่อน เป็นนักกีฬาทีมชาติไทย	49
26	แสดงจำนวนและร้อยละของกลุ่มตัวอย่าง จำแนกตามการมีรายได้จากสโมสร ในปัจจุบัน	50

ตาราง

หน้า

27	แสดงจำนวนและร้อยละของกลุ่มตัวอย่าง จำแนกตามรายได้จากสรมสร ในปัจจุบัน	51
28	แสดงจำนวนและร้อยละของกลุ่มตัวอย่าง จำแนกตามรายได้เฉลี่ยของบิดา และมารดา	52
29	แสดงจำนวนและร้อยละของกลุ่มตัวอย่าง จำแนกตามการมีสังกัดสรมสร ก่อนเป็นนักกีฬาทีมชาติไทย	53
30	แสดงจำนวนและร้อยละของกลุ่มตัวอย่าง จำแนกตามสรมสรที่สังกัดก่อนเป็น นักกีฬาทีมชาติไทย	54
31	แสดงจำนวนและร้อยละของกลุ่มตัวอย่าง จำแนกตามการมีสังกัดสรมสร ในปัจจุบัน	55
32	แสดงจำนวนและร้อยละของกลุ่มตัวอย่าง จำแนกตามสรมสรที่สังกัดในปัจจุบัน .	56
33	แสดงจำนวนและร้อยละของกลุ่มตัวอย่าง จำแนกตามการส่งเสริมการเล่นกีฬา จากบุคคลในครอบครัว	57
34	แสดงจำนวนและร้อยละของกลุ่มตัวอย่าง จำแนกตามบุคคลที่ชักชวนให้เริ่มเล่น กีฬานิดที่เป็นตัวแทนทีมชาติไทย	58
35	แสดงจำนวนและร้อยละของกลุ่มตัวอย่าง จำแนกตามการเป็นนักกีฬาของบิดา .	59
36	แสดงจำนวนและร้อยละของกลุ่มตัวอย่าง จำแนกตามประสบการณ์การ แข่งขันสูงสุดของบิดา	60
37	แสดงจำนวนและร้อยละของกลุ่มตัวอย่าง จำแนกตามการเป็นนักกีฬาของ มารดา	61
38	แสดงจำนวนและร้อยละของกลุ่มตัวอย่าง จำแนกตามประสบการณ์การ แข่งขันสูงสุดของมารดา	62

บัญชีภาพประกอบ

ภาพประกอบ	หน้า
1 แสดงลำดับขั้นของความต้องการตามแนวคิดของ มาสโลว์ (Maslow)	17
2 แสดงองค์ประกอบของความสามารถในการเล่นกีฬา	18

บทที่ 1

บทนำ

คำนำ

ในปัจจุบันประเทศไทยได้ให้ความสำคัญต่อการกีฬาเป็นอย่างมาก เห็นได้จากการเสนอข่าวของสื่อมวลชนทุกรูปแบบทั้งในด้านหนังสือพิมพ์ วิทยุและโทรทัศน์ ซึ่งมีการนำเสนอข่าวทั้งกีฬาภายในประเทศและกีฬาในต่างประเทศ รัฐบาลไทยมีนโยบายส่งเสริมและพัฒนากีฬาของชาติมาตั้งแต่อดีตจนถึงปัจจุบัน มีหน่วยงานที่รับผิดชอบ เช่น กรมพลศึกษา การกีฬาแห่งประเทศไทย เป็นต้น รวมทั้งได้ประกาศใช้แผนพัฒนาการกีฬาแห่งชาติ ฉบับที่ 1 (พ.ศ. 2531-2539) ขึ้น มีวัตถุประสงค์เพื่อพัฒนาการกีฬาให้เป็นพื้นฐานในการพัฒนาเด็ก เยาวชน และประชาชนให้มีสุขภาพแข็งแรง มีระเบียบวินัย ใช้เวลาว่างให้เกิดประโยชน์ รวมทั้งเป็นประชาชนที่มีคุณภาพของประเทศสืบต่อไป

ในการพัฒนากีฬาแห่งชาตินั้นจะต้องพัฒนาไปทั้งด้านการศึกษาเพื่อมวลชนและการกีฬาเพื่อการแข่งขัน ซึ่งการกีฬาเพื่อการแข่งขันเป็นการแสดงศักยภาพและความสามารถ และชัยชนะของการกีฬา ในการที่บุคคลจะประสบความสำเร็จได้นั้นจะต้องอาศัยเทคนิค ยุทธวิธี และการฝึกซ้อมที่เพียงพอ แต่สิ่งต่าง ๆ เหล่านี้ของแต่ละบุคคลจะไม่เท่าเทียมกันเนื่องจากบุคลิกลักษณะต่าง ๆ มนุษย์เราได้รับสิ่งต่าง ๆ มาโดยกรรมวิธีสองประการคือ ทางพันธุกรรม (Inherited) และโดยการเรียนรู้ (Learned) โดยองค์ประกอบดังกล่าวนี้จะมีความสำคัญต่อความสามารถในการเล่นกีฬาเช่นเดียวกับ ประทุม ม่วงมี (2527 : 292) กล่าวว่า อิทธิพลของภูมิหลังด้านสรีรวิทยา จิตวิทยาการกีฬา แรงจูงใจ สภาพแวดล้อม และผู้สนับสนุน เป็นสิ่งที่สำคัญต่อการเป็นนักกีฬาที่มีคุณภาพ และสอดคล้องกับ เกษม นครเขตต์ (2531 : 65 - 66) ได้กล่าวเสริมในเรื่องเศรษฐกิจและชาติกำเนิดว่าเป็นสิ่งที่มีอิทธิพลต่อความสามารถของนักกีฬา

ในภูมิภาคเอเชียการแข่งขันกีฬาเอเชียนเกมส์ เป็นการแข่งขันกีฬาที่มีความสำคัญ แสดงถึงศักยภาพและความสำเร็จทางชัยชนะของนักกีฬา และสอดคล้องกับการแสดงถึงศักยภาพของนักกีฬาในชาตินั้น ๆ ว่า มีความสามารถทางการกีฬาเพื่อการแข่งขันเพียงใด โดยเฉพาะประเทศไทยที่เป็นเจ้าภาพจัดการแข่งขันกีฬาเอเชียนเกมส์ ครั้งที่ 13 ที่กรุงเทพมหานคร ดังนั้นผู้วิจัยจึงมีความสนใจที่จะศึกษาถึงภูมิหลังของนักกีฬาทีมชาติไทยที่เข้าร่วมการแข่งขันกีฬาเอเชียนเกมส์ ครั้งที่ 13 เพื่อที่จะทราบข้อมูลดังกล่าวและใช้เป็นแนวทางต่อไปในอนาคต

ความมุ่งหมายของการศึกษาค้นคว้า

เพื่อทราบภูมิหลังของนักกีฬาทีมชาติไทยที่เข้าร่วมการแข่งขันกีฬาเอเชียนเกมส์ ครั้งที่ 13 ณ กรุงเทพมหานคร

ความสำคัญของการศึกษาค้นคว้า

1. เป็นข้อมูลในการพัฒนาและส่งเสริมนักกีฬาทีมชาติไทย
2. เป็นประโยชน์แก่ผู้ที่เกี่ยวข้องในงานการกีฬาของประเทศไทย
3. เป็นแนวทางในการทาวิจัยเรื่องอื่น ๆ อีกต่อไป

ขอบเขตของการศึกษาค้นคว้า

1. ประชาชนและกลุ่มตัวอย่างที่ใช้ในการศึกษาครั้งนี้เป็นนักกีฬาทีมชาติไทยที่เข้าร่วมการแข่งขันกีฬาเอเชียนเกมส์ ครั้งที่ 13 ณ กรุงเทพมหานคร ซึ่งแบ่งตามชนิดกีฬาทั้งหมด 38 ประเภทกีฬา
2. ตัวแปรที่จะศึกษา ได้แก่
 - 2.1 ชนิดกีฬาและเพศของนักกีฬา

- 2.2 อายุ น้ำหนัก ส่วนสูงของนักกีฬา
- 2.3 จำนวนพี่น้องของนักกีฬา
- 2.4 ลักษณะการอยู่ร่วมกันของบิดามารดารวมทั้งตัวนักกีฬา
- 2.5 ลักษณะทางสถานภาพทางครอบครัวของนักกีฬา
- 2.6 การนับถือศาสนา
- 2.7 ระดับการศึกษาในปัจจุบันและผลการเรียน
- 2.8 ระดับการศึกษา อาชีพ รายได้ ของบิดามารดา
- 2.9 ประสบการณ์ทางด้านการกีฬาของบิดามารดา
- 2.10 บุคคลที่ทำให้การสนับสนุน
- 2.11 ความสำเร็จทางด้านกีฬา

คานิยามศัพท์เฉพาะ

1. ภูมิหลัง หมายถึง ประวัติส่วนบุคคลของนักกีฬาทีมชาติไทยทางด้านข้อมูลส่วนตัว ภูมิลาเนา การศึกษา การประกอบอาชีพ รายได้ และประสบการณ์ทางการกีฬา
2. นักกีฬาทีมชาติ หมายถึง นักกีฬาชายและนักกีฬาหญิงที่เข้าร่วมทำการแข่งขัน เอเชียนเกมส์ ครั้งที่ 13 ณ กรุงเทพมหานคร

บทที่ 2

เอกสารที่เกี่ยวข้องกับงานวิจัย

ผู้วิจัยได้ทำการสำรวจเอกสารที่เกี่ยวข้องและงานวิจัยต่าง ๆ ที่กล่าวถึงภูมิหลังของนักกีฬาเอเชียนเกมส์ ครั้งที่ 13 ณ กรุงเทพมหานคร ดังนี้

เอกสารที่เกี่ยวข้อง

เอก เกิดเต็มภูมิ (2522 : 2125) ได้สรุปองค์ประกอบที่ทำให้มนุษย์มีความแตกต่างทางด้านความสามารถไว้เป็น 2 องค์ประกอบ คือ

1. องค์ประกอบทางด้านร่างกาย มีดังนี้คือ

1.1 ลักษณะรูปร่าง (Type of Body) นักจิตวิทยา และนักพลศึกษา ได้กำหนดโครงสร้างของมนุษย์ไว้ 3 แบบ คือ มนุษย์ที่มีรูปร่างกลมอ้วน เนื้อนุ่ม มีไขมันมาก มนุษย์ที่มีรูปร่างแข็งแรงและมีกล้ามเนื้อปรากฏชัดเจนและสวยงาม และมนุษย์ที่มีรูปร่างผอมสูง นอกจากนี้ยังพบว่านักกีฬาว่ายน้ำจะมีโครงสร้างสมส่วนแข็งแรง มีกล้ามเนื้อปรากฏชัดเจน สำหรับนักกรีฑาประเภทวิ่งระยะสั้น ทูมน้ำหนัก และกระโดดไกล จะมีโครงสร้างเช่นเดียวกับนักกรีฑาว่ายน้ำ ส่วนนักกีฬาระยะไกลจะมีรูปร่างผอมสูง และมีกล้ามเนื้อ

1.2 ลักษณะเฉพาะของสมรรถภาพทางกาย (Specific physical fitness factors) นอกจากโครงสร้างของร่างกายจะเป็นตัวกำหนดว่าบุคคลจะมีความสามารถทางทักษะแล้วยังมีองค์ประกอบที่สำคัญอีกประการหนึ่งที่เกี่ยวพันซึ่งกันและกัน ได้แก่ ความแข็งแรง (strength) ความทนทานของกล้ามเนื้อ (Muscular Endurance) ความยืดหยุ่น (Flexibility) ความสมดุลย์ของร่างกาย (Balance) ความสัมพันธ์ในการทำงานของแต่ละส่วนของร่างกาย (Co-ordination) เช่น ความสัมพันธ์ระหว่างตากับเท้า และความสัมพันธ์ระหว่างตากับมือ

1.3 อายุ ร่างกายของมนุษย์จะมีการเปลี่ยนแปลงไปตามอายุ คือจะมีการเจริญเติบโตหรือลดสมรรถภาพลงตามระดับอายุ ซึ่งการเปลี่ยนแปลงนี้ย่อมจะมีผลต่อความสามารถในการแสดงออกของทักษะการเคลื่อนไหว

1.4 เพศ โดยมนุษย์เราแบ่งออกเป็น 2 เพศ คือ เพศหญิงกับเพศชาย ซึ่งความแตกต่างระหว่างเพศ จะมีผลต่อความสามารถในการแสดงออก ซึ่งทักษะการเคลื่อนไหวของมนุษย์จะเริ่มเห็นความแตกต่างได้อย่างชัดเจนในระดับอายุที่สูงขึ้น โดยเฉพาะในวัยรุ่น เด็กชายจะมีพัฒนาการทางทักษะการเคลื่อนไหวเป็นไปอย่างต่อเนื่อง ซึ่งในทางตรงกันข้าม การพัฒนาในทักษะการเคลื่อนไหวของเด็กหญิงจะไม่ค่อยปรากฏ

2. องค์ประกอบทางด้านสมอง มีดังนี้คือ

2.1 ระดับสติปัญญา คนเราจะมีระดับสติปัญญาหรือที่เรียกว่า "ไอคิว" (I.Q.) (Intelligence Quotient) แตกต่างกันในแง่ของพันธุกรรมและสิ่งแวดล้อม ความลึกของร่องสมองที่แตกต่างกันยังมีแนวโน้มที่ทำให้มนุษย์มีความแตกต่างกันในด้านสติปัญญา

2.2 ประสาทความรู้ทางกลไกด้านการเคลื่อนไหวก็คือ ความสามารถของสมองในการประเมินค่าประสบการณ์ความรู้เกี่ยวกับตำแหน่งการเคลื่อนไหวในอดีตที่ออกมาจัดตำแหน่งและรูปแบบของการเคลื่อนไหวในปัจจุบัน

2.3 อารมณ์ อารมณ์จะมีอิทธิพลต่อการเคลื่อนไหวอย่างเห็นได้ชัด ผู้ที่มีระดับวุฒิภาวะสูงก็จะสามารถควบคุมอารมณ์ได้ดีกว่าผู้ที่มีระดับสติปัญญา หรือวุฒิภาวะต่ำ การตัดสินใจในการทำอะไรรวมทั้งสภาวะทางอารมณ์มีการผันแปรอย่างรุนแรง ก็จะไปเบียดบังความคิดการใช้สมองสั่งการก็จะมึนน้อย การเคลื่อนไหวก็จะเป็นไปได้อย่างราบเรียบ

ส่วนประกอบสำคัญในการพิจารณาสภาพการณ์ของสิ่งเร้าคือ การเคลื่อนไหวของร่างกายตามสภาพการณ์ แต่เนื่องจากกิจกรรมก็มีอยู่มากหลายประเภท เช่น กีฬาประเภททีม กีฬาประเภทบุคคล ประเภทคู่ ซึ่งสถานการณ์ในการเล่นและสถานการณ์ของสิ่งเร้าที่แตกต่างกันในบางประเภทอาศัยความสามารถเฉพาะบุคคลเพียงคนเดียวไม่ว่าจะเป็นในด้านการตัดสินใจความสามารถหรือยุทธวิธีในการเล่น จะต้องมีความสามารถอื่นมาประกอบอีก ดังที่ ซิงเกอร์ (Singer, 1975) ได้กล่าวว่า นักประดาน้ำ หรือนักกายกรรมเพียงมีทักษะขั้นพื้นฐาน

ก็สามารถประสบความสำเร็จได้ในการแสดง แต่นักกีฬาประเภททีมต้องมีความสามารถอื่น ๆ ประกอบ เช่น กลวิธีการเล่นความยืดหยุ่นในการตอบสนองความมั่นคงทางอารมณ์ และการประสานงานกับเพื่อนร่วมทีม ตลอดจนความสามารถในการพิจารณาสภาพการณ์ เพื่อเลือกใช้ทักษะที่เหมาะสมกับสภาพการณ์นั้น ๆ

อารีย์ ต้นท์เจริญรัตน์ (2522 : 8 - 10) กล่าวว่า อัตราการพัฒนาหรือแบบของการพัฒนาจะเปลี่ยนไปตามภาวะต่าง ๆ ทั้งที่เกี่ยวข้องกับตัวบุคคล องค์ประกอบเหล่านั้นคือ

1. สติปัญญา
2. เพศ
3. การทำงานของต่อมต่าง ๆ
4. อาหาร
5. อากาศและแสงสว่าง
6. โรคภัยไข้เจ็บ
7. พันธุกรรม
8. การจัดสภาพแวดล้อมเลี้ยงดู
9. การอบรมเลี้ยงดู
10. ตำแหน่งในครอบครัว
11. วัฒนธรรม

แคร์รอน (อุตม พิมพ์. 2526 : 14 ; อ้างอิงมาจาก Carron. 1980 : 4 - 6) กล่าวไว้ว่า ความสามารถในการเล่นกีฬาของมนุษย์มาจากองค์ประกอบที่สำคัญเฉพาะอย่าง ซึ่งแบ่งออกเป็น 4 ประการ คือ

1. ทางสรีรวิทยา
2. ทางสังคม
3. ทางโครงสร้างของร่างกาย
4. ทางจิตวิทยา

จากองค์ประกอบของความสามารถในการเล่นกีฬาที่กล่าวมาแล้วนั้น อาจสรุปได้ตาม ความสำคัญขององค์ประกอบได้ดังนี้

1. ปัจจัยด้านโครงสร้างร่างกายและสรีรวิทยา ได้แก่ ลักษณะของร่างกายที่มี สัดส่วนเหมาะสม มีความสมบูรณ์แข็งแรงของกล้ามเนื้อ
2. ปัจจัยด้านสังคม ซึ่งได้แก่ สภาพแวดล้อมรอบตัว ครอบครัวผู้สนับสนุน และ ผู้ที่เกี่ยวข้อง
3. ปัจจัยด้านจิตวิทยา ได้แก่ ความต้องการขั้นพื้นฐานของมนุษย์เมื่อมีความ ต้องการ ย่อมเกิดแรงบันดาลใจ เกิดพลังในการฝึกฝนอย่างจริงจัง ปัจจัยดังกล่าวเหล่านี้ ย่อมจะมีอยู่ในคุณสมบัติของนักกีฬาที่มีความสามารถสูง โดย อาร์ รังสินนท์ (กรณีศึกษา ย่นย่อ. 2529 : 42 ; อ้างอิงมาจาก อาร์ รังสินนท์. 2527 : 1) ได้กล่าวถึง ความหมายของเด็กที่มีความสามารถสูง โดยใช้คำว่า เด็กฉลาด เด็กอัจฉริยะ เด็กเก่ง เด็กที่มีพรสวรรค์ หรือเด็กปัญญาเลิศ ว่าหมายถึง เด็กหรือบุคคลที่มีความสามารถเฉพาะ อย่างทางวิชาการ เก่งคณิตศาสตร์ เก่งทางภาษา เก่งคอมพิวเตอร์ มีความคิดสร้างสรรค์ สามารถคิด ตัดแปลง ปรับปรุงของเดิมให้แปลงใหม่อย่างคาดไม่ถึง คิดแก้ปัญหา หรือคิด ประดิษฐ์สิ่งที่เป็นประโยชน์ต่อสังคม มีความสามารถด้านดนตรี ศิลปะ นาฏศิลป์ กีฬา และ ความสามารถทางการเป็นผู้นำ ลักษณะความสามารถทางด้านต่าง ๆ ดังกล่าวนี้ ปัจจุบัน รวมเรียกว่า ความเป็นปัญญาเลิศและความถนัดเฉพาะด้าน (The Gifted and Talented) และความสามารถพิเศษของบุคคลหนึ่งอาจเด่นชัดเพียงด้านเดียวหรือหลาย ๆ ด้านก็ได้

พิพิธพร แก้วมุกดา (2527 : 88 - 89) ได้แสดงดัชนีในการทำงานสำเร็จของ นักกีฬาตามลักษณะทางโครงสร้างร่างกายและสรีระวิทยา ดังนี้

1. พันธุกรรม

จากผลการวิจัยพบว่า สภาพร่างกาย เช่น น้ำหนัก ส่วนสูง และโครงสร้าง ของร่างกาย เป็นส่วนสำคัญที่จะทำให้ประสบความสำเร็จทางการกีฬา และพบว่าประสิทธิภาพ ทางด้านร่างกายและจิตใจของนักกีฬานั้น มีส่วนเกี่ยวข้องกับพันธุกรรมมากกว่าสิ่งแวดล้อม นอกจากนี้ผลการวิจัยยังพบว่านักกีฬาโอลิมปิกนั้น ครอบครัวของเขามักจะมีนิสัยชอบการแข่งขัน

เหมือนกันและ เป็นกิจกรรมชนิดเดียวที่เขากำลังกระทำอยู่ เช่น กรีฑาโอลิมปิก มักจะมาจากครอบครัวที่เล่นกรีฑา

2. ลักษณะรูปร่างเป็นสิ่งที่สำคัญอย่างหนึ่งซึ่งช่วยให้การฝึกสอนกีฬาประสบความสำเร็จ ผลการวิจัยพบว่า ลักษณะรูปร่างของนักกีฬาแต่ละแบบมีผลต่อการฝึกเป็นอย่างมาก โดยทั่วไป ลักษณะรูปร่างของมนุษย์แบ่งออกเป็น 3 แบบ คือ

2.1 พวกรูปร่างอ้วนเตี้ย (Endomorphy) มีลักษณะอ้วน ศีรษะใหญ่ คอหนา และสั้น ออกกว้าง มีไขมัน แขนสั้น ส่วนของท้องมีมากกว่าหน้าอก โครงร่างไม่มีกล้ามเนื้อ หน้าอกเจริญขึ้นเนื่องจากการพอกพูนของไขมัน ผิวหน้าอ่อนนุ่ม เป็นคนประเภท ลงพุง มีไขมันตามแขนขา

2.2 พวกรูปร่างลำสัน (Mesomorphy) มีกล้ามเนื้อเป็นมัด ๆ เห็นได้ชัดเจน กระดูกมีขนาดใหญ่และมีกล้ามเนื้อปกคลุมหนาแน่น แขน ขา ลำตัวจะแข็งแรง มีกล้ามเนื้อโดยตลอดแขน ช่วงล่างหนา ข้อมือ มือ นิ้วมือแข็งแรง ส่วนของลำตัวกับน่องใหญ่ เอวคอด ไหล่กว้าง ลำตัวตรง

2.3 พวกรูปร่างผอม (Ectomorphy) มีลักษณะผอม สะโพกสะออง แบบบาง กระดูกเล็ก มีกล้ามเนื้อน้อย ไหล่บาง แขนและไม่มีกล้ามเนื้อ แขนขายาว ท้องและสะโพกราบเรียบ

กรมพลศึกษา (2527 : 22 - 25) ได้สรุปเรื่องของบุคลิกภาพของนักกีฬาโดย นักจิตวิทยาเชื่อว่าพฤติกรรมที่แสดงเป็นประจำคือ ลักษณะและอุปนิสัยของบุคคลนั้น เช่น ความก้าวร้าว ความมั่นใจในตนเอง ความร่าเริง ความไว้อวด ฯลฯ พฤติกรรมเหล่านี้ จะช่วยให้เข้าใจบุคลิกภาพของเขาได้มากยิ่งขึ้นและสามารถทำนายได้ว่า ถ้าเขาอยู่ในสภาพการณ์ ทำนองนั้นในขณะนั้น เขามีพฤติกรรมอย่างไร เช่น นักกีฬาที่กำลังจะพ่ายแพ้คนหนึ่งอาจจะ ก้าวร้าวมากขึ้นเพื่อเอาชนะ ในขณะที่อีกคนอาจจะหมดกำลังใจ และแข่งขันต่อไปเพื่อให้อับเกมส์ เร็วขึ้นเท่านั้น นักจิตวิทยาต้องการทราบความแตกต่างระหว่างบุคลิกภาพของนักกีฬาและผู้ที่ไม่ใช่ นักกีฬา นักกีฬาประเภททีมและบุคคล นักกีฬาชนะ เลิศกับนักกีฬาทั่วไป ดังนี้

1. บุคลิกภาพของนักกีฬาและผู้ที่ไม่ใช่ นักกีฬา

นักกีฬา (Athlete) คือผู้เล่นกีฬาที่เป็นตัวแทนของโรงเรียนหรือนักกีฬาที่ได้รับคัดเลือกให้ลงแข่งขัน

ผู้ที่ไม่ใช่ นักกีฬา (Non - Athlete) คือผู้ที่ไม่เคยเข้าร่วมในการแข่งขันกีฬา ไม่ว่าจะ เป็นระดับโรงเรียนหรือมหาวิทยาลัย หรือที่มาเดมาก่อน

เมื่อพิจารณามุมมองของนักกีฬาโดยละเอียดแล้ว สามารถแบ่งบุคลิกภาพของนักกีฬาได้ 7 ลักษณะด้วยกัน ได้แก่

1. ชอบสังคม (Sociality) เป็นผู้ที่น่าคบ นิสัยดี วางตัวตามสบาย เปิดเผยมีเสน่ห์ ใจอ่อน ใจดี วางไว้ได้ ปรับตัวง่าย และมีไมตรีต่อผู้อื่นเสมอ นักกีฬาเหล่านี้จะมีความสัมพันธ์อันดีกับผู้เล่นคนอื่นด้วย

2. อวดเด่น (Dominance) เป็นผู้ที่มีความมั่นใจในตนเองด้วย แข็งกระด้าง ไม่มีระเบียบแบบแผน ไม่รู้จักกาลเทศะ ก้าวร้าวในการแข่งขัน มีร่างกายแข็งแรง สมรรถภาพทางกายสูง รักตนเอง อวดดี ชอบคุยโว ชอบเรียกร้องความสนใจ ชอบขัดคอหรือทะเลาะกับผู้เล่นหรือผู้ตัดสินต่าหนักกระเปียบ เข้ากับผู้เล่นอื่น ๆ ได้ยาก และไม่มีความสุขนัก

3. เปิดเผย (Extroversion) เป็นผู้ที่ชอบเที่ยวเตร่ ชอบการเล่นเป็นทีม ชอบความตื่นตัว ชอบเสียง ใจร้อน ขาดการยับยั้งชั่งใจ ก้าวร้าว โกรธง่ายหายเร็ว และควบคุมอารมณ์ตนเองไม่ค่อยได้ มองโลกแง่ดี กระตือรือร้น สามารถอดทนต่อความเจ็บปวดมาก ๆ ได้

4. รู้จักตนเอง (Self Concept) มีความเชื่อมั่นในตนเอง รั้าแรง อดทน บึกบึน สงบเสงี่ยมแต่ลับไว แข็งแรงกระปี้กระเปราะ มีขวัญและกำลังใจดี ช่วยตนเองได้ในขณะอยู่ในสถานการณ์คับขัน ชอบความตื่นเต้น เสียงอึกทิกและผู้คน ไม่เก็บกดความกังวลใจ ไม่กล่าวโทษตนเองและควบคุมอารมณ์ได้

5. คนหัวโบราณ (Conventionality) เป็นผู้ที่มีความระมัดระวังที่จะทำทุกสิ่งทุกอย่างให้ถูกต้อง ไว้ว่างใจได้ มองโลกตามความเป็นจริง ไม่ค่อยมีความคิดแปลกใหม่

ไม่สนใจแก้ปัญหาเฉพาะหน้า และชอบเข้าไปเกี่ยวข้องกับทุกเรื่อง

6. ใจแข็ง (Mental Toughness) ไม่อารมณ์เสียเมื่อถูกเข้าเหย ยอมรับคำวิพากวิจารณ์ สามารถเผชิญปัญหาทุก ๆ ได้ ไม่ต้องการกำลังใจจากผู้ฝึกสอนกีฬา ลักษณะอย่างนี้นักกีฬาสามารถฝึกให้เกิดความเคยชินได้

7. อารมณ์มั่นคง (Emotional Stability) เป็นผู้มีวุฒิภาวะสูง ไม่ ตื่นเต้น หรือ เคร่งเครียด มองโลกในแง่ดีและมีระเบียบวินัย

บุคลิกภาพทั้ง 7 ลักษณะ ที่ได้กล่าวมานี้ อาจพบได้ทั้งในนักกีฬาชายและหญิงได้ เท่า ๆ กัน เพราะมีข้อมูลสนับสนุนอีกว่า นักกีฬาชายมีความเชื่อมั่นในตนเองขึ้น อดทนต่อ ความกดดันในขณะแข่งขันและมีระเบียบมากขึ้น นักกีฬาหญิงจะเก็บตัวน้อยลงคือ ชอบเข้าสังคม มากกว่าผู้ไม่เล่นกีฬา และจากผลการวิจัยยังพบว่า ผู้ที่ไม่เล่นกีฬาจะไม่มีการเปลี่ยนแปลง บุคลิกภาพไปจากเดิมเลย

2. บุคลิกภาพของนักกีฬาประเภททีมและบุคคล

ความแตกต่างระหว่างนักกีฬาประเภททีมและบุคคล ผลการวิจัยของนักกีฬา ประเภททีม ได้แก่ บาสเกตบอล ฟุตบอล และเบสบอล ฯลฯ นักกีฬาประเภทบุคคล ได้แก่ มวยปล้ำ วัยน้ำ เทนนิส กรีฑา กอล์ฟ ฯลฯ พบว่า นักกีฬาประเภททีมและบุคคลมีความ แตกต่างกัน

เลียวนาร์ด (Leonard. 1987 : 106 - 107) ได้กล่าวถึงทฤษฎีการเรียนรู้ ทางสังคมที่มีผลต่อการเล่นกีฬา เป็นการเปลี่ยนแปลงพฤติกรรมอันมีผลมาจากประสบการณ์รับรู้ การปฏิบัติ ซึ่งแบ่งได้ 3 ลักษณะ คือ

1. การเสริมแรง (Reinforcement) หมายถึง การให้รางวัล และการลงโทษในการรับรู้และปฏิบัติในสังคมกีฬา พ่อแม่เป็นครั้งแรกในสังคม ต่อมาพี่ชาย พี่สาว เพื่อน ครู และผู้ฝึกสอนที่มีความสำคัญลงมา บุคคลเหล่านี้จะมีความสำคัญในเรื่องของการให้ รางวัล และการลงโทษซึ่งส่งผลต่อกำลังใจและแรงจูงใจในการเล่นกีฬา

2. การสั่งสอน (Coaching) หมายถึง การถ่ายทอดความรู้ให้ผู้เรียน เปลี่ยนแปลงพฤติกรรมมาพัฒนาขึ้น ผู้ปกครองที่ชอบกีฬามักจะสอนลูกของเขาว่าเล่นกีฬา

อย่างไรถึงจะมีความสามารถในการเล่นกีฬา ซึ่งจะส่งผล 3 ประการต่อผู้เรียน คือ ประการแรกคือ เรียนรู้พฤติกรรมที่เหมาะสม ประการที่สอง เรียนรู้และรับทักษะใหม่ และประการที่สามคือ แรงจูงใจจากการได้รับรางวัล

3. การเรียนรู้โดยการสังเกต (Observation Learning) หมายถึง การเรียนรู้และการปฏิบัติจากพฤติกรรมของผู้อื่น เช่น พ่อแม่ พี่น้อง เพื่อน ฯลฯ

นอกจากนี้ เกษม นครเขตต์ (2531 : 65 - 66) ได้กล่าวถึงปัจจัยสำคัญ ๆ ที่มีอิทธิพลต่อความสามารถของนักกีฬาในการแข่งขันไม่ว่าระดับใดดังนี้

1. ปัจจัยทางสรีรวิทยา ได้แก่ ความแข็งแรงสมบูรณ์ทางกายภาพของนักกีฬาที่เกี่ยวข้องกับสภาพร่างกายของนักกีฬาว่า มีความสมบูรณ์มากน้อยเพียงใดหลังจากได้รับการฝึกซ้อมมาแล้ว

2. ปัจจัยทางเทคนิคและทักษะ ได้แก่ การฝึกทักษะ และยุทธวิธีการเล่น เพื่อให้เป็นฝ่ายได้เปรียบคู่แข่ง ตลอดจนวิธีเอาตัวรอดเมื่อตกเป็นฝ่ายเสียเปรียบ

3. ปัจจัยทางจิตวิทยา ได้แก่ ความพร้อมทางด้านขวัญและกำลังใจของนักกีฬา ซึ่งอาจจะถูกมองว่าเป็นอิทธิพลจากแรงเชียร์ของผู้ดูแลจนการได้รับสนับสนุนเอาใจใส่จากผู้หลักผู้ใหญ่ในประเทศ ซึ่งก็มีส่วนอยู่บ้างแต่ปัจจัยทางเทคนิคที่มีผลต่อประสิทธิภาพในการแข่งขันโดยตรงคือ การฝึกซ้อมเพื่อควบคุมจิตหรือการฝึกสมาธิของนักกีฬานั้นเอง กีฬาทุกชนิด ไม่ว่าประเภทบุคคลหรือประเภททีม นักกีฬาต้องมีความสามารถในการควบคุมจิตให้แน่วแน่ จึงจะปฏิบัติทักษะออกมาได้อย่างมีประสิทธิภาพ และศิลป์ชัย สุวรรณชาติ (2532 : 17 - 18) ได้สรุปว่า องค์ประกอบของความสามารถของนักกีฬามีอยู่ 3 ประการ คือ

1. ทักษะ (Skill)

เป็นองค์ประกอบที่สำคัญที่สุดในการแสดงความสามารถของนักกีฬาที่มีผลต่อเนื่องมาจากการเรียนรู้และการฝึกหัด นักกีฬาที่มีระดับทักษะสูงก็จะสามารถแสดงความสามารถออกมาได้สูง

2. สมรรถภาพทางกาย (Physical Fitness)

เมื่อมีความสามารถแสดงออกถึงทักษะเฉพาะตัวได้ดีแล้ว สิ่งก็ตามมาก็คือ สมรรถภาพทางกาย ซึ่งเป็นตัวแสดงระดับความสามารถทางทักษะ เช่น ความแข็งแรง ความอดทน ความคล่องตัวที่มีพื้นฐานมาจากความอ่อนตัว ความสามารถของการทำงานของ หัวใจ นับเป็นปัจจัยสำคัญประการที่สอง

3. สมรรถภาพทางจิตใจ (Psychological Fitness)

หมายถึง ความสามารถในการแสดงออกที่เกี่ยวข้องกับทักษะ ความสามารถด้านการควบคุมจิตใจ อารมณ์ สมาธิของนักกีฬา การรู้จัก และสามารถควบคุมความรู้สึกต่าง ๆ ควบคุมอารมณ์ ระวังความวิตกกังวล ความต้องการแรงจูงใจและความรู้สึกอื่น ๆ อารมณ์และความรู้สึกเหล่านี้คือ องค์ประกอบของสมรรถภาพทางจิตใจ สิ่งที่เป็นสิ่งเสริมสร้างเกื้อหนุน ทักษะสมรรถภาพทางกายให้แสดงขีดความสามารถอย่างสูงสุด เพื่อความสำเร็จตามเป้าหมายได้

การวิจัยที่เกี่ยวข้องกับการศึกษาค้นคว้า

งานวิจัยในต่างประเทศ

ฮันท์ (Hunt. 1975 : 5904 - A) ได้ศึกษาถึงความสัมพันธ์ระหว่าง อายุ น้ำหนัก และความสูง กับความสามารถในการปฏิบัติแบบทดสอบสมรรถภาพทางกลไกของเด็กนักเรียนระดับมัธยมศึกษาตอนต้น จำนวน 3,549 คน เป็นชาย 1,801 คน เป็นหญิง 1,748 คน โดยใช้แบบทดสอบ 3 รายการ คือ ลูกนั่ง 1 นาที กระโดดไกลและวิ่ง 300 หลา ผลวิจัยพบว่า อายุ น้ำหนัก และความสูงมีความสัมพันธ์เพียงเล็กน้อยต่อการจัดชั้นในการปฏิบัติแบบทดสอบสมรรถภาพทางกลไก

ฮิราตะ (Hirata. 1978 : 13) ได้ทำการเปรียบเทียบขนาด รูปร่าง นักกีฬา ญุ่นกับนักกีฬาโอลิมปิก พบว่า ในการวิ่งระยะ 100 เมตร ส่วนสูงเป็นสิ่งสำคัญ เฉพาะจะนั้น นักกีฬาญุ่นซึ่งเตี้ยจะไม่สามารถทำสถิติได้ใกล้เคียงกับนักกีฬาโอลิมปิก ส่วนในการวิ่งมาราธอน นั้นสมรรถภาพในการใช้ออกซิเจนเป็นปัจจัยสำคัญในการแข่งขัน สามารถทำสถิติได้ใกล้เคียง หรือเท่ากับนักกีฬาโอลิมปิก

พอล (Paul. 1983 : 1722 - 1723 - A) ได้ทำการวิจัยเรื่องการสำรวจ เบื้องต้นทางสังคมของนักกีฬา ซึ่งเป็นตัวแทนของประเทศสหรัฐอเมริกา ในการแข่งขันโอลิมปิก ฤดูหนาว ครั้งที่ 12 ปี 1976 โดยใช้แบบสอบถามกับนักกีฬาที่เข้าร่วมการแข่งขันในครั้งนั้น 122 คน ทั้งชายและหญิง ผลปรากฏว่า นักกีฬาส่วนมากมาจากครอบครัวชั้นกลางและชั้นสูง ซึ่งได้รับการสนับสนุนด้านกำลังทรัพย์และกำลังใจจากผู้ปกครอง นอกจากนี้ผลจากการวิจัยชี้ให้เห็นถึงสมรรถภาพทางสังคมของนักกีฬาว่าจะก้าวหน้า หรือประสบความสำเร็จในการกีฬาจะต้อง มีฐานะทางการเงินและทางสังคมเป็นส่วนประกอบ นอกเหนือจากส่วนประกอบอื่น ๆ เช่น คุณภาพของผู้ฝึกสอน ประสบการณ์การแข่งขัน ระดับสมองในเชิงกีฬา รวมทั้งการให้สนับสนุนของญาติเพื่อนฝูงจะเป็นเครื่องช่วยในการเผยแพร่ชื่อเสียงของนักกีฬา ทำให้นักกีฬามีโอกาสที่จะประสบผลสำเร็จมากขึ้น

พามาเลา (Pamela. 1983) ได้ทำการวิจัยเรื่องแบบทดสอบสมรรถภาพของ ผู้บริหารการกีฬาระดับชาติ โดยใช้แบบสอบถาม ซึ่งประกอบด้วยหลักสำคัญในการจัดบริหาร งานเกี่ยวกับการกีฬา 7 ประเภท คือ ธุรกิจ และการเงิน ความสัมพันธ์กับชุมชน บุคลิกภาพ ของผู้นำ สิ่งอำนวยความสะดวกในการกีฬา การบริหารงานบุคคล การบริหารเกี่ยวกับการ กีฬาแก่นักเรียน ทั้งนี้โดยผู้วิจัยได้ส่งแบบสอบถามไปยังผู้บริหารงานจากดิวิชั่น 1 และ 3 ของสมาคมผู้บริหารงานการกีฬาแห่งชาติของสหรัฐอเมริกา ปี 1981 - 1982 ผลการวิจัยพบ ว่า สิ่งที่สำคัญที่สุดในการบริหารงานเกี่ยวกับการกีฬา คือ การจัดการด้านธุรกิจ และการเงิน ตลอดจนการจัดการจัดการด้านการบริหารงานบุคคล

อิสเมล (หาญผล บุญยะเวชชีวอน. 2532 : อ้างอิงมาจาก Ismail. 1963) ได้ทำการศึกษาเปรียบเทียบความสามารถในการเรียนกับคะแนนจากแบบสอบถามความสามารถ

ในการทำงานอย่างประสานกับของกล้ามเนื้อ และคะแนนที่ได้จากการทรงตัว ผลปรากฏว่า สามารถแยกนักเรียนที่มีความสามารถในการเรียนต่ำออกจากนักเรียนที่มีความสามารถในการเรียนสูงได้ แต่คะแนนเกี่ยวกับความเร็ว ความคล่องตัว ความแข็งแรง จะไม่มีความสัมพันธ์กับคะแนนสัมฤทธิ์ผลในการเรียน และยังพบว่า การทดสอบความสามารถในการทำงานอย่างประสานกันของกล้ามเนื้อสามารถชี้ทำนายระดับความสามารถทางสมองของเด็กได้ทั้งชายและหญิง โดยเฉพาะในระดับอายุ 10 - 12 ปี

งานวิจัยในประเทศ

รุ่งนภา มาทัพ (2526 : 37) ได้ศึกษาความสัมพันธ์ระหว่างเขาวนับัญญาทั่วไป ความสามารถทางการเคลื่อนไหวทั่วไป และผลสัมฤทธิ์ทางการเรียนของนักเรียนชั้นมัธยมศึกษา พบว่า เขาวนนับัญญาทั่วไปของนักเรียนชายมีความสัมพันธ์กับความสามารถทางการเคลื่อนไหวไปที่ 0.33 โดยมีนัยสำคัญทางสถิติที่ระดับ .01 ส่วนนักเรียนหญิงนั้น เขาวนนับัญญาทั่วไปมีความสัมพันธ์กับความสามารถทางการเคลื่อนไหวทั่วไปถึง 0.04 โดยไม่มีนัยสำคัญทางสถิติที่ระดับ .05

สมศักดิ์ จิตติमित (2529 : 43) ได้ศึกษาความสัมพันธ์ระหว่างความสามารถในการเคลื่อนไหวทั่วไป ความสามารถทางสมอง และความสามารถทางกีฬาวอลเลย์บอล พบว่า

1. ความสามารถในการเคลื่อนไหวทั่วไปมีความสัมพันธ์กับความสามารถทางสมองที่ระดับความมีนัยสำคัญทางสถิติที่ระดับ .01
2. ความสามารถในการเคลื่อนไหวทั่วไปมีความสัมพันธ์กับความสามารถทางการกีฬาวอลเลย์บอลที่ระดับความมีนัยสำคัญทางสถิติที่ระดับ .01
3. ความสามารถทางสมองมีความสัมพันธ์กับความสามารถทางกีฬาวอลเลย์บอลที่ระดับความมีนัยสำคัญทางสถิติที่ระดับ .01
4. ความสัมพันธ์ระหว่างความสามารถทางสมองที่ระดับความมีนัยสำคัญทางสถิติที่ระดับ .01

เจริญทัศน์ จินตนเสรี (2530 : 29) ได้ทำการวิจัยปัญหาทางการฝึกซ้อมของ นักกีฬาเขต เพื่อสำรวจ และวิเคราะห์เกี่ยวกับอุปสรรคเกี่ยวกับการฝึกซ้อมของนักกีฬาในการ เตรียมตัวเพื่อการแข่งขันกีฬาเขตแห่งประเทศไทย ครั้งที่ 12 จังหวัดอุบลราชธานี ได้ทำ แบบสอบถามแก่นักกีฬาที่มารับการทดสอบสมรรถภาพทางกาย จำนวน 218 คน ผลการวิจัย พบว่า นักกีฬาส่วนใหญ่เป็นนิสิต นักศึกษา ร้อยละ 61.1 นักกีฬามีประสบการณ์ทางการแข่งขัน ตั้งแต่โรงเรียนถึงระดับประชาชน เฉลี่ยแล้ว 2 - 3 ครั้ง มีการเตรียมความพร้อมก่อนการ แข่งขันเป็นเวลา 2 - 3 เดือน ส่วนใหญ่ร้อยละ 49 ฝึกซ้อมด้วยตนเอง มีครูฝึกสอนดูแล ควบคุมการฝึกซ้อมร้อยละ 44 ปัญหาอุปสรรคเกี่ยวกับการฝึกซ้อมที่สำคัญคือ สนามฝึกซ้อม อุบครณ์ ครูผู้ฝึกสอน และเวลาในการฝึกซ้อม

พิเชษฐ์ พิทยาภินันท์ (2530 : บทคัดย่อ) ได้ทำการวิจัยเรื่องผลการฝึกสมรรถภาพ ทางกายที่มีต่อความเชื่อมั่นใจของนักเรียนประถมศึกษาปีที่ 1 พบว่า สมรรถภาพทางกายไม่มี ความสัมพันธ์กับความเชื่อมั่นใจตนเอง ภายหลังมีการฝึกสมรรถภาพทางกายจะทำให้มีความเชื่อมั่น ใจตนเองสูงกว่าก่อนฝึกสมรรถภาพทางกายอย่างมีนัยสำคัญทางสถิติที่ระดับ .01

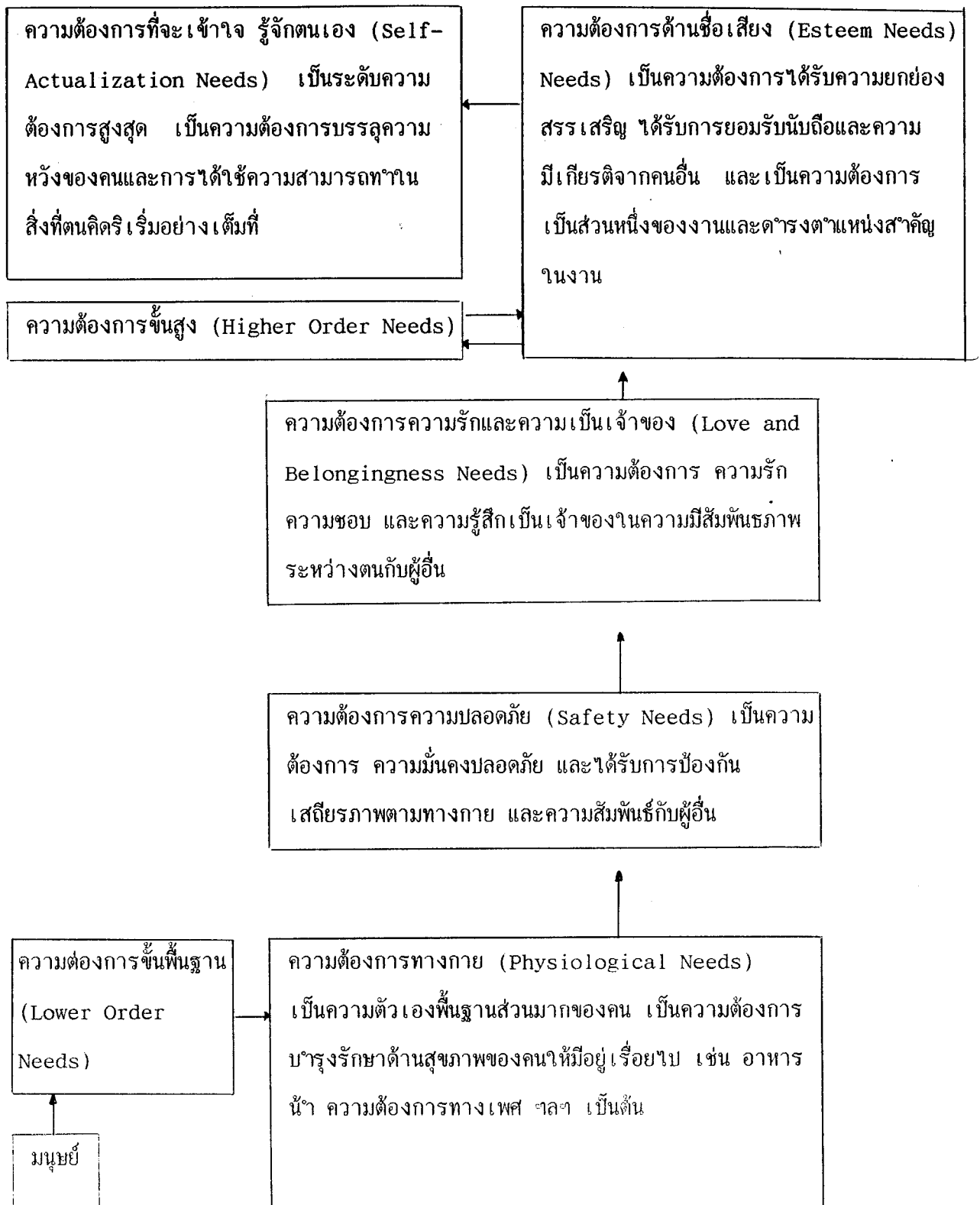
พรเทพ สี่ทองอิน (2533 : บทคัดย่อ) ทำการวิจัยพบว่า ปัจจัยที่มีผลต่อการตัดสินใจ เลือกเรียนวิชาเอกพลศึกษามีดังนี้

1. ปัจจัยด้านความรัก ความถนัด ความสนใจในสาขาวิชาพลศึกษา มีตัวแปรย่อย ที่นักศึกษาเลือกมากที่สุดคือ ความสนใจเกี่ยวกับการกีฬา
2. ปัจจัยด้านความคิดเห็นส่วนตัว มีตัวแปรย่อยที่นักศึกษาเลือกมากที่สุดคือ เป็น วิชาที่แสดงออกด้านความสามารถทางกาย และครูพลศึกษามีความสัมพันธ์ใกล้ชิดกับนักเรียน มากกว่าครูอื่น
3. ปัจจัยด้านความมั่นคง และก้าวหน้าในอาชีพ เห็นว่ามีรายได้พิเศษเป็นอาชีพที่ เป็นประโยชน์ต่อประเทศชาติและตัวเองในชีวิตประจำวัน

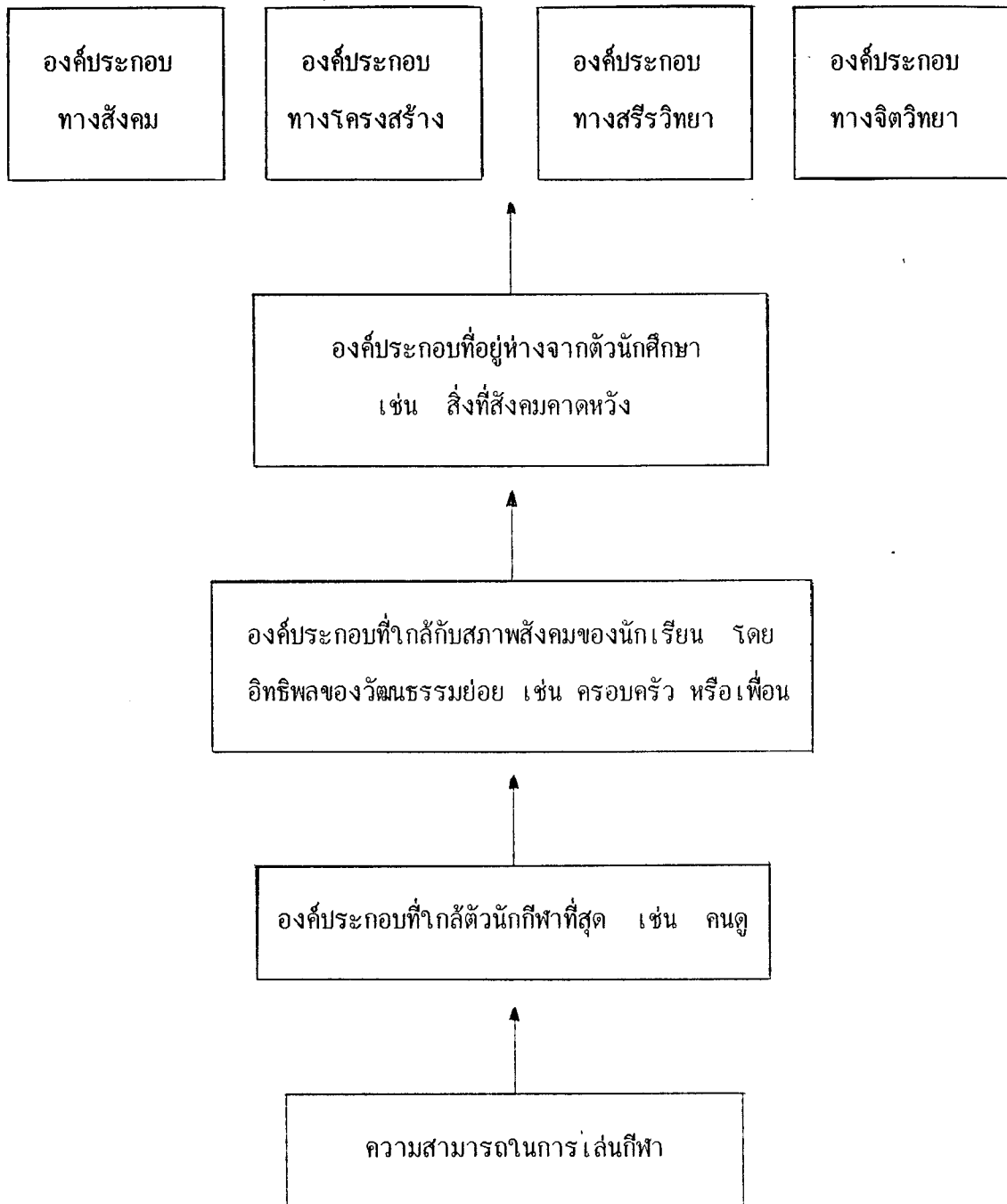
อัฐสิ สारรัตน์ (2533 : บทคัดย่อ) ได้ศึกษาลักษณะและการปฏิบัติของผู้มี ผลสัมฤทธิ์ทางการเรียนสูง โดยได้ศึกษาจากนักเรียนที่มีคุณสมบัติ 3 ประการ ดังนี้

1. ผ่านการสอบคัดเลือกเข้าในมหาวิทยาลัยในปีการศึกษา 2532 ได้ในคณะ แพทย์ศาสตร์ วิศวกรรมศาสตร์ หรือมนุษยศาสตร์ โดยติดอันดับ 1 - 5 ของประเทศ

2. มีผลการเรียนเฉลี่ยในระดับมัธยมศึกษาตอนปลายไม่ต่ำกว่าระดับ 3.5 และ อาจารย์ที่ปรึกษาในระดับมัธยมศึกษาตอนปลายลงความเห็นว่าเป็นนักเรียนเรียนดีในการศึกษา ใช้แบบสอบถามเกี่ยวกับข้อมูลพื้นฐานทางครอบครัว การอบรมเลี้ยงดูและการส่งเสริมเด็ก ของผู้ปกครอง แบบการเรียนรู้ นิสัยของการเรียน ลักษณะของเพื่อนสนิท การใช้เวลาว่างในวันธรรมดาและวันหยุด แบบทดสอบสมรรถภาพทางสมองขั้นสูง และสภาพการจัดการ ในโรงเรียน ผลการศึกษาพบว่า ลักษณะของกลุ่มตัวอย่างผู้มีผลสัมฤทธิ์ทางการเรียนสูง มีลักษณะดังนี้คือ ทั้งชายและหญิงมีจำนวนใกล้เคียงกัน ส่วนใหญ่มีอายุ 17 ปี ซึ่งน้อยกว่า อายุเกณฑ์มาตรฐาน ระดับสติปัญญาสูงกว่าปกติ แบบการเรียนรู้พบว่าการกระตือรือร้น ความเพียร ความสามารถจำสิ่งที่ได้เห็นและสิ่งที่ได้ลงมือปฏิบัติหรือทดลองได้ด้วยตนเอง เปิดเผย กล้าแสดงออกด้านครอบครัว ส่วนใหญ่ติดตามมีการศึกษาระดับมัธยมศึกษาและปริญญาตรี มีอาชีพค้าขายหรือประกอบธุรกิจส่วนตัว มารดามีการศึกษาระดับประถมศึกษา และทำหน้าที่ แม่บ้าน และผู้มีผลสัมฤทธิ์ทางการเรียนสูง ส่วนใหญ่จะเป็นบุตรคนแรก และได้รับการเลี้ยงดู แบบประชาธิปไตย ลักษณะที่สามารถจำแนกผู้ที่มีผลสัมฤทธิ์ทางการเรียนสูงและต่ำมีทั้งสิ้น 46 ลักษณะ คือ ระดับสติปัญญา นิสัยการเรียนดี การคบเพื่อน มีความจริงจัง ระดับการศึกษา ของบิดามารดา มีการเรียนรู้ที่ไม่ชอบให้มีเสียงรบกวนระหว่างทำบ้านหรืออ่านหนังสือ และ เวลาที่ใช้ทำกิจกรรม การศึกษาวันหยุด การปฏิบัติตนเกี่ยวกับการเรียนของผู้ที่มีผลสัมฤทธิ์ ทางการเรียนสูง ได้แก่ ไม่ชอบให้มีเสียงรบกวนขณะอ่านหนังสือหรือทำการบ้าน สามารถ จับใจความสำคัญในสิ่งที่อ่านได้ พร้อมทั้งขีดเส้นใต้ข้อความดังกล่าวด้วย



ภาพประกอบ 1 แสดงลำดับขั้นของความต้องการตามแนวคิดของ มาสโลว์ (Maslow)



ภาพประกอบ 2 แสดงองค์ประกอบของความสามารถในการเล่นกีฬา

วิธีดำเนินการศึกษาค้นคว้า

การศึกษาค้นคว้าครั้งนี้ ได้กำหนดขั้นตอนในการดำเนินงานดังต่อไปนี้

1. แหล่งข้อมูลและกลุ่มตัวอย่าง
2. เครื่องมือที่ใช้ในการเก็บรวบรวมข้อมูล
3. การสร้างเครื่องมือที่ใช้ในการรวบรวมข้อมูล
4. วิธีดำเนินการเก็บรวบรวมข้อมูล
5. วิธีจัดกระทำกับข้อมูล

แหล่งข้อมูลและกลุ่มตัวอย่าง

การศึกษาค้นคว้าครั้งนี้ทำการศึกษาจากกลุ่มประชากร ซึ่งประกอบด้วย นักกีฬาชาย และนักกีฬาหญิง ของทุกสมาคมกีฬา ที่เข้าร่วมการแข่งขันกีฬาเอเชียนเกมส์ ครั้งที่ 13 ณ กรุงเทพมหานคร ระหว่างวันที่ 6 - 20 ธันวาคม 2540 โดยมีรายละเอียดของกลุ่มประชากรตามตาราง 1

ตาราง 1 สมาคมกีฬาและจำนวนนักกีฬาชายและนักกีฬาหญิงที่เข้าร่วมการแข่งขันกีฬา
เอเชียนเกมส์ ครั้งที่ 13 ณ กรุงเทพมหานคร

ที่	สมาคมกีฬา	นักกีฬาชาย	นักกีฬาหญิง	รวม
1.	ยิงธนู	4	4	8
2.	กรีฑา	40	35	75
3.	แบดมินตัน	8	8	16
4.	เบสบอล	22	-	22
5.	บาสเกตบอล	12	12	24
6.	สนุกเกอร์	16	-	16
7.	โบว์ลิ่ง	6	6	12
8.	มวยสากล	10	-	10
9.	จักรยาน	20	13	33
10.	จี้ม้่า	12	3	15
11.	ฟันดาบ	12	8	20
12.	ฟุตบอล	20	18	38
13.	กอล์ฟ	4	3	7
14.	แฮนด์บอล	16	16	32
15.	ยิมนาสติก	6	10	16
16.	ฮอกกี้	16	16	32
17.	ยูโด	7	7	14
18.	กอล์ฟตี	10	-	10
19.	คาราเต้โต	5	3	8
20.	เรือพาย	42	27	69
21.	รักบี้ฟุตบอล	26	-	26

ตาราง 1 (ต่อ)

ที่	สมาคมกีฬา	นักกีฬาชาย	นักกีฬาหญิง	รวม
22.	ตะกร้อ	18	18	36
23.	ยิงปืน	14	11	25
24.	ยิงเป้าบิน	9	3	12
25.	ซอฟท์บอล	-	15	15
26.	ซอฟท์เทนนิส	5	5	10
27.	สควอช	2	2	4
28.	ว่ายน้ำ	17	15	32
	กระโดดน้ำ	3	3	6
	โปโลน้ำ	13	-	13
	ระบำใต้น้ำ	-	3	3
29.	เทเบิลเทนนิส	5	5	10
30.	เทควันโด	6	6	12
31.	เทนนิส	6	6	12
32.	วอลเลย์บอล	16	16	32
33.	ยกน้ำหนัก	10	9	19
34.	มวยปล้ำ	16	-	16
35.	วูซู	7	4	11
36.	วินด์เซิร์ฟ	6	1	7
37.	เรือใบ	15	7	22
	รวม	490	322	812

เครื่องมือที่ใช้ในการรวบรวมข้อมูล

ในการวิจัยครั้งนี้ ผู้วิจัยใช้วิธีการเก็บรวบรวมข้อมูล 2 วิธี คือ เก็บรวบรวมข้อมูลเชิงปริมาณ และเก็บรวบรวมข้อมูลเชิงคุณภาพ

เครื่องมือที่ใช้ในการรวบรวมข้อมูลของการศึกษานี้ เป็นแบบสอบถาม (Questionnaires) ที่ผู้วิจัยสร้างขึ้นเป็นแบบสำรวจรายการ (Check List) และแบบสอบถามปลายเปิด (Open - Ended Questionnaires) จำนวน 24 ข้อ (รายละเอียดในภาคผนวก ก.)

การสร้างเครื่องมือที่ใช้ในการรวบรวมข้อมูล

การสร้างเครื่องมือที่ใช้ในการรวบรวมข้อมูล ผู้วิจัยดำเนินการตามขั้นตอน ดังนี้

1. ศึกษาค้นคว้าจากงานวิจัย หนังสือ เอกสาร บทความ วารสาร และสิ่งพิมพ์ต่าง ๆ ที่เกี่ยวข้องกับองค์ประกอบที่เป็นปัจจัย และมีอิทธิพลต่อความสำเร็จของนักกีฬา
2. ปรึกษากับบุคคลที่เกี่ยวข้องกับการกีฬา พร้อมทั้งประธานและกรรมการควบคุมปริญญานิพนธ์
3. นำข้อมูลจากข้อ 1 และข้อ 2 ข้างต้นมาสร้างข้อคำถามรวบรวมเป็นแบบสอบถาม
4. นำแบบสอบถามที่สร้างขึ้นไปให้ประธานและกรรมการควบคุมปริญญานิพนธ์พิจารณา
5. นำแบบสอบถามไปให้ผู้เชี่ยวชาญ ปรับปรุง แก้ไข โดยหาคุณภาพดังนี้ หากค่าความเที่ยงตรงเชิงประจักษ์ (Face Validity) โดยนำแบบสอบถามไปให้ผู้ทรงคุณวุฒิที่มีความรู้ เชี่ยวชาญทางด้านกีฬา จำนวน 5 ท่าน พิจารณา ตรวจสอบ แก้ไข ปรับปรุง และให้คำแนะนำ โดยผู้เชี่ยวชาญประกอบด้วย

5.1 รองศาสตราจารย์เทเวศร์ พิริยะพจน์ท์ ภาควิชาพลศึกษา มหาวิทยาลัยศรีนครินทรวิโรฒ ประสานมิตร

5.2 รองศาสตราจารย์ปรีชา ต้นเจริญานนท์ ภาควิชาพลศึกษา มหาวิทยาลัยศรีนครินทรวิโรฒ ประสานมิตร

5.3 ผู้ช่วยศาสตราจารย์สมรรถชัย น้อยศิริ ภาควิชาพลศึกษา มหาวิทยาลัยศรีนครินทรวิโรฒ ประสานมิตร

5.4 ผู้ช่วยศาสตราจารย์เจียมศักดิ์ พานิชชัยกุล ภาควิชาพลศึกษา มหาวิทยาลัยศรีนครินทรวิโรฒ ประสานมิตร

5.5 ผู้ช่วยศาสตราจารย์แผน เจียรณัย ภาควิชาพลศึกษา มหาวิทยาลัยศรีนครินทรวิโรฒ ประสานมิตร

6. นำแบบสอบถามที่ได้รับการตรวจสอบ แก้ไข ปรับปรุงให้สมบูรณ์และเหมาะสมแล้วไปใช้

วิธีดำเนินการเก็บรวบรวมข้อมูล

การเก็บข้อมูลครั้งนี้ ผู้วิจัยดำเนินการเก็บรวบรวมข้อมูลตามขั้นตอนดังต่อไปนี้

1. ขอนหนังสือจากบัณฑิตวิทยาลัยถึงนายกสมาคมกีฬาต่าง ๆ เพื่อขออนุญาตและขอความร่วมมือในการเก็บรวบรวมข้อมูลจากกลุ่มประชากร

2. การเก็บรวบรวมข้อมูล ผู้วิจัยได้ดำเนินการเก็บรวบรวมข้อมูลด้วยตนเอง โดยผู้วิจัยแจกแบบสอบถามให้กับกลุ่มประชากรทั้งหมดในขณะพักในหมู่บ้านนักกีฬา

วิธีจัดการกับข้อมูล

หลังจากตรวจสอบความสมบูรณ์ของแบบสอบถามแล้ว ผู้วิจัยได้ดำเนินการวิเคราะห์ข้อมูล โดยการแจกแจงความถี่จำแนกตามลักษณะที่ต้องการจะศึกษา คำนวณหาค่าร้อยละ แล้วนำเสนอในรูปแบบของตารางและความเรียง สำหรับข้อมูลด้านอายุ ส่วนสูง และน้ำหนัก นั้นหาค่าเฉลี่ยเพิ่มเติมอีกส่วนหนึ่งด้วย

บทที่ 4

ผลการวิเคราะห์ข้อมูล

การวิเคราะห์ข้อมูล และการแปลความหมายผลของการวิเคราะห์ข้อมูลในการวิจัยครั้งนี้ เพื่อความสะดวกในการนำเสนอ และการแปลความหมายผลการวิเคราะห์ ผู้วิจัยได้กำหนดสัญลักษณ์และอักษรย่อที่ใช้ในการวิจัยข้อมูลดังนี้

สัญลักษณ์และอักษรย่อในการวิเคราะห์ข้อมูล

X แทน ค่าคะแนนเฉลี่ย

S.D. แทน ค่าความเบี่ยงเบนมาตรฐาน

การเสนอผลการวิเคราะห์ข้อมูล

เมื่อได้แบบสอบถามกลับคืนมาแล้ว ผู้วิจัยได้ตรวจสอบความสมบูรณ์ ปรากฏว่ามีแบบสอบถามที่สามารถใช้วิเคราะห์หาค่าสถิติได้จำนวน 600 ฉบับ จากทั้งหมด 812 ฉบับ คิดเป็นร้อยละ 70.32 จากนั้นผู้วิจัยได้นำแบบสอบถามดังกล่าวไปวิเคราะห์ข้อมูลตามลำดับขั้นตอนดังต่อไปนี้

1. แจกแจงความถี่ โดยจำแนกตามลักษณะที่ต้องการศึกษา แล้วเปลี่ยนเป็นค่าร้อยละ
2. หาค่าเฉลี่ยของอายุ น้ำหนัก ส่วนสูง ของนักกีฬาทีมชาติไทย ที่เข้าร่วมในการแข่งขันกีฬาเอเชียนเกมส์ ครั้งที่ 13

ผลการศึกษาค้นคว้า

ปรากฏดังตารางต่อไปนี้

ตาราง 2 แสดงจำนวนและร้อยละของกลุ่มตัวอย่าง จำแนกตามประเภทกีฬา

ประเภทกีฬา	จำนวน	ร้อยละ
ฟุตบอล	30	5.00
บาสเกตบอล	24	4.00
เทนนิส	23	3.80
ว่ายน้ำ	49	8.20
ยิงธนู	4	0.70
กรีฑา	60	10.00
แบดมินตัน	12	2.00
เบสบอล	10	1.67
บิลเลียดและสนุกเกอร์	13	2.17
เบรวิลิ่ง	12	2.00
มวยสากล	10	1.67
แคนู	16	2.67
จักรยาน	15	2.50
ขี่ม้า	8	1.33
ฟันดาบ	11	1.83
กอล์ฟ	6	1.00
ยิมนาสติก	13	2.17
แฮนด์บอล	20	3.33

ตาราง 2 (ต่อ)

ประเภทกีฬา	จำนวน	ร้อยละ
ฮอกกี้	30	5.00
ยูโด	10	1.67
กอล์ฟ	6	1.00
คาราเต้	5	0.83
เรือกรรเชียง	16	2.67
รักบี้ฟุตบอล	18	3.00
เซปักตะกร้อ	26	4.33
ยิงปืน	21	3.50
สควอช	6	1.00
ซอฟท์บอล	20	3.34
ระบำไดโนเสาร์	4	0.70
โปโลน้ำ	10	1.67
เทเบิลเทนนิส	10	1.67
เทควันโด	12	2.00
วอลเลย์บอล	32	5.33
ยกน้ำหนัก	18	3.00
มวยปล้ำ	4	0.70
วูซู	3	0.50
เรือใบ	13	2.17
รวม	600	100.00

จากตาราง 2 แสดงให้เห็นว่ามีนักกีฬากรีฑาเข้าร่วมการแข่งขันกีฬาเอเชียนเกมส์ ครั้งที่ 13 มากที่สุด จำนวน 60 คน คิดเป็นร้อยละ 10.00 และนักกีฬาที่เข้าร่วมการแข่งขัน น้อยที่สุดคือ นักกีฬาว่ายน้ำ จำนวน 3 คน คิดเป็นร้อยละ 0.50

ตาราง 3 แสดงจำนวนและร้อยละของกลุ่มตัวอย่าง จำแนกตามเพศ

เพศ	จำนวน	ร้อยละ
ชาย	249	41.50 ✓
หญิง	351	58.50 ✓
รวม	600	100.00

จากตาราง 3 แสดงว่ามีนักกีฬาชายเข้าร่วมการแข่งขัน จำนวน 249 คน คิดเป็น ร้อยละ 41.50 และมีนักกีฬาหญิงเข้าร่วมการแข่งขัน จำนวน 351 คน คิดเป็นร้อยละ 58.50

ตาราง 4 แสดงจำนวนและร้อยละของอายุ น้ำหนัก ส่วนสูง ของนักกีฬาชายและนักกีฬาหญิง

ค่าเฉลี่ย	นักกีฬาชาย	นักกีฬาหญิง
อายุ	27.00	23.40
น้ำหนัก	63.20	51.12
ส่วนสูง	176	165

ตาราง 5 แสดงจำนวนและร้อยละของกลุ่มตัวอย่าง จำแนกตามศาสนา

ศาสนา	จำนวน	ร้อยละ
พุทธ	596	99.30
อิสลาม	4	0.70
รวม	600	100.00

จากตาราง 5 แสดงว่านักกีฬาที่นับถือศาสนาพุทธมีจำนวน 596 คน คิดเป็น ร้อยละ 99.30 และนักกีฬาที่นับถือศาสนาอิสลามมีจำนวน 4 คน คิดเป็นร้อยละ 0.70

ตาราง 6 แสดงจำนวนและร้อยละของกลุ่มตัวอย่าง จำแนกตามสถานภาพสมรส

สถานภาพสมรส	จำนวน	ร้อยละ
โสด	555	92.50
คู่	43	7.20
หย่าร้าง	2	0.30
รวม	600	100.00

จากตาราง 6 แสดงว่านักกีฬามีสถานภาพโสด จำนวน 555 คน คิดเป็นร้อยละ 92.50 นักกีฬามีสถานภาพสมรส จำนวน 43 คน คิดเป็นร้อยละ 7.20 และสถานภาพหย่าร้าง จำนวน 2 คน คิดเป็นร้อยละ 0.30

ตาราง 7 แสดงจำนวนและร้อยละของกลุ่มตัวอย่าง จำแนกตามภูมิภาคในปัจจุบัน

ภูมิภาค	จำนวน	ร้อยละ
กรุงเทพฯ	137	22.80
ภาคกลาง	109	18.17
ภาคเหนือ	79	13.17
ภาคตะวันออกเฉียงเหนือ	208	34.67
ภาคใต้	67	11.17
รวม	600	100.00

จากตาราง 7 แสดงว่านักกีฬามีภูมิลำเนาอยู่ในกรุงเทพฯ จำนวน 137 คน คิดเป็นร้อยละ 22.83 นักกีฬามีภูมิลำเนาอยู่ในภาคกลาง จำนวน 109 คน คิดเป็นร้อยละ 18.17 นักกีฬามีภูมิลำเนาอยู่ในภาคเหนือ จำนวน 79 คน คิดเป็นร้อยละ 13.17 นักกีฬามีภูมิลำเนาอยู่ในภาคตะวันออกเฉียงเหนือ จำนวน 208 คน คิดเป็นร้อยละ 34.67 และนักกีฬามีภูมิลำเนาอยู่ในภาคใต้ จำนวน 67 คน คิดเป็นร้อยละ 11.17

ตาราง 8 แสดงจำนวนและร้อยละของกลุ่มตัวอย่าง จำแนกตามภูมิภาคของบิดามารดา
ในปัจจุบัน

ภูมิภาค	จำนวน	ร้อยละ
กรุงเทพฯ	137	22.83
ภาคกลาง	108	18.00
ภาคเหนือ	76	12.67
ภาคตะวันออกเฉียงเหนือ	168	28.00
ภาคใต้	111	18.50
รวม	600	100.00

จากตาราง 8 แสดงว่าภูมิภาคของบิดามารดานักกีฬาอยู่ในกรุงเทพฯ จำนวน 137 คน คิดเป็นร้อยละ 22.83 ภูมิภาคของบิดามารดานักกีฬาอยู่ในภาคกลาง จำนวน 108 คน คิดเป็นร้อยละ 18.00 ภูมิภาคของบิดามารดาของนักกีฬาอยู่ในภาคเหนือ จำนวน 76 คน คิดเป็นร้อยละ 12.67 ภูมิภาคของบิดามารดาของนักกีฬาอยู่ในภาคตะวันออกเฉียงเหนือ จำนวน 168 คน คิดเป็นร้อยละ 28.00 และภูมิภาคของบิดามารดาของนักกีฬาอยู่ในภาคใต้ จำนวน 111 คน คิดเป็นร้อยละ 18.50

ตาราง 9 แสดงจำนวนและร้อยละของกลุ่มตัวอย่าง จำแนกตามระดับการศึกษา เมื่อเริ่มเป็นนักกีฬาทีมชาติไทยครั้งแรก

ระดับการศึกษา	จำนวน	ร้อยละ
ป.4 หรือต่ำกว่า	12	2.00
ป.7 หรือเทียบเท่า	69	11.50
ม.ศ.3 หรือ ม.3 หรือเทียบเท่า	169	28.20
ม.ศ.5 หรือ ม.6 หรือเทียบเท่า	101	16.80
อนุปริญญาหรือเทียบเท่า	176	29.30
ปริญญาตรี	70	11.70
สูงกว่าปริญญาตรี	3	0.50
รวม	600	100.00

จากตาราง 9 แสดงว่าระดับการศึกษาเมื่อเริ่มเป็นนักกีฬาทีมชาติไทยครั้งแรก ป.4 หรือต่ำกว่า จำนวน 12 คน คิดเป็นร้อยละ 2.00 ป.7 หรือเทียบเท่า จำนวน 69 คน คิดเป็นร้อยละ 11.50 ม.ศ.3 หรือ ม.3 หรือเทียบเท่า จำนวน 169 คน คิดเป็นร้อยละ 28.20 ม.ศ.5 หรือ ม.6 หรือเทียบเท่า จำนวน 101 คน คิดเป็นร้อยละ 16.80 อนุปริญญาหรือเทียบเท่า จำนวน 176 คน คิดเป็นร้อยละ 29.30 ปริญญาตรี จำนวน 70 คน คิดเป็นร้อยละ 11.70 และสูงกว่าปริญญาตรี จำนวน 3 คน คิดเป็นร้อยละ 0.50

ตาราง 10 แสดงจำนวนและร้อยละของกลุ่มตัวอย่าง จำแนกตามระดับการศึกษาของบิดา

ระดับการศึกษา	จำนวน	ร้อยละ
ป.4 หรือต่ำกว่า	64	10.70
ป.7 หรือเทียบเท่า	73	12.20
ม.ศ.3 หรือ ม.3 หรือเทียบเท่า	146	24.30
ม.ศ.5 หรือ ม.6 หรือเทียบเท่า	97	16.20
อนุปริญญาหรือเทียบเท่า	141	23.50
ปริญญาตรี	65	10.80
สูงกว่าปริญญาตรี	14	2.30
รวม	600	100.00

จากตาราง 10 แสดงว่าระดับการศึกษาของบิดานักกีฬาจบการศึกษาชั้น ป.4 หรือต่ำกว่า จำนวน 64 คน คิดเป็นร้อยละ 10.40 ป.7 หรือเทียบเท่า จำนวน 73 คน คิดเป็นร้อยละ 12.20 ม.ศ.3 หรือ ม. หรือเทียบเท่า จำนวน 146 คน คิดเป็นร้อยละ 24.30 ม.ศ.5 หรือ ม.6 หรือเทียบเท่า จำนวน 97 คน คิดเป็นร้อยละ 16.20 อนุปริญญาหรือเทียบเท่า จำนวน 141 คน คิดเป็นร้อยละ 23.50 ปริญญาตรี จำนวน 65 คน คิดเป็นร้อยละ 10.80 และสูงกว่าปริญญาตรี จำนวน 14 คน คิดเป็นร้อยละ 2.30

ตาราง 11 แสดงจำนวนและร้อยละของกลุ่มตัวอย่าง จำแนกตามระดับการศึกษาของมารดา

ระดับการศึกษา	จำนวน	ร้อยละ
ป.4 หรือต่ำกว่า	63	10.50
ป.7 หรือเทียบเท่า	115	19.20
ม.ศ.3 หรือ ม.3 หรือเทียบเท่า	128	21.30
ม.ศ.5 หรือ ม.6 หรือเทียบเท่า	111	18.50
อนุปริญญาหรือเทียบเท่า	118	19.70
ปริญญาตรี	65	10.80
รวม	600	100.00

จากตาราง 11 แสดงว่าระดับการศึกษาของมารดานักกีฬาจบการศึกษาชั้น ป.4 หรือต่ำกว่า จำนวน 63 คน คิดเป็นร้อยละ 10.50 ป.7 หรือเทียบเท่า จำนวน 115 คน คิดเป็นร้อยละ 19.20 ม.ศ.3 หรือ ม.3 หรือเทียบเท่า จำนวน 128 คน คิดเป็นร้อยละ 21.30 ม.ศ.5 หรือ ม.6 หรือเทียบเท่า จำนวน 111 คน คิดเป็นร้อยละ 18.50 อนุปริญญาหรือเทียบเท่า จำนวน 118 คน คิดเป็นร้อยละ 19.70 และปริญญาตรี จำนวน 65 คน คิดเป็นร้อยละ 10.80

ตาราง 12 แสดงจำนวนและร้อยละของกลุ่มตัวอย่าง จำแนกตามการประกอบอาชีพก่อนเป็น
นักกีฬาทีมชาติไทย

การประกอบอาชีพ	จำนวน	ร้อยละ
ประกอบอาชีพ	161	26.80
ไม่ประกอบอาชีพ	439	73.20
รวม	600	100.00

จากตาราง 12 แสดงว่าประกอบอาชีพก่อนเป็นนักกีฬาทีมชาติไทย จำนวน 161 คน คิดเป็นร้อยละ 26.80 และไม่ประกอบอาชีพ จำนวน 439 คน คิดเป็นร้อยละ 73.20

ตาราง 13 แสดงจำนวนและร้อยละของกลุ่มตัวอย่าง จำแนกตามอาชีพก่อนเป็นนักกีฬาทีมชาติไทย

อาชีพ	จำนวน	ร้อยละ
ข้าราชการครู	11	6.80
ข้าราชการทหาร	74	46.00
ข้าราชการตำรวจ	45	28.00
ข้าราชการพลเรือน	4	2.50
หน่วยงานรัฐวิสาหกิจ	3	1.90
บริษัท	18	11.20
ค้าขาย	3	1.90
รับจ้าง	3	1.90
รวม	161	100.00

จากตาราง 13 แสดงว่าอาชีพของนักกีฬา ก่อนเป็นนักกีฬาทีมชาติไทยคือ ข้าราชการครู จำนวน 11 คน คิดเป็นร้อยละ 6.80 ข้าราชการทหาร จำนวน 74 คน คิดเป็นร้อยละ 46.00 ข้าราชการตำรวจ จำนวน 45 คน คิดเป็นร้อยละ 28.00 ข้าราชการพลเรือน จำนวน 4 คน คิดเป็นร้อยละ 2.50 หน่วยงานรัฐวิสาหกิจ จำนวน 3 คน คิดเป็นร้อยละ 1.90 บริษัท จำนวน 18 คน คิดเป็นร้อยละ 11.20 ค้าขาย จำนวน 3 คน คิดเป็นร้อยละ 1.90 และรับจ้าง จำนวน 3 คน คิดเป็นร้อยละ 1.90

ตาราง 14 แสดงจำนวนและร้อยละของกลุ่มตัวอย่าง จำแนกตามการประกอบอาชีพในปัจจุบัน

การประกอบอาชีพ	จำนวน	ร้อยละ
ประกอบอาชีพ	345	57.50
ไม่ประกอบอาชีพ	255	42.50
รวม	600	100.00

จากตาราง 14 แสดงว่าการประกอบอาชีพของนักกีฬาในปัจจุบันประกอบอาชีพจำนวน 345 คน คิดเป็นร้อยละ 57.50 และไม่ประกอบอาชีพ จำนวน 255 คน คิดเป็นร้อยละ 42.50

ตาราง 15 แสดงจำนวนและร้อยละของกลุ่มตัวอย่าง จำแนกตามอาชีพในปัจจุบัน

อาชีพ	จำนวน	ร้อยละ
ข้าราชการครู	12	3.50
ข้าราชการทหาร	114	33.00
ข้าราชการตำรวจ	107	31.00
ข้าราชการพลเรือน	14	4.10
หน่วยงานรัฐวิสาหกิจ	35	10.10
บริษัท	35	10.10
ค้าขาย	3	0.90
เกษตร	4	1.20
รับจ้าง	3	0.90
อื่น ๆ	18	5.20
รวม	345	100.00

จากตาราง 15 แสดงว่าการประกอบอาชีพของนักกีฬาในปัจจุบันคือ ข้าราชการครู จำนวน 12 คน คิดเป็นร้อยละ 3.50 ข้าราชการทหาร จำนวน 114 คน คิดเป็นร้อยละ 33.00 ข้าราชการตำรวจ จำนวน 107 คน คิดเป็นร้อยละ 31 ข้าราชการพลเรือน จำนวน 14 คน คิดเป็นร้อยละ 4.10 หน่วยงานรัฐวิสาหกิจ จำนวน 35 คน คิดเป็นร้อยละ 10.10 บริษัท จำนวน 35 คน คิดเป็นร้อยละ 10.10 ค้าขาย จำนวน 3 คน คิดเป็นร้อยละ 0.90 และเกษตรกรรวม จำนวน 4 คน คิดเป็นร้อยละ 1.20

ตาราง 16 แสดงจำนวนและร้อยละของกลุ่มตัวอย่าง จำแนกตามการประกอบอาชีพของบิดา
เมื่อเริ่มเป็นนักกีฬาทีมชาติไทย

การประกอบอาชีพ	จำนวน	ร้อยละ
ประกอบอาชีพ	515	85.80
ไม่ประกอบอาชีพ	85	14.20
รวม	600	100.00

จากตาราง 16 แสดงว่าบิดาของนักกีฬาเมื่อเริ่มเป็นนักกีฬาทีมชาติไทยประกอบอาชีพ จำนวน 515 คน คิดเป็นร้อยละ 85.80 และไม่ประกอบอาชีพ จำนวน 85 คน คิดเป็นร้อยละ 14.20

ตาราง 17 แสดงจำนวนและร้อยละของกลุ่มตัวอย่าง จำแนกตามอาชีพของบิดาเมื่อเริ่มเป็น
นักกีฬาทีมชาติไทย

อาชีพ	จำนวน	ร้อยละ
ข้าราชการครู	69	13.40
ข้าราชการทหาร	50	9.70
ข้าราชการตำรวจ	66	12.80
ข้าราชการพลเรือน	45	8.70
หน่วยงานรัฐวิสาหกิจ	121	23.50
บริษัท	118	22.90
ค้าขาย	46	8.90
รวม	515	100.00

จากตาราง 17 แสดงว่าอาชีพของบิดานักกีฬาเมื่อเริ่มเป็นนักกีฬาทีมชาติไทย ประกอบด้วยอาชีพข้าราชการครู จำนวน 69 คน คิดเป็นร้อยละ 13.40 ข้าราชการทหาร จำนวน 50 คน คิดเป็นร้อยละ 9.70 ข้าราชการตำรวจ จำนวน 66 คน คิดเป็นร้อยละ 12.80 ข้าราชการพลเรือน จำนวน 45 คน คิดเป็นร้อยละ 8.70 หน่วยงานรัฐวิสาหกิจ จำนวน 121 คน คิดเป็นร้อยละ 23.50 บริษัท จำนวน 118 คน คิดเป็นร้อยละ 22.90 และค้าขาย จำนวน 46 คน คิดเป็นร้อยละ 8.90

ตาราง 18 แสดงจำนวนและร้อยละของกลุ่มตัวอย่าง จำแนกตามการประกอบอาชีพของ
มารดาเมื่อเริ่มเป็นนักกีฬาทีมชาติไทย

การประกอบอาชีพ	จำนวน	ร้อยละ
ประกอบอาชีพ	517	86.20
ไม่ประกอบอาชีพ	83	13.80
รวม	600	100.00

จากตาราง 18 แสดงว่ามารดาของนักกีฬาเมื่อเริ่มเป็นนักกีฬาทีมชาติไทยประกอบอาชีพ จำนวน 517 คน คิดเป็นร้อยละ 86.20 และไม่ประกอบอาชีพ จำนวน 83 คน คิดเป็นร้อยละ 13.80

ตาราง 19 แสดงจำนวนและร้อยละของกลุ่มตัวอย่าง จำแนกตามอาชีพของมารดาเมื่อเริ่ม
เป็นนักกีฬาทีมชาติไทย

อาชีพ	จำนวน	ร้อยละ
ข้าราชการครู	67	13.00
ข้าราชการทหาร	38	7.40
ข้าราชการตำรวจ	73	14.10
ข้าราชการพลเรือน	85	16.40
หน่วยงานรัฐวิสาหกิจ	116	22.40
บริษัท	96	18.60
ค้าขาย	42	8.10
รวม	517	100.00

จากตาราง 19 แสดงว่าอาชีพของมารดานักกีฬาเมื่อเริ่มเป็นนักกีฬาทีมชาติไทย ประกอบด้วยอาชีพข้าราชการครู จำนวน 67 คน คิดเป็นร้อยละ 13.00 ข้าราชการทหาร จำนวน 38 คน คิดเป็นร้อยละ 7.40 ข้าราชการตำรวจ จำนวน 73 คน คิดเป็นร้อยละ 14.10 ข้าราชการพลเรือน จำนวน 85 คน คิดเป็นร้อยละ 16.40 หน่วยงานรัฐวิสาหกิจ จำนวน 116 คน คิดเป็นร้อยละ 22.40 บริษัท จำนวน 96 คน คิดเป็นร้อยละ 18.60 และค้าขาย จำนวน 42 คน คิดเป็นร้อยละ 8.10

ตาราง 20 แสดงจำนวนและร้อยละของกลุ่มตัวอย่าง จำแนกตามการมีรายได้เมื่อเริ่มเป็น นักกีฬาทีมชาติไทย

การมีรายได้	จำนวน	ร้อยละ
มีรายได้	204	34.00
ไม่มีรายได้	396	66.00
รวม	600	100.00

จากตาราง 20 แสดงว่าเมื่อเริ่มเป็นนักกีฬาทีมชาติไทย นักกีฬามีรายได้ จำนวน 204 คน คิดเป็นร้อยละ 34.00 และไม่มีรายได้ จำนวน 396 คน คิดเป็น ร้อยละ 66.00

ตาราง 21 แสดงจำนวนและร้อยละของกลุ่มตัวอย่าง จำแนกตามรายได้เมื่อเริ่มเป็นนักกีฬา
ทีมชาติไทย

รายได้	จำนวน	ร้อยละ
2,000 - 3,000 บาท	30	14.70
3,001 - 4,000 บาท	46	22.50
4,001 - 5,000 บาท	92	45.10
5,001 - 6,000 บาท	34	16.70
สูงกว่า 6,000 บาท	2	1.00
รวม	204	100.00

จากตาราง 21 แสดงว่าเมื่อเริ่มเป็นนักกีฬาทีมชาติไทย นักกีฬามีรายได้ 2,000 - 3,000 บาท จำนวน 30 คน คิดเป็นร้อยละ 14.70 รายได้ 3,001 - 4,000 บาท จำนวน 46 คน คิดเป็นร้อยละ 22.50 รายได้ 4,001 - 5,000 บาท จำนวน 92 คน คิดเป็นร้อยละ 45.10 รายได้ 5,001 - 6,000 บาท จำนวน 34 คน คิดเป็นร้อยละ 16.70 และรายได้สูงกว่า 6,000 บาท จำนวน 2 คน คิดเป็นร้อยละ 1.00

ตาราง 22 แสดงจำนวนและร้อยละของกลุ่มตัวอย่าง จำแนกตามการมีรายได้จากการประกอบอาชีพในปัจจุบัน

การมีรายได้	จำนวน	ร้อยละ
มีรายได้	313	52.20
ไม่มีรายได้	287	47.80
รวม	600	100.00

จากตาราง 22 แสดงว่านักกีฬาทีมชาติไทยมีรายได้ จำนวน 313 คน คิดเป็นร้อยละ 52.20 และไม่มีรายได้ จำนวน 287 คน คิดเป็นร้อยละ 47.80

ตาราง 23 แสดงจำนวนและร้อยละของกลุ่มตัวอย่าง จำแนกตามรายได้จากการประกอบอาชีพในปัจจุบัน

รายได้	จำนวน	ร้อยละ
ต่ำกว่า 2,000 บาท	12	3.80
2,001 - 3,000 บาท	20	6.40
3,001 - 4,000 บาท	62	19.80
4,001 - 5,000 บาท	73	23.30
5,001 - 6,000 บาท	78	24.90
สูงกว่า 6,000 บาท	68	21.70
รวม	204	100.00

จากตาราง 23 แสดงว่ารายได้ของนักกีฬาทีมชาติไทยที่มีรายได้จากการประกอบอาชีพ มีรายได้ต่ำกว่า 2,000 บาท จำนวน 12 คน คิดเป็นร้อยละ 3.80 รายได้ 2,001 - 3,000 บาท จำนวน 20 คน คิดเป็นร้อยละ 6.40 รายได้ 3,001 - 4,000 บาท จำนวน 62 คน คิดเป็นร้อยละ 19.80 รายได้ 4,001 - 5,000 บาท จำนวน 73 คน คิดเป็นร้อยละ 23.30 รายได้ 5,001 - 6,000 บาท จำนวน 78 คน คิดเป็นร้อยละ 24.90 และรายได้สูงกว่า 6,000 บาท จำนวน 68 คน คิดเป็นร้อยละ 21.70

ตาราง 24 แสดงจำนวนและร้อยละของกลุ่มตัวอย่าง จำแนกตามการมีรายได้จากसरसर ก่อนเป็นนักกีฬาทีมชาติไทย

การมีรายได้	จำนวน	ร้อยละ
มีรายได้	540	90.00
ไม่มีรายได้	60	10.00
รวม	600	100.00

จากตาราง 24 แสดงว่าก่อนเป็นนักกีฬาทีมชาติไทย นักกีฬามีรายได้จากसरसर จำนวน 540 คน คิดเป็นร้อยละ 90 และไม่มีรายได้จากसरसर จำนวน 60 คน คิดเป็นร้อยละ 10

ตาราง 24 แสดงจำนวนและร้อยละของกลุ่มตัวอย่าง จำนวนตามรายได้จากสโมสรก่อนเป็น นักกีฬาทีมชาติไทย

รายได้	จำนวน	ร้อยละ
ต่ำกว่า 1,000 บาท	11	1.80
1,001 - 2,000 บาท	41	6.80
2,001 - 3,000 บาท	125	20.80
3,001 - 4,000 บาท	168	28.00
4,001 - 5,000 บาท	164	27.30
สูงกว่า 5,000 บาท	31	5.20
รวม	504	100.00

จากตาราง 25 แสดงว่ารายได้ของนักกีฬา ก่อนเป็นนักกีฬาทีมชาติไทยที่มีรายได้จาก สโมสร มีรายได้ต่ำกว่า 1,000 บาท จำนวน 11 คน คิดเป็นร้อยละ 1.80 รายได้ 1,001 - 2,000 บาท จำนวน 41 คน คิดเป็นร้อยละ 6.80 รายได้ 2,001 - 3,000 บาท จำนวน 125 คน คิดเป็นร้อยละ 20.80 รายได้ 3,001 - 4,000 บาท จำนวน 168 คน คิดเป็นร้อยละ 28.00 รายได้ 4,001 - 5,000 บาท จำนวน 164 คน คิดเป็น ร้อยละ 27.30 และรายได้สูงกว่า 5,000 บาท จำนวน 31 คน คิดเป็นร้อยละ 5.20

ตาราง 26 แสดงจำนวนและร้อยละของกลุ่มตัวอย่าง จำแนกตามการมีรายได้จากสโมสร
ในปัจจุบัน

การมีรายได้	จำนวน	ร้อยละ
มีรายได้	588	98.00
ไม่มีรายได้	12	2.00
รวม	600	100.00

จากตาราง 26 แสดงว่านักกีฬาทีมชาติไทยในปัจจุบันมีรายได้จากสโมสร จำนวน 588 คน คิดเป็นร้อยละ 98.00 และไม่มีรายได้จากสโมสร จำนวน 12 คน คิดเป็น ร้อยละ 2.00

ตาราง 27 แสดงจำนวนและร้อยละของกลุ่มตัวอย่าง จำแนกตามรายได้จากธุรกิจในปัจจุบัน

รายได้	จำนวน	ร้อยละ
ต่ำกว่า 1,000 บาท	20	3.40
1,001 - 2,000 บาท	46	7.80
2,001 - 3,000 บาท	193	32.70
3,001 - 4,000 บาท	168	28.50
4,001 - 5,000 บาท	124	21.00
สูงกว่า 5,000 บาท	37	6.30
รวม	588	100.00

จากตาราง 27 แสดงว่ารายได้ของนักกีฬาทีมชาติไทยในปัจจุบันที่มีรายได้จากสโมสร ที่มีรายได้ต่ำกว่า 1,000 บาท จำนวน 20 คน คิดเป็นร้อยละ 3.40 รายได้ 1,001 - 2,000 บาท จำนวน 46 คน คิดเป็นร้อยละ 7.80 รายได้ 2,001 - 3,000 บาท จำนวน 193 คน คิดเป็นร้อยละ 32.70 รายได้ 3,001 - 4,000 บาท จำนวน 168 คน คิดเป็นร้อยละ 28.50 รายได้ 4,001 - 5,000 บาท จำนวน 124 คน คิดเป็นร้อยละ 21.00 และรายได้สูงกว่า 5,000 บาท จำนวน 37 คน คิดเป็นร้อยละ 6.30

ตาราง 28 แสดงจำนวนและร้อยละของกลุ่มตัวอย่าง จำแนกตามรายได้เฉลี่ยของบิดาและมารดาในปัจจุบัน

รายได้	จำนวน	ร้อยละ
ต่ำกว่า 4,000 บาท	7	1.20
4,001 - 5,000 บาท	32	5.30
5,001 - 6,000 บาท	19	3.20
6,001 - 7,000 บาท	90	15.00
7,001 - 8,000 บาท	105	17.50
8,001 - 9,000 บาท	133	22.20
9,001 - 10,000 บาท	110	18.30
สูงกว่า 10,000 บาท	104	17.30
รวม	600	100.00

จากตาราง 28 แสดงว่าบิดามารดาของนักกีฬาทีมชาติไทยมีรายได้เฉลี่ยต่ำกว่า 4,000 บาท จำนวน 7 คน คิดเป็นร้อยละ 1.20 รายได้ 4,001 - 5,000 บาท จำนวน 32 คน คิดเป็นร้อยละ 5.30 รายได้ 5,001 - 6,000 บาท จำนวน 19 คน คิดเป็นร้อยละ 3.20 รายได้ 6,001 - 7,000 บาท จำนวน 90 คน คิดเป็นร้อยละ 15.00 รายได้ 7,001 - 8,000 บาท จำนวน 105 คน คิดเป็นร้อยละ 17.50 รายได้ 8,001 - 9,000 บาท จำนวน 133 คน คิดเป็นร้อยละ 22.20 รายได้ 9,001 - 10,000 บาท จำนวน 110 คน คิดเป็นร้อยละ 18.30 และรายได้สูงกว่า 10,000 บาท จำนวน 104 คน คิดเป็นร้อยละ 17.30

ตาราง 29 แสดงจำนวนและร้อยละของกลุ่มตัวอย่าง จำแนกตามการมีสังกัดสโมสรก่อนเป็น นักกีฬาทีมชาติไทย

การมีสังกัด	จำนวน	ร้อยละ
มีสังกัด	590	98.40
ไม่มีสังกัด	10	1.60
รวม	600	100.00

จากตาราง 29 แสดงว่านักกีฬาก่อนเป็นนักกีฬาทีมชาติไทยสังกัดสโมสร จำนวน 590 บาท คิดเป็นร้อยละ 98.40 และไม่มีสังกัดสโมสร จำนวน 10 คน คิดเป็นร้อยละ 1.60

ตาราง 30 แสดงจำนวนและร้อยละของกลุ่มตัวอย่าง จำแนกตามสโมสรที่สังกัดก่อนเป็น นักกีฬาทีมชาติไทย

สังกัดสโมสร	จำนวน	ร้อยละ
ราชนาวี	117	19.50
กองทัพบก	150	25.00
ทหารอากาศ	104	17.30
ตำรวจ	85	14.20
องค์การโทรศัพท์	47	7.80
ธนาคารกรุงเทพฯ	49	8.20
ฟุตบอลไทย	38	6.30
รวม	590	100.00

จากตาราง 30 แสดงว่าก่อนเป็นนักกีฬาทีมชาติไทยสังกัดสโมสรราชนาวี จำนวน 117 คน คิดเป็นร้อยละ 19.50 สโมสรกองทัพบก จำนวน 150 คน คิดเป็นร้อยละ 25.00 สโมสรทหารอากาศ จำนวน 104 คน คิดเป็นร้อยละ 17.30 สโมสรตำรวจ จำนวน 85 คน คิดเป็นร้อยละ 14.20 สโมสรองค์การโทรศัพท์ จำนวน 47 คน คิดเป็นร้อยละ 7.50 สโมสรธนาคารกรุงเทพฯ จำนวน 49 คน คิดเป็นร้อยละ 8.20 สโมสรฟุตบอลไทย จำนวน 38 คน คิดเป็นร้อยละ 6.30

ตาราง 31 แสดงจำนวนและร้อยละของกลุ่มตัวอย่าง จำแนกตามการมีสังกัดสโมสรในปัจจุบัน

การมีสังกัด	จำนวน	ร้อยละ
มีสังกัด	586	97.70
ไม่มีสังกัด	14	2.30
รวม	600	100.00

จากตาราง 31 แสดงว่านักกีฬาทีมชาติไทยในปัจจุบันสังกัดสโมสร จำนวน 586 คน คิดเป็นร้อยละ 97.70 และไม่มีสังกัดสโมสร จำนวน 14 คน คิดเป็นร้อยละ 2.30

ตาราง 32 แสดงจำนวนและร้อยละของกลุ่มตัวอย่าง จำแนกตามสโมสรที่สังกัดในปัจจุบัน

สังกัดสโมสร	จำนวน	ร้อยละ
ราชนาวี	116	19.80
กองทัพบก	146	24.90
ทหารอากาศ	108	18.40
ตำรวจ	85	14.30
องค์การโทรศัพท์	27	4.60
ธนาคารกรุงเทพฯ	66	11.30
ฟุตบอลไทย	39	6.70
รวม	586	100.00

จากตาราง 32 แสดงว่านักกีฬาทีมชาติไทยในปัจจุบันสังกัดสโมสรราชนาวี จำนวน 116 คน คิดเป็นร้อยละ 19.80 สโมสรกองทัพบก จำนวน 146 คน คิดเป็นร้อยละ 24.90 สโมสรทหารอากาศ จำนวน 108 คน คิดเป็นร้อยละ 18.40 สโมสรตำรวจ จำนวน 84 คน คิดเป็นร้อยละ 14.30 สโมสรองค์การโทรศัพท์ จำนวน 27 คน คิดเป็นร้อยละ 4.60 สโมสรธนาคารกรุงเทพฯ จำนวน 66 คน คิดเป็นร้อยละ 11.30 สโมสรฟุตบอลไทย จำนวน 39 คน คิดเป็นร้อยละ 6.70

ตาราง 33 แสดงจำนวนและร้อยละของกลุ่มตัวอย่าง จำแนกตามการส่งเสริมการเล่นกีฬา
จากบุคคลในครอบครัว

การส่งเสริม	จำนวน	ร้อยละ
ส่งเสริม	598	99.70
ไม่ส่งเสริม	2	0.30
รวม	600	100.00

จากตาราง 33 แสดงว่าบุคคลในครอบครัวส่งเสริมการเล่นกีฬา จำนวน 598 คน คิดเป็นร้อยละ 99.70 และไม่ส่งเสริมการเล่นกีฬา จำนวน 2 คน คิดเป็นร้อยละ 0.30

ตาราง 34 แสดงจำนวนและร้อยละของกลุ่มตัวอย่าง จำนวนตามบุคคลที่ชักชวนให้เริ่มเล่น กีฬานิตที่เป็นตัวแทนทีมชาติไทย

ผู้ชักชวน	จำนวน	ร้อยละ
บิดา	96	16.00
มารดา	27	4.50
ญาติพี่น้อง	72	12.00
ครูพลศึกษา	176	29.30
เพื่อน	17	2.80
ตนเอง	144	24.00
อื่น ๆ	68	11.30
รวม	600	100.00

จากตาราง 34 แสดงว่านักกีฬาเริ่มเล่นกีฬานิตที่เป็นตัวแทนทีมชาติไทยโดยการชักชวนของบิดา จำนวน 96 คน คิดเป็นร้อยละ 16.00 มารดา จำนวน 27 คน คิดเป็นร้อยละ 4.50 ญาติพี่น้อง จำนวน 72 คน คิดเป็นร้อยละ 12.00 ครูพลศึกษา จำนวน 176 คน คิดเป็นร้อยละ 29.30 เพื่อน จำนวน 17 คน คิดเป็นร้อยละ 2.80 ตนเอง จำนวน 144 คน คิดเป็นร้อยละ 24.00 และอื่น ๆ จำนวน 68 คน คิดเป็นร้อยละ 11.30

ตาราง 35 แสดงจำนวนและร้อยละของกลุ่มตัวอย่าง จำแนกตามการเป็นนักกีฬาของบิดา

การส่งเสริม	จำนวน	ร้อยละ
เป็น	169	28.2
ไม่เป็น	431	71.80
รวม	600	100.00

จากตาราง 35 แสดงว่าบิดาของนักกีฬาทีมชาติไทยเคยเป็นนักกีฬาทีมชาติ จำนวน 169 คน คิดเป็นร้อยละ 28.2 และไม่เคยเป็นนักกีฬาทีมชาติ จำนวน 431 คน คิดเป็นร้อยละ 71.80

ตาราง 36 แสดงจำนวนและร้อยละของกลุ่มตัวอย่าง จำนวนตามประสบการณ์ในการแข่งขัน
สูงสุดของบิดา

ระดับการแข่งขัน	จำนวน	ร้อยละ
ระดับประถมศึกษา	35	20.70
ระดับมัธยมศึกษา	33	19.50
ระดับอุดมศึกษา	38	22.50
ระดับตัวแทนจังหวัด	39	23.10
ระดับตัวแทนเขตต่าง ๆ	17	10.10
ระดับสโมสร	5	3.00
ระดับทีมชาติ	2	1.20
รวม	169	100.00

จากตาราง 36 แสดงว่าประสบการณ์ในการแข่งขันของบิดาในระดับประถมศึกษา
จำนวน 35 คน คิดเป็นร้อยละ 20.70 ระดับมัธยมศึกษา จำนวน 33 คน คิดเป็นร้อยละ
19.50 ระดับอุดมศึกษา จำนวน 38 คน คิดเป็นร้อยละ 22.50 ระดับตัวแทนจังหวัด
จำนวน 39 คน คิดเป็นร้อยละ 23.10 ระดับตัวแทนเขตต่าง ๆ จำนวน 17 คน คิดเป็น
ร้อยละ 10.10 ระดับสโมสร จำนวน 5 คน คิดเป็นร้อยละ 3.00 และระดับทีมชาติ
จำนวน 2 คน คิดเป็นร้อยละ 1.20

ตาราง 37 แสดงจำนวนและร้อยละของกลุ่มตัวอย่าง จำแนกตามการเป็นนักกีฬาของมารดา

การส่งเสริม	จำนวน	ร้อยละ
เป็น	116	19.30
ไม่เป็น	484	80.70
รวม	600	100.00

จากตาราง 35 แสดงว่ามารดาของนักกีฬาทีมชาติไทยเคยเป็นนักกีฬาทีมชาติ
จำนวน 116 คน คิดเป็นร้อยละ 19.30 และไม่เคยเป็นนักกีฬาทีมชาติ จำนวน 484 คน
คิดเป็นร้อยละ 80.70

ตาราง 38 แสดงจำนวนและร้อยละของกลุ่มตัวอย่าง จำแนกตามประสบการณ์ในการแข่งขัน
สูงสุดของมารดา

ระดับการแข่งขัน	จำนวน	ร้อยละ
ระดับประถมศึกษา	17	14.70
ระดับมัธยมศึกษา	36	31.00
ระดับอุดมศึกษา	25	21.60
ระดับตัวแทนจังหวัด	22	19.00
ระดับตัวแทนเขตต่าง ๆ	9	7.80
ระดับสโมสร	7	6.00
รวม	116	100.00

จากตาราง 38 แสดงว่าประสบการณ์ในการแข่งขันของมารดาในระดับประถมศึกษา
จำนวน 17 คน คิดเป็นร้อยละ 14.70 ระดับมัธยมศึกษา จำนวน 36 คน คิดเป็นร้อยละ
31.00 ระดับอุดมศึกษา จำนวน 25 คน คิดเป็นร้อยละ 21.60 ระดับตัวแทนจังหวัด
จำนวน 22 คน คิดเป็นร้อยละ 19.00 ระดับตัวแทนเขตต่าง ๆ จำนวน 9 คน คิดเป็น
ร้อยละ 7.80 และระดับสโมสร จำนวน 7 คน คิดเป็นร้อยละ 6.00

บทที่ 5

บทย่อ สรุปผล อภิปราย และข้อเสนอแนะ

บทย่อ

ความมุ่งหมายในการศึกษาค้นคว้า

เพื่อทราบความภูมิใจหลังของนักกีฬาทีมชาติไทยที่เข้าร่วมในการแข่งขันกีฬาเอเชียนเกมส์ ครั้งที่ 13 ณ กรุงเทพมหานคร

วิธีการดำเนินการศึกษาค้นคว้า

กลุ่มประชากรที่เข้าในการศึกษาค้นคว้า ได้แก่ นักกีฬาชาย และนักกีฬาหญิง ของทุกสมาคมกีฬาที่เข้าร่วมการแข่งขันกีฬาเอเชียนเกมส์ ครั้งที่ 13 ณ กรุงเทพมหานคร ระหว่างวันที่ 6 - 20 ธันวาคม 2541 จำนวน 600 คน

เครื่องมือที่ใช้ในการเก็บรวบรวมข้อมูล

เครื่องมือที่ใช้ในการเก็บรวบรวมข้อมูลของการศึกษาครั้งนี้ เป็นแบบสอบถาม (Questionnaires) ที่ผู้วิจัยสร้างขึ้น เป็นแบบสำรวจรายการ (Check List) และแบบสอบถามปลายเปิด (Open-Ended Questionary) จำนวน 24 ข้อ (รายละเอียดในภาคผนวก ก.)

การวิเคราะห์ข้อมูล

การวิเคราะห์ข้อมูล และการแปลความหมายผลของการวิเคราะห์ข้อมูลในการวิจัยครั้งนี้เพื่อความสะดวกในการนำเสนอ และการแปลความหมายผลการวิเคราะห์ ผู้วิจัยได้กำหนดสัญลักษณ์และอักษรย่อที่ใช้ในการวิจัยข้อมูลดังนี้

1. หาค่าเฉลี่ย (Mean) และส่วนเบี่ยงเบนมาตรฐาน (Standard Deviation) ของอายุ น้ำหนัก และส่วนสูง อายุในการเริ่มเล่น กีฬาประเภทที่เป็นตัวแทนทีมชาติ ของ นักกีฬาทีมชาติไทยชุดเอเชียนเกมส์ ครั้งที่ 13 แล้วเปลี่ยนเป็นค่าร้อยละ
2. แจกแจงความถี่ ร้อยจําแนกตามลักษณะที่ต้องการของแต่ละชนิดกีฬา แล้วเปลี่ยนเป็นค่าร้อยละ

สรุปผลการวิเคราะห์ข้อมูล

การศึกษาค้นคว้าครั้งนี้ พบว่า

1. ประเภทกีฬาที่เข้าร่วมการแข่งขันกีฬาเอเชียนเกมส์ ครั้งที่ 13 มากที่สุด ได้แก่ นักกีฬากรีฑา คิดเป็นร้อยละ 10.00 และนักกีฬาที่น้อยที่สุด คือ นักกีฬาวูซู คิดเป็นร้อยละ 0.50
2. มีนักกีฬาชายที่เข้าร่วมการแข่งขัน คิดเป็นร้อยละ 41.50 และมีนักกีฬาหญิง เข้าร่วมการแข่งขัน คิดเป็นร้อยละ 58.50
3. ค่าเฉลี่ยอายุของนักกีฬาในปัจจุบัน 23.94 ค่าเฉลี่ยอายุเมื่อเริ่มเล่นกีฬา 17.08 และค่าเฉลี่ยอายุเมื่อเป็นนักกีฬาทีมชาติไทย 18.78
4. นักกีฬามีสถานภาพเสถรมากที่สุด คิดเป็นร้อยละ 92.50 และนักกีฬามีสถานภาพหย่าร้างน้อยที่สุด คิดเป็นร้อยละ 0.30
5. ภูมิลำเนาของนักกีฬาส่วนมากอยู่ในภาคตะวันออกเฉียงเหนือ คิดเป็นร้อยละ 34.67 และอยู่ในภาคใต้น้อยที่สุด คิดเป็นร้อยละ 11.17

6. ภูมิลาเนาของบิดามารดาส่วนมากอยู่ในภาคตะวันออกเฉียงเหนือ คิดเป็นร้อยละ 28.00 และอยู่ในภาคเหนือน้อยที่สุด คิดเป็นร้อยละ 12.67
7. การศึกษาของนักกีฬาเมื่อเริ่มเป็นนักกีฬาทีมชาติไทย มากที่สุดอยู่ในระดับอนุปริญา หรือเทียบเท่า คิดเป็นร้อยละ 29.30 และน้อยที่สุดอยู่ในระดับสูงกว่าปริญญาตรี คิดเป็นร้อยละ 0.50
8. การศึกษาของบิดามารดามากที่สุดอยู่ในระดับ ม.ศ.3 หรือ ม.3 หรือเทียบเท่า คิดเป็นร้อยละ 24.30 และน้อยที่สุดอยู่ในระดับปริญญาตรี คิดเป็นร้อยละ 2.30
9. การศึกษาของมารดามากที่สุดอยู่ในระดับ ม.ศ.3 หรือ ม. หรือเทียบเท่า คิดเป็นร้อยละ 21.30 และน้อยที่สุดอยู่ในระดับ ป.4 หรือต่ำกว่า คิดเป็นร้อยละ 10.50
10. ก่อนการเป็นนักกีฬาทีมชาติ นักกีฬาประกอบอาชีพ คิดเป็นร้อยละ 26.80 โดยมีอาชีพเป็นข้าราชการทหารมากที่สุด คิดเป็นร้อยละ 46.00 มีอาชีพทำงานหน่วยงานรัฐวิสาหกิจ ค้าขาย และรับจ้าง น้อยที่สุด คิดเป็นร้อยละ 1.90 และก่อนการเป็นนักกีฬาทีมชาติไทย นักกีฬาไม่มีอาชีพ คิดเป็นร้อยละ 73.20
11. ปัจจุบันนักกีฬาทีมชาติไทยมีการประกอบอาชีพ คิดเป็นร้อยละ 57.50 โดยมีอาชีพเป็นข้าราชการทหารมากที่สุด คิดเป็นร้อยละ 33.00 มีอาชีพค้าขายและรับจ้างน้อยที่สุด คิดเป็นร้อยละ 0.90 และนักกีฬาที่ไม่มีอาชีพ คิดเป็นร้อยละ 42.50
12. เมื่อเริ่มเป็นนักกีฬาทีมชาติไทย บิดาประกอบอาชีพ คิดเป็นร้อยละ 85.80 โดยมีอาชีพรัฐวิสาหกิจมากที่สุด คิดเป็นร้อยละ 23.50 มีอาชีพข้าราชการพลเรือนน้อยที่สุด คิดเป็นร้อยละ 8.70 และบิดาไม่ได้ประกอบอาชีพ คิดเป็นร้อยละ 14.20
13. เมื่อเริ่มเป็นนักกีฬาทีมชาติ มารดาประกอบอาชีพ คิดเป็นร้อยละ 86.20 โดยมีอาชีพรัฐวิสาหกิจ คิดเป็นร้อยละ 7.40 และมารดาไม่ได้ประกอบอาชีพ คิดเป็นร้อยละ 13.80
14. เมื่อเริ่มเป็นนักกีฬาทีมชาติไทย นักกีฬามีรายได้ คิดเป็นร้อยละ 34.00 โดยมีรายได้มากที่สุด 4,001 - 5,000 บาท คิดเป็นร้อยละ 45.10 รายได้น้อยที่สุด สูงกว่า 6,000 บาท คิดเป็นร้อยละ 1.00 และนักกีฬาที่ไม่มีรายได้ คิดเป็นร้อยละ 66.00

15. ปัจจุบันนักกีฬาทีมชาติไทยมีรายได้ คิดเป็นร้อยละ 52.20 โดยมีรายได้สูงสุด 5,001 - 6,000 บาท คิดเป็นร้อยละ 24.90 รายได้น้อยที่สุดต่ำกว่า 2,000 บาท คิดเป็นร้อยละ 3.80 และไม่มีรายได้ คิดเป็นร้อยละ 47.80
16. ก่อนเป็นนักกีฬาทีมชาติไทย นักกีฬามีรายได้จากสโมสร คิดเป็นร้อยละ 90.00 โดยมีรายได้สูงสุดต่ำกว่า 1,000 บาท คิดเป็นร้อยละ 1.80 และไม่มีรายได้ คิดเป็นร้อยละ 10.00
17. ปัจจุบันนักกีฬาทีมชาติไทยมีรายได้จากสโมสร คิดเป็นร้อยละ 98.00 โดยมีรายได้สูงสุด 2,001 - 3,000 บาท คิดเป็นร้อยละ 32.70 รายได้น้อยที่สุดต่ำกว่า 1,000 บาท คิดเป็นร้อยละ 3.40 และไม่มีรายได้ คิดเป็นร้อยละ 2.00
18. รายได้เฉลี่ยของบิดามารดา รายได้สูงสุด 8,001 - 9,000 บาท คิดเป็นร้อยละ 22.20 และรายได้น้อยที่สุด ต่ำกว่า 4,000 บาท คิดเป็นร้อยละ 1.20
19. การสังกัดสโมสรก่อนเป็นนักกีฬาทีมชาติไทย คิดเป็นร้อยละ 98.40 โดยสังกัดสโมสรกองทัพมากที่สุด คิดเป็นร้อยละ 25.00 สโมสรฟุตบอลไทยน้อยที่สุด คิดเป็นร้อยละ 6.30 และไม่มีสังกัด คิดเป็นร้อยละ 2.30
20. ปัจจุบันนักกีฬาสังกัดสโมสร คิดเป็นร้อยละ 97.70 โดยสังกัดสโมสรกองทัพมากที่สุด คิดเป็นร้อยละ 24.90 และสโมสรรองศ์การโทรศัพท์น้อยที่สุด คิดเป็นร้อยละ 4.60
21. บุคคลในครอบครัวที่ส่งเสริมการเล่นกีฬา คิดเป็นร้อยละ 99.70 และไม่ส่งเสริม คิดเป็นร้อยละ 0.30
22. นักกีฬาเริ่มเล่นกีฬานิดที่เป็นตัวแทนทีมชาติไทยโดยการชักชวนของครูพลศึกษา คิดเป็นร้อยละ 29.30 และจากเพื่อน ๆ น้อยที่สุด คิดเป็นร้อยละ 2.80
23. บิดาของนักกีฬาทีมชาติไทยเคยเป็นนักกีฬา โดยมีประสบการณ์ในการเข้าร่วมการแข่งขันในระดับตัวแทนจังหวัดมากที่สุด คิดเป็นร้อยละ 23.10 ในระดับทีมชาติน้อยที่สุด คิดเป็นร้อยละ 1.20 และไม่เคยเป็นนักกีฬา คิดเป็นร้อยละ 71.80

24. มารดาของนักกีฬาทีมชาติไทยเคยเป็นนักกีฬา คิดเป็นร้อยละ 19.30 โดยมีประสบการณ์ในการเข้าร่วมการแข่งขันในระดับมัธยมศึกษามากที่สุด คิดเป็นร้อยละ 31.00 และในระดับสโมสรน้อยที่สุด คิดเป็นร้อยละ 6.00

อภิปรายผล

จากการศึกษาค้นคว้าภูมิหลังของนักกีฬาทีมชาติไทยที่เข้าร่วมในการแข่งขันกีฬาเอเชียนเกมส์ ครั้งที่ 13 ณ กรุงเทพมหานคร ระหว่างวันที่ 6 - 20 ธันวาคม 2541 มีประเด็นที่น่าสนใจที่จะนำมาอภิปรายผล มีดังนี้คือ

1. นักกีฬาจะมีน้ำหนัก ส่วนสูง อายุ และสมรรถภาพทางร่างกายที่ดีกว่าบุคคลทั่วไป นักกีฬาชายมีอายุเฉลี่ย 27 ส่วนสูง 176 น้ำหนัก 63 นักกีฬาหญิงมีอายุเฉลี่ย 23 ส่วนสูง 164 น้ำหนัก 51 ดีกว่าบุคคลทั่วไป เพราะนักกีฬามีการออกกำลังกาย
2. นักกีฬาทีมชาติไทยส่วนใหญ่มีภูมิลำเนาอยู่ในภาคตะวันออกเฉียงเหนือ ซึ่งอาจมีสาเหตุมาจากทางภาคตะวันออกเฉียงเหนือมีประชากรมากที่สุด จึงมีผลทำให้มีจำนวนนักกีฬามากที่สุด
3. นักกีฬาทีมชาติไทยในปัจจุบันสังกัดสโมสรมากที่สุด คิดเป็นร้อยละ 97.70 และสโมสรที่สังกัดมากที่สุด ได้แก่ สโมสรกองทัพบก คิดเป็นร้อยละ 25.00 สาเหตุที่นักกีฬาสังกัดสโมสรทหารบก เพราะว่าเมื่อจบการศึกษาในระดับอนุปริญญาหรือระดับปริญญาตรี ทางด้านสังกัดจะบรรจุให้รับราชการเพื่อความมั่นคงของชาติ จากประสบการณ์ของผู้วิจัยที่ปฏิบัติหน้าที่เป็นนายทหารอยู่สังกัดกรมแพทย์ทหารอากาศ ที่ทำหน้าที่เกี่ยวกับงานทางด้านการกีฬา พบว่านักกีฬาที่เป็นทหารจะมีสมรรถภาพร่างกายที่แข็งแรงสมบูรณ์ มีระเบียบวินัย จึงทำให้กองทัพคัดเลือกนักกีฬาเข้ามาเป็นข้าราชการในสังกัดเพื่อให้ระบบการฝึกทางร่างกายและวินัยไปได้อย่างรวดเร็วและมีประสิทธิภาพ
4. นักกีฬาส่วนใหญ่มีภูมิลำเนาอยู่ต่างจังหวัด ทำให้มีเวลาว่างมากกว่าเด็กที่อยู่ในเมือง เพราะไม่ต้องเสียเวลาไปกับการเดินทาง จึงมีเวลาที่จะใช้ในการเล่นและการฝึกซ้อมกีฬามากกว่าเด็กในเมือง ทำให้มีทักษะการเล่นกีฬาดี มีโอกาสติดทีมชาติได้สูง

5. บิดา มารดา มีการศึกษาอยู่ในระดับ ม.ศ.3 หรือ ม. หรือเทียบเท่า ซึ่ง การศึกษาในระดับนี้ทำให้บิดา มารดา มองเห็นคุณค่าของการเล่นกีฬา และถ้าบุตร-ธิดา สามารถเป็นนักกีฬาทีมชาติได้ ก็จะทำให้วงศ์ตระกูลมีชื่อเสียง เป็นที่ยกย่องของคนในสังคม

6. บุคคลที่ชักชวนให้นักกีฬาหันมาสนใจกีฬามากที่สุด ได้แก่ ครูพลศึกษา คิดเป็น ร้อยละ 29.30 ซึ่งสอดคล้องกับงานวิจัยของ พรเทพ สีทองอิน (2533 : บทคัดย่อ) ทำ การวิจัยพบว่า ครูพลศึกษามีความสัมพันธ์ใกล้ชิดกับนักเรียนมากกว่าครูอื่น เพราะครูพลศึกษา มีความรู้เกี่ยวกับกีฬา เป็นผู้คอยฝึกสอนและให้คำแนะนำ จนนักเรียนมีทักษะทางด้านกีฬาที่ชอบ และสามารถนำทักษะที่ได้จากการเรียนรู้มาพัฒนาถึงระดับสามารถเป็นตัวแทนการแข่งขันระดับ ทีมชาติ

ข้อเสนอแนะ

ควรทำการวิจัยกับนักกีฬาระดับอุดมศึกษา ระดับเยาวชนแห่งชาติ และระดับกีฬา แห่งชาติ

บรรณานุกรม

บรรณานุกรม

- การศึกษาแห่งประเทศไทย, สำนักงาน สำนักราชบัณฑิตยสถาน. แผนพัฒนาการศึกษาแห่งชาติ ฉบับที่ 1 (พ.ศ. 2531 - 2539). กรุงเทพฯ : 2531.
- เกษม นครเขตต์. "แผนพัฒนาการศึกษาของชาติแบบครบวงจร," วารสารศึกษา - พลศึกษา - สันทนาการ. 14(1) : 65 - 66 ; มกราคม 2531.
- ประทุม ม่วงมี. รากฐานทางสรีรวิทยาของการออกกำลังกายและพลศึกษา. กรุงเทพฯ : บุรพาสานส์, 2527.
- พรเทพ สีทองอิน. ปัจจัยที่มีผลต่อการตัดสินใจเลือกเรียนวิชาเอกพลศึกษาของนักศึกษาวิทยาลัยพลศึกษา. ปรินซิพัล กศ.ม. กรุงเทพฯ : มหาวิทยาลัยศรีนครินทรวิโรฒ ประสานมิตร, 2533. อัดสำเนา.
- พลศึกษา, กรม กระทรวงศึกษาธิการ. จิตวิทยาการศึกษาเบื้องต้น. กรุงเทพฯ : ธนประดิษฐ์ การพิมพ์, 2537.
- _____ . แนวทางการพัฒนาวิทยาศาสตร์การกีฬาของประเทศไทย. กรุงเทพฯ : โรงพิมพ์ อุดมศึกษา, 2534.
- พิพิธพร แก้วมุกดา และคนอื่น ๆ. จิตวิทยาการศึกษาเบื้องต้น. กรุงเทพฯ : ธนประดิษฐ์ การพิมพ์, 2527.
- รุ่งนภา มาทัพ. ความสัมพันธ์ระหว่างเขวมน้ำอสุจิทั่วไป ความสามารถทางการเคลื่อนไหวทั่วไป และผลสัมฤทธิ์ทางการเรียนพลศึกษาของนักเรียนชั้นมัธยมศึกษา. วิทยานิพนธ์ ค.ม. กรุงเทพฯ : จุฬาลงกรณ์มหาวิทยาลัย, 2526. อัดสำเนา.
- วัชรินทร์ จีทอง. ภูมิหลังของนักกีฬาทีมชาติไทย. ปรินซิพัล กศ.ม. กรุงเทพฯ : มหาวิทยาลัยศรีนครินทรวิโรฒ ประสานมิตร, 2532. อัดสำเนา.
- ศิลป์ชัย สุวรรณชาติ. จิตวิทยาการศึกษา. เอกสารประกอบการบรรยาย. กรุงเทพฯ : คณะครุศาสตร์ จุฬาลงกรณ์มหาวิทยาลัย, 2532.

- สมศักดิ์ จิตติमित. ความสามารถในการเคลื่อนไหวทั่วไป ความสามารถทางสมองและความสามารถทางกีฬาบอลเลย์บอล. วิทยานิพนธ์ ค.ม. กรุงเทพฯ : จุฬาลงกรณ์มหาวิทยาลัย, 2529. อัดสำเนา.
- สุรเชษฐ์ สมิตินันท์. การศึกษาการวางแผนการศึกษา บัญหาและความต้องการของนักเรียนชั้นมัธยมศึกษาปีที่ 3 โรงเรียนมัธยมสาธิตรามคำแหง ปีการศึกษา 2524. วิจัยสนเทศ ปีที่ 7 ฉบับที่ 83 : สิงหาคม, 2530.
- หาญพล บุญยะเวชชีวิน. การเปรียบเทียบความสามารถทางสมองของนักกีฬาประเภทต่าง ๆ ของวิทยาลัยพลศึกษา. วิทยานิพนธ์ ค.ม. กรุงเทพฯ : จุฬาลงกรณ์มหาวิทยาลัย, 2532. อัดสำเนา.
- อัญชลี สารรัตนะ. การศึกษาลักษณะการปฏิบัติของผู้มีผลสัมฤทธิ์ทางการเรียนสูง. วิทยานิพนธ์ ค.ม. กรุงเทพฯ : จุฬาลงกรณ์มหาวิทยาลัย, 2533. อัดสำเนา.
- อารี รังสินันท์. รวมบทความการพัฒนาความคิดริเริ่มสร้างสรรค์ของเด็ก. กรุงเทพฯ : คณะศึกษาศาสตร์ มหาวิทยาลัยศรีนครินทรวิโรฒ ประสานมิตร, 2527.
- เอก เกิดเต็มภูมิ. "องค์ประกอบและอิทธิพลที่มีต่อการเรียนรู้ทักษะการเคลื่อนไหว," วารสารวิทยาลัยพลศึกษาจังหวัดอ่างทอง. 21 - 25 ; 1 พฤษภาคม 2522.
- Hunt, Stanley Jack. "The Relationship Between Height, Age and the Ability to Perform Maintoba's Physical and Motor Fitness Performance Test for Junior High School Students," Dissertation Abstracts International. 35 : 5904 - A ; March, 1975.
- Leonard Marcellus Willbert II. Asociological Perspective of Sport. Fourth Edition. Illinois State University. 106 - 107 : 776 B.C. ; 1987.
- Singer, R. N. Motor Learning and Human Performance : An Application to Physical Education Skill. New York : MacMillan, 1975.

Smith, Flavious Joseph. "The Prediction of Basketball Ability Through
on Analysis of Selected Measures of Structure and Strenght,"
Dissertation Abstracts International. 23 : 3764 - A ; April -
May, 1963.

Smith, Essic Dell. "Sportmanship Evaluation of Athletes and Non
Atheletes in Junior and Senior Hight Scholl," Dissertation
Abstracts International. 38 : 4028 - A ; January, 1978.

ภาคผนวก

ภาคผนวก ก.

ประวัติเอเชียนเกมส์

ประวัติเอเชียนเกมส์

กีฬาเอเชียนเกมส์มีประวัติความเป็นมาเกือบจะคล้ายกันกับกีฬาโอลิมปิก เพราะก่อนจะมาเป็นกีฬาเอเชียนเกมส์นั้น ได้มีการจัดการแข่งขันกีฬา "ชิงแชมป์เปี่ยมแห่งภาคตะวันออกไกล" (Far Eastern Championship Games) แต่การแข่งขันก็ได้เลิกราไปด้วยสภาพปัญหาทางการเมืองและการเศรษฐกิจของประเทศในกลุ่มภาคพื้นเอเชียขณะนั้น

ในเวลาต่อมา การแข่งขันกีฬาระหว่างประเทศในภาคพื้นเอเชียก็ได้ถือกำเนิดขึ้น ภายใต้การแข่งขันว่า "เอเชียนเกมส์" โดยความริเริ่มของ ดร.จี.ดี.สนธิ (Dr.G.D. Sondhi) กรรมการคณะกรรมการโอลิมปิกแห่งประเทศไทย ซึ่งความคิดดังกล่าวเกิดขึ้นเมื่อปี 2490 ทั้งนี้โดยมีความเห็นว่าการแข่งขันกีฬาโอลิมปิกทุกครั้งที่ผ่านมา ประเทศในแถบภาคพื้นเอเชียไม่มีโอกาสเข้าร่วมการแข่งขันน้อยมาก ทั้งนี้เนื่องจากนักกีฬาเอเชียนี มีความเสียเปรียบนักกีฬาจากประเทศยุโรปและอเมริกาไม่ว่าจะเป็นรูปร่างหรือมาตรฐานการกีฬา จึงคิดที่จะยกระดับมาตรฐานการกีฬาแห่งประเทศไทยในกลุ่มเอเชียให้ได้ทัดเทียมกับมาตรฐานกับนักกีฬากลุ่มประเทศยุโรปและอเมริกา สิ่งสำคัญก็คือการจัดให้มีการแข่งขันกีฬาระหว่างประเทศภาคพื้นเอเชียนั้น เพื่อเป็นการวัดความสามารถและเพื่อให้เกิดการพัฒนามาตรฐานทั้งการกีฬาอย่างใกล้ชิดยิ่งขึ้น

ความมุ่งหมายหลักของ ดร.จี.ดี.สนธิ ไม่ได้อยู่ที่ว่าเพียงต้องการยกระดับมาตรฐานการกีฬาของนักกีฬากลุ่มในประเทศเอเชียนั้น ประการสำคัญคือ ความสัมพันธ์ระหว่างประเทศในภาคพื้น เนื่องจากในช่วงเวลานั้นประเทศในกลุ่มเอเชียหลายประเทศมีความแตกต่างกันทางเศรษฐกิจและความคิดเห็นทางการเมือง โดยเหตุนี้ ดร.จี.ดี.สนธิ จึงได้นำความคิดที่จะพัฒนามาตรฐานการกีฬาของประเทศไทยในกลุ่มเอเชียดังกล่าวไปหาที่คณะกรรมการโอลิมปิกแห่งอินเดีย เพื่อให้คณะกรรมการกล่าวหาบทามเชิญชวนประเทศต่าง ๆ ที่เดินทางไปร่วมประชุมเกี่ยวกับความสัมพันธ์ระหว่างที่ประเทศเอเซียที่ประเทศอินเดียให้ร่วมกันจัดแข่งขันกีฬาระหว่างประเทศในภาคพื้นเอเชียนั้น ซึ่งความคิดนี้ได้รับการสนับสนุนอย่างเต็มที่จาก นายเยาหวาล เนห์รู นายกรัฐมนตรีของอินเดีย ในสมัยนั้นเป็นอย่างมากถึงขนาดตั้งชื่อว่า

"กีฬาแห่งชาวเอเชีย" (ASIATIC GAMES) และได้รับความสนใจจากชาติต่าง ๆ พอประมาณ แต่การดำเนินงานเป็นไปไม่ค่อยสะดวกนักเนื่องจากการแข่งขันกีฬาดังกล่าวมีการแข่งขันกีฬาหลายชนิดจึงต้องมีการเตรียมตัว ทำให้หลายชาติไม่พร้อม เหตุนี้ ดร.จี.ดี.สนธิ จึงหาทางออกใหม่ เพื่อให้การแข่งขันนี้บรรลุเป้าหมาย โดยกำหนดให้มีการแข่งขัน "กรีฑา" ชนิดเดียวก่อน โดยอินเดียจะเป็นเจ้าภาพจัดการแข่งขัน และจะเชิญชาติต่าง ๆ เข้าร่วมแข่งขันในเดือนกรกฎาคม 2491 แต่เกิดอุปสรรคเนื่องจากในปลายเดือนดังกล่าวจะมีการแข่งขันโอลิมปิกเกมส์ ครั้งที่ 14 ที่กรุงลอนดอน ประเทศอังกฤษ ความคิดดังกล่าวจึงต้องระงับไป

งานการแข่งขันโอลิมปิก ครั้งที่ 14 ณ กรุงลอนดอน ประเทศอังกฤษ ระหว่างวันที่ 29 กรกฎาคม - 14 สิงหาคม 2491 นั้น มีประเทศในแถบภาคพื้นเอเชียไปร่วมการแข่งขันด้วย เช่น เกาหลี จีน ซีเรีย ปากีสถาน พม่า ฟิลิปปินส์ สิงคโปร์ อินเดีย ศรีลังกา อัฟกานิสถาน เลบานอน และอิหร่าน ดร.จี.ดี.สนธิ จึงฉวยโอกาสนี้เชิญบรรดาหัวหน้าคณะนักกีฬาจากประเทศในภาคพื้นเอเชียที่ไปร่วมการแข่งขัน เข้าร่วมหารือในอันที่จะจัดให้มีการแข่งขันกีฬาระหว่างภาคพื้นเอเชียขึ้น ซึ่งการดำเนินการครั้งนี้ปรากฏว่าได้รับแรงสนับสนุนจากนายจอร์จ บ.วาร์กาส (Gorge B.Vargas) บุคคลชั้นนำในวงการกีฬาของฟิลิปปินส์ ผู้ซึ่งมีความคิดที่จะรื้อฟื้นกีฬาชิงแชมป์เปี่ยมแห่งภาคตะวันออกไกลให้ฟื้นคืนชีพขึ้นอีก การจัดประชุมระหว่างผู้นำกีฬาของประเทศในกลุ่มภาคพื้นเอเชียจึงได้เกิดขึ้นอย่างเป็นทางการเมื่อวันที่ 8 สิงหาคม 2491 ที่กรุงลอนดอน ประเทศอังกฤษ โดยมีผู้แทนจากประเทศต่าง ๆ เข้าร่วมประชุม 6 ประเทศ คือ เกาหลี จีน พม่า ฟิลิปปินส์ ศรีลังกา และอินเดีย ซึ่งการประชุมครั้งนี้ประสบผลสำเร็จเกินคาด เพราะที่ประชุมมีมติเห็นชอบที่จะจัดให้มีการแข่งขันกีฬาประเภทต่าง ๆ ขึ้นในระหว่างกลุ่มประเทศในภาคพื้นเอเชีย พร้อมกับมอบให้ผู้แทนจากประเทศเกาหลี จีน ฟิลิปปินส์ และอินเดีย ไปร่างธรรมนูญหรือระเบียบข้อบังคับการแข่งขันขึ้นโดยใช้ชื่อ "สหพันธ์กีฬาแห่งเอเชีย" (Asian Games Federation) และให้นำไปพิจารณาในการประชุมครั้งต่อไป

สำหรับการประชุมครั้งต่อไปซึ่งจัดขึ้นในกรุงนิวเดลี ประเทศอินเดีย ในระหว่างวันที่ 12 - 13 กุมภาพันธ์ 2492 นั้น มีผู้แทนคณะกรรมการกีฬาโอลิมปิกแห่งพม่า อินเดีย ฟิลิปปินส์

(ประเทศที่ได้รับหน้าที่ร่างธรรมนูญ, ชาติไป 2 ประเทศ คือ จีน กับเกาหลี) ขณะเดียวกัน มีผู้แทนจากประเทศไทย เนปาล ปากีสถาน ศรีลังกา อัฟกานิสถาน และอินโดนีเซีย เข้าร่วมสังเกตการประชุมครั้งนี้ด้วย และที่ประชุมมีมติยอมรับและให้ธรรมนูญนั้นมีผลบังคับใช้อย่างจริงจัง โดยสาระสำคัญของธรรมนูญนั้นถือว่า การแข่งขันกีฬาระหว่างชาติแห่งเอเชียจะต้องจัดการแข่งขัน ทุก ๆ 4 ปี โดยให้พลัดเปลี่ยนเป็นเจ้าภาพตามลำดับตัวอักษรของประเทศต่าง ๆ และให้การแข่งขันแต่ละครั้งอยู่ระหว่างกึ่งกลางของการแข่งขันโอลิมปิก มี 5 ประเทศที่ได้ลงนามในกฎบัตรคือ ปากีสถาน พม่า ฟิลิปปินส์ อัฟกานิสถาน และอินเดีย ซึ่งทั้ง 5 ประเทศนี้ถือเป็นสมาชิกถาวรหรือเป็นสมาชิกผู้ก่อตั้งสหพันธ์เอเชียนเกมส์และได้กำหนดให้จัดการแข่งขันครั้งแรกในปี 2493 เพราะเห็นว่าเป็นระยะอยู่ระหว่างกลางของการแข่งขันโอลิมปิก โดยให้อินเดียเป็นเจ้าภาพจัดการแข่งขันในฐานะที่เป็นผู้ริเริ่มก่อตั้งแต่มีอุปสรรคบางประการจึงต้องเลื่อนการแข่งขันออกไปอีก 1 ปี คือ ในเดือนมีนาคม 2494 ซึ่งการแข่งขันครั้งนี้มีผลให้การแข่งขันอยู่ตรงกึ่งกลางของการแข่งขันโอลิมปิกตามที่ธรรมนูญระบุไว้ คณะกรรมการจึงได้กำหนดให้การแข่งขันครั้งที่ 2 จัดขึ้นในปี 2497 ซึ่งห่างจากครั้งที่ 1, 3 ปี แทน 4 ปี ที่กำหนดไว้ในธรรมนูญ

สำหรับเครื่องหมายเอเชียนเกมส์เป็นรูปพระอาทิตย์สีแดง มีเปลวรัศมีเป็นแฉกออกมา รอบดวงรวม 16 แฉก อยู่บนพื้นธงสีขาว ตอนบนของดวงอาทิตย์มีอักษรภาษาอังกฤษ 2 แถว แถวบนมีความหมายบอกครั้งที่ต้องการแข่งขัน แถวล่างมีข้อความ "เอเวอร์ ออนเวอร์ด" (EVER ONWARD) หมายความว่า ก้าวหน้าไปให้สุดแสนไกลไม่มีที่สิ้นสุด ส่วนใต้ดวงอาทิตย์นั้นมีวงกลมเป็นรูปห่วงคล้องติดต่อกันจำนวน 20 ห่วง มีความหมายถึง ประเทศในเอเชีย 20 ประเทศ มีความสามัคคีกลมเกลียวกัน ร่วมสนับสนุนจัดการแข่งขัน ได้ห่วงจะมีชื่อเมืองและปีคริสต์ศักราชที่จัดการแข่งขัน

ภาคผนวก ข.

แบบสอบถาม

แบบสอบถามเกี่ยวกับภูมิหลังของนักกีฬาทีมชาติไทย ชุดเอเชียนเกมส์ ครั้งที่ 13 กรุงเทพมหานคร

คำชี้แจง กรุณาทำเครื่องหมาย / ลงในช่อง [] หน้าคำตอบเพียงคำตอบเดียว หรือ
เติมข้อความลงในช่องว่าง

1. น้ำหนัก.....กิโลกรัม ส่วนสูง.....เซนติเมตร
สถานภาพสมรส
[] โสด [] แต่งงาน
[] หย่าร้าง มีบุตร.....คน
2. ท่านเล่นกีฬาประเภท
[] ฟุตบอล [] เทนนิส
[] บาสเกตบอล [] วាយน้ำ
[] อื่น ๆ โปรดระบุ.....
3. เพศ
[] ชาย [] หญิง
4. อายุ.....ปี
5. นับถือศาสนา.....
6. ปัจจุบันท่านมีภูมิลำเนาอยู่ในภาคใด
[] กรุงเทพฯ [] ภาคกลาง
[] ภาคเหนือ [] ภาคตะวันออกเฉียงเหนือ
[] ภาคใต้
7. ปัจจุบันบิดา มารดา มีภูมิลำเนาอยู่ในภาคใด
[] กรุงเทพฯ [] ภาคกลาง
[] ภาคเหนือ [] ภาคตะวันออกเฉียงเหนือ
[] ภาคใต้

8. ในขณะที่ท่านเริ่มเป็นนักกีฬาทีมชาติไทยครั้งแรก ท่านจบการศึกษาชั้นใด
- [] ป.4 หรือต่ำกว่า [] อนุปริญญาหรือเทียบเท่า
- [] ป.7 (หรือ ม.3 เดิม) หรือเทียบเท่า [] ปริญญาตรี
- [] ม.ศ.3 (หรือ ม.6 เดิม) หรือเทียบเท่า [] ปริญญาโทหรือสูงกว่า
9. บิดาของท่านจบการศึกษาชั้นใด
- [] ป.4 หรือต่ำกว่า [] อนุปริญญาหรือเทียบเท่า
- [] ป.7 (หรือ ม.3 เดิม) หรือเทียบเท่า [] ปริญญาตรี
- [] ม.ศ.3 (หรือ ม.6 เดิม) หรือเทียบเท่า [] ปริญญาโทหรือสูงกว่า
- [] ม.ศ.5 (หรือ ม.8 เดิม) หรือเทียบเท่า [] กำลังศึกษาอยู่
10. มารดาของท่านจบการศึกษาชั้นใด
- [] ป.4 หรือต่ำกว่า [] อนุปริญญาหรือเทียบเท่า
- [] ป.7 (หรือ ม.3 เดิม) หรือเทียบเท่า [] ปริญญาตรี
- [] ม.ศ.3 (หรือ ม.6 เดิม) หรือเทียบเท่า [] ปริญญาโทหรือสูงกว่า
- [] ม.ศ.5 (หรือ ม.8 เดิม) หรือเทียบเท่า
11. ก่อนที่ท่านจะเป็นนักกีฬาทีมชาติไทย ท่านประกอบอาชีพหรือไม่
- [] ประกอบ [] ไม่ประกอบ
- ถ้าท่านประกอบอาชีพ ท่านประกอบอาชีพอะไร
- [] ข้าราชการครู [] บริษัท
- [] ข้าราชการทหาร [] ค้าขาย
- [] ข้าราชการตำรวจ [] เกษตรกรรม
- [] ข้าราชการพลเรือน [] รับจ้าง
- [] หน่วยงานรัฐวิสาหกิจ [] อื่น ๆ (โปรดระบุ).....
12. ในปัจจุบันท่านประกอบอาชีพหรือไม่
- [] ประกอบ [] ไม่ประกอบ

ถ้าท่านประกอบอาชีพ ท่านประกอบอาชีพอะไร

- | | |
|--|---|
| <input type="checkbox"/> ข้าราชการครู | <input type="checkbox"/> บริษัท |
| <input type="checkbox"/> ข้าราชการทหาร | <input type="checkbox"/> ค้าขาย |
| <input type="checkbox"/> ข้าราชการตำรวจ | <input type="checkbox"/> เกษตรกรรม |
| <input type="checkbox"/> ข้าราชการพลเรือน | <input type="checkbox"/> รับจ้าง |
| <input type="checkbox"/> หน่วยงานรัฐวิสาหกิจ | <input type="checkbox"/> อื่น ๆ (โปรดระบุ)..... |

13. ในขณะที่ท่านเริ่มเป็นนักกีฬาทีมชาติไทยครั้งแรก บิดาท่านประกอบอาชีพหรือไม่

- | | |
|---------------------------------|------------------------------------|
| <input type="checkbox"/> ประกอบ | <input type="checkbox"/> ไม่ประกอบ |
|---------------------------------|------------------------------------|

ถ้าบิดาท่านประกอบอาชีพ บิดาท่านประกอบอาชีพอะไร

- | | |
|---|------------------------------------|
| <input type="checkbox"/> รับราชการ | <input type="checkbox"/> รับจ้าง |
| <input type="checkbox"/> หน่วยงานรัฐวิสาหกิจ | <input type="checkbox"/> เกษตรกรรม |
| <input type="checkbox"/> บริษัท | <input type="checkbox"/> ค้าขาย |
| <input type="checkbox"/> อื่น ๆ (โปรดระบุ)..... | |

14. ในขณะที่ท่านเริ่มเป็นนักกีฬาทีมชาติไทยครั้งแรก มารดาท่านประกอบอาชีพหรือไม่

- | | |
|---------------------------------|------------------------------------|
| <input type="checkbox"/> ประกอบ | <input type="checkbox"/> ไม่ประกอบ |
|---------------------------------|------------------------------------|

ถ้ามารดาท่านประกอบอาชีพ มารดาท่านประกอบอาชีพอะไร

- | | |
|---|------------------------------------|
| <input type="checkbox"/> รับราชการ | <input type="checkbox"/> รับจ้าง |
| <input type="checkbox"/> หน่วยงานรัฐวิสาหกิจ | <input type="checkbox"/> เกษตรกรรม |
| <input type="checkbox"/> บริษัท | <input type="checkbox"/> ค้าขาย |
| <input type="checkbox"/> อื่น ๆ (โปรดระบุ)..... | |

15. ในขณะที่ท่านเริ่มเป็นนักกีฬาทีมชาติไทยครั้งแรก ท่านมีรายได้จากการประกอบอาชีพหรือไม่

- | | |
|------------------------------|---------------------------------|
| <input type="checkbox"/> ได้ | <input type="checkbox"/> ไม่ได้ |
|------------------------------|---------------------------------|

ถ้าท่านมีรายได้ ท่านมีรายได้เดือนละประมาณเท่าไร

- | | |
|--|--|
| <input type="checkbox"/> ต่ำกว่า 2,000 บาท | <input type="checkbox"/> ตั้งแต่ 4,001 - 5,000 บาท |
| <input type="checkbox"/> ตั้งแต่ 2,001 - 3,000 บาท | <input type="checkbox"/> ตั้งแต่ 5,001 - 6,000 บาท |
| <input type="checkbox"/> ตั้งแต่ 3,001 - 4,000 บาท | <input type="checkbox"/> สูงกว่า 6,000 บาท |

16. ในปัจจุบันท่านมีรายได้จากการประกอบอาชีพหรือไม่

ได้ ไม่ได้

ถ้าท่านมีรายได้ ท่านมีรายได้เดือนละประมาณเท่าไร

ต่ำกว่า 2,000 บาท ตั้งแต่ 4,001 - 5,000 บาท

ตั้งแต่ 2,001 - 3,000 บาท ตั้งแต่ 5,001 - 6,000 บาท

ตั้งแต่ 3,001 - 4,000 บาท สูงกว่า 6,000 บาท

17. ก่อนที่ท่านจะเป็นนักกีฬาทีมชาติไทย ท่านมีรายได้จากสโมสรหรือไม่

ได้ ไม่ได้

ถ้าท่านมีรายได้ ท่านมีรายได้เดือนละประมาณเท่าไร

ต่ำกว่า 1,000 บาท ตั้งแต่ 3,001 - 4,000 บาท

ตั้งแต่ 1,001 - 2,000 บาท ตั้งแต่ 4,001 - 5,000 บาท

ตั้งแต่ 2,001 - 3,000 บาท สูงกว่า 5,000 บาท

18. ในปัจจุบันท่านมีรายได้จากสโมสรหรือไม่

ได้ ไม่ได้

ถ้าท่านมีรายได้ ท่านมีรายได้เดือนละประมาณเท่าไร

ต่ำกว่า 1,000 บาท ตั้งแต่ 3,001 - 4,000 บาท

ตั้งแต่ 1,001 - 2,000 บาท ตั้งแต่ 4,001 - 5,000 บาท

ตั้งแต่ 2,001 - 3,000 บาท สูงกว่า 5,000 บาท

19. รายได้เฉลี่ยของบิดาและมารดาของท่านรวมกันประมาณเดือนละ

ต่ำกว่า 4,000 บาท ตั้งแต่ 7,001 - 8,000 บาท

ตั้งแต่ 4,001 - 5,000 บาท ตั้งแต่ 8,001 - 9,000 บาท

ตั้งแต่ 5,001 - 6,000 บาท ตั้งแต่ 9,001 - 10,000 บาท

ตั้งแต่ 6,001 - 7,000 บาท สูงกว่า 10,000 บาท

20. ก่อนที่ท่านได้รับคัดเลือกให้เป็นนักกีฬาทีมชาติไทย ท่านสังกัดสโมสรหรือไม่

สังกัด ไม่สังกัด

ถ้าท่านสังกัดสโมสร (โปรดระบุ) สโมสร.....

21. ปัจจุบันท่านสังกัดสโมสรหรือไม่
 สังกัด ไม่สังกัด
 ถ้าท่านสังกัดสโมสร (โปรดระบุ) สโมสร.....
22. บุคคลในครอบครัวส่งเสริมให้ท่านเล่นกีฬาหรือไม่
 ส่งเสริม ไม่ส่งเสริม
23. ผู้ที่ชักชวนให้ท่านเริ่มเล่นกีฬาประเภทที่ท่านเป็นตัวแทนทีมชาติ คือ
 (ตอบได้มากกว่า 1 ข้อ)
 บิดา ครูพลศึกษา
 มารดา เพื่อน
 ญาติพี่น้อง ตนเอง
 อื่น ๆ (โปรดระบุ).....
24. บิดาของท่านเป็นนักกีฬาหรือไม่
 เป็น ไม่เป็น
 ถ้าบิดาท่านเป็นนักกีฬา ประสบการณ์ในการแข่งขันสูงสุดในระดับใด
 ระดับประถม ระดับมัธยม
 ระดับอุดม ระดับตัวแทนจังหวัด
 ระดับตัวแทนเขตต่าง ๆ ในการแข่งขันกีฬาแห่งชาติ
 ระดับสโมสร ระดับทีมชาติ
25. มารดาของท่านเป็นนักกีฬาหรือไม่
 เป็น ไม่เป็น
 ถ้ามารดาท่านเป็นนักกีฬา ประสบการณ์ในการแข่งขันสูงสุดในระดับใด
 ระดับประถม ระดับมัธยม
 ระดับอุดม ระดับตัวแทนจังหวัด
 ระดับตัวแทนเขตต่าง ๆ ในการแข่งขันกีฬาแห่งชาติ
 ระดับสโมสร ระดับทีมชาติ

ประวัติย่อของผู้วิจัย

ชื่อ	เรืออากาศเอกหญิงสุกัญญา แสงเงิน
วัน เดือน ปี	10 เดือนกันยายน พุทธศักราช 2509
สถานที่เกิด	อำเภอเมือง จังหวัดยะลา
สถานที่อยู่ปัจจุบัน	82/2 บ้านไสไพเราะ ตำบลกะปาง อำเภอทุ่งสง จังหวัดนครศรีธรรมราช 80320
ประวัติการศึกษา	<p>พ.ศ. 2525 จบมัธยมศึกษาตอนต้น จากโรงเรียนสตรีทุ่งสง ตำบลปากแพรก อำเภอทุ่งสง จังหวัดนครศรีธรรมราช</p> <p>พ.ศ. 2528 จบมัธยมศึกษาตอนปลาย จากโรงเรียนทุ่งสง ตำบลลำใหญ่ อำเภอทุ่งสง จังหวัดนครศรีธรรมราช</p> <p>พ.ศ. 2532 ประกาศนียบัตรวิชาชีพการศึกษาระดับสูง พลศึกษา จากวิทยาลัย พลศึกษาจังหวัดสมุทรสาคร</p> <p>พ.ศ. 2534 การศึกษาระดับบัณฑิต (วิชาเอกพลศึกษา) จากมหาวิทยาลัย ศรีนครินทรวิโรฒ วิทยาเขตพลศึกษา กรุงเทพมหานคร</p> <p>พ.ศ. 2542 การศึกษามหาบัณฑิต (พลศึกษา) จากมหาวิทยาลัยศรีนครินทรวิโรฒ ประสานมิตร กรุงเทพมหานคร</p>
ตำแหน่งหน้าที่การงานปัจจุบัน	นายทหารสวัสดิการ แผนกบริการ โรงพยาบาลจันทบุรีเบกษา กองบัญชาการสนับสนุนทหารอากาศ อำเภอกำแพงแสน จังหวัดนครปฐม
สถานที่ทำงานปัจจุบัน	ช่วยราชการที่แผนกกำลังพล กรมแพทย์ทหารอากาศ กองบัญชาการ สนับสนุนทหารอากาศ เขตสายไหม บางเขน กรุงเทพมหานคร

ภูมิหลังของนักกีฬาทีมชาติไทยที่เข้าร่วมในการแข่งขันกีฬาเอเชียนเกมส์
ครั้งที่ 13

บทคัดย่อ
ของ
เรืออากาศเอกหญิงสุกัญญา แสงเงิน

เสนอต่อมหาวิทยาลัยศรีนครินทรวิโรฒ ประสานมิตร เพื่อเป็นส่วนหนึ่งของการศึกษา
ตามหลักสูตรปริญญาการศึกษามหาบัณฑิต วิชาเอกพลศึกษา
มีนาคม 2542

การศึกษาครั้งนี้มีความมุ่งหมาย เพื่อทราบภูมิหลังของนักกีฬาทีมชาติไทยที่เข้าร่วมในการแข่งขันกีฬาเอเชียนเกมส์ ครั้งที่ 13 ณ กรุงเทพมหานคร ระหว่างวันที่ 6-20 ธันวาคม 2541 กลุ่มตัวอย่างที่เข้าเป็นนักกีฬาทีมชาติไทยทั้งเพศชาย เพศหญิง ที่เข้าร่วมในการแข่งขันกีฬาเอเชียนเกมส์ทุกประเภท มีกีฬาทั้งหมด 37 ประเภท จำนวน 600 คน แบ่งเป็นเพศชาย 249 คน เพศหญิง 351 คน

การศึกษาค้นคว้าครั้งนี้ พบว่า

1. ประเภทกีฬาที่เข้าร่วมการแข่งขันกีฬาเอเชียนเกมส์ครั้งที่ 13 มากที่สุด ได้แก่ นักกีฬากีฬา คิดเป็นร้อยละ 10.00 และนักกีฬาที่น้อยที่สุดคือ นักกีฬาวูซู คิดเป็นร้อยละ 0.50
2. มีนักกีฬาชายที่เข้าร่วมการแข่งขัน คิดเป็นร้อยละ 41.50 และนักกีฬาหญิงเข้าร่วมการแข่งขัน คิดเป็นร้อยละ 58.50
3. ค่าเฉลี่ยอายุ 23.40 น้ำหนัก 51.12 ส่วนสูง 165 ของนักกีฬาหญิง ค่าเฉลี่ยอายุ 27.00 น้ำหนัก 63.20 ส่วนสูง 176 ของนักกีฬาชาย
4. นักกีฬามีสถานภาพรสตมากที่สุด คิดเป็นร้อยละ 92.50
5. ภูมิลำเนาของนักกีฬาส่วนใหญ่อยู่นอกเหนือ คิดเป็นร้อยละ 34.67 และอยู่ในภาคใต้น้อยที่สุด คิดเป็นร้อยละ 11.12

ภูมิลำเนาของบิดา มารดา ส่วนใหญ่อยู่นอกเหนือ คิดเป็นร้อยละ 28.00 อยู่ในภาคเหนือน้อยที่สุด คิดเป็นร้อยละ 12.17 การศึกษาของนักกีฬา ส่วนใหญ่อยู่นระดับอนุปริญาหรือเทียบเท่า คิดเป็นร้อยละ 24.30 การศึกษาของบิดา มารดา ส่วนใหญ่อยู่นระดับ มศ.3 หรือ ม.3 หรือเทียบเท่า คิดเป็นร้อยละ 24.30 และ 21.30

6. ปัจจุบันนักกีฬาทีมชาติประกอบอาชีพข้าราชการทหารมากที่สุด คิดเป็นร้อยละ 33.00
7. ปัจจุบันนักกีฬาทีมชาติไทยมีรายได้ 5,000-6,000 บาท คิดเป็นร้อยละ 24.90

8. ปัจจุบันรายได้เฉลี่ยของบิดา มารดา 8,001-9,000 บาท คิดเป็นร้อยละ 22.20
สโมสรที่นักกีฬาสังกัดมากที่สุด ได้แก่ สโมสรกองทัพบก คิดเป็นร้อยละ 24.90

9. นักกีฬาเริ่มเล่นกีฬาประเภทที่เป็นตัวแทนทีมชาติไทย โดยการชักชวนของครูพลศึกษา
มากที่สุด คิดเป็นร้อยละ 29.30 และบุคคลในครอบครัวมีการสนับสนุนส่งเสริมการเล่นกีฬา คิดเป็น
ร้อยละ 99.70 เพราะบิดา มารดา เคยมีประสบการณ์ในการเข้าร่วมการแข่งขันกีฬามาก่อน จึง
เล็งเห็นความสำคัญของกีฬา

BACKGROUNDS OF THE THAINATIONAL ATHLETES IN ASIAN GAMESth 13

AN ABSTRACT

BY

Flight Lieutenant Sukanya Sang-Ngeun

Presented in partal fulfillment of the reguirements for
the Master of Education degree in Physical Education
at Srinakharinwirot University

March 1999

My purpose to this studying, is being known about Thai athletes backgrounds which joined in 13th Bangkok Asian games, Between 6-20 Dec. 1998.

These sample spaces are 600 male and Female Thai athletes, which in this game for 37 sports competitor and divide to 249 Male and 351 Female athletes.

In this Research, we know that.

1. The most sports in 13th Asian games are 10.00 percents athletics, and the least is 0.50 percent Vuzo.

2. Male athletes in this game are 41.50 percents and Female athletes are also 58.50 percents.

3. Female athletes age mean 23.40 years, weight are 51.12, height 165 and Male are 27.00, 63.20, 176, Following.

4. The most single athletes are 92.50 percents.

5. Most of athletes are living in Northeastern part of Thailand for 34.67 percents, and the least in the Southern part are 11.12 percents.

Most of athletes parents are living in North eastern part of Thailand for 28.00 percents, and the least in the Northern part are 12.17 percents.

Most of athletes educational are in less than B.A. or equivalent for 24.30 percents.

Athletes father and Mother educational background are in M.S. 3 or M.3 or equivalent for 24.30 and 21.30 percents following.

6. Nowadays, most of Thai athletes are soldiers for 33.00 percents.

7. Most of Thai athletes are 5,001-6,000 bath/month income for 24.90 percents.

8. At this days, mean of athletes parents income are 8,001-9,000 baht for 22.20 percents. And Thai athletes are came from Army's Club for 24.90 percents.

9. Thai athletes are being the vepresentative for Thailand, are suggested from physical teacher for 29.30 percents, and their perents, who houde an experience in Competition would Supported them in sports for 99.70 percents.