

การสร้างแบบประเมินผลการสอนภาคปฏิบัติของนักศึกษาฝึกสอน
วิทยาลัยพลศึกษาในภาคเหนือ

ปริญญาโท

ของ

ไพศาล สังข์จำ

[2 ส.ค. 2536]

เสนอต่อมหาวิทยาลัยศรีนครินทรวิโรฒ ประสานมิตร

เพื่อ เป็นส่วนหนึ่งของการศึกษาตามหลักสูตร

ปริญญาการศึกษามหาบัณฑิต

กุมภาพันธ์ 2532

ลิขสิทธิ์ เป็นของมหาวิทยาลัยศรีนครินทรวิโรฒ

การสร้างแบบประเมินผลการสอนภาคปฏิบัติของนักศึกษาฝึกสอน
วิทยาลัยพลศึกษาในภาคเหนือ

บทคัดย่อ

ของ

ไพศาล สังกษ์น้ำ

เสนอต่อมหาวิทยาลัยศรีนครินทรวิโรฒ ประสานมิตร

เพื่อ เป็นส่วนหนึ่งของการศึกษาตามหลักสูตร

ปริญญาการศึกษามหาบัณฑิต

กุมภาพันธ์ 2532

การศึกษาค้างนี้มีจุดมุ่งหมายเพื่อสร้างแบบประเมินผลการสอนภาคปฏิบัติของนักศึกษาฝึกสอน วิทยาลัยพลศึกษาในภาคเหนือที่มีคุณภาพเหมาะสมกับนักศึกษาฝึกสอน วิทยาลัยพลศึกษา แบบประเมินนี้ประกอบด้วยขอบเขต 3 ด้าน คือ การเตรียมการสอน การดำเนินการสอน มนุษยสัมพันธ์และลักษณะครู เครื่องมือที่ใช้ในการประเมินการสอนนั้นแบ่งออกเป็น 2 ส่วน คือ ส่วนที่เป็นแบบประเมินใช้ประเมินผลการสอนภาคปฏิบัติ โดยประเมินคุณลักษณะการสอนเป็น 20 คุณลักษณะ และส่วนที่ 2 เป็นคู่มือการประเมินซึ่งจำแนกคุณลักษณะการสอนในแต่ละคุณลักษณะออกเป็น 4 พฤติกรรม

กลุ่มตัวอย่างใช้วิธีการสุ่มอย่างง่าย จำนวน 98 คน ประกอบด้วยอาจารย์นิเทศก์จำนวน 7 คน ครูพี่เลี้ยงจำนวน 4 คน และนักศึกษาฝึกสอนวิทยาลัยพลศึกษาจังหวัดลำปาง และเชียงใหม่ จำนวน 87 คน

วิธีการศึกษา ได้ทำการประเมินผล 3 ครั้ง การประเมินครั้งที่ 1 หาค่าอำนาจจำแนกของแบบประเมินเพื่อคัดเลือกและปรับปรุง การประเมินครั้งที่ 2 หาคคุณภาพความเชื่อมั่นของแบบประเมินและผู้ประเมิน การประเมินครั้งที่ 3 หาค่าความเที่ยงตรงตามสภาพ

ผลการศึกษาพบว่า ค่าอำนาจจำแนกของแบบประเมิน โดยใช้การทดสอบค่า ที มีค่าตั้งแต่ 2.29 ถึง 6.10 และมีนัยสำคัญทางสถิติที่ระดับ .01 ค่าความเชื่อมั่นของแบบประเมิน โดยใช้สูตรสัมประสิทธิ์แอลฟา มีค่า .9584 ค่าความเชื่อมั่นเฉลี่ยของผู้ประเมิน โดยใช้วิธีจัดตำแหน่ง มีค่า .7626 ค่าความเชื่อมั่นทั้งหมดของผู้ประเมิน โดยใช้สูตรสเปียร์แมนบราว มีค่า .9278 และค่าความเที่ยงตรงตามสภาพ หาโดยวิธีสัมประสิทธิ์สหสัมพันธ์ของเพียร์สัน มีค่า .6603 และมีนัยสำคัญทางสถิติที่ระดับ .01

THE CONSTRUCT AN INSTRUMENT TO EVALUATE TEACHING PERFORMANCE
OF STUDENT TEACHER IN THE NORTHERN
PHYSICAL EDUCATION COLLEGES

AN ABSTRACT

BY

PAISAN SANGCHAM

Presented in Partial fulfillment of requirements
for the Master of Education degree
at Srinakarinwirot University
February 1989

The purpose of this study was to construct an instrument to Evaluate Teaching Performance of Student Teachers in the Northern Physical Education Colleges. The scope of this evaluation composed of three aspects. They were planning of teaching, teaching procedures, and, human relationship and teacher's characteristics. The evaluative form was constructed into 2 parts. The first part was Teaching Performance which 20 traits, the second part was the manual which specified each traits into 4 behaviors of teaching performance.

Physical Education Colleges were used as sampling unit simple random sampling was used to select 2 colleges from 4 colleges. The simple random sampling of the supervisory teachers was done to get the sample of 7 supervisory teachers. Under each supervisory teacher, the co - operative teachers and student teachers were automatically obtained. There were 4 co - operative teachers and 87 student teachers. The construction of evaluation form done in 3 steps ; Firstly, selection of evaluative items and the discriminating indexes ; Secondly, to compute reliability of the instrument and reliability of the raters, and Thirdly, to compute concurrent validity.

The result of this study indicated that the discriminating indexes through using t - test were 2.29 to 6.10. All were significant at .01 level. The reliability of the instrument calculated by Alpha Coefficient Formula was .9584. The average reliability of the raters by Average Rank Order Correlation Among Raters was .7626 and overall reliability of the raters using Spearman Brown's Formula was .9278. The concurrent validity of the instrument determined by the Pearson Product Moment Coefficient Correlation between the score of the evaluative form of performance and score of the teaching method of Physical Education major subject was .6603. This correlation coefficient is statistically difference from zero at .01 level.

คณะกรรมการที่ปรึกษาประจำตัวนิสิต และคณะกรรมการสอบได้พิจารณาปริญญานิพนธ์
ฉบับนี้แล้ว เห็นสมควรรับเป็นส่วนหนึ่งของการศึกษาคตามหลักสูตรปริญญาการศึกษามหาบัณฑิต
ของมหาวิทยาลัยศรีนครินทรวิโรฒได้

คณะกรรมการที่ปรึกษา

..... *ส. วน วาสนา* ประธาน

(รศ.ดร. ส. วาสนา ประवालพฤกษ์)

..... *จรินทร์ ประสงค์สม* กรรมการ

(ผศ. จรินทร์ ประสงค์สม)

คณะกรรมการสอบ

..... *ส. วน วาสนา* ประธาน

(รศ.ดร. ส. วาสนา ประवालพฤกษ์)

..... *จรินทร์ ประสงค์สม* กรรมการ

(ผศ. จรินทร์ ประสงค์สม)

..... *ล้วน สายยศ* กรรมการที่แต่งตั้งเพิ่มเติม

(รศ. ล้วน สายยศ)

บัณฑิตวิทยาลัยอนุมัติให้รับปริญญานิพนธ์ฉบับนี้ เป็นส่วนหนึ่งของการศึกษาคตามหลักสูตร
ปริญญาการศึกษามหาบัณฑิตของมหาวิทยาลัยศรีนครินทรวิโรฒ

..... *สมพร บัวทอง* คณบดีบัณฑิตวิทยาลัย

(ศ. ดร. สมพร บัวทอง)

วันที่ ... 7 ... เดือน ... *มิถุนายน* ... พ.ศ. 2532

ประกาศคุณูปการ

ปริญญานิพนธ์ฉบับนี้สำเร็จสมบูรณ์ได้ด้วยความกรุณาจากรองศาสตราจารย์ ดร. ส. วาสนา
ประवालพฤกษ์ ประธานกรรมการที่ปรึกษาปริญญานิพนธ์ ผู้ช่วยศาสตราจารย์ จรินทร์ ประสงค์สม
กรรมการที่ปรึกษาปริญญานิพนธ์ และรองศาสตราจารย์ ล้วน สายยศ กรรมการสอบปากเปล่า
ปริญญานิพนธ์ ที่ได้กรุณาให้คำแนะนำ ข้อคิดเห็น ตลอดจนแก้ไขข้อบกพร่อง ผู้วิจัยขอกราบขอบพระคุณ
เป็นอย่างสูงไว้ ณ ที่นี้

ขอขอบคุณผู้ช่วยศาสตราจารย์ ดร. สุนันท์ สลโกลสม ที่ได้กรุณาให้คำแนะนำ ข้อคิดเห็น
ตลอดจนเป็นกำลังใจในการทำปริญญานิพนธ์

ขอขอบคุณ ดร. ไพฑูรย์ โพธิ์สาร ที่ให้ความกรุณาคำนวณค่าสถิติด้วยเครื่องคอมพิวเตอร์
ขอขอบคุณอาจารย์วิทยาลัยพลศึกษาจังหวัดลำปาง และ วิทยาลัยพลศึกษาจังหวัดเชียงใหม่
ที่ให้ความร่วมมือในการเก็บข้อมูล

ขอขอบพระคุณ คุณพ่อคุณแม่ และขอขอบคุณ อาจารย์นงลักษณ์ สังข์ฉ่ำ ที่ให้การสนับสนุน
เป็นกำลังใจ และส่งเสริมความก้าวหน้าในการศึกษาครั้งนี้

ไพศาล สังข์ฉ่ำ

กุมภาพันธ์ 2532

สารบัญ

บทที่		หน้า
1	บทนำ.....	1
	ภูมิหลัง.....	1
	ความมุ่งหมายการวิจัย.....	3
	ความสำคัญในการศึกษาค้นคว้า.....	3
	ขอบเขตการศึกษาค้นคว้า.....	3
	คำนิยามศัพท์เฉพาะ.....	4
2	เอกสารและงานวิจัยที่เกี่ยวข้อง.....	8
	เอกสารที่เกี่ยวข้องกับหลักสูตร จุดมุ่งหมายและการฝึกสอน.....	8
	เอกสารที่เกี่ยวข้องกับการนิเทศการฝึกสอน ครูพี่เลี้ยงและ นักศึกษาฝึกสอน.....	13
	เอกสารเกี่ยวกับการประเมินการสอน.....	21
	งานวิจัยที่เกี่ยวข้อง.....	26
3	วิธีการดำเนินการศึกษาค้นคว้า.....	31
	ประชากร.....	31
	กลุ่มตัวอย่าง.....	33
	วิธีดำเนินการสร้างแบบประเมินผลการสอนภาคปฏิบัติ.....	35
	ลักษณะแบบประเมินผลการสอนภาคปฏิบัติที่ใช้ในการวิจัย.....	40
	วิธีดำเนินการวิจัย.....	45
	สถิติที่ใช้ในการวิเคราะห์ข้อมูล.....	46

บทที่	หน้า
4 ผลการวิเคราะห์ข้อมูล.....	50
สัญลักษณ์และอักษรย่อที่ใช้ในการวิเคราะห์ข้อมูล.....	50
การเสนอผลการวิเคราะห์ข้อมูล.....	51
ผลการวิเคราะห์ข้อมูล.....	51
การประเมินคุณภาพแบบประเมินขั้นต้น.....	51
การประเมินผลการสอนครั้งที่ 1.....	59
การประเมินผลการสอนครั้งที่ 2	61
การประเมินผลการสอนครั้งที่ 3.....	63
5 สรุป อภิปรายผลและข้อเสนอแนะ.....	64
ความมุ่งหมายของการศึกษาค้นคว้า.....	64
กลุ่มตัวอย่าง.....	64
เครื่องมือที่ใช้ในการศึกษาค้นคว้า.....	64
วิธีดำเนินการรวบรวมข้อมูล.....	65
การวิเคราะห์ข้อมูล.....	65
สรุปผลการวิเคราะห์ข้อมูล.....	66
อภิปรายผล.....	67
ข้อเสนอแนะ.....	68
บรรณานุกรม.....	70
ภาคผนวก.....	78

บัญชีตาราง

ตาราง	หน้า
1 จำนวนประชากรที่ใช้ในการศึกษาค้นคว้า.....	32
2 รายชื่อวิทยาลัยพลศึกษา จำนวนอาจารย์นิเทศก์ ครูพี่เลี้ยงและนักศึกษาฝึกสอน ในกลุ่มตัวอย่างที่ใช้ในการสร้าง เครื่องมือ.....	34
3 ผู้เชี่ยวชาญจำแนกตามสาขาวิชาและวุฒิการศึกษา.....	38
4 ระยะเวลาที่ใช้การทดลองใช้แบบประเมินผลการสอนภาคปฏิบัติของ นักศึกษาฝึกสอนในโรงเรียนฝึกสอน.....	39
5 เพอร์ เซนต์ความสอดคล้องของผู้เชี่ยวชาญ.....	53
6 ค่าสถิติพื้นฐานจากการประเมินครั้งที่ 1.....	59
7 ค่าเฉลี่ย ค่าความแปรปรวน และค่าอำนาจของแบบประเมินผลการสอน ภาคปฏิบัติจากการประเมินครั้งที่ 1.....	60
8 ค่าสถิติพื้นฐานและค่าความเชื่อมั่นของแบบประเมิน.....	62
9 ค่าความเชื่อมั่นเฉลี่ยของผู้ประเมินและความเชื่อมั่นของผู้ประเมินทั้งหมด.....	62
10 ค่าสถิติพื้นฐาน ความเที่ยงตรงตามสภาพและค่าทดสอบนัยสำคัญ.....	63
11 คะแนนและอันดับของคะแนนจากผู้ประเมินผลจำนวน 4 คน.....	95
12 คะแนนเฉลี่ย คะแนนเบี่ยงเบนมาตรฐาน และผลบวกอันดับตำแหน่งของคะแนน จากผู้ประเมินจำนวน 4 คน ประเมินผลนักศึกษาฝึกสอนจำนวน 36 คน.....	97
13 แสดงคะแนนประเมินผลการสอนภาคปฏิบัติและคะแนนความสัมฤทธิ์ผล วิชาวิธีสอนวิชาเอกพลศึกษา (ศึกษา 203).....	99

บทที่ 1

บทนำ

ภูมิหลัง

การศึกษาคือเครื่องมือที่สำคัญที่สุดในการพัฒนาประเทศไม่ว่าจะเป็นการพัฒนาประเทศในด้านเศรษฐกิจ การเมือง สังคมและวัฒนธรรม เพราะการพัฒนาในด้านต่าง ๆ ดังกล่าวต้องอาศัยกำลังคนเป็นปัจจัยสำคัญ และกำลังคนจะมีประสิทธิภาพเพียงใดขึ้นอยู่กับประสิทธิภาพในการจัดการศึกษา (ปิ่น มาลากุล. 2518 : ไม่มีเลขหน้า) โดยการจัดการศึกษาของประเทศนั้นจะต้องให้บุคคลเกิดความเจริญงอกงามทั้งทางร่างกาย อารมณ์ สังคม และสติปัญญา (จรัส สุขก้องอารี. 2529 : 1) ซึ่งการพลศึกษานี้เป็นการศึกษาที่มิหนาทสำคัญยิ่งอย่างหนึ่งในหลักสูตรของโรงเรียนในการที่จะช่วยส่งเสริมให้นักเรียนได้มีการพัฒนาการ คือ ด้านร่างกาย อารมณ์ สังคมและสติปัญญาสามารถมีชีวิตอยู่ในสังคมปัจจุบันได้อย่างดี และมีประสิทธิภาพ (วรศักดิ์ เพียรชอบ. 2523 : 1) ดังที่แผนการศึกษาแห่งชาติ ฉบับพุทธศักราช 2520 กล่าวถึงจุดมุ่งหมายสำหรับการศึกษาไว้ว่า "ให้มีบุคลิกภาพที่ดี มีสุขภาพและอนามัยสมบูรณ์ทั้งด้านร่างกายและจิตใจ" (กระทรวงศึกษาธิการ. 2520 : 1)

ในการที่จะดำเนินงานทางด้านพลศึกษาให้มีประสิทธิภาพและประสบความสำเร็จได้ตามแผนการศึกษาแห่งชาตินั้นต้องอาศัยครูพลศึกษาเป็นส่วนสำคัญ เพราะการดำเนินงานพลศึกษาในโรงเรียนครูพลศึกษาจะต้องมีคุณสมบัติหรือคุณลักษณะของนักกีฬา มีความรู้ความเข้าใจพัฒนาการของเด็ก มีทักษะและความทนทานทางด้านร่างกายตลอดจนมีความกระตือรือร้น มีความรอบคอบ มีมนุษยสัมพันธ์ รู้จักทำงานแบบยืดหยุ่น รวมทั้งมีลักษณะเป็นผู้นำและมีความสามารถเฉพาะตัวดี จึงจะทำให้การเรียนการสอนประสบผลสำเร็จ

วิทยาลัยพลศึกษาจัดเป็นสถาบันการศึกษาที่มีหน้าที่สำคัญในการผลิตครูพลศึกษาระดับประกาศนียบัตรวิชาการศึกษาชั้นสูง เพื่อทำหน้าที่สอนวิชาพลศึกษาแก่สถานศึกษาในระดับประถม

ศึกษาและมัธยมศึกษา ดังนั้นการศึกษาในหลักสูตรประกาศนียบัตรวิชาการศึกษาชั้นสูง วิชาเอก พลศึกษาจึง เน้นให้นักศึกษาทุกคนได้ออกฝึกสอนก่อนจบการศึกษา เพื่อเป็นการเตรียมนักศึกษา ก่อน จะสำเร็จออกไปเป็นครูพลศึกษา โดยนักศึกษาจะต้องนำความรู้ทั้งภาคทฤษฎี และภาคปฏิบัติที่เรียน มาประยุกต์ใช้ในการสอน ซึ่งในการสอนของนักศึกษาฝึกสอนนี้จะมีอาจารย์นิเทศก์ และครูพี่เลี้ยง เป็นผู้ทำหน้าที่รับผิดชอบในการนิเทศ ควบคุมดูแล และสังเกตการสอนของนักศึกษาฝึกสอน เพื่อให้ คำแนะนำช่วยเหลือปรับปรุงแก้ไขข้อบกพร่องของนักศึกษา ตลอดจนทำหน้าที่ประเมินผลการสอน ของนักศึกษาฝึกสอนทั้งภาคทฤษฎี และภาคปฏิบัติ ซึ่งในการประเมินผลการสอนนี้อาจารย์นิเทศก์ และครูพี่เลี้ยงจะต้องมีเวลามากเพียงพอที่จะสังเกตการสอนของนักศึกษาฝึกสอน โดยอาศัยแบบ ประเมินผลการสอนที่ดี เป็นเครื่องมือช่วยในการประเมินผลให้มีประสิทธิภาพมากขึ้น แต่ในสภาพ ความเป็นจริงแล้ว ในการประเมินผลการสอนของนักศึกษาฝึกสอนซึ่งจัด เป็นการประเมินผลภาค ปฏิบัติ มักพบว่า มีการใช้เครื่องมือประเมินผลไม่ถูกวิธีหรือมีการละเลยในการประเมินผลบางครั้ง ไม่ได้ใช้เครื่องมือช่วยในการประเมินผล หรือเครื่องมือที่ใช้ในการประเมินผลมีการสร้างที่ไม่ถูก วิธีทำให้ผลการประเมินของผู้ประเมินขัดแย้งกันเอง (Wood. 1972. : 343) และจากการที่ ผู้วิจัยได้สัมภาษณ์ อาจารย์นิเทศก์และครูพี่เลี้ยง ซึ่งมีหน้าที่ในการประเมินการสอนของนักศึกษา ฝึกสอนพบปัญหาที่สำคัญดังนี้

1. กิจกรรมที่ระบุไว้ในแบบประเมินผลไม่ครอบคลุมสิ่งที่ต้องการประเมิน บางกิจกรรม ไม่เข้าใจว่าให้ประเมินอะไร ซึ่งผู้ประเมินต้องใช้ดุลยพินิจในการประเมินเอง
2. สถานศึกษาไม่มีคู่มือสำหรับใช้ในการประเมิน ทำให้ผู้ประเมินแต่ละคนเข้าใจไม่ตรง กันในสิ่งที่ต้องประเมิน
3. แบบประเมินที่ใช้อยู่ให้คะแนนยาก เพราะไม่ได้กำหนดเกณฑ์ในการให้คะแนนเอาไว้
4. แบบประเมินที่ใช้อยู่แต่ละสถานศึกษาเป็นผู้สร้างขึ้นเอง แล้วนำไปใช้ได้เลยไม่มี การตรวจสอบคุณภาพของ เครื่องมือและไม่มีการปรับปรุง เมื่อมีปัญหาจากการใช้

ดังนั้นจะ เห็นได้ว่าปัญหาที่เกิดขึ้นในการประเมินผลภาคปฏิบัติส่วนใหญ่ เป็นปัญหาที่สืบเนื่อง มาจาก เครื่องมือประเมินผลที่ใช้อยู่ ผู้วิจัยจึงมีความสนใจที่จะสร้าง เครื่องมือที่ใช้ในการประเมิน ผลการสอนภาคปฏิบัติของนักศึกษาฝึกสอนพร้อมทั้งคู่มือการใช้ ทั้งนี้ เพื่อช่วยให้การประเมินผลการ

สอนภาคปฏิบัติของนักศึกษาฝึกสอนวิทยาลัยพลศึกษามีความเที่ยงตรงและน่าเชื่อถือยิ่งขึ้น

ความมุ่งหมายของการวิจัย

1. เพื่อสร้างแบบประเมินผลการสอนภาคปฏิบัติของนักศึกษาฝึกสอนวิทยาลัยพลศึกษา
2. เพื่อหาคุณภาพของแบบประเมินผลการสอนของนักศึกษาฝึกสอนวิทยาลัยพลศึกษา ที่ผู้วิจัยสร้างขึ้น

ความสำคัญของการวิจัย

1. ผลของการวิจัยครั้งนี้ทำให้ได้แบบประเมินผลการสอนของนักศึกษาฝึกสอนวิทยาลัยพลศึกษาที่มีคุณภาพ
2. เป็นแนวทางการปรับปรุงแก้ไขการประเมินผลการฝึกสอนของนักศึกษาวิทยาลัยพลศึกษาให้มีความยุติธรรมและมีประสิทธิภาพมากยิ่งขึ้น

ขอบเขตของการศึกษาค้นคว้า

1. เครื่องมือประเมินการสอนของนักศึกษาฝึกสอนนี้ สร้างขึ้นตามวัตถุประสงค์การวัดทักษะการสอนพลศึกษา ของวิทยาลัยพลศึกษาและการสัมภาษณ์ผู้เชี่ยวชาญด้านการสอนพลศึกษาโดยกำหนดพฤติกรรมที่ควรประเมินการสอน 3 ด้าน คือ
 - 1.1 การเตรียมการสอน
 - 1.2 การดำเนินการสอน
 - 1.3 มนุษยสัมพันธ์และลักษณะของครู
2. ประชากรที่ใช้ในการศึกษาค้นคว้า ครั้งนี้ แบ่งออกเป็น 2 กลุ่ม คือ
 - 2.1 อาจารย์นิเทศก์ ซึ่งเป็นผู้ทำหน้าที่ประเมินผลการสอนของนักศึกษาฝึกสอน

ปีการศึกษา 2530 ของวิทยาลัยพลศึกษาในภาคเหนือ จำนวน 46 คน และครูที่เลี้ยงซึ่งเป็นผู้ประเมินผลการสอนนักศึกษาฝึกสอนปีการศึกษา 2530 ของโรงเรียนต่าง ๆ ที่ทางวิทยาลัยพลศึกษาในภาคเหนือส่งนักศึกษาออกไปฝึกสอน จำนวน 195 คน

2.2 นักศึกษาฝึกสอน เป็นนักศึกษาชั้นปีที่ 2 วิชาเอกพลศึกษา หลักสูตรประกาศนียบัตรชั้นสูง ของวิทยาลัยพลศึกษาในภาคเหนือ จำนวน 249 คน

3. กลุ่มตัวอย่างที่ใช้ในการศึกษาค้นคว้าครั้งนี้แบ่งออกเป็น 2 กลุ่ม คือ

3.1 อาจารย์นิเทศก์ซึ่งเป็นผู้ทำหน้าที่ประเมินผลการสอนของนักศึกษาฝึกสอนปีการศึกษา 2530 ของวิทยาลัยพลศึกษาจังหวัดเชียงใหม่ และลำปาง จำนวน 7 คน และครูที่เลี้ยง ซึ่งทำหน้าที่ประเมินผลการสอนของนักศึกษาฝึกสอนปีการศึกษา 2530 ของโรงเรียนต่าง ๆ ที่ทางวิทยาลัยพลศึกษาจังหวัดเชียงใหม่และลำปาง ส่งนักศึกษาฝึกสอน จำนวน 4 คน

3.2 นักศึกษาฝึกสอน เป็นนักศึกษาชั้นปีที่ 2 วิชาเอกพลศึกษา หลักสูตรประกาศนียบัตรวิชาการศึกษาชั้นสูง สังกัดกรมพลศึกษา กระทรวงศึกษาธิการ ของวิทยาลัยพลศึกษาจังหวัดเชียงใหม่และลำปาง จำนวน 87 คน

ซึ่งกลุ่มตัวอย่างทั้ง 2 กลุ่ม เลือกมาจากระชากรโดยการสุ่มตัวอย่างแบบง่าย (Simple Random Sampling) มีหน่วยการสุ่ม (Sampling Unit) เป็นวิทยาลัย

ความจำกัดของการศึกษาค้นคว้า

แบบประเมินผลการสอนภาคปฏิบัติที่สร้างขึ้น ใช้ได้เฉพาะการประเมินผลการสอนในวิชาพลศึกษาภาคปฏิบัติ ไม่รวมถึงการประเมินผลการสอนพลศึกษาภาคทฤษฎี สุขศึกษาและวิชาทฤษฎีอื่น ๆ

คำนิยามศัพท์เฉพาะ

1. หลักสูตรประกาศนียบัตรวิชาการศึกษาชั้นสูงวิทยาลัยพลศึกษา เป็นหลักสูตรที่มีวัตถุประสงค์เพื่อผลิตครูพลศึกษาและสุขศึกษา ส่งเสริมการกีฬาของนักเรียน เยาวชนและประชาชน

ส่งเสริมสุขภาพพลานามัยของเยาวชน นักเรียน นักศึกษาและประชาชนให้สมบูรณ์ ส่งเสริมคุณธรรม จริยธรรมในการเล่นและการชมการแข่งขันกีฬา (กองแผนงานกรมพลศึกษา. 2528 : 26)
หลักสูตรนี้รับผู้สำเร็จการศึกษาชั้นมัธยมศึกษาปีที่ 6 เข้าศึกษาโดยใช้เวลาในการศึกษา 2 ปี ได้รับ คุณวุฒิ ป.กศ. สูง วิชาเอกพลศึกษา หรือ สุขศึกษา

2. การสอนภาคปฏิบัติ หมายถึงการสอนวิชาพลศึกษาในระดับชั้นประถมศึกษาและมัธยมศึกษาของนักศึกษาฝึกสอน ซึ่งในการสอนนั้นให้นักเรียนฝึกหัดทักษะการกีฬาและใช้อุปกรณ์การกีฬา ประกอบการเรียน

3. การประเมินผลการสอนของนักศึกษาฝึกสอน หมายถึง การที่อาจารย์นิเทศก์และครูที่เลี้ยงทำการสังเกตพฤติกรรมการสอนของนักศึกษาฝึกสอนในขณะที่สอนภาคปฏิบัติ วิชาพลศึกษา โดยกรอกข้อความ คะแนน ตามแบบประเมินผลการสอนและคู่มือ การประเมินผลที่กำหนดค่าให้

4. แบบประเมินผลการสอนภาคปฏิบัติ หมายถึง การกำหนดรายการและคะแนนในแต่ละรายการ ในการสอนของนักศึกษาฝึกสอน รายการแต่ละรายการจะ เขียนในรูปแบบของพฤติกรรมต่าง ๆ ที่สามารถสังเกตได้ เพื่อให้อาจารย์นิเทศก์และครูที่เลี้ยง ใช้เป็นแบบบันทึกในการประเมินผลการสอน พฤติกรรมนั้นมี 3 ด้าน คือ

4.1 การเตรียมการสอน หมายถึง การวางแผนก่อนที่จะดำเนินการสอน เพื่อให้ การสอนดำเนินไปได้อย่างมีประสิทธิภาพ ได้แก่การทำบันทึกการสอน การจัดหาอุปกรณ์ในการสอน

4.2 การดำเนินการสอน หมายถึง พฤติกรรมในการใช้กลวิธีสอนเพื่อให้ผู้เรียน เข้าใจ และการใช้พฤติกรรมการสอนเป็นลำดับขั้นคือ ขั้นเตรียมหรืออบอุ่นร่างกายนักเรียน ขั้นอธิบายสาธิต ขั้นฝึกหัด ขั้นนำไปใช้ และขั้นสรุปผล การประเมินผลนักเรียน การจัดลำดับและ กิจกรรมการสอนเหมาะสมกับเวลาและมีความยืดหยุ่นในการสอน

4.3 มนุษยสัมพันธ์และลักษณะครู หมายถึง การเอาใจใส่ให้นักเรียน ความสามารถในการปกครองชั้นเรียน การปฏิบัติต่อนักเรียนทุกคนเท่าเทียมกันด้วยความจริงใจ การแต่งกาย สะอาดเรียบร้อย มีกิริยามารยาทเรียบร้อยสุภาพมีอารมณ์แจ่มใส น้ำเสียงและลีลาการพูดเหมาะสม

5. อาจารย์นิเทศก์ หมายถึง อาจารย์ของวิทยาลัยพลศึกษาที่ได้รับแต่งตั้งให้มีหน้าที่ ช่วยเหลือแนะนำงานสอนให้นักศึกษาฝึกสอนรวมทั้งปัญหาต่าง ๆ และประสานงานระหว่างโรงเรียน

ฝึกสอนและวิทยาลัยพลศึกษาที่นักศึกษา ศึกษายู่

6. ครูที่เลี้ยง หมายถึง ครู อาจารย์ ในโรงเรียนที่นักศึกษาทำการฝึกสอนอยู่ ซึ่งผู้บริหารของโรงเรียนฝึกสอนจัดให้ทำหน้าที่คอยดูแลให้คำแนะนำช่วยเหลือขณะที่นักศึกษานับปฏิบัติงานการสอนอยู่ในโรงเรียนนั้น

7. นักศึกษาฝึกสอน หมายถึง นักศึกษาชั้นปีที่ 2 วิชาเอกพลศึกษาของวิทยาลัยพลศึกษาที่ส่งออกฝึกสอนตามหลักสูตรประกาศนียบัตรวิชาการศึกษาชั้นสูง วิชาเอกพลศึกษา

8. โรงเรียนฝึกสอน หมายถึง โรงเรียนที่ทางวิทยาลัยพลศึกษาจัดส่งนักศึกษาออกฝึกสอนตามหลักสูตรประกาศนียบัตรวิชาการศึกษาชั้นสูง วิชาเอกพลศึกษา

9. คุณภาพของแบบประเมินผลการสอนภาคปฏิบัติ หมายถึง คุณสมบัติด้านต่าง ๆ ของแบบประเมินผลการสอนภาคปฏิบัติ ดังต่อไปนี้

9.1 อำนวยจำแนก (Discrimination) ของแบบประเมินผลการสอนภาคปฏิบัติ หมายถึง คุณสมบัติของแบบประเมินที่สามารถจำแนกหรือแยกนักศึกษาเป็นกลุ่มที่มีความสามารถในการสอนสูงกับกลุ่มที่มีความสามารถในการสอนต่ำได้ถูกต้องตามความเป็นจริง ซึ่งใช้การทดสอบความแตกต่างระหว่างค่าเฉลี่ย โดยใช้ t - test

9.2 ความเชื่อมั่น (Reliability) ของแบบประเมินผลการสอนภาคปฏิบัติ หมายถึง คุณสมบัติของแบบประเมินการสอนภาคปฏิบัติที่สามารถวัดการสอนภาคปฏิบัติของนักศึกษาได้คงที่แน่นอน ซึ่งคำนวณค่าความเชื่อมั่นโดยใช้สูตรสัมประสิทธิ์แอลฟา (Alpha - Coefficient)

9.3 ความเชื่อมั่นของผู้ประเมินการสอนภาคปฏิบัติ หมายถึง ความสามารถในการให้คะแนนตามแบบประเมินผลการสอนภาคปฏิบัติได้ใกล้เคียงตรงกัน ในการหาคุณภาพด้านความเชื่อมั่นของผู้ประเมินผลการสอนภาคปฏิบัติ ของนักศึกษาฝึกสอนวิทยาลัยพลศึกษาในภาคเหนือ โดยใช้วิธีดังต่อไปนี้

9.3.1 ค่าความเชื่อมั่นเฉลี่ยของผู้ประเมินโดยวิธีจัดตำแหน่ง (Average Rank Order Correlation Among Raters)

9.3.2 ค่าความเชื่อมั่นทั้งหมดของผู้ประเมินโดยใช้สูตรสเปียร์แมนบราว (Spearman Brown)

9.4 ความเที่ยงตรง (Validity) ของแบบประเมินผลการสอนภาคปฏิบัติ

หมายถึง คุณสมบัติของแบบประเมินผลการสอนปฏิบัติ ที่สามารถวัดการสอนภาคปฏิบัติของนักศึกษาฝึกสอนได้ตรงในแต่ละคุณลักษณะ ในขอบเขตทั้ง 3 ด้าน ซึ่งตรวจสอบความเที่ยงตรงเชิงพินิจโดยผู้ใช้ผู้เชี่ยวชาญ (Face Validity) และตรวจสอบความเที่ยงตรงตามสภาพ (Concurrent Validity) โดยใช้วิธีหาลัมประสิทธิ์สหสัมพันธ์ของเพียร์สัน

10. ผู้เชี่ยวชาญ หมายถึง ผู้ที่มีความรู้ความเข้าใจ และมีประสบการณ์ในด้านผลการศึกษา การวัดผลการศึกษา หรือ ภาษาไทย ซึ่งมีวุฒิปริญญาโท จำนวน 6 คน

บทที่ 2

เอกสารและงานวิจัยที่เกี่ยวข้อง

เอกสารและงานวิจัยที่เกี่ยวข้องกับการศึกษาค้นคว้าครั้งนี้ ผู้วิจัย เสนอรายละเอียดตามหัวข้อต่อไปนี้

1. หลักสูตร จุดมุ่งหมายและการฝึกสอน
2. การนิเทศการสอน ครูที่เลี้ยง และนักศึกษาฝึกสอน
3. การประเมินการฝึกสอน

เอกสารที่เกี่ยวข้องกับหลักสูตร จุดมุ่งหมายและการฝึกสอน

ก. หลักสูตรและจุดมุ่งหมาย

หลักสูตรประกาศนียบัตรวิชาการศึกษาระดับสูง พุทธศึกษาและสุขศึกษา พ.ศ. 2525 เป็นหลักสูตรสำหรับฝึกอบรมผู้ที่มีความต้องการที่จะประกอบอาชีพ เป็นผู้สอนด้านพุทธศึกษาและสุขศึกษาในโรงเรียนประถมศึกษาและมัธยมศึกษา มุ่งผลิตครูที่มีความรู้ความสามารถทักษะตลอดจนเจตคติที่จะเข้าใจบทบาทและหน้าที่ของตน เข้าใจสังคมสภาพสิ่งแวดล้อมและสามารถนำความรู้ความสามารถไปพัฒนาการศึกษา เพื่อชีวิตและสังคมไทยได้เป็นอย่างดี ทั้งนี้โดยให้เหมาะกับสถานการณ์และสภาพของประเทศไทย

โดยนัยสำคัญดังกล่าว หลักสูตรประกาศนียบัตรวิชาการศึกษาระดับสูง พุทธศึกษาและสุขศึกษา จึงมีความมุ่งหมายที่จะผลิตครูให้มีคุณลักษณะดังนี้

1. มีความรู้ความสามารถและความรับผิดชอบในหน้าที่ของครู มีวิสัยทัศน์ของความเป็นครู มีความรักและศรัทธาในอาชีพครู
2. มีศีลธรรม คุณธรรม จริยธรรม และวัฒนธรรม ในบทบาทที่ยอมรับในสังคมทั่วไป
3. มีกิจนิสัยซื่อสัตย์ สุจริต ขยัน มานะ อดทน ประหยัดและรู้คุณค่า ความสำคัญของ

อาชีพครู

4. ใฝ่หาความรู้อยู่เป็นนิจ มีความคิดริเริ่มสร้างสรรค์ ตระหนักในปัญหาของสังคม ตลอดจนมีทักษะและวิถุญานในการแก้ปัญหา
5. มีสุนนิตยที่ส่งเสริมสุขภาพทางกายและจิต ทั้งในส่วนตนและส่วนรวม ตลอดจนมีน้ำใจ เป็นนักกีฬา
6. ตั้งมั่นในสถาบัน ชาติ ศาสนา และพระมหากษัตริย์ เพื่อความเป็นปึกแผ่นมั่นคงของประเทศไทย
7. มีความเข้าใจในการปฏิบัติและทัศนคติที่ถูกต้อง เหมาะสม เกี่ยวกับชาติบ้าน เมือง การปกครอง ตลอดจนการดำรงชีวิตในสังคมระบอบประชาธิปไตยอันมีพระมหากษัตริย์เป็นประมุข
8. เห็นคุณค่าในการรักษาเอกลักษณ์ วัฒนธรรมของชาติและส่งเสริมความเข้าใจอันดีในวัฒนธรรมของชนหมู่อื่นและชาติอื่น
9. มีความรู้ความเข้าใจ ทักษะและทัศนคติที่สามารถเื้ออำนวยการพัฒนาท้องถิ่น และสอดคล้องกับการพัฒนาทาง เศรษฐกิจและสังคมของประเทศไทย (กรมพลศึกษา. 2525 : 1)

หลักสูตรการผลิตครูของวิทยาลัยพลศึกษาทุกวิทยาลัย เป็นการศึกษาาระดับประกาศนียบัตร วิชาการศึกษาชั้นสูง สาขาวิชาเอกพลศึกษา และสาขาวิชาเอกสุขศึกษา หลักสูตร 2 ปีการศึกษา ผู้สำเร็จการศึกษาต้องศึกษารายวิชาต่าง ๆ ไม่น้อยกว่า 90 หน่วยกิต ในแผนกวิชาต่าง ๆ ได้แก่ แผนกวิชาพลศึกษา สุขศึกษา บันทนากการพื้นฐาน การศึกษา และวิชาชีพครู ตามลำดับ สำหรับวิชาฝึกสอนและฝึกงานจัดอยู่ในแผนกวิชาชีพ โดยมีหลักสูตรการศึกษา 206 การฝึกสอนและฝึกงาน ที่นักศึกษาทุกคนต้องลงทะเบียนเรียน ออกฝึกปฏิบัติการสอนในโรงเรียนตามระยะเวลาที่กำหนดรวม 9 สัปดาห์ และต้องได้รับการประเมินผลไม่ต่ำกว่า "ค" หรือระดับปานกลางตามระเบียบการประเมินผลของกรมพลศึกษา (สำนักงานวิทยาลัยพลศึกษาส่วนภูมิภาค. 2525 : 36)

คำอธิบายวิชาการศึกษา 206 การฝึกสอนและฝึกงานเพื่อให้นักศึกษาฝึกสอนได้รับประสบการณ์ ภาคปฏิบัติเกี่ยวกับบทบาทและหน้าที่ของครู หลักสูตร ประมวลผลการสอน คู่มือการสอน โครงงานการสอน บันทึกการสอน การผลิตสื่อการเรียนการสอน การสังเกตการสอน การสาธิตและฝึกหัดการสอนในสถานศึกษาระดับประถมศึกษา มัธยมศึกษา หรืออุดมศึกษา ตลอดจนการสัมมนา

ฝึกสอนฝึกงานหรือเขียนวิจารณ์สังเกตการสอน (สำนักงานวิทยาลัยพลศึกษาส่วนภูมิภาค.

2525 : 3)

บ. การฝึกสอน

อดัมส์ และดิกกี (Adams & Dickey. 1956 : 4 - 5) ได้ให้ความเห็นเกี่ยวกับการฝึกสอนไว้ในหนังสือชื่อ Basic Principle of Student Teaching ว่าการฝึกสอนเป็นการจัดประสบการณ์ชั้นวิชาชีพชั้นสูงให้แก่นักเรียนครู เพราะเป็นการจัดให้มีการนำเอาทฤษฎีต่าง ๆ ที่เรียนในห้องเรียนไปปฏิบัติจริง แต่ไม่ได้มุ่งให้นักเรียนครูยึดถือเอาประสบการณ์ที่ได้รับจากการฝึกสอนเป็นหลักปฏิบัติสำหรับประกอบอาชีพครูแต่อย่างใด จุดมุ่งหมายที่แท้จริงของการฝึกอบรมนั้นต้องการฝึกให้นักเรียนรู้จักเป็นผู้นำตนเอง (Self Directive) ไปสู่วิธีการที่ถูกต้อง ด้วยการให้นักเรียนฝึกสอนรู้จักตนเองว่ามีความสามารถในด้านใดบ้าง และควรปรับปรุงในด้านใดบ้าง

วิกกินส์ (Wiggins. 1956 : 4) ได้แสดงความคิดเห็นเกี่ยวกับวัตถุประสงค์ของการฝึกสอนในหนังสือชื่อ The Student Teacher in Action ว่า

1. เพื่อสร้างนักศึกษาฝึกสอนเป็นครูที่มีทักษะและมีความคิดริเริ่มสร้างสรรค์
2. เพื่อเปิดโอกาสให้นักศึกษาฝึกสอนได้ตัดสินใจว่าจะยึดเป็นอาชีพต่อไปหรือไม่

เบอร์ และคณะ (Burr and others. 1958 : 125 - 126) ได้เขียนข้อคิดเห็นเกี่ยวกับความสำคัญของการฝึกสอนไว้ในหนังสือชื่อ Student Teaching The Elementary โดยกล่าวว่า นักเรียนฝึกหัดครูควรได้ออกฝึกสอน เพื่อเป็นการทดลองปฏิบัติหาประสบการณ์ตรง เพื่อเพิ่มพูนทักษะการเป็นครู หรือเพื่อนำเอาทฤษฎีทางการศึกษา หรือจิตวิทยาไปทดลองใช้จริงเรียนฝึกสอน โดยมีครูพี่เลี้ยงและอาจารย์นิเทศก์เป็นผู้แนะนำช่วยเหลือ เมื่อเป็นดั่งนี้นักเรียนฝึกสอนจะได้รับประสบการณ์และทักษะเพิ่มขึ้นอย่างรวดเร็วดีกว่าปล่อยให้ฝึกนักเรียนรู้ผิด ๆ ถูก ๆ ด้วยตนเองตามลำพัง

ไรอันส์ (Ryans. 1960 : 82) ได้รวบรวมคุณลักษณะของครูที่ดีไว้ในหนังสือชื่อ Characteristics of Teachers ว่า พฤติกรรมที่ดีต่าง ๆ ของครูต่อไปนี้ได้จากการให้ครูเขียนเหตุการณ์วิกฤต (The Critical Incidental Technique) ไว้ดังนี้คือ การเตรียมการสอนเป็นอย่างดี มีความยืดหยุ่นถ้าการสอนไม่เป็นไปตามแผน ยอมรับความแตกต่างของนักเรียน

แต่ละคนใช้อุปกรณ์การสอนกระตุ้นให้นักเรียนสนใจซึ่งแนวทางการเรียนอย่างชัดเจน มีการสาธิต และอธิบายให้นักเรียนเข้าใจได้โดยง่าย

เฮนส์ (Haines. 1960 : 1) ได้กล่าวถึงการฝึกสอนในหนังสือชื่อ Guiding The Student Teaching Process in Elementary Education ว่าการจัดโครงการฝึกสอนขึ้น ก็เพื่อเปิดโอกาสให้นักเรียนครูได้ทดลองใช้ความรู้ ความสามารถ ความคิด เพื่อจะค้นหาความเข้าใจในทฤษฎีต่าง ๆ ทางวิชาการศึกษาและทางจิตวิทยา เพื่อจะทำให้ผู้ฝึกสอนนั้นมีความพร้อมและมีสมรรถภาพในการเป็นครู เพราะได้ทำหน้าที่เหมือนครูจริง ๆ ภายใต้การแนะนำของอาจารย์ นิเทศก์ และครูพี่เลี้ยงที่มีประสบการณ์มาก่อน

โคแนนท์ (Conant. 1963 : 27) กล่าวถึงการฝึกสอนว่าเป็นหัวใจของการเรียนรู้ ของนักศึกษาฝึกหัดครู

บราวน์ (Brown. 1968 : 2 - 4) ได้กล่าวถึงจุดมุ่งหมาย 4 ประการของการฝึกสอน ไว้ในหนังสือชื่อ Student Teaching in a Secondary school ว่า

1. เพื่อให้มีโอกาสทดลองใช้ทฤษฎีที่ได้เรียนมา
2. เพื่อประเมินผลตนเอง
3. เพื่อที่จะพัฒนาความสามารถของตนเอง
4. เพื่อให้เกิดความเข้าใจและมีทัศนคติที่ดีต่ออาชีพครู

พนัส หันนาคินท์ (2511 : 56) กล่าวถึงวัตถุประสงค์ของการฝึกสอนไว้ว่า จุดประสงค์อันสำคัญยิ่งของการจัดโครงการฝึกสอนก็คือ ต้องการให้นักศึกษาได้รับประสบการณ์ตรง ภายใต้การนิเทศของอาจารย์ผู้มีความสามารถในการสอนมาแล้ว โดยที่นักศึกษาได้มีโอกาสเข้าไปมีส่วนร่วมในกิจการต่าง ๆ ของโรงเรียน และให้เห็นว่าหลักการทางจิตวิทยา ปรัชญาสังคมวิทยาได้มีส่วนเป็นรากฐานในการจัดการศึกษาอย่างไร

นอกจากจะได้ทำการสอนในสถานการณ์ที่เป็นจริงแล้ว การฝึกสอนยังมีจุดประสงค์อื่นอีกคือ

1. ช่วยให้เกิดความเข้าใจในงานธุรการของโรงเรียน ซึ่งมีหลายอย่างที่ไม่ได้สอนในวิทยาลัย หรือวิทยาลัยไม่สามารถสร้างทักษะในงานธุรการเหล่านี้ได้
2. ช่วยให้ได้เป็นผู้ดำเนินการของนักเรียน (Student Activities) ได้

3. ช่วยให้การสามารถทำงานร่วมกับคณะครูในโรงเรียนในฐานะเพื่อนร่วมงาน
4. ช่วยให้เกิดความสนใจและทักษะในการทำงานร่วมมือติดต่อกับผู้ปกครองนักเรียนทั้งในด้านส่วนตัวและด้านสังคม เช่น ร่วมการประชุมสมาคมครู และผู้ปกครอง
5. ช่วยให้ผู้รู้จักทำงานร่วมมือกับชุมชน

นพพร พานิชสุข (2521 : 7) กล่าวว่า การฝึกสอนคือประสบการณ์ตรงที่มหาวิทยาลัยหรือวิทยาลัยจัดให้นักเรียนได้มีโอกาสเข้าไปสัมผัสกับนักเรียน โรงเรียน คณะอาจารย์ ตลอดจนบุคคลากรในโรงเรียนก่อให้เกิดการเรียนรู้ ตลอดจนการแก้ปัญหาด้วยตนเอง ในอันที่จะเกิดเจตคติที่ดีต่ออาชีพครูต่อไปในอนาคต

จากเอกสารของศึกษานิเทศกรมพลศึกษา (2525 : 7) กล่าวถึงการฝึกสอนว่า เป็นประสบการณ์ที่ดีเนื่องจากการสอน การฝึกสอนของนักเรียนย่อมต้องการการช่วยเหลือแนะนำ และปรับปรุงเพื่อจะได้ เป็นครูที่ดีมีประสิทธิภาพต่อไป นักเรียนครูที่สอนได้ดี ควรจะปฏิบัติการสอนได้ดีพอสมควร แต่หากวางแผนการฝึกสอนไว้ไม่ดีพอ ความสำเร็จในการฝึกสอนของนักเรียนครู ก็ไม่อาจเป็นดัชนีในการคาดคะเนความสำเร็จในการสอนจริง ๆ ต่อไปได้ ฉะนั้นถ้าหากจะจัดโครงการสอนให้เป็นเครื่องวัดความสำเร็จในการปฏิบัติการสอนแล้วจะต้องประกอบด้วยองค์ประกอบอย่างน้อย 4 ประการ ดังนี้

1. การวางแผนการสอนจะต้องให้สอดคล้องกับการฝึกหัดครูของประเทศ
2. โครงการฝึกสอนที่ดีจะต้องมีการเตรียมนักเรียนครูให้พร้อมก่อนออกไปฝึกสอนและอาจารย์นิเทศก์ควรเตรียมนักเรียนครูให้พร้อม
3. โครงการฝึกสอนที่ดีจะต้องมีความสัมพันธ์กับการฝึกหัดครูชนบท เพราะครูส่วนใหญ่จะต้องออกไปปฏิบัติหน้าที่ในชนบท เนื่องจากในปัจจุบันนี้ การฝึกหัดครูของชาติมุ่งที่จะผลิตครูออกไปทำการสอนและ เป็นผู้นำชนบท อาจารย์นิเทศก์จึงควรที่จะเตรียมนักเรียนฝึกหัดครูให้ได้ เข้าใจหลักการฝึกสอนในชนบทว่า เป็นหลักการพัฒนาชนบทนั่นเอง
4. โครงการฝึกสอนที่ดีจะต้องมีแผนการนิเทศงานที่ดี ในงานนิเทศงานนั้น ผู้นิเทศจะต้องวางระเบียบในการดำเนินงานอย่างละเอียดรอบคอบว่าจะดำเนินการอย่างไรบ้าง

เอกสารที่เกี่ยวข้องกับการนิเทศการฝึกสอน ครูที่เลี้ยง และนักศึกษาฝึกสอน

ก. การนิเทศการฝึกสอน

กูด (Good. 1959 : 53) ได้ให้ความหมายของการนิเทศการสอนว่า การนิเทศการสอนหมายถึง ความพยายามทุกวิถีทางของเจ้าหน้าที่ของวิทยาลัย ที่กระทำต่อคณะครู และบุคคลากรของสถาบัน เพื่อความเจริญก้าวหน้าในการสอนและเป็นผู้นำทางการศึกษา การนิเทศยังมีความหมายครอบคลุมไปถึงการช่วยผู้ให้คณะครูเกิดความคิดที่จะพัฒนาและปรับปรุงการสอนให้ดียิ่งขึ้น เช่น การจัดกิจกรรมต่าง ๆ ทางการศึกษา การจัดทำวัสดุอุปกรณ์การสอน การค้นคว้าหาวิธีสอนที่ดีและการประเมินผลการเรียนการสอน

อินโลว์ (Inlow. 1956 : 33) กล่าวว่า ในการนิเทศการฝึกสอนอาจารย์นิเทศก์จากสถาบันฝึกหัดครูหรือจากวิทยาลัยวิชาการศึกษาควรจะมีหน้าที่จะต้องให้ความเข้าใจอันกระจ่างชัด ในเรื่องหน้าที่และการฝึกสอนของนิสิตแก่ครูที่เลี้ยง เพื่อจะให้ดำเนินงานได้อย่างถูกต้องตามวัตถุประสงค์ของการฝึกสอน

โดแนลด์ (Donald. 1956 : 204) ได้เขียนคำแนะนำเกี่ยวกับอาจารย์นิเทศก์ไว้ว่า อาจารย์นิเทศก์ของวิทยาลัย เป็นผู้ที่มีหน้าที่รับผิดชอบการฝึกสอนของนิสิต จึงเป็นบุคคลที่มีบทบาทสำคัญยิ่งต่อการฝึกสอนด้วยเหตุผลดังกล่าวในระเบียบโครงการการฝึกสอนของวิทยาลัย จึงควรกำหนดหน้าที่และขอบเขตการปฏิบัติหน้าที่ของอาจารย์นิเทศก์ไว้ให้ชัดเจน

พีเรส (Pires. 1963 : 34) ได้ชี้แจงองค์ประกอบสำคัญในการนิเทศการฝึกสอนไว้ดังนี้

1. การกำหนดนิสิตฝึกสอน
2. กำหนดเจ้าหน้าที่ที่จะเป็นผู้นิเทศการฝึกสอน
3. จำนวนโรงเรียนที่จะส่งนิสิตไปฝึกสอน
4. ระยะเวลาของการฝึกสอน
5. ระบบและทฤษฎีการนิเทศของวิทยาลัยเอง

พิก และคนอื่น ๆ (Pick and others. 1949 : 37 - 38) ได้กล่าวถึงคุณลักษณะที่ดีของอาจารย์นิเทศก์ ไว้ว่า

1. ควรจะมีความเข้าใจ เห็นอกเห็นใจ นักเรียน
2. มีความมั่นคงทางอารมณ์
3. มีความสามารถเฉพาะตัว
4. มีความรู้ทางวิชาการ
5. มีความกระตือรือร้นในการทำงาน
6. แสวงหาความรู้เกี่ยวกับการเรียนการสอน
7. มีความคล่องแคล่วว่องไว
8. มีความยุติธรรม
9. มีวิจารณ์อย่าง
10. มีความสามารถในการอบรมให้นักเรียนเป็นพลเมืองดี

กริม และคนอื่น ๆ (Grim and others. 1953 : 209) ได้เสนอแนะเกี่ยวกับการนิเทศการสอนของนักศึกษาฝึกสอนโดยกล่าวว่า ในการนิเทศการสอนของอาจารย์นิเทศก์ของวิทยาลัย ควรจะได้รับความสัมพันธ์อย่างใกล้ชิดในการร่วมจัดประสบการณ์และการเขียนเขียนนิสิตฝึกสอนแต่ละคนควรจะเป็นภาคเรียนละ 3 ครั้ง เป็นอย่างน้อย

โรดส์ และคนอื่น ๆ (Rhodes & others. 1960 : 520 - 521) ได้เสนอแนะไว้ว่า อาจารย์นิเทศก์ควรพิจารณาถึงคุณลักษณะของนักเรียนฝึกสอนใน 2 ด้าน ดังนี้คือ

1. คุณลักษณะด้านบุคลิกภาพในขณะที่ทำการฝึกสอน ซึ่งอาจแยกพิจารณาได้ดังนี้
 - 1.1 ความมั่นคงทางอารมณ์
 - 1.2 สุขภาพทางกาย
 - 1.3 กิริยามารยาท
2. คุณลักษณะด้านสมรรถภาพในการประกอบอาชีพโดยพิจารณาจากความสามารถด้านต่าง ๆ ดังต่อไปนี้
 - 2.1 ความสามารถในการเตรียมบทเรียนและการกระตุ้นผู้เรียนให้เกิดความสนใจ

แบบท เรียน

- 2.2 ความรู้และทักษะพื้นฐาน
- 2.3 พัฒนาการทางศีลธรรมจรยา
- 2.4 ความสนใจเกี่ยวกับความแตกต่างระหว่างบุคคล

ไรอันส์ (Ryans. 1965 : 16 - 17) กล่าวถึงคุณลักษณะที่สัมพันธ์กับความสำเร็จในการฝึกสอนของนักศึกษา ซึ่งผู้นิเทศควรจะพิจารณา นักศึกษาที่ประสบผลสำเร็จด้วยดีในการฝึกสอน จะต้องเป็นผู้มีวิธีการจงใจที่ดี มีความตั้งใจในการสอน มีการเตรียมการสอนและการวางแผนที่ดี สามารถอธิบายและดำเนินการสอนได้ดีมีการประเมินผลได้ดี และสามารถให้คำปรึกษาในการแก้ปัญหาที่แก้ได้เป็นอย่างดี

ทามาราการ์ (Tamarakar. 1966 : 4) ได้เขียนข้อเสนอแนะเกี่ยวกับการนิเทศ การฝึกสอน ซึ่งสอดคล้องกับของ พิเรส ทามาลาการ์ กล่าวว่า โครงการฝึกสอนควรจะได้มีการ กำหนดการนิเทศการฝึกสอนไว้ล่วงหน้าอย่างดีเสียก่อน

สภาการศึกษาของมหาวิทยาลัยฟิลิปปินส์ (Board of Education, University of The Philippines. 1967 : 16) ได้กล่าวถึงหน้าที่ของอาจารย์นิเทศก์ไว้ว่า อาจารย์นิเทศก์ การฝึกสอนควรจะมีหน้าที่รับผิดชอบงานต่าง ๆ ที่เกี่ยวกับการฝึกสอนของนิสิตและงานที่เกี่ยวข้อง โรงเรียนฝึกสอนรวมทั้งคณะครูอาจารย์ของโรงเรียน 6 ประการ คือ

1. เป็นผู้ประสานงานระหว่างวิทยาลัยกับโรงเรียนฝึกสอน นิสิตฝึกสอน อาจารย์พี่เลี้ยง และอาจารย์ผู้สอนวิชาต่าง ๆ ในวิทยาลัยเอง
2. เป็นผู้ให้คำแนะนำแก่นิสิตฝึกสอนรวมทั้งให้ความร่วมมืออย่างใกล้ชิดกับ อาจารย์พี่เลี้ยง อาจารย์ใหญ่ และครูอาจารย์อื่น ๆ ในโรงเรียนฝึกสอน
3. เป็นผู้ให้คำแนะนำและข้อเสนอแนะให้โรงเรียนฝึกสอนมอบงานที่เหมาะสมให้แก่ นิสิตฝึกสอน
4. เป็นผู้ริเริ่มและเป็นผู้แนะแนวทางในทุกกรณี เพื่อส่งเสริมศักดิ์ศรีของตัวนิสิตฝึกสอนเอง
5. เป็นผู้ช่วยเสนอแนะอาจารย์พี่เลี้ยงและอาจารย์อื่นในการจัดหา จัดซื้ออุปกรณ์ และ

วัสดุต่าง ๆ มาใช้ในการสอน

6. เป็นผู้สนับสนุนและช่วยเหลือให้มีโครงการสอน อบรมครูประจำการที่ทำหน้าที่ครู อาจารย์ที่เลี้ยง ผู้ประสานงานกับคณะครูอาจารย์ในโรงเรียนฝึกสอน

เอกสารภายในประเทศที่เกี่ยวข้องกับการนิเทศการฝึกสอนนั้น มีดังนี้

เกษม สุธอม (2514 : 12) ได้เสนอแนะเกี่ยวกับโครงการนิเทศการฝึกสอนและโครงการแนะแนว ควรจะได้จัดระบบบริหารัดกุมและต่อเนื่องกันทั้งภาคเรียน เพื่อก่อให้เกิดความร่วมมือระหว่างบุคคลากรของวิทยาลัยกับครูใหญ่ อาจารย์ใหญ่ ครูอาจารย์ ที่เลี้ยงในโรงเรียนฝึกสอนด้วย

นอกจากนี้ วิชัย วงษ์ใหญ่ (2518 : 73 - 74) กล่าวว่า การที่อาจารย์นิเทศก์ออกไปช่วยเหลือและร่วมงานกับนักศึกษาฝึกสอนนั้น มีผลดีหลายประการที่ตามมา กล่าวคือ

1. เป็นการช่วยเหลือนักศึกษาฝึกสอนให้มีประสิทธิภาพ และแนะนำนักศึกษาให้ถูกทางในการที่จะออกไปเป็นครู
2. ทำให้อาจารย์นิเทศก์เห็นสภาพและปัญหาสิ่งแวดล้อมจริงที่จะนำมาปรับปรุงการเรียนการสอนให้ถูกต้องตามความเป็นจริงของสังคมที่กำลังเปลี่ยนแปลง
3. การปรับปรุงแก้ไขเนื้อหาทางวิชาการก็จะมีขึ้น
4. เป็นการเพิ่มสัมพันธภาพระหว่างโรงเรียนกับสถาบันฝึกหัดครูให้ใกล้ชิดกันมากขึ้น
5. เป็นการช่วยลดปัญหาเรื่องการสอนภาคทฤษฎีและภาคปฏิบัติให้สัมพันธ์กันยิ่งขึ้น

ในการสัมมนาอาจารย์นิเทศก์โครงการฝึกหัดครูชนบท พ.ศ. 2517 ณ วิทยาลัยครูลำปาง (วิทยาลัยครูลำปาง. 2517 : 48) ได้กำหนดคุณสมบัติของอาจารย์นิเทศก์ไว้ดังนี้

1. ต้องเป็นผู้มีศรัทธาในงานนิเทศ
2. เป็นผู้มีความซื่อสัตย์และความยุติธรรม
3. เป็นผู้มีความซื่อสัตย์ที่ดี
4. เป็นผู้สามารถนำหลักจิตวิทยามาใช้ต่องานนิเทศ
5. เป็นผู้สามารถปรับตัวให้เข้ากับสภาพแวดล้อมในท้องถิ่นได้

6. เป็นผู้ที่มีใจกว้างพอที่จะรับฟังความคิดเห็นของผู้อื่นได้
7. เป็นผู้ที่มีความรู้ในการนิเทศเป็นอย่างดี
8. เป็นผู้ที่มีความรู้และประสบการณ์ในการสอนระดับประถมศึกษาแล้ว และสามารถ
สาธิตการสอนได้
9. เป็นผู้ที่มีบุคลิกลักษณะและความประพฤติเหมาะสม เป็นตัวอย่างที่ดีแก่นักศึกษาฝึกสอน
และก่อให้เกิดศรัทธาแก่ผู้พบเห็น
10. รู้จักปรับปรุงตัวเองให้ก้าวหน้า ทันแนวความคิดใหม่ ๆ แปลก ๆ ทางการศึกษา
อยู่เสมอ

อัจฉรา ประไพตระกูล (2519 : 16) ได้ชี้ให้เห็นความจำเป็นในการนิเทศการฝึกสอน
หรือที่เรียกใหม่ว่า ประสบการณ์ในวิชาชีพ มีอยู่หลายประการด้วยกันดังนี้

1. การนิเทศจะช่วยให้นิสิตมองเห็นลู่ทางที่จะนำเอาเนื้อหาวิชาและทฤษฎีไปทดลอง
ปฏิบัติใช้ในสภาพการเรียนการสอนที่แท้จริง
 2. ความเห็นของอาจารย์นิเทศก์ในฐานะผู้มีประสบการณ์มาก่อน จะช่วยให้นิสิตเข้าใจ
ตนเองว่ามีความรู้ความสามารถแม่นยำเพียงไร
 3. การนิเทศจะทำให้ นิสิตอุ่นใจมีความมั่นใจในการสอน
 4. เป็นการส่งเสริมความสัมพันธ์ระหว่างอาจารย์และนิสิตในระหว่างภาคปฏิบัติ
 5. อาจารย์นิเทศก์จะได้มีโอกาสช่วยแก้ปัญหาการสอนซึ่งยุ่งยากซับซ้อนกว่าที่นิสิตเคย
ประสบในสภาพการณ์สมมติ
- ข. ครูที่เลี้ยง
- อารี สันหลวี ได้กล่าวถึงบทบาทและหน้าที่ของครูที่เลี้ยงที่ควรปฏิบัติ คือ (อารี สันหลวี.
2513 : 23)
1. ปฏิบัติเป็นแบบอย่างในการส่งเสริมลักษณะของครูดีแก่นักศึกษาฝึกสอน
 2. อธิบายชี้แจงให้นักศึกษาเข้าใจถึงงาน ระเบียบแบบแผนของโรงเรียนของชั้นเรียน
เพื่อเป็นแนวทางในการปฏิบัติงานของนักศึกษาฝึกสอน

3. อธิบายแนะนำให้นักศึกษาฝึกสอนทราบถึงปัญหาต่าง ๆ รวมทั้งแนวทางการแก้ไขปัญหานั้น ๆ
 4. ให้คำปรึกษาหารือแก่นักศึกษาฝึกสอนเกี่ยวกับการปฏิบัติงานของนักศึกษาฝึกสอน
 5. แนะนำตักเตือนในสิ่งที่นักศึกษาไม่เข้าใจ ปฏิบัติไม่เหมาะสมหรือไม่ถูกต้อง
 6. ให้ความช่วยเหลือแนะนำแก่นักศึกษาในการศึกษาเด็ก เป็นรายบุคคลหรือเป็นหมู่
 7. ให้ความรู้เกี่ยวกับงานประจำบางอย่าง เช่น บัญชีเรียกชื่อ สมุดประจำชั้น สมุดประจำตัวนักเรียน เป็นต้น พร้อมทั้งมอบหมายงานประจำให้นักศึกษาฝึกสอนทำตามสมควร
 8. ให้คำแนะนำช่วยเหลือในด้านการสอน การวิจัยอุปกรณ์ การวัดผล การปกครองต่าง ๆ แก่นักศึกษาฝึกสอน
 9. ให้คำแนะนำเกี่ยวกับบุคลิกภาพ การแต่งกาย การวางตน การสร้างมนุษยสัมพันธ์
 10. ยอมรับนักศึกษาฝึกสอนแนะนำส่งเสริมให้กำลังใจในการปฏิบัติงานอย่างใกล้ชิด
 11. ให้คำแนะนำปรึกษาหารือแก่นักศึกษาในการวางแผนงาน การวางแผนการสอน บันทึกการสอน ตลอดจนโครงการและกิจกรรมต่าง ๆ
 12. ปรึกษาหารือ วางแผนร่วมกับอาจารย์นิเทศก์ในการส่งเสริมความเจริญก้าวหน้าทางด้านสมรรถภาพของการเป็นครูแก่นักศึกษาฝึกสอน
 13. แนะนำให้นักศึกษาฝึกสอนรู้จัก เข้าใจชุมชนและสิ่งแวดล้อมของโรงเรียน
 14. มีส่วนร่วมในการวัดผลการฝึกสอนของนักศึกษาฝึกสอน
- บำรุง สิมพลิงค์ (2520 : 14) ได้วิจัยปัญหาของครูที่เลี้ยงในการปฏิบัติงานร่วมกับนักศึกษาฝึกสอนของวิทยาลัยครูนครสวรรค์ ได้พบว่า
1. ครูที่เลี้ยงมีความลำบากใจในการนิเทศการฝึกสอน เพราะนักศึกษาฝึกสอนไม่สนใจที่จะทำงานตามหน้าที่ของตน
 2. ครูที่เลี้ยงต้องการจะมีโอกาสปรึกษากับผู้แทนวิทยาลัย
 3. ครูที่เลี้ยงเพิ่งจะรับหน้าที่ครูที่เลี้ยงใหม่ต้องการคำชี้แจงจากวิทยาลัย และผู้ที่เกี่ยวข้องกับฝึกสอน

หน่วยศึกษานิเทศก์ กรมการฝึกหัดครู (2521 : 51) ได้กล่าวถึงบทบาทของครูที่เลี้ยง
 ดังนี้คือ

1. ครูที่เลี้ยงควรได้ศึกษาคู่มือการฝึกสอนของวิทยาลัยล่วงหน้า
 2. ครูที่เลี้ยงควรจะต้องได้รับการปฐมนิเทศจากอาจารย์นิเทศก์หรือผู้อำนวยการ
 การฝึกสอนก่อนปฏิบัติหน้าที่
 3. ควรหาโอกาสพบปะกับอาจารย์นิเทศก์ เป็นการส่วนตัว เกี่ยวกับความก้าวหน้าของ
 นักศึกษาฝึกสอน
 4. ครูที่เลี้ยงควรพบปะกับนักศึกษาฝึกสอนบ่อย ๆ
 5. ครูที่เลี้ยงควรได้รับเชิญเป็นวิทยากรในการสัมมนานักศึกษาฝึกสอน
 6. ครูที่เลี้ยงควรจะได้ทราบถึงลักษณะของครูที่ดี และมีประสบการณ์ในอาชีพสูง
 7. ครูที่เลี้ยงที่ดีควรจะแสดงออกถึงการมีบุคลิกภาพที่ดี จะรับทราบว่ามีปัญหาต่าง ๆ ที่
 เกิดขึ้นนั้น เป็นสิ่งธรรมดาที่สุด และจะต้องมีการพยายามแก้ปัญหาด้วยวิธีการทางวิทยาศาสตร์ ควร
 เป็นคนแจ่มใส มองโลกในแง่ดี และมีความกระตือรือร้นในการทำงาน และการร่วมกิจกรรม
 วิทยาลัยครูจันทบุรีเกษม (2522 : 14) กำหนดคุณลักษณะของครูที่เลี้ยงไว้ดังนี้
1. มีวุฒิทางครู
 2. มีมนุษยสัมพันธ์ดี
 3. มีประสบการณ์ และมีความสามารถในการนิเทศนักศึกษาฝึกสอนได้ เป็นอย่างดี
 4. เป็นครูประจำชั้นหรือประจำวิชาที่นักศึกษาจะต้องไปฝึกสอน
 5. เห็นความสำคัญและพร้อมที่จะให้ความร่วมมือในการนิเทศการสอน เช่น สังเกต
 การสอนของนักศึกษาร่วมกับอาจารย์นิเทศก์อย่างสม่ำเสมอ
 6. มีประสบการณ์ในการสอน และมีความสามารถในหน้าที่ครูได้ เป็นอย่างดี
 7. สามารถทำงานร่วมกับนักศึกษาฝึกสอนได้ เป็นอย่างดี
 8. สามารถนำทรัพยากรในท้องถิ่นมาประกอบการสอนได้

ค. นักศึกษาฝึกสอน

มอริสัน (Morison. 1962 : 158 - 159) ได้ทำการค้นคว้าเกี่ยวกับการปฏิบัติงานระหว่างฝึกสอนของนักศึกษาโดยให้อาจารย์นิเทศก์เป็นผู้จัดอันดับความสำคัญของคุณลักษณะของนักศึกษาฝึกสอน ผลปรากฏว่า นักศึกษาฝึกสอนที่ดี ต้องมีวิธีการสอนที่ดี จัดกิจกรรมดี รู้จักเลือกใช้อุปกรณ์ และรู้จักค้นคว้าหาความรู้จากแหล่งวิทยาการต่าง ๆ อยู่เสมอตามลำดับ

ฟูลเลอร์ (Fuller. 1964 : 2799 - 2880) ได้ศึกษาพฤติกรรมของนักศึกษาฝึกสอนพบว่า นักศึกษาที่ประสบผลสำเร็จในการฝึกสอนมีคุณลักษณะดังนี้คือ

1. มีความยุติธรรม
2. ความเมตตาธรรม
3. ตั้งตัวอยู่เสมอ
4. มีรูปร่างหน้าตาเป็นที่น่าสนใจ
5. มีความรับผิดชอบ
6. มีความมั่นคงสม่ำเสมอ
7. มีท่าทางดี

นักศึกษาที่ไม่ประสบผลสำเร็จในการฝึกสอนคือ

1. ชอบหลีกเลี่ยงงาน
2. อารมณ์ไม่ดี เป็นนิจ
3. ไม่มีระเบียบ
4. ไม่มีการยืดหยุ่น

ฝ่ายฝึกสอนและบริการการศึกษาวิทยาลัยครูพิบูลสงคราม พิษณุโลก (วิทยาลัยครูพิบูลสงคราม. 2517 : 9) ได้สรุปคุณลักษณะของนักศึกษาฝึกสอนที่ดีไว้ว่า

1. ความประพฤติดี
2. กิริยามารยาทดี
3. อารมณ์แจ่มใส
4. เป็นกันเอง

5. สามารถปรับตัวให้เข้ากับบุคคลอื่นได้
6. ปฏิบัติหน้าที่ด้วยใจรัก
7. ตั้งใจปฏิบัติงาน
8. ยึดหลักประชาธิปไตยในการปฏิบัติงาน
9. มีความยุติธรรม
10. อารมณ์หนักแน่นมั่นคง
11. มีลักษณะ เป็นผู้นำ

เอกสารเกี่ยวกับการประเมินการสอน

การประเมินผลการสอนนั้น ไพฑูรย์ สีนลารัตน์ (2524 : 9) ได้กล่าวถึงจุดมุ่งหมายในการประเมินผลการสอนไว้ว่า

1. การประเมินเพื่อปรับปรุงการสอน โดยแยกเป็น 2 แนวคือ
 - 1.1 การประเมินเพื่อปรับปรุงการสอนของอาจารย์เอง (Self - Improvement)
 - 1.2 การประเมินเพื่อปรับปรุงบริการด้านการสอน
2. การประเมินการสอนเพื่อประกอบการพิจารณาความดีความชอบ หรือกล่าวได้ว่าเพื่อประโยชน์ทางการบริหาร (Administation decision making) ซึ่งแยกออกเป็น 3 ลักษณะคือ
 - 2.1 การประเมินการสอนเพื่อเลื่อนตำแหน่งทางวิชาการ
 - 2.2 การประเมินการสอนเพื่อเลื่อนเงินเดือน หรือความดีความชอบ
 - 2.3 การประเมินการสอนเพื่อคัด เลือกคนสอน
3. การประเมินการสอนเพื่อประกอบการตัดสินใจของผู้เรียน
4. การประเมินการสอนเพื่อค้นคว้าและวิจัย

สมหวัง พิธิยานุวัฒน์ (2524 : 79) ได้กล่าวถึงความหมายของการประเมินการสอนไว้คือ

1. การประเมินการสอน หมายถึง การพิจารณาว่านักศึกษาได้บรรลุจุดมุ่งหมายของการเรียนการสอนเพียงใด ซึ่งถือว่าเป็นการประเมินผลการสอนหรือผลสัมฤทธิ์ของนักศึกษานั้นเอง

2. การประเมินการสอน หมายถึง การประเมินเพื่อวินิจฉัยจุดเด่น จุดด้อยทางการเรียน โดยมีจุดมุ่งหมายเพื่อปรับปรุงการเรียนการสอนเป็นสำคัญ

3. การประเมินการสอน หมายถึง การประเมินประสิทธิภาพของขบวนการเรียนการสอน และผลของการสอนไปพร้อมกัน การประเมินผลการสอนตามความหมายนี้ เพื่อปรับปรุงการเรียนการสอน และสรุปผลการสอน หรือคุณภาพการสอนของอาจารย์ เพื่อประโยชน์ในการปรับปรุงหลักสูตร และพิจารณาความดีความชอบของอาจารย์

4. การประเมินการสอน หมายถึง การประเมินประสิทธิภาพของการบริหารหรือการจัดการเรียนการสอน

อุทุมพร ทองอุไทย (2518 : 241) ได้เสนอรูปแบบของข้อความสำหรับการประเมินการสอนของอาจารย์ไว้ดังนี้

1. เกี่ยวกับการประเมินผลทางวิชาการโดยทั่ว ๆ ไป
2. เกี่ยวกับการถามจุดมุ่งหมายของวิชา
3. เกี่ยวกับการถามเนื้อหาวิชาและแหล่งความรู้
4. เกี่ยวกับการถามการรวบรวมเนื้อหาและวิธีสอน
5. เกี่ยวกับบุคลิกภาพของผู้สอน
6. เกี่ยวกับความรู้ในเนื้อหาวิชาของผู้สอน
7. เกี่ยวกับคำถามเรื่องความสัมพันธ์ในห้องเรียน
8. เกี่ยวกับการกระตุ้นแนวคิดของผู้เรียน
9. เกี่ยวกับการบ้านและแบบฝึกหัด
10. เกี่ยวกับการทดสอบการประเมินผลการเรียนและการให้คะแนน
11. เกี่ยวกับเวลาการทำงานของผู้เรียนที่อุทิศให้กับการเรียนวิชานั้น

กัรติ ศรีวิเชียร (2525 : 3) ได้เสนอวิธีการประเมินและข้อความที่จะประเมินการสอนไว้ 8 ประการดังนี้

1. การประเมินผลพฤติกรรม และประสิทธิผลทางการสอนของอาจารย์เกี่ยวกับความกระตือรือร้นในการสอน การเตรียมตัว การจัดเนื้อหาสาระที่สอน ความสัมพันธ์ส่วนตัวระหว่างอาจารย์กับนักศึกษา

2. การจัดระบบวิชา โดยพิจารณาจากลำดับของเนื้อหาที่สอน กำหนดการทดสอบการส่งงาน ขนาดของชั้นเรียน ช่วงเวลาเรียน ความรู้พื้นฐานก่อนที่จะมาเรียนวิชานั้น

3. เนื้อหาวิชาที่สอน โดยพิจารณาเกี่ยวกับว่ามีความยากง่ายเพียงไหน ได้รับการเน้นมากน้อยเพียงใด เหมาะสมหรือไม่ และมีความสัมพันธ์สอดคล้องกับปัญหาจริงหรือได้แสดงให้เห็นความก้าวหน้าในสาขานั้นอย่างใดหรือไม่

4. อุปกรณ์ประกอบการเรียนการสอน โดยพิจารณาว่าอุปกรณ์ที่ใช้อยู่ช่วยทำให้การเรียนรู้ตามจุดมุ่งหมายเกิดขึ้นได้ง่ายหรือไม่ มีความยุ่งยากซับซ้อนในการใช้เพียงใด ถ้าไม่ใช่ใช้อุปกรณ์ประเภทนี้แล้วจะทำให้การเรียนการสอนเป็นไปอย่างยากลำบากหรือไม่

5. ความคาดหวังของนักศึกษา โดยพิจารณาว่าจุดมุ่งหมาย เนื้อหาสาระวิธีสอน สนองความคาดหวังของนักศึกษามากน้อยเพียงใด

6. ทักษะของนักศึกษา โดยพิจารณาว่านักศึกษามีการพัฒนา หรือเปลี่ยนแปลงด้านความรู้ (Cognitive) ทักษะ (Psychomotor) แล้วเขาจะเปลี่ยนแปลงหรือพัฒนาด้านทัศนคติ (Affective) ด้วย

7. การปฏิบัติงานของนักศึกษา โดยพิจารณาจากการวิเคราะห์ผลการทดสอบของนักศึกษาว่าเนื้อหาสาระตอนใดยากหรือง่ายเกินไป และจุดมุ่งหมายข้อใดบ้างที่ไม่สามารถจะทำให้บรรลุขึ้นมาได้

8. กระบวนการวัดผล โดยพิจารณาจากเทคนิคในการวัดผลว่าเป็นแบบใด การทำงานเหมาะสมเพียงใด การวัดผลนั้นสัมพันธ์กับจุดมุ่งหมายมากน้อยเพียงใด ถ้าการวัดผลหลายแบบ แต่ละแบบได้รับการเน้นแตกต่างกันหรือไม่

วอร์เนอร์ (Warner. 1965 : 1) มีความเห็นว่าผู้ที่ทำหน้าที่ประเมินผลการสอนได้สมควรเป็นผู้ใกล้ชิด และรู้เห็นเหตุการณ์ โดยผู้ประเมินจะต้องทำความเข้าใจกับข้อความต่อไปนี้

1. ต้องมีความคุ้นเคยกับรายการต่าง ๆ ที่มีในแบบประเมินนั้น โดยวิเคราะห์ข้อบ่งชี้กว้าง ๆ และส่วนประกอบรายละเอียดให้แจ่มชัด
2. เข้าใจหน้าที่ และความปรารถนาที่จะให้เกิดขึ้นในตำแหน่งงานที่จะวัดและประเมินผล
3. ใช้กระบวนการที่จะทำให้สำเร็จตามวัตถุประสงค์อย่างเหมาะสม และมีเหตุผล
4. ไม่มีข้อสงสัยถ้ารายการหนึ่งดีเด่นแล้ว รายการอื่น ๆ จะต้องดีเด่นด้วย เช่น คุณภาพของการศึกษาดี ก็ไม่ได้หมายความว่าคุณภาพในการทำงานดีด้วย ต้องวิเคราะห์แต่ละด้านตามเกณฑ์อย่างละเอียด
5. การประเมินต้องทำต่อเนื่องกันไปทุกระยะของการทำงาน พร้อมทั้งบันทึกเป็นหลักฐานไว้
6. จำนวนรายการที่จะประเมิน ควรพิจารณาให้เหมาะสมกับข้อบ่งชี้ของหน้าที่ และระดับของตำแหน่งงาน

อีเบล (Ebel. 1970 : 15) ได้เสนอผู้ประเมินผลการสอนที่สำคัญไว้ 6 กลุ่มด้วยกัน คือ

1. ให้อาจารย์ด้วยกันเองไปสังเกตการสอนของเพื่อนอาจารย์ (Classroom Visitation)
2. ให้อาจารย์ผู้สอนดำเนินการประเมินตนเอง (Self - Evaluation)
3. โดยคณะกรรมการพิจารณาจากเนื้อหาสาระในการสอน เอกสารประกอบการสอน และเอกสารที่มอบหมายให้นักศึกษาอ่าน (Reading Assignment)
4. โดยนักศึกษาตอนแบบสอบถาม
5. โดยเครื่องมือจัดเสียงและภาพ
6. โดยการสอนเป็นกลุ่ม (Team Teaching) เพื่อให้ผู้สอนเรียนรู้วิธีการสอนของกันและกัน

คูนท์ (Koontz. 1975 : 12) ได้กล่าวถึงระบบการวัดและประเมินผลงานของบุคคลที่ตีควรมีลักษณะดังนี้

1. สิ่งต่าง ๆ ที่จะวัดนั้นจะต้องวัดอย่างแท้จริง ถูกต้อง ตรงเป้าหมาย และวัดได้หมด

ตามขอบข่ายงาน

2. รายการที่จะวัดต้องอยู่ในลักษณะที่จะดำเนินการได้หรือวัดได้จริง เช่น วัดบุคลิก ลักษณะโดยการสังเกตได้ วัดความสามารถโดยดูจากวิธีการทำงาน การแก้ปัญหา และจำนวน ผลงาน

3. ต้องมีวัตถุประสงค์ของการวัด และการกำหนดรายการที่จะวัด เช่น ควรวัดปริมาณ คุณภาพของผลงานของแต่ละคน เพื่อประกอบการพิจารณาเลื่อนเงินเดือน

4. รายการที่จะประเมิน และวิธีการวัดต้องเป็นที่ยอมรับของทุกฝ่าย โดยเฉพาะฝ่ายที่ ถูกประเมิน เพราะการยอมรับในรายการประเมิน และเข้าใจวิธีการวัดจะเป็นส่วนหนึ่งที่ทำให้ โครงการวัดและประเมินผลประสบความสำเร็จ

5. รายการที่สร้างขึ้นหรือกำหนดไว้ในรูปแบบประเมินต้องรัดกุม เข้าใจง่าย มีส่วนทำให้ แต่ละคนเกิดความรู้สึกที่จะปรับปรุงการทำงานของเขาให้ดีขึ้น นั่นคือ จะต้องสามารถชี้จุดบกพร่อง ให้ผู้ถูกประเมินทุกคน เพื่อเขาจะได้แก้ไขการทำงานให้ดีขึ้น ฉะนั้นการประเมินจะต้องไม่ถือว่าเป็นความลับ

วอทรูบา และไรท์ (Wotruba and Wright. 1975 : 653) ได้ศึกษาพัฒนาเครื่อง มือประเมินการสอนของอาจารย์ได้ข้อความซึ่งจะใช้ในการประเมิน 9 ประการคือ

1. มีความรู้กว้างขวาง ถูกต้อง ทันสมัย และรู้อย่างแท้จริง
2. ส่งเสริมให้นักศึกษาแสดงความคิดเห็น
3. กระตือรือร้นในวิชาที่สอน
4. ส่งเสริมการทำงานเป็นกลุ่ม
5. อธิบายเข้าใจง่าย
6. ชอบช่วยเหลือทั้งในและนอกห้องเรียน
7. ทำให้บรรยากาศในการเรียนการสอนเป็นไปอย่างมีชีวิตชีวา
8. มีความยุติธรรม
9. มีความสนใจและอยากจะสอน

งานวิจัยที่เกี่ยวข้อง

ในการสร้างแบบประเมินผลการสอนนั้น ได้มีการสร้าง ทดลอง และทำการวิจัยมาพอสมควรแล้วดังที่ อีสร่า เวท (Ezra Wyeth. 1973 : 71) ได้สร้างเครื่องมือเพื่อนำมาเป็นเกณฑ์ในการประเมินผลการสอนได้ 3 ข้อ คือ

1. ข้อความที่ชี้ต้องเป็น เรื่องเกี่ยวกับกิจกรรมที่วัดได้
2. ข้อความที่ชี้ต้องเด่นชัดและมีความหมาย
3. เป็นข้อความที่ผู้ตอบมีหลักฐานพอตอบได้

จากข้อความดังกล่าวข้างต้นสามารถแยกเป็นข้อความประเภทใหญ่ ๆ ได้ดังนี้

1. ความรู้ในเนื้อหาวิชา
2. จุดมุ่งหมายในการสอน
3. ความรู้ใหม่ในสาขาวิชา
4. การทำงานที่เหมาะสม
5. มีความคิดสร้างสรรค์
6. มีความสัมพันธ์กับผู้เรียน
7. ความแตกต่างระหว่างบุคคล
8. สนใจความก้าวหน้าของผู้เรียน
9. การเข้าใจผู้เรียนในการเกิดความอยากรู้อยากเห็น
10. การวัดผลความก้าวหน้าของนักเรียน

วอทรูบา และไรท์ (Wotruba and Wright. 1976 : 536) ได้นำการวิจัยเพื่อสร้างเกณฑ์ประเมินผลการสอนของอาจารย์มหาวิทยาลัยซานดิเอโก้ โดยใช้กลุ่มตัวอย่าง 3 กลุ่ม คือ ผู้บริหาร อาจารย์ และนักศึกษา ของมหาวิทยาลัยซานดิเอโก้ แผนกบริหารธุรกิจ ซึ่งมีพัฒนาการของการสร้างเกณฑ์ตามลำดับขั้น ต่อไปนี้

1. รวบรวมข้อความที่เกี่ยวข้องกับประสิทธิภาพการสอนจากรายงานการวิจัยที่เกี่ยวข้อง
2. ปรับปรุงและกลั่นกรองข้อกระทง โดยใช้วิธี Q - sort แยกประเภทของข้อความ

ได้ 6 ประเภท คือ ทักษะของผู้สอนที่มีต่อผู้เรียน วิธีสอน บุคลิกภาพของผู้สอน บรรยากาศในชั้นเรียน อุปกรณ์การสอน และทัศนคติของผู้สอนที่มีต่อวิชาที่สอน

3. นำข้อความไปใช้กับกลุ่มตัวอย่าง เพื่อดูว่าข้อความเหล่านั้น กลุ่มตัวอย่างสามารถตอบได้หรือไม่ และมีความสำคัญในการประเมินอาจารย์เพียงใด โดยพยายามใช้ภาษาที่เข้าใจง่าย และไม่เกิดความกำเือียง

4. นำผลที่ได้มาเรียงใหม่ตามค่าเฉลี่ย และค่าส่วน เบี่ยงเบนมาตรฐานแต่ละข้อ แล้วทำการวิเคราะห์ตัวประกอบดูว่า แต่ละตัวประกอบมีตัวแปรอะไรบ้าง คล้ายคลึงกับที่ทำหรือไม่ น้ำหนักตัวประกอบในตัวแปรแต่ละตัว เป็นอย่างไร

5. เลือกข้อความจากเกณฑ์ใด เกณฑ์หนึ่งของ 3 เกณฑ์ คือ มีความสำคัญมาก ผู้ตอบสามารถตอบได้ มีน้ำหนักตัวประกอบสูง

สำหรับงานวิจัยภายในประเทศนั้น จินตนา มาพวง (2520 : 59) ได้ศึกษาตัวประกอบที่เกี่ยวข้องกับประสิทธิภาพในการสอนระดับอุดมศึกษา สาขาสังคมศาสตร์ ในจุฬาลงกรณ์มหาวิทยาลัย โดยการสร้างแบบสอบถามชนิดประมาณค่า 3 ช่วง บรรจุข้อความ 43 ข้อที่ครอบคลุมตัวประกอบ 6 ตัวประกอบ คือ ทักษะของอาจารย์ที่สอน วิธีสอนลักษณะบุคลิกภาพของอาจารย์ บรรยากาศในชั้นเรียน อุปกรณ์การสอน และทัศนคติของอาจารย์ที่มีต่อวิชาที่สอน ใช้กลุ่มตัวอย่างเป็นนิสิตและอาจารย์ที่ได้รับการสุ่มจากคณะต่าง ๆ ในสาขาสังคมศาสตร์ ตัดสินว่าข้อความแต่ละข้อเกี่ยวข้องกับประสิทธิภาพการสอนระดับใด โดยพิจารณาจากลักษณะ หรือข้อปฏิบัติของอาจารย์ที่เห็นว่างานดีที่สุด ข้อมูลที่ได้ ผู้วิจัยได้ทำการวิเคราะห์ตัวประกอบ (Factor Analysis) โดยสะกัดตัวประกอบด้วยวิธีตัวประกอบสำคัญ (Principle Factor Method) และหมุนแกนตัวประกอบด้วยวิธีแวนริแมกซ์ (Varimax Rotation) ได้ข้อค้นพบว่า ตัวประกอบที่เกี่ยวข้องกับประสิทธิภาพการสอนมี 5 ตัวประกอบคือ

1. ความสัมพันธ์ของอาจารย์กับนิสิต บรรยายด้วยตัวแปร 8 ตัว คือมี ความเป็นกันเองกับนิสิตทั้งในและนอกห้องเรียน ให้เกียรตินิสิต พยายามส่งเสริมให้นิสิต เกิดความเชื่อมั่นในตนเอง ยินดีติดต่อกับนิสิตด้วยความจริงใจ ทำตัวเสมอต้นเสมอปลาย มีความรู้สึกที่ดีต่อนิสิตตั้งแต่แรกสอน ให้ความช่วยเหลือทั้งด้านวิชาการ และกิจกรรมเสริมหลักสูตร ชมและวิจารณ์ผลงานของนิสิตอย่าง

ยุติธรรม

2. วิธีสอนบรรยายด้วยตัวแปร 6 ตัว อธิบายเนื้อหาอย่างชัดเจน ถูกต้อง ยกตัวอย่าง ได้ชัดเจนตรงกับเนื้อหา นำผลการสอนมาปรับปรุงการสอนคราวต่อไป แบ่งเวลาให้เนื้อหาแต่ละ เรื่องได้อย่างเหมาะสม ใช้ภาษาที่เข้าใจง่ายในขณะที่สอน และอธิบายสิ่งที่ เป็นนามธรรมได้อย่าง ชัดเจน

3. บุคลิกภาพของอาจารย์ บรรยายด้วยตัวแปร 6 ตัวคือ มีความมั่นคง สุขุม รอบคอบ ใช้เหตุผลตัดสินปัญหา มีลักษณะ เป็นผู้นำ ขวนขวายหาความรู้ใหม่อยู่เสมอ มีความคิดสร้างสรรค์ มีความรู้กว้างขวางและทันสมัยในสาขานี้ และมีความเชื่อมั่นในตนเอง

4. ทักษะของอาจารย์ที่มีต่อวิชาที่สอน บรรยายด้วยตัวแปร 4 ตัว มีความชำนาญใน การสอน เพราะสอนมานาน เคยศึกษาเป็นวิชาเอก หรือวิชาโทมาก่อน เป็นวิชาที่สอนจนมีชื่อเสียง มีผลงานทางวิชาการที่ เชื่อถือได้

5. การประเมินผล บรรยายด้วยตัวแปร 5 ตัว คือ รู้เทคนิคการออกข้อสอบอย่างดี มีความกระตือรือร้นในการสอน แบ่งเวลาให้เนื้อหาแต่ละ เรื่องอย่างเหมาะสม ตรวจงานต่าง ๆ และการสอนของนิสิตอย่างรวดเร็ว และยุติธรรม

อุทุมพร ทองอุไทย (2522 : 1) ได้ศึกษาผลการวิจัยทั้งในและต่างประเทศ เกี่ยวกับ แบบประเมินผลการสอนและสรุปผลการวิจัยโดยสามารถจำแนกตัวประกอบต่าง ๆ ได้ 6 ตัว

1. ลักษณะอาจารย์ ได้แก่ ลักษณะท่าทาง ความจริงใจ ความสนใจต่อผู้เรียนให้ ความ เป็นกันเอง เป็นผู้นำ และเป็นผู้มีความรู้ในสาขานั้น ๆ อย่างแท้จริง และทันสมัยอยู่เสมอ

2. วิธีสอน ได้แก่ การจัดเตรียมกระบวนการเรียนการสอน การจัดห้องเรียน การ เตรียมความรู้ใช้ตำราประกอบการเรียน มีทักษะในการสอนแบบต่าง ๆ ได้เหมาะสมกับเนื้อหา และเวลา มีการถ่ายทอดความรู้ได้อย่างชัดเจน เข้าใจง่าย ทำให้ผู้เรียนเกิดพัฒนาการด้าน ความคิด

3. ความสัมพันธ์ระหว่างอาจารย์กับนิสิต มีความสัมพันธ์ที่ดีระหว่างอาจารย์กับนิสิต อาจารย์ฟังความคิดเห็นจากนิสิต เป็นกันเอง ช่วยเหลือนิสิตทั้งในและนอกห้องเรียน

4. อุปกรณ์การสอนและการเรียน รวมถึงห้องปฏิบัติการ การใช้เครื่องมือต่าง ๆ รวม

ทั้งห้องสมุดที่สมบูรณ์ และตำราที่เป็นภาษาของตนเองด้วย

5. การวัดผล มีการป้อนกลับและการเสริมใจ การวัดผลเป็นส่วนหนึ่งของการเรียนการสอน รู้จักออกข้อสอบที่ดีให้คะแนนอย่างยุติธรรม

6. ทักษะของอาจารย์ต่อการสอนและค่านิยม อาจารย์มีการยกย่องอย่างจริงจัง ตั้งใจสอน

รัตนา ศิรินาม (2524 : ง - จ) ได้สร้างแบบประเมินผลการฝึกสอนของนักศึกษาวิทยาลัยครู โดยสร้างแบบประเมินออกเป็น 2 แบบ คือ ประเมินความสามารถในการสอนและแบบประเมินคุณลักษณะความเป็นครู โดยสร้างคู่มือการใช้แบบประเมินควบคู่ในการประเมินการฝึกสอนนักศึกษาฝึกสอน

ในการหาความเที่ยงตรงของแบบประเมินการสอน มีผู้ประเมิน 5 คน ประเมินนักศึกษาคนเดียวกัน จำนวน 8 คน ได้ค่ามัธยฐานของค่าสหสัมพันธ์ 0.6287

ส่วนความเชื่อมั่นของแบบประเมินผลการสอนจากการคำนวณโดยใช้สูตรสัมประสิทธิ์อัลฟา มีค่า 0.974

วิลาวัลย์ เผ่าเพ็ญ (2525 : ง) ทำการวิจัยการประเมินผลการสอนวิชาบรรณารักษศาสตร์ในวิทยาลัยครู 5 แห่ง ในประเทศไทย โดยมีวัตถุประสงค์เพื่อปรับปรุงการสอนวิชาบรรณารักษศาสตร์ในวิทยาลัยครูให้มีประสิทธิภาพ เครื่องมือในการวิจัยเป็นแบบสอบถาม โดยประเมินด้านผู้เรียน ผู้สอน สื่อการสอน การวัดผลและการประเมินผล พบว่า อาจารย์และนักศึกษามีความคิดเห็นแตกต่างกันอย่างมีนัยสำคัญที่ระดับ .05 ส่วนด้านวิธีสอนและกิจกรรมไม่มีความแตกต่างกัน

สุชัญญา รัตนสัญญา (2525 : 192) ได้ศึกษาเกณฑ์ประเมินผลการฝึกสอนของนักศึกษาฝึกหัดครู ได้แบ่งพฤติกรรมที่ต้องการศึกษาออกเป็น 6 ด้านคือ

1. ด้านการเตรียมการสอน และบันทึกการสอน
2. การดำเนินการสอน
3. การใช้สื่อการเรียนการสอน
4. บุคลิกภาพ

5. การปกครองชั้นเรียน
6. การสรุปบทเรียน และการวัดผลประเมินผล

ไชยรัตน์ ทิพย์สภาพกุล (2520 : จ) ได้ศึกษาเกณฑ์ประเมินผลนักศึกษาฝึกสอนของ
วิทยาลัยครูภาคกลางไว้ 7 ด้านคือ

1. ด้านการวางแผนและเตรียมการสอน
2. ด้านการดำเนินการสอน
3. ด้านการวัดผล
4. ด้านการปกครองชั้นเรียน
5. ด้านบุคลิกภาพ
6. ด้านความรับผิดชอบต่อโรงเรียน
7. ด้านความสัมพันธ์กับบุคคลที่เกี่ยวข้องกับการฝึกสอน ซึ่งตามความคิดเห็นของผู้บริหาร

อาจารย์นิเทศก์ ครูใหญ่ ครูพี่เลี้ยง และนักศึกษาฝึกสอนอยู่ในระดับ เห็นด้วยให้มีการประเมิน

นิตยา ดำรงวุฒิ (2524 : 41) วิจัยการสร้างเกณฑ์การประเมินผลการศึกษาศาสนาปฏิบัติ
ของนักเรียนพยาบาล ได้สร้างเครื่องมือประเมินผลมีค่าความเชื่อมั่น .96

และเสถียร อุดสาหะ (2526 : ง) สร้างแบบสอบภาคปฏิบัติสาขาวิชาช่างกำลัง
จำนวน 4 ฉบับ มีค่าความเชื่อมั่น ของแบบประเมิน .70 ถึง .92 ค่าความเชื่อมั่นของผู้ประเมิน
ซึ่งได้ค่าเฉลี่ยของผู้ประเมินมีค่า .91 ถึง .99 และความเชื่อมั่นทั้งหมดของผู้ประเมิน มีค่า .94
ถึง .99

จากการศึกษาเอกสารและงานวิจัยที่กล่าวมาแล้วจะเห็นได้ว่า การประเมินผลการสอน
ในภาคปฏิบัติของนักศึกษาฝึกสอนในวิทยาลัยพลศึกษา ยังไม่มีแบบประเมินผลมาก่อนเลย จึงจำเป็น
ต้องมีแบบประเมินผลการฝึกสอนในภาคปฏิบัติพลศึกษาที่มีคุณภาพ ทั้งนี้ เพราะนักศึกษาทุกคนจะต้อง
ออกไปฝึกสอนโดยมีครูพี่เลี้ยง และอาจารย์นิเทศก์ เป็นผู้ประเมินผลการสอนของนักศึกษาฝึกสอนซึ่ง
จะต้องใช้แบบประเมินผลที่มีความเชื่อถือได้และคุณภาพดี เพื่อได้ดำเนินการปรับปรุงแก้ไขการสอน
ภาคปฏิบัติได้อย่างตรงจุดมุ่งหมายเป็นอย่างดี

บทที่ 3

วิธีดำเนินการศึกษาค้นคว้า

ประชากร

ประชากรที่ใช้ในการศึกษาค้นคว้าครั้งนี้ประกอบด้วย

1. อาจารย์นิเทศก์ ซึ่งทำการนิเทศการสอนนักศึกษาฝึกสอนวิทยาลัยพลศึกษา ภาคเหนือ ชั้นปีที่ 2 ปีการศึกษา 2530 คือ วิทยาลัยพลศึกษาจังหวัดเชียงใหม่ 20 คน วิทยาลัยพลศึกษาจังหวัดเพชรบูรณ์ 12 คน วิทยาลัยพลศึกษาจังหวัดลำปาง 8 คน และวิทยาลัยพลศึกษาจังหวัดสุโขทัย 6 คน รวมทั้งสิ้น 46 คน

2. นักศึกษาฝึกสอนวิทยาลัยพลศึกษาภาคเหนือชั้นปีที่ 2 ปีการศึกษา 2530 คือ วิทยาลัยพลศึกษาจังหวัดเชียงใหม่ 113 คน วิทยาลัยพลศึกษาจังหวัดเพชรบูรณ์ 73 คน วิทยาลัยพลศึกษาจังหวัดลำปาง 40 คน และวิทยาลัยพลศึกษาจังหวัดสุโขทัย 23 คน รวมทั้งสิ้น 249 คน

3. ครูพี่เลี้ยงของนักศึกษาฝึกสอนวิทยาลัยพลศึกษาภาคเหนือปีการศึกษา 2530 ประกอบด้วยครูพี่เลี้ยงของนักศึกษาฝึกสอน วิทยาลัยพลศึกษาจังหวัดเชียงใหม่ 86 คน ครูพี่เลี้ยงของนักศึกษาฝึกสอน วิทยาลัยพลศึกษาจังหวัดเพชรบูรณ์ 64 คน จังหวัดลำปาง 27 คน และครูพี่เลี้ยงของนักศึกษาฝึกสอนวิทยาลัยพลศึกษาจังหวัดสุโขทัย 18 คน รวมทั้งสิ้น 195 คน

ดังแสดงรายละเอียดในตาราง 1

ตาราง 1 แสดงจำนวนประชากรที่ใช้ในการศึกษาค้นคว้า

วิทยาลัยพลศึกษา	อาจารย์นิเทศก์	นักศึกษาฝึกสอน	ครูที่เลี้ยง
เชียงใหม่	20	113	86
เพชรบูรณ์	12	73	54
ลำปาง	8	40	27
สุโขทัย	6	23	18

กลุ่มตัวอย่าง

กลุ่มตัวอย่างที่ใช้ในการศึกษาค้นคว้าครั้งนี้ได้มาจากการสุ่มอย่างง่าย (Simple Random Sampling) โดยมีวิทยาลัยพลศึกษาในภาคเหนือเป็นหน่วยการสุ่ม (Sampling Unit) มีขั้นตอนการสุ่มดังนี้

1. กลุ่มตัวอย่างที่ใช้ในการสร้างเครื่องมือครั้งที่ 1 เพื่อหาค่า อำนาจจำแนกเป็นรายข้อของแบบประเมินผลการสอนภาคปฏิบัติของนักศึกษาฝึกสอนวิทยาลัยพลศึกษา ทำการสุ่มอย่างง่ายจากวิทยาลัยพลศึกษาทั้ง 4 แห่ง มา 1 แห่ง ได้วิทยาลัยพลศึกษาจังหวัดลำปาง สังกัดกรมพลศึกษา กระทรวงศึกษาธิการ จากนั้นทำการสุ่มดังต่อไปนี้

1.1 สุ่มอาจารย์นิเทศก์อย่างง่าย จำนวน 2 คน จากอาจารย์นิเทศก์ที่ทำหน้าที่นิเทศก์และประเมินผลการสอนของนักศึกษาฝึกสอน ปีการศึกษา 2530 ทั้งหมดจำนวน 8 คน

1.2 สุ่มนักศึกษาฝึกสอนในกลุ่มของอาจารย์นิเทศก์ 2 คน ตามที่สุ่มได้ในข้อ 1.1 อย่างง่ายจำนวน 36 คน จากนักศึกษาฝึกสอนทั้งหมด 40 คน

2. กลุ่มตัวอย่างในการสร้างเครื่องมือครั้งที่ 2 เพื่อหาค่าความเชื่อมั่นของแบบประเมิน และความเชื่อมั่นของผู้ประเมิน การสอนภาคปฏิบัติของนักศึกษาฝึกสอน ทำการสุ่มอย่างง่ายจาก วิทยาลัยพลศึกษา 4 แห่ง มา 1 แห่ง ได้วิทยาลัยพลศึกษาจังหวัดเชียงใหม่ จากนั้นทำการสุ่ม ดังต่อไปนี้

2.1 สุ่มอาจารย์นิเทศก์อย่างง่าย จำนวน 2 คน จากอาจารย์นิเทศก์ที่ทำหน้าที่ นิเทศก์และประเมินผลการสอนของนักศึกษาฝึกสอน ปีการศึกษา 2530 ทั้งหมดจำนวน 20 คน จากนั้นสุ่มครูพี่เลี้ยงที่ทำหน้าที่ เป็นพี่เลี้ยงนักศึกษาอยู่กับอาจารย์นิเทศก์มาจำนวน 2 คน จากอาจารย์ พี่เลี้ยงทั้งหมด 27 คน

2.2 สุ่มนักศึกษาฝึกสอนในกลุ่มของอาจารย์นิเทศก์ 2 คน ตามที่สุ่มได้ในข้อ 2.1 อย่างง่ายจำนวน 36 คน จากนักศึกษาฝึกสอนทั้งหมด 113 คน

3. กลุ่มตัวอย่างในการสร้างเครื่องมือครั้งที่ 3 เพื่อหาค่าความเที่ยงตรงตามสภาพของ แบบประเมินผลการสอนภาคปฏิบัติของนักศึกษาฝึกสอน โดยนำแบบประเมินไปใช้กับนักศึกษาฝึกสอน วิทยาลัยพลศึกษาจังหวัดลำปาง อีกครั้งหนึ่ง ทำการสุ่มตัวอย่างดังนี้

3.1 สุ่มอาจารย์นิเทศก์อย่างง่าย จำนวน 3 คน จากอาจารย์นิเทศก์ที่ทำหน้าที่ นิเทศก์และประเมินผลการสอนของนักศึกษาฝึกสอน ปีการศึกษา 2530 ทั้งหมดจำนวน 8 คน จากนั้นสุ่มครูพี่เลี้ยงที่ทำหน้าที่ เป็นพี่เลี้ยงนักศึกษาอยู่กับอาจารย์นิเทศก์มาจำนวน 2 คน จากอาจารย์ พี่เลี้ยงทั้งหมด 27 คน

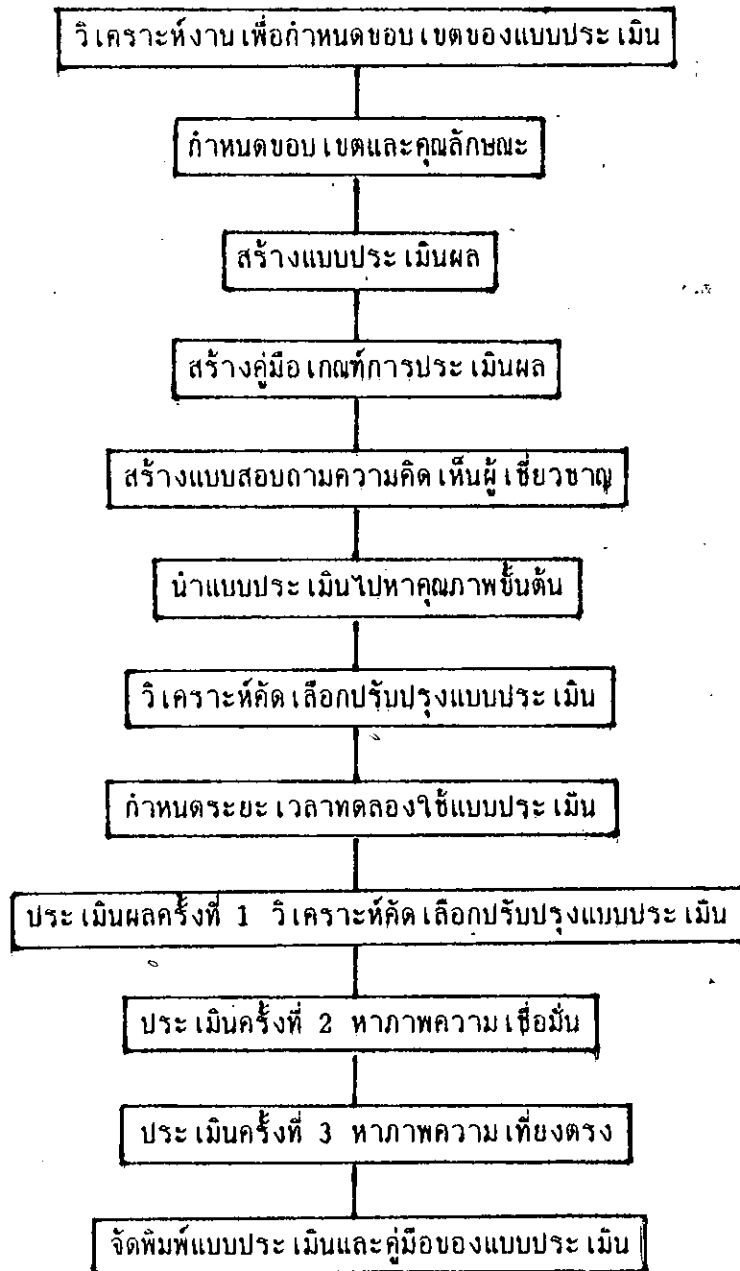
3.2 สุ่มนักศึกษาฝึกสอนในกลุ่มของอาจารย์นิเทศก์ 3 คน ตามที่สุ่มได้ในข้อ 3.1 อย่างง่ายจำนวน 15 คน จากนักศึกษาฝึกสอนทั้งหมด 40 คน ซึ่งนักศึกษาที่สุ่มได้ เป็นนักศึกษา กลุ่มเดียวกับนักศึกษาที่สุ่มได้ในข้อ 1.2

จำนวนกลุ่มตัวอย่างได้แสดงไว้ในตาราง 2

ตาราง 2 รายชื่อวิทยาลัยพลศึกษาจำนวนอาจารย์นิเทศก์ ครูพี่เลี้ยง และนักศึกษาฝึกสอน
ในกลุ่มตัวอย่างที่ใช้ในการสร้างเครื่องมือ

ครั้งที่	วิทยาลัยพลศึกษาจังหวัด	จำนวนคนในกลุ่มตัวอย่าง		
		อาจารย์นิเทศก์	ครูพี่เลี้ยง	นักศึกษา
1	ลำปาง	2	-	36
2	เชียงใหม่	2	2	36
3	ลำปาง	3	2	15
	รวม	7	4	87

วิธีดำเนินการสร้างแบบประเมินผลการสอนภาคปฏิบัติ



ภาพประกอบ 1 แสดงลำดับขั้นตอนการสร้างแบบประเมิน

การสร้างแบบประเมินผลการสอนภาคปฏิบัติ

การสร้างแบบประเมินผลการสอนภาคปฏิบัติของนักศึกษาฝึกสอนวิทยาลัยพลศึกษาภาคเหนือ มีขั้นตอนการสร้างดังนี้

1. วิเคราะห์งานเพื่อกำหนดขอบเขตของงาน ในการวิเคราะห์ขอบเขตของงาน ที่จะประเมินผลการสอนภาคปฏิบัติของนักศึกษาฝึกสอน วิทยาลัยพลศึกษาในภาคเหนือ ทำโดย

1.1 ศึกษาทฤษฎีและ เอกสาร เกี่ยวกับการสร้างแบบประเมินการสอนภาคปฏิบัติ ทฤษฎีเกี่ยวกับวิธีสอนพลศึกษาภาคปฏิบัติ

1.2 ศึกษาวัตถุประสงค์การฝึกสอนตามหลักสูตรประกาศนียบัตรชั้นสูง วิชาเอกพลศึกษา และระเบียบข้อบังคับการฝึกสอนของวิทยาลัยพลศึกษาภาคเหนือ

1.3 ศึกษาจากบุคคลที่เกี่ยวข้องคือ หัวหน้างานฝึกสอน อาจารย์ผู้ทรงคุณวุฒิทางการสอนวิชาวิธีสอนวิชาเอกพลศึกษา อาจารย์นิเทศก์และครูพี่เลี้ยง

2. การกำหนดขอบเขตและคุณลักษณะย่อยของแบบประเมินผลการสอนภาคปฏิบัติของนักศึกษาฝึกสอนวิทยาลัยพลศึกษาภาคเหนือ

2.1 กำหนดขอบเขตการประเมินผลการสอนภาคปฏิบัติของนักศึกษาฝึกสอนวิทยาลัยพลศึกษาภาคเหนือ โดยการศึกษาวិเคราะห์ขอบข่ายของงานแล้วมากำหนดขอบเขตของการประเมินผลเป็น 3 ด้าน คือ

2.1.1 การเตรียมการสอน

2.2.2 การดำเนินการสอน

2.2.3 มนุษย์สัมพันธ์และลักษณะครู

2.2 นำขอบเขตของการประเมินผลการสอนภาคปฏิบัติของนักศึกษาฝึกสอนวิทยาลัยพลศึกษาภาคเหนือ ทั้ง 3 ด้านนั้น มากำหนดข้อรายการ เป็นคุณลักษณะย่อย เพื่อให้การประเมินผลครอบคลุมขอบเขตดังกล่าว โดยกำหนดคุณลักษณะย่อยได้ 20 คุณลักษณะ คือ

2.2.1 การเตรียมการสอน มีคุณลักษณะย่อย 5 ข้อ

2.2.2 การดำเนินการสอน มีคุณลักษณะย่อย 10 ข้อ

2.2.3 มนุษยสัมพันธ์และลักษณะครู มีคุณลักษณะย่อย 5 ข้อ

3. สร้างแบบการประเมินผลการสอนภาคปฏิบัติของนักศึกษาฝึกสอนวิทยาลัยพลศึกษาภาคเหนือ โดยกำหนดส่วนประกอบ 3 ส่วน

3.1 ส่วนที่ 1 เป็นรายละเอียดของผู้ประเมินและนักศึกษาฝึกสอน

3.2 ส่วนที่ 2 เป็นส่วนที่ใช้ประเมินผลการสอนภาคปฏิบัติของนักศึกษาฝึกสอน โดยใช้แบบมาตราส่วนประมาณค่า (Rating Scale) 5 ระดับ คือ 4 คะแนน 3 คะแนน 2 คะแนน 1 คะแนน 0 คะแนน

3.3 ส่วนที่ 3 เป็นส่วนข้อเสนอแนะที่ผู้ประเมินจะเสนอแนะเพิ่มเติมเพื่อปรับปรุงการสอนของนักศึกษาฝึกสอนให้ดีขึ้น

4. สร้างคู่มือและเกณฑ์การประเมินผลภาคปฏิบัติของนักศึกษาฝึกสอนวิทยาลัยพลศึกษาภาคเหนือ โดยกำหนดส่วนประกอบ 2 ส่วน

4.1 คำชี้แจงในการใช้แบบประเมินผลและเกณฑ์การให้คะแนน ในส่วนนี้จะกล่าวถึงวิธีการใช้แบบประเมินและกำหนดเกณฑ์การให้คะแนนไว้ 5 ประการ

4.2 รายละเอียดพฤติกรรมของคุณลักษณะย่อย ซึ่งกำหนดพฤติกรรมในแต่ละคุณลักษณะไว้ 4 ประการ เท่ากันทุกคุณลักษณะ พฤติกรรมแต่ละพฤติกรรมนั้น เป็นพฤติกรรมที่สามารถสังเกตได้

5. สร้างแบบสอบถามความคิดเห็นผู้เชี่ยวชาญ โดยสร้างแบบสอบถามความคิดเห็นว่าเหมาะสมที่ใช้แบบประเมินผลประเมินนักศึกษาฝึกสอนที่สอนวิชาพลศึกษาภาคปฏิบัติได้หรือไม่ โดยใช้วิธีแบบตรวจสอบรายการ (Checklist) ในช่อง เหมาะสม ไม่เหมาะสม กำไร และถ้าผู้เชี่ยวชาญยังเห็นว่าขอบเขตหรือคุณลักษณะยังไม่ครอบคลุม ก็สามารถเสนอแนะได้ในส่วนของข้อเสนอแนะ (รายละเอียดแสดงไว้ในภาคผนวก ก)

6. ตรวจสอบคุณภาพขั้นต้นด้วยความเที่ยงตรงเชิงพินิจ (Face Validity) โดยนำแบบสอบถามความคิดเห็นผู้เชี่ยวชาญ พร้อมด้วยแบบประเมินผลการสอนภาคปฏิบัติของนักศึกษาฝึกสอนและคู่มือ ไปให้ผู้เชี่ยวชาญพิจารณาว่าข้อความ รูปแบบ คู่มือ พฤติกรรมของคุณลักษณะ เหมาะสมหรือไม่ซึ่งผู้เชี่ยวชาญประกอบด้วยนักการศึกษา วุฒิปริญญาโท มีประสบการณ์สอนและ หรือการนิเทศ

การสอนไม่น้อยกว่า 5 ปี ในสาขาวิชาต่าง ๆ ดังแสดงรายละเอียดไว้ในตาราง 3

ตาราง 3 จำนวนผู้เชี่ยวชาญจำแนกตามสาขาวิชาและวุฒิการศึกษา

สาขาวิชา	วุฒิการศึกษา	จำนวนผู้เชี่ยวชาญ
พลศึกษา	กศ. ม.	2
พลศึกษา	ค. ม.	1
การวัดผลการศึกษา	กศ. ม.	1
การวัดผลการศึกษา	ศศ. ม.	1
ภาษาไทย	กศ. ม.	1
รวม	-	6

7. นำผลการตอบแบบสอบถามของผู้เชี่ยวชาญทั้ง 6 ท่าน มาพิจารณาหาความเหมาะสม โดยคัดเลือกพฤติกรรม ที่ผู้เชี่ยวชาญให้ความเหมาะสมสอดคล้องกัน 80 เปอร์เซ็นต์ ไว้สำหรับข้อที่ ความสอดคล้องต่ำกว่า 80 เปอร์เซ็นต์ แต่ไม่ต่ำกว่า 50 เปอร์เซ็นต์ จะปรับปรุงแก้ไขแล้วนำไปให้ผู้เชี่ยวชาญชุดเดิมตรวจสอบดูอีกครั้งหนึ่ง

8. กำหนดระยะเวลาในการนำเครื่องมือประเมินผลการสอนภาคปฏิบัติของนักศึกษาฝึกสอนวิทยาลัยพลศึกษาในภาคเหนือ ไปประเมินนักศึกษาฝึกสอนของวิทยาลัยพลศึกษาที่เป็นกลุ่มตัวอย่าง โดยกำหนดตามตารางการฝึกสอนของวิทยาลัยพลศึกษา ซึ่งกำหนดทดลองใช้เป็นเครื่องมือประเมินผลรวม ทั้งหมด 3 ครั้ง ตั้งแต่วันที่ 19 กันยายน 2530 ถึง วันที่ 25 ธันวาคม 2530 ดังแสดงรายละเอียดไว้ในตาราง 4

ตาราง 4 ระยะเวลาที่ใช้ในการทดลองใช้แบบประเมินผลการสอนภาคปฏิบัติของนักศึกษาฝึกสอน
ในโรงเรียนฝึกสอน

ครั้งที่	นักศึกษาฝึกสอน วิทยาลัยพลศึกษา จังหวัด	เดือน												
		กันยายน			ตุลาคม				พฤศจิกายน			ธันวาคม		
		สัปดาห์	สัปดาห์	สัปดาห์	สัปดาห์	สัปดาห์	สัปดาห์	สัปดาห์	สัปดาห์	สัปดาห์	สัปดาห์	สัปดาห์	สัปดาห์	
1	2	3	4	5	6	7	8	9	10	11	12	13		
1	ลำปาง													
2	เชียงใหม่													
3	ลำปาง													

9. นำแบบประเมินผลการสอนภาคปฏิบัติของนักศึกษาฝึกสอนวิทยาลัยพลศึกษาในภาคเหนือไปทดลองประเมินครั้งที่ 1 กับกลุ่มตัวอย่างจากวิทยาลัยพลศึกษาจังหวัดลำปาง จำนวน 36 คน ซึ่งประเมินโดย อาจารย์นิเทศก์ จำนวน 2 คน

10. นำผลการทดลองประเมินการสอนภาคปฏิบัติของนักศึกษาฝึกสอนวิทยาลัยพลศึกษาลำปาง มาหาค่าอำนาจจำแนกรายข้อ โดยเปรียบเทียบคะแนนเฉลี่ยระหว่างกลุ่มสูง 25 เปอร์เซนต์ กลุ่มต่ำกว่า 25 เปอร์เซนต์ เปรียบเทียบโดยใช้ t -test เพื่อคัดเลือกข้อประเมินที่ดี คือข้อที่มีค่า t ตั้งแต่ 1.75 ขึ้นไปตามเกณฑ์ของ เอ็ดเวิร์ด (Edwards. 1957 : 153) และปรับปรุงข้อประเมินที่มีค่าอำนาจจำแนกต่ำ เพื่อใช้ทดลองประเมินหาคุณภาพความเชื่อมั่นและความเที่ยงตรงต่อไป

11. นำแบบประเมินผลการสอนภาคปฏิบัติของนักศึกษาฝึกสอนวิทยาลัยพลศึกษา ในภาคเหนือ ซึ่งผ่านการปรับปรุงครั้งที่ 1 ไปทดลองประเมินครั้งที่ 2 เพื่อหาคุณภาพความเชื่อมั่นกับกลุ่มตัวอย่างจากวิทยาลัยพลศึกษาจังหวัดเชียงใหม่ จำนวน 36 คน โดยมีผู้ประเมินคืออาจารย์นิเทศก์ 2 คน ครูพี่เลี้ยง 2 คน แล้วนำผลการประเมินมาวิเคราะห์หาคุณภาพ ดังนี้

11.1 หาค่าความเชื่อมั่นแบบประเมินผลการสอนภาคปฏิบัติ โดยใช้สูตรสัมประสิทธิ์แอลฟา (Alpha Coefficient)

11.2 หาค่าความเชื่อมั่นของผู้ประเมินเฉลี่ยโดยวิธีจัดตำแหน่ง (Average Rank Order Correlation Among Raters)

11.3 หาค่าความเชื่อมั่นทั้งหมดของผู้ประเมินโดยใช้สูตรสเปียร์แมนบราว Spearman Brown

12. นำแบบประเมินผลการสอนภาคปฏิบัติของนักศึกษาฝึกสอนวิทยาลัยพลศึกษาในภาคเหนือ ไปทดลองประเมินครั้งที่ 3 กับกลุ่มตัวอย่าง นักศึกษาฝึกสอนวิทยาลัยพลศึกษาจังหวัดลำปาง จำนวน 15 คน โดยใช้ผู้ประเมิน อาจารย์นิเทศก์ จำนวน 3 คน ครูพี่เลี้ยง จำนวน 2 คน แล้วนำผลการประเมินมาวิเคราะห์หาคุณภาพ ความเที่ยงตรงตามสภาพ (Concurrent Validity) โดยวิธีหาค่าสัมประสิทธิ์สหสัมพันธ์ของเพียร์สัน (Pearson Product Moment Coefficient Correlation)

13. จัดพิมพ์แบบประเมินและคู่มือ

ลักษณะแบบประเมินผลการสอนภาคปฏิบัติที่ใช้ในการวิจัย

แบบประเมินผลการสอนภาคปฏิบัติที่ใช้ในการวิจัยประกอบด้วย 2 ฉบับคือ

1. แบบประเมินผลการสอนภาคปฏิบัติของนักศึกษาฝึกสอนวิทยาลัยพลศึกษาในภาคเหนือ มีส่วนประกอบ 3 ส่วน คือ

ส่วนที่ 1 เป็นรายละเอียดของผู้ประเมินและนักศึกษาฝึกสอน โดยมีรายละเอียดดังนี้

แบบประเมินผลการสอนของนักศึกษาฝึกสอน

วิทยาลัยพลศึกษาจังหวัด

แบบประเมินผลการสอนของนักศึกษาฝึกสอนวิทยาลัยพลศึกษามีส่วนประกอบ 3 ตอน คือ

ตอนที่ 1

คำชี้แจง ให้ผู้ประเมินเขียนรายละเอียดเงินช่องว่างและทำเครื่องหมาย ในวงเล็บหน้าข้อความ
ที่ตรงกับความจริง

1. ชื่อนักเรียน.....
2. โรงเรียน.....
3. ชื่อวิชาที่ประเมิน.....
4. ท่านทำการประเมินนักศึกษาฝึกสอนในฐานะ
 (.....) อาจารย์นิเทศก์
 (.....) อาจารย์พี่เลี้ยง
5. ชื่อผู้ประเมิน.....
6. ประเมินผลวันที่.....

ส่วนที่ 2 เป็นรายละเอียดพฤติกรรมที่จะประเมินผลการสอนภาคปฏิบัติโดยใช้แบบ
ประเมินค่า (Rating Scale) ดังตัวอย่าง

ในการประเมินผลการสอนให้อาจารย์นิเทศก์และครูพี่เลี้ยงศึกษารายละเอียดแต่ละข้อ
ของคู่มือประกอบการประเมินผล

ตัวอย่าง แบบประเมินผลการสอนภาคปฏิบัติ

พฤติกรรม	4	3	2	1	0	หมายเหตุ
<u>การเตรียมการสอน</u>						
0 สมุดบันทึก						
<u>การเตรียมการสอน</u>						
0 0 การอบอุ่นร่างกาย						
0 0 0 การอธิบายสาธิต						
<u>มนุษยสัมพันธ์และลักษณะครู</u>						
0 0 0 0 การแต่งกาย						

ส่วนที่ 3 เป็นข้อเสนอแนะของผู้ประเมิน

ตอนที่ 3

คำชี้แจง ในการประเมินผลครั้งที่ 1 และ 2 ให้อาจารย์นิเทศก์และครูที่เลี้ยงเขียนข้อเสนอแนะ
เพื่อให้นักศึกษาฝึกสอนนำไปแก้ไขปรับปรุง ในด้านต่าง ๆ โดยให้นักศึกษา 1 ชุด

ก. การเตรียมการสอน

0.....

0 0.....

ข. การดำเนินการ

0.....

0 0.....

0 0 0.....

ค. มนุษย์สัมพันธ์และลักษณะครู

0.....

0 0.....

2. คู่มือการประเมินผลการสอนภาคปฏิบัติของนักศึกษาฝึกสอนแบ่งออกเป็น 2 ตอน

ตอนที่ 1 คำชี้แจงการใช้แบบประเมิน

1. แบบประเมินนี้ใช้เฉพาะนักศึกษาฝึกสอนวิทยาลัยพลศึกษาในภาคเหนือ
2. แบบประเมินใช้ประเมินเฉพาะการสอนของนักศึกษาฝึกสอนที่สอนวิชาพลศึกษาภาคปฏิบัติ
3. การประเมินการสอนของนักศึกษาฝึกสอนต้องใช้คู่มือควบคุมการประเมินทุกครั้ง
4. เวลาที่ใช้ในแบบประเมินใช้เฉพาะนักศึกษาฝึกสอนที่สอนภายใน 1 ชั่วโมง
5. เกณฑ์การให้คะแนน

ได้ 0 คะแนน หมายถึง ไม่มีพฤติกรรมที่กำหนด

ได้ 1 คะแนน หมายถึง มีพฤติกรรมที่กำหนด 1 ข้อ

ได้ 2 คะแนน หมายถึง มีพฤติกรรมที่กำหนด 2 ข้อ

ได้ 3 คะแนน หมายถึง มีพฤติกรรมที่กำหนด 3 ข้อ

ได้ 4 คะแนน หมายถึง มีพฤติกรรมที่กำหนด 4 ข้อ

ตอนที่ 2 รายละเอียดของพฤติกรรมกรรมการประเมินผลการสอนทั้ง 3 ด้าน

ตัวอย่าง รายละเอียดของพฤติกรรม

การเตรียมการสอน

- 0 สมุดบันทึกการสอนมีพฤติกรรมที่กำหนดคือ
- 0.0 กรอบรายละเอียดในสมุดบันทึกครบถ้วน
- 0.00 ทำบันทึกการสอนล่วงหน้า 1 สัปดาห์
- 0.000 ให้อาจารย์ที่เลี้ยงดูตรวจบันทึกการสอนก่อนสอนทุกครั้ง
- 0.0000 มีการรักษาความสะอาดในการบันทึกการสอน

การดำเนินการสอน

- 0 0 การอบอุ่นร่างกายมีพฤติกรรมที่กำหนดคือ
 - 00.0 อบอุ่นกล้ามเนื้อทุกส่วนของร่างกาย (ตั้งแต่ คอ ถึงข้อมือ, ข้อเท้า)
 - 00.00 อบอุ่นกล้ามเนื้อส่วนใหญ่ ๗ ของร่างกาย (กล้ามเนื้อแขน, ขาและลำตัว)
 - 00.000 มีท่าอบอุ่นร่างกายที่สอดคล้องกับกิจกรรมที่เรียน
 - 00.0000 ใช้เวลาระหว่าง 5 - 8 นาทีต่อชั่วโมง
- 000 การอธิบาย, สาธิต มีพฤติกรรมที่กำหนดคือ
 - 000.0 อธิบายถูกต้องตามเนื้อหาวิชาโดยใช้เวลานั้น ๆ
 - 000.00 สาธิตทักษะประกอบการอธิบาย
 - 000.000 อธิบายชัดเจนไม่สับสน
 - 000.0000 ใช้เวลา 8 - 10 นาทีต่อชั่วโมง

มนุษยสัมพันธ์และลักษณะครู

- 000 การแต่งกาย มีพฤติกรรมที่กำหนดคือ

- 0000.0 สามใส่ชุดที่ทางวิทยาลัยกำหนด
- 0000.00 เครื่องแต่งกายสะอาด เรียบร้อย
- 0000.000 มีนกหวีดและสายคล้องคอ
- 0000.0000 ไม่มีอุปสรรคในการสอน เช่น เครื่องประดับ ผม และอื่น ๆ

วิธีดำเนินการวิจัย

การดำเนินการวิจัย ผู้วิจัยได้ดำเนินการ เป็นขั้นตอนดังนี้

1. ติดต่อวิทยาลัยพลศึกษาที่ ๕ เป็นกลุ่มตัวอย่าง ขออนุญาตผู้บริหารวิทยาลัย เพื่อกำหนด วันและเวลาในการประชุมอาจารย์นิเทศก์และอาจารย์ที่เลี้ยง
2. นำแบบประเมินผลการสอนภาคปฏิบัติพร้อมทั้งคู่มือการประเมินผลการสอนภาคปฏิบัติ ไปชี้แจงกับอาจารย์นิเทศก์และอาจารย์ที่เลี้ยง เพื่อให้เกิดความเข้าใจถูกต้องตรงกัน
3. เตรียมแบบประเมินผลการสอนภาคปฏิบัติให้เพียงพอกับจำนวนนักศึกษาฝึกสอนในแต่ละครั้ง
4. วางแผนให้อาจารย์นิเทศก์และอาจารย์ที่เลี้ยงดำเนินการ เก็บข้อมูลโดยกำหนด โรงเรียนฝึกสอน วัน เวลา โดยผู้วิจัยร่วมเดินทางไปดูและเก็บข้อมูลด้วย
5. นำแบบประเมินผลการสอนภาคปฏิบัติไปประเมินนักศึกษาฝึกสอนแล้วนำผลมาวิเคราะห์ รายข้อและคัด เลือก
6. นำแบบประเมินผลการสอนภาคปฏิบัติไปประเมินนักศึกษาฝึกสอน ครั้งที่ 2 เพื่อหา คุณภาพ ความเชื่อมั่นของแบบประเมิน
7. นำแบบประเมินผลการสอนภาคปฏิบัติไปประเมินนักศึกษาฝึกสอน ครั้งที่ 3 เพื่อหา คุณภาพความเที่ยงตรงตามสภาพ

สถิติที่ใช้ในการวิเคราะห์ข้อมูล

1. หาค่าสถิติพื้นฐานของคะแนนจากแบบประเมินผล คือ ค่าเฉลี่ย และค่าความเบี่ยงเบนมาตรฐาน
2. วิเคราะห์ค่าอำนาจจำแนกรายข้อในแบบประเมินการสอนภาคปฏิบัติโดยใช้สูตร t - test แบบเทคนิค 25 เปอร์เซ็นต์ ของกลุ่มสูงกลุ่มต่ำ (ล้วน และ อังคณา สายยศ. 2524 : 187 ; อ้างอิงมาจาก Edwards. 1957 ; 152 - 154)

$$t = \frac{\bar{X}_H - \bar{X}_L}{\sqrt{\frac{S^2_H + S^2_L}{N}}}$$

เมื่อ	t	แทนค่าอำนาจจำแนกของแบบประเมินผล
	\bar{X}_H	แทนคะแนนเฉลี่ยของกลุ่มได้คะแนนสูง
	\bar{X}_L	แทนคะแนนเฉลี่ยของกลุ่มได้คะแนนต่ำ
	S^2_H	แทนความแปรปรวนของกลุ่มได้คะแนนสูง
	S^2_L	แทนความแปรปรวนของกลุ่มได้คะแนนต่ำ
	N	แทนจำนวนผู้ถูกประเมินในแต่ละกลุ่ม

3. หาค่าความเชื่อมั่นของแบบประเมินผลการสอนภาคปฏิบัติโดยใช้สูตรสัมประสิทธิ์แอลฟา (α - Coefficient) (โกวิท ประมวลพฤกษ์ และ สมศักดิ์ สิทธิระเวชญ์. 2523 : 166)

$$= \frac{N}{n - 1} \left[1 - \frac{\sum S^2_i}{S^2_t} \right]$$

เมื่อ	แทนค่าความเชื่อมั่นของแบบประเมินผลการสอนภาคปฏิบัติ
n	แทนจำนวนข้อประเมินผล
S^2_i	แทนความแปรปรวนของคะแนน เป็นผลแต่ละข้อ
S^2_t	แทนความแปรปรวนของคะแนนประเมินผลทั้งฉบับ

4. ค่าความเชื่อมั่นของผู้ประเมิน

4.1 ค่าความเชื่อมั่นเฉลี่ยของผู้ประเมินโดยวิธี Average Rank Order Correlation Among Raters (Guilford. 1954 : 397)

$$r = 1 - \frac{k(4N + 2)}{(k - 1)(N - 1)} + \frac{12 \sum R^2}{k(k - 1)N(N^2 - 1)}$$

เมื่อ	r	แทนค่าความเชื่อมั่นเฉลี่ยของผู้ประเมิน
	k	แทนจำนวนผู้ประเมิน
	N	แทนจำนวนนักศึกษาที่ถูกประเมิน
	R	แทนผลบวกของตำแหน่งที่คะแนนของนักศึกษาแต่ละคน

4.2 ความเชื่อมั่นทั้งหมดของผู้ประเมิน สูตรของ Spearman Brown
(อนันต์ ศรีโสภณ. 2520 : 59)

$$r_{xx} = \frac{kr}{1 + (k - 1)r}$$

เมื่อ r_{xx} แทนค่าความเชื่อมั่นผู้ประเมินทั้งหมด
 k แทนจำนวนผู้ประเมิน
 r แทนความเชื่อมั่นเฉลี่ยของผู้ประเมิน

5. ค่าความเที่ยงตรงตามสภาพ Concurrent Validity โดยใช้วิธีหาค่าสหสัมพันธ์
 ของเพียร์สัน Pearson Product Moment Coefficient Correlation (ชูศรี วงศ์รัตน์.
 2525 : 225)

$$r_{xy} = \frac{N \sum XY - \sum X \sum Y}{\sqrt{[N \sum X^2 - (\sum X)^2] [N \sum Y^2 - (\sum Y)^2]}}$$

เมื่อ r_{xy} แทนค่าสัมประสิทธิ์ความเที่ยงตรงตามสภาพ
 X แทนค่าคะแนนประเมินผลการสอนภาคปฏิบัติ
 Y แทนคะแนนสัมฤทธิ์ผลการเรียน
 N แทนจำนวนผู้รับการประเมินผล

6. การทดสอบนัยสำคัญของสัมประสิทธิ์แบบธรรมดา (ล้วน และ อังคณา สายยศ.

2522 : 226)

$$t = r \sqrt{\frac{N - 2}{1 - r^2}}$$

r แทนค่าสัมประสิทธิ์สหสัมพันธ์

N แทนค่าจำนวนคน

t แทนค่าจาก t - distribution

บทที่ 4

ผลการวิเคราะห์ข้อมูล

สัญลักษณ์และอักษรย่อที่ใช้ในการวิเคราะห์ข้อมูล

เพื่อให้เข้าใจตรงกัน ในการแปลความหมายของการวิเคราะห์ข้อมูลผู้วิจัย จึงได้กำหนดสัญลักษณ์และอักษรย่อที่ใช้ในการวิเคราะห์ข้อมูลต่อไปนี้

N	แทน	จำนวนนักศึกษาในกลุ่มตัวอย่าง
n	แทน	จำนวนข้อของแบบประเมินผลการสอนภาคปฏิบัติ
k	แทน	จำนวนผู้ประเมินผลการสอน
X	แทน	ค่าเฉลี่ย
S	แทน	ค่าความเบี่ยงเบนมาตรฐาน
S ²	แทน	ค่าความแปรปรวน
R	แทน	ตำแหน่งอันดับของคะแนน
t	แทน	ค่าอำนาจจำแนกของแบบประเมิน
α	แทน	ค่าความเชื่อมั่นแบบประเมิน
r	แทน	ค่าความเชื่อมั่นเฉลี่ยของผู้ประเมิน
r _{xx}	แทน	ค่าความเชื่อมั่นของผู้ประเมินทั้งหมด
r _{xy}	แทน	ค่าสัมประสิทธิ์สหสัมพันธ์
X	แทน	คะแนนแบบประเมิน การสอนภาคปฏิบัติ
Y	แทน	คะแนนสัมฤทธิ์ผลการเรียนวิธีสอนวิชาเอกพลศึกษา

การเสนอผลการวิเคราะห์ข้อมูล

ในการวิเคราะห์ข้อมูลและแปลผลในการศึกษาค้นคว้าครั้งนี้ผู้วิจัยได้เสนอผลการวิเคราะห์ข้อมูลตามลำดับดังนี้

1. การประเมินคุณภาพแบบประเมินขั้นต้น
 - 1.1 รายละเอียดเบื้องต้นของแบบประเมิน และคู่มือการประเมินผล
 - 1.2 ความเที่ยงตรงเชิงพิพิจ (Face Validity)
2. การประเมินผลการสอนครั้งที่ 1
 - 2.1 รายละเอียดของแบบประเมินผล
 - 2.2 การวิเคราะห์แบบประเมินรายข้อ
3. การประเมินผลการสอนครั้งที่ 2
 - 3.1 การหาความเชื่อมั่นแบบประเมิน
 - 3.2 การหาความเชื่อมั่นของผู้ประเมิน
4. การประเมินผลครั้งที่ 3
 - 4.1 การหาความเที่ยงตรงตามสภาพ (Concurrent Validity)

ผลการวิเคราะห์ข้อมูล

1. การประเมินคุณภาพแบบประเมินขั้นต้น
 - 1.1 รายละเอียดเบื้องต้นของแบบประเมินและคู่มือการประเมินผล
 - 1.1.1 แบบประเมินผลการสอนภาคปฏิบัติของนักศึกษาฝึกสอนมี 20 ข้อ ประกอบด้วยด้านการเตรียมการสอน 5 ข้อ ด้านการดำเนินการสอน 10 ข้อ ด้านมนุษยสัมพันธ์ และลักษณะครู 5 ข้อ ดังรายละเอียดต่อไปนี้

การเตรียมการสอน

- 1 (1.) สมุดบันทึก
- 2 (2.) การเขียนจุดมุ่งหมายเชิงพฤติกรรม
- 3 (3.) เนื้อหา
- 4 (4.) การจัดกิจกรรม
- 5 (5.) การเตรียมอุปกรณ์

การดำเนินการสอน

- 6 (1.) การอบอุ่นร่างกาย
- 7 (2.) การอธิบายสาธิต
- 8 (3.) การฝึกปฏิบัติ
- 9 (4.) การนำไปใช้
- 10 (5.) การสรุปปฏิบัติ
- 11 (6.) การใช้จิตวิทยา
- 12 (7.) ทักษะการสอน
- 13 (8.) การแก้ปัญหาเฉพาะหน้า
- 14 (9.) ความสอดคล้องกับบันทึกการสอน
- 15 (10.) การประเมินผลการสอน

มนุษยสัมพันธ์และลักษณะครู

- 16 (1.) การแต่งกาย
- 17 (2.) การปกครองชั้น
- 18 (3.) การควบคุมอารมณ์และบุคลิกภาพ
- 19 (4.) การใช้น้ำเสียง
- 20 (5.) สุขลักษณะ

1.1.2 คู่มือการประเมินผลการสอนภาคปฏิบัติของนักศึกษาฝึกสอนวิทยาลัย
พลศึกษาในภาคเหนือ โดยนำคุณลักษณะย่อยทั้ง 20 คุณลักษณะ มาสร้างพฤติกรรมมีเกณฑ์การให้

คะแนนโดยจำแนกคุณลักษณะย่อยนั้นให้เป็นพฤติกรรมที่สามารถสังเกตได้ คุณลักษณะละ 4 พฤติกรรม ได้จำนวน 80 พฤติกรรม (รายละเอียด ในภาคผนวก)

1.2 ความเที่ยงตรงเชิงพินิจ (Face Validity)

ในการสร้างแบบประเมินผลการสอนภาคปฏิบัติ ผู้วิจัยได้นำแบบประเมินทั้ง 20 คุณลักษณะ และคู่มือการประเมิน จำนวน 80 พฤติกรรม ไปให้ผู้เชี่ยวชาญทางการพลศึกษา 3 ท่าน ด้านภาษาไทย 1 ท่าน ด้านวัดผลการศึกษา 2 ท่าน พิจารณาว่าลักษณะเหมาะสม, ไม่เหมาะสม, แก้ไข โดยคัดเลือก คุณลักษณะและพฤติกรรม ที่ผู้เชี่ยวชาญพิจารณาว่าเหมาะสม 80 เปอร์เซ็นต์ และ ปรับปรุง คุณลักษณะและพฤติกรรมที่ผู้เชี่ยวชาญพิจารณาความเหมาะสม ต่ำกว่า 80 เปอร์เซ็นต์ ส่วนข้อประเมินที่ผู้เชี่ยวชาญพิจารณาต่ำกว่า 50 เปอร์เซ็นต์ ตัดทิ้ง

ตาราง 5 เปอร์เซ็นต์ การพิจารณาความเหมาะสม ของข้อประเมินโดยผู้เชี่ยวชาญ จำนวน 6 ท่าน

คุณลักษณะ	พฤติกรรม	เหมาะสม	ไม่เหมาะสม	แก้ไข	หมายเหตุ
1	-	100	-	-	คัดเลือกไว้
	1.1	100	-	-	คัดเลือกไว้
	1.2	100	-	16.6	ปรับปรุง
	1.3	100	-	16.6	ปรับปรุง
	1.4	100	-	33.3	ปรับปรุง
2	-	100	-	-	คัดเลือกไว้
	2.1	100	-	-	คัดเลือกไว้
	2.2	100	-	-	คัดเลือกไว้
	2.3	100	-	-	คัดเลือกไว้
	2.4	100	-	16.6	ปรับปรุง

ตาราง 5 (ต่อ)

คุณลักษณะ	พฤติกรรม	เหมาะสม	ไม่เหมาะสม	แก้ไข	หมายเหตุ
3	-	100	-	-	คัดเลือกไว้
	3.1	100	-	-	คัดเลือกไว้
	3.2	100	-	-	คัดเลือกไว้
	3.3	100	-	-	คัดเลือกไว้
	3.4	100	-	16.6	ปรับปรุง
4	-	100	-	-	คัดเลือกไว้
	4.1	100	-	16.6	ปรับปรุง
	4.2	100	-	16.6	ปรับปรุง
	4.3	100	-	16.6	ปรับปรุง
	4.4	100	-	-	คัดเลือกไว้
5	-	100	-	-	คัดเลือกไว้
	5.1	100	-	33.3	ปรับปรุง
	5.2	100	-	33.3	ปรับปรุง
	5.3	100	-	-	คัดเลือกไว้
	5.4	50.0	50.0	-	แก้ไขปรับปรุง
6	-	100	-	-	คัดเลือกไว้
	6.1	100	-	-	คัดเลือกไว้
	6.2	50.0	33.3	16.6	แก้ไขปรับปรุง
	6.3	100	-	-	คัดเลือกไว้
	6.4	83.3	16.6	83.3	ปรับปรุง

ตาราง 5 (ต่อ)

คุณลักษณะ	พฤติกรรม	เหมาะสม	ไม่เหมาะสม	แก้ไข	หมายเหตุ
7	-	100	-	-	คัดเลือกไว้
	7.1	100	-	50	ปรับปรุง
	7.2	100	-	50	ปรับปรุง
	7.3	100	-	16.6	ปรับปรุง
	7.4	66.6	33.3	33.3	แก้ไขปรับปรุง
8	-	100	-	-	คัดเลือกไว้
	8.1	100	-	16.6	คัดเลือกไว้
	8.2	100	-	16.6	ปรับปรุง
	8.3	66.6	33.3	-	แก้ไขปรับปรุง
	8.4	100	-	33.3	ปรับปรุง
9	-	100	-	-	คัดเลือกไว้
	9.1	100	-	-	คัดเลือกไว้
	9.2	100	-	16.6	ปรับปรุง
	9.3	100	-	16.6	ปรับปรุง
	9.4	83.3	16.6	16.6	ปรับปรุง
10	-	100	-	-	คัดเลือกไว้
	10.1	100	-	16.6	คัดเลือกไว้
	10.2	100	-	-	คัดเลือกไว้
	10.3	100	-	-	คัดเลือกไว้
	10.4	100	-	33.3	ปรับปรุง

ตาราง 5 (ต่อ)

คุณลักษณะ	พฤติกรรม	เหมาะสม	ไม่เหมาะสม	แก้ไข	หมายเหตุ
11	-	100	-	-	คัดเลือกไว้
	11.1	100	-	-	คัดเลือกไว้
	11.2	100	-	33.3	ปรับปรุง
	11.3	100	-	-	คัดเลือกไว้
	11.4	100	-	-	คัดเลือกไว้
12	-	100	-	-	คัดเลือกไว้
	12.1	100	-	33.3	ปรับปรุง
	12.2	100	-	-	คัดเลือกไว้
	12.3	66.6	33.3	-	แก้ไขปรับปรุง
	12.4	100	-	-	คัดเลือกไว้
13	-	100	-	-	คัดเลือกไว้
	13.1	100	-	-	คัดเลือกไว้
	13.2	100	-	-	คัดเลือกไว้
	13.3	100	-	-	คัดเลือกไว้
	13.4	100	-	-	คัดเลือกไว้
14	-	100	-	-	คัดเลือกไว้
	14.1	100	-	-	คัดเลือกไว้
	14.2	100	-	-	คัดเลือกไว้
	14.3	100	-	-	คัดเลือกไว้
	14.4	100	-	-	คัดเลือกไว้

ตาราง 5 (ต่อ)

คุณลักษณะ	พฤติกรรม	เหมาะสม	ไม่เหมาะสม	แก้ไข	หมายเหตุ
15	-	100	-	-	คัดเลือกไว้
	15.1	50	50	-	แก้ไขปรับปรุง
	15.2	50	50	-	แก้ไขปรับปรุง
	15.3	50	50	-	แก้ไขปรับปรุง
	15.4	50	50	-	แก้ไขปรับปรุง
16	-	100	-	-	คัดเลือกไว้
	16.1	100	-	-	คัดเลือกไว้
	16.2	83.3	16.6	33.3	ปรับปรุง
	16.3	100	-	16.6	ปรับปรุง
	16.4	100	-	16.6	ปรับปรุง
17	-	100	-	-	คัดเลือกไว้
	17.1	100	-	-	คัดเลือกไว้
	17.2	100	-	-	คัดเลือกไว้
	17.3	100	-	-	คัดเลือกไว้
	17.4	100	-	16.6	คัดเลือกไว้
18	-	100	-	-	คัดเลือกไว้
	18.1	83.3	16.6	-	คัดเลือกไว้
	18.2	100	-	-	คัดเลือกไว้
	18.3	100	-	-	คัดเลือกไว้

ตาราง 5 (ต่อ)

คุณลักษณะ	พฤติกรรม	เหมาะสม	ไม่เหมาะสม	แก้ไข	หมายเหตุ
19	18.4	100	-	-	คัดเลือกไว้
	-	100	-	-	คัดเลือกไว้
	19.1	100	-	-	คัดเลือกไว้
	19.2	100	-	-	คัดเลือกไว้
	19.3	100	-	-	คัดเลือกไว้
20	19.4	100	-	-	คัดเลือกไว้
	-	100	-	-	คัดเลือกไว้
	20.1	100	-	-	คัดเลือกไว้
	20.2	100	-	-	คัดเลือกไว้
	20.3	66.6	33.3	-	แก้ไขปรับปรุง
	20.4	100	-	-	คัดเลือกไว้

จากตาราง 5 ผลการหาความสอดคล้องของผู้เชี่ยวชาญ คัดเลือกคุณลักษณะย่อยไว้ 20 ข้อ คัดเลือกพฤติกรรมไว้ 51 ข้อ ปรับปรุงเพิ่มเติม 18 ข้อ แก้ไขปรับปรุง จำนวน 11 ข้อ ดังรายละเอียดคู่มือการประเมินในภาคผนวก ค.

2. การประเมินผลการสอนครั้งที่ 1

2.1 รายละเอียดของแบบประเมิน

รายละเอียดของแบบประเมิน ประกอบด้วย กลุ่มตัวอย่างที่ใช้ประเมินจำนวนข้อของแบบประเมิน จำนวนผู้ประเมิน เวลาที่ใช้ในการประเมิน ค่าเฉลี่ย ค่าความเบี่ยงเบนมาตรฐาน

ตาราง 6 ค่าสถิติพื้นฐานจากการประเมินครั้งที่ 1

แบบประเมิน	N	n	k	เวลา (นาที)	\bar{X}	S
การสอนภาคปฏิบัติ	36	20	2	60	52.094	9.481

จากตาราง 6 ผลการวิเคราะห์ข้อมูลปรากฏว่าแบบประเมินผลการสอนภาคปฏิบัติจำนวน 20 ข้อ ใช้เวลาประเมิน 60 นาที โดยผู้ประเมิน จำนวน 2 คน มีค่าเฉลี่ย 52.094 ความเบี่ยงเบนมาตรฐาน 9.481

2.2 การวิเคราะห์ค่าอำนาจจำแนกรายข้อ

ผู้วิจัยนำผลการประเมินครั้งที่ 1 มาวิเคราะห์หาค่าอำนาจจำแนกรายข้อโดยใช้เทคนิค 25 เปอร์เซนต์ ซึ่งมีกลุ่มสูงและกลุ่มต่ำ กลุ่มละ 9 คน และทดสอบความแตกต่างระหว่างค่าเฉลี่ยโดยใช้ t - test ได้ผลการวิเคราะห์ดังตารางที่ 7

ตาราง 7 ค่าเฉลี่ย ค่าความแปรปรวน และค่าอำนาจจำแนกของแบบประเมินผลการสอนภาคปฏิบัติ จากการประเมินครั้งที่ 1

ด้านที่ประเมิน	ข้อที่	กลุ่มสูง		กลุ่มต่ำ		t	หมายเหตุ
		\bar{X}	S ²	\bar{X}	S ²		
การเตรียมการสอน	1	2.22	1.06	1.00	0.22	3.29	คัดเลือกไว้
	2	2.22	0.39	1.44	0.69	2.29	คัดเลือกไว้
	3	2.17	1.06	1.33	0.66	3.34	คัดเลือกไว้
	4	3.11	0.54	1.55	0.69	4.33	คัดเลือกไว้
	5	3.00	0.66	2.11	0.32	2.87	คัดเลือกไว้
การดำเนินการสอน	1	3.22	0.61	2.00	0.66	3.29	คัดเลือกไว้
	2	3.33	0.22	2.00	0.22	6.04	คัดเลือกไว้
	3	3.22	0.39	1.86	0.76	3.94	คัดเลือกไว้
	4	2.88	0.54	2.00	0.22	3.14	คัดเลือกไว้
	5	3.00	0.44	1.77	0.54	3.16	คัดเลือกไว้
	6	3.22	0.17	2.00	0.22	6.10	คัดเลือกไว้
	7	3.33	0.44	1.44	0.69	6.43	คัดเลือกไว้
	8	2.88	0.54	1.77	0.17	3.96	คัดเลือกไว้
	9	3.55	0.24	1.88	0.76	5.06	คัดเลือกไว้
	10	3.22	0.83	1.66	0.44	4.12	คัดเลือกไว้

ตาราง 7 (ต่อ)

ด้านที่ประเมิน	ข้อที่	กลุ่มสูง		กลุ่มต่ำ		t	หมายเหตุ
		X	S ²	X	S ²		
มนุษยสัมพันธ์และ ลักษณะครู	1	4.00	0.00	2.11	1.20	5.25	คัดเลือกว่าไว้
	2	3.44	0.24	2.11	0.76	4.03	คัดเลือกว่าไว้
	3	3.44	0.24	2.11	0.79	5.06	คัดเลือกว่าไว้
	4	3.33	0.22	2.11	0.32	5.08	คัดเลือกว่าไว้
	5	3.77	0.17	1.88	0.98	5.40	คัดเลือกว่าไว้

จากตาราง 7 แสดงให้เห็นว่าแบบประเมินผลการสอนภาคปฏิบัติของนักศึกษาฝึกสอนวิทยาลัยพลศึกษาในภาคเหนือ จำนวน 20 ข้อ มีค่าอำนาจจำแนก ตั้งแต่ 2.29 ถึง 6.10 ทุกข้อมีค่าอำนาจจำแนกผ่านเกณฑ์ที่กำหนด คือ $t > 1.75$

3. การประเมินผลครั้งที่ 2

หลังจากได้วิเคราะห์ค่าอำนาจจำแนกรายข้อของแบบประเมินผลการสอนภาคปฏิบัติของนักศึกษาฝึกสอนวิทยาลัยพลศึกษาในภาคเหนือที่ผ่านเกณฑ์ 1.75 ขึ้นไป ผู้วิจัยได้นำแบบประเมินไปประเมินผลครั้งที่ 2 กับนักศึกษาฝึกสอนวิทยาลัยพลศึกษาจังหวัดเชียงใหม่ จำนวน 36 คน ประเมินผลการสอนโดยอาจารย์นิเทศก์และครูพี่เลี้ยง จำนวน 4 คน

3.1 ความเชื่อมั่นของแบบประเมินผลการสอนภาคปฏิบัติของนักศึกษาฝึกสอนวิทยาลัยพลศึกษาในภาคเหนือ โดยใช้สูตรสัมประสิทธิ์แอลฟา ดังแสดงในตาราง 8

ตาราง 8 ค่าสถิติพื้นฐาน และค่าความเชื่อมั่นของแบบประเมิน

แบบประเมิน	N	n	k	เวลา (นาที)	\bar{X}	S	∞
การสอนภาคปฏิบัติ	36	20	4	60	56.26	11.146	.9584

จากตาราง 8 ค่าความเชื่อมั่นของแบบประเมินผลการสอนภาคปฏิบัติของนักศึกษาฝึกสอนวิทยาลัยพลศึกษาในภาคเหนือ มีค่าเท่ากับ .9584 มีค่าเฉลี่ย 56.25 ค่าเบี่ยงเบนมาตรฐาน 11.146

3.2 ค่าความเชื่อมั่นเฉลี่ยของผู้ประเมินโดยวิธีจัดตำแหน่งและความเชื่อมั่นทั้งหมดของผู้ประเมินโดยวิธีสเปียร์แมนบราว ดังแสดงในตาราง 9

ตาราง 9 ค่าความเชื่อมั่นเฉลี่ยของผู้ประเมินและความเชื่อมั่นของผู้ประเมินทั้งหมด

แบบประเมิน	N	n	k	เวลา (นาที)	r	r_{xx}
การสอนภาคปฏิบัติ	36	20	4	60	.7626	.9278

จากตาราง 9 การประเมินผลการสอนภาคปฏิบัติของนักศึกษาฝึกสอนวิทยาลัยพลศึกษาในภาคเหนือ จำนวน 36 คน โดยผู้ประเมิน จำนวน 4 คน มีค่าความเชื่อมั่นเฉลี่ยของผู้ประเมิน .7626 ค่าความเชื่อมั่นของผู้ประเมินทั้งหมด .9278

4. การประเมินผลครั้งที่ 3 หาค่าความเที่ยงตรงตามสภาพ

ผู้วิจัยนำแบบประเมินผลการสอนภาคปฏิบัติของนักศึกษาฝึกสอนวิทยาลัยพลศึกษาในภาคเหนือ ไปประเมินผลการสอนกับนักศึกษาฝึกสอนวิทยาลัยพลศึกษาจังหวัดลำปาง จำนวน 15 คน เพื่อหาความเที่ยงตรงตามสภาพ โดยมีผู้ประเมิน 5 คน แล้วนำผลการประเมินมาวิเคราะห์หาความเที่ยงตรงตามสภาพ โดยใช้สูตรสัมประสิทธิ์สหสัมพันธ์ของเพียร์สัน ระหว่างคะแนนการประเมินผลการสอนภาคปฏิบัติของนักศึกษาฝึกสอน กับคะแนนความสัมฤทธิ์ผลทางการเรียนวิชาวิธีสอนวิชาเอกพลศึกษา (ศึกษา 203) ดังแสดงในตาราง 10

ตาราง 10 แสดงค่าสถิติพื้นฐาน ความเที่ยงตรงตามสภาพและค่าทดสอบนัยสำคัญ $t - test$

แบบประเมิน	N	k	เวลา (นาที)	\bar{X}	\bar{Y}	S_x	S_y	r_{xy}	t
การสอนภาคปฏิบัติ	15	5	60	65.80	64.06	4.36	9.75	.6603	3.23

จากตาราง 10 ค่าสัมประสิทธิ์สหสัมพันธ์ของคะแนนประเมินผลการสอนภาคปฏิบัติและคะแนนความสัมฤทธิ์ผลวิชาวิธีสอนวิชาเอกพลศึกษา มีค่า .6603 แสดงว่าแบบประเมินผลฉบับนี้มีความเที่ยงตรงตามสภาพ เชื่อมั่นได้

สรุป อภิปรายผลและข้อเสนอแนะ

ความมุ่งหมายของการศึกษาค้นคว้า

1. เพื่อสร้างแบบประเมินผลการสอนภาคปฏิบัติของนักศึกษาฝึกสอนวิทยาลัยพลศึกษา
2. เพื่อหาคุณภาพของแบบประเมินผลการสอนภาคปฏิบัติของนักศึกษาฝึกสอนวิทยาลัย

พลศึกษา

กลุ่มตัวอย่าง

กลุ่มตัวอย่างที่ใช้ในการวิจัยครั้งนี้แบ่งเป็น 3 กลุ่ม คือ กลุ่มอาจารย์นิเทศก์และนักศึกษาฝึกสอนของวิทยาลัยพลศึกษาจำนวน 2 แห่ง จากวิทยาลัยพลศึกษาจำนวน 4 แห่ง และครูพี่เลี้ยงซึ่งทำหน้าที่ประเมินผลการสอนของนักศึกษาฝึกสอนที่ไปทำการสอนที่โรงเรียนนั้น

การสุ่ม ทำการสุ่มเป็น 3 ครั้ง แต่แต่ละครั้งสุ่มอย่างง่ายวิทยาลัยพลศึกษามา 1 แห่ง จากนั้นสุ่มอาจารย์นิเทศก์อย่างง่ายครั้งที่ 1 และครั้งที่ 2 ครั้งละ 2 คน ครั้งที่ 3 จำนวน 3 คน จากนั้นสุ่มนักศึกษาที่อยู่ในการดูแลของอาจารย์นิเทศก์ที่สุ่มได้มาครั้งแรกจำนวน 36 คน ครั้งที่ 2 จำนวน 36 คน และครั้งที่ 3 จำนวน 15 คน จากนั้นสุ่มอย่างง่ายครูพี่เลี้ยงครั้งที่ 2 จำนวน 2 คน และครั้งที่ 3 จำนวน 2 คน

เครื่องมือที่ใช้ในการรวบรวมข้อมูล

เครื่องมือที่ใช้ในการศึกษาค้นคว้าครั้งนี้ เป็นแบบประเมินผลการสอนภาคปฏิบัติของนักศึกษาฝึกสอนวิทยาลัยพลศึกษา ซึ่งประกอบด้วยแบบประเมินผล และคู่มือการประเมิน แบบประเมินมีด้าน

ที่ประเมิน 3 ด้าน คือ ด้านการเตรียมการสอน ด้านการดำเนินการสอน ด้านมนุษยสัมพันธ์และลักษณะครู จำนวน 20 ข้อ

วิธีดำเนินการรวบรวมข้อมูล

ผู้วิจัยนำแบบประเมินผลไปประเมินผลนักศึกษาฝึกสอนวิทยาลัยพลศึกษาที่สอนวิชาภาคปฏิบัติ โดยใช้อาจารย์นิเทศก์และครูพี่เลี้ยงเป็นผู้ประเมินการสอน ทำการประเมินผลการสอนสามครั้ง การประเมินผลการสอนครั้งที่ 1 นำแบบประเมินผลที่ผู้วิจัยสร้างขึ้นไปประเมินผลการสอนกับกลุ่มตัวอย่าง จำนวน 36 คน ประเมินโดยอาจารย์นิเทศก์ จำนวน 2 คน เพื่อหาค่าอำนาจจำแนก

การประเมินผลการสอนครั้งที่ 2 นำแบบประเมินผลที่ผ่านการปรับปรุงแล้วจากการประเมิน ครั้งที่ 1 ไปประเมินผลการสอนกับกลุ่มตัวอย่าง จำนวน 36 คน ประเมินโดยอาจารย์นิเทศก์และครูพี่เลี้ยง จำนวน 4 คน เพื่อหาคุณภาพความเชื่อมั่นของแบบประเมินผล

การประเมินผลการสอนครั้งที่ 3 นำแบบประเมินผลที่ผ่านเกณฑ์การประเมินผลครั้งที่ 2 ไปประเมินผลการสอนกับกลุ่มตัวอย่าง จำนวน 15 คน ประเมินโดยอาจารย์นิเทศก์และครูพี่เลี้ยง จำนวน 5 คน เพื่อหาคุณภาพความเที่ยงตรงตามสภาพ

การวิเคราะห์ข้อมูล

1. การประเมินผลการสอนครั้งที่ 1 เพื่อนำมาวิเคราะห์ค่าสถิติดังนี้
 - 1.1 ค่าสถิติพื้นฐานของแบบประเมิน
 - 1.2 ค่าอำนาจจำแนกของแบบประเมิน
2. การประเมินผลครั้งที่ 2 เพื่อนำข้อมูลวิเคราะห์ค่าสถิติดังนี้
 - 2.1 ค่าความเชื่อมั่นของแบบประเมิน
 - 2.2 ค่าความเชื่อมั่นของผู้ประเมิน

3. การประเมินผลครั้งที่ 3 เพื่อนำข้อมูลมาวิเคราะห์ค่าสถิติดังนี้

3.1 ค่าความเที่ยงตรงตามสภาพของแบบประเมิน

สรุปผลการวิเคราะห์ข้อมูล

1. ค่าอำนาจจำแนกรายข้อของแบบประเมินผลการสอนภาคปฏิบัติของนักศึกษาฝึกสอนวิทยาลัยพลศึกษา ด้านต่าง ๆ ดังนี้
 - ด้านการเตรียมการสอน มีค่าอำนาจจำแนกรายข้อตั้งแต่ 2.29 ถึง 4.33 ผ่านเกณฑ์ทุกข้อ
 - ด้านการดำเนินการสอน มีค่าอำนาจจำแนกรายข้อตั้งแต่ 3.14 ถึง 6.10 ผ่านเกณฑ์ทุกข้อ
 - ด้านมนุษยสัมพันธ์และลักษณะครู มีค่าอำนาจจำแนกรายข้อตั้งแต่ 4.03 ถึง 5.40 ผ่านเกณฑ์ทุกข้อ
2. ค่าความเชื่อมั่นของแบบประเมินผลการสอนภาคปฏิบัติของนักศึกษาฝึกสอนวิทยาลัยพลศึกษา จากผลการวิเคราะห์ข้อมูลซึ่งหาค่าความเชื่อมั่นของแบบประเมินโดยวิธีสัมประสิทธิ์แอลฟา โดยผู้ประเมิน 4 คน ประเมินนักศึกษากลุ่มเดียวกันจำนวน 36 คน มีค่าความเชื่อมั่นของแบบประเมินโดยวิธีสัมประสิทธิ์แอลฟา เท่ากับ .9584
3. ค่าความเชื่อมั่นของผู้ประเมิน หาค่าความเชื่อมั่นของผู้ประเมินเฉลี่ยโดยวิธีจัดตำแหน่งและหาค่าความเชื่อมั่นของผู้ประเมินทั้งหมดโดยวิธีสเปียร์แมนบราว โดยผู้ประเมิน จำนวน 4 คน ประเมินนักศึกษากลุ่มเดียวกัน จำนวน 36 คน มีค่าความเชื่อมั่นของผู้ประเมินเฉลี่ย โดยวิธีจัดตำแหน่ง เท่ากับ .7626 ค่าความเชื่อมั่นของผู้ประเมินทั้งหมด โดยวิธี สเปียร์แมนบราว เท่ากับ .9278
4. ค่าความเที่ยงตรงของแบบประเมิน หาค่าความเที่ยงตรงตามสภาพของแบบประเมินผลโดยวิธี สัมประสิทธิ์สหสัมพันธ์ของเพียร์สัน ระหว่างคะแนนการประเมินผลการสอนภาคปฏิบัติของนักศึกษาฝึกสอน กับ คะแนนความสัมฤทธิ์ผลวิชาวิธีสอนวิชาเอกพลศึกษา ได้ค่าสัมประสิทธิ์ความเที่ยงตรงตามสภาพ เท่ากับ .6603

อภิปรายผล

การศึกษาค้นคว้าในครั้งนี้มีจุดมุ่งหมายที่สำคัญ คือ เพื่อสร้างแบบประเมินผลการสอนภาคปฏิบัติของนักศึกษาฝึกสอนและหาคุณภาพของแบบประเมินผลซึ่งสามารถอภิปรายผลได้ดังนี้

1. ค่าอำนาจจำแนกของแบบประเมินผล

จากการประเมินผลครั้งที่ 1 ปรากฏว่าค่าอำนาจจำแนก ตั้งแต่ 2.29 ถึง 6.10 จากจำนวนข้อประเมิน 20 ข้อ ปรากฏว่าข้อที่มีค่าอำนาจจำแนกต่ำสุดคือ ข้อที่ 2 ซึ่งเป็นการวัดคุณลักษณะการเขียนจุดมุ่งหมายเชิงพฤติกรรม มีค่าอำนาจจำแนก 2.29 สาเหตุมาจาก เกณฑ์พฤติกรรม การให้คะแนนไม่ชัดเจน จึงปรับปรุงแก้ไข เกณฑ์พฤติกรรมการให้คะแนนให้ชัดเจนขึ้น และข้อที่มีค่าอำนาจจำแนกสูงสุด คือข้อ 6 ซึ่งเป็นการวัดคุณลักษณะด้านการใช้จิตวิทยา เกณฑ์พฤติกรรมในการให้คะแนนชัดเจน จึงทำให้ค่าอำนาจจำแนกสูง ค่าอำนาจจำแนกจากการวิจัยครั้งนี้มีค่าใกล้เคียงกับค่าอำนาจจำแนกของแบบประเมินภาคปฏิบัติของ เสถียร อุดสาหะ (2526 : 56) ที่สร้างแบบสอนภาคปฏิบัติสาขาวิชาช่างไฟฟ้ากำลัง เพื่อคัดเลือกนักศึกษาเข้าศึกษาในระดับประกาศนียบัตรวิชาชีพชั้นสูง ซึ่งได้ค่าอำนาจจำแนกตั้งแต่ 2.55 ถึง 8.92 และค่าอำนาจจำแนกของผู้วิจัยอยู่ในเกณฑ์ซึ่งเป็นไปตามที่ เอ็ดเวิร์ด (Edwards. 1957 : 153) ที่กำหนดว่าค่าอำนาจที่ดีควรมีค่าตั้งแต่ 1.75 ขึ้นไป

2. ค่าความเชื่อมั่นของแบบประเมินผล

จากการประเมินผลครั้งที่ 2 ปรากฏว่ามีค่าความเชื่อมั่นของแบบประเมินการสอนภาคปฏิบัติของนักศึกษาฝึกสอน มีค่าความเชื่อมั่นเท่ากับ .9584 ค่าความเชื่อมั่นที่ผู้วิจัยสร้างขึ้น สอดคล้องกับงานวิจัยของ เสถียร อุดสาหะ (2526 : 52) ที่สร้างแบบสอนภาคปฏิบัติสาขาวิชาช่างไฟฟ้ากำลังทั้ง 4 ฉบับ ได้ค่าความเชื่อมั่นของแบบประเมินตั้งแต่ .70 ถึง .92

และ นิตยา ดำรงวุฒิ (2524 : 41) วิจัยการสร้างเกณฑ์การประเมินผลการสอนภาคปฏิบัติของนักเรียนผู้ช่วยพยาบาล ได้ค่าความเชื่อมั่นของแบบประเมิน .96 และรัตนา ศิรินาม (2524 : 152) ได้สร้างแบบประเมินการสอนนักศึกษาฝึกสอนวิทยาลัยครู โดยได้ค่าความเชื่อมั่นแบบประเมินการสอนทั้ง 2 ฉบับเป็น .974 และ .980

ค่าความเชื่อมั่นแบบประเมินการสอนภาคปฏิบัติของนักศึกษาฝึกสอนวิทยาลัยพลศึกษาของนักศึกษาฝึกสอน ของผู้วิจัยนั้นพบว่าเกณฑ์การประเมินผลค่าความเชื่อมั่นอยู่ในเกณฑ์ ซึ่งเป็นไปตามที่ กิลฟอร์ด (Guilford. 1965 : 104) ได้เสนอไว้ว่างานทางปฏิบัติ โดยปกติค่าความเชื่อมั่นของแบบประเมินควรมีค่าตั้งแต่ .70 ถึง .98

3. ค่าความเชื่อมั่นของผู้ประเมิน

ค่าความเชื่อมั่นเฉลี่ยของผู้ประเมินผลการสอนภาคปฏิบัติของนักศึกษาฝึกสอน มีค่า .7626 และค่าความเชื่อมั่นทั้งหมดของผู้ประเมินผลมีค่า .9278 ซึ่งสอดคล้องกับความเชื่อมั่นของผู้ประเมินการปฏิบัติงานของนักเรียนผู้ช่วยพยาบาลที่นิตยา ดำรงวุฒิ (2524 : 42) สร้างได้ค่าความเชื่อมั่นเฉลี่ยของผู้ประเมิน มีค่า .661 ความเชื่อมั่นทั้งหมดของผู้ประเมิน .854 และ เสถียร อุตสาหะ (2524 : 48) สร้างแบบประเมินการสอนปฏิบัติวิชาไฟฟ้ากำลัง ได้ค่าความเชื่อมั่นเฉลี่ยของผู้ประเมิน .91 ถึง .99 และความเชื่อมั่นทั้งหมดของผู้ประเมิน มีค่า .94 ถึง .99 ซึ่งแสดงว่าแบบประเมินผลที่ผู้วิจัยสร้างขึ้นมีความเชื่อมั่น

4. ค่าความเที่ยงตรงตามสภาพ

หาความเที่ยงตรงตามสภาพโดยการนำคะแนนจากแบบประเมินผลการสอนภาคปฏิบัติวิชาพลศึกษา มาหาค่าสัมประสิทธิ์สหสัมพันธ์กับค่าแนววิธีสอนวิชาเอกพลศึกษา ซึ่งค่าสัมประสิทธิ์สหสัมพันธ์นี้มีค่า .6603 อย่างมีนัยสำคัญทางสถิติที่ ซึ่งสอดคล้องกับงานวิจัยของ เสถียร อุตสาหะ (2524 : 53) ที่หาค่าสัมประสิทธิ์ความเที่ยงตรงตามสภาพของแบบประเมินการสอนภาคปฏิบัติกับแบบสอบภาคทฤษฎีช่างไฟฟ้า ฉบับที่ 1 และ 2 มีค่าสัมประสิทธิ์สหสัมพันธ์ เท่ากับ .62 และ .68 ซึ่งแสดงว่าแบบประเมินผลการสอนภาคปฏิบัติของนักศึกษาฝึกสอนที่ผู้วิจัยสร้างขึ้นมีความเที่ยงตรงตามสภาพ

ข้อเสนอแนะ

ในการวิจัยครั้งนี้ผู้วิจัยมีจุดมุ่งหมายเพื่อสร้างแบบประเมินการสอนภาคปฏิบัติของนักศึกษาฝึกสอนวิทยาลัยพลศึกษา เพื่อประโยชน์ในการจะนำแบบประเมินผลการสอนของนักศึกษาฝึกสอนที่

สอนวิชาพลศึกษาปฏิบัติ ในระดับอุดมศึกษา ดังนั้นผู้วิจัยจึงใคร่ขอเสนอแนะดังนี้

1. ด้านการนำไปใช้

1.1 ควรแนะนำให้นักศึกษาใช้แบบประเมินการสอนนี้ประเมินตนเองหรือนำไปประเมินเพื่อนนักศึกษาด้วยกัน

1.2 ควรได้วิเคราะห์ผลการประเมิน ในกรณีที่นักศึกษาได้คะแนนการสอนต่ำ เพื่อหาสาเหตุ ข้อบกพร่องและแก้ไขให้ดีขึ้น

2. ข้อเสนอแนะในการวิจัย

2.1 ควรขยายขอบเขตของแบบประเมิน เพื่อใช้ประเมินผลการสอนของนักศึกษาฝึกสอนในด้านอื่น ๆ ด้วย เช่น การปฏิบัติงานในโรงเรียน การสัมมนาการฝึกสอน เป็นต้น

2.2 ควรหาความเที่ยงตรงเชิงโครงสร้าง โดยหาค่าความสอดคล้องภายใน

2.3 ควรหาความสัมพันธ์ของคะแนนการประเมินโดยผู้อื่นประเมินกับการประเมินตนเอง เช่น การประเมินโดยอาจารย์นิเทศก์ ครูพี่เลี้ยง หรือเพื่อนนักศึกษา

2.4 ควรหาความเชื่อมั่นของผู้ประเมิน แบบประเมินและความเที่ยงตรงตามสภาพ จากกลุ่มตัวอย่างทั้ง 3 ครั้ง

2.5 การหาความเที่ยงตรงตามสภาพ จากการวิจัยครั้งนี้ เนื่องจากระยะเวลาที่มีจำกัด จึงไม่สามารถประเมินกลุ่มตัวอย่างได้มาก ในการวิจัยครั้งต่อไป กลุ่มตัวอย่างควรมากกว่าการวิจัยครั้งนี้

บรรณานุกรม

บรรณานุกรม

กิริติ ศรีวิเชียร. "แนวทางการประเมินผลรายวิชาในสถาบันฝึกหัดครู" จันทร์เกษม. 147 :

มีนาคม - เมษายน 2525.

เกษม สุตหอม. ปัญหาอุปสรรคและการเสนอแนะเพื่อปรับปรุงการฝึกสอนของนิสิตวิทยาลัย

วิชาการศึกษา พิษณุโลก. วิทยานิพนธ์ประกอบการพิจารณาแต่งตั้ง

รองศาสตราจารย์ วิทยาลัยวิชาการศึกษา พิษณุโลก, 2524. อัดสำเนา.

โกวิท ประวาลพุกษ์ และ สมศักดิ์ สิทธิระเวชญ์. การประเมินในชั้นเรียน.

กรุงเทพฯ : โรงพิมพ์วัฒนาพานิช, 2523.

จรัส สุขก่องวาริ. การศึกษาปัญหาในการจัดบริการแนะแนวของโรงเรียนมัธยมใน

กรุงเทพมหานคร. วิทยานิพนธ์ กศ.ม. กรุงเทพฯ : มหาวิทยาลัยศรีนครินทรวิโรฒ

ประสานมิตร, 2529. อัดสำเนา.

จินตนา มาพวง. ตัวแปรที่เกี่ยวข้องกับประสิทธิภาพการสอนระดับอุดมศึกษาสาขาสังคมศาสตร์.

วิทยานิพนธ์ ค.ม. กรุงเทพฯ : จุฬาลงกรณ์มหาวิทยาลัย, 2520. อัดสำเนา.

จันทร์เกษม, วิทยาลัยครู. คู่มือการสอน. กรุงเทพฯ : บัณฑิตยการพิมพ์, 2522.

ชูศรี วงศ์รัตนะ. เทคนิคการใช้สถิติเพื่อการวิจัย. กรุงเทพฯ : โรงพิมพ์เจริญผล,

2522.

ไชยรัตน์ ทิพย์สุภาพกุล. เกณฑ์ประเมินผลนักศึกษาฝึกสอนของวิทยาลัยครูภาคกลาง.

วิทยานิพนธ์ ค.ม. กรุงเทพฯ : จุฬาลงกรณ์มหาวิทยาลัย 2526. อัดสำเนา.

นพพร พานิชสุข. คู่มือการฝึกสอน. กรุงเทพฯ : คณะศึกษาศาสตร์ มหาวิทยาลัยรามคำแหง,

2521. อัดสำเนา.

- นิตยา ดำรงวุฒิ. "การสร้างเกณฑ์ประเมินผลการศึกษาภาคปฏิบัติของนักเรียนผู้ช่วยพยาบาล"
 วิทยานิพนธ์ วท.ม. กรุงเทพฯ : ภาควิชาพยาบาลศึกษา บัณฑิตวิทยาลัย จุฬาลงกรณ์
 มหาวิทยาลัย, 2523.. อัดสำเนา.
- บุญเชิด ภิญญอนันตพงษ์. การวัดและการประเมินผลทางการศึกษา : ทฤษฎีและการประยุกต์.
 พิมพ์ครั้งที่ 2 กรุงเทพฯ : อักษรเจริญทัศน์ 2521.
- บารุง ฉิมพลึงค์. การศึกษาปัญหาครูที่เลี้ยงในการปฏิบัติงานร่วมกับนักศึกษาฝึกสอนจาก
วิทยาลัยครูนครสวรรค์. ปรินญาณิพนธ์ กศ.ม. กรุงเทพฯ : มหาวิทยาลัย
 ศรีนครินทรวิโรฒ ประสานมิตร, 2520. อัดสำเนา.
- ปิ่น มาลากุล, มล. การปฏิรูปการศึกษา : รายงานของคณะกรรมการวางแผนพื้นฐานเพื่อปฏิรูป
การศึกษา. กรุงเทพฯ : วัฒนาพานิช, 2518.
- พอง แก้วเกิด. การพลศึกษา. กรุงเทพฯ : ไทยวัฒนาพานิช, 2517.
- พนัส หันนาคินทร์. ข้อเสนอแนะในการบริหารงานของสถาบันฝึกหัดครู. วิทยานิพนธ์ประกอบ
 การเลื่อนตำแหน่งผู้ช่วยศาสตราจารย์เป็นรองศาสตราจารย์ วิทยาลัยวิชาการศึกษา
 พิษณุโลก, 2511. อัดสำเนา.
- พิบูลยสงครามพิษณุโลก, วิทยาลัยครู. ฝ่ายบริหารการศึกษากการฝึกสอน. 2517.
- ไพฑูรย์ สีนลารัตน์. "การประเมินผลการสอน : หลักและแนวปฏิบัติทั่วไป," ใน เอกสารประกอบ
การสัมมนาทางวิชาการ. มหาวิทยาลัยธรรมศาสตร์, 2524.
- รัตนา ศิรินาม. การสร้างแบบประเมินผลการฝึกสอนของนักศึกษาฝึกสอนวิทยาลัยครู.
 วิทยานิพนธ์ ค.ม. กรุงเทพฯ : จุฬาลงกรณ์มหาวิทยาลัย, 2524.

ล้วน สายยศ และ อังคณา สายยศ. สถิติวิทยาทางการศึกษา. กรุงเทพฯ : วัฒนาพานิช,
2522.

_____. หลักการวิจัยทางการศึกษา. กรุงเทพฯ : ศึกษาพร, 2527.

เลขานุการกรม, สำนักงาน กรมพลศึกษา. แผนและปฏิทินปฏิบัติการ ประจำปี 2529.

งานแผนงานและติดตามผล กรมพลศึกษา, 2528.

_____. รายงานประจำปี 2525. โรงพิมพ์ศาสนา 2525.

ลำปาง, วิทยาลัยครู. การสัมมนาอาจารย์นิเทศก์โครงการฝึกหัดครูชนบท. แผนกเอกสาร
การพิมพ์ วิทยาลัยครูลำปาง

วรงค์ดี เพียรชอบ. หลักและวิธีสอนวิชาพลศึกษา. ไทยวัฒนาพานิช 2523.

วิชัย วงษ์ใหญ่. "ฝึกสอน" วารสารสภาการศึกษาแห่งชาติ. 5 : 53 เมษายน ; 2514.

วิทยาลัยพลศึกษาส่วนภูมิภาค, สำนักงาน. ระเบียบกรมพลศึกษาว่าด้วยการวัดผลการศึกษาตาม
หลักสูตรประกาศนียบัตรวิชาการศึกษาชั้นสูง วิชาเอกพลศึกษา สุขศึกษา พ.ศ. 2520.

กรมพลศึกษา, 2520.

_____. คำอธิบายรายวิชาในหลักสูตรประกาศนียบัตรวิชาการศึกษาชั้นสูง พลศึกษา สุขศึกษา.
กรมพลศึกษา, 2525.

วิลาวัลย์ เผ่าเพ็ง. การประเมินผลการสอนวิชาบรรณารักษศาสตร์ในวิทยาลัยครูแห่งประเทศไทย.

วิทยานิพนธ์ ค.ม. กรุงเทพฯ : จุฬาลงกรณ์มหาวิทยาลัย, 2525. อัดสำเนา.

ศึกษานิเทศก์, หน่วย กรมการฝึกหัดครู. โครงการปรับปรุงการฝึกสอนในโครงการฝึกหัดครู
ชนบท. กรุงเทพฯ : เจริญวิทย์การพิมพ์, 2525.

ศึกษานิเทศก์, หน่วย กรมการฝึกหัดครู. แนวคิดและหลักการนิเทศน์ฝึกสอน 2525.

ฝ่ายวิชาการ กรมพลศึกษา, 2525.

ศึกษาศาสตร์, กระทรวง. แผนการศึกษาแห่งชาติ พุทธศักราช 2520. กรุงเทพฯ : อักษรบัณฑิต,
2520.

สมหวัง พิธิยานุวัฒน์. "มโนทัศน์การประเมินการสอนและแนวทางการประเมินการสอน"
วารสารครุศาสตร์. 1 - 2 มกราคม - มิถุนายน 2524.

สวัสดิ์ ประทุมราช. "การสร้างแบบประเมินผลการปฏิบัติงาน" วารสารการวัดผลการศึกษา.
2 : 3 มกราคม - มิถุนายน 2524.

สุชัยญา รัตนาสัญญา. เกณฑ์ประเมินผลการฝึกสอนของนักศึกษาฝึกหัดครู. วิทยานิพนธ์ ค.ม.
กรุงเทพฯ : จุฬาลงกรณ์มหาวิทยาลัย, 2525. อัดสำเนา.

เสถียร อุตสาหะ. การสร้างแบบสอบภาคปฏิบัติ สาขาวิชาช่างไฟฟ้า. วิทยานิพนธ์ ค.ม.
กรุงเทพฯ : จุฬาลงกรณ์มหาวิทยาลัย, 2526. อัดสำเนา.

อนันต์ ศรีโสภณ. การวัดและประเมินผลการศึกษา. กรุงเทพฯ : ไทยวัฒนาพานิช,
2525.

อัจฉรา ประไพตระกูล. "เทคนิคการนิเทศประเมินการณ้อาชีพ" วารสารครุศาสตร์.
6 : 1 พฤษภาคม - มิถุนายน 2519.

อารี สันทรวี. "โครงการปรับปรุงการฝึกหัดครูและบริหารการศึกษา" เรื่องน่ารู้ของกรม
ฝึกหัดครู. กรุงเทพฯ : โรงพิมพ์คุรุสภา, 2513.

อุทุมพร ทองอุไทย. "การประเมินการสอนของอาจารย์," คู่มืออาจารย์. ฝ่ายวิชาการ
จุฬาลงกรณ์มหาวิทยาลัย, 2518.

_____. การประเมินอาจารย์. กรุงเทพฯ : สมาคมมิตรการพิมพ์, 2522.

- Adams, Harold P. and Frask G. Dickey. Basic Principle Supervision. Kan Nger New Delhi : Eurasia Publishing House, 1956.
- Burr, Jams B. and others. Student Teaching the Elementary. New York, Appleton Century Crafts Inc., 1958.
- Conant, Jame Bryant. The Education of American Teachers. New York, McGraw - Hill Book co., 1963.
- Donant, N. Sharpe, "Professional Laboratory Experiences," Teacher Education for a Face People. New - York, The American Association of College for Teacher Education, 1956.
- Ebel, Kenneth E. The Recognition and Evaluation of Teaching American Association of University Professor. Washington D.C., 1970.
- Edwards, Allen Louis. Techniques of attitude scale construction. New York, Appleton Century Crafts Inc., 1957.
- Frost, Reuben B. Physical Education. Springfield Massachusett : Addison Wesley Publishing Company, Inc., 1973.
- Fuller, General Ross. "The Relationship of Characteristics of Prospective Student Teachers and Student Teaching Effectiveness in Agricultutral Education," Dissertation Abstracts. 24 : 2799 - 2800, January, 1964.
- Good, Carter V. Dictionary of Education. 2 nd.ed. New York, McGraw Hill Book Co., 1959.
- Grim, Pauk and John Michael⁴es. The Student Teachers in the Secondary. New York, Prentice - Hall, 1953.
- Guilford J.P., Phychometric Methods. 2nd ed. New York : McGraw - Hill Book Company, 1954.

Haines, G Aleye. Guiding The Student Teaching Process in Elementary Education. Chicago, Read Mc-Nally, 1960.

Inlow, Gail M. "The Compler Roles of the College Supervisor," Education Research. 35 : 10 - 17 March, 1956.

John E. Nixon, Lance Flanagan and Flovence S. Frederickeson. Introduction to Physical Education. London : Philadelphia W.B. Sanders Co., 1967.

Koontz, Harold. Appraising Managers as Managers. New York McGraw - Hill Book Co., 1971.

Morrison, V.B. "The Relationship of students Teacher Performance and Pupill Performance to Supervisory and Pupil Merit Ratings." Disseratation Adstracts. 23 : 158 - 159 A. Aprill, 1970.

Nati Tamaraka. Supervion of Student Teaching in Certain Selected Teacher Training Institution in the Philippines. Philippines, Asian Institution of Teacher Educators, 1966.

Peink, W.E. and others. "Qualities of a Good Teacher." School and Society. 68 : 37 - 38, July 1949.

Pires, Edward P. Primary Tiacher Training in Asian. Bangkok UNESCO Regional office for Education in Asia, 1963.

Rhodes, Fred G. and Dorothy K. Peckham. "Evaluation Reports on Students Teaching," The Journal of Teacher Education. 6 : 71 - 74 Maech, 1960.

Ryans, Favid G. Characteristics of Teachers. Manarha, George Bata Company, 1960.

- Ryans, Favid G. "Theory Related to teacher Effectiveness as Applied to teacher Behavior," Theoreti al Bases for Professional Laboratory Experiences Education. Iowa, Year book of the Association for Student Teaching, 1965.
- Thomas, J. Brown. Student Teaching in a Secondary School. New York, Harper & Row Publishers, 1968.
- Warner, Kenneth O. A Rating System to Improve Job Performance. Chicago : Public Personal Association, 1965.
- Wiggins, Sam P. The Student Teacher in Action. Boston, Allyn and Boaton Inc., 1957.
- Wood Vivian. "Education of Student Nurse Clinical Performance : A Problem the Won't Go Awau" International Nursing Review. 19 (1972) : 337 - 343
- Wotruba, Thomas R. and Wright, Penny L. "How to Develop a Teaching Rating Instrument." The Journal of Higher Education. 6 November/Decenber, 1975.
- Wyeth, Ezra. "A Rating Scale for Instructor," Improving College and University Teaching. 21 : Winter, 1973.

ח מנחם

วิทยาลัยพลศึกษาจังหวัดลำปาง

อ. เมือง จ. ลำปาง

3 สิงหาคม 2530

เรื่อง ขอบความร่วมมือ เป็นผู้ เชี่ยวชาญ

เรียน

- สิ่งที่ส่งมาด้วย
1. แบบพิจารณาของผู้ เชี่ยวชาญ
 2. แบบประเมินผลการสอนภาคปฏิบัติของนักศึกษาฝึกสอน
 3. คู่มือการประเมินผลการสอน ภาคปฏิบัติ

เนื่องจากข้าพเจ้ามีสิทธิปริญญาโทสาขาการวัดผลการศึกษา มหาวิทยาลัยศรีนครินทรวิโรฒ ประสานมิตร ได้ทำการวิจัยการสร้าง เครื่องมือ ประเมินผลการสอนภาคปฏิบัติของนักศึกษาฝึกสอน วิทยาลัยพลศึกษาในภาคเหนือ และข้าพเจ้าเห็นว่าท่านเป็นผู้หนึ่งที่มีความสามารถในด้านนี้ จึงใคร่ ขอความกรุณาจากท่านให้ช่วยพิจารณาแบบการประเมิน ขอบเขต คุณลักษณะ และพฤติกรรม ว่า เหมาะสมที่ใช้ในการประเมินผลการสอนภาคปฏิบัติของนักศึกษาฝึกสอนวิทยาลัยพลศึกษาในภาคเหนือ หรือไม่ โดยพิจารณาจากแบบฟอร์มที่แนบ และถ้าแก้ไขให้แก้ไขเพิ่มเติมในแบบฟอร์มได้

ข้าพเจ้าหวังเป็นอย่างสูงในความร่วมมือจากท่านและขอขอบพระคุณล่วงหน้า เป็นอย่างสูง ในที่นี้ด้วย

ขอแสดงความนับถือ

นายไพศาล สังข์ง่า

ความคิดเห็นผู้เชี่ยวชาญ

ให้ท่านผู้เชี่ยวชาญพิจารณาข้อความในแบบประเมินการสอนของนักศึกษาฝึกสอน และคู่มือว่าเหมาะสมที่จะใช้ประเมินการสอนได้หรือไม่ ถ้าไม่ควรแก้ไขอย่างไร โดยให้ท่านทำเครื่องหมายในช่องที่ท่านต้องการ

ข้อความ	เหมาะสม	ไม่เหมาะสม	แก้ไข
<u>ด้านการเตรียมการสอน</u>			
1. สมุดบันทึกการสอน มีพฤติกรรมที่กำหนดคือ			
1.1 กรอกรายละเอียดเงินสมุดบันทึกครบถ้วน.....			
1.2 ทำบันทึกการสอนล่วงหน้า 1 สัปดาห์.....			
1.3 ให้อาจารย์พี่เลี้ยงตรวจบันทึกการสอนก่อนสอน.....			
1.4 มีการเก็บและรักษาความสะอาดสมุดบันทึกการสอน...			
2. การเขียนจุดมุ่งหมายเชิงพฤติกรรม มีพฤติกรรมที่กำหนดคือ			
2.1 มีองค์ประกอบของการเขียนจุดประสงค์ครบ 5 ส่วน.....			
2.2 จุดประสงค์สอดคล้องกับเนื้อหา.....			
2.3 จุดประสงค์ครอบคลุมเนื้อหา.....			
2.4 เขียนจุดประสงค์ถูกต้อง.....			
3. เนื้อหา มีพฤติกรรมที่กำหนด คือ			
3.1 บันทึกเนื้อหาถูกต้อง.....			
3.2 เนื้อหาเหมาะสมกับเวลา.....			
3.3 เนื้อหาสอดคล้องกับวิธีสอน.....			
3.4 ลำดับของเนื้อหาถูกต้อง.....			

ข้อความ	เหมาะสม	ไม่เหมาะสม	แก้ไข
4. การจัดกิจกรรมการสอน มีพฤติกรรมที่กำหนด คือ			
4.1 มีการสอนครบทุกขั้นตอน.....			
4.2 เขียนกิจกรรมแต่ละขั้นถูกต้อง.....			
4.3 กิจกรรมสอดคล้องกับจุดมุ่งหมาย.....			
4.4 จัดกิจกรรมแต่ละขั้นตอน พอเหมาะกับเวลา.....			
5. การเตรียมอุปกรณ์ มีพฤติกรรมที่กำหนด คือ			
5.1 อุปกรณ์มีสัดส่วนพอเหมาะกับนักเรียน.....			
5.2 เตรียมห้องเรียน หรือสถานที่ที่จะสอนพร้อม.....			
5.3 มีการจัดอุปกรณ์สอดคล้องกับเนื้อหา.....			
5.4 ห้องอุปกรณ์ เป็นระเบียบเรียบร้อย.....			
<u>ด้านการดำเนินการสอน</u>			
1. การอบอุ่นร่างกาย มีพฤติกรรมที่กำหนด คือ			
1.1 อบอุ่นกล้ามเนื้อทุกส่วนของร่างกาย.....			
1.2 มีท่าอบอุ่นร่างกายมากกว่า 3 ท่า.....			
1.3 มีท่าอบอุ่นร่างกายที่สอดคล้องกับกิจกรรมที่เรียน.....			
1.4 ใช้เวลาในการอบอุ่นร่างกายไม่เกิน 3 นาที/ชั่วโมง.....			
2. การอธิบายสาธิต มีพฤติกรรมที่กำหนด คือ			
2.1 พูดสั้นถูกต้องตามเนื้อหา.....			
2.2 แสดงท่าประกอบการสาธิต.....			
2.3 อธิบายเป็นขั้น ๆ ไม่สับสน.....			
2.4 ใช้เวลาไม่เกิน 5 นาที/ชั่วโมง.....			

ข้อความ	เหมาะสม	ไม่เหมาะสม	แก้ไข
3. การฝึกปฏิบัติ มีพฤติกรรมที่กำหนด คือ			
3.1 ฝึกจากง่ายไปหายาก.....			
3.2 จัดกิจกรรมให้ทุกคนมีส่วนร่วม.....			
3.3 ครูเดินดู และให้คำแนะนำอย่างทั่วถึง.....			
3.4 ใช้เวลาไม่เกิน 25 นาที/ชั่วโมง.....			
4. การนำไปใช้ มีพฤติกรรมที่กำหนด คือ			
4.1 มีความสนุกสนาน.....			
4.2 เกมหรือกิจกรรมสอดคล้องกับเนื้อหา.....			
4.3 ฝึกให้นักเรียนรู้จักเสียสละ รู้แพ้ รู้ชนะ รู้ภัย.....			
4.4 ใช้เวลาไม่เกิน 15 นาที/ชั่วโมง.....			
5. การสรุปปฏิบัติ มีพฤติกรรมที่กำหนด คือ			
5.1 สรุปบทเรียนที่ผ่านมา.....			
5.2 ให้ออกาสักเรียนซักถามข้อสงสัย.....			
5.3 สอดแทรกสรุปปฏิบัติให้นักเรียน.....			
5.4 ใช้เวลาไม่น้อยกว่า 10 นาที/ชั่วโมง.....			
6. การใช้จิตวิทยา มีพฤติกรรมที่กำหนด คือ			
6.1 สามารถสร้างแรงจูงใจ.....			
6.2 มีการใช้การเสริมแรงแก่นักเรียน.....			
6.3 คำนึงความแตกต่างระหว่างบุคคล.....			
6.4 หลีกเลี่ยงการทำโทษโดยการเมียนติ.....			

ข้อความ	เหมาะสม	ไม่เหมาะสม	แก้ไข
7. ทักษะการสอน มีพฤติกรรมที่กำหนด คือ			
7.1 ใช้คำถามกระตุ้นให้นักเรียนขยายคำตอบ.....			
7.2 การยกตัวอย่างขยายความชัดเจน.....			
7.3 ฝึกให้นักเรียนใช้และเก็บอุปกรณ์.....			
7.4 เปิดโอกาสให้นักเรียนแสดงออก.....			
8. การแก้ปัญหาเฉพาะหน้า มีพฤติกรรมที่กำหนด คือ			
8.1 มีความมั่นใจในการตอบคำถาม.....			
8.2 แก้ปัญหาเหมาะกับสถานการณ์.....			
8.3 แก้ปัญหาโดยคำนึงถึงส่วนรวม.....			
8.4 ใช้ปฏิภาณและไหวพริบ.....			
9. ความสอดคล้องกับบันทึกการสอน มีพฤติกรรมที่กำหนด คือ			
9.1 สอนสอดคล้องกับจุดมุ่งหมาย.....			
9.2 สอนสอดคล้องกับเนื้อหา.....			
9.3 สอนสอดคล้องกับกิจกรรม.....			
9.4 สอนสอดคล้องกับอุปกรณ์.....			
10. การประเมินผลการสอน มีพฤติกรรมที่กำหนด คือ			
10.1 สอนครบจุดประสงค์ ได้ 1 ข้อ.....			
10.2 สอนครบจุดประสงค์ ได้ 2 ข้อ.....			
10.3 สอนครบจุดประสงค์ ได้ 3 ข้อ.....			
10.4 สอนครบจุดประสงค์ ได้ 4 ข้อ.....			

ข้อความ	เหมาะสม	ไม่เหมาะสม	แก้ไข
<u>มนุษยสัมพันธ์และลักษณะครู</u>			
1. การแต่งกาย มีพฤติกรรมที่กำหนด คือ			
1.1 สวมใส่ชุดที่ทางวิทยาลัยกำหนด.....			
1.2 สวมรองเท้าผ้าใบและถุงเท้าสะอาด.....			
1.3 มีนิกหัดและสายคล้องคอ.....			
1.4 ไม่มีอุปสรรคการสอน เช่น เครื่องประดับและผม.....			
2. การปกครองชั้น มีพฤติกรรมที่กำหนด คือ			
2.1 สนใจเด็กอย่างทั่วถึง.....			
2.2 ใช้วิธีการเหมาะสมให้เด็กร่วมกิจกรรม.....			
2.3 สนใจความเป็นระเบียบและวินัยของห้องเรียน.....			
2.4 มีความเป็นกันเองกับนักเรียน.....			
3. การควบคุมอารมณ์และบุคลิก มีพฤติกรรมที่กำหนด คือ			
3.1 ไม่มีความรู้สึกไวต่อคำวิพากวิจารณ์.....			
3.2 ไม่โกรธง่าย ไม่เจ้าอารมณ์.....			
3.3 มีลักษณะ เป็นผู้นำ.....			
3.4 มีความเชื่อมั่นในตนเอง.....			
4. การใช้น้ำเสียง มีพฤติกรรมที่กำหนด คือ			
4.1 เน้นคำพูดหนักเบาเหมาะสมกับเรื่องที่พูด.....			
4.2 พูดชัดเจน ถูกต้อง.....			
4.3 ระดับเสียงเหมาะกับจำนวนผู้ฟัง.....			
4.4 ไม่แสดงความบกพร่องในการพูด.....			

ข้อความ	เหมาะสม	ไม่เหมาะสม	แก้ไข
5. สุขลักษณะ มีพฤติกรรมที่กำหนด คือ			
5.1 ร่างกายสะอาด.....			
5.2 มีความคล่องแคล่ว.....			
5.3 มีความกระตือรือร้นในขณะสอน.....			
5.4 แสดงออกว่า เป็นผู้มีความมัธยัสถ์.....			

ข้อเสนอแนะเพิ่มเติม

.....

.....

.....

.....

.....

แบบประเมินผลการสอนของนักศึกษาฝึกสอนวิทยาลัยพลศึกษาจังหวัด.....

คำชี้แจง ตอนที่ 1 เขียนรายละเอียดในช่องว่างและทำเครื่องหมายถูก ในวงเล็บ () หน้า
ข้อความที่ตรงกับความจริง

1. ชื่อนักศึกษาที่ประเมิน.....
2. โรงเรียนฝึกสอน.....
3. ชื่อผู้ประเมิน.....
4. ท่านทำการ ฝึกสอนภาคปฏิบัติในฐานะ
 - () อาจารย์นิเทศก์
 - () ครูพี่เลี้ยง
5. วันประเมินผล.....

ตอนที่ 2 คำชี้แจง ในการประเมินผลการสอนภาคปฏิบัติให้ศึกษารายละเอียดแต่ละข้อของคู่มือ
ประกอบการประเมิน

พฤติกรรม	4	3	2	1	0
<u>การเตรียมการสอน</u>					
1. สมุดบันทึก.....					
2. การเขียนจุดมุ่งหมายเชิงพฤติกรรม.....					
3. เนื้อหา.....					
4. การจัดกิจกรรม.....					
5. การเตรียมอุปกรณ์.....					
<u>การดำเนินการสอน</u>					
1. การอบอุ่นร่างกาย.....					
2. การอธิบายสาธิต.....					
3. การฝึกปฏิบัติ.....					
4. การนำไปใช้.....					
5. การสรุปปฏิบัติ.....					
6. การใช้จิตวิทยา.....					
7. ทักษะการสอน.....					
8. การแก้ปัญหาเฉพาะหน้า.....					
9. ความสอดคล้องกับบันทึกการสอน.....					
10. การประเมินผลการสอน.....					

พฤติกรรม	4	3	2	1	0
<u>มนุษยสัมพันธ์และลักษณะครู</u>					
1. การแต่งกาย.....					
2. การปกครองชั้น.....					
3. การควบคุมอารมณ์และบุคลิกลักษณะ.....					
4. การใช้น้ำเสียง.....					
5. สบลักษณะ.....					

คู่มือการประเมินผลการสอนภาคปฏิบัติของนักศึกษาฝึกสอน

ตอนที่ 1 เกณฑ์การให้คะแนน

ให้	0	คะแนน	เมื่อไม่มีพฤติกรรมที่กำหนด
ให้	1	คะแนน	เมื่อมีพฤติกรรมที่กำหนด 1 ข้อ
ให้	2	คะแนน	เมื่อมีพฤติกรรมที่กำหนด 2 ข้อ
ให้	3	คะแนน	เมื่อมีพฤติกรรมที่กำหนด 3 ข้อ
ให้	4	คะแนน	เมื่อมีพฤติกรรมที่กำหนด 4 ข้อ

ตอนที่ 2 เป็นรายละเอียดของพฤติกรรมผลการประเมินผลการสอนภาคปฏิบัติของนักศึกษาฝึกสอน

ใน 3 ด้าน คือ

ด้านการเตรียมการสอน

1. สมุดบันทึกการสอน มีพฤติกรรมที่กำหนดคือ
 - 1.1 กรอกรายละเอียดในสมุดบันทึกครบถ้วน
 - 1.2 ทำบันทึกการสอนล่วงหน้า 1 สัปดาห์
 - 1.3 ให้อาจารย์พี่เลี้ยงตรวจบันทึกการสอนก่อนสอน
 - 1.4 มีการเก็บและรักษาความสะอาดสมุดบันทึกการสอน
2. การเขียนจุดมุ่งหมายเชิงพฤติกรรม มีพฤติกรรมที่กำหนดคือ
 - 2.1 มีองค์ประกอบของการเขียนจุดประสงค์ครบ 5 ส่วน
 - 2.2 จุดประสงค์สอดคล้องกับเนื้อหา
 - 2.3 จุดประสงค์ครอบคลุมเนื้อหา
 - 2.4 เขียนจุดประสงค์ทุกข้อ

3. เนื้อหา มีพฤติกรรมที่กำหนด คือ
 - 3.1 บันทึกเนื้อหาถูกต้อง
 - 3.2 เนื้อหาเหมาะสมกับเวลา
 - 3.3 เนื้อหาสอดคล้องกับวิธีสอน
 - 3.4 ลำดับของเนื้อหาถูกต้อง
4. การจัดกิจกรรมการสอน มีพฤติกรรมที่กำหนด คือ
 - 4.1 มีการสอนครบทุกขั้นตอน
 - 4.2 เขียนกิจกรรมแต่ละขั้นถูกต้อง
 - 4.3 กิจกรรมสอดคล้องกับจุดมุ่งหมาย
 - 4.4 จัดกิจกรรมแต่ละขั้นตอน พอเหมาะกับเวลา
5. การเตรียมอุปกรณ์ มีพฤติกรรมที่กำหนด คือ
 - 5.1 อุปกรณ์มีสัดส่วนพอเหมาะกับนักเรียน
 - 5.2 เตรียมห้องเรียน หรือสถานที่ที่จะสอนพร้อม
 - 5.3 มีการจัดอุปกรณ์สอดคล้องกับเนื้อหา
 - 5.4 ห้องอุปกรณ์เป็นระเบียบเรียบร้อย

ด้านการดำเนินการสอน

1. การอบอุ่นร่างกาย มีพฤติกรรมที่กำหนด คือ
 - 1.1 อบอุ่นกล้ามเนื้อทุกส่วนของร่างกาย
 - 1.2 มีท่าอบอุ่นร่างกายมากกว่า 3 ท่า
 - 1.3 มีท่าอบอุ่นร่างกายที่สอดคล้องกับกิจกรรมที่เรียน
 - 1.4 ใช้เวลาในการอบอุ่นร่างกายไม่เกิน 3 นาที/ชั่วโมง

2. การอธิบายสาธิต มีพฤติกรรมที่กำหนด คือ
 - 2.1 พูดสั้นถูกต้องตามเนื้อหา
 - 2.2 แสดงท่าประกอบการสาธิต
 - 2.3 อธิบายเป็นขั้น ๆ ไม่สับสน
 - 2.4 ใช้เวลาไม่เกิน 5 นาที/ชั่วโมง
3. การฝึกปฏิบัติ มีพฤติกรรมที่กำหนด คือ
 - 3.1 ฝึกจากง่ายไปหายาก
 - 3.2 จัดกิจกรรมให้ทุกคนมีส่วนร่วม
 - 3.3 ครูเดินดู และให้คำแนะนำอย่างทั่วถึง
 - 3.4 ใช้เวลาไม่เกิน 25 นาที/ชั่วโมง
4. การนำไปใช้ มีพฤติกรรมที่กำหนด คือ
 - 4.1 มีความสนุกสนาน
 - 4.2 เกมหรือกิจกรรมสอดคล้องกับเนื้อหา
 - 4.3 ฝึกให้นักเรียนรู้จักเสียสละ รู้แพ้ รู้ชนะ รู้ภัย
 - 4.4 ใช้เวลาไม่เกิน 15 นาที/ชั่วโมง
5. การสรุปปฏิบัติ มีพฤติกรรมที่กำหนด คือ
 - 5.1 สรุปบทเรียนที่ผ่านมา
 - 5.2 ให้ออกาสักนักเรียนซักถามข้อสงสัย
 - 5.3 สอดแทรกสรุปปฏิบัติให้นักเรียน
 - 5.4 ใช้เวลาไม่น้อยกว่า 10 นาที/ชั่วโมง
6. การใช้จิตวิทยา มีพฤติกรรมที่กำหนด คือ
 - 6.1 สามารถสร้างแรงจูงใจ
 - 6.2 มีการใช้การเสริมแรงแก่นักเรียน
 - 6.3 คำนึงความแตกต่างระหว่างบุคคล
 - 6.4 หลีกเลี่ยงการทำโทษโดยการเมียนตี

7. ทักษะการสอน มีพฤติกรรมที่กำหนด คือ
 - 7.1 ใช้คำถามกระตุ้นให้นักเรียนขยายคำตอบ
 - 7.2 การยกตัวอย่างขยายความชัดเจน
 - 7.3 ฝึกให้นักเรียนใช้และเก็บอุปกรณ์
 - 7.4 เปิดโอกาสให้นักเรียนแสดงออก
8. การแก้ปัญหาเฉพาะหน้า มีพฤติกรรมที่กำหนด คือ
 - 8.1 มีความมั่นใจในการตอบคำถาม
 - 8.2 แก้ปัญหาเหมาะกับสถานการณ์
 - 8.3 แก้ปัญหาโดยคำนึงถึงส่วนรวม
 - 8.4 ใช้ปฏิภาณและไหวพริบ
9. ความสอดคล้องกับบันทึกการสอน มีพฤติกรรมที่กำหนด คือ
 - 9.1 สอนสอดคล้องกับจุดมุ่งหมาย
 - 9.2 สอนสอดคล้องกับเนื้อหา
 - 9.3 สอนสอดคล้องกับกิจกรรม
 - 9.4 สอนสอดคล้องกับอุปกรณ์
10. การประเมินผลการสอน มีพฤติกรรมที่กำหนด คือ
 - 10.1 สอนครบจุดประสงค์ ได้ 1 ข้อ
 - 10.2 สอนครบจุดประสงค์ ได้ 2 ข้อ
 - 10.3 สอนครบจุดประสงค์ ได้ 3 ข้อ
 - 10.4 สอนครบจุดประสงค์ ได้ 4 ข้อ

มนุษยสัมพันธ์และลักษณะครู -

1. การแต่งกาย มีพฤติกรรมที่กำหนด คือ
 - 1.1 สวมใส่ชุดที่ทางวิทยาลัยกำหนด
 - 1.2 สวมรองเท้าผ้าใบและถุงเท้าสะอาด

- 1.3 มินกหวัดและสายคล้องคอ
- 1.4 ไม่มีอุปสรรคการสอน เช่น เครื่องประดับและผม
2. การปกครองชั้น มีพฤติกรรมที่กำหนด คือ
 - 2.1 สนใจเด็กอย่างทั่วถึง
 - 2.2 ใช้วิธีการเหมาะสมให้เด็กร่วมกิจกรรม
 - 2.3 สนใจความเป็นระเบียบและวินัยของห้องเรียน
 - 2.4 มีความเป็นกันเองกับนักเรียน
3. การควบคุมอารมณ์และบุคลิก มีพฤติกรรมที่กำหนด คือ
 - 3.1 ไม่มีความรู้สึกไวต่อคำวิพากวิจารณ์
 - 3.2 ไม่โกรธง่าย ไม่เจ้าอารมณ์
 - 3.3 มีลักษณะเป็นผู้นำ
 - 3.4 มีความเชื่อมั่นในตนเอง
4. การใช้น้ำเสียง
 - 4.1 เน้นคำพูดหนักเบาเหมาะสมกับเรื่องที่พูด
 - 4.2 พูดชัดเจน ถูกต้อง
 - 4.3 ระดับเสียงเหมาะกับจำนวนผู้ฟัง
 - 4.4 ไม่แสดงความบกพร่องในการพูด
5. สุขลักษณะ มีพฤติกรรมที่กำหนด คือ
 - 5.1 ร่างกายสะอาด
 - 5.2 มีความคล่องแคล่ว
 - 5.3 มีความกระตือรือร้นในขณะสอน
 - 5.4 แสดงออกว่าเป็นผู้มีพละนาภัยสมบูรณ์

การพนัน ข.

ตาราง 11 คะแนนและอันดับของคะแนนจากผู้ประเมิน จำนวน 4 คน

นักศึกษา	ผู้ประเมินคนที่ 1		ผู้ประเมินคนที่ 2		ผู้ประเมินคนที่ 3		ผู้ประเมินคนที่ 4	
	คะแนน	อันดับ	คะแนน	อันดับ	คะแนน	อันดับ	คะแนน	อันดับ
1	70	4	74	2	73	4	73	3
2	60	14	64	10	61	11	59	12
3	55	19	57	18	55	18	57	16
4	74	1	78	1	74	1	76	1
5	54	21	48	31	49	28	50	23
6	48	29	50	29	50	26	45	30
7	42	33	47	32	41	33	42	33
8	41	34	44	34	34	35	35	35
9	74	1	73	4	71	5	74	2
10	69	5	71	6	70	6	70	6
11	50	26	53	26	48	29	48	28
12	45	31	44	34	48	29	45	30
13	58	16	57	18	57	15	54	20
14	58	16	58	16	53	21	57	16
15	52	23	55	24	50	26	49	27
16	53	22	60	12	52	22	50	23
17	68	6	74	2	74	1	73	3
18	64	8	65	9	62	9	66	8

ตาราง 11 (ต่อ)

นักศึกษา	ผู้ประเมินคนที่ 1		ผู้ประเมินคนที่ 2		ผู้ประเมินคนที่ 3		ผู้ประเมินคนที่ 4	
	คะแนน	อันดับ	คะแนน	อันดับ	คะแนน	อันดับ	คะแนน	อันดับ
19	64	8	66	8	60	12	58	14
20	55	19	56	23	54	19	57	16
21	67	7	70	7	69	7	69	7
22	39	35	47	32	40	34	42	33
23	62	11	59	14	57	15	59	12
24	72	3	72	5	74	1	72	5
25	45	31	52	27	46	31	50	23
26	60	14	60	12	59	13	60	11
27	52	23	57	18	54	19	53	21
28	19	36	25	36	26	36	23	36
29	57	18	57	18	57	15	55	19
30	49	27	55	24	52	22	51	22
31	49	27	49	30	51	24	48	28
32	64	8	64	10	68	8	64	9
33	52	23	57	18	51	24	50	23
34	61	13	59	14	62	9	63	10
35	46	30	51	28	44	32	45	30
36	62	11	58	16	58	14	58	14

ตาราง 12 ค่าคะแนนเฉลี่ย คะแนนเบี่ยงเบนมาตรฐาน และผลบวกของตำแหน่งอันดับของ
ผู้ประเมิน จำนวน 4 คน ประเมินนักศึกษาจำนวน 36 คน

นักศึกษา	\bar{X}	S	R
1	72.500	1.732	13
2	61.000	2.160	47
3	56.000	1.155	71
4	75.500	1.915	4
5	50.250	2.630	103
6	48.250	2.363	114
7	43.000	2.708	131
8	38.500	4.796	138
9	73.000	1.414	12
10	70.000	0.816	23
11	49.750	2.363	109
12	45.500	1.732	124
13	56.500	1.732	69
14	56.500	2.380	69
15	51.500	2.646	100
16	53.750	4.349	79
17	72.250	2.872	12
18	64.250	1.708	34
19	62.000	3.651	42

ตาราง 12 (ต่อ)

นักศึกษา	\bar{X}	S	R
20	55.500	1.291	77
21	68.750	1.258	28
22	42.000	3.559	134
23	59.250	2.062	52
24	72.500	1.000	14
25	48.250	3.304	112
26	59.750	0.500	50
27	54.000	2.160	81
28	23.250	3.096	144
29	56.500	1.000	71
30	51.750	2.500	95
31	49.250	1.258	109
32	65.000	2.000	35
33	52.500	3.109	88
34	61.250	1.708	46
35	46.500	3.109	120
36	59.000	2.000	55

ตาราง 13 แสดงคะแนนการประเมินผลการสอนภาคปฏิบัติกับคะแนนความสัมฤทธิ์ผลวิชาวิธีสอน
วิชาเอกพลศึกษา (ศึกษา 203)

นักศึกษาคนที่	คะแนนการประเมินผล	คะแนนวิชาวิธีสอนวิชาเอกพลศึกษา
1	64	60
2	59	59
3	64	58
4	66	62
5	67	69
6	65	64
7	60	53
8	74	79
9	64	58
10	69	53
11	75	81
12	67	74
13	66	60
14	64	78
15	63	53

ภาคผนวก ค.

คู่มือการประเมินผลการสอนภาคปฏิบัติของนักศึกษาฝึกสอน

วิทยาลัยพลศึกษาในภาคเหนือ

หลักการของการสอนภาคปฏิบัติของนักศึกษาฝึกสอนวิทยาลัยพลศึกษา

การฝึกสอนของวิทยาลัยพลศึกษามีจุดมุ่งหมายที่ให้นักศึกษาได้ฝึกหัดการสอนภาคปฏิบัติวิชาพลศึกษาในชั้นประถมศึกษาหรือชั้นมัธยมศึกษา โดยการนำความรู้จากภาคทฤษฎีมาประยุกต์ใช้ในการสอนภาคปฏิบัติวิชาพลศึกษา ภายใต้การควบคุมดูแล การแนะนำของอาจารย์นิเทศก์และครูพี่เลี้ยงในโรงเรียนฝึกสอน

วิธีการสอนภาคปฏิบัติวิชาพลศึกษา

1. นักศึกษาที่ทำการสอนภาคปฏิบัติวิชาพลศึกษาเป็นนักศึกษาฝึกสอน วิทยาลัยพลศึกษา ชั้นปีที่ 2 วิชาเอกพลศึกษา
2. นักศึกษาที่ฝึกสอนต้องผ่านการ เรียนวิชาซีพตามหลักสูตรประกาศนียบัตรวิชาการศึกษา ชั้นสูง วิชาเอกพลศึกษาครบตามหลักสูตรมาแล้ว
3. ระยะเวลาที่ใช้ในการฝึกสอน จำนวน 12 สัปดาห์

ผู้ทำหน้าที่ในการประเมินผลการสอนภาคปฏิบัติ

ผู้ประเมินผลการสอนภาคปฏิบัติของนักศึกษาฝึกสอน ได้แก่ อาจารย์นิเทศก์ หรือครูพี่เลี้ยง ที่ทำการควบคุมดูแลและให้คำแนะนำในการสอนภาคปฏิบัติของนักศึกษาฝึกสอน การประเมินผลได้จากการสังเกตพฤติกรรมการสอนภาคปฏิบัติวิชาพลศึกษาของนักศึกษาฝึกสอน

จุดประสงค์ของการสอนภาคปฏิบัติ

จุดประสงค์สำคัญคือ การให้นักศึกษามีประสบการณ์และได้ฝึกทักษะการสอนภาคปฏิบัติ วิชาพลศึกษาได้ตามขอบเขตดังนี้

1. การเตรียมการสอน หมายถึงการเขียนบันทึกการสอน การตั้งจุดมุ่งหมายการสอน

การจัดกิจกรรมการสอน การจัดเนื้อหาการสอน และการเตรียมอุปกรณ์ในการสอน

2. การดำเนินการสอน หมายถึง พฤติกรรมการใช้กลวิธีสอนและลำดับชั้นการสอน ได้แก่ การอบอุ่นร่างกาย การอธิบายสาธิต การฝึกปฏิบัติ การนำไปใช้ การสรุปปฏิบัติ การใช้จิตวิทยาทักษะการสอน การแก้ปัญหาเฉพาะหน้า ความสอดคล้องในการสอนกับสมุดบันทึกการสอน และการประเมินผลการสอน

3. มนุษยสัมพันธ์และลักษณะครู หมายถึง การเอาใจใส่รักเรียน ความสามารถในการปกครองชั้นเรียน การแต่งกายเรียบร้อย ก็นิยามารยาทเรียบร้อย อารมณ์แจ่มใส น้ำเสียงและลีลาการพูดเหมาะสม

๖

ขอบเขตและคุณลักษณะของแบบประเมินผลการสอนภาคปฏิบัติ

ในการประเมินผลการสอนภาคปฏิบัติวิชาพลศึกษาของนักศึกษาฝึกสอนวิทยาลัยพลศึกษา
ในขอบเขตทั้ง 3 ด้าน แยกเป็นคุณลักษณะย่อย 20 คุณลักษณะ ดังนี้

1. การเตรียมการสอน 5 คุณลักษณะ
2. การดำเนินการสอน 10 คุณลักษณะ
3. มนุษยสัมพันธ์และลักษณะครู 5 คุณลักษณะ

การใช้แบบประเมินผลการสอนภาคปฏิบัติ

1. ก่อนทำการประเมินการสอน ให้ผู้ประเมินศึกษารายละเอียด ของคู่มือการใช้แบบประเมินการสอนภาคปฏิบัติ ตั้งแต่ต้นจนจบ

2. ระยะเวลาที่ใช้ในการประเมิน 60 นาที
3. ลักษณะของแบบประเมินประกอบด้วย 3 ตอน

3.1 ตอนที่ 1 เป็นส่วนรายละเอียดของผู้ประเมินและนักศึกษาฝึกสอน ซึ่งเป็นส่วนที่ผู้ประเมินกรอกรายละเอียด

3.2 ตอนที่ 2 เป็นรายละเอียดพฤติกรรมที่จะประเมินผลการสอนภาคปฏิบัติ โดยใช้แบบประเมินค่า โดยให้เขียนเครื่องหมายถูก (/) ลงในช่องของคะแนนที่ได้จากการพิจารณา

การสอนของนักศึกษาแต่ละคน ในแต่ละรายการอย่างที่ดี

ตัวอย่าง

พฤติกรรม	4	3	2	1	0	หมายเหตุ
<u>การเตรียมการสอน</u>						
1. สมุดบันทึกการสอน						

3.3 ตอนที่ 3 เป็นส่วนข้อเสนอแนะของผู้ประเมิน ในการประเมินครั้งที่ 1 และครั้งที่ 2 ให้ผู้ประเมินเขียนข้อเสนอแนะ แล้วมอบให้ผู้รับการประเมินนำไปปรับปรุง

เกณฑ์การให้คะแนน

ได้ 0	คะแนน	เมื่อไม่มีพฤติกรรมที่กำหนด		
ได้ 1	คะแนน	เมื่อมีพฤติกรรมที่กำหนด	1	ข้อ
ได้ 2	คะแนน	เมื่อมีพฤติกรรมที่กำหนด	2	ข้อ
ได้ 3	คะแนน	เมื่อมีพฤติกรรมที่กำหนด	3	ข้อ
ได้ 4	คะแนน	เมื่อมีพฤติกรรมที่กำหนด	4	ข้อ

รายละเอียดของพฤติกรรมการประเมินผลการสอนทั้ง 3 ด้าน คือ

ด้านการเตรียมการสอน

1. สมุดบันทึกการสอน มีพฤติกรรมที่กำหนดคือ
 - 1.1 กรอกรายละเอียดในสมุดบันทึกครบถ้วน
 - 1.2 ทำบันทึกการสอนล่วงหน้า 1 สัปดาห์
 - 1.3 ให้อาจารย์พี่เลี้ยงตรวจบันทึกการสอนก่อนสอนทุกครั้ง
 - 1.4 มีการเก็บรักษาความสะอาดในการบันทึกการสอน
2. การเขียนจุดมุ่งหมาย เชิงพฤติกรรม มีพฤติกรรมที่กำหนดคือ
 - 2.1 มุ่งประกอบของการเขียนจุดประสงค์ 3 ส่วน (เงื่อนไข, พฤติกรรมที่คาดหวัง, เกณฑ์)
 - 2.2 จุดมุ่งหมายสอดคล้องกับเนื้อหา
 - 2.3 จุดมุ่งหมายครอบคลุมเนื้อหา
 - 2.4 เขียนจุดประสงค์ถูกทุกข้อ
3. เนื้อหา มีพฤติกรรมที่กำหนด คือ
 - 3.1 เนื้อหาถูกต้องตามหลักวิชาการ
 - 3.2 เนื้อหาเหมาะสมกับเวลา
 - 3.3 เนื้อหาสอดคล้องกับวิธีสอน
 - 3.4 เขียนเนื้อหาตามลำดับที่ถูกต้อง
4. การจัดกิจกรรมการสอน มีพฤติกรรมที่กำหนด คือ
 - 4.1 บันทึกวิธีสอนตามลำดับและครบทุกขั้นตอน
 - 4.2 เขียนกิจกรรมแต่ละขั้นถูกต้องตรงตามเนื้อหา
 - 4.3 กิจกรรมสอดคล้องกับจุดมุ่งหมายและเนื้อหาวิชา
 - 4.4 จัดกิจกรรมแต่ละขั้นตอน เหมาะกับเวลา

5. การเตรียมอุปกรณ์ มีพฤติกรรมที่กำหนด คือ
 - 5.1 จัดอุปกรณ์ให้มีสัดส่วนพอเหมาะกับนักเรียน
 - 5.2 จัดห้องเรียน หรือสถานที่ให้พร้อมที่จะทำการเรียนการสอน
 - 5.3 มีการจัดอุปกรณ์สอดคล้องกับเนื้อหา
 - 5.4 เตรียมอุปกรณ์ให้อยู่ในสภาพที่พร้อมจะนำไปใช้ตลอดเวลา

ด้านการดำเนินการสอน

1. การอบอุ่นร่างกาย มีพฤติกรรมที่กำหนด คือ
 - 1.1 อบอุ่นกล้ามเนื้อทุกส่วนของร่างกาย (ตั้งแต่ คอ ถึง ข้อมือและข้อเท้า)
 - 1.2 อบอุ่นกล้ามเนื้อส่วนใหญ่ ๆ ของร่างกาย (กล้ามเนื้อแขน ขา และลำตัว)
 - 1.3 มีท่าอบอุ่นร่างกายที่สอดคล้องกับกิจกรรมที่เรียน
 - 1.4 ใช้เวลาระหว่าง 5 - 8 นาที/ชั่วโมง
2. การอธิบาย, สาธิต มีพฤติกรรมที่กำหนด คือ
 - 2.1 อธิบายถูกต้องตามเนื้อหาโดยใช้เวลาน้อย ๆ
 - 2.2 สาธิตทักษะประกอบการอธิบาย
 - 2.3 อธิบายชัดเจนไม่สับสน
 - 2.4 ใช้เวลาระหว่าง 8 - 10 นาที/ชั่วโมง
3. การฝึกปฏิบัติ มีพฤติกรรมที่กำหนด คือ
 - 3.1 ฝึกจากง่ายไปหายาก
 - 3.2 ให้นักเรียนทุกคนมีส่วนร่วมและฝึกสอนเต็มที่
 - 3.3 จัดแบบฝึกให้เหมาะสมกับเนื้อหาในบทเรียน
 - 3.4 ใช้เวลาระหว่าง 20 - 25 นาที/ชั่วโมง
4. การนำไปใช้ มีพฤติกรรมที่กำหนด คือ
 - 4.1 มีความสนุกสนาน
 - 4.2 เกมส์และกิจกรรมต้องสอดคล้องกับเนื้อหาในบทเรียน

- 4.3 ฝึกให้นักเรียนรู้จักเสียสละ รู้แพ้ รู้ชนะ รู้อภัย และช่วยเหลือผู้อื่น
- 4.4 ใช้เวลาระหว่าง 8 - 12 นาที/ชั่วโมง
5. การสรุปและสรุปปฏิบัติ มีพฤติกรรมที่กำหนด คือ
 - 5.1 สรุปบทเรียนที่ผ่านมา
 - 5.2 เปิดโอกาสให้นักเรียนซักถามข้อสงสัย
 - 5.3 สอดแทรกสรุปปฏิบัติให้นักเรียน
 - 5.4 ใช้เวลาระหว่าง 5 - 10 นาที/ชั่วโมง
6. การใช้จัดวิทยา มีพฤติกรรมที่กำหนด คือ
 - 6.1 สามารถสร้างแรงจูงใจในการเรียน
 - 6.2 มีการใช้การเสริมแรงทางบวก
 - 6.3 มีการเสริมแรงทางลบโดยหลีกเลี่ยงการเมียนตี
 - 6.4 คำนึงถึงความแตกต่างระหว่างบุคคล
7. ทักษะการสอน มีพฤติกรรมที่กำหนด คือ
 - 7.1 ใช้คำถามกระตุ้นให้นักเรียนตอบคำถาม
 - 7.2 การยกตัวอย่างขยายความชัดเจน
 - 7.3 ดูแลนักเรียนอย่างทั่วถึง
 - 7.4 เปิดโอกาสให้นักเรียนแสดงออก
8. การแก้ปัญหาเฉพาะหน้า มีพฤติกรรมที่กำหนด คือ
 - 8.1 มีความมั่นใจในการตอบคำถาม
 - 8.2 แก้ปัญหาเหมาะกับสถานการณ์
 - 8.3 แก้ปัญหาโดยคำนึงถึงส่วนรวม
 - 8.4 ใช้ปัญญาและไหวพริบแก้ปัญหา
9. ความสอดคล้องกับบันทึกการสอน มีพฤติกรรมที่กำหนด คือ
 - 9.1 สอนสอดคล้องกับบันทึกการสอน
 - 9.2 สอนสอดคล้องกับเนื้อหา

- 9.3 สอนสอดคล้องกับกิจกรรม
- 9.4 สอนสอดคล้องกับอุปกรณ์
- 10. การประเมินผลการสอน มีพฤติกรรมที่กำหนด คือ
 - 10.1 มีการวัดผลโดยการทดสอบปฏิบัติ
 - 10.2 มีการวัดผลโดยการซักถาม, สัมภาษณ์
 - 10.3 มีการประเมินผลตามจุดประสงค์เชิงพฤติกรรม
 - 10.4 ทำการบันทึกผลการประเมิน เป็นหลักฐาน

มนุษยสัมพันธ์และลักษณะครู

- 1. การแต่งกาย มีพฤติกรรมที่กำหนด คือ
 - 1.1 สวมใส่ชุดที่ทางวิทยาลัยกำหนด
 - 1.2 เครื่องแต่งกายสะอาดเรียบร้อย
 - 1.3 มีนิกหรีดและสายคล้องคอ
 - 1.4 ไม่มีอุปสรรคการสอน เช่น เครื่องประดับ ผม และอื่น ๆ
- 2. การปกครองชั้น มีพฤติกรรมที่กำหนด คือ
 - 2.1 สนใจเด็กอย่างทั่วถึง
 - 2.2 ใช้วิธีการเหมาะสมให้เด็กร่วมกิจกรรม
 - 2.3 สนใจความเป็นระเบียบและวินัยของห้องเรียน
 - 2.4 มีความเป็นกันเองกับนักเรียน
- 3. การควบคุมอารมณ์และบุคลิก มีพฤติกรรมที่กำหนด คือ
 - 3.1 ไม่มีความรู้สึกไวต่อคำวิพาก วิจารณ์
 - 3.2 ไม่โกรธง่าย ไม่เจ้าอารมณ์
 - 3.3 มีลักษณะ เป็นผู้นำ
 - 3.4 มีความเชื่อมั่นในตนเอง

4. การใช้น้ำเสียง มีพฤติกรรมที่กำหนด คือ
 - 4.1 เน้นคำพูดหนักเบาเหมาะสมกับเรื่องที่พูด
 - 4.2 พูดชัดเจน ถูกต้องและสุภาพ
 - 4.3 ระดับเสียงเหมาะกับจำนวนผู้ฟัง
 - 4.4 ไม่แสดงความบกพร่องในการพูด
5. สุขลักษณะ มีพฤติกรรมที่กำหนด คือ
 - 5.1 ร่างกายสะอาด
 - 5.2 มีความคล่องแคล่ว
 - 5.3 มีทรวดทรงนักพลศึกษา
 - 5.4 มีการแสดงออกว่า เป็นผู้มีพลานามัยสมบูรณ์

แบบประเมินผลการสอนของนักศึกษาฝึกสอน

วิทยาลัยพลศึกษาจังหวัด.....

แบบประเมินผลการสอนของนักศึกษาฝึกสอนวิทยาลัยพลศึกษาจังหวัดลำปาง มีส่วนประกอบ

3 ตอน คือ

ตอนที่ 1

คำชี้แจง ให้ผู้ประเมินเขียนรายละเอียดในช่องว่างและทำเครื่องหมายถูก ในวงเล็บหน้าข้อความที่ตรงกับความจริง

1. ชื่อนักศึกษา.....
2. โรงเรียน.....
3. ชื่อวิชาที่ประเมิน.....
4. ท่านทำการประเมินผลนักศึกษาฝึกสอนในฐานะ
 - () อาจารย์นิเทศก์
 - () ครูพี่เลี้ยง
5. ชื่อผู้ประเมิน.....
6. ประเมินผลวันที่.....

ตอนที่ 2

คำชี้แจง ในการประเมินผลการสอนให้อาจารย์นิเทศก์และครูพี่เลี้ยงศึกษารายละเอียดแต่ละข้อ
ของคู่มือประกอบการประเมินผล

พฤติกรรม	4	3	2	1	0	หมายเหตุ
<u>การเตรียมการสอน</u>						
1. สมุดบันทึก.....						
2. การเขียนจุดมุ่งหมายเชิงพฤติกรรม.....						
3. เนื้อหา.....						
4. การจัดกิจกรรม.....						
5. การเตรียมอุปกรณ์.....						
รวม.....						
<u>การดำเนินการสอน</u>						
1. การอบอุ่นร่างกาย.....						
2. การอธิบายสาธิต.....						
3. การฝึกปฏิบัติ.....						
4. การนำไปใช้.....						
5. การสรุปปฏิบัติ.....						
6. การใช้จิตวิทยา.....						
7. ทักษะการสอน.....						
8. การแก้ปัญหาเฉพาะหน้า.....						

พฤติกรรม	4	3	2	1	0	หมายเหตุ
9. ความสอดคล้องกับบันทึกการสอน.....						
10. การประเมินผลการสอน.....						
รวม.....						
<u>มนุษยสัมพันธ์และลักษณะครู</u>						
1. การแต่งกาย.....						
2. การปกครองชั้น.....						
3. การควบคุมอารมณ์และบุคลิกลักษณะ.....						
4. การใช้น้ำเสียง.....						
5. สุขลักษณะ.....						
รวม.....						

รวมคะแนนทั้งสิ้น.....

ตอนที่ 3

คำชี้แจง ในการประเมินผล ครั้งที่ 1 และ 2 ให้อาจารย์นิเทศก์และครูที่เลี้ยงเขียนข้อเสนอแนะ
เพื่อให้นักศึกษาฝึกสอนนำไปแก้ไขปรับปรุง ในด้านต่าง ๆ โดยให้นักศึกษา 1 ชุด ส่ง
ฝ่ายฝึกสอน 1 ชุด

ก. การเตรียมการสอน

- 1.....
- 2.....
- 3.....
- 4.....
- 5.....

ข. การดำเนินการสอน

- 1.....
- 2.....
- 3.....
- 4.....
- 5.....
- 6.....
- 7.....
- 8.....
- 9.....
- 10.....
- 11.....

- 12.....
- 13.....
- 14.....
- 15.....

ค. มนุษย์สัมพันธ์และลักษณะครู

- 1.....
- 2.....
- 3.....
- 4.....
- 5.....
- 6.....
- 7.....
- 8.....
- 9.....
- 10.....

ประวัติย่อของผู้วิจัย

ชื่อ นายไพศาล ชื่อสกุล สังข์ดำ

เกิดวันที่ 12 เมษายน

สถานที่เกิด

สถานที่อยู่ปัจจุบัน

ตำแหน่งหน้าที่การงานปัจจุบัน

สถานที่ทำงานปัจจุบัน

ประวัติการศึกษา

พ.ศ. 2513

พ.ศ. 2519

พ.ศ. 2532

พุทธศักราช 2496

อำเภอปากเกร็ด จังหวัดนนทบุรี

บ้านเลขที่ 53/7 หมู่ที่ 4 ถนนแจ้งวัฒนะ

ตำบลปากเกร็ด อำเภอปากเกร็ด จังหวัดนนทบุรี

อาจารย์ 1 วิทยาลัยพลศึกษาจังหวัดลำปาง

ช่วยราชการฝ่ายการเจ้าหน้าที่ สำนักงานเลขาธิการกรมพลศึกษา กระทรวงศึกษาธิการ

ม.ศ. 3 จากโรงเรียนเขมาภิรตาราม อำเภอเมือง
จังหวัดนนทบุรี

ค.บ. (วิชาเอกฟิสิกส์ วิชาโทคณิตศาสตร์) จาก
วิทยาลัยครูสวนสุนันทา

กศ.ม. (การวัดผลการศึกษา) จาก มหาวิทยาลัย
ศรีนครินทรวิโรฒ ประสานมิตร