

LB2371
0112
8544

354432

บริจาค

โครงการวิจัย

การประเมินคุณภาพบัณฑิตคณะวิศวกรรมศาสตร์ มศว
The evaluation of the SWU engineering graduate quality



ป. ๕ ๕.๖. ๒๕๕๒

อาจารย์อารีย์ หาญสืบสาย

งานวิจัยนี้ได้รับทุนสนับสนุนการวิจัยจาก
มหาวิทยาลัยศรีนครินทรวิโรฒ ประเภทเงินรายได้คณะวิศวกรรมศาสตร์
ประจำปี พ.ศ. ๒๕๕๘

โครงการวิจัย : การประเมินคุณภาพบัณฑิตคณะวิศวกรรมศาสตร์ มศว

บทคัดย่อ

งานวิจัยเชิงสำรวจนี้ได้เก็บรวบรวมข้อมูลโดยใช้แบบสอบถามกับนายจ้าง หรือหัวหน้า หรือผู้ใช้บัณฑิตของคณะวิศวกรรมศาสตร์ มศว ทั้ง 5 สาขา คือ สาขาวิศวกรรมไฟฟ้า วิศวกรรมเครื่องกล วิศวกรรมเคมี วิศวกรรมโยธา และวิศวกรรมอุตสาหการ ซึ่งเรียนสำเร็จ การศึกษาในระหว่างปีการศึกษา 2545 – 2547 ผลวิจัยสรุปได้ว่า นายจ้างหรือผู้ใช้บัณฑิตมีความพึงพอใจต่อคุณภาพบัณฑิตของคณะวิศวกรรมศาสตร์ โดยรวมอยู่ในระดับมาก ($\bar{x} = 4.03$) ข้อ คุณสมบัตินี้ที่ได้คะแนนในระดับมาก คือ เรื่อง มนุษยสัมพันธ์ คุณธรรม จริยธรรม ในการทำงาน ($\bar{x} = 4.41$ ถึง $\bar{x} = 4.28$) สำหรับความคิดเห็นต่อคุณภาพบัณฑิตทางด้านวิชาการความรู้ทั้ง ภาคนทฤษฎี และปฏิบัติ อยู่ในเกณฑ์ปานกลางค่อนข้างดี ($\bar{x} = 3.55$) ส่วนความรู้ความสามารถ พื้นฐานที่ช่วยในการทำงาน เช่น ความรู้ทางด้านสารสนเทศ โปรแกรมสำเร็จรูปในงานทาง วิศวกรรม ภาษาต่างประเทศ เป็นต้น อยู่ในเกณฑ์ดีพอสมควร ($\bar{x} = 3.89$) คุณสมบัตินี้ผู้ใช้บัณฑิต พึงประสงค์มากที่สุดได้แก่ ความรับผิดชอบในการทำงาน ความเป็นผู้นำ ขยันขันแข็ง และมีความรู้ใน ภาษาต่างประเทศดี นอกจากนี้ยังมีความเห็นว่าคณะฯ ควรปรับปรุงการเรียนการสอน โดยเฉพาะ การประยุกต์ความรู้เพื่อใช้งาน การเรียนภาคปฏิบัติ การสอนภาษาต่างประเทศ และเนื้อหาบางวิชา ให้ทันสมัยมากขึ้น

Research Project : The evaluation of the SWU engineering graduate quality.**Abstract**

The purpose of this study was to investigate employers' satisfaction of graduates from the Faculty of Engineering, SWU who completed their studies during 2002 and 2004. Graduates from 5 departments comprising electrical engineering, mechanical engineering, chemical engineering, civil engineering and industrial engineering participated in the study.

The results of this study showed that employers were satisfied with the overall qualifications of engineering graduates ($\bar{x} = 4.03$) Among question asked to reveal the wanted qualification, human relations, morality and ethics were rated high ($\bar{x} = 4.41$ to $\bar{x} = 4.28$)

For academic qualifications in both theory and practice, they were rated at medium to high ($\bar{x} = 3.55$). In terms of basic knowledge and skills needed to deliver good work performance e.g. IT skills, foreign language usage as well as computer software in engineering, they were found at medium to high ($\bar{x} = 3.89$)

Furthermore, the most desired qualifications of engineering graduates were responsibilities, leadership, diligence and foreign language skills. Results suggested that the faculty members should revise the curriculum, particularly the application of theory for practical usage, foreign language instruction and updated some courses.

คำนำ

การวิจัยเรื่องความพึงพอใจของนายจ้างหรือผู้บังคับบัญชาที่มีต่อบัณฑิตที่สำเร็จการศึกษา จาก คณะวิศวกรรมศาสตร์ มหาวิทยาลัยศรีนครินทรวิโรฒ ปีการศึกษา 2545 – 2547 มีจุดมุ่งหมาย เพื่อศึกษาความพึงพอใจของนายจ้างหรือผู้บังคับบัญชาที่มีต่อบัณฑิตคณะวิศวกรรมศาสตร์ มหาวิทยาลัยศรีนครินทรวิโรฒ และรับทราบความต้องการของนายจ้างหรือผู้บังคับบัญชาที่มีต่อบัณฑิต เพื่อให้คณะผู้บริหารและคณาจารย์ได้รับทราบข้อมูล คุณภาพบัณฑิตของคณะ วิศวกรรมศาสตร์ มหาวิทยาลัยศรีนครินทรวิโรฒ เพื่อนำไปใช้ในการปรับปรุงการเรียนการสอน ต่อไป

คณะผู้วิจัยขอขอบพระคุณ ผู้ทรงคุณวุฒิประจำบัณฑิตวิทยาลัย (รศ.ชูศรี วงศ์รัตน์) ที่ให้ ข้อเสนอแนะที่เป็นประโยชน์ในการวิจัยครั้งนี้ ทำให้โครงการวิจัยนี้สำเร็จสมบูรณ์ ตลอดจน ขอขอบคุณนายจ้างหรือผู้บังคับบัญชาของบัณฑิตที่สำเร็จการศึกษา จากคณะวิศวกรรมศาสตร์ ที่ได้ สละเวลาในการตอบแบบสอบถามและจัดส่งข้อมูลที่เป็นประโยชน์อย่างยิ่งมายังคณะผู้วิจัย รวมถึง เจ้าหน้าที่หน่วยบริการสารสนเทศและประกันคุณภาพการศึกษา เจ้าหน้าที่งานกิจการนิสิต และงาน บริการการศึกษาของคณะวิศวกรรมศาสตร์ ที่ให้ความร่วมมือและสนับสนุนให้งานวิจัยครั้งนี้สำเร็จ ลุล่วงด้วยดี

คณะผู้วิจัยหวังเป็นอย่างยิ่งว่ารายงานการวิจัยนี้จะเป็นประโยชน์ ต่อคณะวิศวกรรมศาสตร์ มหาวิทยาลัยศรีนครินทรวิโรฒ เพื่อใช้กำหนดนโยบาย และวางแผนการจัดการเรียนการสอนและ พัฒนาหลักสูตรต่อไปในอนาคต

คณะผู้วิจัย

มกราคม 2550

สารบัญ

	หน้า
บทคัดย่อภาษาไทย	ก
บทคัดย่อภาษาอังกฤษ	ข
คำนำ	ค
สารบัญ	ง
สารบัญตาราง	ฉ
สารบัญกราฟ	ช
บทที่ 1	
1.1 ความสำคัญและที่มาของการทำวิจัย	1
1.2 วัตถุประสงค์ของการวิจัย	4
1.3 ขอบเขตของการวิจัย	4
1.4 คำจำกัดความ	4
1.5 ประโยชน์ที่คาดว่าจะได้รับ	6
บทที่ 2 งานวิจัยที่เกี่ยวข้อง	
2.1 งานวิจัยที่เกี่ยวข้องและคล้ายคลึง	7
บทที่ 3 วิธีดำเนินการวิจัย	
3.1 วิธีดำเนินการวิจัย	19
3.2 ประชากรและกลุ่มตัวอย่าง	19
3.3 การสร้างแบบสำรวจความพึงพอใจของนายจ้าง/ผู้บังคับบัญชา	19
3.4 การเก็บรวบรวมข้อมูล	20
3.5 การวิเคราะห์ข้อมูล	20
บทที่ 4 ผลการวิเคราะห์ข้อมูล	
4.1 ผลการวิจัยข้อมูลทั่วไปเกี่ยวกับผู้ตอบแบบสอบถามและหน่วยงาน	22
4.2 ผลการวิจัยความพึงพอใจของนายจ้าง/ผู้บังคับบัญชามีต่อ บัณฑิตวิศวกรรมศาสตร์ มศว	29
4.3 การวิเคราะห์ข้อมูลความสัมพันธ์ระหว่างความพึงพอใจของนายจ้าง/ ผู้บังคับบัญชากับบัณฑิต วิศวกรรมศาสตร์ มศว	38
4.4 การวิเคราะห์คุณภาพบัณฑิตวิศวกรรมศาสตร์ มหาวิทยาลัยศรีนครินทรวิโรฒ	41

บทที่ 5 สรุป อภิปรายผล และข้อเสนอแนะ	
5.1 ความมุ่งหมายของการวิจัย	44
5.2 สรุปผลการวิจัย	44
5.3 อภิปรายผล	48
บรรณานุกรม	50
ภาคผนวก	51



สารบัญตาราง

ตารางที่	หน้า
ตารางที่ 4.1 ร้อยละผู้ตอบแบบสอบถาม	23
ตารางที่ 4.2 ร้อยละประเภทกิจการที่บัณฑิตปฏิบัติงาน	23
ตารางที่ 4.3 ร้อยละจำนวนพนักงานที่ปฏิบัติงานในหน่วยงาน/ บริษัท	24
ตารางที่ 4.4 วิธีคัดเลือกบุคลากรเข้าทำงานในหน่วยงาน/ บริษัท	24
ตารางที่ 4.5 วิเคราะห์หลักเกณฑ์ที่ใช้พิจารณารับพนักงานเข้าทำงาน	25
ตารางที่ 4.6 ปัจจัยสำคัญที่หน่วยงาน/ บริษัทพิจารณารับพนักงาน	26
ตารางที่ 4.7 วิเคราะห์ปัจจัยที่หน่วยงาน/ บริษัทรับพนักงาน	27
ตารางที่ 4.8 ร้อยละของบัณฑิตสาขาต่าง ๆ (ที่ตอบแบบสอบถาม)	27
ตารางที่ 4.9 ร้อยละบัณฑิตของประเภทธุรกิจที่กลุ่มตัวอย่างทำงานอยู่	28
ตารางที่ 4.10 จำนวนร้อยละความพึงพอใจของนายจ้าง/ผู้บังคับบัญชาต่อบัณฑิต วิศวกรรมศาสตร์ มศว	29
ตารางที่ 4.11 ค่าเฉลี่ยและระดับความพึงพอใจของนายจ้างหรือผู้บังคับบัญชา ที่มีต่อบัณฑิต มศว	32
ตารางที่ 4.12 ค่าเฉลี่ยและค่าเบี่ยงเบนมาตรฐานของผลสำรวจ นายจ้างที่มีต่อ บัณฑิตวิศวกรรมศาสตร์ แยกตามสาขาวิชา	35
ตารางที่ 4.13 ค่าไคสแควร์ของความสัมพันธ์ระหว่างความพึงพอใจ ของนายจ้างกับบัณฑิต มศว	38
ตารางที่ 4.14 แสดงระดับความพึงพอใจรวมของนายจ้างมีต่อบัณฑิตคณะวิศวกรรมศาสตร์ แยกตามสาขาวิชา	42

บทที่ 1

บทนำ

1.1 ความสำคัญและที่มาของการทำวิจัย

การศึกษา เป็นกระบวนการเรียนรู้เพื่อความเจริญก้าวหน้าของบุคคลและสังคม จุดมุ่งหมายในการจัดการศึกษาแต่ละระดับมีความแตกต่างกัน โดยแผนการศึกษาแห่งชาติ พุทธศักราช 2535 ได้กำหนดแบ่งระดับการศึกษาออกเป็น ก่อนประถมศึกษา ประถมศึกษา มัธยมศึกษาตอนต้น มัธยมศึกษาตอนปลาย ระดับอุดมศึกษาและสูงกว่าอุดมศึกษา

การศึกษาก่อนประถมศึกษา เป็นการศึกษาในลักษณะของการอบรมเลี้ยงดู และพัฒนาความพร้อมของเด็กทั้งทางร่างกาย จิตใจ สติปัญญา อารมณ์ บุคลิกภาพ และสังคม

การศึกษาระดับประถมศึกษา เป็นการศึกษาที่มุ่งวางรากฐานเพื่อให้ผู้เรียน ได้พัฒนาในด้านคุณธรรม จริยธรรม ความรู้ ความสามารถขั้นพื้นฐาน และให้สามารถอ่านออกเขียนได้

การศึกษาระดับมัธยมศึกษาตอนต้น เป็นการศึกษาที่มุ่งส่งเสริมให้ผู้เรียน ได้พัฒนาคุณธรรม ความรู้ และความถนัดของตนเอง ทั้งในด้านวิชาการและวิชาชีพ ตลอดจนมีความสามารถในการทำงานที่เหมาะสมแก่วัย

การศึกษาระดับมัธยมศึกษาตอนปลาย เป็นการศึกษาที่มุ่งส่งเสริมให้ผู้เรียน ได้ศึกษาตามความถนัดและความสนใจ รวมทั้งส่งเสริมให้ผู้เรียน ได้พัฒนาคุณธรรม จริยธรรม และทักษะทางสังคมที่จำเป็นสำหรับการประกอบอาชีพ และเป็นพื้นฐานสำหรับการศึกษาต่อไปในระดับอุดมศึกษา

การศึกษาระดับอุดมศึกษา ตามพระราชบัญญัติการศึกษาแห่งชาติ พุทธศักราช 2542 โดยมีจุดมุ่งหมายตามที่กำหนดในแผนการศึกษาแห่งชาติ พุทธศักราช 2535 ว่า การศึกษาระดับต่ำกว่าปริญญาตรี มุ่งส่งเสริมให้ผู้เรียน ได้พัฒนาความรู้และทักษะวิชาชีพในระดับกลาง รวมทั้งมีความสามารถในการริเริ่มประกอบอาชีพ และการศึกษาระดับปริญญา ซึ่งประกอบด้วยระดับปริญญาตรีและสูงกว่า เป็นการศึกษาที่มุ่งส่งเสริมให้ผู้เรียน ได้พัฒนาความรู้ความสามารถในสาขาวิชาต่างๆ ในระดับสูงขึ้น โดยเฉพาะการประยุกต์ทฤษฎีไปสู่การปฏิบัติ การริเริ่มพัฒนาทั้งทางวิชาการและวิชาชีพ ส่วนการศึกษาที่สูงกว่าระดับปริญญาตรี มุ่งส่งเสริมให้ผู้เรียน ได้พัฒนาความรู้และทักษะในสาขาวิชาการเฉพาะทาง ให้มีความชำนาญมากยิ่งขึ้น มุ่งสู่ความก้าวหน้าและความเป็นเลิศทางวิชาการ โดยเฉพาะการศึกษาค้นคว้าวิจัย และพัฒนาองค์ความรู้และเทคโนโลยี

กล่าวได้ว่า สถาบันอุดมศึกษาในปัจจุบันและอนาคตมีเป้าหมายที่สำคัญ คือการสร้างบัณฑิตที่มีความรู้ ด้านวิชาการ ทักษะในการปฏิบัติ และคุณธรรมจริยธรรม ที่ตอบสนองต่อตลาดแรงงานหรือผู้ว่าจ้างในปัจจุบัน

สถานประกอบการ บริษัท องค์กร หรือผู้ว่าจ้าง มีเป้าหมายหลักคือ การได้ผลกำไรที่เพียงพอต่อการดำเนินธุรกิจ ดังนั้นผู้ว่าจ้างทุกคนมีเป้าหมายหลักขององค์กร มีกฎเกณฑ์ ระเบียบปฏิบัติ ที่พนักงานทุกคนต้องปฏิบัติตาม ดังนั้นผู้ว่าจ้างจึงมีความคาดหวังจากพนักงานค่อนข้างสูงในเรื่องต่อไปนี้

1. เป็นผู้ที่มีความรู้ในวิชาชีพ
2. มีบุคลิกภาพและมนุษยสัมพันธ์ที่ดี
3. มีความซื่อสัตย์ ขยัน มีน้ำใจ และอดทน
4. มีความกระตือรือร้นในการปฏิบัติงาน
5. มีวินัยเคร่งครัดต่อกฎระเบียบขององค์กร
6. มีทัศนคติที่ดีต่อองค์กร

บัณฑิตที่สำเร็จการศึกษาและเข้าสู่งานอาชีพต่างๆ ทั้งโดยตรงกับสาขาวิชาที่ตนเรียนสำเร็จมาหรือไม่ตรงกับสาขาที่ตนสำเร็จมาก็ตาม บัณฑิตจะต้องเป็นผู้ที่สามารถนำความรู้ที่มีอยู่มาประยุกต์ใช้ในการทำงาน ซึ่งจะก่อให้เกิดผลกระทบทางตรงและทางอ้อมต่อนายจ้างหรือองค์กร ซึ่งเป็นปัจจัยที่ส่งผลให้องค์กรเกิดความเจริญเติบโตต่อไป ซึ่งก่อให้เกิดความเจริญและพัฒนาประเทศต่อไป

มหาวิทยาลัยศรีนครินทรวิโรฒ มีระบบการประกันคุณภาพการศึกษาของมหาวิทยาลัย โดยได้กำหนดมาตรฐานและตัวบ่งชี้ ภายใต้กรอบของหลักการประกันคุณภาพการศึกษาของสำนักงานรับรองมาตรฐานและประเมินคุณภาพการศึกษา (องค์การมหาชน) หรือ สมศ. สำหรับการประเมินคุณภาพการศึกษา ประจำปี พ.ศ. 2547 ได้กำหนดมาตรฐานการประกันคุณภาพไว้ 9 มาตรฐานมีดัชนีบ่งชี้รวม 35 ตัวบ่งชี้ ดังนี้

- มาตรฐานที่ 1 มาตรฐานด้านคุณภาพบัณฑิต
- มาตรฐานที่ 2 มาตรฐานด้านกระบวนการเรียนรู้
- มาตรฐานที่ 3 มาตรฐานด้านการสนับสนุนการเรียนรู้
- มาตรฐานที่ 4 มาตรฐานด้านการพัฒนานิสิต
- มาตรฐานที่ 5 มาตรฐานด้านการวิจัยและงานสร้างสรรค์
- มาตรฐานที่ 6 มาตรฐานด้านการบริการวิชาการ

มาตรฐานที่ 7 มาตรฐานด้านการทำนุบำรุงศิลปวัฒนธรรม

มาตรฐานที่ 8 มาตรฐานด้านการบริหารจัดการ

มาตรฐานที่ 9 มาตรฐานด้านระบบการประกันคุณภาพการศึกษา

มาตรฐานทั้ง 9 ด้านและดัชนีชี้วัด 35 ตัวบ่งชี้ มหาวิทยาลัยศรีนครินทรวิโรฒได้ประกาศใช้ เมื่อวันที่ 28 พฤษภาคม 2547 เพื่อให้หน่วยงานภายในมหาวิทยาลัยศรีนครินทรวิโรฒนำไปใช้ในการ ดำเนินการประกันคุณภาพการศึกษาได้อย่างมีประสิทธิภาพและประสิทธิผล

คณะวิศวกรรมศาสตร์ ต้องทำการประเมินคุณภาพการศึกษา ตามระบบการประกันคุณภาพ การศึกษาของมหาวิทยาลัยฯ โดยใช้ระบบของ สมศ. ซึ่ง มาตรฐานที่ 1 คือมาตรฐานด้านคุณภาพ บัณฑิต มีดัชนีชี้วัดหรือตัวบ่งชี้ 4 ข้อดังนี้

ตัวบ่งชี้ที่ 1 ร้อยละของบัณฑิตที่ได้งานทำภายใน 1 ปี รวมทั้งการประกอบอาชีพอิสระและ การเรียนต่อระดับบัณฑิตศึกษา

ตัวบ่งชี้ที่ 2 ร้อยละของนายจ้างหรือ ผู้ประกอบการหรือผู้ใช้บัณฑิต ที่มีความพึงพอใจต่อ บัณฑิต

ตัวบ่งชี้ที่ 3 จำนวนบทความจากปริญญาานิพนธ์หรือเทียบเท่าของนิสิตปริญญาเอก ที่ ตีพิมพ์ในวารสารหรือการนำเสนอที่เทียบเท่าต่อจำนวนปริญญาานิพนธ์ ปริญญาเอกหรือเทียบเท่าทั้งหมด

ตัวบ่งชี้ที่ 4 จำนวนบทความจากปริญญาานิพนธ์หรือเทียบเท่าของนิสิตปริญญาโท ที่ตีพิมพ์ เผยแพร่ต่อจำนวน ปริญญาานิพนธ์ปริญญาโทหรือเทียบเท่าทั้งหมด

ซึ่งจะมีตัวบ่งชี้ อยู่ข้อหนึ่ง ที่เกี่ยวข้องกับคุณภาพบัณฑิตในระดับปริญญาตรี คือตัวบ่งชี้ที่ 2 ได้แก่ ซึ่งสถาบันการศึกษาจะต้องดำเนินการสำรวจความเห็นจากนายจ้างหรือผู้ใช้บัณฑิต ที่ผ่านมา ข้อมูลที่นำมาใช้ในการประกันคุณภาพการศึกษา คณะวิศวกรรมศาสตร์ มศว ได้ใช้ข้อมูลจากผลการ สสำรวจของกองแผนงาน ซึ่งเป็นการสำรวจรวมทุกคณะฯ ของมหาวิทยาลัย ดังนั้นข้อมูลที่ได้เมื่อ เปรียบเทียบกับจำนวนนิสิตที่เรียนจบไปแล้ว จำนวนตัวอย่างอาจจะมีจำนวนน้อยกว่าที่ควรจะเป็น ดังนั้นเพื่อให้ได้ข้อมูลที่สมบูรณ์ผู้วิจัยจึงขอเสนอ โครงการวิจัยเชิงสำรวจในเรื่องการประเมิน คุณภาพบัณฑิตฯ ขึ้นมา โดยโครงการวิจัยนี้จะแตกต่างจากการสำรวจของกองแผนงานอีกประการ หนึ่งคือ บัณฑิตที่เป็นกลุ่มเป้าหมายที่จะทำการสำรวจสอบถาม จะเป็นบัณฑิตที่เรียนสำเร็จไปแล้ว ประมาณ 2-3 ปี ไม่ใช่บัณฑิตที่เรียนจบภายใน 1 ปีแรก เนื่องจากผู้วิจัยเห็นว่าในช่วงแรก ๆ ที่ บัณฑิตวิศวกรรมศาสตร์ได้งานที่อาจจะยังไม่ใช่งานที่ถนัดหรือชอบ และมักจะอยู่ในช่วงทดลอง งานหรือศึกษางานอยู่ และเป็นธรรมชาติของบัณฑิตทางด้านนี้มักจะเปลี่ยนงานบ่อยในช่วง 1-2

ปีแรก ทักษะคติของนายจ้างหรือบังคับบัญชา หรือผู้ใช้บัณฑิตอาจจะเป็น ไปอีกแบบหนึ่ง แต่หากให้เวลากับบัณฑิตสักระยะหนึ่ง เช่น 2-3 ปี ไปแล้ว จะเป็นช่วงที่บัณฑิตเริ่มลงตัวแล้วเป็นความท้าทายแก่บัณฑิตเองที่จะต้องพยายามแสดงความสามารถของตน แสดงศักยภาพของตนเองให้นายจ้างหรือหัวหน้าผู้บังคับบัญชาได้เห็น เพื่อความก้าวหน้าของตนเอง ซึ่งความสามารถก็จะมาจากศักยภาพของบัณฑิตที่ผู้วิจัยเชื่อว่าส่วนหนึ่งจะมาจากการศึกษาเล่าเรียน และการหล่อหลอมจากกระบวนการเรียนการสอน การพัฒนาศักยภาพนิสัยของคณะวิศวกรรมศาสตร์ มศว

1.2 วัตถุประสงค์ของการวิจัย

1. เพื่อใช้ประกอบการประกันคุณภาพการศึกษา ตามหลักเกณฑ์ของสำนักงานรับรองมาตรฐานและประเมินคุณภาพการศึกษา หรือ สมศ. ตามตัวบ่งชี้ที่ 2 ของมาตรฐานที่ 1 คือ ร้อยละของนายจ้างหรือ ผู้ประกอบการหรือผู้ใช้บัณฑิต ที่มีความพึงพอใจต่อบัณฑิต
2. เพื่อนำผลที่ได้ไปปรับปรุงหลักสูตรวิศวกรรมศาสตรบัณฑิต ตามหลักเกณฑ์ของสกอ. และเป็น ไปตามตัวบ่งชี้ที่ 1 ของมาตรฐานที่ 2 (มาตรฐานด้านกระบวนการเรียนรู้)
3. เพื่อใช้เป็นข้อมูลในการปรับปรุงระบบการเรียนการสอนของภาควิชาต่างๆ ภายในคณะวิศวกรรมศาสตร์ มศว

1.3 ขอบเขตของการวิจัย

งานวิจัยนี้จะสำรวจความพึงพอใจของผู้ใช้บัณฑิตหรือนายจ้าง/ผู้บังคับบัญชาที่มีต่อบัณฑิตสาขาต่าง ๆ ของคณะวิศวกรรมศาสตร์ มหาวิทยาลัยศรีนครินทรวิโรฒ ทุกสาขาทั้งภาคปกติ และภาคสมทบ โดยทำการสำรวจกับบัณฑิตที่เข้าเรียนตั้งแต่ปีการศึกษา 2541 ถึง 2544 ซึ่งเรียนสำเร็จในปี พ.ศ. 2545- 47 มีจำนวนบัณฑิตรวมทั้งสิ้นประมาณ 1,000 คน

1.4 คำจำกัดความ

บัณฑิต หมายถึง บัณฑิตคณะวิศวกรรมศาสตร์ มหาวิทยาลัยศรีนครินทรวิโรฒ ที่สำเร็จการศึกษาตั้งแต่ปี พ.ศ. 2545 – 2547

นายจ้าง หมายถึง ผู้บังคับบัญชาหรือเป็นหัวหน้างานที่ดูแลควบคุมการทำงานของบัณฑิต ในหน่วยงานหรือองค์กรที่บัณฑิตทำงานอยู่

ตัวบ่งชี้คุณภาพ หมายถึง ตัวบ่งชี้ว่าการดำเนินงานในแต่ละองค์ประกอบคุณภาพ เป็นไปตามเกณฑ์และมาตรฐานการศึกษา

ความรู้ความสามารถทางวิชาการ หมายถึง ความรู้ทั่วไป ความรู้พิเศษ ความรู้ในการจัดการความรู้พื้นฐานทางวิศวกรรม

ความรู้ความสามารถพื้นฐาน หมายถึง ความสามารถทั่วไปที่เป็นพื้นฐานในการปฏิบัติงาน หรือ ทักษะการปฏิบัติงาน

คุณธรรมและจริยธรรม หมายถึง สิ่งที่ดีเอาเป็นหลักสำหรับเทียบทางสภาพคุณงามความดี ทั้งที่อยู่ภายในจิตใจและที่แสดงออก ที่ควรประพฤติในสังคมนั้น ได้ยอมรับนับถือกันมา หรือได้กำหนดร่วมกันขึ้นมาใหม่ และประพฤติปฏิบัติร่วมกันยอมรับว่าอะไรควรทำ อะไรไม่ควรทำ

มนุษย์สัมพันธ์ หมายถึง ปฏิสัมพันธ์ระหว่างบุคคลบาง ที่ทำให้เกิดความพึงพอใจ สร้างความสุข ความใกล้ชิดสนิทสนม เกิดความรัก ศรัทธา และความปรารถนาอย่างจริงใจบนพื้นฐานขององค์ประกอบต่าง ๆ คือ

- รู้จักและเข้าใจตนเอง
- รู้ความต้องการและความรู้สึกของผู้อื่น
- การจงใจที่จะให้ผู้อื่นกระทำในสิ่งที่เราต้องการ
- การเอาชนะและครองหัวใจคน ความเอื้ออาทรซึ่งกันและกัน

ธุรกิจ/กิจการ หมายถึง หน่วยงานที่ประกอบการค้า ทั้งการขายสินค้าและขายบริการ โดยมีวัตถุประสงค์เพื่อหวังผลกำไร มีการแข่งขันกันทั้งด้านการผลิตและการจำหน่าย ราชการ/รัฐวิสาหกิจ หมายถึง หน่วยงานหรือองค์การธุรกิจที่รัฐจัดตั้งขึ้น โดยมีทุนทั้งหมดเป็นของรัฐหรือรัฐมีทุนร่วมอยู่ด้วยมากกว่า 50 %

ธุรกิจบริการ หมายถึง หน่วยงานที่ประกอบกิจการให้บริการ และอำนวยความสะดวกแก่ลูกค้า เช่น โรงแรม สายการบิน สื่อสารมวลชน ประกันชีวิต

ธุรกิจอุตสาหกรรม หมายถึง หน่วยงานที่ประกอบกิจการด้านการผลิตสินค้าอุปโภค บริโภค เช่น โรงงานอุตสาหกรรม

ธุรกิจการค้า/พาณิชย์ หมายถึง หน่วยงานที่ประกอบกิจการทางการค้าและการตลาด โดยเน้นหนักในเรื่องการผลิตและการค้าด้วยตัวเอง หรือ รับช่วงการค้า

ธุรกิจการเงิน หมายถึง หน่วยงานที่ประกอบกิจการด้านการเงิน หรือ ที่เกี่ยวข้องกับสถาบันการเงิน เช่น ธนาคาร

การบริหาร หมายถึง การบริหารจัดการองค์กรหรือบริษัท โดยเป็นผู้กำหนดนโยบายที่สำคัญและการกำหนดแผนงานดำเนินกิจการ สามารถแบ่งระดับได้ 3 ระดับ

ระดับที่ 1 ผู้บริหารระดับสูง หมายถึง ประธานคณะกรรมการ ประธานเจ้าหน้าที่บริหาร ประธานเจ้าหน้าที่ปฏิบัติการ และ รองประธานอาวุโสฝ่ายต่างๆ โดยทำหน้าที่กำหนด วัตถุประสงค์ของธุรกิจ กำหนดแนวปฏิบัติที่มุ่งสู่ความสำเร็จ

ระดับที่ 2 ผู้บริหารระดับกลาง หมายถึง ผู้ควบคุมด้านการผลิต ผู้จัดการด้านการตรวจสอบ ผู้จัดการฝ่ายขาย และผู้จัดการฝ่ายต่างๆ โดยมีหน้าที่รับผิดชอบต่อการปฏิบัติการ มุ่ง ความสำเร็จตามวัตถุประสงค์ขององค์กรหรือหน่วยงาน

ระดับที่ 3 ผู้บริหารระดับต้น หมายถึง หัวหน้าคนงาน ผู้นำกลุ่ม ผู้จัดการสำนักงาน และ หัวหน้างานขั้นต้น โดยจะทำหน้าที่ควบคุมพนักงานที่อยู่ภายใต้การบังคับบัญชา

ขนาดโรงงานอุตสาหกรรม แบ่งตามจำนวนพนักงานปฏิบัติงาน

ขนาดเล็ก พนักงานปฏิบัติงานไม่เกิน 20 คน

ขนาดกลาง พนักงานปฏิบัติงาน มากกว่า 20 คน ถึง 200 คน

ขนาดใหญ่ พนักงานปฏิบัติงาน มากกว่า 200 คน

1.5 ประโยชน์ที่คาดว่าจะได้รับ

1. ได้รับความพึงพอใจของนายจ้าง/ผู้บังคับบัญชาที่มีต่อการปฏิบัติงานของบัณฑิตที่จบจาก คณะวิศวกรรมศาสตร์ มหาวิทยาลัยศรีนครินทรวิโรฒ
2. นำผลการวิจัยมาวิเคราะห์ปรับปรุงและพัฒนาคุณภาพของการบริหารงานของ คณะวิศวกรรมศาสตร์ และของภาควิชาต่าง ๆ เพื่อให้มี ประสิทธิภาพการจัดการเรียนการสอน
3. เป็นข้อมูลพื้นฐานในการปรับปรุงหลักสูตร ให้เหมาะสมกับความต้องการของ ตลาดแรงงานในปัจจุบัน
4. สามารถผลิตบัณฑิตที่ตรงตามความต้องการของสังคม และสร้างชื่อเสียงให้กับ มหาวิทยาลัยทั้งทางตรงและทางอ้อมต่อไปในอนาคต
5. ภาควิชาต่าง ๆ ตลอดจนคณาจารย์ทั้งหลาย จะได้รับรู้ทิศทางความเปลี่ยนแปลงของตลาดแรงงาน เพื่อนำไปปรับปรุงระบบ การเรียน การสอนของแต่ละคณะให้ ได้มาตรฐานสากลต่อไป

บทที่ 2

งานวิจัยที่เกี่ยวข้อง

2.1. งานวิจัยที่เกี่ยวข้องและคล้ายคลึง

ทศพล จำจิตรสุทธิ (2540) ได้ทำการวิจัยเรื่อง ลักษณะที่พึงประสงค์ของบัณฑิต มหาวิทยาลัยศรีนครินทรวิโรฒ : จากการศึกษาติดตามผล สรุปลงได้ว่า

1. ผู้บังคับบัญชามีความเห็นว่าบัณฑิตมหาวิทยาลัยศรีนครินทรวิโรฒส่วนใหญ่มีลักษณะที่พึงประสงค์ในระดับเหมาะสมดีและดีมากมีลักษณะที่พึงแก้ไข คือ ความเป็นผู้นำในการพัฒนาสังคม

2. ผู้บังคับบัญชาบัณฑิตภาครัฐส่วนใหญ่เห็นว่า บัณฑิตมีลักษณะเหมาะสมดี/เหมาะสมมากกว่าผู้บังคับบัญชาบัณฑิตภาคเอกชนอย่างมีนัยสำคัญ ใน 15 ลักษณะ

3. ผู้บังคับบัญชาบัณฑิตส่วนใหญ่เห็นว่าบัณฑิตที่สำเร็จการศึกษาในสาขาสังคมศาสตร์ สาขาวิทยาศาสตร์และเทคโนโลยี และสาขาวิทยาศาสตร์สุขภาพ มีลักษณะที่ไม่แตกต่างกัน ยกเว้นลักษณะการคิดคำนึงถึงวัฒนธรรมอื่นๆ หรือช่วงเวลาอื่นของสังคมไทย บัณฑิตที่สำเร็จการศึกษาในสาขาวิทยาศาสตร์และเทคโนโลยีควรปรับปรุงแก้ไขมากกว่า เมื่อเปรียบเทียบกับผลการประเมินผู้สำเร็จการศึกษาในสาขาอื่นๆ

4. ผู้บังคับบัญชาบัณฑิตส่วนใหญ่เห็นว่าบัณฑิตที่สำเร็จการศึกษาจากวิทยาเขตประสานมิตรและวิทยาเขตภาคใต้ มีลักษณะไม่แตกต่างกัน ยกเว้นลักษณะการปรับปรุงตนเองให้มีความก้าวหน้าและลักษณะการยอมรับในเหตุผลของเพื่อนๆ

จากข้อสรุปดังกล่าวนี้ แสดงว่าบัณฑิตมหาวิทยาลัยศรีนครินทรวิโรฒ มีลักษณะที่เหมาะสมดีถึงดีมาก แต่ยังมีบางลักษณะคือ การเป็นผู้นำในการพัฒนาสังคม และการมีคุณธรรม/จริยธรรม ซึ่งผู้บังคับบัญชาบัณฑิตและอาจารย์มหาวิทยาลัยมีความเห็นว่าบัณฑิตยังมีลักษณะดังกล่าวอยู่ในเกณฑ์ค่อนข้างต่ำ

ไพพรรณท์ รักษาสุทธิพันธ์, ผ.ศ. วิชัย พิทักษ์วรรัตน์ (รังสิตสารสนเทศ, วารสารวิชาการทางพรรณนารักษศาสตร์ และสารนิเทศศาสตร์, ปีที่ 7 ฉบับที่ 1 มกราคม-มิถุนายน 2544) ทำการศึกษาความพึงพอใจขององค์กรต่างๆ ต่อบัณฑิตที่จบจากคณะสถาปัตยกรรมศาสตร์ มหาวิทยาลัยรังสิต ได้สรุปการประเมินออกเป็น 3 ด้านด้วยกัน ดังนี้

1) การประเมินผลผู้ตอบแบบสอบถาม

บัณฑิตที่สำเร็จการศึกษาจากคณะสถาปัตยกรรมศาสตร์ มหาวิทยาลัยรังสิต ทำงานในสำนักงานออกแบบ ส่วนราชการ วิสาหกิจ และสถาบันการศึกษา และเป็นบัณฑิตที่เพิ่งจะสำเร็จการศึกษาได้ไม่นาน ทำให้โอกาสที่จะมีผู้ได้บังคับบัญชาน้อย ส่วนมากผู้ตอบแบบสอบถามมีการศึกษาระดับเดียวกันกับบัณฑิต คือปริญญาตรี และ ผู้ตอบแบบสอบถามมีการปฏิบัติงานหรือรู้จักกับบัณฑิตในระยะเวลา 1 – 5 ปี

2) ด้านการปฏิบัติงานของบัณฑิต (สถาปัตยกรรมศาสตร์)

2.1 การออกแบบ สถาปัตยกรรม

- ขนาดของงาน มีความพึงพอใจ ในการออกแบบบ้านพักอาศัยอาคารขนาดเล็ก และอาคารสาธารณะขนาดกลาง มากกว่า การออกแบบอาคารสาธารณะขนาดใหญ่
- การออกแบบ มีความพึงพอใจในการออกแบบที่ใช้แนวความคิด มากกว่า อาคารที่ให้ผลตอบแทนการลงทุน
- การสร้างแบบและการอธิบายแบบ มีความพึงพอใจต่อบัณฑิตที่ใช้ การเขียนแบบ และแสดงแบบร่าง การทำหุ่นจำลอง และมีความพึงพอใจน้อยต่อการ ใช้เทคนิคพิเศษมาช่วยและการใช้ คอมพิวเตอร์ มาช่วยในการแสดงแบบ

2.2 ความรู้พื้นฐานทางสถาปัตยกรรม

- องค์กรมีความพึงพอใจต่อบัณฑิตที่มีความกระตือรือร้นในการหาความรู้ด้านสถาปัตยกรรม และความรู้เรื่ององค์ประกอบสถาปัตยกรรม

2.3 ด้านวัสดุ และวิธีการก่อสร้าง

- ความรู้ด้านวัสดุและวิธีการก่อสร้าง องค์กรมีความพึงพอใจในการให้ความสนใจวัสดุก่อสร้างใหม่และวัสดุทางด้านสถาปัตยกรรม หรือตกแต่งนอกอาคาร มากกว่า วัสดุทางด้านงานระบบอุปกรณ์อาคาร
- ความรู้ด้านวิธีการก่อสร้าง มีความพึงพอใจบัณฑิตที่ให้ความสนใจในการก่อสร้างด้วย ค.ส.ล. มากกว่า การก่อสร้าง ด้วยวัสดุพิเศษและการก่อสร้างด้วยเหล็ก
- ความรู้เรื่องการเขียนแบบก่อสร้าง มีความพึงพอใจในการออกแบบสถาปัตยกรรมและออกแบบโครงสร้าง มากกว่า การออกแบบระบบไฟฟ้า สุขาภิบาล รายการประกอบแบบก่อสร้างและการระบุวัสดุ

2.4 ด้านโครงสร้างอาคาร

- ความรู้ด้านระบบโครงสร้าง มีความพึงพอใจในการออกแบบ ระบบ เสา คาน พื้น ค.ส.ล. และระบบพื้นสำเร็จรูป มากกว่า ระบบ Prestress ระบบ Flat Slab grid และ Truss

- ความเข้าใจวิศวกรรมโครงสร้าง มีความพึงพอใจต่อบัณฑิตที่มีเข้าใจออกแบบอาคารพักอาศัย ค.ส.ถ. และบ้านไม้ และ มีความพึงพอใจน้อยที่สุด ที่มีความเข้าใจในการออกแบบอาคารสูงพิเศษ และอาคารที่มีช่วงกว้าง

2.5 ความรู้ด้านงานระบบอาคาร และสถานะแวดล้อม

- องค์กรมีความพึงพอใจในการออกแบบให้สอดคล้องกับสภาพภูมิอากาศและด้านระบบสุขภาพมากกว่า ด้านระบบไฟฟ้ากำลังและการกระจายเสียง

2.6 ความรู้ด้านการวางผังและภูมิสถาปัตยกรรม

- ความรู้ด้านการวางผัง มีความพึงพอใจในการออกแบบและเข้าใจด้านการวางผังมากกว่า ความรู้เรื่องภูมิสถาปัตยกรรม และการออกแบบที่เกี่ยวข้องกับการออกแบบชุมชน

2.7 ความรู้ด้านสถาปัตยกรรมไทย

- องค์กรมีความพึงพอใจที่บัณฑิตมีความสามารถในการออกแบบสถาปัตยกรรมไทยประยุกต์ และมีความพึงพอใจน้อยที่สุดต่อความรู้เรื่อง ประวัติศาสตร์สถาปัตยกรรมไทย

2.8 ความรู้ด้านการปฏิบัติวิชาชีพ

- องค์กรมีความพึงพอใจต่อบัณฑิตที่ทำงานร่วมกับวิชาชีพอื่น การเข้าใจบทบาทหน้าที่สถาปนิกและความเข้าใจเรื่องจรรยาบรรณวิชาชีพ

3) ด้านความสัมพันธ์กับสังคม

องค์กรมีความพึงพอใจต่อบัณฑิตที่ยอมรับความคิดเห็นจากผู้อื่น ความรับผิดชอบ ต่อหน้าที่ และ ความมีน้ำใจช่วยเหลือเพื่อร่วมงาน มากกว่า ความสามารถในการวางแผน การตรงต่อเวลา และการยอมรับจากเพื่อนร่วมงาน

ศูนย์ให้คำปรึกษาและวิจัยทางสถิติภาควิชาสถิติ คณะพาณิชยศาสตร์และการบัญชี จุฬาลงกรณ์มหาวิทยาลัย (โครงการสำรวจความพึงพอใจของผู้ใช้ผู้สำเร็จการศึกษาจากจุฬาลงกรณ์มหาวิทยาลัย ปีงบประมาณ 2546) : รายงานการวิจัย (ส่วนประกับคุณภาพ) กล่าวโดยสรุปได้ดังนี้

จากการสำรวจนายจ้างหรือผู้บังคับบัญชาของผู้สำเร็จการศึกษาจากจุฬาลงกรณ์มหาวิทยาลัย จำนวนผู้ตอบแบบสอบถาม 848 ราย โดยให้นายจ้างระบุความคาดหวังและความพึงพอใจที่มีต่อลูกจ้าง/ผู้ใต้บังคับบัญชาที่สำเร็จการศึกษาจากจุฬาฯ ในสาขาต่างๆ 4 สาขา คือ วิทยาศาสตร์กายภาพ(วิศวกรรมศาสตร์, วิทยาศาสตร์, วิทยาลัยปิโตรเลียมและปิโตรเคมี, สถาปัตยกรรมศาสตร์) วิทยาศาสตร์ชีวภาพ สังคมศาสตร์ และ มนุษยศาสตร์ โดยผู้ถูกประเมินส่วนใหญ่สำเร็จการศึกษาสาขาสังคมศาสตร์ร้อยละ 58.7 สาขาวิทยาศาสตร์กายภาพร้อยละ 18.2 สาขา มนุษยศาสตร์ร้อยละ 15.8 และสาขาวิทยาศาสตร์ชีวภาพร้อยละ 7.3

ความคาดหวังของผู้บังคับบัญชา/นายจ้างที่มีต่อผู้สำเร็จการศึกษาจากจุฬาฯ สรุปประเด็นได้ดังต่อไปนี้

1. นายจ้าง/ผู้บังคับบัญชาให้ความคาดหวังด้านคุณธรรมและจรรยาบรรณมากที่สุด รองลงมาเป็นด้านความรู้พื้นฐานที่เกี่ยวข้องกับการทำงาน และความรู้ความสามารถทางวิชาการตามลำดับ
2. นายจ้าง/ผู้บังคับบัญชามีความคาดหวังทุกด้านสูงกว่าเกณฑ์
3. การเปรียบเทียบความคาดหวังของนายจ้างต่อผู้สำเร็จการศึกษาระดับต่างๆ

พบว่านายจ้างมีความคาดหวังเฉลี่ยทั้ง 3 ด้าน คือ ด้านความรู้ความสามารถทางวิชาการ ความรู้พื้นฐานที่เกี่ยวข้องกับการทำงาน และด้านคุณธรรมและจรรยาบรรณสูงกว่าเกณฑ์ ทุกสาขาและให้ความคาดหวังเรียงตามลำดับแยกตามสาขาดังนี้

สาขา	ความคาดหวังเฉลี่ย		
	ลำดับที่ 1	ลำดับที่ 2	ลำดับที่ 3
วิทยาศาสตร์กายภาพ	ด้านคุณธรรมและจรรยาบรรณ	ความรู้ทางวิชาการ	ความรู้พื้นฐานเกี่ยวกับการทำงาน
วิทยาศาสตร์ชีวภาพ	ด้านคุณธรรมและจรรยาบรรณ	ความรู้ทางวิชาการ	ความรู้พื้นฐานเกี่ยวกับการทำงาน
สังคมศาสตร์	ด้านคุณธรรมและจรรยาบรรณ	ความรู้พื้นฐานเกี่ยวกับการทำงาน	ความรู้ทางวิชาการ
มนุษยศาสตร์	ด้านคุณธรรมและจรรยาบรรณ	ความรู้พื้นฐานเกี่ยวกับการทำงาน	ความรู้ทางวิชาการ

การประเมินผลความพึงพอใจของนายจ้าง/ผู้บังคับบัญชาที่มีต่อลูกจ้าง/ผู้บังคับบัญชาที่สำเร็จการศึกษาจากจุฬาฯ สรุปได้ดังนี้

1. ความพึงพอใจโดยรวมเฉลี่ยไม่แตกต่างจากค่าเกณฑ์
2. ผู้บังคับบัญชา/นายจ้างมีความพึงพอใจด้านคุณธรรมและจรรยาบรรณมากที่สุด รองลงมาเป็นความรู้พื้นฐานที่เกี่ยวข้องกับการทำงาน และความรู้ทางวิชาการในสาขาที่เรียนตามลำดับ
3. ความพึงพอใจด้านคุณธรรมและจรรยาบรรณสูงกว่าเกณฑ์ ในขณะที่ความพึงพอใจด้านความรู้ทางวิชาการและความรู้พื้นฐานเกี่ยวกับการทำงานต่ำกว่าเกณฑ์

4. นายจ้างมีความพึงพอใจเฉลี่ยในด้านที่สูงกว่าเกณฑ์ โดยเรียงลำดับ ดังนี้
 1. ความซื่อสัตย์สุจริตในการทำงาน
 2. ความมีวินัยในการทำงาน
 3. ความมุ่งมั่นที่จะทำงานให้สำเร็จ
 4. ความอดทน/จริงจังในการทำงาน
 5. การตรงต่อเวลาในการทำงาน
 6. การเข้ากับเพื่อนร่วมงาน
5. นายจ้างมีความพึงพอใจเฉลี่ยในด้านที่ต่ำกว่าเกณฑ์ โดยเรียงลำดับความพึงพอใจเฉลี่ยต่ำกว่าเกณฑ์จากมากไปสู่น้อยดังนี้
 1. ระดับความเป็นผู้นำ
 2. ความสามารถในการบริหารคน
 3. ทักษะภาษาต่างประเทศ
 4. ความสามารถในการควบคุมงาน
 5. ความสามารถในการสร้างสรรค์งานใหม่
 6. ความสามารถในการจัดระบบงาน
 7. การปรับตัวให้เข้ากับการเปลี่ยนแปลง
6. ด้านที่นายจ้างมีความพึงพอใจเฉลี่ยอยู่ในเกณฑ์
 1. ความสามารถในการวิเคราะห์และแก้ปัญหา
 2. ความสามารถในการติดต่อสื่อสาร
 3. ทักษะในการทำงานเป็นทีม
 4. ทักษะการใช้คอมพิวเตอร์
 5. ความสามารถทางวิชาการในสาขาที่เรียน

การเปรียบเทียบความคาดหวังกับความพึงพอใจของนายจ้างทางด้านความรู้ความสามารถทางวิชาการ ทางด้านความรู้พื้นฐานที่เกี่ยวข้องกับการทำงาน และด้านคุณธรรมและจรรยาบรรณ สรุปได้ดังนี้

1. นายจ้าง/ผู้บังคับบัญชามีความคาดหวังโดยเฉลี่ยสูงกว่าความพึงพอใจเฉลี่ยในทุกด้าน
2. การเปรียบเทียบเกี่ยวกับความรู้ความสามารถทางด้านวิชาการพบว่าความคาดหวังเฉลี่ยด้าน ความมุ่งมั่นที่จะทำงานให้สำเร็จ ความสามารถในการจัดระบบงาน การควบคุมงานการบริหารคน และการสร้างสรรค์งานใหม่ สูงกว่า

- ความพึงพอใจเฉลี่ย ในขณะที่ความคาดหวังเฉลี่ยด้านความสามารถทางวิชาการโดยทั่วไปในสาขาที่เรียนไม่ต่างจากความพึงพอใจเฉลี่ย
3. การเปรียบเทียบเกี่ยวกับความรู้พื้นฐานที่เกี่ยวข้องกับการทำงาน พบว่ามีความคาดหวังเฉลี่ยสูงกว่าความพึงพอใจเฉลี่ยทั้ง 9 ด้าน
 4. นายจ้างมีความคาดหวังเฉลี่ยเกี่ยวกับคุณธรรมและจรรยาบรรณสูงกว่าความพึงพอใจเฉลี่ยทั้ง 3 ด้าน คือ ความซื่อสัตย์สุจริต การตรงต่อเวลา และการมีวินัยในการทำงาน
 5. การเปรียบเทียบความคาดหวังเฉลี่ยกับความพึงพอใจเฉลี่ยแยกตามสาขาที่สำเร็จการศึกษาโดยพิจารณาทั้งด้านความรู้ความสามารถทางวิชาการ ความรู้พื้นฐานที่เกี่ยวข้องกับการทำงาน และด้านคุณธรรมและจรรยาบรรณพบว่า นายจ้างมีความคาดหวังเฉลี่ยสูงกว่าความพึงพอใจเฉลี่ยในทุกด้านและของผู้สำเร็จการศึกษาทุกสาขา

กองแผนงานสำนักงานอธิการบดีมหาวิทยาลัยเกษตรศาสตร์ (จุดสาร000337) รายงานวิจัยสถาบัน เรื่องความพึงพอใจของผู้บังคับบัญชาหรือนายจ้างที่มี ต่อบัณฑิตที่สำเร็จการศึกษาจากมหาวิทยาลัยเกษตรศาสตร์ : จากรายงานการวิจัยสรุปได้ว่า

ผู้บังคับบัญชาหรือนายจ้างบัณฑิตระดับปริญญาตรี ที่สำเร็จการศึกษาเมื่อปี 2544 ถึง 2545 ตอบแบบสอบถาม 585 ฉบับ โดยผู้ตอบแบบสอบถามเป็นผู้บริหารระดับกลางมากที่สุด ร้อยละ 40.6 รองมาเป็นผู้บริหารระดับต้น ร้อยละ 31.3 ผู้บริหารระดับสูง ร้อยละ 25.0 และไม่ระบุ ร้อยละ 3.3

มหาวิทยาลัยเกษตรศาสตร์ ได้แบ่งกลุ่มสาขาเป็น 3 กลุ่มสาขา วิทยาศาสตร์เกษตร, กลุ่มสาขาวิทยาศาสตร์และเทคโนโลยี และ กลุ่มสังคมศาสตร์และมนุษยศาสตร์

สรุปภาพรวมมหาวิทยาลัยเกษตรศาสตร์ ผู้บังคับบัญชาหรือนายจ้างมีความพึงพอใจต่อบัณฑิตในภาพรวมอยู่ในระดับมากที่สุด ร้อยละ 58.1 พึงพอใจในระดับมาก ร้อยละ 27.1 และพึงพอใจน้อยที่สุด ร้อยละ 1.4 เมื่อพิจารณาในรายด้านพบว่า

ด้านความรู้ความสามารถทางวิชาการ

ผู้บังคับบัญชาหรือนายจ้างมีความพึงพอใจในภาพรวมอยู่ในระดับปานกลาง ($\bar{X} = 0.77$) แต่เมื่อพิจารณาในรายข้อพบว่า เรื่องความสามารถในการบริหารคน ได้รับความพึงพอใจระดับน้อยที่สุด และระดับน้อยคือการสร้างสรรค์งานใหม่ โดยในเรื่องความสามารถในการบริหารคน และการสร้างสรรค์งานใหม่ ผู้บังคับบัญชา ไม่พอใจถึงร้อยละ 38.9 และ 29.3

ด้านความสามารถพื้นฐานที่ส่งผลต่อการทำงาน

ผู้บังคับบัญชาหรือนายจ้างมีความพึงพอใจในภาพรวมอยู่ในระดับปานกลาง ($\bar{X} = 0.77$) ซึ่งพิจารณาในรายข้อพบว่า เรื่องส่วนใหญ่ได้รับความพึงพอใจในระดับปานกลาง ยกเว้นเรื่องทักษะทางภาษาต่างประเทศที่พอใจระดับน้อยที่สุด และระดับน้อยคือความเป็นผู้นำ โดยเรื่องทักษะภาษาต่างประเทศ และความเป็นผู้นำ ผู้บังคับบัญชา ไม่พอใจถึงร้อยละ 49.5 และ 32.5

ด้านคุณธรรม จริยธรรมและจรรยาบรรณในวิชาชีพ

ผู้บังคับบัญชาหรือนายจ้างมีความพึงพอใจในภาพรวมอยู่ในระดับปานกลาง ($\bar{X} = 0.90$) แต่เมื่อพิจารณาในรายข้อพบว่า บางเรื่องได้รับความพึงพอใจในระดับมาก คือ เรื่องความซื่อสัตย์สุจริต ความมีน้ำใจต่อผู้ร่วมงานและผู้อื่น และมนุษยสัมพันธ์ในการทำงาน สำหรับเรื่องระเบียบวินัยในการทำงานและการตรงต่อเวลา และเรื่องความจงรักภักดีต่อองค์กร ผู้บังคับบัญชาฯ บางส่วนยังไม่พอใจ หรือคิดเป็นร้อยละ 18.1 และ 12.6

ทั้งนี้ผู้บังคับบัญชาฯ มีความพึงพอใจในภาพรวมอยู่ในระดับปานกลางโดยมีค่าเฉลี่ยเท่ากับ 0.82

กลุ่มวิทยาศาสตร์และเทคโนโลยี (คณะทรัพยากรและสิ่งแวดล้อม, คณะวิทยาศาสตร์, คณะวิศวกรรมศาสตร์, คณะวิศวกรรมศาสตร์ ศรีราชา, คณะศิลปศาสตร์และวิทยาศาสตร์, คณะสถาปัตยกรรมศาสตร์, คณะอุตสาหกรรมเกษตร) ผู้บังคับบัญชาหรือนายจ้างมีความพึงพอใจต่อบัณฑิตภาพรวมอยู่ในระดับมากที่สุด ร้อยละ 65.5 พึงพอใจในระดับมาก ร้อยละ 24.2 และพึงพอใจน้อยที่สุด ร้อยละ 0.6 เมื่อพิจารณาในรายด้านพบว่า

ด้านความรู้ความสามารถทางวิชาการ

ผู้บังคับบัญชาหรือนายจ้างมีความพึงพอใจในภาพรวมอยู่ในระดับปานกลาง ($\bar{X} = 0.81$) เมื่อพิจารณาในรายข้อพบว่า เรื่องความมุ่งมั่นที่จะทำงานให้สำเร็จ ได้รับความพึงพอใจในระดับมาก และระดับน้อยที่สุดคือความสามารถในการบริหารคน ซึ่งผู้บังคับบัญชาฯ ยังไม่พอใจถึงร้อยละ 37.6

ด้านความสามารถพื้นฐานที่ส่งผลต่อการทำงาน

ผู้บังคับบัญชาหรือนายจ้างมีความพึงพอใจในภาพรวมอยู่ในระดับปานกลาง ($\bar{X} = 0.81$) เมื่อพิจารณาในรายข้อพบว่า เรื่องส่วนใหญ่ได้รับความพึงพอใจในระดับปานกลาง ยกเว้นเรื่องทักษะทางภาษาต่างประเทศ ที่พอใจระดับน้อยที่สุด และระดับน้อยคือความเป็นผู้นำ โดยเรื่องทักษะทางภาษาต่างประเทศ และความเป็นผู้นำ ผู้บังคับบัญชาฯ ไม่พอใจถึงร้อยละ 43.0 และ 30.3

ด้านคุณธรรม จริยธรรมและจรรยาบรรณในวิชาชีพ

ผู้บังคับบัญชาหรือนายจ้างมีความพึงพอใจในภาพรวมอยู่ในระดับมาก ($\bar{X} = 0.92$) เมื่อพิจารณารายข้อพบว่า เรื่องความซื่อสัตย์สุจริต ได้รับความพึงพอใจในระดับมากที่สุด ทั้งนี้ผู้บังคับบัญชาหรือนายจ้าง มีความพึงพอใจในภาพรวมอยู่ในระดับปานกลางโดยมีค่าเฉลี่ยเท่ากับ 0.85

วรรษยา ขาวจันทร์ (2547) ได้ทำการสำรวจความพึงพอใจของนายจ้างที่มีต่อบัณฑิต คณะวิศวกรรมศาสตร์ มหาวิทยาลัยเชียงใหม่ : จากรายงานการวิจัยสรุปได้ว่า

- 1) ความพึงพอใจโดยรวมของผู้บังคับบัญชาที่มีต่อบัณฑิตคณะวิศวกรรมศาสตร์ ความพึงพอใจอยู่ในระดับมาก
- 2) ความพึงพอใจในคุณสมบัติแต่ละด้าน สรุปได้ดังนี้
 - ด้านความรู้ทางวิศวกรรม ความพึงพอใจอยู่ในระดับมากทุกด้านตามลำดับ ความรู้ทางทฤษฎี, ความรู้ทางด้านปฏิบัติ, ผลงานที่ทำ และทักษะภาษาต่างประเทศ
 - ด้านการประยุกต์ใช้ความรู้ของบัณฑิต ความพึงพอใจอยู่ในระดับมากทุกด้าน ไม่ว่าจะเป็น ด้านทักษะในการใช้เทคโนโลยีใหม่ และด้านความใฝ่รู้ใฝ่ศึกษาอย่างต่อเนื่อง
 - ด้านคุณสมบัติของบัณฑิตที่พึงได้จากการเรียนในสาขาวิศวกรรมศาสตร์ ความพึงพอใจอยู่ในระดับมาก ในด้านความคิดในเชิงวิเคราะห์, ด้านการแก้ปัญหาเฉพาะหน้า และด้านทักษะในการสืบค้นข้อมูล ส่วนด้านความรับผิดชอบในงานที่ทำ อยู่ในระดับความพึงพอใจมากที่สุด
 - ด้านบุคลิกภาพของบัณฑิต ความพึงพอใจอยู่ในระดับมาก ในด้านความสามารถในการปรับตัวเข้ากับสิ่งแวดล้อมที่เปลี่ยนแปลงไป, การทำงานเป็นทีม, ความเป็นผู้นำ และ ความเชื่อมั่นในตนเอง ส่วนด้านมนุษยสัมพันธ์อยู่ในระดับมากที่สุด
 - ด้านจริยธรรมของบัณฑิต ความพึงพอใจอยู่ในระดับมากที่สุดทุกด้าน ไม่ว่าจะเป็น ความมีน้ำใจ, ความน่าไว้วางใจ, ความอดทน, ความขยันหมั่นเพียรและความมีสัมมาคารวะ

3) ความคิดเห็นของผู้บังคับบัญชาเพิ่มเติมในส่วนของการสอบถามและการสัมภาษณ์ ผู้บังคับบัญชาที่จบการศึกษาจากคณะวิศวกรรมศาสตร์ (มช) ให้ความเห็นที่พอสรุปได้ว่า การที่บัณฑิตจะนำความรู้ที่ได้จากการเรียนมาใช้จริงเป็นเรื่องยาก เพราะการเรียนการสอนในหลักสูตรจะกว้างและเรียนเฉพาะทฤษฎี ทำให้ไม่ค่อยเห็นภาพ เวลาทำงานจริงต้องมาศึกษาและค้นคว้าเพิ่มเติม

ผู้บังคับบัญชาที่ไม่ได้จบการศึกษาจากคณะวิศวกรรมศาสตร์ มช. ให้ความเห็นสรุปได้ว่า ความรู้ที่บัณฑิตได้รับจากการเรียนการสอนในมหาวิทยาลัยสามารถนำมาใช้ในการปฏิบัติงานจริงได้ไม่เกิน 40 %

4) คุณสมบัติของบัณฑิตที่หัวหน้าหรือผู้บังคับบัญชาต้องการ

องค์กรหรือหน่วยงานต่าง ๆ มักจะมีการทดสอบหรือระบบคัดเลือกเพื่อประเมินคุณภาพในเบื้องต้น ดังนั้นสิ่งที่จำเป็นคือการมีความรู้ที่พอจะทำให้ผ่านการทดสอบได้ ไหวพริบในการตอบข้อสัมภาษณ์ และเกรดเฉลี่ยจากการศึกษา ประกอบกันไป แต่คุณสมบัติที่ผู้บังคับบัญชาเห็นว่าเป็นส่วนสำคัญในการทำงานได้แก่

- 1) ความรับผิดชอบในงานที่ทำ
- 2) ความเป็นผู้นำ
- 3) ขยัน
- 4) สู้งาน
- 5) ทักษะด้านภาษาอังกฤษ

จากระดับความพึงพอใจของผู้บังคับบัญชาที่มีต่อบัณฑิตคณะวิศวกรรมศาสตร์ มช. พบว่าอยู่ในระดับดีถึงดีมาก ซึ่งเป็นระดับที่สูงแต่เมื่อเปรียบเทียบกับมาตรฐานที่ผู้บังคับบัญชาได้กำหนดไว้ นอกจากเกณฑ์มาตรฐานแล้วยังพบเรื่องอื่น ๆ ที่น่าสนใจ คือ บัณฑิตอ่อนเรื่องภาษาต่างประเทศและประสิทธิภาพของบัณฑิตที่แนวโน้มที่จะลดลง ซึ่งเป็นประเด็นที่สำคัญที่ไม่ควรละเลย เพราะจะส่งผลกระทบต่อคุณภาพบัณฑิตในรุ่นถัดไป

กองแผนงานสำนักงานอธิการบดีมหาวิทยาลัยสงขลานครินทร์ : ความพึงพอใจของนายจ้าง/ผู้ใช้บัณฑิตมหาวิทยาลัยสงขลานครินทร์ รุ่นปีการศึกษา 2546 : จากรายงานการวิจัยสรุปได้ว่า

ผลการประเมินของนายจ้าง/ผู้ใช้บัณฑิตมหาวิทยาลัยสงขลานครินทร์ เกี่ยวกับคุณลักษณะของบัณฑิตในด้านความรู้ความสามารถทางวิชาการ/วิชาชีพ ด้านความรู้ความสามารถทั่วไปด้านบุคลิกภาพ และด้านคุณธรรมจริยธรรมและจรรยาบรรณในวิชาชีพ ซึ่งในภาพรวมนายจ้าง/ผู้ใช้บัณฑิตพึงพอใจในระดับมาก (ค่าเฉลี่ย 7.66) สรุปได้ดังนี้

ด้านความรู้ความสามารถทางวิชาการ/วิชาชีพ ภาพรวมอยู่ในระดับมาก (ค่าเฉลี่ย 7.38) โดยมีค่าเฉลี่ยสูงใน ความรู้เกี่ยวกับงานที่รับผิดชอบ ความสามารถในการเรียนรู้ศึกษาค้นคว้าเพิ่มเติม และแสวงหาความรู้ใหม่เพื่อพัฒนางาน และความสามารถในการประยุกต์ใช้ความรู้ทางวิชาชีพกับงานที่ได้รับมอบหมาย

ด้านความรู้ความสามารถทั่วไป ภาพรวมอยู่ในระดับมาก (ค่าเฉลี่ย 7.44) โดยมีความพึงพอใจ 3 ข้อที่อยู่ในระดับสูง คือ ความมีระเบียบวินัยในการทำงาน ความสามารถในการใช้เทคโนโลยีสารสนเทศ และความสามารถในการปรับตัวให้เข้ากับระบบการทำงาน

ด้านบุคลิกภาพ ภาพรวมนายจ้าง/ผู้ใช้บัณฑิต มีความพึงพอใจอยู่ในระดับมาก (ค่าเฉลี่ย 7.74) โดยนายจ้าง/ผู้ใช้บัณฑิต มีความพึงพอใจในระดับมากเกือบทุกข้อ โดยเฉพาะ การให้ความร่วมมือกับเพื่อนร่วมงาน และมีความพึงพอใจในระดับมาก 3 ข้อ การปรับตัวเข้ากับเพื่อนร่วมงาน ความมีมนุษยสัมพันธ์ และการรับฟังความคิดเห็นของผู้อื่น

ด้านคุณธรรมจริยธรรมและจรรยาบรรณในวิชาชีพ ในภาพรวมนายจ้าง/ผู้ใช้บัณฑิตมีความพึงพอใจในระดับมากที่สุด 6 ข้อ คือ ความซื่อสัตย์สุจริต การประพฤติตนอยู่ในศีลธรรมอันดี ความสามารถอยู่ร่วมกับผู้อื่นอย่างมีความสุข ความรับผิดชอบในสาขาวิชาชีพ ความเป็นระเบียบวินัย ปฏิบัติตามกฎกติกาของสังคม และความขยันอดทนอดสาหัส

สรุปความเห็นและข้อเสนอแนะของนายจ้าง/ผู้ใช้บัณฑิตเกี่ยวกับบัณฑิตที่ทำงานในหน่วยงาน

1. การเริ่มทำงานของบัณฑิต บัณฑิตร้อยละ 65.9 นายจ้าง/ผู้ใช้บัณฑิตเห็นว่าสามารถทำงานได้ทันที ที่เหลือร้อยละ 30.1 ต้องมีการฝึกอบรม/ทดลองงาน โดยหน่วยงานใช้ระยะเวลาฝึกอบรมเฉลี่ย 45.9 วัน หรือประมาณหนึ่งเดือนครึ่ง ในส่วนที่ต้องทดลองงาน ใช้ระยะเวลาทดลองงานเฉลี่ย 107.5 วัน

2. การทำประโยชน์ให้หน่วยงาน นายจ้าง/ผู้ใช้บัณฑิตร้อยละ 74.7 เห็นว่า บัณฑิตทำประโยชน์ให้หน่วยงานได้ในระดับมากและมากที่สุด และร้อยละ 23.1 บัณฑิตทำประโยชน์ให้หน่วยงานได้ในระดับปานกลางและน้อย

3. ความสามารถในการทำงานของบัณฑิตเมื่อเทียบกับบัณฑิตมหาวิทยาลัยของรัฐ นายจ้าง/ผู้ใช้บัณฑิต เห็นว่า บัณฑิตมีความสามารถพอๆ กัน (ร้อยละ 70.4) รองลงมา เห็นว่าบัณฑิตมีความสามารถดีกว่า (ร้อยละ 23.2) และดีกว่ามาก (ร้อยละ 2.6) ที่เหลือร้อยละ 3.7 เห็นว่าด้อยกว่า

4. ความสามารถในการทำงานของบัณฑิตเมื่อเทียบกับบัณฑิตมหาวิทยาลัยของเอกชน นายจ้าง/ผู้ใช้บัณฑิต เห็นว่า บัณฑิตมีความสามารถดีกว่าและดีกว่ามาก (ร้อยละ 66.1) รองลงมา เห็นว่าบัณฑิตมีความสามารถพอๆ กัน (ร้อยละ 36.9) ที่เหลือร้อยละ 2 เห็นว่าด้อยกว่า

สรุปข้อเสนอแนะของนายจ้าง/ผู้ใช้บัณฑิต

1. ด้านความรู้ความสามารถทางวิชาการ/วิชาชีพ นายจ้าง/ผู้ใช้บัณฑิตของแต่ละกลุ่มสาขาวิชามีความแตกต่างกัน เช่น กลุ่มสาขาวิชาวิทยาศาสตร์สุขภาพเน้นในเรื่องความสามารถในการเรียนรู้ศึกษาค้นคว้าเพิ่มเติม และ แสวงหาความรู้ใหม่เพื่อพัฒนางาน สำหรับกลุ่มสาขาวิชา

วิทยาศาสตร์และเทคโนโลยีเน้นเรื่องการนำความรู้ด้านวิชาการ/วิชาชีพไปประยุกต์ใช้งานจริง และ เน้นความรู้ความสามารถเชิงวิชาการทั่วไป เช่น ความรู้ด้านการเพิ่มผลผลิต ระบบคุณภาพ และ กฎหมายที่เกี่ยวข้องกับวิชาชีพ และกลุ่มวิชาสังคมศาสตร์ เน้นความเชี่ยวชาญในสาขาวิชาชีพใน ด้านทักษะที่เกี่ยวข้องกับสายงานวิชาชีพ และ ความสามารถในการเรียนรู้ ศึกษา ค้นคว้าเพิ่มเติมเพื่อ พัฒนางาน โดยเน้นความรู้รอบตัวในเรื่องต่างๆ เพื่อจะพัฒนาตนเองเพิ่มขึ้น

2. ด้านความรู้ความสามารถทั่วไป ภาพรวมนายจ้าง/ผู้ใช้บัณฑิตของแต่ละกลุ่มสาขาวิชา มีความแตกต่างกัน เช่นกลุ่มสาขาวิชาวิทยาศาสตร์สุขภาพ เน้นด้านความคิดริเริ่มสร้างสรรค์ การ ทำงานเป็นทีม และเน้นความสามารถในด้านการสื่อสาร กลุ่มสาขาวิทยาศาสตร์และเทคโนโลยี และกลุ่มสาขาวิชาสังคมศาสตร์เน้นเรื่องความสามารถในการใช้ภาษาอังกฤษโดยเฉพาะ conversation จำเป็นมากสำหรับการทำงานในยุคปัจจุบัน การใช้เทคโนโลยีสารสนเทศและ ความสามารถในการบริหารจัดการร่วมกับความสามารถในการสื่อสาร

3. ด้านบุคลิกภาพ นายจ้าง/ผู้ใช้บัณฑิตเน้นความมีความเชื่อมั่นในตนเอง ความมีมนุษย สัมพันธ์ และความสามารถในการควบคุมอารมณ์ โดยนายจ้าง/ผู้ใช้บัณฑิตของแต่ละกลุ่มสาขาวิชา มีความคิดเห็นที่แตกต่างกัน เช่น กลุ่มสาขาวิชาวิทยาศาสตร์สุขภาพ เน้นการมีมนุษยสัมพันธ์และความ เชื่อมั่นในตนเอง กลุ่มสาขาวิชาวิทยาศาสตร์และเทคโนโลยี เน้นเรื่องความเชื่อมั่นและมั่นใจใน ตนเอง ความเป็นผู้นำ และการปรับตัวเข้ากับเพื่อนร่วมงาน ส่วนกลุ่มสังคมศาสตร์ เน้น ความสามารถในการควบคุมอารมณ์ ความเชื่อมั่นในตนเอง และความมีมนุษยสัมพันธ์

4. ด้านคุณธรรมจริยธรรมและจรรยาบรรณในวิชาชีพ นายจ้าง/ผู้ใช้บัณฑิตให้ ข้อเสนอแนะไม่แตกต่างกัน โดยเน้นความรับผิดชอบในวิชาชีพ ความขยันอดทน อุทิศและ ความสามารถอยู่ร่วมกับผู้อื่นอย่างมีความสุข

คณะวิศวกรรมศาสตร์ มหาวิทยาลัยศรีนครินทรวิโรฒ ได้สำรวจการมีงานทำของบัณฑิต ที่จบการศึกษาเมื่อปี พ.ศ.2546 (ซ้อมรับปริญญา เดือนธันวาคม) มีบัณฑิตตอบแบบสอบถามจำนวน 193 คนจากจำนวนบัณฑิต 392 คน (วศ.บ. และ อส.บ.) คิดเป็นร้อยละ 49.2 สรุปได้ว่ามีบัณฑิตที่ได้ งานทำแล้วคิดเป็นร้อยละ 87 ประกอบอาชีพอิสระร้อยละ 6.7 และกำลังศึกษาต่อระดับบัณฑิตศึกษา ร้อยละ 6.3

กองแผนงาน สำนักงานอธิการบดี มหาวิทยาลัยศรีนครินทรวิโรฒ ได้ทำการศึกษาวิจัย ประเมินคุณภาพบัณฑิต ทั้งจากบัณฑิตเองและจากผู้ประกอบการ/นายจ้าง เมื่อปี พ.ศ. 2544-2546 ได้ผลสรุปดังนี้

ความพึงพอใจของนายจ้างที่มีต่อบัณฑิตที่จบการศึกษา มหาวิทยาลัยศรีนครินทรวิโรฒ อยู่ในระดับ ดี ถึง ดีมาก ในเรื่องคุณลักษณะและการปฏิบัติงานของบัณฑิต โดยเฉพาะจุดแข็งในเรื่องปฏิบัติหน้าที่ด้วยความซื่อสัตย์สุจริต มีสัมมาคารวะเป็นกันเอง มีความเป็นมิตรกับเพื่อนร่วมงาน มีน้ำใจเอื้อเฟื้อเผื่อแผ่ต่อเพื่อนร่วมงาน ความสามารถในวิชาชีพ วิชาการ อยู่ในระดับดี มีจุดอ่อนบ้างในเรื่องความสามารถในการให้คำปรึกษาเกี่ยวกับการทำงานและผู้เกี่ยวข้อง ความสามารถในการใช้ภาษาอังกฤษติดต่อสื่อสาร เป็นต้น



บทที่ 3

วิธีดำเนินการวิจัย

3.1 วิธีดำเนินงานวิจัย

งานวิจัยครั้งนี้เป็นการวิจัยเชิงสำรวจ (Survey Research) ซึ่งผู้วิจัยได้กำหนดขั้นตอนและวิธีดำเนินการวิจัย ดังนี้

- 1) กำหนดประชากรและกลุ่มตัวอย่าง
- 2) สร้างแบบสำรวจความพึงพอใจของนายจ้าง/ผู้บังคับบัญชา
- 3) เก็บรวบรวมข้อมูล
- 4) วิเคราะห์ข้อมูล

3.2 ประชากรและกลุ่มตัวอย่าง

ประชากรที่ใช้ในการสำรวจครั้งนี้ เป็นนายจ้าง/ผู้บังคับบัญชา ของบัณฑิตที่สำเร็จการศึกษาระดับปริญญาตรี จากคณะวิศวกรรมศาสตร์ มหาวิทยาลัยศรีนครินทรวิโรฒ ประจําปีการศึกษา 2545-2547 จำนวนประมาณ 1,000 ทั้งภาคราชการ รัฐวิสาหกิจ และภาคเอกชน ซึ่งมีสถานประกอบการในประเทศไทย

3.3 การสร้างแบบสำรวจความพึงพอใจของนายจ้าง/ผู้บังคับบัญชา

แบบสำรวจความพึงพอใจของนายจ้าง/ผู้บังคับบัญชาต่อบัณฑิตคณะวิศวกรรมศาสตร์ มหาวิทยาลัยศรีนครินทรวิโรฒ แบ่งออกเป็น 2 ตอน

ตอนที่ 1 ข้อมูลเกี่ยวกับผู้ตอบแบบสอบถามและหน่วยงาน

ตอนที่ 2 ความพึงพอใจของนายจ้างต่อบัณฑิต คณะวิศวกรรมศาสตร์ มหาวิทยาลัยศรีนครินทรวิโรฒ โดยใช้มาตราวัด Likert Scale ในการวัดความพึงพอใจเกี่ยวกับการปฏิบัติงาน และคุณลักษณะของบัณฑิต ซึ่งแบ่งออกเป็น 4 ด้าน ดังนี้

1. ด้านความรู้ความสามารถทางวิชาการในการปฏิบัติงาน
2. ด้านความสามารถพื้นฐานในการทำงาน
3. ด้านคุณธรรม จริยธรรมในการทำงาน
4. ด้านมนุษยสัมพันธ์

ซึ่งจะประกอบด้วยคำถามที่วัดระดับความพึงพอใจของนายจ้าง/ผู้บังคับบัญชา แบ่งเป็น 5 ระดับ ตั้งแต่ มากที่สุด มาก ปานกลาง น้อย น้อยที่สุด โดยมีหลักเกณฑ์ การให้คะแนน ดังนี้

มากที่สุด	คะแนน	5
มาก	คะแนน	4
ปานกลาง	คะแนน	3
น้อย	คะแนน	2
น้อยที่สุด	คะแนน	1

3.4. การเก็บรวบรวมข้อมูล

ข้อมูลที่ใช้ในการประกอบการวิจัยในเรื่องนี้ ใช้ข้อมูลที่จำแนกตามแหล่งที่มา 2 ส่วน คือ

1) ข้อมูลปฐมภูมิ (Primary data)

1.1) จัดทำทะเบียนที่อยู่หรือที่ทำงานของบัณฑิตที่จบการศึกษา จากคณะวิศวกรรมศาสตร์ มหาวิทยาลัยศรีนครินทรวิโรฒ ประจำปีการศึกษา 2545-2547 โดยจัดกลุ่มตามสาขาวิชา คือ วิศวกรรมเคมี, วิศวกรรมเครื่องกล, วิศวกรรมไฟฟ้า, วิศวกรรมโยธา และ วิศวกรรมอุตสาหกรรม

1.2) ส่งแบบสำรวจทางโทรสารหรือสัมภาษณ์ทางโทรศัพท์ กับผู้บังคับบัญชาหรือเจ้าของกิจการหรือเจ้าหน้าที่ฝ่ายทรัพยากรบุคคล เพื่อทำการเก็บข้อมูล โดยเก็บสำรวจได้ไม่น้อยกว่า 222 ชุดและเฉลี่ยในแต่ละภาควิชาเท่าๆกัน

1.3) รวบรวมแบบสำรวจที่ได้รับจากโทรสารและจากการสัมภาษณ์ทางโทรศัพท์ เพื่อทำการลงรหัสและวิเคราะห์ข้อมูล

2) ข้อมูลทุติยภูมิ (Secondary data)

เครื่องมือที่ใช้ในการเก็บรวบรวมข้อมูล คือ เอกสารทางวิชาการและงานวิจัยที่เกี่ยวข้อง วิทยานิพนธ์ อินเทอร์เน็ต เพื่อใช้ในการเก็บข้อมูลประกอบการวิจัย

3.5 การวิเคราะห์ข้อมูล

นำข้อมูลปฐมภูมิที่ได้จากการตอบแบบสอบถามของกลุ่มตัวอย่าง มาลงรหัสและวิเคราะห์ด้วยโปรแกรมสำเร็จรูปทางสถิติ (SPSS) โดยจะแบ่งการวิเคราะห์เป็น 3 ส่วน ดังนี้

4.1 วิเคราะห์ข้อมูลเกี่ยวกับผู้ตอบแบบสอบถามและหน่วยงานของกลุ่มตัวอย่าง โดยใช้ค่าสถิติเชิงพรรณนา (Descriptive Statistics) ในการแจกแจงความถี่เป็นร้อยละ

4.2 วิเคราะห์ความพึงพอใจของนายจ้างต่อบัณฑิต คณะวิศวกรรมศาสตร์ โดยใช้ค่าสถิติเชิงพรรณนา (Descriptive Statistics) ในการแจกแจงความถี่ ร้อยละ ค่าเฉลี่ย และสถิติทดสอบไคสแควร์

โดยมีหลักเกณฑ์ การวัดระดับความสำคัญ ดังนี้

ความสำคัญ มากที่สุด	4.21 – 5.00
ความสำคัญ มาก	3.41 – 4.20
ความสำคัญ ปานกลาง	2.61 – 3.40
ความสำคัญ น้อย	1.81 – 2.60
ความสำคัญ น้อยที่สุด	1.00 – 1.80

4.3 วิเคราะห์คุณภาพบัณฑิต คณะวิศวกรรมศาสตร์ มหาวิทยาลัยศรีนครินทรวิโรฒ โดยใช้ค่าสถิติเชิงพรรณนา (Descriptive Statistics) ในการแจกแจงความถี่ ร้อยละ ค่าเฉลี่ย โดยอธิบายตัวบ่งชี้ 4 ข้อด้วยกันคือ

1. ร้อยละของบัณฑิตที่ได้งานทำและประกอบอาชีพอิสระภายใน 1 ปี
2. ร้อยละของบัณฑิตระดับปริญญาตรีได้งานทำตรงสาขาที่สำเร็จการศึกษา
3. ร้อยละของบัณฑิตระดับปริญญาตรีที่ได้รับเงินเดือนเริ่มต้นเป็นไปตามเกณฑ์
4. ระดับความพึงพอใจของนายจ้าง/ผู้ประกอบการและผู้ใช้บัณฑิต



บทที่ 4

ผลการวิเคราะห์ข้อมูล

ผลจากการสำรวจความพึงพอใจของนายจ้าง/ผู้บังคับบัญชาที่มีต่อผู้สำเร็จการศึกษาระดับบัณฑิตศึกษา คณะวิศวกรรมศาสตร์ มหาวิทยาลัยศรีนครินทรวิโรฒ ผู้ที่จบการศึกษาตั้งแต่ปีการศึกษา 2545 - 2547 มีผู้ตอบแบบสำรวจจำนวน 231 ตัวอย่าง โดยแบ่งเป็นการสำรวจทางโทรสารจำนวน 47 ตัวอย่างและสำรวจทางโทรศัพท์ 184 ตัวอย่าง แบ่งตามรายสาขาวิชา ดังต่อไปนี้

1. สาขาวิชาวิศวกรรมเคมี	46 ตัวอย่าง
2. สาขาวิชาวิศวกรรมเครื่องกล	47 ตัวอย่าง
3. สาขาวิชาวิศวกรรมไฟฟ้า	48 ตัวอย่าง
4. สาขาวิชาวิศวกรรมโยธา	47 ตัวอย่าง
5. สาขาวิชาวิศวกรรมอุตสาหกรรม	43 ตัวอย่าง

ผู้วิจัยได้แบ่งผลการวิจัยออกเป็น 4 ส่วน ดังนี้

1. ผลการวิจัยข้อมูลทั่วไปเกี่ยวกับผู้ตอบแบบสอบถามและหน่วยงาน
 2. ผลการวิจัยความพึงพอใจของนายจ้าง/ผู้บังคับบัญชาต่อบัณฑิต คณะวิศวกรรมศาสตร์ มหาวิทยาลัยศรีนครินทรวิโรฒ โดยแบ่งความพึงพอใจของนายจ้าง/ผู้บังคับบัญชาออกเป็น 4 ด้าน
 1. ด้านความรู้ความสามารถทางวิชาการในการปฏิบัติงาน
 2. ด้านความสามารถพื้นฐานในการทำงาน
 3. ด้านคุณธรรม จริยธรรมในการทำงาน
 4. ด้านมนุษยสัมพันธ์
 3. การวิเคราะห์ข้อมูลความสัมพันธ์ระหว่างความพึงพอใจของนายจ้าง/ผู้บังคับบัญชา กับบัณฑิตวิศวกรรมศาสตร์ มศว
 4. การวิเคราะห์คุณภาพบัณฑิตวิศวกรรมศาสตร์ มหาวิทยาลัยศรีนครินทรวิโรฒ
- ผลการวิจัยสรุปได้ดังนี้

4.1 ผลการวิจัยข้อมูลทั่วไปเกี่ยวกับผู้ตอบแบบสอบถามและหน่วยงาน

ข้อมูลทั่วไปของหน่วยงาน/บริษัท ที่บัณฑิตคณะวิศวกรรมศาสตร์ มหาวิทยาลัยศรีนครินทรวิโรฒ ทำงาน ซึ่งผู้ตอบแบบสอบถามเป็นบุคคลที่ทำงานใกล้ชิดกับบัณฑิตและเป็นผู้ประเมิน คุณภาพ ประสิทธิภาพ การทำงานของบัณฑิต

ตารางที่ 4.1 : ร้อยละผู้ตอบแบบสอบถาม

ผู้ตอบแบบสอบถาม (N = 231)	จำนวน	ร้อยละ
ฝ่ายบุคคล/ทรัพยากรบุคคล	92	39.8
ผู้บังคับบัญชา/หัวหน้าแผนก	87	37.7
ผู้จัดการ/ผู้อำนวยการ	27	11.7
บุคคลอื่นๆ (ที่ใกล้ชิด)	16	6.9
เจ้าของกิจการ	8	3.5
กรรมการผู้จัดการ	1	0.4
รวม	231	100

ฝ่ายทรัพยากรบุคคลเป็นผู้ตอบแบบสอบถามมากที่สุด คิดเป็นร้อยละ 39.8 รองมาผู้บังคับบัญชา ร้อยละ 37.7 ผู้จัดการหรือผู้อำนวยการ ร้อยละ 11.7 บุคคลใกล้ชิด เช่น วิศวกรอาวุโส ในหน่วยงาน ผู้เกี่ยวข้อง คิดเป็นร้อยละ 6.9 เจ้าของกิจการและกรรมการผู้จัดการ คิดรวมร้อยละ 3.9 ตามลำดับ ดังตารางที่ 4.1

ตารางที่ 4.2 ร้อยละประเภทกิจการที่บัณฑิตปฏิบัติงาน

ประเภทกิจการ (N = 231)	จำนวน	ร้อยละ
ภาคการผลิต	124	53.7
ภาคบริการ	51	22.1
หน่วยงานอื่นๆ	31	13.4
ภาคการค้า	20	8.7
ภาคการเงิน/ธนาคาร	3	1.3
สถาบันการศึกษา/อบรม	2	0.9
รวม	231	100

บัณฑิตคณะวิศวกรรมศาสตร์ มศว ทำงานในบริษัทหรือโรงงานที่ผลิตสินค้ามากที่สุด ร้อยละ 53.7 รองมาทำงานในบริษัทให้บริการกับธุรกิจทั่วไป คิดเป็นร้อยละ 22.1 ในหน่วยงานอื่นๆ เช่น ส่วนราชการ รัฐวิสาหกิจ คิดเป็นร้อยละ 13.4 บัณฑิตทำงานในบริษัทที่ทำการค้า คิดเป็นร้อยละ 8.7 ส่วนภาคการเงิน ร้อยละ 1.3 และภาคการศึกษา ร้อยละ 0.9 ดังตารางที่ 4.2

ตารางที่ 4.3 ร้อยละจำนวนพนักงานที่ปฏิบัติงานในหน่วยงาน/ บริษัท

พนักงานในหน่วยงาน/บริษัท (N = 231)	จำนวน	ร้อยละ
พนักงานมากกว่า 300 คน	111	48.1
พนักงาน 51 – 150 คน	64	27.7
พนักงาน 10 – 50 คน	31	13.4
พนักงาน 151 – 300 คน	18	7.8
พนักงานน้อยกว่า 10 คน	7	3.0
รวม	231	100

บัณฑิตคณะวิศวกรรมศาสตร์ทำงานในหน่วยงาน/บริษัท ที่มีจำนวนพนักงานมากกว่า 300 คน มากที่สุดคิดเป็นร้อยละ 48.1 รองลงมา ทำงานในหน่วยงาน/บริษัทที่มีพนักงาน 51 – 150 คน ร้อยละ 27.7 หน่วยงาน/บริษัทที่มีพนักงาน 10 – 50 คน ร้อยละ 13.4 ทำงานให้หน่วยงาน/บริษัทที่มีพนักงาน 151 – 300 คิดเป็นร้อยละ 7.8 และน้อยที่สุดทำงานในหน่วยงาน/บริษัทที่มีพนักงานน้อยกว่า 10 คน คิดเป็นร้อยละ 3

ตารางที่ 4.4 วิธีการคัดเลือกบุคลากรเข้าทำงานในหน่วยงาน/ บริษัท

วิธีการคัดเลือกบุคลากร (N = 231)	จำนวน	ร้อยละ
สอบข้อเขียน-สัมภาษณ์	81	35.1
สอบข้อเขียน-สัมภาษณ์-ประวัติ/ประสบการณ์	57	24.7
สอบสัมภาษณ์-ประวัติ/ประสบการณ์	34	14.7
สอบสัมภาษณ์	22	9.5
สอบข้อเขียน-ปฏิบัติ-สัมภาษณ์-ประวัติ/ ประสบการณ์	14	6.1
สอบข้อเขียน-สอบปฏิบัติ-สอบสัมภาษณ์	5	2.2
สอบปฏิบัติ-สัมภาษณ์-ประวัติ/ประสบการณ์	4	1.7
สอบปฏิบัติ-สัมภาษณ์	3	1.3
สอบสัมภาษณ์-อื่นๆ	2	0.9
ประวัติ/ประสบการณ์-อื่นๆ	2	0.9
ประวัติ/ประสบการณ์	1	0.4
สอบข้อเขียน-ปฏิบัติ	1	0.4

ตารางที่ 4.4 (ต่อ)

วิธีการคัดเลือกบุคลากร (N = 231)	จำนวน	ร้อยละ
สอบข้อเขียน-ประวัติ/ประสบการณ์	1	0.4
สอบปฏิบัติ-ประวัติ/ประสบการณ์	1	0.4
สอบสัมภาษณ์-ประวัติ/ประสบการณ์-อื่นๆ	1	0.4
สอบข้อเขียน-สัมภาษณ์-ประวัติ/ประสบการณ์-อื่นๆ	1	0.4
สอบข้อเขียน	1	0.4
รวม	231	100

หน่วยงาน/บริษัทมีวิธีการคัดเลือกบุคลากรเข้าทำงานโดยการสอบข้อเขียน, การสัมภาษณ์มากที่สุดคิดเป็นร้อยละ 35.1 รองมาใช้วิธีการ สอบข้อเขียน, สัมภาษณ์, พิจารณาประวัติ/ประสบการณ์ในการทำงาน คิดเป็นร้อยละ 24.7 วิธีการสัมภาษณ์, ประวัติ/ประสบการณ์ คิดเป็นร้อยละ 14.7 วิธีการสอบสัมภาษณ์ ร้อยละ 9.5 วิธีการสอบข้อเขียน, สอบปฏิบัติ, สัมภาษณ์และจากประวัติ/ประสบการณ์ คิดเป็นร้อยละ 6.1 จากหลักเกณฑ์การพิจารณาที่ผ่านมา คิดรวมร้อยละ 90.1 และที่เหลือ ร้อยละ 9.9 ซึ่งก็อยู่ในหลักเกณฑ์การพิจารณาคัดเลือกบุคลากรเช่นเดียวกัน คือ พิจารณาจาก การสอบข้อเขียน การสอบสัมภาษณ์ การพิจารณาจากประวัติ/ประสบการณ์ทำงาน และการสอบปฏิบัติ

ตารางที่ 4.5 วิเคราะห์หลักเกณฑ์ที่ใช้ในการพิจารณารับพนักงานเข้าทำงาน

หลักเกณฑ์	ร้อยละ
การสัมภาษณ์	97
สอบข้อเขียน	69.7
พิจารณาจากประวัติและประสบการณ์ทำงาน	50.1
สอบปฏิบัติ	8.2
วิธีการอื่นๆ	1.8

นำหลักเกณฑ์ที่หน่วยงาน/บริษัทใช้รับพนักงานเข้าทำงาน มาวิเคราะห์จะเห็นได้ว่ามีการใช้วิธีการ สัมภาษณ์ คิดเป็นร้อยละ 97 การสอบข้อเขียน ร้อยละ 69.7 พิจารณาจากประวัติและประสบการณ์การทำงาน ร้อยละ 50.1 วิธีการสอบปฏิบัติ คิดเป็นร้อยละ 8.2 และวิธีการอื่นๆ ซึ่งเป็นการประสมประสานวิธีการในการคัดเลือกบุคลากรก่อนเข้าทำงาน

ตารางที่ 4.6 ปัจจัยสำคัญที่หน่วยงาน/ บริษัทพิจารณารับพนักงาน

ปัจจัยสำคัญในการรับพนักงาน (N = 231)	จำนวน	ร้อยละ
ผลการเรียน-สาขาวิชา	79	34.2
ผลการเรียน-สถาบันการศึกษา-สาขาวิชา-บุคลิกภาพ	34	14.7
ผลการเรียน-สาขาวิชา-บุคลิกภาพ	20	8.6
สาขาวิชา	18	7.7
สาขาวิชา-บุคลิกภาพ	16	6.9
ผลการเรียน-สถาบันการศึกษา-สาขาวิชา	10	4.2
ผลการเรียน-สถาบันการศึกษา-บุคลิกภาพ	9	3.9
อื่น ๆ	8	3.5
ผลการเรียน	6	2.6
บุคลิกภาพ	6	2.6
ผลการเรียน-บุคลิกภาพ	4	1.7
สาขาวิชา-อื่น ๆ	3	1.3
ผลการเรียน-สาขาวิชา-อื่น ๆ	3	1.3
ผลการเรียน-สาขาวิชา-บุคลิกภาพ-อื่น ๆ	3	1.3
ผลการเรียน-สถาบันการศึกษา	2	0.9
ผลการเรียน-อื่น ๆ	2	0.9
สถาบันการศึกษา-บุคลิกภาพ-อื่น ๆ	2	0.9
สาขาวิชา-บุคลิกภาพ-อื่น ๆ	2	0.9
สถาบันการศึกษา-อื่น ๆ	1	0.4
ผลการเรียน-สถาบันการศึกษา-อื่น ๆ	1	0.4
สถาบันการศึกษา-สาขาวิชา-บุคลิกภาพ	1	0.4
ผลการเรียน-สถาบันการศึกษา-สาขาวิชา-บุคลิกภาพ-อื่น ๆ	1	0.4
รวม	231	100

หน่วยงาน/บริษัท มีปัจจัยที่พิจารณา招聘人数 โดยพิจารณาผลการเรียน, สาขาวิชา คิดเป็นร้อยละ 34.2 รองลงมาพิจารณาจากผลการเรียน, สถาบันการศึกษา, สาขาวิชา, บุคลิกภาพ ร้อยละ 14.7 พิจารณาผลการเรียน, สาขาวิชาและบุคลิกภาพ ร้อยละ 8.6 พิจารณาสาขาวิชาอย่างเดียว คิดเป็นร้อยละ 7.7 พิจารณาจากสาขาวิชา, บุคลิกภาพ ร้อยละ 6.9 จากปัจจัยที่ผ่านมามีรวมร้อยละ 72.1 และคงเหลือ ร้อยละ 27.9 ซึ่งเป็นปัจจัยในการพิจารณาเช่นเดียวกัน คือ ผลการเรียน สถาบันการศึกษา สาขาวิชาเอก บุคลิกภาพ

ตารางที่ 4.7 วิเคราะห์ปัจจัยที่หน่วยงาน/บริษัท招聘人数

ปัจจัย (N = 231)	ร้อยละ
สาขาวิชาเอก	82.3
ผลการเรียน	75.3
บุคลิกภาพ	42.4
สถาบันการศึกษา	26.4
อื่นๆ	8.7

ปัจจัยที่หน่วยงาน/บริษัทใช้พิจารณา招聘人数เข้าทำงาน มาวิเคราะห์จะเห็นได้ว่า พิจารณาสาขาวิชาเอก คิดเป็นร้อยละ 82.3 พิจารณาผลการเรียน ร้อยละ 75.3 พิจารณาจาก บุคลิกภาพ ร้อยละ 42.4 และพิจารณาจากสถาบันการศึกษา คิดเป็นร้อยละ 26.4 และปัจจัยอื่นๆ เช่น ไหวพริบ เชาวิน ปัญญา และ ภาษาต่างประเทศ เช่น อังกฤษ, จีน, ญี่ปุ่น เป็นต้น คิดเป็นร้อยละ 8.7 จะเห็นได้ว่าปัจจัยที่องค์กรหรือบริษัทรับบุคลากรเข้าทำงาน คือ ความรู้ที่เหมาะสมกับงาน ความสามารถในการเรียนรู้ และบุคลิกที่เหมาะสมกับตำแหน่งงานที่ได้รับ

ตารางที่ 4.8 ร้อยละของบัณฑิตสาขาต่าง ๆ (ที่ตอบแบบสอบถาม)

สาขาวิชา (N = 231)	จำนวน	ร้อยละ
ไฟฟ้า	48	20.8
เครื่องกล	47	20.3
โยธา	47	20.3
เคมี	46	19.9
อุตสาหกรรม	43	18.6
รวม	231	100

จำนวนตัวอย่างแบบสอบถาม สาขาวิศวกรรมไฟฟ้ามีผู้ตอบแบบมากที่สุด คิดเป็นร้อยละ 20.8 ลำดับต่อมา คือสาขาวิศวกรรมเครื่องกลและสาขาวิศวกรรมโยธา คิดเป็นร้อยละ 20.3 เท่ากัน และสาขาวิศวกรรมมี สาขาวิศวกรรมอุตสาหกรรม คิดเป็นร้อยละ 19.9 และ 18.6 ตามลำดับ

ตารางที่ 4.9 ร้อยละของประเภทธุรกิจกลุ่มตัวอย่างที่ทำงานอยู่

ประเภทธุรกิจ	สาขาวิชา (N %)					รวมทุกสาขา (N=231)
	เคมี	เครื่องกล	ไฟฟ้า	โยธา	อุตสาหกรรม	
การค้า	4 (20%)	5 (25%)	5 (25%)	4 (20%)	2 (10%)	20 (8.7%)
ผลิต	39 (31.5%)	27 (21.8%)	17 (13.7%)	6 (4.8%)	35 (28.2%)	124 (53.7%)
บริการ	2 (3.9%)	15 (29.4%)	16 (31.4%)	15 (29.4%)	3 (5.9%)	51 (22.1%)
การศึกษา				2 (100%)		2 (0.9%)
การเงิน			2 (66.7%)	1 (33.3%)		3 (1.3%)
อื่นๆ	1 (3.2%)		8 (25.8%)	19 (61.3%)	3 (9.7%)	31 (13.7%)
รวมภาควิชา (N=231)	46 (19.9%)	47 (20.3%)	48 (20.8%)	47 (20.3%)	43 (18.6%)	231 (100%)

จากตารางที่ 4.9 จะเห็นว่าบัณฑิตวิศวกรรมศาสตร์ มศว (กลุ่มตัวอย่าง) ทำงานในธุรกิจภาคการผลิตมากที่สุดคิดเป็นร้อยละ 53.7 (N = 124) รองลงมาทำงานในธุรกิจภาคบริการ(เช่น องค์กรที่ดำเนินการทางด้านบริษัทที่ปรึกษาด้านบริการ/ซ่อมบำรุง) คิดเป็นร้อยละ 22.1 (N = 51) ภาคธุรกิจอื่นๆ คิดเป็นร้อยละ 13.7 (N = 31) ภาคการค้า(เช่น องค์กรทางด้านผู้แทนจำหน่าย ฝ้าย ขาย การตลาด) คิดเป็นร้อยละ 8.7 (N = 20) ภาคการเงินและภาคการศึกษา คิดเป็นร้อยละ 1.3 (N = 3), 0.9 (N = 2) ตามลำดับ

ผู้ตอบแบบสอบถามที่ปฏิบัติงานภายนอกภาคเอกชน คิดเป็นร้อยละ 13.7 หรือจำนวน 31 คน ส่วนใหญ่จะปฏิบัติงานใน หน่วยงาน รัฐบาลกิจ เช่น การไฟฟ้า การประปา และหน่วยงานราชการพหุมีบ้าง เช่น กรมทางหลวง สำนักงานโยธา กทม. หน่วยงานวิจัยและพัฒนา เป็นต้น เมื่อพิจารณาแล้วพอสรุปได้ว่าบัณฑิตยังได้งานที่ตรงกับสาขาที่เรียนสำเร็จมาเป็นส่วนใหญ่

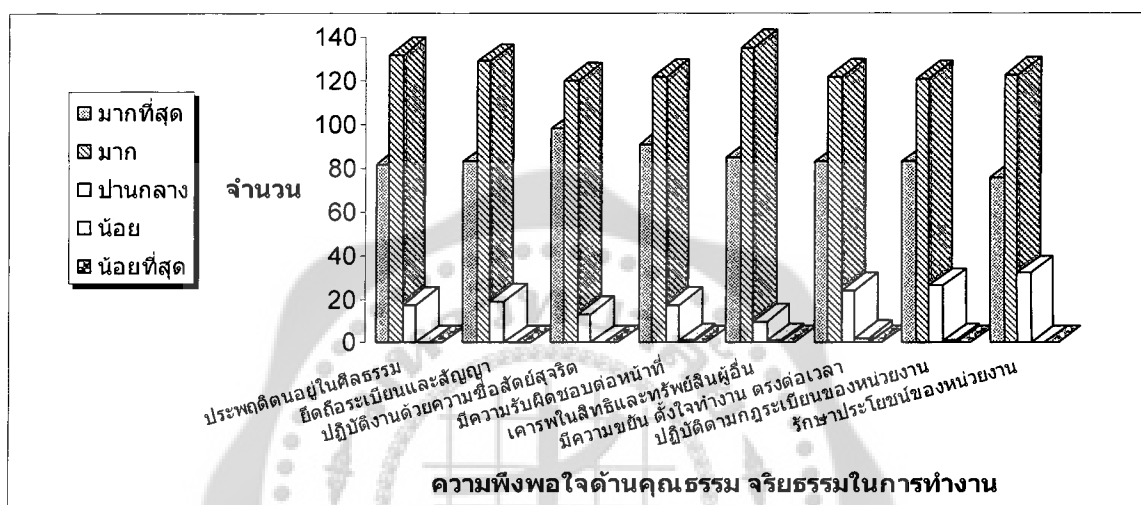
4.2. ผลการวิจัยความพึงพอใจของนายจ้าง/ผู้บังคับบัญชาต่อบัณฑิตวิศวกรรมศาสตร์ มศว

ตารางที่ 4.10 จำนวนร้อยละความพึงพอใจของนายจ้าง/หัวหน้างานที่มีต่อบัณฑิตวิศวกรรมศาสตร์ มศว

ความพึงพอใจนายจ้าง/หัวหน้างาน (N=231)		ระดับความพึงพอใจ									
		มากที่สุด		มาก		ปานกลาง		น้อย		น้อยที่สุด	
		N	%	N	%	N	%	N	%	N	%
ความรู้ความสามารถทางวิชาการ	ความรู้ทางทฤษฎีมาประยุกต์ใช้	25	10.8	75	32.5	115	49.8	12	5.2	4	1.7
	ความรู้ทางปฏิบัติมาใช้ในการทำงาน	15	6.5	84	36.4	110	47.6	17	7.4	5	2.2
	เลือกใช้เทคโนโลยี เครื่องมือ อุปกรณ์	16	6.9	88	38.1	112	48.5	12	5.2	3	1.3
	เข้าใจคำสั่งและปฏิบัติงานตามที่ได้รับ	31	13.4	111	48.1	83	35.9	4	1.7	2	0.9
	วิเคราะห์และตัดสินใจปัญหาในงาน	22	9.5	119	51.5	82	35.5	6	2.6	2	0.9
	เสนอความคิดที่เป็นประโยชน์ต่องาน	20	8.7	109	47.2	96	41.6	5	2.2	1	0.4
	ความชำนาญ ทักษะในการปฏิบัติงาน	17	7.4	107	46.3	98	42.4	7	3.0	2	0.9
ความสามารถพื้นฐานในการทำงาน	การใช้ภาษาไทย	62	26.8	138	59.7	29	12.6	2	0.9	0	0
	การใช้ภาษาอังกฤษ	11	4.8	110	47.6	89	38.5	19	8.2	2	0.9
	การใช้สารสนเทศและ โปรแกรมสำเร็จ	37	16.0	143	61.9	47	20.3	4	1.7	0	0
	การวางแผนและจัดระบบงาน	27	11.7	143	61.9	54	23.4	6	2.6	1	0.4
	การควบคุมและถ่ายทอดความรู้	34	14.7	137	59.3	56	24.2	3	1.3	1	0.4
	การแก้ปัญหาในระหว่างงาน	40	17.3	136	58.9	50	21.6	5	2.2	0	0
	การเสนอผลงาน	44	19.0	131	56.7	49	21.2	7	3.0	0	0
	การทำงานเป็นทีม	61	26.4	135	58.4	30	13.0	4	1.7	1	0.4
	การเป็นผู้นำ	46	19.9	112	48.5	64	27.7	9	3.9	0	0
	การเป็นผู้ตาม	42	18.2	129	55.8	55	23.8	5	2.2	0	0
คุณธรรม จริยธรรมในการทำงาน	ประพฤติตนอยู่ในศีลธรรม	82	35.5	132	57.1	17	7.4	0	0	0	0
	ยึดถือระเบียบและสัญญา	83	35.9	129	55.8	19	8.2	0	0	0	0
	ปฏิบัติงานด้วยความซื่อสัตย์สุจริต	98	42.4	120	51.9	13	5.6	0	0	0	0
	มีความรับผิดชอบต่อนหน้าที่	91	39.4	122	52.8	17	7.4	1	0.4	0	0
	เคารพในสิทธิและทรัพย์สินผู้อื่น	85	36.8	135	58.4	10	4.3	1	0.4	0	0
	มีความขยัน ตั้งใจทำงาน ตรงต่อเวลา	83	35.9	122	52.8	24	10.4	2	0.9	0	0
	ปฏิบัติตามกฎระเบียบของหน่วยงาน	83	35.9	121	52.4	26	11.3	1	0.4	0	0
การรักษาประโยชน์ของหน่วยงาน	76	32.9	123	53.2	32	13.9	0	0	0	0	
มนุษยสัมพันธ์	สุภาพอ่อนน้อมวางตัวเหมาะสม	115	49.8	94	40.7	22	9.5	0	0	0	0
	มนุษยสัมพันธ์เข้ากับบุคคลอื่น ๆ	119	51.5	100	43.3	11	4.8	1	0.4	0	0
	ยอมรับฟังความคิดเห็นของผู้อื่น	102	44.2	113	48.9	16	6.9	0	0	0	0
	มีน้ำใจต่อเพื่อนร่วมงาน	108	46.8	110	47.6	13	5.6	0	0	0	0

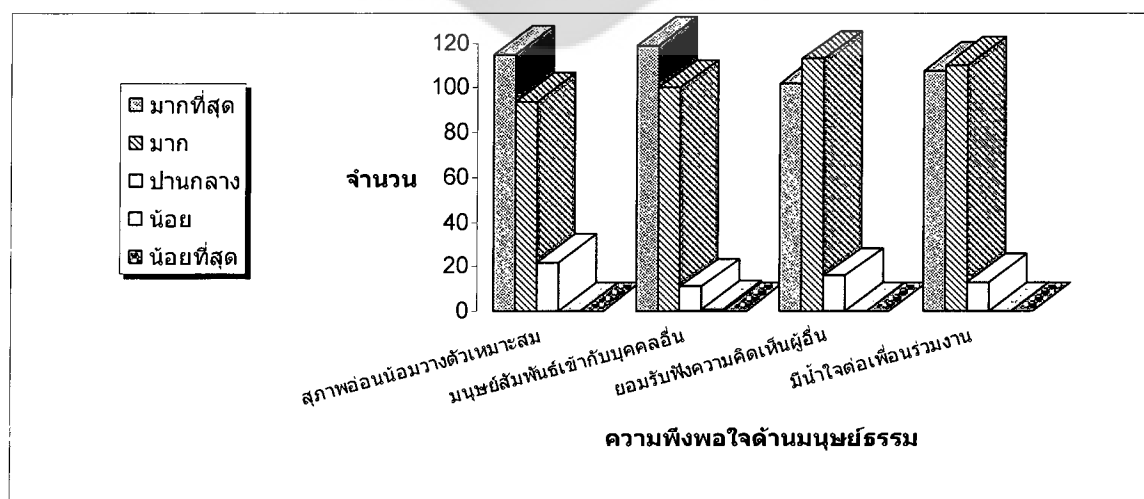
จากกราฟข้างต้น จำนวนร้อยละความพึงพอใจด้านความสามารถพื้นฐานในการทำงาน มีร้อยละความพึงพอใจระดับมาก มีเป็นจำนวนมากที่สุด แสดงให้เห็นว่าบัณฑิตวิศวกรรมศาสตรมหาบัณฑิต มีความสามารถพื้นฐานต่าง ๆ อยู่ในเกณฑ์ดี โดยเฉพาะความสามารถทางด้านสารสนเทศและการทำงานร่วมกับผู้อื่นได้ โดยนายจ้างหรือหัวหน้างานมีความพึงพอใจในระดับ มาก

กราฟที่ 4.3 แสดงจำนวนร้อยละความพึงพอใจด้านคุณธรรม จริยธรรมในการทำงาน



จากกราฟจะพบว่า จำนวนร้อยละความพึงพอใจด้านคุณธรรม จริยธรรมในการทำงานอยู่ มาก ถึง มากที่สุด แสดงให้เห็นว่าบัณฑิตวิศวกรรมศาสตรมหาบัณฑิต มีคุณธรรมและจริยธรรมในการทำงานอยู่ในเกณฑ์ดี

กราฟที่ 4.4 แสดงจำนวนร้อยละความพึงพอใจด้านมนุษยสัมพันธ์



จากกราฟข้างต้นจะพบว่า จำนวนร้อยละความพึงพอใจด้านมนุษยสัมพันธ์ อยู่ในระดับมากที่สุด ถึง มาก แสดงให้เห็นว่าบัณฑิตวิศวกรรมศาสตร์เป็นผู้ที่มีมนุษยสัมพันธ์(ในที่นี้รวมถึงความสุภาพอ่อนน้อม และการยอมรับฟังความคิดเห็นของผู้อื่นด้วย) สามารถทำงานร่วมกับผู้อื่นที่เกี่ยวข้องในระดับมากที่สุด

ความพึงพอใจนายจ้าง/ผู้บังคับบัญชาที่มีต่อผู้สำเร็จการศึกษาระดับปริญญาตรี คณะวิศวกรรมศาสตร์ มหาวิทยาลัยศรีนครินทรวิโรฒ ไม่ว่าจะเป็นในด้าน ความรู้ทางวิชาการ, ความสามารถพื้นฐาน, คุณธรรมจริยธรรม และมนุษยสัมพันธ์ ผู้ตอบแบบสำรวจเป็นผู้ที่ได้สัมผัสกับบัณฑิตหรือเป็นนายจ้างหรือผู้บังคับบัญชาของบัณฑิตโดยตรงเป็นส่วนใหญ่ ดังนั้นความคิดเห็นของผู้ใกล้ชิดกับบัณฑิตจึงมีความสำคัญ เพื่อให้เข้าใจผลสำรวจความพึงพอใจที่แสดงในรูปร้อยละของผู้ตอบแบบสอบถามข้างต้น จึงขอใช้วิธีแบ่งระดับความพึงพอใจในการทำงานของบัณฑิตออกเป็น 5 ระดับ ต่อไปนี้

<u>ระดับความพึงพอใจ</u>	<u>ช่วงคะแนน</u>
ความพึงพอใจมากที่สุด	4.21 – 5.00
ความพึงพอใจมาก	3.41 – 4.20
ความพึงพอใจปานกลาง	2.61 – 3.40
ความพึงพอใจน้อย	1.81 – 2.60
ความพึงพอใจน้อยที่สุด	1.00 – 1.80

จากผลการวิเคราะห์ข้างต้น สามารถนำมาหาค่าเฉลี่ยและจำแนกระดับความพึงพอใจ ได้ดังตารางต่อไปนี้

ตารางที่ 4.11 ค่าเฉลี่ยและระดับความพึงพอใจของนายจ้างหรือผู้บังคับบัญชาที่มีต่อบัณฑิต มศว

ความพึงพอใจของนายจ้าง/ผู้บังคับบัญชา (N=231)	\bar{X}	S.D.	ระดับ
ความพึงพอใจโดยรวม	4.03	0.39	มาก
I ความรู้ความสามารถทางวิชาการในการปฏิบัติ	3.55	0.60	มาก
การนำความรู้ทางทฤษฎีมาประยุกต์ใช้ในการทำงาน	3.45	0.82	มาก
การนำความรู้ทางปฏิบัติมาใช้ในการทำงาน	3.38	0.80	ปานกลาง
การเลือกใช้เทคโนโลยี เครื่องมือ อุปกรณ์ที่เหมาะสม	3.44	0.76	มาก
การเข้าใจคำสั่งและปฏิบัติงานตามที่ได้รับมอบหมาย	3.71	0.75	มาก
การวิเคราะห์และตัดสินใจปัญหาในงานที่ได้รับมอบหมาย	3.66	0.72	มาก

ตารางที่ 4.11 (ต่อ)

ความพึงพอใจของนายจ้าง/ผู้บังคับบัญชา (N=231)	\bar{X}	S.D.	ระดับ
การเสนอความคิดเห็นที่เป็นประโยชน์ต่องาน	3.61	0.69	มาก
ความชำนาญ/ทักษะในการปฏิบัติงาน	3.56	0.64	มาก
II ความสามารถพื้นฐานในการทำงาน	3.89	0.50	มาก
ความสามารถในการใช้ภาษาไทย	4.13	0.64	มาก
ความสามารถในการใช้ภาษาอังกฤษ	3.47	0.75	มาก
ความสามารถในการใช้สารสนเทศและโปรแกรมสำเร็จรูป	3.92	0.66	มาก
ความสามารถในการวางแผนและจัดระบบการทำงาน	3.82	0.68	มาก
ความสามารถในการควบคุมและถ่ายทอดความรู้	3.87	0.68	มาก
ความสามารถในการแก้ปัญหาที่เกิดขึ้นในระหว่างงาน	3.91	0.69	มาก
ความสามารถในการเสนอผลงาน	3.92	0.72	มาก
ความสามารถในการทำงานเป็นทีม	4.09	0.71	มาก
ความสามารถในการเป็นผู้นำ	3.84	0.78	มาก
ความสามารถในการเป็นผู้ตาม	3.90	0.71	มาก
III ด้านคุณธรรม จริยธรรมในการทำงาน	4.28	0.55	มากที่สุด
ประพฤติตนอยู่ในศีลธรรม	4.28	0.59	มากที่สุด
ยึดถือระเบียบและสัญญา	4.28	0.61	มากที่สุด
ปฏิบัติงานด้วยความซื่อสัตย์สุจริต	4.37	0.59	มากที่สุด
มีความรับผิดชอบต่อนหน้าที่	4.31	0.62	มากที่สุด
เคารพในสิทธิและทรัพย์สินผู้อื่น	4.32	0.58	มากที่สุด
มีความขยัน ตั้งใจทำงาน ตรงต่อเวลา	4.24	0.67	มากที่สุด
ปฏิบัติตามกฎระเบียบของหน่วยงาน	4.24	0.66	มากที่สุด
รักษาประโยชน์ของหน่วยงาน	4.19	0.66	มาก
IV ด้านมนุษยสัมพันธ์	4.41	0.66	มากที่สุด
สภาพอ่อนน้อมวางตัวเหมาะสมกับกาลเทศะ	4.40	0.66	มากที่สุด
มนุษยสัมพันธ์ที่ดีเข้ากับบุคคลอื่น	4.46	0.61	มากที่สุด
ยอมรับฟังความคิดเห็นของผู้อื่น	4.37	0.61	มากที่สุด
มีน้ำใจต่อเพื่อนร่วมงาน	4.41	0.59	มากที่สุด

จากตารางที่ 4.11 ดังกล่าว ความพึงพอใจเฉลี่ยโดยรวมทั้งหมดที่นายจ้างหรือผู้บังคับบัญชามีต่อบัณฑิตคณะวิศวกรรมศาสตร์ มศว มีความพึงพอใจในระดับ มาก ($\bar{X} = 4.03$) และค่าเบี่ยงเบนมาตรฐาน (S.D. = 0.39) แสดงว่าความพึงพอใจของนายจ้างหรือหัวหน้างานไม่แตกต่างกันมากนัก โดยนายจ้างหรือหัวหน้างานมีความพึงพอใจต่อบัณฑิตในระดับ มากที่สุด ในด้านคุณธรรม จริยธรรมในการทำงาน ($\bar{X} = 4.28$) และ ด้านมนุษยสัมพันธ์ ($\bar{X} = 4.41$) ส่วนด้านความสามารถทางวิชาการในการปฏิบัติ ($\bar{X} = 3.55$) และ ความสามารถพื้นฐานในการทำงาน ($\bar{X} = 3.89$) นายจ้างมีความพึงพอใจอยู่ในระดับ มาก

ตารางที่ 4.12 แสดงค่าเฉลี่ยและค่าเบี่ยงเบนมาตรฐานของผลสำรวจ นายจ้างที่มีต่อบัณฑิต วิศวกรรมศาสตร์ โดยแยกตามสาขาวิชา

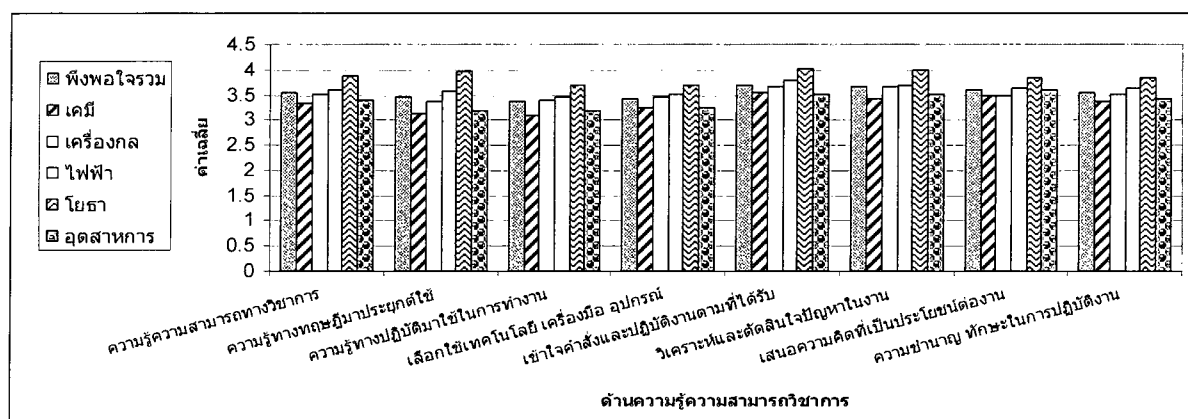
ความพึงพอใจนายจ้าง/หัวหน้างาน	พึงพอใจรวม (N=231)		เคมี (N=46)		เครื่องกล (N=47)		ไฟฟ้า (N=48)		โยธา (N=47)		อุตสาหกรรม (N=43)	
	\bar{x}	S.D.	\bar{x}	S.D.	\bar{x}	S.D.	\bar{x}	S.D.	\bar{x}	S.D.	\bar{x}	S.D.
I ความรู้ความสามารถทางวิชาการ	3.55	0.60	3.34	0.56	3.51	0.46	3.62	0.46	3.86	0.66	3.39	0.70
ความรู้ทางทฤษฎีมาประยุกต์ใช้	3.45	0.82	3.13	0.72	3.38	0.57	3.58	0.65	3.96	0.93	3.19	0.93
ความรู้ทางปฏิบัติมาใช้ในการทำงาน	3.38	0.80	3.11	0.71	3.40	0.68	3.46	0.71	3.70	0.91	3.19	0.88
เลือกใช้เทคโนโลยี เครื่องมือ อุปกรณ์	3.44	0.76	3.26	0.65	3.45	0.58	3.52	0.83	3.70	0.83	3.26	0.79
เข้าใจคำสั่งและปฏิบัติตามที่ได้รับ	3.71	0.75	3.54	0.69	3.66	0.73	3.79	0.68	4.02	0.79	3.53	0.78
วิเคราะห์และตัดสินใจปัญหาในงาน	3.66	0.72	3.43	0.62	3.66	0.56	3.69	0.78	3.98	0.82	3.53	0.7
เสนอความคิดที่เป็นประโยชน์ต่องาน	3.61	0.69	3.5	0.59	3.49	0.58	3.65	0.67	3.83	0.79	3.60	0.79
ความชำนาญ ทักษะในการปฏิบัติงาน	3.56	0.64	3.37	0.68	3.53	0.62	3.63	0.67	3.83	0.79	3.44	0.73
II ความสามารถพื้นฐานในการทำงาน	3.89	0.50	3.89	0.55	3.73	0.49	3.88	0.47	3.94	0.52	4.0	0.45
การใช้ภาษาไทย	4.13	0.64	3.9	0.57	4.04	0.66	4.19	0.67	4.38	0.68	4.07	0.55
การใช้ภาษาอังกฤษ	3.47	0.75	3.59	0.65	3.47	0.72	3.35	0.67	3.40	0.95	3.56	0.73
การสารสนเทศและโปรแกรม	3.92	0.66	3.8	0.58	3.66	0.56	4	0.62	4.15	0.83	4.0	0.54
การวางแผนและจัดระบบงาน	3.82	0.68	3.76	0.67	3.57	0.68	3.83	0.69	3.94	0.76	4.0	0.49
การควบคุมและถ่ายทอดความรู้	3.87	0.68	3.89	0.74	3.64	0.67	3.83	0.63	3.94	0.76	4.05	0.53
การแก้ปัญหาในระหว่างงาน	3.91	0.69	3.91	0.73	3.72	0.62	3.96	0.68	4	0.75	3.98	0.64
การเสนอผลงาน	3.92	0.72	3.96	0.76	3.72	0.68	3.85	0.79	4	0.78	4.07	0.5
การทำงานเป็นทีม	4.09	0.71	4.17	0.57	3.96	0.75	4.04	0.74	4.11	0.87	4.16	0.53
การเป็นผู้นำ	3.84	0.78	3.93	0.8	3.64	0.76	3.88	0.79	3.74	0.92	4.05	0.53
การเป็นผู้ตาม	3.90	0.71	3.96	0.79	3.85	0.66	3.92	0.68	3.72	0.83	4.04	0.53

ตารางที่ 4.12 (ต่อ)

ความพึงพอใจนายจ้าง/หัวหน้างาน	พึงพอใจรวม (N=231)		เคมี (N=46)		เครื่องกล (N=47)		ไฟฟ้า (N=48)		โยธา (N=47)		อุตสาหกรรม (N=43)	
	\bar{x}	S.D.	\bar{x}	S.D.	\bar{x}	S.D.	\bar{x}	S.D.	\bar{x}	S.D.	\bar{x}	S.D.
III ด้านคุณธรรม จริยธรรมในการทำงาน	4.28	0.55	4.25	0.59	4.21	0.5	4.26	0.57	4.49	0.61	4.16	0.42
ประพฤติตนอยู่ในศีลธรรม	4.28	0.59	4.24	0.64	4.28	0.49	4.17	0.66	4.55	0.62	4.16	0.43
ยึดถือระเบียบและสัญญา	4.28	0.61	4.26	0.61	4.21	0.55	4.27	0.68	4.53	0.62	4.09	0.48
ปฏิบัติงานด้วยความซื่อสัตย์สุจริต	4.37	0.59	4.24	0.64	4.32	0.59	4.44	0.58	4.62	0.57	4.21	0.47
มีความรับผิดชอบต่อนหน้าที่	4.31	0.62	4.28	0.58	4.26	0.64	4.35	0.67	4.47	0.72	4.19	0.45
เคารพในสิทธิและทรัพย์สินผู้อื่น	4.32	0.58	4.28	0.66	4.21	0.59	4.31	0.59	4.55	0.54	4.21	0.41
มีความขยัน ตั้งใจทำงาน ตรงต่อเวลา	4.24	0.67	4.28	0.62	4.13	0.77	4.23	0.66	4.38	0.74	4.16	0.49
ปฏิบัติตามกฎระเบียบของหน่วยงาน	4.24	0.66	4.22	0.66	4.15	0.59	4.19	0.70	4.49	0.72	4.14	0.56
รักษาประโยชน์ของหน่วยงาน	4.19	0.66	4.2	0.65	4.13	0.65	4.13	0.64	4.38	0.77	4.12	0.54
IV ด้านมนุษยสัมพันธ์	4.41	0.66	4.49	0.57	4.38	0.54	4.31	0.56	4.54	0.59	4.33	0.52
สุภาพอ่อนน้อมวางตัวเหมาะสม	4.40	0.66	4.43	0.72	4.38	0.64	4.35	0.64	4.55	0.69	4.28	0.59
มนุษยสัมพันธ์เข้ากับบุคคลอื่น	4.46	0.61	4.54	0.55	4.43	0.62	4.29	0.68	4.66	0.56	4.37	0.59
ยอมรับฟังความคิดเห็นผู้อื่น	4.37	0.61	4.5	0.59	4.34	0.56	4.27	0.61	4.51	0.66	4.23	0.61
มีน้ำใจต่อเพื่อนร่วมงาน	4.41	0.59	4.5	0.59	4.36	0.57	4.33	0.59	4.45	0.66	4.42	0.55
รวมความพึงพอใจตามภาควิชา	4.03	0.39	3.99	0.4	3.96	0.37	4.01	0.38	4.21	0.39	3.93	0.36

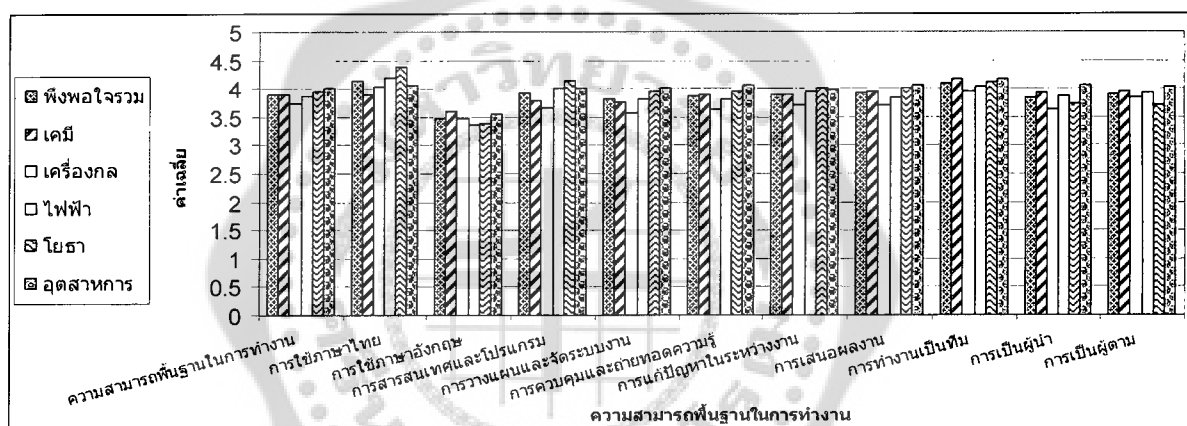
จากตารางที่ 4.12 เป็นการเปรียบเทียบค่าเฉลี่ยและค่าเบี่ยงเบนมาตรฐานความพึงพอใจในแต่ละด้านระหว่างความพึงพอใจเฉลี่ยรวมและความพึงพอใจที่มีต่อบัณฑิตแต่ละสาขาวิชา (เคมี เครื่องกล ไฟฟ้า โยธา และอุตสาหกรรม) โดยใช้ความพึงพอใจเฉลี่ยรวมเป็นเกณฑ์ในการเปรียบเทียบกับความพึงพอใจต่อบัณฑิตแต่ละสาขาวิชา

กราฟที่ 4.5 แสดงค่าเฉลี่ยเปรียบเทียบระหว่างสาขาวิชาต่าง ๆ ด้านความรู้ความสามารถทางวิชาการ



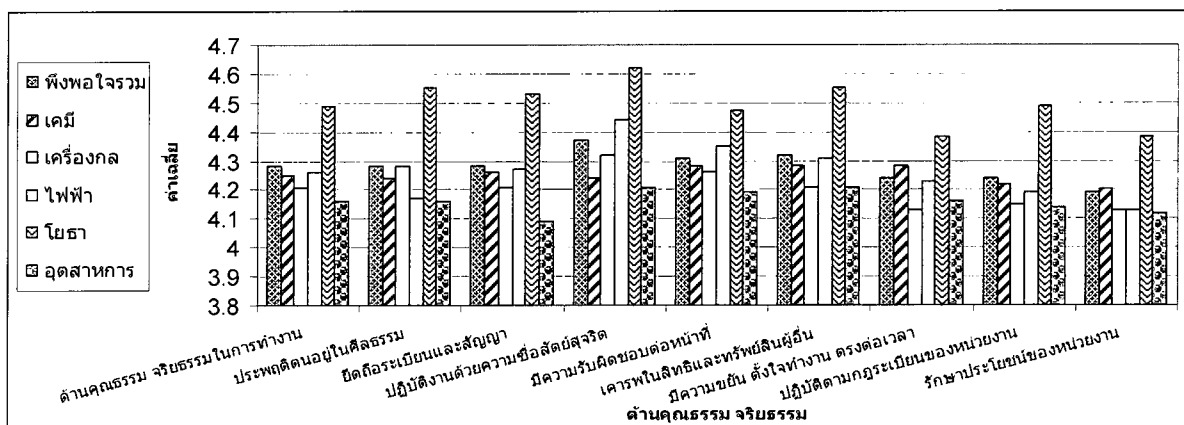
ด้านความรู้ความสามารถทางวิชาการ บัณฑิตสาขาวิชาวิศวกรรมไฟฟ้า ($\bar{X} = 3.62$) และ วิศวกรรมโยธา ($\bar{X} = 3.86$) มีระดับความพึงพอใจเฉลี่ยสูงกว่าความพึงพอใจเฉลี่ยรวม ($\bar{X} = 3.55$) ส่วนบัณฑิตสาขาวิชาวิศวกรรมเคมี ($\bar{X} = 3.34$) วิศวกรรมเครื่องกล ($\bar{X} = 3.51$) และ วิศวกรรมอุตสาหการ ($\bar{X} = 3.39$) มีค่าน้อยกว่าความพึงพอใจเฉลี่ยรวม จะเห็นได้ว่าบัณฑิตสาขาวิศวกรรมไฟฟ้า และ สาขาวิศวกรรมโยธา นายจ้างมีความพึงพอใจมาก แต่ค่าเบี่ยงเบนมาตรฐานของบัณฑิตภาควิศวกรรมโยธา (S.D. = 0.66) และวิศวกรรมอุตสาหการ (S.D. = 0.7) มีค่าสูงกว่าค่าเบี่ยงเบนมาตรฐานรวม (S.D. = 0.60) แสดงให้เห็นว่าความพึงพอใจของนายจ้างหรือผู้บังคับบัญชาที่มีต่อบัณฑิต มีความเห็นที่แตกต่างกันในบางกลุ่มของนายจ้างหรือหัวหน้างานของบัณฑิต

กราฟที่ 4.6 แสดงค่าเฉลี่ยเปรียบเทียบ ด้านความสามารถพื้นฐานในการทำงาน



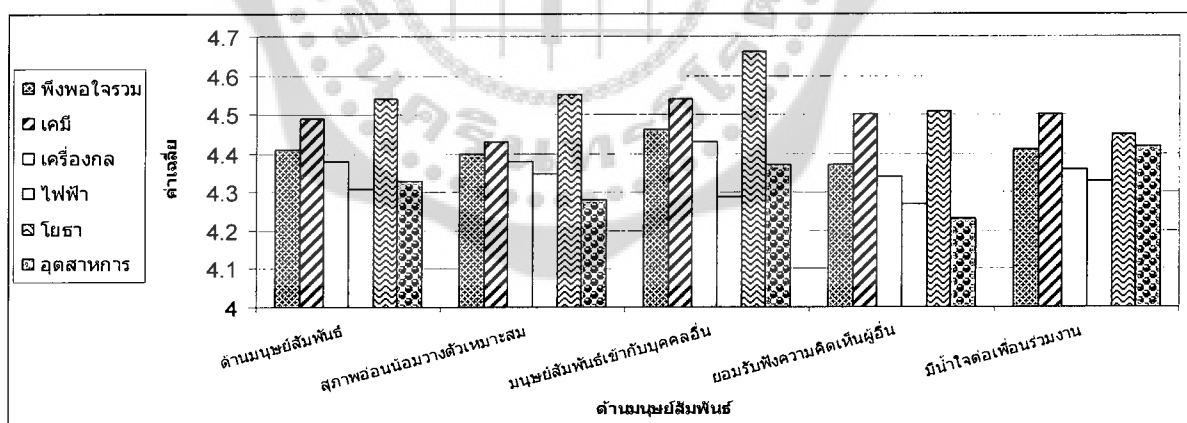
ด้านความสามารถพื้นฐานในการทำงาน บัณฑิตสาขาวิศวกรรมโยธา ($\bar{X} = 3.94$) วิศวกรรมอุตสาหการ ($\bar{X} = 4.0$) และ วิศวกรรมเคมี ($\bar{X} = 3.89$) นายจ้างมีความพึงพอใจสูงกว่าความพึงพอใจเฉลี่ยรวม ($\bar{X} = 3.89$) แต่ค่าเบี่ยงเบนมาตรฐานของบัณฑิตสาขาวิศวกรรมเคมี (S.D. = 0.55) และสาขาวิศวกรรมโยธา (S.D. = 0.52) มีค่าสูงกว่าค่าเบี่ยงเบนมาตรฐานรวม (S.D. = 0.50) แสดงให้เห็นว่าความพึงพอใจของนายจ้างหรือผู้บังคับบัญชาของบัณฑิตอยู่ในระดับปานกลางค่อนข้างดี แต่มีความเห็นที่แตกต่างกันบ้าง

กราฟที่ 4.7 แสดงค่าเฉลี่ยเปรียบเทียบระหว่างสาขาต่าง ๆ ทางด้านคุณธรรม จริยธรรมในการทำงาน



ด้านคุณธรรม จริยธรรมในการทำงาน บัณฑิตสาขาต่าง ๆ ทั้ง 5 สาขาของ มศว โดยเฉลี่ยมี นายจ้างหรือผู้บังคับบัญชาให้ระดับคะแนนความพึงพอใจในระดับมาก ($\bar{X} = 4.28$) โดยเฉพาะ สาขาวิชาวิศวกรรมโยธา ($\bar{X} = 4.49$) ซึ่งมีค่าสูงกว่าค่าเฉลี่ยมาตรฐาน แต่ค่าเบี่ยงเบนมาตรฐานมีค่า สูงที่สุด (S.D. = 0.61) แสดงว่านายจ้างหรือหัวหน้ามีความคิดเห็นที่แตกต่างกันในบางกลุ่มของ นายจ้างหรือผู้บังคับบัญชา

กราฟที่ 4.8 แสดงค่าเฉลี่ยเปรียบเทียบระหว่างบัณฑิตสาขาต่างๆ ทางด้านมนุษยสัมพันธ์



ด้านมนุษยสัมพันธ์ บัณฑิตของคณะวิศวกรรมศาสตร์ มศว มีมนุษยสัมพันธ์สามารถทำงาน ร่วมกัน ได้กับผู้เกี่ยวข้องหรือผู้ร่วมงานอยู่ในระดับ มาก โดยเฉพาะบัณฑิตสาขาวิชาวิศวกรรมโยธา ($\bar{X} = 4.54$) และวิศวกรรมเคมี ($\bar{X} = 4.49$) มีค่าเฉลี่ยสูงกว่าค่าเฉลี่ยโดยรวม ($\bar{X} = 4.41$) และค่า เบี่ยงเบนมาตรฐานรวม (S.D. = 0.66) เมื่อเปรียบเทียบกันเองระหว่างสาขาจะพบว่า บัณฑิตสาขา วิศวกรรมไฟฟ้า จะมีคะแนนแสดงระดับความพึงพอใจน้อยที่สุดในทุกประเด็น อย่างไรก็ตาม

บัณฑิตคณะวิศวกรรมศาสตร์ มศว ส่วนใหญ่จะได้รับการยอมรับจากนายจ้างหรือผู้บังคับบัญชาที่ใกล้ชิดบัณฑิตว่ามีมนุษยสัมพันธ์อยู่ในเกณฑ์ดีถึงดีมาก

4.3 การวิเคราะห์ข้อมูลความสัมพันธ์ระหว่างความพึงพอใจของนายจ้าง/ผู้บังคับบัญชา กับบัณฑิตวิศวกรรมศาสตร์ มศว

การวิเคราะห์ข้อมูลเปรียบเทียบ ความสัมพันธ์ระหว่างความพึงพอใจของนายจ้างกับบัณฑิตวิศวกรรมศาสตร์ มศว โดยวิธีไคสแควร์ (χ^2) ที่มีนัยสำคัญทางสถิติที่ระดับ 0.05 เป็นการหาความสัมพันธ์ของประเด็นหรือคุณสมบัติที่ใช้แสดงความพึงพอใจของนายจ้างต่อบัณฑิตวิศวกรรมศาสตร์ว่าข้อใดเป็นคุณสมบัติที่นายจ้างให้น้ำหนักความสำคัญมากน้อยเพียงใด ซึ่งเป็น การเปรียบเทียบค่าไคสแควร์ หรือ P-Value กับ ค่าสถิติที่นัยสำคัญ 0.05 ดังตารางที่ 4.13 ต่อไปนี้

ตารางที่ 4.13 ค่าไคสแควร์ของความสัมพันธ์ระหว่างความพึงพอใจของนายจ้างกับบัณฑิต มศว

ความพึงพอใจของนายจ้างมีต่อบัณฑิตวิศวกรรมศาสตร์	P-Value
การนำความรู้ทางทฤษฎีมาประยุกต์ใช้ในการทำงาน	0.000*
การนำความรู้ทางปฏิบัติมาใช้ในการทำงาน	0.001*
การเลือกใช้เทคโนโลยี เครื่องมือ อุปกรณ์ที่เหมาะสม	0.012*
การเข้าใจคำสั่งและปฏิบัติงานตามที่ได้รับมอบหมาย	0.011*
การวิเคราะห์และตัดสินใจปัญหาในงานที่ได้รับมอบหมาย	0.000*
การเสนอความคิดเห็นที่เป็นประโยชน์ต่องาน	0.081
ความชำนาญ/ทักษะในการปฏิบัติงาน	0.004*
ความสามารถในการใช้ภาษาไทย	0.014*
ความสามารถในการใช้ภาษาอังกฤษ	0.006*
ความสามารถในการใช้สารสนเทศและโปรแกรมสำเร็จรูป	0.000*
ความสามารถในการวางแผนและจัดระบบการทำงาน	0.002*
ความสามารถในการควบคุมและถ่ายทอดความรู้	0.055
ความสามารถในการแก้ปัญหาที่เกิดขึ้นในระหว่างงาน	0.270
ความสามารถในการเสนอผลงาน	0.047*
ความสามารถในการทำงานเป็นทีม	0.159
ความสามารถในการเป็นผู้นำ	0.002*

ตารางที่ 4.13 (ต่อ)

ความพึงพอใจของนายจ้างมีต่อบัณฑิตวิศวกรรมศาสตร์	P-Value
ความสามารถในการเป็นผู้ตาม	0.069
ประพฤติตนอยู่ในศีลธรรม	0.000*
ยึดถือระเบียบและสัญญา	0.003*
ปฏิบัติงานด้วยความซื่อสัตย์สุจริต	0.003*
มีความรับผิดชอบต่อหน้าที่	0.005*
เคารพในสิทธิและทรัพย์สินผู้อื่น	0.005*
มีความขยัน ตั้งใจทำงาน ตรงต่อเวลา	0.004*
ปฏิบัติตามกฎระเบียบของหน่วยงาน	0.004*
รักษาประโยชน์ของหน่วยงาน	0.013*
สภาพอ่อนน้อมวางตัวเหมาะสมกับกาลเทศะ	0.060
มนุษยสัมพันธ์ที่ดีเข้ากับบุคคลอื่น	0.195
ยอมรับฟังความคิดเห็นของผู้อื่น	0.112
มีน้ำใจต่อเพื่อนร่วมงาน	0.335

หมายเหตุ : * มีนัยสำคัญทางสถิติที่ระดับความเชื่อมั่นร้อยละ 95

จากการทดสอบสมมติฐาน โดยวิธี ไคสแควร์ พบว่านายจ้างให้ความสำคัญในตัวบ่งชี้ต่าง ๆ ที่ชี้วัดความพึงพอใจ(ตามแบบสอบถามฯ) ต่อบัณฑิตวิศวกรรมศาสตร์ มศว ดังนี้

1) ด้านความรู้ความสามารถทางวิชาการในการ

- การนำความรู้ทางทฤษฎีมาประยุกต์ใช้ในการทำงาน
- การนำความรู้ทางปฏิบัติมาใช้ในการทำงาน
- การเลือกใช้เทคโนโลยี เครื่องมือ อุปกรณ์ที่เหมาะสม
- การเข้าใจคำสั่งและปฏิบัติงานตามที่ได้รับมอบหมาย
- การวิเคราะห์และตัดสินใจปัญหาในงานที่ได้รับมอบหมาย
- ความชำนาญ ทักษะในการปฏิบัติงาน

2) ด้านความสามารถพื้นฐานในการทำงาน

- ความสามารถในการใช้ภาษาไทย
- ความสามารถในการใช้ภาษาอังกฤษ
- ความสามารถในการใช้สารสนเทศและโปรแกรมสำเร็จรูป
- ความสามารถในการวางแผนและจัดระบบการทำงาน

- ความสามารถในการนำเสนอผลงาน
- ความสามารถในการเป็นผู้นำ

3) ด้านคุณธรรม จริยธรรมในการทำงาน

- การประพฤติตนอยู่ในศีลธรรมอันดี
- การยึดถือระเบียบและสัญญาที่ทำไว้กับหน่วยงาน
- ปฏิบัติงานด้วยความซื่อสัตย์สุจริต
- ความรับผิดชอบต่องานในหน้าที่
- เคารพในสิทธิและทรัพย์สินของผู้อื่น
- ปฏิบัติตามกฎหมายระเบียบข้อบังคับของหน่วยงาน
- รักษาประโยชน์ของหน่วยงานทั้งทางตรงและทางอ้อม

ส่วนประเด็นหรือตัวบ่งชี้ความพึงพอใจของนายจ้างหรือผู้บังคับบัญชาที่ผลการวิเคราะห์ออกมาว่า
ไม่มีความสัมพันธ์ต่อบัณฑิตโดยตรง ได้แก่

ด้านความรู้ความสามารถทางวิชาการในการ

- เสนอความคิดเห็นที่เป็นประโยชน์ต่องาน

ด้านความสามารถพื้นฐานในการทำงาน

- ความสามารถในการควบคุมและถ่ายทอดความรู้
- ความสามารถในการแก้ปัญหาที่เกิดขึ้นในระหว่างงาน
- ความสามารถในการทำงานเป็นทีม
- ความสามารถในการเป็นผู้ตาม

ด้านมนุษยสัมพันธ์

- ความสุภาพอ่อนน้อมวางตัวเหมาะสมกับกาลเทศะ
- มนุษย์สัมพันธ์ที่ดีเข้ากับบุคคลอื่น
- ยอมรับฟังความคิดเห็นของผู้อื่น
- มีน้ำใจต่อเพื่อนร่วมงาน

สำหรับผลการวิเคราะห์ข้างต้นแสดงผลว่าตัวชี้วัดบางข้อไม่มีความสัมพันธ์ต่อบัณฑิตนั้น
อาจเป็นไปได้ว่าความเห็นของนายจ้างส่วนใหญ่ เห็นว่าแม้ประเด็นเหล่านี้ อาจจะเป็นคุณสมบัติที่
สำคัญที่บัณฑิตควรมีแต่ประเด็นนี้อาจเป็นคุณสมบัติที่มาจากการเรียนรู้ของบัณฑิตเองไม่เกี่ยวกับ
คณะฯ หรือหลักสูตรโดยตรงก็ได้ หรือมาจากครอบครัว หรือสภาพแวดล้อม หรือความสนใจของ
บัณฑิตเองมากกว่า อาจเป็นผลมาจากข้อมูลที่สำรวจได้มีการกระจายมาก ความเห็นของนายจ้างมี
ความแตกต่างกันมาก จึงทำให้ต่างกันมาก จึงทำให้ผลการวิเคราะห์เป็นเช่นนี้

จากผลการวิเคราะห์ทางสถิติสรุปได้ว่า มีประเด็นหรือตัวบ่งชี้ที่ใช้สำรวจความพึงพอใจของนายจ้างหรือผู้บังคับบัญชาต่อบัณฑิตวิศวกรรมศาสตร์ มศว มีรวม 20 ด้านหรือตัวบ่งชี้จากทั้งหมด 29 ด้าน คิดเป็นสัดส่วนร้อยละ 68.97

จากตารางที่ 4.11 และ ตารางที่ 4.13 จะเห็นได้ว่านายจ้างหรือผู้บังคับบัญชามีความพึงพอใจโดยความต่อบัณฑิตวิศวกรรมศาสตร์ มศว ในระดับ มาก ถึง มากที่สุด โดยเฉพาะในส่วนบุคคล จริยธรรมในการทำงานอาจสรุปได้ว่านายจ้างหรือผู้บังคับบัญชามีความพึงพอใจทุกด้าน และอยู่ในระดับ มากที่สุด ทางด้านคุณธรรม จริยธรรมซึ่งเป็นจุดเด่นของบัณฑิตวิศวกรรมศาสตร์ มศว

ส่วนความรู้ความสามารถทางวิชาการ และ ความสามารถพื้นฐานในการทำงาน นายจ้างหรือผู้บังคับบัญชามีความพึงพอใจในระดับ มาก ในบางเรื่อง คือ การใช้ความรู้ความสามารถเฉพาะตัวในการทำงาน แต่ความสามารถในการทำงานเป็นทีมยังต้องได้รับการฝึกฝนให้มากกว่านี้

4.4 การวิเคราะห์คุณภาพบัณฑิตวิศวกรรมศาสตร์ มหาวิทยาลัยศรีนครินทรวิโรฒ

การวิจัยครั้งนี้คณะผู้วิจัยมุ่งสำรวจข้อมูลกับบัณฑิตที่ไ้ทำงานมาแล้วระยะหนึ่ง และปฏิบัติงานเป็นวิศวกร หรือพนักงานในองค์กร หรือโรงงาน ธุรกิจการค้าต่าง ๆ เท่านั้น ไม่ได้สำรวจรวมไปถึง บัณฑิตที่กำลังศึกษาต่อในระดับที่สูงขึ้น และ บัณฑิตที่ประกอบกิจการเอง คณะผู้วิจัยได้นำ รายงานของ กองแผนงาน สำนักงานอธิการบดี มหาวิทยาลัยศรีนครินทรวิโรฒ เมื่อเดือนมกราคม 2550 และรายงานการสำรวจคุณภาพบัณฑิตคณะวิศวกรรมศาสตร์ มหาวิทยาลัยศรีนครินทรวิโรฒ พ.ศ. 2547-2548 มาประกอบเป็นข้อมูลทุติยภูมิ เพื่อวิเคราะห์คุณภาพบัณฑิตวิศวกรรมศาสตร์ มศว ตามวัตถุประสงค์การวิจัยครั้งนี้ด้วย

ตารางที่ 4.14 แสดงระดับความพึงพอใจรวมของนายจ้างมีต่อบัณฑิตคณะวิศวกรรมศาสตร์ แยกตามสาขาวิชา

สาขาวิชา	ภาวะการมีงานทำ	ทำงานตรงสาขา	รายได้ 7,630 บาทขึ้นไป	ระดับความพึงพอใจนายจ้าง
1. วิศวกรรมเคมี	46 (100%)	46 (100%)	> 10,000	3.99 (S.D. = 0.40)
2. วิศวกรรมเครื่องกล	47 (100%)	47 (100%)	> 10,000	3.96 (S.D. = 0.37)
3. วิศวกรรมไฟฟ้า	48 (100%)	48 (100%)	> 10,000	4.01 (S.D. = 0.38)
4. วิศวกรรมโยธา	48 (100%)	48 (100%)	> 10,000	4.21 (S.D. = 0.39)
5. วิศวกรรมอุตสาหการ	43 (100%)	43 (100%)	> 10,000	3.93 (S.D. = 0.36)
รวม	231 (100%)	231 (100%)	> 10,000	4.03 (S.D. = 0.39)

หมายเหตุ ที่มา : ภาวะการมีงานทำ จากการสำรวจ พบว่า มีงานทำทั้งหมด

- ได้ว่าทำงานตรงกับสาขาที่บัณฑิตสำเร็จการศึกษามาก
- มีรายได้มากกว่า 7,630 บาทขึ้นไป (จากการสำรวจคุณภาพบัณฑิตคณะวิศวกรรมศาสตร์ มหาวิทยาลัยศรีนครินทรวิโรฒ พ.ศ. 2547-2548

: ตารางที่ 4.12 ค่าเฉลี่ยและค่าเบี่ยงเบนมาตรฐานของผลสำรวจนายจ้างที่มีต่อบัณฑิตวิศวกรรมศาสตร์ แยกตามสาขาวิชา

ผลการวิเคราะห์คุณภาพบัณฑิตตามตัวบ่งชี้ตามเกณฑ์การประกันคุณภาพการศึกษาของ สมศ

ตัวบ่งชี้ที่ 1. ร้อยละของบัณฑิตที่ได้อ่านทำและประกอบอาชีพอิสระภายใน 1 ปี

การวิจัยครั้งนี้คณะผู้วิจัยมุ่งสำรวจข้อมูลกับบัณฑิตที่มีงานทำ มิได้สำรวจรวมไปถึง เช่น บัณฑิตที่กำลังศึกษาต่อระดับที่สูงขึ้น บัณฑิตที่ประกอบกิจการเอง ดังนั้นการสำรวจจึงได้ข้อมูลของบัณฑิตที่ได้อ่านทำและผ่านระยะเวลาทดลองงานมาแล้วเท่านั้น ดังนั้นจากการสำรวจครั้งนี้มีจำนวนตัวอย่างรวม 231 ตัวอย่าง แสดงว่าบัณฑิตที่ได้อ่านทำ คิดเป็นร้อยละ 100

ตัวบ่งชี้ที่ 2. ร้อยละของบัณฑิตระดับปริญญาตรีได้งานทำตรงสาขาที่สำเร็จการศึกษา

จากตารางที่ 4.9 จะเห็นได้ว่า ประเภทกิจการภาคการค้า การผลิต การบริการ สถาบันการศึกษา ภาคการเงิน และอื่นๆนั้นถ้าพิจารณาแบบสำรวจจะเห็นได้ว่าบัณฑิตได้ใช้ความรู้ตรงกับสาขาที่สำเร็จมา จึงถือได้ว่าบัณฑิตได้ทำงานตรงสาขาที่สำเร็จ คิดเป็นร้อยละ 100 (จากแบบสำรวจ 231 ตัวอย่าง)

ตัวบ่งชี้ที่ 3. ร้อยละของบัณฑิตระดับปริญญาตรีที่ได้รับเงินเดือนเริ่มต้นเป็นไปตามเกณฑ์

จากการสำรวจคุณภาพบัณฑิตคณะวิศวกรรมศาสตร์ มหาวิทยาลัยศรีนครินทรวิโรฒ พ.ศ. 2547-2548 ระดับรายได้ของบัณฑิตที่ตอบแบบสำรวจได้รับเงินเดือนมากกว่า 10,000 บาท ซึ่งมากกว่าเกณฑ์ คือ 7,630 บาทขึ้นไป (รายได้ข้าราชการระดับซี 3) ดังนั้นคิดเป็นร้อยละ 100

ตัวบ่งชี้ที่ 4. ระดับความพึงพอใจของนายจ้าง/ผู้ประกอบการและผู้ใช้บัณฑิต

จากตารางที่ 4.11 ค่าเฉลี่ยและระดับความพึงพอใจของนายจ้างหรือผู้บังคับบัญชาต่อบัณฑิตวิศวกรรมศาสตร์ มีค่าเฉลี่ยความพึงพอใจของนายจ้างอยู่ในระดับมาก ($\bar{X} = 4.03$) โดยมีการแบ่งออกเป็น 4 ด้านด้วยกันคือ ด้านความรู้ความสามารถทางวิชาการในการปฏิบัติ ความพึงพอใจนายจ้างอยู่ในระดับมาก ($\bar{X} = 3.55$) ด้านความสามารถพื้นฐานในการทำงาน ความพึงพอใจนายจ้างอยู่ในระดับมาก ($\bar{X} = 3.89$) ด้านคุณธรรม จริยธรรมในการทำงาน ความพึงพอใจนายจ้างอยู่ในระดับมากที่สุด ($\bar{X} = 4.28$) และด้านมนุษยสัมพันธ์ นายจ้างมีความพึงพอใจอยู่ในระดับมากที่สุด ($\bar{X} = 4.41$)

ส่วนระดับความพึงพอใจตามสาขาวิชาสามารถดูได้จาก ตารางที่ 4.14 ระดับความพึงพอใจรวมนายจ้างมีต่อบัณฑิตคณะวิศวกรรมศาสตร์ แยกตามสาขาวิชา จะเห็นว่านายจ้างมีความพึงพอใจต่อบัณฑิตสาขาวิศวกรรมโยธา อยู่ในระดับมากที่สุด ($\bar{X} = 4.21$) รองมานายจ้างมีความพึงพอใจต่อบัณฑิตสาขาวิศวกรรมไฟฟ้า อยู่ในระดับมาก ($\bar{X} = 4.01$) ลำดับถัดมานายจ้างมีความพึงพอใจต่อบัณฑิตสาขาวิศวกรรมเคมี อยู่ในระดับมาก ($\bar{X} = 3.99$) ส่วนบัณฑิตสาขาวิศวกรรมเครื่องกล และสาขาวิศวกรรมอุตสาหกรรม นายจ้างมีความพึงพอใจอยู่ในระดับมาก ($\bar{X} = 3.96$)

บทที่ 5

สรุปอภิปรายผล และข้อเสนอแนะ

5.1 ความมุ่งหมายของการวิจัย

เพื่อศึกษาว่า เมื่อบัณฑิตของคณะวิศวกรรมศาสตร์ มศว เรียนสำเร็จแล้วไปทำงานในที่ต่าง ๆ จะสามารถปฏิบัติงานได้เป็นอย่างดีมากน้อยเพียงใด คุณภาพของบัณฑิตจะเป็นที่พึงพอใจของ นายจ้างหรือหัวหน้ามากน้อยอย่างไรบ้าง จะได้นำผลการสำรวจวิจัยนี้ไปเป็นแนวทางในการปรับปรุง หลักสูตรและการจัดการเรียนการสอนต่อไป

5.2 สรุปผลการวิจัย

จากผลการสำรวจความคิดเห็นของผู้บังคับบัญชาที่มีต่อบัณฑิตคณะวิศวกรรมศาสตร์ มหาวิทยาลัยศรีนครินทรวิโรฒที่สำเร็จการศึกษาในปีการศึกษา 2545 – 2547 สามารถสรุปเนื้อหา ได้ดังนี้

1. ความพึงพอใจของนายจ้างหรือผู้บังคับบัญชาที่มีต่อบัณฑิตคณะวิศวกรรมศาสตร์ มศว มีความพึงพอใจเฉลี่ยอยู่ในระดับ มาก
2. ความพึงพอใจในคุณสมบัติแต่ละด้าน โดยแบ่งเป็น ด้านมีความรู้ความสามารถทางวิชาการ ความสามารถพื้นฐานในการทำงาน ด้านคุณธรรม จริยธรรมในการทำงาน และด้านมนุษยสัมพันธ์ มีระดับความพึงพอใจดังนี้
 - 2.1 ความรู้ความสามารถทางวิชาการในการปฏิบัติงาน นายจ้างมีความพึงพอใจอยู่ในระดับ มาก ไม่ว่าจะเป็น ด้านการนำความรู้ทางทฤษฎีมาประยุกต์ใช้ในงาน, ด้านการเลือกใช้เทคโนโลยี เครื่องมือ อุปกรณ์ที่เหมาะสม, ด้านการเข้าใจคำสั่งและปฏิบัติงานตามที่ได้รับมอบหมาย, ด้านการวิเคราะห์และตัดสินใจปัญหาในงานที่รับผิดชอบ, ด้านการเสนอความคิดเห็นที่เป็นประโยชน์ต่องาน และ ด้านความชำนาญในการปฏิบัติงาน ยกเว้นด้านความรู้ทางปฏิบัติมาใช้ในการทำงาน ซึ่ง นายจ้างมีความพึงพอใจอยู่ในระดับปานกลาง
 - 2.2 ความสามารถพื้นฐานในการทำงาน นายจ้างมีความพึงพอใจอยู่ในระดับ มาก ทุกด้าน ไม่ว่าจะเป็น ความสามารถในการใช้ภาษาไทย, ความสามารถในการใช้ภาษาอังกฤษ, ความสามารถในการใช้สารสนเทศและโปรแกรมสำเร็จรูป, ความสามารถในการวางแผนในการปฏิบัติงาน, ความสามารถในการควบคุมและถ่ายทอดความรู้, ความสามารถในการแก้ปัญหา, ความสามารถในการนำเสนอ

ผลงาน, ความสามารถทำงานเป็นทีม, ความสามารถในการเป็นผู้นำทีม และ ความสามารถในการเป็นผู้ตามในทีม

2.3 **คุณธรรม จริยธรรมในการทำงาน** นายจ้างมีความพึงพอใจอยู่ในระดับ มากที่สุด ไม่ว่าจะเป็น การประพฤติตนอยู่ในศีลธรรมอันดี, ยึดถือระเบียบและสัญญาที่ทำ กับหน่วยงาน, ปฏิบัติงานด้วยความซื่อสัตย์สุจริต, มีความรับผิดชอบต่อนหน้าที่, เคารพในสิทธิและทรัพย์สินของผู้อื่น, มีความขยัน ตั้งใจทำงานและตรงต่อเวลา และ ปฏิบัติตามกฎเกณฑ์และระเบียบของหน่วยงาน ยกเว้น ด้านการรักษา ประโยชน์ของหน่วยงาน นายจ้างมีความพึงพอใจในระดับ มาก

2.4 **มนุษยสัมพันธ์** นายจ้างมีความพึงพอใจอยู่ในระดับ มากที่สุดทุกด้าน ไม่ว่าจะเป็น ความสุภาพอ่อนน้อมวางตัวเหมาะสมกับกาลเทศะ, การมีมนุษยสัมพันธ์เข้ากับ บุคคลอื่นหรือผู้เกี่ยวข้องในงาน, การยอมรับฟังความคิดเห็นของผู้อื่น และ ความมี น้ำใจต่อเพื่อนร่วมงาน

3. การวิเคราะห์เปรียบเทียบความสัมพันธ์ระหว่างความพึงพอใจของนายจ้างกับบัณฑิต คณะวิศวกรรมศาสตร์ มศว โดยการทดสอบสถิติ ที่นัยสำคัญระดับ 0.05 ด้วยวิธี ไคสแควร์ จากการทดสอบความสัมพันธ์ความพึงพอใจของนายจ้างที่มีต่อบัณฑิตคณะ วิศวกรรมศาสตร์ มศว นายจ้างมีความพึงพอใจในตัวบัณฑิตตามตัวบ่งชี้ 20 ด้านจาก 29 ด้าน ได้แก่

3.1 ความรู้ความสามารถทางวิชาการ

- 3.1.1 การนำความรู้ทางทฤษฎีมาประยุกต์ใช้ในการทำงาน
- 3.1.2 การนำความรู้ทางด้านปฏิบัติมาใช้ในการทำงาน
- 3.1.3 การเลือกใช้เทคโนโลยี เครื่องมือ อุปกรณ์ที่เหมาะสม
- 3.1.4 การเข้าใจคำสั่งและปฏิบัติงานตามที่ได้รับมอบหมาย
- 3.1.5 การวิเคราะห์และตัดสินใจ ปัญหาในงานที่รับผิดชอบ
- 3.1.6 ความชำนาญหรือทักษะในการปฏิบัติงาน

3.2 ความสามารถพื้นฐานในการทำงาน

- 3.2.1 ความสามารถในการใช้ภาษาไทยเพื่อการติดต่อสื่อสาร
- 3.2.2 ความสามารถในการใช้ภาษาอังกฤษเพื่อการติดต่อสื่อสาร
- 3.2.3 ความสามารถในการใช้ระบบสารสนเทศและ โปรแกรมสำเร็จรูป
- 3.2.4 ความสามารถในการวางแผนและจัดระบบการทำงาน
- 3.2.5 ความสามารถในการเสนอผลงาน

3.2.6 ความสามารถในการเป็นผู้นำ

3.3 คุณธรรม จริยธรรมในการทำงาน

- 3.3.1 การประพฤติตนอยู่ในศีลธรรมอันดี
- 3.3.2 การยึดถือระเบียบและสัญญาที่ทำไว้กับหน่วยงาน
- 3.3.3 การปฏิบัติงานด้วยความซื่อสัตย์สุจริต
- 3.3.4 ความรับผิดชอบต่องานในหน้าที่
- 3.3.5 การเคารพในสิทธิและทรัพย์สินของผู้อื่น
- 3.3.6 มีความขยัน ตั้งใจทำงาน ตรงต่อเวลา
- 3.3.7 ปฏิบัติตามกฎหมายระเบียบข้อบังคับของหน่วยงาน
- 3.3.8 การรักษาประโยชน์ของหน่วยงานทั้งทางตรงและทางอ้อม

4. มาตรฐานคุณภาพบัณฑิตคณะวิศวกรรมศาสตร์ มศว ตามหลักเกณฑ์การประเมิน คุณภาพมีตัวบ่งชี้ทั้งหมด 8 ตัวบ่งชี้ จากการสำรวจครั้งนี้สามารถวัดตัวบ่งชี้ได้ 4 ตัวบ่งชี้ ดังนี้

ตัวบ่งชี้ที่ 1 ร้อยละของบัณฑิตระดับปริญญาตรีที่ได้งานทำและประกอบอาชีพ
อิสระ ภายใน 1 ปี

ตัวบ่งชี้ที่ 2 ร้อยละของบัณฑิตระดับปริญญาตรีที่ได้งานทำตรงกับสาขาที่สำเร็จ
การศึกษา

ตัวบ่งชี้ที่ 3 ร้อยละของบัณฑิตที่ได้รับเงินเดือนเริ่มต้นเป็นไปตามเกณฑ์

ตัวบ่งชี้ที่ 4 ระดับความพึงพอใจของนายจ้าง ผู้ประกอบการ และ ผู้ใช้บัณฑิต

ตัวบ่งชี้ที่ 1 การสำรวจครั้งนี้ คณะผู้วิจัยได้กำหนดกลุ่มเป้าหมายในการ
สำรวจคือบัณฑิตที่มีงานทำแล้ว ส่วนบัณฑิตที่ศึกษาต่อในระดับปริญญาโท ปริญญา
เอก บัณฑิตที่ประกอบอาชีพอิสระ และบัณฑิตที่อยู่ระหว่างทดลองงาน ไม่ได้อยู่ใน
กลุ่มเป้าหมายในการสำรวจครั้งนี้

ตัวบ่งชี้ที่ 2 จากผลการสำรวจข้อมูลและพิจารณาแบบสอบถาม บัณฑิตได้
ทำงานตรงกับสาขาที่สำเร็จ คิดเป็นร้อยละ 100 ถึงแม้ว่าจะมีบัณฑิตทำงานกับ
หน่วยงานราชการ รัฐวิสาหกิจ งานวิจัยและพัฒนา ก็ยังใช้ความรู้วิชาการในสาขาที่
สำเร็จมา เช่น กรมโยธา การไฟฟ้า การประปา เป็นต้น

ตัวบ่งชี้ที่ 3 การมีรายได้เริ่มต้นเป็นไปตามเกณฑ์ คณะผู้วิจัยได้อ้างอิง
การสำรวจ คุณภาพบัณฑิตคณะวิศวกรรมศาสตร์ มหาวิทยาลัยศรีนครินทรวิโรฒ

พ.ศ. 2547 - 2548 รายได้ของบัณฑิตมากกว่า 10,000 บาทต่อเดือน ซึ่งมากกว่าเกณฑ์เงินเดือนของคณะกรรมการข้าราชการพลเรือน (กพ.) ซึ่งมีเกณฑ์รายได้เริ่มต้นที่ 7,630 บาทต่อเดือน ดังนั้นบัณฑิตคณะวิศวกรรมศาสตร์ มศว จึงมีระดับรายได้มากกว่าเกณฑ์มาตรฐาน คิดเป็นร้อยละ 100

ตัวบ่งชี้ที่ 4 ผลการวิเคราะห์ผลสำรวจ นายจ้างมีความพึงพอใจเฉลี่ยรวมอยู่ในระดับ มาก โดยสามารถแบ่งความพึงพอใจออกเป็น 4 ด้านใหญ่ ดังต่อไปนี้

ด้านความรู้ความสามารถทางวิชาการ นายจ้างมีความพึงพอใจเฉลี่ยอยู่ในระดับ มาก โดยที่ความพึงพอใจในด้าน ความรู้ทางทฤษฎี การเลือกใช้เครื่องมือ การเข้าใจคำสั่ง การตัดสินใจ การเสนอความคิดเห็น และ ทักษะในการปฏิบัติงาน นายจ้างมีความพึงพอใจในระดับมาก

ด้านความสามารถพื้นฐานในการทำงาน นายจ้างมีความพึงพอใจเฉลี่ยอยู่ในระดับ มาก โดยมีความพึงพอใจในด้าน การใช้ภาษาไทย ภาษาอังกฤษ ความรู้ด้านไอที การวางแผนในการทำงาน การควบคุมงาน การนำเสนอผลงาน การทำงานเป็นทีม การเป็นผู้นำและผู้ตาม นายจ้างมีความพึงพอใจในระดับมาก

ด้านคุณธรรม จริยธรรมในการทำงาน นายจ้างมีความพึงพอใจเฉลี่ยอยู่ในระดับ มากที่สุด โดยมีความพึงพอใจในด้าน การประพฤติตน การยึดถือกฎระเบียบ ทำงานด้วยความซื่อสัตย์ มีความรับผิดชอบ เคารพผู้อื่น มีความตั้งใจในการทำงาน ปฏิบัติตามกฎระเบียบของหน่วยงาน นายจ้างมีความพึงพอใจในระดับ มากที่สุด

ด้านมนุษยสัมพันธ์ นายจ้างมีความพึงพอใจเฉลี่ยอยู่ในระดับ มากที่สุด โดยมีความพึงพอใจในด้าน ความสุภาพอ่อนน้อมกับผู้อื่น มีมนุษยสัมพันธ์ที่ดี ยอมรับฟังความคิดเห็นกับผู้เกี่ยวข้อง และ ความมีน้ำใจกับผู้ร่วมงาน

เมื่อพิจารณาความพึงพอใจของนายจ้างที่มีต่อบัณฑิตตามรายสาขาวิชา นายจ้างมีความพึงพอใจอยู่ในระดับ มาก กับบัณฑิตทุกสาขาวิชาไม่ว่าจะเป็น สาขาวิศวกรรมโยธา สาขาวิศวกรรมเครื่องกล สาขาวิศวกรรมไฟฟ้า สาขาวิศวกรรมอุตสาหการ และ สาขาวิศวกรรมเคมี

5.3 อภิปรายผล

จากการสำรวจความพึงพอใจของนายจ้างที่มีต่อบัณฑิตคณะวิศวกรรมศาสตร์ มศว (ตารางที่ 11) พบว่าโดยส่วนมากระดับความพึงพอใจของนายจ้างอยู่ในระดับ มาก ถึง มากที่สุด เมื่อวิเคราะห์ในแต่ละด้านความพึงพอใจของนายจ้าง พบว่ามีประเด็นที่น่าสนใจ ดังต่อไปนี้

- การนำความรู้ทางปฏิบัติการหรือความมีทักษะในเชิงปฏิบัติมาใช้ในการทำงาน ($\bar{X} = 3.38$) และ การเลือกใช้เทคโนโลยี เครื่องมือ อุปกรณ์ที่เหมาะสม ($\bar{X} = 3.44$) แสดงว่าบัณฑิตอาจจะขาดความชำนาญหรือทักษะในการปฏิบัติงานในสาขาที่ตนสำเร็จมา รวมทั้งบัณฑิตบางส่วนที่สำเร็จออกไป ต้องไปเรียนรู้การใช้อุปกรณ์และเครื่องมือที่มีใช้อีกระยะหนึ่ง อาจมีสาเหตุมาจากระหว่างการศึกษาอาจจะมีวิชาหรือชั่วโมงการเรียนการสอนที่เกี่ยวกับวิชาปฏิบัติการไม่มาก หรือมีแต่ไม่ได้เน้นฝึกฝนสร้างความสนใจเรียนให้กับนิสิตหรือ เครื่องมือและอุปกรณ์ ที่ใช้ในการเรียนการสอนบัณฑิตไม่ทันสมัย ซึ่งอาจจะต้องศึกษาวิจัยหาสาเหตุในขั้นต่อไป ดังนั้นความพึงพอใจของนายจ้างจึงอยู่ในระดับ ปานกลาง

- ความสามารถในการใช้ภาษาอังกฤษในการติดต่อสื่อสาร ($\bar{X} = 3.47$) นายจ้างมีความพึงพอใจในระดับ มาก จากการสำรวจพบว่า การใช้ภาษาอังกฤษ เป็นปัจจัยส่งเสริมความก้าวหน้าในหน้าที่การงาน อีกทั้งยังมีภาษาที่ 3 คือ ภาษาญี่ปุ่น และ ภาษาจีน ดังนั้นบัณฑิตที่มีความสามารถในการใช้ภาษาที่ 3 ได้จะเป็นที่ต้องการของตลาดแรงงานมาก

- จุดเด่นของบัณฑิตคณะวิศวกรรมศาสตร์ มศว อยู่ทางด้านคุณธรรม จริยธรรมในการทำงาน และ ด้านมนุษยสัมพันธ์ นายจ้างของบัณฑิตมีความพึงพอใจในระดับ มากที่สุด แสดงว่าคณะวิศวกรรมศาสตร์ มศว ให้ความสำคัญในการผลิตบัณฑิตที่มีคุณธรรม จริยธรรม และการมีมนุษยสัมพันธ์ ซึ่งเป็นปัจจัยหนึ่งที่ทุกหน่วยงาน(เอกชน ราชการ รัฐวิสาหกิจ)ใช้พิจารณารับบัณฑิตเข้าทำงาน

พิจารณาจากผลการวิเคราะห์ความสัมพันธ์ระหว่างความพึงพอใจของนายจ้างที่มีต่อบัณฑิต (ตารางที่ 13) เมื่อพิจารณาความพึงพอใจกลุ่มค่า P-Value น้อยกว่าหรือเท่ากับ 0.05 นายจ้างมีความพึงพอใจในคุณสมบัติบัณฑิตในการทำงานที่ใช้ความรู้และความสามารถเฉพาะตัว ส่วนกลุ่มค่า P-Value มากกว่า 0.05 นั้นแสดงว่ามีบัณฑิตบางส่วนที่ยังต้องการได้รับการปรับปรุงตนเองมากขึ้น เช่น การเสนอความคิดเห็น การควบคุมงาน การแก้ปัญหาในงาน การทำงานเป็นทีม และ การเป็นผู้ตามที่ดี ซึ่งคณะฯ หรือภาควิชาควรจะต้องนำไปพิจารณาว่าจะสอดคล้องการเรียนรู้คุณสมบัติเหล่านี้ให้แก่บัณฑิตวิศวกรรมศาสตร์ มศว ไปอย่างไรจึงจะทำให้บัณฑิตมีคุณสมบัติและคุณภาพได้ตามความประสงค์

จากการวิจัยครั้งนี้สรุปได้ว่า คณะวิศวกรรมศาสตร์ มศว ควรเน้นการเรียนการสอนที่เน้นการปฏิบัติการ เพื่อสร้างทักษะทางวิศวกรรมและทำให้นิสิตรู้จักอุปกรณ์เครื่องมือ เครื่องใช้ เครื่องวัด การทดสอบมาตรฐานต่าง ๆ ให้มากขึ้นหรือให้มีความทันสมัย และ มีการอบรมหรือปรับปรุงเนื้อหาการเรียนการสอนในส่วนที่จะปลูกฝังทำให้เกิดความเป็นผู้นำในการทำงานมากขึ้น สามารถจูงใจผู้ใต้บังคับบัญชาให้ร่วมกันทำงานได้อย่างมีประสิทธิภาพ ซึ่งจะเป็นการเพิ่มศักยภาพของบัณฑิตให้เป็นที่ต้องการของตลาดแรงงานในปัจจุบันด้วย



บรรณานุกรม

- ทศพล ขำจิตรสุทธิ. ลักษณะที่พึงประสงค์ของบัณฑิต มหาวิทยาลัยศรีนครินทรวิโรฒ : การศึกษาติดตามผล. รายงานการวิจัย. มหาวิทยาลัยศรีนครินทรวิโรฒ, 2540
- ไพकरणท์ รักษาสุทธิพันธ์, ผ.ศ. วิชัย พิทักษ์วรรณ. ความพึงพอใจขององค์กรต่างๆ ต่อบัณฑิตที่จบจากคณะสถาปัตยกรรมศาสตร์ มหาวิทยาลัยรังสิต : รังสิตสารสนเทศ วารสารวิชาการทางพรรณนารักษ์ศาสตร์ และสารนิเทศศาสตร์ ปีที่ 7 ฉบับที่ 1 มกราคม-มิถุนายน 2544 . วารสารวิชาการ. มหาวิทยาลัยรังสิต, 2544
- วรัชยา ขาวจันทร์. ความพึงพอใจของนายจ้างที่มีต่อบัณฑิต คณะวิศวกรรมศาสตร์ มหาวิทยาลัยเชียงใหม่ : การศึกษาติดตามผล. รายงานการวิจัย. มหาวิทยาลัยเชียงใหม่, 2547
- คณะวิศวกรรมศาสตร์ มศว. การสำรวจของคณะวิศวกรรมศาสตร์ มหาวิทยาลัยศรีนครินทรวิโรฒ กับบัณฑิตที่จบการศึกษา 2546 : การศึกษาติดตามผล. รายงานการวิจัย. มหาวิทยาลัยศรีนครินทรวิโรฒ, 2546
- ศูนย์ให้คำปรึกษาและวิจัยทางสถิติภาควิชาสถิติคณะพาณิชยศาสตร์และการบัญชี. โครงการสำรวจความพึงพอใจของผู้ใช้สำเร็จการศึกษาจากจุฬาลงกรณ์มหาวิทยาลัย ปีงบประมาณ 2546. รายงานการวิจัย. จุฬาลงกรณ์มหาวิทยาลัย, 2546
- กองแผนงานสำนักงานอธิการบดีมหาวิทยาลัยเกษตรศาสตร์. รายงานวิจัยสถาบันเรื่องความพึงพอใจของผู้บังคับบัญชาหรือนายจ้างที่มีต่อบัณฑิตที่สำเร็จการศึกษาจากมหาวิทยาลัยเกษตรศาสตร์. รายงานวิจัยสถาบัน. มหาวิทยาลัยเกษตรศาสตร์, 2546
- กองแผนงานสำนักงานอธิการบดีมหาวิทยาลัยสงขลานครินทร์. ความพึงพอใจของนายจ้าง/ผู้ใช้บัณฑิตมหาวิทยาลัยสงขลานครินทร์ รุ่นปีการศึกษา 2546. รายงานการวิจัย. มหาวิทยาลัยสงขลานครินทร์, 2548





ที่ ศธ 0519.8/1๖๖๘

คณะวิศวกรรมศาสตร์
มหาวิทยาลัยศรีนครินทรวิโรฒ (องครักษ์)
ถ. รังสิต-นครนายก อ.องครักษ์
จ.นครนายก 26120

10 กันยายน 2550

เรื่อง ขอบความอนุเคราะห์ตอบแบบสอบถาม
เรียน

ด้วย คณะวิศวกรรมศาสตร์ มหาวิทยาลัยศรีนครินทรวิโรฒ ได้จัดทำโครงการวิจัย “การประเมินคุณภาพบัณฑิต คณะวิศวกรรมศาสตร์ มศว” เพื่อนำไปใช้เป็นข้อมูลในการดำเนินงานตามระบบการประกันคุณภาพการศึกษาของมหาวิทยาลัย และทราบว่าในหน่วยงานของท่านมีบัณฑิต ที่เรียนสำเร็จมาจากคณะวิศวกรรมศาสตร์ มศว ทำงานอยู่ด้วย

คณะวิศวกรรมศาสตร์จึงใคร่ขอความอนุเคราะห์จากท่านช่วยสละเวลาประเมินคุณภาพบัณฑิตฯ ตามแบบสอบถามที่แนบมาพร้อมนี้ เพื่อที่ทางคณะวิศวกรรมศาสตร์ จะได้นำไปใช้ในการพัฒนาการเรียนการสอน เป็นประโยชน์ต่อการศึกษาต่อไป

จึงเรียนมาเพื่อโปรดพิจารณา ให้ความอนุเคราะห์ด้วย จักขอบคุณยิ่ง

ขอแสดงความนับถือ

(นายอารีย์ หาญสี่บสาย)
คณบดีคณะวิศวกรรมศาสตร์

ภาควิชาวิศวกรรมโยธา

โทรศัพท์/โทรสาร 0 2649 5469 และ 0 3732 2607

เลขที่ _____



แบบสอบถามเพื่อการวิจัย

คำชี้แจง

1. แบบสอบถามฉบับนี้ มีวัตถุประสงค์เพื่อสอบถามความพึงพอใจของท่านที่มีต่อผู้ได้ บังคับบัญชาหรือบัณฑิตที่สำเร็จการศึกษาจาก คณะวิศวกรรมศาสตร์ มหาวิทยาลัยศรีนครินทรวิโรฒ โดยมีรายละเอียดของคำถามดังต่อไปนี้

ตอนที่ 1 ข้อมูลเกี่ยวกับผู้ตอบแบบสอบถามและหน่วยงานท่าน จำนวน 6 ข้อ

ตอนที่ 2 แบบสอบถามความพึงพอใจของนายจ้างต่อบัณฑิต จำนวน 29 ข้อ

ตามคุณลักษณะ ดังนี้

- ด้านความรู้ความสามารถทางวิชาการในการปฏิบัติงาน จำนวน 7 ข้อ
- ด้านความสามารถพื้นฐานในการทำงาน จำนวน 10 ข้อ
- ด้านคุณธรรมและจริยธรรมในการทำงาน จำนวน 8 ข้อ
- ด้านมนุษยสัมพันธ์ จำนวน 4 ข้อ

2. โปรดตอบคำถามทุกข้อตามความเป็นจริง เพื่อประโยชน์ในการวิจัยและพัฒนาคุณภาพ บัณฑิตคณะวิศวกรรมศาสตร์ มหาวิทยาลัยศรีนครินทรวิโรฒ

3. คำตอบของท่านทาง คณะวิศวกรรมศาสตร์ มหาวิทยาลัยศรีนครินทรวิโรฒ จะเก็บเป็น ความลับและจะประมวลผลเป็นรายงานในภาพรวม เพื่อเป็นข้อมูลในการพัฒนาคุณภาพบัณฑิตของ มหาวิทยาลัย

ตอนที่ 1 ข้อมูลเกี่ยวกับผู้ตอบแบบสอบถามและหน่วยงานท่าน

คำชี้แจง โปรดทำเครื่องหมาย ลงในช่อง หน้าข้อความที่ท่านเลือก

1. ตำแหน่งงานผู้ตอบแบบสอบถาม

<input type="checkbox"/> 1) เจ้าของกิจการ	<input type="checkbox"/> 2) กรรมการผู้จัดการ
<input type="checkbox"/> 3) ผู้จัดการ/ผู้อำนวยการ	<input type="checkbox"/> 4) ผู้บังคับบัญชา/หัวหน้าแผนก
<input type="checkbox"/> 5) ฝ่ายบุคคล/ทรัพยากรบุคคล	<input type="checkbox"/> 6) อื่นๆ..... (ระบุ)
2. ประเภทกิจการ

<input type="checkbox"/> 1) การค้า	<input type="checkbox"/> 2) การผลิต
<input type="checkbox"/> 3) บริการ	<input type="checkbox"/> 4) สถาบันการศึกษา/อบรม
<input type="checkbox"/> 5) การเงิน/การธนาคาร	<input type="checkbox"/> 6) อื่นๆ.....(ระบุ)
3. องค์กร/บริษัทของท่านมีบุคลากรทั้งหมดจำนวน

<input type="checkbox"/> 1) น้อยกว่า 10 คน	<input type="checkbox"/> 2) 10 – 50 คน
<input type="checkbox"/> 3) 51 – 150 คน	<input type="checkbox"/> 4) 151 – 300 คน
<input type="checkbox"/> 5) มากกว่า 300 คน ขึ้นไป	
4. วิธีการคัดเลือกบุคลากรเข้าทำงานในองค์กร/บริษัทของท่าน (เลือกได้มากกว่า 1 ข้อ)

<input type="checkbox"/> 1) สอบข้อเขียน	<input type="checkbox"/> 2) สอบปฏิบัติ
<input type="checkbox"/> 3) สอบสัมภาษณ์	<input type="checkbox"/> 4) พิจารณาจากประวัติ/คุณสมบัติ/ประสบการณ์
<input type="checkbox"/> 5) อื่นๆ.....(ระบุ)	
5. ปัจจัยสำคัญที่องค์กร/บริษัทพิจารณารับบัณฑิตเข้าทำงาน (เลือกได้มากกว่า 1 ข้อ)

<input type="checkbox"/> 1) ผลการเรียน (คะแนนเฉลี่ยสะสม)	<input type="checkbox"/> 2) สถาบันการศึกษา
<input type="checkbox"/> 3) สาขาวิชาเอก	<input type="checkbox"/> 4) บุคลิกภาพ
<input type="checkbox"/> 5) อื่นๆ.....(ระบุ)	
6. บัณฑิตที่ปฏิบัติงานในองค์กร/บริษัทของท่าน สำเร็จการศึกษาจากภาควิชา

<input type="checkbox"/> 1) วิศวกรรมเคมี	<input type="checkbox"/> 2) วิศวกรรมเครื่องกล
<input type="checkbox"/> 3) วิศวกรรมไฟฟ้า	<input type="checkbox"/> 4) วิศวกรรมโยธา
<input type="checkbox"/> 5) วิศวกรรมอุตสาหกรรม	

ตอนที่ 2 ความพึงพอใจของนายจ้างต่อบัณฑิต คณะวิศวกรรมศาสตร์ มหาวิทยาลัยศรีนครินทรวิโรฒ
คำชี้แจง โปรดพิจารณาความพึงพอใจของท่านมีต่อบัณฑิต คณะวิศวกรรมศาสตร์ มหาวิทยาลัย
ศรีนครินทรวิโรฒ โดยแบ่งระดับความพึงพอใจแบ่งเป็น 5 ระดับ คือ มากที่สุด มาก
ปานกลาง น้อย และน้อยที่สุด โดยทำเครื่องหมาย ✓ ในช่องว่างที่ตรงกับระดับความพึง
พอใจที่ท่านเลือกมากที่สุดเพียงหนึ่งช่อง

คุณลักษณะ ด้านความรู้ความสามารถทางวิชาการในการปฏิบัติงาน		ระดับความพึงพอใจ				
		มากที่สุด	มาก	ปานกลาง	น้อย	น้อยที่สุด
1	การนำความรู้ทางทฤษฎีมาประยุกต์ใช้ในการทำงาน					
2	การนำความรู้ทางด้านปฏิบัติมาใช้ในการทำงาน					
3	การเลือกใช้เทคโนโลยี เครื่องมือ อุปกรณ์ที่เหมาะสม					
4	การเข้าใจคำสั่งและปฏิบัติงานตามที่ได้รับมอบหมาย					
5	การวิเคราะห์และตัดสินใจ ปัญหาในงานที่รับผิดชอบ					
6	การเสนอความคิดเห็นที่เป็นประโยชน์ต่องาน					
7	ความชำนาญหรือทักษะในการปฏิบัติงาน					

คุณลักษณะ ด้านความสามารถพื้นฐานในการทำงาน		ระดับความพึงพอใจ				
		มากที่สุด	มาก	ปานกลาง	น้อย	น้อยที่สุด
1	ความสามารถในการใช้ภาษาไทยเพื่อการติดต่อสื่อสาร					
2	ความสามารถในการใช้ภาษาอังกฤษเพื่อการติดต่อสื่อสาร					
3	ความสามารถในการใช้สารสนเทศและโปรแกรมสำเร็จรูป					
4	ความสามารถในการวางแผนและจัดระบบการทำงาน					
5	ความสามารถในการควบคุมและถ่ายทอดความรู้ให้ผู้อื่น					
6	ความสามารถในการแก้ปัญหาที่เกิดขึ้นในระหว่างทำงาน					
7	ความสามารถในการเสนอผลงาน					
8	ความสามารถในการทำงานเป็นทีม					
9	ความสามารถในการเป็นผู้นำ					
10	ความสามารถในการเป็นผู้ตาม					

คุณลักษณะ ด้านคุณธรรม จริยธรรมในการทำงาน		ระดับความพึงพอใจ				
		มากที่สุด	มาก	ปานกลาง	น้อย	น้อยที่สุด
1	การประพฤติตนอยู่ในศีลธรรมอันดี					
2	การยึดถือระเบียบและสัญญาที่ทำไว้กับหน่วยงาน					
3	การปฏิบัติงานด้วยความซื่อสัตย์สุจริต					
4	ความรับผิดชอบต่องานในหน้าที่					
5	การเคารพในสิทธิและทรัพย์สินของผู้อื่น					
6	มีความขยัน/ตั้งใจทำงาน/ตรงต่อเวลา					
7	ปฏิบัติตามกฎเกณฑ์ระเบียบข้อบังคับของหน่วยงาน					
8	การรักษาประโยชน์ของหน่วยงานทั้งทางตรงและทางอ้อม					

คุณลักษณะ ด้านมนุษยสัมพันธ์		ระดับความพึงพอใจ				
		มากที่สุด	มาก	ปานกลาง	น้อย	น้อยที่สุด
1	ความสุภาพอ่อนน้อมวางตัวเหมาะสมกับกาลเทศะ					
2	การมีมนุษยสัมพันธ์ที่ดีสามารถเข้ากับบุคคลอื่น					
3	การยอมรับฟังความคิดเห็นของผู้อื่น					
4	ความมีน้ำใจต่อเพื่อนร่วมงาน					

ชื่อบริษัท/หน่วยงาน.....

ที่อยู่.....

.....

เบอร์โทรศัพท์.....

.....
ขอขอบพระคุณในความอนุเคราะห์ข้อมูลของท่าน