

152.4
ด 1515
2544
ร.2

รายงานวิจัย
เรื่อง
การสร้างมาตรฐานประเมินและปกติวิสัยของความฉลาดทางอารมณ์
สำหรับวัยรุ่นไทย

โดย

รองศาสตราจารย์ ดร. คมเพชร จิตรศุภกุล
ศาสตราจารย์ ดร. ผ่องพรรณ เกิดพิทักษ์

ภาควิชาการแนะแนวและจิตวิทยาการศึกษา
คณะศึกษาศาสตร์
มหาวิทยาลัยศรีนครินทรวิโรฒ
กรกฎาคม 2544

ท 143797

การวิจัยเรื่อง

การสร้างมาตรฐานประเมินและปกติวิสัยของความฉลาดทางอารมณ์
สำหรับวัยรุ่นไทย

ได้รับทุนอุดหนุนจาก
งบประมาณเงินรายได้มหาวิทยาลัยศรีนครินทรวิโรฒ
ประจำปี 2542

คำนำ

การวิจัยเรื่อง การสร้างมาตรฐานประเมินและปกติวิสัยของความฉลาดทางอารมณ์สำหรับวัยรุ่นไทย ได้รับทุนอุดหนุนจากงบประมาณเงินรายได้มหาวิทยาลัยศรีนครินทรวิโรฒ ประจำปี 2542 ผู้วิจัยขอขอบพระคุณ รองศาสตราจารย์ ดร. สมณทนา พรหมบุญ อธิการบดี มหาวิทยาลัยศรีนครินทรวิโรฒ และดร. ยวดี นาคะผดุงรัตน์ รองอธิการบดีฝ่ายวิจัย มหาวิทยาลัยศรีนครินทรวิโรฒ ที่กรุณาให้การสนับสนุนดำเนินการวิจัยดังกล่าว

ขอขอบคุณ อาจารย์ใหญ่โรงเรียนจิตรลดา ผู้อำนวยการโรงเรียนมหิดลวิทยานุสรณ์ โรงเรียนปิยชาติพัฒนา โรงเรียนสาธิต มหาวิทยาลัยศรีนครินทรวิโรฒประสานมิตรฝ่ายมัธยม โรงเรียนสาธิต มหาวิทยาลัยศรีนครินทรวิโรฒปทุมวัน ที่ให้ความสนใจและความร่วมมือในการวิจัยครั้งนี้ และขอขอบคุณนักเรียนทุกคนที่สนใจและตั้งใจในการตอบมาตรฐานประเมินความฉลาดทางอารมณ์ของการวิจัยครั้งนี้

ขอขอบคุณ อาจารย์มณฑิรา จารุเพ็ง คุณสุณี เหล่ารัตนเวช และนิสิตปริญญาโท สาขาจิตวิทยาการแนะแนวทุกคน ที่ให้ความช่วยเหลือในการดำเนินงานต่างๆของการวิจัยนี้ด้วยความตั้งใจและมีน้ำใจ

ผู้วิจัยหวังว่า ผลงานวิจัยครั้งนี้จะเป็นประโยชน์ที่จะใช้เป็นแนวทางและข้อมูลพื้นฐานในการพัฒนาความฉลาดทางอารมณ์ให้แก่ผู้ที่ปรารถนาจะพัฒนาความฉลาดทางอารมณ์ของตนเองหรือบุคคลที่ใกล้ชิดต่อไป

รองศาสตราจารย์ ดร. คมเพชร ฉัตรศุกกุล
ศาสตราจารย์ ดร. ผ่องพรรณ เกิดพิทักษ์

บทยอรายงานการวิจัย เรื่อง
การสร้างมาตรฐานประเมินและปกติวิสัยของความฉลาดทางอารมณ์
สำหรับวัยรุ่นไทย

โดย

รศ.ดร. คมเพชร ฉัตรศุภกุล

ศ.ดร. ผ่องพรรณ เกิดพิทักษ์

กรกฎาคม 2544

ความฉลาดทางอารมณ์เป็นเรื่องที่ได้รับความสนใจมากในปัจจุบันมีการเผยแพร่ทางสื่อต่างๆมากมายเพราะเชื่อว่า บุคคลที่จะประสบความสำเร็จในชีวิต จะต้องมีความฉลาดทางอารมณ์ อีกทั้งมีหลายหน่วยงานพยายามศึกษาเพื่อให้เกิดความกระจ่างในเรื่องดังกล่าว

ความฉลาดทางอารมณ์เป็นความสามารถของบุคคลในการตระหนักรู้อารมณ์ของตนเอง สามารถใช้สติและปัญญาในการบริหารอารมณ์หรือควบคุมอารมณ์ของตนเอง และสามารถรู้จักใช้อารมณ์อย่างฉลาด (Fox and Spector. 2000) ส่วนเชียร์ร็อค ชาง และคาพิวทิจิ (Ciarrochi , Chan and Caputi. 2000) ได้ศึกษาพบว่า ความฉลาดทางอารมณ์ไม่มีความสัมพันธ์กับเชาวน์ปัญญาอย่างมีนัยสำคัญทางสถิติ แต่มีความสัมพันธ์กับบุคลิกภาพเฉพาะด้าน (เช่น ความเห็นอกเห็นใจ) และมีความสัมพันธ์กับความพึงพอใจในชีวิต นอกจากนี้ยังมีความสัมพันธ์กับความสามารถในการบริหารหรือจัดการอารมณ์ แต่ไม่มีความสัมพันธ์กับความมีอคติ นอกจากนี้ เขาได้เสนอแนะว่า หากมีการสร้างเครื่องมือวัดความฉลาดทางอารมณ์ ก็จะมีประโยชน์อย่างยิ่ง ส่วนแบบทดสอบเชาวน์ปัญญาที่ใช้ในปัจจุบัน แม้ว่าจะไม่สามารถวัดความฉลาดทางอารมณ์ได้โดยตรง แต่ก็มีประโยชน์และมีความสำคัญที่จะช่วยให้เข้าใจกระบวนการทางอารมณ์ได้ดียิ่งขึ้น

วัตถุประสงค์ของการวิจัย

การวิจัยครั้งนี้ประสงค์จะสร้างมาตรฐานประเมินความฉลาดทางอารมณ์ และวิเคราะห์หาปกติวิสัยหรือเกณฑ์ปกติของความฉลาดทางอารมณ์สำหรับวัยรุ่นไทย

ขอบเขตของการวิจัย

กลุ่มตัวอย่าง เป็นวัยรุ่นไทยจำนวน 6,301 คน ที่ได้รับการคัดเลือกอย่างเฉพาะเจาะจงจากประชากร เป็นวัยรุ่นชายจำนวน 2,892 คนและวัยรุ่นหญิงจำนวน 3,409 คน มีอายุ 12 – 18 ปี กำลังเรียนในระดับชั้นมัธยมศึกษาตั้งแต่มัธยมศึกษาปีที่ 1 – 6 มีผลสัมฤทธิ์ทางการเรียนอยู่

ระหว่าง 1.00 – 4.00 และค่าเฉลี่ยของผลสัมฤทธิ์ทางการเรียนมีค่าเท่ากับ 2.84 และเป็นวัยรุ่นที่กำลังศึกษาและพักอาศัยอยู่ในกรุงเทพมหานคร จังหวัดนครปฐม และจังหวัดนครนายก

การสร้างมาตรฐานประเมินความฉลาดทางอารมณ์

วัตถุประสงค์ของการสร้างมาตรฐานประเมินความฉลาดทางอารมณ์ของการวิจัยครั้งนี้คือ เพื่อจะได้มีเครื่องมือประเมินความฉลาดทางอารมณ์และนำผลที่ได้จากการประเมินความฉลาดทางอารมณ์ไปเป็นข้อมูลพื้นฐานในการพัฒนาความฉลาดทางอารมณ์ให้แก่วัยรุ่นไทยต่อไป

ลำดับการสร้างมาตรฐานประเมินความฉลาดทางอารมณ์ มีดังนี้

1. กำหนดคุณลักษณะขององค์ประกอบที่เกี่ยวกับความฉลาดทางอารมณ์ โดยศึกษาจากเอกสาร งานวิจัย และแบบวัดต่างๆที่เกี่ยวข้องกับความฉลาดทางอารมณ์
2. ระบุรายละเอียดของคุณลักษณะขององค์ประกอบที่เกี่ยวกับความฉลาดทางอารมณ์
3. กำหนดนิยามศัพท์เฉพาะของความฉลาดทางอารมณ์
4. เขียนข้อความต่างๆให้สอดคล้องกับนิยามศัพท์เฉพาะของความฉลาดทางอารมณ์
5. ตรวจสอบรายละเอียด และความถูกต้องเชิงเนื้อหาของแต่ละองค์ประกอบของความฉลาดทางอารมณ์โดยผู้ทรงคุณวุฒิ แล้วปรับปรุงแก้ไขตามข้อเสนอแนะของผู้ทรงคุณวุฒิ ก่อนนำไปทดลองใช้ เพื่อหาคุณภาพของมาตรฐานประเมินความฉลาดทางอารมณ์ต่อไป
6. นำมาตรฐานประเมินความฉลาดทางอารมณ์ไปทดลองใช้กับวัยรุ่นที่มีลักษณะใกล้เคียงกับกลุ่มตัวอย่างจำนวน 100 คน แล้วนำไปวิเคราะห์เพื่อหาค่าสถิติต่างๆโดยวิเคราะห์องค์ประกอบของมาตรฐานประเมินความฉลาดทางอารมณ์ และวิเคราะห์ความเชื่อมั่น ปรากฏว่า Internal Consistency Coefficients อยู่ระดับค่อนข้างสูง และ Stability Coefficients ของมาตรฐานประเมินความฉลาดทางอารมณ์โดยการสอบซ้ำ ระยะของการสอบ ครั้งแรกและครั้งหลังห่างกัน 1 เดือน อยู่ในระดับค่อนข้างคงที่

รายละเอียดของมาตรฐานประเมินความฉลาดทางอารมณ์

มาตรฐานประเมินความฉลาดทางอารมณ์ประกอบด้วยข้อความต่างๆที่ใช้ประเมินความฉลาดทางอารมณ์ จำนวน 125 ข้อ โครงสร้างของความฉลาดทางอารมณ์ ประกอบด้วยองค์ประกอบต่างๆ 5 องค์ประกอบคือ องค์ประกอบส่วนบุคคล องค์ประกอบระหว่างบุคคล องค์ประกอบด้านการปรับตัว องค์ประกอบด้านการจัดการ – บริหารความเครียดและองค์ประกอบด้านภาวะอารมณ์ทั่วไป

นอกจากนี้ทั้ง 5 องค์ประกอบดังกล่าวข้างต้น ประกอบด้วยองค์ประกอบย่อยๆรวม 15 องค์ประกอบย่อย ดังนี้

1. องค์ประกอบส่วนบุคคล ได้แก่ ความสามารถในการตระหนักรู้อารมณ์ของตนเอง ความสามารถในการแสดงอารมณ์ ความรู้สึก ความคิด และความเชื่อของตนเอง ความสามารถเคารพในศักดิ์ศรีของตนเอง ความสามารถในการรู้จักและเข้าใจศักยภาพของตนเอง และการมีความรู้สึกอิสระที่แสดงถึงความเป็นตัวของตัวเอง
2. องค์ประกอบระหว่างบุคคล ได้แก่ ความเห็นอกเห็นใจผู้อื่น ความสามารถในการมีสัมพันธภาพกับผู้อื่น และความสามารถด้านความรับผิดชอบทางสังคม
3. องค์ประกอบด้านการปรับตัว ได้แก่ ความสามารถในการแก้ปัญหา ความสามารถที่จะตรวจสอบตามความเป็นจริง และการมีความยืดหยุ่น
4. องค์ประกอบด้านการจัดการ – บริหารความเครียด ได้แก่ ความสามารถในการจัดการความเครียด และความสามารถในการควบคุมตนเอง
5. องค์ประกอบด้านภาวะอารมณ์ทั่วไป ได้แก่ การมีความสุข ความพึงพอใจในชีวิต และการมองโลกในแง่ดี

การนำประเมินความฉลาดทางอารมณ์ไปใช้

มาตรฐานประเมินความฉลาดทางอารมณ์ที่จะนำไปใช้ ควรจัดพิมพ์เป็นรูปเล่มและควรมีกระดาษคำตอบแยกไว้ต่างหาก เพื่อนำไปประมวลผลต่อไป นอกจากนี้สามารถนำไปใช้ทดสอบเป็นกลุ่มหรือรายบุคคล ส่วนการใช้เวลาตอบมาตรฐานประเมินดังกล่าว ใช้เวลาตอบประมาณ 30 – 45 นาที เหมาะสำหรับบุคคลที่มีอายุตั้งแต่ 12 ปีขึ้นไป และมีการศึกษาดั้งแต่ระดับมัธยมศึกษา ปกติวิสัยหรือเกณฑ์ปกติของความฉลาดทางอารมณ์สำหรับวัยรุ่นไทย

การวิจัยครั้งนี้ได้หาปกติวิสัยของความฉลาดทางอารมณ์ โดยหาปกติวิสัยกลุ่มตัวอย่าง (Sample Norms) ปกติวิสัยอายุ (Age Norms) และปกติวิสัยเพศ (Gender Norms) จากกลุ่มตัวอย่างที่เป็นวัยรุ่นไทย เพศชายและเพศหญิง อายุ 12 – 18 ปี และกำลังศึกษาในระดับมัธยมศึกษา ผลการวิเคราะห์หาปกติวิสัยของความฉลาดทางอารมณ์ได้นำเสนอไว้ในบทที่ 4 ของรายงานการวิจัยฉบับสมบูรณ์

โดยสรุป ผลการศึกษาวิจัยในครั้งนี้ ได้มาตรฐานประเมินความฉลาดทางอารมณ์ที่มีรายละเอียดขององค์ประกอบต่างๆของความฉลาดทางอารมณ์ สอดคล้องกับผลการศึกษาของ บาร์ – ออน (Bar – On, 1998) โกลแมน (Goleman, 1997) และโดนัลด์สัน (Donaldson, 1997) ซึ่งเป็นข้อมูลที่สามารถยืนยันได้ว่า มาตรฐานประเมินความฉลาดทางอารมณ์ของการวิจัยครั้งนี้ มีองค์ประกอบที่สามารถประเมินความฉลาดทางอารมณ์ได้ตรงประเด็น

นอกจากนี้ ผลของการศึกษาวิจัยครั้งนี้ จะเป็นประโยชน์แก่บุคลากรที่จะนำ
มาตรฐานประเมินความฉลาดทางอารมณ์นี้ไปประยุกต์ใช้เพื่อพัฒนาความฉลาดทางอารมณ์ให้แก่
วัยรุ่นต่อไป



**A CONSTRUCTION OF ASSESSMENT SCALE AND NORMS OF
EMOTIONAL INTELLIGENCE FOR THAI ADOLESCENTS**



**ASSOCIATE PROFESSOR DR. KHOMPET CHATSUPAKUL
PROFESSOR DR. PONGPAN KIRDPITAK**

Department of Guidance and Educational Psychology

Faculty of Education

Srinakharinwirot University

July 2001

Research Summary
A Construction of Assessment Scale
And Norms of Emotional Intelligence for Thai Adolescents

By

Associate Professor Dr. Khompet Chatsupakul

Professor Dr. Pongpan Kirdpitak

July 2001

Emotional Intelligence (EI) has become a fashionable topic in the popular press , has been heralded as an effective predictor of successful performance ; however , little empirical evidence has borne out these claims.

Emotional Intelligence was conceptualized as competencies that enable people to use emotions advantageously to achieve desired outcomes (Fox and Spector. 2000). Ciarrochi , Chan , and Caputi (2000) found that EI was not related to IQ but was related to specific personality measures (e.g. , empathy) and to other criterion measures (e.g., life satisfaction). EI was also related to people's ability to manage their moods , but not to their ability to prevent moods from biasing their judgments. Their research results also suggest that the EI construct is distinctive and useful, but that traditional IQ may also be important in understanding emotional process.

The Research Objectives :

This research project represented an effort to construct an assessment scale and norms of emotional intelligence for Thai adolescents.

Limitation of the Research Study :

The subjects for this study were 6,301 Mathayom Suksa I- VI students, 2,892 males and 3,409 females, and 12 – 18 years of age. Their academic achievement grade point average level ranged from 1.00 – 4.00 with a mean grade point average of 2.84. The subjects were selected from population residing in Bangkok , Nakhon Prathom province and Nakhon Nayok province.

The Construction of An Assessment Scale of Emotional Intelligence :

The major goal in the construction of an assessment scale of emotional intelligence was to identify and measure a set of constructs broadly spanning the domain of psychology. Hopefully, the assessment scale of EI should be of manageable length, easy to read, and simple to administer and score by hand or by computer machine.

Steps in emotional intelligence construction :

The development of the EI instrument or scale involved a number of steps. These steps may be summarized as follows :

1. Identifying factors of emotional intelligence from literatures and other emotional intelligence batteries.

2. Specify variables to measure :

Once the factors of EI were identified, it was possible to proceed to the task of identifying the variables to measure.

3. Defining traits :

It was necessary to define the trait dimensions or components represented by the identified factors and to elaborate their conceptual meaning.

4. Preparing emotional intelligence items :

Although the actual preparation of items for the EI scale or EI inventory was undoubtedly the most time – consuming phase of the EI scale development, the process is difficult to describe in the abstract. Perhaps it is sufficient to point out that a good deal of human judgment is required. Judgmental evaluation of the non – intellectual domain scale content has proved to be quite reliable and accurate when properly assembled and evaluated (Jackson, Peacock and Smith, 1980.). Thus, the consideration in preparing items was the degree of judged substantive relation between item and the scale for which it was written.

5. Item selection based on item statistics :

The base for evaluating EI items was the association of the item with its own factor in comparison with its association with a desirability scale.

6. Psychometric properties of the EI instrument or the emotional intelligence scale :

The present study represented an attempt to establish dimensions of emotional intelligence through a factor analysis.

The factor loadings obtained by the orthogonal rotation were interpretable. The factors extracted in the present analysis seemed not only statistically sound, but intuitively appealing.

The EI item scale developed showed good internal consistency. Besides, one – month test – retest reliability indicated that the scores were fairly stable.

Description of the Emotional Intelligence Instrument :

The EI instrument or the EI assessment scale contained 125 items assessing five components of emotional intelligence : intrapersonal components interpersonal components , adaptability components, stress – management components, and general mood components.

The EI instrument presented a framework for assessing a number of EI components that underlied emotional competence.

The EI instrument was composed of fifteen subscales that tapped five underlying components :

1. intrapersonal components (included emotional self – awareness : ability to know exactly what they are feeling and understand why they feel the way they do ; ability to express feelings, thoughts, and beliefs openly and defend their rights in a nondestructive manner ; ability to accept and respect themselves ; ability to realize their potential and become involved in pursuits that lead to meaningful , rich , and full lives ; and being self – reliant , self – directed , autonomous, and independent in their thinking and actions) ,

2. interpersonal components (included empathy : being aware of and can appreciate the feelings of others ; ability to establish and maintain mutually satisfying relationships ; and social responsibility ability) ,

3. adaptability components (included problem solving ability ; reality testing ability : be able to evaluate the correspondence between what they experience (the subjective) and what in reality exists (the objective) ; and flexibility ability : ability to adjust their emotions , feelings , thoughts , and behaviors to changing situations and conditions) ,

4. stress management components (included stress tolerance ability : be able to withstand adverse events and stressful situation , without falling apart ; and impulse control ability : be able to resist or delay impulses and defer drives and temptations to act) , and

5. general mood components (included happiness : be able to feel satisfied with their lives , genuinely enjoy the company of others , and have the ability to derive pleasure from life ; and optimism : be able to look at the brighter side of life and maintain a positive attitude , even in the face of adversity).

Administrative Information :

The EI assessment scale was designed to be self – administered and took 30 – 45 minutes to complete. It was simple to administer, and could be given individually or in groups. The respondent needed only a test booklet and an answer sheet.

Educational level : 7 th grade or Mathayom Suksa I and above

Age range : Age 12 and above

The Emotional Intelligence Norms :

Norms : sample norms , age – norms, and gender – norms were based on 6,301 adolescents , aged 12 – 18 yrs. , 2,892 males and 3,409 females.

In the Chapter IV of this research report provided means , standard deviations , skewness , kurtosis statistics, and normalized standard score : T – score for the Thai adolescent normative sample (N = 6,301) for each of the emotional intelligence scales and subscales.

In sum , the research findings indicated that the 125 – item scale held promise as a reliable , valid measure of emotional intelligence as conceptualized by Bar – On (1998). Potential uses of the scale in theoretical research involved exploring the nature of emotional intelligence , including the determinants of emotional intelligence and whether emotional intelligence could be enhanced.

However , the researchers agreed with the suggestion of Schutte and others (1998) that the EI scale may have value in assessing individuals who want a valid appraisal of their emotional intelligence. These individuals may want an assessment because they (a) wish to understand one of their own important characteristics so that they can better set goals and work toward

these goals ; or (b) experience problems in areas related to emotional intelligence.

The EI scale might be used to help individuals who are at risk for performing poorly at tasks that require emotional intelligence , as in establishing themselves in a new setting such as a school or a college or an organization. Once identified , these at – risk individuals might benefit from special guidance training or support.



สารบัญ

บทที่		หน้า
1	บทนำ.....	1
	คำนำ.....	1
	วัตถุประสงค์ของการวิจัย.....	4
	ประโยชน์ที่คาดว่าจะได้รับ.....	4
	หน่วยงานที่สามารถนำผลการวิจัยไปใช้ประโยชน์.....	4
	ขอบเขตของการวิจัย.....	4
	นิยามศัพท์เฉพาะ.....	5
2	เอกสารและงานวิจัยที่เกี่ยวข้อง.....	7
	ความเป็นมาของความฉลาดทางอารมณ์.....	7
	ความหมายและองค์ประกอบของความฉลาดทางอารมณ์.....	8
	งานวิจัยที่เกี่ยวข้องกับความฉลาดทางอารมณ์.....	13
	เอกสารและงานวิจัยที่เกี่ยวข้องกับเครื่องมือวัด ความฉลาดทางอารมณ์.....	15
3	วิธีดำเนินการวิจัย.....	19
	ประชากรและกลุ่มตัวอย่าง.....	19
	การสร้างมาตรฐานประเมินความฉลาดทางอารมณ์.....	21
	การเก็บรวบรวมข้อมูล.....	27
	วิธีจัดกระทำข้อมูล.....	27
	เกณฑ์การแปลความหมายความฉลาดทางอารมณ์.....	27
4	ผลการวิเคราะห์ข้อมูล.....	29
	ผลการสร้างมาตรฐานประเมินความฉลาดทางอารมณ์.....	29
	ผลการวิเคราะห์หาปกติวิสัยของความฉลาดทางอารมณ์สำหรับวัยรุ่นไทย.....	30
5	สรุปผล อภิปรายผล และข้อเสนอแนะ.....	57
	วัตถุประสงค์ของการวิจัย.....	57
	ประโยชน์ที่คาดว่าจะได้รับ.....	57
	ขอบเขตของการวิจัย.....	57
	เครื่องมือที่ใช้ในการวิจัย.....	58
	การเก็บรวบรวมข้อมูล.....	58
	วิธีจัดกระทำข้อมูล.....	58

สารบัญ(ต่อ)

บทที่	หน้า
เกณฑ์การแปลความหมายของคะแนนความฉลาดทางอารมณ์.....	58
สรุปผลการวิจัย.....	59
อภิปรายผล	63
ข้อเสนอแนะ	64
บรรณานุกรม	66
ภาคผนวก.....	70



บัญชีตาราง

ตาราง	หน้า
1 จำนวนและร้อยละของกลุ่มตัวอย่าง จำแนกตามโรงเรียน.....	19
2 จำนวนและร้อยละของกลุ่มตัวอย่าง จำแนกตาม อายุ เพศ ผลสัมฤทธิ์ทางการเรียน และระดับการศึกษา.....	20
3 Primary Loading Structure ของมาตรประเมินความฉลาดทางอารมณ์ จาก Varimax Rotation.....	24
4 Internal Consistency Coefficients ของแต่ละองค์ประกอบของ มาตรประเมินความฉลาดทางอารมณ์ โดยใช้ Cronbach's Alpha.....	25
5 Stability Coefficients ของมาตรประเมินความฉลาดทางอารมณ์ โดยการสอบซ้ำ (Test - Retest).....	26
6 คะแนนเฉลี่ย ค่าเบี่ยงเบนมาตรฐาน Skewness และ Kurtosis ของ ความฉลาดทางอารมณ์ของแต่ละองค์ประกอบและโดยรวมของวัยรุ่น (N = 6,301).....	32
7 ปกติวิสัยของคะแนนความฉลาดทางอารมณ์ (Emotional Intelligence Norms) : คะแนนมาตรฐานปกติ T - score การแจกแจงความถี่ ร้อยละของความถี่ ความถี่สะสม และร้อยละของความถี่สะสม ของ คะแนนความฉลาดทางอารมณ์ (โดยรวม) ของวัยรุ่น (N = 6,301).....	33
8 ปกติวิสัยของคะแนนความฉลาดทางอารมณ์ : คะแนนมาตรฐานปกติ T - score และคะแนนความฉลาดทางอารมณ์ ของแต่ละองค์ประกอบ และโดยรวมของวัยรุ่น (N = 6,301).....	34
9 คะแนนเฉลี่ย ค่าเบี่ยงเบนมาตรฐาน และผลการเปรียบเทียบคะแนน ความฉลาดทางอารมณ์ของแต่ละองค์ประกอบ และโดยรวมของวัยรุ่น อายุ 12 - 15 ปี (n = 4,059) และอายุ 16 - 18 ปี (n = 2,242)	35
10 ปกติวิสัยอายุ (Age Norms) ของคะแนนความฉลาดทางอารมณ์ : คะแนนมาตรฐานปกติ T - score การแจกแจงความถี่ ร้อยละของความถี่ ความถี่สะสม และร้อยละของความถี่สะสม ของคะแนน ความฉลาดทางอารมณ์ (โดยรวม) ของวัยรุ่นอายุ 12 - 15 ปี (n = 4,059).....	37

บัญชีตาราง(ต่อ)

ตาราง

หน้า

- 11 ปกติวิสัยอายุ (Age Norms) ของคะแนนความฉลาดทางอารมณ์ :
คะแนนมาตรฐานปกติ T - score คะแนนความฉลาดทางอารมณ์
ของแต่ละองค์ประกอบและโดยรวมของวัยรุ่นอายุ 12 - 15 ปี
(n = 4,059)..... 38
- 12 ปกติวิสัยอายุ (Age Norms) ของคะแนนความฉลาดทางอารมณ์ :
คะแนนมาตรฐานปกติ T - score การแจกแจงความถี่ ร้อยละของความถี่
ความถี่สะสม และร้อยละของความถี่สะสม ของคะแนน
ความฉลาดทางอารมณ์ (โดยรวม) ของวัยรุ่นอายุ 16 - 18 ปี
(n = 2,242).....39
- 13 ปกติวิสัยอายุ (Age Norms) ของคะแนนความฉลาดทางอารมณ์ :
คะแนนมาตรฐานปกติ T- score คะแนนความฉลาดทางอารมณ์
ของแต่ละองค์ประกอบและโดยรวมของวัยรุ่นอายุ 16 - 18 ปี
(n = 2,242)..... 40
- 14 คะแนนเฉลี่ย ค่าเบี่ยงเบนมาตรฐานและผลการเปรียบเทียบ
คะแนนความฉลาดทางอารมณ์ของแต่ละองค์ประกอบและโดยรวม
ของวัยรุ่นชาย (n = 2,892) และวัยรุ่นหญิง (n = 3,409).....42
- 15 ปกติวิสัยเพศ (Gender Norms) ของคะแนนความฉลาดทางอารมณ์ :
คะแนนมาตรฐานปกติ T - score การแจกแจงความถี่ ร้อยละของ
ความถี่ ความถี่สะสม ร้อยละของความถี่สะสม ของคะแนน
ความฉลาดทางอารมณ์ (โดยรวม) ของวัยรุ่นชาย (n = 2,892).....44
- 16 ปกติวิสัยเพศ (Gender Norms) ของคะแนนความฉลาดทางอารมณ์ :
คะแนนมาตรฐานปกติ T - score คะแนนความฉลาดทางอารมณ์
ของแต่ละองค์ประกอบและโดยรวมของวัยรุ่นชาย (n = 2,892).....45
- 17 ปกติวิสัยเพศ (Gender Norms) ของคะแนนความฉลาดทางอารมณ์ :
คะแนนมาตรฐานปกติ T - score การแจกแจงความถี่ ร้อยละของ
ความถี่ ความถี่สะสม ร้อยละของความถี่สะสม ของคะแนน
ความฉลาดทางอารมณ์ (โดยรวม) ของวัยรุ่นหญิง (n = 3,409).....47

บัญชีตาราง(ต่อ)

ตาราง	หน้า
18	ปกติวิสัยเพศ (Gender Norms) ของคะแนนความฉลาดทางอารมณ์ : คะแนนมาตรฐานปกติ T- score คะแนนความฉลาดทางอารมณ์ ของแต่ละองค์ประกอบและโดยรวมของวัยรุ่นหญิง (n = 3,409).....48
19	คะแนนเฉลี่ย ค่าเบี่ยงเบนมาตรฐาน และผลการเปรียบเทียบคะแนน ความฉลาดทางอารมณ์ของแต่ละองค์ประกอบและโดยรวมของวัยรุ่นที่มี ผลสัมฤทธิ์ทางการเรียนตั้งแต่ 2.84 ลงมา (n = 3,130) และตั้งแต่ 2.85 ขึ้นไป (n = 3,171)50
20	คะแนนเฉลี่ย ค่าเบี่ยงเบนมาตรฐาน และผลการเปรียบเทียบคะแนน ความฉลาดทางอารมณ์ของแต่ละองค์ประกอบและโดยรวมของวัยรุ่นที่ กำลังเรียนในชั้นมัธยมศึกษาปีที่ 1 (n = 989) มัธยมศึกษาปีที่ 2 (n = 926) มัธยมศึกษาปีที่ 3 (n = 954).....52
21	คะแนนเฉลี่ย ค่าเบี่ยงเบนมาตรฐาน และผลการเปรียบเทียบคะแนน ความฉลาดทางอารมณ์ของแต่ละองค์ประกอบและโดยรวมของวัยรุ่นที่ กำลังเรียนในชั้นมัธยมศึกษาปีที่ 4 (n = 1,026) มัธยมศึกษาปีที่ 5 (n = 1,147) มัธยมศึกษาปีที่ 6 (n = 1,079).....54
22	ผลการเปรียบเทียบคะแนนความฉลาดทางอารมณ์ด้านองค์ประกอบระหว่าง บุคคลของวัยรุ่นที่กำลังเรียนในชั้นมัธยมศึกษาปีที่ 4 , 5 และ 6.....56

บัญชีภาพประกอบ

ภาพประกอบ

หน้า

- 1 ลำดับขั้นการสร้างมาตรฐานประเมินความฉลาดทางอารมณ์..... 21



บทที่ 1

บทนำ

คำนำ

ในการพัฒนาคุณภาพชีวิตของเยาวชนไทยนั้น บุคคลส่วนมากมีความเชื่อว่า ผู้ที่สามารถประสบความสำเร็จทั้งในด้านการเรียนและชีวิตการทำงานจะต้องมีเชาวน์ปัญญาสูง ความเชื่อดังกล่าวนี้นี้ แม้ว่าจะมีส่วนถูกต้องไม่มากนักน้อย ทั้งนี้เพราะเชาวน์ปัญญาสามารถสะท้อนให้เห็นถึงความสัมฤทธิ์ทางการศึกษาและเป็นตัวทำนายการเรียนตลอดทั้งการปฏิบัติงานในอาชีพต่างๆได้ แต่ความสามารถในการเรียนและการปฏิบัติงานที่สำคัญอื่นๆ ยังมีอีกมากมายหลายประการที่แบบทดสอบเชาวน์ปัญญายังไม่สามารถวัดได้ครอบคลุมทุกประการ โดยเฉพาะอย่างยิ่งความฉลาดทางอารมณ์ (Emotional Intelligence)

คำว่า “ ฉลาด หมายถึง เจียบแหลม ไหวพริบดี ” และคำว่า “ อารมณ์ หมายถึง ความคิด ความรู้สึกที่เปลี่ยนแปลงอยู่เรื่อยๆ เช่น เดี่ยวอารมณ์ดี อารมณ์ร้าย หรือ หมายถึง นิสัยใจคอ เช่น เป็นคนอารมณ์เย็น ” (พจนานุกรม ฉบับราชบัณฑิตยสถาน. 2525 : 244,902) ส่วนความฉลาดทางอารมณ์นั้น เปรียบเสมือนความสามารถของบุคคลในการรับรู้และแสดงอารมณ์นั้นออกมา สามารถที่จะแยกแยะ ประสมประสานความคิดกับอารมณ์ มีความเข้าใจ และสามารถแสดงอารมณ์ได้อย่างมีปัญญาและไหวพริบ ตลอดทั้งสามารถที่จะควบคุมอารมณ์ของตนเองได้ทุกสถานการณ์ (Mayer and Salovey. 1997)

เนื่องจากไอคิว (Intelligence Quotient = IQ) เป็นสิ่งแสดงถึงระดับความสามารถของบุคคล ณ เวลาใดเวลาหนึ่ง เมื่อเปรียบเทียบกับอายุปฏิทินของบุคคลนั้น (Anastasi. 1998) ส่วนอีคิว (Emotional Quotient = EQ) ก็มิได้มีความหมายตรงข้ามกับไอคิว แต่ทั้งไอคิวและอีคิวมีส่วนสัมพันธ์เกี่ยวข้งกันไม่มากนักน้อย (Gibbs. 1995 : 27) ทั้งนี้เพราะว่าแต่ละบุคคลต่างมีความคิดมีเชาวน์ปัญญาและอารมณ์ที่แตกต่างกัน บางคนเป็นคนฉลาด และมีอารมณ์ละเอียดอ่อน หรือบางครั้งอาจจะลึกลับยากที่จะเข้าใจ ส่วนบางคนแม้ว่าจะฉลาดแต่ก็หงุดหงิด อารมณ์ไม่ดี และวุ่นวายใจตลอดเวลา ในขณะที่บางคนก็มีอารมณ์สงบ เยือกเย็น มั่นคง มีความเป็นตัวของตัวเอง มีสมาธิ ซึ่งอารมณ์หรือความรู้สึกต่างๆ เหล่านี้ส่งผลต่อความคิดและการกระทำของแต่ละบุคคล คนบางคนก็ตัดสินใจด้วยอารมณ์ บางคนมีความหวังในชีวิตและมองโลกในแง่ดี บางคนก็สามารถระงับอารมณ์หรือความรู้สึกต่างๆได้ทำให้ไม่มีอุปสรรคในการดำเนินชีวิต

← เพทรายส์ (Petrides. 2000 : 313-320) กล่าวว่า ความฉลาดทางอารมณ์ประกอบด้วยคุณลักษณะต่างๆที่มีส่วนเกี่ยวข้องกับคุณลักษณะต่างๆของบุคลิกภาพ การศึกษาเกี่ยวกับความฉลาดทางอารมณ์ จึงเป็นความพยายามที่จะศึกษาเรื่องราวในส่วนที่เกี่ยวกับความสามารถด้านจิตใจของมนุษย์

เมเยอร์ ซาโลเวย์ และ แครูโซ (Mayer, Salovey and Caruso. 2000 : 396-420) กล่าวว่า รูปแบบต่างๆ (Models) ของความฉลาดทางอารมณ์จะผสมผสานระหว่างความสามารถทางสมอง (Mental Abilities) กับบุคลิกภาพ เช่น ความอดทน ความกระตือรือร้น และการมองโลกในแง่ดี /

จากข้อความดังกล่าวข้างต้น จะเห็นว่าอารมณ์ ความคิด ตลอดทั้งเขาวนปัญญา มีส่วนสัมพันธ์เกี่ยวข้องซึ่งกันและกัน (Mutual Interaction) เพราะอารมณ์สามารถเปลี่ยนแปลง หรือมีผลต่อความคิด หรือแม้กระทั่งสามารถเปลี่ยนความคิดได้ หรืออาจกล่าวได้ว่า ความคิด จะแจ่มใสชัดเจน ถูกต้องมากน้อยเพียงใดนั้น อารมณ์เป็นสิ่งที่มีความเกี่ยวข้อง สนับสนุน คำจุน (Facilitator) อยู่ด้วย จึงสามารถกล่าวได้ว่า รากฐานของความคิด เขาวนปัญญาของบุคคลเป็นผลมาจากสภาพอารมณ์ จิตใจ ตลอดทั้งสภาพความสมบูรณ์ของสุขภาพกาย

✓ นอกจากนี้บุคคลที่มีความฉลาดทางอารมณ์ จะเป็นบุคคลที่มีคุณลักษณะต่างๆต่อไปนี้ (Donaldson. 1997) June "Emotion Intelligence Test", Edmonton Journal

1. รู้จักและเข้าใจความรู้สึกของตนเองและผู้อื่น รู้จุดเด่น จุดด้อยของตนเอง สามารถควบคุม จัดการ และแสดงอารมณ์ได้อย่างเหมาะสม มีสติที่สามารถรับรู้และตระหนักรู้ได้ว่า ขณะนี้กำลังคิดอะไร ทำอะไร รู้สึกอย่างไร ตลอดจนสามารถรับรู้เกี่ยวกับสภาพแวดล้อมได้อย่างเหมาะสม (Self – Awareness)

2. มีพลังใจ มีแรงบันดาลใจที่จะกระทำสิ่งหนึ่งสิ่งใดให้บรรลุเป้าหมายในชีวิต (Self – Motivation)

3. สามารถอดทนอดกลั้นต่อสภาพต่างๆที่เกิดขึ้นตลอดจนสามารถเผชิญต่อสภาพแวดล้อมต่างๆที่ก่อให้เกิดความเครียดได้อย่างเหมาะสม (Stress Tolerance)

4. มีความยืดหยุ่น (Flexibility) ไม่ยึดมั่นถือมั่น จนทำให้ปรับตัวไม่ได้

5. มีความสามารถที่จะควบคุมสิ่งที่มากระตุ้นจิตใจของตนเอง (Impulse Control)

6. มีความเห็นอกเห็นใจผู้อื่น (To Have Empathy for Others)

7. มีสัมพันธภาพที่บ่งบอกถึงความไว้วางใจผู้อื่น (Trusting Relationships)

มีความจริงใจและซื่อสัตย์

8. มีความคิดริเริ่ม (Initiative) มีความคิดสร้างสรรค์ (Creativity) และ

9. มองโลกในแง่ดี (Optimism)

จากคุณลักษณะต่างๆของความฉลาดทางอารมณ์ดังกล่าวข้างต้นล้วนแล้วแต่มีความสำคัญต่อชีวิตของแต่ละบุคคล โดยเฉพาะอย่างยิ่งกับวัยรุ่น ซึ่งเป็นบุคคลที่ปรารถนาที่จะเข้าใจ และรู้จักตนเอง ต้องการความมั่นใจ ต้องการเรียนรู้บทบาทต่างๆของตนเองในสังคม ต้องการที่จะได้รับการยอมรับ พร้อมทั้งจะเผชิญอุปสรรคต่างๆในชีวิต พยายามปรับปรุงแก้ไขข้อบกพร่องต่างๆของตนเอง พยายามปรับปรุงตนเองเพื่อให้เป็นที่ยอมรับของเพื่อนๆ และพยายามมองโลกตามความเป็นจริง แต่หากความคิดเห็นความรู้สึกของวัยรุ่นที่มีต่อตนเองตรงตามอัตภาพ

หรือตรงตามความเป็นจริง (Actual Self หรือ Real Self) ความคิดเห็นเกี่ยวกับตนเองโดย การคิดหรือประเมินตนเองว่า คนที่อยู่ร่วมกับตน มองตนอย่างไร และตีราคาตนมากน้อยเพียง ใด (Self – Evaluation) และความคิดเห็นเกี่ยวกับตนเองในอุดมคติ (Self – Ideal) หรือตน ตามปณิธานไม่สอดคล้องกัน (Incongruence of Self) วัยรุ่นคนนั้นๆก็อาจจะรู้สึกสับสน ไม่เข้าใจตนเอง รู้สึกด้อย สิ้นหวัง ท้อถอย ไม่เข้าใจในบทบาทตนเอง จะครุ่นคิด วิดกกังวล อาจจะไม่มีความอดทน อาจจะไม่ไหวที่จะสู้ชีวิตต่อไป อาจจะไม่กล้าเสี่ยง ไม่คบหาสมาคมกับบุคคลอื่น

สมเด็จพระศรีนครินทราบรมราชชนนี (2523 : 32) ได้ตรัสเกี่ยวกับสาเหตุที่ทำให้เด็ก วัยรุ่นเกิดปัญหาต่างๆ เกิดความสับสน เกิดความว้าวุ่นขึ้นในจิตนั้น “ สาเหตุหนึ่ง เนื่องจากใน ตัวเด็กวัยรุ่นมีตัวตนใหญ่ๆ หรือ แบ่งภาคออกเป็นสี่ตัวตน เรียกว่า ตัวตนสี่มิติก็เห็นจะได้คือ มิติที่หนึ่ง ตัวตนที่เด็กวัยรุ่นกำหนดและประเมินเอาเองว่า ตนนั้นเป็นคนมีค่า มิติที่สอง ตัวตนที่ เปลี่ยนแปลงขึ้นๆลงๆไปตามอารมณ์ของเด็กวัยรุ่น มิติที่สาม ตัวตนที่เด็กวัยรุ่นคิดเอาเองว่า คนที่อยู่ร่วมสังคมกับตนมองตนอย่างไร และตีราคาตนมากน้อยเพียงไหน และมิติที่สี่ ตัวตนที่ เด็กวัยรุ่นอยากจะเป็น และตัวตนทั้งสี่มิตินี้ เป็นเหตุแห่งทุกข์ทางจิตของเด็กวัยรุ่นอยู่มาก หากว่า ตัวตนสี่มิตินี้ห่างกันไป ”

จากข้อความต่างๆที่เกี่ยวข้องกับลักษณะต่างๆของวัยรุ่นดังกล่าวข้างต้นล้วนแล้วแต่ เกี่ยวข้องกับอุปนิสัย จิตใจ นิสัยใจคอ อารมณ์ ความรู้สึก เจตคติ ตลอดจนการปรับตัวและ การแสดงออกของวัยรุ่น ลักษณะต่างๆเหล่านี้ หากได้มีการศึกษาและพัฒนาให้เหมาะสม อย่างเป็นลำดับตลอดช่วงชีวิตของแต่ละบุคคล ก็จะช่วยให้บุคคลนั้นสามารถที่จะรู้จักและเข้าใจ ตนเองมากขึ้น รู้จักรับผิดชอบชีวิต รู้จักควบคุมอารมณ์ของตนเอง มีความเป็นอิสระ มีความเต็มใจที่จะผูกพันสัมพันธ์กับบุคคลอื่น พร้อมทั้งจะสร้างเสริมสภาพจิตใจและอารมณ์ของ ตนเอง พร้อมทั้งจะยอมรับความเป็นจริง และมองเห็นความสัมพันธ์ที่ถูกต้องระหว่างตนเองและ สิ่งแวดล้อม ตลอดจนมีความเชื่อมั่นในตนเอง รู้สึกปลอดภัยทั้งทางกายและทางใจ มีความคิด เห็นอย่างมีเหตุผล ไม่ถูกครอบงำด้วยอารมณ์ ตลอดจนปราศจากความกังวลใจที่ไม่จำเป็น

ด้วยเหตุผลดังกล่าว จำเป็นที่จะต้องมีเครื่องมือหรือมาตรฐานสิ่งที่จะช่วยบ่งบอก ว่า วัยรุ่นมีความสามารถที่จะใช้สติและปัญญาควบคุมอารมณ์ของตนได้ดีเพียงใด ซึ่งมาตรฐานประเมิน ดังกล่าว คือ มาตรฐานความฉลาดทางอารมณ์ ซึ่งยังไม่มีบุคคลใดใน ประเทศไทยได้สร้างมาตรฐานประเมินดังกล่าว ดังนั้นผู้วิจัยจึงสนใจที่จะศึกษาและสร้าง มาตรฐานประเมินความฉลาดทางอารมณ์สำหรับวัยรุ่นไทยต่อไป

วัตถุประสงค์ของการวิจัย

1. เพื่อสร้างมาตรฐานประเมินความฉลาดทางอารมณ์สำหรับวัยรุ่นไทย
2. เพื่อวิเคราะห์หาปกติวิสัย (Norms) ของความฉลาดทางอารมณ์สำหรับวัยรุ่นไทย โดยจำแนกเป็น
 - 2.1 ปกติวิสัยของกลุ่มตัวอย่าง (Sample Norms)
 - 2.2 ปกติวิสัยอายุ (Age Norms)
 - 2.3 ปกติวิสัยเพศ (Gender Norms)

ประโยชน์ที่คาดว่าจะได้รับ

ผลการวิจัยครั้งนี้

1. จะได้เครื่องมือประเมินความฉลาดทางอารมณ์สำหรับวัยรุ่นไทย เพื่อจะได้นำผลที่ได้จากการประเมินความฉลาดทางอารมณ์ ไปเป็นข้อมูลพื้นฐานในการพัฒนาความฉลาดทางอารมณ์ให้แก่วัยรุ่นไทยต่อไป
2. จะได้ปกติวิสัยหรือเกณฑ์ปกติของความฉลาดทางอารมณ์สำหรับวัยรุ่นไทย

หน่วยงานที่สามารถนำผลการวิจัยไปใช้ประโยชน์

สถาบันการศึกษา หน่วยงานด้านพัฒนาเด็กและเยาวชน และองค์กรต่างๆ สามารถนำผลการวิจัยไปประยุกต์ใช้เพื่อพัฒนาความฉลาดทางอารมณ์ให้แก่เด็กและเยาวชนต่อไป

ขอบเขตของการวิจัย

ประชากรและกลุ่มตัวอย่างที่ใช้ในการวิจัย

ประชากรที่ใช้ในการวิจัย

ในการวิจัยครั้งนี้ ประชากรคือ วัยรุ่นไทย เพศชายและเพศหญิง อายุ 12 – 18 ปี และกำลังศึกษาในระดับมัธยมศึกษา

กลุ่มตัวอย่างที่ใช้ในการวิจัย

ในการวิจัยครั้งนี้ กลุ่มตัวอย่างคือ วัยรุ่นไทย เพศชายและเพศหญิง อายุ 12 – 18 ปี กำลังศึกษาในระดับมัธยมศึกษาปีที่ 1 – 6 มีผลสัมฤทธิ์ทางการเรียนอยู่ระหว่าง 1.00 – 4.00 และได้รับการคัดเลือกอย่างเฉพาะเจาะจง จากประชากรซึ่งเป็นนักเรียนระดับมัธยมศึกษา โรงเรียนในโครงการพัฒนาและวิจัยนาร่องการปฏิรูปการเรียนรู้วิทยาศาสตร์ในระดับมัธยมศึกษา จำนวน 6,301 คน

ตัวแปรที่ใช้ในการวิจัย ได้แก่

- 3.1 ความฉลาดทางอารมณ์
- 3.2 อายุ
- 3.3 เพศ
- 3.4 ผลสัมฤทธิ์ทางการเรียน
- 3.5 ระดับการศึกษา

นิยามศัพท์เฉพาะ

การวิจัยครั้งนี้มีวัตถุประสงค์ที่จะสร้างมาตรฐานประเมินและหาปกติวิสัยหรือเกณฑ์ปกติของความฉลาดทางอารมณ์ ดังนั้นคำสำคัญ (Keywords) ของมาตรฐานประเมินความฉลาดทางอารมณ์ของการวิจัยนี้ได้กำหนดนิยามศัพท์ไว้ดังนี้

1. มาตรฐานประเมินความฉลาดทางอารมณ์เป็นเครื่องมือที่สร้างขึ้นเพื่อประเมินความฉลาดทางอารมณ์ โครงสร้างความฉลาดทางอารมณ์ประกอบด้วยองค์ประกอบต่างๆต่อไปนี้

1.1 องค์ประกอบส่วนบุคคล ได้แก่

1.1.1 ความสามารถในการตระหนักรู้อารมณ์ของตนเอง รู้จักและเข้าใจอารมณ์และความรู้สึกของตนเอง

1.1.2 ความสามารถในการแสดงอารมณ์ ความรู้สึก ความคิดและความเชื่อของตนเอง

1.1.3 ความสามารถเคารพในศักดิ์ศรีของตนเอง สามารถตระหนักรู้คุณค่าและยอมรับในศักดิ์ศรีของตนเอง

1.1.4 ความสามารถในการรู้จักและเข้าใจศักยภาพที่แท้จริงของตนเอง

1.1.5 มีความรู้สึกอิสระ มีอารมณ์ความรู้สึกที่แสดงถึงความเป็นตัวของตัวเอง มีอิสระทางความคิดในการตัดสินใจได้ด้วยตนเอง และไม่มีความยุ่งยากใจในการตัดสินใจด้วยตนเอง

1.2 องค์ประกอบระหว่างบุคคล ได้แก่

1.2.1 ความเห็นอกเห็นใจผู้อื่น สามารถรับรู้ - เข้าใจอารมณ์และความรู้สึกของผู้อื่น

1.2.2 ความสามารถในการมีสัมพันธภาพกับผู้อื่น สามารถสร้างและรักษาสัมพันธภาพกับผู้อื่น

1.2.3 ความสามารถด้านความรับผิดชอบทางสังคม สามารถให้การยอมรับและนับถือผู้อื่น ให้ความร่วมมือและช่วยเหลือผู้อื่น

1.3 องค์ประกอบด้านการปรับตัว ได้แก่

1.3.1 ความสามารถในการแก้ปัญหา สามารถคิดไตร่ตรองอย่างรอบคอบ มีสติ ก่อนที่จะลงมือแก้ปัญหา

1.3.2 ความสามารถที่จะตรวจสอบตามความเป็นจริง สามารถตรวจสอบ ความคิดความรู้สึกตลอดทั้งเหตุการณ์ต่างๆตามสภาพความเป็นจริง

1.3.3 มีความยืดหยุ่น สามารถปรับความรู้สึก ความคิดและพฤติกรรมของตนเองให้เหมาะสมกับสถานการณ์และสภาพแวดล้อม

1.4 องค์ประกอบด้านการจัดการ – บริหารความเครียด ได้แก่

1.4.1 ความสามารถที่จะยับยั้งในการจัดการความเครียด สามารถเผชิญ ปัญหา ยับยั้งที่จะต่อสู้ในการจัดการปัญหาและอุปสรรคต่างๆที่ก่อให้เกิดความเครียดอย่างมีสติ

1.4.2 ความสามารถในการควบคุมอารมณ์ ความรู้สึกที่บังเกิดขึ้นภายในจิตใจ หรือเกิดขึ้นจากสิ่งต่างๆ ตลอดทั้งความต้องการของตนเอง

1.5 องค์ประกอบด้านภาวะอารมณ์ทั่วไป ได้แก่

1.5.1 การมีความสุข ความพึงพอใจในชีวิต

1.5.2 การมองโลกในแง่ดี มีความมั่นใจในสิ่งที่ทำ มีความรู้สึกที่ดีต่อ ทุกสิ่งทุกอย่างที่ทำ ไม่ย่อท้อต่ออุปสรรค มีความพยายามมุ่งมั่นต่อสู้เพื่อความสำเร็จในชีวิต มีเหตุผล มีสติ

2. วัยรุ่นไทย หมายถึง บุคคลที่มีอายุ 12 ปีขึ้นไป เพศชายและเพศหญิง กำลังศึกษา ในระดับมัธยมศึกษาในกรุงเทพมหานคร จังหวัดนครปฐมและจังหวัดนครนายก

บทที่ 2

เอกสารและงานวิจัยที่เกี่ยวข้อง

เอกสารและงานวิจัยที่เกี่ยวข้องกับการสร้างมาตรฐานและปกติวิสัยของความฉลาดทางอารมณ์สำหรับวัยรุ่นไทย มีดังนี้

1. ความเป็นมาของความฉลาดทางอารมณ์
2. ความหมายและองค์ประกอบของความฉลาดทางอารมณ์
3. งานวิจัยที่เกี่ยวข้องกับความฉลาดทางอารมณ์
4. เอกสารและงานวิจัยที่เกี่ยวข้องกับเครื่องมือวัดความฉลาดทางอารมณ์

1. ความเป็นมาของความฉลาดทางอารมณ์

ในปี ค.ศ. 1920 ทอร์นไคค์ (Goldman, 1995 : 42 ; อ้างอิงจาก Thorndike, 1920) ได้กล่าวถึงคำศัพท์ “ Social Intelligence ” ว่า หมายถึง ความสามารถของบุคคลที่จะเข้าใจและสร้างความสัมพันธ์กับบุคคลอื่น แต่เรื่องดังกล่าวนี้ไม่ค่อยได้รับความสนใจเท่าที่ควร เนื่องจากในระยะนั้นจะให้ความสนใจเกี่ยวกับการทำงานของสมองและการสร้างเครื่องมือวัดเชาวน์ปัญญา

ต่อมาในราว ค.ศ. 1940 เวคสเลอร์ (Bar – On, 1997 : 4–5 ; อ้างอิงจาก Wechsler, 1940 : 103) มีความคิดว่า องค์ประกอบของเชาวน์ปัญญาทั่วไป (General Intelligence) นั้น นอกจากจะมีความรู้ความสามารถเป็นองค์ประกอบของเชาวน์ปัญญาแล้ว น่าจะมีองค์ประกอบอื่นที่ไม่ใช่ด้านเชาวน์ปัญญา (Non – intellective Aspects) ซึ่งองค์ประกอบนี้ก็คือ ความสามารถด้านอารมณ์ ความรู้สึก และการกระทำ องค์ประกอบดังกล่าวนี้ยังสามารถบ่งชี้ถึงพฤติกรรมหรือการกระทำของบุคคลนั้นอีกด้วยว่า มีไหวพริบเพียงใด แต่การจะวัดความสามารถด้านอารมณ์ ความรู้สึก และการกระทำนั้น จำเป็นจะต้องสร้างเครื่องมือวัดองค์ประกอบดังกล่าวโดยเฉพาะ อย่างไรก็ตาม เวคสเลอร์ (Wechsler, 1943 : 100–104) ได้กล่าวถึง แบบทดสอบเชาวน์ปัญญาที่เขาสร้างขึ้นและพิมพ์จำหน่ายในปี ค.ศ. 1939 ว่า เขาได้พยายามที่จะวัดทั้งด้านกรคิด (Cognition) และที่ไม่เกี่ยวข้องกับการคิด (Noncognitive Aspects) และเขาได้แทรกเนื้อหาเรื่องราวทางสังคม (Social Aspects) ให้เป็นส่วนหนึ่งของการวัดเชาวน์ปัญญา ดังปรากฏในเนื้อหาของแบบทดสอบย่อยการเรียงภาพ (Picture Arrangement Subtest) และแบบทดสอบย่อยความเข้าใจ (Comprehension Subtest)

นอกจากนี้ เวคสเลอร์ (Bar – On, 1997 : 5 ; อ้างอิงจาก Wechsler, 1943) กล่าวถึงผลงานของเอดการ์ ดอลล (Edgar Doll) ว่า เป็นผลงานอีกชิ้นหนึ่งที่ได้ทุ่มเทที่จะวัด

องค์ประกอบของเชาวน์ปัญญาด้านที่ไม่เกี่ยวกับการคิด โดยในปี ค.ศ. 1935 ดอลล์ได้พัฒนาแบบสัมภาษณ์แบบมีโครงสร้าง (A Structured Interview) ซึ่งมีชื่อว่า สเกลวัดวุฒิภาวะทางสังคมไวน์แลนด์ (The Vineland Social Maturity Scale) ซึ่งใช้วัดความสามารถทางสังคม (Social Competence) และผลของการวัดความสามารถทางสังคมก็คือ “ A Social Intelligence ” หรือ SQ ซึ่งจะบ่งชี้ถึงระดับวุฒิภาวะทางสังคม (Level of Social Maturity) ของบุคคลนั้นๆ และสิ่งสำคัญที่ควรทราบคือ ดอลล์ได้พยายามทุ่มเทเกี่ยวกับการวัดเชาวน์ปัญญาทางสังคม (Social Intelligence) โดยเน้นองค์ประกอบด้านสัมพันธ์ภาพระหว่างบุคคล

จากประวัติความเป็นมาข้างต้นนี้ จะเห็นได้ว่า เวคสเลอร์และดอลล์ต่างเป็นผู้ริเริ่มงานเกี่ยวกับการวัดเชาวน์ปัญญาด้านที่ไม่เกี่ยวข้องกับการคิดในเวลาใกล้เคียงกันคือ ในช่วงต้นๆ ของค.ศ. 1930

ต่อมาในปี ค.ศ. 1948 ลีเปอร์ (Bar – On. 1997 : 5 ; อ้างอิงจาก Leeper. 1948) ได้เสนอว่า ความคิดด้านอารมณ์ (Emotional Thought) เป็นส่วนหนึ่งของเชาวน์ปัญญา ซึ่งมีส่วนช่วยให้มีความคิดที่สมเหตุสมผลตามหลักตรรกวิทยา (Logical Thought) มากยิ่งขึ้น นอกจากนี้ บาร์ – ออน ได้กล่าวถึง การ์ดเนอร์ (Gardner. 1983) ว่า การ์ดเนอร์มีแนวคิดว่เชาวน์ปัญญาประกอบด้วยองค์ประกอบด้านต่างๆหลายๆด้าน (Multiple Dimensions) จึงเรียกเชาวน์ปัญญาว่า เป็นพหุเชาวน์ปัญญา (Multiple Intelligence) ซึ่งประกอบด้วยเชาวน์ปัญญาด้านการคิดหรือการใช้ตรรกศาสตร์ที่เกี่ยวข้องกับการคิด และเชาวน์ปัญญาด้านส่วนตัว (Personal Intelligence) ซึ่งประกอบด้วยองค์ประกอบทั่วไป (General Components) 2 องค์ประกอบ คือ ศักยภาพภายในจิตใจ (Intrapsychic Capacities) และทักษะระหว่างบุคคล (Interpersonal Skills)

ปัจจุบัน นักจิตวิทยาที่ให้ความสนใจเกี่ยวกับความฉลาดทางอารมณ์ เช่น แดเนียล โกลแมน (Daniel Goldman) ปีเตอร์ ซาโลเวย์ (Peter Salovey) จอห์น เมเยอร์ (John Mayer) บาร์ – ออน (Bar – On) เฮนดริ ไวซิงเกอร์ (Hendri Weisinger) และ จูน โดนัลด์สัน (June Donaldson) เป็นต้น

2. ความหมายและองค์ประกอบของความฉลาดทางอารมณ์

โกลแมน (Goldman. 1997 : 43) ได้ให้ความหมายของความฉลาดทางอารมณ์ว่า หมายถึง ความสามารถในการควบคุมตนเอง มีความยืดหยุ่นในการจัดการกับความเปลี่ยนแปลงได้ มีความเพียรพยายาม รวมถึงความสามารถในการกระตุ้นตนเองและสร้างแรงจูงใจให้ตนเอง ซึ่งความหมายดังกล่าวนี้ ก็หมายถึง คุณลักษณะ (Character) ของบุคคลนั่นเอง

ส่วนองค์ประกอบของความฉลาดทางอารมณ์นั้น โกลแมนแบ่งเป็น 5 ด้าน ดังนี้

1. การรู้จักอารมณ์ของตนเอง (Knowing One's Emotions) โดย

- 1.1 สามารถรับรู้ถึงความรู้สึกที่เกิดขึ้นในขณะนั้นว่ารู้สึกอย่างไร
- 1.2 สามารถรับรู้ความรู้สึกต่างๆที่เปลี่ยนแปลงไปในแต่ละช่วงเวลา
2. การบริหารจัดการอารมณ์ (Managing Emotions) โดย
 - 2.1 สามารถจัดการกับภาวะอารมณ์ต่างๆได้อย่างเหมาะสม
 - 2.2 สามารถที่จะระงับอารมณ์ของตนเอง
 - 2.3 สามารถขจัดความวิตกกังวล วุ่นวายใจ ความมีดমন สิ้นหวัง หรือ ความฉุนเฉียวให้ลดลง และหมดสิ้นไปในที่สุด
3. การสร้างแรงจูงใจให้ตนเอง (Motivating Oneself) โดย
 - 3.1 ให้อารมณ์เป็นตัวนำความคิดและกำหนดการมุ่งสู่เป้าหมาย
 - 3.2 รู้จักอดใจรอได้ และระงับความหุนหันพลันแล่นของตนเอง
 - 3.3 แม้มมีปัญหา อุปสรรค ก็ไม่ย่อท้อที่จะมุ่งสู่เป้าหมาย
4. การรับรู้ – รู้จักอารมณ์ของบุคคลอื่น (Recognizing Emotions in Others) โดย
 - 4.1 สามารถตระหนักถึงความรู้สึกของบุคคลอื่น เอาใจเขามาใส่ใจเรา และมีความเห็นอกเห็นใจผู้อื่น
 - 4.2 สามารถปรับอารมณ์ของตนเอง ให้สอดคล้องกับสถานการณ์และความต้องการของบุคคลตามความจำเป็น เพื่อสร้างและรักษาสัมพันธภาพ
5. การบริหาร – จัดการด้านสัมพันธภาพ (Handling Relationships) โดย
 - 5.1 มีทักษะทางสังคมในการบริหารจัดการอารมณ์ที่เกี่ยวข้องกับบุคคลอื่น สามารถสร้างสายสัมพันธ์ สร้างความร่วมมือ สร้างพลังร่วมกันเพื่อให้บรรลุเป้าหมายตลอดทั้งสามารถบริหารความขัดแย้งให้ยุติลงได้
 - 5.2 มีปฏิสัมพันธ์อันดีกับบุคคลอื่น

ไมเยอร์ และซาโลเวย์ (Mayer and Salovey, 1997 : 11) กล่าวว่า ความฉลาดทางอารมณ์เป็นกลุ่มของความสามารถที่สามารถบ่งบอกว่า การรับรู้อารมณ์ของบุคคลนั้นเป็นอย่างไร และเขามีความเข้าใจอารมณ์นั้นๆได้ถูกต้องแน่นอนเพียงใด หรือหากจะกล่าวให้ชัดเจนยิ่งขึ้นก็สามารถกล่าวได้ว่า ความฉลาดทางอารมณ์นั้น เปรียบเสมือนความสามารถของบุคคลในการรับรู้และแสดงอารมณ์นั้นออกมา สามารถที่จะแยกแยะ ประสมประสานความคิดกับอารมณ์ มีความเข้าใจและสามารถแสดงอารมณ์ได้อย่างมีปัญญาและไหวพริบ ตลอดทั้งสามารถที่จะควบคุมอารมณ์ของตนเองได้ทุกสถานการณ์

ส่วนองค์ประกอบที่สำคัญของความฉลาดทางอารมณ์นั้น เมเยอร์และซาโลเวย์ได้จำแนกเป็น 4 ด้านดังนี้

1. การรับรู้อารมณ์และการแสดงอารมณ์ (Perception and Expression of Emotion) ประกอบด้วยทักษะที่สำคัญๆ (Major Areas of Skills) ดังนี้

1.1 สามารถบอกหรือประเมินได้ว่า การที่แต่ละคนแสดงออกเช่นนั้นเป็นเพราะอารมณ์ในขณะนั้นของเขาเป็นอย่างไร เขารู้สึกอย่างไร และมีความคิดอย่างไร

1.2 สามารถบอกและประเมินอารมณ์ของบุคคลอื่น

2. การประสมประสานความคิดกับอารมณ์ (Assimilating Emotion in Thought)
ทั้งนี้เนื่องจาก

2.1 อารมณ์เป็นตัวนำความคิดในการสร้างสรรค์ผลงาน

2.2 อารมณ์เปรียบเสมือนสิ่งที่จะช่วยในการตัดสินใจ

3. การเข้าใจและการวิเคราะห์อารมณ์ (Understanding and Analyzing Emotion)
ประกอบด้วย

3.1 สามารถบอกได้ว่า อารมณ์ในขณะนั้นของตนเองเป็นอย่างไร ยุ่งยาก ซับซ้อน และหลากหลายอารมณ์เพียงใด

3.2 สามารถเข้าใจว่า อารมณ์ที่เปลี่ยนแปลงที่เกิดขึ้นนั้น เกี่ยวข้องกับเหตุการณ์ใด หรือสถานการณ์อะไร

4. การควบคุมอารมณ์อย่างไตร่ตรอง (Reflective Regulation of Emotion)
ประกอบด้วย

4.1 สามารถเปิดเผยความรู้สึกต่างๆที่อยู่ในใจหรือที่ค้างคาใจ

4.2 สามารถเตือนตนเองโดยไตร่ตรอง คิดทบทวน และควบคุมอารมณ์ของตนเอง เพื่อพัฒนาอารมณ์และสติปัญญาให้เจริญงอกงามต่อไป

บาร์ – ออน (Bar – On. 1998 : 34–37) กล่าวว่า ความฉลาดทางอารมณ์เป็นความสามารถที่ไม่ใช่ด้านพุทธิปัญญา (Noncognitive Capabilities) และเป็นสมรรถนะรวมทั้งทักษะต่างๆ ที่มีอิทธิพลต่อความสามารถที่จะประสบความสำเร็จในการเผชิญปัญหาตลอดทั้งอุปสรรคต่างๆในชีวิต

สำหรับองค์ประกอบของความฉลาดทางอารมณ์นั้น บาร์ – ออน แบ่งเป็น 5 ด้าน คือ

1. ทักษะภายในตนเอง (Intrapersonal Skills) ได้แก่

1.1 การตระหนักรู้อารมณ์ของตนเอง (Emotional Self – Awareness)

1.2 การเคารพในศักดิ์ศรีของตนเอง (Self – Regard)

1.3 การกล้าแสดงออก (Assertiveness)

1.4 การรู้จักและเข้าใจตนเองอย่างแท้จริง (Self – Actualization)

1.5 ความเป็นอิสระ (Independent) ด้านอารมณ์

2. ทักษะระหว่างบุคคล (Interpersonal Skills) ได้แก่

2.1 สัมพันธภาพระหว่างบุคคล (Interpersonal Relationships)

2.2 ความรับผิดชอบทางสังคม (Social Responsibility)

2.3 ความเห็นอกเห็นใจ (Empathy)

3. สเกลการปรับตัว (Adaptability Scales) ได้แก่
 - 3.1 การแก้ปัญหา (Problem – Solving)
 - 3.2 การตรวจสอบตามความเป็นจริง (Reality Testing)
 - 3.3 ความยืดหยุ่น (Flexibility)
4. สเกลการบริหารความเครียด (Stress – Management Scales) ได้แก่
 - 4.1 การอดทน อดกลั้น ยืนหยัดต่อความเครียด (Stress Tolerance) ที่เกิดขึ้น และหาแนวทางที่จะจัดการกับความเครียดที่เกิดขึ้น
 - 4.2 การจัดการกับความรู้สึกที่บังเกิดขึ้นภายในจิตใจตนเอง (Impulse)
 - 4.3 การควบคุม (Control) อารมณ์ของตนเอง
5. ภาวะอารมณ์ทั่วไป (General Mood) ที่แฝงอยู่ในตนและคงอยู่นานกว่าอารมณ์ทั่วไป ได้แก่
 - 5.1 ความสุข (Happiness)
 - 5.2 การมองโลกในแง่ดี (Optimism)

คูเปอร์ และสวอฟ (Cooper and Sawaf. 1997 : xiii) ได้นิยามความหมายของความฉลาดทางอารมณ์ว่า หมายถึง ความสามารถที่จะรู้จัก เข้าใจ และประยุกต์พลังความคิด ความรู้สึกอย่างมีปัญญาและไหวพริบ ซึ่งความสามารถดังกล่าวนี้ เปรียบเสมือนขุมพลังที่จะก่อให้เกิดประโยชน์มหาศาลกับตนเองและการเกี่ยวข้องกับบุคคลอื่น / นอกจากนี้ คูเปอร์ และสวอฟ (Cooper and Sawaf. 1997 : xxix) ได้เสนอหลักสำคัญของความฉลาดทางอารมณ์ 4 ประการ (The Four Cornerstones of Emotional Intelligence) ดังนี้ .

1. ความรอบรู้ทางอารมณ์ (Emotional Literacy) หรือความฉลาดรู้ในอารมณ์ ประกอบด้วย
 - 1.1 ความซื่อสัตย์ทางอารมณ์ (Emotional Honesty)
 - 1.2 พลังอารมณ์ (Emotional Energy)
 - 1.3 การให้ข้อมูลย้อนกลับเกี่ยวกับอารมณ์ (Emotional Feedback) เพื่อจะได้รับทราบผลของการแสดงอารมณ์หรือผลของการมีความรู้สึกหรืออารมณ์นั้นๆ
 - 1.4 การนำความรู้สึกที่บังเกิดในใจไปสู่การปฏิบัติ (Practical Intuition) ซึ่งความรู้สึกที่บังเกิดในใจเปรียบเสมือนความคิดสร้างสรรค์ที่ประหนึ่งเป็นแรงบันดาลใจที่จะช่วยให้สิ่งที่คาดหวังเป็นจริง (Cooper and Sawaf. 1997 : 42)
2. ความสอดคล้องในอารมณ์หรือความเหมาะสมทางอารมณ์ (Emotional Fitness) ประกอบด้วย
 - 2.1 ความจริงแท้ของอารมณ์ที่ปรากฏ (Authentic Presence)
 - 2.2 รัศมีของอารมณ์ที่บ่งบอกถึงความรู้สึกไว้วางใจ (Trust Radius)
 - 2.3 การแสดงความไม่พอใจเชิงสร้างสรรค์ (Constructive Discontent)

2.4 การเสริมสร้างการรู้จักยืดหยุ่นในอารมณ์และการปรับปรุงอารมณ์ใหม่ (Resilience and Renewal)

3. ความลึกซึ้งของอารมณ์ (Emotional Depth) ประกอบด้วย

3.1 ศักยภาพที่โดดเด่นและการกำหนดเป้าหมาย (Unique Potential and Purpose)

3.2 ความผูกพันทางอารมณ์และความกล้าที่จะเผชิญว่าสิ่งต่างๆในชีวิตล้วนมีความหมาย (Emotional Commitment and Courage)

3.3 การประยุกต์ความซื่อสัตย์ (Applied Integrity) ในที่นี้หมายถึง การมีความซื่อสัตย์ทางอารมณ์อย่างแท้จริง โดยซื่อสัตย์ทั้งความรู้สึก การกระทำทั้งด้านถ้อยคำและการแสดงออก

3.4 ความสามารถในการโน้มน้าวจิตใจโดยไม่ต้องอาศัยอำนาจใดๆ (Influence without Authority)

4. ความผันแปรของอารมณ์ (Emotional Alchemy) ประกอบด้วย

4.1 กระแสความรู้สึกที่บังเกิดในใจ (Intuitive Flow) ในที่นี้หมายถึง ความรู้สึกที่เกิดขึ้นในลักษณะต่างๆ ไม่ว่าจะเป็นตื่นเต้น ปิติยินดี ทำทนาย โกรธเคืองหรือรู้สึกมั่นคง

4.2 ความผันแปร เปลี่ยนแปลงของอารมณ์ตามกาลเวลา (Reflective Time – Shifting) ในที่นี้หมายถึง ความรู้สึกในแต่ละขณะที่เกิดขึ้นนั้น อาจเป็นผลสืบเนื่องจากประสบการณ์ในอดีต หรือเหตุการณ์ปัจจุบัน หรือสิ่งที่คาดหวังในอนาคต หรือเกี่ยวข้องกับทั้งอดีต ปัจจุบันและอนาคต

4.3 ความสามารถที่จะได้สัมผัสโอกาส (Opportunity Sensing Capacity) ใหม่ๆ ในอนาคต ตามศักยภาพทางอารมณ์ของแต่ละบุคคล

4.4 การสร้างอนาคต (Creating the Future) อนาคตสำหรับคนบางคนสามารถกำหนดได้ สร้างสรรค์ให้เกิดสิ่งใหม่ๆได้ แต่อนาคตของแต่ละคนจะเป็นอย่างไร อารมณ์ความรู้สึกของบุคคลนั้นมีส่วนกำหนดอนาคตได้ไม่มากนัก

โดนัลด์ซัน (Donaldson. 1997 : 2) กล่าวว่า ความฉลาดทางอารมณ์มีความสำคัญยิ่งต่อความสำเร็จในการประกอบอาชีพ และมีความสำคัญมากกว่าเชาวน์ปัญญา บุคคลที่มีความฉลาดทางอารมณ์ จะรู้จักและเข้าใจอารมณ์ของตนเอง สามารถที่จะเผชิญความเครียดได้อย่างเหมาะสม มีความยืดหยุ่น มีเป้าหมายในชีวิต มองโลกในแง่ดี และสามารถดำเนินชีวิตได้อย่างมีความสุข

ส่วนโครงสร้างที่สำคัญของความฉลาดทางอารมณ์นั้น โดนัลด์ซัน เสนอว่า ควรจะประกอบด้วย

1. การรับรู้ตระหนักรู้อารมณ์ของตนเอง (Emotional Self – Awareness)
2. มีแรงจูงใจตนเอง (Self – Motivation)

3. สามารถอดทนอดกลั้น ยืนหยัดต่อความเครียดได้ (Stress Tolerance)
4. มีความยืดหยุ่น (Flexibility)
5. มีแรงบันดาลใจที่จะควบคุมตนเอง (Impulse - Control)
6. มองโลกในแง่ดี (Optimism)

3. งานวิจัยที่เกี่ยวข้องกับความฉลาดทางอารมณ์

ในปี ค.ศ. 2000 เมเยอร์ และคอบบ์ (Mayer and Cobb. 2000 : 163–183) ได้เสนอความคิดเห็นว่า นโยบายการศึกษาควรจะทำให้ความสำคัญกับความฉลาดทางอารมณ์ อีกทั้งจากผลการวิจัยที่เขาได้ศึกษามีหลักฐานที่แสดงให้เห็นว่า ความฉลาดทางอารมณ์มีส่วนสนับสนุนการเรียนรู้ด้านสังคมด้านอารมณ์ และความสำเร็จของผู้เรียน

เคอร์ทิส (Curtis. 2000 : 2812) ได้สำรวจเกี่ยวกับโครงการพิเศษของโปรแกรมการแนะแนวระดับมัธยมศึกษา โดยมีเป้าหมายเพื่อพัฒนาทักษะความฉลาดอารมณ์ (Emotional Intelligence Skills) และ พัฒนาอัตมโนทัศน์ของนักเรียน กลุ่มตัวอย่างเป็นนักเรียนชั้นมัธยมศึกษาที่มีความประสงค์ที่จะเข้าร่วมโครงการพัฒนาดังกล่าว แบ่งเป็น 3 กลุ่ม แต่ละกลุ่มเข้าร่วมโครงการสัปดาห์ละ 1 ครั้ง รวมจำนวน 6 ครั้ง ผลการศึกษาพบว่าจากการประเมินตนเองก่อนและหลังการเข้าร่วมโครงการ นักเรียนมีทักษะความฉลาดทางอารมณ์เพิ่มมากขึ้น และมีอัตมโนทัศน์ดีขึ้น สำหรับทักษะความฉลาดทางอารมณ์ที่นักเรียนพัฒนาขึ้นนั้น ได้แก่ ทักษะที่เกี่ยวกับการรู้จักและเข้าใจตนเองและผู้อื่น การแสดงความรู้สึกและอารมณ์ในการติดต่อเกี่ยวข้องกับบุคคลอื่น การปรับตัวให้เข้ากับบุคคลอื่น การจัดการความเครียด ตลอดจนทั้งความสามารถในการควบคุมและบริหารอารมณ์

เยทส์ (Yates. 2000 : 3284) ได้ศึกษาความสัมพันธ์ระหว่างความฉลาดทางอารมณ์และสุขนิสัยของนักศึกษาพลศึกษาจำนวน 278 คน ผลการศึกษาพบว่า ความฉลาดทางอารมณ์และสุขนิสัย มีความสัมพันธ์กันน้อยมาก แต่ความฉลาดทางอารมณ์บางด้าน เช่น ด้านความเห็นอกเห็นใจจะมีความสัมพันธ์ค่อนข้างสูงกับสุขนิสัย อย่างไรก็ตาม ผลการศึกษาในครั้งนี้ทำให้ได้แนวคิดที่จะพัฒนาสุขนิสัยและพัฒนาความฉลาดทางอารมณ์ให้แก่นักศึกษา โดยคาดหวังว่าผลการพัฒนาดังกล่าวจะช่วยให้นักศึกษามีคุณภาพชีวิตที่ดีขึ้น

ในด้านองค์กร คาร์เนย์ (Carney. 2000 : 4281) ได้ศึกษาเกี่ยวกับการเปลี่ยนแปลงขององค์กรในปัจจุบัน พบว่า มีวิวัฒนาการในการปรับปรุงการบริหารองค์กรหลายด้าน แต่ด้านที่สำคัญยิ่งที่จะช่วยให้องค์กรประสบความสำเร็จคือด้านทรัพยากรมนุษย์ ดังนั้นจึงจำเป็นอย่างยิ่งที่ควรจะเน้นการพัฒนาความฉลาดทางอารมณ์ให้แก่บุคลากรขององค์กร ทั้งนี้เพราะว่าความฉลาดทางอารมณ์นั้นสามารถนำมาสอนได้และพัฒนาได้

บาคแมน และสทีน (Bachman and Stein. 2000 : 176) ได้ศึกษาเปรียบเทียบความฉลาดทางอารมณ์ของพนักงานบัญชีที่ประสบความสำเร็จในอาชีพมากที่สุดจำนวน 24 คน และที่ประสบความสำเร็จในอาชีพน้อยจำนวน 12 คน เครื่องมือที่ใช้ในการศึกษาคั้งนี้คือ แบบวัดความฉลาดทางอารมณ์ของบาร์ - ออน (Bar - On) ผลการศึกษาพบว่า ระดับความฉลาดทางอารมณ์จะส่งผลกระทบต่อคุณภาพของการปฏิบัติงานของพนักงาน ดังนั้นในการคัดเลือกบุคลากรจึงควรคำนึงถึงความฉลาดทางอารมณ์ประกอบด้วย

✓ ฟอกซ์และสเปคเตอร์ (Fox and Spector. 2000 : 203-220) ได้ศึกษาความสัมพันธ์ของความฉลาดทางอารมณ์ เซาวันปัญญา และคุณลักษณะด้านจิตใจของผู้รับการสัมภาษณ์ สำหรับความหมายของความฉลาดทางอารมณ์ของการศึกษาคั้งนี้ หมายถึง ศักยภาพที่จะช่วยให้แต่ละบุคคลรู้จักใช้อารมณ์อย่างฉลาดเพื่อให้บรรลุเป้าหมายที่พึงประสงค์ ประกอบด้วยองค์ประกอบ 3 ประการ คือ ความเห็นอกเห็นใจ การควบคุมและบริหารอารมณ์ของตนเอง และการเข้าสังคม ผลการศึกษาพบว่า ความฉลาดทางอารมณ์และเซาวันปัญญามีความสัมพันธ์กันน้อยมาก แต่ความฉลาดทางอารมณ์มีความสัมพันธ์กับคุณลักษณะด้านจิตใจของผู้รับการสัมภาษณ์และมีคุณค่าอย่างยิ่งต่อการสัมภาษณ์เพื่อการคัดเลือก

✓ ชวาร์ทซ และจอห์นสัน (Schwartz and Johnson. 2000 : 29-33) ได้ศึกษาความคิดเห็นเกี่ยวกับความฉลาดทางอารมณ์ของกลุ่มสมรส โดยศึกษาว่า อารมณ์มีบทบาทสำคัญมากน้อยเพียงใดในการบำบัดเพื่อหาทางแก้ปัญหากลุ่มสมรส ผลการศึกษาพบว่า กลุ่มสมรสที่มีความฉลาดทางอารมณ์ จะพยายามช่วยกันแก้ปัญหาครอบครัวและเรียนรู้ที่จะปรับตัวเข้าหากัน ดังนั้นการได้ทราบสภาพความฉลาดทางอารมณ์ ของกลุ่มสมรสจะเป็นประโยชน์ยิ่งกับการให้คำปรึกษาครอบครัว

✓ นอกจากนี้ เมราเบียน (Mehrabian. 2000 : 133-239) ได้ศึกษาเกี่ยวกับการวัดศักยภาพความสำเร็จของแต่ละบุคคลที่นอกเหนือเซาวันปัญญา โดยเขาศึกษาว่า องค์ประกอบของความสำเร็จในชีวิต (Life Success) ประกอบด้วยองค์ประกอบ 4 ประการต่อไปนี้

1. องค์ประกอบแรกคือ อารมณ์ที่ผ่อนคลาย (Relaxed Temperament) ได้แก่คุณลักษณะที่เกี่ยวกับความพอใจ - ไม่พอใจ ความวิตกกังวล ความซึมเศร้า การมองโลกในแง่ดี ความภาคภูมิใจในตนเอง ความเชื่อมั่นในตนเอง และความยืดหยุ่น

2. องค์ประกอบที่ 2 คือ อารมณ์ที่ก่อให้เกิดการตื่นตัว (Arousable Temperament) ได้แก่ คุณลักษณะที่เกี่ยวกับความตื่นตัว ความเห็นอกเห็นใจ การคิดหวนระลึกถึงอารมณ์ และความผูกพันทางอารมณ์ความรู้สึก

3. องค์ประกอบที่ 3 คือ การกำหนดทิศทางของเป้าหมายอย่างเคร่งครัดหรือมีวินัย (Disciplined Goal Orientation) ได้แก่คุณลักษณะที่เกี่ยวกับ การรู้จักอดได้ - รอได้ สามารถยับยั้งอารมณ์หุนหันพลันแล่น ไม่ผัดวันประกันพรุ่ง มีความอดทน มีความซื่อสัตย์ สามารถปรับตัวให้สอดคล้องกับสถานการณ์ และรู้จักใช้อารมณ์อย่างฉลาด

4. องค์ประกอบที่ 4 คือ อารมณ์ที่มีพลัง (Dominant Temperament) ได้แก่ คุณลักษณะเด่น – ด้อย ศักยภาพทางสังคม แนวโน้มในการประสบความสำเร็จ การรู้จักและเข้าใจอารมณ์ของตนเองอย่างแท้จริง

จากการศึกษาดังกล่าวข้างต้น เมราเบียน พบว่า ศักยภาพความสำเร็จในชีวิตของบุคคลมีความสัมพันธ์กับอารมณ์ที่ผ่อนคลาย การกำหนดทิศทางของเป้าหมายอย่างเคร่งครัด และอารมณ์ที่มีพลัง แต่มีความสัมพันธ์ทางลบกับอารมณ์บางด้าน โดยเฉพาะอย่างยิ่ง อารมณ์ที่ก่อให้เกิดการตื่นตัว และความซึมเศร้า

4. เอกสารและงานวิจัยที่เกี่ยวข้องกับเครื่องมือวัดความฉลาดทางอารมณ์

ในปี ค.ศ. 2000 อิลเซาท์ (Elshout. 2000 : 169–182) ได้แสดงความคิดเห็นเกี่ยวกับรูปแบบต่างๆของแบบทดสอบความฉลาดทางอารมณ์ (Type of Tests of Emotional Intelligence (EI) ไว้ว่า ความฉลาดทางอารมณ์เป็นรูปแบบใหม่ของเชาวน์ปัญญา (EI As A New Type of Intelligence) และ เนื้อหาของแบบทดสอบความฉลาดทางอารมณ์ที่สร้างขึ้นนั้นส่วนมากจะเป็นเนื้อหาเกี่ยวกับบุคลิกภาพ โดยมุ่งวัดความรู้สึกและการแสดงออกด้านอารมณ์ภายใต้สถานการณ์ต่างๆที่กำหนดให้

แวง (Wang. 2000 : 24–27) ได้ศึกษาการสำรวจข้อมูลเกี่ยวกับการสร้างเครื่องมือวัดความฉลาดทางอารมณ์ โดยศึกษารูปแบบโครงสร้างความฉลาดทางอารมณ์ตามแนวคิดของ เมเยอร์ และซาโลเวย์ (Mayer and Salovey) ที่ได้คิดไว้ในปี ค.ศ. 1997 พบว่า เนื้อหาขององค์ประกอบที่มีความสัมพันธ์กับความฉลาดทางอารมณ์ได้แก่ ความสามารถในการรู้จักและเข้าใจอารมณ์ของตนเองและผู้อื่น ความสามารถในการคิดอย่างมีเหตุผลเหนืออารมณ์ และการมีวุฒิภาวะทางอารมณ์ ซึ่งองค์ประกอบของความฉลาดทางอารมณ์ดังกล่าวมีองค์ประกอบหลายด้านที่สอดคล้องกับโครงสร้างความฉลาดทางอารมณ์ตามแนวคิดของโกลแมน (Goleman) ซึ่งได้คิดไว้ในปี ค.ศ. 1995

แคร์รอเธอร์ส เกรกอรี่ และแกลแลเกอร์ (Carrothers , Gregory and Gallagher. 2000 : 456–461) ได้ศึกษาความฉลาดทางอารมณ์ของผู้สมัครเข้าศึกษาต่อในโรงเรียนแพทย์ และได้สร้างเครื่องมือวัดความฉลาดทางอารมณ์ โดยมีความประสงค์จะวัดคุณลักษณะที่ไม่ใช่ด้านความรู้ และคุณลักษณะด้านคุณภาพของสัมพันธภาพ เครื่องมือดังกล่าวประกอบด้วย ความฉลาดทางอารมณ์ 5 ด้าน คือ ด้านวุฒิภาวะ ด้านความเมตตา ด้านศีลธรรม ด้านไม่ตรีสัมพันธ์และด้านความสงบของจิตใจ ผลการวิเคราะห์ข้อมูลที่ได้จากการสัมภาษณ์ พบว่า ผลสัมฤทธิ์ทางการเรียนของผู้สมัครสอบเข้าศึกษาต่อ มีความสัมพันธ์กับความฉลาดทางอารมณ์ และเมื่อพิจารณาองค์ประกอบของความฉลาดทางอารมณ์รายด้านของผู้สมัครแต่ละคน ทำให้ทราบ ข้อมูลเกี่ยวกับผู้สมัครมากขึ้น

วัตกิน (Watkin. 2000 : 89–92) กล่าวว่า เครื่องมือวัด (A Measurement Tool) ความฉลาดทางอารมณ์ที่จะสร้างขึ้นหรือพัฒนาขึ้นมา นั้น จะต้องกำหนดนิยามศัพท์ของความฉลาดทางอารมณ์ให้ประสานกับการดำเนินชีวิตหรือวิถีชีวิต เช่น หากจะสร้างแบบวัดศักยภาพทางอารมณ์ (Emotional Competence Inventory (ECI)) ในสถานที่ทำงาน แบบวัดนั้นจะต้องสามารถวัดการตระหนักรู้ตนเอง (Self – Awareness) การจัดการหรือการบริหารตนเอง (Self – Management) การตระหนักรู้ทางสังคม (Social Awareness) และทักษะทางสังคม (Social Skills) อย่างไรก็ตามทั้งแบบวัดความฉลาดทางอารมณ์ (EI) และแบบวัดศักยภาพทางอารมณ์ (ECI) ล้วนเป็นวิถีทางที่จะพัฒนาคุณลักษณะต่างๆให้แก่บุคลากรขององค์กรให้สามารถปฏิบัติงานให้ประสบความสำเร็จยิ่งขึ้น

ชูทท์ และคณะ (Schutte and others. 1998 : 167–177) ได้พัฒนาการวัดความฉลาดทางอารมณ์ ตามแนวคิดของเมเยอร์และซาโลเวย์ (Mayer and Salovey. 1995) โดยสร้างเครื่องมือวัดความฉลาดทางอารมณ์ขึ้นในปี ค.ศ. 1997 ผลการวิเคราะห์องค์ประกอบตลอดทั้งการหาคุณภาพของแบบวัด สรุปผลได้ว่า เครื่องมือวัดความฉลาดทางอารมณ์นี้ใช้ในการสำรวจธรรมชาติของความฉลาดทางอารมณ์ ที่ประกอบด้วย ตัวบ่งชี้ความฉลาดทางอารมณ์ และผลของความฉลาดทางอารมณ์ เครื่องมือดังกล่าวนี้ครอบคลุมสเกลต่างๆต่อไปนี้

1. การตระหนักรู้หรือการรับรู้อารมณ์ (Awareness of Emotion)
2. วิสัยทัศน์ในการมองชีวิตอนาคต (Outlook on Life)
3. ภาวะอารมณ์เศร้า (Depressed Mood)
4. ความสามารถในการควบคุมหรือบริหารอารมณ์ (Ability to Regulate Emotions)
5. ความหุนหันพลันแล่น (Impulsivity)

ไวซิงเกอร์ (Weisinger. 1998 : 213–217) ได้สร้างเครื่องมือในการพัฒนาความฉลาดทางอารมณ์ โดยมีวัตถุประสงค์ที่จะให้แต่ละบุคคลได้ตระหนักถึงความสามารถของตนเองในด้านความฉลาดทางอารมณ์ ในการพัฒนาความฉลาดทางอารมณ์นี้ ในขั้นแรก ผู้วิจัยให้บุคคลที่ต้องการเข้าร่วมโครงการพัฒนาความฉลาดทางอารมณ์ ประเมินตนเองโดยการตอบแบบวัดความฉลาดทางอารมณ์ที่เขาสร้างขึ้น ขั้นที่ 2 ให้ผู้ตอบแบบวัดดังกล่าวพิจารณาผลการตอบจากแบบวัดนั้นว่า ความฉลาดทางอารมณ์ของเขาอยู่ในระดับใด หากความฉลาดทางอารมณ์ด้านใดยังบกพร่องอยู่ ก็เปิดโอกาสให้บุคคลนั้นเข้าร่วมโครงการพัฒนาความฉลาดทางอารมณ์เป็นเวลา 4 สัปดาห์ เมื่อสิ้นสุดการเข้าร่วมโครงการพัฒนาดังกล่าว ก็ให้ตอบแบบวัดความฉลาดทางอารมณ์อีกครั้งหนึ่ง เพื่อตรวจสอบว่า มีการพัฒนาความฉลาดทางอารมณ์เพิ่มขึ้นหรือไม่ และมากน้อยเพียงใด สำหรับแบบวัดความฉลาดทางอารมณ์นั้น ประกอบด้วยองค์ประกอบด้านต่างๆดังนี้

1. ด้านสมรรถนะส่วนบุคคล ได้แก่

1.1 การตระหนักรู้ความรู้สึกและอารมณ์ของตนเอง

1.2 การบริหารจัดการอารมณ์ของตนเอง

1.3 การสร้างแรงจูงใจให้แก่ตนเอง

2. ด้านสมรรถนะทางสังคม ได้แก่

2.1 การรับรู้อารมณ์ของผู้อื่น รู้เท่าทันความรู้สึกและความต้องการของผู้อื่น รวมทั้งสามารถเอาใจเขามาใส่ใจเรา

2.2 ความสามารถในการจัดการ สร้างและรักษาความสัมพันธ์กับผู้อื่น

เชียร์รอโค ชาง และคาพิวติ (Ciarrochi , Chan and Caputi. 2000 : 539–561) ได้ศึกษาเกี่ยวกับการประเมิน – การสร้างแบบวัดความฉลาดทางอารมณ์ โดยกำหนดนิยามของความฉลาดทางอารมณ์ให้ครอบคลุมความสามารถในการรับรู้ เข้าใจ และบริหารอารมณ์ (The Ability to Perceive , Understand , and Manage Emotions) และได้สร้างแบบวัดความฉลาดทางอารมณ์ในหลากหลายมิติ (The Multi – factor Emotional Intelligence Scale (MEIS)) และนำไปวัดนักศึกษาระดับปริญญาตรีควบคู่กับการทดสอบเชาวน์ปัญญา บุคลิกภาพ ความพึงพอใจในชีวิต และคุณภาพของสัมพันธภาพ ก่อนการวัดความฉลาดทางอารมณ์ ผู้วิจัยสร้างสถานการณ์เกี่ยวกับความมีอคติในการตัดสินเรื่องราวบางเรื่องที่เป็นประเด็นทางสังคมในขณะนั้น เพื่อให้นักศึกษาเกิดอารมณ์ไม่พอใจ เพื่อจะตรวจสอบว่า นักศึกษาสามารถบริหารหรือจัดการอารมณ์ของตนเองได้อย่างไร ผลการศึกษาพบว่า นักศึกษาที่มีคะแนนความฉลาดทางอารมณ์ที่สูงกว่าสามารถบริหารจัดการอารมณ์ของตนเองได้ดีกว่า ผลการวิเคราะห์ข้อมูลยังพบว่า ความฉลาดทางอารมณ์ไม่มีความสัมพันธ์กับเชาวน์ปัญญาอย่างมีนัยสำคัญทางสถิติ แต่มีความสัมพันธ์กับบุคลิกภาพ (เช่น ความเห็นอกเห็นใจ) และมีความสัมพันธ์กับความพึงพอใจในชีวิต นอกจากนี้ยังพบว่าความฉลาดทางอารมณ์มีความสัมพันธ์กับความสามารถในการบริหารหรือจัดการอารมณ์ แต่ไม่มีความสัมพันธ์กับความสามารถในการปกป้องอารมณ์จากความมีอคติในการตัดสินประเด็นทางสังคม ผลการศึกษาครั้งนี้เสนอแนะว่า การสร้างเครื่องมือวัดความฉลาดทางอารมณ์นั้น มีประโยชน์ แต่แบบทดสอบเชาวน์ปัญญาที่มีอยู่ดั้งเดิมนั้นก็มีความสำคัญที่ช่วยให้เข้าใจกระบวนการทางอารมณ์ได้ดียิ่งขึ้น

นอกจากนี้ ซาโลเวย์ ซี และเมเยอร์ (Salovey , Hsee and Mayer.2001 : 185 - 197) ได้ศึกษาเกี่ยวกับความฉลาดทางอารมณ์ และการควบคุมอารมณ์ของตนเอง และได้นำเสนอไว้ในหนังสือคู่มือการควบคุมจิตใจ โดยมีรายละเอียดเกี่ยวกับวิธีการต่างๆที่แต่ละบุคคลพยายามควบคุมความรู้สึกต่างๆทั้งของตนเองและผู้อื่น ตลอดทั้งแนวทางในการควบคุมอารมณ์ ผลการศึกษาพบว่า แต่ละบุคคลต่างมีความสามารถในการแสดงอารมณ์และมียุทธวิธีในการควบคุมอารมณ์แตกต่างกัน ดังนั้นจึงสมควรอย่างยิ่งที่ควรจะต้องอบรมเชิงปฏิบัติการเพื่อ

ช่วยให้แต่ละบุคคลได้เรียนรู้ที่จะรู้จักและเข้าใจอารมณ์ของตนเองและผู้อื่น ตลอดทั้งมีประสบการณ์เกี่ยวกับยุทธวิธีต่างๆในการควบคุมอารมณ์ เพื่อให้มีความฉลาดทางอารมณ์มากยิ่งขึ้น

จากเอกสารและงานวิจัยที่เกี่ยวข้อง สรุปได้ว่า ความฉลาดทางอารมณ์กำลังเป็นเรื่องที่บุคคลในสังคมให้ความสนใจอย่างมาก เพราะต่างตระหนักว่า การที่บุคคลจะประสบความสำเร็จในชีวิต ทั้งด้านการศึกษาเล่าเรียน การทำงาน การประกอบอาชีพ การดำเนินชีวิตทั้งด้านส่วนตัวและสังคม นอกจากเขาวินิจฉัยจะมีบทบาทสำคัญแล้ว ความมีสติและปัญญาที่จะควบคุมอารมณ์ หรือความฉลาดทางอารมณ์จะช่วยให้บุคคลสามารถเรียนรู้เข้าใจ จัดการหรือบริหารอารมณ์ของตนเองได้ อีกทั้งจะก่อให้เกิดประโยชน์อย่างยิ่งกับตนเองและการมีสัมพันธภาพกับบุคคลอื่นซึ่งมีผลต่อการดำรงชีวิตในสังคม



บทที่ 3

วิธีดำเนินการวิจัย

การวิจัยครั้งนี้มีวัตถุประสงค์เพื่อสร้างมาตรฐานความฉลาดทางอารมณ์สำหรับวัยรุ่นไทยและวิเคราะห์หาปกติวิสัยหรือเกณฑ์ปกติของความฉลาดทางอารมณ์ ผู้วิจัยได้ดำเนินการดังนี้

1. กำหนดประชากรและกลุ่มตัวอย่าง
2. สร้างมาตรฐานความฉลาดทางอารมณ์
3. เก็บรวบรวมข้อมูล

ประชากรและกลุ่มตัวอย่าง

ประชากร

ประชากรเป็นวัยรุ่นไทย เพศชายและเพศหญิง มีอายุ 12 – 18 ปี และกำลังศึกษาในระดับมัธยมศึกษา

กลุ่มตัวอย่าง

กลุ่มตัวอย่างเป็นวัยรุ่นไทย เพศชายและเพศหญิง มีอายุ 12 – 18 ปี กำลังศึกษาในระดับมัธยมศึกษาปีที่ 1 – 6 มีผลสัมฤทธิ์ทางการเรียนอยู่ระหว่าง 1.00 – 4.00 และได้รับการคัดเลือกอย่างเฉพาะเจาะจง จากประชากรซึ่งเป็นนักเรียนระดับมัธยมศึกษาโรงเรียนในโครงการพัฒนาและวิจัยเพื่อนำร่องการปฏิรูปการเรียนรู้วิทยาศาสตร์ในระดับมัธยมศึกษา จำนวน 6,301 คน ข้อมูลแสดงในตาราง 1 และตาราง 2

ตาราง 1 จำนวนและร้อยละของกลุ่มตัวอย่าง จำแนกตามโรงเรียน

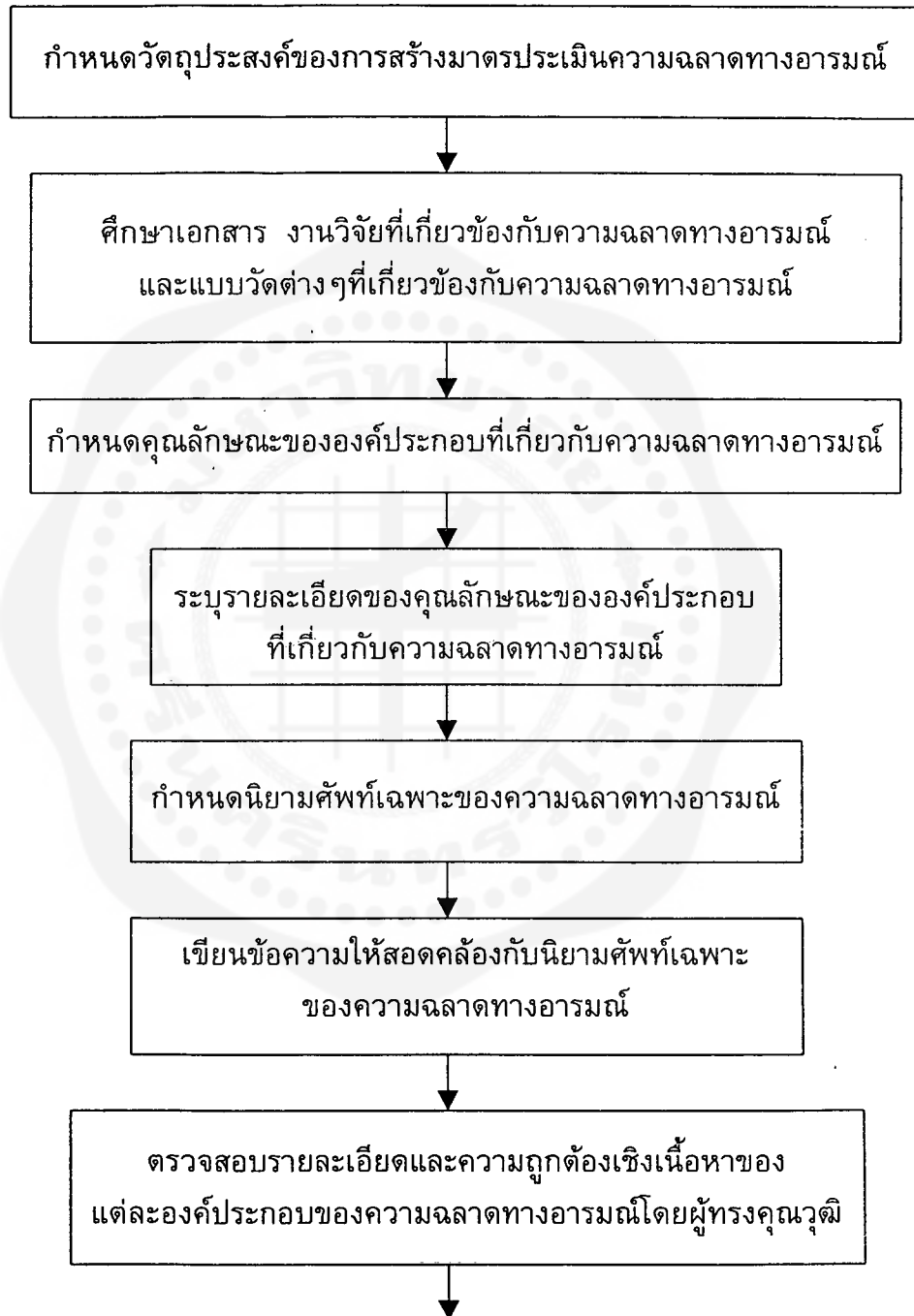
โรงเรียน	จำนวน	ร้อยละ
จิตรลดา	496	7.872
มหิดลวิทยานุสรณ์	1,262	20.028
ปิยะชาติพัฒนา	1,106	17.553
สาริต มศว.ประสานมิตร	1,553	24.647
สาริต มศว.ปทุมวัน	1,884	29.900
รวม	6,301	100.000

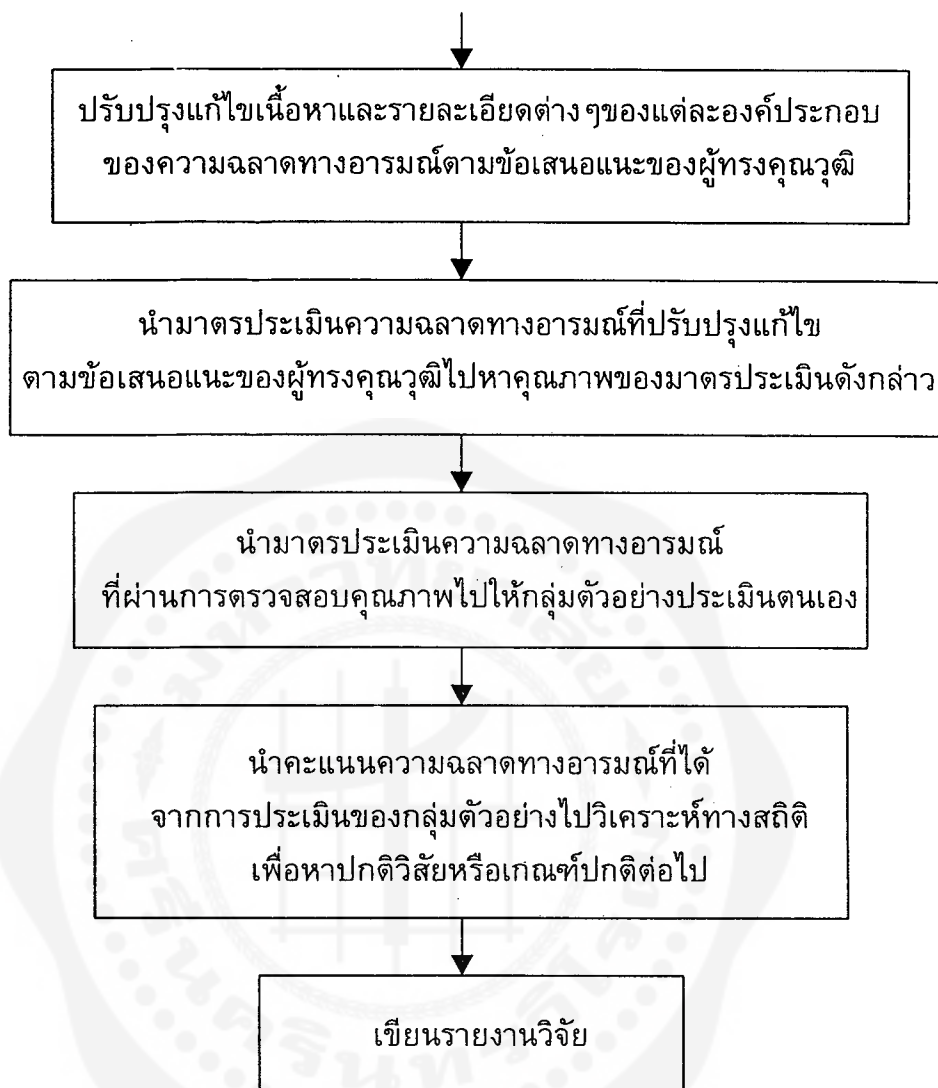
ตาราง 2 จำนวนและร้อยละของกลุ่มตัวอย่าง จำแนกตามอายุ เพศ ผลสัมฤทธิ์ทางการเรียน และระดับการศึกษา

ตัวแปร	จำนวน	ร้อยละ
อายุ		
12 – 15 ปี	4,059	64.418
16 – 18 ปี	2,242	35.582
เพศ		
ชาย	2,892	45.897
หญิง	3,409	54.102
ผลสัมฤทธิ์ทางการเรียน		
ตั้งแต่ 2.84 ลงมา	3,130	49.675
ตั้งแต่ 2.85 ขึ้นไป	3,171	50.325
ระดับการศึกษา		
มัธยมศึกษาปีที่ 1	989	15.696
มัธยมศึกษาปีที่ 2	926	14.696
มัธยมศึกษาปีที่ 3	954	15.140
มัธยมศึกษาปีที่ 4	1,206	19.140
มัธยมศึกษาปีที่ 5	1,147	18.203
มัธยมศึกษาปีที่ 6	1,079	17.124

การสร้างมาตรฐานประเมินความฉลาดทางอารมณ์

ผู้วิจัยดำเนินการสร้างมาตรฐานประเมินความฉลาดทางอารมณ์ ดังนี้





ภาพประกอบ 1 ลำดับขั้นตอนการสร้างมาตรฐานประเมินความฉลาดทางอารมณ์

ผู้วิจัยดำเนินการสร้างมาตรฐานประเมินความฉลาดทางอารมณ์ตามขั้นตอนดังกล่าวข้างต้น ดังนี้

1. กำหนดวัตถุประสงค์ของการสร้างมาตรฐานประเมินความฉลาดทางอารมณ์ ดังนี้ เพื่อจะได้มีเครื่องมือประเมินความฉลาดทางอารมณ์สำหรับวัยรุ่นไทยและนำผลที่ได้จากการประเมินความฉลาดทางอารมณ์ไปเป็นข้อมูลพื้นฐานในการพัฒนาความฉลาดทางอารมณ์ให้แก่วัยรุ่นไทยต่อไป

2. ศึกษาเอกสารและงานวิจัยที่เกี่ยวข้องกับความฉลาดทางอารมณ์และศึกษาแบบวัดความฉลาดทางอารมณ์ตามแนวคิดของเมเยอร์และซาโลเวย์ (Mayer and Salovey, 1997)

โกลแมน (Goleman. 1997) บาร์ – ออน (Bar – On. 1997) โดนาลด์สัน (Donaldson. 1997) คูเปอร์และสวอฟ (Cooper and Sawaf. 1997) รวมทั้งของชูทท์ และคณะ (Schutte and others. 1998)

3. สํารวจคุณลักษณะของความฉลาดทางอารมณ์ตามความคิดเห็นของวัยรุ่นไทย โดยใช้คำถามปลายเปิด จากวัยรุ่นจำนวน 100 คน แล้วผู้วิจัยประมวลคำตอบที่ได้จากการสำรวจนี้ เพื่อนำมาประกอบการกำหนดคุณลักษณะของความฉลาดทางอารมณ์ให้สอดคล้องกับวัยรุ่นไทย

4. กำหนดคุณลักษณะของความฉลาดทางอารมณ์ให้สอดคล้องกับความฉลาดทางอารมณ์ของวัยรุ่นไทยที่ได้จากการสำรวจในข้อ 3 และให้สอดคล้องกับเอกสารงานวิจัย ตลอดทั้งแบบวัดความฉลาดทางอารมณ์

5. ระบุรายละเอียดของคุณลักษณะขององค์ประกอบที่เกี่ยวกับความฉลาดทางอารมณ์

6. กำหนดนิยามศัพท์เฉพาะของความฉลาดทางอารมณ์

7. เขียนข้อความต่างๆให้สอดคล้องกับนิยามศัพท์เฉพาะของความฉลาดทางอารมณ์

8. ตรวจสอบรายละเอียดและความถูกต้องเชิงเนื้อหาของแต่ละองค์ประกอบของความฉลาดทางอารมณ์โดยผู้ทรงคุณวุฒิ

9. นำมาตรประเมินที่ผ่านการตรวจสอบของผู้ทรงคุณวุฒิไปปรับปรุงแก้ไขก่อนนำไปหาคุณภาพของมาตรประเมินดังกล่าว

10. นำมาตรประเมินความฉลาดทางอารมณ์ไปทดลองใช้กับวัยรุ่นที่มีลักษณะใกล้เคียงกับกลุ่มตัวอย่างจำนวน 100 คน แล้วนำคะแนนที่ได้ไปวิเคราะห์เพื่อหาค่าสถิติต่างๆตามลำดับดังนี้

10.1 วิเคราะห์องค์ประกอบของมาตรประเมินความฉลาดทางอารมณ์ ผลการวิเคราะห์องค์ประกอบหลัก โดยใช้ A Varimax Rotation แสดงในตาราง 3

10.2 หาค่าสัมประสิทธิ์สหสัมพันธ์ระหว่างคะแนนรายข้อและคะแนนรวมของแต่ละองค์ประกอบ ได้ค่าสัมประสิทธิ์สหสัมพันธ์ระหว่าง 0.70 – 0.73

10.3 หาค่า Internal Consistency Coefficient ของแต่ละองค์ประกอบย่อยของมาตรประเมินความฉลาดทางอารมณ์ โดยใช้สัมประสิทธิ์แอลฟาของครอนบาค (Cronbach's Alpha Coefficients) ข้อมูลแสดงในตาราง 4

10.4 หาค่าความเชื่อมั่นของมาตรประเมินความฉลาดทางอารมณ์ โดยการสอบซ้ำระยะของการสอบครั้งแรกและครั้งหลัง ห่างกัน 1 เดือน ข้อมูลแสดงในตาราง 5

ตาราง 3 Primary Loading Structure ของมาตรประเมินความฉลาดทางอารมณ์จาก
Varimax Rotation

ความฉลาดทางอารมณ์	Loading
Factor 1 องค์ประกอบส่วนบุคคล	
ความสามารถในการตระหนักรู้อารมณ์ของตนเอง	.69
ความสามารถในการแสดงอารมณ์ ความรู้สึก	
ความคิดและความเชื่อของตนเอง	.70
ความสามารถเคารพในศักดิ์ศรีของตนเอง	.63
ความสามารถในการรู้จักและเข้าใจศักยภาพของตนเอง	.68
มีความรู้สึกอิสระที่แสดงถึงความเป็นตัวของตัวเอง	.56
Factor 2 องค์ประกอบระหว่างบุคคล	
ความเห็นอกเห็นใจผู้อื่น	.66
ความสามารถในการมีสัมพันธภาพกับผู้อื่น	.64
ความสามารถด้านความรับผิดชอบทางสังคม	.71
Factor 3 องค์ประกอบด้านการปรับตัว	
ความสามารถในการแก้ปัญหา	.62
ความสามารถที่จะตรวจสอบตามความเป็นจริง	.66
มีความยืดหยุ่น	.64
Factor 4 องค์ประกอบด้านการจัดการ - บริหารความเครียด	
ความสามารถในการจัดการความเครียด	.61
ความสามารถในการควบคุมตนเอง	.76
Factor 5 องค์ประกอบด้านภาวะอารมณ์ทั่วไป	
การมีความสุข ความพอใจในชีวิต	.77
การมองโลกในแง่ดี	.56

ตาราง 4 Internal Consistency Coefficients ของแต่ละองค์ประกอบของมาตรประเมิน
ความฉลาดทางอารมณ์ โดยใช้ Cronbach's Alpha

ความฉลาดทางอารมณ์	Cronbach's Alpha Values
ความสามารถในการตระหนักรู้อารมณ์ของตนเอง	0.78
ความสามารถในการแสดงอารมณ์ ความรู้สึก	
ความคิดและความเชื่อของตนเอง	0.77
ความสามารถเคารพในศักดิ์ศรีของตนเอง	0.85
ความสามารถในการรู้จักและเข้าใจศักยภาพของตนเอง	0.75
มีความรู้สึกอิสระที่แสดงถึงความเป็นตัวของตัวเอง	0.72
ความเห็นอกเห็นใจผู้อื่น	0.73
ความสามารถในการมีสัมพันธภาพกับผู้อื่น	0.75
ความสามารถด้านความรับผิดชอบทางสังคม	0.70
ความสามารถในการแก้ปัญหา	0.76
ความสามารถที่จะตรวจสอบตามความเป็นจริง	0.72
มีความยืดหยุ่น	0.70
ความสามารถในการจัดการความเครียด	0.79
ความสามารถในการควบคุมตนเอง	0.79
การมีความสุข ความพอใจในชีวิต	0.80
การมองโลกในแง่ดี	0.80

ตาราง 5 Stability Coefficients ของมาตรประเมินความฉลาดทางอารมณ์ โดยการสอบซ้ำ
(Test – Retest)

ความฉลาดทางอารมณ์	Stability Coefficients
ความสามารถในการตระหนักรู้อารมณ์ของตนเอง	0.81
ความสามารถในการแสดงอารมณ์ ความรู้สึก ความคิดและความเชื่อของตนเอง	0.80
ความสามารถเคารพในศักดิ์ศรีของตนเอง	0.87
ความสามารถในการรู้จักและเข้าใจศักยภาพของตนเอง	0.79
มีความรู้สึกอิสระที่แสดงถึงความเป็นตัวของตัวเอง	0.78
ความเห็นอกเห็นใจผู้อื่น	0.75
ความสามารถในการมีสัมพันธภาพกับผู้อื่น	0.77
ความสามารถด้านความรับผิดชอบทางสังคม	0.71
ความสามารถในการแก้ปัญหา	0.79
ความสามารถที่จะตรวจสอบตามความเป็นจริง มีความยืดหยุ่น	0.75
0.77	
ความสามารถในการจัดการความเครียด	0.84
ความสามารถในการควบคุมตนเอง	0.79
การมีความสุข ความพอใจในชีวิต	0.81
การมองโลกในแง่ดี	0.81

11. ตัวอย่างมาตรประเมินความฉลาดทางอารมณ์

มาตรประเมินความฉลาดทางอารมณ์ มีวัตถุประสงค์จะสอบถามความคิด ความรู้สึก และการแสดงออกของกลุ่มตัวอย่าง มีจำนวน 125 ข้อ

คำแนะนำ

โปรดระบุข้อความแต่ละข้อ แล้วระบุว่า ข้อความแต่ละข้อนั้นเป็นจริงมากน้อยเพียงใด สำหรับตัวท่าน

ถ้าข้อความใดเป็นจริงที่สุด	ให้ระบายทับตัวเลข 5
ถ้าข้อความใดส่วนใหญ่จริง	ให้ระบายทับตัวเลข 4
ถ้าข้อความใดจริงพอประมาณ	ให้ระบายทับตัวเลข 3
ถ้าข้อความใดจริงเพียงเล็กน้อย	ให้ระบายทับตัวเลข 2
ถ้าข้อความใดไม่จริงเลย	ให้ระบายทับตัวเลข 1

ตัวอย่าง

ฉันชอบอยู่คนเดียว



ถ้าข้อความดังกล่าวข้างต้น เป็นจริงที่สุดสำหรับตัวท่านให้ท่านระบายทับตัวเลข 5
เมื่ออ่านคำแนะนำเข้าใจแล้ว ให้เริ่มทำทันที โดยใช้เวลาประมาณ 30 – 45 นาที
โปรดทำในกระดาษคำตอบ

12. เกณฑ์การให้คะแนน กำหนดการให้คะแนนดังนี้

ข้อความ	จริงที่สุด	ส่วนใหญ่ จริง	จริง พอประมาณ	จริง เพียงเล็กน้อย	ไม่จริงเลย
ข้อความทางบวก	5	4	3	2	1
ข้อความทางลบ	1	2	3	4	5

การเก็บรวบรวมข้อมูล

ผู้วิจัยนำมาตรฐานประเมินความฉลาดทางอารมณ์ที่ผ่านการตรวจสอบคุณภาพ (ดังแสดง
ในภาคผนวก) ไปให้กลุ่มตัวอย่าง จำนวน 6,301 คน ประเมินความฉลาดทางอารมณ์ของ
ตนเองแล้วนำไปตรวจให้คะแนนและวิเคราะห์ทางสถิติ เพื่อหาปกติวิสัยหรือเกณฑ์ปกติต่อไป

วิธีจัดกระทำข้อมูล

ผู้วิจัยวิเคราะห์ข้อมูลที่ได้จากการประเมินความฉลาดทางอารมณ์ของกลุ่มตัวอย่าง
เพื่อหาปกติวิสัยหรือเกณฑ์ปกติ โดยการแจกแจงความถี่ หาค่าร้อยละ ค่าคะแนนเฉลี่ย
ค่าเบี่ยงเบนมาตรฐาน Skewness , Kurtosis และคะแนนมาตรฐานปกติ T – Score ของ
ความฉลาดทางอารมณ์ของแต่ละองค์ประกอบ และโดยรวม

เกณฑ์การแปลความหมายความฉลาดทางอารมณ์

ผู้วิจัยแปลงคะแนนดิบของความฉลาดทางอารมณ์ (Emotional Intelligence Raw
Scores) ให้อยู่ในรูปของคะแนนมาตรฐานปกติ (Normalized Standard Score) T – score
และกำหนดเกณฑ์การแปลความหมายความฉลาดทางอารมณ์ ดังนี้

ค่าคะแนนมาตรฐาน T – score	การแปลความหมาย
T – score ตั้งแต่ 19.99 ลงมา	มีความฉลาดทางอารมณ์ต่ำ
T – score 20.00 – 39.99	มีความฉลาดทางอารมณ์ต่ำกว่าปานกลาง
T – score 40.00 – 59.99	มีความฉลาดทางอารมณ์ปานกลาง
T – score 60.00 – 79.99	มีความฉลาดทางอารมณ์ค่อนข้างสูง
T – score 80 ขึ้นไป	มีความฉลาดทางอารมณ์สูง



บทที่ 4

ผลการวิเคราะห์ข้อมูล

ผลการสร้างมาตรประเมินความฉลาดทางอารมณ์ และปกติวิสัยหรือเกณฑ์ปกติของความฉลาดทางอารมณ์สำหรับวัยรุ่นไทย มีดังนี้

ตอนที่ 1 ผลการสร้างมาตรประเมินความฉลาดทางอารมณ์

1. วัตถุประสงค์ในการสร้างมาตรประเมินความฉลาดทางอารมณ์ มีดังนี้

เพื่อจะได้มีเครื่องมือประเมินความฉลาดทางอารมณ์สำหรับวัยรุ่นไทย และจะได้นำผลที่ได้จากการประเมินความฉลาดทางอารมณ์ไปเป็นข้อมูลพื้นฐานในการพัฒนาความฉลาดทางอารมณ์ให้แก่วัยรุ่นไทยต่อไป

2. โครงสร้างของความฉลาดทางอารมณ์

ผลการวิเคราะห์ข้อมูล พบว่า โครงสร้างของความฉลาดทางอารมณ์ประกอบด้วยองค์ประกอบต่างๆต่อไปนี้

2.1 องค์ประกอบส่วนบุคคล ได้แก่

2.1.1 ความสามารถในการตระหนักรู้อารมณ์ของตนเอง

2.1.2 ความสามารถในการแสดงอารมณ์ ความรู้สึก ความคิดและความเชื่อ

ของตนเอง

2.1.3 ความสามารถเคารพในศักดิ์ศรีของตนเอง

2.1.4 ความสามารถในการรู้จักและเข้าใจศักยภาพของตนเอง

2.1.5 มีความรู้สึกอิสระที่แสดงถึงความเป็นตัวของตัวเอง

2.2 องค์ประกอบระหว่างบุคคล ได้แก่

2.2.1 ความเห็นอกเห็นใจผู้อื่น

2.2.2 ความสามารถในการมีสัมพันธภาพกับผู้อื่น

2.2.3 ความสามารถด้านความรับผิดชอบทางสังคม

2.3 องค์ประกอบด้านการปรับตัว ได้แก่

2.3.1 ความสามารถในการแก้ปัญหา

2.3.2 ความสามารถที่จะตรวจสอบตามความเป็นจริง

2.3.3 มีความยืดหยุ่น

2.4 องค์ประกอบด้านการจัดการ – บริหารความเครียด ได้แก่

2.4.1 ความสามารถในการจัดการความเครียด

2.4.2 ความสามารถในการควบคุมตนเอง

2.5 องค์ประกอบด้านภาวะอารมณ์ทั่วไป ได้แก่

2.5.1 การมีความสุข ความพอใจในชีวิต

2.5.2 การมองโลกในแง่ดี

3. การหาคุณภาพของมาตรประเมินความฉลาดทางอารมณ์ สรุปได้ดังนี้

3.1 ความเที่ยงตรงเชิงเนื้อหา มาตรประเมินความฉลาดทางอารมณ์มีความเที่ยงตรงเชิงเนื้อหาตามการประเมินของผู้ทรงคุณวุฒิ

3.2 วิเคราะห์องค์ประกอบของมาตรประเมินความฉลาดทางอารมณ์ โดยวิเคราะห์องค์ประกอบหลักโดยใช้ A Varimax Rotation

3.3 ค่าสัมประสิทธิ์สหสัมพันธ์ระหว่างคะแนนรายข้อ และคะแนนรวมของแต่ละองค์ประกอบของความฉลาดทางอารมณ์ มีค่าระหว่าง 0.70 – 0.73

3.4 ค่า Internal Consistency Coefficients ของแต่ละองค์ประกอบของมาตรประเมินความฉลาดทางอารมณ์ ได้ค่า Cronbach's Alpha Values ของแต่ละองค์ประกอบตั้งแต่ 0.70 – 0.85

3.5 ค่าความเชื่อมั่นของมาตรประเมินความฉลาดทางอารมณ์โดยการสอบซ้ำระยะห่างของการสอบครั้งแรกและครั้งหลังห่างกัน 1 เดือน ได้ค่า Stability Coefficients ของแต่ละองค์ประกอบตั้งแต่ 0.71 – 0.87

4. รายละเอียดของมาตรประเมินความฉลาดทางอารมณ์

มาตรประเมินความฉลาดทางอารมณ์ ประกอบด้วยข้อความต่างๆที่ใช้ประเมินความฉลาดทางอารมณ์ จำนวน 125 ข้อ มีลักษณะเป็นมาตราส่วน 5 ระดับ ดังนี้คือ จริงที่สุด ส่วนใหญ่จริง จริงพอประมาณ จริงเพียงเล็กน้อย และไม่จริงเลย ส่วนข้อที่ 125 ที่ปรากฏในมาตรประเมินนี้ เพื่อให้ผู้ตอบแบบประเมินได้ตรวจสอบว่า ได้ตอบข้อความต่างๆของแบบประเมินครบทุกข้อแล้ว

มาตรประเมินความฉลาดทางอารมณ์ ใช้เวลาตอบประมาณ 30 – 45 นาที เหมาะสำหรับบุคคลที่มีอายุตั้งแต่ 12 ปีขึ้นไป และมีการศึกษาตั้งแต่ระดับมัธยมศึกษา

ตอนที่ 2 ผลการวิเคราะห์หาปกติวิสัยของความฉลาดทางอารมณ์ (Emotional Intelligence Norms) สำหรับวัยรุ่นไทย จำแนกเป็น

1. ปกติวิสัยของกลุ่มตัวอย่าง (Sample Norms)
2. ปกติวิสัยอายุ (Age Norms)
3. ปกติวิสัยเพศ (Gender Norms)

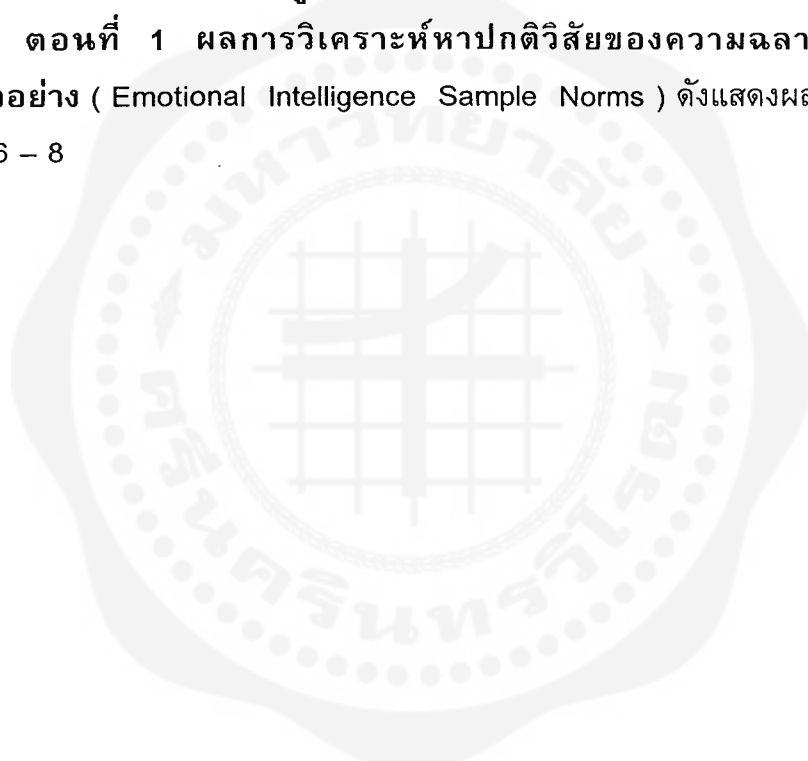
การวิเคราะห์ข้อมูลความฉลาดทางอารมณ์ มีดังนี้

1. วิเคราะห์ข้อมูลความฉลาดทางอารมณ์ โดยหาค่าคะแนนเฉลี่ย ค่าเบี่ยงเบนมาตรฐาน Skewness , Kurtosis ของความฉลาดทางอารมณ์ของแต่ละองค์ประกอบ และโดยรวม

2. หาค่าปกติวิสัยของคะแนนความฉลาดทางอารมณ์ของกลุ่มตัวอย่าง (Sample Norms) ปกติวิสัยอายุ (Age Norms) ปกติวิสัยเพศ (Gender Norms) โดยแปลงคะแนนดิบของความฉลาดทางอารมณ์ให้อยู่ในรูปของคะแนนมาตรฐานปกติ (Normalized Standard Score) T – score

ผลการวิเคราะห์ข้อมูลเพื่อหาปกติวิสัยของความฉลาดทางอารมณ์

ตอนที่ 1 ผลการวิเคราะห์หาปกติวิสัยของความฉลาดทางอารมณ์ของกลุ่มตัวอย่าง (Emotional Intelligence Sample Norms) ดังแสดงผลการวิเคราะห์ข้อมูลในตาราง 6 – 8



ตาราง 6 คะแนนเฉลี่ย ค่าเบี่ยงเบนมาตรฐาน Skewness และ Kurtosis ของความฉลาดทางอารมณ์ของแต่ละองค์ประกอบและโดยรวมของวัยรุ่น (N = 6,301)

ความฉลาดทางอารมณ์	Mean	SD	Skewness	Kurtosis
องค์ประกอบส่วนบุคคล	133.954	15.606	-.362	.443
ความสามารถในการตระหนักรู้				
อารมณ์ของตนเอง	23.507	2.812	-.337	.648
ความสามารถในการแสดงอารมณ์				
ความรู้สึกความคิดและความเชื่อของตนเอง	23.289	4.407	-.022	-.016
ความสามารถเคารพในศักดิ์ศรีของตนเอง	29.017	5.246	-.406	.022
ความสามารถในการรู้จักและ				
เข้าใจศักยภาพของตนเอง	35.791	4.990	-.618	.577
มีความรู้สึกอิสระที่แสดงถึง				
ความเป็นตัวของตัวเอง	22.350	4.342	-.350	.137
องค์ประกอบระหว่างบุคคล	99.447	8.179	-.539	1.167
ความเห็นอกเห็นใจผู้อื่น	23.247	2.600	-.094	.909
ความสามารถในการมีสัมพันธภาพกับผู้อื่น	44.437	6.440	-.422	.266
ความสามารถด้านความรับผิดชอบทางสังคม	31.762	3.413	-.339	1.050
องค์ประกอบด้านการปรับตัว	83.250	9.673	-.203	.116
ความสามารถในการแก้ปัญหา	25.034	3.345	-.129	.135
ความสามารถที่จะตรวจสอบ				
ตามความเป็นจริง	32.725	4.644	-.272	.100
มีความยืดหยุ่น	25.491	4.069	-.189	.073
องค์ประกอบด้านการจัดการ –				
 บริหารความเครียด	55.475	9.547	-.233	-.203
ความสามารถในการจัดการความเครียด	26.848	4.470	-.122	-.114
ความสามารถในการควบคุมตนเอง	28.628	6.489	-.303	-.272
องค์ประกอบด้านภาวะอารมณ์ทั่วไป	65.600	7.768	-.582	.502
การมีความสุข ความพอใจในชีวิต	38.776	6.017	-.633	.360
การมองโลกในแง่ดี	26.824	3.121	-.203	.116
ความฉลาดทางอารมณ์โดยรวม	421.768	40.835	-.375	.579

ผลการวิเคราะห์ข้อมูลตามตาราง 6 แสดงคะแนนเฉลี่ย ค่าเบี่ยงเบนมาตรฐาน Skewness และ Kurtosis ของความฉลาดทางอารมณ์ของแต่ละองค์ประกอบ และโดยรวมของวัยรุ่นที่เป็นกลุ่มตัวอย่าง

ตาราง 7 ปกติวิสัยของคะแนนความฉลาดทางอารมณ์ (Emotional Intelligence Norms):คะแนนมาตรฐานปกติ T – score การแจกแจงความถี่ ร้อยละของความถี่ ความถี่สะสม และร้อยละของความถี่สะสมของคะแนนความฉลาดทางอารมณ์ (โดยรวม) ของวัยรุ่น (N = 6,301)

T – score	คะแนนความฉลาดทางอารมณ์(โดยรวม)	ความถี่	ร้อยละของความถี่	ความถี่สะสม	ร้อยละของความถี่สะสม
85	534	3	0.048	6301	100.000
84	-	-	-	6298	99.952
83	533	1	0.016	6298	99.952
80	523 - 526	6	0.095	6297	99.936
75	512 - 513	34	0.539	6291	99.841
70	496 - 499	120	1.904	6257	99.302
65	479 - 482	306	4.856	6137	97.397
60	461 - 463	604	9.586	5831	92.541
55	442 - 444	971	15.410	5227	82.955
50	422 - 426	1257	19.949	4256	67.545
45	402 - 405	1145	18.172	2999	47.596
40	380 - 383	924	14.664	1854	29.423
35	358 - 362	546	8.665	930	14.759
30	331 - 335	258	4.094	384	6.094
25	306 - 307	95	1.508	126	1.999
20	275 - 289	24	0.381	31	0.492
15	176	6	0.095	7	0.111
12	159	1	0.016	1	0.016
รวม		6,301	100.000		

ผลการวิเคราะห์ข้อมูลตามตาราง 7 แสดงปกติวิสัยของคะแนนความฉลาดทางอารมณ์ของวัยรุ่นที่เป็นกลุ่มตัวอย่าง โดยแปลงคะแนนความฉลาดทางอารมณ์ (โดยรวม) ให้อยู่ในรูปของคะแนนมาตรฐานปกติ T - score

ตาราง 8 ปกติวิสัยของคะแนนความฉลาดทางอารมณ์ (Emotional Intelligence Norms) :

คะแนนมาตรฐานปกติ T – score และคะแนนความฉลาดทางอารมณ์ของแต่ละองค์ประกอบ และโดยรวมของวัยรุ่น (N = 6,301)

T – score	คะแนนความฉลาดทางอารมณ์					ความฉลาดทางอารมณ์ (โดยรวม)
	องค์ประกอบ ส่วนบุคคล	องค์ประกอบ ระหว่างบุคคล	องค์ประกอบ ด้าน การปรับตัว	องค์ประกอบ ด้านการจัดการ ความเครียด	องค์ประกอบ ด้านภาวะ อารมณ์ทั่วไป	
88	181	-	113	84	-	-
86	-	126	-	-	-	-
85	-	-	-	83	84	534
84	176	-	112	-	-	-
83	-	123	-	-	83	533
80	173	121	109.50	79	82.25	523 - 526
75	168 - 169	117.50	106	76	80.67	512 - 513
70	163	114	102	73	78.67	496 - 499
65	156	111	97	69.50	76	479 - 482
60	149 - 150	107.50	93	65	73	461 - 463
55	142 - 143	104	88	61	70	442 - 444
50	134 - 135	100	84	56	66	422 - 426
45	126 - 127	96	79	51	62	402 - 405
40	118 - 119	92	74	46	58	380 - 383
35	110	87	68	40	53	358 - 362
30	100 - 101	81	63	35.50	48	331 - 335
25	90 - 91	75 - 76	58	31	43	306 - 307
20	81	66 - 67	52 - 53	27	36	275 - 289
15	50	57	39	19	27	176
12	36	34	34	17	22	159

ผลการวิเคราะห์ข้อมูลตามตาราง 8 แสดงปกติวิสัยของคะแนนความฉลาดทางอารมณ์ของวัยรุ่นที่เป็นกลุ่มตัวอย่าง โดยแปลงคะแนนความฉลาดทางอารมณ์ของแต่ละองค์ประกอบ และโดยรวม ให้อยู่ในรูปของคะแนนมาตรฐานปกติ T - score

ตอนที่ 2 ผลการวิเคราะห์หาปกติวิสัยอายุ (Age Norms) ของความฉลาดทางอารมณ์ของวัยรุ่นอายุ 12 – 15 ปี และอายุ 16 – 18 ปี ดังแสดงผลการวิเคราะห์ข้อมูลในตาราง 9 - 13

ตาราง 9 คะแนนเฉลี่ย ค่าเบี่ยงเบนมาตรฐาน และผลการเปรียบเทียบคะแนน

ความฉลาดทางอารมณ์ของแต่ละองค์ประกอบและโดยรวมของวัยรุ่นอายุ 12 – 15 ปี (n = 4,059) และอายุ 16 – 18 ปี (n = 2,242)

ความฉลาดทางอารมณ์	อายุ 12 – 15 ปี		อายุ 16 – 18 ปี		t
	Mean	SD	Mean	SD	
องค์ประกอบส่วนบุคคล	133.113	15.663	135.478	15.389	-5.77**
✓ความสามารถในการตระหนักรู้					
อารมณ์ของตนเอง	23.461	2.857	23.590	2.726	-1.74
✓ความสามารถในการแสดงอารมณ์					
ความรู้สึกรู้สึกคิดและความเชื่อของตนเอง	23.067	4.355	23.690	4.473	-5.38**
ความสามารถเคารพในศักดิ์ศรีของตนเอง	28.923	5.323	29.188	5.101	-1.92
ความสามารถในการรู้จักและ					
เข้าใจศักยภาพของตนเอง	35.384	5.060	36.528	4.774	-8.76**
มีความรู้สึกอิสระที่แสดงถึง					
ความเป็นตัวของตัวเอง	22.277	4.356	22.482	4.314	-1.79
องค์ประกอบระหว่างบุคคล	99.473	8.294	99.400	7.969	0.34
ความเห็นอกเห็นใจผู้อื่น	23.326	2.670	23.106	2.462	3.22**
ความสามารถในการมีสัมพันธภาพกับผู้อื่น	44.099	6.513	45.050	6.262	-5.63**
ความสามารถด้านความรับผิดชอบทางสังคม	32.049	3.490	31.244	3.206	9.02**
องค์ประกอบด้านการปรับตัว	82.944	9.775	83.803	9.461	-3.38**
ความสามารถในการแก้ปัญหา	24.930	3.370	25.222	3.293	-3.32**
ความสามารถที่จะตรวจสอบ					
ตามความเป็นจริง	32.591	4.686	32.967	4.558	-3.08**
มีความยืดหยุ่น	25.423	4.092	25.613	4.024	-1.78
องค์ประกอบด้านการจัดการ –					
บริหารความเครียด	55.450	9.624	55.520	9.409	-0.28
ความสามารถในการจัดการความเครียด	26.869	4.508	26.809	4.402	0.51
ความสามารถในการควบคุมตนเอง	28.581	6.538	28.711	6.400	-0.76

ตาราง 9 (ต่อ)

ความฉลาดทางอารมณ์	อายุ 12 – 15 ปี		อายุ 16 – 18 ปี		t
	Mean	SD	Mean	SD	
องค์ประกอบด้านภาวะอารมณ์ทั่วไป	65.183	7.923	66.355	7.424	-5.75**
การมีความสุข ความพอใจในชีวิต	38.616	6.127	39.066	5.803	-2.84**
การมองโลกในแง่ดี	26.567	3.192	27.289	2.934	-8.85**
ความฉลาดทางอารมณ์โดยรวม	419.722	41.370	425.471	39.590	-5.36**

** มีนัยสำคัญทางสถิติที่ระดับ .01

ผลการวิเคราะห์ข้อมูลตามตาราง 9 แสดงคะแนนเฉลี่ยและค่าเบี่ยงเบนมาตรฐานของความฉลาดทางอารมณ์ของวัยรุ่นอายุ 12 – 15 ปี และอายุ 16 – 18 ปี และเมื่อเปรียบเทียบคะแนนความฉลาดทางอารมณ์ของแต่ละองค์ประกอบและโดยรวมของวัยรุ่นอายุ 12 – 15 ปี และ 16 – 18 ปี พบว่า องค์ประกอบส่วนบุคคล องค์ประกอบด้านการปรับตัว องค์ประกอบด้านภาวะอารมณ์ทั่วไปของความฉลาดทางอารมณ์ และความฉลาดทางอารมณ์โดยรวม แตกต่างกันอย่างมีนัยสำคัญทางสถิติที่ระดับ .01 ยกเว้นองค์ประกอบระหว่างบุคคลและองค์ประกอบด้านการจัดการ – บริหารความเครียด

ตาราง 10 ปกติวิสัยอายุ (Age Norms) ของคะแนนความฉลาดทางอารมณ์ : คะแนนมาตรฐานปกติ T - score การแจกแจงความถี่ ร้อยละของความถี่ ความถี่สะสม และ ร้อยละของ ความถี่สะสมของคะแนนความฉลาดทางอารมณ์ (โดยรวม) ของวัยรุ่นอายุ 12 - 15 ปี (n = 4,059)

T - score	คะแนนความฉลาดทางอารมณ์(โดยรวม)	ความถี่	ร้อยละของความถี่	ความถี่สะสม	ร้อยละของความถี่สะสม
87	534	1	0.025	4059	100.000
84	533	1	0.025	4058	99.975
80	521	4	0.098	4057	99.951
75	510 - 512	25	0.616	4053	99.852
70	494 - 498	75	1.848	4028	99.236
65	478 - 481	193	4.755	3953	97.388
60	459 - 462	403	9.928	3760	92.634
55	440 - 443	635	15.644	3357	82.705
50	420 - 423	774	19.069	2722	67.061
45	400 - 402	752	18.527	1948	47.992
40	377 - 381	609	15.004	1196	29.465
35	355 - 359	344	8.475	587	14.462
30	328 - 332	160	3.942	243	5.987
25	305 - 306	61	1.503	83	2.045
20	275 - 289	17	0.419	22	0.542
18	240	3	0.074	5	0.123
16	176	1	0.025	2	0.049
13	159	1	0.025	1	0.025
รวม		4,059	100.000		

ผลการวิเคราะห์ข้อมูลตามตาราง 10 แสดงปกติวิสัยอายุ (Age Norms) ของคะแนนความฉลาดทางอารมณ์ของวัยรุ่นอายุ 12 - 15 ปี โดยแปลงคะแนนความฉลาดทางอารมณ์ (โดยรวม) ให้อยู่ในรูปของคะแนนมาตรฐานปกติ T - score

ตาราง 11 ปกติวิสัยอายุ (Age Norms) ของคะแนนความฉลาดทางอารมณ์ : คะแนน
มาตรฐานปกติ T – score คะแนนความฉลาดทางอารมณ์ของแต่ละองค์ประกอบ
และโดยรวมของวัยรุ่นอายุ 12 – 15 ปี (n = 4,059)

T – score	คะแนนความฉลาดทางอารมณ์					ความฉลาด ทางอารมณ์ (โดยรวม)
	องค์ประกอบ ส่วนบุคคล	องค์ประกอบ ระหว่างบุคคล	องค์ประกอบ ด้าน การปรับตัว	องค์ประกอบ ด้านการจัดการ ความเครียด	องค์ประกอบ ด้านภาวะ อารมณ์ทั่วไป	
87	176	126	113	84	-	534
84	175	123	112	83	84	533
80	173	120.67	109	80	82.50	521
75	168	118	106	76	80.50	510 - 512
70	161 - 162	114	101 - 102	73	78.50	494 - 498
65	155	111	97	69.50	76	478 - 481
60	149	107.50	93	65	73	459 - 462
55	141 - 142	104	88	61	70	440 - 443
50	133 - 134	100	83	56	66	420 - 423
45	126	96	78	51	62	400 - 402
40	118	91	73	45	57	377 - 381
35	109	87	68	40	52.50	355 - 359
30	99	81 - 82	63	35	47.50	328 - 332
25	89 - 90	75	57	30.50	42	305 - 306
20	81	65	49	27	34	275 - 289
18	66	61	47	23	30	240
16	50	57	-	21	27	176
13	36	34	-	17	22	159

ผลการวิเคราะห์ข้อมูลตามตาราง 11 แสดงปกติวิสัยอายุ (Age Norms) ของคะแนน
ความฉลาดทางอารมณ์ของวัยรุ่นอายุ 12 – 15 ปี โดยแปลงคะแนนความฉลาดทางอารมณ์ของ
แต่ละองค์ประกอบและโดยรวม ให้อยู่ในรูปของคะแนนมาตรฐานปกติ T - score

ตาราง 12 ปกติวิสัยอายุ (Age Norms) ของคะแนนความฉลาดทางอารมณ์ : คะแนนมาตรฐานปกติ T – score การแจกแจงความถี่ ร้อยละของความถี่ ความถี่สะสม และ ร้อยละของความถี่สะสมของคะแนนความฉลาดทางอารมณ์ (โดยรวม) ของวัยรุ่นอายุ 16 – 18 ปี (n = 2,242)

T – score	คะแนนความฉลาดทางอารมณ์(โดยรวม)	ความถี่	ร้อยละของความถี่	ความถี่สะสม	ร้อยละของความถี่สะสม
83	534	2	0.089	2242	100.000
82	-	-	-	2240	99.911
81	531	1	0.045	2240	99.911
80	527	1	0.045	2239	99.866
79	523	1	0.045	2238	99.821
76	517 - 518	7	0.312	2237	99.777
75	514 - 516	4	0.178	2230	99.465
70	498 - 500	43	1.918	2226	99.286
65	481 - 484	107	4.772	2183	97.368
60	463 - 465	220	9.813	2076	92.596
55	444 - 447	359	16.012	1856	82.783
50	426 - 429	431	19.224	1497	66.771
45	406 - 409	406	18.109	1066	47.547
40	384 - 388	335	14.942	660	29.438
35	363 - 366	191	8.519	325	14.496
30	337 - 343	88	3.925	134	5.977
25	312 - 316	34	1.516	46	2.052
20	298	9	0.401	12	0.535
19	291	1	0.045	3	0.134
18	271	1	0.045	2	0.089
17	-	-	-	1	0.045
15	257	1	0.045	1	0.045
รวม		2,242	100.000		

ผลการวิเคราะห์ข้อมูลตามตาราง 12 แสดงปกติวิสัยอายุ (Age Norms) ของคะแนนความฉลาดทางอารมณ์ของวัยรุ่นอายุ 16 – 18 ปี โดยแปลงคะแนนความฉลาดทางอารมณ์ (โดยรวม) ให้อยู่ในรูปของคะแนนมาตรฐานปกติ T – score

ตาราง 13 ปกติวิสัยอายุ (Age Norms) ของคะแนนความฉลาดทางอารมณ์ : คะแนนมาตรฐานปกติ T – score คะแนนความฉลาดทางอารมณ์ของแต่ละองค์ประกอบ และโดยรวมของวัยรุ่นอายุ 16 – 18 ปี (n = 2,242)

T – score	คะแนนความฉลาดทางอารมณ์					ความฉลาดทางอารมณ์ (โดยรวม)
	องค์ประกอบส่วนบุคคล	องค์ประกอบระหว่างบุคคล	องค์ประกอบด้าน การปรับตัว	องค์ประกอบด้านการจัดการ ความเครียด	องค์ประกอบด้านภาวะ อารมณ์ทั่วไป	
85	181	126	-	82	-	-
83	-	-	112	-	-	534
82	176	123	-	-	-	-
81	175	122	-	78	-	531
80	174	121	-	-	-	527
79	173	120	110	-	82	523
76	170	117	-	-	81	517 - 518
75	169	116.50	107	76	-	514 - 516
70	164	113.50	102	73	79	498 - 500
65	158	110	98	69	76.50	481 - 484
60	150 - 151	107	93	65	74	463 - 465
55	143 - 144	104	89	61	70.50	444 - 447
50	136	100	84	55	67	426 - 429
45	128 - 129	96	79	51	63	406 - 409
40	120	92	74	46	59	384 - 388
35	111 - 112	87	69	41	55	363 - 366
30	102 - 103	81	64	36	49	337 - 343
25	92	77	59	31.50	45	312 - 316
20	86	72	54.50	27	36	298

ตาราง 13 (ต่อ)

T – score	คะแนนความฉลาดทางอารมณ์					ความฉลาดทางอารมณ์ (โดยรวม)
	องค์ประกอบส่วนบุคคล	องค์ประกอบระหว่างบุคคล	องค์ประกอบด้าน การปรับตัว	องค์ประกอบด้านการจัดการ ความเครียด	องค์ประกอบด้านภาวะ อารมณ์ทั่วไป	
19	80	71	53	-	-	291
18	76	-	-	25	-	271
17	-	-	-	-	33	-
15	64	67	48	19	-	257

ผลการวิเคราะห์ข้อมูลตามตาราง 13 แสดงปกติวิสัยอายุ (Age Norms) ของคะแนนความฉลาดทางอารมณ์ของวัยรุ่นอายุ 16 – 18 ปี โดยแปลงคะแนนความฉลาดทางอารมณ์ของแต่ละองค์ประกอบและโดยรวม ให้อยู่ในรูปของคะแนนมาตรฐานปกติ T - score

ตอนที่ 3 ผลการวิเคราะห์หาปกติวิสัยเพศ (Gender Norms) ของความฉลาดทางอารมณ์ของวัยรุ่นชายและหญิง ดังแสดงผลการวิเคราะห์ข้อมูลในตาราง 14 – 18

ตาราง 14 คะแนนเฉลี่ย ค่าเบี่ยงเบนมาตรฐาน และผลการเปรียบเทียบคะแนนความฉลาดทางอารมณ์ของแต่ละองค์ประกอบ และโดยรวมของวัยรุ่นชาย (n = 2,892) และวัยรุ่นหญิง (n = 3,409)

ความฉลาดทางอารมณ์	ชาย		หญิง		t
	Mean	SD	Mean	SD	
องค์ประกอบส่วนบุคคล	132.813	15.588	134.922	15.558	-5.36**
ความสามารถในการตระหนักรู้					
อารมณ์ของตนเอง	23.471	2.875	23.537	2.757	-0.93
ความสามารถในการแสดงอารมณ์					
ความรู้สึกรู้สึกคิดและความเชื่อของตนเอง	22.852	4.378	23.660	4.398	-7.29**
ความสามารถเคารพในศักดิ์ศรีของตนเอง	29.004	5.318	29.028	5.186	-0.18
ความสามารถในการรู้จักและ					
เข้าใจศักยภาพของตนเอง	35.285	5.138	36.221	4.820	-7.45**
มีความรู้สึกอิสระที่แสดงถึง					
ความเป็นตัวของตัวเอง	22.201	4.394	22.475	4.294	-2.50*
องค์ประกอบระหว่างบุคคล	97.759	8.418	100.879	7.687	-15.37**
ความเห็นอกเห็นใจผู้อื่น	23.025	2.762	23.436	2.438	-6.27**
ความสามารถในการมีสัมพันธภาพกับผู้อื่น	43.197	6.588	45.489	6.120	-14.30**
ความสามารถด้านความรับผิดชอบทางสังคม	31.536	3.583	31.954	3.251	-4.85**
องค์ประกอบด้านการปรับตัว	81.674	9.757	84.587	9.396	-12.05**
ความสามารถในการแก้ปัญหา	24.867	3.395	25.176	3.296	-3.66**
ความสามารถที่จะตรวจสอบ					
ตามความเป็นจริง	31.963	4.680	33.372	4.514	-12.14**
มีความยืดหยุ่น	24.844	4.108	26.039	3.954	-11.74**
องค์ประกอบด้านการจัดการ –					
 บริหารความเครียด	55.935	9.610	55.085	9.477	3.53**
ความสามารถในการจัดการความเครียด	27.014	4.543	26.706	4.403	2.73**
ความสามารถในการควบคุมตนเอง	28.921	6.459	28.379	6.504	3.31**

ตาราง 14 (ต่อ)

ความฉลาดทางอารมณ์	ชาย		หญิง		t
	Mean	SD	Mean	SD	
องค์ประกอบด้านภาวะอารมณ์ทั่วไป	64.313	7.844	66.692	7.534	-12.26**
การมีความสุข ความพอใจในชีวิต	37.764	6.082	39.634	5.826	-12.44**
การมองโลกในแง่ดี	26.548	3.182	27.058	3.050	-6.48**
ความฉลาดทางอารมณ์โดยรวม	416.204	41.305	426.487	39.834	-10.04**

** มีนัยสำคัญทางสถิติที่ระดับ .01

* มีนัยสำคัญทางสถิติที่ระดับ .05

ผลการวิเคราะห์ข้อมูลตามตาราง 14 แสดงคะแนนเฉลี่ยและค่าเบี่ยงเบนมาตรฐานของความฉลาดทางอารมณ์ของวัยรุ่นชายและวัยรุ่นหญิง และเมื่อเปรียบเทียบคะแนนความฉลาดทางอารมณ์ของแต่ละองค์ประกอบและโดยรวม ของวัยรุ่นชายและหญิงพบว่า องค์ประกอบส่วนบุคคล องค์ประกอบระหว่างบุคคล องค์ประกอบด้านการปรับตัว องค์ประกอบด้านการจัดการ – บริหารความเครียด องค์ประกอบด้านภาวะอารมณ์ทั่วไปของความฉลาดทางอารมณ์ และความฉลาดทางอารมณ์โดยรวม แตกต่างกันอย่างมีนัยสำคัญทางสถิติที่ระดับ .01 แต่ไม่พบความแตกต่างอย่างมีนัยสำคัญทางสถิติของรายด้านบางด้านขององค์ประกอบส่วนบุคคล ซึ่งได้แก่ ด้านความสามารถในการตระหนักรู้อารมณ์ของตนเอง และด้านความสามารถเคารพในศักดิ์ศรีของตนเอง นอกจากนี้ยังพบว่า องค์ประกอบส่วนบุคคลด้านความรู้สึกอิสระที่จะแสดงความเป็นตัวของตัวเองของวัยรุ่นชายและวัยรุ่นหญิง แตกต่างกันอย่างมีนัยสำคัญทางสถิติที่ระดับ .05

ตาราง 15 ปกติวิสัยเพศ (Gender Norms) ของคะแนนความฉลาดทางอารมณ์ : คะแนนมาตรฐานปกติ T – score การแจกแจงความถี่ ร้อยละของความถี่ ความถี่สะสม ร้อยละของความถี่สะสมของคะแนนความฉลาดทางอารมณ์ (โดยรวม) ของวัยรุ่นผู้ชาย (n = 2,892)

T – score	คะแนนความฉลาดทางอารมณ์(โดยรวม)	ความถี่	ร้อยละของความถี่	ความถี่สะสม	ร้อยละของความถี่สะสม
84	527	2	0.069	2892	100.000
83	-	-	-	2890	99.931
82	-	-	-	2890	99.931
81	526	1	0.034	2890	99.931
80	523 - 524	2	0.069	2889	99.896
79	522	2	0.069	2887	99.827
75	515	13	0.449	2885	99.758
70	497 - 499	52	1.798	2872	99.308
65	476 - 479	145	5.014	2820	97.510
60	455 - 458	273	9.440	2675	92.496
55	436 - 438	445	15.387	2402	83.057
50	416 - 419	564	19.502	1957	67.669
45	395 - 398	539	18.638	1393	48.167
40	374 - 377	431	14.903	854	29.530
35	354 - 357	243	8.402	423	14.626
30	329 - 331	121	4.184	180	6.224
25	304 - 306	43	1.487	59	2.040
20	271	13	0.449	16	0.553
19	245	1	0.034	3	0.104
17	240	1	0.034	2	0.069
14	159	1	0.034	1	0.034
รวม		2,892	100.000		

ผลการวิเคราะห์ข้อมูลตามตาราง 15 แสดงปกติวิสัยเพศ (Gender Norms) ของคะแนนความฉลาดทางอารมณ์ของวัยรุ่นผู้ชาย โดยแปลงคะแนนความฉลาดทางอารมณ์ (โดยรวม) ให้อยู่ในรูปของคะแนนมาตรฐานปกติ T – score

ตาราง 16 ปกติวิสัยเพศ (Gender Norms) ของคะแนนความฉลาดทางอารมณ์ : คะแนนมาตรฐานปกติ T – score คะแนนความฉลาดทางอารมณ์ของแต่ละองค์ประกอบและโดยรวมของวัยรุ่นผู้ชาย (n = 2,892)

T – score	คะแนนความฉลาดทางอารมณ์					ความฉลาดทางอารมณ์ (โดยรวม)
	องค์ประกอบส่วนบุคคล	องค์ประกอบระหว่างบุคคล	องค์ประกอบด้าน การปรับตัว	องค์ประกอบด้านการจัดการ ความเครียด	องค์ประกอบด้านภาวะ อารมณ์ทั่วไป	
86	-	123	-	84	-	-
84	176	-	112	-	84	527
83	-	-	-	82	-	-
82	-	122	-	-	-	-
81	-	-	110	81	-	526
80	173 - 174	121	109	80	-	523 - 524
79	172	120	-	79	82	522
75	168	116.50	106	77	-	515
70	163	113	100 - 101	74	78.33	497 - 499
65	155 - 156	109.50	96	70	75.50	476 - 479
60	148 - 149	106	91	65	72	455 - 458
55	141	102	87	61	69	436 - 438
50	133	98	82	56	65	416 - 419
45	125	94	77	51 - 52	61	395 - 398
40	117 - 118	90	72	46	56.50	374 - 377
35	109 - 110	85	67	41	52	354 - 357
30	100	79	62	35	47	329 - 331
25	89	74	57	31	42	304 - 306
20	81	62	48.50	26	36	271

ตาราง 16 (ต่อ)

T – score	คะแนนความฉลาดทางอารมณ์					ความฉลาดทางอารมณ์ (โดยรวม)
	องค์ประกอบส่วนบุคคล	องค์ประกอบระหว่างบุคคล	องค์ประกอบด้านการปรับตัว	องค์ประกอบด้านการจัดการความเครียด	องค์ประกอบด้านภาวะอารมณ์ทั่วไป	
19	66	61	48	25	31	245
17	64	57	47	23	30	240
14	50	34	34	21	22	159

ผลการวิเคราะห์ข้อมูลตามตาราง 16 แสดงปกติวิสัยเพศ (Gender Norms) ของความฉลาดทางอารมณ์ของวัยรุ่นชาย โดยแปลงคะแนนความฉลาดทางอารมณ์ของแต่ละองค์ประกอบและโดยรวม ให้อยู่ในรูปของคะแนนมาตรฐานปกติ T – score

ตาราง 17 ปกติวิสัยเพศ (Gender Norms) ของคะแนนความฉลาดทางอารมณ์ : คะแนนมาตรฐานปกติ T – score การแจกแจงความถี่ ร้อยละของความถี่ ความถี่สะสม ร้อยละของความถี่สะสมของคะแนนความฉลาดทางอารมณ์ (โดยรวม) ของวัยรุ่นหญิง (n = 3,409)

T – score	คะแนนความฉลาดทางอารมณ์(โดยรวม)	ความถี่	ร้อยละของความถี่	ความถี่สะสม	ร้อยละของความถี่สะสม
83	534	3	0.088	3409	100.000
82	-	-	-	3406	99.912
81	533	1	0.029	3406	99.912
80	521 - 531	2	0.059	3405	99.883
79	520	2	0.059	3403	99.824
75	510 - 511	20	0.587	3401	99.765
70	496 - 498	59	1.731	3381	99.179
65	481 - 483	167	4.899	3322	97.448
60	464 - 467	336	9.856	3155	92.549
55	446 - 450	527	15.459	2819	82.693
50	429 - 431	639	18.744	2292	67.234
45	407 - 411	641	18.803	1653	48.489
40	386 - 390	517	15.166	1012	29.686
35	363 - 365	287	8.419	495	14.520
30	335 - 341	137	4.019	208	6.101
25	307 - 310	52	1.525	71	2.083
20	291 - 292	16	0.469	19	0.557
19	-	-	-	3	0.088
18	263	1	0.029	3	0.088
17	257	1	0.029	2	0.059
14	176	1	0.029	1	0.029
รวม		3,409	100.000		

ผลการวิเคราะห์ข้อมูลตามตาราง 17 แสดงปกติวิสัยเพศ (Gender Norms) ของคะแนนความฉลาดทางอารมณ์ของวัยรุ่นหญิง โดยแปลงคะแนนความฉลาดทางอารมณ์ (โดยรวม) ให้อยู่ในรูปของคะแนนมาตรฐานปกติ T - score

ตาราง 18 ปกติวิสัยเพศ (Gender Norms) ของคะแนนความฉลาดทางอารมณ์ : คะแนนมาตรฐานปกติ T - score คะแนนความฉลาดทางอารมณ์ของแต่ละองค์ประกอบ และโดยรวมของวัยรุ่นหญิง (n = 3,409)

T - score	คะแนนความฉลาดทางอารมณ์					ความฉลาดทางอารมณ์ (โดยรวม)
	องค์ประกอบส่วนบุคคล	องค์ประกอบระหว่างบุคคล	องค์ประกอบด้านการปรับตัว	องค์ประกอบด้านการจัดการความเครียด	องค์ประกอบด้านภาวะอารมณ์ทั่วไป	
86	181	-	113	83	84	-
85	-	-	-	-	-	-
84	-	126	-	-	-	-
83	175	-	112	82	83	534
82	-	123	-	80	-	-
81	174	122	-	79	-	533
80	173	-	110	78	-	521 - 531
79	172	120	109	-	-	520
75	169	118	107	75	81	510 - 511
70	162 - 163	114	102	72	79	496 - 498
65	156 - 157	111.50	98	69	76.50	481 - 483
60	150	108	94	65	74	464 - 467
55	143 - 144	105	89.50	60	71	446 - 450
50	136	101.50	85	56	68	429 - 431
45	128	98	80	50	64	407 - 411
40	119 - 120	93.50	75	45	59	386 - 390
35	110 - 111	89	70	40	54	363 - 365
30	100 - 101	84	64	36	49	335 - 341
25	90 - 91	77	59.50	31	44	307 - 310
20	81 - 82	67	54	27.50	34	291

ตาราง 18 (ต่อ)

T – score	คะแนนความฉลาดทางอารมณ์					ความฉลาดทางอารมณ์ (โดยรวม)
	องค์ประกอบส่วนบุคคล	องค์ประกอบระหว่างบุคคล	องค์ประกอบด้าน การปรับตัว	องค์ประกอบด้านการจัดการ ความเครียด	องค์ประกอบด้านภาวะ อารมณ์ทั่วไป	
19	80	-	53	27	-	-
18	79	66	-	-	33	263
17	76	65	52	19	-	257
14	36	63	39	17	27	176

ผลการวิเคราะห์ข้อมูลตามตาราง 18 แสดงปกติวิสัยเพศ (Gender Norms) ของความฉลาดทางอารมณ์ของวัยรุ่นหญิง โดยแปลงคะแนนความฉลาดทางอารมณ์ของแต่ละองค์ประกอบและโดยรวม ให้อยู่ในรูปของคะแนนมาตรฐานปกติ T – score

ตอนที่ 4 ผลการวิเคราะห์ข้อมูลความฉลาดทางอารมณ์ของวัยรุ่น

- (1) ที่มีผลสัมฤทธิ์ทางการเรียนต่างกัน
- (2) ที่กำลังเรียนในชั้นมัธยมศึกษาปีที่ 1 – 3 และ
- (3) ที่กำลังเรียนในชั้นมัธยมศึกษาปีที่ 4 – 6

ดังแสดงผลการวิเคราะห์ข้อมูลในตาราง 19 , 20 และ 21 ตามลำดับ

ตาราง 19 คะแนนเฉลี่ย ค่าเบี่ยงเบนมาตรฐาน และผลการเปรียบเทียบคะแนนความฉลาดทางอารมณ์ของแต่ละองค์ประกอบ และโดยรวมของวัยรุ่นที่มีผลสัมฤทธิ์ทางการเรียน ตั้งแต่ 2.84 ลงมา (n = 3,130) และตั้งแต่ 2.85 ขึ้นไป (n = 3,171)

ความฉลาดทางอารมณ์	ผลสัมฤทธิ์ทางการเรียน				t
	ตั้งแต่ 2.84 ลงมา		ตั้งแต่ 2.85 ขึ้นไป		
	Mean	SD	Mean	SD	
องค์ประกอบส่วนบุคคล	132.736	15.535	135.156	15.586	-6.17**
①) ความสามารถในการตระหนักรู้ อารมณ์ของตนเอง	23.592	2.935	23.423	2.682	2.38**
②) ความสามารถในการแสดงอารมณ์ ความรู้สึกความคิดและความเชื่อของตนเอง	23.092	4.329	23.484	4.476	-3.54**
③) ความสามารถเคารพในศักดิ์ศรีของตนเอง	28.644	5.225	29.386	5.242	-5.63**
④) ความสามารถในการรู้จักและ เข้าใจศักยภาพของตนเอง	34.997	5.100	36.575	4.750	-12.71**
⑤) มีความรู้สึกอิสระที่แสดงถึง ความเป็นตัวของตัวเอง	22.412	4.329	22.288	4.355	1.14
องค์ประกอบระหว่างบุคคล	98.906	8.365	99.981	7.957	-5.23**
ความเห็นอกเห็นใจผู้อื่น	23.226	2.758	23.269	2.433	-0.65
ความสามารถในการมีสัมพันธภาพกับผู้อื่น	44.253	6.494	44.619	6.383	-2.25**
ความสามารถด้านความรับผิดชอบทางสังคม	31.426	3.548	32.094	3.242	-7.80**
องค์ประกอบด้านการปรับตัว	82.408	9.703	84.081	9.571	-6.89**
ความสามารถในการแก้ปัญหา	24.744	3.360	25.320	3.306	-6.87**
ความสามารถที่จะตรวจสอบ ตามความเป็นจริง	32.424	4.703	33.022	4.566	-5.12**
มีความยืดหยุ่น	25.240	4.107	25.739	4.016	-4.88**
องค์ประกอบด้านการจัดการ – บริหารความเครียด	55.387	9.584	55.562	9.512	-0.73
ความสามารถในการจัดการความเครียด	26.886	4.465	26.810	4.475	0.67
ความสามารถในการควบคุมตนเอง	28.502	6.549	28.752	6.427	-1.53

ตาราง 19 (ต่อ)

ความฉลาดทางอารมณ์	ผลสัมฤทธิ์ทางการเรียน				t
	ตั้งแต่ 2.84 ลงมา		ตั้งแต่ 2.85 ขึ้นไป		
	Mean	SD	Mean	SD	
องค์ประกอบด้านภาวะอารมณ์ทั่วไป	64.563	7.956	66.623	7.439	-10.62**
การมีความสุข ความพอใจในชีวิต	38.037	6.122	39.505	5.822	-9.76**
การมองโลกในแง่ดี	26.526	3.246	27.118	2.965	-7.56**
ความฉลาดทางอารมณ์โดยรวม	417.745	40.668	425.739	40.617	-7.81**

** มีนัยสำคัญทางสถิติที่ระดับ .01

ผลการวิเคราะห์ข้อมูลตามตาราง 19 แสดงคะแนนเฉลี่ยและค่าเบี่ยงเบนมาตรฐานของความฉลาดทางอารมณ์ของวัยรุ่นที่มีผลสัมฤทธิ์ทางการเรียนตั้งแต่ 2.84 ลงมาและตั้งแต่ 2.85 ขึ้นไป และเมื่อเปรียบเทียบคะแนนความฉลาดทางอารมณ์ของแต่ละองค์ประกอบและโดยรวมของวัยรุ่นที่มีผลสัมฤทธิ์ทางการเรียนตั้งแต่ 2.84 ลงมาและตั้งแต่ 2.85 ขึ้นไปพบว่า องค์ประกอบส่วนบุคคล องค์ประกอบระหว่างบุคคล องค์ประกอบด้านการปรับตัว องค์ประกอบด้านภาวะอารมณ์ทั่วไปของความฉลาดทางอารมณ์ และความฉลาดทางอารมณ์โดยรวมแตกต่างกันอย่างมีนัยสำคัญทางสถิติที่ระดับ .01 ยกเว้นองค์ประกอบด้านการจัดการ – บริหารความเครียด

ตาราง 20 คะแนนเฉลี่ย ค่าเบี่ยงเบนมาตรฐาน และผลการเปรียบเทียบคะแนนความฉลาดทางอารมณ์ของแต่ละองค์ประกอบและโดยรวม ของวัยรุ่นที่กำลังเรียนในชั้นมัธยมศึกษาปีที่ 1 (n = 989) มัธยมศึกษาปีที่ 2 (n = 926) และมัธยมศึกษาปีที่ 3 (n = 954)

ความฉลาดทางอารมณ์	มัธยมศึกษาปีที่	n	Mean	SD	F
องค์ประกอบส่วนบุคคล	1	989	132.980	15.217	.412
	2	926	132.354	15.979	
	3	954	132.516	16.078	
	รวม	2869	132.624	15.751	
องค์ประกอบระหว่างบุคคล	1	989	99.140	8.823	.171
	2	926	99.320	8.015	
	3	954	99.108	8.455	
	รวม	2869	99.187	8.444	
องค์ประกอบด้านการปรับตัว	1	989	82.953	10.106	.279
	2	926	82.620	9.803	
	3	954	82.734	9.984	
	รวม	2869	82.773	9.966	
องค์ประกอบด้านการจัดการ – บริหารความเครียด	1	989	55.880	9.578	.396
	2	926	55.493	9.576	
	3	954	55.766	9.990	
	รวม	2869	55.717	9.715	
องค์ประกอบด้าน ภาวะอารมณ์ทั่วไป	1	989	64.927	7.867	.023
	2	926	64.870	7.969	
	3	954	64.852	8.260	
	รวม	2869	64.884	8.030	

ตาราง 20 (ต่อ)

ความฉลาดทางอารมณ์	มัธยมศึกษาปีที่	n	Mean	SD	F
ความฉลาดทางอารมณ์	1	989	418.806	41.201	.200
โดยรวม	2	926	417.650	41.940	
	3	954	418.574	42.893	
	รวม	2869	418.356	41.996	

ผลการวิเคราะห์ข้อมูลตามตาราง 20 แสดงคะแนนเฉลี่ย และค่าเบี่ยงเบนมาตรฐานของความฉลาดทางอารมณ์ของวัยรุ่นที่กำลังเรียนในชั้นมัธยมศึกษาปีที่ 1 , 2 และ 3 และเมื่อเปรียบเทียบคะแนนความฉลาดทางอารมณ์ของแต่ละองค์ประกอบและโดยรวมของวัยรุ่นที่กำลังเรียนในชั้นมัธยมศึกษาปีที่ 1 , 2 และ 3 พบว่า องค์ประกอบแต่ละองค์ประกอบของความฉลาดทางอารมณ์ และความฉลาดทางอารมณ์โดยรวมแตกต่างกันอย่างไม่มีนัยสำคัญทางสถิติ

ตาราง 21 คะแนนเฉลี่ย ค่าเบี่ยงเบนมาตรฐาน และผลการเปรียบเทียบคะแนนความฉลาดทางอารมณ์ของแต่ละองค์ประกอบและโดยรวม ของวัยรุ่นที่กำลังเรียนในชั้นมัธยมศึกษาปีที่ 4 (n = 1,026) มัธยมศึกษาปีที่ 5 (n = 1,147) และมัธยมศึกษาปีที่ 6 (n = 1,079)

ความฉลาดทางอารมณ์	มัธยมศึกษาปีที่	n	Mean	SD	F
องค์ประกอบส่วนบุคคล	4	1026	134.565	15.335	1.704
	5	1147	134.957	15.413	
	6	1079	135.741	15.443	
	รวม	3432	135.066	15.398	
องค์ประกอบระหว่างบุคคล	4	1026	100.281	7.890	6.401**
	5	1147	99.126	8.175	
	6	1079	99.546	7.719	
	รวม	3432	99.640	7.946	
องค์ประกอบด้านการปรับตัว	4	1026	83.492	9.222	0.284
	5	1147	83.687	9.494	
	6	1079	83.782	9.512	
	รวม	3432	83.649	9.403	
องค์ประกอบด้านการจัดการ – บริหารความเครียด	4	1026	54.884	9.332	1.599
	5	1147	55.509	9.481	
	6	1079	55.456	9.389	
	รวม	3432	55.273	9.401	
องค์ประกอบด้าน ภาวะอารมณ์ทั่วไป	4	1026	65.936	7.563	1.304
	5	1147	66.429	7.472	
	6	1079	66.246	7.431	
	รวม	3432	66.198	7.492	

ตาราง 21 (ต่อ)

ความฉลาดทางอารมณ์	มัธยมศึกษาปีที่	n	Mean	SD	F
ความฉลาดทางอารมณ์	4	1026	423.618	39.487	0.850
โดยรวม	5	1147	424.581	39.598	
	6	1079	425.781	39.797	
	รวม	3432	424.620	39.620	

** มีนัยสำคัญทางสถิติที่ระดับ .01

ผลการวิเคราะห์ข้อมูลตามตาราง 21 แสดงคะแนนเฉลี่ย และค่าเบี่ยงเบนมาตรฐานของความฉลาดทางอารมณ์ของวัยรุ่นที่กำลังเรียนในชั้นมัธยมศึกษาปีที่ 4 , 5 และ 6 และเมื่อเปรียบเทียบคะแนนความฉลาดทางอารมณ์ของแต่ละองค์ประกอบและโดยรวมของวัยรุ่นที่กำลังเรียนในชั้นมัธยมศึกษาปีที่ 4 , 5 และ 6 พบว่า องค์ประกอบระหว่างบุคคลแตกต่างกันอย่างมีนัยสำคัญทางสถิติที่ระดับ .01 ยกเว้นองค์ประกอบส่วนบุคคล องค์ประกอบด้านการปรับตัว องค์ประกอบด้านการจัดการ – บริหารความเครียด องค์ประกอบด้านภาวะอารมณ์ทั่วไป และความฉลาดทางอารมณ์โดยรวม

จากผลการวิเคราะห์ข้อมูลที่พบว่า วัยรุ่นที่กำลังเรียนในชั้นมัธยมศึกษาปีที่ 4 , 5 และ 6 มีคะแนนความฉลาดทางอารมณ์ด้านองค์ประกอบระหว่างบุคคลแตกต่างกันอย่างมีนัยสำคัญทางสถิติที่ระดับ.01 จึงได้ทำการเปรียบเทียบคะแนนความฉลาดทางอารมณ์ด้านดังกล่าวเป็นรายคู่ โดยใช้วิธีของเชฟเฟ่ (Scheffe') ดังแสดงในตาราง 22

ตาราง 22 ผลการเปรียบเทียบคะแนนความฉลาดทางอารมณ์ด้านองค์ประกอบระหว่างบุคคล
ของวัยรุ่นที่กำลังเรียนในชั้นมัธยมศึกษาปีที่ 4 , 5 และ 6

ความฉลาดทางอารมณ์		มัธยมศึกษาปีที่ 5	มัธยมศึกษาปีที่ 6	มัธยมศึกษาปีที่ 4
	\bar{x}	99.1264	99.5459	100.2811*
มัธยมศึกษาปีที่ 5	99.1264	-	0.4195	1.1547*
มัธยมศึกษาปีที่ 6	99.5459		-	0.7352*
มัธยมศึกษาปีที่ 4	100.2811			-

* มีนัยสำคัญทางสถิติที่ระดับ .05

ผลการวิเคราะห์ข้อมูลตามตาราง 22 พบว่า วัยรุ่นที่กำลังเรียนชั้นมัธยมศึกษาปีที่ 4 มีความฉลาดทางอารมณ์ด้านองค์ประกอบระหว่างบุคคลแตกต่างจากวัยรุ่นที่กำลังเรียนในชั้นมัธยมศึกษาปีที่ 5 และ 6 อย่างมีนัยสำคัญทางสถิติที่ระดับ .05 และมีคะแนนความฉลาดทางอารมณ์ด้านดังกล่าวมากกว่าวัยรุ่นที่กำลังเรียนในชั้นมัธยมศึกษาปีที่ 5 และ 6

บทที่ 5

สรุปผล อภิปรายผล และข้อเสนอแนะ

การวิจัยเรื่อง การสร้างมาตรฐานประเมินและปกติวิสัยของความฉลาดทางอารมณ์สำหรับวัยรุ่นไทย มีข้อสรุปผลการวิจัย การอภิปรายผลการวิจัย และข้อเสนอแนะ ดังนี้

วัตถุประสงค์ของการวิจัย

1. เพื่อสร้างมาตรฐานประเมินความฉลาดทางอารมณ์สำหรับวัยรุ่นไทย
2. เพื่อวิเคราะห์หาปกติวิสัยของความฉลาดทางอารมณ์สำหรับวัยรุ่นไทย

โดยจำแนกเป็น

- 2.1 ปกติวิสัยของกลุ่มตัวอย่าง (Sample Norms)
- 2.2 ปกติวิสัยอายุ (Age Norms)
- 2.3 ปกติวิสัยเพศ (Gender Norms)

ประโยชน์ที่คาดว่าจะได้รับ

ผลการวิจัยเรื่อง การสร้างมาตรฐานประเมินและปกติวิสัยของความฉลาดทางอารมณ์สำหรับวัยรุ่นไทย

1. จะได้เครื่องมือประเมินความฉลาดทางอารมณ์สำหรับวัยรุ่นไทย เพื่อจะได้นำผลที่ได้จากการประเมินความฉลาดทางอารมณ์ไปเป็นข้อมูลพื้นฐาน ในการพัฒนาความฉลาดทางอารมณ์ให้แก่วัยรุ่นไทยต่อไป
2. จะได้ปกติวิสัยหรือเกณฑ์ปกติของความฉลาดทางอารมณ์สำหรับวัยรุ่นไทย

ขอบเขตของการวิจัย

1. ประชากร ประชากรของการวิจัยครั้งนี้ คือ วัยรุ่นไทย เพศชายและเพศหญิงมีอายุ 12 – 18 ปี กำลังศึกษาในระดับมัธยมศึกษา
2. กลุ่มตัวอย่าง กลุ่มตัวอย่างของการวิจัยครั้งนี้ คือ วัยรุ่นไทย เพศชายและเพศหญิงมีอายุ 12 – 18 ปี กำลังศึกษาในโรงเรียนระดับมัธยมศึกษาปีที่ 1 – 6 มีผลสัมฤทธิ์ทางการเรียนอยู่ระหว่าง 1.00 – 4.00 และได้รับการคัดเลือกอย่างเฉพาะเจาะจง จากประชากรซึ่งคือนักเรียนระดับมัธยมศึกษา โรงเรียนในโครงการพัฒนาและวิจัยเพื่อนำร่องการปฏิรูปการเรียนรู้วิทยาศาสตร์ในระดับมัธยมศึกษา จำนวน 6,301 คน
3. ตัวแปรที่ใช้ในการวิจัย ได้แก่
 - 3.1 ความฉลาดทางอารมณ์
 - 3.2 อายุ
 - 3.3 เพศ
 - 3.4 ผลสัมฤทธิ์ทางการเรียน

3.5 ระดับการศึกษา

เครื่องมือที่ใช้ในการวิจัย

เครื่องมือที่ใช้ในการวิจัย คือ มาตรฐานประเมินความฉลาดทางอารมณ์ที่ผู้วิจัยสร้างขึ้น โดยมีวัตถุประสงค์ที่จะนำไปประเมินความฉลาดทางอารมณ์ของกลุ่มตัวอย่าง ประกอบด้วย องค์ประกอบต่าง ๆ ดังนี้คือ องค์ประกอบส่วนบุคคล องค์ประกอบระหว่างบุคคล องค์ประกอบด้านการปรับตัว องค์ประกอบด้านการจัดการ – บริหารความเครียด และองค์ประกอบด้านภาวะอารมณ์ทั่วไป ซึ่งได้จากผลการวิเคราะห์องค์ประกอบของมาตรฐานความฉลาดทางอารมณ์ โดยใช้ A Varimax Rotation นอกจากนี้ มีค่าสัมประสิทธิ์สหสัมพันธ์ระหว่างคะแนนรายข้อและคะแนนรวมของแต่ละองค์ประกอบมีค่าอยู่ระหว่าง 0.70 – 0.73 และได้วิเคราะห์หาค่า Internal Consistency Coefficient ของแต่ละองค์ประกอบของมาตรฐานประเมินความฉลาดทางอารมณ์โดยใช้ Cronbach's Alpha ได้ค่า Cronbach's Alpha Values ของแต่ละองค์ประกอบตั้งแต่ 0.70 – 0.85 ส่วนค่าความเชื่อมั่นของมาตรฐานดังกล่าว โดยการสอบซ้ำ ระยะห่างของการสอบครั้งแรกและครั้งหลังห่างกัน 1 เดือน ได้ค่า Stability Coefficients ของแต่ละองค์ประกอบตั้งแต่ 0.71 – 0.87

การเก็บรวบรวมข้อมูล

ผู้วิจัยนำมาตรฐานประเมินความฉลาดทางอารมณ์ที่ผ่านการตรวจสอบคุณภาพ (ดังแสดงในภาคผนวก) ไปให้กลุ่มตัวอย่างจำนวน 6,301 คน ประเมินความฉลาดทางอารมณ์ของตนเอง แล้วนำไปตรวจให้คะแนนและวิเคราะห์ทางสถิติ เพื่อหาปกติวิสัยหรือเกณฑ์ปกติต่อไป

วิธีจัดกระทำข้อมูล

ผู้วิจัยวิเคราะห์ข้อมูลที่ได้จากการประเมินความฉลาดทางอารมณ์ของกลุ่มตัวอย่าง เพื่อหาปกติวิสัยหรือเกณฑ์ปกติ โดยการแจกแจงความถี่ หาค่าร้อยละ ค่าคะแนนเฉลี่ย ค่าเบี่ยงเบนมาตรฐาน , Skewness , Kurtosis และคะแนนมาตรฐานปกติ T – score ของความฉลาดทางอารมณ์ของแต่ละองค์ประกอบและโดยรวม

เกณฑ์การแปลความหมายของคะแนนความฉลาดทางอารมณ์

ผู้วิจัยแปลงคะแนนดิบของความฉลาดทางอารมณ์ (Emotional Intelligence Raw Scores) ให้อยู่ในรูปของคะแนนมาตรฐานปกติ (Normalized Standard Score) T – score และกำหนดเกณฑ์การแปลความหมายของคะแนนความฉลาดทางอารมณ์ ดังนี้

ค่าคะแนนมาตรฐาน T – score	การแปลความหมาย
T – score ตั้งแต่ 19.99 ลงมา	มีความฉลาดทางอารมณ์ต่ำ
T – score 20.00 – 39.99	มีความฉลาดทางอารมณ์ต่ำกว่าปานกลาง
T – score 40.00 – 59.99	มีความฉลาดทางอารมณ์ปานกลาง
T – score 60.00 – 79.99	มีความฉลาดทางอารมณ์ค่อนข้างสูง
T – score 80 ขึ้นไป	มีความฉลาดทางอารมณ์สูง

สรุปผลการวิจัย

การสร้างมาตรฐานประเมินและเกณฑ์ปกติหรือปกติวิสัยของความฉลาดทางอารมณ์สำหรับวัยรุ่นไทย สรุปผลการวิจัยได้ดังนี้

1. การสร้างมาตรฐานประเมินของความฉลาดทางอารมณ์สำหรับวัยรุ่นไทย

1.1 วัตถุประสงค์ของการสร้างมาตรฐานประเมินความฉลาดทางอารมณ์ เพื่อจะได้เครื่องมือประเมินความฉลาดทางอารมณ์สำหรับวัยรุ่นไทย และจะได้นำผลที่ได้จากการประเมินความฉลาดทางอารมณ์ไปเป็นข้อมูลพื้นฐานในการพัฒนาความฉลาดทางอารมณ์ให้แก่วัยรุ่นไทยต่อไป

1.2 โครงสร้างของความฉลาดทางอารมณ์ ประกอบด้วยองค์ประกอบต่างๆ ดังนี้

1.2.1 องค์ประกอบส่วนบุคคล ได้แก่

(1) ความสามารถในการตระหนักรู้อารมณ์ของตนเอง รู้จักและเข้าใจอารมณ์และความรู้สึกของตนเอง

(2) ความสามารถในการแสดงอารมณ์ ความรู้สึก ความคิดและความเชื่อของตนเอง

(3) ความสามารถเคารพในศักดิ์ศรีของตนเอง สามารถตระหนักรู้คุณค่าและยอมรับในศักดิ์ศรีของตนเอง

(4) ความสามารถในการรู้จักและเข้าใจศักยภาพที่แท้จริงของตนเอง

(5) มีความรู้สึกอิสระ มีอารมณ์ความรู้สึกที่แสดงถึงความเป็นตัวของตัวเอง มีอิสระทางความคิดในการตัดสินใจได้ด้วยตนเอง และไม่มีความยุ่งยากใจในการตัดสินใจด้วยตนเอง

1.2.2 องค์ประกอบระหว่างบุคคล ได้แก่

(1) ความเห็นอกเห็นใจผู้อื่น สามารถรับรู้ – เข้าใจอารมณ์และความรู้สึกของผู้อื่น

(2) ความสามารถในการมีสัมพันธภาพกับผู้อื่น สามารถสร้างและรักษา สัมพันธภาพกับผู้อื่น

(3) ความสามารถด้านความรับผิดชอบทางสังคม สามารถให้การยอมรับ และนับถือผู้อื่น ให้ความร่วมมือและช่วยเหลือผู้อื่น

1.2.3 องค์ประกอบด้านการปรับตัว ได้แก่

(1) ความสามารถในการแก้ปัญหา สามารถคิดไตร่ตรองอย่างรอบคอบ มีสติ ก่อนที่จะลงมือแก้ปัญหา

(2) ความสามารถที่จะตรวจสอบตามความเป็นจริง สามารถตรวจสอบ ความคิด ความรู้สึก ตลอดทั้งเหตุการณ์ต่างๆตามสภาพความเป็นจริง

(3) มีความยืดหยุ่น สามารถปรับความคิด ความรู้สึก และพฤติกรรมของ ตนเองให้เหมาะสมกับสถานการณ์และสภาพแวดล้อม

1.2.4 องค์ประกอบด้านการจัดการ – บริหารความเครียด ได้แก่

(1) ความสามารถที่จะยับยั้งในการจัดการความเครียด สามารถ เผชิญปัญหา ยับยั้งที่จะต่อสู้ในการจัดการปัญหาและอุปสรรคต่างๆที่ก่อให้เกิดความเครียด อย่างมีสติ

(2) ความสามารถในการควบคุมอารมณ์ ความรู้สึกที่บังเกิดขึ้นภายใน จิตใจหรือเกิดจากสิ่งยั่วยุต่างๆ ตลอดทั้งความต้องการของตนเอง

1.2.5 องค์ประกอบด้านภาวะอารมณ์ทั่วไป ได้แก่

(1) การมีความสุข ความพึงพอใจในชีวิต

(2) การมองโลกในแง่ดี มีความมั่นใจในสิ่งที่ทำมีความรู้สึกที่ดีต่อทุกสิ่ง ทุกอย่างที่ทำ ไม่ย่อท้อต่ออุปสรรค มีความพยายามมุ่งมั่นต่อสู้เพื่อความสำเร็จในชีวิต มีเหตุผล มีสติ

1.3 คุณภาพของมาตรประเมินความฉลาดทางอารมณ์

ในการสร้างมาตรประเมินความฉลาดทางอารมณ์ ได้ดำเนินการหาคุณภาพของ มาตรประเมินความฉลาดทางอารมณ์ สรุปได้ดังนี้

1.3.1 วิเคราะห์องค์ประกอบของมาตรประเมินความฉลาดทางอารมณ์ โดย วิเคราะห์องค์ประกอบหลัก โดยใช้ A Varimax Rotation

1.3.2 ค่าสัมประสิทธิ์สหสัมพันธ์ระหว่างคะแนนรายข้อ และคะแนนรวมของ แต่ละองค์ประกอบ มีค่าอยู่ระหว่าง 0.70 – 0.73

1.3.3 ค่า Internal Consistency Coefficients ของแต่ละองค์ประกอบของ มาตรประเมินความฉลาดทางอารมณ์ ได้ค่า Cronbach's Alpha Values ของแต่ละ องค์ประกอบตั้งแต่ 0.70 – 0.85

1.3.4 ค่าความเชื่อมั่นของมาตรประเมินความฉลาดทางอารมณ์ โดยการสอบซ้ำ ระยะห่างของการสอบครั้งแรกและครั้งหลังห่างกัน 1 เดือน ได้ค่า Stability Coefficients ของแต่ละองค์ประกอบตั้งแต่ 0.71 – 0.87

1.4 รายละเอียดของมาตรประเมินความฉลาดทางอารมณ์

มาตรประเมินความฉลาดทางอารมณ์ ประกอบด้วยข้อความต่างๆที่ใช้ประเมินความฉลาดทางอารมณ์ จำนวน 125 ข้อ มีลักษณะเป็นมาตราส่วน 5 ระดับคือ จริงที่สุด ส่วนใหญ่จริง จริงพอประมาณ จริงเพียงเล็กน้อย และไม่จริงเลย ข้อที่ 125 ที่ปรากฏในมาตรประเมินนี้ ผู้วิจัยมีความประสงค์ที่จะให้ผู้ตอบแบบประเมินได้ตรวจสอบว่า ได้ตอบข้อความต่างๆของแบบประเมินครบทุกข้อแล้ว

มาตรประเมินความฉลาดทางอารมณ์ ใช้เวลาตอบประมาณ 30 – 45 นาที เหมาะสำหรับผู้ที่มีอายุตั้งแต่ 12 ปีขึ้นไป และมีการศึกษาตั้งแต่ระดับมัธยมศึกษา

1.5 การนำมาตรประเมินความฉลาดทางอารมณ์ไปใช้

มาตรประเมินความฉลาดทางอารมณ์ที่นำไปใช้ควรจัดพิมพ์เป็นรูปเล่ม (ดังแสดงในภาคผนวก) ควรมีกระดาษคำตอบแยกไว้ต่างหากเพื่อจะนำไปประมวลผลด้วยคอมพิวเตอร์ และสามารถนำไปใช้ทดสอบเป็นกลุ่มหรือรายบุคคล

1.6 คู่มือ (Manual) การใช้มาตรประเมินความฉลาดทางอารมณ์ประกอบด้วยขั้นตอนในการดำเนินการ เกณฑ์การให้คะแนน และเกณฑ์การแปลความหมายของคะแนนความฉลาดทางอารมณ์ โดยแปลงคะแนนดิบของความฉลาดทางอารมณ์ให้อยู่ในรูปของคะแนนมาตรฐานปกติ T – score

2. ปกติวิสัยหรือเกณฑ์ปกติของความฉลาดทางอารมณ์สำหรับวัยรุ่นไทย สรุปผลการวิจัยได้ดังนี้

ผลการวิเคราะห์คะแนนความฉลาดทางอารมณ์ของแต่ละองค์ประกอบและโดยรวมของกลุ่มตัวอย่าง เพื่อหาปกติวิสัยของความฉลาดทางอารมณ์ของกลุ่มตัวอย่าง ปกติวิสัยอายุ และปกติวิสัยเพศ สรุปได้ดังนี้

2.1 เมื่อแจกแจงความถี่ของคะแนนความฉลาดทางอารมณ์ของกลุ่มตัวอย่าง โดยรวมและจำแนกตามอายุและเพศปรากฏว่าคะแนนความฉลาดทางอารมณ์อยู่ในรูป ปกติวิสัย

2.2 เมื่อแปลงคะแนนดิบของความฉลาดทางอารมณ์ให้อยู่ในรูปของคะแนนมาตรฐานปกติ T – score ได้ค่าคะแนนมาตรฐานปกติ T – score ดังแสดงในตารางของบทที่ 4 “ ผลการวิเคราะห์ข้อมูล ” และสามารถกำหนดเกณฑ์การแปลความหมายของความฉลาดทางอารมณ์ ดังนี้

2.2.1 ค่าคะแนนมาตรฐานปกติ T – score ตั้งแต่ 19.99 ลงมา แสดงว่ามีความฉลาดทางอารมณ์ต่ำ ควรจะได้รับการพัฒนาความฉลาดทางอารมณ์อย่างยิ่ง

2.2.2 ค่าคะแนนมาตรฐานปกติ T – score ตั้งแต่ 20.00 – 39.99 แสดงว่ามีความฉลาดทางอารมณ์ต่ำกว่าปานกลาง ควรจะได้รับการพัฒนาความฉลาดทางอารมณ์

2.2.3 ค่าคะแนนมาตรฐานปกติ T – score ตั้งแต่ 40.00 – 59.99 แสดงว่ามีความฉลาดทางอารมณ์ปานกลาง สามารถดำเนินชีวิตได้อย่างมีประสิทธิภาพ

2.2.4 ค่าคะแนนมาตรฐานปกติ T – score ตั้งแต่ 60.00 – 79.99 แสดงว่ามีความฉลาดทางอารมณ์ค่อนข้างสูง สามารถดำเนินชีวิตได้อย่างมีประสิทธิภาพมีความสามารถและทักษะที่จะพัฒนาความฉลาดทางอารมณ์ของตนเอง

2.2.5 ค่าคะแนนมาตรฐานปกติ T – score ตั้งแต่ 80 ขึ้นไป แสดงว่ามีความฉลาดทางอารมณ์สูง สามารถดำเนินชีวิตได้อย่างมีประสิทธิภาพ สามารถพัฒนาความฉลาดทางอารมณ์ของตนเองให้สูงขึ้น

นอกจากนี้ เมื่อเปรียบเทียบคะแนนความฉลาดทางอารมณ์ของวัยรุ่นอายุ 12 – 15 ปี และอายุ 16 – 18 ปี พบว่า องค์ประกอบความฉลาดทางอารมณ์ด้านส่วนบุคคล ด้านการปรับตัว ด้านภาวะอารมณ์ทั่วไปและความฉลาดทางอารมณ์โดยรวมแตกต่างกันอย่างนัยสำคัญทางสถิติที่ระดับ .01 ยกเว้นองค์ประกอบระหว่างบุคคล และองค์ประกอบด้านการจัดการ – บริหารความเครียด

ส่วนการเปรียบเทียบคะแนนความฉลาดทางอารมณ์ของวัยรุ่นเพศชายและเพศหญิง พบว่า องค์ประกอบทุกองค์ประกอบของความฉลาดทางอารมณ์ และความฉลาดทางอารมณ์โดยรวมแตกต่างกันอย่างมีนัยสำคัญทางสถิติที่ระดับ .01

เมื่อเปรียบเทียบคะแนนความฉลาดทางอารมณ์ของวัยรุ่นที่มีผลสัมฤทธิ์ทางการเรียนตั้งแต่ 2.84 ลงมา และตั้งแต่ 2.85 ขึ้นไป พบว่า องค์ประกอบส่วนบุคคล องค์ประกอบระหว่างบุคคล องค์ประกอบด้านการปรับตัว องค์ประกอบด้านภาวะอารมณ์ทั่วไป และความฉลาดทางอารมณ์โดยรวมแตกต่างกันอย่างมีนัยสำคัญทางสถิติที่ระดับ .01 ยกเว้น องค์ประกอบด้านการจัดการ – บริหารความเครียด

ส่วนการเปรียบเทียบคะแนนความฉลาดทางอารมณ์ของวัยรุ่นที่กำลังเรียนในชั้นมัธยมศึกษาปีที่ 1 , 2 และ 3 พบว่า องค์ประกอบทุกองค์ประกอบของความฉลาดทางอารมณ์และความฉลาดทางอารมณ์โดยรวมแตกต่างกันอย่างไม่มีนัยสำคัญทางสถิติ และเมื่อเปรียบเทียบคะแนนความฉลาดทางอารมณ์ของวัยรุ่นที่กำลังเรียนในชั้นมัธยมศึกษาปีที่ 4 , 5 และ 6 พบว่า องค์ประกอบระหว่างบุคคลของความฉลาดทางอารมณ์แตกต่างกันอย่างมีนัยสำคัญทางสถิติที่ระดับ .01 ส่วนองค์ประกอบด้านอื่นๆของความฉลาดทางอารมณ์และความฉลาดทางอารมณ์โดยรวมไม่แตกต่างกัน

อภิปรายผล

ผลการวิจัยเรื่อง การสร้างมาตรฐานประเมินและปกติวิสัยหรือเกณฑ์ปกติของความฉลาดทางอารมณ์สำหรับวัยรุ่นไทย ได้มาตรฐานประเมินความฉลาดทางอารมณ์ที่สามารถนำไปประเมินความฉลาดทางอารมณ์ของวัยรุ่น ประกอบด้วยองค์ประกอบต่างๆที่เกี่ยวข้องกับความฉลาดทางอารมณ์ได้แก่

1. ความสามารถในการตระหนักรู้อารมณ์ของตนเอง รู้จักและเข้าใจอารมณ์และความรู้สึกของตนเอง
2. ความสามารถในการแสดงอารมณ์ ความรู้สึก ความคิดและความเชื่อของตนเอง
3. ความสามารถเคารพในศักดิ์ศรีของตนเอง สามารถตระหนักรู้คุณค่าและยอมรับในศักดิ์ศรีของตนเอง
4. ความสามารถในการรู้จักและเข้าใจศักยภาพที่แท้จริงของตนเอง
5. มีความรู้สึกอิสระ มีอารมณ์ความรู้สึกที่แสดงถึงความเป็นตัวของตัวเอง มีอิสระทางความคิดในการตัดสินใจได้ด้วยตนเอง และไม่มีความยุ่งยากใจในการตัดสินใจด้วยตนเอง
6. ความเห็นอกเห็นใจผู้อื่น สามารถรับรู้ – เข้าใจอารมณ์และความรู้สึกของผู้อื่น
7. ความสามารถในการมีสัมพันธภาพกับผู้อื่น
8. ความสามารถในด้านความรับผิดชอบทางสังคม
9. ความสามารถในการแก้ปัญหา
10. ความสามารถในการตรวจสอบตามความเป็นจริง
11. มีความยืดหยุ่น สามารถปรับความคิด ความรู้สึก และพฤติกรรมของตนเองให้เหมาะสมกับสถานการณ์และสภาพแวดล้อม
12. ความสามารถที่จะจัดการความเครียด
13. ความสามารถในการควบคุมอารมณ์ ความรู้สึกที่เกิดขึ้นภายในจิตใจ หรือจากสิ่งยั่วยุต่างๆตลอดทั้งความต้องการของตนเอง
14. การมีความสุข ความพึงพอใจในชีวิต
15. การมองโลกในแง่ดี มีความมั่นใจในสิ่งต่างๆ มีความรู้สึกที่ดีต่อทุกสิ่งทุกอย่างที่ไม่ย่อท้อต่ออุปสรรค มีเหตุผล มีสติ มีความพยายามมุ่งมั่นต่อสู้เพื่อความสำเร็จในชีวิต

องค์ประกอบต่างๆของความฉลาดทางอารมณ์ของการวิจัยครั้งนี้สอดคล้องกับผลการศึกษาของวัตกิน (Watkin. 2000 : 89 – 92) แวง (Wang. 2000 : 24 – 27) แครร์รอเทอร์ส เกรกอรี และแกลแลเกอร์ (Carrothers , Gregory and Gallagher. 2000 : 456 -463) ไวซิงเกอร์ (Weisinger. 1998 : 213 – 217) บาร์ – ออน (Bar – on. 1998 : 34 – 37) โกลแมน (Goleman. 1997 : 43) และโดนัลด์สัน (Donaldson. 1997 : 2) เกี่ยวกับการสร้างแบบวัดความฉลาดทางอารมณ์ซึ่งเป็นข้อมูลที่สามารถยืนยันได้ว่ามาตรฐานประเมิน

ความฉลาดทางอารมณ์ของการวิจัยนี้ มีองค์ประกอบที่สามารถประเมินความฉลาดทางอารมณ์ได้ตรงประเด็น

นอกจากนี้ ผลการวิเคราะห์คะแนนความฉลาดทางอารมณ์ของแต่ละองค์ประกอบและโดยรวม โดยแปลงคะแนนดิบของความฉลาดทางอารมณ์ให้อยู่ในรูปของคะแนนมาตรฐานปกติ T - score ทำให้ได้ปกติวิสัยของความฉลาดทางอารมณ์ของกลุ่มตัวอย่าง ปกติวิสัยอายุ และปกติวิสัยเพศ ซึ่งจะเป็นประโยชน์ในการนำคะแนนที่ได้จากการประเมินความฉลาดทางอารมณ์มาแปลงให้อยู่ในรูปของคะแนนมาตรฐานปกติ T - score เพื่อจะได้ทราบว่า คะแนนความฉลาดทางอารมณ์ที่ได้จากการตอบมาตรฐานประเมินความฉลาดทางอารมณ์นั้นอยู่ในระดับใดของปกติวิสัยกลุ่มตัวอย่าง (Sample Norms) หรือ ของปกติวิสัยอายุ (Age Norms) หรือของปกติวิสัยเพศ (Gender Norms) และมีการแปลความหมายของความฉลาดทางอารมณ์นั้นๆ อย่างไร สมควรจะต้องได้รับการพัฒนาความฉลาดทางอารมณ์ให้สูงขึ้นหรือไม่อย่างไร ซึ่งจะเป็ประโยชน์อย่างยิ่งกับบุคลากรที่จะนำมาตราประเมินความฉลาดทางอารมณ์นี้ไปประยุกต์ใช้เพื่อพัฒนาความฉลาดทางอารมณ์ให้แก่วัยรุ่นต่อไป

ข้อเสนอแนะ

1. ข้อเสนอแนะทั่วไป

1.1 ผลการวิจัยครั้งนี้ นอกจากจะได้มาตรฐานประเมินและปกติวิสัยของความฉลาดทางอารมณ์สำหรับวัยรุ่นไทยแล้ว มาตรฐานประเมินความฉลาดทางอารมณ์ที่ได้สร้างขึ้นนี้จะมีประโยชน์อย่างยิ่งหากนำไปใช้ประเมินความฉลาดทางอารมณ์ของวัยรุ่น ซึ่งข้อมูลที่ได้จากการประเมินความฉลาดทางอารมณ์นี้จะเป็นข้อมูลพื้นฐานในการพัฒนาความฉลาดทางอารมณ์ให้แก่วัยรุ่นต่อไป

1.2 เนื่องจากกลุ่มตัวอย่างของการวิจัยนี้ เป็นนักเรียนระดับมัธยมศึกษาโรงเรียนในโครงการพัฒนาและวิจัยเพื่อนำร่องการปฏิรูปการเรียนรู้ และนอกจากจะได้ทราบภาพรวมของความฉลาดทางอารมณ์ของกลุ่มตัวอย่างแล้ว ผู้วิจัยได้วิเคราะห์ความฉลาดทางอารมณ์ของนักเรียนที่เป็นกลุ่มตัวอย่างเป็นรายบุคคล ผลการวิเคราะห์พบว่า ความฉลาดทางอารมณ์ของนักเรียนที่เป็นกลุ่มตัวอย่างมีค่าคะแนนมาตรฐานปกติ T - score อยู่ในทุกระดับ มหาวิทยาลัยศรีนครินทรวิโรฒจึงให้ดำเนินโครงการพัฒนาความฉลาดทางอารมณ์ให้แก่นักเรียนที่เป็นกลุ่มตัวอย่าง โดยให้ดำเนินการพัฒนาครู - อาจารย์ให้มีความรู้ ความสามารถและมีประสบการณ์เกี่ยวกับการพัฒนาความฉลาดทางอารมณ์ ก่อนที่จะดำเนินการพัฒนาความฉลาดทางอารมณ์ให้แก่นักเรียนต่อไป

2. ข้อเสนอแนะในการวิจัย

- 2.1 ควรพัฒนามาตรประเมินความฉลาดทางอารมณ์ในรูปแบบอื่นเพิ่มเติมเพื่อจะได้มีเครื่องมือประเมินความฉลาดทางอารมณ์หลากหลายรูปแบบ
- 2.2 ควรศึกษาวิจัยเพื่อพัฒนาความฉลาดทางอารมณ์ให้แก่วัยรุ่นต่อไป
- 2.3 ควรพัฒนามาตรประเมินความฉลาดทางอารมณ์สำหรับเด็กเพื่อจะได้มีเครื่องมือสำหรับประเมินความฉลาดทางอารมณ์ของเด็กโดยเฉพาะ และจะได้นำข้อมูลที่ได้จากการประเมินความฉลาดทางอารมณ์นี้ ไปเป็นข้อมูลพื้นฐานเพื่อพัฒนาความฉลาดทางอารมณ์ให้แก่อีกต่อไป





บรรณานุกรม

บรรณานุกรม

- ราชบัณฑิตยสถาน. (2526). พจนานุกรมฉบับราชบัณฑิตยสถาน พ.ศ. 2525.
กรุงเทพมหานคร : อักษรเจริญทัศน์.
- สมเด็จพระศรีนครินทราบรมราชชนนี. (2523). การบริหารทางจิตสำหรับวัยรุ่น.
กรุงเทพมหานคร.
- Anastasi, Anne. (1998). *Psychological Testing*. New York : Macmillan.
- Bachman, John, Stein, Steven, Campbell, K., and Sitarenios, Gill.
(2000, September). " Emotional Intelligence in the Collection of Debt,
International Journal of Selection and Assessment. 8(3) : 176.
- Bar-On, Reuven. (1998). *EQ-i : Facilitator's Resource Manual*. New York : Multi –
Health Systems,Inc.
- Bar-On, Reuven. (1997). *Bar On Emotional Quotient Inventory*. New York : Multi –
Health Systems,Inc.
- Carney, Mark Patrick. (2000, March). " The Human Side of Organizational Change :
Evaluation , Adaptation and Emotional Intelligence , A Formula for Success, "
Dissertation Abstracts International-B. 60(8) : 4281.
- Carrothers, Robert M., Gregory, Stanford W. Jr., and Gallagher, Timothy J.
(2000, May). *Academic Medicine*. 75(5) : 456-468.
- Cattell, R.B., Eber, H.W., and Tatsuoka, M. (1970). *Handbook for the Sixteen
Personality Factor Questionnaire*. Illinois : Institute for Personality and Ability
Testing.
- Ciarrochi, Joseph V., Chan, Amy Y.C., and Caputi, Peter. (2000, March). " A Critical
Evaluation of the Emotional Intelligence Construct, " *Personality and Individual
Differences*. 28(3) : 539-561.
- Cooper, Robert K. and Ayman Sawaf. (1997). *Executive EQ*. New York : Grosser /
Putnam.
- Curtis, Lillian Salter. (2000, March). " Assessing The Attainment of Guidance
Outcomes Related to the Development of Emotional Skills and Improved Self-
concept, " *Dissertation Abstracts International-A*. 60(8) : 2812.

- Dawda, Darek and Hart, Stephen D. (2000, April). " Assessing Emotional Intelligence : Reliability and Validity of the Bar – On Emotional Quotient Inventory (EQ – i) in University Students, " *Personality and Individual Differences*. 28(4) : 797-812.
- Donaldson, June. (1997, June). " Emotional Intelligence Test, " *Edmonton Journal*.
- Elshout, J.J. (2000). *Measuring Emotional Intelligence : Claims and Achievements*. Netherlands : Bohn Stafleu Van Loghum.
- Fox, Suzy and Spector, Paul E. (2000, March). " Relations of Emotional Intelligence, Practical Intelligence, General Intelligence, and Trait Affectivity with Interview Outcomes : It's Not All Just "G", " *Journal of Organizational Behavior*. 21 (Spec. Issue) : 203-220.
- Gibb, N. (1995, October). " The EQ Factor, " *Time* : 24-31.
- Goleman, D. (1995). *Emotional Intelligence : Why It Can Matter More Than IQ*. New York : Bantam Books.
- Goleman, D. (1995, June). " Emotional Intelligence, " *The Edmonton Sunday Journal*.
- Goleman, D. (1996, May). " What's Your Emotional Intelligence?, " *Reader's Digest*.
- Goleman, D. (1997). *Emotional Intelligence*. New York : Bantam Books.
- Jackson, D.N., Peacock, A.C., and Smith, J.P. (1980). " Impressions of Personality in Employment Interview, " *Journal of Personality and Social Psychology*. 39 : 294-297.
- Mayer, John D. and Cobb, Casey D. (2000, June). " Educational Policy on Emotional Intelligence : Does It Make Sense?, " *Educational Psychology Review*. 12(2) : 163-183.
- Mayer, J. and Salovey, P. (1995). " Emotional Intelligence and the Construction and Regulation of Feelings, " *Applied and Preventive Psychology*. 4(3) : 197-208.
- Mayer, John D. and Salovey, Peter. (1997). *What is your Emotional Intelligence?*. New York : Basic Books.
- Mayer, John D., Salovey, Peter, and Caruso David. (2000). *Models of Emotional Intelligence*. New York : Cambridge University Press.
- McClelland, D.C. (1973). " Testing for Competence Rather than for Intelligence, " *American Psychologist*. 25 : 1-4.

- Mehrabrian, Albert. (2000, May). " Beyond IQ : Broad – based Management of Individual Success Potential or Emotional Intelligence, " *Genetic , Social, and General Psychology Monographs*. 126(2) : 133-239.
- Mirsky, Steve. (1997, April). " Analysis : Separate but EQ, " *Scientific American*. Iowa : Simpson College.
- Myers, I.B. and McCaulley, M.H. (1985). *The Myers – Briggs Type Indicator*. California : Consulting Psychologists Press, Inc.
- Newsome, Shaun, Day, Arla L., and Catano, Victor M. (2000, December). " Assessing the Predictive Validity of Emotional Intelligence, " *Personality and Individual Differences*. 29(6) : 1005-1016.
- Nicholas, J. (1995). " IQ or EQ?, " *The Simpsonian*. Iowa : Simpson College.
- Petrides, K.V. and Furnham, Adrian. (2000, August). " On the Dimensional Structure of Emotional Intelligence, " *Personality and Individual Differences*. 29(2) : 313-320.
- Salovey, Peter, Hsee, Christopher K., and Mayer, John D. (2001). *Emotional Intelligence and Self – Regulation of Affect*. Philadelphia, PA. : Psychology Press.
- Sattler, Jerome M. (1991). *Assessment of Children*. San Diego : Jerome M. Sattler.
- Schutte, Nicola S. and others. (1998). " Development and Validation of A Measure of Emotional Intelligence, " *Personality and Individual Differences*. 25 : 167-177.
- Schwartz, Richard C., and Johnson, Susan M. (2000). " Does Couple and Family Therapy Have Emotional Intelligence? " *Family Process*. 39(1) : 29-33.
- Wang, Xiaojun. (2000). " A Study of Investigation Data in Construction of Emotional Intelligence, " *Psychological Science (China)*. 23(1) : 24-27.
- Watkin, Chris. (2000, June). " Developing Emotional Intelligence, " *International Journal of Selection and Assessment*. 8(2) : 89-92.
- Weisinger, Hendrie. (1998). *Emotional Intelligence at Work*. San Francisco : Jossey – Bass.
- Yates, Joyce Meek. (2000, April). " The Relationship between Emotional Intelligence and Health Habits of Health Edution Students, " *Dissertation Abstracts International-A*. 60(9) : 3284.



ภาคผนวก
มาตรฐานประเมินความฉลาดทางอารมณ์

มาตรฐานประเมินความฉลาดทางอารมณ์

มีวัตถุประสงค์จะสอบถามความคิด ความรู้สึก
และการแสดงออกของท่าน

มาตรฐานนี้มีจำนวนทั้งสิ้น 125 ข้อ
และโปรดตอบในกระดาษคำตอบ

ห้ามทำเครื่องหมายใด ๆ
ในมาตรฐานประเมินความฉลาดทางอารมณ์นี้

คำแนะนำ

โปรดระบุข้อความแต่ละข้อ แล้วระบุว่าข้อความแต่ละข้อนั้นเป็นจริง
มากน้อยเพียงใดสำหรับตัวท่าน

ถ้าข้อความใดเป็นจริงที่สุด	ให้ระบายทับตัวเลข	5
ถ้าข้อความใดเป็นส่วนใหญ่อจริง	ให้ระบายทับตัวเลข	4
ถ้าข้อความใดเป็นจริงพอสมควร	ให้ระบายทับตัวเลข	3
ถ้าข้อความใดเป็นจริงเพียงเล็กน้อย	ให้ระบายทับตัวเลข	2
ถ้าข้อความใดเป็นไม่จริงเลย	ให้ระบายทับตัวเลข	1

ตัวอย่าง

ฉันชอบอยู่คนเดียว

⑤

④

③

②

①

ถ้าข้อความดังกล่าวข้างต้น เป็นจริงที่สุด สำหรับตัวท่าน
ให้ท่านระบายทับตัวเลข 5

เมื่ออ่านคำแนะนำเข้าใจแล้ว ให้เริ่มทำทันที
โดยใช้เวลาประมาณ 30 – 45 นาที

ข้อ	ข้อความ
1.	ฉันรู้สึกอย่างไรฉันก็จะแสดงออกอย่างนั้น
2.	ฉันรู้สึกอึดอัดหากต้องแสดงความคิดเห็น
3.	ไม่ว่าจะทำอะไร ฉันรู้สึกมั่นใจในสิ่งที่ทำ
4.	ฉันพยายามทำทุกสิ่งทุกอย่าง เพื่อให้ชีวิตของตนเองมีความหมายมากที่สุด
5.	ฉันชอบปฏิบัติตามคำแนะนำของคนที่ฉันไว้วางใจ
6.	ถึงแม้ว่าเพื่อนของฉันจะร้องไห้เสียใจ ฉันก็รู้สึกเฉยๆ
7.	ฉันชอบทุกๆคนที่ฉันรู้จัก
8.	ฉันชอบช่วยเหลือผู้อื่น
9.	เมื่อฉันประสบปัญหา ฉันก็พยายามที่จะแก้ปัญหาที่นั้นแม้ว่าจะมีอุปสรรคมากมายก็ตาม
10.	ฉันพยายามพิจารณาทุกสิ่งทุกอย่างตามความเป็นจริง
11.	พอจะเริ่มต้นทำอะไรใหม่ๆ ฉันรู้สึกยุ่งยากลำบากใจ
12.	เมื่อมีปัญหาค ฉันก็รู้ว่าจัดการกับปัญหานั้นอย่างไร
13.	เวลาโกรธ ฉันไม่รู้ว่าจะระงับความโกรธนั้นได้อย่างไร
14.	ฉันรู้สึกว่า จิตใจของฉันวุ่น
15.	ไม่ว่าจะทำอะไร ฉันก็มั่นใจในสิ่งที่ทำ
16.	ฉันสามารถบอกได้ว่า ตัวเองมีอาการอย่างไร
17.	เมื่อฉันโกรธใคร ฉันสามารถบอกให้คนที่ฉันโกรธทราบได้
18.	ฉันไม่ค่อยเชื่อมั่นในตนเอง
19.	ฉันไม่ทราบเลยว่า ตัวเองมีอะไรดีบ้าง
20.	ฉันค่อนข้างเชื่อมั่นความคิดของคนอื่นมากกว่าของตัวเอง
21.	ฉันสามารถเข้าใจความรู้สึกของผู้อื่นได้ดี
22.	ฉันไม่กล้าบอกให้คนอื่นรู้ว่า ฉันหวังดีต่อเขา
23.	ฉันไม่รู้สึกอะไรที่จะเอาเปรียบคนบางคน
24.	ฉันอยากสมหวังในชีวิต แต่ไม่ทราบว่าทำอย่างไร
25.	ฉันมีประสบการณ์แปลกๆมากมายที่ไม่สามารถอธิบายได้
26.	ฉันรู้สึกยุ่งยากใจ ที่จะต้องปรับเปลี่ยนวิถีชีวิตของตนเอง
27.	ไม่ว่าปัญหาที่ต้องเผชิญจะเลวร้ายเพียงใด ฉันก็ไม่หวาดหวั่น
28.	ฉันควบคุมตัวเองไม่ค่อยได้
29.	ฉันไม่รู้ว่า จะทำอย่างไร จึงจะมีความสุข
30.	ฉันพอใจทุกๆสิ่งทุกอย่างอย่างที่ฉันทำ

ข้อ	ข้อความ
31.	ฉันรู้สึกไม่สบายใจที่จะบอกให้คนอื่นทราบว่าตัวเองรู้สึกอย่างไร
32.	เมื่อฉันไม่เห็นด้วยกับเรื่องใด ฉันกล้าแสดงความคิดเห็นเกี่ยวกับเรื่องนั้น
33.	ฉันเคารพในศักดิ์ศรีของตนเอง
34.	ฉันเคยประสบความสำเร็จเล็กๆน้อยๆในชีวิต
35.	ฉันชอบให้คนอื่นช่วยตัดสินใจให้
36.	เพื่อนๆของฉัน ชอบปรึกษาปัญหาส่วนตัวกับฉัน
37.	ฉันไม่ชอบปรึกษาปัญหาส่วนตัวกับเพื่อนๆ
38.	เพื่อนบางคนพูดว่า เขาไม่สามารถฟังพาดฉันได้
39.	ไม่ว่าจะประสบปัญหาอะไร ฉันจะปรึกษาคนที่ฉันไว้วางใจ
40.	เพื่อนๆไม่ค่อยเข้าใจความคิดของฉัน
41.	มันยากมากที่ฉันจะเปลี่ยนความคิดความรู้สึกที่มีต่อสิ่งใดสิ่งหนึ่ง
42.	ฉันสามารถจัดการความเครียดที่เกิดขึ้นได้โดยไม่หวาดวิตก
43.	ฉันทนไม่ได้ที่จะให้ใครมาเอาเปรียบ
44.	ฉันรู้สึกว่า ตัวเองขี้มยาก
45.	ฉันหวังว่า ทุกสิ่งทุกอย่างที่ฉันทำ จะต้องดีที่สุด
46.	มันยากที่จะเข้าใจความรู้สึกของตัวเอง
47.	แม้ว่าฉันอยากจะทำอะไร ฉันก็ไม่กล้าทำอะไร
48.	ฉันรู้สึกไม่ค่อยพอใจตนเอง
49.	ชีวิตของฉันไม่ค่อยจะมีความหมาย
50.	ฉันรู้สึกยุ่งยากใจที่จะต้องตัดสินใจด้วยตนเอง
51.	ถ้าฉันเดินไปพบเด็กที่กำลังร้องไห้เพราะหลงทางกับพ่อแม่ ฉันก็จะให้ความช่วยเหลือ
52.	ฉันเป็นคนร่าเริง
53.	ในบางสถานการณ์ ถ้าฉันสามารถทำผิดกฎระเบียบได้ ฉันก็จะทำ
54.	ฉันพยายามถ่วงเวลาในการแก้ปัญหา จนกว่าจะมีเวลาที่จะคิดอย่างรอบคอบ
55.	ไม่ว่าจะมีอะไรเกิดขึ้น ฉันพยายามจะไม่เข้าไปเกี่ยวข้อง
56.	ฉันพร้อมที่จะเปลี่ยนนิสัยบางอย่างของตนเอง
57.	เวลาฉันเครียด ฉันจะทำอะไรไม่ถูก
58.	ไม่ว่าจะเถียงกับใคร ยิ่งเถียง เสียงของฉันก็ยิ่งดังขึ้นๆจนคนรอบข้างบอกให้ลดเสียง
59.	ชีวิตของฉันค่อนข้างสดชื่น
60.	ไม่ว่าจะยากลำบากเพียงใด ฉันก็ไม่ย่อท้อต่ออุปสรรค

ข้อ	ข้อความ
61.	มันยากที่จะแสดงออกตามความรู้สึกที่แท้จริงของตนเอง
62.	ฉันกล้าบอกคนอื่นว่าตัวเองคิดอย่างไร
63.	ถ้าเป็นไปได้ ฉันก็ไม่อยากเป็นอย่างที่ฉันเป็นในปัจจุบัน
64.	ฉันไม่ค่อยสนใจอะไรอย่างจริงจังนัก
65.	ฉันรู้สึกว่าคุณตัวเองเป็นผู้ตามมากกว่าผู้นำ
66.	ฉันใส่ใจกับความรู้สึกของผู้อื่น
67.	ฉันไม่มีปัญหาในการคบเพื่อน
68.	ฉันให้ความเคารพนับถือผู้อื่น
69.	ไม่ว่าจะเป็นปัญหาอะไร ฉันก็สามารถแก้ปัญหาเหล่านั้นได้
70.	ฉันชอบจินตนาการและคิดฝันไปเรื่อย ๆ
71.	ไม่ว่าจะอยู่ที่ไหน ฉันก็ปรับตัวได้
72.	ฉันพยายามลืมเรื่องที่ทำให้ฉันเสียใจ แต่ก็ลืมไม่ลง
73.	ฉันไม่ค่อยอดทน
74.	ฉันพอใจชีวิตของตนเอง
75.	แม้ว่าฉันจะหมดกำลังใจ ฉันก็พยายามสู้ต่อไปเพื่อความสำเร็จในชีวิต
76.	ฉันสามารถรู้ว่า ตัวเองกำลังรู้สึกอย่างไร
77.	เพื่อนๆ คิดว่า ฉันไม่ค่อยกล้าแสดงออก
78.	ฉันรู้สึกว่า ตนเองเป็นคนที่มีความสุข
79.	ฉันรู้สึกภูมิใจ หากได้คิดสร้างสรรค์อะไรใหม่ๆ
80.	ฉันรู้สึกว่า ฉันยังต้องพึ่งพาอาศัยผู้อื่น
81.	ฉันมีความเห็นอกเห็นใจผู้อื่น
82.	เพื่อนๆ รักและไว้วางใจฉัน
83.	ฉันคิดว่า ทุกคนต้องปฏิบัติตามกฎระเบียบของสังคม
84.	ในการแก้ปัญหาใดๆ ฉันรู้สึกว่า มันยากที่จะตัดสินใจว่า คำตอบใดหรือทางออกใดจะเป็นคำตอบหรือทางออกที่ดีที่สุด
85.	เรื่องบางเรื่องฉันก็ชอบพูดต่อเติมเสริมแต่งขยายความจนเกินความเป็นจริง
86.	ไม่มีความจำเป็นอะไรที่ฉันต้องเปลี่ยนแปลงตนเอง
87.	ฉันรู้ว่าจะทำให้จิตใจของตนเองให้สงบได้อย่างไร
88.	เมื่อฉันอยากได้อะไร ฉันก็ต้องหาทางเอาให้ได้
89.	ฉันเป็นคนสนุกสนาน
90.	เมื่อคิดจะทำอะไร ฉันรู้สึกล่วงหน้าว่า จะทำไม่สำเร็จ

ข้อ	ข้อความ
91.	เวลาที่ฉันโกรธ ฉันก็รู้ว่า อะไรทำให้ฉันโกรธ
92.	ฉันรู้สึกลำบากใจที่จะเรียกรังสีทิวของตนเอง
93.	ฉันเป็นคนคล่องแคล่ว ว่องไว
94.	ฉันมีความสุข ถ้าได้ทำในสิ่งที่ตนเองสนใจ
95.	ฉันต้องการเป็นส่วนหนึ่งของกลุ่ม มากกว่าที่กลุ่มจะต้องการฉัน
96.	ฉันทนไม่ได้ที่เห็นคนอื่นทุกข์ยากลำบาก
97.	เพื่อนๆชอบคบฉัน
98.	เมื่อประสบปัญหา ฉันพยายามคิดหาวิธีการต่างๆที่จะแก้ไขปัญหานั้นให้มากที่สุดเท่าที่จะทำได้
99.	ฉันสามารถควบคุมตนเองให้อยู่ในโลกแห่งความเป็นจริงได้
100.	ฉันรู้สึกลำบากใจที่จะต้องปรับตัวให้เข้ากับคนอื่น
101.	ฉันรู้สึกทนไม่ได้ที่ต้องเผชิญกับเหตุการณ์ที่เลวร้ายในชีวิตซ้ำแล้วซ้ำอีก
102.	ฉันค่อนข้างจะเอาแต่ใจตัวเอง
103.	เพื่อนๆมักจะพูดว่า ชีวิตของฉันค่อนข้างเศร้า
104.	ฉันรู้สึกยุ่งยากลำบากใจ ที่จะพูดถึงความรู้สึกของตนเอง
105.	ฉันรู้สึกพอใจรูปร่าง หน้าตาของตนเอง
106.	ฉันพยายามทำทุกสิ่งทุกอย่างเพื่อความสุขในชีวิต
107.	ฉันพยายามจะไม่ทำให้คนอื่นเสียใจหรือไม่สบายใจ
108.	ฉันค่อนข้างเข้ากับคนอื่นได้ยาก
109.	โดยทั่วไป ฉันมักจะพบอุปสรรคมากมายในการแก้ปัญหา ทำให้ไม่สามารถแก้ปัญหา นั้นๆได้
110.	มันยากที่จะรักษาทุกสิ่งทุกอย่างให้เหมือนเดิม
111.	ถ้าฉันถูกบังคับให้ออกจากบ้านฉันก็ไม่รู้จะทำอย่างไร
112.	ฉันเชื่อว่า ฉันสามารถจัดการปัญหาหรืออุปสรรคต่างๆได้
113.	ฉันหงุดหงิดง่าย
114.	ฉันอยากมีความสุขมากกว่าปัจจุบัน
115.	เมื่อพิจารณาทั้งข้อดีและข้อเสียของตนเอง ฉันก็มีความรู้สึกที่ดีต่อตนเอง
116.	ฉันคิดไม่ค่อยออกว่า ฉันต้องการอะไรในชีวิต
117.	มิตรภาพมีค่ามากสำหรับตัวฉันและเพื่อนๆ
118.	เวลาฉันเครียด ฉันจะวิตกกังวลและกระวนกระวายใจ
119.	ฉันค่อนข้างโกรธง่าย

ข้อ	ข้อความ
120.	ฉันมีความสุขที่ได้พักผ่อนในวันหยุดสุดสัปดาห์
121.	ฉันมีความสัมพันธ์ที่ดีกับผู้อื่น
122.	ฉันชอบทำตัวให้สดชื่น มีชีวิตชีวา
123.	คนมักคิดว่า ใครๆก็รู้จักฉัน
124.	ฉันไม่ค่อยได้ติดต่อกับเพื่อนๆ
125.	ฉันได้ตอบข้อความต่างๆของแบบสอบถามชุดนี้ครบทุกข้อแล้ว

สิ้นสุดการตอบแบบวัดความฉลาดทางอารมณ์

