

รศ. ๖๖
ป.๖๑
๖.๖

ความก้าวร้าว กับ การอบรมเลี้ยงดู

ปริญญาโท

ของ

ประพันธ์ สุทธาวาส

ขอส่งมอบถวาย
มหาวิทยาลัยศรีนครินทรวิโรฒ

เสนอขอมหาวิทยาลัยศรีนครินทรวิโรฒ
เพื่อเป็นส่วนหนึ่งของการศึกษาค้นคว้าหลักสูตร
ปริญญาการศึกษามหาบัณฑิต สาขาจิตวิทยาสังคม

มีนาคม ๒๕๑๕

๖ ๖๘๓๗๓

ก.ศ. ๖๖

คณะกรรมการที่ปรึกษาประจำตัวนิสิต ให้อำนาจอธิการบดี. เน้นย้ำให้แล้ว เห็นสมควรรับเป็น
ส่วนหนึ่งของการศึกษาค้นคว้าหลักสูตรปริญญาการศึกษามหาบัณฑิต ของมหาวิทยาลัยศรีนครินทรวิโรฒได้

วิจิตร ธรรม

ประธาน

ดร. วิจิตร ธรรม

กรรมการ

มีนาคม ๒๕๖๕

ประกาศศุภกฤตการ

การทำปริญญาโทชั้นนี้ ได้รับคำแนะนำและคำช่วยเหลืออย่างดียิ่งจาก อาจารย์
พร. ปรีชา, ธรรมชา และอาจารย์ ถาวร เกิดเกียรติพงศ์ ผู้เขียนขอกราบขอบพระคุณเป็น
อย่างสูงไว้ ณ โอกาสนี้

ขอขอบพระคุณอาจารย์ของวิทยาลัยครูเชียงใหม่ ที่ใจดีใจดีและช่วยเหลือในความ
สะดวกในการทดสอบและเก็บข้อมูล และขอใจกตัญญูวิทยาลัยครูเชียงใหม่ ที่ให้ความร่วมมือ
ด้วยเป็นอย่างดี ในการทดสอบครั้งนี้

นอกจากนี้ผู้เขียนขอขอบพระคุณคณะกรรมการทุกท่านที่ได้อบรมทั้งก่อนและหลังเขียนปีกว่าจะ
สามารถทำปริญญาโทสำเร็จได้ด้วยดี และขอบคุณเพื่อน ๆ จิตวิทยาสังคมทุกคนที่ได้ช่วยเหลือ
และเป็นกำลังใจในการหาปริญญาโทชั้นนี้

ประพันธ์ สุทรวาส

มีนาคม ๒๕๑๘

สารบัญ

บทที่	หน้า
๑	๑
บทนำ ✓ 101	๑
ภูมิหลัง *	๑
<u>ความมุ่งหมายของการศึกษาค้นคว้า</u> ✓ 101	๓
A / * <u>ความสำคัญของการศึกษาค้นคว้า</u> * 101	๓
๑ * <u>ขอบเขตของการศึกษาค้นคว้า</u> 101	๔
<u>วัตถุประสงค์</u>	๕
A <u>นิยามปฏิบัติการ</u>	๕
๒	๗
<u>เอกสารและทฤษฎีที่เกี่ยวข้องกับการวิจัย</u>	๗
<u>การอบรมเลี้ยงดู</u>	๗
<u>ความก้าวร้าว</u>	๘
- <u>แนวคิดเชิงทฤษฎีเกี่ยวกับความก้าวร้าว</u>	๑๑
- <u>ผลการวิจัยที่เกี่ยวข้องกับความก้าวร้าว</u>	๑๔
<u>การวิจัยที่เกี่ยวข้องกับการอบรมเลี้ยงดู และความก้าวร้าว</u>	๑๖
* <u>สมมุติฐานในการวิจัย</u>	๑๘
<u>เหตุผลและทฤษฎีเบื้องหลังสมมุติฐาน</u>	๑๘
๓	๒๖
<u>วิธีดำเนินการ</u> *	๒๖
* <u>กลุ่มตัวอย่างเป็น</u>	๒๖
* <u>เครื่องมือที่ใช้ในการทดลอง</u>	๒๓
* <u>แบบสอบถามการอบรมเลี้ยงดู</u>	๒๓
* <u>เครื่องมือวัดความก้าวร้าว</u>	๒๓
* <u>แบบสอบถามแจ้งการทดลอง</u>	๒๖

บทที่

หน้า

การทำกาทดลองย่อย

๒๖

วิธีดำเนินการในการทดลอง

๒๖

สถิติที่ใช้ในการวิเคราะห์ข้อมูล

๓๐

๔ ผลการวิเคราะห์ข้อมูล

A

๓๑

สัญลักษณ์ที่ใช้ในการวิเคราะห์ข้อมูล

๓๑

ผลการวิเคราะห์ข้อมูล

๓๒

๕ สรุป อภิปรายผล และข้อเสนอแนะ X 107

๓๓

A ความมุ่งหมายของการศึกษาค้นคว้า

๓๓

A กลุ่มตัวอย่าง

๓๓

เครื่องมือที่ใช้ในการทดลอง

๓๓

การวิเคราะห์ข้อมูล

๓๓

สรุปผลการวิเคราะห์ข้อมูล

๓๔

อภิปรายผล

๓๔

ข้อเสนอแนะ

๔๑

บรรณานุกรม

๔๓

ภาคผนวก

๔๔

บัญชีตาราง

ตาราง	หน้า
๑ แสดงคาสติศึกษาพื้นฐานของกลุ่มตัวอย่างที่ได้รับการอบรมเลี้ยงดูแบบต่าง ๆ	๓๒
๒ ผลการวิเคราะห์ความแปรปรวนของคะแนนความก้าวร้าว ของกลุ่มตัวอย่างที่ได้รับการอบรมเลี้ยงดูแบบต่าง ๆ	๓๓
๓ ผลการวิเคราะห์ความแตกต่างของคะแนนความก้าวร้าว ของนักเรียนที่ได้รับการอบรมเลี้ยงดูแบบต่าง ๆ	๓๔
๔ ผลการวิเคราะห์ความแตกต่างตามความก้าวร้าวระหว่างนักเรียนชายและนักเรียนหญิงที่ได้รับการอบรมเลี้ยงดูแต่ละแบบ	๓๕

บัญชีภาพประกอบ

ภาพ		หน้า
๑	แผนภูมิแสดงโครงสร้างทางสังคมที่สัมพันธ์กับบุคลิกภาพของเด็ก	๑๘
๒	เครื่องมือวัดความก้าวร้าวทางพฤติกรรมทดลอง	๒๘
๓	เครื่องมือวัดความก้าวร้าวทางบุคลิกภาพ	๒๙
๔	สภาพการทดลอง	๒๙
๕	แผนภูมิแสดงคะแนนเฉลี่ยความก้าวร้าวของกลุ่มตัวอย่าง	๓๖

* ภูมิหลัง

* ในขณะที่สังคมกำลังเปลี่ยนแปลงไปอย่างมากนี้ คนในสังคมก็มีพฤติกรรมในทางก้าวร้าว
 ต่อกันมากขึ้น การอบรมเลี้ยงดูในสถาบันครอบครัว ซึ่งมีส่วนช่วยเหลือหล่อหลอมบุคลิกภาพของเด็ก
 ตั้งแต่แรกเกิดจนถึงวัยเข้าเรียน จึงมีบทบาทสำคัญยิ่งต่อพฤติกรรมความก้าวร้าวของเด็ก เด็กที่
 ได้รับการอบรมเลี้ยงดูอย่างถูกต้องเหมาะสม เมื่อเติบโตเป็นผู้ใหญ่ย่อมจะมีบุคลิกภาพที่ดี และ
 เหมาะสมด้วย การประพฤติตนในทางที่ไม่เหมาะสมอันจะก่อให้เกิดปัญหาทางสังคมก็จะไม่เกิดขึ้น
 พ่อแม่หรือผู้ปกครองนอกจากจะเป็นผู้ให้กำเนิดแล้ว ยังมีบทบาทสำคัญยิ่งในการอบรมเลี้ยงดูเด็ก
 ตั้งแต่เด็กจนโต / พ่อแม่ควรให้ความรักและความเมตตา ครอบครองและเป็นกันเองกับลูกเพราะ
 เป็นการสร้างสัมพันธภาพอันดีต่อกัน ในการสร้างระเบียบวินัยที่ดีให้แก่เด็กนั้น ผู้ปกครองควร
 ให้สิทธิ และเสรีภาพแก่เด็ก แต่ต้องอยู่ในขอบเขตของวัฒนธรรม และเหมาะสมกับเด็ก / พ่อแม่
 ควรรับฟังความคิดเห็น ให้คำปรึกษาและแสดงความเห็นอกเห็นใจเด็ก เพื่อเด็กจะได้มีใจผูกพัน
 กับพ่อแม่ และมีทัศนคติที่ดีต่อครอบครัวของาน จะได้เห็นบ้านเป็นที่น่าอยู่และปลอดภัยที่สุด เด็กจะ
 ได้ไม่ออกไประบายความข้องคับใจในที่อื่น ๆ ไม่ก่อให้เกิดปัญหาต่าง ๆ ขึ้นในสังคมโดยทั่วไป
 การที่เด็กมีปัญหานี้ สาเหตุส่วนหนึ่งย่อมมาจากทางบ้านหรือจากการอบรมเลี้ยงดูของพ่อแม่ของ
 เด็กเอง / ทั้งนี้ ละม้ายมาศ ศรีหัตถ์ (๒๕๐๘ : ๕) ได้ทำการสำรวจเบื้องต้นเกี่ยวกับการ
 เปรียบเทียบความต้องการ พื้นฐานทางจิตใจ และปฏิกิริยาของเยาวชนไทยและญี่ปุ่นในวัยรุ่น และ
 รายงานว่า เยาวชนไทยที่ประพฤติผิดด้วยกรณีต่าง ๆ นั้น มีสาเหตุอันเนื่องมาจากสภาพของ
 ครอบครัวและผู้ปกครอง หรือการขาดความเอาใจใส่ในการควบคุม อบรมเลี้ยงดูสั่งสอนลูกใน
 ทางที่ถูกที่ควร *

โรเจอร์ส (Rogers, 1972 : 117) ได้แบ่งการอบรมเลี้ยงดูที่มีอิทธิพลต่อบุคลิกภาพ
 ของเด็กออกเป็น ๓ แบบ คือ

- ๑. แบบประชาธิปไตย (Democracy)
- ๒. แบบทอดทิ้ง (Rejection)
- ๓. แบบให้ความคุ้มครองมากเกินไป (Overprotection)

การอบรมเลี้ยงดูทั้ง ๓ แบบ นี้ต่างก็ส่งผลถึงบุคลิกภาพของเด็กแตกต่างกันออกไป

ดังเท่า

แรงค์ (Rank อ้างจาก ประมวลู จิตินสัน, ๒๕๑๘ : ๕๐) กล่าวว่า "การที่เด็กเรามีสัมพันธภาพในทางสร้างเสริมต่อผู้อื่นได้ด้วยความช่วยเหลือของพ่อแม่เป็นส่วนใหญ่ พ่อแม่ที่ยอมรับทั้งเหตุผลของเด็ก ยอมทำให้เด็กรู้สึกว่าคุณเป็นบุคคลสำคัญคนหนึ่ง จึงมีผู้รับฟัง" แสดงว่า แรงค์ สนับสนุนให้พ่อแม่อบรมเลี้ยงดูบุตรแบบประชาธิปไตย เพื่อพัฒนาบุคลิกภาพทางสร้างเสริมไม่ให้เกินไปในทางก้าวร้าวหรือทำลาย

ซัลลิแวน (Sullivan อ้างจาก ประมวลู จิตินสัน, ๒๕๑๕ : ๖๘) กล่าวว่า "เมื่อเด็กเรายู่ในวัยทารกนั้น ต้องการความสำราญทางกายเป็นส่วนใหญ่ ถ้าได้รับความสำราญทางกายจะเกิดความอบอุ่นทางใจ ถ้าไม่ได้รับก็อาจก่อให้เกิดบุคลิกภาพอันไม่พึงประสงค์ เช่น เป็นบุคคลที่เย็นชาต่อมิตรจิตของผู้อื่น หรือชอบคุกคาม ก้าวร้าวผู้อื่น" แสดงว่าการอบรมเลี้ยงดูแบบทอดทิ้งจะทำให้เด็กพัฒนาบุคลิกภาพแบบก้าวร้าวได้

ไพฑูริย์ เกื้อแก้ว (๒๕๐๖) ได้ความเห็นว่า การอบรมเลี้ยงดูของพ่อแม่ไทยส่วนใหญ่ใช้วิธีควบคุม หรือให้ความคุ้มครองมากเกินไป เพื่อให้ลูกเป็นเด็กหัวอ่อน ข้อคิดที่ตรงกับผลการค้นคว้าของสถาบันระหว่างชาติสำหรับการค้นคว้าเรื่องเด็กที่รายงานผลว่า การอบรมเลี้ยงดูก่อให้เกิดผลเสียแก่ตัวเด็กเอง เพราะเป็นการบีบรัดความเป็นตัวของตัวเอง ขาดความกระตือรือร้น ตลอดจนขาดความต้องการผลสัมฤทธิ์ในระดับสูงด้วย

อันที่จริงบุคลิกภาพนี้ประกอบด้วยลักษณะ (Traits) ต่าง ๆ หลายลักษณะด้วยกัน แต่ที่ผู้วิจัยสนใจจะศึกษาคือ ความก้าวร้าว เพราะว่า ในสังคมไทยปัจจุบันคนส่วนใหญ่มักกำลังประสบกับภาวะล้มเหลวมากมาย ขาดความเป็นระเบียบ เกิดการขัดแย้งต่อกันในระห่างกลุ่มชน มีการละเมิดสิทธิไทยซึ่งกันและกัน การดำเนินชีวิตไม่เป็นไปตามครรลองของระบบประชาธิปไตยที่แท้จริง ทุกฝ่ายพยายามถือสิทธิของตน และไม่เคารพสิทธิของผู้อื่น จนเป็นเหตุให้เกิดความวุ่นวาย และ

แสดงพฤติกรรมก้าวร้าวต่อกันในลักษณะต่าง ๆ ดังปรากฏเป็นข่าวในหนังสือพิมพ์เป็นประจำ

* ลักษณะความก้าวร้าวของบุคคลเป็นส่วนหนึ่งมาจากการเลียนแบบสิ่งแวดล้อม อันได้แก่ การอบรมเลี้ยงดูของครอบครัว กลุ่มเพื่อนในโรงเรียน กลุ่มชนในสังคม สื่อมวลชน เป็นต้น การอบรมเลี้ยงดูของพ่อแม่มีส่วนสร้างบุคลิกภาพในด้านความก้าวร้าวของบุคคล ดังที่ มัสเสน (Mussen, 1970) ได้ศึกษาพบว่า พฤติกรรมของพ่อแม่ในการฝึกวินัยของลูกด้วยการลงโทษทางกายนั้นเป็นพฤติกรรมที่ก้าวร้าว ซึ่งเด็กจะเลียนแบบได้โดยตรง ~~ส่วน~~ สาลิน (Salmon, 1946) ศึกษาพบว่า เด็กจากครอบครัวที่ปกครองต่างก็มีความก้าวร้าวแตกต่างกัน แต่ บัญชี บุนนาค (๒๕๑๘) ศึกษาพบว่า บุคลิกภาพด้านความก้าวร้าวของเด็กในกรุงเทพฯ และต่างจังหวัดไม่แตกต่างกัน

จากที่กล่าวมาแล้วจะเห็นได้ว่า * การอบรมเลี้ยงดูของพ่อแม่มีอิทธิพลต่อบุคลิกภาพของเด็กในด้านความก้าวร้าว แต่อย่างไรก็ตามการอบรมเลี้ยงดูแม่ใคร่ความสัมพันธ์ต่อความก้าวร้าวมากน้อยแค่ไหน เด็กเด็กใจจะมีความก้าวร้าวมากกว่าก็ เรื่องเหล่านี้เป็นสิ่งที่ทำให้ผู้วิจัยสนใจ และศึกษากันควบคู่กันต่อไป

* ความมุ่งหมายของการศึกษาค้นคว้า

- ๑. เพื่อศึกษาว่า การอบรมเลี้ยงดูทั้งสามแบบ คือ แบบประชาธิปไตย แบบหยอกล้อ และแบบให้ความคุ้มครองมากเกินไป ทำให้เด็กมีความก้าวร้าวแตกต่างกันอย่างไร
- ๒. เพื่อเปรียบเทียบว่า เด็กชายและเด็กหญิงในกลุ่มตัวอย่างมีความก้าวร้าวแตกต่างกันหรือไม่ เพียงใด
- ๓. เพื่อร่างเครื่องมือวัดความก้าวร้าว ซึ่งจะเป็ประโยชน์ในการศึกษาและวัดความก้าวร้าวในครั้งต่อไป

* ความสำคัญของการศึกษาค้นคว้า

- ๑. งานวิจัยครั้งนี้จะไม่ส่งเสริมให้พ่อแม่ ผู้ปกครอง ครูและผู้เกี่ยวข้องอื่น ๆ ได้ตระหนักถึงความสำคัญของการอบรมเลี้ยงดู เพื่อให้พ่อแม่ ผู้ปกครอง เด็กใช้แบบการอบรมเลี้ยงดูที่จะส่งเสริมให้ลูกของเขามีบุคลิกภาพที่ดี

๒. งานวิจัยครั้งนี้ช่วยให้ทราบถึงความสัมพันธ์ของการอบรมเลี้ยงดูแต่ละแบบกับความก้าวร้าว และการเลือกใช้แบบการอบรมเลี้ยงดูอันเป็นแนวทางในการช่วยลดความก้าวร้าวของเยาวชนไทยต่อไป

๓. งานวิจัยครั้งนี้ช่วยให้ทราบถึงความแตกต่างของวาทะก้าวร้าวของนักเรียนชายและนักเรียนหญิงที่ได้รับการอบรมเลี้ยงดูแบบต่าง ๆ กัน อันจะเป็นแนวทางในการพัฒนาบุคลิกภาพของเด็กให้ถูกต้อง

๔. งานวิจัยครั้งนี้ช่วยให้เครื่องมือวัดความก้าวร้าวที่เหมาะสมกับวัฒนธรรมของไทย และลักษณะของคนไทย *~~AR~~

* ขอบเขตของการศึกษาค้นคว้า

๑. กลุ่มตัวอย่าง การศึกษาค้นคว้านี้กระทำกับนักเรียนประถมศึกษาชั้นปีที่ ๖ วิชาการศึกษา ชั้นปีที่ ๑ ปีการศึกษา ๒๕๑๔ ของวิทยาลัยครูเชียงใหม่

๒. ตัวแปรที่จะศึกษา นี้คั้งมี

ก. ตัวแปรอิสระ ได้แก่

- เพศ
- การอบรมเลี้ยงดูแบบประชาธิปไตย
- การอบรมเลี้ยงดูแบบทอดทิ้ง
- การอบรมเลี้ยงดูแบบที่ความคุ้มครองมากเกินไป

ข. ตัวแปรตาม ได้แก่ ความก้าวร้าว

สรุปถกแถลงเบื้องต้น

การวิจัยครั้งนี้ถือว่าปรากฏการณ์ และคุณลักษณะเกี่ยวกับวัยปร่าต่าง ๆ ที่ศึกษามีระบบโครงสร้างและคุณสมบัติซึ่งสามารถค้นพบ และอธิบายโดยอาศัยกฎเกณฑ์ทางคณิตศาสตร์ได้ ซึ่งนำไปกำหนดหลัก ไอโซมอร์ฟิซึม (Isomorphism) (Gullford, 1954 : 6 - 7) นั่นคือ การวิจัยครั้งนี้ถ้าสามารถเอาวิธีการทางสถิติมาใช้วิเคราะห์ข้อมูลได้

นิยามปฏิบัติการ

๑. พ่อแม่ หมายถึง พ่อแม่ ผู้ปกครอง หรือบุคคลอื่นที่เ้าให้การอบรมเลี้ยงดูนักเรียนที่เป็นกลุ่มตัวอย่างมาเป็นระยะเวลาานที่สุด

๒. นักเรียน หมายถึง นักเรียนประกาศนียบัตรวิทาการศึกษาระดับปีที่ ๑ ปีการศึกษา ๒๕๖๔ ของวิทยาลัยครูเชียงใหม่

๓. เพศ หมายถึง นักเรียนชาย และนักเรียนหญิงที่ใช้เป็นกลุ่มตัวอย่างในการศึกษาครั้งนี้เท่านั้น

*๔. การอบรมเลี้ยงดู หมายถึง การอบรมเลี้ยงดูของพ่อแม่ที่ส่งมารดแยกออกให้เห็นได้เด่นชัดใน ๓ ลักษณะ คือ การอบรมเลี้ยงดูแบบประชาธิปไตย การอบรมเลี้ยงดูแบบทอดทิ้ง และการอบรมเลี้ยงดูแบบให้ความคุ้มครองมากเกินไป ซึ่งได้มาจากการทดสอบความรู้สึกรของนักเรียนในกลุ่มตัวอย่างที่มีต่อพ่อแม่ของตน

✓๕. การอบรมเลี้ยงดูแบบประชาธิปไตย หมายถึง การอบรมเลี้ยงดูที่นักเรียนรู้สึกว่าคุณเองได้รับการปฏิบัติด้วยความยุติธรรม พ่อแม่มีความอดทนไม่ท้อใจ และไปใช้แรงกดดันจั้นเกินไป ในการยอมรับนับถือความสามารถ และความคิดเห็น และให้ความร่วมมือตามโอกาสอันเหมาะสม

๖. การอบรมเลี้ยงดูแบบทอดทิ้ง หมายถึง การอบรมเลี้ยงดูที่นักเรียนรู้สึกว่าตนเองถูกเกลียดชัง หรือถูกปล่อยให้ทำอะไร ๆ ได้ตามใจชอบ โดยไม่ได้รับการเอาใจใส่ หรือการแนะนำช่วยเหลือเท่าที่ควร

๗. การอบรมเลี้ยงดูแบบให้ความคุ้มครองมากเกินไป หมายถึง การอบรมเลี้ยงดูที่นักเรียนรู้สึกว่าตนเองถูกปฏิบัติพิเศษไม่ให้ทำอะไรได้ตามใจปรารถนา หรือถูกคอยควบคุมไม่ให้ได้รับความสะดวกในการกระทำที่ตนเองต้องการ และมักจะถูกคอยคุ้มครองให้ความช่วยเหลืออยู่ตลอดเวลา *

*๘. ความก้าวร้าว หมายถึง การกระทำที่รุนแรงยึดไปจากปกติ เป็นการกระทำที่ทำให้ผู้อื่นเจ็บปวด เสียหาย หรือมุ่งทำร้ายผู้อื่น ทั้งที่บีเจตนา และไม่มีเจตนาโดยตรง

ในการศึกษาครั้งนี้ ความก้าวร้าวที่ได้อากเครื่องมือวัดความก้าวร้าวที่สร้างขึ้น
 คนที่ได้คะแนนสูงแสดงว่าเป็นคนที่มี ความก้าวร้าวมาก คนที่ได้คะแนนน้อยแสดงว่าเป็นคนที่มี
 ความก้าวร้าวน้อย

เอกสาร และทฤษฎีที่เกี่ยวข้องกับการวิจัย

การอบรมเลี้ยงดู

พ่อแม่มีส่วนสำคัญในการปลูกฝังลักษณะทางบุคลิกภาพให้แก่เด็ก เพราะเป็นผู้ที่อบรม
ให้เด็กรู้จักแสดงพฤติกรรมต่าง ๆ ตามแบบของสิ่งแวดล้อม และวัฒนธรรมนั้น ๆ บุคลิกภาพของคน
จะเริ่มพัฒนาดังแนวทางแรกของชีวิต เมื่อคนเราผ่านวัยทารกมาแล้วนั้น บุคลิกภาพที่พัฒนาในชั้น
นี้ รากและโครงสร้างเรียบร้อยแล้ว จะทำในช่วง ๕ ปีแรกของชีวิตเป็นช่วงที่สำคัญที่สุดในการ
พัฒนาบุคลิกภาพ หากเกิดมากก็จะปะทะสัมพันธ์ (Interaction) กับคนและสิ่งแวดล้อมที่อยู่
รอบ ๆ ตัว ประสบการณ์แรกที่เด็กสังเกต และรับไว้จากครอบครัวจะพัฒนาขึ้นมาเป็น ทัศนคติ
ความเชื่อ และบุคลิกภาพ

บาลวิน (Balwin, 1948 : 127 - 136) ได้ศึกษาเด็กอายุประมาณ ๔ ขวบ
จำนวน ๒๗ คน โดยให้กรู้อการสังเกตพฤติกรรมต่าง ๆ ของเด็ก ผลปรากฏว่าเด็กที่มา
จากครอบครัวที่ปกครองแบบประชาธิปไตย มักจะซุกซน ก้าวร้าว ไม่ซื่อสัตย์ อยากรู้อยากเห็น
ไม่เคารพผู้ใหญ่ และมักเป็นผู้ก้าวร้าว ส่วนเด็กที่มาจากครอบครัวที่พ่อแม่ปกครองโดยวิธีเผด็จการ
มักจะไม่ซุกซน ไม่ก้าวร้าวขอเพื่อน ความคิดริเริ่มสร้างสรรค์อยู่ในวงจำกัด และชอบเพื่อน

* แรดเก้ (Radke, 1964 : 11 - 12) ให้ความเห็นเกี่ยวกับการอบรมเลี้ยงดู
เด็กว่า บิดามารดาที่รักความเป็นระเบียบ จะทำให้บุตรเป็นคนเจ้าระเบียบ การประพฤติ
ผิดธรรมดา และประวัติดื้อ บิดามารดาที่เข้มงวดจะทำให้บุตรมีความวิตกกังวลสูง อารมณ์
ไม่มั่นคง ไม่เป็นของตัวเอง ก้าวร้าว บิดามารดาที่ให้อิสระแก่บุตร จะทำให้บุตรจัดรับ
ก้าวร้าว เป็นตัวของตัวเอง และมีเพื่อนมาก บิดามารดาที่เอาใจบุตรมากจะทำให้บุตรจัดรับ
ก้าวร้าว เป็นตัวของตัวเอง และชอบคบเพื่อน

ซีมอนส์ (อ้างจาก ศิริพร หลิมศิริวงศ์, ๒๕๑๑ : ๒๖) ได้ศึกษาดังวิชาการอบรม
เลี้ยงดูที่สอดคล้องกับบุคลิกภาพเด็ก พบว่า

- ๑. พ่อแม่ที่ปล่อยปละละเลยบุตร จะทำให้บุตรมีลักษณะเป็นเก๋ ก้าวร้าว เจ้ากี้เจ้าการ ชอบพุก่ด หนีโรงเรียน ลักเล็กขโมยน้อย
- ๒. พ่อแม่ที่ประคบประหงมบุตรเกินไป บุตรจะมีลักษณะเป็นเก๋ไม่ให้ความร่วมมือ ฟุ้งเฟ้อเองไม่ได้ ไม่มีความมั่นใจในตนเอง
- ๓. พ่อแม่ที่ใส่ร้ายาวเหนือบุตร บุตรจะเป็นคนเจ้าระเบียบ สุภาพเรียบร้อย อยู่ในโอวาท สามารถปรับตัวเข้ากับผู้ใหญ่ได้ดี สงบเสงี่ยม ซื่อสัตย์สุจริต
- ๔. พ่อแม่ที่หยอมจำนวนคนบุตร บุตรจะขาดความรับผิดชอบ ไขว่คว้าในโอวาท เกินแก่หัว ท้อถอย มักหาอะไรความใจชอบ

* มิลเลอร์ (Miller อ้างจาก buss, 1961) ได้ศึกษาว่ายิ่งแม่เข้มงวดกับลูก ยิ่งเห็นเท่าใด ลูกยิ่งเกิดความหงุดหงิด และบึ้งตึงใจมากขึ้นเท่านั้น และยังพบอีกว่าความข้องกับใจสัมพันธ์ทางลบกับความก้าวร้าว

ลาสเวลล์ (Lesswell, 1930 : 71) ได้ศึกษาทัศนคติของนักการเมืองหัวรุนแรง แล้วสรุปว่า นักการเมืองหัวรุนแรง มักเนื่องมาจากถูกบิดาขูดรีดตั้งแต่ยังเป็นเด็ก คนที่มีทัศนคติในทางก้าวร้าวรุนแรงนั้น เนื่องมาจากครอบครัวแห่งความรักความเอ็นดูเด็กไม่เท่ากัน ไม่ให้ความยุติธรรม ทำให้เด็กมีความอิจฉา จึงตีชิงแค้นชิงกับและกับไม่วัยเด็ก อกโตขึ้นจะเป็นคนก้าวร้าว

* โกวิลล์ และคณะ (Coville & Other, 1960 : 120 - 129) ศึกษาหาเหตุที่บุคคลเป็นพฤติกรรมขัดกับสังคม พบว่าสาเหตุหนึ่งจากงานวิจัยก็คือ ความสัมพันธ์ระหว่างเด็กกับบิดามารดา กล่าวคือ

- ๑. การทอดทิ้ง เด็กที่รู้สึกว่าตนถูกทอดทิ้ง จะไปปฏิบัติบิดาที่ทอดทิ้งไว้ด้วยความสนใจโดยการทำลายเด็ก
- ๒. การจรรยาภิจากเกินขอบเขต เด็กจะหันไปหาคำปรึกษาคนอื่น ไม่ไปปรึกษาบิดามารดา

* มัสเซอ (Musse, 1970 : 335 - 341) ศึกษาพบว่า การฝึกวินัยด้วยการลงโทษไปโดยเร่งรีบพัฒนาการทางศีลธรรมของเด็ก เพียงแต่ช่วยเสริมถึงพฤติกรรมที่ไม่เหมาะสมเท่านั้น

และการลงโทษเด็กของพ่อแม่เป็นพฤติกรรมก้าวร้าว ซึ่งเด็กอาจเลียนแบบได้โดยตรง ผลการวิจัยนี้สอดคล้องกับ ฮอฟฟ์มัน (Hoffman, 1970 : 264) ซึ่งศึกษาพบว่า การไ้รับความรัก จะช่วยให้เด็กมีพื้นฐานของการพัฒนาทางศีลธรรม และไปก้าวร้าว

สำหรับการศึกษาที่กระทำกับเด็กไทย มัญชุศรี มุขมากร (๒๕๑๔ : ๗๒) ได้ศึกษากับเด็กวัยรุ่น ๒๐ คน พร้อมกับมีเงาเงาของเด็กราว พบว่าสังคมประเทภคของมีจามารดาในกรุงเทพฯ และทางจังหวัดอำนาจการเป็นอิสระ การให้เียงความก้าวร้าว การให้รางวัลและการลงโทษไม่แตกต่างกัน

ทฤษฎี หลีกเพชร (๒๕๑๗ : ๑๐๑) พบว่าเด็กที่ไ้รับการอบรมเลี้ยงดูแบบเข้มงวด กวขันกับแบบประชาธิปไตย มีความคิดเห็นเกี่ยวกับคุณธรรมรบ้านต่าง ๆ คล้ายคลึงกัน เด็กชาย และเด็กหญิงที่ไ้รับการอบรมเลี้ยงดูแบบประชาธิปไตย มีความเชื่อมั่นในตนเองไม่แตกต่างกัน

ถึ่ ณะ เพชร (๒๕๑๗ : ๘๘) ศึกษาพบว่าเด็กเรื่บชาย และหญิงที่ไ้รับการอบรมเลี้ยงดูแบบประชาธิปไตย มีความคิดสร้างสรรค์สูงกว่านักเรียนชายและหญิงที่ไ้รับการอบรมเลี้ยงดูแบบของตั้ง และแม่บิให้ความคุ้มครองมากเกินไป

อองสงศ์ ติราชันย์ (๒๕๑๗ : ๕๘) ศึกษาพบว่า การอบรมเลี้ยงดูแบบเข้มงวดของพ่อแม่ มีความสัมพันธ์ทางลบกับความเชื่อมั่นในตนเองอย่างมีนัยสำคัญทางสถิติ และการอบรมเลี้ยงดูแบบประชาธิปไตย มีความสัมพันธ์ทางบวกกับความเชื่อมั่นในตนเอง และความรับรู้เกี่ยวกับผิดชอบ อย่างมีนัยสำคัญทางสถิติ

ความก้าวร้าว

ความก้าวร้าวเป็นลักษณะบุคลิกภาพที่สำคัญของมนุษย์ ซึ่งสังคมของมนุษย์ นักจิตวิทยาได้ให้ความหมายของความก้าวร้าวแตกต่างกันออกไปตามความเชื่อทางทฤษฎีของแต่ละคน ผู้วิจัยจึงได้นำความหมายของความก้าวร้าว ตามที่เสนอของนักจิตวิทยาที่สำคัญ ๆ มากล่าวไว้ดังนี้

ดอลลา (Dollard อ้างจาก Kaufman 1970 : 11) ได้ให้ความหมายว่า ความก้าวร้าวเป็นการกระทำ การตอบสนองเพื่อประทุรร้ายต่อดินหรือมนุษย์อื่น

บัส (Buss, 1961 : 1) ได้รวบรวมความหมายของวาทกรรมก้าวร้าวไว้หลายประการ
คือ

"ความก้าวร้าว เป็นตัวในการตอบสนองต่อผู้ที่ทำโทษ"

"ความก้าวร้าว หมายถึงการตอบสนองต่ออินทรีย์อื่น ๆ ที่มาเรา เพื่อให้เกิด

อันตราย"

"ความก้าวร้าว เป็นการตั้งใจที่จะทำร้ายผู้อื่น"

และมี ใช้สรุปว่า ความก้าวร้าวแสดงออกได้โดยทาง

- ๑. คำพูด, ภาษา (Verbal)
- ๒. กระทำทางร่างกาย (Physical)
- ๓. การเป็นข่าวลือหลัง (Gossip)
- ๔. ทำลายทรัพย์สินสมบัติ *

มิลเลอร์ (Miller อ้างจาก Buss, 1961 : 335) ให้ความหมายของวาทกรรมก้าวร้าว
ว่า "การก้าวร้าวเป็นส่วนหนึ่งของการตอบสนองทางความรู้สึก"

เรสแบช (Resubach, 1956 : 257) กล่าวว่า "ความก้าวร้าวเป็นการระบาย
อารมณ์ที่ถึงขีดสุด"

บาร์ช (Baruch, 1949 : 254) กล่าวว่า "ความก้าวร้าว เป็นการระบาย
ปลดปล่อยความรู้สึกโกรธ ความกลัว ความรู้สึกไม่พอใจ ฯลฯ ออกจาก"

ฟรอยด์ (Freud, 1937 : 14) ให้ความหมายของวาทกรรมก้าวร้าวในเชิงทฤษฎี
จิตวิเคราะห์ ระบุว่า "ความก้าวร้าวที่แสดงออกมา คือการทำลายคนอื่น มีจุดมุ่งหมายที่จะให้ผู้อื่น
ความก้าวร้าวที่มีอันตายแก่กันไป" ความหมายนี้ ถ้าเป็นการทำให้คนอื่นเดือดร้อนโดย
เจตนา หรือไม่เจตนาก็ตาม ถือว่าเป็นความก้าวร้าวทั้งสิ้น

คอเรน (Coren อ้างจาก Kaufman, 1970 : 15 - 16) ให้ความหมาย
ของวาทกรรมก้าวร้าวในเชิงทฤษฎีจิตวิเคราะห์ว่า "ความก้าวร้าวเป็นเพียงวิธีการที่หาหนทางระบาย
อิทธิพลรุนแรงไปสู่ประสงค์ที่ก่อให้เกิดการก้าวร้าว" ตัวอย่างเช่น การทำสงคราม วุฒิประวังค์เพื่อให้

เกิดการกระตุ้นทางเศรษฐกิจ หรืออื่น ๆ แต่การกระทำก้าวร้าวต่อกันนั้นเป็นวิธีการที่จะนำไปสู่
จุดหมายที่ปลายเหตุไว้ ซึ่งจุดหมายนั้นก็ไม่ว่าความก้าวร้าว หรือพ่อแม่ผู้ดูก็เพื่อสิ่งสนองนบร
ให้เป็นปกติ มีใจที่จุดประสงค์กระทำก้าวร้าวของลูกแต่ละอย่างใด

กอร์ดแมนสัน (Goreman อ้างจาก Berkowicz, 1970 : 3) ใจคิดว่า
"ความก้าวร้าวหมายถึงการกระทำที่รุนแรง เป็น พฤติกรรมที่บ่งบอกอารมณ์แรงกว่าปกติ เช่น
เขียนกระดาษแรง ๆ รังแรง ๆ กระแทกผนังประตูแรง ๆ เป็น พฤติกรรมที่ก่อให้เกิดความ
เสียหาย"

จากความหมายของกา เขาก้าวร้าวตั้งกล่าวแล้วข้างบน สรุปได้ว่า ความก้าวร้าวมี
ลักษณะที่สำคัญ คือ

- ๑. เป็นการกระทำที่รุนแรงกว่าปรกติธรรมดา
- ๒. เป็นการทำหน้าที่ให้ผู้อื่นหรือตนเองเจ็บปวด เสียหาย บั่นที่เจตนาและ

ไม่เจตนา

แนวคิดเชิงทฤษฎีเกี่ยวกับความก้าวร้าว

นักจิตวิทยาหลายท่านได้ศึกษาการก้าวร้าว และอธิบายถึงการเกิด และห้คำ
การของลักษณะการก้าวร้าวแตกต่างกันออกไป - ตามทฤษฎีและทฤษฎีของตัวบุคคล ก็จะแยกกล่าว
ต่อไปนี้

๑. ทฤษฎีความก้าวร้าวเกี่ยวกับขั้นบุกรวม

นักจิตวิทยาที่มีความเชื่อว่าความก้าวร้าวเกิดมาจากขั้นบุกรวม ได้แก่ ฟรอยด์
และอดเรย์ กล่าวคือ ฟรอยด์ (Freud, 1937 : 5) เห็นว่า ความก้าวร้าวมาเกิดจากความ
แห่งการดำรงพันธุ์ (Sexual instincts) ก็เมื่อไม่ได้รับการบำบัดทางเพศแล้วคนเราก็จะ
เกิดความก้าวร้าวได้ ก่อนสงครามโลกครั้งที่ ๑ ฟรอยด์ยังเชื่อว่ามนุษย์ใช้สัญชาตญาณ ๒ อย่าง

คือ

- ก. สัญชาตญาณแห่งการดำรงพันธุ์ (Sexual instincts)
- ข. สัญชาตญาณแห่งการดำรงตน (Ego instincts)

ก่อนหลังสงครามโลกครั้งที่ ๑ เราคิดว่าคนเราต้องการทำลายล้างกัน ถ้าไม่ทำลาย
 คนอื่น ก็จะทำร้ายตัวเอง เราจึงเอาสัญชาตญาณแห่งการดำรงพันธุ์ และสัญชาตญาณแห่งการ
 ดำรงตนเข้ามารวมกันเป็น สัญชาตญาณแห่งการดำรงชีวิต (Life instincts) และตั้ง
 สัญชาตญาณแห่งการทำลายชีวิต (Death instincts) ขึ้นมาคู่กัน ในเรื่องนี้ ฟรอยด์ได้อ้างถึง
 เรื่อง มาโซคิสซึม (Masochism) และซาโดนิซึม (Sadism) ว่า "...มาโซคิสซึมเป็นแนวโน้ม
 ที่จะได้รับความสุขจากการทำลายตัวเอง ซึ่งเป็นผลมาจากความต้องการ ทำลายหรือก้าวร้าวต่อตัวเอง
 ถือเป็นสัญชาตญาณแห่งการดำรงชีวิต ทั้งนี้อาจเป็นเพราะว่า ความต้องการที่จะก้าวร้าวคนอื่น
 ไม่สามารถจะแสดงออกได้ง่าย จึงต้องหันกลับมาทำร้ายตัวเอง" ฟรอยด์ได้เห็นว่า คนที่มีลักษณะ
 ขี้กลัว ขี้วิตกกังวล (Guilt) ที่อยู่ในจิตไร้สำนึก (Unconscious) เจนคอนเจอร์ได้รับการลงโทษ
 จากพ่อแม่ผู้ว่านาคา" ที่โหดเหี้ยมว่าต้องการลงโทษและทำร้ายพ่อแม่ เป็นการตอบแทนบ้าง แต่แสดง
 ออกไม่ได้ จึงต้องหันมาทำร้ายตัวเอง

ซาดิสซึม เป็นแนวโน้มของพวกที่มีสัญชาตญาณในการฆ่าสาม หรือก้าวร้าวที่ออกมาแสดงออก
 ภายนอก... (Berkowitz 1962 : 5 - 6)

~~ฟรอยด์อ้างได้ว่า ถ้าคนเราไม่ทรงมีผลปล่อยยวดยิ่ง ก็คือการก้าวร้าวกันมาก ฉะนั้นยวดยิ่ง
 ในบุคคลจึงเกิดความกดดัน ความก้าวร้าวไว้มาก ๆ จวบจนทางปล่อยออกความก้าวร้าวในทางที่
 สังคมยอมรับ และใจ เป็นที่เคียดแค้นแก่ใจ~~

ลอเรน ลอเรนธ (Lorenz อ้างจาก Kaufman, 1970 : 15 - 16) เห็นว่าความ
 ก้าวร้าวเป็นเพียงวิธีการที่ทำให้มนุษย์และสัตว์มีกระดูกเป้านายอย่างใดอย่างหนึ่ง เขากล่าวว่า
 หังคะและสัตว์มีปีกมีการก้าวร้าว สัตว์ก้าวร้าวเพื่อจำเป็น เช่น แสดงความก้าวร้าวเพื่อมีที่อาศัยอยู่
 เพื่อปกป้องอาหาร ที่อยู่ ลูก ฯลฯ สัตว์จะก้าวร้าวเพื่อมีศัตรูเผชิญหน้า เป็นสัญชาตญาณของ
 การต่อสู้เท่านั้น

~~๒. คุณสมบัติความก้าวร้าวที่เกิดขึ้นกับสิ่งมีชีวิต~~

นักจิตวิทยาที่มีชื่อเสียงที่สุดได้กล่าวว่า ความก้าวร้าวเป็นแรงผลักดันให้เกิดความโกรธแค้นใจ
 ซึ่งจะก่อให้เกิดความก้าวร้าวได้ ความโกรธแค้นใจมีแรงผลักดันเป็น ๒ แนว คือ

๒.๑ สมมติฐานความก้าวร้าวที่มาจากความข้องคับใจ (Frustration

Agression Hypothesis) มิลเลอร์ และทอลด์เรท (Miller & Dollard อ้างจาก Berkowitz, 1965 : 304 - 308) เชื่อว่ามนุษย์จะมีความก้าวร้าวได้ก็เพราะเขาที่กายข้องคับใจ และการข้องคับใจนี้จะเป็... เขาจะก่อให้เกิดความก้าวร้าว เขากล่าวว่าความข้องคับใจคือความรู้สึกหรือพฤติกรรมที่เกิดจากหน้... ขวางไปให้บรรลุความสำเร็จ

มิลเลอร์ (Miller อ้างจาก Berkowitz, 1965 : 313 - 315) กล่าวว่าเมื่อคนเราถูกขัดใจจะเกิดความรู้สึกข้องคับใจ ความข้องคับใจนี้จะถูกสะสมไว้ที่ระดับหนึ่งจนกว่าจะถึงที่สุดถึงเป็นความก้าวร้าวได้ และคนที่ถูกก้าวร้าวก็คือผู้ที่ทำให้เกิดความรู้สึกข้องคับใจ (Frustrator) ที่แฉง

๒.๒ ทฤษฎีสัญญาณความก้าวร้าว (Aggression cues theory)

เบอโกวิทซ์ (Berkowitz, 1964 : 308 - 309) เชื่อว่ารากฐานของคนที่ก้าวร้าวขึ้นเกิดจากความข้องคับใจ แต่จะแสดงถึงความก้าวร้าวออกมาหรือไม่นั้นขึ้นอยู่กับสภาพแวดล้อมที่ไม่แสดงออกมาโดยมีสิ่งใดอยู่ที่มีสถานการณ์กระตุ้นให้ทำให้เกิดพฤติกรรมก้าวร้าว กล่าวคือลักษณะภายในของบุคคลกับสถานการณ์กระตุ้นจะคงสัมพันธ์กัน กล่าวคือ ถ้าเกิดความข้องคับใจน้อย แต่มีสถานการณ์กระตุ้นมากก็เกิดความก้าวร้าวได้ หรือถ้าเกิดความข้องคับใจมาก แต่มีสถานการณ์กระตุ้นน้อยก็ไม่เกิดจวบการก้าวร้าว

เบอโกวิทซ์ (Berkowitz, 1964) ได้ทดลองว่าเมื่อมีสถานการณ์กระตุ้นแล้วทำให้เกิดความก้าวร้าวมากขึ้น โดยในทางที่มีลักษณะสัญญาณของก้าวร้าว เช่น มีปืน ฯลฯ วางไว้ให้เห็นเป็นสัญญาณ (Cues) ผลพบว่า คนที่ได้เห็นปืนก้าวร้าวมากกว่าคนที่เห็นของอื่น ๆ

๓. ทฤษฎีความก้าวร้าวที่เกี่ยวข้องกับการเรียนรู้ทางสังคม

ทฤษฎีการเรียนรู้ทางสังคม เน้นความสำคัญของการเรียนรู้ โดยมองว่าคนจะแสดงออกมาเป็นความก้าวร้าวขึ้นเป็นสิ่งที่บุคคลเรียนรู้ได้ ไม่ใช่สิ่งที่เกิดขึ้นเอง

แบนดูรา และวอลเตอร์ (Bandura & Walter อ้างจาก Berkowitz, 1965 : 302 - 309) กล่าวว่า เมื่อบุคคลเห็นตัวอย่างความก้าวร้าวและไปทำพฤติกรรมนั้นบ้าง ปกติถ้าไม่รับรางวัล คนเราก็จะแสดงพฤติกรรมที่ซ้ำอีก ทฤษฎีนี้เน้น แรงเสริม

(Reinforcement) กล่าวคือ ถ้าได้แรงเสริมทางบวก บุคคลก็จะแสดงพฤติกรรมนั้นต่อไป
แต่ถ้าได้แรงเสริมทางลบก็จะเลิกแสดงพฤติกรรมนั้น

จากทฤษฎีการเรียนรู้ทางสังคมที่กล่าวข้างต้น สรุปได้ว่ามีองค์ประกอบที่สำคัญ ๒ ประการ
คือ ตัวแบบ (Model) และแรงเสริม

กอสลิน (Goslin, 1969) ได้กล่าวถึงการทดลองของแมงเทร่า รอส และ รอส
(Bandura, Ross & Ross) ซึ่งเป็นการทดลองที่เขาให้เด็กอนุบาลได้เห็นตัวแบบแสดง พฤติกรรม
ก้าวร้าว โขยแหยงแก่กอกเป็น ๔ กลุ่ม ให้เห็นตัวแบบต่าง ๆ กับ กล่าวคือ

- กลุ่มที่ ๑ มีตัวแบบเป็นคนจริง ๆ
- กลุ่มที่ ๒ มีตัวแบบเป็นภาพยนตร์
- กลุ่มที่ ๓ มีตัวแบบเป็นการ์ตูนในหนังสือ
- กลุ่มที่ ๔ ไม่มีตัวแบบ

เมื่อเห็นตัวแบบทั้ง ๔ นี้แล้ว จะถูกขังใจโดยไม่ให้เล่นของเล่นที่เด็กอยากเล่นหนึ่ง
จากนั้น ปล่อยให้เด็กได้อยู่ตามลำพังในห้องที่ของเล่นชนิดหนึ่งซึ่งคล้ายกับมีที่ถูกต้องตัวแบบของพฤติกรรม
ก้าวร้าวได้เด็กเห็นมาแล้ว ผลปรากฏว่า เด็กในกลุ่มที่ ๑ เล่นของเล่นชนิดนี้แฉะอย่างก้าวร้าว
มากที่สุด และเด็กในกลุ่มที่ ๔ เล่นอย่างก้าวร้าวน้อยที่สุด ส่วนกลุ่ม ๒ และ ๓ เล่นอย่าง
ก้าวร้าวใกล้เคียงกัน

ต่อมาเขาได้ทำการทดลองอีกรอบโดยได้เด็กดูตัวแบบที่แสดง พฤติกรรมก้าวร้าวแล้วถูกลงโทษ
ทันทีที่แสดงพฤติกรรมก้าวร้าวแล้วได้รับรางวัล ผลปรากฏว่าเด็กกลุ่มที่ดูตัวแบบที่แสดงพฤติกรรม
ก้าวร้าวแล้วถูกลงโทษ แสดงความก้าวร้าวน้อยกว่าเด็กในกลุ่มหนึ่ง จากการทดลองนี้เขาได้เด็ก
เล่าปรากฏการณ์ที่เด็กเห็นมา ปรากฏว่าเด็กเล่าได้ถูกต้องเพราะจำเหตุการณ์นั้นได้ และกล่าว
ความก้าวร้าวของเด็กเกิดจากการเรียนรู้ว่าสิ่งที่เกิดขึ้น และได้เห็นมันนั่นเอง

๙ ผลการวิจัยที่เกี่ยวข้องกับความก้าวร้าว

ผลการวิจัยเกี่ยวกับความก้าวร้าวมีแตกต่างกันออกไป ซึ่งจะนำมาอภิปรายเฉพาะ
ที่เกี่ยวข้องกับการวิจัยเท่านั้น

ทอม และคณะ (Doob et al., 1972) ได้วางผัง อริสโตเติล (Aristotle) ผู้ซึ่งกล่าวไว้ว่า "อารมณ์ความรู้สึกจะออกมาตามประสบการณ์ของอารมณ์นั้น" จากข้อสังเกตนี้ ทอมและคณะจึงตั้งสมมุติฐานว่า ถ้าคนเราได้ระบายนกตัวร่าวออกไปบ้างแล้ว จะลดความก้าวร้าวลงไปได้ เขาจึงทำการทดลองเกี่ยวกับเรื่องนี้ โดยให้ผู้ถูกทดลองทำงานร่วมกับผู้สมรู้ (Confederate) ซึ่งเข้าใจวิธีการทดลองนี้ ในขณะที่ทำงานร่วมกันผู้สมรู้มีโอกาสกลับแกล้งผู้ถูกทดลอง หลังจากนั้นแบ่งผู้ถูกทดลองออกเป็น 2 กลุ่ม ในกลุ่มที่ 1 ได้มีโอกาสแกล้งคนผู้สมรู้ก่อน ๑ ครั้ง กลุ่มที่ 2 ไม่มีโอกาสแกล้งเลย จากนั้นจึงให้ผู้ถูกทดลองทั้ง 2 กลุ่ม แสดงการก้าวร้าวกับผู้สมรู้ ผลปรากฏว่าผู้ถูกทดลองในกลุ่มที่ 1 แสดงอาการก้าวร้าวกับผู้สมรู้ น้อยกว่าผู้ถูกทดลองในกลุ่มที่ 2

บัส (Buss, 1961) ได้กล่าวถึงผลการทดลองของนักวิจัยต่าง ๆ ไว้ดังนี้ คือ ทอม และ เซียร์ (Doob & Sears) พบว่าความถี่ของการก้าวร้าวจะผันแปรไปตามความรุนแรงของความรู้สึก

โรสเชลเลอร์ (Roschewitz) พบว่าสิ่งกระตุ้นที่รุนแรง จะไม่ทำให้เกิดความก้าวร้าว แต่การรุนแรงจะทำให้เกิดความก้าวร้าวขึ้นมาได้

แมคเคลแลนด์ และ อพิเซลลา (McClelland & Apicella) ทำการทดลองกับนิสิต โดยใช้การก้าวร้าวให้เกิดความก้าวร้าว 2 อย่าง คือ กลุ่มที่ 1 กระตุ้นใจทำให้เกิดความเสียหายแก่ชีวิตอย่างมาก กลุ่มที่ 2 กระตุ้นใจทำให้เกิดความเสียหายน้อย ผลปรากฏว่ากลุ่มที่ 1 แสดงความก้าวร้าวทางกายและคำพูดมากกว่ากลุ่มที่ 2

วอร์เชล (Worchel) พบว่า หลังจากผู้ทดลองพบเขาเย้ยหยันจากทางผู้ถูกทดลองแล้วผู้ทดลองและผู้ถูกทดลองแสดงการก้าวร้าวต่อกันบ้าง โดยที่ผู้ทดลองที่เป็นนิสิตในกลุ่มที่ 1 และผู้ทดลองที่เป็นอาจารย์ในกลุ่มที่ 2 ผลปรากฏว่าผู้ถูกทดลองก้าวร้าวกับผู้ทดลองที่เป็นนิสิตมากกว่าผู้ทดลองที่เป็นอาจารย์ แสดงว่าความก้าวร้าวมีพื้นฐานทางสังคม

โกเวน (Gouen) ได้ทำการทดลองโดยให้ผู้สมรู้แกล้งผู้ถูกทดลองเกิดความโกรธกับใจ โดยให้กลุ่มที่ 1 ผู้สมรู้เป็นพวกที่อำนาจเหนือกว่าผู้ถูกทดลอง กลุ่มที่ 2 ผู้สมรู้เป็นเพื่อน นิสิตด้วยกัน ผลพบว่าผู้ถูกทดลองก้าวร้าวกับผู้สมรู้ในกลุ่มที่ 2 มากกว่าผู้ถูกทดลองก้าวร้าวกับ

บัส (Buss, 1961 : 187) ได้รวบรวมโปแกรม (Poni) ของคนกลุ่มต่าง ๆ โดยใช้สเกลความขุ่นข้อง (Hostility scale) เป็นเครื่องวัดความก้าวร้าว ผลปรากฏว่า

- ๑. พวกอาชีพค้าขาย มีความก้าวร้าวหรือขุ่นข้องมากกว่าพวกที่ไม่ได้ค้าขาย
- ๒. นักโทษมีความก้าวร้าวหรือขุ่นข้องมากกว่านิสิตในมหาวิทยาลัย
- ๓. คนทางภาคใต้ของสหรัฐอเมริกา มีความก้าวร้าวมากกว่าภาคอื่น ๆ

แอนโทนา และเบอร์กินี (Ancona & Bertoni, 1967) ศึกษาความสัมพันธ์ระหว่างการก้าวร้าวกับทัศนคติ (Attitude) พบว่าทัศนคติที่มีผลต่อการก้าวร้าวมาก ๆ ทำให้ความก้าวร้าวของผู้ชมเพิ่มขึ้นได้

โชชิชิ เทียเอ็ง และคอดสลาท (Chyau Niem, Hien - Ing & Gollinet, 1972) ศึกษาคนในวัฒนธรรมที่แตกต่างกัน โดยใช้เด็กจีนไท่วาน และเด็กอเมริกัน อายุ ๘ ขวบ ผลการวิจัยพบว่า เด็กจีนก้าวร้าวน้อยกว่าเด็กอเมริกัน แต่การแสดงออกขณะก้าวร้าวนั้นเด็กจีนแสดงออกรุนแรงกว่าเด็กอเมริกัน

กิน (Geen, 1969) ได้ทำการทดลองกับนิสิตในมหาวิทยาลัย ผลปรากฏว่า นิสิตที่ถูกเร้าด้วยการช็อคความไฟฟ้า จะก้าวร้าวต่อผู้สมัครในปริมาณที่เขินกว่า นิสิตที่ถูกเร้าด้วยเรื่องจากหนังสือทางเพศ นอกจากนี้เขายังเห็นว่าการกระตุ้นหรือเร้าเป็นสิ่งสำคัญในการจัดกระทำให้เกิดความก้าวร้าว เขาทดลองเรื่องนี้โดยใช้เสียงรบกวน (Whitenoise) เป็นตัวกระตุ้น โดยจัดให้ผู้ถูกทดลองกลุ่มหนึ่งดูภาพยนตร์ที่แสดงการต่อสู้ที่รุนแรง ในขณะที่ผู้ชมเสียงรบกวนด้วย แล้วให้โอกาสผู้ถูกทดลองกลุ่มนี้แสดงอาการก้าวร้าวต่อคนอื่นในครั้งจากภาพยนตร์แล้ว ส่วนอีกกลุ่มหนึ่งให้ดูภาพยนตร์ที่แสดงการต่อสู้ที่รุนแรงเช่นเดียวกัน แต่ขณะที่ถูกกระตุ้นด้วยเสียงรบกวนแล้วให้โอกาสผู้ถูกทดลองกลุ่มนี้แสดงอาการก้าวร้าวต่อคนอื่นในครั้ง ผลปรากฏว่าผู้ถูกทดลองที่ดูภาพยนตร์ที่ก้าวร้าว และถูกกระตุ้นด้วยเสียงรบกวน แสดงอาการก้าวร้าวมากกว่าผู้ถูกทดลองอีกกลุ่มหนึ่ง

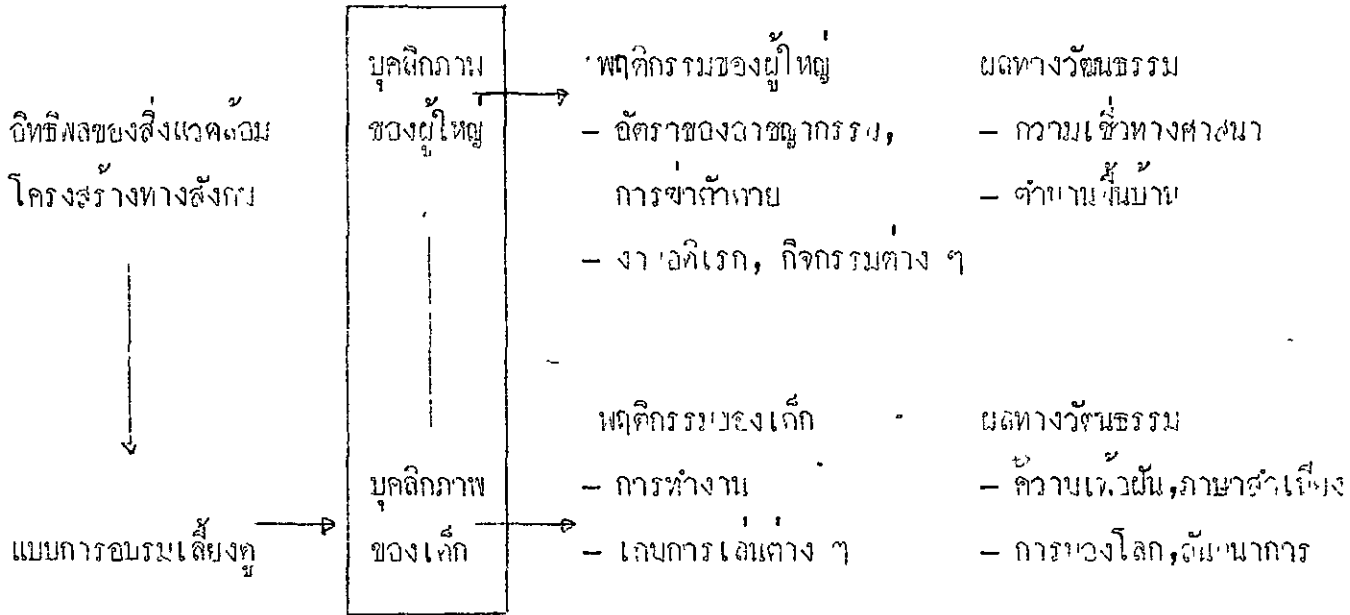
การวิจัยที่เกี่ยวกับการอบรมเลี้ยงดู และงานก้าวร้าว

เบอร์กอวิทซ์ (Berkowitz, 1962) ได้กล่าวถึงการศึกษาวิจัยที่เกี่ยวกับการอบรมเลี้ยงดูและความก้าวร้าวไว้ดังนี้

เซียร์และคณะ (Sears et al.) พบว่า แม่ที่เห็นเธาคอดูก ทำให้ลูกมีลักษณะที่ก้าวร้าว ส่วน แบนคูรา (Bandura) พบว่าเด็กที่พ่อแม่ทอดทิ้ง และได้รับการปฏิบัติไม่สม่ำเสมอในวัยเด็กจะพัฒนาบุคลิกภาพที่ก้าวร้าว และมีความวิตกกังวลสูง เซียร์ สิมท์และเซียร์ (Sears, Fildes & Sears) พบว่า เด็กเรียนในโรงเรียนเลี้ยงเด็กซึ่งเขาจะเล่นตุ๊กตาอย่างก้าวร้าว เลสเซอร์ (Lessers) พบว่า การทำโทษเด็กมีแนวโน้มที่จะยับยั้งความก้าวร้าวของเด็กไว้ได้ แบนคูราและวอลเตอร์ (Bandura & Walters) พบว่า การยอมรับเลี้ยงดูที่อบอุ่นของแม่ (Maternal warmth) มีความสัมพันธ์กับความก้าวร้าวในเด็กวัยรุ่น ส่วน วินเดอร์ และรอ (Winder & Kau) ศึกษาที่นักเรียนเกรดหก พบว่า การไม่ยอมรับของแม่ (Maternal rejection) ไม่มีความสัมพันธ์กับความก้าวร้าว แต่การไม่ยอมรับของพ่อ (Paternal rejection) สัมพันธ์กับความก้าวร้าวมาก

เฟสบาช (Feshbach, 1956) พบว่า เด็กชายที่ดูโทรทัศน์ในรายการที่มีการแสดงการก้าวร้าวค่อนข้างรุนแรง เด็กชายกลุ่มที่เป็นนักเรียนแสดงพฤติกรรมก้าวร้าวน้อยกว่าเด็กกลุ่มอื่น ๆ และเขายังมีอีกว่า ภาพยนตร์ โทรทัศน์ หนังสือเรื่งรอย ที่อยู่ภายในครอบครัวมีส่วนวางความก้าวร้าวในวัยรุ่น

จากทฤษฎีและผลการวิจัยดังกล่าวมาแล้ว จะเห็นได้ว่า ในธรรมชาติมีส่วนในการสร้างบุคลิกภาพ ความก้าวร้าวในเด็กโตอย่างมาก ความก้าวร้าวของเจ้าควรจะเกิดขึ้นหลังจากคลอดแล้ว เด็กได้เห็นตัวแบบ ได้รับความปฏิบัติจากบุคคลต่าง ๆ ทั้งที่ได้วางตัวเป็นแรงเสริมหรือถูกลงโทษ ทำให้เด็กพัฒนาบุคลิกภาพทางก้าวร้าวขึ้นมา ซึ่งอาจจะสรุปได้ว่าบุคลิกภาพทางก้าวร้าวนี้เป็นผลมาจาก การยอมรับเลี้ยงดู ไวทิง (Whiting, 1963) โทคณาว่าแบบของการยอมรับเลี้ยงดูจะเป็นการพัฒนาบุคลิกภาพของเด็กและผู้ใหญ่ได้จึงที่แสดงไว้ในแผนภูมิต่อไป



ภาพ ๑ แผนภูมิแสดงโครงสร้างทางสังคมที่มีอิทธิพลต่อบุคลิกภาพของเด็ก

จากแผนภูมิดังกล่าวจะเห็นได้ว่า โครงสร้างทางสังคมและสิ่งแวดล้อมจะกำหนดแบบการอบรมเลี้ยงดู ซึ่งมีผลต่อการพัฒนาบุคลิกภาพของเด็ก และผู้ใหญ่ บุคลิกภาพของเด็กและผู้ใหญ่จะปรากฏออกมาในรูปของพฤติกรรมต่าง ๆ เช่นการเล่นเกมนต่าง ๆ งานอดิเรก เป็นต้น สิ่งเหล่านี้จะกลายมาเป็นวัฒนธรรมของสังคมต่อไป

๑. สมมุติฐานในการวิจัย

๑. เด็กที่เติบโตมาในครอบครัวที่มีการอบรมเลี้ยงดูแบบทอดทิ้ง มีความก้าวร้าวมากกว่าเด็กที่ได้รับการอบรมเลี้ยงดูแบบประชาธิปไตย

๒. เด็กที่โตมาในครอบครัวที่มีการอบรมเลี้ยงดูแบบไม่มีความคุ้มครองมากเกินไป มีความก้าวร้าวมากกว่าเด็กที่โตมาในครอบครัวที่ได้รับการอบรมเลี้ยงดูแบบประชาธิปไตย

๓. เด็กที่โตมาในครอบครัวที่มีการอบรมเลี้ยงดูแบบทอดทิ้ง และเด็กที่โตมาในครอบครัวที่มีการอบรมเลี้ยงดูแบบไม่ให้ความคุ้มครองมากเกินไป มีความก้าวร้าวไม่แตกต่างกัน

๘. นักเรียนชายมีความก้าวร้าวมากกว่านักเรียนหญิง ในการยอมรับเลี้ยงดูแต่ละแแม่ กล่าวคือ

๘.๑ ในการยอมรับเลี้ยงดูแบบทอดทิ้ง นักเรียนชายมีความก้าวร้าวมากกว่านักเรียนหญิง

๘.๒ ในการยอมรับเลี้ยงดูแบบให้ความคุ้มครองมากเกินไป นักเรียนชายมีความก้าวร้าวมากกว่านักเรียนหญิง

๘.๓ ในการยอมรับเลี้ยงดูแบบประชาธิปไตย นักเรียนชายมีความก้าวร้าวมากกว่านักเรียนหญิง

สมมุติฐานที่ข้อ ๕ ผู้วิจัยตั้งนัยสำคัญทางสถิติในการทดสอบที่ระดับ .๐๕ ขึ้นไป

เหตุผลและทฤษฎีเบื้องต้นถึงสมมุติฐาน

จากทฤษฎีทางจิตวิทยา เด็กที่ไปได้รับความสราญทางกาย ถูกทอดทิ้งไปก็โกรธเอาใจใส่ตั้งแต่เกิดเขา จะระแวงเคลือบแคลงไปในทางก้าวร้าว และถูกกาผู้อื่นเมื่อโตขึ้น (ประมวลศึกษาศาสตร์, ๒๕๐๕ : ๑๒๘) เด็กจะขาดความไว้วางใจ เกิดความข้องกับใจ ทำให้เด็กแสดงพฤติกรรมก้าวร้าวออกมาได้ ผลการวิจัยที่สนับสนุนความวิตกกังวล ผลการวิจัยของ อัลลิสันสมิท (Allan Smith อ้างจาก Buss, 1961) ที่พบว่า พ่อแม่ที่ร้ายใจได้คำ ไม่ค่อยสนไวกับบุตร และมักทนายโทษทางกาย ทำให้เด็กมีความก้าวร้าวมาก ซิมมอนส์ (อ้างจาก สิริพร พลิมศิริวงศ์, ๒๕๑๑ : ๒๘) พบว่า พ่อแม่ที่ทอดทิ้งปลดละเลยบุตร ทำให้บุตรมีลักษณะเป็นแกนก้าวร้าว เจ้ากตเจ้าเกิน ฉลาดเฉลียว (Lasswell, 1930) ศึกษาทัศนคติของแม่ที่การเมืองที่หัวรุนแรง พบว่า เมื่อสมัยเด็ก ๆ ถูกบิดา มารดาทอดทิ้ง จึงมีทัศนคติทางก้าวร้าว โทกิว (Coville, 1960) ศึกษาสาเหตุที่เด็กมีพฤติกรรมรบกวนกับสังคม พบว่า เด็กที่รู้สึกวาทนถูกทอดทิ้ง จะมีพฤติกรรมโต้ตอบประชดพ่อแม่ในทางก้าวร้าว วาลเดส (Valdes, 1970) ศึกษาเด็กที่ตีปบปอนด์ พบว่าเด็กที่ถูกละเลยทอดทิ้ง มักจะมีลักษณะเป็นเด็กที่มีความข้องกับใจ ก้าวร้าว ปรปักษ์ไมตรี และมุ่งร้าย ซึ่งสอดคล้องกับผลการวิจัยของลอร์นีย์มาส สรวัตต์ (๒๕๐๘ : ๕) ซึ่งรายงานว่ เขาตรวจพบประ ภาจิต

ในกรณีต่าง ๆ มีสาเหตุมาจากสถานภาพทางครอบครัวที่ขาดการเอาใจใส่ ขาดการอบรมเลี้ยงดู ในทางที่ถูกต้องควร แต่เด็กที่ได้รับการอบรมเลี้ยงดูอย่างอบอุ่น ได้รับความรัก ความยุติธรรม ความเข้าใจและได้รับการยอมรับจากพ่อแม่ ซึ่งเป็นผลการอบรมเลี้ยงดูแบบประชาธิปไตย จะทำให้ เด็กไปก้าวร้าว ผลการวิจัยที่สนับสนุนความถนัดนี้ คือ ผลการวิจัยของ แมนคูรา และวอลเตอร์ (Bandura & Walter อ้างจาก Bass, 1961 : 286) ซึ่งพบว่า เด็กวัยรุ่นที่ได้รับการ อบรมเลี้ยงดูอย่างอบอุ่นจากพ่อแม่ มักไม่ก้าวร้าว

* จากงานวิจัยและผลการวิจัยดังกล่าว ผู้วิจัยเชื่อว่า "นักเรียนที่ได้รับการอบรมเลี้ยงดู แบบพอๆทั้ง มีความก้าวร้าวมากกว่านักเรียนที่ได้รับการอบรมเลี้ยงดูแบบประชาธิปไตย"

๒) จากผลการวิจัยของ ฮอลเวย์ (Holway อ้างจาก Lindzey, 1969 : 513) พบว่าการใช้ชีวิตเด็กแบบผู้ใหญ่มั่งคั่ง มีความสัมพันธ์ทางบวกกับการเล่นตุ๊กตาของบางก้าวร้าว ในเด็กวัยก่อนเข้าโรงเรียน มิลเลอร์ (Miller อ้างจาก Bass, 1961) พบว่า ยิ่งแม่เข้มงวด กับลูกเนิ่นมากขึ้นเท่าใด ลูกก็ยิ่งเพิ่มความหงุดหงิด คับแค้นใจมากขึ้นเท่านั้น และความสัมพันธ์นี้ มีนัยสัมพันธ์ทางบวกกับความก้าวร้าว เซียร์และคณะ (Sears, et al. อ้างจาก Berkowitz, 1962) พบว่า พ่อแม่ที่มักตามใจลูกแต่ช่วยควบคุมลงโทษลูกมากจะทำให้เด็กก้าวร้าวมาก วินเลอร์ และรอ (Winder and Rau อ้างจาก ประสงค์ เล็งควาสี, ๒๕๐๓) พบว่า การเลี้ยงดู ลูกอย่างเข้มงวดของพ่อแม่มีความสัมพันธ์กับการก้าวร้าวของเด็กชาย แรดเก้ (Radke, 1964) ให้ความเห็นว่า มีค่าการคาดที่เข้มงวดมากทำให้บุตรก้าวร้าว เทเลอร์ และคณะ (Teyler, et al., 1973) พบว่า การอบรมเลี้ยงดูแบบควบคุมและลงโทษ เด็กจะไร้อารมณ์ความรู้สึกก้าวร้าว ต่อพ่อแม่ และจะแสดงก้าวร้าวต่อกลุ่มเพื่อน ร่วมกับ ฮอว์มัน (Hoffman, 1970) พบว่า การได้รับความรัก ความอบอุ่น และการเข้าใจจากพ่อแม่ ช่วยให้เกิดพื้นฐานของการพัฒนา การทางที่อดทนและเด็กจะไม่ก้าวร้าว

* จากผลการวิจัยดังกล่าว ผู้วิจัยเชื่อว่า "นักเรียนที่ได้รับการอบรมเลี้ยงดูแบบให้ความ คุ้มครองมากเกินไป มีความก้าวร้าวมากกว่านักเรียนที่ได้รับการอบรมเลี้ยงดูแบบประชาธิปไตย"

X (๓) จากทฤษฎีและผลการวิจัยที่กล่าวมาเป็นลำดับนั้น พอสรุปได้ว่าการอบรมเลี้ยงดูแบบทอดทิ้ง และแม่ไม่ให้ความคุ้มครองมากเกินไป ทำให้เด็กมีความขี้กลัว วนพัฒนามากเกินไปในทางการก้าวร้าว ฯลฯ ผู้วิจัยจึงเชื่อว่า เด็กที่เรียนที่ได้รับการอบรมเลี้ยงดูแบบทอดทิ้ง และเด็กที่เรียนที่ได้รับการอบรมเลี้ยงดูแม่ไม่ให้ความคุ้มครองมากเกินไป มีความก้าวร้าวไม่แตกต่างกัน

(๔) ความแตกต่างในการทำงานระหว่างนักเรียนชายและนักเรียนหญิง

เบอโกวิทซ์ (Berkowitz, 1964 : 289) กล่าวถึงการทดลองของอัลท์มันน์, วอชเบิร์น และดีวอร์ (Altmann, Washburn and Devore) ซึ่งทดลองกับลิงชิมแปนซี พบว่า สิ่งที่มีค่าการก้าวร้าวคือสิ่งที่เป็นที่เล็กกว่า มากกว่าสิ่งตัวเมีย นอกจากนี้เบอโกวิทซ์ (Berkowitz, 1962 : 298) ยังกล่าวถึงผลการวิจัยของแบนดูราและฮุสตัน (Bandura and Huston) ซึ่งพบว่า เด็กอนุบาลเลี้ยงดูแบบทอดทิ้งเป็นเพศชายมากกว่าตัวแม่ที่เป็นเพศหญิง บัสและเคอิก (Duss และ Dukee อ้างจาก Buss, 1961 : 112) พบว่า หญิงมีความขี้กลัวน้อยกว่าชาย เทเลอร์และเอปสไตน์ (Taylor and Epstein, 1967) ศึกษาเกี่ยวกับผู้ชายพบว่า เพศชายมีแนวโน้มที่จะแสดงพฤติกรรมก้าวร้าวต่อเพื่อนเพศเดียวกันมากกว่าเพศหญิง ซึ่งเป็นการสนับสนุนความเชื่อโดยทั่วไปว่า ไทยปกติแล้วชายเป็นเพศที่มีความก้าวร้าวมากกว่าหญิง ทำให้ ผู้วิจัยเชื่อว่า



- ๔.๑ ในกลุ่มตัวอย่างที่ได้รับการอบรมเลี้ยงดูแบบทอดทิ้ง นักเรียนชายมีความก้าวร้าวมากกว่านักเรียนหญิง
- ๔.๒ ในกลุ่มตัวอย่างที่ได้รับการอบรมเลี้ยงดูแม่ไม่ให้ความคุ้มครองมากเกินไป นักเรียนชายมีความก้าวร้าวมากกว่านักเรียนหญิง
- ๔.๓ ในกลุ่มตัวอย่างที่ได้รับการอบรมเลี้ยงดูแบบประชาธิปไตย นักเรียนชายมีความก้าวร้าวมากกว่านักเรียนหญิง

บทที่ ๓

วิธีดำเนินการ

๑. กลุ่มตัวอย่าง

กลุ่มตัวอย่างในการทดลอง คือ นักเรียนที่กำลังเรียนอยู่ในระดับชั้นประถมศึกษาปีที่ ๑ ปีการศึกษา ๒๕๑๘ ของวิทยาลัยครูเชียงใหม่ จำนวน ๒๐ คน เป็นชาย ๓๐ คน หญิง ๓๐ คน

วิธีเลือกกลุ่มตัวอย่าง

๑. การเลือกกลุ่มตัวอย่างใช้วิธีการสุ่มตัวอย่างแบบแยกกลุ่ม (Stratified Sampling) กล่าวคือ ทำตารางรหัสเลขประจำตัวนักเรียน ตามจำนวนชั้นเรียน ซึ่งแบ่งเป็น ๔๐ หมู่ ในแต่ละหมู่แยกรหัสเป็นชาย และหญิง แล้วผู้ทดลองจับฉลากรหัสที่แม่หมู่ละ ๑๐ คน (ชาย ๕ คน หญิง ๕ คน) เป็นจำนวนทั้งสิ้น ๔๐๐ คน นักเรียนในกลุ่มนี้มาทำแบบทดสอบการยอมรับเสียงพูดที่บันทึกไว้

๒. เมื่อตรวจวิเคราะห์แผนภาพการยอมรับเสียงพูด ความลึกเกิดจากการใช้แผนของแบบทดสอบแล้ว ได้แก่นักเรียนในกลุ่มตัวอย่างออกไป ๑๒๒ คน ที่เหลือ ๒๗๘ คน ได้แยกเป็นกลุ่มตามแผนการยอมรับเสียงพูด ดังนี้

กลุ่มที่ให้การยอมรับเสียงพูดแบบปกติถึง จำนวน ๘๒ คน (ชาย ๑๘ คน หญิง ๖๔ คน)

กลุ่มที่ให้การยอมรับเสียงพูดแบบให้คามคุ้มครองมากเกินไป จำนวน ๑๙๖ คน (ชาย ๓๔ คน หญิง ๑๖๒ คน)

กลุ่มที่ให้การยอมรับเสียงพูดแบบประจักษ์ปไทย จำนวน ๑๐๐ คน (ชาย ๕๖ คน หญิง ๔๔ คน)

๓. จับฉลากรหัสนักเรียนที่ให้การยอมรับเสียงพูดในขณะแยกกลุ่มละ ๒๐ คน เป็นชาย ๑๐ คน หญิง ๑๐ คน รวม ๒๐ คน มาเป็นกลุ่มตัวอย่าง สำหรับเข้ารับการทดลองทีละคนต่อไป

วิธีดำเนินการ (๗๖๓๓)

เครื่องมือที่ใช้ในการทดลอง

แบบทดสอบการยอมรับเสียงดู

โดยแบบทดสอบการยอมรับเสียงดูของต้น แพพเพอร์ (๒๕๖๓) ลักษณะของแบบ

ทดสอบเป็นแบบ Rating Scale มีจำนวนข้อความ ๒๐ ข้อ แบ่งเป็น ๓ กลุ่ม ๆ ละ

๒๐ ข้อ คือ ข้อ ๑ - ๒๐ เป็นข้อความเกี่ยวกับความยอมรับเสียงดูแบบทดลอง ข้อ ๒๑ - ๔๐

เป็นข้อความเกี่ยวกับการยอมรับเสียงดูแบบประชาธิปไตย ข้อ ๔๑ - ๖๐ เป็นข้อความเกี่ยวกับการ

ยอมรับเสียงดูแบบที่ความรุนแรงมากเกิดขึ้น แต่ละข้อความมีมาตรา (Scale) ๕ ระดับ

ค่าเต็มไว้ท้ายข้อความ (ดูภาคผนวกหน้า ๔๔) แบบทดสอบนี้ ต้น แพพเพอร์ ได้สร้างขึ้นเพื่อใช้

กับเด็กเรื้อรังที่มีสมาธิที่ ๓ มีค่าความเชื่อมั่น ๐.๖๕๓ (๕) ๑ ข้อ ๑๐ ข้อ ๑๐ ข้อ

เกณฑ์การให้คะแนน แบ่งจากมาตราที่ ๑ - ๕ ระดับ คือ มากที่สุด มาก ปานกลาง

น้อย และน้อยที่สุด การตรวจให้คะแนนจึงพิจารณาจากตอนที่เด็กเริ่มเขียนเครื่องหมาย / ลง

ในช่องมาตรา คือ ถ้าขีดเครื่องหมาย / ใน "ช่องมากที่สุด" ได้ ๕ คะแนน ในช่อง "มาก"

ได้ ๔ คะแนน ในช่อง "ปานกลาง" ได้ ๓ คะแนน ในช่อง "น้อย" ได้ ๒ คะแนน

ในช่อง "น้อยที่สุด" ได้ ๑ คะแนน เมื่อรวมคะแนนแต่ละข้อหนึ่ง ๒๐ ข้อความของนักเรียน

แต่ละคนแล้ว เด็กเรียนคณิตได้คะแนนเต็มคือ ๑๐๐ มากกว่าคะแนนในตอนที่ตรวจมา ไปตาม

๕ คะแนน จะถือว่านักเรียนคนนั้นได้เรียนครบตามได้งานตามประเภทที่คะแนนสูงสุด "ถ้าคะแนน

รวมทั้งหมดน้อยกว่าคะแนนในตอนที่ตรวจมาไม่ถึง ๕ คะแนน จะถือว่านักเรียนคนนั้นออกจากกลุ่ม

ตัวอย่าง การให้คะแนนจากแบบทดลองมี ๕ คะแนน หรือเท่ากับคะแนนเต็มของแบบทดลองนั้น

ก็เห็นจะใกล้เคียงกับตัวอย่าง ตามประเภทของการยอมรับเสียงดูได้ชัดเจนยิ่งขึ้น

- แบบทดสอบการยอมรับเสียงดูของต้น แพพเพอร์ มีวิสัยของคะแนนแต่ละแถวอยู่ระหว่าง ๒๐ - ๑๐๐

คะแนน

๒.๒ เครื่องมือวัดความก้าวร้าว (Aggression machine)

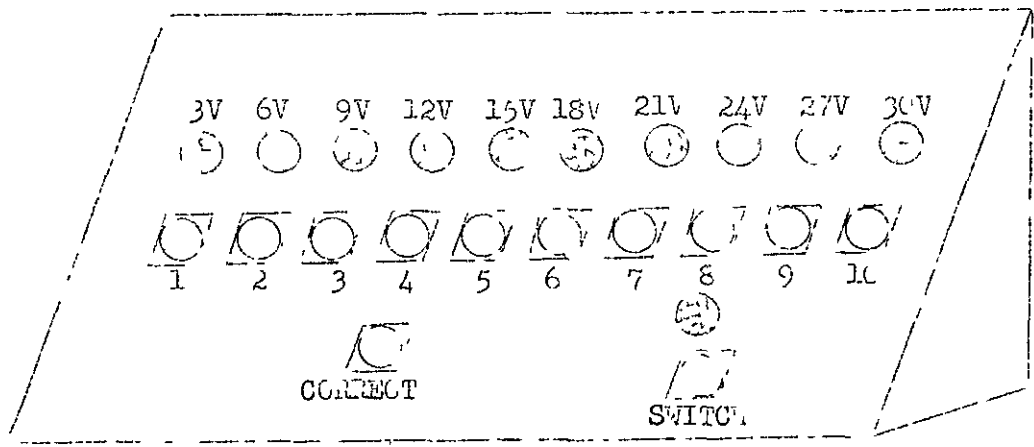
เป็นเครื่องมือที่ใช้ในการทดลองแล้วคือ เครื่องวัดความก้าวร้าว ซึ่งผู้วิจัยได้สร้างขึ้นเอง

โดยรับปรุงจากแนวคิดของ บัส (Buss, 1961) เครื่องวัดนี้ไม่ประกอบด้วยงานอีก ๒ อย่าง

ในการวัดความก้าวร้าว

ลักษณะของเครื่องมือวัดความก้าวร้าว เป็นเครื่องมือที่ใช้อุปกรณ์ไฟฟ้า ประกอบด้วย
 ๒ ส่วน คือ ส่วนหนึ่งเป็นด้านที่ถูกทดสอบใช้ (Subject's side) อีกส่วนหนึ่งเป็นด้านผู้
 สมรู้ (Confederate) ไว้ (Accomplice's side) ทั้งสองส่วนนี้แยกจากกัน เวลา
 ใช้สามารถนำไปตั้งไว้ที่โต๊ะหรือวางบนโต๊ะก็ได้

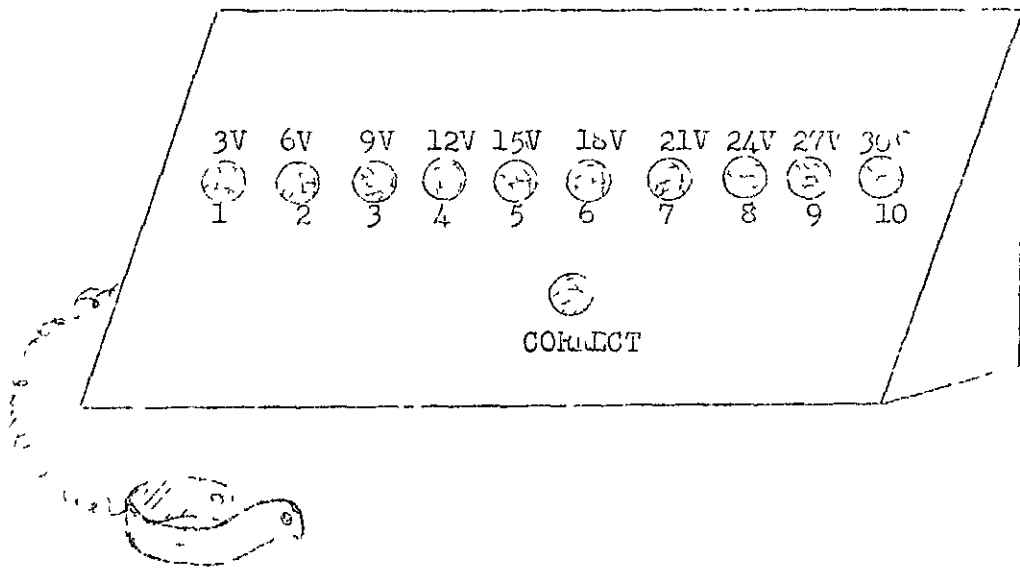
ทางด้านผู้ถูกทดลอง เป็นวิธีที่ดีเป็นเครื่องมือไฟฟ้างาน มีปุ่มตัวปรับกดเพื่อคงกระแส
 ไฟฟ้าไม่ช็อคผู้สมรู้หรือผู้ทำงานได้ แต่ไม่มีหมายเลขกำกับไว้ ตั้งแต่ ๑ - ๑๐ มีหลอดไฟ
 บอกแนวความแรงโวลต์ไว้ (ดังภาพ ๒) เมื่อผู้ถูกทดลองกดปุ่มจ็อกไฟฟ้า หมายเลขใด หลอดไฟ ที่ติดไว้
 ตรงกับหมายเลขนั้นจะสว่างขึ้น



ภาพ ๒ เครื่องมือวัดความก้าวร้าวทางผู้ถูกทดลอง

ส่วนทางด้านผู้สมรู้ มีหลอดไฟบอกจำนวนโวลต์ พร้อมทั้งหมายเลขกำกับไว้เช่นกัน
 (ดังภาพ ๓) เมื่อผู้ถูกทดลองกดปุ่มจ็อกไฟฟ้า หมายเลขใด หลอดไฟที่หมายเลขนั้นจะสว่างขึ้น
 ด้วย ทำให้ผู้สมรู้สามารถบันทึกพฤติกรรมก้าวร้าวของผู้ถูกทดลองเป็นข้อมูลตัวเลขได้ นอกจากนี้

ยังมีสายไฟที่ออกจากเครื่องมาติดกับหัวทองเหลืองที่ติดกับสายรัดข้อป้อมของผู้สมรู้ กระแสไฟที่
 ถูกทดลองกดปุ่มชื่อตามนี้จะส่งผู้สมรู้ที่หัวทองเหลืองนี้ (แต่มีสวิตช์พิเศษที่ซ่อนไว้ด้านล่างของ
 เครื่องมือส่วนนี้ สำหรับตัดกระแสไฟมิให้ผู้สมรู้ใด)



ภาพ ๓ เครื่องมือที่ควบคุมการก้าวร้าวของผู้สมรู้

เกณฑ์การให้คะแนน ใช้ตัวเลขจาก ๑ - ๑๐ ซึ่งเขียนกำกับไว้ที่ด้านหน้าของเครื่อง มือ
 เป็นตัวเลขชนิดปริมาของสภาวะก้าวร้าว ผู้ถูกทดลองกดปุ่มที่มีหมายเลขใดก็จะเป็นคะแนนความก้าวร้าว
 ของผู้นั้น เช่นผู้ถูกทดลองกดปุ่มที่มีหมายเลขค่า (๑, ๒, ๓) ก็จะมีคะแนนความก้าวร้าว
 แสดงว่าผู้ใดมีความก้าวร้าวเฉย ถ้ากดปุ่มที่มีหมายเลขสูง, (๔ - ๑๐) ก็จะมีคะแนนความ
 ก้าวร้าวมาก แสดงว่าผู้ใดมีความก้าวร้าวมาก

ลักษณะของงาน งานที่ใหญ่ผู้ถูกทดลองและผู้สมรู้ทำในการทดลองที่มี ๒ สหิต คือ
 งานสหิตแรก, เมื่อบริษัทการแยกบัตรออกเริ่มชุด ภายในบัตรแต่ละใบ มีรูปทรงทาง
 เรขาคณิต ๕ แบบ (ดูภาพในภาคผนวก หน้า ๔๓) แต่ละรูปจะระบายนัยต่าง ๆ กัน ๕ สี

คือ สีแดง เขียว เหลือง ฟ้า และม่วง งานที่ผู้ถูกทดลองต้องทำ คือ แยกบัตรเหล่านี้ออกเป็นชุด ๆ ละ ๕ บัตร แต่ละชุดเป็นรูปทรงทางเรขาคณิตแต่ละรูปจะต้องมีสีไม่ซ้ำกัน โดยให้ผู้สมัครเป็นผู้ตรวจสอบผลงานของผู้ถูกทดลอง บัตรทั้งหมดมี ๑๕ ใบ ให้จัดเป็น ๓ ชุด กำหนดเวลาให้ทำงานนี้ ๕ นาที

งานหนักที่ผู้ต้อง เป็นการ เร็ว แลค่าต่าง ๆ ที่ไว้ความหมายในภาษาอังกฤษ โดยผู้ทดลองจะคำนวนกับตัวเลขที่กำหนดไว้ (ดูภาคผนวกหน้า ๕๔) ผู้ถูกทดลองทำซ้ำนี้เป็นผู้สอนกำหนดจำนวนให้ผู้สมัครเรียน และทำหน้าที่เป็นผู้ตรวจสอบผลการสอนด้วย

๒.๓ แบบสอบถามหลังการทดลอง

แบบสอบถามชุดนี้ประกอบด้วยข้อคำถาม ๔ ข้อ แต่ละข้อถามเกี่ยวกับผู้ถูกทดลองตอบสั้น ๆ หนึ่งบรรทัด (ดูภาคผนวกหน้า ๕๕) มีวัตถุประสงค์เพื่อตรวจสอบความรู้สึกของผู้ถูกทดลองที่มีต่อการทำงานแต่ละชนิด ผู้สมัคร เครื่องมือ และการทดลองครั้งนี้

~~การทำการทดลองย่อย (Pilot Study)~~

เพื่อตรวจสอบการทำงานของเครื่องมือวัดความก้าวร้าว และความเหมาะสมของงาน ผู้วิจัยจึงได้ทำการทดลองย่อยกับกลุ่มตัวอย่างจำนวน ๑๐ คน ผลปรากฏว่า เครื่องมือทำงานเรียบร้อยถูกต้องดี สำหรับงานที่กำหนดให้ผู้ถูกทดลองกระทำการทดลอง หมายความว่างานชนิดแรกเป็นการแยกบัตรจำนวน ๒๕ ใบ ออกเป็นชุด ๆ ละ ๕ ใบ รวม ๕ ชุด นั้นยากเกินไป และไม่เหมาะสมกับเวลา ๕ นาที ผู้วิจัยจึงได้ลดจำนวนบัตรลงเหลือเพียง ๑๕ ใบ และได้จัดเป็นชุด ๆ ละ ๕ ใบ รวม ๓ ชุด ส่วนงานชนิดที่สอง มีผู้ถูกทดลองบางคนสงสัยว่าทำไมผู้สมัครตอบไม่ถูกเลยทั้ง ๆ ที่น่าจะจำได้บ้าง ผู้วิจัยจึงได้แก้ไขข้อบกพร่องนี้ โดยกำหนดให้ผู้ถูกทดลองตามเพิ่มขึ้นเป็น ๑๑ ครั้ง และให้ผู้สมัครตอบถูก ๖ ครั้งในคำที่ตรงกับตัวเลขที่ปรากฏ ทั้งนี้เพื่อให้สอดคล้องกับความเป็นจริงยิ่งขึ้น จากนั้นจึงทำการทดลองย่อยกับกลุ่มตัวอย่างจำนวน ๕ คน อีกครั้งหนึ่ง ผลปรากฏว่าเครื่องมือ และโดยเฉพาะงานทั้งสองชนิดนี้ใช้ได้ เป็นที่พอใจ

๓. วิธีดำเนินการทดลอง

การดำเนินการรวบรวมข้อมูล แบ่งเป็น ๒ ตอน คือ

ตอนที่ ๑ เป็นการทดลองเพื่อแยกนักเรียนเป็นกลุ่มที่รับการอบรมเลี้ยงดูแบบต่าง ๆ
คือ กลุ่มที่รับการอบรมเลี้ยงดูแบบของกึ่ง แบบประชาธิปไตย และแบบในความคุ้มครองมาก
เกินไป โดยไม่เบียดเบียนการอบรมเลี้ยงดู แล้วจึงสุ่มโดยใช้วิธีจับฉลากกระเบื้องนักเรียนมากลุ่มละ
๒๐ คน เพื่อนำมาทดลองในเรื่องปฏิบัติการต่อไป

(ตอนที่ ๒ เป็นการทดลองในห้องปฏิบัติการ วิชาช่วย ผู้ทดลองนำผู้ถูกทดลองและผู้
สมัคร (คือผู้ที่ได้รับการคัดเลือกจากผู้ทดลองให้แสดงบทบาทตามที่ทดลองกำหนดให้ทดลองการทดลอง
นี้) ไปห้องทดลอง และกล่าวว่าการทดลองดังนี้)

"สวัสดิ์ได้รับ ก่อนอื่นผมขอขอบคุณ คุณทั้งสองที่สละเวลามารับการทดลอง
ครั้งนี้ สำหรับการทดลองในวันนี้เป็นการศึกษาผลการประเมินผลงานของผู้ร่วมงาน
ของท่าน งานที่จะกำหนดให้ท่านมี ๒ หน้าที่ ในงานชนิดแรก ท่านจะต้องแบ่งหน้าที่
กัน คือ คนหนึ่งเป็นผู้ทำ อีกคนหนึ่งเป็นผู้ตรวจ และในงานชนิดที่สองท่านต้องสลับ
หน้าที่กัน ส่วนใครจะเป็นผู้ทำก่อนในงานชนิดแรกนั้น เพื่อความยุติธรรม ผมจะใช้
วิธีจับฉลาก"

ผู้ทดลองยื่นฉลากซึ่งเขียนว่า "ผู้ทำ" ทั้ง ๒ อันให้ผู้ถูกทดลองและผู้สมัครจับ ผู้ทดลอง
ถามผู้สมัคร (ซึ่งได้กำหนดคำถามไว้ก่อนแล้วว่าให้ตอบว่าใช่ "ผู้ตรวจ") และถามผู้ถูกทดลอง
(ซึ่งผู้ถูกทดลองจะจับได้ "ผู้ทำ" เสมอ) เมื่อผู้ถูกทดลองและผู้สมัครทราบหน้าที่ของตนเรียบร้อยแล้ว
ผู้ทดลองก็อธิบายวิธีทำงานชนิดแรก ดังนี้

"บัตรทั้งเล่มมี ๑๕ ใบ ผู้ใดจะต้องแยกบัตรจากแม่ ๓ ชุด ๆ ละ ๕ ใบ
ในแต่ละชุด รูปทรงวางเรขาคณิตแต่ละรูปจะต้องใส่ไว้ข้างกัน ขอให้ผู้ทำเรียงบัตรใน
ลักษณะนี้ (ผู้ทดลองทำไว้ให้เป็นตัวอย่าง) ผู้ตรวจต้องคอยดูและหักวงเพื่อผู้ทำจัด
เรียงผิด งานนี้ใช้เวลา ๕ นาที เมื่อครบ ๕ นาที ผมจะเข้ามาบอกและตรวจ
ผลงาน มีใครสงสัยจะถามอะไรให้ทราบ ถ้าไม่มี ผมจะเริ่มจับเวลา กุลเริ่มทำงาน
ไต่"

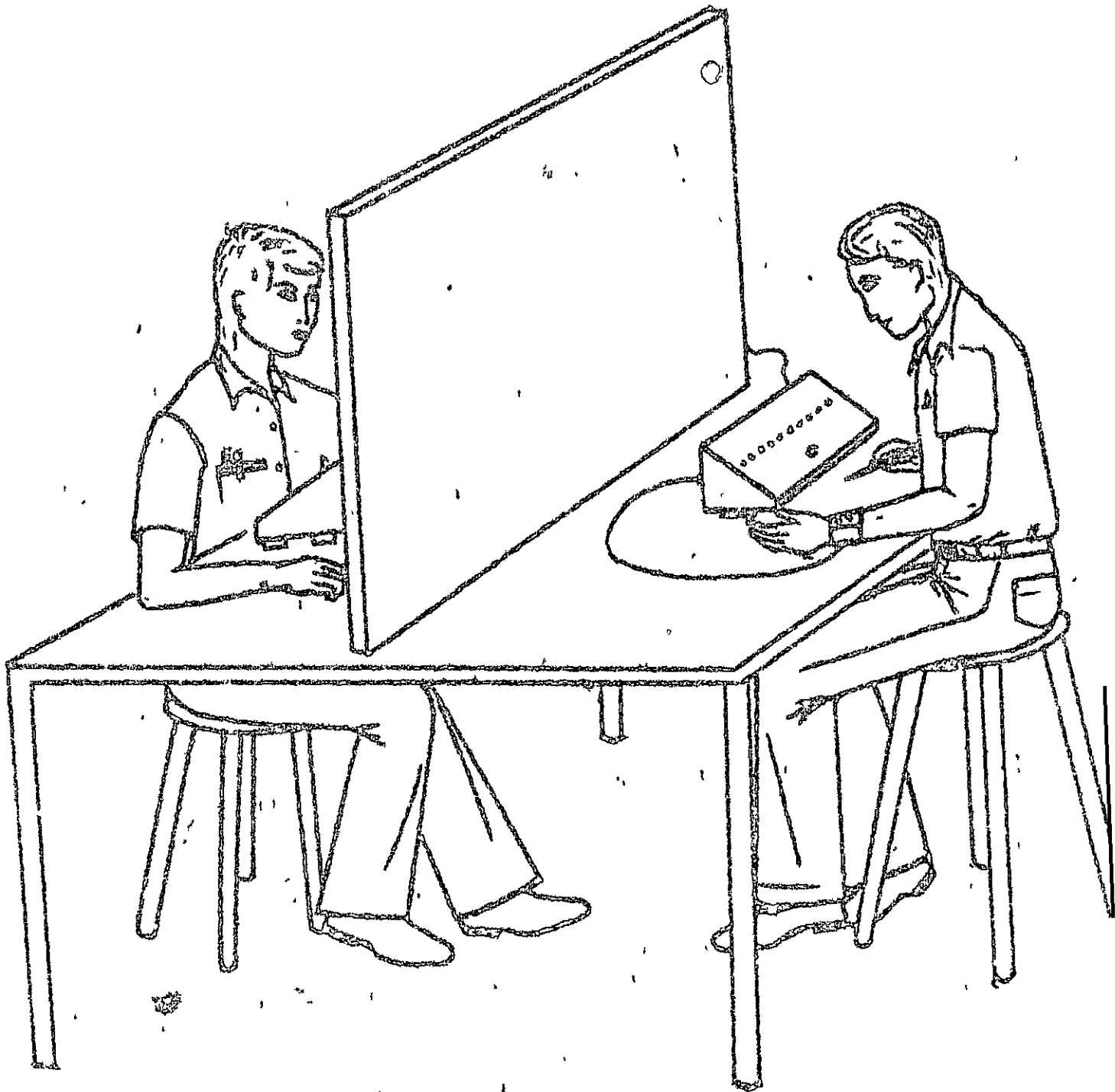
ผู้ทดลองเทใจออกไปเอกห้อง ในช่วงนี้ผู้สมรู้จะแสดงบทบาทตามที่ได้อีกไว้ คือวิพากษ์วิจารณ์ การทำงานของผู้ถูกทดลองไปในทางลบ (ดูภาคผนวก หน้า ๕๖) เมื่อครบ ๕ นาที ผู้ทดลองกลับเข้า บานในห้องทดลองทำที่ตรวจผลงานและจดบันทึกไว้ จากนั้นก็อธิบายการทำงานชนิดที่สอง ดังนี้

"งานชนิดที่สอง เป็นการเรียนคำที่ไร้ความหมายในภาษาอังกฤษคู่กับตัวเลข คุณทั้งสองต้อง สลับหน้าที่กัน ผู้ที่ทำหน้าที่เป็นผู้ตรวจในงานนี้ (คือผู้ถูกทดลอง) ต้องสอนให้ผู้ทำ (คือผู้สมรู้) จำคำ เหล่านี้ คู่กับตัวเลข โดยอ่านใหญ่ทำสังข่า ๆ ๑ รอบ แบบนี้ (ผู้ทดลองทำให้ดูเป็นตัวอย่าง) ผู้ทำ ต้องพยายามจำให้ได้มากที่สุด เพราะหลังจากนี้จะคงทดสอบผลการเรียนนี้ด้วย ถ้าตอบผิดจะถูกทำโทษ บีโครสงสัยจะถามอะไรหรือไม่ ถ้าไม่มี ก็เริ่มทำการสอนได้"

เมื่อผู้ถูกทดลองสอนเสร็จ ผู้ทดลองจึงให้ทดสอบผลการสอน โดยกล่าวดังนี้

"ในการทดสอบ ผู้ถาม (ผู้ถูกทดลอง) จะออกเสียงคำภาษาอังกฤษ ๑๑ ครั้ง ในแต่ละครั้ง ใหญ่ตอบ (ผู้สมรู้) บอกตัวเลขที่คู่กับคำนั้น ๆ จะเลือกคำไหนก่อนก็ได้ ถ้าตอบผิดจะมีการทำโทษ โดยใช้เครื่องมือนี้ (ผู้ทดลองพาผู้สมรู้และผู้ถูกทดลองมาอีกมุมหนึ่งที่มีโต๊ะ และเครื่องมือวัดความก้าวร้าว วางอยู่) โดยผู้ถามนั่งตำแหน่ง (ซึ่งไปทางด้านผู้ถูกทดลองใช้) และผู้ตอบนั่งทางด้านนี้ (ซึ่งไปทางด้านผู้ สบรูใช้) ถ้าผู้ตอบตอบถูก ผู้ถามต้องยกปุ่ม Correct ไฟที่ปุ่ม Correct ทางด้านผู้ตอบจะ สว่างขึ้น (ผู้ทดลองยกไฟให้ดู) ถ้าตอบผิดผู้ถามกดปุ่มคำที่มีอยู่ถึง ๑๐ ปุ่มนี้เพื่อทำโทษผู้ตอบ จะเลือก กดปุ่มไหนก็ได้ เมื่อกดปุ่มคำจะปรากฏไฟสว่างขึ้น ณ ปุ่มนั้น (ผู้ทดลองยกไฟให้ดู) และเครื่องมือนี้จะ ส่งกระแสไฟฟ้าไปช็อกผู้ตอบที่สายรัดข้อมือทางด้านผู้ตอบ (ผู้ทดลองรัดสายรัดข้อมือให้ดูเป็นตัวอย่าง) ทางด้านผู้ถามก็จะปรากฏไฟสว่างตรงปุ่มหมายเลขที่ผู้ถามกดเช่นกัน กระแสไฟฟ้าซึ่งไปช็อกนี้มีขนาด ตั้งแต่ ๓ - ๓๐ โวลต์ ตามที่มีตัวเลขบอกกำกับไว้ ไฟขนาด ๓ - ๓๐ โวลต์ นี้ไปเป็นอันตรายต่อ ร่างกายแต่อย่างใด จะทำให้ผู้ถูกช็อกเจ็บขนาดหยิกเบา ๆ ถึงหยิกแรง ๆ เท่านั้น (ผู้ทดลองให้ผู้ ถูกทดลอง ลองกดปุ่มต่าง ๆ และย้ำว่า กดปุ่มคำเมื่อใดก็ตามผิดเท่านั้น) บีโครสงสัยอะไรไหมครับ ถ้าไม่มีจะให้เริ่มทดสอบผลการสอนได้"

ผู้ทดลองจึงให้ผู้ถูกทดลองและผู้สมรู้นั่ง (ดังภาพ ๘) และช่วยรัดสายข้อมือใหญ่สบรูที่มีผู้ชาย เพื่อไม่ให้มือขวาวางที่จะจดบันทึกหมายเลขตาบไฟที่สว่างขึ้นได้สะดวก เมื่อผู้ทดลองเอาฉากกั้นระหว่าง ผู้ถูกทดลองและผู้สมรู้อย่างนี้ก็ให้เริ่มถาม ตอบ กันได้ โดยก่อนออกไปจากห้องผู้ทดลองกล่าวว่า



"เมื่อผู้ทอมันเห็นว่าผู้ถามไต่ถามครบ ๑๑ ครั้งแล้ว กรุณาบอกให้ผู้ถามหยุด และเชิญผู้ถามออกมานอกห้องปฏิบัติการ เอาจะกรับเริ่มลงมือถาม ตอบ ไต่แล้ว"

เมื่อผู้ถูกทดลอง ถามจบแล้วและออกมานอกห้อง ผู้ทดลองให้ผู้ถูกทดลองตอบแบบสอบถาม หลังการทดลองแล้วอธิบายเรื่องการช็อคด้วยไฟฟ้าให้ฟัง เพื่อมิให้ผู้ถูกทดลองกังวลใจเรื่องการช็อคด้วยไฟฟ้า หลังจากกล่าวขอบคุณที่มาร่วมการทดลอง "ละขอร้อมมิให้เปิดเผยการทดลองนี้แก่ผู้ใด จนกว่าการทดลองนี้จะเสร็จสิ้นลงแล้ว" ก็นำผู้ถูกทดลองไปส่งนอกห้องปฏิบัติการ

การทดลองนี้ใช้ผู้สมรู้ (ชาย) คนเกี่ยวกับทดสอบการทดลอง บ่อยๆ และการศึกษาระดับนี้เกี่ยวกับผู้ถูกทดลอง ใช้เวลาประมาณ ๓๐ นาที ต่อผู้ถูกทดลองหนึ่งคน และใช้เวลาเก็บข้อมูลทั้งหมด ๔ วัน

หมายเหตุ

ในการเปิดโอกาสให้ผู้ถูกทดลองถามไต่ ๑๑ ครั้ง นี้ ผู้สมรู้จะถูกกำหนดให้ตอบถูก ๑ ครั้ง และตอบผิด ๑๐ ครั้ง ผู้ถูกทดลองจึงมีโอกาสถูกช็อคไฟได้ ๑๐ ครั้งเท่านั้น เพราะต้องถูกช็อคเสีย ๑ ครั้ง ทั้งนี้เพื่อกล่าวหาว่าเสียงสลับของผู้ถูกทดลอง ที่จะคิดว่า "ทำไมผู้สมรู้จึงจำไม่ได้เลย" ออกไปเสีย

สถิติที่ใช้ในการวิเคราะห์ข้อมูล

- ๑. เปรียบเทียบความแตกต่างระหว่างคะแนนความก้าวร้าวของกลุ่มตัวอย่างที่ได้รับการอบรมเลี้ยงดูแต่ละแบบ โดยการวิเคราะห์ความแปรปรวน ทวิภาค Simple Randomized-Design (Lindquist, 1953 : 54)
- ๒. วิเคราะห์ความแตกต่างระหว่างคะแนนเฉลี่ยของพฤติกรรมก้าวร้าวของกลุ่มตัวอย่างต่าง ๆ เป็นรายคู่ ด้วยวิธีการของ ดันแคน (Duncan, 1955)
- ๓. เปรียบเทียบความแตกต่างระหว่างคะแนนเฉลี่ยของวามก้าวร้าวของนักเรียนชายและหญิง โดยใช้ t - test (Mcneamar, 1969 : 113, 115) และ F มีนัยสำคัญทางสถิติ

บทที่ ๘

ผลการวิเคราะห์ข้อมูล

สัญลักษณ์ที่ใช้ในการวิเคราะห์ข้อมูล

ในการเสนอผลการวิเคราะห์ข้อมูล และการแปลความหมาย เพื่อความกระจ่างและเข้าใจตรงกัน จึงกำหนดสัญลักษณ์ในการวิเคราะห์ครั้งนี้ ดังนี้ .-

N	แทน	จำนวนกลุ่มตัวอย่าง
$\sum X$	แทน	ผลรวมของคะแนนดิบ
$\sum X^2$	แทน	ผลรวมของคะแนนดิบแต่ละตัวยกกำลังสอง
\bar{X}	แทน	ค่าเฉลี่ยของคะแนน
S.D.	แทน	ความเบี่ยงเบนมาตรฐาน
F	แทน	F - statistic
t	แทน	t - statistic
$\sum S$	แทน	Sun Square
MS	แทน	Mean Square
df	แทน	Degree of freedom

$$s_{\bar{X}_1 - \bar{X}_2} \text{ แทน } \sqrt{\frac{[\sum X_1^2 - (\sum X_1)^2/n_1] + [\sum X_2^2 - (\sum X_2)^2/n_2]}{n_1 + n_2 - 2}} \left(\frac{1}{n_1} + \frac{1}{n_2} \right)$$

ผลการวิเคราะห์ข้อมูล

ในการเสนอผลการวิเคราะห์ข้อมูล และแปลความหมายจะแยกกระทำเป็น ๒ ตอน คือ

- ๑. ผลการวิเคราะห์ความก้าวร้าวกับการอบรมเลี้ยงดู
- ๒. ผลการวิเคราะห์ความแตกต่างตามความก้าวร้าวระหว่างนักเรียนชาย และนักเรียนหญิง

ตาราง ๑ แสดงค่าสถิติพื้นฐานเกี่ยวกับคะแนนความก้าวร้าวของกลุ่มตัวอย่างที่ได้รับการอบรมเลี้ยงดูแบบต่าง ๆ

กลุ่มตัวอย่างที่ได้รับการอบรมเลี้ยงดู	n	ΣX	ΣX^2	\bar{X}	S.D.
แม่ทอดทิ้ง	๒๐	๖๒๐	๕๒๖๔๘	๓๑	๑๘.๕๕
แม่ให้ความรักที่รุนแรงมากเกินไป	๒๐	๘๘๐	๘๓๗๖๓	๔๔.๐๐	๑๖.๑๕
แบบประชาธิปไตย	๒๐	๕๐๕	๑๘๑๔๕	๒๕.๒๕	๘.๕๖

จากค่าสถิติที่แสดงในตาราง ๑ จะนำวิเคราะห์ความแปรปรวนของคะแนนความก้าวร้าวของกลุ่มตัวอย่างที่ได้รับการอบรมเลี้ยงดูแบบต่าง ๆ ต่อไป

๑. ผลการวิเคราะห์ความก้าวร้าวกับการอบรมเลี้ยงดู

จากการวิเคราะห์ความแปรปรวนของคะแนนความก้าวร้าวของกลุ่มตัวอย่างที่ได้รับการอบรมเลี้ยงดูแบบต่าง ๆ ปรากฏผลดังตาราง ๒

ตาราง ๒ ผลการวิเคราะห์ความแปรปรวนของคะแนนความก้าวร้าวของกลุ่มตัวอย่างที่ได้รับการอบรมเลี้ยงดูแบบต่าง ๆ

Source of Variance	df	SS	MS	F
แบบของการอบรมเลี้ยงดู	๒	๕๕๑๐.๗	๒๗๕๕.๓๕๐๐	***
Within - groups	๘๗	๑๒๕๖๒๐.๗	๑๔๔๕.๐๖๕๕	๑๓.๐๓๗๖
Total	๘๙	๑๓๑๑๓๑.๔		

*** $P < .001$ ($F_{2, 87} = 7.76$)

ผลจากรายการ ๒ แสดงว่านักเรียนที่ได้รับการอบรมเลี้ยงดูแบบใดก็ความคุ้มครองมากเกินไป และแบบประชาธิปไตย มีความก้าวร้าวเจตกลางก็อย่างมีนัยสำคัญทางสถิติที่ระดับ .๐๐๑

เพื่อหาเอาคะแนนความก้าวร้าวของนักเรียนที่ได้รับการอบรมเลี้ยงดูต่างกันนี้มาเปรียบเทียบทีละคู่ ด้วยวิธี Multiple Range tests ปรากฏผลดังตาราง ๓

ตาราง ๓ ผลการวิเคราะห์ความแตกต่างของคะแนนความก้าวร้าวของนักเรียนที่ได้รับการอบรม
เลี้ยงดูแบบต่าง ๆ

การอบรมเลี้ยงดู	คะแนนเฉลี่ย	แบบพหุคูณ	แบบให้ ความคุ้มครองมากเกินไป	แบบประชาธิปไตย
คะแนนเฉลี่ย ความก้าวร้าว	๔๘	๔๘.๐๔	๒๔.๒๔	
แบบพหุคูณ	๔๘	-	๓.๕๔	๒๒.๓๕ ***
แบบให้ ความคุ้มครองมากเกินไป	๔๘.๐๕		-	๑๘.๕๐ ***
แบบประชาธิปไตย	๒๔.๒๔			-

*** F < .001

ผลจากตาราง ๓ แสดงว่า

๑. นักเรียนที่ได้รับการอบรมเลี้ยงดูแบบพหุคูณ มีความก้าวร้าวมากกว่านักเรียนที่ได้รับการอบรมเลี้ยงดูแบบประชาธิปไตย อย่างมีนัยสำคัญทางสถิติที่ระดับ .๐๐๑ ซึ่งเป็นไปตามสมมุติฐานข้อที่ ๑

๒. นักเรียนที่ได้รับการอบรมเลี้ยงดูแบบให้ ความคุ้มครองมากเกินไป มีความก้าวร้าวมากกว่านักเรียนที่ได้รับการอบรมเลี้ยงดูแบบประชาธิปไตย อย่างมีนัยสำคัญทางสถิติที่ระดับ .๐๐๑ ซึ่งเป็นไปตามสมมุติฐาน ข้อที่ ๒

๓. ในการอบรมเลี้ยงดูแบบพหุคูณ และแบบให้ ความคุ้มครองมากเกินไป ไม่พบว่านักเรียนมีความก้าวร้าวแตกต่างกันอย่างมีนัยสำคัญทางสถิติ แสดงว่าการอบรมเลี้ยงดูทั้ง ๒ แบบนี้ ทำให้นักเรียนมีความก้าวร้าวไม่แตกต่างกัน ซึ่งเป็นไปตามสมมุติฐานข้อที่ ๓

๒. ผลการวิเคราะห์ความแตกต่างความก้าวร้าวระหว่างนักเรียนชาย และนักเรียนหญิง

จากการวิเคราะห์ความแตกต่างความก้าวร้าวระหว่างโรงเรียนชาย และนักเรียนหญิง ที่ได้รับการอบรมเลี้ยงดูในแต่ละแบบ ปรากฏผลดังตาราง ๕

ตาราง ๕ ผลการวิเคราะห์ความแตกต่างความก้าวร้าวระหว่างนักเรียนชาย และนักเรียนหญิง ที่ได้รับการอบรมเลี้ยงดูแต่ละแบบ

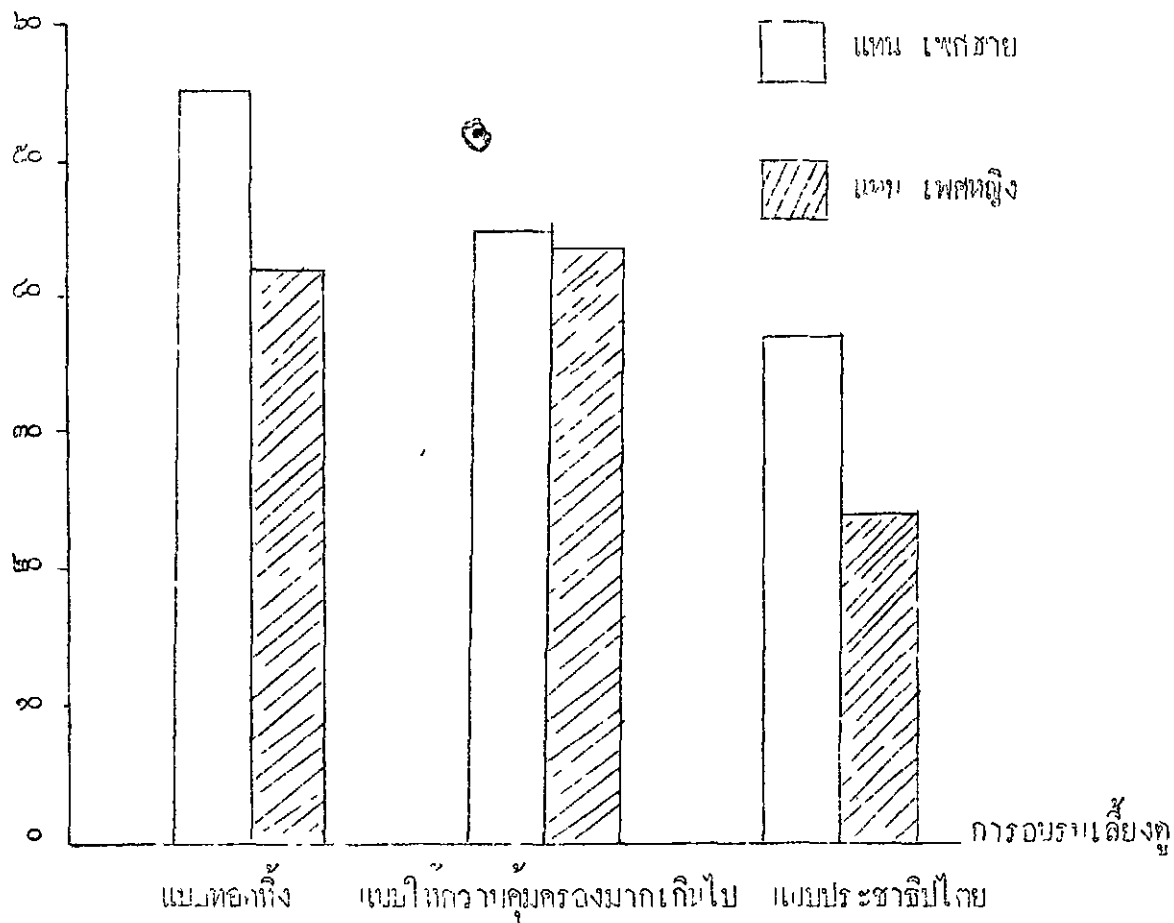
การอบรมเลี้ยงดู	กลุ่มตัวอย่าง	n	\bar{X}	$\sigma_{\bar{X}_1 - \bar{X}_2}$	t
แบบห้องทั้ง	ชาย	๑๐	๕๓.๕	๔.๐๓๗๒	๑.๘๖๑๕
	หญิง	๑๐	๕๒.๑		
แบบให้ความคุ้มครองมากเกินไป	ชาย	๑๐	๕๕.๐	๓.๕๐๕๓	๐.๖๕๖๕
	หญิง	๑๐	๕๓.๑		
แบบประชาธิปไตย	ชาย	๑๐	๕๗.๕	๓.๓๓๑๖	๑.๘๖๐๓
	หญิง	๑๐	๕๖.๖		

$$t_{.05} (df = 18) = 1.734$$

ผลจากตาราง ๕ แสดงว่า ในการอบรมเลี้ยงดูแบบห้องทั้ง แบบให้ความคุ้มครองมากเกินไป และแบบประชาธิปไตย นักเรียนชายและนักเรียนหญิงมีความก้าวร้าวไม่แตกต่างกันอย่างมีนัยสำคัญทางสถิติ แต่พิจารณาจากคะแนนเฉลี่ยของแต่ละกลุ่มตัวอย่างแล้ว จะเห็นว่านักเรียนชายมีแนวโน้มที่จะมีความก้าวร้าวมากกว่านักเรียนหญิง

เพื่อเปรียบเทียบให้เห็นความแตกต่างของคะแนนเฉลี่ยความก้าวร้าวของนักเรียนชาย และนักเรียนหญิง ในการอบรมเลี้ยงดูแต่ละแบบ ใ้ค่า t เปรียบเทียบ จึงนำคะแนนเฉลี่ยความก้าวร้าวจากตาราง ๕ มาแสดงโดยวิธีแผนภูมิในภาพ ๕

คะแนนเฉลี่ยความก้าวร้าว



ภาพ ๕ แสดงคะแนนเฉลี่ยความก้าวร้าวของกลุ่มตัวอย่าง

บทที่ ๕

สรุป อภิปรายผล และข้อเสนอแนะ

ความมุ่งหมายของการศึกษาค้นคว้า

- ๑. เพื่อศึกษาว่าการอบรมเลี้ยงดูแบบทอดทิ้ง แบบประหลาดบิดา และแบบใจกว้างของผู้ครอง
 มากเกินไป มีความสัมพันธ์กับความก้าวร้าวของนักเรียนเพียงใด
- ๒. เพื่อศึกษาว่านักเรียนชาย และนักเรียนหญิงในกลุ่มตัวอย่างที่ได้รับการอบรมเลี้ยงดูแบบ
 เดียวกัน มีความก้าวร้าวแตกต่างกันหรือไม่ อย่างไร

✓ กลุ่มตัวอย่าง

การศึกษาค้นคว้าครั้งนี้กระทำกับนักเรียนที่กำลังเรียนอยู่ในชั้นประถมศึกษาปีที่ ๑
 ปีการศึกษา ๒๕๑๔ ของวิทยาลัยครูเชียงใหม่ จำนวน ๒๐ คน เป็นชาย ๓๐ คน หญิง
 ๓๐ คน

✓ เครื่องมือที่ใช้ในการทดลอง

- ๑. แบบทดสอบการอบรมเลี้ยงดูของ ถิ่น แพะเพชร (๒๕๑๓)
- ๒. เครื่องวัดความก้าวร้าว (ผู้วิจัยสร้างขึ้นเอง)
- ๓. แบบสอบถามหลังการทดลอง (ผู้วิจัยสร้างขึ้นเอง)

การวิเคราะห์ข้อมูล

- ๑. ใช้ F - test เพื่อวิเคราะห์หาความแตกต่างด้านความก้าวร้าวของนักเรียนที่ได้รับการ
 อบรมเลี้ยงดูแบบต่าง ๆ
- ๒. ใช้ Multiple Range tests เพื่อทดสอบความแตกต่างของคะแนนเฉลี่ยความ
 ก้าวร้าวของนักเรียนที่ได้รับการอบรมเลี้ยงดูต่างกันทีละคู่

๓. ใช้ t - test เพื่อทดสอบความแตกต่างด้านความก้าวร้าวระหว่างนักเรียนชาย และนักเรียนหญิง ที่ได้รับการอบรมเลี้ยงดูในแต่ละแบบ

สรุปผลการวิเคราะห์ข้อมูล

๑. ผลการวิเคราะห์ความก้าวร้าวกับการอบรมเลี้ยงดู

๑.๑ นักเรียนที่ได้รับการอบรมเลี้ยงดูแบบทอดทิ้งมีความก้าวร้าวมากกว่านักเรียนที่ได้รับการอบรมเลี้ยงดูแบบประชาธิปไตย อย่างมีนัยสำคัญทางสถิติที่ระดับ .๐๐๑

๑.๒ นักเรียนที่ได้รับการอบรมเลี้ยงดูแบบให้ความคุ้มครองมากเกินไป มีความก้าวร้าวมากกว่านักเรียนที่ได้รับการอบรมเลี้ยงดูแบบประชาธิปไตย อย่างมีนัยสำคัญทางสถิติที่ระดับ .๐๐๑

๑.๓ นักเรียนที่ได้รับการอบรมเลี้ยงดูแบบทอดทิ้ง และนักเรียนที่ได้รับการอบรมเลี้ยงดูแบบให้ความคุ้มครองมากเกินไป มีความก้าวร้าวไม่แตกต่างกันอย่างมีนัยสำคัญทางสถิติ

๒. ผลการวิเคราะห์ความแตกต่างด้านความก้าวร้าวระหว่างนักเรียนชาย และนักเรียนหญิง ปรากฏว่า ในการอบรมเลี้ยงดูแบบทอดทิ้ง แบบให้ความคุ้มครองมากเกินไป และแบบประชาธิปไตย นักเรียนชาย และนักเรียนหญิง มีความก้าวร้าวไม่แตกต่างกันอย่างมีนัยสำคัญทางสถิติ เว้นแต่สำหรับนักเรียนชายมีแนวโน้มที่จะมีความก้าวร้าวมากกว่านักเรียนหญิงเท่านั้น

อภิปรายผล

๑. ความก้าวร้าวกับการอบรมเลี้ยงดู

จากผลการทดลองนี้ พบว่า นักเรียนที่ได้รับการอบรมเลี้ยงดูแบบทอดทิ้ง และนักเรียนที่ได้รับการอบรมเลี้ยงดูแบบให้ความคุ้มครองมากเกินไป มีความก้าวร้าวมากกว่านักเรียนที่ได้รับการอบรมเลี้ยงดูแบบประชาธิปไตย อย่างมีนัยสำคัญทางสถิติ ($P < .๐๐๑$) แต่นักเรียนที่ได้รับการอบรมเลี้ยงดูแบบทอดทิ้ง และนักเรียนที่ได้รับการอบรมเลี้ยงดูแบบให้ความคุ้มครองมากเกินไปมีความก้าวร้าวไม่แตกต่างกัน ซึ่งสอดคล้องกับสมมุติฐานที่ตั้งไว้ ทั้งนี้เพราะการอบรม

เลี้ยงดูแต่ละแบบมีอิทธิพลต่อพฤติกรรมของเด็กแตกต่างกันออกไป คือ การอบรมเลี้ยงดูแบบทอดทิ้ง ทำให้เด็กเกิดความรู้สึกว่าตนถูกเกลียดชัง ไม่มีใครสนใจ จึงพยายามเรียกร้องความสนใจด้วยวิธีการบงกชพฤติกรรมก้าวร้าว และเมื่อได้รับความนิยมนั้น หรือดมเหลว ก็มักจะงอแงอยู่นานมากกว่าตนเอง เด็กที่ได้รับการเลี้ยงดูแบบมีความเต็มใจโดยเสมอ ทั้งแก่เด็กจนโต ทำให้มีลักษณะบุคลิกภาพแบบก้าวร้าว และมักแสดงพฤติกรรมก้าวร้าวอยู่เสมอ ๆ และใน การอบรมเลี้ยงดูแบบให้ความคุ้มครองมากเกินไป ทำให้เด็กเรียนรู้สึกว่าตนเองถูกปฏิเสธ ทำอะไรไม่ไปตามใจปรารถนา แต่ได้รับความคุ้มครอง ความช่วยเหลืออยู่ตลอดเวลา บางครั้งก็ได้รับการตามใจจนเกินขอบเขตจนไม่รู้จักการยับยั้งใจตนเอง การกระทำจึงมีลักษณะเป็นปกติกับข้อสังเกตว่าทำอะไรไม่ไ่ตั้งใจก็จะแสดงพฤติกรรมก้าวร้าวเป็นการตอบแทน) จึงจะเห็นได้จากผลการวิจัยที่ว่า เด็กที่ได้รับการอบรมเลี้ยงดูในแต่ละแบบที่กล่าวมาแล้วนี้ จะมีพฤติกรรมก้าวร้าวมากแต่ไม่แตกต่างกัน

ส่วนเด็กที่ได้รับการอบรมเลี้ยงดูแบบประชาธิปไตย จะรู้สึกว่าคุณเองได้รับการปฏิบัติตั้งแต่เด็กมาด้วยความยุติธรรม สบเหตุนิยม มีส่วนในความสนใจ ยอมรับในความสามารถ และความคิดเห็นของตน ได้รับความช่วยเหลือในการทำงาน และมีโอกาสทำอะไรสำเร็จด้วยตนเอง ไม่ถูกทอดทิ้ง หรือเกลียดชัง ทำให้เด็กรู้สึกว่าคุณเองไม่เป็นปกติกับ ข้อสังเกตว่าใครชแค้น จึงตั้งมั่นเมื่อทำอะไรจริงใจในความเห็นมากกว่าในความเห็นก้าวร้าว เด็กที่ได้รับการอบรมเลี้ยงดูแบบนี้มีพฤติกรรมการช่วยเหลือเด็กที่ได้รับการอบรมเลี้ยงดูสองแบบแรกมากกว่า

ในการทดลองครั้งนี้นำเอาชุดการทดลองที่เรีบทในกลุ่ตัววางชกกับความนิยมนั้น หรือถูกตำหนิในขณะทำงาน มักเก็บที่ได้รับการอบรมเลี้ยงดูแบบทอดทิ้ง และมักเริ่มเก็บที่รับการอบรมเลี้ยงดูแบบให้ความคุ้มครองมากเกินไปจึงเห็นผลว่าก้าวร้าวมากกว่าที่เรีบทที่ได้รับการอบรมเลี้ยงดูแบบประชาธิปไตย อย่างเห็นได้ชัด ผลการวิจัยเห็นด้วยผลการศึกษารอง อลัน สมิท (Allansmith อ้างจาก Bass, 1961) มิเชลล์ (อ้างจาก กิริส คิมลีวีวัก. ๒๕๑๑) โกวิลด์ (Govill, 1960) และ วาลเดส (Valdes, 1970) ซึ่งพบว่าเด็กที่ได้รับการอบรมเลี้ยงดูจากทางเหนือซึ่งปล่อยให้ปล่อยปละละเลย ทำให้เด็กมีลักษณะเป็นกก้าวร้าวมาก นอกจากนี้ยังสอดคล้องกับการศึกษาของ

ฮอลเวย์ (Holway อ้างจาก Landzey, 1969) มิลเลอร์ (Miller อ้างจาก Buss, 1961) เซียร์ และคณะ (Sears, et. al. อ้างจาก Berkowitz, 1962) วินเนอร์ และรอธ (Winder and Rau อ้างจาก ประภา เล็กวาสาดี, ๒๐๗) เทเลอร์ และคณะ (Tayler, et. al., 1973) และเวดเค้ (Wedke, 1964) ซึ่งพบว่าพ่อแม่ที่ให้การอบรมเลี้ยงดูลูกกว้างใจกว่าบุตรของมากเกินไป กวบนกขุและอย่างเข้มงวด ทำให้ลูกมีความก้าวร้าวมาก และสอดคล้องกับการศึกษาของ ฮอฟมันน์ (Hoffman, 1970) ซึ่งพบว่าพ่อแม่ที่ให้การอบรมเลี้ยงดูลูกอย่างอบอุ่นไปแบบประชาธิปไตย ให้ความรัก และเอาใจลูก ทำให้เด็กโตไปเป็นลูกกำร้าว

๒. ความแตกต่างด้านความก้าวร้าวระหว่างนักเรียนชายและนักเรียนหญิง

ผลการเปรียบเทียบความก้าวร้าวระหว่างนักเรียนชาย และนักเรียนหญิงในการอบรมเลี้ยงดูแต่ละแบบ ปรากฏว่าไม่พบความแตกต่างอย่างมีนัยสำคัญทางสถิติ ซึ่งไม่สอดคล้องกับสมมุติฐานที่ตั้งไว้ แต่ในกลุ่มที่รับการอบรมเลี้ยงดูแบบหยิ่งทึ่ง และในหมู่ที่ได้รับการอบรมเลี้ยงดูแบบประชาธิปไตย เป็นแนวโน้มว่านักเรียนชายมีความก้าวร้าวมากกว่านักเรียนหญิง ซึ่งผลการทดลองครั้งนี้ไม่สอดคล้องกับการศึกษาของ เทเลอร์ และเอปสไตน์ (Taylor & Epstein, 1967) ที่พบว่า เพศชายที่แนวโน้มที่จะแสดงความก้าวร้าวมากกว่าเพศหญิง

การที่ไม่พบความแตกต่างด้านความก้าวร้าวระหว่างนักเรียนชาย และนักเรียนหญิงในการทดลองครั้งนี้ อาจเป็นเพราะว่า - ในสภาพปกติทั่วไปเพศหญิง จะไม่แสดงพฤติกรรมก้าวร้าวที่เปิดเผยได้ง่าย ๆ เพราะสังคมไม่ยอมรับ และไม่เปิดโอกาสให้แสดงพฤติกรรมดังกล่าว การทดลองนี้ นักเรียนหญิงอาจรู้ว่าการแฉก พฤติกรรมก้าวร้าวไปเป็นการทำผิดแก่ประการใด การแสดงพฤติกรรมก้าวร้าวของนักเรียนชาย ฯลฯ กับที่พบในนักเรียนชาย/ ประคมกับในปัจจุบันนี้ สภาพของสังคม และถ่านนิมต่าง ๆ เกี่ยวกับเพศชายและเพศหญิงเปลี่ยนแปลงไปจากเดิมจากอิทธิพลของวัฒนธรรมตะวันตกที่สนับสนุนให้เยาวชนกล้าแสดงออก มีส่วนกระตุ้นให้เยาวชนไทยกล้าแสดงออกมากขึ้น โดยเฉพาะนักเรียนหญิงที่มีโอกาสได้ศึกษาอยู่ในโรงเรียนสหศึกษา มีโอกาสเรียนรู้ร่วมกับนักเรียนชายมาแต่เวลาแวน จะยิ่งกล้าแสดงออกมากขึ้น แต่ในทาง

ตรงกันข้าม นักเรียนชายถึงแม้จะได้รับการสนับสนุนให้กล้าคิด กล้าทำมากขึ้นก็ตาม แต่การที่ได้มีโอกาสศึกษาร่วมกับเพศตรงข้าม ทำให้ให้นักเรียนชายพยายามปรับปรุงบุคลิกภาพของตนให้สงวน เรียบร้อยลงได้มาก ลดการกระทำที่เป็นพฤติกรรมก้าวร้าวลงไป การแสดงพฤติกรรมก้าวร้าว ของนักเรียนชายในระหว่างการทดลอง จึงลดน้อยลงไปใกล้เคียงกับการแสดงพฤติกรรมก้าวร้าวของ นักเรียนหญิง เป็นเหตุให้การวิจัยครั้งนี้ไม่พบว่านักเรียนชาย และนักเรียนหญิงมีความก้าวร้าว แตกต่างกัน

อนึ่ง การที่นักเรียนมีโอกาสได้รับการศึกษาค้นคว้าตั้งแต่เล็ก ๆ จนถึงระดับชั้นประกาศนียบัตร วิชาการศึกษา ปีที่ ๑ นี้ นักเรียนได้รับการศึกษาซึ่งเป็นระบบการอบรมเดียวกันมาตลอดทั้งนักเรียน ชาย และนักเรียนหญิง การศึกษาในโรงเรียนซึ่งถือว่าเป็นการอบรมเลี้ยงดูลักษณะหนึ่งของสังคม จึงทำให้บุคลิกภาพด้านความก้าวร้าวของนักเรียนชาย และนักเรียนหญิงไม่แตกต่างกันได้ ผลจากการ ศึกษาทดลองครั้งนี้จึงไม่สอดคล้องกับข้อสมมุติฐานที่ตั้งไว้

ดังนั้นจึงพอสรุปได้ว่า พฤติกรรมก้าวร้าวของบุคคลสืบมาจากการอบรมเลี้ยงดู การ อบรมเลี้ยงดูต่างแบบกันก็จะทำให้คนเรามีบุคลิกภาพด้านความก้าวร้าวมากน้อยแตกต่างกันไปด้วย คือ การอบรมเลี้ยงดูแบบที่ทอดทิ้ง ปล่อยปละละเลยเด็ก หรือให้ความคุ้มครองมากเกินไป จะทำให้เด็กมีความก้าวร้าวมากกว่า การอบรมเลี้ยงดูแบบที่ให้ความอบอุ่น มีเหตุผล ใช้ ประชาธิปไตยในการอบรมสั่งสอน และพฤติกรรมก้าวร้าวที่แสดงออกของเด็กชาย และเด็กหญิง จะไม่แตกต่างกันมากนัก

ข้อเสนอแนะ

๑. ข้อเสนอแนะสำหรับการทดลองต่อไป

๑.๑ เนื่องจากผลการทดลองครั้งนี้ ผู้วิจัยเจาะจงใช้ผู้สมรู้ที่เป็นชาย จึงอาจ ทำให้เกิดความลำเอียง (Bias) ขึ้นได้ เพราะถ้าผู้สมรู้เป็นเพศหญิง การแสดงพฤติกรรม ก้าวร้าวของผู้ถูกทดลองอาจแตกต่างออกไปจากการทดลองครั้งนี้ ฉะนั้นจึงควรศึกษาทดลอง เพิ่มเติมอีก โดยใช้ผู้สมรู้ที่เป็นเพศหญิง

๑.๒ การปรับปรุงงานที่เ้าประกอบกับการใช้เครื่องมื่อวัดความก้าวร้าวนี้ให้เหมาะสมในการทดลองกับกลุ่มตัวอย่างอื่น ๆ ในการทดลองครั้งต่อไป

๑.๓ การทำการทดลองในเรื่องความก้าวร้าวก็มีลักษณะบุคลิกทางอื่น ๆ อีก เช่น ความเชื่อมั่นในตนเอง ความเป็นผู้นำ - ผู้ตาม ชาติ ความเกรงใจ ความขงกัมวิ ฯลฯ

๒. ข้อเสนอแนะสำหรับการไปกิจ

เพื่อให้ได้ประโยชน์ต่อสังคมปัจจุบัน จากผลการวิจัยนี้ พ่อแม่ ผู้ปกครอง ครู อาจารย์ ตลอดจนผู้พิหน้าที่เกี่ยวข้องกับการอบรมเลี้ยงดูเด็ก การจะได้อบรมสั่งสอนเยาวชนของชาติทางวิธีการที่เป็นประชาธิปไตย เพื่อให้ได้เป็นส่วนช่วยระงับความก้าวร้าวที่ก่อกวนขึ้นน้อย ๆ ในสังคมไทย และเพื่อเป็นการพิจารณาซึ่งเป็นพื้นฐานของการพัฒนาระบบการปกครองแบบประชาธิปไตย ให้มีความมั่นคง และคงบสุ่วต่อไป

1974

บรรณานุกรม

- (*) / ชูศรี หลักเพชร ภาวะสัมพันธ์ระหว่างการอบรมเลี้ยงดู กับความเชื่อมั่นในตนเองและคุณธรรม
แห่งศตเมืองดี ปริญญาโท ศึกษ.บ. มหาวิทยาลัยศรีนครินทรวิโรฒ ประสานมิตร
๒๕๑๓, ๑๐๑ หน้า.
- * / ถิ่น แพไพเซอร์ การศึกษาความสัมพันธ์ระหว่างการอบรมเลี้ยงดูเด็กกับการศึกษาศิลปะสร้างสรรค์ และ
ความเกรงใจของแม่เลี้ยง ศึกษานิพนธ์ปีที่ ๓ ในเขตศึกษา ๒ ปริญญาโท ศึกษ.
กศ.บ. วิทยาลัยวิชาการศึกษา ประสานมิตร ๒๕๑๓, ๘๔ หน้า.
- ประนงค์ เล็กสาส์น ความสัมพันธ์ระหว่างการอบรมเลี้ยงดูเด็ก การฟังดูคน พฤติกรรมด้าน
ความเป็นผู้นำและความรู้ที่รับนิยชอบ ปริญญาโท ศึกษ.บ. วิทยาลัยวิชาการศึกษา
ประสานมิตร ๒๕๑๓, ๑๑๖ หน้า.
- ประยาวฤ จิตกสิณ ทฤษฎีจิตวิทยาว่าด้วยบุคลิกภาพ วิทยาลัยวิชาการศึกษามหาสารคาม
มหาสารคาม, ๒๕๑๕, ๑๒๘ หน้า.
- ไพฑูริย์ เกื้อแก้ว ลักษณะของสังคมไทยและหลักพัฒนาชนบท การพิมพ์เกื้อกูล ๒๕๐๖,
๒๘ หน้า.
- ละเอียดมาก ศรีศักดิ์ การสำรวจเบื้องต้นเกี่ยวกับการเปรียบเทียบความต้องการพื้นฐานทาง
จิตใจ และปฏิกิริยาของเยาวชนไทยและญี่ปุ่น วิทยานิพนธ์ วิทยาลัยวิชาการศึกษา
๒๕๐๘, ๗๖ หน้า.
- * / บัญศรี มุมนาค การศึกษาเปรียบเทียบสังคมประเพณีของบิลาบารคา กับบุคลิกภาพของเด็กใน
พระนคร และต่างจังหวัด ปริญญาโท ศึกษ.บ. คณะศึกษาศาสตร์ จุฬาลงกรณ์มหาวิทยาลัย
๒๕๑๘, ๑๑๓ หน้า.
- ศิริพร ทอดศิริวงศ์ ปัญหาทางครอบครัวที่ทำให้เด็กต้องมาอยู่ในสถานพินิจและคุ้มครองเด็กกลาง
ปริญญานิพนธ์ ศึกษ.บ. วิทยาลัยวิชาการศึกษา ประสานมิตร ๒๕๑๑, ๒๕๐ หน้า.
- * / สมพงษ์ กิระวัฒน์ ความสัมพันธ์ระหว่างวิธีการอบรมเลี้ยงดู ความเชื่อมั่นในตนเอง และความ
รู้สึกรับผิดชอบ ปริญญาโท ศึกษ.บ. มหาวิทยาลัยศรีนครินทรวิโรฒ ประสานมิตร
๒๕๑๓, ๘๘ หน้า.

Ancora, L., & Bertini M. "Effect of aggressivity discharge through a film with strong emotional tension" Contributi dell' Istituto di Psicologia, 1967, No 28, 1 - 16.

Balwin, Alfred L., "Socialization and Parent - Child Relationship" Child Development, Vol. 19 September 1948, 618 pp.

Baruch, D. "New ways in discipline" Issue in Child Psychology, edited by Dorothy Rogers, Brooks/Cole Publishing Company, California, 1949, 368 pp.

Berkowitz, L. Advances in Experimental Social Psychology, New York London Vol. 1 1964, 319 pp.

Berkowitz, L. Advances in Experimental Social Psychology, New York London Vol. 2 1965, 343 pp.

Berkowitz, L. Advances in Experimental Social Psychology, New York London Vol. 5 1970, 392 pp.

Berkowitz, L. Aggression: a social Psychological analysis, New York McGraw-Hill, 1962, 361 pp.

Buss A.M. The Psychology of Aggression, John Wiley and Sons, Inc., New York and London, 1961, 307 pp.

Chyou Niem, Tien-Ing & Collard, Robert R. "Parental discipline of aggressive behaviors in four-year-old Chinese and American Children" Proceeding of the Annual Convention of the American Psychological Association, 1972, Vol. 7 (Pt. 1), 95 - 96.

Coville, Walter J., Costello, Timothy W. and Reuke, Fabrial L., Abnormal Psychology, Barnes & Noble, Inc., New York, 1960, 298 pp.

Doob, W.A. & Lorraine E. Wood, "Catharsis and Aggression: Effects of annoyance and retaliation on aggressive behavior." Journal of Personality and Social Psychology, 1972, Vol. 22, No. 2, 156 - 162.

Duncan, D.B. Multiple range and multiple F tests. Biometrics, 1955, 11, 1 - 42.

Feshbach, S. "The catharsis hypothesis and some consequences of interaction with aggressive and neutral play objects." Journal of Personality and Social Psychology, 1956, 24, 449 - 462.

Freud, Sigmund, An Outline of Psychoanalysis, W.W. Norton and Co., 1937, 127 pp.

6. Geen, C'Neal "Activation of cue-elicited aggression by general arousal," Journal of Personality and Social Psychology, 11, 1969, 289 - 292. pp.
7. Goslin, D.A. Handbook of Socialization theory and Research. Chicago : Rand Mc.Nally, 1969, 1162 pp.
- Guilford, J.F., The Nature of Human Intelligence, McGraw-Hill, Book Company, New York, 1954, 538 pp.
8. Hoffman, Martin L., "Moral Development," in Carmichael's Manual of Child Psychology, pp. 261 - 360, edited by Mussen, Paul, John Wiley and Sons, Inc., New York, 1970.
- 8 x 5 Kaufmann, Henry, Aggression and Altruism Holt, Rinehart and Winston, Inc. New York : 1970, 165 pp.
- 9 x Lasswell, H.D. Psychopathology and Politics, University of Chicago Press, Chicago, 1930, 231 pp.
- Lindquist, E.F., Design and Analysis of Experiment in Psychology and Education, Houghton Mifflin, Boston : 1953, 398 pp.
- Lindzey, Gardner and Aronson, Elliot., The Handbook of Social Psychology, Vol. 3 Addison Wesley Publishing Company, London : 1969, 978 pp.
- McNemar, Quinn, Psychological Statistics, 4th ed., John Wiley and Sons, Inc., 1969, 529 pp.
- 10 x Mussen, Paul H., editor, Carmichael's Manual of Child Psychology Vol. 2 3rd ed., John Wiley and Sons, Inc., New York, 1970, 872 pp.
- 11 x Radke, Norman J., The Relation of Parental Authority to Children Behavior and Attitude, Minneapolis, University of Minnesota Press, 1954.
- Roger, Dorothy, Issues in Adolescent Psychology, Heredita Corporation, New York, 1972, 557 pp.
- Traylor, June A., and Others, "Socialization of aggression in low income rural Appalachian Children" Proceeding of the 31st Annual Convention of the American Psychological Association, Montreal, Canada, 1972, Vol. 8, 691 - 692.
- Traylor, SP, Epstein S. "Aggression as a function of the interaction of the sex of the aggressor and the sex of the victim." Journal of Personality and Social Psychology, 1967, 34, 471 - 486.

Valdes, Trinitas, M., "Parental attitudes and their effects on exceptional children" Saint Louis University Research Journal, St. Louis city, Philippine, 1970 (Dec.), Vol. 1 (4), 631 - 642.

19 Whiting, Beatrice. B. Six Cultures : Studies of Child Rearing, John Wiley and Sons, Inc., New York and London : 1963, 1017 pp.

ภาคผนวก

คำชี้แจงใบการตอบแบบทดสอบการอบรมเลี้ยงดู

๑. แบบสอบถามทั้งหมดมี ๒๐ ข้อ จามนเกี่ยวกับความรู้ที่ทรงท่านที่มอดการอบรมเลี้ยงดูของพ่อแม่
๒. พ่อแม่ที่กล่าวถึงในแบบสอบถาม หมายถึง บุคคลที่ไปอบรมเลี้ยงดูท่านมาเป็นเวลานานที่สุด อาจเป็น พ่อแม่ ลุง ป้า น้า อา พระ หรือ บุคคลอื่นก็ได้
๓. วิธีตอบแบบสอบถาม ให้ท่านระลึกถึงเหตุการณ์ที่ล่วงเลยมาแล้วว่า พ่อแม่ไปปฏิบัติต่อท่านในลักษณะใด แล้วกาเครื่องหมายถูก (✓) ลงในวงช่องนี้ เพียงข้อละ ๑ ช่องเท่านั้น ตามลักษณะความเป็นจริงของท่าน ดังตัวอย่าง

มากที่สุด	มาก	ปานกลาง	น้อย	น้อยที่สุด

- (๑) ร่วมรับประทานอาหารกับพ่อแม่
- (๑๐) ถูกพ่อแม่ตำหนิให้เสียหน้า

๔. ถ้าตั้งใจ ไม่ทราบว่าจะกาเครื่องหมายลงในช่องใด ขอเสนอให้เฝ้ากผลตามความคิดครั้งแรกที่รู้สึก ว่า พ่อแม่เคยปฏิบัติต่อท่านอย่างนั้นจริง ๆ
ขออย่าได้คำแว่นซ้อใจเป็นอันขาด เพราะจะทำให้แบบทดสอบ ที่ท่านทำนั้นใจไม่ได้เลย

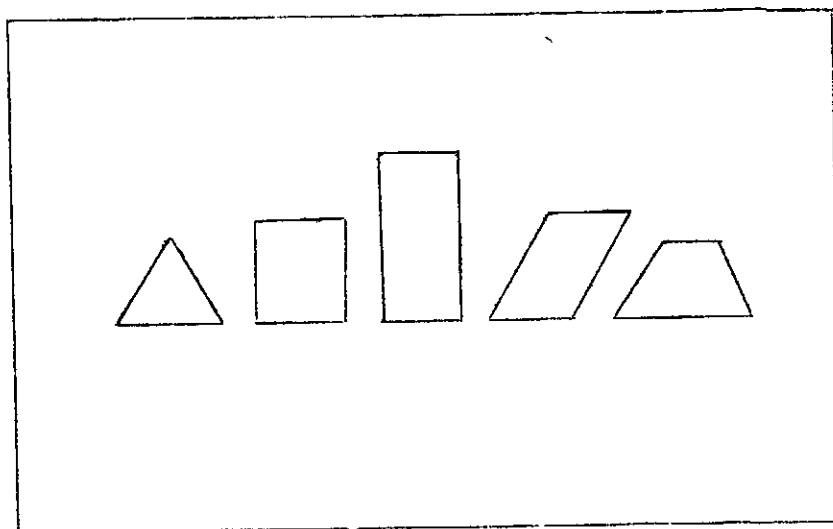
"ขอขอบคุณในความร่วมมือของท่าน"

วิธีที่พ่อแม่ปฏิบัติต่อท่าน	มากที่สุด	มาก	ปานกลาง	น้อย	น้อยที่สุด
<ol style="list-style-type: none"> ๑. พ่อแม่ไม่ค่อยให้ความสนใจในการคบเพื่อนต่างเพศของท่าน ๒. เมื่อท่านทำผิดมักจะถูกลงโทษหรือถูกทักท้วงอย่างรุนแรง ๓. เมื่อท่านขอเรื่องให้ช่วยเหลือ บักจะไม่ค่อยได้รับความร่วมมือ ๔. ไม่ค่อยให้ความสนใจในการแต่งกายของท่านเท่าที่ควร ๕. ท่านมักจะถูกว่ากล่าว เสียยศในการเลือกคบเพื่อนน้อยน้อย ๆ ๖. ให้โอกาสที่ท่านจะพูดคุยหรือปรึกษาหารือด้วยน้อย ๗. เมื่อท่านกลับจากโรงเรียนไม่ตรงเวลามักจะถูกตีแค้นซ้ำซาก ๘. เมื่อท่านขอเงิน มักจะถูกหุ่ท่านน้อย ๆ ๙. ให้เงินใช้จ่ายไม่เพียงพอกับความจำเป็น ๑๐. เมื่อท่านแจ้งผลการเรียนให้ทราบ ทักแม่ก็จะรู้สึกเฉย ๆ ๑๑. เมื่อท่านหาดีดขลุ่ย มักจะถูกตำหนิน้อย ๆ ๑๒. กอຍบนจู้จิกโน่นทีไรขณะที่ท่านทำงาน ๑๓. เมื่อท่านทำดี มักจะไม่ค่อยได้รับคำยกย่องชมเชย ๑๔. เมื่อท่านนั่งคุยสนุ่กับเพื่อน ๆ มักจะถูกตำหนิ ๑๕. บักจะยกย่องความดีของคนอื่นมาเปรียบเทียบกับท่าน ๑๖. เมื่อท่านทะเลาะกับพี่ ๆ น้อง ๆ ท่านจะถูกตำหนิมากกว่า ๑๗. ไม่ค่อยให้ความสนใจเกี่ยวกับการกินการนอนของทานเท่าที่ควร ๑๘. บักจะตำหนิท่านเมื่ออยู่คนเดียว ๆ น้อง ๆ ๑๙. ท่านมักจะได้รับสิ่งของ หรือเงินช่วยเหลือกว่าคนอื่น ๆ ในครอบครัว ๒๐. สิ่งที่ทำให้ท่านยุ่งยากใจมากที่สุด ก็คือพ่อแม่ไม่ค่อยให้ความสนใจเท่าคนอื่น 					

วิธีที่พ่อแม่ปฏิบัติต่อท่าน	มากที่สุด	มาก	ปานกลาง	น้อย	น้อยที่สุด
<p>๒๑. เมื่อท่านออกจากชายเหนือ จะให้ความร่วมมือในการทำงานเป็นอย่างที่</p> <p>๒๒. ยินดีให้ท่านร่วมมือในกิจกรรมพิเศษของโรงเรียนตามที่ท่านสนใจ</p> <p>๒๓. แสดงความรักและให้ความอบอุ่นแก่ท่านอย่างเป็นกันเอง</p> <p>๒๔. แบ่งงานให้ท่านทำพอเหมาะกับความสามารถ</p> <p>๒๕. ชมเชยและให้กำลังใจ ในขณะที่ท่านทำงาน</p> <p>๒๖. อนุญาตให้ท่านออกไปเที่ยวคบหาสมาคม</p> <p>๒๗. เมื่อท่านทำผิดระเบียบของครอบครัว จะชี้แจงความผิดก่อนแล้วจึงลงโทษ</p> <p>๒๘. เมื่อท่านเสนอความคิดเห็น พ่อแม่จะรับฟังเป็นประจํา</p> <p>๒๙. ให้โอกาสยกเพื่อนต่างเพศตามสมควร</p> <p>๓๐. เมื่อท่านทำงานผิดพลาด จะให้โอกาสแก้ตัวอีก</p> <p>๓๑. ให้ท่านมีสิทธิในการวินิจฉัยของครอบครัวทุกอย่าง</p> <p>๓๒. เมื่อผิดพลาด ติชมของท่านไม่ดี พ่อแม่จะให้อดภัยและพูดให้กำลังใจ</p> <p>๓๓. เปิดโอกาสให้ท่านนำเพื่อน ๆ มาที่บ้านได้ทุกคน</p> <p>๓๔. ยอมรับนับถือความสามารถของท่าน</p> <p>๓๕. ให้อิสระในการที่ท่านจะเลือกรับประทานอาหาร</p> <p>๓๖. ยินดีให้ท่านคิดเห็น เมื่อท่านต้องการขอคำปรึกษา</p> <p>๓๗. ไม่อ้าปากก็ จะขยักขงวงวแหย</p> <p>๓๘. เปิดโอกาสให้ท่านจัด ตกแต่งบ้านเรือนได้ตามสมควร</p> <p>๓๙. ให้อิสระในการเลือกศึกษาหาความรู้ตามความสนใจของท่าน</p> <p>๔๐. เมื่อมีปัญหาเกิดขึ้นในครอบครัว ยินดีที่จะให้ท่านมีส่วนร่วมในการตัดสินใจแก้ปัญหานั้น</p>					

วิธีที่พ่อแม่ปฏิบัติต่อท่าน	มากที่สุด	มาก	ปานกลาง	น้อย	น้อยที่สุด
๔๑. ไม่ยอมให้ท่านยกเพื่อนต่างเพศ เพราะกลัวจะเสียเด็ก					
๔๒. มักไม่ยอมให้ท่านคบหาเพื่อนต่างเพศลำพัง					
๔๓. เมื่อท่านกลับบ้านมืดค่ำ จะแสดงอาการหวาดกลัว					
๔๔. ไม่ค่อยเปิดโอกาสให้ท่าน ทำอะไรได้ตามลำพัง					
๔๕. ห้ามท่านออกนอกบ้านในเวลาค่ำคืน เพราะกลัวจะได้รับอันตราย					
๔๖. เวลาท่านจะไปไหน มักจะให้ไปกับผู้ใหญ่ หรือคอยจับตามดู					
๔๗. ให้ท่านแต่งกายโดยให้ดูดีและแบบที่สุภาพเป็นประจำ					
๔๘. เมื่อท่านเจ็บป่วย จะคอยดูแลเอาใจใส่เป็นพิเศษ					
๔๙. คอยตักเตือนและควบคุมในการอ่านหนังสือประเภทนวนิยาย					
๕๐. จะสืบประวัติส่วนตัวของเพื่อน ๆ ของท่านเป็นประจำ					
๕๑. เมื่อท่านจะออกไปธุระนอกบ้าน มักจะซักถามรายละเอียดว่าจะไปพบใคร ๆ ที่ไหน ๆ					
๕๒. เมื่อเวลาซื้อข้าวของเครื่องใช้ มักจะเลือกซื้อให้เอง					
๕๓. ระวังรักษาเสื้อผ้าให้สะอาด					
๕๔. คอยนั่งเป็นเพื่อนเวลาท่านอ่านหนังสือ หรือทำการบ้านเวลาค่ำคืน					
๕๕. เวลาไปโรงเรียนมักคอยรับส่ง หรือให้ไปกับผู้ที่ไว้ใจได้					
๕๖. เวลาออกนอกบ้าน จะคอยตักเตือนให้ระมัดระวังอันตรายด้วยความเป็นห่วง					
๕๗. มักแสดงให้ท่านเห็นว่าท่านยังเป็นเด็ก ไม่สามารถจะตัดสินใจปัญหาด้วยตนเองได้					
๕๘. จะแนะนำ ปรึกษา และเตือนสติให้ท่านตามแต่พ่อแม่สมควร					
๕๙. สิ่งที่ทำให้ท่านยุ่งยากใจ ก็คือพ่อแม่คอยเอาใจใส่ท่านมากเกินไป					
๖๐. คอยถามข่าวทุกข์ สุขที่ท่านได้รับจากโรงเรียนเป็นประจำ					

ตัวอย่างบัตร



ใบบัตรแต่ละใบจะทาสี ส้ม, ขาว, แดง, เหลือง และเขียว ลงในรูป
 ทรงเรขาคณิตทั้งห้านี้สลับกันไป บัตร ๑ จุด ประกอบด้วยบัตร ๕ ใบ ในแต่ละชุด
 รูปทรงเรขาคณิตแต่ละรูปจะมีสีไม่ซ้ำกันเลยใบจำนวน ๕ สี นี้

กำไรความหมายกับตัวเลข

1.	KOG	-	37
2.	SOT	-	89
3.	GIS	-	26
4.	MCV	-	43
5.	CAG	-	15
6.	GOG	-	86
7.	NAG	-	38
8.	KIK	-	51
9.	VEN	-	74
10.	PUG	-	93

แบบสอบถามหลังการทดลอง

1. ท่านรู้สึกอย่างไรกับผู้ร่วมงานของท่านในงานชิ้นแรก
 2. ท่านรู้สึกอย่างไรกับผู้ร่วมงานของท่านในงานชิ้นที่สอง
 3. ท่านเคยรู้จักผู้ร่วมงานเขา/เธอหรือไม่
 4. ในระหว่างที่ท่านกำลังร่วมในภารกิจภาคครั้งนี้ ท่านคิดอย่างไรเกี่ยวกับการศึกษาครั้งนี้
 5. ท่านคิดว่าคนที่ทำข้อนี้เป็นเจ็บบ มาก น้อย ไม่เจ็บบเลย
เหตุผล
 6. ท่านสงสัยใคร่คนที่ทำข้อหกแค่ไหน มาก ปานกลาง น้อย
เหตุผล
 7. ท่านกล้าจะเป็นผู้ถูกขอร้องเขา/เธอแค่ไหน มาก ปานกลาง น้อย
เพราะ
 8. ท่านเห็นว่าเครื่องมือที่ใช้วัดได้ผลหรือไม่ ได้ผล ไม่ได้ผล
เหตุผล
-

การวิพากษ์วิจารณ์การทำงาน

ผู้สมรู้จะไข้ประโยคทั้งต่อไปนี้วิพากษ์วิจารณ์การทำงานของผู้ถูกทดลอง

"คุณอย่าสะเพร่ามากนักซี"

"งานง่าย ๆ ไม่น่าทำผิดเลย"

"งานอย่างนี้แค่ ๒. ๗ ทำใช้เวลาไม่ถึง ๕ นาทีหรอก"