



นिरาศพระแท่นดงรัง

(ของสามเณรกลั่น)

พิมพ์เป็นอนุสรณ์ในงานฌาปนกิจศพ

895.9/15 นางวิหารณ์เถขา (พื้น เกศวานิช)

ก 171 ๒

ณ ฌาปนสถานกองทัพบก วัดโสมนัสวิหาร

วันที่ ๒๓ พฤษภาคม ๒๕๐๐

THE LIBRARY
THE COLLEGE OF EDUCATION
BANGKOK, THAILAND



นिरาศพระแท่นดงรัง

(ของสามเณรกลั่น)

พิมพ์เป็นอนุสรณ์ในงานฌาปนกิจศพ

นางวิจารณ์เดชา (พัน เดิศวณิช)

ณ ฌาปนสถานกองทัพบก วัดโสมนัสวิหาร

วันที่ ๒๓ พฤษภาคม ๒๕๐๐

คำนำ

ด้วย ร.อ. ชื่น วราห์สินกับภรรยา มาแจ้งความจำนง ณ หอสมุดแห่งชาติ กรมศิลปากร ขอพิมพ์หนังสือเพื่อแจกในงานศพนาง-
วิจารณ์เลขา (พัน เด็ควนิช) กำหนดงานในวันที่ ๒๓ พฤษภาคม
พ.ศ. ๒๕๐๐ ณ ฌาปนสถานกองทัพบก วัดโสมนัสวิหาร และขอ
ให้กรมศิลปากรเลิกเรื่องที่ยังไม่เคยพิมพ์เผยแพร่ให้ด้วย กรมศิลป-
ากรจึงได้เลือกเรื่องนิราศพระแท่นดงรัง ซึ่งตามเนรกลั่นเป็นผู้แต่ง
ให้ ร.อ. ชื่น วราห์สินได้ตรวจดูแล้ว ก็พอใจชอบรับไปจัดพิมพ์

นิราศพระแท่นดงรังนี้เก็บรักษาไว้ในหอสมุดแห่งชาติมานานแล้ว
เป็นสมุดข่อยเขียนด้วยดินสอขาว มีจำหน่ายเรื่องด้วยตัววงว่า “นิราศ
ไปพระแท่นเนรกลั่นคิด” กรมศิลปากรได้ตรวจดูเห็นเป็นเรื่องตาม
เนรกลั่นซึ่งเป็นบุตรบุญธรรมของสุนทรภู่ ติดตามสุนทรภู่ซึ่งกำลัง
บวชอยู่ไปนมัสการพระแท่นดงรัง และยังมีหนูพิศซึ่งบวชเป็นสาม
เณรกับหนูตาบุตรสุนทรภู่ติดตามไปด้วย เนื้อความที่พรรณนาถึงภูมิ
ประเทศและการเปรียบเทียบสิ่งๆ ได้พบเห็นในระหว่างทางนับว่าน่าฟัง
มากตลอดจนสำนวนกลอนก็ไม่แพ้กลอนของสุนทรภู่ จึงทำให้คิด
ว่าถ้าสุนทรภู่ไม่ได้แต่งเองก็ต้องมีคำของสุนทรภู่แทรกอยู่ในนิราศนี้ ไม่น้อย
เลยทีเดียว เพราะสำนวนกลอนก็คัดลอกจนถึงเปรียบเทียบต่างๆ
ก็คล้ายกับสำนวนของสุนทรภู่แทบทั้งนั้น

ที่สุนทรภู่ไปนมัสการพระแท่นดงรังคราวนี้ จะเขียนใบโคใน
นิราศไม่ได้กล่าวไว้ชัดแจ้ง คงกล่าวแต่เพียงว่าไปใน “เดือนสี่ ปี

มะเส็ง เพิ่งวันอังคาร ” ถ้าไม่ถึงวันเดือนเป็นแน่นอน เพราะอาจจะ
จำผิดก็ได้ คงถือแต่บมะเส็งเป็นสำคัญแล้ว ในบมะเส็งนี้คงจะเป็น
รอบซึ่งตรงกับ พ.ศ. ๒๓๗๖ เพราะบมะเส็งย้อนหลังไปอีกรอบหนึ่ง
ซึ่งตรงกับ พ.ศ. ๒๓๖๔ นั้น เป็นปีก่อนที่สุนทรภู่บวช และบมะเส็ง
รอบหลังซึ่งตรงกับ พ.ศ. ๒๓๘๘ ก็เป็นบที่สุนทรภู่สึกแล้ว ฉะนั้นเมื่อ
สุนทรภู่ไปในเวลาที่กำลังบวชอยู่ จึงน่าจะเป็นบมะเส็ง พ.ศ. ๒๓๗๖

การพบนิราศพระแท่นดงรังของสามเงรกล้นนั้นเป็นเครื่องแสดง
ว่า สุนทรภู่เคยไปนมัสการพระแท่นดงรังจริง เพราะแต่เดิมมา
มีหลายท่านที่สงสัยว่าสุนทรภู่น่าจะไปนมัสการพระแท่นดงรังในขณะ
ที่บวช เพราะปูชนียสถานแห่งนี้อยู่ไม่ห่างไกลจากกรุงเทพฯ มาก
นัก เมื่อสุนทรภู่ไปนมัสการพระแท่นดงรังแล้ว เหตุไฉนจึงไม่มี
นิราศของสุนทรภู่แต่งไว้ บางท่านจึงถือเอาเรื่องนิราศพระแท่นดง
รังซึ่งเสมือนมีลูกศิษย์สุนทรภู่เป็นผู้แต่งว่าเป็นเรื่องที่สุนทรภู่แต่งเสีย
เองก็มี ฉะนั้นการพบนิราศพระแท่นดงรังของสามเงรกล้นเช่นนี้
จึงเป็นเครื่องยืนยันว่านิราศพระแท่นดงรังซึ่งเคยเชื่อกันแต่ก่อนว่าเป็น
เรื่องที่สุนทรภู่แต่งนั้น ไม่ใช่เรื่องของสุนทรภู่เสียแล้ว แต่เป็น
เรื่องที่เสมือนมีแต่งอย่างแน่นอน

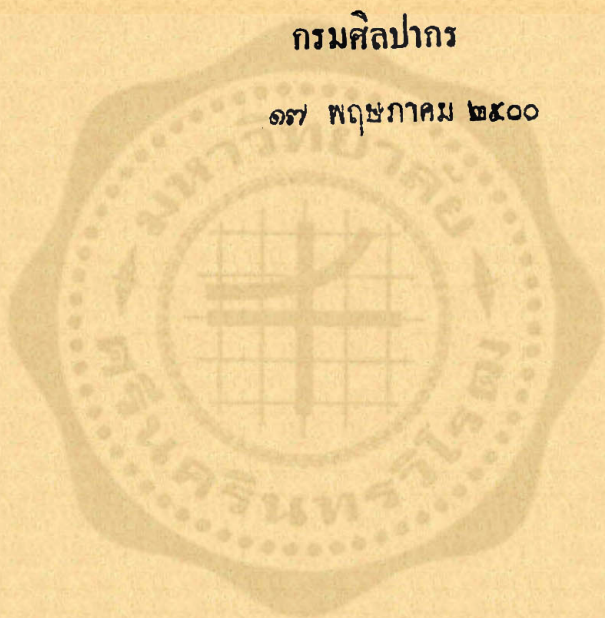
ในการพิมพ์คราวนี้ กรมศิลปากรได้ทำเชิงอรรถอธิบายข้อ
ความในนิราศเท่าที่จะสามารถสืบค้นได้ในเวลาอันจำกัด ถ้ามีโอกาส
ก็จะได้พยายามทำต่อไป และหวังว่านิราศพระแท่นดงรังนี้คงจะ
เป็นที่พอใจแก่ผู้ได้รับแจกโดยทั่วกัน

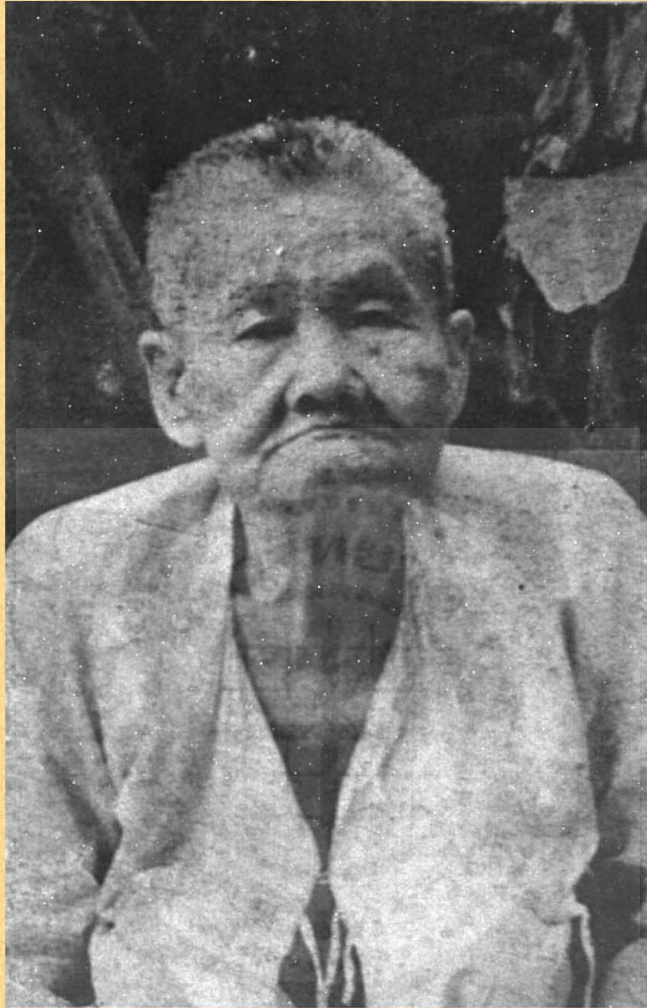
- ก -

กรมศิลปากร ขออนุโมทนาคุณศุภนุญราศรีทักษิณานุปทาน ที่
เจ้าภาพ ได้นำเพ็ญเป็น บุปผาเปิดพลีกับทั้ง ให้พิมพ์ หนังสือ แจกเป็น
วิทยาทาน ขออำนาจแห่งกุศลนั้นจงบรรดาลให้นางวิจารณ์โศชา ผู้
ล่วงลับ ไป ได้ประสิทธิวิบุลยบุญผลตามควร แก่คติวิสัยในสัมปรายภพ
ทุกประการ เทอญ.

กรมศิลปากร

๑๗ พฤษภาคม ๒๕๐๐





คุณแม่นางวิจารณ์เดชา

(พัน เลิศวณิช)

ชาติ ๒๕ กรกฎาคม ๒๔๑๓

มรณะ ๒๔ พฤศจิกายน ๒๕๕๕

ประวัติคุณแม่

นางวิจารณ์เลขา (พัน เลิศวนิช)

คุณแม่ นางวิจารณ์เลขา (พัน เลิศวนิช) เกิดเมื่อวันที่ ๒๕ เดือนกรกฎาคม พุทธศักราช ๒๔๑๓ ที่ตำบลสะพานเหลือง หัวลำโพง จังหวัดพระนคร เป็นธิดาคณทวิขีของคุณแม่ หมอเอ็ง ซึ่งมีอาชีพเป็นแพทย์แผนโบราณสืบเนื่องมาจากสามี คุณแม่หมอเอ็ง มีชื่อเสียงโด่งดังในการรักษาพยาบาลในสมัยนั้นเป็นอันมาก เพราะการแพทย์แผนปัจจุบันยังไม่รู้จะแพร่หลายนัก และโดยเหตุที่คุณแม่ นางวิจารณ์เลขา (พัน เลิศวนิช) เป็นธิดาคณทวิขี ซึ่งได้คลุกคลีรับใช้สรวายช่วยเหลือการรักษาพยาบาลคนไข้โดยใกล้ชิดอยู่เสมอมา จึงได้รับการถ่ายทอดวิทยาการ จนสามารถทำการรักษาพยาบาล และมีชื่อเสียงไปด้วยในเวลาต่อมา ครั้นคุณแม่ได้ทำการสมรสกับคุณพ่อ ซึ่งเป็นข้าราชการฝ่ายปกครองแล้ว คุณแม่จึงมิได้ประกอบกิจการอาชีพทางแพทย์แผนโบราณ เพราะมีภาระที่จะต้องติดตามปรนนิบัติคุณพ่อไปตามส่วนภูมิภาคอยู่เนืองนิจ แม้กระนั้น โดยที่คุณแม่มีความรู้ความชำนาญในการรักษาพยาบาลมาแล้วเป็นอย่างดี คุณแม่ก็มีใจละเลยในการบำเพ็ญประโยชน์ต่อเพื่อนมนุษย์ได้ช่วยเหลือรักษาพยาบาลคนไข้ ซึ่งส่วนมากเป็นเด็ก โดยมีได้เรียกแรงผลประโยชน์ตอบแทนแต่ประการใดเลย เกียรติคุณการเสียสละเพื่อช่วยเหลือเพื่อนมนุษย์ดังกล่าวนั้น เป็นคุณศานอันควร

แก่การยกย่องสรรเสริญ ทำให้เป็นที่นิยมรักใคร่และเคารพนับถือ
ของเพื่อนบ้านใกล้เคียง ตลอดจนญาติมิตรโดยทั่วไป

การพระศาสนา คุณแม่ก็เป็นพุทธมามกะที่เลื่อมใสเคร่งครัด
ในบวรพุทธศาสนา เข้าถึงรสพระธรรมคำสอนอย่างแท้จริง และได้
พยายามปฏิบัติกิจวัตรในทางพระศาสนาเป็นประจำทุกวัน โดยความ
อุทิศหาจนกระทั่งวายชนม์ นอกจากคุณแม่ ผู้เขี่ยมไปด้วยศรัทธา
อันแรงกล้า ยังได้มีการบริจาคทรัพย์สนับสนุนการบุญกุศลตามควร
แก่ศตภาพเป็นประจำอยู่เนืองนิจ เป็นที่ชื่นชมยินดีแก่พระภิกษุสงฆ์
ทั้งหลายตลอดจนผู้ยากไร้ทั้งปวง คุณแม่ได้เพียรบำเพ็ญกณียกิจ
อันดีงามอันก่อให้เกิดคุณประโยชน์ทั้งในส่วนตัวและส่วนรวมโดยไม่
ทอดอ่ยจวบจนอายุย่างเข้าสู่วัยชรา แม่อายุจะได้ล่วงไปเป็นอันมาก
แล้วก็ยังมั่งคั่งสุขภาพสมบูรณ์แข็งแรงคืออยู่ ไม่มีอาการหลงใหลให้
ปรากฏดังเช่นผู้ชราบางคนซึ่งอยู่ในวัยเดียวกัน

เมื่อประมาณต้นเดือนพฤศจิกายน พุทธศักราช ๒๔๙๘ คุณ
แม่ได้เริ่มมีอาการเจ็บป่วยเล็ก ๆ น้อย ๆ ปรากฏขึ้น เนื่องจากความ
ชราเป็นเหตุ ครั้นวันที่ ๒๔ พฤศจิกายน พุทธศักราช ๒๔๙๘ เวลา
๐๘.๑๕ นาฬิกา คุณแม่ได้ถึงแก่กรรม จากไปโดยอาการสงบด้วยโรค
หัวใจวาย ท่ามกลางบุตรธิดาและญาติมิตร ศิริรวมอายุได้ ๘๗ ปี
คุณแม่มีบุตรธิดารวมทั้งสิ้น ๘ คน คือ -

(๑) นางน่ม

- (๒) พระอุดมพิทยภูมิพิจารณ์ (อุดม เลิศวณิช)
- (๓) นางน่ม เลิศวณิช
- (๔) หลวงอรรถวิทักษ์พจนกร (กรุง เลิศวณิช)
- (๕) นางสาวแฉว เลิศวณิช
- (๖) นายสนิท เลิศวณิช
- (๗) นางอุษา วรার্থสิน
- (๘) นายสมาน เลิศวณิช

ขอขอบคุณบรรดาครู และกรรมดีทั้งหลายที่คุณแม่ได้บำเพ็ญตลอดมาด้วยดี แลด้วยอนุภาพแห่งกุศลทักษิณานุปัตาน ซึ่งบุตรธิดาญาติพี่น้อง ได้ร่วมกันบำเพ็ญอุทิศแด่คุณแม่ในครั้งนี จงดลบันดาลให้ดวงวิญญาณอันบริสุทธิ์ของคุณแม่ ได้ถึงสถิตย์สุขสมสมบัติในสุคติสถาน ณ สัมปรายภพ เทอญ

บุตร และ ธิดา

วันที่ ๒๓ พฤษภาคม พุทธศักราช ๒๕๐๐

นิราศพระแท่นดงรัง

๑ เเนรหนูกลับวันทามหาเถร

ซึ่งช่วยพรตทศวรรษเป็นสามเเนร พระคุณเท่าเขาพระเมรุ ไม่เอนเอียง
ล่อนให้ทราบบาปบุญที่คุนโทษ ผลประโยชน์ยืดยาวไม่ก้าวเอียง
มาหมายมั่นพันผูกเป็นลูกเลี้ยง ก็รักเพียงลูกยาให้ถาวร
เป็นสังฆธรรม์กรรมา(๑) ลานศิษย์ สัจจวิตรกรำเฝ้าพรว่าล่อน
ได้เรียนหนังสืออิศริยพระชินวร ให้ถาพรพูนสวัสดิ์กัจจกัย
ขอพระคุณบุญญาปรีชาฉลาด ที่เป็รื่องปราชญ์เป็รียบมหาขลาไหล
จะคึกกลอนผ่อนปรนช่วยคดใจ ให้พรังไฟเวาระตพจมาน
จะกล่าวความ ตามที่ได้ไปพระแท่น ถึงดงแค้นด้วยศรัทธาหนักกล้า

หาญ

ในเดือนสี่มะเส็งเพ็งวันอังคาร(๒) มัตถการพุทธรัตนพระปฏิมา
ทั้งพรหมมินทร์อินทร์จันทร์ทุกชั้นช่อง ช่วยคุ้มครองบ้องกันให้

ทรรษา

(๑) ที่ใช้ กรรมา เพื่อรับสัมผสัน

(๒) ตามปฏิทินร้อยปี คือปีมะเส็งตรีศก พ.ศ. ๒๓๖๔ ปีมะเส็งเบญจศก พ.ศ. ๒๓๗๖
ฉบับมะเส็ง สัปตศก พ.ศ. ๒๓๘๘ ปรากฏว่า วันเพ็ญเดือน ๔ ไม่ตรงกับวันอังคาร
เลขสัปดาห์เดียว บางทีจะจำวันผิดก็ได้

พยายามส่องส่องเลื่อนค้อยเคลื่อนคลา ออกมหานาคสนานสำราญใจ
พระจันทร์ตรงทรงกลดชนหมคมเมฆ ตวิเวกเวหาพฤษชาไสว
สังตเจียบเยียบเย็นไม่เห็นใคร ต้องไปในแนวคดองเมื่อส่องยามา

๑ ถึงเชิงเลนเห็นแต่เรือเกือตต่าง เรือโอง่างแอบจอด
ตลอดทลตาม

ทุกพ่วงแพแลไม่เห็น ไฟตาม
เห็นถิ่นฐานบ้านช่องของคุณบุ
เหลือรำลึกนิกาน้ำตากระเด็น
ไม่มีพอกได้บุญของคุณบุ
ได้อยู่เย็นเป็นสุขทุกเวลา
ชอกกุศลผลผลาให้ขำขี้
เสวยสุขทุกเวลาทิวาวัน
ไอ้สนับบุญคุณบุอยู่แต่อย่า
มาปลดเปลื้องเคียงซัดถึงคัตวอน
ทั้งพ่อแม่แลด้วยอุปราคา
เป็นกำพร้าว่าเหว่ร้อนเร็วไป
ได้ถอธรรมสามเณรกินเพลเข้า
แบ่งกุศลผลบุญแทนคุณยาย

ถึงอารามวัดเลยบยงเยียบเย็น
ที่เคยอยู่มากแต่หลังก็ยงเห็น
เมื่อเป็นผู้เจ้าคุณสุนทรเสนา(๑)
ให้กินอยู่กลุ่มเกลยงเลี้ยงรักษา
ทั้งคุณบาคุ่มครองช่วยบ้องกัน
ได้ไปสู่ที่พลานพิมานสวรรค
จนล่วงลับกับย์กัลย์พุทธันดร
ได้พึ่งพาบุญบุญตโมสร
ไอ้ชาติก่อนกรรมสร้างไว้อย่างไร
คิดถึงยากอย่างจะพาเล็ดตาไหล
นี้หากได้พึ่งพระค้อยสบาย
คือพระเจ้ามิได้ซ้ำล่ำสลาย
ได้คิมสลายเล็ดดอกช่วยปกครอง

(๑) ต้นฉบับเขียน "สุนเสนา"

ยังยากจนทนทุกข์เวทสังเวชจิต	เหลือจะคิดแทนคุณการุณของ
ไอ้ชาตินี้วิบัติขัดเงินทอง	มีแต่ต้องย่อยยับย่อยประมาณ
ฝ่ายคุณย่าอาพิซึ่งมียศ	จงปรากฏทราบกระลาป่าวะสาน
ถึงตัดรอนก่อนว่าค่าประจาน	พระคุณท่านมากกว่าแผ่นดิน
ไม่โกรธตอบชอบคุณล้วนบุญบวช	ได้ตรึงตรวจน้ำคิดเป็นนิจดิน
ให้เป็นสุขทุกทิวาอย่ารำคาญ	ฉันนั้นสนวาสนาขอสาไป
พอนาวามาถึงช่องคลองบางหลวง	ควรไถลวงลอยลำตามน้ำไหล
หูเยื่อร้อนเดือนหงายสบายใจ	ล้วนฉันไม้ล้วนสล้างสองข้าง

คลอง ฯ

๐ ถึงวัดหงส์เห็นแต่หงส์เฝ้าของปัก หงส์สลักก่อนเก่าคูคูเฝ้า
หมอง

เหมือนตัวเราเฝ้าหงส์เพียงหงส์ตอง ตัวมาต้องเป็นภาระอาอาย
ไอ้เสียชาติวาสนาเอ๋ยอาภัพ ลุงจะนับว่านเครือในเข็สลาย
ข้างหน้าเห็นเป็นแมงกูดลุตาย ล้วนข้างท้ายดีเหมือนดังว่ามังกร
จนล่องทางบางยี่เรือฝั่งเหนือใต้ ล้วนไม้ไผ่ซ้อชันชัยสลัดสน
เห็นคุ่มคุ่มคลุมเคลือริมเวียงจร หอมเกสรแล้วคณท์ที่หั่นโรย
ประเดี๋ยวเดียวเลยล่องเข้าคลองด้าน เห็นแต่บ้านเรือกสวนให้ทวน
ไทย
ระรื่นรินกลิ่นโคกมาบอกบอก บ้างร่วงโรยริมชลที่อาราม

เห็นวัดหมู่ ^(๑) รู้ว่าคุณข้า ^(๒) สร้าง	ครั้นจะอ้างว่าเป็นเชือกก็เหลือขาม
ขอภิญโญโมทนาสง่างาม	ให้อารามเรื่องวันอยู่ยืนยาว
โอ้ไม่ถึงครึ่งชาติสันญาติ	อโหสิจะสู้บวชนทวนวดขาว
โอ้เย็นฉ่ำน้ำค้างลงพร่างพราว	ดูดวงดาวเดือนคล้อยละห้อยใจ
ประมาณตามยามเจียบเซียบสังค	มาถึงวัดจอมทองคุ่มองไฉ
มีเกาะขวางกลางชลพฤกษาไทร	ยังจำได้พรั่งพร้อมวัดจอมทอง ^(๓)
ศุนย์ป่ามาที่นี้ทั้งพิสา	เมื่อครั้งคราวมีงานการฉลอง
ทั้งคุณอมาตุงานในม่านทอง	ฉันพี่น้องได้ไปนั่งหลังคุณอา
ทั้งเจ้าครอกออกมากตามเสด็จด้วย	ได้ฟังพวยผุดผาดฟังพาดนา
โอ้เคราะห์กรรมจำชาติญาติกา	เพราะครัทธาถือศีลพระชินวร
ทุกวันนี้มีแต่ครุเอ็นดูเลี้ยง	ได้ฟังเพียงพุ่มโพธิ์สโมล
พระคุณใครไม่เท่าคุณพระสุนทร	เหมือนนบิตร์โดยจริงทุกสิ่งอัน
กับคายน้องสองทั้งพีเนรพัต	ได้ตั้งตั้งสันรังเกียจไม่เคียดฉน
ทุกเข้าเย็นเป็นกำพร้าวเห็นหน้ากัน	เหมือนร่วมครมภ์มารดาด้วยปรานีฯ

๑ ถึงวัดไทรในตำบลน้ำชลคืน ๒ ครุริมครุนี้มีดม้วนน้ำกั่วมี
 ๓ ขอบางบอนภูเห็นบอนสุตลอนมี เหมือนคนที่ล้ามกวางภูมันปากบอน
 ๔ ไปยงตงโทษให้โอรธซึ่ง จนได้ถึงสุขุมเหมือนสุขุมชอน
 ๕ ที่คนชดถ้อถึงต้องคัตกรชน เพราะอบอนบวมฉนัณนเซง ฯ

(๑) คือวัดอัสตพรสวรรค์
 (๒) เจ้าจอมน้อยสุหรานาง ในรัชกาลที่ ๓ เป็นบุตรเจ้าพระยาพลเทพ (ฉิม)
 (๓) คือวัดราชโอรส อยู่ในคลองค่าน จังหวัดธนบุรี

๑ ถึงศิรัษะกระบือเป็นชื่อนบ้าน บิดาท่านไปรดเกล้าเล่า

แดง

ว่าพญาพาลีซึ่งมีแรง
 คัดศิรัษะกระบือแล้วถือขว้าง
 มาตกลงตรงย่านที่บ้านนี้
 แลมีคำคำบดที่คนอยู่
 ดุรุงรังผั่งน้ำล้วนรำราม
 พอฟ้าขาวดาวเดือนจะเลื่อนลับ
 เสียงดังค้างว่างเวงครึกเครงครั้น
 สุริยงทรงรอดชนหมดแดง
 ถึงชะวากปากชลามหาชัย
 มีบักข่องช่องบันทึนรบ
 ดูแผ่นผาดอาจองในสงคราม
 ถ้าพुरายชายตลิ่งล้วนลิ่งค้าง

เขารบแดงฤทธิศกด้วยทวี.
 ปลิวมาถ่างเวหาพ่นาศรี
 จึงเรียกศิรัษะกระบือเป็นชื่อนาม
 ลังเกิดคุดพันตองเขากองหลาม
 ถึงโคกขามบ้านหอมถั่วลอมพัน
 แสงทองจับแจ่มฟ้าค้อยผ่าผืน
 บักชาติ้นต่างเรียกกันเพรียกไพร
 กระจ่างแจ่มแจ่มฟ้าพุกษาไสว
 เห็นข้อมไหญ่อยู่ข้างขวาตั้งงาม
 ที่หลีกหลบเด่นดากลงชวากหนาม
 ดูแล้วข้ามตรงมาในสาคร
 บ้างเกาคางชู่ตะคอกบ้างหลอก

หลอน

บ้างโอดไล่ไขว่คว่ำตามวานร
 โื้อ้พ่อแม่แต่ชั้นถึงไม้ทั้งตูก
 เราเป็นคนผลกรรมได้ทำมา

ที่ลุกอ่อนอุ้มแอบแนบอุรา
 ดูพันผูกความรักนั้นหนักหนา
 ญาติกาาก็มิได้อาลัยเล่า ฯ

๑ ถึงทำเงินถิ่นฐานโรงร้านมาก ที่เขาตากไว้ล้วนแต่

หวานเท

ไม่น่าดูลุ้เขื่อนท่าเขื่อนแซ	ชมแลมไม้ปะโลง ^(๑) เหล่าโกงกาง
ตะบุนคั่นผลลุดกั๋งผูกห้อย	ระย้าย้อยหีบสนัดไม้ชักขวาง
หนุตาบน้อยคอยรับลำดับวาง	ไว้เล่นต่างตักตาประสาธบาย
เห็นตะบุนขุนเคร่าให้เปล่าจิด	แม้นมีมิตรเหมือนคังท่านทั้งหลาย
จะเก็บไว้ไปฝากให้มากมาย	จะได้เล่นเช่นกระทายสบายใจ
นี่ไม่มีพี่น้องพวกพ้องหญิง	เล่นแล้วทิ้งเสียในลำแม่น้ำไหล
ลุดโกงกางข้างชลาระย้าไป	ทิ้งปรังไซ้ชั้นสล้างริมทางจร ฯ

๑ ถึงบ้านบอกรจากสองฟากฝั่ง ยอดสระพรั่งเพียววแซม

แหลมแหลมสลอน

มีดอกงอกออกกั๋งกอรชร	ทั้งลุดก้อนแซกเคียงชนเวียงวาย
พอเห็นเขาเจ้าของร้องบิณฑบาต	เขาอนุญาตยกให้เหมือนใจหมาย
พี่แฉะพัดคัคให้ลุดหลายทะเลาย	ผ้าถวายพระนั้นเต็มชั้นโต
ท่านไม้นั้นครั้นเราก็นั้นลุดจาก	อร่อยมากมีรสร่าหมดโด
ท่านบิทรนอนบ่นว่าคนไซ	ละอันโอ้อายใจอะไรเลย
เคยกล้ากลืนขึ้นจิดซิดเซอิม	มาเซยชิมลุดจากแล้วปากเอ๋ย
เพราะสนลุดอุดหนุนที่คั้นเคย	อะไรเลยแลเหลียวให้เปลี่ยว

ทรวง ฯ

(๑) ซอตันไม้ชนิดหนึ่ง ไซ้ทำยาได้

๑ ถึงนางวางข้างซ้ายนายภาชี ตั้งอยู่ที่ปากคลองเก็บ
ของหลวง

เรียกภาษาที่เรือกเล็ดตั้งปวง บ้างทักท้วงเคียงกันสนับตั้ง
แต่เงินเข้าเจ้าภาษีมียสาว ไว้ได้บยาวเหมือนคังครุทหนึ่งจุดหลัง
เหมือนจะรื้อยู่ว่าเขาเป็นชาววัง รุ้จักครึ่งเข้าไปอยู่เมื่อไม่ตาย
แต่แกล้งเมินเพลินคุดงปุ่บैया บ้างแดงเขียวชาวฝาดประหลาด

หลาย

บ้างเลื่อมเหลือของเรือกของระคองลาย ถ้ามตะกายกินเลนน้ำเอ็นดู
แต่หากว่าน่ากลัวตัวนิคินิด ถ้ามมันคืดคังเปาะเลนนะทุ
ล้วนปวงปรกรกเรียวรอยเบียวปุ่ กับเหยยอยู่ที่ในไฟรงรากโงกงาง
เห็นปลาตืนกินโคลนตาไปนโป่ง ครัวบกระโคงพลั่วพลักกระคิกทาง
บ้างกักกันผ่นผยงท่าพองคาง ทั้งถึงค่างคอยเที่ยวลวงเบียวปุ่ ฯ

๑ ถึงย่านชื่อชื่อว่าย่านกาหลง เห็นกาลงเลียบฝังอยู่ตั้งคู่
แล้วบอกข่าวอ่าวอ้อแกกอกุ จะบอกผู้ใดเล่าไม่เข้าใจ
เราไม่มีพี่น้องพวกพ้องคอก กว่าจะบอกข่าวคินันท์ไหน
โอ้เปลี่ยวกายฮายกาก็หน้าไป จนเข้าในแนวคลองสามสิบ

ล่องคค

กับตามน้อยคอยนับหนึ่งล่องสาม คุณพ่อถามกลับเดือนเขื่อน
ไปหมด

มันโอบอ้อมค้อมเคียวคุดเลียวลค เห็นคั้งคคคิตไปเหมือนใจโงง

แต่ปากคำทำชื่อทำดิศด	ใจมันกินเลือดเล่ห์ตะเข้ ^(๑) ตะโขง
สองฟากฝ่ายซ้ายขวาม่าปะโลง ^(๒)	มีเรือนโรงรอนพื้นแต่พื้นมอญ
ลำพูรายซ้ายขวาระย้าอ้อย	มีดอกห้อยบานแย้มแซมเกสร
บ้างออกกลุกสูงอมหอมขจร	เกสรอ่อนร่วงลงตรงนาวา
มีนกบินกินปุ่ได้คู่เล่น	นกกระเต็นชวานแขวกเที่ยว

แดกดา

นกงามกวมี่ตัวมลงในคงคา ความได้ปลาปรบปักบินหลีกไป ฯ

๑ ถึงเขตแขวงแหล่งหลักสุนัขหอน เรือลลอนดอยร่อถ่อถ่อโลว

ทั้งฟ่วงแพแห่ซื่อนเจ๊กมอญไทย	บ้างมา ไปปะกันเลียงครันครัน
บ้างโคนคูนรู้นับตุกลับกดอก	บ้างเข้าออกอ้อค้อค่างซัดขึ้น
หลีกเรือฝางวางเรือเกลือตืดเรือพื้น	โกรธคนอื่น อ้ออ้งซันมังกู
เขมรค้ำวามะจุกยไ้อ์คุดนา	ลาวว่าปลาดีแม่แป่แพ้ตุ
เจ๊กค้ำวามีหนังกัดกัฟุ	เลียงมอญชู่ตะคอกตอกขะมิ
ค้วยมากมายหลายอย่างมาทางนั้น	เรื่อน้ำมันหมากพลุกึงปุ่กะบี
บ้างยัดเยียดเสียดแซกบ้างแตกลิ	บ้างกรายปริประทุนปรุทุ

ทตาย

(๑) ตะเข้ ในที่นี้หมายถึงสัตว์น้ำชนิดหนึ่ง ที่ถูกต้องเขียน จระเข้ แต่ในการพูดคนโบราณมักเรียก จระเข้ เป็น ตะเข้.

(๒) ต้นฉบับเดิมเป็น ปโลง

จนตกตึกนี้กว่าจะคนพระช่วย



ไม่เจ็บป่วยเขื่อนเหมือนเพื่อน

ทั้งหลาย

ถึงเขตสวนล้วนเหล่ามะพร้าวราย ยางแม่ยายพ่อคาคำรามิ ฯ

๑ แล้วถึงขางนางสะใภ้ เป็นบ้านเก่าที่ดังเกิดพวก เสรษฐ

ผู้ใหญ่เล่า

แต่หญิงากรกรเรียวประเคียว

ยังเห็นมีแคทซ์ทิมที่ริมคลอง

ถึบทั้งหัวถั่วพุ่มหน่มันนง

เจ้าของยกตั้งรายเรียกชายของ

ได้ปราสัยไล่ตามตามท่านอง

ถึงแม็กคลองดเกิดอนบ้านเรือนโรง

ทำปลาทุบเค็มไว้เค็มคุ่ม

ดูควันถ่มกถันพุงเหม็นคดถึงโซลง

ที่เรือหาปลาถักกระบุงโพง

ได้อ่างโองอดหม่านทุกบ้านเรือน

จนเรือออกนอกลำแม่น้ำกว้าง

วิเวกวางเวงใจใครจะเหมือน

ถึงสองฝากหมากมะพร้าวมี

ค่อยตอยเลือนแลเพลินจำเริญใจ

เยาเรือน

พฤษชาติสวนล้วนแต่ปลุกมีลูกคอก

มะม่วงออกช่อแฉล้มแซมไสว

ทั้งถั่วถั่วข่อยร้อยลิ้นดำไยมะไฟ

ล้วนต้นไม้ต่างต่างข้างคองคา ฯ

๑ ถึงคลองขางนางลิเห็น

ขลุที้คถ้อภิวาทพระศาสนา

มีวัด

เป็นที่ลุดพุทธคุณกรุณา

ลูกกำพร้าว้าให้มีวาคีพาน ฯ

๑ ถึงคลองน้ำอัมพวาที่

เห็นเรือรายเรือนเรียงเคียงขนาน

ค้าขาย

มีศาลาทำน้ำนำสำราญ

พวกชาวบ้านซ้อชายคอนท้ายเรือ

ริมชายสวนล้วนมะพร้าวห่มดี
ปลูก
กล้วยหักมุกตักท่ามอร่ามเครือ
วิมาวามีแพชายแพรผ้า

ทะเลายตุกตากดินน้ำกินเหลื่อ
พริกมะเขือหลายหลากหมากมะพร้าว
ทั้งชวานพร้าวพร้อมเครื่องทองเหลือง
ขาว

เจ้าของแพแลดูทางหนุ่ยยาง
คู่ชวาล้วนล้วนซึ่ไค่ทั้งใหญ่เด็ก
เห็นเรือเคียงเมียงชะม้ายแต่
ปลายคว

มีลูกสาวลิเป็นไทยถอนโรปลิว
ล้วนเมียเจ๊กทวิมมะระบมผิว
แกลังกริดนิ้วนังอวดทำทรวคตรง ฯ

๑ ถึงคลองบางกึ่งที่คั้งน้ำ
เป็นวันเล่นเห็นเขาเขิญเจ้าลง
เขาชวานผ่าหน้ามากแกงปากกลืน
เลือคชะโลมโตรมเนือเลือคกางเกง(๑)
นีกก็เห็นเป็นกตคนลับปลัด
ดูเดี่ยวเลือคเชือกตัวไม่กลัวตาย

พวกเจ๊กทำศาลเจ้าปูนเจ้ากั้ง
เจ๊กคนทรงลับหัวของตัวเอง
แล้วคิมกินเหล้าไลคกระโตคเหยง
เดินโทองเทงถือง้าวเป็นจ้าวนาย
จะเอาทรัพย์สินบนคนทั้งหลาย
ไซ้อบายบอกคนด้วยกลโกง ฯ

๑ ถึงบางบัวมาพันคำบด
สวน

พอโพล์เพล้เวลาล่วงท่าโมง
บ้างเขี้ยวแดงแฝงฝากเหมือน
ฉากเขียน

เห็นเมฆโพลงพล่งรอบเป็นขอบคัน
ยังพิศเพี้ยนรูปสัตว์ผู้คณัน

(๑) คันฉပ်เป็นกั้งเกง

เหมือนลิงค่างข้างม้าสารพัน
 ท่านบิทรสอนว่าคำร่าห่าม
 คนเข็ญใจไรทรัพย์สินอย่า
 จะสร้อยเครว้าเหงาง่วงในดวงจิต
 เห็นเที่ยงแท้แต่เราพิศพินิจไป
 พอสร้อยคงลับพะยัคค่า
 คูอ้างว้างกลางชลาเห็นน่ากลัว
 ไม่เห็นตัววัวควายเป็นชายทุ่ง
 ริมคดถึงหิ้งห้อยย้อยลำพู
 ขรามเรื่องเหลือองงามแฉาวามวิบ
 น้ำค่างพรหมลมเขยร่าเพยพัด
 พอเดือนเด่นเห็นดวงจันทร์ช่วงแสง
 ลึกยามหนึ่งถึงหาดเมืองราชบุรี^(๑)
 ถามบิดาว่าพระองค์ดำรงภาพ
 แต่เพื่อนช่องร่องทางด้วยกลางคืน
 ลำนันนอนผ่อนสบายที่ท้ายวัด
 ด้วยเคชะพระมหาบารมี
 ครั้นรุ่งเช้าชาวเรือข้างเหนือได้
 มาถวายหลายลำค้อยลำราญ

คุดังมันจะมาที่บัววิญญา
 คือคนตามประเภทในเทศนา
 ลูกกำพร้าดูเมฆวิเวกใจ
 เสียดใจดวงงงกลุ่มหลงไหล
 จนตกใจเจียนจะเห็นว่าเป็นตัว
 ท้องฟ้าคล้าคลุ้มบดสลดสั่ว
 ถึงคอกงวีสี่หมื่นคืนกันดู
 เสียดแต่แยงวันร้องกึกก้องหู
 ลังเกิดคุดังหนึ่งเม็ดเพชรรัตน์
 กระจ่างจับพงแจ่มแจ่มจำวัด
 ระลอกซัดส่งท้ายสบายดี
 กระจ่างแจ่มแจ่มฟ้าทกราศี
 กำแพงมีรอยล้อมตั้งข้อมบัน
 สร้างไว้รับรับพม่าไม่ผ่าน
 เข้าจอดคนติดหาดเมืองราชบุรี
 น้อมนมัสการคิดพระชินสีห์
 ในราตรีเภทภัยมิได้พาน
 ต่างเลื่อมใสศรัทธาทำอาหาร
 ทั้งอ้อยตาลคัมแกงกับแตงไทย

(๑) คือ เมืองราชบุรี

ครั้นเสร็จฉันทกรรณมา (๑) ยดาสหนอง ให้เจ้าของซึ่งครัทธาอัชฌาตย์
 แล้วภิญโญโมทนาสาครรวไล ตำราญใจจากหาดเมืองราชทวี
 ถึงชะวากปากคลองบางสองร้อย แคน้ำน้อยทางเดินเนินวิถี
 เห็นเขางูอยู่ข้างซ้ายหลายคืบ พฤษชาติเขียวช่มตูลุมเคลือ
 ที่เงอมงำดำเฝ้าซอเขาแรง คีตาแดงตั้งหนึ่งขาดประหลาดเหลือ
 จะชนบ้างทางบกกรกรเวอ จนเดี่ยวเรือลับแหลมล้วนแซมคา ฯ

๑ ถึงค้งย่านบ้านกล้วย เขาปลุกสร้างไว้รายทั้งซ้ายขวา
 กล้วยต่าง

พริกมะเขือเหลืองงามอร่ามตา นกสาลิกาแก้วกาลังมาชิงกิน
 บ้างกอดเกาะเกาะจิกเม็ดพริกคาบ บ้างโฉบฉาบชิงกันคุ่มนินนิน
 ใช้น้ำรักบักซาวิมวาริน บ้างโฉบบินบ้างก็จับอยู่กับรัง
 บ้างก่อก้องร้องเรียกกันเพรียก พังเสนาะนิกในน้ำใจหวัง

เพราะ

คิดถึงพีที่เข้าไปอยู่ในวัง เมื่อคราวครั้งคุณย่าไปค้าเรือ
 เคยชมบ่าพาทักกับพี่น้อง เทียวเก็บของจุกจิกพริกมะเขือ
 เคยวันพมยุศท่านชดเจือ นื่องนเชื่อชาติคำจิ้งจ่าไกล ฯ

๑ ถึงบางกระไม่เห็นกระปะ เป็นภูมิฐานทิวป่าพฤษชาติไสว
 แต่บ้าน

ไธผันแปรแลเหลือวให้เปลี่ยวใจ ถึงย่านใหญ่เจ็ดเสมียนเคียนสบาย

(๑) คือ คำ กรรณ ในที่นี้คือธรรบสัมผัส.

ว่าแรกเริ่มเดิมทีมีตะเข้(๑)
จอมกระษัตริย์จัดเดิมยื่นเขียนเจ็ด

ชั้นผู้ควรเรียงกลาดไม่ขาดสาย
มาจดหมายมิได้ถ้วนถ้วนทุกกา

นาย
แต่เดิยวันมิได้เห็นเหมือนเช่นเล่า
ถึงคลองขวางบางขามความวิญญา

เห็นแต่เหล่ากริวกรวากับเต่ามา
ถ้วนไม่บ่าหนาหนามนำขามใจ ฯ

๑ ถึงอารามนามอ้างชื่อบาง

มีทั้งโบลถ์วิหารต้นตาลไล่

ต่างวันทาศลาเคลื่อนเลื่อนครวไล

ถึงหาดใหญ่กว้างขวางชื่อบาง

เป็นโชดเงินเนินทรายชาย สมุทร
เขียนคังอ้อมค้อมเคียวน้ำเขียวแรง
กับหนุตาบอาน้ำปล้ำกันเล่น
ช่วยคุณพ่อก่อพระทรายคล้ายเจดีย์
แล้ววังเดินเล่นทรายที่ชายหาด
ลงนอนขวางกลางน้ำเล่นสำราญ
ครั้นแดดครมลมวันค่อยขึ้นแฉ่ม

แดนลุดลุดสายเนตรที่เขตแขวง
ทั้งร้อนแสงสุริยาลงวาริ
พิณรเห็นได้โลกกระโคดหนี
ไว้ตรงที่หน้าวัดได้มัสการ (๒)
ทะเลดทะเลดลุดลุดลุดสนาน
ว่ากุมารมัตริ ไม่มีเครือ
ออกจากแหลมบางแขวงชน

แม่เนาคนพนสูงลงจุงเรือ
ตอบครนอนคนขึ้นให้ชน

แขวงเหนือ
ลุดลุดลุดเล่นน้ำยังคำไป
ยังวังครนโครมครามห้ามไม่
ไหว

(๑) ดูคำอธิบายหน้า ๘

(๒) ก่อ มัสการ

คือสุดซัดสุดฝ้ายยังอาลัย
ตลิ่งลาดหาดทรายที่ชายของ
พวกแจ็กเงินดินค้ำไบซาซาม
ที่ซิ่งเหล่าชาวบ้านเอามาขาย
พวกประมงลงอวนไทยญวนลาว
มีโรงทำน้ำตาลทรายที่ท้ายบ้าน
พวกเกวียนต่างกลางบ้านนาดี
จนล่องทางบางเสาเห็นชาวบ้าน

ถึงบ้านใหญ่ชื่อว่าโพธาราม
เรือชนล่องแวงจอดตลอดตาม
ส้มมะขามเปรี้ยวปั่นน้ำมันพร้าว
ทั้งนั่นฝ้ายใส่กรกระชู่ขาว
ทำร้านยาวอย่างปลาริมวาร
เป็นภูมิจานรวมทางหว่างวิถี
มาลงที่หน้าท่าโพธาราม
ทำงานการเกี่ยวแฝกข้างแยก

หาม

ดมัวดำคร่ำครำดังทาดราม

ไม่มีงามเหมือนหนึ่งเหล่านาง

ชาววัง ฯ

๑ ถึงนครชุม (*) ภูมิจานเป็น
บ้านบ่า

สายคงคาเขียวเหลือเรือดอย
หลัง

ต้องแข็งข้อต่อคำด้วยกำลัง
คั่นงวามตามตลิ่งกิ่งแฉล้ม
บ้างผะผากรากโคนคูโก้วนเกวียน

จนกระทั่งงววยหาดทรายเตียน
ดูชื่นชุ่มช้อยไบเหมือนไม้เขียน
ยังพิศเพยณภาพฉากหลากหลาก
กัน ฯ

๑ ถึงศาลเจ้าเบิกไพรมีไม้สูง
มีศาลตั้งฝั่งน้ำเป็นสำคัญ

เห็นนกยูงยืนเกลื่อนไม้ไผ่ดอนชัน
อยู่เคียงกันสามศาลตระหง่านงาม

(๑) ต้นฉบับเดิมเขียนว่า นครชุม ในปัจจุบันเป็นตำบลชนอยู่ในอำเภอบ้าน
โป่ง จังหวัดราชบุรี

พวกชาวเรือเหนือได้ชนหัวจ้าว

ให้คุ้มภัยในชลวันนาราม
ท่านบิทรตอนให้ว่าเทพารักษ์
เห็นโก่ขาวจ้าวเพียงเพียงล้าลี
เป็นดงใหญ่ไม้สูงฝูงนกเขา
บ้างปรบปีกจิกกันชั้นคารม

๑ ถึงปากแตรแตกดับ

พะยัคแสง

เป็นบ้าไม่ไม้พุ่มครีมคลุมเคลือ
เห็นนกยุงฝูงใหญ่ที่ชายหาด
ตัวเมียพร้อมล้อมตามกามกระเด็น
บิดาบอกดอกว่าฝูงนกยุงนั้น
เพิ่งเห็นแน่แก่ตาตำราทาย

๑ ถึงบางพั้งวังวนลา

ชลเขียว

เห็นวัดร้างข้างซ้ายชายดินธุ
พอพลบค่ำตาเดียวดเปลี่ยวอก
ข้างซ้ายมีขาวชลเป็นวาวัง
ฝ่ายคุณพ่อบิกรรรมแล้วจำวัด
ยังคึกคึกครื้นเครงวางเวงใจ

หมากมะพร้าวอ่อนด้วยกล้วยข้าว
หล้าม

จึงทรงนามเบิกไพรกันไพร
เจริญพักตร์พันทุกข์เป็นสุข
กินอยู่ที่ชายป่าคูน่าชม
ชนจับเคล้าคลอคู่คู่ขรม
ชวนกันชมต่างต่างล่องช้างเรือ ฯ
ท้องฟ้าแดงดุจสีม่วงน้ำกล้วย

เสียงเลื้อยเนื้อบับจะนอง ลีของเย็น
ว่าแพนฟ้าคางแม่พอมืดเห็น
ได้กินเป็นฟองไซ้ชั้นในกาย
ไม่ตัดกันเหมือนดังนกทั้งหลาย
ให้นักอายุใจไม่พอใจดู ฯ
เป็นเกลียวเกลียวกลิ้งคว้างเหมือน

หางหนู

เข้าหยุดอยู่นอนค้างที่บางพั้ง
เสียงแต่นกเข็งแซ่ดังแตรดังซ้
เสียงค่างดังอ้ออำบนคำไม้
พีเนรพัดหนุตาบต่างหลับไหล
เสียงเรไรทริงแร่แซ่ลำเนียง

จะเคลมหลักบัวบัวแ้วถึงแก้วหู เหมือนคนกู่เกริ่นเรียกกันเพรียก
เสียง

เสียงเฆาะเฆาะเฆาะเยื้องค้อย เห็นเสือเสียงหลักอ้อมเที่ยวค้อม
มองเมียง มอง

คูนากลัวตัวขาวราวกับนุ่น แบ่งส่วนบุญบ่นภาวนาตนเอง
ทั้งในน้ำท่าเลตะเซ (๑) ชั้นคลานร้องฮูฮูมน้ำพุ่มฟาย

คะนอง

เดชะกิจบิตรงค์ซึ่งทรงพรต เห็นปรากฏซึ่งกำจล็ดตัวทั้งหลาย
มันหลีกเลยเฉยไปไม่ไถลกราย เหมือนมีค่ายเขื่อนรอบประกอบกัน
จนล่วงสามยามโวลาบิคำคืน ประเคนผืนกาลาน้ำชาอัน
เจียบลึงดัดตัวบ่าพนาวัน เสียงโก่ขันแจ้วแจ้วแ้ววิญญา
ท่านช่วยพรสอนพระธรรมกรรม ทางนิพานพันทุกขเป็นลุชา

ฐาน

ได้เรียนธรรมบ่าเพ็งภาวนา เมื่อนอนหน้าวัดร้างคั้งบางพัง
แล้วบิคาพาเดินขึ้นเนินวัด เจียบลึงดั่งมีบ่าข้างหน้าหลัง
เข้านิโครชโบลถใหญ่ร่มไม้รัง ล่ำรวมนั่งนิกภาวนาใน
ด้วยเดชะพระมหาสมานธิ เป็นคคิตามครัทธอชฌณาลัย
พอแสงทองส่องฟ้านภาลัย ลาพระไตรสาชาตงมาเรือ
จากวัดร้างบางพังสองฝั่งน้ำ แต่ล้วนร่ำรามเร็งซุ่มเชิงเสือ

(๑) คำอธิบายหน้า ๘

ถึงวังวานย่านขกกรกเรือ	เสียงฟานเนียนกรกชกชงโกลา
ถึงตุแก (๑) แต่ล้วนไม้ไผ่ระหว่ง	เห็นมอญตั้งตัดไม้ทั้งซ้ายขวา
ที่บ้านร้างว่างคนตันพุทรา	คกระย้าลุกท่ามอร่วมเรื่อง
เห็นสมควรวรชวกันชนสันตัน	คอยเก็บหล่นลูกล้วนเป็นนวลเหลืออง
เขาเกลือคำว่าหัดเมื่อซัดเคื่อง	พอทรงเครื่องเจ้าพุทราล่ง่างาม
แล้วจากท่ามาถึงตรงคังพงข้อ	อนาถนีกสงลัยได้ไถ่ถาม
ท่านผู้เฒ่าเล่าต่อเป็นข้อความ	ว่าศึกพราหมณ์ครั้งแผ่นดินโกลิน

รายณ์

แต่ตกมทรมน้ำเป็นลำเหนียก	คนจึงเรียกพงตึกเหมือนนีกหมาย
ถึงท่าบ่าวังรองสองฝั่งราย	กับเชิงหวายโม่งกลมคุดคุดเคลือบ
๑ ถึงวังทองสองฝั่งเขา	มีโรงร้านพักแพงแดงมะเขือ
คังบ้าน	
ไล่กระต่ายขายเขาพวกชาวเรือ	ทั้งกล้วยเครือลุกท่ามอร่วมไป
ถึงละเมาะเกาะชื้อเกาะน้ำเขียว	มีเกาะเดี่ยวกลางมหาขลาไหล
เหมือนเวาเดียวเปลี่ยวเปล่าไต่	เห็นแต่ไพรพฤคษาพนาวัน
เศร้าใจ	
ถึงถิ่นฐานบ้านรายชื้อหวาย	เห็นแต่เวียวหวายไลวในไพรสัณฑ์
เหนียว	

(๑) ต้นละมับเดิมเป็น ลูแกะ

ยงนาคนชนกยงคลังชั้น	ถึงเขตคั่นคั้งนำถ้ามะคำ
ดแดนดินถิ่นที่เหมือนมีถ้ำ	พิลึกถ้ำแลเว้งดั่งเพิงผา
เงอมชะง่อนก้อนดินเหมือนสนลา(๑)	ล่ายคงคาเขียวกว้างเป็นหว่างวน
วิเวกจิตพิศเพลินด้วยเนีนหาด	ไม้คั่นขาดคั้งแขวงทุกแห่งหน
ค่าชั้นไซ้ไว้ทุกหาดไม่ขาดคน	เที่ยวชุกคั่นไซ้ได้ค้อย่ายตาย
สาธุละพระบิดาเมตตาเจ้า	บิณฑบาตเขาเขาเห็นพระก็ถวาย
เอาใส่ไว้ในหลุมทุกขุมทราย	แล้วเกลี่ยทรายสุมทับให้ลับตา
เป็นประโยชน์โปรดสัตว์ซึ่งปฏิสนธิ	ให้รอดพ้นความตายได้นักหนา
ขอส่วนบุญคุณคิดพระชินกา	ให้ผ่องผาสุกสวัสดิ์คำจัดภัย ฯ
๐ ถึงคั้งน้ำคำบถบ้านกอจิก	เขาปลุกพริกเผ่ายออกดอกไล่
ไอ้เห็นแต่แต่ล้าลียังมีโย	ควรวาใจคนจิตไม่ยี้ดยาว
พอเย็นย่ำน้ำค้างลงพร่วงพร้อย	เป็นฝอยฝอยฟุ้งสาครอนาดหนาว
ที่บนบกรกเวียวเลียงเกรียวกราว	เห็นหาดขาวโจัดตั้งอยู่ฝั่งซ้าย
ข้างฟากขวาท่าเรือชนพระแท่น	ยั้งลุดแล่นชื่นชมด้วยสมหมาย
เขาพ่วงไม้ไผ่แลดูแพรราย	เข้าจอดผ้ายฝั่งขวามันท่าเรือ
พอมืดค่ำล้าคลุ้มชะอุ่มฟ้า	เลียงลัดขวับยับสะท้อนทั้งฟากเลื้อ
เป็นพงไม้ไม่พุ่มคลุมเคลือ	เลียงข้างเหนืออูมอุมล้วนกุมภา
ดังกอกกอกกรอกกรอกที่กยไม่	ระวังไฟร้องเรียกเพรียกพฤกษา
ยั้งคักคั่นรวันดินผกา	หอมบุปผาผอยหลับระงับไป

(๑) คือ ศิลา

ไอ้ฉันเห็นเข็นว่าขู่มาอยู่ด้วย
พอพ้นกายตายหน้ายิ่งอาลัย

ไอ้สิ้นบุญคุณขู่อยู่แต่ชื่อ
ที่เป็นคนผลกรรมได้ทำมา

จนแถมแจ่มแสงตะวันฉันอาหาร

ปลาแก้มช้ำน้ำเงินงามประไพ

ทั้งชีวซ่าปลากระแหแลลล็บ

ไอ้น่ารักหนักหนาปลาตะเพียน

ให้กินกล้วยข่อยหวานน้ำกาลไส

พอเลี้ยงไก่ขันชานหวานวิญญา

ยังมีขี้ถ่อกล่อมเกลี้ยงเลี้ยงรักษา

เหมือนต่างฟ้าดินแดนด้วยเส้นไถล

ไปรยให้ทานปลาคล่าในน้ำไหล

มาใกล้ใกล้เกลื่อนกลาดตาช เดียร

ดุกดอกกลับกลุ้มกลัวควัดเฉวียน

เกล็ดเหมือนเขียนคลิบหางกระ

จำงตา

ด้วยน้ำไหลใสสว่างอย่างกระจก

พอพวกพ้องของศิษย์พระบิดา

ชื่อนายช่องน้องนายแก้วกับแจ็ก

กลืน

เที่ยวหันหกเห็นต้นดูตัวมัจฉา

มาวันทาขอถวายเกวียนควายมี

เขาเงินถิ่นทางบำพนาครี

เกวียนมารับกับท่าวิมวาริ

ชนนึ่งเกวียนเทียบโคมแขวนข้าง

หน้า

พอราตรีพระบิดาครองผ้าไตร

มีฝ้ายยังหลังคาพออาศัย

เรากับน้องสองนั่งอยู่ข้างใน

อันนายช่วงน้องนายแก้วนั้นแกตัว

กล้า

พี่เนรไต้ที่นั่งหน้าหลังคายัง

ซบข้างหน้าแจ็กกลืนบั้นชนหลัง

เข้าเดินดงกงเกวียนวังเวียนดั่ง

เหมือนเลี้ยงตั้งช้ แตรช้องก้อง

กัจจวน

ดางที่พังคังแอ้อแอ้ออด
คกทีลุ่มคุ่มคังกั้สะท้าน

เหมือนซอสอดเสียงเอกวิเวกวาน
กิงไม้กรานสวยตาบกรอมกราบ

โกรง

ทั้งคัยไตได้ช้ย้อนคลอนคลอกแคลก
สะคุดโคนโคนรังกิงกั้โกง
พอโคมคั้บับเงาเหมือนเข้าถ้ำ
แต่เห็นคาบกับพีเณรนั้นเงินเกวียน
ท่านบิครน้อนนึงอิงพระนั้ก
รู้งั้ทวะระวังนั้งสบาย
แต่ขับเกวียนเวียนนวนอยู่จนคั้ก

กระทบกระแทกโคกโขดโขยดโขยง
จนตัวโง้งโง้งกณะคีร์ชะเวียน
พบห้วยน้ำหลีกถัดถัดเวียน
ไม่วิ่งเวียนนั้งตัวร้อร้องยอควาย
สณให้ยักโยกตัวเวียนหัวหาย
คอยยักย้ายเยื้องโยกชะโงกตาม
เสียงลั้ตัวครีครนเครงนำเกรง
ชาม

ที่รกเรือเสื่อกระหิมคริมคำราม

เห็นแวมวามวาวสว่างเหมือน
อย่างไฟ

ถามบิดาว่าโขมคมันโซติช่วง
กำดัดคั้กนั้กภาวานาใน
เที่ยวขับเกวียนเวียน — วนไม้พัน
หนอง

ทำล่อลวงเวียนนวงให้หลงไหล
เสียงนางไม้พุดพื้ม้งม้งม้ง
จนควายร้องพุดฟาดพลาตดล้า

เดชะบุญคุณพ่อบวิกรม
พอเกวียนโคนโคนไม้เหมือนไฟบ
พอนายช่องมองจำเห็นคำบถ
เจ๊กกลืนว่าอารักษมาซั้กช่วย

เหมือนคนนำไปข้างหน้าลั้ห้าคน
กลั้งคลับไปตามทางทักกลางหน
ชนถนนแนวทางไปกลางดง
เดชะด้วยพระกุดจิ้งพันหลง

ต่างกราบพระจะเป็นศิษย์บิทรังค์	พอเดือนส่งแสงสว่างตามทางไป
ประมาณสามยามดัดตัวตั้งเจียม	ยังเย็นเยียบหย่อมหญ้าพุกษา

ไสว

หนาน้ำค้างพรางพรหมพนมไพร	หอมดอกไม้รื่นรื่นชื่นวิญญา
ดอกอะไรไม่รู้ดูไม่เห็น	หอมเหมือนเช่นน้ำหอมของหม่อม

บ้า

✽ โอ้เคราะห์กรรมจำขาดญาติกา	เมื่อยามเชยเห็นหน้าแต่อาแบะ
อยู่ท้ายเกวียนเทียบรถปลั่งไต่ตก	ช่วยหยิบยกให้คุณพ่อหัวเราะ
ออกทุ่งกว้างทางเคียนชัยเกวียน	ให้ควายและเล็มหญ้ากินวาริ

แวะ

แล้วเดินทางกลางนาเวลาคึก	แลปลีกกว้างขวางหว่างวิถี
หนทางเกวียนเทียบดั่งเป็นผงคลี	ต้นไม้มีรายรายริมชายนา ฯ

๐ ถึงวัดล้อมหย่อมย่าน
บ้านตะเซ

เรือนนายช่องห้องใหญ่ให้ไสยา	พระบิณฑวาสวมยศอยู่บนเกวียน
จนรุ่งแจ้งแสงสว่างกระจ่างฟ้า	เห็นไธนาเย้าเรือนดูเหมือนเขียน
ข้างเบ้องซ้ายชายบ่าสุธาเคียน	เต็งตะเคียนวังร่มพนมเนิน
ข้างแควขวานาไร่กอไผ่รก	ฝูงนกทกหากินเที่ยวบินเห็น
เขาปล่อยควายชายทุ่งเป็นฝูงเดิน	ได้ดูเพลินพลอยให้ใจสบาย
ฝ่ายพวกเขาชาวบ่าทำอาหาร	แกงผักหวานกับปลาร้ามาถวาย
ทั้งแย้มขำอย่างมาวางราย	ทั้งหญิงชายชาวบ่าครีททาครันุ

ทั้งปลาทูปู่่าประสาหยาก
ถวายพระพระประโยชน์โปรด

พวกนั้น

แต่หนุตามกับพีณเรวาเห็นอง
พอเลวีจพระยดาธานายเกวียน
ถำรณูรมย์ลมนี่ขึ้นขึ้นเฉื่อย
จักจันแจ่ม่ายาลอง ไนคัง
เป็นบ้ำสูงฝู่งสาริกาแก้ว
คอกเต็งรังคังคอกจอกแลคอกจันทนึ
ต่างเก็บได้ใจหยาดถวายพระ
ถึงพระแท่นแดนสงฆ์เห็นวัคมี

กับคณัร้งทั้งคู้ยังอยู่พร้อม
ต่างชื่นชมโสมนัสยิ่งศรีทธา
เข้าประตุคู้แผ่นพระแท่นตั้ง
ก้อนโถหิตคึกเห็นเช่นบาลี
จุดเทียนธูปบูชาพระ
ขอเดชะพระมหาโลกาจารย์
อันชาตินี้มีกรรมมาจำเกิด
สิ้นตระกุดสูญขาดญาติกา
ขอเดชะพระผลาอาณัติสงฆ์

ไม่มีหมากเปลือกไม้จับไล่ชั้น
อดล่าหัดฉันของบ้ำไม่อาเจียน

กับแยบ้งเบือนอายไม่ท่ายเหียน
ตามทางเคียนคัตตรงเข้าดงวัค
เรไวเรอยร้องเซคังแคร์ลั้งซี
วิเวกวังเวงในใจไพรวัน
จับพลอดแจ้วจับใจเลียงไก่อชั้น
เป็นลีลันลัดคแซงเหลื่องแดงคิ
ไล่ตะบะแบกเดินเนินวัค
ทั้งโยสถ์ที่ครอบพระแท่นแผ่น
คิลา

คุดอนน้อมมาข้างแท่นที่แผ่นผา
ตามบิดาคักษณด้วยยินดี
เหมือนมัลลลังก์แลจำรัสร์คมี
อยู่ข้างที่แท่นพระเจ้าเข้านิพาน
นี้กมานะนั่งคิพิชฐาน
เป็นประธานทั้งพระแท่นแผ่นคิลา
ต้องร่างเว็ดไว้ญาคิน้อยวธา
จะกัหมหน้าบวชเรียนไม่เวียนวน
ซึ่งเราทรงคิลาสร้างทางกุดล

อย่ามีโศกโรคภัยถึงโรระคน
แม้มีถึงซึ่งนิพานการประเสริฐ
ให้เชอวงศ์พงศัพธ์อนุกรรณา

ประจวบจนจะได้ครัดด้วยศรัทธา
จะกลับเกิดก็อย่าคลาดพระศาสนา
อย่าทำหน้าเหมือนหนึ่งยักษ์ให้รัก
กัน

ให้รูปงามตรามประโลมโฉมฉอ
เลาะ

รูปะเหลาะประ โลมหญิงทุกตั้ง
สรพ

พลบเนตรเจดนาอย่าช้าวัน
ประการหนึ่งซึ่งที่นักรำลึกถึง
มิตรจิตขอให้มิตรใจไป
จะออกปากฝากรักก็คัดคำ
ถึงยามนอนรื้อนฤทัยดังไฟฮือ
เวลาหลับคล้อยคล้ายไม่วายเว้น
ขอฝากปากฝากคำที่รำพัน
แม้ได้ชมลมหวังดังสวาท
แม้ซาคินชวาทม์จะซาครอน
พอบิดาตาออกมานอกโบสถ์
เป็นภุมิพนธ์ร่วมล้นทมราย

ใต้นุชนั้นน้อมจิตสนิทใน
ให้ทราบซึ่งสุจริตพิศมัย
เหมือนมมาลัยลอยฟ้าดังมามี
กลัวจะเข้าดมทับไม้ยับถือ
ชมแต่ชอกคอยชื่นทุกคืนวัน
ได้พบเห็นชื่นใจแต่ในฝัน
ให้ทราบขวัญนัยนาด้วยอาวรณ์
ไม่คลาดคลาดเคลื่อนคล้ายสายลม
ไม่อาวรณ์หวังให้ลือว่าชือชาย
ชือเขาโชดเขตศาตีสลาย
ชือเขาถวายเป็นลึงพระเจ้าเขาเล่า
ความ

เป็นกรวดแก้วแวววาวพรอย
พราวพร่าง

เพชรน้ำค้างอย่างมณีสีตยาม

แม้นกลางคืนพื้นผาริมอาราม

คูแวมวามวาววัยแจ่มจับตา

ครั้นกลางวันนั้นก็เห็นเป็นแต่ จะเก็บมาอดก้นก็ทราบยาปหนัก

กรวด

หนา

เที่ยวชมรอบขอบอารามตามบิคา แล้วเลยลาดัดทางมากดางตง
ถึงท่าเรือเมื่อตะวันตกยั้งย้า ได้กรวดน้ำแผ่ฝนอาานิสงส์
ให้ดับโคกโลกธาคฤญาคิวงค์ แล้วล่องลงมาทางหาดเมืองราชบุรี
เมื่อเดินทางกลางแดนนั้นแล่นอด เลียบยงหมดหมายมุ่งมากรุงศรี
โอ้ใครว่าสร้อยน้อยหน้าทั้งคาบิ ด้วยไม่มีญาติมิตรสนิทใน
ถึงคนผู้ อยู่เกลื่อนก็เหมือนเปลี่ยว สุดจะเหลียวแลหาที่อาศัย
คำบรรยายท่านว่ามีตรจิตใจ ก็เปล่าไปไม่เหมือนคำที่รำพัน
จำเดิมแต่แลพบประตบพักตร์ เวานี้กรกว่าไปเฝ้าใฝ่ฝัน
คอยพึ่งฝ้ายสายสวาทไม่ขาดวัน ไม่ผ่นผ่นพจมานประการใด
จะเค็ดรักหักจิตไปคิดรัก ดังครบักสักแสนครรถนไม่ไหว
จะสู้ บวชรวดเดียวไม่เกี่ยวใคร ธุดงค์ไปโม่่งฆ่าตามอาจารย์
เมื่อนผู้ใดได้อ่านของฉานมั่ง ทั้งผู้ฟังเรื่องไว้แรม ไพรสถานท์
แบ่งกคุณผลผลลาสมาทาน ให้กับท่านทุกทุกคนตามจนเคย ฯ

*