

รายงานการประเมินตนเอง (Self Assessment Report)



ประจำปีการศึกษา 2554

สำนักหอสมุดกลาง
มหาวิทยาลัยศรีนครินทรวิโรฒ

คำนำ

รายงานการประเมินตนเองของสำนักหอสมุดกลาง มหาวิทยาลัยศรีนครินทรวิโรฒ ประจำปีการศึกษา 2554 นี้ มหาวิทยาลัยเป็นผู้กำหนดองค์ประกอบและตัวบ่งชี้ของหน่วยงานสนับสนุนการเรียนการสอนและสำนักหอสมุดกลางได้กำหนดตัวบ่งชี้อีกจำนวนหนึ่ง เพื่อการประเมินคุณภาพการศึกษาภายในของสำนักหอสมุดกลาง ซึ่งประกอบด้วย หอสมุด มศว องค์กรฯ และห้องสมุดคณะแพทยศาสตร์

สำนักหอสมุดกลาง ขอขอบคุณคณะกรรมการประเมินคุณภาพการศึกษาภายในที่ได้กรุณาให้คำแนะนำอันจะเป็นประโยชน์ต่อการปรับปรุงงานบริหารจัดการและงานบริการ เพื่อให้บรรลุถึงปรัชญา ปณิธาน วิสัยทัศน์ และพันธกิจ ของสำนักหอสมุดกลาง

ลงชื่อ.....

(อาจารย์สาโรช เมลาพันธ์)

ผู้อำนวยการสำนักหอสมุดกลาง

สารบัญ

	หน้า
คำนำ	1
สารบัญ	2
บทสรุปสำหรับผู้บริหาร	3
ส่วนที่ 1 ส่วนนำ	
ชื่อหน่วยงาน ที่ตั้ง และประวัติความเป็นมาโดยย่อ	8
ปรัชญาหรือปณิธาน วิสัยทัศน์ พันธกิจ ประเด็นยุทธศาสตร์	9
โครงสร้างการแบ่งส่วนราชการ	11
แผนที่ยุทธศาสตร์	12
รายชื่อผู้บริหาร และกรรมการบริหารชุดปัจจุบัน	13
จำนวนบุคลากร	14
ข้อมูลพื้นฐานโดยย่อเกี่ยวกับงบประมาณ และอาคารสถานที่	14
วัฒนธรรมองค์การที่ดีของหน่วยงานที่ยึดมั่น/ต้องการส่งเสริม	15
ผลการปรับปรุงตามข้อเสนอแนะของผลการประเมินปีที่ผ่านมา	15
ส่วนที่ 2 ผลการประเมินตนเอง	
องค์ประกอบที่ 1 ปรัชญา ปณิธาน วัตถุประสงค์ และแผนดำเนินการ	19
องค์ประกอบที่ 4 การวิจัย	23
องค์ประกอบที่ 5 การบริการวิชาการแก่สังคม	26
องค์ประกอบที่ 6 การทำนุบำรุงศิลปะและวัฒนธรรม	33
องค์ประกอบที่ 7 การบริหารและการจัดการ	36
องค์ประกอบที่ 8 การเงินและงบประมาณ	55
องค์ประกอบที่ 9 ระบบและกลไกการประกันคุณภาพ	58

บทสรุปสำหรับผู้บริหาร

สำนักหอสมุดกลาง เป็นหน่วยงานสนับสนุนการเรียนการสอน มีบุคลากรทั้งสิ้น 106 คน จำแนกเป็นข้าราชการ 42 คน ลูกจ้างประจำ 8 คน และ พนักงานมหาวิทยาลัย 8 คน โดยมีการแบ่งงานออกเป็น 8 งาน

ในปีการศึกษา 2554 สำนักหอสมุดกลางมีผลการประเมินตนเอง ตามรายองค์ประกอบและรายตัวบ่งชี้ของ สกอ. และ สมศ. รวม 7 องค์ประกอบ (17 ตัวบ่งชี้) พบว่าในภาพรวมของสำนักหอสมุดกลาง มีผลการประเมินอยู่ในระดับ 4.88 ซึ่งจัดอยู่ในเกณฑ์คุณภาพระดับดีมาก โดยมีจำนวน 7 องค์ประกอบ (องค์ประกอบที่ 1, 4, 5, 6, 7, 8, 9) ดังนี้

องค์ประกอบ	คะแนน (เต็ม 5 คะแนน)	ระดับคุณภาพ
องค์ประกอบที่ 1 ปรัชญา ปณิธาน วัตถุประสงค์และแผนดำเนินงาน	5.00	ดีมาก
องค์ประกอบที่ 4 การวิจัย	5.00	ดีมาก
องค์ประกอบที่ 5 การบริการวิชาการแก่สังคม	4.67	ดีมาก
องค์ประกอบที่ 6 การทำนุบำรุงศิลปและวัฒนธรรม	5.00	ดีมาก
องค์ประกอบที่ 7 การบริหารและการจัดการ	4.88	ดีมาก
องค์ประกอบที่ 8 การเงินและงบประมาณ	5.00	ดีมาก
องค์ประกอบที่ 9 ระบบและกลไกการประกันคุณภาพ	5.00	ดีมาก
คะแนนเฉลี่ยรวม	4.88	ดีมาก

โดยมีการวิเคราะห์จุดแข็ง จุดอ่อน และแนวทางในการพัฒนา ดังนี้

องค์ประกอบที่ 1 ปรัชญา ปณิธาน วัตถุประสงค์และแผนการดำเนินการ

จุดแข็ง (Strength)	แนวทางเสริม
สำนักหอสมุดกลาง มีแผนงาน/โครงการประจำปีที่ตอบสนองประเด็นยุทธศาสตร์ของมหาวิทยาลัย	-
จุดอ่อน (Weakness)	แนวทางการพัฒนา
-	-

องค์ประกอบที่ 4 การวิจัย

จุดแข็ง (Strength)	แนวทางเสริม
ได้รับการจัดสรรงบประมาณประจำปีในการทำวิจัยอย่างต่อเนื่อง และมีคณะกรรมการพิจารณาขอทุนอุดหนุนที่ประกอบด้วยผู้ทรงคุณวุฒิ รวมทั้งมีการอนุญาตให้บุคลากรเสนอขอเวลาทำวิจัยในเวลางานของตนเองได้	-
จุดอ่อน (Weakness)	แนวทางการพัฒนา
บุคลากรไม่สามารถทำวิจัยได้ตามเวลาที่กำหนดไว้ได้	บุคลากรต้องพยายามจัดสรรเวลาของตนเองในการทำวิจัยให้เสร็จตามวาระที่กำหนด

องค์ประกอบที่ 5 การบริการทางวิชาการ

จุดแข็ง (Strength)	แนวทางเสริม
1. สำนักหอสมุดกลางมีบุคลากรที่มีความรู้และทักษะด้านการพัฒนาห้องสมุดโรงเรียน 2. มีคู่มือสำหรับการอบรมด้านการพัฒนาห้องสมุด และสามารถนำไปใช้สำหรับการให้บริการวิชาการ 3. สำนักหอสมุดกลางมีความร่วมมือและมีความสัมพันธ์ที่ดีกับองค์กรและชุมชนภายนอก 4. องค์กรและชุมชนภายนอกมีความพึงพอใจการบริการวิชาการของสำนักหอสมุดกลาง และนำองค์ความรู้ไปใช้ประโยชน์	1. พัฒนาบุคลากรรุ่นใหม่ให้มีความรู้และทักษะในการบริการวิชาการชุมชนเพื่อการดำเนินงานต่อไป 2. พัฒนาระบบและกลไกในการขับเคลื่อนการบริการวิชาการของสำนักหอสมุดกลางให้มีความเข้มแข็งอย่างต่อเนื่อง 3. พัฒนาระบบฐานข้อมูลการบริการวิชาการของสำนักหอสมุดกลาง
จุดอ่อน (Weakness)	แนวทางการพัฒนา
-	-

องค์ประกอบที่ 6 การทำนุบำรุงศิลปะและวัฒนธรรม

จุดแข็ง (Strength)	แนวทางเสริม
1. มีการส่งเสริมการทำนุบำรุงศิลปะและวัฒนธรรม และเปิดโอกาสให้ผู้ใช้บริการเข้ามามีส่วนร่วมในกิจกรรมต่างๆ 2. มีการบูรณางานด้านทำนุบำรุงศิลปะและวัฒนธรรมกับพันธกิจด้านอื่นๆ โดยเฉพาะการบริการวิชาการแก่สังคม เช่น โครงการทอดผ้าป่าหนังสือ โครงการดำเนินงานปรับปรุงห้องสมุดต่างๆ	ประชาสัมพันธ์ให้นิสิตและผู้สนใจเข้าร่วมในกิจกรรมให้มากขึ้นกว่านี้
จุดอ่อน (Weakness)	แนวทางการพัฒนา
-	-

องค์ประกอบที่ 7 การบริหารและการจัดการ

จุดแข็ง (Strength)	แนวทางเสริม
1.บุคลากรมีส่วนร่วมในการดำเนินงานและมีการทำงานเป็นทีม มีการประสานงานที่ดี มีการแลกเปลี่ยนเรียนรู้เพื่อให้การปฏิบัติงานมีประสิทธิภาพ 2.มีระบบการบริหารจัดการที่ดี	1.มีการกำหนดค่านิยมของสำนักหอสมุดกลาง คือ WE CARE และมุ่งเน้นให้บุคลากรนำไปปฏิบัติ 2.ควรจัดสวัสดิการเสริมสร้างขวัญและกำลังใจให้บุคลากร
จุดอ่อน (Weakness)	แนวทางการพัฒนา
-	-

องค์ประกอบที่ 8 การเงินและงบประมาณ

จุดแข็ง (Strength)	แนวทางเสริม
มีการจัดทำรายงานการใช้จ่ายเงินเสนอต่อที่ประชุมผู้บริหารเป็นประจำทุกเดือน	ส่วนงานแต่ละงานที่ได้รับการจัดสรรงบประมาณควร มีการวิเคราะห์ผลการใช้จ่ายงบประมาณ เพื่อประมาณการงบประมาณคงเหลือและปรับแผนการใช้จ่ายเงินให้เหมาะสม
จุดอ่อน (Weakness)	แนวทางการพัฒนา
-	-

องค์ประกอบที่ 9 ระบบกลไกการประกันคุณภาพการศึกษา

จุดแข็ง (Strength)	แนวทางเสริม
บุคลากรมีส่วนร่วมในการประกันคุณภาพการศึกษา มีการกำหนดตัวบ่งชี้เฉพาะตามภารกิจของสำนักหอสมุดกลาง	นำผลการประกันคุณภาพการศึกษาภายในไปพัฒนาตัวบ่งชี้ในแผนปฏิบัติการ
จุดอ่อน (Weakness)	แนวทางการพัฒนา
-	-

ส่วนที่ 1 ส่วนนำ



ส่วนนำ

1. ชื่อหน่วยงานที่ตั้งและประวัติความเป็นมาโดยย่อ

สำนักหอสมุดกลาง มหาวิทยาลัยศรีนครินทรวิโรฒ ก่อตั้งขึ้นมาพร้อมกับวิทยาลัยวิชาการศึกษา กล่าวคือ เมื่อโรงเรียนฝึกหัดครูชั้นสูง ถนนประสานมิตร ได้รับการสถาปนาขึ้นเป็นวิทยาลัยวิชาการศึกษา ในปี พ.ศ. 2497 ในขณะนั้นสำนักหอสมุดกลาง มีฐานะเป็นเพียงแผนกหอสมุด ขึ้นกับสำนักงานอธิการบดี และดำเนินงานควบคู่กับวิทยาลัยวิชาการศึกษามาโดยตลอด จนเมื่อได้รับการยกฐานะขึ้นเป็นมหาวิทยาลัยศรีนครินทรวิโรฒ หอสมุดจึงได้รับการยกฐานะขึ้นเป็นสำนักหอสมุดกลางด้วย

เมื่อเริ่มแรก หอสมุดตั้งอยู่ที่ตึกคณะศึกษาศาสตร์ (ปัจจุบันคือ ตึก 3 ชั้น 3) ดำเนินงานในระยะ 7 ปีแรกระหว่าง พ.ศ. 2498 ถึง พ.ศ. 2505 กิจการหอสมุดได้ขยายและเปลี่ยนแปลงอย่างรวดเร็วเพราะได้รับความช่วยเหลือทางวิชาการและการเงินจาก A.I.D. และ USOM (ในขณะนั้น) โดยทำสัญญากับ มหาวิทยาลัยอินเดียนา เพื่อปรับปรุงหอสมุดของวิทยาลัยวิชาการศึกษา ตามโครงการความช่วยเหลือได้มีการส่งคณาจารย์ที่ปฏิบัติงานในหอสมุดไปศึกษาวิชาบรรณารักษศาสตร์สมัยใหม่ ขณะเดียวกัน รัฐบาลสหรัฐอเมริกาได้ส่งผู้เชี่ยวชาญจากแผนกวิชาบรรณารักษศาสตร์ มหาวิทยาลัยอินเดียนา มาช่วยในการจัดตั้งหอสมุด และให้ความช่วยเหลือในด้านการจัดหาตำรา และสื่อทัศนศึกษา

ในปี พ.ศ. 2499 มีการจัดสร้างอาคารหอสมุดวิทยาลัยวิชาการศึกษา ประสานมิตร มีพื้นที่ 912 ตารางเมตร สามารถเก็บหนังสือได้ประมาณ 100,000 เล่ม และเปิดบริการเมื่อเดือนธันวาคม พ.ศ. 2500 อาคารหอสมุดหลังนี้มีการติดตั้งระบบเครื่องปรับอากาศทั้งอาคาร จึงนับได้ว่าเป็นหอสมุด ที่ทันสมัยที่สุดในประเทศไทยในขณะนั้น

เมื่ออาคารเดิมไม่สามารถรองรับความต้องการได้อีกต่อไป เนื่องจากมีการเพิ่มวัสดุต่างๆ ประกอบกับวิทยาลัยได้ขยายรับนิสิตเพิ่มขึ้นทุกปี จึงทำให้เนื้อที่สำหรับบริการผู้ใช้ไม่เพียงพอ ทางวิทยาลัยจึงได้สร้างอาคารหอสมุดขึ้นอีก 1 หลัง ในปี พ.ศ. 2514 ขนาดพื้นที่ 2,986 ตารางเมตร และเปิดให้ใช้ เมื่อวันที่ 3 เมษายน 2515 ทำให้หอสมุด มีอาคาร 2 หลัง เชื่อมติดต่อกันและกันรวมพื้นที่ในการใช้ทั้งสิ้น 3,898 ตารางเมตร

ในปี พ.ศ. 2528 มหาวิทยาลัยพิจารณาเห็นว่าอาคารหอสมุดมีสภาพแวดล้อมแออัด อันเนื่องจาก มีนิสิตเพิ่มมากขึ้น ประกอบกับหอสมุดเองก็มีปริมาณทรัพยากรสารสนเทศเพิ่มมากขึ้น มหาวิทยาลัยจึงได้จัดสร้างอาคารหอสมุดหลังใหม่ขึ้น พร้อมกับขอพระราชทานพระนามาภิไธย “สมเด็จพระเทพรัตนราชสุดาฯ” อยู่เจริญจารึกเป็นชื่ออาคารสำนักหอสมุดกลาง

อาคารสมเด็จพระเทพรัตนราชสุดาฯ เริ่มก่อสร้าง เมื่อวันที่ 13 ตุลาคม พ.ศ. 2529 แล้วเสร็จ เมื่อวันที่ 28 เมษายน พ.ศ. 2532 และเปิดให้บริการ เมื่อวันที่ 19 มิถุนายน พ.ศ. 2532 ต่อมาในปีงบประมาณ 2544 สำนักหอสมุดกลาง ได้รับการจัดสรรงบประมาณเพื่อต่อเติมอาคารเพิ่มอีก 1 ชั้น ทำให้ห้องสมุดมีพื้นที่ใช้สอยเพิ่มขึ้นอีกประมาณ 1,400 ตารางเมตร

ห้องสมุดคณะแพทยศาสตร์

ในปี พ.ศ. 2528 ได้มีการจัดตั้งคณะแพทยศาสตร์ขึ้น โดยความร่วมมือระหว่างกรุงเทพมหานครกับ มหาวิทยาลัยศรีนครินทรวิโรฒ ซึ่งนิสิตแพทย์ชั้นปีที่ 1 - 3 เรียนระดับพรีคลินิก ที่มหาวิทยาลัยศรีนครินทรวิโรฒ ประสานมิตร ส่วนในระดับคลินิกปีที่ 4 - 6 ต้องไปเรียนและฝึกปฏิบัติที่วชิรพยาบาล ห้องสมุดคณะแพทยศาสตร์จึงได้รับการจัดตั้งขึ้น เมื่อปี พ.ศ. 2530 เพื่อให้บริการแก่คณาจารย์ นิสิต และบุคลากรของคณะแพทยศาสตร์ที่วชิรพยาบาล ห้องสมุดคณะแพทยศาสตร์ถือเป็นส่วนราชการหนึ่งของสำนักหอสมุดกลาง โดยทางนิตินัยให้มีการจัดทำแผนงานและดำเนินนโยบายร่วมกัน และในทางปฏิบัติให้ดำเนินงานขึ้นตรงต่อคณบดีคณะแพทยศาสตร์ และในเดือนมกราคม 2543 ห้องสมุดคณะแพทยศาสตร์ ได้ย้ายไปเปิดให้บริการที่ชั้น 5 อาคารศูนย์การแพทย์สมเด็จพระเทพรัตนราชสุดาฯ สยามบรมราชกุมารี มหาวิทยาลัยศรีนครินทรวิโรฒ องค์กรฯ จังหวัดนครนายก

หอสมุด มหาวิทยาลัยศรีนครินทรวิโรฒ องค์กรฯ

นับตั้งแต่ได้รับการสถาปนาเป็นมหาวิทยาลัย เมื่อปี พ.ศ. 2517 เป็นต้นมา มหาวิทยาลัยศรีนครินทรวิโรฒ ได้มีการพัฒนาอย่างต่อเนื่องมีการจัดตั้งคณะใหม่ ทางด้านวิทยาศาสตร์และเทคโนโลยีเพิ่มขึ้นอีกหลายคณะ เพิ่มการผลิตบัณฑิตในสาขาวิชาที่ขาดแคลน แต่ข้อจำกัดในด้านสถานที่ของมหาวิทยาลัย ที่ซอยประสานมิตร กอปรกับมหาวิทยาลัย มีที่ดินที่ได้รับบริจาคจากบริษัท ทำนาสีระชะ กระบือ จำกัด จำนวน 947 ไร่เศษ ที่ถนนรังสิต-นครนายก คลอง 16 อำเภอองค์กรฯ จังหวัดนครนายก มหาวิทยาลัยจึงขยายงานผลิตบัณฑิตไปที่อำเภอองค์กรฯ โดยผลิตบัณฑิตทางด้านวิทยาศาสตร์สุขภาพ วิทยาศาสตร์และเทคโนโลยี

งานพัฒนามหาวิทยาลัยที่องค์กรฯ ดำเนินการมาตั้งแต่กลางแผนพัฒนาฯ ระยะที่ 6 โดยเริ่มงานพัฒนาพื้นที่และการก่อสร้างอาคาร สำหรับหอสมุด มหาวิทยาลัยศรีนครินทรวิโรฒ องค์กรฯ และเปิดให้บริการแก่นิสิตคณะวิศวกรรมศาสตร์ ตั้งแต่เดือนมิถุนายน 2539 โดยใช้พื้นที่ส่วนหนึ่งของชั้น 4 คณะวิศวกรรมศาสตร์ เป็นสถานที่ทำการชั่วคราว ต่อมาเมื่ออาคารหอสมุดสร้างเสร็จเรียบร้อยแล้ว จึงได้ย้ายไปที่อาคารใหม่ ในเดือนมกราคม 2541

2. ปรัชญาหรือปณิธาน/วิสัยทัศน์/พันธกิจ

ปรัชญา	จัดการความรู้ มุ่งสู่บริการ เพื่อการเรียนรู้ตลอดชีวิต
ปณิธาน	มุ่งมั่นให้บริการความรู้และสารสนเทศที่ได้มาตรฐาน ทันสมัย ตรงกับความต้องการของผู้ใช้ และส่งเสริมให้ผู้มีทักษะในการเรียนรู้ด้วยตนเอง
วิสัยทัศน์	สำนักหอสมุดกลาง เป็นแหล่งการเรียนรู้ชั้นนำ เพื่อสนับสนุนมหาวิทยาลัยสู่การเป็นมหาวิทยาลัยวิจัย ตอบสนองต่อสังคม และมุ่งสู่องค์กรคุณภาพ
พันธกิจ	ส่งเสริมและสนับสนุนการเรียนการสอน การวิจัย การศึกษาค้นคว้าและการเรียนรู้ด้วยตนเอง รวมถึงการมีส่วนร่วมในการจัดการความรู้เพื่อสร้างองค์ความรู้ใหม่

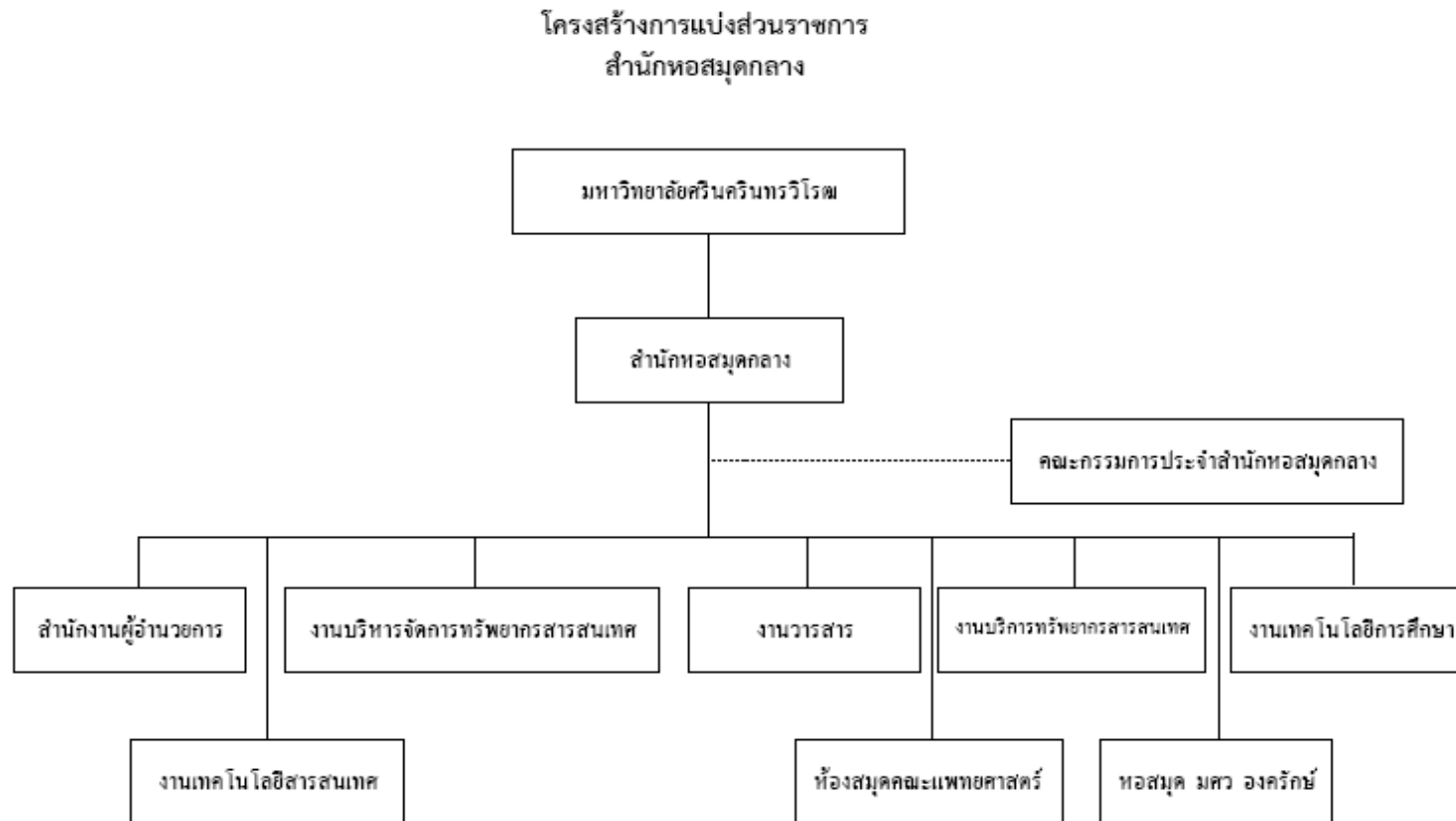
วัตถุประสงค์

1. เพื่อพัฒนาทรัพยากรสารสนเทศให้ทันสมัย สอดคล้องกับหลักสูตรและการวิจัยของมหาวิทยาลัย
2. เพื่อพัฒนาการบริการให้มีประสิทธิภาพ มีความทันสมัยรวดเร็ว และสอดคล้องกับความต้องการของผู้ใช้
3. ส่งเสริมทักษะการสืบค้นสารสนเทศให้กับผู้ใช้บริการ
4. นำเทคโนโลยีสารสนเทศที่เหมาะสมและทันสมัย มาใช้ในการเชื่อมโยงเครือข่ายทั้งในประเทศ และต่างประเทศ
5. เพื่อพัฒนาเป็นห้องสมุดอิเล็กทรอนิกส์ (E-Library) เพื่อให้ผู้ใช้บริการสามารถเข้าถึงสารสนเทศได้ตลอดเวลา
6. เพื่อพัฒนาเครือข่ายความร่วมมือเพื่อการใช้สารสนเทศร่วมกันอย่างมีประสิทธิภาพ
7. เพื่อพัฒนาให้บุคลากรมีความรู้ความสามารถในการปฏิบัติงาน และสร้างองค์ความรู้จากการวิจัย
8. เพื่อพัฒนาห้องสมุดและแหล่งการเรียนรู้ของชุมชน เพื่อสร้างความเข้มแข็งในการรักการอ่าน

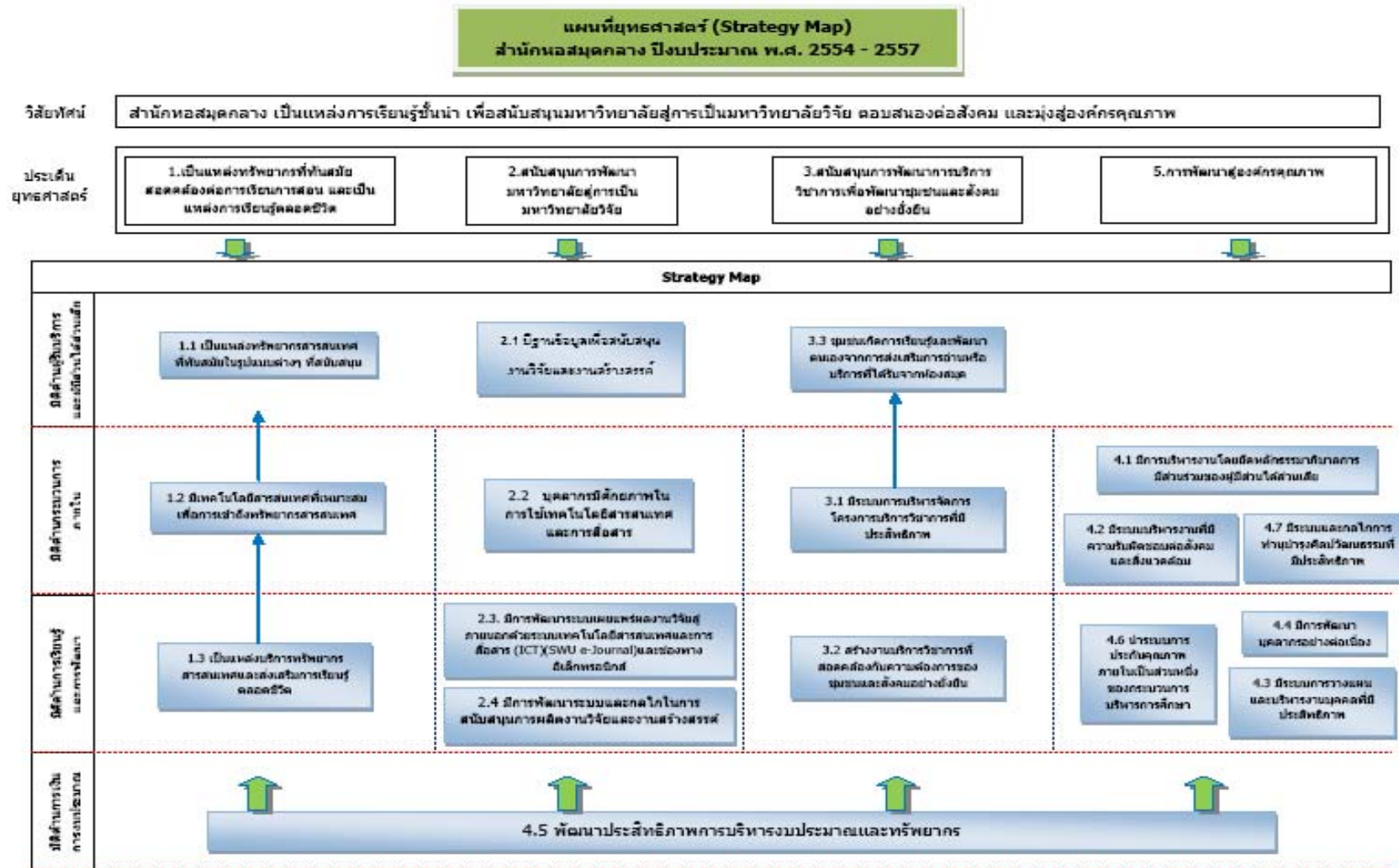
ประเด็นยุทธศาสตร์

1. เป็นแหล่งทรัพยากรที่ทันสมัย สอดคล้องต่อการเรียนการสอนของมหาวิทยาลัย และเป็นแหล่งการเรียนรู้ตลอดชีวิต
2. สนับสนุนการพัฒนามหาวิทยาลัยสู่การเป็นมหาวิทยาลัยวิจัย
3. สนับสนุนการพัฒนาการบริการวิชาการเพื่อพัฒนาชุมชนและสังคมอย่างยั่งยืน
4. การพัฒนาสู่องค์กรคุณภาพ

3. โครงสร้างการแบ่งส่วนราชการ



4. แผนที่ยุทธศาสตร์ (Strategy Map) สำนักหอสมุดกลาง



5. รายชื่อผู้บริหาร และกรรมการประจำ/บริหารหน่วยงานชุดปัจจุบัน(ปีการศึกษา 2554)

(ปฏิบัติหน้าที่ระหว่างวันที่ 1 มิถุนายน 2554 – วันที่ 31 พฤษภาคม 2555)

5.1 รายชื่อผู้บริหารหน่วยงาน

1. อาจารย์สาโรช	เมลาพันธ์	ผู้อำนวยการสำนักหอสมุดกลาง
2. นางวนิดา	วงศ์วัฒนะ	รองผู้อำนวยการฝ่ายวิชาการและแผนง หัวหน้างานบริหารจัดการทรัพยากรสารสนเทศ
3. นางพิมล	เมฆสวัสดิ์	รองผู้อำนวยการฝ่ายส่งเสริมผู้ใช้และวิจัย
4. อาจารย์วรภรณ์	เวียนนท์	รองผู้อำนวยการฝ่ายเทคโนโลยีสารสนเทศ
5. นางสาวรัตนพร	สงวนประสาทร	ผู้ช่วยผู้อำนวยการฝ่ายประกันคุณภาพการศึกษา
6. นายเชิดชาติ	พุกพูน	ผู้ช่วยผู้อำนวยการฝ่ายกิจการพิเศษ หัวหน้างานเทคโนโลยีการศึกษา
7. นางสาวพรพิมล	แสนเสนห์	ผู้ช่วยผู้อำนวยการหอสมุด มศว องค์กรักษ์
8. นางสมพิศ	พรวิริยกุล	หัวหน้างานเทคโนโลยีสารสนเทศ
9. นางมณฑนา	เจริญแพทย์	หัวหน้างานวารสาร
10. นางบุญสม	เล่าพูนพิทยะ	หัวหน้างานบริการทรัพยากรสารสนเทศ
11. นางอัญชลี	มุสิกมาศ	เลขานุการสำนักหอสมุดกลาง

5.2 รายชื่อกรรมการประจำ/บริหารหน่วยงาน ประจำปีการศึกษา 2554

1. ผู้อำนวยการสำนักหอสมุดกลาง	ประธานกรรมการ
2. รองผู้อำนวยการฝ่ายส่งเสริมผู้ใช้และวิจัย	กรรมการ
3. รองผู้อำนวยการฝ่ายวิชาการและแผน	กรรมการ
4. รองผู้อำนวยการฝ่ายเทคโนโลยีสารสนเทศ	กรรมการ
5. รองศาสตราจารย์สมชาย สันติวัฒนกุล	กรรมการ
6. รองศาสตราจารย์ธนรัตน์ แต้ววัฒนา	กรรมการ
7. ผู้ช่วยศาสตราจารย์นายแพทย์วิศาล มหาสิทธิวัฒน์	กรรมการ
8. นายเชิดชาติ พุกพูน	กรรมการ
9. นางสาวพรพิมล แสนเสนห์	กรรมการ
10. นายพัฒนา จัตวานิล	กรรมการ
11. เลขานุการสำนักหอสมุดกลาง	เลขานุการ

6. จำนวนบุคลากรทั้งหมด(นับตามเกณฑ์ สกอ)

(หน่วย : คน)

ประเภท	ข้าราชการ	พนักงานมหาวิทยาลัย	ลูกจ้างประจำ	รวม
สายวิชาการ	2	-	-	-
สายสนับสนุนวิชาการ	40	56	8	104
รวม	42	56	8	106

หมายเหตุ :จำนวนบุคลากรที่ในตาราง เป็นจำนวนบุคลากรทั้งหมด (คน)

7. ข้อมูลพื้นฐานโดยย่อเกี่ยวกับงบประมาณ และอาคารสถานที่

7.1 งบประมาณ

(หน่วย :
ล้านบาท)

หมวดรายจ่าย/ แหล่งงบประมาณ	ปีงบประมาณ พ.ศ. 2554			ปีงบประมาณ พ.ศ. 2555		
	แผ่นดิน	รายได้	รวม	แผ่นดิน	รายได้	รวม
งบบุคลากร	-	5,498,400	5,498,400	-	5,317,800	5,317,800
งบดำเนินการ	4,834,000	17,856,800	22,690,800	5,370,200	19,174,300	24,544,500
งบลงทุน	-	368,600	368,600	-	581,400	281,400
งบเงินอุดหนุน	-	2,945,400	2,945,400	-	5,354,400	5,354,400
งบรายจ่ายอื่น	-	490,000	490,000	-	505,500	505,500
งบกลาง	-	100,000	100,000	-	100,000	100,000
รวม	4,834,000	27,259,200	32,093,200	5,370,200	31,033,400	36,403,600

7.2 อาคารสถานที่

(หน่วย : ห้อง)

อาคารสถานที่	ลักษณะการใช้อาคารสถานที่					หมายเหตุ
	ห้อง ผู้บริหาร	ห้องพัก อาจารย์	ห้องประชุม	ห้องเรียน	ห้อง ปฏิบัติการ	
ชั้น 1	1	-	-	1	2	
ชั้น 2	-	-	2	-	3	
ชั้น 3	1	-	1	-	2	
ชั้น 4	-	-	-	2	1	
ชั้น 5	-	1	-	7	-	
ชั้น 6	-	-	-	2	-	
ชั้น 7	1	-	2	-	4	
ชั้น 8	-	-	2	-	-	
รวม	3	1	7	12	12	

8. วัฒนธรรมองค์การที่ดีของหน่วยงานที่ยึดมั่น/ต้องการส่งเสริม

สำนักหอสมุดกลางเป็นหน่วยงานสนับสนุนการเรียนการสอน ภารกิจหลักคือ การให้บริการ ด้วยเหตุนี้ ค่านิยมขององค์กรจึงตั้งอยู่บนพื้นฐานของการใส่ใจให้บริการ องค์กรจึงพยายามปลูกฝังค่านิยมในการทำงานด้วยการมุ่งให้บุคลากรทุกตระหนักในความสำเร็จของการให้บริการอย่างมีประสิทธิภาพแก่ผู้ใช้บริการทุกคนโดยเสมอภาคเท่าเทียมกัน โดยการฝึกอบรมและให้ความรู้แก่บุคลากรอย่างต่อเนื่องเป็นระยะ นอกจากนี้ยังกำหนดให้เป็นสมรรถนะประจำกลุ่มงานในการประเมินผลการปฏิบัติราชการของบุคลากรอีกด้วย

9. ผลการปรับปรุงตามข้อเสนอแนะของผลการประเมินคุณภาพการศึกษาปีที่ผ่านมา

ปีการศึกษา 2554 สำนักหอสมุดกลางได้ดำเนินการปรับปรุงตามข้อเสนอแนะของผลการประเมินคุณภาพการศึกษาภายใน ปีการศึกษา 2553 ที่ผ่านมา โดยสำนักหอสมุดกลางนำข้อเสนอจากกรรมการประเมินคุณภาพการภายในมาจัดทำแผนพัฒนาคุณภาพ ปีการศึกษา 2554 โดยแผนพัฒนาคุณภาพฯ ดังกล่าว สอดคล้องตามยุทธศาสตร์ของสำนักหอสมุดกลาง และมหาวิทยาลัย ซึ่งก่อให้เกิดผลกระทบกับแต่ละตัวบ่งชี้ในแผนยุทธศาสตร์ที่เกี่ยวข้อง และมีการดำเนินการครบถ้วนในทุกประเด็นที่ได้รับข้อเสนอแนะ



ผลการประเมินตนเอง



ผลการประเมินตนเอง

การประเมินคุณภาพตนเองตามองค์ประกอบ 7 องค์ประกอบ (ตัวบ่งชี้ของ สกอ., ตัวบ่งชี้ สมศ. รอบสาม และตัวบ่งชี้เพิ่มเติมตามอัตลักษณ์) โดยใช้เกณฑ์การประเมินในกลุ่ม ค.1 (สถาบันเฉพาะทางลักษณะที่ 1) มีคะแนนเต็ม 5.00 คะแนนโดยปีการศึกษา 2554 สำนักหอสมุดกลาง มีผลการประเมินตนเอง ดังนี้

องค์ประกอบ/ตัวบ่งชี้			เป้าหมาย	ผลการดำเนินการ	คะแนน (เต็ม 5 คะแนน)
องค์ประกอบที่ 1 ปรัชญา ปณิธาน วัตถุประสงค์ และแผนดำเนินการ					5.00
1.1	มศว 1.1.1	กระบวนการพัฒนาแผน	7	8	5
องค์ประกอบที่ 4 การวิจัย					5.00
4.1	สกอ. 4.1.1	การพัฒนาระบบและกลไกการสนับสนุนการผลิตงานวิจัยหรืองานสร้างสรรค์เพื่อพัฒนาสถาบัน	5	6	5
องค์ประกอบที่ 5 การบริการวิชาการแก่สังคม					4.67
5.1	มศว 5.1.1	ระบบและกลไกการบริการทางวิชาการแก่สังคม	5	4	4
5.2	สกอ. 5.2	กระบวนการบริการทางวิชาการให้เกิดประโยชน์ต่อสังคม	5	5	5
5.4	สมศ. 9	ผลการเรียนรู้และเสริมสร้างความเข้มแข็งของชุมชนหรือองค์กรภายนอก	5	5	5
องค์ประกอบที่ 6 การทำนุบำรุงศิลปะและวัฒนธรรม					5.00
6.1	มศว 6.1.1	การทำนุบำรุงศิลปะและวัฒนธรรม	5	5	5
องค์ประกอบที่ 7 การบริหารและการจัดการ					4.88
7.1	สกอ. 7.1	ภาวะผู้นำของคณะกรรมการประจำหน่วยงานและผู้บริหารทุกระดับของหน่วยงาน	6	7	5
7.2	สมศ. 13	การปฏิบัติตามบทบาทหน้าที่ของผู้บริหารหน่วยงาน		รอผลการประเมินจากมหาวิทยาลัย	
7.3	มศว 7.2.1	การพัฒนาหน่วยงานสู่สถาบันเรียนรู้	5	5	5
7.4	สกอ. 7.4	ระบบบริหารความเสี่ยง	6	6	5
7.5	มศว 7.5.1	ระบบการพัฒนาคณาจารย์สนับสนุนวิชาการ	7	7	5
7.6	มศว 7.6.1	ระบบและกลไกการพัฒนากิจการปฏิบัติงานและการให้บริการ	5	5	5
7.7	มศว 7.6.2	ร้อยละความพึงพอใจของผู้ใช้บริการ	86	81.04	4
7.8	มศว 7.7.1	ระดับความสำเร็จในการดำเนินการตามมาตรการประหยัดพลังงาน	7	7	5

องค์ประกอบ/ตัวบ่งชี้			เป้าหมาย	ผลการ ดำเนินการ	คะแนน (เต็ม 5 คะแนน)
7.9	หอสมุด 1	การเข้าร่วมกิจกรรมการให้ความรู้เกี่ยวกับ ห้องสมุดของผู้ใช้	5	5	5
องค์ประกอบที่ 8 การเงินและงบประมาณ					5.00
8.1	มศว 8.1.1	ระบบและกลไกการเงินและงบประมาณ	5	5	5
องค์ประกอบที่ 9 ระบบและกลไกการประกันคุณภาพ					5.00
9.1	มศว 9.1.1	การดำเนินงานการประกันคุณภาพการศึกษา ภายใน	7	7	5
ระดับคุณภาพ					ดีมาก
คะแนนเฉลี่ยทุกตัวบ่งชี้ (16 ตัวบ่งชี้ ยกเว้น สมศ 13)					4.88



องค์ประกอบที่ 1

ปรัชญา ปณิธาน วัตถุประสงค์ และแผน
ดำเนินการ



องค์ประกอบที่ 1 ปรัชญา ปณิธาน วัตถุประสงค์ และแผนการดำเนินการ

ตัวบ่งชี้ที่ มศว 1.1.1 กระบวนการพัฒนาแผน

ชนิดของตัวบ่งชี้ : กระบวนการ

การคิดรอบปี : ปีงบประมาณ ปีการศึกษา (เลือกระบุเพียงปีเดียว)

เกณฑ์การประเมิน :

คะแนน 1	คะแนน 2	คะแนน 3	คะแนน 4	คะแนน 5
มีการดำเนินการ 1 ข้อ	มีการดำเนินการ 2 หรือ 3 ข้อ	มีการดำเนินการ 4 หรือ 5 ข้อ	มีการดำเนินการ 6 หรือ 7 ข้อ	มีการดำเนินการ 8 ข้อ

ผลการดำเนินงาน (ตามเกณฑ์มาตรฐาน : ข้อ)

กก	ตน	ข้อ	เกณฑ์การประเมิน	ผลการดำเนินงาน	หลักฐาน
<input type="checkbox"/>	<input checked="" type="checkbox"/>	1	มีการจัดทำแผนกลยุทธ์ที่สอดคล้องกับนโยบายของมหาวิทยาลัย โดยการมีส่วนร่วมของบุคลากรในหน่วยงาน และได้รับความเห็นชอบจากคณะกรรมการประจำหน่วยงาน โดยเป็นแผนที่เชื่อมโยงกับปรัชญาหรือปณิธานและพระราชบัญญัติมหาวิทยาลัยและ/หรือพระราชบัญญัติการบริหารส่วนงานภายในสถาบันอุดมศึกษา ตลอดจนสอดคล้องกับจุดเน้น (เอกลักษณ์) ของหน่วยงาน และนโยบายการพัฒนา มหาวิทยาลัย	สำนักหอสมุดกลางมีการจัดทำแผนกลยุทธ์ที่สอดคล้องกับแผนยุทธศาสตร์และนโยบายการพัฒนาของมหาวิทยาลัย โดยจัดสัมมนาเชิงปฏิบัติการให้ผู้บริหาร และบุคลากรมีส่วนร่วมในการประเมินแผนปฏิบัติราชการปีงบประมาณประจำปี 2553 และจัดทำแผนปฏิบัติราชการ 2554 ส่วนการจัดทำแผนปฏิบัติการ 2555 ก็มีการประเมินแผน ปี 2554 ด้วยเช่นกัน และเมื่อจัดทำแผนแล้วเสนอคณะกรรมการประจำหน่วยงานเพื่อขอความเห็นชอบ	1) <u>โครงการสัมมนาเชิงปฏิบัติการเรื่อง การประเมินผลการปฏิบัติงานตามแผนปฏิบัติราชการ ประจำปีงบประมาณ พ.ศ. 2553</u> 2) <u>โครงการสัมมนาเชิงปฏิบัติการเรื่อง การจัดทำแผนปฏิบัติราชการ ประจำปีงบประมาณ พ.ศ. 2555</u> 3) รายงานการประชุมคณะกรรมการประจำสำนักหอสมุดกลาง - 1/2554 (วาระที่ 3 เรื่อง สืบเนื่อง ข้อ 3.1) - 5/2554 (วาระที่ 4 เรื่อง พิจารณา ข้อ 4.3)
<input type="checkbox"/>	<input checked="" type="checkbox"/>	2	มีการถ่ายทอดแผนกลยุทธ์ระดับหน่วยงานไปสู่ทุกส่วนงานภายใน	มีการถ่ายทอดแผนกลยุทธ์ของสำนักหอสมุดกลางไปสู่บุคลากร โดยในปีนี้ได้จัดเป็นการสัมมนาประจำปีขึ้น ซึ่งกิจกรรมจะเป็นตลาดนัด KPI และกิจกรรม walk rally เพื่อให้บุคลากรได้รับรู้ และติดตามเกี่ยวกับแผนกลยุทธ์ของสำนักหอสมุดกลาง	1) <u>โครงการพัฒนาบุคลากร ประจำปี 2554 เรื่อง การถ่ายทอดตัวชี้วัดแผนกลยุทธ์ ประจำปี 2554 ของสำนักหอสมุดกลาง</u> 2) <u>สรุปผลการประเมินโครงการพัฒนาบุคลากร ประจำปี 2554 เรื่อง การถ่ายทอดตัวชี้วัดแผนกลยุทธ์ ประจำปี 2554 ของสำนักหอสมุดกลาง</u> 3) <u>แบบประเมินโครงการ</u>

กก	ตน	ข้อ	เกณฑ์การประเมิน	ผลการดำเนินงาน	หลักฐาน
<input type="checkbox"/>	<input checked="" type="checkbox"/>	3	มีกระบวนการแปลงแผนกลยุทธ์เป็นแผนปฏิบัติการประจำปีครบตามพันธกิจของหน่วยงาน	มีการแปลงแผนกลยุทธ์ เป็นแผนปฏิบัติการประจำปีครบตามพันธกิจของสำนักหอสมุดกลาง โดยการจัดทำแผนที่กลยุทธ์ (Strategic map) และแผนปฏิบัติการประจำปี	1) <u>แผนปฏิบัติการ (Action Plan) ประจำปีงบประมาณ พ.ศ.2554</u> สำนักหอสมุดกลาง 2) <u>แผนที่กลยุทธ์สำนักหอสมุดกลาง</u>
<input type="checkbox"/>	<input checked="" type="checkbox"/>	4	มีตัวบ่งชี้ของแผนกลยุทธ์ แผนปฏิบัติการประจำปี และค่าเป้าหมายของแต่ละตัวบ่งชี้ เพื่อวัดความสำเร็จของการดำเนินงานตามแผนกลยุทธ์ และแผนปฏิบัติการประจำปี	ในแผนปฏิบัติการประจำปีจะกำหนดตัวบ่งชี้ และค่าเป้าหมายของแต่ละตัวบ่งชี้เพื่อวัดความสำเร็จของการดำเนินงานตามแผนกลยุทธ์และแผนปฏิบัติการประจำปี	<u>แผนปฏิบัติการ (Action Plan) ประจำปีงบประมาณ พ.ศ.2554</u> สำนักหอสมุดกลาง มหาวิทยาลัยศรีนครินทรวิโรฒ
<input type="checkbox"/>	<input checked="" type="checkbox"/>	5	มีการดำเนินงานตามแผนปฏิบัติการประจำปีครบทุกพันธกิจของหน่วยงาน	มีการจัดทำปฏิทินการดำเนินงานตามแผนปฏิบัติการประจำปีครบทุกพันธกิจ เพื่อใช้เป็นแนวทางการดำเนินการ	1) <u>แบบการประเมินโครงการเมื่อดำเนินการเสร็จ</u> 2) <u>ปฏิทินการดำเนินงาน</u> 3) <u>รายงานโครงการสำรวจทรัพยากรสารสนเทศเพื่อเตรียมการเปลี่ยนแปลงระบบห้องสมุด ครั้งที่ 1 ในวันที่ 25 พฤศจิกายน 2554 (การประชุมผู้บริหารสำนักหอสมุดกลางครั้งที่ 6/2554 ข้อ 1.7.1)</u>
<input type="checkbox"/>	<input checked="" type="checkbox"/>	6	มีการติดตามผลการดำเนินงานตามตัวบ่งชี้ของแผนปฏิบัติการประจำปี อย่างน้อยปีละ 2 ครั้ง และรายงานผลต่อผู้บริหารเพื่อพิจารณา	มีการติดตามผลการดำเนินงานตามตัวบ่งชี้ของแผนปฏิบัติการประจำปี ปีละ 2 ครั้ง และรายงานผลต่อผู้บริหารเพื่อพิจารณา	1) <u>ผลการติดตามแผนปฏิบัติการ (Action Plan) รอบ 9 เดือน ประจำปีงบประมาณ พ.ศ.2554 การประชุมคณะกรรมการประจำปี สำนักหอสมุดกลาง 4/2554 (วาระ 1.3.1)</u> 2) <u>รายงานประจำปี 2554 หน้า 10-25</u>
<input type="checkbox"/>	<input checked="" type="checkbox"/>	7	มีการประเมินผลการดำเนินงานตามตัวบ่งชี้ของแผนกลยุทธ์ อย่างน้อยปีละ 1 ครั้ง และรายงานผลต่อผู้บริหารและคณะกรรมการประจำหน่วยงานเพื่อพิจารณา	มีการประเมินผลการดำเนินงานตามตัวบ่งชี้ของแผนกลยุทธ์ ปีละ 1 ครั้ง และรายงานผลต่อผู้บริหารและคณะกรรมการประจำหน่วยงานเพื่อพิจารณา	<u>รายงานประจำปี 2554 หน้า 10-25</u>
<input type="checkbox"/>	<input checked="" type="checkbox"/>	8	มีการนำผลการพิจารณาข้อคิดเห็น และข้อเสนอแนะของคณะกรรมการประจำหน่วยงานไปปรับปรุงแผนกลยุทธ์	การนำข้อเสนอแนะจากคณะกรรมการประจำสำนักหอสมุดกลางไปดำเนินการและจัดทำแผนการปรับปรุงแผนปฏิบัติการตามข้อเสนอแนะ และนำเสนอ	1) <u>รายงานการประชุมคณะกรรมการประจำสำนักฯ ครั้งที่ 5/2554 วาระ 2 รับรองรายงาน หน้า 28</u>

กก	ตน	ข้อ	เกณฑ์การประเมิน	ผลการดำเนินงาน	หลักฐาน
			ยุทธศาสตร์และแผนปฏิบัติการประจำปี	คณะกรรมการประจำหน่วยงานพิจารณา	2) รายงานการประชุมคณะกรรมการประจำสำนักฯ ครั้งที่ 5/2554 13 ต.ค. 2554 (วาระ 4.1.3)

ผลการประเมินตนเองปีนี้ :

เป้าหมาย	ผลดำเนินการ	คะแนนประเมินตนเอง	บรรลุเป้าหมาย
7 ข้อ	8 ข้อ (ข้อ1,2,3,4,5,6,7,8)	5	✓

หมายเหตุ/ข้อสังเกต :

.....



องค์ประกอบที่ 4

การวิจัย



องค์ประกอบที่ 4 การวิจัย

ตัวบ่งชี้ มคอ 4.1.1 การพัฒนาระบบและกลไกในการสนับสนุนการผลิตงานวิจัยหรืองานสร้างสรรค์ เพื่อพัฒนาสถาบัน

ชนิดของตัวบ่งชี้: กระบวนการ

การคิดรอบปี : ปีการศึกษา

เกณฑ์การประเมิน :

คะแนน 1	คะแนน 2	คะแนน 3	คะแนน 4	คะแนน 5
มีการดำเนินการ 1 ข้อ	มีการดำเนินการ 2 ข้อ	มีการดำเนินการ 3 ข้อ	มีการดำเนินการ 4 ข้อ	มีการดำเนินการ 5 หรือ 6 ข้อ

เกณฑ์มาตรฐาน : ข้อ

กก	ตน	ข้อ	เกณฑ์การประเมิน	ผลการดำเนินงาน	หลักฐาน
<input type="checkbox"/>	<input checked="" type="checkbox"/>	1	มีระบบและกลไกบริหารงานวิจัยหรืองานสร้างสรรค์ที่ส่งเสริมการพัฒนาหน่วยงาน ที่สอดคล้องกับภารกิจของหน่วยงาน เพื่อให้เกิดการพัฒนากระบวนการในการทำงานหรือแนวทางที่ดีในการปฏิบัติงานภายในหน่วยงานหรือมหาวิทยาลัย	การแต่งตั้งคณะกรรมการพิจารณาทุนอุดหนุนการวิจัย โดยมุ่งเน้นวิจัยสถาบัน เพื่ออนุมัติงบประมาณให้แก่บุคลากรในการทำวิจัย	คำสั่งแต่งตั้งคณะกรรมการพิจารณาทุนอุดหนุนโครงการวิจัย
<input type="checkbox"/>	<input checked="" type="checkbox"/>	2	มีการจัดสรรทรัพยากรแหล่งค้นคว้าต่างๆ เพื่อสนับสนุนงานวิจัยหรืองานสร้างสรรค์ของหน่วยงาน	มีการจัดสรรงบประมาณเงินรายได้ประจำปีเพื่อให้บุคลากรทำวิจัย และมีการจัดหาฐานข้อมูลเพื่อช่วยเหลือประโยชน์ในการศึกษาค้นคว้าวิจัย	รายงานประจำปี 2554 หน้า 34 (การส่งเสริมและสนับสนุนการวิจัย)
<input type="checkbox"/>	<input checked="" type="checkbox"/>	3	มีผลงานวิจัยหรืองานสร้างสรรค์อย่างน้อย 1 โครงการต่อปีที่ประเมิน	มีผลงานโครงการวิจัยของบุคลากร เรื่อง ความสัมพันธ์ของงบประมาณการจัดซื้อหนังสือและการใช้หนังสือของห้องสมุดคณะแพทยศาสตร์ มศว ของนางสาวศิริพรรณ ตันติวัชรประกาย	1) งานวิจัยของ นางสาว ศิริพรรณ ตันติวัชรประกาย 2) หน้าเว็บไซต์ สำนักหอสมุดกลาง หัวข้อย่อย งานวิจัยภายในหน่วยงาน http://lib.swu.ac.th/th/
<input type="checkbox"/>	<input checked="" type="checkbox"/>	4	มีการนำผลงานวิจัยหรืองานสร้างสรรค์ของหน่วยงานไปใช้ประโยชน์ภายในหรือภายนอกมหาวิทยาลัยโดยมีหลักฐานการใช้ประโยชน์จริง	มีการนำผลการวิจัยเรื่องการใช้เว็บไซต์สำนักหอสมุดกลางฯ ของนางสาวเปี่ยมสุข ทุงกาวิ มาปรับปรุงการทำเว็บไซต์ห้องสมุด ในด้านเนื้อหา ด้านการออกแบบ ด้านความง่ายในการใช้งาน และด้านความสะดวกในการใช้งาน และผลสำรวจความพึงพอใจ ข้อ 23. เว็บไซต์ห้องสมุดมี	1) หน้าเว็บไซต์ห้องสมุดปัจจุบัน http://lib.swu.ac.th/th/ 2) สถิติการเข้าใช้เว็บไซต์ ปีงบประมาณ 2553-2554 รายงานประจำปี 2554 หน้า 63 3) คำสั่งแต่งตั้งคณะกรรมการเว็บไซต์ 4) ผลการสำรวจความพึงพอใจการ

กก	ตน	ข้อ	เกณฑ์การประเมิน	ผลการดำเนินงาน	หลักฐาน
				ข้อมูลที่เป็นประโยชน์ต่อผู้ใช้ พบว่าค่าประเมินอยู่ที่ระดับมาก (4.09)	ใช้บริการ ปีการศึกษา 2554 บนเว็บไซต์ http://lib.swu.ac.th/th/
<input type="checkbox"/>	<input checked="" type="checkbox"/>	5	มีการติดตามและตรวจสอบประเมินผลของการนำผลงานวิจัยหรืองานสร้างสรรค์ไปใช้ประโยชน์ โดยการเปรียบเทียบความแตกต่างก่อนทำและหลังทำ	จากผลการวิจัยเรื่องการตรวจสอบคุณภาพของรายการหนังสือในฐานข้อมูลบรรณานุกรม สำนักหอสมุดกลาง มศว ของนางปภาดา น้อยคำยง ได้มีการนำข้อมูลไปเปรียบเทียบความแตกต่างก่อนทำและหลังทำ พบว่า ก่อนดำเนินงานมี ร้อยละความถูกต้อง เท่ากับ 88.30 และหลังดำเนินงาน พบว่า ร้อยละความถูกต้อง เท่ากับ 97.36	รายงานการติดตามผลการตรวจสอบคุณภาพของรายการหนังสือในฐานข้อมูลบรรณานุกรม
<input type="checkbox"/>	<input checked="" type="checkbox"/>	6	มีการนำผลประเมินมาพัฒนาเพื่อต่อยอดงานวิจัยหรืองานสร้างสรรค์หรือหน่วยงาน มีการสร้างงาน วิจัยหรืองานสร้างสรรค์อย่างต่อเนื่อง	มีการนำผลงานวิจัยเรื่องการใช้วารสารภาษาไทยในสำนักหอสมุดกลาง มศว ของนางนภพรช สุดปาน มาพัฒนาต่อยอดในงานวิจัยที่กำลังดำเนินโครงการอยู่ เรื่องการพัฒนาต้นแบบการจัดการวารสารฉบับล่วงหน้าของห้องสมุดมหาวิทยาลัยของนางฉันทนา เจริญแพทย์	เค้าโครงวิจัยของนางฉันทนา เจริญแพทย์

ผลการประเมินตนเองปีนี้ :

เป้าหมาย	ผลดำเนินการ	คะแนนประเมินตนเอง	บรรลุเป้าหมาย
5 ข้อ	6 ข้อ (ข้อ1, 2, 3, 4, 5, 6)	5	✓

หมายเหตุ/ข้อสังเกต :

.....



องค์ประกอบที่ 5

การบริการวิชาการแก่สังคม

องค์ประกอบที่ 5 การบริการวิชาการแก่สังคม

ตัวบ่งชี้ มศว 5.1.1 การบริการทางวิชาการแก่สังคม

ชนิดของตัวบ่งชี้: กระบวนการ

การคิดรอบปี : ปีการศึกษา

เกณฑ์การประเมิน :

คะแนน 1	คะแนน 2	คะแนน 3	คะแนน 4	คะแนน 5
มีการดำเนินการ 1 ข้อ	มีการดำเนินการ 2 ข้อ	มีการดำเนินการ 3 ข้อ	มีการดำเนินการ 4 ข้อ	มีการดำเนินการ 5 ข้อ

เกณฑ์มาตรฐาน : ข้อ

กก	ตน	ข้อ	เกณฑ์การประเมิน	ผลการดำเนินงาน	หลักฐาน
<input type="checkbox"/>	<input checked="" type="checkbox"/>	1	มีระบบและกลไกการบริการทางวิชาการแก่สังคม และดำเนินการตามระบบที่กำหนด	แต่งตั้งคณะกรรมการเพื่อทำหน้าที่ดำเนินงานบริการวิชาการและจัดทำแผนบริการวิชาการ ของสำนักหอสมุดกลาง	1) คำสั่งแต่งตั้งคณะกรรมการบริการวิชาการ 2) แผนบริการวิชาการ 3) คู่มือบริการวิชาการ
<input type="checkbox"/>	<input checked="" type="checkbox"/>	2	มีการบูรณาการงานบริการทางวิชาการแก่สังคมกับการวิจัย	บุคลากรทำวิจัยเรื่อง “ปัจจัยที่เอื้อต่อการดำเนินงานโครงการบริการวิชาการชุมชนที่ยั่งยืนของสำนักหอสมุดกลาง มหาวิทยาลัยศรีนครินทรวิโรฒ” โดยระยะที่ 1 เป็นการติดตามผลการดำเนินงานบริการวิชาการที่ได้ดำเนินการไปแล้ว ระยะที่ 2 จัดโครงการอบรมเชิงปฏิบัติการ ที่โรงเรียนบ้านบางม่วง จ.พังงา และโรงเรียนชั้นบกแก้ว จ.สระแก้ว โดยบูรณาการกับการให้บริการวิชาการ (โครงการพัฒนาห้องสมุดและทรัพยากรสารสนเทศ จังหวัดนครนายกและสระแก้ว)	1.โครงการบริการวิชาการแก่ชุมชน 2.โครงการวิจัย ปัจจัยที่เอื้อต่อการดำเนินงานฯ
<input type="checkbox"/>	<input checked="" type="checkbox"/>	3	มีการประเมินผลความสำเร็จของการบูรณาการงานบริการทางวิชาการแก่สังคมกับการวิจัย	มีการประเมินผลความสำเร็จของการบูรณาการทางวิชาการกับการวิจัย สรุปผลการประเมินเป็นไปตามวัตถุประสงค์และตัวชี้วัด	1) สรุปโครงการการอบรมเชิงปฏิบัติการ โรงเรียนบ้านบางม่วง 2)สรุปโครงการการอบรมเชิงปฏิบัติการ โรงเรียนชั้นบกแก้ว
<input type="checkbox"/>	<input type="checkbox"/>	4	มีการนำผลการประเมินไปปรับปรุงการบูรณาการงานบริการทางวิชาการแก่สังคมกับการวิจัย		
<input type="checkbox"/>	<input checked="" type="checkbox"/>	5	มีการนำความรู้และประสบการณ์จากการให้บริการทางวิชาการมาต่อยอดสู่บทความวิชาการ	มีการนำความรู้และประสบการณ์จากการให้บริการทางวิชาการมาต่อยอดสู่บทความวิชาการ เรื่อง บริการวิชาการแก่ชุมชน :การสร้างสรรค้อย่างยั่งยืน โดยลงในวารสารบรรณศาสตร์ มศว ปีที่ 5 ฉบับที่ 1	บทความวิชาการ เรื่อง บริการวิชาการแก่ชุมชน :การสร้างสรรค้อย่างยั่งยืนวารสารบรรณศาสตร์ มศว ปีที่ 5 ฉบับที่ 1 (ม.ค.-มิ.ย. 55)

กก	ตน	ข้อ	เกณฑ์การประเมิน	ผลการดำเนินงาน	หลักฐาน
				(ม.ค.-มิ.ย. 55)	เผยแพร่บนหน้าเว็บไซต์ มหาวิทยาลัย http://www.swu.ac.th/ บนหน้าเว็บไซต์สำนัก หอสมุดกลาง มศว http://lib.swu.ac.th/th/

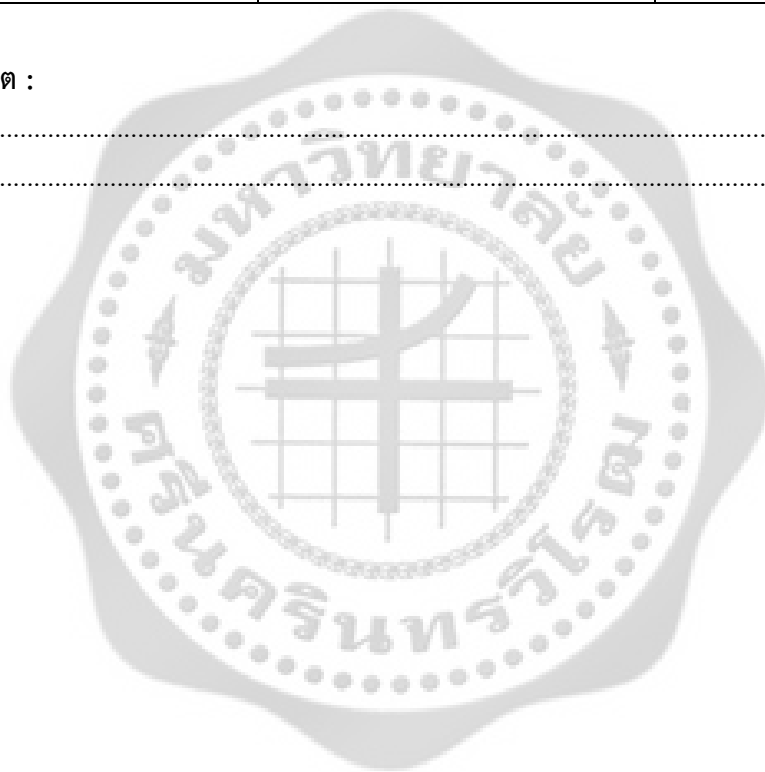
ผลการประเมินตนเองปีนี้ :

เป้าหมาย	ผลดำเนินการ	คะแนนประเมินตนเอง	บรรลุเป้าหมาย
5 ข้อ	3 ข้อ (ข้อ 1, 2, 3, 5)	4	x

หมายเหตุ/ข้อสังเกต :

.....

.....



ตัวบ่งชี้ สกอ. 5.2 กระบวนการบริการทางวิชาการให้เกิดประโยชน์ต่อสังคม

ชนิดของตัวบ่งชี้: กระบวนการ

การคิดรอบปี : ปีการศึกษา

เกณฑ์การประเมิน :

คะแนน 1	คะแนน 2	คะแนน 3	คะแนน 4	คะแนน 5
มีการดำเนินการ 1 ข้อ	มีการดำเนินการ 2 ข้อ	มีการดำเนินการ 3 ข้อ	มีการดำเนินการ 4 ข้อ	มีการดำเนินการ 5 ข้อ

เกณฑ์มาตรฐาน : ข้อ

กก	ตน	ข้อ	เกณฑ์การประเมิน	ผลการดำเนินงาน	หลักฐาน
<input type="checkbox"/>	<input checked="" type="checkbox"/>	1	มีการสำรวจความต้องการของชุมชน หรือภาครัฐ หรือภาคเอกชน หรือหน่วยงานวิชาชีพเพื่อประกอบการกำหนดทิศทางและการจัดทำแผนการบริการทางวิชาการตามจุดเน้นของหน่วยงาน	มีการสำรวจพื้นที่รับบริการทางวิชาการ โดยเดินทางไปประชุมอย่างไม่เป็นทางการร่วมกับ (1)ผู้อำนวยการโรงเรียนบ้านเขาหิน (แสงสว่างวิทยา) อำเภอบ้านนา จังหวัดนครนายก ซึ่งทางสำนักหอสมุดกลางได้เคยจัดบริการวิชาการภายใต้โครงการปรับปรุงและพัฒนาห้องสมุดโดยใช้งบประมาณปี 2554 และ (2) ศึกษานิเทศก์สังกัดสำนักงานเขตพื้นที่การศึกษา ประถมศึกษานครนายก เพื่อกำหนดแนวทางและทำแผนตามจุดเน้นของหน่วยงาน “หนึ่งจังหวัดหนึ่งมหาวิทยาลัย”	รายงานการสำรวจพื้นที่ การบริการแก่สังคม ในรายงานการประชุมผู้บริหารสำนักหอสมุดกลางครั้งที่ 2/2555 วาระที่ 1.2.2 หน้า 4-6
<input type="checkbox"/>	<input checked="" type="checkbox"/>	2	มีความร่วมมือด้านบริการทางวิชาการเพื่อการเรียนรู้ และเสริมสร้างความเข้มแข็งของชุมชน หรือภาคเอกชน หรือภาครัฐ หรือหน่วยงานวิชาชีพ	มีการประสานความร่วมมือกับ ผู้อำนวยการโรงเรียนโรงเรียนบ้านเขาหิน (แสงสว่างวิทยา) อำเภอบ้านนา จังหวัดนครนายก ในการทำหน้าที่เป็นฐานสำหรับดำเนินโครงการฝึกอบรม และสำนักงานเขตพื้นที่การศึกษา ประถมศึกษานครนายก ในการช่วยประสานติดต่อกับเครือข่ายโรงเรียน ประถมศึกษาขยายโอกาสและให้ข้อมูลพื้นฐานของกลุ่มโรงเรียน	1) รายงานการสำรวจพื้นที่ในรายงานการประชุมผู้บริหารสำนักฯ ครั้งที่ 2/2555 วาระที่ 1.2.2 หน้า 4-6 2) ความร่วมมือด้านบริการทางวิชาการเพื่อการเรียนรู้และเสริมสร้างความเข้มแข็งของชุมชน 3) จดหมายขอความอนุเคราะห์บุคลากรทำหน้าที่ประสานงาน
<input type="checkbox"/>	<input checked="" type="checkbox"/>	3	มีการประเมินประโยชน์หรือผลกระทบของการให้บริการทางวิชาการต่อสังคม	ให้ผู้เข้าร่วมโครงการบริการวิชาการ ประเมินการจัดบริการวิชาการด้วยแบบประเมินความคิดเห็น พร้อมทั้งผลงานของผู้เข้าร่วมกิจกรรมในโครงการแต่ละกิจกรรม	สรุปผลการดำเนินงานโครงการบริการวิชาการแก่ชุมชน ปีงบประมาณ 2555 วันที่ 21 - 23 มี.ค. 55 ณ โรงเรียนบ้านเขาหิน (แสงสว่างวิทยา) ที่เว็บไซต์หอสมุด http://lib.swu.ac.th/th/
<input type="checkbox"/>	<input checked="" type="checkbox"/>	4	มีการนำผลการประเมินใน	นำผลการประเมินมาวิเคราะห์จุดแข็ง	สรุปผลการดำเนินงานโครงการ

กก	ตน	ข้อ	เกณฑ์การประเมิน	ผลการดำเนินงาน	หลักฐาน
			ข้อ 3 ไปพัฒนาระบบและกลไก หรือกิจกรรม ให้บริการทางวิชาการ	จุดด้อย โอกาส และอุปสรรค เพื่อนำมาปรับใช้ในการในการจัดกิจกรรมบริการวิชาการครั้งต่อไป	<u>บริการวิชาการแก่ชุมชน</u> ปีงบประมาณ 2555 วันที่ 21 - 23 มี.ค. 55 ณ โรงเรียนบ้านเขาดิน (แสงสว่างวิทยา) ที่เว็บไซต์หอสมุด http://lib.swu.ac.th/th/
<input type="checkbox"/>	<input checked="" type="checkbox"/>	5	มีการพัฒนาความรู้ที่ได้จากการให้บริการทางวิชาการและถ่ายทอดความรู้สู่บุคลากรภายในมหาวิทยาลัย และเผยแพร่สู่สาธารณชน	มีการประชุมเพื่อถ่ายทอดความรู้เกี่ยวกับโครงการบริการวิชาการระหว่างบุคลากรและนำข้อมูลโครงการพร้อมผลสรุปขึ้นเผยแพร่บนเว็บไซต์ห้องสมุดด้วย	1) <u>สรุปผลการดำเนินงานโครงการบริการวิชาการแก่ชุมชน ปีงบประมาณ 2555 วันที่ 21 - 23 มี.ค. 55 ณ โรงเรียนบ้านเขาดิน (แสงสว่างวิทยา) ที่เว็บไซต์หอสมุด</u> 2) คู่มือการบริการทางวิชาการแก่สังคม

ผลการประเมินตนเองปีนี้ :

เป้าหมาย	ผลดำเนินการ	คะแนนประเมินตนเอง	บรรลุเป้าหมาย
5 ข้อ	5 ข้อ (ข้อ 1,2,3,4,5)	5	✓

หมายเหตุ/ข้อสังเกต :

.....

.....

ตัวบ่งชี้ สมศ.๙ ผลการเรียนรู้และเสริมสร้างความเข้มแข็งของชุมชนหรือองค์กรภายนอก

ชนิดของตัวบ่งชี้: ผลลัพธ์

การคิดรอบปี : ปีการศึกษา

เกณฑ์การประเมิน :

คะแนน 1	คะแนน 2	คะแนน 3	คะแนน 4	คะแนน 5
มีการดำเนินการ 1 ข้อ	มีการดำเนินการ 2 ข้อ	มีการดำเนินการ 3 ข้อ	มีการดำเนินการ 4 ข้อ	มีการดำเนินการ 5 ข้อ

เกณฑ์มาตรฐาน : ข้อ

กก	ตน	ข้อ	เกณฑ์การประเมิน	ผลการดำเนินงาน	หลักฐาน
<input type="checkbox"/>	<input checked="" type="checkbox"/>	1	มีการดำเนินงานตามวงจรคุณภาพ (PDCA) โดยการมีส่วนร่วมของชุมชนหรือองค์กร	การดำเนินโครงการ/กิจกรรม มีการวางแผน การปฏิบัติตามแผน การติดตามและประเมินผลการดำเนินงาน	1 แผนบริการวิชาการ ปีงบประมาณ 2555 2 รายงานสรุปผลการดำเนินงานตามแผนฯ
<input type="checkbox"/>	<input checked="" type="checkbox"/>	2	บรรลุเป้าหมายตามแผนไม่ต่ำกว่าร้อยละ 80	การดำเนินโครงการ/กิจกรรม บรรลุเป้าหมายตามแผนที่กำหนดไว้ไม่ต่ำกว่าร้อยละ 100	รายงานสรุปผลการดำเนินงานตามแผนฯ
<input type="checkbox"/>	<input checked="" type="checkbox"/>	3	ชุมชนหรือองค์กรมีผู้นำและสมาชิกที่มีการเรียนรู้และดำเนินกิจกรรมอย่างต่อเนื่อง	ห้องสมุด โรงเรียนมงคลวิทยา จ.ระยองมีท่านเจ้าอาวาสเป็นผู้นำ ให้การสนับสนุนและส่งเสริมการดำเนินงานห้องสมุดอย่างต่อเนื่องตลอดจนแต่งตั้งคณะกรรมการรับผิดชอบดูแลงานห้องสมุดมาโดยตลอด	1) หนังสือ เรื่อง ห้องสมุดรักการอ่านคำปัญญาแห่งชุมชน วัดเขาสาป หน้า 118-119 2) รายงานสรุปผลการดำเนินงานโครงการเขาสาป
<input type="checkbox"/>	<input checked="" type="checkbox"/>	4	ชุมชนหรือองค์กรสร้างกลไกที่มีการพัฒนาตนเองอย่างต่อเนื่องและยั่งยืน โดยคงอัตลักษณ์และวัฒนธรรมของชุมชนหรือองค์กร	สำนักหอสมุดเริ่มโครงการพัฒนาศูนย์การเรียนรู้ ห้องสมุดกลางโรงเรียนมงคลวิทยา ณ วัดมงคลสามัคคีธัมมโมทัย (วัดเขาสาป) จังหวัดระยองมาตั้งแต่ พ.ศ.2549 และได้มีการให้คำแนะนำ/ฝึกอบรมมาโดยตลอดถึงปัจจุบัน จึงทำให้ห้องสมุดสามารถดำเนินงานมาได้	หนังสือ เรื่อง บ่มเยาวชนเป็นคนดี ด้วยวิถี "โรงเรียนมงคลวิทยา" หน้า 121-126
<input type="checkbox"/>	<input checked="" type="checkbox"/>	5	มีผลกระทบที่เกิดประโยชน์ สร้างคุณค่าต่อสังคม หรือชุมชนหรือองค์กรมีความเข้มแข็ง	ห้องสมุดโรงเรียนมงคลวิทยา และห้องสมุดบ้านบางม่วง กลายเป็นแหล่งการเรียนรู้และส่งเสริมนิสัยรักการอ่านครู นักเรียน และชุมชน	1) หนังสือเรื่อง ครบรอบ 1 ปี ธรณีพิบัติ สึนามิ หน้า 59 2) หนังสือเรื่อง ห้องสมุดรักการอ่านคำปัญญาแห่งชุมชน วัดเขาสาป 3) หนังสือเรื่อง บ่มเยาวชนเป็นคนดี ด้วยวิถี "โรงเรียนมงคลวิทยา"

ผลการประเมินตนเองปีนี้ :

เป้าหมาย	ผลดำเนินการ	คะแนนประเมินตนเอง	บรรลุเป้าหมาย
5 ข้อ	5 ข้อ (ข้อ 1,2,3,4,5)	5	✓

หมายเหตุ/ข้อสังเกต :

.....

.....





องค์ประกอบที่ 6
การทำนุบำรุงศิลปะและวัฒนธรรม

องค์ประกอบที่ 6 การทำนุบำรุงศิลปะและวัฒนธรรม

ตัวบ่งชี้ มศว 6.1.1 การทำนุบำรุงศิลปะและวัฒนธรรม

ชนิดของตัวบ่งชี้: กระบวนการ

การคิดรอบปี : ปีการศึกษา

เกณฑ์การประเมิน :

คะแนน 1	คะแนน 2	คะแนน 3	คะแนน 4	คะแนน 5
มีการดำเนินการ 1 ข้อ	มีการดำเนินการ 2 ข้อ	มีการดำเนินการ 3 ข้อ	มีการดำเนินการ 4 ข้อ	มีการดำเนินการ 5 ข้อ

เกณฑ์มาตรฐาน : ข้อ

กก	ตน	ข้อ	เกณฑ์การประเมิน	ผลการดำเนินงาน	หลักฐาน
<input type="checkbox"/>	<input checked="" type="checkbox"/>	1	มีระบบและกลไกการทำนุบำรุงศิลปะและวัฒนธรรม และดำเนินการตามระบบที่กำหนด	สำนักหอสมุดกลางมีการกำหนดนโยบายและแผนปฏิบัติงานการทำนุบำรุงศิลปะและวัฒนธรรมโดยมีการแต่งตั้งคณะกรรมการโครงการส่งเสริมศิลปวัฒนธรรมเพื่อพัฒนาชีวิตการทำงานเป็นรับผิดชอบและมีการจัดสรรงบประมาณเพื่อดำเนินงาน	1) คำสั่งแต่งตั้งคณะกรรมการส่งเสริมศิลปวัฒนธรรมเพื่อพัฒนาชีวิตการทำงาน 2) แผนปฏิบัติงานประจำปีงบประมาณ 2555 3) นโยบายการส่งเสริมศิลปวัฒนธรรม 4) งบประมาณเงินรายได้ประจำปีงบประมาณ 2555
<input type="checkbox"/>	<input checked="" type="checkbox"/>	2	มีการบูรณาการงานด้านทำนุบำรุงศิลปะและวัฒนธรรมกับภารกิจด้านต่างๆ	มีการจัดกิจกรรมและโครงการตามแผนที่กำหนดโดยบูรณาการเข้ากับงานบริการทางวิชาการแก่สังคม เน้นปลูกจิตสำนึกของบุคลากรในเรื่องความเสียสละและจิตอาสา	1) โครงการสืบสานวัฒนธรรมประเพณีเข้าพรรษา (หล่อเทียนและทอดผ้าป่า) 2) กิจกรรมวันสถาปนาสำนักหอสมุดกลาง 3) กิจกรรมทอดผ้าป่าหนังสือ ณ วัดสุทธิวาตวราราม สมุทรสาคร 4) กิจกรรมรับบริจาคโลหิตเพื่อน้อมเกล้าฯ ถวายพระบาทสมเด็จพระเจ้าอยู่หัวฯ 5) เทศกาลส่งท้ายปีเก่าต้อนรับปีใหม่ 6) โครงการวันเด็ก Children the Future 7) โครงการแหล่งเรียนรู้สัญจร - โครงการแหล่งเรียนรู้สัญจร 2554 - โครงการแหล่งเรียนรู้สัญจร 2555 8) โครงการส่งเสริมพระพุทธศาสนา เนื่องในเทศกาลวันมาฆบูชา ณ วัดเตย - ทำความสะอาดบริเวณวัดและห้องน้ำ - จัดนิทรรศการ - ศึกษาแหล่งสืบสานวัฒนธรรมไทย ณ เกาะเกร็ด 9) โครงการสำนักหอสมุดกลางร่วมใจแต่งผ้าไทย 10) โครงการสืบสานประเพณีสงกรานต์ 13 เม.ย.55

กก	ตน	ข้อ	เกณฑ์การประเมิน	ผลการดำเนินงาน	หลักฐาน
<input type="checkbox"/>	<input checked="" type="checkbox"/>	3	มีการเผยแพร่กิจกรรมหรือการบริการด้านทำนุบำรุงศิลปะและวัฒนธรรมต่อสาธารณชน	มีการเผยแพร่กิจกรรมและบริการด้านทำนุบำรุงศิลปะและวัฒนธรรมต่อสาธารณชนผ่านช่องทางต่างๆ เช่น เว็บไซต์ ห้องสมุด การจัดนิทรรศการและการแต่งกายด้วยผ้าไทย อีกทั้งยังเปิดโอกาสให้ผู้มีส่วนร่วมในกิจกรรมต่างๆ ที่ห้องสมุดจัดขึ้น	เว็บไซต์สำนักหอสมุดกลาง http://lib.swu.ac.th/th/ภาพกิจกรรม
<input type="checkbox"/>	<input checked="" type="checkbox"/>	4	มีการประเมินผลความสำเร็จของการบูรณาการงานด้านทำนุบำรุงศิลปะและวัฒนธรรมกับภารกิจด้านต่างๆ ในข้อ 2	สำนักหอสมุดกลางได้ประเมินผลความสำเร็จของการบูรณาการด้านทำนุบำรุงศิลปะและวัฒนธรรมกับภารกิจในการให้บริการวิชาการแก่สังคม การส่งเสริมให้บุคลากรมีความเสียสละมีจิตอาสา สร้างความสามัคคีในหมู่คณะ	1) เอกสารสรุปประเมินผลความสำเร็จของการบูรณาการงานด้านทำนุบำรุงด้านศิลปะและวัฒนธรรมกับภารกิจด้านต่าง ๆ 1.1 สรุปผลการประเมินโครงการสืบสานวัฒนธรรมประเพณีวันเข้าพรรษา 1.2 สรุปผลการประเมินโครงการเฉลิมพระเกียรติพระบาทสมเด็จพระเจ้าอยู่หัว 1.3 สรุปผลการประเมินโครงการสืบสานประเพณีวันสงกรานต์ปีเก่าต้อนรับปีใหม่ 1.4 สรุปผลการประเมินโครงการแหล่งการเรียนรู้สู่ใจจร ปี 2555 1.5 สรุปผลการประเมินโครงการส่งเสริมพระพุทธศาสนา เนื่องในเทศกาลวันมาฆบูชา 1.6 สรุปผลการประเมินโครงการสืบสานประเพณีสงกรานต์ 55 2) รายงานผลการดำเนินงานของคณะกรรมการโครงการกิจกรรมเพื่อสุขภาพและการทำงาน ประจำปีงบประมาณ 2554
<input type="checkbox"/>	<input checked="" type="checkbox"/>	5	มีการนำผลการประเมินไปปรับปรุงการบูรณาการงานด้านทำนุบำรุงศิลปะและวัฒนธรรมกับภารกิจด้านต่างๆ	สำนักหอสมุดกลางนำผลการประเมินมาปรับปรุง แผนและบูรณาการงานด้านศิลปะและวัฒนธรรมสู่การปฏิบัติอย่างและงานบริการต่อเนื่อง	แผนปรับปรุงการทำนุบำรุงด้านศิลปะและวัฒนธรรมปี 2555

ผลการประเมินตนเองปีนี้ :

เป้าหมาย	ผลดำเนินการ	คะแนนประเมินตนเอง	บรรลุเป้าหมาย
5 ข้อ	5 ข้อ (ข้อ 1,2,3,4,5)	5	✓

หมายเหตุ/ข้อสังเกต :

.....



องค์ประกอบที่ 7
การบริหารและการจัดการ

องค์ประกอบที่ 7 การบริหารและการจัดการ

ตัวบ่งชี้ สกอ.7.1 ภาวะผู้นำของคณะกรรมการประจำหน่วยงานและผู้บริหารทุกระดับของหน่วยงาน
ชนิดของตัวบ่งชี้: กระบวนการ

การคิดรอบปี : ปีการศึกษา

เกณฑ์การประเมิน :

คะแนน 1	คะแนน 2	คะแนน 3	คะแนน 4	คะแนน 5
มีการดำเนินการ 1 ข้อ	มีการดำเนินการ 2 หรือ 3 ข้อ	มีการดำเนินการ 4 หรือ 5 ข้อ	มีการดำเนินการ 6 ข้อ	มีการดำเนินการ 7 ข้อ

เกณฑ์มาตรฐาน : ข้อ

กก	ตน	ข้อ	เกณฑ์การประเมิน	ผลการดำเนินงาน	หลักฐาน
<input type="checkbox"/>	<input checked="" type="checkbox"/>	1	คณะกรรมการประจำหน่วยงานปฏิบัติหน้าที่ตามที่พระราชบัญญัติมหาวิทยาลัยศรีนครินทรวิโรฒและ/หรือหน่วยงานกำหนดครบถ้วนและมีการประเมินตนเองตามหลักเกณฑ์ที่กำหนดล่วงหน้า	คณะกรรมการประจำสำนักฯ ปฏิบัติหน้าที่อย่างครบถ้วนตามประกาศอำนาจหน้าที่ของคณะกรรมการประจำสำนักฯ และมีการประเมินตนเองโดยใช้แบบประเมินผลการปฏิบัติหน้าที่ตามกฎระเบียบของตนเอง โดยมีการนำผลการประเมินตนเองนำเสนอต่อที่ประชุมผู้บริหารสำนักหอสมุดกลาง ครั้งที่ 6/2555 เมื่อวันที่ 7 มิถุนายน 2555	1) ข้อบังคับมหาวิทยาลัยศรีนครินทรวิโรฒ ว่าด้วยคณะกรรมการประจำสำนัก 2) สรุปผลการประเมินตนเองของคณะกรรมการประจำสำนักหอสมุดกลาง 3) รายงานการประชุมผู้บริหารสำนักหอสมุดกลาง ครั้งที่ 6/2555
<input type="checkbox"/>	<input checked="" type="checkbox"/>	2	ผู้บริหารมีวิสัยทัศน์ กำหนดทิศทางการดำเนินงาน และสามารถถ่ายทอดไปยังบุคลากรทุกระดับ มีความสามารถในการวางแผนกลยุทธ์ มีการนำข้อมูลสารสนเทศเป็นฐานในการปฏิบัติงานและพัฒนาหน่วยงาน	1. ผู้บริหารสำนักหอสมุดกลาง ได้กำหนดวิสัยทัศน์เพื่อเป็นทิศทางการดำเนินงานคือ “สำนักหอสมุดกลาง เป็นแหล่งการเรียนรู้ชั้นนำ เพื่อสนับสนุนมหาวิทยาลัยสู่การเป็นมหาวิทยาลัยวิจัยตอบสนองต่อสังคม และมุ่งสู่องค์กรคุณภาพ” และกำหนดเป็นแผนปฏิบัติการประจำปี พร้อมทั้งถ่ายทอดวิสัยทัศน์และแผนปฏิบัติการไปยังบุคลากร โดยถ่ายทอดผ่านการประชุมคณะกรรมการประจำสำนักฯ การจัดอบรมสัมมนาประจำปี และเผยแพร่ผ่านทางเว็บไซต์สำนักหอสมุดกลาง และรายงานประจำปี 2. มีการถ่ายทอด KPI ในแผนปฏิบัติการไปสู่ KPI รายบุคคล	1) แผนปฏิบัติการประจำปีงบประมาณ 2554 2) แผนปฏิบัติการประจำปีงบประมาณ 2555 3) รายงานสรุปผลการสัมมนาประจำปี 2555
<input type="checkbox"/>	<input checked="" type="checkbox"/>	3	ผู้บริหารมีการกำกับ ติดตามและประเมินผลการดำเนินงานตามที่มอบหมาย รวมทั้งสามารถสื่อสารแผนการดำเนินงานและผล	ผู้บริหารกำกับติดตามและประเมินผลการดำเนินงานด้วยระบบ KPI มีการแต่งตั้งคณะกรรมการตรวจสอบหลักฐานประกอบการประเมิน KPI รายบุคคลของบุคลากรทุกระดับของสำนักหอสมุดกลาง และมีการแจ้ง	ตัวอย่าง KPI รายบุคคล <u>ตัวอย่างที่ 1</u> ตัวอย่างที่ 2

กก	ตน	ข้อ	เกณฑ์การประเมิน	ผลการดำเนินงาน	หลักฐาน
			การดำเนินงานของหน่วยงานไปยังบุคลากรในหน่วยงาน	ผลการปฏิบัติงานเป็นรายบุคคล	
<input type="checkbox"/>	<input checked="" type="checkbox"/>	4	ผู้บริหารสนับสนุนให้บุคลากรในหน่วยงานมีส่วนร่วมในการบริหารจัดการให้อำนาจในการตัดสินใจแก่บุคลากรตามความเหมาะสม	ผู้บริหารมีการสนับสนุนให้บุคลากรเข้ามามีส่วนร่วมโดยการกำหนด KPI สำหรับการประเมินผลการปฏิบัติราชการ และให้ทุกคนสามารถตัดสินใจเลือก KPI อิสระของตนเองได้	1) ตัวอย่าง KPI รายบุคคล 2) หนังสือเชิญเข้าร่วมประชุม การจัดทำ KPI รายบุคคล 3) คำสั่งแต่งตั้ง คณะกรรมการ HR
<input type="checkbox"/>	<input checked="" type="checkbox"/>	5	ผู้บริหารถ่ายทอดความรู้และส่งเสริมพัฒนาผู้ร่วมงานเพื่อให้สามารถทำงานบรรลุวัตถุประสงค์ของหน่วยงานเต็มตามศักยภาพ	ผู้บริหารถ่ายทอดความรู้ด้านการใช้เทคโนโลยีในที่ประชุม และส่งเสริมให้หัวหน้างานพัฒนาผู้ร่วมงานด้วยการแลกเปลี่ยนเรียนรู้ด้านการปฏิบัติงานในฝ่ายของตน	คู่มือการปฏิบัติงานต่างๆ 1) คู่มืองานจัดเก็บหนังสือขึ้นชั้น 2) คู่มือปฏิบัติงาน ยืม-คืน 3) คู่มือการติดแถบสัญลักษณ์ 4) เทคนิคการเสริมพนักงาน
<input type="checkbox"/>	<input checked="" type="checkbox"/>	6	ผู้บริหารบริหารงานด้วยหลักธรรมาภิบาล โดยคำนึงถึงประโยชน์ของหน่วยงานและผู้มีส่วนได้ส่วนเสีย	การบริหารงานของ สำนักหอสมุดกลางอยู่ภายใต้การกำกับดูแลของคณะกรรมการประจำสำนักฯ ซึ่งมีการประชุมเพื่อติดตามงานทุก 2 เดือน และมีการรับฟังข้อเสนอแนะจากผู้มีส่วนได้ส่วนเสียผ่านช่องทางต่าง ๆ	1) เว็บไซต์สำนักหอสมุดกลาง : http://lib.swu.ac.th/th/ 2) กล่องรับความคิดเห็น 3) อีเมลผู้อำนวยการ : saroch@swu.ac.th 4) รายงานสรุปผลการประเมินความพึงพอใจรวมทั้งข้อเสนอแนะ 5) การประชุม คณะกรรมการประจำสำนักทุก 2 เดือน
<input type="checkbox"/>	<input checked="" type="checkbox"/>	7	มีการประเมินผลการบริหารงานของหน่วยงานและผู้บริหารนำผลการประเมินไปปรับปรุงการบริหารงานอย่างเป็นรูปธรรม	ผู้บริหารสำนักหอสมุดกลางมีการนำผลการประเมิน 3 รายการประเมิน มาใช้ในการปรับปรุงการบริหารงาน ได้แก่ 1) ผลการประเมินความพึงพอใจของผู้ใช้บริการ 2) ผลการประเมินความพึงพอใจต่อสภาพการปฏิบัติงานของบุคลากร 3) ผลการประเมินการปฏิบัติงานของผู้บริหาร	1) ผลการประเมินความพึงพอใจของผู้ใช้บริการ 2) ผลการประเมินความพึงพอใจต่อสภาพการปฏิบัติงานของบุคลากร 3) ผลการประเมินการปฏิบัติงานของผู้บริหาร

ผลการประเมินตนเองปีนี้ :

เป้าหมาย	ผลดำเนินการ	คะแนนประเมินตนเอง	บรรลุเป้าหมาย
6 ข้อ	7 ข้อ (ข้อ 1,2,3,4,5,6,7)	5	✓

หมายเหตุ/ข้อสังเกต :

.....
.....

ตัวบ่งชี้ สมศ. ๑๓ การปฏิบัติตามบทบาทหน้าที่ของผู้บริหารหน่วยงาน

เกณฑ์การประเมิน

ใช้ค่าคะแนนการประเมินผลผู้บริหารโดยคณะกรรมการที่สภาสถาบันแต่งตั้ง (คะแนนเต็ม 5)

ผลการดำเนินงานปีการศึกษา 2554

ในปีการศึกษา 2553-2554 ผู้อำนวยการสำนักหอสมุดกลาง ได้รับการประเมินจากอธิการบดีเป็น

คะแนน.....จากคะแนนเต็ม 5 (สำนักหอสมุดกลางไม่ต้องรายงานข้อมูล)

เป้าหมาย	ผลดำเนินการ	คะแนนประเมินตนเอง	บรรลุเป้าหมาย
.....คะแนนคะแนน	✓ / ✗

หมายเหตุ/ข้อสังเกต :

.....

ตัวบ่งชี้ มคอ. 7.2.1 การพัฒนาหน่วยงานสู่สถาบันเรียนรู้

ชนิดของตัวบ่งชี้: กระบวนการ

การคิดรอบปี : ปีการศึกษา

เกณฑ์การประเมิน :

คะแนน 1	คะแนน 2	คะแนน 3	คะแนน 4	คะแนน 5
มีการดำเนินการ 1 ข้อ	มีการดำเนินการ 2 ข้อ	มีการดำเนินการ 3 ข้อ	มีการดำเนินการ 4 ข้อ	มีการดำเนินการ 5 ข้อ

เกณฑ์มาตรฐาน : ข้อ

กก	ตน	ข้อ	เกณฑ์การประเมิน	ผลการดำเนินงาน	หลักฐาน
<input type="checkbox"/>	<input checked="" type="checkbox"/>	1	มีการกำหนดประเด็นความรู้และเป้าหมายของการจัดการความรู้ที่สอดคล้องกับแผนกลยุทธ์ของหน่วยงานอย่างน้อยครอบคลุมพันธกิจหลัก 1 ด้าน	คณะกรรมการบริหารทรัพยากรบุคคล สำนักหอสมุดกลางมีนโยบายในเรื่องการจัดการความรู้โดยให้แต่ละงานกำหนดประเด็นความรู้ที่สอดคล้องกับการปฏิบัติงาน เพื่อให้การดำเนินงานการจัดการความรู้สู่บุคลากร เป็นการพัฒนาบุคลากร ด้วย รวมทั้งกำหนดประเด็นการจัดการความรู้หลักที่ครอบคลุมพันธกิจหลักของสำนักหอสมุดกลางคือ การบริการวิชาการแก่สังคมเพิ่มขึ้น	1) รายงานการประชุม คณะกรรมการจัดการความรู้ ครั้งที่ 2 วันที่ 30 สิงหาคม 2554 2) รายงานการประชุม คณะกรรมการบริหารทรัพยากรบุคคล ครั้งที่ 2/2554 (วาระ 4 ข้อ 4.4) หน้า ที่ 12 3) Strategic map
<input type="checkbox"/>	<input checked="" type="checkbox"/>	2	กำหนดบุคลากรกลุ่มเป้าหมายที่จะพัฒนาความรู้และทักษะอย่างชัดเจนตามประเด็นความรู้ที่กำหนดในข้อ 1	งานต่าง ๆ ของสำนักหอสมุดกลางได้ระบุนักความรู้ที่จะจัดการความรู้ ทำให้บุคลากรในงานได้จัดประชุมแลกเปลี่ยนเรียนรู้ขึ้น และผลการประชุมได้เสนอต่อที่ประชุมผู้บริหาร ส่วนประเด็นการจัดการความรู้ที่เกี่ยวกับการบริการวิชาการแก่สังคมคือการบริการวิชาการด้านการพัฒนาห้องสมุดโรงเรียน บุคลากรที่เกี่ยวข้องได้จัดการประชุมแลกเปลี่ยนเรียนรู้ขึ้น เพื่อหาแนวทางการปฏิบัติที่ดี	1) รายงานการประชุมผู้บริหารสำนักหอสมุดกลางครั้งที่ 2/2555 (วาระ 1 ข้อ 1.11.1) หน้า ที่ 17 2) รายงานการประชุมผู้บริหารสำนักหอสมุดกลางครั้งที่ 3/2555 (วาระ 1 ข้อ 1.2.2, 1.6.6, 1.7.1, 1.10.1 และ 1.11.1)
<input type="checkbox"/>	<input checked="" type="checkbox"/>	3	มีการแบ่งปันและแลกเปลี่ยนเรียนรู้จากความรู้ทักษะของผู้มีประสบการณ์ตรง (tacit knowledge) เพื่อค้นหาแนวปฏิบัติที่ดีตามประเด็นความรู้ที่กำหนดในข้อ 1 และเผยแพร่ไปสู่บุคลากรกลุ่มเป้าหมายที่กำหนด	งานต่าง ๆ ของสำนักหอสมุดกลางได้จัดประชุมแลกเปลี่ยนเรียนรู้ โดยให้ผู้มีประสบการณ์ตรงมาพูดคุยกัน เพื่อหาแนวปฏิบัติที่ดีในงาน พร้อมจัดทำรายงานการประชุมเป็นลายลักษณ์อักษร	การประชุมผู้บริหารสำนักหอสมุดกลางครั้งที่ 3/2555 วันที่ 1 มีนาคม 2555 (วาระ 1 ข้อ 1.2.2, 1.6.6, 1.7.1, 1.7.2, 1.10.1 และ 1.11.1)
<input type="checkbox"/>	<input checked="" type="checkbox"/>	4	มีการรวบรวมความรู้ตามประเด็นความรู้ที่กำหนดในข้อ 1 ทั้งที่มีอยู่ในตัวบุคคล	มีการรวบรวมความรู้ที่ได้จากการแลกเปลี่ยนเรียนรู้เป็นคู่มือการปฏิบัติงาน เช่น งานบริหารจัดการทรัพยากรสารสนเทศ	โครงการปรับปรุงการเข้าปกและซ่อมหนังสือ

กก	ตน	ข้อ	เกณฑ์การประเมิน	ผลการดำเนินงาน	หลักฐาน
			และแหล่งเรียนรู้อื่นๆ ที่เป็นแนวปฏิบัติที่ดีมาพัฒนาและจัดเก็บอย่างเป็นระบบโดยเผยแพร่ออกมาเป็นลายลักษณ์อักษร (explicit knowledge)	มีบุคลากรที่มีทักษะและความชำนาญในการเข้าปกและซ่อมหนังสือ ได้พัฒนาการเข้าปกและซ่อมหนังสือให้รวดเร็วขึ้น สามารถลดขั้นตอนการปฏิบัติงานลงได้ จึงได้จัดประชุมแลกเปลี่ยนเรียนรู้ในงานนี้ และได้รวบรวมเป็นแนวปฏิบัติงานขึ้นมาใหม่ ทำให้นำแนวปฏิบัติงานใหม่นี้มาปรับปรุงคู่มือปฏิบัติงานให้มีข้อมูลครบถ้วนสมบูรณ์ตามการปฏิบัติจริง	
<input type="checkbox"/>	<input checked="" type="checkbox"/>	5	มีการนำความรู้ที่ได้จากการจัดการความรู้ในปีการศึกษาปัจจุบันหรือปีการศึกษาที่ผ่านมา ที่เป็นลายลักษณ์อักษร (explicit knowledge) และจากความรู้ ทักษะของผู้มีประสบการณ์ตรง (tacit knowledge) ที่เป็นแนวปฏิบัติที่ดีมาปรับใช้ในการปฏิบัติงานจริง	ประเด็นการจัดการความรู้เรื่อง การเข้าปกและซ่อมหนังสือได้จัดทำเป็นคู่มือการปฏิบัติงาน เพื่อนำมาใช้ในการปฏิบัติงานจริง อีกทั้งได้จัดพิมพ์จำหน่ายเผยแพร่ในวงกว้าง เพื่อให้หน่วยงานหรือบุคคลอื่น ๆ ที่นำคู่มือการปฏิบัติงานนี้ไปใช้ได้ประโยชน์ด้วย ส่วนประเด็นการจัดการความรู้เรื่อง การพัฒนาห้องสมุดโรงเรียน ผู้ปฏิบัติได้ประชุมแลกเปลี่ยน จนนำมาสร้างหลักสูตรที่นำไปใช้กับโรงเรียนที่เป็นกลุ่มเป้าหมายได้	1) โครงการจัดพิมพ์คู่มือปฏิบัติงาน 2) คู่มือ “เทคนิคการเสริมปกหนังสือและการซ่อมหนังสือ” 3) เอกสารประกอบบรณขงปฏิบัติกร

ผลการประเมินตนเองปีนี้ :

เป้าหมาย	ผลดำเนินการ	คะแนนประเมินตนเอง	บรรลุเป้าหมาย
5 ข้อ	5 ข้อ (ข้อ 1,2,3,4,5)	5	✓

หมายเหตุ/ข้อสังเกต :

.....

.....

ตัวบ่งชี้ สกอ. 7.4 ระบบบริหารความเสี่ยง

ชนิดของตัวบ่งชี้: กระบวนการ

การคิดรอบปี : ปีงบประมาณ

เกณฑ์การประเมิน :

คะแนน 1	คะแนน 2	คะแนน 3	คะแนน 4	คะแนน 5
มีการดำเนินการ 1 ข้อ	มีการดำเนินการ 2 ข้อ	มีการดำเนินการ 3 หรือ 4 ข้อ	มีการดำเนินการ 5 ข้อ	มีการดำเนินการ 6 ข้อ

เกณฑ์มาตรฐาน : ข้อ

กก	ตน	ข้อ	เกณฑ์การประเมิน	ผลการดำเนินงาน	หลักฐาน
<input type="checkbox"/>	<input checked="" type="checkbox"/>	1	มีการแต่งตั้งคณะกรรมการหรือคณะทำงานบริหารความเสี่ยง โดยมีผู้บริหารระดับสูงและตัวแทนที่รับผิดชอบพันธกิจหลักของหน่วยงานร่วมเป็นคณะกรรมการหรือคณะทำงาน	สำนักหอสมุดกลางมีการแต่งตั้งคณะกรรมการส่งเสริมการควบคุมภายในของสำนักหอสมุดกลาง เพื่อทำหน้าที่รับผิดชอบการดำเนินงานบริหารความเสี่ยงโดยมีผู้อำนวยการสำนักหอสมุดกลางเป็นประธานกรรมการประกอบด้วยรองผู้อำนวยการ ผู้ช่วยผู้อำนวยการและหัวหน้างาน	คำสั่งแต่งตั้งคณะกรรมการส่งเสริมการควบคุมภายในของสำนักหอสมุดกลาง
<input type="checkbox"/>	<input checked="" type="checkbox"/>	2	มีการวิเคราะห์และระบุความเสี่ยงและปัจจัยที่ก่อให้เกิดความเสี่ยงอย่างน้อย 3 ด้าน ตามบริบทของหน่วยงานจากตัวอย่างต่อไปนี้ - ด้านทรัพยากร - ด้านยุทธศาสตร์หรือกลยุทธ์ของหน่วยงาน - ด้านนโยบาย กฎหมาย ระเบียบ ข้อบังคับ - ด้านการปฏิบัติงาน เช่น ความเสี่ยงของกระบวนการบริหารหลักสูตร การบริหารงานวิจัย ระบบงาน ระบบประกันคุณภาพ - ด้านบุคลากรและความเสี่ยงด้านธรรมาภิบาล โดยเฉพาะจรรยาบรรณของอาจารย์และบุคลากร - ความเสี่ยงจากเหตุการณ์ภายนอก	สำนักหอสมุดกลางมีการวิเคราะห์และระบุความเสี่ยงและปัจจัยที่ก่อให้เกิดความเสี่ยง 4 ด้านได้แก่ - ด้านนโยบาย ความเสี่ยงเรื่องเครื่องปรับอากาศ อาคาร สำนักหอสมุดกลางชำรุดบ่อยครั้งและเสียงดัง - ด้านปัจจัยภายนอกความเสี่ยงเรื่องการโจรกรรมทรัพย์สินของผู้ใช้บริการ - ด้านงบประมาณการเงินความเสี่ยงเรื่องการบันทึกบัญชีในสมุดเงินสด เพื่อให้บัญชีถูกต้องและเป็นปัจจุบัน - ด้าน ด้านปฏิบัติงานความเสี่ยงเรื่องเครื่องปั้มน้ำสำหรับระบบน้ำประปาภายในซัดข้อง - ด้านกลยุทธ์ความเสี่ยงเรื่องตัวชี้วัดในแผนปฏิบัติการไม่สามารถถ่ายทอดสู่บุคลากรได้ทั้งหมด	1) รายงานผลการประเมินองค์ประกอบของการควบคุมภายใน ณ วันที่ 27 กรกฎาคม 2554 (แบบปย.1) 2) เอกสารวิเคราะห์ความเสี่ยง

กก	ตน	ข้อ	เกณฑ์การประเมิน	ผลการดำเนินงาน	หลักฐาน
<input type="checkbox"/>	<input checked="" type="checkbox"/>	3	มีการประเมินโอกาสและผลกระทบของความเสี่ยงและจัดลำดับความเสี่ยงที่ได้จากการวิเคราะห์ในข้อ 2	มีการประเมินโอกาสและผลกระทบของความเสี่ยงและเลือกทำความเสี่ยงที่มีผลกระทบในการปฏิบัติงานมากที่สุดเกี่ยวกับระบบส่งน้ำประปาเข้าอาคาร	รายงานผลการประเมินองค์ประกอบของการควบคุมภายใน ณ วันที่ 27 กรกฎาคม 2554 (แบบ ปย.2)
<input type="checkbox"/>	<input checked="" type="checkbox"/>	4	มีการจัดทำแผนบริหารความเสี่ยงที่มีระดับความเสี่ยงสูงและดำเนินการตามแผน	มีการจัดทำแผนบริหารความเสี่ยงติดตามแผนการดำเนินงานและปฏิทินตรวจเช็คสภาพอุปกรณ์ระบบส่งน้ำเข้าอาคารและทำขั้นตอนและวิธีแก้ไขปัญหากกรณีน้ำไม่ไหลเข้าอาคาร	1) แผนการดำเนินงาน การบริหารความเสี่ยงและการควบคุมภายใน สำนักหอสมุดกลาง ประจำปีงบประมาณ พ.ศ. 2554 2) แผนการดำเนินงาน การบริหารความเสี่ยงและการควบคุมภายใน สำนักหอสมุดกลาง ประจำปีงบประมาณ พ.ศ. 2555 3) แผนการดำเนินงานและปฏิทินตรวจเช็คสภาพอุปกรณ์ระบบส่งน้ำเข้าอาคาร 4) ขั้นตอนและวิธีแก้ไขปัญหากกรณีน้ำไม่ไหล
<input type="checkbox"/>	<input checked="" type="checkbox"/>	5	มีการติดตาม และประเมินผลการดำเนินงานตามแผน และรายงานต่อคณะกรรมการประจำหน่วยงานเพื่อพิจารณาอย่างน้อยปีละ 1 ครั้ง	มีการติดตามและประเมินผลการดำเนินงานตามแผนการติดตามตรวจเช็คสภาพอุปกรณ์	1) แบบติดตามการตรวจเช็คสภาพอุปกรณ์ระบบส่งน้ำประปาเข้าอาคาร 2) รายงานการประชุมผู้บริหาร ครั้งที่ 4/2554 วาระ 1.4.3 3) รายงานการประชุมผู้บริหาร ครั้งที่ 2/2555 วาระ 1.4.1 4) รายงานการประชุมผู้บริหาร ครั้งที่ 3/2555 วาระ 1.4.2 5) รายงานการประชุมประจำสำนักหอสมุดกลาง ครั้งที่ 4/2554 วาระ 1.4.2
<input type="checkbox"/>	<input checked="" type="checkbox"/>	6	มีการนำผลการประเมินและข้อเสนอแนะจากคณะกรรมการประจำหน่วยงานไปใช้ในการปรับแผนหรือวิเคราะห์ความเสี่ยงในรอบปีถัดไป	นำผลการประเมินและข้อเสนอแนะไปดำเนินการทำแผนของบประมาณเพื่อปรับปรุงระบบส่งน้ำเข้าอาคาร	1) รายงานการประเมินผลและการปรับปรุงการควบคุมภายใน วันที่ 30 กันยายน 2554 (แบบ ปย. 2) 2) ผลการปรับปรุงระบบส่งน้ำเข้าอาคาร 3) รายงานผลการประเมินองค์ประกอบของการควบคุมภายใน 30 มีนาคม 2555 (แบบ ปย.1) งวดก่อน ประจำปีงบประมาณ 2554 4) รายงานผลการควบคุมความเสี่ยงเกี่ยวกับการรับส่งทรัพยากรสารสนเทศ

ผลการประเมินตนเองปีนี้ :

เป้าหมาย	ผลดำเนินการ	คะแนนประเมินตนเอง	บรรลุเป้าหมาย
6 ข้อ	6 ข้อ (ข้อ 1,2,3,4,5,6)	5	✓

หมายเหตุ/ข้อสังเกต :

.....
.....



ตัวบ่งชี้ มคอ. 7.5.1 ระบบการพัฒนาบุคลากรสายสนับสนุนวิชาการ

ชนิดของตัวบ่งชี้: กระบวนการ

การคิดรอบปี : ปีการศึกษา

เกณฑ์การประเมิน :

คะแนน 1	คะแนน 2	คะแนน 3	คะแนน 4	คะแนน 5
มีการดำเนินการ 1 ข้อ	มีการดำเนินการ 2 ข้อ	มีการดำเนินการ 3 หรือ 4 ข้อ	มีการดำเนินการ 5 หรือ 6 ข้อ	มีการดำเนินการ 7 ข้อ

เกณฑ์มาตรฐาน : ข้อ

กก	ตน	ข้อ	เกณฑ์การประเมิน	ผลการดำเนินงาน	หลักฐาน
<input type="checkbox"/>	<input checked="" type="checkbox"/>	1	มีแผนการบริหารและการพัฒนาบุคลากรที่มีการวิเคราะห์ข้อมูลเชิงประจักษ์	มีแผนการบริหารและการพัฒนาบุคลากรที่มีการวิเคราะห์ผลการดำเนินการในปีงบประมาณที่ผ่านมา พร้อมข้อมูลอัตราค่าจ้างบุคลากรในปัจจุบัน และที่ต้องการในอนาคต เพื่อใช้ในการวางแผนความต้องการด้านบุคลากรของสำนักหอสมุดกลาง และมีการสำรวจความต้องการในการอบรม (training needs) ของบุคลากร	1) แผนพัฒนาทรัพยากรบุคคล สำนักหอสมุดกลาง มหาวิทยาลัยศรีนครินทรวิโรฒ ประจำปีงบประมาณ พ.ศ. 2554 2) ผลการสำรวจความต้องการฝึกอบรมของบุคลากรสำนักหอสมุดกลาง (การประชุมคณะกรรมการบริหารทรัพยากรบุคคล ครั้งที่ 2/2554 วาระ 1.2) 3) รายงานการประชุมคณะกรรมการสำนักหอสมุดกลางครั้งที่ 6/2554 8 ธันวาคม 2554 (การจัดทำแผนกรอบอัตราค่าจ้าง วาระ 4.2)
<input type="checkbox"/>	<input checked="" type="checkbox"/>	2	มีการบริหารและการพัฒนาบุคลากรให้เป็นไปตามแผนที่กำหนด	มีการบริหารและการพัฒนาบุคลากรให้เป็นไปตามแผนที่กำหนด โดยมีการสรรหา คัดเลือกบุคลากรอย่างเป็นระบบ โปร่งใสและกำหนดแนวปฏิบัติเป็นสายลักษณะอักษรเพื่อให้ได้บุคลากรคุณภาพภายในเวลาที่กำหนด และเป็นไปตามกรอบอัตราค่าจ้างที่หน่วยงานวางแผนไว้ และมีการกำหนดคำอธิบายลักษณะงาน (job description) และมีการประเมินผลการปฏิบัติ ที่เป็นรูปแบบชัดเจนนอกจากนี้ บุคลากรยังสามารถเขียนผลงาน เพื่อประเมินแต่งตั้งให้ดำรงตำแหน่งสูงขึ้นได้	1) ประกาศรับสมัครงาน 2) Job description 3) การประเมินผลการปฏิบัติตามแบบฟอร์มต่างๆ 3.1แบบบันทึกข้อตกลง 3.2แบบประเมินผลสัมฤทธิ์ 3.3แบบสรุปการประเมิน 4) การประชุมคณะกรรมการประจำสำนักหอสมุดกลาง ครั้งที่ 1/2555 (วาระที่ 1.1.4)
<input type="checkbox"/>	<input checked="" type="checkbox"/>	3	มีสวัสดิการเสริมสร้างสุขภาพที่ดี สร้างขวัญและกำลังใจให้บุคลากรสามารถ	มีสวัสดิการเสริมสร้างสุขภาพที่ดี สร้างขวัญและกำลังใจให้บุคลากรทำงานได้อย่างมีประสิทธิภาพ ด้วยการมี	1) รายงานการประชุมผู้บริหารสำนักหอสมุดฯ ครั้งที่ 5/2554 วาระที่ 1.1.5 หน้า 15

กก	ตน	ข้อ	เกณฑ์การประเมิน	ผลการดำเนินงาน	หลักฐาน
			ทำงานได้อย่างมีประสิทธิภาพและสร้างบรรยากาศที่ดีของสถานที่ทำงานด้วยกิจกรรม 5ส	กองทุนสวัสดิการของหน่วยงาน และโครงการส่งเสริมศิลปวัฒนธรรมเพื่อพัฒนาคุณภาพชีวิตทำงาน โดยมีหน้าที่ดูแลกิจกรรมที่ช่วยผ่อนคลายความเครียดจากการปฏิบัติงานและเสริมสร้างความสามัคคีและความเข้าใจที่ดีต่อกัน ส่วนการสร้างขวัญและกำลังใจให้แก่บุคลากร เช่น การมอบของขวัญวันเกิดให้กับบุคลากรทุกคน และในช่วงวิกฤตน้ำท่วมปี 2554 ได้เปิดอาคารสำนักหอสมุดกลางเป็นที่พักพิงชั่วคราว และมอบเงินช่วยเหลือจำนวนหนึ่งแก่บุคลากรที่ประสบปัญหาตลอดจนมีคณะกรรมการกิจกรรม 5 ส เพื่อกำกับดูแลการสร้างบรรยากาศที่ดีของสถานที่ทำงานอีกด้วย	2) คำสั่งแต่งตั้งคณะกรรมการส่งเสริมศิลปวัฒนธรรมฯ 3) คำสั่งแต่งตั้งคณะกรรมการดำเนินงาน 5 ส 4) ภาพกิจกรรม 5 5) หนังสือขอขอบคุณเงินช่วยเหลือน้ำท่วม
<input type="checkbox"/>	<input checked="" type="checkbox"/>	4	มีระบบการติดตามการนำความรู้และทักษะที่ได้จากการพัฒนามาใช้ในการปฏิบัติงานที่เกี่ยวข้อง	มีระบบการติดตามการนำความรู้และทักษะที่ได้จากการพัฒนามาใช้ในการปฏิบัติงานที่เกี่ยวข้อง โดยบุคลากรที่เข้าฝึกอบรมจะต้องรายงานผลให้บุคลากรอื่น ๆ ได้รับทราบ พร้อมกันนี้ได้กำหนดให้หัวหน้างานได้ประเมินผลบุคลากรนั้น ๆ ว่า มีการนำความรู้และทักษะจากการพัฒนามาใช้ในการปฏิบัติงาน หรือปรับปรุงตนเอง	1) รายงานการเข้าอบรม -รายงาน 1 -รายงาน 2 -รายงาน 3 -รายงาน 4 2) สรุปผลการส่งบุคลากรเข้าฝึกอบรม 3) แบบประเมินบุคลากร
<input type="checkbox"/>	<input checked="" type="checkbox"/>	5	มีการให้ความรู้ด้านจรรยาบรรณแก่บุคลากร และดูแลควบคุมให้บุคลากรถือปฏิบัติ	มีการให้ความรู้ด้านจรรยาบรรณแก่บุคลากร และดูแลควบคุมให้บุคลากรถือปฏิบัติ โดยมีการติดคำประกาศเกี่ยวกับจรรยาบรรณของข้าราชการหรือของบรรณารักษ์อยู่ที่ป้ายประกาศของบุคลากร	1) ป้ายจรรยาบรรณของห้องสมุด 2) โครงการพัฒนาบุคลากรประจำปี 2555 เรื่อง การเสริมสร้างค่านิยมของสำนักหอสมุดกลาง
<input type="checkbox"/>	<input checked="" type="checkbox"/>	6	มีการประเมินผลความสำเร็จของแผนการบริหารและการพัฒนาบุคลากร	มีการประเมินผลความสำเร็จของแผนการบริหารและการพัฒนาบุคลากรตามตัวชี้วัดผลการดำเนินงาน (KPI) การพัฒนาบุคลากร	การติดตามแผนพัฒนาทรัพยากรบุคคล
<input type="checkbox"/>	<input checked="" type="checkbox"/>	7	มีการนำผลการประเมินไปปรับปรุงแผนหรือปรับปรุงการบริหารและการพัฒนาบุคลากร	มีการสำรวจความต้องการ และความพึงพอใจของบุคลากร เพื่อนำผลการประเมินมาเป็นข้อมูลพื้นฐานสำหรับการปรับปรุงการบริหารงานบุคคลให้มีคุณภาพมากยิ่งขึ้น	รายงานผลการประเมินความพึงพอใจต่อสภาพการปฏิบัติงาน ประจำปีงบประมาณ 2554

ผลการประเมินตนเองปีนี้ :

เป้าหมาย	ผลดำเนินการ	คะแนนประเมินตนเอง	บรรลุเป้าหมาย
7 ข้อ	7 ข้อ (ข้อ 1,2,3,4,5,6,7)	5	✓

หมายเหตุ/ข้อสังเกต :

.....
.....



ตัวบ่งชี้ มศว 7.6.1 ระบบและกลไกการพัฒนาการปฏิบัติงานและการให้บริการ

ชนิดของตัวบ่งชี้: กระบวนการ

การคิดรอบปี : ปีการศึกษา

เกณฑ์การประเมิน :

คะแนน 1	คะแนน 2	คะแนน 3	คะแนน 4	คะแนน 5
มีการดำเนินการ 1 ข้อ	มีการดำเนินการ 2 ข้อ	มีการดำเนินการ 3 ข้อ	มีการดำเนินการ 4 ข้อ	มีการดำเนินการ 5 ข้อ

เกณฑ์มาตรฐาน : ข้อ

กก	ตน	ข้อ	เกณฑ์การประเมิน	ผลการดำเนินงาน	หลักฐาน
<input type="checkbox"/>	<input checked="" type="checkbox"/>	1	มีโครงสร้างการบริหารงานของหน่วยงาน และมีการวิเคราะห์อัตรากำลังที่ชัดเจน	สำนักหอสมุดกลางมีการปฏิบัติงานสนับสนุนการเรียนการสอน การบริการวิชาการ การวิจัยและการทำนุบำรุงศิลปะและวัฒนธรรม มีการแบ่งส่วนราชการออกเป็น 6 งาน คือ สำนักงานผู้อำนวยการ งานบริหารจัดการทรัพยากรสารสนเทศ งานบริการ งานวารสาร งานเทคโนโลยีสารสนเทศ และงานเทคโนโลยีการศึกษา และมีห้องสมุดในสังกัดอีก 2 แห่ง คือ ห้องสมุดคณะแพทยศาสตร์และหอสมุด มศว องค์กรฯ ภายใต้การบริหารงานของคณะกรรมการประจำสำนักฯ และคณะผู้บริหารสำนักหอสมุดกลาง มีการวิเคราะห์อัตรากำลังของบุคลากรที่จำเป็นสำหรับการปฏิบัติงานในงานต่างๆ	1) โครงสร้างการบริหารงาน (รายงานประจำปี หน้า 6-7) 2) การวิเคราะห์เพื่อขอจัดสรรกรอบอัตรากำลังของสำนักหอสมุดกลาง
<input type="checkbox"/>	<input checked="" type="checkbox"/>	2	มีใบคุณลักษณะงาน (Job Description) ทุกตำแหน่งงาน	สำนักหอสมุดกลาง ได้มีการจัดทำใบคุณลักษณะงาน (Job Description) ของบุคลากรเป็นรายบุคคล โดยผู้อำนวยการสำนักหอสมุดกลางเป็นผู้มอบหมายงานตาม Job Description และใช้ในการประเมินผลการปฏิบัติราชการของบุคลากร	ใบคุณลักษณะงาน (Job Description) แต่ละตำแหน่งงาน
<input type="checkbox"/>	<input checked="" type="checkbox"/>	3	มีขั้นตอนการปฏิบัติงานทุกงานสอดคล้องกับโครงสร้างการบริหารงานของหน่วยงาน	สำนักหอสมุดกลาง มีการดำเนินงานโดยยึดกฎ ระเบียบของทางราชการตามสายงานที่เกี่ยวข้องและกฎระเบียบ ข้อบังคับของมหาวิทยาลัยเป็นแนวทางในการปฏิบัติงานตามแผนการดำเนินงานและแผนปฏิบัติงานประจำปี มีขั้นตอนการปฏิบัติงานและวิธีการปฏิบัติงานที่เป็นมาตรฐาน	1) ระเบียบ ข้อบังคับของมหาวิทยาลัย (เว็บไซต์กองการเจ้าหน้าที่ http://personnel.loop.swu.ac.th/) 2) ขั้นตอนการปฏิบัติงานในแต่ละ

กก	ตน	ข้อ	เกณฑ์การประเมิน	ผลการดำเนินงาน	หลักฐาน
					ตำแหน่ง 2.1 งานบริการทรัพยากร 2.2 เทคโนโลยีการศึกษา 2.3 ส่งเสริมผู้ใช้ 2.4 ยืม – คืน 2.5 วารสาร 2.6 องค์กรฯ
<input type="checkbox"/>	<input checked="" type="checkbox"/>	4	มีการทบทวนขั้นตอนการปฏิบัติงานทุกปี	สำนักหอสมุดกลางมีการจัดอบรมบุคลากรในการเขียนขั้นตอนการปฏิบัติงานและการวิเคราะห์งาน (Workflow) เมื่อวันที่ 27 มีนาคม 2555 ที่สำนักหอสมุดกลาง และเมื่อวันที่ 28 มีนาคม 2555 ที่หอสมุด มศว องค์กรฯ และมีการทบทวนขั้นตอนการปฏิบัติงานในการสัมมนาบุคลากรประจำปีเมื่อวันที่ 7-8 พฤษภาคม 2555 ณ โรงแรมลมทะเลชาเลต์ (แหลมแม่พิมพ์) จังหวัดระยอง	1) โครงการอบรม Workflow 2) โครงการพัฒนาบุคลากร ประจำปีงบประมาณ พ.ศ. 2555
<input type="checkbox"/>	<input checked="" type="checkbox"/>	5	มีการนำผลการทบทวนไปพิจารณาปรับปรุงขั้นตอนการปฏิบัติงาน หรือลดระยะเวลาหรือขั้นตอนการปฏิบัติงาน	จากการประชุมสัมมนาประจำปี 2555 ของสำนักหอสมุดกลาง เมื่อวันที่ 7-8 พฤษภาคม 2555 งานบริการทรัพยากรสารสนเทศ มีการนำแผนภูมิการปฏิบัติงานมาวิเคราะห์เพื่อหาวิธีการปรับปรุงการดำเนินงานลดระยะเวลาและขั้นตอนการปฏิบัติงานของกลุ่มงานให้บริการยืม-คืน โสตทัศนวัสดุ	รายงานการลดขั้นตอนและระยะเวลาการปฏิบัติงาน

ผลการประเมินตนเองปีนี้ :

เป้าหมาย	ผลดำเนินการ	คะแนนประเมินตนเอง	บรรลุเป้าหมาย
5 ข้อ	5 ข้อ (ข้อ 1,2,3,4,5)	5	✓

หมายเหตุ/ข้อสังเกต :

.....

.....

ตัวบ่งชี้ มศว 7.6.2 ร้อยละความพึงพอใจของผู้ใช้บริการ

ชนิดของตัวบ่งชี้: ผลผลิต

การคิดรอบปี : ปีการศึกษา

เกณฑ์การประเมิน :

คะแนน 1	คะแนน 2	คะแนน 3	คะแนน 4	คะแนน 5
น้อยกว่าหรือเท่ากับร้อยละ 70	ร้อยละ 71 - 75	ร้อยละ 76 - 80	ร้อยละ 81 - 85	มากกว่าร้อยละ 85

เกณฑ์มาตรฐาน : ข้อ

กก	ตน	เกณฑ์การประเมิน	ผลการดำเนินงาน	หลักฐาน
<input type="checkbox"/>	<input checked="" type="checkbox"/>	ผลรวมของคะแนนสำรวจความพึงพอใจในระดับดีขึ้นไป $\frac{\text{ผลรวมคะแนนเต็มทั้งหมด}}{\text{X 100}}$	สำนักหอสมุดกลาง แจกแบบประเมินความพึงพอใจของผู้ใช้สำนักหอสมุดกลาง หอสมุด มศว องค์กรฯ และห้องสมุดคณะ และห้องสมุดคณะ แพทยศาสตร์ องค์กรฯ แก่ อาจารย์ นิสิต และบุคลากร จำนวน 276 คน ผลการประเมินพบว่าอยู่ในระดับดีขึ้นไป ร้อยละ 81.04	รายงานผลการประเมินความพึงพอใจของผู้ใช้บริการ

ผลการประเมินตนเองปีนี้ :

เป้าหมาย	ผลดำเนินการ	คะแนนประเมินตนเอง	บรรลุเป้าหมาย
ร้อยละ 86	ร้อยละ 81.04	4	x

หมายเหตุ/ข้อสังเกต :

.....
.....

ตัวบ่งชี้ มศว 7.7.1 ระดับความสำเร็จในการดำเนินการตามมาตรการประหยัดพลังงาน

ชนิดของตัวบ่งชี้: ผลผลิต

การคิดรอบปี : ปีการศึกษา

เกณฑ์การประเมิน :

คะแนน 1	คะแนน 2	คะแนน 3	คะแนน 4	คะแนน 5
มีการดำเนินการ 1 หรือ 2 ข้อ	มีการดำเนินการ 3 หรือ 4 ข้อ	มีการดำเนินการ 5 ข้อ	มีการดำเนินการ 6 ข้อ	มีการดำเนินการ 7 ข้อ

เกณฑ์มาตรฐาน : ข้อ

กก	ตน	ข้อ	เกณฑ์การประเมิน	ผลการดำเนินงาน	หลักฐาน
<input type="checkbox"/>	<input checked="" type="checkbox"/>	1	มีการกำหนดนโยบายหรือแนวทางการดำเนินการตามมาตรการประหยัดพลังงาน	สำนักหอสมุดกลางมีการกำหนดนโยบายและมาตรการการประหยัดพลังงาน ได้ทบทวนนโยบายและมาตรการประหยัดพลังงาน ประจำปีงบประมาณ 2554-2555 และจัดทำเป็นคู่มือประหยัดพลังงานไว้	1) นโยบายการประหยัดพลังงาน 2) มาตรการประหยัดพลังงาน 3) รายงานการประชุมคณะกรรมการดำเนินการประหยัดพลังงาน ครั้งที่ 1/2554 วาระที่ 1 หน้า 6 (มาตรการประหยัดพลังงานของสำนักหอสมุดกลาง) 4) รายงานการประชุมคณะกรรมการดำเนินการประหยัดพลังงาน ครั้งที่ 1/2555 วาระที่ 4 เรื่องพิจารณา 4.1.1 ทบทวนแผนดำเนินงาน ปีงบประมาณ 2555 4.1.2 ทบทวนนโยบาย 4.1.3 ทบทวนมาตรการประหยัดพลังงาน
<input type="checkbox"/>	<input checked="" type="checkbox"/>	2	มีการจัดตั้งคณะกรรมการดำเนินการหรือมีการมอบหมายให้มีส่วนรับผิดชอบดำเนินการ	มีการตั้งคณะกรรมการดำเนินการประหยัดพลังงานเป็นผู้รับผิดชอบโดยการมีทบทวนและแต่งตั้งคณะกรรมการประจำปีงบประมาณ 2554-2555	1) คำสั่งแต่งตั้งคณะกรรมการดำเนินการประหยัดพลังงาน ประจำปีงบประมาณ 2554, 2555 2) รายงานการประชุมคณะกรรมการดำเนินการประหยัดพลังงาน ครั้งที่ 1/2555 วาระที่ 1 เรื่องแจ้งเพื่อทราบ 1.1
<input type="checkbox"/>	<input checked="" type="checkbox"/>	3	มีแผนงานการดำเนินการตามมาตรการประหยัดพลังงาน	มีการจัดทำแผนการดำเนินงานประหยัดพลังงานประจำปีงบประมาณอย่างต่อเนื่อง	1) แผนงานโครงการประหยัดพลังงาน 5 ปี 2) รายงานการประชุมคณะกรรมการดำเนินการประหยัดพลังงาน ครั้งที่ 1/2554 วาระที่ 1 แจ้งเพื่อทราบจากคู่มือประหยัดพลังงานสำนักหอสมุดกลาง หน้า 12 (แผนการดำเนินการประหยัดพลังงาน ปีงบประมาณ 2554) 3) คู่มือประหยัดพลังงาน สำนักหอสมุดกลาง 4) รายงานการประชุมคณะกรรมการดำเนินการประหยัดพลังงาน ครั้งที่ 1/2555 วาระที่ 4 เรื่องพิจารณาแผนการดำเนินการประหยัดพลังงาน

กก	ตน	ข้อ	เกณฑ์การประเมิน	ผลการดำเนินงาน	หลักฐาน
<input type="checkbox"/>	<input checked="" type="checkbox"/>	4	มีการดำเนินงานตามแผนการดำเนินงาน	มีการดำเนินการตามแผนปฏิบัติงานการประหยัดงานในรูปแบบต่าง ๆ ตามแผนที่กำหนด ได้แก่ 1. โครงการศึกษาดูงาน 2. โครงการอบรมการปลูกจิตสำนึก 3. ประชาสัมพันธ์ ธรรมรงค์ จัดนิทรรศการ 4.สำรวจติดตั้งสวิทซ์ไฟฟ้าเฉพาะจุดเพิ่มเติม ทำแผนผังสวิทซ์ไฟฟ้าแต่ละจุด 5. กำหนดเวลาปิด-เปิดเครื่องปรับอากาศและปิดตอนพักกลางวัน และปิดก่อนเลิก 30 นาที 6. ใช้กระดาษหน้าเดียว 7. รายงานการประชุม แบบ e-meeting	ประจำปีงบประมาณ 2554,2555 สรุปผลการดำเนินงานตามแผนปฏิบัติงานต่างๆ ได้แก่ 1) ผลการประเมินโครงการศึกษาดูงานการประหยัดพลังงาน ณ สำนักพัฒนาทรัพยากรบุคคลด้านพลังงาน 2) ผลการดำเนินการโครงการอบรมการปลูกจิตสำนึกการประหยัดพลังงาน 3) ภาพป้ายประชาสัมพันธ์เผยแพร่ความรู้เรื่องการประหยัดพลังงาน เช่น มาตรการประหยัดพลังงาน ป้ายรณรงค์ให้ช่วยประหยัด พลังงานนิทรรศการ ป้ายเปรียบเทียบการใช้กระแสไฟฟ้าแต่ละเดือน 4) ภาพระบบปิด-เปิดสวิทซ์ไฟฟ้าแบบกระตุก เปิด- ปิดเฉพาะจุดเพิ่มเติม และแผนผังสวิทซ์ สวิตซ์ไฟฟ้า 5) การทำรายงานการประชุม แบบ e-meeting ; http://emeeting.swu.ac.th/ 6) แผนผังสวิทซ์ไฟฟ้า
<input type="checkbox"/>	<input checked="" type="checkbox"/>	5	มีระบบในการติดตามผลการดำเนินงาน	มีการติดตามผลการดำเนินงาน โดยการประชุมของคณะกรรมการดำเนินการประหยัดพลังงาน และมีแบบติดตามตรวจสอบพฤติกรรมบุคลากรตามมาตรการประหยัดพลังงาน	1) รายงานการประชุมคณะกรรมการดำเนินการประหยัดพลังงาน วาระแจ้งเพื่อทราบและสืบเนื่อง 1.1 ครั้งที่ 1/2554 1.2 ครั้งที่ 2/2554 1.3 ครั้งที่ 3/2554 1.4 ครั้งที่ 1/2555 2) แบบติดตามพฤติกรรมกรรมการดำเนินการตามมาตรการประหยัดพลังงาน
<input type="checkbox"/>	<input checked="" type="checkbox"/>	6	มีการประเมินและวิเคราะห์ผลการดำเนินงานตามแผนการดำเนินงาน	มีการประเมินและวิเคราะห์ การใช้กระแสไฟฟ้านำผลการดำเนินงานและผลการใช้กระแสไฟฟ้ามาวางแผนและปรับมาตรการการประหยัดพลังงานต่าง ๆ เช่น สำรวจและติดตั้งสวิทซ์ไฟฟ้าเฉพาะจุดเพิ่มเติม (สวิทซ์เปิด-ปิด เฉพาะจุด แบบกระตุก) ปรับปรุงการเปิด-ปิด ลิฟต์ เฉพาะชั้นตามข้อเสนอแนะและร้องขอของผู้ใช้บริการ ตามความเหมาะสม	1) สรุปผลการดำเนินงานตามแผนการประหยัดพลังงานของสำนักหอสมุดกลาง ประจำปีงบประมาณ พ.ศ. 2554 1.1 ผลการประเมินโครงการศึกษาดูงานสำนักพัฒนาทรัพยากรบุคคล 1.2 ผลการประเมินโครงการปลูกจิตสำนึกการประหยัดพลังงาน 1.3 สรุปผลการดำเนินงานตามแผนการประหยัดพลังงาน ปี 2554 2) ตารางเปรียบเทียบผลการใช้กระแสไฟฟ้า ปีงบประมาณ 2553 กับปีงบประมาณ 2554

กก	ตน	ข้อ	เกณฑ์การประเมิน	ผลการดำเนินงาน	หลักฐาน
<input type="checkbox"/>	<input checked="" type="checkbox"/>	7	มีการนำผลการประเมินมาใช้ในการแก้ไขปรับปรุงหรือกำหนดแนวทางในการดำเนินงานปีต่อไป	ได้นำข้อเสนอแนะจากผลการประเมินคุณภาพการศึกษาภายใน ปี 2553 และนำผลการดำเนินการประหยัดพลังงานและผลการวิเคราะห์ปัจจัยที่มีผลต่อการใช้กระแสไฟฟ้า ปีงบประมาณ 2553 ซึ่งจัดทำเป็นคู่มือประหยัดพลังงานไว้มาทบทวนมาตรการและจัดทำแผนดำเนินการประหยัดพลังงาน ปีงบประมาณ 2554 และนำผลการวิเคราะห์ปัจจัยที่มีผลต่อการใช้กระแสไฟฟ้า ปีงบประมาณ 2554 มาทบทวนทำแผนปีงบประมาณ 2555	1) รายงานการประชุมคณะกรรมการดำเนินการประหยัดพลังงาน ครั้งที่ 1/2554 วาระที่ 1 แจ้งเพื่อทราบ จากคู่มือประหยัดพลังงานสำนักหอสมุดกลาง หน้า 22 (สรุปผลการดำเนินงานการประหยัดพลังงาน ประจำปีงบประมาณ 2553) 2) รายงานการประชุมคณะกรรมการดำเนินการประหยัดพลังงาน ครั้งที่ 1/2555 วาระที่ 4 เรื่องพิจารณา 4.1.1 ทบทวนแผนดำเนินงาน ปีงบประมาณ 2555 4.1.2 ทบทวนนโยบาย 4.1.3 ทบทวนมาตรการประหยัดพลังงาน 3) สรุปผลการดำเนินงานตามแผนการประหยัดพลังงานของสำนักหอสมุดกลาง ประจำปีงบประมาณ พ.ศ. 2554 และผลการวิเคราะห์ปัจจัยที่มีผลต่อการใช้กระแสไฟฟ้า

ผลการประเมินตนเองปีนี้ :

เป้าหมาย	ผลดำเนินการ	คะแนนประเมินตนเอง	บรรลุเป้าหมาย
7 ข้อ	7 ข้อ (ข้อ 1,2,3,4,5,6,7)	5	✓

หมายเหตุ/ข้อสังเกต :

.....

.....

ตัวบ่งชี้ หอสมุด 1 การเข้าร่วมกิจกรรมการให้ความรู้เกี่ยวกับห้องสมุดของผู้ใช้

ชนิดของตัวบ่งชี้: กระบวนการ

การคิดรอบปี : ปีการศึกษา

เกณฑ์การประเมิน :

คะแนน 1	คะแนน 2	คะแนน 3	คะแนน 4	คะแนน 5
มีการดำเนินการ 1 ข้อ	มีการดำเนินการ 2 ข้อ	มีการดำเนินการ 3 ข้อ	มีการดำเนินการ 4 ข้อ	มีการดำเนินการ 5 ข้อ

เกณฑ์มาตรฐาน : ข้อ

กก	ตน	ข้อ	เกณฑ์การประเมิน	ผลการดำเนินงาน	หลักฐาน
<input type="checkbox"/>	<input checked="" type="checkbox"/>	1	มีการกำหนดกิจกรรมในแผนปฏิบัติงาน	มีการกำหนดกิจกรรมการสอนทักษะการรู้สารสนเทศไว้ในแผนปฏิบัติงานประจำปี	1)แผนการสอน swu 141 2) เกณฑ์ในการให้คะแนนเนื้อหา opac 3) assignment 3
<input type="checkbox"/>	<input checked="" type="checkbox"/>	2	กำหนดบุคลากรเพื่อรับผิดชอบและพัฒนาแนวทางการให้ความรู้	มีการกำหนดบุคลากรที่ประกอบด้วยบรรณารักษ์สำนักหอสมุดกลาง และหอสมุดมศว องค์กรักซ์ เพื่อรับผิดชอบและพัฒนาแนวทางการให้ความรู้ พร้อมกำหนดแผนการสอน	1) คำสั่งแต่งตั้งอนุกรรมการ 2) รายชื่ออาจารย์บรรณารักษ์ สอน OPAC
<input type="checkbox"/>	<input checked="" type="checkbox"/>	3	มีการดำเนินงานตามแผนปฏิบัติงานในแต่ละปีการศึกษา	มีการดำเนินงานตามแผนปฏิบัติงานในแต่ละปีการศึกษา โดยมีการสอนปีละ 2 ครั้ง ภาคการศึกษา	1) ประมวลการสอนรายวิชา 2) การอบรมเอ็นเน็ตเทอม 2-2554
<input type="checkbox"/>	<input checked="" type="checkbox"/>	4	มีการประเมินผลหลังการให้ความรู้	มีการให้ผู้เรียนประเมินผลหลังการให้ความรู้แต่ละครั้งของผู้สอน	ผลประเมินการสอนของบรรณารักษ์
<input type="checkbox"/>	<input checked="" type="checkbox"/>	5	มีการนำผลการประเมินมาปรับปรุงวิธีดำเนินงาน	มีการประชุมวางแผนการสอนครั้งต่อไปด้วยการนำผลการประเมินมาปรับปรุงวิธีดำเนินงาน	1) สรุปการประชุม swu 141 วันที่ 2 พฤษภาคม 2) สรุปการประชุม swu 141 วันที่ 9 พฤษภาคม

ผลการประเมินตนเองปีนี้ :

เป้าหมาย	ผลดำเนินการ	คะแนนประเมินตนเอง	บรรลุเป้าหมาย
5 ข้อ	5 ข้อ (ข้อ 1,2,3,4,5)	5	✓

หมายเหตุ/ข้อสังเกต :

.....

องค์ประกอบที่ 8

การเงินและงบประมาณ



องค์ประกอบที่ 8 การเงินและงบประมาณ

ตัวบ่งชี้ มคอ. 8.1.1 : การบริหารการเงินและงบประมาณ

ชนิดของตัวบ่งชี้: กระบวนการ

การคิดรอบปี : ปีงบประมาณ

เกณฑ์การประเมิน :

คะแนน 1	คะแนน 2	คะแนน 3	คะแนน 4	คะแนน 5
มีการดำเนินการ 1 ข้อ	มีการดำเนินการ 2 ข้อ	มีการดำเนินการ 3 ข้อ	มีการดำเนินการ 4 ข้อ	มีการดำเนินการ 5 ข้อ

เกณฑ์มาตรฐาน : ข้อ

กก	ตน	ข้อ	เกณฑ์การประเมิน	ผลการดำเนินงาน	หลักฐาน
<input type="checkbox"/>	<input checked="" type="checkbox"/>	1	มีงบประมาณประจำปีที่สอดคล้องกับแผนปฏิบัติการในแต่ละพันธกิจและการพัฒนาหน่วยงานและบุคลากร	มีการวิเคราะห์ความสอดคล้องระหว่างแผนปฏิบัติการและงบประมาณ ที่จัดสรร	1) แผนการใช้จ่ายเงินงบประมาณแผ่นดินและงบประมาณเงินรายได้ 2) วาระการประชุมผู้บริหารสำนักฯ ครั้งที่ 9/2553 หน้า 46
<input type="checkbox"/>	<input checked="" type="checkbox"/>	2	มีการจัดทำรายงานทางการเงินอย่างเป็นระบบและรายงานต่อคณะกรรมการประจำหน่วยงานอย่างน้อยปีละ 2 ครั้ง	มีการจัดทำรายงานทางการเงินอย่างเป็นระบบและรายงานต่อผู้บริหารสำนักหอสมุดกลางและมหาวิทยาลัย	1) รายงานการใช้จ่ายเงินประจำเดือนการประชุมผู้บริหารสำนักฯ - 10/2553 หน้า 21 - 11/2553 หน้า 51 - 1/2554 หน้า 23 - 2/2554 หน้า 24 - 3/2554 หน้า 23 2) รายงานรายไตรมาส ส่งกองแผนงานมหาวิทยาลัย
<input type="checkbox"/>	<input checked="" type="checkbox"/>	3	มีการนำข้อมูลทางการเงินไปใช้ในการวิเคราะห์ค่าใช้จ่ายและวิเคราะห์สถานะทางการเงิน และความมั่นคงของหน่วยงานอย่างต่อเนื่อง	มีการจัดทำรายงานการติดตามการเงินงบประมาณของสำนัก เพื่อให้การใช้จ่ายเงินเป็นไปอย่างมีประสิทธิภาพ	1) รายงานการติดตามการใช้จ่ายงบประมาณ (บันทึกของหน่วยตรวจสอบภายใน) 2) รายงานการใช้จ่ายเงินประจำเดือน (การประชุมผู้บริหารสำนักฯ) - 10/2553 หน้า 21 - 11/2553 หน้า 51 - 1/2554 หน้า 23 - 2/2554 หน้า 24 - 3/2554 หน้า 23 3) รายงานประจำปี 2554 (รายงานการเงิน) หน้า 38-50
<input type="checkbox"/>	<input checked="" type="checkbox"/>	4	มีหน่วยงานตรวจสอบภายในและภายนอก ทำหน้าที่ตรวจสอบติดตามการใช้จ่ายเงินให้เป็นไปตามระเบียบและกฎเกณฑ์ที่	มีการจัดทำรายงานการติดตามการเงินงบประมาณของสำนัก เพื่อให้การใช้จ่ายเงิน	1) รายงานการตรวจสอบของหน่วยตรวจสอบภายในมหาวิทยาลัย 2) รายงานเงินทดลองจ่าย 3) รายงานการใช้จ่ายเงินและบัตร

กก	ตน	ข้อ	เกณฑ์การประเมิน	ผลการดำเนินงาน	หลักฐาน
			หน่วยงานและมหาวิทยาลัยกำหนด	เป็นไปอย่างมีประสิทธิภาพ	อนุญาตเข้าใช้ห้องสมุด
<input type="checkbox"/>	<input checked="" type="checkbox"/>	5	ผู้บริหารระดับสูงของหน่วยงานมีการติดตามผลการใช้เงินให้เป็นไปตามเป้าหมาย และนำข้อมูลจากรายงานทางการเงินไปใช้ในการวางแผนและการตัดสินใจ	ผู้บริหารระดับสูงของสำนักหอสมุดกลาง มีการติดตามโดยผ่านการพิจารณาของที่ประชุมคณะกรรมการประจำสำนักฯ	รายงานคณะกรรมการประจำสำนักฯ 1) ครั้งที่ 1/2554 วาระที่ 5 หน้า 5-6 2) ครั้งที่ 2/2554 วาระที่ 3 หน้า 6-7 3) ครั้งที่ 3/2554 วาระที่ 1.4.2 หน้า 15, วาระที่ 3.1 หน้า 16, วาระที่ 4.2 หน้า 17 4) ครั้งที่ 4/2554 วาระที่ 1 หน้า 12-13, หน้า 33-38

ผลการประเมินตนเองปีนี้ :

เป้าหมาย	ผลดำเนินการ	คะแนนประเมินตนเอง	บรรลุเป้าหมาย
5 ข้อ	5 ข้อ (ข้อ 1,2,3,4,5)	5	✓

หมายเหตุ/ข้อสังเกต :

.....

.....



องค์ประกอบที่ 9
ระบบและกลไกการประกันคุณภาพ

องค์ประกอบที่ 9 ระบบและกลไกการประกันคุณภาพ

ตัวบ่งชี้ มศว 9.1.1 การดำเนินงานประกันคุณภาพการศึกษาภายใน

ชนิดของตัวบ่งชี้: กระบวนการ

การคิดรอบปี : ปีการศึกษา

เกณฑ์การประเมิน :

คะแนน 1	คะแนน 2	คะแนน 3	คะแนน 4	คะแนน 5
มีการดำเนินการ 1 ข้อ	มีการดำเนินการ 2 หรือ 3 ข้อ	มีการดำเนินการ 4 หรือ 5 ข้อ	มีการดำเนินการ 6 ข้อ	มีการดำเนินการ 7 ข้อ

เกณฑ์มาตรฐาน : ข้อ

กก	ตน	ข้อ	เกณฑ์การประเมิน	ผลการดำเนินงาน	หลักฐาน
<input type="checkbox"/>	<input checked="" type="checkbox"/>	1	มีระบบและกลไกการประกันคุณภาพการศึกษาภายในที่เหมาะสมและสอดคล้องกับพันธกิจและพัฒนาการของหน่วยงานและดำเนินการตามระบบที่กำหนด	สำนักหอสมุดกลางใช้ระบบและกลไกการประกันคุณภาพของมหาวิทยาลัยในการจัดทำรายงานการประเมินตนเอง และแต่งตั้งคณะกรรมการประกันคุณภาพการศึกษา	1) คำสั่งแต่งตั้งคณะกรรมการประกันคุณภาพ (6/2554) 2) แผนการดำเนินงานประกันคุณภาพ 3) แผนพัฒนาหรือปรับปรุงการดำเนินงานตามข้อเสนอแนะของผู้ประเมิน 4) แผนพัฒนาหรือปรับปรุงคุณภาพตามตัวบ่งชี้
<input type="checkbox"/>	<input checked="" type="checkbox"/>	2	มีการกำหนดนโยบายและให้ความสำคัญเรื่องการประกันคุณภาพการศึกษาภายใน โดยคณะกรรมการประจำหน่วยงานและผู้บริหารสูงสุดของหน่วยงาน	มีนโยบายการประกันคุณภาพการศึกษาภายใน โดยผ่านความเห็นชอบจากผู้บริหารหน่วยงานและคณะกรรมการประจำสำนักหอสมุดกลาง	1) นโยบายประกันคุณภาพการศึกษา 2) คู่มือการประกันคุณภาพการศึกษาภายใน ปีการศึกษา 2554 3) รายงานการประชุมคณะกรรมการประกันคุณภาพการศึกษา 3.1 ครั้งที่ 5/2554 3.2 ครั้งที่ 6/2554 4) รายงานการประชุมผู้บริหารสำนักหอสมุดกลางครั้งที่ 7/2553 วาระ 1.5.1 หน้า 10 5) รายงานการประเมินตนเอง ปีการศึกษา 2553 (e-sar)
<input type="checkbox"/>	<input checked="" type="checkbox"/>	3	มีการดำเนินงานด้านการประกันคุณภาพการศึกษาภายในที่ครบถ้วน ประกอบด้วย 1) การควบคุม ติดตาม การดำเนินงาน และประเมินคุณภาพ 2) การจัดทำรายงานประจำปีที่เป็นรายงานประเมินคุณภาพเสนอต่อ	มีการดำเนินงานด้านการประกันคุณภาพการศึกษาภายในที่ครบถ้วน ได้แก่ ดำเนินการตามแผนมีการดำเนินการประเมินตนเอง แล้วนำข้อมูลเข้าสู่ระบบสารสนเทศการประกันคุณภาพ รับการประเมินและนำผลประเมินไปจัดทำแผนพัฒนาคุณภาพ	1) แผนพัฒนาคุณภาพการศึกษาสำนักหอสมุดกลาง 2) รายงานการประเมินตนเอง ปีการศึกษา 2553 (e-sar) 3) เว็บไซต์สำนักหอสมุดกลาง : http://lib.swu.ac.th/th/ 4) CHEQA online : http://www.cheqa.mua.go.th/

กก	ตน	ข้อ	เกณฑ์การประเมิน	ผลการดำเนินงาน	หลักฐาน
			คณะกรรมการประจำ หน่วยงานและมหาวิทยาลัย ตามกำหนดเวลา และ รายงานข้อมูลครบถ้วน ตามที่กำหนดในระบบ CHE QA online และ 3) การนำ ผลการประเมินคุณภาพไป ทำแผนการพัฒนาคุณภาพ การศึกษาของหน่วยงาน		
<input type="checkbox"/>	<input checked="" type="checkbox"/>	4	มีการนำผลการประกัน คุณภาพการศึกษาภายในมา ปรับปรุงการทำงาน และ ส่งผลให้มีการพัฒนาผลการ ดำเนินงานตามตัวบ่งชี้ของ แผนกลยุทธ์ทุกตัวบ่งชี้	นำผลการประกันคุณภาพ การศึกษาภายในของปีที่ผ่านมา มาปรับปรุง และจัดทำแผน พัฒนาคุณภาพ	1) รายงานการประชุม คณะกรรมการประกันคุณภาพ การศึกษา ครั้งที่ 5/2554 หน้า 4 2) รายงานการประชุม คณะกรรมการประจำสำนักฯ ครั้งที่ 3/2554
<input type="checkbox"/>	<input checked="" type="checkbox"/>	5	มีสารสนเทศที่ให้ข้อมูล สนับสนุนการประกัน คุณภาพการศึกษาภายใน ครบทุกองค์ประกอบ คุณภาพ	มีระบบสารสนเทศที่ให้ข้อมูล สนับสนุนการประกันคุณภาพ การศึกษาภายใน	1) ระบบสารสนเทศการประกัน คุณภาพการศึกษา QIS : http://fis.swu.ac.th/ 2) ระบบการตั้งค่าเป้าหมาย (QA Goal) : http://fis.swu.ac.th/qagoal/index.asp 3) ระบบการจัดเอกสารการประกัน คุณภาพการศึกษา (e-SAR) : http://fis.swu.ac.th/qasar52/ 4) ระบบการรายงานผลการปฏิบัติ ราชการตามคำรับรอง (e-SARCARD) : http://fis.swu.ac.th/sarcard_53/ 5) รายงานระบบสารสนเทศที่ใช้ สนับสนุนการประกันคุณภาพ การศึกษาภายในทุกองค์ประกอบ คุณภาพ
<input type="checkbox"/>	<input checked="" type="checkbox"/>	6	มีส่วนร่วมของผู้มีส่วนได้ ส่วนเสียในการประกัน คุณภาพการศึกษา โดยเฉพาะผู้ใช้บริการตาม พันธกิจของหน่วยงาน	การดำเนินงานประกันคุณภาพ การศึกษา บุคลากรสำนักหอสมุด กลางและตัวแทนผู้ใช้บริการ มีส่วน ร่วมประชาพิจารณ์ ในการจัดทำ รายงานการประเมินตนเอง (s-ear) ร่วมทั้งการมีส่วนร่วมของ ผู้รับบริการตามพันธกิจในด้าน บริการวิชาการ โดยสำนักหอสมุด กลางแต่งตั้งผู้รับบริการให้ร่วมเป็น	1) หนังสือเชิญเข้าร่วมโครงการ ประชาพิจารณ์การจัดทำรายงาน การประเมินตนเอง (e-sar) 2) คำสั่งแต่งตั้งคณะกรรมการ โครงการพัฒนาห้องสมุดและ ทรัพยากรสารสนเทศ จังหวัด นครนายกและสระแก้ว

กก	ตน	ข้อ	เกณฑ์การประเมิน	ผลการดำเนินงาน	หลักฐาน
				คณะกรรมการ การดำเนินงาน โครงการบริการวิชาการ	
<input type="checkbox"/>	<input checked="" type="checkbox"/>	7	มีเครือข่ายการแลกเปลี่ยน เรียนรู้ด้านการประกัน คุณภาพการศึกษาระหว่าง หน่วยงาน และมีกิจกรรม ร่วมกัน	สำนักหอสมุดกลางมีเครือข่าย การแลกเปลี่ยนเรียนรู้ด้าน ประกัน คุณภาพกับสำนักหอสมุด 5 มหาวิทยาลัย (มหาวิทยาลัยเกษตรศาสตร์ วิทยาลัยธรรมศาสตร์ มหาวิทยาลัย ศรีนครินทรวิโรฒ มหาวิทยาลัยศรี ปทุม สถาบันบัณฑิตพัฒนบริหาร ศาสตร์ และเป็นเครือข่ายประกัน คุณภาพ 3 มหาวิทยาลัย (มหาวิทยาลัยเทคโนโลยีพระจอม เกล้าพระนครเหนือ มหาวิทยาลัย เทคโนโลยีราชมงคลธัญบุรี มหาวิทยาลัยศรีนครินทรวิโรฒ) โดยฝ่ายประกันคุณภาพ มหาวิทยาลัยได้ทำบันทึกข้อตกลง ข้อตกลงความร่วมมือและมี กิจกรรมร่วมกัน	1) บันทึกข้อตกลงความร่วมมือ 2) หนังสือเชิญเข้าร่วมสัมมนา เครือข่ายประกันคุณภาพ 3) หนังสือเชิญประชุม

ผลการประเมินตนเองปีนี้ :

เป้าหมาย	ผลดำเนินการ	คะแนนประเมินตนเอง	บรรลุเป้าหมาย
7 ข้อ	7 ข้อ (ข้อ 1,2,3,4,5,6,7)	5	✓

หมายเหตุ/ข้อสังเกต :

.....
