



# มาตรฐานการจัดการศึกษา

คณะศึกษาศาสตร์

มหาวิทยาลัยศรีนครินทรวิโรฒ

F  
032.21  
ม435  
2542

คณะกรรมการประกันคุณภาพการศึกษา

คณะศึกษาศาสตร์

มหาวิทยาลัยศรีนครินทรวิโรฒ

พ.ศ.2542

เอกสาร มศว

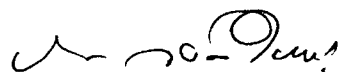
๑๗๖  
10/9  
๒/๕35  
๒๕42

คำนำ

มาตรฐานการจัดการศึกษานี้จัดทำขึ้นเพื่อให้สำนักงานคณบดี ภาควิชา/สาขาวิชาและโรงเรียน  
สาธิตได้ใช้เป็นแนวทางการปฏิบัติเพื่อการพัฒนางานสู่มาตรฐานตามแผนและนโยบายของคณะ  
ศึกษาศาสตร์ด้านการประกันคุณภาพการศึกษา โดยเน้นถึงความเป็นเอกภาพและสนับสนุนงานซึ่งกันและ  
กัน ในการนี้ทางคณะกรรมการประกันคุณภาพการศึกษา คณะศึกษาศาสตร์จึงได้พัฒนามาตรฐานการจัด  
การศึกษาขึ้น ประกอบด้วยมาตรฐานงานหลัก 5 งาน คือ

1. มาตรฐานการบริหารคณะวิชา เป็นมาตรฐานการบริหารงานในระดับนโยบาย
2. มาตรฐานการบริหารงานสำนักงาน เป็นมาตรฐานงานเกี่ยวกับงานสำนักงานคณบดี ได้แก่  
งานบริหารทั่วไป สารบรรณ อธิการ การเงิน งบประมาณ การพัสดุและสารสนเทศ
3. มาตรฐานการบริหารภาควิชา เป็นมาตรฐานเกี่ยวกับการดำเนินงานจัดการศึกษาของภาควิชา/  
สาขาวิชาและศูนย์เฉพาะทางที่ทางคณะจัดขึ้นเพื่อดำเนินงานโครงการวิชาการ ทั้งที่เป็นบริการต่อสังคม  
และสนับสนุนงานวิชาการคณะ
4. มาตรฐานวิชาการ เป็นมาตรฐานเกี่ยวกับการจัดการเรียนการสอน และการผลิตผลงาน  
วิชาการ
5. มาตรฐานของโรงเรียนสาธิต เป็นแนวปฏิบัติสำหรับโรงเรียนสาธิตมัธยมศึกษา และประถม  
ศึกษา ในสังกัดคณะศึกษาศาสตร์ มหาวิทยาลัยศรีนครินทรวิโรฒ ใช้เป็นแนวทางปฏิบัติในแง่ของการ  
ศึกษาของโรงเรียนได้เป็นไปอย่างมีคุณภาพ

ความสำเร็จของมาตรฐานดังกล่าว เกิดจากการระดมสมองของบุคลากรและคณาจารย์ทุกท่าน  
ของคณะศึกษาศาสตร์ร่วมกันวิเคราะห์ปัญหาการใช้และการดำเนินงานตามมาตรฐานที่จะใช้เป็นแนวทาง  
ปฏิบัติต่อไป นั่นคือการพัฒนา ซึ่งหมายถึงว่าทุกหน่วยงานในสังกัดคณะศึกษาศาสตร์ได้ดำเนินการ  
ประกันคุณภาพแล้ว หากมีการต้องปรับปรุงมาตรฐานขึ้นจึงเป็นสิ่งที่สามารถกระทำได้ เพราะการ  
ก้าวสู่การเป็นผู้นำคุณภาพการศึกษาเป็นหน้าที่โดยตรงของคณะศึกษาศาสตร์ จึงใคร่ขอให้บุคลากรและ  
คณาจารย์ของคณะศึกษาศาสตร์ได้ดำเนินการประมวลความคิดและนำเสนอเพื่อการพัฒนาต่อไป



(รองศาสตราจารย์วิชัย วงษ์ใหญ่)

คณบดีคณะศึกษาศาสตร์

เอกสาร มศว

SWU 64124

คำนำ

โครงสร้างการบริหารคณะศึกษาศาสตร์	1
<b>มาตรฐานการบริหารงานคณะ</b>	7
◦ ความหมาย	7
◦ เกณฑ์การวางแผนงานระดับคณะ	7
◦ มาตรฐาน	7
<b>มาตรฐานการบริหารสำนักงานคณบดี</b>	9
◦ ห้องเรียน	9
◦ ตารางสอน	9
◦ สื่อการสอน	9
◦ เอกสารสิ่งพิมพ์	10
◦ ระบบข้อมูล	10
◦ การประสานงานการศึกษา	10
◦ การบริการวิชาการ	11
◦ การบัญชี	11
◦ การเงิน	11
◦ การพัสดุ	11
◦ นโยบายและแผน	12
<b>มาตรฐานการบริหารภาควิชา/สาขาวิชา</b>	13
◦ ความหมาย	13
◦ การกำหนดปรัชญา ปณิธานและวัตถุประสงค์	13
◦ แผนงานการศึกษา	13

	หน้า
• การบริหาร	14
• การเงิน/งบประมาณ	14
• การบริการวิชาการแก่สังคม	15
• การทำนุบำรุงศิลปวัฒนธรรม	15
<b>มาตรฐานวิชาการ</b>	<b>16</b>
• ความหมาย	16
• การควบคุมคุณภาพ	16
• หลักสูตร	16
• อาจารย์	17
• กระบวนการเรียนการสอน	17
• นิสิต	17
• บริญญานิพนธ์	18
• การวิจัย	18
• ผลงานวิชาการ	18
• งานบริการวิชาการแก่สังคม	18
<b>มาตรฐานการจัดการศึกษาโรงเรียนสาธิต</b>	<b>20</b>
• มาตรฐานโรงเรียนสาธิต มศว ปทุมวัน	22
• มาตรฐานโรงเรียนสาธิต มศว ประสานมิตร	29
<b>แนวทางการปฏิบัติตามมาตรฐาน</b>	<b>33</b>
• การดำเนินงานสารสนเทศคณะศึกษาศาสตร์	33
• การปฏิบัติตามมาตรฐาน	33
<b>ภาคผนวก</b>	
• คำสั่งแต่งตั้งกรรมการพัฒนามาตรฐานการศึกษาเพื่อประกันคุณภาพ	

6. จิตวิทยาการแนะแนว
7. จิตวิทยาการศึกษา
8. การวัดผลการศึกษา
9. เทคโนโลยีทางการศึกษา
10. การศึกษาผู้ใหญ่
11. การศึกษาพิเศษ
12. อุตสาหกรรมศึกษา
13. การวิจัยและวัดผลทางการศึกษา

**หลักสูตรระดับปริญญาเอก จำนวน 7 หลักสูตรคือ**

1. การบริหารการศึกษา
2. การอุดมศึกษา
3. เทคโนโลยีการศึกษา
4. การวัดผลและวิจัยการศึกษา
5. วิทยาศาสตร์ศึกษา
6. จิตวิทยาการให้คำปรึกษา
7. การศึกษาปฐมวัย (กำหนดเปิดปีการศึกษา 2543)

## **ปรัชญา**

“การศึกษาคือความเจริญงอกงาม”

การศึกษา เป็นการเปลี่ยนแปลงไปสู่สิ่งที่ดี การจัดการศึกษาที่มีคุณภาพต้องเป็นการศึกษาที่ตรงกับความต้องการของผู้เรียน สร้างเสริมศักยภาพผู้เรียนให้เป็นผู้สร้างสรรค์ สามารถพัฒนาผลงานทางวิชาการและวิชาชีพครู ด้วยข้อความรู้ หลักการและงานวิจัยเป็นฐาน จัดการศึกษาและพัฒนาตนเองได้อย่างสอดคล้องกับการเปลี่ยนแปลงของสังคม ด้วยนัยสัจการเรียนรู้ตลอดชีวิตและการเป็นผู้เห็นคุณค่าแก่สังคมด้วยจรรยาบรรณวิชาชีพครูที่ดีงาม

## **ปณิธาน**

คณะศึกษาศาสตร์มีเจตจำนงที่จะผลิตบัณฑิตที่มีความรู้ ความสามารถในการพัฒนารากฐานการศึกษาให้แก่สังคมไทย ให้เป็นไปอย่างมีคุณภาพ โดยใช้พื้นฐานความรู้และความเป็นวิชาชีพทางการศึกษา มุ่งพัฒนาองค์ความรู้เพื่อคุณภาพชีวิตคนไทย โดยใช้ผลงานวิจัยและการวิจัยเพื่อการพัฒนา

บัณฑิตทุกสาขาวิชาของคณะศึกษาศาสตร์ จะเป็นผู้มีความสามารถเข้าถึงชีวิตคนไทย วิถีไทยและ ภูมิปัญญาไทย พร้อมนำมาใช้และพัฒนาให้เกิดคุณค่าต่อชีวิตคนไทยและสังคม

### จุดประสงค์

คณะศึกษาศาสตร์มีจุดประสงค์เพื่อการพัฒนาคุณภาพครูดังนี้คือ

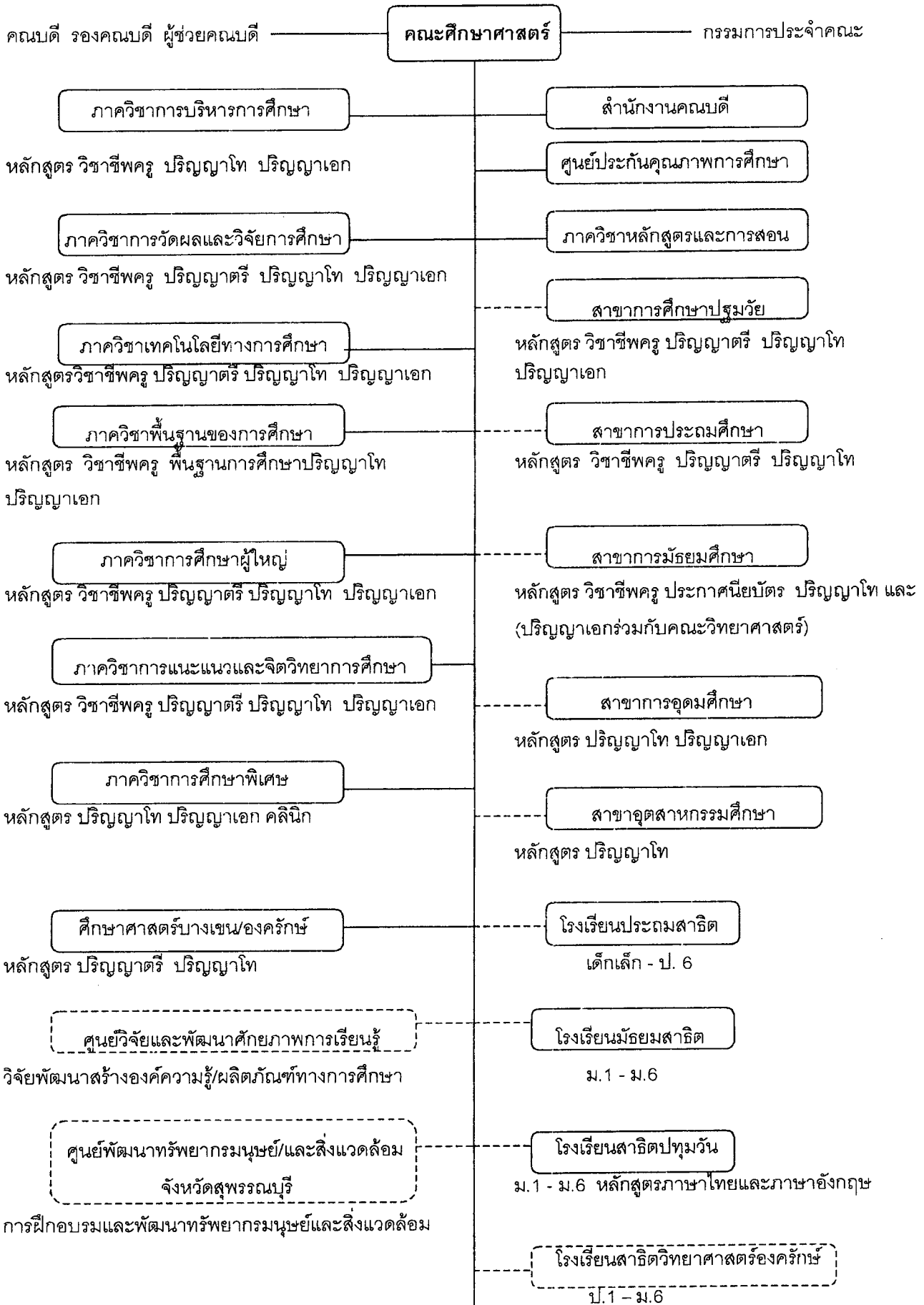
1. ผลิตบัณฑิตครูที่สามารถด้านการจัดการเรียน การสอนและประสบการณ์การศึกษาสำหรับนิสิต เพื่อ สร้างนิสัยการเรียนรู้ตลอดชีวิต สำหรับการเป็นบัณฑิตที่รอบรู้และสามารถทางวิชาชีพ
2. ส่งเสริมผู้เรียนให้เป็นผู้มีภาวะสร้างสรรค์ มีความรู้และทักษะในการเข้ากับสังคมที่เปลี่ยนแปลงได้อย่าง สอดคล้องและมีความสุข
3. ส่งเสริมการใช้แหล่งวิทยากร ทรัพยากรและนวัตกรรมเพื่อการพัฒนาคุณภาพการศึกษา
4. พัฒนาคุณภาพ ระบบข้อมูลเพื่อการบริหาร การบริหารบุคลากร การสื่อสารและเทคโนโลยีให้พร้อม สนับสนุนการจัดการศึกษาให้เป็นไปอย่างมีประสิทธิภาพ

### โครงสร้างองค์การ

คณะศึกษาศาสตร์ เป็น 1 ใน 12 คณะวิชาของมหาวิทยาลัยที่เปิดดำเนินการสอนด้านการ ศึกษา โดยมุ่งเน้นบัณฑิต มหาบัณฑิตและดุษฎีบัณฑิตทางการศึกษา ที่เป็นนักวิชาชีพ ผู้นำและนักวิจัย ทางการศึกษา ประกอบด้วยสำนักงาน ภาควิชาและสาขาวิชา ดังนี้

1. **สำนักงานคนบติ** หมายถึง หน่วยงานบริการวิชาการ และการเรียนการสอนของคณะ
2. **ภาควิชา** หมายถึง หน่วยงานทางวิชาการที่ทำหน้าที่รับผิดชอบการบริหารบุคลากร พัสดุ และงบประมาณที่เกี่ยวข้องด้วยการดำเนินงานการจัดการเรียนการสอนที่ภาควิชาได้รับมอบหมาย รวมถึง การดำเนินงานด้านการจัดการเรียนการสอนและการศึกษาให้เป็นไปตามวัตถุประสงค์ของหลักสูตรและ ปรณิธานของมหาวิทยาลัย
3. **สาขาวิชา** หมายถึง หน่วยงานย่อยซึ่งคณะศึกษาศาสตร์ได้กำหนดให้เป็นหน่วยงานรับผิดชอบ การบริหารบุคคล พัสดุและงบประมาณที่เกี่ยวข้องกับการดำเนินงานด้านการจัดการเรียนการสอนที่ภาค วิชาได้รับมอบหมาย รวมถึงการดำเนินงานด้านการเรียนการสอนและการจัดการศึกษาให้เป็นไปตามวัตถุประสงค์ของหลักสูตรและปรณิธานของมหาวิทยาลัย โดยทั้งนี้สาขาวิชาให้ดำเนินงานเทียบเท่าภาควิชา
4. **โรงเรียนสาธิต** หมายถึง หน่วยงานโรงเรียนที่มีหน้าที่เทียบเท่าภาควิชา รับผิดชอบงานด้าน การโรงเรียน และการปฏิบัติการวิชาชีพครู

## การแบ่งส่วนงานของคณะศึกษาศาสตร์





## โครงสร้างการบริหารคณะศึกษาศาสตร์

คณะศึกษาศาสตร์ เป็นคณะวิชาที่มาจากรากฐานเดิมคือวิทยาลัยวิชาการศึกษาชั้นสูง เมื่อวิทยาลัยการศึกษาประสานมิตรได้รับการยกฐานะเป็นมหาวิทยาลัยเมื่อวันที่ 29 มิถุนายน พ.ศ.2517 โดยได้รับพระราชทานนามมหาวิทยาลัยจากพระบาทสมเด็จพระเจ้าอยู่หัวภูมิพลมหาราชว่า “ศรีนครินทรวิโรฒ” คณะศึกษาศาสตร์ก็ได้รับการจัดตั้งให้เป็น 1 ใน 5 คณะแรกของมหาวิทยาลัย คนบดีท่านแรกคือ ศ.ดร.สาโรช บัวศรี ปัจจุบันคือ รศ.ดร.วิชัย วงษ์ใหญ่

คณะศึกษาศาสตร์ มหาวิทยาลัยศรีนครินทรวิโรฒ ได้ทำการเปิดสอนหลักสูตรระดับปริญญาตรี ปริญญาโทและปริญญาเอก ดังนี้

**หลักสูตรระดับปริญญาตรี** จำนวน 14 หลักสูตรคือ

1. วิชาเอกภาษาไทย
2. วิชาเอกภาษาอังกฤษ
3. วิชาเอกวิทยาศาสตร์
4. วิชาเอกการแนะแนว
5. วิชาเอกการศึกษาผู้ใหญ่
6. วิชาเอกเทคโนโลยีการศึกษา
7. วิชาเอกการวัดผลการศึกษา
8. วิชาเอกการประถมศึกษา
9. วิชาโทการแนะแนว
10. วิชาโทการบริหารการศึกษา
11. วิชาโทการศึกษาผู้ใหญ่
12. วิชาโทเทคโนโลยีทางการศึกษา
13. วิชาโทการวัดผลการศึกษา
14. วิชาโทการศึกษาก่อนวัยเรียน

**หลักสูตรระดับปริญญาโท** จำนวน 13 หลักสูตรคือ

1. การศึกษาปฐมวัย
2. การประถมศึกษา
3. การมัธยมศึกษา
4. การอุดมศึกษา
5. การบริหารการศึกษา

จำนวนบุคลากร : (พ.ศ.2542)

<b>กลุ่มที่ 1</b> ข้าราชการ สาย ก. จำนวน	364	คน
<b>อัตราจ้าง</b> สาย ก. จำนวน	85	คน
1.1 จำแนกตามวุฒิการศึกษา		
ปริญญาเอก	62	คน
ปริญญาโท	211	คน
ปริญญาตรี	176	คน
1.2 จำแนกตามตำแหน่งทางวิชาการ		
ศาสตราจารย์	3	คน
รองศาสตราจารย์	38	คน
ผู้ช่วยศาสตราจารย์	63	คน
อาจารย์	341	คน
<b>กลุ่มที่ 2</b> ข้าราชการ สาย ข. จำนวน	7	คน
<b>อัตราจ้าง</b> สาย ข. จำนวน	2	คน
จำแนกตามวุฒิการศึกษา		
ปริญญาเอก	-	คน
ปริญญาโท	1	คน
ปริญญาตรี	15	คน
วุฒิอื่นๆ	-	คน
<b>กลุ่มที่ 3</b> ข้าราชการ สาย ค. จำนวน	24	คน
<b>อัตราจ้าง</b> สาย ค. จำนวน	2	คน
จำแนกตามวุฒิการศึกษา		
ปริญญาเอก	-	คน
ปริญญาโท	6	คน
ปริญญาตรี	15	คน
ประกาศนียบัตรวิชาชีพ	3	คน
ต่ำกว่าประกาศนียบัตรวิชาชีพ	-	คน

กลุ่มที่ 4 ลูกจ้าง	จำนวน	241	คน
จำแนกตามวุฒิการศึกษา			
ปริญญาตรี		128	คน
อนุปริญญา		2	คน
ประกาศนียบัตรวิชาชีพ		15	คน
มัธยมศึกษาตอนปลาย		7	คน
มัธยมศึกษาตอนต้น		25	คน
ประถมศึกษาตอนปลาย		27	คน
ประถมศึกษาตอนต้น		37	คน

**จำนวนนิสิต (ปีการศึกษา 2542)**

ระดับปริญญาตรี	จำนวน	1,432	คน
ระดับปริญญาโท (ภาคปกติ)	จำนวน	992	คน
ระดับปริญญาโท (ภาคพิเศษ)	จำนวน	1,215	คน
ระดับปริญญาเอก	จำนวน	80	คน
รวมนิสิตปัจจุบันทั้งสิ้น		3,719	คน

## มาตรฐานการบริหารคณะ

### ความหมาย

**การบริหารคณะ** หมายถึง การพัฒนาการบริหารจัดการการบริหารวิชาการ และการบริการวิชาการแก่สังคม

**การพัฒนาบริหารจัดการ** หมายถึง หน่วยงานทางวิชาการที่ทำหน้าที่รับผิดชอบการบริหารบุคลากร พัสตและงบประมาณที่เกี่ยวข้องด้วยการดำเนินงานการจัดการเรียนการสอนที่ภาควิชาได้รับมอบหมาย รวมถึงการดำเนินงานด้านการจัดการเรียนการสอนและการศึกษาให้เป็นไปตามวัตถุประสงค์ของหลักสูตรและปณิธานของมหาวิทยาลัย

**การพัฒนาวิชาการ** หมายถึง การสนับสนุนให้ภาควิชาได้ดำเนินงานเป็นไปตามมาตรฐานวิชาการของภาควิชา/สาขาวิชา

**การบริการวิชาการแก่สังคม** หมายถึง การสนับสนุนให้ภาควิชาได้ดำเนินงานเป็นไปตามมาตรฐานกิจกรรมนิสิตของภาควิชา/สาขาวิชา

## เกณฑ์การวางแผนงานระดับคณะ

1. มีแผนงานหลักตามแผนพัฒนาเศรษฐกิจและสังคมแห่งชาติ
2. มีแผนงานย่อยที่สอดคล้องกับแผนงานหลัก
3. มีโครงการดำเนินงานตามแผนงานหลักและย่อย

**ผู้รับผิดชอบ** คณบดี / รองคณบดี / หัวหน้าภาควิชา / ประธานสาขาวิชา

**ผู้ตรวจสอบ** คณบดี / คณะกรรมการฯ

## มาตรฐาน

1. มาตรฐานการบริหารจัดการ
  - 1.1 การบริหารงานคณะ
  - 1.2 การบริหารงานสำนักงานคณบดี
  - 1.3 การบริหารงานภาควิชา/สาขาวิชา
  - 1.4 การบริหารกิจกรรมนิสิต

## 2. มาตรฐานวิชาการ

ระดับบัณฑิต

2.1 การเรียนการสอน

2.2 การวิจัย

โรงเรียนสาธิต

## 3. มาตรฐานการบริการวิชาการแก่สังคม

3.1 การบริการชุมชนตามลักษณะของภาควิชา/สาขาวิชา

3.2 การทะนุบำรุงศิลปวัฒนธรรม

## มาตรฐานสำนักงานคนบดี

สำนักงานคนบดี รับผิดชอบภารกิจด้านการสนับสนุนงานวิชาการ ประกอบด้วยงาน 4 งานคือ

1. งานบริหารและธุรการ
2. งานบริการวิชาการ
3. งานแผนและพัฒนา
4. งานการเงิน บัญชี และพัสดุ

### มาตรฐานที่ 1 ห้องเรียน

เตรียมความพร้อมห้องเรียน โดยสอดคล้องกับตารางสอนแต่ละภาคการศึกษา และเอื้อให้เกิดการสอนอย่างมีประสิทธิภาพ

#### เกณฑ์

1. จัดห้องเรียนด้วยระบบคอมพิวเตอร์ที่สามารถตรวจสอบการใช้ห้องเรียนได้ก่อนเปิดภาคเรียน
2. ตรวจสอบประสิทธิภาพการใช้ห้องเรียนทุกภาคการศึกษา
3. แจ้งให้ผู้สอนทราบถึงความพร้อมของห้องเรียนก่อนเปิดภาคเรียน 1 สัปดาห์
4. มีการตรวจสอบความพร้อมชั้นเรียน ได้แก่ เก้าอี้ อุปกรณ์ ปากกา ประจำห้องเรียนทุกวัน
5. มีตารางแสดงการใช้ชั้นเรียนประจำเดือนแสดงไว้ชัดเจนหน้าชั้นเรียน

### มาตรฐานที่ 2 ตารางสอน

มีการจัดทำตารางสอนของแต่ละสาขาวิชาอย่างเป็นระบบ

#### เกณฑ์

1. แจ้งตารางสอนประจำสาขาวิชาเพื่อการยืนยัน ประจำปีการศึกษา ก่อนสิ้นปีการศึกษาอย่างน้อย 1 เดือน
2. ประสานงานการส่งตารางสอนทุกระดับการศึกษา
3. จัดทำสารสนเทศตารางสอนพร้อมต่อการตรวจสอบของภาควิชา

### มาตรฐานที่ 3 สื่อการสอน

จัดระบบการสนับสนุนการเรียนการสอนด้านอุปกรณ์และสื่อการสอนที่พร้อมสำหรับผู้ใ้

#### เกณฑ์

1. จัดระบบแจ้งความจำนงค์การใช้สื่อการสอน
2. จัดหน่วยบริการ เวลาติดต่อและวิธีการติดต่ออย่างชัดเจน

3. มีเวลาบริการแน่นอน
4. มีบริการให้คำปรึกษา เมื่อการใช้อุปกรณ์มีปัญหาตลอดเวลาวิชาการ
5. มีการปฐมนิเทศ การใช้การเปิดอุปกรณ์ทุกปีการศึกษา อย่างน้อย 1 ครั้ง

#### มาตรฐานที่ 4 เอกสารสิ่งพิมพ์

มีระบบการบริการพิมพ์และสำเนาเอกสารที่สอดคล้องกับความต้องการการใช้บริการของอาจารย์

##### เกณฑ์

1. ทุกสำนักธุรการการพิมพ์ของภาควิชา/สาขาวิชาจะมีระบบการบริการการพิมพ์เหมือนกัน
2. กำหนดการจัดพิมพ์ทุกเรื่องอย่างช้า 3 วันแล้วเสร็จ
3. มีลำดับการจัดพิมพ์ที่สามารถตรวจสอบได้
4. มีบริการพิมพ์สายด่วน เฉพาะเรื่องจำเป็น

#### มาตรฐานที่ 5 ระบบข้อมูล

จัดระบบข้อมูลบุคลากรคณะศึกษาศาสตร์ให้ทันสมัยและการนำไปใช้

##### เกณฑ์

1. จัดทำระเบียบประวัติผลงานของบุคลากรคณะที่ทันสมัย อย่างล่าช้าที่สุดไม่เกิน 2 สัปดาห์
2. จัดทำเครือข่ายสารสนเทศภายในคณะ
3. จัดทำรายงานบุคลากรอย่างเป็นระบบ

#### มาตรฐานที่ 6 การประสานงานการศึกษา

จัดบริการธุรการที่อำนวยความสะดวกให้แก่อาจารย์ในการประสานงาน การศึกษาอย่างเป็นระบบ

##### เกณฑ์

1. จัดบริการพิมพ์หนังสือเชิญวิทยากร / ผู้เชี่ยวชาญ / บุคลากรภายนอก เต็มรูปแบบ นับจากการร่าง การพิมพ์ การส่งและแจ้งกลับภาควิชา/สาขาวิชา
2. จัดบริการการยืมรถ การใช้รถอย่างเป็นระบบ
3. จัดทำระเบียบสารบรรณที่ตรวจสอบได้
4. จัดทำคู่มือสำหรับอาจารย์ที่ใช้บริการธุรการได้ถูกต้อง

## มาตรฐานที่ 7 การบริการวิชาการ

### จัดบริการวิชาการสำหรับการประชุม และสัมมนาอย่างเต็มรูปแบบ

#### เกณฑ์

1. ให้คำแนะนำหรือจัดรูปแบบการประชุมและสัมมนาแก่อาจารย์ที่ต้องการจัด ถ้าเกี่ยวข้องกับขอ  
งบประมาณ
2. บริการจัดเตรียมเอกสารการประชุม
3. บริการจัดเตรียมสถานที่ – อาหาร
4. บริการพิมพ์และประสานงานการประชุม

## มาตรฐานที่ 8 การบัญชี

### จัดทำบัญชี ตามระเบียบราชการและมหาวิทยาลัยที่สามารถตรวจสอบได้

#### เกณฑ์

1. จัดระบบบัญชีตามมาตรฐานราชการ
2. ตรวจสอบบัญชีตามระเบียบมหาวิทยาลัย
3. จัดทำรายงานการใช้จ่ายเงินให้แก่ผู้เกี่ยวข้องรับทราบ
4. ติดตามและประสานงานระบบบัญชีกับมหาวิทยาลัย

## มาตรฐานที่ 9 การเงิน

### ดำเนินการด้านการเงินให้เป็นไปอย่างมีระบบและถูกต้อง

#### เกณฑ์

1. จัดเตรียมเอกสารการเบิกเงินที่พร้อมใช้
2. จัดทำระเบียบการเบิกจ่ายเงินประเภทต่างๆ ที่เกี่ยวข้องกับอาจารย์ เพื่อให้สามารถปฏิบัติและเบิกจ่าย  
ได้ถูกต้อง
3. จัดทำเอกสารการเบิกจ่ายอย่างเป็นระบบ
4. เบิกจ่ายเงินภายในเวลาอันรวดเร็ว
5. มีระบบการจัดทำใบเสร็จที่ตรวจสอบได้

## มาตรฐานที่ 10 การพัสดุ

### 10.1 กำหนดระบบการจัดซื้อพัสดุแบบโปร่งใส

#### เกณฑ์

1. มีเอกสารและระบบการจัดซื้อของแต่ละประเภทตามระเบียบราชการที่ถูกต้อง
2. มีระบบการขอจัดซื้อ การตรวจรับที่มีกฎเกณฑ์



3. มีการจัดทำบัญชีพัสดุที่ตรวจสอบได้
4. จัดทำคู่มือสำหรับคณาจารย์และผู้เกี่ยวข้องในการจัดซื้อพัสดุ

## 10.2 กำหนดวิธีปฏิบัติการเบิกจ่ายพัสดุอย่างเป็นระบบ

### เกณฑ์

1. มีแบบฟอร์มการเบิกจ่ายอย่างชัดเจน
2. มีการเก็บรักษาและตรวจสอบพัสดุ
3. มีบัญชีพัสดุที่สามารถตรวจสอบได้
4. มีระบบการเบิกจ่ายที่ได้รับการยอมรับ

## มาตรฐานที่ 11 นโยบายและแผน

### จัดทำรายงานการวิเคราะห์นโยบาย แผนและการทำงานของคณะประจำทุกปี งบประมาณ

### เกณฑ์

1. ประสานงานการจัดทำแผน และพัฒนาแผนงานการจัดการศึกษาของคณะประจำปี
2. ทำแบบประเมิน ติดตามผลการปฏิบัติงานพร้อมเสนอแก่ที่ประชุมผู้บริหารคณะ และแจ้งแก่บุคคลทั่วไปที่เกี่ยวข้อง พร้อมจัดทำเป็นรายงานประจำปี
3. ดำเนินการจัดทำแผนงบประมาณประจำปี
4. สนับสนุนให้มีการมีส่วนร่วมในการวางแผนงานการศึกษา
5. ให้คำปรึกษาเกี่ยวกับการทำงานประจำปี

## มาตรฐานการบริหารภาควิชา/สาขาวิชา

### ความหมาย

**ภาควิชา** หมายถึง หน่วยงานทางวิชาการที่ทำหน้าที่รับผิดชอบการบริหารบุคลากร วัสดุและงบประมาณที่เกี่ยวข้องด้วยการดำเนินงานการจัดการเรียนการสอนที่ภาควิชาได้รับมอบหมาย รวมถึงการดำเนินงานด้านการจัดการเรียนการสอนและการศึกษาให้เป็นไปตามวัตถุประสงค์ของหลักสูตรและปณิธานของมหาวิทยาลัย

**สาขาวิชา** หมายถึง หน่วยงานย่อยซึ่งคณะศึกษาศาสตร์ได้กำหนดให้เป็นหน่วยงานรับผิดชอบการบริหารบุคคล วัสดุและงบประมาณที่เกี่ยวข้องกับการดำเนินงานด้านการจัดการเรียนการสอนที่ภาควิชาได้รับมอบหมาย รวมถึงการดำเนินงานด้านการเรียนการสอนและการจัดการศึกษาให้เป็นไปตามวัตถุประสงค์ของหลักสูตรและปณิธานของมหาวิทยาลัย โดยทั้งนี้สาขาวิชาให้ดำเนินงานเทียบเท่าภาควิชา

**การบริหารภาควิชา/สาขาวิชา** หมายถึง การปฏิบัติภารกิจในแง่การบริหาร 7 ประการให้บรรลุวัตถุประสงค์และมีประสิทธิภาพ คือ การกำหนดปรัชญา ปณิธานและจุดประสงค์ การวางแผนการศึกษา การบริหาร การเงินและงบประมาณ การบริการวิชาการแก่สังคมและการทำนุบำรุงศิลปวัฒนธรรม

### มาตรฐานที่ 1 : การกำหนดปรัชญา ปณิธานและวัตถุประสงค์

ภาควิชา/สาขาวิชา มีปรัชญา ปณิธานและวัตถุประสงค์ของหน่วยงานกำหนดเป็นลายลักษณ์อักษรอย่างชัดเจน

#### เกณฑ์

1. ปรัชญา ปณิธานและวัตถุประสงค์ที่กำหนดต้องสอดคล้องกับภารกิจของภาควิชา/สาขาวิชา และปรัชญาการศึกษาของคณะศึกษาศาสตร์และมหาวิทยาลัย
2. ปรัชญาของภาควิชา/สาขาวิชา ต้องครอบคลุมการพัฒนาการเรียนรู้ การศึกษาและความเป็นวิชาชีพ
3. วัตถุประสงค์ของภาควิชา/สาขาวิชา จะต้องครอบคลุมลักษณะความเป็นผู้รู้ในภาควิชาและความเป็นบัณฑิตของมหาวิทยาลัย
4. ปณิธาน ต้องบ่งชี้คุณสมบัติของบัณฑิตและความเป็นประโยชน์ต่อสังคม ในฐานะหน่วยงานทางการศึกษา

### มาตรฐานที่ 2 : แผนงานการศึกษา

ภาควิชา/สาขาวิชา ต้องมีแผนงานการศึกษาประจำปีการศึกษาไว้ชัดเจน

### เกณฑ์

1. แผนงานการศึกษาแต่ละปีการศึกษาจะต้องครอบคลุมงานส่งเสริมวิชาการ การบริการสังคม การทำนุบำรุงศิลปวัฒนธรรมและงานวิจัย โดยจำแนกหรือประสมประสานกันอย่างชัดเจน
2. มีแผนการปฏิบัติงานที่สอดคล้องกับแผนการศึกษาของภาควิชา/สาขาวิชา
3. แผนการศึกษาสอดคล้องกับปรัชญา ทัศนคติและจุดประสงค์ของภาควิชา/สาขาวิชา/คณะวิชา
4. มีรายงานผลการปฏิบัติงานตามแผนเมื่อสิ้นสุดโครงการทุกโครงการ

### มาตรฐานที่ 3 : การบริหาร

ภาควิชา/สาขาวิชา ต้องมีระบบการบริหารภายในที่เอื้อต่อการพัฒนาประสิทธิภาพการจัดการเรียนการสอนของภาควิชา/สาขาวิชาอย่างชัดเจน

#### เกณฑ์

1. จัดทำรายงานอัตรากำลังและวิเคราะห์ตำแหน่งประจำปี
2. จัดทำรายงานการติดตามและประเมินผลงานอาจารย์ในหน่วยงานทุกภาคการศึกษา
3. จัดห้องพักอาจารย์และสิ่งอำนวยความสะดวกที่เอื้อต่อการทำงานของอาจารย์ประจำ
4. จัดบริการสารสนเทศของภาควิชา สาขาวิชา คณะวิชาและมหาวิทยาลัยที่อาจารย์ในหน่วยงานสามารถรับรู้และมีส่วนร่วมกับภาควิชา/สาขาวิชา ทั้งในแง่บริหารและการดำเนินงาน
5. ร่วมมือในการเสนอข้อมูลใหม่และถูกต้องของหน่วยงาน เพื่อการสนับสนุนเครือข่ายสารสนเทศของคณะให้เป็นไปอย่างมีคุณภาพและทันสมัย
6. จัดหรือสนับสนุนการเตรียมสื่อการสอน อุปกรณ์และงบประมาณ สำหรับอาจารย์ให้ตรงกับความต้องการ เพื่อพัฒนาคุณภาพการเรียนการสอน
7. ติดตามตรวจการปฏิบัติหน้าที่ของการสอนของอาจารย์ในภาค
8. กระตุ้นอาจารย์ให้มีการพัฒนากระบวนการเรียนการสอนให้มีประสิทธิภาพ

### มาตรฐานที่ 4 : การเงินและงบประมาณ

ภาควิชา/สาขาวิชาต้องมีแผนงบประมาณไว้ชัดเจน

#### เกณฑ์

1. ต้องจัดสรรงบประมาณประจำปีสำหรับหน่วยงานให้เพียงพอและสอดคล้องกับแผนงานการศึกษา
2. กำหนดงบประมาณครอบคลุมกับภาระกิจของหน่วยงานและการพัฒนาโครงการวิชาการใหม่ที่อาจเกิดขึ้น
3. มีส่วนร่วมในการวางแผนงบประมาณของคณะวิชา

4. อาจารย์ในหน่วยงานร่วมรับรู้และร่วมวางแผนงบประมาณในแต่ละปีการศึกษา

#### **มาตรฐาน 5 : การบริการวิชาการแก่สังคม**

ภาควิชา/สาขาวิชา จัดระบบการบริการวิชาการแก่สังคมไว้อย่างชัดเจนทั้งที่เป็นบริการแบบให้เปล่าและบริการแบบมีค่าตอบแทน

##### **เกณฑ์**

1. จัดให้มีระบบบริการวิชาการแก่สังคมระบบใดระบบหนึ่งหรือทั้งสองระบบเป็นลายลักษณ์อักษร
2. ดำเนินงานบริการวิชาการแก่สังคมระบบใดระบบหนึ่ง ปีการศึกษาละ 1 ครั้งและต่อเนื่อง
3. ติดตามการจัดโครงการบริการวิชาการให้สนองต่อความต้องการของสังคมอย่างแท้จริง

#### **มาตรฐานที่ 6 : การทำนุบำรุงศิลปวัฒนธรรม**

ภาควิชา/สาขาวิชา มีการติดตามและสนับสนุนการทำนุบำรุงศิลปวัฒนธรรมให้เป็นไปอย่างต่อเนื่อง

##### **เกณฑ์**

- 1 จัดให้มีผู้แทนด้านการทำนุบำรุงศิลปวัฒนธรรมเพื่อการประสานโครงการคณะและมหาวิทยาลัย
- 2 ติดตามตรวจสอบการมีส่วนร่วมด้านการทำนุบำรุงศิลปวัฒนธรรมของอาจารย์และนิสิตในสาขาวิชา

## มาตรฐานวิชาการ

### ความหมาย

มาตรฐานวิชาการหมายถึงการกำหนดระดับคุณภาพวิชาการ ที่คณะ ภาควิชา/สาขาวิชาต้องดำเนินงาน ให้ได้ถึงระดับที่ยอมรับได้ ในระหว่างสถาบันและระหว่างประเทศ ประกอบด้วยงานมาตรฐานหลัก 8 ประการ คือ

1. หลักสูตร
2. อาจารย์/บุคลากร
3. การเรียนการสอน
4. นิสิต
5. ปริญญาานิพนธ์/สารนิพนธ์
6. งานวิจัย
7. ผลงานวิชาการ
8. งานบริการชุมชน

### การควบคุมคุณภาพ

กำหนดให้มีคณะกรรมการวิชาการที่ได้รับการแต่งตั้งจากคณะ ทำหน้าที่ติดตาม สนับสนุนและส่งเสริมการผลิต พัฒนาและนำเสนอผลงานวิชาการ

### มาตรฐานที่ 1 หลักสูตร

คณะจะต้องดูแลหลักสูตรในภาควิชา/สาขาวิชาในการใช้หลักสูตร พัฒนาหลักสูตร และการติดตามผลหลักสูตรให้เป็นระบบต่อเนื่องและเป็นไปตามเกณฑ์มาตรฐานที่ได้กำหนดไว้

#### เกณฑ์

1. หลักสูตรทุกหลักสูตรที่ผ่านการเห็นชอบจากสภามหาวิทยาลัยต้องมีเอกสารหลักสูตรทั้งภาษาไทยและภาษาอังกฤษ
2. มีเอกสารรวมหลักสูตรที่เปิดสอนทุกสาขาวิชาทั้งระดับปริญญาตรี โท เอก
3. มีแผนพื้บแนะนำหลักสูตรแต่ละสาขาวิชา
4. มีการติดตามและประเมินผลหลักสูตร และจัดทำรายงานเป็นลายลักษณ์อักษร
5. มีการปรับปรุงหลักสูตรทุกๆ 3-5 ปี

## มาตรฐานที่ 2 อาจารย์

คณะจะต้องมีจำนวนอาจารย์ในแต่ละภาควิชา/สาขาวิชา ที่มีคุณวุฒิและคุณสมบัติตามเกณฑ์ มาตรฐานที่สอดคล้องกับหลักสูตรและจำนวนนิสิต

### เกณฑ์

1. จำนวนอาจารย์ : นิสิตต้องมีอัตรา 1: 25 คนสำหรับปริญญาตรี 1: 10 คน สำหรับปริญญาโท และ 1: 5 สำหรับปริญญาเอก
2. วุฒิอาจารย์และคุณสมบัติเป็นไปตามเกณฑ์มาตรฐานของหลักสูตรแต่ละระดับ
3. อาจารย์ต้องได้รับการพัฒนาวิชาการในสาขาวิชาที่ตรงหรือเกี่ยวข้องอย่างน้อยภาคเรียนละ 1 ครั้ง
4. อาจารย์ต้องมีผลงานวิชาการอย่างน้อยต่อปีการศึกษาดังนี้
  - 1) บทความทางวิชาการ ปีละ 2 เรื่อง
  - 2) ตำรา/หนังสือ 5 ปีต่อ 1 เล่มหรือ
  - 3) วิจัย 3 ปีต่อ 1 เรื่อง

## มาตรฐานที่ 3 กระบวนการเรียนการสอน

คณะจะต้องดูแลภาควิชา/สาขาวิชาในการจัดกระบวนการเรียนการสอนที่สอดคล้องกับระดับ หลักสูตรที่เปิดสอน โดยเน้นความสามารถในการคิดและการแก้ปัญหาเป็นระบบตลอด จนสร้างนิสัยในการเรียนรู้ตลอดชีวิต

### เกณฑ์

1. อาจารย์ต้องรับผิดชอบการสอนอย่างน้อยภาคเรียนละ 6 - 12 ชั่วโมงต่อปีการศึกษา
2. อาจารย์จะต้องมีเอกสารแสดงขอบข่ายการสอน (Course Outline) และมีเกณฑ์การวัดผล ประเมินผลที่เป็นมาตรฐาน
3. อาจารย์ต้องมีการพัฒนาเทคนิคและวิธีการเรียนการสอนให้ทันสมัย
4. คณะต้องมีการติดตามผลการปฏิบัติการสอนของอาจารย์ผู้สอน
5. ต้องมีการประเมินผลการสอนโดยผู้บริหารและนิสิตทุกภาคการการศึกษา

## มาตรฐานที่ 4 นิสิต

คณะจะต้องดูแลภาควิชา/สาขาวิชาในระบบการคัดเลือก การให้คำปรึกษาและการติดตามผลการเรียน การวัดผลประเมินผลการเรียน และจำนวนนิสิตที่สำเร็จการศึกษา

### เกณฑ์

1. มีระเบียบวิธีการคัดเลือกที่เน้นคุณภาพและมาตรฐานบัณฑิต
2. จัดอาจารย์ที่ปรึกษาและมีชั่วโมงให้การปรึกษาอย่างน้อย 2 ครั้ง/สัปดาห์
3. มีเกณฑ์การวัดผลประเมินผลนิสิตที่ได้มาตรฐาน

4. มีการติดตามผลการศึกษานิสิต ระหว่างการศึกษาและสำเร็จการศึกษาไปแล้ว

#### มาตรฐานที่ 5 ปริญญาโท

ภาควิชา/สาขาวิชา ต้องมีคณะกรรมการบริหารหลักสูตรประจำสาขาวิชา มีการกำหนดนโยบาย การทำปริญญาโท/สาระโท ให้มีมาตรฐาน

##### เกณฑ์

1. กำหนดคุณสมบัติของอาจารย์ที่ควบคุมปริญญาโท/สาระโท
2. กำหนดกรอบในการทำปริญญาโท/สาระโทให้เป็นมาตรฐาน
3. มีอัตราส่วนในการควบคุมปริญญาโท/สาระโท เป็นไปตามเกณฑ์ของบัณฑิตวิทยาลัย

#### มาตรฐานที่ 6 การวิจัย

คณะจะต้องส่งเสริมภาควิชา/สาขาวิชา ในการทำวิจัย/เผยแพร่งานวิจัย

##### เกณฑ์

1. คณะต้องจัดสรรงบประมาณให้อาจารย์ใช้ในการทำวิจัย หรือตำรา
2. อาจารย์ต้องมีผลงานวิจัย 2 ปี/ 1 เรื่อง หรือตำรา 2 ปี/ 1 เล่ม
3. ในการจัดการเรียนการสอน หรือการนำเสนอผลงานทางวิชาการแสดงถึงการใช้ผลงานวิจัยเพื่อการพัฒนาความรู้ มีการนำผลงานวิจัยไปใช้เพื่อการศึกษา
4. มีการเผยแพร่ผลงานวิจัยในรูปการเขียน/ หรือนำเสนอในที่ประชุมวิชาการ

#### มาตรฐานที่ 7 ผลงานวิชาการ

คณาจารย์ของแต่ละสาขาวิชาต้องมีผลงานทางวิชาการตามเกณฑ์มาตรฐานทบวงเป็นอย่างน้อย

##### เกณฑ์

1. เป็นไปตามเกณฑ์มาตรฐานของมหาวิทยาลัย

ผู้ช่วยศาสตราจารย์

รองศาสตราจารย์

ศาสตราจารย์

#### มาตรฐานที่ 8 งานบริการวิชาการแก่สังคม

ภาควิชา/สาขาวิชา จัดบริการวิชาการให้กับสังคม เพื่อพัฒนาคุณภาพของประชากรทั้งภายในประเทศ และต่างประเทศ ทั้งบริการให้เปล่าและมีค่าตอบแทน

## เกณฑ์

1. มีโครงการอบรม หลักสูตรระยะสั้น และระยะยาว ตามความต้องการของหน่วยงานในสังคม
2. มีการประเมินผลโครงการแต่ละโครงการ
3. มีการจัดประชุมสัมมนาวิชาการอย่างน้อย ปีละ 1 ครั้ง
4. เป็นวิทยากรให้แก่หน่วยงานอย่างน้อย ปีละ 1 ครั้ง ในแต่ละภาควิชาหรือสาขาวิชา แต่ทั้งนี้เวลาการใช้เป็นวิทยากรต้องไม่กระทบเวลาสอนตามปกติที่อาจารย์ผู้นั้นรับผิดชอบ



## มาตรฐานการจัดการศึกษาโรงเรียนสาธิต

คณะกรรมการพัฒนาร่างประกอบด้วยคณะกรรมการพัฒนามาตรฐานโรงเรียนสาธิต

โรงเรียนสาธิต มหาวิทยาลัยศรีนครินทรวิโรฒ เป็นหน่วยงานจัดการศึกษาสายสามัญศึกษา ตั้งแต่ระดับเด็กเล็ก ถึงมัธยมศึกษาปีที่ 6 โดยมีบทบาทหน้าที่หลักเป็นแหล่งศึกษาภาคปฏิบัติของคณะศึกษาศาสตร์ มหาวิทยาลัยศรีนครินทรวิโรฒ ในฐานะ 1 ภาควิชา ประกอบด้วยโรงเรียนทั้งหมด 3 โรงเรียนคือ

1. โรงเรียนสาธิต มหาวิทยาลัยศรีนครินทรวิโรฒ ปทุมวัน
2. โรงเรียนสาธิต มหาวิทยาลัยศรีนครินทรวิโรฒ ประสานมิตร (มัธยม)
3. โรงเรียนสาธิต มหาวิทยาลัยศรีนครินทรวิโรฒ ประสานมิตร (ประถม)

**แนวทางมาตรฐานโรงเรียนสาธิต** หมายถึง ระดับคุณภาพที่โรงเรียนสาธิต กำหนดขึ้นเพื่อเป็นแนวทางปฏิบัติที่เชื่อได้ว่าจะนำไปสู่การประกันคุณภาพ ที่เป็นที่ยอมรับได้ภายในกรอบมาตรฐาน 9 ประการที่โรงเรียนสาธิตแต่ละแห่งใช้เป็นแนวทางของการพัฒนา มาตรฐานของตนตามความเหมาะสม ดังนี้

1. โรงเรียนสาธิตกำหนดปรัชญา ปณิธาน และวัตถุประสงค์สำหรับเป็นแนวปฏิบัติที่ชัดเจน
2. โรงเรียนสาธิต กำหนดแนวการจัดการเรียนการสอนที่เน้นพัฒนาทักษะการคิด โดยให้ผู้เรียนเป็นศูนย์กลาง อย่างชัดเจน
3. โรงเรียนสาธิตมุ่งพัฒนานักเรียนแบบองค์รวมและสร้างเสริมผลงานวิจัยเพื่อพัฒนาเป็นฐานของการพัฒนางาน
4. โรงเรียนสาธิต มีระบบการบริหารที่สร้างเสริมประสิทธิภาพการเรียนการสอน และคุณภาพชีวิต นักเรียนและครู
5. โรงเรียนสาธิตจัดงบประมาณในรูปของระบบงบประมาณแบบโปรแกรมโดยสอดคล้องกับแผนงบประมาณของรัฐ โดยมุ่งถึงการพัฒนาคุณภาพวิชาการ และนักเรียนอย่างชัดเจน
6. โรงเรียนสาธิตกำหนดโครงการสนับสนุนกิจกรรมพัฒนานักเรียนและนิสิต เพื่อสร้างเสริมการเรียนรู้ทั้งด้านวิชาการ สังคม และอาชีพอย่างชัดเจน
7. โรงเรียนสาธิตกำหนดนโยบาย โครงการและการดำเนินงานเพื่อการสนับสนุนและช่วยเหลือสังคมทางวิชาการอย่างชัดเจน
8. โรงเรียนสาธิต กำหนดนโยบาย และดำเนินกิจกรรม เพื่อให้นักเรียนและครูได้เข้าร่วมกิจกรรมทำนุบำรุงศิลปวัฒนธรรม ทั้งภายในและภายนอกโรงเรียน
9. โรงเรียนสาธิตจัดให้มีการตรวจสอบภายในเพื่อการประกันคุณภาพการศึกษาอย่างเป็นระบบ

## มาตรฐานโรงเรียนสาธิต

โรงเรียนสาธิตได้กำหนดมาตรฐานโรงเรียนเป็น 2 มาตรฐาน คือ

1. มาตรฐานโรงเรียนสาธิตมหาวิทยาลัยศรีนครินทรวิโรฒ ปทุมวัน
2. มาตรฐานโรงเรียนสาธิตมหาวิทยาลัยศรีนครินทรวิโรฒ ประสานมิตร

# มาตรฐานโรงเรียนสาธิตมหาวิทยาลัยศรีนครินทรวิโรฒ ปทุมวัน

## ความหมาย

โรงเรียนสาธิต Demonstration School

คือโรงเรียนที่นอกจากจะทำหน้าที่ตามปกติเช่นเดียวกับโรงเรียนสามัญทั่วไป และเป็นທີ່สำหรับฝึกสอน ฝึกปฏิบัติงานของนิสิตนักศึกษาแล้วยังเป็นแหล่งทดลองทฤษฎี และวิจัยทางการศึกษาในสาขาต่างๆ ตลอดจนทำการนิเทศ และสาธิตการสอนให้เป็นแบบอย่างที่เหมาะสม แก่สภาพและสถาบันของประเทศรวมทั้งหน้าที่อื่นๆ ตามที่ได้กำหนดไว้เป็นการเฉพาะอีกด้วย

## มาตรฐานที่ 1 การกำหนดปรัชญา ปณิธาน คติพจน์ และวัตถุประสงค์

โรงเรียนสาธิตมหาวิทยาลัยศรีนครินทรวิโรฒ ปทุมวัน มีปรัชญา ปณิธาน คติพจน์ และวัตถุประสงค์ เป็นลายลักษณ์อักษรอย่างชัดเจน

### เกณฑ์

1. ปรัชญา ปณิธาน คติพจน์ และวัตถุประสงค์ สอดคล้องกับภารกิจของโรงเรียน และปรัชญาการศึกษาของคณะศึกษาศาสตร์ และมหาวิทยาลัย
2. ปณิธานของโรงเรียนครอบคลุมบทบาทและหน้าที่ของโรงเรียน พัฒนาการเรียนรู้ การศึกษาและความเป็นไปของสภาพสังคม
3. คติพจน์ บ่งชี้คุณสมบัติของการเป็นนักเรียนโรงเรียนสาธิต มศว ปทุมวัน
4. วัตถุประสงค์ของโรงเรียน ครอบคลุมลักษณะการเป็นนักเรียนที่ดีส่งเสริมการเป็นพลเมืองที่ดี และมีคุณภาพ

## มาตรฐานที่ 2 การเรียนการสอน

### 1. หลักสูตร

- ดำเนินการพัฒนาหลักสูตร การใช้หลักสูตรและติดตามผลหลักสูตรอย่างเป็นระบบ โดยเน้นความสอดคล้องกับสังคม และพระราชบัญญัติการศึกษาแห่งชาติ

### เกณฑ์

- 1.1 มีวัตถุประสงค์ เนื้อหาสาระของหลักสูตรตอบสนองความต้องการของผู้เรียนและสังคม
- 1.2 มีการปรับหลักสูตรให้สอดคล้องกับความต้องการของผู้เรียนและสังคม โดยให้ชุมชนเข้ามามีส่วนร่วม

- 1.3 มีการบริหารหลักสูตรอย่างเป็นระบบ
- 1.4 มีการศึกษา/ประเมินและปรับปรุงหลักสูตร

## 2. อาจารย์

- จำนวนอาจารย์ คุณวุฒิอาจารย์และศักยภาพอาจารย์เป็นไปตามมาตรฐานภาระงานและมาตรฐานการเรียนการสอนระดับมัธยมศึกษา

### เกณฑ์

- 2.1 มีจำนวนอาจารย์สอดคล้องกับภาระงาน
- 2.2 มีระบบสรรหา / คัดเลือก
- 2.3 มีระบบการพัฒนาอาจารย์อย่างต่อเนื่อง
- 2.4 มีคุณวุฒิ และตำแหน่งทางวิชาการ
- 2.5 มีการกำหนดภาระงานของอาจารย์ (งานสอน งานนิเทศการสอน งานวิจัย งานบริหาร งานบริการ งานทำนุบำรุงศิลปวัฒนธรรม และงานที่โรงเรียนมอบหมาย)
- 2.6 มีอาจารย์สามารถนิเทศการสอน และสาธิตการสอนให้เป็นแบบอย่าง
- 2.7 ทุกหมวดวิชามีการใช้ระบบเทคโนโลยีสารสนเทศ
- 2.8 ปี 2543 อาจารย์ทุกคนจะมีรหัสประจำตัว เพื่อใช้ค้นคว้าให้ทันเหตุการณ์

## 3. กระบวนการเรียนการสอน

- ครูมีโครงการสอน การสร้างสรรค์การเรียนการสอน และการติดตามผลการเรียนอย่างเป็นระบบ

### เกณฑ์

- 3.1 มีโครงการสอน
- 3.2 อาจารย์มีการพัฒนาเทคนิค และวิธีการเรียนการสอน
- 3.3 มีการติดตามผลการเรียนการสอนด้วยการนิเทศ และติดตามผลการปฏิบัติการสอน
- 3.4 มีระบบการจัดการเรียนการสอน

## 4. นักเรียน

- กำหนดระบบและคุณสมบัติผู้เรียนทั้งรับเข้าและสำเร็จการศึกษาอย่างชัดเจน

- 5.1 มีระบบการคัดเลือกนักเรียน
- 5.2 มีการติดตามผลการเรียน
- 5.3 ติดตามผลผู้สำเร็จการศึกษา

## 5. ปัจจัยเกื้อหนุน

มีแผนกลยุทธ์ในการสนับสนุนการเรียนการสอนและผลสัมฤทธิ์ทางการศึกษาที่ครู ผู้ปกครองและชุมชนมีส่วนร่วม

- 5.1 มีห้องเรียน/ห้องปฏิบัติการ/ห้องแสดงผลงาน
- 5.2 มีห้องสมุดที่มีเทคโนโลยีสารสนเทศที่ทันสมัย
- 5.3 มีสื่อการเรียนการสอนครบทุกห้องเรียน
- 5.4 มีแหล่ง/ศูนย์กลางสนับสนุนการเรียนการสอนอย่างเป็นระบบ
- 5.5 มีระบบการบริหารและบริการทั้งภายใน และภายนอกหน่วยงาน
- 5.6 มีทุนการศึกษาและหน่วยงานที่สนับสนุนการศึกษา (คณะกรรมการส่งเสริมกิจการโรงเรียน, สมาคมศิษย์เก่า)
- 5.7 มีการสร้างขวัญ และกำลังใจ ให้แก่อาจารย์และนักเรียนอย่างเป็นระบบ

### มาตรฐานที่ 3 กิจกรรมพัฒนานักเรียน

#### 1. แผนงาน/โครงการพัฒนานักเรียน

- มีแผนงานและโครงการพัฒนานักเรียนแบบองค์รวมประจำปีการศึกษา

##### เกณฑ์

- 1.1 มีแผนงาน/โครงการ
- 1.2 มีการปฏิบัติตามแผนงาน/โครงการ
- 1.3 มีการประเมินและติดตามผลการปฏิบัติงานตามแผนงาน/โครงการ
- 1.4 มีการพัฒนาแผนงานและโครงการอย่างต่อเนื่อง

#### 2. ระบบอาจารย์ประจำชั้น อาจารย์ที่ปรึกษา อาจารย์ที่ปรึกษาชุมนุมและกิจกรรม

- จัดระบบอาจารย์ประจำชั้น อาจารย์ที่ปรึกษาที่นักเรียนสามารถเข้าพบได้อย่างสม่ำเสมอ

##### เกณฑ์

- 2.1 มีการจัดอาจารย์ประจำชั้น อาจารย์ที่ปรึกษา อาจารย์ที่ปรึกษาชุมนุมและกิจกรรม
- 2.2 มีการให้คำปรึกษาอบรมและดูแล แก่นักเรียนอย่างเป็นระบบ
- 2.3 มีการพัฒนาอาจารย์ประจำชั้น อาจารย์ที่ปรึกษา อาจารย์ที่ปรึกษาชุมนุมและ กิจกรรมอย่างสม่ำเสมอและมีระบบ
- 2.4 มีการประชุมวางแผนปฏิบัติงานอย่างมีระบบเพื่อให้มีมาตรฐานเดียวกัน

#### 3. การให้บริการให้คำปรึกษา/ช่วยเหลือ/แนะแนวการศึกษา/อาชีพ

##### เกณฑ์

- 3.1 มีบริการให้คำปรึกษา/ช่วยเหลือ/แนะแนวการศึกษา/อาชีพอย่างเป็นระบบและชัดเจน
- 3.2 จัดชั่วโมงสอนกิจกรรมแนะแนวทุกระดับชั้น
- 3.3 จัดประชุมผู้ปกครองเพื่อพัฒนาการเรียนการสอนทุกระดับชั้น

## มาตรฐานที่ 4 งานวิจัย

### 4.1 กำหนดให้ครูมีผลงานวิจัยและพัฒนาการเรียนการสอนทุกสาขาวิชา

- นโยบาย และแผนการทำวิจัย

#### เกณฑ์

- 4.1.1 มีนโยบาย/แผนงาน/โครงการการทำวิจัย
- 4.1.2 มีเอกสารผลงานวิจัย
- 4.1.3 มีการรวบรวม และจัดพิมพ์ผลงานวิจัยของโรงเรียนเพื่อการเผยแพร่
- 4.1.4 นำผลการวิจัยมาปรับปรุง และพัฒนางานในโรงเรียน

### 4.2 ระบบสนับสนุนการวิจัย

- มีการสนับสนุนการทำ การใช้ และเผยแพร่ผลงานวิจัยอย่างเป็นระบบ

#### เกณฑ์

- 4.2.1 มีการจัดหาทรัพยากรเพื่อส่งเสริมการวิจัย
- 4.2.2 มีการฝึกอบรม/ให้คำปรึกษาทางการวิจัย
- 4.2.3 มีการสนับสนุนการเผยแพร่ผลงานวิจัยในรูปแบบต่างๆ
- 4.2.4 เป็นแหล่งสนับสนุนการวิจัยของบัณฑิตจากสถาบันต่างๆ
- 4.2.5 สนับสนุนให้อาจารย์เป็นผู้เชี่ยวชาญตรวจเครื่องมือวิจัย

## มาตรฐานที่ 5 ความร่วมมือระหว่างโรงเรียนและสังคม

### 5.1 แผนงานและโครงการบริการแก่สังคม

- ส่งเสริมและสนับสนุนให้ครูพัฒนาโครงการบริการสังคมทางวิชาการให้ปรากฏทุกปีการศึกษา

#### เกณฑ์

- 5.1.1 มีโครงการพัฒนาการศึกษาในชุมชน
- 5.1.2 มีโครงการบริการการสอนภาษาอังกฤษให้แก่ชุมชน และหน่วยงานต่างๆ
- 5.1.3 ให้ความร่วมมือกับหน่วยราชการ และหน่วยงานต่างๆ ในการเป็นวิทยากรและกรรมการต่างๆ
- 5.1.4 ให้ความร่วมมือและสนับสนุนกิจกรรมขององค์กรระหว่างประเทศ
- 5.1.5 ให้การสนับสนุนโครงการรณรงค์เพื่อการไม่สูบบุหรี่
- 5.1.6 ให้ความช่วยเหลือด้านสื่อการสอนแก่สถาบันการศึกษา และหน่วยงานทั้งของรัฐและเอกชน
- 5.1.7 เป็นแหล่งประชาสัมพันธ์ความรู้ และข้อมูลข่าวสารให้แก่สังคม

- 5.1.8 ให้ความช่วยเหลือด้านการกุศลแก่สังคม
  - 5.2 ส่งเสริมให้สังคมมีบทบาทในการพัฒนาการศึกษาของโรงเรียน
    - จัดให้มีคณะกรรมการบริหารกิจการโรงเรียนอย่างมีส่วนร่วมกับชุมชน
- เกณฑ์**
- 5.2.1 ให้ความสำคัญแก่คณะกรรมการส่งเสริมกิจการโรงเรียน สมาคมศิษย์เก่าในการเสนอความคิดเห็นในการพัฒนาการศึกษาของโรงเรียน
  - 5.2.2 ผู้ปกครองและศิษย์เก่า ให้ความช่วยเหลือด้านการเรียนการสอนและกิจกรรมต่างๆ
  - 5.2.3 องค์กรและชุมชนให้การสนับสนุนการเรียนการสอนและกิจกรรมต่างๆ
  - 5.2.4 มีการดำเนินงานตามแผนและประเมินผลอย่างเป็นระบบ

## มาตรฐานที่ 6 การทำนุบำรุงศิลปวัฒนธรรม

กำหนดนโยบาย แผน การดำเนินงานและการติดตามผลการทำนุบำรุง ศิลปวัฒนธรรมทั้งที่เกิดขึ้นโดยอาจารย์ หรือนักเรียนอย่างสม่ำเสมอและต่อเนื่อง

### เกณฑ์

- 6.1 มีนโยบายและแผนงานโครงการที่ส่งเสริมให้นักเรียน อาจารย์ มีกิจกรรมเกี่ยวกับการทำนุบำรุงศิลปวัฒนธรรมทั้งภายในและภายนอก
- 6.2 มีกิจกรรมดำเนินงานด้านการทำนุบำรุงศิลปวัฒนธรรมของหมวดวิชา และชุมชน
- 6.3 มีการประเมิน และติดตามผล แผนงาน/โครงการ

## มาตรฐานที่ 7 การบริหาร

### 7.1 โครงสร้างและระบบบริหาร

- มีระบบการบริหารที่เอื้อต่อการทำงานของครูและการเรียนของนักเรียน

### เกณฑ์

- 7.1.1 มีการกำหนดโครงสร้าง และระบบบริหาร
- 7.1.2 มีกำหนดอัตราและวิเคราะห์ตำแหน่งสอดคล้องกับภาระงาน
- 7.1.3 มีระบบจูงใจเกื้อหนุนให้เกิดประสิทธิภาพในการทำงาน
- 7.1.4 มีการติดตามผลงาน
- 7.1.5 มีคู่มือการปฏิบัติงาน
- 7.1.6 เปิดโอกาสให้บุคลากรมีส่วนร่วมในการกำหนดนโยบาย และตัดสินใจอย่างเป็นระบบ

## 7.2 การบริหารบุคลากร

- มีระบบการบริหารบุคลากรที่สนับสนุนขวัญกำลังใจอย่างชัดเจน

### เกณฑ์

- 7.2.1 มีการกำหนดลักษณะหน้าที่และภาระงาน
- 7.2.2 มีการจัดระบบสวัสดิการ
- 7.2.3 มีระบบการประเมินผลการปฏิบัติงานของบุคลากร

## 7.3 การบริหารอาคารสถานที่

- จัดการ สร้างเสริมคุณภาพสิ่งแวดล้อมเพื่อการศึกษาอย่างเป็นรูปธรรม

### เกณฑ์

- 7.3.1 มีการจัดห้องพักอาจารย์
- 7.3.2 มีการจัดสถานที่ทำงาน และที่พักผ่อนของนักเรียน
- 7.3.3 มีการจัดสภาพแวดล้อม (ความสะอาด, ความสวยงาม, ความสะดวก)
- 7.3.4 มีการจัดห้องน้ำสำหรับอาจารย์/นักเรียน
- 7.3.5 มีการจัดสถานที่จอดรถสำหรับอาจารย์
- 7.3.6 มีระบบการป้องกันให้สถานศึกษาปลอดภัยจากสารพิษ สิ่งเสพติด อาชญากรรมและอบายมุข

## 7.4 การบริหารพัสดุ ครุภัณฑ์

- ดำเนินการบริหารพัสดุ ครุภัณฑ์ตามมาตรฐานการบริหารพัสดุครุภัณฑ์

### เกณฑ์

- 7.4.1 มีระบบการจัดซื้อ/จัดจ้าง
- 7.4.2 มีระบบการจัดเก็บ
- 7.4.3 มีระบบการเบิกจ่าย
- 7.4.4 มีระบบการจำหน่ายหรือทำลาย
- 7.4.5 มีระบบการตรวจสอบ
- 7.4.6 มีระบบการซ่อมและบำรุงรักษา

## 7.5 ระบบข้อมูลสารสนเทศ

- จัดระบบสารสนเทศภายในและเครือข่ายที่มีประสิทธิภาพ

### เกณฑ์

- 7.5.1 มีการจัดระบบข้อมูลสารสนเทศเพื่อการบริหาร
- 7.5.2 มีการเผยแพร่ข้อมูลสารสนเทศทั้งภายในและภายนอก
- 7.5.3 มีระบบเครือข่ายกับมหาวิทยาลัยที่มีประสิทธิภาพ



- 7.5.4 มีข้อมูลสารสนเทศเพื่อการเรียนรู้ และข้อมูลเกี่ยวกับแหล่งการเรียนรู้ที่ผู้เรียนสามารถไปเรียนรู้ด้วยตนเอง

## มาตรฐานที่ 8 การเงินและงบประมาณ

### 8.1 นโยบายและแผนการเงิน/งบประมาณ

- กำหนดแผนการใช้งบประมาณโดยเน้นความถูกต้องและประหยัด  
เกณฑ์
  - 8.1.1 มีนโยบาย และแผนการบริหารการเงิน/งบประมาณ
  - 8.1.2 มีบุคลากรรับผิดชอบในการดำเนินงาน
  - 8.1.3 มีระบบการติดตามและตรวจสอบการใช้จ่ายเงิน/งบประมาณ

## มาตรฐานที่ 9 การประกันคุณภาพ

- ดำเนินงานประกันคุณภาพอย่างเป็นระบบ

### เกณฑ์

- 9.1.1 มีระบบและขั้นตอนการประกันคุณภาพ
- 9.1.2 มีการดำเนินการประกันคุณภาพภายใน
- 9.1.3 มีคู่มือดำเนินการประกันคุณภาพ
- 9.1.4 มีระบบติดตามและตรวจสอบการดำเนินงานการประกันคุณภาพ
- 9.1.5 มีแผนการพัฒนาระบบการประกันคุณภาพ
- 9.1.6 มีการดำเนินงานเพื่อพัฒนาระบบประกันคุณภาพ

# มาตรฐานโรงเรียนสาธิต มหาวิทยาลัยศรีนครินทรวิโรฒ ประสานมิตร

## ความหมาย

โรงเรียนสาธิต หมายถึง หน่วยงานที่สนับสนุนงานวิชาการ มีฐานะเทียบเท่าภาควิชา และเป็นห้องปฏิบัติการทางการศึกษา เป็นที่ฝึกปฏิบัติงานของนิสิต นักศึกษา เป็นแหล่งทดลองทฤษฎี และวิจัยทางการศึกษาในสาขาต่างๆ ทำหน้าที่รับผิดชอบการบริหารงานบุคลากร วัสดุและงบประมาณที่เกี่ยวข้อง ด้วยการดำเนินการจัดการเรียนการสอนตามแนวทางหลักสูตรของกระทรวงศึกษาธิการ รวมทั้งการดำเนินงานด้านการจัดการศึกษาให้เป็นไปตามวัตถุประสงค์ของหลักสูตร และปณิธานของมหาวิทยาลัย

การบริหารโรงเรียนสาธิต หมายถึง การปฏิบัติภารกิจด้านการบริหาร 8 ประการ ให้บรรลุวัตถุประสงค์ คือ การกำหนดปรัชญา ปณิธาน และวัตถุประสงค์ การวางแผนการศึกษาและการเรียนการสอน กิจกรรมพัฒนานักเรียน การบริการวิชาการแก่สังคม การทำนุบำรุงศิลปวัฒนธรรม การบริหาร การเงิน และงบประมาณ การประกันคุณภาพ

## มาตรฐานที่ 1 การกำหนดปรัชญา ปณิธาน และวัตถุประสงค์

โรงเรียนสาธิต มีปรัชญา ปณิธาน และวัตถุประสงค์ของโรงเรียน กำหนดเป็นลายลักษณ์อักษรอย่างชัดเจน

### เกณฑ์

1. ปรัชญา ปณิธาน และวัตถุประสงค์ที่กำหนด ต้องสอดคล้องกับภารกิจของโรงเรียนสาธิต และปรัชญาการศึกษาของคณะศึกษาศาสตร์ และมหาวิทยาลัย
2. ปรัชญาของโรงเรียนต้องครอบคลุมพัฒนาการ การเรียนรู้ การศึกษาและความเป็นวิชาชีพ
3. วัตถุประสงค์ของโรงเรียนสาธิต จะต้องครอบคลุมการจัดการศึกษาให้กับเยาวชน เป็นแหล่งฝึกทักษะให้เกิดประสบการณ์ในวิชาชีพ เป็นแหล่งทดลองและวิจัย เพื่อพัฒนาการเรียนการสอนอย่างมีคุณภาพและประสิทธิผล
4. ปณิธาน ต้องบ่งชี้คุณสมบัติของเยาวชน/บัณฑิต และความเป็นประโยชน์ของสังคม ในฐานะหน่วยงานทางการศึกษา

## มาตรฐานที่ 2 แผนงานการศึกษา

โรงเรียนสาธิต ต้องมีแผนงานการศึกษาประจำปีการศึกษาให้ชัดเจน  
เกณฑ์

1. แผนงานการศึกษาแต่ละปีการศึกษาจะต้องครอบคลุมงานส่งเสริมวิชาการและพัฒนาการการบริการสังคม การทำนุบำรุงศิลปวัฒนธรรม และงานวิจัย โดยจำแนกหรือประสมประสานกันอย่างชัดเจน
2. มีแผนการปฏิบัติงานที่สอดคล้องกับแผนการศึกษาของโรงเรียน
3. แผนการศึกษาสอดคล้องกับปรัชญา ปณิธาน และจุดประสงค์ของโรงเรียน/คณะ/มหาวิทยาลัย
4. มีรายงานผลการปฏิบัติงานตามแผนเมื่อสิ้นสุดโครงการและแผนงาน

## มาตรฐานที่ 3 การบริหาร

โรงเรียนสาธิตต้องมีระบบการบริหารภายในที่เอื้อต่อการพัฒนาประสิทธิภาพการจัดการเรียนการสอนของโรงเรียนอย่างชัดเจน

เกณฑ์

1. จัดทำรายงานอัตรากำลังและวิเคราะห์ตำแหน่งประจำปี
2. จัดทำรายงานการติดตามและประเมินผลงานอาจารย์ในหน่วยงานทุกภาคการศึกษา
3. จัดห้องพักอาจารย์และสิ่งอำนวยความสะดวกที่เอื้อต่อการทำงานของอาจารย์
4. จัดสถานที่ในการทำกิจกรรมสำหรับนักเรียน/นิสิต
5. การจัดบริการสนเทศของโรงเรียนสาธิต คณะ และมหาวิทยาลัย ที่อาจารย์ในโรงเรียนสามารถรับรู้ และมีส่วนร่วมทั้งในแง่บริหารและการดำเนินงาน
6. จัดทำและเสนอข้อมูลที่เป็นปัจจุบัน และถูกต้องของหน่วยงาน เพื่อสนับสนุนเครือข่ายสารสนเทศของคณะ/มหาวิทยาลัย ให้เป็นไปอย่างมีคุณภาพและทันสมัย
7. จัดและสนับสนุนสื่อการสอน อุปกรณ์ และงบประมาณสำหรับอาจารย์ให้ตรงกับความต้องการเพื่อพัฒนาคุณภาพการเรียนการสอน

## มาตรฐานที่ 4 การเงินและงบประมาณ

โรงเรียนสาธิตต้องมีแผนงบประมาณไว้ชัดเจน

เกณฑ์

1. ฝ่ายบริหารต้องจัดสรรงบประมาณประจำปีสำหรับโรงเรียนให้เพียงพอและสอดคล้องกับแผนการศึกษา

2. กำหนดงบประมาณครอบคลุมกับภาระกิจของโรงเรียน และการพัฒนาโครงการวิชาการที่เกิดขึ้นใหม่
3. มีคณะกรรมการร่วมวางแผนการจัดงบประมาณในแต่ละปีการศึกษา

#### มาตรฐานที่ 5 กิจกรรมพัฒนานักเรียน

โรงเรียนสาธิตต้องดำเนินกิจกรรมพัฒนานักเรียนทั้งในและนอกหลักสูตรอย่างชัดเจน  
เกณฑ์

1. มีแผนการจัดกิจกรรมพัฒนานักเรียนตลอดปีการศึกษา
2. ดำเนินการและสนับสนุนการจัดกิจกรรมพัฒนานักเรียนตามแผนที่วางไว้
3. ติดตามและจัดทำรายงานผลการจัดกิจกรรมพัฒนานักเรียนประจำปีการศึกษา

#### มาตรฐานที่ 6 การบริหารวิชาการแก่ชุมชนและสังคม

โรงเรียนสาธิตจัดระบบการบริการวิชาการแก่ชุมชนและสังคมได้อย่างชัดเจน ทั้งที่เป็นบริการแบบให้เปล่า และการบริการแบบมีค่าตอบแทน

เกณฑ์

1. จัดให้มีระบบบริการวิชาการแก่ชุมชนและสังคมระบบใดระบบหนึ่ง หรือทั้งสองระบบ เป็นลายลักษณ์อักษร อย่างน้อยปีละครั้ง
2. ดำเนินงานบริการวิชาการแก่ชุมชนและสังคมระบบใดระบบหนึ่ง อย่างน้อยปีการศึกษา 1 ครั้ง และต่อเนื่อง
3. จัดโครงการบริการวิชาการให้สนองตอบความต้องการของชุมชนและสังคมอย่างแท้จริง

#### มาตรฐานที่ 7 การทำนุบำรุงศิลปวัฒนธรรม

โรงเรียนสาธิตมีการดำเนินการและสนับสนุนการทำนุบำรุงศิลปวัฒนธรรมอย่างต่อเนื่อง  
เกณฑ์

1. มีแผนและโครงการทำนุบำรุงศิลปวัฒนธรรมอย่างต่อเนื่อง
2. ดำเนินการและสนับสนุนการทำนุบำรุงศิลปวัฒนธรรมตามแผนและโครงการที่วางไว้
3. มีการประเมินและจัดทำรายงานตามแผนและโครงการที่วางไว้

## มาตรฐานที่ 8 การประกันคุณภาพ

โรงเรียนสาธิตมีระบบตรวจสอบภายใน เพื่อการประกันคุณภาพการศึกษาให้สามารถดำเนินกลไกอย่างมีระบบ

### เกณฑ์

1. มีคณะกรรมการตรวจสอบภายในของโรงเรียน
2. มีระบบในการตรวจสอบภายในที่ชัดเจนและดำเนินการได้
3. กำหนดแหล่งข้อมูลเพื่อการตรวจสอบ
4. ติดตามและรายงานผลการตรวจสอบ เพื่อพัฒนาคุณภาพการศึกษาอย่างต่อเนื่อง

## แนวทางการปฏิบัติตามมาตรฐาน

มาตรฐานที่กำหนดนี้เป็นแนวทางปฏิบัตินำไปสู่การประกันคุณภาพการศึกษา ซึ่งแต่ละหน่วยงานจะนำไปใช้เพื่อการปรับปรุงคุณภาพงานของตน ที่คาดว่าจะสร้างความพร้อมและมาตรฐานงานให้ปรากฏ ซึ่งงานสนับสนุนจะประกอบด้วยงานสารสนเทศคณะศึกษาศาสตร์

## งานสารสนเทศคณะศึกษาศาสตร์

จากการประชุมสรุปได้ว่า คณะศึกษาศาสตร์จะใช้ระบบเก็บข้อมูลสารสนเทศเดียวกัน คือ จะนำไปโปรแกรมเก็บข้อมูลจากทบวงมหาวิทยาลัยให้ไว้เป็นตัวอย่างมาใช้ ซึ่งเป็นโปรแกรมที่ทบวงมหาวิทยาลัยมอบให้โรงเรียนนายเรืออากาศดำเนินการจัดทำ เพื่อมอบให้คณะวิชานำร่องนำมาใช้ในการเก็บข้อมูลของคณะ

สิ่งที่ภาควิชา/สาขาวิชา/โรงเรียนสาธิตจะต้องดำเนินการจัดทำ คือ

1. มีเครื่องคอมพิวเตอร์ที่ต่อระบบเน็ตเวิร์คของมหาวิทยาลัย
2. มีโปรแกรมไมโครซอฟท์ แอคเซส ที่ทำงานบนออฟฟิศ 97 (เนื่องจากโปรแกรมนี้อยู่ในออฟฟิศ 97)
3. มีเจ้าหน้าที่ประจำที่บันทึกข้อมูล

ในขั้นแรก เนื่องจากจำนวนผู้เข้าประชุมมีเกินขนาดของห้องที่จะแสดงการทำงานของโปรแกรมให้ดูได้ จึงได้แบ่งพนักงานบันทึกข้อมูลเป็นชุดละ 2 คน เพื่อมาทำการศึกษาวិธีการใช้โปรแกรมในภายหลัง

## การปฏิบัติตามมาตรฐาน

1. ทุกหน่วยงานพัฒนางานตามมาตรฐานที่กำหนด
2. จัดทำรายงานการดำเนินงานของแต่ละหน่วยงานเมื่อพร้อมในการตรวจสอบ
3. กำหนดการตรวจสอบภายใน ปลายภาคการศึกษาที่ 1 ปีการศึกษา 2543

ภาคผนวก



คำสั่งมหาวิทยาลัยศรีนครินทรวิโรฒ

ที่ 64/2542

เรื่อง แต่งตั้งคณะกรรมการพัฒนามาตรฐานการศึกษาเพื่อการประกันคุณภาพ

เพื่อให้การดำเนินงานการประกันคุณภาพการศึกษาของคณะศึกษาศาสตร์เป็นไปอย่างมีระบบ สอดคล้องกับนโยบายการประกันคุณภาพการศึกษาของมหาวิทยาลัย จึงอาศัยอำนาจตามความ ในมาตรา 19 มาตรา 22 และมาตรา 39 แห่งพระราชบัญญัติมหาวิทยาลัยศรีนครินทรวิโรฒ พ.ศ.2541 และตามคำสั่งมหาวิทยาลัยศรีนครินทรวิโรฒที่ 999/2540 ลงวันที่ 9 กรกฎาคม พ.ศ.2540 เรื่อง มอบอำนาจให้รองอธิการบดี คณบดี และผู้อำนวยการปฏิบัติหน้าที่แทนอธิการบดี จึงแต่งตั้ง คณะกรรมการพัฒนามาตรฐานการศึกษาเพื่อการประกันคุณภาพ ดังนี้

**1. คณะกรรมการมาตรฐานการบริหารคณะ**

รองศาสตราจารย์วิชัย	วงษ์ใหญ่	ประธานกรรมการ
รองศาสตราจารย์สมจิต	สวรรณไพฑูถย์	รองประธานกรรมการ
รองศาสตราจารย์ส.วาสนา	ประवालพฤกษ์	กรรมการ
อาจารย์สมชาย	แสงจิตต์พันธุ์	กรรมการ
ผู้ช่วยศาสตราจารย์กุลยา	ตันติผลาชีวะ	กรรมการ
ผู้ช่วยศาสตราจารย์ไพโรจน์	เบาใจ	กรรมการ
ผู้ช่วยศาสตราจารย์ตรูเนตร	อัครสวัสดิ์	กรรมการ
รองศาสตราจารย์ชุตินา	วิวัฒน์ศรี	กรรมการและเลขานุการ

**2. คณะกรรมการมาตรฐานสำนักงานคณบดี**

นายชำนาญ	แสงแก้ว	ประธานกรรมการ
นางสุรางค์	เบญจศรี	รองประธานกรรมการ
รองศาสตราจารย์สมชาย	ชูชาติ	กรรมการ
ผู้ช่วยศาสตราจารย์กุลยา	ตันติผลาชีวะ	กรรมการ



อาจารย์สมชาย	แสงจิตต์พันธุ์	กรรมการ
นายพิศณห์	บุญปก	กรรมการ
นายวันชัย	ลิขิตศิริทรัพย์	กรรมการ
นางสาวณอมศรี	โมพี	กรรมการ
นางสาวอุษา	บานเย็น	กรรมการ
นางนิตยา	โกเมศมาลัย	กรรมการ
นางรัตนา	พุกพูน	กรรมการ
นางอัมพร	สินอยู่	กรรมการและเลขานุการ

### 3. คณะกรรมการมาตรฐานการบริหารภาควิชา/สาขาวิชา

ผู้ช่วยศาสตราจารย์สุดา	ทัพสุวรรณ	ประธานกรรมการ
รองศาสตราจารย์คมเพชร	ฉัตรศุภกุล	รองประธานกรรมการ
รองศาสตราจารย์สุรัชชัย	สิทธาบัณฑิต	กรรมการ
อาจารย์อรพันธ์	อัทธการ	กรรมการ
ผู้ช่วยศาสตราจารย์สมพล	มงคลพิทักษ์สุข	กรรมการ
อาจารย์ไพรัช	วงศ์ยุทธไกร	กรรมการและเลขานุการ

### 4. คณะกรรมการมาตรฐานวิชาการ

รองศาสตราจารย์อังคณา	สายยศ	ประธานกรรมการ
รองศาสตราจารย์เชียรศรี	วิวิธสิริ	รองประธานกรรมการ
ศาสตราจารย์ผดุง	อารยะวิญญู	กรรมการ
รองศาสตราจารย์กรรณิการ์	พวงเกษม	กรรมการ
รองศาสตราจารย์ภรณ์	คุณรัตน์	กรรมการ
อาจารย์สมสุข	ธีระพิจิตร	กรรมการ
นางสาวอุษา	บานเย็น	กรรมการและเลขานุการ

## 5. คณะกรรมการโรงเรียนสาธิต

## โรงเรียนสาธิตมหาวิทยาลัยศรีนครินทรวิโรฒ ประสานมิตร (ฝ่ายประถม)

ผู้อำนวยการ	ประธานกรรมการ
รองผู้อำนวยการ	รองประธานกรรมการ
ผู้ช่วยผู้อำนวยการฝ่ายวิชาการ	กรรมการ
ผู้ช่วยผู้อำนวยการฝ่ายอาคารสถานที่	กรรมการ
ผู้ช่วยผู้อำนวยการฝ่ายกิจการนักเรียน	กรรมการ
ผู้ช่วยผู้อำนวยการฝ่ายประสานงาน	กรรมการ
ผู้ช่วยผู้อำนวยการฝ่ายบริการเชิงวิชาการ	กรรมการ
ผู้ช่วยผู้อำนวยการฝ่ายนิเทศวิจัย	กรรมการ
ผู้ช่วยผู้อำนวยการฝ่ายวางแผนและพัฒนา	กรรมการ
ผู้ช่วยผู้อำนวยการฝ่ายบริหารธุรการ	กรรมการและเลขานุการ

## โรงเรียนสาธิตมหาวิทยาลัยศรีนครินทรวิโรฒ ประสานมิตร (ฝ่ายมัธยม)

ผู้อำนวยการ	ประธานกรรมการ
รองผู้อำนวยการ	รองประธานกรรมการ
ผู้ช่วยผู้อำนวยการฝ่ายบริหารและธุรการ	กรรมการ
ผู้ช่วยผู้อำนวยการฝ่ายวิชาการ	กรรมการ
ผู้ช่วยผู้อำนวยการฝ่ายปกครอง	กรรมการ
ผู้ช่วยผู้อำนวยการฝ่ายกิจการนักเรียน	กรรมการ
ผู้ช่วยผู้อำนวยการฝ่ายนิเทศและวิจัย	กรรมการ
ผู้ช่วยผู้อำนวยการฝ่ายกิจการพิเศษ	กรรมการและเลขานุการ

## โรงเรียนสาธิตมหาวิทยาลัยศรีนครินทรวิโรฒ ปทุมวัน

ผู้อำนวยการ	ประธานกรรมการ
รองผู้อำนวยการ	รองประธานกรรมการ
ผู้ช่วยผู้อำนวยการฝ่ายวิชาการ	กรรมการ
ผู้ช่วยผู้อำนวยการฝ่ายบริการ	กรรมการ
ผู้ช่วยผู้อำนวยการฝ่ายธุรการ	กรรมการ
ผู้ช่วยผู้อำนวยการฝ่ายต่างประเทศ	กรรมการ

ผู้ช่วยผู้อำนวยการฝ่ายวิจัย วางแผนและพัฒนา	กรรมการ
ผู้ช่วยผู้อำนวยการฝ่ายปกครอง	กรรมการ
ผู้ช่วยผู้อำนวยการฝ่ายนิเทศและประสานงานกับมหาวิทยาลัย	กรรมการ
ผู้ช่วยผู้อำนวยการฝ่ายกิจการนักเรียน	กรรมการ
ผู้ช่วยศาสตราจารย์ศรีจันทร์ พันธุ์พานิช	กรรมการและเลขานุการ

ทั้งนี้ ตั้งแต่บัดนี้เป็นต้นไป

สั่ง ณ วันที่ 25 สิงหาคม พ.ศ. 2542



(รองศาสตราจารย์วิชัย วงษ์ใหญ่)  
 คณบดีคณะศึกษาศาสตร์ ปฏิบัติราชการแทน  
 อธิการบดีมหาวิทยาลัยศรีนครินทรวิโรฒ

# เอกสาร มคอ