

H
033.1
5451
2538



เอกสาร มศว

1241310 S20942

คำนำ

รายงานประจำปี งบประมาณ 2538 ของคณะแพทยศาสตร์ มหาวิทยาลัยศรีนครินทรวิโรฒ ได้จัดทำขึ้น เพื่อเสนอผลการดำเนินงานของคณะแพทยศาสตร์ มหาวิทยาลัยศรีนครินทรวิโรฒ ในรอบปีงบประมาณ 2538

ข้อมูลต่างๆ ที่มีอยู่ในรายงานเล่มนี้ หวังว่าจะมีประโยชน์สำหรับหน่วยงาน หรือ ผู้ต้องการจะทราบเพื่อนำไปใช้ประโยชน์ตามแต่วัตถุประสงค์ของหน่วยงาน หรือ บุคคลนั้น แต่ถ้าหากจะมีสิ่งหนึ่งสิ่งใด ขาดตกบกพร่อง หรือท่านมีข้อเสนอแนะที่ดี ประการใดก็ตาม กรุณาติดต่อและสอบถามได้จากงานนโยบายและแผน คณะแพทยศาสตร์ ซึ่งเป็นผู้จัดทำรายงานประจำปีเล่มนี้ ได้ตลอดเวลา

คณะแพทยศาสตร์
มหาวิทยาลัยศรีนครินทรวิโรฒ
พฤษภาคม 2539

สารบัญ

	หน้า
บทนำ	
ประวัติการจัดตั้งคณะแพทยศาสตร์ มศว	1
ผู้ดำรงตำแหน่งคณบดีคณะแพทยศาสตร์ มหาวิทยาลัยศรีนครินทรวิโรฒ อดีต - ปัจจุบัน	2
นโยบายของคณะแพทยศาสตร์	3
ปณิธานคณะแพทยศาสตร์ มศว	4
ความมุ่งหมาย	5
วัตถุประสงค์ของหลักสูตร	6
การบริหาร	
คณะผู้บริหารคณะแพทยศาสตร์	8
คณะกรรมการประจำคณะแพทยศาสตร์	10
การแบ่งส่วนราชการ	11
ระบบการศึกษา	12
การพัฒนาบุคลากร	
จำนวนบุคลากร	13
การลาศึกษาต่อทั้งในและต่างประเทศ	14
การอบรมดูงานในประเทศและต่างประเทศ	15
อบรมแพทยศาสตร์ศึกษาเชิงปฏิบัติการ	16
ทุนตามโครงการพัฒนาอาจารย์ สาขาวิชาแพทยศาสตร์	20
การจัดการ	
จำนวนนักศึกษา	21
จำนวนบัณฑิตแพทย์ที่สำเร็จการศึกษา	22
อดีตศิษย์เก่า แพทย์ผู้สร้างชื่อเสียงให้แก่สถาบัน	23
ทุนการศึกษา	24
การวิจัย	
โครงการวิจัยที่ได้รับเงินอุดหนุนจากงบประมาณแผ่นดิน	25
โครงการวิจัยที่ได้รับเงินอุดหนุนจากงบประมาณเงินรายได้	26
การบริการวิชาการแก่สังคม	
การจัดนิทรรศการ	27
การเขียนตำรา	28

การเขียนบทความ	29
เอกสารประกอบการสอน	33
งานทำแบบทดสอบมาตรฐาน	36
การบรรยายพิเศษ	37
การเป็นวิทยากร	38
รายการเผยแพร่ความรู้ทางวิทยุ และ โทรทัศน์	40
โครงการบริการสุขภาพเคลื่อนที่เพื่อพัฒนาคุณภาพชีวิตของชาวชนบท	41
การงบประมาณ	
ตารางแสดงวงเงินงบประมาณพรีคลินิก คลินิก และสิ่งก่อสร้าง ปี 2529-2538	44
งบประมาณ ปีงบประมาณ 2538	45
ภาคกิจกรรม	46

บทนำ

ประวัติการจัดตั้งคณะแพทยศาสตร์ มศว

เพื่อตอบสนองนโยบายการแก้ปัญหาการขาดแคลนแพทย์ของประเทศไทยในปี 2523 มหาวิทยาลัยศรีนครินทรวิโรฒ จึงได้เสนอโครงการผลิตแพทย์อย่างประหยัด โดยมีสาระสำคัญของโครงการคือ มหาวิทยาลัยจะร่วมมือกับกรุงเทพมหานคร จัดตั้งคณะแพทยศาสตร์ขึ้นที่วชิรพยาบาล และจะจัดหน่วยการเรียนการสอนวิทยาศาสตร์พื้นฐาน (premedical course) และวิทยาศาสตร์ชีวภาพ (preclinical course) ไว้ที่มหาวิทยาลัยศรีนครินทรวิโรฒ วิทยาเขตประสานมิตร เพื่อรับผิดชอบการเรียนการสอนชั้นปีที่ 1-2-3 สำหรับการเรียนระยะคลินิก 3 ปีหลัง ปีที่ 4-5-6 จะจัดไว้ที่วชิรพยาบาล มหาวิทยาลัยมีเป้าหมายในการรับนิสิตในช่วงระยะ 6 ปีแรก จำนวนทั้งสิ้น 300 คน ในปี 2528-2530 จะรับนักศึกษาปีละ 40 คน และในปี 2531-2533 จะรับนักศึกษาปีละ 60 คน โครงการนี้ใช้งบประมาณทั้งสิ้นประมาณ 145 ล้านบาท มหาวิทยาลัยศรีนครินทรวิโรฒจะรับผิดชอบงบประมาณทั้งสิ้น ที่เกี่ยวกับการจัดการเรียนการสอน มหาวิทยาลัยฯ ได้ศึกษาโครงการโดยละเอียดแล้ว เห็นว่า ทั้งมหาวิทยาลัยและวชิรพยาบาล มีศักยภาพพร้อมที่จะดำเนินการได้ โครงการนี้ได้ผ่านการพิจารณาตามขั้นตอน ได้รับการเห็นชอบจากส่วนราชการที่เกี่ยวข้อง ได้ผ่านการพิจารณาของคณะรัฐมนตรี ตั้งแต่ปี 2523 หลายครั้ง และเมื่อวันที่ 31 กรกฎาคม 2527 ได้มีมติเห็นชอบและอนุมัติโครงการ ต่อมาคณะรัฐมนตรีได้พิจารณาทบทวนมติ อีกครั้ง ตามเสนอของแพทยสภาเมื่อ 27 พฤศจิกายน 2527 และมีมติให้คงมติเดิม ในที่สุดก็ได้มีมติประกาศจัดตั้งคณะแพทยศาสตร์ ในราชกิจจานุเบกษาฉบับพิเศษ เล่ม 102 ตอนที่ 76 หน้า 19 ลงวันที่ 16 มิถุนายน 2528

ผู้ดำรงตำแหน่งคณบดีคณะแพทยศาสตร์ มหาวิทยาลัยศรีนครินทรวิโรฒอดีต-ปัจจุบัน

1. ศาสตราจารย์ นายแพทย์ประพจน์ ธีระคุปต์ (4 กรกฎาคม 2528 - 30 กันยายน 2528)
(PROF.DR.PRAPHERUT THIRAKHUPT)
2. ศาสตราจารย์ นายแพทย์ปราโมทย์ วีรานูวัตต์ (1 ตุลาคม 2528 - 30 กันยายน 2533)
(PROF.DR.PRAMOTE VIRANUVATTI)
3. ศาสตราจารย์ นายแพทย์วสันต์ จงเจษฎ์ (1 ตุลาคม 2533 - 30 กันยายน 2534)
(PROF.DR.VASANT CHONGCHET)
4. นายแพทย์ธวัชชัย ภาสุรกุล (1 ตุลาคม 2534 - 25 กุมภาพันธ์ 2535)
(DR. THAWATCHAI PASURAKUL)
5. ศาสตราจารย์ นายแพทย์ประพจน์ ธีระคุปต์ (26 กุมภาพันธ์ 2535 - 29 ธันวาคม 2537)
(PROF.DR.PRAPHERUT THIRAKHUPT)
6. รองศาสตราจารย์ ดร.บุญเอิญ มิลินทสูต (30 ธันวาคม 2537 - 4 มกราคม 2538)
(ASSOC.DR.BOONEARN MILINDASUTA)
7. นายแพทย์ธรรมบุญ วานิชะพงศ์ (5 มกราคม 2538 - ปัจจุบัน)
(DR.THAMNOON VANİYAPONG)

นโยบายของคณะแพทยศาสตร์

ประเทศไทยมีโรงเรียนแพทย์อยู่ 9 แห่ง ทุกแห่งมีเป้าหมายตรงกันคือการผลิตบัณฑิตที่มีคุณภาพตามความต้องการของสังคม ออกไปรับใช้ประเทศชาติตามนโยบายด้านการแพทย์และสาธารณสุขของประเทศ ผู้บริหารโรงเรียนแพทย์ทุกระดับ ตั้งแต่ คณบดี รองคณบดี ผู้ช่วยคณบดี อาจารย์แพทย์ทุกท่านล้วนมีบทบาทสำคัญที่จะสร้างความเจริญให้สถาบัน และเป็นผู้กำหนดคุณภาพของบัณฑิต โดยข้อเท็จจริงแพทย์ทุกท่านจะมีประสบการณ์และเชี่ยวชาญในวิชาชีพเป็นอย่างดี แต่มีส่วนน้อยที่เคยผ่านประสบการณ์หรือเรียนรู้ด้านการบริหารโดยตรง สำหรับการบริหารการศึกษากำเป็นจะต้องมีนโยบาย ผลงานจึงจะเป็นไปตามเป้าหมาย กลุ่มบุคลากรระดับผู้ปฏิบัติงานให้เป็นไปตามนโยบาย คือ อาจารย์แพทย์ ซึ่งเป็นกลุ่มเป้าหมายที่สำคัญยิ่ง จึงจำเป็นที่คณะฯจะต้องสร้างความรู้ สร้างประสบการณ์ให้อาจารย์ได้เข้าใจในทิศทาง โดยเฉพาะอาจารย์ใหม่ๆ ทั้งนี้ เพื่อให้การผลิตบัณฑิตมีคุณภาพตรงตามวัตถุประสงค์การศึกษา

คณะแพทยศาสตร์ มหาวิทยาลัยศรีนครินทรวิโรฒ ได้รับการสถาปนาขึ้นด้วยจุดมุ่งหมายที่จะให้นิสิตแพทย์มีเจตคติที่ดีในการรับใช้สังคมไทย ให้มีความรอบรู้และเชี่ยวชาญงานสาธารณสุขของประเทศ มีคุณธรรมและความเสียสละเพื่อประโยชน์ต่อส่วนรวม

ทั้งนี้ บัณฑิตแพทย์ที่จบไปในแต่ละรุ่น จะต้องมีความสมบัติที่สอดคล้องกับนโยบายที่ได้วางไว้ ดังนี้

1. สามารถชี้แจงปัญหาสุขภาพของประชากรได้
2. วางแผนระบบการให้บริการสาธารณสุข เพื่อแก้ปัญหาสุขภาพได้
3. บริหารองค์การให้บริการสาธารณสุขได้
4. วางแผนและจัดการศึกษาให้ความรู้ทางสาธารณสุขสุขภาพ
5. แก้ปัญหาในระดับบุคคลได้
6. พัฒนาตนเอง

การพัฒนาคณะแพทยศาสตร์สู่ความเป็นเลิศทางวิชาการ อันเป็นอุดมการณ์ของมหาวิทยาลัย และคณะแพทยศาสตร์ จำเป็นจะต้องกำหนดเป้าหมายของทิศทางการพัฒนาคณะแพทยศาสตร์ ซึ่งจะต้องเร่งพัฒนา ดังต่อไปนี้

ปฏิธานคณะแพทยศาสตร์ มทว

คณะแพทยศาสตร์ มหาวิทยาลัยศรีนครินทรวิโรฒ ได้รับการสถาปนาขึ้น
ด้วยจุดมุ่งหมายที่จะให้นิสิตแพทย์ มีเจตนาที่ดีในการรับใช้สังคมไทย ให้มีความ รอบรู้
และเชี่ยวชาญงาน สาธารณสุขของประเทศ มีคุณธรรม และความเสียสละเพื่อประโยชน์
ส่วนรวม

ความมุ่งหมาย

1. เพื่อผลิตบัณฑิตแพทย์ออกมารับใช้สังคม โดยเน้นการแก้ปัญหาสาธารณสุขในชนบท
2. พัฒนาคณาจารย์ในการค้นคว้า วิจัย เพื่อนำเทคโนโลยีที่เหมาะสม มาใช้ในทางให้บริการและทางวิชาการ
3. ส่งเสริมการตีพิมพ์ผลงานการวิจัย การผลิตเอกสาร ตำรา อุปกรณ์เพื่อจัดการเรียน การสอนให้มีประสิทธิภาพ และประสิทธิผล
4. ให้ความร่วมมือต่อโครงการของคณะอื่นๆ
5. ปลูกฝังเจตคติที่ดีให้นิสิตในการรับรู้ความต้องการของสังคม (SOCIAL NEEDS) และการใฝ่ทางวิชาการ โดยการจัดโครงการการศึกษาต่อเนื่อง (CME)

วัตถุประสงค์ของหลักสูตร

เมื่อนิสิตแพทย์จบการศึกษาเป็นบัณฑิตแล้วจะสามารถ

1. ชี้บ่งปัญหาสุขภาพของประชากรดังต่อไปนี้

- 1.1 ทั้งทางกาย ทางจิต และสิ่งแวดล้อม
- 1.2 ทั้ง 3 ระดับ ได้แก่ ระดับชุมชน ระดับครอบครัว และระดับบุคคล
- 1.3 อธิบายถึงสาเหตุของปัญหา
- 1.4 อธิบายวิธีแก้ปัญหาแบบวิทยาศาสตร์

2. วางแผนระบบการให้บริการสาธารณสุข เพื่อแก้ปัญหาสุขภาพ

- 2.1 ทางกาย และทางจิต
- 2.2 ทั้ง 3 ระดับ ได้แก่ ระดับชุมชน ระดับครอบครัว และระดับบุคคล
- 2.3 โดยการรวบรวมข้อมูล วิเคราะห์ข้อมูล ด้านระบาดวิทยา สังคม การเมือง เศรษฐกิจ การศึกษา

3. บริหารองค์การให้บริการสาธารณสุข โดยปฏิบัติหน้าที่ต่อไปนี้ได้

- 3.1 ให้บริการผู้ป่วยด้านการวินิจฉัยโรค การรักษาพยาบาลทางกาย ทางจิต และการฟื้นฟูสุขภาพ ทั้งผู้ป่วยภายใน ผู้ป่วยภายนอก และหน่วยเคลื่อนที่
- 3.2 ให้บริการส่งเสริมสุขภาพประเภทต่างๆ ดังนี้ การอนามัยแม่และเด็ก การวางแผนครอบครัว การอนามัยในโรงเรียน การโภชนาการ การสุขศึกษา ทั้งภายในและภายนอกองค์การ
- 3.3 ให้บริการและดำเนินงานสุขภาพภิบาล และป้องกันโรค
- 3.4 ให้บริการจัดสูตรสาธารณสุขภายในองค์การ และสถานบริการสาธารณสุขต่างๆ
- 3.5 จัดระบบรับมอบ-ส่งผู้ป่วย เพื่อตรวจหรือรักษาต่อให้มีประสิทธิภาพ
- 3.6 สนับสนุน และ/หรือนิเทศก์งานทางด้านวิชาการ ตามแผนงานสาธารณสุขจังหวัด
- 3.7 รวบรวมสถิติข้อมูล และจัดทำรายงานเสนอต่อผู้บังคับบัญชา

4. วางแผนและจัดการศึกษาให้ความรู้ทางสาธารณสุขสุขภาพแก่ บุคคล ครอบครัว และชุมชนได้

5. แก้ปัญหาระดับบุคคลได้ โดยสามารถ

5.1 อธิบายสภาพร่างกายและจิตใจของบุคคลปกติและผู้ป่วยได้

5.2 รวบรวมและวิเคราะห์ข้อมูลของสภาพร่างกายและจิตใจที่ผิดปกติ เพื่อหาสาเหตุของโรค ด้วยวิธี

- ชักประวัติ

- ตรวจร่างกายโดยใช้อุปกรณ์การตรวจ

- แปลผลการตรวจทางห้องปฏิบัติการ และผลการตรวจพิเศษต่างๆ

5.3 ให้ข้อมูลหรือการวินิจฉัยโรคได้

5.4 ตัดสินใจให้การรักษา แล้วติดตามผลการรักษาและฟื้นฟูสุขภาพได้อย่างถูกต้อง ทันเวลา

5.5 ประเมินผลการรักษา และปรับปรุงแก้ไขการวินิจฉัยโรคเมื่อจำเป็น เพื่อให้สุขภาพของผู้ป่วยกลับคืนสู่ปกติอย่างรวดเร็ว

6. พัฒนาตนเอง

6.1 ให้มีความสามารถสูงขึ้น ทนต่อความก้าวหน้าทางวิชาการ ให้รอบรู้และเชี่ยวชาญทางด้านวิชาการ เพื่อก่อประโยชน์ด้านการพัฒนาการรักษาพยาบาล

6.2 ให้มีคุณธรรม จริยธรรม ให้รู้จักตนเอง ใฝ่รู้ มีความคิดริเริ่ม สร้างสรรค์ รับผิดชอบ มีศีลธรรม และ เสียสละ

การบริหาร

คณะผู้บริหารคณะแพทยศาสตร์

คณบดี	นายแพทย์ธรรมบุญ วานิชะพงศ์
รองคณบดีฝ่ายบริหาร (คลินิก)	นายแพทย์สมัย ชาววิจิตร
รองคณบดีฝ่ายบริหาร (พรีคลินิก)	ผู้ช่วยศาสตราจารย์ภัทศร์เพ็ญ ทิพยมนตรี
รองคณบดีฝ่ายวิชาการ (คลินิก)	รองศาสตราจารย์ นายแพทย์อรุณวงศ์ เทพชาติ
รองคณบดีฝ่ายวิชาการ (พรีคลินิก)	รองศาสตราจารย์ ดร. ปานสิริ พันธุ์สุวรรณ
รองคณบดีฝ่ายวางแผนและพัฒนา	นายแพทย์ปภาพ ไชวิจุงกิจ
รองคณบดีฝ่ายกิจการพิเศษและต่างประเทศ	ผู้ช่วยศาสตราจารย์ ดร. ชวนี ทองโรจน์

รายนามผู้บริหาร



นพ.ธรรมนุญ วานิชะพงค์

คณบดี



นพ.สมัย ขาววิจิตร

รองคณบดีฝ่ายบริหาร(คลินิก)



ผศ.ภัคตร์เพ็ญ ทิพมมนตรี

รองคณบดีฝ่ายบริหาร(พรีคลินิก)



รศ.นพ.อรุณวงศ์ เทพชาติริ

รองคณบดีฝ่ายวิชาการ(คลินิก)



รศ.ดร.ปานสิริ พันธุ์สุวรรณ

รองคณบดีฝ่ายวิชาการ(พรีคลินิก)



นพ.ปภาพ ไชวิฑูรกิจ

รองคณบดีฝ่ายวางแผนและพัฒนา



ผศ.ดร.ชานี ทองโรจน์

รองคณบดีฝ่ายกิจการพิเศษและต่างประเทศ



นางสาวนันทรี แสงทองศรีกรมล

เลขานุการคณะแพทยศาสตร์

คณะกรรมการประจำคณะแพทยศาสตร์

คณบดี	นายแพทย์ธรรมบุญ วานิชะพงศ์	ประธานกรรมการ
รองคณบดีฝ่ายบริหาร(คลินิก)	นายแพทย์สมัย ขาววิจิตร	กรรมการ
รองคณบดีฝ่ายบริหาร(พรีคลินิก)	ผู้ช่วยศาสตราจารย์ภัทศร์เพ็ญ ทิพย์มนตรี	กรรมการ
รองคณบดีฝ่ายวิชาการ(คลินิก)	รองศาสตราจารย์นายแพทย์อรุณวงศ์ เทพชาตรี	กรรมการ
รองคณบดีฝ่ายวิชาการ(พรีคลินิก)	รองศาสตราจารย์ ดร. ปานสิริ พันธุ์สุวรรณ	กรรมการ
รองคณบดีฝ่ายวางแผนและพัฒนา	นายแพทย์ปกาศ ไชวจิรกิจ	กรรมการ
รองคณบดีฝ่ายกิจการพิเศษและต่างประเทศ	ผู้ช่วยศาสตราจารย์ ดร. ขวัญ ทองโรจน์	กรรมการ
ผู้ช่วยคณบดีฝ่ายกิจการนิสิต	ผู้ช่วยศาสตราจารย์นายแพทย์ชัยรัตน์ นิรันดร์คนันท์	กรรมการ
ผู้ช่วยคณบดีฝ่ายต่างประเทศ	ผู้ช่วยศาสตราจารย์นายแพทย์โยธิน เบญจวงษ์	กรรมการ
หัวหน้าภาควิชาอายุรศาสตร์	แพทย์หญิงมาลี เซ็นแสถียร	กรรมการ
หัวหน้าภาควิชาศัลยศาสตร์	นายแพทย์พิเชษฐ อินทุสร	กรรมการ
หัวหน้าภาควิชากุมารเวชศาสตร์	แพทย์หญิงพรณี วิรุฒมแสน	กรรมการ
หัวหน้าภาควิชารังสีวิทยา	นายแพทย์สุชัย จารุคุณ	กรรมการ
หัวหน้าภาควิชาสูติศาสตร์-นรีเวชวิทยา	แพทย์หญิงเกตุร สถาพรพงษ์	กรรมการ
หัวหน้าภาควิชาจักษุ-โสต-คอ-นสิก-ลาริงซ์วิทยา	นายแพทย์เลียง เปาอินทร์	กรรมการ
หัวหน้าภาควิชาเวชศาสตร์ป้องกันและสังคม	ผู้ช่วยศาสตราจารย์นายแพทย์วันชัย บุพพันธ์เหรียญ	กรรมการ
หัวหน้าภาควิชาวิสัญญีวิทยา	นายแพทย์ยุทธนา สาวะดี	กรรมการ
หัวหน้าภาควิชานิติเวชศาสตร์	พันตำรวจเอกวิชิต สมาริวัฒน์	กรรมการ
หัวหน้าภาควิชาออร์โธปิดิกส์	นายแพทย์สุกิจ หาญพานิชกิจการ	กรรมการ
หัวหน้าภาควิชาจุลชีววิทยา	ผู้ช่วยศาสตราจารย์เบญจมาศ ถนอมทรัพย์	กรรมการ
หัวหน้าภาควิชาเภสัชวิทยา	ผู้ช่วยศาสตราจารย์ ดร. ขวัญ ทองโรจน์	กรรมการ
หัวหน้าภาควิชาจิตเวชศาสตร์	นายแพทย์มานอชญ์ ลีไทชวลิต	กรรมการ
หัวหน้าภาควิชาชีวเคมี	ผู้ช่วยศาสตราจารย์ ดร.โกสุม จันทร์ศิริ	กรรมการ
หัวหน้าภาควิชาสรีรวิทยา	รองศาสตราจารย์ ดร. สกล พงศกร	กรรมการ
รักษาราชการแทนหัวหน้าภาควิชากายวิภาคศาสตร์	ผู้ช่วยศาสตราจารย์เอมอร เจริญสรรพพืช	กรรมการ
หัวหน้าภาควิชาพยาธิวิทยา	แพทย์หญิงนันทนา แก้วพิลา	กรรมการ

คณะแพทยศาสตร์

สำนักงานเลขานุการ

บริหารและธุรการ

- หน่วยสารบรรณและประชาสัมพันธ์
- หน่วยอาคารสถานที่
- หน่วยประชุม

งานคลังและพัสดุ

- งานคลัง
- หน่วยธุรการ
- หน่วยงบประมาณ
-
- หน่วยการเงิน
- หน่วยบัญชี
- งานพัสดุ
- หน่วยธุรการ
- หน่วยจัดหาพัสดุ
- หน่วยบัญชีพัสดุ
- หน่วยคลังพัสดุ
- หน่วยซ่อมบำรุงและจำหน่ายพัสดุ

งานนโยบายและแผน

- หน่วยแผนงานและโครงการ
- หน่วยแผนงานงบประมาณ
- หน่วยข้อมูลพื้นฐาน
- หน่วยวางแผนบุคลากร

งานบริการการศึกษา

- หน่วยพัฒนาวิชาการ
- หน่วยกิจการพิเศษ
- หน่วยฝึกสอนและฝึกงาน
- หน่วยสัตว์ทดลอง

โสตทัศนศึกษา

- หน่วยกราฟิกทางการแพทย์
- หน่วยโทรทัศน์ศึกษาทางการแพทย์
- หน่วยภาพทางการแพทย์
- หน่วยสิ่งพิมพ์ต่างๆ
- หน่วยศิลปกรรมและเตรียมต้นฉบับ

งานห้องสมุด

- หน่วยจัดซื้อ จัดหาวัสดุ
- หน่วยบริการ

ภาควิชา

กุมารเวชศาสตร์

จักษุ-โสต-ศอ-นาสิก-การรังสีวิทยา

จิตเวชศาสตร์

พยาธิวิทยา

รังสีวิทยา

วิสัญญีวิทยา

ศัลยศาสตร์

สูติศาสตร์-นรีเวชวิทยา

เวชศาสตร์ป้องกันและสังคม

อายุรศาสตร์

ออร์โธปิดิกส์

นิติเวชศาสตร์

กายวิภาคศาสตร์

จุลชีววิทยา

ชีวเคมี

เภสัชวิทยา

ถรีวิทยา

ระบบการศึกษา

1. ระยะเตรียมแพทย์

เป็นการศึกษาวิชาวิทยาศาสตร์สาขาต่างๆ เช่น ชีววิทยาเคมี ฟิสิกส์ คณิตศาสตร์ และ วิชา บังคับพื้นฐานทั่วไป เพื่อเป็นรากฐานในการศึกษาวิทยาศาสตร์การแพทย์ และพฤติกรรมศาสตร์ ต่อไป นิสิตจะศึกษาอยู่ที่มหาวิทยาลัยศรีนครินทรวิโรฒ วิทยาเขตประสานมิตร เป็นเวลา 1 ปี ต่อจากนั้นก็ย้ายมาศึกษาวิชาพรีคลินิกและคลินิก ต่อไป

2. ระยะพรีคลินิก

เป็นการศึกษาวิชาบังคับพื้นฐานเฉพาะสาขา ได้แก่ กายวิภาคศาสตร์ ชีวเคมี สรีรวิทยา จุลชีววิทยา ปาฐกถาวิทยา พยาธิวิทยา เกสัชวิทยา บทนำเข้าสู่คลินิกและคลินิกเบื้องต้น เพื่อให้รู้จักส่วนต่างๆของร่างกาย หน้าที่การทำงานของส่วนนั้นๆ เชื้อจุลินทรีย์ที่ทำให้เกิดโรค และการเปลี่ยนแปลงเมื่อเกิดพยาธิสภาพ ตลอดจนเตรียมความพร้อมก่อนที่จะขึ้นไปสู่ ระยะคลินิกใช้เวลาดึกษา 2 ปีที่คณะแพทยศาสตร์มหาวิทยาลัยศรีนครินทรวิโรฒ วิทยาเขต ประสานมิตร ภาควิชาพยาธิวิทยา และภาควิชาอายุรศาสตร์ ที่วชิรพยาบาล

3. ระยะคลินิก

เป็นการศึกษาวิชาทางการคลินิกเพื่อให้ รู้จักพยาธิ กำเนิด ลักษณะทางระบาดวิทยา อาการ และอาการแสดงของโรค วิธีการวินิจฉัย วิธีการรักษาและการป้องกันไม่ให้เกิดโรคใช้เวลา ศึกษา 3 ปี ที่คณะแพทยศาสตร์ วชิรพยาบาล โรงพยาบาลตำรวจ และโรงพยาบาลสมทบอื่นๆ

นิสิตที่ศึกษารายวิชาต่างๆ ในระดับชั้นปีที่ 6 แล้ว 80% มีสิทธิเข้าสอบรวบยอด เพื่อ ประมวลความรู้ (comprehensive-examination) เมื่อสอบรวบยอดผ่านทุกรายวิชาในหลักสูตร แล้ว จึงจะได้รับการเสนอชื่อเพื่อปริญญาแพทยศาสตรบัณฑิต

การพัฒนาบุคลากร

จำนวนบุคลากรทั้งสิ้น แยกสาย ก ข ค (ปีงบประมาณ 2538)

บุคลากร	จำนวน
สาย ก	113
สาย ข	13
สาย ค	14
ลูกจ้างประจำ	8
ลูกจ้างชั่วคราว	33
รวม	181

จำนวนอาจารย์ประจำ แยกตามวุฒิการศึกษา (ปีงบประมาณ 2538)

กลุ่ม	จำนวน
ปริญญาตรี	4
ปริญญาโท	63
ปริญญาเอก	46
รวม	113

จำนวนอาจารย์ประจำ แยกตามตำแหน่งทางวิชาการ (ปีงบประมาณ 2538)

ตำแหน่ง	ชาย	หญิง	รวม
ศาสตราจารย์	-	-	-
รองศาสตราจารย์	5	2	7
ผู้ช่วยศาสตราจารย์	11	15	26
อาจารย์	38	42	80

รายชื่อบุคลากรลาศึกษาต่อในประเทศ

ลำดับที่	ชื่อ-สกุล	ภาควิชา	วุฒิการศึกษา	สถาบัน/สถานที่	ระยะเวลา
1.	นางจุฑามศรี ไชว์พิทรพรชัย	กายวิภาคศาสตร์	ปริญญาเอก	ม. มหิดล	4 ปี
2.	นางสาวนุชมา ปิ่นยารชุน	กายวิภาคศาสตร์	ปริญญาเอก	ม. มหิดล	2 ปี
3.	นางวาสนา ตูชุมศิริชาติ	ชีวเคมี	ปริญญาเอก	ม. มหิดล	2 ปี
4.	นายฤทธิชัย อ่อนมิ่ง	สำนักงานเลขานุการ	ปริญญาเอก	มศว	2 ปี
5.	นางสาวศศิธร คิมฐ์จุฑุมโพธิ์	อายุรศาสตร์	วุฒิปริญญาโททางการแพทย์	ม. มหิดล	3 ปี
6.	นางสาวสุภาพร วิวัฒน์ากุล	พยาธิวิทยา	ปริญญาโท	ม. มหิดล	2 ปี
7.	นายพงษ์พัฒน์ เวชสิทธิ์	ตรีวิทยา	ปริญญาโท	มศว	1 ปี 9 เดือน

รายชื่อบุคลากรลาศึกษาต่อต่างประเทศ

ลำดับที่	ชื่อ-สกุล	ภาควิชา	วุฒิการศึกษา	สถาบัน/สถานที่	ระยะเวลา
1.	นางสุวดี ชวนไชยะกุล	กายวิภาคศาสตร์	วิจัยหลังปริญญาเอก	ออสเตรเลีย	1 ปี
2.	นางวิภาวิ อนุพันธ์พิศิษฐ์	กายวิภาคศาสตร์	ปริญญาเอก	สหรัฐอเมริกา	5 ปี
3.	นายสมชาย สันติวัฒนกุล	พยาธิวิทยา	ปริญญาเอก	สหรัฐอเมริกา	4 ปี
4.	นางสาวอรพิน วงศ์สวัสดิ์กุล	เภสัชวิทยา	ปริญญาเอก	ออสเตรเลีย	4 ปี 5 เดือน
5.	นางสาวปัทมา ถิ่นนิช	เภสัชวิทยา	ปริญญาเอก	ญี่ปุ่น	1 ปี 6 เดือน
6.	นางสาวถัศดาวัลย์ ผิวทองงาม	เภสัชวิทยา	ปริญญาเอก	เยอรมัน	4 ปี
7.	นางสาวพรรณนิกา อภินิษฐาภิชาติ	โครงการเภสัช	ปริญญาเอก	ออสเตรเลีย	4 ปี
8.	นางสาวสุวรา วัฒนพิทยกุล	เภสัชวิทยา	ปริญญาเอก	สหรัฐอเมริกา	4 ปี
9.	นางสาวฉัตรศรี เดชะปัญญา	ตรีวิทยา	ปริญญาเอก	สหรัฐอเมริกา	4 ปี
10.	นางวัชรวิธรรม ทองสะอาด	ตรีวิทยา	ปริญญาเอก	อังกฤษ	2 ปี 10 เดือน
11.	นายเกษียรสม วิรานุกต์	อายุรศาสตร์	ปริญญาเอก	สหรัฐอเมริกา	4 ปี
12.	นายพลพล ผดุงชัยโชติ	กายวิภาคศาสตร์	ปริญญาโท - เอก	ออสเตรเลีย	4 ปี
13.	นางสาวบุวดี วัฒนโภกาสิน	ชีวเคมี	ปริญญาโท - เอก	ออสเตรเลีย	5 ปี 6 เดือน
14.	นางสาววิวรรธม เล็กสกุลไชย	พยาธิวิทยา	ปริญญาโท - เอก	สหรัฐอเมริกา	5 ปี 8 เดือน
15.	นายเฉลิมชัย บุญยะสิทธิ์ธรรม	กุมารเวชศาสตร์	ระดับประกาศนียบัตร	สหรัฐอเมริกา	2 ปี

การอบรม ฐานในประเทศและต่างประเทศ

ลำดับที่	ชื่อ - สกุล	ภาควิชา	วุฒิการศึกษา	สถาบัน/สถานที่	ระยะเวลา
1.	นางสาวฉันทนา ศศิยาวนิชกุล	กุมารเวชศาสตร์	อบรมแพทย์ประจำบ้าน	มหาวิทยาลัยมหิดล	3 ปี
2.	นายฉันทส กถกิจโกวินท์	ศัลยศาสตร์	อบรมแพทย์เฉพาะทาง	มหาวิทยาลัยมหิดล	5 ปี
3.	นายจุฑา จันทร์ศรี	ศัลยศาสตร์	อบรมแพทย์ประจำบ้าน	จุฬาลงกรณ์มหาวิทยาลัย	2 ปี
4.	นางปัทมา เอกโพธิ์	จุลชีววิทยา	ดูงานพัฒนาอาจารย์	แคนาดา	5 เดือน

โครงการอบรมแพทยศาสตรศึกษาเชิงปฏิบัติการ
เรื่อง วัตถุประสงค์การศึกษา การจัดประสบการณ์การเรียนรู้
คณะแพทยศาสตร์ มหาวิทยาลัยศรีนครินทรวิโรฒ

ชื่อโครงการ	การอบรมแพทยศาสตรศึกษาเชิงปฏิบัติการ ครั้งที่ 10
เจ้าของโครงการ	คณะกรรมการแพทยศาสตรศึกษา คณะแพทยศาสตร์ มหาวิทยาลัยศรีนครินทรวิโรฒ
ระยะเวลาดำเนินการ	วันที่ 6-10 ธันวาคม 2537
สถานที่ดำเนินการ	ไร่กุสุมา จังหวัดสระบุรี
ผู้ดำเนินการ	คณะอนุกรรมการจัดอบรมแพทยศาสตรศึกษา คณะแพทยศาสตร์ มหาวิทยาลัยศรีนครินทรวิโรฒ

หลักการและเหตุผล

เมื่อปี พ.ศ. 2523 คณะแพทยศาสตร์ มหาวิทยาลัยศรีนครินทรวิโรฒ ได้จัดให้มีการอบรมแพทยศาสตรศึกษาเชิงปฏิบัติการขึ้นเป็นครั้งแรก ที่คณะแพทยศาสตร์ จุฬาลงกรณ์มหาวิทยาลัย โดยมีวัตถุประสงค์เพื่อเป็นการเตรียมบุคลากรสำหรับการเป็นอาจารย์แพทย์ ต่อมาเมื่อได้มีการจัดตั้งคณะแพทยศาสตร์ มหาวิทยาลัยศรีนครินทรวิโรฒขึ้น เมื่อปี พ.ศ. 2528 คณะแพทยศาสตร์ มหาวิทยาลัยศรีนครินทรวิโรฒ ได้จัดให้มีการอบรมแพทยศาสตรศึกษาเชิงปฏิบัติการขึ้นอีก 9 ครั้ง โดยผู้เข้ารับการอบรมประกอบด้วยอาจารย์แพทย์จากคณะแพทยศาสตร์ มหาวิทยาลัยศรีนครินทรวิโรฒ และอาจารย์พิเศษของคณะฯ และในครั้งล่าสุดได้จัดการอบรมขึ้นที่คณะแพทยศาสตร์ จุฬาลงกรณ์มหาวิทยาลัย ในเดือนสิงหาคม พ.ศ. 2536 ผู้เข้ารับการอบรมเป็นแพทย์จากโรงพยาบาลสมเด็จพระปิ่นเกล้าฯ โรงพยาบาลตำรวจ วชิรพยาบาล และคณะแพทยศาสตร์ มหาวิทยาลัยศรีนครินทรวิโรฒ การอบรมที่ผ่านมาได้แบ่งหัวข้อการอบรมแตกต่างกันไป เช่น การวัดและการประเมินผล การจัดหน่วยการสอน สื่อการสอน เทคนิคการออกข้อสอบ เป็นต้น ผลการอบรม ได้ก่อให้เกิดประโยชน์เป็นอย่างมากต่อการพัฒนาอาจารย์แพทย์ในการผสมผสานวิชาครู และวิชาแพทย์ เพื่อนำไปใช้เป็นแนวทางในการจัดการเรียนการสอน และประเมินผลได้อย่างมีประสิทธิภาพ

ตามข้อตกลงร่วมในโครงการความร่วมมือการผลิตบัณฑิตแพทย์ระหว่างคณะแพทยศาสตร์ มหาวิทยาลัยศรีนครินทรวิโรฒ กับ โรงพยาบาลสมเด็จพระปิ่นเกล้าฯ กรมแพทย์ทหารเรือ นิสิตแพทย์ของคณะแพทยศาสตร์ จะเริ่มฝึกอบรมในระยะคลินิกที่โรงพยาบาลสมเด็จพระปิ่นเกล้าฯ จึงเป็นเรื่องเร่งด่วนที่ต้องรีบ

ดำเนินการแม้ว่าคณะแพทยศาสตร์จะได้จัดการอบรมแพทยศาสตรศึกษาเชิงปฏิบัติการ ที่คณะแพทยศาสตร์ จุฬาลงกรณ์ มหาวิทยาลัยแล้ว เมื่อเดือนสิงหาคม 2536 แต่ยังมีอาจารย์แพทย์ของโรงพยาบาลสมเด็จพระปิ่นเกล้าฯ อีกเป็นจำนวนมาก ซึ่งยังไม่เคยเข้ารับการอบรมมาก่อน ประกอบกับมีอาจารย์แพทย์ใหม่ของคณะแพทยศาสตร์ มหาวิทยาลัยศรีนครินทรวิโรฒ วชิรพยาบาล และ โรงพยาบาลตำรวจ ที่ยังไม่เคยเข้ารับการอบรมดังกล่าวเช่นกัน นอกจากนี้ จะเป็นกำลังสำคัญยิ่งในการพัฒนาการเรียนการสอน ของคณะแพทยศาสตร์ มหาวิทยาลัยศรีนครินทรวิโรฒ คณะกรรมการแพทยศาสตรศึกษาได้ตระหนักถึงความสำคัญดังกล่าว ประกอบกับได้รับความอนุเคราะห์จากคณะแพทยศาสตร์ จุฬาลงกรณ์มหาวิทยาลัย จึงได้จัดโครงการอบรมแพทยศาสตรศึกษาเชิงปฏิบัติการขึ้นเป็นครั้งที่ 10 โดยมีเป้าหมายที่จะพัฒนาความรู้ทางด้านแพทยศาสตรศึกษาแก่อาจารย์พิเศษของโรงพยาบาลสมเด็จพระปิ่นเกล้าฯ โรงพยาบาลตำรวจ วชิรพยาบาล รวมทั้งอาจารย์ของคณะแพทยศาสตร์ มหาวิทยาลัยศรีนครินทรวิโรฒ ต่อไป

วัตถุประสงค์

การจัดอบรมครั้งนี้มีเป้าหมายให้ผู้เข้ารับการอบรมสามารถ

1. อธิบายหลักการของการอุดมศึกษาได้
2. อธิบายแนวคิดและกระบวนการพัฒนาหลักสูตรได้
3. ปฏิบัติงานในฐานะครูแพทย์ ซึ่งเป็นผู้ใช้หลักสูตรได้โดย
 - 3.1 สร้างวัตถุประสงค์การศึกษารายวิชาให้สอดคล้องกับวัตถุประสงค์ของหลักสูตรได้
 - 3.2 จัดการเรียนการสอนแบบต่างๆ ให้สอดคล้องกับวัตถุประสงค์และสถานการณ์ต่างๆ
 - 3.3 เลือกใช้สื่อการศึกษาประเภทต่างๆ ได้อย่างเหมาะสม
 - 3.4 เลือกใช้วิธีการประเมินผลแบบต่างๆ ได้อย่างเหมาะสม
 - 3.5 ประยุกต์หลักการของกระบวนการกลุ่มในการจัดการเรียนการสอนปฏิบัติงานได้
4. มีเจตคติที่ดีต่อการเป็นครูแพทย์

ระยะเวลาและสถานที่จัดประชุม

ระยะเวลา 6-10 ธันวาคม 2537

สถานที่ ไร่กุสุมา จังหวัดสระบุรี

ผู้เข้ารับการอบรม

อาจารย์แพทย์ที่ได้รับการบรรจุใหม่ และอาจารย์พิเศษจากโรงพยาบาลสมเด็จพระปิ่นเกล้าฯ โรงพยาบาลตำรวจ วชิรพยาบาล และอาจารย์ที่ไม่เคยรับการอบรมแพทยศาสตรศึกษาเบื้องต้นมาก่อนจำนวนประมาณ 40 คน

วิทยากร

วิทยากรรับเชิญจากคณะแพทยศาสตร์ จุฬาลงกรณ์มหาวิทยาลัย และวิทยากรจากคณะแพทยศาสตร์ มหาวิทยาลัยศรีนครินทรวิโรฒ รวม 20 คน

การจัดประสบการณ์การเรียนรู้

1. การบรรยาย
2. การประชุมปฏิบัติการกลุ่มย่อย
3. การนำเสนอและการวิจารณ์

งบประมาณ**ประมาณการรายรับ**

งบประมาณเงินรายได้ปี 2538	หมวดรายจ่ายอื่นโครงการอบรมแพทยศาสตรศึกษา	จำนวน	100,000 บาท
	หมวดค่าตอบแทนใช้สอยวัสดุ	จำนวน	85,000 บาท
	รวม		185,000 บาท

ประมาณการรายจ่าย

1. ค่าตอบแทนวิทยากร		
25.5 ชั่วโมง X 300 บาท	=	7,660 บาท
2. ค่าเบี้ยเลี้ยง		
2.1 120 บาท X 4 คน X 5 วัน	=	2,400 บาท
2.2 180 บาท X 55 คน X 5 วัน	=	49,500 บาท
2.3 240 บาท X 1 คน X 5 วัน	=	1,200 บาท

3. ค่าที่พัก 4 คืน จำนวน 70 คน X 300 บาท X 4 คืน	= 84,000 บาท
4. ค่าพาหนะ 300 บาท X 70 คน	= 21,000 บาท
5. ค่าน้ำมันเชื้อเพลิง	= 3,000 บาท
6. ค่ารถบัสเดินทาง	= 10,000 บาท
7. ค่าห้องประชุม	= 4,000 บาท
8. ค่าใช้จ่ายเบ็ดเตล็ดอื่นๆ	= 2,250 บาท
รวมประมาณการรายจ่ายทั้งหมด	= 185,000 บาท

ผลที่คาดว่าจะได้รับ

1. ผู้เข้ารับการฝึกอบรมสามารถนำความรู้ด้านแพทยศาสตรศึกษาไปใช้ในการจัดการเรียนการสอนของตนเองและภาควิชา
2. ผู้เข้ารับการอบรมจะได้รับการวางพื้นฐานด้านแพทยศาสตรศึกษา เพื่อกระตุ้นให้เกิดความสนใจใฝ่รู้และพัฒนาความรู้ด้านแพทยศาสตรศึกษาด้วยตนเอง
3. ผู้เข้ารับการอบรมมีความสนใจในด้านแพทยศาสตรศึกษา และเข้าร่วมในงานพัฒนาแพทยศาสตรศึกษาของคณะแพทยศาสตร์ ต่อไป

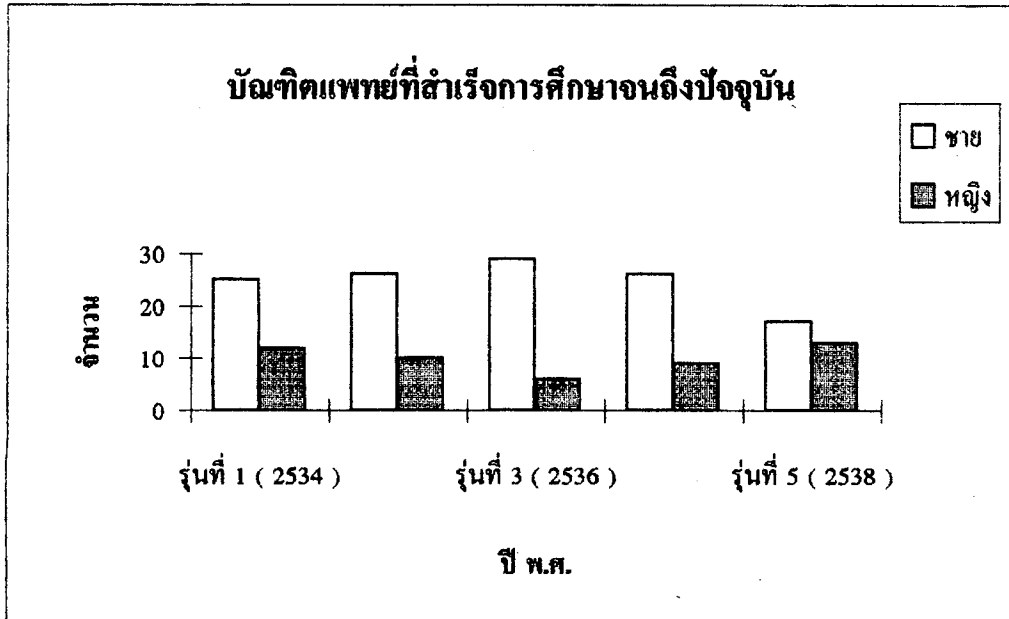
**ทุนตามโครงการพัฒนาอาจารย์ สาขาวิชาแพทยศาสตร์
ประจำปี 2538**

ชื่อ - สกุล	ระดับปริญญา	สาขาวิชา	ประเทศที่เลือกไปศึกษา
นายวิทย์ วรวิทย์	ว.ว/ประกาศนียบัตร	รังสีวิทยา	สหรัฐอเมริกา ออสเตรเลีย
นางสาวอรพิน เกิดประเสริฐ	โท - เอก	กายวิภาคศาสตร์	ออสเตรเลีย
นางวัชชีวรรณ ทองสะอาด	โท - เอก	สรีรวิทยา	ประเทศอังกฤษ
นายแพทย์ธนวัฒน์ สุวรรณจรัส	ว.ว/ประกาศนียบัตร	ศัลยศาสตร์	สหรัฐอเมริกา/ยุโรป/ออสเตรเลีย
นายแพทย์สุทัศน์ รุ่งเรืองหิรัญกุล	ว.ว/ประกาศนียบัตร	อายุรศาสตร์	สหรัฐอเมริกา/ยุโรป/ออสเตรเลีย
แพทย์หญิงวิจิตร้า ไพศาลคันคังวงศ์	โท - เอก	แพทยศาสตรศึกษา	สหรัฐอเมริกา/ยุโรป/ออสเตรเลีย

การจัดการ

ตารางที่ 1 นิสิตแพทย์ มศว รุ่นที่ 1 - ถึงปัจจุบัน จำแนกตามวิธีคัดเลือกเข้าศึกษา

นิสิตแพทย์ปีที่เข้าศึกษา	คัดเลือกจากทบวงฯ	สอบตรง	รวม
รุ่นที่ 1 (2528)	20	20	40
รุ่นที่ 2 (2529)	23	16	39
รุ่นที่ 3 (2530)	23	14	37
รุ่นที่ 4 (2531)	27	12	39
รุ่นที่ 5 (2532)	30	6	36
รุ่นที่ 6 (2533)	34	9	43
รุ่นที่ 7 (2534)	26	13	39
รุ่นที่ 8 (2535)	48	14	62
รุ่นที่ 9 (2536)	47	30	77
รุ่นที่ 10 (2537)	48	30	78
รุ่นที่ 11 (2538)	29	28	57
รวม	355	192	547



ตารางที่ 2 จำนวนบัณฑิตแพทย์ที่สำเร็จการศึกษา

บัณฑิตแพทย์ (ปีที่จบ)	ชาย	หญิง	รวม
รุ่นที่ 1 (2534)	25	12	37
รุ่นที่ 2 (2535)	26	10	36
รุ่นที่ 3 (2536)	29	6	35
รุ่นที่ 4 (2537)	26	9	35
รุ่นที่ 5 (2538)	17	13	30
รวม	123	50	173

ประวัติสังเขป

นายแพทย์วรวิทย์ ตันติวิวัฒนทรัพย์
อดีตศิษย์เก่า แพทย์ผู้สร้างชื่อเสียงให้แก่สถาบัน

ชื่อ	นายแพทย์ วรวิทย์ ตันติวิวัฒนทรัพย์
วัน เดือน ปีเกิด	12 สิงหาคม 2510
การศึกษา	ปริญญาตรี แพทยศาสตรบัณฑิต รุ่นที่ 1 มศว ประสานมิตร
สถานที่ทำงาน	โรงพยาบาลอุ้มผาง อ. อุ้มผาง จ. ตาก
ตำแหน่ง	นายแพทย์ 5 (ผู้อำนวยการโรงพยาบาล)
ภูมิลำเนาเกิด	จังหวัด ฉะเชิงเทรา
บิดา-มารดา	นายนิยม ตันติวิวัฒนทรัพย์ นางทัศนีย์ ตันติวิวัฒนทรัพย์
ผลงาน	<ul style="list-style-type: none"> - ได้รับตำแหน่งผู้อำนวยการโรงพยาบาลอุ้มผาง เมื่อวันที่ 19 พฤษภาคม 2535 ถึงปัจจุบัน - ได้รับรางวัลผู้อำนวยการโรงพยาบาลชุมชนดีเด่นของกระทรวงสาธารณสุข ปี 2537 - ได้รับรางวัลแพทย์ชนบทดีเด่น กองทุน- นายแพทย์กนกศักดิ์ พูลเกษร ในมูลนิธิแพทย์ชนบท ปี 2538

**ทุนการศึกษาคณะแพทยศาสตร์
ประจำปีการศึกษา 2538**

1. ทุนมูลนิธิคณะแพทยศาสตร์ วชิรพยาบาล	จำนวน 5 ทุนๆละ 10,000 บาท
2. ทุนศัลยศาสตร์ (นพ. วสันต์ จงเจษฎ์)	จำนวน 4 ทุนๆละ 3,000 บาท
3. กองทุนพัฒนานิสิต	จำนวน 6 ทุนๆละ 15,000 บาท
4. มูลนิธิงานสวัสดิการสังคมเฉลิมพระเกียรติ 5 รอบ	จำนวน 2 ทุนๆละ 10,000 บาท
5. ทุนภูมิพล	จำนวน 1 ทุนๆละ 7,000 บาท
6. มูลนิธินายห้างโรงปูนผู้หนึ่ง	จำนวน 1 ทุนๆละ 8,000 บาท
7. ทุนสิรินธร	จำนวน 1 ทุนๆละ 6,000 บาท
8. มูลนิธิวิบูลยาเขต	จำนวน 3 ทุนๆละ 9,000 บาท
9. ทุนไอศตสภา	จำนวน 6 ทุนๆละ 10,000 บาท
10. ทุน เอ ไอ เอ	จำนวน 1 ทุนๆละ 6,000 บาท
11. ทุนจอห์นสัน แอนด์ จอห์นสัน เมดิเคิล ประเทศไทย	จำนวน 3 ทุนๆละ 20,000 บาท
	15,000 บาท 10,000 บาท
12. ทุนอาหารกลางวัน นิสิตจะได้รับบัตรอุปถัมภ์ละ 5 ฉบับๆละ 10 บาท จำนวน 5 คน	

การวิจัย

โครงการวิจัยที่ได้รับเงินอุดหนุนจากงบประมาณแผ่นดิน

ชื่อโครงการ	หัวหน้าโครงการ	งบประมาณ
1. เส้นประสาทชนิด neuropeptide Y ในอะตอม โปเนียลของกระแต	ผศ.ดร.ปานสิริ พันธุ์สุวรรณ	87,000 บาท
2. การศึกษาลักษณะของเซลล์เยื่อผิวของหลอดลม ในกระแตด้วยกล้องจุลทรรศน์	อาจารย์บุษบา ปีย์ารุณ	77,000 บาท
3. การตรวจมิวตาชันตำแหน่งที่ 12 ในอินเด - แรส จากผู้ป่วยที่เป็นมะเร็งต่อทางเดินน้ำดีโดยเทคนิค การเพิ่มปริมาณ ดี เอ็น เอ ด้วยปฏิกิริยาถูโซ โพลีเมอเรส	รศ.นพ.สมเกียรติ วัฒนชัยศิริกุล	121,900 บาท
4. การศึกษาเบื้องต้นอิทธิพลของการกระตุ้นสมองเล็ก (ซีลีเบลลัม) ด้วยไฟฟ้าต่อความตึงตัวของกล้ามเนื้อ ในกระแตที่มีพยาธิสภาพบริเวณกลุ่มเซลล์ประสาท ในสมองส่วนกลาง (เส้นสแตนเซียลโนตรา)	ผศ.เอมอร เจริญสรรพพืช	61,900 บาท
5. ผลของเทนินต่อการหลั่งอิเล็กโตรไลต์ในลำไส้หนูขาว	ผศ.ดร.สกล พงศกร	164,700 บาท
6. การศึกษาผลของสมุนไพรบางชนิดที่มีฤทธิ์ต้านท้องร่วง ต่อการเปลี่ยนแปลงของเซลล์	ผศ.ดร.วรรณภา เศรษฐีธรรม	179,600 บาท

โครงการที่ได้รับเงินอุดหนุนจากงบประมาณเงินรายได้

ชื่อโครงการ	หัวหน้าโครงการ	งบประมาณ
การศึกษาเปรียบเทียบผลเฉียบพลันของการ นวดไทยและการนวดสากลต่อระดับความรู้ อาการเมื่อยกล้ามเนื้อและความแข็งแรงของกล้ามเนื้อ	นางรัตติยา จินตทวา	33,000 บาท
การประยุกต์ใช้ไมโครไบโตนัลแอนติบอดีเพื่อ การวินิจฉัยเชื้อ <i>Burkholderia pseudomallei</i>	นางสุกัญญา พงษ์สังข์	26,200 บาท

การบริการวิชาการแก่สังคม

การจัดนิทรรศการ

วัน เดือน ปี	เรื่อง	สถานที่
4 ธ.ค. 37	การช่วยชีวิตพื้นฐาน	คณะแพทยศาสตร์
4-5 ธ.ค. 37	ค่ายผู้ฝึกวันเป็นหมอ	ภาควิชาจุลชีววิทยา ตึก 15 คณะแพทยศาสตร์
20-28 เม.ย. 38	Plastination ภาควิชากายวิภาคศาสตร์	โรงแรมหาดทอง จ. ประจวบคีรีขันธ์

การเขียนตำรา

ชื่อตำรา	ผู้แต่ง
----------	---------

- | | |
|---|----------------------------|
| 1. กายวิภาคศาสตร์การเจริญเติบโต | อ. พูนพล ผดุงชัยโชติ |
| 2. มหกายวิภาคศาสตร์ของช่องท้องและผนังช่องท้อง | อ. พูนพล ผดุงชัยโชติ |
| 3. กายวิภาคการเจริญเติบโต | ผศ.ดร.ปานสิริ พันธุ์สุวรรณ |
| 4. บทปฏิบัติการกายวิภาคการเจริญเติบโต | ผศ.ดร.ปานสิริ พันธุ์สุวรรณ |
| 5. สรีรวิทยา หลักการพื้นฐานทั่วไป | อ. สกกล พงศกร |
| 6. สรีรวิทยา ระบบทางเดินปัสสาวะ | อ. สกกล พงศกร |
| 7. คู่มือการวินิจฉัยและการเฝ้าระวังโรคจากการประกอบอาชีพ (Medical Diagnosis and Surveillance of Occupational Diseases) | ผศ.นพ.โยธิน เบญจวงษ์ |

การเขียนบทความ

ลำดับที่	เรื่อง	ชื่อวารสาร
1.	Hypomelanosis of Hito : A case report and review of the literature	วารสารกุมารเวชศาสตร์ ปีที่ 33 ฉบับที่ 2 เมษายน - มิถุนายน 2537
2.	Acantholytic dyskeratotic epidermal nevus รายงานผู้ป่วย 1 ราย	วารสารเวชศาสตร์ ปีที่ 38 เล่มที่ 1 มกราคม 37
3.	ไวรัสตับอักเสบบี	ศรินกรินทร์วิโรฒเวชสาร ปีที่ 1 ฉบับที่ 2 ธันวาคม 2538
4.	Molecular cloning and expression of S. paratyphi A 52 kDa. Specific protein gene	Asian Pac.J.Allergy Immunol 1994 12:27-37
5.	Fusion protein of S. Lyphi flagellin as antigen for diagnosis of Typhoid fever	Asian Pac. J. Allergy Immunol 1994 12:21-25
6.	Functional activities of specific monoclonal antibody against S. typhi flagellin protein	Proceeding of 2 Asia - Pacific Symposium on Typhoid Fever and other Salmonellosis
7.	Production of Specific protein antigens of Salmonellae for the diagnosis of enteric fever	Annual congress of biotechnology
8.	Immobilization of flagella movement by monoclonal antibody directed hypervariable region IV of FliC protein	Proceeding of 2 nd Asia-Pacific Symposium on Typhoid Fever and Other Salmonellosis
9.	Salmonella flagella : its significance in diagnosis	Proceeding of 2 nd Asia - Pacific Symposium on Typhoid Fever and Other Salmonellosis
10.	Immunological detection of S. paratyphi A in raw prawn	Proceeding of 2 nd Asia - pacific Symposium on Typhoid Fever and Other Salmonellosis
11.	Expression of S. paratyphi B and S paratyphi C flagellin/Glutathione S. transferase fusion protein	Proceeding of 2 nd Asia - pacific Symposium on Typhoid Fever and Other Salmonellosis
12.	Molecular cloning of S. paratyphi C. phase 1 flagellin gene Salmonellae causing paratyphoid fever and their diagnostic application	Proceeding of 2 nd Asia - pacific Symposium on Typhoid Fever and other Salmonellosis Asian Pac J. Allergy Immunol 1995 : 13 : 63 - 70
13.	ไวรัส Ebola	ข่าวคณะแพทยศาสตร์ ปีที่ 1 ฉบับที่ 5 กรกฎาคม 2538
14.	อะปอโทซิสในผู้ป่วยโรคเอดส์	ศรินกรินทร์วิโรฒเวชสาร ปีที่ 1 ฉบับที่ 2 ธันวาคม 2537
15.	ภาวะไตวายในอะไครลิก	วารสารศรินกรินทร์วิโรฒวิจัยและพัฒนา ปีที่ 8 ฉบับที่ 2 เมษายน 2538
16.	ไลโปคอร์ดิน 1	ศรินกรินทร์วิโรฒเวชสาร ปีที่ 1 ฉบับที่ 2 ธันวาคม 2537

ลำดับที่	ปี	ชื่อวารสาร
----------	----	------------

- | | | |
|-----|--|---|
| 17. | Laparoscopic suturing and knot tying technique | Presented at Advanced laparoscopic surgery : Work Shop II
Department of Surgery, Faculty of Medicine Vajira Hospital, Bangkok, Thailand
June 14 - 16 , 1995 |
| 18. | Laparoscopic surgery in peptic ulcer disease | Presented at The 20 th Annual Meeting of Royal College of Surgeons of Thailand , Ambassador city Chomtien , Pattaya.
July 12 -15 , 1995 |
| 19. | Laser and hemorehoidectomy | Friday July 14, 1995 |
| 20. | Laparoscopic Adrenalectomy for Pheochromocytoma of Right Adrenal Gland | Friday July 14, 1995 |
| 21. | Technique of Laparoscopic Right Adrenalectomy for Pheochromocytoma | Saturday July 15, 1995 |
| 22. | Laparoscopic Surgery in Peptic Ulcer Disease | Saturday July 15, 1995 |
| 23. | Totally Extraperitoneal Laparoscopic Lumbar Sympathectomy | Saturday July 15, 1995 |
| 24. | Laparoscopic Simple Suture and Omental Graft for perforated Peptic ulcer. | Saturday July 15, 1995 |
| 25. | Separation of Omphalopagus Conjoined Twins | Saturday July 15, 1995 |
| 26. | Laparoscopic Adrenalectomy for Pheochromocytoma of Right Adrenal Gland | Friday July 14, 1995 |
| 27. | Laparoscopic Surgery in Peptic Ulcer Disease | Saturday July 15, 1995 |
| 28. | Technique of Laproscopic Right Adrenalectomy for Pheochromocytoma | Saturday July 15, 1995 |
| 29. | Seroprevalence rate of mandatory screening an 20, 019 surgical patients for the Human immunodeficiency virus | Thai J Surg 1994 |
| 30. | Totally Extraperitoneal Laparoscopic Lumbar Sympathectomy "An Initial Case Report" | จ.พ.ศ.พ. 1995 |
| 31. | Transmural migration of a retained surgical sponge in to the intestinal lumen | จ.พ.ศ.พ. 1995 |
| 32. | New version of laparoscopic surgery in next century | Srinakharinwirot Med J 1993 : 1 : 42-5 |

ลำดับที่	เรื่อง	ชื่อวารสาร
33.	Rojnpirasamvong V Laparoscopic posterior truncal vagotomy and anterior seromyotomy : case report.	Vajira Med J. 1994; (2) ; 103-6
34.	Rojnpirasamvong V Laparoscopic truncal vagotomy and antrectomy (Billroth II) : Case Report	Srinakharinwirot Med J 1993; 1:25-8
35.	Rojnpirasamvong V Laparoscopic inguinal hernia repair : Vajira Hospital experience	Thai J. Surg 1993; 14:91-4
36.	Choasukho T. Benefit of recycle disposable instruments in laparoscopic cholecystectomy.	Vajira Med J 1994 ; 38 (3) : 153-6
37.	Neck injury	หนังสืออบรมระยะสั้นแพทยุบัติเหตุครั้งที่ 6 ปี 2538
38.	การผ่าตัดตกแต่งสายเสียงเข้าใกล้กลาง ทางเด็กใหม่ของ การปิดช่องว่างระหว่างสายเสียง	วารสารหูก คอ จมูก และโบทหน้า มกราคม 2537
39.	การรักษาอาการนอนกรนด้วยเลเซอร์	วารสารคณะแพทยศาสตร์ มหาวิทยาลัยศรีนครินทรวิโรฒ ปีที่ 2 ฉบับที่ 2
40.	อุ้งมือผ่าตัดตะลุ่ยปัจจัยเสี่ยงอาการติดเชื้อโรคเอดส์	ศรีนครินทรวิโรฒวิจัยและพัฒนา
41.	ท่อมรัยรอยคักอีกเสกชนิดเฉียบพลัน	วชิรเวชสาร
42.	เชื้อไวรัส Ebola	ศรีนครินทรวิโรฒเวชสาร ฉบับมิถุนายน 2538
43.	อัลคาไลน์ฟอสฟาเตส : การวิเคราะห์ทางห้องปฏิบัติการ	วารสารเทคนิคการแพทย์ ฉบับมิถุนายน 2538
44.	Mutation ของยีน P 53 กับมะเร็ง	ศรีนครินทรวิโรฒเวชสาร ฉบับมิถุนายน 2538
45.	ข้อบกพร่อง เรื่อง Comparison of Giemsa and fluorescent monoclonal antibody staining of inoculated cell cultures for diagnosis of Chlamydia trachomatis	วารสารเทคนิคการแพทย์ ฉบับธันวาคม 2538
	- Evaluation of a safe sputum processing method for detecting tuberculosis	
	- Soluble forms of intercellular adhesion molecule 1 in insulin dependent diabetes mellitus	
	- ชื่อวารสาร - Comparison of nephelometric and hemolytic techniques for determination of antistreptolysin O antibodies	ศรีนครินทรวิโรฒเวชสาร ฉบับมิถุนายน 2538
	- Absence of infection in breast - fed infants born to hepatitis C virus - infected mothers	
46.	The Biochemical markers for ovulation and infertility in women	Srinakharinwirot Medical Journal Vol. 1 (1994):P49-56

ลำดับที่	เรื่อง	ชื่อวารสาร
47.	The effect of seminal plasma proteases to cervical mucal proteins	Srinakharinwirot Medical Journal Vol. 1 (1994);P57-61
48.	The infrastructure of disulfide bonds in cervical mucus	Srinakharinwirot Medical Journal Vol. 2 (1994);P1-6
49.	Structural organization of the gene encoding carbomoyl phosphate Synthetase II from Babesia bovis	Advance in Biochemistry and Molecular Biology Proceeding of the 11 th FAOBMB Symposium on Biopolymer and Bioproducts 1994
50.	บทบาทของ Atrial natriuretic factor (ANF) ต่อการทำงานของปอด	ศรีนครินทรวิโรฒเวชสาร
51.	ท่อปัสสาวะอักเสบ	วารสารวิทยาศาสตร์ มหาวิทยาลัยศรีนครินทรวิโรฒ
52.	การช่วยชีวิตขั้นพื้นฐานในผู้ใหญ่	วารสารศรีนครินทรวิโรฒวิจัยและพัฒนา
53.	นมผึ้งกับโรคหืดหอบ	ศรีนครินทรวิโรฒเวชสาร
54.	ฤทธิ์ต้านแบคทีเรียของ royalisin ในนมผึ้ง	วารสารเภสัชศาสตร์ มหาวิทยาลัยมหิดล

เอกสารประกอบการสอน

ลำดับที่	ชื่อเอกสารประกอบการสอน		ผู้สอน
1.	Allergic dermatitis	ศศ.นพ.มนตรี	อุดมเพทายกุล
2.	Neonatal dermatology	ศศ.นพ.มนตรี	อุดมเพทายกุล
3.	Clinico - Microbiology Conference : Allergy	ศศ.นพ.มนตรี	อุดมเพทายกุล
4.	Placenta previa	นพ.วัลลภ	ปานพูนทรัพย์
5.	Placenta abruption	นพ.วัลลภ	ปานพูนทรัพย์
6.	Cesarean section	นพ.วัลลภ	ปานพูนทรัพย์
7.	Diagnosis of pregnancy	นพ.วัลลภ	ปานพูนทรัพย์
8.	การเปลี่ยนแปลงของมารดาขณะตั้งครรภ์	นพ.วิเชียร	มโนเลิศเทเวศ
9.	โรคหัวใจขณะตั้งครรภ์	ศศ.พญ.วันเพ็ญ	หวังวิวัฒน์เจริญ
10.	บุคลิกภาพผิดปกติ	ศศ.พญ.วันเพ็ญ	หวังวิวัฒน์เจริญ
11.	การนอนหลับผิดปกติ	ศศ.พญ.วันเพ็ญ	หวังวิวัฒน์เจริญ
12.	โรคประสาทวิตกกังวล	ศศ.พญ.วันเพ็ญ	หวังวิวัฒน์เจริญ
13.	การปรับตัวผิดปกติ	ศศ.พญ.วันเพ็ญ	หวังวิวัฒน์เจริญ
14.	สุขภาพจิตผู้สูงอายุ	ศศ.พญ.สุจิรา	จรัสศิลป์
15.	Premedication	นพ.บุษยามา	สาวะดี
16.	Preoperative evaluation	นพ.บุษยามา	สาวะดี
17.	Muscle relaxant	นพ.บุษยามา	สาวะดี
18.	CPR (Basic life support)	นพ.ชัยพฤกษ์	กฤษมาพรรณโม
19.	นิติเวชศาสตร์สำหรับนิติแพทย์ชั้นปีที่ 5	พ.ศ.อ.วิชิต	สมาธิวัฒน์
20.	กายวิภาคศาสตร์ของหลังและไขสันหลัง	อาจารย์อุทัย	ต้นกิตติวัฒน์
21.	มหากายวิภาคศาสตร์ช่องอกและผนังช่องอก	อาจารย์พุดพล	ผดุงชัยโชติ
22.	จลกายวิภาคศาสตร์ทางการแพทย์	อาจารย์อรพิน	เกิดประเสริฐ
23.	บทปฏิบัติการทางจลกายวิภาคศาสตร์ Lower extremity จลกายวิภาคศาสตร์ทางการแพทย์ และบทปฏิบัติการ เรื่องเนื้อเยื่อประสานระบบปกคลุมร่างกาย ระบบขับ ถ่ายปัสสาวะ ระบบสืบพันธุ์เพศหญิง ระบบสืบพันธุ์ เพศชาย ระบบต่อมไร้ท่อ อวัยวะรับความรู้สึก	อาจารย์วันิดา	ไตรพานิชกุล
24.	ข้อต่อของแขนและขา	อาจารย์ศรีรัตดา	เงินสุพรวิรุณกุล
25.	กายวิภาคศาสตร์ของแขนและขา	อาจารย์ภนารี	พากเพียรศิลป์
26.	คู่มือปฏิบัติการวิชาระบบร่างกายมนุษย์ 3	อาจารย์ภนารี	พากเพียรศิลป์
27.	Medicinal Mycology Laboratory Procedures	อาจารย์นิตยา	ไตรภิญโญฤภา
28.	คู่มือปฏิบัติการครั้งที่ 1 : Diagnosis of Superficial and Cutaneous mycoses	อาจารย์นิตยา	ไตรภิญโญฤภา

ลำดับที่	ชื่อเอกสารประกอบการสอน	ผู้สอน	
29.	คู่มือปฏิบัติการครั้งที่ 2 : Fungi caused Subcutaneous infection	อาจารย์นิตยา	ไตรภพ โยธาท
30.	คู่มือปฏิบัติการครั้งที่ 3: Fungi caused Systemic infection	อาจารย์นิตยา	ไตรภพ โยธาท
31.	ค้อหิน	นพ.ชัยพร	แม่แพทยคุณ
32.	วิชาพยาธิวิทยาคลินิก เรื่อง Polymerase Chain Reaction (PCR)	อาจารย์พร้อมจิต	ชุตานา
33.	เอกสารประกอบการบรรยายวิชาภูมิโนวิทยา (จช.303) - เรื่อง "Introduction to immunology" - เรื่อง "Antigen - Antibody Interaction"	อาจารย์จันทนา	เมฆสิทธิ์ประหลาด
34.	คู่มือปฏิบัติการวิชาภูมิโนวิทยา (จช.303) - ปฏิบัติการที่ 1 : Precipitation test : Immunodiffusion - ปฏิบัติการที่ 3 : Prenancy test by latex Agglutination Inhibition	อาจารย์จันทนา	เมฆสิทธิ์ประหลาด
35.	เอกสารประกอบการสาธิต(Demonstration)วิชาภูมิโนวิทยา (จช.303) - Immunoeuorescent Technique - Immunoelectrophoresis - Enzyme - Linked Immunosorbent Assay	อาจารย์จันทนา	เมฆสิทธิ์ประหลาด
36.	คู่มือปฏิบัติการสาขาภูมิโนวิทยา (จช.303) - ปฏิบัติการ non - specific immune response - Lysozyme - Phagocytiosis - ปฏิบัติการ Agglutination - ปฏิบัติการ Rapid Plasma Reagin test	อาจารย์ธีรพร	ชินชัย
37.	เอกสารประกอบการสอนพันธุศาสตร์การแพทย์ (จช.201) เรื่อง Tuman Genetics	อาจารย์ธีรพร	ชินชัย
38.	คู่มือปฏิบัติการวิชาแบคทีเรียวิทยา	อาจารย์ปัทมา	เอกโพธิ์
39.	เอกสารประกอบการสอนวิชาปรสิตวิทยาการแพทย์ (จช.302) เรื่องพยาธิใบไม้	อาจารย์เบญจมาศ	ณอมทรัพย์
40.	โรคพิษโคโรเนี่ยม - การวินิจฉัยและการรักษา	ผศ.นพ. โยธิน	เบญจวง
41.	โรคพิษแมงกานีส - การวินิจฉัยและการรักษา	ผศ.นพ. โยธิน	เบญจวง
42.	การเฝ้าระวังโรคจากการประกอบอาชีพ	ผศ.นพ. โยธิน	เบญจวง
43.	ขาด้านวัฒนธรรมโรค สอโรโมนคุมกำเนิด ขาคุ่ม Beta - lectin ขาด้านไปกลีเซอ	พ.ต.หญิงดวงพร	พลแสน

ลำดับที่	ชื่อเอกสารประกอบการสอน	ผู้สอน	
45.	ยาที่ใช้ในระบบประสาทอัตโนมัติ ยาสงบและยาเฉพาะที่ ยาที่ใช้ในระบบทางเดินหายใจ ยาลดไขมันในเลือด	อาจารย์รุ่งอรุณ	ล้วนโกศลชัย
46.	ยาลดปวดและต้านอักเสบ ยารักษาโรคเบาหวาน ยารักษาโรคโลหิตจางและยาต้านการแข็งตัวของเลือด Thyroid - antithyroid drugs and Adrenocorticoids; พิษวิทยาการแพทย์ ยาลดความดันเลือด	ดร.วิไล	รัตนดาธรรม์
47.	ยารักษาโรคพาร์กินสัน ยากระตุ้นระบบประสาทส่วนกลาง ยาปฏิชีวนะชนิดต่างๆ ยาต้านมะเร็ง อากาโรสอินโนบิงประสงค์ จากการใช้ยาและอันตรกริยา	ผศ.ดร.ชวณี	ทองโรจน์
48.	สรีรวิทยาของกล้ามเนื้อ	ผศ.ดร.สกล ผศ.ฉัตรศรี	พงศกร และ เคชปะปัญญา
49.	สรีรวิทยา การหายใจ	อาจารย์โชคติ	วีระวงษ์
50.	เลือดและระบบไหลเวียน	ผศ.ภักตร์เพ็ญ	ทิพขมนศรีและคณะ
51.	สรีรวิทยาระบบทางเดินอาหาร	อาจารย์รุ่งตะวัน	แสงจันทร์
52.	การควบคุมอุณหภูมิกาย	อาจารย์รุ่งตะวัน	แสงจันทร์
53.	สรีรวิทยาระบบต่อมไร้ท่อ	ผศ.ฉัตรศรี ผศ.ดร.วรรณภา	เคชปะปัญญา ศรณัฐธรรม
54.	สรีรวิทยาระบบสัมผัส	ผศ.ดร.วรรณภา	ศรณัฐธรรม
55.	คู่มือปฏิบัติการสรีรวิทยา	ผศ.ดร.สกล	พงศกรและคณะ

งานทำแบบทดสอบมาตรฐาน

ระยะเวลาที่จัดทำ	ชื่อแบบทดสอบ	ชื่อผู้จัดทำและผู้ช่วยจัดทำ
กรกฎาคม 2538	แบบทดสอบวิชาพยาธิวิทยาคลินิกสอบเพื่อ รับใบอนุญาตเป็นผู้ประกอบวิชาชีพ เวชกรรม	คณาจารย์ภาควิชาพยาธิวิทยา คณะแพทยศาสตร์
23 - 30 ต.ค. 2538	แบบทดสอบประเมินการเรียนการสอนวิชา แบคทีเรียวิทยา	ศศ.ดร.ปัทมา เอกโพธิ์

การบรรยายพิเศษ

วัน เดือน ปี	เรื่อง	ผู้บรรยาย/รับผิดชอบ	สถานที่
28 ต.ค. 37	ความสำคัญของ Hepatitis C Virus ในเชิง Clinic และ Laboratory	ศส.ดร.ไพฑูริ เอกโพธิ์	
28 พ.ย. 37	What makes nerve cells deffered from others	Dr.Gw Bennett ม. น็อคคิงแฮม	ภาควิชาสรีรวิทยา
2 ธ.ค. 37	Autobiography of Bengamin Flanklin	Prof.Thomas Erskine	ห้อง 218 ตึก 2
10 ก.พ. 38	Electrolyte alterations in experimental streptozocin induced diabetes mellitus aggravated by magnesuum deficiency	อ.อรพิน วงศ์สวัสดิ์กุล	ห้อง 15-402 คณะแพทยศาสตร์
10 มี.ค. 38	Drug Dissolution in Model interaction syatems	ดร.วิลโล รัดนคยารมณ	ห้อง 15-402 คณะแพทยศาสตร์
18 เม.ย. 38	Neural control of eye size	Prof.Thomas Nortion U. of Alaburnaat Birmingham	ห้อง 15-402 คณะแพทยศาสตร์
10 ต.ค. 38	Hepatic artery and hepatic compartmentation	ดร.นพ.วิชัย เอกทักษิณ Tokyu Medical and Dental U. Japan ภาควิชากายวิภาคศาสตร์	ห้อง 15-402 คณะแพทยศาสตร์

การเป็นวิทยากร

วัน เดือน ปี	เรื่อง	สถานที่
10 พ.ย. 37	Virulent factors and pathogenesis II : Toxins, endotoxin, exotoxin, group A streptococcal superantigen	บัณฑิตวิทยาลัย (คณะเทคนิคการแพทย์ ม. มหิดล)
14 พ.ย. 37	Clinical correlation เรื่อง ระบบกล้ามเนื้อ	ภาควิชาสรีรวิทยา คณะแพทยศาสตร์
๕.๓. 37	การใช้ยาปฏิชีวนะ	คณะเภสัชศาสตร์ ม. มหิดล
9 ม.ค. 38	Microbial infection of GI tract	หน่วยงานกายภาพบำบัด
20 ม.ค. 38	ความรู้เรื่องยาบำบัดโรค การพัฒนายาใหม่	คณะเภสัชศาสตร์ ม. ศิลปากร จ. นครปฐม
2 ก.พ. 38	Microbial infection of cardio pulmonary system	หน่วยงานกายภาพบำบัด
20,22 ก.พ. 38	ระบบการทบทวนทะเบียนตำรับยาในต่างประเทศ	สำนักงานคณะกรรมการอาหารและยา กระทรวงสาธารณสุข จ.นนทบุรี
23 ก.พ. 38	Microbial infection of Urogenital tract	หน่วยงานกายภาพบำบัด
10 มี.ค. 38	โรคพิษโลหะหนัก แพทย์อาชีวเวชศาสตร์ รุ่นที่ 3	กรมแพทย์ กระทรวงสาธารณสุข
10 มี.ค. 38	Drug dissolution in model interactive systems	คณาจารย์พรีคลินิก คณะแพทยศาสตร์ มศว
21 มี.ค. 38	การสำรวจโรงงานอุตสาหกรรมโรคและปัญหาทำงาน	กรมแพทย์ กระทรวงสาธารณสุข
24 มี.ค. 38	DNA finger printing	คณะวิทยาศาสตร์ มศว ประสานมิตร
19 เม.ย. 38	Comparative pharmacology of cephalosporins	สมาคมเภสัชวิทยาแห่งประเทศไทย กทม.
มี.ย. 38	โรคทางหู คอ จมูกที่พบบ่อย	คณะกายภาพบำบัด มศว
มี.ย. - ก.ย. 38	กายวิภาคศาสตร์การเจริญเติบโต	คณะกายภาพบำบัด คณะแพทยศาสตร์ ม. รังสิต
1 มี.ย. 38	การควบคุมพันธุกรรมในมนุษย์ การควบคุมโรคพันธุกรรม	คณะพยาบาลศาสตร์ ม. รังสิต
15-16 มี.ย. 38	กระดูกหักและข้อเคลื่อน	วิทยาลัยพยาบาลเกื้อการุณย์
ก.ค. 38	กระดูกหักของแขน	กายภาพบำบัด
5 ก.ค. 38	Clinico - Micro biology Conference : Allergy	ภาควิชาจุลชีววิทยา
8 ก.ค. 38	Microbial Toxin defecation	บัณฑิตวิทยาลัย (คณะเทคนิคการแพทย์ ม. มหิดล)
25 ก.ค. 38	โรคปอดจากการประกอบอาชีพ	กรมการแพทย์ กระทรวงสาธารณสุข
25 ก.ค. 38	ยาที่ใช้กับระบบประสาทส่วนกลาง	คณะเภสัชศาสตร์ ม.นเรศวร จ. พิษณุโลก

วัน เดือน ปี	เรื่อง	สถานที่
26 ก.ค. 38	โรคพิษโลหะหนัก	กรมการแพทย์ กระทรวงสาธารณสุข
๒๙.๗. 38	กระดูกหักของระยะล่าง	กายภาพบำบัด
๒๙.๗. 38	โรคทางจักษุวิทยาที่พบบ่อย	คณะสาธารณสุขศาสตร์ ม.มหิดล
8 ส.ค. 38	การเปลี่ยนแปลงของมารดาขณะตั้งครรภ์	คณะกายภาพบำบัด มศว.
9 ส.ค. 38	Introduction to Microbiology Microbial infection of CNS	หน่วยงานกายภาพบำบัด

รายการเผยแพร่ความรู้ทางวิทยุและโทรทัศน์

วัน เดือน ปี	เรื่อง	สถานที่
มีนาคม 38	การรักษาอาการนอนกรน	สถานีโทรทัศน์ช่อง 11
มีนาคม 38	การตรวจทางหู คอ จมูก โรคของหูชั้นนอก ชั้นกลาง ชั้นใน อัมพาตของใบหน้า	สถานีโทรทัศน์ไทยสกายทีวี
19 เม.ย. 38	โรคไขสันหลังอักเสบ	สถานีโทรทัศน์ช่อง 11
1 มี.ย. 38	การรักษาอาการนอนกรน	สถานีโทรทัศน์กองทัพบก ช่อง 5
20 มิ.ย. 38	โรคพิษตะกั่ว	สถานีโทรทัศน์ไทยสกายทีวี
10 ก.ค. 38	โรคพิษตะกั่ว	สถานีวิทยุ อ.ส.ม.ท. FM 100.5
27 ส.ค. 38	กินอย่างไรให้หัวใจปลอดโรค	สถานีโทรทัศน์ ช่อง 9 (อ.ส.ม.ท.)
20 ก.ย. 38	โรคปัสสาวะอักเสบ	สถานีโทรทัศน์ ช่อง 9 (อ.ส.ม.ท.)
27 ก.ย. 38	โรคปัสสาวะอักเสบ	สถานีโทรทัศน์กองทัพบก ช่อง 5

โครงการ “หน่วยบริการสุขภาพเคลื่อนที่เพื่อพัฒนาคุณภาพชีวิตของชาวชนบท”

ชื่อโครงการ : โครงการหน่วยบริการสุขภาพเคลื่อนที่เพื่อพัฒนาคุณภาพชีวิตของชาวชนบท

ลักษณะโครงการ : เป็นโครงการบริการทางวิชาการ

ผู้รับผิดชอบโครงการ : ผู้ช่วยศาสตราจารย์ นายแพทย์นรินทร์ หิริญสุตธิกุล
ภาควิชาเวชศาสตร์ป้องกันและสังคม

หลักการและเหตุผล

ปัจจุบันปัญหาด้านสุขภาพและอนามัย ยังคงเป็นปัญหาที่สำคัญยิ่งของประเทศ โดยเฉพาะอย่างยิ่งในกลุ่มประชากรในชนบท ซึ่งยังประสบกับปัญหาโรคภัยไข้เจ็บ อันเนื่องมาจากความยากจน ขาดความรู้พื้นฐานด้านสุขภาพอนามัย ขาดการบริการทางการแพทย์และสาธารณสุขอย่างทั่วถึง ในปีหนึ่งๆ ประชาชนในชนบทต้องล้มป่วยและเสียชีวิตจากโรคติดต่อ โรคขาดสารอาหาร ฯลฯ เป็นจำนวนมาก ซึ่งนับเป็น การสูญเสียทางเศรษฐกิจอย่างใหญ่หลวงของประเทศ การส่งเสริมคุณภาพชีวิตของประชากร ซึ่งเป็นทรัพยากรที่มีคุณค่าให้ยืนยาว สามารถประกอบคุณประโยชน์ให้แก่ตนเอง ครอบครัวและสังคมได้อย่างมีประสิทธิภาพย่อมเป็นงานที่มีคุณค่า และสมควรดำเนินการโดยเร่งด่วนต่อเนื่อง

คณะแพทยศาสตร์ มหาวิทยาลัยศรีนครินทรวิโรฒ ได้ตระหนักถึงความสำคัญดังกล่าว และเพื่อเป็นการส่งเสริมคำขวัญขององค์การอนามัยโลกที่ว่า “สุขภาพดีถ้วนหน้า ในปีพ.ศ. 2543” ประกอบกับนโยบายในการผลิตบัณฑิตแพทย์ของคณะฯ คือ การสร้างเจตคติที่คึงามแก่นิสิตแพทย์ ในการออกไปรับใช้สังคมชนบท คณะฯ จึงเห็นสมควรจัดกิจกรรมที่เอื้อประโยชน์ทางด้านสุขภาพอนามัยแก่ประชาชนในเขตชนบท ทั้งนี้กิจกรรมดังกล่าวมิได้มุ่งเน้นไปในการรักษาพยาบาล แต่มุ่งความสำคัญไปที่การให้ความรู้ การส่งเสริมสุขภาพอนามัย การป้องกันโรค โดยมีกิจกรรมการให้การรักษาพยาบาล และการฟื้นฟูสุขภาพ เป็นส่วนเพิ่มเติมสนับสนุน เพื่อให้โครงการดังกล่าวได้รับความสนใจ และร่วมมือของประชาชนในเขตชนบท จึงได้จัดตั้งโครงการหน่วยบริการสุขภาพเคลื่อนที่ในการให้บริการดังกล่าว แก่ประชาชนในท้องที่ชนบท เพื่อส่งเสริมสภาวะทางสุขภาพอนามัยที่ดี อันจะเป็นการพัฒนาคุณภาพ ชีวิตของชาวชนบทต่อไป

วัตถุประสงค์

เพื่อให้สภาวะสุขภาพอนามัยของชาวชนบทดีขึ้น และพฤติกรรมอนามัยและชาวชนบทถูกต้อง ตามหลักสุขภาพอนามัย

ระยะเวลาดำเนินการ

ตุลาคม 2537 - กันยายน 2538

กลวิธีในการดำเนินการ

จัดหน่วยแพทย์เคลื่อนที่ ซึ่งประกอบด้วยแพทย์, ทันตแพทย์, เภสัชกร, นักกายภาพบำบัด, พยาบาล, นิสิตแพทย์ และนิสิตกายภาพบำบัด ออกให้บริการแก่ประชาชนในหมู่บ้านในเขตชนบท ปีละ 2 ครั้ง ครั้งละ 2 กิจกรรมในการให้บริการ ได้แก่

- การให้ความรู้แก่ประชาชนในการเสริมสร้างสุขภาพ และป้องกันโรคในรูปของการจัดบอร์ด การฉายวิดีโอเทป เป็นต้น
- การให้บริการตรวจร่างกาย
- การให้บริการตรวจวินิจฉัยทางห้องปฏิบัติการพื้นฐาน
- การให้บริการรักษาโรค ทั้งทางยาและกายภาพบำบัด
- การฟื้นฟูสมรรถภาพของร่างกาย
- การให้คำแนะนำเรื่องการใช้ยา

งบประมาณ

งบประมาณค่าใช้จ่าย

มีรายละเอียดดังนี้

ค่าเบี้ยเลี้ยง

ระดับ 1-2 จำนวน 120 บาท X 1 คน X 4 วัน X 2 ครั้ง = 960 บาท

ระดับ 3-8 จำนวน 180 บาท X 12 คน X 4 วัน X 2 ครั้ง = 17,280 บาท

ค่าที่พัก

ระดับ 1-2 จำนวน 280 บาท X 1 คน X 3 วัน X 2 ครั้ง = 1,680 บาท

ระดับ 3-8 จำนวน 560 บาท X 12 คน X 2 วัน X 2 ครั้ง = 26,880 บาท

ค่าวัสดุ

วัสดุสำนักงาน และวัสดุสื่อใสตฯ 2,000 บาท

วัสดุการแพทย์ 70,000 บาท

วัสดุเชื้อเพลิง 8,000 บาท

ค่าพาหนะเดินทาง

ค่ารถไฟ 233 บาท X 12 คน X 2 เที่ยว X 2 ครั้ง	=	11,184 บาท
ค่าแท็กซี่ 300 บาท X 16 คน X 2 ครั้ง	=	9,600 บาท
ค่าใช้จ่ายอื่นๆ		2,416 บาท
รวมทั้งสิ้น		150,000 บาท

ประโยชน์ที่คาดว่าจะได้รับ

- ประชาชนในชุมชน มีสภาวะทางสุขภาพอนามัย และพฤติกรรมอนามัยที่ถูกต้อง
- นิสิตแพทย์ นิสิตกายภาพบำบัด มีเจตคติที่ดีในการออกไปปฏิบัติหน้าที่ในชุมชนชนบท
- บุคลากรทางการแพทย์ และวิทยาศาสตร์สุขภาพของมหาวิทยาลัยศรีนครินทรวิโรฒ สามารถปฏิบัติงานร่วมกันเป็นทีมได้อย่างมีประสิทธิภาพ
- เป็นการสร้างชื่อเสียงและเกียรติคุณแก่มหาวิทยาลัยศรีนครินทรวิโรฒ

การงบประมาณ

ตาราง แสดงวงเงินงบประมาณ พรีคลินิก คลินิก และสิ่งก่อสร้าง ปี 2529 - 2538

ปีงบประมาณ	พรีคลินิก	คลินิก	สิ่งก่อสร้าง	รวม
2529	255,200.00	-	4,160,000.00	4,415,200.00
2530	11,209,100.00	351,100.00	-	11,560,200.00
2531	11,181,100.00	450,000.00	18,900,000.00	30,531,100.00
2532	11,292,800.00	2,393,000.00	26,900,000.00	40,585,800.00
2533	9,733,200.00	4,238,800.00	730,000.00	14,702,000.00
2534	9,738,500.00	3,693,200.00	-	13,431,700.00
2535	8,812,700.00	5,572,800.00	7,490,100.00	21,875,600.00
2536	12,901,300.00	4,135,100.00	170,000.00	17,206,400.00
2537	12,958,000.00	8,361,000.00	-	21,319,000.00
2538	15,554,900.00	7,175,300.00	185,000.00	22,915,200.00

งบประมาณ ปีงบประมาณ 2538

หมวดเงิน งาน / โครงการ / หน่วยงาน	เงินเดือน	ค่าจ้างประจำ	ค่าจ้างชั่วคราว	ค่าตอบแทน ใช้สอย และวัสดุ	ค่าสาธารณ - ูปโภค	ค่าทรัพย์สิน	ค่าที่ดินและสิ่งก่อสร้าง	เงินอุดหนุน	รายจ่ายอื่น	รวม	หมายเหตุ
คณะแพทยศาสตร์	19,767,600.00	361,500.00	-	10,499,400.00	-	23,092,700.00	27,370,000.00	1,004,600.00	-	82,095,800.00	
1. งานบริหารทั่วไป	2,365,300.00	361,500.00	-	1,848,300.00	-	352,800.00	-	-	-	4,927,700.00	1 รวมค่าสมนาคุณ ค่าเช่าบ้าน ค่าเบี้ยประชุม ค่าจ้างเหมา
- สมจ. คณะแพทยศาสตร์	2,365,300.00	361,500.00	-	1,848,300.00	-	352,800.00	-	-	-	4,927,700.00	ค่าความสะอาดศึกษา ค่าควบคุมงาน และค่ากรรมการตรวจการจ้าง
2. งานจัดการศึกษาสาขาวิชาแพทยศาสตร์	17,402,300.00	-	-	8,151,100.00	-	22,730,200.00	185,000.00	-	-	48,468,600.00	
- ทุกภาควิชา	16,556,100.00	-	-	7,133,800.00	-	20,122,000.00	185,000.00	-	-	43,996,900.00	
- สาขาวิชากายภาพบำบัด	500,600.00	-	-	1,017,300.00	-	2,608,200.00	-	-	-	4,126,100.00	
- โครงการจัดตั้งคณะเภสัชศาสตร์	345,600.00	-	-	-	-	-	-	-	-	345,600.00	
3. งานบริการห้องสมุดและเทคโนโลยีทางการ	-	-	-	-	-	-	-	-	-	-	
- ศึกษา	-	-	-	-	-	9,900.00	-	-	-	9,900.00	
- ห้องสมุดคณะแพทยศาสตร์	-	-	-	-	-	9,900.00	-	-	-	9,900.00	2 เมืงจาก
4. งานวิจัยพื้นฐาน	-	-	-	-	-	-	-	285,900.00	-	285,900.00	สำนักหอสมุดกลาง
5. งานวิจัยประยุกต์	-	-	-	-	-	-	-	568,700.00	-	568,700.00	
6. งานบริการวิชาการแก่ชุมชน	-	-	-	-	-	-	-	150,000.00	-	150,000.00	
7. โครงการก่อสร้างอาคารภาควิทยาศาสตร์ พื้นที่ 4,700 ตร.ม. 1 หลัง	-	-	-	-	-	-	22,185,000.00	-	-	22,185,000.00	
8. โครงการก่อสร้างอาคารสำนักงานวิชาการ และหอพักนิสิตคณะแพทยศาสตร์ พื้นที่ 3,855 ตร.ม. 1 หลัง	-	-	-	-	-	-	5,000,000.00	-	-	5,000,000.00	
9. โครงการรณรงค์เพื่อป้องกันโรคเอดส์	-	-	-	500,000.00	-	-	-	-	-	500,000.00	

ภาคกิจกรรม

ภาพกิจกรรมประจำปีการศึกษา 2538
คณะแพทยศาสตร์ มหาวิทยาลัยศรีนครินทรวิโรฒ



นิทรรศการ"หนึ่งทศวรรษคณะแพทยศาสตร์" 13 มิถุนายน 2538



การอภิปรายเรื่อง"ก้าวต่อไปของคณะแพทยศาสตร์ มศว ณ ห้องประชุมคณะแพทยศาสตร์



พิธีมอบทุนแก่นิสิตคณะแพทยศาสตร์มศว โดยบริษัทจอห์นสันแอนด์จอห์นสัน(ไทย) จำกัด



พิธีมอบเลือกานแก่นิสิตแพทย์ ปี 3 ณ โรงพยาบาลวชิระ กรุงเทพมหานคร



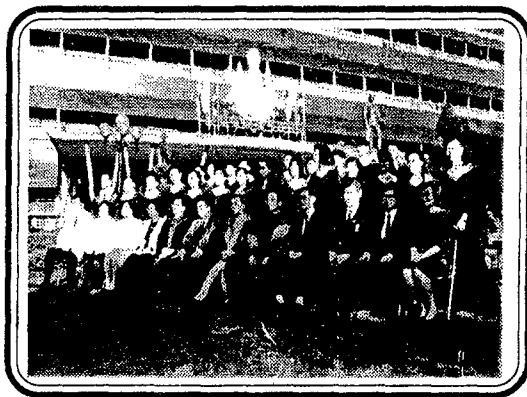
สมมนาวิชาการพรีคลินิก ณ ห้องประชุมคณะแพทยศาสตร์ มศว



การประชุมทางวิชาการโดยการสื่อสารผ่านดาวเทียม
ไปที่ม.ขอนแก่น ม.เชียงใหม่ ม.สงขลานครินทร์ ด้วยความ
ร่วมมือโดยบริษัทอินวิเตอร์และภาควิชาสถิติศาสตร์-นารีเวช
วิทยา คณะแพทยศาสตร์ (วชิรพยาบาล) มศว



งานประชุมเชิงปฏิบัติการ"การพัฒนา
ประสิทธิภาพของบุคลากร สำนักงานเลขานุการ
คณะแพทยศาสตร์" มศว



นิสิตแพทย์ที่เข้ารับพระราชทานปริญญาบัตรประจำปีการศึกษา 2538



งานเดินการกุศล เพื่อจัดตั้งกองทุนพัฒนา คณะแพทยศาสตร์ มศว ณ สวนจตุจักร กรุงเทพฯ