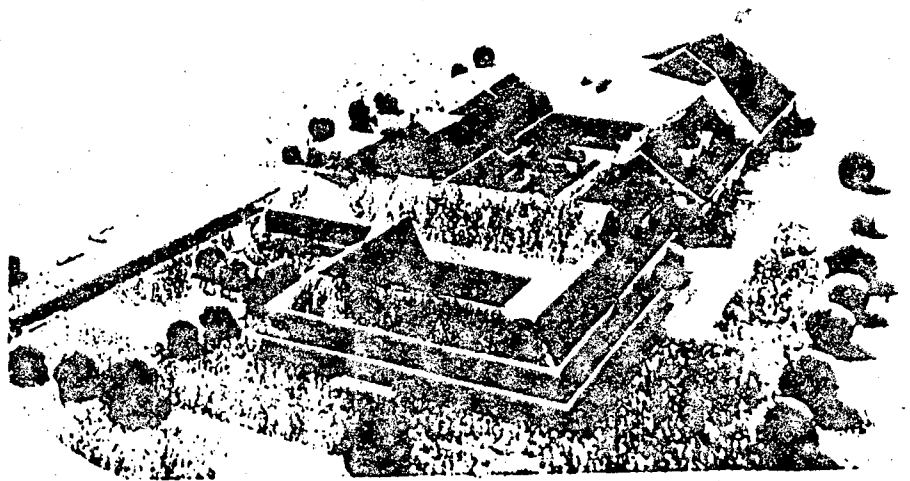


โครงการ

พิพิธภัณฑ์คติชนวิทยา : ที่เกาะยอ

และ

การส่งเสริมพัฒนาเกาะยอ
เป็นแบบอย่างของแหล่งจรรโลง
วัฒนธรรมพื้นบ้าน



Ko4
033.3
๓961
2530

ของ

สถาบันทักษิณคดีศึกษา

มหาวิทยาลัยศรีนครินทรวิโรฒ

สงขลา

เอกสาร มศว.

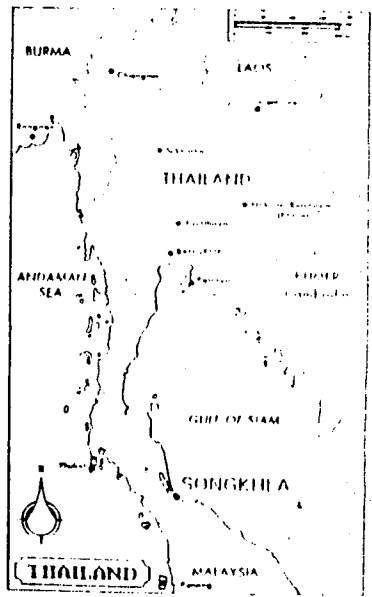
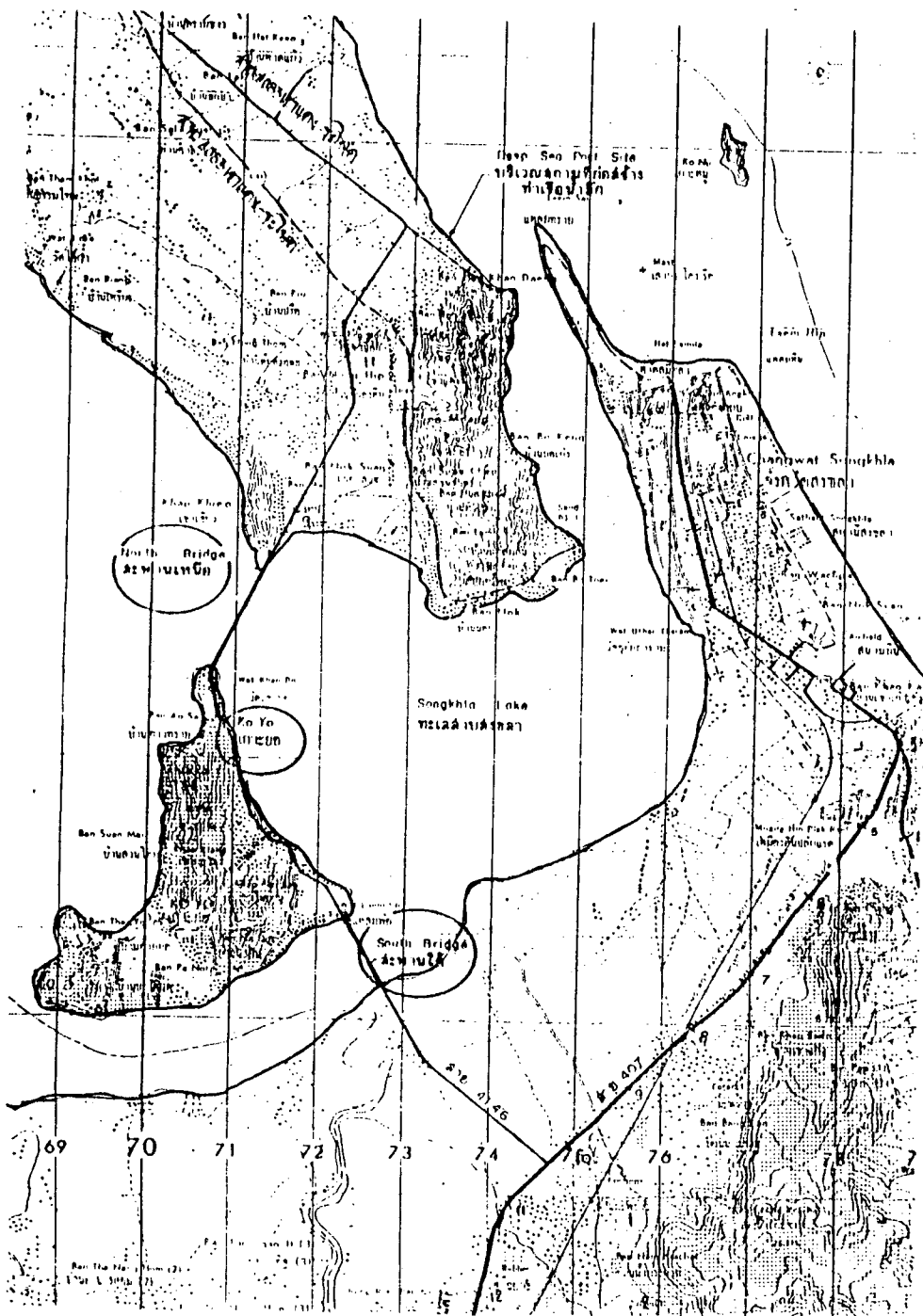
0847

๑๗๗
/๑
ว. ๒๔๑๘๑
๒๕๓๐

โครงการพิพิธภัณฑ์ชนวิทยา : ที่เกาะยอ
และการส่งเสริมพัฒนาเกาะยอเป็นแบบอย่างของแหล่งจรรโลงวัฒนธรรมพื้นบ้าน

สถาบันทักษิณคดีศึกษา
มหาวิทยาลัยศรีนครินทรวิโรฒ สงขลา
เสนอเพื่อขอแปรญัตติงบประมาณปี ๒๕๓๐

เอกสาร มศว.

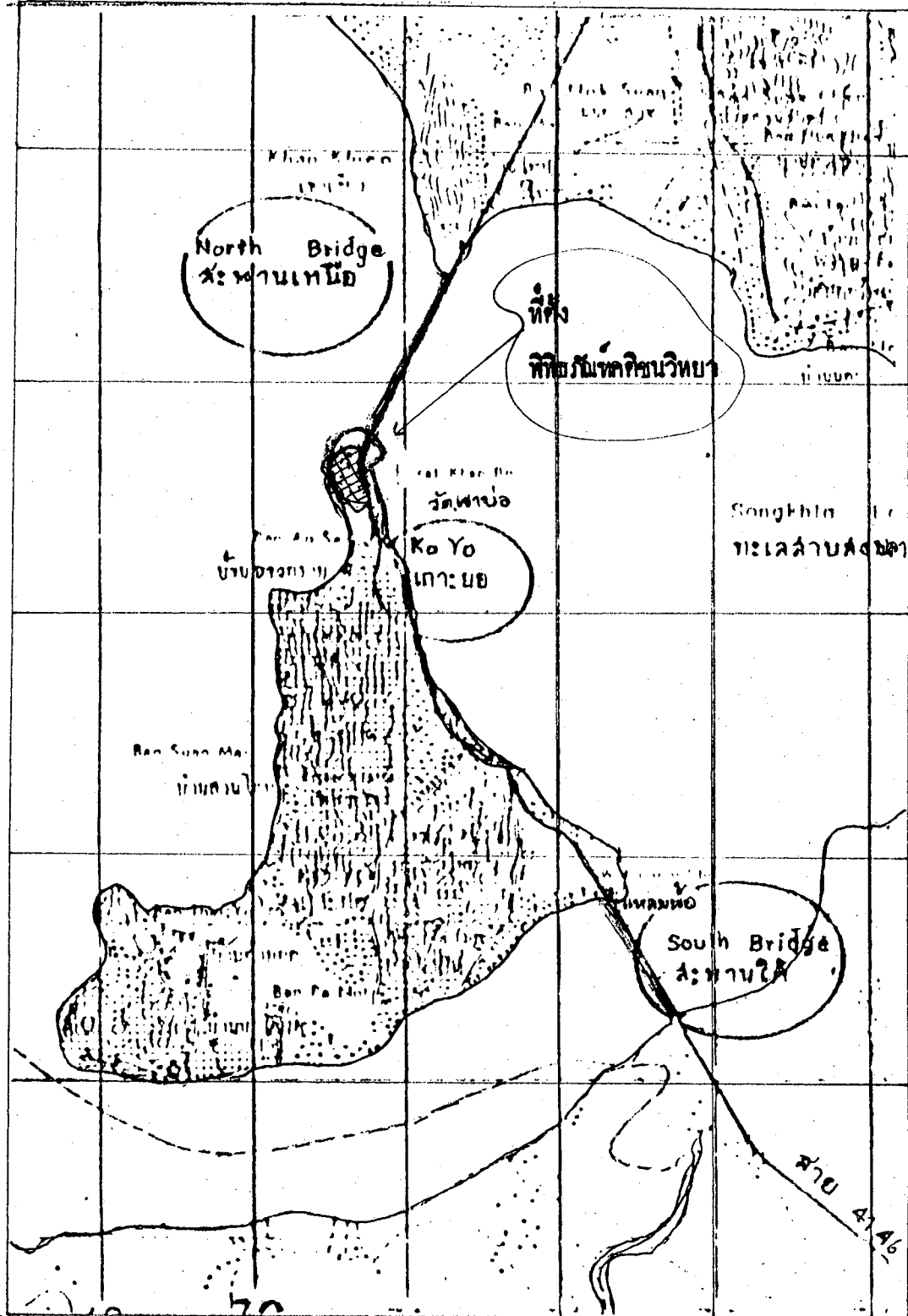


รูปที่ แผนที่แสดงตำแหน่งที่ตั้งสะพาน และเกาะยอ

รูปที่ แสดงที่ตั้งโครงการพิพิธภัณฑสถานทางคหกรรมวิทยา

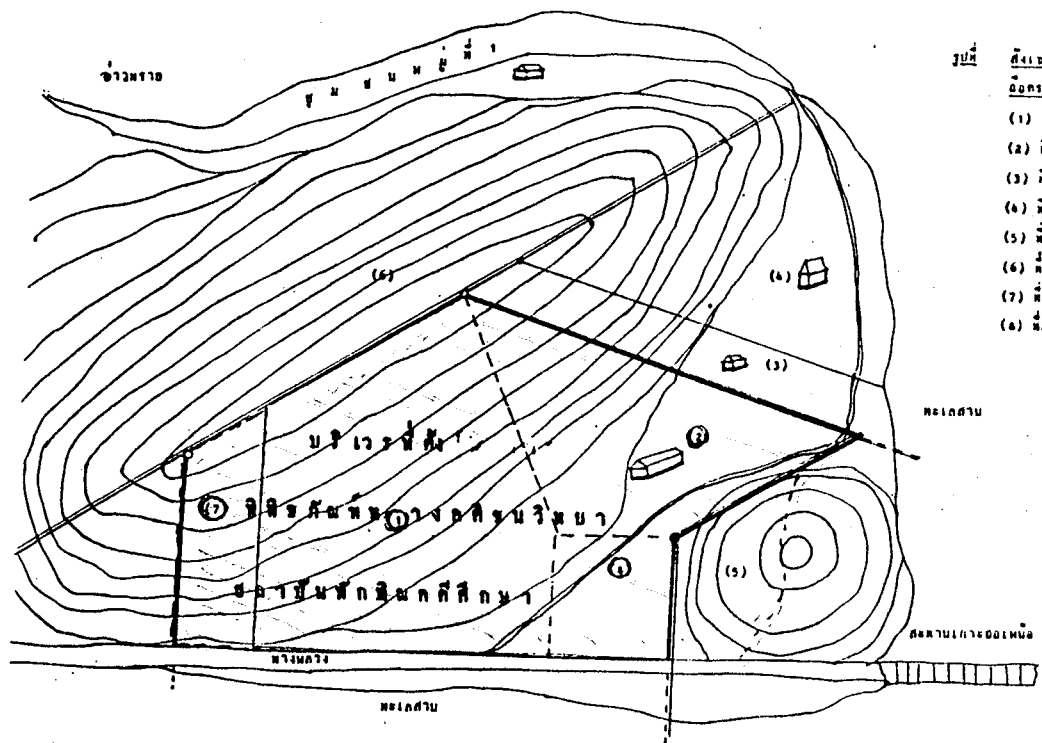
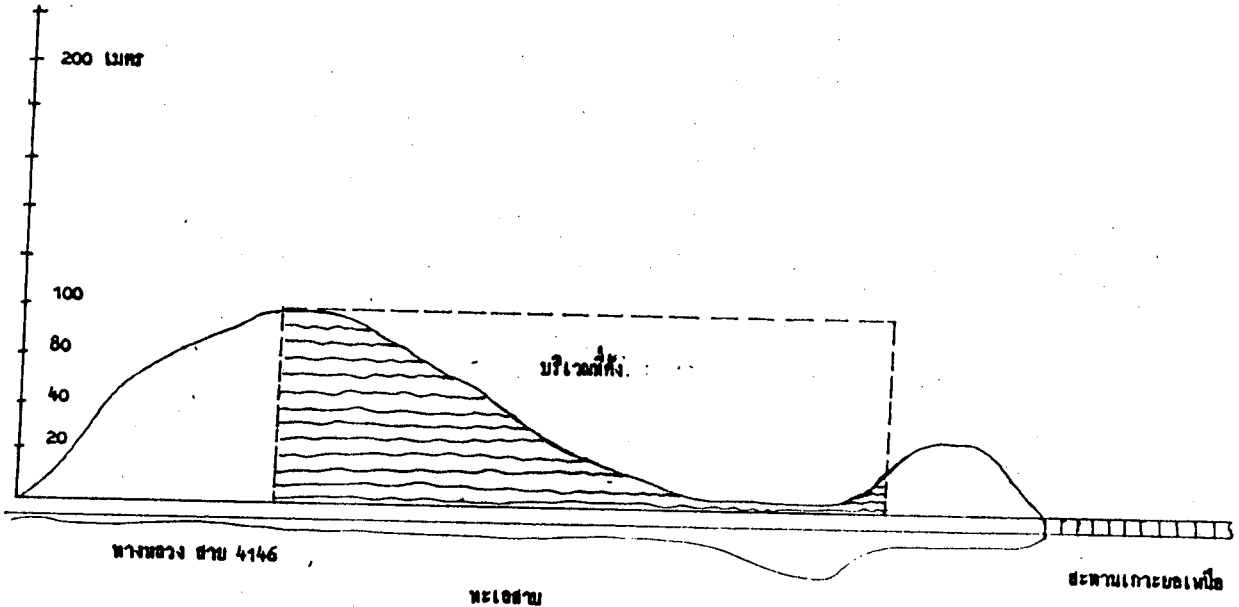
บริเวณเชิงสะพานเกาะขื่อนเหนือ ม.1 ต.เกาะขื่อน

อ.เมือง จ.สงขลา



รูปที่

สังเขปลักษณะลักษณะและความสูงของพื้นที่ที่ตั้ง
พิพิธภัณฑสถานศึกษา สถาบันทักษิณคดีศึกษา



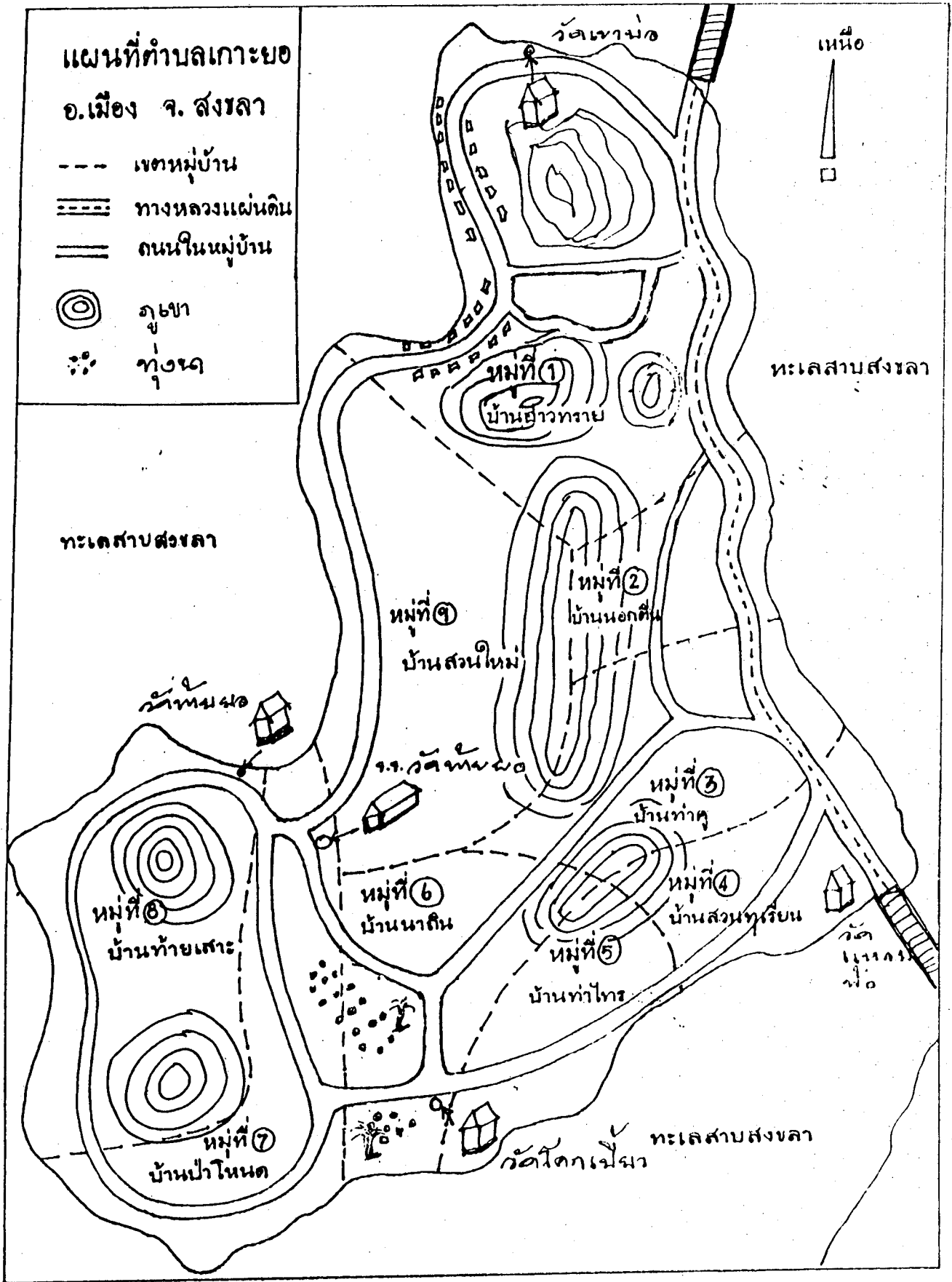
- รูปที่
- สังเขปลักษณะพื้นที่และอาคาร
- อาคารที่แสดงไว้คือ
- (1) ศาลากลางจังหวัด
 - (2) หอประชุมโรงเรียน
 - (3) บ้านชาวนาน
 - (4) บ้านชาวนาน
 - (5) บ้านชาวนาน
 - (6) บ้านชาวนาน
 - (7) บ้านชาวนาน
 - (8) บ้านชาวนาน

แผนที่ตำบลเกาะขย

อ.เมือง จ. สงขลา

- เขตหมู่บ้าน
- ==== ทางหลวงแผ่นดิน
- == ถนนในหมู่บ้าน
- ◎ ภูเขา
- ⊙ ทุ่งนา

เหนือ



สารบัญ

	หน้า
หลักการและเหตุผล	1
ความสำคัญของโครงการ	2
ความสำคัญด้านสังคมและความมั่นคงของชาติ	2
ความสำคัญในการสร้างงานในชนบท	2
ความสำคัญด้านแก้ปัญหาความว่างงาน	4
ความสำคัญในคนนำเงินตราต่างประเทศเข้าประเทศ	4
ความสำคัญต่อกานพัฒนาวิทยาการ	5
ความสำคัญต่อการอนุรักษ์แกะยอและวัฒนธรรมท้องถิ่น	7
การดำเนินการ เตรียมการล่วงหน้า	8
ความจำเป็นเร่งด่วนที่ต้องแปรญัตติของงบประมาณแผ่นดิน ปี 2530	9
รายงานของสถาบันทักษิณคดีศึกษาที่ แกะยอ	12
พิพิธภัณฑ์ทักษิณวิทยาและศูนย์วิทยบริการ	12
หอประชุมอเนกประสงค์และโรงละคร	12
การสร้างหมู่บ้านวัฒนธรรมสาธิต	13
การสร้างศูนย์ส่งเสริมวัฒนธรรมค่าน้ำศาสนา	13
องค์ประกอบหลักของสิ่งก่อสร้างและการจัดการ	14
ลักษณะพิเศษของอาคาร	15
อาคารพิพิธภัณฑ์ทักษิณวิทยา	15
อาคารวิทยบริการ	18
อาคารหอประชุมอเนกประสงค์	20
ที่จอดรถ	20
โครงการหมู่บ้านวัฒนธรรมสาธิต	21

	หน้า
การดำเนินการ	23
หลักการที่ถือปฏิบัติเป็นแนวเดียวกันทุกกลุ่ม	23
แนวดำเนินการ เฉพาะกลุ่ม	23
- หมู่บ้านทอผ้าเกาะขอย	23
- หมู่บ้านเครื่องปั้นดินเผา	24
- หมู่บ้านสวนวัฒนธรรมพืชผลและสวนสมุนไพร	24
- หมู่บ้านวัฒนธรรมประมงน้ำกร่อย	24
- หมู่บ้านแปรรูปผลิตภัณฑ์หัตถกรรม	25
- หมู่บ้านแปรรูปอาหารพื้นเมือง เป็นของที่ระลึก	25
- หมู่บ้านผลิตสื่อวัฒนธรรม เพื่อการศึกษา	25
- หมู่บ้านผลิตข่าวสารชุมชน	25
- กลุ่มนักวัฒนธรรมสำหรับเป็นแม่คูลูเทศก์ในเกาะ	26
- กลุ่มผลิตของที่ระลึกตามสั่ง	26
งบประมาณที่ขอปฏิบัติ เร่งด่วน	27
ผลที่คาดว่าจะได้รับ	29
ศักยภาพของสถาบันทักษิณคดีศึกษา	30
- โครงสร้างของสถาบันทักษิณคดีศึกษา	30
- ประสบการณ์ในการทำงาน	30
- ประสิทธิภาพของบุคลากร	31
- ศักยภาพในการพึ่งตนเอง	31
- ความพร้อมด้านบุคลากร	33
แผนการดำเนินงาน	35

ภาคผนวก

ตัวอย่างการวิเคราะห์เนื้อที่และการกำหนดรายละเอียดเพื่อประกอบการ

กำหนดรูปแบบรายการของอาคาร

สำเนาหนังสือราชการ (บางส่วน) ที่เกี่ยวข้องกับโครงการ

โครงการพิพิธภัณฑคดีศึชนวิทยา : ที่เกาะยอ อ.เมือง จ.สงขลา

หลักการและเหตุผล

จังหวัดสงขลาเป็นศูนย์กลางของภาคใต้ตอนล่าง ซึ่งมีความสำคัญทั้งด้านเศรษฐกิจและวัฒนธรรม รัฐบาลมีนโยบายและแผนดำเนินการ เพื่อพัฒนาเป็นเมืองหลักของภาคใต้ เมื่อโครงการสำคัญ ๆ เช่น การก่อสร้างสะพานติณสูลานนท์ โครงการก่อสร้างท่าเรือน้ำลึกที่จังหวัดสงขลาเสร็จสมบูรณ์ สิ่งเหล่านี้จะเป็นปัจจัยให้สภาพทางเศรษฐกิจและสังคมของภูมิภาคแถบนี้เจริญเปลี่ยนแปลงอย่างรวดเร็ว อันอาจกระทบต่อสภาพทางวัฒนธรรมอย่างกว้างขวาง การเตรียมการเพื่อกำหนดแนวทางด้านสังคมและวัฒนธรรมจึงควรกระทำอย่างมีระบบและเป็นการเร่งความถูกต้องกันไป โดยเฉพาะบริเวณเกาะยอ อำเภอเมืองสงขลา จังหวัดสงขลา นับว่าเป็นสถานที่ที่มีปัจจัยครบถ้วนและเหมาะสมอย่างยิ่งที่จะใช้เป็นจุดยุทธศาสตร์ เพื่ออนุรักษ์และพัฒนาทรัพยากรด้านวัฒนธรรมให้เกื้อกูลอย่างสมดุลและเหมาะสมแก่การพัฒนาเศรษฐกิจ สังคม การเมือง และการปกครองของภูมิภาค ทั้งยังสอดคล้องกับแผนพัฒนาลุ่มทะเลสาบสงขลาและนโยบายการส่งเสริมการท่องเที่ยวของประเทศอีกด้วย

สถาบันทักษิณคดีศึกษา มหาวิทยาลัยศรีนครินทรวิโรฒ ซึ่งจัดตั้งขึ้นเพื่อการทำนุบำรุงวัฒนธรรมและศึกษาด้านภาพและศักยภาพของภาคใต้ในทุก ๆ ด้านโดยเฉพาะ ใค้ศึกษาและดำเนินการในเรื่องนี้อย่างต่อเนื่องมากกว่า 10 ปี จนได้ยกฐานะเป็นสถาบันเป็นหน่วยงานเอกเทศตามพระราชบัญญัติของมหาวิทยาลัย โดยประกาศจัดตั้งในราชกิจจานุเบกษา เล่มที่ 97 ตอนที่ 110 ลงวันที่ 21 กรกฎาคม พ.ศ. 2523 ตั้งแต่วันที่ 8 พฤษภาคม พ.ศ. 2523 เป็นต้นมา จากผลของการศึกษาพบว่า ทรัพยากรทางด้านวัฒนธรรมของภาคใต้ มีนัยสำคัญยิ่งต่อการที่จะนำมาใช้ประโยชน์ในการพัฒนาประเทศทั้งด้านเศรษฐกิจ สังคม การเมืองและการปกครอง แต่ทั้งนี้จะต้องขยายงานด้านพิพิธภัณฑคดีศึชนวิทยาและงานด้านอื่น ๆ ที่เกี่ยวข้องกันให้ครบวงจรและมีศักยภาพสูงพอ ซึ่งจนถึงบัดนี้สถาบันได้เตรียมการมามากพอที่จะเป็นฐานไปสู่ศักยภาพอันสมบูรณ์ดังกล่าวแล้ว สิ่งที่จะต้องรีบดำเนินการคือการขยายขีดความสามารถของสถาบันแห่งนี้ให้ได้เต็มโครงการที่กำหนดไว้ และที่สำคัญยิ่งคือต้องย้ายสถานที่ตั้งสถาบันไปสู่ที่ที่เหมาะสมกว่านี้เพื่อสามารถดำเนินการธุรกิจทางวัฒนธรรมได้สมบูรณ์แบบ โดยเฉพาะการมีพิพิธภัณฑเปิดผนวกไว้ในที่เดียวกัน ผลจากการศึกษาพบว่า บริเวณเกาะยอเป็นแหล่งที่เหมาะสมที่สุด ซึ่งขณะนี้สถาบันได้ดำเนินการจนได้สถานที่ที่จะก่อสร้างเรียบร้อยแล้ว ในเนื้อที่ประมาณ 22 ไร่

ความสำคัญของโครงการ

1. ความสำคัญด้านสังคมและความมั่นคงของชาติ

พิพิธภัณฑ์ชนวิทยาของสถาบันทักษิณคดีศึกษาที่เกาะยอ จะเป็นวัฒนธรรมพื้นบ้านที่สมบูรณ์แบบ มีคลังข้อมูลเกี่ยวกับท้องถิ่นทั้งด้านของจริง ภาพ เสียง และเอกสาร โดยใช้ระบบคอมพิวเตอร์ช่วยในการ เรียกข้อมูล จึงสามารถศึกษาค้นคว้าข้อมูล เพื่อทราบศักยภาพและสภาพของทรัพยากรบุคคล ทรัพยากรธรรมชาติ และทรัพยากรด้านวัฒนธรรมได้อย่างกว้างขวาง รวดเร็วและถูกต้อง จะช่วยให้รัฐบาลและหน่วยราชการทราบจุดอ่อน จุดเด่น ปัญหา ข้อจำกัด และขีดความสามารถด้านต่าง ๆ ของท้องถิ่น เพื่อนำไปกำหนดนโยบายและวางแผนปฏิบัติการแก้ปัญหา หรือพัฒนาภาคใดแต่ละถิ่นมีประสิทธิภาพยิ่งขึ้น เพราะสามารถแก้ปัญหาได้ตรงจุด ตรงตามความต้องการและความสามารถของผู้รับ

วิธีการจัดและข้อมูลตลอดจนเทคนิควิธีการบริการของสถาบันจะช่วยให้ผู้เชี่ยวชาญได้ ความรู้ เห็นวิธีการจัดการที่จะพัฒนาวัฒนธรรมให้มีความเหมาะสมกับสภาพสังคมในปัจจุบัน ให้ ครัวเรือนมีชีวิตชนบท ชื่นชอบต่อวัฒนธรรมของตน

สถานีวัฒนธรรมเฉพาะอย่างและกิจกรรมส่งเสริมเผยแพร่จะเป็นต้นแบบให้ประชาชน สามารถนำไปปรับใช้ และประกอบการเพื่อพัฒนาคุณภาพชีวิตพื้นฐานดีขึ้น ให้เกิดจิตสำนึกและ คำนึงรักถิ่น รักสังคม มีแนวทางในการพัฒนาตนเองและสังคมอันสอดคล้องกับโครงการแผ่นดินธรรม แผ่นดินทองของรัฐบาล อันจะส่งผลให้เกิดความสงบสุขและความสุขสงบในสังคมและความมั่นคง ของชาติ

2. ความสำคัญในการสร้างงานในชนบท

กิจกรรมส่งเสริมเผยแพร่วัฒนธรรมของสถาบันทักษิณคดีศึกษาที่เกาะยอ อันมีสถานี วัฒนธรรมเฉพาะอย่างซึ่งเน้นให้ชาวบ้านเป็นผู้ประกอบการ ใช้พื้นฐานของวัฒนธรรมเดิม พัฒนา และประกอบธุรกิจทางวัฒนธรรม โดยมีฝ่ายวิจัย มีฝ่ายวิทยบริการให้คำชี้แนะ มีร้านค้าเป็นศูนย์ จำหน่ายและส่งเสริมร้านค้า ทำให้สามารถใช้วัฒนธรรมท้องถิ่นไปปรับใช้ความต้องการของ สังคมปัจจุบันอย่างครบวงจรและถูกหลักวิชา จะเป็นต้นแบบจนแพร่ขยายไปสู่ชนบท อันจะเกิดการ สร้างงานในชนบทอย่างกว้างขวางและมั่นคง

จากโครงการทดลองใช้หัตถกรรมพื้นบ้านเพื่อสร้างงานในชนบทในแผนพัฒนา
ระยะที่ 5 โดยสถาบันโคลงเสริมชาวอำเภอสังขละบุรี อำเภอสังขละบุรี จังหวัดสงขลา ใ้หน้า
ใยตาลซึ่งเป็นทรัพยากรในท้องถิ่นมาผลิตเป็นหัตถกรรมใยตาล ปรากฏว่าประสบความสำเร็จ
อย่างยิ่ง สามารถสร้างงานให้แก่คนว่างงาน และการไม่มีงานทำในบางฤดูกาลได้ถึง 200
ครอบครัว และได้ขยายโครงการนี้ไปที่บ้านสะกอม อำเภอจะนะ จังหวัดสงขลา และที่อื่น ๆ
อีกหลายแห่ง จนขณะนี้ผู้ประกอบการในระยะต่างกันกว่า 300 ครอบครัว อีกโครงการหนึ่ง
ที่กำลังทดลองคือการส่งเสริมให้มีการบริโภคข้าวซ้อมมือ ขณะนี้ผู้ประกอบการราว 50 ราย
จึงเห็นแนวโน้มว่า เมื่อพิพิธภัณฑสถานวิทยาที่เกาะยอเสร็จสมบูรณ์จะทำให้การส่งเสริมธุรกิจ
ทางวัฒนธรรมครบวงจรและขยายกิจกรรมได้อย่างกว้างขวาง เช่น นำหัตถกรรมแต่ละชนิด
(ไม่น้อยกว่า 20 ชนิด) มาแปรรูปเป็นสินค้าจำเ็น หรือนำไปเสริมกับสินค้าอื่น ๆ เช่น
นำไปตกแต่งเป็นแฟ้มสำหรับประชุม สัมมนา ทำปกอัลบั้มใส่รูปถ่าย ทำกระเป๋า ตกแต่งฝาผนัง
อาคาร อันจะทำให้บทบาทและตลาดของหัตถกรรมพื้นบ้านกว้างขวางยิ่งขึ้น ผลิตภัณฑ์มีค่าและ
ใช้วัสดุให้ประหยัดยิ่งขึ้น โดยตั้งสถานีหัตถกรรมเฉพาะอย่างขึ้นในเกาะตามฐานเดิมที่มีอยู่แล้ว
เช่น การทอผ้าเกาะยอ เครื่องปั้นดินเผา เป็นต้น โดยแต่ละสถานีให้ชาวบ้านเป็นผู้ประกอบ
การเองและส่งเสริมให้มีคุณภาพสูง มีรูปแบบและบทบาทเป็นที่พอใจของตลาด แต่ละกิจกรรม
จะสามารถสร้างงานให้ครบวงจรโดยให้คนประกอบการ ไม่น้อยกว่า 300 คน การสร้างงาน
ในชนบทซึ่งมีวัฒนธรรมการเลียนแบบจะก้าวเป็นการพัฒนาสร้างสรรค์มากขึ้น ภายใน 5 ปีคาดว่า
จะสร้างงานในชนบท เฉพาะกิจการนี้ได้ไม่น้อยกว่า 5,000 คน เมื่อไรฐานค่าของสถาบันเป็น
ศูนย์กลางิตและส่งเสริม รวมทั้งการขยายสถานีไปในแหล่งอื่น ๆ ที่เหมาะสมกระจายไปทั่วภาคใต้
ก็จะสร้างงานในชนบทได้มากขึ้นเรื่อย ๆ อย่างน้อยในแผนพัฒนาระยะที่ 6 คาดว่าจะสร้างงาน
ในชนบททั้งโดยตรงและทางอ้อมได้ไม่น้อยกว่า 7,500 คน และจะเพิ่มจำนวนขึ้นตามลำดับ

3. ความสำคัญในค่านับถือหาคนวางงาน

การจัดแสดงข้อมูลเกี่ยวกับวัฒนธรรมพื้นบ้านของพิพิธภัณฑ์คติชนวิทยาที่สมบูรณ์แบบแห่งนี้รวมทั้งกิจกรรมเชื่อมโยงทั้งปวงจะเป็นต้นแบบและคติให้มาเยี่ยมชมและมาร่วมในโครงการต่าง ๆ ที่สถาบันจัดขึ้นในรูปแบบนันทนาการ การนิเทศการชั่วคราว การฝึกอบรมระยะสั้นและระยะยาวจะเปลี่ยนค่านิยมและทัศนคติบุคคลและกลุ่มบุคคลเหล่านั้นเห็นแนวทางและเกิดทักษะที่จะไร้ฝีมือและสติปัญญาสร้างงานขึ้นได้เอง โดยไม่จำเป็นต้องใช้ความรู้ระดับสูงเสมอไป แต่ให้ใช้ทรัพยากรธรรมชาติในท้องถิ่นผนวกเข้ากับคุณลักษณะพิเศษของวัฒนธรรมแต่ละแขนง ประกอบการเป็นอาชีพได้ จะช่วยให้เกิดการสร้างงานเพิ่มขึ้นจะช่วยแก้ปัญหาคนวางงานได้จำนวนหนึ่ง ความพร้อมด้วยบุคลากร เครื่องมือ เครื่องใช้ของสถาบันจะมีความสำคัญอย่างยิ่งในการสร้างคนให้สามารถสร้างงานในลักษณะดังกล่าว

4. ความสำคัญในค่านำเงินตราต่างประเทศเข้าประเทศ

การท่องเที่ยวแห่งประเทศไทยได้วิเคราะห์ไว้ว่า พิพิธภัณฑ์คติชนวิทยาและสถานี่ส่งเสริมวัฒนธรรมเฉพาะกิจของสถาบันทุกปีมีนักศึกษาตามโครงการนี้จะเป็นแหล่งส่งเสริมการท่องเที่ยวที่สำคัญอันจะทำให้โครงข่ายและความหลากหลายของการท่องเที่ยวสมบูรณ์ยิ่งขึ้นและจะเป็นแหล่งท่องเที่ยวทางวัฒนธรรมที่อาจจูงใจให้มีการท่องเที่ยวเป็นแบบครอบครัวมากขึ้นใช้วันพักผ่อนวันขึ้น (เท่าที่เป็นแผนักท่องเที่ยวมาเลเซีย ร้อยละ 90 ไม่นำครอบครัวมาด้วยและส่วนใหญ่มาเพื่อการบันเทิงเริงรมย์)

จากสถิติของ ททท.ปี 2523 ปรากฏว่าชาวมาเลเซียเข้ามาท่องเที่ยวเมืองไทยทั้งหมด 402,513 คนมากกว่าชาติอื่น ๆ และคิดเป็นร้อยละ 21.65 ของนักท่องเที่ยวต่างชาติทั้งหมด จำนวนดังกล่าวนี้เข้ามาทางด่านภาคใต้ถึง 381,309 คน คิดเฉลี่ยวันละ 1,044 คน เฉพาะที่ผ่านเข้ามาทางด่านสงขลา 261,468คน หรือวันละ 716 คน สถิติปี พ.ศ.2527 ชาวมาเลเซียเข้ามาทางด่านภาคใต้คิดเฉลี่ยวันละ 1,828 คนเฉพาะผ่านมาทางด่านสงขลา 531,323 คน หรือวันละ 1,455 คน

ถ้าสามารถสร้างพิพิธภัณฑ์คติชนสมบูรณ์แบบขึ้น จะทำให้ชาวมลายูเชื้อเข้ามาเที่ยว
ในลักษณะของครอบครัวมากขึ้นและจะยืคจำนวนวันในการพำนักมากขึ้น ประมาณการว่าพิพิธภัณฑ์
คติชนวิทยาแห่งนี้จะสามารถดึงดูดชาวมลายูเชื้อได้เพิ่มขึ้นจากที่เข้ามาเพื่อการ เริงรมย์อีก
ประมาณวันละ 60 คน แต่ละคนที่เข้ามาจะนำเงินมาใช้ในประเทศไทยเฉลี่ยประมาณวันละ
2,300 บาทคนหนึ่งพำนักครั้งละประมาณ 2 วัน แต่ละปีคิดเพียง 300 วัน (ไม่คิดฤดูฝน
2 เดือนกว่า) ชาวมลายูเชื้อจะนำเงินตราเข้ามาใช้ในประเทศไทยเพิ่มขึ้นถึงปีละ 82,000,000บาท
และคนที่เข้ามาตามปกติส่วนหนึ่งก็เพิ่มรายการเที่ยวที่พิพิธภัณฑ์แห่งนี้ ทำให้การพำนักยืคออกได้อีก
ครึ่งวันคิดเพียงวันละ 50 คน จะต้องจ่ายเงินเพิ่มขึ้นอีกไม่น้อยกว่าคนละ 300 บาท เงินตราก็จะ
เข้าประเทศเพิ่มขึ้นอีกปีละ 4,500,000 บาท รวมเงินตราต่างประเทศอันเกิดแต่โครงการนี้
ราว 86,500,000 บาท ทักค่าความคลาดเคลื่อน 30% คงมีรายได้เป็นเงินตราต่างประเทศเข้า
รัฐเพิ่มขึ้นปีละไม่น้อยกว่า 60,550,000 บาท การท่องเที่ยวแห่งประเทศไทยจึงสรุปผลการ
วิเคราะห์โครงการนี้เสนอรัฐมนตรีประจำสำนักนายกรัฐมนตรี (ร้อยตำรวจโทชาญ มนุชธรรม)
ประธานคณะกรรมการรวมภาครัฐบาลและเอกชนเพื่อแก้ไขปัญหาการท่องเที่ยวตามหนังสือ
สร. 2000/3794 ลงวันที่ 27 กันยายน 2525 ว่า "โดยสรุปแล้วโครงการสถาบันทักษิณ-
คดีศึกษา นี้ เป็นโครงการที่มีประโยชน์และมีความสำคัญยิ่ง ... โดยหลักการแล้วสมควรสนับสนุน
อย่างยิ่ง เพราะเป็นสิ่งจำเป็นและมีความสำคัญในตัวเองอยู่แล้วทั้งในด้านการอนุรักษ์วัฒนธรรม
การศึกษาคนควาและการเผยแพร่"

จึงเห็นได้ว่าการลงทุนสร้างพิพิธภัณฑ์และงานเชื่อมโยงตามโครงการนั้นเพียงปี
เดียวก็จะดึงเงินตราต่างประเทศเข้าประเทศได้เกินกว่าทุนที่ลงไป และที่สำคัญกว่ารายได้
เป็นตัวเงิน คือภาพพจน์ของการท่องเที่ยวของชาวต่างประเทศที่มีต่อเมืองไทยจะดีขึ้นเพราะ
ได้เห็นทางค่านิยมและวัฒนธรรมเป็นสิ่งจูงใจ

5. ความสำคัญต่อค่านิยมวิทยาการ

เป็นที่ยอมรับกันในหมู่นักวิชาการว่าวัฒนธรรมพื้นบ้านหรือคติชนวิทยา เป็นวิทยาการ
ที่สำคัญยิ่ง เพราะเป็นแก้วรวมวิทยาการแขนงอื่น ๆ ไว้ทุกแขนง ประเทศที่เจริญด้านวิทยาการจึง
ต่างพากันเร่งรัดศึกษาวัฒนธรรมพื้นบ้านเป็นกรณีพิเศษ ระหว่างวันที่ 22-26 กุมภาพันธ์ 2525
ได้มีการประชุมคณะกรรมการผู้เชี่ยวชาญระดับรัฐบาลว่าด้วยการพิทักษ์วัฒนธรรมพื้นบ้าน ณ

สำนักงานใหญ่ยูเนสโก ปารีส มีนักวิชาการ และผู้บริหาร คำนวณธรรม จากประเทศสมาชิก ยูเนสโก รวม 44 ประเทศ เข้าร่วมประชุมที่ประชุมนี้มีมติที่จะตกลงเสริมให้มีห้องสมุดข้อมูล ชั้นต้น คำนวณธรรมที่บ้านรวมทั้งให้มีพิพิธภัณฑ์และสถาบันวิจัยด้วย

พิพิธภัณฑ์คณิศรวิทยาที่สมบูรณ์แบบที่ผนวกไว้ทั้งงานพิพิธภัณฑ์ งานสนเทศข้อมูลและงานวิจัย นับว่ามีความสำคัญต่อคณาธิการอย่างยิ่ง เพราะจะสามารถรวบรวมข้อมูลทั้งหมด อย่างมีระบบ ทำให้ข้อมูลที่หลากหลายและต่อเนื่องกัน เป็นข้อมูลทั้งประเภทต้นแบบซึ่งปราศจากการเสริมแต่ง ข้อมูลที่เกิดจากการศึกษาคนควา จำเพาะประเด็นในแนวคิด รวมทั้งข้อมูลที่เกิดจากการวิเคราะห์วิจัยของผู้อำนวยการ เฉพาะเรื่อง พิพิธภัณฑ์คณิศรวิทยาที่สมบูรณ์แบบจะเป็นศูนย์รวมของข้อมูลเหล่านี้ อันจะอำนวยความสะดวกในการศึกษาคนควาของนักวิชาการอย่างกว้างขวาง และมีประสิทธิภาพ

สาระสำคัญของข้อมูลวัฒนธรรมที่บ้านที่เก็บจากภาคสนามอย่างถูกหลักวิชา เป็นข้อมูลที่เก็บจากความเป็นจริงของสังคมผู้เป็นเจ้าของไว้ใ้มากที่สุด การศึกษาสังคมไม่ว่าจะในแง่มุมใด ถ้าศึกษาจากข้อมูลชั้นต้นของวัฒนธรรมที่บ้านจึงเป็นความรู้ที่แท้จริง ไม่ใช่เป็นเพียงทฤษฎี หรือ วรรณะของนักปราชญ์คนใดคนหนึ่งที่อาศัยหลักตรรกวิทยามากกว่าข้อเท็จจริง

บทเรียนและตำราที่ใช้สำหรับประกอบการศึกษา ในสถาบันการศึกษาของไทยเกือบทุกระดับส่วนใหญ่เป็นข้อมูลที่ประมวลขึ้นจากสังคมทางแดน และเป็นทฤษฎีของนักวิชาการต่างประเทศ การศึกษาของเราจึงมีลักษณะประหนึ่งจะผลิตคนให้เหมาะที่จะออกไปแก้ไขปัญหาหรือพัฒนาสังคมทางแดน มากกว่าจะให้พัฒนาตนเอง ทั้งนี้เพราะเราทอดทิ้งความรู้ที่เกี่ยวกับความจริงของสังคมไทย เพราะสิ่งเหล่านี้อยู่ในวัฒนธรรมที่บ้าน เป็นรูปมุขปาฐะ (มีอยู่ควยการจำและการทำตาม) ไม่ได้รวบรวมอย่างจริงจังและไม่ไ้ปริวรรตเป็นลายลักษณ์อักษร ซึ่งถ้ามีพิพิธภัณฑ์คณิศรที่สมบูรณ์แบบจะสามารถดำเนินการ เรื่องนี้ได้โดยมีประสิทธิภาพและเป็นเรื่องที่จะต้องกระทำแข่งกับเวลา

ประเทศไทยมีวัตถุคิบทางวัฒนธรรมมากมาย แต่ยังไม่ขาคการศึกษาเพื่อนำมาใช้ประโยชน์ สถาบันทักษิณคดีศึกษา ได้ดำเนินการเรื่องนี้ในส่วนที่เกี่ยวกับภาคใ้ตามานานแต่ฐานความสามารถไม่สัมพันธ์กับปริมาณที่ต้องกระทำอย่างเร่งควน การขยายพิพิธภัณฑ์คณิศรวิทยาตามโครงการนี้จะสามารถช่วยให้ดำเนินการในเรื่องนี้ได้ทันกาล ทั้งจะเกื้อกูลต่อหลักสูตรไทยคดีศึกษา

6. ความสำคัญของการอนุรักษ์เกาะขอมและวัฒนธรรมท้องถิ่น

เนื่องจากในบริเวณเกาะขอมและบริเวณใกล้เคียงมีวัฒนธรรมที่ดำรงมานานาประการ ครัวละสานคิดสู่สถานพหาคผานทำให้วัฒนธรรมภายนอกเข้าไปเปลี่ยนแปลงวิถีชีวิตของชาวเกาะขอม อยางนาเป็นหวงนาาประการ ชาวานดั้งเดิมชายที่ดิโนให้แก่นักธุรกิจหันไปประกอบอาชีพใน รูปแบบใหม่ที่ทำลายวัฒนธรรมดั้งเดิม และในอีกไมธา เมื่อทาเรือนำลิกสงขลาสร้างเสร็จความสับสน ของสังคมและวัฒนธรรมในเกาะขอมและบริเวณใกล้เคียงก็จะยิ่งทวีขึ้น ถ้าไมหาทางสะกักกันอยางดี และทันการณ ผลเสียจะเกิดตามมามากมาย การมีสถาบันทักษิณคดีศึกษาเข้าไปดำเนินการรณรงค์ ทางวัฒนธรรมอยางมีระบบและคอบเนื่องจะร่วยคานกระแสวัฒนธรรมใหม่เหล่านั้นไดอยางดียิ่ง และ จะเป็นแหล่งวัฒนธรรมแบบอยางเพื่อจรรโลงวัฒนธรรมท้องถิ่นที่มีคุณค่ายิ่ง แต่สิ่งเหล่านั้นถ้าแก้ไข เข้าไปยอมสุควิสัยที่จะกระทำได ไมวาจะพมพูนมากกว่านี้อีกก็เทาก็ตาม

แนวทางในการอนุรักษ์เกาะขอม ทางหนึ่งสถาบันจะสร้างหมู่บ้านวัฒนธรรมสาชิต โดยการใช้หมู่บ้านบนเกาะขอมที่มีการประกอบการเกี่ยวกับวัฒนธรรมเป็นพื้นฐานอยุแล้ว เช่น การทอผ้า การทำเครื่องปั้นดินเผา และจะเสริมการประกอบการทางวัฒนธรรมคานอื่น ๆ เข้า ไปอีก เป็นคานว่าหัตถกรรมการจักสาน แนวทางนี้จะทำให้เกาะขอมมีลักษณะโดดเด่นในทาง วัฒนธรรม การดำเนินการจะใช้ชาวเกาะขอมซึ่งอยุในวัยทำงานประมาณ 800 คนเป็นผู้ประกอบการ (ชาวเกาะขอมมีทั้งหมดประมาณ 2,905 คน) คาดวา แนวทางดังกล่าวจะทำให้เกาะขอมเป็นชุมชน วัฒนธรรม และจะเพิ่มรายไดให้แกชาวบ้านเค็อนละไมค่านากานละ 1,500 บาทค้วย

การดำเนินการธุรกิจทางวัฒนธรรมของสถาบัน เช่น ธุรกิจเกี่ยวกับสินค้าพื้นเมือง โดยสงเสริมหัตถกรรม ให้นำทรัพยากรที่มีอยุนาผลิตงานศิลปะหัตถกรรม เพื่อขายมีมือแทนการขาย แรงงาน และจัดให้มีศูนย์สินค้าพื้นเมืองขึ้นที่เกาะขอม จะเป็นการสงเสริมการผลิตและบริโภค วัฒนธรรมพื้นบ้านอยางมีคุณค่า ซึ่งจะเป็นแบบอยางในการทำธุรกิจคานนี้แกชุมชนอื่น ๆ ค้วย อีคั้งจะเสริมให้เกาะขอมเป็นแหล่งทองเที่ยวทางวัฒนธรรมที่สำคัญ

การดำเนินการ เตรียมการล่วงหน้า

สถาบันทักษิณคดีศึกษาได้ดำเนินการ เพื่อขยายพิพิธภัณฑ์ศึกษานิววิทยาให้สมบูรณ์แบบมาตั้งแต่ปี พ.ศ. 2524 โดยให้นายทวีเกียรติ ศรีสุกุลเมธี ภาควิชาสถาปัตยกรรม คณะสถาปัตยกรรมศาสตร์ สถาบันเทคโนโลยีพระจอมเกล้า ทำวิทยานิพนธ์ศึกษาเรื่องนี้โดยเฉพาะ เพื่อวิเคราะห์ความสำคัญ พฤติกรรมและลักษณะของการจัดตั้งตลอดจนสภาพแวดล้อมของสถาบัน ผลการศึกษามีรายละเอียด 305 หน้า สรุปว่ามีความพร้อมทุกประการที่จะดำเนินการได้ ยกเว้นสภาพแวดล้อมของที่ตั้งเดิมไม่เหมาะสม

เมื่อวันที่ 26 กันยายน พ.ศ. 2525 ฯพณฯ รัฐมนตรีประจำสำนักนายกรัฐมนตรี (ร.ต.ท.ชาญ มนูญธรรม) ประธานอนุกรรมการร่วมภาครัฐบาลและเอกชนเพื่อแก้ปัญหาการทองเที่ยว ได้เห็นชอบในข้อเสนอของตัวแทนสมาคมธุรกิจการท่องเที่ยวสงขลา - หาดใหญ่ ที่ให้รัฐบาลสนับสนุนโครงการขยายพิพิธภัณฑ์ศึกษานิววิทยาของสถาบันฯ ท่านมีบัญชาการเห็นชอบและมอบหมายให้การทองเที่ยวแห่งประเทศไทยวิเคราะห์ การทองเที่ยวแห่งประเทศไทย ใค้มีหนังสือ ที่ สร.2000/4189 ลงวันที่ 21 ตุลาคม พ.ศ. 2525 ถึง ประธานอนุกรรมการว่า "รัฐบาลควรให้การสนับสนุนโครงการนี้... เพราะเป็นสิ่งที่จำเป็นและมีความสำคัญในตัวเองอยู่แล้ว... โครงการดังกล่าวนี้จะมีประโยชน์ต่อการทองเที่ยวเป็นอย่างมาก ทั้งนี้จะเป็นแหล่งทองเที่ยวเสริมที่สำคัญแห่งหนึ่ง ซึ่งจะทำให้โครงข่ายและความหลากหลายของแหล่งทองเที่ยวสมบูรณ์ยิ่งขึ้นและจะเป็นแหล่งทองเที่ยวทางวัฒนธรรมที่อาจจะจูงใจให้นักทองเที่ยวเป็นแบบครอบครัวมากขึ้น ใ้ช้วันพักผ่อนวันขึ้น" การทองเที่ยวเสนอแนะให้ทำโครงการในรายละเอียด เพื่อขอความสนับสนุนจากรัฐบาลและสถาบันให้ความช่วยเหลือจากต่างประเทศต่อไป สถาบันฯ ได้เสนอโครงการขยายพิพิธภัณฑ์ขอความเห็นชอบต่อสภามหาวิทยาลัย สถาบันมีมติเห็นชอบในการประชุมครั้งที่ 2/2526 วันที่ 5 กุมภาพันธ์ พ.ศ. 2526 ให้เสนอขอความเห็นชอบจากทบวงมหาวิทยาลัย กรรมการทบวงมหาวิทยาลัย (ก.ม.) ลงมติให้ความเห็นชอบในคราวประชุมครั้งที่ 10/2526 เมื่อวันที่ 13 ตุลาคม พ.ศ. 2526 และรัฐมนตรีว่าการทบวงมหาวิทยาลัย ได้พิจารณาเห็นชอบเมื่อวันที่ 28 พฤศจิกายน พ.ศ. 2526

ในระยะเดียวกันนั้น ๑๗๗๑ รัฐมนตรีประจำสำนักนายกรัฐมนตรี ได้มีหนังสือที่ สร.๒๐๐๐/๑๕๒๖ ลงวันที่ ๑๘ เมษายน พ.ศ. ๒๕๒๖ ถึง เลขาธิการคณะกรรมการพัฒนา เศรษฐกิจและสังคมแห่งชาติขอให้สนับสนุนโครงการนี้ ต่อมาสำนักงานคณะกรรมการพัฒนา เศรษฐกิจฯ มีหนังสือ ที่ สร.๐๙๐๔/๒๔๔๘ ลงวันที่ ๖ พฤษภาคม พ.ศ. ๒๕๒๖ แจ้งผ่าน การท่องเที่ยวแห่งประเทศไทย ให้มหาวิทยาลัยเสนาอโครงการอพยพวมหาวิทยาลัย ซึ่งความ จริมมหาวิทยาลัยได้เสนอโครงการนี้ไปยังอพยพวมหาวิทยาลัยไปตั้งกล่าวแล้ว แต่ในระยะนั้น ฐานะการเงินของรัฐบาลไม่ดีเท่าที่ควร ทบวงจึงชุลอเรื่องนี้ไว้

ต่อมาสำนักนายกรัฐมนตรีได้มีหนังสือ ที่ สร.๖๕๐๐/๖๕๕๑ ลงวันที่ ๑๙ พฤศจิกายน พ.ศ. ๒๕๒๗ ว่ารัฐมนตรีประจำสำนักนายกรัฐมนตรีได้เห็นความสำคัญของโครงการขยายพิพิธภัณฑ ทัศนวิทยา ขอให้ดำเนินการสนับสนุนและให้เสนอความคิดเห็นที่จะจัดหาเงินเพื่อโครงการนี้ ต่อมามหาวิทยาลัยได้มีหนังสือที่ ทบ ๑๐๐๑(๖)/๙๔๒ ลงวันที่ ๒๑ พฤศจิกายน พ.ศ. ๒๕๒๘ ยืนยันไปยังทบวงว่า ยังต้องการให้ดำเนินการโครงการนี้ แต่เนื่องจากไม่ได้รับงบประมาณ แต่ได้ บรรจุโครงการนี้ไว้ในแผนพัฒนา ระยะที่ ๖ โดยตั้งงบประมาณไว้เพื่อการนี้ทั้งสิ้น ๖๔.๙๖๖๐ ล้านบาท เป็นงบดำเนินการ ๗.๗๕๗๕ ล้านบาท เป็นงบลงทุน ๕๗.๒๐๘๕ ล้านบาท

ต่อมาเมื่อเกาะยอมีสะพานหินสู่ลานนท์ตัดผ่าน ทำให้บริเวณเกาะยอมีลักษณะเหมาะสม อย่างยิ่งที่จะจัดตั้งพิพิธภัณฑทัศนวิทยา เพราะมีทรัพยากรวัฒนธรรมรองรับอยู่แล้วพร้อมมูล สถานที่ ตั้งก็เหมาะสม เพราะเป็นแหล่งที่การคมนาคมสายสำคัญของภาคใต้ผ่าน ทำให้สะดวกแก่การ ไปมา และสะดวกแก่การประชาสัมพันธ์ทั้งจะเป็นแหล่งส่งเสริมการท่องเที่ยวที่เด่นที่สุด จึงได้ จัดหาสถานที่ก่อสร้างได้เป็นที่ที่เหมาะสมที่สุด เฉพาะที่ก่อสร้างอาคาร ๒๒ ไร่ และยังมีแหล่งอื่น ๆ ในบริเวณเกาะยอเป็นชายโงอีกไม่น้อยกว่า ๙ ตำบล

ความจำเป็นเร่งด่วนที่ต้องแปรญัตติของงบประมาณแผ่นดิน ปี ๒๕๓๐

เดิมที่มหาวิทยาลัยได้กำหนดที่จะดำเนินการโครงการขยายพิพิธภัณฑทัศนวิทยาไว้ ในตอนปลายของแผนพัฒนา ระยะที่ ๖ แต่เกิดเหตุจำเป็นที่จะต้องเร่งดำเนินการโดยด่วนด้วย เหตุผลดังนี้

เอกอัครราชทูต

1. เมื่อสะพานหินสุสานนันทสร้างเสร็จและเปิดให้ใช้การได้ตั้งแต่วันที่ 26 สิงหาคม พ.ศ. 2529 เป็นต้นมา ปรากฏว่าวิถีชีวิตของชาวเกาะขอมได้มีการเปลี่ยนแปลงไปในทางที่เป็น สัญชาตญาณอันตรายของระบบสังคมและวัฒนธรรมนานาประการจนเป็นที่น่าวิตกอย่างยิ่ง และเพิ่มขึ้น อย่างรวดเร็วยิ่ง เช่นผู้ที่เคยประกอบอาชีพโดยใช้วัฒนธรรมพื้นบ้าน เปลี่ยนแนวการผลิตจากการ เอาคุณภาพไปเอาปริมาณ ผู้มีอุดมการณ์ที่ เป็นฐานสำคัญในการส่งเสริมให้เป็นแกนนำในการอนุรักษ์วัฒนธรรมพื้นบ้านพากันขายทรัพย์สิน เหล่านี้ให้นักลงทุนประกอบธุรกิจที่มุ่งแต่กำไร เป็นสำคัญ ประชาชนส่วนหนึ่งเริ่มฉวยโอกาสแสวงหาผลประโยชน์จากคนภายนอกที่แวะพัก จนขาด จิตสำนึกต่อชื่อเสียงและเกียรติคุณของท้องถิ่น ฯลฯ จนปัญหาเหล่านี้เป็นที่วิตกกันทั่วไปนับแต่ผู้นำ ท้องถิ่น เช่น กำนัน ผู้ใหญ่บ้าน ผู้นำทางการศึกษา ผู้นำทางการศาสนา และหน่วยราชการที่ รับผิดชอบทุกระดับ ทางเห็นพ้องกันว่าถ้าปล่อยสภาพเช่นนี้ไปตามยถากรรมจะเป็นผลเสียอย่างยิ่ง ในฐานะสถาบันที่ฝึกฝนการศึกษาได้ขาดการดูแลหน้าและเตรียมการแก้ปัญหาที่มาตลอด ได้รับการ เร่งรัดจากทุกฝ่ายให้รีบดำเนินการ โครงการนี้โดยด่วน เพราะประชาชนที่เคยรับหลักการว่าจะ ให้ความร่วมมือกับสถาบันเพื่อประกอบการอนุรักษ์วัฒนธรรมตามนโยบายของสถาบันยังไม่อาจมั่นใจ ได้ว่าสถาบันจะเริ่มดำเนินการนี้โดยจริงเมื่อใด ระเบียบนี้จึงเป็นหัวใจสำคัญของ การแย่งชิงการตัดสินใจของชาวบ้านเหล่านั้น ความมั่นใจจะเกิดขึ้นเต็มที่ก็เมื่อสถาบันเริ่มได้ริเริ่ม ประมาณแน่ชัดแล้ว เมื่อถึงจุดนั้นประชาชนที่จะร่วมประกอบการ ก็หมดความกังวลและ เริ่มเตรียม การไปพร้อม ๆ กันได้ เหตุนี้จึงจำเป็นต้องเร่งดำเนินการแย่งชิงเอาแนวร่วมไว้ให้ได้มากที่สุด เพราะถ้าขาดบุคคลเหล่านี้ร่วมประกอบการแล้ว แนวนโยบายทั้งปวงจะสัมฤทธิ์ผลได้ยากมาก
2. การที่สถาบันชดอโครงการนี้ไว้ก็เพราะเห็นว่าในระยะที่แล้วมารัฐบาลประสพ ปัญหาทางการเงินค่อนข้างสูง จนบัดนี้สถานการณ์เหล่านั้นคลี่คลายไปมากอยู่ในวิสัยที่จะลงทุนเพื่อ ผลในระยะยาวได้ และโครงการนี้สอดคล้องกับนโยบายเร่งด่วนของแผนพัฒนาเศรษฐกิจและสังคม
3. จากการที่ได้รับการสนับสนุนจากประชาชนและหน่วยงานของรัฐในระดับจังหวัด และระดับภาคสูงมากเรื่องนี้ มั่นใจว่าเป็นทางหนึ่งที่จะทำให้โครงการนี้สำเร็จได้ทั้งการดำเนินงานและ ประหยัดงบประมาณไปส่วนหนึ่ง

4. หากโครงการนี้สำเร็จทันการณ์จะช่วยให้การลงทุนที่สำคัญซึ่งรัฐบาลดำเนินการไปแล้วและที่กำลังดำเนินการอยู่คือโครงการสะพานติณสูลานนท์และโครงการทำเรื่อน้ำลึกสงขลา มีคุณค่าสมบูรณ์ยิ่งขึ้นทั้งด้านเศรษฐกิจ สังคม และความเป็นศรีสง่าของบ้านเมือง ในทางตรงกันข้าม ถ้าไม่รีบดำเนินการ เรื่องนี้ให้ทันการณ์เพื่อเป็นแผนรุกสะกัดกันปัญหาที่ตามมาอย่างเห็นชัดแล้วนั้น การสูญเสียทางสังคมและวัฒนธรรมจะเพิ่มพูนขึ้นจนสาบสูญเกินแก่ช่นเกี่ยวกับแหล่งอื่น ๆ ที่เคยฉีกพลาตมาแล้ว

5. อาคารหลังเดิมของสถาบันบรรจุข้อมูลเต็มที่แล้ว สถาบันเก็บรวบรวมข้อมูลไว้อีกเกือบเท่าตัวที่ไม่สามารถจัดแสดงได้ ที่จัดแสดงอยู่แล้วก็ไม่อาจจะทำได้ตามหลักวิชา เพราะมีข้อจำกัดนานาประการ เช่น รูปแบบของอาคารก็เน้นให้เป็นอาคาร เรือนวิชาไทยคดีศึกษามากกว่าจะใช้เป็นพิพิธภัณฑ์คติชนวิทยา แต่เนื่องจากสถาบันเป็นที่ยอมรับของนักคติชนวิทยาทั้งภายในและต่างประเทศ ว่าเป็นแหล่งที่ดำเนินการทางวัฒนธรรมพื้นบ้านที่ดีที่สุดในประเทศไทยในขณะนี้ ทำให้หลายหน่วยงานที่เริ่มทำงานด้านนี้ไปศึกษาดูงาน และบางแห่งนำไปเลียนแบบ ทำให้เข้าใจผิดว่าสภาพที่เป็นอยู่คือลักษณะที่ควรยึดไว้ เป็นของพิพิธภัณฑ์คติชนวิทยานับว่าเป็นอันตรายอย่างยิ่ง เพราะสภาพที่ทำไว้แล้วนั้นเป็นเพียงการจัดเก็บและแสดงชั่วคราวเท่านั้น ดังนั้นถ้าไม่เร่งสานต่อโดยเร็วก็จะเกิดความเสียหายทั้งในค่าข้อมูลมีค่าและการแพร่กระจายวิธีการจัดการที่ยังไม่ถูกหลักวิชาให้เกิดการสำคัญผิดมากยิ่งขึ้น จะปรับปรุงอาคาร เดิมก็ไม่เกิดผลเต็มที่ และต้องลงทุนสูงกว่าอีกมาก จึงเป็นที่แน่นอนว่าจำเป็นจะต้องขยายใหม่แน่ ๆ ยิ่งดำเนินการได้เร็วเท่าใดจึงยิ่งบังเกิดผลดีมากขึ้น

6. หากโครงการนี้เริ่มดำเนินการปี 2530 จะนำความปลื้มปิติมาสู่ชาวไทยทั้งมวลที่ได้ร่วมเฉลิมฉลองในโอกาสครบรอบ 60 พรรษาในพระบาทสมเด็จพระเจ้าอยู่หัว

รายงานของสถาบันทักษิณคดีศึกษาที่เกาะยอ

เพื่อให้งานทำนุบำรุงวัฒนธรรมของสถาบันทักษิณคดีศึกษาที่เกาะยอบรรลุเป้าหมายที่จะให้พิพิธภัณฑ์ศึกษาเป็นพิพิธภัณฑ์วัฒนธรรมพื้นบ้านอย่างสมบูรณ์แบบและให้กิจกรรมเชื่อมโยงบังเกิดผลในการส่งเสริมและพัฒนาเกาะยอให้เป็นแบบอย่างของแหล่งจรรโลงวัฒนธรรมพื้นบ้านอย่างแท้จริง สถาบันได้กำหนดรายงานเพื่อดำเนินการดังต่อไปนี้

(1) พิพิธภัณฑ์ศึกษาและศูนย์วิทยบริการ อยู่ที่บริเวณวัดเขาบ่อ เจริญ

สะพานหินสู่ถนนท่าคอนเหนือ ณ ส่วนเหนือของเกาะยอซึ่งติดกับถนนเกาะที่เชื่อมระหว่างสะพานในเขตตำบลเกาะยอ อำเภอเมือง จังหวัดสงขลา ในเนื้อที่ประมาณ 22 ไร่ เพื่อจัดนิทรรศการข้อมูลทางวัฒนธรรมทุกสาขาทั้งในลักษณะของจริง ภาพ เสียง และวรรณกรรม ในลักษณะของนิทรรศการถาวร นิทรรศการชั่วคราวและนิทรรศการกลางแจ้ง นอกจากนี้ยังมีอาคารวิทยบริการเพื่อให้บริการข้อมูลด้วยเทคโนโลยีและนวัตกรรมที่ทันสมัย มีศูนย์สินค้าพื้นเมืองเพื่อแสดงและจำหน่ายสินค้าพื้นเมืองที่ศูนย์วิทยบริการ ดำเนินการทำธุรกิจทางวัฒนธรรมให้เป็นแบบอย่างที่ครบวงจรทั้งภายในและภายนอกเกาะ เพื่อปลูกเร้าให้ประชาชนใช้ทรัพยากรท้องถิ่นมาผลิตศิลปหัตถกรรมเพื่อขายมีมือแทนการขายแรงงาน ให้กลุ่มชนเกิดนิสัยในการนำวัฒนธรรมอันดีงามเข้าสู่วิถีธุรกิจ นำผลผลิตมารวมแสดงและจำหน่าย ณ ศูนย์สินค้าพื้นเมืองของสถาบัน เพื่อผลทางส่งเสริมเผยแพร่และเป็นสื่อกลางให้เกิดการผลิตและบริการโอทอปวัฒนธรรมพื้นบ้านอย่างมีคุณค่าและกว้างขวาง เพื่อวางจุดทางเศรษฐกิจและจุดทางวัฒนธรรม

(2) หอประชุมอเนกประสงค์และโรงละคร เป็นหอประชุมที่จุคนได้ 600 คน

มีเวทีแสดงที่ทันสมัย สามารถให้บริการการจัดประชุมสัมมนาในระดับภาคได้ พร้อมทั้งที่พักรับรองใช้เป็นแหล่งส่งเสริมการละเล่นพื้นเมือง ส่งเสริมวัฒนธรรมสัมพันธ์ นอกจากนี้ยังมีโรงละครเปิดที่จุคนได้ประมาณ 2,000 คน และถ้าจำเป็นต้องให้จุคนมากกว่านี้ก็สามารถเปลี่ยนไปจัดแสดงที่โรงละครเปิดเพิ่ม (เชิงเขาภูปร่าง) ซึ่งจุคนดูได้ถึง 4,000 คน หอประชุมอเนกประสงค์นี้เมื่อใช้วิธีการจัดการที่ดีพอประกอบด้วยแรงจูงใจจากธรรมชาติและความสะดวกจะสามารถดึงหน่วยราชการและชมรมต่าง ๆ ไปจัดประชุมสัมมนาและจัดกิจกรรมอื่น ๆ จนอาจเลี้ยงตัวเองได้

(3) การสร้างหมู่บ้านวัฒนธรรมสาธิต โดยการให้หมู่บ้านที่มีอยู่บนเกาะยอมาเสริมช่วยให้การประกอบการทางวัฒนธรรมให้สอดคล้องกับสภาพเดิมที่เคยสืบทอดกันมาโดยคนที่ยิ่งขึ้น พร้อมกับส่งเสริมบางส่วนขึ้นมาใหม่ให้เป็นแบบอย่างทั้งในแง่การอนุรักษ์และพัฒนา โดยให้เจ้าของวัฒนธรรมคือชาวเกาะยอเอง ซึ่งมีอยู่ประมาณ 2,900 คน เป็นผู้ปฏิบัติการ เพื่อให้ทรัพยากรทางวัฒนธรรมของเกาะยอที่มีอยู่เดิม ผูกกับการจัดหมู่บ้านวัฒนธรรมสาธิตและการสร้างพิพิธภัณฑ์คติชน จะเป็นปัจจัยสามประสาน (Three push factors) อันจะช่วยให้การทำนุบำรุงวัฒนธรรมครบวงจร และเป็นผลดีต่อชาวเกาะยอทั้งในแง่เศรษฐกิจและสังคม

(4) การสร้างศูนย์ส่งเสริมวัฒนธรรมด้านศาสนา จะใช้วัดแหลมพ้อเป็นศูนย์ส่งเสริม โดยการเขียนกิจกรรมผ่านผังแบบทางพื้นเมืองไว้ที่อุโบสถ และจะพัฒนาบริเวณวัดให้เป็นพิพิธภัณฑ์กลางแจ้งที่เกี่ยวข้องกับพุทธศาสนา

องค์ประกอบหลักของสิ่งก่อสร้างและจัดการ

องค์ประกอบ	พื้นที่/ตารางเมตร				รวม
	พิพิธภัณฑ์	วิทยบริการ	หอประชุม	อื่น ๆ	
- Public service	107.96	215.92	-	-	323.88
- หอสมุด	-	-	-	357.04	357.04
- ที่แสดงนิทรรศการ ทางวัฒนธรรม	2,948.75	300.00	-	-	3,248.75
- ส่วนวิทยบริการ	-	733.91	-	-	733.91
- คลังพิพิธภัณฑ์และ หอสงวนรักษา	833.51	-	-	-	833.51
- เทคนิคและฝ่ายศิลปกรรม	678.96	-	-	-	678.96
- หอประชุมอเนกประสงค์	-	-	1,556.77	-	1,556.71
- Culture admin.	97.00	-	-	-	97.00
- Administration off.	88.82	633.13	-	-	721.95
- หอบรรยาย	231.00	49.00	-	-	280.00
- Cafeteria	-	357.04	-	-	357.04
- ที่พักรับรอง	-	-	1,200	-	1,200
- เวทีกลางแจ้ง	-	-	-	1,290.25	1,290.25
รวมที่ก่อสร้าง	4,986	2,289	2,756.77	1,647.29	11,679.06

- พิพิธภัณฑ์กลางแจ้ง เนื้อที่ 5 ไร่
- หอสมุดวัฒนธรรมสาธิต เนื้อที่ 9 แห่ง เนื้อที่ประมาณ 50 ไร่
- ศูนย์ศาสนา เนื้อที่ประมาณ 4 ไร่

ลักษณะพิเศษของอาคาร

รูปทรงภายนอกของอาคารสะท้อนคติสถาปัตยกรรมท้องถิ่นภาคใต้ โดยใช้กระเบื้อง
เกาะยอหลังคาแต่ใช้เทคนิควิธีมุงสมัยใหม่ เพื่อให้คงทนและงามสง่ายิ่งขึ้น ให้รูปแบบรวมเด่น
เป็นศรีสง่าและกลมกลืนกับธรรมชาติและภูมิลักษณะ ไม่ทำให้เสียทัศนียภาพ ลักษณะภายในสูงคว้ย
ประโยชน์ใช้สอยและกำหนดให้มีเอกลักษณ์เฉพาะส่วน เฉพาะห้องตามสาขาของวัฒนธรรมที่จัดแสดง
มีพื้นที่และรูปทรงของห้องย่อยต่างกัน โดยนำเอาหลักการวิจัยมาเป็นตัวกำหนดโครงสร้างหลักของ
การตกแต่งภายใน ในส่วนที่เป็นสิ่งถาวรและครุภัณฑ์บางอย่าง

อาคารหลักมี 3 หลังคือ อาคารพิพิธภัณฑ์คีชนววิทยา อาคารวิทยบริการ และ
อาคารหอประชุมอเนกประสงค์

1. อาคารพิพิธภัณฑ์คีชนววิทยา

ส่วนใหญ่ของอาคารนี้มีความสูงชั้นเดียว มีบางส่วนเป็นชั้นครึ่ง ประกอบด้วยห้องย่อย
สำหรับจัดนิทรรศการ วัฒนธรรมพื้นบ้าน เฉพาะด้านในลักษณะกึ่งถาวร มีบางส่วนกำหนดการตกแต่ง
ฝาผนังและครุภัณฑ์ให้สามารถปรับเปลี่ยนข้อมูลได้สะดวก รวดเร็ว และประหยัด ประกอบด้วย
ห้องนิทรรศการ เฉพาะสาขาของวัฒนธรรมตามหลักวิชาคีชนววิทยา แต่ละห้องต่อเนื่องกัน การเดิน
ชมไม่ต้องย้อนกลับ รวมพื้นที่ของอาคารหลังนี้ประมาณ 4,986 ตารางเมตร มีขนาดพื้นที่และ
ประโยชน์ใช้สอยหลักดังนี้

(1) ห้องบรรยายสรุป

พร้อมที่นั่ง 200 คน

สำหรับบริการแก่นักศึกษา

และนักท่องเที่ยง

เนื้อที่ 231 ตารางเมตร

- (2) ห้องแสดงนิทรรศการวัฒนธรรม เนื้อที่ 894.87 ตารางเมตร
เฉพาะเรื่องชั่วคราว
พร้อมบอร์ด ขนาด .60x1.00 จำนวน 10 บอร์ด
" " 1.05x1.70 " 20 "
แพนรอง .60x2.40x30 " 10 "
" " 1.70x2.40x30 " 5 "
ตุ๊กตักำแพง ขนาด .60x.60x1.00
จำนวน 10 คู่
- (3) คลังพิพิธภัณฑ์ เนื้อที่ 593.4 ตารางเมตร
เป็นที่เก็บข้อมูลที่ไมได้นำออกจัดแสดง
พร้อมชั้นวางของที่ปรับระดับได้
ขนาด .60x1.20 สูง 2.00 เมตร
มีชั้นชุดละ 4 ชั้น จำนวน 50 ชุด
- (4) ห้องประชุมย่อย 20 คน เนื้อที่ 48.00 ตารางเมตร
พร้อมโต๊ะประชุม
เก้าอี้ประชุม 20 ตัว
เคาเตอร์วางของ
- (5) ห้องเทคนิคและฝ่ายศิลปกรรม เนื้อที่ 642.23 ตารางเมตร
พร้อมโต๊ะเขียนแบบ 2 ชุด
อุปกรณ์ปฏิบัติการทางจิตรกรรม
และประติมากรรม
- (6) ห้องอมสาร เคมี่เพื่อยึดความคงทน เนื้อที่ 36.75 ตารางเมตร
ของวัตถุสิ่งของ

(7)	ห้องเก็บของมีค่า พร้อมตู้เก็บของตลอดฝาผนังด้านหลัง	เนื้อที่	49.00	ตารางเมตร
(8)	ห้องชมสวนรักษา	เนื้อที่	240.11	ตารางเมตร
(9)	ห้องจัดทำทะเบียนข้อมูล พร้อมโต๊ะทำงาน 2 ชุด และเคาเตอร์	เนื้อที่	49.00	ตารางเมตร
(10)	ห้องบริการข้อมูลและเยี่ยมชม พร้อมเคาเตอร์ ตู้เก็บเอกสาร	เนื้อที่	107.95	ตารางเมตร
(11)	ห้องปฏิบัติการ เจ้าหน้าที่	เนื้อที่	88.82	ตารางเมตร
(12)	ห้องจัดแสดงสถาปัตยกรรมพื้นบ้านภาคใต้	เนื้อที่	129.6	ตารางเมตร
(13)	ห้องจัดแสดงพัฒนาการหัตถกรรมพื้นบ้าน	เนื้อที่	313.2	ตารางเมตร
(14)	ห้องแสดงหัตถกรรมชิ้นเอกของภาคใต้	เนื้อที่	71.4	ตารางเมตร
(15)	ห้องแสดงเทคโนโลยีชาวบ้าน	เนื้อที่	135.9	ตารางเมตร
(16)	ห้องแสดงพัฒนาการของอาชีพ	เนื้อที่	183.75	ตารางเมตร
(17)	ห้องแสดงการเล่นพื้นเมือง	เนื้อที่	183.75	ตารางเมตร
(18)	ห้องแสดงวัตถุทางประวัติศาสตร์และโบราณคดี	เนื้อที่	183.75	ตารางเมตร
(19)	ห้องจัดแสดงประเพณีสำคัญ	เนื้อที่	183.75	ตารางเมตร
(20)	ห้องแสดงเครื่องมือเครื่องใช้	เนื้อที่	61.62	ตารางเมตร
(21)	ห้องแสดงคติทางศาสนา	เนื้อที่	71.40	ตารางเมตร
(22)	ห้องจัดแสดงกีฬาพื้นเมือง	เนื้อที่	71.40	ตารางเมตร
(23)	ห้องจัดแสดงเครื่องเขียน	เนื้อที่	35.7	ตารางเมตร

(24)	ห้องจัดแสดงวัฒนธรรมการสัญจร	เนื้อที่	183.75 ตารางเมตร
(25)	ห้องแสดงกระต่ายขูดมะพร้าว	เนื้อที่	35.7 ตารางเมตร
(26)	ห้องแสดงเครื่องมือช่างไม้	เนื้อที่	35.7 ตารางเมตร
(27)	ห้องแสดงวัฒนธรรมสัมพันธ์	เนื้อที่	71.4 ตารางเมตร
(28)	ห้องแสดงหุ่นจำลองบุคคลสำคัญ	เนื้อที่	71.4 ตารางเมตร
		รวมเนื้อที่	4,986.30 ตารางเมตร

หมายเหตุ อาคารพิพิธภัณฑ์มีข้อกำหนดพิเศษคือ

- (1) ลักษณะเฉพาะของห้องที่จัดแสดงนิทรรศการทุกห้องควรมีเพดานสูง 34 ฟุต (10.20 เมตร)
- (2) ไม่ควรให้กำแพงชนกันเพื่อกันเสียงก้อง
- (3) จัดระบบปรับอากาศและระบบระบายอากาศ โดยมีการควบคุมอุณหภูมิให้อยู่ระหว่าง 70-75 องศาฟาเรนไฮต์ตลอดเวลา เพื่อควบคุมความชื้นในอัตราสูงสุดเพียง 10 % ของความชื้นสัมพัทธ์
- (4) จัดให้มีเครื่องทำไฟฟ้าฉุกเฉินไว้ทดแทนในกรณีที่มีระบบไฟฟ้าขัดข้อง
- (5) ทุกห้องมีเครื่องอิเล็กทรอนิกส์สำหรับบรรยายข้อมูลเป็นภาษาไทยและภาษาอังกฤษได้โดยอัตโนมัติเมื่อมีผู้เข้าใช้บริการ
- (6) บางส่วนกำหนดให้ใช้วัสดุพื้นเมืองเพื่อเป็นเอกลักษณ์ของท้องถิ่น
- (7) ทุกห้องมีครุภัณฑ์ที่กำหนดราคาห้องละไม่น้อยกว่า 15,000 บาท รวม 10 ห้อง และไม่น้อยกว่า 30,000 บาท รวม 18 ห้อง

2. อาคารวิทยบริการ

อาคารนี้ใช้ประโยชน์สำหรับให้บริการ ข้อมูลวัฒนธรรมและผลิตภัณฑ์ เพื่อส่งเสริมเผยแพร่ที่ของอาศัยหลักวิชาเทคนิควิธีที่สูงขึ้นโดยอาศัยเทคโนโลยีและนวัตกรรมเป็นสำคัญ มีเนื้อที่ประมาณ 2,287 ตารางเมตร ประกอบด้วยงานเฉพาะกิจ ดังนี้

(1) สื่อประเภทเสียง มีห้องเก็บข้อมูลประเภทเสียง ห้องผลิตรายการวิทยุ ห้องบริการฟังเสียงโดยเลือกของฟังได้อัตโนมัติ ทั้งหมดนี้อยู่ตอเนื่องกัน มีเนื้อที่ทั้งหมดประมาณ 147 ตารางเมตร (ครุภัณฑ์ส่วนใหญ่ย้ายไปจากของเดิม)

(2) สื่อประเภทภาพ ประกอบด้วยส่วนเก็บข้อมูลวัฒนธรรมประเภทภาพ ห้องผลิต รายการและให้บริการ มีห้องผลิตรายการวิดีโอ ห้องตัดต่อภาพ ห้องมีคัพพร้อมคูปกรณ์ผลิตและ ให้บริการ (ของเดิมมีอยู่แล้วประมาณ 80 %) มีเนื้อที่ทั้งหมดประมาณ 192.5 ตารางเมตร

ครุภัณฑ์ที่ห้องมีเพิ่มเติมคือ เครื่องตัดวิดีโอ 15 เครื่อง มีเครื่องควบคุมการเลือกรายการโดยอัตโนมัติ ให้ผู้ใช้บริการสามารถเลือกรายการได้เอง

(3) ห้องบรรยายและประชุมย่อย ขนาดห้องละ 3.5x7 เมตร 2 ห้อง รวมเนื้อที่ ประมาณ 49 ตารางเมตร

(4) ห้องวรรณกรรมท้องถิ่นและเอกสารท้องถิ่น ใช้เนื้อที่ 441 ตารางเมตร
พร้อมครุภัณฑ์

(5) ห้องวิจัยและวิเคราะห์ข้อมูล ขนาดห้องละ 3.5x3.5 เมตร จำนวน 8 ห้อง รวมเนื้อที่ 98 ตารางเมตร

(6) ห้องจัดระบบและควบคุมการบริการและสถิติข้อมูล รวมโดยระบบคอมพิวเตอร์ เนื้อที่ 49 ตารางเมตร

(7) ห้องจำหน่ายสินค้าพื้นเมืองและของที่ระลึก 56.46 ตารางเมตร

(8) Cafeteria เนื้อที่ 357.04 ตารางเมตร

(9) Public service เนื้อที่ 215.92 ตารางเมตร

(10) ห้องปฏิบัติการเจ้าหน้าที่และอำนวยการ 633.13 ตารางเมตร

(11) ห้องพักรับรองผู้เยี่ยมชม 5 ห้อง ขนาดห้องละ 10 ตารางเมตร รวม 50 ตารางเมตร

รวมเนื้อที่ประมาณ 2,287 ตารางเมตร

3. อาคารหอประชุมอเนกประสงค์

เป็นอาคารที่ใช้ประชุมและสัมมนาระดับภาคใต้ จุคน 600 คน พร้อมเวทีแสดงที่ทันสมัยเพื่อพัฒนาส่งเสริมการละเล่นพื้นเมืองและวัฒนธรรมสัมพันธ์และจัดกิจกรรมอื่น ๆ มีเนื้อที่ 1,556.77 ตารางเมตร พร้อมครุภัณฑ์นั่งชม 600 ที่ เครื่องปรับอากาศขนาด 26.4 ตัน และอาคารพักรับรองผู้ประชุมสัมมนาได้ 100 คน เนื้อที่ 1,200 ตารางเมตร พร้อมครุภัณฑ์รวมเนื้อที่ก่อสร้าง 2,756.77 ตารางเมตร

4. ที่จอดรถ บริเวณที่จอดรถเพื่อรับรองผู้มาเยี่ยมชม ผู้มาประชุมสัมมนา และเจ้าหน้าที่ของสถาบัน รวมเนื้อที่ 357.04 ตารางเมตร

โครงการหมู่บ้านวัฒนธรรมสาธิต

การจัดตั้งหมู่บ้านวัฒนธรรมสาธิตขึ้นในเกาะยอเพื่อใช้หมู่บ้านที่มีอยู่บนเกาะยอมาเสริมย้ำให้นำทรัพยากรวัฒนธรรมของเกาะที่มีอยู่เป็นพื้นฐานพร้อมกับส่งเสริมบางส่วนให้เป็นแบบอย่างทั้งในแง่อนุรักษ์และพัฒนา แนวกับการสร้างพิพิธภัณฑ์และศูนย์วิทยบริการ เป็นแผนสามประสาน (Three push factors) เพื่อผลิตบุคลากรในท้องถิ่นเป็นแกนนำให้ได้อย่างน้อย 1,000 คน แผนสามประสานนี้จะช่วยเสริมรับและตอบสนองมวลชนทั้งในและต่างประเทศที่จะทะลักเข้ามาพร้อมกับท่าเรือน้ำลึก การคมนาคมที่สะดวกของสะพานติณสูลานนท์และแผนพัฒนาเมืองหลักภาคใต้ จำนวนมวลชนที่เข้ามาเหล่านั้นจะช่วยให้ผลิตผลจากโครงการ เป็นไปได้ในค่านับปริมาณ ศูนย์วิทยบริการจะช่วยให้โครงการ เคนในเชิงคุณภาพ เป้าหมายปลายสุดของโครงการนี้จะยก ระดับคุณภาพของสมาชิกไม่น้อยกว่า 1,000 คน นั้นให้ศักยภาพในทางเป็นแกนนำของวัฒนธรรม ไม่น้อยกว่าผู้มีวุฒิปริญญาตรีทั้งค่านานาชาติ โลกทรรศน์ และรายได้ต่อหัวไม่ต่ำกว่าข้าราชการระดับปริญญาตรี (เดือนละ 2,485 บาท) รายได้ของประชาชนในเกาะอันมีโครงการนี้ช่วยเสริมก็จะเกิดขึ้นอย่างน้อยเป็น $1,000/2,485/12 = 29,820,000$ บาทต่อปี

สภาพของเกาะยอในปัจจุบันมีฐานะเป็นตำบล ขึ้นกับอำเภอเมืองสงขลา แขวงการปกครองเป็น 9 หมู่บ้าน มีวัด 4 วัด มีโรงเรียนประถมศึกษา 3 โรงเรียน จำนวนประชากรประมาณ 2,905 คน ประชากรนับถือพุทธศาสนา 100 % พื้นที่ของเกาะทั้งหมด 9,275 ไร่ พื้นที่ทำสวน ซึ่งเป็นที่รายเงินเขาและเขาเตี้ย ๆ 7,300 ไร่ ทานา 300 ไร่ ที่อยู่อาศัย 629 ไร่ ที่สาธารณประโยชน์ 77 ไร่ อื่น ๆ อีกประมาณ 969 ไร่ อาชีพสำคัญคือ การประมง ทำสวนผลไม้ ยางพารา หอผ้า เลี้ยงสัตว์และอื่น ๆ

โครงการหมู่บ้านวัฒนธรรมสาธิตจะดำเนินการ โดยจะประสานงานกับหน่วยราชการในท้องถิ่นในแง่การใช้ทรัพยากรบุคคลรวมกัน เช่น สถาบันแรงงานภาคใต้ สถาบันเพาะเลี้ยงสัตว์น้ำชายฝั่งสงขลา วิทยาลัยประมงติณสูลานนท์ วิทยาลัยครูสงขลา การท่องเที่ยวสาขาภาคใหญ่ ฯลฯ จะจัดตั้งหมู่บ้านวัฒนธรรมขึ้น 8 หมู่บ้านและ 2 กลุ่ม ดังนี้

กลุ่มที่	ชื่อกลุ่ม	จำนวนครัวเรือน ประกอบการ	จำนวนคน ประกอบการ
1	หมู่บ้านทอผ้าเกาะยอ	80	240
2	หมู่บ้านเครื่องปั้นดินเผา	10	40
3	หมู่บ้านสวนวัฒนธรรมที่ขมและสมุนไพรมะพร้าว	20	60 60
4	หมู่บ้านวัฒนธรรมประมงนำกรอย	35	140
5	หมู่บ้านแปรรูปผลิตภัณฑ์หัตถกรรม		
	ผลิตภัณฑ์ไม้ไผ่	5	20
	ผลิตภัณฑ์ใบตาล	50	100
	ผลิตภัณฑ์กระจุก	5	15
	ผลิตภัณฑ์ใบเตย	10	30
	ผลิตภัณฑ์อื่น ๆ	20	60
6	หมู่บ้านแปรรูปอาหารพื้นเมืองเป็นของที่ระลึก	20	60
7	หมู่บ้านผลิตสื่อวัฒนธรรมเพื่อการศึกษา	30	90
8	หมู่บ้านผลิตข่าวสารขอมือ	15	45
9	กลุ่มนักวัฒนธรรมสำหรับเป็นมัคคุเทศก์ในเกาะ	-	50
10	กลุ่มผลิตของที่ระลึกทามสัง	-	50
	รวม	300	1,000

การดำเนินการ

1. หลักการที่ถือปฏิบัติเป็นแนวเดียวกันทุกกลุ่ม คือ
 - 1.1 เลือกคณะกรรมการจากที่สถาบันศึกษาแล้วเห็นว่ามีปัจจัยต่าง ๆ เหมาะที่จะดำเนินการในค่านั้น ๆ ได้
 - 1.2 ได้รับความสนใจเข้าเป็นสมาชิกเพื่อประกอบการโดยผ่านการชักจูงให้ได้ตามจำนวนที่ต้องการ (ไม่จำเป็นต้องอยู่ในหมู่บ้านเดียวกัน)
 - 1.3 ให้สมาชิกทำงานเป็นกลุ่มโดยมีกรรมการบริหารและดำเนินการร่วมกันคล้ายสหกรณ์
 - 1.4 สถาบันสนับสนุนชี้แนะวิธีการดำเนินการ และให้ความรู้ตลอดจนสนับสนุนทางอื่นที่จำเป็นเพื่อให้สามารถดำเนินการได้อย่างมีคุณภาพและมั่นคง
 - 1.5 การลงทุน ลงแรง และการรับผลประโยชน์เป็นของผู้ประกอบการเอง
 - 1.6 สถาบันจะจัดหาที่ดินและศูนย์วิทยบริการจัดกิจกรรมเพื่อพัฒนาเสริมสร้างสมาชิกดังกล่าวทุกกลุ่มให้เป็นแกนนำทางวัฒนธรรม เพื่อเป็นแบบอย่างแท้จริง

2. แนวดำเนินการ เฉพาะกลุ่ม

2.1 หมู่บ้านทอผ้าเกาะยอ (หมู่ที่ 3)

เลือกสมาชิกที่ประกอบการอยู่เคีย จำนวน 80 ครอบครัว มีสมาชิกรวมประกอบการไม่น้อยกว่า 240 คน ประกอบการทอผ้า โดยสถาบันให้ความรู้เพื่อพัฒนาคุณภาพ พัฒนาลีข้อม ลายผ้า รูปแบบตามความนิยมของตลาด แปรรูปสิ่งทอเพื่อประโยชน์ใช้สอยอื่นนอกเหนือจากการใช้แต่งตัว เช่น ผลิตเป็นของใช้ในสำนักงาน เช่น ผ้าที่เก็บเอกสาร ตกแต่งห้อง ผลิตเป็นกระเป๋าถือ ผ้าปูที่นอน ผ้าเช็ดมือ ฯลฯ เน้นให้ผลิตในเชิงขายส่งตามใบสั่ง และพัฒนาและส่งเสริมให้ผ้าเกาะยอมีบทบาทใหม่ในสังคมทุกระดับ เพื่อเพิ่มปริมาณการบริโภค ใช้หมู่บ้านเป็นแหล่งทัศนศึกษาวัฒนธรรมการทอผ้าพื้นเมือง

2.2 หมู่บ้านเครื่องปั้นดินเผา (หมู่ที่ 5)

ดำเนินการทำนองเดียวกับ ข้อ 2.1 เน้นการพัฒนารูปแบบและคุณภาพ
ปลูกเราให้ชาวบ้านที่มีฐานะปานกลางและฐานะค้ำใจส่วยประกอบการก่อสร้างและตกแต่ง
อาคาร และให้ผลิตขึ้นย่อยเป็นของที่ระลึกโดยสะท้อนสัญลักษณ์ท้องถิ่น ไซหมู่บ้านนี้เป็น
แหล่งทัศนศึกษาวัฒนธรรมเครื่องปั้นดินเผา

2.3 หมู่บ้านสวนวัฒนธรรมพืชผลและสวนสมุนไพร (หมู่ที่ 6)

คัดเลือกสมาชิกที่มีส่วนผลไม่เป็นของตนอยู่แล้ว (แต่ละคนไม่น้อยกว่า 5 ไร่)
ให้แต่ละครัวเรือนที่เป็นสมาชิกเน้นพืชผลที่มีชุกชุมในเกาะขอนนาคโคชนนาคหนึ่งไม่น้อยกว่า
80 % ของพืชผลอื่น ปลูกไม้ผลที่มีมากในภาคใต้แต่ไม่มีในเกาะขอนและสวนสมาชิกคน
อื่น ๆ เสริมขึ้นชนิดละไม่น้อยกว่า 3 คน ครอบครัวยละ 20 - 50 ชนิด เพื่อประโยชน์
ในการศึกษาเชิงพฤกษศาสตร์และเพื่อการสมุนไพร สมาชิกควรมีพื้นที่ส่วนต่อเนื้อหรือ
ใกล้ชิด เพื่อสะดวกแก่ผู้มาศึกษา ใหญ่ประกอบการร่วมกันจัดแสดงวัฒนธรรมพืชผลให้ครบ
วงจร เพื่อให้ความรู้อย่างกว้างขวางและสมบูรณ์แก่ผู้ชม ควรเก็บค่าเยี่ยมชมเฉลี่ยเป็น
รายได้ของผู้ประกอบการ รายได้ส่วนใหญ่ให้อยู่ที่ขายผลิตภัณฑ์

2.4 หมู่บ้านวัฒนธรรมประมงน้ำกรวย (หมู่ที่ 1)

คัดเลือกสมาชิกที่มีที่ดินชุกทะเลสาบ และแต่ละรายมีที่ดินไม่น้อยกว่า 3 ไร่
ประกอบการเลี้ยงปลาในกระชัง จัดตกแต่งบริเวณบ้านให้เป็นแหล่งให้ข้อมูลทางประมง
น้ำจืดและน้ำกรวยให้ครบวงจรและสมบูรณ์ที่สุด การมีรายได้ เป็นทำนองเดียวกับ
ข้อ 2.3

โครงการนี้จะให้วิทยากรร่วมกับสถาบันเพาะเลี้ยงชายฝั่งภาคใต้ และ
วิทยาลัยประมงกบินธุ์

2.5 หมู่บ้านแปรรูปผลิตภัณฑ์หัตถกรรม (หมู่ที่ 4)

เน้นหัตถกรรมที่เด่นของภาคใต้ซึ่งมีแหล่งผลิตอยู่ภายนอกเกาะ โดยสั่งซื้อวัตถุดิบมาแปรรูปเป็นผลิตภัณฑ์ที่เริ่มบทบาทใหม่ให้เก๋หัตถกรรมประเภทนั้น ๆ โดยอาศัยฝีมือและสติปัญญาของกลุ่มประกอบการทำให้ราคาของสิ่งผลิตเพิ่มขึ้น ทำเป็นธุรกิจทางวัฒนธรรม และให้เป็นแบบอย่างของการขายฝีมือเพื่อตอบสนองต่อวิถีชีวิตใหม่ที่สด เป็นการรับช่วงหัตถกรรมจากแหล่งผลิตอื่นมาเสริมในตลาดขณะประสานประโยชน์

2.6 หมู่บ้านแปรรูปอาหารพื้นเมืองเป็นของที่ระลึก (หมู่ที่ 2)

เน้นให้เป็นหมู่บ้านสาธิตวัฒนธรรมในแบบอุตสาหกรรมขนาดย่อมที่ประสานกันเป็นกลุ่มใหญ่ เพื่อเป็นแบบอย่างของวัฒนธรรมพาณิชย์กรรมที่ใช้วัฒนธรรมพื้นบ้านเป็นฐาน และให้ความรู้และความคิดในแง่สงวนรักษาทรัพยากรให้เกิดประโยชน์มากที่สุด โดยแสวงหาและเจาะกลุ่มผู้บริโภคกลุ่มใหม่หรือบริโภคในลักษณะใหม่เพื่อขยายบทบาทของทรัพยากรท้องถิ่น

2.7 หมู่บ้านผลิตสื่อวัฒนธรรมเพื่อการศึกษา

ดำเนินการสร้างบุคลากรของกลุ่มให้สามารถมีวิธีการนำเอาวัฒนธรรมพื้นบ้านมาจัดการให้มีคุณค่าทางวิชาการ เพื่อใช้เป็นสื่อการเรียนการสอน เช่น ข้อมูลประเภทเสียง มาทำเป็นเทปเพื่อการศึกษา นำของจริงมาประมวลเป็นชุดให้ความรู้เฉพาะเรื่อง เฉพาะด้าน เช่น ความรู้ชุดขงพารา ภาพสไลด์ชุดพืชผลภาคใต้ ให้กิจกรรมของหมู่บ้านวัฒนธรรมกลุ่มนี้เสริมร่วมกับหมู่บ้านวัฒนธรรมกลุ่มอื่นเพื่อช่วยประชาสัมพันธ์ไปในตัว โดยสถาบันจะให้คำแนะนำด้านเนื้อหาสาระและรูปแบบอย่างใกล้ชิดรวมทั้งการช่วยหาคัดลอกให้

2.8 หมู่บ้านผลิตข้าวสารหอมมือ (หมู่ที่ 7)

ดำเนินการ โดยอาศัยตั้งผลผลิตภายนอกมาใช้ประกอบการ เพื่อส่งเสริมคุณภาพอนามัยของชาวบ้าน พร้อมกับให้เห็นยุทธวิธีที่จะไม่ให้แรงงานเกิดการสูญเปล่า ทั้งให้เป็นแหล่งศึกษาวิถีชีวิตของชาวนาได้จากหมู่บ้านวัฒนธรรมสาธิตกลุ่มนี้ ใหญ่ประกอบการมีรายได้จากแรงงาน โดยสถาบันรับภาระเป็นผู้หาคัดลอกใหญ่ประกอบการสามารถดำเนินการอยู่ได้อย่างมั่นคง จนกว่าจะสามารถจัดการกันเองได้

2.9 กลุ่มนักวัฒนธรรมสำหรับเป็นมัคคุเทศก์ในเกาะ (หมู่ที่ 9)

สถาบันจะรับสมัครผู้สนใจมาฝึกอบรมให้ความรู้ทางวัฒนธรรมและสร้างให้
คุณลักษณะและเป็นมัคคุเทศก์ที่ดีเพื่อให้เป็นมัคคุเทศก์ในเกาะโดยเฉพาะ โดยดำเนินการ
รวมกับการท่องเที่ยวแห่งประเทศไทย

2.10 กลุ่มผลิตของที่ระลึกตามสั่ง

สถาบันจัดตั้งกลุ่มผลิตของที่ระลึกเพื่อผลิตของที่ศูนย์จำหน่ายสินค้าของ
สถาบันตั้งเพื่อส่งเสริมและเผยแพร่วัฒนธรรมพื้นบ้านด้านต่าง ๆ ให้ประโยชน์ย้อนกลับไป
ยังชาวบ้านให้มากที่สุด และเพื่อการสร้างงานและเพิ่มรายได้ให้ชาวชนบท

2.5 หมู่บ้านแปรรูปผลิตภัณฑ์หัตถกรรม (หมู่ที่ 4)

เน้นหัตถกรรมที่เ็นของภาคใตซึ่งมีแหล่งผลิตอยู่ภายนอกเกาะ โดยสั่งซื้อวัตถุดิบมาแปรรูปเป็นผลิตภัณฑ์ที่เพิ่มบทบาทใหม่ให้แกหัตถกรรมประเภทนั้น ๆ โดยอาศัยฝีมือและสติปัญญาของกลุ่มประกอบการทำให้ราคาของสิ่งผลิตเพิ่มขึ้น ทำเป็นธุรกิจทางวัฒนธรรม และให้เป็นแบบอย่างของการขายฝีมือเพื่อออกออมณณ์วัตถุดิบในมากที่สุด เป็นการรับช่วงหัตถกรรมจากแหล่งผลิตอื่นมา เสริมทอในลักษณะประสานประโยชน์

2.6 หมู่บ้านแปรรูปอาหารพื้นเมืองเป็นของที่ระลึก (หมู่ที่ 2)

เน้นให้เป็นหมู่บ้านสาธิตวัฒนธรรมในแบบอุตสาหกรรมขนาดย่อมที่ประสานกันเป็นกลุ่มใหญ่ เพื่อเป็นแบบอย่างของวัฒนธรรมพาณิชย์กรรมที่ใช้วัฒนธรรมพื้นบ้านเป็นฐาน และให้ความรู้และความคิดในแง่สงวนรักษาทรัพยากรให้เกิดประโยชน์มากที่สุด โดยแสวงหาและเจาะกลุ่มผู้บริโภคกลุ่มใหม่หรือบริโภคในลักษณะใหม่เพื่อขยายบทบาทของทรัพยากรท้องถิ่น

2.7 หมู่บ้านผลิตสื่อวัฒนธรรมเพื่อการศึกษา

ดำเนินการสร้างบุคลากรของกลุ่มให้สามารถนำวิธีการนำเอาวัฒนธรรมพื้นบ้านมาจัดการให้มีคุณค่าทางวิชาการ เพื่อใช้เป็นสื่อการเรียนการสอน เช่น ข้อมูลประเภทเสียง มาทำเป็นเทปเพื่อการศึกษา นำของจริงมาประมวลเป็นชุดให้ความรู้เฉพาะเรื่อง เฉพาะด้าน เช่น ความรู้ชุดยางพารา ภาพสไลด์ชุดพืชผลภาคใต้ ให้กิจกรรมของหมู่บ้านวัฒนธรรมกลุ่มนี้ เสริมร่วมกับหมู่บ้านวัฒนธรรมกลุ่มอื่น เพื่อช่วยประชาสัมพันธ์ไปในตัว โดยสถาบันจะให้คำแนะนำด้านเนื้อหาสาระและรูปแบบอย่างใกล้ชิดรวมทั้งการช่วยเหลือภาคให้

2.8 หมู่บ้านผลิตข้าวสารหอมมือ (หมู่ที่ 7)

ดำเนินการ โดยอาศัยตั้งผลผลิตภายนอกมาใช้ประกอบการ เพื่อส่งเสริมคุณภาพอนามัยของชาวบ้าน พร้อมกับให้เห็นยุทธวิธีที่จะไม่ให้แรงงานเกิดการสูญเปล่า ทั้งให้เป็นแหล่งศึกษาวิถีชีวิตของชาวนาได้จากหมู่บ้านวัฒนธรรมสาธิตกลุ่มนี้ ใหญ่ประกอบการมีรายได้จากแรงงาน โดยสถาบันรับภาระเป็นผู้จัดหาตลาดใหญ่ประกอบการสามารถดำเนินการอยู่ได้อย่างมั่นคง จนกว่าจะสามารถจัดการกันเองได้

2.9 กลุ่มนักวัฒนธรรมสำหรับเป็นมรดกเทศกโนเกาะ (หมู่ที่ 9)

สถาบันจะรับสมัครผู้สนใจมาฝึกอบรมให้ความรู้ทางวัฒนธรรมและสร้างให้
คุณลักษณะและเป็นมรดกเทศกที่ดีเพื่อให้เป็นมรดกเทศกโนเกาะยอดเยี่ยม โดยเฉพาะ โดยดำเนินการ
รวมกับการท่องเที่ยวแห่งประเทศไทย

2.10 กลุ่มผลิตของที่ระลึกตามสั่ง

สถาบันจัดตั้งกลุ่มผลิตของที่ระลึกเพื่อผลิตของที่ศูนย์จำหน่ายสินค้าของ
สถาบันตั้งเพื่อส่งเสริมและเผยแพร่วัฒนธรรมพื้นบ้านคานคาง ๆ ให้ประโยชน์ย้อนกลับไปยัง
ชาวบ้านในมากที่สุด และเพื่อการสร้างงานและเพิ่มรายได้ให้ชาวชนบท

งบลงทุนเพื่อขอแปรญัตติเรื่องควน

1. งบก่อสร้างอาคารพิพิธภัณฑ์

- 1.1 ค่าก่อสร้างอาคารพื้นที่ 4,986 ตารางเมตร ตารางเมตรละ 4,600
คิดเป็นเงินประมาณ 22,000,000 บาท
- 1.2 คิดค่าเพิ่มพิเศษที่กำหนดให้ผนังสูง 10.20 เมตร และบางส่วนให้ใช้วัสดุพื้นเมือง
เพื่อรักษาเอกลักษณ์ท้องถิ่น เพิ่มเฉลี่ย 15 % เป็นเงิน 3,300,000 บาท
- 1.3 เครื่องใช้โสตทัศนศึกษา 1,000,000 บาท
- 1.4 ครุภัณฑ์เฉพาะห้องตามที่กำหนด เฉลี่ยห้องละ 15,000 บาท รวม 10 ห้อง
และเฉลี่ยห้องละ 30,000 บาท รวม 28 ห้อง รวมเป็นเงิน 690,000 บาท
- รวมทั้งสิ้น 26,990,000 บาท

2. งบก่อสร้างอาคารวิทยบริการ

- 2.1 ค่าก่อสร้างอาคารพื้นที่ 2,289 ตารางเมตร ตารางเมตรละ 3,900 บาท
เป็นเงิน 8,927,100 บาท
- 2.2 ค่าเครื่องใช้โสตทัศนศึกษา 1,500,000 บาท
- 2.3 ครุภัณฑ์ที่กำหนดอื่น ๆ 500,000 บาท
- รวม 10,927,100 บาท

3. งบก่อสร้างหอประชุมอเนกประสงค์

- 3.1 ค่าก่อสร้างอาคารพื้นที่ 2,756.77 คติตารางเมตรละประมาณ 2,400 บาท
เป็นเงิน 6,616,248 บาท
- 3.2 เก้าอี้ประชุม 600 ตัว ประมาณตัวละ 175 บาท เป็นเงิน 105,000 บาท
- 3.3 เครื่องใช้โสตทัศนศึกษาสำหรับประกอบการแสดง และตกแต่งเวที ประมาณ
600,000 บาท

3.4 คากอสร้างส่วนที่เป็นที่พักรับรองเนื้อที่ 1,200 ตารางเมตร คิดตารางเมตรละ 2,500 บาท เป็นเงิน 3,000,000 บาท

รวม 10,321,248 บาท

4. ค่าเครื่องปรับอากาศเฉพาะส่วนที่จำเป็นในอาคารทั้ง 3 หลัง จากการคำนวณต้องใช้รวมประมาณ 2,160,000 บี.ที.ยู เฉลี่ยบี.ที.ยูละ 1.50 บาท เป็นเงิน 3,240,000 บาท

5. คากอสร้างลานจอดรถ เนื้อที่ 357 ตารางเมตร ตารางเมตรละ 800 บาท เป็นเงิน 285,000 บาท

6. ค่าปรับปรุงบริเวณท่าทางระบายน้ำ เก็บสายไฟฟ้า ประปาและโทรศัพท์ ประมาณ 3,000,000 บาท

7. คากอสร้างพิพิธภัณฑ์กลางแจ้ง สร้างศาลาวัฒนธรรม 6 หลัง พร้อมด้วยการจัดหาเครื่องมือเครื่องใช้เพื่อจัดแสดงการใช้งาน โดยให้ผู้ใช้บริการสามารถใช้ได้จริง รวม 6 สาขาวัฒนธรรม ใช้งบประมาณสาขาละ 250,000 บาท เป็นเงิน 1,500,000 บาท

8. ค่าเครื่องคอมพิวเตอร์สำหรับควบคุมข้อมูลทั้งหมด ประมาณ 3,500,000 บาท

9. ค่าปรับปรุงหมู่บ้านวัฒนธรรมสาธิต 9 ตำบล เฉลี่ยตำบลละ 80,000 บาท รวม 720,000 บาท

10. ค่าจ้างสถาปนิกออกแบบปรับปรุงให้ไปตามประโยชน์ใช้สอยเข้ากับสภาพพื้นที่จากแบบและตกแต่งภายในเพื่อให้คุณค่าทางวิชาการและโอโดง ประมาณร้อยละ 4 ของงบก่อสร้างอาคาร 3 หลัง เป็นเงินประมาณ 1,753,733 บาท

11. ค่าเขียนฉัตรกรรมและพัฒนากุณยศาสตร์ที่วัดแหลมพ้อ 200,000 บาท

รวมงบประมาณทั้งสิ้น 62,437,081 บาท

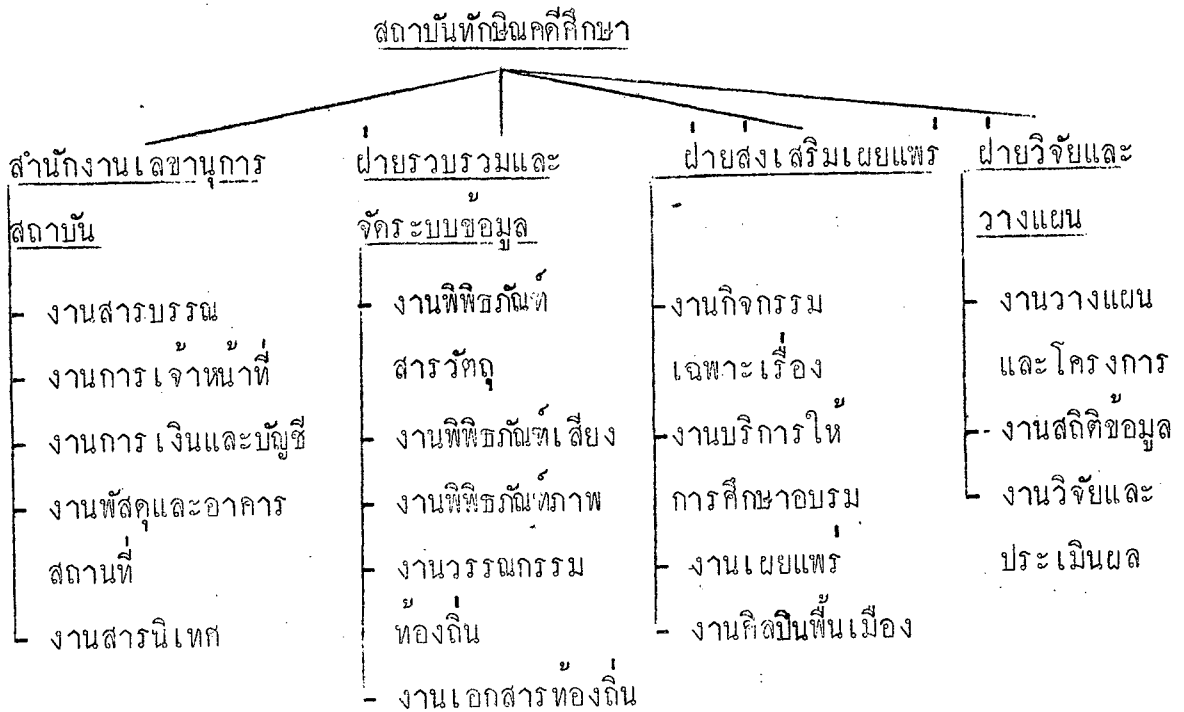
ผลที่คาดว่าจะได้รับ

1. โครงการที่สิทธิศักดิ์ชนวิทยา ศูนย์วิทยบริการและหมู่บ้านวัฒนธรรมสาขิต จะช่วยเสริมรับและตอบสนองของมวลชนทั้งในและต่างประเทศที่จะทะลักเข้ามาพร้อมทั้งทำเรือ่น้ำลึก การคมนาคมที่สะดวกของสะพานคิงสุลลันนท์ และแผนพัฒนาเมืองหลักภาคใต้
2. สถาบันทักษิณคดีศึกษาจะมีบทบาทสำคัญในแง่เป็นศูนย์บริการทางวิชาการที่สมบูรณ์แบบของภาคใต้สามารถให้บริการข้อมูลเพื่อนำไปใช้พัฒนาท้องถิ่นและพัฒนาประเทศทั้งในด้านเศรษฐกิจ การเมือง การปกครอง และความมั่นคงของประเทศ โดยให้ข้อมูลที่ เป็นระบบ รวดเร็ว และเชื่อถือได้
3. จะยังเกิดผลคือขอชาวเกาะขอโดยตรง ช่วยให้เกิดการปลูกเรือขอชาวเกาะขอ ให้ใช้ทรัพยากรในท้องถิ่นมาผลิตศิลปหัตถกรรมเพื่อขายฝีมือแทนการขายแรงงาน ให้เกิดนิสัยในการนำวัฒนธรรมอันดีงามเข้าสู่วิถีทางของธุรกิจ ช่วยให้มีรายได้เพิ่มขึ้น นอกจากนี้สถาบันทักษิณคดีศึกษาจะมีส่วนสำคัญในการดึงดูดนักท่องเที่ยวเพิ่มขึ้นได้ไม่น้อยกว่าวันละ 1,000 คน แต่ละคนที่เข้ามาสามารถใช้เวลาศึกษาแหล่งวัฒนธรรมตามวงจรมีไม่น้อยกว่าคนละ 3 ชั่วโมง จะทำให้เกิดการจ่ายเงินเพิ่มขึ้นไม่น้อยกว่าคนละ 200 บาท รวมทั้งปีจะมีเงินหมุนเวียนในเกาะไม่น้อยกว่า $1,000 \times 200 \times 365 = 73,000,000$ บาท จากผลอันนี้จะผลักดันให้เกิดการสร้างงานต่อเนื่องจากการจำหน่ายอาหาร ผลิตภัณฑ์และจำหน่ายสินค้า การให้บริการรวมแล้วไม่น้อยกว่า 1,000 คน
4. เป็นทางหนึ่งที่จะดึงดูดเงินตราจากต่างประเทศเข้าประเทศเพิ่มขึ้น เพราะแหล่งท่องเที่ยวทางวัฒนธรรมอันนี้จะดึงดูดคนมาเลเซียให้เข้ามาท่องเที่ยวในประเทศไทยในรูปของครอบครัวมากขึ้น และนักท่องเที่ยวชาวตะวันตกที่นิยมเที่ยวกันมากในภูเก็ตและสุราษฎร์ธานีจะมีแหล่งเที่ยวเชื่อมต่อให้วันพำนักในเมืองไทยเพิ่มขึ้น จะมีรายได้เข้ารัฐโดยทางอ้อมเพิ่มขึ้น
5. ในระยะยาวจะช่วยให้งานทำนุบำรุงวัฒนธรรมของสถาบันทักษิณคดีศึกษาพึ่งตนเองได้มากขึ้นและอาจช่วยพึ่งตนเองได้ในที่สุด

ศักยภาพของสถาบันทักษิณคดีศึกษา

สถาบันทักษิณคดีศึกษา ได้ดำเนินการดำเนินงานบำรุงศิลปะและวัฒนธรรมมากกว่า 10 ปี มีชื่อเสียงเป็นที่ศรัทธาเชื่อถือในวงวิชาการทั้งในและต่างประเทศ โครงสร้างของหน่วยงาน ประสิทธิภาพในการทำงาน ประสิทธิภาพของบุคลากร เป็นฐานรองรับการขยายงานให้บรรลุตามเป้าหมายที่วางไว้ได้ คือ

1. โครงสร้างของสถาบันทักษิณคดีศึกษา มีดังนี้



2. ประสิทธิภาพในการทำงาน

สถาบันทักษิณคดีศึกษามีประสิทธิภาพในการทำงานด้านวัฒนธรรมและเรื่องราวเกี่ยวกับภาคใต้มากพอ เคยสร้างผลงานชิ้นสำคัญ ๆ เช่น จัดทำพจนานุกรมภาษาถิ่นใต้ จัดทำสารานุกรมวัฒนธรรมภาคใต้ จัดกิจกรรมเผยแพร่ทางสื่อมวลชนอย่างต่อเนื่อง ดำเนินโครงการส่งเสริมทัศนศึกษายุทธศาสตร์ ฯลฯ ล้วนประสบความสำเร็จอย่างดียิ่ง เคยได้รับทุนจากมูลนิธิโตโยต้า แห่งประเทศญี่ปุ่น และแหล่งทุนอื่น ๆ เพื่อทำโครงการสำคัญ ๆ มาแล้วเป็นทุนกว่า 10,000,000 บาท

3. ประสิทธิภาพของบุคลากร

สถาบันทักษิณคดีศึกษาเป็นหน่วยงานแห่งแรกของประเทศไทย ที่ดำเนินการด้านคดีชนวิทยา ทั้งในแง่ทั้งพิพิธภัณฑ์ การรวบรวมและผลิตเอกสาร งานวิจัยอย่างกว้างขวาง และต่อเนื่อง บุคลากรของสถาบันทักษิณคดีศึกษาได้รับเกียรติเป็นกรรมการและเป็นวิทยากรทางคดีนี้ ทั้งในระดับชาติ ระดับภาค ระดับจังหวัดและระดับท้องถิ่น อย่างกว้างขวางและต่อเนื่อง

ปัจจุบันสถาบันมีบุคลากรประจำ 21 คน และมีอัตรากำลังตามโครงการนี้รวมกันเป็น 84 อัตรา

4. ข้อมูลที่รวบรวมได้แล้ว

4.1	วัตถุของจริง	10,000 ชิ้น
4.2	ข้อมูลประเภทภาพ	25,000 ภาพ
4.3	ข้อมูลประเภทเสียง	5,500 รายการ
4.4	ข้อมูลประเภทวรรณกรรม	1,300 เรื่อง
4.5	ข้อมูลประเภทเอกสารท้องถิ่น	10,000 แผ่น
4.6	ข้อมูลประเภทวีดีโอเทปที่ผลิตขึ้นเอง	250 เรื่อง

5. ศักยภาพในการพึ่งตนเอง

รากฐานงบประมาณที่ยังแคบและจำกัด สถาบันยังสามารถหารายได้ โดยการได้รับการสนับสนุนจากบุคคล องค์กรและมูลนิธิต่าง ๆ อันเนื่องแต่คุณภาพของผลงานและความเชื่อถือได้ อย่างน่าพอใจอย่างยิ่ง ดังเช่นในแผนพัฒนา ระยะที่ 5 มีสถิติเปรียบเทียบการพึ่งตนเอง ดังนี้

รายรับของสถาบันทักษิณคดีศึกษา

ตามแผนพัฒนาฯ ระยะที่ 5 (พ.ศ.2525-2529)

งบประมาณ	งบประมาณแผ่นดิน			งบฟังกตนเอง		
	รับตรง	รับผ่านหน่วยงานอื่น	รวมร้อยละ	รายได้	อุดหนุนจากภายนอก	รวมฟังกตนเองร้อยละ
2525	512,765	90,000	56.12	78,650	392,585	43.87
2526	788,996	105,000	48.08	135,596	824,356	51.91
2527	1,177,048	84,000	42.83	141,468	1,541,311	57.16
2528	1,337,307	90,000	41.41	100,256	1,919,055	58.58
2529	1,340,600	50,000	29.09	147,944	3,390,328	70.91
รวม	5,151,716	419,000	39.11	603,914	8,067,635	60.89
	5,570,716		39.11	8,671,549		60.89

จะเห็นได้ว่าในแผนพัฒนาฯ ระยะที่ 5 สถาบันทักษิณคดีศึกษาสามารถดำเนินการอยู่ใต้วการฟังกตนเอง ถึงร้อยละ 60.89 และคาดว่าเมื่อขยายงานเต็มรูปตามโครงการใหม่นี้แล้ว สถาบันจะสามารถมีรายได้ฟังกตนเองได้ (ยกเว้นหมวดเงินเดือน)

อนึ่ง สถาบันทักษิณคดีศึกษาได้ดำเนินการก่อตั้งมูลนิธิทักษิณคดีศึกษาขึ้นเพื่อเป็นกองทุน นำดอกผลมาสนับสนุนโครงการพิเศษของสถาบัน คิดถึงเดือนสิงหาคม พ.ศ. 2529 มูลนิธิมีกองทุนอยู่เกือบ 1,000,000 บาท และจะมีรายได้จากการจำหน่ายสารานุกรมวัฒนธรรมภาคใต้ ในช่วง พ.ศ.2529-2531 อีกประมาณ 6,000,000 บาท

ความพร้อมตามบุคลากร

ขณะนี้สถาบันทักษิณคดีศึกษา มีอัตรากำลังอยู่แล้ว ดังนี้

1. ศาสตราจารย์ระดับ 10	1 คน
2. ผู้ช่วยศาสตราจารย์ ระดับ 6	1 คน
3. อาจารย์ ระดับ 5	3 คน
4. นักวิชาการ ระดับ 5	1 คน
5. นักวิจัย ระดับ 5	2 คน
6. นักวิชาการ ระดับ 4	2 คน
7. เจ้าหน้าที่วิจัย ระดับ 4	2 คน
8. เจ้าหน้าที่บริหารงานทั่วไป ระดับ 4	1 คน
9. พนักงานการเงินและบัญชี ระดับ 4	1 คน
10. ช่างเทคนิค ระดับ 3	1 คน
11. เจ้าหน้าที่บริหารงานทั่วไป ระดับ 3	1 คน
12. ช่างอิเล็กทรอนิกส์ ระดับ 2	1 คน
13. พนักงานพัสดุ 2	1 คน
14. เจ้าหน้าที่พิมพ์ดีด 2	1 คน
15. เจ้าหน้าที่พิมพ์ดีด 1	1 คน
16. นักการภารโรง	3 คน
17. พนักงานขับรถ	2 คน

รวม

25 คน

อัตราที่กำหนดไว้เต็มแผน 120 อัตรา

ในระยะเริ่มแรกของโครงการใหม่ สตาบ์จะขอความร่วมมือคณาจารย์จาก
หน่วยราชการต่าง ๆ ในจังหวัดสงขลา มาช่วยงานดังต่อไปนี้

- | | |
|---|-------|
| 1. จากสตาบ์เพาะเลี้ยงชายฝั่ง | 3 คน |
| 2. จากคณะสังคมศาสตร์ มศว. สงขลา | 3 คน |
| 3. จากคณะศึกษาศาสตร์ มศว. สงขลา | 3 คน |
| 4. จากคณะมนุษยศาสตร์ มศว. สงขลา | 2 คน |
| 5. จากคณะวิทยาศาสตร์ มศว. สงขลา | 3 คน |
| 6. จากวิทยาลัยครูสงขลา | 12 คน |
| 7. จากมหาวิทยาลัยสงขลานครินทร์
วิทยาเขตหาดใหญ่ | 4 คน |

รวม 30 คน

รวมอัตรากำลังที่จะดำเนินการตามโครงการนี้ ในระยะ 3 ปีแรก 55 คน

แผนการดำเนินงาน

- พ.ศ. 2524-2529 ศึกษาความเป็นไปไ้ของโครงการขยายพิพิธภัณฑศึกษาที่สมบูรณ์แบบ โดยวิเคราะห์ความสำคัญ พฤติกรรมและลักษณะของการจัดตั้งตลอดจนสภาพแวดล้อม
- มีนาคม-กันยายน 2529 เลือกลงสถานที่ก่อสร้าง และกำหนดชางาน รูปแบบของอาคาร ควบไปกับการศึกษาข้อมูลเพื่อคความพรอมของชาวบ้านของเกาะยอที่จะเขามารวมประกอบการ
- ตุลาคม-พฤศจิกายน 2529 ปรับพื้นที่บริเวณก่อสร้าง พร้อมกับปรับปรุงรูปแบบอาคาร เพื่อให้สอดคล้องกับประโยชน์ใช้สอย เหมาะกับสถานที่ก่อสร้างและสภาพแวดล้อม
- ธันวาคม 2529 เขียนแบบเสร็จ เชิญผู้ชำนาญการบางสาขารวมพิจารณา รูปแบบอาคารครั้งสุดท้าย
- มกราคม 2530 ประมูลราคาก่อสร้างอาคารพิพิธภัณฑ อาคารวิทยบริการ และหอประชุมอเนกประสงค์
- กุมภาพันธ์ 2530 เริ่มก่อสร้างอาคาร
- มกราคม-กันยายน 2530 คำเนนการก่อสร้างพิพิธภัณฑเปิดในเนื้อที่ประมาณ 5 ไร่ โดยสร้างศาลาวัฒนธรรม จัดหาข้อมูลเข้าจัดแสดงในแต่ละหน่วย
- พร้อมกับคำเนนการโครงการหมู่บ้านวัฒนธรรมสาชิต และศูนย์ส่งเสริมศาสนาที่วัดแหลมพ้อ เมื่อสิ้นปีงบประมาณ ให้การเตรียมการในส่วนนี้สำเร็จอย่างน้อย 50%
- พ.ศ. 2531 เตรียมตกแต่งภายในอาคารพิพิธภัณฑโดยส่วนใหญ่จะใช้ทุนเอกชนสมทบเป็นรายทอง พร้อมกับย้ายขอมูลบางอยางของสถาบันจากอาคารเดิมเข้าจัดตั้งในอาคารใหม่ เตรียมจัดแสดงขอมูลในแต่ละส่วนให้สมบูรณ์

8 พฤษภาคม 2532

(ตรงกับวันสถาปนาของสถาบัน) ทำพิธีเปิดอาคารใหม่
ของสถาบันทักษิณคดีศึกษาที่เกาะยอ และเริ่มให้บริการ
เต็มรูปแบบ

ภาคผนวก

ตัวอย่างการวิเคราะห์เนื้อหาและการกำหนดรายละเอียด
เพื่อประกอบการกำหนดรูปแบบรายการของอาคาร

คำของบประมาณโครงการพิพิธภัณฑ์คติชนวิทยา : ที่เกาะยอ
สถาบันทักษิณคดีศึกษา
มหาวิทยาลัยศรีนครินทรวิโรฒ

ข้อมูลพื้นฐานโครงการ/งานพัฒนา

กระทรวง ทบวงมหาวิทยาลัย	รหัสหน่วยงาน	14130
กรม มหาวิทยาลัยศรีนครินทรวิโรฒ	รหัสแผนงาน	063
แผนงาน ส่งเสริมกาสนาศิลปและวัฒนธรรม	รหัสลักษณะงาน	21411
แผนงานรอง งานทำนุบำรุงศิลปวัฒนธรรม (สถาบันทักษิณคดีศึกษา)	รหัสบัญชี	0401
งาน/โครงการ ก่อสร้างอาคารพิพิธภัณฑ์ทัศนวิทยา : ที่เกาะยอ		

1. การกำหนดโครงการ/งานพัฒนา

ก. โครงการ/งาน ก่อสร้างอาคารพิพิธภัณฑ์ทัศนวิทยา : ที่เกาะยอ

ข. สถานที่ดำเนินการ

1. ภาคใต้
2. จังหวัดสงขลา
3. อำเภอเมืองสงขลา
4. ตำบลเกาะยอ
5. หมู่ที่ 1

2. ระยะเวลาดำเนินงาน 1 ปี

วันเริ่มดำเนินงาน จะเริ่มเดือนตุลาคม พ.ศ. 2529

วันสิ้นสุดโครงการ/งาน เดือนกันยายน พ.ศ. 2530

3. โครงการ/งาน ต่อเนื่อง หรือ ไม่

4. โครงการ/งานใหม่ ได้รับอนุมัติเมื่อ (เดือน ปี) เป็นโครงการใหม่.....

5. เป็นงานจ้างเหมา หรือดำเนินการเอง หรือ จ้างเหมาและดำเนินการเอง6. แผนปฏิบัติงานประจำโครงการ/งาน มี ไม่มี

7. ประมาณการรายจ่ายที่จำเป็นต้องใช้ในมีแรกเมื่อเสร็จสิ้นโครงการ

มี ไม่มี ถ้ามีประมาณ 62,437,081.- บาท

8. ลักษณะโครงการ/งานพัฒนา เป็นการก่อสร้างอาคาร และจัดหาครุภัณฑ์ประกอบ

1. อาคารพิพิธภัณฑ์ทัศนวิทยา เนื้อที่ 4,986 ตารางเมตร
2. อาคารวิทยบริการ เนื้อที่ 2,287 ตารางเมตร
3. อาคารหอประชุมอเนกประสงค์ เนื้อที่ 2,756.77 ตารางเมตร
4. ลานจอดรถ 357.04 ตารางเมตร
5. ศาลาวัฒนธรรมกลางแจ้ง
6. หมู่บ้านวัฒนธรรมสาธิตและศูนย์ส่งเสริมศาสนา

9. วัตถุประสงค์ของโครงการ/งานพัฒนา

เพื่อก่อสร้างพิพิธภัณฑ์ศึกษาวิถีชีวิตที่เกาะยอ หมู่ที่ 1 อำเภอเมืองสงขลา จังหวัดสงขลา ประกอบด้วยอาคารพิพิธภัณฑ์ศึกษา อาคารศูนย์วิทยบริการ หอประชุมเนกประสงค์ หนุ่ยบานวัฒนธรรมสาธิต และศูนย์ส่งเสริมวัฒนธรรมด้านศาสนา สำหรับจัดแสดงข้อมูลและกระบวนการทางวัฒนธรรมเฉพาะเรื่อง, ผลิต เก็บ และบริการข้อมูลวัฒนธรรมประเภท เสียง ภาพ เอกสาร วรรณกรรม, จำหน่ายสินค้าพื้นเมือง, ห้องประชุม, ห้องจัดการแสดง, จัดกิจกรรมต่าง ๆ ทางวัฒนธรรม และเป็นสำนักงานของสถาบัน และดำเนินการจัดตั้งหนุ่ยบานวัฒนธรรมสาธิตเพื่อเป็นแกนนำในการส่งเสริมพัฒนาเกาะยอให้เป็นแบบอย่างของแหล่งจรรโลงวัฒนธรรมพื้นบ้าน

10. ค่าใช้จ่ายทั้งสิ้นของโครงการ เงินงบประมาณปี 2530 จำนวน 62,437,081.- บาท (หกสิบล้านสี่แสนสามหมื่นเจ็ดพันแปดสิบบเอ็ดบาทถ้วน)

กรม มหาวิทยาลัยศรีนครินทรวิโรฒ

สถาบันทักษิณคดีศึกษา

แผนงาน ส่งเสริมศาสนา ศิลปและวัฒนธรรม

แผนงานรอง ทำนุบำรุงศิลปวัฒนธรรม

งาน ทำนุบำรุงศิลปวัฒนธรรม

รายละเอียดการของบประมาณหมวดที่ดินและสิ่งก่อสร้าง

แบบ ง.103๑/2

ประจำปีงบประมาณ 2530

ลำดับ ความ สำคัญ	หน่วยงาน/รายการ	มาตรฐานและคุณลักษณะ เฉพาะ หรือขนาดลักษณะและโครงสร้าง	จำนวนที่ขอตั้ง	ราคา ต่อ หน่วย	รวมเงิน	คำชี้แจงและเหตุผลสรุปที่ มีความจำเป็นต้องมี	มี แล้ว	ขาดอยู่	เมื่อได้ งบ ปี 2530 แล้ว ยังขาดอยู่	จะจัดหาในปี ต่อไป
1.	<u>สถาบันทักษิณคดีศึกษา</u> 1.1 อาคารพิพิธภัณฑ์เครื่อง วิทยาพร้อมครุภัณฑ์ 1.2 อาคารวิทยบริการ 1.3 หอประชุมอเนกประสงค์ 1.4 ลานจอดรถ 1.5 ศาลาวัฒนธรรมกลางแจ้ง 1.6 ครุภัณฑ์ประกอบอาคาร 1.7 ก่อสร้างถนนภายใน ยาวประมาณ 450 ม. พร้อมคูระบายน้ำ	ดูรายละเอียดโครงการประกอบ	-	-	62,437,081.-	ดูรายละเอียดโครงการ ประกอบ				

กรม มหาวิทยาลัยศรีนครินทรวิโรฒ

ประมาณการ เป้าหมายผลผลิต

รหัสหน่วยงาน 14130

แผนงาน ส่งเสริมศาสนา ศิลปและวัฒนธรรม

ปีงบประมาณ 2530

รหัสแผนงาน 063

แผนงานรอง ทำนุบำรุงศิลปและวัฒนธรรม

รหัสลักษณะงาน 21411

งาน โครงการพิพิธภัณฑ์เทคโนโลยี : ที่เกาะยอ

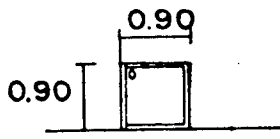
รหัสบัญชี 0401

ลำดับที่	รายการ	หน่วย	ค่าใช้จ่ายทั้งสิ้นของงาน/โครงการ ปีงบประมาณ 2530	เป้าหมายผลผลิต ปี งบประมาณ 2531	งวดที่ 1			งวดที่ 2			งวดที่ 3		
					เงิน งบม.	เงินนอก งบม.	เป้าหมายผลผลิต	เงิน งบม.	เงินนอก งบม.	เป้าหมายผลผลิต	เงิน งบม.	เงินนอก งบม.	เป้าหมายผลผลิต
(1)	(2)	(3)	(4)	(5)	(6)	(7)	(8)	(9)	(10)	(11)	(12)	(13)	(14)
1	ก่อสร้างพิพิธภัณฑ์ เทคโนโลยีรวม พิพิธภัณฑ์		62,437,081.- บาท	100 %	2,000,000.- บาท	-	8 %	24,000,000 บาท		40 %	36,437,081 บาท	-	52 %

หมายเหตุ

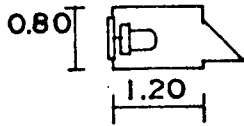
- งวดที่ 1 ปรับพื้นที่ เขียนแปลน ประมูลการก่อสร้าง
- งวดที่ 2 เริ่มก่อสร้างฐานรากอาคารทั้งหมด ลานจอดรถ เริ่มโครงการหมู่บ้านวัฒนธรรมสาธิตและศูนย์ส่งเสริมศาสนา
- งวดที่ 3 ก่อสร้าง (ต่อ), จัดหาครุภัณฑ์ประกอบ

การวิเคราะห์หาพื้นที่ใช้สอยของโครงการ



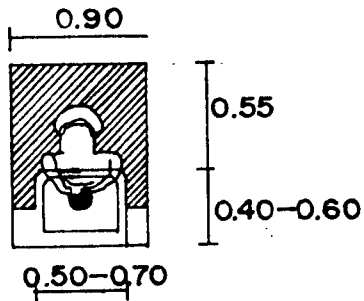
SHOWER

พื้นที่ $0.90 \div 0.90 = 0.81 \text{ m}^2/\text{person}$
(ข้อมูล Architect data)



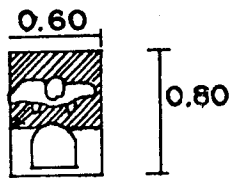
W.C.

พื้นที่ $0.80 \div 1.20 = 0.96 \text{ m}^2/\text{person}$
(ข้อมูล Architect data)



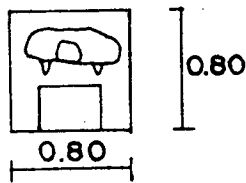
BASIN

พื้นที่ $1.20 \div .90 = 1.08 \text{ m}^2/\text{person}$
(ข้อมูล Architect data)



โถยี่สำระ

พื้นที่ $0.60 \div 0.80 = 0.48 \text{ m}^2/\text{person}$
(ข้อมูล Architect data)

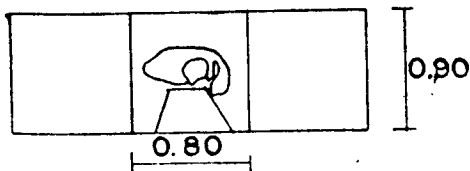


ทึดม่น้ำ

พื้นที่ $0.80 \div 0.80 = 0.64 \text{ m}^2/\text{person}$
(จากการวิเคราะห์)

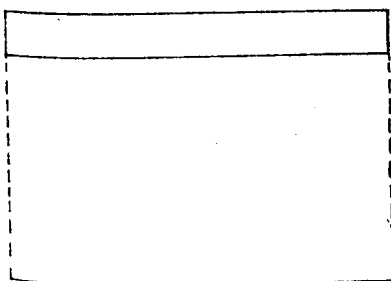
คึโทรสัณฑ์

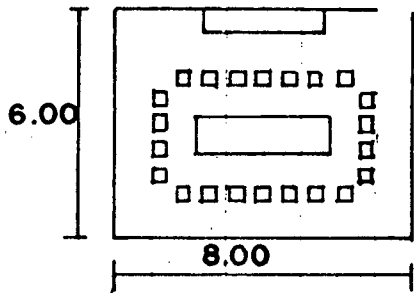
พื้นที่ $0.80 \div 0.90 = 0.72 \text{ m}^2/\text{person}$



BOARD

พื้นที่ $3.9 \text{ m}^2/\text{person}$





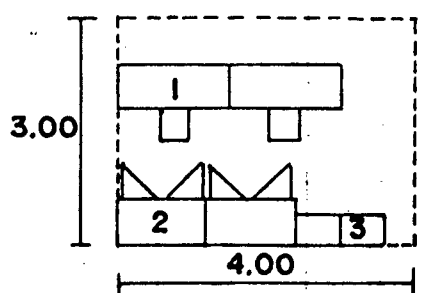
ห้องประชุม

- 1 โต๊ะประชุม
- 20 เก้าอี้ประชุม
- 1 เก้าอี้ (วางช่อง)

พื้นที่ในการวิเคราะห์

พื้นที่ $6.00 \times 8.00 = 48.00 \text{ ม}^2$

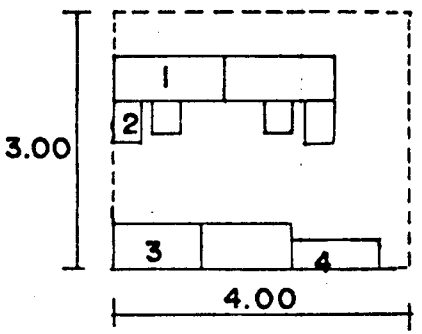
(จาก Architect data commerce office building)



บัญชี การเงินและงบประมาณ

- 2 โต๊ะทำงาน
- 2 ตู้เหล็กขนาด (0.60 x 1.20)
- 2 ตู้เก็บเอกสารย่อย (0.60 x 1.20)
- 1 เครื่องคิดเลข

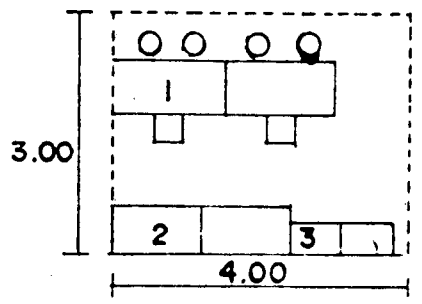
พื้นที่ประมาณ $3.00 \times 4.00 = 12.00$ ตารางเมตร



พัสดุและอาคารสถานที่

- 2 โต๊ะทำงาน
- 2 ตู้เหล็กขนาด (0.60 x 1.20)
- 2 เครื่องพิมพ์ดีด
- 1 ตู้เก็บเอกสารรวม
- 1 หองเก็บพัสดุขนาดย่อย

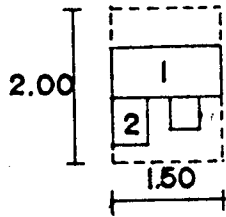
พื้นที่ประมาณ $3.40 \times 4.00 = 14.00$ ตารางเมตร



เจ้าหน้าที่ธุรการ

- 2 โต๊ะทำงาน
- 2 ตู้เหล็กขนาด (0.60 x 1.20)
- 2 ตู้เหล็กเก็บเอกสาร
- 4 ตู้ขนาดเล็ก

พื้นที่ประมาณ $3.00 \times 4.00 = 14.00$ ตารางเมตร

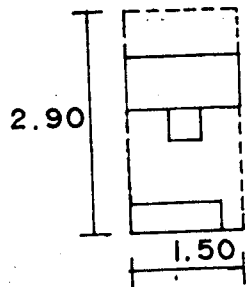


พนักงานพิมพ์ดีด

- 1 โต๊ะพิมพ์ดีด

พื้นที่ประมาณ $2.00 \times 1.50 = 3.00 \text{ ม}^2$

พนักงานทั่วไป, พนักงานวิจัย, วิชากร,
ห้องทำงานช่างต่างๆ, ผู้ช่วยบรรณารักษ์



- 1 โต๊ะทำงาน

- 1 ตู้เหล็กเก็บเอกสาร

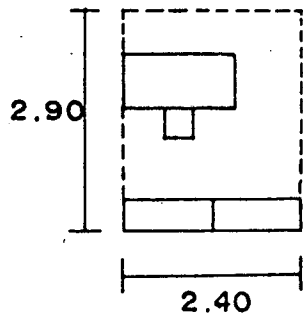
พื้นที่รวม $2.90 \times 1.50 = 4.35$ ตารางเมตร

หัวหน้าหน่วยต่าง ๆรวมทั้งหน่วยเทคนิค

- 1 โต๊ะทำงาน

- 2 ตู้เหล็กเก็บเอกสาร

พื้นที่รวม $2.90 \times 2.40 = 7.00$ ตารางเมตร



บรรณารักษ์

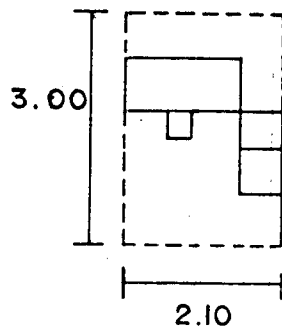
- 1 โต๊ะทำงานพร้อมรับแขก

- 2 ตู้เหล็กใส่บัตรชื่อเรื่อง

- 4 ตู้เหล็ก

- 1 ตู้เหล็กบานเปิด

พื้นที่รวม $2.5 \times 2.80 = 7.00$ ตารางเมตร



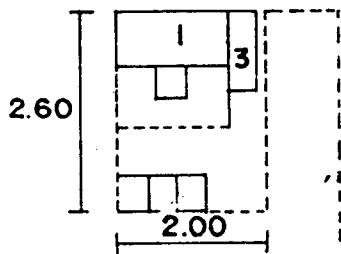
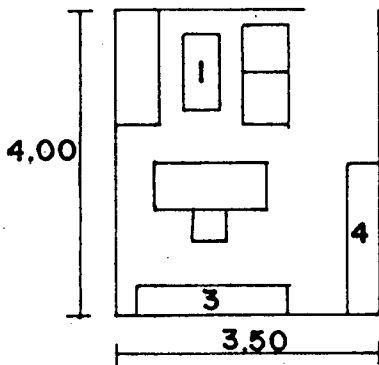
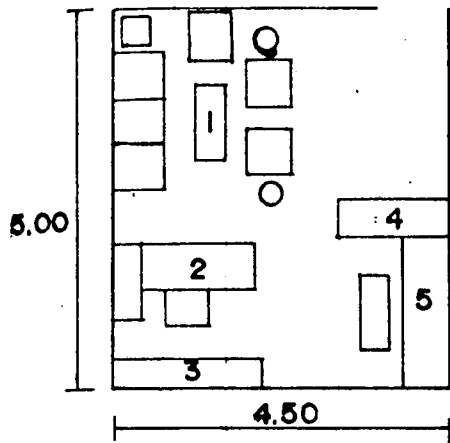
ช่างออกแขกงานใหญ่

- 1 โต๊ะเขียนแบบ

- 2 ตู้เขียนแบบ

พื้นที่รวม $3.00 \times 2.10 = 6.30$ ตารางเมตร

ห้องทำงานต่าง ๆ



ห้องผู้อำนวยการ

- 1 โต๊ะทำงาน
- 1 ตู้หนังสือ
- 1 ตู้เอกสาร
- 1 ชุดรับแขก

พ.ท. $5.00 \times 4.50 = 22.50$ ตารางเมตร
(จากการวิเคราะห์)

ห้องรองผู้อำนวยการ, ห้องหัวหน้าฝ่ายต่าง ๆ

- 1 โต๊ะทำงาน
- 1 ตู้หนังสือ
- 1 ตู้เอกสาร
- 1 ชุดรับแขก

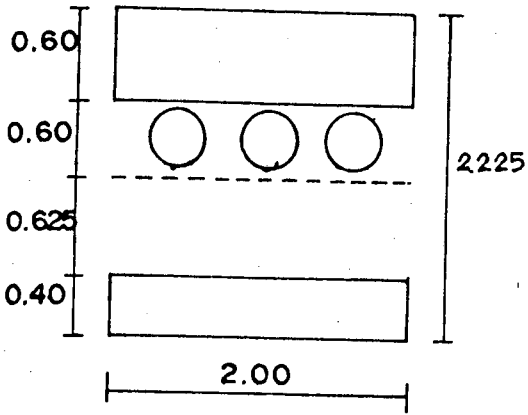
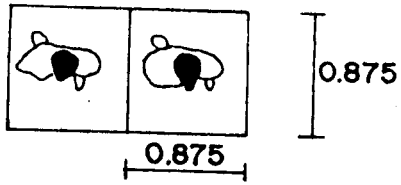
ข้อมูลสรุปที่ได้จากการสัมภาษณ์หลักของหน่วยราชการ
โดย อ. สุทธิวงศ์ พงษ์ไพบูลย์
พื้นที่ $4.00 \times 3.50 = 14.00$ ตารางเมตร

เลขานุการ (หัวหน้าฝ่ายต่าง)

- 1 โต๊ะทำงาน
- 1 ตู้เอกสาร
- 1 เครื่องพิมพ์ดีด

พื้นที่ในการวิเคราะห์

พื้นที่ $2.60 \times 2.00 = 5.20$ ตารางเมตร

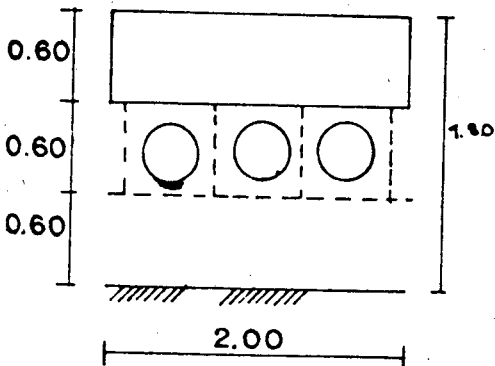


SPACE REQUIREMENT.

N.M. 0.875 x 0.875 = 0.765 N.I.U

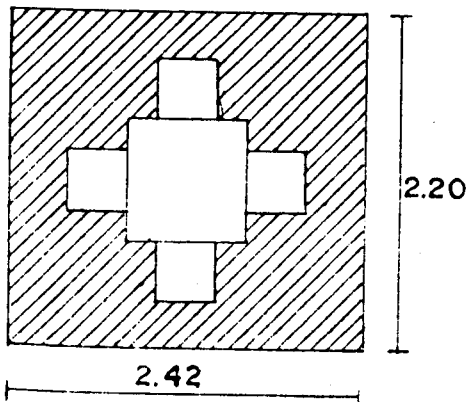
INFORMATION + TICKET BOOTH

N.M. 2.00 x 2.225 = 4.45 N.I.U



SECURITY CONTROL.

N.M. 2.00 x 1.80 = 3.60 N.I.U

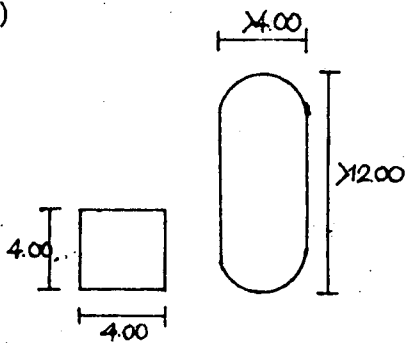


SPACE FOR TABLE.

N.M. 2.42 x 2.20 = 5.32 N.I.U

การหาพื้นที่ของเวทีการแสดง

1)



1 การแสดงที่ใช้เนื้อที่ทางส่วนเล็กไม่มากกว่า 12 เมตร

2 การแสดงถือการแสดงละเล่นชั้นบ้าน เช่น

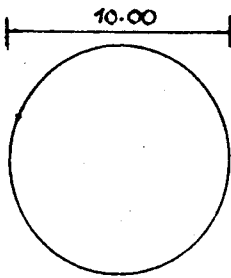
-หนังละลึงมีขนาด 5ม. x 5ม.

-มโนราจำนวนผู้แสดงไม่มากกว่า 30 คน

-การเล่น ดิเกยูลู(หรือลีเกยูลู)

จำนวนผู้แสดงประมาณ 10 คน

2)



จากการวิเคราะห์ โดยจำนวนผู้เล่นและการสอบถาม

จาก อ.สุทธิวงศ์ พงษ์ใหญ่ชัย ผู้อำนวยการสถาบัน

ทักษิณคดี

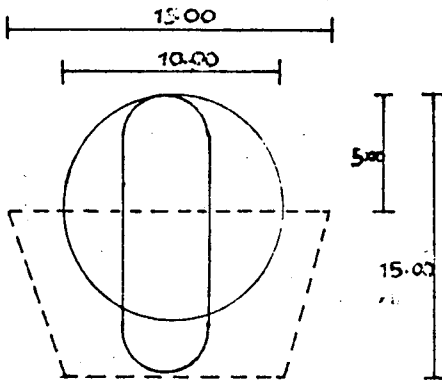
- การแสดงมโนราห์จะใช้เนื้อที่มากที่สุด 1 คน

จะใช้เนื้อที่การรำประมาณ 1.00 ม.

- ถ้าผู้รำประมาณ 10 คนจะใช้เนื้อที่ 10 x 10

= 100 ม.

3)



3 ในการแสดงดนตรี ใช้เวทีด้านกว้างประมาณ 15 เมตร

จากการวิเคราะห์จะได้พ.ท. เวทีการแสดงของการแสดงพื้นเมืองปักษ์ใต้

ประมาณ 180 ตร.ม.

ส่วนแสดงงานชั่วคราว

วิธีการหาและวิเคราะห์การจัดนิทรรศการแบบชั่วคราว (TEMPORARY EXHIBITION) เหมือนกับส่วนแสดงงานถาวร โดยหลักการคิดมาจากของแท้และนำมาวิเคราะห์พื้นที่ จากการสอบถาม อ.สุทธิวงษ์ พงษ์ไพบูลย์ บอกว่านิทรรศการแบบชั่วคราว มีการนำของแสดงประมาณ 22% ของ (ข้อมูลแสดงทั้งหมด) และจะเน้นแสดงเป็นบอร์ดแสดงเสียส่วนใหญ่ ฉะนั้นจึงเสนอให้พื้นที่ส่วนงานชั่วคราว 22% ของงานถาวร / พื้นที่ในการตั้งบอร์ด (ภาพเขียน, ภาพถ่ายบรรยาย) ขนาดเฉลี่ย 0.70 x 1.20 30 ภาพ

พื้นที่ส่วนงานชั่วคราวประมาณ 22% ของส่วนแสดงงานถาวร

	$1685.38 \times \frac{22}{48}$	772.47	ตารางเมตร
พื้นที่ส่วนภาพ, บอร์ด 30 ภาพใช้พื้นที่		122.40	"
รวมพื้นที่		894.87	"

ส่วนแสดงงานกลางแจ้ง กำหนดให้มีเนื้อที่ $\frac{1}{2}$ ของส่วนแสดงงานถาวรและส่วนแสดงงานชั่วคราว การกำหนดให้มีสัดส่วนเช่นนี้เพื่อให้ส่วนแสดงงานกลางแจ้งมีขนาดเป็น $\frac{1}{3}$ ของส่วนแสดงงานทั้งหมด และมีขนาดเป็น $\frac{1}{2}$ ของส่วนแสดงงานในร่ม

จากการวิเคราะห์ข้างต้น

เนื้อที่ส่วนแสดงงานถาวรและส่วนแสดงงานชั่วคราว	2580.25	ตารางเมตร
∴ เนื้อที่ส่วนแสดงงานกลางแจ้ง	1290.125	"

ส่วนคลังพิพิธภัณฑ์

การวิเคราะห์เนื้อที่ใส่ของส่วนคลังพิพิธภัณฑ์ คลังพิพิธภัณฑ์จะมีขนาดเท่าใดนั้นขึ้นอยู่กับจำนวนงานที่เก็บได้ในสถานนั้นๆ และวิธีเก็บ การหาเนื้อที่ใส่ของจึงใช้เทียบจากการแบ่งพื้นที่ในอาคารพิพิธภัณฑ์สถานในต่างประเทศ ซึ่งสรุปได้ว่า STORAGE จะมีขนาดเท่ากับ 23% ของส่วนจัดแสดง

- ตัวอย่าง - KURAYOSHI TOTTORI PREFECTUR MUSEUM = 25% ของส่วนจัดแสดง
- | | | |
|--------------------------------|----------|---|
| - KURAYOSHI MUSEUM | = 21.0 % | " |
| - IBARAGI PREFECTURAL | = 28 % | " |
| - THE KOCHI PERFECTURAL MUSEUM | = 20 % | " |
| - SAITAMA PREFECTURAL MUSEUM | = 22 % | " |

∴ ค่าเฉลี่ยของส่วนคลังพิพิธภัณฑ์ = 23 %

∴ พ.ท.ส่วนคลังพิพิธภัณฑ์ $2580 \times 0.23 = 593.4 \text{ ม}^2$

การหาพื้นที่ส่วน GUEST ROOM

วัตถุประสงค์

1. เป็นที่พักของนักศึกษา, นักวิชาการที่ต้องการมาร่วมห้องบรรยายและร่วมสัมมนาทางวิชาการเกี่ยวกับวัฒนธรรมพื้นบ้านภาคใต้
2. เป็นที่พักของบรรดาวิทยากรสัมมนาและวิทยากรทั่ว ๆ ไป ที่เดินทางมาจากจังหวัดต่าง ๆ ในภาคใต้ และส่วนกลาง
3. เป็นที่พักรับรองแขกที่มีเกียรติจากในและนอกประเทศที่มาศึกษา, วิจัย, วิเคราะห์และค้นคว้าทางวัฒนธรรม
4. เป็นที่พักของผู้ร่วมสัมมนาทางราชการในจังหวัดสงขลา ในการใช้หอประชุมและสัมมนาในหน่วยงานของราชการของภาคใต้ (อนึ่ง จังหวัดสงขลาเป็นจังหวัดหลักของภาคใต้ ฉะนั้นห้องประชุมของสถาบันจะสามารถใช้เป็นสถานประชุมทางราชการได้เป็นอย่างดี)

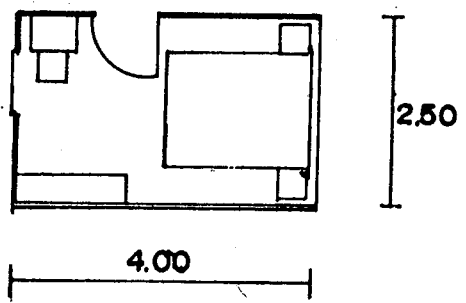
การวิเคราะห์หาพ.ท.ของส่วนที่พักแขก (GUEST ROOM)

สามารถแยกส่วน GUEST ROOM เป็น 3 ส่วนดังนี้คือ ส่วนห้องพักรู, ห้องพักเดี่ยว, ห้องพักร่วมส่วนห้องพักรู เป็นที่พักของบรรดาวิทยากรท้องถิ่นทั่ว ๆ ไป วิทยากรเหล่านี้ได้รับเชิญจากสถาบันฯ เพื่อฝึกสอนและอบรมทางศิลปวัฒนธรรม, ทัศนกรรมพื้นบ้านแก่ผู้สนใจเพื่อพัฒนาการผลิตและการฝีมือชาวบ้านและผู้สนใจใฝ่การพัฒนาอย่างทั่วถึงและกว้างขวาง เป็นส่วนในการส่งเสริมวิชาชีพด้วย จากการสอบถามความเหมาะสมของอาจารย์สุทธิวงศ์ พงษ์ไพบูลย์ (ผู้อำนวยการสถาบันทัศนศิลป์) นอกจากนี้ห้องพักรูยังสามารถรับนักวิชาการและนักศึกษาที่ต้องการร่วมสัมมนาทางวัฒนธรรม ต้องการพักรับงานประมาณ

ส่วนห้องพักเดี่ยว เป็นที่พักของบรรดาวิทยากรพิเศษ ที่เข้าร่วมประชุม, สัมมนา วิทยากรเหล่านี้เป็นผู้ทรงคุณวุฒิจากสถาบัน, มหาวิทยาลัย หรือพระภิกษุสงฆ์ ฯลฯ นอกจากนี้ อาจจะเป็นคณะกรรมการ, กรรมการที่ปรึกษาที่เสด็จมาเยี่ยม เข้าร่วมสัมมนาในเชิงวัฒนธรรม การเลือกให้ใช้ห้องพักเดี่ยวแล้วแต่ความเหมาะสม จากการสอบถาม

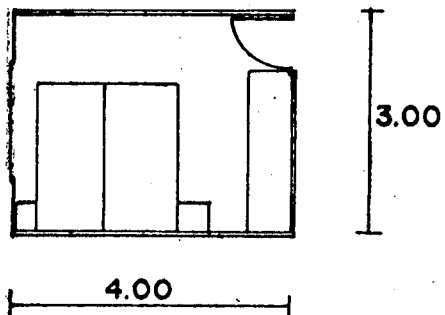
(ศาสตราจารย์ สุทธิวงศ์ พงศ์ไพบูลย์ หัวหน้า (ผ.อ.) สถาบันทักษิณคดีศึกษา) ต้องการห้องพักโดยความเหมาะสมในการร่วมประชุม ควรมี Guest room เก็บเสื้อผ้าประมาณ 10 ห้อง

ทางอพยพ (ARCHITECT DATA P.)
ขนาดห้อง 2.50 x 4.00 . 10.00 ตาราง

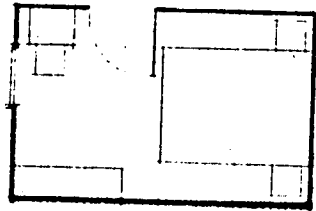


ห้องพักร่วม กรณีที่มีกลุ่มผู้ชมและร่วมสัมมนาเป็นหมู่คณะมักจะเป็นกลุ่มนักกีฬาที่มาเป็นหมู่คณะ และบรรดาผู้ที่เข้ารับอบรมทางวัฒนธรรม ทางสถาบันได้เปิดรับผู้รับการอบรม 45 คนต่อครั้ง ซึ่งได้จัดเป็นห้องเรียน 2 ห้อง

และเปอร์เซ็นต์ของผู้เข้าชมเป็นหมู่คณะ 1 - 50 คนเป็นจำนวนมาก



ห้องพักร่วมควรมีเตียงหอสำหรับผู้เข้ารับอบรมทางวัฒนธรรมถึง 45 คน
 ห้องพักร่วม 1 ห้องมีเตียง 4 คน
 ดังนั้นห้องพักร่วมควรมี $= \frac{45}{4} = 12 \text{ ห้อง}$
 ลักษณะห้องพักร่วมใช้เตียง 2 ชั้นสามารถนอนได้ 2 คน ดังนั้นจากรูป
 ในรูปห้องสามารถจุได้ 4 คน ใช้บริเวณ $2.70/4.80 = 12.96 \text{ m}^2 \approx 13.00$

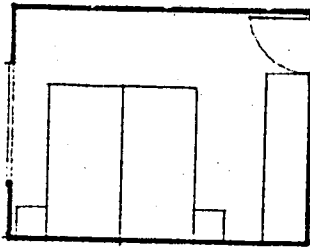


4.00

2.50

ห้องรับรองวิทยากร (GUEST ROOM)
(แบบนอนเดี่ยวพิเศษ)

พ.ท 4.00 x 2.50 = 10.00 ตรม.



4.00

3.00

ห้องรับรองวิทยากร (GUEST ROOM.)
แบบนอนคู่

พ.ท 4.00 x 3.00 = 12.00 ตรม.

การหาพื้นที่ส่วนต่ออาหาร (CAFETERIA)

(1) ส่วนรับประทานอาหาร

จำนวนผู้ชมนิทรรศการที่ทยอยไป 1 วัน	180	คน
∴ จำนวนผู้ชมและใช้บริการในชั่วโมง 1 ชม. $\frac{180}{6}$	30	คน
จำนวนผู้ชมเป็นกลุ่ม	200	คน
จำนวนผู้ใช้โรงละคร	600	คน
เจ้าหน้าที่ของสถาบัน	120	คน
รวมผู้ใช้บริการทั้งหมด	950	คน

จากหนังสือ (TIME SAVER STANDARDS FOR BUILDING TYPES)

กำหนดให้ผู้มาใช้ห้องอาหาร 70 %	666	คน
กำหนดให้ 1 คนใช้เวลาในการรับประทานอาหาร ใน 1 ชม. สามารถแบ่งได้ 4 ผลัด	15	นาที
∴ ห้องอาหารต้องสามารถจุคนได้ $\frac{666}{4}$	166	คน

จำนวนโต๊ะอาหารชนิด 4 คน ∴ $\frac{166}{4}$ 42 โต๊ะ

จากการวิเคราะห์พื้นที่ในทรงคาน

ใช้พื้นที่ 1 โต๊ะ 5.32 ตรม.

∴ เนื้อที่ส่วนรับประทานอาหาร 5.32×41 "

223.44 "

(2) ส่วนครัวมีขนาด ¹ 25% ของพื้นที่รับประมาณอาหาร	55.86	ลบ.
2.1 เนื้อที่เตรียมอาหาร ประกอบด้วย		
- ที่เตรียมอาหาร 4% ของเนื้อที่ครัว	2.23	ลบ.
- ที่เตรียมผัก 7% ของเนื้อที่ครัว	3.91	ลบ.
- ที่เตรียมเนื้อ 4% ของเนื้อที่ครัว	2.23	ลบ.
รวม	6.37	ลบ.
2.2 เนื้อที่ประกอบอาหาร ประกอบด้วย		
- ช่องหวาน 12% ของเนื้อที่ครัว	6.70	ลบ.
- ช่องถารวมบุงข้าว 20% "	11.17	ลบ.
- ถังจาน 10 % "	5.58	ลบ.
- เก็บอาหารเตรียมบริการ 6% ของเนื้อที่ครัว	3.35	ลบ.
- ทางเดิน 37 % "	20.66	ลบ.
รวม	47.48	ลบ.
2.3 ส่วนบริการของครัวประกอบด้วย		
- ที่รับอาหาร 10% ของเนื้อที่ครัว	5.58	ลบ.
- ที่เก็บอาหาร		
เก็บของแห้ง 10% ของเนื้อที่ครัว	5.58	ลบ.
เก็บผัก 6% "	3.35	"
เก็บเนื้อสัตว์ 4% "	2.23	"
เก็บเครื่องคั้น 5% "	2.79	"
เก็บช้อน 5% "	2.79	"
รวม	22.32	"
ใช้ประมาณ	20	"

¹ จาก ARCHITECT DATA P.264

และเปรียบเทียบจาก BUILDING AND DESIGN STANDARD.

2.4	บริเวณอาคารบริการอาหาร		
	ใช้พื้นที่ 20% ของพื้นที่ครัว	=	11.14 ตร.ม.
	รวมพื้นที่ทั้งหมด	=	310.47 "
	รวม CIRCULATION 15%	=	46.57 "
	รวมพื้นที่ (CAFETERIA)	ทั้งหมด =	357.04 ตร.ม.



กจ. ๑๑๑๑๑๑๑๑
วันที่ 6/11 100
หน้า 1/1๙๐ 25

การทอ้งเที่ยวแห่งประเทศไทย

ถนนราชดำเนินนอก กรุงเทพมหานคร โทรศัพท์ 2821143-7 โทรเลขย่อ TOG กรุงเทพฯ

ที่ สร ๒๐๐๐/4318

3 พฤศจิกายน ๒๕๒๔

เรื่อง ผลการพิจารณาโครงการจัดตั้งพิพิธภัณฑ์ทัศนวิทยาภาคใต้

เรียน ผู้อำนวยการสถาบันทัศนศึกษา

อ้างถึง หนังสือที่ ทม ๑๐๐๔/๔๑๐ ลงวันที่ ๒๔ กันยายน ๒๕๒๔

สิ่งที่ส่งมาด้วย ๑. สำเนาหนังสือที่ สร ๒๐๐๐/๔๑๔๔ ลงวันที่ ๒๑ ตุลาคม ๒๕๒๔

๒. สำเนาวเคราะห์โครงการจัดตั้งพิพิธภัณฑ์ทัศนวิทยาภาคใต้

ตามหนังสือที่อ้างถึง สถาบันทัศนศึกษาได้ขอให้ การทอ้งเที่ยวแห่งประเทศไทย (ททท.) ช่วยพิจารณาและสนับสนุนโครงการจัดตั้งพิพิธภัณฑ์ทัศนวิทยาภาคใต้ระดับภาคพื้นเอเชียอาคเนย์ ดังความละเอียดแจ้งแล้ว นั้น

บัดนี้ ททท. ได้วิเคราะห์โครงการจัดตั้งพิพิธภัณฑ์ทัศนวิทยาภาคใต้เรียบร้อยแล้ว และได้นำเสนอ ทพชา รัฐมนตรีประจำสำนักนายกรัฐมนตรี (ร้อยตำรวจโท ชาญ มนูญธรรม) พิจารณา ซึ่ง ทพชา รัฐมนตรีประจำสำนักนายกรัฐมนตรีได้พิจารณาเห็นชอบในหลักการของ ททท. และมีบัญชาให้ เสนอโครงการในรายละเอียดเพื่อขอรับการสนับสนุนงบประมาณต่อไป

จึงเรียนมาเพื่อโปรดทราบและพิจารณาคำเนินการต่อไป

ขอแสดงความนับถืออย่างสูง

(นางอุทัย พรหมโยธ)
(นางอุทัย พรหมโยธ)

ผู้อำนวยการฝ่ายวิชาการ ปฏิบัติราชการแทน
ผู้อำนวยการทอ้งเที่ยวแห่งประเทศไทย



บันทึกข้อความ

มหาวิทยาลัยศรีนครินทรวิโรฒ
รับ 1205 วันที่ 6
ส่ง เวลา 14.00

ส่วนราชการ กองแผนงาน สำนักงานปลัดทบวง โทร. 2821822, 2821863

ที่ ทม.0204/ 28/03 วันที่ ๖ พฤศจิกายน 2526

ทว/1001(6)/11
6/15/26
14

เรื่อง ขอความเห็นชอบโครงการขยายพิพิธภัณฑศึกษาของสถาบันทักษิณคดีศึกษา มหาวิทยาลัยศรีนครินทรวิโรฒ

เรียน อธิการบดีมหาวิทยาลัยศรีนครินทรวิโรฒ

ความบันทึก ที่ ทม.1001(6)/147 ลงวันที่ ๘ เมษายน 2526 และบันทึกที่ ทม.1001(6)/210 ลงวันที่ 6 มิถุนายน 2526 มหาวิทยาลัยศรีนครินทรวิโรฒ เสนอทบวงมหาวิทยาลัย เพื่อขอความเห็นชอบโครงการขยายพิพิธภัณฑศึกษาของสถาบันทักษิณคดีศึกษา มหาวิทยาลัยศรีนครินทรวิโรฒ สงขลา ความละเอียดแจ้งแล้วนั้น

สำนักงานปลัดทบวงได้เสนอโครงการดังกล่าวต่อที่ประชุมคณะกรรมการทบวงมหาวิทยาลัย ในคราวประชุมครั้งที่ 10/2526 เมื่อวันที่ 13 ตุลาคม 2526 ที่ประชุมพิจารณาแล้วลงมติให้ความเห็นชอบโครงการขยายพิพิธภัณฑศึกษาของสถาบันทักษิณคดีศึกษา มหาวิทยาลัยศรีนครินทรวิโรฒ สงขลา โดยเน้นวัตถุประสงค์เพื่อส่งเสริมการศึกษาวิจัยของมหาวิทยาลัยเป็นสำคัญ ทั้งนี้ โดยให้ใช้ทรัพยากรที่มีอยู่ให้เกิดประโยชน์สูงสุด และให้การสนับสนุนทางการเงินประมาณตามความจำเป็น ซึ่งท่านรัฐมนตรีว่าการทบวงมหาวิทยาลัย ได้ให้ความเห็นชอบโครงการดังกล่าวแล้ว ตามเอกสารที่แนบมาพร้อมนี้

จึงเรียนมาเพื่อโปรดทราบ.

(Signature)
(นายอาทร ชนกันชอบ)
ปลัดทบวงมหาวิทยาลัย

1. ทม. ๑๒๐๖
2. สำนักบริหารงานงบประมาณ
3. สำนักบริหารงานทั่วไป

(Signature)

1. ทม.
2. สำนักบริหารงานงบประมาณ
3. สำนักบริหารงานทั่วไป

(Signature)

102
7 ธ.ค. 26



บันทึกข้อความ

มหาวิทยาลัยศรีนครินทรวิโรฒ
รับ 4666 วันที่ 18 ส.ค. 2527
ส่ง.....เวลา 13.46

ส่วนราชการ

สำนักงานปลัดทบวง โทร.2456182,2458239

ที่ พม 0204/ ๓๖๒๙๖

วันที่ 17 ธันวาคม 2527

108
1.0

เรื่อง โครงการขยายพิพิธภัณฑศึกษา สถาบันเทคโนโลยีพระจอมเกล้าศรีนครินทรวิโรฒ

เรียน อธิการบดีมหาวิทยาลัยศรีนครินทรวิโรฒ

ท่วยทบวงมหาวิทยาลัยได้รับหนังสือจากสำนักนายกรัฐมนตรี ที่ นร 6500/6551 ลงวันที่ 19 พฤศจิกายน 2527 ซึ่ง ๗๗๓ รัฐมนตรีประจำสำนักนายกรัฐมนตรีเห็นความสำคัญขอโครงการขยายพิพิธภัณฑศึกษา จึงขอให้ทบวงมหาวิทยาลัยให้การสนับสนุนโครงการดังกล่าวในค่าต่าง ๆ นั้น

โดยที่โครงการดังกล่าวเป็นโครงการที่ทบวงมหาวิทยาลัยให้ความสนับสนุนในหลักการอยู่แล้ว ทั้งนี้ เพื่อระบอกรมการพิจารณาดำเนินการต่อไป สำนักงานปลัดทบวงจึงใคร่ขอทราบรายละเอียด ๒ ประการ คือ

1. ผลการดำเนินงานเกี่ยวกับการชงงบประมาณของโครงการนี้ สำหรับปีงบประมาณ 2528 ที่ผ่านไปแล้ว และในอีกปีงบประมาณ 2529 จะดำเนินการในเรื่องงบประมาณอย่างไรต่อไป
2. โดยที่โครงการนี้ต้องใช้งบประมาณค่อนข้างมาก และเป็นที่ยอมรับกันอยู่แล้วว่าภาวะการเงินของประเทศอยู่ในฐานะค่อนข้างจำกัด จึงขอทราบความคิดเห็นของมหาวิทยาลัยศรีนครินทรวิโรฒ ที่จะจัดหาเงินเพื่อโครงการนี้นอกจากเงินงบประมาณแผ่นดิน รวมทั้งความเป็นไปได้ในการจัดหาเงินดังกล่าวด้วย

จึงขอเรียนมาเพื่อโปรดพิจารณา และแจ้งผลให้สำนักงานปลัดทบวงทราบด้วย จักขอบพระคุณยิ่ง.

ปลัดทบวงมหาวิทยาลัย (นายประเสริฐ ปภัสร์พงษ์)

ต้นฉบับ ๑๐๖ มทจก ตลับ ๑๖๓๗๑๐๕ และ ๑๕๑๑

1 เลื่อนกรมศิลปากร ๑๐๖ มทจก ตลับ ๑๖๓๗๑๐๕ และ ๑๕๑๑

๒ เลื่อนกรมศิลปากร ๑๐๖ มทจก ตลับ ๑๖๓๗๑๐๕ และ ๑๕๑๑

๓ เลื่อนกรมศิลปากร ๑๐๖ มทจก ตลับ ๑๖๓๗๑๐๕ และ ๑๕๑๑

๔ เลื่อนกรมศิลปากร ๑๐๖ มทจก ตลับ ๑๖๓๗๑๐๕ และ ๑๕๑๑

๕ เลื่อนกรมศิลปากร ๑๐๖ มทจก ตลับ ๑๖๓๗๑๐๕ และ ๑๕๑๑

๖ เลื่อนกรมศิลปากร ๑๐๖ มทจก ตลับ ๑๖๓๗๑๐๕ และ ๑๕๑๑

๗ เลื่อนกรมศิลปากร ๑๐๖ มทจก ตลับ ๑๖๓๗๑๐๕ และ ๑๕๑๑

๘ เลื่อนกรมศิลปากร ๑๐๖ มทจก ตลับ ๑๖๓๗๑๐๕ และ ๑๕๑๑

๙ เลื่อนกรมศิลปากร ๑๐๖ มทจก ตลับ ๑๖๓๗๑๐๕ และ ๑๕๑๑

๑๐ เลื่อนกรมศิลปากร ๑๐๖ มทจก ตลับ ๑๖๓๗๑๐๕ และ ๑๕๑๑

U1-2527

ใน ๑๐๖ มทจก ตลับ ๑๖๓๗๑๐๕ และ ๑๕๑๑

วันที่ 183.0.27
วันที่ 153.๓.๖๖

๑๐๖ มทจก ตลับ ๑๖๓๗๑๐๕ และ ๑๕๑๑



1 ตุลาคม 2529

เรื่อง โครงการจัดตั้งพิพิธภัณฑสถานวิทยา

เรียน เลขาธิการสภาความมั่นคงแห่งชาติ

สิ่งที่ส่งมาด้วย โครงการพิพิธภัณฑสถานวิทยา ฯ จำนวน 1 ฉบับ

ด้วยศูนย์อำนวยการบริหารจังหวัดชายแดนภาคใต้ พิจารณาเห็นว่า โครงการจัดตั้งพิพิธภัณฑสถานวิทยาและการส่งเสริมพัฒนาเกาะชอ เป็นแบบอย่างของแหล่งจรรโลงวัฒนธรรมพื้นบ้านของสถาบันทักษิณคดีศึกษา มหาวิทยาลัยศรีนครินทรวิโรฒสงขลา เป็นโครงการที่มีความสำคัญเร่งด่วนต่อการเสริมสร้างความมั่นคงของชาติเป็นอย่างมาก โดยเฉพาะอย่างยิ่ง การรักษาไว้ซึ่งทรัพยากรทางด้านวัฒนธรรมของภาคใต้ ประกอบด้วยรัฐบาลมีนโยบายและมติดำเนินการเพื่อพัฒนาจังหวัดสงขลาให้เป็นเมืองหลักของภาคใต้ การก่อสร้างสะพานหินสุสานนท์ และท่าเรือน้ำลึก จะเป็นปัจจัยที่ทำให้สภาพทางเศรษฐกิจและสังคมของภูมิภาคแถบนี้เจริญเปลี่ยนแปลงอย่างรวดเร็ว อันอาจจะกระทบต่อสภาพทางวัฒนธรรมอย่างกว้างขวาง สถาบันทักษิณคดีศึกษา มหาวิทยาลัยศรีนครินทรวิโรฒสงขลา ซึ่งจัดตั้งขึ้นเพื่อการอนุรักษ์วัฒนธรรมและศึกษาสภาพภาพและทัศนภาพของภาคใต้โดยตรง ให้ความสำคัญและดำเนินการในเรื่องดังกล่าวมาโดยตลอดพบว่า ทรัพยากรทางด้านวัฒนธรรมของภาคใต้มีความสำคัญยิ่งต่อการที่จะนำมาใช้ประโยชน์ในการพัฒนาประเทศ ทั้งทางด้านเศรษฐกิจ สังคม การเมืองและการปกครอง แต่ทั้งนี้จะต้องขยายงานด้านพิพิธภัณฑสถานวิทยาและงานด้านอื่น ๆ ที่เกี่ยวข้องกันให้ครบวงจร และมีทัศนภาพสูงพล จึงจำเป็นต้องขยายงานที่สถานที่ตั้งจากเดิม ซึ่งมีเนื้อที่จำกัด สภาพแวดล้อมไม่เหมาะสมไปสู่ที่ที่เหมาะสมกว่า และผลจากการศึกษา พบว่าบริเวณเกาะชอเป็นแหล่งที่เหมาะสมที่สุด และสถาบันทักษิณคดีศึกษาได้ดำเนินการจนได้แผนที่จะก่อสร้างเรียบร้อยแล้วในเนื้อที่ จำนวน 22 ไร่ บริเวณดังกล่าว นอกจากจะทำการก่อสร้างและขยายพิพิธภัณฑสถานวิทยาให้สมบูรณ์แบบแล้ว ยังสามารถผนวกควมพิพิธภัณฑกลางแจ้ง หมู่บ้านวัฒนธรรมสาธิต ศูนย์ฝึกอบรมจริยธรรม และการทำนุบำรุงศาสนา ตลอดจนการดำเนินการทำธุรกิจทางวัฒนธรรมให้เป็นแบบอย่างให้ครบวงจร และยังช่วยสกัดกั้นสภาพความเปลี่ยนแปลงอันไม่พึงปรารถนาที่อาจจะเกิดขึ้นในบริเวณเกาะชออีกด้วย นอกจากนี้ยังเป็นแหล่งท่องเที่ยวที่สำคัญอันจะทำให้โครงการชายและความหลากหลายของการท่องเที่ยวสมบูรณ์ยิ่งขึ้น ซึ่งสอดคล้องกับนโยบายของรัฐบาล ที่กำหนดในปี 2530 เป็นปีแห่งการท่องเที่ยวทั่วไทย และศูนย์อำนวยการบริหารจังหวัดชายแดนภาคใต้ พิจารณาเห็นว่า หากโครงการนี้ ใ้กระษัตริย์มีให้ดำเนินการ ก็จะได้ว่าโครงการดังกล่าวเป็นส่วนหนึ่งของการเกิดพระเกียรติในวโรกาสที่พระบาทสมเด็จพระเจ้าอยู่หัว มีพระชนมายุครบ 60 พรรษา ในปี 2530 ด้วย ทั้งนี้ การดำเนินงานตามโครงการต้องใช้งบประมาณ จำนวน 64,000,000. - บาท (เงินหกสิบล้านบาทถ้วน) ดังรายละเอียดโครงการแนบท้ายนี้

จึงเรียนมาเพื่อโปรดทราบ และพิจารณาให้การสนับสนุนต่อไปด้วย

ขอแสดงความนับถือ

(นายประทีป อุดตะโมต)

ผู้อำนวยการศูนย์อำนวยการบริหารจังหวัดชายแดนภาคใต้

กองแผนและโครงการ

โทร. (073) 213350

ที่ ๒๒๐๐๐/๒๕๖๕

กรมการศึกษานอกโรงเรียน

กรมการศึกษานอกโรงเรียน กระทรวงศึกษาธิการ

กรุงเทพฯ ๒๕๖๕

เรื่อง การจัดตั้งวิทยาลัยชุมชนในเขตเทศบาลเมือง

เรียน เลขาธิการคณะกรรมการการอุดมศึกษา

ถึงที่ส่วนกลาง โครงการจัดตั้งวิทยาลัยชุมชนในเขตเทศบาลเมือง จำนวน ๑ จุด

ด้วยศูนย์วัฒนธรรมจังหวัดสงขลา สังกัดมหาวิทยาลัยเทคโนโลยีพระจอมเกล้าสงขลา ๒ บริเวณเกาะยอ หมู่ที่ ๑ ตำบลเกาะยอ อำเภอเมือง จังหวัดสงขลา ซึ่งศูนย์วัฒนธรรมจังหวัดสงขลา สังกัดมหาวิทยาลัยเทคโนโลยีพระจอมเกล้าสงขลา ได้แจ้งเป็นประโยชน์ในการที่จะอนุรักษ์ วัฒนธรรมของจังหวัดสงขลาและภายใต้ วัตถุประสงค์

จังหวัดได้พิจารณาแล้วเห็นว่า โครงการนี้เป็นโครงการที่สนับสนุนเกี่ยวกับวัฒนธรรมของจังหวัด สงขลาและภาคใต้ ที่จะต้องให้การสนับสนุนอย่างเร่งด่วนตามโครงการ ฯ ต่อไป

จึงเรียนมาเพื่อโปรดทราบและดำเนินการต่อไป

ขอแสดงความนับถือ

(นายวิเชษฐ์ จุฑนชาภิรมย์ น พัทลุง)
รองผู้ว่าราชการจังหวัดสงขลา รักษาการแทน
ผู้อำนวยการจังหวัดสงขลา

สำนักงานศึกษาธิการจังหวัด

โทร. ๓๐๐๖๖