

หลักสูตรพยาบาลศาสตรบัณฑิต

ฉบับปรับปรุง พ.ศ. 2532

G
020.12
ท323
2531



ข้อบังคับมหาวิทยาลัยศรีนครินทรวิโรฒ

ว่าด้วยเครื่องแต่งกายนิสิตภาคปกติ ชั้นปริญญาตรี พ.ศ. 2523

อาศัยอำนาจตามความในมาตรา 15(1) . มาตรา 41 และมาตรา 42 แห่งพระราชบัญญัติมหาวิทยาลัยศรีนครินทรวิโรฒ พ.ศ. 2517 สภามหาวิทยาลัยเห็นสมควรออกข้อบังคับว่าด้วยเครื่องแต่งกายนิสิตไว้ดังต่อไปนี้

- ข้อ 1 ข้อบังคับนี้เรียกว่า "ข้อบังคับมหาวิทยาลัยศรีนครินทรวิโรฒ ว่าด้วยเครื่องแต่งกายนิสิตภาคปกติ ชั้นปริญญาตรี พ.ศ. 2523"
- ข้อ 2 ให้ยกเลิกระเบียบ ข้อบังคับ ประกาศ คำสั่งอื่น ๆ ที่ขัดหรือแย้งกับข้อบังคับนี้และให้ใช้ข้อบังคับนี้แทน
- ข้อ 3 ข้อบังคับนี้ให้ใช้บังคับตั้งแต่วันเปิดภาคเรียน ปีการศึกษา 2523 เป็นต้นไป
- ข้อ 4 เครื่องแต่งกายสำหรับนิสิตหญิง

- (1) เวลาปกติ เครื่องแต่งกาย ประกอบด้วย กระโปรงสีเทา สีน้ำเงิน สีดำ สีกรมท่า หรือสีน้ำตาล อย่างใดอย่างหนึ่ง เสื้อสีขาวคอเชิ้ตมีแขน ที่คอและแนวสาบอก ติดกระดุมโลหะสีเงิน มีรูปเครื่องหมายตรามหาวิทยาลัย 5 เม็ด เวลาสวมให้สอดชายเสื้อไว้ในกระโปรง กัดเข็มเครื่องหมายตรามหาวิทยาลัย ที่อกเบื้องซ้าย เข็มขัดตรามหาวิทยาลัย รองเท้าหุ้มส้นหรือรัดส้น

- (2) เวลามีนงานพิธีของมหาวิทยาลัย เครื่องแต่งกายมีลักษณะ เช่นเดียวกับ (1) เว้นแต่ กระโปรงต้องมีสีเทาและรองเท้าหุ้มส้นสีดำ

ข้อ 5 เครื่องแต่งกายสำหรับนิสิตชาย

- (1) เวลาปกติ เครื่องแต่งกายประกอบด้วย กางเกงขายาวสีเทา สีนํ้าเงิน สีขาว สีกรมท่า สีนํ้าตาล สีเขียวขี้ม้าหรือสีดำ อย่างใดอย่างหนึ่ง เสื้อเชิ้ตสีขาว หรือสีอ่อนแขนสั้น หรือแขนยาว เวลาสวมให้สอดชายเสื้อไว้ในกางเกง เข็มขัดดรามมหาวิทยาลัย สวมถุงเท้าและรองเท้าหุ้มส้น นอกจากนี้อาจจะสวมเครื่องแบบนักศึกษาวิชาทหาร ในกรณีที่มีการฝึกวิชาทหารของกรมการรักษาดินแดน

- (2) เวลามีนงานพิธีของมหาวิทยาลัย เครื่องแต่งกายมีลักษณะ เช่นเดียวกับวรรคแรกของ (1) แต่กางเกงต้องสีเทาและเสื้อเชิ้ตต้องใช้สีขาวแขนยาวไม่พับแขน ถุงเท้าดำ รองเท้าหุ้มส้นสีดำ ผูกเนคไทสีเทา มีตรามหาวิทยาลัย

ข้อ 6 ดรามวิทยาลัยนั้นให้ เป็นไปตามประกาศมหาวิทยาลัยศรีนครินทรวิโรฒ เรื่อง ดรามวิทยาลัย ลงวันที่ 30 ตุลาคม 2517

ข้อ 7 สำหรับนิสิตอื่นให้มีสิทธิ์แต่งกายตามข้อบังคับนี้ได้

ข้อ 8 การแต่งกายนอกเหนือไปจากข้อบังคับนี้ให้อยู่ในดุลยพินิจของอธิการบดี

ข้อ 9 ให้อธิการบดีรักษาการให้เป็นไปตามข้อบังคับนี้

ประกาศ ณ วันที่ 11 กุมภาพันธ์ 2523

(ลงชื่อ) เกษม สุวรรณกุล

(ศาสตราจารย์ ดร. เกษม สุวรรณกุล)

นายกสภามหาวิทยาลัย

ภาคผนวกที่ 4

ประกาศคณะพยาบาลศาสตร์ มหาวิทยาลัยศรีนครินทรวิโรฒ

เรื่อง ข้อปฏิบัติในการฝึกประสบการณ์วิชาชีพ



ประกาศคณะกรรมการวิทยาศาสตร์ มหาวิทยาลัยศรีนครินทรวิโรฒ

เรื่อง ข้อปฏิบัติในการฝึกประสบการณ์วิชาชีพ

.....

ในการฝึกประสบการณ์วิชาชีพของนิสิตคณะวิทยาศาสตร์ มหาวิทยาลัยศรีนครินทรวิโรฒ
นิสิตทุกคนต้องปฏิบัติตามประกาศของคณะฯ ดังต่อไปนี้

1. การปฏิบัติขณะฝึกประสบการณ์วิชาชีพ

1.1 นิสิตต้องมีเวลาฝึกประสบการณ์วิชาชีพครบตามเวลาที่กำหนดในแต่ละรายวิชา

1.2 ฝึกประสบการณ์วิชาชีพตามวัน เวลาที่กำหนด ในกรณีที่ต้องการเปลี่ยนแปลง
เวลาฝึกปฏิบัติงานต้องได้รับอนุมัติจากอาจารย์นิเทศก่อนฝึกปฏิบัติงาน 1 วัน

1.3 นิสิตต้องปฏิบัติตามข้อบัญญัติอย่างถูกต้องตามหลักวิชาภายใต้การนิเทศของผู้มีใบ
ประกอบวิชาชีพและปฏิบัติตามจรรยาวิชาชีพ

1.4 ขณะฝึกประสบการณ์วิชาชีพต้องสำรวมกริยามารยาท ไม่พุกขุยเสียงดัง ไม่
วิพากษ์วิจารณ์ผู้ช่วยและญาติ

1.5 ขณะฝึกประสบการณ์วิชาชีพห้ามอ่านหนังสืออ่านเล่น ทำการฝีมือหรือกิจกรรม
อื่น ๆ ที่ไม่เกี่ยวข้องกับการพยาบาล

1.6 ห้ามนำสิ่งของ เวชภัณฑ์ในหอผู้ป่วยมาใช้เป็นส่วนตัวโดยไม่ได้รับอนุญาต

1.7 ห้ามพบแขกหญิงหรือญาติขณะฝึกประสบการณ์วิชาชีพ ยกเว้นได้รับอนุญาตจาก
อาจารย์นิเทศหรือหัวหน้าเวร

1.8 ก่อนจะออกจากหอผู้ป่วยต้องแจ้งให้อาจารย์นิเทศหรือหัวหน้าเวรทราบทุกครั้ง

2. การลาขณะฝึกประสบการณ์วิชาชีพ

2.1 การลากิจ

2.1.1 การลากิจ นิสิตสามารถลาได้ในกรณีต่อไปนี้

- (1) บิดา มารดาหรือผู้อุปการะป่วยหนักหรือถึงแก่กรรม
- (2) เกิดเหตุร้ายแรงต่อครอบครัว
- (3) กรณีอื่น ๆ ที่อาจารย์นี้เทศก์เห็นสมควร

2.1.2 นิสิตต้องลาออกจากโรงเรียนอย่างน้อย 1 วัน ทำการยกเว้นกรณี
เร่งด่วนโดยส่งใบลาถึงอาจารย์นี้เทศก์และเสนอให้คณบดีอนุมัติ

2.1.3 ในกรณีที่ไม่สามารถแจ้งสาเหตุการลาให้อาจารย์นี้เทศก์ทราบ
ล่วงหน้าได้ นิสิตต้องเขียนรายงานพร้อมทั้งมีลายเซ็นรับรองจากผู้ปกครอง

2.2 การลาป่วย

2.2.1 การลาป่วยทุกครั้งต้องแจ้งให้อาจารย์นี้เทศก์ทราบก่อนฝึก
ประสบการณ์วิชาชีพ

2.2.2 ถ้าป่วยตั้งแต่ 2 วันขึ้นไป ต้องมีใบรับรองแพทย์แนบมาพร้อมใบลา

2.2.3 ให้ส่งใบลาถึงอาจารย์นี้เทศก์และเสนอให้คณบดีอนุมัติ

ในกรณีที่ไม่สามารถฝึกประสบการณ์วิชาชีพได้ครบตามกำหนด นิสิตต้องฝึก
ประสบการณ์วิชาชีพทดแทนตามจำนวนวันที่ขาด ถ้าไม่สามารถฝึกประสบการณ์วิชาชีพทดแทนได้ให้
นิสิตปฏิบัติงานในลักษณะอื่นตามดุลยพินิจของภาควิชา

3. การแต่งกายขณะฝึกประสบการณ์วิชาชีพ

3.1 การแต่งกายของนิสิตขณะฝึกประสบการณ์วิชาชีพในโรงพยาบาลให้แต่งกายดังนี้

3.1.1 นิสิตชาย

- (1) กางเกงขาวาวสีค้ำ เสื้อสีขาวตามแบบที่กำหนดให้
- (2) กระดุม เสื้อคอกลมมหาวิทยาลัย
- (3) ทึบป้ายชื่อ นามสกุล บนอกเสื้อค่านชาย
- (4) ทึบเข็มขัดที่ศึกษา เนื้อสีนิตินอกเสื้อค่านชาย
- (5) ทึบเข็มศรรมหาวิทยาลัยบนปกเสื้อค่านชว
- (6) ไม่ใส่เครื่องประดับใด ๆ ยกเว้นนาฬิกาข้อมือ
- (7) รองเท้าสีค้ำหุ้มส้น ถุงเท้าค้ำ

3.1.2 นิสิตหญิง

- (1) ชุบน้ำเครื่องแบบพยาบาลสีขาวตามแบบที่กำหนดให้
- (2) ทัดกระดุมเสื้อครามหาวิทยาลัย
- (3) ทัดป้ายชื่อ นามสกุลบนอกเสื้อคานชาย
- (4) ทัดเข็มชั้นปีที่ศึกษาเหนือชอนนิตบนอกเสื้อคานชาย
- (5) ทัดเข็มครามหาวิทยาลัยบนปกเสื้อคานขาว
- (6) สวมหมวกพยาบาลสีขาวเก็บผมให้เรียบร้อย
- (7) รองเท้าสีขาวหุ้มส้น และถุงเท้าสีขาวแบบเรียบร้อย
- (8) ไม่ใส่เครื่องประดับใด ๆ ยกเว้นนาฬิกาข้อมือ

3.2 การแต่งกายของนิสิตขณะฝึกประสบการณ์วิชาชีพในชุมชนให้แต่งกาย ดังนี้

3.2.1 นิสิตชาย

แต่งกายเหมือนการฝึกประสบการณ์วิชาชีพในโรงพยาบาล ยกเว้น

เสื้อสีขาว

3.2.2 นิสิตหญิง

- (1) ชุบน้ำเครื่องแบบพยาบาลสีขาวตามแบบที่กำหนดให้ หรือเสื้อสีขาว

กางเกงสีขาว

- (2) รองเท้าหุ้มส้นสีดำ

4. การอยู่หอพักนอกมหาวิทยาลัยศรีนครินทรวิโรฒ บางแสน ให้นิสิตปฏิบัติตามนี้

4.1 วันที่เข้าอยู่หอพักต้องแจ้งให้ผู้รับผิดชอบหอพักทราบและตรวจสอบจำนวนของใช้

ภายในห้องพัก

4.2 ให้นิสิตกลับเข้าหอพักภายในเวลา 20.00 น. ยกเว้นผู้ขึ้นฝึกปฏิบัติงาน

4.3 ในกรณีที่มีสิ่งตีความจำเป็นต้องออกนอกหอพักหลัง 20.00 น. หรือพักค้างคืนนอกหอพัก ต้องได้รับอนุญาตจากอาจารย์ผู้ควบคุมการฝึก และแสดงใบอนุญาตให้ผู้รับผิดชอบหอพักก่อนออกนอกหอพักและเมื่อจะกลับเข้าหอพัก

4.4 รักษาความสะอาดความเป็นระเบียบเรียบร้อยภายในห้องพักและบริเวณหอพัก

4.5 ช่วยดูแลรักษาอุปกรณ์ของใช้ต่าง ๆ ในหอพักให้อยู่ในสภาพที่ดีและเรียบร้อย

อยู่เสมอ

- 4.6 ห้ามนำของใช้ที่จักไว้ใช้เป็นส่วนกลางมาใช้เป็นส่วนตัว
- 4.7 ห้ามเคลื่อนย้ายของใช้ออกจากห้อง
- 4.8 ชดใช้ค่าเสียหาย เมื่อทำอุปกรณ์ภายในห้องพักชำรุดหรือสูญหาย
- 4.9 ประหยัดการใช้น้ำและไฟ
- 4.10 ไม่ส่งเสียงดัง รบกวนผู้อื่น
- 4.11 ห้ามเล่นหรือรวมวงการพนัน สุมบุหรี่ คิมสุรกายภายในห้องพัก
- 4.12 แต่งกายให้สุภาพ
- 4.13 ห้ามประกอบอาหารภายในห้องพัก
- 4.14 ไม่ประพฤติเสื่อมเสียทางเพศ
- 4.15 ห้ามนำญาติหรือบุคคลภายนอกเข้าไปในห้องพัก
- 4.16 ห้ามนำสัตว์เข้ามาเลี้ยงในบริเวณห้องพัก
- 4.17 ไม่ควรมนำของที่มีค่าติดตัวไป ถ้าเกิดสูญหายทางคณะฯ จะไม่รับผิดชอบ
- 4.18 ตรวจสอบสภาพและจำนวนของใช้ภายในห้องพัก และแจ้งให้ผู้นับผิดชอบห้องพักทราบ

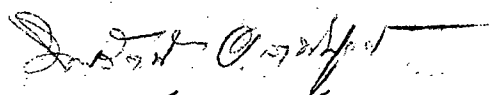
เมื่อสิ้นสุดการฝึกประสบการณ์วิชาชีพ

- 4.19 นอกจากนี้นิสิตต้องปฏิบัติตามระเบียบการอยู่หอพักของสถานที่ฝึกปฏิบัติงานนั้น ๆ ด้วย
5. นิสิตที่ไม่ปฏิบัติตามประกาศนี้ ให้เขียนรายงานเสนอคณะฯ เพื่อพิจารณาต่อไป

ให้นิสิตถือปฏิบัติตามประกาศนี้อย่างเคร่งครัด

ทั้งนี้ ให้ยกเลิกประกาศ ลงวันที่ 1 กุมภาพันธ์ 2532 โดยให้ประกาศฉบับนี้แทน

ประกาศ ณ วันที่ 22 สิงหาคม พ.ศ. 2532

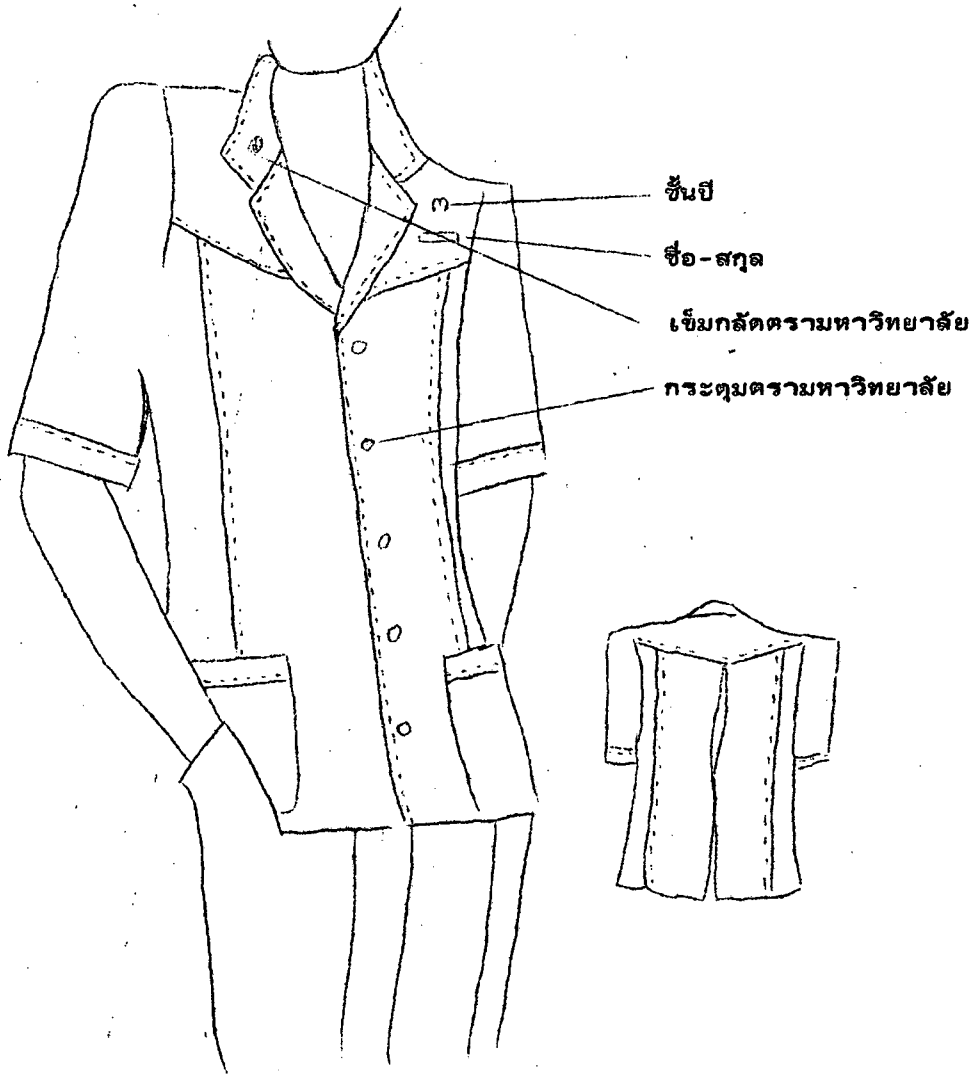


(นางนพรรัตน์ นลาพิญด)

คณบดีคณะพยาบาลศาสตร์

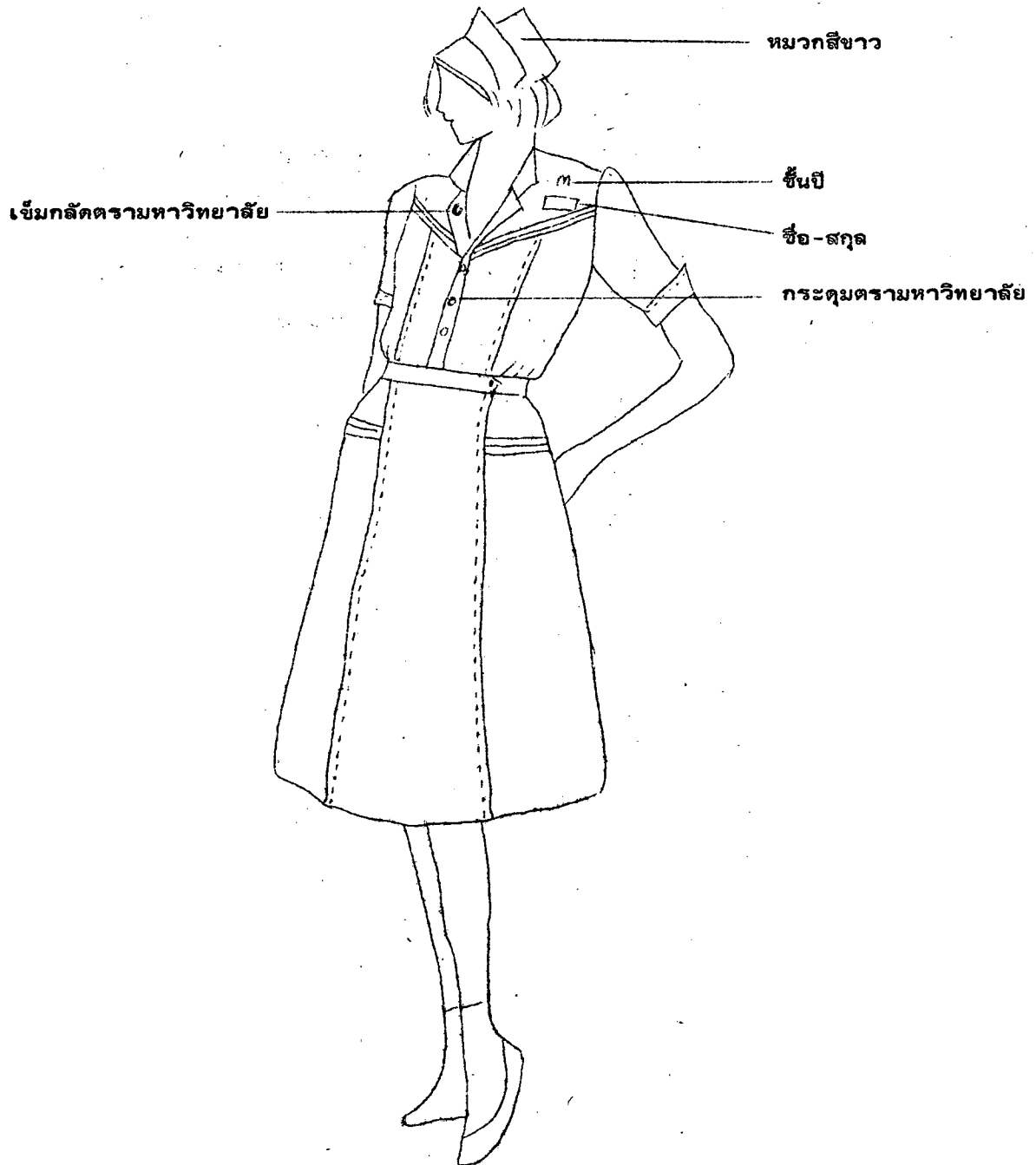
เครื่องแต่งกายนิสิตคณะพยาบาลศาสตร์ (ชาย)

สำหรับฝึกประสบการณ์วิชาชีพ



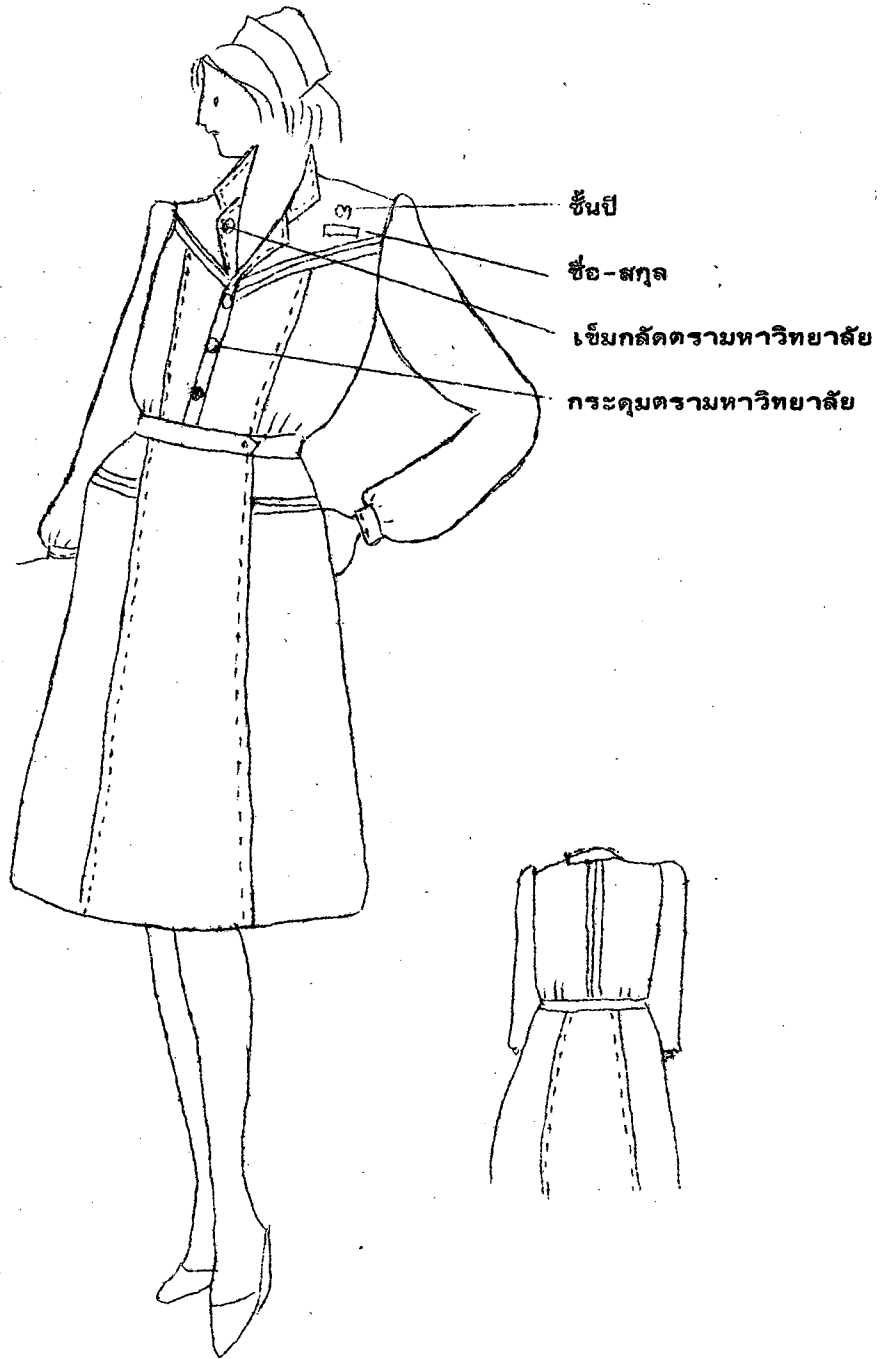
เครื่องแบบร่างกายของนิสิตคณะพยาบาลศาสตร์ (หญิง)

ใช้สำหรับในขณะฝึกงานประสบการณ์วิชาชีพ



เครื่องแต่งกายของนิสิตคณะพยาบาลศาสตร์ (หญิง)

ใช้สำหรับงานพิธีต่าง ๆ



ภาคผนวกที่ ๕

ระเบียบมหาวิทยาลัยศรีนครินทรวิโรฒ

ว่าด้วยการเก็บเงินค่าบำรุงและค่าธรรมเนียมการศึกษา (ฉบับที่ ๓)

พ.ศ. ๒๕๒๑



ระเบียบมหาวิทยาลัยศรีนครินทรวิโรฒ
ว่าด้วยการเก็บเงินค่าบำรุงและค่าธรรมเนียมการศึกษา (ฉบับที่ 3)

พ.ศ. 2529

อาศัยอำนาจตามความในมาตรา 11 มาตรา 15(1) และ (8) แห่งพระราชบัญญัติ
มหาวิทยาลัยศรีนครินทรวิโรฒ พ.ศ. 2517 สภามหาวิทยาลัย วางระเบียบว่าด้วยการเก็บเงิน
ค่าบำรุงและค่าธรรมเนียมการศึกษาไว้ดังต่อไปนี้

ข้อ 1 ระเบียบนี้เรียกว่า "ระเบียบมหาวิทยาลัยศรีนครินทรวิโรฒ ว่าด้วยการเก็บเงิน
ค่าบำรุงและค่าธรรมเนียมการศึกษา (ฉบับที่ 3) พ.ศ. 2529"

ข้อ 2 ระเบียบนี้ให้ใช้บังคับสำหรับนิสิตที่สมัครสอบคัดเลือกเข้าศึกษา ตั้งแต่ปีการศึกษา
2530 เป็นต้นไป

ข้อ 3 ให้ยกเลิกความในข้อ 4 แห่งระเบียบมหาวิทยาลัยศรีนครินทรวิโรฒ ว่าด้วยการ
เก็บเงินค่าบำรุงและค่าธรรมเนียมการศึกษา (ฉบับที่ 2) พ.ศ. 2528 และให้ใช้ความต่อไปนี้
แทน

ข้อ 4 การเก็บเงินค่าบำรุงและค่าธรรมเนียมในแต่ละภาคเรียนให้เก็บดังต่อไปนี้

ข้อ	รายการ เก็บเงิน	การศึกษา ระดับ ปริญญาตรี ภาคปกติ (บาท)	การศึกษา ระดับ ปริญญาตรี ภาคสมทบ (บาท)	การศึกษา ระดับ ปริญญาตรี ภาคปกติและ ภาคสมทบ (บาท)	การศึกษา ระดับ บัณฑิตศึกษา (บาท)
4.1	ค่าบำรุงมหาวิทยาลัย ภาคเรียน ปกติ ภาคต้น และภาคปลาย ภาคเรียนละ	300	200	-	400
4.2	ค่าบำรุงมหาวิทยาลัย ภาคเรียน ภาคฤดูร้อน	-	150	-	-
4.3	ค่าบำรุงกิจกรรมนิสิต	40	-	-	40
4.4	ค่าบำรุงกีฬา	40	-	-	40
4.5	ค่าบำรุงห้องสมุด	75	75	-	150
4.6	ค่าลงทะเบียนรายวิชาหน่วยกิตละ	30	60	-	150
4.7	ค่าลงทะเบียนเรียนรายวิชาในวิชา ที่มีภาคปฏิบัติ (ยกเว้นวิชาพลศึกษา ของการศึกษาภาคสมทบ) ให้เรียก เก็บชั่วโมงปฏิบัติการ เพิ่มอีกชั่วโมง ละ	30	45	-	100
4.8	ค่าลงทะเบียนเรียนวิชาพลศึกษา ของการศึกษาภาคสมทบที่มีภาค ปฏิบัติให้เรียกเก็บเพิ่มอีกชั่วโมงละ	-	60	-	-

ข้อ	รายการ เก็บเงิน	การศึกษา ระดับ ปริญญาตรี ภาคปกติ (บาท)	การศึกษา ระดับ ปริญญาตรี ภาคสมทบ (บาท)	การศึกษา ระดับปริญญาตรี ภาคปกติและ ภาคสมทบ (บาท)	การศึกษา ระดับ บัณฑิตศึกษา (บาท)
4.9	ค่าใบสมัคร ระ เียบการและค่า สมัครสอบคัดเลือก เข้าศึกษา 4.9.1 ค่าใบสมัครและระ เียบ การ ก. ชื่อด้วยตนเอง ข. ชื่อทางไปรษณีย์ 4.9.2 ค่าสมัครสอบคัดเลือก เข้า ศึกษา ก. สมัครด้วยตนเอง ข. สมัครทางไปรษณีย์	20 35 100 120	20 35 100 120	20 35 150 170	20 35 200 220
4.10	ค่าประกันของเสียหายเมื่อลง ทะเบียน เป็นนิสิต	100	100	-	200
4.11	ค่าลงทะเบียน เป็นนิสิต	75	75	-	150
4.12	ค่าปรับการลงทะเบียน เรียนเข้าวันละ	10	10	-	10
4.13	ค่าปรับการส่งหนังสือทองสมุดเข้า วันละ	5	5	-	5
4.14	ค่าออกบัตรประจำตัวนิสิต บัตรละ	10	10	-	10

ข้อ	รายการเก็บเงิน	การศึกษา ระดับ ปริญญาตรี ภาคปกติ (บาท)	การศึกษา ระดับ ปริญญาตรี ภาคสมทบ (บาท)	การศึกษา ระดับปริญญาตรี ภาคปกติและ ภาคสมทบ (บาท)	การศึกษา ระดับ บัณฑิตศึกษา (บาท)
4.15	ค่าออกใบรับรองต่าง ๆ ยกเว้น ใบรับรองผลการศึกษา ฉบับละ	10	10	-	10
4.16	ค่าออกใบรับรองผลการศึกษา ฉบับละ	20	20	-	20
4.17	ค่าขึ้นทะเบียนประกาศนียบัตร สำหรับการอบรมพิเศษซึ่งอาจใช้ เทียบหน่วยกิตได้	100	100	-	-
4.18	ค่าสมัครสอบวิชาเบื้องต้นสำหรับ ชั้นปริญญาเอก	-	-	-	100
4.19	ค่าสมัครสอบวิชาข้อเขียนนิสิต	-	-	-	100
4.20	ค่าลงทะเบียนทำปฏิญานิพนธ์ ปริญญาโท หน่วยกิตละ 150 บาท	-	-	-	-
4.21	ค่าลงทะเบียนทำปฏิญานิพนธ์ ปริญญาเอก หน่วยกิตละ 150 บาท	-	-	-	-
4.22	ค่าขึ้นทะเบียนปริญญา	200	200	-	250

นิสิตภาคปกติที่ได้รับอนุญาตให้ไปสมทบ เรียนการศึกษาภาคฤดูร้อน เป็นบางวิชา ให้เรียก
เก็บค่าบำรุงและค่าธรรมเนียม เรียนการศึกษาในอัตราการศึกษาภาคสมทบ

นิสิตทุกระดับ ทุกประเภทการศึกษาที่อยู่ในระหว่างลาพักหรือพักการศึกษาในภาคเรียน
ใดให้เรียกเก็บค่าบำรุงมหาวิทยาลัย ตามอัตราของประเภทการศึกษานั้น ๆ

ข้อ 5 ให้อธิการบดี รักษาการให้เป็นไปตามระเบียบนี้

บทเฉพาะกาล

ข้อ 6 สำหรับนิสิตที่เข้าศึกษาในมหาวิทยาลัยศรีนครินทรวิโรฒ ก่อนปีการศึกษา 2530
ให้เรียกเก็บค่าบำรุงและค่าธรรมเนียม เรียนการศึกษาตามระเบียบที่ใช้อยู่ในขณะที่เข้าศึกษา

ประกาศ ณ วันที่ 29 กันยายน 2529

(ลงชื่อ) อاهر ชนเห็นชอบ

(นายอاهر ชนเห็นชอบ)

นายกสภามหาวิทยาลัยศรีนครินทรวิโรฒ

ภาคผนวกที่ ๑

ระเบียบคณะกรรมการบริหาร มหาวิทยาลัยศรีนครินทรวิโรฒ

ว่าด้วยการรับนิสิตภาคปกติ ชั้นปริญญาตรี ที่ย้ายเข้าศึกษาในคณะพยาบาลศาสตร์

พ.ศ. ๒๕๓๐

G
020.12
ว 323
2531

t
หลักสูตรพยาบาลศาสตรบัณฑิต

๑ คณะพยาบาลศาสตร์
มหาวิทยาลัยศรีนครินทรวิโรฒ
ฉบับปรับปรุง 7 พ.ศ. 2532

1238

เอกสาร มคอ
392

คำนำ

เนื่องจากมหาวิทยาลัยศรีนครินทรวิโรฒได้มีการปรับปรุงหลักสูตรของมหาวิทยาลัย
ในหมวดความรู้พื้นฐานทั่วไป โดยได้จัดทำให้มีการศึกษาในหมวดนี้ ซึ่งเรียกชื่อใหม่ว่าหมวดวิชาศึกษาทั่วไป
เป็นวิชาบังคับ จำนวน 32 หน่วยกิต และเป็นวิชาที่พัฒนาขึ้นมาใหม่ เพื่อให้เป็นความรู้พื้นฐานที่จะ
ผลิตบัณฑิตให้เป็นมนุษย์ที่สมบูรณ์และมีความรับผิดชอบสูงต่อสังคม ดังนั้น จึงทำให้คณะพยาบาลศาสตร์
จำเป็นต้องปรับปรุงหลักสูตรพยาบาลศาสตร์บัณฑิตให้มีความสอดคล้องกับหมวดวิชาศึกษาทั่วไป ของ
มหาวิทยาลัย พร้อมทั้งหลักสูตรพยาบาลศาสตร์บัณฑิตก็ได้ใช้มา 6 ปีแล้ว ทางคณะฯ จึงถือโอกาสนี้
ปรับปรุงหลักสูตรในหมวดพื้นฐานวิชาชีพและหมวดวิชาชีพเสียใหม่ ทำให้มีหน่วยกิตรวมเพิ่มขึ้นจาก
142 หน่วยกิต เป็น 148 หน่วยกิต มีการปรับปรุงหน่วยกิตของบางรายวิชาซึ่งมีทั้งเพิ่มขึ้นและลดลง
รวมทั้งได้ปรับปรุงคำอธิบายรายวิชาใหม่ เพื่อให้สอดคล้องกับการปรับปรุงหน่วยกิต และพัฒนาการ
ทางด้านพยาบาลศาสตร์ รวมทั้งการเปลี่ยนแปลงของสังคมและความก้าวหน้าทางเทคโนโลยีด้วย
โดยหวังว่าหลักสูตรพยาบาลศาสตร์บัณฑิตจะผลิตพยาบาลวิชาชีพที่มีความรับผิดชอบต่อวิชาชีพและ
สังคมโดยส่วนรวม ตลอดจนให้บริการต่อประชาชนได้อย่างมีประสิทธิภาพ

นพรัตน์ ผลาพิบูลย์

คณบดีคณะพยาบาลศาสตร์

31 มกราคม 2533

ปณิธานของมหาวิทยาลัย

มหาวิทยาลัยศรีนครินทรวิโรฒ เป็นสถาบันการศึกษาและวิจัย มีวัตถุประสงค์ให้การศึกษาระดับปริญญาตรีและวิชาชีพชั้นสูง ทำการวิจัยส่งเสริมวิชาการและวิชาชีพชั้นสูง ให้บริการทางวิชาการแก่สังคม และทำนุบำรุงวัฒนธรรม

มหาวิทยาลัยศรีนครินทรวิโรฒ เป็นสถานศึกษาให้ทั้งความรู้ด้านวิชาการ และความรู้ด้านอาชีพ เพื่อผู้จบการศึกษาแล้วสามารถออกไปประกอบอาชีพตามแขนงวิชาที่ตนได้ศึกษาเล่าเรียน อันจะช่วยให้สามารถมีอาชีพได้พอสมควรแก่ความรู้ในระดับนั้น ๆ นอกจากนี้ มหาวิทยาลัยยังได้สอนความรู้บางประการเพื่อความเจริญของสังคมในด้านความรู้ด้านความคิดของผู้เรียน ซึ่งอาจจะไม่เป็นประโยชน์โดยตรงแก่อาชีพอย่างหนึ่งอย่างใด แต่ให้ความรุ่งโรจน์ในทางความคิด เป็นการเพิ่มพูนสติปัญญาในด้านวิชาการบางประการอีกด้วย

นอกเหนือจากการปฏิบัติตามวัตถุประสงค์ข้างต้นแล้ว มหาวิทยาลัยศรีนครินทรวิโรฒ บางส่วนยังมีความมุ่งมั่นที่จะสร้างบัณฑิตที่มีใช้ เพียงแต่จะได้รับการศึกษาจากบทเรียนตามหลักสูตรเท่านั้น ยังได้พยายามสร้างประสบการณ์ให้แก่บัณฑิตในทุก ๆ ด้านที่จะเป็นประโยชน์โดยตรงในการดำเนินชีวิตและประกอบอาชีพของตนเองในภายภาคหน้า ดังนั้น นอกเหนือจากการจัดการเรียนการสอนให้ครบถ้วนตามหลักสูตรแล้ว มหาวิทยาลัยศรีนครินทรวิโรฒ บางส่วน ได้จัดให้นิสิตได้มีประสบการณ์ในการอยู่ร่วมกัน โดยจัดให้อยู่ร่วมกันในหอพักของมหาวิทยาลัย เท่าที่จะทำได้ และได้ส่งเสริมกิจกรรมของนิสิตทั้งภายในและภายนอกวิทยาเขต เพื่อเป็นการฝึกประสบการณ์ในการทำงาน และให้โอกาสนิสิตได้ริเริ่มปฏิบัติงานต่าง ๆ ด้วยตนเอง หรือร่วมกันเป็นกลุ่ม เช่น ร่วมทำการวิจัยในโครงการต่าง ๆ ของมหาวิทยาลัย เช่น โครงการการวิจัยสภาวะแวดล้อมในอำเภอไทยและภาคตะวันออก โครงการเผยแพร่ศิลปวัฒนธรรมและนาฏศิลป์ไทย โครงการให้บริการแก่สังคม เป็นต้น อีกประการหนึ่ง ในทุกหลักสูตรของการศึกษา มหาวิทยาลัยศรีนครินทรวิโรฒ บางส่วนพยายามจัดให้นิสิตได้มีโอกาสฝึกและปฏิบัติงานในแหล่งที่จะเป็นที่ทำงานในอนาคตของนิสิต เช่น การให้นิสิตในคณะศึกษาศาสตร์ได้ออกฝึกสอนในโรงเรียนอย่างทั่วถึง หรือการให้นิสิตในคณะอื่น ๆ ได้ออกฝึกภาคตามโรงงานอุตสาหกรรมหรือหน่วยงานของรัฐ ทั้ง ๆ ที่การฝึกภาคนั้นมีได้เป็นภาคบังคับในหลักสูตรก็ตาม

หลักสูตรพยาบาลศาสตรบัณฑิต
คณะพยาบาลศาสตร์
มหาวิทยาลัยศรีนครินทรวิโรฒ บางแสน

ชื่อหลักสูตร : หลักสูตรพยาบาลศาสตรบัณฑิต
Bachelor's Degree Program of Nursing Science

ชื่อปริญญา : พยาบาลศาสตรบัณฑิต (บ.ย.บ.)
Bachelor of Nursing Science (B.N.S.)

แนวคิดเกี่ยวกับหลักสูตร

มหาวิทยาลัยศรีนครินทรวิโรฒ ได้ศึกษาถึงความต้องการด้านสุขภาพอนามัยของชุมชน และ ได้ตระหนักถึงการที่ประชาชนมีสุขภาพดีถ้วนหน้า เมื่อปี 2543 (*Health For All By the Year 2000*) โดยใช้กลยุทธ์คือ การสาธารณสุขมูลฐาน ซึ่งเป็นส่วนสำคัญส่วนหนึ่งของระบบสาธารณสุขของชาติ มีส่วนช่วยพัฒนา เศรษฐกิจและสังคมของประเทศพร้อมทั้งเป็นส่วนขยายของระบบสาธารณสุขของประเทศ โดยมุ่งหวังให้ประชาชนมีสุขภาพอนามัยสมบูรณ์ ดังนั้น ในการสร้างหลักสูตรพยาบาลศาสตรบัณฑิตจึงประกอบไปด้วย 4 มิติ ดังนี้

มิติที่ 1 ของหลักสูตรคือ การสาธารณสุขมูลฐาน (*Primary Health Care*) ทั้ง ๘ ประการ ซึ่งเป็นส่วนที่เน้นหนักของการสาธารณสุขชุมชน (*Community Health*) โดยเน้นให้ประชาชนตระหนักถึงความต้องการด้านสุขภาพอนามัยที่ดี ซึ่งเป็นความต้องการด้านพื้นฐานของมวลมนุษยชาติทั้งโลกจะขาดเสียมิได้ และให้ประชาชนมีส่วนร่วมในการแสวงหาการที่จะดำรงไว้ซึ่งสุขภาพอนามัยที่สมบูรณ์ โดยใช้ทรัพยากรในท้องถิ่นและวิธีการที่เหมาะสม รวมทั้ง *Acute care* ซึ่งหมายถึงการให้การพยาบาลผู้ป่วยในระยะเฉียบพลัน ในภาวะฉุกเฉิน เช่น *Cardiac arrest* เป็นต้น รวมทั้งผู้ป่วยที่ไร้สมรรถภาพ ส่วน *Long term care* นั้นเกี่ยวกับการพยาบาลในด้านการดูแลผู้ป่วยที่เป็นโรคเรื้อรัง ซึ่งจะรวมไปถึงการสอนผู้ป่วยและครอบครัวของผู้ป่วยทั้งในสถานบ้านและชุมชน

มิติที่ 2 ได้แก่ กระบวนการพยาบาล (*Nursing Process*) ซึ่งเป็นการนำทฤษฎีต่าง ๆ มาใช้ในกระบวนการพยาบาล เช่น ทฤษฎีการสื่อความหมาย (*Communication theory*) เป็นต้น เพื่อนำไปประยุกต์ในการวางแผนการพยาบาลแก่ประชาชนทุกเพศทุกวัยและทุกสถานการณ์

มิติที่ 3 ได้แก่ การจัดการเรียนการสอนโดยเน้นให้นิสิตมีประสบการณ์ในชุมชน ครอบครัว และบุคคล ทั้งนี้เพราะประชากรส่วนใหญ่จะอยู่ในชุมชน ซึ่งจะทำให้นิสิตมีโอกาสศึกษาถึงความต้องการ

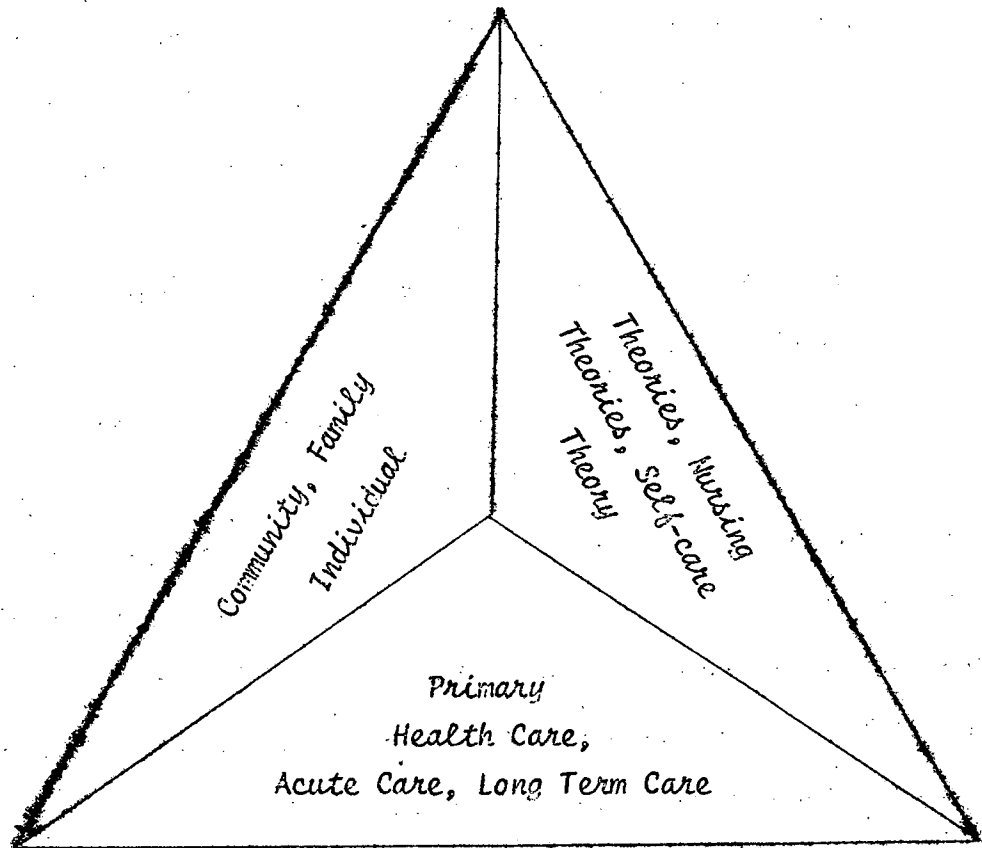
และปัญหาสุขภาพอนามัยตลอดจนปัญหาด้าน เศรษฐกิจและสังคมของชุมชน ครอบครัว บุคคลได้อย่างกว้างขวาง นิสิตจะได้ประยุกต์ความรู้ด้านวิชาพื้นฐานทั่วไป พื้นฐานวิชาชีพ วิชาชีพในการให้บริการด้านสุขภาพอนามัยแก่ประชาชน นอกจากนี้ยังคำนึงถึงความต่อเนื่องของสุขภาพอนามัยและความเจ็บป่วย (*Health-Illness Continuum*) ซึ่งเป็นกระบวนการต่อเนื่องกัน โดยมนุษย์จำเป็นต้องพยายามรักษาสภาพแวดล้อมภายในและภายนอกให้มีความสมดุลย์อยู่ตลอดเวลา ทั้งโดยการปรับตัว (*Adaptation*) ต่อสภาวะแวดล้อมภายนอก หรือโดยการปรับตัวให้มีภาวะสมดุลย์ภายใน (*Homeostasis*) ทั้งนี้เพื่อรักษาสุขภาพอนามัยให้สมบูรณ์ตลอดเวลา ถ้ามนุษย์มีการกระทบกระเทือนต่อสภาวะสมดุลย์ภายในและพร้อมทั้งไม่สามารถปรับตัวให้เข้ากับสิ่งแวดล้อมภายนอกได้ ก็จะทำให้เกิดความเจ็บป่วยขึ้น

มิตินี้ 4 ได้แก่ทฤษฎีต่าง ๆ เช่น ทฤษฎีการพยาบาลโดยเฉพาะทฤษฎีการดูแลตนเอง (*Self-care theory*) ของโดโรเธีย โอเรม (*Dorothea Orem*) ซึ่งหมายถึงการดูแลตนเองให้มีสุขภาพอนามัยสมบูรณ์ (*Universal self-care*) และการดูแลตนเองในภาวะที่มีความเจ็บป่วยเกิดขึ้น (*Health deviation self-care*) มาเป็นแนวคิดในการสร้างหลักสูตรนี้ ซึ่งก็นับว่าสอดคล้องกับการสาธารณสุขมูลฐานที่องค์การอนามัยได้กำหนดให้ทุกประเทศทั่วโลก โดยกำหนดคนโยบาย กลวิธีและแผนดำเนินงานระดับชาติ ที่จะต้องบรรจุไว้ในระบบสาธารณสุขของชาติ และถือว่าเป็นส่วนสำคัญของระบบการสาธารณสุข ระบบพัฒนาสังคมและ เศรษฐกิจของชุมชนของประเทศ การสาธารณสุขมูลฐานเป็นการให้ประชาชน เน้นการพัฒนาสุขภาพอนามัยของตนเอง มีส่วนร่วมในการพัฒนาสุขภาพอนามัยโดยใช้ทรัพยากรในท้องถิ่นอย่างเหมาะสม ทั้งนี้องค์การอนามัยโลกมุ่งหวังว่าพลโลกจะมีสุขภาพดีถ้วนหน้าเมื่อปี 2543 โดยถือว่าสุขภาพอนามัยที่ดี เป็นสิทธิของมนุษยชนทั้งมวล

หลักสูตรพยาบาลศาสตรบัณฑิต ของมหาวิทยาลัยศรีนครินทรวิโรฒ ย่อมจะสามารถผลิตพยาบาลซึ่งเป็นบุคคลกลุ่มใหญ่ในทีมสุขภาพอนามัย และกำลังประสบความสำเร็จอย่างมากในขณะนี้ให้เพียงพอกับความต้องการของสังคมไทยในปัจจุบัน

มิติของหลักสูตรพยาบาลศาสตรบัณฑิต

มหาวิทยาลัยศรีนครินทรวิโรฒ



Nursing Process

ปรัชญาของหลักสูตร

มหาวิทยาลัยศรีนครินทรวิโรฒ มีความคิดว่าหลักสูตรพยาบาลศาสตรในระดับปริญญาตรี เป็นหลักสูตรที่สร้างขึ้นเพื่อผลิตพยาบาลระดับวิชาชีพ เข้าสู่ทีมสุขภาพ หลักสูตรนี้มุ่งผลิตบัณฑิต เพื่อออกไปปฏิบัติภารกิจด้านสุขภาพอนามัยทั้ง 4 ด้าน คือ การส่งเสริมสุขภาพ อำนวยของชุมชน ครอบครัว และบุคคล การป้องกันโรค การให้การดูแลรักษาพยาบาล ตลอดจนการฟื้นฟูสมรรถภาพ

ของผู้ป่วย ทั้งนี้โดยคำนึงถึงความต่อเนื่องของสุขภาพอนามัยและความเจ็บป่วย (Health-Illness Continuum)

มหาวิทยาลัยศรีนครินทรวิโรฒ มีความเชื่อว่าการพยาบาล เป็นบริการที่จำเป็นต่อสังคม การศึกษาพยาบาลจะต้องตั้งอยู่บนความรู้ของวิชาการ 3 ด้านคือ หมวตริชาพื้นฐานทั่วไปอันประกอบด้วยสาขามนุษยศาสตร์ สาขาวิทยาศาสตร์ธรรมชาติและสาขาสังคมศาสตร์ หมวตริชาพื้นฐานวิชาชีพ ซึ่งได้แก่ วิชาพื้นฐานทางด้านวิทยาศาสตร์ทางการพยาบาล วิทยาศาสตร์การพยาบาล และหมวตริวิชาชีพซึ่งต้องใช้ความรู้ความสามารถ ทักษะในการปฏิบัติงานอย่างมีประสิทธิภาพ ทั้งในชุมชนและในสถานพยาบาล

มหาวิทยาลัยศรีนครินทรวิโรฒ มีความเชื่อว่าการให้การศึกษาด้านการพยาบาลในระดับปริญญาตรี จะช่วยพัฒนานิสิตให้เป็นผู้ที่มีความรับผิดชอบสูง ทั้งต่อผู้รับบริการ ต่อสังคมและวิชาชีพ ยึดมั่นในจรรยาแห่งวิชาชีพ ให้นิสิตตระหนักในคุณค่าของมนุษย์ในทุกด้าน รวมทั้งในด้านการพยาบาล และสุขภาพโดยทั่วไป หลักสูตรพยาบาลศาสตร์ของมหาวิทยาลัยศรีนครินทรวิโรฒ มีความมุ่งมั่นในการพัฒนานิสิตให้เป็นผู้ที่มีความเป็นผู้นำ มีความคิดริเริ่มและมีความคิดสร้างสรรค์ รวมทั้งเป็นผู้ที่มีบทบาทต่อการเปลี่ยนแปลง ทั้งนี้เพื่อเป็นการยกระดับการบริการสุขภาพอนามัยของประชาชนให้สูงขึ้น ให้สอดคล้องกับความเปลี่ยนแปลงของสังคมและ เศรษฐกิจของประเทศ ให้เป็นผู้ร่วมวิจัยทางการพยาบาล มุ่งให้สำเร็จการศึกษาสามารถศึกษาต่อในระดับสูงตลอดจนร่วมกิจกรรมและให้การส่งเสริมสมาคมวิชาชีพได้เป็นอย่างดี

วัตถุประสงค์

หลักสูตรนี้มุ่งหวังที่จะให้บัณฑิตพยาบาลมีความสามารถดังต่อไปนี้

1. ให้การส่งเสริมสุขภาพอนามัย ให้การดูแลเกี่ยวกับการป้องกันโรค การพยาบาล การรักษาตามขอบ เขตของกฎหมายที่กำหนดให้ และการฟื้นฟูสมรรถภาพในบุคคลทุกเพศทุกวัยโดยใช้ ทฤษฎีต่าง ๆ ทฤษฎีทางการพยาบาลทั้งในชุมชนและในสถาบัน

โครงสร้างหลักสูตร

หลักสูตรพยาบาลศาสตรบัณฑิต มหาวิทยาลัยศรีนครินทรวิโรฒ กำหนดให้ผู้เข้าศึกษาค้นองเรียน
อย่างน้อย 148 หน่วยกิต ประกอบด้วย 4 หมวดวิชาคือ

- 1. หมวดวิชาศึกษาศาสตร์ทั่วไป 35 หน่วยกิต
- 2. หมวดวิชาพื้นฐานวิชาชีพ 30 หน่วยกิต
- 3. หมวดวิชาชีพ 77 หน่วยกิต
- 4. หมวดวิชาเลือกเสรี 6 หน่วยกิต

1. หมวดวิชาศึกษาศาสตร์ทั่วไป

วัตถุประสงค์

เพื่อให้บัณฑิตสามารถใช้ภาษาเพื่อการสื่อสารได้อย่างมีประสิทธิภาพ เป็นผู้มีความรับผิดชอบ
มองโลกทัศน์กว้างไกล มีความสัมพันธ์กับสิ่งแวดล้อมได้อย่างมีประสิทธิภาพ มีสมรรถภาพและสุขภาพ
ดีทั้งทางกายและใจ เป็นผู้ไม่รู้จักความจริง สามารถคิดอย่างมีเหตุผล มีคุณธรรมและจริยธรรม

โครงสร้างของหมวดวิชาศึกษาศาสตร์ทั่วไป

กำหนดให้เรียนไม่น้อยกว่า 35 หน่วยกิต ประกอบด้วยกลุ่มวิชาดังนี้

1.1 กลุ่มวิชาภาษา

กำหนดให้เรียน 10 หน่วยกิต จากรายวิชาต่อไปนี้

ทษ 101	ทักษะทางภาษา 1	2 (2-0-4)
ทษ 102	ทักษะทางภาษา 2	2 (2-0-4)
ชก 101	อังกฤษ 1	3 (3-0-6)
ชก 102	อังกฤษ 2	3 (3-0-6)

1.2 กลุ่มวิชามนุษยศาสตร์

กำหนดให้เรียน 8 หน่วยกิต จากระายวิชาดังต่อไปนี้

บร	101	สำรณิเทศและการศึกษาค้นคว้า	2 (2-0-4)
มน	101	มนุษย์กับความงาม	2 (2-0-4)
มน	102	มนุษย์กับการใช้เหตุผลและจริยธรรม	2 (2-0-4)
จต	101	จิตวิทยาเบื้องต้น	2 (2-0-4)

1.3 กลุ่มวิชาสังคมศาสตร์

กำหนดให้เรียน 6 หน่วยกิต จากระายวิชาดังต่อไปนี้

สค	101	มนุษย์กับอารยธรรม	2 (2-0-4)
สค	102	มนุษย์กับสังคม	2 (2-0-4)
สค	103	มนุษย์กับโลกปัจจุบัน	2 (2-0-4)

1.4 กลุ่มวิชาวิทยาศาสตร์และคณิตศาสตร์

กำหนดให้เรียน 7 หน่วยกิต จากระายวิชาดังต่อไปนี้

คพ	101	คอมพิวเตอร์และการประมวลข้อมูล	3 (3-0-6)
วพ	411	พัฒนาการทางวิทยาศาสตร์	2 (2-0-4)
วท	102	วิทยาศาสตร์กับการพัฒนาคุณภาพชีวิต	2 (2-0-4)

1.5 กลุ่มวิชาพลศึกษา

กำหนดให้เรียน 4 หน่วยกิต จากระายวิชาดังต่อไปนี้

พล	101	การเสริมสร้างคุณภาพชีวิต	2 (2-0-4)
----	-----	--------------------------	-----------

และกำหนดให้เลือกเรียนอีก 2 หน่วยกิต จากรายวิชาดังต่อไปนี้

พล	111	ว่ายน้ำ 1	1 (1-1-1)
พล	112	ว่ายน้ำ 1	1 (1-1-1)
พล	113	บาสเกตบอล 1	1 (1-1-1)
พล	114	รักบี้ฟุตบอล 1 (หญิง ฟุตบอลเอกเซอร์ไชส์ 1)	1 (1-1-1)
พล	115	ฟุตบอล 1 (หญิง อีลาศึกษา 1)	1 (1-1-1)
พล	116	วอลเลย์บอล 1	1 (1-1-1)
พล	117	ยิมนาซติกส์ 1	1 (1-1-1)
พล	118	เทนนิส 1	1 (1-1-1)
พล	119	แบดมินตัน 1	1 (1-1-1)
พล	121	มวยสากล 1	1 (1-1-1)
พล	122	มวยไทย 1 (หญิง นามาศิลป์ไทย 1)	1 (1-1-1)
พล	123	ยูโด 1	1 (1-1-1)
พล	124	กระบี่กระบอง 1	1 (1-1-1)
พล	211	เทเบิลเทนนิส	1 (1-1-1)
พล	212	กิจกรรมเข้าจังหวะ	1 (1-1-1)
พล	213	กิจกรรมการแข่งเรือ	1 (1-1-1)
พล	214	โมเตินดามส์	1 (1-1-1)
พล	215	เกมเบ็ดเตล็ด	1 (1-1-1)
พล	216	การแข่งเรือ	1 (1-1-1)
พล	217	มวยปล้ำ	1 (1-1-1)
พล	218	ไอคิโด	1 (1-1-1)
พล	219	ฮิตาต	1 (1-1-1)
พล	221	ชกกี	1 (1-1-1)

พล	222	ชดพท์บอล	1 (1-1-1)
พล	223	แฮนด์บอล	1 (1-1-1)
พล	224	ยิงธนู	1 (1-1-1)
พล	225	กอล์ฟ	1 (1-1-1)
พล	226	โบว์ลิ่ง	1 (1-1-1)
พล	227	จักรยาน	1 (1-1-1)
พล	228	ยกน้ำหนัก	1 (1-1-1)
พล	229	ตาบสากล	1 (1-1-1)
พล	231	กระโดดน้ำ	1 (1-1-1)
พล	232	โปโลน้ำ	1 (1-1-1)

2. หมวดวิชาพื้นฐานวิชาชีพ

วัตถุประสงค์

เพื่อให้บัณฑิตสามารถศึกษาวิชาชีพได้เข้าใจลึกซึ้ง นำไปใช้เป็นพื้นฐานในการปฏิบัติงานวิชาชีพ
ได้ สามารถปฏิบัติงานร่วมกับผู้อื่นได้เป็นอย่างดี

โครงสร้างของหมวดวิชาพื้นฐานวิชาชีพ

กำหนดให้เรียน ๖๐ หน่วยกิต จากรายวิชาดังต่อไปนี้

พย	111	กายวิภาคศาสตร์และสรีรวิทยาทั่วไปของมนุษย์ 1	4 (2-6-4)
พย	112	กายวิภาคศาสตร์และสรีรวิทยาทั่วไปของมนุษย์ 2	2 (1-3-2)
พย	113	จุลชีววิทยาและปรสิตวิทยา	3 (2-3-4)
พย	151	กระบวนการกลุ่ม	2 (1-3-2)
พย	214	พยาธิสรีรวิทยา	3 (2-3-4)
พย	215	เภสัชวิทยา	3 (2-3-4)

พม 218	โภชนาการในสภาพปกติและพยาธิสภาพ	4 (3-3-8)
คม 102	เคมีสำหรับวิทยาศาสตร์สุขภาพ	2 (1-3-2)
ฟส 105	ฟิสิกส์สำหรับวิทยาศาสตร์สุขภาพ	2 (1-3-2)
ชว 203	ชีววิทยาสำหรับวิทยาศาสตร์สุขภาพ	2 (2-0-4)
คม 241	ชีวเคมี	3 (2-3-4)

3. หมวดวิชาชีพ

วัตถุประสงค์

เพื่อให้บัณฑิตสามารถให้การส่งเสริมสุขภาพอนามัย ให้การดูแลเกี่ยวกับการป้องกันโรค การรักษาพยาบาลและฟื้นฟูสมรรถภาพบุคคลทุกเพศทุกวัย สามารถสอนและนิเทศงาน เกี่ยวกับสุขภาพอนามัยได้ มีความคิดริเริ่มสร้างสรรค์และพัฒนาตนเองให้ทันกับการเปลี่ยนแปลงของวิชาชีพและสังคม

โครงสร้างของหมวดวิชาพื้นฐานวิชาชีพ

กำหนดให้เรียน 77 หน่วยกิต จากรายวิชาดังต่อไปนี้

พย 131	พยาบาลศาสตร์ 1	5 (3-8-4)
พย 131	ศึกษากาและจรรยาวิชาชีพ	2 (2-0-4)
พย 232	พยาบาลศาสตร์ 2	5 (3-8-4)
พย 233	การสาธารณสุขมูลฐาน	3 (2-4-3)
พย 252	พยาบาลศาสตร์ 3	3 (3-0-8)
พย 241	พยาบาลศาสตร์ 4	4 (2-8-8)
พย 321	พยาบาลศาสตร์ 5	6 (3-12-3)
พย 322	พยาบาลศาสตร์ 6	5 (3-8-4)
พย 323	พยาบาลศาสตร์ 7	2 (0-8-0)
พย 324	พยาบาลศาสตร์ 8	6 (3-12-3)
พย 342	พยาบาลศาสตร์ 9	5 (3-8-4)

พย 392	ทฤษฎีทางการพยาบาล	2 (2-0-4)
พย 434	การรักษาพยาบาลเบื้องต้น	3 (2-4-3)
พย 443	พยาบาลศาสตร์ 10	5 (2-12-1)
พย 453	พยาบาลศาสตร์ 11	3 (2-4-3)
พย 454	พยาบาลศาสตร์ 12	2 (2-0-4)
พย 455	พยาบาลศาสตร์ 13	5 (2-12-1)
พย 493	การจัดการทางการพยาบาล	3 (2-4-3)
พย 494	การวิจัยทางการพยาบาล	2 (2-0-4)
พย 495	การศึกษาค้นคว้าด้วยตนเอง	2 (2-0-4)
พย 496	ประเด็น ปัญหาและแนวโน้มวิชาชีพ	2 (2-0-4)
พย 497	สัมมนาทางการพยาบาล	2 (2-0-4)

4. หมวดวิชา เลือก เสรี

วัตถุประสงค์

เพื่อให้มีศึกษาศึกษาเพิ่มเติมในรายวิชาที่สนใจ

โครงสร้างของหมวดวิชา เลือก เสรี

กำหนดให้ เรียนไม่น้อยกว่า 6 หน่วยกิต โดยเลือกเรียนจากรายวิชาในสังกัดคณะต่าง ๆ

3 หน่วยกิต และ เลือกเรียนจากรายวิชาในสาขาพยาบาลศาสตร์ 3 หน่วยกิต จากรายวิชาดังต่อไปนี้

พย 425	หัวข้อ เอกสาร เกี่ยวกับการพยาบาลแม่และเด็ก	3 (2-4-3)
พย 435	หัวข้อ เอกสาร เกี่ยวกับการพยาบาลชุมชน	3 (2-4-3)
พย 444	หัวข้อ เอกสาร เกี่ยวกับการพยาบาลอายุรศาสตร์และศัลยศาสตร์	3 (2-4-3)
พย 445	การพยาบาล เนื่องอก	3 (3-0-6)
พย 456	หัวข้อ เอกสาร เกี่ยวกับสุขภาพจิตและการพยาบาลจิตเวช	3 (3-0-6)
พย 498	การพยาบาลศึกษา	3 (3-0-6)
พย 499	การใช้ทฤษฎีทางการพยาบาล เพื่อปฏิบัติการพยาบาล	3 (2-4-3)

แผนการศึกษา

ปีที่ 1

ภาคการศึกษาที่ 1

มร	101	สารนิเทศและการศึกษาค้นคว้า	2 (2-0-4)
ชก	101	อังกฤษ 1	3 (3-0-3)
คย	102	เคมีสำหรับวิทยาศาสตร์สุขภาพ	2 (1-3-2)
มน	102	มนุษยกับการใช้เหตุผลและจริยธรรม	2 (2-0-4)
จค	101	จิตวิทยาเบื้องต้น	2 (2-0-4)
ศค	101	มนุษยกับการอารยธรรม	2 (2-0-4)
พล	101	การเสริมสร้างคุณภาพชีวิต	2 (2-0-4)
พย	111	กายวิภาคศาสตร์และสรีรวิทยาทั่วไปของมนุษย์ 1	4 (2-6-4)
พย	191	พัฒนาการและจรรยาวิชาชีพ	<u>2 (2-0-4)</u>
		รวม	<u>21 (18-9-36)</u>

ปีที่ 1

ภาคการศึกษาที่ 2

มน	101	มนุษยกับความงาม	2 (2-0-4)
ศค	102	มนุษยกับสังคม	2 (2-0-4)
ฟส	105	ฟิสิกส์สำหรับวิทยาศาสตร์สุขภาพ	2 (1-3-2)
ชว	203	ชีววิทยาสำหรับวิทยาศาสตร์สุขภาพ	2 (2-0-4)
พย	112	กายวิภาคศาสตร์และสรีรวิทยาทั่วไปของมนุษย์ 2	2 (1-3-2)
พย	113	จุลชีววิทยาและปรสิตวิทยา	3 (2-3-4)
พย	131	พยาบาลศาสตร์ 1	5 (3-8-4)
พย	151	กระบวนการกลุ่ม	<u>2 (1-3-2)</u>
		รวม	<u>20 (14-20-20)</u>

ปีที่ 2
ภาคการศึกษาที่ 1

ทย	101	ทักษะทางภาษา 1	2 (2-0-4)
วท	102	วิทยาศาสตร์กับการพัฒนาคุณภาพชีวิต	2 (2-0-4)
คพ	101	คอมพิวเตอร์และการประมวลข้อมูล	3 (3-0-6)
พย	214	พยาธิสรีรวิทยา	3 (2-3-4)
พย	232	พยาธิวิทยา 2	5 (3-8-4)
พย	252	พยาธิวิทยา 3	3 (3-0-6)
คม	241	ชีวเคมี	<u>3 (2-3-4)</u>
		รวม	<u>21 (17-14-32)</u>

ปีที่ 2
ภาคการศึกษาที่ 2

อก	102	อังกฤษ 2	3 (3-0-6)
ทย	102	ทักษะทางภาษา 2	2 (2-0-4)
สค	103	มนุษย์กับโลกปัจจุบัน	2 (2-0-4)
พย	215	เภสัชวิทยา	3 (2-3-4)
พย	216	โภชนาการในสภาพปกติและพยาธิสภาพ	4 (3-3-6)
พย	233	การสาธารณสุขมูลฐาน	3 (2-4-3)
พย	241	พยาธิวิทยา 4	<u>4 (2-8-2)</u>
		รวม	<u>21 (16-18-29)</u>

ปีที่ 3

ภาคการศึกษาที่ 1

พล	102	กิจกรรมพละ 1	1 (1-1-1)
วพ	411	พัฒนาการทางวิทยาศาสตร์	2 (2-0-4)
พย	321	พยาบาลศาสตร์ 5	6 (3-12-3)
พย	324	พยาบาลศาสตร์ 8	6 (3-12-3)
พย	392	ทฤษฎีทางการพยาบาล	2 (2-0-4)
--	---	วิชาเลือกนอกคณะ	<u>2 (2-0-4)</u>
		รวม	19 (13-25-19)

ปีที่ 3

ภาคการศึกษาที่ 2

พล	103	กิจกรรมพละ 2	1 (1-1-1)
พย	322	พยาบาลศาสตร์ 6	5 (3-8-4)
พย	342	พยาบาลศาสตร์ 9	5 (3-8-4)
พย	323	พยาบาลศาสตร์ 7	2 (0-8-0)
--	---	วิชาเลือกนอกคณะ	<u>2 (2-0-4)</u>
		รวม	15 (9-25-19)

ปีที่ 4

ภาคการศึกษาที่ 1

พย	434	การรักษาพยาบาลเบื้องต้น	3 (2-4-3)
พย	443	พยาบาลศาสตร์ 10	5 (2-12-1)
พย	453	พยาบาลศาสตร์ 11	3 (2-4-3)
พย	454	พยาบาลศาสตร์ 12	2 (2-0-4)
พย	494	การวิจัยทางการพยาบาล	<u>2 (2-0-4)</u>
		รวม	<u>15 (10-20-15)</u>

ปีที่ 4

ภาคการศึกษาที่ 2

พย	455	พยาบาลศาสตร์ 13	5 (2-12-1)
พย	495	การศึกษาค้นคว้าด้วยตนเอง	2 (2-0-4)
พย	496	ประเด็น ปัญหาและแนวใหม่วิชาชีพ	2 (2-0-4)
พย	497	สัมมนาทางการพยาบาล	2 (2-0-4)
พย	498	การจัดการทางการพยาบาล	3 (2-4-3)
--	---	วิชาเลือกภายในคณะ	<u>3 (2-4-3)</u>
		รวม	<u>17 (12-20-19)</u>

คำอธิบายรายวิชา

1. หมวดวิชาศึกษาทั่วไป

1.1 กลุ่มวิชาภาษา

ทย 101 ทักษะทางภาษา 1 2 (2-0-4)

TH 101 Language Skills I

ฝึกทักษะการใช้ภาษาทั้งด้าน การฟัง อ่าน พูดและเขียน ให้สามารถสื่อสารได้อย่างมีประสิทธิภาพ และสามารถนำความรู้ ความคิดที่ได้รับมาพัฒนาตน

ทย 102 ทักษะทางภาษา 2 2 (2-0-4)

TH 102 Language Skills II

ฝึกทักษะการใช้ภาษาให้มีประสิทธิภาพสูงขึ้น เน้นการอ่านเชิงวิเคราะห์วิจารณ์การเขียนรูปแบบต่าง ๆ รวมทั้งการพูดเพื่อแสดงทรรศนะอย่างมีเหตุผล

อก 101 อังกฤษ 1 3 (3-0-6)

EN 101 English I

ฝึกการสื่อสารเป็นภาษาอังกฤษให้สามารถอ่านและฟัง เรื่องทั่วไปในวงศัพท์ 3,000 คำ สามารถพูดและเขียนตอบคำถามเกี่ยวกับ เรื่องที่อ่านและฟังได้ถูกต้อง รวมทั้งจดบันทึกย่อง่าย ๆ เป็นภาษาอังกฤษได้

อก 102 อังกฤษ 2 3 (3-0-6)

EN 102 English II

ฝึกการสื่อสาร เป็นภาษาอังกฤษให้สามารถอ่านและฟัง เรื่องทั่วไปในวงศัพท์ 5,000 คำ สามารถพูดและเขียนตอบคำถามเกี่ยวกับ เรื่องที่อ่านและฟังได้ถูกต้อง รวมทั้งจดบันทึกย่อง่าย ๆ เป็นภาษาอังกฤษได้

1.2 กลุ่มวิชามนุษยศาสตร์

บร 101 สารนิเทศและการศึกษาค้นคว้า 2 (2-0-4)

LS 101 Information Services and Study Fundamentals

ศึกษาความหมาย ความสำคัญและแหล่งสารนิเทศ การเข้าถึงแหล่งสารนิเทศและการใช้เทคโนโลยีทางสารนิเทศ การเลือก การสังเคราะห์ และการนำเสนอสารนิเทศตลอดจนเสริมสร้างให้ผู้เรียนมีเจตคติที่ดีและมีนิสัยในการใฝ่หาความรู้

มน 101 มนุษย์กับความงาม 2 (2-0-4)

HM 101 Man and Aesthetics

ศึกษาความหมายและคุณค่าของทัศนศิลป์ ดนตรี และวรรณกรรม เพื่อให้เห็นความงามและคุณค่าทางวัฒนธรรม อารยธรรมของไทยและชาติอื่น อันจะช่วยให้เข้าใจความสัมพันธ์ระหว่างตนเองกับสิ่งแวดล้อมและสามารถรับรู้สุนทรียรสได้อย่างมีวิจารณญาณ

มน 102 มนุษย์กับการใช้เหตุผลและจริยธรรม 2 (2-0-4)

HM 102 Man, Resoning and Ethics

ศึกษาการใช้เหตุผลและจริยธรรม สร้างเสริมให้เป็นผู้ใฝ่รู้ความจริงและคิดอย่างมีเหตุผลตลอดจนเป็นผู้มีคุณธรรมและจริยธรรม

จต 101 จิตวิทยาเบื้องต้น 2 (2-0-4)

PG 101 Introduction to Psychology

วิชาเริ่มต้นทางจิตวิทยา ซึ่งประมวลความรู้ในจิตวิทยาสาขาต่าง ๆ รวมทั้งปัญหาและประสบการณ์ในชีวิตประจำวันของบุคคล

1.3 กลุ่มวิชาสังคมศาสตร์

สค 101 มนุษย์กับอารยธรรม 2 (2-0-4)

SO 101 Man and Civilization

ศึกษาและเปรียบเทียบวิวัฒนาการและลักษณะของอารยธรรมตะวันออกและตะวันตกตั้งแต่ยุคโบราณถึงปัจจุบัน โดยเน้นการแผ่ขยายและการถ่ายทอดแลกเปลี่ยนอารยธรรมในดินแดนต่าง ๆ อันส่งผลต่อสภาพการเมือง เศรษฐกิจ สังคมและวัฒนธรรมของโลกปัจจุบัน โดยเน้นการศึกษาในส่วนที่เกี่ยวข้องกับอารยธรรม

สก 102 มนุษย์กับสังคม 2 (2-0-4)

SO 102 Man and Society

ศึกษาความสัมพันธ์ระหว่างมนุษย์กับสังคม วัฒนธรรม เศรษฐกิจ และการเมือง การปกครอง ตลอดจนให้เข้าใจสภาพปัญหาที่เกี่ยวข้อง

สก 103 มนุษย์กับโลกปัจจุบัน 2 (2-0-4)

SO 103 Man and Today World

ศึกษาความสัมพันธ์ระหว่างมนุษย์กับโลกปัจจุบันในด้านทรัพยากรและสิ่งแวดล้อม การทาง เศรษฐกิจ การเมือง ธุรกิจและการจัดการ

1.4 กลุ่มวิชาวิทยาศาสตร์และคณิตศาสตร์

คท 101 คอมพิวเตอร์และการประมวลผลข้อมูล 3 (3-0-0)

CP 101 Computer & Data Processing

ความเป็นมาของคอมพิวเตอร์ การนำคอมพิวเตอร์มาใช้งาน โครงสร้างของคอมพิวเตอร์ เครื่องมือ นำข้อมูลเข้าและนำข้อมูลออกมา ภาษาที่ใช้เขียนโปรแกรม ระบบเลขฐาน การดำเนินการวิธีข้อมูลทางอิเล็กทรอนิกส์เบื้องต้น การรวบรวมข้อมูล การวางแผนข้อมูล การแสดงลักษณะของข้อมูล แผนภูมิสัญลักษณ์และการใช้งาน แผนภูมิโครงสร้างการประยุกต์ แผนภูมิเฉพาะงาน เช่น แผนภูมิตารางงานแบบต่าง ๆ แผนภูมิแยกประเภทข้อมูล แผนภูมิบรรณาธิกรณ ข้อมูล แผนภูมิที่มีข้อมูล เข้า 2 แฟ้ม แผนภูมิปรับปรุงข้อมูล แผนภูมิระบบงาน

วท 411 พัฒนาการทางวิทยาศาสตร์ 2 (2-0-4)

GS 411 Science Development

ศึกษาวิวัฒนาการทางด้านวิทยาศาสตร์และแนวคิดทางวิทยาศาสตร์ ตั้งแต่เริ่มต้นจนถึงปัจจุบัน เพื่อส่งเสริมให้เกิดความคิดและสายใยในวิธีการทางวิทยาศาสตร์

วท 102 วิทยาศาสตร์กับการพัฒนาคุณภาพชีวิต 2 (2-0-4)

SC 102 Science and Quality of Life

ความสำคัญของคุณภาพชีวิต ผลกระทบของครอบครัวต่อสังคม และสิ่งแวดล้อม การตอบสนองความต้องการจำเป็นของมนุษย์โดยใช้วิทยาศาสตร์และเทคโนโลยี การใช้ทรัพยากรครอบครัวและสิ่งแวดล้อมอย่างเหมาะสม การป้องกันและแก้ไขปัญหาชีวิตประจำวันด้วยวิธีวิทยาศาสตร์ การปรับตัวในสังคม ความสำคัญของโภชนาการต่อสุขภาพ ปัญหาโภชนาการและการป้องกันแก้ไข

1.5 กลุ่มวิชาพลศึกษา

พล 101 การเสริมสร้างคุณภาพชีวิต

2 (2-0-4)

PE 101 Wellness Development

ศึกษาเกี่ยวกับคุณภาพชีวิตในสังคมปัจจุบัน โดยเน้นเรื่องการเสริมสร้างการดูแลรักษาและการพัฒนาสุขภาพ ตลอดจนสมรรถภาพของร่างกาย อารมณ์ สังคมและสติปัญญา โดยอาศัยหลักการและกิจกรรมทางสุขศึกษา พลศึกษา และสันตนาการ

พล 111 กรีฑา 1

1 (1-1-1)

PE 111 Track and Field I

ฝึกทักษะเบื้องต้น เทคนิคการเล่น การเตรียมอุปกรณ์ การปลูกฝังความรู้ ความเข้าใจและทัศนคติที่ดี

พล 112 ว่ายน้ำ 1

1 (1-1-1)

PE 112 Swimming I

ฝึกทักษะเบื้องต้นของการว่ายน้ำ ความรู้ความเข้าใจ และเทคนิคการว่ายน้ำแบบต่าง ๆ การเตรียมอุปกรณ์การสอน การปลูกฝังความรู้ และทัศนคติต่าง ๆ

พล 113 บาสเกตบอล 1

1 (1-1-1)

PE 113 Basketball I

ฝึกทักษะเบื้องต้น ความรู้ความเข้าใจและเทคนิคต่าง ๆ การเตรียมอุปกรณ์ การปลูกฝังความรู้ ความเข้าใจ และทัศนคติที่ดี

พล 114 รักบี้ฟุตบอล 1 (ชาย)

1 (1-1-1)

PE 114 Rugby Football I (Men)

ฝึกทักษะพื้นฐานและเข้าใจและเทคนิคต่าง ๆ การเตรียมอุปกรณ์ การปลูกฝังความรู้ ความเข้าใจ และทัศนคติที่ดี

พล 114 ฟลอร์เอ็กเซอร์ไซส์ 1 (หญิง) 1 (1-1-1)

PE 114 Floor Exercise I (Women)

ฝึกทักษะยิมนาสติกพื้นฐาน เกี่ยวกับการเคลื่อนไหว เบื้องต้น เพื่อแสดงในฟลอร์เอ็กเซอร์ไซส์

พล 115 ฟุตบอล 1 (ชาย) 1 (1-1-1)

PE 115 Football I (Men)

ฝึกทักษะเบื้องต้นต่าง ๆ ความรู้ความเข้าใจและเทคนิคต่าง ๆ การเตรียมอุปกรณ์ การปลุกฝัง
ความรู้ ความเข้าใจและทัศนคติต่าง ๆ

พล 116 ลีลาศึกษา 1 (หญิง) 1 (1-1-1)

PE 116 Movement Education I (Women)

หลักการเคลื่อนไหวพื้นฐานของมนุษย์ การจำแนกการเคลื่อนไหว แผนของการเคลื่อนไหว การ
แบ่งการเคลื่อนไหวตามหลักการทางด้านวิทยาศาสตร์ว่าด้วยการเคลื่อนไหว การพัฒนาทางทักษะ
การเคลื่อนไหวในสภาวะความแตกต่างของวัย เพศ การเตรียมอุปกรณ์ การเคลื่อนไหวประกอบ
จังหวะ

พล 118 วอลเลย์บอล 1 1 (1-1-1)

PE 118 Volleyball I

ฝึกทักษะเบื้องต้นต่าง ๆ ความรู้ความเข้าใจในเทคนิคต่าง ๆ เทคนิคเบื้องต้นของการเล่น ทั้ง
ความชำนาญเฉพาะตัวและเล่นเป็นทีม การเตรียมอุปกรณ์ การปลุกฝังความรู้ ความเข้าใจ และ
ทัศนคติที่ดี

พล 117 ยิมนาสติกส์ 1 1 (1-1-1)

PE 117 Gymnastics I

ฝึกทักษะเบื้องต้นต่าง ๆ ความรู้ความเข้าใจและเทคนิคของยิมนาสติกส์ประเภทต่าง ๆ การเตรียม
อุปกรณ์ การปลุกฝังความรู้ ความเข้าใจและทัศนคติที่ดี

พล 118 เทนนิส 1

1 (1-1-1)

PE 118 Tennis I

ฝึกทักษะเบื้องต้นต่าง ๆ ความรู้ความเข้าใจในเทคนิคต่าง ๆ การเตรียมอุปกรณ์ การปลุกฝัง
ความรู้ ความเข้าใจ และทัศนคติที่ดี

พล 119 แบดมินตัน 1

1 (1-1-1)

PE 119 Badminton I

ฝึกทักษะเบื้องต้นต่าง ๆ ความรู้ความเข้าใจในเทคนิคต่าง ๆ การเตรียมอุปกรณ์ การปลุกฝัง
ความรู้ ความเข้าใจและทัศนคติที่ดี

พล 121 มวยสากล 1

1 (1-1-1)

PE 121 Boxing I

ฝึกทักษะเบื้องต้นต่าง ๆ ความรู้ความเข้าใจในเทคนิคต่าง ๆ อันเป็นเทคนิคเบื้องต้นของมวย
สากล การเตรียมอุปกรณ์ การปลุกฝังความรู้ ความเข้าใจ และทัศนคติที่ดี

พล 122 มวยไทย 1 (ชาย)

1 (1-1-1)

PE 122 Thai Boxing I (Men)

ฝึกทักษะเบื้องต้นต่าง ๆ ความรู้ความเข้าใจในเทคนิคต่าง ๆ การเตรียมอุปกรณ์ การปลุกฝัง
ความรู้ ความเข้าใจ และทัศนคติที่ดีในศิลปะประจำชาติ

พล 122 นาฏศิลป์ไทย 1 (หญิง)

1 (1-1-1)

PE 122 Thai Classical Dance I (Women)

ฝึกทักษะเบื้องต้น ของการรำแบบต่าง ๆ ในเทคนิคการรำแบบต่าง ๆ การเตรียมอุปกรณ์ เทคนิค
การรำท่าต่าง ๆ ที่จะนำมาประยุกต์เป็นรำวง รำแม่บท รำฉุยฉาย ฯลฯ เป็นต้น

พล 123 ยูโด 1

1 (1-1-1)

PE 123 Judo I

ฝึกทักษะเบื้องต้นต่าง ๆ ความรู้ความเข้าใจในเทคนิคต่าง ๆ การเตรียมอุปกรณ์ การปลุกฝัง
ความรู้ ความเข้าใจ และทัศนคติที่ดี

พล 124 กระบี่กระบอง 1 (1-1-1)

PE 124 *Sword and Pole Fighting I*

ฝึกทักษะเบื้องต้นต่าง ๆ ของกระบี่กระบอง ความรู้ความเข้าใจในเทคนิค การเลือกประเภทของกระบี่กระบอง การเลือกเครื่องมือที่ถนัด และการเตรียมอุปกรณ์ การปลูกฝังความรู้ความเข้าใจในทัศนคติที่ดี เทคนิคการเล่นเพลงประกอบการเล่น

พล 211 เทเบิล เทนนิส 1 (1-1-1)

PE 211 *Table Tennis*

ฝึกทักษะเบื้องต้นต่าง ๆ ความรู้ความเข้าใจในเทคนิคต่าง ๆ การเตรียมอุปกรณ์ เทคนิคการสอน หลักการฝึก การเล่นประเภทเดี่ยวและประเภทคู่ การจัดการแข่งขันและกติกากการแข่งขัน

พล 212 กิจกรรมเข้าจังหวะ 1 (1-1-1)

PE 212 *Rhythmic Activities*

ฝึกทักษะเบื้องต้นของการเคลื่อนไหวต่าง ๆ ทักษะเบื้องต้นของจังหวะดนตรี การเคลื่อนไหวประกอบไปกับดนตรี การร้องเพลงประกอบการเล่นและการเต้นรำที่ง่าย ๆ การเต้นพื้นเมืองที่ง่าย ๆ และเป็นที่ยอมรับ หลักเบื้องต้นของการเต้นสแควดานซ์

พล 213 ตะกร้อและเซปักตะกร้อ 1 (1-1-1)

PE 213 *Takraw and Sepak Takraw*

ฝึกทักษะเบื้องต้นต่าง ๆ ความรู้ความเข้าใจในเทคนิคต่าง ๆ การเตรียมอุปกรณ์ การปลูกฝังความรู้ความเข้าใจ และทัศนคติที่ดีต่อศิลปะประจำชาติ และกติกากการแข่งขัน

พล 214 โยเดินแดนซ์ 1 (1-1-1)

PE 214 *Modern Dance*

ฝึกทักษะการเคลื่อนไหวเบื้องต้นให้เข้ากับจังหวะดนตรี เพื่อสร้างสรรค์ ทัศนคติและความคิดริเริ่มทางการเคลื่อนไหว

พล 215 เกมเบ็ดเตล็ด 1 (1-1-1)

PE 215 *Minor Games*

ความมุ่งหมาย เทคนิคการเป็นผู้นำการฝึกกิจกรรมในการเล่น เกมเบ็ดเตล็ด ตลอดจนการฝึก การกระทำและการใช้เครื่องมือประกอบการเล่น

พล 216 การบริหารกาย 1 (1-1-1)

PE 216 *Body Conditioning*

ความมุ่งหมาย การดำเนินการในการจัดตารางฝึก การพัฒนาประสิทธิภาพทางกาย โปรแกรมการ ฝึก แนวโน้มของการฝึกและความสมบูรณ์ของร่างกาย การทดสอบประสิทธิภาพและการเลือกกิจกรรม และการวางโปรแกรม การฝึกประสิทธิภาพของร่างกายนักเรียนในระดับประถมศึกษา มัธยมศึกษา และอุดมศึกษา

พล 217 มวยปล้ำ 1 (1-1-1)

PE 217 *Wrestling*

ฝึกทักษะเบื้องต้น ความรู้ความเข้าใจในเทคนิคต่าง ๆ การเตรียมอุปกรณ์ การปลุกฝังความรู้ ความเข้าใจ และทัศนคติที่ดี

พล 218 ไอคิโด 1 (1-1-1)

PE 218 *Aikido*

ฝึกทักษะเบื้องต้นต่าง ๆ ความรู้ความเข้าใจในเทคนิคต่าง ๆ การเตรียมอุปกรณ์ การปลุกฝัง ความรู้ความเข้าใจ และทัศนคติที่ดี

พล 219 บัลเลต 1 (1-1-1)

PE 219 *Ballroom Dance*

ฝึกทักษะเบื้องต้น ความรู้ความเข้าใจในการเต้นแบบต่าง ๆ การปลุกฝังความรู้ ความเข้าใจและ ทัศนคติที่ดี

พล 221 ฮอกกี้ 1 (1-1-1)

PE 221 Hockey

ฝึกทักษะเบื้องต้นต่าง ๆ ความรู้ความเข้าใจ เทคนิคการเล่น การเตรียมอุปกรณ์ การปลูกฝัง
ความรู้ ความเข้าใจ และทัศนคติที่ดี

พล 222 ซอฟท์บอล 1 (1-1-1)

PE 222 Softball

ฝึกทักษะเบื้องต้นต่าง ๆ ความรู้ความเข้าใจและเทคนิคต่าง ๆ การเตรียมอุปกรณ์ การปลูกฝัง
ความรู้ ความเข้าใจ และทัศนคติที่ดี

พล 223 แฮนด์บอล 1 (1-1-1)

PE 223 Handball

ฝึกทักษะเบื้องต้นต่าง ๆ ความรู้ความเข้าใจและเทคนิคต่าง ๆ การเตรียมอุปกรณ์ การปลูกฝัง
ความรู้ ความเข้าใจ และทัศนคติที่ดี

พล 224 ยิงธนู 1 (1-1-1)

PE 224 Archery

ฝึกทักษะเบื้องต้นต่าง ๆ ความรู้ความเข้าใจและเทคนิคต่าง ๆ การเตรียมอุปกรณ์ การปลูกฝัง
ความรู้ ความเข้าใจ และทัศนคติที่ดี

พล 225 กอล์ฟ 1 (1-1-1)

PE 225 Golf

ฝึกทักษะเบื้องต้นต่าง ๆ ความรู้ ความเข้าใจและเทคนิคต่าง ๆ การเตรียมอุปกรณ์ การปลูกฝัง
ความรู้ความเข้าใจ และทัศนคติที่ดี

พล 226 โบว์ลิ่ง 1 (1-1-1)

PE 226 Bowling

ฝึกทักษะเบื้องต้นต่าง ๆ ความรู้ ความเข้าใจและเทคนิคต่าง ๆ การเตรียมอุปกรณ์ การปลูกฝัง
ความรู้ ความเข้าใจและทัศนคติที่ดี

พล 227 จักรยาน 1 (1-1-1)

PE 227 *Bicycling*

ฝึกทักษะเบื้องต้นต่าง ๆ ความรู้ ความเข้าใจและเทคนิคของจักรยานประเภทต่าง ๆ การเตรียมอุปกรณ์ การปลูกฝังความรู้ ความเข้าใจและทัศนคติที่ดี

พล 228 ยกน้ำหนัก 1 (1-1-1)

PE 228 *Weight Lifting*

ฝึกทักษะเบื้องต้นต่าง ๆ ความรู้ ความเข้าใจและเทคนิคของการยกน้ำหนักประเภทต่าง ๆ การเตรียมอุปกรณ์ การปลูกฝังความรู้ ความเข้าใจและทัศนคติที่ดี

พล 229 คานวาสาก 1 (1-1-1)

PE 229 *Fencing*

ฝึกทักษะเบื้องต้นต่าง ๆ ความรู้ ความเข้าใจและเทคนิคต่าง ๆ การเตรียมอุปกรณ์ การปลูกฝังความรู้ ความเข้าใจและทัศนคติที่ดี

พล 231 กระโดดน้ำ 1 (1-1-1)

PE 231 *Diving*

บูรพวิชา : พล 112

ฝึกทักษะเบื้องต้นต่าง ๆ ความรู้ ความเข้าใจและเทคนิคต่าง ๆ การเตรียมอุปกรณ์ การปลูกฝังความรู้ ความเข้าใจและทัศนคติที่ดี

พล 232 โปโลน้ำ 1 (1-1-1)

PE 232 *Water Polo*

บูรพวิชา : พล 112

ฝึกทักษะเบื้องต้นต่าง ๆ ความรู้ ความเข้าใจและเทคนิคต่าง ๆ การเตรียมอุปกรณ์ การปลูกฝังความรู้ ความเข้าใจและทัศนคติที่ดี

2. ทมวตววิชาพื้นฐานววิชาชีพ

พย 111 กายวภาคศาสตรและสรีรวิทยาทัวไปของมนุษย์ 1 4 (2-6-4)

NU 111 Human Anatomy and Physiology I

โครงสร้าางและหน้าทึของเซลล์และเนื้อเยื่อ ระบบกระดูก ระบบประสาท และระบบสัมผัสพิเศษ ระบบกล้ามเนื้อ และระบบไหลเวียนโลหิต

พย 112 กายวภาคศาสตรและสรีรวิทยาทัวไปของมนุษย์ 2 2 (1-3-2)

NU 112 Human Anatomy and Physiology II

โครงสร้าางและหน้าทึของเซลล์และเนื้อเยื่อ ระบบหายใจ ระบบทางเดินอาหาร ระบบทางเดินปัสสาวะ ระบบต่อมไร้ท่อ ระบบสืบพันธุ์ และกระบวนการรักษาสมดุลย์ของร่างกาย

พย 113 จุลชีววิทยาและปรสิตวิทยา 3 (2-3-4)

NU 113 Microbiology and Parasitology

โครงสร้าางและหน้าทึของจุลินทรีย์ โปรโตซัว และปรสิต ปฏิกริยาของมนุษย์ต่อการรุกรานของสิ่งทึทำให้เกิดโรค ทางเข้าสู่อและทางออกของจุลินทรีย์ โปรโตซัว และปรสิตทึทำให้เกิดโรค การควบคุมการคิด เชื้อ

พย 151 กระบวนการกลุ่ม 2 (1-3-2)

NU 151 Group Dynamics

ลักษณะของกลุ่ม ธรรมชาติของกลุ่มและปัจจัยต่าง ๆ ทึมึอิทธิพลต่อการทำงานของกลุ่ม บทบาทผู้นำและสมาชิกกลุ่ม สึกปฏิบัติและวิเคราะห์บทบาทสมาชิกในกลุ่มทึมึประสิทธิภาพ

พย 214 พยาธิสรีรวิทยา 3 (2-3-4)

NU 214 Pathophysiology

กระบวนการเกิดอาการ และอาการแสดงทึงพยาธิสรีรวิทยาของเซลล์และระบบต่าง ๆ กึือ ระบบภูมิคุ้มกัน ระบบเลือด ระบบหัวใจและหลอดเลือด ระบบหายใจ ระบบประสาทและกล้ามเนื้อ ระบบทางเดินอาหาร ระบบทางเดินปัสสาวะและระบบต่อมไร้ท่อ

พย 215 เภสัชวิทยา 3 (2-3-4)

NU 215 Pharmacology

ประวัติ ความหมายของเภสัชวิทยา การเรียกชื่อ แหล่งที่มาของยา รูปแบบของยา กลไก การออกฤทธิ์ ฤทธิ์ทางเภสัชวิทยา ข้อบ่งใช้ ข้อห้ามใช้ ฤทธิ์ข้างเคียงและพิษของยา ข้อควรระวัง ในการใช้ยาชนิดต่าง ๆ มาตรฐานและการคำนวณขนาดยา ทางที่ให้ยา พระราชบัญญัติ คำรับยามาตรฐาน การใช้ยาในทางที่ผิดและบัญชียาหลักแห่งชาติ

พย 216 โภชนาการในสภาพปกติและพยาธิสภาพ 4 (3-3-6)

NU 216 Nutrition in Health and Disease

หลักโภชนาการ หลักการจัดอาหารสำหรับมนุษย์ในสภาพปกติ สภาวะพิเศษและผู้ป่วยเฉพาะโรค การสุขาภิบาลอาหาร ปัญหาโภชนาการและการแก้ปัญหาโภชนาการ

ศษ 102 เคมีสำหรับวิทยาศาสตร์สุขภาพ 2 (1-3-2)

CH 102 Chemistry for Health Science

สารประกอบของคาร์บอนและอนุพันธ์บางชนิดปฏิกิริยาและความว่องไวในการเกิดปฏิกิริยา โครงสร้างและปฏิกิริยาบางชนิดของสารชีวโมเลกุล เทคนิคในการทดลอง การทดสอบสารอินทรีย์ และสารชีวโมเลกุลที่สำคัญ

ฟศ 105 ฟิสิกส์สำหรับวิทยาศาสตร์สุขภาพ 2 (1-3-2)

PY 105 Physics for Health Science

ทฤษฎีและหลักการเกี่ยวกับกลศาสตร์ เทอร์โมไดนามิกส์ แสง เสียง แม่เหล็ก-ไฟฟ้า ฟิสิกส์ ยุคใหม่ และนิวเคลียร์ฟิสิกส์ที่จะนำไปประยุกต์ในด้าน การพยาบาลและวิทยาศาสตร์สุขภาพ

ชว 203 ชีววิทยาสำหรับวิทยาศาสตร์สุขภาพ 2 (2-0-4)

BI 203 Biology for Health Science

หลักเกณฑ์เบื้องต้นทางด้านพันธุศาสตร์ พันธุศาสตร์ที่เกี่ยวกับประชากรและวิวัฒนาการ ปัญหา โรคทางพันธุกรรม รวมทั้งหลักเกณฑ์เบื้องต้นทางนิเวศวิทยา

คม 241 ชีวเคมี

3 (2-3-4)

CH 241 Biochemistry

ชนิดโครงสร้างและสมบัติของชีวโมเลกุล เมตาบอลิซึมของโปรตีนคาร์โบไฮเดรต ลิพิด
ตลอดจนการใช้สารวิตามิน เกลือแร่ ฮอรโมน ให้เป็นประโยชน์ต่อร่างกาย รวมถึงความสมดุล
ของของเหลวในร่างกาย

3. หมวดวิชาชีพ

พย 131 พยาบาลศาสตร์ 1

5 (3-8-4)

NU 131 Nursing Science I

มโนคติเกี่ยวกับคน สุขภาพ สิ่งแวดล้อมและการพยาบาล ความสัมพันธ์ระหว่างชีวิต จิตสังคม สภาพปัญหาและความต้องการของบุคคล ครอบครัว ชุมชน การดูแลตนเอง มนุษยสัมพันธ์ การติดต่อสื่อสาร การเก็บรวบรวมข้อมูลโดยการสังเกต สัมภาษณ์ หลักเบื้องต้นในการวินิจฉัยปัญหาความต้องการของบุคคล ครอบครัวและชุมชน วิธีการทางสุขศึกษา การปฐมพยาบาล หลักและทักษะขั้นพื้นฐานในการดูแลสุขภาพอนามัยส่วนบุคคลทั้งในภาวะปกติและเจ็บป่วย การประเมินสัญญาณชีพ หลักการหยิบใช้ของสะอาดปราศจากเชื้อ การดูแลบาดแผลและการพันผ้าพันแผล และระบบโครงสร้างงานบริการสาธารณสุขไทย

พย 191 พัฒนาและจรรยาวิชาชีพ

2 (2-0-4)

NU 191 Development and Professional Ethics

ความหมายของการพยาบาลวิชาชีพ ประวัติความเป็นมาของวิชาชีพ สิทธิมนุษยชนและสิทธิผู้ป่วย ความต้องการการพยาบาลของผู้รับบริการ หน้าที่ความรับผิดชอบของพยาบาล จริยธรรมและจรรยาวิชาชีพ

พย 232 พยาบาลศาสตร์ 2

5 (3-8-4)

NU 232 Nursing Science II

ประชากรศาสตร์ หลักและวิธีการทางวิทยาการระบาด การสุขภาพสิ่งแวดล้อม อาชีวอนามัย อนามัยโรงเรียน สื่อและการวางแผนให้สุศึกษา และพันธุศาสตร์สุขภาพ

พย 233 การสาธารณสุขมูลฐาน

3 (2-4-3)

NU 233 Primary Health Care

มโนคติของการสาธารณสุขมูลฐาน พัฒนาการสาธารณสุขในประเทศไทย องค์ประกอบและกลวิธีการทำงานสาธารณสุขมูลฐาน นวัตกรรมทางสาธารณสุข บทบาทของพยาบาลในงานสาธารณสุขมูลฐาน และวิธีการวางแผนแก้ไขปัญหาสาธารณสุขในชุมชน

พย 252 พยาบาลศาสตร์ 3

3 (3-0-6)

NU 252 Nursing Science III

พัฒนาการของชีวิตตั้งแต่วัยเด็ก จนถึงวัยสูงอายุ มโนคติของสุขภาพจิต ปัญหาและการปรับตัว
ของบุคคลวัยต่าง ๆ นโยบายและบทบาทของพยาบาลที่เกี่ยวกับการป้องกัน และส่งเสริมสุขภาพจิต
ของบุคคล ครอบครัวและชุมชน โดยเน้นการดูแลตนเอง

พย 241 พยาบาลศาสตร์ 4

4 (2-8-8)

NU 241 Nursing Science IV

หลักการและทักษะการพยาบาลขั้นพื้นฐาน เพื่อตอบสนองความต้องการด้านร่างกาย จิตใจ
สังคมของบุคคลในภาวะเจ็บป่วย ซึ่งครอบคลุมการส่งเสริมสุขภาพ การป้องกันโรค การดูแลรักษา
พยาบาลและการฟื้นฟูสภาพรวมทั้งการประยุกต์กระบวนการพยาบาลในการปฏิบัติ

พย 321 พยาบาลศาสตร์ 5

6 (3-12-3)

NU 321 Nursing Science V

มโนคติการอนามัยแม่และเด็ก และครอบครัว อิทธิพลทางสังคมที่มีผลต่อครอบครัว การวางแผน
ครอบครัว การปฏิสนธิ พัฒนาการของทารกในครรภ์ การเปลี่ยนแปลงทางด้านสรีรวิทยา จิต สังคม
การพยาบาลในระยะตั้งครรภ์ ระยะคลอด ระยะหลังคลอด การพยาบาลทารกแรกเกิด การพยาบาลใน
สูติศาสตร์ บทบาทของพยาบาลตามพระราชบัญญัติวิชาชีพการพยาบาลและผดุงครรภ์

พย 322 พยาบาลศาสตร์ 6

5 (3-8-4)

NU 322 Nursing Science VII

การตั้งครรภ์ที่อยู่ในภาวะเสี่ยง การประเมินสภาวะของทารกในครรภ์ การพยาบาลมารดาที่มี
ภาวะแทรกซ้อนในระยะตั้งครรภ์ ระยะคลอด ระยะหลังคลอด การพยาบาลมารดาที่ทำสูติศาสตร์
หัตถการ การพยาบาลและยาสดในระยะคลอด การพยาบาลทารกแรกเกิดที่อยู่ในภาวะเสี่ยง

พย 323 พยาบาลศาสตร์ 7

2 (0-8-0)

NU 323 Nursing Science VII

ฝึกปฏิบัติการรับส่งผู้ป่วย การตรวจครรภ์ การทำคลอด การพยาบาลมารดาและทารกทั้งในภาวะปกติและที่มีภาวะแทรกซ้อนในทุกกระยะของการคลอด และระยะหลังคลอด สอนและแนะนำมารดาเกี่ยวกับการปฏิบัติตนในขณะตั้งครรภ์ ภายหลังคลอด การเลี้ยงดูบุตร การติดตามมารดาและทารกในระยะต่าง ๆ ของครอบครัวทั้งในสถานบ้านและชุมชน

พย 324 พยาบาลศาสตร์ 8

6 (3-12-3)

NU 324 Nursing Science VIII

การส่งเสริมสุขภาพ การป้องกันโรคในเด็กปกติ การดูแลรักษาพยาบาลและฟื้นฟูสภาพเด็กที่เจ็บป่วย นำความรู้เกี่ยวกับการพัฒนาการในวัยต่าง ๆ และกระบวนการพยาบาลมาประยุกต์ในการพยาบาลเด็กปกติ เด็กป่วยในครอบครัวและสถานพยาบาล

พย 342 พยาบาลศาสตร์ 9

5 (2-12-1)

NU 342 Nursing Science IX

มโนคติ ทฤษฎี ความรู้ทางการพยาบาลอายุรศาสตร์และศัลยศาสตร์ ประยุกต์กระบวนการพยาบาลในการพยาบาลผู้ป่วยวัยรุ่น วัยผู้ใหญ่ที่มีอาการเจ็บป่วยระยะเฉียบพลัน เรื้อรังและระยะฟื้นฟู ซึ่งมีพยาธิสรีรภาพของระบบหัวใจและหลอดเลือด ทางเดินหายใจ ปัสสาวะ ทางเดินอาหาร ประสาท กล้ามเนื้อ กระดูกและข้อ ต่อมไร้ท่อ โลหิตและน้ำเหลือง โดยครอบคลุมการพยาบาลในด้านการส่งเสริมสุขภาพ การป้องกันโรค การดูแลรักษาพยาบาล และการฟื้นฟูสภาพทั้งทางด้านร่างกาย จิตใจและสังคม

พย 392 ทฤษฎีทางการพยาบาล

2 (2-0-4)

NU 392 Nursing Theory

ประวัติความเป็นมาของทฤษฎีทางการพยาบาล มโนคติเกี่ยวกับทฤษฎีทางการพยาบาล ความสัมพันธ์ระหว่างทฤษฎีทางการพยาบาลกับการปฏิบัติพยาบาล การวิจัยทางการพยาบาล และการศึกษาพยาบาล ทฤษฎีทางการพยาบาลที่คัดสรร

พย 434 การศึกษาพยาบาลเบื้องต้น

3 (2-4-3)

NU 434 Basic Medical Care

การสอบประวัติ การตรวจร่างกาย การตรวจทางห้องปฏิบัติการสำหรับ โลหิต มีสภาวะ
น้ำเหลือง น้ำหนองที่จำเป็น การวินิจฉัยโรค การวินิจฉัยพยาบาล การรักษาโรคที่พบบ่อย ๆ ตาม
ขอบเขตที่กฎหมายและระเบียบกระทรวงสาธารณสุขกำหนด ระบบการส่งต่อผู้ป่วย การให้ความรู้
แก่ผู้ป่วยและญาติ เพื่อป้องกันโรคแทรกซ้อนหรือป่วยซ้ำ รวมทั้งความพิการของร่างกาย

พย 443 พยาบาลศาสตร์ 10

5 (2-12-1)

NU 443 Nursing Science X

มโนคติ ทฤษฎี ความรู้ทางการพยาบาลอายุรศาสตร์และศัลยศาสตร์ ประยุกต์กระบวนการ
พยาบาล ในการพยาบาลผู้ป่วยวัยรุ่น วัยผู้ใหญ่ที่มีอาการเจ็บป่วยระยะเฉียบพลัน เรื้อรังและระยะ
ฟื้นฟู ซึ่งมีพยาธิสรีรภาพทางตา หู จมูก นรีเวช แผลไหม้ น้ำร้อนลวก เนื้องอก การได้รับสารพิษ
และยาเกินขนาด การดูแลผู้ป่วยในภาวะวิกฤต และการพยาบาลในท้องหัตถการ โดยครอบคลุม
การพยาบาลในด้านการส่งเสริมสุขภาพ การป้องกันโรค การดูแลรักษาพยาบาลและการฟื้นฟูสภาพ
ทั้งด้านร่างกาย จิตใจ และสังคม

พย 453 พยาบาลศาสตร์ 11

3 (2-4-3)

NU 453 Nursing Science XI

มโนคติ เกี่ยวกับผู้สูงอายุ ทฤษฎีการสูงอายุ การเปลี่ยนแปลงทางด้านสรีร-จิตสังคม
ปัญหาและความต้องการของผู้สูงอายุ บทบาทของพยาบาลในการส่งเสริมสุขภาพ ป้องกันภาวะ
แทรกซ้อนและความพิการ ฟื้นฟูสภาพและการดูแลผู้สูงอายุและครอบครัว ทั้งในภาวะปกติและภาวะ
เจ็บป่วย

พย 454 พยาบาลศาสตร์ 12

2 (2-0-4)

NU 454 Nursing Science XII

มโนคติของพยาบาลจิตเวช ปรัชญาและทฤษฎีพื้นฐานทางการพยาบาลจิตเวช บทบาทของ
พยาบาลในการใช้กระบวนการพยาบาล เพื่อการส่งเสริมสุขภาพจิต การป้องกันและฟื้นฟูสุขภาพ และ
การดูแลบุคคลที่เจ็บป่วยทางจิตและครอบครัว

พย 455 พยาบาลศาสตร์ 13

5 (2-12-1)

NU 455 Nursing Science XIII

กระบวนการพยาบาลทางจิตเวช การสร้างสัมพันธภาพเพื่อการรักษา บทบาทของพยาบาล ในการดูแลบุคคลที่เจ็บป่วยทางจิต รวมทั้งครอบครัวและชุมชน การฝึกปฏิบัติการพยาบาลเพื่อการดูแลบุคคลที่เจ็บป่วยทางจิตเป็นรายบุคคลและรายกลุ่ม

พย 493 การจัดการทางการพยาบาล

3 (2-4-3)

NU 493 Nursing Management

ทฤษฎีและแนวความคิดทางการบริหาร กระบวนการบริหาร บทบาทหน้าที่รับผิดชอบของผู้บริหารองค์การพยาบาล ผู้นำ การบริหารงานบุคลากรพยาบาล การพัฒนางานบริการพยาบาล การนิเทศทางการพยาบาล และหลักการเสริมประสิทธิภาพ การบริหารงาน ตลอดจนนำหลักการบริหารมาประยุกต์ใช้ในการบริหารองค์การพยาบาล

พย 494 การวิจัยทางการพยาบาล

2 (2-0-4)

NU 494 Research in Nursing

มโนคติเกี่ยวกับการวิจัยและการวิจัยทางการพยาบาล ประวัติการวิจัยทางการพยาบาล กระบวนการวิจัย จรรยาในการวิจัย วิธีการวิจัยแบบต่าง ๆ ตลอดจนการวิเคราะห์ผลการวิจัยเพื่อประยุกต์ใช้กับการศึกษาพยาบาลและการปฏิบัติการพยาบาล ตลอดจนร่วมมือหรือทำวิจัยทางการพยาบาลได้

พย 495 การศึกษาค้นคว้าด้วยตนเอง

2 (2-0-4)

NU 495 Independent Study

เลือกศึกษาค้นคว้าเรื่องที่สนใจด้วยตนเอง ภายใต้การแนะนำของคณาจารย์

พย 496 ประเด็น ปัญหาและแนวโน้มวิชาชีพ

2 (2-0-4)

NU 496 Issues, Problems and Trends in Nursing Profession

มโนคติ ความหมายและลักษณะสำคัญของวิชาชีพ หน้าที่และบทบาทขององค์การวิชาชีพ องค์การวิชาชีพพยาบาลในประเทศไทยและต่างประเทศ พระราชบัญญัติ กฎหมายและกฎกระทรวง สาธารณสุขที่สำคัญซึ่งเกี่ยวข้องกับการพยาบาล ประเด็น ปัญหาสำคัญที่มีผลกระทบต่อวิชาชีพทั้งด้านการศึกษาและการปฏิบัติการพยาบาล แนวโน้มของวิชาชีพ ตลอดจนแนวโน้มทางการพัฒนาวิชาชีพ

พย 497 สัมมนาทางการพยาบาล 2 (2-0-4)

NU 497 Seminar in Nursing

วิธีการทำงานกลุ่ม ทักษะและกระบวนการแก้ปัญหา รูปแบบวิธีการประชุมและการประชุม
สัมมนา ตลอดจน เลือกปัญหาทางการพยาบาล เพื่อการสัมมนา

4. หมวดวิชาเลือกเสรี

พย 425 หัวข้อเลือกสรรเกี่ยวกับการพยาบาลแม่และเด็ก 3 (2-4-3)

NU 425 Selected Topics Related to Maternal and Child Health Nursing

ศึกษาหัวข้อที่เลือกสรรในการพยาบาลแม่และเด็กตามความสนใจของนิสิต

พย 435 หัวข้อเลือกสรรเกี่ยวกับการพยาบาลชุมชน 3 (2-4-3)

NU 435 Selected Topics Related to Community Nursing

ศึกษาหัวข้อเลือกสรรในการพยาบาลชุมชนตามความสนใจของนิสิต

พย 444 หัวข้อเลือกสรรเกี่ยวกับการพยาบาลอายุรศาสตร์และศัลยศาสตร์ 3 (2-4-3)

NU 444 Selected Topics Related to Medical and Surgical Nursing

ศึกษาหัวข้อเลือกสรรตามความสนใจของนิสิตเกี่ยวกับการพยาบาลอายุรศาสตร์และศัลยศาสตร์

พย 446 การพยาบาลการเกิดเนื้องอก 3 (3-0-6)

NU 445 Oncology Nursing

ศึกษาเกี่ยวกับการเกิดเนื้องอกของแต่ละคนในสังคม เน้นถึงสาเหตุของการเกิดเนื้องอก
ชนิดต่าง ๆ ชนิดของเนื้องอก พยาธิ สรีรวิทยา การป้องกัน การวินิจฉัย วิทยาการระบาด การ
รักษาวิธีต่าง ๆ จิตวิทยาสังคมเกี่ยวกับมะเร็งและผู้ป่วยมะเร็ง เพื่อนำมาประยุกต์ในการพยาบาล
โรคเนื้องอก

พย 456 หัวข้อเลือกสรรเกี่ยวกับสุขภาพจิตและการพยาบาลจิตเวช 3 (2-4-3)

NU 456 Selected Topics Related to Mental Health and Psychiatric Nursing

ศึกษาหัวข้อที่เลือกสรรตามความสนใจของนิสิตในการพยาบาลจิตเวชและสุขภาพจิต

พย 498 การพยาบาลศึกษา

3 (3-0-6)

NU 498 Nursing Education

ศึกษาถึงแนวโน้มของหลักสูตรในระดับอุดมศึกษาในอดีตและในปัจจุบัน การพัฒนาหลักสูตรของวิชาชีพพยาบาลและระบบการศึกษาพยาบาลทั้งในประเทศไทยและต่างประเทศ ตลอดจนโครงสร้างของหลักสูตรในระดับปริญญาตรี หรือระดับต่ำกว่าปริญญาตรี หลักการพัฒนาหลักสูตรโดยทั่วไป แนวโน้มของหลักสูตรในประเทศไทยและทั่วโลกในปัจจุบัน รวมถึงหลักสูตรและมาตรฐานการศึกษาของทบวงมหาวิทยาลัย

พย 499 การใช้ทฤษฎีทางการพยาบาลเพื่อปฏิบัติการพยาบาล

3 (2-4-3)

NU 499 Use of Nursing Theory in Nursing Practice

นำเอาทฤษฎีทางการพยาบาลที่คัดสรรมาพัฒนาแบบของการพยาบาล (Nursing Care Design) เพื่อการปฏิบัติการพยาบาล

ความหมายของรหัสรายวิชา

1. รหัสรายวิชาที่จัดสอนโดยคณะพยาบาลศาสตร์

พย	หมายถึง	รายวิชาที่จัดสอนโดยคณะพยาบาลศาสตร์
เลขรหัสตัวแรก	"	ชั้นปีที่ เปิดสอน
เลขรหัสตัวกลาง	"	หมวดวิชาดังต่อไปนี้
เลข 1	"	วิทยาศาสตร์พื้นฐานการพยาบาล
เลข 2	"	การพยาบาลแม่และเด็ก
เลข 3	"	การพยาบาลชุมชน
เลข 4	"	การพยาบาลอายุรศาสตร์และศัลยศาสตร์
เลข 5	"	สุขภาพจิตและการพยาบาลจิตเวช
เลข 9	"	วิจัย ประเมินผลและการบริหารทางการพยาบาล
เลขรหัสตัวสุดท้าย	"	ลำดับรายวิชาในหมวดวิชาของ เลขรหัสตัวกลาง

2. รหัสรายวิชาที่จัดสอนโดยคณะต่าง ๆ ในมหาวิทยาลัยศรีนครินทรวิโรฒ

2.1 รหัสรายวิชาที่จัดสอนโดยคณะศึกษาศาสตร์

วพ	หมายถึง	รายวิชาที่จัดสอนโดยภาควิชาวิทยาศาสตร์ทั่วไป
วท	"	รายวิชาที่จัดสอนโดยภาควิชาวิทยาศาสตร์ทั่วไป
ยว	"	รายวิชาที่จัดสอนโดยภาควิชาชีววิทยา
พล	"	รายวิชาที่จัดสอนโดยภาควิชาฟิสิกส์
คม	"	รายวิชาที่จัดสอนโดยภาควิชาเคมี
คพ	"	รายวิชาที่จัดสอนโดยภาควิชาคณิตศาสตร์

2.2 รหัสรายวิชาที่จัดสอนโดยคณะพลศึกษา

พล	"	รายวิชาที่จัดสอนโดยภาควิชาพลศึกษา
----	---	-----------------------------------

2.3 รหัสรายวิชาที่จัดสอนโดยคณะมนุษยศาสตร์

จิต	"	รายวิชาที่จัดสอนโดยภาควิชาจิตวิทยา
บร	"	รายวิชาที่จัดสอนโดยภาควิชาบรรณารักษศาสตร์
ทย	"	รายวิชาที่จัดสอนโดยภาควิชาภาษาไทยและภาษาตะวันออก
อก	"	รายวิชาที่จัดสอนโดยภาควิชาภาษาตะวันตก

2.4 รหัสรายวิชาที่จัดสอนโดยคณะสังคมศาสตร์

สังคม	"	รายวิชาที่จัดสอนโดยภาควิชาสังคมวิทยา
-------	---	--------------------------------------

ภาคผนวก

ภาคผนวกที่ 1

ข้อบังคับมหาวิทยาลัยศรีนครินทรวิโรฒ
ว่าด้วยการศึกษาภาคปกติ ชั้นปริญญาตรี พ.ศ. 2526
(แก้ไขเพิ่มเติม พ.ศ. 2529)



ข้อบังคับมหาวิทยาลัยศรีนครินทรวิโรฒ
ว่าด้วยการศึกษาภาคปกติ ชั้นปริญญาตรี พ.ศ. 2526
(แก้ไขเพิ่มเติม พ.ศ. 2529)

อาศัยอำนาจตามความในมาตรา 15(1) แห่งพระราชบัญญัติมหาวิทยาลัยศรีนครินทรวิโรฒ พ.ศ. 2517 สภามหาวิทยาลัยศรีนครินทรวิโรฒ ออกข้อบังคับว่าด้วยการศึกษาภาคปกติ ชั้นปริญญาตรี พ.ศ. 2526 ไว้ดังต่อไปนี้

- ข้อ 1 ข้อบังคับนี้เรียกว่า "ข้อบังคับมหาวิทยาลัยศรีนครินทรวิโรฒ ว่าด้วยการศึกษาภาคปกติ ชั้นปริญญาตรี พ.ศ. 2526"
- ข้อ 2 ข้อบังคับนี้ให้ใช้บังคับตั้งแต่วันถัดจากวันประกาศเป็นต้นไป
- ข้อ 3 ให้ยกเลิกบรรดา ข้อบังคับ ระเบียบ คำสั่งหรือประกาศอื่นใด ที่ขัด หรือแย้งกับบทแห่งข้อบังคับนี้ และให้ใช้ข้อบังคับนี้แทน
- ข้อ 4 การศึกษาภาคปกติ โดยปกติเปิดเรียนในเวลาราชการโดยมีกำหนด วันเปิดปิดภาคเรียน ตามประกาศของมหาวิทยาลัย แต่ในกรณีที่มีเหตุผลความจำเป็นเป็นพิเศษ มหาวิทยาลัยอาจกำหนดให้เปิดเรียนนอกเวลาราชการด้วยก็ได้
- ข้อ 5 คุณสมบัติและคุณสมบัติของผู้สมัคร เข้าเป็นนิสิตภาคปกติ
ผู้สมัคร เข้า เป็นนิสิตภาคปกติ จะต้องมียุทธศาสตร์และคุณสมบัติดังต่อไปนี้
 - 5.1 สำเร็จการศึกษาชั้นมัธยมศึกษาปีที่ 5 หรือได้รับประกาศนียบัตรอื่นที่มหาวิทยาลัยนี้เทียบเท่าหรือ
 - 5.2 สำเร็จการศึกษาชั้นอนุปริญญา หรือเทียบเท่าที่มหาวิทยาลัยนี้รับรองเพื่อเข้าศึกษาในชั้นปริญญาตรีในคณะใดคณะหนึ่งของมหาวิทยาลัยนี้ตามระเบียบหรือเงื่อนไขของคณะนั้น ๆ

๕.๓ เป็นผู้มีความประพฤติดีตามมาตรฐานของมหาวิทยาลัยนี้

๕.๔ ไม่เป็นโรคติดต่อร้ายแรง ซึ่งเป็นโรคที่สังคมรังเกียจ และ/หรือเป็นโรคที่จะเขียดยั่งยืน หรือเป็นอุปสรรคต่อการศึกษา

ข้อ ๖ การรับผู้สมัครเข้าเป็นนิสิตภาคปกติ

ผู้สมัครเข้าเป็นนิสิตภาคปกติ จะต้องผ่านการสอบคัดเลือกตามที่มหาวิทยาลัยจะกำหนดรายละเอียดและประกาศให้ทราบ เป็นคราว ๆ ไป แต่ในกรณีที่มีเหตุผลความจำเป็นเป็นพิเศษเพื่อประโยชน์ของทางราชการ มหาวิทยาลัยอาจคัดเลือกบุคคลที่มีคุณสมบัติครบถ้วนตามข้อ ๕ เข้าเป็นนิสิตภาคปกติ ตามนโยบายของมหาวิทยาลัยก็ได้

ข้อ ๗ การขึ้นทะเบียนเป็นนิสิตภาคปกติ

๗.๑ ผู้ที่จะขึ้นทะเบียนเป็นนิสิตภาคปกติ จะต้องไม่เป็นนิสิตภาคสมทบของมหาวิทยาลัยนี้

๗.๒ ผู้สมัครเข้าเป็นนิสิตภาคปกติ จะมีสภาพนิสิตภาคปกติต่อ เมื่อได้ขึ้นทะเบียนเป็นนิสิตภาคปกติแล้ว ในการขึ้นทะเบียนเป็นนิสิตภาคปกติดังกล่าว ผู้สมัครจะต้องนำหลักฐานต่าง ๆ ที่มหาวิทยาลัยกำหนด ไปรายงานตัวต่อนายทะเบียนของมหาวิทยาลัย

๗.๓ ผู้สมัครเข้าเป็นนิสิตภาคปกติ ต้องขึ้นทะเบียนเป็นนิสิตภาคปกติด้วยตนเอง ตามวัน เวลาและสถานที่ที่มหาวิทยาลัยกำหนด พร้อมทั้งชำระเงินค่าธรรมเนียบต่าง ๆ ตามระเบียบ

๗.๔ ผู้สมัครเข้าเป็นนิสิตภาคปกติ ที่ไม่อาจมาขึ้นทะเบียนเป็นนิสิตภาคปกติตามวันที่มหาวิทยาลัยกำหนด เป็นอันหมดสิทธิ์ที่จะขึ้นทะเบียนเป็นนิสิตภาคปกติ เว้นแต่จะได้แจ้งเหตุขัดข้องให้มหาวิทยาลัยทราบ เป็นลายลักษณ์อักษรภายในวันที่มหาวิทยาลัยกำหนดให้รายงานตัว และมารายงานตัวภายใน ๗ วัน นับจากรวันสุดท้ายที่มหาวิทยาลัยกำหนดให้รายงานตัว ก็ผ่อนผันให้ขึ้นทะเบียนเป็นนิสิตภาคปกติได้

ข้อ 8 ระบบการศึกษา

8.1 ให้จัดการศึกษาตามแบบหน่วยกิตระบบทวิภาค ปีการศึกษาหนึ่ง ๆ แบ่งออกเป็น 2 ภาคเรียน คือภาคต้น และภาคปลาย แต่ละภาคเรียนมีระยะเวลาเรียนไม่น้อยกว่า 18 สัปดาห์ โดยรวมทั้งเวลาสำหรับการสอบด้วย ปีการศึกษาเริ่มต้นด้วยภาคต้น และสิ้นสุดลงที่ภาคปลาย

*สำหรับการศึกษาระดับปริญญาการศึกษาบัณฑิตศึกษา เอกพยานาตศึกษาและชั้นปริญญาพยาบาลศาสตรบัณฑิต มหาวิทยาลัยอาจจัดการศึกษาภาคฤดูร้อนด้วยก็ได้ โดยมีระยะเวลาเรียนไม่น้อยกว่า 8 สัปดาห์ รวมทั้งเวลาสำหรับการสอบด้วย การจัดการศึกษาภาคฤดูร้อนให้เพิ่มชั่วโมงการเรียน และชั่วโมงการปฏิบัติการในแต่ละวิชาให้เท่าเทียมกับจำนวนชั่วโมงการเรียน และชั่วโมงการปฏิบัติการของภาคเรียนตามระบบทวิภาค การศึกษาภาคฤดูร้อนไม่ถึง เป็นภาคเรียนตามข้อบังคับนี้ แต่ให้เรียกเก็บเงินค่าบำรุงและค่าธรรมเนียมการศึกษา ตามอัตราที่เรียกเก็บในการศึกษาระดับปริญญาตรี ภาคปกติ ยกเว้น ค่าบำรุงกิจกรรมนิสิตและค่าบำรุงกีฬา ทั้งนี้ให้มหาวิทยาลัยประกาศแผนการเรียนภาคฤดูร้อนเป็นคราว ๆ ไป

8.2 "หน่วยกิต" หมายถึง มาตรฐานที่ใช้แสดงปริมาณการศึกษาที่นิสิตได้รับแต่ละรายวิชาจะมีจำนวนหน่วยกิตกำหนดไว้

8.2.1 รายวิชาใดที่ใช้เวลาเรียนสัปดาห์ละ 1 ชั่วโมง ในหนึ่งภาคเรียน ให้เป็น 1 หน่วยกิต ยกเว้นบางรายวิชาที่อาจกำหนดเวลาเรียนให้สูงกว่านี้ได้ตามความเหมาะสม

8.2.2 รายวิชาใดที่ใช้เวลาปฏิบัติทดลองสัปดาห์ละ 2 ชั่วโมง ในหนึ่งภาคเรียนให้นับเป็น 1 หน่วยกิต ยกเว้นบางรายวิชาที่อาจกำหนดเวลาปฏิบัติทดลองให้สูงกว่านี้ได้ตามความเหมาะสม

8.2.3 รายวิชาใดที่ใช้เวลาฝึกงานสัปดาห์ละ 3 ชั่วโมง ในหนึ่งภาคเรียนให้นับเป็น 1 หน่วยกิต ยกเว้นบางรายวิชาที่อาจกำหนดเวลาฝึกงานให้สูงกว่านี้ได้ตามความเหมาะสม (การฝึกประสบการณ์วิชาชีพของนิสิตพยาบาลใช้เกณฑ์ดังนี้คือ รายวิชาใดที่ใช้เวลาฝึกงานสัปดาห์ละ 4-8 ชั่วโมง ในหนึ่งภาคการศึกษาให้นับว่าเป็น 1 หน่วยกิต)

8.3 สภาพนิสิตภาคปกติมี 2 สภาพ คือ สภาพสมบูรณ์ และสภาพรอพิิจ

8.3.1 นิสิตภาคปกติสภาพสมบูรณ์ ได้แก่ นิสิตภาคปกติที่ลงทะเบียนเรียน เป็นภาคเรียนแรก หรือนิสิตภาคปกติที่สอบได้ค่าระดับชั้นเฉลี่ย สะสมไม่ต่ำกว่า 2.00

8.3.2 นิสิตภาคปกติสภาพรอพิิจ ได้แก่ นิสิตภาคปกติที่สอบได้ค่าระดับ ชั้นเฉลี่ยสะสมตั้งแต่ 1.75 ถึง 1.99

ข้อ 9 การลงทะเบียนเรียน

9.1 กำหนดวัน และวิธีการลงทะเบียนเรียนแต่ละภาคเรียน ให้เป็นไปตาม ประกาศของมหาวิทยาลัย

9.2 นิสิตภาคปกติไม่ได้ลงทะเบียนโดยสมบูรณ์ในภาคเรียนใดภายในกำหนดวัน ตามประกาศของมหาวิทยาลัย จะไม่มีสิทธิเรียนในภาคเรียนนั้น เว้นแต่จะ ได้รับอนุมัติ เป็นกรณีพิเศษจากคณบดี ทั้งนี้จะต้องลงทะเบียนเรียนให้สมบูรณ์ ภายใน 2 สัปดาห์ของภาคเรียนภาคต้นหรือภาคปลายหรือ 1 สัปดาห์ของ ภาคฤดูร้อน นับจากวันเปิดภาคเรียน

9.3 นิสิตภาคปกติต้องได้รับอนุมัติจากอาจารย์ที่ปรึกษา ในการเลือกเรียนรายวิชา ไต ๆ ในแต่ละภาคเรียนก่อนการลงทะเบียนเรียน ถ้ารายวิชาใดบังคับว่า ต้องเรียนรายวิชาอื่นก่อน นิสิตภาคปกติต้องเรียนรายวิชานั้นแล้ว หรือได้ รับอนุมัติจากหัวหน้าภาควิชา จึงจะมีสิทธิลงทะเบียนเรียนรายวิชาดังกล่าวได้

9.4 ในแต่ละภาคเรียน นิสิตภาคปกติจะลงทะเบียนเรียนเพื่อไปเรียนรายวิชา ไต ๆ รวมกับนิสิตภาคสมทบไม่ได้ แต่มหาวิทยาลัยอนุญาตให้นิสิตภาคปกติ ลงทะเบียนเรียนรายวิชาใด ๆ รวมกับนิสิตภาคสมทบในภาคฤดูร้อนได้ โดย ต้องปฏิบัติตามข้อบังคับและระเบียบต่าง ๆ เช่นเดียวกับนิสิตภาคสมทบ และต้องเสียค่าธรรมเนียมการศึกษาต่าง ๆ ตามระเบียบมหาวิทยาลัย ศรีนครินทรวิโรฒ ว่าด้วยอัตราค่าธรรมเนียมการศึกษาภาคสมทบ

๑.๕ การลงทะเบียนเรียนจะสมบูรณ์ ต่อเมื่อได้ชำระค่าธรรมเนียมต่าง ๆ ของมหาวิทยาลัยเรียบร้อยแล้ว นิสิตภาคปกติผู้ใด ชำระค่าธรรมเนียมต่าง ๆ ภายหลังจากที่มหาวิทยาลัยกำหนด จะต้องถูกปรับตามระเบียบมหาวิทยาลัย ศรินครินทรวิโรฒ ว่าด้วยการเก็บเงินค่าบำรุงและค่าธรรมเนียมการศึกษา ชั้นปริญญาตรี

๑.๖ จำนวนหน่วยกิต แต่ละภาคเรียน

*๑.๖.๑ ในภาคเรียนภาคต้นและภาคปลายแต่ละภาคเรียน นิสิตภาคปกติ ต้องลงทะเบียนเรียนไม่ต่ำกว่า ๑ หน่วยกิต และไม่เกิน 21 หน่วยกิต สำหรับภาคฤดูร้อนจะลงทะเบียนเรียนได้ไม่เกิน 10 หน่วยกิต แต่คณบดีอาจอนุมัติให้ลงทะเบียนเกิน 10 หน่วยกิตได้ แต่ไม่เกิน 12 หน่วยกิต

๑.๖.๒ นิสิตภาคปกติที่จะลงทะเบียนเรียนน้อยหรือมากกว่าเกณฑ์ที่กำหนด ในข้อ ๑.๖.๑ ได้ต่อเมื่อได้รับอนุมัติจากคณบดี

๑.๖.๓ นิสิตภาคปกติที่จะจบหลักสูตร และ เหลือวิชาเรียนตามหลักสูตร มี จำนวนหน่วยกิตต่ำกว่าเกณฑ์ที่กำหนดไว้ในข้อ ๑.๖.๑ ให้ลงทะเบียน เรียน เท่าจำนวนหน่วยกิตที่เหลือได้

ข้อ 10 การลงทะเบียนเรียนวิชา เป็นพิเศษ โดยไม่นับหน่วยกิตรวมเข้าในจำนวนหน่วยกิต ในภาคเรียน และจำนวนหน่วยกิตตามหลักสูตร (audit)

10.1 ให้นิสิตภาคปกติลงทะเบียนเรียนวิชา เป็นพิเศษ โดยไม่นับหน่วยกิต (audit) ได้โดยต้องชำระค่าหน่วยกิตตามปกติ และให้นิสิตภาคปกติระบุในบัตร ลงทะเบียนเรียนด้วยว่า เรียนรายวิชาใด เป็นพิเศษโดยไม่นับหน่วยกิต (audit)

10.2 การเรียนวิชา เป็นพิเศษ โดยไม่นับหน่วยกิตนี้ไม่บังคับให้นิสิตภาคปกติสอบ และไม่มีผลการเรียนแจ้ง

- 10.3 ให้แผนกทะเบียน ลงในระเบียบในช่องผลการเรียนรายวิชาที่เรียนเป็นพิเศษ โดยไม่นับหน่วยกิตนั้นว่า "audit" เฉพาะผู้ที่มีเวลาเรียนไม่น้อยกว่าร้อยละ 80 ของเวลาเรียนทั้งหมดของวิชานั้นเท่านั้น
- 10.4 มหาวิทยาลัยอาจอนุมัติให้บุคคลภายนอกใด ๆ ที่ไม่ใช่นิสิตภาคปกติ เข้าเรียนบางวิชาเป็นพิเศษโดยไม่นับหน่วยกิตได้ แต่ผู้เรียนจะต้องมีคุณสมบัติและพื้นความรู้การศึกษาตามที่มหาวิทยาลัยเห็นสมควรและจะต้องปฏิบัติตามข้อบังคับและระเบียบต่าง ๆ เช่นเดียวกับนิสิตภาคปกติ กับต้องเสียค่าธรรมเนียมการศึกษาตามระเบียบมหาวิทยาลัยศรีนครินทรวิโรฒ ว่าด้วยอัตราค่าธรรมเนียมการศึกษาภาคสมทบ

ข้อ 11 การขอลงทะเบียนหรือขอเพิ่มหรือของดรายวิชาที่จะเรียน

- 11.1 การขอลงทะเบียนหรือขอเพิ่มหรือของดรายวิชาที่จะเรียน ต้องได้รับความยินยอมจากอาจารย์ที่ปรึกษา และได้รับอนุมัติจากคณบดี และให้คณบดีแจ้งให้นายทะเบียนทราบ
- * 11.2 การขอลงทะเบียนหรือขอเพิ่ม รายวิชาที่จะเรียนต้องขอกภายใน 2 สัปดาห์แรกของภาคเรียนภาคต้นหรือภาคปลาย หรือภายในสัปดาห์แรกของภาคฤดูร้อน ทั้งนี้ต้องเป็นไปตามข้อ 9.3 และข้อ 9.6
- * 11.3 การของดเรียนรายวิชาใดต้องขอกภายในสัปดาห์ที่ 9 ของภาคเรียนภาคต้นหรือภาคปลาย หรือภายในสัปดาห์ที่ 3 ของภาคฤดูร้อน
- 11.4 การของดเรียนรายวิชาใดหลังจากกำหนดเวลาในข้อ 11.3 จะกระทำมิได้ เว้นแต่จะของดเรียนทุกรายวิชาในภาคเรียนนั้น โดยขอก่อนวันสอบได้วันแรก ประจำภาคเรียนภาคต้นหรือภาคปลาย เป็นเวลาไม่น้อยกว่า 2 สัปดาห์หรือประจำภาคฤดูร้อนไม่น้อยกว่า 1 สัปดาห์ ทั้งนี้ต้องได้รับอนุมัติเป็นกรณีพิเศษจากคณบดี

ข้อ 12 การขออนคืนค่าลงทะเบียน เรียนรายวิชา

- 12.1 นิสิตภาคปกติที่ขออนหรืองดเรียนรายวิชาใด เพราะมหาวิทยาลัยประกาศ
ไม่สอนรายวิชานั้นทั้งภาคเรียน มีสิทธิ์ขออนคืนค่าลงทะเบียนเรียน
รายวิชานั้นได้เต็มจำนวน
- * 12.2 นิสิตภาคปกติที่ขออนรายวิชาใดภายใน 2 สัปดาห์แรกของภาคเรียน
ภาคต้นหรือภาคปลาย หรือภายในสัปดาห์แรกของภาคฤดูร้อนมีสิทธิ์ขอค่า
ลงทะเบียนเรียนรายวิชานั้นคืนได้เต็มจำนวน
- 12.3 นิสิตภาคปกติที่ของงดเรียนรายวิชาภายหลังกำหนดเวลา ที่ระบุไว้ในข้อ
12.2 ไม่มีสิทธิ์ขออนคืนค่าลงทะเบียนเรียน

ข้อ 13 เวลาเรียน

นิสิตภาคปกติต้องมีเวลาเรียนในรายวิชาหนึ่ง ๆ ไม่น้อยกว่าร้อยละ 80 ของเวลา
เรียนทั้งหมดของรายวิชานั้น จึงจะมีสิทธิ์เข้าสอบในรายวิชานั้น

ข้อ 14 ระบบการให้คะแนน

- 14.1 ระบบการให้คะแนนของแต่ละรายวิชา ให้กระทำเป็นแบบระดับชั้น ซึ่ง
มีความหมายและค่าระดับชั้นดังนี้

ระดับชั้น	ความหมาย	ค่าระดับชั้น
A	ดีมาก	4
B	ดี	3
C	พอใช้	2
D	อ่อน	1
E	ตก	0
I	การประเมินผลยังไม่สมบูรณ์	-
U	งดเรียนโดยได้รับอนุมัติ	-

- 14.2 การให้ E ให้กระทำในกรณีต่อไปนี้ด้วย
 - 14.2.1 นิสิตภาคปกติขาดสอบโดยไม่ได้รับอนุมัติจากคณบดี
 - 14.2.2 นิสิตภาคปกติมีเวลาเรียนไม่ครบตาม เกณฑ์ในข้อ 13
 - 14.2.3 นิสิตภาคปกติทุจริตในการสอบ
- 14.3 การให้ I ในรายวิชาใดจะกระทำได้ในกรณีต่อไปนี้
 - 14.3.1 นิสิตภาคปกติมีเวลาเรียนครบตาม เกณฑ์ในข้อ 13 แต่ไม่ได้สอบ เพราะป่วยหรือ เหตุอันวิสัยและได้รับอนุมัติจากคณบดี
 - 14.3.2 อาจารย์ผู้สอน และหัวหน้าภาควิชาเห็นสมควรให้รอดการศึกษา เพราะนิสิตภาคปกติยังปฏิบัติงานซึ่งเป็นส่วนประกอบ การศึกษารายวิชานั้นยังไม่สมบูรณ์โดยมิใช่เป็นความผิดของ นิสิตภาคปกติ
- 14.4 นิสิตภาคปกติที่ได้รับให้คะแนนระดับชั้น I จะต้องดำเนินการขอ ประเมินผล เพื่อแก่ระดับชั้น I ให้เสร็จสิ้น เพื่อให้อาจารย์ผู้สอน รายงานผลการสอบได้ ภายในภาคเรียนถัดไปที่นิสิตมีสิทธิ์ลงทะเบียนเรียน หากพ้นกำหนดดังกล่าว มหาวิทยาลัยจะเปลี่ยนระดับชั้น I เป็น E โดยอัตโนมัติ
- 14.5 การให้ () ในรายวิชาใดจะกระทำได้ในกรณีต่อไปนี้
 - 14.5.1 นิสิตภาคปกติได้รับอนุมัติให้คงเรียนในรายวิชานั้น ตามข้อ 11.3 หรือ 11.4
 - 14.5.2 นิสิตภาคปกติได้รับอนุมัติให้ลาพักการเรียนตามข้อ 19.1
 - 14.5.3 นิสิตภาคปกติถูกสั่งพักการเรียนในภาคเรียนนั้น
 - 14.5.4 ได้รับอนุมัติจากคณบดีให้เปลี่ยนจากระดับชั้น I ที่นิสิตภาค กปกติได้รับตามข้อ 14.3.1 และครบกำหนดเวลาของการ เปลี่ยนระดับชั้น I แล้ว แต่การป่วยหรือเหตุอันวิสัยยังไม่ สิ้นสุด

- 14.6 การนับจำนวนหน่วยกิต เพื่อใช้ในการคำนวณหาค่าระดับชั้นเฉลี่ยให้นับจากรายวิชาที่มีระบบการให้คะแนนแบบระดับชั้น ในกรณีที่นิสิตภาคปกติลงทะเบียนเรียนซ้ำ หรือ เรียนแทนในรายวิชาใด ให้นำจำนวนหน่วยกิตและค่าระดับชั้นที่ได้ไปใช้ในการคำนวณหาค่าระดับชั้นเฉลี่ยด้วย
- 14.7 การนับจำนวนหน่วยกิตสะสมของนิสิตภาคปกติ เพื่อให้ครบหลักสูตรให้นับเฉพาะหน่วยกิตของรายวิชาที่สอบได้เท่านั้น
- 14.8 ค่าระดับชั้นเฉลี่ยรายภาคเรียน ให้คำนวณจากผลการเรียนของนิสิตภาคปกติในภาคเรียนนั้น โดยเอาผลรวมของผลคูณของจำนวนหน่วยกิตกับค่าระดับชั้นของแต่ละรายวิชา เป็นตัวตั้งหารด้วยจำนวนหน่วยกิตรวมของภาคเรียนนั้น
- 14.9 ค่าระดับชั้นเฉลี่ยสะสม ให้คำนวณจากผลการเรียนของนิสิตภาคปกติตั้งแต่เริ่มเข้าเรียนจนถึงภาคเรียนสุดท้าย โดยเอาผลรวมของผลคูณของจำนวนหน่วยกิตกับค่าระดับชั้นของแต่ละรายวิชาที่เรียนทั้งหมดตามข้อ 14.8 เป็นตัวตั้งหารด้วยจำนวนหน่วยกิตรวมทั้งหมด
- 14.10 ในภาคเรียนใดที่นิสิตภาคปกติได้ I ให้คำนวณค่าระดับชั้นเฉลี่ยรายภาคเรียนนั้น โดยนับเฉพาะรายวิชาที่ไม่ได้ F เท่านั้น

ข้อ 15 การเรียนซ้ำหรือเรียนแทน

- 15.1 รายวิชาใดที่นิสิตภาคปกติสอบได้ D นิสิตภาคปกติจะลงทะเบียนเรียนซ้ำได้ต่อเมื่อได้รับอนุมัติจากคณบดี
- 15.2 รายวิชาใดที่นิสิตภาคปกติได้ E นิสิตภาคปกติจะต้องลงทะเบียนเรียนซ้ำหรือจะเลือกเรียนรายวิชาอื่นที่มีลักษณะเนื้อหาคล้ายคลึงแทนกันก็ได้ ในการเลือกเรียนแทนนี้ จะต้องได้รับอนุมัติจากคณบดี

ข้อ 16 การจำแนกนิสิตภาคปกติ

- 16.1 การจำแนกสภาพนิสิตภาคปกติ ให้พิจารณาว่าเป็นนิสิตภาคปกติสภาพสมบูรณ์หรือนิสิตภาคปกติสภาพรอพิจารณาตามข้อ 8.3

16.2 การจำแนกสภาพนิสิตภาคปกติ จะกระทำเมื่อสิ้นภาคเรียนแต่ละภาคทั้งนี้ ยกเว้นนิสิตภาคปกติที่เข้าศึกษาเป็นปีแรก การจำแนกสภาพนิสิตภาคปกติ จะกระทำเมื่อสิ้นภาคเรียนที่สองนับแต่เริ่มเข้าศึกษา

* 16.3 นิสิตภาคปกติที่ได้รับอนุญาตให้เรียนในภาคฤดูร้อน หรือเรียนร่วมกับนิสิตภาคสมทบในภาคฤดูร้อนให้นำผลการเรียนในภาคฤดูร้อนไปรวมกับผลการเรียนในภาคเรียนถัดไป ที่นิสิตภาคปกติลงทะเบียนเรียนเพื่อการจำแนกสภาพนิสิตภาคปกติ

16.4 แผนกทะเบียนจะต้องแจ้งสภาหรือพิจิตร ให้นิสิตภาคปกติที่มีสภาพนั้นและอาจารย์ที่ปรึกษาของนิสิตภาคปกติผู้นั้นทราบโดยเร็วที่สุด

ข้อ 17 การทุจริตในการสอบ

นิสิตภาคปกติที่ทำกาทุจริตด้วยประการใด ๆ ก็ตามเกี่ยวกับการสอบทุกชนิด มหาวิทยาลัยอาจสั่งให้

- 17.1 ตกลงในรายวิชานั้น หรือ
- 17.2 ตกลงในรายวิชานั้น และพักการเรียนในภาคเรียนถัดไป หรือ
- 17.3 พ้นจากสภาพนิสิตภาคปกติ

ข้อ 18 ฐานะชั้นปีของนิสิตภาคปกติ

- 18.1 นิสิตภาคปกติที่มีจำนวนหน่วยกิตสะสมต่ำกว่า 35 หน่วยกิต ให้เทียบฐานะเป็นนิสิตภาคปกติ ชั้นปีที่ 1
- 18.2 นิสิตภาคปกติที่มีจำนวนหน่วยกิตสะสมตั้งแต่ 35 หน่วยกิตขึ้นไปแต่ไม่ถึง 70 หน่วยกิต ให้เทียบฐานะ เป็นนิสิตภาคปกติ ชั้นปีที่ 2
- 18.3 นิสิตภาคปกติที่มีจำนวนหน่วยกิตสะสมตั้งแต่ 70 หน่วยกิตขึ้นไป แต่ไม่ถึง 105 หน่วยกิต ให้เทียบฐานะ เป็นนิสิตภาคปกติ ชั้นปีที่ 3
- 18.4 นิสิตภาคปกติที่มีจำนวนหน่วยกิตสะสมตั้งแต่ 105 หน่วยกิตขึ้นไปให้เทียบฐานะ เป็นนิสิตภาคปกติ ชั้นปีที่ 4

ข้อ 19 การลาพักการเรียน

19.1 นิสิตภาคปกติอาจยื่นคำร้องขออนุมัติลาพักการเรียนต่อคณบดีได้ในกรณีต่อไปนี้

19.1.1 ได้รับทุนแลกเปลี่ยนนักเรียนระหว่างประเทศ หรือทุนอื่นใด ซึ่งมหาวิทยาลัยเห็นสมควรสนับสนุน

19.1.2 เจ็บป่วยจนต้องพักรักษาตัวเป็นเวลานาน เกินร้อยละ 20 ของเวลาเรียนทั้งหมดในภาคเรียนนั้น ตามคำสั่งแพทย์โดยมีใบรับรองแพทย์ จากสถานพยาบาลของทางราชการ หรือสถานพยาบาลของเอกชน ตามกฎหมายว่าด้วยสถานพยาบาล ซึ่งเป็นของเอกชน และที่กระทรวงสาธารณสุขกำหนด

19.1.3 เมื่อนิสิตภาคปกติมีความจำเป็นส่วนตัว อาจยื่นคำร้องขอลาพักการเรียนได้ ถ้าได้เรียนในมหาวิทยาลัยศรีนครินทรวิโรฒ มาแล้วอย่างน้อย 1 ภาคเรียน

19.2 การลาพักการเรียนนิสิตภาคปกติต้องยื่นคำร้องต่อคณบดีโดยเร็วที่สุดและให้คณบดีเป็นผู้พิจารณาอนุมัติ และแจ้งให้นายทะเบียนทราบ

19.3 การลาพักการเรียน ให้อนุมัติครั้งละไม่เกิน 1 ภาคเรียน ถ้า นิสิตภาคปกติยังมีความจำเป็นที่จะต้องขอลาพักการเรียนต่อไปอีกให้ยื่นร้องขอลาใหม่

19.4 ในกรณีที่นิสิตภาคปกติได้รับอนุมัติให้ลาพักการเรียน ให้นับระยะเวลาที่ลาพักรวมอยู่ในระยะเวลาการศึกษาด้วย

19.5 ในระหว่างที่ได้รับอนุมัติให้ลาพักการเรียน นิสิตภาคปกติจะต้องชำระเงินค่าบำรุงมหาวิทยาลัยตามระเบียบทุกภาคเรียนภาคต้นและภาคปลาย เพื่อรักษาสภาพนิสิตภาคปกติ มิฉะนั้นจะถูกตัดชื่อออกจากมหาวิทยาลัย

19.6 นิสิตภาคปกติที่ได้รับอนุมัติให้ลาพักการเรียน เมื่อจะกลับเข้าเรียนจะต้องยื่นคำร้องขอกลับเข้าเรียนต่อคณบดี และให้คณบดีแจ้งให้นายทะเบียนทราบ

ข้อ 20 การย้ายวิทยาเขต

20.1 นิสิตภาคปกติที่สอบคัดเลือกได้หรือได้รับคัดเลือกให้เข้าศึกษา ณ

วิทยาเขตใดจะต้องศึกษา ณ วิทยาเขตนั้น มหาวิทยาลัยจะไม่อนุญาตให้นิสิตภาคปกติย้ายไปศึกษา ณ วิทยาเขตอื่น เว้นแต่ในกรณีที่มีเหตุผลความจำเป็นอย่างยิ่งเท่านั้น

20.2 ระยะเวลาการศึกษาของนิสิตภาคปกติที่ย้ายวิทยาเขตให้นับตั้งแต่เริ่มเข้าศึกษา ณ วิทยาเขตเดิม

ข้อ 21 การย้ายคณะ

21.1 นิสิตภาคปกติที่จะขอย้ายคณะ ต้องมีคุณสมบัติดังนี้

21.1.1 ได้เรียนในคณะ เดิมมาแล้วไม่น้อยกว่า 2 ภาคเรียน ทั้งนี้ไม่นับภาคเรียนที่ลาพักหรือถูกให้พักการเรียน

21.1.2 ไม่เคยได้รับอนุมัติให้ย้ายคณะมาก่อน

21.2 ในการยื่นคำร้องขอย้ายคณะ นิสิตต้องแสดงเหตุผลประกอบการพิจารณาอนุมัติให้อยู่ในดุลพินิจของคณบดีที่เกี่ยวข้อง และเป็นไปตามระเบียบของคณะนั้น ๆ

21.3 การย้ายคณะต้องดำเนินการให้เสร็จสิ้นก่อนลงทะเบียนเรียน ในภาคเรียนที่จะย้ายคณะ

21.4 นิสิตภาคปกติที่ย้ายคณะ จะต้องมีเวลาเรียนในคณะที่ย้ายเข้ามาอย่างน้อยสี่ภาคเรียนก่อนจบการศึกษา

21.5 รายวิชาต่าง ๆ ที่นิสิตภาคปกติย้ายคณะได้เรียนมา ถึงแม้จะไม่ตรงกับหลักสูตรของคณะที่ย้าย เขาก็ตาม ให้นำมาคำนวณค่าระดับชั้นเฉลี่ยสะสมด้วย

21.6 ระยะเวลาการศึกษา ให้นับตั้งแต่เริ่มเข้าเรียนในคณะ เดิม

ข้อ 22 การเปลี่ยนวิชาเอกและวิชาโท

22.1 นิสิตภาคปกติซึ่งศึกษาตามหลักสูตร 2 ปี จะเปลี่ยนวิชาเอกมิได้ ถ้ามีความประสงค์จะ เปลี่ยนวิชาเอก ก็ให้กระทำได้โดยการสอบคัดเลือกใหม่ ในกรณี เช่นนี้จำนวนหน่วยกิตทั้งหมดที่เคย เรียนมาเป็นอันยกเลิกและให้เริ่มนับระยะเวลาการศึกษาใหม่

22.2 นิสิตภาคปกติซึ่งศึกษาตามหลักสูตร 4 ปี อาจขอเปลี่ยนวิชาเอกได้เพียงครั้งเดียว ทั้งนี้โดยความเห็นชอบของหัวหน้าภาควิชาที่เกี่ยวข้อง และได้รับอนุมัติจากคณบดี และให้คณบดีแจ้งให้นายทะเบียนทราบ

22.3 นิสิตภาคปกติ ซึ่งศึกษาตามหลักสูตร 2 ปี หรือหลักสูตร 4 ปี อาจขอเปลี่ยนวิชาโทได้เพียงครั้งเดียว ทั้งนี้โดยความเห็นชอบของหัวหน้าภาควิชาที่เกี่ยวข้อง และได้รับอนุมัติจากคณบดีและให้คณบดีแจ้งให้นายทะเบียนทราบ

ข้อ 23 การเปลี่ยนประเภทนิสิต

นิสิตภาคสมทบจะเปลี่ยนมา เป็นนิสิตภาคปกติได้ก็แต่โดยการสอบคัดเลือกในกรณีเช่นนี้ จำนวนหน่วยกิตทั้งหมดที่เคยเรียนมา เป็นอันยกเลิก และให้เริ่มนับระยะเวลาศึกษาใหม่

ข้อ 24 การรับโอนนิสิตนักศึกษาจากสถาบันอุดมศึกษาอื่น

มหาวิทยาลัยอาจพิจารณารับโอนนิสิตนักศึกษาจากสถาบันอุดมศึกษาอื่นที่มีวิทยฐานะเทียบเท่ามหาวิทยาลัยศรีนครินทรวิโรฒได้ ตามข้อบังคับว่าด้วยการรับโอนนิสิตนักศึกษาของมหาวิทยาลัย

ข้อ 25 การพ้นจากสภาพนิสิตภาคปกติ

นิสิตภาคปกติต้องพ้นจากสภาพนิสิตภาคปกติในกรณีต่อไปนี้

25.1 สำเร็จการศึกษาตามหลักสูตรและได้รับปริญญาตามข้อ 27

25.2 ได้รับอนุมัติจากคณบดีให้ลาออก

25.3 ถูกตัดชื่อออกจากมหาวิทยาลัยในกรณีดังต่อไปนี้

25.3.1 ไม่ลงทะเบียนเรียนในภาค เรียนแรกที่ขึ้นทะเบียน เป็นนิสิตภาคปกติ

25.3.2 เมื่อพ้นกำหนดเวลาหนึ่งภาค เรียน แล้วไม่ชำระเงินค่าบำรุงมหาวิทยาลัย เพื่อรักษาสภาพนิสิตภาคปกติ

25.3.3 ขาดคุณสมบัติหรือคุณสมบัติตามข้อ 5 อย่างใดอย่างหนึ่ง

25.3.4 เมื่อค่าระดับชั้นเฉลี่ยสะสมต่ำกว่า 1.75

25.3.5 เป็นนิสิตภาคปกติสภาพรอที่นิจที่มีค่าระดับชั้นเฉลี่ยสะสมต่ำกว่า 1.90 เป็นเวลาสองภาคเรียนที่มีการจำแนกสภาพต่อเนืองกัน

- 25.3.6 เป็นนิสิตภาคปกติสภาพรอพินิจครบ 4 ภาคเรียน ที่มีการ
จำแนกสภาพต่อ เนื่องกันแล้วยังไม่พ้นสภาพรอพินิจ
- 25.3.7 มีระยะเวลาศึกษาครบ 6 ปี สำหรับหลักสูตร 4 ปี หรือมี
ระยะเวลาศึกษาครบ 3 ปี สำหรับหลักสูตร 2 ปี แต่ไม่จบ
หลักสูตรหรือได้ค่าระดับชั้นเฉลี่ยสะสมต่ำกว่า 2.00
- 25.3.8 ทำการทุจริตอย่างร้ายแรงในการสอบ
- 25.3.9 มีความประพฤติเสื่อม เลือยอย่างร้ายแรงในขณะที่เป็นนิสิต
ภาคปกติ
- 25.3.10 ทำผิดระเบียบของมหาวิทยาลัยอย่างร้ายแรง

ข้อ 26 การขอรับปริญญา

- 26.1 ในภาคเรียนใดที่นิสิตภาคปกติคาดว่าจะสำเร็จการศึกษา ให้อื่นคำร้อง
ขอรับปริญญาต่อนายทะเบียน ภายใน 1 เดือนนับแต่วันเปิดภาคเรียนนั้น
- 26.2 นิสิตภาคปกติที่จะขอรับปริญญาได้ ต้องมีเวลา เรียนที่มหาวิทยาลัยนี้ไม่
น้อยกว่า 4 ภาคเรียนสำหรับหลักสูตร 4 ปี หรือน้อยกว่า 2 ภาคเรียน
สำหรับหลักสูตร 2 ปี

ข้อ 27 การให้ปริญญา

มหาวิทยาลัยจะพิจารณานิสิตภาคปกติที่ได้ยื่นความจำนงขอรับปริญญา และมีความ
ประพฤติดี เสนอชื่อต่อสภามหาวิทยาลัย เพื่ออนุมัติปริญญาบัณฑิต หรือปริญญาบัณฑิต เกียรตินิยมตาม เกณฑ์
ดังต่อไปนี้

- 27.1 ปริญญาบัณฑิต
นิสิตภาคปกติผู้มีสิทธิ์ได้รับปริญญาบัณฑิตต้องสอบได้จำนวนหน่วยกิตครบตาม
หลักสูตร และได้ค่าระดับชั้นเฉลี่ยสะสมไม่ต่ำกว่า 2.00
- 27.2 ปริญญาบัณฑิต เกียรตินิยมอันดับสอง นิสิตภาคปกติผู้มีสิทธิ์ได้รับปริญญาบัณฑิต
เกียรตินิยมอันดับสอง ต้องสอบได้จำนวนหน่วยกิตครบตามหลักสูตร 4 ปี
ได้ค่าระดับชั้นเฉลี่ยสะสมตั้งแต่ 3.00 ขึ้นไป และไม่เคยสอบได้
หรือ E ในรายวิชาใด

27.3 ปริญญาบัณฑิต เกียรตินิยมอันดับหนึ่ง นิสิตภาคปกติผู้มีสิทธิ์ได้รับปริญญาบัณฑิต เกียรตินิยมอันดับหนึ่ง ต้องสอบได้จำนวนหน่วยกิตครบตามหลักสูตร 4 ปี ได้ค่าระดับชั้นเฉลี่ยสะสมตั้งแต่ ๓.๕๐ ขึ้นไป และไม่เคยสอบได้ D หรือ E ในรายวิชาใด

ข้อ 28 การดำเนินการใด ๆ ที่เกี่ยวกับการศึกษาภาคปกติชั้นปริญญาตรี ซึ่งมีได้กำหนดไว้ในข้อบังคับนี้ และมีได้มีข้อบังคับหรือระเบียบอื่นกำหนดไว้ หรือที่ไม่เป็นไปตามข้อบังคับนี้ ให้นำเสนอสภามหาวิทยาลัยพิจารณาเป็นราย ๆ ไป

ข้อ 29 ให้อธิการบดีรักษาการให้เป็นไปตามข้อบังคับนี้

ประกาศ ณ วันที่ 7 เมษายน 2528

(ลงชื่อ) อาทรร ชนเห็นชอบ

(นายอาทรร ชนเห็นชอบ)

นายกสภามหาวิทยาลัยศรีนครินทรวิโรฒ

หมายเหตุ ข้อความที่มีเครื่องหมาย * ข้างหน้าเป็นข้อความที่ได้แก้ไขเพิ่มเติมแล้วตามข้อบังคับมหาวิทยาลัยศรีนครินทรวิโรฒ ว่าด้วยการศึกษาภาคปกติชั้นปริญญาตรี (ฉบับที่ 2) พ.ศ. 2529

ภาคผนวกที่ ๒

ข้อบังคับมหาวิทยาลัยศรีนครินทรวิโรฒ

ว่าด้วยวิธีนับสถิติภาคปกติ ชั้นปริญญาตรี พ.ศ. ๒๕๒๓



ข้อบังคับมหาวิทยาลัยศรีนครินทรวิโรฒ
ว่าด้วยวินัยนิสิตภาคปกติ ชั้นปริญญาตรี พ.ศ. 2523

โดยที่เห็น เป็นการสมควรให้มีข้อบังคับว่าด้วยวินัยนิสิต

อาศัยอำนาจตามความในมาตรา 15(1) แห่งพระราชบัญญัติมหาวิทยาลัยศรีนครินทรวิโรฒ พ.ศ. 2517 สภามหาวิทยาลัยจึงออกข้อบังคับไว้ดังต่อไปนี้

ข้อ 1 ข้อบังคับนี้ เรียกว่า "ข้อบังคับมหาวิทยาลัยศรีนครินทรวิโรฒ ว่าด้วยวินัยนิสิตภาคปกติ ชั้นปริญญาตรี พ.ศ. 2523"

ข้อ 2 ข้อบังคับนี้ให้ใช้บังคับตั้งแต่วันถัดจากวันประกาศเป็นต้นไป

ข้อ 3 นิสิตต้องปฏิบัติตามข้อบังคับและระเบียบของมหาวิทยาลัยทุกประการ และต้องรักษา วินัยโดยเคร่งครัดอยู่เสมอ

ข้อ 4 นิสิตต้องรักษาความสัมพันธ์ระหว่างกัน และต้องรักษาไว้ซึ่งความเรียบร้อยและเกียรติของมหาวิทยาลัย

ข้อ 5 นิสิตต้องประพฤติตนเป็นสุภาพชน ไม่ประพฤติในสิ่งนี้อาจนำมาซึ่งความเสื่อมเสียแก่ มหาวิทยาลัยทั้งภายในและภายนอกมหาวิทยาลัย

ข้อ 6 นิสิตต้องเชื่อฟังและแสดงคารวะต่อคณาจารย์ของมหาวิทยาลัย และต้องปฏิบัติตามคำสั่งหรือคำตักเตือนของเจ้าหน้าที่ผู้ปฏิบัติหน้าที่โดยชอบด้วยกฎหมาย

ข้อ 7 นิสิตต้องแต่งกายตามข้อบังคับที่มหาวิทยาลัยกำหนด

ข้อ 8 โทษผิดวินัยมี 4 สถานคือ

- (1) ไล่ออก
- (2) ให้พักการเรียนหรือตัดสิทธิ์เข้าสอบหรือรอการให้ปริญญา มีกำหนดไม่เกินสองปีการศึกษา
- (3) ทำทัณฑ์บน
- (4) ว่ากล่าวตักเตือน

ข้อ 9 นิสิตผู้ใด

- (1) ต้องโทษอาญาโดยคำพิพากษาถึงที่สุดให้จำคุก เว้นแต่ความผิดที่เป็นลหุโทษหรือความผิดอันได้กระทำโดยประมาท
- (2) เป็นตัวการยุยง และก่อเหตุจู่โจมร้ายแรงให้เกิดขึ้นในบริเวณมหาวิทยาลัยหรือภายนอกมหาวิทยาลัย
- (3) กระทำการทุจริตหรือมีความประพฤติ อันเป็นการเสื่อมเสียร้ายแรงแก่มหาวิทยาลัย

ถือว่าเป็นผู้กระทำผิดอย่างร้ายแรงถึงขนาดให้ลงโทษไล่ออก

ข้อ 10 นิสิตผู้ใด

- (1) ลักลอบเล่นการพนัน เสพยาเสพติดให้โทษ หรือเมาสุราอาละวาดในบริเวณมหาวิทยาลัย
- (2) ประพฤติผิดวินัยตามความในข้อ 4 ข้อ 5 ข้อ 9(2) หรือข้อ 9(3) แต่ไม่ร้ายแรงถึงกับลงโทษไล่ออก

ถือว่าเป็นผู้กระทำผิดวินัยร้ายแรง ให้ลงโทษพักการเรียน หรือตัดสิทธิ์เข้าสอบหรือรอการให้ปริญญามีกำหนดไม่เกินสองปีการศึกษา

ข้อ 11 ผู้ใดกระทำทุจริตในการสอบหรือพยายามกระทำการเช่นนั้น ถ้ากระทำผิดไม่ถึงขนาดร้ายแรงตามข้อ 9 ให้ลงโทษพักการเรียน หรือตัดสิทธิ์เข้าสอบ หรือรอการให้ปริญญามีกำหนดไม่เกินสองปีการศึกษา สุดแต่ความร้ายแรงของการกระทำผิด และให้ถือว่าสอบตกในรายวิชาที่ทุจริตในการสอบนั้นด้วย

ข้อ 12 ผู้ใดกระทำผิดวินัยในชั้นที่มีได้ระบุไว้ในข้อ 9 ข้อ 10 และข้อ 11 ให้ลงโทษด้วยการให้พักเรียนหรือตัดสิทธิ์เข้าสอบ หรือการรอให้ปริญญาที่กำหนดไม่เกินสองปีการศึกษาหรือทำทัณฑ์บน หรือว่ากล่าวตักเตือนตามควรแก่กรณี

ข้อ 13 ให้อธิการบดีหรือรองอธิการบดีหรือคณบดี แต่งตั้งคณะกรรมการสอบสวนการกระทำผิดวินัยซึ่งเข้าลักษณะที่ได้โทษตามความในข้อ 8(1) ข้อ 8(2) และข้อ 8(3) แห่งข้อบังคับนี้ โดยมีตัวแทนจากสมาชิกสภานิสิตร่วมด้วย เว้นแต่กรณีความผิดปรากฏชัดแจ้งแล้วให้ เสนอผลการสอบสวนต่ออธิการบดีหรือรองอธิการบดี หรือคณบดีแล้วแต่กรณีเพื่อดำเนินการต่อไป

ข้อ 14 นิสิตที่กระทำผิดวินัยก่อนวันที่ข้อบังคับนี้บังคับใช้

- (1) ถ้ายังไม่ได้รับโทษฐานทำผิดวินัย ก็ให้ดำเนินการตามระเบียบข้อบังคับต่าง ๆ ของมหาวิทยาลัยที่มีอยู่เดิม
- (2) หากระเบียบข้อบังคับ เดิมของมหาวิทยาลัยและข้อบังคับนี้ ข้อบังคับใดจะเป็นคุณแก่นิสิตยิ่งกว่าก็ให้ดำเนินการตามข้อบังคับนั้น

ข้อ 15 ให้อธิการบดีรักษาการให้เป็นไปตามข้อบังคับนี้

ประกาศ ณ วันที่ 11 กุมภาพันธ์ 2529

(ลงชื่อ) เกษม สุวรรณกุล

(ศาสตราจารย์ ดร. เกษม สุวรรณกุล)

นายกสภามหาวิทยาลัย

ภาคผนวกที่ ๑

ข้อบังคับมหาวิทยาลัยศรีนครินทรวิโรฒ

ว่าด้วย เครื่องแต่งกายนิสิตภาคปกติ ชั้นปริญญาตรี พ.ศ. ๒๕๒๑