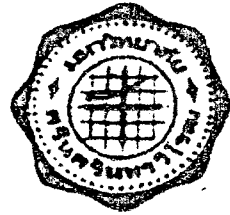


ปี ๒๕๒๙



**โครงการจัดตั้ง
สถาบันพัฒนาสุขภาพชุมชน
มหาวิทยาลัยศรีนครินทรวิโรฒ บางแสน**

พ.ศ. ๒๕๒๙

A.
01.25
2529

เอกสาร มคอ.

ตั้งครุฑ ให้งูพันนมบุตร ทารก และเด็กก่อนวัยเรียน โครงการอาหารกลางวันของโรงเรียน ที่อยู่ในภาวะทุพโภชนาการ การศึกษาคุณภาพน้ำดื่ม และน้ำฝนบริเวณชายฝั่งภาคตะวันออก สถานภาพทางการสาธารณสุข ของพื้นที่ชายฝั่งทะเลภาคตะวันออก การสำรวจ เชื้อแบคทีเรีย บางชนิดในอาหารสดจากทะเล เป็นต้น

ต่อมา มหาวิทยาลัยก็ได้ริเริ่มโครงการศูนย์บริการทางการแพทย์ขึ้น เพื่อให้เป็นสถานที่ ซึ่งนิสิตคณะพยาบาลศาสตร์ ได้นำความรู้มาให้บริการแก่ชุมชน และฝึกปฏิบัติงานให้ได้รับประสบการณ์เพิ่มขึ้น สอดคล้องกับการสอนภาคทฤษฎี ในปี 2526 โครงการดังกล่าวได้รับความอนุเคราะห์ จาก พลเอกอาทิตย์ กำลังเอก จัดหาทุนก่อสร้างอาคารผู้ป่วยนอก เป็นอาคาร 2 ชั้น ตามแบบ มาตรฐาน ตึกผู้ป่วยนอก ของโรงพยาบาลชุมชน ขนาด 30 เตียง ประกอบด้วยห้องตรวจโรค 3 ห้อง ห้องตรวจทางห้องปฏิบัติการ ห้องส่งเสริมสุขภาพ ห้องยา ห้องเก็บเงินค่ายา ห้องเอ็กซเรย์ ห้องเก็บฟิล์มเอ็กซเรย์ ห้องพักแพทย์ และพยาบาล ห้องเก็บเครื่องมือ ห้องผ่าตัด ห้องคลอด ห้องรอรคลอด ห้องทันตกรรม ห้องปฐมพยาบาล ห้องพักคนไข้หญิง ห้องพักคนไข้ชาย ห้องธุรการและการเงิน ห้องผู้อำนวยการ มีเนื้อที่ใช้สอยภายในอาคาร รวมทั้งสิ้น 1,148.8 ตารางเมตร เริ่มทำการก่อสร้างเดือนมกราคม 2527 โดยกองพันทหารช่างที่ 111 แล้วเสร็จในเดือนมิถุนายน 2527 และใช้ชื่อตึกว่า "ตึกท่านผู้หญิงประภาศรี กำลังเอก" เพื่อเป็นอนุสรณ์แก่ท่านผู้หญิงประภาศรี กำลังเอก

สำหรับเครื่องมือทางการแพทย์ ที่ใช้ภายในตัวอาคาร ได้รับความอนุเคราะห์จาก พลเอกอาทิตย์ กำลังเอก จัดหามาให้ ได้แก่เตียงผ่าตัดพร้อมเครื่องมือผ่าตัดบางส่วน เตียงคลอดพร้อมเครื่องมือบางส่วน เครื่องเอ็กซเรย์พร้อมเครื่องมือ ชุดทันตกรรมพร้อม- เครื่องมือ เครื่องเอ็กซเรย์ฟัน ฯลฯ อีกส่วนหนึ่งได้รับจากทหบดี พ่อค้า ประชาชนทั่วไป ในชุมชนบางแสน ได้แก่เตียงผู้ป่วย เครื่องดูดเสมหะ หม้อต้มเครื่องมือแพทย์ ฯลฯ ได้มีการส่งมอบตัวอาคารพร้อมเครื่องมือทางการแพทย์ เมื่อวันที่ 15 มิถุนายน 2527 และ เริ่มเปิดทำการ ตั้งแต่วันที่ 31 สิงหาคม 2527

ศูนย์บริการทางการแพทย์ ได้เริ่มงานบริการวิชาการควบคู่กับงานฝึกอบรมนินิสิตพยาบาล โดยมุ่งหวังที่จะรวบรวมข้อมูลทางการแพทย์ และสาธารณสุข ไว้เพื่อเริ่มงานวิจัยในขณะเดียวกัน ก็เป็นการฝึกหัดประสบการณ์ ของนิสิตพยาบาลด้วย งานบริการวิชาการที่ได้แก่ชุมชนได้แก่ งานบริการตรวจรักษาโรคทั่วไป ทันตกรรม วางแผนครอบครัว สร้างเสริมภูมิคุ้มกันเด็ก บริการตรวจวินิจฉัยโรคโดยอาศัย เอ็กซเรย์ และห้องปฏิบัติการ รับคนไข้คลอด

ดังนั้น การยกฐานะศูนย์บริการทางการแพทย์ ขึ้นเป็นสถาบันพัฒนาสุขภาพชุมชน จะสามารถปฏิบัติการกิจทางด้านการค้นคว้าวิจัย การฝึกปฏิบัติงาน การส่งเสริม และเผยแพร่ วิชาการ ตลอดจนการบริการรักษาพยาบาลได้สมบูรณ์แบบยั่งยืน และในปัจจุบันมหาวิทยาลัย- ศรีนครินทรวิโรฒ มีคณะแพทยศาสตร์แล้ว ซึ่งมีการศึกษาในด้านเวชศาสตร์ชุมชน และมหาวิทยาลัย ไม่มีหน่วยงาน สำหรับให้สนับสนุนในด้านนี้โดยเฉพาะ คณะแพทยศาสตร์ จึงมีวัตถุประสงค์ จะให้สถาบันพัฒนาสุขภาพชุมชนนี้เป็นสถานที่ฝึกงานในด้าน เวชศาสตร์ชุมชน ต่อไป

ในแผนพัฒนาการศึกษา ระดับอุดมศึกษา ระยะที่ 6 มหาวิทยาลัยได้สนองตอบต่อนโยบายของรัฐในการพัฒนาพื้นที่ชายฝั่งทะเลตะวันออก โดยเฉพาะปัญหาสาธารณสุขที่ตามมา คือ ภาวะสิ่งแวดล้อม สุขศาสตร์ชุมชน และอุตสาหกรรม สวัสดิศึกษา สุขาภิบาลชุมชน โภชนาการสาธารณสุข เป็นต้น มหาวิทยาลัยจึงได้เสนอจัดตั้ง คณะวิทยาศาสตร์สุขภาพ เพื่อผลิตบุคลากร ค้นคว้าวิจัย ตลอดจนส่งเสริมและเผยแพร่ความรู้ทางด้านวิทยาศาสตร์สุขภาพ ดังนั้น สถาบันพัฒนาสุขภาพชุมชนนี้ จึงสามารถใช้เป็นสถานที่ฝึกปฏิบัติงาน และค้นคว้าวิจัยของ นิสิตคณะวิทยาศาสตร์สุขภาพ ในโอกาสต่อไปด้วย

จากความเป็นมา หลักการ และเหตุผล ที่กล่าวแล้วข้างต้น จึงเห็นสมควรจัดตั้ง สถาบันพัฒนาสุขภาพชุมชน เพื่อให้สามารถปฏิบัติการกิจทางด้านการค้นคว้าวิจัยทางด้าน วิทยาศาสตร์สุขภาพชุมชน การฝึกปฏิบัติงานของนิสิตคณะแพทยศาสตร์ คณะพยาบาลศาสตร์ และคณะอื่น ๆ การส่งเสริมและเผยแพร่วิชาการ ตลอดจนการบริการรักษาพยาบาลได้อย่าง สมบูรณ์แบบ โดยเป็นหน่วยงานใหม่ที่ลงทุนค่อนข้างต่ำ เนื่องจากอาศัยทรัพยากรที่มีอยู่เดิม ในคณะ และภาควิชาต่าง ๆ ตลอดจนการบริจาคของผู้มีจิตศรัทธา และสามารถอำนวยความสะดวก ต่อชุมชนได้อย่างกว้างขวาง สอดคล้องกับนโยบายทางด้านสาธารณสุขของรัฐบาลอีกด้วย

6. วัตถุประสงค์ของโครงการ

เพื่อให้สถาบันพัฒนาสุขภาพชุมชน สามารถปฏิบัติการกิจทางด้านวิชาการ และอำนวยความสะดวก ได้อย่างแท้จริง จึงได้กำหนดวัตถุประสงค์หลัก และวัตถุประสงค์รองไว้คือ

6.1 วัตถุประสงค์หลัก

6.1.1 เพื่อเป็นสถาบันเพื่อการค้นคว้าวิจัยทางการแพทย์ และสาธารณสุข

โดยเน้นในด้านพัฒนาคุณภาพชีวิตของประชากร และในด้านการพัฒนาสุขภาพอนามัย ของชุมชน และโรคภัยไข้เจ็บ อันเป็นปัญหาสาธารณสุขของประเทศ ผลของการศึกษาค้นคว้า และวิจัย สามารถนำมาใช้ให้เกิดประโยชน์ทั้งในด้านการเรียน การสอน

การป้องกัน รักษา และควบคุมโรค ที่เป็นปัญหาของสาธารณสุขของประเทศได้ โดยมีโครงการวิจัยกว้าง ๆ ดังนี้

6.1.1.1 งานวิจัย เกี่ยวกับการส่งเสริมสุขภาพ และอนามัย
ของประชากร

6.1.1.2 งานวิจัยทางด้านโภชนาการ ในแง่ต่าง ๆ เป็นต้นว่า
การมีส่วนร่วมของชุมชน
การใช้เทคโนโลยี ที่เหมาะสม
และอื่น ๆ

6.1.1.3 งานวิจัย เกี่ยวกับแหล่งที่มาของอาหาร และน้ำ (Sources of
dietary and Water Supplies)

ในเชิงของการประสานงานของส่วนต่าง ๆ (Intra-and Intersectoral Collaporation)
การใช้เทคโนโลยีที่เหมาะสม (Appropriate technology)

6.1.1.4 งานวิจัยเกี่ยวกับสภาวะแวดล้อมที่ถูกต้องสุขภาพ (Environmental Health)

6.1.1.5 งานวิจัยเกี่ยวกับการลดปัจจัยเสี่ยงอุบัติเหตุ การเกิดอุบัติเหตุ
และการเกิดโรค (Prevention of Fisk Factors and
Incidence of Accident and Disease) ทั้งในแง่ของอุบัติเหตุชายฝั่ง
ทะเล อุบัติเหตุในโรงงาน รวมทั้งโรคที่จะติดตามมาจากการขยายตัวของ
ภาคพื้นชายฝั่งทะเลด้านตะวันออก

6.1.1.6 การวิจัยด้านการสาธารณสุขมูลฐานในเขตชุมชน

6.1.1.7 การวิจัยในคลินิก เกี่ยวกับการพยาบาลสาขาต่าง ๆ

6.1.1.8 การวิจัยเกี่ยวกับสุขภาพจิตของประชาชน ในเขตชนบท

6.1.1.9 การวิจัยสาขาวิทยาศาสตร์ของการออกกำลังกาย

6.1.1.10 การสำรวจเชื้อโรคในน้ำที่ก่อให้เกิดโรคติดต่อในคนของชุมชนบางแสน

6.1.1.11 การตรวจพบการติดเชื้อในระบบทางเดินอาหาร ที่ทำให้เกิดโรคท้องเสีย
ในคน เขตชุมชนบางแสน

6.1.1.12 การวิจัยสมุนไพร เพื่อนำมาใช้ในเกิดประโยชน์แก่ชุมชน ทางด้านเภสัชกรรม

6.1.1.13 การวิเคราะห์หาประสิทธิภาพ (Potency) ของยาที่มีการใช้อย่าง
กว้างขวาง

6.1.1.14 ศึกษาความสัมพันธ์ ระหว่างปริมาณฟลูออไรด์ในน้ำดื่ม กับโรคฟันผุ
ในเด็กในวัยเรียน

6.1.1.15 ศึกษาวิธีการส่งเสริมให้ประชาชน ในชุมชนกลุ่มต่าง ๆ มีความรู้
ด้านทันตกรรม และสามารถปฏิบัติได้อย่างมีประสิทธิภาพ

6.2 วัตถุประสงค์รอง

6.2.1 เพื่อฝึกอบรมนิสิต และประชาชนโดยทั่วไป

6.2.1.1 เพื่อเป็นสถานที่ใช้ฝึกอบรมนิสิตคณะแพทยศาสตร์ ในด้านเวชศาสตร์ชุมชน

6.2.1.2 เพื่อเป็นสถานที่ใช้ฝึกอบรมนิสิตพยาบาล ทั้งทางด้านอนามัยชุมชน
และด้านฝึกประสบการณ์วิชาชีพ ปีละ 200 - 250 คน

6.2.1.3 ฝึกอบรมนิสิตคณะพลศึกษา ในด้านการปฐมพยาบาล การฟื้นฟูสมรรถภาพ
ทางกาย เวชศาสตร์การกีฬา กายภาพบำบัด

6.2.1.4 ฝึกอบรมนิสิต คณะวิทยาศาสตร์ ในด้านห้องปฏิบัติการ

6.2.1.5 ฝึกอบรมประชาชนให้รู้จักดูแลสุขภาพของตนเอง

6.2.1.6 ฝึกอบรมบุคลากรที่เกี่ยวข้องทางสาธารณสุข

6.2.2 เพื่อบริการวิชาการแก่ชุมชน

6.2.2.1 บริการสาธารณสุขในด้านการรักษาพยาบาลโรคในระยะต่าง ๆ
(Furnishment of Supplies of Health Care Facilities for
Patients in Various Stages of Disease)

6.2.2.2 การส่งเสริม และสร้างเสริมภูมิคุ้มกันโรคโดยการให้วัคซีน
(Vaccination and Immunization)

6.2.2.3 การวินิจฉัย และควบคุมโรคในระยะเริ่มแรก
(Early Detection and Control of Disease)

6.2.2.4 บริการชุมชนโดยใช้กิจกรรมทางกีฬา เป็นสื่อเพื่อบำรุงรักษาสุขภาพ
และสมรรถภาพทางกาย/ใจ ของประชาชนในท้องถิ่น ร่วมกับคณะพลศึกษา

6.2.2.5 เผยแพร่ความรู้เกี่ยวกับเรื่องของยา การใช้ยา การจัดตู้ยาสามัญ-
ประจำบ้านให้แก่ข้าราชการ นิสิต และประชาชนทั่วไป

7. เป้าหมายของโครงการ

7.1 เป้าหมายของการดำเนินงานโดยตรง คือเป็นหน่วยงานที่ศึกษา ค้นคว้า วิจัย ในสาขา แพทย์ศาสตร์ และสาธารณสุข โดยเน้นในด้านพัฒนาคุณภาพชีวิตของประชากร และในด้าน การพัฒนาสุขภาพอนามัยของชุมชน และผลงานวิจัยนี้ ยังสามารถนำมาใช้เป็นประโยชน์ทางด้านการเรียน การสอน การป้องกัน การรักษา และการควบคุมโรคอีกด้วย

7.2 ทำให้เป็นสถานที่ฝึกปฏิบัติงาน และฝึกประสบการณ์วิชาชีพของนิสิตคณะแพทยศาสตร์ ในด้าน เวชศาสตร์ชุมชน นิสิตคณะพยาบาลศาสตร์ นิสิตคณะวิทยาศาสตร์สุขภาพ นิสิตคณะพลศึกษา นิสิตคณะวิทยาศาสตร์ ได้ประมาณปีละ 300 คน

7.3 สามารถให้การส่งเสริม และเผยแพร่วิชาการแก่เจ้าหน้าที่ และบุคลากรสาธารณสุข เช่น การประชุมสัมมนา การฝึกอบรม การจัดนิทรรศการ ตลอดจนการเผยแพร่ความรู้ทาง สื่อมวลชนรูปแบบต่าง ๆ

7.4 บริการรักษาพยาบาล สร้างภูมิคุ้มกัน การวินิจฉัย และควบคุมโรคได้ปีละประมาณ 15,000 ราย

8. ระยะเวลาของโครงการ รวม 5 ปี ซึ่งจะเริ่มโครงการในปีงบประมาณ 2530 และสิ้นสุดโครงการ ในปีงบประมาณ 2534 โดยมีแผนปฏิบัติงานเป็นรายปี ดังต่อไปนี้

8.1 งานที่ได้ดำเนินการไปแล้ว

8.1.1 ผลงานวิจัย คณะและภาควิชาต่าง ๆ ของมหาวิทยาลัย ได้ศึกษาวิจัยทางด้าน วิทยาศาสตร์สุขภาพชุมชน ไปแล้วหลายโครงการ เช่น

8.1.1.1 พฤติกรรมการกินของหญิงมีครรภ์ หญิงให้นมบุตร ทารก และเด็ก ก่อนวัยเรียน บริเวณภาคตะวันออกเฉียง (โครงการวิจัยร่วมกับสถาบันวิจัยโภชนาการ มหาวิทยาลัยมหิดล โดย รศ.ชูเกียรติ มณีธร และคณะ)

การสำรวจเชื้อ *Vibrio Parahaemolyticus* ในอาหารสดจากทะเล (โดย รศ.บัญญัติ สุขศรีงาม)

8.1.1.2 การศึกษาข้อมูลเกี่ยวกับแหล่งน้ำ การใช้น้ำ และการระบายน้ำ (โดย อาจารย์บุญเจือ ต้นไถง)

8.1.1.3 การวิเคราะห์คุณภาพของน้ำดื่ม และน้ำจากสระว่ายน้ำ บริเวณ เมืองพัทยา (อาจารย์จริยา สิ้นเค็มสุข)

8.1.1.4 การศึกษาวัตถุดิบพืชที่ตกค้างอยู่ในปลาที่จับได้ บริเวณชายฝั่ง จังหวัดชลบุรี (โดย รศ.ธรรมบุญ เพชรยศ)

- 8.1.1.5 การศึกษามลภาวะของน้ำ และตะกอนใต้ทะเลชายฝั่งเขตจังหวัดชลบุรี ที่มีโรงงานอุตสาหกรรม และแหล่งท่องเที่ยว (โดย รศ.ทองต่อ แยมประทุม)
- 8.1.1.6 การศึกษาปรากฏการณ์ดื้อยา Escherichia coli ที่แยกได้จากร้านอาหารในบริเวณชายหาดบางแสน (โดย รศ.บัญญัติ สุขศรีงาม)
- 8.1.1.7 วิธีกำจัดโลหะหนักจากน้ำเสีย โดยใช้ผักตบชวา (โดย อาจารย์ อรุณี เทอดเทพพิทักษ์)
- 8.1.1.8 การวิจัยวัตถุดิบพืชตกค้างจากผลิตภัณฑ์ประมง ในเขตจังหวัดชลบุรี และระยอง (โดยอาจารย์ผจง ต้นวัฒนกุล)
- 8.1.1.9 การสำรวจชนิดของศัตรูที่พบในอาหารแห้งจากทะเล (โดย ผศ.อุไรวรรณ ประยูรรัตน์)
- 8.1.1.10 เนื้อเยื่อไขมันในร่างกายของนักบาสเกตบอล ระดับมัธยมศึกษา (ดร.ประทุม ม่วงมี)
- 8.1.1.11 การศึกษาคุณภาพของน้ำฝน บริเวณชายฝั่งทะเลภาคตะวันออก (โดย.อาจารย์ระ จตุรานนท์)
- 8.1.1.12 การศึกษาผลของโครงการอาหารกลางวัน ต่อการเปลี่ยนแปลง น้ำหนักเด็กวัยเรียนที่อยู่ในการทูพโภชนาการ ในเขตอำเภอบางปะกง จ.ฉะเชิงเทรา (โดย ผศ.กมลลาภ รัตนสังธรรม)
- 8.1.1.13 การสำรวจวัชพืชสมุนไพรในจังหวัดชลบุรี (โดย ผศ.อุไรวรรณ ประยูรรัตน์ และคณะ)
- 8.1.2 งานวิจัยที่กำลังดำเนินการอยู่ มีดังนี้
 - 8.1.2.1 การศึกษาสภาพแวดล้อมทางกายภาพ และชีวภาพที่มีอยู่ ต่อคุณภาพของน้ำ ในอ่างเก็บน้ำบางพระ จ.ชลบุรี (โดยอาจารย์ วิทยา บุญถนอม)
 - 8.1.2.2 สถานภาพทางการสาธารณสุข ของพื้นที่ชายฝั่งทะเลภาคตะวันออก (โดย ผศ.เขาวลัักษณ์ บรรจงปรุ)
 - 8.1.2.3 การปรับปรุงคุณภาพการเก็บปลาหมึกตากแห้งโดยใช้ถุงสุญญากาศ การบรรจุในบรรจุภัณฑ์ของไนโตรเจน และคาร์บอนไดออกไซด์ (โดยอาจารย์ เดิมศักดิ์ ส่งวัฒนา)

8.1.2.4 บทบาทของการออกกำลังกายที่มีต่อระบบประสาทไทย
(โดย คร.ประทุม ม่วงมี)

8.1.3 การฝึกปฏิบัติงาน และฝึกประสบการณ์วิชาชีพ

8.1.3.1 นิสิตคณะพยาบาลศาสตร์ มาฝึกปฏิบัติงาน ดังนี้

พ.ศ. 2527 จำนวน 111 คน

พ.ศ. 2528 จำนวน 120 คน

8.1.4 การบริการรักษาพยาบาล

8.1.4.1 ให้บริการสาธารณสุข ในด้านการรักษาพยาบาลทั่วไป การส่งเสริมและสร้าง
ภูมิคุ้มกันโรค โดยการให้วัคซีน การตรวจทางห้องปฏิบัติการ ตรวจรักษาโรค
ทันตกรรม วางแผนครอบครัว รวมจำนวนคนไข้ที่มารับบริการไปแล้วทั้งหมด จนถึง
เดือนกุมภาพันธ์ 2529 มีจำนวนทั้งสิ้น 21,725 ราย

8.1.4.2 บริการตรวจรักษาโรคทั่วไป ให้แก่ประชาชน นิสิต นักศึกษา ชีวราชการ
ตั้งแต่เวลา 8.30 - 16.30 น. ทุกวัน เว้นวันหยุดราชการ

8.1.4.3 บริการด้านทันตกรรม แก่ประชาชน นิสิต นักศึกษา ชีวราชการ ฯลฯ
ตั้งแต่เวลา 8.30 - 16.30 น. ทุกวัน เว้นวันหยุดราชการ บริการที่จัดให้
ได้แก่ อดฟัน ถอนฟัน ชูคหินปูน รักษาโรคฟัน ฯลฯ

8.1.4.4 บริการวางแผนครอบครัว แก่ประชาชนทั่วไป ทุกวันพฤหัสบดี เวลา 13.00 น.
- 16.30 น. บริการที่จัดให้ได้แก่ ง่ายยากุมกำเนิด ฉีดยากุมกำเนิด ให้คำแนะนำ
ในการวางแผนครอบครัว ทำหมันชาย หมันหญิง

8.1.4.5 บริการสร้างเสริมภูมิคุ้มกันให้แก่เด็ก ทุกวันพฤหัสบดี เวลา 13.00-16.30 น.
โดยตรวจสอบสุขภาพเด็กดี และฉีดภูมิคุ้มกันให้แก่เด็ก

8.1.4.6 บริการด้านห้องเ็กซเรย์ จัดให้ตั้งแต่เวลา 8.30 - 16.30 น. ทุกวัน
เว้นวันหยุดราชการ เอ็กซเรย์ทรวงอก กระดูก ฯลฯ

8.1.4.7 บริการตรวจทางห้องปฏิบัติการ จัดให้ตั้งแต่เวลา 8.30-16.30 น. ทุกวัน
เว้นวันหยุดราชการ บริการที่จัดให้ ได้แก่ ตรวจเลือด, ปัสสาวะ, อุจจาระ
และตรวจหาปริมาณของสารต่าง ๆ ในเลือด เช่น น้ำตาล BUN

CREATININE, URIC ACID, ALBUMIN, GLOBULIN, CHOLESTEROL และอื่น ๆ

8.1.4.8 บริการตรวจสุขภาพประจำปี ให้แก่ชีวราชการ ลูกจ้างประจำ และ

ถูกจ้างชั่วคราวของมหาวิทยาลัยศรีนครินทรวิโรฒ บางแสน

8.1.4.9 บริการตรวจสุขภาพ และรักษาพยาบาลโดยไม่คิดมูลค่า แก่ประชาชนทั่วไป โดยร่วมมือกับนิสิตคณะพยาบาลศาสตร์ เพื่อเป็นการเทิดพระเกียรติ เนื่องใน

โอกาสวันเฉลิมพระชนมพรรษา วันที่ 12 สิงหาคม 2527 วันที่ 5 ธันวาคม 2527

วันที่ 12 สิงหาคม 2528 และในโอกาสวันสำคัญอื่น ๆ เช่น วันที่ 2 เมษายน 2528

8.1.4.10 เปิดบริการทำคลอดแก่ประชาชนโดยทั่วไป ตลอด 24 ชั่วโมง จำนวน 4 เตียง

8.1.5 การฝึกอบรม และเผยแพร่วิชาการ

8.1.5.1 การฝึกอบรมครูผู้ศึกษา ของโรงเรียนกรมสามัญศึกษา กระทรวงศึกษาธิการ

8.1.5.2 การจัดนิทรรศการเผยแพร่ความรู้เรื่องยา การใช้ยา และการวัดดูยาสามัญประจำบ้าน

8.2 งานที่จะดำเนินการต่อไป

8.2.1 งานวิจัย

ปี 2530

- งานวิจัยทางด้านศึกษาภาวะทุพโภชนาการในชุมชนภาคตะวันออก
- งานวิจัยทางด้านศึกษาโครงสร้างประชากรในภาคตะวันออก
- งานวิจัย เกี่ยวกับสภาวะแวดล้อมที่ถูกสุขลักษณะ
- งานวิจัยเกี่ยวกับการสำรวจเชื้อโรคในน้ำ ที่ก่อให้เกิดโรคติดต่อในชุมชน บางแสน และใกล้เคียง
- งานวิจัยเกี่ยวกับโรคติดต่อในระบบทางเดินอาหาร ที่ทำให้เกิดโรคท้องเสีย ในชุมชนบางแสน และใกล้เคียง
- งานวิจัยเกี่ยวกับการลดปัจจัยเสี่ยงอุบัติเหตุ การเกิดอุบัติเหตุ

ปี 2531

- งานวิจัยต่อเนื่องจากปี 2530
- งานวิจัยเกี่ยวกับการส่งเสริมสุขภาพ อนามัยของประชากร
- งานวิจัยเกี่ยวกับการแก้ปัญหาภาวะทางโภชนาการ
- งานวิจัยด้านการสาธารณสุขมูลฐานในเขตชุมชน

ปี 2532

- งานวิจัยต่อเนื่องจากปี 2531
- งานวิจัยเกี่ยวกับสุขภาพจิตของประชากร
- งานวิจัยสาขาวิทยาศาสตร์ของการออกกำลังกาย
- งานวิจัยสมุนไพรเพื่อนำมาใช้ประโยชน์ทางด้านเภสัชกรรม

ปี 2533

- งานวิจัยต่อเนื่องจากปี 2532
- งานวิจัยเกี่ยวกับการวิเคราะห์ประสิทธิภาพของยาที่มีการใช้อย่างกว้างขวาง
- งานวิจัยเกี่ยวกับภาวะการแพร่ระบาดของโรค และการป้องกันในเขตชุมชนภาคตะวันออกเฉียง

ปี 2534

- งานวิจัยต่อเนื่องจากปี 2533
- งานวิจัยในคลินิก เกี่ยวกับการพยาบาลสาขา ต่าง ๆ

8.2.2 การฝึกปฏิบัติงานของนิสิต

- นิสิตคณะพยาบาลศาสตร์ คณะวิทยาศาสตร์ คณะพลศึกษา และคณะศึกษาศาสตร์ เริ่มฝึกปฏิบัติงาน ตั้งแต่ปี 2530 เป็นต้นไป
- นิสิตคณะแพทยศาสตร์ เริ่มฝึกปฏิบัติงานด้านการตรวจโรคทั่วไป และเวชศาสตร์ชุมชน ตั้งแต่ปี 2531 เป็นต้นไป
- นิสิตคณะวิทยาศาสตร์สุขภาพ เริ่มฝึกปฏิบัติงานทางด้านสาธารณสุขตั้งแต่ปี 2531 เป็นต้นไป

8.2.3 การส่งเสริม และเผยแพร่วิชาการ

- โครงการฝึกอบรมเกี่ยวกับสุขภาพสิ่งแวดล้อม
- โครงการฝึกอบรมเกี่ยวกับโรคติดต่อ เชื้อ ใช้น้ำ และอาหาร
- โครงการฝึกอบรมทางด้านโภชนาการ
- โครงการฝึกอบรมเกี่ยวกับสมุนไพร และการใช้ยา
- โครงการฝึกอบรมเกี่ยวกับการป้องกันอุบัติเหตุในชุมชน

- สัมมนาทางวิชาการวิทยาศาสตร์สุขภาพ ปีละ 1 ครั้ง
- จัดนิทรรศการเกี่ยวกับวิทยาศาสตร์สุขภาพปีละ 4 ครั้ง
- เผยแพร่วิชาการด้านวิทยาศาสตร์สุขภาพ ทางสื่อมวลชน

8.2.4 การบริการรักษาพยาบาล

- บริการตรวจรักษาโรคทั่วไป ทันตกรรม วางแผนครอบครัว
สร้างภูมิคุ้มกันเด็ก บริการตรวจวินิจฉัยโรคโดยอ้ายเอ็กซ์เรย์ และห้อง
ปฏิบัติการ ตั้งแต่ปี 2530 เป็นต้นไป

9. ทรัพยากรที่ต้องการ

9.1 อัตรากำลังที่มีอยู่แล้ว

ปี 2527	ข้าราชการ	ลูกจ้างประจำ	ลูกจ้างชั่วคราว	จากหน่วยงานอื่น	หมายเหตุ
	จำนวน	จำนวน	จำนวน	จำนวน	
นายแพทย์ 4	1				
ทันตแพทย์ 4	1				
พยาบาล 3	1				
นักวิทยาศาสตร์การแพทย์ 3	1				
เจ้าหน้าที่พิมพ์ดีด 1	1				
นักการภารโรง		2			
พนักงานขับรถยนต์		1			
ยาม		1			
พนักงานห้องบัตร			1		
พนักงานห้องเก็บเงิน			1		
นักรังสีเทคนิค 3			1		
พยาบาล 4				1	จากกองธุรการ
นักการภารโรง				1	"
คนสวน				1	"
รวม	5	4	3	3	

รวมทั้งสิ้น 15 คน

ปี 2528	ข้าราชการ	ลูกจ้างประจำ	ลูกจ้างชั่วคราว	จากหน่วยงานอื่น	หมายเหตุ
	จำนวน	จำนวน	จำนวน	จำนวน	
นายแพทย์ 4	1				จำนวนข้าราชการ เพิ่ม 3 อัตรา
ทันตแพทย์ 4	1				
พยาบาล 3*	2				
นักวิทยาศาสตร์การแพทย์ 3	1				
เจ้าหน้าที่พิมพ์ดีด 1	1				
เภสัชกร 3*	1				
นักรังสีเทคนิค 3	1				
เจ้าหน้าที่รังสีเทคนิค 2*	1				
นักการภารโรง		2			ไม่ได้รับอัตราเพิ่ม
พนักงานขับรถยนต์		1			
ยาม		1			
พนักงานห้องบัตร			1		จ้างเพิ่ม 5 อัตรา
พนักงานห้องเก็บเงิน			1		
พนักงานผู้ช่วยพยาบาล			5		
พยาบาล 4				1	จากกองธุรการ
นักการภารโรง				1	"
คนสวน				1	"
เจ้าหน้าที่บริหารงานทั่วไป 5				1	จากคณะพลศึกษา มทว ประสานมิตร
รวม	9	4	7	4	

รวมทั้งสิ้น 24 คน

ปี 2529	ข้าราชการ จำนวน	ลูกจ้างประจำ จำนวน	ลูกจ้างชั่วคราว จำนวน	จากหน่วยงานอื่น จำนวน	หมายเหตุ
นายแพทย์ 4	1				*จำนวนข้าราชการ เพิ่ม 6 อัตรา
ทันตแพทย์ 4	1				
พยาบาล 3*	3				
นักวิทยาศาสตร์การแพทย์ 3	1				
เจ้าหน้าที่พิมพ์ดีด 1	1				
เภสัชกร 3*	2				
นักรังสีเทคนิค 3	1				
ผู้ช่วยทันตแพทย์ 1*	1				
นักวิชาการเงินและบัญชี 3*	1				
เจ้าหน้าที่พัสดุ 1*	1				
เจ้าหน้าที่ธุรการ 1*	1				
เจ้าหน้าที่รังสีเทคนิค 2	1				
นักการภารโรง		2			ไม่ได้รับอัตราเพิ่ม
พนักงานขับรถยนต์		1			
ยาม		1			
พนักงานห้องบัตร *			2		จ้างเพิ่ม 4 อัตรา
พนักงานห้องเก็บเงิน			1		
พนักงานผู้ช่วยพยาบาล			5		
คนสวน *			1		
คนเปเล *			2		
พยาบาล 4				1	จากกองธุรการ
นักการภารโรง				1	"
คนสวน				1	"
เจ้าหน้าที่บริหารงานทั่วไป 5				1	จากคณะพลศึกษา มศว ประสานมิตร
รวม	15	4	11	4	

ปี 2529 มีกรอบอัตรากำลังที่ ก.ม. อนุมัติแล้วแต่ยังไม่ได้รับงบประมาณดังนี้

นายแพทย์ 4	1	อัตรา
พยาบาล 3	2	อัตรา
ผู้ช่วยพยาบาล 1	6	อัตรา
ผู้ช่วยเภสัชกร 1	2	อัตรา
เจ้าหน้าที่วิทยาศาสตร์การแพทย์ 1	1	อัตรา
เจ้าหน้าที่รังสีเทคนิค 2	1	อัตรา
เจ้าหน้าที่บริหารงานทั่วไป 3	1	อัตรา
เจ้าหน้าที่เวชสถิติ 2	1	อัตรา
รวม	15	อัตรา

9.2 อัตราากำลังเต็มรูป

งาน	ชื่อตำแหน่ง	ระดับตำแหน่ง	จำนวนตำแหน่ง	อัตราเต็ม	อัตราขอตั้งใหม่					รวม
					2530	2531	2532	2533	2534	
พนักงานเลขานุการ	ผู้อำนวยการ	6-7	1		1					1
	เจ้าหน้าที่บริหารงานทั่วไป	3-5	1		1					1
	พนักงานธุรการ	2-4	1		1					1
	เจ้าหน้าที่พิมพ์ดีด	1-3	2	1	1					2
	นักวิชาการเงินและบัญชี	3-5	2	1	1					2
	เจ้าหน้าที่การเงินและบัญชี	1-2	2		1	1				2
	เจ้าหน้าที่พัสดุ	1-3	1		1					1
	เจ้าหน้าที่ธุรการ	1-3	1		1					1
นายโครงการวิจัย	นายแพทย์	4-6	2		1	1				2
	นักวิทยาศาสตร์การแพทย์	3-5	3	1	1	1				3
	นักวิทยาศาสตร์	3-5	3		1	1	1			3
	เจ้าหน้าที่วิทยาศาสตร์	1-3	2		1	1				2
	พยาบาล	3-5	2		2					2
	นักรังสีเทคนิค	3-5	1	1						1
	เจ้าหน้าที่รังสีเทคนิค	2-4	1	1						1
	โภชนากร	3-5	2		1	1				2
นายฝึกอบรม	นักสถิติ	3-5	2		1	1				2
	นายแพทย์	4-6	1		1					1
	พยาบาล	3-5	6		3	2	1			6
	นายบริการวิชาการ	4-6	4	1	2	1				4
	พยาบาลเวชปฏิบัติ	3-5	1		1					1
	พยาบาล	3-5	10	3	5	2				10
	เภสัชกร	3-5	2	2						2
	ผู้ช่วยเภสัชกร	1-3	3		3					3

งาน	ชื่อตำแหน่ง	ระดับ ตำแหน่ง	จำนวน ตำแหน่ง	อัตรา เดิม	อัตราขอตั้งใหม่					รวม
					2530	2531	2532	2533	2534	
	นักสังคมสงเคราะห์	3-5	1		1					1
	ทันตแพทย์	4-6	2	1	1					2
	ผู้ช่วยทันตแพทย์	1-3	2	1	1					2
ฝ่ายส่งเสริมและเผยแพร่	นักวิชาการส่งเสริมสุขภาพ	3-5	3		2	1				3
	นักวิชาการสุขาภิบาล	3-5	2		1	1				2
	นักประชาสัมพันธ์	3-5	1		1					1
	รวม			15	36	14	2			67

10. แหล่งทรัพยากรการเงิน

งบประมาณแผ่นดิน

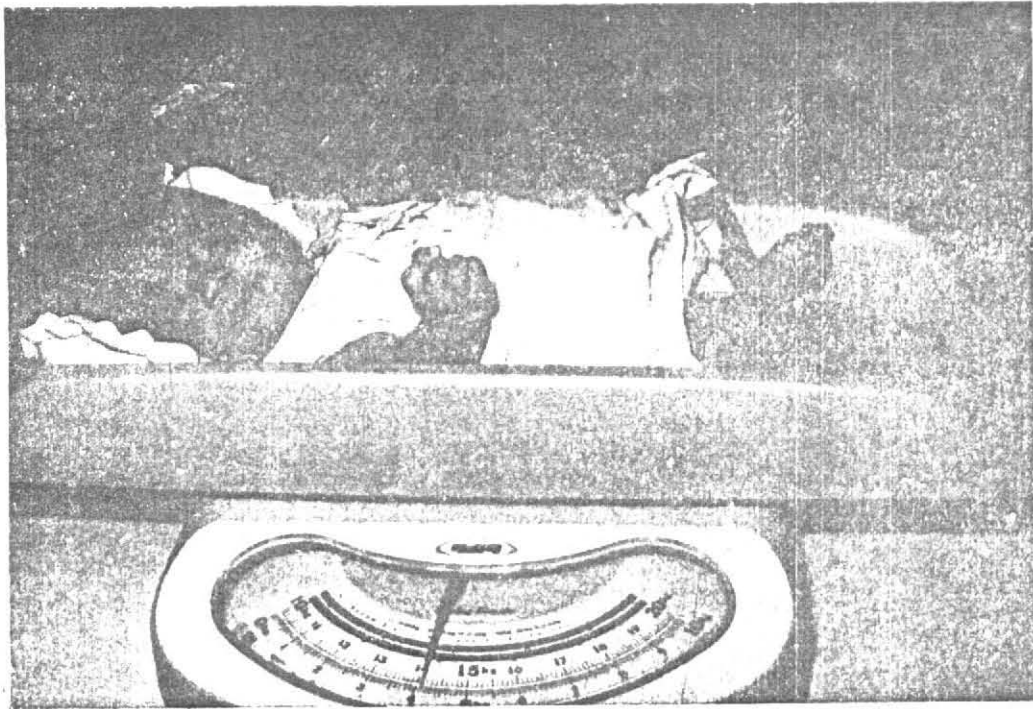
หน่วย : ล้านบาท

	2530	2531	2532	2533	2534	รวม
เงินเคื่อน อัตราเดิม	1.3600	2.5058	2.9742	3.0405	3.0405	12.9210
อัตราตั้งใหม่	1.1458	.4684	.0663	-	-	1.6805
ค่าจ้างประจำ อัตราเดิม	0.0980	0.1350	0.1620	0.2840	0.3400	1.0190
อัตราตั้งใหม่	0.0900	-	0.0750	-	0.0980	0.2630
ค่าจ้างชั่วคราว	-	-	-	-	-	-
ค่าตอบแทน	0.0750	0.0900	0.1080	0.1110	0.1330	0.5170
ค่าใช้สอย	0.0240	0.0280	0.0330	0.0390	0.0460	0.1700
ค่าวัสดุ	0.4380	0.5350	0.6420	0.7790	0.9340	3.3280
รวมงบดำเนินการ	3.2308	3.7622	4.0605	4.2535	4.5915	19.8985
ค่าครุภัณฑ์	0.0250	0.0300	0.0360	0.0430	0.0510	0.1850
รวมงบลงทุน	0.0250	0.0300	0.0360	0.0430	0.0510	0.0850
รวมทั้งสิ้น	3.2558	3.7922	4.0965	4.2965	4.6425	20.0835

5. หลักการ และเหตุผล

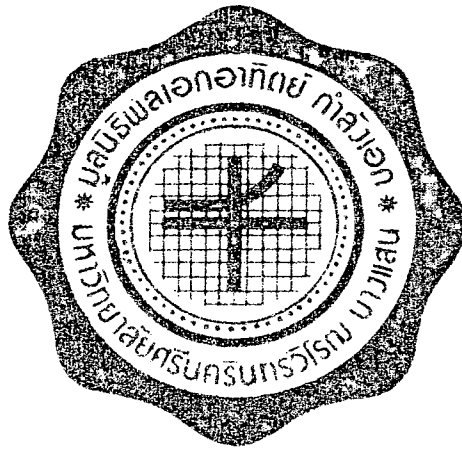
ปัญหาทางด้านสาธารณสุข เป็นปัญหาสำคัญมากอย่างหนึ่ง ที่เป็นอุปสรรคต่อการพัฒนาประเทศ รัฐได้พยายามพัฒนาโครงสร้าง และกระจายการบริการสาธารณสุขประเภทต่าง ๆ แต่ยิ่งปรากฏว่าขอบข่ายของการให้บริการยังไม่สามารถครอบคลุมประชาชนได้ทั่วถึง ประชาชนส่วนใหญ่โดยเฉพาะในเขตชนบท ยังได้รับความรู้ และการบริการทางด้านสาธารณสุขไม่พอเพียง ซึ่งมีผลกระทบต่อสุขภาพ และอนามัยเป็นอย่างมาก ทำให้ประสบปัญหาด้านทุพโภชนาการ การสุขาภิบาลไม่ถูกสุขลักษณะ ปัญหาเกี่ยวกับการป้องกัน และรักษาโรคสามัญธรรมา และภูมิคุ้มกัน ตลอดจนกระทั่งปัญหาทางด้านสุขภาพครอบครัว และโรงเรียน จากปัญหาต่าง ๆ เหล่านี้ รัฐจึงได้กำหนดนโยบายด้านสาธารณสุขอันจะส่งผลต่อสุขภาพอนามัยของประชาชน โดยนโยบายสำคัญที่เกี่ยวข้องกับการดำเนินงานของมหาวิทยาลัย คือ การเร่งรัด และปรับปรุงการผลิตบุคลากรสาธารณสุข และการส่งเสริมงานศึกษาวิจัย เพื่อเผยแพร่ความรู้ สำหรับการพึ่งตนเอง และพัฒนาสุขภาพอนามัย

มหาวิทยาลัยศรีนครินทรวิโรฒ บางแสน ได้จัดการศึกษา ค้นคว้าวิจัยการให้บริการด้านสาธารณสุข และส่งเสริมสุขภาพอนามัย ในคณะวิชาต่าง ๆ มาเป็นเวลาหลายปี เช่น ภาควิชาสุขศึกษา คณะพลศึกษา ได้จัดการศึกษาในสาขาวิชา การสาธารณสุขเบื้องต้น สุขภาพส่วนบุคคล ครอบครัว โรงเรียน และสิ่งแวดล้อม โภชนาการ และสุขาภิบาลอาหาร การใช้ยา และรักษาพยาบาลเบื้องต้น สุขศึกษาชุมชน การวางแผนครอบครัว และหลักการพัฒนาสุขภาพชุมชน ตลอดจนจัดการอบรมครูสุขศึกษาด้วย มหาวิทยาลัยมีคณะพยาบาลศาสตร์ ซึ่งทำหน้าที่จัดการศึกษา และวิจัยสาขาพยาบาลศาสตร์ สามารถปฏิบัติภารกิจด้านสุขภาพอนามัย ทั้ง 4 ด้าน คือ การส่งเสริมสุขภาพอนามัยชุมชนครอบครัว และบุคคล การป้องกันโรค การรักษาพยาบาล และการฟื้นฟูสมรรถภาพของผู้ป่วย สำหรับคณะวิทยาศาสตร์นั้น นอกจากจะให้การศึกษ และวิจัยสาขาวิทยาศาสตร์โดยตรงแล้ว ยังทำหน้าที่ให้การศึกษาด้านวิทยาศาสตร์สุขภาพพื้นฐานอีกด้วย เช่น สาขาวิชาชีวเคมี เคมีเกี่ยวกับยา โภชนาชีวเคมี ชีวเคมีประยุกต์ ด้านสุขภาพจุลชีววิทยา อิมมูโนโลยี สรีรวิทยา ตลอดจนสถิติชีววิทยา เคมี และฟิสิกส์ สำหรับวิทยาศาสตร์สุขภาพ มหาวิทยาลัยยังมีผลงานวิจัยที่เกี่ยวข้องกับวิทยาศาสตร์สุขภาพ ร่วมกับสถาบันวิจัยโภชนาการ มหาวิทยาลัยมหิดล เช่น เรื่อง พฤติกรรมการกินของหญิง-



บริการให้ภูมิคุ้มกันโรค และวางแผนครอบครัว

เพื่อให้ประชาชนมีสุขภาพดีสถาบันพัฒนาสุขภาพชุมชนจึงจัดให้มี
บริการให้ภูมิคุ้มกันโรคแก่เด็ก ทุกฝ่ายของวันพฤหัสบดี เช่นเดียวกับการบริการ
วางแผนครอบครัวในหญิงวัยเจริญพันธุ์



มูลนิธิพลเอกอาทิตย์ กำลังเอก เพื่อศูนย์บริการทางการแพทย์
มหาวิทยาลัยศรีนครินทรวิโรฒ บางแสน

ความเป็นมา

มูลนิธิได้รับอนุญาต ให้จัดตั้งขึ้นตั้งแต่วันที่ 20 สิงหาคม 2528 ตามใบอนุญาต ค.671/2528 มีทุนเริ่มแรก 479,921.75 บาท (สี่แสนเจ็ดหมื่นเก้าพันเก้าร้อยยี่สิบเอ็ดบาทเจ็ดสิบบาทสตางค์)

วัตถุประสงค์

1. ช่วยเหลือการดำเนินงานของศูนย์บริการทางการแพทย์ ในด้านให้การรักษาพยาบาล แก่ประชาชน
2. ช่วยเหลือ และสนับสนุนงานค้นคว้า และวิจัยของศูนย์บริการทางการแพทย์
3. ช่วยเหลืองานด้านบริหาร และบริการของศูนย์บริการทางการแพทย์
4. ร่วมมือกับองค์การการกุศลอื่น ๆ เพื่อสาธารณประโยชน์
5. ไม่ดำเนินการเกี่ยวข้องกับการเมืองแต่ประการใด

ปัจจุบัน

มูลนิธิมียอดเงินทั้งสิ้น 1,111,409.75 บาท (หนึ่งล้านหนึ่งแสนหนึ่งหมื่นหนึ่งพันสี่ร้อยเก้าบาทเจ็ดสิบบาทสตางค์) อยู่ในบัญชีเงินฝากประจำ ธนาคารกสิกรไทย สาขาหนองมน และนำคอกผลอันเกิดจากทรัพย์สินที่เป็นทุนของมูลนิธิ ฯ มาใช้จ่ายในกิจการของสถาบันพัฒนาสุขภาพชุมชน นับเป็นหนทางหนึ่งที่ช่วยลดงบประมาณแผ่นดิน เพื่อการดำเนินงานของหน่วยงานลงได้

ภาคผนวก

ภาคผนวก 1

ครุภัณฑ์ประจำอาคาร

ลำดับ	รายการ	ขนาดโดยประมาณ			จำนวน ชุด	หมายเหตุ
		กว้าง	ยาว	สูง		
1.	ตู้เคยมมีเก้าอี้เตอร์	0.60	4.80	2.00	1	รายการที่ 6,18,26 เป็นรายการที่สามารถ เคลื่อนย้ายได้ นอกนี้ ติดกับตัวอาคาร
2.	ตู้เคยมมีเก้าอี้เตอร์	0.60	1.60	2.00	1	
3.	ตู้เคยม	0.50	4.10	0.75	1	
4.	ตู้เคยมมีเก้าอี้เตอร์	0.60	3.80	2.00	1	
5.	ตู้เคยมมีเก้าอี้เตอร์	0.60	2.40	2.00	1	
6.	เก้าอี้โครงเหล็ก พนักไม้สัก	0.55	2.00	0.80	32	
7.	ตู้เคยม	0.55	1.50	0.80	1	
8.	ตู้สูง	0.50	2.50	2.80	1	
9.	ตู้เคยม	0.50	2.80	0.80	1	
10.	ตู้เคยม รวม SINK	0.50	1.00	0.80	4	
11.	ตู้แขวน	0.25	1.00	0.60	4	
12.	ตู้เคยม รวมบุกระเบื้อง	0.55	2.40	0.75	1	
13.	ตู้เคยม	0.50	2.05	0.75	1	
14.	ตู้เคยมมีแท่น รวม SINK	0.55	5.00	0.80	1	
15.	ตู้เคยมมีแท่น รวม SINK 2 ชุด	0.65	4.20	0.80	1	
16.	ตู้สูง	0.50	2.70	2.00	1	
17.	ตู้แขวน	0.50	3.00	0.80	1	
18.	โต๊ะทำงาน เก้าอี้ 2 ตัว	0.60	1.10	0.75	7	
19.	ชั้นจ่ายยา	0.50	1.10	1.57	1	
20.	ชั้นวางฟิล์ม X-RAY	0.50	2.50	2.80	1	
21.	ตู้เก็บบัตร	0.35	2.80	2.80	2	
22.	ตู้สูง	0.50	2.00	1.60	1	

ลำดับ	รายการ	ขนาดโดยประมาณ			จำนวน ชุด	หมายเหตุ
		กว้าง	ยาว	สูง		
23.	ตู้สูงฝังผนัง	0.60	2.30	2.80	2	
24.	ตู้เตี้ย มีแท่น รวม SINK 3 ชุด	0.55	7.45	0.80	1	
25.	กระดานดำและบอร์ด	1.20	5.00	-	1	
26.	ชั้นเหล็ก	0.40	2.00	1.90	10	
27.	บอร์ด กระดาษชานอ้อย	1.20	4.80	-	1	
28.	บอร์ด กระดาษชานอ้อย	1.20	1.20	-	5	
29.	บอร์ด กระดาษชานอ้อย	1.20	3.00	-	3	

ภาคผนวก 2

เครื่องปรับอากาศ

1.	ห้องทดลอง	แทมพ์ มีาสเตอร์	32,000 บีทียู.	แบบแยกส่วน	1	เครื่อง
2.	ห้องผ่าตัด	แทมพ์ มาสเตอร์	32,000 บีทียู.	แบบแยกส่วน	1	เครื่อง
3.	ห้องเอ็กซเรย์	แทมพ์ มาสเตอร์	32,000 บีทียู.	แบบแยกส่วน	1	เครื่อง
4.	ห้องผู้อำนวยการ	แอ็คมิรัล	12,000 บีทียู.	แบบติดหน้าต่าง	1	เครื่อง

ภาคผนวก 3

อุปกรณ์ไฟฟ้าที่เคลื่อนย้ายได้

ลำดับ	รายการ	หน่วยนับ	จำนวน	หมายเหตุ
1.	พัดลมติดเพดาน	ตัว	23	
2.	ตู้ไฟฉุกเฉิน	ตู้	5	
3.	ตู้คูฟิล์ม	ตู้	4	
4.	พัดลมติดผนัง	ตัว	1	
5.	เครื่องปั้มน้ำ	เครื่อง	1	
6.	ลำโพง	ตัว	3	

ภาคผนวก 4
บัญชีครุภัณฑ์ที่มีอยู่แล้ว

ลำดับ	รายการ	จำนวน	หมายเหตุ
1.	โต๊ะทำงานเหล็ก 7 ล้นชัก ขนาด 30"×60"×29 $\frac{1}{2}$ " ล็กก ^๕ ที.ซี. 3060 พร้อมเก้าอี้ ^๕ นวมหนึ่ง มีเท้าแขน และล้อหมุนชนิดขนาดใหญ่พิเศษ ซี.เอส.509	1 ตัว	งบเงินรายได้ ปี 2528
2.	โต๊ะทำงานพร้อมเก้าอี้ ^๕ ระดับ 3	2 ตัว	
3.	โต๊ะทำงานเหล็ก 4 ล้นชัก ขนาด 48"×26"×29 $\frac{1}{2}$ " ล็กก ^๕ ที.ซี. 2648 พร้อมเก้าอี้ ^๕	5 ตัว	
4.	โต๊ะพิมพ์ดีด ล็กก ^๕ ที 123 ขนาด 30"×20 $\frac{1}{2}$ "×26"	1 ตัว	
5.	โต๊ะทำงานเก้าอี้ ^๕ 2 ตัว	7 ตัว	
6.	โต๊ะปฏิบัติการ ห้อง LAB	1 ตัว	
7.	โต๊ะ LOADING BENCH	1 ตัว	
8.	เครื่องโทรศัพท์	1 เครื่อง	
9.	เคาน์เตอร์วางโทรศัพท์	1 อัน	
10.	มู่ลี่ ขนาด 227×120.5 ซม.,ขนาด 150×120.5 ซม., ขนาด 154×120.5 ซม.	3 ชุด	
11.	ผ้าม่าน ขนาด 154×140 ซม.,ขนาด 306×140 ซม., ขนาด 229×140 ซม.	3 ชุด	
12.	โต๊ะวางสิ่งของ 2 ชั้น ขนาด 21 $\frac{1}{2}$ " × 20 $\frac{3}{4}$ " ×29" ล็กก ^๕ ที.เอส. 2122	2 ตัว	
13.	โต๊ะวางสิ่งของขนาด 30"×48"×29" ล็กก ^๕ ที 80186	2 ตัว	
14.	ตู้เหล็กเก็บเอกสาร 4 ล้นชัก ขนาด 18"×24"×52" ล็กก ^๕ ดี. 10.104	5 ใบ	
15.	ตู้เหล็กเก็บเอกสาร 2 บาน ประตูเปิด ขนาด 36"×18"×72" ล็กก ^๕ เอส.เอส.756	4 ใบ	

ลำดับ	รายการ	จำนวน	หมายเหตุ
16.	ตู้รับภัย 29"×19"×19" มีกุญแจ 1 รหัส	1 ใบ	
17.	ตู้เก็บหนังสือบานเลื่อนกระจก ขนาด 46 $\frac{1}{2}$ "×16"×34 $\frac{1}{2}$ " ล็อก ค.จ. 2024, ตู้เก็บหนังสือบานเลื่อนทึบ ขนาด 46 $\frac{1}{2}$ "×16"×34 $\frac{1}{2}$ " ล็อก ค.จ. 2014, ขาตั้งตู้บานเลื่อน ขนาด 46 $\frac{1}{2}$ "×16"×3 ล็อก เอส 014 รวมเป็น 1 ตู้	1 ชุด	
18.	ตู้เย็นไฟฟ้าขนาดความจุ 5 คิว	1 ใบ	
19.	ตู้เย็นสำหรับเก็บเวชภัณฑ์ ฟิลลิป ขนาด 9.5 คิว	1 ใบ	
20.	เก้าอี้สแตนเลสกลม มีล้อ หมุนสูงต่ำได้	6 ตัว	
21.	เก้าอี้มพนักพิง บุนวม พับได้	6 ตัว	
22.	เก้าอี้มพนักพิง บุนวม พับได้	20 ตัว	งบเงินรายได้ปี 2528
23.	โต๊ะรับแขก	1 ชุด	
24.	พัดลมติดผนัง เนชั่นแนล ขนาด 16 นิ้ว	1 ตัว	งบเงินรายได้ปี 2529
25.	เครื่องพิมพ์ดีดไฟฟ้าชนิดเปลี่ยนจานได้ โอลิมเปีย (ไทย-อังกฤษ)	1 เครื่อง	
26.	เครื่องคำนวณเลขไฟฟ้าแบบตั้งโต๊ะ คาสิโอ มีกระดาษบันทึก จอภาพมีเมมโมรี่ ขนาด 12 หลัก	1 เครื่อง	
27.	เครื่องคำนวณเลขไฟฟ้าแบบตั้งโต๊ะ	1 เครื่อง	งบเงินรายได้ปี 2529
28.	เครื่องดูดฝุ่นอิเล็กทรอนิกส์ ยู.แซด.930	1 เครื่อง	
29.	เครื่องซักผ้า แคมเปียน ๑ 16"	1 เครื่อง	
30.	เครื่องตัดหญ้าแบบเรียบ ฮอนด้า	1 เครื่อง	
31.	เครื่องตัดหญ้าแบบสะพายป่า	1 เครื่อง	
32.	เครื่องโทรศัพท์ภายใน	1 ชุด	งบเงินรายได้ปี 2529
<u>ครุภัณฑ์ยานพาหนะและขนส่ง</u>			
1.	รถพยาบาล โตโยต้า HIACE ดีเซลพร้อมอุปกรณ์	1 คัน	

ลำดับ	รายการ	จำนวน	หมายเหตุ	
<u>ครุภัณฑ์ไฟฟ้าและวิทยุ</u>				
1.	เครื่องขยายเสียง ขนาด 50 วัตต์	1 เครื่อง	งบเงินรายได้ปี 2529	
2.	ไมโครโฟนชนิดตั้งโต๊ะ	1 ตัว		
3.	ไมโครโฟนชนิดตั้งพื้น	1 ตัว		
<u>ครุภัณฑ์งานบ้านงานครัว</u>				
1.	เครื่องซักผ้าชนิดปั่นแห้งในตัว ขนาดซักผ้าห่มได้	1 เครื่อง		
2.	รถเข็นอาหาร	1 คัน		
3.	ที่ตากถุงมือ ขนาด 40 คู่	1 อัน		
4.	โต๊ะกลมเตี้ยแบบเบิกไม้ได้	4 ตัว		
5.	ที่วางหมอนนอน และกระบอกลบัสสาวะ	1 อัน		
<u>ครุภัณฑ์อื่น ๆ</u>				
1.	นาฬิกาติดข้างฝา	2 เรือน		
2.	ตู้เก็บเสื้อผ้า 2 บาน ประตูเปิด ขนาด 36"×21"×78" ล็อก แอล.เค 6404	1 ใบ		
3.	ถังเหล็ก จุน้ำ 400 แกลลอน เบอร์ 14 แผ่นเหล็กหนา 2.00ม. หนัก 130 กก.	2 แผ่น		
4.	เครื่องทำน้ำเย็น ชูเปอร่ากุล	3 เครื่อง		
5.	ที่เขียนhurst เตนเลส	3 อัน		
6.	รถเข็นคน	1 คัน		
<u>ครุภัณฑ์วิทยาศาสตร์หรือการแพทย์</u>				
1.	Examining Table	4 ตัว		
2.	Special Exam Table for Delivery	1 ตัว		
3.	เตียงธรรมดาพร้อมที่นอนและหมอน	16 เตียง		

ลำดับ	รายการ	จำนวน	หมายเหตุ	
4.	เตียงตรวจครรภ์ขาเตี้ย	2 เตียง	งบเงินรายได้ปี 252	
5.	เตียง (FOWLER) พร้อมอุปกรณ์	5 เตียง		
6.	Newborn Basket	1 อัน		
7.	คิลป์เด็กอ่อน	4 อัน		
8.	Newborn Cubicle	1 อัน		
9.	Operating Table ZAMSCOX	1 เตียง		
10.	Delivery Table	1 เตียง		
11.	B.P. Manometer (Table)	4 เครื่อง		
12.	B.P. Manometer (Floor)	2 เครื่อง		
13.	Ophtalmoscope	2 เครื่อง		
14.	Scale with Hight	3 เครื่อง		
15.	Baby Scale	2 เครื่อง		
16.	เครื่องชั่งน้ำหนักเด็กอ่อน เค.เจ	1 เครื่อง		งบเงินรายได้ปี 252
17.	เครื่องชั่งยา	1 เครื่อง		
18.	รถเข็นทำแผล	1 คัน		เงินบริจาค
19.	Newborn & Adult Resuscitator	1 เครื่อง		งบเงินรายได้ปี 252
20.	AMBU แบบกล่องของเด็ก	1 กล่อง		
21.	เครื่องดูดเสมหะ	2 เครื่อง		
22.	Vaporizer	1 เครื่อง		
23.	Anesthesia Machine	1 เครื่อง		
24.	Autoclave (Small)	1 เครื่อง		
25.	Autoclave (Large)	1 เครื่อง		
26.	เครื่องชั่งหินปูน ระบบอัตโนมัติ (Air Scaler)	1 เครื่อง		

ลำดับ	รายการ	จำนวน	หมายเหตุ
27.	เครื่องปั่นซีลาแมท	1 เครื่อง	
28.	ยูนิตทำฟัน MDT.USA	1 ชุด	
29.	Microcentrifuge	1 เครื่อง	
30.	เครื่อง Analytical Centrifuge 5 Place	1 เครื่อง	เงินบริจาค
31.	Macrocentrifuge	1 เครื่อง	
32.	Differential Cell Count	2 เครื่อง	
33.	เครื่องนับเม็ดเลือดขาวแบบปุ่มเดียว	1 เครื่อง	
34.	เครื่อง Digispec Spectrophotometer	1 เครื่อง	เงินบริจาค
35.	Waterbath	1 เครื่อง	} งบเงินรายได้ปี 2529
36.	Votexer	1 เครื่อง	
37.	Rotator	1 เครื่อง	
38.	Automatic Pipette	1 เครื่อง	
39.	เครื่องมือวัดความถ่วงจำเพาะชนิดหักเหแสง (REFRACTOMETER)	1 เครื่อง	
40.	Electrocautery Unit	1 เครื่อง	
41.	เครื่อง X-RAY FISCHER ขนาด 300 MA	1 ชุด	
42.	เครื่องเอ็กซเรย์ฟัน Dental X-Ray Model GX-601 ... Asahi	1 เครื่อง	
43.	เครื่องทำน้ำร้อน	1 เครื่อง	
44.	ฉากกันเตียงพับได้	2 อัน	
45.	ราวม่านกันระหว่างเตียง	13 อัน	
46.	Laryngoscope (Set)	1 เครื่อง	
47.	Exam Light (Cold)	3 ดวง	
48.	Operating Ceiling Light	1 ดวง	
49.	I.V.Pol	8 ต้น	

ลำดับ	รายการ	จำนวน	หมายเหตุ
50.	เปลหามผู้ป่วย	2 อัน	
51.	โครงเหล็กใส่ถุงผ้าเบื่อน	2 อัน	
52.	ถังในครัสพร้อมอุปกรณ์ และรถเข็น	1 ชุด	
53.	อ่างสแตนเลสชนิดล้อเลื่อนเดี่ยว	1 คัน	
54.	อ่างสแตนเลสชนิดล้อเลื่อนคู่	1 คัน	
55.	เลื่อยตัดเฟืองไฟฟ้า	1 อัน	
56.	Binocular Microscope	1 อัน	
57.	ตู้ข้างเตียง	15 ใบ	
58.	โต๊ะปรุงยาพื้นกระเบื้องเคลือบ	1 ตัว	
59.	MAYO Instrument Table	2 ตัว	
60.	Large Surgical Instrument Table	1 ตัว	
61.	Small Surgical Instrument table	1 ตัว	
62.	Curve Surgical Instrument table	1 ตัว	
63.	หม้อต้มเครื่องมือไฟฟ้า	1 ใบ	
64.	หม้อกลมใส่สำลี และผ้าก๊อซ		
	∅ 9 $\frac{1}{2}$ " สูง 10" 3 ใบ		
	∅ 8" สูง 9" 5 ใบ		
	∅ 8" สูง 7" 3 ใบ		
	∅ 8" สูง 7" 1 ใบ		
65.	ชั้นบรรจุเวชภัณฑ์จ่ายผู้ป่วย	1 ตัว	
66.	ชั้นเหล็ก 0.40×2.00×1.80 ม.	2 ตัว	
67.	ชั้นเหล็ก 0.40×2.00×1.80 ม.	8 ตัว	
68.	Wash Basin (Single)	1 ชุด	
69.	Wash Basin (Double)	1 ชุด	

งบเงินรายได้ปี 252

ลำดับ	รายการ	จำนวน	หมายเหตุ
70.	Patient Chart Cart(920)	1 ชุด	งบเงินรายได้ปี 2529
71.	รถเข็นชาร์ท พร้อมชาร์ท(30)	1 ชุด	
72.	Dressing Cart	1 คัน	
73.	รถเข็นชะแผล	1 คัน	งบเงินรายได้ปี 2529
74.	ที่ล้างแผลสแตนเลสปรับสูงต่ำได้	1 คัน	
75.	ถังออกซิเจนพร้อมอุปกรณ์	1 ชุด	
76.	Wheelchair	3 คัน	
77.	Stretcher With Portable Board	2 ชุด	
78.	Emergency Cart	1 คัน	
79.	รถเข็นผ้า	1 คัน	
80.	D & C Set	1 ชุด	
81.	Tracheostomy Set	1 ชุด	
82.	Surgical Set	1 ชุด	
83.	เครื่องมือผ่าตัดทำหมัน	1 ชุด	
84.	Dinamap Automated Vital Signo Monitor	2 เครื่อง	
85.	Viriabile Intensity Control	1 เครื่อง	
86.	Accessory Units (O.R.table)	4 ชุด	
87.	Steel Frame for Soiled Linen	2 อัน	
88.	I.V.Tray (Rubbermaid)	1 ชุด	
89.	กระปุก Forceps Stainless M.031	3 ใบ	
90.	กระปุก Forceps Stainless M.032	3 ใบ	
91.	กล่องเครื่องมือแพทย์ M.002, M.005, M.013, M.028, M.019	14 ใบ	
92.	กระปุกใส่สำลี สแตนเลส M.009, M.001	6 ใบ	

ลำดับ	รายการ	จำนวน	หมายเหตุ
93.	ด้ามมีดผ่าตัด สเตนเลส	18	อัน
94.	ฆ็ารองเท้า 2 ชั้น	1	ตัว
95.	ตู้ไม้มะปิ่น วางเครื่องมือทันตแพทย์	1	ใบ
96.	อะมัลกัม พลั๊กเกอร์	1	อัน
97.	อะมัลกัม คาร์ฟเวอร์	1	อัน
98.	เบอร์ลินเซอร์	1	อัน
99.	เอ็กซ์คาเวเตอร์ นีออส	1	อัน
100.	แมทริกซ์แบนด์ โฮลเตอร์ ไอโวลี	1	ชุด
101.	แมทริกซ์แบนด์ โฮลเตอร์ ริงค์	1	ชุด
102.	เทรย์พิมพ์ปาก	1	ชุด
103.	กระปุกสำลี	1	ใบ
104.	พลั๊กเกอร์	1	ชุด
105.	โพลว์ และสแปทูลาร์	1	ชุด
106.	กระบอกฉีดยาชา	1	ชุด
107.	คีมตัดกระดูก	1	อัน
108.	คีมถอนฟัน 150, 151, 23	3	อัน
109.	อริเวเตอร์ รูปชายธง	2	อัน
110.	อริเวเตอร์ ทรงซ้าย ขวา	3	อัน
111.	น็อคเคิลโฮลเตอร์	1	อัน
112.	ทิชชู ฟอร์ เช็พ	1	อัน
113.	ด้ามจับใบมีด	1	อัน
114.	อะมัลกัม แคลิเออร์	1	อัน
115.	ซีเมนต์ สแปกทูลาร์	1	อัน

ลำดับ	รายการ	จำนวน	หมายเหตุ	
116.	ลอมจ์ ฟอร์ เซ็พ	1 อัน		
117.	เครื่องฉายแสงอัลตราอัลตรา	1 ชุด		
118.	คอมไฟเซ็พ	1 ชุด		
119.	หัวกรอ Handpice Kavo	1 ชุด		
120.	Laboratory micromoter with foot controller for variable speed and straight handpicees	1 เครื่อง	} งบเงินรายได้ปี 2529	
121.	Stationary Grid 10"x12"	1 แผ่น		
	14"x17"	1 แผ่น		

บัญชีรายได้
ศูนย์บริการทางการแพทย์

เดือน	จำนวนเงิน	หมายเหตุ
ปี 2527		
กันยายน	7,910 บาท	
ตุลาคม	13,743 บาท	
พฤศจิกายน	20,513 บาท	
ธันวาคม	23,870 บาท	
ปี 2528		28 มกราคม 2528 เริ่มเก็บ
มกราคม	32,447 บาท	ค่ารักษาพยาบาล นิสิต นักศึกษา 50%
กุมภาพันธ์	41,135 บาท	
มีนาคม	40,745 บาท	
เมษายน	49,195.50 บาท	
พฤษภาคม	47,907 บาท	
มิถุนายน	71,136 บาท	
กรกฎาคม	64,913 บาท	
สิงหาคม	77,586 บาท	
กันยายน	63,698 บาท	
ตุลาคม	58,700 บาท	
พฤศจิกายน	65,631 บาท	
ธันวาคม	57,801 บาท	
ปี 2529		
มกราคม	71,292 บาท	
กุมภาพันธ์	68,643 บาท	
รวม	877,135.50 บาท	

สถิติจำนวนคนไข้
(ในเวลาราชการ)

เดือน	นิต	ประชาชน	รวม
ปี 2527			
กันยายน	210	335	545
ตุลาคม	329	640	969
พฤศจิกายน	532	575	1,107
ธันวาคม	369	583	952
ปี 2528			
มกราคม	398	745	1,143
กุมภาพันธ์	371	770	1,141
มีนาคม	181	933	1,114
เมษายน	180	951	1,131
พฤษภาคม	47	938	985
มิถุนายน	203	1,307	1,510
กรกฎาคม	312	1,019	1,331
สิงหาคม	270	1,073	1,343
กันยายน	305	1,071	1,376
ตุลาคม	188	1,143	1,331
พฤศจิกายน	399	1,148	1,497
ธันวาคม	133	1,179	1,312
ปี 2529			
มกราคม	287	1,165	1,452
กุมภาพันธ์	239	1,247	1,486
รวม	4,953	16,952	21,725

จำนวนคนไข้แยกตามประเภทของโรค

(ในเวลาราชการ)

เดือน	ประเภทของโรค								รวม
	อายุ- กรรม	ศัลย- กรรม	เด็ก	สูติ- เวชกรรม	วางแผน ครอบครัว	ตา	หู,คอ จมูก	ทันต- กรรม	
ปี 2527									
กันยายน	309	80	79	2	-	21	6	48	545
ตุลาคม	402	158	147	10	-	84	15	135	969
พฤศจิกายน	536	175	99	7	2	39	17	232	1,107
ธันวาคม	395	113	188	3	5	39	30	179	952
ปี 2528									
มกราคม	464	141	237	27	4	31	38	201	1,143
กุมภาพันธ์	489	143	174	17	5	32	52	229	1,141
มีนาคม	448	107	269	14	5	18	50	203	1,114
เมษายน	498	157	280	16	6	15	56	103	1,131
พฤษภาคม	425	107	324	11	9	12	42	55	985
มิถุนายน	669	177	401	16	7	21	46	173	1,510
กรกฎาคม	585	132	304	9	6	38	41	216	1,331
สิงหาคม	745	117	248	11	5	21	30	166	1,343
กันยายน	676	157	240	7	11	35	39	211	1,376
ตุลาคม	594	116	309	16	15	86	21	174	1,331
พฤศจิกายน	716	170	329	13	9	58	23	179	1,497
ธันวาคม	588	138	346	15	5	13	31	176	1,312
ปี 2529									
มกราคม	653	113	366	37	22	22	34	205	1,452
กุมภาพันธ์	677	171	336	35	14	27	28	198	1,486
รวม	9,887	2,472	4,676	266	130	612	599	3,083	21,725

สถิติจำนวนคนไข้
(นอกเวลาราชการ)

เดือน	โน้ต	ประชาชน	รวม
ปี 2528 ตุลาคม	-	1	1
พฤศจิกายน	-	50	50
ธันวาคม	16	111	127
ปี 2529 มกราคม	10	118	128
กุมภาพันธ์	18	125	143
รวม	44	405	449

จำนวนคนไข้แยกตามประเภทของโรค
(นอกเวลาราชการ)

เดือน	ประเภทของโรค							รวม
	อายุร- กรรม	ศัลย- กรรม	เด็ก	สูติรี- เวชกรรม	ตา	หู, คอ จมูก	คลอดค	
ปี 2528 ตุลาคม	-	-	-	-	-	-	1	1
พฤศจิกายน	15	25	7	-	3	-	-	50
ธันวาคม	39	49	33	1	2	2	1	127
ปี 2529 มกราคม	59	42	21	1	1	1	3	128
กุมภาพันธ์	40	60	38	3	1	-	1	143
รวม	153	176	99	5	7	3	6	449

ในการขอจัดตั้งเป็นสถาบันพัฒนาสุขภาพชุมชน ครุภัณฑ์ที่มีอยู่ในศูนย์บริการทางการแพทย์มีจำนวนมากพอที่จะขยายเป็นสถาบันที่สมบูรณ์ สามารถให้บริการผู้ป่วยนอก ผู้ป่วยใน ตลอด 24 ชั่วโมง ทุกแผนก เทียบได้กับโรงพยาบาลชุมชนขนาด 30 เตียงได้ทันที ไม่ต้องจัดซื้อครุภัณฑ์ประจำตัวอาคาร และเครื่องมือทางการแพทย์เพิ่มเติม

การให้บริการด้านรักษาพยาบาล ทำให้ได้มาซึ่งการเก็บรวบรวมข้อมูล ที่จะใช้ในการวิจัยทางการแพทย์ และสาธารณสุข การวิจัยที่ได้มานั้นสามารถนำไปใช้แก้ปัญหาสาธารณสุขของประเทศ และเป็นส่วนช่วยพัฒนาการเรียนการสอน ให้มีประสิทธิภาพดียิ่งขึ้น

การลงทุนด้านสิ่งก่อสร้าง นอกจากงบประมาณแผ่นดิน หน่วยงานมีโอกาสดำเนินได้จากผู้มีจิตศรัทธาบริจาคให้ โดยถือเป็นการสร้างกุศล เพราะมีลักษณะงานที่ให้การรักษายาบาลแก่ประชาชนช่วยเหลือผู้เจ็บป่วย ช่วยชีวิตมนุษย์

11. ผลที่คาดว่าจะได้รับ

เมื่อดำเนินการจัดตั้งเป็นสถาบันพัฒนาสุขภาพชุมชนแล้ว จะอำนวยความสะดวกด้านค้นคว้าวิจัย งานฝึกอบรมทางวิชาการ และบริการด้านสาธารณสุข ต่อมหาวิทยาลัย และชุมชนดังนี้

11.1 ต่อมหาวิทยาลัย

11.1.1 มีผลงานวิจัย ทางการแพทย์ และสาธารณสุข ในด้านส่งเสริมสุขภาพอนามัย โภชนาการ สภาวะแวดล้อม และวิทยาศาสตร์การกีฬา ซึ่งจะเป็ประโยชน์ต่อการเรียน การสอน ของนิสิตคณะแพทยศาสตร์ คณะพยาบาลศาสตร์ และคณะอื่น ๆ ของมหาวิทยาลัย

11.1.2 ให้การฝึกอบรม และฝึกปฏิบัติงาน ด้านเวชศาสตร์ชุมชน และงานบริการอนามัย แก่นิสิตคณะแพทยศาสตร์ คณะพยาบาลศาสตร์

11.1.3 ให้บริการรักษาพยาบาล แก่นิสิต อาจารย์ และบุคลากรอื่น ๆ ในมหาวิทยาลัย

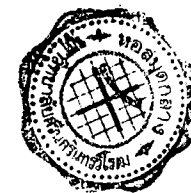
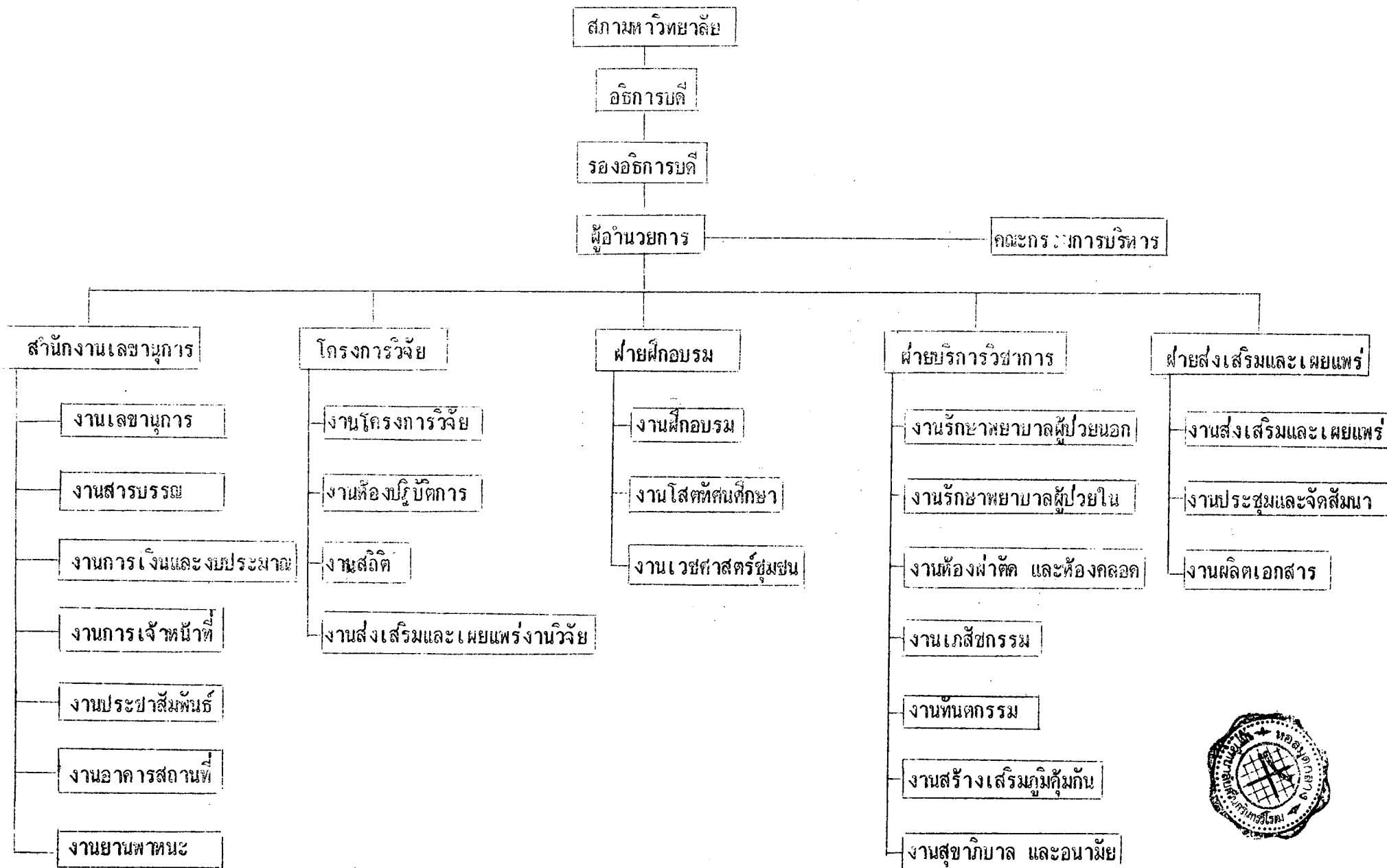
11.2 ต่อชุมชน

11.2.1 สามารถนำผลงาน ค้นคว้าวิจัย ทางการแพทย์ และสาธารณสุข ไปใช้ให้เป็นประโยชน์ ต่อการพัฒนาสุขภาพ และคุณภาพชีวิตของชุมชน สอดคล้องกับแผนพัฒนาเศรษฐกิจ และสังคม ระยะที่ 6

11.2.2 ให้การฝึกอบรม และเผยแพร่ความรู้ ทางด้านสาธารณสุขแก่ชุมชนทั่วไป ซึ่ง สอดคล้องกับโครงการสาธารณสุขมูลฐานของประเทศ

11.2.3 ให้บริการรักษาพยาบาล แก่ประชาชน

12. โครงสร้างการบริหารงานของสถาบันพัฒนาสุขภาพชุมชน มหาวิทยาลัยศรีนครินทรวิโรฒ



13. แนวทางการประเมินผลโครงการ

13.1 ประเมินผลจากการวิจัย

13.2 ประเมินจากสถิติจำนวนคนไข้ที่มาใช้บริการในแต่ละเดือน

13.3 ประเมินจากการติดตามผลการดูแลรักษาพยาบาล อย่างต่อเนื่อง

13.4 ประเมินผลจากการฝึกอบรมปฏิบัติงานทุก ๆ ด้าน

14. สรุป

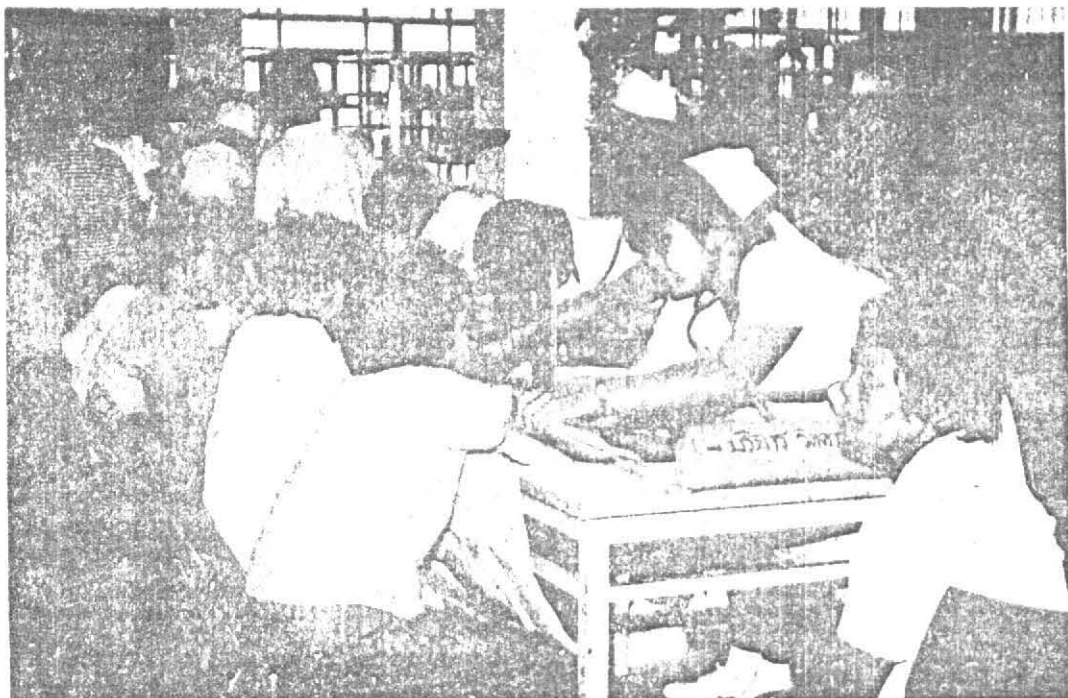
สถาบันพัฒนาสุขภาพชุมชน เป็นหน่วยงานทางการแพทย์ ที่ได้มาจากการบริจาค ของผู้มีจิตศรัทธา ทั้งอาคารสิ่งก่อสร้าง และเครื่องมือทางการแพทย์ คิดเป็นมูลค่าจำนวนมาก หากได้รับการจัดสรรทางด้านอัตรากำลัง และเงินเดือนของบุคลากร และสนับสนุนให้จัดตั้งเป็นสถาบัน จะสามารถดำเนินงานทางด้านการศึกษา การฝึกอบรม และเผยแพร่ความรู้ ตลอดจนการให้บริการรักษาพยาบาลอย่างมีประสิทธิภาพ เพื่อประโยชน์ต่อมหาวิทยาลัย และชุมชน เป็นอย่างยิ่ง นับเป็นการพัฒนาคุณภาพคน และสนับสนุนเป้าหมายการพัฒนา พื้นที่ชายฝั่งทะเล ด้านตะวันออก ได้อย่างมีประสิทธิภาพ

.....



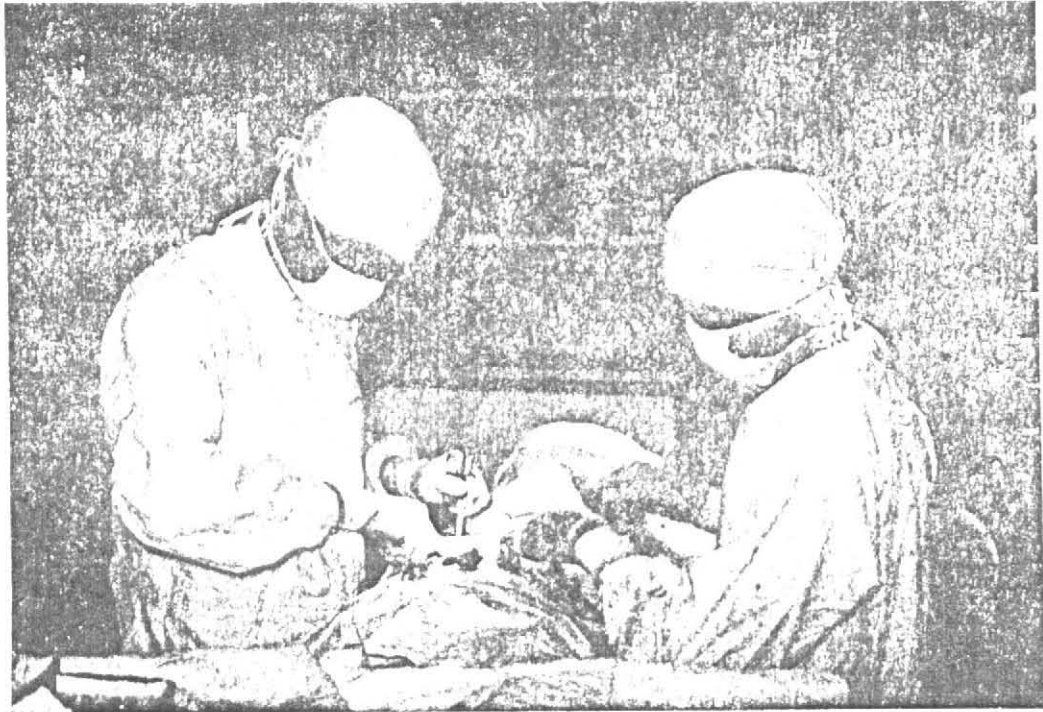
สถานที่ตั้ง

สถาบันพัฒนาสุขภาพชุมชน มหาวิทยาลัยศรีนครินทรวิโรฒ ประกอบด้วยตัวอาคารผู้ป่วยนอก ตึกท่านผู้หญิงประภาศรี กำลังเอก ตั้งอยู่ในบริเวณรั้วมหาวิทยาลัย ทางทิศตะวันตกเฉียงเหนือ ด้านหน้าติดกับถนนที่ตัดจากถนนสุขุมวิท เชื่อมกับถนนชายหาด ซึ่งทำหน้าที่วิจัย ฝึกอบรม และให้บริการด้านสาธารณสุขแก่ประชาชนทั่วไป



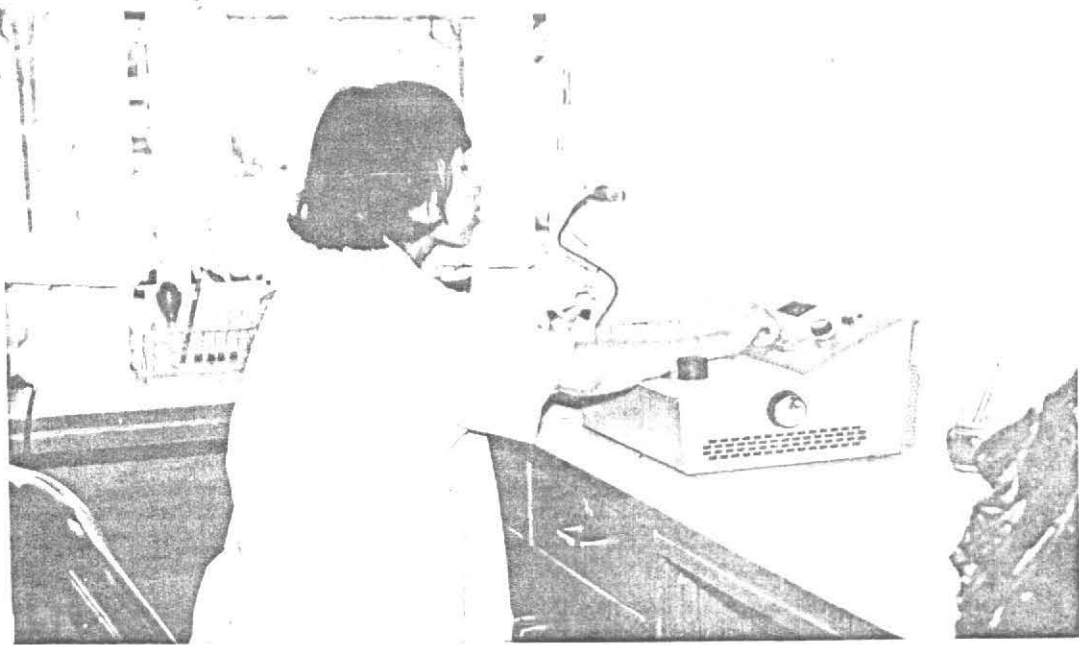
บริการทางด้านวิชาการ

สถาบันพัฒนาสุขภาพชุมชน เป็นสถานที่ฝึกงานของนิสิตพยาบาล
คณะพยาบาลศาสตร์ มหาวิทยาลัยศรีนครินทรวิโรฒ บางแสน เป็นการ
เพิ่มพูนความรู้ทางด้านทฤษฎี



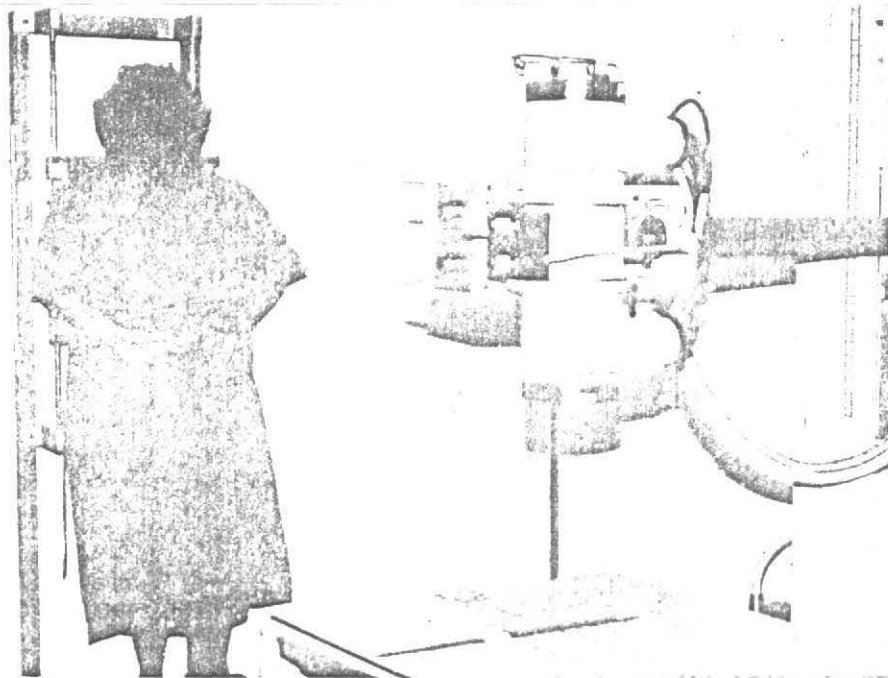
บริการด้านรักษาพยาบาล

สถาบันพัฒนาสุขภาพชุมชน ให้บริการตรวจรักษาโรคทั่วไป
โรคเด็ก ผ่าตัด และช่วยผู้ป่วยฉุกเฉิน ทำให้ประชาชนในบริเวณใกล้เคียง
และห่างไกลออกไปได้รับบริการทางด้านสาธารณสุขดีขึ้น



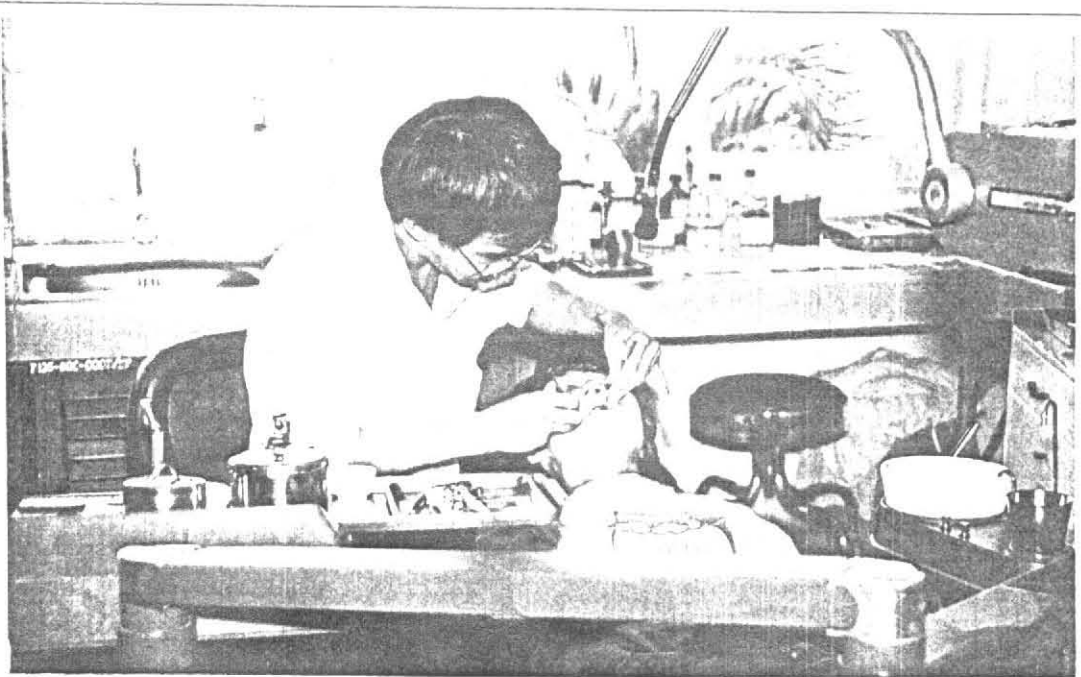
บริการด้านห้องปฏิบัติการ

สถาบันพัฒนาสุขภาพชุมชน มีห้องปฏิบัติการ ซึ่งสามารถให้บริการ
เจาะเลือดนับเม็ดเลือดขาว ตรวจหาน้ำตาลในเลือด ตรวจเช็คการทำงานของ
ตับไต ตรวจหาไขมันในเลือด ฯลฯ เป็นการสนับสนุน การวิจัย และสนับสนุนการวิเคราะห์โรค
เพื่อให้การรักษาเป็นไปโดยถูกต้อง



บริการด้านรังสี

การวินิจฉัยโรคบางครั้งต้องอาศัยการเอกซเรย์เข้ามาช่วย เป็นต้นว่า
เอกซเรย์ปอด, กระดูก ทั้งนี้การมีห้องเอกซเรย์ใน สถาบันพัฒนาสุขภาพชุมชน จึงทำให้
การวินิจฉัยโรค เป็นไปอย่างรวดเร็ว



บริการด้านทันตกรรม

ปัญหาสุขภาพฟัน นับเป็นปัญหาสำคัญของชาติ

สถาบันพัฒนาสุขภาพชุมชน มีบริการตรวจรักษาโรคฟัน อุดฟัน

ถอนฟัน รักษาโรคฟัน โดยทันตแพทย์