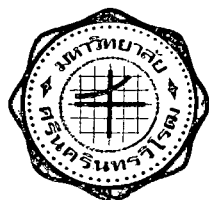




หลักสูตรพยาบาลศาสตร์บัณฑิต  
คณะพยาบาลศาสตร์

มหาวิทยาลัยศรีนครินทรวิโรฒ  
บางแสน

2525



# หลักสูตร พยาบาลศาสตรบัณฑิต

คณะพยาบาลศาสตร์

มหาวิทยาลัยศรีนครินทรวิโรฒ บางแสน

2 5 2 5

## ปรัชญาของมหาวิทยาลัย

มหาวิทยาลัยศรีนครินทรวิโรฒ เป็นสถาบันการศึกษา และวิจัย มีวัตถุประสงค์ ให้การศึกษาระดับปริญญาตรี และวิชาชีพชั้นสูง ทำการวิจัยส่งเสริมวิชาการและวิชาชีพชั้นสูง ให้บริการทางวิชาการแก่สังคม และทำนุบำรุงวัฒนธรรม

มหาวิทยาลัยศรีนครินทรวิโรฒ เป็นสถานศึกษาให้ทั้งความรู้ด้านวิชาการ และความรู้ด้านอาชีพ เพื่อผู้ที่จบการศึกษาแล้วสามารถออกไปประกอบอาชีพตามแขนงวิชาที่ตนได้ศึกษาเล่าเรียน อันจะช่วยให้สามารถมีอาชีพได้พอสมควรแก่ความรู้ในระดับนั้น ๆ นอกจากนี้ มหาวิทยาลัยยังได้สอนความรู้บางประการเพื่อความเจริญของงานในด้าน ความรู้ด้านความคิดของผู้เรียน ซึ่งอาจจะไม่เป็นประโยชน์โดยตรงแก่อาชีพอย่างหนึ่งอย่างใด แต่ให้ความรู้งไรจงในทางความคิด เป็นการเพิ่มพูนสติปัญญาในด้านวิชาการบางประการอีกด้วย

นอกเหนือจากการปฏิบัติตามวัตถุประสงค์ข้างต้นแล้ว มหาวิทยาลัยศรีนครินทรวิโรฒ บางส่วน ยังมีความมุ่งมั่นที่จะสร้างบัณฑิตที่มีใช้เพียงแต่จะได้รับการศึกษาจากบทเรียนตามหลักสูตรเท่านั้น ยังได้พยายามสร้างประสบการณ์ให้แก่

บัณฑิตในทุก ๆ ด้านที่จะเป็นประโยชน์โดยตรงในการดำเนินชีวิตและประกอบอาชีพของตนเองในภายภาคหน้า ดังนั้น นอกเหนือจากการจัดการเรียนการสอนให้ครบถ้วนตามหลักสูตรแล้ว มหาวิทยาลัยศรีนครินทรวิโรฒ บางแสน ได้จัดให้นิสิตได้มีประสบการณ์ในการอยู่ร่วมกัน โดยจัดให้อยู่ร่วมกันในหอพักของมหาวิทยาลัยเท่าที่จะทำได้ และได้ส่งเสริมกิจกรรมของนิสิตทั้งภายนอกและภายในวิทยาเขต เพื่อเป็นการฝึกประสบการณ์ในการทำงาน และให้โอกาสนิสิตได้ริเริ่มปฏิบัติงานต่าง ๆ ด้วยตนเอง หรือร่วมกันเป็นกลุ่ม เช่น ร่วมทำการวิจัยในโครงการต่าง ๆ ของมหาวิทยาลัย เช่น โครงการการวิจัยสภาวะแวดล้อมในอ่าวไทยและภาคตะวันออก โครงการเผยแพร่ศิลปวัฒนธรรมและนาฏศิลป์ไทย โครงการให้บริการแก่สังคม เป็นต้น อีกประการหนึ่ง ในทุกหลักสูตรของการศึกษา มหาวิทยาลัยศรีนครินทรวิโรฒ บางแสน พยายามจัดให้นิสิตได้มีโอกาสฝึกและปฏิบัติงานในแหล่งที่จะเป็นที่ทำงานในอนาคตของนิสิต เช่น การให้นิสิตในคณะศึกษาศาสตร์ได้ออกฝึกสอนในโรงเรียนอย่างทั่วถึง หรือการให้นิสิตในคณะอื่น ๆ ได้ออกฝึกภาคตามโรงงานอุตสาหกรรมหรือหน่วยงานของรัฐ ทั้ง ๆ ที่การฝึกภาคนั้นมีได้เป็นภาคบังคับในหลักสูตรก็ตาม

# สารบัญ

	หน้า
ไปรษณียบัตรของมหาวิทยาลัย	
หลักสูตรพยาบาลศาสตรบัณฑิต	1
มติของหลักสูตรพยาบาลศาสตรบัณฑิต	5
ปรัชญาของหลักสูตร	5
วัตถุประสงค์	7
อาจารย์ผู้ทำการสอน	9
จำนวนนิสิต	17
คุณสมบัติของผู้สมัครเข้าศึกษา	18
ระเบียบการเรียนและการวัดผล	18
สถานที่และอุปกรณ์การสอน	18
จำนวนหนังสือตำราเรียนและวารสาร	19
โครงสร้างของหลักสูตร	19
โปรแกรมการศึกษา	25
คำอธิบายรายวิชา	32

1. หมวดวิชาพื้นฐานทั่วไป	32
2. หมวดพื้นฐานวิชาชีพ	38
3. หมวดวิชาชีพ	42
4. หมวดวิชาเลือกเสรี	50
ภาคผนวก	54

หลักสูตรพยาบาลศาสตรบัณฑิต  
คณะพยาบาลศาสตร์  
มหาวิทยาลัยศรีนครินทรวิโรฒ บางแสน

มหาวิทยาลัยศรีนครินทรวิโรฒ ได้ศึกษาถึงความ  
ต้องการด้านสุขภาพอนามัยของชุมชน และได้ตระหนักถึง  
การที่ประชาชนมีสุขภาพดีถ้วนหน้า เมื่อปี 2543 (Health  
For All By the Year 2000) โดยใช้กลยุทธ์คือ การ  
สาธารณสุขมูลฐาน ซึ่งเป็น ส่วน สำคัญ ส่วน หนึ่ง ของ ระบบ  
สาธารณสุขของชาติ มีส่วนช่วยพัฒนาเศรษฐกิจและสังคม  
ของประเทศพร้อมทั้งเป็นส่วนขยายของระบบสาธารณสุขของ  
ประเทศ โดยมุ่งหวังให้ประชาชนมีสุขภาพอนามัยสมบูรณ์  
ดังนั้น ในการสร้างหลักสูตรพยาบาลศาสตรบัณฑิตจึงประก  
กอบไปด้วย 4 มิติ ดังนี้

มิติที่ 1 ของหลักสูตร คือ การสาธารณสุขมูลฐาน  
(Primary Health Care) ทั้ง 8 ประการ ซึ่งเป็นส่วนที่  
เน้นหนักของการสาธารณสุขชุมชน (Community Health)

โดยเน้นให้ประชาชน ตระหนักถึง ความต้องการ ด้าน สุขภาพ  
 อนามัยที่ดี ซึ่งเป็นความต้องการ ด้าน พื้นฐาน ของ มวลมนุษย์  
 ทั้งโลกจะขาดเสียมิได้ และให้ประชาชนมีส่วนร่วมในการ  
 แสวงหาการที่จะดำรงไว้ซึ่งสุขภาพอนามัยที่สมบูรณ์ โดยใช้  
 ทรัพยากรในท้องถิ่นและวิธีการที่เหมาะสม รวมทั้ง Acute  
 care ซึ่งหมายถึงการให้การพยาบาลผู้ป่วยในระยะเฉียบพลัน  
 ในภาวะฉุกเฉิน เช่น Cardiac arrest เป็นต้น รวมทั้งผู้ป่วย  
 ที่ไร้สมรรถภาพ ส่วน Long term care นั้นเกี่ยวกับการ  
 พยาบาลในด้านการดูแลผู้ป่วยที่เป็นโรคเรื้อรัง ซึ่งจะรวมไป  
 ถึงการสอนผู้ป่วย และครอบครัว ของผู้ป่วย ทั้งในด้าน สถาบัน  
 และชุมชน

มิติที่ 2 ได้แก่ กระบวนการพยาบาล (Nursing  
 Process) ซึ่งเป็นการนำทฤษฎีต่าง ๆ มาใช้ใน กระบวนการ  
 พยาบาล เช่น ทฤษฎีการสื่อความหมาย (Communication  
 theory) เป็นต้น เพื่อนำไปประยุกต์ในการวางแผนการพยาบาล  
 แก่ประชาชนทุกเพศทุกวัยและทุกสถานการณ์

มิติที่ 3 ได้แก่ การจัดการเรียนการสอนโดยเน้นให้  
 นิสิตมีประสบการณ์ในชุมชน ครอบครัวและบุคคล ทั้งนี้



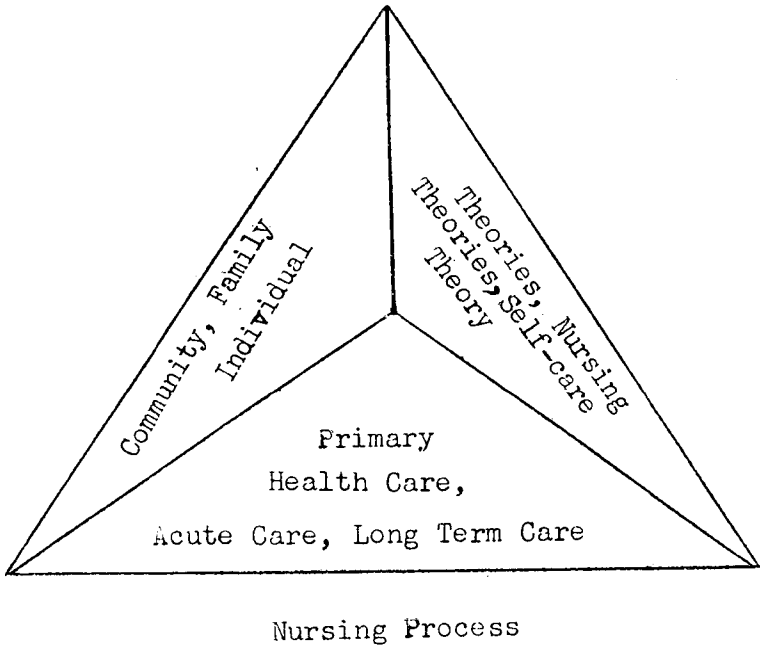
เพราะประชากรส่วนใหญ่จะอยู่ในชุมชน ซึ่งจะทำให้นิสิต  
 มีโอกาสศึกษา ถึงความ ต้องการ และ ปัญหา สุขภาพ อนามัย  
 ตลอดจนปัญหาด้านเศรษฐกิจและสังคมของชุมชน ครอบคลุม  
 บุคคลได้อย่างกว้างขวาง นิสิตจะได้ประยุกต์ความรู้ด้านวิชา  
 พื้นฐานทั่วไป พื้นฐานวิชาชีพ วิชาชีพในการให้บริการด้าน  
 สุขภาพอนามัยแก่ประชาชน นอกจากนี้ยังคำนึงถึงความ  
 ต่อเนื่องของสุขภาพอนามัยและความเจ็บป่วย (Health-Illness  
 Continuum) ซึ่งเป็นกระบวนการต่อเนื่องกัน โดยมนุษย์  
 จำเป็นต้องพยายามรักษาสภาพแวดล้อมภายในและภายนอกให้  
 มีความสมดุลย์อยู่ตลอดเวลา ทั้งโดยการปรับตัว (Adaptation)  
 ต่อสภาวะแวดล้อมภายนอก หรือโดยการปรับตัวให้มีภาวะ  
 สมดุลย์ภายใน (Homeostasis) ทั้งนี้เพื่อรักษาสุขภาพอนามัย  
 ให้สมบูรณ์ตลอดเวลา ถ้ามนุษย์มีการกระทบกระเทือนต่อ  
 สภาวะสมดุลย์ภายในและพร้อมทั้งไม่สามารถปรับตัวให้เข้ากับ  
 สิ่งแวดล้อมภายนอกได้ ก็จะทำให้เกิดความเจ็บป่วยขึ้น

มิติที่ 4 ได้แก่ทฤษฎีต่าง ๆ เช่น ทฤษฎีการพยาบาล  
 โดยเฉพาะทฤษฎีการดูแลตนเอง (Self-care theory) ของ  
 โดโรเธีย โอเรม (Dorothea Orem) ซึ่งหมายถึงการดูแล

ตนเองให้มีสุขภาพอนามัยสมบูรณ์ (Universal self-care) และการดูแลตนเองในภาวะที่มีความเจ็บป่วยเกิดขึ้น (Health deviation self-care) มาเป็นแนวคิดในการสร้างหลักสูตรนี้ ซึ่งก็นับว่า สอดคล้องกับการ สาธารณ สุข มาตรฐาน ที่องค์การอนามัยได้กำหนดให้ทุกประเทศทั่วโลก โดยกำหนดนโยบาย กลวิธี และแผนดำเนินงานระดับชาติ ที่จะต้องบรรจุไว้ใน ระบบสาธารณสุขของชาติ และถือว่าเป็นส่วนสำคัญของ ระบบการสาธารณสุข ระบบพัฒนาสังคมและเศรษฐกิจของ ชุมชนของประเทศ การสาธารณสุขมาตรฐานเป็นการให้ประ- ชาชนเน้นการพัฒนาสุขภาพอนามัยของตนเอง มีส่วนร่วม ในการพัฒนาสุขภาพอนามัยโดยใช้ทรัพยากรในท้องถิ่นอย่าง เหมาะสม ทั้งนี้องค์การอนามัยโลกมุ่งหวังว่าพลโลกจะมี สุขภาพดีถ้วนหน้าเมื่อปี 2543 โดยถือว่าสุขภาพอนามัยที่ดี เป็นสิทธิของมนุษยชนทั้งมวล

หลักสูตร พยาบาลศาสตร์ บัณฑิต ของ มหาวิทยาลัย ศรีนครินทรวิโรฒ ย่อมจะสามารถผลิตพยาบาลซึ่งเป็นบุคคล กลุ่มใหญ่ในทีมสุขภาพอนามัย . และกำลังประสบความสำเร็จ- แคลน อย่างมาก ในขณะนี้ให้เพียงพอ กับความต้องการ ของ สังคมไทยในปัจจุบัน

มติของหลักสูตรพยาบาลศาสตรบัณฑิต  
มหาวิทยาลัยศรีนครินทรวิโรฒ



### ปรัชญาของหลักสูตร

มหาวิทยาลัยศรีนครินทรวิโรฒ มีความคิดว่า หลักสูตร  
พยาบาลศาสตร์ในระดับปริญญาตรี เป็นหลักสูตรที่สร้างขึ้น  
เพื่อผลิตพยาบาลระดับวิชาชีพเข้าสู่ที่มสุขภาพ หลักสูตรนี้

มุ่งผลิตบัณฑิต เพื่อออกไปปฏิบัติภารกิจด้านสุขภาพอนามัย ทั้ง 4 ด้าน คือ การส่งเสริมสุขภาพอนามัยของชุมชน ครอบครัว และบุคคล การป้องกันโรค การให้การดูแลรักษาพยาบาล ตลอดจนการฟื้นฟูสมรรถภาพของผู้ป่วย ทั้งนี้ โดยคำนึงถึงความต่อเนื่องของสุขภาพอนามัยและความเจ็บป่วย (Health-Illness Continuum)

มหาวิทยาลัยศรีนครินทรวิโรฒ มีความเชื่อว่าการพยาบาล เป็นบริการที่จำเป็นต่อสังคม การศึกษาพยาบาล จะต้องตั้งอยู่บนความรู้ของวิชาการ 3 ด้านคือ ทฤษฎีวิชาพื้นฐานทั่วไปอันประกอบด้วยสาขามนุษยศาสตร์ สาขาวิทยาศาสตร์ธรรมชาติ และสาขาสังคมศาสตร์ ทฤษฎีวิชาพื้นฐานวิชาชีพซึ่งได้แก่ วิชาพื้นฐานทางด้านวิทยาศาสตร์ทางการพยาบาล วิทยาศาสตร์การพยาบาล และทฤษฎีวิชาชีพ ซึ่งต้องใช้ความรู้ความสามารถ ทักษะในการปฏิบัติงานอย่างมีประสิทธิภาพ ทั้งในชุมชนและในสถาบันการพยาบาล

มหาวิทยาลัยศรีนครินทรวิโรฒ มีความเชื่อว่าการให้การศึกษาด้านการพยาบาลในระดับปริญญาตรี จะช่วยพัฒนานิสิตให้เป็นผู้ที่มีความรับผิดชอบสูง ทั้งต่อผู้รับบริการ

ต่อสังคมและวิชาชีพ ยึดมั่นในจรรยาแห่งวิชาชีพ ให้นิสิต  
ตระหนักในคุณค่าของมนุษย์ในทุกด้าน รวมทั้งในด้านการ  
พยาบาลและสุขภาพโดยทั่วไป หลักสูตรพยาบาลศาสตร์ของ  
มหาวิทยาลัยศรีนครินทรวิโรฒ มีความมุ่งมั่นในการพัฒนา  
นิสิตให้เป็นผู้ที่มีความเป็นผู้นำ มีความคิดริเริ่มและมีความ  
คิดสร้างสรรค์ รวมทั้งเป็นผู้ที่มีบทบาทต่อการเปลี่ยนแปลง  
ทั้งนี้เพื่อเป็นการยกระดับการบริการ สุขภาพอนามัยของประ-  
ชาชนให้สูงขึ้นให้สอดคล้องกับความเปลี่ยนแปลง ของ สังคม  
และเศรษฐกิจของประเทศ ให้เป็นผู้ร่วมวิจัยทางด้านการ  
พยาบาล มุ่งให้ผู้สำเร็จการศึกษาสามารถศึกษาต่อในระดับสูง  
ตลอดจนร่วมกิจกรรมและให้การส่งเสริมสมาคมวิชาชีพได้เป็น  
อย่างดี

### วัตถุประสงค์

หลักสูตรนี้มุ่งหวังที่จะให้บัณฑิตพยาบาลมีความสามารถ  
ดังต่อไปนี้

1. ให้การส่งเสริมสุขภาพอนามัย ให้การดูแลเกี่ยว  
กับการป้องกันโรค การพยาบาล การรักษาตามขอบเขตของ  
กฎหมายที่กำหนดให้ และการฟื้นฟูสมรรถภาพในบุคคลทุก

เพศทุกวัยโดยใช้ทฤษฎีต่าง ๆ ทฤษฎีทางการพยาบาลทั้งในชุมชนและในสถาบัน

2. วางแผนการพยาบาลและปฏิบัติการพยาบาลให้เป็นไปตามความต้องการของแต่ละบุคคล ครอบครัวและชุมชน
3. ปฏิบัติงานเป็นทีมร่วมกับบุคลากร ด้าน สุขภาพอนามัยและบุคลากรด้านอื่น โดยให้ประชาชนมีส่วนร่วมด้วย
4. แก้ปัญหาต่าง ๆ ได้ ทั้งในด้านวิชาชีพและการดำรงชีวิตของตนเองในสังคม
5. สอนและนิเทศงานเกี่ยวกับสุขภาพอนามัยแก่บุคลากรในทีมพยาบาลและประชาชนโดยทั่วไป โดยเน้นให้ประชาชนมีการช่วยเหลือตนเองและพัฒนาตนเองให้มีสุขภาพดี
6. สื่อความคิด ติดต่อประสานงานในองค์การพยาบาลและหน่วยงานอื่น ๆ และให้ความร่วมมือกับผู้อื่นได้เป็นอย่างดี
7. แสดงความคิดริเริ่มสร้างสรรค์ สามารถทำให้มีการเปลี่ยนแปลงและพัฒนาการบริการพยาบาล เพื่อให้ผู้รับบริการมีสุขภาพดี
8. สนับสนุนและร่วมทำการวิจัยเพื่อพัฒนาวิชาการพยาบาลพร้อมทั้งนำผลการวิจัยมาประยุกต์ ในการปฏิบัติการพยาบาลได้

9. พัฒนาคณะองให้ทันกับการเปลี่ยนแปลงของวิชาชีพและสังคม

10. รับผิดชอบต่อผู้รับบริการ สังคม และวิชาชีพ  
เคารพต่อสิทธิมนุษยชน ยึดมั่นต่อจรรยาบรรณแห่งวิชาชีพ  
และร่วมมือในกิจกรรมของสมาคมวิชาชีพการพยาบาล

### อาจารย์ผู้ทำการสอน

1. หมวตวิชาพื้นฐานทั่วไป อาจารย์ผู้ทำการสอนได้แก่ อาจารย์ในคณะมนุษยศาสตร์ คณะวิทยาศาสตร์ คณะสังคมศาสตร์ คณะศึกษาศาสตร์ และอาจารย์ในคณะพลศึกษา

2. หมวตวิชาพื้นฐานวิชาชีพ อาจารย์ผู้ทำการสอนได้แก่ อาจารย์ในคณะวิทยาศาสตร์ อาจารย์พยาบาลประจำและอาจารย์พิเศษ

3. หมวตวิชาชีพ อาจารย์ผู้ทำการสอนได้แก่ อาจารย์พยาบาลประจำและอาจารย์พิเศษ ดังรายนามต่อไปนี้

## อาจารย์ประจำ

ลำดับที่	ชื่อและชื่อสกุล	ชื่อย่อปริญญาและสาขาวิชาเอก
1	ผู้ช่วยศาสตราจารย์ นพรัตน์ ผลาพิบูลย์	B.S. in Nursing, University of Pittsburgh, M.A. in Science Education, Teachers College, Columbia University M.Ed. in Nursing Education, Teachers College, Columbia University
2	ผู้ช่วยศาสตราจารย์ เยาวลักษณ์ บรรจงปรุ	วิท.บ. (โภชนา), มหาวิทยาลัยมหิดล ค.ม. (บริหารการพยาบาล), จุฬาลงกรณ์มหาวิทยาลัย



ลำดับที่	ชื่อและชื่อสกุล	ชื่อย่อปริญญาและสาขาวิชาเอก
3	อาจารย์ร่ำแพน พรเทพเกษมสันต์	วท.บ. (สุขศึกษา), มหาวิทยาลัยมหิดล M.P.H., University of the Philippines
4	อาจารย์วิไล สถิตย์เสถียร	M.S. in Health Education, (กำลังศึกษาปริญญาเอกต่างประเทศ)
5	อาจารย์วิโรจน์ อรุณนพรัตน์	วท.บ., วท.ม. (เภสัชวิทยา), ม. เชียงใหม่
6	อาจารย์เมธิณี ตั้งตรงไพโรจน์	อนุปริญญาพยาบาลผดุงครรภ์และอนามัย ค.บ. (พยาบาลศึกษา), จุฬาลงกรณ์มหาวิทยาลัย
7	อาจารย์สุปราณี ภูสุวรรณ	อนุปริญญาพยาบาลผดุงครรภ์และอนามัย ค.บ. (การอนุบาล), สถาบันฝึกหัดครู

ลำดับที่	ชื่อและชื่อสกุล	ชื่อย่อปริญญาและสาขาวิชาเอก
8	<p>อาจารย์สมพิศ สุทธิสง่า</p> <p><b>อาจารย์พิเศษ</b></p> <p>ดร. วรณวิไล จันทราภา</p>	<p>ประกาศนียบัตรพยาบาลผดุงครรภ์และอนามัย (กำลังศึกษาต่อระดับปริญญาตรีภายในประเทศ)</p> <p>BS in Nursing, University of Pittsburgh, M.A. in Nursing Education, Teachers College, Columbia University, M.N., Ph.D. in Clinical Nursing Specialist, University of Pittsburgh</p>

ลำดับที่	ชื่อและชื่อสกุล	ชื่อย่อปริญญาและสาขาวิชาเอก
2	ดร. จินตนา ยูนิพันธ์	<p>วท.บ. (พยาบาล), มหาวิทยาลัยมหิดล  ค.บ. (การมัธยมศึกษา), จุฬาลงกรณ์มหาวิทยาลัย</p> <p>M.S. in Nursing, Wayne State University  Ph.D. in Administration of Higher Education, University of Alabama</p>
3	นพ. สมชาย สมบูรณ์เจริญ	<p>พ.บ , MIAC</p> <p>Cert. in Diagnostic Radiology,  Cert. in Gynecology  Cert in Hospital Administration</p>

ลำดับที่	ชื่อและชื่อสกุล	ชื่อย่อปริญญาและสาขาวิชาเอก
4	อาจารย์สาคร ทองวัช	B A.. M.A. Teachers College, Columbia University
5	ผู้ช่วยศาสตราจารย์ ประนอม โอทกานนท์	วท.บ. (พยาบาล), มหาวิทยาลัยมหิดล ค.บ., จุฬาลงกรณ์มหาวิทยาลัย, ประกาศนียบัตร คอมพิวเตอร์ไซแอนต์, บัณฑิตวิทยาลัย, จุฬาลงกรณ์มหาวิทยาลัย M.S. in Medical-Surgical Nursing, The Catholic University of America

ลำดับที่	ชื่อและชื่อสกุล	ชื่อย่อปริญญาและสาขาวิชาเอก
6	อาจารย์ประนอม รอดคำดี	วท.บ. (พยาบาล), มหาวิทยาลัยมหิดล M.S. in Nursing, Boston University
7	อาจารย์กัญญา กาญจนบุรานนท์	วท.บ. (พยาบาล), มหาวิทยาลัยมหิดล M.P.H., Michigan University
8	ผู้ช่วยศาสตราจารย์ พวงทิพย์ ชัยภิบาลสสฤษดิ์	ค.บ. (พยาบาล), จุฬาลงกรณ์มหาวิทยาลัย ค.ม. (บริหารการพยาบาล), จุฬาลงกรณ์มหาวิทยาลัย

ลำดับที่	ชื่อและชื่อสกุล	ชื่อย่อปริญญาและสาขาวิชาเอก
9	อาจารย์ประพิณ วัฒนกิจ	ค.บ. (พยาบาล), จุฬาลงกรณ์มหาวิทยาลัย ค.ม. (บริหารการพยาบาล), จุฬาลงกรณ์ มหาวิทยาลัย
10	อาจารย์ฉวีวรรณ สุตบุตร	กศ.บ. (พยาบาล), มหาวิทยาลัย ศรีนครินทรวิโรฒ

# จำนวนนิสิต

ประมาณการจำนวนนิสิตที่เข้าศึกษาในคณะพยาบาลศาสตร์ ปีการศึกษา 2525—2529

ชั้น	ปีการศึกษา					หมายเหตุ
	2525	2526	2527	2528	2529	
ป.บ. ปีที่ 1	—	40	40	50	50	
ป.บ. ปีที่ 2	—	—	40	40	50	
ป.บ. ปีที่ 3	—	—	—	40	40	
ป.บ. ปีที่ 4	—	—	—	—	40	
รวม	—	40	80	130	180	430

## คุณสมบัติของผู้สมัครเข้าศึกษา

ผู้สมัครเข้าศึกษาจะต้องเป็นผู้ที่สำเร็จการศึกษาตามหลักสูตรมัธยมศึกษาตอนปลายหรือเทียบเท่า และปฏิบัติตามข้อบังคับของมหาวิทยาลัยศรีนครินทรวิโรฒ ว่าด้วยคุณวุฒิและคุณสมบัติของผู้สมัครเข้าเป็นนิสิตภาคปกติ

## ระเบียบการเรียนและการวัดผล

นิสิตจะต้องปฏิบัติตามข้อบังคับของ มหาวิทยาลัยศรีนครินทรวิโรฒ ว่าด้วยการศึกษาภาคปกติชั้น ปริญญาตรี พ.ศ. 2521

## สถานที่และอุปกรณ์การสอน

ใช้สถานที่และอุปกรณ์การสอนที่มีอยู่แล้วในคณะต่างๆ ของมหาวิทยาลัยศรีนครินทรวิโรฒ บางส่วน ใช้ห้องปฏิบัติการทดลองที่มีอยู่แล้วของคณะวิทยาศาสตร์ และคณะมนุษยศาสตร์ รวมทั้งอุปกรณ์การสอน เครื่องมือเครื่องใช้ ห้องสาริตและห้องฝึกปฏิบัติการพยาบาลที่ต้องการเพิ่มในอนาคต ดังได้แสดงรายละเอียดไว้ในหัวข้อทรัพยากรของโครงการจัดตั้งคณะพยาบาลศาสตร์

สำหรับสถานที่ใช้ในการฝึกปฏิบัติการพยาบาล คือในชุมชนและสถาบัน ได้แก่สถานบริการสาธารณสุขชุมชนและ



โรงพยาบาลชลบุรี โรงพยาบาลสมเด็จพระเจ้าพี่นางเธอ เจ้าสุทนต์มณี โรงพยาบาลพระมงกุฎเกล้าเจ้าอยู่หัว โรงพยาบาลพระปกเกล้า โรงพยาบาลพระเทพรัตนราชธานี โรงพยาบาลพระยาพิชัยดาบหัก โรงพยาบาลพระยาสุรเสนา โรงพยาบาลพระยาสุรเสนา โรงพยาบาลพระยาสุรเสนา โรงพยาบาลพระยาสุรเสนา  
 โรงพยาบาลฉะเชิงเทรา โรงพยาบาลบางละมุง โรงพยาบาลเอกราช  
 โรงพยาบาลศรีธัญญา โรงพยาบาลเจ้าพระยาอภัยภูเบศร  
 โรงพยาบาลระยอง

### จำนวนหนังสือ ตำราเรียน และวารสาร

ใช้หนังสือ ตำราเรียน และวารสาร ของหอสมุดมหาวิทยาลัยศรีนครินทรวิโรฒ บางแสน ซึ่งมีดังนี้

12.1	ตำราไทย	1300	เล่ม
12.2	ตำราต่างประเทศ	3000	เล่ม
12.3	วารสารต่างประเทศ	73	ชื่อ
12.4	วารสารไทย	10	ชื่อ
12.5	ปฏิญานิพนธ์	300	เล่ม

### โครงสร้างของหลักสูตร

จำนวนหน่วยกิตรวม 142 หน่วยกิต ประกอบด้วย  
 4 หมวดวิชา ได้แก่

1.	หมวดวิชาพื้นฐานทั่วไป	36	หน่วยกิต
2.	หมวดวิชาพื้นฐานวิชาชีพ	28	หน่วยกิต
3.	หมวดวิชาชีพ	72	หน่วยกิต
4.	หมวดวิชาเลือกเสรี	6	หน่วยกิต

1. หมวดวิชาพื้นฐานทั่วไป กำหนดให้เรียน 36 หน่วยกิต ประกอบด้วย 5 กลุ่ม วิชาดังนี้

1.1 กลุ่มวิชาพลศึกษา กำหนดให้เรียนไม่น้อยกว่า 2 หน่วยกิต ให้เลือกเรียนจากกิจกรรมพลศึกษาดังต่อไปนี้

พล 115	เกมส์เบ็ดเตล็ด	1 (0-2-1)
พล 116	กายบริหาร	1(0-2-1)
พล 211	ว่ายน้ำ 1	1(0-2-1)
พล 312	กิจกรรมเข้าจังหวะ	1(0-2-1)
พล 361	เทนนิส 1	1(0-2-1)
พล 451	แบดมินตัน	1(0-2-1)
พล 452	ลีลาศ	1(0-2-1)

1.2 กลุ่มวิชาสังคมศาสตร์ กำหนดให้เรียน 6 หน่วยกิต จากรายวิชาดังต่อไปนี้

เศรษฐ	111	หลักเศรษฐศาสตร์	2(2-0-4)
รัฐ	101	การเมืองเบื้องต้น	2(2-0-4)
สังคม	111	สังคมไทย	2(2-0-4)

1.3 กลุ่มวิชามนุษยศาสตร์ กำหนดให้เรียน 6 หน่วยกิต จากรายวิชาดังต่อไปนี้

บรรณ	101	ห้องสมุดและการศึกษา ค้นคว้า	2(2-0-4)
จิต	101	จิตวิทยาในชีวิตประจำวัน	2(2-0-4)
ปรัช	101	ปรัชญาเบื้องต้น	2(2-0-4)
1.4	กลุ่มวิชาภาษา กำหนดให้เรียน 10 หน่วยกิต จาก		
ไทย	101	ทักษะและความรู้ทางภาษา	2(2-0-4)
อ้ง	101	การอ่านเบื้องต้น 1	2(2-0-4)
อ้ง	102	การอ่านเบื้องต้น 2	2(2-0-4)
ไทย	312	การใช้ภาษา	2(2-0-4)
อ้ง	221	ไวยากรณ์และการเขียน 1	2(2-0-4)
1.5	กลุ่มวิชาวิทยาศาสตร์และคณิตศาสตร์ กำหนดให้		
เรียน	12	หน่วยกิต จากรายวิชา ดังต่อไปนี้	
คณิต	201	สถิติสำหรับวิทยาศาสตร์ สุขภาพ	3(3-0-6)
เคมี	102	เคมีสำหรับวิทยาศาสตร์ สุขภาพ	3(2-3-4)
ชีว	203	ชีวสำหรับวิทยาศาสตร์ สุขภาพ	3(2-3-4)

ฟิสิกส์ 105 ฟิสิกส์สำหรับวิทยาศาสตร์

สุขภาพ 3(2-3-4)

2. หมวดพื้นฐานวิชาชีพ กำหนดให้เรียน 28 หน่วยกิต  
จากรายวิชาดังต่อไปนี้

พย 100 กายวิภาคศาสตร์และสรีรวิทยา  
ทั่วไปของมนุษย์ 5(3-6-6)

พย 101 จุลชีววิทยาและปรสิตวิทยา 3(2-3-4)

พย 102 กระบวนการกลุ่ม 2(2-0-4)

พย 203 พยาธิสรีรวิทยา 3(2-3-4)

พย 204 เกสัชวิทยา 3(2-3-4)

พย 205 โภชนาการในสภาพปกติและ  
พยาธิสภาพ 4(3-3-6)

จิต 221 จิตวิทยาพัฒนาการเบื้องต้น 3(3-0-6)

เคมี 241 ชีวเคมี 3(2-3-4)

สุข 425 ประชากรศาสตร์ 2(2-0-4)

3. หมวดวิชาชีพ กำหนดให้เรียน 72 หน่วยกิต จาก  
รายวิชาดังต่อไปนี้

พย 111 พัฒนาการและจรรยาวิชาชีพ  
พยาบาล 3(3-0-6)

พย 112	พยาบาลศาสตร์ 1	5(3-8-4)
พย 131	การสาธารณสุขมูลฐาน	2(1-4-1)
พย 213	พยาบาลศาสตร์ 2	4(3-4-5)
พย 232	การรักษพยาบาลเบื้องต้น	3(2- <del>3</del> -4)
พย 251	พยาบาลศาสตร์ 3	2(2-0-4)
พย 314	พยาบาลศาสตร์ 4	3(2-4-3)
พย 321	พยาบาลศาสตร์ 5	6(3-12-3)
พย 322	พยาบาลศาสตร์ 6	5(3-8-4)
พย 323	พยาบาลศาสตร์ 7	3(0-12-0)
พย 324	พยาบาลศาสตร์ 8	6(3-12-3)
พย 415	ทฤษฎีทางการพยาบาล	2(2-0-4)
พย 416	ประเด็นปัญหาและแนวโน้ม วิชาชีพ	2(2-0-4)
พย 441	พยาบาลศาสตร์ 9	8(4-16-4)
พย 452	พยาบาลศาสตร์ 10	3(2-4-3)
พย 453	พยาบาลศาสตร์ 11	6(3-12-3)
พย 491	การจัดการทางการพยาบาล	3(2-4-3)
พย 492	การศึกษาค้นคว้าด้วยตนเอง	2(2-0-4)

พย 493 สัมมนาทางการพยาบาล 2(2-0-4)

พย 494 การวิจัยทางการพยาบาล 2(2-0-4)

4. หมวดวิชาเลือกเสรี กำหนดให้เรียนไม่น้อยกว่า 6 หน่วยกิต โดยให้เลือก จาก วิชาในสาขาพยาบาลศาสตร์ 3 หน่วยกิต และเลือกวิชา จากรายวิชาในสังกัดคณะต่างๆ หรือจากรายวิชาดังต่อไปนี้ อีก 3 หน่วยกิต

ชีว 415 พืชสมุนไพร 3(2-3-4)

พย 425 หัวข้อเลือกสรรเกี่ยวกับการพยาบาลมารดา-เด็ก 3(3-0-6)

พย 442 หัวข้อเลือกสรรเกี่ยวกับการพยาบาลอารยศาสตร์และศัลยศาสตร์ 3(3-0-6)

พย 443 การพยาบาลการเกิดเนื้องอก 3(3-0-6)

พย 433 หัวข้อเลือกสรรเกี่ยวกับการพยาบาลชุมชน 3(3-0-6)

พย 454 หัวข้อเลือกสรรเกี่ยวกับสุขภาพจิตและการพยาบาลจิตเวช 3(3-0-6)

พย	495	การพยาบาลศึกษา	3(3-0-6)
ไทย	102	ความรู้พื้นฐานทางวรรณคดี และวรรณกรรมเอกของไทย	2(2-0-4)
ประวัติ	100	พื้นฐานอารยธรรมไทย	2(2-0-4)
ไทย	319	ตรรกวิทยาทางภาษา	2(2-0-4)

### โปรแกรมการศึกษา

ใช้เวลาในการศึกษา 4 ปี จัดระบบการศึกษาเป็น 2 ภาค  
การศึกษาต่อปี ตั้งโปรแกรมการศึกษาต่อไปนี้

## ปี 1

## ภาคการศึกษาที่ 1

			หน่วยกิต
สังคม	111	สังคมไทย	2(2-0-4)
บรรณ	101	ห้องสมุดและการศึกษา ค้นคว้า	2(2-0-4)
เคมี	102	เคมีสำหรับวิทยาศาสตร์ สุขภาพ	3(2-3-4)
จิต	101	จิตวิทยาในชีวิตประจำวัน	2(2-0-4)
พย	100	กายวิภาคศาสตร์และสรีร- วิทยาทั่วไปของมนุษย์	5(3-6-6)
พย	112	พยาธิศาสตร์ 1	5(3-8-4)
		รวม	19(14-17-26)



## ภาคการศึกษาที่ 2

พย	101	จุลชีววิทยาและปรสิตวิทยา	3(2-3-4)
พย	102	กระบวนกรกลุ่ม	2(2-0-4)
พย	111	พัฒนาการและจรรยาวิชาชีพ พยาบาล	3(3-0-6)
พย	131	การสาธารณสุขมูลฐาน	2(1-4-1)
อ้ง	101	การอ่านเบื้องต้น	2(1-2-3)
ฟิสิกส์	105	ฟิสิกส์สำหรับวิทยาศาสตร์ สุขภาพ	3(2-3-4)
ชีว	203	ชีววิทยาสำหรับวิทยาศาสตร์ สุขภาพ	3(2-3-4)
สุข	425	ประชากรศาสตร์	2(2-0-4)
		รวม	20(15-15-30)

๗๘  
ปีที่ 2

ภาคการศึกษาที่ 1

			หน่วยกิต
พย	203	พยาธิสรีรวิทยา	3(2-3-4)
พย	204	เภสัชวิทยา	3(2-3-4)
พย	213	พยาธิวิทยาศาสตร์ 2	4(3-4-5)
ไทย	101	ทักษะและความรู้ทางภาษา	2(2-0-4)
คณิต	201	สถิติสำหรับวิทยาศาสตร์	
		สุขภาพ	3(3-0-6)
จิต	221	จิตวิทยาพัฒนาการเบื้องต้น	3(3-0-6)
เคมี	241	ชีวเคมี	3(2-3-4)
		รวม	21(17-13-33)

## ภาคการศึกษาที่ 2

			หน่วยกิต
พย	232	การรักษาพยาบาลเบื้องต้น	3(2- <del>3</del> -4)
ปรัช	101	ปรัชญาเบื้องต้น	2(2-0-4)
รัฐ	100	การเมืองเบื้องต้น	2(2-0-4)
พล		กิจกรรมพลศึกษา	1(0-2-1)
พย	205	โภชนาการในสภาวะปกติ และพยาธิสภาพ	4(3-3-6)
พย	251	พยาบาลศาสตร์ 3	2(2-0-4)
เศรษฐ	111	หลักเศรษฐศาสตร์	2(2-0-4)
อ้ง	102	การอ่านเบื้องต้น 2	2(2-0-4)
รวม			18(15-8-31)

๗๗  
ปีที่ 3

ภาคการศึกษาที่ 1

			หน่วยกิต
อ้ง	221	ไวยากรณ์และการเขียน 1	2(2-0-4)
ไทย	312	การใช้ภาษา	2(2-0-4)
พล		กิจกรรมพลศึกษา	1(0-2-1)
พย	314	พยาบาลศาสตร์ 4	3(2-4-3)
พย	321	พยาบาลศาสตร์ 5	6(3-12-3)
พย	322	พยาบาลศาสตร์ 6	5(3-8-4)
รวม			19(12-26-19)

ภาคการศึกษาที่ 2

พย	323	พยาบาลศาสตร์ 7	3(0-12-0)
พย	324	พยาบาลศาสตร์ 8	6(3-12-3)
		วิชาเลือกเสรี	2-3(2-0-4)
รวม			11(5-24-7)

ปีที่ 4

ภาคการศึกษาที่ 1

		หน่วยกิต
พย 441	พยาบาลศาสตร์ 9	8(4-16-4)
พย 452	พยาบาลศาสตร์ 10	3(2-4-3)
พย 491	การจัดการทางการพยาบาล	3(2-4-3)
พย 492	การศึกษาค้นคว้าด้วยตนเอง	2(2-0-4)
	วิชาเลือกเสรี	2-3(2-0-4)
	รวม	18(12-24-18)

ภาคการศึกษาที่ 2

พย 415	ทฤษฎีทางการพยาบาล	2(2-0-4)
พย 453	พยาบาลศาสตร์ 11	6(3-12-3)
พย 493	สัมมนาทางการพยาบาล	2(2-0-4)
พย 494	การวิจัยทางการพยาบาล	2(2-0-4)
พย 416	ประเด็น ปัญหา และแนวโน้ม	
	วิชาชีพ	2(2-0-4)
	วิชาเลือกเสรี	2-3(2-0-4)
	รวม	16(13-12-23)

## คำอธิบายรายวิชา

## 1. หมวดวิชาพื้นฐานทั่วไป

## 1.1 กลุ่มวิชาพลศึกษา

(เลือกเรียน 2 หน่วยกิต)

- พล 115 เกมส์เบ็ดเตล็ด 1(0-2-1)  
 ความมุ่งหมาย เทคนิคการเป็นผู้นำและการฝึก  
 กิจกรรมในการเล่นเกมส์เบ็ดเตล็ด ตลอดจนฝึก  
 การทำและใช้เครื่องมือประกอบการเล่น
- พล 116 กายบริหาร 1(0-2-1)  
 ความมุ่งหมาย การดำเนินการในการจัดตาราง  
 การฝึก การพัฒนาประสิทธิภาพทางกาย โปรแกรมการฝึก  
 แนวโน้มการฝึกเพื่อความสมบูรณ์  
 ของร่างกาย การทดสอบประสิทธิภาพของร่างกาย  
 การเลือกกิจกรรมในการออกกำลังกาย วางโปรแกรมการฝึก  
 ประสิทธิภาพของร่างกายในระดับชั้น  
 ประถมศึกษา มัธยมศึกษา และอุดมศึกษา
- พล 211 ว่ายน้ำ 1 1(0-2-1)  
 ฝึกทักษะเบื้องต้น เทคนิคการเล่น การเตรียม

อุปกรณ์ การปลูกฝังความรู้ ความเข้าใจและ  
ทัศนคติที่ดี

พล 312 กิจกรรมเข้าจังหวะ 1(0-2-1)

ฝึกทักษะเบื้องต้นของการเคลื่อนไหว ทักษะเบื้องต้น  
ของจังหวะดนตรี การเคลื่อนไหวประกอบ  
ดนตรี การร้องเพลง ประกอบการเล่นและการ  
เต้นรำ การเต้นรำพื้นเมือง การเต้นสแควแดนซ์  
การปลูกฝังความรู้ ความเข้าใจและทัศนคติที่ดี

พล 361 เทนนิส 1 1(0-2-1)

ฝึกทักษะเบื้องต้น เทคนิคการเล่น การเตรียมอุปกรณ์  
การปลูกฝังความรู้ ความเข้าใจและทัศนคติ  
ที่ดี

พล 451 แบดมินตัน 1(0-2-1)

ฝึกทักษะเบื้องต้น เทคนิคการเล่น การเตรียม  
อุปกรณ์ เทคนิคการสอน หลักการฝึก การจัด  
การแข่งขัน กติกาการแข่งขัน การปลูกฝังความรู้  
ความเข้าใจและทัศนคติที่ดี

พล 452 ลีลาศ 1(0-2-1)

ฝึกทักษะเบื้องต้น เทคนิคการเต้นรำ การเตรียม

อุปกรณ์ มารยาทของการลีลาศ การเดินรำแบบ  
ลาติน และบอลรูม การปลูกฝังความรู้ความเข้าใจ  
และทัศนคติที่ดี

### 1.2 กลุ่มวิชาสังคมศาสตร์

เศรษฐ. 111 หลักเศรษฐศาสตร์ 2(2-0-4)  
พื้นฐานของแนวความคิดรวบยอดทางเศรษฐศาสตร์  
และรายได้ประชาชาติ พื้นฐานของทฤษฎีราคา  
วิภาคกรรมของรายได้ ปัญหาเศรษฐกิจโดยทั่วไป  
การค้าระหว่างประเทศและการพัฒนาเศรษฐกิจ

รัฐ 101 การเมืองเบื้องต้น 2(2-0-4)  
ความหมายของการเมือง ความสัมพันธ์ระหว่างรัฐ  
และสังคม ความรับผิดชอบทางการเมืองของคน  
ในสังคม หลักอำนาจอธิปไตย วิธีการทางการเมือง  
จริยธรรมทางการเมือง เปรียบเทียบพฤติกรรม  
ทางการเมืองของประเทศต่าง ๆ และของไทย

สังคม. 111 สังคมไทย 2(2-0-4)  
ลักษณะทั่วไปของสังคมไทยในด้านต่าง ๆ เช่น  
ประชากร เศรษฐกิจ โครงรูปทางสังคม ปัญหา  
ต่าง ๆ ในสังคมไทย รวมทั้งแนวทางแก้ไข

### 1.3 กลุ่มวิชามนุษยศาสตร์



- บรรณ 101 ห้องสมุดและการศึกษาค้นคว้า 2(2-0-4)  
 บทบาทและความสำคัญของห้องสมุดต่อการศึกษ  
 ทักษะในการใช้ห้องสมุดเพื่อการศึกษาหาความรู้  
 อย่างมีหลักเกณฑ์และกฎวิธี ตลอดจนการรู้จัก  
 ใช้เทคนิคต่าง ๆ ให้เกิดประโยชน์ในการศึกษ  
 ค้นคว้า และมีความสามารถในการทำบทนิพนธ์
- จิต 101 จิตวิทยาในชีวิตประจำวัน 2(2-0-4)  
 วิชาเริ่มต้นทางจิตวิทยา ซึ่งประมวลความรู้ในจิต  
 วิทยาสาขาต่าง ๆ รวมทั้งปัญหาและประสบการณ์  
 ในชีวิตประจำวันของบุคคล
- ปรัช 101 ปรัชญาเบื้องต้น 2(2-0-4)  
 กำเนิดค่านิยมและขอบข่ายวิชาปรัชญา ศึกษา  
 ประวัติปรัชญาตะวันตก (สมัยโบราณ สมัยกลาง  
 และสมัยใหม่) สัมพันธภาพวิชาปรัชญากับเทว  
 วิทยา และศาสนา ศึกษาภววิทยา ญาณวิทยา  
 คุณวิทยา สุนทรียศาสตร์ จริยศาสตร์ และอภิ  
 ปรัชญา ปัญหาอภิปรัชญากับวัตถุนิยม จิตนิยม  
 และธรรมชาตินิยม

#### 1.4 กลุ่มวิชาภาษาศาสตร์

- ไทย 101 ทักษะและความรู้ทางภาษา 2(2-0-4)  
 ผู้ศึกษาจะได้ศึกษารวมชาติของภาษาและสหภาพ  
 การใช้ภาษาโดยเฉพาะอย่างยิ่ง ภาษาไทยมาตรฐาน  
 ในปัจจุบัน การศึกษาดังกล่าวจะทำความคุ้น  
 ใจไปกับการฝึกฝนเพื่อทักษะทางภาษา ผู้ศึกษาจะมี  
 โอกาสสร้างปรับปรุง และส่งเสริมทักษะทางภาษา  
 ด้านต่าง ๆ ของตนจากพื้นฐานที่ตนมีอยู่
- อิง 101 การอ่านเบื้องต้น 1 2(2-0-4)  
 อ่านข้อความภาษาอังกฤษอย่างง่าย ศึกษาศัพท์  
 โครงสร้างที่ปรากฏบ่อยครั้งในข้อความภาษาอังกฤษ  
 ศึกษาการใช้พจนานุกรมภาษาอังกฤษ
- อิง 102 การอ่านเบื้องต้น 2 2(2-0-4)  
 บรูว์พิชัวอิง 101  
 อ่านข้อความ ภาษาอังกฤษ อย่างยากขึ้น ตามลำดับ  
 ศึกษาการเก็บใจความสำคัญของข้อความ
- อิง 221 ไวยากรณ์และการเขียน 1 2(2-0-4)  
 ศึกษา โครงสร้าง และ ประโยค พื้นฐาน และ องค์  
 ประกอบต่าง ๆ ของ ประโยค เพื่อให้ สามารถเขียน

ประโยคง่าย ๆ พร้อมทั้งใช้เครื่องหมายวรรคตอน  
ที่เหมาะสมได้อย่างถูกต้อง

ไทย 312 การใช้ภาษา 2(2—0—4)

ให้ผู้ศึกษาได้ฝึกทักษะการใช้ภาษา ทั้งการฟัง  
การพูด การอ่าน และการเขียน

1.5 กลุ่มวิชาวิทยาศาสตร์และคณิตศาสตร์

คณิต 201 สถิติสำหรับวิทยาศาสตร์สุขภาพ 3(3—0—6)

สถิติกับงานวิทยาศาสตร์สุขภาพ ความน่าจะเป็น  
เบื้องต้น การแจกแจงของความน่าจะเป็นของ  
ตัวแปรเชิงสุ่มแบบต่อเนื่องและแบบไม่ต่อเนื่อง  
การสุ่มตัวอย่างและการประมาณค่าการทดสอบ  
สมมติฐานและการวิเคราะห์ความแปรปรวนรีเกร-  
ชันและสหสัมพันธ์

เคมี 102 เคมีสำหรับวิทยาศาสตร์สุขภาพ 3(2—3—4)

ศึกษาถึงโครงสร้างอะตอมและโมเลกุล กรด เบส  
เกลือ และบัฟเฟอร์ สารประกอบของคาร์บอน  
และอนุพันธ์บางชนิด ปฏิกริยาและความว่องไว  
ในการเกิดปฏิกิริยา ตลอดจนทำให้รู้จักโครงสร้าง

และปฏิบัติการบางชนิดของสารชีวโมเลกุล และให้  
รู้จักเทคนิคในการทดลอง ทดสอบสมบัติของ  
สารอินทรีย์และสารชีวโมเลกุลที่สำคัญ

ชีว 203 ชีววิทยาสำหรับวิทยาศาสตร์สุขภาพ 3(2-3-4)  
ศึกษาหลักเกณฑ์พื้นฐานเกี่ยวกับรูปร่าง โครง-  
สร้าง หน้าที่ การเจริญเติบโตและการจัดจำแนก  
หมวดหมู่พืชและสัตว์ หลักเกณฑ์เบื้องต้นทางด้าน  
พันธุศาสตร์ พันธุศาสตร์ที่เกี่ยวกับประชากร  
และวิวัฒนาการ รวมทั้งหลักเกณฑ์เบื้องต้นทาง  
นิเวศวิทยา

ฟิสิกส์ 105 ฟิสิกส์สำหรับวิทยาศาสตร์สุขภาพ 3(2-3-4)  
ศึกษาถึงทฤษฎี หลักการ มโนคติเกี่ยวกับเรื่อง  
การวัด แรง การเคลื่อนไหว พลังงาน ความดัน  
ความร้อน แสง เสียง นิวเคลียสฟิสิกส์ที่จะนำ  
มาประยุกต์ในด้านการปฏิบัติการพยาบาล

## 2. หมวดคัพณฐานวิชาชีพ

พย 100 กายวิภาคศาสตร์และสรีรวิทยาทั่วไปของมนุษย์

ศึกษาถึง โครงสร้าง และหน้าที่ ของมนุษย์ อย่างมีระบบ เนื้อหาจะประกอบด้วยการจัดระบบของร่างกาย เซลล์และสิ่งแวดลอมที่เป็นของเหลว การยึดพุง การเคลื่อนไหว การทำงานประสานกัน การได้มาและนำไปใช้ของโภชนาการ การขับถ่าย การสืบพันธุ์และการควบคุมด้วยฮอร์โมน

พย 101 จุลชีววิทยาและปรสิตวิทยา 3(2—3—4)

ศึกษาถึง โครงสร้าง และ หน้าที่ของ จุลินทรีย์ โปรโตซัว และปรสิต ปฏิกริยาของมนุษย์ต่อการรุกรานของสิ่งทำให้เกิดโรค ทางเข้าสู่และทางออกของจุลินทรีย์ โปรโตซัวและปรสิตที่ทำให้เกิดโรค การควบคุมการติดเชื้อ ซึ่งจะนำมาประยุกต์ต่อการปฏิบัติกรพยาบาล

พย 102 กระบวนการกลุ่ม 2(2—0—4)

ศึกษาถึงลักษณะของกลุ่ม ธรรมชาติของกลุ่ม และปัจจัยต่าง ๆ ที่มีอิทธิพลต่อการทำงานของกลุ่ม ศึกษาบทบาทผู้นำและสมาชิกกลุ่มฝึกปฏิบัติและวิเคราะห์บทบาทสมาชิกในกลุ่มที่มีประสิทธิภาพ

- พย 203 พยาธิสรีรวิทยา 3(2—3—4)  
 ศึกษาถึง โรคต่าง ๆ ที่เกิดขึ้น โดย กระทบต่อ สรีรวิทยา กระบวนการเกิด อาการและอาการแสดง พยาธิสรีรวิทยาของ Cardiovascular, Renal, Endocrine, Metabolic, Gastrointestinal, Hematological, Neuromuscula and Immunological mechanisms ซึ่งจะนำมา ประยุกต์ ในการให้การพยาบาลอย่างมีประสิทธิภาพ
- พย 204 เกสัชวิทยา 3(2—3—4)  
 ศึกษาถึงประวัติ ความหมายของเกสัชวิทยานโยบายยาแห่งชาติ การชั่งตวงวัด การให้ยาฤทธิ์ของยาและผลข้างเคียง ยาปฏิชีวนะ ยาชาทั่วไปและเฉพาะที่ที่มีผลต่อระบบและอวัยวะต่างๆ ทั่วไปของร่างกาย ยาที่จำเป็นในชุมชน
- พย 205 โภชนาการในสภาพปกติและพยาธิสภาพ 4(3—3—6)  
 ศึกษาถึงหลักโภชนาการ สำหรับมนุษย์ในสภาพปกติและสภาวะพิเศษ ศึกษาปัญหาโภชนาการ

- การเฝ้าระวังทางโภชนาการและการแก้ปัญหาทุพ  
โภชนาการ รวมทั้งอาหารเฉพาะโรค
- จิต 221 จิตวิทยาพัฒนาการเบื้องต้น 3(3—0—6)  
ศึกษาทฤษฎีและผลการค้นคว้าวิจัยเกี่ยวกับพัฒนา  
การของมนุษย์ตั้งแต่เริ่มปฏิสนธิจนจรภาพ ศึกษา  
อิทธิพล ของพันธุกรรม และสิ่งแวดล้อมที่มีผลต่อ  
พัฒนาการ ทาง สติปัญญา อารมณ์ บุคลิกภาพ  
เป็นต้น
- เคมี 241 ชีวเคมี 3(2—3—4)  
ศึกษา ชนิด โครงสร้างและ สมบัติ ของ ชีวโมเลกุล  
เมตาบอลิซึม ของ โปรตีน คาร์โบไฮเดรต ลิพิด  
ตลอดจนการใช้สารวิตามิน เกลือแร่ ฮอร์โมน  
ให้เป็นประโยชน์ต่อร่างกาย รวมทั้งความสมดุล  
ของของเหลวในร่างกาย
- สุข 425 ประชากรศาสตร์ 2(2—0—4)  
ศึกษาปัญหาการเพิ่มประชากรของโลก ซึ่งมีผล  
ต่อปัญหามนุษยชาติ นิเวศวิทยาการเกษตร  
และสาธารณสุข ทั้งนี้ให้เน้นไปถึงการปรับปรุง  
คุณภาพชีวิต สุขภาพของ ครอบครัว และ สังคม  
ตลอดจนการวางแผนครอบครัว

### 3. หมวดวิชาชีพ

- พย 111 พัฒนาการและจรรยาวิชาชีพ 3(3-0-6)  
 ศึกษาความเป็นมาของวิชาชีพพยาบาล อิทธิพล  
 ของผู้นำ โครงสร้างทางการเมือง เศรษฐกิจ  
 สังคม วัฒนธรรม พัฒนาการของวิทยาศาสตร์  
 ชีวภาพ การศึกษาพยาบาลซึ่งมีผลกระทบต่อ  
 วิชาชีพ ตลอดจนจรรยาบรรณแห่งวิชาชีพ  
 พยาบาล
- พย 112 พยาบาลศาสตร์ 1 5(3-8-4)  
 ศึกษาถึง สรีรวิทยา สังคมและมโนคติเกี่ยวกับการ  
 พยาบาล สถานะภาพปัญหา และความต้องการ  
 ของชุมชน ซึ่งเป็นรากฐานของการปฏิบัติการ  
 พยาบาล เน้นเกี่ยวกับการประยุกต์หลักการ ทฤษฎี  
 กระบวนการพยาบาล ซึ่งจะต้องสนองตอบต่อ  
 ความต้องการขั้นพื้นฐานของชุมชน ครอบครัว  
 ผู้ป่วย และพัฒนาการทักษะขั้นพื้นฐานในการ  
 ดูแลผู้ป่วย ควบคู่ไปกับการติดต่อสื่อสาร การ  
 สังเกตและการจัดดำเนินการแก้ปัญหาทางการ  
 พยาบาล การมีมนุษยสัมพันธ์ ตลอดจนทักษะ  
 การสอน



- พย 131 การสาธารณสุขมูลฐาน 2(1-4-1)  
ศึกษามโนคติ และความเป็นมาของการสาธารณสุข  
มูลฐานซึ่งมุ่งไปสู่การมีสุขภาพดีถ้วนหน้า กฎบัตร  
สหประชาชาติ พัฒนาการสาธารณสุขมูลฐานใน  
ประเทศไทย องค์ประกอบการทำงานและบทบาท  
พยาบาลในการสาธารณสุขมูลฐาน
- พย 213 พยาบาลศาสตร์ 2 4(3-4-5)  
ศึกษาหลักและวิธีการทางวิทยาการระบาด อนา-  
มัยโรงเรียน สุขศึกษา การสุขาภิบาลสิ่งแวดล้อม  
อาชีวอนามัย
- พย 232 การรักษาพยาบาลเบื้องต้น 3(2-3-4)  
ศึกษาถึงการซักประวัติผู้ป่วย การตรวจร่างกาย  
การตรวจทางห้องปฏิบัติการสำหรับโลหิต อุจจาระ  
ปัสสาวะ เสมหะ น้ำเหลือง น้ำหนองที่จำเป็น  
การปฐมพยาบาล การวินิจฉัยโรค และการรักษา  
โรคที่พบบ่อยตามขอบเขตที่กฎหมายและระเบียบ  
ของกระทรวงสาธารณสุขกำหนด ระบบการส่ง  
ต่อผู้ป่วย การให้ความรู้แก่ผู้ป่วย และครอบครัว

เพื่อป้องกันโรคแทรกซ้อนหรือป่วยซ้ำรวมทั้งความ  
พิการของร่างกาย

พย 251 พยาบาลศาสตร์ 3 2(2-0-4)

ศึกษาถึงมโนคติที่สำคัญของสุขภาพจิต บทบาท  
ของพยาบาลในการใช้กระบวนการพยาบาลเพื่อ  
การส่งเสริมสุขภาพจิต โดยเน้นให้มีการดูแลตน  
เอง

พย 314 พยาบาลศาสตร์ 4 3(2-4-3)

ศึกษาเกี่ยวกับการประยุกต์ความสามารถของนิสิต  
เกี่ยวกับทักษะการพยาบาลรากฐาน เพื่อสนอง  
ต่อความต้องการของผู้ป่วยและครอบครัว เพื่อ  
ช่วยเหลือดูแลรักษาพยาบาลผู้ป่วยที่เจ็บป่วยเฉียบ  
พลันและเรื้อรัง เน้นถึงการสร้างมนุษยสัมพันธ์  
และการติดต่อสื่อสารการแก้ปัญหาและการตัดสินใจ  
ใจ วิชานี้จะผสมผสานเนื้อหาที่เลือกสรรจาก  
สุขภาพจิตและการสาธารณสุขมูลฐาน ตลอดจนมี  
การฝึกการประเมินความต้องการของผู้ป่วย การ  
วางแผนการให้การพยาบาลและการประเมินผลการ

พยาบาลในชุมชน โรงพยาบาล คลินิก โดยเน้น  
การดูแลตนเอง

พย 321 พยาบาลศาสตร์ 5 6(3-12-3)

ศึกษาการพยาบาลมารดา และทารก พัฒนาการ  
การเป็นบิดามารดา ระยะก่อนตั้งครรภ์ คลอด  
และหลังคลอด การพยาบาลทารก เด็กคลอดก่อน  
กำหนด ดูแลมารดาตลอดระยะเวลาการมีบุตร  
และเลี้ยงดูบุตร เน้นการเปลี่ยนแปลงด้านสรีระ  
กลไกทางจิต พฤติกรรมทางสังคมที่มีผลต่อพัฒนา  
การครอบครัว ปัญหาด้านสุขภาพ ภาวะแทรก  
ซ้อนในทุกระยะของการมีบุตร การวิเคราะห์  
ปัญหาและภาวะแทรกซ้อน การวินิจฉัยการพยาบาล  
การให้การพยาบาลที่เหมาะสมกับมารดาเด็ก และ  
ครอบครัว การติดตามมารดาและทารกในระยะ  
ต่างๆ ของครอบครัว

พย 322 พยาบาลศาสตร์ 6 5(3-8-4)

ศึกษาการดูแลมารดา การตรวจครรภ์ ภาวะแทรก  
ซ้อนในขณะตั้งครรภ์ กลไก การคลอด ภาวะ

แทรกซ้อนในระยะคลอด กลไกทางสรีระและจิตใจในระยะหลังคลอด ภาวะแทรกซ้อนในระยะหลังคลอด การปฏิบัติการพยาบาล การผดุงครรภ์ สูติศาสตร์กัตถการ ยาที่ใช้ในสูติศาสตร์ การดูแลทารกคลอดใหม่ หมอตำแยกับการผดุงครรภ์ในประเทศไทย .ความรับผิดชอบและบทบาทผดุงครรภ์ชั้นหนึ่ง ตามกฎหมายประกอบโรคศิลป์และกฎหมายปกครอง

พย 323 พยาบาลศาสตร์ 7 3(0—12—0)  
ฝึกปฏิบัติตรวจครรภ์ รับประทานครรภ์ ทำคลอดในรายที่คลอดปกติและผิดปกติ ให้การพยาบาลมารดาและเด็กหลังคลอด สอนและแนะนำมารดาในการออกกำลังกายขณะตั้งครรภ์ และหลังคลอด การปฏิบัติตน และการเลี้ยงบุตร อาหารเพื่อตนเอง ครอบครัว และสุขภาพ .ตามข้อบังคับของกฎหมายประกอบโรคศิลป์

พย 324 พยาบาลศาสตร์ 8 6(3—12—3)  
ศึกษาถึงการส่งเสริมสุขภาพ การป้องกันโรค และ

๖  
๓๓๓  
๓๓๓

การดูแลรักษาพยาบาลเด็กปกติ เด็กที่เจ็บป่วย นำพัฒนาการเด็กในวัยต่างๆ และกระบวนการพยาบาลมาประยุกต์ในการให้การพยาบาลเด็กปกติ เด็กป่วยในครอบครัวและสถานพยาบาล

พย 415 ทฤษฎีทางการพยาบาล 2(2-0-4)

ศึกษาถึงมโนคติเกี่ยวกับทฤษฎีและทฤษฎีทางการพยาบาลชนิดต่างๆ ความหมายของการพยาบาล ทฤษฎีทางการพยาบาล เช่น Self Care Theory, Adaptive Theory, Holistic Theory ทฤษฎีทางการพยาบาลที่เกี่ยวข้องกับแนวโน้มการปฏิบัติการพยาบาลและการศึกษาพยาบาล

พย 416 ประเด็น ปัญหาและแนวโน้มวิชาชีพ 2(2-0-4)

ศึกษาถึงมโนคติ ความหมาย และลักษณะสำคัญของวิชาชีพ หน้าที่บทบาทขององค์การวิชาชีพ สมาคมพยาบาลแห่งประเทศไทย สมาคมพยาบาลนานาชาติ (ICN) บทบัญญัติจรรยาบรรณของวิชาชีพของ ICN บทบาทของพยาบาลต่อวิชาชีพ ปัญหา ประเด็นสำคัญที่มีผลกระทบต่อวิชาชีพทั้ง

ด้านการศึกษาและการปฏิบัติการพยาบาล มโน-  
มติของกฎหมาย พัฒนาการของกฎหมาย กฎหมาย  
ประกอบโรคศิลป์และกฎหมายสาธารณสุข รวม  
ทั้งกฎกระทรวง สาธารณสุขที่เกี่ยวข้องกับการ  
ปฏิบัติการพยาบาล

พย 441 พยาบาลศาสตร์ 9 8(4-16-4)

ศึกษาถึงมโนมติ หลักการ ทฤษฎีต่างๆ ตลอดจน  
ความรู้ทางด้านอายุรกรรมศัลยกรรม เพื่อนำไป  
ประยุกต์ในการให้การพยาบาลผู้ป่วย วัยรุ่น วัย  
ผู้ใหญ่ที่มีปัญหาซับซ้อนและมีอาการเจ็บป่วยอย่าง  
เฉียบพลัน ไปสู่ระยะพักฟื้นในสิ่งแวดล้อมต่างๆ  
รวมทั้งการพยาบาลนารีเวชศาสตร์ ผู้ป่วยที่ได้รับ  
รังสี โดยสังเกตการเปลี่ยนแปลงทางสรีระ จิตใจ  
และพฤติกรรมทั้งตัวผู้ป่วยและครอบครัว

พย 452 พยาบาลศาสตร์ 10 3(2-4-3)

ศึกษาหลักการทฤษฎีมโนมติ ซึ่งสัมพันธ์กับความ  
ต้องการของผู้สูงอายุ โดยเน้นถึงการส่งเสริมสุขภาพ  
ป้องกันภาวะแทรกซ้อน ความพิการ มโนมติใน  
การดูแลตนเอง และทักษะในการดูแลผู้ป่วย ครอบครัว  
ในระยะสุดท้ายของโรคและชีวิต

พย 453 พยาบาลศาสตร์ 11

6(3-12-3)

ศึกษาด้านมโนคติที่สำคัญ และการพยาบาลจิตเวช  
 หลักการพยาบาลจิตเวช บทบาทของพยาบาลใน  
 การใช้กระบวนการพยาบาลเพื่อการส่งเสริมสุขภาพ  
 จิตป้องกันและช่วยเหลือผู้ที่มีปัญหาและผู้ป่วยทาง  
 จิตเวช ทั้งที่เป็นรายบุคคลและรายกลุ่ม รวมทั้ง  
 การฟื้นฟูสุขภาพโดยมุ่งให้การพยาบาลอย่างสม-  
 บูรณ์แก่ผู้รับ บริการทั้งในโรงพยาบาลและชุมชน  
 และการใช้ทักษะในการ สร้างสัมพันธภาพในรูป  
 ของการรักษา

พย 491 การจัดการทางการพยาบาล

3(2-4-3)

ศึกษาวិวัฒนาการ มโนคติ หลักการ ทฤษฎี และ  
 องค์การเกี่ยวกับการบริหาร การนำเอาหลักการ  
 บริหารต่าง ๆ มาประยุกต์ในการบริหารองค์การ  
 พยาบาลในสถาบันและชุมชน ตลอดจนการเป็น  
 ผู้นำริเริ่มในการเปลี่ยนแปลงเกี่ยวกับการ บริหาร  
 และการพยาบาลเพื่อให้ผู้รับบริการได้รับการดูแล  
 สุขภาพอย่างมีประสิทธิภาพ

พย 492 การศึกษาค้นคว้าด้วยตนเอง 2(2-0-4)  
 นิสิตจะศึกษาค้นคว้าโดยอิสระเสรี ในหัวข้อพิเศษ  
 ภายใต้การแนะนำของคณาจารย์

พย 493 สัมมนาทางการพยาบาล 2(2-0-4)  
 ศึกษาถึงกระบวนการสัมมนา โดยนำเอากระบวนการ  
 การกลุ่มและวิธีการประชุมชนิดต่าง ๆ มาใช้ใน  
 การสัมมนา ตลอดจนเลือกปัญหาที่สำคัญในการ  
 พยาบาล ทั้งใน สถาบัน พยาบาลและชุมชนมา  
 สัมมนา

พย 494 การวิจัยทางการพยาบาล 2(2-0-4)  
 ศึกษาถึงกระบวนการวิจัยที่จะนำมาประยุกต์ใน  
 การวิจัยทางการพยาบาล วิธีการวิจัยต่าง ๆ ตลอดจน  
 จนการวิเคราะห์ผลการวิจัย เพื่อที่จะสามารถนำ  
 ผลการวิจัยมาประยุกต์การพยาบาล เพื่อพัฒนาการ  
 บริหาร การพยาบาลให้มี ประสิทธิภาพ ตลอดจน  
 ร่วมมือหรือทำวิจัยในการพยาบาล

#### 4. หมวดวิชาเลือกเสรี

ชีว 415 พืชสมุนไพร 3(2-4-6)



ศึกษาพืชสมุนไพรให้รู้จักชื่อไทย ชื่อวิทยาศาสตร์  
วงศ์ ลักษณะทางพฤกษศาสตร์ส่วนที่ใช้ ส่วน  
ประกอบที่สำคัญ ประโยชน์

- พย 425 หัวข้อเลือกสรรเกี่ยวกับการพยาบาล  
แม่และเด็ก 3(2—3—4)  
ศึกษาหัวข้อที่เลือกสรรในการพยาบาลแม่และเด็ก  
ตามความสนใจของนิสิต
- พย 442 หัวข้อเลือกสรรเกี่ยวกับการพยาบาล  
อายุรศาสตร์ - *กัลยาณศาสตร์* 3(2—3—4)  
ศึกษา หัวข้อเลือกสรรตามความสนใจของนิสิต  
เกี่ยวกับการพยาบาลอายุรศาสตร์ และศัลยศาสตร์
- พย 443 การพยาบาลการเกิดเนื้องอก 3(2—3—4)  
ศึกษาเกี่ยวกับการเกิดเนื้องอกของคนแต่ละคนใน  
สังคม เน้นถึงสาเหตุของการเกิดเนื้องอก ชนิด  
ต่าง ๆ ชนิดของเนื้องอก พยาธิ สรีรวิทยา การ  
ป้องกัน การวินิจฉัย วิทยาการระบาด การรักษา  
วิธีต่าง ๆ จิตวิทยาสังคมเกี่ยวกับมะเร็งและผู้ป่วย  
มะเร็ง เพื่อนำมาประยุกต์ในการพยาบาลโรค

เนื่องออก โดยเฉพาะโรคมะเร็งซึ่งเป็นปัญหาด้าน  
สุขภาพอนามัยอันดับที่ 2 ของประเทศไทย

- พย 433 หัวข้อเลือกสรรเกี่ยวกับการพยาบาล  
ชุมชน 3(2-3-4)  
ศึกษาหัวข้อเลือกสรรในการพยาบาลชุมชนตาม  
ความสนใจของนิสิต
- พย 454 หัวข้อเลือกสรรเกี่ยวกับสุขภาพจิตและการ  
พยาบาลจิตเวช 3(2-3-4)  
ศึกษาหัวข้อที่เลือกสรรตามความสนใจของนิสิต  
ในการพยาบาลจิตเวชและสุขภาพจิต
- พย 495 การพยาบาลศึกษา 3(2-3-4)  
ศึกษาถึงมโนคติของหลักสูตรในระดับอุดมศึกษา  
ในอดีตและในปัจจุบัน การพัฒนาหลักสูตรของ  
วิชาชีพพยาบาลและระบบการศึกษาพยาบาลทั้ง  
ในประเทศไทยและต่างประเทศ ตลอดจนโครง  
สร้างของหลักสูตรในระดับปริญญาตรี หรือระดับ  
ต่ำกว่าปริญญาตรี หลักการพัฒนาหลักสูตรโดย  
ทั่วไป แนวโน้มของหลักสูตรในประเทศและทั่ว

โลกในปัจจุบัน รวมถึงหลักสูตรและมาตรฐาน  
การศึกษาของทบวงมหาวิทยาลัย

- ประวัติ 100 พื้นฐานอารยธรรมไทย 2(2-0-4)  
ศึกษานูมิหลังของอารยธรรมไทย อิทธิพลของ  
อารยธรรมอินเดีย รวมทั้งอารยธรรมของชาติ  
โบราณที่มีส่วนสร้างสรรค์พื้นฐานของอารยธรรม  
ไทย เช่น อารยธรรมฟูนัน ทวาราวดี เขมร  
โบราณ ชวา ศรีวิชัย การเริ่มก่อตัวของวัฒนธรรม  
ไทย อารยธรรมไทย ที่เห็นเด่นชัด เช่น สมัย  
สุโขทัย อยุธยา วัฒนการทางศาสนา สังคม  
เศรษฐกิจ การปกครอง ศิลปะและอื่น ๆ
- ไทย 102 ความรู้พื้นฐานทางวรรณคดีและวรรณกรรมเอก  
ของไทย 2(2-0-4)  
ศึกษาเกี่ยวกับวรรณคดีไทยอย่างกว้าง ๆ พร้อม  
ทั้งมีการฝึกอ่าน วรรณคดีจนสามารถเข้าใจลึกซึ้ง  
และนำไปประกอบการพิจารณาสิ่งแวดล้อมในชีวิต  
ประจำวันทั่วไปได้
- ไทย 319 ตรรกวิทยาทางภาษา 2(2-0-4)  
ศึกษาลักษณะของการพิสูจน์แบบอุปนัยและนิรนัย

การเกิดของเหตุผลในความคิดการแสดงเหตุผลตามระเบียบตรรกวิทยาโดยเทียบกับการแสดงออกตามระเบียบภาษา วิเคราะห์เรื่องทอสม ประโยคตรรกวิทยา และรูปนिरนัย เหตุผลวิบัติการวิจารณ์ข้ออ้างเหตุผลคุณค่าของการพิสูจน์ในการค้นหาความจริง

### ภาคผนวกที่ 1

#### จำนวนหน่วยกิตคิดเป็นร้อยละของหลักสูตร

หมวดวิชา	จำนวนหน่วยกิต	คิดเป็นร้อยละ
1. พื้นฐานทั่วไปในหมวด	36	25.35
1.1 หมวดพลศึกษา	(2)	
1.2 หมวดมนุษยศาสตร์	(6)	
1.3 หมวดสังคมศาสตร์	(6)	
1.4 หมวดภาษาศาสตร์	(10)	
1.5 หมวดวิทยาศาสตร์	(12)	
2. พื้นฐานวิชาชีพสังกัดคณะ	28	19.72
2.1 คณะมนุษยศาสตร์	(7)	

2.2	คณะวิทยาศาสตร์	(3)	
2.3	คณะพยาบาลศาสตร์	(17)	
2.3	คณะพลศึกษา	(2)	
3.	วิชาชีพ	72	50.70
3.1	ภาคทฤษฎี	(46)	
3.2	ภาคปฏิบัติ	(26)	
4.	วิชาเลือกเสรี	6	4.23

หมายเหตุ วิชาชีพ ภาคทฤษฎี : ภาคปฏิบัติ

เท่ากับ 2.3 : 1.3

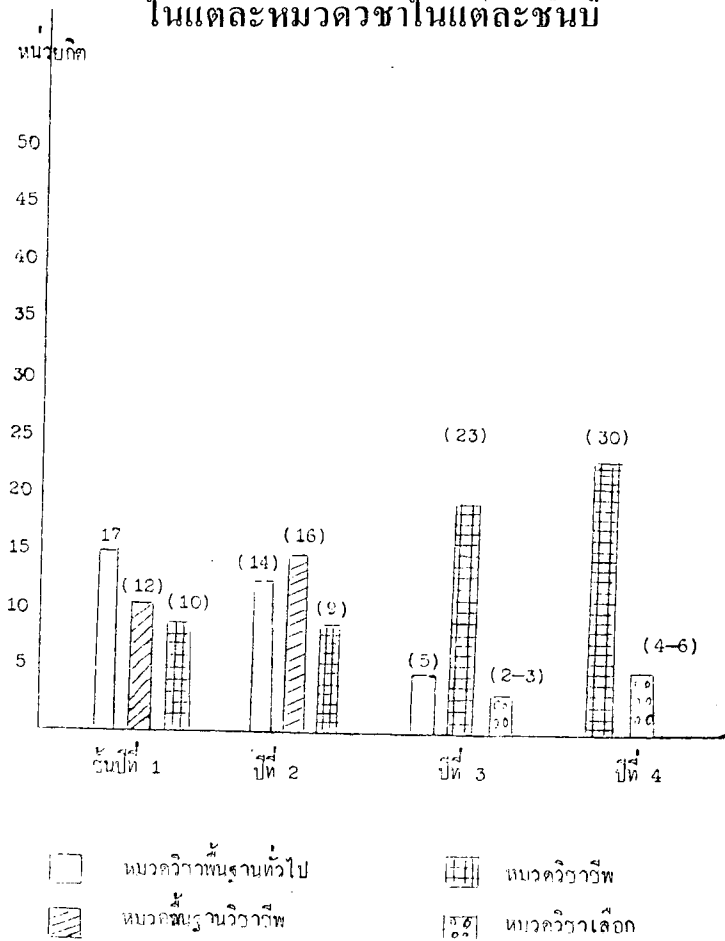
## ภาคผนวกที่ 2

### ความหมายของเลขตัวกลาง

ความหมายของเลขตัวกลางในเลขรหัสวิชาต่าง ๆ ที่เปิดสอนในคณะพยาบาลศาสตร์ มหาวิทยาลัยศรีนครินทรวิโรฒ เลข 0 หมายถึงวิชาในหมวดพื้นฐานวิชาชีพ ที่ทำการสอนโดยคณะพยาบาลศาสตร์

- เลข 1 หมายถึงวิชาที่ทำการสอนโดยภาควิชาวิทยาศาสตร์พื้นฐานการพยาบาล
- เลข 2 หมายถึงวิชาที่ทำการสอนโดยภาควิชาการพยาบาลแม่และเด็ก
- เลข 3 หมายถึงวิชาที่ทำการสอนโดยภาควิชาการพยาบาลชุมชน
- เลข 4 หมายถึงวิชาที่ทำการสอนโดยภาควิชาการพยาบาลอายุรศาสตร์และศัลยศาสตร์
- เลข 5 หมายถึงวิชาที่ทำการสอนโดยภาควิชาสุขภาพจิตและการพยาบาลจิตเวช
- เลข 6 หมายถึงวิชาที่ทำการสอนโดยภาควิชาวิจัย ประเมินผล และการบริหารทางการพยาบาล

ภาคผนวกที่ 3  
แผนภูมิแสดงจำนวนหน่วยกิต  
ในแต่ละหมวดวิชาในแต่ละชั้นปี



---

พิมพ์ที่โรงพิมพ์โรงเรียนสตรีเนติศึกษา (แผนกการพิมพ์) ถ. พระราม 5

ดุสิต กรุงเทพฯ 10300

นายสุรเจตน์ เนติลักษณวิจารณ์ ผู้พิมพ์ผู้โฆษณา โทร. 2412372