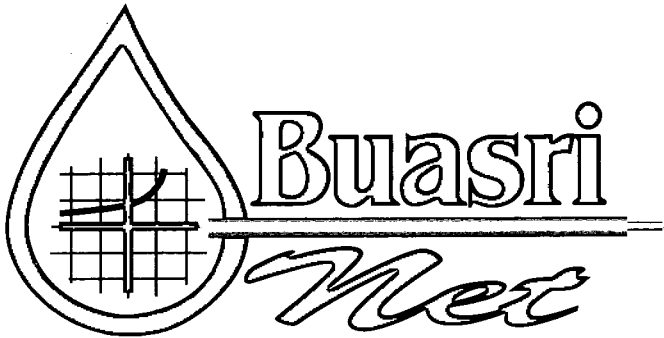


เครือข่ายบัวศรี

มหาวิทยาลัยศรีนครินทรวิโรฒ



Srinakharinwirot University

เครือข่ายบัวตรี

มหาวิทยาลัยศรีนครินทรวิโรฒ

สงวนลิขสิทธิ์

สำนักคอมพิวเตอร์ มหาวิทยาลัยศรีนครินทรวิโรฒ

พิมพ์ครั้งที่ 1: พฤศจิกายน 2539

จำนวน 2,000 เล่ม

พิมพ์ครั้งที่ 2: สิงหาคม 2541 (ฉบับปรับปรุง)

จำนวน 2,000 เล่ม

พิมพ์ที่ บริษัทแวลลู พรินต์ติ้ง จำกัด

โทร 953-8521-2, 589-4290

โทรสาร 953-8520

คำนำ

หนังสือ **เครือข่ายบัวศรี** ได้มีการจัดทำและพิมพ์ขึ้นเป็นครั้งแรก เมื่อเดือน พฤศจิกายน 2539 เพื่อเป็นที่ระลึกในพิธีเปิดการใช้งานเครือข่ายบัวศรีอย่างเป็นทางการ ในวันที่ 27 พฤศจิกายน 2539 หนังสือ **เครือข่ายบัวศรี** ฉบับแรกนั้นเป็นเอกสารที่แนะนำเครือข่ายคอมพิวเตอร์ของมหาวิทยาลัยศรีนครินทรวิโรฒ โดยได้กล่าวถึงประวัติ โครงสร้าง และระบบงานต่างๆ บนเครือข่ายไว้อย่างละเอียด นับเป็นเอกสารอ้างอิงที่เป็นประโยชน์สำหรับบุคลากรและผู้สนใจทั่วไป เนื้อหาของหนังสือ **เครือข่ายบัวศรี** ฉบับแรก ได้เก็บรวบรวมไว้ที่ <http://www.swu.ac.th/buasri/1st-ed/> ส่วนฉบับนี้ได้เก็บรวบรวมไว้ที่ <http://www.swu.ac.th/buasri/2nd-ed/>

นับจากวันที่ได้มีการใช้งานเครือข่ายบัวศรีขึ้นในมหาวิทยาลัยจนถึงปัจจุบัน ได้มีการพัฒนาขยายโครงสร้างและระบบงานบนเครือข่ายเพิ่มขึ้นอย่างมาก สำนักคอมพิวเตอร์จึงจัดทำหนังสือ **เครือข่ายบัวศรี** ฉบับใหม่นี้ขึ้น เพื่อให้บุคลากรและผู้สนใจทั่วไปได้รับรู้ถึงพัฒนาการในด้านต่างๆ ที่เกิดขึ้นบนเครือข่ายนี้

ในฐานะผู้บริหารเครือข่ายบัวศรี สำนักคอมพิวเตอร์หวังเป็นอย่างยิ่งว่า บุคลากรและนิสิตของมหาวิทยาลัยศรีนครินทรวิโรฒจะได้ใช้ประโยชน์จากเครือข่ายบัวศรีของมหาวิทยาลัยเพื่อการบริหาร การจัดการ การสื่อสาร การเรียนการสอนและการวิจัย

ศิรินุช เทียนรุ่งโรจน์

ผู้อำนวยการสำนักคอมพิวเตอร์

มหาวิทยาลัยศรีนครินทรวิโรฒ

สิงหาคม 2541

สารบัญ

เครือข่ายบัวศรี.....	1
พัฒนาการของเครือข่ายบัวศรี.....	3
ระยะที่ 1 การติดตั้งเครือข่ายบัวศรี.....	3
ระยะที่ 2 การขยายเครือข่ายบัวศรี.....	4
ระบบสารสนเทศเพื่อการบริหาร.....	5
ความเป็นมา.....	6
บริหารงานด้วย SUPREME 95.....	6
ระบบ SUPREME 95 เพื่อใคร.....	7
ระบบงาน ระบบฐานข้อมูลและสารสนเทศใน SUPREME 95.....	7
ระบบสารสนเทศบนเครือข่ายอินเทอร์เน็ต.....	11
การให้บริการไปรษณีย์อิเล็กทรอนิกส์.....	11
การให้บริการสารสนเทศผ่าน WORLD WIDE WEB.....	12
สำนักคอมพิวเตอร์.....	15
ภารกิจหลัก.....	15
โครงสร้างการบริหารงาน.....	15
ทำเนียบผู้บริหารสำนักคอมพิวเตอร์.....	17
รายนามผู้จัดทำ.....	18

เครือข่ายบัวศรี

เครือข่ายบัวศรี (BuasriNet) เป็นเครือข่ายคอมพิวเตอร์ของมหาวิทยาลัยศรีนครินทรวิโรฒ ที่ได้เริ่มพัฒนาตั้งแต่ปี พ.ศ. 2539 จนถึงปัจจุบัน โดยมีวัตถุประสงค์เพื่อให้เป็นเส้นทางสำหรับการเชื่อมโยงการใช้ทรัพยากร และการติดต่อสื่อสารแลกเปลี่ยนข้อมูลระหว่างอาจารย์ ข้าราชการ และนิสิต ในหน่วยงานต่างๆ ของมหาวิทยาลัย และเป็นเครือข่ายที่เชื่อมโยงเข้าสู่เครือข่ายอินเทอร์เน็ตเพื่อให้สามารถติดต่อสื่อสารแลกเปลี่ยนทรัพยากรกับเครือข่ายอื่นๆ ทั่วโลกได้โดยสะดวก ได้มีพิธีเปิดใช้เครือข่ายบัวศรีอย่างเป็นทางการโดยสมเด็จพระเทพรัตนราชสุดาฯ สยามบรมราชกุมารี ในงาน “วันสมเด็จพระเทพรัตนราชสุดาฯ สยามบรมราชกุมารี” ครั้งที่ 10 เมื่อวันที่ 27 พฤศจิกายน 2539

ชื่อของเครือข่ายบัวศรี เป็นชื่อที่ ดร.สุรพล วัฒนวิทย์กิจ อาจารย์ประจำภาควิชาคณิตศาสตร์ คณะวิทยาศาสตร์ เป็นผู้เสนอขึ้น และได้ผ่านความเห็นชอบจากที่ประชุมของผู้บริหารมหาวิทยาลัยศรีนครินทรวิโรฒ ครั้งที่ 2/2539 ให้เป็นชื่อที่เหมาะสม เพื่อเป็นอนุสรณ์แด่ ศาสตราจารย์ ดร. สาโรช บัวศรี ผู้ก่อตั้งมหาวิทยาลัยศรีนครินทรวิโรฒ

ระบบเครือข่ายบัวศรีประกอบด้วยองค์ประกอบที่สำคัญ 4 ส่วน คือ

1. เครือข่ายคอมพิวเตอร์ ซึ่งเปรียบเสมือนถนนสำหรับขนส่งสารสนเทศ (Information Super Highway) ประกอบด้วยอุปกรณ์เครือข่าย ได้แก่
 - Router เป็นอุปกรณ์ที่ใช้เชื่อมต่อเครือข่ายเข้าด้วยกัน ทำหน้าที่ค้นหาและเลือกเส้นทางที่ดีที่สุดในการติดต่อสื่อสารระหว่างเครือข่าย
 - Switching เป็นอุปกรณ์รวมสายสัญญาณ
 - Hub เป็นอุปกรณ์รวมสายสัญญาณ
 - สายสัญญาณ ประกอบด้วยสายใยแก้วนำแสง และสาย UTP
2. เครื่องคอมพิวเตอร์และอุปกรณ์สำหรับการประมวลผล ซึ่งแบ่งเป็น 3 ประเภทใหญ่ๆ ได้แก่
 - Servers เป็นเครื่องคอมพิวเตอร์ที่มีกำลังสูง ทำหน้าที่เป็นหน่วยประมวลผลหลักและเก็บระบบซอฟต์แวร์สารสนเทศและฐานข้อมูล
 - Terminals หรือ Clients เป็นไมโครคอมพิวเตอร์ที่นำมาต่อกับเครือข่ายเพื่อทำหน้าที่เรียกใช้ระบบสารสนเทศจาก Server ที่เชื่อมต่อกับเครือข่าย
 - อุปกรณ์อื่น ๆ เช่น Printer เป็นต้น

3. ระบบสารสนเทศเพื่อการบริหาร การจัดการ การเรียนการสอนและการสื่อสาร ที่วิ่งผ่านบนเครือข่ายบัวศรีของมหาวิทยาลัย ซึ่งได้แก่
- ระบบสารสนเทศเพื่อการบริหาร
 - ระบบสารสนเทศบนเครือข่ายอินเทอร์เน็ต
 - ระบบสารสนเทศห้องสมุดอัตโนมัติ
 - ระบบการเรียนการสอนทางไกล
 - ระบบโทรศัพท์
4. บุคลากรที่เกี่ยวข้องกับเครือข่ายบัวศรี ซึ่งได้แก่ ผู้บริหารเครือข่าย ผู้พัฒนาระบบงานสารสนเทศ และผู้เรียกใช้สารสนเทศ

หนังสือ **เครือข่ายบัวศรี** ฉบับนี้ ได้รวบรวมเนื้อหาเกี่ยวกับเครือข่ายบัวศรี พัฒนาการของเครือข่ายบัวศรี รวมทั้งระบบสารสนเทศที่ผ่านเครือข่าย โดยเน้นที่ระบบที่สำนักคอมพิวเตอร์ทำหน้าที่พัฒนาและกำกับดูแล อันได้แก่ ระบบสารสนเทศเพื่อการบริหาร (SUPREME 95) และระบบสารสนเทศบนเครือข่ายอินเทอร์เน็ต และส่งท้ายด้วยการแนะนำสำนักคอมพิวเตอร์ ซึ่งเป็นหน่วยงานที่ทำหน้าที่บริหารจัดการเครือข่ายบัวศรีของมหาวิทยาลัย

พัฒนาการของเครือข่ายบัวศรี

นับจากที่ได้มีการเปิดใช้งานเครือข่ายบัวศรีที่มหาวิทยาลัยศรีนครินทรวิโรฒจนถึงปัจจุบัน ได้มีการพัฒนาและขยายงานของเครือข่ายบัวศรีเป็นระยะๆ โดยมีสำนักคอมพิวเตอร์ทำหน้าที่บริหารและดูแลเครือข่าย ในที่นี้จะสรุปงานพัฒนาเครือข่ายเป็น 2 ระยะ

ระยะที่ 1 การติดตั้งเครือข่ายบัวศรี

เมื่อแรกเริ่มติดตั้งเครือข่ายบัวศรีที่ประสานมิตรในปี พ.ศ. 2539 นั้น เครือข่ายหลัก (Backbone) ใช้อุปกรณ์ Router เป็นหลักของเครือข่าย (Core Layer) มี Ports ต่างๆ ดังนี้

- **FDDI port 2 ports**

FDDI port วงที่หนึ่ง เป็นที่รวมของเครื่องคอมพิวเตอร์ที่ให้บริการ (Server) บนเครือข่ายบัวศรี ดังนี้

- เครื่อง psm ให้บริการระบบอินเทอร์เน็ตแก่บุคลากรของมหาวิทยาลัย
- เครื่อง www ให้บริการสารสนเทศของมหาวิทยาลัยผ่าน WWW
- เครื่อง library ให้บริการระบบห้องสมุดของมหาวิทยาลัย

FDDI port วงที่สอง มีเครื่อง tuptim ซึ่งให้เครื่องสำหรับให้บริการระบบฐานข้อมูลของมหาวิทยาลัย

- **Ethernet port 12 ports**

จาก Ethernet ports ได้เดินสายใยแก้วนำแสง (Optical Fiber) จำนวน 11 เส้น ไปยังอาคารต่าง ๆ รวม 16 อาคาร ในแต่ละอาคารติดตั้งตู้ Rack ประจำอาคาร โดยใช้ อุปกรณ์ Ethernet Hub เป็นชั้นของการเข้าถึงเครือข่าย (Access Layer) สำหรับผู้ใช้ เพื่อเดินสาย UTP ไปยังจุดใช้งาน

- **Serial port 4 ports**

จาก Serial port ได้เชื่อมโยงไปสู่เครือข่ายอินเทอร์เน็ตโลกโดยผ่านเครือข่ายไทยสาร ที่ศูนย์เทคโนโลยีอิเล็กทรอนิกส์และคอมพิวเตอร์แห่งชาติ ด้วยสายสัญญาณเช่า (Leased line) ที่ความเร็ว 64 Kbps และมีอุปกรณ์ Modem Server เป็นตัวดูแล Modem Rack ต่อคู่สายโทรศัพท์เพื่อให้บริการการใช้อินเทอร์เน็ตจำนวน 21 คู่สาย

ระยะที่ 2 การขยายเครือข่ายบัวศรี

ในระยะนี้ได้มีการขยายงานเครือข่ายที่สำคัญ 3 ประการ คือ การขยายเครือข่ายบัวศรีที่ประสานมิตร การติดตั้งเครือข่ายบัวศรีที่องครักษ์ และการเชื่อมโยงเครือข่ายระหว่างประสานมิตรและองครักษ์

การขยายเครือข่ายบัวศรีที่ประสานมิตร

แผนภาพที่ 1 แสดงเครือข่ายบัวศรีที่ประสานมิตร ซึ่งมีการขยายงานจากระยะที่ 1 ดังนี้

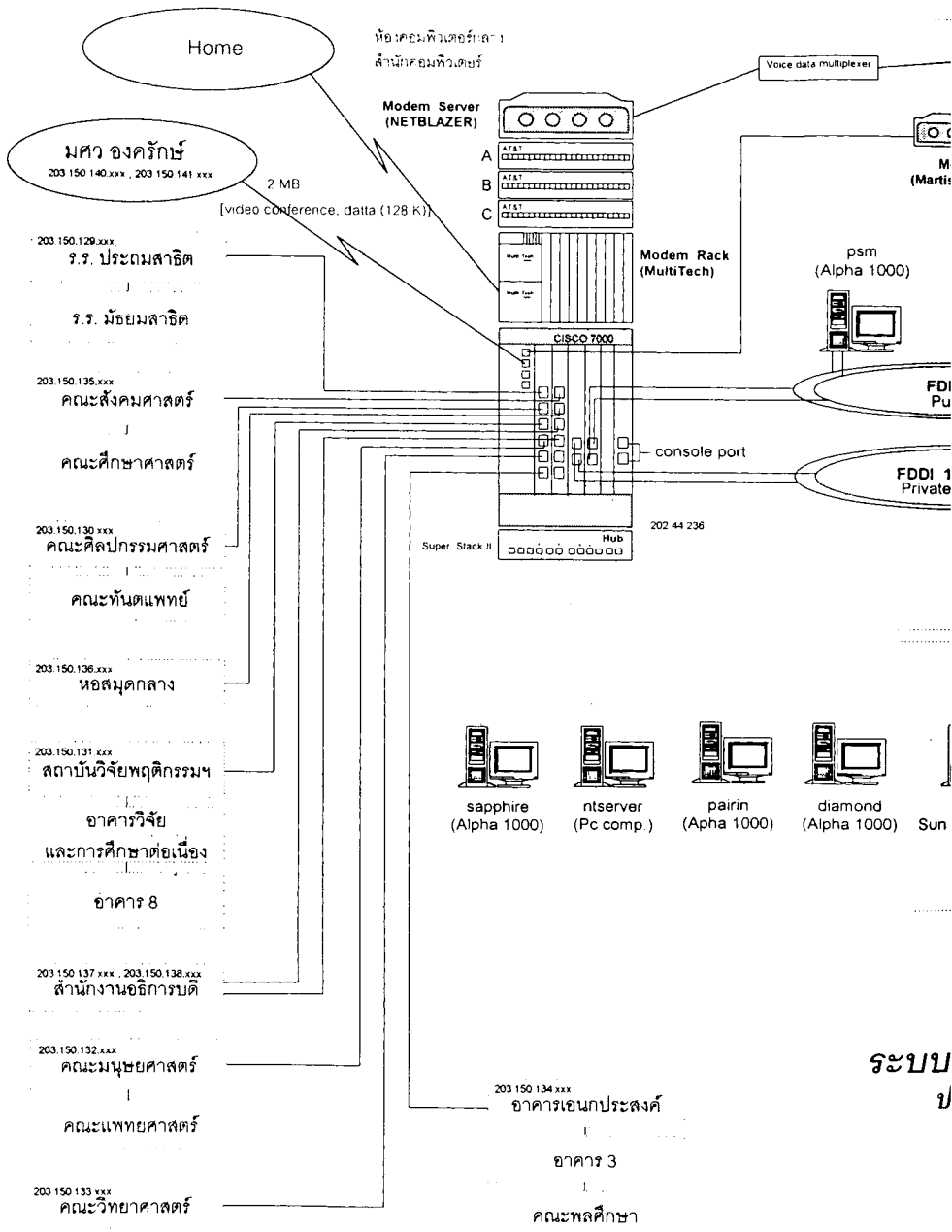
- เดินสายสัญญาณไปยังอาคารและหน่วยงาน ได้แก่ อาคารวิจัยและการศึกษาต่อเนื่อง สำนักทดสอบทางการศึกษาและจิตวิทยา สำนักงานรับนิสิตใหม่ และกองกิจการนิสิต
- เชื่อมโยงเครือข่ายบัวศรีไปยังวชิรพยาบาลด้วยความเร็ว 19.6 Kbps เพื่อให้บริการแก่คณาจารย์และนิสิตคณะแพทยศาสตร์ที่มีการเรียนการสอนที่วชิรพยาบาล
- จัดหาเครื่อง Server เพื่อให้สามารถขยายการบริการได้กว้างขวางมากขึ้น ได้แก่
 - เครื่อง pairin สำหรับให้บริการ E-mail และ โฮมเพจส่วนตัวของนิสิต
 - เครื่อง diamond สำหรับเป็น Proxy/Cache server
 - เครื่อง crystal สำหรับเป็น FTP server
 - เครื่อง sapphire สำหรับพัฒนาระบบสารสนเทศเพื่อการบริหาร
- ในเดือนธันวาคม พ.ศ. 2541 การเชื่อมต่อจากเครือข่ายบัวศรีไปยังเครือข่ายไทยสาร ได้ปรับเป็นสัญญาณความเร็ว 128 Kbps

การติดตั้งเครือข่ายบัวศรีที่องครักษ์

แผนภาพที่ 2 แสดงเครือข่ายบัวศรีที่องครักษ์ ซึ่งใช้เทคโนโลยี ATM ร่วมกับ Switched Ethernet โดยใช้อุปกรณ์ ATM Switch เป็นหลักของเครือข่าย (Core Layer) มี ATM port 7 ports และ Ethernet Switch 12 ports จาก ATM port เดินสายใยแก้วนำแสงไปยัง 7 อาคารด้วยความเร็ว 155 Mbps ในแต่ละอาคารติดตั้งตู้ Rack ประจำอาคาร ใช้อุปกรณ์ Ethernet Switch คู่กับ Hub เป็นชั้นของการเข้าถึงเครือข่าย (Access Layer) เพื่อเดินสาย UTP ไปยังจุดใช้งาน

การเชื่อมเครือข่ายระหว่างประสานมิตรและองครักษ์

เครือข่ายที่ประสานมิตรเชื่อมกับเครือข่ายที่องครักษ์ ด้วยสายสัญญาณที่ความเร็ว 2 Mbps และเปิดใช้อย่างเป็นทางการในวันที่ 7 กันยายน 2541 ระบบงานที่ใช้สายสัญญาณร่วมกันมี 5 ระบบด้วยกัน คือ ระบบสารสนเทศ SUPREME 95 ระบบสารสนเทศบนเครือข่ายอินเทอร์เน็ต ระบบห้องสมุดอัตโนมัติ ระบบการเรียนการสอนทางไกล และระบบโทรศัพท์



Home

โทรศัพท์มหาวิทยาลัย
สำนักคอมพิวเตอร์

Modem Server
(NETBLAZER)

Voice data multiplexer

มศว อังครักษ์

203 150 140 xxx , 203 150 141 xxx

2 MB

[video conference. data (128 K)]

A AT&T
B AT&T
C AT&T

Modem Rack
(MultiTech)

203 150 129 xxx

ร.ร. ประถมสาธิต

ร.ร. มัธยมสาธิต

203 150 135 xxx

คณะสังคมศาสตร์

คณะศึกษาศาสตร์

203 150 130 xxx

คณะศิลปกรรมศาสตร์

คณะทันตแพทย์

203 150 136 xxx

หอสมุดกลาง

203 150 131 xxx

สถาบันวิจัยพฤติกรรมศาสตร์

อาคารวิจัย

และการศึกษาต่อเนื่อง

อาคาร 8

203 150 137 xxx , 203 150 138 xxx

สำนักงานอธิการบดี

203 150 132 xxx

คณะมนุษยศาสตร์

คณะแพทยศาสตร์

203 150 133 xxx

คณะวิทยาศาสตร์

202 44 236

Super Stack II

console port



sapphire
(Alpha 1000)



ntserver
(Pc comp.)



pairin
(Apha 1000)



diamond
(Alpha 1000)

Sun

psm
(Alpha 1000)

FDDI
Pu

FDDI 1
Private

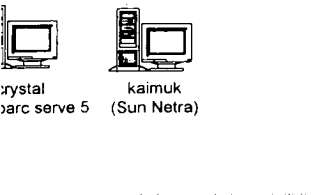
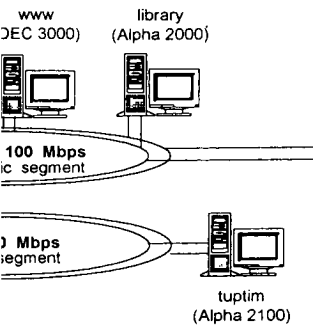
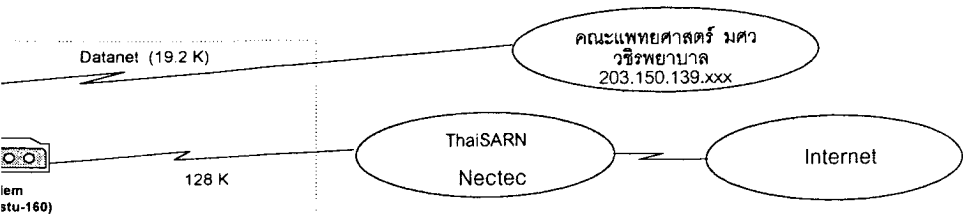
203 150 134 xxx

อาจารย์เอกประสงค์

อาคาร 3

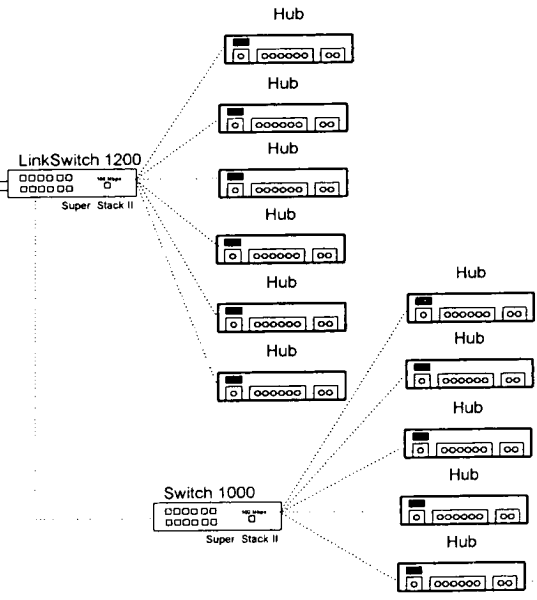
คณะพลศึกษา

ระบบ
ป

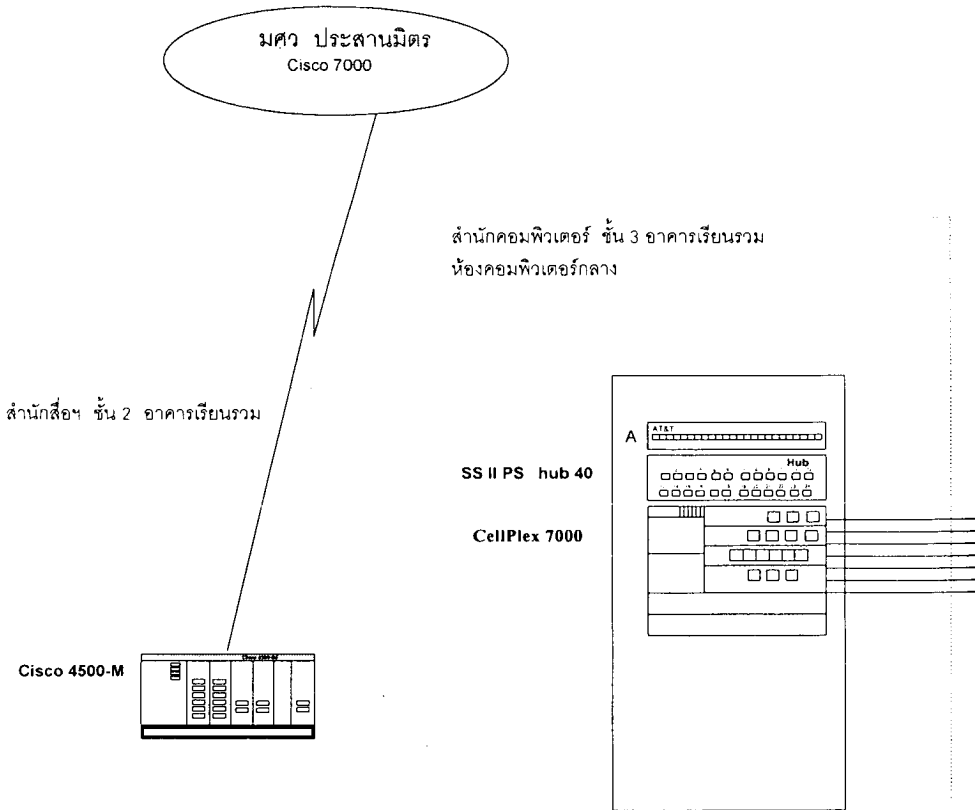


Optical fiber 6 core
UTP

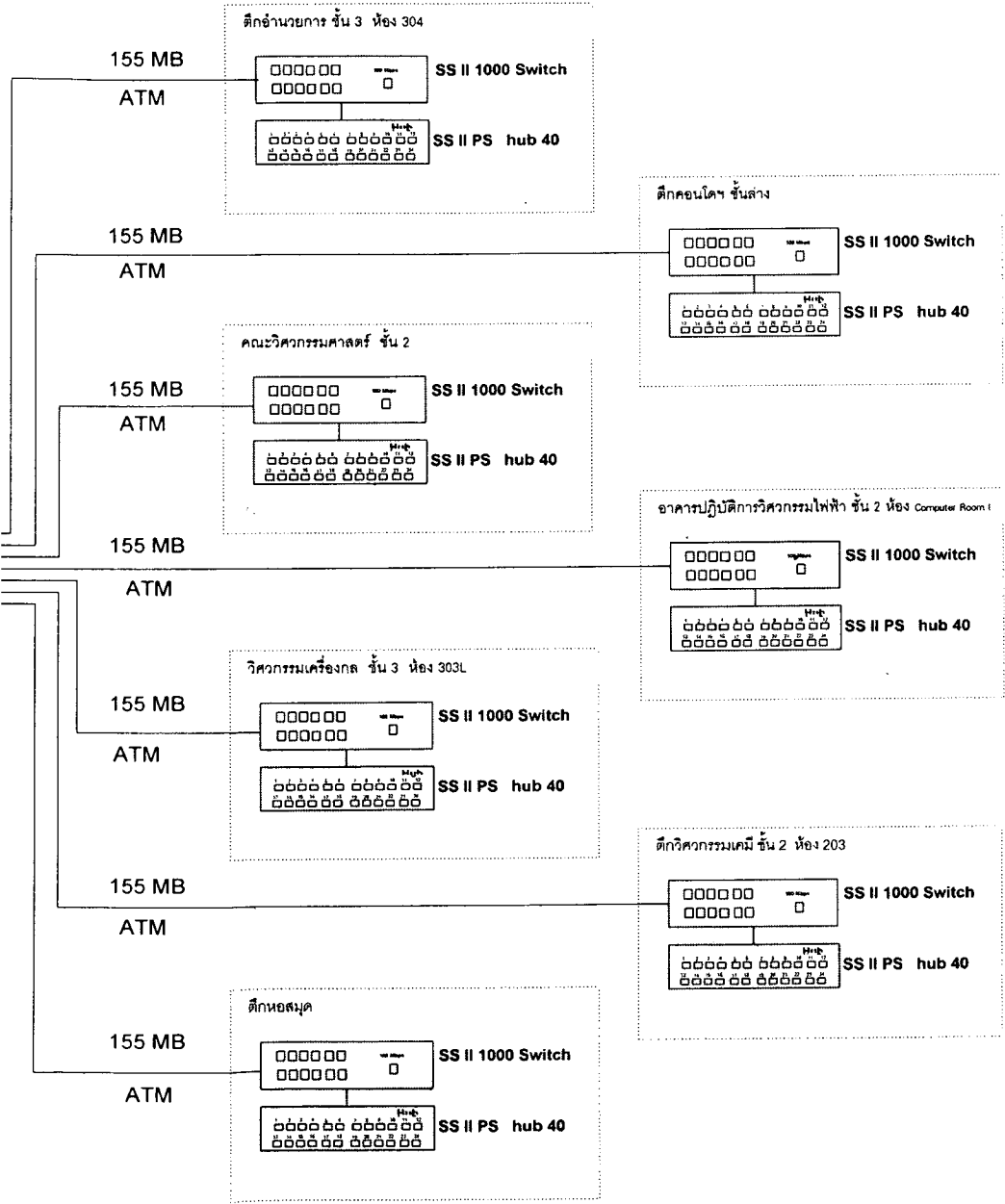
ฝ่ายระบบปฏิบัติการ
สำนักคอมพิวเตอร์



เครือข่ายบัวศรี
สถานมิตร
งนภาพที่ 1



ระบบเครือข่ายบัวศรี
 องค์กรกษั
 แผนภาพที่ 2

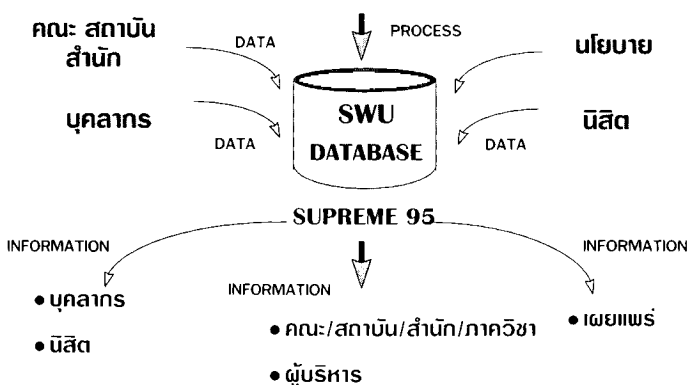


ระบบสารสนเทศเพื่อการบริหาร

ระบบสารสนเทศเพื่อการบริหาร การจัดการ และการประกันคุณภาพการศึกษาของ มหาวิทยาลัยศรีนครินทรวิโรฒ มีชื่อเรียกสั้นๆ ว่า ระบบ **SUPREME 95** เป็นคำที่ย่อมาจาก **Srinakharinwirot University for Planning, REgistration, Management and ETC 1995** ระบบนี้พัฒนาขึ้นโดยอาศัยเทคโนโลยี **ระบบจัดการฐานข้อมูล** (Database Management System) มีเป้าหมายดังนี้

- เพื่อเป็นการนำเทคโนโลยีสารสนเทศมาช่วยในการบริหารงาน
- เพื่อวางรากฐานให้มีระบบฐานข้อมูลที่เป็นมาตรฐานเดียวกัน
- เพื่ออำนวยความสะดวกในการใช้และติดต่อประสานงานกันระหว่างหน่วยงาน
- เพื่อลดขั้นตอนและความซ้ำซ้อนของงาน
- เพื่อนำสารสนเทศมาใช้ควบคุมผลการปฏิบัติงานและช่วยในการวางแผนและการตัดสินใจของผู้บริหาร
- เพื่อเป็นเครื่องมือสำหรับระบบประกันคุณภาพการศึกษาของมหาวิทยาลัย (SUPREME 2000)

สำนักงานอธิการบดี



ความเป็นมา

ระบบสารสนเทศเพื่อการบริหารมหาวิทยาลัยได้เริ่มพัฒนามาตั้งแต่ปี พ.ศ. 2523 แต่มาสำเร็จและเริ่มใช้งานจริงในปี พ.ศ. 2529 โดยเริ่มที่ ระบบงานบุคลากรของกองการเจ้าหน้าที่ งานวิจัยสถาบันของกองแผนงาน และขยายการทำงานไปสู่ระบบงานลงทะเบียนเรียนในปี พ.ศ. 2530 การพัฒนาระบบงานในระยะแรก ดำเนินการโดยใช้เครื่องมินิคอมพิวเตอร์ CONCURRENT COMPUTER 3250 และโปรแกรมภาษาโคบอล จนถึงปี พ.ศ. 2537 ได้พัฒนาเข้าสู่ระบบสารสนเทศแนวใหม่ โดยเริ่มที่ระบบลงทะเบียนเรียน IMPRESS (Information Management for Planning and REGistration Systems) พัฒนาระบบโดยใช้ระบบจัดการฐานข้อมูล (Database Management System) Ingres และภาษาในยุคที่ 4 (4GL)

SUPREME 95 เป็นระบบที่พัฒนาต่อเชื่อมกับระบบงานเดิม IMPRESS และโอนย้ายระบบงานเดิมบนเครื่องมินิคอมพิวเตอร์ทั้งหมดเข้าสู่ระบบสารสนเทศนี้ การทำงานบน SUPREME 95 สะดวกมากขึ้น เพราะได้มีการต่อเชื่อมเข้าสู่ระบบเครือข่ายบิวรี ทำให้สามารถเชื่อมโยงระบบงานถึงกัน ทุกหน่วยงานสามารถเรียกใช้งานในระบบแบบทันทีทันใด และสามารถเรียกใช้ฐานข้อมูลเดียวกันได้ ทำให้เกิดประโยชน์สูงสุดต่อการบริหารงาน

บริหารงานด้วย SUPREME 95

ระบบ SUPREME 95 เป็นหัวใจหลักในการบริหารงานของมหาวิทยาลัย เพราะเป็นแหล่งรวบรวมฐานข้อมูล โปรแกรม และระบบงานต่างๆ ไว้อย่างมากมาย เชื่อมโยงการทำงานของหน่วยงานต่างๆ ในสำนักงานอธิการบดี และหน่วยงานในระดับคณะและภาควิชา ตลอดจนถึงคณาจารย์ เจ้าหน้าที่ และนิสิตได้อย่างเหมาะสม อันได้แก่ ระบบบุคลากร ระบบลงทะเบียนเรียน ระบบหลักสูตร ระบบอาคารสถานที่ และระบบบริหารงานคลัง เป็นต้น ระบบงานดังกล่าวได้จัดสรรหน้าที่การทำงานร่วมกัน ทำให้หน่วยงานต่างๆ บุคลากรและนิสิตต้องเข้ามามีส่วนร่วมในการบริหารข้อมูลร่วมกัน ทำให้มีข้อมูลที่ทันสมัยเหมาะกับการนำไปใช้งานเพื่อการบริหารและตัดสินใจ นอกจากนี้ยังได้จัดระบบการเชื่อมโยงข้อมูลข่าวสารกับระบบอื่นที่เกี่ยวข้อง เพื่อให้การทำงานเกิดความสะดวกและคล่องตัวมากยิ่งขึ้น อันได้แก่ การเชื่อมโยงกับระบบ Internet ทั้งระบบ Electronic Mail และ ระบบสารสนเทศ World Wide Web และเชื่อมโยงข้อมูลเข้ากับระบบห้องสมุดอัตโนมัติ เพื่อให้ได้ข้อมูลของบุคลากรและนิสิตที่เป็นปัจจุบัน

ระบบ SUPREME 95 เพื่อใคร

SUPREME 95 เป็นระบบที่สร้างขึ้นมาเพื่อให้บุคลากรต่างๆ ในมหาวิทยาลัยมีเครื่องมือ (tool) ช่วยในการปฏิบัติงาน ลดความซ้ำซ้อนของงาน ลดความซ้ำซ้อนและปริมาณการจัดเก็บข้อมูลแบบเดียวกันไว้ในที่ต่างๆ และที่สำคัญมีระบบฐานข้อมูลที่เป็นแบบเดียวกันและมีมาตรฐานร่วมกัน สามารถมีวิธีการในการเรียกใช้ข้อมูลจากระบบฐานข้อมูลร่วมกันได้

บุคคลที่มีสิทธิในการเรียกใช้ข้อมูล (access) แบ่งเป็นกลุ่ม ๆ ดังนี้

1. ผู้บริหารระดับสูง อันได้แก่ อธิการบดี รองอธิการบดีฝ่ายต่างๆ
2. ผู้บริหารในระดับรอง ได้แก่ คณบดี ผู้อำนวยการสถาบัน สำนัก และ ผู้อำนวยการกองต่างๆ ในสำนักงานอธิการบดี
3. ผู้บริหารในระดับหัวหน้าภาควิชา
4. คณาจารย์ เจ้าหน้าที่ อาจารย์ที่ปรึกษาและนิสิต

การจัดแบ่งกลุ่มบุคลากรในลักษณะนี้ สามารถทำให้การเข้ามาเรียกใช้ข้อมูล การปรับปรุงข้อมูลให้ทันสมัย ตลอดจนถึงสิทธิในการบริหารข้อมูลในขอบข่ายงานของตนเองเป็นไปได้อย่างมีประสิทธิภาพ ภายใต้กลไกบนฐานข้อมูลเดียวกัน

ระบบงาน ระบบฐานข้อมูลและสารสนเทศใน SUPREME 95

SUPREME 95 ประกอบด้วยระบบงาน ข้อมูลและสารสนเทศที่พร้อมจะนำมาใช้ในการบริหารงาน การวิเคราะห์ และการตัดสินใจ

ระบบงาน	สารสนเทศหลัก
1. ระบบบริหารอัตราค่าจ้าง	<ul style="list-style-type: none"> • รายละเอียดอัตราค่าจ้างและคุณสมบัติประกอบอัตรา • รายละเอียดการเคลื่อนไหวอัตรา • การพิจารณาขึ้นเงินเดือนประจำปี
2. ระบบบุคลากร	<ul style="list-style-type: none"> • ทะเบียนประวัติบุคลากร อาจารย์พิเศษและผู้ทรงคุณวุฒิ
2.1 งานบริหารงานบุคคล	<ul style="list-style-type: none"> • การเลื่อนขึ้นเงินเดือน
2.2 งานศึกษาฝึกอบรม	<ul style="list-style-type: none"> • การลาศึกษา ฝึกอบรม

ระบบงาน	สารสนเทศหลัก
3. ระบบคำสั่ง	<ul style="list-style-type: none"> • คำสั่งต่าง ๆ ที่เกี่ยวกับบุคลากร ในเรื่องการบรรจุ แต่งตั้ง โอน ย้าย • คำสั่งในการปฏิบัติงานต่าง ๆ
4. ระบบรับนิสิตใหม่	<ul style="list-style-type: none"> • รายละเอียดข้อมูลผู้สมัคร • รายละเอียดวิชาเอกที่รับสมัคร • กระบวนวิชาที่ใช้สอบ • รายละเอียดหน่วยงานที่รับนิสิตแต่ละวิชาเอก • รายละเอียดผลการสอบ • ข้อมูลนิสิตใหม่เพื่อส่งเข้าระบบลงทะเบียนเรียน
4.1 งานรับสมัคร	
4.2 งานจัดห้องสอบ	
4.3 งานประกาศผล	
4.4 งานติดตามข้อมูลผู้สมัคร	
5. ระบบหลักสูตร	<ul style="list-style-type: none"> • ทะเบียนรายวิชา • รายละเอียดโครงสร้างหลักสูตร • รายละเอียดวิชาเอกตามโครงสร้างหลักสูตร • การเคลื่อนไหวของกระบวนวิชา • ตารางสอน ห้องเรียน ข้อมูลอาจารย์ผู้สอน
6. ระบบลงทะเบียนเรียน	<ul style="list-style-type: none"> • การลงทะเบียนเรียนรายภาคการศึกษา • ผลการเรียนประจำภาคการศึกษา • ผลการเรียนตลอดหลักสูตร • ตรวจสอบการสำเร็จการศึกษา
6.1 งานสนับสนุนการจัดตารางสอน	
6.2 งานลงทะเบียนเรียน	
7. ระบบบัณฑิตศึกษา	<ul style="list-style-type: none"> • ประวัติการสมัครสอบวิชาพื้นฐาน • ประวัติการสอบข้อเขียนพิสดาร และการสอบปากเปล่า • การทำวิทยานิพนธ์ • ทะเบียนประวัตินิสิตในความปกครอง • ผลการเรียนตลอดหลักสูตร • รายละเอียดกระบวนวิชา และ โครงสร้างหลักสูตรที่นิสิตเข้ามาศึกษา • การลงทะเบียนเรียน และอัตราค่าธรรมเนียมการศึกษา • การสื่อสารระหว่างนิสิตกับอาจารย์ผ่านทาง SUPREME mail และ Internet mail
8. ระบบอาจารย์ที่ปรึกษา	
8.1 งานตรวจสอบการลงทะเบียนเรียนของนิสิต	
8.2 งานตรวจสอบโครงสร้างหลักสูตรที่นิสิตเข้าศึกษา	
8.3 งานติดตาม ให้คำปรึกษานิสิต	

ระบบงาน	สารสนเทศหลัก
9. ระบบทำเนียบนิสิตเก่า	<ul style="list-style-type: none"> • ทะเบียนประวัตินิสิตเก่า
9.1 งานทะเบียนประวัติ	<ul style="list-style-type: none"> • สาเหตุการพ้นสภาพนิสิตด้วยกรณีต่าง ๆ
9.2 งานระเบียบการศึกษา	<ul style="list-style-type: none"> • ที่อยู่ปัจจุบันของนิสิต
9.3 งานติดตามการทำงาน	<ul style="list-style-type: none"> • สถานที่ทำงาน ตำแหน่งงานในปัจจุบัน
10. ระบบบริหารงานคลัง	<ul style="list-style-type: none"> • รายละเอียดงบประมาณที่ได้รับตาม พรบ.
10.1 งานงบประมาณแผ่นดิน	<ul style="list-style-type: none"> • สมุดทะเบียนคุมเงินงบประมาณ
10.2 งานงบประมาณเงินรายได้	<ul style="list-style-type: none"> • การขวงวดเงิน
10.3 งานงบกลาง	<ul style="list-style-type: none"> • การวางเอกสารการเบิกจ่ายเงิน
10.4 งานการเงิน	<ul style="list-style-type: none"> • การทำฎีกาเบิกเงินหมวดต่าง ๆ
10.5 งานบัญชี	<ul style="list-style-type: none"> • การโอนเงินประเภทต่างๆ เงินเดือน ค่าเช่าบ้าน เงินช่วยเหลือบุตร เงินประจำตำแหน่ง
10.6 งานงบเดือน	
11. ระบบตรวจสอบการใช้จ่ายเงิน	<ul style="list-style-type: none"> • การใช้จ่ายเงินในชั้นตอนต่าง ๆ
12. ระบบพัสดุครุภัณฑ์	<ul style="list-style-type: none"> • การใช้จ่ายเงินปีย้อนหลัง และในปีปัจจุบัน
13. ระบบพัสดุครุภัณฑ์	<ul style="list-style-type: none"> • การเบิกจ่ายและทำบัญชีพัสดุ ประจำหน่วยงาน
14. ระบบพัสดุครุภัณฑ์	<ul style="list-style-type: none"> • ทำเนียบครุภัณฑ์ แหล่งเงิน ปีงบประมาณที่ได้
15. ระบบพัสดุครุภัณฑ์	<ul style="list-style-type: none"> • การเบิก การโอนย้าย การส่งซ่อม สถานะ
16. ระบบอาคารสถานที่	<ul style="list-style-type: none"> • รายละเอียดของห้อง ประเภทห้อง ขนาด
13.1 งานทะเบียนอาคารสถานที่	<ul style="list-style-type: none"> • วัตถุประสงค์การใช้ หน่วยงานที่รับผิดชอบ
13.2 งานขอใช้สถานที่	<ul style="list-style-type: none"> • การจองและอนุมัติใช้ห้อง lab ห้องประชุม
13.3 งานคั่นคืนสารสนเทศห้อง	
14. ระบบสารบรรณ	<ul style="list-style-type: none"> • รายละเอียดหนังสือสำคัญต่างๆ ที่รับมาจาก
14.1 งานทะเบียนเอกสารเข้าใหม่	<ul style="list-style-type: none"> • หน่วยงานภายนอกมหาวิทยาลัย
14.2 งานทะเบียนเอกสารออกจากหน่วยงาน	<ul style="list-style-type: none"> • รายละเอียดหนังสือสำคัญต่าง ๆ ที่ส่งออกจากหน่วยงานไปสู่หน่วยงานภายนอก
14.3 งานสารสนเทศเพื่อการสืบค้น	<ul style="list-style-type: none"> • หนังสือสำคัญต่าง ๆ ที่ไหลเวียนระหว่าง
	<ul style="list-style-type: none"> • หน่วยงานภายในมหาวิทยาลัย
	<ul style="list-style-type: none"> • สารระการเขียนหนังสือ
	<ul style="list-style-type: none"> • ความเกี่ยวข้องกับ หน่วยงาน บุคคล หรือ โดยตำแหน่ง
	<ul style="list-style-type: none"> • แหล่งที่เก็บเอกสาร

ระบบงาน	สารสนเทศหลัก
15. ระบบเกณฑ์ภาระงาน 15.1 เกณฑ์ภาระงานในสายงาน ต่างๆ 15.2 ภาระงานระดับบุคคล และ ภาควิชา 15.3 วิเคราะห์ภาระงาน	<ul style="list-style-type: none"> • การปฏิบัติงานของบุคลากร • การทำวิจัย การเขียนตำรา • ภาระงานด้านบริหารและบริการวิชาการ
16. งานเผยแพร่สารสนเทศผ่านระบบ เครือข่ายอินเทอร์เน็ต	<ul style="list-style-type: none"> • Directory ข้อมูลบุคลากร นิสิต • ข้อมูลหลักสูตร • ผลการเรียนรู้ของนิสิต • สถิติข้อมูลต่างๆ

ระบบสารสนเทศบนเครือข่ายอินเทอร์เน็ต



ในระหว่างต้นปี พ.ศ. 2538 ถึงปลายปี พ.ศ. 2539 ก่อนที่จะมีเครือข่ายบัวศรี การเชื่อมต่อจากมหาวิทยาลัยศรีนครินทรวิโรฒไปเครือข่ายไทยสารเพื่อเข้าสู่เครือข่ายอินเทอร์เน็ต ต้องใช้วิธีการติดต่อโดยการหมุนโทรศัพท์ (dial-up) ค้างไว้ เพื่อให้เป็นเสมือนถนนสำหรับการติดต่อสื่อสารไปยังเครือข่ายอินเทอร์เน็ต อาจารย์และข้าราชการที่เป็นสมาชิกอินเทอร์เน็ตในช่วงนั้น ต้องเดินมาใช้บริการที่สำนักคอมพิวเตอร์ซึ่งได้จัดเครื่องไมโครคอมพิวเตอร์ให้บริการเพียง 6-8 เครื่อง หรือต้องใช้การติดต่อผ่านทางโมเด็มและโทรศัพท์จากหน่วยงานของตนมายังเครื่อง Internet Server ที่สำนักคอมพิวเตอร์ ซึ่งนับว่าเป็นวิธีการที่ช้าและไม่สะดวกในการใช้งาน

นับตั้งแต่มีการเปิดใช้เครือข่ายบัวศรีในปลายปี พ.ศ. 2539 เครือข่ายบัวศรีได้กลายเป็นช่องทางสำคัญที่เปิดโอกาสให้บุคลากรและนิสิตของมหาวิทยาลัยศรีนครินทรวิโรฒสามารถติดต่อสื่อสาร เผยแพร่สารสนเทศ และแลกเปลี่ยนข้อมูลกับบุคคลอื่นภายในมหาวิทยาลัย รวมถึงบุคคลอื่นทั้งภายในและภายนอกประเทศได้ ทำให้บุคลากรและนิสิตสามารถเข้าสู่โลกของอินเทอร์เน็ตได้อย่างสะดวกและรวดเร็ว และจำนวนสมาชิกได้เพิ่มจากเดิมมากขึ้นเรื่อยๆ

จากความก้าวหน้าทางด้านเทคโนโลยีการสื่อสารและคอมพิวเตอร์ การสนับสนุนจากผู้บริหาร และความมุ่งมั่นในการพัฒนางานด้านเครือข่ายและด้านระบบสารสนเทศของบุคลากรของสำนักคอมพิวเตอร์ มหาวิทยาลัยศรีนครินทรวิโรฒ การใช้งานอินเทอร์เน็ตผ่านเครือข่ายบัวศรีได้พัฒนาก้าวหน้าขึ้นตามลำดับ เพื่อให้ทันกับการเปลี่ยนแปลงทางด้านเทคโนโลยี และตอบสนองความต้องการในการใช้ประโยชน์จากเครือข่ายอินเทอร์เน็ตเพื่อการบริหารและการเรียนการสอนในมหาวิทยาลัย

สมาชิกเครือข่ายอินเทอร์เน็ตในมหาวิทยาลัยศรีนครินทรวิโรฒ สามารถใช้บริการต่างๆ ในอินเทอร์เน็ตได้ ไม่ว่าจะเป็น การใช้ประโยชน์อิเล็กทรอนิกส์ การถ่ายโอนแฟ้มข้อมูล การเผยแพร่สารสนเทศผ่าน World Wide Web เป็นต้น

การให้บริการไปรษณีย์อิเล็กทรอนิกส์

การให้บริการอินเทอร์เน็ตผ่านเครือข่ายบัวศรีในระยะแรก ส่วนใหญ่จะเป็นการให้บริการไปรษณีย์อิเล็กทรอนิกส์ เพื่อการติดต่อกับผู้อื่นที่เป็นสมาชิกอินเทอร์เน็ตทั้งภายในและ

นอคมหาวิทยาลัย ในระยะแรกได้เปิดบริการให้สำหรับผู้ที่ เป็นอาจารย์และข้าราชการ ของมหาวิทยาลัยโดยไม่เก็บค่าบริการใดๆ เครื่องที่เปิดให้บริการไปรษณีย์อิเล็กทรอนิกส์ (Mail Server) ใช้ชื่อเครื่องว่า **psm** ซึ่งย่อมาจาก **prasarnmitr** (ประสานมิตร) โดยมี Address เป็น **@psm.swu.ac.th**

อาจารย์และข้าราชการของมหาวิทยาลัยได้ให้ความสนใจสมัครเป็นสมาชิกและใช้บริการ เพิ่มมากขึ้นเรื่อยๆ โดยสามารถใช้บริการจากเครื่องคอมพิวเตอร์ที่ติดตั้งอยู่บนเครือข่าย บัณฑิตภายในมหาวิทยาลัย และจากการติดต่อจากทางบ้านผ่านโมเด็มมายังเครื่อง **psm**

ในปีการศึกษา 2540 เมื่อมีความพร้อมมากขึ้นในเรื่องระบบและอุปกรณ์ สำนัก คอมพิวเตอร์ได้เปิดบริการสมาชิกอินเทอร์เน็ตให้แก่บัณฑิตของมหาวิทยาลัย โดยในช่วงแรก นิสิตได้รับ Account บนเครื่อง **psm Server** เช่นเดียวกับอาจารย์และข้าราชการ ต่อมาในปีการศึกษา 2541 สำนักคอมพิวเตอร์ได้จัดหาเครื่อง **Server** เพิ่มขึ้นอีก 1 เครื่อง โดยให้ ชื่อว่า **pairin** จึงได้ย้ายการบริการสมาชิกในส่วนที่เป็นนิสิตมาที่เครื่องใหม่นี้ ดังนั้น นิสิต จึงมี E-mail address เป็น **@pairin.swu.ac.th**

การให้บริการสารสนเทศผ่าน World Wide Web

สำนักคอมพิวเตอร์ได้เริ่มจัดทำโฮมเพจของมหาวิทยาลัยศรีนครินทรวิโรฒขึ้น เมื่อ ประมาณเดือน พฤศจิกายน 2538 โดยมีเป้าหมายเพื่อเป็นสื่ออีกประเภทหนึ่งสำหรับการ ประชาสัมพันธ์เผยแพร่ข้อมูลข่าวสารของมหาวิทยาลัย และเสนอผลงานทางวิชาการของ คณาจารย์สู่ชาวโลกผ่านเครือข่ายอินเทอร์เน็ต โฮมเพจของมหาวิทยาลัยศรีนครินทรวิโรฒ อยู่ที่ <http://www.swu.ac.th> จากประโยชน์ของการเผยแพร่สารสนเทศผ่าน WWW และ จากการที่สำนักคอมพิวเตอร์ได้จัดอบรมการจัดทำโฮมเพจให้แก่บุคลากรและนิสิต ทำให้ หน่วยงานต่างๆ คณาจารย์ และนิสิตได้พัฒนาสารสนเทศเพื่อนำเสนอผ่านสื่อใหม่ที่เว็บไซต์ ของมหาวิทยาลัยเพิ่มมากขึ้น

ในระยะแรกของการพัฒนาสารสนเทศผ่าน WWW นั้น สารสนเทศที่นำเสนอส่วนใหญ่จะ เป็นการแนะนำมหาวิทยาลัยตามเนื้อหาที่ปรากฏในคู่มือของมหาวิทยาลัย (University Handbook) ส่วนที่จัดทำขึ้นเป็นพิเศษคือเนื้อหาเกี่ยวกับวันสมเด็จพระเทพรัตนราชสุดาฯ สยามบรมราชกุมารี โดยมีเป้าหมายเพื่อให้เป็นแหล่งสำหรับเก็บรวบรวมและเผยแพร่ เรื่องราวและสาระความรู้ที่หน่วยงานต่าง ๆ ของมหาวิทยาลัยได้พร้อมใจกันจัดทำขึ้นเพื่อนำเสนอในนิทรรศการ วันสมเด็จพระเทพรัตนราชสุดาฯ สยามบรมราชกุมารี ของแต่ละปี

โดยเริ่มจัดทำเป็นครั้งแรกในวันสมเด็จพระเทพรัตนราชสุดาฯ สยามบรมราชกุมารี ครั้งที่ 9 เมื่อวันที่ 7 พฤศจิกายน 2538

นอกจากนั้น ที่เว็บไซต์ของมหาวิทยาลัยได้จัดการให้บริการสำหรับการรับส่งไปรษณีย์บัตรอิเล็กทรอนิกส์ (Electronic Postcard) สำหรับผู้ที่ประสงค์จะส่งข้อความ คำอวยพรเนื่องในโอกาสต่างๆ ไปยังบุคคลอื่นทั่วโลกได้สะดวก รวดเร็ว และยังเป็นวิธีการที่ช่วยส่งเสริมการประหยัดทรัพยากรธรรมชาติได้อีกทางหนึ่งด้วย

ในระหว่างนั้นได้เริ่มมีหลายหน่วยงานที่พัฒนาโฮมเพจเพื่อการเผยแพร่ข่าวสาร การเรียนการสอนและการวิจัย และได้นำมาฝากไว้ที่ www Server ของมหาวิทยาลัย ได้แก่ คณะแพทยศาสตร์ สถาบันวิจัยพฤกษศาสตร์ สำนักหอสมุด คณะเภสัชศาสตร์ เป็นต้น

ในระหว่างเดือนมีนาคมถึงเดือนพฤษภาคม พ.ศ. 2541 สำนักคอมพิวเตอร์ได้ดำเนินการปรับปรุงโครงสร้างพร้อมทั้งรูปแบบและวิธีการในการนำเสนอสารสนเทศบน WWW server ของมหาวิทยาลัยใหม่ เพื่อให้สามารถรองรับการพัฒนาโฮมเพจของหน่วยงานต่างๆ และเพื่อความสะดวกและคล่องตัวสำหรับหน่วยงาน และในการปรับปรุงดูแล WWW server ของมหาวิทยาลัยในอนาคต

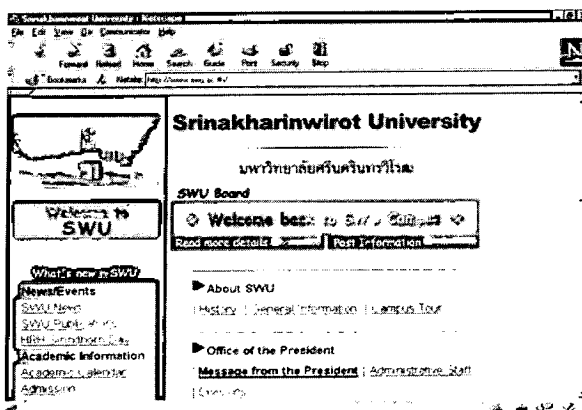
โครงสร้างสารสนเทศที่จัดแบ่งไว้ในโฮมเพจของมหาวิทยาลัย ได้จัดแบ่งหมวดหมู่ไว้ดังนี้

- สารสนเทศเกี่ยวกับมหาวิทยาลัย (About SWU) ได้แก่ ประวัติของมหาวิทยาลัย สารสนเทศทั่วไป และแผนที่ของมหาวิทยาลัย เป็นต้น
- โฮมเพจแนะนำหน่วยงานต่างๆ ในมหาวิทยาลัย ได้แก่ สำนักงานอธิการบดี (Office of the President) คณะและโรงเรียนสาธิต (Faculties & Schools) สำนักและสถาบัน (Facilities & Research Institutes)
- ข่าวประชาสัมพันธ์และกิจกรรม ตลอดจนสิ่งดีพิมพ์ (News and Events) ซึ่งนำเสนอข่าวโครงการ กิจกรรมการประชุมสัมมนาวิชาการ จดหมายข่าวของหน่วยงานต่างๆ และงานประจำปีได้แก่ วันสมเด็จพระเทพรัตนราชสุดาฯ สยามบรมราชกุมารี เป็นต้น
- สารสนเทศด้านวิชาการ (Academic Information) ได้แก่ ปฏิทินการศึกษา การประกาศรับสมัครนิสิตใหม่ หลักสูตรวิชาเอกต่างๆ ที่เปิดสอน และโฮมเพจรายวิชา เป็นต้น

- สารสนเทศทั่วไป (General Information) ซึ่งนำเสนอโฮมเพจของงานต่างๆ ได้แก่ สมาคมศิษย์เก่า มศว เครือข่ายบัวศรี งานวิเทศสัมพันธ์ งานวิจัย และ เครือข่ายงานสัมพันธ์ เป็นต้น
- งานบริการต่างๆ (Services) ที่จัดขึ้นในเว็บไซต์ของมหาวิทยาลัย เช่น Directory ต่างๆ (E-mail directory ของคณาจารย์ และบุคลากร รายการ Mailing list หรือ Group Account ของ มศว และ หมายเลขโทรศัพท์สำหรับการติดต่อไปยังสำนักงานต่างๆ ในมหาวิทยาลัย เป็นต้น) นอกจากนี้ก็เป็นบริการรับส่ง Electronic Postcard และบริการที่เกี่ยวข้องกับการจัดทำโฮมเพจ เช่น บริการภาพกราฟิก และ บริการ Template สำหรับสร้างโฮมเพจแบบต่างๆ เป็นต้น
- ดัชนีค้นหาเว็บไซต์ (Web Site Index) ซึ่งเป็นส่วนที่แนะนำและพาไปยังเว็บไซต์ต่างๆ ที่น่าสนใจ ทั้งในประเทศไทย และในที่ต่างๆ ทั่วโลก

ในปี พ.ศ. 2542 มีการพัฒนารูปแบบและวิธีการนำเสนอสารสนเทศบางส่วนด้วยการนำข้อมูลจากระบบ SUPREME 95 มาเสนอโดยตรง เช่น Directory ต่างๆ ข้อมูลนิสิต ผลการเรียนของนิสิต ข้อมูลหลักสูตร เป็นต้น เพื่อให้สามารถบริการสืบค้นข้อมูลได้อย่างถูกต้องทันสมัย และเป็นการลดภาระในการปรับปรุงข้อมูลในเว็บไซต์ของมหาวิทยาลัย

ในระยะหลังนี้ หน่วยงานต่างๆ ได้พัฒนาโฮมเพจของตนเองและนำขึ้นไปเก็บไว้ที่เครื่อง www ของมหาวิทยาลัยกันมากขึ้นเรื่อยๆ



โฮมเพจของมหาวิทยาลัยศรีนครินทรวิโรฒ

<http://www.swu.ac.th>

สำนักคอมพิวเตอร์

สำนักคอมพิวเตอร์เป็นหน่วยงานหนึ่งในมหาวิทยาลัยมีฐานะเทียบเท่าคณะ เริ่มดำเนินงานตั้งแต่ปี พ.ศ. 2526 ในรูปโครงการจัดตั้งสำนักบริการคอมพิวเตอร์ โดยมี ดร.สุนทร แก้วลาย เป็นหัวหน้าโครงการ และต่อมาได้มีประกาศเป็นทางการในราชกิจจานุเบกษา ยกฐานะเป็นสำนักคอมพิวเตอร์ เมื่อวันที่ 29 ธันวาคม พ.ศ. 2536 สำนักคอมพิวเตอร์เป็นหน่วยงานกลางประสานงานการใช้ระบบคอมพิวเตอร์ของมหาวิทยาลัย

ภารกิจหลัก

- พัฒนาและประมวลผลระบบงานคอมพิวเตอร์ เพื่อการบริหารงานของมหาวิทยาลัย
- บริการการเรียนการสอน และการใช้ห้องปฏิบัติการคอมพิวเตอร์
- บริการวิชาการแก่ชุมชน และถ่ายทอดความรู้ด้านการใช้คอมพิวเตอร์ให้แก่บุคลากรของมหาวิทยาลัย
- บริการคอมพิวเตอร์เพื่อการวิจัย
- บริการระบบเครือข่าย
- ประสานงานการกำหนดแผนการมีการใช้คอมพิวเตอร์ของมหาวิทยาลัย

โครงสร้างการบริหารงาน

สำนักคอมพิวเตอร์ได้จัดส่วนงานภายใน เพื่อแบ่งส่วนความรับผิดชอบตามภาระงานหลักเป็นดังนี้

สำนักงานผู้อำนวยการ

รับผิดชอบการดำเนินงานในส่วนของการบริหาร งานธุรการ งานประชุม บริหารบุคคล งานบริหารพัสดุ งานการเงินและบัญชี งานอาคารสถานที่ งานบริการสมาชิก งานบริการวิชาการ งานฝึกอบรม งานประชาสัมพันธ์ และการประสานงานบริการด้านต่างๆ

งานระบบสารสนเทศ

รับผิดชอบการวิเคราะห์และออกแบบระบบงานต่างๆ เพื่อการบริหารมหาวิทยาลัย พัฒนาปรับปรุงโปรแกรม ให้คำปรึกษาต่อผู้ใช้ระบบงาน และทำหน้าที่ฝึกอบรมและพัฒนาบุคลากรให้มีความรู้ในการใช้ระบบสารสนเทศของมหาวิทยาลัย

งานระบบคอมพิวเตอร์และเครือข่าย

รับผิดชอบดูแลบำรุงรักษา ด้านเทคนิคของ Server และอุปกรณ์เครือข่าย ศึกษาติดตามเทคโนโลยีใหม่ๆ เพื่อพัฒนาระบบเครือข่ายบัวศรีให้เกิดประโยชน์สูงสุด

งานบริการและปฏิบัติการ

รับผิดชอบบริการการใช้งานเครื่องไมโครคอมพิวเตอร์ที่อยู่บนเครือข่ายบัวศรี ดูแลซ่อมบำรุงอุปกรณ์คอมพิวเตอร์ในเบื้องต้นให้แก่หน่วยงานต่างๆของมหาวิทยาลัย ให้คำปรึกษาและให้บริการด้านการใช้ห้องปฏิบัติการไมโครคอมพิวเตอร์เพื่อการเรียนการสอน และการวิจัย แก่อาจารย์ บุคลากรและนิสิต

สำนักงานองค์กรฯ

รับผิดชอบประสานงานกับสำนักคอมพิวเตอร์ ประสานมิตร เพื่อการให้บริการคอมพิวเตอร์เพื่อการบริหาร การเรียนการสอน และการวิจัย เช่นเดียวกับที่สำนักคอมพิวเตอร์ ประสานมิตร

ทำเนียบผู้บริหารสำนักคอมพิวเตอร์



ดร.สุนทร แก้วลาย
หัวหน้าโครงการจัดตั้งสำนักบริการคอมพิวเตอร์
(พ.ศ. 2526-2536)
E-mail: sthorn@asianUST.ac.th



ดร.สุนี รักษาเกียรติศักดิ์
ผู้อำนวยการสำนักคอมพิวเตอร์
(พ.ศ. 2536-2540)
E-mail: sunee@psm.swu.ac.th



ผู้ช่วยศาสตราจารย์ ศิรินุช เทียนรุ่งโรจน์
ผู้อำนวยการสำนักคอมพิวเตอร์
(พ.ศ. 2540-ปัจจุบัน)
E mail: sirinoot@psm.swu.ac.th

คณะผู้บริหารสำนักคอมพิวเตอร์ชุดปัจจุบัน

ผู้ช่วยศาสตราจารย์ ศิรินุช เทียนรุ่งโรจน์	ผู้อำนวยการ
อาจารย์สาโรช เมลาสนนท์	รองผู้อำนวยการ
ดร.อรรณพ โพธิ์สุข	รองผู้อำนวยการ
อาจารย์อุราพร ศุขะทัต	รองผู้อำนวยการ



จากซ้าย: อาจารย์สาโรช เมลาสนนท์ ผู้ช่วยศาสตราจารย์ ศิรินุช เทียนรุ่งโรจน์
อาจารย์อุราพร ศุขะทัต และดร.อรรณพ โพธิ์สุข

รายนามผู้จัดทำ

ผู้ช่วยศาสตราจารย์ศิรินุช เทียนรุ่งโรจน์
อาจารย์สาโรช เมลาณนท์
ดร.อรรณพ โพธิ์สุข
อาจารย์อุราพร ศุชะทัต
ดร.ชนิษฐา รุจีโรจน์
นางนพวรรณ เที้ยตรง