



ภาพจิตรกรรมศิลปะวัฒนธรรมไทย  
สมัยกรุงรัตนโกสินทร์  
ตอนที่ ๑๖ ศึกษาศรีนครินทร์วิโรฒ  
ชั้นปีที่ ๙

ปี พ.ศ. ๒๕๖๘

ศึกษาศรีนครินทร์วิโรฒ บางแสน



งานส่งเสริมศิลปวัฒนธรรมไทย  
มหาวิทยาลัยศรีนครินทรวิโรฒ 8 วิทยาเขต  
ครั้งที่ 9



5-7 ธันวาคม 2528  
ณ มหาวิทยาลัยศรีนครินทรวิโรฒ บางแสน  
ชลบุรี

## วันพฤหัสบดีที่ 5 ธันวาคม 2528

### ภาคเช้า ๗ โภชนาคารใหญ่

6.30 - 7.30 น.	การดักบาตรสี่ภาคถวายเป็นพระราชกุศล (พระสงฆ์ 99 รูป)	
9.00 - 9.55 น.	พิธีถวายราชสดุติ แด่องค์พระบาทสมเด็จพระเจ้าอยู่หัวฯ พิธีเปิดงานและโหมโรงศรีนครินทร์ 8 วิทยาเขต	
10.00 - 10.10 น.	รำราชาศีรนาฏกรรม	บางแสน
10.15 - 10.25 น.	รำศรีนครินทร์	บางเขน
10.30 - 10.35 น.	ระบำครุฑ	ประสานมิตร
10.40 - 10.50 น.	ระบำครุฑ	พลศึกษา
10.55 - 11.05 น.	โนรา	สงขลา
11.10 - 11.20 น.	ระบำเก็บฝ้าย	มหาสารคาม
11.25 - 11.35 น.	ระบำจันทน์พัต	ปทุมวัน
11.40 - 11.50 น.	ฟ้อนเงี้ยว	พิษณุโลก

### ภาคบ่าย ๗ โภชนาคารใหญ่

12.00 - 13.00 น.	การบรรเลงดนตรีไทย โดยวงชนะเลิศการประกวดจากการ ประกวดดนตรีไทยระดับนักเรียนภาคตะวันออกเฉียง พระราชทาน สมเด็จพระเทพรัตนราชสุดาฯ สยามบรมราชกุมารี	
13.00 - 14.00 น.	สาธิตดนตรีพื้นบ้านอีสาน	มหาสารคาม
14.00 - 16.00 น.	สักวาลอนสด 8 วิทยาเขต บรรเลงดนตรีไทยประกอบ โดย วิทยาเขตบางแสนและประสานมิตร	

### ภาคค่ำ ๗ เวทีกลางแจ้ง ศูนย์กิจการนิสิต

19.00 - 20.00 น.	สังคีตวิวัฒน์	ประสานมิตร
20.05 - 20.15 น.	รำราชาศีรนาฏกรรม	บางแสน
20.20 - 20.30 น.	ฟ้อนถวายพระพร	พิษณุโลก
20.35 - 20.45 น.	ฉวนรำกระถาง	ปทุมวัน
20.50 - 21.05 น.	ฉุยฉายพราหมณ์	บางเขน
21.10 - 21.25 น.	ฟ้อนภูไทสามเผ่า	มหาสารคาม
21.30 - 21.40 น.	ระบำกะลา	สงขลา
21.45 - 22.30 น.	ละครชาตรี "มณฑลางกระท่อม"	บางแสน
22.35 - 24.10 น.	ละครหลวงวิจิตรวาทการ เรื่อง "อานภาพแห่งความเสียสละ"	พลศึกษา

วันศุกร์ที่ 6 ธันวาคม 2528

ภาคเช้า ๗ โภชนาการใหญ่

9.00 - 10.00 น.	การบรรเลงดนตรีไทย โดย ประสานมิตร สงขลา บางแสน	
10.05 - 10.15 น.	รำสุโขทัย	บางเขน
10.20 - 10.30 น.	รำสีนวล อาหนู	ปทุมวัน
10.35 - 10.45 น.	รำตารีก็ปัส	สงขลา
10.50 - 12.15 น.	สาธิตอาวุธโบราณ	พลศึกษา

ภาคบ่าย ๗ โภชนาการใหญ่

12.35 - 13.30 น.	ดนตรีลานนา	พิษณุโลก
13.35 - 13.45 น.	ระบำสี่ภูเหนือ	พิษณุโลก
13.50 - 14.00 น.	ระบำเซ็นฝ้าย	มหาสารคาม
14.05 - 14.50 น.	เพลงพื้นเมือง	บางเขน
14.55 - 15.40 น.	หมอลำเพลิน "ท้าวสุธน-นางมโนรา"	มหาสารคาม
15.45 - 16.30 น.	ปี่พาทย์มอญ	ประสานมิตร

ภาคค่ำ ๗ เวทีกลางแจ้ง ศูนย์กิจการนิสิต

19.00 - 19.50 น.	การบรรเลงดนตรีพื้นเมืองอีสาน	มหาสารคาม
19.55 - 20.15 น.	พลองไฟ	พลศึกษา
20.20 - 20.30 น.	ระบำตามพระประทับ	พิษณุโลก
20.35 - 20.45 น.	ระบำเป็องบรรพกาล	บางแสน
20.50 - 21.00 น.	ฟ้อนลาวชมจันทร์	ประสานมิตร
21.05 - 21.15 น.	ฟ้อนอุบล	มหาสารคาม
21.20 - 21.35 น.	เพลงพื้นบ้าน	บางแสน
21.35 - 21.55 น.	ลิเกป่า	สงขลา
22.00 - 22.20 น.	การแสดงชุด "ย่าหรีนตามนกยูง"	บางเขน
22.25 - 24.00 น.	การแสดงโขน ตอน "นางลอย"	ประสานมิตร

## วันเสาร์ที่ 7 ธันวาคม 2528

### ภาคเช้า ณ โภชนาคารใหญ่

- 9.00 - 10.00 น. การบรรเลงดนตรีไทย โดย วิทยาเขตมหาสารคาม ปทุมวัน
- 10.05 - 10.15 น. รำสีนวล อาหนู ปทุมวัน
- 10.20 - 10.35 น. การแสดงชุด แผ่นดินธรรม แผ่นดินทอง บางแสน
- 10.40 - 10.50 น. ระบายประสานมิตรสัมพันธ์ ประสานมิตร
- 10.55 - 11.55 น. ละครเวสสันดร กัณฑ์ชูชก-กัณฑ์หมี่รี บางเขน

### ภาคบ่าย ณ โภชนาคารใหญ่

- 12.00 - 13.00 น. การบรรเลงดนตรีไทย "เพื่อนรักนักดนตรีไทย"  
ร่วม 8 วิทยาเขต
- 13.05 - 14.35 น. ละครพูด บทพระราชนิพนธ์ "หาเมียให้ผัว" ปทุมวัน
- 14.35 - 15.10 น. สาธิตประชันวงปี่พาทย์อาชีพ
- 15.05 - 17.00 น. การแข่งขันการละเล่นกีฬาไทยกลางแจ้ง 8 วิทยาเขต  
อาทิ เช่น  
- ตีจับ - ปิดตาตีหม้อ - ชักกะเย่อ  
- ไม้หึ่ง - มอญซ่อนผ้า - ลูกช่วง  
- ชีมาส่งเมือง - จู๋นางงเข้าห้อง - มวยลา เป็นต้น
- 17.05 - 19.00 น. การบรรเลงดนตรีไทย "น้องพี่คนตรีไทย" ร่วม 8 วิทยาเขต

### ภาคค่ำ ณ เวทีกลางแจ้ง ศูนย์กิจกรรมนิสิต

- 19.00 - 19.40 น. การบรรเลงดนตรีไทย โดย บางแสน พิษณุโลก
- 19.45 - 19.55 น. ระบายทับทิมสยาม บางแสน
- 20.00 - 20.10 น. รำรองแจ้ง - ประยูกต์ สงขลา
- 20.15 - 20.35 น. รำมั่งคละ พิษณุโลก
- 20.40 - 20.50 น. รำตั้งหวาย มหาสารคาม
- 20.55 - 21.30 น. โนรา สงขลา
- 21.35 - 22.20 น. โขนสด ตอน "พาลีชิงนางมณโฑ" บางเขน
- 22.25 - 24.25 น. ละครนอก เรื่อง ไกรทอง ตอน  
"พัลลวง - พ้อบน" ประสานมิตร



งานส่งเสริมศิลปวัฒนธรรมไทย  
มหาวิทยาลัยศรีนครินทรวิโรฒ  
ครั้งที่ ๙

ณ หอประชุมศรีวิจิตร ๕ - ๗ ธันวาคม ๒๕๒๘

ณ มหาวิทยาลัยศรีนครินทรวิโรฒ บางแสน

# อาเศียรวาทรราชสดุดี

สัททวลวิกิพีเดียฉบับที่ 19

สรวมศรีศรีศุกฤกษ์วิโรจนวิเศษ  
เนื่องในวาระเฉลิมพระชนม์มันถุบตี  
ที่ห้าธันวาคมมาสุดคมศิริวิมิง -  
เอกองค์ขัตติยามหาอภิษัตริย์  
บำเพ็ญทศพิธราชะธรรมกรุณะเปี่ยม  
ทวยราชฎรพร้อมจิตน้อมประกาศกิตติการ

คุณเอ๋ยคุณพ่อผู้ก่อเกิด  
คุณพ่อหลวงยิ่งใหญ่เหลือประมาณ  
พระพ่อเอ๋ยพระพ่อหลวง  
น้อมรำลึกพ่อหลวงผู้ทรงนาม  
ขออำนาจรัตนตรัย สัพพิสุทธิ์  
ให้พ่อหลวงเกษมสุขทุกเวลา  
ขอเดชะข้าพระพุทธเจ้าเกล้านิสิต  
ถวายชีพเป็นราชพลีมัน  
ขอเดชะฝ่าละอองธุลีพระบาท  
ศรีนครินทร์ฯจัด วัฒนธรรมเพื่อดำเนิน

ทวย ไทยนิกรเขต  
ภูมิพลพระจักรี  
คลออันประเสริฐทาง  
ราชไฉจะเทียมทัด  
มากถ้วนประมวลเยี่ยม  
“วันพ่อ” ณ คาบวาร  
สุปรีย์  
สูงวงศ์  
อุบัติ  
มิเทียม  
ประมาณ  
ฉะนี้

สันเลิศเหลือล้ำเกินคำขาน  
เกินกว่าอาจารย์กร้อยเป็นถ้อยความ  
ถูกทั้งปวงทั่วประเทศเขตสยาม  
ภูมิพลองค์รามกัตัญญา  
เทพฤทธิฤทธิ์โปรดปกปักรักษา  
เจริญชนมาอยู่มิ่งนิรันดร  
ร่วมน้อมจิตปฏิญาณสมานฉันท์  
ถวายพระพรแต่ทรงธรรม์ทรงพระเจริญ  
วโรกาสเฉลิมฉลองห้องสรรเสริญ  
จรจรโลงศิลป์ให้จำเริญจำรัสรุ่งนิรันดรกาล

ด้วยเกล้าด้วยกระหม่อมขอเดชะ  
ข้าพระพุทธเจ้ากณจารย์และนิสิต  
ศรีนครินทร์ฯวิโรฒ บางแสน







## คำขวัญ

นายอาหาร ชนเห็นชอบ  
ปลัดทบวงมหาวิทยาลัย

เอกลักษณ์ของชาติ คือ การแสดงออกซึ่งวัฒนธรรมร่วมกัน อันเป็นผลงานของชนในชาติได้สร้างสรรค้ขึ้น โดยผ่านการคัดเลือกปรับปรุงและยึดถือสืบทอดกันมา ดังนั้น วัฒนธรรมจึงเป็นทั้งลักษณะนิสัย ลัทธิความเชื่อ ภาษา ขนบธรรมเนียมประเพณี อาหาร การกิน ศิลปะต่าง ๆ และการประพฤติปฏิบัติ ของคนหรือกลุ่มคนในชาติ

ศักดิ์ศรีแห่งเกียรติภูมิและความภาคภูมิใจร่วมกันของคนไทย ย่อมได้นำมาซึ่งวัฒนธรรมของชาติ ดังนั้น การจัดนิทรรศการศิลปวัฒนธรรมครั้งนี้ของมหาวิทยาลัยศรีนครินทรวิโรฒทั้ง ๘ วิทยาเขต จึงแจ้งให้เห็นเจตนารมณ์ส่งเสริมศิลปวัฒนธรรมของชาติมีการสืบทอดและสืบทอดถ่ายทอดไป สิ่งสำคัญที่สุดในการทำนุบำรุงศิลปวัฒนธรรม ดังที่กล่าวมาแล้วนี้ มิใช่เป็นการเก็บรักษาวัฒนธรรมไว้เป็นประวัติศาสตร์เพียงอย่างเดียว ที่สำคัญกว่านั้นอยู่ที่ว่าจะต้องค้นหาวิธีการที่เหมาะสมในอันที่จะเสริมสร้างศิลปวัฒนธรรมของชาติเสมือนหนึ่งมีชีวิตขึ้นมาได้ด้วย ขออำนาจพรให้การจัดนิทรรศการครั้งนี้ จงสัมฤทธิ์ผลตามประสงค์ทุกประการ.



## คำขวัญ

นายทรงศักดิ์ ศรีกาพลินธุ์

อธิการบดี

มหาวิทยาลัยศรีนครินทรวิโรฒ

มหาวิทยาลัยศรีนครินทรวิโรฒ นอกจากจะมีหน้าที่ให้บริการทางวิชาการแล้ว ยังมีหน้าที่ทำนุบำรุง ศิลปะและวัฒนธรรมของชาติอย่างเข้มแข็งด้วย ทุก ๆ ปี มหาวิทยาลัยฯ โดยความร่วมมือของวิทยาเขตต่าง ๆ จะเป็นเจ้าภาพจัดงานส่งเสริมศิลปะและวัฒนธรรมไทย ในครั้งนี้เป็นการจัดงานครั้งที่ ๙ โดยวิทยาเขตบางแสน ได้กรุณาเป็นเจ้าภาพให้

วัตถุประสงค์ของการจัดงานก็เพื่อทำนุบำรุง รักษาศิลปวัฒนธรรมของท้องถิ่นให้คงอยู่ ส่งเสริม ให้มีการพัฒนาศิลปวัฒนธรรมไปในทางสร้างสรรค์ ยิ่งขึ้น เผยแพร่ศิลปะและวัฒนธรรมของภาคต่าง ๆ ให้ เป็นที่รู้จัก และกระตุ้นสำนึกในหน้าที่ของคนไทยที่ต้อง อนุรักษ์ศิลปวัฒนธรรมให้คงอยู่ตลอดไป

การจัดงานนี้ประสบความสำเร็จมากขึ้นทุกปี เพราะการแสดงผลศิลปวัฒนธรรมได้สะท้อนให้เห็น ศิลปะและวัฒนธรรมไทยที่สอดคล้องกับวิถีชีวิตความเป็น อยู่และอาชีพของท้องถิ่นในหลายแง่มุม และยังมีการ พัฒนาสิ่งใหม่ ๆ ให้เข้ากับกาลสมัยด้วย จึงเป็นที่ชื่นชม ยินดีตื่นตาตื่นใจแก่ผู้พบเห็นทั่วไป

ผู้รู้สึกภาคภูมิใจที่ได้เห็นกิจกรรมนี้ เจริญก้าวหน้า มาด้วยดี ทั้งนี้ผมต้องขอขอบคุณคณะผู้บริหาร อาจารย์ และคณะนิสิตที่ได้ให้ความสำคัญในการศึกษาค้นคว้า ในด้านนี้อย่างลึกซึ้ง ผึกฝนจนมีความสามารถ รวมทั้ง ความพยายามและความร่วมมือที่จะทำให้งานนี้ดีขึ้นทุกปี ผมหวังว่างานส่งเสริมศิลปวัฒนธรรมครั้งที่ ๑๐ ที่จะมีขึ้นในปีหน้านี้ พวกเราจะร่วมกันให้ความสำคัญ เป็นพิเศษ และระดมพลังเพื่อจัดงานฉลองครบรอบ ทศวรรษของงานส่งเสริมศิลปวัฒนธรรมของมหา- วิทยาลัยของเราให้ยิ่งใหญ่และอย่างพร้อมเพรียงกัน

สุดท้ายนี้ผมขอขอบคุณเป็นพิเศษสำหรับทุก ท่านที่มีส่วนเกี่ยวข้องกับงานนี้ และขออำนวยการให้ งานครั้งนี้สำเร็จลุล่วงด้วยดีทุกประการ ในวาระส่งท้าย ปีเก่าต้อนรับปีใหม่ ผมขอส่งความปรารถนาดี และ ขอส่งความสุขปีใหม่ ๒๕๒๙ มา ณ ที่นี้ด้วย



## คำขวัญ

**นายเฉลิมวงศ์ วัฒนสุนทร**

รองอธิการบดีฝ่ายบริหาร  
มหาวิทยาลัยศรีนครินทรวิโรฒ

การส่งเสริมศิลปะและวัฒนธรรมเป็นภารกิจอย่างหนึ่งของสถาบันอุดมศึกษา เพราะศิลปะและวัฒนธรรมเป็นมรดกอันล้ำค่าของสังคม หน้าที่ของปัญญาชนคือการหาแนวทางเพื่อสร้างสรรค์และส่งเสริมสิ่งที่ตั้งงามไว้ให้แก่มนุษยชาติ

ขอแสดงความชื่นชมกับบุคลากรทุกฝ่ายของมหาวิทยาลัยที่ได้เสียสละร่วมแรงร่วมใจกันปฏิบัติงานเพื่อส่วนรวมมาโดยตลอด ซึ่งเป็นนิมิตหมายว่าสังคมของเราจะเจริญรุดหน้าไปยิ่งทิศทางที่ปรารถนา ร่วมกันสืบไป

ขออำนาจพรให้การจัดงานส่งเสริมศิลปวัฒนธรรมไทยครั้งที่ ๔ ของมหาวิทยาลัยศรีนครินทรวิโรฒ จงประสบความสำเร็จตามวัตถุประสงค์ทุกประการ



## คำขวัญ

**นายสมบุรณ์ ชิตพงศ์**

รองอธิการบดีฝ่ายกิจการนิสิต  
มหาวิทยาลัยศรีนครินทรวิโรฒ

งานส่งเสริมศิลปวัฒนธรรมไทย มหาวิทยาลัยศรีนครินทรวิโรฒเป็นกิจกรรมที่ชาวมหาวิทยาลัยศรีนครินทรวิโรฒ ควรแก่การภาคภูมิใจอย่างยิ่ง เพราะนอกจากจะเป็นการเผยแพร่ผลงานที่แสดงถึงความสามารถในด้านนี้ของพวกเราแล้ว ยังเป็นการแสดงให้เห็นถึงการที่มหาวิทยาลัยนี้ได้ทำหน้าที่ในการทำนุบำรุงศิลปวัฒนธรรม อันเป็นเอกลักษณ์ที่แสดงถึงความป็นชาติไทยไว้ให้ยังยืนตลอดไปด้วย



## คำขวัญ

**นายอนันต์ เจียมเจริญ**

รองอธิการบดีฝ่ายวิชาการ

มหาวิทยาลัยศรีนครินทรวิโรฒ

วัฒนธรรม คือ แนวทางในการแสดงออกของวิถีชีวิตที่ปวงที่บุคคลของกลุ่มชนคิดขึ้น หรือกระทำขึ้นเป็นต้นแบบหรือเสริมต่อขึ้น แล้วคนส่วนใหญ่ของกลุ่มชนยอมรับสืบทอดจนกระทั่งสิ่งนั้นส่งผลต่อนิสัยของการคิด การเชื่อถือ และการกระทำของคนหมู่มากแห่งกลุ่มชนนั้น ๆ

มหาวิทยาลัยศรีนครินทรวิโรฒ ได้เล็งเห็นว่า วัฒนธรรม มีความสำคัญต่อการพัฒนาสังคมการดำรงชีวิต และความเป็นชาติ โดยเฉพาะวัฒนธรรมไทย ซึ่งเป็นสิ่งที่ทุกคนจะต้องช่วยกันสอบสวน สละสล้าง ซ่อมเสริม หรือสร้างสรรค์ และสื่อสาร เพื่อให้รู้จักนำทรัพยากร วัฒนธรรมมาใช้อย่างเหมาะสม ฉะนั้น เพื่อสืบทอด และอนุรักษ์ วัฒนธรรม และเตรียมการทรัพยากรมนุษย์ อันได้แก่ บรรดาคณาจารย์ และ นิสิตของมหาวิทยาลัยทุกวิทยาเขต ให้สามารถรองรับวัฒนธรรม ใหม่ ๆ ที่จะมีสวนช่วยเสริมวัฒนธรรมไทย ให้เกิดประโยชน์เต็ม สมรรถนะมากที่สุดเท่าที่จะทำได้ จึงได้จัดดำเนินการสืบทอดกันมา จนถึงครั้งที่ ๔ นับเป็นสิ่งนำภาคภูมิใจของชาว มศว.บางแสน ที่ได้มีส่วนช่วยกันสืบทอด สิ่งดีงามนี้ต่อไปให้นานเท่านาน



## คำขวัญ

**นายสมพล เล็กสกุล**

รองอธิการบดีฝ่ายวางแผนและพัฒนา

มหาวิทยาลัยศรีนครินทรวิโรฒ

“เราจัดงานส่งเสริมศิลป วัฒนธรรมไทยในลักษณะที่เน้นทาง รูปธรรมกันมาหลายครั้งแล้ว นำ คิดว่าในลักษณะทางนามธรรมนั้น เราได้อะไรกันมาบ้าง”



## คำขวัญ

นายเสริมศักดิ์ วิชาลาภรณ์

รองอธิการบดีฝ่ายกิจการพิเศษและต่างประเทศ

มหาวิทยาลัยศรีนครินทรวิโรฒ

ด้วยเจตนาที่ประเสริฐและ  
ด้วยการวางแผนที่รอบคอบของ  
คณะกรรมการจัดงานฯ หวังเป็น  
อย่างยิ่งว่างานส่งเสริมศิลปวัฒน-  
ธรรมไทยครั้งที่ ๙ ย่อมบรรลุจุด  
ประสงค์ที่วางไว้ทุกประการ



## คำขวัญ

นายบันลือ อินพั่งงา

รองอธิการบดี

มหาวิทยาลัยศรีนครินทรวิโรฒ สงขลา

งานส่งเสริมศิลปวัฒนธรรมไทยนี้ นอกจากจะอำนวยความสะดวกให้เราชาว มศว. ได้มาแสดงออกในแง่มุมต่าง ๆ ที่เกี่ยวกับศิลปวัฒนธรรมไทยแล้ว ยังน่าจะเป็นโอกาสที่เราจะได้ช่วยกันพิจารณาว่ารูปแบบของศิลปวัฒนธรรมไทยที่เราจะส่งเสริมต่อไปนั้นคืออย่างไร และรูปแบบแห่งการส่งเสริมของเราน่าจะเป็นประการใด ทั้งนี้ เพื่อให้เหมาะแก่ความที่เราเป็นมหาวิทยาลัย

ขอให้งานนี้บรรลุผลสำเร็จงดงาม เพราะพวกเราช่วยกันทำให้คู่ควรแก่การที่งานนี้เป็นงานส่งเสริมศิลปวัฒนธรรมไทย ขอขอบคุณ มศว. บางแสน ที่กรุณาไว้บภาระอันหนักมากในการเป็นเจ้าของสถานที่จัดงาน



## คำขวัญ

นายอารีย์ สหชาติโกสัย

รองอธิการบดี

มหาวิทยาลัยศรีนครินทรวิโรฒ บางเขน

“ศิลปวัฒนธรรมนำจิต  
ให้รู้คิดทำตามสมัย  
ศิลปวัฒนธรรมนำใจ  
ให้เป็นไทยมิใช่ทาสชาติใดเลย”



## คำขวัญ

นายนิพนธ์ กินาวงศ์

รองอธิการบดี

มหาวิทยาลัยศรีนครินทรวิโรฒ พิษณุโลก

ศิลปวัฒนธรรมเป็นสิ่งแสดงให้เห็นถึงความคิดสร้างสรรค์ จินตนาการ และสุนทรียภาพอันมีเอกลักษณ์เฉพาะ เป็นมรดกอันเกิดจากอัจฉริยภาพของบรรพบุรุษ และได้สืบทอดกันมาหลายศตวรรษ จึงเป็นสิ่งดีงามและควรค่าแก่การภูมิใจยิ่ง เป็นที่ยอมรับกันทั่วไปว่า มรดกทางศิลปวัฒนธรรมเป็นทรัพยากรที่สำคัญและมีคุณค่าอย่างหนึ่งของชาติที่สะท้อนให้เห็นอุดมการณ์ชีวิตจิตใจของประชาชนในยุคสมัยต่าง ๆ ที่สืบเนื่องต่อกันมาจนถึงสมัยของเราในปัจจุบัน การศึกษาเรื่องราวทางศิลปวัฒนธรรมของชาติจึงนับว่าเป็นเรื่องสำคัญและควรส่งเสริมเป็นอย่างยิ่ง

การจัดงานส่งเสริมศิลปวัฒนธรรมไทยของมหาวิทยาลัยศรีนครินทรวิโรฒ นอกจากจะเป็นการปฏิบัติตามภารกิจหลักประการหนึ่งของมหาวิทยาลัยแล้ว ยังมีวัตถุประสงค์เพื่ออนุรักษ์ศิลปวัฒนธรรมของชาติ เพื่อส่งเสริมความคิดริเริ่มสร้างสรรค์ในสิ่งดีงามและการแสดงออกซึ่งความสามารถของนิสิต อาจารย์ ทางศิลปะสาขาต่าง ๆ นับเป็นการส่งเสริมและเผยแพร่ศิลปวัฒนธรรมไทยที่สำคัญ เป็นงานที่ช่วยเผยแพร่ชื่อเสียงเกียรติคุณของมหาวิทยาลัยโดยส่วนรวม ในปีนี้มหาวิทยาลัยได้มอบหมายให้วิทยาเขตบางแสนเป็นเจ้าภาพจัดงานส่งเสริมศิลปวัฒนธรรมไทยระหว่างวันที่ ๕-๗ ธันวาคม ๒๕๒๘ ซึ่งนับเป็นปีที่ ๙ ที่มหาวิทยาลัยได้ปฏิบัติภารกิจนี้ต่อเนื่องกันมา

ผมขออำนวยการให้การจัดงานส่งเสริมศิลปวัฒนธรรมไทยครั้งนี้ จงสำเร็จลุล่วงลงด้วยดี เป็นที่ประทับใจแก่นิสิต อาจารย์ และประชาชนผู้เข้าร่วมงานทุกท่าน และเป็นงานสำคัญที่เผยแพร่ชื่อเสียงของมหาวิทยาลัย ขอให้ทุกท่านที่ได้เกี่ยวข้องกับงานนี้จงประสบสุขและเจริญก้าวหน้าในทุกด้านเทอญ



## คำขวัญ

นายถวิล อดาวัลย์

รองอธิการบดี

มหาวิทยาลัยศรีนครินทรวิโรฒ มหาสารคาม

มนุษยชาติย่อมมีพรุ่งนี้และวานนี้เป็นธรรมดาของโลก แต่สมบัติที่มีค่าจริงยั่งยืนที่สุดของมนุษย์คือ ศิลปวัฒนธรรม การเรียนรู้ศิลปวัฒนธรรมไทย จึงมิใช่เรื่องน่าละอายเพราะศิลปวัฒนธรรม นำให้เราสำนึกถึงตัวเอง รู้จักตัวเองและรู้จักผู้อื่น



## คำขวัญ

คุณหญิงสมจิตต์ ศรีชัยรัตน์

รองอธิการบดี

มหาวิทยาลัยศรีนครินทรวิโรฒ ปทุมวัน

งานส่งเสริมศิลปวัฒนธรรมไทยของมหาวิทยาลัยศรีนครินทรวิโรฒเป็นงานที่ควรแก่การส่งเสริมสนับสนุนอย่างยิ่ง เพราะนอกจากจะเป็นกิจกรรมที่ทำให้ นิสิตซึ่งเป็นเยาวชนของชาติได้รู้จักได้รับการถ่ายทอด และฝึกฝนศิลปแขนงต่าง ๆ ของชาติแล้ว ยังจะเป็นผู้ช่วยอนุรักษ์วัฒนธรรมอันดีงามและเผยแพร่ให้มวลชนได้ เห็นความสำคัญเพื่อจักได้ช่วยกันจรรโลงศิลปวัฒนธรรมไทยให้สืบทอดแก่อนุชนรุ่นหลังตลอดไป

ขอให้งานนี้ประสบความสำเร็จตามนโยบายและหน้าที่ของมหาวิทยาลัย โดยสมบูรณ์ทุกประการ





## คำขวัญ

นายบุญเอิญ มลินทสูต

รองอธิการบดี

มหาวิทยาลัยศรีนครินทรวิโรฒ บางแสน

เสฐียรโกเศศ กล่าวไว้ว่า “บุคคลอาจอบรมจิตใจในเรื่องรู้อรรถค่าของความงาม ความไพเราะให้เจริญงอกงามได้ ก็ด้วยมีความสนใจในศิลปะ คือให้มีแต่สิ่งดีงามแวดล้อมตนอยู่เสมอ ผู้รู้อรรถค่าแห่งศิลปะมาดี ย่อมเป็นส่วนประกอบอันสำคัญที่ทำให้ประเทศชาติเกิดความเจริญงอกงามในทางวัฒนธรรม”

ผมขอแสดงความยินดีและเต็มใจยิ่ง ที่มีโอกาสต้อนรับบรรดาอาจารย์ ข้าราชการ นิสิต จากทุกวิทยาเขต ตลอดจน นักเรียน และผู้สนใจทั่วไป ซึ่งล้วนเป็นผู้ปรารถนา “ให้มีแต่สิ่งดีงามแวดล้อมตนอยู่เสมอ” ในงานส่งเสริมศิลปวัฒนธรรมไทย มหาวิทยาลัยศรีนครินทรวิโรฒ ครั้งที่ ๕ ณ มหาวิทยาลัยศรีนครินทรวิโรฒ บางแสน

และผมเชื่อมั่นว่า สิ่งที่เรากระทำร่วมกันอยู่นี้ “เป็นส่วนประกอบอันสำคัญที่ทำให้ประเทศชาติของเราเกิดความเจริญงอกงามในทางวัฒนธรรม” อันเป็นยอดปรารถนาของเราทุกคน



## คำขวัญ

นายณัฐ อินทรปาน

รองอธิการบดี

มหาวิทยาลัยศรีนครินทรวิโรฒ พลศึกษา

## ศิลปวัฒนธรรมเป็นสิ่งแสดงให้เห็นความเจริญของชาติ

ประเทศไทยมีประวัติทางศิลปวัฒนธรรมอันยาวนาน งานส่งเสริมศิลปวัฒนธรรมของมหาวิทยาลัยศรีนครินทรวิโรฒ แม้จะเป็นเพียงด้านหนึ่ง ก็เป็นการสืบทอดประวัติแห่งความเจริญของชาติให้ยืนยาวต่อไปอีก นับเป็นกรณียกิจอันควรแก่การภาคภูมิใจยิ่ง



# โครงการงานส่งเสริมศิลปวัฒนธรรมไทย

## ครั้งที่ ๕

### มหาวิทยาลัยศรีนครินทรวิโรฒ

วันที่ ๕ - ๗ ธันวาคม ๒๕๒๘

ณ มหาวิทยาลัยศรีนครินทรวิโรฒ บางแสน

ศิลปวัฒนธรรมไทยเป็นสิ่งที่แสดงออกถึงจิตสร้างสรรค์ วิถีทางดำเนินชีวิต และได้สืบทอดกันมาอย่างช้านาน ทั้งยังเป็นการแสดงถึงความมั่นคง และความสำนึกในชาติร่วมกันอันเป็นเอกลักษณ์ประจำชาติ มหาวิทยาลัยศรีนครินทรวิโรฒ ตระหนักถึงความสำคัญของศิลปวัฒนธรรมดังกล่าว จึงได้ถือเป็นที่หลักอันสำคัญประการหนึ่งที่จะช่วยจรรโลงและทนบำรุงศิลปวัฒนธรรมให้มั่นคงถาวรตลอดไป มหาวิทยาลัยศรีนครินทรวิโรฒได้ส่งเสริมและเผยแพร่ศิลปวัฒนธรรมมาโดยตลอด กิจกรรมดังกล่าวนี้มหาวิทยาลัยศรีนครินทรวิโรฒ ทั้ง ๘ วิทยาเขตได้ร่วมจัดขึ้นรวม ๘ ครั้งแล้ว ซึ่งสรุปได้ดังนี้

#### ครั้งที่ ๑ ปีการศึกษา ๒๕๒๐ ที่วิทยาเขตมหาสารคาม

เมื่อปี พ.ศ. ๒๕๐๖ ขณะมหาวิทยาลัยศรีนครินทรวิโรฒ ยังมีฐานะเป็นวิทยาลัยวิชาการศึกษาขึ้น ได้จัดกิจกรรมดนตรี Music Festival ขึ้น โดยมีจุดมุ่งหมาย เพื่อส่งเสริมให้นิสิตได้มีโอกาสฝึกฝนทักษะเผยแพร่ และแสดงออกซึ่งความสามารถในทางดนตรีงานมหกรรมดนตรีได้ดำเนินเรื่อยมาจนกระทั่งปี พ.ศ. ๒๕๒๐ ฝ่ายกิจการนิสิตทุกวิทยาเขตและมหาวิทยาลัยได้มีแนวคิดในการขยายของฝ่ายงานมหกรรมดนตรีให้กว้างขวางยิ่งขึ้น โดยบรรจุนาฏศิลป์การแสดงที่สะท้อนให้เห็นถึงประเพณีและวัฒนธรรมไทย นิทรรศการทางศิลปะตลอดจนการแสดงสินค้าพื้นเมืองของแต่ละท้องถิ่น โดยเปลี่ยนชื่อเป็น "งานส่งเสริมศิลปวัฒนธรรมไทย" และ มศว. มหาสารคาม ได้เป็นเจ้าภาพในการจัดงานครั้งแรก กำหนดตรงกับวโรกาสอันเป็นวันเฉลิมพระชนมพรรษาพระบาทสมเด็จพระเจ้าอยู่หัวภูมิพลอดุลยเดช และจากการประเมินผล ปรากฏว่า การจัดงานครั้งแรกนั้นได้รับความสำเร็จอยู่ในเกณฑ์ที่น่าพอใจ

#### ครั้งที่ ๒ ปีการศึกษา ๒๕๒๑ ที่วิทยาเขตสงขลา

ในปีการศึกษา ๒๕๒๑ มหาวิทยาลัยได้มอบให้ มศว สงขลา เป็นผู้จัดงาน แทน มศว มหาสารคาม ซึ่งประสบปัญหาหน้าท่อมไม่สามารถจัดงานได้ กำหนดในระหว่างวันที่ ๒๐ - ๒๑ มกราคม ๒๕๒๒ จากการประเมินผลปรากฏว่าได้รับความสำเร็จในเกณฑ์ที่สูงมาก

#### ครั้งที่ ๓ ปีการศึกษา ๒๕๒๒ ที่วิทยาเขตสงขลา

ในปีการศึกษา ๒๕๒๒ นี้ มหาวิทยาลัยได้มอบให้ มศว สงขลาเป็นเจ้าภาพอีกครั้งหนึ่ง เนื่องจากมีประสบการณ์และสามารถแก้ไขข้อบกพร่องซึ่งเกิดจากการจัดงานส่งเสริมศิลปวัฒนธรรมไทย ครั้งที่ ๒ นั้นแล้ว โดยได้จัดขึ้นในระหว่างวันที่ ๑ - ๓ กุมภาพันธ์ ๒๕๒๓

การจัดงานส่งเสริมศิลปวัฒนธรรมไทยครั้งนี้ มหาวิทยาลัยศรีนครินทรวิโรฒได้รับความร่วมมือสนับสนุนจากทบวงมหาวิทยาลัยเป็นอย่างดี

### ครั้งที่ ๔ ปีการศึกษา ๒๕๒๓ ที่วิทยาเขตประสานมิตร

ในปีการศึกษา ๒๕๒๓ มหาวิทยาลัยมอบให้ มศว ประสานมิตร เป็นเจ้าภาพในระหว่างวันที่ ๕-๘ ธันวาคม ๒๕๒๓ ซึ่งจัดในช่วงตรงกับวันเฉลิมพระชนมพรรษาพระบาทสมเด็จพระเจ้าอยู่หัวภูมิพลอดุลยเดช

### ครั้งที่ ๕ ปีการศึกษา ๒๕๒๔ ที่วิทยาเขตมหาสารคาม

ในปีการศึกษา ๒๕๒๔ มหาวิทยาลัยให้ มศว มหาสารคาม เป็นเจ้าภาพอีกครั้งหนึ่ง

### ครั้งที่ ๖ ปีการศึกษา ๒๕๒๕ ที่วิทยาเขตพิษณุโลก

ในปีการศึกษา ๒๕๒๕ มหาวิทยาลัยได้มอบให้ มศว พิษณุโลก เป็นเจ้าภาพ ซึ่งจัดขึ้นในระหว่างวันที่ ๕ - ๗ ธันวาคม ๒๕๒๕ ซึ่งผลปรากฏว่าได้ผลเป็นที่น่าพอใจ

### ครั้งที่ ๗ ปีการศึกษา ๒๕๒๖ ที่วิทยาเขตสงขลา

ในปีการศึกษา ๒๕๒๖ มหาวิทยาลัยได้มอบให้ มศว สงขลา เป็นเจ้าภาพอีกครั้งหนึ่ง เป็นครั้งที่ ๓ โดยกำหนดให้จัดขึ้นพร้อมกับการจัดงานส่งเสริมดนตรีไทยภาคใต้ ครั้งที่ ๔ ในระหว่างวันที่ ๑๘ - ๒๑ ธันวาคม ๒๕๒๖

### ครั้งที่ ๘ ปีการศึกษา ๒๕๒๗ ที่วิทยาเขตพิษณุโลก

ในปีการศึกษา ๒๕๒๗ มหาวิทยาลัยได้มอบให้ มศว พิษณุโลก เป็นเจ้าภาพอีกครั้งหนึ่ง โดยกำหนดจัดในวันที่ ๑๐ - ๑๒ มกราคม ๒๕๒๘ ซึ่งผลการจัดเป็นที่น่าพอใจ

### วัตถุประสงค์ของโครงการ

๑. เพื่อส่งเสริมและเผยแพร่ศิลปวัฒนธรรมไทย
๒. เพื่อสร้างความสำนึกในการอนุรักษ์ศิลปวัฒนธรรมประจำชาติ
๓. เพื่อส่งเสริมความคิดริเริ่มสร้างสรรค์ในสิ่งที่ดีงาม และการแสดงออกซึ่งความสามารถของนิสิต อาจารย์ ทางศิลปการแสดงพื้นเมือง นาฏศิลป์ไทย ดนตรีไทย และศิลปหัตถกรรมพื้นเมือง
๔. เพื่อเผยแพร่ชื่อเสียงเกียรติคุณของมหาวิทยาลัยในการทำนุบำรุงศิลปวัฒนธรรมของชาติ
๕. เพื่อสร้างความสำนึกและซาบซึ้งในคุณค่าของศิลปวัฒนธรรมแก่ผู้เข้าชมงาน

### เป้าหมายของโครงการ

๑. จัดกิจกรรมเพื่อเทอดพระเกียรติองค์พระประมุขของชาติ
๒. การแสดงพื้นเมือง นาฏศิลป์ไทย และดนตรีไทย
๓. การแสดงนิทรรศการของศิลปวัฒนธรรมไทย และศิลปพื้นบ้านภาคต่าง ๆ
๔. การสาธิตด้านศิลปวัฒนธรรมไทยสาขาต่าง ๆ
๕. การเผยแพร่หัตถกรรมพื้นบ้านภาคต่าง ๆ

### อาจารย์ที่ปรึกษาผู้รับผิดชอบโครงการ

๑. รองอธิการบดีฝ่ายกิจการนิสิต
๒. ผู้ช่วยรองอธิการบดีฝ่ายกิจการนิสิต ๘ วิทยาเขต

๓. อาจารย์ที่ปรึกษาฝ่ายศิลปวัฒนธรรม ๘ วิทยาเขต
๔. นายกองจัดการนิสิต ๘ วิทยาเขต
๕. ประธานฝ่ายศิลปวัฒนธรรม ๘ วิทยาเขต

### ผู้ติดต่อประสานงานโครงการ

กองกิจการนิสิต มหาวิทยาลัยศรีนครินทรวิโรฒ

### ผู้เข้าร่วมโครงการ

๑. นิสิต ๗๑๐ คน
๒. อาจารย์ ๕๐ คน
๓. ผู้เข้าร่วมชมงาน นิสิต อาจารย์ ประชาชนทั่วไป ประมาณวันละ ๒,๐๐๐ คน

### วันเวลาและสถานที่

ระหว่างเวลา ๕ - ๗ ธันวาคม ๒๕๒๘ ณ มหาวิทยาลัยศรีนครินทรวิโรฒ วิทยาเขตบางแสน

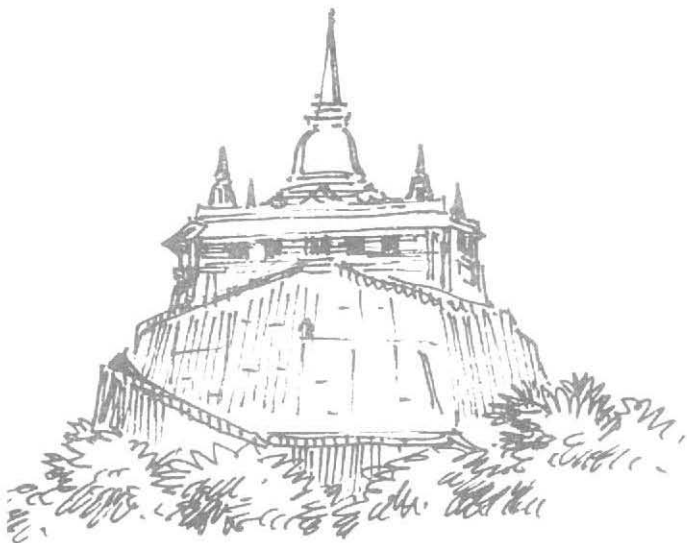
### ผลที่คาดว่าจะได้รับ

๑. ผู้ร่วมงานและผู้ชมจะเกิดความสำนึกและเห็นคุณค่าศิลปวัฒนธรรมของชาติ
๒. นิสิต อาจารย์ ตลอดจนผู้ร่วมงานจะเกิดทักษะในการดำเนินงานอันจะขยายประสานประโยชน์และทุนบำรุงศิลปวัฒนธรรมไทย
๓. ช่วยส่งเสริมเผยแพร่ทำนุบำรุงและอนุรักษ์ศิลปวัฒนธรรมไทย



# หยุดคิด ก่อนก้าวไป

ผู้ช่วยศาสตราจารย์อุดม หนูทอง  
มหาวิทยาลัยศรีนครินทรวิโรฒ สงขลา



## หยุดคิด ก่อนก้าวไป

มีนักสังเกตการณ์บางท่านตั้งข้อสังเกตว่า ทุกวันนี้นักไทยกำลังจะกล่าวคำว่า "วัฒนธรรม" แต่คนส่วนหนึ่งก็รู้สึกว้าวุ่นใจกับความผันแปรทางวัฒนธรรมเช่นนี้ ถ้าไม่ได้พูดถึงเรื่องวัฒนธรรมก็ดูจะเป็นคนไม่ทันสมัย ยิ่งได้ลงไปเล่นคลุกคลีด้วยแล้วก็ยิ่งทำให้วอดคนได้ว่า กำลังทำประโยชน์อย่างสำคัญต่อสังคม องค์กร และกิจกรรมทางวัฒนธรรมจึงถูกจัดตั้งขึ้นและกระทำกันกว้างขวาง ระดับชาติมีสำนักงานคณะกรรมการวัฒนธรรมแห่งชาติ คณะกรรมการเอกลักษณ์ไทย กรมศิลปากร กรมการศาสนา ฯลฯ ระดับรองลงมา มีศูนย์วัฒนธรรมจังหวัด ศูนย์และสถาบันทางวัฒนธรรมของสถานศึกษา ต่อไปนี้จะมีกรรมการวัฒนธรรมถึงระดับอำเภอตำบลและอาจลงไปถึงหมู่บ้านก็ไม่แน่ ภาครัฐยังยื่นมือให้เอกชนเข้ามาร่วมคิดร่วมทำ โดยทำในรูปแบบที่เรียกว่า ก.ร.อ. วัฒนธรรม ก็สนุกดี ภาคเอกชนก็เดินเครื่องแล้วหลายแห่ง แต่ทำงานวัฒนธรรมเพื่อธุรกิจ ซึ่งเป็นมิติใหม่ที่น่าสนใจ สื่อมวลชนก็เล่นเรื่องนี้กันมากทั้งโทรทัศน์ วิทยุและสิ่งพิมพ์ จึงขอเหมาเอาว่า ช่วงนี้บ้านเรากำลังเฟื่องวัฒนธรรม

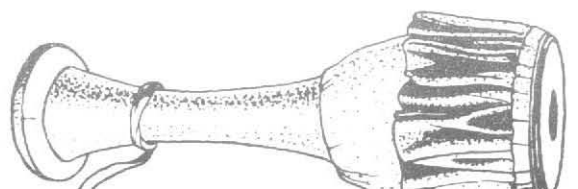
ความตื่นตัวในการจัดกิจกรรมทางวัฒนธรรมเป็นสิ่งดีที่ควรสนับสนุน แต่ใช้จะจัดเพียงสักว่าจัด แต่ต้องมีปรัชญาและเป้าหมายที่ถูกต้อง ซึ่งแต่ละกลุ่มแต่ละองค์กรอาจเน้นต่างกัน อย่างภาคเอกชน เน้นธุรกิจทางวัฒนธรรมเป็นหลัก แต่ภาครัฐในบางองค์กรเน้นการอนุรักษ์บางองค์กรเน้นการสร้างเสริมวัฒนธรรมทางจิตใจ เป็นต้น ในมหาวิทยาลัย ฝ่ายศิลปวัฒนธรรมของนิสิตนักศึกษาเป็นองค์กรกิจกรรมด้านนี้โดยเฉพาะ ซึ่งจำแนกเป็นชุมนุมต่าง ๆ ในรอบปีมีกิจกรรมมากบ้างน้อยบ้าง เล็กบ้างใหญ่บ้าง ปีแล้วปีเล่า ทำกันเป็นประจำ เห็นผู้เขียนเองก็ไม่แน่ใจว่า ผู้ทำกิจกรรมจะได้หยุดคิดตั้งคำถามกันบ้างหรือไม่ว่าปรัชญาและเป้าหมายของการจัดกิจกรรมทางวัฒนธรรมคืออะไร กิจกรรมที่จัดเหมาะสมเพียงใด มีปัญหาอะไร และควรที่จะพัฒนาในรูปแบบใดในที่นี้ ผู้เขียนใคร่จะชวนให้หยุดคิดถึงเรื่องเหล่านี้ในบางแง่มุมกันบ้างสักนิดหนึ่ง

เป็นที่ยอมรับกันทั่วไปว่า วัฒนธรรมคือสิ่งที่มนุษย์สร้างขึ้น ได้รับการยอมรับ สืบทอดและปรับให้สอดคล้องกับความต้องการของกลุ่มชนและสิ่งแวดล้อม เป็นเครื่องแสดงความเป็นเอกลักษณ์ของกลุ่ม และเป็นตัวกลางในการสร้างความเป็นเอกภาพของกลุ่ม เมื่อเป็นดังนี้ กิจกรรมทางวัฒนธรรมของนิสิตนักศึกษาจึงน่าจะจัดขึ้นเพื่อกระตุ้นให้นิสิตนักศึกษาเกิดความสำนึกและตระหนักค่าของวัฒนธรรม และเป็นผู้สืบทอดวัฒนธรรมที่ดี ทั้งนี้เพื่อออกไปเป็นบัณฑิตที่มีส่วนรับผิดชอบต่อสังคมในด้านวัฒนธรรมได้ อาจมีผู้แย้งว่า ขณะนี้นิสิตนักศึกษาก็ทำหน้าที่สืบทอดวัฒนธรรมอยู่แล้ว ข้อนี้ไม่ปฏิเสธ แม้ผู้ที่ไม่ได้สังกัดกลุ่มหรือชมรมทางวัฒนธรรมก็ทำหน้าที่นี้อยู่โดยปริยาย แต่ถ้าพิจารณากันลึก ๆ แล้วจะพบว่า การสืบทอดมักทำกันโดยประเพณีที่เป็นรูปธรรม เช่น เมื่อถึงฤดูหล่อเทียนจำนำพรรษา ก็หล่อ เวียนเทียน ก็เวียน โดยมีได้เข้าใจในสาระความเป็นมา ความดีงามของกิจกรรมนั้น ซึ่งจะทำให้ตระหนักค่าของกิจกรรมนั้น ๆ น้อยกว่าที่ควรจะเป็นเมื่อสักแต่ทำตาม ๆ กัน นาน ๆ ไปการสืบทอดก็ค่อย ๆ หย่อนคลายรัยหรือลงเรื่อย ๆ การกิจในการรณรงค์เพื่อเข้าใจสาระของวัฒนธรรมจึงน่าจะต้องทำให้บังเกิดขึ้นในกลุ่มชมรมทางวัฒนธรรม แล้วแพร่กระจายให้กว้างออกไปถึงนิสิตนักศึกษาในกลุ่มอื่น ต้องลบล้างความรู้สึกของคนส่วนใหญ่ที่เห็นว่า วัฒนธรรมเป็นเครื่องเล่นอย่างหนึ่ง และมองวัฒนธรรมในขอบเขตแคบ ๆ เพียงงานศิลปะและประเพณี โดยลืมนึกไปว่า วิถีชีวิตที่เป็นแบบแผนร่วมกันของสังคมทั้งในส่วนที่เป็นวัฒนธรรมและนามธรรมแล้วเป็นวัฒนธรรมทั้งสิ้น

มีข้อน่าสังเกตว่า ชมรมทางวัฒนธรรมที่มีผลงานเด่นมักจะเกี่ยวกับดนตรีและนาฏศิลป์ แต่บ่อยครั้งนาฏศิลป์ที่แสดงออกบางส่วนกลับเป็นนาฏศิลป์สร้างสรรค์ใหม่ซึ่งอาศัยการเลียนแบบวัฒนธรรมพื้นบ้านมาอีกทอดหนึ่ง มิใช่วัฒนธรรมของสังคมหรือของชาวบ้านซึ่งเป็น "วัฒนธรรมพื้นบ้านแท้" หากเป็น "วัฒนธรรมพื้นบ้านเทียม" ซึ่งเป็นของเล่นของนักนาฏศิลป์และสมาชิกชมรมเท่านั้น ความจริงงานสร้างสรรค์ที่เลียนแบบชีวิตเช่นนี้ก็เป็นสิ่งดีถ้าผู้ผลิตนาฏศิลป์ชุดนั้น ๆ ตลอดจนผู้เกี่ยวข้องไม่หลงไปว่า ตนกำลังสืบทอดมรดกวัฒนธรรมของสังคม และทุ่มเทให้กับงานสร้างสรรค์นั้นจนลืมนั่น หรือให้ความสำคัญกับนาฏศิลป์ที่เป็น "วัฒนธรรมพื้นบ้านแท้" น้อยเกินไป ที่ผู้เขียนตั้งในเรื่องนี้ก็เพราะเห็นว่า วัฒนธรรมพื้นบ้านเทียมได้รับความสนใจมากกว่าที่ควรจะเป็นในชุมชนหรือชมรมนาฏศิลป์บางแห่ง และนาฏศิลป์บางชุดได้สร้างความไขว่ไขว่ขึ้นแล้ว กล่าวในที่นี้เสียก็ได้คือ "ระบำกะลา" ของ มศว สงขลา ชุดนี้ประสบความสำเร็จอย่างสูง ททท.ได้นำออกเผยแพร่ไปทั่วประเทศและหลายครั้งหลายหน เผยแพร่จนลืมนั่นที่ว่า เป็นฝีมือของอาจารย์นาฏศิลป์ท่านหนึ่งที่ได้เห็นระบำกะลาของนักศึกษามหาวิทยาลัยมลายา ประเทศมาเลเซีย ที่นำมาเผยแพร่ที่สงขลาเห็นแล้วก็มันก็กรี๊ดโอ้ไว้ ต่อมานำมาหัดและดัดแปลงเป็นระบำกะลาของเรา พอลืมนั่นมากก็อธิบายกันจนเลอะ ว่าเป็นระบำพื้นบ้านภาคใต้ที่ชาวบ้านมีอาชีพทำสวนมะพร้าว เป็นอันว่าพาเข้ารกเข้าพงไปเลย ผู้เขียนจึงเห็นว่า ถ้านิสิตนักศึกษาจะจัดกิจกรรมทางวัฒนธรรมก็ควรศึกษาให้รู้จริงในวัฒนธรรมแต่ละเรื่อง แล้วสืบทอดให้ถูกต้อง และทางที่ดีควรสืบทอดวัฒนธรรมที่เป็นของชาวบ้านชาวเมือง เพื่อทำให้มหาวิทยาลัย นิสิตนักศึกษากับสังคมนอกมหาวิทยาลัยและชาวบ้านประสานสอดคล้องกันได้สนิท ถ้าชาวบ้านได้ชมผลงานของชาวมหาวิทยาลัย เขาก็จะยิ่งภูมิใจในวัฒนธรรมของปู่ย่าตาทวดมากกว่าที่ชาวบ้านจัดกันเองเล่นกันเอง ชาวมหาวิทยาลัยเองก็จะได้สัมผัสกับความเป็จจริงของสังคมมากขึ้น เป็นการลดช่องว่างทางวัฒนธรรมระหว่างชาวบ้านกับชาวมหาวิทยาลัยได้โดยง่าย ทำให้มหาวิทยาลัยเป็นของประชาชน และที่สำคัญที่สุดคือ แนวทางนี้จะทำให้สังคมเกิดเอกภาพทางวัฒนธรรมมากกว่าที่ชาวมหาวิทยาลัยจะคิดทำอะไรเพื่อสนองความต้องการของตนฝ่ายเดียวโดยไม่ดูสังคมซึ่งเป็นการมอมเมาและปิดบังตัวเองอยู่ในโลกแคบ ๆ ที่มากด้วยความหยิ่งและความหลงผิด

สังคมมหาวิทยาลัย แม้จะเป็นสังคมแคบ ๆ แต่กว้างใหญ่ไพศาลในเรื่องเสรีภาพเป็นสังคมแห่งสติปัญญาความเป็นไปทางวัฒนธรรมจึงน่าจะได้อีกนำมาพิจารณาตรวจสอบกันที่นี่ โดยเฉพาะอย่างยิ่งในแวดวงของนิสิตนักศึกษาและอาจารย์ที่ปรึกษาชุมนุมทางวัฒนธรรม นี่คือกิจกรรมอันหนึ่งที่ผู้เขียนเชื่อว่าทำทนายภูมิปัญญา มีใช้น้อย ในการตรวจสอบทำให้เราเห็นและเข้าใจวัฒนธรรมในระดับลึก และสามารถกำหนดแนวกิจกรรมได้อย่างน่าสนใจ อื่นๆ ในการตรวจสอบนอกจากจะดูสภาพแท้ ๆ ในตัววัฒนธรรมของเราแล้ว คงต้องดูสิ่งแวดล้อมอื่น ๆ ด้วย โดยเฉพาะอย่างยิ่งวัฒนธรรมต่างชาติที่ขัดต่อค่านิยมพื้นฐานอันดีงามของเรา บางทีอาจจะถึงเวลาที่ต้องสร้างกระแสต้านวัฒนธรรมอันไม่ชอบมาพากลในบางเรื่องบ้างกระมัง

วัฒนธรรมมีความละเอียดอ่อน เพราะเป็นเรื่องของมนุษย์ มีการสืบทอดต่อกันมายาวนาน และแปรผันไปตามกาล กิจกรรมทางวัฒนธรรมจึงต้องกระทำอย่างรอบคอบ ด้วยความเข้าใจในธรรมชาติของวัฒนธรรม เข้าใจในสารัตถะและสภาพของสังคมที่เป็นสิ่งแวดล้อมของวัฒนธรรมนั้น ทั้งนี้เพื่อให้กิจกรรมที่จัดเพิ่มคุณภาพให้แก่ชีวิต และเป็นเครื่องมือในการดำรงสังคมที่คงเอกลักษณ์และความมีเอกภาพเอาไว้





# ความเชื่อเกี่ยวกับกรีซ

ผู้ช่วยศาสตราจารย์สุมนมาลย์ นิมเนตติพันธ์  
ที่ปรึกษาฝ่ายศิลปวัฒนธรรม  
มหาวิทยาลัยศรีนครินทรวิโรฒ พลศึกษา



## ความเชื่อเกี่ยวกับกริช

กริช เป็นอาวุธที่ใช้ในมลายูเมื่อ ๒๐๐ ปีมาแล้ว มีลักษณะเป็นดาบสองคม ที่ใบกริชจะคดเป็นคลื่น ปลายแหลมใช้แทงศัตรูได้ เป็นงานฝีมือที่ละเอียด ประณีตที่สุด ผู้เชี่ยวชาญบางคนกล่าวว่ากริชเดิมมาจากอินเดีย และเป็นที่ยอมรับกันแพร่หลายในมลายู<sup>1</sup>

กริชจึงเป็นอาวุธคู่มือของชายชาวมาเลย์ จนกระทั่งในราชสำนักของพระมหากษัตริย์เช่นประเทศมลายู กริชจัดว่าเป็นเครื่องราชกกุธภัณฑ์อย่างหนึ่ง

กริชมีหลายประเภท แตกต่างกันคือ

กริชมัทปาหิต มีรูปร่างเหมือนใบหูกาคา มีความยาว ๕ - ๑๐ นิ้ว

กริช เข็มปานา มีรูปร่างตรงหรือคด

กริช ปานแจง หรือกริชบาหลีมี่รูปร่างเรียวตรง เป็นอาวุธที่สุลต่าน ประทานให้แก่เพชรฆาต ประหารชีวิตนักโทษ โดยตอกจากคอเสื้อด้านซ้าย ทะลุหัวใจ

กริช ชันแดง เป็นดาบกว้างและหนัก รูปร่างเทอะทะ ใช้ในการต่อสู้เช่นดาบอื่น ๆ

กริช ตุมโบก ลาดา มีความยาว ๖ - ๑๐ นิ้ว ใช้ในพิธีต่าง ๆ เป็นเครื่องราชกกุธภัณฑ์ของผู้เป็นหัวหน้า ในรัฐเประ และสะลังงอ

กริช ปิจิต ใบมีรอยเว้า สำคัญของกริชชนิดนี้ ใช้เป็นเครื่องลง

นอกจากใบของกริชจะต่างกันแล้ว ที่ด้ามของกริชก็มีความแตกต่างกันด้วยโดยปกติใบกริชจะทำด้วยเหล็ก ส่วนใบกริชที่ทำด้วยทองนั้น เฉพาะชนชั้นสูงใช้เท่านั้น

กริชเป็นอาวุธสามัญประจำตัวของผู้ชายชาว อาจารย์ธนิต อยู่โพธิ์ได้กล่าวถึงเรื่องของกริชว่า เป็นอาวุธสำคัญของ ชาวมาเลย์ ต่อมาชาวมลายู และชาวหมู่เกาะอินโดนีเซียอื่น ก็นิยมนำมาใช้ด้วย และชาวมาเลย์ ยังถือกันว่าเป็นเครื่องประดับอันมีสง่า เช่นเดียวกับชาวยุโรป ซึ่งถือกันว่า การคาดกระบี่ย่อมมีสง่าภาคภูมิ ชาวมาเลย์จึงมีวิธีตลอดจนท่าทางในการใช้กริช จนกลายเป็นศิลปะชนิดหนึ่ง

ดังตัวอย่างตอนที่ท้าวกะหมิงกุหนึ่งยอมรับคำท้าของอิเหนา ที่ชวนให้ต่อสู้กันด้วยกริช และท้าวกะหมิงกุหนึ่งคิดว่าอิเหนาคงจะต้องตายแน่ทั้งนี้เพราะ

อันเพลงกริชขามะลายู  
คิดแล้วชักกริชฤทธิรม  
กรขวานั้นกุมกริชกราย  
เข้าปะทะกริชด้วยฤทธา

กูรู้สัดหัดไม่ขัดสน  
ร้ายรำทำกมลมารยา  
พระหัตถ์ช้ายันนั้นถือเข็ดหน้า  
ผิดผันไปมาไม่ครั้นคร้าม

ชาวมาเลย์ถือว่ากริชเป็นอาวุธประจำตัว มีความสำคัญด้วยชีวิตดังเช่น ตอนที่อิเหนารับกับสียะตรา เพราะไม่รู้จักกันเนื่องจากต่างคนต่างปลอมตัว แต่ยังไม่ปรากฏว่าใครแพ้ชนะเพราะท้าวกะหมิงกุหนึ่งเสียก่อน สังคามารตาที่มีความสงสัยว่า ย่าหรีน จะเป็นสียะตราจึงไปทูลอิเหนาว่าจะขอกริช ย่าหรีนดู อิเหนา ก็กล่าวว่า

1. TEO EF-SUM "KRIS" IN MALAYSIAN PANORAMA P. 6

2. ธนิต อยู่โพธิ์ อธิบายนาฏศิลป์ไทย หน้า ๒๑



# แหล่งอารยธรรม และศิลปกรรมท้องถิ่น ภาคตะวันออก

มารุต อัมรานนท์  
ภาควิชาศิลปะและวัฒนธรรม  
มหาวิทยาลัยศรีนครินทรวิโรฒ บางแสน



## แหล่งอารยธรรมและศิลปกรรมท้องถิ่นภาคตะวันออกเฉียง

อาณาบริเวณท้องถิ่นภาคตะวันออกเฉียงของประเทศไทยอันประกอบด้วยจังหวัดนครนายก ปราจีนบุรี ฉะเชิงเทรา ชลบุรี ระยอง จันทบุรี และตราด ดินแดนดังกล่าวนี้ในอดีตเคยเป็นแหล่งความเจริญของอารยธรรม ตลอดจนศิลปกรรมแขนงต่าง ๆ สืบต่อกันมาเป็นเวลานาน โดยทั้งหลักฐานร่องรอยทางโบราณคดี ศิลปะ และโบราณวัตถุสถานเอาไว้เป็นอันมาก ซึ่งหลักฐานต่าง ๆ ดังกล่าวนี้นี้มีความเป็นมาที่ต่อเนื่องกันมาหลายยุคหลายสมัย เป็นเวลานับพันปี แต่ขณะเดียวกันในด้านการศึกษาค้นคว้าและเผยแพร่ของแหล่งศิลปกรรมต่าง ๆ ในภาคตะวันออกเฉียงนี้อาจกล่าวได้ว่ายังไม่เป็นที่รู้จักกันอย่างแพร่หลายกว้างขวางมากนัก จะมีอยู่ก็เฉพาะแต่เพียงบางแห่งแต่ก็ยังมีอยู่ในวงแคบเฉพาะกลุ่มวิชาการบางกลุ่มเท่านั้น แม้กระทั่งในปัจจุบันนี้จะได้มีหน่วยงานที่รับผิดชอบของภาครัฐได้หันมาให้ความสนใจเพิ่มมากขึ้นแต่ก็ยังคงอยู่ในวงแคบและไม่แพร่หลายเท่าที่ควร สำหรับแหล่งความเจริญทางด้านอารยธรรม ตลอดจนศิลปกรรมแขนงต่าง ๆ ที่ปรากฏเหลือร่องรอยเป็นหลักฐาน และมีคุณค่าต่อการศึกษาเพื่อกระตุ้นคว่าเปรียบเทียบกับแหล่งศิลปกรรมในท้องถิ่นอื่น ๆ ของท้องถิ่นภาคตะวันออกเฉียงที่น่าสนใจโดยสังเขป คือ

### จังหวัดนครนายก

นครนายกเป็นชุมชนเก่าแก่ที่มีร่องรอยหลักฐานความเป็นมาตั้งแต่สมัยทวารวดี (พุทธศตวรรษที่ ๑๑ - ๑๖) และมาปรากฏหลักฐานที่ชัดเจนอีกในสมัยกรุงศรีอยุธยาเป็นราชธานีมีฐานะเป็นเมืองหน้าด่าน ประกอบด้วยกำแพงเมือง ป้อมปราการ และคูเมือง ทำหน้าที่ป้องกันศัตรูทางชายแดนด้านเขมร สำหรับกำแพงเมืองนี้ได้รับรองในรัชสมัยของสมเด็จพระมหาจักรพรรดิ

#### แหล่งอารยธรรมและศิลปกรรม

๑. เมืองดงละคร อยู่ในท้องที่อำเภอเมือง เป็นชุมชนโบราณสมัยทวารวดีประกอบด้วยคูน้ำคันดินล้อมรอบ กรมศิลปากรเคยทำการสำรวจและขุดค้น พบหลักฐานต่าง ๆ เช่น ภาพดินเผา พระพุทธรูป เครื่องประดับประเภทลูกปัด อิฐขนาดใหญ่และหนา

๒. วัดใหญ่หิมาลัยาราม อำเภอเมือง วัดนี้เป็นวัดที่สำคัญของชุมชนลาว มีพระอุโบสถหลังเก่าซึ่งสร้างขึ้นในสมัยรัชกาลที่ ๓ ชาวลาวจากเวียงจันทน์ถูกอพยพกวาดต้อนเข้ามาอยู่ในบริเวณนี้ ลักษณะการประดับตกแต่งสวนต่าง ๆ ของสถาปัตยกรรม เช่น ลวดลายปูนปั้นตามสวนซุ้มประตู หน้าต่าง ตลอดจนคันพวย สลักไม้ เป็นแบบศิลปกรรมล้านช้าง

๓. วัดเจดีย์ทอง ตำบลท่าช้าง อำเภอเมือง วัดนี้เป็นแหล่งซึ่งได้เก็บรักษาและรวบรวมศิลปะและโบราณวัตถุต่าง ๆ ที่ได้จากบริเวณชุมชนโบราณที่เมืองดงละคร และนอกจากนี้ยังมีธรรมาสันที่มีรูปทรงและลวดลายประดับแตกต่างไปจากธรรมาสันโดยทั่วไป กล่าวคือมีรูปทรงและลวดลายผลไม้ตกแต่งแบบตะวันตก ตามคตินิยมในสมัยรัชกาลที่ ๕ มีจารึกสลักไว้ว่าสร้างขึ้นในปี รศ. ๑๓๑

๔. วัดโพธิ์ท้ายเมือง อำเภอเมือง มีพระอุโบสถเก่าซึ่งมีลวดลายปูนปั้นบนหน้าบันที่มีความงามน่าสนใจแห่งหนึ่งในท้องที่แถบนี้

๕. วัดศรีเมือง อำเภอเมือง วัดนี้เป็นวัดเก่าแก่และได้มีการปฏิสังขรณ์ในปี รศ. ๑๒๙ มีพระอุโบสถ

หลังเดิมของวัดซึ่งอยู่ในสภาพค่อนข้างทรุดโทรม ภายในมีร่องรอยการเขียนภาพจิตรกรรมฝาผนังซึ่งอยู่ในสภาพที่ค่อนข้างจะลบเลือนไปมาก ลักษณะของจิตรกรรมฝาผนังที่เด่นชัดคือสีคราม ลวดลายประเภทดอกไม้ใบไม้ และปรากฏภาพคนเหลืออยู่บ้างในบางแห่ง

## จังหวัดปราจีนบุรี

ปราจีนบุรีเป็นจังหวัดที่มีความเป็นมาเก่าแก่ที่สุดแห่งหนึ่ง ปรากฏร่องรอยหลักฐานอยู่มากมาย ปรากฏหลักฐานชัดเจนตั้งแต่สมัยทวารวดี (พุทธศตวรรษที่ ๑๑ - ๑๖) หลักฐานส่วนใหญ่อยู่ในท้องที่อำเภอศรีมหาโพธิ์ แบ่งได้เป็น ๒ กลุ่ม คือ เมืองศรีวัดสุปุระหรือที่เรียกว่าเมืองพระรถ กับชุมชนโบราณที่บ้านโคกขวาง บริเวณชุมชนประกอบด้วยคูน้ำ คันดิน และซากโบราณสถานภายในบริเวณตัวเมือง และนอกจากนี้ยังปรากฏพบศิลปะและโบราณวัตถุต่าง ๆ ในแบบอย่างของศิลปะขอมหรือลพบุรี (พุทธศตวรรษที่ ๑๖ - ๑๘) รวมอยู่ด้วย ซึ่งเป็นหลักฐานแสดงให้เห็นถึงความเจริญที่ต่อเนื่องกันของชุมชนแถบนี้ ปราจีนบุรีในระยะหลังมีฐานะเป็นเมืองหน้าด่านของกรุงศรีอยุธยาและกรุงรัตนโกสินทร์

### แหล่งอารยธรรมและศิลปกรรม

๑. วัดสระมรกต อำเภอโคกปีบ ภายในบริเวณวัดพบศิลปวัตถุศิลปกรรมแบบขอม (ลพบุรี) ทำด้วยอิฐและศิลาแลงเก็บรักษาเอาไว้เป็นจำนวนมาก เช่น ศิวลึงค์ เศียรนาค เสานางเรียง กระเบื้องดินเผาแบบกบกล้วย ฐานสถาปัตยกรรมขนาดใหญ่

๒. วัดตันโพธิ์ศรีมหาโพธิ์ อำเภอศรีมหาโพธิ์ ที่วัดนี้มีต้นพระศรีมหาโพธิ์ขนาดใหญ่ปรากฏอยู่และถือเป็นต้นพระศรีมหาโพธิ์ที่ศักดิ์สิทธิ์ มีเทศกาลฉลองกันในกลางเดือนห้าเป็นประจำทุกปีสืบต่อกันมาโดยตลอด ภายในบริเวณลานต้นพระศรีมหาโพธิ์นี้มีศิลปะและโบราณวัตถุเก็บรักษาไว้หลายชิ้นที่สำคัญ เช่น ศิลาจารึก ศิวลึงค์ขนาดใหญ่ ฐานฐานและชิ้นส่วนของโบราณวัตถุอีกเป็นจำนวนมาก

๓. บริเวณหน้าสถานีตำรวจภูธร อำเภอโคกปีบ เป็นที่เก็บรักษาศิลปะและโบราณวัตถุที่สำคัญเอาไว้หลายชิ้น เช่น แท่นและหินบด พระพุทธรูปศิลาสมัยทวารวดี ธรรมจักรศิลา ฐานเทวรูปทำด้วยศิลาแลง

๔. โรงเรียนลายพระหัตถ์ อำเภอศรีมหาโพธิ์ สิ่งสำคัญคือแท่งศิลาแลงจารึกลายพระหัตถ์พระบาทสมเด็จพระจุลจอมเกล้าเจ้าอยู่หัว เป็นพระปรมาภิไธยย่อ "จ.ป.ร. รศ. ๑๒๗" อันเป็นที่ทรงเสด็จประพาสสมณชลปราจีน

๕. สระแก้ว อำเภอโคกปีบ บริเวณนี้เป็นสระน้ำโบราณบริเวณรอบขอบสระซึ่งเป็นศิลาแลงแกะสลักเป็นภาพสัตว์ต่าง ๆ แบบอิทธิพลอินเดีย เช่น มकर ช้าง สิงห์ เป็นต้น

๖. คูเมืองพระรถ อำเภอโคกปีบ เป็นคูเมืองที่มีขนาดใหญ่ที่สุดแห่งหนึ่งทางภาคตะวันออกเฉียงเหนือ มีร่องรอยหลักฐานของชุมชนโบราณในบริเวณนี้

๗. กลุ่มปราสาทหินซึ่งเป็นสถาปัตยกรรมแบบขอม (ลพบุรี) ในท้องที่อำเภอวิบูลย์รักษ์ ประเทศ ที่สำคัญ เช่น ปราสาทสะล้อกกอก ปราสาทเขาสระแจงดงรัก ปราสาทเขาโล้น ปราสาททับเขี่ยม ปราสาทเมืองไผ่

๘. วัดแก้วพิจิตร อำเภอเมือง พระอุโบสถและสถาปัตยกรรมภายในบริเวณวัดตกแต่งเป็นแบบลวดลายศิลปกรรมตะวันตกผสมกับแบบลวดลายไทยที่มีความปราณีตงดงามโดยปรากฏอยู่ทั้งผนังด้านนอกและภายในพระอุโบสถ การประดับตกแต่งภายในได้มีการปิดทองทับลงบนลวดลายประดับเหล่านี้ทุกส่วน เช่น หัวเสา และฐานชุกชี เป็นต้น ระหว่างช่องหน้าต่างภายในมีภาพจิตรกรรมฝาผนังเรื่องทศชาติเขียนบนผ้าใบ

ขนาดใหญ่เดิมของผนังใส่กรอบประดับเอาไว้

๕. โรงพยาบาลเจ้าพระยาอภัยภูเบศร ตึกอำนวยการของโรงพยาบาลแห่งนี้เดิมเป็นบ้านพักของเจ้าพระยาอภัยภูเบศร สร้างขึ้นในสมัยรัชกาลที่ ๕ ลักษณะการออกแบบตามลักษณะสถาปัตยกรรมตะวันตกแบบฝรั่งเศสซึ่งยังคงมีสภาพค่อนข้างสมบูรณ์ สร้างขึ้นภายหลังจากที่เจ้าพระยาอภัยภูเบศรกลับจากเขมรหลังการเสียมณฑลบูรพาให้ฝรั่งเศส

## จังหวัดฉะเชิงเทรา

ฉะเชิงเทราปรากฏประวัติความเป็นมาตามหลักฐานตั้งแต่สมัยกรุงศรีอยุธยา ตั้งแต่รัชสมัยของสมเด็จพระบรมไตรโลกนาถเป็นที่ระดมเกณฑ์ไพร่พลในยามที่เกิดศึกสงคราม ในสมัยพระบาทสมเด็จพระนั่งเกล้าเจ้าอยู่หัว รัชกาลที่ ๓ แห่งกรุงรัตนโกสินทร์ ได้โปรดให้สร้างป้อมปราการขึ้นเมื่อปี พ.ศ. ๒๓๗๗ เพื่อให้เป็นเมืองเขื่อนขันธ์สำหรับป้องกันพระนคร

### แหล่งอารยธรรมและศิลปกรรม

๑. วัดโสธรวรารามวรวิหาร เป็นที่ประดิษฐานพระพุทธรูปหลวงพ่อกุศลโสธรพระพุทธรูปศักดิ์สิทธิ์คู่บ้านคู่เมืองของจังหวัดฉะเชิงเทรา

๒. ศาลากลางจังหวัดจังหวัดหลังเดิม ลักษณะเป็นสถาปัตยกรรมในสมัยรัชกาลที่ ๕ เคยเป็นศาลาว่าการมณฑลปราจีน ปัจจุบันถูกไฟไหม้ กำลังอยู่ระหว่างการปรับปรุงต่อศาลโดยมีกรมศิลปากรเป็นโจทย์เพื่อเรียกองค์เสียหายและบูรณะให้กลับสู่สภาพเดิมต่อไป

๓. ป้อมและกำแพงเมือง สร้างในสมัยรัชกาลที่ ๓ อยู่ทางด้านทิศตะวันตกของแม่น้ำบางปะกง

๔. วัดเมืองกาย อำเภอพนมสารคาม ภายในพระอุโบสถมีภาพจิตรกรรมฝาผนังแบบพื้นบ้านและพระพุทธรูปสลักไม้ศิลปะล้านช้าง (บริเวณแถบนี้เป็นชุมชนลาว ซึ่งถูกกวาดต้อนอพยพเข้ามาเมื่อครั้งรัชกาลที่ ๓ ภายหลังจากเกิดศึกเจ้าอนุวงศ์ธนบุรี)

๕. วัดสายชล อำเภอเมือง ภายในพระอุโบสถมีภาพจิตรกรรมฝาผนัง

## จังหวัดชลบุรี

ชลบุรีเป็นชุมชนที่ปรากฏหลักฐานความเป็นมาอันเก่าแก่สืบต่อกันมาเป็นเวลายาวนานตั้งแต่สมัยทวารวดี (พุทธศตวรรษที่ ๑๑ - ๑๖) มีการพบร่องรอยของชุมชนโบราณหลายแห่ง เช่นเมืองพระรถ เมืองศรีพะไล เมืองพญาเร่ นอกจากนี้ยังพบหลักฐานทางศิลปะและโบราณวัตถุอีกเป็นจำนวนมาก ระยะเวลาในอารยธรรมสมัยลพบุรี (พุทธศตวรรษที่ ๑๖ - ๑๘) ได้ปรากฏร่องรอยหลักฐานต่อเนื่องจากสมัยทวารวดีอยู่ในบริเวณเมืองพระรถ หลักฐานสมัยหลัง ๆ ที่น่าสนใจก็คือชุมชนที่อยู่ตามชายฝั่งทะเลบริเวณเมืองศรีพะไล ได้พบศิลปะและโบราณวัตถุสมัยสุโขทัยอยู่มากมาย เช่น กระปุก แจกัน กาน้ำ เศษเครื่องเคลือบดินเผา ตุ๊กตาเสียดินเผา เตปูนสำริด นอกจากนี้บริเวณท้องที่จังหวัดชลบุรีนี้ในอดีตเคยเป็นเส้นทางเดินเรือขนส่งสินค้าจากสุโขทัยไปยังต่างประเทศ โดยปรากฏพบเรือที่บรรจุทุกเครื่องเคลือบดินเผาหรือสังคโลกของสุโขทัยอัปปางลงในบริเวณอ่าวไทยและท้องที่ทะเลแถบจังหวัดชลบุรีมากมายหลายลำด้วยกัน ในสมัยอยุธยามีแผนที่กล่าวถึงบริเวณตำบลสำคัญๆของชลบุรีเอาไว้ เช่น บางทราย บางปลาสร้อย บางพระเรือ (บางพระ) บางละมุง

ต่อมาจึงปรากฏนามชลบุรีมีฐานะเป็นเมืองจัตวา ส่งสายไม้แดงให้แก่กรุงศรีอยุธยา หลักฐานเกี่ยวกับศิลปกรรมปรากฏอยู่หลายแห่ง เช่น ภายในบริเวณวัดอ่างศิลา วัดใหญ่อินทาราม เป็นต้น

### แหล่งอารยธรรมและศิลปกรรม

๑. เมืองพระรถ อำเภอพนัสนิคม เป็นชุมชนสมัยทวารวดี (พุทธศตวรรษที่ ๑๑ - ๑๖) โดยรอบของตัวเมืองประกอบด้วยคูน้ำ คันดิน รูปวงรีหรือสี่เหลี่ยมผืนผ้าภายในบริเวณดังกล่าวพบทรากอโบราณสถาน ศิลปะและโบราณวัตถุ สมัยทวารวดีและลพบุรี (พุทธศตวรรษที่ ๑๖ - ๑๘) เป็นจำนวนมาก เช่น พระพุทธรูป เทวรูป พระพิมพ์ เครื่องประดับ ลูกปัด หินบดและลูกกลิ้ง ระฆังหินและเครื่องปั้นดินเผาชนิดต่าง ๆ ที่สำคัญที่สุดก็คือพระพุทธรูปประทับยืนบนดอกบัวเหนือพนัสนิคม ซึ่งเป็นศิลปวัตถุที่สำคัญและมีความงามที่สุดชิ้นหนึ่งของสมัยทวารวดีที่ปรากฏพบในประเทศไทย

๒. เมืองศรีพระโล ตำบลหนองไม้แดง อำเภอเมือง เป็นชุมชนสมัยทวารวดีขนาดเล็กที่อยู่ใกล้กับชายฝั่งทะเลมากที่สุด ปัจจุบันเกือบจะไม่เหลือร่องรอยหลักฐานปรากฏอยู่เลยเนื่องจากการสร้างสนามบินที่พาประจำจังหวัดและถนนสายบางนา-ตราดตัดผ่าน

๓. เมืองพุกเร่ อำเภอปาดทอง เป็นชุมชนสมัยทวารวดี มีลักษณะเป็นรูปวงรีซ้อนกันสองชั้น สภาพปัจจุบันถูกรบกวนอย่างหนักเพื่อใช้พื้นที่บริเวณนั้นทำไร่ แนวคูน้ำ คันดินถูกไถทำลายหายไปหลายส่วน

๔. วัดใหญ่อินทาราม อำเภอเมือง เป็นวัดเก่าแก่สมัยอยุธยาตอนปลาย หลักฐานที่เหลืออยู่เช่น พระอุโบสถ วิหาร ปรางค์ มณฑป ภายในพระอุโบสถมีภาพจิตรกรรมฝาผนังที่มีการเขียนและซ่อมแซมต่อเนื่องกันมาหลายสมัยจากหลักฐานที่เก่าแก่ที่สุดตั้งแต่สมัยอยุธยาตอนปลายเป็นต้นมา เป็นจิตรกรรมฝาผนังที่สูงด้วยฝีมือและคุณค่าควรแก่การศึกษาเป็นอย่างยิ่ง เรื่องราวที่เขียนเป็นเรื่องราวทศชาติ ไตรภูมิ จักรวาล มารผจญ และเทพชุมนุม

๕. วัดอ่างศิลา อำเภอเมือง มีหลักฐานจากทรากอสถาปัตยกรรมแสดงให้เห็นถึงร่องรอยของศิลปกรรมแบบอยุธยา เช่น ทรากอวิหารเดิม เจดีย์สมัยพระเจ้าท้ายสระ ภายในพระอุโบสถมีภาพจิตรกรรมฝาผนังสมัยรัตนโกสินทร์ประมาณช่วงต่อระหว่างปลายรัชกาลที่ ๔ ถึง รัชกาลที่ ๕ มีคุณค่าสูงด้วยฝีมือการตัดเส้นการใช้สี เรื่องราวที่เขียนเป็นเรื่องพุทธประวัติจากพระปฐมสมโพธิกถา

๖. วัดราชวรীরำรุง อำเภอเมือง ภายในพระอุโบสถมีภาพจิตรกรรมฝาผนังที่สูงด้วยฝีมือและคุณค่าต่อการศึกษาคือ เป็นเรื่องพุทธประวัติ มารผจญ และเทพชุมนุม เขียนขึ้นเมื่อปี ร.ศ. ๑๒๐ (พ.ศ. ๒๔๔๕) ในรัชสมัยของพระบาทสมเด็จพระจุลจอมเกล้าเจ้าอยู่หัว

๗. วัดต้นสน อำเภอเมือง พระอุโบสถของวัดจารึกไว้ว่าได้สร้างขึ้นเมื่อ พ.ศ. ๒๔๕๔ ตรงกับรัชสมัยของพระบาทสมเด็จพระจุลจอมเกล้าเจ้าอยู่หัว ภายในพระอุโบสถมีภาพจิตรกรรมฝาผนัง เขียนเรื่องพุทธประวัติ มารผจญ เทพชุมนุม และพระพุทธรูปเจ้าตอเนตต์จลจลจากดาวดึงส์

๘. วัดเสม็ด อำเภอเมือง จากจารึกบนแผ่นหินอ่อนที่ผนังด้านหน้าของพระอุโบสถกล่าวว่าได้สร้างขึ้นเมื่อปี พ.ศ. ๒๔๒๑ ในสมัยรัชกาลที่ ๕ ภายในพระอุโบสถมีภาพจิตรกรรมฝาผนังที่มีคุณค่าสูงต่อการศึกษาคือถึงวิวัฒนาการของศิลปกรรมประเภทนี้เป็นอย่างยิ่ง กล่าวคือ มีวิธีการเขียนภาพโดยนำเอาหลักวิชาการสากลแบบตะวันตกมาใช้ ทำนองเดียวกับจิตรกรรมฝาผนังที่ขรัวอินโข่งเขียนขึ้นภายในพระอุโบสถวัดบวรนิเทศวิหาร ซึ่งหาได้ยากมากในจิตรกรรมฝาผนังต่างจังหวัด เรื่องราวที่เขียนเป็นเรื่องการปลงกัมมฐานของภิกษุด้วยวิธีการพิจารณาอสุภะ ๑๐ การเดินทางไปในมัสการรอยพระพุทธรูปที่ยังลึงกาทวิปของพุทธบริษัท พุทธประวัติ ตอเนตต์จลจลจากดาวดึงส์ เทพชุมนุม และพระอรหันต์



๙. วัดใต้ตันลาน อำเภอพนัสนิคม ภายในพระอุโบสถมีภาพจิตรกรรมฝาผนังเขียนขึ้นเมื่อประมาณ ๖๐ ปีเศษ เรื่องราวที่เขียนเป็นเรื่องพุทธประวัติ และเทพชุมนุม

๑๐. วัดโบสถ์ อำเภอพนัสนิคม มีภาพจิตรกรรมฝาผนังเขียนขึ้นที่ส่วนคอสองของศาลาการเปรียญ โดยรอบ เขียนเป็นชาดกเรื่องทศชาติ พุทธประวัติตอนมารผจญ

๑๑. พระจุฬาราชราชสถาน กิ่งอำเภอเกาะสีชัง พระบาทสมเด็จพระจุลจอมเกล้าเจ้าอยู่หัวโปรดให้สร้างขึ้นเมื่อ พ.ศ. ๒๔๓๕ ประกอบด้วยสภาพภูมิประเทศที่สวยงามและการตกแต่งให้เข้ากับธรรมชาติเป็นอย่างดี ทรงสร้างพระตำหนักที่ประทับและเรือนพักอาศัยสำหรับข้าราชการบริหารที่ตามเสด็จหลายหลัง พระตำหนักสำคัญหลังหนึ่งซึ่งโปรดให้หรือไปสร้างขึ้นที่สวนอัมพรคือพระที่นั่งวิมานเมฆในปัจจุบัน

๑๒. วัดอัฐฐาน์นิมิตร กิ่งอำเภอเกาะสีชัง พระบาทสมเด็จพระจุลจอมเกล้าเจ้าอยู่หัวทรงโปรดให้สร้างขึ้น ลักษณะเป็นเจดีย์ทรงกลมผสมกันระหว่างสถาปัตยกรรมไทยและตะวันตก ภายในองค์เจดีย์เป็นห้องโถงประดิษฐานพระประธานและมีคูหาสำหรับพระสงฆ์จำพรรษา ประดับตกแต่งภายในด้วยลายปูนปั้นและกระจกลี

๑๓. พระตำหนักอ่างศิลา ตำบลอ่างศิลา อำเภอเมือง พระบาทสมเด็จพระจุลจอมเกล้าเจ้าอยู่หัวโปรดให้สร้างขึ้นเพื่อเป็นตำหนักที่ประทับ ลักษณะเป็นอาคารแบบตึก ๒ ชั้น รวม ๒ หลัง เรียกว่าตำหนักมหाराช และตำหนักราชินี

๑๔. ศาลากลางและศาลจังหวัดหลังเดิม เป็นสถาปัตยกรรมสมัยรัชกาลที่ ๕ ปัจจุบันศาลากลางได้ใช้เป็นศาลาเทศบาล และได้รับการบูรณะปฏิสังขรณ์อย่างดีและถูกต้องตามหลักการอนุรักษ์ ส่วนศาลจังหวัดนั้นปัจจุบันเป็นสำนักงานการประถมศึกษาจังหวัด

๑๕. วัดเขมาบางทราย อำเภอเมือง ระหว่างทางขึ้นสู่พระพุทธรูปเขมาบางทรายมีสถาปัตยกรรมสมัยรัชกาลที่ ๔ ที่มีคุณค่าต่อการศึกษา คือ หอระฆัง และศาลาเก้าห้อง ซึ่งเป็นแบบสถาปัตยกรรมที่ได้รับอิทธิพลจากตะวันตก

๑๖. วัดญาณสังวราราม อำเภอบางละมุง ได้รับพระราชทานวิสุงคามสีมาเมื่อวันที่ ๒๕ มีนาคม พ.ศ. ๒๕๒๕ ภายในบริเวณวัดร่มรื่น สวยงาม พระอุโบสถสร้างขึ้นด้วยวัสดุและเทคโนโลยีสมัยใหม่ ภายใต้รูปแบบของสถาปัตยกรรมแบบพระราชนิยมสมัยรัชกาลที่ ๔ ทำนองเดียวกับพระอุโบสถวัดนิเวศวิหาร นอกจากนี้ก็มีเจดีย์ทรงกลมซึ่งมีการออกแบบอย่างสง่างามและเด่นชัดตามลักษณะของสถาปัตยกรรมที่ดี

๑๗. แหล่งโบราณคดีบ้านโคกพนมดี ตำบลท่าข้าม อำเภอพนัสนิคม กรมศิลปากรได้มีการขุดค้นพบร่องรอยหลักฐานว่าอาณาบริเวณแถบนี้ได้เคยเป็นแหล่งอารยธรรมก่อนประวัติศาสตร์ยุคหินใหม่ ซึ่งมีอายุประมาณ ๔,๐๐๐ - ๓,๐๐๐ ปีมาแล้ว สิ่งปรากฏพบ เช่น โครงกระดูกมนุษย์จำนวนมาก ภาชนะดินเผา ขวานหินขัด ลูกปัด กำไลหิน หินดู หินลับเครื่องมือ กระดุกสัตว์และเปลือกหอยเป็นจำนวนมาก

## จังหวัดระยอง

ระยองมีประวัติความเป็นมาปรากฏอยู่ตั้งแต่สมัยกรุงศรีอยุธยา แต่ก็อยู่ในฐานะเป็นชุมชนขนาดเล็ก ปรากฏเหตุการณ์ในช่องสุดท้ายของกรุงศรีอยุธยาคราวที่เจ้าตากตีฝ่าวงล้อมของพม่าจากกรุงศรีอยุธยา มาตั้งกองกำลังเพื่อเตรียมการยกกองกำลังกลับไปขับไล่กองทัพพม่า นอกจากนี้ระยองก็เป็นบ้านเกิดของพระสุนทรโวหาร (สุนทรภู่) กวีเอกสมัยต้นกรุงรัตนโกสินทร์

## แหล่งอารยธรรมและศิลปกรรม

๑. วัดโขดทิมธาราม อำเภอเมือง เป็นวัดเก่าแก่ภายในพระอุโบสถหลังเก่ามีภาพจิตรกรรมฝาผนังเขียนเอาไว้ นอกจากนี้ยังมีสมุดข่อยที่มีภาพจิตรกรรมสมัยอยุธยาปรากฏอยู่ด้วย
๒. วัดลุ่มมหาชัยชุมพล เชื่อกันว่าแต่เดิมได้เคยเป็นที่พักกองกำลังของเจ้าตาก ภายในบริเวณวัดมีศาลเจ้าตากซึ่งชาวระยองได้ร่วมใจกันสร้างขึ้นเพื่อสักการบูชา
๓. อนุสาวรีย์สุนทรภู่ ทางการได้สร้างขึ้นในท้องที่ซึ่งเป็นถิ่นกำเนิดของท่านคือ ที่บ้านกร่ำ อำเภอกลาง ในลักษณะของอุทยานที่ประกอบด้วยอนุสาวรีย์ และตัวเอกจากวรรณคดีเรื่องพระอภัยมณี

## จังหวัดจันทบุรี

จันทบุรีมีร่องรอยหลักฐานของความเป็นมาที่เก่าแก่แห่งหนึ่งทางแถบภาคตะวันออกเฉียงเหนือจากทราวโบริมาสถานศิลปะและโบราณวัตถุหลายชิ้นอย่างน้อยตั้งแต่สมัยอารยธรรมแบบขอมสืบต่อลงมาจนสมัยกรุงศรีอยุธยา จันทบุรีปรากฏอยู่ในฐานะหัวเมืองประเทศราช หลักฐานที่เกี่ยวกับศิลปกรรมสมัยอยุธยาปรากฏอยู่ที่วัดจันทบุรีที่เมืองกรุงศรีอยุธยาพ่ายแพ้ต่อกองทัพพม่าในปี พ.ศ. ๒๓๑๐ จันทบุรีได้มีบทบาทสำคัญโดยเจ้าตากได้เลือกเอาจันทบุรีเป็นที่ลี้ภัยผู้คนเตรียมกองกำลังและต่อเรือเพื่อที่จะยกขึ้นไปขับไล่กองทัพพม่าที่กรุงศรีอยุธยา ในสมัยรัตนโกสินทร์พระบาทสมเด็จพระนั่งเกล้าเจ้าอยู่หัวโปรดให้มีการปรับปรุงกำแพงเมืองสร้างบ่อน้ำประปาการเมืองใหม่ที่ค่ายเนินวงศ์ ตำบลบางกะจะ อำเภอเมือง และโปรดให้สร้างปืนใหญ่จากต่างประเทศตั้งเรียงรายประจําบนเชิงเนินเป็นจำนวนมาก และได้สร้างบ่อน้ำที่ปากน้ำแหลมสิงห์เพื่อเตรียมการป้องกันศัตรูที่จะเข้ามาทางหัวเมืองชายทะเลตะวันออก ต่อมาในรัชสมัยของพระบาทสมเด็จพระจุลจอมเกล้าเจ้าอยู่หัวคราวเกิดวิกฤตการณ์ทางการเมืองกับฝรั่งเศส จันทบุรีถูกฝรั่งเศสยึดครองอยู่ถึง ๑๒ ปี โดยตั้งกองบัญชาการอยู่ที่ตึกแดงเพื่อเป็นด่านรักษาการณ์ของทหารฝรั่งเศสบริเวณปากน้ำแหลมสิงห์

## แหล่งอารยธรรมและศิลปกรรม

๑. พระเจดีย์ ตำบลคลองนารายณ์ อำเภอเมือง ปรากฏพบปรากฏสถาปัตยกรรมแบบขอม ส่วนฐานเป็นศิลาแลงขนาดใหญ่ตั้งอยู่บนพื้นที่ซึ่งเป็นเนินสูง
๒. วัดทองทั่ว ตำบลคลองนารายณ์ อำเภอเมือง ภายในบริเวณวัดปรากฏพบทับหลังปราสาทขอมสลักลวดลายบนหินทราย ๒ ชิ้น เป็นศิลปกรรมขอมแบบสมโบร์ (พ.ศ. ๑๑๕๐ - ๑๒๐๐) และแบบไพรกเมง (พ.ศ. ๑๑๘๐ - ๑๒๕๐) นอกจากนี้ยังมีหินทรายแกะสลักรูปพระพิฆเนศวร์ และส่วนประกอบของสถาปัตยกรรม
๓. วัดโบสถ์เมือง อำเภอเมือง พบทับหลังปราสาทขอมสลักลวดลายบนหินทรายศิลปกรรมขอมแบบคลัง (พ.ศ. ๑๕๑๐ - ๑๕๖๐) ตั้งอยู่บนแท่นด้านหลังของพระอุโบสถ
๔. วัดกลาง อำเภอเมือง รอบพระอุโบสถมีเสมาหินทรายแดงอยู่โดยรอบ มีการสลักลวดลายทั้ง ๒ ด้าน เป็นศิลปกรรมสมัยอยุธยา
๕. ค่ายเนินวงศ์ ตำบลบางกะจะ อำเภอเมือง ประกอบด้วยแนวกำแพง เชิงเนินและบ่อน้ำประปาเมืองสมัยรัชกาลที่ ๓ นอกจากนี้บนเชิงเนินมีปืนใหญ่ตั้งอยู่เป็นจำนวนมากเป็นปืนที่สั่งมาจากต่างประเทศ มีจารึกที่กระบอกปืนเกี่ยวกับชื่อบริษัท ประเทศ ปีศักราชที่หล่อปืนจารึกตัวอักษรภาษาไทยทำด้วยเงินฝังอัดลงในร่องที่ท้ายกระบอกปืนแจ้งรายละเอียดขนาดเส้นผ่าศูนย์กลางของกระสุนที่จะใช้ ขนาดบรรจุดินปืนของแต่ละกระบอก

๖. วัดพลับบางกะจะ ตำบลบางกะจะ อำเภอเมือง ภายในบริเวณวัดมีสถาปัตยกรรมที่น่าสนใจ เช่น ศาลาหรือกุฏิเจ้าอาวาสสร้างด้วยไม้ ภายในส่วนเพดานและคอสองมีการเขียนภาพจิตรกรรมฝาผนังประดับเอาไว้ หอไตรกลางสระน้ำ ส่วนบนประดับด้วยซ้อฟ้าใบระกา หางหงส์ ฝาผนังด้านนอกมีร่องรอยการลงรักปิดทองเป็นลวดลาย ตามลักษณะแบบอย่างของสถาปัตยกรรมไทยที่เรียกว่าศาลาทอง ซึ่งแสดงให้เห็นถึงความสำคัญเป็นพิเศษของหอไตรหลังนี้ นอกจากนี้ก็ยังมีเจดีย์สร้างขึ้นกลางสระน้ำ และมณฑป

๗. ดึกแดงและคุกกี้ไก่ ตำบลปากน้ำแหลมสิงห์ อำเภอแหลมสิงห์ ดึกแดงลักษณะเป็นสถาปัตยกรรมแบบตะวันตกเป็นดึกชั้นเดียว ฝรั่งเศสได้สร้างขึ้นเมื่อคราวยึดจันทบุรีเพื่อใช้เป็นด่านรักษาการณ์ที่ปากน้ำแหลมสิงห์ ส่วนดึกแดงได้สร้างขึ้นเพื่อเป็นป้อมสำหรับคุ้มขังเชลยและนักโทษ

๘. วัดเขาสุกิม ตำบลเขาบายศรี อำเภอท่าใหม่ ตั้งอยู่บนเขาซึ่งประกอบด้วยภูมิประเทศที่สวยงามและเขียวสงบ ร่มรื่น ภายในบริเวณวัดมีศาลาขนาดใหญ่ภายในจัดทำเป็นพิพิธภัณฑ์รวบรวมศิลปะและโบราณวัตถุอันเป็นสมบัติของวัดได้จากผู้มีจิตศรัทธานำมามอบ

๙. วัดไผ่ล้อม อำเภอเมือง ภายในพระอุโบสถมีภาพจิตรกรรมฝาผนังฝีมือก่อนช่างดีเขียนเป็นภาพพุทธประวัติจากปฐมสมโพธิกถา และชาดกเรื่องทศชาติ เขียนขึ้นประมาณช่วงปลายของรัชกาลที่ ๔ ถึงตอนต้นของรัชกาลที่ ๕

๑๐. วัดเนินสูง ตำบลคลองนารายณ์ อำเภอเมือง ภายในพระอุโบสถมีภาพจิตรกรรมฝาผนังฝีมือช่างพื้นเมือง เขียนขึ้นในปี พ.ศ. ๒๔๕๘ ตรงกับรัชสมัยของพระบาทสมเด็จพระจุลจอมเกล้าเจ้าอยู่หัว เป็นเรื่องเกี่ยวกับพุทธประวัติและชาดกเรื่องทศชาติ

๑๑. วัดเขาน้อย ตำบลคมบาง อำเภอเมือง ภายในพระอุโบสถมีภาพจิตรกรรมฝาผนังฝีมือช่างพื้นเมืองเขียนเป็นเรื่องพุทธประวัติจากปฐมสมโพธิกถา เขียนขึ้นประมาณช่วงปลายของรัชกาลที่ ๔

๑๒. วัดคลองน้ำเค็ม ตำบลคลองน้ำเค็ม อำเภอแหลมสิงห์ ภายในพระอุโบสถมีภาพจิตรกรรมฝาผนังฝีมือช่างพื้นบ้านเขียนเป็นเรื่องพุทธประวัติ ส่วนซุ้มเหนือกรอบประตู หน้าต่างเขียนเป็นลวดลายแบบฝรั่ง ประกอบภาพยักษ์ พญาวานร และภาพจีน เขียนขึ้นในสมัยรัชกาลที่ ๕

๑๓. วัดตะปอนน้อย ตำบลตะปอน อำเภอขลุง ภายในพระอุโบสถซึ่งอยู่ในสภาพที่ค่อนข้างทรุดโทรมมีภาพจิตรกรรมฝาผนังฝีมือช่างพื้นบ้านที่ค่อนข้างดี เขียนเป็นเรื่องชาดกจากทศชาติ ฝีมือช่างสมัยรัชกาลที่ ๕

๑๔. วัดกลาง ตำบลปอ อำเภอท่าใหม่ ภายในพระอุโบสถซึ่งสร้างขึ้นเมื่อปี ๒๒๔๖ มีร่องรอยการเขียนภาพจิตรกรรมฝาผนัง ซึ่งอยู่ในสภาพที่ค่อนข้างเลือนลางมาก มองเห็นได้เพียงบางส่วน

๑๕. วัดบางสะแก อำเภอแหลมสิงห์ ภายในพระอุโบสถมีภาพจิตรกรรมฝาผนัง

๑๖. วัดเกวียนหัก อำเภอขลุง ภายในพระอุโบสถมีภาพจิตรกรรมฝาผนัง

๑๗. วัดน้ำรีก อำเภอมะขาม ภายในพระอุโบสถมีภาพจิตรกรรมฝาผนัง

## จังหวัดตราด

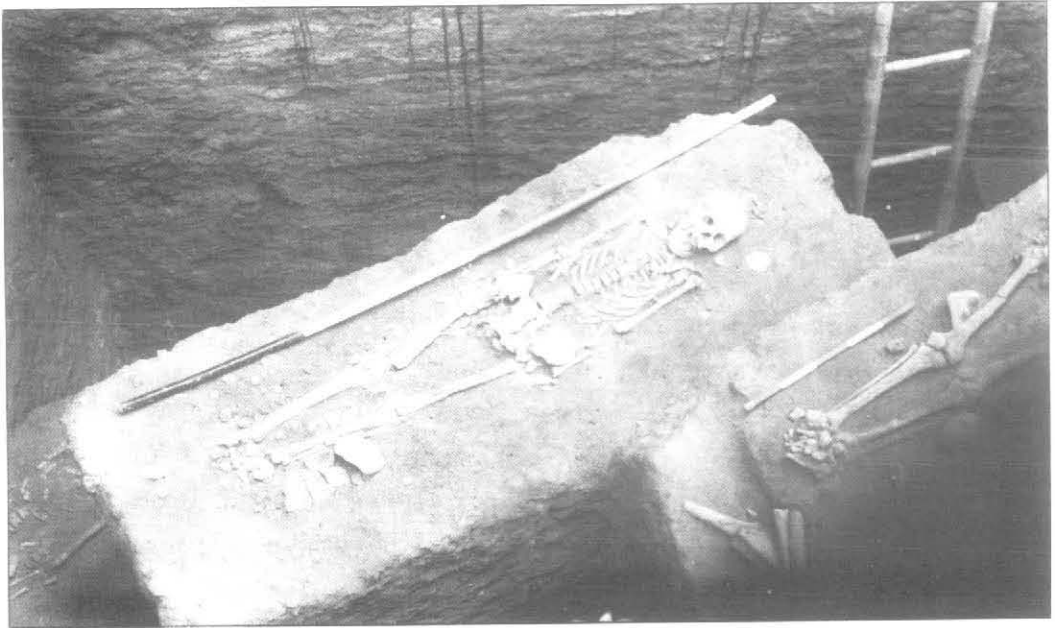
ตราดมีประวัติความเป็นมาที่ชัดเจนในสมัยกรุงศรีอยุธยาเป็นราชธานี คราวเสียกรุงศรีอยุธยาเมื่อปี พ.ศ. ๒๓๑๐ นั้น เจ้าตากได้ส่งสมผู้คนและต่อเรืออยู่ที่จันทบุรี และได้เลยไปยึดเมืองตราดเอาไว้ด้วย ขณะอยู่ที่เมืองตราดนั้นได้มีรับสั่งให้หัวหน้าพวกสำเภาจีนที่จอดอยู่ในแม่น้ำมาเฝ้า แต่พวกสำเภาจีนไม่ยอมและได้ทำร้ายทหารของเจ้าตาก เจ้าตากจึงได้นำเรือออกไปล้อมจับจนในที่สุดพวกสำเภาจีนก็ยอมแพ้ สมัยกรุงรัตน-

โกสินทร์ในแผ่นดินพระบาทสมเด็จพระจุลจอมเกล้าเจ้าอยู่หัว เมื่อครั้งฝรั่งเศสยึดจันทบุรี ภายหลังถอนกำลังออกไปยึดครองเมืองตราดอยู่อีกในระหว่างปี พ.ศ. ๒๔๔๗ - ๒๔๕๐ เพื่อเป็นข้อต่อรองแลกเปลี่ยนกับดินแดนฝั่งขวาของแม่น้ำโขง

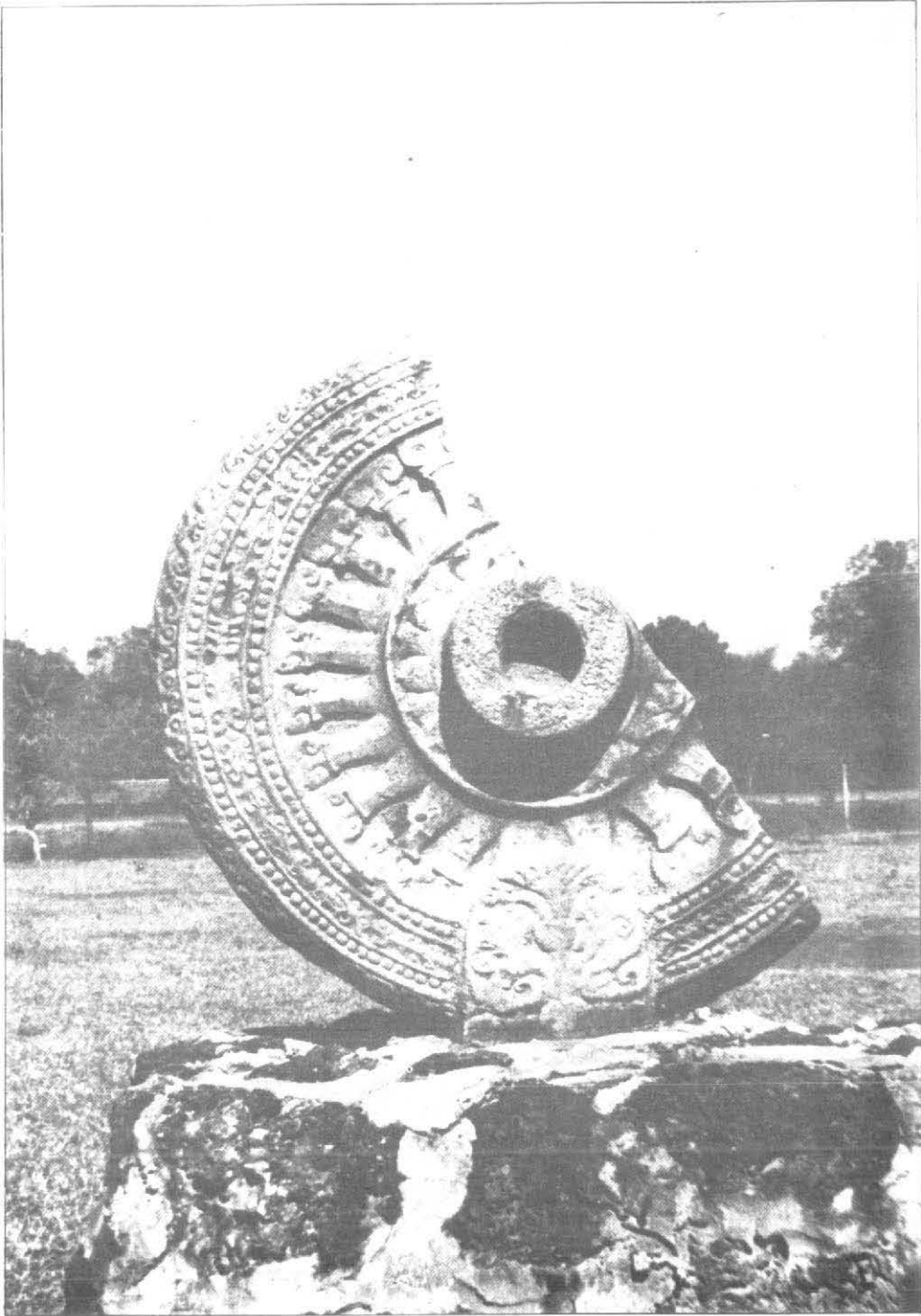
### แหล่งอารยธรรมและศิลปกรรม

๑. วัดโบสถ์ อำเภอเมือง ภายในพระอุโบสถมีการเขียนภาพจิตรกรรมฝาผนังซึ่งอยู่ในสภาพที่ชำรุดมาก เหลือร่องรอยให้เห็นเพียงบางส่วนเท่านั้น

๒. วัดนุพผาราม (ปลายคลอง) อำเภอเมือง เป็นวัดเก่าแก่และมีความสำคัญภายในบริเวณวัดมีกุฏิขนาดเล็กสร้างตามแบบพุทธบัญญัติสำหรับพระสงฆ์ฝ่ายวิปัสสนาธุระ พระอุโบสถหลังเก่าสร้างด้วยศิลาแลง มีภาพจิตรกรรมฝาผนังที่เขียนแบบอิทธิพลจีนปรากฏอยู่



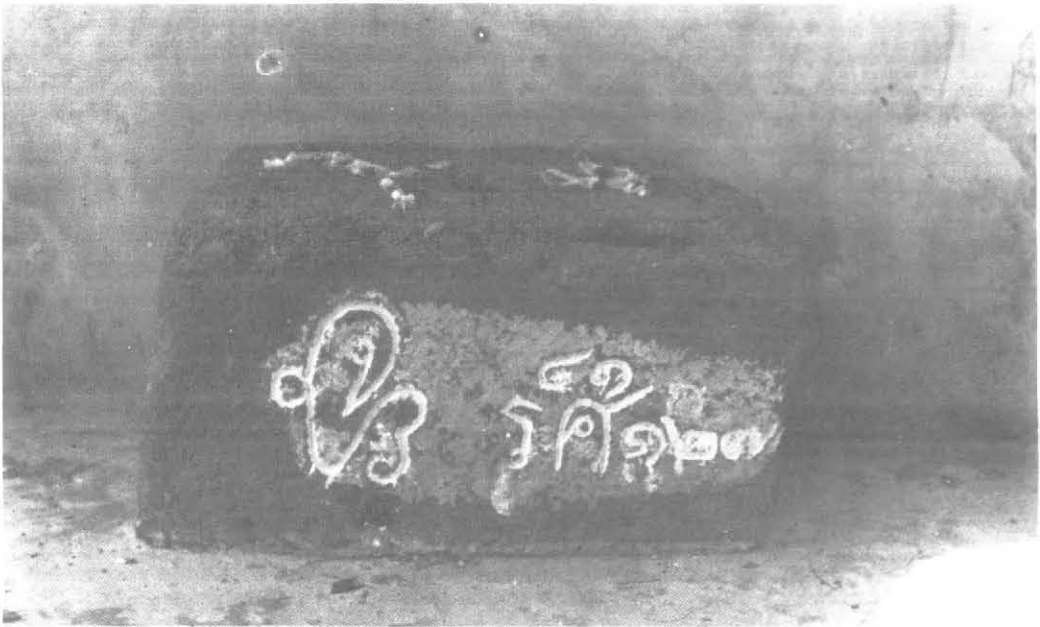
ภาพที่ ๑ แหล่งอารยธรรมก่อนประวัติศาสตร์ยุคหินใหม่ (ประมาณ ๔,๐๐๐-๓,๐๐๐ ปี) บ้านโคกพนมดี ตำบลท่าข้าม อำเภอพนมสนธิคม จังหวัดชลบุรี



ภาพที่ ๒ ชลธรรมจักรศิลา ศิลปกรรมสมัยทวารวดี (พุทธศตวรรษที่ ๑๑-๑๖) หน้าสถานี  
ตำรวจภูธรอำเภอโคกปีบ จังหวัดปราจีนบุรี



ภาพที่ ๓ เศียรนาคศิลาแดง ศิลปกรรมขอม (พุทธศตวรรษที่ ๑๖-๑๘) ที่วัดสระมรกต  
อำเภอโคกปีบ จังหวัดปราจีนบุรี



ภาพที่ ๔ ลายพระหัตถ์ของพระบาทสมเด็จพระบาทสมเด็จพระจุลจอมเกล้าเจ้าอยู่หัวที่บริเวณ  
โรงเรียนลายพระหัตถ์ จารึกไว้เมื่อปี ร.ศ. ๑๒๗ กรามเสด็จประพาสมณฑลปราจีน

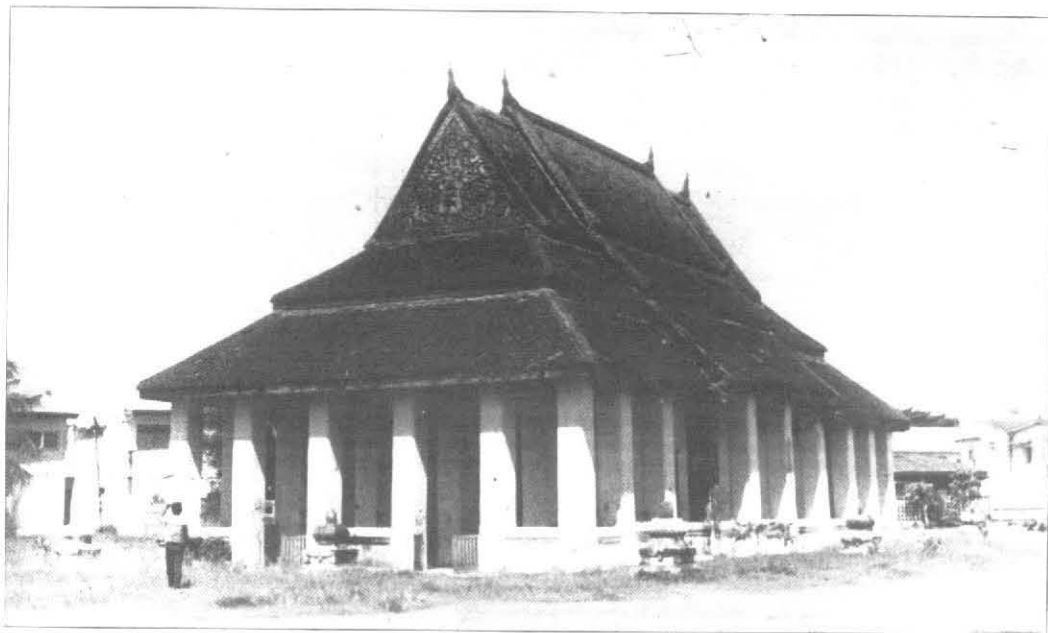


ภาพที่ ๕ ตึกอำนวยการโรงพยาบาลเจ้าพระยาอภัยภูเบศ อำเภอเมือง จังหวัดปราจีนบุรี

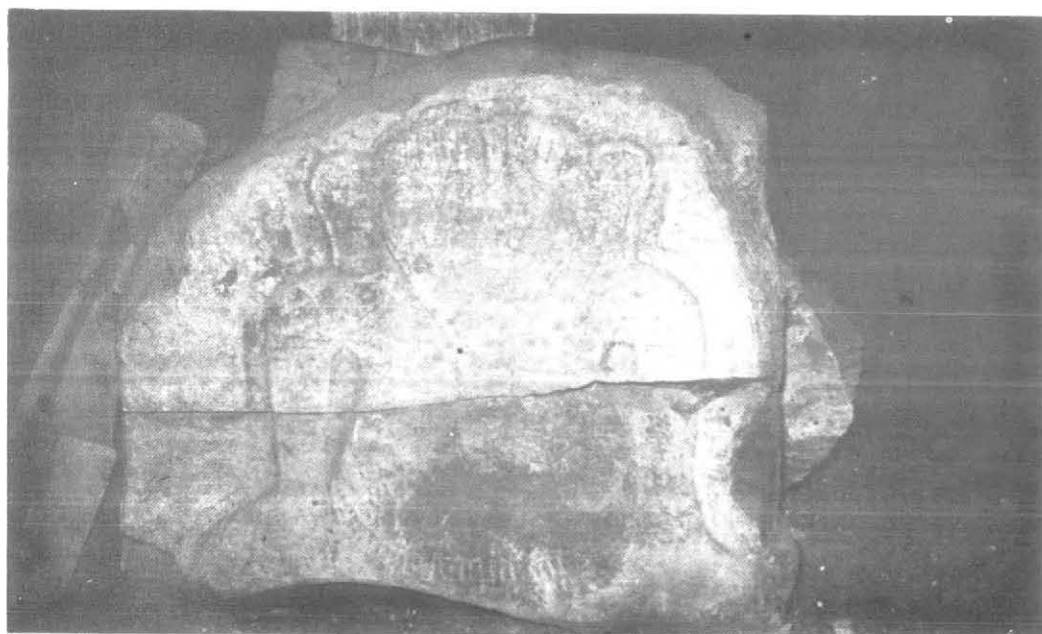


ภาพที่ ๖ จิตรกรรมฝาผนังสมัยรัชกาลที่ ๕ ภายในพระอุโบสถวัดราชบูรณะบ่งบอกนาง  
สิริมหามายาประสูตเจ้าชายสิทธัตถะ





ภาพที่ ๗ พระอุโบสถวัดโพธิ์ท้ายเมือง อำเภอเมือง จังหวัดนครนายก



ภาพที่ ๘ ประติมากรรมรูปพระพิมพ์เนศวร์ ศิลปกรรมขอม สลักบนแผ่นศิลาวัดทองทั่ว ตำบลคลองนารายณ์ อำเภอเมือง จังหวัดจันทบุรี



ภาพที่ ๕ จิตรกรรมฝาผนังฝีมือช่างพื้นบ้านภายในพระอุโบสถวัดคลองน้ำเค็ม อำเภอแหลมสิงห์ จังหวัดจันทบุรี เรื่อง พุทธประวัติตอนเสด็จออกมหาภิเนษกรรม

# กัณฑ์กรม

ผู้ช่วยศาสตราจารย์ วิณา วิสเพ็ญ  
มหาวิทยาลัยศรีนครินทรวิโรฒ มหาสารคาม



## กันตรึม

### เพลงไหว้ครู

ทำนอง ชรินทร์ เดิม

อาหังอัญชฌุม	ตัวข้าพเจ้า
ทเว็ดทวายบังค้อม	ขอสักการะ ถวายบังคม
กุนกรุมจะทลัย	คุณครูที่นับถือ
เมียนะเน๊ะ เกนา	มีลักษณะ
แต่จักเนียเวียเชียบ	เหมือนกัน
เมียนเนือะ	มีแต่คนนี้
ยิวลแปล่ ลัดต	คู่แปลกกว่าคนอื่น

(ทางราชการประกาศให้ใช้เลขไทยใน ๓๐๐ ปี ลายสือไทย)

กันตรึม เป็นวงดนตรีพื้นเมืองซึ่งเป็นที่นิยมเล่นในแถบอีสานใต้ ได้แก่ จังหวัดสุรินทร์ บุรีรัมย์ ศรีสะเกษ โดยเป็นวงดนตรีพื้นเมือง ที่นำเอาจังหวะ ตีโทน โจ๊ะ คะ ครึม ครึม มาเป็นชื่อวงดนตรีเรียกว่า “กันตรึม” ซึ่งหมายถึงโทนนั่นเอง เป็นการละเล่นที่ถือว่าดนตรีมีความสำคัญและบทบาทมากที่สุดตั้งแต่โบราณจนถึงปัจจุบัน มีการขับร้องประกอบโดยใช้ภาษาของชาวเขมรสูง ระยะเวลาสั้น กันตรึมได้รับความนิยมเฉพาะจังหวัดสุรินทร์ และบุรีรัมย์

### ประวัติการเล่นกันตรึม

ประวัติการเล่นกันตรึมจะเป็นมาอย่างไรนั้น ยังไม่มีผู้ใดทราบแน่ชัด เพียงแต่เล่ากันว่า การละเล่นแบบนี้ได้รับการถ่ายทอดมาจากขอม เป็นวงดนตรีที่มีบทบาทต่อชีวิตประจำวันของคนโบราณมาก ไม่ว่าจะม้งงานพิธีแบบใด วงกันตรึมมักจะถูกนำไปบรรเลงในงานต่าง ๆ เสมอ เช่นในงานแต่งงาน งานศพ หรืองานทางพิธีกรรม การประกอบพิธีกรรมเช่นสรงนุชา เวลาผีทวงเจ้าเข้าผีก็ใช้ดนตรีกันตรึมบรรเลงเป็นพื้น ปัจจุบัน กันตรึมใช้เป็นการละเล่นเพื่อความบันเทิงโดยทั่ว ๆ ไป

กันตรึมที่เล่นกันนั้น แตกต่างกันไปบ้างตามสมัย และนิยมเป็นคณะ ๆ กันตรึมที่เล่นปัจจุบัน เกิดจากการรับทอดกันไปตามแบบการละเล่นพื้นบ้านโดยทั่ว ๆ ไป คือเมื่อคณะกันตรึมในหมู่บ้านใดหมู่บ้านหนึ่งเสื่อมลงด้วยเหตุใดเหตุหนึ่ง เช่นผู้เล่นชราภาพลง คณะเดิมโยกย้ายไปที่อื่น ก็จะมีผู้รับทอดไปแทน หรืออาจมีคณะกันตรึมหมู่บ้านอื่นได้รับความนิยมแทนหมู่บ้านเดิม ปัจจุบันนี้กันตรึมที่ได้รับความนิยมมากคือกันตรึมคณะหมู่บ้านดงมัน ตำบลลอคโค อำเภอมือง จังหวัดสุรินทร์ และกันตรึมคณะประทุมทอง ซึ่งอยู่ที่บ้านอังกรรวง ตำบลปรือ อำเภอกะสัง จังหวัดบุรีรัมย์

## ลักษณะการเล่น

แต่เดิมนั้นการเล่นกันตรึมจะแบ่งเป็นอย่าง ๆ คือ

๑. เจริญ เป็นการร้องของชาวเขมรสูงในสมัยโบราณเนื้อหาที่ร้องส่วนมากจะเป็นการเกี่ยวพาราสิได้ตอบกันระหว่างชายหญิง การเล่นนี้ทานหรือการร้องส่งสอนและเล่าประวัติ ลักษณะทำนองจะซ้ากว่าทุกประเภท

๒. อาโย สมัยก่อน เรียกว่า ตาโย จังหวะและท่วงทำนองจะเร็วกว่าเจริญ และมีดนตรีประกอบคือ ปี่อ้อ ซอด้วงและกลอง เนื้อหาจะมีแต่ทำนองสนุกสนานเป็นส่วนใหญ่และส่วนมากจะมีแต่การเกี่ยวพาราสิกันระหว่างหนุ่มสาว

๓. แกวนอ เป็นการขับร้องที่สนุกสนานมากพอ ๆ กับอาโย มักใช้เมื่อต้องการร้องเกี่ยวกับระหว่างหนุ่มสาวเท่านั้น

๔. กระโหนบตึงตอง เป็นทำนองร้องแบบใหม่ล่าสุดของกันตรึม ต้นกำเนิดจะอยู่ในอำเภอประสาธตจังหวัดสุรินทร์ วิวัฒนาการมาจากท่าทางของตึกเตนคำข้าว มีการร้องในวงเกี่ยวข้าวบ้าง การทำงานรวมกันบ้าง จนเป็นที่นิยมเป็นการขับร้องในจังหวัดที่เร็วกว่าชนิดอื่นทั้งหมด และมีท่าทางประกอบเป็นเอกลักษณ์คือจะมีลักษณะคล้ายกับตึกเตน

บทร้องทั้ง ๔ ชนิดนี้จะแยกกันไม่นำมาร้องด้วยกัน เมื่อเล่นแต่ชนิดเดียวกันมาก ๆ คนดูรู้สึกเบื่อ จึงมีกันคิดเอาบทร้องทั้ง ๔ แบบมารวมกันเรียกว่า กันตรึม และในปัจจุบันมีการเปลี่ยนแปลงไปมาก คือจังหวะจะเร็วขึ้นและเนื้อร้องจะเป็นภาษาไทย

การเล่นกันตรึมแต่เดิมจะมีผู้ร้องทั้งฝ่ายหญิงและฝ่ายชาย ผู้รำก็คือผู้ร้อง คือ ขณะร้องก็รำไปด้วยซึ่งแต่เดิมการ รำไม่มีแบบแผนที่แน่นอน คงรำให้เข้ากับจังหวะดนตรีเท่านั้น และคิดถึงความสวยงามของท่ารำตามใจชอบ แม้ในปัจจุบันคณะกันตรึมบางคณะที่ยังเล่นกันอยู่ ก็มีแบบการรำไม่เป็นที่แน่นอน เนื่องจากกันตรึมไม่เน้นทางด้านการรำ ที่เน้นที่สุดก็คือ ความไพเราะของเสียงร้อง ความสนุกสนานที่ทำนองหลากหลาย ความไพเราะของเสียงซอ

ผู้ที่คิดท่ารำประกอบการเล่นกันตรึมให้เป็นแบบฉบับที่สวยงามคือ นายปิ่น ดีสม และคณะกันตรึมของนายปิ่น ดีสม เป็นคณะกันตรึมที่ได้รับความนิยมจาก จังหวัดสุรินทร์ ซึ่งมีการรำประกอบโดยใช้ผู้รำเป็นจำนวนมาก ส่วนทางจังหวัดบุรีรัมย์ นักศึกษาระดับครุศาสตร์บัณฑิตรุ่นแรกของวิทยาลัยครูบุรีรัมย์ คือ นายสาโรช จารุเสถียร เป็นผู้ประดิษฐ์ท่ารำประกอบการแสดงกันตรึมของวิทยาลัยครูบุรีรัมย์ ลักษณะการรำประกอบการกันตรึม คำนึงถึงความสวยงามความพร้อม เหมาะสมกันเป็นรูปแบบที่ดีด้วย

ลักษณะการเล่นกันตรึมแต่เดิมนั้น จะจัดให้เล่นกันบนบ้าน โดยมีแขกที่เชิญมาในงานห้อมล้อมดูอยู่ข้าง ๆ ต่อมาเมื่อกันตรึมพัฒนาขึ้นเป็นการแสดงเพื่อความสนุกสนานอย่างแท้จริง จึงมีการยกโรงขึ้นโดยมีคนดูอยู่รอบด้าน ทำให้ผู้ดูได้มองเห็นผู้แสดงได้ชัดขึ้น วิธีจัดวงคือผู้เล่นดนตรีจะนั่งเป็นวง ส่วนผู้ร้องและรำยืน

ในปัจจุบันการเล่นกันตรึมเล่นกันได้ทุกสถานที่ ที่จัดให้มีการเล่นชนิดนี้ขึ้น

## จำนวนผู้เล่น

การเล่นกันตรึมแต่เดิมจะมีจำนวนผู้เล่นประมาณ ๔-๖ คน เป็นชายหรือหญิงก็ได้ ส่วนมากไม่นิยมให้ผู้หญิงเล่นด้วย แต่ถ้ามีผู้หญิงเล่นด้วยก็จะเป็นผู้ร้อง และตีโทน พร้อมกับรำประกอบ เพื่อให้เกิดความสนุกสนานเพลิดเพลินยิ่งขึ้นและในการเล่นแต่เดิมจะใช้กลอง ๓ ใบ และจำนวนคนเล่น ๔-๖ คนนั้น จะแยกหน้าที่ดังนี้

- ตีกลอง ๒ คน
- เป่าปี่อ้อ ๑ คน

- ซอดู้้ ๑ คน
- ขลุ่ย ๑ คน
- กรับหรือฉิ่ง ๑ คน
- ผู้ร้องหญิงและชาย (ทำหน้าที่ร้องและรำด้วย)

คณะกันตรึมพื้นบ้านในปัจจุบัน จะมีนักดนตรี ๒ คน คือ ซอคนหนึ่ง และกลองอีกคนหนึ่ง ผู้ร้องใช้หญิงและชายฝ่ายละ ๑ คน แต่อาจเพิ่มฝ่ายหญิงและฝ่ายชายหลาย ๆ คู่ก็ได้ ยกเว้นกันตรึมที่ทางราชการอุปถัมภ์ เช่นกันตรึมของจังหวัดสุรินทร์ และ กันตรึมของวิทยาลัยครูบุรีรัมย์ จะมีนักดนตรีและนักร้องอยู่กลุ่มหนึ่ง และนักร้องอีกกลุ่มหนึ่ง ไม่ปะปนกัน และนักร้องจะมีหลายคู่เพื่อความสวยงาม นับว่าเป็นวิวัฒนาการทางด้านการแสดงกันตรึมอีกด้วย

### การแต่งกาย

- ผู้ชาย นุ่งผ้าโจงกระเบน มีผ้าไหมคาดเอว และมีผ้าไหมอีกผืนหนึ่งพาดไหล่ทั้งสองข้าง โดยให้ชายผ้าห้อยอยู่ทางด้านหลัง ส่วนเสื้อใช้เสื้อคอกลม แขนสั้น สีอะไรก็ได้
- ผู้หญิง นุ่งผ้าซิ่นไหมพื้นเมือง เสื้อแขนกระบอก ผ่าสไบเฉียง (มีหรือไม่มีก็ได้)

### เครื่องดนตรี ประกอบด้วย

- กลองกันตรึม ๒ ลูก
- ซอดู้้ ๑ คัน
- ปี่อ้อ ๑ เล้า
- ฉิ่ง ๑ คู่
- ขลุ่ย ๑ เล้า
- กรับ ๑ คู่

เฉพาะในปัจจุบันเท่านั้นที่นิยมใช้ขลุ่ย และกรับมาประกอบในการเล่นดนตรี ซึ่งแต่เดิมไม่เคยใช้

### จุดมุ่งหมายการเล่นกันตรึมและโอกาสที่แสดง

การเล่นกันตรึม เล่นในโอกาสทั่ว ๆ ไป ไม่ว่าจะเป็นงานมงคลหรืองานอวมงคล เช่น

- เล่นตามความเชื่อถือของคนในท้องถิ่น เช่น ความเชื่อทางไสยศาสตร์ ได้แก่ โจลมามีวด บองบ็อด ซึ่งเป็นการเล่นเกี่ยวกับการทรงเจ้าเข้าผี

- เล่นเพื่อเป็นการเฉลิมฉลอง เกี่ยวกับงานมงคลต่าง ๆ เช่น ทำบุญบ้าน บวชนาค โคนจุก ทำบุญฉลองอัฐิ กฐิน

- เล่นเพื่อเฉลิมฉลองในงานประจำปี เช่น งานปีใหม่สงกรานต์ ลอยกระทง งานเทศกาลประจำปีอื่นๆ

- เล่นเพื่อเป็นการรักษาศิลปะประเพณีพื้นบ้านมิให้สูญหาย

- เล่นเพื่อส่งเสริมการแสดงทางด้านดนตรี เพราะเนื่องจากถือว่ากันตรึมเป็นดนตรีที่มีความสำคัญมาแต่

โบราณและเป็นดนตรีที่ถือว่ามีความไพเราะเข้าถึงจิตใจและผู้ฟังมากกว่าดนตรีประเภทอื่น กันตรึมจึงสามารถนำไปเล่นได้ในทุกโอกาสทั่วไป

ในสมัยโบราณ โดยเฉพาะในงานแต่งงาน ถือว่าจะขาดดนตรีกันตรึมมิได้ เจ้าสาวบางคนถึงกับวางเงื่อนไขว่า หากมิได้กันตรึมกล่อมหอ จะไม่ยอมร่วมหอลงโรงด้วยและถึงกับมีการเลิกจ้างการแต่งงานกลางคันก็มี เพราะถือว่าไม่สมบูรณ์แบบ ทำให้เสียขวัญและหมดกำลังใจ หรืออาจมีอันเป็นไปอย่างหนึ่งอย่างใดก็ได้

## วิธีแสดง

การเล่นกันตรึมตามพิธีแต่ดั้งเดิม ก่อนการแสดงต้องมีพิธีไหว้ครู เพื่อเป็นศิริมงคลทั้งผู้เล่นและผู้ดู เครื่องเช่นไหว้ครูก่อนการเล่นกันตรึมมีดังนี้

- เงิน ๑.๕๐ บาท กับอีก ๒๐ บาท
- ผ้าขาว ๑ ผืน
- รูปเทียนอย่างละ ๑ คู่

ในการเล่นกันตรึม ในปัจจุบันการดัดแปลงการเล่นบ้าง เพื่อให้เหมาะสมกับกาลเวลาที่เล่นและเหมาะกับงานที่แสดงด้วย โดยได้นำบทร้องที่ดี ที่มีความไพเราะน่าสนใจ น่าฟัง มาร้องสลับเปลี่ยนกันไป เพื่อไม่ให้เกิดความเบื่อหน่าย บทที่นิยมร้องกันตรึมในปัจจุบันได้แก่

- เริ่มบทไหว้ครู
- กัดเตทราย
- กับจัญเจก
- รำเปื่อย
- อมตุกหม
- รำพาย
- โมเวื่อดงดตึก
- แคนาแม
- สักรวาตาเนาไตตรอง
- อาไยเกลาย

ฯลฯ

ความไพเราะของการเล่นโตะกันตรึม อยู่ที่เสียงของผู้ร้องและความไพเราะของเสียงดนตรี ส่วนบททำเป็นเพียงบทประกอบเพื่อความสวยงามเท่านั้น ฉะนั้นกันตรึมที่ดีจริง ๆ จึงต้องประกอบด้วยผู้ร้องหญิงและชายที่เสียงดี มีลีลาการร้องดี ประกอบกับซอครีวเอก และกลองกันตรึม ที่มีเสียงทุ้มหนัก

ในปัจจุบันมีผู้เป่าป้ออันน้อย ที่เป่าเพราะจริง ๆ ก็มักเป็นนักเล่นกันตรึมที่มีอายุมาก ดังนั้นเครื่องดนตรีประเภทนั้นนับวันก็จะต้องสูญหายไปจากวงกันตรึม คงมีแต่ซอครีวเอกและกลองเป็นพื้นเท่านั้น

## บทเพลง

บทเพลงและทำนองเพลงกันตรึมมีหลายทำนอง และหลายจังหวะ อาจารย์ปิ่น ดีสม ซึ่งเป็นผู้มีความรู้ มีความสามารถในทางด้านดนตรีและนาฏศิลป์ จนเป็นที่เลื่องลือและเป็นที่ยอมรับนับถือของทางจังหวัดสุรินทร์ ได้รวบรวมบทเพลงกันตรึม กล่าวว่บทเพลงกันตรึมนั้นมีประมาณถึง 228 ทำนองเพลง ซึ่งนับว่ามากมาย จนบางทำนองเพลงและจังหวะ ไม่มีใครสามารถจดจำเอาไว้ได้ ทั้งนี้เพราะเราไม่มีใครที่บันทึกไว้เป็นลายลักษณ์อักษร ดังเช่นปัจจุบันคงอาศัยการจดจำถ่ายทอดเป็นมุขปาฐะสืบต่อกันมาเรื่อยจนปัจจุบันนี้

ดังที่กล่าวมาแล้วว่า กันตรึมไม่นิยมร้องเป็นเรื่องเป็นราว มักจะคิดกลอนให้เหมาะกับงานที่เล่น หรือมักจะใช้บทร้องเก่า ๆ ที่จำกันมาซึ่งบทร้องหรือบทเพลงพอจะแบ่งประเภทได้ ๓ ประเภท คือ

๑. บทเพลงชั้นสูง หรือเพลงครู เป็นบทเพลงที่ถือว่ามีความไพเราะ สูงศักดิ์สิทธิ์เป็นเพลงสูงชั้นครู มักบรรเลงนำก่อนเพลงอื่น ส่วนใหญ่จะเป็นเพลงทำนองช้า โหยหวน ได้แก่ สวายจุมเวียด แซรียปะเซอร์ แซรียสตือรุ ฉรียสะเดิง กำเปราะ ละลีย ฯลฯ

๒. บทเพลงสำหรับชาวบ้านเห่ เดิมนิยมใช้กันตรึมบรรเลงหรือประโคมเวลามีขบวนแห่ต่าง ๆ ทำนองเพลง

จึงต้องแตกต่างจากเพลงไหว้ครู คือทำนองเพลงมักจะสนุกสนาน และยังใช้บรรเลงประกอบการขับร้อง นิยมร้องไปด้วยพร้อม ๆ กัน ได้แก่ ชมโปง เขาะทม รำท่าย กร็อมตุ้ม อับซองแซงนงบบ เกาะเบอมแบง อี้เกิด เกาะกรอก ออกยม พนมสรวจ ฯลฯ

๓. บทเพลงเบ็ดเตล็ดต่าง ๆ เป็นบทเพลงที่มีทำนองและลีลาที่รวดเร็ว เร่งเร้าสนุกสนานในอีกแบบหนึ่ง มักจะใช้บรรเลงบนเวทีแสดง หรือในงานพิธีได้แก่ เพลง งูตตีก เดมาแม อาโย (อาโยลำแบ อาโยพิมพวง อาโยสาระยัง อาโยกลาย อาโยจ๊ะ) อมตุกตุจ จองมาที่ รำเบือย กัญจัญแจก กระโน้บตึงตึง นอระแก้ว แกวนอ มะลุบโดง กัดเตรย กัจปกาศาปตาน ปกากรักปกาโรย ลูดกระแจก ต่าแร็ย ยูลโด ตะไลยูลสลาม ลักระวา ฯลฯ

ต่อไปนี้ขอเสนอตัวอย่างบทเพลงกันตรีมที่ใช้บรรเลงในลักษณะต่าง ๆ และทำนองต่าง ๆ ดังนี้

เพลงโหมโรง	ทำนองเพลงรำพาย
ต้มเนิรแญญอง	ท่าทางเดินแซมซ้อย
รูปปรือฮตียอง	ผู้ชายแท้ ๆ
ต้มเนิรอะชเร็ย	เดินเหมือนผู้หญิง
เมียนเน๊ะ เกนา	มีลักษณะ
แต่จกเน็ยเว็ยแซ็ย	เหมือนกัน
เมียนเน็ย๊ะ นีนฮ	มีแต่คนนี้
ยวลแบล้ กัดตนา	ดูแปลกกว่าคนอื่น
ซนือฮอไ้อัยปโอินบอง	สงสารอะไรน้องพี่
โจลพองเกลินปกา	เหมือนกลิ้งดอกไม้
ปีแองเด็มเว็ย	นี้แหละต้นเดิม
ปีต้อลปุมบัต	ไม่หายไปไหน
ปกาเอยเน็อมอัญ	ดอกไม้เอยพาข้า
เน็อมแจ็ญเต็วเว็ต	พาออกไปถวาย
ออยยวัลโอินเร็อด	ให้ยลน้อง
เน็วตีฮซทานนา	อยู่ที่ศสสถานใด
ซเร็ยซเด็งจัมปรีว	ผู้หญิงบางประเปรี้ยว
เน็ยบ้องคอสบัย คิว	น้องคล้องคอสไบเขียว
เน็ยแจ็ญเต็วคองตี	น้องออกไปตักน้ำ
มองเมอเต็ว เฮย	พี่ดูไปแล้ว
กัมปล้องแต่็จปกาปรี	เปล่งปลั่งเหมือนดาว
	ประกายพริ้ว
เน็ยแจ็ญเต็วคองตี	น้องออกไปตักน้ำ
กปุมรี เร็ยง	ดอกตูมบานเรียงราย



## ๒. เพลง ทานอง      ก้นขงขแมญญี่

ชแรรีเต็งจ๋มเป็ร	ผู้หญิงบาง
เนียงต๊ะ มี ออญุ่ม	น้องกัมน้ำร้องไห้
บองร๊ป กู เตือ	พี่เตรียมวัวเกวียน
ปชวร จเรียงจรัม	ตั้งไว้เรียงราย
เนียงต๊ะมี ออญุ่ม	น้องกัมน้ำร้องไห้
ก็คตามบองปิกรอย	คิดถึงพี่อยู่ข้างหลัง
ชแรรีซอองลิ่ง	ผู้หญิงผิวขาวสวย
แมเนียง บังดิ่ง	แม่ น้องกักขัง
กน็องเวียงซั่มเร็ด	ห้องวังสำริด
คางลือทมอาคาร	ข้างบนหินดินดาน
คางกร้อมแต่ยเอ็ด	ข้างล่างดินเหนียว (อิฐ)
กน็องเวียงซั่มเร็ด	ห้องวังสำริด
เทอแม๊ะ บองโจลบาน	ทำอย่างไรพี่เข้าได้
ทงยัละเงียง ซตั๊วน	ตะวันเย็นโพล้เพล้
บองแจ็ญรินมิ๊วน	พี่ออกเรียนคาถา
รินมฮา ซลาลือป	เรียนคาถาสะกดจิต
รียทงยัมินบาน	เรียนกลางวันไม่ได้
บองซุรินยุป	พี่สู้เรียนกลางคืน
รียมฮาซลาลือป	เรียนคาถาสะกดจิต
บังออนเจ็ดชแรรี	อ่อนใจหญิง
ทงยัระเงียง ตระซึล	ตะวันเย็นต่ำลง
เนียงปกัรว๊ะ คเนีย	น้องพี่เคราะห์กัน
ปกัรว๊ะ คเนียบานแกรล	พี่เคราะห์กันได้มาก
เนียงแจ็ญเต็ร้าว้อฮ	น้องออกไปหาฝัน
เนียงเต็รตามเพลิ่ว	น้องเดินตามทาง
ญแย็ย ปรีง ปรีฮ	พูดถึงเรื่องผู้ชาย
เนียงมันเกร็งคลุนดือฮ	น้องไม่กลัวตัวมืด
คลุนเนียงจี ชแรรี	ตัวน้องเป็นหญิง
คลุนบองจี ปรีฮ	ตัวพี่เป็นชาย
ดือฮปรีแปยกเต็บ	ผิดสองสามคดี
คลุนเนียงจี ชแรรี	ตัวน้องเป็นหญิง
ดือฮมนองฮือลกี	ผิดครั้งเดียวอายุเขา

## ๓. เพลงเปิดเตล็ด

ชแรวีลลออตระลุ  
 มู่ เนียงตระเลีย  
 ตัมเน็รจูเจ็ย  
 ชัมเต็ยชแรวีตวัน

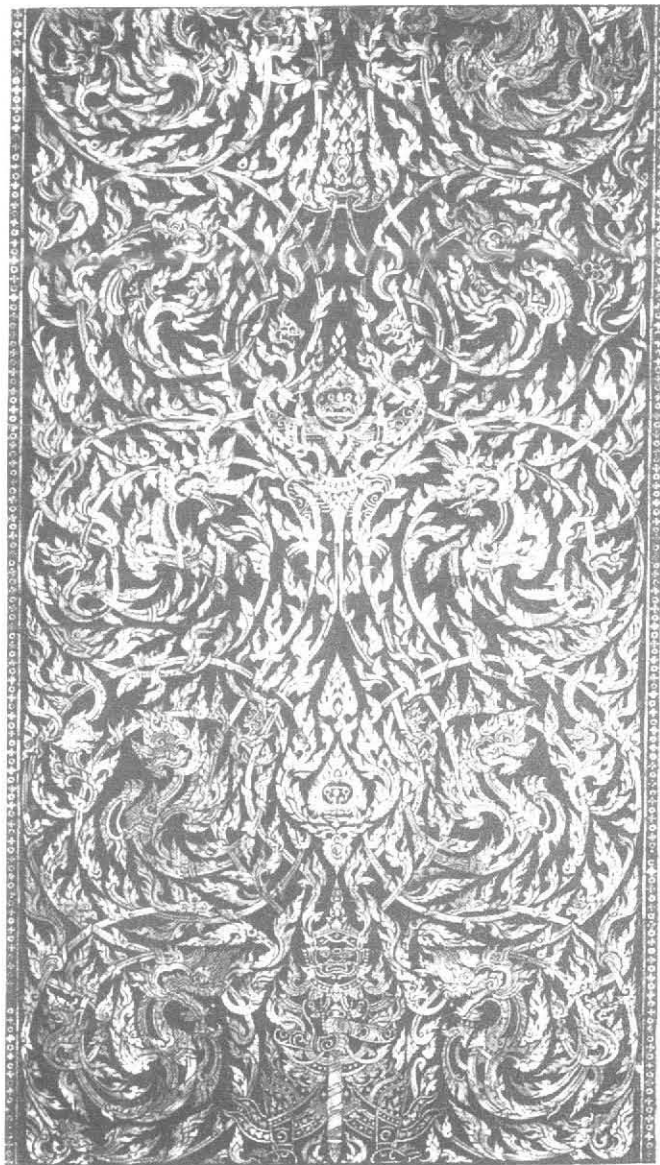
ชัมและชัมลือฮ  
 เนียงแบแบกุกยักวัน  
 ชป๊วนกน็องเจ็ต  
 กาน็ีตปรอฮบอง  
 นีคือแฮตกัม  
 แดลเมียนปจัมกาย  
 เป็รงนิฮะเตอ๊ะ ลือฮ  
 ปรีฮบองดวลเฮย  
 บองค็อมชัมเต็ย  
 จนอ้อฮตัมแระ  
 เนียงอังกุกยักแะ  
 มินกิตเซามอง  
 แฮตเตเจ็ตปไอณ  
 เนียงชอ้อบบอง  
 ออยปรีฮชลัฟบอง  
 ปิปรัวะตันฮา  
 ชแรวีลลออเจ็ตคเมา  
 เว็ยมินเตรัวการ  
 เจ็ตคเมียนปราเน็ย  
 เนียงจือลอยชดัป  
 เด็เน็ว นองแค็ย  
 ด์ เกิดเจ็ยตทเม็ย  
 ออยบานเน็วีรุมดเน็ย  
 ป็ฮโตง อารเต็ย  
 ออยเน็ยเวตเน็ย  
 ออยปไอณปุมเง็ย  
 ชแรวีเน็ยเค็ญเจ็ต  
 เมตตาด็อลบองน๊ะ รุมเร็อด  
 ก็อมออยบองเพอสิต  
 เอ็ตบองชังคัม  
 เมตตาด็อลบองน๊ะ ประลิ่ง  
 โส็มออยเจ็ตเต็ญนะนิมนาวล

## ท นองกันเต็ย

ผู้หุ้งงามอ้วนอวบ  
 หน้าน้องอ้อมเอิบ  
 เดินเจ็ตฉาย  
 คำพูดหุ้งอ่อนหวาน

ห้าชม้อยชายตา  
 น้องหันมามอง  
 กลุ้มอยู่ในใจ  
 สงสารพี่  
 นีคือเหตุกรรม  
 ที่มีประจำตัว  
 บุญนี้จุงหน้า  
 ตัวพี่ถึงแล้ว  
 พี่มันพูด  
 จนหมดใจความ  
 น้องนั่งเฉย ๆ  
 ไม่คิดเศร้าหมอง  
 เหตุแต่ใจน้อง  
 น้องโกรธพี่  
 ให้พี่ตายด้วย  
 ก็เพราะตัณหา  
 ผู้หุ้งงามใจดำ  
 มันไม่ถูกต้อง  
 ไม่คิดปราณี  
 น้องทิ้งให้พี่ฟัง  
 นอนอยู่กับดิน  
 ตายเกิดชาติใหม่  
 ให้ได้อยู่ร่วมกัน  
 ผ่านมะพร้าวดูหัวใจ  
 ให้น้องเวทนา  
 ให้น้องยกยอ  
 ผู้หุ้งน้องเห็นใจ  
 เมตตาดัวพี่นะน้อง  
 ออย่าให้พี่พลาดพลั้ง  
 ให้พี่วางใจ  
 เมตตาดัวพี่นะน้อง  
 ขอให้เห็นใจ นะน้อง

# ๕ ข้อสังเกตวิวัฒน์



ดร.เฉลิมพล งานสุทธิ

มหาวิทยาลัยศรีนครินทรวิโรฒ ประสานมิตร

## ข้อสังเกตวิวัฒน์

ตั้งแต่พระเจ้าสร้างโลก (ตำนานศาสนา) สิ่งมีชีวิตทุกรูปแบบต้องมีการพัฒนาเพื่อความอยู่รอดในสิ่งแวดล้อมที่เปลี่ยนแปลงอยู่เสมอ แม้ไดโนเสาร์ประเภทต่าง ๆ ซึ่งไม่สามารถพัฒนาและปรับตัวให้เข้ากับสภาพแวดล้อมจึงสูญพันธุ์ไปในที่สุด แต่ก็ยกย่องบางประเภทซึ่งเป็นสัตว์สมัยเดียวกับไดโนเสาร์ยังพอลาอยู่ได้จากหมู่เกาะสุมาตรา อินโดนีเซีย เนื่องจากสามารถปรับตัวให้เข้ากับสภาวะที่เปลี่ยนแปลงได้ หันมาดูเรื่องของดนตรีบ้าง ดนตรีไทยเราพัฒนาไปมากทีเดียว เมื่อเทียบกับดนตรีตั้งแต่สมัยนานเจ้า ซึ่งว่ากันว่าเป็นกลุ่มชนชาวไทย หรือหลักฐานที่ได้จากหลักฐานการศึกษาของพ่อขุนรามฯ จะเห็นว่าจำนวนเครื่องดนตรีรูปแบบการผสมวง ลักษณะบทเพลงที่ใช้กัน พัฒนาและเปลี่ยนแปลงไปมาก มีนักดนตรีและนักแต่งเพลงหลายกลุ่มพยายามพัฒนาดนตรีไทย และรูปแบบของดนตรีให้ทันสมัย

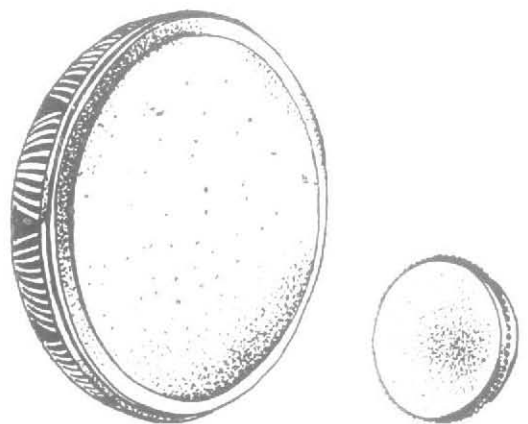
ท่านที่ชอบดนตรีไทยเป็นประจำ คงเคยได้ยินเสียงประกอบภาพยนตร์ โฆษณาดนตรีไทย หรือรูปแบบโครงสร้างบทเพลงคล้ายเพลงไทย (เดิม) อยู่หลายรายการ เช่น โฆษณาเบียร์ โฆษณาพลาสติกอร์บา เป็นต้น สรุปแล้วก็คือดนตรีไทย เข้าได้กับการโฆษณาเป็นอย่างดี แต่ลักษณะบทประพันธ์เปลี่ยนแปลงไปบ้างจากรูปแบบเดิม ซึ่งส่วนใหญ่เป็นการเขียนทำนองใหม่ โดยใช้ลีลาทำนองเพลงไทย และให้เล่นร่วมกับระหวางดนตรีไทยและดนตรีสากลเพื่อให้ทันสมัยใหม่ และไมล์ยุคกันไปสำหรับคนสมัยเก่า ครูดนตรีหลายท่านพยายามเขียนเพลงไทยออกมาในรูปแบบใหม่ โดยใช้ทั้งดนตรีไทยและสากลร่วมกัน เช่นเพลงต้นเจ้าพระยาซึ่งเขียนโดยอาจารย์ปัญญา รุ่งเรือง ถ้าสนใจฟังติดต่อได้ที่คณะศิลปกรรม จุฬาลงกรณ์มหาวิทยาลัย อีกท่านหนึ่งคืออาจารย์บุญสกล สกลตัน ซึ่งเกือบจะเป็นคนไทยในร่างฝรั่ง ได้แต่งเพลงประเภทใหม่ ๆ นี้ไว้มาก เพลงประเภทนี้ส่วนใหญ่เรียกกันว่า "ดนตรีร่วมสมัย" อย่างไรก็ตามสิ่งนี้คือการพัฒนา ซึ่งก็เหมือนหรือเกินกว่า จะต้องมีทั้งได้รับคำชมและติจากบุคคลหลายกลุ่ม ถ้าจริงจริงการพัฒนาดนตรีไทยในรูปแบบเก่า ๆ ก็มันไปมากกว่า ๑๐ ปีแล้ว เริ่มด้วยพรานบุรพี (วงฉันทน์ ฉันทระณา) ทำทำนองเพลงไทยมาใส่เนื้อเต็มใช้เปียโนเพลงประกอบละครวิทยุสมัยนั้น ในช่วงเวลาใกล้เคียงกันนั้นอาจารย์ชื่อยี่สิบแปดเพลง แห่งกรมศิลปากร (ดร. กุญชร หึงษ์จีน ศิลปกรรม) ก็นำเพลงชนิดเดียวกันนี้ใช้เป็นเพลงประกอบบทเรียนในรายวิชาการวิทยุโรงเรียนของสาขาวิทยุศึกษา แต่ต่างกับตรงที่พรานบุรพีใช้ร้องร่วมกับดนตรีสากล ส่วนของอาจารย์ชื่อยี่สิบแปดเพลงประกอบละครวิทยุที่พรานบุรพีใช้เพลงไทยเนื้อเต็มบรรเลงด้วยดนตรีสากลเองดี ๆ ในสมัยนั้น ทำให้เป็นจุดร่วมของดนตรีไทยและสากลเรื่อยมา ระยะเวลาราว พ.ศ. ๒๔๕๕ ท่านพลโทหม่อมหลวงชาย ภูษธร เป็นอธิบดีกรมประชาสัมพันธ์ ในยุคนั้นท่านอธิบดีหม่อมหลวงชาย ภูษธร ได้กักดนตรีผสมขึ้น ตามพระราชเสาวนีย์ของสมเด็จพระนางเจ้ารำไพพรรณีในรัชกาลที่ ๗ ว่า "ดนตรีไทยกับดนตรีสากลควรจะเล่นรวมกันได้" ท่านจึงสั่งให้ทำดนตรีผสมขึ้น ขณะนั้นครูอ้อ สุนทรสนาน เป็นหัวหน้าวงดนตรีกรมประชาสัมพันธ์ เพลงผสมเพลงแรกคือ เพลงกระแต และต่อมาก็ทำเพิ่มอีกหลาย ๑๐ เพลง เช่น พรพรม พายเรือพลอดรัก รักบังใบ นางกรวยพุ่มพวงดวงใจ กุสสอนรัก กลิ่นกระทบบ้าง ดำเนินทราย เป็นต้น

นอกจากท่านให้ทำดนตรีผสมระหว่างไทยและสากลแล้ว ท่านยังให้นำเอาองค์ความรู้มาร่วมกับวงดนตรีสากลอีกด้วย เช่น เพลงสามห้องคม ดนตรีผสมแบบนี้ ทำเป็น ๒ แบบ คือ ทั้งมีเนื้อร้องและเป็นการบรรเลงดนตรีล้วน ในระยะหลังรู้จักกันในชื่อที่เรียกว่า สังคีตวิวัฒน์หรือ สังคีตประยุกต์ ดนตรีผสมนี้ได้รับการดีและชม

เป็นอย่างมาก ในจำพวกที่คิดกันว่าเอาเพลงไทยเดิมของเก่ามาทำลาย ทำให้เสียคุณค่าทางวัฒนธรรมประจำชาติ ในจำพวกที่ชมบอกว่าดี ทำให้เข้าใจเพลงไทยเดิมของเรามาก สามารถร้องทำนองเปล่า ๆ ได้อย่างคล่องปาก โดยไม่เคยหัดร้องเพลงไทยเดิมมาเลย ครั้นเวลาผ่านไปเพลงผสมเหล่านั้นก็ได้พิสูจน์ตัวเองว่ามีได้เป็นการทำลายศิลปวัฒนธรรม แต่เป็นการสนับสนุนศิลปะเพลงไทยอย่างมาก

เมื่อคราวฉลอง ๒๐๐ ปี รัตนโกสินทร์ อาจารย์ประสิทธิ์ ถาวร แห่งกรมศิลปากรได้พัฒนารูปแบบของวงดนตรีไทยขึ้นไปอีก จัดบรรเลงสมโภชน์กรุงรัตนโกสินทร์โดยใช้วงดนตรีไทยที่มีผู้บรรเลงถึง ๕๐๐ คน นับเป็นอีกก้าวหนึ่งของดนตรีไทย

ยุคดนตรีร่วมสมัยดนตรีไทยพัฒนาไปไกลมาก จนบางคนอาจตามไม่ทัน และถือเป็นเรื่องดีไปโนที่สุด อย่างไรก็ตามการพัฒนาเป็นสิ่งที่ดี แต่ทิศทางในการพัฒนานั้นจะดีหรือไม่คงต้องให้ผู้ฟังเป็นคนตัดสิน ในฐานะที่ผู้เขียนอยู่ในวงการดนตรีไทยคนหนึ่งเห็นว่า ของเดิมควรอนุรักษ์ไว้ และควรสร้างรูปแบบเพิ่มเติมใหม่ให้ทันยุคคนร่วมสมัยด้วย



# ไขศลึง

ทุกระจุ่ม กระจุ่ม เวียน ร้อย คี มี มารดา  
 จะ พัด ผัก ฟ้า ฝน ฤดู อัญมณี สรรพ อีก ๆ  
 วิก คี ธิ ๗ เหมือนผ้า พับ  
 จะ รอง จับ ถ นอมขวัญ  
 ทุกวัน คิน เติมใจ จริ่ง ทรัก ยี่ ตรีง  
 ว่า ฉับ แค อัง โฉม แน อัย เต็ม ใจ  
 ไม่ ชุ่ม ชื่น ใจ คี ฉับ กับ ใจ หลาน  
 นัน กลม กลิ่น ตัก ไม้ มีน ใจ กั้น  
 ฉับ พอ ใจ

# Piano

ท.พ.ว.ว.  
ว.พ.ว.  
1932

## พายุหรือพดอตก

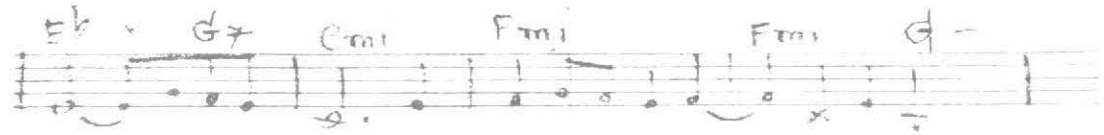
**TANGO**

Chords: Cmi, e7, Fmi, Fmi G7, Eb, Bb7, Ab, Eb Bb7, Eb, Cmi, Eb, Eb, Eb, Eb, Eb, Eb, Cmi, Fmi, Fmi, Cmi, Eb, Ab, Eb, Cmi, Fmi, Fmi G7, Cmi, Fmi G7, Cmi, Gmi, Cmi

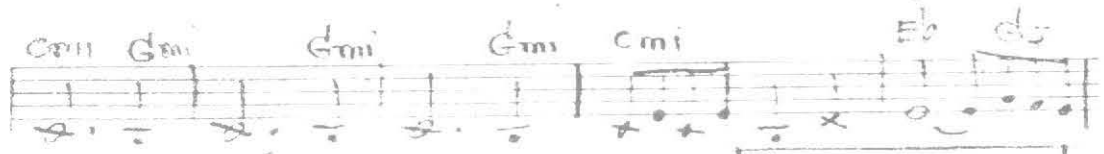
Gmi Ebmi Gmi Gmi Gmi Gmi



Eb G7 Cmi Fmi Fmi G -



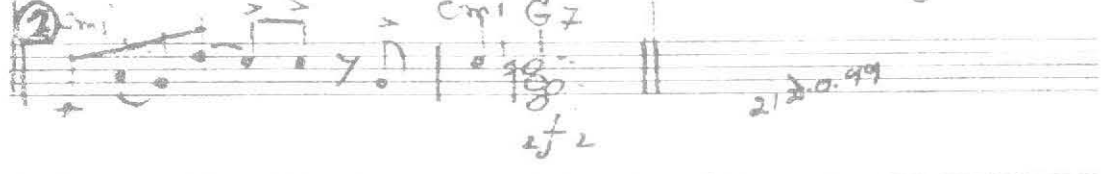
Cmi Gmi Gmi Gmi Cmi Eb G7



Cmi Fmi Fmi Gmi Cmi Cmi



② Cmi G7



2/2

21.2.0.49

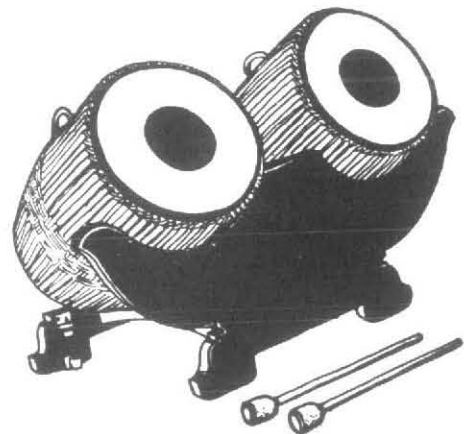




## ศิษย์ - ครู

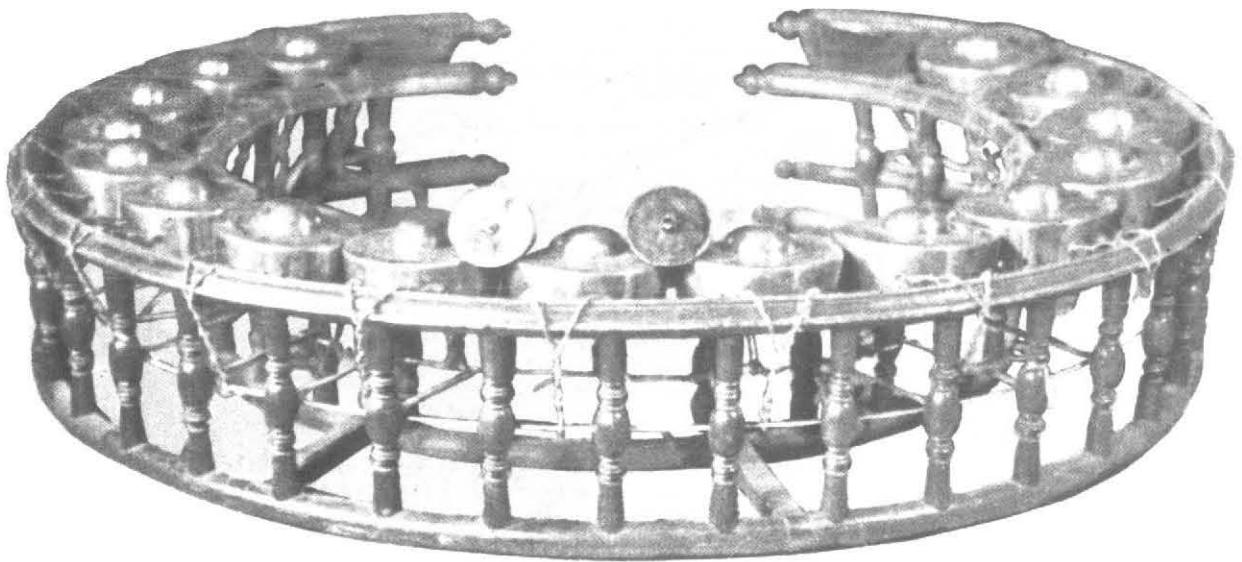
แรกเรียน	เห็นครู	เป็นครู
เรียนรู้	เห็นครู	เป็นเพื่อน
ทรงตัว	เห็นครู	ลาไกล่
ใกล้ตาย	เห็นเหมือน	เป็นครู
พบไม่ล้ม	ไม่ห้าม	ข้ามก็ได้
เพราะไม่ไม่	อาจฟัน	ขึ้นยืนต้น
พบคนล้ม	ขอห้าม	อย่าข้ามคน
เพราะอาจลุก	ปลุกคน	จนเป็นตัว

“พรานบุรุษ”



กลองตะโพน และไม้ตี

# หลักการใช้มือฆ้องวง ในระโยคต่าง ๆ ของเพลงไทย



ชฎิล นักดนตรี

อาจารย์ที่ปรึกษาชมรมดนตรีไทย

มหาวิทยาลัยศรีนครินทรวิโรฒ บางแสน

## หลักการใช้มือฆ้องวงในประโยคต่าง ๆ ของเพลงไทย

หลักปฏิบัติการแบ่งมือซ้ายและมือขวาของฆ้องวงนั้นจะเห็นได้ว่า เป็นไปเพื่อความสะดวกในการใช้หรือการดำเนินทำนองเพลงเป็นส่วนใหญ่ แต่ทั้งนี้มิได้หมายถึงจะต้องแบ่งใช้ให้เท่ากันทุกประโยคของเพลง (๑ ประโยคในอัตราจังหวะ ๓ ชั้น ๔ ห้องของโน้ตเพลงไทย) ในบางประโยคอาจใช้มือขวามากกว่ามือซ้าย หรือในบางประโยคอาจใช้มือซ้ายมากกว่ามือขวาก็ได้ อย่างเช่น ในประโยคของเพลงหนึ่งมีทำนองเริ่มต้น จากต่ำไปหาสูงครึ่งประโยค (๔ ห้อง) และอีกครั้งประโยคเริ่มจากสูงลงมาหาเสียงต่ำ (๔ ห้อง) ในลักษณะอย่างนี้ครั้งแรกเขาจะใช้มือซ้ายเริ่ม ๒ เสียงแรกและเสียงต่อไปจะใช้มือขวาทั้งหมดส่วนครึ่งหลังเขาจะใช้มือขวาเริ่ม ๒ เสียงแรกและเสียงต่อไปจะใช้มือซ้ายทั้งหมด เป็นต้น แต่ในบางประโยคของเพลงที่ไม่เป็นลักษณะดังกล่าว คือมีทำนองเพลงสูง ๆ ต่ำ ๆ เพียงช่วงสั้น ๆ แค่ ๑ หรือ ๒ ห้องเท่านั้น เขาก็แบ่งมือซ้ายกับมือขวาให้ใช้เสียงเท่า ๆ กัน เช่น ห้องแรกมีโน้ตอยู่ ๔ ตัว ตัวที่ ๑ เริ่มด้วย โด, ตัวที่ ๒ เร, ตัวที่ ๓ มี และตัวที่ ๔ ฟา เช่นนี้ ตัวที่ ๑ โด กับตัวที่ ๒ เร เขาจะใช้มือซ้าย ส่วนตัวที่ ๓ มี กับตัวที่ ๔ ฟาเขาจะใช้มือขวา หรือในทางกลับกัน ถ้าเริ่มตัวที่ ๑ ด้วยฟา, ตัวที่ ๒ มี, ตัวที่ ๓ เรและตัวที่ ๔ โด เช่นนี้ ตัวที่ ๑ ฟา กับตัวที่ ๒ มี เขาจะใช้มือขวา ส่วนตัวที่ ๓ เร กับตัวที่ ๔ โด เขาก็จะใช้มือซ้าย เป็นต้น จากทั้ง ๒ ตัวอย่างดังกล่าวนี้ถ้าผู้ที่สนใจจะนำไปทดสอบกับฆ้องวง (ทั้งฆ้องวงเล็กและฆ้องวงใหญ่) ดู ก็จะพบว่ามันเกิดความคล่องตัวในการดำเนินทำนองเพลงเป็นอย่างมาก หรือถ้าจะพิสูจน์ว่าการใช้มือดังกล่าวจะเกิดความคล่องตัวจริงหรือไม่ ก็ลองเอาทำนองทั้ง ๒ ตัวอย่างนี้ไปบรรเลงโดยแบ่งมือซ้ายกับมือขวาให้เป็นอย่างอื่นเสีย ไม่ให้ตรงกับตัวอย่างที่ยกมา ข้าพเจ้าคิดว่าตัวผู้ทดสอบเองคงจะพบข้อเท็จจริงโดยเฉพาะใครก็ตามที่มีหน้าที่เล่นฆ้องวงใหญ่โปรดระลึกไว้เสมอว่า ท่านผู้ชมนั้นไม่ได้ใช้หูฟังเพียงอย่างเดียว แต่เขาจะใช้ตาดูการเล่นของคนในวงพร้อม ๆ กันไปด้วย ถ้าฟังแค่ใช้หูฟังเพียงอย่างเดียวก็อาจจะไม่มีปัญหาอะไร เพราะทำนองนั้นอาจจะถูกต้อง แต่ถ้าใช้ตาดูผู้บรรเลงปฏิบัติ เครื่องดนตรีของผู้บรรเลงเองด้วย และผู้บรรเลงแบ่งใช้มือไม่ถูกต้อง มันก็เหมือนกับนักมวยที่ขาดครู ไม่มีหลักเกณฑ์ในการใช้หมัดใช้เท้าและอื่น ๆ ถึงแม้ว่าจะชนะคู่ต่อสู้ก็คงจะไม่เป็นที่ประทับใจประทับใจของผู้ชมเท่าใดนัก และที่สำคัญนอกเหนือจากการใช้มือแบ่งมือนดังกล่าวแล้ว ท่านัง การจับไม้ตี และท่าที่การบรรเลง เหล่านี้ก็ล้วนเป็นส่วนเสริมที่สำคัญอีกด้วยถึงแม้เพลงที่บรรเลงจะขาดความไพเราะไปบ้าง แต่ถ้าผู้บรรเลงมีบุคลิกดีปฏิบัติกฎเกณฑ์ต่าง ๆ ได้อย่างถูกต้อง ก็อาจจะหักกลบลบล้างกันได้ แต่ถ้าหากผู้บรรเลงขาดบุคลิกที่ดี ขาดกฎเกณฑ์ที่ถูกต้อง ต่อให้เพลงที่บรรเลงนั้นแสนจะไพเราะสักเพียงใดก็ตาม ก็คงจะไม่เป็นที่ประทับใจของผู้ชมเท่าใดนัก อย่างที่ยกเอาตัวอย่างนักมวยที่ขาดครูฉันท นักร้องก็ไม่ได้ฉันทนั้น

# นิทรรศการ



# รายละเอียดเกี่ยวกับนิทรรศการ งานส่งเสริมศิลปวัฒนธรรมไทย ครั้งที่ ๕

๕ - ๗ ธันวาคม ๒๕๒๘

ณ มหาวิทยาลัยศรีนครินทรวิโรฒ บางแสน

---

## วิทยาเขตประสานมิตร

๑. สาธิตการสร้างเครื่องแต่งกายยืนเครื่อง พระ - นาง
๒. นิทรรศการผลงานการออกแบบและทัศนศิลป์
๓. นิทรรศการและการสาธิตงานจิตรกรรม

## วิทยาเขตปทุมวัน

๑. นิทรรศการพุทธศาสนา

## วิทยาเขตบางเขน

๑. นิทรรศการศิลปวัฒนธรรมไทย งานดอกไม้  
งานใบตอง  
งานภาพเขียน
๒. นิทรรศการพุทธศาสนา พร้อมการฉายสไลด์ประกอบ
๓. นิทรรศการภาพปริศนาธรรมและอื่น ๆ
๔. ตอบปัญหาธรรมในพุทธศาสนา

## วิทยาเขตพิษณุโลก

๑. นิทรรศการและสาธิตการแกะสลักไม้สัก
๒. ผลงานศิลปกรรมของนิสิต

## วิทยาเขตมหาสารคาม

๑. สาธิตการแกะสลักประเพณีการหล่อเทียนและแกะเทียนพรรษา
๒. นิทรรศการพุทธศาสนากับประวัติชาวอีสาน

## วิทยาเขตสงขลา

๑. นิทรรศการศาสนาอิสลาม
๒. นิทรรศการพุทธศาสนา
๓. สาธิตการแกะรูปตัวหนังสือตลุง

## วิทยาเขตบางแสน

๑. นิทรรศการและสาธิตการแกะสลักไม้สัก
๒. ผลงานศิลปกรรมของนิสิตชมรมศิลปกรรม

## รายการสินค้าพื้นเมืองของวิทยาเขตต่าง ๆ

### วิทยาเขตประสานมิตร

๑. ขลุ่ยไทย
๒. วีดีโอ. สาริตแนะนำดนตรีไทย
๓. ลายปักเครื่องแต่งกายละครไทย

### วิทยาเขตปทุมวัน

๑. ของที่ระลึกจากภาคกลาง

### วิทยาเขตบางเขน

๑. สินค้าท้องถิ่น จ.อยุธยา เช่น มีดอรัญญิก ปลาตะเพียน (ใบลาน) ฯลฯ
๒. สินค้าท้องถิ่น จ.อ่างทอง เช่น เครื่องหวาย เครื่องจักรสาน ฯลฯ
๓. สินค้าท้องถิ่น จ.สระบุรี เช่น ผลิตภัณฑ์หินอ่อน ฯลฯ

### วิทยาเขตพลศึกษา

๑. ตุ๊กตา
๒. เครื่องจักรสาน
๓. ขนมไทย
๔. สินค้าพื้นเมืองของที่ระลึกภาคกลาง

### วิทยาเขตพิษณุโลก

๑. สินค้าพื้นเมืองภาคเหนือ
๒. กระต๋อดอง, มะขามพิจิตร
๓. หมี่ซั่ว
๔. ไม้กวาด

### วิทยาเขตมหาสารคาม

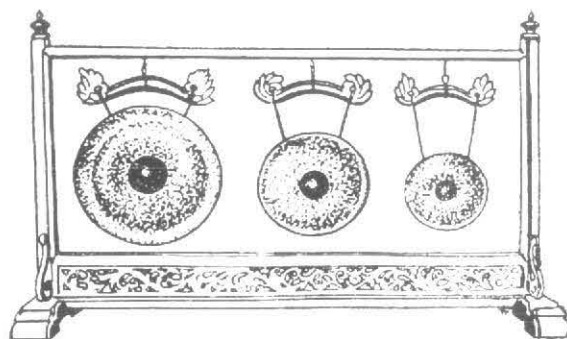
๑. สินค้า
๒. อาหารพื้นเมืองอีสาน

### วิทยาเขตสงขลา

๑. สินค้าพื้นเมืองภาคใต้
๒. เครื่องถมนครศรีธรรมราช
๓. สินค้าผลิตภัณฑ์ย่านลิเพา
๔. สินค้าผลิตจากजूด
๕. สินค้าผลิตจากโยตาล
๖. ผ้าเกาะยอ

## วิทยาเขตบางแสน

๑. พลอยจันทบุรี
๒. เครื่องจักรสานพนัสนิคม
๓. สาธิตการทำเครื่องจักรสาน
๔. สาธิตการทอผ้า
๕. สาธิตการเจียรนัยพลอย



น่องราว

ขอเชิญชวนพี่น้องไทยร่วมใจปฏิบัติตามคุณธรรม ๔ ประการ  
ตามพระราชดำรัสของ  
พระบาทสมเด็จพระเจ้าอยู่หัวภูมิพลอดุลยเดช รัชกาลที่ ๙

๑. การรักษาความสัตย์ ความจริงใจต่อตัวเอง ที่จะประพฤติปฏิบัติแต่สิ่งที่เป็นประโยชน์และเป็นธรรม
๒. การรู้จักข่มใจตนเอง ฝึกใจตนเองให้ประพฤติปฏิบัติอยู่ในความดีนั้น
๓. การอดทน อดกลั้น และ อดออม ที่จะไม่ประพฤติล่วงความสัจสุจริตไม่ว่าจะด้วยเหตุประการใด
๔. การรู้จักละวางความชั่ว ความทุจริต และรู้จักสละประโยชน์ส่วนน้อยของตนเพื่อประโยชน์ส่วนใหญ่ของบ้านเมือง

และ  
ปฏิบัติตามค่านิยมพื้นฐาน ๕ ประการ  
ของ  
สำนักงานคณะกรรมการวัฒนธรรมแห่งชาติ

๑. พึ่งตัวเอง ขยันหมั่นเพียรและมีความรับผิดชอบ
๒. ประหยัดและออม
๓. มีระเบียบวินัยและเคารพกฎหมาย
๔. ปฏิบัติตามคุณธรรมของศาสนา
๕. มีความรักชาติ ศาสน์ กษัตริย์

ส่งเสริมและสนับสนุน โดย  
จ.ส.อ. ดร.ทวี-พิมพ์ บูรณเขตต์  
ที่ปรึกษาศูนย์ศึกษาและวิจัยวัฒนธรรมพื้นบ้าน  
หัวเมืองฝ่ายเหนือ มศว พิชญ์โลก





1154 ถนนวรบุตร ข้างโรงพยาบาลนครินทร์นครสวรรค์ อ.เมือง  
จ.มหาสารคาม โทร. 711142

จำหน่าย :- เครื่องเขียน แบบเรียน เครื่องกีฬา เครื่องดนตรี  
เครื่องแบบ เครื่องไฟฟ้า เครื่องใช้ในสำนักงาน โรงเรียน ตู้เหล็กเก็บ  
เอกสาร กระดาษแบบพิมพ์ และอุปกรณ์การเรียน-การสอนทุกชนิด  
ตัวแทนจำหน่าย;- เครื่องพิมพ์ดีด เครื่องคำนวณเลข เครื่อง  
อัดสำเนา เครื่องถ่ายเอกสาร เครื่องฉายสไลด์โอเวอร์เฮด อุปกรณ์  
โสตทัศนศึกษาพร้อมอะไหล่  
รับสั่งตัด ; - เสื้อกองเชียร์ เสื้อนักกีฬา เสื้อออร์ม กางเกงออร์ม  
รวดเร็ว ราคาเขา คุณภาพดี

# ก้าวหน้า (แฉีกว่านซ์)

31/1 (หน้าป้ายทางเข้าวิทยาลัยครู) ถ.ศรีสวัสดิ์ดำเนิน อ.เมือง จ.มหาสารคาม

ศูนย์รวมภาพโปสเตอร์, หนังสือเช่า, สื่อการสอน, กระดาษทุกชนิด, เครื่องเขียน  
เครื่องใช้ต่าง ๆ, โฟม, สีทุกชนิด ของใช้เบ็ดเตล็ด, ด้าย, ไหมพรม, เข้าเล่มรายงาน,  
ออกแบบปก, หุ้มปกพลาสติก, ผนึกรูป, เฟรม, ของขวัญ, ของชำร่วย, ของที่ระลึก  
- ราคาอ่อมเขา และเป็นกันเอง -

# โรงพิมพ์ เฟื่องอักษรการพิมพ์

103 หลังศูนย์โตโยต้า ถนนแจ้งสนิท อ.เมือง จ.มหาสารคาม

รับพิมพ์สิ่งพิมพ์ทุกชนิด ตรงต่อเวลาและราคาเป็นกันเอง

ห้างหุ้นส่วนจำกัด

## สยามวาทีต

182/6 ถ.อรุณอมรินทร์ ซ่างวัดระฆังโฆษิตาราม

อ.บางกอกน้อย กรุงเทพฯ 10700

โทร. 4112664-4121024

ศูนย์รวมเครื่องดนตรีไทยทุกชนิด

- ผลิตและจำหน่ายเครื่องดนตรีไทย  
คุณภาพดี ราคายุติธรรม
- บริการ ซ่อม ตั้ง ปรับเสียงเทียบเสียง

สมาชิกสหกรณ์พึงระลึกเสมอว่า  
“เราช่วยตัวเองและช่วยผู้อื่นไปพร้อม ๆ กัน”

และ

เราจะเป็นผู้มีคุณธรรม ๕ ประการ คือ

๑. ซื่อสัตย์
๒. เสียสละ
๓. รับผิดชอบ
๔. เห็นใจผู้อื่น
๕. วางใจได้

อธินันทนาการจาก

สหกรณ์ออมทรัพย์มหาวิทยาลัยศรีนครินทรวิโรฒ จำกัด

ขอสนับสนุนงานส่งเสริมศิลปวัฒนธรรมไทย  
ครั้งที่ ๕

อธินันทนาการจาก

ร้านสหกรณ์การศึกษาประสานมิตร จำกัดสินใช้

---

## คณะผู้จัดทำ

---

สมคิด บุญเรือง	นฤมล เจริญมา
ระพีพันธ์ ฉายวิมล	ปัญญาศักดิ์ พูลสวัสดิ์
ชำนาญ สุวรรณช่าง	สมถวิล กล่อมสังข์
ชนิด สุวรรณช่าง	ทัศนีย์ ทานตวณิช
พนิดา สงวนบุญ	กาญจนา ขจรเดชาภิวัต
กาญจนา พฤษพงษ์รัตน์	

---

## ติดต่อประสานงาน

ระพีพันธ์ ฉายวิมล

---

## ศิลปินกรรมและเทคนิค

ชำนาญ สุวรรณช่าง  
มารุต อัมรานนท์  
ปัญญาศักดิ์ พูลสวัสดิ์

---

แบบปก ภาพจิตรกรรมฝาผนัง อุโบสถ วัดอ่างศิลา อ.เมือง จ.ชลบุรี

---

# ท้ายเล่ม

การจัดทำหนังสือที่ระลึกงานส่งเสริมศิลปวัฒนธรรมไทยครั้งที่ ๙ นี้สำเร็จรูปเล่มขึ้นได้ก็ด้วยความร่วมมือจากหลายฝ่ายโดยเฉพาะอย่างยิ่งท่านเจ้าของเรื่องที่น่ามาจัดพิมพ์และอาจารย์มารุต อัมรานนท์ ที่ได้ให้ความกรุณาออกแบบปก และทบวงมหาวิทยาลัยซึ่งได้ให้การสนับสนุนการจัดงานในทุก ๆ ครั้งรวมทั้งครั้งนี้ คณะผู้จัดทำขอรำลึกถึงพระคุณในความอนุเคราะห์ไว้ ณ ที่นี้

อย่างไรก็ตาม การจัดทำหนังสือในครั้งนี้อาจจะขาดความสมบูรณ์ในบางประการไปบ้างทั้งนี้อาจเป็นเพราะความจำกัดในเรื่องของระยะเวลา แต่คณะผู้จัดทำก็พยายามให้เกิดความบกพร่องน้อยที่สุดและคิดว่าหนังสือเล่มนี้คงจะเกิดประโยชน์ต่อการจัดกิจกรรมและมีส่วนช่วยในการทำนุบำรุงศิลปวัฒนธรรมอันเป็นหัวใจสำคัญของชาติอยู่บ้างพอสมควร

คณะผู้จัดทำ

ขอสนับสนุน  
งานส่งเสริมศิลปวัฒนธรรมไทย  
ครั้งที่ ๕



ทบวงมหาวิทยาลัย

ผู้สนับสนุนงานส่งเสริมศิลปวัฒนธรรมไทย มาโดยตลอด