

การศึกษาดนตรีประกอบการแสดงหนังระโมทัย ของคณะเพชรพนทันทัน
อำเภอคำเขื่อนแก้ว จังหวัดยโสธร



เสนอต่อบัณฑิตวิทยาลัย มหาวิทยาลัยศรีนครินทร์วิโรฒ เพื่อเป็นส่วนหนึ่งของการศึกษา
ตามหลักสูตรปริญญาศิลปกรรมศาสตรมหาบัณฑิต สาขาวิชามานุษยดุริยางควิทยา
มีนาคม 2555

การศึกษาดนตรีประกอบการแสดงหนังประโมทัย ของคณะเพชรพอนทัน
อำเภอคำเขื่อนแก้ว จังหวัดยโสธร



ปฏิญานิพนธ์
ของ
จักรกฤษณ์ เรือนวุฒิ

เสนอต่อบัณฑิตวิทยาลัย มหาวิทยาลัยศรีนครินทรวิโรฒ เพื่อเป็นส่วนหนึ่งของการศึกษา
ตามหลักสูตรปริญญาศิลปกรรมศาสตรมหาบัณฑิต สาขาวิชามานุษยดุริยางควิทยา

มีนาคม 2555

ลิขสิทธิ์เป็นของมหาวิทยาลัยศรีนครินทรวิโรฒ

การศึกษาดนตรีประกอบการแสดงหนังระโมทัย ของคณะเพชรโพนทัน
อำเภอคำเขื่อนแก้ว จังหวัดยโสธร



เสนอต่อบัณฑิตวิทยาลัย มหาวิทยาลัยศรีนครินทรวิโรฒ เพื่อเป็นส่วนหนึ่งของการศึกษา
ตามหลักสูตรปริญญาศิลปกรรมศาสตรมหาบัณฑิต สาขาวิชามานุษยดุริยางควิทยา
มีนาคม 2555

จักรกฤษณ์ เรือนวุฒิ. (2555). การศึกษาดนตรีประกอบการแสดงหนังประโมทัย ของคณะเพชรโพนทัน อำเภอกำเขื่อนแก้ว จังหวัดยโสธร. ปรินฎญานิพนธ์ ศป.ม. (มานุษยดุริยางควิทยา).
กรุงเทพฯ: บัณฑิตวิทยาลัย มหาวิทยาลัยศรีนครินทรวิโรฒ. คณะกรรมการควบคุม:
ผู้ช่วยศาสตราจารย์ ดร.รุจี ศรีสมบัติ, ดร.วีระ พันธุ์เสื่อ.

หนังประโมทัย เป็นการละเล่นพื้นบ้านของภาคอีสาน มีลักษณะคล้ายหนังตะลุงทางภาคใต้ของไทย เชื่อกันว่าได้รับการถ่ายทอดวัฒนธรรม การเล่นหนังตะลุงของภาคใต้ที่ได้แพร่หลายเข้ามาทางภาคกลาง และภาคอีสานโดยลำดับ และได้ปรับเปลี่ยนวิธีแสดง ดนตรีประกอบการขับร้อง การพากย์ ให้สอดคล้องเหมาะสมกับพื้นถิ่นของตน และเรียกชื่อว่า “หนังประโมทัย” ซึ่งคณะเพชรโพนทันเป็นคณะหนังประโมทัย ที่ได้รับรางวัลชนะเลิศการประกวดการแสดงหนังประโมทัย ประจำปี 2550 ของจังหวัดยโสธร และได้รับรางวัลสืบสานวัฒนธรรมดีเด่นแห่งจังหวัดยโสธรการศึกษาวิจัยนี้ เป็นการวิจัยเชิงคุณภาพ มีความมุ่งหมายเพื่อ

1. ศึกษาบทบาทหน้าที่ของการแสดงหนังประโมทัย ของคณะเพชรโพนทัน อำเภอกำเขื่อนแก้ว จังหวัดยโสธร
2. การศึกษาดนตรีประกอบการแสดงหนังประโมทัยคณะเพชรโพนทัน อำเภอกำเขื่อนแก้ว จังหวัดยโสธร

ผลการวิจัยพบว่า หนังประโมทัยมีบทบาทหน้าที่ ที่มีความสำคัญต่อวัฒนธรรม ประเพณีท้องถิ่นของภาคอีสาน ซึ่งจะมีการแสดงหนังประโมทัยในงานต่างๆได้แก่ งานบุญแจกข้าว งานวันเข้าพรรษา งานขึ้นปีใหม่ งานบวช เรื่องที่ใช้แสดงได้แก่รามเกียรติ์ สังข์ศิลป์ไชย จำปาสีตัน การะเกด และผาแดงนางไอ่ ลักษณะของการแสดง จะเป็นการเชิดตัวหนัง ให้เงาไปตกอยู่บนผ้าสีขาวที่ขึงขึ้นเป็นจอ ยกพื้นสูงประมาณ 1 เมตร มีไฟส่องด้านหลัง ผู้ชมจะอยู่ด้านหน้าของจอหนัง โดยจะเริ่มต้นด้วยการไหว้ครู การเกริ่นเป็นกลอนลำไหว้ครู ดำเนินเรื่องด้วยการร้องแบบกลอนลำอีสาน การพากย์ออกแนวตลกขบขัน ให้ผู้ชมเกิดความสนุกสนานเพลิดเพลินด้วย

ด้านดนตรีประกอบการแสดง ประกอบด้วยเครื่องดนตรีจำนวน 4 ชนิดได้แก่ ระนาดเอก กลองตุ้ม ฉิ่งและฉาบ ใช้บรรเลงประกอบการแสดงตลอดทั้งเรื่อง ตั้งแต่เริ่มต้นด้วยการไหว้ครู ดำเนินเรื่องจนกระทั่งจบเรื่อง จะมีหยุดบรรเลงในช่วงการพากย์เจรจาเท่านั้น

A STUDY OF PRAMOTHAI SHADOW SHOW MUSIC OF PETPONTAN GROUP, KHAM
KHUANKAEW DISTRICT, YASOTHON PROVINCE.



Presented in Partial Fulfillment of the Requirements for the
Master of Fine Arts Degree in Ethnomusicology
at Srinakharinwirot University
March 2012

Jakkrit Ruenvuth. (2012). *A Study of pramo thai shadow show music of Petponthan group, Kham Khuankaew district, Yasothon Province*. Master thesis, M.F.A. (Ethnomusicology). Bangkok: Graduate School, Srinakharinwirot University.
Advisor committee: Asst.Prof.Dr.Rujee Srisombut, Dr. Veera Phansue

Pramothai shadow show is a kind of the shadow performance in northeastern region of Thailand. It is similar as the shadow performance in southern part. It is believed that the performance of southern shadow has influenced the shadow performance in central and northeastern regions of Thailand. By passing on the knowledge of the performance of southern shadow, local players in other regions adjusted performance method including music, dubbing to their local customs. Then they called a new adjusted shadow performance as "Nang Pra Mo Thai". Petponthan group was the winner of Pramothai shadow show performance contest 2007 in Yasothorn and also gained the Yasothorn Provincial Culture Award. The purposes of this research were:

1. To study the roles of Pramothai shadow show of Petponthan group, Kham Khuankaew district, Yasothon Province.
2. To study music of Pramothai shadow show of Petponthan group, Kham Khuankaew district, Yasothon Province.

Results found that Pramothai shadow show has played important role to local culture, tradition in northeastern region of Thailand. Pramothai shadow show was showed in traditional events and religious ceremonies such as rice distribution religious ceremony, Buddhist Lent Day, New Year's Day, Ordination Ceremony. The common folk tales used to show were Ramayana, Sung Sil Chai, Jumpa See Ton, Karaket and Phadaeng Nang Ai. The main feature of the performance is an ancient form of storytelling using articulated figures in front of an illuminated backdrop to create the illusion of moving images. The stage is raised about 1 meter from the floor. The audiences are in front of the stage. The play starts from the wai khru ceremony. The process of the story is a kind of Isan dance. The style of dubbing is funny and humorous so that the audiences feel entertained.

The instruments used for playing Pramothai shadow show music include four musical instruments namely Ranard-ek, Klong - toom, Ching and Chab. These musical instruments are used to play Pramothai shadow show music throughout the tale including the Wai Khru ceremony. The player stops playing musical instrument only when dubbing.

ประกาศคุณูปการ

ปริญญาานิพนธ์ฉบับนี้ สำเร็จสมบูรณ์ได้เพราะได้รับความกรุณา และช่วยเหลือจากบุคคลหลายฝ่าย ผู้วิจัยขอขอบพระคุณผู้ช่วยศาสตราจารย์ ดร. รุจี ศรีสมบัติ ประธานควบคุมปริญญาานิพนธ์ ดร.วีระ พันธุ์เสื่อ กรรมการควบคุมปริญญาานิพนธ์ ทั้งสองท่านได้เสียสละเวลาอันมีค่า เพื่อให้คำปรึกษาคำแนะนำ และให้ความช่วยเหลือแก้ไขข้อบกพร่องในการจัดทำงานวิจัยนี้ทุกขั้นตอน ขอขอบพระคุณรองศาสตราจารย์ ดร. มานพ วิสุทธิแพทย์ กรรมการควบคุมปริญญาานิพนธ์ และรองศาสตราจารย์ ดร. ณรงค์ชัย ปิฎกักรัตน์ กรรมการสอบปริญญาานิพนธ์ คณาจารย์ทุกท่านที่สาขาวิชาดุริยางคศาสตร์ศึกษา ที่ให้ความเมตตา กรุณาให้คำปรึกษา คำแนะนำ ช่วยเหลือ แก้ไขข้อบกพร่องต่างๆจนปริญญาานิพนธ์มีความสมบูรณ์ สำเร็จลุล่วงไปด้วยดี

ขอขอบพระคุณ ลุง ป้า และพี่น้องชาวคณะเพชรโพทันทน์ อำเภอคำเขื่อนแก้ว จังหวัดยโสธร ที่ให้ความอนุเคราะห์เรื่องข้อมูลทุกอย่างในการทำปริญญาานิพนธ์ และคอยช่วยเหลือผู้วิจัยด้านต่างๆ อีกทั้งยังให้ความเมตตาแก่ผู้วิจัยเสมอเหมือนเป็นลูกหลานคนหนึ่ง

ขอขอบพระคุณอาจารย์มวละชล แสนบุตดา อาจารย์สาธิต ใจเครือวัลย์ที่ได้ให้ความเมตตาอำนวยความสะดวกด้านข้อมูลต่างๆ อาจารย์อัศววัฒน์ ทองกลางที่ได้ให้ความอนุเคราะห์ด้านการบันทึกเสียง และที่ได้คอยช่วยเหลือในการเดินทางไปเก็บข้อมูลภาคสนาม และคุณมธุรส เรือนวุฒิที่เป็นกำลังใจตลอดการทำปริญญาานิพนธ์ เป็นแรงสนับสนุนและให้ความช่วยเหลือในการพิมพ์ปริญญาานิพนธ์จนสำเร็จลุล่วงไปด้วยดี ขอขอบคุณพี่ๆ เพื่อนๆ น้องๆ ที่คอยห่วงใย และเป็นกำลังใจแก่ผู้วิจัยคอยกระตุ้นเตือนแก่ผู้วิจัยตลอดในการทำปริญญาานิพนธ์

และเหนือสิ่งอื่นใด ขอกราบขอบพระคุณบิดา มารดา ที่มีแต่ความห่วงใย เป็นกำลังใจแก่ผู้วิจัยตลอดในการทำปริญญาานิพนธ์

คุณประโยชน์ที่พึงจะได้รับจากปริญญาานิพนธ์ฉบับนี้ ผู้วิจัยขอมอบเป็นเครื่องบูชาพระคุณของ บิดา มารดา คุณครู อาจารย์ ตลอดจนผู้มีพระคุณต่อข้าพเจ้าทุกท่าน

จักรกฤษณ์ เรือนวุฒิ

สารบัญ

บทที่	หน้า
1 บทนำ.....	1
ภูมิหลัง.....	1
ความมุ่งหมายของการศึกษาค้นคว้า.....	4
ความสำคัญของการศึกษาค้นคว้า.....	5
ขอบเขตของการศึกษาค้นคว้า	5
ข้อตกลงเบื้องต้น	5
นิยามศัพท์เฉพาะ	6
กรอบแนวคิดงานวิจัย	7
2 เอกสารและงานวิจัยที่เกี่ยวข้อง.....	8
เอกสารที่เกี่ยวข้อง	8
งานวิจัยที่เกี่ยวข้องกับหนังสือพิมพ์	12
3 วิธีการดำเนินการศึกษาค้นคว้า.....	17
ขั้นรวบรวมข้อมูล.....	17
ขั้นศึกษาข้อมูล.....	18
ขั้นวิเคราะห์ข้อมูล.....	18
ขั้นสรุปข้อมูล.....	20
4 ผลการวิเคราะห์ข้อมูล.....	21
ศึกษาบทบาทและหน้าที่ของการแสดง “หนังสือพิมพ์” คณะเพชรโพณันท์ อำเภอคำเขื่อนแก้ว จังหวัดยโสธร	21
ศึกษาดนตรีประกอบการแสดงหนังสือพิมพ์	25
5 สรุปผล อภิปรายผล และข้อเสนอแนะ	55
สรุปผลการวิจัย	55
อภิปรายผล	56
ข้อเสนอแนะเพื่อการวิจัยครั้งต่อไป	58

สารบัญ (ต่อ)

บทที่	หน้า
บรรณานุกรม.....	59
ภาคผนวก.....	62
ภาคผนวก ก	63
ภาคผนวก ข	72
ประวัติย่อผู้วิจัย	80



บัญชีภาพประกอบ

ภาพประกอบ	หน้า
1 ระนาดเอก นายภูมิ ทองหิน	27
2 กลองตุ้ม นายสมาน สุขเริ่ม	27
3 ฉาบ นางพร สุขเริ่ม	28
4 กลองตุ้ม	29
5 ระนาด	29
6 ฉิ่ง	30
7 ฉาบเล็ก	31
8 คีย์บอร์ด	31
9 นายภูมิ ทองหิน	32
10 นายสุข ประกอบแสง	33
11 นางคำพันธ์ คณะมี	34
12 นางพร สุขเริ่ม	34
13 นายสมาน สุขเริ่ม	35
14 นายสง่า ทองหนู	35
15 นายเชษฐา ประกอบแสง	36
16 นางคำปุ่น ประกอบแสง	36
17 นางจันทร์ เปี่ยมทอง	37
18 บทโหมโรงก่อนเข้าสู่การออกรูปฤๅษี	38
19 ดนตรีรับร้องบทไหว้ครู 1	40
20 ดนตรีรับร้องบทไหว้ครู 2	40
21 ดนตรีรับร้องบทไหว้ครู 3	41
22 ดนตรีรับร้องบทไหว้ครู 4	41
23 ดนตรีรับร้องบทไหว้ครู 4	42
24 ดนตรีรับร้องบทไหว้ครู 5 (ท่อนซ้ำ)	42
25 ดนตรีรับร้องบทไหว้ครู 6	43
26 ดนตรีรับร้องบทไหว้ครู 7	43
27 ดนตรีรับร้องบทไหว้ครู 8	43
28 ดนตรีรับร้องบทไหว้ครู 9	44
29 ดนตรีรับร้องบทไหว้ครู 10	44

บัญชีภาพประกอบ (ต่อ)

ภาพประกอบ	หน้า
30 ดนตรีรับร้องรับพากย์	45
31 ดนตรีรับร้องรับพากย์	45
32 ดนตรีรับบทสนทนา	46
33 ดนตรีรับบทสนทนา	47
34 อาจารย์สาธิต ใจเครือวัลย์	48
35 อาจารย์สาธิต ใจเครือวัลย์ และนักเรียนที่เหลื่ออยู่จากการสืบทอดหนังประโมทัย ...	50
36 นางสาวรัตนากรณี พรหมพันธุ์	50
37 นางสาวสรยา วงษ์สามารถ	51
38 นายณัฐวุฒิ กอพินนา	52
39 นายณัฐกร บัวลอย	53
40 แผนที่จังหวัดยโสธร	64
41 ป้ายบอกเส้นทางเข้าสู่บ้านโพนทัน	65
42 ทางเข้าบ้านโพนทัน	65
43 สภาพชุมชนบ้านโพนทัน 1	66
44 สภาพชุมชนบ้านโพนทัน 2	66
45 พระธาตุโพนทัน	67
46 หนังสือจัดส่งดินสังเวชนียสถาน มาบรจ ๓ พระธาตุโพนทัน	68
47 พิพิธภัณฑ์หนังประโมทัย บ้านโพนทัน 1	69
48 พิพิธภัณฑ์หนังประโมทัย บ้านโพนทัน 2	69
49 โรงเรียนโพนทันเจริญวิทย์	70
50 ศูนย์ภูมิปัญญาท้องถิ่นโรงเรียนโพนทันเจริญวิทย์	70
51 กลุ่มนักเรียนที่ได้รับการสืบทอดหนังประโมทัย	71
52 การจัดเตรียมโรงหนังประโมทัย	73
53 การจัดเตรียมโรงหนัง (ขึ้นจอ)	73
54 โรงหนังประโมทัยเมื่อเสร็จสมบูรณ์	74
55 ขั้นตอนการเตรียมตัวหนังก่อนการแสดง 1	74
56 ขั้นตอนการเตรียมตัวหนังก่อนการแสดง 2	75
57 เครื่องไหว้ครูก่อนเริ่มทำการแสดง	75
58 ไหว้ครูก่อนเริ่มทำการแสดง	76
59 ด้านหลังจอหนัง ขณะกำลังโหมโรง	76

บัญชีภาพประกอบ (ต่อ)

ภาพประกอบ	หน้า
60 ด้านหน้าจอหนึ่ง ขณะกำลังโหลดโรง	77
61 การออกรูปถ่าย	77
62 การออกรูปป้องกัน (ตัวตลกของคณะ)	78
63 หลังจอบริษัททำการเซตหนึ่งตอนสูรับ 1	78
64 หลังจอบริษัททำการเซตหนึ่งตอนสูรับ 2	79
65 ผู้วิจัยและคณะนักเซตหนึ่ง นักดนตรี คณะเพชรโพณทัน	79



บทที่ 1

บทนำ

ภูมิหลัง

การเล่นเป็นวัฒนธรรมอย่างหนึ่งที่มนุษย์สร้างสรรค์ขึ้นมา เพื่อสนองความต้องการด้านจิตใจของมนุษย์ การเล่นมีอยู่ในทุกสังคมเพียงแต่อาจมีลักษณะที่แตกต่างกันไปตามสภาพภูมิศาสตร์และสังคมของแต่ละท้องถิ่น การเล่นของชาวบ้านที่ปรากฏอยู่ในท้องถิ่นต่าง ๆ นั้น เรียกว่า “การเล่นพื้นบ้าน” เป็นวัฒนธรรมประเภทหนึ่ง que แสดงให้เห็นความสัมพันธ์ระหว่างมนุษย์กับสิ่งแวดล้อม เพราะมนุษย์ได้นำทรัพยากรธรรมชาติที่มีอยู่ในท้องถิ่นมาเป็นเครื่องมือในการแสวงหาความบันเทิงให้แก่ตนเอง (จารุวรรณ ธรรมวัตร. ม.ป.ป.: 119- 128)

ซึ่งสอดคล้องกับ กาญจนา อินทรสุวานนท์ (2543: 104) กล่าวว่า “วัฒนธรรมนั้นดำรงความเป็นชาติ มนุษย์มีหน้าที่อนุรักษ์ สืบทอด ส่งเสริม และเผยแพร่วัฒนธรรม สิ่งแวดล้อมต่างๆ ส่งผลต่ออิทธิพลและวัฒนธรรม ซึ่งมีการเปลี่ยนแปลงได้ แต่อย่างไรก็ตาม การเปลี่ยนแปลงนั้นก็มีระบบแบบแผน มนุษย์ควรได้เรียนรู้วัฒนธรรม ลักษณะของวัฒนธรรม รวมทั้งอิทธิพลของวัฒนธรรมที่มีต่อสังคมและต่อตนเอง

การเล่นพื้นบ้านนอกจากจะมีคุณค่าทางด้านจิตใจของมนุษย์แล้ว ยังสามารถสะท้อนให้เห็นถึงความคิดความเชื่อ และวิถีชีวิตของผู้คนในท้องถิ่นนั้นๆ อีกด้วย การเล่นพื้นบ้านที่ปรากฏอยู่ในสื่อต่างๆ ย่อมเกิดจากเหตุปัจจัยหลายประการ สุทธิวงศ์ พงศ์ไพบูลย์ กล่าวถึงมูลเหตุของการเล่นพื้นบ้านไว้ดังนี้ (สุทธิวงศ์ พงศ์ไพบูลย์. 2529: 165- 166)

1. มีขึ้นเพื่อความสนุกสนานเพลิดเพลิน เนื่องจากต้องการผ่อนคลายความเหนื่อยยากตรากตรำอันเกิดจากการทำงาน
2. มีขึ้นเพื่อความเฉลิมฉลองในส่วนบุคคล หรือส่วนรวมเกิดขึ้นเพราะความยินดีปรีดา ที่ในบุคคลหรือสังคมประสบความสำเร็จ
3. มีขึ้นเป็นพุทธานุชา ในงานบุญงานกุศล อันเนื่องมาจากความศรัทธาต่อศาสนา
4. มีขึ้นเพื่อบวงสรวงผีसाงเทวดา เพื่อเชื่อว่าสิ่งเหนือธรรมชาติอาจบันดาลให้คุณและให้โทษแก่มนุษย์ได้ จึงจำเป็นต้องเซ่นไหว้บูชาสิ่งเหล่านั้น

การเล่นพื้นบ้านไม่ว่าจะเกิดจากมูลเหตุใดก็ตาม ต่างก็มีขึ้นเพื่อตอบสนองความต้องการทางด้านจิตใจของมนุษย์ และสะท้อนชีวิตความเป็นอยู่ของผู้คนในแต่ละสังคม และสังคมไทยมีประวัติศาสตร์ที่ยาวนาน จึงเป็นแหล่งหนึ่งที่มีการสั่งสมรดกทางวัฒนธรรมต่างๆ ไว้มาก วัฒนธรรมการเล่นเป็นวัฒนธรรมอย่างหนึ่งที่ปรากฏเด่นชัดในแต่ละภูมิภาค มีความแตกต่างกันตามสภาพท้องถิ่น (สมหวัง คงประยูร. ม.ป.ป.: 17) กล่าวว่า ศิลปะแห่งการแสดงต่างๆ ของไทยเป็นสัญลักษณ์แห่งจิตใจของคนในแต่ละท้องถิ่นที่แสดงออกให้ปรากฏโดยทางหูและทางตา จะมีลักษณะที่แตกต่างกันออกไป เนื่องมาจากอิทธิพลของสิ่งแวดล้อม อันได้แก่สภาพภูมิศาสตร์ อากาศ ถิ่นที่อยู่

การเล่นพื้นบ้านเป็นส่วนหนึ่งของวัฒนธรรมที่ชาวบ้านสมัยก่อนสร้างสรรค์ขึ้น จากเงื่อนไขสภาพแวดล้อมแต่ละถิ่น เป็นมรดกที่ชาวบ้านในท้องถิ่นนั้นๆ ส่งสม สืบทอด ปรับเปลี่ยนเพื่อความเหมาะสมตามสภาพแวดล้อมที่เปลี่ยนแปลงไปเรื่อยมา วิธีการสืบทอดเป็นอย่างดีคืออาศัยการบอกเล่า จดจำ ทำตามครู รู้แบบซึมซับ และรับความพอใจ การเล่นพื้นบ้านจึงเป็นส่วนหนึ่งของชีวิต และเป็นชีวิตจิตใจของชาวบ้าน (อุดม หนูทอง. 2531: บทนำ)

ศิลปะการแสดงพื้นบ้านของแต่ละภูมิภาค สามารถบ่งบอกกลุ่มหรือชาติพันธุ์ได้ เพราะแต่ละกลุ่มชน หรือแต่ละชาติพันธุ์ก็จะมีศิลปะการแสดงที่แตกต่างกันออกไป ซึ่งสามารถสะท้อนให้เห็นถึงวิถีชีวิต ไม่ว่าจะเป็นขนบธรรมเนียม จารีตประเพณี คติความเชื่อ ตลอดจนการดำรงชีวิต การแสดงพื้นบ้านถือกันว่าเป็นการแสดงจากชีวิตจริงของคนในท้องถิ่นที่บริสุทธิ์ กลั่นกรองมาจากสภาพความเป็นจริงด้วยจิตใจ อารมณ์ ความรู้สึก และความเชื่อถือตามขนบธรรมเนียมประเพณี ซึ่งเกี่ยวข้องเป็นสายทางวัฒนธรรม (เรณู โกศินานนท์. 2529: 1)

ภาคอีสานเป็นภูมิภาคหนึ่งที่เป็นแหล่งรวมของวัฒนธรรมขนบธรรมเนียมประเพณีต่างๆ ที่มีคุณค่าอย่างมากมาย ไม่ว่าจะเป็นภาษา อาหาร ศิลปหัตถกรรม การละเล่นละครโขนสถานโบราณวัตถุต่างๆ ซึ่งเป็นเครื่องบ่งชี้บอกถึงภูมิปัญญาของชาวอีสาน ที่ได้สืบทอดส่งสมกันมาเป็นอย่างดี มหรสพพื้นบ้านอย่างหนึ่งที่ได้ทำหน้าที่รับใช้สังคมอีสานมาอย่างยาวนาน คู่กับหมอลำก็คือหนังประโมทัย

หนังประโมทัย หรือหนังตะลุงอีสานนั้น บ้างก็เรียกว่าหนังบักป่องบักแก้ว หนังบักต้อหนังประโมทัย แต่ชื่อที่ได้รับความนิยมจากชาวบ้านจนเรียกกันอย่างแพร่หลายคือ หนังบักต้อประวัติความเป็นมาของหนังประโมทัยนั้น ไม่มีผู้ใดบันทึกไว้เป็นลายลักษณ์อักษร แต่ต้นกำเนิดหนังประโมทัยนั้น มีแนวคิดอยู่หลายประการ คือ

1. ด้านกำเนิดหนังประโมทัยนั้นรับมาจากหนังตะลุงภาคกลาง และหนังตะลุงภาคกลางนั้นล้วนแต่ได้รับอิทธิพลมาจากหนังตะลุงภาคใต้ทั้งสิ้น

2. ชาวอีสานไปทำงานภาคกลาง ได้เห็นการแสดงของหนังตะลุงชาวบักษีใต้ที่เข้ามาแสดงในกรุงเทพฯ จึงนำมาดัดแปลงให้เข้ากับท้องถิ่นของตน

3. คณะหนังตะลุงบักษีใต้ ได้รับว่าจ้างให้มาแสดงในภาคอีสาน โดยเฉพาะได้รับการว่าจ้างจากชาวบักษีใต้ที่ประกอบอาชีพในภาคอีสาน ศิลปินชาวอีสานจึงดัดแปลงหนังตะลุงบักษีใต้ มาแสดงให้เหมาะสมเข้ากับท้องถิ่น โดยการเปลี่ยนบทพากย์เจรจาเป็นภาษาถิ่นอีสาน นำเอาดนตรีอีสานมาบรรเลงประกอบการแสดงหนังตะลุง

4. ชาวอีสานที่ลงไปทำมาหากินในภาคใต้ ได้เห็นการแสดงหนังตะลุงของภาคใต้ เมื่อกลับมาภาคอีสาน ก็ได้มาดัดแปลงให้เหมาะสมกับท้องถิ่นของตน โดยมีการนำวรรณกรรมท้องถิ่นเข้าไปแสดง เครื่องดนตรีก็ใช้เครื่องดนตรีพื้นเมืองของอีสาน และนอกจากนี้ก็ได้นำเอาการลำเข้าไปประกอบการแสดงอีกด้วย (รัถพร ชังธาดา. 2526: 14 – 21)

การเล่นอีกอย่างหนึ่งที่เป็นที่รู้จักดีของชาวอีสานในอดีตก็คือ หนังตะลุง หนังบักต้อ หนังตะลุงของชาวอีสาน เมื่อเอ่ยถึงหนังตะลุงคนทั่วไปคงนึกถึงแผ่นหนังสลักเป็นรูปตัวละครต่างๆ เชิด

ชักรับแสงแสดงเงาบนจอผ้าขาวอันเป็นศิลปะการละเล่นแพร่หลายไปทั่วภาคใต้ จากการค้นคว้าของผู้รู้หลายคนเชื่อกันว่าหนังตะลุงจากภาคใต้เข้ามายังภาคกลางในช่วงรัตนโกสินทร์ตอนต้นนี้เอง โดยผ่านช่องทางการติดต่อกับราชสำนักเป็นการแสดงถวายต่อหน้าพระที่นั่ง เจ้านายนำคณะหนังมาจากพัทลุงมาเปิดแสดงให้คนกรุงเทพฯ ได้รับชมเป็นต้น และครูของนายหนังภาคกลางส่วนใหญ่มาจากภาคใต้ มีการเล่นหนังตะลุงในงานบุญของชาวบ้านทั่วไป หนังบักตื้อ หนังปะโมทัย ซึ่งถือว่าเป็นหนังตะลุงของชาวอีสานนั้น คงนับได้ว่าเป็นหนังเล่นงาที่มีอายุน้อยที่สุด เพิ่งถือกำเนิดขึ้นมาได้ไม่นานนักอยู่ในราว 80 กว่าปี ชื่อเรียกของหนังประโมทัยอีสานก็มีแตกต่างกันออกไปหลายชื่อได้แก่

1. หนังปราโมทัย สันนิษฐานว่ามาจากคำว่า “ปราโมทย์” ซึ่งหมายถึงความบันเทิงใจ
2. หนังปะโมทัย คำว่า “ปะโมทัย” มีผู้ให้ความคิดเห็นว่า อาจจะเป็นชื่อคณะหนังที่มีชื่อเสียงก็ได้
3. หนังบักตื้อ “บักตื้อ” หรือ “ปลัดตื้อ” เป็นชื่อของหนังตัวตลกสำคัญตัวหนึ่งซึ่ง “บักตื้อ”จะเป็นตัวประกาศเรื่องที่จะแสดงให้รู้กัน และยังเป็นตัวหนังที่ถือได้ว่ายอดนิยมในหมู่คนดู ชาวบ้านมักนิยมเรียกหนังตะลุงอีสานว่า “หนังบักตื้อ”
4. หนังประโมทัย สันนิษฐานเหมือนกับหนังปราโมทัย
5. หนังบักป้องบักแก้ว นำมาจากชื่อของตัวตลก “บักป้อง” “บักแก้ว” ซึ่งได้รับความนิยมจากชาวบ้านเช่นเดียวกัน (รชนี กรกระหวัด. 2542: 15-18)

ในที่นี้ผู้วิจัยจะใช้ชื่อเรียกเพื่อความเหมาะสมกับท้องถิ่น และคล้องจองกับงานที่ได้ทำการวิจัยว่า “หนังประโมทัย”

ประโมทัยอีสานสมัยก่อน ในการแสดงแต่ละครั้งมักจะเที่ยวเร่ร่อนไปตามหมู่บ้านต่างๆ เพื่อทำการเปิดการแสดงในเวลากลางคืน เวลาเข้าไปในแต่ละหมู่บ้าน ก็มักจะตีกลองอีต้อม ดังต้อม ต้อม (กลองอีต้อม หรือกลองต้อม กลองต้อม เป็นกลองสองหน้าคล้ายกับตะโพน แต่ต่างจากตะโพนตรงที่หน้ากลองต้อมทั้งสองหน้ามีขนาดเท่ากัน ส่วนใหญ่ใช้ตีประกอบกับกลองยาวในขบวนแห่หรือขบวนพ็อนในเทศกาลต่างๆ) เป็นจังหวะเพื่อประกาศให้ชาวบ้านได้ทราบว่า มีหนังตะลุงมาแสดงแน่ คณะหนังตะลุงมักจะไปพักที่วัด ข้าวปลาอาหารก็รับเศษจากพระ หรือไม่ก็เข้าไปขอจากชาวบ้าน กลางคืนก็ชิงผ้าจอบบ่งๆ บนศาลาวัด แสงสว่างก็อาศัยจากตะเกียงเจ้าพายุ ซึ่งยืมจากสมภารวัด ส่วนสมภารวัดก็จะตีกลองเพล ซึ่งใช้สำหรับตีเรียกคนให้มาประชุมกันที่วัดได้ทุกอย่าง (กลองเพลเป็นกลองที่พระทางภาคอีสานใช้ตีเป็นสัญญาณให้คนไปส่งอาหารเข้าหรือจ้งหัน หรืออาหารเพล หรือตีเรียกให้ไปประชุม จังหวะการตีกลองจะบ่งบอกให้ทราบว่า ตีกลองให้ไปทำอะไร ชาวบ้านอีสานรู้ดี) เมื่อชาวบ้านได้ยินเสียงกลองเพลหลังจากกินข้าวเย็นหรือกินแลง ก็จะหอบลูกจูงหลานไปจับจองที่นั่งบนศาลาวัดอย่างเพลิดเพลิน ส่วนค่าจ้างก็เก็บเอาจากคนดูตอนเรื่องเศร้าๆ ของนางเอก เช่นตอนนางเอกถูกขับไล่ออกจากเมืองให้ไปอยู่ป่า ชาวบ้านก็จะสงสารร้องไห้กันเป็นแถว ช่วงนี้จะหยุดทำการแสดงชั่วคราว ทายกวัดจะอุ้มบาตรเปล่าของพระเดินเข้าไปกลางผู้คนที่นั่งชมอยู่ เรียกว่าแผ่เงินช่วยนางเอก ชาวบ้านก็จะนำเงินใส่บาตรกันตามมีตามเกิด หรือขึ้นกับการสงสารน้อยให้หน่อย บางคนสงสารมากให้เงินแล้วยังฮ้อฮอนด้วย (ฮ้อฮอน หมายถึง การพูดพรรณนาสงสาร เห็นอกเห็นใจ

หรือเรียกว่า ลีโตน ผู้ประสมเคราะห์กรรมลำบากยากเข็ญหรือไม่ก็คนรักพลัดพรากจากกัน พร่ำรำพันถึงกัน ลักษณะอย่างนี้ก็เรียกว่า ซ้ำซอน ใต้)

ประโมทัยอีสานในช่วงหลังมีการพัฒนาขึ้นมา มีการตั้งวงดนตรีด้วย โดยมากจะเอาตัวตลกออกมาร้องเพลง โดยขึ้นอยู่กับลักษณะเพลงที่ฮิตในช่วงเวลานั้นๆ ตัวละครที่สร้างความเกรี้ยวกราวได้แก่ ปลัดตื้อ บักแก้ว บักสีหมอบ อีลุน อีทา บางครั้งก็เอาตัวเอกมาแสดงด้วย ลักษณะการแสดงเช่นนี้ คนหนุ่มคนสาวชอบ คนเฒ่าคนแก่ไม่ชอบ ถึงกับป้อยอย่างเสียหาย “ป้อย” หมายถึงตำท้อ สาปแช่งให้ฉิบหายวายวอด คงจะเป็นเพราะเหตุนี้กรรมที่ทำให้หนังประโมทัยเหลือแต่ประวัติกลายเป็นตำนานเล่าให้ลูกหลานฟังสืบต่อกันมา (บุญล้า ทองมุกดารัตน์. 2526: 59-61) ด้วยกระแสแห่งวัฒนธรรมของโลกตะวันตก ที่ถึงโถมเข้าสู่วงจรแห่งชีวิตของผู้คน และการคงอยู่ของรากเหง้าแห่งวัฒนธรรมพื้นบ้าน ที่นับวันจะโรยราไปตามกระแสแห่งยุคสมัย การแสดง การละเล่นพื้นบ้านต่างๆ ของไทย ล้วนแล้วแต่อยู่ในภาวะที่ต้องการผู้สืบทอดและสานต่อ เพื่อให้เกิดการประสานกันระหว่างยุคเก่า และยุคใหม่ ซึ่งก็นับว่าเป็นเรื่องที่ยากเย็นเป็นอย่างยิ่ง ผู้วิจัยจึงมีความสนใจในเรื่องของดนตรีประกอบการแสดงหนังประโมทัย โดยเฉพาะคณะเพชรโพนทัน อำเภอคำเขื่อนแก้ว จังหวัดยโสธร

หนังประโมทัยคณะเพชรโพนทัน อำเภอคำเขื่อนแก้ว จังหวัดยโสธร เป็นคณะหนังประโมทัยที่มีชื่อเสียงในจังหวัดยโสธร และจังหวัดใกล้เคียง โดยในงานวันสถาปนาและงานกาชาดประจำปี 2550 ของจังหวัดยโสธร หนังประโมทัยคณะเพชรโพนทัน อำเภอคำเขื่อนแก้ว จังหวัดยโสธร สามารถได้รับรางวัลชนะเลิศในการแข่งขันการประกวดหนังประโมทัย ประจำจังหวัดยโสธร อีกทั้งได้รับรางวัลดีเด่นด้านการอนุรักษ์ศิลปะ วัฒนธรรมประเพณี การแสดงที่เป็นเอกลักษณ์ของคนในท้องถิ่นด้วย

งานวิจัยเกี่ยวกับเรื่องของหนังประโมทัยในส่วนใหญ่ นั้น จะเน้นไปในเรื่องของ การแสดงที่มาของหนัง องค์ประกอบต่างๆ ของหนังของหนังประโมทัย อีกทั้งงานวิจัยต่างๆ ที่เกี่ยวข้องกับหนังประโมทัยนั้น การวิจัยในครั้งนี้จึงเน้นหนักไปที่วัฒนธรรมการแสดงหนังประโมทัย พร้อมศึกษาถึงดนตรีประกอบการแสดงหนังประโมทัย ของจังหวัดยโสธร โดยมีหนังประโมทัย คณะเพชรโพนทัน แห่งบ้านโพนทัน อำเภอคำเขื่อนแก้ว เป็นเป้าหมายในการทำวิจัยในครั้งนี้

ความมุ่งหมายของการศึกษาค้นคว้า

1. เพื่อศึกษาบทบาทและหน้าที่ของการแสดง หนังประโมทัย คณะเพชรโพนทัน อำเภอคำเขื่อนแก้ว จังหวัดยโสธร
2. เพื่อศึกษาดนตรีประกอบการแสดง หนังประโมทัย คณะเพชรโพนทัน อำเภอคำเขื่อนแก้ว จังหวัดยโสธร

ความสำคัญของการศึกษาค้นคว้า

หนังประโมทัยถือเป็นมรดกสพประเภทหนึ่งของภาคอีสาน ที่มีประวัติความเป็นมาที่น่าสนใจเป็นอย่างยิ่ง โดยเฉพาะหนังประโมทัยในจังหวัดยโสธร ซึ่งในปัจจุบันนี้เป็นคณะหนังประโมทัย ที่ยังเปิดรับงานแสดงอยู่ อีกทั้งยังเป็นแกนนำหลักในการสืบสานงานอนุรักษ์มรดกทางวัฒนธรรม หนังประโมทัยอีสานของจังหวัดยโสธรนั้น คือ หนังประโมทัย คณะเพชรโพนทัน ท่ามกลางความเปลี่ยนแปลงที่เกิดขึ้นกับสังคมทั้งทางด้านวัตถุ และกระบวนการสืบสานงานทางด้านวัฒนธรรม ความสัมพันธ์ระหว่างดนตรีประกอบ ท่วงทำนองลีลาการแสดง บทร้อง ความสวยงามของตัวหนัง การออกโรง เหล่านี้ล้วนแล้วแต่มีความสำคัญต่อการวิจัยเป็นอย่างยิ่ง เนื่องจากความเปลี่ยนแปลงทางสังคมนับวันยิ่งเกิดขึ้นอย่างรวดเร็ว การวิจัยครั้งนี้จึงควรวิจัยถึงภูมิปัญญาท้องถิ่นตั้งแต่ดั้งเดิมให้ได้มากที่สุด อีกทั้งเป็นการเผยแพร่ภูมิปัญญาด้านศิลปะการแสดงหนังประโมทัยของจังหวัดยโสธรต่อไป

ขอบเขตของการศึกษาค้นคว้า

1. ศึกษาดนตรีประกอบการแสดง หนังประโมทัย คณะเพชรโพนทัน อำเภอคำเขื่อนแก้ว จังหวัดยโสธร
2. ศึกษารวบรวมเนื้อหาของดนตรีประกอบการแสดงหนังประโมทัย ประวัติความเป็นมา บทเพลง เครื่องดนตรี บทพากย์ บทเจรจา นักดนตรี และลำดับขั้นตอนการแสดง ที่ยังคงปฏิบัติกันอยู่ในปัจจุบันเท่านั้น
3. ศึกษาถึงเนื้อหาเรื่องราวที่ใช้ในการแสดง อาทิเช่น สังข์ศิลป์ไชย ,รามเกียรติ์ ในฉากตอนต่างๆ ที่ทางคณะหนังประโมทัยจะจัดมาแสดงเช่น รามเกียรติ์ ตอน ศีกโมยราพ,หนุมานถวายแหวน, สุครีพหักฉัตร
4. ศึกษาถึงช่วงเวลาที่เหมาะสมสำหรับการแสดงหนังประโมทัยโดยทั่วไปเมื่อจะต้องออกรับงานแสดงในแต่ละพื้นที่

ข้อตกลงเบื้องต้น

การศึกษาค้นคว้าดนตรีประกอบการแสดง “หนังประโมทัย” คณะเพชร โพนทัน ผู้วิจัย จะได้นำเสนอข้อมูลที่ได้จากตำราทางวิชาการ เอกสารงานวิจัยต่างๆที่เกี่ยวข้องกับเรื่องของ หนังประโมทัย อีกทั้งข้อมูลที่ได้จากการลงพื้นที่ในภาคสนาม โดยการบันทึกภาพนิ่ง ภาพเคลื่อนไหว การสัมภาษณ์บุคคลที่มีความเกี่ยวข้องกับการแสดงหนังประโมทัย คณะเพชรโพนทัน

1. การบันทึกบทเพลง บทพากย์ กลอนลำ การแสดงหน้าม่าน ที่ใช้ประกอบการศึกษาเป็นการบันทึกเสียงจากการแสดง เครื่องดนตรี และเสียงร้อง เสียงจากบทพากย์ต่างๆ จากคณะหนังประโมทัย เพชรโพนทัน อำเภอคำเขื่อนแก้ว จังหวัดยโสธร โดยที่ผู้วิจัยได้นำมาถอดเสียง และบันทึกเป็นระบบโน้ตไทย และระบบโน้ตสากล

2. เพลงที่ใช้การวิเคราะห์ เป็นเพลงที่ใช้บรรเลงประกอบการแสดง อากัปกิริยาต่างๆ ที่เกิดขึ้นในระหว่างการแสดงหนังประโมทัย

นิยามศัพท์เฉพาะ

1. บ้านโพหนัท หมายถึง ตำบลในเขตอำเภอคำเขื่อนแก้ว จังหวัดยโสธร เป็นที่ตั้งของหนังประโมทัยคณะเพชรโพหนัท

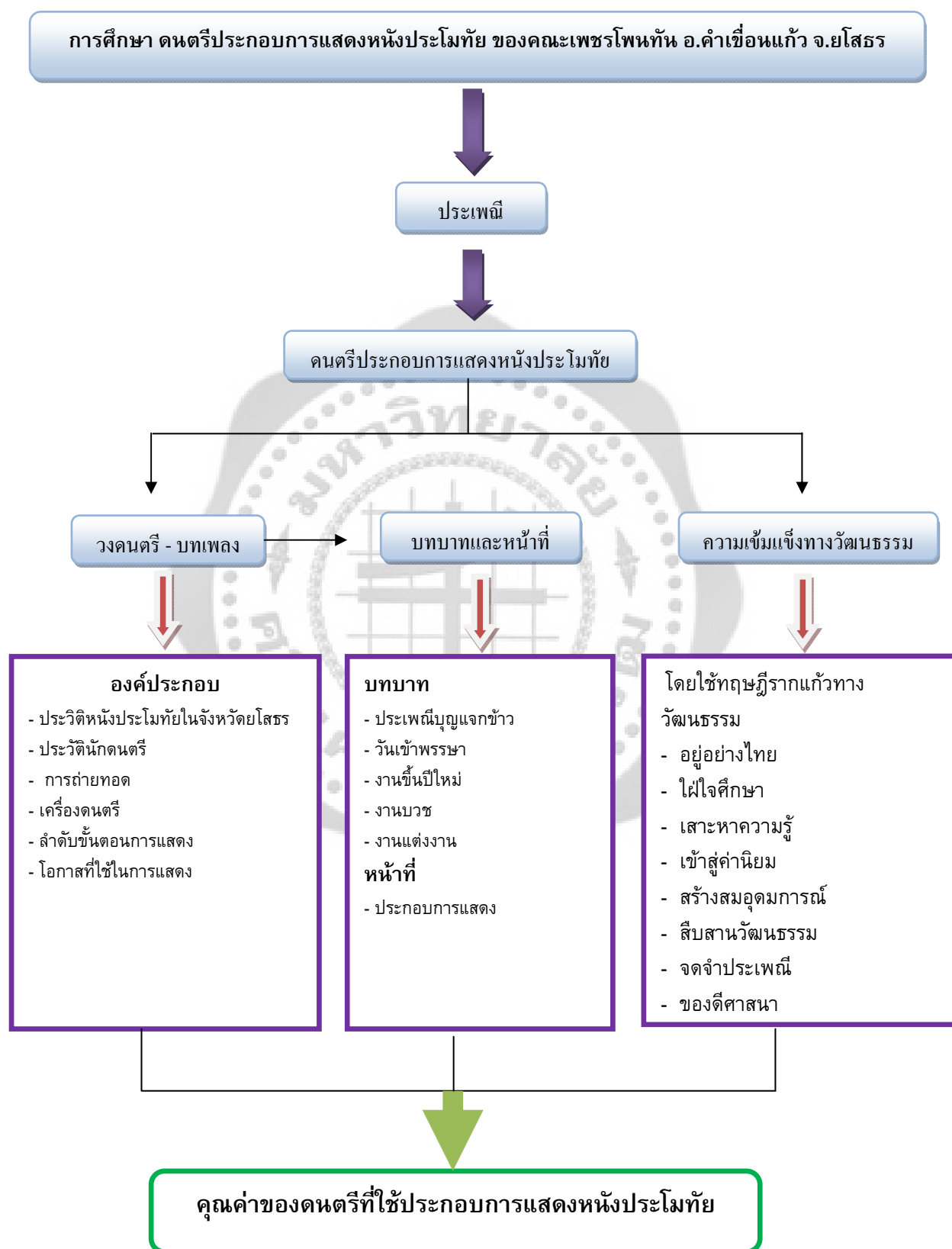
2. หนังประโมทัย หมายถึง มหรสพอย่างหนึ่งของภาคอีสาน ที่มีการแสดงเป็นเรื่องราว คล้ายการแสดงหนังตะลุงของทางภาคใต้

3. ดนตรีในหนังประโมทัย หมายถึง ดนตรี หรือเพลงที่ใช้บรรเลงประกอบการแสดงหนังประโมทัย ในขั้นตอนต่างๆ ทั้งการดำเนินเรื่อง พิธีกรรม ขั้นตอนระเบียบวิธีการแสดง ทั้งนี้รวมถึงเครื่องดนตรีชนิดต่างๆที่มีอยู่ในการแสดง หนังประโมทัย

4. หนังบักตื้อ หมายถึง ชื่อเรียกหนัง ประโมทัย อีกชื่อหนึ่งที่ชาวบ้านชอบเรียกแทนคำว่าหนังประโมทัย บักตื้อ มาจากคำว่าปลัดที่มีชื่อว่า “ตื้อ” ซึ่งสันนิษฐานว่า ปลัดตื้อ คนนี้เป็นหนึ่งในบรรดา ผู้นำเอาหนังตะลุงเข้ามาเผยแพร่ในภาคอีสาน บักตื้อ ใช้เป็นชื่อตัวละครหลักในการแสดงหนังประโมทัย ตัวหนึ่ง

5. ชีกระบอง หมายถึง ชีใต้ ซึ่งทำจากน้ำมันยางผสมกับชีเลื่อยจุดเพื่อให้เกิดแสงสว่าง เพื่อส่องไปที่ตัวหนัง เพื่อให้เกิดรูปเงาขึ้นบนจอ

กรอบแนวคิดงานวิจัย



บทที่ 2

เอกสารและงานวิจัยที่เกี่ยวข้อง

ในการวิจัยเรื่อง “การศึกษาดนตรีประกอบการแสดงหนังประโมทัย คณะเพชรพนทันทน์ ตำบลพนทันทน์ อำเภอคำเขื่อนแก้ว จังหวัดยโสธร” ผู้วิจัยได้ศึกษาเอกสารงานที่เกี่ยวข้อง อีกทั้งงานวิจัยที่เป็นพื้นฐานในการศึกษาวิจัย โดยแบ่งเป็นประเด็นได้ดังนี้

1. เอกสารที่เกี่ยวข้อง
 - 1.1 เอกสารที่เกี่ยวข้องกับวัฒนธรรม
 - 1.2 แนวคิดที่เกี่ยวกับวัฒนธรรมพื้นบ้าน
2. งานวิจัยที่เกี่ยวข้องกับหนังประโมทัย

1. เอกสารที่เกี่ยวข้อง

1.1 เอกสารที่เกี่ยวข้องกับวัฒนธรรม

ความหมายของคำว่าวัฒนธรรมนั้น มีความหลากหลายของคำจำกัดความ มากมาย ความเห็นของผู้ให้ทัศนะดังนี้

อรุณี ตันศิริ (2549: 2- 3) ได้กล่าวถึงมนุษย์กับวัฒนธรรมไว้ดังนี้ มนุษย์ต่างจากสัตว์ในแง่ที่มนุษย์เป็นเผ่าพันธุ์ที่มีความรู้สึกนึกคิด มีมันสมองอันชาญฉลาดที่จะปรับปรุง เปลี่ยนแปลง สร้างสรรค์สิ่งต่างๆ รอบตัวอันเป็นแนวทางที่ถูกต้องตั้งมาให้กับตัวเองและเผ่าพันธุ์ เพื่อที่มนุษย์จะอยู่ร่วมกันได้อย่างราบรื่นและเป็นปกติสุข

ในขณะที่เดียวกัน ความเป็นคนเหนือกว่าสัตว์ก็ตรงที่คนไม่ได้ใช้เพียงสัญชาตญาณดิบๆ ในการดำเนินชีวิตอย่างเดียวกับสัตว์ และเพราะความเป็นคนนี่เอง ที่ทำให้มนุษย์ต้องรู้จักกาลเทศะ รู้จักเหตุ รู้จักผล มีความยังคิด มีการแก้ไข ปรับปรุง และริเริ่มสร้างสรรค์ในสิ่งที่ดี กล่าวได้ว่ายิ่งมนุษย์ควบคุมอารมณ์ สามารถละทิ้งสัญชาตญาณดิบของตนไว้ให้มิดชิดได้เท่าใด ความเป็นคนของมนุษย์ก็จะสมบูรณ์ได้เท่านั้น

แต่ในบางครั้งสัญชาตญาณดิบของมนุษย์ก็ไม่อาจถูกควบคุมไว้ได้ หากอารมณ์ของบุคคลนั้นๆ เข้ามามีอิทธิพลเหนือเหตุผล ความเป็นคนก็อาจถูกบดทิ้งอย่างไร้เยื่อใย

และด้วยพฤติกรรมหรือนิสัยเบื้องต้นแบบนี้ของมนุษย์ จึงทำให้คนในยุคสมัยก่อนๆ จำต้องกำหนดระเบียบแบบแผนอันเป็นกรอบของการใช้ชีวิตขึ้นมาในสังคมมากมายหลายอย่าง ทั้งศาสนา ความเชื่อ ขนบธรรมเนียม ประเพณี ระเบียบของสังคม รวมทั้งมีการปรับปรุงและเปลี่ยนแปลงบทบาทแนวทางในการประพฤติปฏิบัติ เพื่อให้คนในสังคมได้ใช้ชีวิตร่วมกันอยู่ในกรอบและยึดถือปฏิบัติกันเรื่อยมา สิ่งเหล่านี้เองที่เรียกกันโดยรวมในเวลาต่อมาว่า “วัฒนธรรม”

คณะผู้ทรงคุณวุฒิของคณะกรรมการวัฒนธรรมแห่งชาติ (วิมล จิโรจพันธุ์; ประชิต สุกุณะพันธ์; และอุดม เขยกีวงศ์, 2548: 8; อ้างอิงจาก คณะผู้ทรงคุณวุฒิของคณะกรรมการ

วัฒนธรรมแห่งชาติ. 2535) โดยการนำของศาสตราจารย์สุทธีวงศ์ พงศ์ไพบูลย์ และคณาจารย์ผู้เชี่ยวชาญทางวัฒนธรรมพื้นบ้านได้ให้ความหมายรวมไว้คือ วัฒนธรรมพื้นบ้าน หมายถึง แบบอย่างการดำเนินชีวิตของกลุ่มคนที่ถือปฏิบัติร่วมกัน สังคม สืบทอดกันมาอย่างต่อเนื่อง ทั้งนี้ ย่อมเกิดขึ้นคงอยู่ และเปลี่ยนอย่างสัมพันธ์กับบริบทของชุมชน และสังคม

กึ่งแก้ว อรรถากร (วิมล จิโรจพันธ์; ประชิต สุกุณะพันธ์; และอุดม เขยกีวงศ์. 2548: 8; อ้างอิงจาก กึ่งแก้ว อรรถากร. ม.ป.ป.) ได้ให้ความหมายว่า วัฒนธรรมพื้นบ้านหมายถึง ขนบธรรมเนียมประเพณี ความเชื่อ นิทาน ศิลปหัตถกรรม ระเบียบ การเดินรำ ดนตรี ศาสนา รวมถึง การละเล่นที่ชาวบ้านยึดถือมาหลายชั่วอายุคน

มาเรียน ดับบลิว. สมิธ (วิมล จิโรจพันธ์; ประชิต สุกุณะพันธ์; และอุดม เขยกีวงศ์. 2548: 8; Marian W. Smith. n.d.) ให้ความเห็นว่าข้อมูลทางวัฒนธรรมพื้นบ้าน ควรรวมเอาความเชื่อ คาทาอาคม โชคกลาง ศาสนกิจไว้ด้วยเช่นเดียวกับนิทาน และข้อมูลเหล่านี้ถ่ายทอดกันมาด้วยปาก และอาจบันทึกเป็นอักษรหรือภาษาเขียนในภายหลัง ซึ่งตรงกับความคิดของ ริชาร์ด เอ. วอเตอร์แมน (Richard A. Waterman) ที่อธิบายว่า วัฒนธรรมพื้นบ้าน คือ รูปแบบของศิลปะ ประกอบด้วย นิทานเรื่องราวหลายๆ ประเภท ภาษิต คำกล่าว คำพังเพย เพลงต่างๆ ตลอดจนคาถาอาคม และรูปแบบอื่นๆ ที่ใช้ภาษาพูดเป็นสื่อ

วิลเลียม บาสคัม (วิมล จิโรจพันธ์; ประชิต สุกุณะพันธ์; และอุดม เขยกีวงศ์. 2548: 8- 9; อ้างอิงจาก William Bascom. n.d.) นักมานุษยวิทยาเขียนไว้เมื่อ ค.ศ. 1953 ว่า วัฒนธรรมพื้นบ้าน เป็นส่วนหนึ่งของวัฒนธรรมมิใช่วัฒนธรรมทั้งหมด ซึ่งประกอบด้วยตำนานดึกดำบรรพ์ นิยาย นิทาน สุภาษิต บทเพลงและรูปแบบอื่นที่สำคัญรองลงมา และทั้งหมดถ่ายทอดด้วยปาก แต่ทุกสิ่งๆ ที่ถ่ายทอดด้วยปากมิใช่วัฒนธรรมพื้นบ้านเสมอไป

ศาสตราจารย์นายแพทย์ประเวศ วะสี (2537: 1 – 22) กล่าวถึงวัฒนธรรมในหนังสือ วัฒนธรรมกับการพัฒนา วัฒนธรรมคือพลังของภูมิปัญญา ซึ่งเป็นรากฐานของสังคม เศรษฐกิจ การเมืองของชุมชนซึ่งได้มาจากการเลือกสรร กลั่นกรอง ลองใช้ และถ่ายทอดด้วยการปฏิบัติสืบทอดต่อกันมา วัฒนธรรมเกิดจากการปฏิสัมพันธ์ระหว่างมนุษย์กับสิ่งแวดล้อม เมื่อสิ่งแวดล้อมแต่ละแห่งแตกต่างกัน ย่อมทำให้วัฒนธรรมในท้องถิ่นต่างๆ มีความแตกต่างกันไป ดังนั้นวัฒนธรรมจึงเป็นเครื่องมือสำคัญ ที่ทำให้ชุมชนและสังคมมีความเข้มแข็งซึ่งมีลักษณะที่สำคัญ 8 ประการดังนี้

1. มีความหลากหลายกระจายอำนาจ
2. กระจายรายได้และสร้างความเข้มแข็งทางเศรษฐกิจ
3. ส่งเสริมศักดิ์ศรีของชุมชน
4. มีการบูรณาการ
5. สร้างประสานสอดคล้องและความสมดุลที่ยั่งยืน
6. มีการพัฒนาจิตใจและจิตวิญญาณอันลึกซึ้ง
7. ส่งเสริมความเข้มแข็งทางสังคม
8. เป็นการผดุงศีลธรรมของสังคม

จากความหมายต่างๆ ที่มีผู้ให้นิยามของคำว่าวัฒนธรรม (วิมล จิโรจพันธุ์; ประชิต สฤกษ์พันธ์; และอุดม เขยกิจวงศ์. 2548: 32- 36) ได้แบ่งประเภทของวัฒนธรรมพื้นบ้านที่นิยม โดยทั่วไป จะกำหนดประเภทตามวิธีการสืบทอดเป็นสำคัญ โดยแบ่งเป็น 3 ประเภท คือ

1. ประเภทมุขปาฐะ เป็นการถ่ายทอดด้วยวาจา ถือว่ามีความสำคัญและจำเป็นมากในสังคมชนบท เพราะการสืบทอดวัฒนธรรมพื้นบ้านส่วนใหญ่ใช้ถ้อยคำวาจาเป็นสำคัญ

1.1 ภาษา หมายถึง เสียงหรือคำพูดที่คนในแต่ละท้องถิ่นใช้สื่อสารกันมีหลายรูปแบบ เช่น คำทักทาย คำให้พร คำล้อเลียน คำสาปแช่ง คำอุทาน คำบริภาษ ฯลฯ

1.2 นิทาน หมายถึง เรื่องที่เล่าสืบทอดกันเป็นมรดกทางวัฒนธรรม

1.3 ความเชื่อ หมายถึง สิ่งให้เห็นจริงด้วยหรือจากการฟังเล่าสืบทอดกันมา เช่น ฤกษ์ยาม ผัน ทำนายฝันโชคลาง เครื่องรางของขลัง ลักษณะดีชั่วของคนและสัตว์ ฯลฯ

2. ประเภทมูขปาฐา เป็นประเภทที่ไม่ใช้วาจาสืบทอด แต่เป็นการสืบทอดด้วยวัตถุสิ่งของซึ่งสามารถสัมผัสได้ด้วยประสาทสัมผัสทั้งห้า ได้แก่ ตา หู จมูก ลิ้น และกาย วัฒนธรรมพื้นบ้านนี้จะสืบทอดโดยอาศัยรูปลักษณะเป็นส่วนสำคัญ โดยการอนุรักษ์ และการถ่ายทอด แบ่งออกเป็นประเภทต่างๆ ดังนี้

2.1 หัตถกรรมพื้นบ้าน หมายถึง วัตถุที่เป็นเครื่องมือเครื่องใช้ไม้สอยต่างๆ โดยที่จะมุ่งที่ประโยชน์การใช้สอยเป็นสำคัญ

2.2 ศิลปะพื้นบ้าน หมายถึง สิ่งที่ชาวบ้านได้คิดค้นและประดิษฐ์ขึ้น โดยยึดประโยชน์ในการใช้สอย และความสวยงามเป็นหลักสำคัญ

2.3 ดนตรีพื้นบ้าน เป็นวัฒนธรรมที่สำคัญแสดงถึงความคิดสร้างสรรค์และจินตนาการที่เป็นเอกลักษณ์เฉพาะในแต่ละท้องถิ่น เครื่องดนตรีพื้นบ้านที่สามารถแยกการจำแนกออกตามลักษณะการบรรเลง ได้เป็น 4 ประเภทคือ เครื่องดนตรีประเภทดีด เครื่องดนตรีประเภทสี เครื่องดนตรีประเภทตี และเครื่องดนตรีประเภทเป่า

2.4 สถาปัตยกรรมพื้นบ้าน หมายถึงสิ่งก่อสร้างในรูปแบบต่างๆ ที่ชาวบ้านในแต่ละท้องถิ่นผลิตหรือสร้างขึ้น เช่นบ้านเรือนที่อยู่อาศัย รั้ว โบสถ์ เจดีย์ หอไตร หอระฆัง ชุมประตู่ เสนาบุษบก ฯลฯ

3. ประเภทผสม หมายถึง วัฒนธรรมพื้นบ้านประเภทที่ต้องใช้วาจา และไม่ใช้วาจาในการสืบทอดรวมอยู่ด้วยกัน เช่น จารีตประเพณี ขนบธรรมเนียมประเพณี การแสดงพื้นบ้านต่างๆ หรือการแสดงที่สนุกสนานรื่นเริงที่มีการร้องเพลงผสมกับการฟ้อนรำ

1.2 แนวคิดเกี่ยวกับวัฒนธรรมพื้นบ้าน

วิบูลย์ ลีสุวรรณ. (2542: 11) กล่าวว่า การศึกษาด้านศิลปวัฒนธรรมนั้น ไม่มีระเบียบแบบแผนที่ชัดเจนแน่นอนเหมือนการศึกษาด้านวัฒนธรรมและหัตถกรรมพื้นบ้าน ผู้ศึกษาสามารถแสวงหาแนวคิดวิธีการได้แตกต่างกันไปตามเป้าหมายและวัตถุประสงค์ของแต่ละคน แต่แนวคิดนั้น

จะต้องตั้งอยู่บนพื้นฐานของข้อมูลที่ถูกต้อง และถ้าหากจะต้องวิเคราะห์ วิจารณ์ หรือวิจัยข้อมูลเหล่านั้น ก็ควรจะทำอย่างมีระบบ มีแบบแผนน่าเชื่อถือและได้ผลสรุปที่ชัดเจนและเป็นไปได้ การศึกษาเกี่ยวกับวัฒนธรรมและหัตถกรรมพื้นบ้านนั้นยังไม่มีผู้คิดแนวทางเป็นทฤษฎีได้แน่นอนชัดเจน ส่วนมากเป็นการศึกษาตามสภาวะและความพอใจของแต่ละคนแต่ละกลุ่ม แนวคิดและแนวทางในการศึกษาจึงแตกต่างกันไป แต่ความแตกต่างกันนั้นไม่เสียหาย แต่น่าจะก่อให้เกิดความรู้ที่หลากหลายกว้างขวางมากยิ่งขึ้น

วัฒนธรรมพื้นบ้าน (Folk culture) ของไทยนั้นสามารถศึกษาได้หลายแนวทาง อาจจะสามารถศึกษาได้จากวิถีชีวิต หรือพฤติกรรมของกลุ่มคนผู้เป็นเจ้าของวัฒนธรรมโดยตรง หรือศึกษาจากศิลปะของกลุ่มชนชั้นโดยเฉพาะศิลปะพื้นบ้าน (Folk art) ซึ่งเป็นผลทางวัฒนธรรมที่กลุ่มชนต่าง ๆ สร้างสรรค์ขึ้น มีทั้งสิ่งที่เป็นวัตถุที่มนุษย์สร้างขึ้น (artifact) ได้แก่ งานหัตถกรรมพื้นบ้าน งานวรรณกรรม เพลงและดนตรีพื้นบ้าน ศิลปะพื้นบ้านมีรูปแบบและวิธีการที่แตกต่างกันไปตามชนบระเพณี ความเชื่อ ความนิยมและวิถีชีวิตของแต่ละท้องถิ่นแต่ละกลุ่มชน ดังนั้น การศึกษาวัฒนธรรมพื้นบ้านจึงสามารถศึกษาผ่านงานศิลปะพื้นบ้านเหล่านี้ได้หลายแง่มุม

กาญจนา อินทรสุรนันท์ (2543: 43) ได้กล่าวถึงความเข้มแข็งทางวัฒนธรรมไว้ว่า ชุมชนมีจุดหมายในชีวิตที่แตกต่างกัน แต่ทุกคนในชุมชนจะต้องมีอุดมการณ์ร่วมกันซึ่งเป็นรากแก้วของชุมชนทำให้เกิดทฤษฎีขึ้น คือ ทฤษฎีรากแก้วทางวัฒนธรรม ได้แก่

1. อยู่อย่างไทย
2. ใฝ่ใจศึกษา
3. เสาะหาความรู้
4. เข้าสู่ค่านิยม
5. สร้างอุดมการณ์
6. สืบสานวัฒนธรรม
7. จดจำประเพณี
8. ของดีศาสนา

ส่วนทรัพยากรความรู้ที่ถือว่าเป็นภูมิปัญญา ได้แก่ ความรู้เกี่ยวกับอาชีพต่าง ๆ เช่น การคัดเลือกพันธุ์ข้าว การคัดเลือกพันธุ์สัตว์ การถนอมอาหาร การทอผ้า นอกจากนี้ความรู้ที่น่าสนใจในด้านอื่นๆ ที่ถือว่าเป็นภูมิปัญญา ได้แก่ จารีตประเพณี ภาษา วรรณกรรม สถาปัตยกรรม ดนตรี นาฏศิลป์ การรักษาโรคภัยไข้เจ็บ เป็นต้น

ภูมิปัญญาชาวบ้านหมายถึงเอาทรัพยากรความรู้ ทรัพยากรบุคคล ที่มีอยู่ในท้องถิ่นแต่ละแห่ง ซึ่งอาจเป็นเอกลักษณ์เฉพาะตน หรือเป็นลักษณะสากลที่หลายๆท้องถิ่นมีคล้ายกันก็ได้ ภูมิปัญญาพื้นบ้านในแต่ละท้องถิ่นเกิดจากการที่ชาวบ้านแสวงหาความรู้ เพื่อเอาชนะอุปสรรคทางธรรมชาติทางสังคมที่จำเป็นในการดำรงชีวิต ภูมิปัญญาพื้นบ้านจึงเป็นสิ่งที่เกี่ยวข้องกับการผลิตและวิถีชีวิตชาวบ้าน เช่น การประกอบประเพณีพิธีกรรมของชุมชนเป็นกิจกรรมที่ทำให้ผู้กระทำสบายใจ

2. งานวิจัยที่เกี่ยวข้องกับหนังประโมทัย

สำนักงานวัฒนธรรมจังหวัดยโสธร (2550: 15) หนังประโมทัย เป็นมหรสพพื้นบ้านของภาคอีสาน แต่ไม่ปรากฏหลักฐานแน่ชัดว่าเริ่มขึ้นเมื่อใด ไม่มีการบันทึกไว้เป็นลายลักษณ์อักษร จะมีเพียงแต่ข้อสันนิษฐานและคำบอกเล่าสืบต่อกันมา มีข้อสันนิษฐานบางแห่งว่า หนังตะลุงอีสานเกิดขึ้นในปี พ.ศ. 2468 จากการเลียนแบบคณะหนังตะลุงคณะที่ไปจากจังหวัดพระนครศรีอยุธยา บางแห่งสันนิษฐานว่าเกิดจากการที่ชาวอีสานเดินทางไปทำงานและอยู่อาศัยทางภาคกลาง และได้เห็นหนังตะลุงภาคใต้ที่ชาวใต้ นำขึ้นมาแสดงที่กรุงเทพฯ เลยจำแบบอย่างมาดัดแปลงให้เข้ากับท้องถิ่นของตนเอง และในที่สุดก็เริ่มมีเอกลักษณ์เป็นของตัวเองด้วยการเอาหมอลำมาผสมผสานเข้ากับหนังตะลุง จึงเชื่อว่าหนังตะลุงภาคอีสานนั้น เกิดจากหนังตะลุงภาคอื่น ๆ ที่เขามีกันมานานแล้ว ข้อสันนิษฐานอีกข้อหนึ่ง เชื่อว่า หนังประโมทัยอีสานนั้น มีศูนย์กลางอยู่ที่จังหวัดอุบลราชธานี เป็นศูนย์กลางแห่งแรก

โดยทั่วไปหนังประโมทัยคณะหนึ่ง ๆ จะประกอบด้วยผู้แสดง 5 - 10 คน แบ่งออกเป็นคนเชิดหนัง 2-3 คน หัวหน้าคณะมักทำหน้าที่เชิดหนัง และพากย์หนัง(เจรจา)ไปพร้อม ๆ กัน หรือบางครั้งอาจจะทำหน้าที่พากย์โดยไม่ได้เชิดหนัง โดยมีคนพากย์ (คนเจรจา) เป็นชายจริงหญิงแท้ บางคณะใช้ผู้ชายพากย์ ดังนั้นผู้ที่ทำหน้าที่พากย์ (เจรจา) อย่างเดียวในคณะหนังประโมทัยจึงไม่ค่อยมีมากนัก ส่วนคนเล่นจะมีประมาณ 3 - 5 คน หรือขึ้นอยู่กับจำนวนของเครื่องดนตรี โดยทั่วไปแล้วในคณะหนังประโมทัยใช้ผู้แสดงน้อย ดังนั้นทุกคนจึงต้องทำหน้าที่ช่วยกันหลายอย่าง และช่วยเหลือกันอย่างเต็มที่

โรงหนังและจอหนัง โรงหนังที่จะใช้แสดงหนังประโมทัย จะสร้างเป็นโรงยกพื้นสูงประมาณ 1.00 เมตร (ประมาณเอวของผู้ใหญ่) มีหลังคาสูงและจะมีจอซึ่งทำด้วยผ้าขาวซึ่งอยู่เหนือพื้นโรง ขนาดจอหนังประโมทัยจะมีขนาดกว้าง 1.30 เมตร - 4.00 เมตร การสร้างหนังประโมทัยนี้ มีข้อห้ามที่สำคัญคือ ห้ามหันหน้าโรงหนังไปทางทิศตะวันตก ซึ่งถือว่าเป็นมงคล จะทำให้การแสดงตกอับ ไม่เจริญรุ่งเรือง

ในส่วนของแสงไฟที่ใช้ส่องตัวหนัง ในระยะแรกใช้ขี้ไต้ (ขี้กระบอง) ซึ่งทำจากน้ำมันยางผสมกับขี้เลื่อยจุดให้แสงสว่าง เพื่อส่องไปที่ตัวหนังเพื่อให้เกิดรูปเงาขึ้นบนจอ ต่อมาได้วิวัฒนาการใช้ตะเกียงเจ้าพายุแทนขี้ไต้ และเมื่อในหมู่บ้านต่าง ๆ ตามชนบทอีสานมีไฟฟ้าใช้กันอย่างทั่วถึง จึงเปลี่ยนมาใช้หลอดไฟฟ้าขนาด 1,000 วัตต์แทน

ตัวหนัง หนังประโมทัยแต่ละคณะจะมีตัวหนังไม่เท่ากัน ทั้งนี้ขึ้นอยู่กับเนื้อเรื่องที่แต่ละคณะจะทำการแสดง ตัวหนังเหล่านี้จะเก็บไว้ในแผงหนังที่ทำด้วยไม้ไผ่สาน ขนาดความกว้าง 60 เซนติเมตร มีความยาว 100 เซนติเมตร ต่อมาวิวัฒนาการเปลี่ยนเป็นกล่องโลหะ เนื่องจากมีความคงทนถาวรป้องกันน้ำได้ดีกว่า โดยเก็บตัวหนังที่ใช้แสดงบ่อย ๆ ไว้ส่วนบนเพื่อความสะดวกในการจัดออกแสดง ในการเก็บตัวหนังนั้น ด้านบนของแผงตัวหนังจะเป็นรูปของพระฤๅษี และปลัดคือ(บางคณะไม่มี) สืบเนื่องจากความเชื่อที่ว่า ฤๅษีและปลัดต้อนั้นห้ามผู้หญิงจับและแตะต้อง เพราะจะให้

เกิดความวุ่นวายในระหว่างการแสดง นอกจากนี้แล้วเมื่อเก็บแผงตัวหนังจะห้ามมิให้เดินข้ามไม่ว่าจะเป็นใครก็ตาม เพราะถือว่าเป็นสิ่งที่ไม่เป็นมงคล ตัวหนังเป็นสิ่งศักดิ์สิทธิ์ทุกคนต้องให้ความเคารพยำเกรง

อดิษฐ์ ยืนชีวิต (2539: 1) ได้ทำวิทยานิพนธ์เรื่อง “หุ่นกระบอกอีสาน” ได้ศึกษาพบว่า หุ่นกระบอกอีสานได้นำเอาแบบอย่างมาจากหุ่นกระบอกของภาคกลาง เมื่อปี 2528 แล้วปรับเปลี่ยนองค์ประกอบและขั้นตอนการแสดงให้แตกต่างไปจากการแสดงหุ่นกระบอกของภาคกลาง โดยนำเอารูปแบบการแสดงหมอลำหมู่ หรือหมอลำเพลิน และการแสดงหนังประโมทัย ของภาคอีสานมาประยุกต์เข้าด้วยกัน จนกระทั่งการแสดงหุ่นกระบอกอีสานมีลักษณะเฉพาะตัวมากยิ่งขึ้น

วิไลลักษณ์ ลิขะไชย (2544: 1) ได้นำเสนอรายงานการศึกษาค้นคว้าอิสระเรื่อง “การเปลี่ยนแปลงของหนังประโมทัยในจังหวัดร้อยเอ็ด” โดยได้นำเสนอถึงความเปลี่ยนแปลงของหนังประโมทัยด้านองค์ประกอบ รูปแบบ และผลกระทบท่อวิถีชีวิตของผู้แสดงหนังประโมทัยในจังหวัดร้อยเอ็ด โดยองค์ประกอบหนังประโมทัยมีการเปลี่ยนแปลง 3 ด้าน คือ องค์ประกอบด้านบุคคลได้แก่ หัวหน้าคณะหนัง ผู้เชิดหนัง ผู้เล่นดนตรี ผู้ชม ผู้เชิดต้องใส่อาภรณ์ และออกท่าทางขณะ เชิดตามตัวละครไปด้วย ผู้เล่นดนตรีใช้นักดนตรีสากลร่วมวงด้วย ผู้ชมมีส่วนร่วมในการแสดงได้ตั้งที่เรียกว่า “มั่วหน้าฮ้าน” องค์ประกอบด้านเครื่องประกอบการแสดง ได้แก่ จอหนัง รูปหนัง เครื่องดนตรี และที่เก็บแผงหนังพบว่า โรงหนังเป็นแบบสำเร็จรูปสามารถถอดประกอบได้ จีหนังติดไฟกระพริบคล้ายเวทีติสโก้เทค ใช้เครื่องดนตรีสากล ที่เก็บแผงหนังใช้แบบใหม่ที่กระชับทนทานได้มากกว่าแผงไม้ไผ่ธรรมดา รูปหนังก็เปลี่ยนไปตามยุคสมัย เช่นรูปโทรศัพท์มือถือ รองเท้าบู๊ท นางสีดาใส่เสื้อสายเดี่ยว เรื่องที่ใช้แสดง 2 เรื่องคือ รามเกียรติ์ และสังข์ศิลป์ชัย สถานที่ที่จะเปลี่ยนตามผู้ว่าจ้าง บทพากย์เจรจา ตัดบทที่ยืดยาวออก ใส่บทเจรจาที่กะทัดรัดทันสมัย

มนู คุรุไชยันต์ (2526: 1) ได้กล่าวถึงหนังประโมทัยในรายงานวิจัยวิชาไทยคดีศึกษาของบัณฑิตวิทยาลัย มหาวิทยาลัยศรีนครินทรวิโรฒ มหาสารคาม ไว้ว่า หนังประโมทัยเป็นการแสดงอย่างหนึ่งที่เคยปรากฏในภาคอีสาน และได้รับความนิยมจากประชาชนโดยทั่วไป แต่ในปัจจุบันนี้มีการแสดงน้อยมาก และหาดูได้ยาก หนังประโมทัยมีผู้ให้ความเห็นไว้ว่าเป็นหนังตะลุงภาคใต้นั่นเอง แต่ได้นำมาแสดงในภาคอีสาน มีการเปลี่ยนแปลงเพื่อให้เหมาะสมกับความนิยมของประชาชนในภาคนี้บ้าง เช่นใช้ภาษาท้องถิ่นของภาคอีสาน ดนตรีที่จะขาดเสียมิได้ก็คือแคน แต่ส่วนใหญ่แล้วก็เหมือนกับหนังตะลุงนั่นเอง หนังประโมทัยหรือหนังตะลุงที่นำมาแสดงในภาคอีสานนั้น มีชื่อเรียกต่าง ๆ กันเช่น “หนังบักหมบ” “หนังปลัดตื้อ” หรือ “หนังบักป้อด” เป็นต้น ซึ่งสันนิษฐานว่าเรียกตามชื่อตัวตลก ที่ถือกันว่าเป็นตัวชูโรงเรียกร้องความสนุกสนานจากผู้ชมได้มากกว่าตัวแสดงอื่น ๆ หนังประโมทัยได้เผยแพร่เข้ามาสู่ภาคอีสานนานมาแล้ว แต่ไม่สามารถสืบได้ว่าใครเป็นผู้นำมา ส่วนสถานที่แสดงนั้นมักมีผู้กล่าวกันว่า เริ่มมีการแสดงที่จังหวัดอุบลราชธานีก่อน แล้วจึงแพร่ขยายไปยังส่วนต่างๆ ของภาค

ชุมเดช เดชพิมล. (2548: 3). คติชนวิทยาคุณค่าต่อสังคมไทย: ผลกระทบต่อการพัฒนาคุณภาพชีวิต (เอกสารประกอบการสัมมนา) ได้กล่าวไว้ที่มหาวิทยาลัยราชภัฏมหาสารคามว่า หนัง

ประโมทัยหรือหนังตะลุงอีสานเป็นการละเล่นที่หาดูได้ยาก ดังที่มีคำกล่าวที่ว่า “ไม่มีศิลปะวัฒนธรรมชนิดใดที่อยู่ๆก็หายไปทันทีทันใด หากจะมีลักษณะค่อยๆเสื่อมความนิยมลงไปทีละน้อย สิ่งเหล่านี้ปรากฏมาแล้วมากมายในอดีตทั้งที่มีหลักฐานชัดเจน และไม่มีหลักฐานชัดเจน หนังประโมทัยก็มีลักษณะดังกล่าว จึงจำเป็นต้องศึกษารวบรวมไว้ก่อนที่จะสูญสลายไป ดังคำกล่าวที่ว่า “เอกลักษณ์ของแต่ละท้องถิ่น หากคนในแต่ละท้องถิ่นสามารถรักษาวัฒนธรรมของตนไว้ได้ ก็เป็นเรื่องที่น่ายินดีในศักดิ์ศรี”

การแสดงหนังตะลุงมีปรากฏในวัฒนธรรมของชาติต่างๆ หลายชาติในโลก ยกที่จะบอกได้ว่าชาติใดคิดขึ้นก่อน ชาติเก่าแก่ต่างๆ เช่น อียิปต์ กรีก โรมัน จีนและอินเดีย มีนิยายปรัมปราเกี่ยวกับการแสดงหนังและหุ่นมาแล้ว ตัวแสดงทำด้วยกระดาษแข็งบ้าง แผ่นดีบุกบ้าง ส่วนทางเอเชีย ส่วนมากทำด้วยหนังสัตว์

ในแถบเอเชียอาคเนย์มีการเล่นหนังกันเกือบทุกประเทศ นอกจากเวียดนามและพม่า การเล่นหนังในแถบนี้แบ่งออกเป็น 2 ชนิดใหญ่ๆ ชนิดแรกมีรูปหนังขนาดใหญ่เคลื่อนไหวไม่ได้(แบบหนังโธลุมาลาตาของอินเดีย) เช่น หนังใหญ่ของไทยและหนังเสบก(Nang Sbek) ของเขมร ชนิดที่สองใช้รูปหนังขนาดเล็ก ชักแขนให้เคลื่อนไหวได้ข้างใดข้างหนึ่งหรือสองข้าง เป็นหนังที่แพร่หลายและรู้จักกันดีกว่าชนิดแรก มีในชวา บาห์ลี มาเลเซีย สิงคโปร์ ไทย ลาว และเขมร ซึ่งแต่ละประเทศเรียกชื่อต่างกันไป ในชวาเรียก วายังปุรวา (Wayang Purava) หรือ วายังกูลิต (Wayang Kurit) มาเลเซียเรียก วายังกูลิต ไทยเรียกหนังตะลุง และเขมรเรียก อายอง (Ayong)

ภาคใต้ของประเทศไทยเป็นถิ่นหนึ่งที่นิยมเล่นหนังตะลุงกันอย่างหนาแน่นแพร่หลายมาก เป็นมหรสพเก่าแก่ที่ได้รับความนิยมต่อเนื่องกันมาเป็นเวลานาน แต่ไม่ปรากฏหลักฐานว่าได้บันทึกเรื่องราวหรือภาพของหนังตะลุงไว้เลย ไม่ว่าจะเป็นด้านวรรณกรรมหรือจิตรกรรม จึงเป็นการยากที่จะค้นหาประวัติความเป็นมาของหนังตะลุงได้อย่างแน่ชัด อย่างไรก็ตามได้มีผู้สันนิษฐานที่มาของชื่อ “หนังตะลุง” และประวัติความเป็นมาของหนังตะลุงแตกต่างกันไปหลายกระแสด้วยกัน แต่ก็พอสรุปได้ว่าเดิมชาวใต้ชาวใต้เรียกหนังตะลุงว่า “หนัง” เฉยๆ เช่น ไปแลหนังที่เรียกว่า “หนังควน” ก็สันนิษฐานว่ามาจากชื่อบ้านควนมะพร้าว จังหวัดพัทลุง ซึ่งเป็นที่นิยมเล่นหนังกันแพร่หลายมาก่อนที่เรียกว่า “หนังลุง” เพราะมาจากคำว่า “หนังพัทลุง” ตามวิธีการพูดตัดคำของคนใต้ เช่นเรียกเมืองพัทลุงว่าเมืองลุง หนังพัทลุงจะไม่กลายเป็นหนัง “หนังตะลุง” เป็นอันขาด คำว่า “หนังตะลุง” เป็นคำที่ชาวกรุงเทพฯ เรียก ใช้เรียกหนังของชาวใต้ เพราะบางครั้งชาวใต้ถูกเรียกว่าชาวตะลุง

หนังประโมทัยในภาคอีสานสันนิษฐานว่าน่าจะได้รับการถ่ายทอดมาจากภาคใต้โดยผ่านภาคกลาง เพราะหนังตะลุงอีสานหรือหนังประโมทัยนั้นใช้ดนตรีประกอบคือระนาดเป็นหลัก ทั้งแถบจังหวัดอุบลราชธานี ยโสธร และร้อยเอ็ด ซึ่งล้วนเป็นแหล่งของหนังตะลุงที่ใช้ระนาดตีเป็นหลักในการแสดงทั้งนั้น

หนังประโมทัยมีลักษณะเด่นที่อารมณ์ขันซึ่งขึ้นอยู่กับความสามารถของผู้เซิด โดยจะแทรกอารมณ์ขันในเนื้อร้อง และบทเจรจา ซึ่งสามารถออกนอกเรื่องได้

สุริยา สมุทคุปต์; และคนอื่นๆ (2535: 25 – 26) ได้กล่าวถึงเมื่อกำลังศึกษาภาคสนามเรื่อง “หนังประโมทัยของอีสาน” ชาวบ้านเป็นนายหนัง นักดนตรี คนร้องคนเชิดเองทั้งหมด โดยเรียนรู้จากชีวิตจริง ไม่เคยมีหน่วยงานจากภายนอกใดๆ ไม่ว่าจะเป็นหน่วยงานของรัฐบาลหรือเอกชนที่นำเอาศิลปะการแสดงแขนงนี้เข้าไปเผยแพร่ให้ชาวชนบทอีสาน แม้จะมีร่องรอย “ต้นฉบับดั้งเดิม” อยู่บ้าง แต่เท่าที่ได้ศึกษามาสสามารถยืนยันได้ว่า “หนังตะลุง” ของชาวบ้านอีสานนั้น เป็นศิลปะการแสดงที่มีเนื้อหา รูปแบบ และความหมายที่เป็นเอกลักษณ์ หรือลักษณะพื้นบ้านของหมู่บ้านชนบทอีสานอย่างมาก ในแง่จึงอาจกล่าวได้ว่า หนังตะลุงอีสานในสังคมวัฒนธรรมของหมู่บ้านชนบทอีสาน จะไม่เหมือนและไม่เคยเหมือนกับหนังตะลุงในสังคมวัฒนธรรมอื่นใด ไม่ว่าจะเป็นภาคใต้หรือภาคกลางของไทย มาเลเซีย หรือแม้กระทั่งอินโดนีเซีย

บุญล้ำ ทองมุกดรัตน์. (2526: 59 - 61). ประโมทัยอีสานสมัยก่อน ในการแสดงแต่ละครั้งมักจะเที่ยวเร่รอนไปตามหมู่บ้านต่างๆ เพื่อเปิดการแสดงในเวลากลางคืน เวลาเข้าไปในแต่ละหมู่บ้านก็มักจะตีกลองอีต้อม ตึงต้อม ตุ่ม เป็นจังหวะเพื่อประกาศให้ชาวบ้านได้ทราบว่าหนังตะลุงมาแสดงแน่ คณะหนังตะลุงมักจะไปพักที่วัด ข้าวปลาอาหารก็รับเศษจากพระ หรือไม่ก็เข้าไปขอตามชาวบ้านกลางคืนก็ชิงผ้าจอบ้างๆ บนศาลาวัด แสงสว่างก็อาศัยจากตะเกียงเจ้าพายุซึ่งยืมจากสมภารวัด ส่วนสมภารวัดก็จะตีกลองเพล ซึ่งใช้สำหรับตีเรียกคนให้มาประชุมกันที่วัดได้ทุกอย่าง (กลองเพลเป็นกลองที่พระทางภาคอีสานใช้ตีเป็นสัญญาณให้คนไปส่งอาหารเข้าหรือจันทัน หรืออาหารเพล หรือตีเรียกให้คนไปประชุม จังหวะการตีกลองจะบ่งบอกให้ทราบว่า ตีกลองให้ไปทำอะไร ชาวบ้านอีสานรู้จัก)

เมื่อชาวบ้านได้ยินเสียงกลองเพลหลังจากกินข้าวเย็นหรือกินแลง ก็จะหอบลูกจูงหลานไปจับจองที่นั่งบนศาลาวัดอย่างเพลิดเพลิน เรื่องที่เล่นมักจะเป็นเรื่อง สีนชัย ท้าวสีชน หรือรามเกียรติ์ แต่แปลกตรงที่เรียกเรื่องรามเกียรติ์ว่า เรื่องพระลักษมณ์พระราม

คำจ่างก็เก็บเอาจากคนดูตอนเรื่องเศร้าๆ ของนางเอก เช่นตอนนางเอกถูกขับไล่ออกจากเมืองให้ไปอยู่ป่าชาวบ้านก็จะสงสารร้องไห้กันเป็นแถวช่วงนี้จะหยุดการแสดงชั่วคราวทนายกวัดจะอุ้มบาตรเปล่าของพระเดินเข้ากลางผู้คนที่นั่งชมอยู่ เรียกว่าแผ่เงินช่วยนางเอก ชาวบ้านก็จะเอาเงินใส่บาตรตามมีตามเกิด หรือขึ้นอยู่กับการสงสารน้อยให้หน่อย บางคนสงสารมากก็ให้มากหน่อย

ประโมทัยอีสานช่วงหลังพัฒนาขึ้นมาก มีการตั้งวงดนตรีด้วย โดยมาจะเอาตัวตลกออกมาร้องเพลง โดยขึ้นอยู่กับเพลงที่ฮิตประจำช่วงเวลานั้นๆ ตัวละครที่สร้างความเกรี้ยวกราวได้แก่ ปลัดดี้อ บักแก้ว บักสีหมอบ อีลุน อีทา บางครั้งก็เอาตัวเอกมาแสดงด้วย

จากการศึกษาเอกสารทางวิชาการ ทางการวิจัย เกี่ยวกับเรื่องของหนังประโมทัย ทำให้ผู้วิจัยมองเห็นถึงความเปลี่ยนแปลงที่เข้ามาสู่ศิลปิน และศิลปะพื้นบ้านที่เรียกว่า “หนังประโมทัย” โดยการเปลี่ยนแปลงนี้เข้ามามีผลกระทบทั้งทางตรงและทางอ้อม ศิลปะอันทรงคุณค่า การแสดงที่มีศาสตร์สืบทอดอันยาวนาน วิถีชีวิตผู้คนที่เปลี่ยนไป ภาพสะท้อนของสังคมและด้านความสัมพันธ์ของดนตรีกับสังคม ที่ได้เข้ามามีส่วนเกี่ยวข้องกับการเปลี่ยนแปลงของหนังประโมทัยในปัจจุบันนี้ อย่างหลีกเลี่ยงไม่ได้ ทำให้เกิดมุมมองอันหลากหลายที่มีต่อศิลปะการแสดงแขนงนี้ อันจะเป็น

แนวทางในการศึกษาวัฒนธรรมทางดนตรีที่เกี่ยวข้องกับหนังประโมทัย คณะเพชรโพนทัน อำเภอ
โพนทัน จังหวัดยโสธร ต่อไป



บทที่ 3

วิธีการดำเนินการศึกษาค้นคว้า

การศึกษาครั้งนี้ผู้วิจัยได้ทำการเลือกศึกษา ดนตรีประกอบการแสดงหนังประโมทัย ของ คณะเพชรโพนทัน อำเภอโพนทัน จังหวัดยโสธรเป็นกรณีศึกษา โดยการวิจัยนั้นได้ดำเนินการศึกษา จากการสัมภาษณ์ผู้อาวุโสที่มีหน้าที่เกี่ยวข้องกับหนังประโมทัยคณะเพชรโพนทัน เจ้าหน้าที่สำนักงานวัฒนธรรมจังหวัดยโสธร และศึกษาถึงสถานภาพและบทบาทของดนตรีประกอบการแสดงหนังประโมทัย คณะเพชรโพนทัน จังหวัดยโสธร ด้วยวิธีการสังเกต สัมภาษณ์ การบันทึกภาพและการบันทึกเสียง โดยการศึกษาจากการแสดงจริงจากสถานที่ต่างๆที่หนังประโมทัย คณะเพชรโพนทัน ได้ออกแสดง เพื่อที่จะได้ข้อมูลที่ถูกต้อง และนำข้อมูลทั้งหมดที่ได้มารวบรวมเพื่อทำการวิเคราะห์ และจัดเรียบเรียงเพื่อการศึกษาค้นคว้า โดยการกำหนดแนวทางการศึกษาค้นคว้าดังนี้

1. ขั้รวบรวมข้อมูล

รวบรวมข้อมูลเอกสารและงานวิจัยที่เกี่ยวข้องโดยรวบรวมจากแหล่งข้อมูลดังต่อไปนี้

1. แหล่งข้อมูล

1.1 สัมภาษณ์สมาชิกในคณะหนังประโมทัยเพชรโพนทัน และผู้เชี่ยวชาญที่มีส่วนเกี่ยวข้องกับการแสดงหนังประโมทัย

1.2 ตำราเอกสารอ้างอิงงานวิจัย

- สำนักงานหอสมุดกลางมหาวิทยาลัยศรีนครินทรวิโรฒ ประสานมิตร
- ศูนย์สารนิเทศอีสานสิรินธร มหาวิทยาลัยมหาสารคาม
- หอสมุดกลางมหาวิทยาลัยมหาสารคาม
- หอสมุดกลางมหาวิทยาลัยราชภัฏอุบลราชธานี
- ห้องสมุดคณะมนุษยศาสตร์และสังคมศาสตร์มหาวิทยาลัยราชภัฏชัยภูมิ
- สำนักงานวัฒนธรรมจังหวัดยโสธร

2. วิธีการดำเนินการรวบรวมข้อมูล

2.1 ติดต่อหนังประโมทัย คณะเพชรโพนทัน อำเภอคำเขื่อนแก้ว จังหวัดยโสธร เพื่อทำการแนะนำตัวและแสดงถึงเจตจำนงที่ต้องการทำวิจัยในครั้งนี้

2.2 แจ้งถึงจุดประสงค์ของการวิจัย

2.3 เข้าร่วมเพื่อทำการสังเกตลำดับขั้นตอนของการแสดง

2.4 จัดบันทึกข้อมูลที่เกี่ยวข้องกับการแสดงต่างๆ

2.5 บันทึกเสียง ภาพนิ่ง และภาพเคลื่อนไหว

2.6 บันทึกเพลงเป็นโน้ตสากล

3. อุปกรณ์และเครื่องมือที่ใช้ในการเก็บรวบรวมข้อมูล
 - 3.1 เครื่องบันทึกเสียง
 - 3.2 เครื่องบันทึกภาพนิ่ง
 - 3.3 เครื่องบันทึกภาพวีดิทัศน์
 - 3.4 เครื่องคอมพิวเตอร์แบบ Note book
 - 3.5 โปรแกรมบันทึกโน้ตเพลงสากล Sibelius 6

2. ชั้นศึกษาข้อมูล

นำข้อมูลทั้งหมดมาเรียงตามลำดับความสำคัญและจัดเป็นหมวดหมู่ดังนี้

1. สภาพทางภูมิศาสตร์โดยทั่วไปและบริบททางสังคมของชุมชนบ้านโพนทัน ตำบลโพนทัน อำเภอลำเขื่อนแก้ว จังหวัดยโสธร ประกอบไปด้วย
 - 1.1 ประวัติความเป็นมาของชุมชน
 - 1.2 สถานที่ตั้ง
 - 1.3 ลักษณะบ้านเรือน
 - 1.4 ประชากร
 - 1.5 ศาสนา และความเชื่อ
 - 1.6 อาชีพ
2. เรียบเรียงประวัติความเป็นมา และองค์ประกอบของหนังประโมทัย บ้านโพนทัน ตำบลโพนทัน อำเภอลำเขื่อนแก้ว จังหวัดยโสธร
3. บันทึกบทเพลงที่ใช้บรรเลง และนำเอาบทเพลงที่ได้จากการบันทึกเสียงมาถอดเป็นโน้ตสากล

3. ชั้นวิเคราะห์ข้อมูล

ได้ใช้ข้อมูลที่ได้จากการเก็บข้อมูลภาคสนามเป็นหลัก ใช้ข้อมูลจากเอกสาร งานวิจัย ตำรา หนังสือวิชาการที่สามารถอ้างอิงได้ในเรื่องของหนังประโมทัย โดยนำมาเป็นข้อมูลสนับสนุนทั้งทางด้านองค์ประกอบ โครงสร้างของวัฒนธรรมที่เกี่ยวข้องกับดนตรี โดยมีรายละเอียดดังนี้

1. ศึกษาบทบาทและหน้าที่ ของการแสดงหนังประโมทัย คณะเพชรโพนทัน อำเภอลำเขื่อนแก้ว จังหวัดยโสธร
 - 1.1 สภาพทั่วไปของตำบลโพนทัน อำเภอลำเขื่อนแก้ว
 - 1.1.1 ประวัติความเป็นมา
 - 1.1.2 สภาพภูมิศาสตร์
 - 1.1.3 จำนวนประชากร

1.1.4 ศาสนาและความเชื่อ

1.1.5 การประกอบอาชีพ และการศึกษา

1.2 บทบาทและหน้าที่ของหนังประโมทัยด้านประเพณีและวัฒนธรรม ตำบลโพนทัน อำเภอดำเขื่อนแก้ว จังหวัดยโสธร

1.2.1 ประเพณีบุญแจกข้าว

1.2.2 วันเข้าพรรษา

1.2.3 งานขึ้นปีใหม่

1.2.4 งานบวช

1.2.5 ประเพณีบุญกลางบ้าน(บุญคุ้ม)

1.2.6 ประเพณีบุญสงฆ์

1.3 โอกาสในการแสดง

2. ศึกษาดนตรีประกอบการแสดงหนังประโมทัย คณะเพชรโพนทัน อำเภอดำเขื่อนแก้ว จังหวัดยโสธร

2.1 ดนตรีประกอบการแสดงหนังประโมทัย

2.1.1 รูปแบบของวงดนตรีที่ใช้ระนาดเอกเป็นเครื่องดนตรีสำคัญ, กลุ่มที่ใช้เครื่องดนตรีพื้นเมืองอีสานประกอบการแสดง

2.1.2 เครื่องดนตรีภายในคณะเพชรโพนทัน

2.1.3 นักดนตรีภายในคณะเพชรโพนทัน

2.1.4 บทเพลง บทพากย์และบทเจรจา

บทเพลงแบบที่ใช้ระนาดเอกเป็นหลักของวง โดยมากมักจะเป็นคณะที่เล่น รามเกียรติ์ เครื่องดนตรีที่ใช้ประกอบด้วย ระนาดเอก กลอง ฉิ่ง ฉาบ ลักษณะวงไม่มีแบบแผน การใช้ระนาดเป็นเครื่องดนตรี ทำให้เชื่อว่าหนังประโมทัยนั้นได้รับอิทธิพลมาจากภาคกลาง ทำนองเพลงที่ใช้ระนาดเป็นหลักนี้ นอกจากเพลงเร็วซึ่งใช้เป็นทำนองหลักบรรเลงควบคู่กับการแสดงตลอดทั้งเรื่องแล้ว ยังมีเพลงสำคัญตอนเริ่มต้นการแสดง เช่น การไหว้ครู การออกรูปเดินโชว์ เพลงที่ถือเป็นเอกลักษณ์ของการเล่นหนังประโมทัย ได้แก่ เพลงเซ็ด เพลงออกแขก เพลงปลัดดี

บทพากย์และบทเจรจา โดยมากหนังประโมทัยจะใช้บทกลอนที่ได้รับการฝึกหัด และจดจำมาจากครูหรือไม่ก็บทกลอนจากหนังสือที่มีผู้แต่งไว้ โดยทั่วไปจะเป็นกลอน 8 และกลอน 6 บทพากย์นั้นใช้พากย์ฤาษี พากย์บรรยายเรื่อง บรรยายสิ่งต่างๆ เช่น บรรยายรถทรง บรรยายการแต่งกายของตัวละครบรรยายความรู้สึกนึกคิดของตัวละคร โดยในเนื้อหาของบทพากย์นั้นส่วนใหญ่จะนำมาจากเนื้อหาเรื่องราวที่ใช้ในการแสดง อาทิเช่น รามเกียรติ์ ในฉากตอนต่างๆที่ทางคณะหนังประโมทัยจะจัดมาแสดงเช่น รามเกียรติ์ ตอน ตีไม้ยราพ, หนุมานถวายแหวน, สุครีพหักฉัตร

2.2 ลักษณะการแสดง

2.2.1 ลำดับขั้นตอนในการแสดง

2.2.2 ขั้นตอนการออกเดินทางไปทำการแสดง

- 2.2.3 การถือฤกษ์ยามในการออกเดินทาง
- 2.2.4 ขั้นตอนการเก็บตัวหนังสือ
- 2.2.5 ขั้นตอนการไหว้ครู
- 2.2.6 ขั้นตอนระหว่างการทำการแสดงหนัง
- 2.3 กระบวนการเรียนรู้และการถ่ายทอด
 - 2.3.1 การถ่ายทอด
 - 2.3.2 การถ่ายทอดศิลปะการแสดงสู่เยาวชน

4. ชั้นสรุปข้อมูล

1. นำเสนอผลการศึกษาค้นคว้าในรูปแบบพรรณนาวิเคราะห์
2. เรียบเรียงจัดทำบทสรุปที่ได้จากการวิเคราะห์ข้อมูล
3. อภิปรายผลและข้อเสนอแนะ



บทที่ 4

ผลการวิเคราะห์ข้อมูล

การศึกษา ดนตรีประกอบการแสดงหนังประโมทัย ของคณะเพชรโพเนทัน อำเภอคำเขื่อนแก้ว จังหวัดยโสธร ผู้วิจัยได้แบ่งหัวข้อเพื่อการวิเคราะห์ ดังต่อไปนี้

ศึกษาบทบาทและหน้าที่ของการแสดง “หนังประโมทัย” คณะเพชรโพเนทัน อำเภอคำเขื่อนแก้ว จังหวัดยโสธร

1. สภาพทั่วไปของตำบลโพเนทัน อำเภอคำเขื่อนแก้ว

1.1 ประวัติความเป็นมา จากการสืบร่องรอยการตั้งถิ่นฐานตามลักษณะอารยธรรมทวารวดี ยุคสมัยระหว่างพุทธศตวรรษที่ 11-16 คือ สร้างชุมชนโดยการขุดคูน้ำล้อมรอบ สร้างคันดินให้สูงขึ้นเพื่อเป็นที่อยู่อาศัย ตามหลักฐานที่ขุดพบ ที่บ้านตาดทอง ดงเมืองเตย บ้านโนนเมืองน้อย บ้านสงเปือย บ้านหัวเมือง ชุมชนเหล่านี้ยังปรากฏพบศิลปวัตถุ ร่วมสมัยกับศิลปกรรมแบบทวารวดี คือ ใบเสมา ศิลปกรรมสมัยทวารวดี และศิลปกรรมสมัยลพบุรี หรือสมัยขอมปนอยู่ด้วย ดังที่พบหลักฐานเป็นรูปสิงห์หินแกะสลัก และโบราณสถานที่เกี่ยวข้องกับศาสนาพราหมณ์ ดังเช่นที่ปรากฏภาพสลักหินที่วัดสมบูรณวัฒนา โบราณสถานบ้านกู่จาน สิงห์หินแกะสลักที่วัดศรีธาตุ บ้านสิงห์ และวัดสิงห์ท่า ในเมืองยโสธร

นอกจากนั้น หลังพุทธศตวรรษที่ 19 กลุ่มเชื้อสายไท-ลาว จากเวียงจันทน์ ได้อพยพมาตั้งถิ่นฐานซ้อนทับกับแหล่งชุมชนเดิมของขอม และแสวงหาที่ตั้งหมู่บ้านที่มีแหล่งน้ำ หรือป่าดงตามคติ

ดินดำ น้ำชุม

ปลากุ่มบอน คือ แข่แก่งหวาง

ปลานางบอน คือ ขางฟ้าหลั่น

จักจั่นฮ้อง ปานฟ้า ล่วงบน

กลุ่มไท-ลาว นี้จะกระจายถิ่นฐานทั่วภาคตะวันออกเฉียงเหนือ ดังจะเห็นได้ชัดเจนจากภาษาที่ใช้จนปัจจุบันนี้

จากพงศาวดารที่บันทึกไว้ว่า พระเจ้าราชวงศ์ หรือ พระวอ เสนาบดีเก่าแห่งเมืองเวียงจันทน์ ท้าวหน้า ท้าวคำผง ท้าวทิตพรหม และท้าวมุข อพยพไปอาศัยกับเจ้านครจำปาศักดิ์ ได้อพยพไพร่พล อพยพลงมาถึงดงผีสิงห์ เห็นเป็นชัยภูมิที่ดีจึงตั้งถิ่นฐาน และสร้างเมืองขึ้น ณ บ้านสิงห์ท่า หรือเมืองสิงห์ท่า

บ้านสิงห์ท่า ได้ถูกยกฐานะขึ้นเป็นเมืองยโสธร หรือในอีกชื่อหนึ่งว่า “เมืองยศสุนทร” หรือเรียกกันสั้น ๆ ติดปากชาวบ้านว่า “เมืองยศ” ในสมัยพระบาทสมเด็จพระพุทธเลิศหล้านภาลัย รัชกาลที่ 2 แห่งกรุงรัตนโกสินทร์ เมื่อปีพุทธศักราช 2357 ได้ขึ้นตรงต่อกรุงเทพมหานคร

มีเจ้าเมืองซึ่งดำรงบรรดาศักดิ์เป็นพระสุนทรราชวงศา ครั้นเปลี่ยนแปลงการปกครองเป็นแบบมณฑลเทศาภิบาล สมัยพระบาทสมเด็จพระจุลจอมเกล้าเจ้าอยู่หัว (รัชกาลที่ 5) ยโสธรถูกรวมเข้ากับกองทัพเมืองลาวฝ่ายตะวันออกเฉียงเหนือ มีเมืองอุบลราชธานีเป็นเมืองเอกเรียกว่า “มณฑลลาวกาว”

ในปีพุทธศักราช 2456 มีการเปลี่ยนแปลงการปกครอง ได้มีการปรับฐานะจากเมืองมาเป็นจังหวัด ยโสธรถูกลดฐานะเป็นอำเภอโยสธร และยังขึ้นตรงอยู่กับจังหวัดอุบลราชธานีเช่นเดิม

ในปี 2515 อำเภอโยสธร ได้ถูกยกฐานะขึ้นเป็นจังหวัด มีเขตการปกครองทั้งสิ้น 6 อำเภอ คือ อำเภอเมืองโยสธร อำเภอลำเชียง อำเภอมหาชนะชัย อำเภอป่าดิว อำเภอเลิงนกทา และอำเภอกุดชุม และได้ชื่อว่าเป็นจังหวัดโยสธร ตั้งแต่วันที่ 1 มีนาคม พ.ศ. 2515 เป็นต้นมา

จะเห็นได้จากอดีตอันยาวนานของโยสธร มีอารยธรรมทวารวดี ศิลปกรรมสมัยทวารวดี ศิลปกรรมสมัยลพบุรี หรือสมัยขอมปนอยู่ด้วย โบราณสถานเมืองเก่า ดงเมืองเตย ซึ่งเป็นบริเวณพื้นที่ติดต่อกับบ้านโพนทันในสมัยปัจจุบัน ดังนั้นบ้านโพนทันน่าจะมีอายุอยู่ในช่วงยุคสมัยดังกล่าว ซึ่งมีเล่าสืบต่อกันมาว่า เดิมมีพระยาเอียวตอง พระยาขอม ได้มาถึงบริเวณบ้านโพนทันและหยุดพักแรม เพื่อเดินทางไปร่วมก่อสร้างพระธาตุพนม แต่ทราบว่างค์พระธาตุพนมได้ดำเนินการสร้างเสร็จเป็นที่เรียบร้อยแล้ว พระยาเอียวตอง บังเกิดความเสียใจที่ไปร่วมสร้างไม่ทันและพาไพร่พลที่ร่วมเดินทางตั้งถิ่นฐานอยู่ทางทิศตะวันออกของหนองสนม และตั้งชื่อว่่า “บ้านพลทัน” ต่อมาเปลี่ยนชื่อเป็น “โพนทัน” ปี 2426 ประชากรจำนวนหนึ่งป่วยเป็นโรคเรื้อน เป็นที่รังเกียจของคนในหมู่บ้าน จึงอพยพผู้ป่วยออกนอกหมู่บ้าน เพื่อทำการรักษาจนหายขาด บริเวณที่พักรักษาเรียกว่า “โพนขี้ทูต” หมู่บ้านโพนทัน ได้ยกฐานะเป็นตำบลเมื่อปี 2426 ปัจจุบันตำบลโพนทัน อยู่ใน การปกครองของอำเภอลำเชียง แก้ว จังหวัดโยสธร แบ่งการปกครองออกเป็น 5 หมู่บ้าน

1.2 สภาพภูมิศาสตร์ ที่ตั้งบ้านโพนทัน ตำบลโพนทัน อยู่ในเขตการปกครองของอำเภอ ลำเชียง แก้ว จังหวัดโยสธร แบ่งการปกครองออกเป็น 5 หมู่บ้าน ตั้งอยู่ทางทิศใต้ของจังหวัดโยสธร แบ่งการปกครองออกเป็น 5 หมู่บ้าน ตั้งอยู่ทางทิศใต้ของจังหวัดโยสธร มีอาณาเขตติดต่อดังนี้

ทิศเหนือ ติดกับ ตำบลย้อย อำเภอลำเชียง แก้ว จังหวัดโยสธร

ทิศใต้ติดกับ ตำบลสงเปลือย อำเภอลำเชียง แก้ว จังหวัดโยสธร

ทิศตะวันออก ติดกับตำบลลุมพุก อำเภอลำเชียง แก้ว จังหวัดโยสธร

ทิศตะวันตก ติดกับ ตำบลย้อย อำเภอลำเชียง แก้ว จังหวัดโยสธร

ลักษณะภูมิประเทศและภูมิอากาศ พื้นที่โดยทั่วไปเป็นที่ราบลุ่ม ร้อยละ 72 ของพื้นที่ทั้งหมดเป็นที่ลาดเอียงไปทางตะวันออกของตำบล ส่วนลักษณะภูมิอากาศโดยทั่วไป มีอากาศร้อนจัดในฤดูร้อนและค่อนข้างหนาวจัดในฤดูหนาว ส่วนในฤดูฝนมีฝนตกไม่บ่อยชุก ลักษณะภูมิอากาศเป็นแบบมรสุม มี 3 ฤดู

1.3 จำนวนประชากร จำนวนประชากร บ้านโพนทันมีประชากรแบ่งออกเป็น 5 หมู่บ้าน โดยมีประชากรชาย 1,787 คน ประชากรหญิง 1,807 คน รวมทั้งสิ้น 3,594 คน บ้านเรือนทั้งหมด 878 หลังคาเรือน มีพื้นที่โดยรวม 14 ตารางกิโลเมตร

1.4 ศาสนาและความเชื่อ ประชากรส่วนใหญ่นับถือศาสนาพุทธ มีวัด 2 แห่ง ได้แก่ วัดบ้านโพนทัน และวัดประชามงคล เป็นศูนย์รวมจิตใจของประชาชนในการประกอบพิธีทางศาสนา และพิธีกรรมอื่นๆ ทางศาสนา รวมทั้งประเพณีต่างๆอีกด้วย ความเชื่อเกี่ยวกับผี เชื่อว่าผีคืออำนาจเร้นลับสามารถกระทำหรือบันดาลให้มนุษย์เกิดมีอาการ หรือได้พบเหตุการณ์อย่างใดอย่างหนึ่ง ทั้งเป็นสิ่งที่พอใจ และไม่พอใจด้วย เช่นทำให้ตัวเองอยู่รอด และปลอดภัย หรือบันดาลให้เกิดความทุกข์หรือเดือดร้อน ซึ่งมีความเชื่อว่า มีประเภทของผี คือ

- ผีฟ้า หรือ ผีแถน เป็นผีระดับสูงสามารถบันดาลให้เกิดผลต่อคนส่วนใหญ่
- ผีเฝ้ารักษาเฉพาะที่ เช่น ผีป่า ผีภูเขา ผีแม่น้ำ
- ที่เฝ้ารักษาผู้คนในชุมชนหนึ่งๆ เช่น ผีหม่เหล็กดี ผีปู่ตา หรือภูตา เป็นผีบรรพบุรุษที่เฝ้ารักษาลูกหลานในหมู่บ้าน หรือชุมชนหนึ่งๆ
- ผีเฉพาะกิจ เช่น ผีตาแอก รักษาอยู่ตามที่นา

ความเชื่อเกี่ยวกับเรื่องขวัญหรือจิตวิญญาณ คนอีสานเรียกจิตวิญญาณว่า “ขวัญ” บางครั้งขวัญอาจจะตกใจหนีไป หรืออาจไปเที่ยวเตร่เปิดเปิงไม่กลับมาอยู่กับเนื้อกับตัว หรืออาจโดนภูตผีปีศาจจับตัวเอาไว้ ทำให้ตัวคนนั้นเกิดอาการผิดปกติ เจ็บป่วย อาจจะเป็นทางกาย หรือทางใจ หรือเป็นทั้งสองทาง จึงมีพิธีแต่งเสียเคราะห์ แต่งเสียกลาง แต่งแก้ บายศรีสู่ขวัญ เพื่อเป็นการช่วยแก้ไขในเหตุการณ์ร้ายที่จะเกิดขึ้น

ความเชื่อในกฎแห่งกรรม ตามหลักคำสอนของพระพุทธศาสนา ทำดีได้ดี ทำชั่วได้ชั่ว ความเชื่อเกี่ยวกับอำนาจเร้นลับภายนอก ที่ไม่ทราบว่าจะเกิดจากอะไร จากความเชื่อดังกล่าว ทำให้มีการสอนบอกต่อกันมา และวิธีปฏิบัติจนกลายเป็นพิธีกรรม มีบุคคลที่เกี่ยวกับความเชื่อที่คนทั่วไปให้ความเชื่อถือเป็นบุคคลสำคัญในการประกอบพิธีกรรมต่างๆ เช่น

- หมอธรรม คือบุคคลที่ทำพิธีสื่อสารระหว่างคนทั่วไปกับผีที่เกี่ยวข้อง หมอธรรมคือบุคคลทั่วไป ที่ได้เรียนธรรมซึ่งถือเป็นอาถรรพ์เวทอย่างหนึ่ง ในศาสนาพราหมณ์
- พ่อกระจำหรือ เฒ่าจำ เป็นผู้มีบทบาทและความสำคัญในหมู่บ้านที่ยังเคารพนับถือผีปู่ตา เป็นผู้มีคุณธรรมเป็นที่นับหน้าถือตาของคนทั่วไป มีหน้าที่เป็นคนกลางที่จะติดต่อสื่อสารกับผีปู่ตาในชุมชน
- หมอสูตรหรือพหูสูตร ทำหน้าที่เป็นพราหมณ์ ในพิธีบายศรีสู่ขวัญ

1.5 การศึกษาและการประกอบอาชีพ ประชากรส่วนใหญ่นับถือการศึกษาภาคบังคับ มีการศึกษาต่อในระดับที่สูงขึ้นในโรงเรียนมัธยมศึกษาประจำตำบล อำเภอ จังหวัด ประชากรส่วนใหญ่ประกอบอาชีพทำนา อาชีพเสริม หัตถกรรม และรับจ้างทั่วไป

2. บทบาทและหน้าที่ของหนังประโมทัยด้านประเพณีและวัฒนธรรม ตำบลโพนทัน อำเภอกำแพงแสน

2.1 ประเพณีบุญแจกข้าว เป็นประเพณีของชาวอีสาน ที่ต้องการแสดงออกถึงความรักเคารพ พ่อแม่ที่เสียชีวิตไปแล้วเพื่อให้ดวงวิญญาณได้สงบสุข ได้รับส่วนบุญ ที่ลูกหลานได้ทำบุญหา หรือเรียกว่า งานแจกข้าว (อุทิศส่วนกุศล) โดยในงานบุญแจกข้าวจะมีการจัดกิจกรรมอยู่ 3 ช่วง

ช่วงที่ 1 วันเตรียมงาน เป็นการเตรียมงานก่อนวันงาน ส่วนมากจะประมาณ 1 สัปดาห์ก่อนเริ่มงาน การจัดกิจกรรมต่าง ๆ ในวันแรกนี้ ส่วนมากก็จะเป็นในเรื่องการจัดสถานที่ ทำความสะอาดบริเวณที่จะต้องทำการประกอบพิธี ทำข้าวต้ม ข้าวหมก ซ้ออาหารเครื่องต้ม แจกซองนิมนต์พระ เหล่านี้ เป็นต้น

ช่วงที่ 2 วันรวมญาติ เป็นวันงาน ที่ญาติพี่น้อง แยกหรือ ที่ได้รับเชิญ หรือผู้ที่มีจิตกุศลต้องการทำบุญด้วยกัน มีการเทศนาธรรม ตอนเย็นก็จะมีมหรสพต่าง ๆ ตามแต่ที่เจ้าภาพจะว่าจ้างมา เพื่อสร้างความบันเทิงให้กับแขกที่มาร่วมงาน และในวันที่ 2 นี้เอง หนังประโมทัยก็มักจะถูกว่าจ้างให้เข้าร่วมให้ความบันเทิงกับเหล่าบรรดาญาติพี่น้องและแขกผู้มาร่วมงาน

ช่วงที่ 3 วันถวาย หลังจากการรวมญาติเสร็จเรียบร้อยแล้ว ก็จะมีของที่มาร่วมทำบุญต่าง ๆ ที่ญาติต้องการถวายให้วัด เพื่อเป็นทาน และเป็นการให้ของถวายถึงมือผู้ที่ล่วงลับไปแล้ว ได้อยู่ดีกินดีในภพหน้า

2.2 วันเข้าพรรษา ประเพณีวันเข้าพรรษา (บุญเข้าพรรษา) โดยพุทธศาสนิกชนจะนำเทียนพรรษาผ้าอาบน้ำฝน และเครื่องใช้ที่จำเป็นอื่น ๆ ไปถวายพระสงฆ์ตามวัดใกล้บ้านเพื่อสืบสานงานบุญและเป็นริมงคลแก่ตนเอง กิจกรรมนี้ผู้มาเยือนสามารถศึกษาชื่นชมและร่วมกิจกรรมได้ตามวัดทั่ว ๆ ไป นอกจากกิจกรรมดังกล่าวข้างต้นแล้ว บางวัดอาจจะจัดกิจกรรมการแสดงศิลปวัฒนธรรมพื้นเมือง หนังประโมทัยก็จะเป็นหนึ่งในการแสดงศิลปวัฒนธรรมพื้นเมืองนั้นด้วยเช่นกัน

2.3 งานขึ้นปีใหม่ เมื่อถึงเทศกาลปีใหม่ ประชาชนจะพากันเก็บกวาดบ้านเรือนให้สะอาด ประดับไฟและธงชาติตามสถานที่สำคัญๆ ครั้นถึงวันที่ 31 ธันวาคม ก็จะมีการทำบุญเลี้ยงพระไปวัดเพื่อประกอบกิจกรรมต่าง ๆ เช่น ฟังพระธรรมเทศนา ถวายเทียนปฏิบัติธรรม แต่บางคนก็แค่ทำบุญตักบาตร ตอนกลางคืนบางแห่งอาจจัดเทศกาลกินเลี้ยงที่ครื้นเครงสนุกสนานเพื่อเป็นการเฉลิมฉลองส่งท้ายปีเก่าต้อนรับปีใหม่ เข้าวันที่ 1 มกราคม จะมีการทำบุญตักบาตร ไปท่องเที่ยวหรือเยี่ยมเยียนญาติผู้ใหญ่ผู้ที่เคารพนับถือ มีการมอบของขวัญและบัตรอวยพรให้แก่กัน สำหรับในต่างจังหวัดจะมีการทำบุญเลี้ยงพระที่วัด อุทิศส่วนกุศลไปให้แก่ญาติที่ล่วงลับ กลางคืนมีการละเล่นพื้นบ้านหรือจัดมหรสพมาฉลอง หนังประโมทัยคณะเพชรโพนทัน จะมีงานแสดงเข้ามามากในช่วงนี้ โดยถือวาระหว่างเดือน ธันวาคมและเดือนมกราคม จะเป็นช่วงระยะเวลาที่มีงานแสดงเข้ามามากที่สุด

2.4 งานบวช ประเพณีการบวชพระ เป็นการปฏิบัติที่สืบเนื่องมาจากความเลื่อมใสศรัทธาในพระพุทธศาสนาของพุทธศาสนิกชน ตามประเพณีปฏิบัติในการบวชนั้น ชายที่มีอายุครบ

20 ปีบริบูรณ์จะต้องเข้าพิธีอุปสมบท (บวชพระ) การอุปสมบทเป็นประเพณีที่มีความสำคัญมากอย่างยิ่ง ทั้งนี้เพราะชายที่มีอายุครบ 20 ปี เป็นวัยที่เข้าสู่วัยผู้ใหญ่ ซึ่งจะต้องมีความรับผิดชอบในชีวิตของตนมากยิ่งขึ้น พิธีบวชขนาดมักจัด 2 วัน คือวันทำพิธีทำขวัญนาคเรียกว่า "วันสุกดิบ" และอีกวัน คือวันรุ่งขึ้นเป็นพิธีแห่ นาคไปบวชที่วัด สมัยนี้มักทำขวัญนาคในช่วงเช้า แล้วทำพิธีบวชในตอนบ่ายเลยก็มี งานชาวบ้านอีสานทั่วไป ถ้าพ่อแม่ชอบความรื่นเริง วันปลงศพนาคก็ต้องตั้งกองบวช ว่าจ้างหมอสวดมนต์ มาแห่ลู่ขวัญนาค กลางคืน ก็จะมีหมอลำซิ่ง หรือความรื่นเริงในรูปแบบต่างๆเท่าที่ทางเจ้าภาพจะหามาเพื่อความสนุกสนานของบรรดาแขก และญาติพี่น้องที่มาร่วมงาน ทั้งนี้ก็รวมถึงหนังประโมทัยด้วยที่บ่อยครั้งได้มีโอกาสแสดงในงานบวช เพื่อสร้างความรื่นเริงให้กับบรรดาแขกในงาน ช่วงเวลาที่เหมาะที่สุดสำหรับการแสดงคือช่วงระหว่างเวลา หัวค่ำไปจนถึงเที่ยงคืน

2.5 ประเพณีบุญกลางบ้าน (บุญคุ่ม) บ้านโพนทันยึดถือประเพณี ฮีตสิบสอง ดังเช่นชาวบ้านทั่วไป ดังเช่นประเพณีบุญกลางบ้าน หรือบุญคุ่ม บุญข้าวจี นิยมจัดขึ้นในช่วงเดือนสามของทุกปี ความเชื่อถือในประเพณีนี้ เพื่อไล่วิญญาณ ภูตผีปีศาจออกจากหมู่บ้าน และขับไล่สิ่งไม่ดีออกจากหมู่บ้านของตนโดยชาวบ้านจะนำ หิน กรวด ทราย ไปรวมกัน ณ สถานที่ทำบุญคุ่ม และชาวบ้านจะผูกโยงด้ายสายสิญจน์ทุกหลังคาเรือน ตอนกลางคืนจะจัดให้มีพิธีสงฆ์เจริญพระพุทธมนต์ เย็น และมีการจัดมหรสพซึ่งแล้วแต่เจ้าภาพจะจัดมหรสพชนิดใดมาสร้างความบันเทิง หนังประโมทัยก็ถูกจัดให้เป็นมหรสพพื้นบ้านชนิดหนึ่งที่ได้ถูกเลือกให้เข้ามาทำการแสดงบ่อยครั้ง ตอนเช้าทำบุญเลี้ยงพระ หลังจากการทำบุญเลี้ยงพระเสร็จสิ้น พระสงฆ์สวดมนต์ใส่กระทง หิน ทราย ที่ชาวบ้านนำมาเข้าพิธี แล้วนำไปโยนขึ้นหลังคาบ้าน รอบบริเวณบ้านของตน เป็นอันเสร็จพิธี

4.1.2.6 ประเพณีบุญสงฆ์น้ำ เพื่อเป็นการน้อมสการองค์พระธาตุ เชื่อว่าจะทำให้ชาวบ้านอยู่เย็นเป็นสุข ให้ฝนฟ้าตกต้องตามฤดูกาล ไม่ให้มีเหตุการณ์ร้ายเกิดขึ้นในหมู่บ้าน เช่น อัคคีภัย อุทกภัย ฝนแล้ง จัดขึ้นทุกปี ในช่วงเดือนหก ในช่วงกลางคืนทางวัดก็จะจัดให้มีมหรสพต่างๆขึ้น เพื่อสร้างความบันเทิงให้กับสาธุชนที่มาร่วมงานบุญ หนังประโมทัยคณะเพชรโพนทัน ก็จะได้รับโอกาสในการแสดงรับประเพณีบุญสงฆ์น้ำทุกปี

3. โอกาสในการแสดง

โอกาสในการแสดงหนังประโมทัยของคณะเพชรโพนทัน จะแสดงในเทศกาลต่างๆ การเผยแพร่เชิงวัฒนธรรม หรือสาธิตตามสถานศึกษาต่างๆ ส่วนใหญ่จะรับทุกงานที่มีการติดต่อมา ซึ่งงานแสดงก็มีทุกรูปแบบทั้งงานมงคล งานสาธิต

2. ศึกษาดนตรีประกอบการแสดงหนังประโมทัย

ดนตรีประกอบการแสดงหนังประโมทัย

ปัจจุบันการนำดนตรีมาประกอบการแสดงหลายอย่างได้เปลี่ยนแปลงไปมาก โดยไม่จำเพาะเจาะจงว่าดนตรีชนิดนี้ ต้องใช้ประกอบการแสดงอย่างนั้นอย่างนี้อีกต่อไป โดยเฉพาะ การแสดงมหรสพของชาวบ้านได้นำเอาดนตรีประกอบการแสดงอย่างหนึ่งไปปรับประยุกต์ใช้กับการ

แสดงอีกอย่างหนึ่ง ซึ่งถือเป็นเอกลักษณ์เฉพาะตัวของการแสดงมหรสพในภาคอีสาน เช่น หมอลำ ซึ่ง ลำเพลิน และหนังประโมทัย เป็นต้น

ดนตรีประกอบการแสดงหนังประโมทัยคณะเพชรโพยทั้น ก็จัดอยู่ในลักษณะดังกล่าวมาแล้ว คือ ได้นำดนตรีหลายประเภท อีกทั้งเครื่องดนตรีแบบสมัยนิยมเข้ามาประสมวงทำให้เกิดความต่างไปจากดนตรีพื้นบ้านดั้งเดิมของการแสดงดนตรีประกอบการหนังประโมทัย

วงดนตรีที่ใช้เครื่องระนาดเอกเป็นหลักในการบรรเลงประกอบการแสดงมหรสพต่างๆ ในภาคอีสาน ที่เห็นเป็นรูปธรรมมากที่สุด ก็น่าจะเป็นการแสดงดนตรีประกอบการหนังประโมทัย โดยเฉพาะในตอนที่ต้องทำการไหว้ครู หรือท่อนเปลี่ยนฉากกับกิริยาของตัวละคร อีกทั้งในช่วงของการเปลี่ยนฉากหรือเปลี่ยนตัวหนัง

สำหรับเครื่องดนตรีประกอบการแสดงหนังประโมทัยนั้น ที่พบเห็นโดยทั่วไปมี 2 แบบ คือ

1. แบบที่ใช้ระนาดเอกเป็นหลักของวง โดยมากวงที่ใช้ระนาดเอกเป็นหลัก จะเป็นคณะที่เล่นเรื่องรามเกียรติ์ เครื่องดนตรีที่ใช้จะประกอบด้วย ระนาดเอก กลอง ฉิ่ง ฉาบ ลักษณะของการจัดวงไม่มีแบบแผนที่ตายตัว ในส่วนของการใช้ระนาดเป็นเครื่องดนตรีในวงดนตรีประกอบการแสดงหนังประโมทัยนั้น ทำให้เชื่อได้ว่าหนังประโมทัยได้รับอิทธิพลมาจากภาคกลาง ทำนองเพลงที่ใช้ระนาดเป็นหลักนี้ นอกจากเพลงเร็วที่ใช้เป็นทำนองหลักบรรเลงควบคู่กับการแสดงตลอดทั้งเรื่องแล้ว ยังมีเพลงสำคัญตอนเริ่มต้นการแสดง เช่น การไหว้ครู การออกรูปเต็นโซ้ว เพลงที่ถือเป็นเอกลักษณ์ของการแสดงหนังประโมทัย ได้แก่ เพลงเซ็ด เพลงออกแขก

2. แบบที่ใช้เครื่องดนตรีพื้นเมืองอีสานประกอบการแสดง เครื่องดนตรีที่ใช้ในกลุ่มนี้ คือ พิณ แคนกลอง ฉิ่ง ฉาบ เป็นต้น

ในส่วนของหนังประโมทัยคณะเพชรโพยทั้น เครื่องดนตรีที่ประกอบการแสดงนั้นมีประสมประสานกันทั้ง 2 รูปแบบ ขึ้นอยู่กับความชื่นชอบของผู้ว่าจ้าง ในปัจจุบันได้มีการรับเอาวัฒนธรรมทางดนตรีจากต่างถิ่นทั้งใน และนอกประเทศ เข้ามาประสมประสานกับดนตรีที่มีอยู่ เช่น พิณไฟฟ้า กีตาร์ไฟฟ้า อิเลคโทน และกลองชุด เป็นต้น จนเกิดเป็นการแสดงหนังประโมทัย แบบประยุกต์ขึ้น



ภาพประกอบ 1 ระนาดเอก นายภูมิ ทองหิน



ภาพประกอบ 2 กลองตุ้ม นายสมาน สุขเริ่ม



ภาพประกอบ 3 ฉาบ นางพร สุขเริ่ม

เครื่องดนตรีภายในคณะเพชรโพหนัท

หนังประมอทัยคณะเพชรโพหนัท มีเครื่องดนตรีทั้งในรูปแบบดั้งเดิม และประยุกต์ โดยหากเป็นการแสดงแบบดั้งเดิม หรือการแสดงหนังประมอทัยอย่างโบราณ ก็จะมีเครื่องดนตรีประกอบการแสดงดังนี้

กลองตุ้ม เป็นเครื่องดนตรีที่ทำมาจากไม้ท่อนกลมซึ่งกลึงตรงกลางให้เป็นรูกลวงตรงกลาง เพื่อให้เสียงดังกังวาน เสียงจะออกมาเป็นเสียงทุ้มซึ่งกลองตุ้มจะเป็นกลองหน้าเดียวคล้ายกับกลองทัดของดนตรีไทยแต่จะแตกต่างกันตรงที่กลองตุ้มมีหน้าเดียวแต่กลองทัดมีสองหน้า



ภาพประกอบ 4 กลองตุ้ม



ภาพประกอบ 5 ระนาด

ฉิ่ง เป็นเครื่องตีประเภทกำกับจังหวะ ทำด้วยโลหะ หล่อหนา เว้ากลาง ปากผายกลม รูปคล้ายถ้วยขามไม่มีก้น สำหรับหนึ่งมี ๒ ฝา เรียกตามลักษณะ นามว่า คู่ ตรงกลางที่เว้าเจาะรูสำหรับร้อยเชือก เพื่อสะดวกในการถือตี เวลาตีใช้มือขวาจับฉิ่งข้างหนึ่งให้คว่ำลง ยกขึ้นตีให้กระทบกับมืออีกข้างหนึ่ง ซึ่งจับ ฉิ่งหงายขึ้นรับ มีเสียงดัง 2 เสียง คือ เสียงฉิ่ง และเสียงฉับ ใช้ตีเป็นเครื่องกำกับหนัก-เบาที่สำคัญ ในวงปี่พาทย์ทุวง และยังเป็นเครื่องตีบอกอัตราของเพลงขณะบรรเลง ที่สำคัญที่สุด เป็นเครื่องควบคุมความช้า-เร็วของวงทำทำนองเพลงทุกคน ดังมีคำกล่าวที่ว่า ฉิ่งเป็นหลักของเนื้อทำนองเพลง ฉิ่งเป็นหลักของเครื่องกำกับจังหวะ



ภาพประกอบ 6 ฉิ่ง

ฉาบ เป็นเครื่องดนตรีประเภทตี ทำด้วยโลหะคล้าย แต่หล่อให้บางกว่า ฉาบมี 2 ชนิดคือ ฉาบเล็ก และ ฉาบใหญ่ ฉาบเล็กมีขนาด ที่วัดผ่านศูนย์กลางประมาณ 12 –14 ซม ส่วนฉาบใหญ่มีขนาดที่วัดผ่าน ศูนย์กลางประมาณ 24 –26 ซม เวลาบรรเลงใช้ 2 ฝามาตีกระทบกันให้เกิดเสียงตามจังหวะ เมื่อฉาบ ทั้งสอง ข้างกระทบกันขณะตีประกบกันก็ จะเกิดเสียง ฉาบ แต่ถ้าตีแล้วเปิดเสียงก็จะได้ยินเป็น แฉ่ง แฉ่ง แฉ่ง เป็นต้น สำหรับในวงดนตรีของคณะหนังประโมทัยคณะเพชรโพทันทัน ใช้ ฉาบเล็ก



ภาพประกอบ 7 ฉาบเล็ก

คีย์บอร์ด หนังสือประโมทัยคณะเพชรโพทันทัน ได้เริ่มนำเอาเครื่องขยายเสียงเข้ามาช่วยในการพากย์ การขับร้องในปีพ.ศ. 2520 และในอีก 1 ปีต่อมาหนังสือประโมทัยคณะเพชรโพทันทัน จึงได้เริ่มนำเอาเครื่องดนตรีสากลมาช่วยในการบรรเลงประกอบการแสดง เช่น คีย์บอร์ด กลองชุด เบส กีตาร์ และกีตาร์ไฟฟ้า เข้ามาร่วมประสมในวงตามลำดับ ทำให้การแสดงหนังสือประโมทัยยุคหลังๆ มักจะเน้นไปทางหมอลำประยุกต์ หรือหมอลำซึ่งเป็นส่วนใหญ่ ทั้งนี้เนื่องมาจากความต้องการของผู้มาว่าจ้าง ที่ต้องการความสนุกสนานเร้าใจ และเหมือนได้ขอมไปด้วยในตัว เพราะนอกจากจะมี การแสดงหนังสือประโมทัยแล้ว ยังมีดนตรีสนุกสนานเร้าใจ บางงานอาจเพิ่มทางเครื่องเข้าไปด้วย ตามแต่ผู้ว่าจ้างจะกำหนดมา



ภาพประกอบ 8 คีย์บอร์ด

นักดนตรีภายในคณะเพชรโพทันทัน

นักดนตรีที่เป็นสมาชิกอยู่ในวงดนตรีของหนังประโมทัยคณะเพชรโพทันทัน ที่เป็นนักดนตรีประจำมีด้วยกันทั้งสิ้น 9 ท่าน แต่ละท่านล้วนมีความรู้ความสามารถ เกี่ยวกับการแสดงดนตรี ประกอบหนังประโมทัยเป็นอย่างดี อีกทั้งนอกเหนือจากการบรรเลงเครื่องดนตรีแล้ว บางท่านยังมีความสามารถในการขับร้อง การพากย์ การเชิดหุ่นได้ด้วย ดังนั้นสมาชิกทั้ง 9 ท่าน จึงสามารถที่จะทำงานแทนการได้เมื่อถึงคราวจำเป็น



ภาพประกอบ 9 นายภูมิ ทองหิน

1. นายภูมิ ทองหิน หัวหน้าคณะหนังประโมทัย คณะเพชรโพทันทัน เกิดเมื่อวันที่ 23 มกราคม 2476 อยู่บ้านเลขที่ 98 หมู่ 5 ตำบลโพทันทัน อำเภอคำเขื่อนแก้ว จังหวัดยโสธร เป็นลูกชานาที่มีฐานะความเป็นอยู่เหมือนวิถีชีวิตของคนชนบทอีสานโดยทั่วไป มีอาชีพทำนา พอเติบโตเข้าสู่วัยเบญจเพส อยากท่องเที่ยวหาประสบการณ์ให้ตัวเอง จึงไปอาศัยอยู่กับคณะหนังประโมทัยครูสมหมาย บ้านศรีโนนแคน อำเภอหัวตะพาน จังหวัดอุบลราชธานี ปัจจุบันเปลี่ยนมาขึ้นอยู่ในการปกครองของจังหวัดอำนาจเจริญ โดยเป็นเต็กรับใช้ทั่วไปในคณะ ในขณะที่เดียวกันก็ได้เรียนรู้การทำตัวหนัง การแสดงหนัง การเล่นดนตรี (ระนาด) จนมีความชำนาญ สามารถเล่นดนตรีประกอบการแสดงหนังประโมทัยได้เป็นอย่างดี

ต่อมาได้กลับมาบ้านเกิด ชักชวนพรรคพวกเพื่อฝูงตั้งคณะหนังประโมทัยขึ้น ใช้ชื่อว่า ลหงส์ทอง โดยมีนายเหลา หงส์ทอง เป็นหัวหน้าคณะ ได้ร่วมกันเผยแพร่ศิลปวัฒนธรรมด้านการแสดงหนังประโมทัยมาอย่างยาวนาน ในฐานะนักดนตรี(ระนาด) มาเป็นเวลานานถึง 52 ปี โดยมีความเชื่อและแนวคิดที่ มนุษย์มีความแตกต่างระหว่างบุคคล แต่มนุษย์มีความสามารถอยู่ในตัวของตัวเอง จะต้องพยายามค้นหา ค้นพบตัวเองให้ได้จึงจะประสบความสำเร็จในชีวิต เป็นมนุษย์ที่มี

คุณค่าต่อสังคม ต่อเพื่อนร่วมสังคม หากไม่สามารถที่จะค้นพบตัวเอง ก็จะเป็นคนที่ไม่มีความหมาย จุดมุ่งหวังในชีวิต และยากที่จะประสบความสำเร็จในชีวิต จึงขอตั้งปณิธานไว้ว่า “อันความรู้ความสามารถในตัวที่มีอยู่ ขออาสาถ่ายทอดไว้ให้อนุชนรุ่นหลังได้ช่วยกันศึกษาและสืบทอดต่อไป



ภาพประกอบ 10 นายสุข ประกอบแสง

2. นายสุข ประกอบแสง รองหัวหน้าคณะหนังประโมทัย คณะเพชรโพนทัน เกิดเมื่อวันที่ 10 กันยายน 2481 ณ อำเภอเชียงใน จังหวัดอุบลราชธานี เมื่อยังอยู่ในวัยเด็ก พ่อและแม่ ได้พาเดินทางอพยพโดยเดินทางด้วยเกวียน จากอำเภอเชียงใน จังหวัดอุบลราชธานี มาตั้งอยู่ที่บ้านโพนทัน ตำบลโพนทัน อำเภอดำเนินสะดวก จังหวัดชัยภูมิ ได้เข้าเรียนจนจบชั้นประถมศึกษาปีที่ 6 ก็ได้ออกมาช่วยผู้ปกครองประกอบอาชีพทำนา ได้ต่อสู้ชีวิตตามความเป็นอยู่มาโดยตลอด โดยในช่วงอายุประมาณ 35 ปี ก็ได้หันเหชีวิตเข้าสู่การแสดงหนังประโมทัย โดยทำหน้าที่ตีกลองให้คณะหนังสันทอง ได้ค่าตัวครั้งละ 40 บาทมาโดยตลอดทุกครั้ง จึงมีความคิดที่อยากจะได้ค่าจ้างมากๆ เหมือนคนอื่นในคณะ คิดน้อยใจแต่ก็ไม่ทอดย ่มงมั่นที่จะแสดงหนัง เชิดหนัง และพากย์หนังให้ได้ จึงพยายามศึกษาเล่าเรียน จากเพื่อนร่วมงาน ครูบาอาจารย์ จนในที่สุดก็ประสบความสำเร็จ สามารถแสดงหนังเชิดหนัง และพากย์หนังได้ตามความต้องการ โดยแสดงเป็นตัวเอกของเรื่องมาตลอด

ปัจจุบันมีอายุ 72 ปี อาศัยอยู่บ้านเลขที่ 73 หมู่ 1 ถนนแจ้งสนิท บ้านโพนทัน ตำบลโพนทัน อำเภอดำเนินสะดวก จังหวัดชัยภูมินายสุข ประกอบแสง มีความเชื่อและแนวความคิดที่ว่า ภูมิปัญญาท้องถิ่นเกิดจากประสบการณ์ ทั้งทางตรงและทางอ้อม ที่สั่งสมมาเป็นเวลานาน สามารถพัฒนา ใช้แก้ปัญหา เสริมสร้างสติปัญญา ควบคู่กับการดำเนินชีวิตอย่างปกติสุข บุคคลสามารถเรียนรู้ทันกันได้ หากมีความรู้แล้วไม่ได้นำความรู้ไปใช้ให้เกิดประโยชน์ต่อสังคมแล้ว ก็ไม่ใช่สิ่งที่สังคมพึงประสงค์ ขอเอาความรู้ประสบการณ์ที่ได้รับดำเนินการแสดงหนังประโมทัยไปถ่ายทอดให้เยาวชน

ทั่วไปได้สืบสานตำนานลมหายใจของศิลปวัฒนธรรมไทยให้คงอยู่ถาวรตลอดไป ด้วยการเป็นวิทยากรเพื่อเป็นวิทยาทาน



ภาพประกอบ 11 นางคำพันธ์ คณะมี

3. นางคำพันธ์ คณะมี อายุ 57 ปี เกิดเมื่อวันที่ 3 กุมภาพันธ์ พ.ศ. 2498 ปัจจุบันอาศัยอยู่บ้านเลขที่ 136 หมู่ 5 ตำบลโพนทัน อำเภอคำเขื่อนแก้ว จังหวัดยโสธร บทบาทในคณะหนึ่งประมอทัย คณะเพชรโพนทันคือ ผู้เซ็ด และผู้ร้องเจรจา บทนางสีดา



ภาพประกอบ 12 นางพร สุขเริ่ม

4. นางพร สุขเริ่ม อายุ 64 ปี เกิดเมื่อวันที่ 6 เมษายน พ.ศ. 2490 ปัจจุบันอาศัยอยู่บ้านเลขที่ 4 หมู่ 5 บ้านโพนทัน ตำบลโพนทัน อำเภอคำเขื่อนแก้ว จังหวัดยโสธร บทบาทในคณะหนึ่งประมอทัย คณะเพชรโพนทัน คือ บทร้องเจรจา บทนางมณฑา นักดนตรี (กลองตุ้ม)



ภาพประกอบ 13 นายสมาน สุขเริ่ม

5. นายสมาน สุขเริ่ม อายุ 67 ปี เกิดเมื่อวันที่ 1 สิงหาคม พ.ศ. 2488 ปัจจุบันอาศัยอยู่บ้านเลขที่ 4 หมู่ 5 บ้านโพนทัน ตำบลโพนทัน อำเภอคำเขื่อนแก้ว จังหวัดยโสธร บทบาทในคณะหนังประมอทัย คณะเพชรโพนทัน คือ เชิดตัวทศกัณฐ์



ภาพประกอบ 14 นายสง่า ทองหนุน

6. นายสง่า ทองหนุน อายุ 73 ปี เกิดเมื่อวันที่ 12 กุมภาพันธ์ พ.ศ. 2482 ปัจจุบันอาศัยอยู่บ้านเลขที่ 9 หมู่ 5 บ้านโพนทัน ตำบลโพนทัน อำเภอคำเขื่อนแก้ว จังหวัดยโสธร บทบาทในคณะหนังประมอทัย คณะเพชรโพนทัน คือ ผู้เชิดหนุมาน ตัวตลก เล่นดนตรี (แคน)



ภาพประกอบ 15 นายเชษฐา ประกอบแสง

7. นายเชษฐา ประกอบแสง อายุ 43 ปี เกิดวันที่ 25 มีนาคม พ.ศ. 2512 ปัจจุบันอาศัยอยู่บ้านเลขที่ 30 หมู่ 5 บ้านโพนทัน ตำบลโพนทัน อำเภอลำเชื้อนแก้ว จังหวัดยโสธร บทบาทในคณะหนึ่งประโมทัย คณะเพชรโพนทัน คือ เชิดตัวพระราม พระอินทร์ เทวดา



ภาพประกอบ 16 นางคำปุ่น ประกอบแสง

8. นางคำปุ่น ประกอบแสง อายุ 46 ปี เกิดวันที่ 25 พฤษภาคม พ.ศ. 2508 ปัจจุบันอาศัยอยู่บ้านเลขที่ 93 หมู่ 2 บ้านโพนทัน ตำบลโพนทัน อำเภอลำเชื้อนแก้ว จังหวัดยโสธร บทบาทในคณะหนึ่งประโมทัย คณะเพชรโพนทัน คือ ร้องเจรจา บทนางตรีชฎา



ภาพประกอบ 17 นางจันทร์ เปรียมนอง

9. นางจันทร์ เปรียมนอง อายุ 62 ปี เกิดวันที่ 10 มิถุนายน พ.ศ. 2492 ปัจจุบันอาศัยอยู่บ้านเลขที่ 140 หมู่ 5 บ้านโพนทัน ตำบลโพนทัน อำเภอคำเขื่อนแก้ว จังหวัดยโสธร บทบาทในคณะหนังประมอทัย คณะเพชรโพนทัน คือ เชิดหนัง ร้องประกอบ

บทเพลง บทพากย์และบทเจรจา

บทเพลงที่ใช้บรรเลงประกอบการแสดงของหนังประมอทัย คณะเพชรโพนทัน อำเภอ คำเขื่อนแก้ว จังหวัดยโสธร โดยทั่วไปจะถูกแบ่งออกเป็น 2 แนวทางคือ อนุรักษ์นิยม (โบราณ) และการบรรเลงเพลงประกอบหนังประมอทัยแบบประยุกต์ โดยในแต่ละโอกาสที่จะใช้บรรเลงนั้น ล้วนขึ้นอยู่กับกลุ่มผู้ว่าจ้าง ว่าต้องการให้หนังประมอทัย มีการแสดงดนตรีประเภทใด ซึ่งก็แน่นอนว่ากลุ่มผู้ว่าจ้างส่วนใหญ่ ก็ มักจะต้องการความสนุกสนานรื่นเริงเป็นของแถมนอกเหนือจากการแสดงหนังประมอทัยแล้ว

ปัจจุบันเราจะพบว่าหนังประมอทัยหลายคณะในภาคอีสานต้องปิดตัวเองลงเนื่องมาจากความเจริญทางวัตถุ ความเจริญทางด้านสื่อเทคโนโลยีสารสนเทศต่างๆ เพราะสิ่งเหล่านี้ทำให้การแสดงตามแบบแผนโบราณของหนังประมอทัย ต้องเสื่อมถอยลงไปตามกาลเวลา

รูปแบบการแสดงของหนังประมอทัยเป็นองค์ประกอบที่สำคัญ ที่ทำให้รูปแบบของดนตรีที่ใช้บรรเลงนั้นเปลี่ยนไป โดยเฉพาะกลุ่มนิยมเล่นเรื่องรามเกียรติ์

แบบที่ใช้ระนาดเอกเป็นหลักของวง โดยมากมักจะเป็นคณะที่เล่นรามเกียรติ์ เครื่องดนตรีที่ใช้ประกอบด้วย ระนาดเอก กลอง ฉิ่ง ฉาบ ลักษณะวงไม่มีแบบแผน การใช้ระนาดเป็นเครื่องดนตรีทำให้เชื่อว่าหนังประมอทัยนั้นได้รับอิทธิพลมาจากภาคกลาง ทำนองเพลงที่ใช้ระนาดเป็นหลักนี้ นอกจากเพลงเร็วซึ่งใช้เป็นทำนองหลักบรรเลงควบคู่กับการแสดงตลอดทั้งเรื่องแล้ว ยังมีเพลงสำคัญ

ตอนเริ่มต้นการแสดง เช่น การไหว้ครู การออกรูปเต๋นโซ่ว เพลงที่ถือเป็นเอกลักษณ์ของการเล่นหนังประโมทัย ได้แก่ เพลงเซ็ด เพลงออกแขก

รูปแบบการแสดงแบบดั้งเดิมตัดตอนมาจากการแสดงหนังประโมทัย คณะเพชรโพยทัน อำเภอลำเขื่อนแก้ว จังหวัดยโสธร โดยการแสดงในตอนนี้ ใช้ชื่อการแสดงว่า “ศึกอินทรีชิต” โดยเริ่มจากการบรรเลงเพลงโหมโรง

โหมโรง

The musical score for 'โหมโรง' is presented in ten staves. It begins with a 7-measure rest (indicated by a '7' above the first staff). The key signature is one sharp (F#), and the time signature is 2/4. The melody is written in treble clef. The score consists of the following measures: 7, 8, 9, 10, 11, 12, 13, 14, 15, 16, 17, 18, 19, 20, 21, 22, 23, 24, 25, 26, 27, 28, 29, 30, 31, 32, 33, 34, 35, 36, 37, 38, 39, 40, 41, 42, 43, 44, 45, 46, 47, 48, 49, 50, 51, 52, 53, 54, 55, 56, 57, 58, 59, 60.

ภาพประกอบ 18 บทโหมโรงก่อนเข้าสู่การออกรูปฤาษี

56

61

66

71

76

81

86

106

111

116

ภาพประกอบ 18 (ต่อ)

คำไหว้ครู

ผู้เซ็ด เออ....เอย.....ผมจะขอคำนับจับเป็นตอน จกเอาบทละครมากล่าวว่า ผมจะขอคำนับจับ
เป็นตอน ยกเอาบทละครแต่โบราณท่านมีมา



ภาพประกอบ 19 ดนตรีรับร้องบทไหว้ครู 1

ผู้เซ็ด ผมจะเล่นไปตามเรื่องที่มี มิได้แหกพระบาลีมากล่าวจา หากผมพลาดไปนิด ผิดพลาด
ไปหน่อย ขอภัยแต่หน่อยเถิดคุณนายเจ้าขา เชิญดูเล่นพอให้เป็นขวัญตา ขอให้ดูเถิดว่าจะอย่างไร



ภาพประกอบ 20 ดนตรีรับร้องบทไหว้ครู 2

ผู้เข็ด ผมจะได้เล่นลัดตัดฉัน ตัดเอาตอนสำคัญนั้นมากแล้ว ผมจะเล่นไปตามเรื่องที่มีมันมี มิได้แก่
พระบาลีมากแล้วจา



ภาพประกอบ 21 ดนตรีรับร้องบทไหว้ครู 3

ผู้เข็ด นี่แหละเขาเรียกหนังประโมทัย ที่มีมาตั้งแต่กรุงศรีอยุธยากรุงไกร



ภาพประกอบ 22 ดนตรีรับร้องบทไหว้ครู 4

ผู้เข็ด สิบนิ้วลูกจะยกขึ้นเหนือเศียร ขอไหว้คุณรูปเทียนมาลา ให้ทั้งคุณพระพุทธรูปที่เลิศล้ำ ไหว้
คุณพระธรรมที่เลิศล้ำ ไหว้ทั้งคุณพระสงฆ์สุดแสน ผู้สืบทอดแทนพระศาสนา ไหว้ทั้งคุณบิดร มารดร
ผู้ได้เลี้ยงอุทรอุ้มชู ไหว้ทั้งคุณครูบุ – ครูเหล่า – ครูเหลือ ขอให้มาดลใจจิต จงช่วยแก้คิดในยาม
ขัดสน ลูกจะลำหรือจะร้อง ขอให้คล่องปัญญา จงนึกถึงตัวข้าอย่าลืมเอย



ภาพประกอบ 23 ดนตรีรับร้องบทไหว้ครู 4



ภาพประกอบ 24 ดนตรีรับร้องบทไหว้ครู 5 (ท่อนซ้ำ)

การออกรูป

หลังจากมีการประกาศบอกเรื่อง โดยหัวหน้าคณะ หรือโฆษกประจำคณะหนึ่งประโมทัย จะมีการประกาศบอกเรื่อง และตอนที่แสดง ซึ่งขั้นตอนนี้จะมีการใช้ทั้งภาษาไทยกลาง และภาษาอีสาน ก็จะเข้าสู่การออกรูปฤาษี รูปปลัดดี้อ และออกรูปตัวแสดงทั้งหมดเป็นเบื้องต้น

เมื่อออกรูปฤาษีแล้วจะมีการร้องบทพากย์ฤาษี ซึ่งเป็นการไหว้ครูบาอาจารย์ สิ่งศักดิ์สิทธิ์ทั้งหลาย และขอเชิญคุณพระพุทธรูป พระธรรม พระสงฆ์ ให้มาช่วยให้การแสดงดำเนินไปได้ด้วยดี ทำการคารวะผู้ชม และขอภัยต่อผู้ชมหากมีการผิดพลาดเกิดขึ้นในระหว่างการแสดง

การร้องบทพากย์ฤาษี

นะโม ตัสสะ ภะคะวะโต อะระหะโต สัมมา สัมพุทฺธัสสะ



ภาพประกอบ 25 ดนตรีรับร้องบทไหว้ครู 6

นะโม ตัสสะ ภะคะวะโต อะระหะโต สัมมา สัมพุทฺธัสสะ



ภาพประกอบ 26 ดนตรีรับร้องบทไหว้ครู 7

นะโม ตัสสะ ภะคะวะโต อะระหะโต สัมมา สัมพุทฺธัสสะ



ภาพประกอบ 27 ดนตรีรับร้องบทไหว้ครู 8

จะมีการกล่าวคำบูชาพระรัตนตรัย 3 จบ ในแต่ละจบจะมีดนตรีบรรเลงรับทุกครั้ง โดยดนตรีที่บรรเลงประกอบ จะมีความเหมือนกันในทุกท่อนเพลง

ผู้พากย์ บัดนั้นสมเด็จท้าวเธอโกษี ถวายอัญชูลีพระจอมไกร จะยกมือทั้งสิบนิ้วขึ้นเหนือเศียร ไหว้ต่างคุณรูปเทียนมาลา ไหว้ทั้งคุณพระพุทฺธ ทั้งคุณพระธรรมที่ได้เรียนมา ไหว้ทั้งพระโมคัลลา

ทั้งพระสารีบุตร ไหว้ทั้งองค์อินทร์ฤทธิรงค์ ไหว้ทั้งพระมาลัยที่อยู่บริเวณเบื้องบน ขอให้มานั่งใน
 คออุกยาทั้งห้าพระองค์ ขอให้ลูกจงคล่องปอดไปโดยตลอดเอ๋ย



ภาพประกอบ 28 ดนตรีรับร้องบทไหว้ครู 9

ผู้พากย์ บัดนั้นสมเด็จท้าวเธอโกษี ถวายอัญชูลีพระจอมไกร ว่าพลางกลับหลังเข้ายังศาลา



ภาพประกอบ 29 ดนตรีรับร้องบทไหว้ครู 10

จบพิธีการออกรูปฤาษี และบักแหมบออกจาก

บักแหมบ “เอ๋ย.....จะบรรยายเรื่องสีนั้นมีหลายอย่าง สีต่าง ๆ นั้นว่ากันไป มองไปทางซ้าย และ
 ทางขวา โนนแฉะสีตะกั่วมันช่างงามวิไล มองไปข้างหน้ามีทั้งสีฟ้า และสีเขียวไก่อ สีน้ำตาลหม้อมันช่าง

หล่อจริง ๆ สีเขียวนากะรินมันบินอยู่ต้นไม้ คนที่ใส่ชุดดำก็งามขำไม่หยอก คนที่ใส่ชุดลายดอกนั้นก็
ทันสมัย ผมมารักสีแดงก็เพราะเห็นแสงไกล ๆ”



ภาพประกอบ 30 ดนตรีรับร้องรับพากย์

บักแหมบ “โอ้ย.....มีดาวน้อยดวงเด่น ที่ยังเป็นนัยยังเกี่ยวดวง ด้วยวาสนาของพี่มันไม่ประคองมา
แต่ดั้งเดิม ถ้าขาดน้ำพี่ก็จะตักมาให้เต็ม ถ้าขาดเบรียว หวาน เค็ม พี่จะหามาเพิ่ม ถ้าขาดวัวใส่คันทนา
พี่พอจะมีสติปัญญาหาหญ้ามาเติม”



ภาพประกอบ 31 ดนตรีรับร้องรับพากย์

บักป้อง(เสนา) “โอ้ย.....ข้าน้อย”
ทศกัณฐ์ “อ้าว...ว่ายังงี่เง่าเสนา มีเรื่องอะไรหรือ”
บักป้อง “มีเรื่องแล้วครับตอนนี้” “ลูกหลานของพระองค์ออกธรรงค์สงคราม กับพวก
พระลักษณ์ พระราม ถูกฆ่าตายหมดแล้ว”
ทศกัณฐ์ “อ้าว...ทำไมถึงตายเร็วนักล่ะ”
บักป้อง “ก็บอกว่าถูกฆ่าไง”

ทศกัณฐ์ “เอ็งไปไหนล่ะ ทำไมไม่ช่วยกัน”

บั๊กป่อง “ผมก็อยู่แถวนั้นแหละครับ พอเห็นเขาถูกฆ่าตาย ผมก็รีบนำข่าวมาบอก
เจ้ากรุงลงกาให้แหละครับ”

ทศกัณฐ์ “นี่...เจ้ารีบมาส่งข่าวให้เราหรือนี่”

บั๊กป่อง “ครับ”

ทศกัณฐ์ “ดี...ดีมาก เสนาเอ๋ย ถ้าเอ็งตายไม่มีใครช่วยข้าแหละ”



ภาพประกอบ 32 ดนตรีรับทสนทนา

ทศกัณฐ์ (กลอน) ทศกัณฐ์สะท้อนถอนใจใหญ่ ชีชะมมนุษย์สุดใจเหตุจึ่งกล้า

จำใจให้ออกไปรบก็แพ้ฤทธิ์	เห็นจะคิดองอาจประมาทหมาย
ยิ่งกลุ้มกลัดขัดใจไม่สบาย	แสนเสียดายหนักหนาย่าใจ
จำใจอินทรีชิตคิดพิรุจ	ไปสังหารผลาญมนุษย์เสียให้ได้
ว่าพลางสั่งเสนาใน	จงเร่งตามออกไปโรงพิธี

ทศกัณฐ์ (สนทนา) “เสนา ให้เอ็งไปเรียกอินทรีชิตฤทธิรอน ให้เร่งชุบแสงศรเรืองศรี แล้วยกทัพ
ออกไปผลาญไพร่ อย่าช้าที่ข้าศึกจะยกมา”

บั๊กป่อง “เดี๋ยวก่อน ก่อนที่จะสั่งให้อินทรีชิตมานั้น ท่านได้สั่งไว้ว่า 7 ทิวาราตรี จึงจะสามารถให้
เข้าไปหาได้ แต่ที่เพิ่งได้ 3 วัน ยังไม่ถึง 7 วันไปไม่ได้นะ”

ทศกัณฐ์ “อ้าว...นี่เอ็งกลัวตายหรือนี่”

บั๊กป่อง “ก็กลัวสิ เรื่องตายเนี่ย”

ทศกัณฐ์ “ไม่เป็นไร...เมื่อได้รับคำสั่งจากเราแล้วไปเถอะ เดี่ยวนี้ไม่มีใครขัดตาทัพได้ยินไหม”

บั๊กป่อง “ได้ยินครับ”

ทศกัณฐ์ “ไปเถอะ ไม่เป็นไร ได้รับคำสั่งจากเราแล้ว”

บั๊กป่อง “ครับ ถ้าอย่างนั้นผมจะรับคำสั่งอาสาไปตามพระราชโองการ ผมลาละครับ”



ภาพประกอบ 33 ดนตรีรับบทสนทนา

ลักษณะการแสดง

1. ลำดับขั้นตอนในการแสดง ในการแสดงหนังประโมทัย หลังจากคณะเดินทางมาถึงสถานที่แสดงแล้ว ก็จะช่วยกันจัดเตรียมอุปกรณ์ความพร้อมในการแสดงต่างๆ เช่นจัดเตรียมต้นกล้วยมาสำหรับปักตัวหนังไว้เพื่อเตรียมแสดง จัดการชิงจอหนังและทำห้องพักชั่วคราวสำหรับการแสดง ครั้นได้เวลาเริ่มการแสดง หัวหน้าคณะหนังจะทำพิธีไหว้ครู โดยมีดอกไม้ 5 คู่ มาปักไว้กลางต้นกล้วย แล้วนำฤกษ์ หรือปลัดตั้ง (บางคณะไม่มี) ออกมาไหว้ โดยให้ถือตัวหนังทั้งสองพนมมือพร้อมบอกกล่าวให้การแสดงเป็นที่นิยมชื่นชอบของผู้ชม และอย่าให้มีเหตุเภทภัยใดๆ เกิดขึ้นขณะทำการแสดง หลังจากไหว้ครูเสร็จการแสดงก็จะเริ่มขึ้น ด้วยการออกแขก และจะเชิดตัวหนังทั้งหมดออกมาแสดงตัว ต่อจากนั้นฤกษ์จะออกมาลาไหว้ครู และปลัดตั้งจะออกมาแนะนำตัวเอง และบอกชื่อเรื่องที่จะทำการแสดงในคืนนั้น และก่อนที่จะมีการแสดง ส่วนใหญ่จะมีการแสดงตลกของคณะเพื่อเรียกความสนใจจากคนดู จากนั้นก็จะเริ่มดำเนินเรื่องตามที่ประกาศไว้จนจบ

2. ขั้นตอนการออกเดินทางไปทำการแสดง ในการออกไปทำการแสดง ณ ที่ต่างๆ คณะหนังประโมทัยจะต้องขอขมา ขออนุญาตต่ออารักษ์ หลักบ้าน หรือศาลปู่ตา ของแต่ละหมู่บ้านที่จะทำการแสดงเสียก่อน เพื่อการแสดงจะเป็นไปโดยไม่มีอุปสรรคหรือเกิดเภทภัยต่างๆ

3. การถือฤกษ์ยามในการออกเดินทาง เวลาในการเดินทางจะถือฤกษ์ยาม ดังนี้ คือ “นิตย – พุธ เช้า ศุกร์ – เสาร์ ง่าย จันทร์ – อังคาร เทียงแท้ พะหีส ค่าค่อยไป” หมายความว่าถ้าเป็นวันอาทิตย์และวันพุธ ให้เดินทางในตอนเช้า วันศุกร์และวันเสาร์ ให้ถือเอาตอนบ่ายเป็นฤกษ์ในการเดินทาง วันจันทร์และวันอังคารให้ออกเดินทางในตอนเที่ยง และวันพฤหัสบดีให้เดินทางในตอนค่ำ

4. ขั้นตอนการเก็บตัวหนัง การเก็บตัวหนัง จะต้องจัดเก็บโดยให้ฤกษ์อยู่บนสุด ถัดมาเป็นปลัดตั้งหรือตัวตลก แล้วค่อยเป็นตัวพระตัวนาง ตัวหนังจะต้องเก็บไว้ในที่สูง เพื่อป้องกันไม่ให้ใครเดินข้ามหรือเดินเหยียบ

5. ขั้นตอนการไหว้ครู ก่อนการแสดงทุกครั้ง คณะหนังประโมทัยต้องพิธีไหว้ครู เพื่อรำลึกถึงพระคุณครูบาอาจารย์ของแต่ละคณะก่อนทุกครั้ง เพื่อให้เกิดสิริมงคล เกิดความมั่นใจในการแสดง

และเพื่อให้ผู้ชมนิยมชมชอบในการแสดง เครื่องไหว้ครูประกอบด้วยชั้น 5 ได้แก่ ดอกไม้ขาวจำนวน 5 คู่ เทียน 5 คู่ เงิน 12 บาท เหล้า 1 ขวด แป้งหอม 1 กระป๋อง บุหรี่ 1 ซอง

6. ขั้นตอนระหว่างการทำกรแสดงหนัง ระหว่างการแสดงห้ามบุคคล ภายนอกแต่ต้องตัวหนัง ส่วนบุคคลภายในคณะจะไม่มีข้อห้าม แต่เมื่อการแสดงสิ้นสุดทุกคนจึงจะได้รับอนุญาตให้จับต้องตัวหนังได้ (บางคณะอาจจะไม่เคร่งครัด)

กระบวนการเรียนรู้และการถ่ายทอด

1. การถ่ายทอด มีการถ่ายทอดองค์ความรู้ทางด้านศิลปะการแสดงหนังประโมทัยสู่คนรุ่นใหม่ที่มีความสนใจ โดยนายภูมิ ทองหิน หัวหน้าคณะหนังประโมทัยคณะเพชรโพนทัน และนายสุข ประกอบแสง รองหัวหน้าคณะได้รับเชิญให้ไปเป็นวิทยากรเพื่อเผยแพร่ความรู้ให้กับเยาวชนทั้งในเขตบ้านโพนทัน และในจังหวัดยโสธร โดยความร่วมมือระหว่างสำนักงานวัฒนธรรมจังหวัดยโสธร และหนังประโมทัย คณะเพชรโพนทัน และท่านทั้งสองก็ได้เสียสละเวลาอันมีค่าร่วมเป็นวิทยากรรับเชิญด้านศิลปวัฒนธรรมอยู่เสมอ

2. การถ่ายทอดศิลปะการแสดงสู่เยาวชนคณะเพชรโพนทัน เป็นแหล่งการเรียนรู้โดยมีโครงการร่วมกันระหว่างสำนักงานวัฒนธรรมจังหวัดยโสธร และหนังประโมทัย คณะเพชรโพนทัน มีหน้าที่เป็นวิทยากรฝึกอบรมให้กับเยาวชนในสถานศึกษาหลายแห่ง เพื่อเป็นการปลูกฝังความรู้สึกหวงแหนศิลปะท้องถิ่นอันมีค่าให้ดำรงคงอยู่สืบไป โดยโครงการวิทยากร ถ่ายทอดความรู้สู่เด็กทั้งในชุมชน และภายนอกและได้มีการจัดโครงการนี้อยู่บ่อยครั้ง มีการตั้งศูนย์การเรียนรู้ภายนอกหนังประโมทัย ที่โรงเรียนโพนทันเจริญวิทย์ โดยในครั้งนี้ได้รับความร่วมมือเป็นอย่างดีจากอาจารย์สาธิตใจเครือวัลย์



ภาพประกอบ 34 อาจารย์สาธิต ใจเครือวัลย์

อาจารย์สาธิต ใจเครือวัลย์ เป็นอาจารย์สอนวิชาดนตรีไทยอยู่ที่โรงเรียนโพนทันเจริญวิทย์ สอนทั้งระดับมัธยมต้น และมัธยมศึกษาตอนปลาย อาจารย์สาธิตมิได้เป็นผู้ฝึกสอนในเรื่องของการแสดงหนังประโมทัย แต่อาจารย์สาธิตเป็นผู้ที่ให้ความสนับสนุนในการส่งเสริมให้นักเรียนเข้าร่วมรับการสืบทอดการแสดงหนังประโมทัยอย่างเต็มที่ อาจารย์ได้กล่าวถึงเรื่องการสืบทอดการแสดงหนังประโมทัยไว้อย่างน่าสนใจว่า เริ่มแรกของการสืบทอดการแสดงหนังประโมทัยเข้าสู่สถานศึกษาของท้องถิ่นนั้น เป็นความรับผิดชอบของสำนักงานวัฒนธรรมจังหวัดยโสธร และได้มีการจัดอบรมให้กับนักเรียนที่มีความสนใจในเรื่องของศิลปะพื้นบ้านหนังประโมทัย แต่ก็ปรากฏว่าการอบรมในเรื่องของการแสดงหนังประโมทัยนั้น ไม่มีความต่อเนื่องเท่าที่ควร ทำให้ 3 ปี ที่ผ่านมาขาดการฝึกอบรมอย่างต่อเนื่อง เรื่องของหนังประโมทัยนี้ เป็นเรื่องที่จะต้องมีการต่อยอดในเรื่องของการสืบทอดที่มีการทำกันอย่างเป็นระบบ และต้องการทำอย่างต่อเนื่อง ที่สำคัญเมื่อฝึกสอนเด็กออกไปแล้ว เวทีเป็นเรื่องที่เราต้องคำนึงถึงมากที่สุด เพราะไม่ว่าเด็กหรือผู้ฝึกจะเก่งกาจแค่ไหน แต่ถ้าหากไรท์ที่ซึ่งจะให้เด็กเรียนได้แสดงฝีมือแล้ว ฝึกเด็กไว้เท่าไรก็ไร้ประโยชน์ เพราะเด็กจะหนี และไม่กลับมาสนใจอีกเลย

โรงเรียนโพนทันเจริญวิทย์ ได้หยุดการพัฒนาในเรื่องของการสืบทอดหนังประโมทัยไปแล้วมากกว่า 3 ปี ทั้งนี้เนื่องมาจากการขาดความต่อเนื่องของการสนับสนุนจากหน่วยงานที่เกี่ยวข้อง อาจารย์สาธิตกล่าวว่า หากได้รับการสนับสนุนจากหน่วยงานทางด้านวัฒนธรรมของจังหวัด อย่างน้อยจัดให้มีการอบรมการแสดงหนังประโมทัยในโรงเรียนโพนทันเจริญวิทย์ ปีละครั้ง เชื่อว่าจะให้เกิดประโยชน์กับลูกหลานที่อาศัยอยู่ในชุมชนได้เป็นอย่างดี แต่ถ้าหากไม่มีการเปิดการอบรมเยาวชนก็ไม่ว่าจะไปศึกษาหาความรู้ทางด้านการแสดงหนังประโมทัยได้อย่างไร

ปัจจุบันสมาชิกกลุ่มนักเรียนที่เคยอบรมเกี่ยวกับเรื่องหนังประโมทัย เหลืออยู่เพียง 5 คนเท่านั้น และกำลังศึกษาอยู่ในระดับชั้นมัธยมศึกษาปีที่ 6 ซึ่งเป็นชั้นเรียนสุดท้ายของปี ซึ่งก็แน่นอนว่า หากพ้นปีการศึกษา 2554 ไปแล้ว การสืบทอดเรื่องราวของหนังประโมทัย บ้านโพนทันอำเภอคำเขื่อนแก้ว จังหวัดยโสธร อาจจะต้องหยุดลงแต่เพียงเท่านี้ จนกว่าจะมีหน่วยงานทางวัฒนธรรม หรือหน่วยงานใดที่มีหน้าที่เกี่ยวข้องกับการสืบสานวัฒนธรรม ประเพณีพื้นบ้าน ยื่นมือเข้ามาเพื่อรับช่วงการพัฒนาและสืบสานงานหนังประโมทัยนี้ต่อไป



ภาพประกอบ 35 อาจารย์สาริต ใจเครือวัลย์ และนักเรียนที่เหลืออยู่จากการสืบทอดหนังประมอทัย
กลุ่มนักเรียนที่ได้รับการสืบทอดการแสดงหนังประมอทัย จากหนังประมอทัย คณะเพชร
โพหนัณฑ์ อำเภอดำเคียนแก้ว จังหวัดยโสธร



ภาพประกอบ 36 นางสาวรัตนภรณ์ พรหมพันธุ์

นางสาวรัตนภรณ์ พรหมพันธุ์ ปัจจุบันเป็นนักเรียนโรงเรียนโพนทันเจริญวิทย์ ตำบลโพนทัน อำเภอคำเขื่อนแก้ว จังหวัดยโสธร โดยกำลังศึกษาอยู่ในระดับชั้นมัธยมศึกษาปีที่ 6 เริ่มต้นการศึกษาเรื่องของการแสดงหนังประโมทัย ครั้งแรกเมื่อกำลังศึกษาอยู่ในระดับชั้นมัธยมศึกษาปีที่ 2 โรงเรียนโพนทันเจริญวิทย์ โดยตำแหน่งที่ได้ฝึกหัดด้านการแสดงหนังประโมทัย ได้รับการฝึกในตำแหน่ง ร้อง และตำแหน่งผู้เซ็ด โดยไม่ได้ระบุน่าจะต้องเซ็ดในตำแหน่งใด เพียงแต่ว่าเมื่อจะต้องแสดง หรือทำหน้าที่ในการเซ็ดตัวหนังเมื่อใด ก็ต้องพยายามทำตัวเองให้มีบุคลิกเดียวกันกับตัวหนังที่มีบทบาทอยู่ในบทละคร

จากการสอบถามนางสาวรัตนภรณ์ ถึงความยากง่ายในการฝึกการเซ็ดหนังประโมทัย นางสาวรัตนภรณ์กล่าวว่า ใช้เวลาในการฝึกการเซ็ดหนังอยู่ประมาณ 1 ปี รู้สึกสนุกสนานดีกับการฝึก และก็ไม่ได้ยากอย่างที่คิด เพียงแต่จะมีงานแสดงน้อยทำให้ไม่ค่อยได้แสดงความสามารถบ่อยนัก ยกเว้นว่าจะมีการเปิดการแสดงในช่วงที่มีงานบุญต่างๆ ที่ได้จัดขึ้น ณ บ้านโพนทัน หรือโอกาสการแสดงในงานของโรงเรียนในช่วงวาระและโอกาสที่แตกต่างกันไป



ภาพประกอบ 37 นางสาวสรยา วงษ์สามารถ

นางสาวสรยา วงษ์สามารถ ปัจจุบันกำลังศึกษาอยู่ที่โรงเรียนโพนทันเจริญวิทย์ ตำบลโพนทัน อำเภอคำเขื่อนแก้ว จังหวัดยโสธร โดยกำลังศึกษาอยู่ในระดับชั้นมัธยมศึกษาปีที่ 6 เริ่มต้น

การศึกษาเรื่องของการแสดงหนังประโมทัย ครั้งแรกเมื่อกำลังศึกษาอยู่ในระดับชั้นมัธยมศึกษาปีที่ 2 โรงเรียนโพนทันเจริญวิทย์ โดยตำแหน่งที่ได้ฝึกหัดด้านการแสดงหนังประโมทัยได้รับการฝึกในตำแหน่ง ตัวรำ-ร้อง เปิดฉากการแสดง และแสดงในตำแหน่งของนางเทพมาลี หากมีการแสดงหนังประโมทัย ที่แสดงในละครเรื่องรามเกียรติ์

ความยากง่ายในการฝึกฝน นางสาวสรยา กล่าวว่า กังวลมากเมื่อจะต้องร้องให้เข้ากับระนาดที่กำลังบรรเลง เพราะระดับเสียงของนักร้องกับระดับเสียงของระนาดนั้นไม่ค่อยเข้ากัน เหมือนกับว่าระหว่างเครื่องดนตรี กับนักร้องนั้น ไม่ได้เดินทางไปในแนวทางเดียวกัน ต่างคนต่างเล่น ต่างร้อง ไปคนละคีย์ ทำให้ต้องใช้เวลาปรับตัวอยู่ระยะหนึ่ง จนในที่สุดก็สามารถร้องและแสดงร่วมกับวงดนตรีของคณะหนังประโมทัยของโรงเรียนโพนทันเจริญวิทย์ ได้อย่างไม่มีปัญหา



ภาพประกอบ 38 นายณัฐวุฒิ กอพันนา

นายณัฐวุฒิ กอพันนา ปัจจุบันกำลังศึกษาอยู่ที่โรงเรียนโพนทันเจริญวิทย์ ตำบลโพนทัน อำเภอดำเนินแก้ว จังหวัดยโสธร โดยกำลังศึกษาอยู่ในระดับชั้นมัธยมศึกษาปีที่ 6 เริ่มต้นการศึกษาเรื่องของการแสดงหนังประโมทัย ครั้งแรกเมื่อกำลังศึกษาอยู่ในระดับชั้นมัธยมศึกษาปีที่ 2 โรงเรียนโพนทันเจริญวิทย์ โดยตำแหน่งที่ได้ฝึกหัดด้านการแสดงหนังประโมทัย แสดงเป็นตัวผู้เซ็ด

พระราม เพียงตำแหน่งเดียวเท่านั้น ความยากง่ายในการฝึกนั้น นายณัฐวุฒิ กล่าวว่า หากเป็นฉาก การต่อสู้ หรือฉากการรบ จะเป็นฉากที่ทำการแสดงยากมา ทั้งนี้เนื่องมาจากการสร้างอารมณ์เพื่อให้ เข้ากับฉากนั้นๆ เป็นเรื่องทีกระทำได้ยาก ต้องอาศัยการฝึกฝนและได้แสดงบ่อยๆ

นายณัฐวุฒิ กอพนันหา นอกเหนือจากความสามารถทางด้านการเชิดตัวหนังแล้ว ยังมี ความสามารถทางด้านดนตรีไทยอีกด้วย โดยมีตำแหน่งมีอระนาดเอก ประจำวงดนตรีไทยของ โรงเรียนโพ้นทันทเจริญวิทย์ โดยล่าสุดยังได้เข้าร่วมการประกวดการประกวดวงปี่พาทย์ไม้แข็งเครื่อง คู่ ระดับมัธยมศึกษาตอนต้น – ตอนปลาย (ประเภททีม) จากการแข่งขันทักษะงานศิลปหัตถกรรม นักเรียน ระดับเขตพื้นที่การศึกษา สพม. 28 ปีการศึกษา 2554 โดยได้รับรางวัล เกียรติบัตรระดับ เหรียญทอง ชนะเลิศ เป็นตัวแทนการแข่งขันระดับภาคตะวันออกเฉียงเหนือ เพื่อเข้าไปแข่งขันใน ระดับประเทศที่กรุงเทพมหานคร และจากผลการแข่งขันในระดับประเทศก็สามารถคว้ารางวัลลำดับ ที่ 9 มาครองได้เป็นผลสำเร็จ



ภาพประกอบ 39 นายณัฐกร บัวลอย

นายณัฐกร บัวลอย ปัจจุบันกำลังศึกษาอยู่ที่โรงเรียนโพ้นทันทเจริญวิทย์ ตำบลโพ้นทันท อำเภอดำเนินแก้ว จังหวัดยโสธร โดยกำลังศึกษาอยู่ในระดับชั้นมัธยมศึกษาปีที่ 6 เริ่มต้น การศึกษาเรื่องของการแสดงหนังประโมทัย ครั้งแรกเมื่อกำลังศึกษาอยู่ในระดับชั้นมัธยมศึกษาปีที่ 2 โรงเรียนโพ้นทันทเจริญวิทย์ โดยตำแหน่งที่ได้ฝึกหัดด้านการแสดงหนังประโมทัย แสดงเป็นตัวผู้เชิด

ตัวบักแฮมบ (ตัวตลกของคณะ) ซึ่งเป็นตำแหน่งที่นายณัฐกร ได้ฝึกเพียงตำแหน่งเดียวเท่านั้น เรื่องความยากง่ายในการฝึกการขีดตัวหนึ่ง(บักแฮมบ) นายณัฐกรกล่าวว่า เรื่องของการขีดนั้นไม่ยากเพียงแต่บทพากย์นั้นต้องคิดกันแบบสดๆ ณ ขณะนั้น โดยจะต้องมีการโต้ตอบกับตัวละครอีกตัวหนึ่งซึ่งจะต้องเรียกเสียงหัวเราะจากคนดูให้ได้ เนื่องจากไม่ใช่เรื่องง่ายเลยในการที่จะสามารถสร้างอารมณ์ร่วม หรืออารมณ์ตลก สนุกสนาน ได้ทุกครั้งเมื่อมีการทำการแสดง

นายณัฐกร บัวลอย นอกเหนือจากความสามารถทางด้าน การขีดตัวหนึ่งแล้ว ยังมี ความสามารถทางด้านดนตรีไทยอีกด้วย โดยมีตำแหน่งมีอระนาดทุ้ม ประจำวงดนตรีไทยของโรงเรียนโพ้นถิ่นเจริญวิทย์ โดยล่าสุดยังได้เข้าร่วมการประกวดการประกวดวงปี่พาทย์ไม้แข็งเครื่องคู่ ระดับมัธยมศึกษาตอนต้น – ตอนปลาย (ประเภททีม) จากการแข่งขันทักษะงานศิลปหัตถกรรมนักเรียน ระดับเขตพื้นที่การศึกษา สพม. 28 ปีการศึกษา 2554 โดยได้รับรางวัล เกียรติบัตรระดับเหรียญทอง ชนะเลิศ เป็นตัวแทนการแข่งขันระดับภาคตะวันออกเฉียงเหนือ เพื่อเข้าไปแข่งขันในระดับประเทศที่กรุงเทพมหานคร และจากผลการแข่งขันในระดับประเทศก็สามารถคว้ารางวัลลำดับที่ 9 มาครองได้เป็นผลสำเร็จ



บทที่ 5

สรุปผล อภิปรายผล และข้อเสนอแนะ

การศึกษาดนตรีประกอบการแสดงหนังประโมทัย ของคณะเพชรโพนทัน อำเภอดำเขื่อนแก้ว จังหวัดยโสธรในครั้งนี้ ผู้วิจัยได้ดำเนินการวิจัยตามลำดับขั้นตอน และสรุปได้ดังนี้

จุดมุ่งหมายการวิจัย

1. ศึกษาบทบาทและหน้าที่ของการแสดงหนังประโมทัย
2. การศึกษาดนตรีประกอบการแสดงหนังประโมทัย คณะเพชรโพนทัน อำเภอดำเขื่อนแก้ว จังหวัดยโสธร

วิธีการดำเนินงานวิจัย

การวิจัยเรื่อง การศึกษาดนตรีประกอบการแสดงหนังประโมทัย ของคณะเพชรโพนทัน อำเภอดำเขื่อนแก้ว จังหวัดยโสธร มีขั้นตอนในการศึกษาวิจัย 4 ขั้นตอน คือ การเก็บรวบรวมข้อมูล การศึกษาข้อมูล การวิเคราะห์ข้อมูล การนำเสนอผลการวิจัย

การศึกษาค้นคว้าและรวบรวมข้อมูล

1. ข้อมูลเอกสาร จากเอกสารสิ่งพิมพ์ ได้แก่ งานวิจัย วิทยานิพนธ์ และหนังสือที่เกี่ยวข้อง
2. การรวบรวมข้อมูลภาคสนาม ในครั้งนี้ได้มาจากการแสดงหนังประโมทัย ในตอนศึกอินทรีชิต ซึ่งในตอนนี้มีบทไหว้ครู เพลงเชิด บทออกแขก โดยในระหว่างการแสดงจะมีการบรรเลงบทเพลงแทรกอยู่เป็นระยะๆกัน ผู้วิจัยได้ศึกษาข้อมูล จากการสัมภาษณ์หัวหน้าคณะนายภูมิทองหิน นายสุข ประกอบแสง รองหัวหน้าคณะ และได้บันทึกทำนองเพลงโดยเครื่องบันทึกเสียง

สรุปผลการวิจัย

การวิจัยเรื่อง การศึกษาดนตรีประกอบการแสดงหนังประโมทัย ของคณะเพชรโพนทัน อำเภอดำเขื่อนแก้ว จังหวัดยโสธร สรุปผลได้ดังนี้

1. ศึกษาบทบาทและหน้าที่ของการแสดงหนังประโมทัย

จากการศึกษาหนังประโมทัย คณะเพชรโพนทัน ตั้งอยู่ที่ตำบลโพนทัน อำเภอดำเขื่อนแก้ว จังหวัดยโสธร พบว่าบทบาทในการแสดงหนังประโมทัยจะเกี่ยวพันไปกับวิถีชีวิตของชาวบ้าน และในรูปแบบของงานพิธีกรรม โดยมุ่งเน้นให้ความบันเทิงแก่ผู้ชมในเวลากลางคืน เช่น งานประเพณีบุญแจกข้าว ประเพณีวันเข้าพรรษา งานขึ้นปีใหม่ ประเพณีการบวชพระ ประเพณีบุญกลางบ้าน(บุญคุ้ม) ประเพณีบุญสงกรานต์ เป็นต้น

โอกาสในการแสดงหนังประโมทัยของคณะเพชรโพนทัน จะแสดงในเทศกาลต่าง ๆ ดังที่กล่าวมาข้างต้น การเผยแพร่เชิงวัฒนธรรม หรือสาธิตตามสถานศึกษาต่าง ๆ ส่วนใหญ่จะรับทุกงานที่มีการติดต่อมา ซึ่งงานแสดงก็มีทุกรูปแบบทั้งงานมวงคล งานสาธิตการขีดหนังประโมทัย

2. ศึกษาดนตรีประกอบการแสดงหนังประโมทัย คณะเพชรโพนทัน อำเภอคำเขื่อนแก้ว จังหวัดยโสธร

การแสดงหนังประโมทัย คณะเพชรโพนทัน ดนตรีประกอบในรูปแบบดั้งเดิมประกอบไปด้วยนักดนตรีจำนวน 5 คน เครื่องดนตรีพื้นบ้าน ฉิ่ง ฉาบเล็ก กลองตุ้ม ระนาด โดยในปัจจุบันมีการปรับเปลี่ยนรูปแบบการบรรเลงเพื่อให้ความหลากหลายขึ้น จึงมีการเพิ่มเครื่องดนตรีประเภทคีย์บอร์ดเข้ามาเพิ่มเติมอีก 1 ชนิด เพื่อเป็นการช่วยระนาดเอกในช่วงการดำเนินทำนองเพลงหลัก ระหว่างที่มีการแสดงดนตรีประกอบหนังประโมทัย บทเพลงที่ใช้ประกอบการแสดงหนังประโมทัยในตอนศึกอินทรีชิต ประกอบไปด้วย บทเพลงโหมโรงก่อนเข้าสู่พิธีไหว้ครู 1 เพลง เพลงประกอบรับร้องบทไหว้ครู 5 เพลง เพลงประกอบรับร้องบทพากย์ฤกษ์ 2 เพลง เพลงประกอบรับการสนทนาของตัวละคร 2 เพลง รวมทั้งสิ้น 10 เพลง โดยในแต่ละเพลงจะมีการบรรเลงสลับกันไปมา ซ้ำกันบ้างตามแต่ผู้บรรเลงจะดำเนินทำนองไปตามบทพากย์ ซึ่งส่วนของทำนองหลักก็จะมาจากระนาดเอกและเครื่องดนตรีคีย์บอร์ด โดยบทเพลงส่วนใหญ่จะเป็นบทเพลงพื้นบ้าน การถ่ายทอดบทเพลงสืบทอดกันมาก็ไม่ได้มีการระบุชื่อของเพลง

อภิปรายผล

จากการศึกษาวิจัยเรื่องดนตรีประกอบการแสดงหนังประโมทัย ของคณะเพชรโพนทัน อำเภอคำเขื่อนแก้ว จังหวัดยโสธรในครั้งนี้ เป็นการวิจัยเชิงคุณภาพ ซึ่งการเก็บข้อมูลและการวิเคราะห์ข้อมูลที่มีความสัมพันธ์กัน แล้วนำมาจัดความสัมพันธ์ตามลำดับ เพื่อให้สอดคล้องกับความมุ่งหมายของการศึกษาที่ตั้งไว้ในบทที่ 1 และวิธีการดำเนินการศึกษาค้นคว้าในบทที่ 3 และได้แสดงให้เห็นชัดเจนในบทที่ 4 ในส่วนของการอภิปรายผู้วิจัยจะทำการอภิปรายเพิ่มเติม ดังนี้

การแสดงหนังประโมทัยของคณะเพชรโพนทัน อำเภอคำเขื่อนแก้ว จังหวัดยโสธร ได้สอดแทรกความเชื่อเกี่ยวกับบทบาทและหน้าที่ ขั้นตอนการแสดงที่มีความสัมพันธ์กับวิถีชีวิต และวัฒนธรรมของชาวอีสานไว้อย่างมากมาย โดยความเชื่อเหล่านี้สัมพันธ์กับทฤษฎีรากแก้วทางวัฒนธรรม ของรศ.ดร.กาญจนา อินทรสุนานนท์ ดังที่กล่าวว่า

1. อยู่อย่างไทย ชาวบ้านโพนทัน อำเภอคำเขื่อนแก้ว จังหวัดยโสธร มีความเป็นอยู่ที่เรียบง่าย ดำรงชีวิตอยู่ด้วยในรูปแบบของสังคมเกษตรกรรมเป็นหลัก ยามเมื่อว่างเว้นจากการทำไร่ ทำนา ก็จะประกอบอาชีพอิสระ ทั้งในรูปแบบของศิลปหัตถกรรมพื้นบ้าน หรือรับจ้างทั่วไปเพื่อเสริมสร้างรายได้ให้กับครอบครัวและชุมชน หนึ่งในอาชีพอิสระเหล่านั้นก็ได้แก่การเข้าร่วมเป็นส่วนหนึ่งของหนังประโมทัย คณะเพชรโพนทัน อำเภอคำเขื่อนแก้วจังหวัดยโสธร โดยผู้ที่ได้รับการฝึกฝนทางด้านการขีดหนัง ก็จะทำหน้าที่ในการขีดหนัง ผู้ที่มีความสามารถทางดนตรีก็จะมารับงานเป็นนัก

ดนตรีให้กับทางคณะหนังประโมทัย ก่อให้เกิดรายได้และเป็นการสืบสานการแสดงพื้นบ้านอีกทางหนึ่งด้วย

2. ใฝ่ใจศึกษา นอกเหนือจากการนำคณะหนังประโมทัย ไปแสดงตามงานรื่นเริง หรืองานประเพณีที่จัดขึ้นเป็นประจำทุกปีแล้ว หนังประโมทัย คณะเพชรโพนทัน ยังได้ร่วมมือกับสำนักงานวัฒนธรรมจังหวัดยโสธร และสภาวัฒนธรรมจังหวัดยโสธร สืบสานงานหนังประโมทัยของจังหวัดยโสธร โดยจัดให้มีการอบรมนักเรียนของโรงเรียนโพนทันเจริญวิทย์ ที่มีความสนใจในศิลปะการแสดงหนังประโมทัยขึ้น เพื่อเป็นการสืบสานงานศิลปะการแสดงของท้องถิ่นให้คงอยู่ต่อไป

3. เสาะหาความรู้ ทุกครั้งเมื่อมีการแสดงไม่ว่าจะเป็นการเดินทางไปแสดง ณ ที่ใดก็ตาม ก็จะมีการเก็บรวบรวมข้อมูลต่างๆ ของพื้นที่นั้นๆ เพื่อนำมาปรับปรุงการแสดงในครั้งต่อไปอยู่อย่างสม่ำเสมอ ทั้งเรื่องของวิถีชีวิต ความเป็นอยู่ เกร็ดเล็ก ๆ น้อย ๆ ที่เกี่ยวข้องกับจังหวัด เมือง หมู่บ้านที่จะต้องไปเปิดการแสดงในแต่ละครั้ง ทั้งนี้เพื่อเป็นข้อมูลที่จะสามารถเรียกความสนใจจากเหล่าบรรดาผู้ชมที่เข้ามาชมการแสดงในทุกครั้ง

4. เข้าสู่ค่านิยม หนังประโมทัย คณะเพชรโพนทัน เข้าสู่หลักการค่านิยมพื้นฐานได้แก่ การพึ่งพาตนเองอย่างสุจริต มีความขยันหมั่นเพียรอยู่อย่างเป็นนิจ ในการประกอบสัมมาชีพอย่างสุจริต อีกทั้งมีความเป็นอยู่ที่เรียบง่ายไม่ฟุ้งเฟ้อ ดำเนินถึงฐานะทางเศรษฐกิจ มีระเบียบในการฝึกฝนฝึกซ้อมเพื่อให้เกิดความคล่องตัวในการแสดงในแต่ละครั้งเพื่อไม่ให้เกิดความผิดพลาด และแสดงถึงความ เป็นมืออาชีพ ปฏิบัติตามหลักคุณธรรมของศาสนายึดถือครูบาอาจารย์เป็นหลักยึดเหนี่ยวในการประกอบอาชีพการแสดงหนังประโมทัยเสมอมาอย่างไม่เคยขาด สอดแทรกความรักในชาติ ศาสนา และสถาบันพระมหากษัตริย์ทุกครั้งเมื่อต้องนำคณะหนังประโมทัยออกทำการแสดง ส่งเสริมให้รักเกียรติของชาติ และภาคภูมิใจในศิลปะการแสดงศิลปะของความเป็นไทย

5. สร้างสมอุดมการณ์ หนังประโมทัย คณะเพชรโพนทัน นับได้ว่าเป็นสมบัติทางการแสดงอย่างหนึ่งของหมู่บ้านโพนทัน อำเภอคำชะโนด จังหวัดยโสธร สมาชิกทั้งจากในวง และผู้คนในชุมชน ต่างร่วมมือร่วมใจให้ความสำคัญกับศิลปะการแสดงหนังประโมทัย ล้วนช่วยกันคนละไม้คนละมือเพื่อที่จะทำให้นักหนังประโมทัย คณะเพชรโพนทัน สามารถอยู่รอดให้ได้ในยุคที่สังคมมีความเปลี่ยนแปลงไปอย่างรวดเร็ว โดยทุกคนในบ้านโพนทัน มีความรู้สึกร่วมกันอยู่เสมอว่า หนังประโมทัยคณะเพชรโพนทัน เป็นสมบัติของชาวบ้านโพนทันทุกคน

6. สืบสานวัฒนธรรม ท่ามกลางการเปลี่ยนแปลงทางสังคม และวัฒนธรรมอย่างรวดเร็ว ชาวบ้านเพชรโพนทัน ยังคงไว้ซึ่งขนบธรรมเนียม ประเพณี วัฒนธรรม ที่ดั้งเดิมไว้อย่างสม่ำเสมอ เช่นการแสดงหนังประโมทัยของ คณะเพชรโพนทัน อำเภอคำชะโนด จังหวัดยโสธร ทางบ้านโพนทัน กำลังก่อสร้าง “พิพิธภัณฑ์หนังประโมทัย” ขึ้นเพื่อเป็นการอนุรักษ์ศิลปวัฒนธรรมการแสดงพื้นบ้าน ที่ควรค่าแก่การอนุรักษ์ไว้ให้ลูกหลานได้รู้จักและเกิดความภาคภูมิใจในท้องถิ่นของตน

7. จัดจำประเพณี ชาวบ้านโพนทัน มีประเพณีต่างๆที่เป็นเอกลักษณ์ประจำถิ่น และยังคงดำรงไว้เป็นสมบัติทางวัฒนธรรมเฉพาะถิ่น เช่น ประเพณีบุญสงกรานต์ ซึ่งจัดขึ้นเป็นประจำทุกปี ณ พระธาตุโพนทัน เพราะเชื่อว่าจะทำให้ชาวบ้านอยู่เย็นเป็นสุข ให้ฝนฟ้าตกต้องตามฤดูกาล

8. ของดีศาสนา บ้านโพนทันมีสถานที่สำคัญหลายแห่ง หนึ่งในสถานที่สำคัญเหล่านั้นคือ วัดพระธาตุโพนทัน ซึ่งมีความเก่าแก่ร่วมยุคเดียวกันกับพระธาตุกู่จาน ซึ่งเป็นที่ยึดเหนี่ยวจิตใจของชาวบ้านโพนทัน และแหล่งเรียนรู้ชุมชนด้านโบราณสถาน ในช่วงเดือนกุมภาพันธ์ ของทุกปี จะมีการจัดงานนมัสการพระธาตุโพนทัน

ปัจจุบันการแสดงหนังประโมทัย คณะเพชรโพนทัน อำเภอคำเขื่อนแก้ว จังหวัดยโสธร อาจจะมีการแสดงที่ไม่มากนักดังเช่นแต่เก่าก่อน ลักษณะการถ่ายทอดดนตรีประกอบการแสดงก็มีได้บันทึกไว้เป็นลายลักษณ์อักษรแต่ประการใด แต่อย่างน้อยก็ยังคงมีเยาวชนคนรุ่นใหม่ที่ได้ถูกฝึกอบรมการเล่นหนังประโมทัย รวมถึงผู้สืบทอดสายตรงของหนังประโมทัยคณะเพชรโพนทัน ยังคงสืบทอดเจตนารมณ์นี้อยู่ ดังนั้นหากหน่วยงานทางทางภาครัฐและเอกชนที่เกี่ยวข้องได้เข้ามามีส่วนร่วมในการอนุรักษ์อย่างจริงจัง เชื่อมั่นว่าหนังประโมทัย คณะเพชรโพนทัน อำเภอคำเขื่อนแก้ว จังหวัดยโสธร จะคงอยู่สืบทอดเจตจำนงของคนรุ่นอดีตที่ก่อร่างสร้างสมวัฒนธรรมถิ่นนี้ขึ้นมาให้คงอยู่คู่ชาวบ้านโพนทัน จังหวัดยโสธร สืบไป

ข้อเสนอแนะเพื่อการวิจัยครั้งต่อไป

1. การศึกษาดนตรีประกอบหนังประโมทัย คณะเพชรโพนทัน อำเภอคำเขื่อนแก้ว จังหวัดยโสธร ครั้งนี้เป็นเพียงการศึกษาถึงลักษณะของดนตรีแบบพื้นบ้านดั้งเดิมที่ยังพอเหลืออยู่ในการแสดงหนังประโมทัย ยุคปัจจุบัน ซึ่งนับวันจะเกิดการเปลี่ยนแปลงไปสู่ความทันสมัยมากขึ้นของแนวดนตรี ควรมีการศึกษาเปรียบเทียบลักษณะดนตรีแบบพื้นบ้านดั้งเดิมของหนังประโมทัยในแต่ละจังหวัด
2. เป็นข้อมูลทางวัฒนธรรม ให้ได้ศึกษาเกี่ยวกับศิลปะพื้นบ้านและดนตรีประกอบหนังประโมทัย คณะเพชรโพนทัน อำเภอคำเขื่อนแก้ว จังหวัดยโสธร
3. ควรมีการศึกษาเพิ่มเติมเกี่ยวกับงานเพลงประกอบการแสดงหนังประโมทัยให้กว้างขวางและหลากหลายกว่านี้ เพราะในแต่ละพื้นที่ล้วนมีวัฒนธรรมพื้นถิ่นของตนเองอยู่ ย่อมทำให้เกิดความหลากหลายทางด้านดนตรี การแสดง และพิธีกรรม



บรรณานุกรม

บรรณานุกรม

- กาญจนา อินทรสุวานนท์. (2536). *เพลงพื้นบ้าน*. สารานุกรมศึกษาศาสตร์ ฉบับที่ 12. คณะศึกษาศาสตร์ มหาวิทยาลัยศรีนครินทรวิโรฒ กรุงเทพฯ: พัฒนาศึกษา.
- (2543). *พื้นฐานมานุษยวิทยาภาควัฒนธรรม*. เอกสารประกอบการสอน. กรุงเทพฯ: ภาควิชาดุริยางคศาสตร์ไทย คณะศิลปกรรมศาสตร์ มหาวิทยาลัยศรีนครินทรวิโรฒ. ถ่ายเอกสาร.
- งามพิศ สัตย์สงวน. (2539). *ประสบการณ์วิจัย ทางมานุษยวิทยาข้ามวัฒนธรรม*. กรุงเทพฯ: จุฬาลงกรณ์มหาวิทยาลัย.
- จารุวรรณ ธรรมวัตร. (ม.ป.ป.). *คติชาวบ้าน*. มหาสารคาม: มหาวิทยาลัยศรีนครินทรวิโรฒ มหาสารคาม.
- ชุมเดช เดชพิมล. (2548). *คติชนวิทยาคุณค่าต่อสังคมไทย: ผลกระทบต่อการพัฒนาคุณภาพชีวิต*. เอกสารประกอบการสัมมนา. มหาสารคาม: มหาวิทยาลัยราชภัฏมหาสารคาม.
- ทัศนีย์ ทานตวนิช. (2522). *คติชาวบ้าน*. ชลบุรี: มหาวิทยาลัยศรีนครินทรวิโรฒ บางแสน.
- บุญล้ำ ทองมุกดรัตน์. (2526, กุมภาพันธ์). *เนื่องมาจากตลุงปักษ์ใต้ ปะโมทัยอีสาน*. *ศิลปวัฒนธรรม*. 4(4): 59-61.
- ประชิด สุกณะพัฒน์. (2546). *วัฒนธรรมพื้นบ้าน ประเพณีไทย*. กรุงเทพฯ: ภูมิปัญญา.
- ประเวศ วะสี. (2537). *วัฒนธรรมกับการพัฒนา*. กรุงเทพฯ: สำนักงานคณะกรรมการวัฒนธรรมแห่งชาติ: ศูนย์ศาลาดพร้าว.
- มนู ครุฑไชยันต์. (2526). *หนังปะโมทัย*. รายงานประกอบการศึกษาวิชา (ไทยคดีศึกษา). มหาสารคาม. บัณฑิตวิทยาลัย มหาวิทยาลัยศรีนครินทรวิโรฒ มหาสารคาม. ถ่ายเอกสาร
- รชนี กรกระหวัด. (2542, กันยายน). *เชิดหนังแลกพริกแลกข้าว หนังตะลุงอีสานบ้านสระแก้ว*. *วัฒนธรรมไทย*. 36(12): 15-18.
- รัตพร ชังชาดา. (2526). *หนังปะโมทัย หนังตะลุงภาคอีสาน*. มหาสารคาม: ศักดิ์โสภณาการพิมพ์.
- เรณู โกศินานนท์. (2529). *การแสดงพื้นบ้านในประเทศไทย*. กรุงเทพฯ: ไทยวัฒนาพานิช.
- วิบูลย์ ลีสุวรรณ. (2542). *มรดกวัฒนธรรมพื้นบ้าน*. พิมพ์ครั้งที่ 2. กรุงเทพฯ: ต้นอ้อ 1999.
- วิมล จิโรจพันธ์; ประชิด สุกณะพัฒน์ และอุดม เขยกิจวงศ์. (2548). *ศิลปะและวัฒนธรรมไทย*. กรุงเทพฯ: แสงดาว.
- วิไลลักษณ์ ลิขไชย. (2544). *การเปลี่ยนแปลงของหนังปะโมทัยในจังหวัดร้อยเอ็ด*. รายงานการศึกษาค้นคว้าอิสระ. มหาสารคาม: มหาวิทยาลัยมหาสารคาม. ถ่ายเอกสาร
- สมหวัง คงประยูร. (ม.ป.ป.). *ศิลปะพื้นบ้าน*. เชียงใหม่: ส่งเสริมธุรกิจ.

- สำนักงานวัฒนธรรมจังหวัดยโสธรและสภาวัฒนธรรมจังหวัดยโสธร. (2550). การจัดเก็บข้อมูลด้านศิลปะการแสดงตามโครงการภูมิบ้านภูมิเมือง ของสำนักงานคณะกรรมการวัฒนธรรมแห่งชาติ ปี 2550. ยโสธร: สำนักงานวัฒนธรรมจังหวัดยโสธร.
- สุธีวงศ์ พงศ์ไพบูลย์. (2525). วัฒนธรรมพื้นบ้านแนวปฏิบัติในภาคใต้. สงขลา: สถาบันทักษิณคดีศึกษา.
- สุรียา สมทศุบัติ์; และคนอื่นๆ. (2536, เมษายน). หนึ่งประมอทัยของอีสาน (Isan shadow Play). *มนุษยศาสตร์สังคมศาสตร์*. 10(2): 25 – 40
- อดิษฐ์ ยืนชีวิต. (2539). หุ่นกระบอกอีสาน. วิทยานิพนธ์ กศ.ม. (ไทยคดีศึกษา). มหาสารคาม: บัณฑิตวิทยาลัย มหาวิทยาลัยมหาสารคาม. ถ่ายเอกสาร
- อรุณี ดันศิริ. (2549). วัฒนธรรมถิ่น วัฒนธรรมไทย. กรุงเทพฯ: วัฒนาพานิช.
- อุดม หนูทอง. (2531). ดนตรีการเล่นพื้นบ้านภาคใต้. สงขลา: ศูนย์ส่งเสริมวัฒนธรรมภาคใต้ มหาวิทยาลัยศรีนครินทรวิโรฒ สงขลา.





ภาคผนวก



ภาคผนวก ก

รูปภาพประกอบทั่วไป



ภาพประกอบ 40 แผนที่จังหวัดยโสธร



ภาพประกอบ 41 ป้ายบอกเส้นทางเข้าสู่บ้านโพนทัน



ภาพประกอบ 42 ทางเข้าบ้านโพนทัน



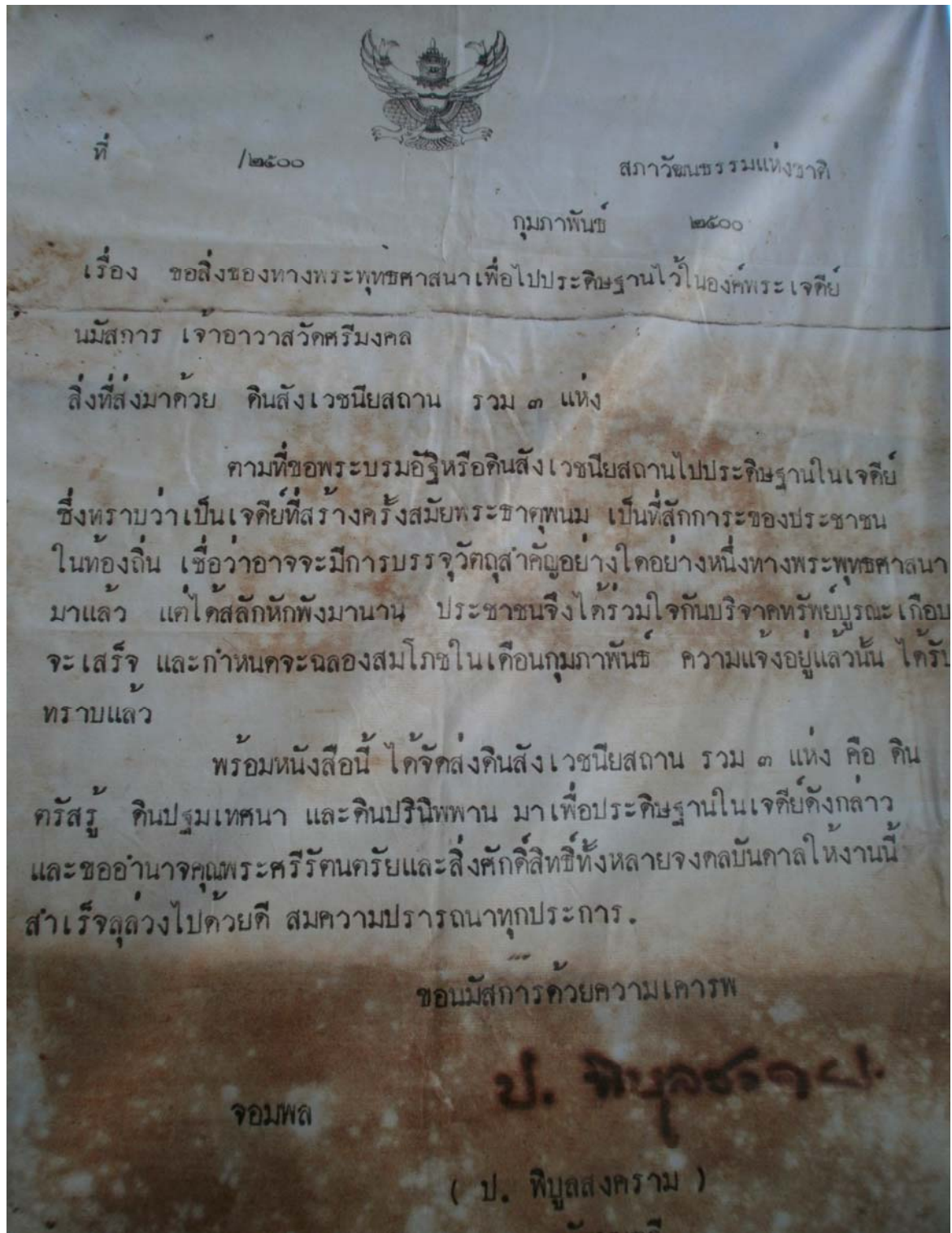
ภาพประกอบ 43 สภาพชุมชนบ้านโพนทัน 1



ภาพประกอบ 44 สภาพชุมชนบ้านโพนทัน 2



ภาพประกอบ 45 พระธาตุโพนทัน



ภาพประกอบ 46 หนังสือจัดส่งดินสังเวชนียสถาน มาบรรจุ ณ พระธาตุโพนทัน



ภาพประกอบ 47 พิพิธภัณฑ์หนังประมอทัย บ้านโพนทัน 1



ภาพประกอบ 48 พิพิธภัณฑ์หนังประมอทัย บ้านโพนทัน 2



ภาพประกอบ 49 โรงเรียนโพนทันเจริญวิทย์



ภาพประกอบ 50 ศูนย์ภูมิปัญญาท้องถิ่นโรงเรียนโพนทันเจริญวิทย์



ภาพประกอบ 51 กลุ่มนักเรียนที่ได้รับการสืบทอดหนังประโมทัย





ภาคผนวก ข

รูปภาพประกอบการแสดง



ภาพประกอบ 52 การจัดเตรียมโรงหนังประโมทัย



ภาพประกอบ 53 การจัดเตรียมโรงหนัง (ชั้นจอ)



ภาพประกอบ 54 โรงหนังประจักษ์เมื่อเสร็จสมบูรณ์



ภาพประกอบ 55 ขั้นตอนการเตรียมตัวหนังก่อนการแสดง 1



ภาพประกอบ 56 ขั้นตอนการเตรียมตัวหนังก่อนการแสดง 2



ภาพประกอบ 57 เครื่องไหวครูก่อนเริ่มทำการแสดง



ภาพประกอบ 58 ไหว้ครูก่อนเริ่มทำการแสดง



ภาพประกอบ 59 ด้านหลังจอหนัง ขณะกำลังไหมโรง



ภาพประกอบ 60 ด้านหน้าจอหนัง ขณะกำลังโหมโรง



ภาพประกอบ 61 การออกรูปฤกษ์



ภาพประกอบ 62 การออกกรุปักป้อง (ตัวตลกของคณะ)



ภาพประกอบ 63 หลังจบขณะทำการเช็ดหนังต่อนสูรับ 1



ภาพประกอบ 64 หลังจอบริการทำการเซตหน้าต่อนักรบ 2



ภาพประกอบ 65 ผู้วิจัยและคณะนักเซตหน้า นักดนตรี คณะเพชรโพเนทัน



ประวัติย่อผู้วิจัย

ประวัติย่อผู้วิจัย

ชื่อ ชื่อสกุล	นายจักรกฤษณ์ เรือนวุฒิ
วันเดือนปีเกิด	10 สิงหาคม 2511
สถานที่เกิด	กรุงเทพมหานคร
สถานที่อยู่ปัจจุบัน	14 ซอยสหพัฒนา 5 ตำบลในเมือง อำเภอเมือง จังหวัดยโสธร
ตำแหน่งหน้าที่การงานปัจจุบัน	ครูผู้ช่วย
สถานที่ทำงานปัจจุบัน	โรงเรียนเทศบาล 1 สุขวิทยากรตั้งตรงจิตร 15 อำเภอเมือง จังหวัดยโสธร

ประวัติการศึกษา

พ.ศ. 2536	คุรุศาสตรบัณฑิต (ค.บ.) วิชาเอกดนตรีศึกษา จาก มหาวิทยาลัยราชภัฏจันทรเกษม
พ.ศ. 2555	ศิลปกรรมศาสตรมหาบัณฑิต (ศป.ม.) มานุษยดุริยางควิทยา จาก มหาวิทยาลัยศรีนครินทรวิโรฒ

