

การพัฒนาต้นแบบของตกแต่งบ้านด้วยสุนทรียะการตกแต่งรถมอเตอร์ไซด์สไตล์แว้น

THE STYLE OF YOUNG MOTORBIKE'S GANG INSPIRED
A PROTOTYPE DEVELOPMENT FOR HOME DECORATIONSพัทธ์มน สุขเกษม¹อรัญ วานิชกร²ยศไกร ไทรทอง³

บทคัดย่อ

การพัฒนาต้นแบบของตกแต่งบ้านด้วยสุนทรียะการตกแต่งรถมอเตอร์ไซด์สไตล์แว้น มีวัตถุประสงค์ 1) เพื่อศึกษาสุนทรียะการแต่งรถสไตล์แว้นเพื่อหาแนวทางการออกแบบ 2) เพื่อแสดงตัวตนการแต่งรถสไตล์แว้นผ่านวัตถุจัดแสดง 3) เพื่อออกแบบและพัฒนาเป็นของตกแต่งบ้าน โดยจะเน้นไปที่กระบวนการในการหาอัตลักษณ์ตั้งแต่จุดกำเนิดของชุดความคิดทางวัฒนธรรมที่แสดงออกผ่านการตกแต่งรถมอเตอร์ไซด์ ใช้วิธีการเก็บข้อมูลโดยการสังเกตการณ์แบบมีส่วนร่วม ศึกษารูปแบบทางความคิดและลักษณะทางกายภาพของรถมอเตอร์ไซด์แต่งซึ่งสไตล์แว้น จากสนามแข่งรถซึ่งทางตรงแตร็กไบค์ที่รวบรวมรถแข่งทั้งสายความเร็วและสายประกวดสวยงามเอาไว้ จากนั้นใช้วิธีการสัมภาษณ์แบบเจาะลึกผู้เชี่ยวชาญด้านการแต่งรถมอเตอร์ไซด์และผู้เชี่ยวชาญด้านการออกแบบ เพื่อสร้างวัตถุจัดแสดง (Object Design) ที่ทำหน้าที่แสดงตัวตนของกลุ่มวัฒนธรรมย่อยเด็กแว้น นำมาวิเคราะห์หาคคุณค่าเชิงสุนทรียะและข้อกำหนดในการออกแบบ กระบวนการสุดท้ายคือนำองค์ความรู้สุนทรียะการตกแต่งรถมอเตอร์ไซด์สไตล์แว้นมาออกแบบและพัฒนาเป็นต้นแบบของตกแต่งบ้าน (Home Decorations) เพื่อให้เกิดการยอมรับเชิงคุณค่าทางสุนทรียะต่อสังคมกระแสหลัก ผลวิจัยพบว่า อัตลักษณ์ของการตกแต่งรถมอเตอร์ไซด์สไตล์แว้น สะท้อนถึงวัฒนธรรมการแต่งรถแบบไทยๆ การใช้สีที่จัดจ้าน โดยสีที่นิยมมากคือ “สีรุ้ง” ที่เกิดจากการโอโดซ์ไทเทเนียม เทคนิคที่โดดเด่นคือการเชื่อมต่อต่อกันเป็นพื่นๆ อย่างประณีต ทำให้เกิดรูปร่างที่สวยงาม สามารถนำองค์ความรู้มาใช้เป็นแนวทางการออกแบบและพัฒนาต้นแบบของตกแต่งบ้านที่ต้องการโชว์ให้เห็นเนื้อแท้ของวัสดุจริง ทั้งการเชื่อมต่อวัสดุและเฉดสีรุ้ง ผ่านแนวคิดการสร้างความคิดเด่นด้วยความขัดแย้งด้านสีสันและความคิดขบถในตนเอง และยังนำไปผสมผสานกับการแต่งบ้านสไตล์อื่นๆ ที่มีลักษณะเรียบง่ายและไม่ซับซ้อน เพื่อให้เกิดความน่าสนใจมากยิ่งขึ้น เช่น Industrial Loft Style, Minimal Style, Modern Style เป็นต้น นอกจากนี้ยังนำองค์ความรู้สุนทรียะสไตล์แว้นไปพัฒนาเป็นผลิตภัณฑ์สร้างสรรค์อื่นๆ ได้

คำสำคัญ: เด็กแว้น วัฒนธรรมย่อย รถแตร็กไบค์ สุนทรียะ การแสดงตัวตน วัตถุจัดแสดง ของตกแต่งบ้าน

Abstract

The purposes of “THE STYLE OF YOUNG MOTORBIKE'S GANG INSPIRED A PROTOTYPE DEVELOPMENT FOR HOME DECORATIONS” are as follows: 1) To study the aesthetics of young motorbike's gang in order to

¹ นิสิตปริญญาโท หลักสูตรศิลปกรรมศาสตรมหาบัณฑิต สาขาวิชาบัณฑิตกรรมการออกแบบ วิทยาลัยอุตสาหกรรมสร้างสรรค์ มหาวิทยาลัยศรีนครินทรวิโรฒ

² อาจารย์ที่ปรึกษาหลักประจำสาขาวิชาบัณฑิตกรรมการออกแบบ วิทยาลัยอุตสาหกรรมสร้างสรรค์ มหาวิทยาลัยศรีนครินทรวิโรฒ

³ อาจารย์ที่ปรึกษารองประจำสาขาวิชาบัณฑิตกรรมการออกแบบ วิทยาลัยอุตสาหกรรมสร้างสรรค์ มหาวิทยาลัยศรีนครินทรวิโรฒ

come up with design guidelines 2) To express the identity of young motorbike's gang styling through Object Design 3) To design and develop the materials as home decorations; focusing on the identity building processes from the roots of its cultural mindset that is displayed from the motorbike decorations. Participant Observation was chosen as the methodology to collect data. To study the system of mindset and the physical appearance of the young motorbike's gang from motorbike drag racing where is the place to be assemble of young motorbike's gang who love both the speed style and the design style. And to study from in-depth interviews with automotive styling and design specialists in order to utilize in the creation of object design to express subculture identity through the object and to be analyzed to aesthetic value coming up with design guidelines. The final process is to apply the aesthetic outcome inspired by young motorbike's gang styling to develop as home decorations which aims to convince mainstream society to accept its aesthetic values. The result shows that the identity "young motorbike's gang styling" is the reflection of Thai automotive styling. This traditional style is recognized by its colorful tone, rainbow, which is the production of Anodizing Titanium process. The outstanding technique is delicate pipe welding for exhaust muffler. It results in the charming body of the automotive. The knowledge can be the guideline to design and develop a prototype of home decorations which is displayed the essence of materials of both welding joints and colortone rainbow. It is through the outstanding concept of the color of paradox and thought of rebelling against itself, and it can be blended in the other home decorating styles having simple and uncomplicated appearance in order to be more interesting, such as Industrial Loft Style, Minimal Style, Modern Style and etc. Moreover, the aesthetic knowledge of young motorbike's gang can be applied to other creative products.

Keywords: *Young Motorbike's Gang, Dragbike Racing, Dragbike, Representative, Object Design, Home Decorations, Subculture*

บทนำ

ในโลกที่พัฒนาอย่างรวดเร็วไปสู่ยุคของเด็กเจนเนอเรชั่นอัลฟ่าที่กำลังเติบโตขึ้นมาพร้อมกับการเดินทางไปท่องเที่ยวอวกาศ กลุ่มดิจิทัลเน็ตเวิร์กที่เกิดมาพร้อมเทคโนโลยีสุดล้ำที่ทำให้เส้นแบ่งระหว่างโลกความจริงและโลกเสมือนค่อยๆ เลือนหายไป การก้าวไปข้างหน้าเพื่อแสดงให้เห็นถึงพลังและความคิดสร้างสรรค์ ความเป็นตัวของตัวเองถูกแสดงออกผ่านกลุ่มย่อยต่างๆ วัฒนธรรมวัยรุ่นในศตวรรษที่ 21 ถูกแบ่งเป็นวัฒนธรรมย่อยอันหลากหลาย การสร้างอัตลักษณ์ที่โดดเด่นและสไตล์ที่คล้ายกัน ทั้งเรื่องการแต่งตัว การฟังเพลง ภาษาและรูปแบบการสนทนา รวมไปถึงรสนิยมและลีลาการใช้ชีวิต โดยมีสื่อสังคมออนไลน์ (Social Media) เป็นสื่อกลางในการสื่อสารและใช้เป็นพื้นที่ในการแสดงอัตลักษณ์ของกลุ่ม ในสังคมไทยมีกลุ่มวัฒนธรรมย่อยเกิดขึ้นมากมาย บางกลุ่มแบ่งตามเพลงที่ฟัง เช่น ฮิปฮอป พังก์ ฯลฯ บางกลุ่มแบ่งตามแฟชั่นหรือไลฟ์สไตล์การใช้ชีวิต เช่น Hipster Yuccie ฯลฯ หรือบางกลุ่มที่แบ่งตามยานพาหนะ เช่น แก๊งค์ฮาลีย์ แก๊งค์บิ๊กไบค์ เป็นต้น หนึ่งในนั้นมีกลุ่มวัยรุ่นที่หลงใหลในความเร็วเช่นกัน กลุ่มเด็กวัยรุ่นที่รวมตัวกันเพื่อชิงบนท้องถนนยามค่ำคืนในรูปแบบที่ทำหายสังคม ผู้คนเรียกเขาว่า "เด็กแว้น"

วัฒนธรรมย่อยแว้น เป็นวัฒนธรรมร่วมสมัยที่อยู่คู่สังคมไทยมานาน หากมองด้วยความเข้าใจจะพบได้ว่าพวกเขามีตัวตนในรูปแบบหนึ่งที่ต้องการพื้นที่ในการแสดงออกเช่นเดียวกับกลุ่มวัยรุ่นกลุ่มอื่นๆ หลายครั้งถูกมองว่าเป็นปัญหาสังคม

ซึ่งรถออกมาท่อกวนชาวบ้านด้วยเสียงท่อดังและลีลาการขับซิ่งที่เสียงอันตราย ทั้งต่อตนเองและผู้อื่น ทำให้เด็กแว้นถูกมองว่าเป็นผู้ร้ายของสังคมไทยมาตลอด ในสังคมที่ประกอบด้วยผู้คนอันหลากหลาย มีกลุ่มที่ท่อกวนสังคมปิดถนนแข่งกัน แต่นั่นไม่ใช่ทั้งหมด “พวกผมชอบแต่งรถ แต่งแล้วก็อยากจะเทศที่ลองแต่งไป ไม่ได้ชอบแข่งรถตามถนนสร้างความวุ่นวาย แต่สังคมก็เหมารวมกันหมด” นักแต่งรถวัยเยาว์กล่าว ขณะกำลังแต่งรถ Honda Dash แดร์ริ์กไบค์คู่ใจของตน เพื่อลงไปขี่ที่สนามแข่งรถพระฉาย สนามแข่งรถซึ่งแดร์ริ์กไบค์กลางหุบเขาห่างไกลชุมชนในจังหวัดสระบุรี ที่เปิดให้เหล่าวัยรุ่นที่หลงใหลในความเร็วมาแข่งขันกันในสนาม นอกจากความเร็วแล้วสิ่งที่ขาดไม่ได้เลยคือความสวยงามภายนอก การแต่งรถคือส่วนหนึ่งในการสร้างอัตลักษณ์ของตนเองและอัตลักษณ์ร่วมของกลุ่ม แสดงให้เห็นถึงสุนทรียภาพพรสนิยมส่วนตัว รวมไปถึงสถานะทางการเงิน สถานะทางสังคม การสร้างความหมายเชิงสัญลักษณ์นี้ถูกแสดงออกผ่านมอเตอร์ไซค์ที่มีรูปแบบเฉพาะตัว เช่น การใช้ของแต่งรถแบรนด์เนมราคาแพง ใช้วัสดุตกแต่งไทเทเนียม ท่อไอเสียแต่งบางทลาย เป็นต้น

การแต่งรถมอเตอร์ไซค์ขนาดเล็ก ที่เรียกว่าสไตร์ลวันนั้น อาจจะไม่ได้รับการยอมรับในสังคมกระแสหลัก ที่พูดถึงศิลปะในลักษณะของความดีงาม อ. ถนอม ช่างกั๊ต มองว่า กรณีการแต่งรถของเด็กแว้นถือเป็นงานศิลปะในแง่ของความเป็น Resistance มันคือการต่อต้านกระแสหลัก สิ่งเหล่านี้คือสิ่งที่ตัดแปลงมาจากกระแสหลัก ไม่ว่าจะเป็้นท่อไอเสีย เครื่องต้อง กว้านใหม่ทั้งหมด ต้องทำทุกอย่าง พวกเขามีพลังแห่งการสร้างสรรค์ แต่เขาไม่ได้รับโอกาสให้ทำแบบนั้น การทำการแต่งรถ มันไม่ใช่เรื่องง่ายๆ แล้วคนพวกนี้เขาไม่ได้เรียนจบช่างยนต์ ช่างอะไร ทำจากประสบการณ์ล้วนๆ คือเราไม่ยอมรับว่า ประสบการณ์คือส่วนหนึ่งของการเรียนรู้ คุณจะยอมรับการศึกษาในระบบเท่านั้น ช่างตีๆ ในลักษณะของความเป็นภูมิปัญญานั้น มันหายไป ถ้าเกิดเรามีสิ่งที่รองรับการศึกษานอกระบบพวกนี้เอาไว้ เราจะได้ นัก Creative จำนวนมหาศาล (ถนอม ช่างกั๊ต, 2562)

เมื่อสังคมถูกแบ่งเป็นกลุ่มวัฒนธรรมย่อยอันหลากหลาย การออกแบบเพื่อให้บรรลุเป้าหมายมากที่สุด ผู้ออกแบบจะต้องศึกษาวัฒนธรรมด้วย อ. ชลวดี พรหมสาขา ณ สกลนคร ได้กล่าวถึงในบทความเรื่อง Designethnologie โดยนำ การศึกษาวัฒนธรรมเพื่อใช้เป็นพื้นฐานทางการออกแบบ ซึ่งเดิมทีการออกแบบเชิงพาณิชย์ศิลปะจะให้ความสำคัญกับปัจจัยด้านอื่นๆ มากกว่าปัจจัยทางมนุษยศาสตร์ สังคมศาสตร์ การที่วัฒนธรรมย่อยแต่ละกลุ่มมีการสร้างอัตลักษณ์ของตนเอง มี พิธีกรรม สำนวนภาษา ความนึกคิด ธรรมเนียมการใช้ชีวิตในแบบของตนเอง นักออกแบบจึงมีความจำเป็นต้องศึกษาอัตลักษณ์ เพื่อทำความเข้าใจการแต่งรถสไตล์วันท์ที่อาจจะแตกต่างไปสำหรับคนภายนอก แต่ในขณะเดียวกันก็เป็นสิ่งที่เชื่อมโยงพวกเขาเข้าด้วยกัน (ชลวดี พรหมสาขา ณ สกลนคร, 2547) ทฤษฎีความเชื่อทางวัฒนธรรมของ Michael Herzfeld เป็นการศึกษาทางมานุษยวิทยาเพื่อทำความเข้าใจ “คนใน” ของวัฒนธรรมนั้นๆ นักวิจัยจะต้องวางตัวเป็นกลางทางวัฒนธรรม โดยการ ถอยหลังออกมาจากกลุ่มวัฒนธรรมตนเองก่อน และเข้าไปทำความเข้าใจ “โลกของคนใน” จะเห็นได้ว่าความแตกต่างของแต่ละพื้นที่ที่มีสังคมมนุษย์ตั้งรกรากอยู่ ล้วนแต่มีคุณค่าและสุนทรียศาสตร์ซ่อนอยู่ทั้งสิ้น (ชัยพงษ์ สำเนียง, 2558, มกราคม-มิถุนายน)

พินิจนันท์ บัวมหาคัฎี (นำแมน เจ้าของเพจไทยเรสซิ่ง-Thairacing) โลดแล่นอยู่ในวงการแต่งรถไทย 20 ปี กล่าวว่า รถวันท์สไตล์ไทยมีเอกลักษณ์ชัดเจน ไม่เหมือนใคร ไม่ซ้ำเมื่อก่อน ทั้งฝีมือการดัดแปลงรถ ฝีมือการตกแต่ง สีสนั้ที่ใช้ เหมือน ศิลปะไทย บางทีมีลายกนกอยู่ในนั้นด้วย รวมถึงงานเชื่อมที่ละเอียดอ่อน ที่ต่างประเทศชอบงานแต่งรถวันท์ไทยมาก แต่คนไทยด้วยกันไม่ค่อยรู้ ในช่วง 4-5 ปีมานี้ ประเทศไทยเริ่มมีสนามแข่งรถแดร์ริ์กไบค์มากขึ้น คนที่เคยขี่หลังถนน ก็มาขี่ในสนามกัน มีพื้นที่ให้ช่างเก่งๆ นักแข่งเก่งๆ ได้โชว์ฝีมือกันจริงๆ มันเลือกได้นะ ถ้าแข่งกันในสนามแข่งคุณคือฮีโร่ แต่เมื่อใดที่คุณไปแข่งบนถนน คุณจะกลายเป็นคนไม่ดีไปเลยนะ ทั้งๆ ที่มันเป็นการแข่งเหมือนกัน

จากสิ่งประดิษฐ์แห่งศตวรรษที่ 19 สุ่มอเตอร์ไซค์คันแรกของโลกในปี ค.ศ. 1885 โดย ก๊อตต์เลบ เดมเลอร์ (Gottlieb Daimler) วิศวกรชาวเยอรมัน ได้ทดลองนำเครื่องยนต์ 4 จังหวะ (4 Stroke Engine) ที่ ดอกเตอร์อ็อตโต (Dr.Nikolaus August Otto) ชาวเยอรมันผลิตขึ้นในปี ค.ศ. 1861 และในปี ค.ศ. 1879 ดูกัลด์ คลี๊ส (Dugald Clerk) ชาว

อังกฤษ ก็ได้ผลิตขึ้นเครื่องยนต์ 2 จังหวะขึ้น ประวัติศาสตร์ของมอเตอร์ไซค์ได้เริ่มขึ้นแล้ว หลังจากนั้นมอเตอร์ไซค์ก็ถูกนำมาใช้อย่างแพร่หลายในยุโรป ทั้งในชีวิตประจำวันและในช่วงของสงครามโลกครั้งที่ 1 และสงครามโลกครั้งที่ 2 หลังจากสงครามโลกครั้งที่ 2 มอเตอร์ไซค์ก็เข้ามาสู่ภูมิภาคเอเชียโดยมีญี่ปุ่นเป็นผู้นำด้านเทคโนโลยี ในห้วงเวลานั้นมีการก่อตั้งบริษัทผลิตรถมอเตอร์ไซค์ในประเทศญี่ปุ่น เริ่มต้นจาก Honda Suzuki Yamaha และ Kawasaki ตามลำดับในเวลาที่ไม่แตกต่างกัน มีแข่งขันกันพัฒนาเทคโนโลยีและการตลาดมาโดยตลอด มีการผลิตและจำหน่ายรถ มอเตอร์ไซค์ทั้งภายในประเทศและต่างประเทศ ความหมายของ ‘มอเตอร์ไซค์’ ในยุคนี้จึงไม่ใช่แค่ยานพาหนะ แต่เป็น ‘สินค้า’ ที่นายทุนผลิตขึ้นเพื่อสร้าง ‘กำไร’ มอเตอร์ไซค์เริ่มเข้าสู่ประเทศไทย ในสมัยรัฐบาล จอมพลสฤษดิ์ ธนะรัชต์ นับได้ว่าเป็นห้วงเวลาที่สังคมเศรษฐกิจไทยก้าวสู่ยุคของการใช้แผนพัฒนาเศรษฐกิจแห่งชาติ ในปี พ.ศ. 2504 มีนโยบายส่งเสริมการลงทุนภายใต้แนวคิดการพัฒนาสมัยใหม่ในยุคนี้ ทำให้อุตสาหกรรมการผลิตมอเตอร์ไซค์ของญี่ปุ่นเริ่มลงหลักปักฐานในประเทศไทยในปี พ.ศ. 2510 รถมอเตอร์ไซค์ในฐานะ ‘สินค้า’ ของระบบทุนนิยมอุตสาหกรรมได้เริ่มเข้ามามีบทบาทในชีวิต ของผู้คนในสังคมไทย โดยเริ่มต้นในกลุ่มคนชนชั้นสูงและต่อมาได้ขยายตลาดลงมาในกลุ่มผู้บริโภคที่เป็นชาวบ้านและเด็กวัยรุ่นในชุมชนชนบท สถานะความเป็นสินค้าก็เปลี่ยนไปเมื่อเคลื่อนตัวเข้าสู่ชุมชน เริ่มเปลี่ยนจากประโยชน์ใช้สอยเป็นเชิงคุณค่าและใช้เป็นวัตถุที่แสดงตัวตน รสนิยมของตนเอง ไปถึงการแสดงออกทางชนชั้นทางสังคม (ปนัดดา ชำนาญสุข, 2552)

ต้นกำเนิดของเสียงเกิดจากจังหวะการทำงานของเครื่องยนต์ ในเครื่องยนต์ 4 จังหวะ จะเป็น ดูด อัด ระเบิด คาย ทำซ้ำแบบนี้ไปเรื่อยๆ ตามชื่อของมัน แต่ในเครื่องยนต์ 2 จังหวะนั้น จะรวบจังหวะดูดและอัดไว้ด้วยกัน และรวบส่วนระเบิดและคายให้เกิดขึ้นพร้อมกัน ทำงานทั้งหมดแค่ 2 ช่วงซีก คือ ช่วงซีกที่ 1 ช่วงซีกดูดกับอัด และช่วงซีกที่ 2 คือช่วงซีกระเบิดและคาย และไม่มีวาล์วเปิดปิดไอดีไอเสีย นอกจากนี้อีกส่วนหนึ่งของ 2 จังหวะ ที่แตกต่างจาก 4 จังหวะ คือ พอร์ทไอดี/ไอเสีย ซึ่งปกติแล้วในเครื่องยนต์ 4 จังหวะวาล์วและแคมชาฟท์ทำหน้าที่ควบคุมการไหลเวียนของอากาศ แต่ในเครื่องยนต์ 2 จังหวะจะใช้แค่ตัวลูกสูบเท่านั้นเป็นตัวควบคุมการเปิดปิด พอร์ทไอดี/ไอเสีย โดยการอาศัยการเคลื่อนที่ขึ้นลงของลูกสูบนั่นเอง ทันทึที่เครื่องยนต์ 2 จังหวะเข้าสู่สภาวะการจุดระเบิดก็จะเป็นเหมือนการเตรียมตัวเข้าสู่จังหวะคาย ทำให้แรงขับที่ได้จากการระเบิดนั้นแทนที่จะถูกนำไปใช้ในการขับเคลื่อนลูกสูบทั้งหมด กลับมีส่วนหนึ่งที่ต้องสูญเสียไปเนื่องจากการไหลเวียนออกทางพอร์ทไอดีเสียก่อนเวลาอันควร ส่งผลทำให้เกิดการเผาไหม้ที่ไม่สมบูรณ์และเกิดเป็นมลพิษตามมานั่นเอง ในยุคสมัยที่หลายๆ ประเทศกำหนดข้อบังคับให้ผู้ผลิตสร้างเครื่องยนต์ที่ปล่อยมลพิษน้อยที่สุดนั้น ทำให้บริษัทผู้ผลิตค่อยๆ ลดจำนวนลงไปเรื่อยๆ จนสุดท้ายก็ไม่มีค่ายไหนทำเครื่อง 2 จังหวะออกมาอีกเลยนับตั้งแต่ปี ค.ศ. 2010 ด้วยกฎหมายควบคุมมลพิษ (R.LIMPICAT, 2017)

การเกิดขึ้นของสนามแข่งรถซึ่งทางตรงแตร็กไบค์เมื่อ 4-5 ปีมานี้ ทำให้รูปแบบการแต่งรถที่กระจัดกระจาย ถูกนำมาจัดหมวดหมู่อีกครั้ง ผ่านพิธีการในสนาม เช่น การกำหนดคติก้า กำหนดรุ่นแข่ง การเก็บสถิติความเร็ว รวมถึงการจัดประกวดรถสวยงาม ทำให้เกิดเทรนด์ใหม่ๆ และสร้างค่านิยมใหม่ให้กับวงการแต่งรถ มอเตอร์ไซค์ 2 จังหวะถูกนำมาใช้อีกครั้งในสนามแข่ง เช่น รุ่นซูเปอร์ไอโอเฟน รถอดนินยาที่นำมาดัดแปลงเพื่อแข่งขันคือ Honda Nova Dash หรือที่เรียกกันว่า รถแตร็กไบค์ ลักษณะทางกายภาพของรถคือ ถอดแฟริ่งทุกอย่างออกให้เหลือแต่โครงเหล็ก เพื่อต้องการให้รถเบาที่สุด และดัดแปลงเครื่องยนต์เพื่อเพิ่มความเร็วให้เกินกว่าขีดจำกัดเดิมของรถ เช่น แยกเสื่อ กว้านสูบ เป็นต้น จะเห็นได้ว่า รถแต่งสไตล์แตร็กไบค์จะแต่งรถโดยเน้นไปที่ฟังก์ชัน ทำให้รถแต่งแตร็กไบค์มีรูปร่างหน้าตาเป็นแบบนี้ จากลักษณะทางกายภาพ เปลือยรถให้เหลือแต่โครงเหล็ก ถอดกระจกกออก ปาดเบาะให้บาง เกิดจากการต้องลดน้ำหนักให้เบาที่สุด ทำหมอบซี่ ส่งผลให้เกิด แอนด์หมอบรูปตัววี เบาะแผ่นกระดาน หรือการปาดถังน้ำมันเพื่อรองรับต่อทำหมอบซี่ จะเห็นได้ว่า รูปแบบของการแต่งรถสไตล์แตร็กไบค์เกิดจากความต้องการตอบสนองต่อความเร็วก่อน จึงดัดแปลงรถเพื่อให้รองรับกับรูปแบบเหล่านั้น ตามหลักการทางกายภาพที่ว่า การหมอบซี่จะช่วยต้านลม ความเบาจะส่งผลให้รถเร็วขึ้น การที่เปลือยรถเอาอะไหล่ส่วนที่ไม่จำเป็นออก ทำให้เกิดการคัดสรรให้มีแต่ส่วนที่สำคัญ อะไหล่และวัสดุที่ดีที่สุด สวยงามที่สุด เช่น โทเทเนียม คาร์บอนไฟเบอร์ สแตนเลส อลูมิเนียม เป็นต้น

โดยเฉพาะไทเทเนียมได้รับความนิยมมาก เนื่องจากราคาแพงที่สุด และมีสีสนิมเฉพาะตัว จะเห็นได้จากการเลือกท่อไอเสีย โดยเฉพาะท่อไอเสียของรถ 2 จังหวะ ที่จะมีเอกลักษณ์เฉพาะตัวคือท่อจะมีลักษณะเป็นปล้องๆ เกิดจากการคายไอเสียของ 2 จังหวะนั้น แตกต่างจากรถ 4 จังหวะ คือเมื่อปล่อยแล้วจะต้องมีอากาศดันกลับมาเพื่อให้เกิดการทำงานในลูบต่อไป ท่อที่นิยมมากๆ คือท่อของแดงบางทราย ที่มีคุณสมบัติที่ดี ประณีตสวยงาม และมีราคาแพง

การแข่งขันแดร์กไบค์ (Dragbike) หรือควอเตอร์ไมล์ เป็นการแข่งขันมอเตอร์ไซค์ทางตรงในระยะทาง 402 เมตร เป็นการแข่งขันที่ได้รับความนิยมมากในหมู่เด็กแว้นที่นิยมมาแข่งรถกันในสนาม ภายใต้กติกาที่กำหนด ปัจจุบันมีสนามแข่งมาตรฐานในหลายจังหวัด เช่น สนามแข่งรถชิงทางตรงแดร์กไบค์ สนามแข่งรถสระบุรี แดร์ก เรสซิ่ง จังหวัดสระบุรี, สนามแข่งรถ Bangkok Drag คลอง 5 จังหวัดปทุมธานี, สนามแข่งรถ Buriram United Dragster Track จังหวัดบุรีรัมย์, สนามแข่งรถ บึงบอระเพ็ด แดร์ก เรสซิ่ง จังหวัดนครสวรรค์, สนามแข่งรถ เทพนคร ถนนพระราม 2 จังหวัดสมุทรสาคร, สนามแข่งรถกระท่อมเจ้าเงาะ จังหวัดชลบุรี เป็นต้น เป็นสถานที่ในการรวมผู้คนที่ชื่นชอบในวงการเด็กแว้นมากมาย ทั้งช่างเทคนิคด้านต่างๆ ตัวขี่มีอาชีพ มือสมัครเล่น รวมถึงผู้คนที่อยู่ในแวดวงการแต่งรถแว้นไทย เป็นจุดศูนย์รวมแห่งการแลกเปลี่ยนองค์ความรู้ เทคนิค รูปแบบการแต่งรถ และอัปเดตเทรนด์ต่างๆ

ผู้วิจัยต้องการสร้างพื้นที่ในการแสดงออกเชิงสร้างสรรค์เพื่อสร้างโอกาส เพิ่มทางเลือก โดยเน้นให้ความสำคัญกับการศึกษาการก่อสร้างวัฒนธรรมย่อย รูปแบบการตกแต่งรถมาบูรณาการร่วมกับการออกแบบ เทคนิคเฉพาะด้านและวัสดุที่ใช้ในการตกแต่งรถ เพื่อนำมาวิเคราะห์หาค่าเชิงสุนทรียะและข้อกำหนดในการออกแบบและพัฒนาเป็นต้นแบบของตกแต่งบ้าน (Home Decorations) จากสุนทรียะการตกแต่งรถมอเตอร์ไซค์สไตล์แว้น ที่แสดงออกทางด้านเทคนิค สีสนิม การโชว์พื้นผิวของวัสดุจริง เพื่อให้เกิดการยอมรับเชิงคุณค่าทางสุนทรียะต่อสังคมกระแสหลัก การเข้าไปที่อุ้งรถในครั้งต่อไปของเด็กไทยอาจจะมิบริบทที่เปลี่ยนไป ไม่ใช่เพียงแค่การแต่งรถเพื่อชิงอีกต่อไป แต่จะเป็นการสร้างสรรค์ผลงานออกแบบที่แสดงตัวตนถึงสไตล์การแต่งรถ เป็นส่วนหนึ่งในการสร้างโอกาสและพัฒนาศักยภาพวัยรุ่นไทยให้เท่าเทียม

วัตถุประสงค์ของการวิจัย

1. เพื่อศึกษาสุนทรียะการแต่งรถสไตล์แว้นเพื่อหาแนวทางการออกแบบ
2. เพื่อแสดงตัวตนการแต่งรถสไตล์แว้นผ่านวัตถุจัดแสดง
3. เพื่อออกแบบและพัฒนาเป็นของตกแต่งบ้าน

สมมุติฐานของการวิจัย

1. ได้องค์ความรู้เกี่ยวกับสุนทรียะการแต่งรถสไตล์แว้นเพื่อใช้เป็นแนวทางการออกแบบ
2. ได้วัตถุจัดแสดงเพื่อแสดงตัวตนการแต่งรถสไตล์แว้น
3. ได้ต้นแบบของตกแต่งบ้านจากสุนทรียะการแต่งรถสไตล์แว้น

ขอบเขตของการวิจัย

1. ประชากร รถแต่งในสนามแข่งรถชิงทางตรงแดร์กไบค์
2. กลุ่มตัวอย่าง รูปแบบรถแต่งที่อยู่ในสนามแข่งรถชิงทางตรงแดร์กไบค์ จำนวน 5 สนาม คือ สนามแข่งรถสระบุรี แดร์ก เรสซิ่ง จังหวัดสระบุรี, สนามแข่งรถ Bangkok Drag คลอง 5 จังหวัดปทุมธานี, สนามแข่งรถ Buriram United Dragster Track จังหวัดบุรีรัมย์, สนามแข่งรถ บึงบอระเพ็ด แดร์ก เรสซิ่ง จังหวัดนครสวรรค์, สนามแข่งรถ เทพนคร ถนนพระราม 2 จังหวัดสมุทรสาคร

3. เครื่องมือที่ใช้ในการวิจัย

3.1 การเก็บข้อมูลโดยการสังเกตการณ์แบบมีส่วนร่วม (Participant Observation) เป็นวิธีที่ใช้รวบรวมข้อมูลทั้งหมดขณะลงพื้นที่สนามแข่งขันรถซึ่งทางตรงแต่รีกไบค์ โดยมุ่งสำรวจไปที่รูปแบบรถแต่งสไตล์แว้น ทางด้านกระบวนการคิดและลักษณะทางกายภาพของรถแต่งที่ใช้แข่งขันทั้งสายความเร็ว การแข่งประจวรถแต่งสวยงาม และจากเด่นที่รถแต่งของคู่ต่างๆ รอบสนามแข่ง การดำเนินงานเริ่มด้วยการวางแผนเข้าสู่พื้นที่ เพื่อที่จะหาวิธีการในการเข้าถึงวัฒนธรรมการแข่งรถซึ่งและสังเกตการณ์บรรยากาศรอบๆ สนามอย่างเป็นธรรมชาติ การสังเกตการณ์อย่างมีส่วนร่วมโดยการเข้าร่วมกิจกรรมดูการแข่งรถซึ่งและการประจวรถแต่งสวยงาม

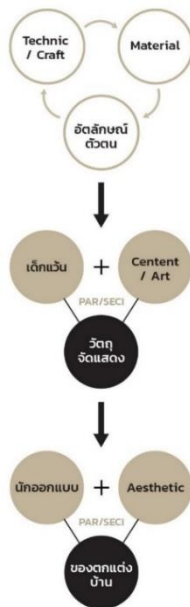
3.2 การสัมภาษณ์แบบเจาะลึก (In-Depth Interview) เป็นวิธีการรวบรวมข้อมูลที่สำคัญโดยวิธีถ่ายทอดเรื่องราวของชีวิตตนเอง โดยใช้คำถามปลายเปิด (Open Ended Question) เพื่อให้ได้ข้อมูลมากที่สุดและถูกต้องเพียงพอต่อการวิเคราะห์ตามหลักการวิจัยเชิงคุณภาพ โดยสัมภาษณ์ผู้เชี่ยวชาญด้านการแต่งรถ จำนวน 5 ท่าน และสัมภาษณ์ผู้เชี่ยวชาญด้านการออกแบบ จำนวน 5 ท่าน เพื่อกำหนดแนวทางการออกแบบ

3.3 แบบสอบถามความพึงพอใจ เพื่อประเมินความพึงพอใจต่อด้านแบบของตกแต่งบ้านด้วยสุนทรียะการตกแต่งรถสไตล์แว้น โดยกลุ่มผู้บริโภคร่วมที่เข้ามาชมนิทรรศการ

4. ขอบเขตผลงานสร้างสรรค์ วัตถุออกแบบที่ใช้แสดงตัวตน 1 ชิ้น และของตกแต่งบ้าน 1 Collection (2 ชิ้นขึ้นไป)

กรอบความคิดที่ใช้วิจัย

กระบวนการศึกษาเริ่มจากรวบรวมข้อมูลวัฒนธรรมย่อยแว้น เพื่อให้ได้มาซึ่ง Technic/Craft, Material, อัตลักษณ์ตัวตน เพื่อใช้เป็นแนวทางในการสร้างสรรค์ผลงานวัตถุจัดแสดง (Object Design) โดยใช้วิธีการปฏิบัติการแบบมีส่วนร่วม และ SECI ร่วมกับกลุ่มเด็กแว้น, ช่างผู้เชี่ยวชาญ เพื่อแสดงตัวตนของวัฒนธรรมย่อยแว้น และนำมาวิเคราะห์หาคคุณค่าเชิงสุนทรียศาสตร์ เพื่อออกแบบและพัฒนาต้นแบบของตกแต่งบ้าน (Home Decorations) ที่ได้แรงบันดาลใจมาจากสุนทรียะการตกแต่งรถมอเตอร์ไซด์สไตล์แว้น



ภาพที่ 1 กรอบแนวคิดการวิจัย

วิธีดำเนินการวิจัย

1. กำหนดประชากรและกลุ่มตัวอย่าง
2. สร้างเครื่องมือที่ใช้ในการวิจัยและเก็บรวบรวมข้อมูล
3. ศึกษาข้อมูลภาคเอกสารงานวิจัยที่เกี่ยวข้องและสื่อออนไลน์
4. เก็บข้อมูลในภาคสนาม

4.1 เก็บข้อมูลโดยการสังเกตการณ์แบบมีส่วนร่วม (Participant Observation) เป็นวิธีที่ใช้รวบรวมข้อมูลทั้งหมดขณะลงพื้นที่สนามแข่งขันรถชิงทางตรงแดร์ริคไบค์ โดยมุ่งสำรวจไปที่รูปแบบรถแต่งสไตล์แวนที่ใช้แข่งขันทั้งสายความเร็ว การแข่งประกวดรถแต่งสวยงาม และจากเด็นท์รถแต่งของอยู่ต่างๆ รอบสนามแข่ง

4.2 สัมภาษณ์แบบเจาะลึก (In-Depth Interview) โดยผู้เชี่ยวชาญที่มีประสบการณ์ด้านการแต่งรถจำนวน 5 ท่าน และผู้เชี่ยวชาญด้านการออกแบบจำนวน 5 ท่าน

5. วิเคราะห์ข้อมูล
 - 5.1 วิเคราะห์ข้อมูลภาคเอกสารงานวิจัยที่เกี่ยวข้องและสื่อออนไลน์
 - 5.2 วิเคราะห์ข้อมูลจากการสังเกตการณ์
 - 5.3 วิเคราะห์ข้อมูลจากการสัมภาษณ์แบบเจาะลึก

6. สร้างผลงานวัตถุจัดแสดง (Object Design) จำนวน 1 ชิ้น เพื่อสร้างวัตถุที่ทำหน้าที่แสดงตัวตนของกลุ่มวัฒนธรรมย่อยเด็กแวน นำมาวิเคราะห์หาคคุณค่าเชิงสุนทรียะและข้อกำหนดในการออกแบบ

7. ออกแบบและพัฒนาต้นแบบของตกแต่งบ้าน (Home Decorations) ด้วยสุนทรียะการตกแต่งรถมอเตอร์ไซด์สไตล์แวน จำนวน 1 Collection

8. นำผลงานที่ได้มาจัดแสดงในนิทรรศการ

9. ใช้แบบประเมินเพื่อหาความพึงพอใจที่มีต่อต้นแบบของตกแต่งบ้านจากสุนทรียะการตกแต่งรถมอเตอร์ไซด์สไตล์แวนในนิทรรศการ โดยประเมินจากกลุ่มผู้ชมทั่วไปที่มีความสนใจในเรื่องการออกแบบและของตกแต่งบ้าน

10. สรุปผลการวิจัยและข้อเสนอแนะ

ผลการวิจัย

การแต่งรถแวนไทยมีสไตล์ที่เป็นเอกลักษณ์เฉพาะตัว สะท้อนถึงวัฒนธรรมแบบไทยๆ รูปร่างของรถที่เน้นตอบสนองลีลาการขี่และทำความเร็ว เป็นการแต่งรถแบบเน้นฟังก์ชัน โดยการหยิบออกมากกว่าการนำเข้า จนเกิดรูปแบบการเปลือยรถที่บางเบาและแสดงคุณค่าของเนื้อแท้ที่สุดจริง มีการหยิบยืมรูปแบบการแต่งรถจากหลากหลายที่มาและนำมาดัดแปลงให้เป็นสไตล์ของตนเอง โดยทั้งการดัดแปลงเครื่องยนต์และดัดแปลงโครงสร้าง เทคนิคโดดเด่นที่เห็นได้ชัดคือการเชื่อมต่อไอเสียรถ 2 จังหวะ ที่มีลักษณะเป็นท่อพัน เชื่อมต่อกันจนเกิดรูปร่างที่สวยงาม และเฉดสีที่จัดจ้านสร้างเอกลักษณ์สไตล์แวนให้โดดเด่น คือ “สีรุ้ง” ที่เกิดจากการอโนไดซ์ไทเทเนียม สรุปได้ดังนี้

1. ข้อกำหนดด้านสุนทรียะการแต่งรถสไตล์แวนเพื่อการออกแบบ

1.1 กระบวนการทางด้านความคิด

1.1.1 การแสดงตัวตนผ่านวัตถุ โดยการสร้างบุคลิกผ่านการแต่งรถมอเตอร์ไซด์ เพื่อสร้างอัตลักษณ์เชิงปัจเจกและอัตลักษณ์กลุ่ม การแต่งรถของเด็กแวนไทยนอกจากการดัดแปลงเครื่องยนต์แล้ว รูปร่างหน้าตาของรถก็สำคัญ เพราะใช้บ่งบอกความเป็นตัวตนได้ 1.1.1.1 รถมอเตอร์ไซด์ 2 จังหวะ นำรถเก่าในอดีตมาดัดแปลงใหม่ เพราะด้วยปัจจัยด้านเครื่องยนต์ที่มีระบบการทำงานต่อรอบเร็วกว่า 4 จังหวะ แต่เลิกผลิตในไทยแล้วเนื่องจากกฎการควบคุมมลพิษ รถทรงผู้ชายที่นิยมนำแต่งซึ่งกัน เช่น Kawasaki KR 150, Kawasaki Victor 150 เป็นต้น รถทรงกระเทยที่นิยมนำมาแข่งกัน

รุ่นซูเปอร์ไอพ่น เช่น Honda Nova Dash เป็นต้น การเป็นเจ้าของรถประเภทนี้ ทำให้รู้สึกว่่าเก่กว่า เท่กว่า เนื่องจากเป็นรถรุ่นในตำนานสมัยที่รถ 2 จังหวะเฟื่องฟูในไทย เรียกว่ายุคหลังถนน เป็นต้นกำเนิดของเสียงแฉ่งๆ ที่มาของคำว่า แฉ่ง ในปัจจุบัน การแต่งรถประเภทนี้จะเน้นไปที่รูปแบบเดิมๆ ในสมัยก่อน แต่จะมีแต่งเพิ่มเปลี่ยนวัสดุบ้าง โดยเฉพาะท่อไอเสียไทเทเนียม 1.1.1.2 รถมอเตอร์ไซค์ 4 จังหวะ เป็นรถที่นิยมใช้กันทั่วไปในปัจจุบัน หรือที่เรียกกันว่ารถจ่ายตลาด เช่น Honda Wave, Honda Super Cup หรือ รถออโตแมติก เช่น Honda PCX, Yamaha Mio เป็นต้น การแต่งรถประเภทนี้จะเน้นไปที่อัตลักษณ์ส่วนบุคคล การเลือกสีสนั้ รวมไปถึงการ Wrapรถเป็นลวดลายต่างๆ เพื่อให้รถไม่เหมือนใคร และมีแค่คนเดียว รถรุ่นเก่ๆ ทรงกระเทยที่นิยมนำมาแต่งแตร็กไบค์สำหรับแข่ง เช่น Honda Nova Sonic เป็นต้น

1.1.2 การแสวงหาพื้นที่ทางสังคม เพื่อให้เกิดการยอมรับต่อตนเองและต่อกลุ่ม จึงนำรถออกมาเพื่อแข่งขันกันและโชว์การแต่งรถ ผ่านสนามแข่งรถต่างๆ ในสนามแข่งรถซึ่งทางตรงแตร็กไบค์เป็นสนามที่รวมคนที่ชอบแต่งรถแฉ่งเอาไว้ รวมทั้ง ช่างแต่งรถฝีมือดี นักแข่งเก่ๆ ถ้ามาขึ้นในสนามตามกติกา จะได้รับการยกย่องมากกว่าขึ้นนอกสนาม จนเกิดเป็นอาชีพขึ้นมา เรียกว่า ตัวซึ่มี้ออาชีพ

1.1.3 การสร้างค่านิยม/อุดมการณ์ โดยการกำหนดแบบแผนทางวัฒนธรรมร่วมเฉพาะกลุ่ม

1.1.3.1 วิธีการใช้ภาษา การแต่งรถแฉ่งนั้นจะเลือกใช้ภาษาไทยเป็นหลัก เช่น ชื่อแบรนด์ของแแต่งและอะไหล่ สติกเกอร์ซึ่งที่นอกจากติดเพื่อความสวยงามแล้ว ยังเป็นรูปแบบหนึ่งในการสื่อสาร เช่น สายซึ่ดึ้นโลจิวัดดตด!!! เป็นต้น รวมทั้งบ่งบอกความเป็นแ่งค์ด้วยการติดซึ่แ่งค์ของตนเอง

1.1.3.2 พิธีกรรม เช่น การทักทายโดยการเบิ้ลเครื่อง การไว้อาลัยโดยการเบิร์นยาง เป็นต้น

1.1.3.3 ลีลาการขับซึ่รถ เพื่อให้เกิดความเร็วสูงสุด เช่น ท่าหมอบซึ่ ท่าซูเปอร์แมน การยกล้อโซว์ เป็นต้น

1.1.4 การสัมผัสสุนทรียะในสนามแข่งรถซึ่ เสียงที่เกิดจากท่อไอเสียของรถแข่งซึ่ ขณะกำลังเร่งเครื่องด้วยความเร็วสูงสุด ทำให้เกิดอารมณ์ร่วม ความสะใจขณะดูแ่ง และกลึ่น นอกจากกลึ่นท่อไอเสียทั่วไปแล้ว ยังมีกลึ่นของน้ำมันออโต้ลูบที่ซึ่ในรถ 2 จังหวะ มีกลึ่นเฉพาะตัว โดยเฉพาะในบางยี่ห้อที่มีกลึ่นหอม ทำให้เกิดการนึกถึงความหลั้ (Nostalgia) ในยุครุ่งเรืองของมอเตอร์ไซค์ 2 จังหวะ



ภาพที่ 2 การแต่งรถสไตล์แฉ่ง

ที่มา: <http://motorcycle.boxzaracing.com/magazine>

1.2 กระบวนการทางด้านกายภาพ

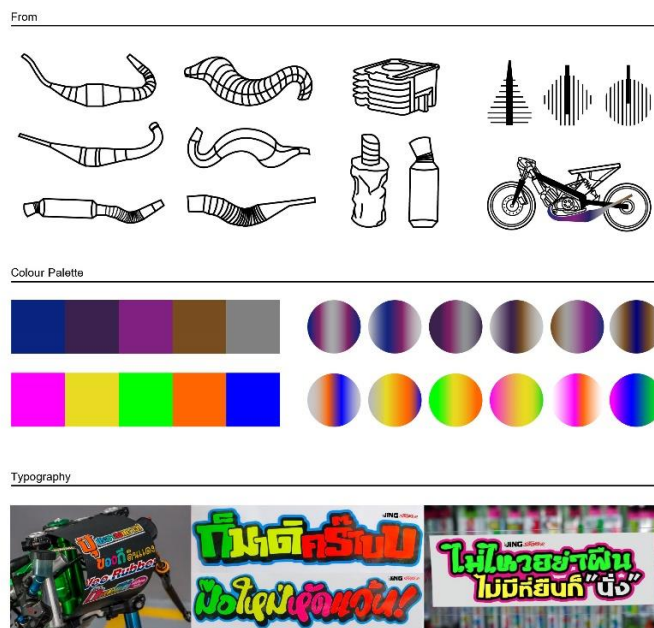
1.2.1 รูปแบบ การแต่งรถแบบเน้นฟังก์ชัน โดยการหยิบออกมามากกว่าการนำเข้า จนเกิดรูปแบบการเปลือยรถที่บางเบาและแสดงคุณค่าของเนื้ออ่ตัวซึ่สุดจริง โดยการใช้โลหะที่แ่งและเบา เพื่อสร้างรูปร่างของโครงสร้างให้

ตอบสนองต่อความเร็วของการแข่งรถ เช่น ทำซุเปอร์แมนหรือทำสายโทดกระโดดนอน นิยมใช้ทำนี้กับรถ Kawasaki KR เพื่อลดน้ำหนัก จึงมีการปาดถังน้ำมันเพื่อรองรับท่านอนหมอบ เป็นต้น

1.2.2 สี การไล่ระดับสี (Gradient) 1.2.2.1 ชุดสีเททเนียน ที่เกิดจากการอโนโตซีเททเนียนแท้ วัสดุที่แข็งและเบาที่สุด เททเนียน คือวัสดุ ที่มีสีเหมือนโลหะทั่วไปแต่เปลี่ยนสีได้ตามอุณหภูมิ ด้วยคุณสมบัติเฉพาะตัวของสี ทำให้สีเททเนียนได้รับความนิยม ทั้งด้านเหตุผลเชิงคุณค่าของเนื้อแท้วัสดุแล้ว ยังมีความสวยงามในเรื่องการเรียงตัวของสีด้วย

1.2.2.2 ชุดสี Colorful จัดจ้านสะท้อนแสง ที่นิยมใช้กับยานพาหนะเพื่อให้เกิดความปลอดภัยและความโดดเด่นสวยงาม ส่วนนี้ได้รับอิทธิพลมาจากวัฒนธรรมไทยด้วยที่นิยมใช้สีสด โดยจะเห็นได้จาก สียานพาหนะสาธารณะไทย เช่น รถสามล้อ รถสิบล้อ, เรือหางยาว เรือสองตอน, รวมทั้งการแต่งรถท้องถิ่นไทย รถอีแต๋น รถเกี่ยวข้าว สูบน้ำซึ่ง เป็นต้น

1.2.3 ตัวอักษร การใช้ตัวอักษรไทย เพื่อการสื่อสารที่เข้าใจง่าย เช่น ฟอนต์ลายมือ หรือฟอนต์โฉบเฉี่ยวที่ให้ความรู้สึกถึงความเร็ว เป็นต้น



ภาพที่ 3 รูปแบบทางกายภาพ
ที่มา: <https://www.facebook.com/จิ้ง-สติ๊กเกอร์>

2. การสร้างวัตถุจัดแสดง (Object Design) เพื่อแสดงตัวตนการแต่งรถสไตล์วันผ่านสื่อรูปแบบอื่น นอกจากรถมอเตอร์ไซด์ เพื่อใช้เป็นส่วนหนึ่งในกระบวนการศึกษาเทคนิคและวัสดุของการแต่งรถสไตล์วัน โดยเริ่มจากการนำรถ 2 จังหวะที่เป็นต้นกำเนิดของเสียงวัน และรถกระแทกคันแรกในประเทศไทย Yamaha Belle 80 มาชำแหละเครื่องออกและสร้างเป็นรูปร่างของเครื่องกำเนิดเสียงโบราณ โดยใช้เทคนิคการเชื่อมและเฉดสีสไตล์วัน

2.1 รูปแบบ (Form)

2.1.1 โครงสร้างทางรูป (Visual Element)

- รูปแบบ = เปลือยเปล่า โชว์เนื้อแท้ของวัสดุ
- รูปร่าง = โค้งมน มีทิศทางจากฐานล่างขึ้นสู่ด้านบน
- สี = ชุดสีไล่ระดับเททเนียน

2.1.2 โครงสร้างทางวัตถุ

วัสดุ = โลหะ

เทคนิค = การเชื่อมต่อ

2.2 แนวคิด (Concept)

2.2.1 เรื่อง (Subject) “วารลเปิด โลกเปลี่ยน” ความรู้สึกสะใจสุดขีดในสนามแข่ง การแสดงออกที่เป็นขบถต่อวัฒนธรรมหลัก

2.2.2 แนวเรื่อง (Theme) การแสดงออกผ่านสัญลักษณ์ของเครื่องดนตรีที่มีหน้าที่สร้างสุนทรียะ การผสมแนวคิดเพื่อให้เกิดความเชื่อมโยงโดยสัมผัสการรับรู้ผ่านประสาทสัมผัส มีความหมายถึง คำนิยมการดูรถแข่งที่ว่า “เสียงท่อหวานๆ กลิ่นออดได้ลูปหอมๆ”

เสียง = ผ่านท่อที่มีจังหวะเฉพาะตัวของเครื่องยนต์ 2 จังหวะ

กลิ่น = น้ำมันออดได้ลูป สูตรใส่น้ำหอม

การมองเห็น = รูปทรง/สี สไตล์การแต่งรถแว้น

การสัมผัส = โดยการบิดคันเร่งขึ้นงานเพื่อให้ตอบสนองต่ออารมณ์

2.2.3 ความรู้สึก (Mood) เครื่องดนตรีสไตล์วินเทจ มีความหมายถึงการนึกถึงความหลัง (Nostalgia) ในยุคที่รถมอเตอร์ไซค์ 2 จังหวะ เฟื่องฟู (90s) จุดกำเนิดของ “แว้นหลังถนน” ความทรงจำที่มีรถมอเตอร์ไซค์คันแรกในวัยเด็ก



ภาพที่ 4 แบบร่างวัตถุจัดแสดงเพื่อแสดงตัวตนการแต่งรถสไตล์วินเทจ

3. การออกแบบและพัฒนาเป็นของตกแต่งบ้าน

3.1 รูปแบบ (Form)

3.1.1 โครงสร้างทางรูป (Visual Element)

รูปแบบ = เปลือยเปล่า โชว์เนื้อแท้ของวัสดุ

รูปร่าง = ทิศทางเคลื่อนไหวอิสระ

สี = สีไล่ระดับ ชุดสีโทเทเนียม, ชุดสีจัดจ้าน

3.1.2 โครงสร้างทางวัตถุ

วัสดุ = โลหะ/ยาง/พลาสติก

เทคนิค = การเชื่อมต่อ/วัสดุผสม

3.2 แนวคิด (Concept)

3.2.1 เรื่อง (Subject) ของแต่งบ้านซึ่ง แรงบันดาลใจสไตล์วิน ด้วยชุดสีที่จัดจ้านและความ
 ขบถต่อวัฒนธรรมหลัก

3.2.2 แนวเรื่อง (Theme) การจัดระเบียบความขัดแย้ง เพื่อสร้างเอกภาพที่เป็นอิสระต่อกัน
 กฎเกณฑ์ความขัดแย้ง (Opposition) = สิ่งที่อยู่ตรงข้ามกัน ขาดสิ่งไหนไม่ได้ เช่น
 ขาว/ดำ ตี/ซัว กลางวัน/กลางคืน

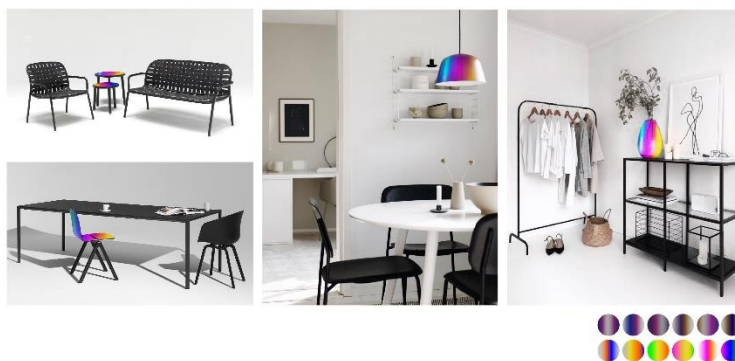
การสร้างความโดดเด่นโดยใช้ความขัดแย้ง (Dominance) = โดยการให้ความสำคัญ
 กับจุดเด่นและลดทอนจุดรอง เพื่อให้ความขัดแย้งเกิดความกลมกลืนขึ้น

3.2.3 ความรู้สึก (Mood) ของตกแต่งบ้านที่กลมกลืนไปด้วยความขัดแย้งและความคิดขบถใน
 ตนเอง

ความขัดแย้งด้านสีสันทัน = การไล่ระดับของสี
 ความขัดแย้งด้านค่านิยมของสังคมกระแสหลัก = เฉดสีที่จัดจ้าน, ตัวอักษรสไตล์ซึ่ง
 การสื่อสารแบบเด็กแว้น



ภาพที่ 5 แบบร่างต้นแบบของตกแต่งบ้านจากสุนทรียะการแต่งรสสไตล์วิน



ภาพที่ 6 การสร้างความโดดเด่นโดยใช้ความขัดแย้ง

ที่มา: <https://whiteblackgrey.co.uk/>

<https://adeveco.org/gartenpavillon-aus-metall/>

<https://nouw.com/katrineregnbue/jeg-skal-flytte-34387316>

<https://hay.dk/de/products/furniture/new-order-info>

สรุปและอภิปรายผล

อัตลักษณ์ของการตกแต่งรถมอเตอร์ไซด์สไตล์แว้น สะท้อนถึงวัฒนธรรมการแต่งรถแบบไทยๆ การใช้สีที่จัดจ้าน โดยสีที่นิยมมากคือ “สีรุ้ง” ที่เกิดจากการโหนดซ์ไทเทเนียม เทคนิคที่โดดเด่นคือการเชื่อมต่อต่อกันเป็นพื่นๆ อย่างประณีต ทำให้เกิดรูปร่างที่สวยงาม สามารถนำองค์ความรู้มาใช้เป็นแนวทางการออกแบบและพัฒนาต้นแบบของตกแต่งบ้านที่ต้องการโชว์ให้เห็นเนื้อแท้ของวัสดุจริง ทั้งการเชื่อมต่อวัสดุและเจดสีรุ้ง ผ่านแนวคิดการสร้างความคิดเด่นด้วยความขัดแย้งด้านสีสันและความคิดขบถในตนเอง สามารถนำไปผสมผสานกับการแต่งบ้านสไตล์อื่นๆ ที่มีลักษณะเรียบง่ายและไม่ซับซ้อน เพื่อให้เกิดความน่าสนใจมากยิ่งขึ้น เช่น Industrial Loft Style, Minimal Style, Modern Style เป็นต้น นอกจากนี้ยังนำองค์ความรู้สุนทรียะสไตล์แว้นไปพัฒนาเป็นผลิตภัณฑ์สร้างสรรค์อื่นๆ ที่ต้องการความจัดจ้านและแสดงออกถึงความเป็นไทยบ้านๆ ได้อีกด้วย

การแต่งรถมอเตอร์ไซด์ขนาดเล็กสไตล์แว้น ถูกใช้เพื่อแสวงหาพื้นที่ทางสังคมใหม่ ผ่านวิถีของการสร้างสรรค์วัฒนธรรมเฉพาะขึ้น ด้วยลีลาของการซึ่งที่มีเอกลักษณ์เฉพาะด้วย ทั้งทำนอง ลีลาการขี่ การยกล้อ นำไปสู่การสร้างสรรค์สไตล์การแต่งรถของตนเอง เช่น การถอดทุกอย่างให้เบาที่สุด การใช้ล้อขอบ 17 นิ้ว หรือการหมอบขี่ สิ่งเหล่านี้ถูกสร้างมาเพื่อตอบสนองความเร็ว ส่งผลให้หน้าตาและรูปแบบของรถแต่งสไตล์แว้นเป็นแบบนี้ ด้วยลักษณะการแต่งมีการหยิบยืมมาจากหลายแหล่งที่มา ถูกทำซ้ำ ดัดแปลงบวกกับได้รับอิทธิพลหลักมาจากวัฒนธรรมไทย ด้วยสีสันที่จัดจ้าน การใช้ภาษาไทยทั้งชื่อแบรนด์ของแต่ง ชื่ออู่แต่งและการติดสติ๊กเกอร์ซึ่ง รวมไปถึงการเซ้นไหว้ ให้ความเคารพรถของตน ด้วยพวงมาลัยและน้ำแดง นอกจากการแต่งของรถมอเตอร์ไซด์แล้ว เรายังเห็นการแต่งสไตล์นี้ ได้จากรถกระบะซึ่ง สิบล้อซึ่ง รถไถซึ่ง เครื่องสูบน้ำซึ่ง รวมไปถึงเรือซึ่งอีกด้วย ที่มีเอกลักษณ์ความไทยผสมอยู่ด้วย



ภาพที่ 7 แว้นไทยกับสไตล์ซึ่งไทย

ที่มา: <http://ngo.boxzaracing.com/news/11889>

<https://www.sitnur.asia/watch?v=sUaOVbCBDk>

<https://apiclip.me/video/8888778236637046683797.html>

<http://car.boxzaracing.com/magazine/20348>

เมื่อนำไปเปรียบเทียบกับการแต่งรถของประเทศแถบอาเซียนที่นิยมแต่งมอเตอร์ไซด์ขนาดเล็กและเปรียบเทียบกับวัฒนธรรมย่อย Boso-zuku สไตล์การแต่งรถของกลุ่มวัยรุ่นญี่ปุ่น จะเห็นได้ว่าการแต่งรถแว้นสไตล์ไทย มีอัตลักษณ์เฉพาะตัวที่ชัดเจน

แว่นไทย x เว้นอินโดนีเซีย/มาเลเซีย/ฟิลิปปินส์ การแต่งรถแว่นไทยได้รับความนิยมอย่างมากในแถบเอเชียอาคเนย์ โดยเฉพาะที่อินโดนีเซีย มาเลเซีย ฟิลิปปินส์ ที่มีการแข่งรถดริฟท์ไคโนสนามเช่นเดียวกับประเทศไทย ลักษณะการแต่งรถดริฟท์ไคน์ค่อนข้างจะคล้ายคลึงกัน เนื่องจากนอกแฟริ่งออกทั้งหมด เหลือแต่ส่วนโครงรถ แต่จะมีแตกต่างกันบ้างในรายละเอียด อย่างของอินโดนีเซีย มาเลเซีย จะใกล้เคียงกับไทย เน้นที่ความเบา ถอดทุกอย่างเหลือแต่โครง แต่สีสันทันจะจัดจ้านนัก ไม่ค่อยใช้สีสะท้อนแสง และไม่เน้นสติ๊กเกอร์ซึ่ง ส่วนของฟิลิปปินส์ สีจัดจ้าน ไม่เปลือยโครงทั้งหมด โครงรถส่วนด้านหลังจะดูโฉบเป็นเอกลักษณ์ นิยม wrap รถเป็นลวดลายเกี่ยวกับความเร็ว ด้วยอิทธิพลการแต่งรถแว่นไทยและการดัดแปลงรถซึ่งความเร็วติดอันดับ ทำให้ได้รับการยอมรับมากจากกลุ่มดริฟท์ไคน์ประเทศเพื่อนบ้าน ส่งผลให้ของแต่งรถแว่นไทยถูกกระจายไปสู่เพื่อนบ้าน ทั้งของแต่งสีสันทันจันจัน สีสะท้อนแสง สีรุ้ง สติ๊กเกอร์ซึ่งภาษาไทยและวัฒนธรรมพวงมาลัยห้อยรถ จึงเกิดเป็นกระแสการแต่งรถแว่นสไตล์ไทยขึ้นมา รู้จักกันในนาม “Thailooks” “Mo Thai” “Boyzathailand” เป็นต้น



ภาพที่ 8 เว้นไทยกับแว่นอินโดนีเซีย/มาเลเซีย/ฟิลิปปินส์

ที่มา: <https://www.gio.ee/watch?v=8n0C8kxcSpg>

<https://datsun-thailand.com/index.php?topic=1295.0>

แว่นไทย x เว้นญี่ปุ่น Bosozoku สไตล์การแต่งมอเตอร์ไซค์ที่โดดเด่นของญี่ปุ่น โดยกลุ่มวัยรุ่นญี่ปุ่นที่มีพฤติกรรมในเชิงที่เรียกว่า “แยงกี้” มีลักษณะทางวัฒนธรรมเฉพาะตัวที่แตกต่างไปจากวัฒนธรรมหลักของสังคมญี่ปุ่น ทั้งด้านแฟชั่น ทัศนคติการแต่งรถ และค่านิยมแบบลูกผู้ชาย อีกด้านหนึ่งนั้นกลุ่มแยงกี้ก็มีส่วนที่สร้างความเดือดร้อนให้กับสังคมเหมือนกัน เช่น การดัดแปลงรถมอเตอร์ไซค์ การซิ่งซิ่งป่วนเมือง เป็นต้น ในลักษณะที่คล้ายกับกลุ่มวัยรุ่นแว่นไทย การแต่งรถสไตล์ Bosozoku นั้น จะเน้นไปที่การแสดงตัวตนเพื่อประกาศศักดา จึงประคองรถให้ดูอลังการยิ่งใหญ่มาก ไม่ซ้ำใคร ส่วนสไตล์แว่นไทยนั้นจะเน้นไปที่ Function ทำยังไงก็ได้ให้รถมีน้ำหนักเบาที่สุด ซึ่งที่สุด ส่วนหนึ่งที่รถแว่นไทยหน้าตาเป็นแบบนี้ เพราะถูกบังคับด้วย Function และ Concept



ภาพที่ 9 เว้นไทยกับสไตล์ Bosozuku ของญี่ปุ่น

ที่มา: <https://www.gio.ee/watch?v=8n0C8kxcSpg>

<https://datsun-thailand.com/index.php?topic=1295.0>

ข้อเสนอแนะ

1. องค์กรควมรู้วัฒนธรรมการแต่งรถสไตล์เว้น นอกจากของตกแต่งบ้านและยังสามารถนำไปสร้างสรรค์ผลิตภัณฑ์สร้างสรรค์อย่างอื่นได้อีก เช่น จิวเวลรี่ แฟชั่นเครื่องแต่งกาย เป็นต้น
2. วัฒนธรรมย่อยเด็กเว้น ยังมีองค์ความรู้อื่นๆ ที่เป็นเอกลักษณ์เฉพาะตัว ที่น่าสนใจต่อการศึกษาเพื่อต่อยอดองค์ความรู้ เช่น แฟชั่นการแต่งกาย ภาษา การฟังเพลง เป็นต้น
3. บางกรณีช่างเชื่อมหรือช่างเฉพาะทางด้านอื่นๆ อาจจะมีข้อจำกัดที่ไม่สามารถทำตามที่ออกแบบได้ เนื่องจากจะคุ้นเคยกับการทำของตกแต่งรถเท่านั้น เพราะฉะนั้นควรเตรียมรูปแบบหรือตัวอย่างงานไปให้ชัดเจน และให้ช่างเฉพาะทางในด้านนั้นๆ ทำ
4. วัสดุมีราคาแพง โดยเฉพาะวัสดุที่มีคุณสมบัติเบาและแข็งแรง มีสีสันทึ่สวยงามอย่างไทเทเนียม สามารถใช้วัสดุแทนได้ เช่น สแตนเลส ที่มีราคาขาย่อมเยาลงและทำสีสันทึ่สวยงามได้ใกล้เคียงกับไทเทเนียม
5. สามารถนำองค์ความรู้ในการออกแบบไปสร้างผลิตภัณฑ์สร้างสรรค์ ป้อนเข้าสู่ระบบอุตสาหกรรมให้ผลิตจำนวนมากขึ้นได้ เพื่อให้เกิดการยอมรับสไตล์เว้นในรูปแบบอื่นๆ ไม่ใช่เฉพาะแค่การแข่งรถ

กิตติกรรมประกาศ

งานวิจัยชิ้นนี้สำเร็จลุล่วงได้ต้องขอบคุณกลุ่มเด็กเว้น/ช่าง ที่ได้พบเจอพูดคุยกันในสนามแข่ง คุณหมี่ 2 Stroke Thailand ที่ให้คำปรึกษาที่ดีเสมอมา น้ำแมน แห่งเพจไทยเรซซิ่ง คุณดี The Sport คุณเฟรม IronBar ช่างเอ๋ โคตรจะนาน ช่างโนในตำนานปรมาจารย์เครื่อง 2 จังหวะ ช่างเล็ก Lek Custom ศิลปินช่างแต่งรถผู้ประณีต พี่แมน ท่อไอเสียแห่ง Monaco กับความรู้ด้านเทคนิค ขอขอบพระคุณอาจารย์ที่ปรึกษา ผศ.ดร.อรรถ วานิชกร ที่คอยขัดเกลาให้แนะนำและกำลังใจที่ดีเยี่ยมตลอดการทำวิจัย และ ผศ.ดร. ปนัดดา ชำนาญ ที่เป็นต้นกำเนิดแห่งแรงบันดาลใจในการศึกษาเรื่องวัฒนธรรมย่อยเด็กเว้น ด้วยงานวิจัยของท่านและกำลังใจต่างๆ สุดท้ายขอขอบคุณทุกท่านที่เกี่ยวข้อง เพื่อนๆ ในรุ่นที่คอยให้ความช่วยเหลือที่ดีเสมอมา

เอกสารอ้างอิง

Andy Ibbott. (2006). *Performance Riding Techniques: The MotoGP manual of track riding skills*:

Haynes Publishing.

Janie Kliever. (2016). *Designing with contrast: 20 tips from a designer*. สืบค้นจาก <https://www.canva.com/learn/contrasting-colors/>

เอกสารอ้างอิง

- Philip Cornwel-Smith. (2006). **Very Thai: Everyday Popular Culture**. Bangkok: River Book.
- Pimporn. (2560). **พ่าย้อนยุคไปดูบ้านในยุคหลังสงครามโลก I ต้นกำเนิด Industrial Loft Style**. สืบค้นจาก <https://thinkofliving.com/article/พ่าย้อนยุคไปดูบ้านในยุคหลังสงครามโลก-I-ต้นกำเนิด-industrial-loft-style-จากหนังสืออยู่นอกกรอบ-376108-บทความ/>
- R.LIMPICHAT. (2017). **Tips Trick : มาทำความเข้าใจถึงหลักการทำงานของเครื่องยนต์ 2 จังหวะกันดีกว่า**. สืบค้นจาก <https://www.motorival.com/basic-2-stroke-engine/#prettyPhoto>
- เมตตา วิวัฒนานุกูล. (2548). **การสื่อสารต่างวัฒนธรรม**. กรุงเทพฯ: สำนักพิมพ์จุฬาลงกรณ์มหาวิทยาลัย.
- ชลวดี พรหมสาขา ณ สกลนคร. (2547). **วัฒนธรรมนำการออกแบบ : Designethnologie (Design+Ethnology)**. วารสารวิชาการคณะสถาปัตยกรรมศาสตร์ มหาวิทยาลัยขอนแก่น, 1-8.
- ชุต นิมเสมอ. (2559). **องค์ประกอบของศิลปะ Composition of Art (พิมพ์ครั้งที่ 10)**. กรุงเทพฯ: อมรินทร์.
- ชวิตรา ดันติมาลา. (2556, มกราคม-มิถุนายน). **ภัชชก้อยป์ (ภาษาสก็อย) : วัฒนธรรมปฏิบัติการ**. วัฒนธรรมและศิลปะ, 4(2), 122.
- ชัยพงษ์ สำเนียง. (2558, มกราคม-มิถุนายน). **ชุมชนจิตรกรรม/ความขัดแย้งทางวัฒนธรรม : สิ่งประกอบสร้างของความเป็นชาติ**. มนุษยศาสตร์สังคมศาสตร์ปริทัศน์, 3(1), 139-141.
- ชูใจ คูหารัตนไชย. (2542). **สถิติเบื้องต้น**. กรุงเทพฯ: ภาควิชาสถิติประยุกต์ มหาวิทยาลัยเทคโนโลยีมหานคร.
- จิรัญญา ศรีงาม. (2556). **“แยงกี้” ในประเทศญี่ปุ่น : ตัวตนและวัฒนธรรม**. (ปริญญาานิพนธ์). สืบค้นจาก http://www.human.cmu.ac.th/cms/japan/administrator/editor/userfiles/file/2556_Sotsuron/530110432_Thirachya.pdf
- ทักษิณา พิพิธกุล. (2559, มกราคม-มิถุนายน). **สุนทรียศาสตร์กับศิลปะ : จากการเสนอภาพตัวแทนถึงสุนทรียะเชิงสัมพันธ์**. วารสารสถาบันวัฒนธรรมและศิลปะ, 17(2), 19.
- ธนศ วงศ์ยานนาวา. (2557). **ความไม่หลากหลายของความหลากหลายทางวัฒนธรรม (พิมพ์ครั้งที่ 2)**. กรุงเทพฯ: สมมติ.
- ธีรพล หอสง่า. (2560). **ประติมากรรมสื่อใหม่ : รูปแบบลีลาและรสนิยมในศิลปะยกล้อ**. (ปริญญาานิพนธ์ปริญญาโทศึกษาศาสตร์บัณฑิต (Doctoral dissertation)). สืบค้นจาก <http://cuir.car.chula.ac.th/handle/123456789/59947>
- นันทพงศ์ รักดีบุตร. (2562). **เริ่มต้นเรื่องอากาศพลศาสตร์กับมอเตอร์ไซค์กันสักเล็กน้อย**. สืบค้นจาก <https://www.grandprix.co.th/เริ่มต้นเรื่องอากาศพลศาสตร์/>
- นิยพรรณ วรรณศิริ. (2550). **มานุษยวิทยาสังคมและวัฒนธรรม: แนวคิด ทฤษฎี ความเป็นมา และสาระสำคัญ ด้านมานุษยวิทยาสังคมและวัฒนธรรม ฉบับสมบูรณ์**. กรุงเทพฯ: มหาวิทยาลัยเกษตรศาสตร์ คณะสังคมศาสตร์ ภาควิชาสังคมวิทยาและมานุษยวิทยา.
- ปนัดดา ชำนาญสุข. (2552). **The untamed world of young motorcyclists**. กรุงเทพฯ: มูลนิธิสาธารณสุขแห่งชาติ (มสช.) ศูนย์วิชาการเพื่อความปลอดภัยทางถนน (ศวปถ.).
- ประชา สุวีรานนท์. (2558). **อัตลักษณ์ไทย : จากไทยสู่ไทยๆ / ประชา สุวีรานนท์. บริโภคความเป็นไทย = Consuming Thainess / เกษียร เตชะพีระ (พิมพ์ครั้งที่ 3)**. นนทบุรี: ฟ้ายาวกั้น.
- ภูมิเกียรติยศ เทตนา. (2559). **ตุคาติ ในฐานะวัฒนธรรมทางวัตถุ**. (ปริญญาานิพนธ์ปริญญาโทมหาบัณฑิต (Master's thesis)). สืบค้นจาก http://doi.nrct.go.th/ListDoi/listDetail?Resolve_DOI=10.14457/TU.the.2016.696
- อภิญา เพื่อองฟูสกุล. (2547). **อัตลักษณ์: การทบทวนทฤษฎีและกรอบแนวคิด**. กรุงเทพฯ: คณะกรรมการสภาวิจัยแห่งชาติ สาขาสังคมวิทยา สำนักงานคณะกรรมการวิจัยแห่งชาติ.

เอกสารอ้างอิง

อัมพร สุคันธวิช และพวงเพชร สุรัตน์กวีกุล. (2559). มนุษย์กับสังคม คณะกรรมการวิชามนุษย์กับสังคม ศูนย์วิชา
บูรณาการ หมดวิชาศึกษาทั่วไป (พิมพ์ครั้งที่ 13). กรุงเทพฯ: สำนักพิมพ์มหาวิทยาลัยเกษตรศาสตร์.