

จะเข้: การผลิตอัตลักษณ์ทางดนตรีในบริบทของดนตรีประจำชาติ

Ja-Khay: A Production of Musical Identity in the Context of Traditional Music

อาจารย์มนศักดิ์ มหิงษ์

วิทยาลัยโพธิวิชชาลัย มหาวิทยาลัยศรีนครินทรวิโรฒ

บทคัดย่อ

จะเข้เป็นเครื่องดนตรีที่พบการบันทึกในสมัยกรุงศรีอยุธยา สันนิษฐานว่า มีต้นกำเนิดที่ประเทศอินเดียตอนเหนือและแพร่วัฒนธรรมสู่มอญ พม่า เขมร และไทย ชาติพันธุ์มอญและเขมรบางกลุ่มยังคงบรรเลงดนตรีรูปร่างจะเข้ จะเข้จึงเป็นวัฒนธรรมดนตรีร่วมดินแดน ช่วงรัชกาลที่ 6 เกิดแบบแผนการบรรเลงดนตรีไทยขึ้นอย่างเป็นทางการกรณีสึกษาช่างประดิษฐ์จะเข้ จำนวน 9 คน พบความสอดคล้องทางด้านโครงสร้าง รูปทรง สัดส่วน วัสดุ ส่วนที่แตกต่างคือ หลักการ เครื่องมือผลิต ความเชื่อ การตลาด การกำหนดเสียง แบบแผนการผลิตจะเข้ปัจจุบันได้ต้นแบบความรู้และฝีมือการสร้างเครื่องดนตรีจากร้านดุริยบรรณ จากนั้นกระจายตัวไปสู่แหล่งต่าง ๆ ทั่วประเทศ นักดนตรีและการศึกษามีบทบาทต่อการกำหนดคุณภาพมาตรฐานและสร้างอัตลักษณ์ทางดนตรีไทย สัดส่วนคณิตศาสตร์ที่พบจากการสร้างจะเข้ถือเป็นการกำหนดอัตลักษณ์ทางดนตรีประจำชาติ

คำสำคัญ: จะเข้ อัตลักษณ์ ดนตรีประจำชาติ

Abstract

Ja-Khay is the musical instruments that found records in Ayutthaya period. The instrument is presumed Originating in northern India and was spread into Mon, Burmese, Khmer, and Thai Culture. Some Mon and Khmer ethnics group played a musical instrument shaped like Ja-Khay that represented the conjunct of music culture. In Thailand - the reign of King Rama VI, Thai musical instruments were practical played in during this period and therefore case of study - nine Thais Ja-Khay Craftsmen created Ja-Khay as traditional music which have the concordance of structure, shape, ratio, and materials. Moreover, each craftsmen have own identity to create traditional music is formality, tools and appliances, believes, marketing of instrument, and setting of tones. The current prototype of Ja-Khay master gain knowledge and creation skills are from Duriyabhan music store and therefrom it spreads all around country because of musician and musical education influences to set quality standards and identity of traditional music. The Mathematics proportions base of the invention constitutes an identity to context of Traditional music succession.

Keywords: Ja-Khay, Identity, Traditional Music

บทนำ

มนุษย์แตกต่างจากสิ่งมีชีวิตอื่นๆ โดยการใช้กระบวนการทางปัญญาเพื่อการพัฒนาการเรียนรู้และยกระดับคุณภาพชีวิต มนุษย์อยู่ร่วมกันจึงเกิดวัฒนธรรมและประสพการณ์ วัฒนธรรมสร้างให้มนุษย์มีชีวิตที่เกิดการปรุงแต่งศิลปะและสุนทรียะ (Aesthetics) ดนตรีเป็นผลผลิตของมนุษย์ เพื่อจุดประสงค์การสื่อสารระหว่างมนุษย์กับมนุษย์ และการส่งสัญญาณการสื่อสารระยะทางไกลด้วยเสียงดนตรี เสียงดนตรีจึงสร้างความหมายต่อสิ่งปรารถนามนุษย์ เพื่อสื่อสารต่ออำนาจศักดิ์สิทธิ์ เทพเจ้า ทำนอง บทสวด สำหรับพิธีกรรม โดยผลสูงสุดของดนตรีเพื่อให้มนุษย์ได้พบความสุขเครื่อง

ดนตรีปรุงแต่งตามบริบทของสังคมวัฒนธรรมแสดงการดำรงอยู่ของสถานภาพบ้านเมือง ระบบการปกครอง ความสมบูรณ์ของทรัพยากร และอำนาจที่ส่งอิทธิพลอยู่ขณะนั้น หรือเป็นต้นทุนทางวัฒนธรรมทางสังคมบ่งชี้ประวัติศาสตร์ การเชื่อมโยงระหว่างดินแดน ปฏิสัมพันธ์ทางวัฒนธรรมที่บอกต้นกำเนิดเดียวกัน

พูนพิศ อมาตยกุล (2535) แสดงให้เห็นว่าดนตรีในกลุ่มประเทศเอเชียอาคเนย์(South East Asia Instruments) วัสดุที่ใช้สร้างเครื่องดนตรีตอนแรกมาจากธรรมชาติที่อยู่ใกล้ตัว เช่น ใช้ไม้มาทำเครื่องดนตรีขึ้นก่อนก็เกิดเป็นเครื่องดนตรีประเภทเคาะตี (Percussion หรือ Idiophone) ตามมาด้วยสิ่งที่เป็นท่อกลวงหรือเป็นหลอดซึ่งอาจเป็นไม้กลวง ภาชนะ เป็นเปลือกหอยใช้เป่าให้เกิดเสียง (Wind Instrument หรือ Aero phone) ต่อมาก็พัฒนาเครื่องดนตรีประเภทเครื่องสายใช้ดีดก่อน แล้วจึงเพิ่มคันชักกลายเป็นเครื่องสี (String หรือ Chordo Phone) เครื่องดนตรีกลุ่ม Idiophone มีมากที่สุด ทั้งแยกออกได้เป็น 3 หมวดหมู่ คือเครื่องตีที่ทำด้วยไม้ (Woodden Idiophones) ที่ซึงด้วยหนัง(Membra Nophones) และที่ทำด้วยโลหะ (Metal Lophones)

ลักษณะดนตรีไทยจึงมีโครงสร้างตามลักษณะการศึกษา Ethnomusicology จำแนกเป็นประเภท ได้แก่ เครื่องดนตรีประเภท Idiophone กลุ่มเสียงจากการกระทบไม้ อาทิ ระนาดเอก ระนาดทุ้ม โปงกลาง กรับ โกร่ง กรับเสภา เป็นต้น เครื่องดนตรีประเภท Aero phone กลุ่มเสียงจากการเป่าลมผ่านวัตถุ อาทิ ขลุ่ยและปี่ทั้ง 3 ลักษณะของไทย แคน โหวด ปี่จุม ปี่กาหลอ เป็นต้น เครื่องดนตรีประเภท Chordo Phone กลุ่มเสียงจากดีดซึงเส้นไหม เอ็น เชือก โลหะ ด้วยการดีดและสี อาทิ ซึง กระจับปี่ พิณอีสาน พิณเป็ยะ พิณน้ำเต้า จะเข้ เป็นต้น

จะเข้ (Ja-Khay) เป็นเครื่องดนตรีกลุ่มประเภทเครื่องสาย ที่พบอยู่ในอาเซียน ซึ่งประเทศไทยมีเครื่องดนตรีชนิดนี้ที่ใช้สำหรับบรรเลงอยู่ การผลิตเครื่องดนตรีจะอยู่ในกลุ่มงานช่างไม้ อาจเรียกว่า “ช่างสกุลไทย” (Thai Thai artist wisdom) โดยใช้วิธีการสืบทอดเป็นมรดกทางตระกูล ดนตรีไทยถือเป็นมรดกทางวัฒนธรรมประจำชาติ ดังนั้นจะเข้จึงเป็นส่วนหนึ่งของความหมาย “ชาติ” ในการศึกษาครั้งนี้ และในกลุ่มเอเชียพบเครื่องดนตรีชนิดนี้คือ “จะเข้” คำเรียกของ ประเทศไทย “มิจอง” คำเรียกของ สาธารณรัฐแห่งสหภาพเมียนมาร์ “กระปรีอ” คำเรียกของ ประเทศกัมพูชา และ จยาม คำเรียก ของกลุ่มชนมอญในประเทศไทย โดยอาศัยอัตลักษณ์หลักการปฏิบัติที่พบความ คล้ายคลึงกัน

จะเข้ เป็นประดิษฐ์กรรมทางวัฒนธรรมเอเชียที่มีลักษณะคล้ายคลึงกัน การศึกษาจึงมุ่งประเด็นที่สำคัญเพื่ออธิบายที่มาของเครื่องดนตรีจะเข้เป็นหนึ่งในเครื่องดนตรีประจำชาติไทย โดยที่จะเข้ที่มีวิธีการวางราบเพื่อดีด การศึกษา ภูมิปัญญาของช่างผู้ประดิษฐ์จะเข้ เพื่อหาจุดร่วมและจุดต่างทางวัฒนธรรม โดยใช้กระบวนการวิจัยผ่าน “จะเข้” แสดง บทบาททางมรดกวัฒนธรรมของไทย ที่มีลักษณะเฉพาะในเอเชียเครื่องดนตรีประจำชาติ ที่มีส่วนในการส่งเสริมวัฒนธรรม ให้เกิดบริบทของความเป็นไทย

วัตถุประสงค์

1. เพื่อศึกษาเครื่องดนตรีจะเข้ในบริบทสังคมไทย
2. เพื่อศึกษากระบวนการประดิษฐ์จะเข้ที่ปรากฏอยู่ในสังคมไทย

วิธีดำเนินการวิจัย

การวิจัยนี้เป็นการวิจัยเชิงคุณภาพและเป็นส่วนหนึ่งจากการวิจัยฉบับสมบูรณ์โดยอาศัยวิธีการเก็บข้อมูลภาคสนามเป็น 3 ระยะ ระยะที่ 1 ปี พ.ศ. 2550 ระยะที่ 2 ปี พ.ศ. 2551 - 2553 ระยะที่ 3 ปี พ.ศ. 2554 - 2557

ระยะที่ 1 การศึกษาและทบทวนเอกสารและงานวิจัยที่เกี่ยวข้อง เอกสารรายงานวิจัย ที่เกี่ยวกับความเป็นมาของประวัติเครื่องดนตรีไทย เครื่องดนตรีเอเชีย โดยที่มีเนื้อหาการระบุถึง จะเข้ หรือเครื่องดนตรีตระกูลดีด และการสร้างเครื่องดนตรีไทยด้วยกรรมวิธีต่างๆ ติดตามสื่ออิเล็กทรอนิกส์เกี่ยวกับดนตรีไทย

ระยะที่ 2 การลงพื้นที่เพื่อหาผู้ประดิษฐ์จะเข้าด้วยการสังเกตแบบมีส่วนร่วม (Participant Observation) และการสัมภาษณ์ผู้ให้ข้อมูลสำคัญ (Key Informant Interview) เก็บข้อมูลจะเข้ากลุ่มภาคตะวันออก นายเอื้อ ฉัตรเฉลิม (ช่างเอื้อ) และนายอุทัย เนื่องจำนงค์ (ช่างอุทัย) โดยทั้ง 2 ท่านเป็นผู้ผลิตจะเข้ามีชื่อเสียงในฐานะจะเข้าเมืองชล ประสบการณ์เกี่ยวข้องกับร้านดุริยบรรณ ได้สร้างหลักการปรับแก้ไขจะเข้าเรื่องการคัดเลือกไม้การแต่งเสียงจะเข้าที่ตั้ง กังวานและการเจาะฝาประกอบจะเข้าเป็นรูปหยดน้ำรุ่นแรก ผลิตจะเข้า 3 ขนาด อีกทั้งการศึกษากลุ่มเกษตรกรผู้ปลูกไม้ ฆนุนในจังหวัดชลบุรี ระยอง เพื่อสังเกตพันธุ์ฆนุนที่พร้อมจะนำมาทำการจะเข้า จะเข้า ทั้งราคาต้นทุนการผลิตจะเข้า

ระยะที่ 3 การลงพื้นที่เพื่อหาผู้ประดิษฐ์จะเข้าด้วยการสังเกตแบบมีส่วนร่วม (Participant Observation) และการสัมภาษณ์ผู้ให้ข้อมูลสำคัญ (Key Informant Interview) เก็บข้อมูลจะเข้ากลุ่มภาคกลางแบบมีส่วนร่วมในการ ปฏิบัติการแบบกระบวนการ โดยมีข้อมูลดังนี้ โรงงานสมชัยดนตรีไทย จังหวัดกาญจนบุรี(นายสมชัย ชำพาลี)ที่ผลิตจะเข้า แบบมาตรฐานส่งออกและริเริ่มฝังลวดลายที่สวยงาม มีวัตถุดิบการผลิตมาก มีการผลิตทุกเครื่องดนตรีครบวงจร โรงงาน ดุริยางค์ไทย(นายจ๋อน ไทรวีมาน)จังหวัดสมุทรปราการ ประสบการณ์จากร้านดุริยบรรณลักษณะของการทำสีและจะเข้า น้ำหนักมือเบา มีระดับการทำตามความพึงพอใจลูกค้า และมีคุณภาพหลากหลาย โรงงานผลิตจะเข้าส่วนขยายของโรงงาน ดุริยางค์ไทย (นายศุภาพล ไทรวีมาน) จังหวัดสมุทรปราการ การสร้างจะเข้าด้วยการทำสีที่สวยงาม การปรับแต่งเสียงตาม ลูกค้าที่ต้องการสร้างเอกลักษณ์ให้จะเข้าของตนเอง มีหลักการผลิตที่สมบูรณ์แบบจะเข้าเป็นหลัก บ้านนายเขาว์ ขาวนา เป้า จังหวัดนครปฐมมีประสบการณ์จากร้านดุริยบรรณ คงเก็บหลักการสร้างจะเข้าตามรูปแบบดุริยบรรณ การผลิตสาย ใหม่ การชุด การเจาะลายได้ห้อง ยังมีทัศนคติการทำแบบดั้งเดิมอยู่ การกลึงไม้ที่มีหลักการจำที่ดี จังหวัดประจวบคีรี ชันธ์ (ชินินทร์ พุกสวัสดิ์และมานะ พุกสวัสดิ์) ทำจะเข้าจากการสืบทอดช่างเล็ก บางแค มีหลักการประดิษฐ์เสียงมาตรฐาน จะเข้าใช้ไม้แบบพิเศษ ไม้หายาก ทรงจะเข้าสวยงาม เสียงดัง จังหวัดสิงห์บุรี (นายศิวศิษฐ์ นิลสุวรรณ) สร้างจะเข้าด้วยมิติ ของการทดลอง ทำให้จะเข้ามีเสียงดังกังวานใส ไม่ค้ำนึ่งถึงเรื่องไม้ จะเข้าผ่าสาปนม โต้สแตนเลส สายคว้น ชุดห้องเพิ่ม ไม่ นิยมผลิตจำหน่าย เป็นนักปรับจะเข้าและวิธีแก้ไขเครื่องดนตรีไทยด้วยการประยุกต์เทคนิคและค้นคว้าวัสดุใหม่เพื่อทดแทน ของที่หายากในปัจจุบัน เป็นนักดนตรีที่มีความรู้ความสามารถรอบตัว บรรเลงได้และผลิตได้

สรุปผลการวิจัยการเอกสารและการประดิษฐ์จะเข้าอย่างมีขั้นตอน ของ ช่าง จะเข้า 9 แห่ง การวิเคราะห์ อธิบายหลักการสร้างของช่างต่าง ๆ ที่กำหนดไว้ในกรอบการวิจัย ผู้การวิเคราะห์ที่เกี่ยวข้องนำไปสู่ส่งผลการ เปลี่ยนแปลงความเชื่อ บทบาทของจะเข้าบนฐานวัฒนธรรมไทย

ผลการวิจัย

1. จะเข้าในบริบทการดำรงอยู่สังคมไทย

ผลการวิจัยเพื่ออธิบายการเชื่อมโยงเครื่องดนตรีจะเข้าทางประวัติศาสตร์ความเป็นมาเพื่อแสดงสภาพปัจจุบันของ ดนตรีจะเข้า ในบริบทของสังคมไทย โดยการศึกษาดังนี้

1.1 บริบททางประวัติศาสตร์ จะเข้า ในสุวรรณภูมิ

พระพุทธศาสนา ช่วง พ.ศ. 218 พระเจ้าอโศกมหาราชราชาชาภิเษกและแผ่ขยายอาณาจักรออกไป จนถึงแคว้น กลิงคะ เป็นกษัตริย์ที่ยิ่งใหญ่ที่สุดในประวัติศาสตร์ของอินเดีย และราว พ.ศ. 250 หลังพุทธกาล ฤาษีวาลมิกิแต่งมหา กาพย์สันสกฤตเรื่องรามายณะ ว่าด้วยเรื่องพระราม –นางสีดา หรือ ภารตปุราณะ แห่งโยธยา(ต้นฉบับ) อิทธิพลทางคติ พราหมณ์ยังปรากฏอยู่เช่นเดียวกันในทุกแคว้นของอินเดีย ขณะที่เมืองมธูราในช่วงใกล้พุทธกาลเป็นศูนย์กลางของ อำนาจอาณาจักรกุษาณ ที่รุ่งเรืองเป็นจุดสร้างศิลปะแบบหลายๆ ประการ “ตระกูลศิลปะแห่งมธูรา” (พระพรหมคุณา ภรณ์(ป.อ. ปยุตโต), 2552) การสันนิษฐานอาจรวมถึงดุริยศิลป์ด้วย พบประวัติเครื่องดนตรีที่กล่าวถึง มกระวีณา มี ลักษณะเป็นพิณวางดีด(Zither)สร้างรูปทรงเป็นตัวจะเข้า โดยมีคติฮินดูเกี่ยวกับการบูชาเทพเจ้าสำคัญทางน้ำคือพระคง คาหรือการบูชาพระสรส์วดี ศิลปและคติฮินดูแบบมธูราถูกแพร่กระจายไปตามเส้นทางสายไหมทางอินเดียใต้เส้นทาง

ทะเล จาก Mathura เข้าสู่มหาสมุทรอินเดียขึ้นที่ Mourhs of the Ganges บังคลาเทศ และกระจายสู่อารยธรรมมอญที่เมืองพุกาม จากนั้นจึงเข้าสู่ อาณาจักรล้านช้าง และทวารวดี

ข้อสันนิษฐานทางโบราณคดีเรื่องที่มาของคนไท หรือไท-กระได ในดินแดนสุวรรณภูมิ ส่วนหนึ่งค้นพบหลักฐานจากแหล่งโบราณคดีบ้านคูบัว จังหวัดราชบุรี ภาพสลักปูนหญิงตีตีพิณ 5 สาย อยู่ในอารยธรรมทวารวดี การศึกษาข้อมูลทางประวัติศาสตร์โบราณคดีในเอเชียและแนวคิดเชิงสร้างสรรค์ จะชี้แจงมีบทบาททางดนตรีอยู่ในสมัยทวารวดี(อารยธรรมมอญ) และเชื่อมโยงกับวัฒนธรรมดนตรีของชนมอญในปัจจุบัน จะเข้ หรือ จยาม มีรูปร่างทางดนตรีเหมือนกับของไทยมากที่สุด ส่วนในกลุ่มชาติพันธุ์มอญใน อำเภอสังขละบุรี จังหวัดกาญจนบุรี จะเรียก จะเข้ ที่เหมือนรูปแบบตัวจะเข้ว่า มิจอง จะเข้อยู่ในบริบทของดนตรีพิธีกรรมบทบาทและมีความหมายที่แสดงดนตรีเพื่อสิ่งศักดิ์สิทธิ์

สมัยอยุธยา พบหลักฐานการอ้างอิง ในรัชกาลสมเด็จพระบรมไตรโลกนาถหรือก่อนนั้น จะมีผู้เล่นดนตรีจำพวกขลุ่ยอยู่เป็นอันมาก ความสนุกเพลิดเพลินทำให้เล่นกันเกินขอบเขตเข้าไปในเขตพระราชฐาน จึงมีการบัญญัติกำหนดโทษไว้ในกฎหมายเตียรบาล ตอนที่ 20 “...อนึ่งในท่อน้ำในสระแก้ว ผู้ใดขี่เรือคฤ เรือปทุม เรือกูปและเรือมีลาดราวุธ แลใส่หมวกคลุมหัวนอนมา ชายหญิงนั่งมาด้วยกัน อนึ่งทะเลาะตีต่อกัน ร้องเพลงเรือ เป่าปี่เป่าขลุ่ย สีซอ ตีตะจะเข้ กระจับปี่ตีโทน ทับโห่ร้องนี้นั่น อนึ่งพิริยหมู่แขกขอมลาวพม่าเมงมอญสุ่มแสงเงินจามชวานานาประเทศทั้งปวง แลเข้ามาเดินในท้ายสนมก็ดี ทั้งนี้ไยเอการขุนสนมห้าม ถ้ามิได้ห้ามปรามเกาะกุมเอามาถึงศาลาให้แก่เจ้าน้ำเจ้าท่า แลให้นานาประเทศไปมาในท้ายสนมได้ โทษเจ้าพนักงานถึงตาย...” จะเข้แสดงบริบทดนตรีของชาวบ้านเพื่อความบันเทิง ในสมัยรัฐอาณาจักร

1.2 สถานภาพการดำรงอยู่ในบริบททางสังคมปัจจุบัน

1) การดำรงอยู่ด้านสังคม จะเข้แสดงการพัฒนาแบบโครงสร้าง บ้าน วัด วัง เป็นโครงสร้างทางวัฒนธรรมดนตรีที่เชื่อมโยงนักดนตรีสุราษฎร์ธานีโดยผ่านเวทีและศูนย์กลางชุมชนคือ วัด ซึ่งเป็นโครงสร้างที่สอดคล้องกับคำว่า บ้าน วัด โรงเรียน หรือ “บวร” อีกทั้งมี “องค์กรอุปถัมภ์” สมเด็จพระเทพรัตนราชสุดาฯ สยามบรมราชกุมารี พระองค์เอาใจใส่ในศิลปะดนตรีอย่างมั่นคง สร้างพื้นที่ต่อวัฒนธรรมของชาติให้เจริญด้วยศิลปวัฒนธรรมทุกแขนง จะเข้จึงเป็นกระบวนการภูมิปัญญาของช่างไม้ สำหรับการสร้างเครื่องดนตรีซึ่งเป็นปัจจัยสำคัญของการดำรงชีวิตช่าง ลักษณะการผลิตจะเข้ให้ได้คุณภาพ จะรักษาชื่อเสียงสถานภาพทางเศรษฐกิจของตนเอง เพราะจะเข้เป็นการแสดงออกถึงอัตลักษณ์ความเป็นไทย และส่งเสริมให้เกิดกระแสนักดนตรีไทยรุ่นใหม่ในสังคมสืบสานอุดมการณ์สืบไป

2) การดำรงอยู่ทางด้านศึกษา ด้านดนตรีไทยแสดงสถานภาพทางวัฒนธรรม โดยบรรจุอยู่ในระดับหลักสูตรการสอนตั้งแต่การศึกษาขั้นพื้นฐานที่ช่วงชั้น 1-6 ถึงระดับอุดมศึกษา มีหลักสูตรการปฏิบัติดนตรีจะเข้ ตามหลักการเรียนรู้ของกระทรวงศึกษาธิการจนถึงทบวงมหาวิทยาลัยและเกณฑ์มาตรฐานดนตรีไทยที่สร้างให้การศึกษาดนตรีได้เรียนรู้ตามลำดับขั้นตอนของการปฏิบัติและการเรียนรู้ทฤษฎี เพราะการศึกษามีส่วนในการสร้างคนในสังคม พัฒนาความรู้ และพัฒนาสังคมในทุกด้าน

2. การประดิษฐ์จะเข้ที่ปรากฏอยู่ในสังคม

กระบวนการผลิตจะเข้ประกอบด้วยขั้นตอนที่ต้องอาศัยประสบการณ์และความชำนาญของช่างในการผลิตเครื่องดนตรีต้องคำนึงถึงคุณภาพของเสียง ความสวยงาม และคุณค่าทางวัฒนธรรม เครื่องดนตรีไทยที่ดำรงอยู่อย่างปัจจุบันนี้เป็นผลจากการเลือกรับ ปรับใช้ จากภูมิปัญญาของช่างและนักดนตรีในอดีตทำให้เครื่องดนตรีไทยแสดงวัฒนธรรมของการดนตรีอย่างความภาคภูมิใจของสำนึกความเป็นชาติ รูปทรงจะเข้ที่ปรากฏอยู่ยังคงมีความสอดคล้องกับดนตรีเพื่อนบ้านได้แก่ จยาม (ภาษามอญเรียก จยามซามหมั่ว) ซึ่งในทางประวัติศาสตร์มีการเกื้อหนุนและหยิบบ่มกันทางวัฒนธรรม

2.1 หลักการประดิษฐ์จะเข้มอญ

กรรมวิธีการสร้างจะเข้มอญ (จายม) ในวิธีการสมัยใหม่บางครั้งพบการใช้หลักการสร้างจะเข้ของไทยคือการใช้ไม้เป็นวัตถุดิบในการสร้างเป็นหลัก โดยเสียงในการบรรเลงเพลง ซึ่งขึ้นอยู่กับระเบียบของดนตรีของมอญส่วนมากจะใช้ในโอกาสบรรเลงทะเลมอญ แต่เดิมจะเป็นรูปร่างเหมือนจระเข้ มีหัว หาง ลำตัวลายซุดร่องไม้ให้เหมือนเกร็ด หางถอดได้ ทำจากไม้ขนุนซุดเป็นโพรง แต่เนื่องจากการสร้างและความสะดวกในการพกพา จึงประยุกต์มาใช้จะเข้ของไทยแต่ยังสร้างและดัดแปลงเพื่อให้เกิดความแตกต่าง ในท่อนหางเพื่อวางจุดลูกบิด ซ่างจะตัดตรง ๆ ไม้เหลาลำท่อนของไม้ให้โค้งมนเหมือนอย่างไทย และกลิ้งลูกบิดขนาดไม่ใหญ่ ด้านล่างจะใช้ขาจะเข้ 3 ขาและสร้างแผ่นไม้ปิดกระพุ้ง กว้างเป็นทรงกลมขนาดใหญ่เพื่อระบายเสียง ในช่วงจับจะเปิดเป็นร่องยาวตลอด

สัดส่วนในการวางรูปทรงในลักษณะของการสมมาตร บางครั้งจะพบทรงบิดเบี้ยวไปเล็กน้อย ระยะของความยาวโดยตลอดมีความไม่แน่นอน แล้วแต่การตัดช่วงหัว แต่โดยประมาณ 52 - 54 ซม. ความกว้างของกระพุ้ง 11.5 - 12.8 นิ้ว. นม (เตาะห์จายม) ผลิตจากไม้ไผ่ทองถิ่น ไผ่ตรง(ไผ่บง) เหลาให้เกิดความโค้งคล้ายกับสะพาน มีจำนวนทั้งสิ้น 12 นม จะไล่ระดับจาก ระดับบนสูงสุดที่ 4 ซม. และ นมที่ต่ำสุดที่ 3.5 ซม. ด้านบนจะติดไม้ไผ่ส่วนปลาย ความกว้างของนมอยู่ที่ 1 ซม. (แต่ไม่เสมอกันทุกนม) แต่เดิมการตีนมจะใช้ครั้ง ตะกั่ว ปัจจุบัน ใช้กาวติดไม้แทน โต้ะเสียง (เบาะห์จายม) สร้างจากไม้ไผ่ กว้างช่องภายในให้เกิดช่องว่างและบากช่องตอนท้าย ลักษณะจะแหงนขึ้นเล็กน้อย ด้านท้ายจะต่ำ เสียงจะทุ้มต่ำ มีความกังวานน้อย ขนาดความกว้างประมาณ 5 ซม. ความยาวส่วนขอบจะเลยยื่นออกไปด้านนอกเพื่อให้เกิดความสวยงามรองรับ กับนม มีไม้ไผ่ชิ้นเล็กเล็กสอดไว้ได้สาย ซึ่งเรียกว่า แหน (ฮะกะ) ชุ่มหรือหย่อง (สะมาจายม) มีหาง เกิดอัตลักษณ์จากคติความเชื่อเรื่อง หงส์ สัตว์สัญลักษณ์ของชนชาติมอญ การสร้างชุ่มปราสาทเรือนหงส์เพื่อให้ทำหน้าที่รองรับพาดสายทั้งสามเส้น เป็นจุดสำคัญที่สร้างความหนักและเบา ความสูงจากฐานของจายม ประมาณ 10 ซม. ความหนา 1.5 ซม. ใช้ไม้เนื้อแข็งเป็นวัสดุในการสร้าง และเป็นไม้ชนิดเดียวกับการสร้างลูกบิด

หลักผูกสาย (แตกเจ็กจายม) ทำหน้าที่ผูกสาย อยู่ตรงตำแหน่งกระพุ้งตอนท้ายของจายม การติดตั้งหลักผูกเมื่อขุดกว้างกล่องเสียงเรียบร้อย และขนาดความหนาของกระพุ้งอยู่ในระดับพอดี จะใช้เหล็กที่มีความแข็งแรงมางอให้โค้งและวางทะลุลงใต้ท้องจายม หลักผูกต้องใช้วัสดุโลหะที่มีความแข็งแรงมาก ๆ เมื่อขึ้นสายทั้งสายให้ตึง จะเกิดแรงดึงสูงภายใต้ท้องหลักผูกใช้การขุดผูก หรือการใส่ข้อตบติดล็อคไว้ไม่ให้ขยับเยื้องได้ ลูกบิด (แหมะอะวัว) ขา (จายม) รางไหม (ฮะตาบ) ลูกบิดทำหน้าที่ใส่สาย มีสามลูก สองลูกฝั่งหนึ่งและ อีกหนึ่งลูกอยู่อีกฝั่งหนึ่ง ซึ่งกำหนดเส้นเสียงของจายมคล้ายกับ จะเข้ของไทย ตอนกลางของกระพุ้ง มีรูเล็ก ๆ อยู่ตรงกลาง เพื่อตรวจสอบความบางหนาของกระพุ้ง

2.2 หลักการประดิษฐ์จะเข้ไทย

คุณลักษณะที่สำคัญของจะเข้ไทย โครงสร้างจากไม้ ได้แก่ กลุ่มไม้เนื้ออ่อน เช่น ไม้ขนุน (*Artocarpus heterophyllus* Lam วงศ์ MORACEAE) ทั้งขนุนป่า ขนุนบ้าน ไม้ไผ่ดำย มีการสร้างจะเข้ด้วยไม้ชนิดต่าง ๆ เพิ่มขึ้นเพื่อให้เห็นลวดลายจากไม้ เช่น ไม้พยุง ไม้ตะแบก ไม้มะม่วง ไม้กระท้อน ไม้จำปา ไม้จิว และพบการประดิษฐ์จะเข้ของช่างในยุคปัจจุบันด้วยการสร้างจากไม้เนื้อแข็งที่พบจากพื้นที่วิจัย อาทิ ไม้มะริด (*Dispyros philippensis* A. DC.) เป็นตระกูลไม้ที่หายากหลายชนิด ตัดให้มีความหนาขนาดมาตรฐาน คือหนา 13 ซม. กว้าง 12 ซม. ความยาว 150 ซม. และไม้สนตระกูล USA (ไม้ฉำฉา) ถากขึ้นรูปร่างลักษณะให้เป็นจะเข้โดยมีแบบจะเข้ของตนเองการวางแบบต้องวาดแบบทั้งไม้ท่อนใหญ่ที่ตัดเป็นหน้ากระดานและไม้ฉำฉาให้เป็นลักษณะปิดกันสนิทพอดี สู่กระบวนการขุดด้านในแบบหยาบด้วยเครื่องมือแท่น ทำให้เกิดความโปร่งเห็นเป็นแนวเส้นสำหรับเอาเนื้อไม้ออกให้มากที่สุด เริ่มจากขุดตรงส่วนที่เป็นรางไหม โดยใช้เครื่องมือวัด ที่ต้องกว้างประมาณ 18 ซม. ลึก 5 ซม. (สำหรับสร้างร่องสาย) และกลับด้านขุดส่วนที่ตรงกันข้าม ลึก 10 ซม. โดยมีขอบ ประมาณ 2 ซม. ใช้สิ่วสกัดให้มีความลึก 10 ซม. เริ่มจากริมช่วงกระพุ้ง เจาะให้มีความตื้นประมาณ 5 ซม. ส่วนอื่น ๆ สกัดไม้ออกให้มีความหนา 9 ซม. ต้องระวังส่วนปลาย(ส่วนที่เรียวยาว) ควรเว้นไว้สำหรับ

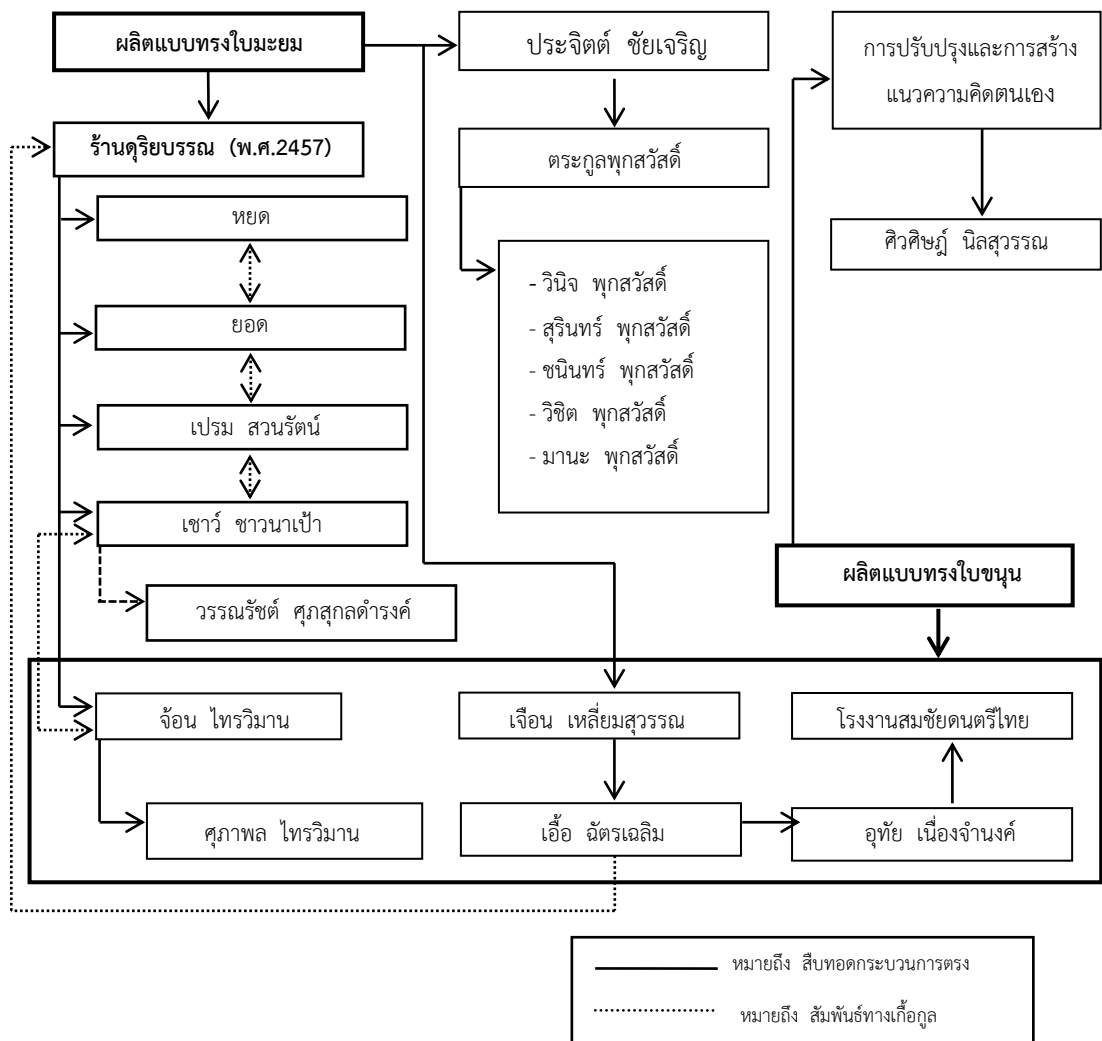
สร้างรางใหม่จากนั้นจึงแต่งทรง สำหรับการสร้างลักษณะโค้งของกระพุ่มตามแบบของช่าง ตลอดจนการเจาะรางใหม่ให้เห็นเป็นก้อนไม้ปิดตอนปลาย แล้วพลิกกลับมาเจาะกว้างส่วนรางไม้ให้ลึก 5 ซม. กว้าง 18 ซม. และลึกตั้ง 10 ซม.

แต่งตำแหน่งวางนม (Bar) กำหนดความกว้าง 11 ซม. ใส่ลวดลายประแจจีน หัวและท้าย กำหนดจุดวางซุ้มหรือหย่อง และกำหนดจุดการติดตั้งหลักผูกสายตรงส่วนกระพุ่ม การปรับลดขนาดของกระพุ่มให้มีความลาดเอียงด้วยการใส่ช่าง โดยใช้สัดส่วนของช่างประมาณที่ ความยาวจากหลักผูกสายถึงหย่อง โดยรวม 70.2 ซม. จากหย่องถึงรางใหม่ 10.3 ซม. ความยาวของรางใหม่ 15.5 ซม. การกำหนดสัดส่วนอย่างมีทิศทาง จึงเข้าสู่กระบวนการแกะลายให้ได้รูปทรงสั้นร่องนม ประแจจีน ใช้สิ่วสกัดขนาด 2-6 หนุ ดัดหลักผูกสาย โดยหลักผูกมีความยาว 5 ซม. ดัดบริเวณกระพุ่ม ใช้ยึดเกาะด้วยตะปูเกลียว(แบบสมัยใหม่)อยู่ด้านใน ให้มีความแข็งแรง สร้างชิ้นงานที่เกี่ยวกับการตัดปิดแผ่นไม้เพื่อสร้างการปิดห้อง การปิดแผ่นไม้ต้องให้มีขนาดพอดีกับตัวของจะเข้ เจาะรูระบายเสียง หรือบางช่างจะประดิษฐ์ลวดลายต่าง ๆ ช่างอาศัยการตีไม้ทาโดยตลอดชอบ หลังจากนั้นจึงวางชิ้นประกอบ เจาะรูใส่ตะปูเกลียวตามตำแหน่ง คือ ส่วนกระพุ่ม 7 ตำแหน่ง ช่วงกลาง 4 ตำแหน่ง ส่วนปลาย 3 ตำแหน่ง ขั้นตอนนี้จะทำกระบวนการเก็บงานให้เรียบร้อยด้วยเครื่องขัดไฟฟ้า

เจาะข้างลำตัวเพื่อสร้างรูลูกบิด กลึงไม้ปลายลูกบิดโดยขนาด ประมาณ 3.5 หนุ (ขนาดดอกสว่าน 6 นิ้ว) การเจาะจะสร้าง 2 ตำแหน่ง สำหรับใส่ลูกบิด สายเอกและสายทุ้ม และ 1 ตำแหน่งสำหรับสายลวด อาจมีการสร้างการขัดสีเพื่อให้เกิดความเนียนสม่ำเสมอ เพื่อนำไปสู่การเคลือบสี ทั้งตัวจะเข้ ยกเว้น ส่วนใต้ท้อง เพื่อจุดประสงค์ของความสวยงาม ส่วนเนื้อไม้ที่เกิดตำหนิ สีโทมน้ำตาลเข้ม สีไม้โศก หรือสีแดงเครื่องประกอบจะเข้โดยใช้ไม้เนื้อแข็ง อาทิ ไม้มะเกลือ ไม้ชิงชัน หรือ ไม้เนื้อขาว(ไม้โมก) โดยนำมาสร้างการตกแต่งจะเข้ตามส่วนต่าง ๆ ได้แก่ ลูกบิด รางใหม่ ขาซุ้ม(หย่อง) นม การสร้างนมของเดิมจะใช้ไม้ไผ่บางที่มีขนาดลำปล้องหนา ในปัจจุบันพบการใช้ไม้โมก กำหนดขนาดที่ความกว้าง 4 นิ้ว ความยาว 10 ซม.ส่วนบนจะสร้างจากไม้รวกเรียกว่า “สาบ” ติดประดับส่วนบนสุดด้วยกาวร้อน จะสร้างทั้งหมด 11 นม ลูกบิด จำนวน 3 อัน และเท้า จำนวน 5 อัน หย่อง กว้างประมาณ 6.5-7 ซม. ความสูง 7 ซม. เจาะช่องพาดสายภายในซุ้มวัดประมาณจากฐานขึ้นมา 3 ซม. จำนวน 3 ช่อง เจาะช่องเหมือนกับหน้าต่าง ขนาดกว้าง 3 ซม. สูง 2 ซม. การสร้างโต๊ะจะเข้ ที่มีความสำคัญต่อการเกิดเสียงกรรมวิธีสร้างจากแผ่นทองเหลืองความหนาที่ใช้ในปัจจุบัน 0.55 mm. นำมาตัดเป็นแผ่นเล็กๆ ความยาว 7 ซม. กว้าง 5 ซม. ร่างต้นแบบลวดลายต่างๆ ในกระดาษและนำมาทากาวติดกับทองเหลืองเพื่อทำการฉลุลาย ใช้ค้อนตีเพื่อเก็บรอยการฉลุ จากนั้นจึงใช้บั้งกลมเคาะส่วนบนให้เกิดความโค้งให้ได้รูปทรงที่หน้าสูงหลังต่ำ เป่าไฟที่แผ่นชุดแรกโดยใช้น้ำประสานทองเพื่อเป็นการประสานเนื้อโลหะทองเหลืองและตัดสิ่งที่ไม่ต้องการออก และนำมาขัดเครื่องหินเจียรปรับแต่งให้เรียบ ลบมุมและสร้างความมันเงา ใส่สายจะเข้ที่พัฒนาจากสายไหมมาสู่สายเอ็นโพลีเอสเตอร์ ด้วยขนาดจากสายเอก เบอร์ 120 สายทุ้ม เบอร์ 150 และสายลวดทองเหลือง เบอร์ 28

การสร้างจะเข้เริ่มศึกษาจากทิศทางของต้นทางธุรกิจดนตรีไทยของ ร้านดุริยบรรณ (พ.ศ.2457)ปัจจุบันปิดกิจการแล้ว กระบวนการสร้างเครื่องดนตรีที่มีคุณภาพถูกผลิตขึ้นปรากฏโดยทั่วไปเป็นผลต่อยอดส่วนหนึ่งจากภูมิปัญญาจากช่างสร้างเครื่องดนตรีไทยของดุริยบรรณถึงทุกวันนี้ ช่างจะเข้ที่ผลิตจะเข้จากแนวทางของดุริยบรรณมักจะทำสร้างรูปทรงใบมะยม ได้แก่ นายหยด นายยอด นายเปรม นายเชาว์ นายจ้อน เป็นช่างประจำอยู่ที่ร้านในช่วงระยะเวลาในการดำเนินการ โดยการถ่ายทอดการทำเครื่องดนตรีจากคุณเพิ่ม คุริยางกูร ส่วนช่างประจิดต์เป็นผู้ผลิตจะเข้และเครื่องดนตรีเครื่องสาย อยู่จังหวัดสมุทรสงคราม เป็นผู้มีความสามารถหลายด้านได้มอบความรู้สู่ช่างผลิตเครื่องดนตรีแก่ ช่างวินิจ และตระกูลทุกสวัสดิ์ จนถึงช่างจะเข้บ้านมรสว อำเภอบางสะพาน จังหวัดประจวบคีรีขันธ์ ช่างประจิดต์ ได้ถ่ายทอดการทำจะเข้ให้กับช่างเอื้อ ฉัตรเฉลิม จังหวัดชลบุรี ได้เรียนรู้ร่วมกันกับนายเจียน เหลี่ยมสุวรรณ ชาวชลบุรี จนได้พบกรรมวิธีการผลิตจะเข้ทรงใบมะยมจากครูแสวง อภัยวงศ์ การผลิตปรับปรุงคุณภาพตลอดเวลาและถ่ายทอดให้นายอุทัย เนื่องจำนงค์ จนการสร้างจะเข้ของชลบุรีมีชื่อเสียงโด่งดังมาก นักคิดจะเข้ทุกคนนิยมการสร้างจะเข้ของครูเอื้อ ฉัตรเฉลิมและ

ได้สร้างจะเข้าให้หน่วยงานต่าง ๆ ที่มาติดต่อซื้อจะเข้าและส่งขายโดยทั่วไป ทำให้จะเข้าลักษณะทรงใบขนุนได้เผยแพร่และสร้างชื่อเสียงให้กับนายเอื้อ ฉัตรเฉลิม ภาระยะหลังได้ปฏิสัมพันธ์กับร้านดุริยางค์ไทยของนายจ้อน ไทรวีมาน เรื่องการซุดจะเข้า ทางช่างจ้อนสร้างหุ่น เจาะ ซุด เหลา จากนั้นส่งต่อให้ที่ชลบุรี ช่างจ้อน ได้ขยายโรงงานโดยส่วนหนึ่งให้นายศุภาพล ไทรวีมาน ดูแล โดยที่กระบวนการสร้างเน้นการทำจะเข้าให้ได้คุณภาพ ถอดพิมพ์จากฝีมือนายเอื้อ ฉัตรเฉลิม ในปัจจุบันขณะเดียวกันโรงงานสมชัยดนตรีไทยก็ผลิตจะเข้าที่ได้อิทธิพลรูปแบบทรงใบขนุนแบบจะเข้าที่ดีมีคุณภาพของนายเอื้อ ฉัตรเฉลิม ไปปรับปรุงเป็นรูปแบบของสมชัยดนตรีไทย การผลิตจะเข้าที่สวยงามเกิดนวัตกรรมการทำลวดลายไทย วิจิตรกับเครื่องดนตรี นายศิวศิษฏ์ นิลสุวรรณ มีความสามารถทั้งบรรเลงปี่พาทย์เครื่องสายและสร้างจะเข้าด้วยการ ค้นคว้าทดลองสร้างสูตรการผลิตจะเข้าด้วยตนเอง พัฒนาคุณภาพดนตรีอยู่ตลอดเวลาซึ่งจะเข้าของนายศิวศิษฏ์ มีความสามารถในการซ่อมและแต่งเสียงจะเข้าให้มีคุณภาพเสียงดังตามที่ต้องการ และนายวรรณรัชต์ ศุภสกุลดำรงค์ เป็นผู้สร้างจะเข้าและนิยมผลิตทรงใบมะยมจากต้นแบบของช่างร้านดุริยางค์บรรณ และผลิตปรับปรุงผลการสร้างจนได้คุณภาพเสียงที่ดี



แผนผังแสดงโครงสร้างการสืบทอดวิชาช่างในแนวทางการผลิตจะเข้าไทย

ที่มา: การเก็บข้อมูลจากช่างจะเข้า ช่วงปี พ.ศ. 2550 – 2557

ตารางแสดงเอกลักษณ์ช่างกับแนวทางออกแบบของจะเข้ไทย

| ช่างผู้ประดิษฐ์จะเข้ | เอกลักษณ์การสร้างจะเข้ |
|--|---|
| นายศิริศิษฐ์ นิลสุวรรณ จังหวัดสิงห์บุรี | ผลิตได้ด้วยเครื่องมือประยุกต์ทั้งการใช้สิ่งมือ และเครื่องจักรประดิษฐ์ การสร้างได้ปฏิบัติเองทุกขั้นตอน ผลิตได้เสียงด้วยแผ่นสแตนเลส ต้องระวังการกระทบกระเทือนจะเข้ได้ง่าย สร้างได้ทำมุมเฉียงกับองศาที่ 11 การแตงนมด้วยการฝังก้านเหล็กเส้น ควันสายเอ็นเป็นเกลียวสายท่อมและสายเอก และออกแบบลายฉลุฝาประคอง ขุดทรงแต่งในด้วยกาวลาเท็กและปูนซีเมนต์เป็นคุณสมบัติที่ใช้ประสบการณ์ในการฟังเสียง จะเข้เสียงจะดังทุกเส้น ในเวลาทาบรเพลง เสียงโตและกว้างชัดเจนทุกเสียง ขณะนี้ไม่จำหน่ายจะเข้ใหม่ รับซ่อมงานเป็นหลัก หรืองานสั่งทำ |
| นายเอื้อ ฉัตรเฉลิม จังหวัดชลบุรี (ถึงแก่กรรม พ.ศ.2553) | การขุดหุ่นใบขนุน ไม้ขนุนจะโกรนทิ้งไว้จนไม้แห้งสนิทจึงนำมาเหลาเป็นทรง ฝาประกบรูปหยดน้ำ น้ำหนักเบา ปลายลูกปิดจะสร้างลายเส้นให้รู้ว่าเป็นของเมืองชลบุรีใช้ไม้ชิงชัน เสียงดนตรีเวลากดจะดังฉ่ำทุกเสียง การเก็บงานเรียบร้อยการติดนมรุ่นเก่าจะติดเฉียงในนมที่ 11 โตะเสียงสร้างจากทองเหลือง เวลากดจะไม่หนักมือ การเก็บงานในรายละเอียดการแตงนม |
| นายอุทัย เนื่องจามงค์ จังหวัดชลบุรี (ถึงแก่กรรม พ.ศ. 2553) | ได้รับการถ่ายทอดจากนายเอื้อ ฉัตรเฉลิม กรรมวิธีการใช้เทคนิคได้รับการถ่ายทอดจากประสบการณ์ตรง แต่มีการประยุกต์ไม่มีการเก็บตำหนิไม้ การแก้มัดติดกระพี้ ทอลองขุดไม้หลายประเภท เช่น ไม้กระทอน ไม้เนื้อแข็งอื่น ๆ |
| นายเชาว์ ขาวนาเปจังหวัดนครปฐม | การขุดหุ่นใบมะยม ไม้ขนุนจะโกรนทิ้งไว้จนไม้แห้งสนิทจึงนำมาเหลาเป็นทรงบางที่ขอบไม้ เหลืองจะทิ้งนานไม่ได้แต่ต้องทำเลย และรอให้แห้ง ยึดตะปูใต้ท้องให้แน่น ฝาประกบแกะสลักเป็นลายไทย น้ำหนักเบา เสียงดนตรีดังไม่มาก ไม่แหลมสูง ทรงจะเข้แบน การเก็บงานนมจะเล็กสร้างจากไม้ไผ่เหลา โตะเสียงสร้างจากทองเหลือง โตะเงิน เวลากดจะไม่หนักมือ การเก็บงานในรายละเอียดการแตงนม ขณะนี้ไม่จำหน่ายจะเข้ |
| นายวรรณรัชต์ ศุภสกุลดำรงค์ จังหวัดพระนครศรีอยุธยา | นิยมการขุดหุ่นใบมะยม เก็บงานทรงดูเรียบร้อยรุ่นเก่าและมาประยุกต์งานโดยขยายกระพี้ให้มีขนาดใหญ่ 11-13 นิ้ว สร้างสูตรการคำนวณเอง เป็นการขยายจากสัดส่วนเดิมทั้งหมดเสียงดังปกติ มีข้อสังเกตเสียงจะแหลม โตะทองเหลือง งานเรียบร้อย ต้องเป็นงานสั่งทำเท่านั้น |
| ร้านสมชัยดนตรีไทย นายสมชัย ชำพาลี จังหวัดกาญจนบุรี และ กรุงเทพฯ | การขุดหุ่นใบขนุน ไม้ขนุนจะโกรนทิ้งไว้จนไม้แห้งสนิทจึงนำมาเหลาเป็นทรง ฝาประกบรูปหยดน้ำ น้ำหนักเบา เสียงดนตรีนุ่มนวลเรียบร้อย ไม่ดังมาก การเก็บงานเรียบร้อยการขุดฝังลายลายลงบนทรงจะเข้ สวยงาม เน้นสีเข้ม เป็นจะเข้เขียนลายเจ้าแรก มีทั้งฝั่งเรซินและไม้พุด จะเข้มีหลายขนาด คิดสูตรในการประยุกต์เอง นมจะเข้จะเรียวสูง โตะเสียงสร้างจากทองเหลือง มีลวดลายเอกลักษณ์ ชำพาลี จำหน่ายอยู่ในปัจจุบันและมีตัวแทนจำหน่ายทั่วไป |
| โรงงานดุริยางค์ไทย นายจ้อน ไทรวิมาน จังหวัดสมุทรปราการ | การขุดหุ่นใบขนุน ไม้ขนุนจะโกรนทิ้งไว้จนไม้แห้งสนิทจึงนำมาเหลาเป็นทรง ฝาประกบเจาะเป็นรู น้ำหนักเบา เสียงดนตรีนุ่มนวลเรียบร้อย ไม่ดังมาก การเก็บงานเรียบร้อยทรงจะเข้สวยงาม โข้วลายไม้และมีไม้ลายชิงชันแต่งประดับลายเป็นเอกลักษณ์ ถ่ายทอดการทำจากร้านดุริยางค์ นมจะเข้จะเรียวสูง โตะเสียงสร้างจากทองเหลือง จำหน่ายอยู่ |
| นายศุภาพล ไทรวิมาน จังหวัดสมุทรปราการ | การขุดหุ่นใบขนุน ไม้ขนุนจะโกรนทิ้งไว้จนไม้แห้งสนิทจึงนำมาเหลาเป็นทรง ฝาประกบรูปหยดน้ำ น้ำหนักเบา เสียงดนตรีเวลากดจะดังฉ่ำทุกเสียง เสียงกังวาน การเก็บงานเรียบร้อย การลงสีแนวสร้างสรรค์ สีเงางามคงทนที่สุด โตะเสียงสร้างจากทองเหลือง เวลากดจะไม่หนักมือ การเก็บงานในรายละเอียดการแตงนม รับแตงเสียงจะเข้ตามความต้องการลูกค้า |

| ช่างผู้ประดิษฐ์จะเข้ | เอกลักษณ์การสร้างจะเข้ |
|--|--|
| นายสุรินทร์ พุกสวัสดิ์ นายมานะ พุกสวัสดิ์ จังหวัดประจวบคีรีขันธ์ | การขุดหุ่นใบขนุน ไม้ขนุนจะโกรนทิ้งไว้จนไม้แห้งสนิทจึงนำมาเหลาเป็นทรง ฝาประกบรูปกลม มีน้ำหนัก เสียงดนตรีเวลาจะดังพอประมาณ สีไม้โดดเด่น ใช้ไม้ที่สวยงาม ลูกบิด ขา และหย่องใช้ไม้อย่างดี การเก็บงานเรียบร้อย โต้ะเสียงสร้างจากทองเหลือง การเก็บงานในรายละเอียดการตกแต่ง จำหน่ายและสั่งทำไม้ขนุน ตะแบกกลาย แก่นซี่เหล็ก มะริด และไม้มีลายหายาก รับสั่งทำพิเศษ ยังจำหน่ายอยู่ |

ที่มา: การแสดงลักษณะที่สำคัญของช่างประดิษฐ์จะเข้

ข้อเสนอแนะ

1. ควรศึกษาการดนตรีไทยถึงคุณภาพที่แท้จริงโดยการศึกษาผ่านกระบวนการทางวิทยาศาสตร์เกี่ยวกับโครงสร้างในความสัมพันธ์กับเสียงที่เกิดขึ้น
2. ควรศึกษาเชิงลึกในผลิตคุณภาพจะเข้ในเชิงอุตสาหกรรมทั้งวัสดุที่ทดแทน เพื่อการพัฒนาเครื่องดนตรีไปสู่การบรรเลงที่หลากหลาย
3. ควรศึกษามีปัญหาการผลิตเครื่องดนตรีชนิดต่าง ๆ และในทิศทางอื่นๆ เพื่อบันทึกภูมิปัญญาของชาติ

สรุปและอภิปรายผล

การอธิบายถึงการเคลื่อนไหวจึงมีสมมุติฐานในมุมต่าง ๆ และไม่ใช้ข้อมูลในชุดเดิม การเชื่อมโยงประวัติศาสตร์การเมือง เศรษฐกิจ กลุ่มคน งานค้นคว้าวิจัย และการวิเคราะห์จากส่วนอื่น ๆ ที่ไม่มุ่งอธิบายความหมายชุดเดียวอย่างถาวร จะเข้จึงเป็นบริบทของความเปลี่ยนแปลงทางสังคมและวัฒนธรรมเพียงส่วนหนึ่งในทางดนตรีประจำชาติที่ปรากฏการใช้งานทั้งสังคมอดีต ราชสำนัก เถลิงศักดิ์ พิภพศรี (2530) การกล่าวถึง จะเข้กับความเชื่อหรือสมมุติฐานการวิวัฒนาการจากพื้นหรือวิวัฒนาการมาจากกระจับปี่ ซึ่งเมื่อศึกษาค้นคว้าและพบว่า การอธิบายยังคงใช้เงื่อนไขของกาลเวลาและการค้นพบข้อมูลปัจจุบันสมมุติฐานได้ว่า จะเข้จึงเป็นเครื่องดนตรีร่วมทางวัฒนธรรม โดยมีต้นแบบจากอินเดียตอนเหนือ และเดินทางตามเส้นทางอารยธรรมสู่อาณาจักรสุพรรณภูมิ จะเข้จึงวิวัฒนาการจากการวางดีดของจะเข้เองมาโดยตลอดระยะเวลาผ่านวัฒนธรรมและมีหน้าที่แตกต่างกันไปตามโครงสร้างของกลุ่มคน ได้แก่ ความเชื่อ และบทบาทของดนตรีกับวิถีชีวิต

จะเข้กับกรรมวิธีการประดิษฐ์เพื่อคงความเป็นดนตรีประจำชาติ ได้แก่แนวคิดการผลิต ทรงใบขนุนและใบมะยม ทรงใบขนุนในปัจจุบันพบมากที่สุด อิทธิพลเรื่องเสียงและตำนานของช่าง ช่างจะให้คุณสมบัติที่ปรับปรุงจะเข้มีความคล้ายคลึงกันและมีเทคนิคการให้เสียงจะเข้ที่พึงประสงค์ แตกต่างกันตามวิธีการของตนเอง จะเข้ที่มีคุณลักษณะเสียงที่ดีจะต้องประกอบด้วย คุณภาพของไม้ที่สมบูรณ์ไม่เอาโครงสร้างไม้ที่เสียมาปรับแต่ง การสร้างแบบจะเข้ให้ถูกตามสัดส่วนที่สมมาตรในรูปทรง การขุดจะเข้ให้เสียงดัง สอดคล้องกับ ศิวศิษฏ์ นิลสุวรรณ (2554) ได้กล่าวถึงการ คำนึงถึงส่วนกระพุ่ม ต้องมีความบางจากขอบไปหาส่วนที่มีความหนาขึ้นตรงแกนกลาง(บริเวณใต้ร่องวางนม)และการกำหนดขนาดของกระพุ่ม ตั้งแต่ขนาด 11 นิ้ว จนถึง 13 นิ้ว จะให้คุณสมบัติของเสียงที่ดัง กว้าง และทุ้ม ตามสัดส่วน การให้คุณสมบัติของโต้ะจะเข้ที่หน้าสูงหลังต่ำ ตรงกลางมีความโค้งตัวขึ้นเล็กน้อย โดยมีสูตรเฉพาะของแต่ละช่าง การคัดเลือกโลหะเพื่อสร้างโต้ะตั้งแต่ความหนาบางของแผ่นทองเหลือง และการใช้โต้ะด้วยแผ่นสแตนเลส ให้คุณสมบัติดังจำ หรือนุ่มนวล สอดคล้องกับ การติดนมที่ต้องยึดถือความถูกต้องของระบบเสียงที่ยึดจากกลุ่มเสียงหลัก (เสียงต้นแบบ) การรับฟัง เป็นกลไกอีกลักษณะหนึ่งที่ต้องคำนึงถึงประสบการณ์ดนตรีที่บ่งชี้ว่า จะเข้ที่มีคุณสมบัติที่ดีต้องเป็นอย่างไร ผู้บรรเลงจะเลือกตามประสบการณ์ความพึงพอใจในเสียงที่ได้รับระดับความต้องการ เป็นปัจเจกบุคคลซึ่งไม่สามารถกำหนดได้

กรรมวิธีการสร้างจะเข้าเป็นการสืบทอดที่ผ่านประสบการณ์และการปรับปรุงจากจินตนาการเสียงของช่าง เพื่อนำข้อดีที่เกิดขึ้นมาทดลองหา ความต้องการของนักตีตมาปรับปรุงให้การผลิตของตนเองเข้าสู่ความต้องการ และการตลาด อีกทั้งยังปรับปรุงคุณภาพของงานไม่ให้เกิดความแปลกใหม่ คงไม่ยึดกับแนวคิดการใช้ไม้แบบเก่า ทำให้พบการใช้ไม้แบบใหม่ ๆ ในการประดิษฐ์จะเข้ามาหลาย สิ่งที่ยังคงรักษาไว้คือความงามทางรูปร่างจะเข้า สัดส่วน และเทคนิคการสร้างเสียงของแต่ละช่างให้มีคุณสมบัติของตนเอง เพื่อให้จะเข้าคือ ภาพตัวแทนของวัฒนธรรมไทย มีกรรมวิธีการบรรเลงคุณสมบัติ และแบบฉบับของเครื่องดนตรีที่สร้างให้แตกต่างจาก จูยาม กระจ้อ มิจอง ในวัฒนธรรมร่วมดินแดนอุษาคเนย์

ผู้ผลิตจะเข้าของไทยเป็นนักออกแบบประยุกต์ที่ต้องมีความสัมพันธ์กับศิลปะอย่างยิ่ง การสร้างเครื่องดนตรีที่สามารถสร้างเสียงที่เป็นอัตลักษณ์ของประเทศ ซึ่งเป็นศาสตร์ที่ลุ่มลึกถึงกระบวนการคิด โดยประโยชน์ที่เกิดขึ้นนั้นเป็นการประโลมจิตวิญญาณ สุนทรียะในความงามจึงมีทั้งรูปร่างและเสียง โดยที่ศิลปินเท่านั้นจะเป็นผู้เข้าถึงก่อนที่จะถ่ายทอดแรงบันดาลใจเหล่านี้ ช่างจะเข้าเป็นความพิเศษอย่างหนึ่งที่บูรณาการกับความเป็นศิลปินการสร้างจะเข้าเป็นศาสตร์ของกลไกเครื่องเสียงที่สำคัญ ประกอบกับทรัพยากรในภูมิประเทศที่อำนวยต่อการผลิตผลงานทางวัฒนธรรมดังที่ พูนพิศ อมาตยกุล (2535) กล่าวถึง วัสดุที่ใช้สร้างเครื่องดนตรีตอนแรกมาจากธรรมชาติที่อยู่ใกล้ตัว

จะเข้า ในการสร้างของช่างไทย พบการบูรณาการองค์ความรู้หลายมิติ การบูรณาการนั้นเกิดจากการแก้ปัญหาหลายประการ ทั้ง ทรัพยากรไม้ ความต้องการเรื่องเสียง ความงาม ความเชื่อเรื่องไม้ที่มีผลต่อเสียง ซึ่งสอดคล้องกับแนวคิดของ พูนพิศ อมาตยกุล (2529) คุณสมบัติที่ผลิตจะเข้าได้ดี เมื่อศึกษาถึงการสร้าง จะเข้ามอญ การสร้างมีความแตกต่างกัน และยังคงยึดถือสืบกันมาเนิ่นนาน มอญยังคงมองว่า จะเข้าไทยได้อิทธิพลจากจะเข้าของกลุ่มวัฒนธรรมมอญ โดยมีข้อสนับสนุนจากการศึกษาประวัติศาสตร์ทางโบราณคดีจากการสร้างระบำโบราณคดี 5 สมัยที่กล่าวถึง ดนตรีในอาณาจักรทวารวดี พบกลุ่มเชื้อชาติมอญมีอิทธิพลอยู่ในดินแดนแถบนี้

จะเข้ามอญ มีความแตกต่างกันทางคุณสมบัติเรื่องเสียงที่เน้นเสียงทุ้มต่ำ การใช้วัสดุอุปกรณ์ต่าง ๆ ยังคงแบบเดิม เพราะเน้นวัตถุที่ให้ค่าเสียงทุ้มต่ำ ส่วนจะเข้าไทย เกิดแนวคิดการพัฒนาเครื่องดนตรีหลายส่วน มีการทดลองและปรับแต่งคุณสมบัติให้ได้คุณภาพเสียงที่ดี เหมาะกับการบรรเลงเพลงอย่างไทย การสร้างเครื่องมือและประยุกต์เครื่องจักรที่ทันสมัยมาสู่การสร้างเครื่องดนตรีจะเข้า ในกระบวนการผลิตจึงได้คุณสมบัติมาตรฐาน รวดเร็ว และสร้างความงามในตัวจะเข้าเพิ่มมากขึ้น ปัจจุบันนี้ การนำจะเข้าไปใช้ถูกบรรจุอยู่ในรูปแบบของหลักสูตรดนตรีเพื่อการเรียนการสอนในสถาบันศึกษามากมายเยาวชนที่นิยมบรรเลงจะเข้ามีความต้องการจะเข้ามากขึ้น การส่งเสริมและรณรงค์จากภาครัฐก็เป็นส่วนหนึ่งที่ทำให้ จะเข้าเป็นการสืบทอดทางวัฒนธรรมชาติ ที่มีความเชื่อมโยงทางประวัติศาสตร์ศิลปะดนตรีของไทย จากราชสำนักสู่การเรียนการสอน และบ้านดนตรี ความนิยมจะเข้า เป็นกระแสที่สร้างให้เกิดการร่วมตัวของนักดนตรีจะเข้า ร่วมกิจกรรมการบรรเลงหมู่ ในลักษณะต่าง ๆ มีให้ปรากฏอยู่ในปัจจุบันและสื่อออนไลน์

กิตติกรรมประกาศ

ขอขอบคุณ ศ.ดร. วิรุณ ตั้งเจริญ รศ.อำนาจ เย็นสบาย รศ.ดร.ข้ามคม พรประสิทธิ์ รศ.พฤษี ศุภเศรษฐศิริ คณะกรรมการและที่ปรึกษาวิทยานิพนธ์ ขอขอบคุณช่างผู้ประดิษฐ์จะเข้าต้นแบบ ลุงเอื้อ ฉัตรเฉลิม (ถึงแก่กรรม) ลุงอุทัย เนื่องจำนง (ถึงแก่กรรม) ครูศิวศิษฐ์ นิลสุวรรณ ผู้ทรงความรู้ในการพัฒนาจะเข้าด้วยความเคารพในวิธีการและความสามารถ ทั้งการบรรเลงและการสร้างจะเข้า จังหวัดสิงห์บุรี อีกทั้ง คุณวินิจ คุณชนินทร์ คุณสุรินทร์ คุณวิจิต คุณมานะ ตระกูลพุกสวัสดิ์ คุณจ๋อน คุณศุภพล ตระกูลไทรวิมาน ช่างจะเข้าที่มีความละเอียด ความรู้เรื่องการประกอบ สัดส่วนจากจะเข้าบางพลี คุณเขาวี ขาวนาเป้า ช่างจะเข้าจากผู้ทรงความรู้จะเข้าเก่าแห่งร้านดุริยบรรณในตำนาน คุณวรรณรัตน์ ศุภสกุลดำรงค์ เด็กรุ่นใหม่ที่จะเข้าจากต้นแบบให้มีส่วนในการสืบทอดวิชาช่างจากบรรพบุรุษจากจังหวัดอยุธยา

และให้ข้อมูลที่ทรงคุณค่าและการเข้าปฏิบัติการจะช่วยให้ทุกท่านได้ให้ความรู้และเป็นส่วนหนึ่งของกระบวนการทดลอง ผู้ที่เกี่ยวข้องกับการให้ข้อมูลเกี่ยวกับดนตรีมอญ คุณวารดา พุ่มผกา และผู้ใหญ่วัง พระประแดง และคุณพงศกร วาสุกรี ผู้แนะนำจะเข้มอญ วัดเจ็ดริ้ว ขอบคุณวิทยาลัยโพธิวิชชาลัย ที่ให้ความสำคัญต่อการทำงานวิจัยเอื้ออำนวยต่อการลง ภาคสนาม ขอบคุณหลักสูตรศิลปวัฒนธรรมวิจัย มหาวิทยาลัยศรีนครินทรวิโรฒ และคณาจารย์ที่มีส่วนให้ความรู้ต่อ ผู้วิจัยทุกรายวิชา ที่เป็นส่วนหนึ่งในการสร้างกระบวนการทางปัญญาและก่อให้เกิดแนวคิดการอนุรักษ์วิชาการทางภูมิ ปัญญาอย่างมีหลักการ การสังเคราะห์ การเขียน และคำแนะนำ จนเกิดความสมบูรณ์ และขอบคุณติดตามารดา พี่น้อง ที่เป็นกำลังใจสำคัญในการสร้างวิจัยขึ้นนี้สำเร็จลุล่วงทุกประการ

เอกสารอ้างอิง

- กรมศิลปากร. (2535). **ดุริยางค์ผสมศิลป์**. กรุงเทพฯ: กรมศิลปากร.
- เฉลิมศักดิ์ พิภูลศรี. (2530). **สังคีตนิยมว่าด้วยดนตรีไทย**. กรุงเทพฯ: สำนักพิมพ์โอเดียนสโตร์.
- ชื่น ศิลปะบรรเลง และลิขิต จินดารัตน์. (2521). **ดนตรีไทยศึกษา**. กรุงเทพฯ: สำนักพิมพ์อักษรเจริญทัศน์.
- ธนิต อยู่โพธิ. (2510). **เครื่องดนตรีไทย**. กรุงเทพมหานคร: ห้างหุ้นส่วนจำกัดศิวิพร.
- ปราณี วงษ์เทศ. (2539). **สังคมและวัฒนธรรมในอุษาคเนย์**. กรุงเทพฯ: เรือนแก้วการพิมพ์.
- พูนพิศ อมาตยกุล. (2535). **ดนตรีและนาฏศิลป์กับเศรษฐกิจและสังคมสยาม**. กรุงเทพฯ: เรือนแก้วการพิมพ์.
- พูนพิศ อมาตยกุล. (2535). **ดนตรีไทยในกลุ่มเอเชียอาคเนย์**. ดนตรีไทยอุดมศึกษา ครั้งที่ 13. มหาวิทยาลัยขอนแก่น.
- มนตรี ตราโมท. (2527). **โสมส่องแสง:ชีวิตดนตรีไทยของมนตรี ตราโมท**. กรุงเทพฯ: เรือนแก้วการพิมพ์.
- รุ่งธิดา กิจมี. (2531). **จะเข้:การสร้างและการบรรเลง**. ปริญญาานิพนธ์การศึกษามหาบัณฑิตวัฒนธรรมศึกษา มหาวิทยาลัยมหิดล.
- ศิวศิษฐ์ นิลสุวรรณ. (2554). **วิธีการประดิษฐ์จะเข้ให้มีคุณลักษณะเสียงดังกังวานใสและการตกแต่งคุณภาพเสียง**. กรุงเทพฯ: บริษัทแอคทีฟ พรินต์ติ้ง จำกัด.
- สุจิตต์ วงษ์เทศ. (2532). **ร้องรำทำเพลง:ดนตรีนาฏศิลป์ชาวสยาม**. กรุงเทพฯ: โรงพิมพ์พิมพ์เณศ.
- The Diagram Group. (1976). **Musical Instruments of the World**. Holland : Smeets Offset,B.V.,Weet.
- Thongchai Winichakul. (1994). *Siam mapped: a history of the geo-body of a nation Honolulu*. University of Hawai Press.