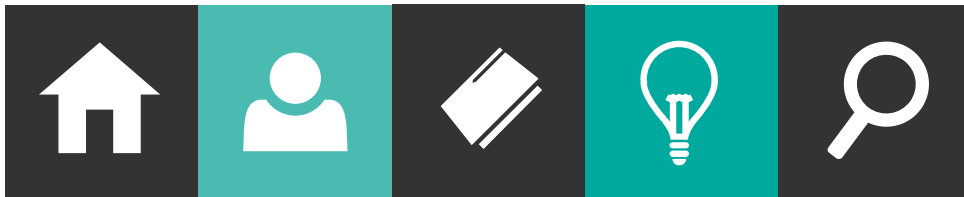




CENTRAL LIBRARY

• SRINAKHARINWIROT UNIVERSITY •



ANNUAL REPORT

2017



รายงานประจำปี 2560

สำนักหอสมุดกลาง

มหาวิทยาลัยศรีนครินทรวิโรฒ



สำนักหอสมุดกลาง มหาวิทยาลัยศรีนครินทรวิโรฒ
THE CENTRAL LIBRARY OF SRINAKHARINWIROT UNIVERSITY





สารจากผู้อำนวยการ

ความรับผิดชอบในหน้าที่ของการดำเนินงานห้องสมุดเป็นภาระงานที่ไม่ที่สิ้นสุด บุคลากรห้องสมุดทุกคนตระหนักถึงบทบาทความจำเป็นของหน้าที่ความรับผิดชอบในเรื่องนี้เป็นอย่างดีพร้อมไปกับการคำนึงถึงผู้ใช้เป็นหลัก เรามองเห็นความจำเป็นและความต้องการของกลุ่มผู้ใช้ที่ประกอบด้วยคณาจารย์ นิสิตและบุคลากรของมหาวิทยาลัย จึงได้พยายามสรรหา และคัดเลือกทรัพยากรสารสนเทศตลอดจนสิ่งอำนวยความสะดวกเพื่อเอื้อประโยชน์ในการเข้าถึงและใช้ประโยชน์ทรัพยากรสารสนเทศห้องสมุดแบบไร้รอยต่อ ไม่ว่าผู้รับบริการจะอยู่ภายในหรือภายนอกห้องสมุด ณ เวลาใดก็ตาม

อย่างไรก็ตาม ความก้าวหน้าด้านเทคโนโลยีสารสนเทศได้มีการพัฒนาอย่างต่อเนื่อง ห้องสมุดเองจึงจำเป็นต้องปรับตัวให้ทันกับทิศทางที่ควรจะเป็น ด้วยการพัฒนาระบบแอปพลิเคชันต่าง ๆ ตลอดจนการให้ความรู้แก่บุคลากร และผู้รับบริการในการก้าวให้ทันต่อการเปลี่ยนแปลงที่เกิดขึ้นอย่างรวดเร็วตลอดเวลาดังกล่าว เพื่อการเข้าถึงและใช้ประโยชน์ทรัพยากรสารสนเทศให้เกิดประโยชน์สูงสุด และคุ้มค่าต่อการลงทุน

สาโรช เมาลานนท์
ผู้อำนวยการสำนักหอสมุดกลาง

สารบัญ

1	ความเป็นมาของสำนักหอสมุดกลาง
4	ปรัชญา ปณิธาน วิสัยทัศน์ พันธกิจ วัตถุประสงค์ของสำนักหอสมุดกลาง
5	การแบ่งส่วนราชการ
6	โครงสร้างการแบ่งส่วนราชการ
7	คณะกรรมการประจำสำนักหอสมุดกลาง
7	ผู้บริหารสำนักหอสมุดกลาง
8	การดำเนินงานในรอบปีงบประมาณ พ.ศ. 2560
11	อัตรากำลังบุคลากร
13	การพัฒนาบุคลากร
14	การเงินและงบประมาณ
21	การพัฒนาเทคโนโลยีสารสนเทศ
22	การพัฒนาทรัพยากรสารสนเทศ
26	การส่งเสริมและสนับสนุนการวิจัย
27	การส่งเสริมบรรยากาศการเรียนรู้
28	ประเภทของทรัพยากรสารสนเทศที่ให้บริการ
30	บริการเชิงรุก/การตลาดห้องสมุด
33	การบริการวิชาการแก่สังคมและชุมชน
35	การทำนุบำรุงศิลปวัฒนธรรม
36	ห้องสมุดสีเขียว
37	การประกันคุณภาพการศึกษา

แนวทางการพัฒนาในอนาคต

- 40 ด้านการจัดการทรัพยากรสารสนเทศ
- 40 ด้านเทคโนโลยีสารสนเทศ
- 41 ด้านการบริหารจัดการทรัพยากรสารสนเทศ



ความเป็นมาของสำนักหอสมุดกลาง

มหาวิทยาลัยศรีนครินทรวิโรฒ พัฒนามาจากโรงเรียนฝึกหัดครูชั้นสูง และวิทยาลัยวิชาการศึกษา โดยโรงเรียนฝึกหัดครูชั้นสูง สถาปนาเมื่อ พ.ศ. 2492 วิทยาลัยวิชาการศึกษา สถาปนาเมื่อ พ.ศ. 2497 และมหาวิทยาลัยศรีนครินทรวิโรฒ สถาปนาเมื่อ พ.ศ. 2517

โรงเรียนฝึกหัดครูชั้นสูง กำเนิดขึ้นจากการผลักดันของศาสตราจารย์ ม.ล. ปิ่น มาลากุล โดยได้รับการสถาปนาขึ้นเมื่อวันที่ 28 เมษายน พ.ศ. 2492 นับเป็นการเริ่มต้นการศึกษาในระดับวุฒิประกาศนียบัตรครูประถมศึกษาศึกษาและครูมัธยมศึกษา ซึ่งมีหลวงสวัสดิสารศาสตรพุทธิ เป็นผู้อำนวยการวิทยาลัยวิชาการศึกษา ได้รับการ

การสถาปนาขึ้นแทนโรงเรียนฝึกหัดครูชั้นสูง เมื่อวันที่ 16 กันยายน พ.ศ. 2497 โดยประสาทปริญญาทางด้านศึกษาศาสตร์ทั้งในระดับบัณฑิต มหาบัณฑิตและดุษฎีบัณฑิต และจัดระบบการศึกษาแบบวิทยาเขตจำนวนอีก 7 แห่งดังนี้ วิทยาเขตปทุมวัน (พ.ศ. 2498) วิทยาเขตบางแสน (พ.ศ. 2498) วิทยาเขตพิษณุโลก (พ.ศ. 2510) วิทยาเขตมหาสารคาม (พ.ศ. 2511)

วิทยาเขตสงขลา (พ.ศ. 2511) วิทยาเขตพระนคร (พ.ศ. 2512) และวิทยาเขตพลศึกษา (พ.ศ. 2513) โดยมีวิทยาเขตประสานมิตรเป็นศูนย์กลางการบริหาร ผู้ริเริ่มก่อตั้งวิทยาลัยวิชาการศึกษาคือ ศาสตราจารย์ ดร.สาโรช บัวศรี

ก่อนหน้าเหตุการณ์ 14 ตุลาคม พ.ศ. 2516 ซึ่งอยู่ในช่วงที่ ศาสตราจารย์ ดร.สุดใจ เหล่าสุนทร ดำรงตำแหน่งอธิการบดีวิทยาลัยวิชาการศึกษา คณาจารย์ นิสิตและข้าราชการได้ร่วมกันเรียกร้องต่อรัฐบาล ให้ปรับฐานะวิทยาลัยวิชาการศึกษาเป็นมหาวิทยาลัย และย้ายสังกัดจากกระทรวงศึกษาธิการไปสังกัดทบวงมหาวิทยาลัย ในที่สุดวิทยาลัยวิชาการศึกษา ก็ได้รับการสถาปนาขึ้นเป็นมหาวิทยาลัยศรีนครินทรวิโรฒ ในวันที่ 29 มิถุนายน พ.ศ. 2517

มหาวิทยาลัยมีระบบบริหารจัดการในรูปวิทยาเขตมาจนถึง พ.ศ. 2533 รวมเวลา 16 ปี วิทยาเขตจึงเริ่มแยกออกไปเป็นมหาวิทยาลัยอิสระ โดยมีการบริหารจัดการและงบประมาณเป็นของตนเองดังนี้ พ.ศ. 2533 วิทยาเขตบางแสน ยกฐานะเป็นมหาวิทยาลัยบูรพา วิทยาเขตพิษณุโลก

ยกฐานะเป็นมหาวิทยาลัยนเรศวร พ.ศ. 2536 ยุบรวมวิทยาเขตปทุมวัน บางเขน และประสานมิตร เข้าเป็นวิทยาเขตกลาง พ.ศ. 2537 วิทยาเขตมหาสารคาม ยกฐานะเป็นมหาวิทยาลัยมหาสารคาม และ พ.ศ. 2539 วิทยาเขตสงขลา ยกฐานะเป็นมหาวิทยาลัยทักษิณ และในปี พ.ศ. 2539 มหาวิทยาลัยได้ขยายตัวไปยังอำเภอองครักษ์ จังหวัดนครนายก เป็นมหาวิทยาลัยศรีนครินทรวิโรฒ องครักษ์ เพื่อพัฒนาทางด้านวิทยาศาสตร์สุขภาพ วิทยาศาสตร์และเทคโนโลยี วิทยาศาสตร์สิ่งแวดล้อม และผสมผสานสัมพันธ์กับชุมชน

สำนักหอสมุดกลาง ก่อตั้งขึ้นมาพร้อมกับวิทยาลัยวิชาการศึกษา กล่าวคือ เมื่อโรงเรียนฝึกหัดครูชั้นสูง ถนนประสานมิตร ได้รับการสถาปนาขึ้นเป็นวิทยาลัยวิชาการศึกษา ในปี พ.ศ. 2497 ในขณะนั้น สำนักหอสมุดกลางมีฐานะเป็นเพียงแผนกหอสมุดขึ้นกับสำนักงานอธิการบดี และดำเนินงานควบคู่กับวิทยาลัยวิชาการศึกษาโดยตลอด จนเมื่อได้รับการยกฐานะขึ้นเป็นมหาวิทยาลัยศรีนครินทรวิโรฒ หอสมุดจึงได้รับการยกฐานะขึ้นเป็นสำนักหอสมุดกลางด้วย

เริ่มแรก หอสมุดตั้งอยู่ที่ตึกคณะศึกษาศาสตร์ (ปัจจุบันคือ ตึก 3 ชั้น 3) ดำเนินงานในระยะ 7 ปีแรกระหว่าง พ.ศ. 2498 ถึง พ.ศ. 2505 กิจการหอสมุดได้ขยายและเปลี่ยนแปลงอย่างรวดเร็วเพราะได้รับความช่วยเหลือทางวิชาการและการเงินจาก A.I.D. และ USOM (ในขณะนั้น) โดยทำสัญญากับมหาวิทยาลัย อินเดียน่า เพื่อปรับปรุงหอสมุดของวิทยาลัยวิชาการศึกษา ตามโครงการความช่วยเหลือได้มีการส่งคณาจารย์ที่ปฏิบัติงานในหอสมุดไป

ศึกษาวิชาบรรณารักษศาสตร์สมัยใหม่ ขณะเดียวกัน รัฐบาลสหรัฐอเมริกาได้ส่งผู้เชี่ยวชาญจากแผนกวิชาบรรณารักษศาสตร์ มหาวิทยาลัยอินเดียนามาช่วยในการจัดตั้งหอสมุด และให้ความช่วยเหลือในด้านการจัดหาตำรา และสื่อทัศนศึกษา

ในปี พ.ศ. 2499 มีการจัดสร้างอาคารหอสมุดวิทยาลัยวิชาการศึกษา ประสานมิตร มีพื้นที่ 912 ตารางเมตร สามารถเก็บหนังสือได้ประมาณ 100,000 เล่ม และเปิดบริการเมื่อเดือนธันวาคม พ.ศ. 2500 อาคารหอสมุดหลังนี้มีการติดตั้งระบบเครื่องปรับอากาศทั้งอาคาร จึงนับได้ว่าเป็นหอสมุดที่ทันสมัยที่สุดในประเทศไทยในขณะนั้น

เมื่ออาคารเดิมไม่สามารถรองรับความต้องการได้อีกต่อไป เนื่องจากมีการเพิ่มวัสดุต่าง ๆ ประกอบกับวิทยาลัยได้ขยายรับนิสิตเพิ่มขึ้นทุกปี จึงทำให้น้องที่สำหรับบริการผู้ใช้ไม่เพียงพอ วิทยาลัยจึงได้สร้างอาคารหอสมุดขึ้นอีก 1 หลัง ในปี พ.ศ. 2514 ขนาดพื้นที่ 2,986 ตารางเมตร และเปิดใช้งาน เมื่อวันที่ 3 เมษายน พ.ศ. 2515 จึงเป็นอาคาร 2 หลังเชื่อมติดต่อกัน รวมพื้นที่ทั้งสิ้น 3,898 ตารางเมตร

ในปี พ.ศ. 2528 มหาวิทยาลัยพิจารณาเห็นว่าอาคารหอสมุดมีสภาพแวดล้อมแออัด อันเนื่องมาจากมีนิสิตเพิ่มมากขึ้น ประกอบกับหอสมุดเองก็มีปริมาณทรัพยากรสารสนเทศเพิ่มมากขึ้น มหาวิทยาลัยจึงได้จัดสร้างอาคารหอสมุดหลังใหม่ขึ้น พร้อมกับขอพระราชทานพระนามาภิไธย “สมเด็จพระเทพรัตนราชสุดาฯ” อัญเชิญจารึกเป็นชื่ออาคารของสำนักหอสมุดกลาง

อาคารสมเด็จพระเทพรัตนราชสุดาฯ เริ่มก่อสร้างเมื่อวันที่ 13 ตุลาคม พ.ศ. 2529 แล้วเสร็จเมื่อวันที่ 28 เมษายน พ.ศ. 2532 และเปิดให้บริการเมื่อวันที่ 19 มิถุนายน พ.ศ. 2532 เป็นอาคาร 7 ชั้น มีพื้นที่ใช้สอย 10,200 ตารางเมตร ต่อมาในปีงบประมาณพ.ศ. 2544 สำนักหอสมุดกลางได้รับการจัดสรรงบประมาณเพื่อต่อเติมอาคารเพิ่มอีก 1 ชั้น ทำให้ห้องสมุดมีพื้นที่ใช้สอยเพิ่มขึ้นอีกประมาณ 1,400 ตารางเมตร รวมพื้นที่ใช้สอยทั้งสิ้น 11,600 ตารางเมตร

ปัจจุบัน สำนักหอสมุดกลางใช้ระบบห้องสมุดอัตโนมัติและระบบการสืบค้น (SWU Discovery) เพื่อการจัดเก็บและสืบค้นทรัพยากรสารสนเทศ มีการปรับปรุงพื้นฐานโครงสร้างเครือข่ายภายในอาคาร ตลอดจนปรับปรุงพื้นที่ใช้สอยพร้อมสิ่งอำนวยความสะดวกด้านเทคโนโลยีสารสนเทศ มุ่งเน้นพื้นที่เพื่อการศึกษา ค้นคว้าของผู้ใช้บริการเป็นหลัก รวมทั้งการปรับโครงสร้างการบริหารงานเพื่อให้กระชับและสอดคล้องตามจุดมุ่งหมายของการพัฒนาห้องสมุดที่มุ่งเน้นบริการที่มีประสิทธิภาพแก่ผู้ใช้ให้เกิดประโยชน์สูงสุด แต่เนื่องจากเป็นอาคารที่มีอายุมากกว่า 20 ปี จึงมีการปรับปรุงสภาพภายนอกภายในอาคารเป็นระยะตามความเหมาะสม

ห้องสมุดองค์กร เป็นหน่วยงานขยายของสำนักหอสมุดกลาง ทั้งนี้สืบเนื่องจากมหาวิทยาลัยมีแผนขยายการศึกษาด้านวิทยาศาสตร์ เทคโนโลยีและวิศวกรรมศาสตร์ โดยใช้ที่ดินของมหาวิทยาลัยบริเวณคลอง 16 อำเภอองครักษ์ จังหวัดนครนายก เพื่อเป็นแหล่งพัฒนาทรัพยากรบุคลากรและงานวิจัยในสาขาวิทยาศาสตร์ เทคโนโลยีสิ่งแวดล้อมและอุตสาหกรรมแขนงต่าง ๆ ในระยะแรก ห้องสมุดเปิดให้บริการที่ตึกของคณะวิศวกรรมศาสตร์เมื่อเดือนมิถุนายน พ.ศ. 2539



สำนักหอสมุดกลาง
วิทยาลัยวิชาการศึกษา พ.ศ. 2517



สมเด็จพระเทพรัตนราชสุดาฯ
เสด็จพระราชดำเนินมาทรงวางศิลาฤกษ์
“อาคารสมเด็จพระเทพรัตนราชสุดาฯ”
เมื่อวันที่ 9 กุมภาพันธ์ 2530



สำนักหอสมุดกลาง
ปี พ.ศ. 2558



ห้องสมุดองค์กร
ปี พ.ศ. 2558

ต่อมาได้รับงบประมาณในการสร้างห้องสมุดหลังใหม่และเปิดให้บริการในเดือนมกราคม ปีพ.ศ. 2541 ห้องสมุดองค์กรักษ์ เป็นอาคารสูงขนาด 7 ชั้น เป็นห้องสมุดแห่งแรกในประเทศไทยที่ริเริ่มนำระบบควบคุมอาคารอัตโนมัติมาใช้ (Building Automation System : BAS) มีจำนวนพื้นที่ใช้สอยทั้งสิ้น 10,028 ตารางเมตร มีที่นั่งอ่านทั้งหมด 1,105 ที่นั่ง แบ่งแยกการจัดเก็บและให้บริการทรัพยากรสารสนเทศเป็น 3 กลุ่มสาขาวิชา คือ กลุ่มสาขาวิชาวิทยาศาสตร์และเทคโนโลยี (Science & Technology) กลุ่มสาขาวิชาวิทยาศาสตร์สุขภาพ (Health Science) กลุ่มสาขาวิชาศิลปศาสตร์และศึกษาศาสตร์ (Liberal Arts) เพื่อให้บริการแก่นิสิต บุคลากร และอาจารย์ภายในมหาวิทยาลัย รวมถึงบุคคลภายนอกเช่น ประชาชน ครู อาจารย์ นักเรียน นักศึกษาในอาณาบริเวณโดยรอบของมหาวิทยาลัย ในปี พ.ศ. 2550 ห้องสมุดจึงได้รับการประกาศจากสำนักงานเลขาธิการสภาการศึกษา ยกย่องเป็นแหล่งการเรียนรู้ตลอดชีวิตต้นแบบ แต่เนื่องจากอาคารมีอายุการใช้งานมาเกือบ 20 ปี ระบบอาคารจึงมีความเสื่อมชำรุดจากการใช้งาน ดังนั้น จึงมีการปรับปรุงพื้นที่ให้เอื้อต่อการเรียนรู้ มีความความสะดวกในการเข้าใช้บริการ โดยให้เป็นศูนย์การเรียนรู้ สร้างบรรยากาศที่เอื้ออำนวยต่อการเรียนรู้ของนิสิต บุคลากรของมหาวิทยาลัย และประชาชนทั่วไป

นอกจากการดูแลสำนักหอสมุดกลางและห้องสมุดองค์กรักษ์แล้ว สำนักหอสมุดกลางยังให้บริการระบบห้องสมุดอัตโนมัติไปยังห้องสมุดของมหาวิทยาลัยอีก 3 แห่ง ดังนี้

ห้องสมุดคณะแพทยศาสตร์ ในปี พ.ศ. 2528 ได้มีการจัดตั้งคณะแพทยศาสตร์ขึ้น โดยความร่วมมือระหว่างกรุงเทพมหานครกับมหาวิทยาลัยศรีนครินทรวิโรฒ ซึ่งนิสิตแพทย์ชั้นปีที่ 1-3 เรียนระดับพรีคลินิก ที่มหาวิทยาลัยศรีนครินทรวิโรฒ ประสานมิตร ส่วนในระดับคลินิกนิสิตชั้นปีที่ 4-6 ต้องไปเรียนและฝึกปฏิบัติที่วชิรพยาบาล ห้องสมุดคณะแพทยศาสตร์จึงได้รับการจัดตั้งขึ้น เมื่อปี พ.ศ. 2530 เพื่อให้บริการแก่คณาจารย์ นิสิต และบุคลากรของคณะแพทยศาสตร์ที่วชิรพยาบาล ในเดือนมกราคม พ.ศ. 2543 ห้องสมุดคณะแพทยศาสตร์ได้ย้ายไปเปิดให้บริการที่ชั้น 5 อาคารศูนย์การแพทย์สมเด็จพระเทพรัตนราชสุดาฯ สยามบรมราชกุมารี มหาวิทยาลัยศรีนครินทรวิโรฒ องค์กรักษ์ จังหวัดนครนายก และเมื่อวันที่ 6 ธันวาคม พ.ศ. 2554 ได้ย้ายไปอยู่บริเวณชั้นล่างอาคารคณะแพทยศาสตร์ มหาวิทยาลัยศรีนครินทรวิโรฒ องค์กรักษ์ ในระยะแรกห้องสมุดคณะแพทยศาสตร์ถือเป็นส่วนราชการหนึ่งของสำนักหอสมุดกลาง แต่ในปี พ.ศ. 2559 ได้ดำเนินงานขึ้นตรงต่อคณะแพทยศาสตร์

ห้องสมุดศูนย์การแพทย์ปัญญานันทภิกขุ ชลประทาน เป็นหน่วยงานสนับสนุนส่งเสริมบริการทางวิชาการของโรงพยาบาล ทำหน้าที่ให้บริการทรัพยากรสารสนเทศเพื่อการศึกษาค้นคว้า และการเรียนรู้ด้วยตนเอง ให้บริการครั้งแรก ณ ห้องประชุม 021 อาคารสำนักผู้อำนวยการ จนในปี พ.ศ. 2535 ได้มีการสร้างตึก 80 ปี ปัญญานันทภิกขุ โดยนายแพทย์ดำรง เชี่ยวศิลป์ ได้บริจาคเงินสร้างห้องสมุด ณ บริเวณชั้น 6 มีเนื้อที่ประมาณ 105 ตารางเมตร ต่อมาโรงพยาบาลชลประทานได้อินย้ายมาสังกัดมหาวิทยาลัยศรีนครินทรวิโรฒ ในวันที่ 7 ตุลาคม พ.ศ. 2550 และในปีงบประมาณ พ.ศ. 2552 ห้องสมุดเริ่มนำทรัพยากรสารสนเทศเข้าสู่ระบบห้องสมุดอัตโนมัติในฐานข้อมูลบรรณานุกรมเดียวกับสำนักหอสมุดกลาง เพื่อเอื้อประโยชน์ในการสืบค้นทรัพยากรสารสนเทศออนไลน์ (OPAC) แก่สมาชิกห้องสมุด ในปีงบประมาณ พ.ศ. 2557 ห้องสมุดได้ย้ายที่ทำการไปอยู่อาคารเรียนและปฏิบัติการ โชนเอ ชั้น 1 และชั้น 2 มีพื้นที่รวมทั้งหมด 963.44 ตารางเมตร แบ่งเป็นชั้นที่ 1 มีพื้นที่ 546.27 ตารางเมตร ชั้นที่ 2 มีพื้นที่ 416.72 ตารางเมตร มีจำนวนที่นั่งอ่านหนังสือและคอมพิวเตอร์ให้บริการประมาณ 200 ที่นั่ง มีห้องประชุมกลุ่มย่อยขนาด 6 ที่นั่ง จำนวน 1 ห้อง และขนาด 4 ที่นั่ง จำนวน 2 ห้อง ตั้งอยู่บริเวณชั้น 2 ของห้องสมุด

ห้องสมุดโพธิวิซาลัย จังหวัดสระแก้ว สืบเนื่องจากการขยายหลักสูตรการเรียนการสอนของมหาวิทยาลัยให้ครอบคลุมประชากรในภูมิภาคต่าง ๆ มหาวิทยาลัยจึงเล็งเห็นพื้นที่ในอำเภอสระแก้ว จังหวัดสระแก้ว สามารถพัฒนาเป็นแหล่งรองรับเยาวชนที่เติบโตในบริเวณชายขอบ สำนักหอสมุดกลางจึงมีหน้าที่รับผิดชอบดูแลการให้บริการให้ครอบคลุมกับหลักสูตรการเรียนการสอนของมหาวิทยาลัยด้วย จึงได้เริ่มดำเนินการปรับปรุงพื้นที่ให้บริการของห้องสมุดมาตั้งแต่ ปี พ.ศ. 2556 จนถึงปัจจุบัน

ปรัชญา ปณิธาน วิสัยทัศน์ พันธกิจ

- ปรัชญา -

แหล่งสารสนเทศ เพื่อการเรียนรู้ตลอดชีวิต

- ปณิธาน -

มุ่งมั่นให้บริการสารสนเทศที่ได้มาตรฐาน ทันสมัย
ตรงกับความต้องการของผู้ใช้และส่งเสริมให้ผู้ใช้มีทักษะในการเรียนรู้ด้วยตนเอง

- วิสัยทัศน์ -

สำนักหอสมุดกลาง จัดการการเข้าถึงทรัพยากรสารสนเทศแบบไร้รอยต่อ

- พันธกิจ -

จัดบริการที่เป็นเลิศเพื่อสนับสนุนวัตถุประสงค์ของการเรียนการสอนและวิจัย รวมทั้งพัฒนา
และดูแลการเข้าถึงคลังทรัพยากรวิชาการของมหาวิทยาลัย เพื่อประโยชน์แก่นักวิชาการและสังคม

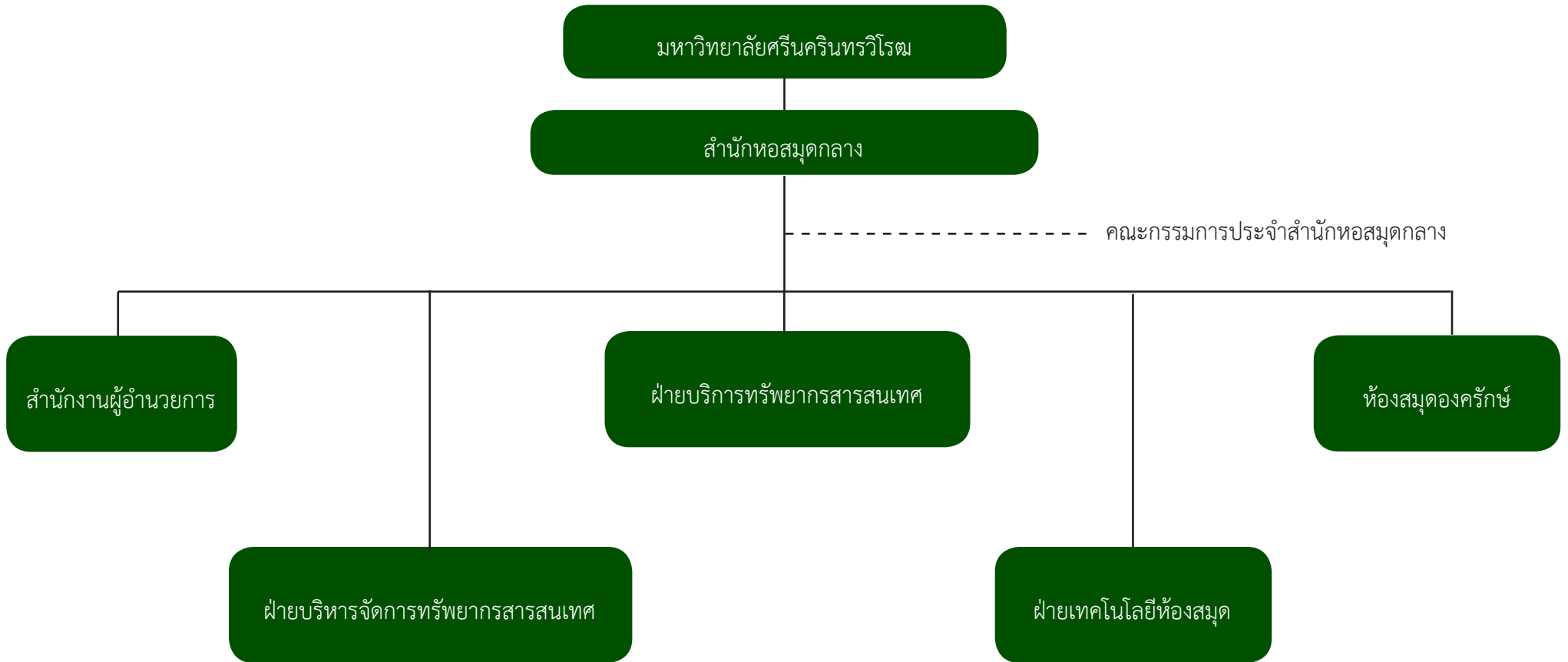
การแบ่งส่วนราชการ ของสำนักหอสมุดกลาง

สำนักหอสมุดกลาง เป็นหน่วยงานส่งเสริมและสนับสนุนงานวิชาการของมหาวิทยาลัย มีการจัดแบ่งส่วนราชการตามที่ทบวงมหาวิทยาลัยกำหนด เมื่อ พ.ศ. 2530 เป็น 5 ฝ่าย ได้แก่ สำนักงานเลขานุการ ฝ่ายพัฒนาทรัพยากรและวิเคราะห์สนเทศ ฝ่ายบริการ ฝ่ายวารสาร และฝ่ายโสตทัศนศึกษา ส่วนฝ่ายเทคโนโลยีห้องสมุด เป็นการแบ่งส่วนราชการภายใน และมีห้องสมุดในสังกัดอีก 2 แห่ง คือ ห้องสมุดคณะแพทยศาสตร์ และหอสมุด มศว องค์กรฯ ต่อมาสำนักงานเลขานุการเปลี่ยนชื่อเป็น สำนักงานผู้อำนวยการ ตามประกาศทบวงมหาวิทยาลัย เรื่อง การแบ่งส่วนราชการภายในมหาวิทยาลัยศรีนครินทรวิโรฒ พ.ศ. 2544

ระยะเวลากว่า 30 ปี ที่ผ่านมา การนำเทคโนโลยีมาใช้ในการปฏิบัติงานของห้องสมุด มีผลต่อการเปลี่ยนแปลงการให้บริการสารสนเทศในรูปแบบต่าง ๆ มากขึ้น ประกอบกับมหาวิทยาลัยมีนโยบายให้หน่วยงานปรับปรุงโครงสร้างให้สอดคล้องกับยุทธศาสตร์การพัฒนามหาวิทยาลัย สำนักหอสมุดกลาง ซึ่งมีแนวโน้มที่จะปฏิรูปองค์กรให้ถูกต้องตามภาระงานที่คล้ายคลึงกัน เพื่อลดขั้นตอนการปฏิบัติงานและเพิ่มประสิทธิภาพในการให้บริการ จึงได้มีการปรับโครงสร้างการแบ่งส่วนราชการหลายครั้ง จนกระทั่งในปี พ.ศ. 2559 สำนักหอสมุดกลางได้มีการปรับโครงสร้างการแบ่งส่วนราชการภายในใหม่ ตามประกาศมหาวิทยาลัยศรีนครินทรวิโรฒ ฉบับที่ 10/2559 เรื่องการแบ่งหน่วยงานภายในของส่วนงาน พ.ศ. 2559 ฉบับลงวันที่ 15 พฤศจิกายน พ.ศ. 2559 โดยแบ่งส่วนงานภายในของสำนักหอสมุดกลาง ดังนี้

1. สำนักงานผู้อำนวยการ
2. ฝ่ายบริหารจัดการทรัพยากรสารสนเทศ
3. ฝ่ายบริการทรัพยากรสารสนเทศ
4. ฝ่ายเทคโนโลยีห้องสมุด
5. ห้องสมุดองค์กรฯ

โครงสร้างการแบ่งส่วนราชการ



คณะกรรมการประจำสำนักหอสมุดกลาง
มหาวิทยาลัยศรีนครินทรวิโรฒ
ประจำปี 2560

1. ผู้อำนวยการสำนักหอสมุดกลาง	ประธานกรรมการ
2. รองผู้อำนวยการฝ่ายวิชาการและแผน	กรรมการ
3. รองผู้อำนวยการฝ่ายส่งเสริมผู้ใช้และวิจัย	กรรมการ
4. ผู้ช่วยศาสตราจารย์ นายแพทย์วิศาล มหาสิทธิวัฒน์	กรรมการ
5. ผู้ช่วยศาสตราจารย์ธีระชน พลโยธา	กรรมการ
6. หัวหน้าฝ่ายบริหารจัดการทรัพยากรสารสนเทศ	กรรมการ
7. หัวหน้าฝ่ายบริการทรัพยากรสารสนเทศ	กรรมการ
8. หัวหน้าฝ่ายเทคโนโลยีห้องสมุด	กรรมการ
9. หัวหน้าห้องสมุดองค์กรักซ์	กรรมการ
10. ผู้อำนวยการสำนักงานผู้อำนวยการ	กรรมการและเลขานุการ

ผู้บริหารสำนักหอสมุดกลาง
มหาวิทยาลัยศรีนครินทรวิโรฒ

1. อาจารย์สาโรช เมลลานนท์	ผู้อำนวยการสำนักหอสมุดกลาง
2. นางวนิดา วงศ์วัฒน์	รองผู้อำนวยการฝ่ายวิชาการและแผน
3. นางพิมล เมฆสวัสดิ์	รองผู้อำนวยการฝ่ายส่งเสริมผู้ใช้และวิจัย
4. นางสาวพรพิมล แสนเสนห์	ผู้ช่วยผู้อำนวยการห้องสมุดองค์กรักซ์ รักษาการแทนหัวหน้าห้องสมุดองค์กรักซ์
5. นางมณฑนา เจริญแพทย์	ผู้ช่วยผู้อำนวยการฝ่ายประกันคุณภาพการศึกษา รักษาการแทนหัวหน้าฝ่ายบริการทรัพยากรสารสนเทศ
6. นางมาลินี ภูหมั่นเพียร	รักษาการแทนหัวหน้าฝ่ายบริหารจัดการทรัพยากรสารสนเทศ
7. นายทรงยศ ชันบุตรศรี	รักษาการแทนหัวหน้าฝ่ายเทคโนโลยีห้องสมุด
8. นางอัญชลี มุสิกมาศ	ผู้อำนวยการสำนักงานผู้อำนวยการสำนักหอสมุดกลาง



ผลการดำเนินงานในรอบ ปีงบประมาณ พ.ศ. 2560

สำนักหอสมุดกลางได้มีปรับแผนปฏิบัติการประจำปีงบประมาณ พ.ศ. 2560 เพื่อให้สอดคล้องกับการที่มหาวิทยาลัยนำระบบพัฒนาคุณภาพการศึกษาเพื่อการดำเนินงานที่เป็นเลิศ (EdPEX) มาใช้ แผนปฏิบัติการประจำปีดังกล่าวประกอบด้วย 4 ประเด็นยุทธศาสตร์ 14 เป้าประสงค์ 17 ตัวชี้วัดและ 20 โครงการ/กิจกรรม ผลการดำเนินงานตามแผนปฏิบัติการประจำปีงบประมาณ พ.ศ. 2560 มีดังนี้

1. การบรรลุตัวชี้วัด สามารถดำเนินงานบรรลุตัวชี้วัดได้ 16 ตัวชี้วัด คิดเป็นร้อยละ 94.12 ไม่บรรลุตัวชี้วัด 1 ตัวชี้วัด คือ อัตราการใช้ฐานข้อมูลที่มีเป้าหมายเพิ่มขึ้นจากปีที่ผ่านมาร้อยละ 7 แต่ผลการดำเนินงาน พบว่า การใช้ฐานข้อมูลลดลงจากปีที่ผ่านมา คิดเป็นร้อยละ 15.28

2. การดำเนินงานตามโครงการ/กิจกรรม สามารถดำเนินการได้ครบทุกโครงการ/กิจกรรม คิดเป็นร้อยละ 100.00 รายละเอียดดังตาราง

ประเด็นยุทธศาสตร์	เป้าประสงค์	ตัวชี้วัด	ผลการดำเนินงาน	
			บรรลุ	ไม่บรรลุ
1. พัฒนาศูนย์บริการที่สอดคล้องต่อการเรียนการสอนและการวิจัย	1. พัฒนาศูนย์บริการสารสนเทศ	1. ทรัพยากรสารสนเทศที่จัดหาใหม่สอดคล้องกับตำราหลัก 2. อัตราการใช้ฐานข้อมูล 3. ร้อยละของงบประมาณที่ใช้ในการจัดหาทรัพยากรอิเล็กทรอนิกส์ต่องบประมาณในการจัดหาทรัพยากรสารสนเทศทั้งหมด	✓ ✓	✓
	2. พัฒนาเครื่องมือทางเทคโนโลยีสารสนเทศ	4. จำนวนนวัตกรรมที่นำมาให้บริการ	✓	
2. ส่งเสริมการเข้าถึงทรัพยากรสารสนเทศ	1. พัฒนาผู้ใช้บริการให้สามารถเข้าถึงทรัพยากรสารสนเทศได้ตรงกับความต้องการ	5. จำนวนนิสิตระดับปริญญาตรีชั้นปีที่ 1 ที่เข้ารับการอบรม 6. จำนวนผู้เข้ารับการอบรมมีความรู้ผ่านเกณฑ์ที่กำหนด	✓ ✓	
	2. ส่งเสริมบรรยากาศการเรียนรู้	7. การปรับปรุงพื้นที่หรือสิ่งอำนวยความสะดวก 8. คะแนนความพึงพอใจของผู้เข้าร่วมกิจกรรมส่งเสริมบรรยากาศการเรียนรู้ 9. คะแนนความพึงพอใจของผู้รับบริการสำนักหอสมุดกลาง	✓ ✓ ✓	

ประเด็นยุทธศาสตร์	เป้าประสงค์	ตัวชี้วัด	ผลการดำเนินงาน	
			บรรลุ	ไม่บรรลุ
3. พัฒนาบุคลากรเพื่อนำไปสู่ผลการดำเนินงานที่เป็นเลิศ	1. พัฒนาบุคลากรให้มีทักษะทางวิชาชีพและสายอาชีพอย่างต่อเนื่อง	10. ร้อยละบุคลากรที่ได้รับการฝึกอบรมพัฒนาความรู้และทักษะวิชาชีพที่สอดคล้องกับการปฏิบัติงาน	✓	
	2. พัฒนาบุคลากรให้มีสมรรถนะในการให้บริการ	11. ระดับความพึงพอใจของผู้รับบริการสำนักหอสมุดกลางด้านบุคลากร	✓	
	3. เสริมสร้างบุคลากรให้มีความผูกพันต่อองค์กร จัดสภาพแวดล้อมที่เอื้อต่อการทำงาน	12. ระดับความผูกพันของบุคลากรต่อสภาพแวดล้อมในการทำงาน	✓	
	4. พัฒนาบุคลากรให้มีทักษะด้านการวิจัย	13. มีการสนับสนุนและพัฒนาบุคลากรในการทำวิจัย	✓	
	5. ส่งเสริมและพัฒนาให้บุคลากรใช้กระบวนการจัดการความรู้เป็นเครื่องมือในการทำงาน พัฒนาศักยภาพและความสามารถในการทำงาน เพื่อให้สำนักหอสมุดกลางมีระบบการดำเนินงานที่มีประสิทธิภาพ	14. จำนวนโครงการ/กิจกรรมที่ส่งเสริมและพัฒนาบุคลากรให้มีการแลกเปลี่ยนเรียนรู้ร่วมกัน 15. มีการนำ Lean Management มาใช้ในการบริหารจัดการ	✓ ✓	
	6. บริหารความเสี่ยงด้านการเข้าถึงทรัพยากรสารสนเทศ.	16. จำนวนผู้เข้ารับการอบรมมีความรู้ผ่านเกณฑ์ที่กำหนด	✓	
4. พัฒนาโครงการบริการวิชาการที่มีคุณภาพเพื่อพัฒนาชุมชนและสังคมอย่างยั่งยืน	1. มีระบบการบริหารจัดการโครงการบริการวิชาการที่มีประสิทธิภาพ	17. มีการบูรณาการงานบริการทางวิชาการแก่สังคมกับงานวิจัย	✓	

- อัตรากำลังบุคลากร

ปีงบประมาณ 2560 สำนักหอสมุดกลาง มีอัตรากำลังทั้งสิ้น 86 อัตรา แยกเป็น

ข้าราชการ	จำนวน	6	อัตรา
ลูกจ้างประจำ	จำนวน	4	อัตรา
พนักงานประจำ (เงินบประมาณ)	จำนวน	48	อัตรา
พนักงานประจำ (เงินรายได้)	จำนวน	28	อัตรา
รวม	จำนวน	86	อัตรา

อัตรากำลังจำแนกตามหน่วยงาน

หน่วยงาน	ข้าราชการ	ลูกจ้างประจำ	พนักงานประจำ (เงินบประมาณ)	พนักงานประจำ (เงินรายได้)	รวม
สำนักหอสมุดกลาง	5	4	34	20	63
ห้องสมุดองค์กร	1	-	14	8	23
รวม	6	4	48	28	86

จำแนกอัตรากำลังตามตำแหน่ง

ตำแหน่ง	ข้าราชการ	ลูกจ้างประจำ	พนักงานประจำ (เงินงบประมาณ)	พนักงานประจำ (เงินรายได้)	รวม
1. บรรณารักษ์	4	-	20	1	25
2. นักเอกสารสนเทศ	-	-	1	-	1
3. นักวิชาการโสตทัศนศึกษา	1	-	2	1	4
4. เจ้าหน้าที่บริหารงานทั่วไป	-	-	2	-	2
5. บุคลากร	-	-	1	-	1
6. นักวิชาการเงินและบัญชี	-	-	2	-	2
7. นักวิชาการพัสดุ	-	-	1	-	1
8. นักวิเคราะห์นโยบายและแผน	-	-	1	-	1
9. นักวิชาการคอมพิวเตอร์	-	-	3	-	3
10. ช่างเครื่องคอมพิวเตอร์	-	-	-	1	1
11. ผู้ปฏิบัติงานห้องสมุด	-	-	7	3	10
12. ผู้ปฏิบัติงานบริหาร	1	-	7	19	27
13. พนักงานพิมพ์	-	2	1	-	3
14. พนักงานเข้าเล่ม	-	2	-	-	2
15. ช่างเทคนิค	-	-	-	2	2
16. นักการภารโรง	-	-	-	1	1
รวม	6	4	48	28	86

• การพัฒนาบุคลากร

สำนักหอสมุดกลาง ส่งเสริมการพัฒนาบุคลากรตามเป้าหมายและภารกิจหลัก โดยเน้นการจัดกิจกรรมการพัฒนาบุคลากรให้เกิดการเรียนรู้ เป็นการพัฒนาทักษะการปฏิบัติงานในรูปแบบต่าง ๆ เช่น การฝึกอบรม การศึกษาต่อ การประชุม และสัมมนา เป็นต้น การสร้างกระบวนการเรียนรู้แก่บุคลากร โดยให้หัวหน้าฝ่ายและผู้บังคับบัญชาทุกระดับ มีหน้าที่โดยตรงในการพัฒนาผู้ใต้บังคับบัญชาด้วยวิธีการต่าง ๆ เพื่อช่วยพัฒนาขีดความสามารถ ความรอบรู้ในงานที่เกี่ยวข้อง เช่น การปฐมนิเทศ การสอนงาน การแนะนำงาน การกำกับดูแลวิธีการทำงานในหน้าที่ ความรับผิดชอบ การแบ่งปันความรู้ (Knowledge Sharing) การแลกเปลี่ยนเรียนรู้ การจัดการความรู้ (Knowledge Management) การให้ทุนวิจัย และการพัฒนางานประจำสู่งานวิจัย (R2R) ดังนั้นแนวทางการวางแผนการพัฒนาทรัพยากรบุคคลของสำนักหอสมุดกลาง แบ่งออกเป็น 2 ส่วนดังนี้

1. การพัฒนาความรู้ที่เกี่ยวข้องกับวิชาชีพหรือเทคนิควิธีการ วิทยาการใหม่ ๆ ตามตำแหน่งงานนั้น ๆ เช่น ตำแหน่งบรรณารักษ์ ควรได้รับการพัฒนาทักษะความรู้ใหม่ ๆ ที่เกี่ยวกับวิชาชีพ นักวิชาการเงินและบัญชี ควรได้รับการพัฒนาความรู้ทางการเงินและบัญชี เป็นต้น ซึ่งสามารถใช้แนวทางต่าง ๆ กัน เช่น การสอนงาน ระบบพี่เลี้ยง การทำงานร่วมกับฝ่ายอื่น การจัดการความรู้ในองค์กรหรือต่างองค์กร การจัดอบรมในองค์กร หรือการส่งไปอบรมภายนอกองค์กร เป็นการพัฒนาทักษะความรู้ของบุคลากรในฝ่ายต่าง ๆ ตามเรื่องต่าง ๆ ดังนี้

- ความรู้ด้านวิชาชีพบรรณารักษ์
- ความรู้ด้านการเงินและบัญชี
- การทำสื่อประชาสัมพันธ์
- การจัดทำงบประมาณ

2. การพัฒนาศักยภาพและการพัฒนาตนเอง เป็นการพัฒนาตนเองเพื่อให้มีศักยภาพในการปฏิบัติงานให้สูงขึ้น รวมทั้งการพัฒนาการทำงานร่วมกับผู้อื่นแบบเป็นทีมเพื่อให้เกิดการทำงานแบบมีส่วนร่วมและสามารถอยู่ร่วมกันได้อย่างมีความสุขตลอดจนเกิดประสิทธิภาพของการปฏิบัติงานได้สำเร็จตามเป้าหมายที่ตั้งไว้ ซึ่งควรพัฒนาทักษะในเรื่องต่างๆ ดังนี้

- ทักษะด้านการใช้เทคโนโลยีสารสนเทศ
- ทักษะด้านภาษาอังกฤษ
- การพัฒนาบุคลิกภาพ
- การสื่อสารและการประสานงาน

- การเงินและงบประมาณ

หมวด	เงินรายได้ (อุดหนุนจากรัฐบาล)	งบประมาณเงินรายได้ (บาท)	รวม (บาท)
	2560	2560	2560
เงินเดือน	2,568,680.00	-	2,568,680.00
ค่าจ้างประจำ (ลูกจ้างประจำ)	946,980.00	-	946,980.00
พนักงานประจำ	18,899,183.55	5,497,400.00	24,396,583.55
ค่าตอบแทนใช้สอยและวัสดุ	5,534,574.22	18,565,100.00	24,099,674.22
ค่าสาธารณูปโภค	-	2,941,300.00	2,941,300.00
ค่าครุภัณฑ์	5,049,000.00	1,842,300.00	6,891,300.00
ค่าที่ดินและสิ่งก่อสร้าง	-	1,040,000.00	1,040,000.00
เงินอุดหนุน (รวมเงินอุดหนุนวิจัย)	-	3,092,000.00	3,092,000.00
รายจ่ายอื่นๆ	-	530,000.00	530,000.00
งบกลาง	-	50,000.00	50,000.00
รวม (บาท)	32,998,417.77	33,558,100.00	66,556,517.77

รายงานผลการใช้เงินปีงบประมาณ 2560

หมวดรายจ่าย	เงินรายได้ (เงินอุดหนุนจากรัฐบาล)			งบประมาณเงินรายได้		
	ได้รับจัดสรร	รายจ่าย	คงเหลือ	ได้รับจัดสรร	รายจ่าย	คงเหลือ
งบบุคลากร	22,414,843.55	22,414,843.55	-	5,497,400.00	5,497,400.00	-
บวก รับโอนจากงบเงินอุดหนุน	-	-	-	-	-	-
เงินเดือน	2,568,680.00	2,568,680.00	-	-	-	-
ค่าจ้างประจำ (ลูกจ้างประจำ)	946,980.00	946,980.00	-	-	-	-
ค่าจ้างพนักงานประจำ	18,899,183.55	18,899,183.55	-	-	-	-
งบดำเนินงาน	5,534,800.00	5,534,574.22	225.78	21,506,400.00	18,982,962.61	2,523,437.39
ได้รับจัดสรร	5,534,800.00	5,534,574.22	225.78	-	-	-
ค่าตอบแทน ใช้สอยและวัสดุ	5,534,800.00	5,534,574.22	225.78	18,565,100.00	17,056,768.02	1,508,331.98
ค่าตอบแทน	-	-	-	2,078,600.00	1,897,827.27	180,772.73
- ค่าตอบแทนสาขาขาดแคลน	-	-	-	180,000.00	137,227.27	42,772.73
- ค่าเบี้ยประชุมกรรมการประจำสำนักฯ	-	-	-	17,000.00	17,700.00	-700.00
- ค่าปฏิบัติงานนอกเวลา	-	-	-	1,200,000.00	1,165,700.00	34,300.00
- ค่าสมนาคุณผู้บริหาร	-	-	-	681,600.00	577,200.00	104,400.00

หมวดรายจ่าย	เงินรายได้ (เงินอุดหนุนจากรัฐบาล)			งบประมาณเงินรายได้		
	ได้รับจัดสรร	รายจ่าย	คงเหลือ	ได้รับจัดสรร	รายจ่าย	คงเหลือ
ค่าใช้สอย	4,162,289.70	4,162,289.70	-	811,500.00	1,699,028.05	-887,528.05
- ค่าซ่อมแซมครุภัณฑ์	392,807.70	392,807.70	-	601,500.00	1,552,775.05	-951,275.05
- ค่าจ้างเหมาบริการดูแลกำจัดปลวก	58,850.00	58,850.00	-	-	-	-
- ค่าจ้างเหมาบริการบำรุงรักษาลิฟต์	8,988.00	8,988.00	-	-	-	-
- ค่าบำรุงรักษาเครื่องปรับอากาศ	127,396.00	127,396.00	-	-	-	-
- ค่าจ้างเหมาทำความสะอาดอาคาร	2,238,888.00	2,238,888.00	-	-	-	-
- ค่าจ้างบำรุงรักษาเครื่องสำรองไฟฟ้า (UPS)	34,240.00	34,240.00	-	-	-	-
- ค่าจ้างเหมาบริการบำรุงรักษาโปรแกรมห้องสมุดอัตโนมัติ	1,284,000.00	1,284,000.00	-	-	-	-
- ค่าจ้างเหมาบริการบำรุงรักษาเครื่องป้องกันหนังสือสูญหาย	17,120.00	17,120.00	-	-	-	-
- ค่าเลี้ยงรับรองและพิธีการ	-	-	-	20,000.00	4,625.00	15,375.00
- ค่าเข้าร่วมสัมมนา และฝึกอบรม	-	-	-	70,000.00	35,300.00	34,700.00
- ค่าใช้จ่ายในการเดินทางในประเทศ	-	-	-	40,000.00	40,878.00	-878.00
- ค่าจ้างเข้าปกและเย็บเล่ม (ห้องสมุดคณะแพทยศาสตร์)	-	-	-	30,000.00	29,450.00	550.00
- ค่าใช้จ่ายเบ็ดเตล็ด	-	-	-	50,000.00	36,000.00	14,000.00
ค่าวัสดุ	1,372,510.30	1,372,284.52	225.78	15,675,000.00	13,459,912.70	2,215,087.30

หมวดรายจ่าย	เงินรายได้ (เงินอุดหนุนจากรัฐบาล)			งบประมาณเงินรายได้		
	ได้รับจัดสรร	รายจ่าย	คงเหลือ	ได้รับจัดสรร	รายจ่าย	คงเหลือ
ลบ เงินโอนไปคณะแพทยศาสตร์	-	-	-	-	300,000.00	-
- ค่าหนังสือ	86,023.38	85,797.60	225.78	13,423,300.00	11,798,114.14	1,625,185.86
- ค่าวารสาร/หนังสือพิมพ์และฐานข้อมูล/E-book	1,286,486.92	1,286,486.92	-			
- ค่าวัสดุสำนักงาน	-	-	-	250,000.00	478,993.93	-228,993.93
- ค่าไฟฟ้าวิทยุ	-	-	-	50,000.00	22,820.64	27,179.36
- ก่อสร้าง / ประปา	-	-	-	50,000.00	16,144.09	33,856.00
- เกษตร	-	-	-	8,000.00	-	8,000.00
- โฆษณาและเผยแพร่	-	-	-	60,000.00	5,463.00	54,537.00
- วัสดุคอมพิวเตอร์	-	-	-	140,000.00	122,425.08	17,574.92
- วัสดุโสตฯ/การศึกษา	-	-	-	30,000.00	43,046.10	-13,046.10
- งานบ้านงานครัว	-	-	-	20,000.00	1,800.00	18,200.00
- งานเทคนิคห้องสมุด	-	-	-	301,300.00	93,205.07	208,094.93
- ค่าฐานข้อมูล Scopus (ผลงานวิจัยเพื่อสร้างองค์ความรู้)	-	-	-	1,342,400.00	577,900.65	764,499.35
บวก รับโอนจาก นวัตกรรมฯ เกษตร	-	-	-	-	-	-
ค่าสาธารณูปโภค	-	-	-	2,941,300.00	1,926,194.59	1,015,105.41

หมวดรายจ่าย	เงินรายได้ (เงินอุดหนุนจากรัฐบาล)			งบประมาณเงินรายได้		
	ได้รับจัดสรร	รายจ่าย	คงเหลือ	ได้รับจัดสรร	รายจ่าย	คงเหลือ
- ค่าสมาชิกทิวทัศน์	-	-	-	6,000.00	5,449.80	550.20
- ค่าไฟฟ้า / ค่าโทรศัพท์	-	-	-	2,905,300.00	1,907,548.21	997,751.79
- ค่าโทรศัพท์/บัตรโทรศัพท์/โทรศัพท์เคลื่อนที่	-	-	-	20,000.00	5,129.58	14,870.42
- ค่าฝากส่งไปรษณีย์ / ค่าธรรมเนียม	-	-	-	10,000.00	8,067.00	1,933.00
งบลงทุน	6,569,800.00	5,049,000.00	1,520,800.00	2,882,300.00	2,695,560.45	186,739.55
บวก รับโอนจากงบดำเนินงาน	-	-	-	-	-	-
บวก รับโอนเงินรายได้จากส่วนกลาง	-	-	-	-	-	-
- ค่าครุภัณฑ์	6,569,800.00	5,049,000.00	1,520,800.00	1,842,300.00	1,784,490.23	57,809.77
- ค่าที่ดินและสิ่งก่อสร้าง	-	-	-	1,040,000.00	911,070.22	128,929.78
งบเงินอุดหนุน	-	-	-	2,756,400.00	2,557,754.00	198,646.00
- เงินสมทบ / กองทุนประกันสังคม	-	-	-	250,500.00	213,444.00	37,056.00
- เงินสมทบกองทุนสำรองเลี้ยงชีพ	-	-	-	363,000.00	246,410.00	116,590.00
- ทุนพัฒนาบุคลากรสายสนับสนุนวิชาการ	-	-	-	-	-	-
- งบพัฒนาหน่วยงานและมหาวิทยาลัย	-	-	-	1,677,900.00	1,677,900.00	-
- เงินสมทบกองทุนสวัสดิการ	-	-	-	465,000.00	420,000.00	45,000.00

หมวดรายจ่าย	เงินรายได้ (เงินอุดหนุนจากรัฐบาล)			งบประมาณเงินรายได้		
	ได้รับจัดสรร	รายจ่าย	คงเหลือ	ได้รับจัดสรร	รายจ่าย	คงเหลือ
- วงเงินสำรองสำหรับค่าใช้จ่ายบุคลากร	-	-	-	-	-	-
- เงินกองทุนห้องสมุด	-	-	-	-	-	-
เงินอุดหนุนโครงการวิจัย	-	-	-	335,600.00	14,800.00	320,800.00
งบรายจ่ายอื่น	-	-	-	530,000.00	382,262.50	147,737.50
- โครงการบริหารทรัพยากรบุคคลสำนักหอสมุดกลาง	-	-	-	250,000.00	220,865.00	29,135.00
- โครงการประกันคุณภาพการศึกษา	-	-	-	50,000.00	20,800.00	29,200.00
- โครงการจิตอาสา	-	-	-	10,000.00	5,565.00	4,435.00
- โครงการกิจกรรม 5ส	-	-	-	-	-	-
- โครงการจัดการความรู้	-	-	-	5,000.00	2,945.00	2,055.00
- โครงการทบทวนและพัฒนาแผนปฏิบัติการ	-	-	-	5,000.00	-	5,000.00
- โครงการประหยัดพลังงาน	-	-	-	50,000.00	40,708.50	9,291.50
- โครงการอบรมสืบค้นสารสนเทศ	-	-	-	10,000.00	860	9,140.00
- โครงการส่งเสริมบรรยากาศการเรียนรู้	-	-	-	50,000.00	43,569.00	6,431.00
- โครงการส่งเสริมศิลปวัฒนธรรมเพื่อพัฒนาชีวิตการทำงาน	-	-	-	40,000.00	26,950.00	13,050.00

หมวดรายจ่าย	เงินรายได้ (เงินอุดหนุนจากรัฐบาล)			งบประมาณเงินรายได้		
	ได้รับจัดสรร	รายจ่าย	คงเหลือ	ได้รับจัดสรร	รายจ่าย	คงเหลือ
- โครงการบริการวิชาการสำนักหอสมุดกลาง	-	-	-	40,000.00	-	40,000.00
- โครงการส่งเสริมคุณภาพชีวิตในวัยเกษียณอายุ	-	-	-	20,000.00	20,000.00	-
งบกลาง	-	-	-	50,000.00	-	50,000.00
รวมทั้งสิ้น	34,519,443.55	32,998,417.77	1,521,025.78	33,558,100.00	30,130,739.56	3,427,360.44
คิดเป็นร้อยละ				100	89.79	10.21

สรุปรายรับค่าปรับและรายจ่ายค่าปฏิบัติงานนอกเวลาราชการ ปีงบประมาณ 2560

รายการ	สำนักหอสมุดกลาง	ห้องสมุดองค์กร
	2560	2560
รายรับ - ค่าปรับ	625,850.00	145,205.00
รายจ่าย - ค่าปฏิบัติงานนอกเวลาราชการ และค่าตอบแทนผู้ปฏิบัติงานสนับสนุนการเรียนการสอน	649,990.00	515,710.00

• การพัฒนาเทคโนโลยีสารสนเทศ

จากสถานการณ์ในโลกปัจจุบันผลักดันให้รัฐบาลออกนโยบายแห่งชาติ Thailand 4.0 ห้องสมุดในฐานะที่เป็นหน่วยหนึ่งของมหาวิทยาลัยที่ทำหน้าที่สนับสนุนการเรียนการสอน ค้นคว้าและวิจัย จึงเล็งเห็นถึงความสำคัญของการปรับปรุงการให้บริการและความรู้ให้เท่าทันยุคกระแสของความเจริญก้าวหน้าด้านเทคโนโลยีที่ลั่งไหลมาอย่างต่อเนื่อง ทั้งนี้โดยคำนึงถึงผู้ใช้บริการหรือลูกค้าเป็นหลักสำคัญ จึงได้มีการพัฒนานวัตกรรมเพื่ออำนวยความสะดวกในการปฏิบัติงานของบุคลากร และการให้บริการแก่ผู้ใช้ ดังนี้

1. การพัฒนาระบบประมวลผลการประเมินการปฏิบัติงานของบุคลากร เพื่อให้เกิดความคล่องตัวในการทำหน้าที่ประเมินบุคลากรในฝ่ายของหัวหน้างาน รวมทั้งการแสดงผลเชิงประจักษ์อย่างแม่นยำ ถูกต้อง โปร่งใสและสามารถตรวจสอบได้

2. การจัดทำระบบรายงานสถิติการใช้ทรัพยากรห้องสมุด เพื่ออำนวยความสะดวกแก่ผู้ปฏิบัติงานในการเก็บข้อมูลสถิติที่เป็นประโยชน์ และสามารถแสดงผลให้ปรากฏแก่ผู้รับบริการที่ต้องการใช้ข้อมูลนี้ได้ต่อไปในอนาคต ซึ่งจะเป็นประโยชน์ในการพิจารณาจัดหาทรัพยากรห้องสมุดได้สอดคล้องกับความต้องการของผู้รับบริการเพิ่มมากขึ้น

3. การจัดระบบการเข้าถึงวารสารอิเล็กทรอนิกส์ภาษาต่างประเทศ (CLJL-Central Library Journal List) เนื่องจากเล็งเห็นว่า มีรายชื่อวารสารอิเล็กทรอนิกส์จำนวนมากภายใต้การบอกรับฐานข้อมูลของห้องสมุด การแสดงรายชื่อวารสารดังกล่าวจะอำนวยความสะดวกแก่ผู้รับบริการที่ต้องการสืบค้นและเข้าถึงเฉพาะรายชื่อที่ต้องการได้อย่างสะดวกรวดเร็วและสอดคล้องกับความต้องการมากยิ่งขึ้น

4. การพัฒนาระบบการเสนอซื้อหนังสือ (CLBS version 2) เพื่อให้การทำงานสะดวกรวดเร็ว และง่ายต่อผู้ใช้โดยเฉพาะอาจารย์ซึ่งเป็นผู้คัดเลือกทรัพยากรห้องสมุด จึงจำเป็นต้องพัฒนาต่อยอดการทำงานของระบบให้มีความเสถียร ถูกต้อง และมีประสิทธิภาพเพิ่มขึ้น ตลอดจนส่งเสริมให้มีการใช้ระบบอย่างต่อเนื่อง

5. การจัดการการเข้าถึงหนังสือและวารสารอิเล็กทรอนิกส์ภาษาไทย (SWU eLibrary) ด้วยห้องสมุดเล็งเห็นความสำคัญของบทบาทหนังสือและวารสารอิเล็กทรอนิกส์ภาษาไทยที่กำลังเริ่มเป็นที่นิยมใช้กันอย่างแพร่หลาย จึงได้จัดหาระบบ SWU eLibrary มาให้บริการแก่ผู้ใช้โดยเฉพาะ รวมทั้งการนำเสนอคลังหนังสือดิจิทัลที่ทรงคุณค่าของห้องสมุดอีกด้วย

6. การเข้าถึงทรัพยากรห้องสมุดผ่าน Smart device ด้วยปัจจุบันผู้รับบริการส่วนใหญ่ต่างมีอุปกรณ์สมัยใหม่ในการใช้ชีวิตประจำวัน ได้แก่ สมาร์ทโฟน แท็บเล็ต โน้ตบุ๊ก เป็นต้น ห้องสมุดจึงจำเป็นต้องพัฒนาแอปพลิเคชันเพื่อรองรับการใช้บริการของห้องสมุดผ่านทางอุปกรณ์ดังกล่าวเพื่อสนองความต้องการที่เปลี่ยนไป

• การพัฒนาทรัพยากรสารสนเทศ

สำนักหอสมุดกลาง ได้รับการจัดสรรงบประมาณเพื่อจัดซื้อทรัพยากรสารสนเทศ เพื่อส่งเสริมและสนับสนุนการศึกษา การเรียนการสอน ตลอดจนการค้นคว้าวิจัยของผู้ใช้ทั้งภายในและภายนอกมหาวิทยาลัย ดังรายละเอียดต่อไปนี้

การใช้งบประมาณเพื่อการจัดซื้อทรัพยากรสารสนเทศของสำนักหอสมุดกลาง ปีงบประมาณ 2560

ทรัพยากรสารสนเทศ	สำนักหอสมุดกลาง (บาท)	ห้องสมุดองครักษ์ (บาท)
	2560	2560
หนังสือ	1,099,786.10	963,202.45
วารสาร/หนังสือพิมพ์	2,667,585.22	62,869.00
e-journal/e-book/database	9,044,998.91	-
รวมค่าใช้จ่ายทั้งสิ้น	12,812,370.23	1,026,071.45
รวมทั้งหมด (ปีงบประมาณ 2559)	13,838,441.68	

หมายเหตุ - เป็นยอดรวมทั้งเงินงบประมาณและงบประมาณเงินรายได้

ค่าจัดซื้อหนังสือ วารสารและหนังสือพิมพ์
ประจำปีงบประมาณ 2560
งบดำเนินงาน รายจ่ายประเภท ค่าหนังสือ วารสารและหนังสือพิมพ์

งบประมาณแผ่นดิน

หน่วยงาน	2560
สำนักหอสมุดกลาง	
- หนังสือ	85,797.60
- วารสาร/หนังสือพิมพ์	-
- e-journal/e-book/database	1,286,486.92
ห้องสมุดองค์กรฯ	
- หนังสือ	-
- วารสาร/หนังสือพิมพ์	-
- e-journal/e-book/database	-
รวมทั้งสิ้น (1)	1,372,284.52

งบประมาณเงินรายได้

หน่วยงาน	2560
สำนักหอสมุดกลาง	
- หนังสือ	1,013,988.50
- วารสาร/หนังสือพิมพ์	2,667,585.22
- e-journal/e-book/database	7,758,511.99
ห้องสมุดองค์กรฯ	
- หนังสือ	963,202.45
- วารสาร/หนังสือพิมพ์	62,869.00
- e-journal/e-book/database	-
รวมทั้งสิ้น (2)	12,466,157.16
รวมใช้ไปทั้งสิ้น (1+2)	13,838,441.68

การใช้เงินงบประมาณแผ่นดินและงบประมาณเงินรายได้
เพื่อการจัดซื้อหนังสือ วารสารและหนังสือพิมพ์
ปีงบประมาณ 2560

หน่วยงาน	งบประมาณแผ่นดิน	งบประมาณเงินรายได้	รวม
สำนักหอสมุดกลาง			
หนังสือ	85,797.60	1,013,988.50	1,099,786.10
วารสาร/หนังสือพิมพ์	-	2,667,585.22	2,667,585.22
e-journal/e-book/database	1,286,486.92	7,758,511.99	9,044,998.91
ห้องสมุดองค์กรักซ์			
หนังสือ	-	963,202.45	963,202.45
วารสาร/หนังสือพิมพ์	-	62,869.00	62,869.00
e-journal/e-book/database	-	-	-
รวมใช้ไปทั้งสิ้น	1,372,284.52	12,466,157.16	13,838,441.68

• การส่งเสริมและสนับสนุนการวิจัย

สำนักหอสมุดกลางจัดสรรเงินรายได้ประจำปี พ.ศ. 2560 สำหรับการส่งเสริมและสนับสนุนการทำวิจัยของบุคลากร เป็นจำนวนเงิน 1,678,000 บาท แบ่งเป็น (1) งบสำหรับการจัดหาฐานข้อมูลเพื่อการวิจัย Scopus เพื่อให้คณาจารย์ นักวิจัย และบุคลากรสายสนับสนุนวิชาการสามารถเข้าถึงและใช้ประโยชน์ในการสร้างสรรค์งานวิจัย ภายในวงเงิน 1,342,400 บาท (2) งบสำหรับการส่งเสริมการทำวิจัยของบุคลากร จำนวนเงิน 335,600 บาท แบ่งออกเป็นงบสำหรับการทำวิจัยสถาบันของบุคลากร เป็นจำนวนเงิน 302,040 บาท และงบสำหรับการจัดกิจกรรมส่งเสริมวิจัยของบุคลากร เป็นจำนวนเงิน 35,560 บาท นอกจากนี้ยังมีทุนสำหรับการทำวิจัยแบบ R2R แก่บุคลากรสำหรับการแก้ปัญหาการทำงานให้มีประสิทธิภาพยิ่งขึ้น พร้อมกันนั้นได้แต่งตั้งคณะกรรมการพิจารณาทุนอุดหนุนวิจัยประจำปีงบประมาณ 2560 ประกอบด้วยผู้ทรงคุณวุฒิในสาขาวิชาชีพ และอาจารย์ประจำสาขาวิชาการอุดมศึกษา คณะศึกษาศาสตร์ ร่วมเป็นคณะกรรมการดังนี้

1. อาจารย์อรรถนพ โปธิสุข	ที่ปรึกษา
2. ผู้อำนวยการสำนักหอสมุดกลาง	ประธานกรรมการ
3. รองศาสตราจารย์เฉลียว พันธุ์สีดา	กรรมการ
4. รองผู้อำนวยการฝ่ายส่งเสริมผู้ใช้และวิจัย	กรรมการ
5. รองผู้อำนวยการฝ่ายวิชาการและแผน	กรรมการ
6. นางสาวแสงจันทร์ หวานอารมย์	กรรมการและเลขานุการ

ในปีงบประมาณ พ.ศ. 2560 มีงานวิจัยที่เสร็จสิ้นแล้ว จำนวน 1 เรื่อง คือ เรื่อง “สาเหตุและทัศนคติของผู้ใช้บริการห้องสมุดที่มีต่อการค้างส่งหนังสือ : กรณีศึกษาสำนักหอสมุดกลาง มหาวิทยาลัยศรีนครินทรวิโรฒ” โดยนางมณฑนา เจริญแพทย์

• การส่งเสริมบรรยากาศการเรียนรู้

ด้วยความตระหนักดีว่าอาคารห้องสมุดทั้ง 2 แห่ง ได้แก่ สำนักหอสมุดกลางและห้องสมุดองค์กรศึกษามีอายุการให้บริการมากกว่า 20 ปีแล้ว ดังนั้น ห้องสมุดจึงพิจารณาความสำคัญและความจำเป็นเร่งด่วนเพื่อปรับปรุงการให้บริการแก่ผู้รับบริการให้ได้รับความสะดวกและปลอดภัยมากที่สุด

สำนักหอสมุดกลางดำเนินการปรับปรุงด้านต่าง ๆ ได้แก่

1. การปรับเปลี่ยนลิฟต์โดยสารขนาดระยะวิ่งสูง 7 ชั้นสำหรับผู้ใช้บริการเพื่อทดแทนของเดิมจำนวน 2 หลัง เนื่องจากมีการใช้งานมากกว่า 20 ปี เพื่อให้เกิดความปลอดภัยของผู้รับบริการ

2. การปรับปรุงพื้นที่ห้องประชุม 702 และห้องประชุม ศ.ดร.สุดใจ เหล่าสุนทร

3. การปรับปรุงพื้นที่นั่งอ่านชั้น 1 ด้วยการปรับปรุงโต๊ะอ่านหนังสือเก่าจำนวน 6 ตัว และหุ้มเบาะเก้าอี้ จำนวน 60 ตัว เพื่อใช้เป็นพื้นที่นั่งอ่าน และศึกษาค้นคว้าของกลุ่มนิสิตที่ต้องการพื้นที่สำหรับการศึกษาค้นคว้า

ขณะเดียวกันที่ห้องสมุดองค์กรก็ได้ดำเนินการปรับปรุงด้านต่าง ๆ ได้แก่

1. การปรับปรุงห้องน้ำภายในอาคารห้องสมุดทั้งในส่วนของผู้ใช้ และบุคลากร

2. การปรับเปลี่ยนชุดควบคุมระบบลิฟต์โดยสาร จำนวน 3 ชุด เพื่อให้อุปกรณ์ใช้งานอย่างปลอดภัย

3. การปรับปรุงพื้นที่ชั้น 1 เพื่อให้เป็นที่นั่งอ่านและศึกษาค้นคว้าที่ทันสมัย และการปรับปรุงพื้นที่ทำงาน ตลอดจนห้องประชุมที่พร้อมใช้งานได้อย่างสะดวก

นอกจากสิ่งอำนวยความสะดวกดังกล่าวข้างต้นแล้ว ห้องสมุดทั้งสองแห่งยังพัฒนาเสริมสร้างบรรยากาศการเรียนรู้ด้วยการแนะนำให้ความรู้และข่าวสารข้อมูลต่าง ๆ ที่เป็นประโยชน์ต่อการเรียนการสอนและวิจัยผ่านทางช่องทางสื่อสารหลายอย่าง ได้แก่ เว็บไซต์ เฟซบุ๊ก ไลน์ ทวิตเตอร์ หรืออีเมล รวมทั้งสาระความรู้ที่เกี่ยวข้องกับชีวิตประจำวันภายในอาคาร เช่น โปสเตอร์ภายในลิฟต์ ข้อมูลผ่าน Mbox นอกจากนี้ยังมีการจัดกิจกรรมตามวาระเทศกาล ได้แก่ การจัดสัปดาห์หนังสือประจำปี (Book Fair) การจัดงานสัปดาห์ ศ.ดร. สุดใจ เป็นต้น และยังจัดแสดงหนังสือใหม่ หนังสืออ่านไว้ตามชั้นต่าง ๆ เพื่อให้ผู้รับบริการสามารถเลือกหยิบอ่านได้ตามอัธยาศัย

ประเภทของทรัพยากรสารสนเทศที่ให้บริการ

ทรัพยากรสารสนเทศ		
ประเภท	สำนักหอสมุดกลาง	ห้องสมุดองค์กรฯ
	2560	2560
หนังสือภาษาไทย (เล่ม)	255,423	191,964
หนังสือภาษาต่างประเทศ (เล่ม)	104,734	61,749
ปฏิญานินท์ (เล่ม)/โครงการ	57,092	23,952
วารสารภาษาไทย (ชื่อเรื่อง)	1,125	1,497
วารสารภาษาต่างประเทศ (ชื่อเรื่อง)	640	1,080
หนังสือพิมพ์ภาษาไทย (ชื่อเรื่อง)	15	5
หนังสือพิมพ์ภาษาต่างประเทศ (ชื่อเรื่อง)	2	-
โสตทัศนวัสดุ	25,006	7,463
ทรัพยากรสารสนเทศอิเล็กทรอนิกส์		
ปฏิญานินท์	24,454	-
ผลงานของอาจารย์	2,155	-
บทความ	-	-
ฐานข้อมูลต่างประเทศ*	12	-
วารสารอิเล็กทรอนิกส์ (ชื่อรายเล่ม)*	112	5
หนังสืออิเล็กทรอนิกส์ (ชื่อรายเล่ม)*	113	-
โปรแกรม	1	-

* ออนไลน์

สถิติการให้บริการ		
ประเภทการให้บริการ	สำนักหอสมุดกลาง	ห้องสมุดองครักษ์
	2560	2560
จำนวนผู้เข้าใช้บริการ		
จำนวนผู้เข้าใช้บริการที่เป็นบุคคลภายใน	273,412	175,372
จำนวนผู้เข้าใช้บริการที่เป็นบุคคลภายนอก	10,794	-
รวม	284,206	175,372
บริการให้ยืม		
หนังสือ (เล่ม)	123,099	56,799
วารสาร (ฉบับ)	12,270	146
หนังสือสำรอง (เล่ม)	-	6
ปฏิญานิพนธ์ (เล่ม)	8,883	1,725
ปฏิญานิพนธ์อ้างอิง (เล่ม)	953	-
โสตทัศนวัสดุ (รายการ)	3,386	3,931
โสตทัศนอุปกรณ์ (ครั้ง)	61,704	11,955
บริการตอบคำถามและช่วยค้นคว้า (เรื่อง)	1,959	-

• บริการเชิงรุก/การตลาดห้องสมุด

สำนักหอสมุดกลาง และห้องสมุดองค์กรฯจัดกิจกรรมการตลาดและบริการเชิงรุกแก่คณาจารย์ นิสิต และบุคลากรของมหาวิทยาลัย โดยมีวัตถุประสงค์เพื่อสื่อสารและนำเสนอข้อมูลหรือสารสนเทศที่เป็นประโยชน์แก่ผู้ใช้ทุกระดับ พร้อมไปกับการคำนึงถึงความจำเป็นและความสำคัญของข้อมูลนั้น ๆ ที่ควรได้ถึงมือผู้ใช้ได้ทันท่วงที ดังนี้

1. บริการสื่อสารข้อมูลผ่านสังคมออนไลน์ เช่น เฟซบุ๊ก (Facebook) และ ไลน์ (Line) ด้วยโลกปัจจุบันจำเป็นต้องใช้เทคโนโลยีการสื่อสารที่รวดเร็วและทันสมัยการแนะนำหนังสือ/วารสารใหม่ๆ หรือกิจกรรมสำคัญ ๆ ของห้องสมุดผ่านทางสื่อสังคมออนไลน์จึงทำให้ข่าวสารไปถึงมือผู้รับได้อย่างรวดเร็วฉับไว

2. บริการแจ้งข้อความเตือนกำหนดส่งสิ่งพิมพ์ผ่าน SMS, e-mail เพื่อเตือนวันครบกำหนดส่งสิ่งพิมพ์ของห้องสมุด รวมทั้งการค้างส่งสิ่งพิมพ์ของห้องสมุด

3. บริการตรวจสอบข้อมูลการยืมบนหน้าเว็บไซต์ห้องสมุด และผ่านแอปพลิเคชันบนสมาร์ตโฟน

4. บริการส่งเอกสาร/หนังสือถึงที่ทำงานหรือบทความผ่านทาง e-mail เพื่ออำนวยความสะดวกและประหยัดเวลาของผู้รับบริการ ผู้ใช้บริการสามารถแจ้งรายการที่ต้องการและเวลานัดหมายรับเอกสารที่ทำงาน

5. บริการหมุนเวียนวารสารฉบับใหม่ไปยังคณะ (Journal routing) เพื่อให้อาจารย์ได้ใช้บริการวารสารฉบับใหม่ ๆ ที่เข้ามาในห้องสมุดองค์กรฯ

6. บริการสืบค้นบทความที่ไม่มีให้บริการในห้องสมุด โดยแจ้งความประสงค์ผ่านทาง e-mail

7. บริการแนะนำหนังสือตามรายวิชาที่เปิดสอนผ่านระบบ CLBS (Central Library Book Suggestion) เพื่อให้อาจารย์แจ้ง/ระบุหนังสือที่ต้องการใช้ในการเรียนการสอนผ่านทางหน้าเว็บไซต์ห้องสมุด แล้วห้องสมุดดำเนินการจัดหาเพื่อสามารถให้ใช้บริการได้ต่อไป

8. บริการยืม-คืนแบบเคลื่อนที่ เพื่ออำนวยความสะดวกแก่ผู้ใช้ซึ่งอยู่ไกลจากห้องสมุดองค์กรฯ โดยบุคลากรห้องสมุดนำหนังสือไปให้ยืมและรับคืนตามจุดที่ต้องการ

9. บริการจองหนังสือล่วงหน้าเพื่อขอยืมนอกเวลาทำการ เป็นการอำนวยความสะดวกแก่ผู้ใช้ที่ไม่สามารถมาห้องสมุดองค์กรฯในเวลาทำการได้ ผู้ใช้บริการสามารถแจ้งรายการที่ต้องการยืม และเวลาที่ต้องการรับได้

10. บริการแนะนำ/อบรมทักษะด้านการสืบค้นสารสนเทศ เพื่อฝึกฝนทักษะที่จำเป็นในการสืบค้นทรัพยากรสารสนเทศห้องสมุดแก่ผู้ใช้บริการทั้งภายในและภายนอกห้องสมุด ได้แก่ รายการบรรณานุกรมทรัพยากรห้องสมุด (OPAC) ฐานข้อมูลออนไลน์ โปรแกรมจัดการบรรณานุกรม (EndNote) เป็นต้น โดยสามารถใช้บริการที่ห้องสมุด หรือที่คณะได้ตามความต้องการของผู้รับบริการ

สถิติการเข้าใช้ฐานข้อมูลออนไลน์ ปีงบประมาณ 2560

ฐานข้อมูล	ปริมาณการใช้ (ครั้ง)			
	การสืบค้น	การดาวน์โหลด	ลำดับการเข้าใช้เมื่อเทียบกับมหาวิทยาลัย 28 แห่ง	
			การสืบค้น	การดาวน์โหลด
1. ฐานข้อมูลออนไลน์ที่ สกอ. จัดให้บริการ				
1.1) ABI/INFORM Complete	11,915	24,223	18	10
1.2) Academic Search Complete	46,634	3,992	14	13
1.3) ACM Digital Library	4,344	1,653	13	12
1.4) American Chemical Journal: ACS	4,755	9,364	9	12
1.5) Communication & Mass Media Complete	907	295	23	11
1.6) Computer & Applied Science Complete	44,608	459	13	13
1.7) Education Research Complete	47,379	4,664	13	5
1.8) Emerald Management	1,976	1,060	22	21
1.9) H.W. Wilson 12 Subjects	242,730	1,949	14	11
1.10) IEEE/IEE Electronic Library (IEL)	93,691	16,139	13	13
1.11) Proquest Dissertation & Theses: Fulltext	18,577	7,974	16	11
1.12) ScienceDirect	86,942	310,234	16	13
1.13) SpringerLink-Journal	29,963	18,960	15	12
1.14) Web of Science	11,053	-	15	-
2. ฐานข้อมูลออนไลน์ที่สำนักหอสมุดกลางจัดให้บริการ				
2.1) Access Pharmacy*	1,809	9,777	-	-
2.2) Books24x7	468	586	-	-
2.3) CEIC Database*	24,560	-	-	-
2.4) CINAHL Complete	45,942	2,305	-	-
2.5) e-book Academic Collection	44,324	316	-	-
2.6) IQ NewsClip	-	13,388	-	-
2.7) Sage Knowledge	4,627	6,602	-	-
2.8) Sage Premier	-	6,944	-	-
2.9) ScienceDirect: Ebook	-	10,066	-	-
2.10) Scifinder	3,595	1,144	-	-
2.11) Scopus	23,164	-	-	-
2.12) Taylor & Francis Online*	930	1,712	-	-

หมายเหตุ: * ปริมาณการใช้จำนวน 9 เดือน

ข้อมูล ณ พฤศจิกายน 2560

สถิติการสืบค้น SWU Discovery ปีงบประมาณ 2560

ลำดับที่	ลักษณะการค้น	จำนวน (ครั้ง)
1	Basic Search	980,660
2	Browse Search - Generic Callnumber	80,061
3	Browse Search - Dewey Callnumber	72,807
4	Browse Search - LC Callnumber	66,945
5	Advanced Search	65,859
6	Browse Related	19,464
7	Browse Page	10,511
8	Browse Search - Title	8,467
9	Browse Search - Author	4,466
10	Browse Search - Subject	2,366
11	Browse Search - NLM Callnumber	197
	รวม	1,311,803

• การบริการวิชาการแก่สังคมและชุมชน

สำนักหอสมุดกลางได้จัดทำแผนปฏิบัติการประจำปีงบประมาณ พ.ศ. 2560 และกำหนดประเด็นยุทธศาสตร์ไว้ 4 ประเด็น ดังนี้

1. พัฒนาทรัพยากรที่สอดคล้องต่อการเรียนการสอนและการวิจัย
2. ส่งเสริมการเข้าถึงทรัพยากรสารสนเทศ
3. พัฒนาบุคลากรเพื่อนำไปสู่ผลการดำเนินงานที่เป็นเลิศ
4. พัฒนาโครงการบริการวิชาการที่มีคุณภาพเพื่อพัฒนาชุมชนและสังคม

อย่างยั่งยืน

จากประเด็นยุทธศาสตร์ที่ 4 กำหนดตัวชี้วัดไว้ว่า ห้องสมุดต้องมีการบูรณาการงานบริการทางวิชาการแก่สังคมกับงานวิจัย อย่างน้อย 1 เรื่อง และมีโครงการจำนวน 6 โครงการ ผลการดำเนินงานในเรื่องดังกล่าวพบว่า ไม่บรรลุตัวชี้วัด สำหรับการดำเนินโครงการนั้น สามารถดำเนินการได้ครบทุกโครงการ ดังนี้

1) โครงการพัฒนาศูนย์เรียนรู้ชุมชน ตำบลผ่านศึก อำเภออรัญประเทศ จังหวัดสระแก้ว ปีที่ 2

- การอภิปรายและฝึกปฏิบัติ เรื่อง “การสืบค้นสารสนเทศ”
- การอภิปรายและฝึกปฏิบัติการสืบค้นหนังสือ แนะนำหนังสือใหม่และแหล่งเรียนรู้ เรื่อง “การส่งเสริมการอ่านจากทรัพยากรสารสนเทศ ศูนย์เรียนรู้ชุมชน
- การอภิปรายการให้ความรู้เรื่องและการศึกษาดูงาน “การเลี้ยงกุ้งก้ามแดงในข้าว”
- การอภิปรายและฝึกปฏิบัติ เรื่อง “การเข้าปกหนังสืออย่างง่ายและสมุดทำมือ”
- การอภิปรายและฝึกปฏิบัติ เรื่อง “ส่งเสริมการทำ DIY ด้วยวัสดุจากพลาสติก”

2) โครงการแบ่งปันทรัพยากรห้องสมุดมหาวิทยาลัยสู่ห้องสมุดโรงเรียนนครนายก ที่โรงเรียนองครักษ์ และโรงเรียนบ้านนา “นายกพิทยากร”

- กิจกรรมส่งเสริมการอ่าน
- กิจกรรมห้องสมุดมนุษย์ (Human Library)

3) โครงการบริการวิชาการ : กิจกรรมส่งเสริมการอ่าน โรงเรียนมงคลวิทยา (วัดมงคลสามัคคีธัมมโมทัย) จังหวัดระยอง

4) โครงการส่งเสริมบรรยากาศการเรียนรู้

- การจัดงานกิจกรรม BOOKFAIR
- DIY การเข้าปกหนังสืออย่างง่าย
- พบนักเขียนบทละครโทรทัศน์
- วาดเส้นผ่าน line สไตล์อาจารย์สมทรง
- กิจกรรมเนื่องในวันเฉลิมพระชนมพรรษา
- กิจกรรมสัปดาห์ศาสตราจารย์ ดร.สุตใจ เหล่าสุนทร

5) โครงการบริการวิชาการส่งเสริมคุณภาพชีวิตในวัยเกษียณอายุ

- กิจกรรมบรรยายทางวิชาการ เรื่อง “ปลูกพลังบวกในตัวคุณ”

- กิจกรรมบรรยายทางวิชาการ เรื่อง “กินอยู่อย่างไรให้ปลอดภัย

และแข็งแรง”

6) โครงการจิตอาสาพัฒนาสังคม

- กิจกรรม “ประดิษฐ์ดอกไม้จันทน์”

• การทำนุบำรุงศิลปวัฒนธรรม

สืบเนื่องจากการทำนุบำรุงวัฒนธรรมและศิลปะ เป็นพันธกิจหลักประการหนึ่งของมหาวิทยาลัย สำนักหอสมุดกลาง มีการดำเนินโครงการส่งเสริมศิลปวัฒนธรรมเพื่อพัฒนาชีวิตการทำงาน โดยมีวัตถุประสงค์เพื่ออนุรักษ์ สืบสาน พัฒนา ส่งเสริมและเผยแพร่เอกลักษณ์ศิลปะและวัฒนธรรมอันดีงาม เพื่อส่งเสริมให้บุคลากรของหน่วยงานมีส่วนร่วมในการอนุรักษ์ ศิลปะและวัฒนธรรม และเพื่อให้ผู้เข้าร่วมโครงการได้แสดงความสามารถต่อศาสนา ผู้อาวุโสและผู้บังคับบัญชา โดยบูรณาการ ร่วมกับภารกิจอื่นๆ ของสำนักหอสมุดกลาง มีวิธีการดำเนินการผ่านกิจกรรมต่าง ๆ ดังนี้

1. ประชาสัมพันธ์โครงการฯ
2. เทศกาลส่งท้ายปีเก่าต้อนรับปีใหม่
3. การสืบสานประเพณีวันสงกรานต์
4. ทอดผ้าป่าและถวายเทียนพรรษา
5. วันสถาปนาสำนักหอสมุดกลาง
6. กิจกรรมงานเกษียณอายุราชการ
7. จัดกิจกรรมสนทนากาชาดในการสัมมนาบุคลากรประจำปี
8. สสำรวจความพึงพอใจและความผูกพันของบุคลากรต่อสภาพแวดล้อมในการทำงาน

สรุปผลการดำเนินงานตามตัวชี้วัด

ตัวชี้วัดภายใต้โครงการส่งเสริมศิลปวัฒนธรรมเพื่อพัฒนาชีวิตการทำงานของสำนักหอสมุดกลาง ประจำปีงบประมาณ พ.ศ. 2560 มี 3 ตัวชี้วัด บรรลุ 2 ตัวชี้วัด คิดเป็นร้อยละ 66.67 รายละเอียดดังนี้

ตัวชี้วัดที่ 1 : ร้อยละของกิจกรรมที่ผู้รับบริการมีส่วนร่วม กำหนดเป้าหมายคือ ร้อยละ 80 ผลการดำเนินงานพบว่า บรรลุตัวชี้วัด โดยมีกิจกรรมภายใต้โครงการทั้งหมด 5 กิจกรรม ได้แก่ กิจกรรมเทศกาลส่งท้ายปีเก่าต้อนรับปีใหม่ กิจกรรมการสืบสานประเพณีวันสงกรานต์ กิจกรรมทอดผ้าป่าและถวายเทียนพรรษา กิจกรรมวันสถาปนาสำนักหอสมุดกลาง และกิจกรรมงานเกษียณอายุราชการ ซึ่งมีผู้รับบริการมีส่วนร่วม 4 กิจกรรม คิดเป็นร้อยละ 80.00 ทั้งนี้กิจกรรมที่ผู้รับบริการไม่มีส่วนร่วมคือ กิจกรรมเทศกาลส่งท้ายปีเก่าต้อนรับ ปีใหม่ เนื่องจากอยู่ในช่วงงดกิจกรรมรื่นเริงสังสรรค์เพื่อไว้อาลัย พระบาทสมเด็จพระปรมินทรมหาภูมิพลอดุลยเดช

ตัวชี้วัดที่ 2 : ระดับความพึงพอใจและความผูกพันของบุคลากรต่อสภาพแวดล้อมในการทำงาน กำหนดเป้าหมายคือ ค่าเฉลี่ยไม่น้อยกว่า 3.50 ผลการดำเนินงานพบว่า บรรลุตัวชี้วัด โดยบุคลากรสำนักหอสมุดกลางมีความพึงพอใจและความผูกพันต่อองค์กรโดยรวมอยู่ในระดับมาก (ค่าเฉลี่ย 3.77)

ตัวชี้วัดที่ 3 : ความพึงพอใจของผู้เข้าร่วมกิจกรรมทำนุบำรุงศิลปวัฒนธรรม กำหนดเป้าหมายคือ ค่าเฉลี่ยไม่น้อยกว่า 4.00 ผลการดำเนินงานพบว่า ไม่บรรลุตัวชี้วัด โดยผู้เข้าร่วมกิจกรรมทำนุบำรุงศิลปะและวัฒนธรรมมีความพึงพอใจโดยรวมอยู่ในระดับมาก (ค่าเฉลี่ย 3.99)

• ห้องสมุดสีเขียว

จากกิจกรรมทั้งหมด 11 กิจกรรมหลัก (22 กิจกรรมย่อย) ในโครงการห้องสมุดสีเขียวของสำนักหอสมุดกลาง ปีงบประมาณ พ.ศ. 2560 นั้น คณะกรรมการดำเนินโครงการฯ สามารถดำเนินการได้สำเร็จ 11 กิจกรรมหลัก (21 กิจกรรมย่อย) คิดเป็นร้อยละ 95.45 รายละเอียดดังนี้

1. ประชุมคณะกรรมการดำเนินงานฯ กำหนดไว้จำนวน 6 ครั้ง
2. จัดทำนโยบายและแผนปฏิบัติการการอนุรักษ์พลังงานและสิ่งแวดล้อมรวมถึงแนวปฏิบัติต่างๆ ที่เกี่ยวข้อง
3. กิจกรรมการเผยแพร่ความรู้และรณรงค์การอนุรักษ์พลังงานและสิ่งแวดล้อม
 - 3.1 เผยแพร่ความรู้เรื่องการอนุรักษ์พลังงานและสิ่งแวดล้อมผ่านช่องทางต่าง ๆ เช่น จัดนิทรรศการ แนะนำหนังสือ ป้ายประชาสัมพันธ์ โปสเตอร์ สื่อสังคมออนไลน์
 - 3.2 กิจกรรม “ขยายโอกาส” รับบริจาคฝากระป๋อง ณ ห้องสมุดทั้ง 2 แห่ง
 - 3.3 รณรงค์/ส่งเสริมเรื่องการแยกขยะในอาคาร ณ ห้องสมุดทั้ง 2 แห่ง ได้แก่ ถังแยกขวดพลาสติก ถังใส่ขยะอิเล็กทรอนิกส์ และการแยกทิ้งกระดาษผ่านช่องทางต่างๆ
 - 3.4 รณรงค์เรื่องการประหยัดน้ำและไฟฟ้าผ่านช่องทางต่าง ๆ เช่น จัดนิทรรศการ แนะนำหนังสือ ป้ายประชาสัมพันธ์ โปสเตอร์ สื่อสังคมออนไลน์
4. การสำรวจ ตรวจสอบ บำรุงรักษา/ปรับเปลี่ยนอุปกรณ์ที่เกี่ยวข้องกับการใช้ไฟฟ้าและน้ำภายในอาคารของสำนักหอสมุดกลางและห้องสมุดองค์กรฯ
5. การกำกับติดตามการอนุรักษ์พลังงานและสิ่งแวดล้อมของห้องสมุดทั้ง 2 แห่ง ดำเนินการทุกเดือน
6. การวิเคราะห์เปรียบเทียบการใช้กระแสไฟฟ้าของห้องสมุดทั้ง 2 แห่ง
7. กิจกรรมแลกเปลี่ยนเรียนรู้เรื่อง แนวการอนุรักษ์พลังงานและสิ่งแวดล้อมของห้องสมุดร่วมกัน ณ ห้องสมุดทั้ง 2 แห่ง
8. กิจกรรมประกวดคำขวัญการอนุรักษ์พลังงานและสิ่งแวดล้อม
9. การจัดทำความสะอาดใหญ่ประจำปีของห้องสมุดทั้ง 2 แห่ง
10. กิจกรรมการดับเพลิงและอพยพหนีไฟ ณ ห้องสมุดองค์กรฯ
11. ประเมินผล สรุปโครงการ

การประกันคุณภาพการศึกษา

สำนักงานคณะกรรมการการอุดมศึกษา โดยคณะกรรมการประกันคุณภาพการศึกษาภายในระดับอุดมศึกษาได้ออกประกาศเรื่อง หลักเกณฑ์และแนวปฏิบัติเกี่ยวกับการประกันคุณภาพภายใน ระดับอุดมศึกษา พ.ศ. 2557 โดยระบุให้สถาบันอุดมศึกษามีอิสระในการเลือกระบบการประกันคุณภาพภายใน ซึ่งอาจเป็นระบบที่คณะกรรมการประกันคุณภาพการศึกษาภายในระดับอุดมศึกษาพัฒนาขึ้น หรือเป็นระบบที่เป็นที่ยอมรับในระดับสากลตั้งแต่ระดับหลักสูตร ระดับคณะและระดับสถาบัน มหาวิทยาลัยศรีนครินทรวิโรฒได้พิจารณาถึงทิศทางการจัดการศึกษาในอนาคตและการพัฒนาให้ไปในทิศทางเดียวกันทั้งระบบ จึงเสนอต่อที่ประชุมสภามหาวิทยาลัยครั้งที่ 11/2559 เมื่อวันที่ 14 กันยายน พ.ศ. 2559 (วาระพิเศษ) เรื่องระบบการประกันคุณภาพการศึกษาภายใน มหาวิทยาลัยศรีนครินทรวิโรฒ ปีการศึกษา 2559 – 2562 ซึ่งที่ประชุมมีมติเห็นชอบทิศทางการพัฒนาคุณภาพการศึกษาแต่ละระดับ ดังนี้

ระดับหลักสูตร ให้เลือกเกณฑ์การประเมินตามความพร้อมของแต่ละหลักสูตร ตั้งแต่ปีการศึกษา 2559 -2562

ระดับ	ระบบคุณภาพที่ใช้
หลักสูตร	เกณฑ์การประเมินตามความพร้อมของแต่ละหลักสูตรแบ่งเป็น 3 ระดับ ได้แก่ Tier 1 : สกอ. (สำนักงานคณะกรรมการการอุดมศึกษา) Tier 2 : สกอ. TQR และระบบสภาวิชาชีพ Tier 3 : AUNQA หรือเกณฑ์การประเมินนานาชาติอื่น ๆ

ระดับสถาบัน กำหนดในการประเมินรอบ 4 ปี

ระดับ	ระบบคุณภาพที่ใช้
2559	สกอ. โครงสร้างองค์กร (OP) ผลลัพธ์หมวด 7
2560 - 2561	EdPEX 200 โครงสร้างองค์กร (OP) ข้อกำหนดโดยรวมหมวด 1-6 และผลลัพธ์หมวด 7
2562	EdPEX โครงสร้างองค์กร (OP) ข้อกำหนดโดยรวมและข้อกำหนดย่อย หมวด 1-6 และผลลัพธ์หมวด 7

ระดับคณะ กำหนดให้เลือกเกณฑ์การประเมินตามความพร้อมของแต่ละส่วนงาน ตั้งแต่ปีการศึกษา 2559 – 2562 โดยในปีการศึกษา 2562 ระดับคณะใช้ Queue 3 : EdPEX

ระดับ	ระบบคุณภาพที่ใช้
คณะ/ส่วนงานที่มีการจัดการเรียนการสอน	เกณฑ์การประเมินตามความพร้อมของแต่ละส่วนงานแบ่งเป็น 3 Queue ได้แก่ Queue 1 : สกอ. Queue 2 : สกอ.+โครงสร้างองค์กร (OP) + ผลลัพธ์หมวด 7 Queue 3 : EdPEX

หน่วยงานสนับสนุนวิชาการ กำหนดให้ใช้เกณฑ์การประเมิน ES-EdPEX (Academic Support Education Criteria for Performance Excellence) หรือเกณฑ์เพื่อผลการดำเนินงานที่เป็นเลิศ โดยกำหนดหมวดที่ต้องรายงานผลการดำเนินงานตามเกณฑ์ในแต่ละปีขั้นต่ำ ดังนี้

ระดับ	ระบบคุณภาพที่ใช้	ผลลัพธ์
ปีที่ 1 ปีการศึกษา 2559	โครงสร้างองค์กร + หมวด 7 ข้อกำหนดโดยรวม + หมวด 3 และหมวด 6 เป็นอย่างน้อย	ข้อเสนอแนะเพื่อการ ปรับปรุง
ปีที่ 2 ปีการศึกษา 2560	โครงสร้างองค์กร + หมวด 7 ข้อกำหนดโดยรวม + หมวด 3 + หมวด 6 + หมวด 1 และหมวด 2 เป็น อย่างน้อย	ข้อเสนอแนะเพื่อการ ปรับปรุง
ปีที่ 3 ปีการศึกษา 2561	โครงสร้างองค์กร + หมวด 7 ข้อกำหนดโดยรวม + หมวด 1 - หมวด 6	ข้อเสนอแนะเพื่อการ ปรับปรุง
ปีที่ 4 ปีการศึกษา 2562	โครงสร้างองค์กร + หมวด 7 ข้อกำหนดโดยรวมและข้อ กำหนดย่อย + หมวด 1 - หมวด 6	คะแนนผลการประเมิน เพื่อการพัฒนา

ดังนั้น สำนักหอสมุดกลางในฐานะที่เป็นหน่วยสนับสนุนวิชาการจึงได้เริ่มใช้ระบบ AS-EdPEX ในการประกันคุณภาพการศึกษาตั้งแต่ปีการศึกษา 2559 เป็นต้นมา โดยรับการตรวจประเมินเมื่อวันที่ 12 -13 กันยายน 2560 ผลการประเมินที่ได้รับจะเป็นแนวทางในการปรับปรุงการดำเนินงานและการพัฒนาคุณภาพต่อไป

แนวทางการพัฒนาในอนาคต

๖ ด้านการจัดการทรัพยากรสารสนเทศ

ปัจจุบันระบบการจัดการทรัพยากรสารสนเทศของห้องสมุดสามารถช่วยให้ห้องสมุดแต่ละแห่งสามารถแบ่งปันทรัพยากรสารสนเทศระหว่างหน่วยงานและสถาบันได้อย่างสะดวกรวดเร็วยิ่งขึ้น ห้องสมุดจึงจำเป็นต้องมีความพร้อมในการจัดการข้อมูลที่สำคัญสำหรับการสืบค้นและเข้าถึงอย่างมีประสิทธิภาพ ดังนี้

1. การเตรียมพร้อมข้อมูลทางบรรณานุกรมของห้องสมุดสำหรับการใช้ร่วมกันระหว่างห้องสมุดสถาบันอุดมศึกษา
2. การจัดหาหนังสือและวารสารอิเล็กทรอนิกส์ภาษาไทยเพื่อให้บริการแก่ผู้ใช้เพิ่มขึ้น

๖ ด้านเทคโนโลยีสารสนเทศ

ความก้าวหน้าด้านเทคโนโลยีส่งผลให้ห้องสมุดต้องปรับตัวให้ทันกับความทันสมัยของเทคโนโลยีซอฟต์แวร์ และอุปกรณ์ที่พัฒนาขึ้นต่อเนื่องทุกปี จึงต้องมีการจัดเตรียมให้สอดคล้องกับความต้องการของผู้รับบริการทุกระดับ ดังนี้

1. การจัดหาเครื่องมือ/อุปกรณ์สำหรับรองรับการเข้าถึงและใช้ประโยชน์หนังสือและวารสารภาษาไทย (SWU eLibrary) ได้แก่ แท็บเล็ต แก่ผู้รับบริการของห้องสมุดทั้งสองแห่ง
2. การพัฒนาแอปพลิเคชันการให้บริการของห้องสมุดเป็นเรื่องที่จำเป็นและมีความสำคัญ จึงมีการพัฒนาการให้บริการผ่านแอปพลิเคชันที่จำเป็นและสนองความต้องการของผู้รับบริการอย่างต่อเนื่อง
3. การปรับปรุงระบบประตูทางเข้าชั้น 1 ที่ห้องสมุดองครักษ์เพื่อสะดวกในการคัดกรองและความปลอดภัยของผู้รับบริการ
4. การพัฒนาระบบการนำเสนอสถิติต่าง ๆ ของห้องสมุดที่ผ่านการวิเคราะห์จากข้อมูลดิบแล้ว ทั้งนี้เพื่อแสดงให้เห็นถึงแนวโน้มหรือการคาดการณ์ที่จำเป็นในอนาคตได้

๘ ด้านการให้บริการ

เนื่องจากข้อจำกัดของการขยายตัวอาคารสำหรับการให้บริการของห้องสมุด สำนักหอสมุดกลางและห้องสมุดองค์กรฯ จึงจำเป็นต้องปรับปรุงพื้นที่นั่งอ่านแก่ผู้รับบริการให้มากยิ่งขึ้น ดังนี้

1. การปรับปรุงพื้นที่ให้บริการชั้น 2 อย่างเต็มรูปแบบเพื่อรองรับการให้บริการที่นั่งอ่านหนังสือและวารสารภาษาไทยอิเล็กทรอนิกส์
2. การเพิ่มจำนวนห้องศึกษาค้นคว้าที่จำเป็นสำหรับนิสิตระดับบัณฑิตศึกษา
3. การปรับชั้นวางหนังสือ และคัดเลือกทรัพยากรที่ใช้บ่อยไปจัดวางบนชั้นวางเฉพาะ
4. การปรับปรุงวิธีการยืมระหว่างหน่วยงานให้สะดวกรวดเร็ว และแม่นยำยิ่งขึ้น เนื่องจากห้องสมุดทั้งสองแห่งมีทรัพยากรที่ผู้รับบริการต้องการใช้แตกต่างกัน วิธีการยืมระหว่างหน่วยงานที่สะดวกแก่ผู้รับบริการจึงเป็นสิ่งที่ต้องดำเนินการให้รวดเร็วและสอดคล้องกับความต้องการของผู้ใช้มากขึ้น
5. การพัฒนาวิธีการจัดส่งและรับหนังสือคืนแก่ผู้รับบริการที่มีความจำเป็นและต้องการเฉพาะที่รวดเร็วและถูกต้องแม่นยำ