



ANNUAL REPORT 2015

THE CENTRAL LIBRARY
SRINAKHARINWIROT UNIVERSITY



รายงานประจำปี

58

สำนักหอสมุดกลาง
มหาวิทยาลัยศรีนครินทรวิโรฒ



สารจากผู้อำนวยการ

การรายงานผลการดำเนินงานในรอบปีงบประมาณ 2558 นี้ แสดงให้เห็นว่าสำนักหอสมุดกลางได้รับการส่งเสริมจากมหาวิทยาลัยเพื่อการสนับสนุนการเรียนการสอน และวิจัยของคณาจารย์ นิสิต และบุคลากรด้วยดีเสมอมา และห้องสมุดได้ดำเนินการที่มุ่งเน้นคุณภาพบริการแก่ผู้เข้ามาโดยตลอดเช่นกัน และตั้งแต่ปี 2558 เป็นต้นไป สำนักหอสมุดกลางเล็งเห็นทิศทางการพัฒนาของเทคโนโลยีที่มีการเปลี่ยนแปลงตลอดเวลา และเป็นสิ่งช่วยเอื้ออำนวยความสะดวกในการเข้าถึงและใช้ประโยชน์ของผู้ใช้อย่างไร้ขีดจำกัด ดังนั้น เราจึงมุ่งเน้นการใช้เทคโนโลยีเพื่อการใช้ทรัพยากรสารสนเทศอิเล็กทรอนิกส์อย่างกว้างขวางยิ่งขึ้น และหวังเป็นอย่างยิ่งว่าจะมีการใช้ประโยชน์อย่างแพร่หลาย

นอกจากนั้น สำนักหอสมุดกลางยังได้พัฒนาพื้นที่สำหรับการศึกษาค้นคว้าของนิสิต ด้วยตระหนักดีว่าเป็นสิ่งจำเป็นสำหรับนิสิตระดับปริญญาตรีโดยเฉพาะ อย่างไรก็ตาม นิสิตควรสามารถใช้พื้นที่สำหรับการศึกษาค้นคว้า หรือกิจกรรมที่คณะ สถาบัน/สำนัก ของแต่ละแห่งได้ เนื่องจากสำนักหอสมุดกลางได้ร่วมมือกับสำนักคอมพิวเตอร์พัฒนาเทคโนโลยีที่สามารถช่วยให้การเข้าถึงสารสนเทศของห้องสมุดเป็นไปอย่างสะดวก และรวดเร็ว

สาโรช เมฆานนท์
ผู้อำนวยการสำนักหอสมุดกลาง

สารบัญ

บทนำ

- 1 ความเป็นมาของสำนักหอสมุดกลาง
- 4 ปรัชญา ปณิธาน วิสัยทัศน์ พันธกิจ วัตถุประสงค์ของสำนักหอสมุดกลาง
- 5 การแบ่งส่วนราชการ
- 6 โครงสร้างการแบ่งส่วนราชการ
- 7 คณะกรรมการประจำสำนักหอสมุดกลาง
- 7 ผู้บริหารสำนักหอสมุดกลาง

ผลการดำเนินงานในรอบปีงบประมาณ พ.ศ. 2558

- 8 การบริหารและการจัดการ
- 8 การดำเนินงานตามยุทธศาสตร์ของสำนักหอสมุดกลาง
- 10 อัตรากำลังบุคลากร
- 12 การพัฒนาบุคลากร
- 14 การเงินและงบประมาณ
- 22 การพัฒนาเทคโนโลยีสารสนเทศ
- 23 การพัฒนาทรัพยากรสารสนเทศ
- 27 การส่งเสริมและสนับสนุนการวิจัย
- 28 การส่งเสริมบรรยากาศการเรียนรู้
- 29 ประเภทของทรัพยากรสารสนเทศที่ให้บริการ
- 31 บริการเชิงรุก/การตลาดห้องสมุด
- 35 การบริการวิชาการแก่สังคมและชุมชน
- 37 การทำนุบำรุงศิลปวัฒนธรรม
- 38 การประหยัดพลังงาน

การประกันคุณภาพการศึกษา

- 39 ผลการประเมินตนเองตามองค์ประกอบคุณภาพ
- 40 ผลการประเมินรายตัวบ่งชี้
- 43 จุดที่ควรพัฒนา และข้อเสนอแนะ

แนวทางการพัฒนาในอนาคต

- 45 ด้านการจัดการทรัพยากรสารสนเทศ
- 45 ด้านเทคโนโลยีสารสนเทศ
- 46 ด้านการบริหารจัดการทรัพยากรสารสนเทศ

ภาคผนวก



บทนำ

ความเป็นมาของสำนักหอสมุดกลาง

มหาวิทยาลัยศรีนครินทรวิโรฒ พัฒนามาจากโรงเรียนฝึกหัดครูชั้นสูง และวิทยาลัยวิชาการศึกษา โรงเรียนฝึกหัดครูชั้นสูง สถาปนาเมื่อ พุทธศักราช 2492 วิทยาลัยวิชาการศึกษา สถาปนาเมื่อพุทธศักราช 2497 และมหาวิทยาลัยศรีนครินทรวิโรฒ สถาปนาเมื่อพุทธศักราช 2517

โรงเรียนฝึกหัดครูชั้นสูง กำเนิดขึ้นจากการผลักดันของ ศาสตราจารย์ ม.ล. ปิ่น มาลากุล โดยได้รับการสถาปนาขึ้นเมื่อวันที่ 28 เมษายน พุทธศักราช 2492 นับเป็นการเริ่มต้นการศึกษาในระดับอุดมศึกษา นียบัตรครูประถมศึกษ และครูมัธยมศึกษา ซึ่งมีหลวงสวัสดิศาสตราวุฒิ เป็นผู้ อำนวยการ

วิทยาลัยวิชาการศึกษา ได้รับการสถาปนาขึ้นแทนโรงเรียนฝึกหัดครูชั้นสูง เมื่อวันที่ 16 กันยายน พุทธศักราช 2497 โดยประกาศ ปรินญาทางด้านศึกษาศาสตร์ ทั้งใน

ระดับบัณฑิต มหาบัณฑิต และดุษฎีบัณฑิต และจัดระบบการศึกษาแบบวิทยาเขต จำนวนอีก 7 แห่ง ดังนี้ วิทยาเขตปทุมวัน (2498) วิทยาเขตบางแสน (2498) วิทยาเขตพิษณุโลก (2510) วิทยาเขตมหาสารคาม (2511) วิทยาเขตสงขลา (2511) วิทยาเขตพระนคร (2512) และวิทยาเขตพลศึกษา (2513) โดยมีวิทยาเขตประสานมิตรเป็นศูนย์กลางการบริหาร ผู้ริเริ่มก่อตั้งวิทยาลัยวิชาการศึกษา คือ ศาสตราจารย์ ดร.สาโรช บัวศรี ที่เสนอ การก่อตั้งต่อกระทรวงศึกษาธิการ

มหาวิทยาลัยศรีนครินทรวิโรฒ ก่อนหน้าเหตุการณ์ 14 ตุลาคม 2516 ซึ่งอยู่ในช่วงที่ ศาสตราจารย์ ดร.สุจิต เหล่าสุนทร ดำรงตำแหน่งอธิการบดีวิทยาลัยวิชาการศึกษา คณาจารย์ นิสิต และข้าราชการ ได้ร่วมกันเรียกร้องต่อรัฐบาลให้ปรับฐานะวิทยาลัยวิชาการศึกษาเป็นมหาวิทยาลัย และย้ายสังกัดจาก

กระทรวงศึกษาธิการ ไปสังกัดทบวงมหาวิทยาลัย ในที่สุดวิทยาลัยวิชาการศึกษา ก็ได้รับการสถาปนาขึ้นเป็นมหาวิทยาลัยศรีนครินทรวิโรฒ เมื่อวันที่ 29 มิถุนายน พุทธศักราช 2517

มหาวิทยาลัยมีระบบบริหารจัดการในรูปวิทยาเขตมาจนถึง พ.ศ. 2533 รวมเวลา 16 ปี วิทยาเขตจึงเริ่มแยกออกไปเป็นมหาวิทยาลัยอิสระ โดยมีการบริหารจัดการและงบประมาณเป็นของตนเองดังนี้ พ.ศ. 2533 วิทยาเขตบางแสน ยกฐานะเป็นมหาวิทยาลัยบูรพา วิทยาเขตพิษณุโลก ยกฐานะเป็นมหาวิทยาลัยนเรศวร พ.ศ. 2536 ยุบรวมวิทยาเขตปทุมวัน บางเขน และประสานมิตร เข้าเป็นวิทยาเขตกลาง พ.ศ. 2537 วิทยาเขตมหาสารคาม ยกฐานะเป็นมหาวิทยาลัยมหาสารคาม และ พ.ศ. 2539 วิทยาเขตสงขลา ยกฐานะเป็นมหาวิทยาลัยทักษิณ และในปี พ.ศ. 2539 มหาวิทยาลัยได้ขยายตัวไปยังอำเภอองครักษ์ จังหวัดนครนายก เป็นมหาวิทยาลัยศรีนครินทรวิโรฒ องครักษ์ เพื่อพัฒนาทางด้านวิทยาศาสตร์สุขภาพ วิทยาศาสตร์และเทคโนโลยี วิทยาศาสตร์สิ่งแวดล้อม และผสมผสานสัมพันธ์กับชุมชน

สำนักหอสมุดกลาง มหาวิทยาลัยศรีนครินทรวิโรฒ ก่อตั้งขึ้นมาพร้อมกับวิทยาลัยวิชาการศึกษา กล่าวคือ เมื่อโรงเรียนฝึกหัดครูชั้นสูง ถนนประสานมิตร ได้รับการสถาปนาขึ้นเป็นวิทยาลัยวิชาการศึกษา ในปี พ.ศ. 2497 ในขณะนั้น สำนักหอสมุดกลาง มีฐานะเป็นเพียงแผนกหอสมุดขึ้นกับสำนักงานอธิการบดี และดำเนินงานควบคู่กับวิทยาลัยวิชาการศึกษา โดยตลอด จนเมื่อได้รับการยกฐานะขึ้นเป็นมหาวิทยาลัยศรีนครินทรวิโรฒ หอ

สมุดจึงได้รับการยกฐานะขึ้นเป็นสำนักหอสมุดกลางด้วย

เริ่มแรก หอสมุดตั้งอยู่ที่ตึกคณะศึกษาศาสตร์ (ปัจจุบันคือ ตึก 3 ชั้น 3) ดำเนินงานในระยะ 7 ปีแรกระหว่าง พ.ศ. 2498 ถึง พ.ศ. 2505 กิจการหอสมุดได้ขยายและเปลี่ยนแปลงอย่างรวดเร็วเพราะได้รับความช่วยเหลือทางวิชาการและการเงินจาก A.I.D. และ USOM (ในขณะนั้น) โดยทำสัญญากับมหาวิทยาลัยอินเดียน่า เพื่อปรับปรุงหอสมุดของวิทยาลัยวิชาการศึกษา ตามโครงการความช่วยเหลือได้มีการส่งคณาจารย์ที่ปฏิบัติงานในหอสมุดไปศึกษาวิชาบรรณารักษศาสตร์สมัยใหม่ ขณะเดียวกัน รัฐบาลสหรัฐอเมริกาได้ส่งผู้เชี่ยวชาญจากแผนกวิชาบรรณารักษศาสตร์ มหาวิทยาลัยอินเดียน่ามาช่วยในการจัดตั้งหอสมุด และให้ความช่วยเหลือในด้านการจัดหาตำรา และสื่อทัศนศึกษา

ในปี พ.ศ. 2499 มีการจัดสร้างอาคารหอสมุดวิทยาลัยวิชาการศึกษา ประสานมิตร มีพื้นที่ 912 ตารางเมตร สามารถเก็บหนังสือได้ประมาณ 100,000 เล่ม และเปิดบริการเมื่อเดือนธันวาคม พ.ศ. 2500 อาคารหอสมุดหลังนี้มีการติดตั้งระบบเครื่องปรับอากาศทั้งอาคาร จึงนับได้ว่าเป็นหอสมุดที่ทันสมัยที่สุดในประเทศไทยในขณะนั้น

เมื่ออาคารเดิมไม่สามารถรองรับความต้องการได้อีกต่อไป เนื่องจากมีการเพิ่มวัสดุต่างๆ ประกอบกับวิทยาลัยได้ขยายรับนิสิตเพิ่มขึ้นทุกปี จึงทำให้น้องที่สำหรับบริการผู้ใช้ไม่เพียงพอ วิทยาลัยจึงได้สร้างอาคารหอสมุดขึ้นอีก 1 หลัง ในปี พ.ศ. 2514 ขนาดพื้นที่ 2,986 ตารางเมตร และเปิดใช้งาน เมื่อวันที่ 3 เมษายน พ.ศ. 2515 จึงเป็นอาคาร 2 หลังเชื่อมติดต่อกัน รวมพื้นที่ทั้งสิ้น 3,898 ตารางเมตร

ในปี พ.ศ. 2528 มหาวิทยาลัยพิจารณาเห็นว่าอาคารหอสมุดมีสภาพแวดล้อมแออัด อันเนื่องมาจากมีนิสิตเพิ่มมากขึ้น ประกอบกับหอสมุดเองก็มีปริมาณทรัพยากรสารสนเทศเพิ่มมากขึ้น มหาวิทยาลัยจึงได้จัดสร้างอาคารหอสมุดหลังใหม่ขึ้น พร้อมกับขอพระราชทานพระนามาภิไธย “สมเด็จพระเทพรัตนราชสุดาฯ” อัญเชิญจารึกเป็นชื่ออาคารของสำนักหอสมุดกลางด้วย

อาคารสมเด็จพระเทพรัตนราชสุดาฯ เริ่มก่อสร้างเมื่อวันที่ 13 ตุลาคม พ.ศ. 2529 แล้วเสร็จเมื่อ วันที่ 28 เมษายน พ.ศ. 2532 และเปิดให้บริการ เมื่อวันที่ 19 มิถุนายน พ.ศ. 2532 เป็นอาคาร 7 ชั้น มีพื้นที่ใช้สอย 10,200 ตร.ม.

ต่อมาในปีงบประมาณ 2544 สำนักหอสมุดกลาง ได้รับการจัดสรรงบประมาณเพื่อต่อเติมอาคารเพิ่มอีก 1 ชั้น ทำให้ห้องสมุดมีพื้นที่ใช้สอยเพิ่มขึ้นอีกประมาณ 1,400 ตารางเมตร รวมพื้นที่ใช้สอยทั้งสิ้น 11,600 ตารางเมตร

ห้องสมุดคณะแพทยศาสตร์ ในปี พ.ศ. 2528 ได้มีการจัดตั้งคณะแพทยศาสตร์ขึ้น โดยความร่วมมือระหว่างกรุงเทพมหานครกับมหาวิทยาลัยศรีนครินทรวิโรฒ ซึ่งนิสิตแพทย์ชั้นปีที่ 1-3 เรียนระดับพรีคลินิก ที่มหาวิทยาลัยศรีนครินทรวิโรฒ ประสานมิตร ส่วนในระดับคลินิกปีที่ 4-6 ต้องไปเรียนและฝึกปฏิบัติที่วชิรพยาบาล ห้องสมุดคณะแพทยศาสตร์จึงได้รับการจัดตั้งขึ้น เมื่อปี พ.ศ. 2530 เพื่อให้บริการแก่คณาจารย์ นิสิต และบุคลากรของคณะแพทยศาสตร์ที่วชิรพยาบาล ห้องสมุดคณะแพทยศาสตร์ถือเป็นส่วนราชการหนึ่งของสำนัก



สมเด็จพระเทพรัตนราชสุดาฯ
เสด็จพระราชดำเนินมาทรงวางศิลาฤกษ์
“อาคารสมเด็จพระเทพรัตนราชสุดาฯ”
เมื่อวันที่ 9 กุมภาพันธ์ 2530



สำนักหอสมุดกลาง
วิทยาลัยวิชาการศึกษา พ.ศ. 2517



สำนักหอสมุดกลาง
ปี พ.ศ. 2558



ห้องสมุด มศว องค์กรฯ
ปี พ.ศ. 2558

หอสมุดกลาง โดยทางนิตินัยให้มีการจัดทำแผนงานและดำเนินนโยบายร่วมกัน และในทางปฏิบัติให้ดำเนินงานขึ้นตรงต่อคณบดีคณะแพทยศาสตร์ และในเดือนมกราคม พ.ศ. 2543 ห้องสมุดคณะแพทยศาสตร์ ได้ย้ายไปเปิดให้บริการที่ชั้น 5 อาคารศูนย์การแพทย์สมเด็จพระเทพรัตนราชสุดาฯ สยามบรมราชกุมารี มหาวิทยาลัยศรีนครินทรวิโรฒ องค์กรฯ จังหวัดนครนายก และเมื่อวันที่ 6 ธันวาคม พ.ศ. 2554 ได้ย้ายไปอยู่บริเวณชั้นล่างอาคารคณะแพทยศาสตร์ มหาวิทยาลัยศรีนครินทรวิโรฒ องค์กรฯ

หอสมุด มหาวิทยาลัยศรีนครินทรวิโรฒ องค์กรฯ นับตั้งแต่ได้รับการสถาปนาเป็นมหาวิทยาลัย เมื่อปี พ.ศ. 2517 เป็นต้นมา มหาวิทยาลัยศรีนครินทรวิโรฒได้มีการพัฒนาอย่างต่อเนื่อง มีการจัดตั้งคณะใหม่ทางด้านวิทยาศาสตร์และเทคโนโลยีเพิ่มขึ้นอีกหลายคณะ เพิ่มการผลิตบัณฑิตในสาขาวิชาที่ขาดแคลน แต่ข้อจำกัดในด้านสถานที่ของมหาวิทยาลัย กอปรกับมหาวิทยาลัยมีที่ดินที่ได้รับบริจาคจากบริษัท ทำนาศึระกะระบือ จำกัด จำนวน 947 ไร่เศษ ที่ถนนรังสิต-นครนายก คลอง 16 อำเภองครักษ์ จังหวัดนครนายก มหาวิทยาลัยจึงขยายงานผลิตบัณฑิตไปที่อำเภองครักษ์ โดยผลิตบัณฑิตทางด้านวิทยาศาสตร์ สุขภาพ วิทยาศาสตร์และเทคโนโลยี วิทยาศาสตร์สิ่งแวดล้อม

งานพัฒนามหาวิทยาลัยที่องค์กรฯ ดำเนินการมาตั้งแต่กลางแผนพัฒนาฯ ระยะที่ 6 โดยเริ่มงานพัฒนาพื้นที่และการก่อสร้างอาคารสำหรับหอสมุด มหาวิทยาลัยศรีนครินทรวิโรฒ องค์กรฯ และเปิดให้บริการแก่นิสิตคณะวิศวกรรมศาสตร์ ตั้งแต่เดือนมิถุนายน พ.ศ. 2539 โดยใช้พื้นที่ส่วนหนึ่งของชั้น 4 คณะวิศวกรรมศาสตร์ เป็นสถานที่ทำการชั่วคราว ต่อมาเมื่ออาคารหอสมุดสร้างเสร็จเรียบร้อยแล้ว จึงได้ย้ายไปที่อาคารใหม่ ในเดือนมกราคม พ.ศ. 2541 แต่นั้นมา

ห้องสมุดศูนย์การแพทย์ปัญญาันท์ภิกขุ ห้องสมุดโรงพยาบาลชลประทาน เป็นหน่วยงานสนับสนุนส่งเสริมบริการทางวิชาการของโรงพยาบาลทำหน้าที่ให้บริการทรัพยากรสารสนเทศเพื่อการศึกษาค้นคว้า และการเรียนรู้ด้วยตนเอง ให้บริการครั้งแรก ณ ห้องประชุม 021 อาคารสำนักผู้อำนวยการ จนในปี พ.ศ. 2535 ได้มีการสร้างตึก 80 ปี ปัญญาันท์ภิกขุ โดยนายแพทย์ดำรง เชี่ยวศิลป์ ได้บริจาคเงินสร้างห้องสมุด ณ บริเวณ ชั้น 6 มีเนื้อที่ประมาณ 105 ตารางเมตร ต่อมาโรงพยาบาลชลประทานได้โอนย้ายมาสังกัดมหาวิทยาลัยศรีนครินทรวิโรฒ กระทรวงศึกษาธิการ ในวันที่ 7 ตุลาคม พ.ศ. 2550 และในปีงบประมาณ 2552 ห้องสมุดเริ่มนำทรัพยากรสารสนเทศเข้าสู่ระบบห้องสมุดอัตโนมัติในฐานข้อมูลบรรณานุกรมเดียวกับสำนักหอสมุดกลาง มหาวิทยาลัยศรีนครินทรวิโรฒ เพื่อเอื้อประโยชน์ในการสืบค้นทรัพยากรสารสนเทศออนไลน์ (OPAC) แก่สมาชิกห้องสมุด

ในปีงบประมาณ 2557 ห้องสมุดโรงพยาบาลชลประทานได้ดำเนินการย้ายที่ทำการไปอยู่อาคารเรียน และปฏิบัติการ โชนเอ ชั้น 1 และชั้น 2 มีพื้นที่รวมทั้งหมด 963.44 ตารางเมตร แบ่งพื้นที่เป็นชั้นที่ 1 546.27 ตารางเมตร ชั้นที่ 2 416.72 ตารางเมตร มีจำนวนที่นั่งอ่านหนังสือ และคอมพิวเตอร์ให้บริการประมาณ 200 ที่นั่ง มีห้องประชุมกลุ่มย่อยขนาด 6 ที่นั่ง จำนวน 1 ห้อง และขนาด 4 ที่นั่ง จำนวน 2 ห้อง ตั้งอยู่บริเวณชั้น 2 ของห้องสมุด

ปรัชญา ปณิธาน วิสัยทัศน์ พันธกิจ

- ปรัชญา -

แหล่งสารสนเทศ เพื่อการเรียนรู้ตลอดชีวิต

- ปณิธาน -

มุ่งมั่นให้บริการสารสนเทศที่ได้มาตรฐาน ทันสมัย
ตรงกับความต้องการของผู้ใช้และส่งเสริมให้ผู้ใช้มีทักษะในการเรียนรู้ด้วยตนเอง

- วิสัยทัศน์ -

สำนักหอสมุดกลาง จัดการการเข้าถึงทรัพยากรสารสนเทศแบบไร้รอยต่อ

- พันธกิจ -

จัดบริการที่เป็นเลิศเพื่อสนับสนุนวัตถุประสงค์ของการเรียนการสอนและวิจัย รวมทั้งพัฒนา
และดูแลการเข้าถึงคลังทรัพยากรวิชาการของมหาวิทยาลัย เพื่อประโยชน์แก่นักวิชาการและสังคม

การแบ่งส่วนราชการ ของสำนักหอสมุดกลาง

สำนักหอสมุดกลาง มหาวิทยาลัยศรีนครินทรวิโรฒ เป็นหน่วยงานส่งเสริมและสนับสนุนงานวิชาการของมหาวิทยาลัย มีการจัดแบ่งส่วนราชการตามที่ทบวงมหาวิทยาลัยกำหนด เมื่อ พ.ศ. 2530 เป็น 5 ฝ่าย ได้แก่ สำนักงานเลขานุการ ฝ่ายพัฒนาทรัพยากรและวิเคราะห์สนเทศ ฝ่ายบริการ ฝ่ายวารสาร และฝ่ายโสตทัศนศึกษา ส่วนฝ่ายเทคโนโลยีห้องสมุด เป็นการแบ่งส่วนราชการภายใน และมีห้องสมุดในสังกัดอีก 2 แห่ง คือ ห้องสมุดคณะแพทยศาสตร์ และหอสมุด มศว องค์กรฯ

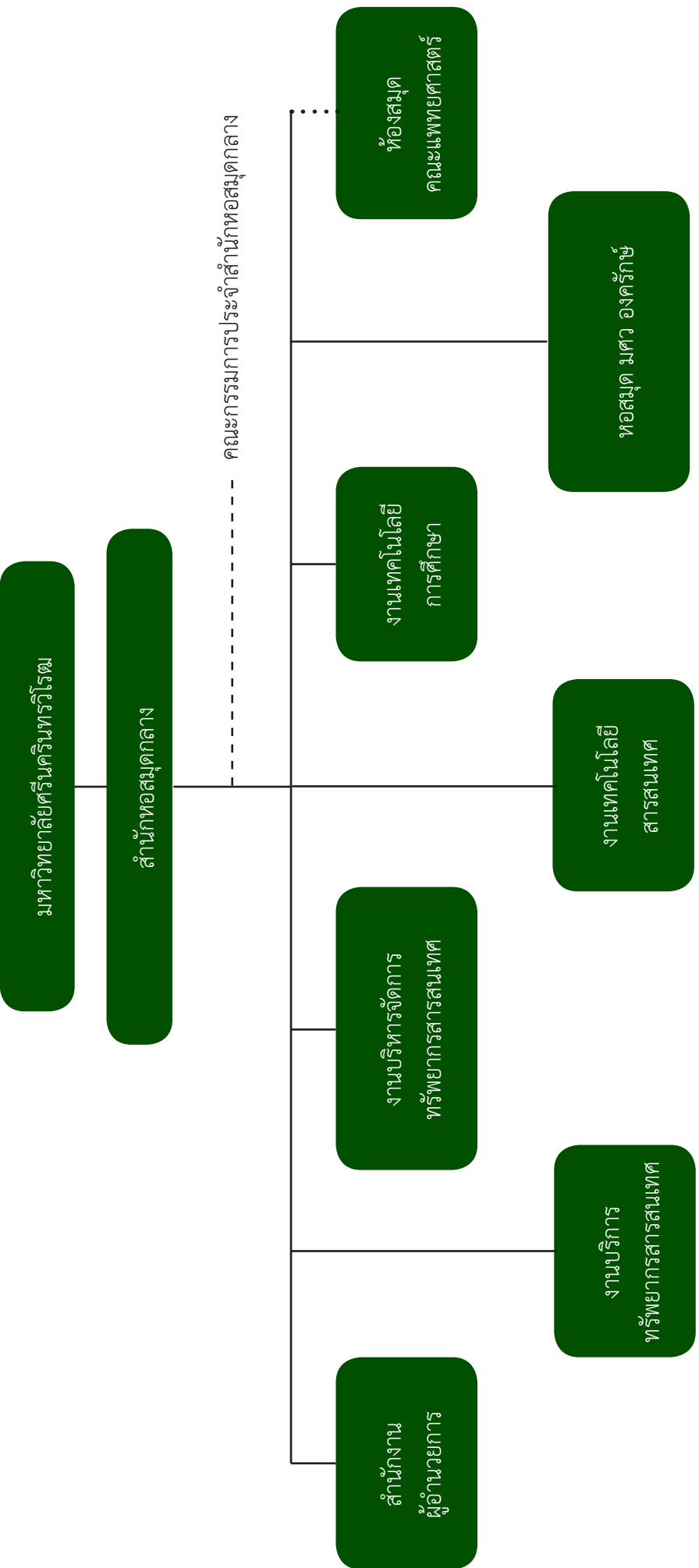
ต่อมาสำนักงานเลขานุการ เปลี่ยนชื่อเป็น สำนักงานผู้อำนวยการ ตามประกาศทบวงมหาวิทยาลัย เรื่อง การแบ่งส่วนราชการภายในมหาวิทยาลัยศรีนครินทรวิโรฒ พ.ศ. 2544

ระยะเวลากว่า 10 ปี ที่ผ่านมา การนำเทคโนโลยีมาใช้ในการปฏิบัติงานของห้องสมุด มีผลต่อการเปลี่ยนแปลงการให้บริการสารสนเทศในรูปแบบต่างๆ มากขึ้น ประกอบกับมหาวิทยาลัยมีนโยบายให้หน่วยงานปรับปรุงโครงสร้างให้สอดคล้องกับยุทธศาสตร์การพัฒนามหาวิทยาลัย สำนักหอสมุดกลาง ซึ่งมีแนวโน้มที่จะปฏิรูปองค์กรให้ถูกต้องตามภาระงานที่คล้ายคลึงกัน เพื่อลดขั้นตอนการปฏิบัติงานและเพิ่มประสิทธิภาพในการให้บริการ ดังนั้น สำนักหอสมุดกลางจึงได้นำเสนอโครงสร้างการแบ่งส่วนราชการใหม่ให้ที่ประชุมผู้บริหารของมหาวิทยาลัยได้พิจารณา และที่ประชุมฯ มีมติให้เป็นโครงการทดลองใช้ 1 ปี ทั้งนี้ ตั้งแต่วันที่ 9 ตุลาคม 2546 - 8 ตุลาคม 2547 แต่สำนักหอสมุดกลางก็ยังคงใช้โครงสร้างการแบ่งส่วนราชการใหม่ในการบริหารงาน ซึ่งโครงสร้างการแบ่งส่วนราชการใหม่ ได้แก่

1. สำนักงานผู้อำนวยการ
2. งานพัฒนาทรัพยากรสารสนเทศ
3. งานวิเคราะห์และจัดทำฐานข้อมูลทรัพยากรสารสนเทศ
4. งานบริการทรัพยากรสารสนเทศ
5. งานส่งเสริมผู้ใช้
6. งานเทคโนโลยีการศึกษา
7. งานเทคโนโลยีสารสนเทศ
8. หอสมุด มหาวิทยาลัยศรีนครินทรวิโรฒ องค์กรฯ
9. ห้องสมุดคณะแพทยศาสตร์

ต่อมาในปี พ.ศ. 2554 สำนักหอสมุดกลาง ได้มีการปรับโครงสร้างการแบ่งส่วนราชการภายในอีกครั้งหนึ่ง โดยแบ่งส่วนดังนี้

1. สำนักงานผู้อำนวยการ
2. งานบริหารจัดการทรัพยากรสารสนเทศ
3. งานวารสาร
4. งานบริการทรัพยากรสารสนเทศ
5. งานเทคโนโลยีการศึกษา
6. งานเทคโนโลยีสารสนเทศ
7. หอสมุด มหาวิทยาลัยศรีนครินทรวิโรฒ องค์กรฯ
8. ห้องสมุดคณะแพทยศาสตร์



คณะกรรมาธิการฝ่ายคลัง

ระบบสารสนเทศคลัง

**คณะกรรมการประจำสำนักหอสมุดกลาง
มหาวิทยาลัยศรีนครินทรวิโรฒ
ประจำปี 2558-2559**

1. อ. สาโรช เมาลานนท์ (ผู้อำนวยการสำนักหอสมุดกลาง)	ประธานกรรมการ
2. นางพิมล เมฆสวัสดิ์ (รองผู้อำนวยการฝ่ายส่งเสริมผู้ใช้และวิจัย)	กรรมการ
3. นางวนิดา วงศ์วัฒน์ (รองผู้อำนวยการฝ่ายวิชาการและแผน)	กรรมการ
4. ผศ. ธีระชน พลโยธา (ข้าราชการสังกัดคณะมนุษยศาสตร์)	กรรมการ
5. ผศ. พรรณนิภา อภินิษฐาภิกษิต (ข้าราชการสังกัดคณะเภสัชศาสตร์)	กรรมการ
6. ว่าที่ร้อยเอกวณิชญา อินทร์มา (สังกัดวิทยาลัยนวัตกรรมการสื่อสารสังคม)	กรรมการ
7. นางมณฑนา เจริญแพทย์ (ผู้แทนข้าราชการ)	กรรมการ
8. นางสาวพรพิมล แสนเสนห์ (ผู้แทนข้าราชการ)	กรรมการ
9. นายทรงยศ ชันบุตรศรี (ผู้แทนข้าราชการ)	กรรมการ
10. นางอัญชลี มุสิกมาศ (ผู้อำนวยการสำนักงานผู้อำนวยการ)	เลขานุการ

**ผู้บริหารสำนักหอสมุดกลาง
มหาวิทยาลัยศรีนครินทรวิโรฒ**

1. อ. สาโรช เมาลานนท์	ผู้อำนวยการสำนักหอสมุดกลาง
2. นางวนิดา วงศ์วัฒน์	รองผู้อำนวยการฝ่ายวิชาการและแผน หัวหน้างานบริหารจัดการทรัพยากรสารสนเทศ
3. นางพิมล เมฆสวัสดิ์	รองผู้อำนวยการฝ่ายส่งเสริมผู้ใช้และวิจัย หัวหน้างานบริการทรัพยากรสารสนเทศ
4. นางสาวพรพิมล แสนเสนห์	ผู้ช่วยผู้อำนวยการหอสมุด มศว องค์กรักซ์
5. นางมณฑนา เจริญแพทย์	ผู้ช่วยผู้อำนวยการฝ่ายประกันคุณภาพ
6. นายเชิดชาติ พุกพูน	ผู้ช่วยผู้อำนวยการฝ่ายกิจการพิเศษ หัวหน้างานเทคโนโลยีการศึกษา
7. นางสมพิศ พรวิริยกุล	หัวหน้างานเทคโนโลยีสารสนเทศ
8. นางอัญชลี มุสิกมาศ	ผู้อำนวยการสำนักงานผู้อำนวยการ

ผลการดำเนินงานในรอบ ปีงบประมาณ พ.ศ. 2558

การบริหารและการจัดการ

สำนักหอสมุดกลาง มหาวิทยาลัยศรีนครินทรวิโรฒ ตระหนักถึงพันธกิจสำคัญในการสนับสนุนการเรียนการสอน การศึกษาค้นคว้าวิจัย ตลอดจนเป็นแหล่งเรียนรู้ตลอดชีวิต จึงมีแนวทางการบริหารจัดการสู่การเป็นห้องสมุดอิเล็กทรอนิกส์ (e-Library) ที่เอื้ออำนวยความสะดวกแก่ผู้ใช้ทุกระดับอย่างมีประสิทธิภาพ โดยบุคลากรที่มีความรู้ ความสามารถ และประสบการณ์ในสาขาวิชาชีพ และงบประมาณที่ได้รับการจัดสรรจากมหาวิทยาลัยอย่างต่อเนื่องทุกปี

• การดำเนินงานตามยุทธศาสตร์ ของสำนักหอสมุดกลาง

ตัวชี้วัดตามแผนยุทธศาสตร์ 4 ปี สำนักหอสมุดกลาง พ.ศ. 2556 – 2559 มีจำนวน 18 ตัวชี้วัด ผลการดำเนินงาน ประจำปีงบประมาณ พ.ศ. 2558 สามารถบรรลุตัวชี้วัดได้ทั้ง 17 ตัวชี้วัด คิดเป็นร้อยละ 94.44 ไม่บรรลุตัวชี้วัด 1 ตัวชี้วัด คิดเป็นร้อยละ 5.56

สำหรับตัวชี้วัดที่ไม่บรรลุคือ ตัวชี้วัดมีการนำความรู้และประสบการณ์จากการให้บริการทางวิชาการมาต่อยอดสู่ บทความวิชาการ เนื่องจากบุคลากรห้องสมุดที่รับผิดชอบงานบริการวิชาการแก่ชุมชนและสังคม มีภาระงานในหน้าที่ประจำ เต็มที่ จึงยังไม่ได้รวบรวมความรู้และประสบการณ์เพื่อนำมาเขียนเป็นบทความเผยแพร่

ประเด็นยุทธศาสตร์	เป้าประสงค์	ตัวชี้วัด	ผลการดำเนินงาน	
			บรรลุ	ไม่บรรลุ
ประเด็นยุทธศาสตร์	เป้าประสงค์	ตัวชี้วัด	บรรลุ	ไม่บรรลุ
1. เป็นแหล่งทรัพยากรที่ทันสมัย สอดคล้องต่อการเรียนการสอนของมหาวิทยาลัยและเป็นแหล่งการเรียนรู้ตลอดชีวิต	1. มีเครือข่ายที่พร้อมใช้งานและมีเสถียรภาพ 2. เป็นแหล่งทรัพยากรสารสนเทศที่ทันสมัย 3. มีบริการที่ตรงกับความต้องการ 4. ผู้ใช้มีทักษะการรู้สารสนเทศ	1. จำนวนเทคโนโลยีสมัยใหม่ที่นำมาใช้ 2. ค่าใช้จ่ายในการจัดทรัพยากรอิเล็กทรอนิกส์ต่องบประมาณในการจัดทรัพยากรสารสนเทศ 3. จำนวนกิจกรรม/โครงการส่งเสริมการเรียนรู้ตลอดชีวิต 4. คะแนนความพึงพอใจของผู้รับบริการ	✓ ✓ ✓ ✓	
2. สนับสนุนการพัฒนาการบริการวิชาการเพื่อพัฒนาชุมชนและสังคมอย่างยั่งยืน	1. มีระบบการบริหารจัดการโครงการบริการวิชาการที่มีประสิทธิภาพ 2. สร้างงานบริการวิชาการที่สอดคล้องกับความต้องการของชุมชนและสังคมอย่างยั่งยืน	1. มีการบูรณาการงานบริการทางวิชาการแก่สังคมกับภารกิจอื่น 2. มีการนำความรู้และประสบการณ์จากการให้บริการทางวิชาการมาต่อยอดสู่ทศวรรษการศึกษา 3. มีการเผยแพร่ความรู้ที่ได้จากการให้บริการทางวิชาการ 4. จำนวนโครงการ/กิจกรรมบริการทางวิชาการแก่สังคม	✓ ✓ ✓ ✓	✓
3. สืบสานการทำนุบำรุงวัฒนธรรมและศิลปะ	1. บุคลากรมีจิตสำนึกและความเข้าใจในเรื่องวัฒนธรรมและศิลปะ 2. ผู้ใช้บริการมีส่วนร่วมในกิจกรรมวัฒนธรรมและศิลปะ	1. มีระบบและกลไกการทำงานบำรุงวัฒนธรรมและศิลปะ 2. ร้อยละของกิจกรรมที่ผู้ใช้บริการมีส่วนร่วม	✓ ✓	
4. การพัฒนาองค์กรคุณภาพ	1. มีการบริหารงานโดยยึดหลักธรรมาภิบาล 2. มีระบบบริหารงานที่มีความรับผิดชอบต่อสังคมและสิ่งแวดล้อม 3. มีระบบการสื่อสารองค์กรที่มีประสิทธิภาพ 4. มีระบบการบริหารงานบุคคลที่มีประสิทธิภาพ 5. พัฒนาประสิทธิภาพการบริหารงบประมาณทรัพยากร 6. นำระบบการประกันคุณภาพภายในเป็นส่วนหนึ่งของกระบวนการบริหารงาน	1. กระบวนการพัฒนาแผน 2. กระบวนการ (Workflow) ของสำนักหอสมุดกลางมีประสิทธิภาพเพิ่มขึ้น 3. จำนวนโครงการที่แสดงให้เห็นถึงความรับผิดชอบต่อสังคมและสิ่งแวดล้อม 4. บุคลากรได้รับรู้ข้อมูลข่าวสารที่ถูกต้องและเพียงพอ 5. ระบบการพัฒนาบุคลากร 6. มีการพัฒนาระบบและกลไกในการสนับสนุนการผลิตงานวิจัยและงานสร้างสรรค์เพื่อพัฒนาสถาบัน 7. มีระบบและกลไกในการเงินและงบประมาณ 8. มีระบบและกลไกการประกันคุณภาพการศึกษาภายใน	✓ ✓ ✓ ✓ ✓ ✓ ✓ ✓	

• อัตรากำลังบุคลากร

ปีงบประมาณ 2558 สำนักหอสมุดกลาง มีอัตรากำลังทั้งสิ้น 95 อัตรา แยกเป็น

ข้าราชการ	จำนวน	31	อัตรา
ลูกจ้างประจำ	จำนวน	7	อัตรา
พนักงานประจำ (เงินงบประมาณ)	จำนวน	26	อัตรา
พนักงานประจำ (เงินรายได้)	จำนวน	31	อัตรา
รวม	จำนวน	95	อัตรา

อัตรากำลังจำแนกตามหน่วยงาน

หน่วยงาน	ข้าราชการ	ลูกจ้างประจำ	พนักงานประจำ (เงินงบประมาณ)	พนักงานประจำ (เงินรายได้)	รวม
สำนักหอสมุดกลาง	27	6	17	20	70
ห้องสมุดคณะแพทยศาสตร์	1	1	-	1	3
หอสมุด มศว องค์กรักษ์	3	-	9	10	22
รวม	31	7	26	31	95

จำแนกอัตรากำลังตามตำแหน่ง

ตำแหน่ง	ข้าราชการ	ลูกจ้างประจำ	พนักงานประจำ (เงินงบประมาณ)	พนักงานประจำ (เงินรายได้)	รวม
1. บรรณารักษ์	17	-	13	1	31
2. นักเอกสารสนเทศ	-	-	1	-	1
3. นักวิชาการโสตทัศนศึกษา	2	-	2	1	5
4. เจ้าหน้าที่บริหารงานทั่วไป	1	-	-	1	2
5. บุคลากร	-	-	1	-	1
6. นักวิชาการเงินและบัญชี	1	-	1	-	2
7. นักวิชาการพัสดุ	-	-	1	-	1
8. นักวิเคราะห์นโยบายและแผน	-	-	1	-	1
9. นักวิชาการคอมพิวเตอร์	-	-	1	1	2
10. ช่างเครื่องคอมพิวเตอร์	-	-	-	1	1
11. ผู้ปฏิบัติงานห้องสมุด	8	-	-	4	12
12. ผู้ปฏิบัติงานบริหาร	2	-	5	18	25
13. พนักงานพิมพ์	-	5	-	-	5
14. พนักงานเข้าเล่ม	-	2	-	1	3
15. ช่างเทคนิค	-	-	-	2	2
16. นักการภารโรง	-	-	-	1	1
รวม	31	7	26	31	95

• การพัฒนาบุคลากร

สำนักหอสมุดกลาง มีการส่งเสริมและพัฒนาบุคลากรทุกระดับอย่างต่อเนื่อง เพื่อยกระดับสมรรถนะการปฏิบัติงานของบุคลากรให้มีประสิทธิภาพมากยิ่งขึ้น รวมทั้งเพิ่มพูนทักษะที่จำเป็นต่างๆ ได้แก่ ทักษะด้านการสื่อสารทางภาษา ทักษะด้านการใช้เทคโนโลยีสารสนเทศ เป็นต้น นอกจากนี้ยังเปิดโอกาสให้บุคลากรพัฒนาความเชี่ยวชาญของตนเองจนสามารถก้าวไปสู่การเป็นอาจารย์พิเศษ หรือวิทยากรในสาขาวิชาชีพอีกด้วย การพัฒนาบุคลากรสามารถแบ่งออกเป็นด้านต่างๆได้ ดังนี้

1. การฝึกอบรม/สัมมนา

1.1 โครงการพัฒนาบุคลากรประจำปี ในแต่ละปีมีการจัดโครงการอบรม/สัมมนา เพื่อเป็นการเสริมสร้างและเพิ่มพูนความรู้ ความเข้าใจในสาขาวิชาชีพด้านการให้บริการ สำหรับปีนี้ได้มีการจัดอบรมในหัวข้อที่เกี่ยวกับการสร้างค่านิยมองค์กร โดยมุ่งเน้นให้บุคลากรตระหนักถึงค่านิยมขององค์กร “WE CARE” ที่สามารถต่อยอดไปสู่การสร้างวัฒนธรรมขององค์กรได้ต่อไป

1.2 การอบรมฝึกฝนทักษะด้านการสืบค้น กรณีเมื่อมีโปรแกรมหรือฐานข้อมูลใหม่ๆ จะมีการจัดอบรมทักษะด้านการสืบค้นเพื่อให้บุคลากรเกิดความเชี่ยวชาญ/ชำนาญ และสามารถนำไปถ่ายทอดแก่ผู้ใช้

1.3 การฝึกฝนทักษะด้านการสื่อสารทางภาษา โดยเฉพาะภาษาอังกฤษ ซึ่งเป็นภาษาสากลสำหรับการสื่อสารกับผู้ใช้ที่เป็นชาวต่างประเทศได้อย่างไม่ขัดเขินหรือสามารถส่งต่อไปยังผู้ที่เชี่ยวชาญ/ชำนาญกว่าได้ ด้วยการส่งเสริมการเรียนแบบเป็นทางการในสถาบันการศึกษา และแบบไม่เป็นทางการด้วยการจัดชั้นเรียนสนทนากับอาจารย์ที่ชำนาญด้านภาษา ตลอดจนการฝึกในสภาพจริงด้วยการนำอาคันตุกะชาวต่างชาติไปทัศนศึกษาหรือดูงาน

1.4 การอบรมด้านวิชาชีพ เพื่อเป็นการเพิ่มพูนความรู้ในวิชาชีพให้มากยิ่งขึ้น จึงสนับสนุนให้บุคลากรเข้าร่วมการอบรม/สัมมนาในหัวข้อที่เกี่ยวข้องกับวิชาชีพและสาขาที่เกี่ยวข้องกับการศึกษา

2. การเป็นอาจารย์พิเศษ วิทยากร กรรมการวิชาการ/วิชาชีพ ได้แก่

2.1 อาจารย์พิเศษภายในและภายนอกมหาวิทยาลัย ด้วยการได้รับเชิญเป็นอาจารย์พิเศษสำหรับการฝึกฝนอาชีพให้แก่นิสิต นักศึกษา ทั้งภายในและภายนอกมหาวิทยาลัย นับเป็นการยกระดับการทำงานที่ผ่านการสั่งสมประสบการณ์จนเชี่ยวชาญ

2.2 วิทยากร ด้วยการได้รับเชิญเป็นวิทยากรบรรยายในชั้นเรียนสาขาบรรณารักษะและสารสนเทศศาสตร์ ตลอดจนการเป็นวิทยากร การฝึกงานสำหรับนิสิตในสาขาวิชาชีพทุกปี แสดงให้เห็นถึงการได้รับการยกย่องและให้เกียรติด้านความรู้ ความสามารถ ตลอดจนความเชี่ยวชาญในวิชาชีพเป็นอย่างดี

2.3 กรรมการวิชาการ/วิชาชีพ เนื่องจากการมีความรู้ ความสามารถ ตลอดจนการพัฒนาตนเองอย่างต่อเนื่อง บุคลากรจึงได้รับเชิญให้เป็นกรรมการตรวจเครื่องมือวิทยานิพนธ์

ตารางแสดงการเข้าร่วมกิจกรรมของบุคลากร

ประเภท	จำนวนบรรณารักษ์	จำนวนบุคลากร สายสนับสนุน
1. การฝึกอบรม/สัมมนา		
- โครงการพัฒนาบุคลากรประจำปี	28	67
- การอบรมฝึกฝนทักษะด้านการสืบค้น	28	34
- การฝึกฝนทักษะด้านการสื่อสารทางภาษา	20	16
- การอบรมทักษะทางวิชาชีพ	30	10
- การอบรม/สัมมนาเพื่อยกระดับความรู้	27	65
2. การเป็นอาจารย์พิเศษ วิทยากร กรรมการวิชาการ/วิชาชีพ		
- อาจารย์พิเศษ	3	9
- วิทยากร	7	11
- กรรมการวิชาการ/วิชาชีพ	10	2

• การเงินและงบประมาณ

สำนักหอสมุดกลาง มหาวิทยาลัยศรีนครินทรวิโรฒ ดำเนินการตามภารกิจในด้านต่างๆ โดยใช้เงินงบประมาณ 2 ส่วน คือ เงินงบประมาณแผ่นดิน และงบประมาณเงินรายได้ในปีงบประมาณ พ.ศ. 2556 พ.ศ. 2557 และ พ.ศ. 2558 สำนักหอสมุดกลาง มีค่าใช้จ่ายจริง ดังนี้

หมวด	งบประมาณแผ่นดิน (บาท)			งบประมาณเงินรายได้ (บาท)			รวม (บาท)		
	2556	2557	2558	2556	2557	2558	2556	2557	2558
เงินเดือน	12,813,600.00	13,697,720.00	13,219,910.00	-	-	-	12,813,600.00	13,697,720.00	13,697,720.00
ค่าจ้างประจำ (ลูกจ้างประจำ)	1,692,840.00	2,063,130.00	1,870,800.00	-	-	-	1,692,840.00	2,063,130.00	-
พนักงานประจำ	2,501,256.00	3,923,223.60	5,837,211.00	5,388,300.00	6,482,900.00	5,721,100.00	7,889,556.00	10,406,123.60	-
ค่าตอบแทนใช้สอยและวัสดุ	5,345,389.92	5,385,272.52	11,497,721.53	17,265,400.00	15,533,087.04	16,539,706.52	22,610,789.92	20,918,359.56	-
ค่าสาธารณูปโภค	-	-	-	2,363,000.00	2,112,790.85	2,378,574.86	2,363,000.00	2,112,790.85	-
ค่าครุภัณฑ์	700,850.00	2,220,000.00	5,360,250.00	1,007,000.00	1,625,547.00	5,517,070.70	1,707,850.00	3,845,547.00	-
ค่าที่ดินและสิ่งก่อสร้าง	-	-	3,161,000.00	274,600.00	180,000.00	3,392,000.00	274,600.00	180,000.00	-
เงินอุดหนุน (รวมเงินอุดหนุนวิจัย)	-	-	-	6,918,300.00	4,622,056.00	3,361,355.35	6,918,300.00	4,622,056.00	-
รายจ่ายอื่นๆ	-	-	-	390,000.00	402,317.00	420,123.88	390,000.00	402,317.00	-
งบกลาง	-	-	-	100,000.00	-	-	100,000.00	-	-
เงินอุดหนุนโครงการผลิตแพทย์/พยาบาลเพิ่ม	-	-	-	-	-	-	-	-	-
รวม (บาท)	23,053,935.92	27,289,346.12	40,946,893.52	33,706,600.00	30,958,697.89	35,750,931.31	56,760,535.92	58,248,044.01	-

โครงการเครือข่ายมหาวิทยาลัยไทย(Thailis) สกอ.	499,976.00	144,982.99	157,468.27	-	-	-	499,976.00	144,982.99	157,468.27
โครงการภายใต้แผนปฏิบัติการไทยเข้มแข็ง 2555	-	-	-	-	-	-	-	-	-
รวมทั้งสิ้น	23,553,911.92	27,434,329.11	41,104,361.79	33,706,600.00	30,958,697.89	-	57,260,511.92	58,393,027.00	-

รายงานผลการใช้จ่ายเงินปีงบประมาณ 2558

หมวดรายจ่าย	งบประมาณแผ่นดิน			งบประมาณเงินรายได้		
	ได้รับจัดสรร	รายจ่าย	คงเหลือ	ได้รับจัดสรร	รายจ่าย	คงเหลือ
งบบุคลากร	20,927,921.99	20,927,921.99	-	5,721,100.00	5,721,100.00	-
บวกรับโอนจากเงินอุดหนุน	-	-	-	-	-	-
เงินเดือน	13,219,910.00	13,219,910.00	-	-	-	-
ค่าจ้างประจำ (ลูกจ้างประจำ)	1,870,800.00	1,870,800.00	-	-	-	-
ค่าจ้างพนักงานประจำ	5,837,211.99	5,837,211.99	-	-	-	-
งบดำเนินงาน	11,497,900.00	11,497,721.53	178.47	-	-	-
ได้รับจัดสรร	-	-	-	19,921,700.00	18,918,281.38	1,003,418.62
บวกรับโอน	-	-	-	-	-	-
หัก โอนไปค่าสาธารณูปโภค	-	-	-	-	-	-

หมวดรายจ่าย	งบประมาณแผ่นดิน				งบประมาณเงินรายได้			
	ได้รับจัดสรร	รายจ่าย	คงเหลือ	ได้รับจัดสรร	รายจ่าย	คงเหลือ	ได้รับจัดสรร	คงเหลือ
หัก เงินโอนไปงบลงทุน - ครุภัณฑ์	-	-	-	-	1,579,000.00	-	-	-
ค่าตอบแทน ใช้สอยและวัสดุ	-	-	-	-	-	-	-	-
ค่าตอบแทน	-	-	-	1,845,400.00	2,030,070.00	-	-	-184,670.00
- ค่าตอบแทนสาขาขาดแคลน	-	-	-	168,000.00	108,000.00	-	-	60,000.00
- ค่าปฏิบัติงานนอกเวลาราชการพิเศษ (สนับสนุน)	-	-	-	700,000.00	1,074,100.00	-	-	-374,100.00
- ค่าเบี้ยประชุมกรรมการประจำสำนักฯ	-	-	-	18,600.00	11,300.00	-	-	7,300.00
- ค่าปฏิบัติงานนอกเวลา	-	-	-	300,000.00	224,070.00	-	-	75,930.00
- ค่าสมนาคุณผู้บริหาร	-	-	-	658,800.00	612,600.00	-	-	46,200.00
- ค่าตอบแทนคนขับรถ	-	-	-	-	-	-	-	-
- ค่าอ่านผลงานทางวิชาการ	-	-	-	-	-	-	-	-
ค่าใช้สอย	2,488,055.10	2,488,055.10	2,488,055.10	560,000.00	649,969.05	-	-	-89,969.05
หัก เงินโอน	-	-	-	-	-	-	-	-
- ค่าซ่อมแซมครุภัณฑ์	159,783.10	159,783.10	-	350,000.00	418,357.05	-	-	-68,357.05
- ค่าจ้างเหมาบริการดูแลกำจัดปลวก	58,850.00	58,850.00	-	-	-	-	-	-
- ค่าจ้างเหมาบริการบำรุงรักษาไฟฟ้า	115,774.00	115,774.00	-	-	-	-	-	-

หมวดรายการจ่าย	งบประมาณแผ่นดิน			งบประมาณเงินรายได้		
	ได้รับจัดสรร	รายการจ่าย	คงเหลือ	ได้รับจัดสรร	รายการจ่าย	คงเหลือ
- ค่าบำรุงรักษาเครื่องปรับอากาศ	133,108.00	133,108.00	-	-	-	-
- ค่าจ้างเหมาทำความสะอาดอาคาร	1,960,620.00	1,960,620.00	-	-	-	-
- ค่าจ้างบำรุงรักษาเครื่องสำรองไฟฟ้า (UPS)	34,240.00	34,240.00	-	-	-	-
- ค่าจ้างเหมาบริการบำรุงรักษาเครื่องป้องกันหนังสือสูญหาย	25,680.00	25,680.00	-	-	-	-
- ค่าเลี้ยงรับรองและพิธีการ	-	-	-	20,000.00	9,190.00	10,810.00
- ค่าเข้าร่วมสัมมนา และฝึกอบรม	-	-	-	70,000.00	96,100.00	-26,100.00
- ค่าใช้จ่ายในการเดินทางในประเทศ	-	-	-	40,000.00	49,891.00	-9,891.00
- ค่าจ้างเข้าปกและเย็บเล่ม (ห้องสมุดคณะแพทยศาสตร์)	-	-	-	30,000.00	36,900.00	-6,900.00
- ค่าใช้จ่ายเบ็ดเตล็ด	-	-	-	50,000.00	39,531.00	10,469.00
ค่าวัสดุ	9,009,844.90	9,009,666.43	178.47	14,663,200.00	13,859,667.47	803,532.53
บมก รับโอน	-	-	-	-	-	-
ลบ เงินโอน	-	-	-	-	1,579,000.00	-1,579,000.00
- ค่าหนังสือ	1,835,847.00	1,835,846.45	0.55			
- ค่าวารสาร/หนังสือพิมพ์และฐานข้อมูล/E-book	6,725,422.00	6,725,417.90	4.10	12,373,100.00	10,102,297.91	2,270,802.09
- ค่าวัสดุสำนักงาน	105,749.82	105,576.00	173.82	484,800.00	633,236.59	-148,436.59

หมวดรายจ่าย	งบประมาณแผ่นดิน			งบประมาณเงินรายได้		
	ได้รับจัดสรร	รายจ่าย	คงเหลือ	ได้รับจัดสรร	รายจ่าย	คงเหลือ
- ค่าไฟฟ้าวิทยุ	72,280.11	72,280.11	-	50,000.00	4,601.00	45,399.00
- ก่อสร้าง / ประปา	68,094.21	68,094.21	-	50,000.00	7,696.00	42,304.00
- เกษตร	-	-	-	8,000.00	700	7,300.00
- โฆษณาและเผยแพร่	39,097.80	39,097.80	-	60,000.00	80,102.00	-20,102.00
- วัสดุคอมพิวเตอร์	61,806.41	61,806.41	-	150,000.00	36,270.35	113,729.65
- วัสดุเสตฯ/การศึกษา	4,751.00	4,751.00	-	30,000.00	27,484.04	2,515.96
- งานบ้านงานครัว	10,254.95	10,254.95	-	20,000.00	16,307.50	3,692.50
- งานเทคนิคห้องสมุด	86,541.60	86,541.60	-	200,000.00	196,903.54	3,096.46
- หนังสือวิจัยวิชาการ	-	-	-	-	-	-
- ค่าฐานข้อมูล Scopus (ผลงานวิจัยเพื่อสร้างองค์ความรู้)	-	-	-	1,237,300.00	1,174,268.74	63,031.26
ค่าสาธารณูปโภค	-	-	-	2,853,100.00	2,378,574.86	474,525.14
- ค่าสมาชิกทुरुชิน	-	-	-	23,000.00	22,207.20	792.80
- ค่าไฟฟ้า / ค่าโทรศัพท์	-	-	-	2,800,100.00	2,334,718.66	465,381.34
- ค่าโทรศัพท์/บัตรโทรศัพท์/โทรศัพท์เคลื่อนที่	-	-	-	20,000.00	11,130.66	8,869.34
- ค่าฝากส่งปริชณีย์ / ค่าธรรมเนียม	-	-	-	10,000.00	10,518.34	-518.34

หมวดรายการจ่าย	งบประมาณแผ่นดิน			งบประมาณเงินรายได้		
	ได้รับจัดสรร	รายการจ่าย	คงเหลือ	ได้รับจัดสรร	รายการจ่าย	คงเหลือ
งบลงทุน	9,646,600.00	8,521,250.00	1,125,350.00	7,608,200.00	8,909,070.70	278,129.30
บมฉ รับโอนจากงบดำเนินงาน	-	-	-	1,579,000.00	-	-
บมฉ รับโอนเงินรายได้จากส่วนกลาง	-	-	-	-	-	-
- ค่าครุภัณฑ์	6,479,400.00	5,360,250.00	1,119,150.00	5,672,200.00	5,517,070.70	155,129.30
- ค่าที่ดินและสิ่งก่อสร้าง	3,167,200.00	3,161,000.00	6,200.00	3,515,000.00	3,392,000.00	123,000.00
งบเงินอุดหนุน	-	-	-	7,201,600.00	3,361,355.35	3,840,244.65
- เงินสมทบ / กองทุนประกันสังคม	-	-	-	266,800.00	244,329.00	22,471.00
- เงินสมทบกองทุนสำรองเลี้ยงชีพ	-	-	-	371,200.00	299,767.00	71,433.00
- ทุนพัฒนาบุคลากรสายสนับสนุนวิชาการ	-	-	-	50,000.00	-	50,000.00
- งบพัฒนาหน่วยงานและมหาวิทยาลัย	-	-	-	1,546,600.00	1,546,292.00	308.00
- เงินสมทบกองทุนสวัสดิการ	-	-	-	510,000.00	750,000.00	-240,000.00
- วงเงินสำรองสำหรับค่าใช้จ่ายบุคลากร	-	-	-	1,451,000.00	505,847.35	945,152.65
- เงินกองทุนห้องสมุด	-	-	-	2,696,600.00	-	2,696,600.00
เงินอุดหนุนโครงการวิจัย	-	-	-	309,400.00	15,120.00	294,280.00

หมวดรายจ่าย	งบประมาณแผ่นดิน				งบประมาณเงินรายได้			
	ได้รับจัดสรร	รายจ่าย	คงเหลือ	ได้รับจัดสรร	รายจ่าย	คงเหลือ	ได้รับจัดสรร	คงเหลือ
งบรายจ่ายอื่น	-	-	-	535,000.00	420,123.88	-	114,876.12	-
- โครงการบริการทรัพยากรบุคคลสำนักหอสมุดกลาง	-	-	-	250,000.00	206,265.00	-	43,735.00	-
- โครงการประกันคุณภาพการศึกษา	-	-	-	50,000.00	37,695.00	-	12,305.00	-
- โครงการกิจกรรม 5ส	-	-	-	25,000.00	21,546.00	-	3,454.00	-
- โครงการจัดการความรู้	-	-	-	5,000.00	4,230.00	-	770.00	-
- โครงการทบทวนและพัฒนาแผนปฏิบัติการ	-	-	-	5,000.00	5,000.00	-	-	-
- โครงการประหยัดพลังงาน	-	-	-	30,000.00	23,092.98	-	6,907.02	-
- โครงการอบรมสืบค้นสารสนเทศ	-	-	-	10,000.00	1,550.00	-	8,450.00	-
- โครงการส่งเสริมบรรยากาศการเรียนรู้	-	-	-	50,000.00	23,905.00	-	26,095.00	-
- โครงการส่งเสริมศิลปวัฒนธรรมเพื่อพัฒนาชีวิตการทำงาน	-	-	-	40,000.00	38,540.00	-	1,460.00	-
- โครงการบริการวิชาการสำนักหอสมุดกลาง	-	-	-	40,000.00	30,091.70	-	9,908.30	-
- โครงการบริการวิชาการส่งเสริมคุณภาพชีวิตในวัยเกษียณอายุ	-	-	-	20,000.00	19,920.00	-	80.00	-
- โครงการจิตอาสาพัฒนาสังคม	-	-	-	10,000.00	8,288.20	-	1,711.80	-
งบกลาง	-	-	-	50,000.00	-	-	50,000.00	-

หมวดรายการจ่าย	งบประมาณแผ่นดิน			งบประมาณเงินรายได้		
	ได้รับจัดสรร	รายการจ่าย	คงเหลือ	ได้รับจัดสรร	รายการจ่าย	คงเหลือ
รวมทั้งสิ้น	42,072,421.99	40,946,893.52	1,125,528.47	-	-	-
คิดเป็นร้อยละ	100.00	97.32	2.68	100.00	90.52	9.48

สรุปรายรับค่าปรับและรายจ่ายค่าปฏิบัติงานนอกเวลาราชการ ปีงบประมาณ 2556 - 2557 - 2558

รายการ	สำนักหอสมุดกลาง			หอสมุด มศว องค์กรกีฬา			ห้องสมุดคณะแพทยศาสตร์		
	2556	2557	2558	2556	2557	2558	2556	2557	2558
รายรับ - ค่าปรับ	693,075.00	602,480.00	641,635.00	258,535.00	160,985.00	214,650.00	56,065.00	41,790.00	28,390.00
รายการจ่าย - ค่าปฏิบัติงานนอกเวลาราชการ และค่าตอบแทนผู้ปฏิบัติงานสนับสนุนการเรียนการสอน	1,284,680.00	600,530.00	755,700.00	615,080.00	317,610.00	512,910.00	-	-	-

หมายเหตุ ค่าปฏิบัติงานนอกเวลาราชการของห้องสมุดคณะแพทยศาสตร์ ไม่ได้ใช้งบประมาณที่สำนักหอสมุดกลาง ใช้งบประมาณของคณะแพทยศาสตร์

• การพัฒนาเทคโนโลยีสารสนเทศ

ด้วยการคำนึงถึงความก้าวหน้าด้านเทคโนโลยีสารสนเทศ และการสนองตอบต่อการเข้าถึงและใช้ประโยชน์ทรัพยากรสารสนเทศอิเล็กทรอนิกส์ที่ได้จัดหามาให้บริการแก่ผู้ใช้บริการห้องสมุดอย่างรวดเร็ว และมีประสิทธิภาพ สำนักหอสมุดกลางจึงดำเนินการพัฒนาเทคโนโลยีสารสนเทศในด้านต่าง ๆ ดังนี้

1. ระบบเครือข่ายคอมพิวเตอร์ภายใน เนื่องจากระบบเครือข่ายภายในอาคารของสำนักหอสมุดกลาง และหอสมุดองค์กรฯ ไม่สามารถสนองตอบต่อการค้นคืนและใช้ประโยชน์ทรัพยากรสารสนเทศอิเล็กทรอนิกส์ จึงดำเนินการปรับเปลี่ยนระบบเครือข่ายคอมพิวเตอร์ภายในที่มีความเร็ว

2. การจัดหาและติดตั้งเครื่องแม่ข่าย และได้นำเทคโนโลยีเครื่องแม่ข่ายเสมือนมาใช้งาน (window hyper-V) รวมถึงมีการทำ fail over cluster เพื่อเพิ่มประสิทธิภาพของการทำงานของเครื่องแม่ข่าย

3. การจัดการข้อมูลและสำรองข้อมูลดิจิทัล ระหว่างสำนักคอมพิวเตอร์และสำนักหอสมุดกลางเพื่อป้องกันภัยพิบัติหรือลดความเสี่ยงที่จะเกิดขึ้นกับข้อมูลดิจิทัลรวมทั้งเป็นการป้องกันการสูญหายของข้อมูล

4. การติดตั้งโปรแกรมตรวจสอบการทำงานของอุปกรณ์เครือข่าย (PRTG Network Monitor) ของสำนักหอสมุดกลาง

5. การนำเทคโนโลยี Docker Container มาใช้งาน กับเว็บไซต์สำนักหอสมุดกลางเพื่อเพิ่มประสิทธิภาพในการทำงานของเว็บไซต์

6. การจัดหาโปรแกรมสำหรับการศึกษาค้นคว้าวิจัย ด้วยความจำเป็นในการใช้โปรแกรมเฉพาะสำหรับวิเคราะห์ตัวแปรจำนวนมาก สำนักหอสมุดกลางจึงบริการจัดหาโปรแกรมเพื่ออำนวยความสะดวกแก่คณาจารย์ และนิสิต จำนวน 3 โปรแกรม ได้แก่ (1) โปรแกรม ATLAS.TI Version 7 จำนวน 10 user licenses (2) โปรแกรม SEMLISREL Version 9 จำนวน 10 user licenses และ (3) โปรแกรม Multivariate Analysis Version 7 จำนวน 10 user licenses

7. พัฒนาระบบเสนอซื้อหนังสือ (central Library Book Suggestion-CLBS) เพื่ออำนวยความสะดวกให้แก่คณาจารย์ ในการเสนอซื้อหนังสือทั้งภาษาไทยและภาษาอังกฤษที่เป็นตำราหลัก และตำราประกอบการเรียนการสอนต่างๆ และสามารถตรวจสอบสถานภาพการจัดซื้อได้ด้วยตนเองจากระบบ

8. ปรับปรุงระบบรับคืนหนังสืออัตโนมัติ เพื่อการสนองความต้องการของผู้ใช้บริการในการคืนหนังสือได้ตลอดเวลาที่ต้องการ สำนักหอสมุดกลางจึงพัฒนาระบบคืนหนังสืออัตโนมัติ ณ บริเวณโถงหน้าห้องสมุด ชั้น 1 เพื่ออำนวยความสะดวกแก่ผู้ใช้บริการให้สามารถคืนหนังสือได้อย่างสะดวก รวดเร็ว โดยไม่จำเป็นต้องขึ้นมาที่เคาน์เตอร์ยืม-คืน ชั้น 2

• การพัฒนาทรัพยากรสารสนเทศ

สำนักหอสมุดกลาง ได้รับการจัดสรรงบประมาณเพื่อจัดซื้อทรัพยากรสารสนเทศ เพื่อส่งเสริมและสนับสนุนการศึกษา การเรียนการสอน ตลอดจนการค้นคว้าวิจัยของผู้ใช้ทั้งภายใน และภายนอกมหาวิทยาลัย ดังรายละเอียดต่อไปนี้

การใช้งบประมาณเพื่อการจัดซื้อทรัพยากรสารสนเทศของสำนักหอสมุดกลาง
ปีงบประมาณ 2556 - 2557 - 2558

ทรัพยากรสารสนเทศ	สำนักหอสมุดกลาง (บาท)		หอสมุด มศว องค์กรฯ (บาท)		ห้องสมุดคณะแพทยศาสตร์ (บาท)	
	2556	2557	2556	2557	2556	2557
หนังสือ	3,609,178.11	2,942,567.15	1,790,821.60	1,614,914.10	495,192.85	269,655.10
วารสาร/หนังสือพิมพ์	4,131,907.76	4,535,421.21	4,790,550.84	996,445.05	-	133,871.67
e-journal/e-book/database	2,205,273.08	2,757,359.71	7,150,378.55	320,220.73	-	59,638.65
รวมค่าใช้จ่ายทั้งสิ้น	9,946,358.95	10,235,348.07	15,923,006.99	2,931,579.88	495,192.85	463,165.42
รวมทั้งหมด (ปีงบประมาณ 2558)	19,808,530.37					

หมายเหตุ - เป็นยอดรวมทั้งเงินงบประมาณและงบประมาณเงินรายได้

ค่าจัดซื้อหนังสือ วารสารและหนังสือพิมพ์
ประจำปีงบประมาณ 2556 - 2557 - 2558

งบประมาณแผ่นดิน

หน่วยงาน	2556	2557	2558
สำนักหอสมุดกลาง	1,799,978.51	2,036,806.85	8,561,264.35
- หนังสือ	1,799,978.51	2,036,806.85	1,835,846.45
- วารสาร/หนังสือพิมพ์	-	-	1,537,126.67
- e-journal/e-book/database	-	-	5,188,291.23
หอสมุด มศว องครักษ์	-	-	-
- หนังสือ	-	-	-
- วารสาร/หนังสือพิมพ์	-	-	-
- e-journal/e-book/database	-	-	-
รวมทั้งสิ้น (1)	1,799,978.51	2,036,806.85	8,561,264.35

งบประมาณเงินรายได้

หน่วยงาน	2556	2557	2558
สำนักหอสมุดกลาง	8,146,380.44	8,198,541.22	7,361,742.64
- หนังสือ	1,809,199.60	905,760.30	2,146,231.15
- วารสาร/หนังสือพิมพ์	4,131,907.76	4,535,421.21	3,253,424.17
- e-journal/e-book/database	2,205,273.08	2,757,359.71	1,962,087.32
หอสมุด มศว องค์กรฯ	2,940,834.74	2,931,579.88	3,341,860.83
- หนังสือ	1,790,821.60	1,614,914.10	1,800,522.40
- วารสาร/หนังสือพิมพ์	957,014.03	996,445.05	1,265,313.43
- e-journal/e-book/database	192,999.11	320,220.73	276,025.00
ห้องสมุดคณะแพทยศาสตร์	495,192.85	463,165.42	543,662.55
- หนังสือ	495,192.85	269,655.10	543,662.55
- วารสาร/หนังสือพิมพ์	-	133,871.67	-
- e-journal/e-book/database	-	59,638.65	-
รวมทั้งสิ้น (2)	11,582,408.03	11,593,286.52	11,247,266.02
รวมใช้ไปทั้งสิ้น (1+2)	13,382,386.54	13,630,093.37	19,808,530.37

**การใช้เงินงบประมาณแผ่นดินและงบประมาณเงินรายได้
เพื่อการจัดซื้อหนังสือ วารสารและหนังสือพิมพ์
ปีงบประมาณ 2558**

หน่วยงาน	งบประมาณแผ่นดิน	งบประมาณเงินรายได้	งบเงินอุดหนุน (โครงการเร่งรัด)	รวม
สำนักหอสมุดกลาง	8,561,264.35	7,361,742.64	-	15,923,006.99
หนังสือ	1,835,846.45	2,146,231.15	-	3,982,077.60
วารสาร/หนังสือพิมพ์	1,537,126.67	3,253,424.17	-	4,790,550.84
e-journal/e-book/database	5,188,291.23	1,962,087.32	-	7,150,378.55
หอสมุด มศว องค์กรักษ์	-	3,341,860.83	-	3,341,860.83
หนังสือ	-	1,800,522.40	-	1,800,522.40
วารสาร/หนังสือพิมพ์	-	1,265,313.43	-	1,265,313.43
e-journal/e-book/database	-	276,025.00	-	276,025.00
ห้องสมุดคณะแพทยศาสตร์	-	543,662.55	-	543,662.55
หนังสือ	-	543,662.55	-	543,662.55
วารสาร/หนังสือพิมพ์	-	-	-	-
e-journal/e-book/database	-	-	-	-
รวมใช้ไปทั้งสิ้น	8,561,264.35	11,247,266.02	-	19,808,530.37

• การส่งเสริมและสนับสนุนการวิจัย

สำนักหอสมุดกลางจัดสรรเงินรายได้ประจำปี 2558 สำหรับการส่งเสริมและสนับสนุนการทำวิจัยของบุคลากร เป็นจำนวนเงิน 1,546,700 บาท แบ่งเป็น (1) งบสำหรับการจัดหาฐานข้อมูลเพื่อการวิจัย Scopus เพื่อให้คณาจารย์ นักวิจัย และบุคลากรสายสนับสนุนวิชาการสามารถเข้าถึงและใช้ประโยชน์ในการสร้างสรรค์งานวิจัย ภายในวงเงิน 1,237,300 บาท (2) งบสำหรับการส่งเสริมการทำวิจัยของบุคลากร จำนวนเงิน 309,400 บาท แบ่งออกเป็นงบสำหรับการทำวิจัยสถาบันของบุคลากร เป็นจำนวนเงิน 278,460 บาท และงบสำหรับการทำกิจกรรมส่งเสริมวิจัยของบุคลากร เป็นจำนวนเงิน 30,940 บาท นอกจากนี้ยังมีทุนสำหรับการทำวิจัยแบบ R to R แก่บุคลากรสำหรับการแก้ปัญหาการทำงานให้มีประสิทธิภาพยิ่งขึ้น พร้อมกันนั้นได้แต่งตั้งคณะกรรมการพิจารณาทุนอุดหนุนวิจัยประจำปีงบประมาณ 2558 ประกอบด้วยผู้ทรงคุณวุฒิในสาขาวิชาชีพ และอาจารย์ประจำภาควิชาการอุดมศึกษา คณะศึกษาศาสตร์ ร่วมเป็นคณะกรรมการ ดังนี้

1. ผู้อำนวยการสำนักหอสมุดกลาง	ประธาน
2. รองศาสตราจารย์เฉลียว พันธุ์สีดา	กรรมการ
3. อาจารย์อรรรณพ โพธิสุข	กรรมการ
4. นางวนิดา วงศ์วัฒน์	กรรมการ
5. นางพิมพ์ เมฆสวัสดิ์	กรรมการ
6. นางสาวแสงจันทร์ หวานอารมย์	กรรมการและเลขานุการ

ในปีงบประมาณ 2558 ไม่มีบุคลากรเสนอโครงการวิจัย อย่างไรก็ตาม มีงานวิจัยสถาบันที่แล้วเสร็จจำนวน 1 เรื่อง คือ ปัญหาการสื่อสารของบุคลากร ในองค์กร : กรณีศึกษาสำนักหอสมุดกลาง มหาวิทยาลัยศรีนครินทรวิโรฒ โดย นางจรัสโฉม ศิริรัตน์ซึ่งได้รับทุนอุดหนุนจากเงินรายได้ของมหาวิทยาลัย

• การส่งเสริมบรรยากาศการเรียนรู้

สำนักหอสมุดกลางรับผิดชอบดูแลพื้นที่ให้บริการสำหรับผู้ใช้บริการที่ประกอบด้วยนิสิต อาจารย์ และบุคลากร จำนวน 2 แห่ง คือ สำนักหอสมุดกลาง และหอสมุดองค์กร ด้วยอายุของตึกที่ทำการมานานมากกว่า 20 ปี จึงทำให้สิ่งอำนวยความสะดวกต่าง ๆ หมดอายุการใช้งานได้แก่ ลิฟต์ สภาพทางกายภาพของชั้นหนังสือ และที่นั่งอ่าน เป็นต้น สำนักหอสมุดกลางจึงพิจารณาดำเนินการปรับปรุงตามลำดับ ดังนี้

สำนักหอสมุดกลางดำเนินการปรับปรุงด้านต่าง ๆ ได้แก่

1. ทางเข้า-ออกชั้น 1 ใช้ระบบผ่านด้วยบัตรประจำตัว และบริเวณพื้นที่นั่งอ่านชั้น 1
2. ห้องฝึกอบรม 102 ให้มีบรรยากาศและอุปกรณ์เสริมที่สะดวกยิ่งขึ้น
3. พื้นที่นั่งอ่านบริเวณชั้น 2 และคอมพิวเตอร์สำหรับการสืบค้น
4. สำรวจและปรับปรุงสภาพทางกายภาพของบริเวณชั้นหนังสือที่ชั้น 2 และชั้น 5 เพื่อรองรับพื้นที่นั่งอ่านและทรัพยากรที่ทันสมัย
5. ปรับเปลี่ยนลิฟต์ 1 ตัว และเครื่องปรับอากาศ จำนวน 45 เครื่อง
6. ปรับปรุงระบบไฟฟ้าภายในอาคาร
7. ระบบเสียงตามสายภายในอาคาร

หอสมุดองค์กรฯ ดำเนินการปรับปรุงด้านต่าง ๆ ได้แก่ เครือข่ายคอมพิวเตอร์ภายในอาคาร

นอกเหนือจากสิ่งอำนวยความสะดวกดังกล่าวข้างต้นแล้ว ห้องสมุดทั้งสองแห่งยังพัฒนาเสริมสร้างบรรยากาศการเรียนรู้ด้วยการแนะนำหรือให้ข้อมูลข่าวสารต่าง ๆ ที่เอื้อประโยชน์ต่อการเรียนการสอนและวิจัย ผ่านทางช่องทางต่าง ๆ ได้แก่ Website, Facebook, e-mail, Twitter และ Line รวมทั้งการสื่อสารข้อมูลสารสนเทศภายในอาคารด้วยโปสเตอร์ Mbox และการจัดกิจกรรมตามวาระเทศกาล

ประเภทของทรัพยากรสารสนเทศที่ให้บริการ

ประเภท	ทรัพยากรสารสนเทศ											
	สำนักหอสมุดกลาง		หอสมุด อองครักษ์		ห้องสมุดคณะแพทย		หอสมุด อองครักษ์		ห้องสมุดคณะแพทย			
	2555	2556	2557	2555	2556	2557	2555	2556	2557	2555	2556	2557
หนังสือภาษาไทย (เล่ม)	227,604	235,121	241,265	123,413	135,954	143,816	9,336	9,741	10,193			
หนังสือภาษาอังกฤษ (เล่ม)	115,711	117,235	118,105	40,844	31,667	40,819	14,399	15,206	15,316			
ปริยญาณิพนธ์ (เล่ม)/ไมโครงาน	54,671	56,039	56,955	17,670	22,930	23,066	-	-	-			
วารสารภาษาไทย (ชื่อเรื่อง)	1,255	1,266	1,294	10,248	1,259	-	1,201	1,273	1,349			
วารสารภาษาต่างประเทศ (ชื่อเรื่อง)	749	750	755	12,457	780	-	47	48	45			
หนังสือพิมพ์ภาษาไทย (ชื่อเรื่อง)	15	16	16	12	11	-	5	5	5			
หนังสือพิมพ์ภาษาต่างประเทศ (ชื่อเรื่อง)	2	2	2	-	-	2	1	1	1			
โสตทัศนวัสดุ	10,056	10,056	10,092	8,661	5,347	5,358	-	53	45			
ทรัพยากรสารสนเทศอิเล็กทรอนิกส์												
ปริยญาณิพนธ์	21,825	23,193	24,066	-	-	-	-	-	-			
ผลงานของอาจารย์	535	718	129	-	-	-	-	-	-			
บทความ	6,294	-	171	-	-	-	-	-	-			
ฐานข้อมูลต่างประเทศ	3	6	7	-	-	-	5	6	6			
วารสารอิเล็กทรอนิกส์ (ชื่อรายเล่ม)	73	110	118	19	21	19						
หนังสืออิเล็กทรอนิกส์ (ชื่อรายเล่ม)	571	66	6	-	34	35						

สถิติการให้บริการ						
ประเภทการให้บริการ	สำนักหอสมุดกลาง		หอสมุดองครักษ์		ห้องสมุดคณะแพทย์	
	2556	2557	2556	2557	2556	2557
จำนวนผู้เข้าใช้บริการ						
จำนวนผู้เข้าใช้บริการที่เป็นบุคคลภายใน	750,870	519,236	248,828	286,310	62,902	41,059
จำนวนผู้เข้าใช้บริการที่เป็นบุคคลภายนอก	5,865	4,606	2,993	2,028	625	239
รวม	756,735	523,842	251,821	288,856	63,527	41,298
บริการให้ยืม						
หนังสือ(เล่ม)	175,808	149,484	70,860	60,540	25,296	2,610
วารสาร (ฉบับ)	8,181	6,666	1,195	723	-	-
หนังสือสำรอง(เล่ม)	39	39	-	190	-	-
ปฏิญานิทรรศ(เล่ม)	18,423	16,562	3,564	2,064	-	-
ปฏิญานิทรรศอ้างอิง(เล่ม)	4,759	968	-	-	-	-
โสตทัศนวัสดุ(รายการ)	13,147	16,453	5,020	4,103	-	-
โสตทัศนอุปกรณ์(ครั้ง)	12,356	13,220	-	-	-	-
บริการตอบคำถามและช่วยค้นคว้า(เรื่อง)	5,544	4,377	1,238	1,407	1,259	1,324
บริการช่วยสืบค้นข้อมูลจาก OPAC						
บุคคลภายใน(คน)	1,193	710	-	-	1,524	1,630
บุคคลภายนอก(คน)	869	527	-	-	-	-

• บริการเชิงรุก/การตลาดห้องสมุด

1. บริการสำเนาสารบัญวารสารผ่านทางไปรษณีย์อิเล็กทรอนิกส์ เป็นการให้บริการสแกนหน้าสารบัญวารสารฉบับใหม่จำแนกตามสาขาวิชาหรือความสนใจของอาจารย์ส่งทางไปรษณีย์อิเล็กทรอนิกส์
2. บริการส่งหนังสือ/บทความถึงที่ทำงานหรือผ่านทางไปรษณีย์อิเล็กทรอนิกส์ (Book Delivery) เป็นการให้บริการจัดส่งหนังสือ/บทความวารสารถึงที่ทำงานอาจารย์ในเวลาทำการ หรือส่งผ่านบทความผ่านทางไปรษณีย์อิเล็กทรอนิกส์
3. บริการจองหนังสือล่วงหน้าและขอยืมนอกเวลาทำการ เป็นการให้บริการสำหรับผู้ใช้ที่ต้องการยืมหนังสือนอกเวลาทำการ
4. บริการสั่งซื้อหนังสือเข้าห้องสมุด (Book Request) และตามความต้องการ (Shopping Cart) เป็นการให้บริการอาจารย์ นิสิตและบุคลากรคัดเลือกหนังสือตามสาขาวิชาเข้าห้องสมุดผ่านบนหน้าเว็บไซต์ห้องสมุด
5. บริการหมุนเวียนวารสารฉบับใหม่ตามคณะ (Journal Routing) เป็นการให้บริการส่งวารสารฉบับใหม่ตามความสนใจของอาจารย์เพื่ออ่านล่วงหน้าภายในเวลาไม่เกิน 5 วัน
6. บริการแจ้งเตือนและทวงถามหนังสือค้างส่งผ่านทาง SMS, e-mail และจดหมาย เป็นการให้บริการสำหรับการแจ้งเตือนหนังสือครบกำหนดล่วงหน้า รวมทั้งหนังสือค้างส่งผ่านทางอุปกรณ์สื่อสารต่าง ๆ
7. บริการคืนแบบเคลื่อนที่ เป็นการให้บริการจัดรับคืนหนังสือของหอสมุด มศว องค์กรฯ ฌ บริเวณอาคารเรียนรวม และอาคารหอพักนิสิต

โครงการพัฒนาทักษะด้านการสืบค้นสารสนเทศ

1. การอบรมเชิงปฏิบัติการ “การสืบค้นฐานข้อมูลออนไลน์และสื่ออิเล็กทรอนิกส์เพื่อการสนับสนุนการจัดการเรียนการสอนและวิจัย
2. การอบรมการใช้ DWU Discovery เครื่องมือตัวใหม่ในการสืบค้นทรัพยากรของสำนักหอสมุดกลาง
3. การอบรมการใช้ Mendeley

การอบรมการสืบค้นสารสนเทศ

ประกอบด้วยโปรแกรมเพื่อการศึกษาค้นคว้า จำนวน 3 โปรแกรม สำหรับผู้ใช้เลือกอบรมตามความต้องการได้แก่

1. การแนะนำห้องสมุดและการสืบค้นทรัพยากรสารสนเทศเบื้องต้น
2. การสืบค้นทรัพยากรสารสนเทศเพื่อการค้นคว้าและวิจัย
3. การใช้โปรแกรมจัดการบรรณานุกรม (EndNote)

สถิติการเข้าใช้ฐานข้อมูลออนไลน์

ฐานข้อมูล	2557		2558	
	จำนวนการใช้ (ครั้ง)	ลำดับ การเข้าใช้	จำนวนการใช้ (ครั้ง)	ลำดับ การเข้าใช้
ฐานข้อมูลออนไลน์ที่สกอ. จัดให้บริการ (และลำดับการใช้เมื่อเทียบกับมหาวิทยาลัย 28 แห่ง)				
1) ABI/INFORM Complete	25,477	12	29,633	12
2) Academic Search Complete	99,644	6	134,534	6
3) ACM Digital Library	2,307	18	2,849	14
4) American Chemical Journal: ACS	6,310	17	6,264	16
5) Computer & Applied Complete	88,051	4	123,608	8
6) Education Research Complete	99,889	5	138,880	6
7) Emerald Management 175	1,752	19	894	23
8) H.W. Wilson 12 Subjects	1,049,103	5	1,039,148	6
9) IEEE/IEE Electronic Library (IEL)	61,426	13	83,594	14
10) Proquest Dissertation & Theses: Fulltext	63,959	12	65,897	12
11) ScienceDirect	938,570	16	1,163,389	16
12) SpringerLink-Journal	17,376	12	15,071	12
13) Web of Science	7,414	12	3,501	11
ฐานข้อมูลออนไลน์ที่สำนักหอสมุดกลางจัดให้บริการ				
1) Academic Video Online: Premium (AVON)	-		ยังบอกรับไม่ครบปี	
2) Binumi	-		ไม่มีระบบเก็บสถิติ	
3) Books24x7	726		2,766	
4) CINAHL Complete	-		112,246	
5) Clinicalkey	-		5,972	
6) Cochrane Library	ยังตามสถิติไม่ได้		-	
7) e-book Academic Collection	90,414		122,730	
8) Global e-journal Library (เริ่มบอกรับปีงบประมาณ 59)	-		-	
9) IQ NewsClip	13,783		18,520	
10) Sage Knowledge	-		1,614	
11) Sage Premier (เริ่มบอกรับปีงบประมาณ 59)	-		-	
12) ScienceDirect: Ebook	-		7,501	
13) Scifinder	-		6,565	
14) Scopus	11,414		18,742	
15) WGSN	-		34,729	

ผลการสำรวจความพึงพอใจต่อบริการของสำนักหอสมุดกลาง ประจำปีการศึกษา 2558

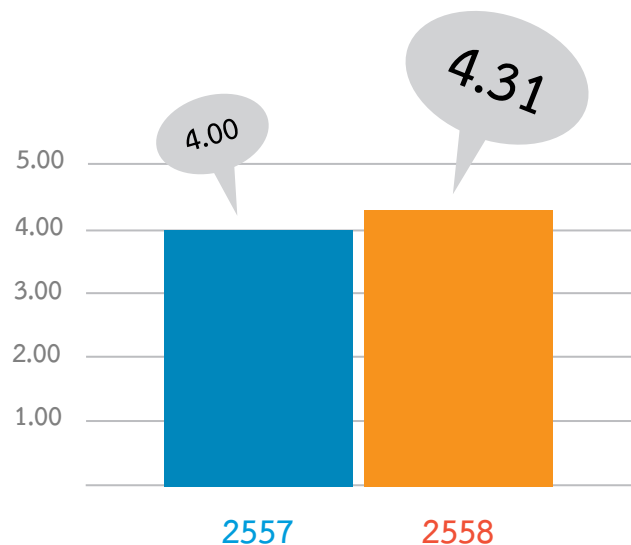
สำนักหอสมุดกลาง ได้สำรวจความพึงพอใจต่อบริการของสำนักหอสมุดกลาง โดยแจกแบบสอบถามแก่ผู้รับบริการ ในช่วงเดือนกุมภาพันธ์ - มีนาคม 2559 ได้รับแบบสอบถามคืน จำนวน 500 ฉบับ ประกอบด้วย อาจารย์ จำนวน 25 คน บุคลากรสายสนับสนุนวิชาการ จำนวน 50 คน นิสิตระดับบัณฑิตศึกษา จำนวน 70 คน และนิสิตระดับปริญญาตรี จำนวน 335 คน ผลสรุปการสำรวจความพึงพอใจ แสดงดังตารางต่อไปนี้

ผลสำรวจ ปีการศึกษา 2558	\bar{X}	S.D.	แปลผล
ด้านบริการและทรัพยากรที่สนับสนุนการเรียนการสอน	4.29	0.61	มาก
ด้านสิ่งสนับสนุนการเรียนรู้และวิจัย	4.35	0.78	มาก
รวม	4.31	0.47	มาก

จากตาราง พบว่า ผู้รับบริการมีความพึงพอใจต่อบริการของสำนักหอสมุดกลาง โดยรวม อยู่ในระดับมาก ($\bar{X} = 4.31$) เมื่อจำแนกเป็นรายด้าน พบว่า ทุกด้านได้รับความพึงพอใจในระดับมาก เช่นกัน ได้แก่ ด้านสิ่งสนับสนุนการวิจัย ($\bar{X} = 4.35$) และด้านบริการและทรัพยากรที่สนับสนุนการเรียน การสอน ($\bar{X} = 4.29$) ตามลำดับ

ผลสำรวจ ปีการศึกษา 2557	\bar{X}	S.D.	แปลผล
ด้านสนับสนุนการวิจัย	3.98	0.76	มาก
ด้านสนับสนุนการเรียนการสอน	3.99	0.81	มาก
ด้านบุคลากร	4.06	0.83	มาก
ด้านบรรยากาศในห้องสมุด	3.98	0.81	มาก
รวม	4.00	0.81	มาก

เปรียบเทียบผลรวมการสำรวจความพึงพอใจ ปีการศึกษา 2557 - 2558



สถิติผู้เข้าใช้เว็บไซต์ ปีงบประมาณ 2557 - 2558

สถิติการเข้าใช้เว็บไซต์				
เดือน	สำนักหอสมุดกลาง		หอสมุด มศว องค์กรฯ	
	2557	2558	2557	2558
ตุลาคม 56	32,336	36,776	9,497	9,497
พฤศจิกายน 56	38,501	57,952	11,911	11,911
ธันวาคม 56	25,438	42,070	8,277	8,277
มกราคม 57	28,620	2,999	7,737	7,737
กุมภาพันธ์ 57	27,262	21	6,616	6,616
มีนาคม 57	21,199	46,877	4,653	4,653
เมษายน 57	12,980	50,231	2,411	2,411
พฤษภาคม 57	15,340	48,340	1,986	1,986
มิถุนายน 57	18,567	40,675	2,388	2,388
กรกฎาคม 57	20,043	41,511	2,074	2,074
สิงหาคม 57	26,844	66,505	7,044	7,044
กันยายน 57	45,012	133,315	11,427	11,427
รวม	312,142	567,272	76,021	76,021
เฉลี่ย	26,012	47,273	6,335	6,335

• การบริการวิชาการแก่สังคมและชุมชน

สำนักหอสมุดกลาง กำหนดวิสัยทัศน์ เพื่อใช้เป็นแนวทางในการบริหารงาน คือ สำนักหอสมุดกลางเป็นแหล่งการเรียนรู้ชั้นนำเพื่อสนับสนุนมหาวิทยาลัยสู่การเป็นมหาวิทยาลัยวิจัย ตอบสนองต่อสังคมและมุ่งสู่องค์กรคุณภาพ จึงกำหนดประเด็นยุทธศาสตร์ 4 ประเด็น ดังนี้

1. เป็นแหล่งทรัพยากรที่ทันสมัย สอดคล้องต่อการเรียนการสอนและการวิจัยของมหาวิทยาลัย เพื่อเป็นแหล่งการเรียนรู้ตลอดชีวิต
2. สนับสนุนการพัฒนาการบริการวิชาการเพื่อพัฒนาชุมชนและสังคมอย่างยั่งยืน
3. สืบสานการทำนุบำรุงวัฒนธรรมและศิลปะ
4. การพัฒนาสู่องค์กรคุณภาพ

ผลการดำเนินงานในประเด็นยุทธศาสตร์ที่ 2 สนับสนุนการพัฒนาบริการวิชาการเพื่อพัฒนาชุมชนและสังคมอย่างยั่งยืน ประกอบด้วยตัวชี้วัด 7 โครงการ/ 17 กิจกรรม ผลการดำเนินงาน สามารถบรรลุตัวชี้วัดได้

ตัวชี้วัด 1 มีการบูรณาการงานบริการวิชาการแก่สังคมกับวิจัย เป้าหมายอย่างน้อย 1 เรื่อง

-

สรุปผลการดำเนินงาน -

ตัวชี้วัดที่ 2 มีการนำความรู้และประสบการณ์จากการบริการวิชาการมาต่อยอดสู่บทความทางวิชาการ

-

สรุปผลการดำเนินงาน -

ตัวชี้วัด 3 มีการเผยแพร่ความรู้ที่ได้รับจากการให้บริการทางวิชาการ

ผลการดำเนินงาน สำนักหอสมุดกลางได้เผยแพร่ความรู้ที่ได้รับจากการให้บริการทางวิชาการแก่ชุมชนและสังคม 3 ช่องทาง ได้แก่ เว็บไซต์สำนักหอสมุดกลาง บล็อก และเฟสบุ๊ก

สรุปผลการดำเนินงาน บรรลุตัวชี้วัด

ตัวชี้วัด 4 จำนวนโครงการ/กิจกรรมบริการวิชาการแก่สังคม

ผลการดำเนินงาน สำนักหอสมุดกลางดำเนินโครงการ/กิจกรรม ดังนี้

1. โครงการพัฒนาศูนย์เรียนรู้ชุมชนตำบลผ่านศึก อำเภออรัญประเทศ จังหวัดสระแก้ว
 - กิจกรรมการจัดเก็บและการดูแลรักษาห้องสมุด
 - กิจกรรมการวิเคราะห์และจัดหนังสือขึ้นชั้น
 - กิจกรรมการจัดนิทรรศการเรื่องประวัติความเป็นมาของศูนย์เรียนรู้ชุมชน
 - กิจกรรมการสืบค้นสารสนเทศ แนะนำหนังสือใหม่และแหล่งเรียนรู้
 - อภิปรายและฝึกปฏิบัติเรื่องสารสนเทศด้านอาชีพและสุขภาพในชีวิตประจำวัน
 - อภิปรายและฝึกปฏิบัติเรื่องส่งเสริมอาชีพด้านการปศุสัตว์ไปรษณีย์
 - อภิปรายและฝึกปฏิบัติเรื่องส่งเสริมอาชีพด้านการปั้น
2. โครงการแบ่งปันทรัพยากรห้องสมุดมหาวิทยาลัยสู่ห้องสมุดโรงเรียนนครนายก
 - กิจกรรมส่งเสริมการอ่าน

- กิจกรรมห้องสมุดมนุษย (Human Library)

3. โครงการบริการวิชาการ: กิจกรรมส่งเสริมการอ่าน โรงเรียนมงคลวิทยา (วัดมงคลสามัคคีธัมมโฆทัย) จังหวัดระยอง

4. โครงการ The 9th Philippines-Thailand Libraries Friendship Project (PTLFP) ในประเทศไทยและประเทศฟิลิปปินส์

5. โครงการส่งเสริมบรรยากาศการเรียนรู้

- งาน BOOK@CENTRAL LIBRARY' 59

- กิจกรรมการพัฒนาส่งเสริมการอ่าน: พบนักเขียนในดวงใจ : นวัตกรรม ช้อนกลั่น และใบพัด

- กิจกรรม : DIY เสริมปกหนังสือง่ายๆ ด้วยตัวคุณเอง

- การถวายพระพรพระบาทสมเด็จพระเจ้าอยู่หัว

- การบริจาคโลหิตถวายเป็นพระราชกุศล

- กิจกรรมสัปดาห์ศาสตราจารย์ ดร.สุดใจ เหล่าสุนทร

- กิจกรรมสร้างแรงบันดาลใจ

- กิจกรรมบริจาคโลหิต

6. โครงการบริการวิชาการส่งเสริมคุณภาพชีวิตในวัยเกษียณอายุ

- กิจกรรม “จิตสดใสในวัยอาวุโส”

- กิจกรรม กิจกรรม “สูงวัยใจสุข”

7. โครงการจิตอาสาพัฒนาสังคม

- กิจกรรม “สะอาดกาย สะอาดใจ”

สรุปผลการดำเนินงาน บรรลุตัวชี้วัด

• การทำนุบำรุงศิลปวัฒนธรรม

สืบเนื่องจากการทำนุบำรุงศิลปะและวัฒนธรรมเป็นพันธกิจหลักประการหนึ่งของมหาวิทยาลัยและของสำนักหอสมุดกลาง มีการแต่งตั้งคณะกรรมการส่งเสริมศิลปวัฒนธรรมเพื่อพัฒนาชีวิตการทำงาน เพื่อดำเนินกิจกรรมที่เกี่ยวข้องกับการทำนุบำรุงศิลปะและวัฒนธรรม และบูรณาการร่วมกับภารกิจอื่นๆ ของสำนักหอสมุดกลาง

โครงการส่งเสริมศิลปวัฒนธรรมเพื่อพัฒนาชีวิตการทำงานมีกิจกรรมภายใต้โครงการทั้งหมด 7 กิจกรรม ดำเนินการครบทุกกิจกรรม มีการกำหนดตัวชี้วัด 3 ตัวชี้วัด ผลการดำเนินงานสามารถบรรลุทั้ง 3 ตัวชี้วัด รายละเอียดดังตาราง

ตัวชี้วัด	ผลการดำเนินงาน
1. ร้อยละของกิจกรรมที่ผู้ใช้บริการมีส่วนร่วมอย่างน้อยร้อยละ 80	ร้อยละ 86
2. มีการบูรณาการงานด้านทำนุบำรุงศิลปะและวัฒนธรรมกับภารกิจด้านต่างๆ อย่างน้อย 2 ภารกิจ	2 ด้าน คือ ด้านการปฏิบัติงาน และด้านการให้บริการ
3. ความพึงพอใจของผู้เข้าร่วมกิจกรรมทำนุบำรุงศิลปะและวัฒนธรรม โดยเฉลี่ยมากกว่าหรือเท่ากับ 4.00 จาก 5.00	ค่าเฉลี่ยรวม ทุกกิจกรรม เท่ากับ 4.54

กิจกรรมภายใต้โครงการทั้งหมด 7 กิจกรรม ดังนี้

1. ประชาสัมพันธ์โครงการฯ
2. รับบริจาคหนังสือเนื่องในพิธีถวายผ้าพระกฐินพระราชทานของมหาวิทยาลัยศรีนครินทรวิโรฒ
3. เทศกาลส่งท้ายปีเก่าต้อนรับปีใหม่
4. ทอดผ้าป่าและถวายเทียนพรรษา
5. การสืบสานประเพณีวันสงกรานต์
6. วันสถาปนาสำนักหอสมุดกลาง
7. แสดงมุทิตาจิตผู้เกษียณอายุราชการ

● การประหยัดพลังงาน

การดำเนินงานตามแผนการประหยัดพลังงานของสำนักหอสมุดกลาง ประจำปีงบประมาณ พ.ศ.2557

ในการดำเนินงานตามแผนงานโครงการประหยัดพลังงานประจำปีงบประมาณ 2557 คณะกรรมการได้ดำเนินการตามแผน ครบทุกกิจกรรม ได้แก่

1. ทบทวนแต่งตั้งคณะกรรมการ
2. ประชุมคณะกรรมการ จำนวน 3 ครั้ง
 - วิเคราะห์ผลการดำเนินงานการประหยัดพลังงาน ปีงบประมาณ พ.ศ. 2556
 - ทำแผนการดำเนินงานการดำเนินงานประหยัดพลังงาน ปีงบประมาณ พ.ศ. 2557
 - ศึกษาแนวทางและวิธีการลดการใช้กระแสไฟฟ้า
 - ทบทวนมาตรการประหยัดพลังงาน
 - ติดตามผลการดำเนินการตามมาตรการประหยัดพลังงาน
3. ประชาสัมพันธ์และรณรงค์การประหยัดพลังงาน
4. อบรมให้ความรู้การอนุรักษ์พลังงานไฟฟ้าอย่างมีส่วนร่วมของบุคลากรสำนักหอสมุดกลาง มศว
5. อบรมให้ความรู้การจัดการขยะและของเสีย
6. จัดนิทรรศการประดิษฐ์ของจากวัสดุเหลือใช้
7. ติดตามผลการดำเนินงานตามมาตรการประหยัดพลังงานของสำนักหอสมุดกลาง
8. วิเคราะห์เปรียบเทียบการใช้พลังงานไฟฟ้า
9. ปรับเปลี่ยนเครื่องปรับอากาศที่เสื่อมสภาพ จำนวน 2 เครื่อง
10. ติดตั้งสวิทช์แบบเซนเซอร์
11. ตรวจสอบและจัดทำแผนการเปลี่ยนระบบไฟฟ้าเป็นแบบประหยัดพลังงาน
12. ตรวจสอบการรั่วซึมท่อน้ำประปา
13. จัดกิจกรรม Green Library for Life สำนักหอสมุด มศว องค์กรฯ ได้แก่
 - การแนะนำหนังสือ Green Library for Life ด้วยที่คั่นหนังสือ
 - นิทรรศการ Green Library for Life และป้ายรณรงค์ประหยัดพลังงาน
 - กิจกรรมบอกเล่าความรู้ที่ได้รับจากหนังสือ Green Library for Life

การประกันคุณภาพการศึกษา

รายงานผลการประเมินคุณภาพการศึกษาภายใน ประจำปีการศึกษา 2557

ในปีการศึกษา 2557 ผลการประเมินตนเองของสำนักหอสมุดกลาง ตามองค์ประกอบและตัวบ่งชี้รวม 4 องค์ประกอบ 18 ตัวบ่งชี้ พบว่า ในภาพรวมของสำนักหอสมุดกลาง มีผลการประเมินอยู่ใน ระดับดีมาก เมื่อพิจารณาตามรายองค์ประกอบพบว่า ทั้ง 4 องค์ประกอบ (องค์ประกอบที่ 1, 3, 4 และ 5) มีผลการประเมินอยู่ในระดับดีมากเช่นกัน ดังรายละเอียดดังในตารางที่ 1

ผลการประเมินตนเองตามองค์ประกอบคุณภาพ

องค์ประกอบ	คะแนนประเมินเฉลี่ย	ผลการประเมิน	หมายเหตุ
องค์ประกอบที่ 1 การสนับสนุนการผลิตบัณฑิต	4.53	ระดับดีมาก	
องค์ประกอบที่ 3 การบริการวิชาการ	5.00	ระดับดีมาก	
องค์ประกอบที่ 4 การทำนุบำรุงศิลปและวัฒนธรรม	5.00	ระดับดีมาก	
องค์ประกอบที่ 5 การบริหารจัดการ	4.76	ระดับดีมาก	
เฉลี่ยรวมทุกตัวบ่งชี้ของทุกองค์ประกอบ	4.73	ระดับดีมาก	

หมายเหตุ: องค์ประกอบที่ 5 (ตัวบ่งชี้ NA-5.3 การปฏิบัติตามบทบาทหน้าที่ของผู้บริหารระดับสูงของหน่วยงาน) ใช้คะแนนผลการประเมินผู้บริหารระดับสูงโดยอธิการบดี

ผลของการประเมินรายตัวบ่งชี้

ตาราง ส.1 ผลการประเมินตามองค์ประกอบคุณภาพ

ตัวบ่งชี้คุณภาพ	ชนิดตัวบ่งชี้	เป้าหมาย	ผลการดำเนินงาน			บรรลุเป้าหมาย	คะแนนประเมิน	หมายเหตุ
			ตัวตั้ง	ตัวหาร	ผลลัพธ์			
การสนับสนุนการผลิตบัณฑิต								
NA-1.5. สิ่งสนับสนุนการเรียนรู้และการวิจัย	P	4 ข้อ	1,2,3,4,5,6	6.00	/	5.00		
NA-1.9. มีบริการและทรัพยากรสารสนเทศที่สนับสนุนการเรียนการสอน	P	4 ข้อ	1,2,3,4,5,6	6.00	/	5.00		
NA-1.10. ระดับความพึงพอใจของนิสิตและคณาจารย์ต่อบทบาทของสำนักหอสมุดกลางในการสนับสนุนการเรียนการสอน	O	4 คะแนน	1,628.05	413.00	3.94	3.94		
NA-1.11. ระดับความพึงพอใจของนิสิต อาจารย์และบุคลากรสายสนับสนุนวิชาการต่อบทบาทของสำนักหอสมุดกลางในการสนับสนุนพันธกิจด้านการวิจัย	O	4 คะแนน	847.00	203.00	4.17	4.17		
					คะแนนเฉลี่ย (18.11/4)		4.53	
การบริการวิชาการ								
NA-3.2. ระบบและกลไกการบริการวิชาการแก่สังคม	P	4 ข้อ	1,2,3,4,5	5.00	/	5.00		
					คะแนนเฉลี่ย (5/1)		5.00	

ตัวบ่งชี้คุณภาพ	ชนิดตัวบ่งชี้	เป้าหมาย	ผลการดำเนินงาน			บรรลุเป้าหมาย	คะแนนประเมิน	หมายเหตุ
			ตัวชี้	ตัวหาร	ผลลัพธ์			
การทำบุญกุศลและวัฒนธรรม								
NA-4.1. การดำเนินการทำบุญกุศลและวัฒนธรรม	P	5 ข้อ	1,2,3,4,5		5.00	/	5.00	
			คะแนนเฉลี่ย (5/1)				5.00	
การบริหารจัดการ								
NA-5.1. กระบวนการพัฒนาแผนเชิงกลยุทธ์	P	5 ข้อ	1,2,3,4,5		5.00	/	4.00	
NA-5.2. ภาวะผู้นำของผู้บริหารระดับสูงของหน่วยงาน	P	5 ข้อ	1,2,3,4,5,6		6.00	/	5.00	
NA-5.4. ระบบการบริหารและการพัฒนาบุคลากร	P	4 ข้อ	1,2,3,4,5		5.00	/	5.00	
NA-5.5. ร้อยละของบุคลากรที่ได้รับการพัฒนาความรู้ และทักษะวิชาชีพที่สอดคล้องกับภารกิจปฏิบัติงาน	I	ร้อยละ 80	90.00	93.00	96.77	/	5.00	
NA-5.6. ระดับความพึงพอใจและความผูกพันของบุคลากรต่อสภาพแวดล้อมในการทำงาน	O	3 คะแนน	3.34	1.00	3.34	/	3.34	
NA-5.7. ระบบบริหารความเสี่ยง	P	6 ข้อ	1,2,3,4,5,6,7		7.00	/	5.00	
NA-5.8. การพัฒนาหน่วยงานสู่องค์กรเรียนรู้	P	5 ข้อ	1,2,3,4,5,6,7		7.00	/	5.00	
NA-5.9. การส่งเสริมการใช้งานวิจัยสถาบันเพื่อการพัฒนาหน่วยงาน	P	5 ข้อ	1,2,3,4,5		5.00	/	5.00	
NA-5.10. การบริหารจัดการแบบดีน (lean Management)	P	6 ข้อ	1,2,3,4,5,6		6.00	/	5.00	

ตัวบ่งชี้ซึ่งภาพ ความสำเร็จ	ชนิด ตัวบ่งชี้	เป้าหมาย	ผลการดำเนินงาน			บรรลุ เป้าหมาย	คะแนนประเมิน	หมายเหตุ
			ตัวตั้ง	ตัวหาร	ผลลัพธ์			
NA-5.1.1. การดำเนินการตามมาตรการรักษาสีสิ่งแวดล้อม และประหยัดพลังงาน	P	5 ข้อ	1,2,3,4,5		5.00	/	5.00	
NA-5.1.3. การดำเนินงานประกันคุณภาพการศึกษาภายใน	P	5 ข้อ	1,2,3,4,5		5.00	/	5.00	
คะแนนเฉลี่ย (52.34/11)								4.76
คะแนนเฉลี่ยทุกตัวบ่งชี้ (80.45/17)								4.73

**** หมายเหตุ

จุดแข็ง จุดที่ควรพัฒนา และข้อเสนอแนะ

องค์ประกอบที่ 1 การสนับสนุนการผลิตบัณฑิต

จุดแข็ง	แนวทางเสริมจุดแข็ง
<ol style="list-style-type: none"> 1. มีการสำรวจความพึงพอใจของผู้ใช้บริการที่มีต่อสิ่งสนับสนุนการเรียนรู้และการวิจัยเป็นประจำทุกปี 2. มีกิจกรรมการสอนทักษะการสืบค้นสารสนเทศให้แก่คณาจารย์และนิสิต 3. มีการสำรวจและวิเคราะห์ความสอดคล้องของทรัพยากรสารสนเทศกับตำราหลัก 	<ol style="list-style-type: none"> 1. ประชาสัมพันธ์ผลการปรับปรุงที่ได้ดำเนินการแล้วแก่ผู้ใช้บริการ 2. พัฒนาสื่อเพื่อส่งเสริมทักษะการรู้สารสนเทศด้วยตนเอง 3. รายงานผลการสำรวจให้แก่คณะ/ภาควิชาเพื่อจะได้ปรับปรุงรายการตำราหลักให้ทันสมัย
จุดที่ควรพัฒนา	ข้อเสนอแนะในการปรับปรุง
<ol style="list-style-type: none"> 1. บรรณารักษ์ประสานงานควรรหาแนวทางการทำงานร่วมกับคณาจารย์ให้มากขึ้น 2. แสวงหาเครื่องมือใหม่ๆ ที่ช่วยในการค้นคว้าและวิจัย 	
วิธีปฏิบัติที่ดี (ถ้ามี)	นวัตกรรม (ถ้ามี)

องค์ประกอบที่ 3 การบริการวิชาการ

จุดแข็ง	แนวทางเสริมจุดแข็ง
<ol style="list-style-type: none"> 1. มีการดำเนินกิจกรรมที่ต่อเนื่อง เช่น กิจกรรม แบ่งปันทรัพยากรห้องสมุดมหาวิทยาลัยสู่ห้องสมุดโรงเรียนจังหวัดนครนายก 	<ol style="list-style-type: none"> 1. ปรับรูปแบบการจัดกิจกรรมให้สอดคล้องกับความต้องการของชุมชนมากขึ้น 2. แนะนำการสืบค้นทรัพยากรสารสนเทศด้วย SWU Discovery
จุดที่ควรพัฒนา	ข้อเสนอแนะในการปรับปรุง
<ol style="list-style-type: none"> 1. เพิ่มช่องทางการให้สารสนเทศแก่ชุมชนผ่านสื่อสังคมออนไลน์ 	
วิธีปฏิบัติที่ดี (ถ้ามี)	นวัตกรรม (ถ้ามี)
<ol style="list-style-type: none"> 1. มีแนวปฏิบัติที่ดีสำหรับการจัดกิจกรรมแบ่งปันทรัพยากรห้องสมุดมหาวิทยาลัยสู่ห้องสมุดโรงเรียนจังหวัดนครนายก 	

องค์ประกอบที่ 4 การทำนุบำรุงศิลปะและวัฒนธรรม

จุดแข็ง	แนวทางเสริมจุดแข็ง
<ol style="list-style-type: none"> มีรูปแบบการดำเนินงานที่เป็นระบบ มีกิจกรรมทางวัฒนธรรมที่หลากหลาย 	<ol style="list-style-type: none"> ประชาสัมพันธ์ให้นิสิตและผู้สนใจทั่วไปเข้าร่วมกิจกรรมให้มากขึ้น ควรจัดกิจกรรมที่มีการบูรณาการกับการบริการทางวิชาการแก่สังคมและชุมชนเพิ่มมากขึ้น
จุดที่ควรพัฒนา	ข้อเสนอแนะในการปรับปรุง
วิธีปฏิบัติที่ดี (ถ้ามี)	นวัตกรรม (ถ้ามี)

องค์ประกอบที่ 5 การบริหารจัดการ

จุดแข็ง	แนวทางเสริมจุดแข็ง
<ol style="list-style-type: none"> บุคลากรมีการทำงานวิจัยอย่างต่อเนื่อง และเริ่มมีงานวิจัยสถาบันเพื่อแก้ปัญหาในการทำงาน มีการดำเนินการเรื่องการประหยัดพลังงานที่เข้มแข็ง กำหนดค่านิยม we care เป็นสมรรถนะหลักในแบบประเมินผลสัมฤทธิ์ของงาน เพื่อให้บุคลากรได้ตระหนักถึงความสำคัญ เป็นการควบคุมให้บุคลากรถือปฏิบัติ และจัดกิจกรรมจัดการความรู้อย่างต่อเนื่อง มีการดำเนินงานด้านประกันคุณภาพที่เข้มแข็ง ให้บุคลากรทุกคนมีส่วนร่วม 	<ol style="list-style-type: none"> กระตุ้นให้บุคลากรเสนอโครงการวิจัยอย่างน้อยปีละ 1 เรื่อง ส่งเสริมและให้ความรู้แก่ผู้ใช้ด้านการอนุรักษ์พลังงาน
จุดที่ควรพัฒนา	ข้อเสนอแนะในการปรับปรุง
<ol style="list-style-type: none"> วางกลยุทธ์ในการจัดหาครุภัณฑ์ให้เป็นไปตามแผน 	
วิธีปฏิบัติที่ดี (ถ้ามี)	นวัตกรรม (ถ้ามี)

แนวทางการพัฒนาในอนาคต

๖๖ ด้านการจัดการทรัพยากรสารสนเทศ

สำนักหอสมุดกลางเล็งเห็นความสำคัญของการใช้ทรัพยากรอิเล็กทรอนิกส์ที่เพิ่มจำนวนมากขึ้นในปัจจุบัน และให้สอดคล้องกับการเรียนการสอน และวิจัย จึงพิจารณาว่าควรพิจารณาปรับปรุงด้านที่เกี่ยวข้อง ดังนี้

1. การจัดหาทรัพยากรอิเล็กทรอนิกส์ที่สอดคล้องกับการเรียนการสอน และวิจัย ด้วยการใช้โปรแกรม CLBS (Central Library Book Suggestion) ให้แพร่หลายและกว้างขวางยิ่งขึ้นในหมู่คณาจารย์ในแต่ละสาขาวิชา/หลักสูตร เพื่อสนับสนุนการเรียนการสอนและวิจัยอย่างมีประสิทธิภาพมากขึ้น

2. การเพิ่มจำนวนการจัดหาทรัพยากรอิเล็กทรอนิกส์ทั้งวารสารและหนังสือ เพื่ออำนวยความสะดวกในการเข้าถึงและใช้ประโยชน์ได้อย่างกว้างขวาง และรวดเร็ว รวมทั้งโปรแกรมที่จำเป็นสำหรับการวิจัย เช่น โปรแกรมการจัดการบรรณานุกรม (EndNote) เป็นต้น

๖๖ ด้านเทคโนโลยีสารสนเทศ

ในยุคการเรียนรู้ในศตวรรษที่ 21 กระตุ้นให้สำนักหอสมุดกลางจำเป็นต้องแสวงหาเครื่องมือและโปรแกรมต่าง ๆ ที่ช่วยเอื้อประโยชน์แก่ผู้ใช้ในการเข้าถึงและใช้ประโยชน์สำหรับการศึกษาค้นคว้า และวิจัยแก่คณาจารย์ นิสิต และบุคลากร เพื่อให้เกิดความมั่นใจแก่ผู้ใช้บริการในการใช้อุปกรณ์หรือเครื่องมือสื่อสารใด ๆ ก็ตาม ก็สามารถติดตามสารสนเทศที่เป็นประโยชน์ได้ตลอดเวลาแบบไร้รอยต่อ ดังนี้

1. การพัฒนาแอปพลิเคชัน (Application) บริการต่าง ๆ ของห้องสมุดที่สามารถรองรับการใช้งานของเครื่องมือ/อุปกรณ์ที่หลากหลาย เพื่อความสะดวกและรวดเร็วแก่ผู้ใช้บริการ

2. การพัฒนาโปรแกรมจัดการหนังสืออิเล็กทรอนิกส์ เนื่องด้วยมีการจัดหาหนังสืออิเล็กทรอนิกส์ทั้งภาษาไทยและภาษาอังกฤษจำนวนมาก จึงจำเป็นต้องมีโปรแกรมดูแลจัดการระบบการเข้าถึงและใช้ประโยชน์ที่สะดวกและรวดเร็วสำหรับผู้ใช้

3. การพัฒนาเว็บไซต์ห้องสมุดแบบรองรับปฏิสัมพันธ์กับผู้ใช้ สามารถค้นหาสารสนเทศที่เป็นประโยชน์ต่อการศึกษา ค้นคว้า และวิจัยได้อย่างมีประสิทธิภาพ

๘๘ ด้านบริหารจัดการทรัพยากรสารสนเทศ

บทบาทการให้บริการของสำนักหอสมุดกลางเปลี่ยนไปในเชิงรุก จึงจำเป็นต้องมีการปรับภาพลักษณ์ ต่าง ๆ รวมไปถึงการคิดค้นพัฒนาบริการใหม่ ๆ อย่างต่อเนื่อง ดังนี้

1. การพัฒนาสื่อเพื่อส่งเสริมการใช้บริการต่าง ๆ ของห้องสมุด เพื่อให้ผู้ใช้สามารถเรียนรู้ด้วยตนเอง นอกเหนือจากการจัดโปรแกรมอบรมให้ความรู้ที่ห้องสมุดจัดเป็นประจำ
2. การพัฒนาทางกายภาพของชั้นวางหนังสือ พื้นที่นั่งอ่าน และห้องศึกษาค้นคว้าเฉพาะ/กลุ่ม รวมทั้งสิ่งอำนวยความสะดวกต่าง ๆ ที่จำเป็น
3. การแบ่งโซนการใช้เสียงตามความต้องการที่จำเป็นสำหรับผู้ใช้

ภาคผนวก

- ❑ การเข้าเยี่ยมชมศึกษาดูงานด้านห้องสมุด
- ❑ การจัดสัมมนา ฝึกอบรม ให้แก่บุคลากรของสำนักหอสมุดกลาง
- ❑ การทำนุบำรุงศิลปวัฒนธรรม
- ❑ การบริการวิชาการแก่สังคมและชุมชน

