

การสร้างแบบวัดพฤติกรรมความสามัคคี สำหรับนักเรียนชั้นมัธยมศึกษาปีที่ 1



เสนอต่อบัณฑิตวิทยาลัย มหาวิทยาลัยศรีนครินทรวิโรฒ เพื่อเป็นส่วนหนึ่งของการศึกษา
ตามหลักสูตรปริญญาการศึกษามหาบัณฑิต สาขาวิชาการวัดผลการศึกษา

พฤษภาคม 2554

การสร้างแบบวัดพฤติกรรมความสามัคคี สำหรับนักเรียนชั้นมัธยมศึกษาปีที่ 1



เสนอต่อบัณฑิตวิทยาลัย มหาวิทยาลัยศรีนครินทรวิโรฒ เพื่อเป็นส่วนหนึ่งของการศึกษา
ตามหลักสูตรปริญญาการศึกษามหาบัณฑิต สาขาวิชาการวัดผลการศึกษา

พฤษภาคม 2554

ลิขสิทธิ์เป็นของมหาวิทยาลัยศรีนครินทรวิโรฒ

การสร้างแบบวัดพฤติกรรมความสามัคคี สำหรับนักเรียนชั้นมัธยมศึกษาปีที่ 1



เสนอต่อบัณฑิตวิทยาลัย มหาวิทยาลัยศรีนครินทรวิโรฒ เพื่อเป็นส่วนหนึ่งของการศึกษา
ตามหลักสูตรปริญญาการศึกษามหาบัณฑิต สาขาวิชาการวัดผลการศึกษา

พฤษภาคม 2554

ธวัชชัย เพ็ญสุริยะ. (2554). การสร้างแบบวัดพฤติกรรมความสามัคคี สำหรับนักเรียนชั้นมัธยมศึกษาปีที่ 1. ปรินญาณินพนธ์ กศ.ม. (การวัดผลการศึกษา). กรุงเทพฯ: บัณฑิตวิทยาลัย มหาวิทยาลัยศรีนครินทรวิโรฒ. คณะกรรมการควบคุม: รองศาสตราจารย์นิภา ศรีไพโรจน์, อาจารย์ ดร.ละเอียต รัชเฝ้า.

การวิจัยครั้งนี้มีจุดมุ่งหมาย เพื่อสร้างและหาคุณภาพของแบบวัดพฤติกรรมความสามัคคี สำหรับนักเรียนชั้นมัธยมศึกษาปีที่ 1 กลุ่มตัวอย่างเป็นนักเรียนชั้นมัธยมศึกษาปีที่ 1 ภาคเรียนที่ 2 ปีการศึกษา 2553 สังกัดสำนักงานเขตพื้นที่การศึกษาประถมศึกษาลพบุรีเขต 2 จำนวน 202 คน โดยการทดลองครั้งที่ 1 ใช้กลุ่มตัวอย่าง 50 คน และการทดลองครั้งที่ 2 ใช้กลุ่มตัวอย่าง 45 คน และการทดลองครั้งที่ 3 ใช้กลุ่มตัวอย่าง 107 คน ซึ่งได้มาโดยการสุ่มแบบกลุ่ม (Cluster Random Sampling) เครื่องมือที่ใช้เป็นแบบวัดพฤติกรรมความสามัคคี ซึ่งสร้างขึ้น มีลักษณะเป็นแบบมาตราส่วนประมาณค่า 5 ระดับ คือ จริง ค่อนข้างจริง จริงปานกลาง ค่อนข้างไม่จริง ไม่จริง สถิติที่ใช้ในการวิจัย ได้แก่ ดัชนีความสอดคล้อง (IOC) สัมประสิทธิ์สหสัมพันธ์(เพียร์สัน) และสัมประสิทธิ์ความเชื่อมั่น (แอลฟา)

ผลการวิจัยพบว่า

แบบวัดพฤติกรรมความสามัคคีที่ผู้วิจัยสร้างมีคุณภาพ โดยแสดงหลักฐาน ดังนี้

1. มีความเที่ยงตรงเชิงพินิจ จากการพิจารณาของผู้เชี่ยวชาญ 3 คน โดยมีค่าดัชนีความสอดคล้อง (IOC) อยู่ระหว่าง 0.67 – 1.00 จำนวน 60 ข้อ
2. มีค่าอำนาจจำแนก (r) เป็นไปตามเกณฑ์ โดยมีค่าอำนาจจำแนก (r) อยู่ระหว่าง 0.22 - 0.60 จำนวน 44 ข้อ
3. มีค่าความเชื่อมั่นของแบบวัด (α) เท่ากับ 0.89

A CONSTRUCTION OF A UNITY BEHAVIOR TEST FOR
MATHAYOM SUKSA 1 STUDENTS



Presented in Partial Fulfillment of the Requirements for the
Master of Education Degree in Educational Measurement
at Srinakharinwirot University

May 2011

Thawatchai Pensuriya. (2011). *A Construction of A Unity Behavior Test for Mathayom suksa 1 Students*. Master Thesis. M.Ed. (Educational Measurement). Bangkok: Graduate School. Srinakharinwirot University. Advisor Committee: Assoc. Prof.Nipa Sripairot, Dr.La-iad Ruckpau.

The purpose of this research was to construction of a unity behavior test for mathayom suksa 1 students. The subjects of this study were 202 in mathayomsuksa 1 students in the second semester of 2010 academic year, Lopburi Primary Education Service Area Office 2 , 50 students for the first test , 45 students for the second test and 107 students for the third test– through Cluster random sampling. The instruments used for the research were of 5-rating scale test.The data was analyzed with index of congruence, the Pearson product moment correlation Coefficient, Cronbach's coefficient alpha.

The results of this study indicated that:

1. Face Validity by 3 experts' consideration have index of congruence (IOC) between 0.67 - 1.00 : 60 items.
2. Discrimination (r) index were between 0.22 - 0.60 : 44 items.
3. The reliability of a unity behavior test analyzed by Cronbach's Alpha Coefficient were 0.89

ปริญญาโท
เรื่อง
การสร้างแบบวัดพฤติกรรมความสามัคคี สำหรับนักเรียนชั้นมัธยมศึกษาปีที่ 1
ของ
ธวัชชัย เพ็ญสุริยะ

ได้รับอนุมัติจากบัณฑิตวิทยาลัยให้นับเป็นส่วนหนึ่งของการศึกษาตามหลักสูตร
ปริญญาการศึกษามหาบัณฑิต สาขาวิชาการวัดผลการศึกษา
ของมหาวิทยาลัยศรีนครินทรวิโรฒ

.....คณบดีบัณฑิตวิทยาลัย
(รองศาสตราจารย์ ดร.สมชาย สันติวัฒนกุล)
วันที่..... เดือน พฤษภาคม พ.ศ. 2554

คณะกรรมการควบคุมปริญญาโท

คณะกรรมการสอบปากเปล่า

.....ประธาน
(รองศาสตราจารย์นิภา ศรีไพโรจน์)

.....ประธาน
(รองศาสตราจารย์ ดร.ส.วาสนา ประवालพฤษ์)

.....กรรมการ
(อาจารย์ ดร.ละเอียต รักษ์เฝ้า)

.....กรรมการ
(รองศาสตราจารย์นิภา ศรีไพโรจน์)

.....กรรมการ
(อาจารย์ ดร.ละเอียต รักษ์เฝ้า)

.....กรรมการ
(รองศาสตราจารย์ชูศรี วงศ์รัตนะ)

ประกาศคุณูปการ

ปริญญานิพนธ์ฉบับนี้สำเร็จลุล่วงด้วยดี เป็นเพราะผู้วิจัยได้รับความกรุณาอย่างสูงจาก รองศาสตราจารย์นิภา ศรีไพโรจน์และอาจารย์ ดร.ละเอียต รักษ์เฝ้า คณะกรรมการควบคุมปริญญานิพนธ์ ซึ่งกรุณาให้คำปรึกษา คำแนะนำ ให้ความช่วยเหลือ สนับสนุน และให้แนวคิดในการปรับปรุงแก้ไขข้อบกพร่องต่างๆ ผู้วิจัยซาบซึ้งในความกรุณา และความเสียสละของท่านเป็นอย่างยิ่ง จึงขอกราบขอบพระคุณเป็นอย่างสูงไว้ ณ ที่นี้

ขอกราบขอบพระคุณ รองศาสตราจารย์ ดร.ส.วาสนา ประवालพฤษ์ ประธานสอบปริญญานิพนธ์ และรองศาสตราจารย์ชูศรี วงศ์รัตน์ กรรมการที่แต่งตั้งเพิ่มเติมที่กรุณาให้คำแนะนำ เสนอแนะ ความถูกต้องและช่วยปรับปรุงแก้ไขข้อบกพร่องของปริญญานิพนธ์ฉบับนี้ให้มีความสมบูรณ์เรียบร้อย และมีคุณภาพมากยิ่งขึ้น

ขอกราบขอบพระคุณผู้เชี่ยวชาญทุกท่านที่กรุณาให้คำแนะนำในการตรวจเครื่องมือที่ใช้ในการวิจัยครั้งนี้

ขอกราบขอบพระคุณผู้บริหารโรงเรียน คณะครูอาจารย์ของโรงเรียนที่เป็นกลุ่มตัวอย่างการวิจัย ขอขอบคุณเพื่อนครู อาจารย์ และเพื่อนๆทุกคนที่คอยให้คำปรึกษาและให้กำลังใจเสมอมา และขอขอบใจนักเรียนกลุ่มตัวอย่างที่ให้ความร่วมมือในการเก็บข้อมูลการวิจัยเป็นอย่างดี

คุณค่าและคุณประโยชน์อันพึงมีของปริญญานิพนธ์ฉบับนี้ ผู้วิจัยขอน้อมให้เป็นเครื่องบูชา พระคุณบิดา มารดา บูรพาจารย์ และผู้มีพระคุณทุกท่านที่ได้อบรมสั่งสอน และปลูกฝังคุณความดี ตลอดจนประสิทธิ์ประสาทวิทยายการความรู้ให้กับผู้วิจัย ทั้งในอดีตและปัจจุบัน

ธวัชชัย เพ็ญสุริยะ

สารบัญ

บทที่

หน้า

1 บทนำ.....	1
ภูมิหลัง.....	1
ความมุ่งหมายของการวิจัย.....	3
ความสำคัญของการวิจัย.....	3
ขอบเขตการวิจัย.....	3
นิยามศัพท์เฉพาะ.....	3
กรอบแนวคิดการวิจัย.....	4
2 เอกสารและงานวิจัยที่เกี่ยวข้อง.....	5
เอกสารที่เกี่ยวข้องกับจริยธรรม.....	5
ความหมายของจริยธรรม.....	6
คุณลักษณะทางจริยธรรมของบุคคล.....	8
องค์ประกอบของจริยธรรม.....	9
ทฤษฎีพัฒนาการทางจริยธรรม.....	9
หลักและวิธีพัฒนาจริยธรรมตามแนวพระพุทธศาสนา.....	16
ขั้นตอนการประเมินจริยธรรม.....	17
การวัดคุณธรรม.....	18
วิธีการสร้างแบบทดสอบวัดคุณธรรม.....	19
เอกสารที่เกี่ยวข้องกับพฤติกรรมความสามัคคี.....	20
ความหมายของพฤติกรรมความสามัคคี.....	20
ความสำคัญของพฤติกรรมความสามัคคี.....	21
ขอบข่ายและพฤติกรรมความสามัคคี.....	22
เครื่องมือวัดพฤติกรรมความสามัคคี.....	24
งานวิจัยที่เกี่ยวกับพฤติกรรมความสามัคคี.....	24
งานวิจัยในประเทศ.....	24
งานวิจัยต่างประเทศ.....	27
เอกสารที่เกี่ยวข้องกับการหาคุณภาพเครื่องมือ.....	28
อำนาจจำแนก.....	28
ความเที่ยงตรง.....	29
ความเชื่อมั่น.....	32

สารบัญ

บทที่	หน้า
3 วิธีดำเนินการวิจัย.....	34
การกำหนดประชากรและกลุ่มตัวอย่าง.....	34
การสร้างเครื่องมือที่ใช้ในการวิจัย.....	35
การเก็บรวบรวมข้อมูล.....	38
การวิเคราะห์ข้อมูล.....	38
สถิติที่ใช้ในการวิเคราะห์ข้อมูล.....	39
4 ผลการวิเคราะห์ข้อมูล.....	40
สัญลักษณ์และอักษรย่อที่ใช้ในการวิเคราะห์ข้อมูล.....	40
ผลการวิเคราะห์ข้อมูล.....	40
5 สรุปผล อภิปรายและข้อเสนอแนะ.....	42
ความมุ่งหมาย และวิธีการวิจัย.....	42
ขอบเขตการวิจัย.....	42
เครื่องมือที่ใช้ในการวิจัย.....	42
การเก็บรวบรวมข้อมูล.....	43
การวิเคราะห์ข้อมูล.....	43
สรุปผลการวิจัย.....	44
อภิปรายผล.....	44
ข้อเสนอแนะ.....	45
บรรณานุกรม.....	46
ภาคผนวก.....	52
ประวัติย่อผู้วิจัย.....	69

บัญชีตาราง

ตาราง	หน้า
1 ระดับจริยธรรมและขั้นการให้เหตุผลเชิงจริยธรรมของโคลเบอร์ก.....	10
2 จำนวนนักเรียนที่เป็นกลุ่มตัวอย่างที่ใช้ในการวิจัย.....	34
3 ค่าอำนาจจำแนก (r) ของแบบวัดพฤติกรรมความสามัคคี.....	40
4 ค่าดัชนีความสอดคล้อง (IOC) จากการประเมินโดยผู้เชี่ยวชาญ.....	55
5 ผลการวิเคราะห์ค่าอำนาจจำแนก(r) ของแบบวัดพฤติกรรมความสามัคคี 60 ข้อ.....	58



บัญชีภาพประกอบ

ภาพประกอบ

หน้า

- | | | |
|---|--|----|
| 1 | กรอบแนวคิดการวิจัย..... | 4 |
| 2 | ลำดับขั้นตอนการสร้างแบบวัดพฤติกรรมความสามัคคี..... | 35 |



บทที่ 1

บทนำ

ภูมิหลัง

การส่งเสริมและปลูกฝังคุณธรรมและจริยธรรมให้เกิดแก่ประชาชนควรกระทำตั้งแต่วัยเด็ก ซึ่งเป็นการปลูกฝังตั้งแต่เริ่มต้นชีวิต การสอนเพื่อพัฒนาจริยธรรมด้านความสามัคคีเป็นจริยธรรมอีกด้านหนึ่ง ซึ่งในจุดหมายของหลักสูตรการศึกษาขั้นพื้นฐาน 2544 มีใจความว่ามุ่งพัฒนาคนไทยให้เป็นมนุษย์ที่สมบูรณ์ เป็นคนดี มีปัญญา มีความสุข และมีความเป็นไทย มีศักยภาพในการศึกษาต่อ และประกอบอาชีพ จึงกำหนดมาตรฐานการเรียนรู้ให้ผู้เรียนเกิดคุณลักษณะอันพึงประสงค์ อย่างหนึ่งที่สำคัญคือ เห็นคุณค่าของตนเอง มีวินัยในตนเอง ปฏิบัติตนตามหลักธรรมของพระพุทธศาสนา หรือศาสนาที่ตนนับถือ มีคุณธรรม จริยธรรมและค่านิยมอันพึงประสงค์ (กระทรวงศึกษาธิการ. 2550: 23)

คุณธรรม จริยธรรมเป็นเรื่องที่ได้รับการกล่าวถึงกันมากเมื่อใดก็ตามที่สภาพของสังคมเกิดความสับสนวุ่นวาย ขาดความสงบสุข อันเนื่องมาจากความประพฤติหรือการปฏิบัติที่ไม่เหมาะสมของสมาชิกบางคนหรือหลายคนในสังคม ก็จะมีการวิเคราะห์หรือวิจารณ์ กล่าวโทษกันว่าเป็นเพราะคนในสังคมปัจจุบันด้อยหรือไร้จริยธรรม ปรากฏการณ์เช่นนี้อาจนับเป็นปัญหาสังคมลักษณะหนึ่งที่มีสาเหตุมาจากปัจจัยหลายประการ ปัจจัยประการหนึ่งก็คือการเปลี่ยนแปลงของสังคม กระแสวัฒนธรรมจากสังคมตะวันตกที่เน้นการสร้างสรรคทางวัตถุและการไฝ่หาความสุขความบันเทิงในรูปแบบต่าง ๆ ตลอดจนค่านิยมของสังคมที่เปลี่ยนแปลงไป ผลกระทบของปัจจัยเหล่านี้ ส่วนหนึ่งก็ปรากฏออกมาในลักษณะของการที่บุคคลมีความเห็นแก่ตัวมากขึ้น และมีแนวโน้มที่บุคคลบางคนจะกระทำทุกวิถีทางเพื่อแสวงหาความสุขและผลประโยชน์ส่วนตนโดยไม่คำนึงถึงความทุกข์ยากเดือดร้อนของผู้อื่น แนวทางหนึ่งของการพัฒนาเพื่อลดปัญหาของสังคมลงได้ก็คือการพัฒนาจริยธรรมให้ฝังลึกเป็นค่านิยมที่อยู่ในลักษณะนิสัยและจิตใจของบุคคล เพื่อให้เป็นพื้นฐานหรือภูมิคุ้มกันให้บุคคลละอายใจต่อการทำสิ่งที่ไม่ถูกต้องชั่วร้ายทั้งปวง หันมาประพฤติปฏิบัติในสิ่งที่ถูกต้องดีงามตามมาตรฐานที่สังคมยอมรับและต้องการให้เป็น

การจัดการศึกษาในทุกๆระดับมีการปลูกฝังคุณธรรมจริยธรรมซึ่งเป็นการจัดการศึกษาแบบความรู้คู่คุณธรรม ในเรื่องการจัดการกระบวนการเรียนรู้ให้จัดเนื้อหาสาระและกิจกรรมที่สอดคล้องกับความสนใจความถนัดของผู้เรียน และความแตกต่างระหว่างบุคคลรวมทั้งให้ฝึกทักษะกระบวนการคิด การจัดการ การเผชิญสถานการณ์และการประยุกต์ความรู้มาใช้ป้องกันและแก้ปัญหา จัดกิจกรรมให้ผู้เรียนฝึกปฏิบัติจริงผสมผสานสาระความรู้ด้านต่างๆอย่างสมดุล และปลูกฝังคุณธรรม ค่านิยมที่ดี คุณลักษณะที่พึงประสงค์ในทุกวิชา(พิพัฒนา วิเชียรสุวรรณ. 2542: 13) การจัดการศึกษาต้องเป็นไปเพื่อพัฒนาคนไทยให้เป็นมนุษย์ที่สมบูรณ์ทั้งร่างกาย จิตใจ สติปัญญา ความรู้และคุณธรรม จริยธรรม และวัฒนธรรมในการดำรงชีวิต สามารถอยู่ร่วมกับผู้อื่นอย่างมีความสุข (ธีระพล อรุณะกสิกร และคณะ. 2543: 114)

ในภาวะที่บ้านเมืองปกติสุขและรุ่งเรือง น้อยคนนักที่จะยอมรับว่าปัญหาด้านคุณธรรมและจริยธรรม จะเป็นแรงผลักดันให้เกิดการเปลี่ยนแปลงในด้านต่าง ๆ ได้ ดังเช่นในกรณีของประเทศไทย ในช่วง 4-5 ปีผ่านมา ทุกคนต่างเห็นตรงกันว่าปัญหาทั้งหลายที่เกิดขึ้นในประเทศขณะนี้ล้วนแต่เป็นปัญหาอันเนื่องมาจากความตกต่ำทางจริยธรรม และคุณธรรมของผู้คนสังคมแทบทั้งสิ้น (ดิเรก พรสีมา. 2543: 18-20)

การศึกษาในปัจจุบันยังขาดมิติทางด้านคุณธรรมอยู่มาก ซึ่งถ้าหากสังคมเราเน้นแต่คนเก่งเราก็จะได้คนเก่ง แต่ถ้าหากคนเก่งเหล่านั้นขาดคุณธรรม จริยธรรม เขาก็จะกลายเป็นคนที่เห็นแก่ตัว คิดถึงตัวเองมากกว่าส่วนรวม เพราะโดยปกติแล้วคนเก่งมักจะไม่มีใครอยากให้อีกคนเก่งกว่า จึงถือว่าหากเราสอนโดยเน้นให้เด็กเป็นคนเก่ง โดยไม่คำนึงถึงเรื่องคุณธรรม จริยธรรมก็จะเป็นการสร้างปัญหาให้กับสังคม ดังที่เราเห็นกันอยู่เช่นทุกวันนี้ (อาจอง ชุมสาย ณ อยุธยา. 2550: 1)

ในการพัฒนาเด็กให้มีจริยธรรมด้านที่เกี่ยวกับความสามัคคีนั้นโรงเรียนนับเป็นสถาบันที่มีความสำคัญรองลงมาจากครอบครัว เพราะหน้าที่ของโรงเรียนอย่างหนึ่งคือ การส่งเสริมความเป็นประชาธิปไตย โดยฝึกการทำงานร่วมกัน ส่งเสริมการทำงานให้สำเร็จตามความมุ่งหมาย และอุดมคติร่วมกัน รวมทั้งส่งเสริมความรู้รักสามัคคี ความคิดริเริ่ม ความมีเหตุผล ความขยันหมั่นเพียรในการประกอบหน้าที่การงานในฐานะหน้าที่พลเมืองดี (บรรพต วีระสัย. 2530: 106)

เนื่องจากสภาพของสังคมที่เปลี่ยนแปลงไปทุก ๆ ด้านซึ่งส่งผลกระทบต่อระดับคุณธรรมจริยธรรมของคนในสังคม โดยเฉพาะในสภาพสังคมที่เกิดความไม่สงบสุขเพราะคนในสังคมขาดความสามัคคี ผู้วิจัยจึงต้องการทราบว่าพฤติกรรมความสามัคคีของคนในสังคมที่เคยมีมามากในอดีต แต่เหตุใดปัจจุบันจึงลดลงมาก จึงได้ทำการศึกษาค้นคว้าเอกสาร และนำมาสร้างแบบวัดพฤติกรรมความสามัคคี และหาคุณภาพก่อนนำไปใช้ ผลที่ได้จากการวัดจะเป็นประโยชน์ต่อครู พ่อแม่ ผู้ปกครอง และบุคคลที่เกี่ยวข้องกับผู้เรียนที่จะนำไปปลูกฝังและส่งเสริมให้มีพฤติกรรมความสามัคคีในหมู่คณะกันมากขึ้นได้ ถ้าเราทราบว่าคนเหล่านั้นมีพฤติกรรมความสามัคคีอยู่ในระดับมากน้อยเพียงใด เราก็จะสามารถหาแนวทางเพื่อปลูกฝังและส่งเสริมให้มีคุณธรรมมากขึ้นกว่าที่เป็นอยู่ได้

ความมุ่งหมายของการวิจัย

การวิจัยในครั้งนี้มีจุดมุ่งหมาย เพื่อสร้างและหาคุณภาพแบบวัดพฤติกรรมความสามัคคีให้มีคุณภาพในด้านต่าง ๆ ดังนี้

1. เพื่อหาความเที่ยงตรงของแบบวัดพฤติกรรมความสามัคคี สำหรับนักเรียนชั้นมัธยมศึกษาปีที่ 1
2. เพื่อหาค่าอำนาจจำแนกของแบบวัดพฤติกรรมความสามัคคี สำหรับนักเรียนชั้นมัธยมศึกษาปีที่ 1
3. เพื่อหาค่าความเชื่อมั่นของแบบวัดพฤติกรรมความสามัคคี สำหรับนักเรียนชั้นมัธยมศึกษาปีที่ 1

ความสำคัญของการวิจัย

จากการวิจัยในครั้งนี้จะทำให้ได้แบบวัดพฤติกรรมความสามัคคีที่มีคุณภาพ ทั้งด้านความเที่ยงตรงของแบบวัดพฤติกรรมความสามัคคี อำนาจจำแนก ความเชื่อมั่นของแบบวัด เป็นแนวทางในการที่จะนำแบบวัดที่มีคุณภาพไปพัฒนาและตรวจสอบพฤติกรรมความสามัคคีซึ่งสามารถใช้เป็นแนวทางในการส่งเสริม และปลูกฝังลักษณะทางจิตใจที่ให้นักเรียนเติบโตเป็นเยาวชนที่ดีในสังคมต่อไป

ขอบเขตของการวิจัย

ประชากรและกลุ่มตัวอย่างที่ใช้ในการวิจัย

ประชากรที่ใช้ในการวิจัย

ประชากรที่ใช้ในการวิจัยครั้งนี้ เป็นนักเรียนชั้นมัธยมศึกษาปีที่ 1 ภาคเรียนที่ 2 ปีการศึกษา 2553 ของโรงเรียนในเขตพื้นที่การศึกษาประถมศึกษาปทุมธานีเขต 2 จังหวัดลพบุรี จำนวน 6 โรงเรียน จำนวนนักเรียนทั้งหมด 268 คน

กลุ่มตัวอย่างที่ใช้ในการวิจัย

กลุ่มตัวอย่างที่ใช้ในการวิจัยครั้งนี้ เป็นนักเรียนชั้นมัธยมศึกษาปีที่ 1 ภาคเรียนที่ 2 ปีการศึกษา 2553 ของโรงเรียนในเขตพื้นที่การศึกษาประถมศึกษาปทุมธานีเขต 2 จังหวัดลพบุรี รวมจำนวนนักเรียนทั้งสิ้น 202 คน โดยมาจากการสุ่มแบบกลุ่ม (Cluster Random Sampling)

นิยามศัพท์เฉพาะ

1. พฤติกรรมความสามัคคี หมายถึง การทำกิจกรรมหรือการแสดงออกของบุคคลที่เห็นประโยชน์ของส่วนรวมมากกว่าประโยชน์ส่วนตัว และเข้าร่วมในกิจกรรมต่างๆของกลุ่มด้วยความเต็มใจ มีความรักใคร่ กลมเกลียว เห็นอกเห็นใจ รู้จักการเอาใจเขามาใส่ใจเรา ไม่ทะเลาะวิวาทแก่งแย่งชิงดีกัน ไม่มีการแบ่งพรรคแบ่งพวก ประสานสามัคคีในหมู่คณะ ร่วมแสดงความคิดเห็นและเคารพในการตัดสินใจของคนส่วนใหญ่ สามารถปรับตัวให้เข้ากับคนอื่นได้ ร่วมมือกันทำงานเพื่อความสำเร็จของหมู่คณะ รู้จักแบ่งงานแบ่งหน้าที่ให้สมาชิกทำตามความสามารถโดยช่วยเหลือเกื้อกูลกัน เมื่อมีความผิดพลาดบกพร่องเกิดขึ้นสมาชิกร่วมกันรับผิดชอบโดยไม่โยนความผิดให้กันและกัน

2. คุณภาพของแบบวัดพฤติกรรมความสามัคคี หมายถึง ลักษณะของแบบวัดในด้านต่างๆต่อไปนี้

2.1 ความเที่ยงตรงเชิงพินิจ (Face Validity) หมายถึง คุณภาพของแบบวัดที่ได้มาจากการพิจารณาว่าข้อคำถามแต่ละข้อวัดได้ตรงตามคุณลักษณะที่นิยามไว้ ซึ่งหาได้โดยให้ผู้เชี่ยวชาญเป็นผู้ประเมิน

2.2 อำนาจจำแนก (Discrimination) ของแบบวัดหมายถึง การลงความเห็นว่าแบบวัด

สามารถจำแนกนักเรียนที่มีพฤติกรรมความสามัคคีสูงตามที่ต้องการวัด กับนักเรียนที่มีพฤติกรรมความสามัคคีต่ำตามที่ต้องการวัดออกจากกันได้ เป็นการตรวจสอบที่แสดงว่าแบบวัดพฤติกรรมความสามัคคี สามารถจำแนกนักเรียนที่มีพฤติกรรมความสามัคคีสูง และต่ำออกจากกันได้ ซึ่งเป็นสหสัมพันธ์ระหว่างคะแนนรายข้อกับคะแนนรวมของแบบวัดทั้งหมด (Item total correlation) โดยสูตรสัมประสิทธิ์สหสัมพันธ์เพียร์สัน (Pearson Product Moment Correlation Coefficient)

2.3 ความเชื่อมั่นของแบบวัด (Reliability) หมายถึง คุณลักษณะของแบบวัดที่สามารถสะท้อนคะแนนจริงได้ สามารถตรวจสอบได้จากค่าอัตราส่วนระหว่างความแปรปรวนของคะแนนจริงกับความแปรปรวนของคะแนนที่สังเกตได้ ในการวิจัยครั้งนี้ตรวจสอบโดยการหาค่าสัมประสิทธิ์แอลฟา (coefficient) ด้วยวิธีของครอนบาค (Cronbach)

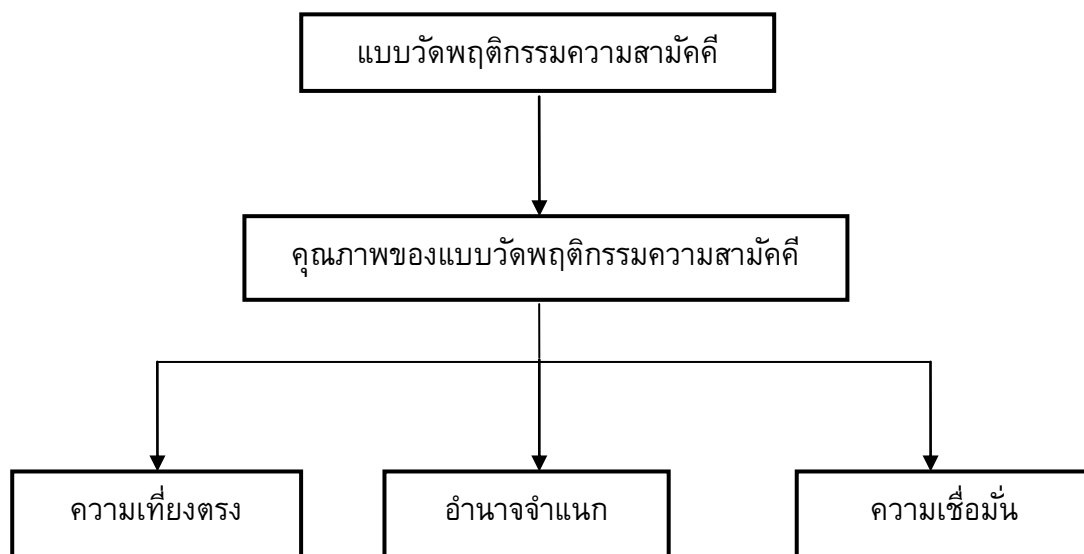
3. ผู้เชี่ยวชาญ หมายถึง ผู้ที่มีคุณวุฒิระดับปริญญาโทขึ้นไปทางด้านการศึกษาหรือจิตวิทยา และมีประสบการณ์ในการทำงานไม่น้อยกว่า 5 ปี เป็นผู้ประเมินแบบวัดเพื่อหาความเที่ยงตรงเชิงพิณิจ (Face Validity)

กรอบแนวคิดการวิจัย

เนื่องจากการมีคุณธรรมและจริยธรรมนั้นถือว่าเป็นรากฐานที่สำคัญของทุกสิ่งทุกอย่าง สังคมจะเจริญอย่างมีความสุขที่แท้จริงได้นั้น ประชาชนจะต้องมีคุณธรรมและจริยธรรมเป็นพื้นฐาน

ในการศึกษาค้นคว้าครั้งนี้ผู้วิจัย ได้ศึกษาเอกสารและงานวิจัยที่เกี่ยวข้อง เพื่อพัฒนาเครื่องมือวัดพฤติกรรมความสามัคคีของนักเรียนชั้นมัธยมศึกษาปีที่ 1 ซึ่งจากการศึกษาทฤษฎีพัฒนาการทางจริยธรรมของโคลเบอร์ก กล่าวถึงระดับจริยธรรมตามกฎเกณฑ์ของสังคม ซึ่งตรงกับนักเรียนในช่วงอายุ 13 – 16 ปี เป็นวัยที่สามารถรับรู้และเข้าใจสิ่งที่เป็นนามธรรมมากขึ้น ตัดสินความถูกต้องของการกระทำตามกฎเกณฑ์และค่านิยมของสังคมได้

จากการศึกษาเอกสารและงานวิจัยที่เกี่ยวข้อง นำมาใช้ในการพัฒนาแบบวัดพฤติกรรมความสามัคคี เพื่อแสดงหลักฐานความเที่ยงตรง และความเชื่อมั่นของแบบวัดความรู้รักสามัคคี ดังภาพประกอบ 1



ภาพประกอบ 1 กรอบแนวคิดการวิจัย



บทที่ 2

เอกสารและงานวิจัยที่เกี่ยวข้อง

ในการวิจัยครั้งนี้ ผู้วิจัยได้ศึกษาเอกสารและงานวิจัยที่เกี่ยวข้องตามหัวข้อดังต่อไปนี้

1. เอกสารที่เกี่ยวข้องกับจริยธรรม
 - 1.1 ความหมายของจริยธรรม
 - 1.2 คุณลักษณะทางจริยธรรมของบุคคล
 - 1.3 องค์ประกอบของจริยธรรม
 - 1.4 ทฤษฎีพัฒนาการทางจริยธรรม
 - 1.5 หลักและวิธีพัฒนาจริยธรรมตามแนวพระพุทธศาสนา
 - 1.6 ขั้นตอนการประเมินจริยธรรม
 - 1.7 การวัดคุณธรรม
 - 1.8 วิธีการสร้างแบบทดสอบวัดคุณธรรม
2. เอกสารที่เกี่ยวข้องกับพฤติกรรมความสามัคคี
 - 2.1 ความหมายของพฤติกรรมความสามัคคี
 - 2.2 ความสำคัญของพฤติกรรมความสามัคคี
 - 2.3 ขอบข่ายและพฤติกรรมความสามัคคี
 - 2.4 เครื่องมือวัดพฤติกรรมความสามัคคี
 - 2.5 งานวิจัยที่เกี่ยวกับพฤติกรรมความสามัคคี
 - 2.5.1 งานวิจัยในประเทศ
 - 2.5.2 งานวิจัยต่างประเทศ
3. เอกสารที่เกี่ยวข้องกับการหาคคุณภาพเครื่องมือ
 - 3.1 อำนาจจำแนก
 - 3.2 ความเที่ยงตรง
 - 3.3 ความเชื่อมั่น

1. เอกสารที่เกี่ยวข้องกับจริยธรรม

1.1 ความหมายของจริยธรรม

คำว่าจริยธรรม ภาษาอังกฤษใช้คำว่า Moral ได้มีผู้ให้ความหมายไว้หลายท่าน ดังต่อไปนี้
เพียเจต์ (Piaget. 1960: 1) ให้ความหมายไว้ว่า จริยธรรมเป็นลักษณะประสพการณ์ของมนุษย์และหน้าที่เกี่ยวกับกฎเกณฑ์ในการให้ความร่วมมือเกี่ยวกับการวัดเตรียมความพร้อมทางสังคมในเรื่องความสนใจและอนามัยส่วนบุคคลและความสัมพันธ์ร่วมกันในการกระทำตามสิทธิและหน้าที่ของบุคคลในสังคม

บราวน์ (Brown. 1968: 411) ให้ความหมายของจริยธรรมว่า คือ ระบบ กฎเกณฑ์ต่างๆ ที่บุคคลใช้ในการแยกแยะการกระทำที่ถูกต้องออกจากการกระทำที่ผิด

พจนานุกรมฉบับราชบัณฑิตยสถาน พ.ศ. 2525 (2530: 217) ให้ความหมายของคำว่า จริยธรรม คือ คำที่เป็นข้อประพฤติ ปฏิบัติ ศีลธรรม กฎศีลธรรม

กรีติ บุญเจือ (2523: 5) ได้ให้ความหมายของจริยธรรมว่า หมายถึง กระบวนกฎเกณฑ์ ความประพฤติหรือหลักความประพฤติต่อตนเอง ต่อผู้อื่น และสังคม

พนัส หันนาคินทร์ (2523: 48) ได้ให้ความหมายของจริยธรรมว่า หมายถึง ความประพฤติ อันพึงปฏิบัติต่อผู้อื่นและสังคม ทั้งนี้เพื่อก่อให้เกิดความเจริญรุ่งเรืองเกษมสุขขึ้นในสังคม และสมาชิกในสังคม การที่จะปฏิบัติตามจริยธรรมจึงต้องประกอบกันทั้งความรู้สึทางใจ การปฏิบัติทางกายอัน สอดคล้องกับความรู้สึทางจิต

ดวงเดือน พันธุนาวิน (2524: 2) ได้ให้ความหมายของจริยธรรมไว้ว่า ลักษณะทางสังคม หลายลักษณะของมนุษย์ และมีขอบเขตรวมถึงพฤติกรรมทางสังคมประเภทต่างๆ ด้วยลักษณะ และ พฤติกรรมที่เกี่ยวข้องกับจริยธรรมจะมีคุณสมบัติประเภทใดประเภทหนึ่งในสองประเภท คือ ประเภทแรก เป็นลักษณะที่สังคมต้องการให้มีอยู่ในสมาชิกในสังคมนั้น เป็นพฤติกรรมที่สังคมนิยมชมชอบ ให้ การสนับสนุน และผู้กระทำส่วนมากเกิดความพอใจว่าการกระทำนั้นเป็นการกระทำที่ถูกต้อง เหมาะสม ส่วนประเภทหลังคือ ลักษณะที่สังคมไม่ต้องการให้มีอยู่ในสมาชิกของสังคม เป็นการกระทำ ที่สังคมลงโทษ หรือพยายามกำจัด และผู้กระทำพฤติกรรมนั้นส่วนมากรู้สึกว่าเป็นสิ่งที่ไม่ถูกต้อง และ ไม่สมควร ดังนั้นผู้ที่มีจริยธรรมสูง คือผู้ที่มีลักษณะและพฤติกรรมประเภทแรกมากและประเภทหลัง น้อย

พระเมธีธรรมมาภรณ์ (2538: 25) ได้ให้ความหมายไว้ว่า จริยธรรม คือ หลักแห่งความ ประพฤติที่ดีงามสำหรับทุกคนในสังคมทั้งกาย วาจา ใจ ถ้าเป็นข้อควรประพฤติทั่วไป เรียกว่า “จริยธรรม” ถ้าเป็นข้อควรประพฤติที่มีศาสนาเข้ามาเกี่ยวข้องเราเรียกว่า ศีลธรรม และถ้าเป็น จรรยาบรรณ ก็คือ จริยธรรมวิชาชีพ เป็นข้อควรประพฤติปฏิบัติสำหรับกลุ่มวิชาชีพนั้นๆ

สาโรช บัวศรี (2522: 18) ให้กล่าวไว้ว่า จริยธรรม คือแนวทางในการประพฤติเพื่อยู่ร่วมกัน ได้อย่างร่มเย็นในสังคม

พระวรงค์ดี วรธัมโม (2521: 133) ได้สรุปความหมายของจริยธรรมว่า คือระเบียบปฏิบัติที่ มนุษย์ควรมี และต้องปฏิบัติเพื่อแก้ปัญหาดับ ไม่เหลือแห่งความทุกข์ ในทุกชั้นตอนแห่ง วิวัฒนาการของเขา หรืออาจสรุปสั้นๆว่า จริยธรรมหมายถึงสิ่งที่ควรประพฤติ

จากความหมายของจริยธรรมข้างต้น สรุปได้ว่า จริยธรรม หมายถึง ข้อควรประพฤติปฏิบัติ หรือแนวทางในการดำเนินชีวิตที่ดีงาม ถูกต้อง เหมาะสม เป็นสิ่งที่สังคมให้การยอมรับ ซึ่งเมื่อ ประพฤติปฏิบัติแล้วเกิดประโยชน์ต่อตนเอง ผู้อื่น และสังคม และทำให้ทุกคนอยู่ร่วมกันได้อย่างมี ความสงบสุข

1.2 คุณลักษณะทางจริยธรรมของบุคคล

ดวงเดือน พันธุนานิน (2524: 4-6) ได้แบ่งคุณลักษณะทางจริยธรรมของบุคคล ออกเป็น 4 ประเภท คือ

1. ความรู้เชิงจริยธรรม หมายถึง การมีความรู้เกี่ยวกับสังคมและสามารถบอกได้ว่าการกระทำชนิดใดดีและควรกระทำ การกระทำชนิดใดเลวและไม่ควรกระทำ พฤติกรรมลักษณะใดเหมาะสมหรือไม่เหมาะสมมากน้อยเพียงใด ความรู้เชิงจริยธรรมหรือความรู้เกี่ยวกับค่านิยมทางสังคม จึงเปลี่ยนแปลงไปตามระดับอายุ ระดับการศึกษาพัฒนาการทางสติปัญญา และความรู้เกี่ยวกับกฎเกณฑ์ทางสังคมและศาสนา เช่น ความซื่อสัตย์เป็นสิ่งที่ดี การลักขโมยเป็นสิ่งที่ไม่ดีไม่ควรกระทำ การวัดความรู้เกี่ยวกับจริยธรรมนี้สามารถวัดได้ด้วยแบบทดสอบ

2. เจตคติเชิงจริยธรรม หมายถึง การมีความรู้หรือความรู้สึกของบุคคลเกี่ยวกับลักษณะหรือพฤติกรรมเชิงจริยธรรมต่างๆ ในทางที่ชอบหรือไม่ชอบมากน้อยเพียงใด เจตคติเชิงจริยธรรมของบุคคล มักจะสอดคล้องกับค่านิยมของสังคม และการทำนายพฤติกรรมเชิงจริยธรรมของบุคคลนั้น ควรทำนายตามเจตคติเชิงจริยธรรม ซึ่งสามารถทำนายได้เที่ยงตรงมากกว่าการทำนายความรู้เชิงจริยธรรม การวัดเจตคติเกี่ยวกับจริยธรรม สามารถวัดได้ด้วยมาตรวัดเจตคติแบบต่างๆ เช่น วิธีการของเทอร์สโตน ลิเคอร์ท เป็นต้น

3. เหตุผลเชิงจริยธรรม หมายถึง เหตุผลที่บุคคลใช้เป็นเกณฑ์ในการเลือกหรือไม่เลือกกระทำ พฤติกรรมอย่างใดอย่างหนึ่ง เหตุผลเชิงจริยธรรมจึงเป็นเหตุจูงใจซึ่งอยู่เบื้องหลังการกระทำของบุคคล ซึ่งการกระทำบางอย่างอาจขัดกับความรู้สึกของบุคคลส่วนใหญ่ ทั้งนี้ขึ้นอยู่กับเหตุผลและสถานการณ์เป็นลำดับ อย่างไรก็ตาม บุคคลที่มีเหตุผลเชิงจริยธรรมในระดับที่แตกต่างกัน อาจมีการกระทำที่คล้ายคลึงกัน หรือมีการกระทำที่แตกต่างกันก็ได้ และเหตุผลเชิงจริยธรรมยังมีความสัมพันธ์กับพัฒนาการทางสติปัญญาและอารมณ์ด้วย

4. พฤติกรรมเชิงจริยธรรม หมายถึง การแสดงพฤติกรรมที่พึงประสงค์ของสังคมและปฏิเสธการแสดงพฤติกรรมที่ไม่พึงประสงค์ของสังคม พฤติกรรมเชิงจริยธรรมมีความสำคัญต่อความสงบสุขและความมั่นคงของสังคมอย่างยิ่ง จึงเป็นหน้าที่ของสมาชิกในสังคมที่จะต้องอบรมและปลูกฝังเยาวชนให้เป็นผู้ที่มีพฤติกรรมเชิงจริยธรรมอย่างมั่นคง พฤติกรรมเชิงจริยธรรมเป็นสิ่งที่สังคมให้ความสำคัญมากกว่าด้านอื่นๆ ทั้งนี้เพราะการกระทำในทางดี และทางไม่ดีของบุคคลส่งผลโดยตรงต่อความผาสุกและความทุกข์ของสังคม

จากการศึกษาสรุปได้ว่า การที่บุคคลจะประพฤติปฏิบัติสิ่งใดก็ตามก็จะมีจริยธรรมเข้ามาเกี่ยวข้องในการตัดสินใจกระทำสิ่งต่างๆ ของแต่ละบุคคล ซึ่งระดับของจริยธรรมจะมีการพัฒนาและเปลี่ยนแปลงไปตามระดับอายุและพัฒนาการทางสติปัญญา ซึ่งส่วนมากจะสอดคล้องกับค่านิยมของแต่ละสังคม จริยธรรมเป็นสิ่งที่ทุกคนในสังคมยึดถือและให้ความสำคัญ เพราะการกระทำทั้งหมดของบุคคลจะส่งผลต่อความสงบสุขของคนสังคมด้วย ด้วยเหตุนี้บุคคลในสังคมจึงยึดจริยธรรมเป็นหลักในการตัดสินใจการกระทำว่าเป็นสิ่งที่ดี สมควรที่จะปฏิบัติ หรือเป็นสิ่งที่ไม่ดีไม่สมควรปฏิบัติ

1.3 องค์ประกอบของจริยธรรม

กรมวิชาการ กระทรวงศึกษาธิการ (2539: 28) ได้สรุปจริยธรรมของบุคคลประกอบด้วยสิ่งสำคัญ 3 ประการ คือ

1. ด้านความรู้ (Moral Reasoning) ได้แก่ ความเข้าใจในเหตุผล ความถูกต้อง ดีงาม สามารถตัดสินใจแยกความถูกผิดได้ด้วยความคิด
2. ด้านอารมณ์ ความรู้สึก (Moral Attitude and Belief) ได้แก่ ความพึงพอใจ ศรัทธา เลื่อมใส เกิดจากความนิยมยินดีที่จะรับจริยธรรมนั้นมาเป็นแนวปฏิบัติ
3. ด้านพฤติกรรมการแสดงออก (Moral Conduct) คือ พฤติกรรมที่บุคคลตัดสินใจจะกระทำ ถูก หรือผิดในสถานการณ์แวดล้อมต่าง ๆ กัน

ดวงเดือน พันธุมนาวิน (2524: 12) ได้อธิบายถึงองค์ประกอบพื้นฐานของจริยธรรมไว้ดังนี้

1. ความเฉลียวฉลาด มีการรับรู้อย่างถูกต้อง นำไปสู่การเรียนรู้เกี่ยวกับบุคคลอื่น มีการเรียนรู้กฎเกณฑ์ต่างๆ และเรียนรู้สังคมได้อย่างถูกต้อง
 2. สุขภาพจิตดี ไม่วิตกกังวลมากนัก รู้จักปรับตัว แก้ปัญหาได้อย่างมีประสิทธิภาพ
 3. มีประสบการณ์ทางสังคมอย่างกว้างขวาง รู้จักและเข้าใจสภาพความเป็นอยู่และปัญหาความต้องการของบุคคลอื่น เพื่อช่วยให้เกิดความสามารถเอาใจเขามาใส่ใจเราได้อย่างถูกต้อง
- นอกจากนี้ยังมีองค์ประกอบอื่นๆที่จะต้องพัฒนาไปพร้อมๆกัน ทุกด้าน คือ

1. ความเชื่อมั่นในผลแห่งการกระทำของตน ว่าตนทำนายผลได้ และควบคุมให้เกิดผลดีหรือผลเสียแก่ตนได้ หรือลักษณะความเชื่ออำนาจภายในตน
2. ความมุ่งมั่นอดทนมากกว่าปัจจุบัน คือความสามารถที่คาดการณ์ไกล รู้จักอดเปรี้ยวไว้กินหวาน รู้จักอดได้ รอได้
3. ความสามารถบังคับตนเองอย่างมีเหตุผล คือ รู้จักควบคุมบังคับตนเอง จัดระเบียบตนเอง โดยไม่ต้องพึ่งการควบคุมบังคับจากภายนอก

จากการศึกษาสรุปได้ว่า จริยธรรมมีองค์ประกอบที่สำคัญ คือ ในด้านความรู้ ต้องมีความเฉลียวฉลาด มีเหตุผลในการรับรู้อย่างถูกต้อง ด้านอารมณ์ ความรู้สึก ต้องใช้สติไตร่ตรองพิจารณาแก้ปัญหาต่างๆ และรู้จักการควบคุมอารมณ์ ด้านพฤติกรรม ในการอยู่ร่วมกับคนในสังคมต้องรู้จักเรียนรู้ในการอยู่ร่วมกัน เห็นอกเห็นใจซึ่งกันและกัน ถ้าทุกคนในสังคมสามารถที่จะนำหลักการดังกล่าวไปปฏิบัติก็จะทำให้อยู่ร่วมกันในสังคมได้อย่างมีความสุข

1.4 ทฤษฎีพัฒนาการทางจริยธรรม

ทฤษฎีพัฒนาการทางจริยธรรมของโคลเบอร์ก

โคลเบอร์ก (Kohlberg : 1976) กำหนดเกณฑ์การประเมินจริยธรรมของบุคคล โดยการแบ่งเป็นขั้นการให้เหตุผลเชิงจริยธรรม 6 ขั้น ตามแนวคิดในการแบ่งขั้นพัฒนาการทางสติปัญญาและจริยธรรมของเพียเจต์ ดังตาราง 1 และคำอธิบาย ดังตาราง 1

ตาราง 1 แสดงระดับจริยธรรมและขั้นการให้เหตุผลเชิงจริยธรรมของโคลเบอร์ก

ระดับจริยธรรม	ขั้นการให้เหตุผลเชิงจริยธรรม
1.ระดับก่อนกฎเกณฑ์สังคม (Preconventional Level) อายุ 2-10 ปี	ขั้นที่ 1 การหลบหลีกการลงโทษ หรือการลงโทษและการเชื่อฟัง อายุ 2-7 ปี ขั้นที่ 2 การแสวงหารางวัล หรือการสนองความต้องการ อายุ 7-10 ปี
2.ระดับตามกฎเกณฑ์สังคม (Conventional Level) อายุ 10-16 ปี	ขั้นที่ 3 การทำตามสิ่งที่ผู้อื่นเห็นชอบ หรือการคาดหวังทางสังคม อายุ 10-13 ปี ขั้นที่ 4 การทำตามหน้าที่ทางสังคม หรือระบบสังคมและมโนธรรมอายุ 13-16 ปี
3.ระดับเหนือกฎเกณฑ์สังคม (Postconventional Level) อายุ 16 ปี ขึ้นไป	ขั้นที่ 5 การทำตามคำมั่นสัญญา หรือสัญญาสังคมและสิทธิส่วนบุคคล อายุ 16 ปีขึ้นไป ขั้นที่ 6 การยึดถืออุดมคติสากล หรือจริยธรรมสากล (วัยผู้ใหญ่)

จากตาราง 1 สามารถอธิบายความหมายของระดับจริยธรรมทางสังคมมีรายละเอียดดังต่อไปนี้

1. ระดับก่อนกฎเกณฑ์สังคม หมายถึง ระดับการตัดสินใจซึ่งบุคคลเลือกกระทำเฉพาะพฤติกรรมที่เอื้อประโยชน์ให้กับตัวเอง หรือกระทำเพื่อความพึงพอใจของตนเอง โดยไม่คำนึงถึงผลกระทบที่จะเกิดขึ้นกับผู้อื่น ส่วนมากเป็นพฤติกรรมของวัยเด็ก ซึ่งมีการรับรู้และความเข้าใจในเรื่องความถูกต้อง หรือความเหมาะสมของการกระทำไม่ชัดเจนเท่าที่ควร เพราะเด็กในช่วงวัยนี้ไม่สามารถเรียนรู้กฎเกณฑ์ของสังคมได้อย่างเป็นระบบจริยธรรมระดับก่อนกฎเกณฑ์สังคมประกอบด้วยการให้เหตุผลเชิงจริยธรรมขั้นที่ 1 และขั้นที่ 2 คือ ขั้นการหลบหลีกการถูกลงโทษและขั้นการแสวงหารางวัล

2. ระดับตามกฎเกณฑ์สังคม หมายถึง ระดับการตัดสินใจซึ่งบุคคลเลือกกระทำตามกฎเกณฑ์ของกลุ่มและสังคม สามารถเข้าใจบทบาทและหน้าที่ของตนในฐานะเป็นสมาชิกของกลุ่มและสังคมได้ ประพฤติปฏิบัติตามกฎเกณฑ์ ขนบธรรมเนียมประเพณี กฎหมาย คำสอนทางศาสนาได้ รับรู้และเข้าใจความรู้สึกของผู้อื่นได้ เพราะเป็นวัยซึ่งสามารถรับรู้และเข้าใจสิ่งที่เป็นนามธรรมมากขึ้น ตัดสินความถูกต้องของการกระทำตามกฎเกณฑ์และค่านิยมเชิงสังคมได้ จริยธรรมตามกฎเกณฑ์ของสังคมประกอบด้วยขั้นการให้เหตุผลเชิงจริยธรรมในขั้นที่ 3 และขั้นที่ 4 คือ ขั้นการปฏิบัติตามสิ่งที่ผู้อื่นเห็นชอบ และขั้นการทำตามหน้าที่ทางสังคม

3. ระดับเหนือกฎเกณฑ์สังคม หมายถึง ระดับการตัดสินใจซึ่งบุคคลเลือกกระทำในสิ่งที่ผ่านการไตร่ตรองด้วยเหตุผลของตนเอง ซึ่งอาจตัดสินใจทำตามอุดมคติหรือหลักประจำใจของตนเอง หรือ

กระทำเพื่อประโยชน์ของส่วนรวม ทั้งนี้ขึ้นอยู่กับว่าเหตุผลใดจะมีความสำคัญ หรือควรนำไปปฏิบัติมากกว่ากัน ดังนั้นจริยธรรมในระดับเหนือกฎเกณฑ์สังคม จึงเหมาะสมที่จะใช้เป็นเกณฑ์ในการประเมินจริยธรรมของผู้ใหญ่มากกว่าเด็ก เพราะการให้เหตุผลในระดับนี้ ต้องใช้ความสามารถในการสังเกต ในการควบคุมจิตใจตนเอง และวิเคราะห์วิจารณ์กฎเกณฑ์ของสังคมอย่างเที่ยงธรรม จริยธรรมในระดับเหนือกฎเกณฑ์สังคม ประกอบด้วยขั้นการให้เหตุผลเชิงจริยธรรมในขั้นที่ 5 และขั้นที่ 6 คือขั้นการทำตามคำมั่นสัญญา และขั้นการยึดถืออุดมคติสากล

จากการศึกษาสรุปได้ว่า ในแต่ละช่วงของอายุจะมีระดับจริยธรรมที่แตกต่างกัน และมีการพัฒนาการขึ้นเรื่อยๆตามช่วงอายุที่เพิ่มขึ้น ซึ่งจากประสบการณ์ที่คนเราได้ศึกษาเรียนรู้ก็จะมีผลทำให้มีการรู้จักให้เหตุผลในการที่จะตัดสินใจทำสิ่งต่างๆได้มากยิ่งขึ้น ยิ่งอายุเพิ่มมากขึ้นก็จะสามารถเรียนรู้กฎเกณฑ์ของสังคม และเข้าใจบทบาทหน้าที่ของตนเพิ่มมากขึ้นด้วย

ความหมายของการให้เหตุผลเชิงจริยธรรมในแต่ละขั้น มีรายละเอียดดังต่อไปนี้

ขั้นที่ 1 การหลบหลีกการถูกลงโทษ (Obedience or Punishment Orientation) เป็นการให้เหตุผลของเด็กอายุ 2-7 ปี ซึ่งมักจะใช้การลงโทษเป็นเหตุผลในการตัดสินใจความถูกต้องของการกระทำ เช่น เด็กปฏิบัติตามคำแนะนำของผู้ใหญ่หรือปฏิบัติตามกติกา เพราะต้องการไม่让自己ถูกลงโทษ เป็นต้น เด็กวัยนี้จึงรับรู้และเข้าใจว่าการกระทำใดก็ตามที่ทำให้ตนไม่ถูกตำหนิหรือถูกลงโทษ การกระทำนั้นย่อมเป็นการกระทำที่มีคุณธรรมและจริยธรรม

สาเหตุที่เด็กวัยนี้ ใช้ความกลัวถูกลงโทษเป็นเหตุผลในการตัดสินใจความถูกต้องของการกระทำนั้น เนื่องจาก เด็กอายุ 2-7 ปี ยังมีประสบการณ์หรือการรับรู้ทางสังคมไม่เพียงพอ และยังไม่เข้าใจในความคิดของผู้อื่นซึ่งเป็นเรื่องของนามธรรม เด็กจึงรับรู้และตัดสินใจความถูกต้องของการกระทำต่างๆตามสิ่งที่ปรากฏให้เห็นเป็นรูปธรรม

ขั้นที่ 2 การแสวงหารางวัล (Naively Egoistic Orientation) เป็นการให้เหตุผลของเด็กอายุ 8-10 ปี ซึ่งมักจะใช้การได้รับตอบสนองความต้องการของตนเอง เป็นเหตุผลในการตัดสินใจความถูกต้องของการกระทำ เช่น เด็กจะปฏิบัติตามคำแนะนำของผู้ใหญ่มากขึ้น ถ้าเขาคิดว่าปฏิบัติตามแล้วจะได้รับคำชมเชยหรือได้รับรางวัลเป็นสิ่งตอบแทน การกระทำนั้นย่อมเป็นการกระทำที่มีคุณธรรมและจริยธรรม

สาเหตุที่เด็กวัยนี้ ใช้การได้รับการตอบสนองความต้องการของตนเอง เป็นเหตุผลในการตัดสินใจความถูกต้องของการกระทำ เนื่องจากเด็กอายุ 7-10 ปี มีความรู้และประสบการณ์ทางสังคมเพียงพอที่จะรับรู้ได้ว่า แต่ละบุคคลมีความต้องการแตกต่างกัน และมีความขัดแย้งเกิดจากทุกคนต้องการได้รับการตอบสนองตามความต้องการของตนเอง เนื่องจากเด็กวัยนี้มีข้อจำกัดด้านสติปัญญา จึงตอบสนองเป็นรูปธรรมมากกว่านามธรรม

ขั้นที่ 3 การปฏิบัติตามสิ่งที่ผู้อื่นเห็นชอบ (Good-Boy Orientation) เป็นการให้เหตุผลของเด็กอายุ 10-13 ปี ซึ่งใช้การที่ตนได้รับการยอมรับจากผู้อื่นหรือสังคม เป็นเหตุผลในการตัดสินใจความถูกต้องของการกระทำ เช่น การตั้งใจเรียนเพื่อให้ได้รับการยกย่องจากครูและเพื่อน หรือการแต่งตัว

เพื่อให้ได้รับคำชมเชย เป็นต้น เด็กวัยนี้จึงรับรู้และเข้าใจว่า การกระทำใดก็ตามที่ได้รับคำชมเชยหรือการยกย่องจากผู้อื่น การกระทำนั้นย่อมเป็นการกระทำที่มีคุณธรรมและจริยธรรม เด็กวัยนี้จึงเป็นวัยที่ขาดความเป็นตัวของตัวเอง เพราะเขาต้องการที่จะทำให้ผู้อื่นได้รับความพึงพอใจ

สาเหตุที่เด็กวัยนี้ ใช้การได้รับการยอมรับจากผู้อื่นหรือสังคม เป็นเหตุผลในการตัดสินใจความถูกต้องของการกระทำ เนื่องจากเด็กอายุ 10-13 ปี สามารถที่จะเรียนรู้และเข้าใจได้ว่า การคาดหวังของคนอื่นมีผลต่อตนเอง และรู้จักเอาใจเขามาใส่ใจเรา

ขั้นที่ 4 การปฏิบัติตามหน้าที่ทางสังคม (Authority and Social Order Maintain Orientation) เป็นการให้เหตุผลของวัยรุ่นอายุ 13-16 ปี ซึ่งมักจะยึดถือความเป็นระเบียบและกฎเกณฑ์ของสังคม เป็นเหตุผลในการตัดสินใจความถูกต้องของการกระทำ เช่น การยกย่องบุคคลที่ปฏิบัติตามบทบาทและหน้าที่ทางสังคมอย่างเต็มความสามารถ ยกย่องคนที่อุทิศตนเพื่อบำเพ็ญประโยชน์ต่อสังคม และทำนุบำรุงสถาบันทางสังคมต่าง ๆ ดังนั้นวัยรุ่นคนใดต้องการได้รับการยกย่องว่าเป็นผู้ที่มีคุณธรรมและจริยธรรม จะต้องแสดงตนเป็นคนที่มีความรับผิดชอบต่อหน้าที่ และไม่มีพฤติกรรมเบี่ยงเบนไปจากระเบียบและกฎเกณฑ์ของสังคม

สาเหตุที่วัยรุ่น ยึดถือความเป็นระเบียบและกฎเกณฑ์ของสังคม เป็นเหตุผลในการตัดสินใจความถูกต้องของการกระทำ เนื่องจากช่วงอายุ 13-16 ปี บุคคลสามารถเรียนรู้และเข้าใจความเป็นอยู่ของบุคคลในสังคมได้อย่างเป็นระบบ เช่น ทุกคนต้องรับผิดชอบต่อบทบาทและหน้าที่ของตนในฐานะที่เป็นสมาชิกคนหนึ่งของสังคม ซึ่งจะช่วยให้สังคมเจริญก้าวหน้าและมีชีวิตความเป็นอยู่ที่สงบสุข

ขั้นที่ 5 การปฏิบัติตามคำมั่นสัญญา (Contractual Legalistic Orientation) เป็นการให้เหตุผลของบุคคลที่มีอายุมากกว่า 16 ปี ขึ้นไป ซึ่งมักจะใช้คำมั่นสัญญา เป็นเหตุผลในการตัดสินใจความถูกต้องของการกระทำ เช่น ให้ความสำคัญกับการปฏิบัติตามข้อตกลง การเคารพในสิทธิและค่านิยมของผู้อื่น และตัดสินใจตามหลักกฎหมายและหลักมนุษยธรรม ซึ่งเป็นการกระทำของผู้มีคุณธรรมและจริยธรรมขั้นสูง

สาเหตุที่บุคคลอายุ 16 ปี ขึ้นไป ยึดถือตามคำมั่นสัญญา เป็นเหตุผลในการตัดสินใจความถูกต้องของการกระทำนั้น เนื่องจากบุคคลวัยนี้มีความสามารถในการควบคุมและบังคับตนเองให้ประพฤติปฏิบัติตามคำมั่นสัญญาที่ให้ไว้กับตนเองและผู้อื่นได้ นอกจากนั้นยังเป็นวัยที่ต้องการได้รับการยกย่องว่าเป็นบุคคลที่มีสัจจะและมีอุดมการณ์ เป็นต้น

ขั้นที่ 6 การปฏิบัติตามอุดมคติสากล (Conscience or Principle Orientation) เป็นการให้เหตุผลของบุคคลที่มีอายุ 20 ปี ขึ้นไปหรือวัยผู้ใหญ่ ซึ่งมักจะยึดหลักการของจริยธรรมสากล เป็นเหตุผลในการตัดสินใจความถูกต้องของการกระทำ เช่น ยกย่องบุคคลที่เคารพในเรื่องความเสมอภาคในสิทธิมนุษยชน ละอายใจต่อการกระทำผิด รับผิดชอบต่อการกระทำของตนเอง ซึ่งเป็นการประพฤติปฏิบัติของผู้ที่มีคุณธรรม และจริยธรรมในขั้นสูงสุด

สาเหตุที่วัยผู้ใหญ่ ยึดถือหลักการของจริยธรรมสากลเป็นเหตุผลในการตัดสินใจความถูกต้องของการกระทำ เนื่องจากบุคคลที่มีอายุ 20 ปี ขึ้นไป สามารถไตร่ตรองและตัดสินใจเรื่องคุณธรรมและ

จริยธรรมได้ด้วยตนเอง และมีความตั้งใจที่จะประพฤติปฏิบัติตามหลักศีลธรรมมากกว่าการปฏิบัติตามกฎเกณฑ์ของสังคม

จากการศึกษาสรุปได้ว่า ในแต่ละช่วงวัย คนเราจะมีสิ่งที่ใช้ยึดเป็นหลักในการตัดสินใจถูกผิดของการกระทำของบุคคลที่แตกต่างกันตามช่วงอายุ ทั้งนี้ขึ้นอยู่กับความรู้ และวุฒิภาวะของแต่ละช่วงวัย ซึ่งโดยส่วนมากจะยึดถือจริยธรรมเข้ามาเกี่ยวข้องในการตัดสินใจถูกผิดของการกระทำสิ่งต่างๆ

ทฤษฎีพัฒนาการทางจริยธรรมของเพียเจต์

เพียเจต์ (Piaget.1960: 39-40) เป็นนักจิตวิทยาชาวสวิส ได้สร้างทฤษฎีพัฒนาการทางจริยธรรม ที่ตั้งอยู่บนสมมติฐานของทฤษฎีพัฒนาการทางพุทธิปัญญา ทำให้ทราบว่าความคิดและสติปัญญาของบุคคลมีการเจริญตามลำดับขั้นตอนของการพัฒนา เมื่อใช้อายุเป็นเกณฑ์ในการแบ่งลำดับขั้น และเขาสังเกตพบว่าจริยธรรมจะแฝงอยู่ในพฤติกรรมและกฎเกณฑ์การเล่นของเด็กตลอดเวลา และจากการวิจัยเกี่ยวกับพัฒนาการทางจริยธรรม ทำให้เขาพบว่าแกนกลางของจริยธรรมคือ เคารพกฎเกณฑ์ทางสังคมและความยุติธรรม โดยมีพัฒนาการทางจริยธรรม 2 ขั้น ดังนี้

1.ระยะที่เด็กถือกฎเกณฑ์จากภายนอก (Heteronomous) มีช่วงอายุก่อน 8 ปี เป็นระยะที่พ่อแม่ ผู้ใหญ่ มีอิทธิพลต่อการให้เหตุผลเชิงจริยธรรมของเด็กอย่างเห็นได้ชัด เด็กจะยึดถือกฎเกณฑ์ตายตัว (fixed rules) ผิดเป็นผิด ถ้าผิดต้องได้รับโทษ โดยไม่คำนึงถึงแรงจูงใจหรือสาเหตุแห่งการกระทำนั้น

2.ระยะที่เด็กมีกฎเกณฑ์ของตนเอง (Autonomous) เป็นระยะที่เด็กพัฒนาจริยธรรมขึ้นสู่ระดับที่มีความคิดเป็นของตัวเอง มีเหตุผลที่คำนึงถึงความยุติธรรมและพิจารณาผลของการกระทำ ด้วยการที่เด็กเปลี่ยนการรับรู้จากกฎเกณฑ์ที่ตายตัว หรืออิทธิพลจากภายนอกมาเป็นกฎเกณฑ์ของตัวเองที่เกี่ยวข้องกับความสัมพันธ์ของผู้อื่น (relativism) เนื่องจากพัฒนาการทางสติปัญญา และการมีสัมพันธ์กับกลุ่มเพื่อน ซึ่งเพียเจต์ พบว่าเด็กจะบรรลุทั้งพัฒนาการทางสติปัญญาและจริยธรรมขั้นสูงสุดเมื่ออายุประมาณ 8-10 ปี

เพียเจต์ (Piaget. 1960: 122) วัดพัฒนาการทางจริยธรรมโดยการสร้างแบบสัมภาษณ์เป็นรายบุคคลขึ้นเพื่อเก็บรวบรวมข้อมูล ซึ่งข้อคำถามจะเกี่ยวข้องกับสถานการณ์คู่ (story pair) ที่กำหนดขึ้น ในสถานการณ์คู่นั้นจะเป็นเรื่องที่คล้ายคลึงกัน เว้นแต่รูปการของปัญหาที่ตามมาจะแตกต่างกันในเรื่องความตั้งใจหรือแรงจูงใจ ดังตัวอย่าง เด็กชายคนหนึ่งทำแก้วแตก 15 ใบ โดยไม่ได้เจตนา ขณะเปิดประตูเข้ามาเพื่อรับประทานอาหาร ส่วนเด็กชายอีกคนทำแก้วแตก 1 ใบ ขณะที่ป็นขึ้นไปหยิบขวดแยม แล้วตั้งคำถามว่า ใครทำผิดมากกว่ากัน ถ้าเป็นพ่อ เธอควรตีใครมากที่สุด จากคำตอบเหล่านี้ เพียเจต์นำมาพิจารณาตัดสินตามเกณฑ์ของการให้เหตุผลเชิงจริยธรรมที่ตั้งไว้ 6 เกณฑ์ ดังนี้

1.การตัดสินใจจากเจตนากระทำ (Intentionality in judgment) เด็กเล็กมีแนวโน้มที่จะตัดสินจากปริมาณที่เกิดขึ้น แต่เด็กโตจะตัดสินจากความตั้งใจหรือเจตนากระทำของบุคคลนั้น

2. การตัดสินที่เกี่ยวโยงจากบุคคลอื่น (Relativism in judgment) เด็กเล็กจะตัดสินการกระทำ ถูกผิดจากความเชื่อว่าคุณอื่นก็คิดเช่นเดียวกันนี้ และเชื่อว่าความเห็นของผู้ใหญ่ย่อมถูกเสมอ เด็กโต จะต้องตัดสินตามสถานการณ์

3. ความไม่เกี่ยวข้องกันกับบทลงโทษ (Independence or saction) เด็กเล็กมักจะตัดสินการกระทำอย่างหนึ่งว่าไม่ดี เพราะจะทำให้ถูกลงโทษ ส่วนเด็กโตจะตัดสินการกระทำว่าไม่ดีเพราะสิ่งนั้น ไปขัดกับกฎเกณฑ์และจะเกิดอันตรายกับบุคคลอื่น

4. การใช้ระบบตาต่อตา (Use of peciprocitiy) ในเด็กเล็กมักจะไม่ใช่ระบบตาต่อตาในการ พิจารณาตัดสินบุคคล แต่ในเด็กโตจะใช้บ่อย

5. การใช้การลงโทษเพื่อล้างบาปและดัดนิสัย (Use of punishment as restitution and reform) ในเด็กเล็กจะสนับสนุนให้มีการลงโทษอย่างหนัก เพื่อดัดนิสัยผู้กระทำผิด ส่วนเด็กโตจะมีความคิดเช่นนี้น้อยลง

6. การยึดหลักธรรมชาติของความโชคร้าย (Naturalist views of misfortune) โดยมีความคิดว่าถูกพระเจ้าลงโทษ หลังจากที่เพียเจต์แบ่งชั้นการพัฒนากการทางจริยธรรมแล้ว เขาจึงศึกษาพบว่า กระบวนการที่ทำให้เด็กเปลี่ยนแปลงพัฒนาการเกิดจากการพัฒนาทางความคิดความเข้าใจ (Cognitive development) 4 ชั้น ดังนี้

1) ชั้นประสาทสัมผัสและการเคลื่อนไหว (The sensory motor period) ระยะตั้งแต่เกิดจนถึงอายุประมาณ 2 ปี การรับรู้ทางประสาทสัมผัสในระดับง่าย ๆ จะทำให้เกิดพัฒนาการทางเชาวน์ปัญญา และความคิด เด็กจะค่อย ๆ มีโอกาสสร้างความคิดของสิ่งของสิ่งของที่ได้พบเห็นและจัดกระทำด้วยตนเองในตอนปลายของขั้นนี้ จะเริ่มพัฒนาเรื่องความคงที่ของของขนาดและรูปร่างของวัตถุและค้นพบความถาวรของวัตถุ (Permanent object)

2) ชั้นความคิดก่อนปฏิบัติการ (The period preoperations thought) ช่วงอายุประมาณ 2-7 ปี เด็กจะเริ่มใช้ภาพแทนวัตถุและเหตุการณ์เลียนแบบบุคคลอื่นได้ และพัฒนาอย่างรวดเร็วในช่วงอายุ 2-4 ปี พฤติกรรมในระยะแรกจะเป็นแบบยึดตัวเองเป็นศูนย์กลาง (Egocentric) ลักษณะนี้จะลดลงในราวอายุ 6-7 ปี ซึ่งเป็นระยะที่เด็กมีพัฒนาการทางภาษาอย่างรวดเร็ว เริ่มพัฒนาความคิดหาหาเหตุผลแบบตรรกศาสตร์ แต่ความคิดส่วนใหญ่ตกอยู่ภายใต้อิทธิพลของการรับรู้

3) ชั้นปฏิบัติการด้วยรูปธรรม (The period of concrete operation) ช่วงอายุประมาณ 7-11 ปี เป็นขั้นที่เด็กมีความคิดแบบตรรกศาสตร์ ทำให้สามารถแก้ปัญหาที่เกี่ยวข้องกับวัตถุหรือเหตุการณ์ที่สามารถมองเห็นหรือจับต้องได้ (Concrete) พัฒนาการทางความคิดสูงขึ้น มีแบบแผนการค้นหาความจริงเกี่ยวกับวัตถุและสิ่งแวดล้อมไม่ยึดการรับรู้

4) ชั้นปฏิบัติการด้วยนามธรรม (The period of formal operations) ช่วงอายุประมาณ 11-15 ปี เป็นขั้นสูงสุดของพัฒนาการทางเชาวน์ปัญญาและความคิด เด็กจะสามารถคิดค้นหาเหตุผล นอกเหนือจากข้อมูลที่มีอยู่ สามารถแก้ปัญหาทั้งรูปธรรมและนามธรรมได้โดยวิธีทางวิทยาศาสตร์

องค์ประกอบที่สำคัญของทฤษฎีการพัฒนาทางจริยธรรม

เพียเจต์และโคลเบอร์ก เชื่อว่าการพัฒนาทางจริยธรรมมีลักษณะของการพัฒนาเช่นเดียวกันกับการพัฒนาทางสติปัญญา กล่าวคือ การพัฒนามีความต่อเนื่อง โดยเริ่มจากจริยธรรมขั้นต่ำและพัฒนาสูงขึ้นทีละขั้นเรื่อยไปจนถึงจริยธรรมขั้นสูงสุด และไม่สามารถพัฒนาข้ามขั้นใดขั้นหนึ่งได้เลย ไม่ว่าบุคคลนั้นจะอยู่และเจริญเติบโตจากสังคมใดก็ตาม จริยธรรมเป็นการตัดสินใจที่ถูกฝึกฝนของการกระทำ ภายใต้ข้อมูลที่ได้จากการสังเกต และการคิดไตร่ตรองด้วยเหตุผลของแต่ละบุคคล การสังเกตและการคิดไตร่ตรองจำเป็นต้องใช้ความสามารถทางสติปัญญาเป็นพื้นฐานในการจำแนกและบูรณาการ (Discrimination and Integration) เกี่ยวกับประเด็นปัญหาและจัดระบบความเข้าใจให้สามารถอธิบายสิ่งต่างๆ ได้ดีขึ้น การจัดระบบความเข้าใจใหม่เพื่อแทนที่ระบบความเข้าใจเดิม จะทำให้เกิดจริยธรรมใหม่ขึ้นมาแทนที่จริยธรรมเดิมพร้อมกันไปด้วย และจริยธรรมใหม่เหล่านี้เป็นจริยธรรมที่อยู่ในขั้นที่สูงกว่า หรือมีคุณภาพมากกว่าจริยธรรมเดิม เนื่องจากการพัฒนาการทางจริยธรรม จะต้องใช้การสังเกตและการคิดไตร่ตรองเป็นพื้นฐาน ดังนั้นบุคคลที่ไม่ชอบสังเกต และไม่ชอบใช้ความคิดไตร่ตรองในปัญหาจริยธรรมต่างๆ ย่อมพัฒนาจริยธรรมของตนได้ช้ากว่าบุคคลที่ชอบสังเกตและใช้ความคิดไตร่ตรองปัญหาจริยธรรมอยู่เสมอ

นอกจากความสำคัญของการพัฒนาการทางด้านสติปัญญาซึ่งมีอิทธิพลต่อพัฒนาการทางจริยธรรม โคลเบอร์ก (Kohlberg, 1976: 31-35) ให้ความสำคัญต่อประสบการณ์ทางสังคม (Social Experience) และการปฏิสัมพันธ์ทางสังคมด้วย โดยกล่าวว่า การมีประสบการณ์ทางสังคมหรือการปฏิสัมพันธ์กับผู้อื่นอยู่เสมอ จะทำให้บุคคลมีความคิดเห็นกว้างขวาง ลึกซึ้ง เข้าใจบทบาทของตนเองและบทบาทของผู้อื่นได้ดียิ่งขึ้น ดังนั้นบุคคลที่ปฏิสัมพันธ์กับผู้อื่นมากหรือมีประสบการณ์ทางสังคมมาก สามารถพัฒนาระดับพัฒนาการทางสังคมได้ง่ายกว่าบุคคลที่ไม่ชอบปฏิสัมพันธ์กับผู้อื่นหรือขาดประสบการณ์ทางสังคม ทั้งนี้เพราะการคิดไตร่ตรองจะต้องใช้ข้อมูล หรือประสบการณ์เดิมที่ตนมีอยู่ไปผสมผสานกับข้อมูลหรือความรู้ใหม่ที่ได้รับจากการปฏิสัมพันธ์ทางสังคมในครั้งต่อๆ มา

เนื่องจากความคิดของบุคคลในแต่ละขั้นของจริยธรรม มีความสัมพันธ์กันอย่างเป็นระบบ และมีโครงสร้าง (Structure) ที่ชัดเจน ดังนั้นการเปลี่ยนแปลงจริยธรรมจากขั้นหนึ่งไปยังอีกขั้นหนึ่ง จึงเป็นการเปลี่ยนแปลงทางโครงสร้างทางความคิด ซึ่งเป็นผลของการใช้ความคิด และไตร่ตรองด้วยสติปัญญาของตนเอง ทฤษฎีพัฒนาการทางจริยธรรมของเพียเจต์และโคลเบอร์ก จึงมีชื่อว่า ทฤษฎีพัฒนาการทางโครงสร้าง (Structural Developmental Theory) หรือทฤษฎีพัฒนาการทางด้านสติปัญญา (Cognitive Developmental Theory) ซึ่งมีองค์ประกอบที่สำคัญ คือ สติปัญญาหรือความคิด และประสบการณ์ทางสังคม

จากการศึกษาสรุปได้ว่า การพัฒนาทางด้านสติปัญญาที่มีอิทธิพลต่อพัฒนาการทางด้านจริยธรรมของบุคคล ซึ่งพัฒนาการทางด้านจริยธรรมของบุคคล จะมีการพัฒนาที่มีความต่อเนื่องเช่นเดียวกับพัฒนาการทางด้านสติปัญญา โดยเริ่มจากพัฒนาการทางจริยธรรมขั้นต่ำและพัฒนาสูงขึ้นทีละขั้นเรื่อยไปจนถึงจริยธรรมขั้นสูงสุด และไม่สามารถพัฒนาข้ามขั้นใดขั้นหนึ่งได้เลย ไม่ว่าบุคคลนั้นจะอยู่และเจริญเติบโตจากสังคมใดก็ตาม ซึ่งการที่คนเราสามารถเรียนรู้และเข้าใจบทบาท

หน้าที่ของตนเองและผู้อื่น มีปฏิสัมพันธ์ทางสังคมที่ดีกับบุคคลอื่น ใช้เหตุผลในการคิดไตร่ตรองการกระทำของตัวเองว่าถูกหรือผิด สมควรกระทำหรือไม่ก่อนที่จะกระทำการสิ่งต่าง ๆ ก็จะมีผลทำให้เราสามารถที่จะมีพัฒนาการทางจริยธรรมในทางที่ดีขึ้นเรื่อยๆ จากประสบการณ์ของชีวิตที่ได้เรียนรู้มา และนำสิ่งที่ดีมาประยุกต์ใช้ในการอยู่ร่วมกันในสังคม

1.5 หลักและวิธีพัฒนาจริยธรรมตามแนวพระพุทธศาสนา

ในการพัฒนาจริยธรรมตามแนวพระพุทธศาสนานั้น สิ่งที่สำคัญก็คือ จะต้องเข้าใจและรู้จักวิธีการปฏิบัติที่ถูกต้องเหมาะสม เข้าใจหลักธรรมที่เป็นแก่นแท้ของพระพุทธศาสนา หลักหรือหัวใจของพระพุทธศาสนานั้นมุ่งเน้นในเรื่อง การทำดี ละชั่ว ทำใจให้บริสุทธิ์ผ่องใส ข้อกำหนดทางจริยธรรมอันเป็นหลักพื้นฐานที่สำคัญที่สุดในพระพุทธศาสนาก็คือ ศีล ซึ่งถือได้ว่าเป็นเบื้องต้นของวิธีการที่จะพัฒนาจริยธรรมตามแนวพุทธศาสนา ดังนี้ (พรพจน์ กบิลสิงห์, 2537: 103)

ขั้นที่ 1 นำหลักปฏิบัติของศีลมาควบคุมพฤติกรรมทางกาย วาจา ใจ ให้เป็นผู้มีความสงบเสงี่ยมเรียบร้อย เหมาะที่จะพัฒนาไปสู่ก้าวต่อไปเสียก่อน หลักของศีลอันเป็นเบื้องต้นสำหรับบุคคลทั่วไปพึงประพฤติเพื่อรักษากาย วาจา ใจให้เว้นจากการกระทำชั่วทั้งปวงมี ดังนี้

ศีลข้อ 1 ละเว้นจากการฆ่า พุทธศาสนาสอนให้เป็นมิตรต่อกัน มีความเอื้ออารี ต่อชีวิตและสิ่งแวดลอม อันเป็นเครื่องแสดงถึงความเมตตากรุณา

ศีลข้อ 2 ละเว้นจากการลักขโมย การละเมิดสิทธิของผู้อื่น ถือเป็นแนวปฏิบัติเพื่อการอยู่ร่วมกันกันอย่างสันติสุข

ศีลข้อ 3 ละเว้นจากการประพฤติดัดในกาม ความไว้นื้อเชื่อใจกันระหว่างสามีภรรยาจะมีมากขึ้น ความแตกแยกในครอบครัวอันเกิดมาจากสาเหตุของเรื่องชู้สาวก็จะมีไม่เกิดขึ้น ครอบครัวก็สงบสุข นับเป็นการเพิ่มพูนความสุขให้แก่สังคมส่วนรวมได้ด้วย

ศีลข้อ 4 ละเว้นจากการกล่าวเท็จ หรือลวงให้ผู้อื่นเข้าใจผิดด้วยถ้อยคำอันเป็นเท็จ เพราะอาจนำมาซึ่งความเสียหายร้ายแรงแก่ผู้อื่นได้อย่างคาดไม่ถึง นอกจากนี้ยังอาจเป็นความผิดทางกฎหมายอีกด้วย เช่น การแจ้งความเท็จ การกล่าวเท็จในศาลพิพากษา เป็นต้น

ศีลข้อ 5 ละเว้นจากการดื่มน้ำเมา เพราะจะเกิดผลร้ายต่อร่างกายและจิตใจทำให้ขาดสติสัมปชัญญะ มีแต่จะก่อให้เกิดโทษมากกว่าคุณ เป็นโทษทั้งต่อตนเองและสังคม เช่น การขับรถในขณะมีน้ำเมา อาจทำให้เกิดอุบัติเหตุ ทำให้เกิดการบาดเจ็บ พิการหรือถึงแก่ความตายได้

ขั้นที่ 2 เมื่อได้รักษากาย วาจา ใจให้สะอาดบริสุทธิ์แล้ว ต่อมาจึงใช้หลักของสมาธิมาเป็นแนวปฏิบัติเพื่อให้จิตใจสงบ เยือกเย็น เพื่อให้เข้าไปสู่การเกิดความมีปัญญา ความมีเหตุมีผล ความเข้าใจอย่างถ่องแท้ในความเป็นไปของสรรพสิ่งทั้งปวง สมาธิแปลว่าการตั้งมั่นแห่งจิต เป็นภาวะที่จิตแน่วแน่จดจ่ออยู่กับสิ่งใดสิ่งหนึ่ง ในการปฏิบัติงานหรือหน้าที่อย่างใดอย่างหนึ่งนั้น จะต้องอาศัยสมาธิเป็นหลักสำคัญ จึงจะประสบความสำเร็จด้วยดี เช่น การเรียนหนังสือ การประกอบภารกิจประจำวัน การประกอบอาชีพ ล้วนแต่ต้องอาศัยสมาธิทั้งสิ้น นักปราชญ์สำคัญในประวัติศาสตร์ อาทิ อริสโตเติล, พลาโต, โสเครติส หรือนักคิดนักประดิษฐ์คนสำคัญของโลก อาทิ อัลเบิร์ต ไอน์สไตน์, โทมัส เอดิสัน ก็

ล้วนแต่เป็นผู้ที่มีสมาธิดีเยี่ยมทั้งสิ้น ดังนั้นจึงนับได้ว่าสมาธิเป็นองค์ประกอบสำคัญที่อำนวยความสะดวกในกิจการทั้งปวง

ขั้นที่ 3 ในทางพระพุทธศาสนากล่าวไว้ว่า จิตที่ฝึกดีแล้วย่อมสงบและเกิดปัญญา ปัญญาแปลว่า ความรอบรู้ในสิ่งที่ควรรู้ คนเราทุกคนต้องอาศัยปัญญาในการดำเนินชีวิต ปัญญาจึงเปรียบเสมือนแสงส่องทางในการดำเนินชีวิต ดังคำพุทธศาสนสุภาษิตได้กล่าวไว้ว่า “นตฺถิ ปญญา สมา อภา” แปลความได้ว่า “แสงสว่างเสมอด้วยปัญญาไม่มี” ตามปกติมนุษย์เราทุกคนมีปัญญาติดตัวมาตั้งแต่เกิด แต่ถ้าจะพัฒนาให้สูงขึ้นเป็นปัญญาที่รอบรู้ในสิ่งต่าง ๆ รอบรู้อุบายวิธีที่จะละเว้นความชั่วหันมาประพฤติปฏิบัติความดี จะต้องอาศัยการฝึกอบรมปัญญา เพิ่มเติม ในทางพุทธศาสนาได้อธิบายไว้ว่าปัญญาจะเกิดมีขึ้นได้จะต้องอาศัยการกระทำให้เกิดขึ้น เหตุที่ทำให้เกิดปัญญาได้นั้นมี 3 ประการด้วยกัน

- ปัญญาเกิดจากการฟัง (สุตมยปัญญา)
- ปัญญาเกิดจากการคิดค้น (จินตมยปัญญา)
- ปัญญาเกิดจากการอบรม (ภาวนามยปัญญา)

จากการศึกษาสรุปได้ว่าหลักจริยธรรมที่นำไปประพฤติปฏิบัติตามแนวทางพุทธศาสนานั้น คือ การทำความดี ละเว้นความชั่ว ทำจิตใจให้บริสุทธิ์ผ่องใส ส่วนวิธีพัฒนาจริยธรรมนั้นก็ยึดถือตามแนวปฏิบัติตามหลักศีล สมาธิ ปัญญา โดยอาศัยความมีศีลของผู้ประพฤติเป็นเบื้องต้น เพื่อนำไปสู่การปฏิบัติในขั้นสูงต่อไป คือสมาธิ เพื่อให้เกิดปัญญา คือความรู้ในขั้นสูง

1.6 ขั้นตอนการประเมินจริยธรรม

ขั้นตอนการประเมินพฤติกรรมจริยธรรมแต่ละคุณลักษณะ มีขั้นตอนในการดำเนินการ ดังนี้ (กระทรวงศึกษาธิการ กองวิชาการ. 2539)

1.วิเคราะห์พฤติกรรม คุณลักษณะจริยธรรมแต่ละคุณลักษณะจัดเป็นพฤติกรรมรวม ไม่สามารถตรวจสอบได้ จึงต้องแยกแยะให้เป็นพฤติกรรมย่อยที่สามารถตรวจสอบได้ก่อน เมื่อตรวจสอบแล้วจึงสรุปเป็นคุณลักษณะจริยธรรมนั้น ๆ อีกทีหนึ่ง

2.เลือกวิธีการวัดและสร้างเครื่องมือวัด พฤติกรรมที่เกิดขึ้นบางคุณลักษณะอาจแตกต่างกัน ดังนั้นจึงจำเป็นต้องเลือกเครื่องมือวัดให้สอดคล้องสัมพันธ์กับพฤติกรรมที่ต้องการวัด เช่น จุดประสงค์ที่เป็นด้านพุทธิพิสัยควรใช้แบบทดสอบ ด้านจิตพิสัยวิธีวัดที่ตรงที่สุดคือการสังเกต แต่ถ้าบางครั้งต้องวัดกับคนหมู่มาก และจำกัดด้านเวลา ก็อาจใช้แบบวัดสถานการณ์ สำหรับด้านทักษะพิสัย วิธีวัดคือ การสังเกต โดยจะต้องมีแบบบันทึกผลการสังเกตด้วย ซึ่งการสังเกตนั้นจะเน้นกระบวนการปฏิบัติ

3.กำหนดเกณฑ์ในการตัดสิน การกำหนดเกณฑ์เป็นเรื่องที่ค่อนข้างไม่เป็นปรนัย เพราะขึ้นอยู่กับสภาพสังคม สิ่งแวดล้อมของแต่ละท้องถิ่น อย่างไรก็ตาม ถ้าไม่มีเกณฑ์ก็จะมีสิ่งใดที่จะช่วยวินิจฉัยและช่วยในการปรับปรุงผู้เรียนให้เกิดคุณลักษณะนั้น ๆ เพราะฉะนั้นต้องมีการกำหนดเกณฑ์ในการตัดสิน โดยปรับเกณฑ์ให้เหมาะสมตามสภาพของท้องถิ่น

4. ดำเนินการวัด ชั้นนี้เป็นขั้นตอนที่สำคัญ เพราะเป็นการใช้เครื่องมือ ซึ่งจะต้องมีการชี้แจง การใช้อย่างละเอียด และเน้นให้ดำเนินการตามคู่มืออย่างเคร่งครัด เพื่อผลที่ออกมาจะได้ตรงกัน

5. การสรุปผลการประเมิน การลงความเห็นหรือการสรุปความเห็นเป็นขั้นที่จะวิเคราะห์ตาม เกณฑ์ว่าพฤติกรรมของผู้เรียนมีอยู่มากน้อยเพียงใด และอยู่ในทิศทางใด และนำมาพิจารณาว่าจะ ปรับปรุงจุดบกพร่องอย่างไร และจะส่งเสริมจุดดีอย่างไร เพื่อให้ได้คุณลักษณะที่ดีนั้นคงอยู่และพัฒนา ยิ่งขึ้น

จากการศึกษาสรุปได้ว่าขั้นตอนในการประเมินพฤติกรรมจะต้องมีการวิเคราะห์พฤติกรรมที่ ต้องการวัด และเลือกเครื่องมือเพื่อสร้างเครื่องมือนำมาใช้ในการวัดให้เหมาะสมกับพฤติกรรมที่เรา ต้องการ และที่สำคัญต้องมีการกำหนดเกณฑ์เพื่อใช้ในการตัดสินจากเครื่องมือที่เราสร้างขึ้นมา และ นำเครื่องมือที่สร้างและหาคุณภาพแล้วไปดำเนินการวัด และนำผลที่ได้จากการวัดมาวิเคราะห์ข้อมูล และสรุปผลการประเมิน เพื่อนำผลที่ได้ไปใช้ในการส่งเสริมหรือปรับปรุงให้ดียิ่งขึ้นต่อไป

1.7 การวัดคุณธรรม

วิธีการวัดคุณธรรมและจริยธรรม มีวิธีการวัดเช่นเดียวกับบุคลิกภาพ ซึ่งเป็นเรื่องที่วัดได้ยาก และซับซ้อน แต่นักจิตวิทยาและนักวัดผลได้พยายามหาวิธีการสร้างเครื่องมือที่มีคุณภาพพอที่จะ กระตุ้น เพื่อวัดให้ได้ตรงตามลักษณะที่ต้องการได้ เพื่อให้ได้ข้อมูลที่เป็นที่น่าเชื่อถือ ซึ่งทวี ท่อแก้ว (2527: 121) กล่าวว่า ถ้าจะให้วัดผลที่มีความเที่ยงตรงสูง ควรใช้หลาย ๆ วิธีประกอบ กัน ซึ่งพอสรุปวิธีการที่ใช่วัดทั่วๆไปได้ 5 วิธี ดังนี้

1. วิธีการสังเกต การสังเกตเป็นรากฐานของวิทยาศาสตร์ทุกแขนงตั้งแต่ประสบการณ์อัน ซับซ้อน เช่น พฤติกรรมของคนเป็นสิ่งที่สังเกตพิจารณาให้ได้เรื่องราวละเอียดถี่ถ้วนได้ยาก เรา ต้องเลือกสังเกตเพียงปฏิกริยาอันใดอันหนึ่งเป็นคราวๆไป ดังนั้นการสังเกตพฤติกรรมและลักษณะที่ บุคคลทั่วๆไป แสดงออกอยู่ 2 แบบ คือ การสังเกตแบบควบคุม เป็นการสังเกตการแสดงพฤติกรรม ของบุคคลในสถานการณ์ใดสถานการณ์หนึ่งที่จัดไว้โดยเฉพาะ อีกแบบหนึ่ง คือ การสังเกตทั่วไปใน ชีวิตประจำวันที่บุคคลแสดงออกทั้งสองแบบนี้มีการบันทึกผลตรงตามที่ได้เห็นโดยไม่นำความรู้สึก ส่วนตัวเข้าไปเกี่ยวข้องและผู้สังเกตต้องมีการฝึกฝนเป็นพิเศษจึงจะได้ผลดี

2. วิธีเขียนรายงานตนเอง มี 2 แบบ

2.1 การวิเคราะห์ตนเอง คือ การให้บุคคลประมาณค่าตัวเอง แบบวิเคราะห์ตนเองจะ เป็นคำถามแบบปรนัย เช่น ความสนใจในวิชาซีฟต่างๆ ทศนคติและแปลผลเข้าสู่มาตราวัด

2.2 การสัมภาษณ์ คือ การสนทนาระหว่างบุคคล 2 คน อย่างมีจุดหมาย โดยผู้ที่ สัมภาษณ์เตรียมคำถามมาและจดบันทึกแบบประมาณค่า ผู้ถูกสัมภาษณ์จะไม่รู้ว่าถูกทดสอบ คุณธรรม

3. วิธีการใช้แบบทดสอบ เป็นวิธีที่นิยมใช้กันมากโดยมีการสร้างแบบทดสอบขึ้น ประกอบด้วยคำถาม หรือข้อความหลายข้อที่ผู้ทดสอบสร้างขึ้น โดยถือเอาปกติวิสัยของของคนทั่วไปเป็นมาตรฐาน หัวข้อ คำถามหรือสถานการณ์ที่สร้างขึ้นมักจะเกี่ยวข้องกับผู้ถูกทดสอบหรือสิ่งแวดล้อม และพฤติกรรมที่ทำ

อยู่เสมอๆ เมื่อตกอยู่ในสภาพนั้นๆ ผู้ถูกทดสอบต้องร่วมมือกับผู้ทดสอบ จึงจะได้ผลเพื่อให้การสอบเป็นไปตามวัตถุประสงค์

4.วิธีการศึกษาความเห็นจากคนอื่น เป็นวิธีการที่ผู้วัดสร้างแบบสอบถามขึ้น เพื่อถามบุคคลอื่นว่ามีความรู้สึกต่อบุคคลนั้นอย่างไร เช่น ครู ผู้ปกครอง เพื่อน เป็นต้น

5.วิธีให้สร้างจินตนาการ เป็นวิธีที่ผู้วัดได้จัดสิ่งเร้าขึ้นมาให้บุคคลแสดงพฤติกรรมตอบสนอง เช่น เล่าเรื่องจากรูปที่นำมาให้ดูเป็นตัวอย่าง ได้แก่ แบบทดสอบของโรซาร์ท เป็นแบบรูปภาพที่เกิดจากหยดหมึก ให้สร้างความสัมพันธ์ต่อเนื่องจากภาพที่กำหนดให้เติมข้อความที่ไม่สมบูรณ์ ให้แสดงออกโดยการวาดภาพ เป็นต้น ซึ่งต้องใช้ผู้ทดสอบที่ได้รับการฝึกฝนมาเป็นอย่างดี

จากการศึกษาสรุปได้ว่า วิธีการวัดคุณธรรมนั้นทำได้หลายวิธีขึ้นอยู่กับพฤติกรรม หรือสิ่งที่เราต้องการจะวัด การจะใช้วิธีวัดรูปแบบใดวัดนั้น ต้องคำนึงถึงความเหมาะสมของพฤติกรรมหรือสิ่งที่เราจะวัด ซึ่งต้องมีการวิเคราะห์พฤติกรรมและเครื่องมือที่จะวัดว่ามีลักษณะแบบไหน มีข้อดีข้อเสียอย่างไร มีใช้เครื่องมือแบบไหนจะได้ข้อมูลที่ถูกต้องเหมาะสมเพียงใด เพื่อจะให้ข้อมูลที่เราวัดได้นั้น มีคุณภาพ น่าเชื่อถือ และนำผลการวัดไปประยุกต์ใช้ได้

1.8 วิธีการสร้างแบบทดสอบวัดคุณธรรม

ในการสร้างแบบทดสอบวัดคุณธรรมจริยธรรม มีหลักการสร้างทำนองเดียวกันกับการสร้างแบบทดสอบวัดบุคลิกภาพ ซึ่งเชดคักดี โฆวาสิษฐ์ (2520: 13-17) ได้กล่าวถึงขั้นตอนการสร้างไว้ดังนี้

1.กำหนดจุดมุ่งหมายในการวัด การวางแผนในขั้นนี้เป็นการวางโครงการล่วงหน้าว่า ในการวิจัยหรือการสอบวัดนั้นต้องการวัดตัวแปรใด จะสอบวัดกับใคร วัดเพื่ออะไร หรืออาจกล่าวได้ว่าเป็นการวางโครงร่างของการวิจัยก็ได้ ซึ่งผู้วิจัยจะต้องกำหนดขอบเขตของการวัด และอธิบายลักษณะของตัวแปรให้แจ่มแจ้งว่า พฤติกรรมหรือตัวที่วัดนั้นมีองค์ประกอบอย่างไร และจะต้องสร้างนิยามปฏิบัติการได้เช่นไร

2.กำหนดลักษณะของแบบทดสอบ หรือเครื่องมือ การวางแผนในขั้นนี้เป็นการวางแผนเพื่อกำหนดรูปแบบของเครื่องมือหรือแบบทดสอบที่จะนำไปใช้วัดหรือเราให้บุคคลแสดงพฤติกรรมนั้นออกมาโดยต้องกำหนดให้สอดคล้องกับลักษณะและพฤติกรรมของการวิจัยนั้นว่าควรใช้แบบทดสอบประเภทใด จะวัดได้ตรงตามสิ่งที่ต้องการวัด ตลอดจนต้องกำหนดขอบเขตของการทดสอบว่าควรมีจำนวนข้อหรือสเกลมากน้อยเพียงใดจึงจะครอบคลุมและจะใช้วิธีดำเนินการสอบอย่างไร เป็นการสอบเป็นกลุ่ม หรือเป็นบุคคล จำกัดเวลาการตอบหรือไม่จำกัด

3.การสร้างแบบทดสอบ จากการกำหนดรูปแบบของแบบทดสอบ จะทำให้ทราบลักษณะของข้อคำถามว่าจะเป็นไปในลักษณะใด ในการสร้างแบบทดสอบทางจิตวิทยา ส่วนใหญ่จะมุ่งวัดพฤติกรรมที่แอบแฝงของบุคคล ดังนั้นคุณลักษณะต่างๆที่ต้องการวัดจึงควรที่จะผ่านการวิจัยมาแล้วว่ามีลักษณะย่อยอย่างไรบ้าง หรืออย่างน้อยก็จะมีกรณีมาบ้างว่ามีองค์ประกอบใด ข้อควร

กระทำประการหนึ่งในการสร้างแบบทดสอบคือ พึงระลึกว่าตัวข้อสอบนั้นเป็นเพียงตัวอย่างพฤติกรรมเท่านั้น มิได้หมายความว่า จะเป็นพฤติกรรมทั้งหมดของตัวแปรนั้น

4. การประเมินคุณภาพเครื่องมือ การสร้างแบบทดสอบทางจิตวิทยาเป็นการวัดทางอ้อม ซึ่งประกอบด้วยองค์ประกอบ 3 ประการ คือ ตัวแบบทดสอบในที่นี้คือสิ่งเร้าหรือ Input ที่จะนำไปกระตุ้นให้อินทรีย์แสดงพฤติกรรม (Output) อันเป็นผลเนื่องมาจากขบวนการ (Process) เป็นตัวกำหนดพฤติกรรมนั้นๆ เป็นขอบข่ายของการอ้างอิงหรือโครงสร้างของพฤติกรรม ฉะนั้นการนำแบบทดสอบไปใช้กับการวิจัยจริงๆ จำเป็นจะต้องตรวจสอบว่าแบบสอบถามนั้นเป็น Key ของสิ่งเร้าจริงหรือไม่ เพราะการวัดที่แม่นยำให้เครื่องมือที่ดีมีคุณภาพเป็นประการใด ซึ่งคุณภาพของแบบทดสอบทางจิตวิทยาส่วนใหญ่ นั้นมักจะคำนึงถึงคุณภาพต่อไปนี้

4.1 ความเที่ยงตรง (Validity) หมายถึง คุณภาพของแบบทดสอบนั้นสามารถแทนสิ่งเร้าที่ให้อินทรีย์ตอบสนองตามคุณลักษณะ (Traits) นั้น กำหนดให้ตอบสนองได้หรือไม่

4.2 ความเชื่อมั่น (Reliability) หมายถึง ผลของการวัดนั้นสามารถบอกระดับความเข้มข้นของลักษณะนั้นได้อย่างน่าเชื่อถือเพียงใด มีความคลาดเคลื่อนในการดำเนินการวัดมากน้อยเพียงใด

4.3 ความเป็นปรนัย (Objectivity) หมายความว่า เครื่องมือหรือแบบทดสอบนั้นมีความชัดเจนในตัวของมันเองมากน้อยเพียงใดในการที่จะสื่อหรือเร้าให้อินทรีย์ตอบสนองได้ตรงตามความต้องการของการสร้างแบบสอบถาม ตลอดจนระบบของการให้คะแนน หรือสัญลักษณ์ที่แสดงถึงคุณลักษณะที่เป็นที่น่าเชื่อถือ และนำไปใช้โดยทั่วไปหรือไม่ในการแปลความหมาย

จากการศึกษาสรุปได้ว่า การสร้างแบบวัดคุณธรรมนั้นต้องมีการวางแผนการสร้างล่วงหน้าอย่างเป็นขั้นตอน และมีการหาคุณภาพของเครื่องมือที่สร้างขึ้นก่อนที่จะนำแบบวัดคุณธรรมที่เราสร้างขึ้นนั้นไปใช้วัดและนำมาวิเคราะห์ข้อมูล ประเมินผลข้อมูล เพราะถ้าเครื่องมือที่เราสร้างขึ้นนั้นผ่านการตรวจสอบคุณภาพจากผู้เชี่ยวชาญ ก็จะทำให้ผลการวัดนั้นมีคุณภาพน่าเชื่อถือด้วยเช่นกัน

2. เอกสารที่เกี่ยวข้องกับพฤติกรรมความสามัคคี

2.1 ความหมายของพฤติกรรมความสามัคคี

พฤติกรรมความสามัคคี มีผู้ให้ความหมายไว้หลายท่าน ดังนี้

วิจิตรา สุภากร (2523: 57) กล่าวว่า ความสามัคคี คือ การแสดงออกซึ่งการร่วมแรงร่วมใจกัน เพื่อปฏิบัติงานให้ลุล่วงอย่างมีประสิทธิภาพ โดยอาศัยความอดทน เสียสละ ความเห็นอกเห็นใจซึ่งกันและกัน รั้งรับฟังในความคิดของผู้อื่น ด้วยความใจกว้าง ความมีเหตุผล ความเมตตากรุณา ทำให้เกิดมิตรและก่อให้เกิดบรรยากาศแบบประชาธิปไตย

หน่วยศึกษานิเทศก์ กรมการฝึกหัดครู (2525: 277-278) ได้ให้ความหมายของความสามัคคีไว้ว่า ความสามัคคี หมายถึง ความพร้อมเพรียงกัน เป็นน้ำหนึ่งใจเดียวกัน ร่วมมือกันกระทำกิจกรรมให้สำเร็จลุล่วงด้วยดี โดยเห็นแก่ประโยชน์ส่วนรวมมากกว่าส่วนตัว

กนกวลี ฉ่องอ้วน (2529: 6) ให้ความหมายว่า ความสามัคคี หมายถึง การแสดงออกให้บรรลุปเป้าหมายร่วมกัน ไม่คิดเอาดีหรือเด่นแต่ตัวเอง มีความจงรักภักดีในหมู่คณะเห็นแก่ประโยชน์ส่วนรวม ไม่ก่อให้เกิดความแตกแยกในหมู่คณะ

ประยูทธ สุวรรณโกตา (2536: 35) กล่าวว่า ความสามัคคี หมายถึง ความพร้อมเพรียง กลมเกลียวกัน ความเป็นน้ำหนึ่งใจเดียวกัน รักใคร่กัน มีความคิดเห็นร่วมกัน ทำงานร่วมกัน มีความสุข ความทุกข์ร่วมกัน

บุญสม โพธิ์เงิน (2537: 25) กล่าวว่า ความสามัคคี หมายถึง การแสดงออกถึงการร่วมแรงร่วมใจ ความพร้อมเพรียงเป็นน้ำหนึ่งใจเดียวกัน ร่วมมือกัน ปฏิบัติงานให้สำเร็จด้วยดี เพื่อประโยชน์ส่วนรวม

จากการศึกษาสรุปได้ว่า ความสามัคคี หมายถึง การแสดงออกซึ่งการร่วมแรงร่วมใจ พร้อมเพรียงเป็นอันหนึ่งอันเดียวกัน ร่วมมือกันทำกิจกรรมให้บรรลุปเป้าหมายร่วมกัน ไม่คิดเอาดีเด่นแต่ตัวเอง ไม่ก่อให้เกิดความแตกแยกในหมู่คณะ และเห็นแก่ประโยชน์ส่วนรวมมากกว่าประโยชน์ส่วนตัว

2.2 ความสำคัญของพฤติกรรมความสามัคคี

เดโซ สวานานนท์ (2520: 17) ได้กล่าวไว้ว่า ความสามัคคีเป็นของดี เมื่อมีขึ้นในกลุ่มใดก็ทำให้คนกลุ่มนั้นมีความสุข ความเจริญ เช่น ในบ้าน ในห้องเรียน ถ้าทุกคนรักใคร่กัน มีงานอะไรก็ช่วยกันทำ ทุกคนจะอยู่กันอย่างมีความสุข การงานก็จะสำเร็จรวดเร็ว หรือแม้แต่ในประเทศใด ถ้าคนในประเทศมีความสมัครสมาน รักใคร่กลมเกลียว ก็จะทำให้บ้านเมืองมั่นคงและเจริญรุ่งเรืองได้

พระพุทฺธทาสภิกขุ (2529: 16) ได้กล่าวว่า ผลของความสามัคคีจะทำให้สิ่งที่หนักกลายเป็นเบา จะทำให้สิ่งที่ยากกลายเป็นของง่าย จะทำให้สิ่งที่ช้ากลายเป็นของเร็ว หรือทำได้เร็ว

ประยูทธ สุวรรณโกตา (2536: 23) ได้กล่าวถึงความสำคัญของความสามัคคีไว้ว่า ความสามัคคีเป็นบ่อเกิดแห่งความเจริญ ความสุข และชัยชนะ

ความสำคัญของพฤติกรรมความสามัคคี คือ ทำให้เกิดพลัง พังปัญหา และพาเจริญสุข ดังนี้ (กองอนุศาสนาจารย์ ยุทธศึกษาทหารเรือ. 2545: ออนไลน์)

1. เกิดพลัง เช่น สิ่งของที่หนัก ถ้ายกคนเดียวย่อมลำบาก แต่ถ้าช่วยกันยกหลายๆคนก็ยกขึ้นได้ง่ายเหมือนของเบา ตรงกับคำว่า สามัคคี คือพลัง

2. พังปัญหา เช่น ภารกิจหน้าที่การงานที่ทำยาก หรือมีปัญหาอุปสรรค ถ้าช่วยกันทำ ช่วยกันแก้ไข ช่วยกันคิด ย่อมทำให้แก้ปัญหาได้ คือทำให้ภารกิจ หน้าที่การงานที่ยากกลับกลายเป็นง่าย

3. พาเจริญสุข เช่น หน่วยงาน หรือสถานที่ไม่มีความเจริญ ถ้าสมาชิกของหน่วยงานหรือสถานที่นั้นไม่หนึ่งใจกัน ให้ความร่วมมือ ร่วมใจกัน ย่อมทำให้ที่นั้นมีแต่ความสุข ความเจริญ สมดังคำพระที่ว่า “สุขา สังฆัสสะ สามัคคี ความพร้อมเพรียงของหมู่คณะ ย่อมทำให้เกิดสุข”

ความสามัคคีก่อให้เกิดพลัง อันเกิดจากร่วมแรงร่วมใจกันปฏิบัติงาน และความสามัคคีก็ย่อมทำให้ชีวิตในสังคมแน่นแฟ้น และมีกำลังเข้มแข็ง (บรรพต วีระสัย. 2518: 109)

จากการศึกษาสรุปได้ว่า การที่เราจะกระทำสิ่งใดนั้นถ้าหากเรามีการฝึกกำลังเป็นหนึ่งเดียว ทั้งร่างกาย แรงใจ แรงความคิด มีจุดมุ่งหมายในการทำสิ่งต่าง ๆ ให้สำเร็จร่วมกัน แม้ว่าจะงานนั้นจะยาก หรือง่ายเพียงใดก็ตามก็ช่วยกันปฏิบัติงานด้วยความเป็นน้ำหนึ่งใจเดียวกัน งานที่ยากก็จะเป็นงานที่ง่าย และงานที่ง่ายก็จะยิ่งง่าย จะส่งผลให้การทำงานต่างๆ ประสบผลสำเร็จลุล่วงไปได้ด้วยดี ความสามัคคีถ้าเกิดขึ้นกับสังคมใดแล้วก็จะทำสังคมนั้นมีแต่ความสงบสุข

2.3 ขอบข่ายและพฤติกรรมความสามัคคี

วิลเลียมส์ เล็กคิริตัน (2527: 189 -196) ได้ให้ขอบข่ายของพฤติกรรมความสามัคคีไว้ดังต่อไปนี้

1.ความสามัคคีในโรงเรียน หมายถึง ความพร้อมเพรียงเป็นน้ำหนึ่งใจเดียวกันในการประพฤติ ปฏิบัติหน้าที่และกิจกรรมเพื่อรักษาระเบียบวินัย ขนบธรรมเนียมประเพณีอันดีงาม ชื่อเสียงเกียรติยศ และความเจริญรุ่งเรืองของสถานศึกษา ตลอดจนการมีสัมพันธ์อันดีกับเพื่อนนักเรียนและคณาจารย์ร่วมสถาบันเดียวกัน

2.ความสามัคคีในชุมชน หมายถึง ความพร้อมเพรียงเป็นน้ำหนึ่งใจเดียวกันในการประพฤติปฏิบัติในสิ่งที่จะก่อให้เกิดประโยชน์สุข และความเจริญก้าวหน้าแก่ชุมชนที่ตนมีส่วนร่วมอยู่ ตลอดจนการมีมนุษยสัมพันธ์อันดีต่อบุคคลในชุมชนนั้นๆ

3.ความสามัคคีในชาติ หมายถึง ความพร้อมเพรียงเป็นน้ำหนึ่งใจเดียวกันในการประพฤติปฏิบัติในสิ่งที่จะก่อให้เกิดประโยชน์สุข และความเจริญก้าวหน้าแก่ชาติ ตลอดจนการมีมนุษยสัมพันธ์อันดีต่อบุคคลสภาพต่างๆ ในชาติของตน

บันทึก พัดเย็น (2527: 5) ได้ให้ขอบข่ายของพฤติกรรมความสามัคคีไว้ดังนี้

ความสามัคคี มี 6 สถานการณ์ ประกอบด้วย

- 1.ความสามัคคีในทางการพัฒนาสังคม
- 2.ความสามัคคีในการให้กำลังใจ
- 3.ความสามัคคีในการให้ความร่วมมือกับหมู่คณะ
- 4.ความสามัคคีในการร่วมแสดงความคิดเห็น
- 5.ความสามัคคีในครอบครัว
- 6.ความสามัคคีเพื่อประโยชน์ส่วนรวม

จากการศึกษาสรุปได้ว่า ขอบข่ายของพฤติกรรมความสามัคคี เป็นความพร้อมเพรียงเป็นน้ำหนึ่งใจเดียวกันในการประพฤติปฏิบัติตนในสิ่งที่จะก่อให้เกิดประโยชน์สุข และความเจริญก้าวหน้า ตลอดจนการมีมนุษยสัมพันธ์อันดีต่อบุคคลในสังคมที่ตนมีส่วนร่วมหรืออาศัยอยู่

พฤติกรรมที่แสดงถึงความสามัคคี มีผู้ที่กล่าวถึงไว้ดังนี้

สุภาวค์ รุ่งเรือง (2525: 59) กล่าวถึงพฤติกรรมความสามัคคีว่าสมาชิกในกลุ่มต้องมีพฤติกรรม ดังนี้

1. ร่วมมือกันทำงาน เพื่อประโยชน์ของหมู่คณะ
2. มีความรักใคร่ ประองตองไม่ก่อการทะเลาะวิวาท
3. ไม่อิจฉาริษยา หรือแก่งแย่งชิงดีชิงเด่นกัน

อาภา ถนัดช่วง (2521: 9-11) กล่าวถึงพฤติกรรมความสามัคคีไว้ว่า

1. สมาชิกทุกคนพร้อมใจกันปฏิบัติงานโดยไม่มีการบังคับ
2. เมื่อมีความผิดพลาด บกพร่องเกิดขึ้น สมาชิกพร้อมกันรับผิดชอบโดยไม่โยนความผิดให้แก่อันและกัน
3. เมื่อทำงานสำเร็จลง สมาชิกต่างยินดี ถือเป็นความสำเร็จร่วมกันของกลุ่ม และต่างยกย่องให้เกียรติกัน โดยเฉพาะผู้มีส่วนช่วยเหลือกลุ่มอย่างมาก

4. เมื่อกลุ่มต้องการความช่วยเหลือ สมาชิกพร้อมที่จะเสียสละ โดยไม่เกี่ยงกัน
5. ร่วมมือกันในการสร้างสรรค์สังคมให้ดีขึ้น

จุฑาทิพย์ ธีรภาค (2529: 36) กล่าวถึงพฤติกรรมความสามัคคีว่า ต้องแสดงออก ดังนี้

1. ปรับตนเองให้เข้ากับผู้อื่นได้
2. รับผิดชอบต่อส่วนรวมมากกว่าส่วนตัว
3. เข้ามีส่วนรวมมากกว่าส่วนตัว
4. เป็นผู้ประสานความสามัคคีในกลุ่ม
5. ไม่แบ่งแยกพวกเขาพวกเรา
6. รักหมู่คณะ มีความหวังดี และช่วยเหลือเกื้อกูลในทางที่ไม่ผิดศีลธรรม
7. มองคนอื่นในแง่ดีเสมอ

อัจฉรา ลักขณาสนันต์ (2535: 6-7) กล่าวว่าพฤติกรรมสามัคคีต้องแสดงออก ดังนี้

1. การปรับตัวให้เข้ากับผู้อื่นได้ดี
2. การมีมนุษยสัมพันธ์
3. การรับผิดชอบต่อส่วนรวม
4. การเข้ามีส่วนร่วมในกิจกรรม
5. เป็นผู้สร้างความเข้าใจอันดีในหมู่คณะ
6. ไม่แบ่งเป็นพวกเขาพวกเรา
7. เคารพในเหตุผลของคนส่วนใหญ่
8. รักหมู่คณะ มีใจหวังดี และช่วยเหลือเกื้อกูลหมู่คณะด้วยความเต็มใจ

จากการศึกษาเอกสารสรุปได้ว่า พฤติกรรมที่แสดงถึงความสามัคคีนั้น ได้แก่ การทำกิจกรรมหรือการแสดงออกของบุคคลที่เห็นประโยชน์ของส่วนรวมมากกว่าประโยชน์ส่วนตัว และเข้าร่วมในกิจกรรมต่างๆของกลุ่มด้วยความเต็มใจ มีความรักใคร่ กลมเกลียว เห็นอกเห็นใจ รู้จักการเอาใจเขามาใส่ใจเรา ไม่ทะเลาะวิวาทแก่งแย่งชิงดีกัน ไม่มีการแบ่งพรรคแบ่งพวก ประสานสามัคคีในหมู่คณะ ร่วมแสดงความคิดเห็นและเคารพในการตัดสินใจของคนส่วนใหญ่ สามารถปรับตัวให้เข้ากับคนอื่นได้ ร่วมมือกันทำงานเพื่อความสำเร็จของหมู่คณะ รู้จักแบ่งงานแบ่งหน้าที่ให้สมาชิกทำตามความสามารถ

โดยช่วยเหลือเกื้อกูลกัน เมื่อมีความผิดพลาดบกพร่องเกิดขึ้นสมาชิกร่วมกันรับผิดชอบโดยไม่โยนความผิดให้กันและกัน

2.4 เครื่องมือวัดพฤติกรรมความสามัคคี

บุญชม ศรีสะอาด (2538: 21-30) กล่าวถึงการวัดคุณลักษณะด้านจริยธรรม ระดับจริยธรรม ความสำนึกในหน้าที่พลเมือง คุณธรรม บุคลิกภาพ พฤติกรรมเชิงจริยธรรม เป็นต้น ซึ่งมีวิธีวัดคุณลักษณะดังนี้

1. การวัดโดยการสังเกต

1.1 การวัดโดยการสังเกตตามแบบตรวจสอบรายการ (Checklist) ผู้วัดสังเกตว่านักเรียนมีพฤติกรรมตามรายการต่างๆ หรือไม่

1.2 การวัดโดยอาศัยการสังเกตคุณภาพตามแบบมาตราส่วนประมาณค่า (Rating scale) เป็นการวัดที่ละเอียดมากขึ้น ผู้ประเมินต้องพิจารณาถึงระดับคุณภาพของแต่ละรายการด้วย

2. การวัดโดยใช้ข้อสนเทศจากนักเรียน

2.1 นักเรียนวัดผลตนเอง อาจใช้เครื่องมือหลายประเภท เช่น แบบตรวจสอบรายการ (Checklist) มาตราส่วนประมาณค่า (Rating Scale) แบบสอบถามปลายเปิด (Semantic Differential) เป็นต้น

2.2 แบบให้สร้างจินตนาการ ให้นักเรียนดูภาพแล้วบรรยาย หรือแสดงความคิดเห็น

2.3 แบบวัดโดยสถานการณ์ นิยมใช้แบบเลือกตอบ

2.4 แบบให้เลือกกิจกรรม พฤติกรรม หรือสถานการณ์อย่างเดี่ยว จากที่ ยกมาให้ตัดสินใจ 2 อย่าง เป็นคู่ๆ (Pair Comparison) ซึ่งแต่ละอย่างแสดงพฤติกรรมแต่ละด้าน

2.5 โดยการสัมภาษณ์นักเรียนผู้ประเมินผลทำการสัมภาษณ์นักเรียนแล้วให้คะแนนหรือบันทึกข้อสนเทศจากคำตอบของนักเรียน

3. วัดโดยอาศัยข้อสนเทศหรือผลการวัดจากบุคคลอื่น

3.1 การทำสังคมมิติ

3.2 สัมภาษณ์คนที่รู้จักนักเรียนที่เราจะประเมิน

3.3 ใ้บุคคลอื่นตอบแบบสอบถาม พฤติกรรมของนักเรียนที่เราจะวัด

สำหรับการวิจัยครั้งนี้ ผู้วิจัยสร้างแบบวัดที่เป็นมาตราส่วนประมาณค่า 5 ระดับ เป็นเครื่องมือในการวัดพฤติกรรมความสามัคคี เพื่อให้นักเรียนได้วัดผลตนเองตามแบบวัดที่สร้างขึ้น

2.5 งานวิจัยที่เกี่ยวกับพฤติกรรมความสามัคคี

2.5.1 งานวิจัยในประเทศ

ขจรศักดิ์ จอมหงส์ (2535: บทคัดย่อ) ได้ทำการศึกษาผลของการใช้เทคนิคแม่แบบสไลด์การ์ตูนที่มีต่อการให้เหตุผลเชิงจริยธรรมด้านความสามัคคี ของนักเรียนชั้นประถมศึกษาปีที่ 6 โรงเรียนสามัคคีวิทยาคาร จังหวัดอุบลราชธานี กลุ่มตัวอย่างที่ใช้ในการวิจัยครั้งนี้ เป็นนักเรียนชั้น

ประถมศึกษาปีที่ 6 โรงเรียนสามัคคีวิทยาคาร จังหวัดอุบลราชธานี ปีการศึกษา 2535 ที่มีคะแนนการให้เหตุผลเชิงจริยธรรมด้านความสามัคคีอยู่ในชั้นที่ 2 จำนวน 24 คน สุ่มอย่างง่ายเป็นกลุ่มทดลอง และกลุ่มควบคุม กลุ่มละ 12 คน เครื่องมือที่ใช้ในการทดลอง คือ แบบทดสอบการให้เหตุผลเชิงจริยธรรมด้านความสามัคคี โปรแกรมการใช้เทคนิคแม่แบบสไลด์การ์ดต้นและโปรแกรมการสอนแบบปกติ ตามเรื่องราวที่ผู้วิจัยสร้างขึ้น ผลการวิจัยพบว่า นักเรียนที่ได้รับการใช้เทคนิคแม่แบบสไลด์การ์ดต้น มีการให้เหตุผลเชิงจริยธรรมด้านความสามัคคีสูงขึ้นอย่างมีนัยสำคัญทางสถิติที่ระดับ .01 นักเรียนที่ได้รับการสอนแบบปกติ มีการให้เหตุผลเชิงจริยธรรมด้านความสามัคคีสูงขึ้น อย่างมีนัยสำคัญทางสถิติที่ระดับ .01

อัจฉรา ลักษณ์วสันต์ (2535: บทคัดย่อ) ได้ทำการวิเคราะห์องค์ประกอบของความสามัคคีกลุ่มตัวอย่างเป็นนักเรียนชั้นมัธยมศึกษาปีที่ 1 ซึ่งได้มาโดยการสุ่มอย่างง่าย วิธีการศึกษาได้ทำการทดสอบ 3 ครั้ง เพื่อหาค่าอำนาจจำแนก วิเคราะห์องค์ประกอบ หาค่าความเที่ยงตรง ค่าความเชื่อมั่น และสร้างเกณฑ์ปกติในรูปของคะแนนที่ปกติ ผลการศึกษาพบว่าค่าอำนาจจำแนกรายข้อ มีค่า 1.78-8.12 ค่าความเที่ยงตรงตามสภาพมีค่า .7008 การวิเคราะห์องค์ประกอบมี 6 องค์ประกอบ ค่าความเชื่อมั่นมีค่าของแบบทดสอบมีค่า .8628

บริภัณฑ์ ศรีเพชรพัฒน์ (2539: 56-57) ได้ศึกษาการใช้สถานการณ์จำลองและเทคนิคแม่แบบในการพัฒนาเหตุผลเชิงจริยธรรมด้านความสามัคคีของนักเรียนประถมศึกษาปีที่ 3 โรงเรียนอนุบาลราชบุรี ผลการศึกษาพบว่า การใช้สถานการณ์จำลองและการใช้เทคนิคแม่แบบสามารถพัฒนาเหตุผลเชิงจริยธรรมด้านความสามัคคีของนักเรียนได้มากขึ้น อย่างมีนัยสำคัญทางสถิติที่ระดับ .01

นียดา สุวิชาวรพันธ์ (2541: บทคัดย่อ) ได้ศึกษาผลการใช้สถานการณ์จำลองที่มีต่อความสามัคคีของนักเรียนชั้นประถมศึกษาปีที่ 6 โรงเรียนวัดราษฎร์บำรุง กรุงเทพมหานคร ผลการศึกษาพบว่านักเรียนมีความสามัคคีมากขึ้นหลังจากได้รับการสอนสอนอย่างปกติและการใช้สถานการณ์จำลอง อย่างมีนัยสำคัญทางสถิติที่ระดับ .01 และนักเรียนที่ได้รับการใช้สถานการณ์จำลองมีความสามัคคีเพิ่มขึ้นมากกว่านักเรียนที่ได้รับการสอนปกติ อย่างมีนัยสำคัญทางสถิติที่ระดับ .01

พระมหาคารม เกิดมี (2546: บทคัดย่อ) ได้ทำการศึกษาเพื่อเปรียบเทียบผลของการเรียนรู้แบบสตอรีไลน์และกรณีตัวอย่างที่มีต่อการให้เหตุผลเชิงจริยธรรมด้านความสามัคคีของนักเรียนชั้นมัธยมศึกษาปีที่ 1 โรงเรียนวัดสุทธิวาราม เขตสาทร กรุงเทพมหานคร ผลการศึกษาพบว่านักเรียนมีการให้เหตุผลเชิงจริยธรรมในระดับสูงขึ้น หลังจากได้รับการเรียนรู้แบบสตอรีไลน์อย่างมีนัยสำคัญทางสถิติที่ระดับ .01 และนักเรียนที่ได้รับการเรียนรู้แบบสตอรีไลน์มีการให้เหตุผลเชิงจริยธรรมด้านความสามัคคีในระดับสูงขึ้นมากกว่านักเรียนที่ได้รับการใช้กรณีตัวอย่าง อย่างมีนัยสำคัญทางสถิติที่ระดับ .01

พิมพ์ประภา พันธุ์พิพัฒน์ (2546: บทคัดย่อ) ได้ทำการศึกษาความเที่ยงตรงเชิงโครงสร้างของแบบทดสอบวัดจริยธรรมด้านความสามัคคีและความเสียสละ สำหรับนักเรียนชั้นประถมศึกษาปีที่ 6 กลุ่มตัวอย่างที่ใช้ในการศึกษาเป็นนักเรียนชั้นประถมศึกษาปีที่ 6 ของโรงเรียนในสังกัดสำนักงานการประถมศึกษาจังหวัดสุพรรณบุรี ภาคเรียนที่ 2 ปีการศึกษา 2545 ซึ่งได้มาโดยการสุ่มแบบแบ่งชั้น

เครื่องมือที่ใช้ในการศึกษาเป็นแบบทดสอบวัดจริยธรรมด้านความสามัคคีและความเสียสละ อย่างละ 2 ฉบับ เป็นแบบทดสอบชนิดข้อความและชนิดสถานการณ์ ผลการศึกษาพบว่า ค่าความเที่ยงตรงเชิงโครงสร้างของแบบทดสอบวัดจริยธรรมด้านความสามัคคี และด้านความเสียสละโดยวิธีวิเคราะห์หลายลักษณะหลายวิธีพบว่า ค่าสัมประสิทธิ์สหสัมพันธ์ของความเที่ยงตรงเชิงเหมือน มีค่าเท่ากับ .934 และ .842 ตามลำดับ ซึ่งมีนัยสำคัญทางสถิติที่ระดับ .01 ทุกค่า และค่าสัมประสิทธิ์สหสัมพันธ์เชิงจำแนก มีค่าอยู่ระหว่าง .064 - .082 ส่วนความเที่ยงตรงเชิงโครงสร้างของแบบทดสอบวัดจริยธรรมความสามัคคีและความเสียสละ เมื่อวิเคราะห์คุณลักษณะย่อยในแต่ละด้านโดยวิธีวิเคราะห์หลายลักษณะหลายวิธี มีค่าสัมประสิทธิ์สหสัมพันธ์เชิงเหมือนอยู่ระหว่าง .718 - .871 และ .840 - .897 ตามลำดับ ซึ่งมีนัยสำคัญทางสถิติที่ระดับ .01 ทุกค่า

ปาริชาติ แสงสุรินทร์ (2549: บทคัดย่อ) ได้สร้างคู่มือพัฒนาความสามัคคีของนักเรียนช่วงชั้นที่ 2 โดยให้คู่มือมีประสิทธิภาพตามเกณฑ์ 60/60 และเปรียบเทียบความสามัคคีของนักเรียนช่วงชั้นที่ 2 ก่อนและหลังการใช้กิจกรรมพัฒนาความสามัคคี กลุ่มตัวอย่างที่ใช้ในการวิจัยได้มาจากการสุ่มอย่างง่ายโดยการจับสลากหมายเลขห้องเรียน เครื่องมือที่ใช้ในการวิจัย ได้แก่ แบบสอบถามความสามัคคีของนักเรียนช่วงชั้นที่ 2 และกิจกรรมพัฒนาความสามัคคีของนักเรียนช่วงชั้นที่ 2 สถิติที่ใช้ในการวิเคราะห์ ได้แก่ ค่าเฉลี่ย ค่าเบี่ยงเบนมาตรฐาน และค่าสถิติ t-test แบบ dependent ผลการวิจัยพบว่า ประสิทธิภาพ E1/E2 ของกิจกรรมการพัฒนาความสามัคคีของนักเรียนช่วงชั้นที่ 2 จำนวน 18 กิจกรรม มีประสิทธิภาพของกิจกรรมการเรียนการสอนที่จัดไว้ในคู่มือ อยู่ระหว่าง 69.61 - 71.24 และนักเรียนช่วงชั้นที่ 2 ที่เข้าร่วมกิจกรรมพัฒนาความสามัคคี มีคะแนนความสามัคคีเพิ่มขึ้นอย่างมีนัยสำคัญทางสถิติที่ระดับ .01

มลฤดี จิระสันติกุล (2549: บทคัดย่อ) ได้สร้างคู่มือพัฒนาความสามัคคีของนักเรียนช่วงชั้นที่ 1 โดยให้คู่มือมีประสิทธิภาพตามเกณฑ์ 60/60 และเปรียบเทียบความสามัคคีของนักเรียนช่วงชั้นที่ 1 ก่อนและหลังการใช้กิจกรรมพัฒนาความสามัคคี กลุ่มตัวอย่างที่ใช้ในการวิจัยได้มาจากการสุ่มอย่างง่ายโดยการจับสลากหมายเลขห้องเรียน เครื่องมือที่ใช้ในการวิจัย ได้แก่ แบบสอบถามความสามัคคีของนักเรียนช่วงชั้นที่ 1 และกิจกรรมพัฒนาความสามัคคีของนักเรียนช่วงชั้นที่ 1 สถิติที่ใช้ในการวิเคราะห์ ได้แก่ ค่าเฉลี่ย ค่าเบี่ยงเบนมาตรฐาน และค่าสถิติ t-test แบบ dependent ผลการวิจัยพบว่า ประสิทธิภาพ E1/E2 ของกิจกรรมการพัฒนาความสามัคคีของนักเรียนช่วงชั้นที่ 1 จำนวน 18 กิจกรรม มีประสิทธิภาพของกิจกรรมการเรียนการสอนที่จัดไว้ในคู่มือ อยู่ระหว่าง 77.42 - 81.00 และนักเรียนช่วงชั้นที่ 1 ที่เข้าร่วมกิจกรรมพัฒนาความสามัคคี มีคะแนนความสามัคคีเพิ่มขึ้นอย่างมีนัยสำคัญทางสถิติที่ระดับ .01

วนิดา สายสินธ์ (2551: บทคัดย่อ) ได้พัฒนาแบบทดสอบวัดเหตุผลเชิงจริยธรรมด้านความสามัคคี และตรวจสอบคุณภาพของแบบที่สร้างขึ้น และเปรียบเทียบเหตุผลเชิงจริยธรรมด้านความสามัคคีที่มีเพศและระดับชั้นที่แตกต่างกัน โดยกลุ่มตัวอย่างเป็นนักเรียนช่วงชั้นที่ 4 ผลการศึกษาพบว่านักเรียนที่มีเพศแตกต่างกันมีเหตุผลเชิงจริยธรรมด้านความสามัคคีแตกต่างกันอย่าง

มีนัยสำคัญทางสถิติที่ระดับ .01 และไม่พบปฏิสัมพันธ์ที่เกิดจากความแตกต่างระหว่างเพศกับระดับชั้นของนักเรียนที่ส่งผลร่วมกันต่อระดับเหตุผลเชิงจริยธรรมด้านความสามัคคี

ปิยะพร ทองสิงห์ (2552: บทคัดย่อ) ได้ศึกษาผลการจัดประสบการณ์เรียนรู้แบบเดินเรื่องที่มีต่อพฤติกรรมพื้นฐานความสามัคคีของเด็กปฐมวัย โรงเรียนอนุบาลอุทุมพรพิสัย ผลการศึกษาพบว่าเด็กปฐมวัยเมื่อได้รับการจัดประสบการณ์การเรียนรู้แบบเดินเรื่องโดยรวมในแต่ละสัปดาห์มีการพัฒนาพฤติกรรมพื้นฐานความสามัคคีระหว่างสัปดาห์ที่ 3 ถึงสัปดาห์ที่ 8 สูงขึ้นอย่างมีนัยสำคัญทางสถิติที่ระดับ .01 โดยก่อนการจัดประสบการณ์เด็กแสดงพฤติกรรมพื้นฐานความสามัคคีในระดับปานกลาง และหลังการจัดประสบการณ์เด็กแสดงพฤติกรรมในระดับดี จากการศึกษาดังกล่าว สรุปได้ว่าการจะทำให้ทราบว่าคนเรามีความสามัคคีมากน้อยเพียงใด เป็นเรื่องของนามธรรม การจะวัดหรือตรวจสอบนั้นจำเป็นต้องมีสถานการณ์หรือสิ่งเหตุการณ์จำลองขึ้นมาเพื่อจะตรวจสอบหรือวัดในสิ่งที่เป็นคุณธรรมจริยธรรมดังกล่าวได้ว่ามีมากน้อยเพียงใด

2.5.2 งานวิจัยต่างประเทศ

โคลเบอร์ก (Kolhberg. 1976: 392 – 405) ได้ศึกษาเกี่ยวกับความสัมพันธ์ระหว่างอายุกับพัฒนาการทางจริยธรรมไว้อย่างละเอียด พบว่า เด็กอเมริกันอายุ 7 , 11 , 13 และ 16 ปี มีการใช้เหตุผลเชิงจริยธรรมในขั้นที่สูงขึ้นตามระดับ อายุ 7 ปี เกือบทุกคน (90 %) ใช้เหตุผลเชิงจริยธรรมในขั้นที่ 1 และ 2 เด็กอายุ 10 ปี ยังคงใช้เหตุผลในขั้นที่ 1 และ 2 อยู่เป็นส่วนใหญ่ (กว่า 50%) แต่ก็เริ่มใช้เหตุผลในขั้นที่สูงขึ้น คือ ขั้นที่ 3 และ 4 บ้างแล้ว (กว่า 35%) วัยรุ่นอายุ 13 ปี ใช้เหตุผลในขั้นที่ 3 และ 4 เป็นส่วนใหญ่ (กว่า 50 %) และยังมีผู้ใช้เหตุผลในขั้นที่ 1 และ 2 อยู่บ้าง (ประมาณ 20 %) ส่วนวัยรุ่นอายุ 16 ปี แม้ยังคงใช้เหตุผลในขั้นที่ 3 และ 4 มาก (กว่า 50%) แต่ยังมีผู้ใช้เหตุผลในขั้นที่ 5 และ 6 มากกว่าเด็กกลุ่มอื่น (23%) ซึ่งแสดงว่าเหตุผลเชิงจริยธรรมของบุคคลมีพัฒนาการสูงขึ้นตามระดับอายุ และความสัมพันธ์ระหว่างเหตุผลเชิงจริยธรรมกับอายุมีความสัมพันธ์กันอย่างมีนัยสำคัญทางสถิติ

จัสติซ (Justice. 1989: 56) ได้ศึกษาผลของการสอนวรรณกรรมที่เน้นการพัฒนาด้วยการให้เหตุผลตามระดับชั้นของโคลเบอร์ก และปัจจัยที่สัมพันธ์กับความฉลาด เพศ ทักษะการเขียน ทักษะการอ่าน และทักษะทางคณิตศาสตร์ กลุ่มตัวอย่างเป็นนักเรียนระดับมัธยมศึกษาที่เรียนภาษาอังกฤษจำนวน 295 คน โดยแบ่งออกเป็นกลุ่มทดลองจำนวน 130 คน กลุ่มควบคุมจำนวน 165 คน ใช้เวลาในการทดลอง 7 สัปดาห์ ในช่วงฤดูใบไม้ผลิ ปี 1988 กลุ่มทดลองได้รับการสอนวรรณกรรมโดยเน้นแนวความคิดการพัฒนาจริยธรรมตามทฤษฎีของโคลเบอร์ก ส่วนกลุ่มควบคุมได้รับการสอนแบบปกติ ได้ทำการทดสอบก่อนเรียนและหลังเรียนด้วยแบบวัดเหตุผลเชิงจริยธรรมแบบวัดทางด้านทักษะความรู้และแบบประเมินทางด้านทักษะ ผลการวิจัยพบว่า มีความแตกต่างกันทางด้านการพัฒนาเหตุผลเชิงจริยธรรมระหว่างกลุ่มทดลองกับกลุ่มควบคุม และปัจจัยที่เกี่ยวกับความฉลาด เพศ ทักษะการเขียน ทักษะการอ่านและทักษะทางคณิตศาสตร์ มีความสัมพันธ์กับการให้เหตุผลเชิงจริยธรรม

จากการศึกษาเอกสารและงานวิจัยที่เกี่ยวข้องกับการให้เหตุผลเชิงจริยธรรมด้านความสามัคคีสรุปได้ว่า การให้เหตุผลเชิงจริยธรรมด้านความสามัคคีเป็นเรื่องที่มีความสำคัญที่ควรมีการพัฒนาและปลูกฝังให้กับเด็กและเยาวชนของชาติ และการวัดจริยธรรมนั้นสามารถวัดได้โดยยึดหลักการให้เหตุผลเชิงจริยธรรมของโคลเบอร์ก ดังนั้นผู้วิจัยจึงมีความสนใจที่จะสร้างแบบทดสอบวัดพฤติกรรมความสามัคคี สำหรับนักเรียนชั้นมัธยมศึกษาปีที่ 1 ขึ้น โดยสร้างเป็นแบบทดสอบวัดแบบมาตราส่วนประมาณค่า เพื่อให้ได้แบบทดสอบที่มีคุณภาพ และสามารถนำไปวัดพฤติกรรมความสามัคคีของนักเรียน เพื่อเป็นแนวทางในการปลูกฝังคุณธรรมให้กับเยาวชนของชาติต่อไป

3. เอกสารที่เกี่ยวข้องกับการหาคุณภาพเครื่องมือวัดพฤติกรรมความสามัคคี

การตรวจสอบคุณภาพของเครื่องมือ

3.1 อำนาจจำแนก (Discrimination Index)

ล้วน สายยศ และอังคณา สายยศ. 2539: 259 ได้ให้ความหมายของอำนาจจำแนกไว้ว่า อำนาจจำแนก หมายถึง ความสามารถหรือคุณสมบัติของข้อสอบ แบบทดสอบ หรือแบบวัด ในการจำแนกแยกลักษณะคน 2 กลุ่มได้ นั่นคือ แยกคนที่มีคุณลักษณะนั้นสูงกับคนที่มีคุณสมบัตินั้นต่ำได้ นั่นคือ คุณลักษณะรายชื่อที่สามารถจำแนกแยกแยะความแตกต่างระหว่างบุคคลตามลักษณะที่ต้องการวัดได้

การหาค่าอำนาจจำแนกมีหลายวิธีขึ้นอยู่กับธรรมชาติของคะแนนที่ได้จากการวัดนั้นๆ ดังนี้

3.1.1 ดัชนีพอยท์ไบเซรียล (Point-Biserial Index) ดัชนีแบบนี้เป็นลักษณะสหสัมพันธ์ระหว่าง 2 ตัวแปร หรือคะแนน 2 กลุ่ม แต่มีข้อตกลงว่า คะแนนกลุ่มหนึ่งเป็นแบบต่อเนื่อง (Continuous Variable) การให้คะแนนทำได้ 1 คะแนน และทำผิดได้ 0 คะแนน เท่านั้น

3.1.2 ดัชนีสหสัมพันธ์เพียร์สัน มีข้อตกลงว่า กรณีตัวเลือกเป็นคะแนนแบบช่วงเท่ากัน เช่น 1,2,3 หรือ 1,2,3,4 หรือมากกว่านั้นก็ได้ ด้านคะแนนมากมักจะเป็นลักษณะเห็นด้วยอย่างมาก หรือมีคุณลักษณะนั้นอยู่อย่างมาก เมื่อผู้ตอบเลือกตอบตัวเลือกที่มีคะแนนมาก ย่อมได้คะแนนรวมมากด้วยเช่นกัน หรือผู้ตอบตอบตัวเลือกที่มีคะแนนน้อย ย่อมได้คะแนนรวมน้อยด้วย ลักษณะของคะแนน 2 อย่างขึ้นลงตามกัน แสดงว่าข้อนั้นจำแนกได้ แต่ถ้าไม่ขึ้นลงตามกันแสดงว่าค่าของอำนาจจำแนกไม่ดี หรืออาจขึ้นลงกลับกันแปลว่าเป็นข้อที่ไม่ดี ไม่ควรนำมาใช้หรือควรนำมาปรับปรุง และควรตรวจเช็คการให้คะแนนให้ดี อาจเป็นข้อเขียนแสดงความคิดเห็นทางลบเวลาให้คะแนนก็จะต้องกลับกัน

3.1.3 อำนาจจำแนกจากการทดสอบแบบที (t-test index) การใช้ดัชนีนี้เสนอโดย A.L.Edwards ในปี 1957 ใช้ในกรณีคะแนนแสดงความรู้สึกแต่ละข้อมีมากกว่า 1 คะแนน แต่ละข้อควรให้คะแนนเหมือนกัน นั่นคือ ถ้า 3 คะแนน ก็ 3 คะแนนเหมือนกันหมด ถ้าข้อละ 5 คะแนนก็ให้ 5 คะแนนเหมือนกันหมด หลักการคือ พยายามหาความแตกต่างของคะแนนกลุ่มที่ได้คะแนนสูงกับกลุ่มที่ได้คะแนนต่ำว่าทำข้อนั้นๆ ได้คะแนนไปตามสภาพความเป็นจริงหรือไม่ ตามทฤษฎีผู้ที่ได้คะแนนรวมสูงควรทำข้อนั้นได้คะแนนสูง ผู้ที่ได้คะแนนต่ำควรได้คะแนนข้อนั้นต่ำ ถ้าแบบนี้ความแตกต่างของคะแนนเฉลี่ยกลุ่มสูงและกลุ่มต่ำก็จะต่างกัน ข้อนั้นถือว่าจำแนกคนได้ แต่ในทางปฏิบัติ

คะแนนกลุ่มสูงกับคะแนนกลุ่มต่ำอาจไม่แตกต่างกัน หรือนัยกลับกันคือ กลุ่มต่ำอาจอยู่สูงกว่ากลุ่มสูง กรณีนี้อำนาจจำแนกจะใช้ไม่ได้ อำนาจจำแนกแบบที (t-test index) ที่ควรยอมรับ คือ 1.75 ตามแนว Edwards หมายถึง ถ้าคำนวณค่าอำนาจจำแนกได้ตั้งแต่ 1.75 ขึ้นไป ถือว่าข้อนั้นมีอำนาจจำแนกใช้ได้ แต่ถ้าค่า t น้อยกว่า 1.75 ถือว่าใช้ไม่ได้ ต้องแก้ไขปรับปรุง ในกรณีค่า ค่า t เป็นลบ(-) และค่าตัวเลขจะสูงกว่าเกณฑ์ถือว่าใช้ไม่ได้เพราะเป็นผลกลับกัน ถ้าไม่ยึดตามเกณฑ์ของของ Edwards ก็ สามารถหาค่า t แล้วไปเปิดตารางทดสอบค่า t และ df กำหนดสำคัญ และเป็นการทดสอบทิศทางเดียว ถ้าผลออกมามีค่า t มีระดับนัยสำคัญที่ระดับที่ต้องการค่าอำนาจจำแนกนั้นก็สมารถนำไปใช้ได้

ในการวิจัยครั้งนี้ ผู้วิจัยหาค่าอำนาจจำแนกของแบบวัดพฤติกรรมความสามัคคีโดยหา สหสัมพันธ์ระหว่างคะแนนรายข้อกับคะแนนรวมของแบบวัดทั้งหมด (Item – Total Correlation Coefficient) ด้วยสูตรสัมประสิทธิ์สหสัมพันธ์เพียร์สัน (Pearson Product Moment Correlation Coefficient)

3.2 ความเที่ยงตรง

ความเที่ยงตรง เป็นดัชนีที่บอกให้รู้ว่าเครื่องมือนั้น ๆ สามารถวัดในสิ่งที่ต้องการจะวัดได้หรือไม่ เครื่องมือการวิจัยที่สร้างขึ้นจะมีคุณค่าเมื่อเครื่องมือที่มีความเที่ยงตรง หรือเมื่อสามารถวัดลักษณะที่ต้องการให้วัด การตรวจสอบความเที่ยงตรงของเครื่องมือเป็นการกระทำเพื่อตอบคำถามว่า ลักษณะอะไรที่เครื่องมือฉบับนั้นวัด และลักษณะที่วัดนั้นตรงกับจุดประสงค์ที่ต้องการจะวัดหรือไม่

ความเที่ยงตรงสามารถแบ่งได้เป็น 3 ชนิด (ล้วน สายยศ และอังคณา สายยศ. 2539 : 208) ดังต่อไปนี้ คือ

1. ความเที่ยงตรงเชิงเนื้อหา (Content Validity)
2. ความเที่ยงตรงตามเกณฑ์สัมพันธ์ (Criterion-Related Validity)
3. ความเที่ยงตรงตามโครงสร้าง (Construct Validity)

3.2.1 ความเที่ยงตรงเชิงเนื้อหา หมายถึง เครื่องมือที่สามารถวัดได้ตามเนื้อหาที่ต้องการวัด ความเที่ยงตรงเชิงเนื้อหา จำแนกได้เป็น 2 ชนิดคือ

1.1 ความเที่ยงตรงเชิงเหตุผล (Logical Validity) เป็นความเที่ยงตรงที่ให้ผู้เชี่ยวชาญพิจารณาว่าข้อสอบแต่ละข้อนั้นวัดได้ตรงตามตารางวิเคราะห์รายละเอียดหรือไม่

1.2 ความเที่ยงตรงเชิงพินิจ (Face Validity) เป็นคุณภาพของแบบทดสอบที่พิจารณาว่าข้อสอบแต่ละข้อวัดได้ตรงตามตรงตามคุณลักษณะที่นิยามไว้หรือไม่ ซึ่งเป็นความเที่ยงตรงที่เหมาะสมสำหรับแบบทดสอบวัดความรู้สึก (Affective domain)

3.2.2 ความเที่ยงตรงเชิงเกณฑ์สัมพันธ์ หมายถึง คุณภาพของเครื่องมือที่เอาผลการวัดของแบบทดสอบไปหาความสัมพันธ์กับเกณฑ์ที่ต้องการ จำแนกเป็น 2 ชนิด คือ

1. ความเที่ยงตรงเชิงสภาพ (Concurrent Validity) หมายถึง คุณภาพของแบบทดสอบที่วัดได้ตรงตามความจริงในสภาพปัจจุบัน

2. ความเที่ยงตรงเชิงพยากรณ์ (Predictive Validity) เป็นความเที่ยงตรงอีกแบบหนึ่งที่ต้องอาศัยเกณฑ์เป็นเครื่องมือช่วยชี้ผล แต่เกณฑ์ (Criterion) ในความเที่ยงตรงแบบนี้เป็นเกณฑ์ที่จะเกิดขึ้นในอนาคต นั่นคือ ถ้าจะหาความเที่ยงตรงแบบนี้ต้องสอบแบบทดสอบนั้นไว้ก่อน แล้วทิ้งระยะไว้สักระยะหนึ่ง แล้วเอาคะแนนที่ต้องการมาหาความสัมพันธ์กับคะแนนแบบทดสอบนั้น ได้ค่าเท่าไรก็จะเป็นค่าของความเที่ยงตรงเชิงพยากรณ์ตามที่ต้องการ ซึ่งอาจจะสูงหรือต่ำขึ้นอยู่กับคุณภาพของแบบทดสอบ

3.2.3 ความเที่ยงตรงตามโครงสร้าง เครื่องมือที่มีความเที่ยงตรงตามโครงสร้างเครื่องมือนั้นสามารถวัดได้สอดคล้องกับโครงสร้างหรือคุณลักษณะตามทฤษฎีของสิ่งนั้น ๆ นั่นก็คือ ต้องสร้างข้อคำถามให้มีพฤติกรรมต่าง ๆ ตรงกับพฤติกรรมที่เป็นเป้าหมายของสิ่งที่ต้องการจะวัด เช่น เครื่องมือที่สร้างขึ้นเพื่อวัดความรู้สึกนึกคิด (Affective domain) ที่มีต่อสิ่งใดสิ่งหนึ่ง สิ่งที่จะวัดนี้มีความหมายครอบคลุมพฤติกรรมใดบ้าง ต้องมีการนิยามสิ่งนั้น ๆ ให้ชัดเจนแล้วจึงสร้างข้อคำถามให้ครอบคลุมคุณลักษณะย่อยหรือพฤติกรรมนั้น ๆ การหาความเที่ยงตรงตามโครงสร้าง อาจใช้วิธีการดังต่อไปนี้

1. อาศัยดุลยพินิจของผู้เชี่ยวชาญเฉพาะสาขา ที่เป็นผู้พิจารณาตัดสินว่าเครื่องมือหนึ่ง ๆ มีความเที่ยงตรงตามโครงสร้างหรือไม่ โดยนำลักษณะเฉพาะของกลุ่มพฤติกรรมและข้อคำถามที่เป็นตัวแทนพฤติกรรมนั้น ๆ ไปให้ผู้เชี่ยวชาญพิจารณาตัดสินว่าข้อคำถามใดเป็นตัวแทนพฤติกรรมใด ถ้าข้อคำถามข้อใดเป็นตัวแทนของ พฤติกรรมใดให้จับคู่กัน คำนวณหาเปอร์เซ็นต์ของความถี่ ของความคิดเห็นของผู้เชี่ยวชาญ ถ้าข้อคำถามข้อใดจับคู่กันกับ พฤติกรรมมีค่าสูงกว่า 80 % ก็ถือว่าข้อคำถามนั้น วัดพฤติกรรมนั้น ๆ ได้

2. เปรียบเทียบกับกลุ่มที่มีลักษณะต้องการวัดเป็นเกณฑ์ (Known-group technique) เป็นการหาความเที่ยงตรงตามโครงสร้าง โดยนำแบบสอบวัดที่สร้างขึ้นไปสอบวัดกับกลุ่มตัวอย่างที่มีคุณลักษณะตรงกับคุณลักษณะที่ต้องการจะวัด แล้วนำผลการวัดที่ได้ไปเปรียบเทียบกับกลุ่มตัวอย่างที่ไม่มีคุณลักษณะนั้น ๆ โดยใช้การทดสอบที่ (t - test) ซึ่งมีสูตรดังนี้

$$t = \frac{\bar{X}_1 - \bar{X}_2}{\sqrt{\frac{s_1^2}{n_1} + \frac{s_2^2}{n_2}}}$$

กำหนดให้	t	แทน	ค่าการแจกแจงแบบที่ (t - distribution)
	\bar{X}_1, \bar{X}_2	แทน	ค่าเฉลี่ยของกลุ่มตัวอย่างกลุ่มที่ 1,2
	s_1^2, s_2^2	แทน	ค่าความแปรปรวนของกลุ่มตัวอย่างกลุ่มที่ 1,2
	n_1, n_2	แทน	จำนวนคนในกลุ่มตัวอย่างกลุ่มที่ 1, 2

นำค่าที่ที่คำนวณได้มาเปรียบเทียบกับค่าที่ได้จากตาราง ถ้าพบว่าแตกต่างกันอย่างมีนัยสำคัญทางสถิติที่ระดับ .01 หรือ .05 (ตามที่กำหนดไว้) ก็ถือว่า สองกลุ่มนั้นมีค่าเฉลี่ยแตกต่างกันจริง

แสดงว่าเครื่องมือนั้นสามารถวัดคุณลักษณะนั้น ๆ ได้ นั่นคือเครื่องมือนั้นมีความเที่ยงตรงตามโครงสร้าง

3. พิจารณาค่าสัมประสิทธิ์สหสัมพันธ์ระหว่างคะแนนรวมทั้งฉบับ กับคะแนนรวมเฉพาะข้อนั้น ๆ วิธีนี้ใช้กับการวิเคราะห์หาความเที่ยงตรงเชิงโครงสร้างของเครื่องมือวัดที่เป็นแบบมาตราส่วนประเมินค่า (Likert's scales) โดยถือคะแนนรวมทั้งฉบับเป็นคะแนนที่แทนโครงสร้างรวมของคุณลักษณะที่ต้องการวัด ถ้าข้อคำถามใดมีค่าสัมประสิทธิ์สหสัมพันธ์กับคะแนนรวมสูง แสดงว่าข้อคำถามนั้นวัดในสิ่งที่เป็นโครงสร้างของคุณลักษณะนั้น หาความสัมพันธ์ระหว่างคะแนนรวมทั้งฉบับกับคะแนนเฉพาะข้อนั้น ๆ โดยใช้สูตรการหาสัมประสิทธิ์สหสัมพันธ์อย่างง่าย (simple correlation) ซึ่งอาจเป็นสูตรของเพียร์สัน (Pearson Product Moment Correlation) หรือสูตรของสเปียร์แมน (Spearman Rank Correlation) ขึ้นอยู่กับระดับของข้อมูลที่ได้มา

ก. กรณีที่ข้อมูลอยู่ในระดับอันตรภาค (interval scale) ใช้สูตรของเพียร์สันซึ่งมีสูตรดังนี้

$$r_{XY} = \frac{N \sum XY - \sum X \sum Y}{\sqrt{[N \sum X^2 - (\sum X)^2][N \sum Y^2 - (\sum Y)^2]}}$$

เมื่อ

r_{xy}	แทน	ค่าสัมประสิทธิ์สหสัมพันธ์
N	แทน	จำนวนคน
X	แทน	คะแนนการสอบ X (เฉพาะข้อ)
Y	แทน	คะแนนการสอบ Y (รวม)

ข. กรณีที่ข้อมูลอยู่ในระดับเรียงอันดับ (ordinal scale) ใช้สูตรของสเปียร์แมนซึ่งมีสูตรดังนี้

$$\rho = 1 - \frac{6 \sum D^2}{N(N^2 - 1)}$$

เมื่อ

ρ	แทน	ค่าสัมประสิทธิ์สหสัมพันธ์
N	แทน	จำนวนคน
D	แทน	ผลต่างของอันดับแต่ละคู่

4. ใช้เครื่องมือที่วัดคุณลักษณะเดียวกันที่เป็นมาตรฐานแล้วเป็นตัวเกณฑ์โดยหาความสัมพันธ์ระหว่างผลการสอบวัดที่ได้จากเครื่องมือที่สร้างขึ้น กับผลการสอบวัดที่ได้จากเครื่องมือที่วัดคุณลักษณะเดียวกัน หรือมีลักษณะโครงสร้างสอดคล้องกับคุณลักษณะที่ต้องการวัด ซึ่งเป็นเครื่องมือที่ได้มาตรฐานแล้ว โดยใช้สูตรการหาสัมประสิทธิ์สหสัมพันธ์อย่างง่าย ถ้าค่าสัมประสิทธิ์สหสัมพันธ์สูง ก็แสดงว่าเครื่องมือที่สร้างขึ้นมีความเที่ยงตรงตามโครงสร้าง ในการหาความเที่ยงตรงตามโครงสร้างโดยวิธีนี้ ควรใช้เครื่องมือที่เป็นมาตรฐาน เป็นเกณฑ์ในการพิจารณาหลาย ๆ ฉบับ เพื่อช่วยในการ

สรุปโครงสร้างของเครื่องมือที่สร้างขึ้นว่ามีโครงสร้างเหมือนหรือต่างจากคุณลักษณะที่ต้องการวัดหรือไม่

5. ใช้การวิเคราะห์องค์ประกอบ (Factor Analysis) เป็นการเอาวิธีการทางคณิตศาสตร์มาวิเคราะห์ว่าเครื่องมือวัดฉบับหนึ่งมีองค์ประกอบอะไรบ้าง อย่างละเท่าไร แล้วจึงใช้ความคิดเชิงเหตุผลตั้งชื่อองค์ประกอบนั้น ๆ ซึ่งก็คือองค์ประกอบที่แสดงถึงโครงสร้างของเครื่องมือวัดนั้น วิธีนี้มีความยุ่งยากในการคำนวณ ควรใช้เครื่องคอมพิวเตอร์ช่วยในการคำนวณ

3.3 ความเชื่อมั่น

ความเชื่อมั่นเป็นดัชนีที่บอกให้รู้ว่า เครื่องมือนั้น ๆ สามารถให้ผลการวัดอย่างคงเส้นคงวาเพียงใด ในการสร้างเครื่องมือวัดใด ๆ ผู้วิจัยจะต้องพยายามสร้างเครื่องมือให้มีความเชื่อมั่นสูง ๆ เพื่อจะได้มีความมั่นใจในผลการวัดที่ได้มา ในการพิจารณาว่าเครื่องมือใดมีความเชื่อมั่นสูงต่ำเพียงใด สามารถพิจารณาได้จากค่าสัมประสิทธิ์สหสัมพันธ์ของความเชื่อมั่น (Reliability coefficient) ซึ่งจะบอกถึงความคงเส้นคงวาของผลการสอบวัดจากการสอบวัดหลาย ๆ ครั้ง ที่ใช้ในการประมาณค่าคะแนนจริง การหาค่าสัมประสิทธิ์สหสัมพันธ์ของความเชื่อมั่นมีหลายวิธี การที่จะเลือกใช้วิธี การที่จะเลือกใช้วิธีใดนั้นขึ้นอยู่กับธรรมชาติของสิ่งที่ต้องการวัดนั้น ๆ และข้อตกลงของการใช้วิธีนั้น ๆ วิธีการหาความเชื่อมั่นที่สำคัญและใช้กันอย่างแพร่หลายที่จะนำมากล่าวในที่นี้ มี คือ (อนันต์ ศรีโสภณ. 2522: 35)

3.3.1 การสอบซ้ำ (Test-retest method) เป็นการหาความเชื่อมั่นของเครื่องมือโดยนำเครื่องมือชุดเดียวกันไปทดสอบกับคนกลุ่มเดียวกันสองครั้งในเวลาต่างกัน นำค่าการวัดสองชุดที่ได้มาหาความสัมพันธ์กัน สัมประสิทธิ์แห่งความเชื่อมั่นในกรณีนี้คือ สัมประสิทธิ์สหสัมพันธ์ระหว่างคะแนนสองชุดที่ได้จากการทดสอบกับคนกลุ่มเดียวกันด้วยเครื่องมือชุดเดิมสองครั้ง ค่าความเชื่อมั่นที่ได้จากการสอบซ้ำขึ้นอยู่กับช่วงห่างของเวลาในการทดสอบครั้งแรกกับครั้งที่สองเวลาในการทดสอบครั้งแรกกับครั้งที่สอง จึงไม่ควรห่างกันมากนัก การหาความเชื่อมั่นโดยการสอบซ้ำจะได้ค่าสัมประสิทธิ์ของความคงที่ (Coefficient of stability) สูตรที่ใช้คำนวณหาความเชื่อมั่นกรณีนี้คือ สูตรการหาสัมประสิทธิ์สหสัมพันธ์อย่างง่าย

อนาสตาซี (Anastasi.1968: 120) กล่าวว่า วิธีการหาค่าสัมประสิทธิ์ของความเชื่อมั่นของเครื่องมือที่ง่ายและตรงตามทฤษฎีของความเชื่อมั่นคือการสอบซ้ำ การสอบซ้ำนี้มีข้อตกลงว่า การสอบแต่ละครั้งไม่มีผลต่อกันและกัน และความตั้งใจในการตอบของทั้งสองครั้งไม่ต่างกัน การหาความเชื่อมั่นของเครื่องมือโดยใช้วิธีสอบซ้ำมักใช้กับเครื่องมือที่สร้างขึ้นเพื่อวัดพฤติกรรมที่ค่อนข้างคงที่ คือ ช่วงเวลาที่จะวัดอีกครั้งไม่มีผลทำให้พฤติกรรมเปลี่ยนแปลง ดังนั้นพฤติกรรมบางอย่างที่เปลี่ยนแปลงเร็ว ไม่นิยมหาความเชื่อมั่นโดยการสอบซ้ำ

3.3.2 การใช้เครื่องมือวัดที่คู่ขนานกัน (Parallel form method) เป็นการหาค่าความเชื่อมั่นของเครื่องมือโดยนำเครื่องมือสองชุดที่มีเนื้อหาเดียวกัน รูปแบบของข้อคำถาม(style) แบบเดียวกัน ค่าเฉลี่ย และค่าความแปรปรวนเท่ากัน สอบวัดกับกลุ่มบุคคลเดียวกันในเวลาเดียวกัน แล้วนำผล

การวัดของทั้งสองกลุ่มมาหาความสัมพันธ์กัน ค่าสัมประสิทธิ์สหสัมพันธ์ที่ได้คือ สัมประสิทธิ์ของความเท่าเทียมกัน (Coefficient of equivalence) ถ้านำเครื่องมือสองชุดที่คู่ขนานกันมาสอบวัดกับกลุ่มบุคคลเดียวกัน แต่เว้นช่วงเวลาในการทดสอบฉบับที่ 1 กับฉบับที่ 2 ห่างกันพอสมควร ค่าสัมประสิทธิ์สหสัมพันธ์ที่ได้ คือสัมประสิทธิ์ของความเท่าเทียมกันและความคงที่ (Coefficient of equivalence and stability) สูตรที่ใช้ในการคำนวณหาค่าความเชื่อมั่นในกรณีนี้คือ สูตรการหาสัมประสิทธิ์สหสัมพันธ์อย่างง่าย

3.3.3 วิธีแบ่งครึ่งแบบทดสอบ (Split-half method) เป็นการนำค่าแบบทดสอบฉบับเดียวไปทดสอบกับบุคคลกลุ่มเดียว แล้วแบ่งครึ่งแบบทดสอบเป็นชุดคะแนนของข้อคู่และชุดคะแนนของข้อคี่ นำคะแนนที่ได้จากการแบ่งครึ่งแบบทดสอบไปหาสหสัมพันธ์ จากนั้นปรับขยายด้วยสูตรของ Spearman-Brown เป็นสัมประสิทธิ์ความเชื่อมั่นของแบบทดสอบทั้งฉบับ

3.3.4 วิธีวัดความคงที่ภายในของแบบทดสอบ (Internal-consistency method) เป็นการนำค่าแบบทดสอบฉบับเดียวไปทดสอบกับบุคคลกลุ่มเดียวกัน และนำไปหาสัมประสิทธิ์ความเชื่อมั่นของแบบทดสอบ โดยวิธีคูเดอร์-ริชาร์ดสัน (Kuder-Richardson) ซึ่งการหาค่าความเชื่อมั่นของแบบทดสอบโดยวิธีคูเดอร์-ริชาร์ดสันนี้ เครื่องมือจะต้องมีลักษณะที่วัดองค์ประกอบร่วมกัน และคะแนนแต่ละข้อต้องอยู่ในลักษณะ ถ้าทำถูกได้ 1 ทำผิดได้ 0 คะแนนเท่านั้น วิธีนี้จะมีสูตรที่ใช้ในการหาค่าความเชื่อมั่นอยู่ 2 สูตรคือ KR-20 และ KR-21

บทที่ 3

วิธีการดำเนินการวิจัย

ในการวิจัยครั้งนี้ ผู้วิจัยได้ดำเนินการตามขั้นตอน ดังนี้
การกำหนดประชากรและการสุ่มกลุ่มตัวอย่าง
การสร้างเครื่องมือที่ใช้ในการวิจัย
การเก็บรวบรวมข้อมูล
การจัดกระทำและวิเคราะห์ข้อมูล

การกำหนดประชากรและการสุ่มกลุ่มตัวอย่าง

ประชากรที่ใช้ในการวิจัย

ประชากรที่ใช้ในการวิจัยครั้งนี้ เป็นนักเรียนชั้นมัธยมศึกษาปีที่ 1 ภาคเรียนที่ 2 ปีการศึกษา 2553 ของโรงเรียนในเขตพื้นที่การศึกษาประถมศึกษาลพบุรีเขต 2 จังหวัดลพบุรี จำนวน 6 โรงเรียน จำนวนนักเรียนทั้งหมด 268 คน

กลุ่มตัวอย่างที่ใช้ในการวิจัย

กลุ่มตัวอย่างที่ใช้ในการวิจัยครั้งนี้ เป็นนักเรียนชั้นมัธยมศึกษาปีที่ 1 ภาคเรียนที่ 2 ปีการศึกษา 2553 ของโรงเรียนในเขตพื้นที่การศึกษาประถมศึกษาลพบุรีเขต 2 จังหวัดลพบุรี รวมจำนวนนักเรียนทั้งสิ้น 202 คน โดยมาจากการสุ่มแบบกลุ่ม (Cluster Random Sampling) ดังแสดงในตาราง 2

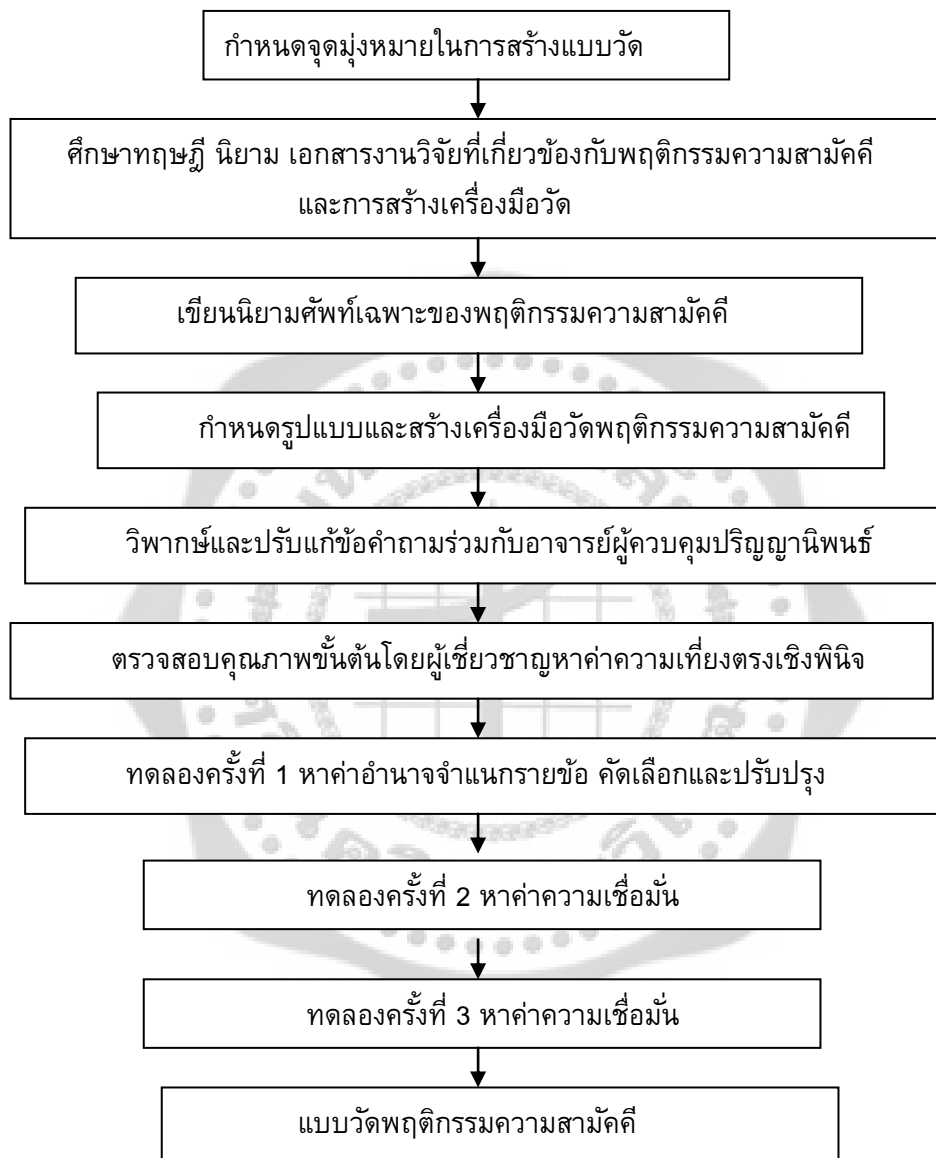
ตาราง 2 จำนวนประชากรและกลุ่มตัวอย่างนักเรียนชั้นมัธยมศึกษาปีที่ 1 ที่ใช้ในการวิจัย

โรงเรียน	ประชากร		กลุ่มตัวอย่าง					
			ครั้งที่ 1		ครั้งที่ 2		ครั้งที่ 3	
	ห้อง	คน	ห้อง	คน	ห้อง	คน	ห้อง	คน
1.ลำสนธิวิทยา	4	107	-	-	-	-	4	107
2.สัตยาไส	1	25	-	-	-	-	-	-
3.ชุมชนวัดจวงโกษ	2	45	-	-	2	45	-	-
4.บ้านเขารวก	1	21	-	-	-	-	-	-
5.บ้านวังทอง	2	50	2	50	-	-	-	-
6.บ้านสระเพลง	1	20	-	-	-	-	-	-
รวม	11	268	8 ห้อง		202 คน			

การสร้างเครื่องมือที่ใช้ในการวิจัย

วิธีดำเนินการสร้างเครื่องมือ

ในการสร้างเครื่องมือสำหรับการศึกษาครั้งนี้ ผู้วิจัยได้ดำเนินการสร้างแบบวัดพฤติกรรมความสามัคคีตามขั้นตอน ดังภาพประกอบ 2



ภาพประกอบ 2 ลำดับขั้นตอนการสร้างแบบวัด

การสร้างแบบวัดพฤติกรรมความสามัคคี ผู้วิจัยได้ดำเนินการสร้างตามขั้นตอน ดังมีรายละเอียดดังนี้

1. กำหนดจุดมุ่งหมายในการสร้างแบบวัด เพื่อศึกษาความเที่ยงตรงเชิงโครงสร้างของแบบวัดพฤติกรรมความสามัคคี

2. ศึกษานิยาม ทฤษฎีและเอกสารที่เกี่ยวข้อง เพื่อวิเคราะห์พฤติกรรมความสามัคคี

2.1 ศึกษาทฤษฎีและเอกสารที่เกี่ยวข้องกับพฤติกรรมความสามัคคีและการสร้างเครื่องมือวัด

2.2 รวบรวมนิยามของพฤติกรรมความสามัคคี

2.3 หาพฤติกรรมที่แสดงออกถึงความสามัคคี

3. เขียนนิยามของพฤติกรรมความสามัคคีในรูปนิยามเชิงปฏิบัติการ

4. กำหนดรูปแบบและสร้างแบบวัดตามนิยามของพฤติกรรมความสามัคคี

สำหรับงานวิจัยครั้งนี้ ผู้วิจัยได้ใช้แบบวัดเป็นเครื่องมือในการวัดพฤติกรรมความสามัคคี ซึ่งสร้างขึ้น มีลักษณะเป็นแบบมาตราส่วนประมาณค่า 5 ระดับ คือ จริง ค่อนข้างจริง จริงปานกลาง ค่อนข้างไม่จริง ไม่จริง มีจำนวน 60 ข้อ ประกอบด้วย ข้อความที่มีความหมายเชิงบวกทั้งหมด 45 ข้อ และข้อความที่เป็นเชิงลบ 15 ข้อ ดังตัวอย่าง

ตัวอย่างแบบวัดพฤติกรรมความสามัคคี

แบบวัดพฤติกรรมความสามัคคี

คำชี้แจง 1.แบบวัดฉบับนี้ใช้วัดการทำกิจกรรม การแสดงออก หรือสิ่งที่นักเรียนปฏิบัติตามความเป็นจริงคำตอบที่นักเรียนตอบไม่มีข้อใดถูกหรือผิด และจะไม่ก่อให้เกิดความเสียหายต่อผลการเรียนหรือตัวนักเรียนเลย

2.ให้นักเรียนทำเครื่องหมาย ✓ ลงในช่องคำตอบ เพื่อเลือกคำตอบในแต่ละข้อที่ตรงกับการทำกิจกรรม / การแสดงออกที่นักเรียนปฏิบัติตามความเป็นจริง

ข้อ	ข้อความ	จริง	ค่อนข้างจริง	จริงปานกลาง	ค่อนข้างไม่จริง	ไม่จริง
1	ข้าพเจ้าจะให้ความสำคัญกับงานกลุ่มในชั้นเรียนก่อนงานส่วนตัว					
2	เมื่อโรงเรียนขอความช่วยเหลือทำกิจกรรมของโรงเรียน ข้าพเจ้ายินดีให้ความร่วมมือ					
3	ถ้าข้าพเจ้ากำลังทำแบบฝึกหัด แต่เพื่อนๆ ไปช่วยกันจับบอร์ดของกลุ่ม ข้าพเจ้าก็จะไปช่วยเพื่อนๆ ก่อน					

เกณฑ์การให้คะแนน

เนื่องจากแบบวัดฉบับนี้ ประกอบด้วยข้อความที่ครอบคลุมการทำกิจกรรม / การแสดงออก ของนักเรียนทั้งทางด้านบวก และทางด้านลบ ดังนั้นเกณฑ์ในการให้คะแนนจึงแตกต่างกัน ดังนี้

ข้อความที่มีความหมายเชิงบวก

จริง	ให้คะแนน	5	คะแนน
ค่อนข้างจริง	ให้คะแนน	4	คะแนน
จริงปานกลาง	ให้คะแนน	3	คะแนน
ค่อนข้างไม่จริง	ให้คะแนน	2	คะแนน
ไม่จริง	ให้คะแนน	1	คะแนน

ข้อความที่มีความหมายเชิงลบ

จริง	ให้คะแนน	1	คะแนน
ค่อนข้างจริง	ให้คะแนน	2	คะแนน
จริงปานกลาง	ให้คะแนน	3	คะแนน
ค่อนข้างไม่จริง	ให้คะแนน	4	คะแนน
ไม่จริง	ให้คะแนน	5	คะแนน

5. วิพากษ์และปรับแก้ข้อคำถามร่วมกับอาจารย์ผู้ควบคุมปริญญาโท

6. ตรวจสอบคุณภาพของแบบวัดเบื้องต้น ด้านความเที่ยงตรงเชิงพินิจ โดยให้ผู้เชี่ยวชาญ จำนวน 3 ท่าน พิจารณาตรวจสอบในแต่ละข้อคำถามว่า วัดได้ตรงกับพฤติกรรมความสามัคคี หรือไม่ โดยให้คะแนน +1 เมื่อแน่ใจว่าวัดได้ตรง ให้คะแนน -1 เมื่อแน่ใจว่าวัดไม่ตรง และให้ 0 คะแนน เมื่อไม่แน่ใจว่าวัดได้ตรงหรือไม่ แล้วหาค่าดัชนีความสอดคล้องของข้อคำถาม (IOC) ที่มีค่าดัชนีความสอดคล้อง มากกว่าหรือเท่ากับ .50

7. ทดลองครั้งที่ 1 นำแบบวัดพฤติกรรมความสามัคคีที่ผ่านเกณฑ์ค่าดัชนีความสอดคล้อง (IOC) จำนวน 60 ข้อ ไปทดสอบกับนักเรียนชั้นมัธยมศึกษาปีที่ 1 ของโรงเรียนบ้านวังทอง จำนวน ทั้งหมด 50 คน วิเคราะห์แบบวัดพฤติกรรมความสามัคคีจากการทดลองครั้งที่ 1 เพื่อหาค่าอำนาจ จำแนกของข้อคำถามเป็นรายข้อ โดยหาค่าอำนาจจำแนกรายข้อโดยใช้สูตรสหสัมพันธ์ของเพียร์สัน เพื่อคัดเลือกข้อสอบที่ดี คือ มีค่าอำนาจจำแนก (r) ตั้งแต่ .20 ขึ้นไป

8. ทดลองครั้งที่ 2 นำแบบวัดพฤติกรรมความสามัคคีที่ผ่านเกณฑ์ที่กำหนด จำนวน 44 ข้อ ไปทดสอบกับนักเรียนชั้นมัธยมศึกษาปีที่ 1 ของโรงเรียนชุมชนวัดจโก มิตรภาพที่ 157 จำนวน ทั้งหมด 45 คน วิเคราะห์แบบวัดพฤติกรรมความสามัคคีจากการทดลองครั้งที่ 2 เพื่อหาค่าความ เชื่อมั่นโดยวิธีหาค่าสัมประสิทธิ์แอลฟา (α -coefficient) ของครอนบาค(Cronbach)

9. ทดลองครั้งที่ 3 นำแบบวัดพฤติกรรมความสามัคคี จำนวน 44 ข้อ ไปทดสอบกับนักเรียน ชั้นมัธยมศึกษาปีที่ 1 ของโรงเรียนลำสนธิวิทยา จำนวน 4 ห้องเรียน จำนวนนักเรียนทั้งหมด 107 คน

นำข้อมูลจากการทดลองครั้งที่ 3 มาวิเคราะห์หาค่าความเชื่อมั่นของแบบวัดพฤติกรรมความสามัคคี

10. นำแบบวัดที่ได้จัดทำคำชี้แจง และจัดพิมพ์เป็นฉบับที่สมบูรณ์

วิธีดำเนินการเก็บรวบรวมข้อมูล

ในการเก็บรวบรวมข้อมูล ผู้วิจัยได้ดำเนินการเก็บรวบรวมข้อมูลในช่วงเดือนกุมภาพันธ์ – มีนาคม 2554 โดยมีขั้นตอน ดังนี้

1. ติดต่อบัณฑิตวิทยาลัยเพื่อทำหนังสือขอความร่วมมือในการเก็บรวบรวมข้อมูลไปยังโรงเรียนที่เป็นกลุ่มตัวอย่าง
2. ติดต่อโรงเรียนที่เลือกเป็นกลุ่มตัวอย่าง และขออนุญาตจากผู้บริหารเพื่อกำหนดวัน และเวลาทำการทดสอบ
3. วางแผนดำเนินการเก็บข้อมูล โดยผู้วิจัยได้ดำเนินการเก็บข้อมูลด้วยตนเอง
4. นำแบบวัดซึ่งเป็นแบบวัดพฤติกรรมความสามัคคีไปทดลองครั้งที่ 1 กับนักเรียนโรงเรียนบ้านวังทอง จำนวน 50 คน แล้วนำข้อมูลมาวิเคราะห์หาค่าอำนาจจำแนก (r)
5. นำแบบวัดพฤติกรรมความสามัคคีไปทดลองครั้งที่ 2 กับนักเรียน โรงเรียนชุมชนวัดจวงโกมิตรภาพที่ 157 จำนวน 45 คน และหาค่าความเชื่อมั่น (α)
6. นำแบบวัดพฤติกรรมความสามัคคีไปทดลองครั้งที่ 3 กับนักเรียน โรงเรียนลำสนธิวิทยา จำนวน 107 คน และหาค่าความเชื่อมั่น (α)
7. ในการทดสอบแต่ละครั้งขอความร่วมมือ และดำเนินการให้นักเรียนในกลุ่มตัวอย่างตอบคำถามด้วยความจริงใจ และขอความร่วมมือนักเรียนให้ตอบอย่างเต็มความสามารถ
8. อธิบายให้นักเรียนที่เข้าสอบทุกคนได้เข้าใจวิธีการทำแบบทดสอบ และวิธีตอบก่อน แล้วให้ทุกคนเริ่มลงมือทำพร้อมกัน

การวิเคราะห์ข้อมูล

ในการวิเคราะห์ข้อมูลครั้งนี้ผู้วิจัยวิเคราะห์และประมวลผลโดยใช้โปรแกรมคอมพิวเตอร์ ดังนี้

ตอนที่ 1 ตรวจสอบคุณภาพด้านความเที่ยงตรงเชิงพินิจของแบบวัด (Face Validity) โดยหาค่าดัชนีความสอดคล้อง ใช้สูตร IOC

ตอนที่ 2 วิเคราะห์หาค่าอำนาจจำแนกของแบบวัด (r) โดยใช้สูตรสหสัมพันธ์ของเพียร์สัน (Pearson Product Moment Correlation Coefficient)

ตอนที่ 3 วิเคราะห์คุณภาพของแบบวัดด้านค่าความเชื่อมั่น โดยใช้สัมประสิทธิ์แอลฟา (α -Coefficient) ของครอนบาค

ตอนที่ 4 วิเคราะห์คุณภาพของแบบวัดด้านค่าความเชื่อมั่น โดยใช้สัมประสิทธิ์แอลฟา (α -Coefficient) ของครอนบาค

สถิติที่ใช้ในการวิเคราะห์ข้อมูล

1. สถิติพื้นฐาน ได้แก่ ค่าเฉลี่ย (Mean) ค่าความเบี่ยงเบนมาตรฐาน (Standard Deviation)
2. ค่าความเที่ยงตรงเชิงพินิจโดยพิจารณาจากค่าดัชนีความสอดคล้อง(Index of Congruence : IOC) โดยใช้สูตร (ล้วน สายยศ และอังคณา สายยศ. 2539:249)

$$IOC = \frac{\sum R}{N}$$

เมื่อ IOC แทน ดัชนีความสอดคล้องของความเห็นของผู้เชี่ยวชาญ
 $\sum R$ แทน ผลรวมของคะแนนความเห็นของผู้เชี่ยวชาญ
 N แทน จำนวนผู้เชี่ยวชาญ

3. ค่าอำนาจจำแนกของข้อคำถามแต่ละข้อกับคะแนนรวม (Item total correlation) คำนวณโดยใช้สัมประสิทธิ์สหสัมพันธ์ ของเพียร์สัน (Pearson Product Moment Correlation Coefficient) (บุญเชิด ภิญโญนนตพงษ์. 2545: 85)

$$r = \frac{N \sum XY - (\sum X)(\sum Y)}{\sqrt{[N \sum X^2 - (\sum X)^2][N \sum Y^2 - (\sum Y)^2]}}$$

เมื่อ r แทน ค่าอำนาจจำแนก
 N แทน จำนวนนักเรียนในกลุ่มตัวอย่าง
 X แทน คะแนนของข้อคำถาม
 Y แทน คะแนนรวมของข้ออื่นๆที่เหลือทุกข้อ

4. หาค่าความเชื่อมั่นของแบบวัดพฤติกรรมความสามัคคี โดยใช้สูตรสัมประสิทธิ์แอลฟา (Alpha-Coefficient) (ล้วน สายยศ และอังคณา สายยศ. 2524 : 171)

$$\alpha = \frac{n}{n-1} \left[1 - \frac{\sum S_i^2}{S_t^2} \right]$$

เมื่อ α แทน ค่าสัมประสิทธิ์ความเชื่อมั่นของแบบทดสอบ
 S_t^2 แทน ความแปรปรวนของคะแนนรวม
 $\sum S_i^2$ แทน ผลรวมของความแปรปรวนของคะแนนแต่ละข้อ
 n แทน จำนวนข้อของแบบทดสอบ

บทที่ 4

ผลการวิเคราะห์ข้อมูล

สัญลักษณ์และอักษรย่อในการวิเคราะห์ข้อมูล

ในการศึกษาค้นคว้าครั้งนี้ ผู้วิจัยได้กำหนดสัญลักษณ์และอักษรย่อที่ใช้ในการวิเคราะห์ข้อมูล ดังต่อไปนี้

IOC	แทน	ค่าดัชนีความสอดคล้องของความเห็นของผู้เชี่ยวชาญ
r	แทน	ค่าอำนาจจำแนก
α	แทน	ค่าสัมประสิทธิ์ความเชื่อมั่น

ผลการวิเคราะห์ข้อมูล

ผู้วิจัยขอเสนอผลการวิเคราะห์ข้อมูลจากการศึกษาค้นคว้า ตามลำดับดังนี้

ตอนที่ 1 ประเมินคุณภาพขั้นต้น โดยการตรวจสอบคุณภาพด้านความเที่ยงตรงเชิงพินิจของ แบบวัดความรู้รักสามัคคี ไปให้ผู้เชี่ยวชาญ 3 คน พิจารณาตรวจให้คะแนน คัดข้อความที่มีค่าดัชนี ความสอดคล้อง IOC ตั้งแต่ .50 ขึ้นไป ได้ข้อความที่ค่าดัชนีความสอดคล้องอยู่ระหว่าง 0.67-1.00 จำนวนทั้งหมด 60 ข้อ โดยมีค่า IOC เป็น 1.00 จำนวน 49 ข้อ ค่า IOC เป็น 0.67 จำนวน 11 ข้อ (รายละเอียดดังแสดงในภาคผนวก ข)

ตอนที่ 2 วิเคราะห์หาค่าอำนาจจำแนก(r) ของแบบวัด โดยนำผลจากการทดลองครั้งที่ 1 กับนักเรียน ชั้นมัธยมศึกษาปีที่ 1 ของโรงเรียนบ้านวังทอง จำนวน 50 คน มาวิเคราะห์ เมื่อพิจารณาข้อที่มีอำนาจ จำแนกที่มีค่าตั้งแต่ .20 ขึ้นไป ผลปรากฏ ดังตาราง 3

ตาราง 3 ค่าอำนาจจำแนก (r) ของแบบวัดพฤติกรรมความสามัคคี

เกณฑ์	อำนาจจำแนก	อำนาจจำแนกของแบบวัด	จำนวนข้อ
.40 -1.00	สูง	.41 - .60	18
.20 - .39	ปานกลาง	.22 - .39	26
<.20	ต่ำ	-.36 - .19	16

จากตาราง 3 พบว่าแบบวัดทั้งหมด 60 ข้อ ข้อที่มีค่าอำนาจจำแนกในระดับสูง มีค่าอยู่ระหว่าง 0.41 - 0.60 จำนวน 18 ข้อ ,ข้อที่มีค่าอำนาจจำแนกอยู่ในระดับปานกลาง มีค่าอยู่ระหว่าง 0.22 - 0.39 จำนวน 26 ข้อ และข้อที่มีค่าอำนาจจำแนกอยู่ในระดับต่ำ มีค่าอยู่ระหว่าง -0.36 - 0.19 จำนวน 16 ข้อ ซึ่งถือว่าเป็นข้อคำถามที่ต้องคัดออก ทำให้ได้ข้อคำถามที่ผ่านเกณฑ์จำนวน 44 ข้อ มีค่าอำนาจจำแนกอยู่ระหว่าง 0.22 – 0.60 (ดังรายละเอียดในภาคผนวก ค)

ตอนที่ 3 วิเคราะห์หาความเชื่อมั่น (α -Coefficient) ของแบบวัดพฤติกรรมการความสามัคคี โดยนำผลจากการทดลองครั้งที่ 2 กับนักเรียนชั้นมัธยมศึกษาปีที่ 1 ของโรงเรียนชุมชนวัดจงโก มิตรภาพ ที่ 157 จำนวน 45 คน มาหาค่าความเชื่อมั่น ผลปรากฏว่ามีค่าความเชื่อมั่นของแบบวัดพฤติกรรมการความสามัคคี เท่ากับ .91 (ตั้งรายละเอียดในภาคผนวก ง)

ตอนที่ 4 วิเคราะห์หาค่าความเชื่อมั่น (α -Coefficient) ของแบบวัดพฤติกรรมการความสามัคคี โดยนำผลจากการทดลองครั้งที่ 3 กับนักเรียนชั้นมัธยมศึกษาปีที่ 1 ของโรงเรียนลำสนธิวิทยา จำนวน 107 คน มาหาค่าความเชื่อมั่น ผลปรากฏว่ามีค่าความเชื่อมั่นของแบบวัดพฤติกรรมการความสามัคคี เท่ากับ .89 (ตั้งรายละเอียดในภาคผนวก ง)



บทที่ 5

สรุปผล อภิปราย และข้อเสนอแนะ

ความมุ่งหมาย และวิธีการศึกษาค้นคว้า

การศึกษาค้นคว้าในครั้งนี้ ต้องการสร้างแบบวัดพฤติกรรมความสามัคคี สำหรับนักเรียนชั้นมัธยมศึกษาปีที่ 1 ที่มีคุณภาพ และต้องการทราบพฤติกรรมความสามัคคี อันเป็นประโยชน์ต่อนักเรียน อาจารย์ ผู้ปกครองและผู้ที่เกี่ยวข้องกับการศึกษา ในการที่จะนำไปพัฒนาแบบวัดพฤติกรรมความสามัคคีให้มีคุณภาพในด้านต่างๆ โดยกำหนดเป็นความมุ่งหมายเฉพาะดังนี้

1. เพื่อหาความเที่ยงตรงของแบบวัดพฤติกรรมความสามัคคี สำหรับนักเรียนชั้นมัธยมศึกษาปีที่ 1
2. เพื่อหาค่าอำนาจจำแนกของแบบวัดพฤติกรรมความสามัคคี สำหรับนักเรียนชั้นมัธยมศึกษาปีที่ 1
3. เพื่อหาค่าความเชื่อมั่นของแบบวัดพฤติกรรมความสามัคคี สำหรับนักเรียนชั้นมัธยมศึกษาปีที่ 1

ขอบเขตการวิจัย

ประชากรที่ใช้ในการวิจัย

ประชากรที่ใช้ในการวิจัยครั้งนี้ เป็นนักเรียนชั้นมัธยมศึกษาปีที่ 1 ภาคเรียนที่ 2 ปีการศึกษา 2553 ของโรงเรียนในเขตพื้นที่การศึกษาประถมศึกษาลพบุรีเขต 2 จังหวัดลพบุรี จำนวน 6 โรงเรียน จำนวนนักเรียนทั้งหมด 268 คน

กลุ่มตัวอย่างที่ใช้ในการวิจัย

กลุ่มตัวอย่างที่ใช้ในการวิจัยครั้งนี้ เป็นนักเรียนชั้นมัธยมศึกษาปีที่ 1 ภาคเรียนที่ 2 ปีการศึกษา 2553 ของโรงเรียนในเขตพื้นที่การศึกษาประถมศึกษาลพบุรีเขต 2 จังหวัดลพบุรี รวมจำนวนนักเรียนทั้งสิ้น 202 คน โดยมาจากการสุ่มแบบกลุ่ม (Cluster Random Sampling)

เครื่องมือที่ใช้ในการวิจัย

เครื่องมือที่ใช้ในการศึกษาค้นคว้าครั้งนี้ ผู้วิจัยได้ใช้แบบวัดเป็นเครื่องมือในการวัดพฤติกรรมความสามัคคี ซึ่งสร้างขึ้น มีลักษณะเป็นแบบมาตราส่วนประมาณค่า 5 ระดับ คือ จริง ค่อนข้างจริง จริงปานกลาง ค่อนข้างไม่จริง ไม่จริง มีจำนวน 60 ข้อ ประกอบด้วย ข้อความที่มีความหมายเชิงบวกทั้งหมด 45 ข้อ และข้อความที่เป็นเชิงลบ 15 ข้อ ผู้วิจัยนำแนวคิดจากการศึกษาทฤษฎีพัฒนาการทางจริยธรรมของโคลเบอร์ก กล่าวถึงระดับจริยธรรมตามกฎเกณฑ์ของสังคม ซึ่งตรงกับนักเรียนในช่วงอายุ 13 – 16 ปี เป็นวัยที่สามารถรับรู้และเข้าใจสิ่งที่เป็นนามธรรมมากขึ้น ตัดสินความถูกต้องของการกระทำตามกฎเกณฑ์และค่านิยมของสังคมได้ ซึ่งประกอบด้วยจริยธรรมขั้นที่ 3 และขั้นที่ 4 คือ

ขั้นการปฏิบัติตามสิ่งที่ผู้อื่นเห็นชอบ และขั้นการทำตามหน้าที่ทางสังคม เนื่องจากเด็กในช่วงอายุ 13-16 ปี เป็นบุคคลที่สามารถเรียนรู้และเข้าใจความเป็นอยู่ของบุคคลในสังคมได้อย่างเป็นระบบ

การเก็บรวบรวมข้อมูล

ในการเก็บรวบรวมข้อมูล ผู้วิจัยได้ดำเนินการเก็บข้อมูลในช่วงเดือนกุมภาพันธ์ – มีนาคม 2554 โดยมีขั้นตอน ดังนี้

1. ติดต่อบัณฑิตวิทยาลัยเพื่อทำหนังสือขอความร่วมมือในการเก็บรวบรวมข้อมูลไปยังโรงเรียนที่เป็นกลุ่มตัวอย่าง
2. ติดต่อโรงเรียนที่เลือกเป็นกลุ่มตัวอย่าง และขออนุญาตจากผู้บริหารเพื่อกำหนดวัน และเวลาทำการทดสอบ
3. วางแผนดำเนินการเก็บข้อมูล โดยผู้วิจัยได้ดำเนินการเก็บข้อมูลด้วยตนเอง
4. นำแบบวัดซึ่งเป็นแบบวัดพฤติกรรมความสามัคคีไปทดลองครั้งที่ 1 กับนักเรียนโรงเรียนบ้านวังทอง จำนวน 50 คน แล้วนำข้อมูลมาวิเคราะห์หาค่าอำนาจจำแนก (r)
5. นำแบบวัดพฤติกรรมความสามัคคีไปทดลองครั้งที่ 2 กับนักเรียน โรงเรียนชุมชนวัดจวงโกมิตรภาพที่ 157 จำนวน 45 คน และหาค่าความเชื่อมั่น (α)
6. นำแบบวัดพฤติกรรมความสามัคคีไปทดลองครั้งที่ 3 กับนักเรียน โรงเรียนลำสนธิวิทยา จำนวน 107 คน และหาค่าความเชื่อมั่น (α)
7. ในการทดสอบแต่ละครั้งขอความร่วมมือ และดำเนินการให้นักเรียนในกลุ่มตัวอย่างตอบคำถามด้วยความจริงใจ และขอความร่วมมือนักเรียนให้ตอบอย่างเต็มความสามารถ
8. อธิบายให้นักเรียนที่เข้าสอบทุกคนได้เข้าใจวิธีการทำแบบทดสอบ และวิธีตอบก่อน แล้วให้ทุกคนเริ่มลงมือทำพร้อมกัน

การวิเคราะห์ข้อมูล

ในการวิเคราะห์ผู้วิจัยวิเคราะห์โดยใช้โปรแกรมคอมพิวเตอร์ ดังนี้

ตอนที่ 1 ตรวจสอบคุณภาพด้านความเที่ยงตรงเชิงพินิจของแบบวัด (Face Validity) โดยหาค่าดัชนีความสอดคล้อง ใช้สูตร IOC

ตอนที่ 2 วิเคราะห์หาค่าอำนาจจำแนก(r) ของแบบวัด โดยใช้สูตรสหสัมพันธ์ของเพียร์สัน (Pearson Product Moment Correlation Coefficient)

ตอนที่ 3 วิเคราะห์คุณภาพของแบบวัดด้านค่าความเชื่อมั่น โดยใช้สัมประสิทธิ์แอลฟา (α -Coefficient) ของครอนบาค

ตอนที่ 4 วิเคราะห์คุณภาพของแบบวัดด้านค่าความเชื่อมั่น โดยใช้สัมประสิทธิ์แอลฟา (α -Coefficient) ของครอนบาค

สรุปผลการวิจัย

จากผลการวิจัย เรื่อง การสร้างแบบวัดพฤติกรรมความสามัคคี สำหรับนักเรียนชั้นมัธยมศึกษาปีที่ 1 สามารถสรุปผลได้ดังนี้

1. ผลการหาค่าความเที่ยงตรงเชิงพินิจของแบบวัดพฤติกรรมความสามัคคีที่สร้างขึ้นจำนวน 60 ข้อ เมื่อตรวจสอบความเที่ยงตรงเชิงพินิจจากผู้เชี่ยวชาญ 3 คน พบว่า มีความเที่ยงตรงเชิงพินิจอยู่ระหว่าง 0.67 – 1.0 จำนวน 60 ข้อ โดยมีค่า IOC เป็น 1.00 จำนวน 49 ข้อ ค่า IOC เป็น 0.67 จำนวน 11 ข้อ

2. ผลของการหาค่าอำนาจจำแนกของแบบวัดพฤติกรรมความสามัคคีพบว่า มีค่าอำนาจจำแนก (r) ตั้งแต่ 0.22 – 0.60 จำนวน 44 ข้อ

3. ผลการหาค่าความเชื่อมั่นของแบบวัดพฤติกรรมความสามัคคี ด้วยวิธีการหาค่าสัมประสิทธิ์แอลฟา (α - Coefficient) ของครอนบาค (Cronbach) พบว่ามีค่าความเชื่อมั่น เท่ากับ 0.89

อภิปรายผล

ผลการศึกษาครั้งนี้สามารถอภิปรายผลดังนี้

1. ค่าอำนาจจำแนกของแบบวัดพฤติกรรมความสามัคคี จำนวน 60 ข้อ มีค่าอำนาจจำแนกตั้งแต่ 0.22 - 0.60 จำนวนทั้งหมด 44 ข้อ และมีข้อที่มีค่าอำนาจจำแนกไม่ถึงเกณฑ์ จำนวน 16 ข้อ ทั้งนี้เป็นเพราะความกำกวม ไม่ชัดเจนของการใช้ภาษาในข้อคำถาม ดังนั้นในการคัดเลือกและรวบรวมเป็นฉบับใหม่ ผู้วิจัยจึงคัดเลือกข้อที่มีค่าอำนาจจำแนกสูง และอยู่ในเกณฑ์ จำนวนทั้งหมด 44 ข้อ แล้วนำไปทดสอบ ซึ่งเป็นไปตามทฤษฎีการวัดผลที่กล่าวว่าข้อสอบที่มีค่าอำนาจจำแนกใช้ได้จะมีค่ามากกว่าหรือเท่ากับ 0.20 และถ้าข้อสอบนั้นมีค่าอำนาจจำแนกเข้าใกล้ +1 ก็แสดงว่าข้อสอบนั้นสามารถจำแนกได้ถูกต้อง (Ebel. Robert. 1951: 204) ผู้วิจัยจึงคัดเลือกข้อคำถามที่มีค่าอำนาจจำแนกมากกว่าหรือเท่ากับ 0.20 เพื่อนำไปใช้ต่อไป

2 ค่าความเชื่อมั่นของแบบวัดพฤติกรรมความสามัคคี ผู้วิจัยได้หาค่าความเชื่อมั่นของแบบวัดโดยใช้สูตรสัมประสิทธิ์แอลฟา (Alpha Coefficient) พบว่ามีค่าความเชื่อมั่น เท่ากับ 0.89 เป็นไปตามทฤษฎีการวัดผล ที่กล่าวว่า เกณฑ์การพิจารณาระดับความเชื่อมั่นที่ยอมรับได้ ควรมีค่าความเชื่อมั่นตั้งแต่ 0.70 ขึ้นไป แสดงให้เห็นว่าแบบวัดพฤติกรรมความสามัคคีที่ผู้วิจัยสร้างขึ้นมีคุณภาพของเครื่องมือด้านความเชื่อมั่น อยู่ในระดับที่ยอมรับได้ ทั้งนี้เป็นเพราะผู้วิจัยได้ทำการศึกษาค้นคว้าเอกสารและนำมาสร้างข้อคำถามตามนิยามศัพท์ และมีการวิพากษ์ข้อคำถาม ร่วมกับคณะกรรมการควบคุมการทำปริญญานิพนธ์ และตรวจสอบคุณภาพขั้นต้นโดยการพิจารณาของผู้เชี่ยวชาญก่อนที่จะนำเครื่องมือที่สร้างขึ้นไปใช้จริง

ข้อเสนอแนะ

1. ด้านการนำผลการวิจัยไปใช้

ผลการวิจัยครั้งนี้ ทำให้ได้แบบวัดพฤติกรรมความสามัคคี สำหรับนักเรียนชั้นมัธยมศึกษาปีที่ 1 ที่มีคุณภาพทั้งด้านความเที่ยงตรง ค่าอำนาจจำแนก และค่าความเชื่อมั่นที่เหมาะสมที่จะนำไปใช้ในการวัดพฤติกรรมความสามัคคีได้ สามารถนำไปเป็นประโยชน์ในด้านการวิจัยเพื่อปรับปรุง ส่งเสริมและพัฒนาคุณธรรม จริยธรรมของนักเรียน ควรใช้ประกอบกับการสังเกต การสัมภาษณ์ จะช่วยให้ได้ข้อมูลและคำตอบที่ตรงกับความเป็นจริงมากขึ้น

2. ข้อเสนอแนะสำหรับการทำวิจัยครั้งต่อไป

2.1 ควรมีการสร้างแบบวัดพฤติกรรมความสามัคคีสำหรับกลุ่มอื่นๆ เช่น ระดับประถมศึกษา มัธยมศึกษาตอนปลายหรือ นิสิต นักศึกษาระดับอุดมศึกษา

2.2 ควรเปรียบเทียบคุณภาพของแบบวัดพฤติกรรมความสามัคคีมีรูปแบบต่างกัน เช่น มาตรการส่วนประมาณค่ากับแบบวัดชนิดสถานการณ์





บรรณานุกรม

- กนกวลี เฉ่งอ้วน. (2539). การสร้างแบบทดสอบวัดบุคลิกภาพความมีน้ำใจนักกีฬา. ปรินญาณิพนธ์ กศ.ม. กรุงเทพฯ: มหาวิทยาลัยศรีนครินทรวิโรฒ. ถ่ายเอกสาร.
- กรมการศาสนา, กระทรวงศึกษาธิการ. (2514). พระไตรปิฎกภาษาไทย ฉบับหลวง เล่มที่ 11 พระสุตตันตปิฎก เล่ม 3 ทีฆนิกายปาฏิวารค. กรุงเทพฯ: กรมการศาสนา.
- (2522). คู่มือจริยศึกษา ชั้นมัธยมศึกษาปีที่ 3. กรุงเทพฯ: การการศาสนา.
- กรมวิชาการ, กระทรวงศึกษาธิการ. (2539). ความรู้พื้นฐานเกี่ยวกับจริยธรรม. กรุงเทพฯ: สยามอินเตอร์บุ๊ค.
- กระทรวงศึกษาธิการ. (2550). หลักสูตรการศึกษาขั้นพื้นฐาน 2544. กรุงเทพฯ: โรงพิมพ์องค์การรับส่งสินค้าและพัสดุภัณฑ์.
- กิริติ บุญเจือ. (2523). การศึกษาทั่วไปกับการบูรณาการสมบูรณ. กรุงเทพฯ: ไทยวัฒนาพานิช.
- กองอนุศาสนาจารย์ ยุทธศึกษาทหารเรือ. (2545). นาวิกศาสตร์.
- โกวิท ประวาลพฤษษ์, และสมศักดิ์ สินธุระเวชญ์. (2523). การประเมินในชั้นเรียน. กรุงเทพฯ: วัฒนาพานิช.
- ขจรศักดิ์ จอมหงษ์. (2535). ผลการใช้เทคนิคแม่แบบสไลด์การ์ตูนที่มีผลต่อการใช้เหตุผลเชิงจริยธรรมด้านความสามัคคีของนักเรียนชั้นประถมศึกษาปีที่ 6 โรงเรียนสามัคคีวิทยาคาร จุฬาทิพย์ ชีระภาค. (2529). วิเคราะห์จริยธรรมในหนังสืออ่านนอกเวลาระดับมัธยมศึกษาตอนปลาย. ปรินญาณิพนธ์. กศ.ม. กรุงเทพฯ: มหาวิทยาลัยศรีนครินทรวิโรฒ.
- ฉัตรศิริ ปิยะพิมลสิทธิ์. (2541). การใช้ spss เพื่อการวิเคราะห์ข้อมูล. กรุงเทพฯ: มปท. อัดสำเนา
- เชิดศักดิ์ โหมวาสินธุ์. (2520). การวัดทัศนคติและบุคลิกภาพ. กรุงเทพฯ: สำนักทดสอบทางการศึกษาและจิตวิทยา มหาวิทยาลัยศรีนครินทรวิโรฒ.
- ดวงเดือน พันธุมนาวิน. (2524). พฤติกรรมศาสตร์เล่ม 2 : จิตวิทยาจริยธรรมละจิตวิทยาภาษา. กรุงเทพฯ: ไทยวัฒนาพานิช.
- ดวงเดือน พันธุมนาวิน และเพ็ญแข ประจณปัญญาณี. (2520). รายงานการวิจัยเรื่องจริยธรรมของเยาวชนไทย. กรุงเทพฯ: สถาบันวิจัยพฤติกรรมศาสตร์ มหาวิทยาลัยศรีนครินทรวิโรฒ.
- ดิเรก พรสีมา. (2543). ปฏิรูปการศึกษาไทยอย่างไร. กรุงเทพฯ: มปพ.
- เดโช สวานานนท์. (2520). ลักษณะประจำชาติไทย. รัฐสารภี. 19(4): 1-52
- ทวี ท่อแก้ว. (2527). จิตวิทยาการศึกษา. กรุงเทพฯ: โอเดียนสโตร์
- ธีระพล อรุณะภักกรและคณะ. (2543). พระราชบัญญัติการศึกษาแห่งชาติ. กรุงเทพฯ: เดือนตุลา.
- นงลักษณ์ วิรัชชัย. (2542). โมเดลลิสเรล สถิติวิเคราะห์สำหรับการวิจัย. พิมพ์ครั้งที่ 3. กรุงเทพฯ: โรงพิมพ์แห่งจุฬาลกรณ์มหาวิทยาลัย.

- นวลนง มังตรีสรรค์. (2530). ผลของการใช้ชุดการสอนกิจกรรมแนะแนวเรื่องสังคหวัตถุ 4 ที่มีต่อคุณธรรมด้านสังคหวัตถุ 4 ของนักเรียนชั้นมัธยมศึกษาปีที่ 1 โรงเรียนเทพศิรินทร์ กรุงเทพฯ. ปรินญาณิพนธ์ กศ.ด.(จิตวิทยาแนะแนว). กรุงเทพฯ: บัณฑิตวิทยาลัย มหาวิทยาลัยศรีนครินทรวิโรฒ. ถ่ายเอกสาร.
- นียดา สุวิชาวรพันธ์. (2541). ผลการใช้สถานการณ์จำลองที่มีต่อความสามัคคีของนักเรียนชั้นประถมศึกษาปีที่ 6 โรงเรียนวัดราชบุรณบุรี กรุงเทพฯ. ปรินญาณิพนธ์ กศ.ด.(จิตวิทยาแนะแนว). กรุงเทพฯ : บัณฑิตวิทยาลัย มหาวิทยาลัยศรีนครินทรวิโรฒ. ถ่ายเอกสาร.
- บุญชม ศรีสะอาด. (2538, กรกฎาคม). การวัดคุณลักษณะด้านจิตพิสัย. การวัดผลการศึกษา. 1(1): 21-30.
- บุญเชิด ภิญโญอนันตพงษ์. (2545). รายงานการวิจัยฉบับสมบูรณ์เรื่องการวัด ประเมินการเรียนรู้. กรุงเทพฯ: คณะศึกษาศาสตร์ มหาวิทยาลัยศรีนครินทรวิโรฒ.
- บุญสม โพธิ์เงิน. (2537). คุณธรรมในการอยู่ร่วมกันของนักเรียนชั้นประถมศึกษาปีที่ 6 โรงเรียนประถมศึกษา สังกัดสำนักงานการประถมศึกษาจังหวัดพิษณุโลก. วิทยานิพนธ์ กศ.ม. พิษณุโลก: มหาวิทยาลัยนเรศวร.
- บัณฑิต พัดเย็น. (2527). ผลการศึกษาพฤติกรรมเชิงจริยธรรมของนักเรียนชั้นประถมศึกษา ในจังหวัดสมุทรสาคร. ปรินญาณิพนธ์ กศ.ม. กรุงเทพฯ: บัณฑิตวิทยาลัย มหาวิทยาลัยศรีนครินทรวิโรฒ. ถ่ายเอกสาร.
- บรรพต วีระสัย. (2530). รัฐศาสตร์ทั่วไป. กรุงเทพฯ: ฝ่ายตำราและอุปกรณ์การศึกษา มหาวิทยาลัยรามคำแหง.
- ปรีภักดิ์ ศรีเพชรพันธ์. (2539). การใช้สถานการณ์จำลองและเทคนิคแม่แบบในการพัฒนาเหตุผลเชิงจริยธรรมด้านความสามัคคีของนักเรียนชั้นประถมศึกษาปีที่ 3 โรงเรียนอนุบาลราชบุรี. ปรินญาณิพนธ์ (กศ.ม.จิตวิทยาการแนะแนว). กรุงเทพฯ: บัณฑิตวิทยาลัย มหาวิทยาลัยศรีนครินทรวิโรฒ. ถ่ายเอกสาร.
- ปาริชาติ แสงสุรินทร์. (2549). คู่มือพัฒนาความสามัคคีของนักเรียนช่วงชั้นที่ 2. สารนิพนธ์ กศ.ม. (จิตวิทยาการแนะแนว). กรุงเทพฯ: บัณฑิตวิทยาลัย มหาวิทยาลัยศรีนครินทรวิโรฒ.
- ประยุทธ์ สุวรรณโกตา. (2536). ความสามัคคี วารสารพัฒนาชุมชน. 28, 5 พฤษภาคม 2532
- ปิยะพร ทองสิงห์. (2552). ผลการจัดประสบการณ์การเรียนรู้แบบเดินเรื่องที่มีต่อพฤติกรรมพื้นฐานความสามัคคีในเด็กปฐมวัย. ปรินญาณิพนธ์ กศ.ม.(การศึกษาปฐมวัย). กรุงเทพฯ: มหาวิทยาลัยศรีนครินทรวิโรฒ.
- เปรมวดี สาริกะวณิช. (2529). การวิเคราะห์เปรียบเทียบสังคหวัตถุ 4 ในวรรณกรรมไทยและวรรณกรรมแปลสำหรับเยาวชน. ปรินญาณิพนธ์. กศ.ด.(จิตวิทยาแนะแนว). กรุงเทพฯ : บัณฑิตวิทยาลัย มหาวิทยาลัยศรีนครินทรวิโรฒ. ถ่ายเอกสาร.
- พจนานุกรมฉบับราชบัณฑิตยสถาน 2525. (2539). กรุงเทพฯ: อักษรเจริญทัศน์.
- พนัส หันนาคินทร์. (2523). หนังสือเรียนสร้างเสริมประสบการณ์ชีวิต. กรุงเทพฯ: วัฒนาพานิช.

- พิพัฒน์ วิเชียรสุวรรณ. (2542). *พระราชบัญญัติการศึกษาแห่งชาติ*. กรุงเทพฯ: เดอะบุ๊ก.
- พิมพ์ประภา พันธุ์พิพัฒน์. (2546). *การศึกษาความเที่ยงตรงเชิงโครงสร้างของแบบทดสอบวัดจริยธรรมความสามัคคีและความเสียสละ สำหรับนักเรียนชั้นประถมศึกษาปีที่ 6*. สารนิพนธ์ กศ.ม. (การวัดผลการศึกษา). กรุงเทพฯ: บัณฑิตวิทยาลัย มหาวิทยาลัยศรีนครินทรวิโรฒ.
- พรพจน์ กบิลสิงห์. (2537). *พุทธศาสนาในประเทศไทย*. กรุงเทพฯ: องค์การคำของคุรุสภา.
- พระพุทธานุสภิกขุ. (2529). *การทำกิจกรรมหมู่คณะต้องมีความสามัคคีธรรม*. พุทธจักร. 29(4): 15-6.
- พระมหาคารม เกิดมี. (2546). *การเปรียบเทียบผลการเรียนรู้แบบสตอรี่ไลน์และกรณีตัวอย่างที่มีต่อการให้เหตุผลเชิงจริยธรรมด้านความสามัคคีของนักเรียนชั้นมัธยมศึกษาปีที่ 1 โรงเรียนวัดสุทธิวราราม กรุงเทพฯ. ปรินิพนธ์ กศ.ด.(จิตวิทยาการศึกษา)*. กรุงเทพฯ: บัณฑิตวิทยาลัย มหาวิทยาลัยศรีนครินทรวิโรฒ. ถ่ายเอกสาร.
- พระมหาเสน่ห์ ไชยสุภา. (2552). *การศึกษาและพัฒนาการทำงานร่วมกันของนักเรียนชั้นมัธยมศึกษาปีที่ 2 โดยยึดหลักสังคหวัตถุ 4. ปรินิพนธ์ กศ.ม.(จิตวิทยาการแนะแนว)* กรุงเทพฯ: บัณฑิตวิทยาลัย มหาวิทยาลัยศรีนครินทรวิโรฒ.
- พระเมธีธรรมาภรณ์. (2538). *คุณธรรมสำหรับนักบริหาร พฤติกรรมศาสตร์ปีที่ 2 ฉบับที่ 1* (พย.2538). มปป.
- พระราชวรมนี (ประยูรท์ ปยุตโต). (2518). *พจนานุกรมพุทธศาสน์(A dictionary of Buddhism)*. กรุงเทพฯ: มหาจุฬาลงกรณ์ราชวิทยาลัย.
- พระวรศักดิ์ วรรณโม, (2522). *ครูกับศีลธรรม*. กรุงเทพฯ: ธรรมบุชา.
- มลฤดี จีระสันติกุล. (2549). *คู่มือพัฒนาความสามัคคีของนักเรียนช่วงชั้นที่ 1*. สารนิพนธ์ กศ.ม. (จิตวิทยาการแนะแนว). กรุงเทพฯ: บัณฑิตวิทยาลัย มหาวิทยาลัยศรีนครินทรวิโรฒ.
- ล้วน สายยศ และอังคณา สายยศ. (2539). *หลักการวิจัยทางการศึกษา*. กรุงเทพฯ: ทวีกิจการพิมพ์.
- วนิดา สายสินธ์. (2551). *การพัฒนาแบบวัดเหตุผลเชิงจริยธรรมด้านความสามัคคีสำหรับนักเรียนช่วงชั้นที่ 4. ปรินิพนธ์ กศ.ม.(การวัดผลการศึกษา)*. กรุงเทพฯ: มหาวิทยาลัยศรีนครินทรวิโรฒ.
- วิจิตรา สุภากร. (2523). *วิเคราะห์หนังสืออ่านสำหรับเด็กในด้านคุณธรรมเฉพาะที่พิมพ์เป็นภาษาไทย. ปรินิพนธ์ กศ.ม. กรุงเทพฯ: มหาวิทยาลัยศรีนครินทรวิโรฒ.*
- วิไลลักษณ์ เล็กศิริลักษณ์. (2527). *การศึกษาค่านิยมที่ปรากฏในหนังสือเรียนสร้างเสริมประสบการณ์ชีวิต. คณะมนุษยศาสตร์และสังคมศาสตร์ วิทยาลัยครูสงขลา.*
- ศิริชัย กาญจนวาสี. (2545). *การเลือกใช้สถิติที่เหมาะสมในการวิจัย*. กรุงเทพฯ: บุญศิริการพิมพ์.
- ศุภางค์ รุ่งเรือง. (2525). *วิเคราะห์คุณธรรมในหนังสือการ์ตูนไทย. ปรินิพนธ์ กศ.ม. กรุงเทพฯ: มหาวิทยาลัยศรีนครินทรวิโรฒ. ถ่ายเอกสาร.*
- สาโรช บัวศรี. (2526). *จริยธรรมศึกษา*. กรุงเทพฯ: กรมการศาสนา.

- ไสว ข้อมงคลอุดม. (2528). *การสร้างแบบทดสอบวัดคุณธรรมด้านสังคหวัตถุ 4 สำหรับนักเรียนชั้นมัธยมศึกษาปีที่ 1. ปรินญาณิพนธ์กศ.ด.(การวัดผลการศึกษา)*. กรุงเทพฯ: บัณฑิตวิทยาลัย มหาวิทยาลัยศรีนครินทรวิโรฒ. ถ่ายเอกสาร.
- ไสว มาลาทอง. (2542). *คู่มือศึกษาจริยธรรมสำหรับนักศึกษา นักบริหาร นักปกครองและประชาชนผู้สนใจทั่วไป*. กรุงเทพฯ: โรงพิมพ์การศาสนา.
- หน่วยศึกษานิเทศก์ กรมการฝึกหัดครู. (2525). *จริยธรรมของอาจารย์และนักศึกษาสังกัดกรมการฝึกหัดครู*. กรุงเทพฯ
- อังคณา สายยศ. (2523). *วิธีวิจัยทางการศึกษา*. กรุงเทพฯ: สำนักทดสอบทางการศึกษาและจิตวิทยา มหาวิทยาลัยศรีนครินทรวิโรฒ ประสานมิตร.
- อุทุมพร จามรมาน. (2532). *การสร้างและพัฒนาเครื่องมื่อวัดลักษณะผู้เรียน*. กรุงเทพฯ: คณะครุศาสตร์ จุฬาลงกรณ์มหาวิทยาลัย.
- อุทุมพร ทองอุไทย. (2523). *วิธีวิเคราะห์องค์ประกอบ*. กรุงเทพฯ : จุฬาลงกรณ์มหาวิทยาลัย
- ฤกษ์ชัย คุณูปการ. (2539). *หลักการและทฤษฎีการปลูกฝังคุณธรรม*. กรุงเทพฯ: ภาควิชาจิตวิทยาและแนะแนว คณะครุศาสตร์ สถาบันราชภัฏพิบูลสงคราม.
- อนันต์ ศรีโสภา. (2522). *ทฤษฎีการวัดและการทดสอบ*. กรุงเทพฯ : คณะศึกษาศาสตร์ มหาวิทยาลัยศรีนครินทรวิโรฒ ประสานมิตร.
- อัจฉรา ลักษณ์วสันต์. (2535). *การวิเคราะห์องค์ประกอบของความสามัคคี ในนักเรียนชั้นประถมศึกษาปีที่ 1 ในจังหวัดพระนครศรีอยุธยา. ปรินญาณิพนธ์ กศ.ม. กรุงเทพฯ: มหาวิทยาลัยศรีนครินทรวิโรฒ ประสานมิตร, อัดสำเนา*
- อาจอง ชุมสาย ณ อยุธยา. (2550). *การพัฒนาสู่ความเป็นมนุษย์ที่สมบูรณ์*. กรุงเทพฯ : สำนักพิมพ์มรดก.
- อาภา ถนัดช่วง. (2521, ธันวาคม). "แนวความคิดการสอนวิชาจริยธรรมกลุ่มสร้างเสริมลักษณะนิสัย" *ประชากรศึกษา*. 5:2-13
- Anastasi, Anne. (1961). *Psychological Testing*. New York : 2nd ed. Macmillan.
- Brown, Roger. (1968). *Social Psychology*. New York : Free Press.
- Ebel, Robert L. (1951). *Estimation of the Reliability of Rating*. New York: Hlot, Rinehart and Winston.
- Ferguson George A. (1966). *Statistical Analysis in Psychology and Education*. New York : 3rd ed. Mc.Graw-Hill Book Company.
- Gable, R.K. (1986). *Instrument Development in the Affective Domain*. Boston : Kluwer-Nijhoff.
- Justice, Madeline Carol. (1989, July). The effect of Literature Instruction with An Emphasis on Kolhberg's Moral Development Stages on Secondary Students' Marla Reasoning Ability. in *Dissertation Abstracts International*. 50(1): 11A.

- Kohlberg,L. (1976). *“Moral Stage and Moralization the Cognitive Development Approach”*
Moral Development and behavior. Ed by Thomas Lickona, p.29-35. New York : Holt
Rinehart and Winston.
- Nunnally, J.C. (1976). *Psychometric Theory*. New York : McGraw-Hill.
- Piaget, Jean. (1960). *The Moral Judgement of Child*. Illinois : The Froo Pross.
- Stanley, Julian C. and Hopkins Kenneth D. (1990). *Educational and Psychological
Measurement and Evaluation*. Eaglewood Cliffs. New Jersey : Rentice-Hall,Inc.





ภาคผนวก



ภาคผนวก ก
รายนามผู้เชี่ยวชาญ

รายนามผู้เชี่ยวชาญ

1. รศ.ดร.ส.วาสนา ประवालพฤษ์ ข้าราชการบำนาญ ภาควิชาการวัดผลและวิจัยการศึกษา
คณะศึกษาศาสตร์ มหาวิทยาลัยศรีนครินทรวิโรฒ
2. รศ.ชูศรี วงศ์รัตนะ ข้าราชการบำนาญ ภาควิชาการวัดผลและวิจัยการศึกษา
คณะศึกษาศาสตร์ มหาวิทยาลัยศรีนครินทรวิโรฒ
3. อ.สมบูรณ์ ศรีจันทร์ดี หัวหน้างานแนะแนวและการให้คำปรึกษา
โรงเรียนสัตยาไส จังหวัดลพบุรี





ภาคผนวก ข

ค่าดัชนีความสอดคล้อง (IOC) ที่ประเมินโดยผู้เชี่ยวชาญ

ตาราง 4 ค่าดัชนีความสอดคล้อง (IOC) จากการประเมินโดยผู้เชี่ยวชาญ

ข้อ	IOC	ผลการคัดเลือก	ข้อ	IOC	ผลการคัดเลือก
1	1.00	คัดเลือกไว้	30	1.00	คัดเลือกไว้
2	1.00	คัดเลือกไว้	31	1.00	คัดเลือกไว้
3	1.00	คัดเลือกไว้	32	1.00	คัดเลือกไว้
4	0.67	คัดเลือกไว้	33	1.00	คัดเลือกไว้
5	0.67	คัดเลือกไว้	34	1.00	คัดเลือกไว้
6	1.00	คัดเลือกไว้	35	0.67	คัดเลือกไว้
7	1.00	คัดเลือกไว้	36	1.00	คัดเลือกไว้
8	1.00	คัดเลือกไว้	37	1.00	คัดเลือกไว้
9	1.00	คัดเลือกไว้	38	1.00	คัดเลือกไว้
10	1.00	คัดเลือกไว้	39	1.00	คัดเลือกไว้
11	1.00	คัดเลือกไว้	40	1.00	คัดเลือกไว้
12	1.00	คัดเลือกไว้	41	1.00	คัดเลือกไว้
13	1.00	คัดเลือกไว้	42	0.67	คัดเลือกไว้
14	0.67	คัดเลือกไว้	43	1.00	คัดเลือกไว้
15	1.00	คัดเลือกไว้	44	1.00	คัดเลือกไว้
16	1.00	คัดเลือกไว้	45	1.00	คัดเลือกไว้
17	0.67	คัดเลือกไว้	46	1.00	คัดเลือกไว้
18	0.67	คัดเลือกไว้	47	1.00	คัดเลือกไว้
19	0.67	คัดเลือกไว้	48	1.00	คัดเลือกไว้
20	0.67	คัดเลือกไว้	49	0.67	คัดเลือกไว้
21	1.00	คัดเลือกไว้	50	1.00	คัดเลือกไว้
22	1.00	คัดเลือกไว้	51	1.00	คัดเลือกไว้
23	1.00	คัดเลือกไว้	52	1.00	คัดเลือกไว้
24	1.00	คัดเลือกไว้	53	1.00	คัดเลือกไว้
25	1.00	คัดเลือกไว้	54	0.67	คัดเลือกไว้
26	1.00	คัดเลือกไว้	55	1.00	คัดเลือกไว้
27	1.00	คัดเลือกไว้	56	1.00	คัดเลือกไว้
28	1.00	คัดเลือกไว้	57	1.00	คัดเลือกไว้
29	1.00	คัดเลือกไว้	58	1.00	คัดเลือกไว้

ตาราง 4 (ต่อ)

ข้อ	IOC	ผลการคัดเลือก
59	1.00	คัดเลือกไว้
60	1.00	คัดเลือกไว้



ภาคผนวก ค
คำอำนาจจำแนก



ตาราง 5 ผลการวิเคราะห์ค่าอำนาจจำแนก (r) ของแบบวัดพฤติกรรมความสามัคคีที่ผู้วิจัยสร้างขึ้น สำหรับนักเรียนชั้นมัธยมศึกษาปีที่ 1 จำนวน 60 ข้อ

ข้อ	r	ผลการคัดเลือก
1	.339	เลือกไว้
2	.350	เลือกไว้
3	.458	เลือกไว้
4	.306	เลือกไว้
5	.265	เลือกไว้
6	.365	เลือกไว้
7	.374	เลือกไว้
8	-.024	ตัดออก
9	.028	ตัดออก
10	.286	เลือกไว้
11	.308	เลือกไว้
12	.194	ตัดออก
13	.415	เลือกไว้
14	.249	เลือกไว้
15	.483	เลือกไว้
16	.471	เลือกไว้
17	.218	เลือกไว้
18	.384	เลือกไว้
19	.295	เลือกไว้
20	.480	เลือกไว้
21	.352	เลือกไว้
22	-.209	ตัดออก
23	-.064	ตัดออก
24	-.154	ตัดออก
25	.032	ตัดออก
26	.012	ตัดออก
27	-.116	ตัดออก
28	-.363	ตัดออก

ตาราง 5 (ต่อ)

ข้อ	r	ผลการคัดเลือก
29	-.266	ตัดออก
30	.306	เลือกไว้
31	.454	เลือกไว้
32	.277	เลือกไว้
33	.257	เลือกไว้
34	.604	เลือกไว้
35	.412	เลือกไว้
36	.356	เลือกไว้
37	.452	เลือกไว้
38	-.006	ตัดออก
39	.275	เลือกไว้
40	.316	เลือกไว้
41	.410	เลือกไว้
42	.353	เลือกไว้
43	.346	เลือกไว้
44	.412	เลือกไว้
45	-.188	ตัดออก
46	.339	เลือกไว้
47	.539	เลือกไว้
48	.603	เลือกไว้
49	.374	เลือกไว้
50	.429	เลือกไว้
51	.355	เลือกไว้
52	.439	เลือกไว้
53	.474	เลือกไว้
54	-.132	ตัดออก
55	.388	เลือกไว้
56	.432	เลือกไว้

ตาราง 5 (ต่อ)

ข้อ	r	ผลการคัดเลือก
57	.313	เลือกไว้
58	.460	เลือกไว้
59	.154	ตัดออก
60	.071	ตัดออก





(ทดลองครั้งที่ 2)

RELIABILITY ANALYSIS - SCALE (ALPHA)

N of Cases = 45.0

Item Variances	Mean	Minimum	Maximum	Range	Max/Min	Variance
	1.4515	.6182	2.2545	1.6364	3.6471	.1278

Inter-item Correlations	Mean	Minimum	Maximum	Range	Max/Min	Variance
	.1936	-.4294	.7276	1.1570	-1.6945	.0303

Reliability Coefficients 44 items

Alpha = .9106 Standardized item alpha = .9135

(ทดลองครั้งที่ 3)

RELIABILITY ANALYSIS - SCALE (ALPHA)

N of Cases = 107.0

Item Variances	Mean	Minimum	Maximum	Range	Max/Min	Variance
	1.4947	.7172	2.2298	1.5126	3.1092	.1114

Inter-item Correlations	Mean	Minimum	Maximum	Range	Max/Min	Variance
	.1550	-.3281	.6681	.9961	-2.0365	.0240

Reliability Coefficients 44 items

Alpha = .8865 Standardized item alpha = .8898

ภาคผนวก จ
แบบวัดพฤติกรรมการสามัคคี



คำชี้แจงการใช้แบบวัดพฤติกรรมความสามัคคี

แบบวัดพฤติกรรมความสามัคคีฉบับนี้ ผู้วิจัยสร้างขึ้นเพื่อใช้วัดจริยธรรมเกี่ยวกับความสามัคคี สำหรับนักเรียนชั้นมัธยมศึกษาปีที่ 1 มีข้อแนะนำการใช้แบบวัดดังนี้

1. การจัดเตรียมแบบวัด ควรเตรียมแบบวัดให้เพียงพอกับจำนวนผู้ตอบ และด้านหน้าของแบบวัดต้องมีคำชี้แจงในการทำแบบวัดควบคู่กันทุกฉบับ
2. การจัดเตรียมสถานที่ ห้องที่ใช้ดำเนินการวัดควรมีความเงียบสงบปราศจากเสียงรบกวน เพื่อให้ผู้สอบมีสมาธิในการตอบข้อคำถาม
3. ควรอธิบายวิธีการทำแบบวัดให้ผู้ตอบเข้าใจอย่างชัดเจน
4. การควบคุมการทำแบบวัด ควรอยู่ในบรรยากาศที่ผ่อนคลาย ไม่มีการชี้หน้าจากผู้ดำเนินการวัดถึงแนวโน้มในการตอบ
5. การให้คะแนน ผู้วิจัยกำหนดเกณฑ์การให้คะแนนไว้ ดังนี้

ข้อความที่มีความหมายเชิงบวก

จริงที่สุด	ให้คะแนน	5	คะแนน
จริง	ให้คะแนน	4	คะแนน
จริงปานกลาง	ให้คะแนน	3	คะแนน
จริงน้อย	ให้คะแนน	2	คะแนน
จริงน้อยที่สุด	ให้คะแนน	1	คะแนน

ข้อความที่มีความหมายเชิงลบ

จริงที่สุด	ให้คะแนน	1	คะแนน
จริง	ให้คะแนน	2	คะแนน
จริงปานกลาง	ให้คะแนน	3	คะแนน
จริงน้อย	ให้คะแนน	4	คะแนน
จริงน้อยที่สุด	ให้คะแนน	5	คะแนน

แบบวัดพฤติกรรมความสามัคคี

- คำชี้แจง 1.แบบวัดฉบับนี้ใช้วัดการทํากิจกรรม การแสดงออก หรือสิ่งทีนักเรียนปฏิบัติตามความ เป็นจริงคำตบที่นักเรียนตบไม่มีข้อใดถูกหรือผิด และจะไม่ก่อให้เกิดความเสียหายต่อ ผลการเรียนหรือตัวนักเรียนเลย
- 2.ให้นักเรียนทำเครื่องหมาย ✓ ลงในช่องคำตอบ เพื่อเลือกคำตอบในแต่ละข้อที่ตรงกับ การทํากิจกรรม / การแสดงออกที่นักเรียนปฏิบัติตามความเป็นจริง

ข้อ	ข้อความ	จริง	ค่อนข้างจริง	จริงปานกลาง	ค่อนข้างไม่จริง	ไม่จริง
1	ข้าพเจ้าจะให้ความสำคัญกับงานกลุ่มในชั้นเรียนก่อนงานส่วนตัว					
2	เมื่อโรงเรียนขอความช่วยเหลือทำกิจกรรมของโรงเรียน ข้าพเจ้ายินดีให้ความร่วมมือ					
3	ถ้าข้าพเจ้ากำลังทำแบบฝึกหัด แต่เพื่อนๆ ไปช่วยกันจัดบอร์ดของกลุ่ม ข้าพเจ้าก็จะไปช่วยเพื่อนๆ ก่อน					
4	ข้าพเจ้าจะอยู่ช่วยเพื่อนทำงานกลุ่มจนเสร็จ แม้ว่าจะยังไม่ได้ทำการบ้าน					
5	ข้าพเจ้าจะช่วยเพื่อนทำเวรห้องเรียนก่อนไปทำธุระส่วนตัว					
6	แม้จะต้องไปเรียนพิเศษ แต่ข้าพเจ้าก็ช่วยเพื่อนทำงานกลุ่มให้เสร็จก่อน					
7	ข้าพเจ้ามาร่วมกิจกรรมของโรงเรียน ถึงแม้วันนั้นจะเป็นวันหยุด					
8	ข้าพเจ้าเข้าร่วมทุกกิจกรรมของโรงเรียน แม้จะมีภารกิจอื่นๆ					
9	ข้าพเจ้าเต็มใจทำความสะอาดชั้นเรียนร่วมกับเพื่อนๆ					
10	ข้าพเจ้ายินดีจะร่วมกันช่วยทำให้โรงเรียนสะอาด					
11	ข้าพเจ้าไม่เต็มใจเข้าร่วมกิจกรรมบำเพ็ญประโยชน์ที่ทางโรงเรียนจัดขึ้น					
12	ในการทำกิจกรรมกลุ่ม ข้าพเจ้าจะเอาใจเขามาใส่ใจเรา					
13	ข้าพเจ้าเต็มใจติวแบบฝึกหัดให้เพื่อนในกลุ่มโดยไม่กลัวว่าเพื่อนจะไต่คะแนนมากกว่า					
14	เมื่อครูแจ้งให้ส่งงานพรุ่งนี้ แต่เพื่อนกลับบ้านไม่ได้มาโรงเรียน เพราะเขาไม่สบาย ข้าพเจ้าจะไปบอกให้เพื่อนทราบ					

ข้อ	ข้อความ	จริง	ค่อนข้างจริง	จริงปานกลาง	ค่อนข้างไม่จริง	ไม่จริง
15	เมื่อเพื่อนในกลุ่มทำการบ้านไม่ได้ ข้าพเจ้าจะแนะนำเพื่อนด้วยความจริงใจ					
16	ถ้าข้าพเจ้ามีขนมหรือสิ่งของจำนวนมาก ข้าพเจ้าจะแบ่งเพื่อนทุกคนในห้อง					
17	ข้าพเจ้าเต็มใจช่วยเหลือเพื่อนๆทุกคนเมื่อมีโอกาส					
18	ข้าพเจ้าจะพยายามทุกวิถีทางที่จะเอาชนะเพื่อนๆที่ไม่มีใครต้อง					
19	เมื่อเพื่อนในชั้นเรียนทะเลาะกัน ข้าพเจ้าจะช่วยไกล่เกลี่ยให้เพื่อนเข้าใจกัน					
20	เมื่อได้รับมอบหมายให้ทำงานกลุ่ม ข้าพเจ้าจะประสานงานให้เสร็จด้วยความเรียบร้อย					
21	เมื่อเพื่อนถกเถียงกันข้าพเจ้าจะเข้าไปห้ามและให้ทำความเข้าใจกัน					
22	ข้าพเจ้าเห็นความสำคัญของเสียงส่วนใหญ่ในที่ประชุม					
23	ข้าพเจ้าเต็มใจทำงานที่กลุ่มมอบหมาย ถึงแม้ว่าจะไม่เห็นด้วยก็ตาม					
24	แม้ไม่อยากเป็นตัวแทนกลุ่ม แต่ข้าพเจ้าก็ยินดีรับเพราะเพื่อนๆลงมติมอบหน้าที่ให้					
25	แม้ว่าข้าพเจ้าจะไม่เห็นด้วยกับมติของที่ประชุม แต่ก็ยินดีทำตาม					
26	ข้าพเจ้าจะแสดงความคิดเห็นที่เป็นประโยชน์เพื่อให้งานกลุ่มสำเร็จ					
27	ข้าพเจ้าสามารถทำงานร่วมกับเพื่อนๆในชั้นเรียนได้ทุกคน					
28	ข้าพเจ้ายินดีร่วมพัฒนาโรงเรียนกับนักเรียนชั้นอื่นๆ					
29	ข้าพเจ้าเรียนรู้ที่จะทำงานกลุ่มกับเพื่อน แม้ว่าข้าพเจ้าจะไม่มีความคิดเห็นในงานนั้น					
30	ข้าพเจ้าสามารถที่จะทำงานร่วมกับใครก็ได้					
31	ข้าพเจ้าทำงานร่วมกับเพื่อนใหม่ได้ดี					
32	แม้ว่าข้าพเจ้าจะต้องไปทำงานกลุ่มกับเพื่อนที่ไม่สนิทข้าพเจ้าก็สามารถทำงานร่วมได้					

ข้อ	ข้อความ	จริง	ค่อนข้างจริง	จริงปานกลาง	ค่อนข้างไม่จริง	ไม่จริง
33	เมื่อต้องทำงานกลุ่มข้าพเจ้าจะร่วมทำงานอย่างเต็มความสามารถ					
34	ข้าพเจ้าให้ความร่วมมือกับกิจกรรมของห้องเรียน					
35	ข้าพเจ้าเข้าร่วมกิจกรรมของทางโรงเรียนร่วมกับเพื่อนจนงานสำเร็จ					
36	หลังจากครูให้ประติษฐานสิ่งของ ข้าพเจ้าจะช่วยกันเก็บเศษวัสดุในชั้นเรียนให้เรียบร้อย					
37	เมื่อเพื่อนทำงานกลุ่มในส่วนที่รับผิดชอบไม่เสร็จ ข้าพเจ้าร่วมกับเพื่อนคนอื่นๆจะมาช่วย					
38	ข้าพเจ้าพร้อมจะให้ความร่วมมือทุกด้านที่จะทำให้งานกลุ่มสำเร็จ					
39	เมื่อได้รับงานกลุ่มไปทำ ข้าพเจ้าจะพยายามทำให้เสร็จ แม้ว่าจะมีอุปสรรค					
40	ถ้าเพื่อนในกลุ่มต้องการความช่วยเหลือ ข้าพเจ้าจะอาสาช่วยทำด้วยความเต็มใจ					
41	ข้าพเจ้ายินดีช่วยกันปรับปรุงงานของกลุ่มกับเพื่อนๆ เมื่อมีการทำงานผิดพลาด					
42	ข้าพเจ้าจะไม่ต่อว่าหรือโกรธเพื่อนเมื่อเพื่อนในกลุ่มทำงานผิดพลาด					
43	ข้าพเจ้าไม่โกรธเพื่อนที่ทำให้ถูกลงโทษด้วยกันทั้งห้อง					
44	ในการทำงานกลุ่ม จะมีการแบ่งงานกันทำตามความเหมาะสม และช่วยกันปรับปรุงเมื่อมีปัญหา					



ประวัติย่อผู้วิจัย

ประวัติย่อผู้วิจัย

ชื่อ ชื่อสกุล	นายรัชชชัย เพ็ญสุริยะ
วันเดือนปีเกิด	30 กรกฎาคม 2521
สถานที่เกิด	อำเภอพนมไพร จังหวัดร้อยเอ็ด
สถานที่อยู่ปัจจุบัน	บ้านเลขที่ 85 หมู่ที่ 3 บ้านสมสะอาด ตำบลวารีสวัสดิ์ อำเภอพนมไพร จังหวัดร้อยเอ็ด 45140
ตำแหน่งหน้าที่การงานปัจจุบัน	ครูผู้ช่วย
สถานที่ทำงานปัจจุบัน	โรงเรียนบ้านวังทอง ตำบลเขารวก อำเภอลำสนธิ จังหวัดลพบุรี 15190

ประวัติการศึกษา

พ.ศ. 2534	ระดับประถมศึกษา โรงเรียนบ้านสมสะอาด จังหวัดร้อยเอ็ด
พ.ศ. 2537	ระดับมัธยมศึกษาตอนต้น โรงเรียนบ้านวารีสวัสดิ์ จังหวัดร้อยเอ็ด
พ.ศ. 2540	ระดับมัธยมศึกษาตอนปลาย โรงเรียนพนมไพรวิทยาคาร จังหวัดร้อยเอ็ด
พ.ศ. 2544	การศึกษาระดับบัณฑิต (กศ.บ.) วิชาเอกการประถมศึกษา มหาวิทยาลัยมหาสารคาม
พ.ศ. 2554	การศึกษาระดับมหาบัณฑิต (กศ.ม.) สาขาวิชาการวัดผลการศึกษา มหาวิทยาลัยศรีนครินทรวิโรฒ