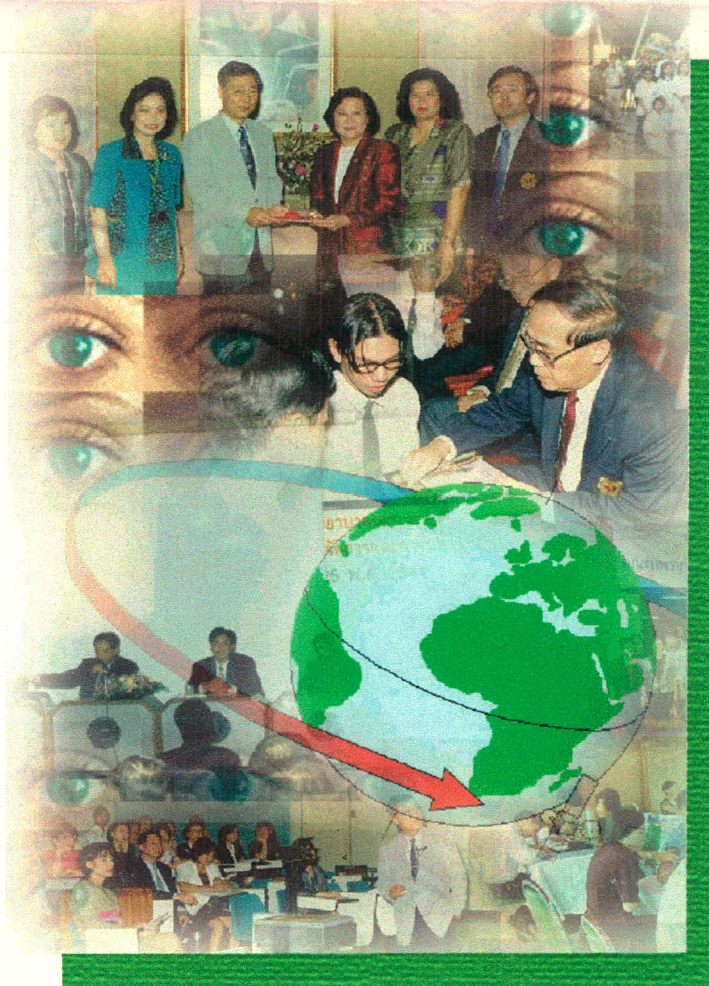




รายงานประจำปีงบประมาณ 2542

30	H 033.1 5451 2542	ร.2	รายงานประจำปีงบประมาณ 2542 คณะแพท	จำหน่ายออก
----	-------------------	-----	-----------------------------------	------------



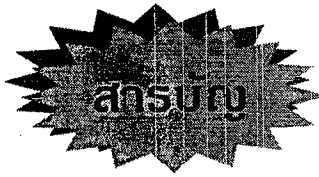
H
033.1
5451
2542 ร.2

จัดทำโดย งานนโยบายและแผน
คณะแพทยศาสตร์ มหาวิทยาลัยศรีนครินทรวิโรฒ

H
033.1
5451
2542
จ.2



S20942

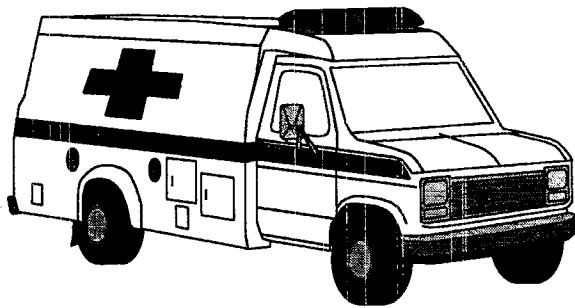


บทนำ	หน้า
ประวัติการจัดตั้งคณะแพทยศาสตร์ มศว	3
ผู้ดำรงตำแหน่งคณบดีคณะแพทยศาสตร์ มศว อดีต - ปัจจุบัน	4
นโยบายของคณะแพทยศาสตร์	5
ปณิธานคณะแพทยศาสตร์	6
ความมุ่งหมาย	7
วัตถุประสงค์ของหลักสูตร	8
การบริหาร	
คณะผู้บริหารคณะแพทยศาสตร์	11
รายนามผู้บริหาร	12
คณะกรรมการประจำคณะแพทยศาสตร์	13
การแบ่งส่วนราชการ	15
ระบบการศึกษา	16
การพัฒนาบุคลากร	
จำนวนบุคลากร	19
การลาศึกษาต่อในประเทศ	20
การลาศึกษาต่อต่างประเทศ	21
การเข้าร่วมประชุม อบรม สัมมนา ในประเทศ	22
การเข้าร่วมประชุม อบรม สัมมนา ต่างประเทศ	30
อบรมแพทยศาสตรศึกษา	32
การจัดการ	
จำนวนนักศึกษา	43
จำนวนบัณฑิตแพทย์ที่สำเร็จการศึกษา	44
ทุนการศึกษา	45
อาจารย์ผู้สอนดีเด่น	46
บุคลากรผู้ให้บริการดีเด่น	49
อาจารย์/นิสิตแพทย์ที่ได้รับโล่เกียรติคุณ	52
การวิจัย	
ผลงานวิจัยที่ตีพิมพ์เผยแพร่	57
งานวิจัยและสิ่งประดิษฐ์	64
การบริการวิชาการแก่สังคม	
การเป็นวิทยากร	69
งานเฉพาะกิจของมหาวิทยาลัย	73
การเป็นกรรมการวิชาการตามสถาบันต่าง ๆ	77
งานส่งเสริมและปรับปรุงคุณภาพการศึกษา	79

ผลงานทางวิชาการ	หน้า
เอกสารคำสอน และตำรา	85
บทความทางวิชาการ	89
การงบประมาณ	
งบประมาณ ปีงบประมาณ 2542	93
ตารางแสดงวงเงินงบประมาณค่าตຽກัณฑ์ ภาควิชาพรีคลินิก ดลินิก และสิ่งก่อสร้างปี 2529 - 2542	94
ภาคกิจกรรม	
ประมวลภาพกิจกรรม	99

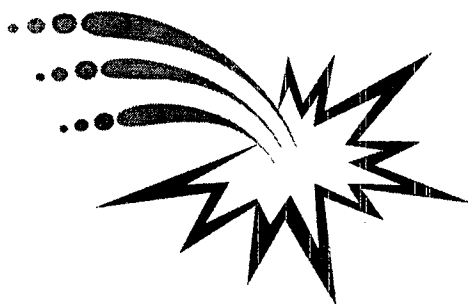


...มทนำ



ประวัติการจัดตั้งคณะแพทยศาสตร์ มศว

เพื่อตอบสนองนโยบายการแก้ปัญหาการขาดแคลนแพทย์ของประเทศไทยในปี 2523 มหาวิทยาลัยศรีนครินทรวิโรฒ จึงได้เสนอโครงการผลิตแพทย์อย่างประหยัด โดยมีสาระสำคัญของโครงการ คือมหาวิทยาลัยจะร่วมมือกับกรุงเทพมหานคร จัดตั้งคณะแพทยศาสตร์ขึ้นที่วชิรพยาบาล และจะจัดหน่วยการเรียนการสอนวิทยาศาสตร์พื้นฐาน (premedical course) และวิทยาศาสตร์ชีวภาพ (preclinical course) ไว้ที่มหาวิทยาลัยศรีนครินทรวิโรฒ วิทยาเขตประสานมิตร เพื่อรับผิดชอบการเรียนการสอนชั้นปีที่ 1 - 2 - 3 สำหรับการเรียน ระยะคลินิก 3 ปีหลัง ปีที่ 4 - 5 - 6 จะจัดไว้ที่วชิรพยาบาล มหาวิทยาลัยมีเป้าหมายในการรับนิสิตในช่วงระยะ 6 ปีแรก จำนวนทั้งสิ้น 300 คน ในปี 2528 - 2530 จะรับนิสิตปีละ 40 คน และในปี 2531 - 2533 จะรับนิสิตปีละ 60 คน โครงการนี้ใช้งบประมาณทั้งสิ้นประมาณ 145 ล้านบาท มหาวิทยาลัยศรีนครินทรวิโรฒจะรับผิดชอบงบประมาณทั้งสิ้น ที่เกี่ยวกับการจัดการเรียนการสอน มหาวิทยาลัยศรีนครินทรวิโรฒได้ศึกษาโครงการโดยละเอียดแล้ว เห็นว่า ทั้งมหาวิทยาลัยและวชิรพยาบาล มีศักยภาพพร้อมที่จะดำเนินการได้ โครงการนี้ได้ผ่านการพิจารณาตามขั้นตอน ได้รับการเห็นชอบจากส่วนราชการที่เกี่ยวข้อง ได้ผ่านการพิจารณาของคณะรัฐมนตรีตั้งแต่ปี 2523 หลายครั้ง และเมื่อวันที่ 31 กรกฎาคม 2527 ได้มีมติเห็นชอบ และอนุมัติโครงการ ต่อมาคณะรัฐมนตรีได้พิจารณาทบทวนมติ อีกครั้งตามเสนอของแพทยสภาเมื่อ 27 พฤศจิกายน 2527 และมีมติให้คงเดิม ในที่สุดก็ได้มีมติประกาศจัดตั้งคณะแพทยศาสตร์ ในราชกิจจานุเบกษาฉบับพิเศษ เล่ม 102 ตอนที่ 76 หน้า 19 ลงวันที่ 16 มิถุนายน 2528



**ผู้ดำรงตำแหน่งคณบดีคณะแพทยศาสตร์
มหาวิทยาลัยศรีนครินทรวิโรฒ
อดีต - ปัจจุบัน**

1. ศาสตราจารย์ นายแพทย์ประพฤติ ธีรคุปต์
(PROF. DR. PRAPHERUT THIRAKHUPT)
(4 กรกฎาคม 2528 - 30 กันยายน 2528)
2. ศาสตราจารย์ นายแพทย์ปราโมทย์ วิจารณ์วัตดี
(PROF. DR. PRAMOTE VIRANUVATH)
(1 ตุลาคม 2528 - 30 กันยายน 2533)
3. ศาสตราจารย์ นายแพทย์วสันต์ จงเจษฎ์
(PROF. DR. VASANT CHONGCHET)
(1 ตุลาคม 2533 - 30 กันยายน 2534)
4. นายแพทย์ธวัชชัย กาสุรกุล
(DR. THAWATCHAI PASURAKUL)
(1 ตุลาคม 2534 - 25 กุมภาพันธ์ 2535)
5. ศาสตราจารย์ นายแพทย์ประพฤติ ธีรคุปต์
(PROF. DR. PRAPHERUT THIRAKHUPT)
(26 กุมภาพันธ์ 2535 - 29 ธันวาคม 2537)
6. รองศาสตราจารย์ ดร. บุญเอิญ มิลินทสุด
(ASSOC. DR. BOONEARN MILINDASUTA)
(30 ธันวาคม 2537 - 4 มกราคม 2538)
7. นายแพทย์ธรรมบุญ วานิชะพงค์
(DR. THAMNOON VANIYAPONG)
(5 มกราคม 2538 - ปัจจุบัน)

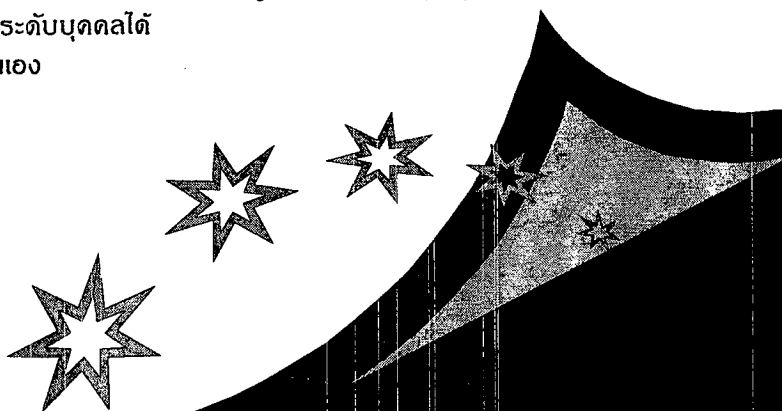
นโยบายของคณะแพทยศาสตร์

ประเทศไทยมีโรงเรียนแพทย์อยู่ 10 แห่ง ทุกแห่งมีเป้าหมายตรงกันคือการผลิตบัณฑิตที่มีคุณภาพตามความต้องการของสังคม ออกไปรับใช้ประเทศชาติตามนโยบายด้านการแพทย์ และสาธารณสุขของประเทศ ผู้บริหารโรงเรียนแพทย์ ทุกระดับ ตั้งแต่ คณบดี รองคณบดี ผู้ช่วยคณบดี อาจารย์แพทย์ทุกท่านล้วนมีบทบาทสำคัญที่จะสร้างความเจริญให้สถาบัน และเป็นผู้กำหนดคุณภาพของบัณฑิต โดยข้อเท็จจริงแพทย์ทุกท่านจะมีประสบการณ์ และเชี่ยวชาญในวิชาชีพเป็นอย่างดี แต่มีส่วนน้อยที่เคยผ่านประสบการณ์ หรือเรียนรู้ด้านการบริหารโดยตรง สำหรับการบริหารการศึกษาก็จำเป็นต้องมีนโยบาย ผลงานจึงจะเป็นไปตามเป้าหมาย กลุ่มบุคลากรระดับผู้ปฏิบัติงานให้เป็นไปตามนโยบาย คือ อาจารย์ ซึ่งเป็นกลุ่มเป้าหมายที่สำคัญยิ่ง จึงจำเป็นที่คณะฯ จะต้องสร้างความรู้ สร้างประสบการณ์ ให้อาจารย์ได้เข้าใจในทิศทางโดยเฉพาะอาจารย์ใหม่ๆ ทั้งนี้ เพื่อให้การผลิตบัณฑิตมีคุณภาพตรงตามวัตถุประสงค์การศึกษา

คณะแพทยศาสตร์ มหาวิทยาลัยศรีนครินทรวิโรฒ ได้รับการสถาปนาขึ้นด้วยจุดมุ่งหมายที่จะให้บัณฑิตแพทย์ มีเจตคติที่ดีในการรับใช้สังคมไทย ให้มีความรอบรู้ และเชี่ยวชาญงานสาธารณสุขของประเทศ มีคุณธรรมและความเสียสละเพื่อประโยชน์ต่อส่วนรวม

ทั้งนี้ บัณฑิตแพทย์ ที่จบไปในแต่ละรุ่นจะต้องมีคุณสมบัติที่สอดคล้องกับนโยบายที่ได้วางไว้ดังนี้

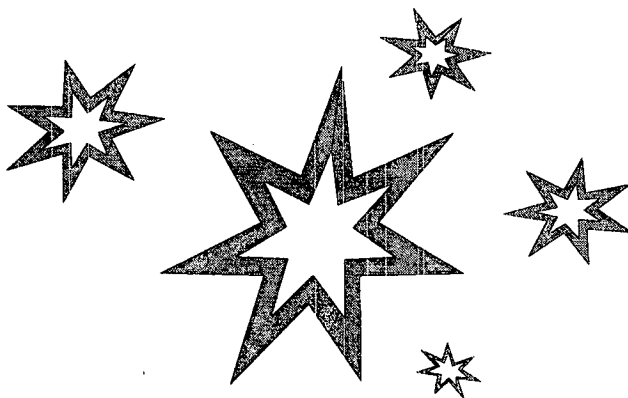
1. สามารถขี้งบปัญหาสุขภาพของประชากรได้
2. วางแผนระบบการให้บริการสาธารณสุข เพื่อแก้ปัญหาสุขภาพได้
3. บริหารองค์การให้บริการสาธารณสุขได้
4. วางแผนและจัดการศึกษาให้ความรู้ ทางสาธารณสุข สุขภาพ
5. แก้ปัญหาาระดับบุคคลได้
6. พัฒนาตนเอง





ความมุ่งหมาย

1. ผลิตบัณฑิตที่มีความรู้ความสามารถ และมีคุณภาพในสาขาวิชา แพทยศาสตร์
2. ผลิตบัณฑิตที่สามารถออกรับใช้ชุมชน ที่ทุรกันดารได้อย่างมีประสิทธิภาพซึ่ง สอดคล้องกับนโยบายของประเทศ และสนองต่อความต้องการ แพทย์ของประชาชนชาวชนบทอย่างแท้จริง
3. ร่วมมือกับวิชาชีพพยาบาล โรงพยาบาลตำรวจ สถาบันนิติเวชศาสตร์ สถาบันสมทบแหล่งอื่น และโรงพยาบาลส่วนภูมิภาค ในสังกัด กระทรวงสาธารณสุข ในการผลิตบัณฑิตแพทย์ ให้มีคุณภาพสามารถ ออกรับใช้สังคมได้อย่างมีประสิทธิภาพ
4. ร่วมมือกับวิชาชีพพยาบาลให้บริการตรวจรักษาพยาบาลแก่ประชาชนทั่วไป
5. การร่วมงานกับหน่วยงานภายในและภายนอก ในการให้บริการทาง วิชาการแก่สังคมและการทำนุบำรุงศิลปวัฒนธรรมของชาติ
6. พัฒนาคณาจารย์ในการค้นคว้า วิจัย เพื่อนำเทคโนโลยีที่เหมาะสม มาใช้ใน ทางให้บริการและทางวิชาการ
7. ผลิตนักวิจัยทางด้านแพทยศาสตร์ที่จะเป็นพื้นฐานสำคัญในการวางแผน และดำเนินการพัฒนาประเทศ
8. ส่งเสริมการตีพิมพ์ผลงานการวิจัย การผลิตเอกสาร ตำรา อุปกรณ์ เพื่อจัดการเรียนการสอนให้มีประสิทธิภาพและประสิทธิผล
9. ปลุกฝังเจตคติที่ดีให้มีสัดในการรับรู้ความต้องการของสังคม (SOCIAL NEEDS) และการใฝ่ทางวิชาการ โดยการจัดโครงการการศึกษาต่อเนื่อง (CME)



วัตถุประสงค์ของหลักสูตร

เมื่อนิสิตแพทย์จบการศึกษาเป็นบัณฑิตแล้วจะสามารถ

1. ชี้บ่ง ปัญหาสุขภาพของประชากรดังต่อไปนี้

- 1.1 ทั้งทางกาย ทางจิต และสิ่งแวดล้อม
- 1.2 ทั้ง 3 ระดับ ได้แก่ ระดับชุมชน ระดับครอบครัว และระดับบุคคล
- 1.3 อธิบายถึงสาเหตุของปัญหา
- 1.4 อธิบายวิธีแก้ปัญหาแบบวิทยาศาสตร์

2. วางแผนระบบการให้บริการสาธารณสุขเพื่อแก้ปัญหาสุขภาพ

- 2.1 ทางกาย และทางจิต
- 2.2 ทั้ง 3 ระดับ ได้แก่ ระดับชุมชน ระดับครอบครัว และระดับบุคคล
- 2.3 โดยการรวบรวมข้อมูล วิเคราะห์ ข้อมูล ตามระบาดวิทยา สังคม การเมือง เศรษฐกิจ การศึกษา

3. บริหารองค์การให้บริการสาธารณสุข โดย ปฏิบัติหน้าที่ต่อไปนี้ได้

- 3.1 ให้บริการผู้ป่วยด้านการวินิจฉัยโรค การรักษาพยาบาลทางกาย ทางจิต และการฟื้นฟูสุขภาพ ทั้งผู้ป่วยภายใน ผู้ป่วยภายนอก และหน่วยเคลื่อนที่
- 3.2 ให้บริการส่งเสริมสุขภาพประเภทต่าง ๆ ดังนี้ การอนามัยแม่และเด็ก การวางแผนครอบครัว การอนามัยโรงเรียน การโภชนาการ การสุขศึกษา ทั้งภายในและภายนอกองค์กร
- 3.3 ให้บริการและดำเนินงานสุขภาพีบาล และป้องกันโรค
- 3.4 ให้บริการชั้นสูงสาธารณสุขภายใน องค์การและสถานบริการสาธารณสุขต่าง ๆ
- 3.5 จัดระบบรับมอม - ส่งผู้ป่วย เพื่อตรวจหรือรักษาต่อให้มีประสิทธิภาพ
- 3.6 สนับสนุน และ/หรือนิเทศงานทางด้าน วิชาการ ตามแผนงานสาธารณสุขจังหวัด
- 3.7 รวบรวมสถิติข้อมูล และจัดทำรายงานเสนอต่อผู้บังคับบัญชา

4. วางแผนและจัดการศึกษาให้ความรู้ทางสาธารณสุข สุขภาพแก่บุคคล ครอบครัว และชุมชนได้

5. แก้ปัญหาระดับบุคคลได้ โดยสามารถ

- 5.1 อธิบายสภาพร่างกายและจิตใจของบุคคลปกติและผู้ป่วยได้
- 5.2 รวบรวมและวิเคราะห์ ข้อมูลของสภาพร่างกายและจิตใจที่ผิดปกติเพื่อหาสาเหตุของโรค ด้วยวิธี ชักประวัติ
- ตรวจร่างกายโดยใช้อุปกรณ์การตรวจ
- แปลผลการตรวจทางห้องปฏิบัติการ และผลการตรวจพิเศษต่าง ๆ
- 5.3 ให้ข้อยุติหรือการวินิจฉัยโรคได้
- 5.4 ตัดสินใจให้การรักษา แล้วติดตามผลการรักษาและฟื้นฟูสุขภาพได้อย่างถูกต้อง ทันเวลา
- 5.5 ประเมินผลการรักษา และปรับปรุงแก้ไขการวินิจฉัยโรคเมื่อจำเป็นเพื่อให้สุขภาพของผู้ป่วยกลับคืนสู่ปกติอย่างรวดเร็ว

6. พัฒนาตนเอง

- 6.1 ให้มีความสามารถสูงขึ้น ทนต่อความก้าวหน้าทางวิชาการ ใฝ่รอบรู้และเชี่ยวชาญทางด้านวิชาการ เพื่อ
ก่อประโยชน์ด้านการพัฒนาการรักษาพยาบาล
- 6.2 ให้มีคุณธรรม จริยธรรม ให้รู้จักตนเอง ใฝ่รู้ มีความคิดริเริ่มสร้างสรรค์ รับผิดชอบ มีศีลธรรม และ
เสียสละ

...การบริหาร



คณะผู้บริหารคณะแพทยศาสตร์

คณบดี	น.พ. ธรรมบุญ วานิชะพงค์
รองคณบดีฝ่ายบริหาร (พรีคลินิก)	ผศ. กักตร์เพ็ญ ทิพยมนตรี
รองคณบดีฝ่ายบริหาร (คลินิก)	ศ.(พิเศษ) น.พ. วีรวัฒน์ ทาญทวิชัย
รองคณบดีฝ่ายวิชาการ (พรีคลินิก)	รศ.ดร. ปานสิริ พันธุ์สุวรรณ
รองคณบดีฝ่ายวิชาการ (คลินิก)	รศ.น.พ. วุฒิชัย ธนาพงศธร
รักษาราชการแทนรองคณบดีฝ่ายวางแผนและพัฒนา	รศ.น.พ. อรุณวงศ์ เทพชาติ
รักษาราชการแทนรองคณบดีฝ่ายกิจการพิเศษและ	ศ. (พิเศษ) น.พ. นคร สมบูรณ์วิทย์
วิเทศสัมพันธ์	
ผู้ช่วยคณบดีฝ่ายต่างประเทศ	ผศ.น.พ. โยธิน เบญจวงค์
ผู้ช่วยคณบดีฝ่ายกิจการนิสิต	รศ.น.พ. ชัยรัตน์ นิรันดร์รัตน์
ผู้ช่วยคณบดีฝ่ายวิชาการ	ผศ.น.พ. นิยม ละออปักฉิม
ผู้ช่วยคณบดีฝ่ายกิจการพิเศษ	ผศ.น.พ. เฉลิมชัย บุญยะสิพรรณ
ผู้ช่วยคณบดีฝ่ายกิจการพิเศษ	ท.พ. กายศักดิ์ เรียมรัตน์
ผู้ช่วยคณบดีฝ่ายกิจการพิเศษ (พรีคลินิก)	ผศ. โชติ วีระวงษ์
ผู้ช่วยคณบดีฝ่ายวางแผนและพัฒนา	อ. วิताल มหาสิทธิวัฒน์
เลขานุการคณะแพทยศาสตร์	น.ส. นัทรี แสงทองศรีกรม

หมายเหตุ ข้อมูลสิ้นสุดวันที่ 30 กันยายน 2542



รายนามผู้บริหาร



นายแพทย์ ธรรมบุญ วานิชะพงค์
คณบดีคณะแพทยศาสตร์



ผศ. กักตร์เพ็ญ ทิพยมบัติ
รองคณบดีฝ่ายบริหาร (พรีคลินิก)



ศ.(พิเศษ) น.พ. วีระวัฒน์ หาญทวีชัย
รองคณบดีฝ่ายบริหาร (คลินิก)



รศ.ดร.ปานสิริ พันธุ์สุวรรณ
รองคณบดีฝ่ายวิชาการ (พรีคลินิก)



รศ.น.พ. วุฒิชัย ธนาพงศธร
รองคณบดีฝ่ายวิชาการ (คลินิก)



รศ.น.พ. อรุณวงศ์ เทพชาติ
รักษาราชการแทน
รองคณบดีฝ่ายวางแผนและพัฒนา



ศ.(พิเศษ) น.พ. บดร สมบูรณ์วิทย์
รักษาราชการแทน
รองคณบดีฝ่ายกิจการพิเศษและต่างประเทศ

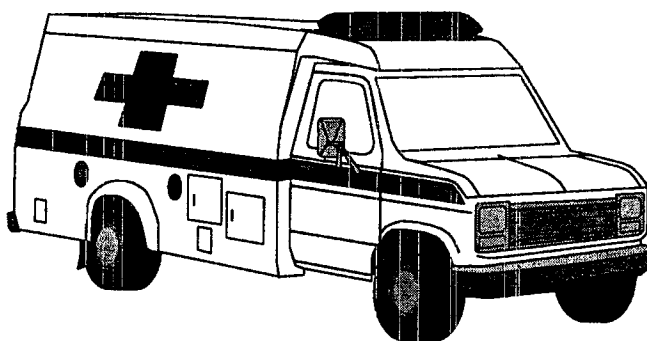


นางสาวนัทรี แสงทองศรีกมล
เลขานุการคณะแพทยศาสตร์

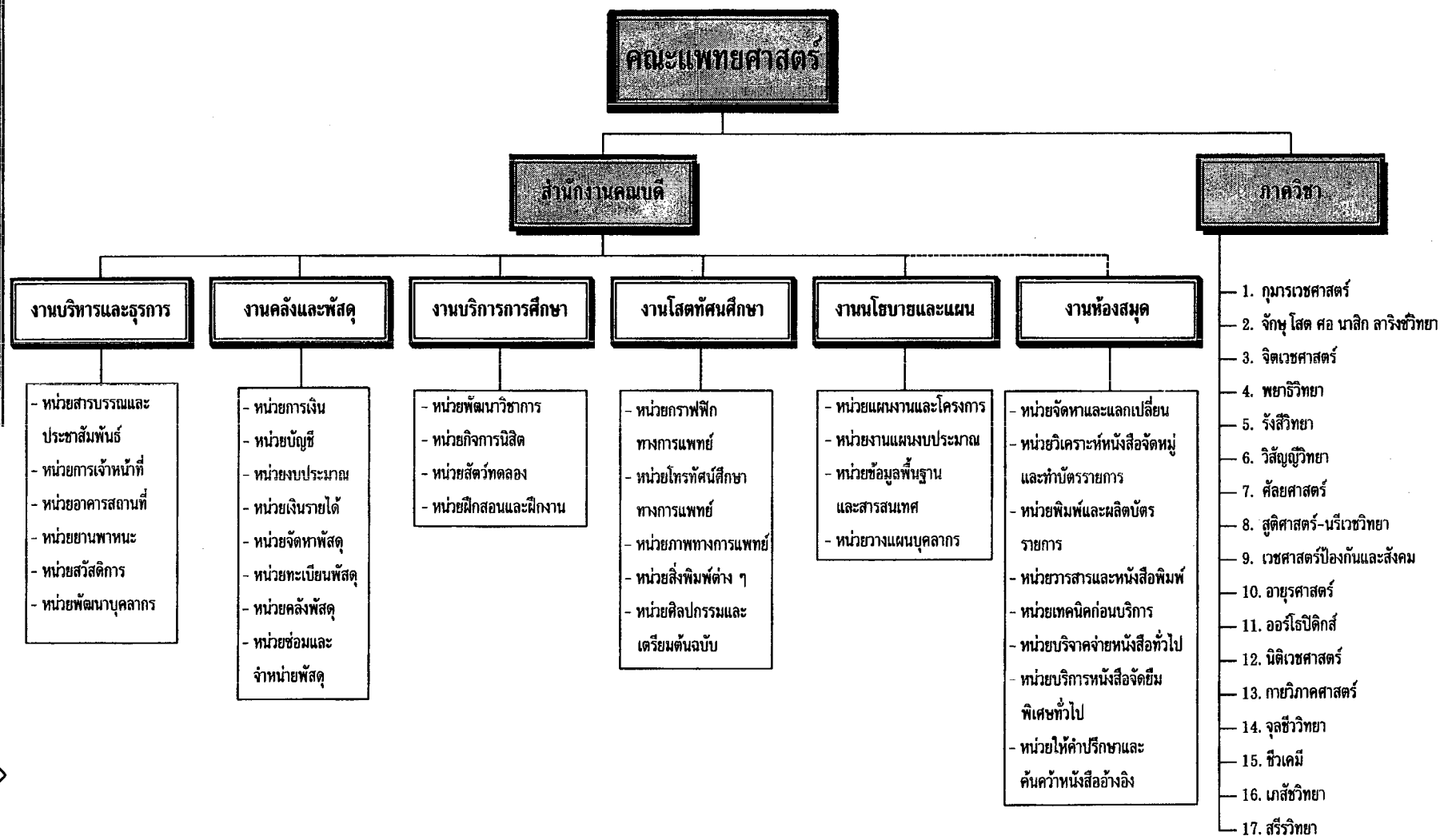
คณะกรรมการประจำคณะแพทยศาสตร์

1. ดนบตีคณะแพทยศาสตร์ นายแพทย์ ธรรมบุญ วาณิชะพงศ์	ประธานกรรมการ
2. รองคณบดีฝ่ายกิจการพิเศษและวิเทศสัมพันธ์ ศาสตราจารย์พิเศษ นายแพทย์ นคร สมบูรณ์วิทย์	กรรมการ
3. รองคณบดีฝ่ายบริหาร (คลินิก) ศาสตราจารย์พิเศษ นายแพทย์ วีระวัฒน์ ทาญทวีชัย	กรรมการ
4. รองคณบดีฝ่ายบริหาร (พรีคลินิก) ผู้ช่วยศาสตราจารย์ กักตร์เพ็ญ กิพยมนตรี	กรรมการ
5. รองคณบดีฝ่ายวิชาการ (คลินิก) รองศาสตราจารย์ นายแพทย์ วุฒิชัย ธนาพงศธร	กรรมการ
6. รองคณบดีฝ่ายวิชาการ (พรีคลินิก) รองศาสตราจารย์ ดร. ปานสิริ พันธุ์สุวรรณ	กรรมการ
7. รองคณบดีฝ่ายวางแผนและพัฒนา รองศาสตราจารย์ นายแพทย์ อรุณวงศ์ เทพชาติ	กรรมการ
8. หัวหน้าภาควิชากายวิภาคศาสตร์ ดร. วิภาวี อนุพันธ์พิติษฐ์	กรรมการ
9. หัวหน้าภาควิชากุมารเวชศาสตร์ แพทย์หญิง สุพรรณิ วีรุตมเส	กรรมการ
10. หัวหน้าภาควิชาจักษุ - โสต - ตอ - นาสิก - ลาริงซ์วิทยา นายแพทย์ พิชัย พัวเพิ่มพูลศิริ	กรรมการ
11. หัวหน้าภาควิชาจิตเวชศาสตร์ นายแพทย์ มาโนชญ์ ลีโทชวลิต	กรรมการ
12. หัวหน้าภาควิชาจุลชีววิทยา ผู้ช่วยศาสตราจารย์ ดร. เบญจมาศ กนอมทรัพย์	กรรมการ
13. หัวหน้าภาควิชาชีวเคมี ผู้ช่วยศาสตราจารย์ ดร. โกสุม จันท์ศิริ	กรรมการ
14. หัวหน้าภาควิชานิติเวชศาสตร์ พ.ต.อ. เลียง หุຍประเสริฐ	กรรมการ
15. หัวหน้าภาควิชาพยาธิวิทยา แพทย์หญิง นันทนา แก้วพิลา	กรรมการ
16. หัวหน้าภาควิชาเภสัชวิทยา ผู้ช่วยศาสตราจารย์ ดร. นายแพทย์ วิทยา ดันสุวรรณนนท์	กรรมการ
17. หัวหน้าภาควิชารังสีวิทยา นายแพทย์ สุขชัย จารุตุล	กรรมการ
18. หัวหน้าภาควิชาเวชศาสตร์ป้องกันและสังคม ผู้ช่วยศาสตราจารย์ นายแพทย์ วันชัย บุพพันท์เรัญ	กรรมการ
19. หัวหน้าภาควิชาวิสัญญีวิทยา นายแพทย์ ยุทธนา สาระดี	กรรมการ
20. หัวหน้าภาควิชาตลยศาสตร์ นายแพทย์ วิวัฒน์ วนาโรจน์	กรรมการ

- | | |
|---|-----------|
| 21. หัวหน้าภาควิชาสัตวศาสตร์ - บรีเวชวิทยา
แพทย์หญิง สันทนา เจริญกุล | กรรมการ |
| 22. หัวหน้าภาควิชาสรีรวิทยา
ผู้ช่วยศาสตราจารย์ ดร. รุ่งตะวัน สุภาพผล | กรรมการ |
| 23. หัวหน้าภาควิชาอายุรศาสตร์
นายแพทย์ มานิต สีโทชวลิต | กรรมการ |
| 24. หัวหน้าภาควิชาออร์โธปิดิกส์
นายแพทย์ พิชญา นาดวัชระ | กรรมการ |
| 25. นางสาวนัทรี แสงทองศรีกรมล | เลขานุการ |



การแบ่งส่วนราชการคณะแพทยศาสตร์



ระบบการศึกษา

1. ระยะเตรียมแพทย์

เป็นการศึกษาวิชาวิทยาศาสตร์สาขาต่าง ๆ เช่น ชีววิทยา เคมี ฟิสิกส์ คณิตศาสตร์ และวิชา
บังคับพื้นฐานทั่วไป เพื่อเป็นรากฐานในการศึกษาวิทยาศาสตร์การแพทย์ และพฤติกรรมศาสตร์ต่อไป
นิสิตจะศึกษาอยู่ที่มหาวิทยาลัยศรีนครินทรวิโรฒ วิทยาเขตประสานมิตร เป็นเวลา 1 ปี ต่อจากนั้นก็
ย้ายมาศึกษาวิชาพรีคลินิกและคลินิกต่อไป

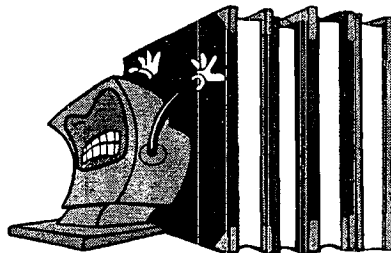
2. ระยะพรีคลินิก

เป็นการศึกษาวิชาบังคับพื้นฐานเฉพาะสาขาได้แก่ กายวิภาคศาสตร์ ชีวเคมี สรีรวิทยา จุลชีว
วิทยา ปาฐาณวิทยา พยาธิวิทยา เกล็ดชีววิทยา บทนำเข้าสู่คลินิกเบื้องต้นเพื่อให้รู้จักส่วนต่าง ๆ
ของร่างกาย หน้าที่การทำงานของส่วนนั้น ๆ เชื้อจุลินทรีย์ที่ทำให้เกิดโรค และการเปลี่ยนแปลงเมื่อจะขึ้นไปสู่
ระยะคลินิก ใช้เวลาศึกษา 2 ปีที่คณะแพทยศาสตร์ มหาวิทยาลัยศรีนครินทรวิโรฒ วิทยาเขตประสานมิตร
ภาควิชาพยาธิวิทยาและภาควิชาอายุรศาสตร์ที่วชิรพยาบาล

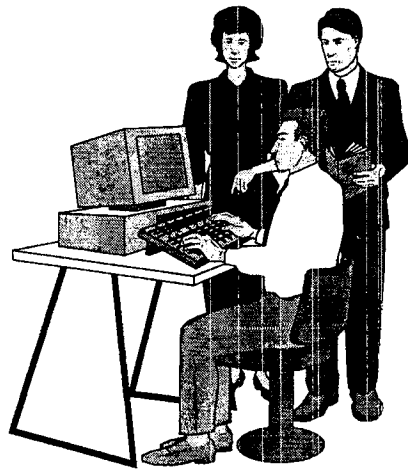
3. ระยะคลินิก

เป็นการศึกษาวิชาทางการคลินิก เพื่อให้รู้จักพยาธิวิทยา กำเนิดลักษณะทางระบาดวิทยา
อาการ และอาการแสดงของโรค วิธีการวินิจฉัย วิธีการรักษาและป้องกันไม่ให้เกิดโรค ใช้เวลาศึกษา 3 ปี
ที่คณะแพทยศาสตร์ วชิรพยาบาล โรงพยาบาลตำรวจและโรงพยาบาลสมทบอื่น ๆ

นิสิตที่ศึกษารายวิชาต่าง ๆ ในระดับชั้นปีที่ 6 แล้ว 80% มีสิทธิเข้าสอบรวบยอด เพื่อ
ประมวลความรู้ (Comprehensive - examination) เมื่อสอบรวบยอดผ่านทุกรายวิชาในหลักสูตรแล้ว
จึงจะได้รับการเสนอชื่อเพื่อปริญญาแพทยศาสตร



...การพัฒนาบุคลากร



๒๐๒๐ บุคลากรคณะแพทยศาสตร์ มหาวิทยาลัยศรีนครินทรวิโรฒ ๒๐๒๐

จำนวนบุคลากรทั้งสิ้น แยกสาย ก ข ค และลูกจ้าง (ปีงบประมาณ 2542)

บุคลากร	จำนวน
สาย ก	163
สาย ข	14 (มาช่วยราชการ 1 คน)
สาย ค	23
ลูกจ้างประจำ	8
ลูกจ้างชั่วคราว	62
รวม	270

จำนวนบุคลากร สาย ก แยกตามวุฒิการศึกษา (ปีงบประมาณ 2542)

วุฒิการศึกษา	จำนวน
ปริญญาตรี	8
ปริญญาโท	66
ปริญญาเอก	89
รวม	163

จำนวนบุคลากร สาย ก แยกตามตำแหน่งวิชาการ (ปีงบประมาณ 2542)

ตำแหน่ง	ชาย	หญิง	รวม
ศาสตราจารย์	-	-	-
รองศาสตราจารย์	4	3	7
ผู้ช่วยศาสตราจารย์	23	25	48
อาจารย์	50	58	108
รวม	77	86	163

รายชื่อบุคลากรลาศึกษาต่อในประเทศ

ชื่อ - สกุล	สังกัด	วุฒิการศึกษา	สถาบัน/สถานที่
1. นายอุทัย ดับกิตติวัฒน์	กายวิภาคศาสตร์	ปริญญาตรี	ม. ขอนแก่น
2. นายบพตล อินทรกัต	กายวิภาคศาสตร์	ปริญญาโท	จุฬาลงกรณ์ฯ
3. นางสาวสมล จิ่งอุดมเจริญ	กายวิภาคศาสตร์	ปริญญาโท	ม. มหิดล
4. นายพงษ์ศักดิ์ ชันษ์เพชร	กายวิภาคศาสตร์	ปริญญาโท	ม. มหิดล
5. นายสรวุฒิ พงศ์โรจน์เฝ้า	กุมารเวชศาสตร์	วุฒิบัตร	ม. มหิดล
6. นางสาวทวิมา ทิธีรัมย์	กุมารเวชศาสตร์	แพทย์ประจำบ้าน	ร.พ.ศิริราช
7. นางสาวจันทนา ตติยานิชกุล	กุมารเวชศาสตร์	Fellowship	ร.พ.ศิริราช
8. นางสาวอุษณิญา สุวรรณพัตรา	กุมารเวชศาสตร์	แพทย์ประจำบ้าน	ร.พ.ภูมิพลฯ
9. นางสาวบานชื่น เบนงสุวรรณเทพ	กุมารเวชศาสตร์	แพทย์ประจำบ้าน	ร.พ.รามามา
10. นางสาวมนจุกา รือมรัตน์นกร	กุมารเวชศาสตร์	แพทย์ประจำบ้าน	ร.พ.รามามา
11. นายพิเชฐ กาวระเจริญ	จักษุ โสตฯ	แพทย์ประจำบ้าน	ร.พ.ศิริราช
12. นางสาวจันทร์เพ็ญ ทิธิบุญคุ้ม	จักษุ โสตฯ	Fellowship	ร.พ.ศิริราช
13. นางสาวฐิติมา หาญโชตชัยสกุล	จักษุ โสตฯ	ปริญญาโท	ร.พ.รามามา
14. นางสาวสุกัญญา พงษ์สังข์	จุลชีววิทยา	ปริญญาเอก	ม. มหิดล
15. นางธีรพร ชินชัย	จุลชีววิทยา	ปริญญาเอก	จุฬาลงกรณ์ฯ
16. นางบุจรี บุญชัย	ชีวเคมี	ปริญญาเอก	ม. มหิดล
17. นางสาววัลยา อุทัยสาง	ชีวเคมี	ปริญญาเอก	ม. มหิดล
18. นางพัชรินทร์ แสงจารึก	พยาธิวิทยา	ปริญญาเอก	ม. มหิดล
19. นางสาวสุรางค์ ตรีสุรกาญจน์	พยาธิวิทยา	ปริญญาเอก	ม. มหิดล
20. พ.ต.(หญิง)ดวงพร พลเสบ	เภสัชวิทยา	ปริญญาเอก	ม. มหิดล
21. นางสาวรุ่งอรุณ ล้วนโกศลชัย	เภสัชวิทยา	ปริญญาเอก	ม. มหิดล
22. นางสาวกอบลาภ จันธเรศ	รังสีวิทยา	แพทย์ประจำบ้าน	ร.พ.รามามาธิบดี
23. นางภนารี พานเพียรศิลป์	สรีรวิทยา	ปริญญาเอก	ม. มหิดล
24. นางทัญทิมย์ ไตรสมบุญ	สรีรวิทยา	ปริญญาเอก	จุฬาลงกรณ์ฯ
25. นางสาวสิรินาถ บุชนาก	สูติศาสตร์ฯ	แพทย์ประจำบ้าน	วชิรพยาบาล
26. นางสาวพัชรี อัสสพันธ์	สูติศาสตร์ฯ	แพทย์ประจำบ้าน	วชิรพยาบาล
27. นายจำรัส สกุลไพศาล	สูติศาสตร์ฯ	แพทย์ประจำบ้าน	วชิรพยาบาล
28. นางสาวพิมพ์พรรณ บัวพิมพ์	เวชศาสตร์ฯ	แพทย์ประจำบ้าน	ร.พ.พระมงกุฎ
29. นายอริตม สุภาพพล	ทันตศาสตร์	ปริญญาเอก	ม. เกษตร
30. นายสุรเชษฐ์ เลิศกิตพันธ์	อายุรศาสตร์	แพทย์ประจำบ้าน	ร.พ.ศิริราช
31. นางสาวสมลักษณ์ จิ่งสมาน	อายุรศาสตร์	แพทย์ประจำบ้าน	ม. เชียงใหม่
32. นางสาวปิยกานต์ สิมธัญญกุล	ออโรโธปิดิกส์	แพทย์ประจำบ้าน	ร.พ. รามาธิบดี
33. นายธงชัย ก่อสันติรัตน์	ออโรโธปิดิกส์	แพทย์ประจำบ้าน	ร.พ.รามามาธิบดี
34. นายศุกกิจ พิมพ์เรศ	ออโรโธปิดิกส์	แพทย์ประจำบ้าน	ร.พ.รามามา
35. นายสุธร ฐิตินิยมการ	ออโรโธปิดิกส์	แพทย์ประจำบ้าน	ร.พ.รามามา
36. นายฤทธิชัย อ่อนมิ่ง	สทนง. ดนบติ	ปริญญาเอก	ม.ศรีนครินทรวิโรฒ

๒๒๒ รายชื่อบุคลากรที่ลาศึกษาต่อต่างประเทศ ๒๒๒

ชื่อ - สกุล	สังกัด	วุฒิการศึกษา	สถาบัน/สถานที่
1. นายพูลพล ผดุงชัยโชติ	กายวิภาคศาสตร์	ปริญญาโท-เอก	ออสเตรเลีย
2. นางสาวอรพิน เกิดประเสริฐ	กายวิภาคศาสตร์	ปริญญาโท-เอก	ออสเตรเลีย
3. นางสาววนิดา ไตรพานิชย์กุล	กายวิภาคศาสตร์	ปริญญาโท	ออสเตรเลีย
4. นางสาววรรณภา ผู้มีโชคชัย	จุลชีววิทยา	ปริญญาเอก	อังกฤษ
5. นายอนิรุทธิ์ ลิ้มตระกูล	จุลชีววิทยา	ปริญญาโท-เอก	สหรัฐอเมริกา
6. นางสาวจันทนา เมขสีประหลาด	จุลชีววิทยา	ปริญญาเอก	อังกฤษ
7. นางสาวนิตยา ไตรภิญโญภาพ	จุลชีววิทยา	ปริญญาเอก	อังกฤษ
8. นางสาวพร้อมจิต ชุตานา	พยาธิวิทยา	ปริญญาเอก	สหรัฐอเมริกา
9. นางสาวสุวรา วัฒนพิทยกุล	เภสัชวิทยา	ปริญญาเอก	สหรัฐอเมริกา
10. นางสมฤดี สายหยุดทอง	สรีรวิทยา	ปริญญาเอก	อังกฤษ
11. นางพัชรินทร์ เทพอารีนันท์	สรีรวิทยา	ปริญญาเอก	อังกฤษ
12. นายสุธีร์ รัตนะมงคลกุล	เวชศาสตร์ฯ	ปริญญาโท-เอก	อังกฤษ
13. นายสุทัศน์ รุ่งเรืองศิริัญญา	อายุรศาสตร์	วุฒิบัตร	สหรัฐอเมริกา
14. นายยุทธศักดิ์ ดำรงพิพัฒน์กิจ	อายุรศาสตร์	ผู้เชี่ยวชาญ ด้านอายุรศาสตร์	สหรัฐอเมริกา



๒๐๒๐ การเข้าร่วมอบรม ประชุม สัมมนา ในประเทศ ๒๐๒๐

วัน เดือน ปี	ชื่อ - สกุล	เรื่อง	สถานที่
1-2 ต.ค. 41	ผศ.ภัคตร์เพ็ญ ทิพยมอนตรี ผศ.น.พ.วันชัย บุพพันเทรัญ ผศ.น.พ.ไพโรจน์ จงบัญญัติเจริญ ผศ.น.พ.โยธิน เบนจวงษ์ ผศ.โชติ วีระวงษ์ น.พ.ยุทธนา สาวะดี น.พ.ชัยพฤกษ์ กุสุมาพรรณโญ นสพ.วรพล อร่ามรัตมี นสพ.ติรส จิตประไพ	ประชุมวิชาการแพทยศาสตรศึกษา ระหว่างโรงเรียนแพทย์ ครั้งที่ 16 เรื่อง แพทยศาสตรศึกษา กับการศึกษาทั่วไป	โรงพยาบาล จุฬาลงกรณ์
8 ต.ค. 41	ผศ.ดร.สมชาย สันติวัฒนกุล	ประชุมเชิงปฏิบัติการโครงการ พัฒนาและรับรองคุณภาพ โรงพยาบาลเพื่อเพิ่มพูนศักยภาพ การเป็น Facilitator	กระทรวงสาธารณสุข จังหวัดนนทบุรี
5-16 ต.ค.41	ผศ พ.ญ.นิจวรรณ เกิดเจริญ	อบรมเรื่อง "การให้การปรึกษา ปัญหาทางเพศ"	จุฬาลงกรณ์ มหาวิทยาลัย
15 -17 ต.ค.41	ผศ.ดร.วิชวีวรรณ ทองสะอาด ผศ.ดร.ชัยณรงค์ วงศ์ธีรทรัพย์	ประชุมผู้รับทุนวิจัยหลัง ปริญญาเอกและนักวิจัยที่ปรึกษา	โรงแรมริเจนท์ ชะอำ จังหวัดเพชรบุรี
19-21 ต.ค. 41	ผศ.ดร.เบญจมาศ กนอมทรัพย์ ผศ.ธีรพร ชินชัย อ.มาลัย ทวีโชติภัทร์ ผศ.ดร.โกสุม จันทรศิริ อ.สิรินันท์ นิลวรางกูร	ประชุมวิชาการประจำปี สมาคมวิทยาศาสตร์แห่งประเทศไทย ครั้งที่ 24 หัวข้อ "วิทยาศาสตร์และ เทคโนโลยี เพื่อการพัฒนา เศรษฐกิจที่มั่นคง"	ศูนย์ประชุม แห่งชาติสิริกิติ์
21-22 ต.ค. 41	น.พ.สาทิพย์ ชัยประสิทธิ์กุล	ประชุมวิชาการประจำปี ราชวิทยาลัย โสต ตอ นาสิก แพทย์แห่งประเทศไทย และเสนอผลงานเรื่อง "Powered Instrumentation in FESS"	โรงพยาบาลภูมิพล- อดุลยเดช
21-24 ต.ค. 41	รศ.น.พ.อรุณวงศ์ เทพชาติศรี ผศ.น.พ.นิยม ละออปักฉิม น.พ.บกตล พบอำพน น.พ.ชาญณรงค์ เกษมกิจวัฒนา น.ส.วาสนา แก้วเข้ม	ประชุมวิชาการประจำปี ราชวิทยาลัย ออร์โธปิดิกส์แห่งประเทศไทย ครั้งที่ 20	โรงแรมรอยัลคลิฟบีช จังหวัดชลบุรี

วัน เดือน ปี	ชื่อ - สกุล	เรื่อง	สถานที่
28-30 ต.ค. 41	อ.อำนาจ แพร่ตฤกล รศ.รัชณี อัครรุ่งนรินทร์ น.พ.สมดี รัตนาวิบูลย์ น.ส.สุภาพร วิวัฒนากุล น.ส.บุษดี ทองแสน	ประชุมเชิงปฏิบัติการพันธวิศกรรมการ เรื่อง "เทคนิค PCR ในการตรวจ วินิจฉัยไวรัส"	มหาวิทยาลัยมหิดล จังหวัดนครปฐม
29-31 ต.ค. 41	ผศ.บ.พ.วรรณิณี จันทรพัฒนะ อ.จันทร์ทรา ตันบุญทรวงศ์	ปฏิบัติงานการเข้าร่วมงาน เทา-งาม สัมพันธ์ ครั้งที่ 4	มหาวิทยาลัยนเรศวร จังหวัดพิษณุโลก
2-5 พ.ย. 41	ผศ.ดร.รุ่งตะวัน สุภาพผล อ.พรรณิ หนูชื่อตรง	ประชุมเชิงปฏิบัติการ International Symposium - Workshop on Epidemiology and Prevention of Cancer	โรงแรมเชจูร์พาร์ค
10-11 พ.ย.41	ผศ.ดร.วิไล รัตนตยารมภ์	ประชุมวิชาการ เรื่อง Asian Regional meeting on food Safety and human Health : Food additives and Contaminants	จุฬาลงกรณ์ มหาวิทยาลัย
11-14 พ.ย.41	ดร.วาสนา สุขุมศิริชาติ ผศ.ดร.ชัยกรรงค์ วงศ์ธีรทรัพย์	ประชุมวิชาการระหว่างประเทศ เรื่อง The Fifth Asian Fisheries International Conference on Fisheries and Food Security beyond the year 2000	จังหวัดเชียงใหม่
24-26 พ.ย.41	ผศ.ดร.ปัทมา ลีวงษ์	ประชุม เรื่อง Drug Development through Biopharmaceutical Sciences	จังหวัดสงขลา
25-27 พ.ย.41	ผศ.ดร.เบญจมาศ กนอมทรัพย์ ผศ.ธีรพร ชินชัย อ.มาลัย ทวีโชติภัทร์	ประชุมวิชาการ เรื่อง Biotechnology for a Self-sufficient economy	โรงแรมโซลทวิน
14-16 ธ.ค. 41	ผศ.บ.พ.ชนวัฒน์ สุวรรณจรัส	ประชุมเชิงปฏิบัติการเรื่อง Anastomosis Workshop VI	คณะแพทยศาสตร์ จุฬาลงกรณ์ มหาวิทยาลัย
14-18 ธ.ค. 41	พ.ญ.สิริกา ช่างศิริกุลชัย เข้าหลักสูตรที่ 1 ----- ผศ.บ.พ.วันชัย บุพพันธ์ุ พ.ญ.สิริกา ช่างศิริกุลชัย เข้าหลักสูตรที่ 2	โครงการอบรมเชิงปฏิบัติการทำวิจัย 1. สถิติและการอ่านผลการวิเคราะห์ ข้อมูล 2. การวิเคราะห์ข้อมูลด้วย SPSS	อาคารวิจัยและการ ศึกษาต่อเนื่อง มศว และ สำนักคอมพิวเตอร์ มศว
25-29 ม.ค. 42	รศ.รัชณี อัครรุ่งนรินทร์ ผศ.ดร.สมชาย สันติวัฒนกุล น.พ.สมดี รัตนาวิบูลย์ น.ส.สุภาพร วิวัฒนากุล น.ส.บุษดี ทองแสน	ประชุมวิชาการประจำปี สมาคมโลหิตวิทยาแห่งประเทศไทย	วิทยาลัยแพทยศาสตร์ พระมงกุฎเกล้า

วัน เดือน ปี	ชื่อ - สกุล	เรื่อง	สถานที่
8-9 ก.พ. 42	ผศ.กักตร์เพ็ญ ทิพยมณฑรี	ประชุมวิชาการ เรื่อง การจัดการเชิงยุทธศาสตร์ ในระดับอุดมศึกษา	คณะครุศาสตร์ จุฬาลงกรณ์ มหาวิทยาลัย
10-12 ก.พ.42	อ.ทวีศักดิ์ โกโดยกนิชกุล	ประชุมวิชาการ เรื่อง "The National Symposium On Continuous Ambulatory Peritoneal Dialysis"	โรงแรมโซฟีเทล จังหวัดขอนแก่น
24-26 ก.พ. 42	ผศ.ดร.เบญจมาศ กนอมทรัพย์ ผศ.ธีรพร ชินชัย	ประชุมเชิงปฏิบัติการ เรื่อง "How to write and publish scientific papers"	ณ อาคารพระมงกุฎ เกล้าฯ วิทยาลัย แพทยศาสตร์ พระมงกุฎเกล้า
26 ก. พ. 42	นางมานิตา โรจน์ธนาพันธ์ น.ส.เพ็ญพรรณ แก้วไสย น.ส.นภัสสร อินทร์สงคราม	อบรม "การกรอกแบบแสดง รายการและชำระภาษีเงินได้บุคคล ธรรมดาประจำปี 2541" รุ่นที่ 3	กรมสรรพากร
1-26 มี.ค. 42	พ.ญ.พิมพรรณ บัวพิมพ์ น.พ.สุรเชษฐ์ เลิศกิริพันธ์	การอบรมหลักสูตรระยะสั้นทางวิชา โรคผิวหนัง หลักสูตร 1 เดือน ครั้งที่ 28	สถาบันโรคผิวหนัง
12 มี.ค 42	น.ส.นัทรี แสงทองศรีกมล นางอัจฉรา พันธุ์ศรีมังกร	ประชุมสัมมนาวิชาการ เรื่อง "ก้าวต่อไปของการประกันสุขภาพ แห่งชาติ" และการบรรยายพิเศษ เรื่อง "จะบริหารโรงพยาบาลใน รูปแบบขององค์การมหาชน กันอย่างไร"	อาคารเฉลิมพระบารมี 50 ปี ซอยศูนย์วิจัย 4
15-18 มี.ค. 42	พ.ญ.นันทนา แก้วพิลา น.พ.ประวิณ กาญจนพิทักษ์	ประชุมเชิงปฏิบัติการ เรื่อง "Gynecological Pathology" ประชุม วิชาการพยาธิวิทยาแห่งชาติ ครั้งที่ 11	คณะแพทยศาสตร์ มอ. และโรงแรมเจ บี
15-19 มี.ค. 42	ผศ.ดร.เบญจมาศ กนอมทรัพย์ อ.อำนาจ แพร่ตกุล อ.มาลัย ทวีโชติภัทร์ อ.ปิยะธิดา ตั้งธีระวัฒน์ อ.เสาวนีย์ ชวัญเลิศจิตต์	ประชุม "An International Conference on HIV Vaccine development, Annual update on global and Thai situation and regional cooperation 1999"	โรงแรมสยามซิตี้
18-20 มี.ค. 42	น.พ.วิชิต ลีละศิธร พ.ญ.มะณี ทวีงวิญญูวิรัช	ประชุมใหญ่ทางวิชาการประจำปี ครั้งที่ 36/2542	อาคารเฉลิมพระบารมี 50 ปี ซอยศูนย์วิจัย 4
22-26 มี.ค. 42	อ.มาลัย ทวีโชติภัทร์ อ.อำนาจ แพร่ตกุล อ.เสาวนีย์ ชวัญเลิศจิตต์	ประชุมเชิงปฏิบัติการ เรื่อง "การใช้เทคนิคทางอณูชีววิทยา (PCR) ในการตรวจหาเชื้อไวรัสฯ"	คณะแพทยศาสตร์ ศิริราชพยาบาล

วัน เดือน ปี	ชื่อ - สกุล	เรื่อง	สถานที่
25-27 มี.ค. 42	น.พ.วิศิษฐ์ ฑูจินดา	ประชุม Allergy 2000	โรงแรมรอยัลคลิฟ บีช รีสอร์ท จังหวัด ชลบุรี
19 เม.ย.- 9 พ.ค. 42	ร.ศ.น.พ. วุฒิชัย ธนาพงศธร ร.ศ.น.พ. อรุณวงศ์ เทพชาติรี พ.ญ. สิริภา ช่างศิริกุลชัย นางสาวนัทรี แสงทองศรีภมร อ. รักขวรรณ พูนคำ พ.ญ. สิริภา ช่างศิริกุลชัย อ. วลัยยา อุกัยสง อ. จรัส บุญชัย อ. จันทรทรา ดนันทย์ทรงวงศ์ อ.ปิยะธิดา ตั้งธีระวัฒน์ อ. พรรณี หนูซื่อตรง อ. สมฤดี สายหยุดทอง อ. พัชรินทร์ เทพอารีนันท์ น.ส. สุทัศนีย์ สุขประเสริฐ อ. พรรณี หนูซื่อตรง อ. สมฤดี สายหยุดทอง อ. พัชรินทร์ เทพอารีนันท์ น.ส. สุทัศนีย์ สุขประเสริฐ	โครงการอบรมภาษาอังกฤษ Intensive English Course for SWU หลักสูตรภาษาอังกฤษ เพื่อการสื่อสาร	สำนักคอม ฯ มศว
		หลักสูตรภาษาอังกฤษ 1	
20-23 เม.ย. 42	พ.ญ.พูนพงศ์ หุตะโชค	ประชุมวิชาการประจำปี ราชวิทยาลัยอายุรแพทย์ แห่งประเทศไทย ครั้งที่ 15	โรงแรมริเจนท์ จังหวัดเพชรบุรี
26 เม.ย.- 1 พ.ค. 42	ผศ.ธีรพร ชินชัย อ.มาลัย ทวีโชติภัทร์ อ.ปิยะธิดา ตั้งธีระวัฒน์	ประชุมและฝึกอบรมใบห้วข้อ "Internation Training Course in Diagnostic Virology"	ม. มหิดล
28 เม.ย.- 31 พ.ค 42 และ 21 มี.ย. - 8 ก.ค. 42	ร.ศ.น.พ. วุฒิชัย ธนาพงศธร	อบรมสัมมนาเชิงประสบการณ์ หลักสูตร "การพัฒนาผู้บริหาร ระดับสูงของสถาบันอุดมศึกษา"	โรงแรมเดมา พาวิลเลียน
12-13 พ.ค. 42	ผศ.ดร.เบญจมาศ กนอมทรัพย์ ผศ.ธีรพร ชินชัย อ.เตชินท์ ตรีวีโรจน์ อ.มาลัย ทวีโชติภัทร์ อ.เสาวนีย์ ขวัญเลิศจิตต์	ประชุมวิชาการกรมวิทยาศาสตร์ การแพทย์ ครั้งที่ 10 ห้วข้อ "เทคโนโลยีและคุณภาพ : จากสากลสู่ชุมชน"	โรงแรมเรดิสัน
27 พ.ค 42	ผศ.น.พ.วิทยา ต้นสุวรรณนนท์ น.ส.สุทัศนีย์ สุขประเสริฐ	สัมมนาทางวิชาการโครงการศึกษา และพัฒนารูปแบบการดำเนินการ ประกันคุณภาพของ 5 สาขาวิชา	โรงแรมเอเชีย

วัน เดือน ปี	ชื่อ - สกุล	เรื่อง	สถานที่
9 เม.ย 42	อ.วาสนา สุขุมศิริชาติ	สัมมนาทางวิชาการ เรื่อง "รัฐธรรมนูญใหม่กับเสรีภาพทาง วิชาการและการวิจัย"	บริษัทมติชน
26 เม.ย 42	รศ.น.พ.วุฒิชัย ธนาพงศธร ผศ.น.พ.วิทยา ต้นสุวรรณนนท์	ประชุมสัมมนาเรื่อง "การตรวจสอบคุณภาพการศึกษา"	คณะแพทยศาสตร์ ศิริราชพยาบาล
20-22 พ.ค. 42	ผศ.น.พ.โยธิน เบญจวงษ์ ผศ.น.พ.เฉลิมชัย บุญยะลีพรรณ ผศ.ดร.รุ่งตะวัน สุภาพผล ผศ.ดร.โกสุม จันทรศิริ	ประชุมสัมมนาเรื่อง "กลยุทธ์การ บริหารงานวิจัยเพื่อเพิ่มปริมาณ และคุณภาพภายใต้ทรัพยากร ที่จำกัด"	จังหวัดกาญจนบุรี
24-28 พ.ค. 42	พ.ญ.บานชื่น เบญจสุวรรณเทพ	เข้าร่วมปฐมนิเทศแพทย์ประจำบ้าน ปีที่ 1 และจัดสัมมนากลุ่มฯ	คณะแพทยศาสตร์ โรงพยาบาลรามธิบดี และจังหวัดกาญจนบุรี
25-26 พ.ค. 42	อ. วิภาวี อนุพันธ์พิติษฐ์ รศ.ดร. ปานสิริ พันธุ์สุวรรณ ผศ.ดร. เอมอร เจริญสรรพพืช อ.อุดมศรี ไชว์พิทธรพรชัย อ.หทัยา เพชรพิบูลย์ไทย อ. สมนึก นิลนุหงา อ. วิสุทธิ์ ประดิษฐ์อาชีพ อ. ชาริณี สวัสดิ์พานิชย์กุล อ. รักขวรรณ พูนคำ อ. สิริบัณฑิต พงศ์เมธิกุล นายบพดล อินทรทัต น.ส. สุมล จิ่งอุดมเจริญ นายทิลปชัย จันทรเพชร ผศ.โกสุม จันทรศิริ อ.วาสนา สุขุมศิริชาติ ผศ. รุ่งตะวัน สุภาพผล อ. วัชรวิรรณ ทองสะอาด อ. พรรณี หนูชื่อตรง อ. อัมพร จาริยะพงศ์สกุล นายพงษ์พัฒน์ เวชสิทธิ์ น.ส. ดาวรุ่ง ศรีจิตรพงศ์ อ. เตชินท์ ตรีวิโรจน์ ผศ. เบญจมาส กนอมทรัพย์ อ. ปิยะธิดา ตั้งธีระวัฒน์นะ อ. อำนาจ แพร่ตกุล อ. ธีรพร ชินชัย น.ส. กนอมรัตน์ วัชรชัยพงษ์ ผศ. สมชาย สันติวัฒนกุล	อบรมเชิงปฏิบัติการคลังจุลทรรศน์ อิเล็กทรอนิกส์	คณะแพทยศาสตร์ มศว

วัน เดือน ปี	ชื่อ - สกุล	เรื่อง	สถานที่
26-28 พ.ค. 42	ผศ.บ.พ.วันชัย บุพพันเทรัญ ผศ.บ.พ.ธนวัฒน์ สุวรรณจรัส	ประชุมเชิงปฏิบัติการ เรื่อง "การจัดการเรียนการสอนทักษะ ของการสื่อสารระหว่างคนไข้กับ แพทย์ กรณีตัวอย่างเวชศาสตร์ ครอบครัว"	คณะแพทยศาสตร์ โรงพยาบาลรามาริบัติ
28 พ.ค. 42	บ.พ.ธรรมบุญ วานิชพงษ์ รศ.บ.พ.วุฒิชัย ธนาพงศธร	ประชุมสัมมนาทางวิชาการ เรื่อง "วิกฤตคุณภาพอุดมศึกษาไทย : การพัฒนาหลักสูตรและอาจารย์ และระบบการบริหารจัดการ ครั้งที่ 1"	โรงแรมเอเชีย
7 มิ.ย. 42	รศ.บ.พ.อรุณวงศ์ เทพชาติ ผศ.บ.พ.เฉลิมชัย บุญยะสิทธิ์ ท.พ.กฤษฎีกาดี เรียมรัตน์ นายชัชวาล พรธาดาวิทย์	ประชุมเชิงปฏิบัติการ เรื่อง "การศึกษาค่าใช้จ่ายใน การผลิตแพทย์"	วิทยาลัยแพทยศาสตร์ พระมงกุฎเกล้า
16-18 มิ.ย. 42	ผศ.ดร.ชัยณรงค์ วงศ์ธีรทรัพย์	สัมมนาเชิงปฏิบัติการ เรื่อง "การจัดทำแผนงานวิจัยเพื่อใช้ใน การตรวจสอบโครงการวิจัย"	โรงแรมรอยัลคัลฟิปีช จังหวัดชลบุรี
17-18 มิ.ย. 42	ผศ.บ.พ.ไอริน เบญจวงษ์ ผศ.บ.พ. วันชัย บุพพันเทรัญ รศ.บ.พ.วุฒิชัย ธนาพงศธร ผศ.บ.พ.ไพโรจน์ จงบุญญิตเจริญ ผศ.บ.พ. นิรันดร์ หุ่นฉายศรี อ. วิताल มหาสิทธิวัฒน์ บ.พ. ชัยพุกษ์ กุสุมาพรรณโกฏ	ประชุมแพทยศาสตรศึกษาระหว่าง โรงเรียนแพทย์ ครั้งที่ 17 เรื่องการพัฒนาการเรียนการสอน ด้าน Communication skills	วิทยาลัยแพทยศาสตร์ พระมงกุฎเกล้า
5-7 ก.ค. 42	ผศ.บ.พ.ธนวัฒน์ สุวรรณจรัส	ประชุมเชิงปฏิบัติการ เรื่อง "How best scientists react with the press"	คณะแพทยศาสตร์ มหาวิทยาลัยขอนแก่น
5-7 ก.ค. 42	ผศ.บ.พ.ธนวัฒน์ สุวรรณจรัส	ประชุมเชิงปฏิบัติการ	มหาวิทยาลัยขอนแก่น
19-20 ก.ค. 42	รศ.ดร.ปานสิริ พันธุ์สุวรรณ รศ.บ.พ.วุฒิชัย ธนาพงศธร	ประชุมสัมมนาทางวิชาการ เรื่อง การพัฒนาหลักสูตรอุดมศึกษาไทย	โรงแรมเอเชีย
21 ก.ค. 42	รศ.บ.พ.ปิติ พลังวชิรา ผศ.บ.พ.วิทยา ต้นสุวรรณนนท์ ผศ.บ.พ.เฉลิมชัย บุญยะสิทธิ์	ประชุมสัมมนา เรื่อง "ปัญหาหลักแห่งชาติ พ.ศ.2542"	โรงแรมรามาริบัติ
23 ก.ค. 42	รศ.บ.พ.วุฒิชัย ธนาพงศธร บ.พ.ฉันทส กลกิจไถวัฒน์	ประชุมแนวทางการปฏิบัติงาน ตามโครงการสลายแพทย์อาสา	ห้องประชุมโครงการฯ สวนจิตรลดา

วัน เดือน ปี	ชื่อ - สกุล	เรื่อง	สถานที่
24-27 ก.ค. 42	รศ.น.พ.สมเกียรติ วัฒนศิริชัยกุล รศ.น.พ.วุฒิชัย ธนาพงศธร ผศ.บ.พ.ปริญญา อัครานุรักษ์กุล ผศ.บ.พ.ธนวัฒน์ สุวรรณจรัส น.พ.อานนท์ วนิชยานากร น.พ.ฉันทส กลกิจโกวิท	ประชุมวิชาการประจำปี ราชวิทยาลัยตลยแพทย์แห่งประเทศไทย ครั้งที่ 24	โรงแรมรอยัลคัลฟิบีช จังหวัดชลบุรี
28-30 ก.ค. 42	ผศ.พ.ญ.พูนพงศ์ หุตะโชด	อบรมเพื่อเป็นวิทยากร เรื่อง "การดูแลผู้ป่วยเบาหวาน"	โรงแรมเชียงใหม่ฮิลล์
30 ก.ค. 42	รศ.ดร.ปานสิริ พันธุ์สุวรรณ รศ.บ.พ.วุฒิชัย ธนาพงศธร น.ส.สุทัศนีย์ สุขประเสริฐ	สัมมนาทางวิชาการ เรื่อง การติดตามผลการดำเนินงาน โครงการศึกษาและพัฒนาระบบ ประกันคุณภาพการศึกษา	โรงแรมดามา พาวิลเลียน
2-6 ส.ค. 42	รศ.บ.พ.ทวีศักดิ์ โกโดยวนิชกุล	ประชุมหลักสูตร Critical care and nephrology and dialysis	โรงพยาบาลภูมิพล อดุลยเดช
3 ส.ค. 42	ผศ.ดร.โกสุม จันทร์ศิริ	สัมมนาเรื่อง "การเผยแพร่แผนงาน วิจัยเพื่อใช้ในการวิเคราะห์ตรวจสอบ โครงการวิจัยของส่วนราชการ"	โรงแรมรามารการ์เด็น
4-5 ส.ค. 42	ผศ.บ.พ.วันชัย บุพพันเทรัญ	ประชุมวิชาการพัฒนาทรัพยากร มนุษย์ด้านสุขภาพ ประจำปี 2542 เรื่อง "เตรียมคนสู่อนาคต"	โรงแรมเรดิสัน
4-6 ส.ค. 42	ผศ.ดร.เบญจมาศ กนอมทรัพย์ อ.ปิยะธิดา ตั้งธีระวัฒนะ	ประชุมวิชาการนานาชาติ	คณะเวชศาสตร์เขตร้อน มหาวิทยาลัยมหิดล
9-11 ส.ค. 42	ผศ.บ.พ.ไอริน เบญจวง ดร.ลัดดาวัลย์ ผิวทองงาม	ประชุมเชิงปฏิบัติการ เรื่อง เวชจริยศาสตร์ : การพัฒนาหลักสูตร	โรงพยาบาลพุทธชินราช จังหวัดพิษณุโลก
12-13 ส.ค. 42	ว่าที่ พ.ต.ต.เฉลียว ประสงค์สุขสันต์	ประชุมสัมมนา เรื่อง "แนวทางในการปรับปรุงหลักสูตร ของการฝึกอบรมเฟลโลว์สาขาวิชา โรดระบบทางเดินอาหาร 2542"	จังหวัดกาญจนบุรี
19-20 ส.ค. 42	น.พ.ยุทธนา สภาวะดี	ประชุมสัมมนาระดับชาติเพื่อ พัฒนาการติดตามอาการอันไม่ พึงประสงค์จากการฉายยา	โรงแรมเมอร์เดียว
19-20 ส.ค. 42	ดร.ลัดดาวัลย์ ผิวทองงาม	สัมมนาวิชาการด้านการบำบัดรักษา และฟื้นฟูสมรรถภาพ	โรงแรมเอเชีย

วัน เดือน ปี	ชื่อ - สกุล	เรื่อง	สถานที่
19-21 ส.ค. 42	ผศ.บ.พ.เฉลิมชัย บุญยะลีพรรณ ผศ.ภัคภัทร์เพ็ญ ทิพยมนตรี นางสาวนันทรี แสงทองศรีกรมล นายชัชวาล พรธาดาวิทย์ นางสาวศุภวรรณ พันธุ์ภักดี	สัมมนาเรื่อง "มหาวิทยาลัยในกำกับ รัฐบาล : แนวทางการบริหารจัดการ"	โรงแรมบีพีสมิทธาณิชา จังหวัดสงขลา
2 ก.ย 42	น.พ.ธรรมบุญ วาณิชพงษ์ ผศ.บ.พ.วันชัย บุญพันธ์ุ	ประชุมเชิงปฏิบัติการ เรื่อง Teaching Bioethics	คณะแพทยศาสตร์ มหาวิทยาลัยสงขลารา
2 ก.ย 42	ผศ.บ.พ.เฉลิมชัย บุญยะลีพรรณ	ประชุมสัมมนาการพัฒนา มหาวิทยาลัยออกนอกระบบราชการ	โรงแรมสยามซิตี้
8-10 ก.ย. 42	ผศ.บ.พ.ธนวัฒน์ สุวรรณจรัส	อบรมเรื่อง "เทคนิคการเป็นวิทยากร กลุ่มสัมพันธ์" รุ่นที่ 2	โรงแรมเรดิสสัน
16-17 ก.ย. 42	พ.ญ.พูนพงษ์ หุตะโชค	ประชุมวิชาการประจำปี ครั้งที่ 42 เรื่องการโภชนบำบัดเฉพาะโรค	โรงพยาบาลภูมิพล อดุลยเดช
20 ก.ย 42	ผศ.บ.พ.ไพโรจน์ จงบุญญิตเจริญ ผศ.ดร.โกสุม จันทร์ศิริ น.พ.วิวัฒน์ วนาโรจน์	สัมมนาทางวิชาการ เรื่อง การพัฒนาหลักสูตรอุดมศึกษา	โรงแรมเซ็นทรัล แกรนด์พลาซ่า
20-24 ก.ย. 42	ผศ.พ.ญ.สุจิรา จรัสติลป	ประชุมวิชาการ การเฉลิมฉลอง ครบรอบ 40 ปี แห่งการก่อตั้ง คณะแพทยศาสตร์ มหาวิทยาลัย เชียงใหม่	มหาวิทยาลัยเชียงใหม่
23 ก.ย 42	ผศ.บ.พ.วัลลภ ปานบุญทรัพย์	ประชุมวิชาการ เรื่อง "Towards Safer Laparoscopic Surgery"	โรงพยาบาลราชวิถี
27-28 ก.ย. 42	น.พ.ประวิณ กาญจนพิทักษ์ น.พ.อนุรักษ์ ดาวลอย น.ส.วรางคณา สืบกระแสร	อบรมวิชา Structured Query Language	ศูนย์อบรมบริษัท โปรไฟล์ซันบัล คอมพิวเตอร์ จำกัด
28 ก.ย 42	ผศ.บ.พ.วิทยา ดันสุวรรณนนท์ น.พ.อนุรักษ์ ดาวลอย รศ.บ.พ.อรุณวงศ์ เทพชาติ น.ส.นันทรี แสงทองศรีกรมล นางอัจฉรา พันธุ์ศรีมังกร นางมานิตา โรจน์ธนาพันธ์ นางจันทร์เพ็ญ หงษ์ทอง นางสาววนิดา วัฒนะ นายอดิศักดิ์ วรรณะศักดิ์	ประชุมและชมการสาธิตการนำดอมฯ มาใช้กับงานบัญชีการเงินและพัสดุ ในมหาวิทยาลัย	ห้องประชุม ดร. สุดใจฯ มศว

๒๐๒๐ การเข้าร่วมประชุม อบรม สัมมนา ต่างประเทศ ๒๐๒๐

วัน เดือน ปี	ชื่อ - สกุล	เรื่อง	สถานที่จัด
5-11 ต.ค. 41	พ.ญ. จินตนา โตเจริญธนาผล	อบรมและประชุม 6 th world congress psychiatric genetics	ประเทศเยอรมันนี
10-17 ต.ค. 41	ผศ.ดร. ยุวดี วัฒนโกดาสิน	ประชุมวิชาการระดับนานาชาติ The 2 nd International Conference on Thalassemia in China: Thalassemia in Millenium	สาธารณรัฐประชาชนจีน
22-30 ต.ค. 41	อ. สิริกา ช่างศิริกุลชัย	ประชุม 1998 Renal Week, 31 st Annual Neeting & Scientific Exposition	ประเทศสหรัฐอเมริกา
8-11 พ.ย. 41	พ.ญ. ไทกิต สมพันธ์พงศ์	"Posterior Corneal Curvature Change after LASIK and PRK"	ประเทศสหรัฐอเมริกา
28 ต.ค. - 8 พ.ย. 41	อ. ปิยะธิดา ตั้งธีระวัฒน์นะ	ประชุมวิชาการ The 10 th International Congress of Immunology	ประเทศอินเดีย
1-8 ก.พ. 42	ผศ.น.พ. ชานุกองรงค์ เกษมกิจวัฒนา	ประชุมวิชาการ Orthopaedic Research Society และ 6 th Annual Meeting of American Academy of Orthopaedic Surgeons.	ประเทศสหรัฐอเมริกา
2-27 มี.ค. 42	ท.ด. กายตักดิ์ เรียมรัตนากร	อบรมหลักสูตร Workshop on the global parasite control administration a step towards primary heal care	ประเทศญี่ปุ่น
16-23 เม.ย. 42	ผศ. ฉัตรศรี เดชะปัญญา	"Insulin and IGF-stmulate Na absorption by activation of a protein phosphatase that regulates Na-K-ATPase activity in endometrial epithelial cells" และ "Regulation of Natransport across endometrial epithelial cells by UTP-dependent stimulation of P ₂ Y purinoceptors"	กรุงวอชิงตันดีซี ประเทศสหรัฐอเมริกา

วัน เดือน ปี	ชื่อ - สกุล	เรื่อง	สถานที่จัด
23-30 เม.ย. 42	น.พ. โยธิน เบญจวงษ์	ประชุมวิชาการ American Occupational Health Conference (AOHC)	เมือง New Orleans ประเทศสหรัฐอเมริกา
1-8 พ.ค. 42	น.พ. สมพร วงศ์อมรรตธรรม	"Human recombinant renin upregulates mesangial cell TGF β and matrix protein synthesis at the mRNA and protein level"	กรุงบัวโนสไอเรส ประเทศอาร์เจนตินา
14-21 พ.ค. 42	พศ.น.พ. วรวัฒน์ จันทรพัฒนะ	ประชุมวิชาการประจำปีของ Association for Convulsive Therapy (ACT) และ American Psychiatric Association (APA) ครั้งที่ 152	กรุงวอชิงตันดีซี ประเทศสหรัฐอเมริกา
4-7 ก.ค. 42	พศ.น.พ. วันชัย บุญพันธ์ุ	"โรคติดเชื้อ"	เมือง Birmingham ประเทศสหราชอาณาจักร
6-8 ก.ค. 42	พศ.น.พ. โยธิน เบญจวงษ์	อาชีพเวชศาสตร์และสิ่งแวดล้อม	ประเทศสิงคโปร์
23-26 ก.ค. 42	พศ. น.พ. เฉลิมชัย บุญยะสิทธิ์	ประชุมวิชาการ 2 th Annual congress of the Malaysian Thoracic Society.	กรุงกัวลาลัมเปอร์ ประเทศมาเลเซีย
15-19 ส.ค. 42	รศ.ดร. โกศล จันทรศิริ	"PCR-RFLP detection of Brugia malayi in foline blood specimens and mosquitoes"	กรุงโกเคนเฮนเดบ ประเทศเดนมาร์ก
3 ก.ย. 42	น.พ. นกมล พนอำพน	การเปลี่ยนข้อเทียม	โรงพยาบาล Solihull เมืองเบอร์มิงแฮม ประเทศอังกฤษ
21-28 ก.ย. 42	น.พ. ชัชวาล ตุภีธรรม	"Transcatheter Therapy"	กรุงวอชิงตันดีซี ประเทศสหรัฐอเมริกา
26-29 ก.ย. 42	รศ. น.พ. ชัยรัตน์ นิรันดร์รัตน์	การนอนกรนที่รักษาโดยเลเซอร์ ถึงผลที่ได้รับในระยะสั้นและระยะยาว "Laser-assisted uvuloplatoplasty : Short and Long term results"	เมือง New orleans มลรัฐหลุยส์เซียน่า ประเทศสหรัฐอเมริกา

โครงการอบรมแพทยศาสตรศึกษาพื้นฐานเชิงปฏิบัติการ ครั้งที่ 1/2542

1. ชื่อโครงการ

โครงการอบรมแพทยศาสตรศึกษาพื้นฐานเชิงปฏิบัติการ ครั้งที่ 1/2542

2. หน่วยงานที่รับผิดชอบ

คณะแพทยศาสตร์ มหาวิทยาลัยศรีนครินทรวิโรฒ

3. ผู้รับผิดชอบดำเนินการ

คณะอนุกรรมการจัดอบรมแพทยศาสตรศึกษา คณะแพทยศาสตร์ มหาวิทยาลัยศรีนครินทรวิโรฒ

4. หลักการและเหตุผล

แพทยศาสตรศึกษา เป็นวิชาที่จำเป็นสำหรับบุคลากรทางแพทย์และสาธารณสุข ผู้มีหน้าที่รับผิดชอบจัดการเรียนการสอนหรือการฝึกอบรม โดยเฉพาะอย่างยิ่งการผลิตบัณฑิตแพทย์ ปัจจุบันยังมีบุคลากรที่มีหน้าที่รับผิดชอบทางด้านนี้อีกมากที่ยังขาดประสบการณ์และความรู้ความสามารถ รวมทั้งทักษะทางด้านแพทยศาสตรศึกษา ซึ่งอาจเป็นสาเหตุหนึ่งที่ทำให้การจัดการเรียนการสอนไม่บรรลุวัตถุประสงค์ และเกิดประสิทธิผลตามที่คาดไว้

ดังนั้นเพื่อเป็นการเตรียมความพร้อมสำหรับผู้มีหน้าที่รับผิดชอบด้านการจัดการเรียนการสอนของคณะแพทยศาสตร์ มหาวิทยาลัยศรีนครินทรวิโรฒ จึงได้พิจารณาจัดอบรมแพทยศาสตรศึกษาเชิงปฏิบัติการเบื้องต้นขึ้น เพื่อเพิ่มความรู้ ความสามารถ ตลอดจนทักษะและเจตคติที่ดีต่อหน้าที่ ของการเป็นครูแพทย์ที่ดี ให้แก่บุคลากรผู้รับผิดชอบโดยตรง

เนื้อหาหลักสูตรแพทยศาสตรศึกษานี้ มีสาระสำคัญ 6 ประการ คือ วัตถุประสงค์การศึกษา การจัดการเรียนการสอน การใช้สื่อการสอน การวัดผลและประเมินผล บทบาทครูแพทย์และเวชจริยศาสตร์

ในโครงการนี้ เน้นที่การนำความรู้ที่ได้ไปใช้จริง ๆ สำหรับผู้ที่ไม่เคยอบรมมาก่อน ดังนั้นเพื่อให้การเรียนการสอนในปีการศึกษา 2542 ที่กำลังจะมาถึง มีประสิทธิภาพในการปฏิบัติจริง ๆ ผู้รับผิดชอบโครงการจึงได้ย่อเนื้อหาหลักสูตรให้เหลือแต่ที่จำเป็น และนำไปใช้ได้จริง ผู้สำเร็จการอบรมแพทยศาสตรศึกษา สามารถจะปฏิบัติตามขั้นตอนของการจัดการศึกษาได้อย่างถูกต้อง มีระเบียบ และแบบแผน เป็นผลดีทั้งผู้ให้การศึกษาและผู้รับการศึกษ

5. วัตถุประสงค์ของการอบรม

5.1 วัตถุประสงค์ทั่วไป

- 5.1.1 เพื่อให้บุคลากรในสังกัดกรมตำรวจ และมหาวิทยาลัยศรีนครินทรวิโรฒ ผู้รับผิดชอบในการจัดการศึกษาฝึกอบรมและค้นคว้าวิจัย สามารถนำความรู้แพทยศาสตรศึกษาไปใช้ในการปฏิบัติงานได้อย่างถูกหลักวิชาการ
- 5.1.2 เพื่อให้ผู้รับผิดชอบจัดการศึกษาหรือฝึกอบรมได้ปฏิบัติงานร่วมกัน และเป็นไปในแนวทางเดียวกันกับสถาบันศึกษาอื่น ๆ

5.2 วัตถุประสงค์เฉพาะ

เมื่อเสร็จสิ้นการฝึกอบรมแล้ว ผู้ผ่านการอบรมสามารถ

- 5.2.1 อธิบายบทบาท หน้าที่ และเจตคติที่ดีต่อการเป็นครูแพทย์
- 5.2.2 กำหนดวัตถุประสงค์เชิงพฤติกรรมในระดับหน่วยการสอนที่รับผิดชอบให้สอดคล้องกับวัตถุประสงค์ของหลักสูตร
- 5.2.3 จัดประสบการณ์การเรียนรู้ทั้งในด้านการเลือกเนื้อหาวิชา วิธีสอน การเลือกสื่อการสอน และวัสดุอุปกรณ์ได้อย่างถูกต้องเหมาะสม ตรงตามวัตถุประสงค์ของหลักสูตร



- 5.2.4 สร้างเครื่องมือวัดผลและประเมินผลการศึกษาได้ถูกต้องตามหลักวิชา
- 5.2.5 นำหลักปรัชญาการศึกษามาประยุกต์ใช้ในการจัดการเรียนการสอนได้อย่างมีประสิทธิภาพ
- 5.2.6 อธิบายหลักการ กระบวนการ และขั้นตอนในการวางหลักสูตรได้
- 5.2.7 ระบุปัญหา วิเคราะห์ปัญหา เลือกวิธีแก้ปัญหา และดำเนินการแก้ไขปัญหาการสอนที่อยู่ในความรับผิดชอบได้
- 5.2.8 มีมนุษยสัมพันธ์ที่ดีในการทำงานเป็นทีม

6. ระยะเวลาการอบรม และกำหนดการอบรม

ระหว่างวันที่ 29 มีนาคม ถึง 2 เมษายน 2542 รวม 5 วัน

7. คุณสมบัติของผู้เข้ารับการอบรม

- 7.1 สำเร็จการศึกษาแพทยศาสตรบัณฑิต
- 7.2 เป็นผู้รับผิดชอบจัดการเรียนการสอน และประเมินผลในหลักสูตรแพทยศาสตรศึกษา
- 7.3 เป็นอาจารย์ หรืออาจารย์พิเศษของคณะแพทยศาสตร์ มหาวิทยาลัยศรีนครินทรวิโรฒ
- 7.4 ไม่เคยผ่านการอบรมแพทยศาสตรศึกษาพื้นฐานมาก่อน

8. ผู้เข้าอบรม

จากคณะแพทยศาสตร์ มหาวิทยาลัยศรีนครินทรวิโรฒ	17	คน
จากสำนักงานตำรวจแห่งชาติ	9	คน
วิทยากร	5	คน

9. ผู้เข้าร่วมอบรม

ผู้บริหาร คณะอนุกรรมการจัดอบรมแพทยศาสตรศึกษา และเจ้าหน้าที่ของคณะแพทยศาสตร์ มหาวิทยาลัยศรีนครินทรวิโรฒจำนวน 24 คน

10. สถานที่จัดการอบรม

ศูนย์ฝึกอบรมธนาคารไทยพาณิชย์ หาดตะวันרון อ.สัตหีบ จ.ชลบุรี

11. วิธีการอบรม

การอบรมจะจัดในรูปแบบของการบรรยาย สัมมนากลุ่มย่อย การซักถามและตอบปัญหา การสาธิต การฝึกสอน และฝึกปฏิบัติ

12. การประเมินผล

การประเมินผลการฝึกอบรม จะประเมินผลใน 3 ลักษณะ คือ

- 12.1 การประเมินผู้เข้ารับการอบรม โดยวิทยากรและผู้จัดการอบรม
- 12.2 การประเมินผลประจำวันโดยผู้เข้ารับการอบรม
- 12.3 การประเมินผลโครงการอบรม

13. งบประมาณดำเนินการ

หมวดงบประมาณรายจ่าย

1. หมวดรายจ่ายอื่นโครงการอบรมแพทยศาสตรศึกษา

1.1 ค่าอาหาร

1.1.1	อาหารเช้า	4	มื้อ ๆ ละ 150 บาท	
1.1.2	อาหารกลางวัน	5	มื้อ ๆ ละ 210 บาท	จำนวน 3,000 บาท/คน
1.1.3	อาหารเย็น	4	มื้อ ๆ ละ 225 บาท	จำนวน 55 คน (3,000X55)
1.1.4	อาหารว่าง	9	มื้อ ๆ ละ 50 บาท	
				รวมค่าอาหารทั้งหมดเป็นเงินทั้งสิ้น 165,000 บาท

12. ค่าที่พัก 4 คืน จำนวน 55 คน

73,600 บาท

(จำนวน 23 ห้อง ๆ ละ 800 บาทต่อคืน พักคู่)

1.3 ค่าห้องประชุม 5 วัน	5,000 บาท
1.4 ค่าเอกสารในการประชุม	2,000 บาท
1.5 ค่าใช้จ่ายเบ็ดเตล็ดอื่น ๆ	<u>1,580 บาท</u> <u>247,180 บาท</u>

2. หมวดค่าตอบแทนใช้สอยวัสดุ

2.1 ค่าตอบแทนวิทยากร	18,000 บาท
2.2 ค่ารถบัสเดินทางไป-กลับ (เวชพยาบาล-สถานที่อบรม)	14,000 บาท
2.3 ค่าพาหนะ 400 บาท X 23 คน	9,200 บาท
2.4 ค่าใช้จ่ายในการเดินทางล่วงหน้าของเจ้าหน้าที่ 4 คน และค่าใช้จ่ายพนักงานขับรถคนขับ ค่าน้ำมันรถ	360 บาท
2.5 ค่าห้องพักของเจ้าหน้าที่ที่เดินทางล่วงหน้า 1 วัน เพื่อดูแลความเรียบร้อยก่อนประชุม	1,600 บาท
2.6 ค่าน้ำมันเชื้อเพลิงรถตู้ของมหาวิทยาลัยศรีนครินทรวิโรฒ	2,000 บาท
2.7 ค่าเบี่ยเลี้ยงพนักงานขับรถตู้ 25-6621 และค่ารถรับจ้าง 360 บาท	<u>52,820 บาท</u>

รวมประมาณการรายจ่ายทั้งสิ้น 300,000 บาท

14. ตารางการอบรม

ดูรายละเอียดเอกสารแนบท้าย

15. ผลที่คาดว่าจะได้รับ

- 15.1 ผู้ที่ผ่านการอบรมจะมีความรู้ ความสามารถ และประสบการณ์ในเรื่องการวางแผนการเรียนการสอน การจัดการเรียนการสอน การเลือกสื่อการสอน การวัดผลและประเมินผลอันจะเป็นแนวในการพัฒนาคุณภาพการศึกษา และการฝึกอบรมที่อยู่ในความรับผิดชอบให้มีประสิทธิภาพมากยิ่งขึ้น
- 15.2 ผู้ผ่านการอบรมสามารถนำหลักวิชาแพทยศาสตรศึกษาไปประยุกต์ใช้ในการปฏิบัติงานให้ บังเกิดผลดี แก่หน่วยราชการที่ต้นสังกัดอยู่ และสามารถเป็นวิทยากรหลักสูตรการศึกษา หรือการฝึกอบรมให้แก่หน่วยราชการ
- 15.3 ผู้ที่ผ่านการอบรมสามารถพัฒนาตนเองให้เป็นอาจารย์แพทย์ที่ดีได้
- 15.4 การประสานงานและความร่วมมือที่ดีระหว่างบุคลากรจากหน่วยงานต่าง ๆ ที่เข้าร่วมในการอบรม



กำหนดการอบรมแพทยศาสตรศึกษาพื้นฐานเชิงปฏิบัติการ
ครั้งที่ 1/2542
คณะแพทยศาสตร์ มหาวิทยาลัยศรีนครินทรวิโรฒ
ระหว่างวันที่
29 มีนาคม - 2 เมษายน 2542

วันจันทร์ที่ 29 มีนาคม 2542

05.00 น.	ออกเดินทางจากวชิรพยาบาล
08.00 น.	เดินทางถึงศูนย์อบรมฯ เก็บสัมภาระที่พัก
08.30 - 09.30 น.	ลงทะเบียน
09.30 - 10.00 น.	รับประทานอาหารว่าง
10.00 - 10.30 น.	กล่าวรายงานโดย พิธีเปิด โดย คณบดีคณะแพทยศาสตร์
10.30 - 12.00 น.	"What is Medical Education?" วิทยากร ศาสตราจารย์ นายแพทย์เกษม วัฒนชัย
12.00 - 13.00 น.	รับประทานอาหารกลางวัน
13.00 - 14.30 น.	"บทบาทครูแพทย์" วิทยากร ศาสตราจารย์ นายแพทย์เกษม วัฒนชัย
14.30 - 15.00 น.	อาหารว่าง
15.00 - 16.00 น.	"บทบาทครูแพทย์" (ต่อ) วิทยากร ศาสตราจารย์ นายแพทย์เกษม วัฒนชัย
16.00 - 17.00 น.	"การวางหลักสูตร" วิทยากร ผู้ช่วยศาสตราจารย์ แพทย์หญิงวัลลี สัตยาตย์
17.00 - 19.00 น.	พักผ่อน
19.00 - 20.00 น.	รับประทานอาหารเย็น
20.00 - 22.00 น.	สันทนาการ วิทยากร นายแพทย์อานนท์ วัฒนชัยนาคร

วันอังคารที่ 30 มีนาคม 2542

07.00 - 08.30 น.	รับประทานอาหารเช้า
08.30 - 09.00 น.	ทบทวน
09.00 - 10.00 น.	"วัตถุประสงค์การศึกษา" วิทยากร ผู้ช่วยศาสตราจารย์ แพทย์หญิงวัลลี สัตยาตย์
10.00 - 10.15 น.	อาหารว่าง
10.15 - 11.15 น.	กลุ่มย่อย Workshop วัตถุประสงค์การศึกษา วิทยากร ผู้ช่วยศาสตราจารย์ แพทย์หญิงวัลลี สัตยาตย์ วิทยากรผู้ช่วย
	1. นายแพทย์ชาญปรีชา จันทร์จำนง
	2. นายแพทย์เพชร รอดอารีย์
	3. นายแพทย์พงศ์สวัสดิ์ น้อยพยัคฆ์
	4. นายแพทย์อานนท์ วัฒนชัยนาคร
	5. นายแพทย์ชัยพุก กุสุมาพรรณไญ
	6. แพทย์หญิงกนกภัทร วุฒิพงศ์
11.15 - 12.15 น.	นำเสนอผลงานกลุ่มย่อย
12.15 - 13.15 น.	รับประทานอาหารกลางวัน
13.15 - 15.45 น.	"เทคนิคการสอนและสื่อการสอน" วิทยากร นายแพทย์พงษ์ศักดิ์ น้อยพยัคฆ์

14.45 - 15.00 น.	อาหารว่าง
15.00 - 16.30 น.	“หลักการประเมินผล” วิทยากร นายแพทย์เพชร รอดอารีย์
16.30 - 17.30 น.	แนะนำ Microteaching วิทยากร นายแพทย์ชัยพฤกษ์ กุสุมาพรรณโณ
17.30 - 18.30 น.	พักผ่อน
18.30 - 19.30 น.	รับประทานอาหารเย็น
19.30 - 22.00 น.	กลุ่มย่อย Microteaching วิทยากร นายแพทย์ชัยพฤกษ์ กุสุมาพรรณโณ วิทยากรผู้ช่วย 1. นายแพทย์ชาญปรีชา จันทร์จำนงค์ 2. นายแพทย์เพชร รอดอารีย์ 3. นายแพทย์พงศ์สวัสดิ์ น้อยพยัคฆ์ 4. นายแพทย์อานนท์ วนิชยานากร 5. นายแพทย์ชัยพฤกษ์ กุสุมาพรรณโณ 6. แพทย์หญิงกนกภัทร วุฒิพงศ์

วันพุธที่ 31 มีนาคม 2542

07.00 - 08.30 น.	รับประทานอาหารเช้า
08.30 - 09.00 น.	ทบทวน
09.00 - 10.00 น.	“การจัดประสบการณ์การเรียนรู้ด้านความคิด” วิทยากร นายแพทย์ชาญปรีชา จันทร์จำนงค์
10.00 - 10.15	อาหารว่าง
10.15 - 11.15	“การจัดประสบการณ์การเรียนรู้ด้านทักษะ” วิทยากร นายแพทย์อานนท์ วนิชยานากร
11.15 - 12.15 น.	“การจัดประสบการณ์การเรียนรู้ด้านเจตคติ” วิทยากร นายแพทย์ชาญปรีชา จันทร์จำนงค์
12.15 - 13.15 น.	รับประทานอาหารกลางวัน
13.15 - 14.15 น.	“การสร้างข้อสอบ MCQ” วิทยากร นายแพทย์ชัยพฤกษ์ กุสุมาพรรณโณ
14.15 - 14.45	กลุ่มย่อย Workshop การสร้างข้อสอบ MCQ วิทยากร นายแพทย์ชัยพฤกษ์ กุสุมาพรรณโณ วิทยากรผู้ช่วย 1. นายแพทย์ชาญปรีชา จันทร์จำนงค์ 2. นายแพทย์เพชร รอดอารีย์ 3. นายแพทย์พงศ์สวัสดิ์ น้อยพยัคฆ์ 4. นายแพทย์อานนท์ วนิชยานากร 5. นายแพทย์ชัยพฤกษ์ กุสุมาพรรณโณ 6. แพทย์หญิงกนกภัทร วุฒิพงศ์
14.45 - 15.00 น.	อาหารว่าง
15.00 - 16.00 น.	นำเสนอผลงานกลุ่มย่อย
16.00 - 17.00 น.	“การวิเคราะห์ข้อสอบ MCQ” วิทยากร ผู้ช่วยศาสตราจารย์ แพทย์หญิงวัลลี สัตยาศัย
17.00 - 18.30 น.	พักผ่อน
18.30 - 19.30 น.	รับประทานอาหารเย็น



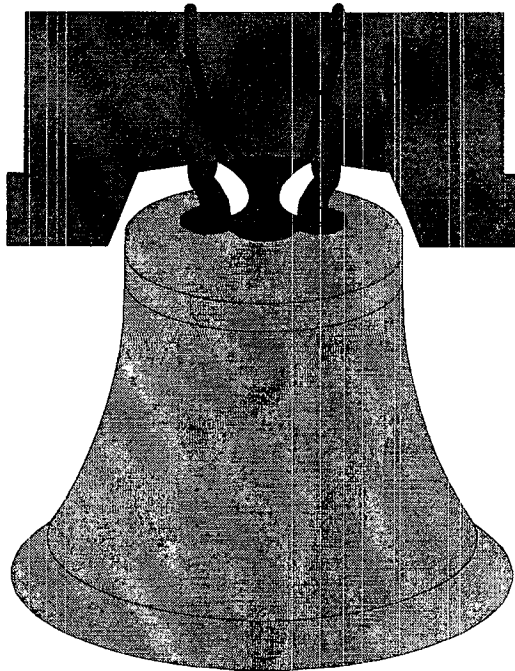
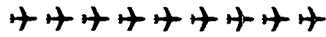
19.30 - 22.00 น.	Microteaching กลุ่มสอง 20 คน วิทยากร ผู้ช่วยศาสตราจารย์ แพทย์หญิงวัลลี สัตยาตัย วิทยากรผู้ช่วย 1. นายแพทย์ชาญปรีชา จันทร์จำนง 2. นายแพทย์เพชร รอดอารีย์ 3. นายแพทย์พงศ์สวัสดิ์ บ้อยพยัคฆ์ 4. นายแพทย์อานนท์ วนิชยานากร 5. นายแพทย์ชัยพฤกษ์ กุสุมาพรรณโณ 6. แพทย์หญิงกนกภัทร วุฒิพงศ์
------------------	---

วันพฤหัสบดี 1 เมษายน 2542

07.00 - 08.30 น.	รับประทานอาหารเช้า
08.30 - 09.00 น.	ทบทวน
09.00 - 10.00 น.	“การสร้างข้อสอบ MEQ” วิทยากร ผู้ช่วยศาสตราจารย์ แพทย์หญิงวัลลี สัตยาตัย
10.00 - 10.15 น.	อาหารว่าง
10.15 - 11.15 น.	กลุ่มย่อย Workshop การสร้างข้อสอบ MEQ วิทยากร ผู้ช่วยศาสตราจารย์ แพทย์หญิงวัลลี สัตยาตัย วิทยากรผู้ช่วย 1. นายแพทย์ชาญปรีชา จันทร์จำนง 2. นายแพทย์เพชร รอดอารีย์ 3. นายแพทย์พงศ์สวัสดิ์ บ้อยพยัคฆ์ 4. นายแพทย์อานนท์ วนิชยานากร 5. นายแพทย์ชัยพฤกษ์ กุสุมาพรรณโณ 6. แพทย์หญิงกนกภัทร วุฒิพงศ์
11.15 - 12.00 น.	นำเสนอผลงานกลุ่มย่อย
12.00 - 13.00 น.	รับประทานอาหารกลางวัน
13.00 - 13.45 น.	“การสร้างข้อสอบ OSCE” วิทยากร นายแพทย์อานนท์ วนิชยานากร
13.45 - 14.45 น.	“การประเมินผลด้านเจตคติ” วิทยากร ผู้ช่วยศาสตราจารย์ แพทย์หญิงวัลลี สัตยาตัย
14.45 - 15.00 น.	อาหารว่าง
15.00 - 16.00 น.	กลุ่ม 1 กลุ่มย่อย Workshop การสร้างข้อสอบ OSCE วิทยากร นายแพทย์อานนท์ วนิชยานากร กลุ่ม 2 กลุ่มย่อย Workshop การสร้าง Rating scale วิทยากร นายแพทย์ชัยพฤกษ์ กุสุมาพรรณโณ แพทย์หญิงกนกภัทร วุฒิพงศ์
16.00 - 17.00 น.	นำเสนอผลงานกลุ่มย่อย 2 กลุ่ม
17.00 - 18.30 น.	พักผ่อน
18.30 - 19.00 น.	รับประทานอาหารเย็น
19.00 - 22.00 น.	“การเรียนการสอนเวชจรรยาบรรณ” วิทยากร นาวาอากาศเอก นายแพทย์บุญเลิศ จุลเกียรติ

วันศุกร์ที่ 2 เมษายน 2542

07.00 - 08.30 น.	รับประทานอาหารเช้า
08.30 - 09.00 น.	ทบทวน วิทยาการและวิทยาการผู้ช่วย
09.00 - 10.30 น.	ชมและวิจารณ์วีดีโอ Microteaching
10.30 - 10.45 น.	อาหารว่าง
10.45 - 11.45 น.	สรุปโครงการ และถาม-ตอบ วิทยาการผู้ทรงคุณวุฒิและคณะผู้จัดอบรม
11.45 - 12.30	พิธีปิด และมอบประกาศนียบัตร โดยคณบดี
12.30 - 13.20	รับประทานอาหารกลางวัน
13.30	เป็นต้นไป เดินทางกลับกรุงเทพมหานคร



รายชื่อผู้เข้าร่วมโครงการ
อบรมแพทยศาสตรศึกษาพื้นฐานเชิงปฏิบัติการ ครั้งที่ 1/2542

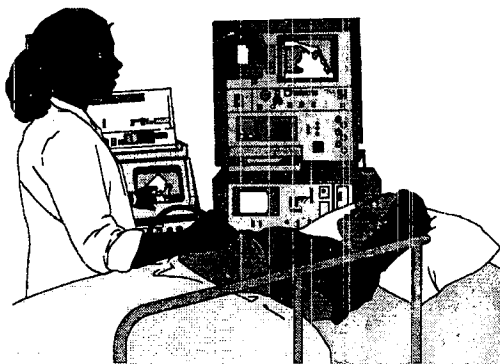
1. นายแพทย์ธรรมบุญ	วานิชะพงศ์	คณบดีคณะแพทยศาสตร์
2. ผู้ช่วยศาสตราจารย์ นายแพทย์นิรันดร์	หุ่นฉายตรี	ผู้ช่วยคณบดีฝ่ายวิชาการ
3. ศาสตราจารย์ นายแพทย์เกษม	วัฒนชัย	วิทยากรจากมหาวิทยาลัย หัวเฉียวเฉลิมฯ
4. ผู้ช่วยศาสตราจารย์ แพทย์หญิงวัลลี	สัตยาตย์	วิทยากรจาก มหาวิทยาลัยธรรมศาสตร์
5. นาวาอากาศเอก นายแพทย์บุญเลิศ	จุลเกียรติ	วิทยากรจากโรงพยาบาลภูมิพลอดุลยเดช กรมแพทย์ทหารอากาศ
6. นายแพทย์ชาญปรีชา	จันทร์จำนง	วิทยากรจากวิทยาลัย แพทยศาสตร์กรุงเทพมหานคร วชิรพยาบาล
7. นายแพทย์พงษ์ศักดิ์	น้อยพยัคฆ์	วิทยากรจากวิทยาลัย แพทยศาสตร์กรุงเทพมหานคร วชิรพยาบาล
8. นายแพทย์เพชร	รอดอารีย์	วิทยากรจากวิทยาลัย แพทยศาสตร์กรุงเทพมหานคร วชิรพยาบาล
9. นายแพทย์ชัยพุกภัย	กุสุมาพรรณไญ	ประธานคณะอนุกรรมการ จัดอบรมแพทยศาสตรศึกษา และวิทยากร
10. นายแพทย์อานนท์	วณิชยานากร	อนุกรรมการจัดอบรมแพทยศาสตร ศึกษา และวิทยากร
11. แพทย์หญิงกนกภัทร	วุฒิพงศ์	อนุกรรมการและเลขานุการจัดอบรม แพทยศาสตรศึกษาและวิทยากร
12. แพทย์หญิงจันทร์เพ็ญ	ศิริบุญคุ้ม	อาจารย์จากภาควิชาจักษุ ใสต ต่อ นาสึก ลาริงซ์วิทยา
13. แพทย์หญิงสิริประภา	สิงห์ปรีชา	อาจารย์จากภาควิชาวิสัญญีวิทยา
14. แพทย์หญิงสุวิรากร	โอกาสวงศ์	อาจารย์จากภาควิชาอายุรศาสตร์
15. แพทย์หญิงสว่างจิตต์	สุระอมรกุล	อาจารย์จากภาควิชาอายุรศาสตร์
16. นายแพทย์ศิริชัย	อัครวิตรกรรณ์	อาจารย์จากภาควิชาอายุรศาสตร์
17. นายแพทย์สมเกียรติ	สิตวาริน	อาจารย์จากภาควิชาสูติศาสตร์-บรีเวชวิทยา
18. ผู้ช่วยศาสตราจารย์ แพทย์หญิงสุจิรา	จรัสศิลป์	อาจารย์จากภาควิชาจิตเวชศาสตร์
19. อาจารย์มัลลย์	ทวีโชคภัทร	อาจารย์จากภาควิชาจุลชีววิทยา
20. อาจารย์สาวนีย์	ขวัญเลิศจิตต์	อาจารย์จากภาควิชาจุลชีววิทยา
21. อาจารย์จรัส	บุญชัย	อาจารย์จากภาควิชาชีวเคมี
22. อาจารย์สิรินันท์	นิลวรรณ	อาจารย์จากภาควิชาชีวเคมี
23. อาจารย์ ดร.วิสุทธิ์	ประติษฐ์อาชีพ	อาจารย์จากภาควิชากายวิภาคศาสตร์
24. อาจารย์สมนึก	นิลบุหงา	อาจารย์จากภาควิชากายวิภาคศาสตร์
25. อาจารย์รัชชวรรณ	พูนคำ	อาจารย์จากภาควิชากายวิภาคศาสตร์
26. พันตำรวจเอกทรงศักดิ์ศักดิ์	เสาวคนธ์	อาจารย์จากสำนักงานตำรวจแห่งชาติ
27. พันตำรวจโทสุวิชัย	ประทีปวีตรุต	อาจารย์จากสำนักงานตำรวจแห่งชาติ
28. พันตำรวจตรี เกษม	รัตนสุมาวงศ์	อาจารย์จากสำนักงานตำรวจแห่งชาติ
29. ร้อยตำรวจเอก วิโรจน์	ลาภไพบูลย์พงศ์	อาจารย์จากสำนักงานตำรวจแห่งชาติ
30. ร้อยตำรวจเอก อนุสรณ์	รัตนพานิชย์กิจ	อาจารย์จากสำนักงานตำรวจแห่งชาติ
31. ร้อยตำรวจเอก พันวัติ	ตันติสิรินทร์	อาจารย์จากสำนักงานตำรวจแห่งชาติ

33. ร้อยตำรวจเอก ภูชัย	พิทักษ์กัญนุกูล	อาจารย์จากสำนักงานตำรวจแห่งชาติ
34. นายแพทย์ดนูกุต	กิลัมพากร	อาจารย์จากสำนักงานตำรวจแห่งชาติ
35. ร้อยเอกหญิงจิรวรรณ	อินคัม	อาจารย์จากโครงการจัดตั้งคณะพยาบาลศาสตร์
36. อาจารย์จันทิมา	กฤษ์เลื่อนฤทธิ์	อาจารย์จากโครงการจัดตั้งคณะพยาบาลศาสตร์
37. นางกรอุษา	ศรีสุวรรณ	อนุกรรมการฝ่ายจัดเตรียมเอกสาร
38. นางสาวสุกัศนี	สุขประเสริฐ	อนุกรรมการฝ่ายจัดเตรียมเอกสาร
39. นางสาวสุกานดา	ศุภคติสันต์	อนุกรรมการฝ่ายจัดเตรียมเอกสาร
40. นางสาวรุ่งเรือง	บุญรินทร์	อนุกรรมการฝ่ายจัดเตรียมเอกสาร
41. นายภัทรชัย	พ่วงแผน	อนุกรรมการฝ่ายจัดเตรียมเอกสาร
42. นายนิพนธ์	เฮยซีน	อนุกรรมการฝ่ายใส่ตลับอุปกรณ์
43. นางสาววาสนา	แก้วเข้ม	อนุกรรมการฝ่ายใส่ตลับอุปกรณ์
44. นายเผด็จ	เพชรยอด	อนุกรรมการฝ่ายใส่ตลับอุปกรณ์

๕๕๕๕๕๕๕



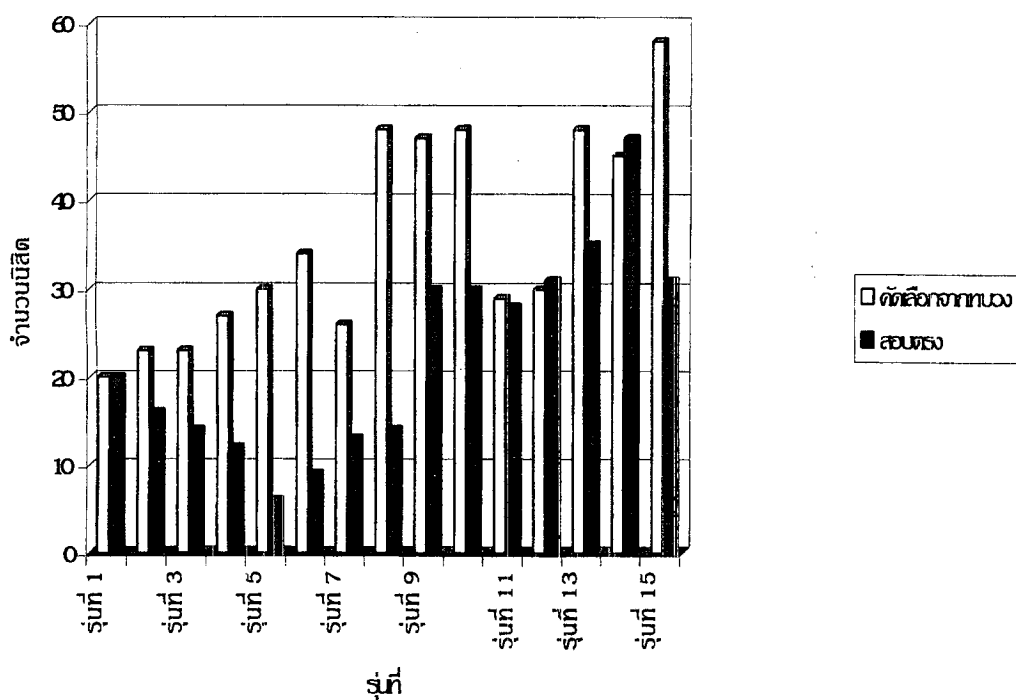
...การจัดการ



ตารางที่ 1 นิสิตแพทย์ มศว รุ่นที่ 1 - ปัจจุบัน จำแนกตามวิธีคัดเลือกเข้าศึกษา

นิสิตแพทย์/ปีที่เข้าศึกษา	คัดเลือกจากทบวง	สอบตรง	รวม
รุ่นที่ 1 (2528)	20	20	40
รุ่นที่ 2 (2529)	23	16	39
รุ่นที่ 3 (2530)	23	14	37
รุ่นที่ 4 (2531)	27	12	39
รุ่นที่ 5 (2532)	30	6	36
รุ่นที่ 6 (2533)	34	9	43
รุ่นที่ 7 (2534)	26	13	39
รุ่นที่ 8 (2535)	48	14	62
รุ่นที่ 9 (2536)	47	30	77
รุ่นที่ 10 (2537)	48	30	78
รุ่นที่ 11 (2538)	29	28	57
รุ่นที่ 12 (2539)	30	31	61
รุ่นที่ 13 (2540)	48	35	83
รุ่นที่ 14 (2541)	45	47	92
รุ่นที่ 15 (2542)	58	31	89
รวม	536	336	872

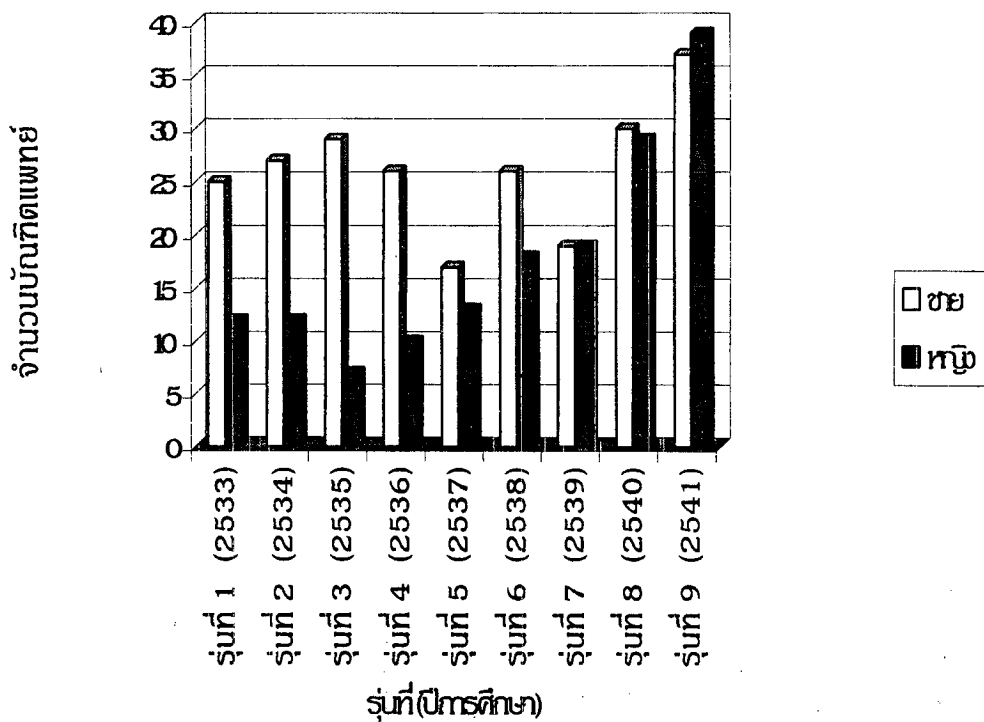
ตารางที่ 1 นิสิตแพทย์ มศว รุ่นที่ 1 - ปัจจุบัน จำแนกตามวิธีคัดเลือกเข้าศึกษา



ตารางที่ 2 จำนวนบัณฑิตแพทย์ที่สำเร็จการศึกษามาจนถึงปัจจุบัน

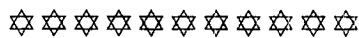
จำนวนนิสิตแพทย์/ปีการศึกษาที่จบ	ชาย	หญิง	รวม
รุ่นที่ 1 (2533)	25	12	37
รุ่นที่ 2 (2534)	27	12	39
รุ่นที่ 3 (2535)	29	7	36
รุ่นที่ 4 (2536)	26	10	36
รุ่นที่ 5 (2537)	17	13	30
รุ่นที่ 6 (2538)	26	18	44
รุ่นที่ 7 (2539)	19	19	38
รุ่นที่ 8 (2540)	30	29	59
รุ่นที่ 9 (2541)	37	39	76
รวม	236	159	395

แผนภูมิแสดง : บัณฑิตแพทย์ที่สำเร็จการศึกษามาจนถึงปัจจุบัน



ทุนการศึกษา ดณะแพทยศาสตร์

1. ทุนนิธิ ศ.ดร. แกบ นิละนิธิ	จำนวน 2 ทุน	-
2. ทุนนิธิงานสวัสดิการสังคม เฉลิมพระเกียรติ 5 รอบ	จำนวน 2 ทุน ๗ ละ	10,000 บาท
3. ทุน “ภูมิพล”	จำนวน 1 ทุน ๗ ละ	7,000 บาท
4. ทุน “ทุนนิธิวิบูลอายุรเวท”	จำนวน 3 ทุน ๗ ละ	9,000 บาท
5. ทุน “ไอสทสภา”	จำนวน 2 ทุน ๗ ละ	10,000 บาท
		30,000 บาท
6. ทุน “ศ.น.พ.วสันต์ จงเจษฎ์”	จำนวน 2 ทุน ๗ ละ	40,000 บาท
7. ทุน “เอ. โอ. เอ.” “ทุนนิธิช่วยเหลือผู้ขาดแคลน ณ พระบรมราชูปถัมภ์”	จำนวน 1 ทุน ๗ ละ	8,000 บาท
8. ทุนทุนนิธิ “วชิรพยาบาล”	จำนวน 1 ทุน ๗ ละ	10,000 บาท
9. ทุน “กองทุนพัฒนามหาวิทยาลัย”	จำนวน 2 ทุน ๗ ละ	5,000 บาท
10. ทุน “สุทธิ ช้องตำรงกุล”	จำนวน 1 ทุน ๗ ละ	25,000 บาท
11. ทุน “พระครูปลัดฯ”	จำนวน 1 ทุน ๗ ละ	14,400 บาท
12. ทุนการศึกษาสำหรับนิสิตแบบต่อเนื่อง	จำนวน 15 ทุน ๗ ละ	10,000 บาท
13. ทุนรัชกาลที่ 7	จำนวน 2 ทุน ๗ ละ	8,000 บาท
14. ทุนบุญรอดบริวเวอรี่ จำกัด	จำนวน 1 ทุน ๗ ละ	10,000 บาท





อาจารย์ผู้สอนดีเด่น
ผศ.ดร. เอมอร เจริญสรรพพืช

วุฒิการศึกษา

2521	วท.บ. พยาบาลศาสตร์	มหาวิทยาลัยขอนแก่น
2524	วท.ม. (มหากายวิภาคศาสตร์)	มหาวิทยาลัยมหิดล

ประวัติการทำงาน

- **เริ่มรับราชการที่ มหาวิทยาลัยขอนแก่น เมื่อวันที่ 3 มิถุนายน 2524**
 - 3 มิถุนายน 2524 อาจารย์ ระดับ 4 คณะแพทยศาสตร์ มหาวิทยาลัยขอนแก่น
 - 4 มิถุนายน 2526 อาจารย์ ระดับ 5 คณะแพทยศาสตร์ มหาวิทยาลัยขอนแก่น
 - 18 มิถุนายน 2528 ผู้ช่วยศาสตราจารย์ ระดับ 6 คณะแพทยศาสตร์ มหาวิทยาลัยขอนแก่น
 - 2 มกราคม 2532 ผู้ช่วยศาสตราจารย์ ระดับ 7 คณะแพทยศาสตร์ มหาวิทยาลัยขอนแก่น
 - 2 ตุลาคม 2534 ผู้ช่วยศาสตราจารย์ ระดับ 8 คณะแพทยศาสตร์ มหาวิทยาลัยขอนแก่น
- **เริ่มรับราชการที่ มหาวิทยาลัยศรีนครินทรวิโรฒ เมื่อวันที่ 16 พฤษภาคม 2537**
 - 16 พฤษภาคม 2537 ผู้ช่วยศาสตราจารย์ ระดับ 8 ภาควิชากายวิภาคศาสตร์ คณะแพทยศาสตร์ มศว
 - 27 กุมภาพันธ์ 2538 ผู้ช่วยศาสตราจารย์ ระดับ 8 (รักษาราชการแทน หัวหน้าภาควิชากายวิภาคศาสตร์) คณะแพทยศาสตร์ มศว
 - 24 กุมภาพันธ์ 2542- ปัจจุบัน ผู้ช่วยศาสตราจารย์ ระดับ 8 ภาควิชากายวิภาคศาสตร์ คณะแพทยศาสตร์ มศว

☆☆☆☆☆☆☆☆☆☆

คุณสมบัติดีเด่น

- เป็นผู้มีความรู้ในเชิงวิชาการในวิชาที่รับผิดชอบเป็นอย่างดี
- มีการเตรียมการสอนด้วยความวิริยะอุตสาหะอย่างยิ่ง
- มีความสามารถในการถ่ายทอดความรู้แก่นักศึกษาเป็นอย่างดี
- มีความมุ่งมั่น ตั้งใจในการสอนอย่างจริงจัง
- มีความรับผิดชอบในภาระหน้าที่ หรืองานที่ได้รับมอบหมาย โดยปฏิบัติหน้าที่เต็มกำลังความสามารถ
- มีประสบการณ์ในการสอนมานาน
- ผลิต คิดค้น ปรับปรุงเทคนิคการเก็บชิ้นส่วนจากร่างกายมนุษย์ ด้วยวิธีการผ่าซากด้วยพลาสติก (Plastination) ที่ใช้ประกอบการสอนได้อย่างดียิ่ง

ดังนั้น ผู้ช่วยศาสตราจารย์ เอมอร เจริญสรรพพืช จึงถือเป็นแบบอย่างของอาจารย์ที่ดี และสมควรได้รับการยกย่องให้เป็นอาจารย์ผู้สอนดีเด่น ประจำปี 2542





อาจารย์ผู้สอนดีเด่น
นายแพทย์ยิ่งศักดิ์ สุคนิตยานนท์

วุฒิการศึกษา

วุฒิบัณฑิตทางการแพทย์ (อายุรศาสตร์)

โรงพยาบาลรามารินทร์
มหาวิทยาลัยมหิดล

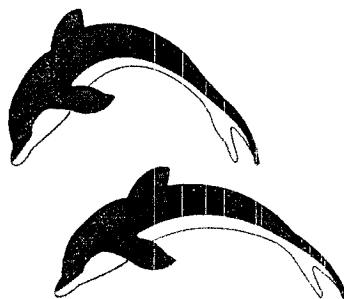
ประวัติการทำงาน

- เริ่มรับราชการที่ วิทยาลัยแพทยศาสตร์กรุงเทพมหานครและวชิรพยาบาล เมื่อวันที่ 1 มิถุนายน 2533
 - 1 มิถุนายน 2533 นายแพทย์ 5 วชิรพยาบาล
 - 1 ตุลาคม 2534 นายแพทย์ 6 วชิรพยาบาล
 - 6 กรกฎาคม 2537-ปัจจุบัน นายแพทย์ 7 วชิรพยาบาล
- เป็นอาจารย์พิเศษ คณะแพทยศาสตร์ มหาวิทยาลัยศรีนครินทรวิโรฒ ตั้งแต่ปีการศึกษา 2533 จนถึงปัจจุบัน

คุณสมบัติดีเด่น

นายแพทย์ยิ่งศักดิ์ สุคนิตยานนท์ เป็นอาจารย์พิเศษภาควิชาอายุรศาสตร์ คณะแพทยศาสตร์ เป็นอาจารย์ที่มีความรับผิดชอบสูง มีความตั้งใจ เอาใจใส่ในหน้าที่และทุ่มเทเวลาในการสอนอย่างเต็มที่ โดยไม่เห็นแก่ความเหน็ดเหนื่อย มีอุปนิสัยใจเย็น รวมทั้งมีความสามารถในการถ่ายทอดความรู้จากเรื่องยากเป็นเรื่องง่าย ทำให้นิสิตแพทย์สามารถเข้าใจเนื้อหาวิชาได้อย่างดียิ่ง เป็นอาจารย์ที่มีคุณธรรมและจริยธรรมสูง สามารถเป็นแบบอย่างที่ดีของแพทย์ได้

จึงสมควรยกย่อง นายแพทย์ยิ่งศักดิ์ สุคนิตยานนท์ เป็นอาจารย์แพทย์ผู้สอนดีเด่น ประจำปี 2542





บุคลากรผู้ให้บริการดีเด่น
นางอัจฉรา พันธุ์ศรีมังกร

ตำแหน่ง นักวิชาการเงินและบัญชี ระดับ 7 (หัวหน้างานคลังและพัสดุ)

วุฒิการศึกษา

2527	การศึกษามัธยมศึกษา (บัญชี)	มหาวิทยาลัยศรีนครินทรวิโรฒ
2532	การศึกษามหาบัณฑิต (บริหารการศึกษา)	มหาวิทยาลัยศรีนครินทรวิโรฒ

ประวัติการทำงาน

<ul style="list-style-type: none"> - เริ่มรับราชการที่ 7 ตุลาคม 2519 1 ตุลาคม 2519 1 เมษายน 2521 1 ตุลาคม 2524 19 สิงหาคม 2528 1 ตุลาคม 2528 2 มิถุนายน 2529 1 ตุลาคม 2531 1 มกราคม 2532 1 ตุลาคม 2533 11 มิถุนายน 2534 12 มีนาคม 2535 22 ธันวาคม 2538 25 กรกฎาคม 2539 	<ul style="list-style-type: none"> มหาวิทยาลัยศรีนครินทรวิโรฒ พนักงานบัญชีตรี 2 วิ.ทดลอง เจ้าหน้าที่การเงินและบัญชี 2 เจ้าหน้าที่การเงินและบัญชี 3 พนักงานการเงินและบัญชี 4 นักวิชาการเงินและบัญชี 4 นักวิชาการเงินและบัญชี 5 นักวิชาการเงินและบัญชี 5 นักวิชาการเงินและบัญชี 5 นักวิชาการเงินและบัญชี 5 นักวิชาการเงินและบัญชี 5 นักวิชาการเงินและบัญชี 6 นักวิชาการเงินและบัญชี 6 นักวิชาการเงินและบัญชี 6 (หัวหน้างานคลังและพัสดุ) นักวิชาการเงินและบัญชี 7 (หัวหน้างานคลังและพัสดุ) 	<ul style="list-style-type: none"> เมื่อวันที่ 7 ตุลาคม 2519 มศว วิทยาเขตพลศึกษา สำนักงานรองอธิการบดี มศว พลศึกษา กองธุรการวิทยาเขต พลศึกษา กองธุรการวิทยาเขต พลศึกษา กองธุรการวิทยาเขต พลศึกษา กองธุรการวิทยาเขต พลศึกษา กองธุรการวิทยาเขต พลศึกษา (ลาศึกษาต่อ) กองธุรการวิทยาเขต พลศึกษา (กลับเข้ารับราชการ) กองคลัง มศว (ช่วยราชการสำนักงาน เลขานุการคณะพลศึกษา มศว) กองคลัง มศว (ช่วยราชการ กองกิจการนิสิต มศว) กองคลัง มศว (ช่วยราชการ คณะแพทยศาสตร์ ม ศว) สำนักงานเลขานุการ คณะแพทยศาสตร์ มศว สำนักงานเลขานุการ คณะแพทยศาสตร์ มศว สำนักงานเลขานุการ คณะแพทยศาสตร์ มศว
--	--	--

ปัจจุบัน

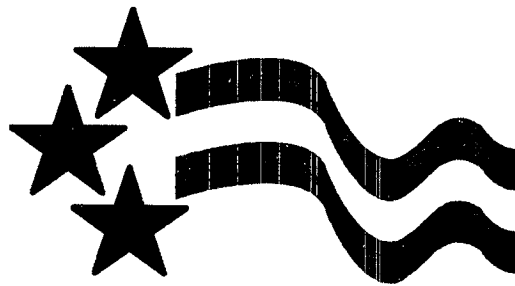
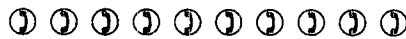
นักวิชาการเงินและบัญชี 7
(หัวหน้างานคลังและพัสดุ)

สำนักงานคนบดี
คณะแพทยศาสตร์ มศว

คุณสมบัติเด่น

นางอัจฉรา พันธุ์ศรีมังกร นักวิชาการเงินและบัญชี 7 ดำรงตำแหน่งหัวหน้างานคลังและพัสดุในปัจจุบัน เป็นข้าราชการที่เป็นแบบอย่างที่ดี เข้ารับราชการในตำแหน่งพนักงานบัญชี 2 และเจ้าหน้าที่การเงิน 2 และด้วยความเฉลียวฉลาดใฝ่รู้ในหน้าที่การงาน มีความมุมานะอดทน จึงได้เข้าศึกษาต่อจนสำเร็จปริญญาตรีและปริญญาโทตามลำดับ จนสามารถปฏิบัติงานในหน้าที่ความรับผิดชอบได้อย่างดีเยี่ยม มีความซื่อสัตย์สุจริตเหมาะสมในตำแหน่งหน้าที่ของหัวหน้างานคลังและพัสดุ และเป็นแบบอย่างที่ดีของผู้ใต้บังคับบัญชา มีความอดทนเสียสละ แม้งานไม่เสร็จจะอุทิศเวลาปฏิบัติงานจนเสร็จ แม้จะล่วงเลยเวลาราชการจะอยู่ปฏิบัติงานจนเสร็จเรียบร้อย รวมทั้งยังมีน้ำใจที่ดี มีความเอื้ออาทร ยินดีช่วยเหลือให้บริการแก่ผู้มาติดต่อทั้งบุคลากรภายในคณะ และนอกคณะอย่างดียิ่ง จนได้รับคำชมเชย อยู่เสมอ อีกทั้งสามารถปฏิบัติงานเป็นผู้บังคับบัญชาที่เหมาะสมและเป็นผู้ใต้บังคับบัญชาที่ดี สามารถครองตนได้ดีเยี่ยม รวมทั้งยังมีชีวิตครอบครัวที่อบอุ่นมีฐานะที่ดี สามารถครองตนได้ดีเช่นกัน

จึงสมควรยกย่องให้ นางอัจฉรา พันธุ์ศรีมังกร เป็นบุคลากรผู้ให้บริการดีเด่น ประจำปี 2542 ต่อไป





**บุคลากรผู้ให้บริการดีเด่น
นายสมชัย โชติกวิบูลย์**

ตำแหน่ง ตำแหน่งพนักงานผ่าศพ

วุฒิการศึกษา

2515 มัธยมศึกษาปีที่ 3 โรงเรียนดำเนินศึกษา

ประวัติการทำงาน

- เริ่มรับราชการที่ มหาวิทยาลัยศรีนครินทรวิโรฒ เมื่อวันที่ 14 กรกฎาคม 2529
- 14 กรกฎาคม 2529 - ปัจจุบัน ตำแหน่งพนักงานผ่าศพ คณะแพทยศาสตร์ มศว

คุณสมบัติดีเด่น

- เป็นผู้มีความเป็นผู้นำในกลุ่ม โดยเฉพาะในหน้าที่ที่เกี่ยวกับงานของพนักงานผ่าศพ
- เป็นผู้มีความรับผิดชอบในภาระหน้าที่ที่ได้รับมอบหมายอย่างดี และเต็มกำลังความสามารถ
- มีความชำนาญในการปฏิบัติงานเกี่ยวกับเตรียมอาจารย์ใหญ่
- เป็นบุคลากรรุ่นแรกของคณะแพทยศาสตร์ ในกลุ่มตำแหน่งพนักงานผ่าศพ ที่ได้ร่วมเป็นกำลังสำคัญในการเตรียมจัดการรับบริจาคร่างกายของผู้เสียชีวิต เพื่อเป็นประโยชน์แก่นิสิต และให้คำแนะนำปรึกษาเกี่ยวกับงานทางด้านสงฆ์เป็นประจำสม่ำเสมอตั้งแต่อดีตจนถึงปัจจุบัน
- มีความคิดริเริ่ม และแก้ไขสถานการณ์เฉพาะหน้าได้เป็นอย่างดี
- มีความสามารถในด้านต่าง ๆ อีกมาก เช่น งานทางด้านช่าง งานไฟฟ้า งานซ่อมแซม ฯลฯ ซึ่งได้ใช้ความสามารถด้านนี้มาในระยะแรกก็เริ่มก่อตั้งคณะฯ โดยให้ความช่วยเหลือกับทุกภาควิชาฯ
- เป็นผู้ที่มีอัธยาศัยดีทั้งเป็นที่ประจักษ์แก่เพื่อนร่วมงาน เสียสละ และอุทิศเวลาให้แก่ทางราชการอย่างเต็มความสามารถ
- เป็นผู้ที่มีสัมมาคารวะต่อผู้ร่วมงานไม่ว่าจะเป็นภายในหรือภายนอกคณะ เชื้อพึงผู้บังคับบัญชา มิได้ประพฤติดนให้เป็นที่หนักใจของผู้บังคับบัญชา

ดังนั้น จึงสมควรยกย่อง นายสมชัย โชติกวิบูลย์ เป็นบุคลากรผู้ให้บริการดีเด่น ประจำปี 2542 เพื่อเป็นแบบอย่างที่ดีต่อไป

☆☆☆☆☆☆☆☆☆☆



**อาจารย์แพทย์ที่ได้รับโล่เกียรติคุณ
พ.ศ.น.พ. วันชัย บุปพันท์เรัญญ**

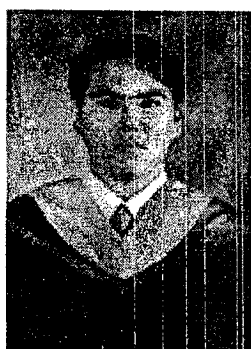
ประวัติการศึกษาและคุณวุฒิ

พ.ศ.	สถานศึกษา	วุฒิ
2521	คณะแพทยศาสตร์ ศิริราชพยาบาล ม.มหิดล	ปริญญาวิทยาศาสตรบัณฑิต
2523	คณะแพทยศาสตร์ ศิริราชพยาบาล ม.มหิดล	ปริญญาแพทยศาสตรบัณฑิต (เกียรตินิยมอันดับ 1)
2525	คณะแพทยศาสตร์ ศิริราชพยาบาล ม.มหิดล	ใบประกอบวิชาชีพเวชกรรม ใบอนุญาตที่ 9577
2527	คณะแพทยศาสตร์ ศิริราชพยาบาล ม.มหิดล	ประกาศนียบัตรชั้นสูงทาง วิทยาศาสตร์คลินิก
2529	คณะแพทยศาสตร์ ศิริราชพยาบาล ม.มหิดล	วุฒิบัตรผู้เชี่ยวชาญสาขา อายุรศาสตร์ทั่วไป

ประวัติการรับราชการ

- ◇ ปัจจุบันดำรงตำแหน่ง ผู้ช่วยศาสตราจารย์ ระดับ 8
- ◇ ได้รับแต่งตั้งให้ดำรงตำแหน่งอาจารย์ วันที่ 25 ธันวาคม 2529
- ◇ ตำแหน่งอื่น ๆ
 - ◇ แพทย์ฝึกหัด (ลูกจ้างชั่วคราว) กรมการแพทย์ 1 เมษายน 2524
 - ◇ นายแพทย์ระดับ 4 โรงพยาบาลสรรพสิทธิประสงค์ อุบลราชธานี กองโรงพยาบาลภูมิภาค กระทรวงสาธารณสุข 1 เมษายน 2525
 - ◇ นายแพทย์ระดับ 5 โรงพยาบาลสรรพสิทธิประสงค์ อุบลราชธานี กองโรงพยาบาลภูมิภาค กระทรวงสาธารณสุข 1 เมษายน 2527
 - ◇ อาจารย์ระดับ 5 ภาควิชาเวชศาสตร์ป้องกันและสังคม คณะแพทยศาสตร์ มหาวิทยาลัยศรีนครินทรวิโรฒ 25 ธันวาคม 2529
 - ◇ อาจารย์ระดับ 6 ภาควิชาเวชศาสตร์ป้องกันและสังคม คณะแพทยศาสตร์
 - ◇ ผู้ช่วยศาสตราจารย์ ระดับ 6 ภาควิชาเวชศาสตร์ป้องกันและสังคม 2533





**นิสิตแพทย์ที่ได้รับโลเกียรตินิยม
นายวรพล อร่ามรัตน์มิกุล**

ประวัติการศึกษา

- ๖ ชั้นประถมศึกษาปีที่ 1 – 6 โรงเรียนบ้านท่ายางประชาสรรค์ อ.ท่ายาง จ.เพชรบุรี
- ๖ ชั้นมัธยมศึกษาปีที่ 1 – 6 โรงเรียนพรหมมานุสรณ์ อ.เมือง จ.เพชรบุรี
- ๖ ปริญญาตรีชั้นปีที่ 1- ปัจจุบัน คณะแพทยศาสตร์ มหาวิทยาลัยศรีนครินทรวิโรฒ

เกียรติประวัติ

- ๖ ได้รับเลือกเป็นตัวแทนนักเรียนระดับมัธยมศึกษาตอนต้นเข้าค่าย “เยาวชนคัดสรรดีเด่น” จ.กาญจนบุรี
- ๖ ได้รับรางวัลที่ 1 ประเภทโครงการวิทยาศาสตร์ ระดับชั้นมัธยมศึกษาตอนต้นจากโรงเรียนพรหมมานุสรณ์ ปี 2531
- ๖ ได้รับรางวัลขวัญใจค่ายวิทยาศาสตร์ ประจำปี 2531
- ๖ ได้รับคัดเลือกเป็นเยาวชนดีเด่นของจังหวัดเพชรบุรี ประจำปี 2533
- ๖ ได้รับรางวัลที่ 1 ประเภทโครงการวิทยาศาสตร์ ระดับมัธยมศึกษาตอนปลาย จากโรงเรียนพรหมมานุสรณ์ ปี 2535
- ๖ ได้รับรางวัลที่ 2 ประเภทโครงการวิทยาศาสตร์ ระดับมัธยมศึกษาตอนปลาย จากสถาบันราชภัฏเพชรบุรี ปี 2535
- ๖ ได้รับรางวัลชมเชย ประเภทโครงการวิทยาศาสตร์ ระดับชั้นมัธยมศึกษาตอนปลาย จากสมาคมส่งเสริมวิทยาศาสตร์ และเทคโนโลยีแห่งประเทศไทย ปี 2535
- ๖ ได้รับรางวัลชนะเลิศการตอบปัญหาวิทยาศาสตร์ ระดับมัธยมศึกษาตอนปลาย จากโรงเรียนพรหมมานุสรณ์ ปี 2536
- ๖ ได้รับรางวัลที่ 2 การตอบปัญหาวิทยาศาสตร์ ระดับมัธยมศึกษาตอนปลาย จากสถาบันราชภัฏเพชรบุรี ปี 2536
- ๖ เป็นตัวแทนเข้าค่ายวิทยาศาสตร์ ระดับจังหวัด ปี 2532 และ ปี 2534
- ๖ ได้รับเกียรติบัตรจากโรงเรียนในฐานะผู้ทำคะแนนสูงสุด ประจำปี 2533 และ ปี 2534
- ๖ ได้เป็นตัวแทนโรงเรียนไปเข้าร่วมรายการ “ไต้คารมมัธยมศึกษา” รุ่นที่ 3
- ๖ ได้รับรางวัลชนะเลิศ ประกวดการเล่านิทานอย่างมีชีวิตชีวา ระดับจังหวัด ปี 2533
- ๖ ได้รับรางวัลชนะเลิศ ประกวดการเล่านิทานอย่างมีชีวิตชีวา ระดับจังหวัด ปี 2536
- ๖ ได้รับรางวัลที่ 3 ประกวดการเล่านิทานอย่างมีชีวิตชีวา ระดับเขตการศึกษา 5 ปี 2536
- ๖ ได้เป็นตัวแทนไปตอบปัญหาการรัฐสภา ระดับเขต ปี 2535 และ ปี 2536
- ๖ ได้เป็นตัวแทนโรงเรียน ตอบปัญหาธรรมะ ระดับจังหวัด ปี 2536
- ๖ ได้เป็นตัวแทนโรงเรียนเข้าค่าย “จุฬาริชาการ” ปี 2535

- ๕ ได้รับคัดเลือกเป็นตัวแทนจังหวัดเขาค่าย “เรื่องเยาวชนสร้างสรรค์ไทย” ปี 2536
- ๖ ได้รับเหรียญทองจากการแข่งขัน SCABLE ประเภทโอเพ่น จากงานกีฬาคณะสัมพันธ์ มศว ปี 2537
- ๗ ได้รับรางวัลที่ 2 จากการแข่งขัน SCABLE ประเภททีม จากชมรมภาษาอังกฤษ ปี 2538
- ๘ ได้รับรางวัลชนะเลิศการแข่งขันแบดมินตัน ประเภทคู่ จากสมาคมแบดมินตัน ทำยาง
- ๙ ได้เข้ารับรางวัล “นักเรียนพระราชทาน” ระดับเขตการศึกษา 5 ประจำปี 2535
- ๑๐ ได้รับเกียรติบัตรเยาวชนดีเด่นทางด้าน การบำเพ็ญประโยชน์ต่อสังคม จาก สบช.
- ๑๑ ได้รับเกียรติบัตรจาก สบช. ใบदानผู้มีมนุษยสัมพันธ์ดีเด่น
- ๑๒ ได้รับคัดเลือกเป็นนิสิตดีเด่นของมหาวิทยาลัยศรีนครินทรวิโรฒ ประจำปี 2538
- ๑๓ ได้รับคัดเลือกเป็น “คนบดีของพุทธสมาคม” ประจำปี 2539

หน้าที่พิเศษ

- ๑ เป็นประธานนักเรียนของโรงเรียนบ้านทำยางประชาสรรค์ ประจำปี 2536
- ๒ เป็นผู้นำเยาวชนสาธารณสุขของโรงเรียนบ้านทำยางประชาสรรค์
- ๓ เป็นประธานนักเรียนระดับชั้นมัธยมศึกษาปีที่ 3 ของโรงเรียนพรหมมานุสรณ์
- ๔ เป็นหัวหน้าห้องนักเรียนตั้งแต่ระดับชั้นมัธยมศึกษาปีที่ 4 – 6 ของโรงเรียนพรหมมานุสรณ์
- ๕ เป็นนักเรียนส่งเสริมสาธารณสุขของโรงเรียนพรหมมานุสรณ์
- ๖ เป็นหัวหน้ากองของนักศึกษาวิชาทหาร ตั้งแต่ชั้นปีที่ 1 – ชั้นปีที่ 3
- ๗ เป็นตัวแทนของระดับชั้นต่าง ๆ ในการกล่าวสุนทรพจน์ต้อนรับน้องหรือส่งพี่แต่ละกรณี
- ๘ เป็นหัวหน้าชมรมคณิตศาสตร์ ของโรงเรียนพรหมมานุสรณ์
- ๙ เป็นรองประธานชั้นปีของนิสิตแพทย์ ปีที่ 1 ประจำปี 2537
- ๑๐ เป็นผู้ช่วยรองประธานฝ่ายนอก และรักษาการรองประธานสโมสรฝ่ายพรีดิคติกของสโมสรนิสิต คณะแพทยศาสตร์ มหาวิทยาลัยศรีนครินทรวิโรฒ
- ๑๑ เป็นรองวประธานของกลุ่มชมรมเรือเยาวชนสร้างสรรค์ไทย
- ๑๒ เป็นคณะอนุกรรมการรององค์การนิสิต มหาวิทยาลัยศรีนครินทรวิโรฒ ตำแหน่งวิชาการปี 2538



...การวิจัย



ผลงานวิจัยที่ตีพิมพ์เผยแพร่

ลำดับ ที่	ชื่อ -สกุล	ภาควิชา	เรื่อง	ชื่อวารสาร
1	Phansuwan-Pujito P, Moller M, and Govitrapong P,	กายวิภาคศาสตร์	Cholinergic Innervation and Function in the Mammalian Pineal Gland.	Microscopy Research and Technique 46: 281-295. (1999)
2	Chetsawang B, Casalotti S, Phansuwan-Pujito P, Kotchabhakdi N, and Govitrapong P,	กายวิภาคศาสตร์	Gene Expressions of Opioid Receptors and G-Proteins in Pineal Glands.	Biochemical and Biophysical Research Communi - cations 262, 775- 780. (1999)
3	Mingsakul, T., Pradidarcheep, W., Nilbu-Nga, S., Thongpila, S., Asuvapongpatana, S. and Somana, R.,	กายวิภาคศาสตร์	Ultrastructure study of the lateral ventricular choroid plexas in the common tree shrew (<i>Tupaia glis</i>).	J.E.M.S.T. 13: 9-16. (1999)
4	Pradidarcheep, W., Mingsakul, T., Asuvapongpatana, S., Thongpila, S., Poonkhum, R. and Somana, R.,	กายวิภาคศาสตร์	The Orbital Harderian Gland of the golden hamster (<i>Mesocricetus auratus</i>).	J.E.M.S.T. 13: 17-25. (1999)
5	Mingsakul, T., Pradidarcheep, W. and Somana, R.,	กายวิภาคศาสตร์	Cerebral ventricular system of the common tree shrew (<i>Tupaia glis</i>): A scanning electron microscopic study.	J.E.M.S.T. 13: 33-41. (1999)
6	เอมอร เจริญสรรพ พืช, อุทัย ดันติกิตติวัฒน์.	กายวิภาคศาสตร์	การทำ Plastination สำหรับ แผ่นสมองโดยใช้เครื่องมือ Plastination unit ที่ผลิตขึ้นเอง.	เวชสารคณะ แพทยศาสตร์ มหาวิทยาลัยศรี- นครินทร์วิโรฒ ฉบับที่ 5, หน้า 19 - 24. (2542)

ลำดับ ที่	ชื่อ -สกุล	ภาควิชา	เรื่อง	ชื่อวารสาร
7	Boonyaleepun , S., Boonyaleepun , C., and Schlactus J . L.	กุมารเวชศาสตร์	Effect of MIG on the Hair Regrowth in a Common Variable Immune Deficiency Patient with Alopecia Universalis.	Asian Pacific Journal of Allergy and Immunology 17 : 59-62. (1999)
8	<u>ชัยรัตน์ นิรันดร์รัตน์.</u>	จักษุ ไซต ศอ นาสิก ลาริงซ์วิทยา	เลเซอร์ช่วยตกแต่งเพดาน อ่อนและลิ้นไก่การผ่าตัดรักษา อาการนอนกรนในผู้ป่วยนอก 90 ราย.	เวชสารคณะ แพทยศาสตร์ มหาวิทยาลัยศรี- นครินทร์วิโรฒ, 6 : 21-33. (2542)
9	<u>ชัยรัตน์ นิรันดร์รัตน์.</u>	จักษุ ไซต ศอ นาสิก ลาริงซ์วิทยา	ลักษณะทางหู คอ จมูก ของผู้ ป่วยโรคเอดส์.	เวชสารคณะ แพทยศาสตร์ มหาวิทยาลัยศรี- นครินทร์วิโรฒ, 6 : 53-62. (2542)
10	<u>สาทิพย์ ชัยประสิทธิ์กุล.</u> พิชัย พิวเพิ่มพูนศิริ.	จักษุ ไซต ศอ นาสิก ลาริงซ์วิทยา	Powered instrumentations in endoscopic sinus surgery.	เวชสารคณะ แพทยศาสตร์ มหาวิทยาลัยศรี- นครินทร์วิโรฒ, 6 : 1-6. (2542)
11	<u>สาทิพย์ ชัยประสิทธิ์กุล.</u>	จักษุ ไซต ศอ นาสิก ลาริงซ์วิทยา	การใช้ยารักษาโรคจมูก อักเสบจากภูมิแพ้ในภาวะตั้ง ครรภ์.	เวชสารคณะ แพทยศาสตร์ มหาวิทยาลัยศรี- นครินทร์วิโรฒ, 6 : 42-5. 2542
12	<u>สาทิพย์ ชัยประสิทธิ์กุล.</u>	จักษุ ไซต ศอ นาสิก ลาริงซ์วิทยา	การผ่าตัดมะเร็งกล่องเสียง ด้วยวิธี Supracricoid partial laryngectomy with cricolaryoidopexy : รายงาน การวิจัยเบื้องต้น.	วชิรเวชสาร 43 : 33-40. (2542)

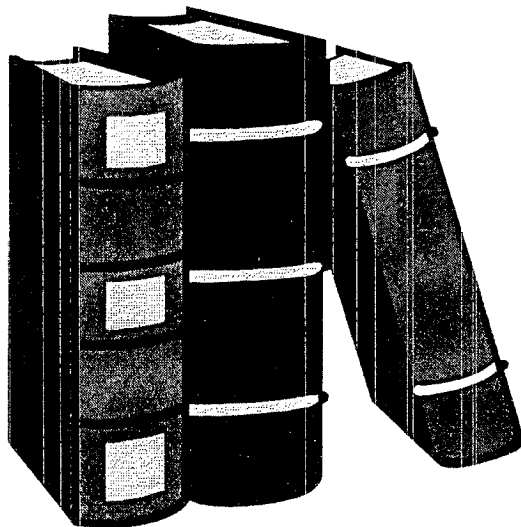
ลำดับ ที่	ชื่อ -สกุล	ภาควิชา	เรื่อง	ชื่อวารสาร
13	Chanpattana W. et al.	จิตเวชศาสตร์	Short-term effect of combined ECT and neuroleptic therapy in treatment-resistant schizophrenia.	The Journal of ECT 15 : 129 - 139. (1999)
14	Chanpattana W.	จิตเวชศาสตร์	Maintenance ECT in the mentally retarded, treatment-resistant schizophrenic patients.	The Journal of ECT 15 : 150 - 153. (1999)
15	Chanpattana W. et al.	จิตเวชศาสตร์	Effects of twice-versus thrice-weekly electroconvulsive therapy in schizophrenia.	J Med Assoc Thai 82 : 47-483. (1999)
16	Chanpattana W. et al.	จิตเวชศาสตร์	The use of stabilization period in ECT research in schizophrenia : II. Implementation.	J Med Assoc Thai 82 : 558-568. (1999)
17	Chanpattana W. et al.	จิตเวชศาสตร์	Continuation ECT in treatment-resistant schizophrenia : A controlled study.	The Journal of ECT 15: 178 - 192. (1999)
18	Chanpattana W. ECT	จิตเวชศาสตร์	Knowledge in psychiatrists, psychiatry residents, and medical students Effect of training.	J Med Assoc Thai . 82 : 743-9. (1999)
19	Sarataphan, N., Kerdmanee, C., Chansiri, K., Tan-ariya, P., Nokdhes, C. and Chansiri, G.	ชีวเคมี	The efficacy of medicinal plants as anti-parasitic drugs against <i>Theileria</i> sp. in <i>in vitro</i> culture of infected bovine erythrocytes.	Silapakorn Pharmacy Journal. 18(1): 39-50 (1999)
20	Chansiri, K., Kawazu, S., Kamio, T., Terada, Y., Fujisaki, K., Philippe, H. and Sarataphan, N	ชีวเคมี	Molecular phylogenetic studies on <i>Theileria</i> parasites based on small subunit ribosomal RNA gene sequences.	Vet. Parasitol. 83: 99-105. (1999)

ลำดับ ที่	ชื่อ -สกุล	ภาควิชา	เรื่อง	ชื่อวารสาร
21	Sarangbin,S., and Watanapokasin Y.,	ชีวเคมี	Yam bean starch : a novel substrate for citric acid production by the protease- negative mutant strain of <i>Aspergillus niger</i> .	Carbohydrate polymers. 38,219-224. (1999)
22	Sarataphan, N., Nilwarangkoon, S., Tanayutthwongese, C., Onuma, M. and Chansiri, K.	ชีวเคมี	Genetic diversity of major piroplasm surface protein genes and their allelic variant of <i>Theileria</i> parasite in Thai cattle.	J. Vet. Med. Sci. 61: 991-994 (1999)
23	Tanayutthwongese, C., Saengsombat, K., Sukhumsirichart W., Uthaisang, W., Sarataphan, N., and Chansiri, K.	ชีวเคมี	Detection of bovine hemoparasite infection using multiplex polymerase chain reaction.	Science Asia. 25: 85-90. (1999)
24	Sukhumsirichart W., Wongteerasupaya C., Boonsaeng V., Panyim S., Sriurairatana S., Withyachumnarnkul B., and Flegel TW.	ชีวเคมี	Characterization and PCR detection of hepatopancreatic parvovirus (HPV) from <i>Penaeus monodon</i> in Thailand.	Dis Aquat Org 38: 1- 10. (1999)
25	Cowley JA., Dimmock CM., Wongteerasupaya, C., Boonsaeng V., Panyim S., Flegel TW., and Walker PJ.	ชีวเคมี	Yellow head virus from Thailand and gill- associated virus from Australia are closely related but distinct prawn viruses.	Dis Aquat Org. 36: 153-157. (1999)
26	วรรณสิกา ทองเชื้อ, ชัยณรงค์ วงศ์ธีรทรัพย์ และวิชัย บุญแสง.	ชีวเคมี	การตรวจหาระดับ การติด เชื้อไวรัสตัวแดงดวงขาว และ การตรวจหาไวรัสหัวเหลือง ด้วยวิธี PCR	วารสารริมบ่อ ฉบับที่ 24 ก.พ. 2542 หน้า 38 -40.

ลำดับ ที่	ชื่อ -สกุล	ภาควิชา	เรื่อง	ชื่อวารสาร
27	ปานัน กาญจนพันธ์, วิชัย บุญแสง, สกล พันธุ์อิม, <u>ชัยณรงค์ วงศ์ธีรทรัพย์</u> , อัญชลี ทัดนาจร, บุญเสริม วิทยชำนาญกุล.	ชีวเคมี	เทคนิค PCR ในการเพาะเลี้ยง กึ่ง	สำนักงานพัฒนา วิทยาศาสตร์และ เทคโนโลยีแห่ง ชาติ สถาบัน พัฒนาวิทยา ศาสตร์และ เทคโนโลยี มหาวิทยาลัย มหิดล วันที่ 21-23 มกราคม 2542 หน้า 3/1-3/10.
28	Santiwatanakul S., and Noel R. Krieg	พยาธิวิทยา	Isolation and purification of a <i>Campylobacter upsaliensis</i> autolysin. Canadian	Journal of Microbiology 45: 23 - 30. (1999)
29	Santiwatanakul S.,	พยาธิวิทยา	Fungicidal properties of the derivative of chitosan; an in vitro study.	Medical Journal of Srinakharinwirot 22: 153-60. (1999)
30	รัชณี อัครรุ่งนิรันดร์.	พยาธิวิทยา	Human embryonic S -globin chains ในเลือดสายสะดือ ทารก.	เวชสาร คณะ แพทยศาสตร์ มหาวิทยาลัยศรี- นครินทรวิโรฒ 6 (2) ; 65. 2542.
31	Rattanatayaron W. Angkanaporn K.	เภสัชวิทยา	The effect of magnesium supplements on thyroxine hormone and growth classen HG of broilers.	Magnesium- Bulletin, 21(3) : 71-76 (1999)
32	Rattanatayaron W., Angkanaporn K., Classen H.G.	เภสัชวิทยา	The Effect of Magnesium on Thyroid Hormone Levels and Growth of Broilers.	Originalia. 21, 3.(1999)

ลำดับ ที่	ชื่อ -สกุล	ภาควิชา	เรื่อง	ชื่อวารสาร
33	จิรวรรณ บุญบรรจง.	วิสัญญีวิทยา	Effect of Oral Clonidine Premedication on Level of Sedation , Isoflurane Requirement and Hemodynamics in Laparoscopic Cholecystectomy Patients	วิสัญญีสาร , ปีที่ 25 ฉบับที่ 1 มกราคม-มีนาคม หน้า41-42. 2542.
34	Benjawung Y.	เวชศาสตร์ป้องกัน และสังคม	Lead Exposure and Health Impacts Among Automobile Radiator Repairers in Thailand.	วารสารเวชศาสตร์ สิ่งแวดล้อม, ปีที่ 1 (2) 228. 2542
35	Tantisiriwat.W., William G. Powderly.	เวชศาสตร์ป้องกัน และสังคม	Opportunistic Infection Prophylaxis and Treatment of Opportunistic Infection in Patients on HAART.	The AIDS Reader : March/April, 122-130 pp. (1999)
36	Tantisiriwat.W., Pablo Tebas, David B. Clifford, William G. Powderly, and Carl J. Fichtenbaum.	เวชศาสตร์ป้องกัน และสังคม	Progressive Multifocal Leukoencephalopathy in Patients with AIDS Receiving Highly Active Antiretroviral Therapy.	Clinical Infectious Diseases , 28: 1152-4. (1999)
37	Fichtenbaum J. Carl., Tantisiriwat.W.,	เวชศาสตร์ป้องกัน และสังคม	Hospital Physician.	Clinical Infectious Diseases , 5 : 2 . (1999)
38	Wattanasirichaigoon. S., Michael J., Russell L. D, and Mitchell P. F.	ศัลยศาสตร์	Effect of mesenteric ischemia and reperfusion or hemorrhagic shock on intestinal permeability and ATP content in rats.	SHOCK 12(20):127-133. (1999)

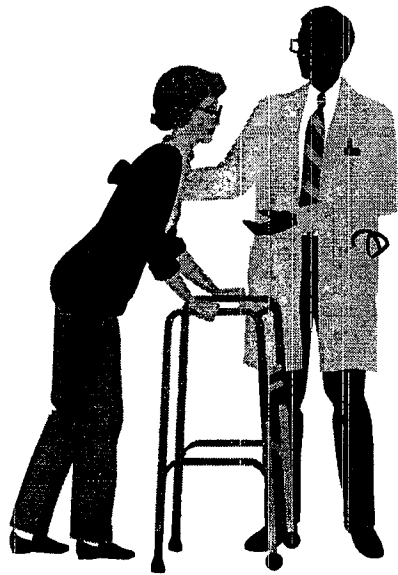
ลำดับ ที่	ชื่อ -สกุล	ภาควิชา	เรื่อง	ชื่อวารสาร
39	Wattanasirichaigoon, S., Michael J., Russell L. D, and Mitchell P. F.	ศัลยศาสตร์	Lisofylline ameliorates intestinal mucosal barrier dysfunction caused by ischemia and ischemia /reperfusion.	SHOCK 11(4): 269-275. (1999)
40	Menetrey ,J., Kasemkijwattana ,C. , F, Freddie H., and et al.	ออร์โธปิดิกส์	Suturing Versus Immobilization of a Muscle Laceration A Morphological and Functional Study in a Mouse Model.	American Journal of Sports Medicine 27 (2): (1999)



งานวิจัยและสิ่งประดิษฐ์

ชื่อโครงการ	หัวหน้าโครงการ	จำนวนเงิน	แหล่งทุน
Plastination of body slices with polynaerizing emulsion	ผศ.ดร. เอมอร เจริญสรรพพืช ผศ. อุกัย ดันกิตติวัฒน์	163,000 บาท	เงินงบประมาณประจำปี
การศึกษากาการเปลี่ยนแปลงของเซลล์เม็ดเลือดกึ่งกลุลาตาที่ได้รับเชื้อไวรัสโรคหัวเหลืองในระดับกล็องจุลทรรศน์อิเล็กตรอน	อ.วิสุทธิ์ ประดิษฐ์อาชีพ	20,000 บาท	เงินรายได้ คณะแพทยศาสตร์ มหาวิทยาลัยศรี - นครินทรวิโรฒ
Screening thermetolerant yeast produeing biosurfactant.	ผศ. เบญจมาศ กบอมทรัพย์	-	JSPS
การแยกเอ็นซัยมิลเปสจาก recombinant clone ให้บริสุทธิ์	อ.มาลัย ทวีโชติภักดิ์	10,000 บาท	เงินรายได้ คณะแพทย ศาสตร์ มหาวิทยาลัย ศรีนครินทรวิโรฒ
Development of diagnostic kit for detection of yellow - head	ผศ.ดร. ชัยณรงค์ วงศ์ธีรทรัพย์	400,000 บาท	สำนักงานกองทุน สนับสนุนการวิจัย
Development of DNA diagnostic kit for detection of white spot virus (SEMBV) in Pennies monodon and identification of DNA marker for disease resistance	ศ.ดร. วิชัย บุญแสง ศ.ดร. สกล พันธุ์อิม ศ.ดร. บุญเสริม วิทยาชำนาญกุล รศ.ดร. อัญชลี กัตนาขจร ผศ.ดร. ชัยณรงค์ วงศ์ธีรทรัพย์	5,600,000 บาท	สำนักงานพัฒนาวิทยาศาสตร์และเทคโนโลยี แห่งประเทศไทย
การศึกษาคความเสกียรของเบตา ไกลบินอิน : วิธีการแบบใหม่ในการหาปริมาณ เอ็ม อาร์ เอ็น เอ	ผศ.ดร. ยุวดี วัฒนโกคาสิม	400,000 บาท	สำนักงานกองทุน สนับสนุนการวิจัย
การวิเคราะห์จีโนมและการตรวจหาโปรตีนยับยั้งขบวนการ apoptosis จากเฮปาโตแพนครีเอติคพาร์โวไวรัส ในกึ่งกลุลาตา	ดร. วาสนา สุขุมศิริชาติ	400,000 บาท	สำนักงานกองทุน สนับสนุนการวิจัย
การศึกษาคผลของการยับยั้ง เอนไซม์ cyclooxygenase ต่อพยาธิสภาพของโรคหลอดเลือดแข็งตัวในกระต่าย	ดร. ลัดดาวัลย์ พิวกองงาม	170,000 บาท	เงินงบประมาณประจำปี
Lead Exposure and health Impacts Among Automobile Radiator Repairers in Thailand	รศ.น.พ. โยธิน เบญจวง	100,000 บาท	-

ชื่อโครงการ	หัวหน้าโครงการ	จำนวนเงิน	แหล่งทุน
Endoscopic autoligature (Research and Development)	รศ.น.พ. สมเกียรติ วัฒนศิริชัยกุล	-	-
ผลของนมผึ้งต่อกระบวนการเพอร์ออกซิเดชัน ของไขมันในหนูที่เป็นโรคเบาหวาน	อ. พรรณี หนูชื่อตรง	250,000 บาท	เงินงบประมาณประจำปี
การสำรวจความชุกของภาวะปัสสาวะเป็นเลือดในนักเรียนสาธิตมหาวิทยาลัยศรีนครินทรวิโรฒ (ฝ่ายมัธยม)	น.พ. ทวีศักดิ์ โกโดยวิชกุล	20,000 บาท	เงินรายได้ คณะแพทยศาสตร์ มหาวิทยาลัยศรีนครินทรวิโรฒ



...การบริการวิชาการแก่สังคม



๕๖๕๖ การเป็นวิทยากร ๕๖๕๖

ลำดับ ที่	ชื่อ - สกุล	ภาควิชา	เรื่อง	สถานที่/หน่วย งานที่รับผิดชอบ
1	พต.พ.ญ. นิจวรรณ อึ้งรังสีโสภณ	จิตเวชศาสตร์	<ol style="list-style-type: none"> 1. สายด่วนคูใจ 2. เทคนิคการให้การปรึกษาแนะนำในการควบคุมและป้องกันโรคเอดส์ 3. จิตวิทยาในการให้คำปรึกษาแก่ผู้ติดเชื้อเอดส์ รุ่นที่ 7 และรุ่นที่ 8 4. สุขภาพจิตยุคใหม่ มีอะไรเปลี่ยนไปบ้าง 5. เทคนิคการให้บริการปรึกษาสุขภาพอนามัยและโรคเอดส์ 6. กำมอง 7. บทบาทนักจัดรายการวิทยุต่อปัญหาการฆ่าตัวตาย 8. Psychological reaction in HIV Infection และ Suicide-Violence 9. ความเครียดของวัยรุ่น 10. เปลี่ยนความเครียดให้เป็นความสุข 11. การให้การปรึกษาผู้ที่พยายามฆ่าตัวตายสำหรับบุคลากร 12. โครงการฝึกอบรมเทคนิคการให้คำปรึกษาในการควบคุมและป้องกันโรค 	<p>วชิรพยาบาล</p> <p>คณะแพทยศาสตร์ จุฬาลงกรณ์ มหาวิทยาลัย สำนักงานอัยการ สูงสุด</p> <p>รพ.ตากสิน</p> <p>กระทรวงสาธารณสุข</p> <p>คลื่น FM 107 MHz องค์การสื่อสารมวลชน แห่งประเทศไทย</p> <p>กระทรวงสาธารณสุข</p> <p>คลื่น FM 107 MHz ภาควิชาเวชศาสตร์ ป้องกันและสังคม วชิรพยาบาล</p> <p>รพ.จิตเวชขอนแก่น</p> <p>วิทยาลัยแพทยศาสตร์ กรุงเทพมหานครและ วชิรพยาบาล</p>
2	พต.วรวัฒน์ จันทร์พัฒนา	จิตเวชศาสตร์	<ol style="list-style-type: none"> 1. การรักษาด้วยไฟฟ้า 2. ECT workshop 3. การใช้ยา จิตเวช 	<p>รพ.ศรีธัญญา, ม. นเรศวร, ภาควิชาจิตเวชศาสตร์ ม.ขอนแก่น วชิรพยาบาล มศท. ภาควิชาเภสัช</p>
3	พต.วันเพ็ญ ธฤกิตต์วัฒนการ	จิตเวชศาสตร์	<ol style="list-style-type: none"> 1. อากาโรวิทยา 	<p>วิทยาลัยพยาบาล เกื้อการุณย์</p>

ลำดับ ที่	ชื่อ - สกุล	ภาควิชา	เรื่อง	สถานที่/หน่วย งานที่รับผิดชอบ
4	ผศ.ดร.ชัยณรงค์ วงศ์ธีรทรัพย์	ชีวเคมี	<ol style="list-style-type: none"> 1. ประชุมปฏิบัติการนานาชาติ เรื่อง Molecular Diagnostic for shrimp viruses in the Asia region 2. บรรยายเรื่อง Multiplex PCR for detection of yellow - head virus and in Penaeus monodon 3. "บรรยายในการสัมมนา เทคโนโลยีชีวภาพกุ้ง" 4. บรรยายเรื่อง "การตรวจวินิจฉัยโรคไวรัสในกุ้งกุลาดำ" 5. บรรยายเรื่อง Discovery of new viruses ; Application of diagnostic probes for yellow of diagnostic probes for yellow - head and white - spot virus in Penaeus monodon 	ACIAR, Craeford fund และ BIOTECH ที่สถาบันวิทยาศาสตร์เทคโนโลยี มหิดล ตาลายา Asian Fisheries Society และ Aquatic Resources Research Institute Chulalongkom University ศูนย์พันธุวิศวกรรมและเทคโนโลยีชีวภาพแห่งชาติ ศูนย์พันธุวิศวกรรมและเทคโนโลยีชีวภาพแห่งชาติ ฝ่ายงานวิจัยคณะแพทยศาสตร์ มศว
5	ผศ.ดร. ยุวดี วัฒนโกตาสิน	ชีวเคมี	<ol style="list-style-type: none"> 1. RNA quantitation by real time PCR detection 2. วิทยากรปฏิบัติการในการประชุม เิงปฏิบัติการ เรื่อง การตรวจวินิจฉัยโรค เบต้าธาลัสซีเมีย 3. บรรยายนิสิตปริญญาโท 4. บรรยายเรื่อง methods used to study macromolrenles แก่นิสิตเทคนิคการแพทย์ปี 3 	คณะแพทยศาสตร์ มศว ศูนย์วิจัยธาลัสซีเมีย สถาบันพัฒนาวิทยาศาสตร์และเทคโนโลยี มหาวิทยาลัยมหิดล ตาลายา คณะวิทยาศาสตร์ มศว มหาวิทยาลัยรังสิต
6	ดร. ลัดดาวัลย์ ผิวทองงาม	เภสัชวิทยา	<ol style="list-style-type: none"> 1. การให้บริการปรึกษา 2. เทคนิคการให้คำปรึกษาทางโทรศัพท์ 3. เทคนิคการให้คำปรึกษาทางโทรศัพท์เพื่อป้องกันการฆ่าตัวตาย 	สถาบันประสาทวิทยา กรมการแพทย์ กระทรวงสาธารณสุข ร.พ. จิตเวชขอนแก่น กระทรวงสาธารณสุข ภาวีสเลี่ยน รีมแคเวรี สอรัท ภาวญนบุรี/ กรมสุขภาพจิต

ลำดับ ที่	ชื่อ - สกุล	ภาควิชา	เรื่อง	สถานที่/หน่วย งานที่รับผิดชอบ
			4. การให้บริการทางโทรศัพท์	ร.ร. อิมพีเรียล จ. สกลนคร/ ร.พ. จิต เวชขอนแก่น
7	พต.ดร. ปัทมา ลีวิษ	เภสัชวิทยา	1. A Novel Crlyeine Recptorchloide Channel. Blocker, Conymine, from the leaves of Hunleria zeylanica in Thailand 2. Study of the effects of corymine, a novel glyeive antagonist, on reepfor expressed on Xenopus oocyte	ร.ร. เจบี อ. หาดใหญ่ จ. สงขลา จัดโดย คณะเภสัชศาสตร์ ม. สงขลา ห้องประชุมพรีคลินิก คณะแพทยศาสตร์ มศว
8	พต.ดร. วิไล รัตนตยารมภ์	เภสัชวิทยา	1. The effect of magresium supplements on electolyte distribution lipidprofile, Thyroid hormone and grow the of broilers	คณะกรรมการวิจัย คณะแพทยศาสตร์ มศว
9	รต. น.พ. โยธิน เบญจจวัง	เวชศาสตร์ป้องกัน และสังคม	1. โรคพิษโลหะหนัก 2. Occupational Medicine 3. อาชีวเวชศาสตร์ 2 4. อาชีวเวชศาสตร์ 481	กรมการแพทย์ กระทรวงสาธารณสุข หลักสูตรอบรมแพทย์ อาชีวเวชศาสตร์ของ กรมการแพทย์ กระทรวงสาธารณสุข University of Singapore, ประเทศสิงคโปร์ ร.ร. มาร์คแลนด์ อ. ชะอำ จ. เพชรบุรี วิทยาลัยแพทยศาสตร์ กรุงเทพมหานคร และ วิชรพยาบาล, ภาควิชา เวชศาสตร์ป้องกัน และสังคม วิทยาลัย แพทยศาสตร์ กรุงเทพมหานคร และวิชรพยาบาล
9	พต. ปริญญา อัครานุรักษ์กุล	ตลยศาสตร์	1. General surgery I, II	สาขากายภาพบำบัด คณะสหเวชศาสตร์

ลำดับ ที่	ชื่อ - สกุล	ภาควิชา	เรื่อง	สถานที่/หน่วย งานที่รับผิดชอบ
10	รศ.บ.พ. สมเกียรติ วัฒนศิริชัยกุล	สัตวศาสตร์	1. การติดค้ำกามวิจัย 2. การทำวิจัยใบสัตว์ทดลอง	คณะกรรมการส่งเสริมการวิจัย วทบ. ภาควิชาสัตวศาสตร์ ม. สงขลา
11	ผศ. โชติ วีระวงษ์	สรีรวิทยา	1. การใช้ Polygraph และ Mallore 2. CPR	คณะวิทยาศาสตร์ มศว คณะวิทยาศาสตร์ มศว
12	บ.พ. เกษม เรืองรองมรดก	สูติศาสตร์-นรี เวชศาสตร์	1. วัยทองปี 2000	ห้องประชุมชั้น 5 ตึก สูติกรรม วิทยาลัย แพทยศาสตร์ กรุงเทพมหานคร และวชิรพยาบาล
13	บ.พ. ทวีศักดิ์ โกไคยอนิชกุล	อายุรศาสตร์	1. ความดันโลหิตสูง	ภาควิชาเภสัชวิทยา คณะแพทยศาสตร์ มศว
14	พ.ญ. สิริภา ช่างศิริกุลชัย	อายุรศาสตร์	1. Uidney in Preqnancy ประชุม Adoomee Wepmology Peeiver Gure 2. Auck renal Failer ใน Telemedicine	อาคารเฉลิมพระบารมี ร.พ. รามาธิบดี
15	บ.พ. เจริญชัย อัครวทองเกียรติ	ออร์โธปิดิกส์	1. COMPARTMENT SYNPROME	แผนกออร์โธปิดิกส์ ร.พ. บ้านหมี่ จ. ลพบุรี



งานเฉพาะกิจของมหาวิทยาลัย

ลำดับ	ชื่อ - สกุล	ภาควิชา	ประเภทงาน
1	ดร. อุดมตรี ไชว์พิทรพรชัย	กายวิภาคศาสตร์	1. กรรมการจัดงานพระราชทานเพลิงศพอาจารย์ใหญ่
2	อ. ธาวิณี สวัสดิ์พานิชย์	กายวิภาคศาสตร์	1. กรรมการจัดงานพระราชทานเพลิงศพอาจารย์ใหญ่
3	อ. สิรินันท์ พงศ์เมธิกุล	กายวิภาคศาสตร์	1. กรรมการจัดงานพระราชทานเพลิงศพอาจารย์ใหญ่
4	อ. วิสุทธิ์ ประดิษฐ์อาชีพ	กายวิภาคศาสตร์	1. กรรมการจัดงานพระราชทานเพลิงศพอาจารย์ใหญ่ 2. คณะกรรมการดำเนินงาน พิธีพระราชทานปริญญาบัตร
5	พ.ญ. ยิ่งวรรณ มุลทรัพย์	กุมารเวชศาสตร์	1. ออกหน่วยแพทย์เคลื่อนที่ จ. นครนายก จ. ปราจีนบุรี 2. กรรมการฝ่ายการแพทย์-พยาบาลงานกีฬามหาวิทยาลัย (องค์กรกีฬาเกมส์) 3. ออกหน่วยแพทย์ งานพระราชทานปริญญาบัตร 4. ออกหน่วยแพทย์เคลื่อนที่ จ. ฉะเชิงเทรา 5. ออกหน่วยแพทย์เคลื่อนที่ งานวันสตรีนครินทร์วีโรฒ
6	พ.ญ. สุจิตรา จรัสศิลป์	จิตเวชศาสตร์	1. กรรมการสอบคัดเลือกบุคคลเพื่อรับเข้าเป็นนิสิตแพทย์
7	พศ. พ.ญ. นิจวรรณ อึ้งรังษีโสภณ	จิตเวชศาสตร์	1. กรรมการสรรหาหัวหน้าภาค 2. กรรมการจัดซื้อเครื่องช่วยหายใจ 3. กรรมการสอบสัมภาษณ์เพื่อดำเนินการสอบคัดเลือกบุคคลเพื่อรับเข้าเป็นนิสิตแพทย์
8	พ.ญ. วันเพ็ญ อรุณจิตติวัฒน์ การ	จิตเวชศาสตร์	1. พิธีไหว้ครู 2. สอบสัมภาษณ์เพื่อรับบุคคลเข้าเป็นนิสิตแพทย์ 3. สอบสัมภาษณ์ให้ทุนนิสิต

ลำดับ	ชื่อ - สกุล	ภาควิชา	ประเภทงาน
9	ผศ. เบนุมาส กนอมทรัพย์	จุลชีววิทยา	<ol style="list-style-type: none"> 1. กรรมการสรรหาคณบดี 2. กรรมการสรรหาหัวหน้าภาควิชา สรีรวิทยา 3. ประธานงานและต้อนรับแขกของ มหาวิทยาลัย และคณะแพทยศาสตร์ ในโครงการร่วม JSPS. 4. กรรมการสอบคัดเลือกพนักงาน อุตสาหกรรม, เจ้าหน้าที่วิทยาศาสตร์ และ อาจารย์ 5. กรรมการตรวจรับและเปิดซองครุภัณฑ์ 6. กรรมการสอบคัดเลือกบุคคลเพื่อรับเข้า เป็นนิสิตแพทย์
10	อ. มาลัย ทวีโชติภักดิ์	จุลชีววิทยา	<ol style="list-style-type: none"> 1. กรรมการตรวจรับครุภัณฑ์
11	อ. เสาวนีย์ ขวัญเลิศจิตต์	จุลชีววิทยา	<ol style="list-style-type: none"> 1. กรรมการตรวจรับครุภัณฑ์
12	อ. เตชินท์ ตรีวิโรจน์	จุลชีววิทยา	<ol style="list-style-type: none"> 1. กรรมการตรวจรับครุภัณฑ์ 2. กรรมการเปิดซองครุภัณฑ์ 3. กรรมการดำเนินการสอบข้อเท็จจริง เกี่ยวกับพัสดุชำรุด พัสตุที่สำรวจไม่พบ
13	ผศ.ดร. ชัยณรงค์ วงศ์ธีรทรัพย์	จุลชีววิทยา	<ol style="list-style-type: none"> 1. กรรมการส่งเสริมการวิจัย คณะ แพทยศาสตร์ มศว 2. กรรมการโครงการประกันคุณภาพ การศึกษา คณะแพทยศาสตร์ มศว 3. กรรมการประเมินผลการปฏิบัติงาน ข้าราชการ สาย ข,ค และลูกจ้างประจำ 4. กรรมการดำเนินการจัดประชุมเชิง ปฏิบัติการ Bioinformatic begonol 2000 5. กรรมการคัดเลือกบุคคลเพื่อบรรจุ และแต่งตั้งเข้ารับราชการในตำแหน่ง อาจารย์ 6. กรรมการประเมินพิจารณาคัดเลือก บุคคลเพื่อเลื่อนและแต่งตั้งให้ดำรง ตำแหน่งในระดับสูงขึ้น 7. กรรมการดำเนินงานพิธีพระราชทาน ปริญญาบัตร 8. กรรมการดำเนินการโครงการสถาน บริการทางการแพทย์ 9. กรรมการดำเนินการสอบข้อเท็จจริง เกี่ยวกับพัสดุ ชำรุด พัสตุที่สำรวจไม่ พบ

ลำดับ	ชื่อ - สกุล	ภาควิชา	ประเภทงาน
14	อ. จันทรทรา ดนันทย์อุทรวงศ์	ชีวเคมี	<ol style="list-style-type: none"> 1. คณะอนุกรรมการฝ่ายจัดนิสิตเข้าร่วมงานวันสมเด็จพระเทพฯ 2. คณะกรรมการดำเนินงานปฐมนิเทศปีการศึกษา 2542 3. คณะอนุกรรมการฝ่ายจัดการแข่งขันกีฬามหาวิทยาลัยแห่งประเทศไทย ครั้งที่ 27 4. คณะกรรมการพัฒนากิจกรรมนิสิต
15	อ. สิรินันท์ นิลวรางกูร	ชีวเคมี	<ol style="list-style-type: none"> 1. กรรมการห้องสมุด
16	พศ. ดร. ยุวดี วัฒนโกคาสิน	ชีวเคมี	<ol style="list-style-type: none"> 1. งานพระราชทานปริญญาบัตร
17	อ. วาสนา สุขุมศิริชาติ	ชีวเคมี	<ol style="list-style-type: none"> 1. งานพระราชทานปริญญาบัตร
18	ดร. ลัดดาวัลย์ พิวกองงาม	ชีวเคมี	<ol style="list-style-type: none"> 1. กรรมการดำเนินงานหรือพิธีพระราชทานปริญญาบัตร 2. กรรมการสอบคัดเลือกบุคคลเพื่อรับเข้าเป็นนิสิตประจำปีการศึกษา 2542
19	พศ.ดร. วิไล รัตนขารมภ์	เภสัชวิทยา	<ol style="list-style-type: none"> 1. กรรมการเกี่ยวกับการสอบคัดเลือกบุคคลเพื่อรับเข้าเป็นนิสิตระดับปริญญาตรี และระดับบัณฑิตศึกษา
20	พศ. โชติ วีระวงษ์	สรีรวิทยา	<ol style="list-style-type: none"> 1. กรรมการสอบข้อเท็จจริง 2. กรรมการพิจารณางบประมาณรายจ่ายปี 2543 3. กรรมการดำเนินการเลือกตั้งกรรมการสภาคณาจารย์ และข้าราชการประเภทผู้แทนทั่วไป 4. กรรมการดำเนินการจัดซื้อครุภัณฑ์เพื่อการศึกษา 5. กรรมการดำเนินการจัดประชุมวิชาการ 6. กรรมการสรรหาหัวหน้าภาควิชาต่าง ๆ 7. กรรมการดำเนินการเสนอชื่อผู้สมควรดำรงตำแหน่งอธิการบดี 8. กรรมการดำเนินการสอบราคาจ้างเหมาทำความสะอาดอาคาร 9. กรรมการดำเนินการสรรหาคณบดี 10. กรรมการตรวจรับห้องปฏิบัติการชั้น 5

ลำดับ	ชื่อ - สกุล	ภาควิชา	ประเภทงาน
21	อ. พรรณี ทนุชื่อตรง	สรีรวิทยา	1. กรรมการดำเนินการสอบราคาซื้อครุภัณฑ์
22	อ. อัมพร จาริยะพงศ์สกุล	สรีรวิทยา	1. สาธิตการเรียนการสอนทางสรีรวิทยา 2. คมนิสิตฝึกปฏิบัติการ "Physiology of Exercise"
23	ผศ.ดร.ภญ. รุ่งตะวัน สุภาพผล	สรีรวิทยา	1. แต่งตั้งกรรมการดำเนินงานพิธีพระราชทานปริญญาบัตร
24	ผศ.บ.พ. วัลลภ ปานพูนทรัพย์	สูติศาสตร์-นรีเวช วิทยา	1. กรรมการสอบคัดเลือกบุคคลเพื่อรับ เข้าเป็นนิสิต 2. คณะกรรมการศึกษาแพทย์ก่อน ปริญญา 3. อาจารย์ประจำรายวิชาและอาจารย์ที่ ปรึกษาภาควิชา 4. อาจารย์นิเทศน์งานนิสิตแพทย์เวช ปฏิบัติ
25	อ. วิเชียร มโนเลิศเทวัญ	สูติศาสตร์-นรีเวช วิทยา	1. คณะกรรมการศึกษาแพทย์ก่อน ปริญญา 2. อาจารย์นิเทศน์งานนิสิตแพทย์เวช ปฏิบัติ 3. กรรมการสอบคัดเลือกบุคคลเพื่อรับ เข้าเป็นข้าราชการ คณะแพทยศาสตร์ (ศูนย์การแพทย์)
26	บ.พ. ทวีศักดิ์ โกโद्यวนิชกุล	อายุรศาสตร์	1. กรรมการตรวจรับครุภัณฑ์ศูนย์การ แพทย์ 2. กรรมการตรวจร่างกายนิสิตแพทย์ ใหม่ 3. กรรมการงานพระราชทานปริญญา บัตร 4. กรรมการตรวจร่างกายนิสิตคณะ พยาบาล, เกสซ์และทันตแพทย์
27	อ. ลีริกา ช่างศิริกุลชัย	อายุรศาสตร์	1. กรรมการสอบคัดเลือกบุคคลเพื่อเข้า เป็นนิสิตระดับปริญญาตรี ปี 1
28	พ.ญ. พูนพงศ์ หุตะโชด	อายุรศาสตร์	1. กรรมการเปิดซองสอบราคาครุภัณฑ์ 2. กรรมการประกันคุณภาพ

๒๐๒๐ การเป็นกรรมการวิชาการตามสถาบันต่าง ๆ ๒๐๒๐

วัน เดือน ปี	กรรมการ	ภาควิชา	เรื่อง	หน่วยงานที่เชิญเป็นกรรมการ
23 /42	ดร. อุดมศรี ไชว์พิทพรชัย	กายวิภาค ศาสตร์	1. The effect of eryopreservation on strueture and viabilitly of spermatooqa of <i>Ranatigerina</i>	ภาควิชากายวิภาค ศาสตร์ ม. มหิดล
12 พ.ค. 42	ผศ.พ.ญ. นิจวรรณ อึ้งรังสีโสภณ	จิตเวช ศาสตร์	1. กรรมการสอบสัมภาษณ์ นักศึกษาแพทย์	วิทยาลัยแพทย ศาสตร์กรุงเทพ และเวชพยาบาล
- 14-20 ต.ค. 42	ผศ.ดร. ชัยณรงค์ วงศ์ธีรทรัพย์	ชีวเคมี	1. กรรมการควบคุมวิทยา นิพนธ์ระดับปริญญาโท ภาควิชาชีวเคมี คณะ วิทยาศาสตร์ ม. มหิดล 2. กรรมการพิจารณาผู้ สมัครขอรับทุนแลกเปลี่ยน นักวิจัยตามโครงการ ความร่วมมือทาง วิชาการ ระหว่างไทย- ญี่ปุ่น	บัณฑิตวิทยาลัย ม. มหิดล สำนักงานคณะ กรรมการวิจัย แห่งชาติ
2 มิ.ย. 42 4 ธ.ค. 42	ดร. ลัดดาวัลย์ ผิวทองงาม	เภสัชวิทยา	1. กรรมการสอบวิทยา นิพนธ์ น.ส. สิรินธร ปิ่นเวหา 2. กรรมการประชุมวิชาการ เภสัชวิทยาประจำปี ครั้งที่ 21	บัณฑิตวิทยาลัย ม. มหิดล สมาคมเภสัชวิทยา แห่งประเทศไทย
ม.ค. 35- ปัจจุบัน มี.ค. 40- ปัจจุบัน	รศ.น.พ.โยธิน เบญจจิวัง	เวชศาสตร์ ป้องกันและ สังคม	1. กรรมการหลักสูตรฝึก อบรมแพทย์อาชีวเวช ศาสตร์ 2. อนุกรรมการฝึกอบรม และสอบแพทย์ประจำบ้าน สาขาเวชศาสตร์ป้องกัน แขนงอาชีวเวชศาสตร์	กรรมการแพทย์ กระทรวงสาธารณสุข แพทยสภา

วัน เดือน ปี	กรรมการ	ภาควิชา	เรื่อง	หน่วยงานที่เชิญ เป็นกรรมการ
ตุลาคม 41			3. กรรมการสมาคมเวช ศาสตร์ป้องกันแห่ง ประเทศไทย	สมาคมเวชศาสตร์ ป้องกันแห่งประเทศไทย
ส.ค. 42			4. กรรมการชมรมอาชีพเวช ศาสตร์แห่งประเทศไทย	ชมรมอาชีพเวช ศาสตร์แห่งประเทศไทย
ต.ค. 41			5. กรรมการวิจัย คณะ กรรมการกองทุนเงินทด แทน	สำนักงานประกัน สังคม กระทรวง แรงงานและสวัสดิ การสังคม
มี.ค. 42			6. กรรมการแพทยศาสตร์ ศึกษา	วิทยาลัยแพทย ศาสตร์ กรุงเทพมหานคร และวชิรพยาบาล
มี.ค. 42			7. กรรมการส่งเสริมการ วิจัย	วิทยาลัยแพทย ศาสตร์ กรุงเทพมหานคร และวชิรพยาบาล
-	รศ. น.พ. สมเกียรติ วัฒนศิริชัยกุล	ตลยศาสตร์	1. อนุกรรมการการศึกษา ต่อเนื่องของแพทย์	แพทยสภา
-			2. อนุกรรมการวิจัย	ราชวิทยาลัยตลยฯ
-			3. อนุกรรมการสิ่งประดิษฐ์ ทางตลยศาสตร์	ราชวิทยาลัยตลยฯ
2541- 2543	อ. สิริภา ช่างศิริกุลชัย	อายุร ศาสตร์	1. อนุกรรมการประชา สัมพันธ์และหารายได้	สมาคมโรคจิต
2541- 2542			2. กรรมการฝึกอบรม แพทย์ระดับหลัง ปริญญาเอก	วชิรพยาบาล



งานส่งเสริมและปรับปรุงคุณภาพการศึกษา

ชื่อ-สกุล	ภาควิชา	กรรมการ
ผศ. เอมอร เจริญสรรพพืช	กายวิภาคศาสตร์	1. รวบรวมจัดทำคู่มือปฏิบัติการวิชามหกายวิภาคศาสตร์
อ. สมนึก นิลบุหงา	กายวิภาคศาสตร์	1. โครงการปรับปรุงการเรียนการสอนวิชาชีววิทยาพื้นฐานสำหรับกลุ่มวิทยาศาสตร์สุขภาพ
อ. หักยา เพชรพิบูลย์ไทย	กายวิภาคศาสตร์	1. รวบรวมจัดทำคู่มือปฏิบัติการวิชาประสาทกายวิภาคศาสตร์
ดร.อุดมศรี โชว์พิทพรชัย	กายวิภาคศาสตร์	1. อบรมโครงการสัมมนาพัฒนาการเรียนการสอนพรีคลินิก 2. อบรมการเรียนการสอนแบบ PBL 3. เป็นตัวแทนผู้จัดทำ SSR ของภาควิชา
อ. ฮาริณี สวัสดิ์พานิชย์	กายวิภาคศาสตร์	1. อบรมสัมมนาพัฒนาการเรียนการสอนพรีคลินิก
ดร. สุวดี ชวนไชยกุล	กายวิภาคศาสตร์	1. ดูแลปรับปรุงห้องปฏิบัติการจุลทรรศน์อิเล็กตรอน เขียนคู่มือการใช้กล้องจุลทรรศน์อิเล็กตรอนแบบส่องตรวจ
ดร. วิสุทธิ์ ประดิษฐ์อาชีพ	กายวิภาคศาสตร์	1. อาจารย์ที่ปรึกษานิสิตแพทย์ ชั้นปีที่ 1 2. คณะกรรมการร่างหลักสูตรวิทยาศาสตรมหาบัณฑิต สาขาอนุชีววิทยา 3. กรรมการรวบรวมข้อสอบ Comphrephensive (MCQ)
อ. วันเพ็ญ สุรกิจต์วันถนการ	จิตเวชศาสตร์	1. ประชุมประกันคุณภาพ
ผศ. เบญจมาศ กนอมทรัพย์	จุลชีววิทยา	1. ประชุมปรับปรุงหลักสูตรพรีคลินิก 2. ประธานกรรมการพิจารณาหลักสูตรแพทย์ (พรีคลินิก) integrate ของนิสิตแพทย์ชั้นปีที่ 3 3. ประธานกรรมการพิจารณาหลักสูตรปริญญาโท

ชื่อ-สกุล	ภาควิชา	กรรมการ
ผศ.ดร. ชัยณรงค์ วงศ์ธีรทรัพย์	ชีวเคมี	<ol style="list-style-type: none"> กรรมการร่างหลักสูตรวิทยาศาสตร์มหาบัณฑิต สาขาอนุชีววิทยา กรรมการภาควิชาในการจัดการเรียนการสอนและวิเคราะห์ข้อสอบ อนุกรรมการบริหารหลักสูตรปริญญาโท อาจารย์พิเศษรายวิชา CH 641 Advanced Biochemistry แก่นิสิตระดับปริญญาโทสาขาชีวเคมี คณะวิทยาศาสตร์ มศว อาจารย์พิเศษรายวิชา วพ. 113 ชีวเคมี ปีการศึกษา 2541 วิทยาลัยพยาบาลเซนต์หลุยส์ อาจารย์ที่ปรึกษา
อ. จันทรทรา ดนันทย์ยุทธวงศ์	ชีวเคมี	<ol style="list-style-type: none"> คณะกรรมการฝ่ายประชาสัมพันธ์ คณะกรรมการภาควิชาชีวเคมี คณะกรรมการอาจารย์ที่ปรึกษา
อ. สิริพันธ์ นิลวางกูร	ชีวเคมี	<ol style="list-style-type: none"> กรรมการห้องปฏิบัติการรวม (MDL) กรรมการส่งเสริมจริยธรรมนิสิตแพทย์
อ. วาสนา สุขุมศิริชาติ	ชีวเคมี	<ol style="list-style-type: none"> คณะกรรมการจัดการเรียนการสอนแบบบูรณาการ
ดร. ลัดดาวัลย์ ผิวทองงาม	เภสัชวิทยา	<ol style="list-style-type: none"> เข้าร่วมสัมมนาโครงการพัฒนาระบบประกันคุณภาพการศึกษา ร่วมสัมมนาพัฒนาการเรียนการสอนฟรีดิลิก ร่วมสัมมนาการพัฒนาหลักสูตร : เวชจริยศาสตร์ ผู้จัดทำ SSR ภาควิชาเภสัชวิทยา คณะกรรมการหลักสูตรเวชจริยศาสตร์ คณะแพทยศาสตร์ มศว
ผศ. ปัทมา ลีวนิช	เภสัชวิทยา	<ol style="list-style-type: none"> อาจารย์ที่ปรึกษานิสิตคณะแพทยศาสตร์ ประธานกรรมการห้องปฏิบัติเอนกประสงค์ฟรีดิลิก (MDL)
ผศ.ดร. วิไล รัตนดয়ারมณ	เภสัชวิทยา	<ol style="list-style-type: none"> กรรมการห้องสมุด คณะแพทยศาสตร์ มศว กรรมการพัฒนาและดูแลอาคารสถานที่

ชื่อ-สกุล	ภาควิชา	กรรมการ
รศ.บ.พ. สมเกียรติ วัฒนศิริชัยกุล	ศัลยศาสตร์	1. ปรับปรุงคุณภาพงาน การวิจัย 2. พัฒนาศักยภาพของเครื่องมือ drug kit ทางการแพทย์ 3. จัดตั้งกองทุนส่งเสริมงานวิจัย คณะ แพทยศาสตร์ มศว
ผศ. ไซดี วีระวงษ์	สรีรวิทยา	1. กรรมการบริหารหลักสูตร พรีคลินิก 2. กรรมการประเมินประสิทธิภาพการสอน และปฏิบัติหน้าที่อาจารย์ 3. กรรมการโฮมเพจ 4. กรรมการห้องปฏิบัติการคอมพิวเตอร์ 5. กรรมการประเมินเกณฑ์ภาระงาน 6. กรรมการวิชาการและพัฒนาหลักสูตร วิชาการ 7. กรรมการอาจารย์ที่ปรึกษา
ผศ.บ.พ. วัลลภ ป่าบพูนทรัพย์	สูติศาสตร์-นรีเวชวิทยา	1. คณะกรรมการสอบ MEQ
น.พ. วิเชียร มโนเลิศเทวกู	สูติศาสตร์-นรีเวชวิทยา	1. คณะกรรมการสอบ MEQ
อ.สิริภา ช่างศิริกุลชัย	อายุรศาสตร์	1. กรรมการในคณะกรรมการประกันคุณภาพการเรียนการสอนนิสิตแพทย์ 2. กรรมการในคณะอนุกรรมการดำเนินการร่วมจัดแพทย์ระหว่าง โรงพยาบาล ตำรวจ - มศว 3. กรรมการจัดการเรียนการสอนนิสิต แพทย์
พ.ญ. พูนพงศ์ หุตะโชด	อายุรศาสตร์	1. กรรมการประกันคุณภาพ



...ผลงานทางวิชาการ



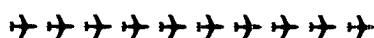
เอกสารคำสอนและตำรา

ลำดับที่	ผู้สอน	ภาควิชา	ชื่อเอกสารประกอบการสอน
1	พต. เอมอร เจริญสรรพพืช	กายวิภาคศาสตร์	<ul style="list-style-type: none"> ๕ เอกสารประกอบการสอนเรื่อง Axilla ๕ เอกสารประกอบการสอนเรื่อง Blood cells + Hemopoisris
2	อ. สมนึก นิลบุหงา	กายวิภาคศาสตร์	<ul style="list-style-type: none"> ๕ มหกายวิภาคศาสตร์ของ Eye ๕ มหกายวิภาคศาสตร์ของ Thoracic ceall lung ๕ มหกายวิภาคศาสตร์ของ Abdominal ceall ๕ มหกายวิภาคศาสตร์ของ Foot ๕ จุลกายวิภาคศาสตร์ของ Integumentary system ๕ Special senses
3	อ. ทักยา เพชรพิบูลย์ไทย	กายวิภาคศาสตร์	<ul style="list-style-type: none"> ๕ เอกสารประกอบการสอนเรื่อง Epithelium ๕ เอกสารประกอบการสอนเรื่อง Cartilage + bone ๕ เอกสารประกอบการสอนเรื่อง Muscle ๕ เอกสารประกอบการสอนเรื่อง Lymphatic system
4	ดร. อุดมศรี โชว์พิทรพรชัย	กายวิภาคศาสตร์	<ul style="list-style-type: none"> ๕ เอกสารวิชามหกายวิภาคศาสตร์ เรื่อง Orbit ๕ เอกสารวิชามหกายวิภาคศาสตร์ เรื่อง Mouth, pharynx, larynx ๕ เอกสารวิชามหกายวิภาคศาสตร์ เรื่อง Vertebral column ๕ เอกสารวิชามหกายวิภาคศาสตร์ เรื่อง Nasal cavity and paranasal air sirus ๕ เอกสารวิชามหกายวิภาคศาสตร์ เรื่อง pterygopalatine ๕ เอกสารวิชามหกายวิภาคศาสตร์ เรื่อง The ear
5	อ.ฮาริณี สวัสดิ์พานิชย์	กายวิภาคศาสตร์	<ul style="list-style-type: none"> ๕ เอกสารคำสอน เรื่อง Back ๕ เอกสารคำสอน เรื่อง Respiratoy system ๕ เอกสารคำสอน เรื่อง Lymphatic system ๕ เอกสารคำสอน เรื่อง Spinal cord ๕ เอกสารคำสอน เรื่อง Brain stem
6	พ.ญ. สุจิรา จรัสดีลป	จิตเวชศาสตร์	<ul style="list-style-type: none"> ๕ จิตเวชฉุกเฉิน ๕ ยาทางจิตเวช

ลำดับ ที่	ผู้สอน	ภาควิชา	ชื่อเอกสารประกอบการสอน
7	ผศ.พ.ญ. นิจวรรณ เกิดเจริญ	จิตเวชศาสตร์	<ul style="list-style-type: none"> ๕ อาการวิทยา ๕ ทักษะการให้การปรึกษาแนะนำ ๕ กำลังใจ ๕ การให้คำปรึกษาในผู้ป่วยภาวะใกล้ตาย
8	พ.ญ. วันเพ็ญ สุรภิตติวัฒน์การ	จิตเวชศาสตร์	<ul style="list-style-type: none"> ๕ การนอนหลับปกติและความผิดปกติของการนอนหลับ ๕ Psychological Factor Affertiy medical condition
9	อ. มาลัย ทวีโชคภัทร์	จุลชีววิทยา	<ul style="list-style-type: none"> ๕ ปฏิบัติการแบคทีเรียทางการแพทย์
10	อ. ปิยะธิดา ตั้งธีรวัฒน์นะ	จุลชีววิทยา	<ul style="list-style-type: none"> ๕ Immunology of parasitic infection ๕ คู่มือปฏิบัติการ Medical entomology สำหรับนิสิตแพทย์
11	อ. เตชินท์ ตรีวีโรจน์	จุลชีววิทยา	<ul style="list-style-type: none"> ๕ กิจวิทยาทางการแพทย์
12	ผศ.ดร. ชัยณรงค์ วงศ์ธีรทรัพย์	ชีวเคมี	<ul style="list-style-type: none"> ๕ หนังสือเรื่อง "ลายพิมพ์ดีเอ็นเอ จากสารพันธุกรรมสู่เทคโนโลยีพิสูจน์บุคคล" ๕ เอกสารประกอบการสอนเรื่อง ลายพิมพ์ดีเอ็นเอ ๕ เอกสารประกอบการสอนเรื่อง เอ็นไซม์ ๕ เอกสารประกอบการสอนเรื่อง Intregation of metabolism ๕ เอกสารประกอบการสอนเรื่อง Thermodynamic of metabolism
13	อ. จันทรา ดนันทย์ยุทธวงศ์	ชีวเคมี	<ul style="list-style-type: none"> ๕ Lipids ๕ Metalolism of lipids ๕ Lipoprotein ๕ Cancer
14	ผศ.ดร. ยุวดี วัฒนโกดาสิน	ชีวเคมี	<ul style="list-style-type: none"> ๕ เรื่อง DNA replication, transcription and translation ๕ ไกลโคโปรตีน และ การประยุกต์ใช้ ๕ ธาลัสซีเมีย
15	อ. วาสนา สุขุมศิริชาติ	ชีวเคมี	<ul style="list-style-type: none"> ๕ คาร์โบไฮเดรต ๕ คาร์โบไฮเดรตตามโอลิซิม ๕ ผลของอาหารไขมันต่อระดับโคเลสเตอรอลและ ไตรกลีเซอไรด์ ในเลือด

ลำดับ ที่	ผู้สอน	ภาควิชา	ชื่อเอกสารประกอบการสอน
16	ดร. ลัดดาวัลย์ ผิวทองงาม	เภสัชวิทยา	<ul style="list-style-type: none"> ๕ Antiparkinsonism Drugs. ๕ Local Anesthetics ๕ General Anesthetics ๕ Antipsychotic Drugs ๕ Drug Abuse
17	ผศ.ดร. ปัทมา ล้วนิช	เภสัชวิทยา	<ul style="list-style-type: none"> ๕ เอกสารประกอบการเรียนการสอนวิชาเภสัชวิทยา เรื่อง Pharmacodynamics ๕ เอกสารประกอบการเรียนการสอนวิชาเภสัชวิทยา เรื่อง Autacoids ๕ เอกสารประกอบการเรียนการสอนวิชาเภสัชวิทยา เรื่อง Chemotherpy II ๕ เอกสารประกอบการเรียนการสอนวิชาเภสัชวิทยา เรื่อง Drugs from natural sources
18	ผศ.ดร. วิไล รัตนดয়ারมณ	เภสัชวิทยา	<ul style="list-style-type: none"> ๕ Drug used on pregnancy and elderly ๕ Gene therapy ๕ Drug effecting volume & electrolytes
19	รศ.น.พ. โยธิน เบญจวงษ์	เวชศาสตร์ป้องกัน และสังคม	<ul style="list-style-type: none"> ๕ ตำราอาชีพเวชศาสตร์ ๕ อาชีวอนามัยสำหรับบุคลากรทางการแพทย์ในสถานพยาบาล ๕ อาชีวอนามัยในสถานประกอบการ ๕ โรคปอดจากการประกอบอาชีพ ๕ หลักการสำรวจโรงงานด้านสุขภาพ
20	รศ. น.พ. สมเกียรติ วัฒนศิริชัยกุล	ศัลยศาสตร์	๕ Heverhryio shock
21	ผศ. ไชติ วีระวงษ์	สรีรวิทยา	<ul style="list-style-type: none"> ๕ ปฏิบัติการทางสรีรวิทยา "การหายใจ" ๕ ปฏิบัติการทางสรีรวิทยา "การกู่ชีวิต" ๕ ปฏิบัติการทางสรีรวิทยา "การบันทึกสัญญาณทางสรีรวิทยา" ๕ พยาธิสรีรวิทยาของเลือด ๕ H⁴ ugulation ๕ สรีรวิทยาการหายใจขณะหลับ ๕ สรีรวิทยาการหายใจเบื้องต้น
22	อ.พรรณี หนูชื้อตรง	สรีรวิทยา	<ul style="list-style-type: none"> ๕ ระบบต่อมไร้ท่อ (สร 301) ๕ ระบบต่อมไร้ท่อ (วทก 201) ๕ ระบบสืบพันธุ์ (วทก 201)

ลำดับ ที่	ผู้สอน	ภาควิชา	ชื่อเอกสารประกอบการสอน
23	พต.ดร.ภญ. รุ่งตะวัน สุภาพผล	สรีรวิทยา	<ul style="list-style-type: none"> ๔ Transmembrane transportation ๔ Membrane Potential ๔ Action Potential ๔ Cellular Communication ๔ การควบคุมอุณหภูมิกาย
24	พต. วัลลภ ปานพูนทรัพย์	สูติศาสตร์ - นรีเวช วิทยา	<ul style="list-style-type: none"> ๔ Placenta Previa ๔ Abruptic placenta ๔ Ectopic pregnancy
25	น.พ. วิเชียร เลิศเทวัญ	สูติศาสตร์ - นรีเวช วิทยา	<ul style="list-style-type: none"> ๔ การเปลี่ยนแปลงของมารดาขณะตั้ง ครรภ์ ๔ การวินิจฉัยการตั้งครรภ์ ๔ การตั้งครรภ์นอกมดลูก ๔ การชักประวัติ และการตรวจร่างกาย ทางนรีเวชวิทยา
26	น.พ. กาวิน พัวพรพงษ์	สูติศาสตร์ - นรีเวช วิทยา	<ul style="list-style-type: none"> ๔ การช่วยคลอดโดยเครื่องสูญญากาศ ๔ การผ่าตัดคลอด
27	อ. สิริกา ช่างศิริกุลชัย	อายุรศาสตร์	<ul style="list-style-type: none"> ๔ Introduction to cardinal mani hesitation of renal dising ๔ Fluid, Electrolyte and Acid Base Balance
28	พ.ญ. พูนพงษ์ หุตะโชค	อายุรศาสตร์	<ul style="list-style-type: none"> ๔ เอกสารประกอบการสอนเรื่อง “การ ตรวจสอบทางห้องปฏิบัติการของ ระบบต่อมไร้ท่อ” ๔ เอกสารประกอบการสอนเรื่อง “โรค ของต่อมไร้ท่อสมองส่วนหน้า” ๔ เอกสารประกอบการสอนเรื่อง “โรค ของต่อมไร้ท่อสมองส่วนหลัง” ๔ เอกสารประกอบการสอนเรื่อง “โรค ของต่อมหมวกไต” ๔ เอกสารประกอบการสอนเรื่อง “โภชนาการทางคลินิก”



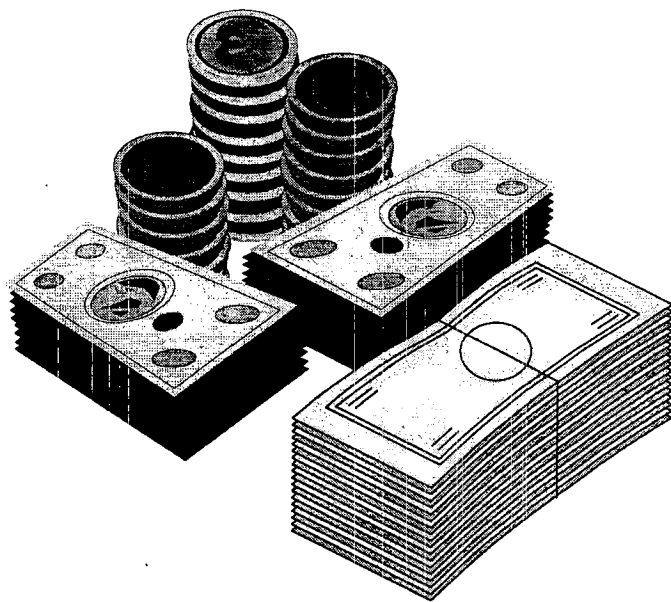
บทความทางวิชาการ

ลำดับ ที่	ชื่อ - สกุล	ภาควิชา	เรื่อง	ชื่อวารสาร
1	พศ.ดร. ชัยณรงค์ วงศ์ธีรพัฒน์	ชีวเคมี	<ol style="list-style-type: none"> 1. การตรวจหาระดับการติดเชื้อไวรัสตัวแดงดวงขาว และการตรวจหาไวรัสหัวเหลืองด้วยวิธี PCR 2. One - tube PCR for the detection of yellow head virus (YHV) in to total nucleic acid extracts 3. การตรวจหาเชื้อไวรัสตัวแดงดวงขาวและไวรัสหัวเหลืองด้วยวิธี PCR 4. Apoptosis 	วารสารริมบ่อ ฉบับที่ 24 ก.พ. 42 ISSN 0859-8762 หน้า 38 - 40 Molecular Diagnostics for shrimp viruses in the Asia region 10-13 ^h February 1999 Mahidol University Salaya Campus Thailand หน้า (p9) 1 - 5 สัปดาห์วิชาการ BIOTEC 22 - 26 มีนาคม 2542 ข่าวสารคณะแพทยศาสตร์ มศว ฉบับที่ 7 พ.ย. - ธ.ค. 41 หน้า 6
2	ดร. ลัดดาวัลย์ พิวทองงาม	เภสัชวิทยา	<ol style="list-style-type: none"> 1. Alendronate : Pharmacology and therapeutic implication 2. Montelukast : a new antiasthmatic drug as cys LTI receptor antagonist 3. Pharmacological Digest 	Thai : J, Pharmacol. 1998;20:188-199 Thai : J, Pharmacol. 1999 ; 21: 55-62 Thai : J, Pharmacol 1998 ; 20: 226 - 230 Thai : J, Pharmacol 1999 ; 21: 88-92 Thai : J, Pharmacol 1998;21: 171-176
3	พศ.ดร. ปัทมา ลิวณิช	เภสัชวิทยา	<ol style="list-style-type: none"> 1. Role of vitamin k in osteoporosis 2. Tamoxifan : A major medical mistala 	Thai journal of Pharmacology vol 21, No 3, 1999 Thai journal of Pharmacology vol 21, No 2, 1999

ลำดับ ที่	ชื่อ - สกุล	ภาควิชา	เรื่อง	ชื่อวารสาร
4	ผศ.ดร. วิไล รัตนตยารมณ	เภสัชวิทยา	1. พิษของฟลูออไรด์ และการ รักษา	วารสารคณะแพทย ศาสตร์ มศว ปีที่ 6 เล่มที่ 1 มี.ย. 42 หน้า 37 - 41
5	อ. พรรณี หนูชื่อตรง	สรีรวิทยา	1. ไลโปโซม (1) : เครื่องมือทาง การแพทย์	วารสารปีที่ 43 เล่มที่ 2 พ.ค. 42
6	ผศ.ดร.ภญ. รุ่งตะวัน สุภาพผล	สรีรวิทยา	1. ไลโปโซม (1) : เครื่องมือทางการ แพทย์ 2. มารูจักเครื่องจับเท็งกันเกาะ 3. ผลของ Endathin ต่อ Renal hemodynamic 4. สรีรของการรับรส 5. บทบาทการเป็นสารสื่อตัวที่สอง ของ Sphingolipid metabolites.	วารสาร จดหมายข่าวขอ มะกอก วารสารคณะแพทย ศาสตร์ มศว วารสารคณะแพทย ศาสตร์ มศว วารสาร
7	ผศ.วัลลภ ปานพูนทรัพย์	สัตวศาสตร์-นรีเวช วิทยา	1. Crypreservatrave of Embry oor and oocytes	วารสารคณะแพทย ศาสตร์ มศว
8	น.พ. วิเชียร มโนเลิศเทวัญ	สัตวศาสตร์-นรีเวช วิทยา	1. ความผิดปกติทางโครโมโซมของ ทารกในครรภ์	วารสารคณะแพทย ศาสตร์ มศว ฉบับที่ 1 ปี 6 มี.ย. 42
9	น.พ. ทวีศักดิ์ โกโดยอนิชกุล	อายุรศาสตร์	1. การเสื่อมสมรรถภาพทางเพศใน ผู้ป่วยไตวาย ระยะสุดท้าย	วารสารมูลนิธิโรค ไตแห่งประเทศไทย
10	อ. สิริภา ช่างศิริกุลชัย	อายุรศาสตร์	1. กวาเซซติยมตำโนผู้ป่วยสูงอายุ	วารสารคณะแพทย ศาสตร์ มศว
11	พ.ญ. พูนพงษ์ ทุตะโชด	อายุรศาสตร์	1. รายงานผู้ป่วย Cushing's syndrome ที่มีสาเหตุจากเนื้อ งอกที่ต่อมหมวกไตทั้งสองข้าง	วารสาร 2542 ; 43 : 143 - 148

๒๗ ๒๗ ๒๗ ๒๗ ๒๗ ๒๗ ๒๗ ๒๗๒๗ ๒๗ ๒๗

...การงบประมาณ



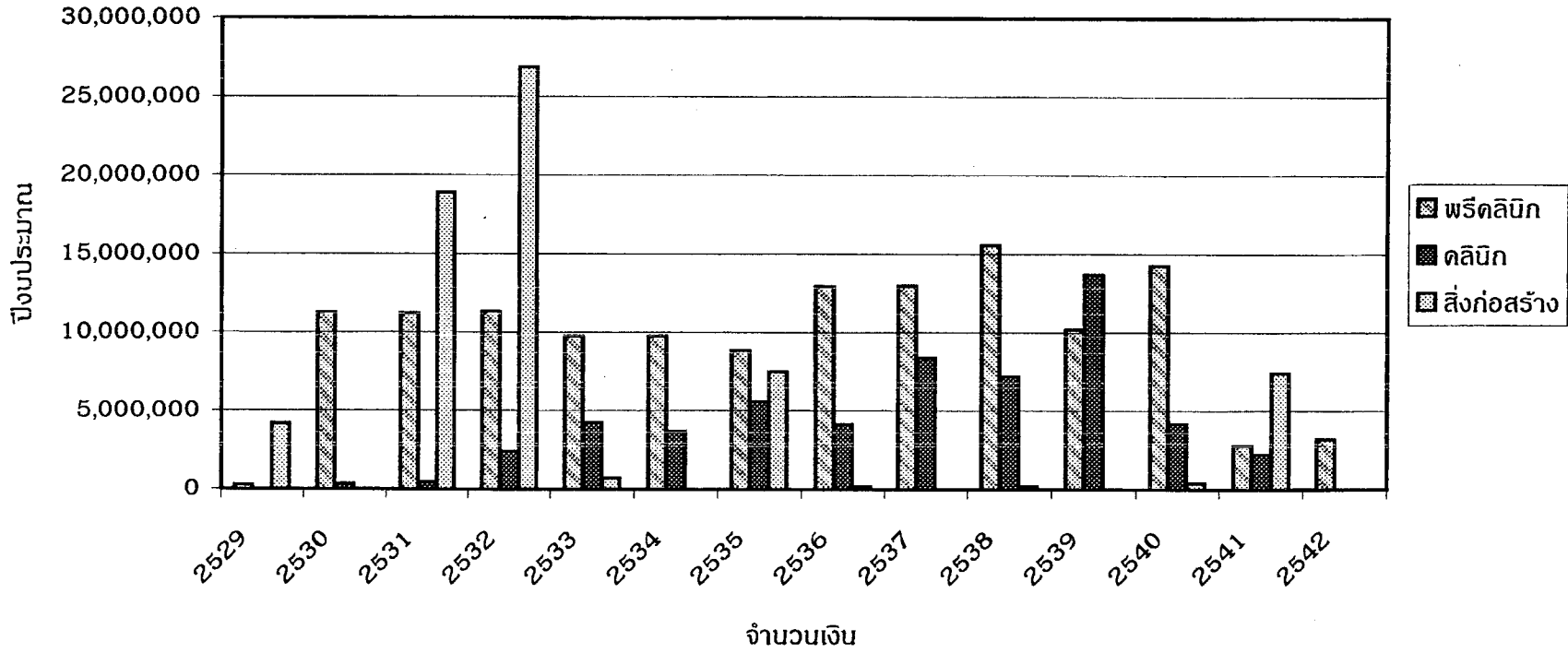
งบประมาณ ปีงบประมาณ 2542

หน่วยงาน/งาน/โครงการ	เงินเดือน	ค่าจ้างประจำ	ค่าจ้างชั่วคราว	ค่าตอบแทน ใช้สอย และวัสดุ	สาธารณูปโภค	ครุภัณฑ์	ที่ดินและ สิ่งก่อสร้าง	เงินอุดหนุน	รายจ่ายอื่น	รวม	หมายเหตุ
คณะแพทยศาสตร์	33,450,500	716,800	400,000	9,529,100	-	23,200,000	-	16,609,000	-	83,905,400	
1. งานบริหารทั่วไป	4,508,300	716,800	-	2,386,200	-	-	-	-	-	7,611,300	
- สนง. คณะแพทยศาสตร์	4,508,300	716,800	-	2,386,200	-	-	-	-	-	7,611,300	
2. งานจัดการการศึกษา	28,942,200	-	400,000	6,468,900	-	-	-	-	-	35,811,100	
สาขาแพทยศาสตร์											
- คณะแพทยศาสตร์	28,942,200	-	400,000	6,468,900	-	-	-	-	-	35,811,100	
3. โครงการเร่งรัดผลิตบัณฑิต	-	-	-	-	-	-	-	15,856,000	-	15,856,000	
สาขาวิชาขาดที่แคลน											
4. โครงการจัดหาครุภัณฑ์	-	-	-	-	-	3,200,000	-	-	-	3,200,000	
ประจำอาคารใหม่											
- ครุภัณฑ์ประจำอาคาร	-	-	-	-	-	3,200,000	-	-	-	3,200,000	
กายวิภาคศาสตร์											
5. งานวิจัยพื้นฐาน	-	-	-	-	-	-	-	363,000	-	363,000	
6. งานวิจัยประยุกต์สาขา	-	-	-	-	-	-	-	390,000	-	390,000	
วิทยาศาสตร์											
- คณะแพทยศาสตร์	-	-	-	-	-	-	-	390,000	-	390,000	
7. งานบริการรักษาพยาบาล	-	-	-	378,000	-	20,000,000	-	-	-	20,378,000	
- คณะแพทยศาสตร์	-	-	-	378,000	-	20,000,000	-	-	-	20,378,000	
8. งานบริการรักษาพยาบาล	-	-	-	296,000	-	-	-	-	-	296,000	
โรคเอดส์											

**ตารางแสดงวงเงินงบประมาณ ค่าครุภัณฑ์ภาควิชาพรีคลินิก คลินิก
และสิ่งก่อสร้าง ปี 2529 - 2542**

ปีงบประมาณ	พรีคลินิก	คลินิก	สิ่งก่อสร้าง	รวม
2529	255,200	-	4,160,000	4,415,200
2530	11,209,100	351,100	-	11,560,200
2531	11,181,100	450,000	18,900,000	30,531,100
2532	11,292,800	2,393,000	26,900,000	40,585,800
2533	9,733,200	4,238,800	730,000	14,702,000
2534	9,738,500	3,693,200	-	13,431,700
2535	8,812,700	5,572,800	7,490,100	21,875,600
2536	12,901,300	4,135,100	170,000	17,206,400
2537	12,958,000	8,361,000	-	21,319,000
2538	15,554,900	7,175,300	185,000	22,915,200
2539	10,165,000	13,679,300	-	23,844,300
2540	14,261,000	4,163,500	400,000	18,824,500
2541	2,782,000	2,200,000	7,393,900	12,375,900
2542	3,200,000	-	-	3,200,000

แผนภูมิแสดงวงเงินงบประมาณ ค่าครุภัณฑ์ภาควิชาพรีคลินิก คลินิก และสิ่งก่อสร้าง ปีงบประมาณ 2529-2542



...ภาคกิจการ



ประมวลภาพกิจกรรม



การประสานความร่วมมือกับผู้เชี่ยวชาญต่างประเทศ

รศ.น.พ.วุฒิชัย ธนาพงศธร รองคณบดีฝ่ายวิชาการ (คลินิก), รศ.ดร.ปานสิริ พันธุ์สุวรรณ รองคณบดีฝ่ายวิชาการ (พรีคลินิก), ผศ.ดร.เบญจมาศ กนอมทรัพย์ หัวหน้าภาควิชาจุลชีววิทยา คณะแพทยศาสตร์ มศว ประสานมิตร พร้อมกับ ดร.นภาพรอรุณ นพรัตน์รากรณ์ ผู้ประสานงานฝ่ายไทย ได้นำ Professor Tokichi Department of Molecular Biotechnology Hiroshima University, Japan ผู้ร่วมโครงการความร่วมมือระหว่างไทย - ญี่ปุ่นภายใต้โครงการ JSPS - NRCT สาขา Microbial Resources เข้าพบอธิการบดี รศ.ดร.สมณฑา พรหมบุญ เพื่อเจรจาสร้างความสัมพันธ์ & ประสานความร่วมมือในด้านการศึกษาวิจัยระหว่างมหาวิทยาลัย ได้มอบของที่ระลึก และถ่ายภาพร่วมกัน ณ อาคารศูนย์วิจัยต่อเนื่องสมเด็จพระเทพรัตนราชสุดาฯสยามบรมราชกุมารี ในวันที่ 27 สิงหาคม 2542

บริการทางการแพทย์



หน่วยแพทย์เคลื่อนที่ คณะจารย์และบุคลากรคณะแพทยศาสตร์
ได้ออกหน่วยแพทย์เคลื่อนที่ บริการทางการแพทย์แก่ประชาชนทั่วไป
ในวันที่ 5-6 สิงหาคม 2542 ณ อ. เมือง จ. นครนายก
และ อ. กบินทร์บุรี จ.ปราจีนบุรี

ประชุม อบรม ดุงาน สัมมนา



เพื่อเป็นการเตรียมความพร้อมในการออกนอกระบบราชการในอนาคต คณะแพทยศาสตร์จึงจัดการอภิปรายเรื่อง “โรงพยาบาลนอกระบบการบริหารจัดการและความคาดหวัง” โดยมี **ศต.น.พ.เฉลิมชัย บุญยะลีพรรณ** ผู้ช่วยคณบดีฝ่ายกิจการพิเศษ คณะแพทยศาสตร์ มศว เป็นผู้ดำเนินการอภิปราย **น.พ.บุญ วนาสิน** ประธานบริษัท ร.พ.ธนบุรี และ **คุณจณิสตา ลีเฉลิมวงศ์** เป็นผู้ร่วมอภิปราย เมื่อวันที่ 25 พ.ย. 2541 ณ ห้องประชุมสุติกรรม ชั้น 4 วิทยาลัยพยาบาล



สัมมนาทางวิชาการ **คณาจารย์คณะแพทยศาสตร์ มศว**
เข้าร่วมฟังการบรรยายทางวิชาการ เรื่อง “Intestinal Epithelial Barrier Dysfunction Induced by Mesenteric Ischemia and Hapoperfusion”
โดย **รศ.น.พ.สมเกียรติ วัฒนศิริชัยกุล** ภาควิชาสัตวศาสตร์
ในวันพุธที่ 8 กันยายน 2542 ณ ห้องสัมมนา 15 - 402
อาคารเรียนรวมพรีคสิบิกคณะแพทยศาสตร์และวิทยาศาสตร์
จัดโดยคณะกรรมการวิจัยคณะแพทยศาสตร์ มศว



สำนักงานคณบดี จัดประชุมสัมมนา
เรื่อง "โครงการประกันคุณภาพการปฏิบัติงาน สำนักงานคณบดี คณะแพทยศาสตร์"
ระหว่างวันที่ 6-9 พฤษภาคม 2542 ณ อาคารกายวิภาคศาสตร์ คณะแพทยศาสตร์
และโรงแรมมิสฟอร์ด จ.ระยอง



ผศ.ภัคตร์เพ็ญ ทิพยมณฑรี รองคณบดีฝ่ายบริหาร (พรีคลินิก)
กล่าวเปิดงาน การพัฒนาคุณภาพข้าราชการสาย ช ด





ภาควิชาจิตเวชศาสตร์ คณะแพทยศาสตร์ มศว ร่วมกับกลุ่มงานจิตเวช วชิรพยาบาล กรมสุขภาพจิต กระทรวงสาธารณสุข เป็นเจ้าภาพในการจัดประชุมเชิงปฏิบัติการ เรื่อง “การรักษาด้วยไฟฟ้า” โดยมี **ผศ.น.พ.วรวัฒน์ จันทรพัฒนะ** เป็นผู้ดำเนินการ เมื่อวันที่ 18 - 19 พ.ย. 2541 ณ ห้องประชุมตลยกรรมชั้น 2 วชิรพยาบาล



ขอศึกษาและดูงานปฏิบัติการสอนเครื่องมือและอุปกรณ์ Powerlab ทางศูนย์เครื่องมือวิทยาศาสตร์ และเทคโนโลยี มหาวิทยาลัยวลัยลักษณ์ ขอศึกษาดูงานปฏิบัติการเรียนการสอนเครื่องมือ และอุปกรณ์ Powerlab ของ **ภาควิชาสรีรวิทยา คณะแพทยศาสตร์ มศว ประสาบมิตร** ในวันที่ 6 สิงหาคม 2542 ณ ตึก 15 อาคารเรียนรวมพรีดิคลินิก คณะแพทยศาสตร์ - วิทยาศาสตร์ ห้องปฏิบัติการ MDL ชั้น 2

กิจกรรมนิสิต



ปัจฉิมนิเทศนิสิต นักศึกษาแพทย์

งานปัจฉิมนิเทศนิสิตนักศึกษาแพทย์ วิทยาลัยแพทยศาสตร์
กรุงเทพมหานคร วชิรพยาบาล และคณะแพทยศาสตร์ มศว
ได้เชิญ ดร.พีจิตร รัตกุล มาเป็นวิทยากรรับเชิญ
ในวันที่ 2 มีนาคม 2542 เวลา 10.00 - 12.00 น.



งานรดน้ำดำหัวคณาจารย์ นิสิตแพทย์ คณะแพทยศาสตร์ มศว
และวิทยาลัยแพทยศาสตร์กรุงเทพมหานครและวชิรพยาบาล
ร่วมกับรดน้ำดำหัวคณาจารย์ ท่านผู้ใหญ่ในเทศกาลวันสงกรานต์ปีใหม่ของไทย
ในวันที่ 12 เมษายน 2542 ที่วชิรพยาบาล

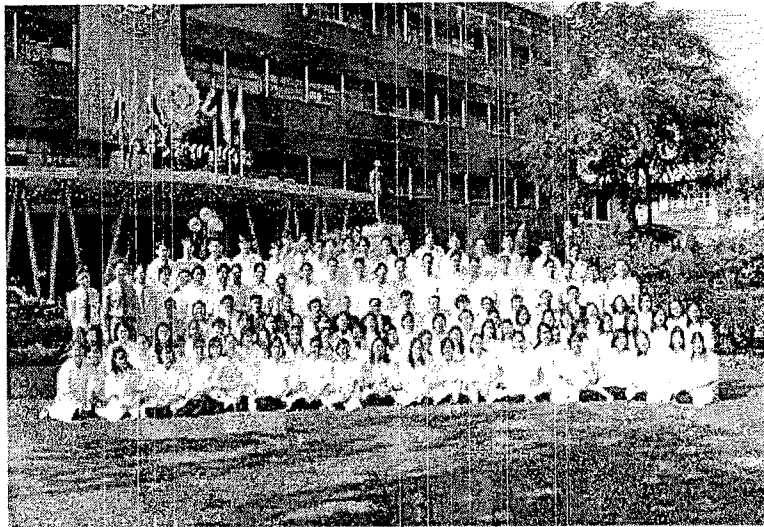




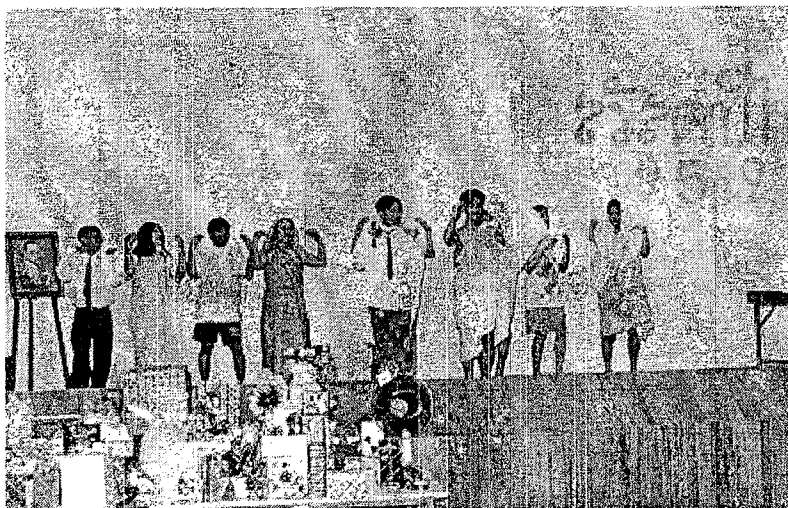
วันไหว้ครู บิสิตแพทย์ มอบดอกไม้ในวันไหว้ครู
ให้กับคณบดี , รองคณบดี และคณาจารย์
คณะแพทยศาสตร์ มศว ในวันที่ 22 กรกฎาคม 2542
ณ ห้องคุณหญิงดวงภากรณ์ ตึกสุติกรรมชั้น 4 วชิรพยาบาล



อาจารย์และบิสิตแพทย์เข้าร่วมพิธีวางพวงมาลาถวายบังคม
พระบรมราชานุสาวรีย์พระบาทสมเด็จพระมงกุฎเกล้าเจ้าอยู่หัว
เนื่องในวันคล้ายวันสวรรคต เมื่อวันที่ 25 พ.ย. 2541
ณ ตึกอำนวยการ วชิรพยาบาล



พิธีมอบเสื้อกาวน์ ภาพหมู่บิสิตแพททย์ ปี 4/41
ณ หน้าโรงพยาบาลวชิรพยาบาล ในวันที่ 29 ธันวาคม 2541



บิสิตแพททย์ ร่วมกิจกรรมในงานวันปีใหม่ ประจำปี 2542
ณ ตึกกายวิภาคศาสตร์ มศว ในวันที่ 30 ธันวาคม 2541



คนบดีเยี่ยมนิสิตแพทย์ฝึกภาคสนามและวิจัยชุมชน คนบดีคณะแพทยศาสตร์ มศว
เยี่ยมนักศึกษาที่ออกฝึกภาคสนามปีการศึกษา 2541 เพื่อเป็นขวัญกำลังใจแก่นักศึกษาและอาจารย์
ณ สถาบันฝึกอบรมและวิจัยอนามัยชุมชน คณะสาธารณสุขศาสตร์ มหาวิทยาลัยมหิดล
อ.สูงเนิน จ.นครราชสีมา เมื่อวันที่ 11 - 12 กุมภาพันธ์ 2542



นิสิตแพทย์ออกฝึกภาคสนาม นิสิตแพทย์คณะแพทยศาสตร์ มศว
และวิทยาลัยแพทยศาสตร์ กรุงเทพมหานครและชิรพยาบาล
พร้อมด้วยคณะอาจารย์ในภาควิชา, เจ้าหน้าที่ที่ร่วมกันออกพื้นที่
ที่ ต. ปอตาโล่ อ. วังน้อย จ. พระนครศรีอยุธยา
ในวันที่ 29 มีนาคม - 2 เมษายน 2542

ขอขอบคุณ...

งานบริการการศึกษา

ข้อมูลผลงานวิจัย
ประวัตินิสิตแพทย์

งานโสตทัศนศึกษา (เวชนิทรรศน์)

สร้างสรรค์แบบปก
รูปภาพ

งานบริหารและธุรการ

ข้อมูลบุคลากร
ข้อมูลการประชุม อบรม สัมมนา ในประเทศ และต่างประเทศ
ระบบดิจิทัล

Handwritten text, likely bleed-through from the reverse side of the page. The text is extremely faint and illegible due to the quality of the scan. It appears to be organized into several lines or possibly a list, but the specific words and numbers cannot be discerned.