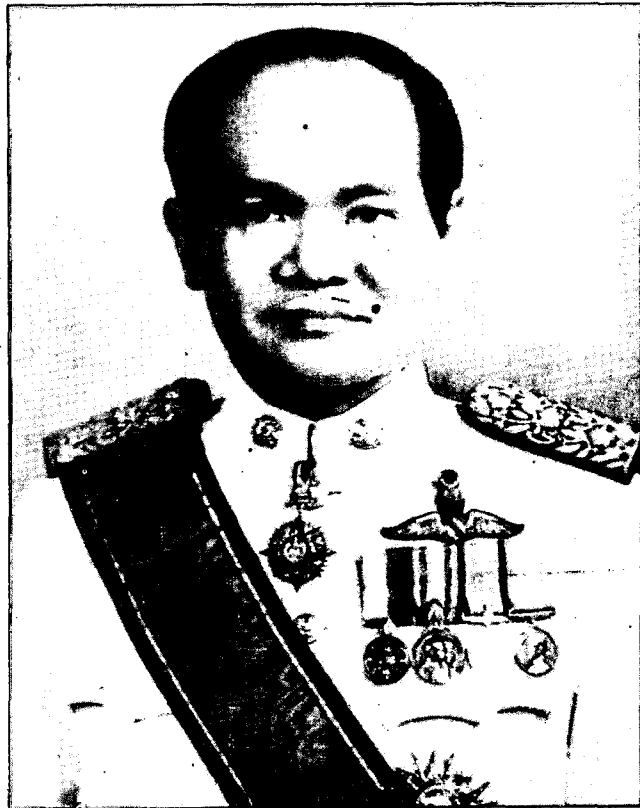


# แนวความคิด ในการจัดหลักสูตร การศึกษา

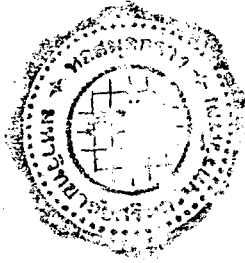
ศาสตราจารย์ ดร.นิพนธ์ ศศิธร

อธิการบดีมหาวิทยาลัยศรีนครินทรวิโรฒ



โครงการบริการวิชาการ  
มหาวิทยาลัยศรีนครินทรวิโรฒ สงขลา

แนวความคิดในการจัดหลักสูตรการศึกษา



ศาสตราจารย์ ดร.นิพนธ์ ศศิธร

## แนวความคิดในการจัดหลักสูตรการศึกษา

ศาสตราจารย์ ดร.นิพนธ์ ศศิธร\*

แนวความคิดทั่วไป

ในปัจจุบันนี้ เป็นที่ปรากฏว่ามีความผันผวนขึ้นโดยทั่วไป โดยเฉพาะในหมู่นักเรียน นักศึกษา สาเหตุมีอยู่หลายประการ การจัดการศึกษามีส่วนสำคัญอยู่ด้วย จึงมีความสนใจที่จะปรับปรุงหรือพิจารณา เกี่ยวกับการจัดการศึกษาใหม่ให้เหมาะสมกับสภาวการณ์ที่เปลี่ยนแปลงไป กันมากขึ้นตามลำดับ

ในวาระที่ The Encyclopaedia Britannica ครอบคลุมสองร้อยปีได้มีการ จัดพิมพ์หนังสือทางวิชาการขึ้นเป็นที่ระลึก เรียกว่า The Britannica Perspectives เป็นหนังสือชุดสาขาวิชาต่าง ๆ ใช้เวลาในการเตรียมและวิจัยถึงห้าปีและทุนกว่า ๒๐ ล้านดอลลาร์ ได้ขอเชิญทรงคุณวุฒิคนในวงวิชาการนั้น ๆ เขียน Robert M. Hutchins, นักการศึกษา ได้รับการยกย่องมากที่สุดคนหนึ่ง ได้รับมอบหมายให้เขียนเกี่ยวกับการศึกษาขึ้น เป็นหนังสือมีชื่อว่า The Learning Society Hutchins<sup>1</sup> ได้วิเคราะห์การจัดการศึกษาที่มีอยู่ทั่วโลก ทั้งในประเทศที่พัฒนาแล้วและกำลังพัฒนา ในประเทศเผด็จการและประชาธิปไตย มีความเห็น ว่าระบบการศึกษาที่มีมาแล้วทั้งหมด และในปัจจุบันนี้มีลักษณะที่ไม่เกิดผลต่อการส่งเสริม มนุษยชาติใ้ก้าวหน้าในทางที่ควรและเชื่อว่า "ในคริสต์ทศวรรษที่ ๒๑ การศึกษาอาจ กลับคืนมาเป็นตัวของตัวเองเป็นที่สุด" เขาเห็นว่ามหาวิทยาลัยควรทำหน้าที่สอน (teach)

\* เขียนขึ้นเมื่อเมษายน ๒๕๑๒ ในขณะที่เป็นคณบดีคณะสังคมศาสตร์ มหาวิทยาลัยเชียงใหม่ ๒๕๑๐ - ๒๕๑๗ ตีพิมพ์เป็นครั้งแรกใน วารสารสภาการศึกษาแห่งชาติ พ.ศ. ๒๕๑๕ และ อีกหลายแห่ง ฉบับนี้ปรับปรุงจาก การประชุมปฏิบัติการ ๑ ครั้งที่สอง โครงการหลักสูตรการ ฝึกหัดครู ณ วิทยาลัยครูสวนสุนันทา ๑๔ - ๑๘ เมษายน ๒๕๒๓ หน้า ๑๕๗ - ๑๖๘

<sup>1</sup> Robert, M. Hutchins. The Learning Society (Mentor Book, New York: The New American Library, Inc., 1969)

มากกว่าฝึก (train) ควรเป็นตัวการก่อให้เกิดความเปลี่ยนแปลงมากกว่าเครื่องมือรักษา  
สถานการณ์ให้คงที่ และควรมุ่งใหม่มวลมนุษยชาติบรรลุถึงเสรีภาพทางจิตอันเป็นอุดมการณ์สูง  
สุดในกระบวนการเรียนรู้

\* ฮัตชินส์ ได้แยกให้เห็นความแตกต่างระหว่างการศึกษากับระบบการศึกษาระหว่าง  
การจัดการศึกษาเพื่อคนเป็นคน (manhood) กับให้คนเป็นทาส (manpower)

การศึกษาในทัศนะของ ฮัตชินส์ หมายถึงการให้มนุษย์มีปัญญาแจ่มแจ้งแทงตลอดใน  
สรรพสิ่งทั้งหลายที่มีอยู่ในโลกนี้ อันเป็นสัจธรรม ซึ่งจะพบได้ก็ด้วยตนเอง การศึกษาไม่ได้มี  
วัตถุประสงค์ที่จะเป็นเครื่องเกอกลอยอย่างอื่นนอกจากเพื่อความมีสติปัญญาอบรมแต่อย่างเดียว  
ดังที่เขาได้อ้างถึง Comenius โคกลาวไว้ใน The Great Didactic ว่า

นับว่าไม่เลวเลยที่ได้มีผู้ให้คำนิยามไว้ว่ามนุษย์เป็น  
"เวไนยสัตว์" ซึ่งถ้าได้รับการศึกษาที่ชอบแล้วจะมีความเป็น คน  
ขึ้นมา การศึกษาที่ซาพเจ้า เสนอนี้ ได้แกทุกอย่างทั้งมวลที่เหมาะสม  
จะทำคนให้เป็นคน และที่ทุกคนเมื่อเกิดมาในโลกนี้จะพึงมีเหมือนกัน...

ทั้งนี้หมายความว่า มนุษย์พึงได้รับการศึกษาอย่างเต็มที่  
เพื่อให้เป็นคนโดยสมบูรณ์ถ้วนทั่วทุกคนไม่ว่าจนหรือรวย หนุมหรือ  
แก ผู้ดีหรือยาจก หญิงหรือชาย ไม่ควรจะได้รับการศึกษาเฉพาะ  
อย่างโน้นหรืออย่างนี้ แต่ทุกอย่างที่จะทำให้เป็นคนโดยสมบูรณ์

หากยึดตามแนวความคิดดังกล่าวนี้ จะเห็นได้ว่าระบบการศึกษาที่มีมาในอดีต  
และปัจจุบันไม่สอดคล้องกับเจตนาอันแท้จริงของการศึกษา \* ฮัตชินส์ เห็นว่า ระบบการ  
ศึกษาที่มีมาแล้วทั้งหมดมีลักษณะค่อนข้างไม่มีความเป็นมนุษย์ (inhuman) ไม่ส่งเสริมความ  
เป็นมนุษย์ (nonhuman) และต่อต้านความเป็นมนุษย์ (antihuman)

การที่ระบบการศึกษามีลักษณะดังกล่าว เพราะระบบการศึกษาอยู่ในกรอบของ  
รัฐ รัฐเป็นผู้จัดขึ้นหรือควบคุมดูแล ไม่มีระบบการศึกษาใดที่จะแหวกวงล้อมของรัฐหรือชุมชน  
การเมืองไปได้ ระบบการศึกษาเป็นเครื่องมือสนองความต้องการของชุมชน การเมืองเป็น

เครื่องมือนอกก่อให้เกิด "ผลิตผล" ของคริสเตียน ประชาธิปไตยคอมมิวนิสต์ กรรมกรพลเมืองชาวฝรั่งเศส หรือนักธุรกิจ ฯลฯ ระบบการศึกษาอาจกำหนดขึ้นเพื่อก่อให้เกิดความเปลี่ยนแปลงในชุมชนได้ ก็ต่อเมื่อชุมชนมีความปรารถนาเช่นนั้น

อย่างไรก็ดี ระบบการศึกษาทุกระบบย่อมมีส่วนที่เป็นเนื้อบริสุทธิของการศึกษา เจือปนอยู่ด้วยเหมือนกัน จึงปรากฏว่าระบบการศึกษาทุกระบบให้ผลแทรกซ้อนบางประการที่ผู้กำหนดขึ้นไม่ได้คาดหรือปรารถนาที่จะให้เกิดขึ้น ฮัทชินส์ ใค้อธิบายว่า

ขอสมมุติว่ามีประเทศหนึ่งกำหนดให้ทุกคนเป็นนักวิทยาศาสตร์หรือนายช่าง เพื่อเป็นทางนำไปสู่ความเป็นมหาอำนาจหรือความไพบูลย์ของชาติ และไม่ได้สอนอะไรอื่นใด นอกจากวิชาวิทยาศาสตร์และวิศวกรรมศาสตร์ ขอสมมุติว่าการสอนวิชาเศรษฐศาสตร์ และรัฐศาสตร์ก็อยู่ในกรอบการสร้างความฝังหัวตามแนวที่กำหนดไว้อย่างเคร่งครัด ไม่ยอมให้ออกนอกกรอบเลย สภาพเช่นนี้ก็ย่อมจะยิ่งเล็งเห็นได้ว่า ไม่สามารถควบคุมความอยากรู้อยากเห็นของนักเรียนไว้ได้ มันย่อมแผ่ขยายออกไปจากแนวทางที่กำหนดไว้ ออกนอกตำราที่มีอยู่ อาจคิดเตลิดไปถึงความฉลาดของนักการเมืองที่พยายามยึดเยียดข้อจำกัดเหล่านี้ให้คน การศึกษาไม่ว่าจะเป็นระบบการศึกษาใด ย่อมมีพลังของตัวเองอยู่เสมอ

การที่ยกเอาทัศนะของ ฮัทชินส์ มาแสดงก็เพื่อชี้ให้เห็นถึงแนวความคิดทางการศึกษาที่น่าสนใจ และแสดงให้เห็นว่าการจำกัดการศึกษาในปัจจุบันประกอบด้วยการศึกษาที่มีความบริสุทธิ์ของตัวเองประการหนึ่ง กับระบบการศึกษาที่เป็นไปตามความต้องการของชุมชนอีกประการหนึ่ง การศึกษามุ่งที่จะสร้างคนให้เป็นคน แต่ระบบการศึกษาเน้นหนักไปในทางที่จะทำให้คนเป็นก่าล้างคน ปัญหาที่จะต้องขบคิดก่อนอื่นก็คือว่า เราต้องการอะไรจกกฎจำกัดการศึกษา การทำให้คนเป็นคนหรือทำให้คนเป็นก่าล้างคน ? คำตอบสำหรับสังคมตะวันออก

ซึ่งมีปรัชญาแตกต่างกับตะวันตก และสำหรับสังคมไทยซึ่งเป็นสังคมที่กำลังพัฒนา น่าจะเห็นว่า  
ควรมีทั้งสองอย่าง กล่าวคือการจัดการศึกษา ควรมุ่งเพื่อทำคนให้เป็นคน และทำคนให้เป็น  
กำลังคน

การทำคนให้เป็นคนควรเป็นจุดหมายสูงสุดสำหรับมวลมนุษยชาติ เมื่อเกิดมาเป็น  
คนแล้ว จะต้องสามารถที่จะเป็นคนอยู่ได้ ไม่ควรมีสถาพเป็นสัตว์ป่าที่ดุร้าย เป็นมดปลวกที่อยู่  
อย่างสงบสุขและเป็นระเบียบเรียบร้อย หรือเป็นชิ้นส่วนในกระบวนการผลิตทำนองชิ้นส่วน  
ของเครื่องจักรกล ดังแต่เกิดมาเป็นคนแต่ไม่มีความเป็น คนนั้น แม้จะมีความรู้ความสามารถ  
สักปานใดก็ไม่มียุทธศาสตร์มนุษยชาติ อาจเป็นตัวทำลายมนุษยชาติด้วยซ้ำไป เช่น สามารถ  
ประดิษฐ์ระเบิดปรมาณูได้ หรือคิดเครื่องแพร เชื้อจุลินทรีย์ที่เป็นอันตรายต่อชีวิตมนุษย์ได้ หาก  
ไร่มนุษยธรรมก็ย่อมมุ่งจะทดลองผลงานของตน หากเป็นคน "รอนวิชา" แต่อย่างเดียวก็นอก  
ความเดือดร้อนแก่คนอื่น ดังพระราชดำรัสของพระเจ้าจูลจอมเกล้าเจ้าอยู่หัวว่า "ถ้าจะเป็นคน  
ที่ได้เล่าเรียนคงจะประพฤติดีกว่าคนที่ไม่ได้เล่าเรียนนั้นหากไม่ คนที่ไม่มีธรรมเป็น  
เครื่องค้ำเป็นค้ำ คงจะหันไปหาทางทุจริตโดยมาก ถาวรน้อยก็โกงไม่ใคร่คลอง ฉาโกงไม่  
สนธิ ถาวรมากก็โกงคลองขึ้นและโกงพิสดารมากขึ้น การที่หัดให้อ่านอักษรวิธีไม่เป็นเครื่อง  
ฝึกหัดให้คนดีและคนชั่ว เป็นแต่ได้วิธีสำหรับเรียนความก็ความชั่วใดคลองขึ้น..."<sup>๒</sup> สมเด็จพระ  
พระราชบิดาก็ได้ทรงมีพระราชดำรัสตอบที่จะเป็นแพทย์ไว้ว่า "ฉันไม่ต้องการให้เธอเป็นแต่  
แพทย์เท่านั้น แต่ต้องการให้เธอเป็นคนควย"<sup>๓</sup>

อย่างไรก็ดี การที่จะมุ่งความเป็นคนโดยสมบูรณ์แต่อย่างเดียวก็น่าจะเป็นอุดมการณ์จน  
เกินไป เป็นการมุ่งให้ทุกคนสู่ความหลุดพ้นซึ่งเป็นไปโดยยาก เพราะคนส่วนใหญ่ยังต้องการ  
ปัจจัยทางวัตถุเป็นเครื่องบำเรออารมณ์ ความหลุดพ้นนี้โดยแท้จริงจะบรรลุได้ก็ต่อจอาตย์วัตถุ

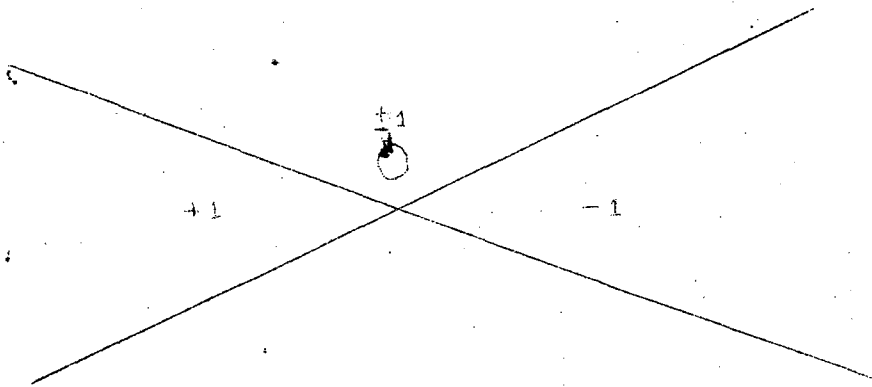
๒ พระบาทสมเด็จพระจุลจอมเกล้าเจ้าอยู่หัว, พระราชหัตถเลขา, ฉบับที่ ๕๒ พระราช  
ทานแก่สมเด็จพระมหาสมณเจ้ากรมพระยาวชิรญาณวโรรส ลงวันที่ ๒๔ กรกฎาคม ร.ศ.๑๑๓

๓ เชียงใหม่เวชสาร ฉบับพิเศษ ๒๕๑๒ หน้า ๘๘



การศึกษา) เหมือนกับภาวะศูนย์ของปริศมน์เอง หมายความว่า เป็นภาวะว่างเปล่าที่มีทุก  
 อยาง คือความสามารถที่จะแสดงความสัมพันธ์ของทุกสิ่งทุกอย่างในสากลให้รวมกันได้ ภาวะ  
 นี้คงบรรลู่เอง การชี้ให้เห็นเป็นแต่เพียงแนวทาง เมื่อบรรลู่ถึงแล้วจะเกิดความสามารถที่  
 ขอเรียกว่า "จักรวาลสัมพันธ์" อันแสดงออกในลักษณะเห็นสภาพต่าง ๆ โค้วคยวน หรือสคิ  
 ปัญญาสูงสุด เช่น เพลโต และไอน์สไตน์ โค้วคยวนหลักวิทยาศาสตร์ต่าง ๆ โดยการใช้ความ  
 คิคหรือญาณก่อนการทดลองค้นคว้าหรือพิสูจน์ด้วยคณิตศาสตร์หรือตรรกวิทยา เช่น เห็นว่าความ  
 เร็วที่สุดต้องเร็วจนอยู่กับที่ (ศูนย์) ระยะทางไกลที่สุดต้องอยู่ตรงจุดไกลที่สุด (ศูนย์) ทิศ  
 ตะวันตกที่สุดอยู่ทิศตะวันออกที่สุดและไม่มีอยู่เลย (ศูนย์)

ข้อคิดอีกประการหนึ่งได้แก่การใช้เครื่องหมายง่าย ๆ ทางคณิตศาสตร์ แทน  
 แนวความคิดซึ่งแสดงในแผนภูมิดังต่อไปนี้



เมื่อเห็นภาพเช่นนี้ก็ถึงหลัก dialectic, action-reaction และ  
 yin-yang คือ ภาวะคู่ที่ขัดกัน ต้องมีอยู่ตรงกันข้ามทั้งคู่จึงจะมีอยู่ได้ ดังจะเห็นได้จากปรากฏ  
 การณ์ต่าง ๆ ของธรรมชาติ ที่เห็นได้ชัดคือไฟฟ้า ประกคิตต้องมีสภาพตรงกันข้ามเกิดขึ้นพร้อมกัน  
 และมุ่งทำลายกันเช่นเดียวกับแม่เหล็ก หรือคำอธิบายโดยพิสดารในข้อเขียนเกี่ยวกับ dialectic  
 และ yin-yang อยู่แล้ว เมื่อได้ใคร่ครวญสภาพ dialectic หรือ yin-yang เห็นว่าเป็น  
 แต่เพียงปรากฏการณ์ที่แสดงออกให้เห็นของธรรมชาติ และภาวะทางสังคมทั่วไป ปัญหาที่น่า  
 คิคต่อไปคือ ทำไมจึงเกิดปรากฏการณ์เช่นนั้น ? คำตอบก็เห็นได้ชัดจากแผนภูมิข้างบนนี้คือ  
 ศูนย์นั่นเอง



ภาวะอันแท้จริงของสรรพสิ่งทั้งหลายที่ปรากฏในสภาพ dialectic หรือ yin-yang เกิดจากการแปรสภาพเป็น+ หรือ -<sup>๔</sup> เมื่อเกิดสภาพอย่างใด เช่น+เกิดสภาพขึ้นก็ตามจะต้องมีสภาพตรงกันข้ามคือสภาพ - เกิดขึ้นทันที ทั้งนี้ก็เพื่อให้กลับคืนสู่ภาวะอันแท้จริงคือภาวะศูนย์ อันเป็นภาวะดุลยภาพหรือการรวมกันในลักษณะที่เท่ากันของ + และ - การที่ทุกอย่างเกิดขึ้น และแล้วต้องคืนสู่สภาพที่ไม่เกิดขึ้น (ศูนย์) นี้เป็นปรากฏการณ์ทั้งในทางธรรมชาติและทางสังคม ปรากฏการณ์ต่าง ๆ ทั้งหมดจึงไม่คงที่ แต่เปลี่ยนแปลงในลักษณะหมุนกลับสู่ภาวะที่เริ่มแรกอยู่ตลอดเวลา อาจเห็นได้ในคำอธิบายเกี่ยวกับทฤษฎีสัมพัทธ์ของไอน์สไตน์ ในส่วนที่เกี่ยวกับธรรมชาติมีคำอธิบายอยู่ในวิชานิเวศน์วิทยา (Ecology) และศาสตร์ว่าด้วยสภาพแวดล้อม (Environmental Sciences) สำหรับปรากฏการณ์ทางสังคมมีอยู่มากมายในลัทธิศาสนาต่าง ๆ โดยเฉพาะหลักอนิจจัง อนัตตา และวัฏจักรของพุทธศาสนา และแนวความคิดใหม่ ๆ เกี่ยวกับพลังทดแทน (renewable energy)

ภาวะศูนย์นี้ ขอย้ำว่าไม่ใช่ภาวะที่ไม่มีอะไรเลย แต่เป็นภาวะที่มีทุกอย่างหมดสิ้นจนไม่มีอะไรเลย (มีจนหมด) เป็นภาวะที่แท้จริง เมื่อมีพลังลบอย่างใดอย่างหนึ่งมากกว่าอีกอย่างหนึ่ง ย่อมเกิดการเคลื่อนไหวเพื่อกลับสู่ภาวะศูนย์โดยมีพลังตรงกันข้ามเกิดขึ้นดังจะเห็นได้อย่างง่าย ๆ จากร่างกายมนุษย์เรา ร่างกายเราควรจะมีเริ่มต้นจากภาวะศูนย์แล้ว เติบโตมาในภาวะดุลยภาพระหว่างเพศชายกับเพศหญิงในตัวเอง เป็นภาวะคู้อยู่แล้ว มีเพศเดียวไม่ได้ เพราะมีเพศเดียวจะกลายเป็นภาวะศูนย์ซึ่งไม่มีการเคลื่อนไหวเปลี่ยนแปลงใด ๆ ดุลยภาพของร่างกายนั้นจะเห็นได้ชัดกว่าเพศชายขาด (ลบ) ส่วนบนแต่เพิ่ม (บวก) ส่วนล่าง เพศหญิงเพิ่ม (บวก) ส่วนบนแต่ขาด (ลบ) ส่วนล่างและทั้งสองเพศต้องมุ่งเข้าหากันเพื่อก่อให้เกิดดุลยภาพต่อไป ในปัจจุบันได้พิสูจน์ให้เห็นแล้วว่า เมื่อมีความก้าวหน้า (บวก) ทางเทคโนโลยี มวลเพียงใดย่อมมีภาวะตรงกันข้าม (ลบทางเทคโนโลยี) คือความเสื่อมเสีย หรือภาวะมลพิษ (pollution) มากขึ้นเพียงนั้น เราสร้างสภาพลบให้แก่แบคทีเรียมากเพียงใด สภาพบวกของไวรัสก็เพิ่มมากขึ้น มนุษย์เพิ่มผลผลิตทางการเกษตรมากขึ้นโดยใช้ คี.จี.ที.

<sup>๔</sup> เครื่องหมายบวกและลบเป็นเครื่องหมายคู่กันที่แสดงถึงภาวะซึ่งต้องอยู่รวมกันอย่างขัดตรงกันข้าม

เราก็ได้ผลลบทางสัจธรรมชีวิตมากขึ้น เช่นเดียวกับคนใจทำงานเข้มแข็งกว่าหนามาก ก็ย่อม  
 ประสบกับศัตรูและปัญหาอุปสรรคมาก ยิ่งหวังมากก็ยิ่งผิดหวังมากกว่าผู้ที่หวังน้อยกว่า ฯลฯ ทั้ง  
 หมดนี้เป็นปรากฏการณ์ของพลังที่ทำลายกันในลักษณะดุลยภาพ (balancing) เพื่อกลับสู่สภาพ  
 เดิมอันแท้จริงคือศูนย์นั่นเอง เมื่อมีศูนย์เป็นสภาพเดิมอันแท้จริงของทุกอย่างทั้งทางธรรมชาติ  
 และสังคม ทุกอย่างที่เกิดขึ้นก็จะกลับสู่ความเป็นศูนย์ในขั้นสุดท้ายเสมอ ฉะนั้นแผนภูมิที่แสดง  
 ข้างต้นเป็นเพียงภาพสมมุติให้เห็นใจง่าย แต่แผนภูมิที่ถูกต้องจะต้องอยู่ในสภาพศูนย์ควายอาจ  
 แสดงให้หลายแบบ แต่ในขั้นสุดท้ายพลังทั้งมวลสัมพันธ์กันหมดเป็นพลังเกี่ยวและเป็นศูนย์ แต่ใน  
 ขั้นต้นแปรอันเกิดจากความเปลี่ยนแปลงที่ขาดดุลยภาพย่อมมีปรากฏการณ์ออกมาแตกต่างกันซึ่ง  
 มีปัจจัยระยะทางและเวลา (space and time) เป็นส่วนประกอบที่สำคัญ เช่นความเลวที่สุด  
 อาจกลายเป็นความดีที่สุดก็ได้ คนดีที่สุดอาจเลวที่สุดในบางโอกาส แต่ความจริงภาวะดีที่สุดและ  
 เลวที่สุด ย่อมเป็นอันเดียวกันและก็ไม่มียุ เพราะมีสภาพเป็นศูนย์นั่นเอง หมายความว่าลักษณะ  
 ที่เรียกว่า "ที่สุด" นั้นเป็นภาวะศูนย์ คือความไม่มีซึ่งไม่มีอยู่ทั้งไกลเข้ามาแล้วตอนต้น

การใช้ปรัชญาสุญญาในการดำรงชีวิต      พื้นฐานความเข้าใจสำหรับการจัดการศึกษา

การจัดการศึกษาให้เหมาะสมทั้งในการสร้างคนเพื่อกำลังคน และการทำคนให้  
เป็นคนสมบูรณ์นี้ ควรเข้าใจองค์ประกอบที่จะดำรงชีวิตอยู่เพื่อความสมบูรณ์แห่งชีวิตหรือความ  
 เป็นคนเสียก่อน

การดำรงชีวิตที่สมบูรณ์ต้องดำเนินการเป็นลำดับขั้น + - และ ๐ ดังจะกล่าว  
 ต่อไปนี้

ชีวิตต้องเริ่มต้นระดับพื้นฐานด้วยสภาพบวก หมายถึงการตั้งตัวเองให้ได้ จัดหา  
 วิชาความรู้หาทรัพย์สินและความเป็นปึกแผ่นให้กับตัวเอง มีความขยันขันแข็ง ประหยัดช่วยตัว  
 เองได้ สามารถประกอบกิจการต่าง ๆ ได้ด้วยดี

เมื่อตั้งตัวเองได้แล้วก็ก้าวสู่สภาพลบ คือการรู้จักช่วยเหลือผู้อื่น มีความเสียสละ  
 ดำรงตนเป็นประโยชน์แก่สังคมและมนุษยชาติ

ขั้นสุดท้ายอันเป็นขั้นสูงสุดของชีวิต เป็นขั้นที่ต้องอาศัยปัญญาสูงส่ง ฐาแน่นเห็นจริง ในสภาพอันแท้จริงของทุกสิ่งทุกอย่าง สามารถทำให้สงบนิ่ง ไม่มีจิตผูกพันและละทิ้งในสิ่งใด ๆ ทั้งสิ้น คือทำจิตให้อยู่ในภาวะศูนย์ สมมติว่าจิตผูกพันเป็นสภาพบวก จิตละทิ้งเป็นสภาพลบ ทั้งสองอย่างทำให้จิตหวั่นไหวเปลี่ยนแปลงเป็นอารมณ์ต่าง ๆ ใดทั้งสิ้น ถ้าสามารถทั้งไม่ผูกพันและไม่ละทิ้งใด ๆ พร้อมกันได้จิตจะสงบนิ่ง สันติภาพแท้จริงจะบังเกิดขึ้น เป็นภาวะสงบแท้จริง สุขแท้จริงและสันติภาพแท้จริง เมื่อพบความผันผวน ความผิดหวัง หรือความไม่เป็นที่พอใจต่าง ๆ ก็ยอมไม่มีความรู้สึกผันผวน เสียใจ หรือกลักรู้สึกไปควยสามารถเผชิญกับปรากฏการณ์ต่าง ๆ ใดเต็มที่และควยความสบายใจ ดังโคลกหนึ่งในพุทธศาสนาฝ่ายมหายานว่า<sup>๕</sup>

คนโง่มีวัชหลบลหฬักปรากฏการณ์ต่าง ๆ  
 ไม่หลบลหฬักความคิดปรุงแต่ง  
 ส่วนคนฉลาดยอมหลบลหฬักความคิดปรุงแต่ง  
 และไม่จำเป็นต้องหลบลหฬักปรากฏการณ์

ในทางพุทธศาสนาได้แบ่งการดำรงชีวิตเป็น ๒ ชั้นใหญ่คือ ชั้นโลกียะ (ชั้นบวกกับลบ) กับชั้นโลกุตระ (ชั้นศูนย์) ได้มีการพิสูจน์ทางวิทยาศาสตร์พอสมควรแล้วว่า จิตเป็นพลังงานอย่างหนึ่งที่มีลักษณะพิเศษคือ "ไม่มีอะไรที่จะต้านพลังงานจิตได้ ... เมื่อมันเกิดขึ้น มันจะแยกตัวเองเป็นสองและต้านมันเอง ... พลังงานจิตสามารถเดินทางผ่านทางขวางในแนวตรงหรือแนวเฉียง ผ่านแทรกทะลุสิ่งใดทุกสิ่งได้"<sup>๖</sup> วิธีการทำให้จิตสงบ หมายถึงการให้พลังงานจิตเป็นศูนย์ ไม่ผูกพันและไม่ละทิ้งใด ๆ จึงไม่มีอดีตและอนาคตใด ๆ ทำให้จิตอยู่กับปัจจุบัน

<sup>๕</sup> พุทธทาส อินทปัญญา สุตฺรของเวฬุกลาง (พุทธสมาคคมเป้าเต็งเก็งจัดพิมพ์) พระนคร ๒๕๑๐, หน้า ๑๑ จากปกหนา

<sup>๖</sup> Winifred Babcock "If Thine Eye Be Single, a Presentation of Prestan Harold's Theory of Living universe." The Single Reality (A Harold Institution Book, New York, 1917) pp. 216 - 217

โดยที่ปัจจุบันเป็นเสี้ยวของอดีตกับอนาคต ปัจจุบันโดยแท้จริงจึงไม่มีแต่มีตลอดเวลา คือ เป็นศูนย์และ อนันตกาล การนั่งวิปัสณาภิคือการทำให้จิตให้อยู่กับปัจจุบัน แต่เป็นภาวะชั่วคราว จะเป็นภาวะถาวรได้ต้องรู้อะไรเห็นจริงแท้ด้วยปัญญาและความรู้สึกของตนเอง กล่าวคือต้อง เห็นและรู้สึกในปรากฏการณ์ของภาวะที่ตรงกันข้ามจะได้ไม่ยึดมั่นและไม่ละทิ้ง ควรระวังไว้ ว่าการยึดมั่นในภาวะศูนย์ยอมไปให้ภาวะศูนย์ในตัวเอง ต้องเป็นความรู้สึกหรือภาวะที่เกิดขึ้นเองเป็นปกติไม่แสวงสร้างใด ๆ

การดำรงชีวิตต้องประกอบด้วยสามขั้นดังกล่าวนี้นี้ตามลำดับต่อเนื่องกัน จึงจะ สมบูรณ์แต่ในปัจจุบัน การดำรงชีวิตในโลกตะวันตกกับโลกตะวันออกยังไม่มีลักษณะครบสามขั้น ดังกล่าวเลย

โลกตะวันตก โดยเฉพาะสหรัฐ สังคมเขามอบรมคนให้มีการดำรงชีวิตเพียง ๒ ขั้นแรกเท่านั้น คือรู้จักช่วยตัวเองและช่วยเหลือผู้อื่น สังคมอเมริกันจึงเจริญก้าวหน้าทางวัตถุ อย่างมากมาย เป็นสังคมที่มั่งคั่งและเต็มไปด้วยองค์การมูลนิธิการกุศลและการบำเพ็ญประโยชน์ แก่มนุษยชาติในรูปต่าง ๆ มากที่สุด แต่คนอเมริกันซึ่งเห็นชัดในหมู่มนุษย์รุ่นสาวปัจจุบัน (ขณะเขียนคือ พ.ศ. ๒๕๑๒) หากใครมีความสุขอย่างแท้จริงไม่ ต่างกำลังค้นหาสัจธรรมแห่ง การดำรงชีวิตอยู่ตลอดเวลา นั่นคือการมุ่งหาการดำรงชีวิตในขั้นที่สาม เชื่อว่าจักบังเกิดการ ปฏิวัติทางสังคมขึ้นในอนาคตอันไม่นานนี้เป็นแน่ อาจไม่เกิน ค.ศ. ๒๐๐๐ นี้ก็ได้

ตรงกันข้าม ในขณะที่โลกตะวันตกกำลังเอื้อมระอาวัตถุนิยมของคนอยู่อย่างเต็มที่ โลกตะวันออกโดยเฉพาะไทยเรากำลังคลั่งไคล้วัตถุนิยมอย่างรุนแรง ทั้งนี้เนื่องจากการ ลอกแบบตะวันตก หรือแบบอเมริกัน และการสอนปรัชญาตะวันออกอย่างผิด ๆ คือให้ละหุ่ก อย่าง (detachment หรือสภาพลบ) การสอนอย่างผิด ๆ ให้ไม่มีพื้นฐานที่มั่นคง (สภาพ บวก) ในการดำรงชีวิตมาก่อน หรือไม่ให้เข้าใจองแท้ในภาวะสงบนิ่งของจิต (คือสภาพ ศูนย์) ทำให้ขาดพื้นฐานทางวัตถุ และขาดความเข้าใจในภาวะจิต การที่สอนให้รู้จักละโดย ไม่มีอะไร เป็นพื้นฐานให้ละ ทำให้คนรุ่นใหม่เห็นเป็นหลักจริยธรรมที่ไร้ความหมาย พวกมันหลง มงายในวัตถุโดยไม่คำนึงหลักจริยธรรม ฉะนั้นสภาพที่มี โสภณิ การลักขโมยและปล้นสะดม

การฉ้อโกงต่าง ๆ จึงเกิดขึ้นอย่างมากม้วยด้วยหวังแต่ในวัตถุเป็นที่ค้ำถาวรลอกแบบตะวันตก  
ยอมไม่เสียหาย ถ้าเราสามารถเป็นตัวของตัวเองได้ก่อน และไม่ได้ออกแบบเขามาอย่าง  
งมงาย ซึ่งรังแต่จะโค่นล้มวัตถุนิยมหรือค่านิยมที่หลงผิดเพราะไม่รู้แจ้งเห็นจริง



การใช้ปรัชญาสุญตาในการจัดหลักสูตรการศึกษา

การลอกแบบตะวันตกอย่างงมงายโดยไม่เป็นตัวของตัวเองมีอันตรายอยู่มาก  
คงจะเห็นได้จากการจัดหลักสูตรการศึกษาในประเทศไทยในปัจจุบัน ซึ่งได้ออกแบบอเมริกัน  
มาเป็นส่วนใหญ่ การศึกษาเป็นการปลูกฝังวิถีชีวิตและการสร้างคน จึงมีความสำคัญมาก หาก  
จัดไม่ถูกต้องยอมเป็นอันตรายอย่างลึกซึ้งและกว้างขวาง

นับว่าเป็นการเหมาะสมที่ประเทศไทยได้แบ่งการศึกษาออกเป็นระดับประถม  
มัธยม และอุดมศึกษา ทั้งนี้เนื่องจากความต้องการของสังคม และความสามารถทางการเงิน  
ของสังคม ในระดับอุดมศึกษาก็แยกออกชัดเจนระหว่างระดับปริญญาตรีกับระดับสูงกว่าปริญญา  
ตรี ปริญญาตรีเป็นปริญญาเพื่อทำงานหรือประกอบอาชีพ คงจะเห็นได้จาก การเรียกชื่อปริญญา  
ตามสาขาอาชีพและผู้จบปริญญาตรีมักถือเป็นผู้ที่จ้างทำงานทันที ส่วนระดับสูงกว่า  
ปริญญาตรีมักเน้นหนักทางวิชาการและปรัชญาชั้นสูง นับว่าเป็นการแบ่งที่เหมาะสมในทาง  
ปฏิบัติอยู่มาก แต่ในปัจจุบันเราได้ลอกแบบอเมริกันมาเกือบทั้งหมด ทำให้ไม่ได้ผลดีเท่าที่ควร  
และเกิดอันตรายขึ้นมา ทั้งนี้เนื่องจากปรัชญาและความต้องการในทางการศึกษาแตกต่างกัน  
ในสาระสำคัญ ๒ ประการคือ

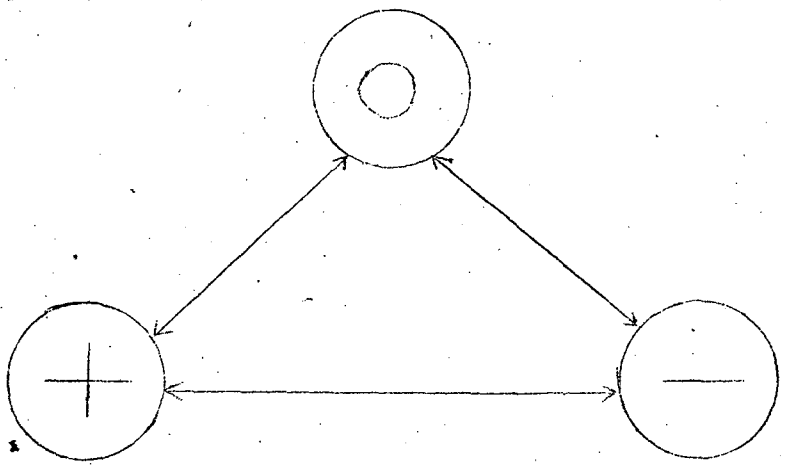
๑ สังคมอเมริกันจัดการศึกษาต่อเนื่องทั้งหมด เช่นระดับประถมศึกษามัธยม  
ศึกษารวมกันเป็นชั้น ๑ ๒ ๓ จนถึงชั้น ๑๒ ระดับประถมศึกษา มัธยมศึกษา และอุดมศึกษา  
ต่อเนื่องกันทั้งหมด ในระดับอุดมศึกษาก็มีลักษณะต่อเนื่องกัน ตลอดทั้งปริญญาตรี โทและเอก  
เช่นหลักสูตรระดับหมายเลข ๓ ๔ ๕ นำหน้านักไขเรียนรวมกันได้ทั้งปริญญาตรี โท และเอก  
ที่สหรัฐอเมริกา ใช้นี้ก็เพราะต้องการทำให้การศึกษาเป็นประชาธิปไตย เปิดโอกาสให้คนส่วนมาก  
เรียนได้สูงสุดเท่านั้น และสังคมอเมริกันมีความมั่งคั่งพอที่จะทำได้ (ในลักษณะเปรียบเทียบับ  
ที่อื่น) เมื่อประเทศไทยนำหลักสูตรต่อเนื่องทั้งหมดมาใช้ไม่สามารถทำได้ เพราะไม่มีความ  
มั่งคั่งพอ ก็เกิดอันตรายขึ้น ๒ ประการคือ

ก. ทุกคนมุ่งเรียนมหาวิทยาลัยหมด เพราะระดับต่ำกว่านั้นไร้ความหมาย  
มหาวิทยาลัยกลายเป็นโรงเรียนอาชีวะชั้นสูงสำหรับทุกคน เมื่อทำไม่ได้ก็ต้องเปิดระบบมหา  
วิทยาลัยศิลปศึกษาที่เรียกว่า "มหาวิทยาลัยเปิด" ขึ้น

ข. การศึกษาระดับต่าง ๆ ที่ต่ำกว่ามหาวิทยาลัยมีลักษณะเป็นหมัน คอนเซ็ปต์  
สิ้นเปลืองโดยไม่ได้ประโยชน์มากพอ. โดยที่เราจัดการศึกษาอย่างไม่มีการวัดผลประเมินผล  
แท้จริงของตนเองเลยจึงกลายเป็นวาระระดับประถมเพื่อมัธยมและมัธยมเพื่ออุดม ผู้จบระดับ  
ประถมหรือมัธยมซึ่งมีจำนวนมากที่สุดไม่มีสัมฤทธิ์ภาพในการสร้างตัวเองมากพอ

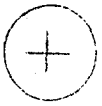
๒ ชุมชนอเมริกันได้ยอมรับสั่งสอนเยาวชนให้รู้จักช่วยตัวเอง และช่วยเหลือผู้  
อื่นเป็นอย่างดีอยู่แล้ว การจัดการศึกษาในสถาบันการศึกษาจึงเน้นหนักทางเทคโนโลยี และ  
วัตถุนิยม หรือการดำรงชีวิตอย่างอิสระโดยอาศัยบรรณาคติ กนตรี การลีลาศ ฯลฯ แต่  
ชุมชนไทยสอนสมาชิกให้ละโดยไม่มีพื้นฐานจะละ หรือไม่ก็รอคอยโชคความ คตินิยมในสังคมไทย  
จะเห็นได้ชัดในนิทานพื้นบ้าน ภาพยนตร์ไทย ลิเก ฯลฯ ซึ่งล้วนแต่หนักไปในเรื่องทำนองซีเกียจ  
โคดี้ พระเอกยากจนพบนางเอกลูกเศรษฐีหรือเจ้าพระยา ฯลฯ เมื่อถูกหลักสูตร "วัตถุนิยม"  
เสริมเข้ามาทั้งหมด ยิ่งทำให้เสพยาตีวัตถุนิยมหนักขึ้น การศึกษาของเราส่งเสริม "เสียง  
เรียกร้องของผู้ไม่รู้จักช่วยตัวเอง" มากกว่า "ความเสียสละของผู้ช่วยตัวเองได้แล้ว"

การจัดหลักสูตรที่เหมาะสม การดำเนินตามปรัชญาสุตตาวังขอเสนอเป็นตัวอยาง  
ง่าย ๆ แบบหนึ่งคือ





คือปรัชญาหรือวัตถุประสงค์สูงสุดในการศึกษาเป็นศูนย์กลาง (ศูนย์) ของหลักสูตรการศึกษาทั้งหมด อาจเป็นอะไรก็ได้แล้วแต่จะกำหนดขึ้น เช่น เพื่อการพัฒนาการเกษตร เพื่อสร้างชาติให้เป็นมหาอำนาจ หรือลัทธิชาตินิยม ฯลฯ



คือหลักสูตรที่สอนให้รู้จักสร้างตัวเองได้ในสภาพแวดล้อมนั้น สามารถช่วยตนเองได้ มีความรู้เจตคติในลัทธิการเมืองที่ถนัด ฯลฯ



คือหลักสูตรที่สอนให้มีใจเพื่อส่วนรวม มีความเสียสละ ชาตินิยมหรือพลีทุกอย่างแม้แต่ชีวิต เพื่อลัทธิการเมืองนั้น ฯลฯ

ลักษณะวงกลมสามวงนี้เป็นลักษณะอย่างง่าย ๆ ของความสัมพันธ์ในระบบสุริยจักรวาล คือทุกส่วนสัมพันธ์กันหมดและทรงอยู่ในภาวะดุลยภาพ โดยอยู่ไกลพอที่ดึงกันไว้ได้ และพอที่จะผลักกันจึงทำให้หมุนตรึงอยู่กับที่ (เป็นศูนย์) และจากภาวะดุลยภาพแห่งความสัมพันธ์ของระบบสุริยจักรวาลนี้อาจขยายออกเป็นระบบสุริยจักรวาลที่สลับซับซ้อนต่อไป

การจัดหลักสูตรการศึกษาทุกระดับต้องอาศัยภาวะ  $+ - 0$  เป็นแกนกลาง ในเวลาเดียวกันก็เน้นหนักตามลำดับแห่งขั้นตอนการดำรงชีวิต เป็นอุดมการณ์ดังต่อไปนี้

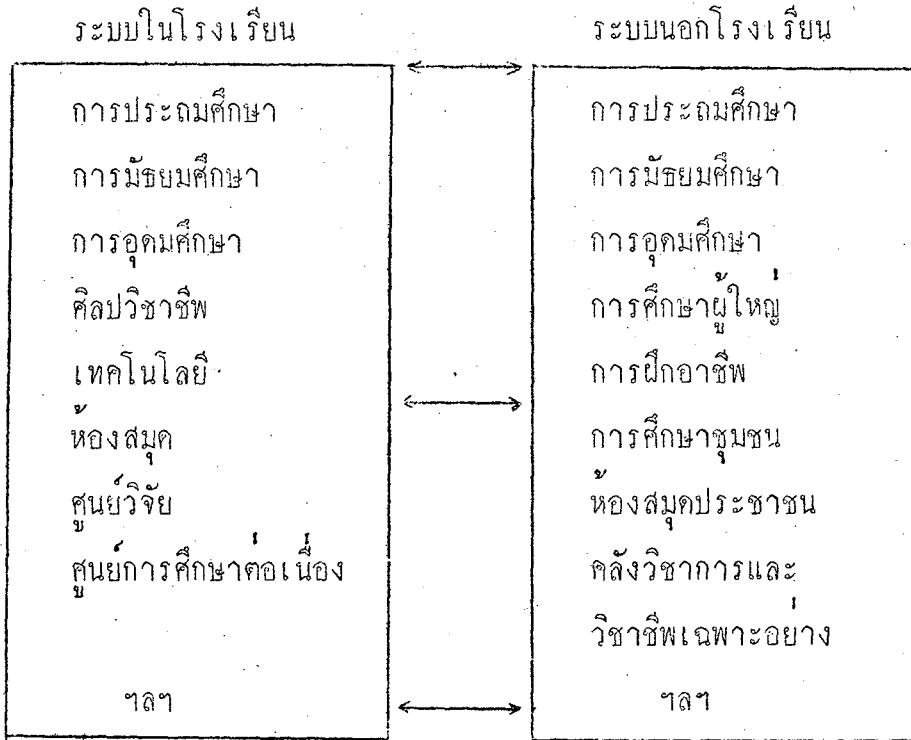
ระดับประถมศึกษา เน้นหนักภาวะบวกเพื่อให้เด็กเรียนส่วนใหญ่มีความสามารถช่วยตัวเองได้

ระดับมัธยมศึกษา เน้นหนักภาวะลบ เพื่อให้สามารถตั้งตัวได้และช่วยเหลือผู้อื่นได้ โดยเฉพาะควรเสียสละเพื่อประเทศชาติและสังคม และมีภาวะต่อเนื่องระหว่างความสามารถทางวัตถุประสงค์และสติปัญญาขั้นสูง

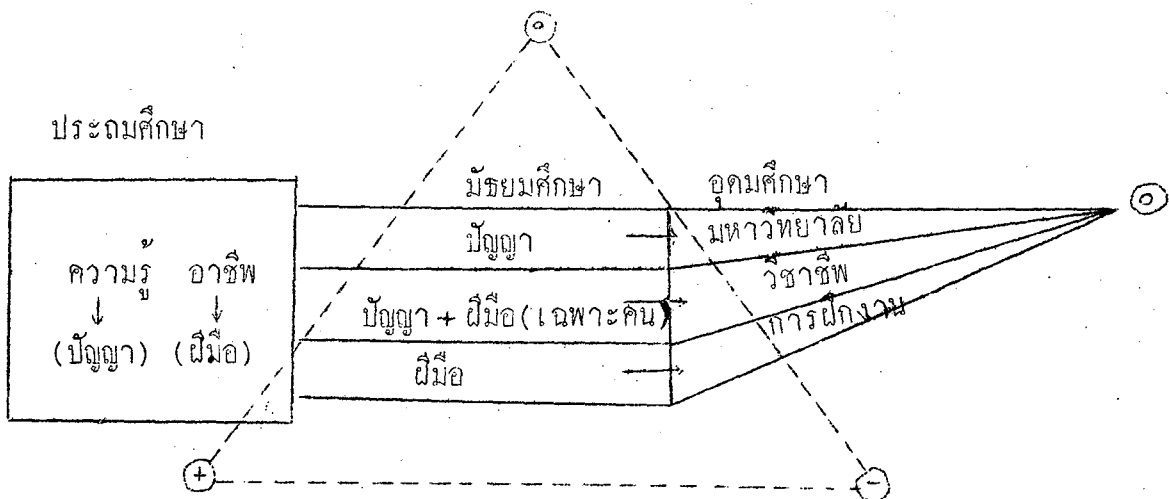
ระดับมหาวิทยาลัย เน้นหนักภาวะปรัชญา เพื่อมีเขวี้ยงปัญญาที่จะรู้อะไรเห็นจริงในสิ่งต่าง ๆ เชิงจักรภาพสัมพันธ์ได้

หลักสูตรระดับประถมศึกษา จึงควรเน้นการอ่านออกเขียนได้ และการรู้จักประกอบอาชีพง่าย ๆ ในสภาพแวดล้อมของคนให้ดีที่สุด และเสริมด้วยระบบการศึกษาผู้ใหญ่ การศึกษาตลอดชีวิต และการศึกษานอกโรงเรียน

ระบบการศึกษาตลอดชีวิต

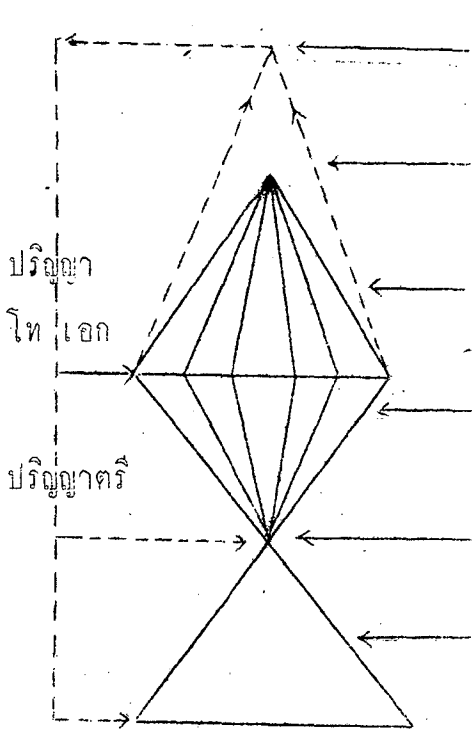


หลักสูตรระดับมัธยมศึกษา ควรเน้นเป็นสัดส่วนแน่ชัดถึงสัญลักษณ์ที่แสดงต่อไปนี้





หลักสูตรมหาวิทยาลัย ควรเน้นหนักไปในทางสั่งสอนให้เกิดภูมิปัญญามากกว่าการจดจำหรือการอาชีพ ซึ่งเป็นเรื่องของสถาบันการศึกษาประเภทเทคโนโลยี แต่มหาวิทยาลัยควรมุ่งเพื่อบรรลุความรู้อย่างแท้จริงในสรรพสิ่งทั้งหลายเป็นที่สุดต่อไป ถึงสัญลักษณ์ที่แสดงต่อไปนี้



- การบรรลุถึงภาวะปรัชญาคด้วยตนเอง
- การจบปริญญาสูงสุด (ภาวะปรัชญา - Ph.D.)
- การสอน inter-discipline ระดับสูง การใช้วิชาสังคมศาสตร์ในวิทยาศาสตร์ และวิทยาศาสตร์ในสังคมศาสตร์
- สาขาวิชาเฉพาะตามความต้องการของสังคมและสภาพแวดล้อมที่ต่างกันเฉพาะแต่ละแห่งหรือสถาบัน
- ปรัชญาประยุกต์แสดงความสัมพันธ์ระหว่างสังคมศาสตร์กับวิทยาศาสตร์
- การสอน inter-discipline ระหว่างสังคมศาสตร์กับวิทยาศาสตร์