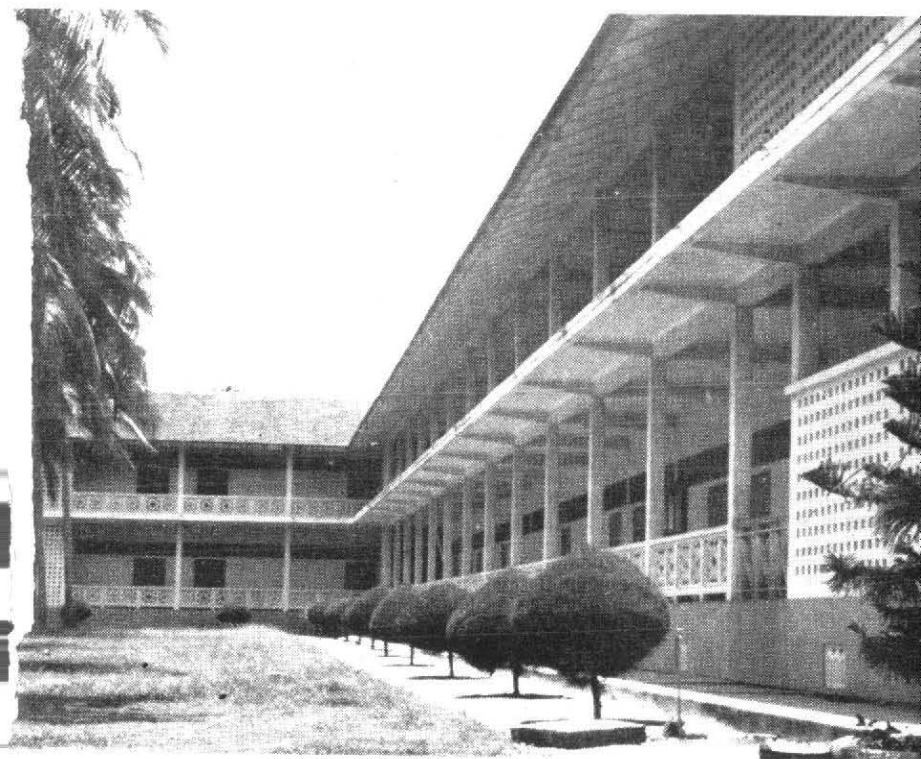


A
020.12
2519

เอกตล ๓๓๖.

คณะมนุษยศาสตร์

มหาวิทยาลัย ศรีนครินทรวิโรฒ บางแสน



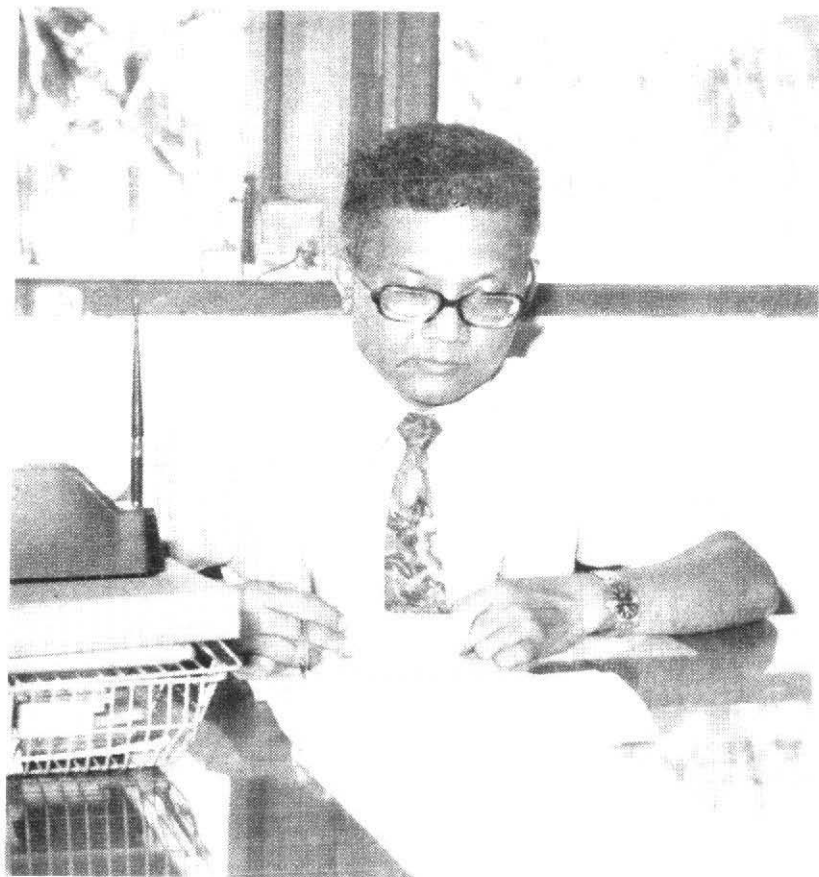
อาคารคณะมนุษยศาสตร์

11302

UNIVERSITY OF CHIAI
LIBRARY
11302



ผู้ช่วยศาสตราจารย์
ดร. เณติมวงศ์ วัฒนสุนทร



รองศาสตราจารย์
กระแสร์ มาดชาภรณ์
รองคณบดี

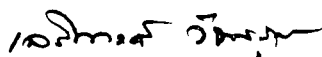
ในโอกาสที่คณะมนุษยศาสตร์ประสงค์จะออกหนังสือเพื่อเป็นการประชาสัมพันธ์คณะนั้น เป็นการอย่างหนึ่ง เพราะการประชาสัมพันธ์ทำให้เกิดความรู้จัก และความเข้าใจซึ่งกันและกัน มหาวิทยาลัยมีหน้าที่อย่างหนึ่ง คือ บริการแก่ชุมชนชนทางวิชาการ ฉะนั้น การทำความเข้าใจกับคนในชุมชนเป็นเรื่องสำคัญมาก

ผมได้ทราบว่ารองคณบดีคณะมนุษยศาสตร์ ตลอดจนอาจารย์ในคณะทุกท่านปฏิบัติงานด้วยความเข้มแข็ง และขยันหมั่นเพียร ก็เกิดความคิดว่าสังคมของเรายังจะก้าวหน้าไปอีกไกลเช่นเดียวกับคณะอื่น ๆ ในมหาวิทยาลัยของเราที่กำลังพัฒนาตนเองอยู่อย่างเต็มความสามารถ

ผมรู้สึกยินดีเมื่อทราบว่าเราทุกคนพากันทำงานด้วยความเต็มใจ และเข้มแข็งสอดคล้องกับนโยบายของรัฐบาล

คณะมนุษยศาสตร์นั้นเพิ่งถือกำเนิดได้ไม่นาน แต่เป็นที่เชื่อได้ว่า จะเจริญเติบโตอย่างรวดเร็วในไม่ช้า ผมขอถือโอกาสแสดงความยินดีและอำนวยพร

ด้วยความรัก



(รองอธิการบดี)

นำ

ในนามของคณะมนุษยศาสตร์ มศว บางแสน ผมขอ
ต้อนรับทุกท่านที่อ่านหนังสือเล่มนี้ด้วยความยินดี และถ้า
เป็นไปได้ก็ใคร่จะขอเชิญท่านมาเยี่ยมเราสักครั้งเป็นอย่างน้อย

คณะมนุษยศาสตร์ มศว บางแสน ถือกำเนิดมาพร้อมๆ
กับ มศว ซึ่งโดยนัยนั้นก็คือ มศว บางแสนด้วย และส่วนหนึ่ง
ของ มศว บางแสนก็คือคณะมนุษยศาสตร์นั่นเอง นั่นเป็นใน
วันที่ 29 มิถุนายน 2517 นับจนถึงปัจจุบันก็ 2 ปีเศษ โดย
ประมาณ แต่กว่าเราจะมีคณะที่เกือบจะสมบูรณ์ก็มาเป็นการ
ศึกษา เพราะฉะนั้นถ้าจะว่าไปแล้ว การดำเนินงานของเราใน
ระยะแรกก็ค่อนข้างมาก ครั้นมาถึงระยะนี้ เราก็เริ่มก้าวเดิน
ยาวขึ้นๆ และพร้อมจะวิ่งได้แล้ว

ตัวอย่างที่เห็นได้ชัดเจนก็คือ เราเริ่มรับนิสิตของคณะ
เป็นรุ่นแรกในปีการศึกษา จำนวน 37 คน ซึ่งแทบจะพูดได้
ว่าเท่ากับจำนวนอาจารย์ในคณะคนต่อคนที่เดียว เรามีดีก็ของ
คณะ ซึ่งถึงแม้จะเป็นตึกเก่าของวิทยาลัยบางแสนแต่ครั้งกระโน้น
แต่ความมั่นคงแข็งแรงของตึกก็นับว่าเป็นเยี่ยมในบรรดาอาคาร
ทั้งหลายประมาณ 40 แห่งของ มศว บางแสน การปรับปรุงตึก
ก็กระทำอยู่เรื่อย ๆ จนคาดหมายได้ว่าเราจะมีประติมากรรม

ประจำตึก นับเป็นแห่งแรกของบางแสน และคงจะจัดนิทรรศการทางวิชาการสาขาหนึ่งขึ้นได้ในเวลาเดียวกัน เรามีโครงการหลายอย่างซึ่งบางอย่างก็เริ่มดำเนินการแล้ว บางอย่างก็เตรียมจะดำเนินการอยู่ ถ้าจะพูดในแง่ขวัญของอาจารย์ในคณะ เราก็พยายามบำรุงให้ขวัญอยู่ในระดับสูงอยู่เสมอ และที่น่ายินดีก็คือการแสดงละครพระราชานิพนธ์ใน ร. 6 เรื่อง “มัทนะพาธา” โดยคณาจารย์ของคณะเรา อันจะได้มีการแสดงในวันที่ 8-12 ธันวาคม 2519 นี้ สรุปได้ว่า เราทำทุกประการในทุกทางที่จะทำให้คณะมนุษยศาสตร์ มศว บางแสนได้เจริญงอกงามเหมือนกับคำขวัญประจำคณะที่ว่า “เพื่อส่งเสริมคุณค่าทางสุนทรียภาพและความสัมพันธ์ระหว่างมนุษยชาติ”

หนังสือเล่มน้อยที่ท่านกำลังอ่านอยู่นี้ นับได้ว่าเป็นความพยายามอย่างหนึ่งในอันที่จะทำให้ชื่อเสียงของคณะได้กระจายออกไปในบรรดาผู้สนใจหรือใคร่รู้ ถ้าท่านอยากจะทราบความเป็นมาและเป็นไปของคณะมนุษยศาสตร์ มศว บางแสนแล้ว ก็ขอได้โปรดพลิกต่อไปเถิด ท่านจะได้ทราบถึงการดำเนินงานของแต่ละภาควิชา รวมไปถึงความฝันอันควรจะเป็นไปได้ของแต่ละภาค คือท่านจะได้ทราบว่า คณะมนุษยศาสตร์ มศว บางแสน คืออย่างไร เป็นแน่นอน

การที่หนังสือเล่มน้อยนี้สามารถปรากฏโฉมออกมาได้นั้น เป็นสิ่งที่เราออกจะภูมิใจอยู่ ทั้งนี้ต้องขอขอบคุณคณะกรรมการวิเทศสัมพันธ์ของคณะ ซึ่งมี ผศ. เพ็ญแข วัจนสุนทร เป็นประธานอนุกรรมการ การที่คณะอนุกรรมการชุดนี้ได้อุตสาหะ วิริยะผลิตหนังสือเล่มนี้ออกมาในเวลารีบด่วน และมีความซัด ซ้อนานัปการนี้ แสดงให้เห็นอยู่แล้วถึงความตั้งใจทำงานจริง ของคณะ จึงจะงดเว้นเสียมิได้ที่จะต้องขอบคุณอีกครั้ง

ผมหวังเป็นอย่างยิ่งว่า ท่านทั้งหลายคงจะได้รับประโยชน์ จากหนังสือเล่มน้อยนี้อย่างที่ท่านปรารถนาทุกประการ ขอขอบ พระคุณ

รศ. กระแสร์ มาลาภรณ์

รองคณบดี คณะมนุษยศาสตร์ มศว บางแสน

2 ธันวาคม 2519

สารบัญ

การบริการนิต	1
ภคววิชาจิตวิทยาการศึกษา	9
ภคววิชาบรรณารักษศาสตร์	21
ภคววิชาดุริยางคศาสตร์	31
ภคววิชาภาษาและวรรณคดีตะวันตก	49
ภคววิชาภาษาและวรรณคดีตะวันออก	64
ภคววิชาภาษาศาสตร์	83
ภคววิชาศิลปะและวัฒนธรรม	83

การบริการนิสิต

คณะมนุษยศาสตร์มีความตระหนักในความสำคัญของนิสิตว่า เป็นส่วนหนึ่งของมหาวิทยาลัยโดยเท่าเทียมกันเช่นคณะอื่น ๆ จึงได้จัดให้นิสิตได้มีโอกาสในการได้รับสวัสดิการของมหาวิทยาลัยอย่างกว้างขวาง เช่น

1. บริการแนะแนว

(1) บริการให้คำปรึกษาทางวิชาการ จัดให้คำปรึกษาแก่นิสิตทุกคน โดยมีอาจารย์ประจำภาควิชาต่างๆ เป็นผู้ให้คำแนะนำโดยใกล้ชิดอยู่เสมอ เพื่อช่วยเหลือให้นิสิตได้ตัดสินใจในการเลือกวิชาเรียนได้อย่างเหมาะสมที่สุด

(2) บริการสนเทศ จัดให้บริการข่าวสารด้านการเรียน การอาชีพ และการปฏิบัติตน ซึ่งจะทำให้นิสิตปรับตัวให้เข้ากับสภาพแวดล้อมได้เป็นอย่างดี

2. บริการทางวิชาการ

(1) บริการเอกสารประกอบการสอน คณะมนุษยศาสตร์ได้ส่งเสริมให้อาจารย์ได้เขียนเอกสารประกอบการบรรยายและอำนวยความสะดวกให้นิสิตมีเอกสารประกอบการเรียนในราคา

ถูก โดยจัดบริการพิมพ์อัดสำเนา และเย็บเล่ม จัดบริการจำหน่าย
ที่แผนกบริการคำสอนของมหาวิทยาลัย ในหอสมุดกลาง

(2) บริการฝึกการอ่านภาษาอังกฤษแบบช่วยตนเอง
โดยใช้ S.R.A. Reading Kits เพื่อส่งเสริมความสามารถทางความ
เข้าใจ และความเร็วในการอ่าน ภายใต้คำแนะนำของอาจารย์
(บริการที่ห้องอ่านหนังสือของคณะ)

3. บริการห้องสมุดคณะ

บริการห้องสมุดของคณะยังไม่สมบูรณ์ เนื่องจากเพิ่ง
ริเริ่มจัดทำ จึงมีสภาพเป็นเพียงห้องอ่านหนังสือ ซึ่งมีหนังสือ
ประกอบการศึกษาในแผนกวิชาภาษาอังกฤษและวิชาภาษาไทยพอ
สมควร แต่ก็พยายามขยายตัวขึ้นเรื่อย ๆ นอกจากนั้นนิสิตก็มี
โอกาสใช้บริการหอสมุดกลางของมหาวิทยาลัยได้โดยสะดวก

4. บริการสวัสดิการทั่วไป

(1) บริการหอพัก ในปัจจุบันมหาวิทยาลัยมีหอพัก
นิสิตชาย 10 หลัง หอพักนิสิตหญิง 10 หลัง ซึ่งรับนิสิตประจำ
ได้ประมาณ 1,500 คน ฉะนั้นนิสิตทุกคนจึงมีโอกาที่จะขอเข้า
พักในหอพักของมหาวิทยาลัยได้โดยทั่วถึงกัน สำหรับค่าบำรุง
หอพักนั้นชำระเป็นรายภาคเรียนภาคเรียนละ 300-400 บาท ตาม

สภาพความเหมาะสมของห้องพักแต่ละหลัง และเครื่องอำนวยความสะดวกต่าง ๆ หอพักทุกหลังจะมีอาจารย์ผู้ปกครองหอพักทำหน้าที่ดูแลทุกข์สุขของนิสิตอยู่เป็นประจำ

(2) บริการสุขภาพอนามัย มหาวิทยาลัยได้จัดให้มีแผนกพยาบาลกลางโดยมีห้องพยาบาล ห้องพัสดุเจ็บป่วย และมีเจ้าหน้าที่พยาบาล 2 คน ประจำตลอดเวลาราชการทุกคน มียาสามัญประจำบ้านบริการแก่นิสิตที่เจ็บป่วยได้เป็นอย่างดี ถ้าเป็นเวลานอกราชการหรือวันหยุดราชการก็สามารถไปขอรับบริการจากพยาบาลซึ่งประจำอยู่ที่หอพักได้ทุกโอกาส ถ้านิสิตเจ็บป่วยมากๆ มหาวิทยาลัยก็จะจัดรถบริการส่งโรงพยาบาลเพื่อตรวจรักษาโดยเร็ว

(3) บริการอาหาร บริการอาหารของมหาวิทยาลัยได้จัดไว้ 2 ประเภทคือประเภทประจำ ซึ่งนิสิตจะต้องเสียค่าอาหารเป็นรายเดือน ๆ ละ 300 บาทต่อ 1 คน และประเภทจัดจำหน่ายเป็นรายวัน หรือบริการร้านค้าของเอกชนในบริเวณมหาวิทยาลัย นิสิตจะเลือกรับบริการแบบใดก็ได้ตามความสะดวก

(4) บริการไปรษณีย์ ในการส่งข่าวสาร พัสตูกุณท์ และธนาณัติ นิสิตก็จะได้รับความสะดวกจากแผนกไปรษณีย์ของมหาวิทยาลัย ซึ่งมีเจ้าหน้าที่ประจำสำหรับบริการตลอดเวลาราชการ รวมทั้งบริการโทรเลข และโทรศัพท์สาธารณะ ในด้านการสื่อสาร

ภายในก็มีบริการเสียงตามสาย เพื่อบริการข่าว ประกาศ และ บริการเพลงแก่นิสิตทุกวัน

(5) บริการร้านค้า มหาวิทยาลัยได้จัดให้มีร้านค้า สำหรับจำหน่ายสิ่งของที่จำเป็นสำหรับนิสิต ทั้งประเภทเครื่องเขียน สมุด หนังสือ และของใช้ทั่วไปทั้งเครื่องอุปโภคและบริโภคใน ราคาข่อมเยา ซึ่งเปิดบริการจำหน่ายทุกวันที่มีการเรียนการสอน

5. บริการให้ทุนการศึกษา

นิสิตของคณะมนุษยศาสตร์มีสิทธิเท่าเทียมกับนิสิตใน คณะอื่น ๆ ในการสมัครขอรับทุนอุดหนุน ที่มหาวิทยาลัยได้รับจาก กองทุนต่าง ๆ มาจัดสรรประจำปี ซึ่งในปีหนึ่ง ๆ ก็มีจำนวนหลาย ทุน มีประเภททุนต่าง ๆ ที่มหาวิทยาลัยได้รับประจำปีคือ

- (1) ทุนพระราชทาน “ทุนภูมิพล” 2 ทุน
- (2) “ทุนสมเด็จ” มูลนิธิช่วยนักเรียนที่ขาดแคลน 1 ทุน
- (3) ทุนอุปการะการศึกษาของมูลนิธิศรีวิสารวาจา 1 ทุน
- (4) ทุนมูลนิธินายห้างโรงปูนผู้หนึ่งเพื่ออุปการะการ ศึกษา 3 ทุน

- (5) ทุนอุดหนุนการศึกษาของกระทรวงศึกษาธิการ 3 ทุน
- (6) ทุนบริษัทโรงกลั่นน้ำมันไทย จำกัด 2 ทุน
- (7) ทุนการศึกษาสยามกลการ 1 ทุน
- (8) ทุน “บริษัทเสริมสุข จำกัด” 1 ทุน
- (9) ทุนธนาคารกรุงเทพ จำกัด 5 ทุน
- (10) ทุนธนาคารกสิกรไทย 1 ทุน
- (11) ทุนธนาคารกรุงศรีอยุธยา จำกัด 2 ทุน
และมีทุนประเภทเงินยืมหมุนเวียน คือ
 - (1) ทุนสโมสรโรตารี กรุงเทพฯ ฯ เงิน 11,000 บาท
 - (2) ทุนสมาคมศิษย์เก่าวิทยาลัยวิชาการศึกษา เงิน 1,000 บาท
 - (3) ทุนศิษย์เก่า วศ. บางแสนรุ่นที่ 2 เงิน 3,000 บาท

การปฏิบัติตัวของนิสิต

สืบเนื่องจากปรัชญาของคณะมนุษยศาสตร์ที่ว่า “มนุษยศาสตร์เป็นวิทยาการอันเสริมส่งความเข้าใจถึงสุนทรียรส ความใฝ่ในจิตคติตลอดจนสามัคคีธรรมแห่งชนในชาติ และสร้างสรรค์มนุษยสัมพันธ์ระหว่างชาติในโลก” นิสิตทุกคนพึงต้องปฏิบัติตามระเบียบ

แบบแผน และระเบียบข้อบังคับของมหาวิทยาลัย ซึ่งหวังที่จะฝึกฝนอบรมให้นิสิตได้รับความเจริญงอกงามในส่วนตนเองจะทำให้เป็นผู้นำของสังคมที่ดีต่อไป นิสิตจะได้รับการส่งเสริมให้รู้จักการปกครองตนเองและการทำกิจกรรมต่างๆ ซึ่งมีธรรมเนียมการปกครอง นิสิตเป็นหลักในการปฏิบัติ โดยมีอาจารย์เป็นที่ปรึกษาอย่างใกล้ชิด นิสิตมีโอกาที่จะได้ฝึกฝนกิจกรรมทั้งด้านวิชาการ ความบันเทิง และการบริการสังคม ซึ่งทำในรูปคณะกรรมการของนิสิต และชุมนุมกิจกรรมเฉพาะอย่างเช่น ชุมนุมทางภาษาศาสตร์ ดนตรี ศิลป และวัฒนธรรม เป็นต้น

กระบวนการเรียน

มหาวิทยาลัยจัดการเรียนแบบทวิภาค (Semester) ซึ่งปีหนึ่งมี 2 ภาค ในภาคหนึ่งจะมีเวลาเรียนรวม 18 สัปดาห์ และภาคฤดูร้อนอีก 6 สัปดาห์ ระบบการเรียนเป็นแบบหน่วยกิต และวัดผลการเรียนโดยระบบตัวอักษร (Letter Grade) ซึ่งมี 5 ระดับ คือ A, B, C, D, E โดยมีค่าระดับคะแนน คือ $A = 4$, $B = 3$, $C = 2$, $D = 1$, และ $E = 0$ คือตก

การเรียนตามหลักสูตรปริญญาตรีทางมนุษยศาสตร์ เป็นหลักสูตร 4 ปี นิสิตจะต้องเรียนรายวิชาต่างๆ เป็นจำนวนไม่น้อย

กว่า 140 หน่วยกิต และสอบได้คะแนนเฉลี่ยสะสมไม่ต่ำกว่า 2.00 จะได้รับปริญญาตรีศิลปศาสตรบัณฑิต (ศศ. บ.)

ค่าใช้จ่ายสำหรับนิสิต

1. ค่าขึ้นทะเบียนนิสิต 50 บาท
2. ค่าประกันของเสียหาย 100 บาท
3. ค่าบำรุงมหาวิทยาลัย 200 บาท
4. ค่าบำรุงกิจกรรมนิสิต 40 บาท
5. ค่าบำรุงกีฬา 40 บาท
6. ค่าลงทะเบียนวิชาเรียน หน่วยกิตละ 10 บาท ถ้าเป็น
ภาคปฏิบัติให้เสียเพิ่มอีกชั่วโมงละ 5 บาท

คณะมนุษยศาสตร์
มหาวิทยาลัยศรีนครินทรวิโรฒ บางแสน

แบ่งเป็น 7 ภาควิชา

1. ภาควิชาจิตวิทยา
2. ภาควิชาบรรณารักษศาสตร์
3. ภาควิชาดุริยางคศาสตร์
4. ภาควิชาภาษาและวรรณคดีตะวันตก
5. ภาควิชาภาษาและวรรณคดีตะวันออก
6. ภาควิชาภาษาศาสตร์
7. ภาควิชาศิลปะและวัฒนธรรม

รองศาสตราจารย์กระแสร์ มาลาภรณ์
รองคณบดี

อาจารย์สวัสดิ์ เรืองวิเศษ
เลขานุการคณะ

ภาควิชาจิตวิทยา

ภาควิชาจิตวิทยาเป็นภาควิชาที่อยู่ในระยะก่อตั้ง จึงยังไม่เปิดสอนในระดับวิชาเอกหรือโท ทั้งเหตุผลจากความจำเป็นของสังคมมีน้อย ดังนั้นภาควิชาจิตวิทยาจึงเปิดสอนเป็นการบริการแก่ภาควิชาอื่นในระดับวิชาพื้นฐาน ภาควิชานี้มีจุดมุ่งหมายที่สำคัญคือ ช่วยให้ผู้เรียนได้พัฒนาความเข้าใจตนเองและผู้อื่นโดยศึกษาถึงอิทธิพลที่มีต่อพฤติกรรมของมนุษย์ นอกจากทำการสอนให้แก่ภาควิชาอื่นแล้ว โครงการของภาควิชาที่จะดำเนินการ คือ

1. บริการแนะแนว โดยให้ความร่วมมือกับศูนย์แนะแนวของมหาวิทยาลัย โดยจัดหาบุคลากรไปช่วยเหลือ พร้อมทั้งให้คำแนะนำเพื่อปรับปรุง

2. ตั้งศูนย์ทดสอบทางจิตวิทยา โดยเป็นแหล่งให้บริการแก่ชุมชนในการทดสอบทางจิตวิทยา เช่น ทดสอบเชาวน์ปัญญา ทดสอบบุคลิกภาพ ฯลฯ

3. ผลิตวารสารทางจิตวิทยา เพื่อเผยแพร่ข่าวสารที่นำรู้ทางจิตวิทยาแก่ชุมชน ทั้งที่อยู่ในวงการเดียวกันและต่างวงการกัน

0902

เอกสาร มคอ.

คำอธิบายรายวิชา

- จิต. 101 จิตวิทยาในชีวิตประจำวัน (2 หน่วยกิต 2 ชั่วโมง)
 วิชาเริ่มต้นทางจิตวิทยา ซึ่งประมวลความรู้ในจิตวิทยา
 สาขาต่าง ๆ รวมทั้งปัญหาและประสบการณ์ในชีวิต
 ประจำวันของบุคคล
- จิต. 102 จิตวิทยาพื้นฐาน (3 หน่วยกิต 3 ชั่วโมง)
 บุรพวิชา : จิต. 101
 การสำรวจความรู้ในจิตวิทยาสาขาต่าง ๆ อย่างลึกซึ้ง
 เพื่อให้เข้าใจหลักทฤษฎีและผลการค้นคว้าวิจัยทางจิต-
 วิทยา เพื่อเป็นรากฐานในการที่จะเรียนวิชาจิตวิทยา
 ชั้นต่อไป
- จิต. 105 วิธีการวัดและการวิเคราะห์เบื้องต้นทางจิตวิทยา
 (3 หน่วยกิต 3 ชั่วโมง)
 วิชาเบื้องต้นเกี่ยวกับวิธีการวัดปริมาณในการวิจัยทาง
 จิตวิทยา และการสรุปผลด้วยวิธีการทางสถิติ เช่น
 การหาค่ากึ่งกลาง ความแปรวนแปรสหสัมพันธ์รวมถึง
 การหา Reliability และ Validity เบื้องต้น
- จิต. 201 จิตวิทยาการเรียนรู้เบื้องต้น (4 หน่วยกิต 6 ชั่วโมง)
 การศึกษาทฤษฎีการเรียนรู้ต่าง ๆ การฝึกหัดค้นคว้า

ทดลองเกี่ยวกับขบวนการ Conditioning, Verbal Learning, Transfer of Training ตลอดจนความจำและการคิด

- จิต. 202 การรับรู้และการรู้เบื้องต้น (3 หน่วยกิต 3 ชั่วโมง)
ศึกษาเกี่ยวกับขบวนการเบื้องต้น และตัวแปรต่างๆ ที่เกี่ยวข้องกับการรับรู้ และการรู้ของมนุษย์และสัตว์
- จิต. 211 จิตวิทยาสังคมเบื้องต้น (3 หน่วยกิต 3 ชั่วโมง)
ศึกษาอิทธิพลของบุคคลและสังคมที่มีต่อการก่อตั้งและเปลี่ยนแปลงลักษณะและพฤติกรรมต่างๆ ของบุคคล การสำรวจทฤษฎีและผลการค้นคว้าวิจัยในเรื่องต่างๆ เช่น การเลียนแบบ การคล้อยตาม การเปลี่ยนแปลงทัศนคติ พฤติกรรมในกลุ่มเล็ก และพฤติกรรมร่วม
- จิต. 221 จิตวิทยาพัฒนาการเบื้องต้น (3 หน่วยกิต 3 ชั่วโมง)
ศึกษาทฤษฎีและผลการค้นคว้าวิจัยเกี่ยวกับพัฒนาการของมนุษย์ ตั้งแต่เริ่มปฏิสนธิจนจรภาพ ศึกษาอิทธิพลของพันธุกรรมและสิ่งแวดล้อมที่มีต่อพัฒนาการทางสติปัญญา อารมณ์ บุคลิกภาพ เป็นต้น

- จิต. 303 ประวัติและแนวความคิดในจิตวิทยา (3 หน่วยกิต 3 ชั่วโมง)
 การพัฒนาทางวิชาการของจิตวิทยาจนกระทั่งกลายเป็นวิชาทางวิทยาศาสตร์แขนงหนึ่ง การสำรวจความคิดเชิงทฤษฎีในวิชาจิตวิทยา เช่น Behaviorism, Gestalt Psychology และ Psychoanalysis เป็นต้น
- จิต. 305 การทดสอบทางจิตวิทยา (4 หน่วยกิต 6 ชั่วโมง)
 ทฤษฎีและการปฏิบัติในการวัดทางจิตวิทยา เปิดโอกาสให้ผู้เรียนได้ฝึกฝนในการสร้าง ใช้ และวิเคราะห์ผล การทดสอบทางจิตวิทยา โดยเฉพาะการวัดทัศนคติ และบุคลิกภาพ
- จิต. 311 จิตวิทยาสังคมขั้นสูง (3 หน่วยกิต 3 ชั่วโมง)
 การศึกษาอย่างลึกซึ้งลงไปในเรื่องทางด้านต่างๆ ทางจิตวิทยาสังคม ซึ่งเป็นที่น่าสนใจและเป็นประโยชน์ต่อสังคมในปัจจุบัน เช่น แรงจูงใจทางสังคม พฤติกรรมก้าวร้าว พฤติกรรมเอื้อเฟื้อ และการตอบสนองต่อสถานการณ์ตึงเครียด เป็นต้น
- จิต. 312 จิตวิทยาเจตนาคติ (3 หน่วยกิต 3 ชั่วโมง)
 การศึกษาทฤษฎีและผลการค้นคว้าวิจัย ตลอดจนวิธี

วัตถุประสงค์ เพื่อให้ทราบถึงสาเหตุ ขบวนการ และผลของการก่อตั้งและเปลี่ยนแปลงทัศนคติ

- จิต. 313 มนุษย์สัมพันธ์ในกลุ่มเล็ก (3 หน่วยกิต 3 ชั่วโมง)
การศึกษาทฤษฎีและผลการค้นคว้าวิจัยเกี่ยวกับพฤติกรรมของบุคคลในกลุ่มเล็ก เพื่อที่จะเข้าใจถึงสาเหตุ ขบวนการ และผลของปรากฏการณ์ต่างๆ ในกลุ่ม เช่น ความสามัคคี การมีขวัญกำลังใจ และประสิทธิภาพในการทำงานของกลุ่ม
- จิต. 315 วิธีการวิจัยในจิตวิทยาสังคม (4 หน่วยกิต 6 ชั่วโมง)
การบรรยายหลักและวิธีการวิจัยประเภทต่างๆ ในวิชาจิตวิทยาสังคม โดยเฉพาะการทดลอง สาเหตุและผลของพฤติกรรมทางสังคมของมนุษย์
- จิต. 318 หัวหน้าและกลุ่มที่มีประสิทธิภาพ (3 หน่วยกิต 3 ชั่วโมง)
ศึกษาหัวหน้าและผู้นำชนิดต่างๆ ความแตกต่างและความสัมพันธ์ระหว่างผู้นำและผู้ตาม ปัจจัยที่จะส่งเสริมให้หัวหน้ามีประสิทธิภาพในการนำกลุ่ม ทำให้เกิดความสามัคคีกลมเกลียว และลูกน้องมีขวัญและกำลังใจในการทำงาน

- จิต. 322 จิตวิทยาเด็ก (3 หน่วยกิต 3 ชั่วโมง)
การศึกษาพัฒนาการปกติและการเรียนรู้ทางสังคมของเด็กที่กำลังเติบโต เริ่มแต่พัฒนาการในครรภ์ของมารดา วัยทารก การเจริญเติบโตทางสติปัญญา ทางสังคม และทางบุคลิกภาพของเด็ก
- จิต. 323 จิตวิทยาวัยรุ่น (3 หน่วยกิต 3 ชั่วโมง)
การสำรวจทฤษฎีในจิตวิทยาวัยรุ่น การศึกษาพัฒนาการและปัจจัยที่ทำให้เกิดปัญหาต่างๆ ขึ้นแก่บุคคลในวัยรุ่น พร้อมทั้งการศึกษามลการค้นคว้าวิจัยในการแก้ปัญหาวัยรุ่น
- จิต. 325 วิธีการวิจัยในจิตวิทยาพัฒนาการ (4 หน่วยกิต 6 ชั่วโมง)
การศึกษาวิธีการทดสอบและการวิจัยที่เกี่ยวกับเด็กวัยรุ่น การฝึกฝนเกี่ยวกับการค้นคว้าวิจัยทางจิตวิทยาพัฒนาการ
- จิต. 331 บุคลิกภาพกับการปรับตัว (3 หน่วยกิต 3 ชั่วโมง)
วิชาเบื้องต้นเกี่ยวกับทฤษฎี การวัด และการวิจัยทางบุคลิกภาพ การปรับตัวและสุขภาพจิต

- จิต. 332 ทฤษฎีบุคลิกภาพ (3 หน่วยกิต 3 ชั่วโมง)
 การศึกษาทฤษฎีบุคลิกภาพ และผลการค้นคว้าวิจัย
 ที่เกี่ยวข้องกับทฤษฎีนั้น ๆ เพื่อให้ทราบถึงข้อคิดเห็น
 หรือผลสรุปของความรู้ในด้านนี้ การเปรียบเทียบ
 ทฤษฎีบุคลิกภาพในตำราต่าง ๆ และการศึกษาสังกัป
 ที่เกิดจากทฤษฎีเหล่านี้
- จิต. 334 จิตวิทยาปกติ (3 หน่วยกิต 3 ชั่วโมง)
 ศึกษาพฤติกรรมที่ผิดปกติในรูปต่าง ๆ รวมทั้งศึกษาถึง
 สาเหตุของพฤติกรรมเหล่านั้น อาการของโรคประสาท
 โรคอุปาทาน พฤติกรรมผิดปกติ โรคจิต โรคจิตที่
 มีผลต่อความผิดปกติทางร่างกาย การให้การรักษา
 และการปรับพฤติกรรมให้เข้ารูปแบบปกติ
- จิต. 335 การวัดและการวิจัยบุคลิกภาพ (3 หน่วยกิต 4 ชั่วโมง)
 การศึกษาการวัดบุคลิกภาพวิธีต่าง ๆ การฝึกหัดสร้าง
 และใช้เครื่องมือวัดบุคลิกภาพ การสำรวจด้านต่าง ๆ
 ของการวิจัยบุคลิกภาพ และการฝึกหัดทำการวิจัย
 ทางด้านนี้
- จิต. 336 หัวข้อขั้นสูงทางบุคลิกภาพ (3 หน่วยกิต 3 ชั่วโมง)
 การศึกษาเนื้อหาทางบุคลิกภาพ ซึ่งมีการค้นคว้าวิจัย

- อย่างกว้างขวาง และมีความสำคัญในปัจจุบัน ตัวอย่างเช่น Authoritarian Personality, I-E Scales, Anxiety, Machivalianism, Sexuality เป็นต้น
- จิต. 399 การฝึกทำงานวิจัยตามหน่วยงาน (4 หน่วยกิต 2 วัน ต่อสัปดาห์)
 การฝึกงานทางด้านวัดหรือทดสอบทางจิตวิทยา และ /หรือ การเข้าไปมีส่วนร่วมในโครงการวิจัยที่กำลังดำเนินอยู่ในสถาบันทางการวิจัย หรือทดสอบทางจิตวิทยา ผู้ศึกษาจะต้องเขียนรายงานถึงผลงานของตน พร้อมด้วยการพิจารณาประเมินผลทางวิชาการ และ อยู่ในความควบคุมอย่างใกล้ชิดของอาจารย์คนหนึ่งในภาควิชาจิตวิทยา
- จิต. 411 จิตวิทยาสังคมในองค์การ (3 หน่วยกิต 3 ชั่วโมง)
 การนำหลักและทฤษฎีทางจิตวิทยาสังคมและผลการวิจัยไปเป็นเครื่องทำนายและเข้าใจจิตวิทยาของบุคคลในองค์การต่างๆ การศึกษาปัจจัยที่จะทำให้เกิดขวัญและกำลังใจในการทำงาน และประสิทธิภาพในการผลิต
- จิต. 412 จิตวิทยาสังคมและสุขภาพจิต (3 หน่วยกิต 3 ชั่วโมง)
 การใช้หลัก ทฤษฎี และผลการวิจัยทางจิตวิทยา-

สังคม ในการที่จะเข้าใจสาเหตุและปัญหาเกี่ยวกับการ
ปรับตัวทางสังคม และในการหาวิธีป้องกันปัญหาทาง
สุขภาพจิตที่จะเกิดขึ้น

จิต. 421 พฤติกรรมที่ขัดต่อสังคม (3 หน่วยกิต 3 ชั่วโมง)

การแบ่งประเภทของพฤติกรรมที่ขัดต่อสังคม การ
เข้าใจสาเหตุ ขบวนการและผลที่เกี่ยวข้องกับพฤติ-
กรรมที่ขัดต่อสังคม โดยเน้นทางพัฒนาการและ
บุคลิกภาพ ศึกษาหลักและวิธีการต่างๆ ที่จะปรับปรุง
เปลี่ยนแปลงพฤติกรรม

จิต. 422 จิตวิทยาเด็กอุปถัมภ์ (3 หน่วยกิต 3 ชั่วโมง)

วิชานี้ให้เกณฑ์ในการตัดสินความผิดปกติ และการ
บรรยายความผิดปกติในตำแหน่งสำคัญๆ ต่างๆ เช่น ความ
ล่าช้าทางสมอง ความผิดปกติทางร่างกาย และความ
ผิดปกติทางอารมณ์-สังคม วิชาี้ทำให้ผู้เรียนเห็น
ความสำคัญของความเป็นเอกัตตบุคคล (Individuality)
ของเด็กอุปถัมภ์ ซึ่งเป็นเรื่องที่ผู้ปกครองและครูจะต้อง
ให้ความเอาใจใส่ดูแลเป็นพิเศษ นอกจากนี้ได้กล่าว
ถึงวิธีการบางอย่างที่จะใช้ในการวินิจฉัยความผิดปกติ
ของเด็กภายในชั้นเรียนตลอดจนจะได้มีการบรรยาย

เกี่ยวกับแนวโน้มขณะปัจจุบัน ในการจัดการศึกษาให้
แก่เด็กปกติ ทั้งจะมีการอ้างถึงการศึกษาพิเศษที่จัด
ขึ้นในประเทศไทยด้วย

จิต. 490 การศึกษาอิสระในจิตวิทยา (1-4 หน่วยกิต 2-8
ชั่วโมง)

การศึกษาในจิตวิทยาสาขาใดสาขาหนึ่ง โดยเน้นที่เนื้อหา
หาเฉพาะ ผู้ศึกษาจะต้องทำภาคนิพนธ์ในรูปของการ
เสนอโครงการวิจัย การเสนอทฤษฎีใหม่หรือการ
วิเคราะห์แนวความคิดต่าง ๆ ในเรื่องใดเรื่องหนึ่ง

จิต. 499 การวิจัยพิเศษในจิตวิทยา(1-4 หน่วยกิต2-8 ชั่วโมง)
การทำกรวิจัยในโครงการที่ผู้ศึกษาเสนอ หรือการ
ช่วยการวิจัยของอาจารย์ในภาคจิตวิทยา หรือสถาบัน
การวิจัยทางจิตวิทยา ซึ่งจะทำให้ผู้ศึกษามีผลงานที่
เป็นของตนเอง เพื่อเขียนรายงาน

หัวหน้าภาควิชา นายนิวัฒน์ ไชลิตกุล B.A. (University of Colorado)

คณะอาจารย์ นายเฉลิมวงศ์ วัจนสุนทร Ph.D. (Utah State University)

นางแสงอรุณ ธรรมเจริญ กศ.ม. (จิตวิทยา
สังคม)

อาจารย์พิเศษ นางสาวกรณี อินทศร M.Ed. (University of Oklahoma)

นายสุโท เจริญสุข M.Ed. (University of Kentucky)

นางสาวสุรินทร์ สุทธิชาติพิทย์ Ed.D.
(University of Northern Colorado)

ภาควิชาจิตวิทยา



อาจารย์ นิตน์ โชลิตกุล
หัวหน้าภาควิชา



ผู้ช่วยศาสตราจารย์
ดร. เฉลิมวงศ์ วัฒนสุนทร



อาจารย์ แสงอรุณ ชรรมเจริญ

ภาควิชาบรรณารักษศาสตร์

ภาควิชาบรรณารักษศาสตร์ ก่อตั้งขึ้นมาพร้อมกับการสถาปนาวิทยาลัยวิชาการศึกษาเป็นมหาวิทยาลัยศรีนครินทรวิโรฒเมื่อ พ.ศ. 2517 โดยมีวัตถุประสงค์เพื่อผลิตบรรณารักษ์และส่งเสริมกิจการของห้องสมุด ฉะนั้นงานของภาควิชาจึงมีทั้งงานสอนวิชาบรรณารักษศาสตร์และงานบริการห้องสมุดในชุมชนด้วย

ในระยะแรกนี้ภาควิชาบรรณารักษศาสตร์ ได้มีหลักสูตรวิชาโทบรรณารักษศาสตร์สำหรับนิสิตระดับปริญญาตรีของคณะศึกษาศาสตร์และคณะมนุษยศาสตร์ ในอนาคตภาควิชาจะมีโครงการที่จะเปิดสอนวิชาบรรณารักษศาสตร์เป็นวิชาเอกในคณะดังกล่าว นอกจากนี้ยังมีโครงการอื่นๆ อีกคือ โครงการสำรวจสภาพและการดำเนินการของห้องสมุดในภาคตะวันออกเฉียงเหนือ โครงการอบรมบรรณารักษ์ในภาคตะวันออกเฉียงเหนือ และโครงการส่งเสริมกิจการห้องสมุดโรงเรียนในภาคตะวันออกเฉียงเหนือ

นิสิตที่เรียนวิชาโทบรรณารักษศาสตร์ จะต้องเรียนวิชาบรรณ. 101 : ห้องสมุดและการศึกษาค้นคว้ามาก่อนหรือพร้อมกัน และจะต้องเรียนวิชาโทไม่น้อยกว่า 18 หน่วยกิต

คำอธิบายรายวิชา

บรรณ. 101 ห้องสมุดและการศึกษาค้นคว้า (2 หน่วยกิต 2 ชั่วโมง)

บทบาทและความสำคัญของห้องสมุดต่อการศึกษา ทักษะในการใช้ห้องสมุดเพื่อการศึกษาหาความรู้ อย่าง มีหลักเกณฑ์และกฎวิธี ตลอดจนการรู้จักใช้เทคนิค ต่าง ๆ ให้เกิดประโยชน์ในการศึกษาค้นคว้า และมีความสามารถในการทำบทนิพนธ์

บรรณ. 301 ความรู้เบื้องต้นทางบรรณารักษศาสตร์ (2 หน่วยกิต 2 ชั่วโมง)

ศึกษาประวัติความเป็นมาและวิวัฒนาการของห้องสมุด ทั้งในประเทศและต่างประเทศ บทบาทของห้องสมุด ที่มีต่อการศึกษาและสังคม ลักษณะและประเภทของห้องสมุด รวมทั้งการศึกษาวิชาชีพทางบรรณารักษศาสตร์ในสถาบันต่างๆ โดยเน้นหนักเฉพาะในประเทศไทย

บรรณ. 311 การเลือกและการจัดหาวัสดุห้องสมุด (2 หน่วยกิต 2 ชั่วโมง)

ศึกษาวัสดุห้องสมุดชนิดต่างๆ ความสนใจในการใช้

วัสดุห้องสมุด การใช้เครื่องมือในการเลือกและซื้อ
การจัดสรรงบประมาณ รวมทั้งการบำรุงรักษาวัสดุ
บรรณ. 312 การจัดหมู่และทำบัตรรายการเบื้องต้น (2 หน่วยกิต
2 ชั่วโมง)

ความรู้เบื้องต้นเกี่ยวกับหลักเกณฑ์และปัญหาในการ
จัดวัสดุห้องสมุดเพื่อบริการ หลักเกณฑ์ในการลงบัตร
รายการ ระบบการจัดหมู่หนังสือ ฝึกฝนการใช้ตาราง
การจัดหมู่ระบบทศนิยม โดยเน้นการทำบัตรรายการ
หนังสือภาษาไทย การกำหนดหัวเรื่องโดยใช้คู่มือ
มาตรฐาน รวมทั้งการใช้บัตรรายการสำเร็จรูป

บรรณ. 321 บริการอ้างอิงเบื้องต้น (2 หน่วยกิต 2 ชั่วโมง)

ลักษณะและประเภทของวัสดุอ้างอิง หลักการประเมิน
คุณค่า หลักการเลือก การจัด การบริหารและการให้
บริการเอกสารอ้างอิง ตลอดจนบรรณานุกรมสำหรับ
การค้นคว้า

บรรณ. 413 การบำรุงรักษาวัสดุครุภัณฑ์ห้องสมุด (2 หน่วยกิต
2 ชั่วโมง)

ฝึกฝนให้สามารถบำรุงรักษาหนังสือ สิ่งตีพิมพ์ วัสดุ
ไม่ตีพิมพ์ และครุภัณฑ์เครื่องมือเครื่องใช้ในห้อง-

สมุดให้กองทนาย ทลตจจนรู้จักวิธีซ่อมแซมวัสดุ
ครุภัณฑ์ที่สึกหรอเหล่านั้นได้เองพอสมควร

บรรณ. 414 การศึกษาอิสระในวิชาบรรณารักษศาสตร์ (2 หน่วย
กิต 2 ชั่วโมง)

การศึกษาในด้านใดด้านหนึ่งของวิชาบรรณารักษ-
ศาสตร์ภายใต้คำปรึกษาของอาจารย์ซึ่งมีความถนัดใน
เรื่องนั้นโดยเฉพาะ นิสิตอาจทำภาคนิพนธ์ในรูปของ
การเสนอโครงการวิจัยหรือการเสนอทฤษฎีใหม่ หรือ
การวิเคราะห์แนวความคิดต่าง ๆ ในเรื่องใดเรื่องหนึ่ง

บรรณ. 425 การเล่านิทาน (2 หน่วยกิต 2 ชั่วโมง)

ความรู้เกี่ยวกับนิทานชนิดต่างๆ บรรณานุกรมนิทาน
ไทยและนานาชาติ การเลือกเรื่องสำหรับเล่า วิธีการ
เล่า ศึกษาความสนใจ ความต้องการของผู้ฟังโดย
เฉพาะเด็กในวัยต่างๆ

บรรณ. 431 การจัดและบริหารงานห้องสมุด (2 หน่วยกิต 2
ชั่วโมง)

ให้ผู้เรียนศึกษาลักษณะการบริหารและการดำเนินงาน
ในห้องสมุดต่างๆ เน้นหนักในการวางนโยบายบริหาร
และบริการต่างๆ

- บรรณ. 432 การจัดและบริหารงานห้องสมุดโรงเรียน (2 หน่วย
กิต 2 ชั่วโมง)
บทบาทของห้องสมุดในโรงเรียน การบริหารและการ
จัดห้องสมุด โดยเน้นเกี่ยวกับการบริหารบุคลากร
การวางนโยบาย การสร้างและจัดหาเครื่องมือและ
อุปกรณ์ห้องสมุด การเตรียมวัสดุห้องสมุดให้พร้อม
สำหรับการบริการ ศึกษา นโยบาย การจัดสรรงบประมาณ
ของรัฐบาล การใช้เงินงบประมาณและเงิน
บำรุงการศึกษา
- บรรณ. 433 การจัดและบริหารห้องสมุดวิทยาลัยและมหาวิทยา-
ลัย (2 หน่วยกิต 2 ชั่วโมง)
บทบาทของห้องสมุดวิทยาลัยและมหาวิทยาลัย การ
จัดและบริหารห้องสมุด การจัดหาอุปกรณ์ที่ใช้ใน
ห้องสมุด การเตรียมวัสดุในห้องสมุดให้พร้อมสำหรับ
การบริการ
- บรรณ. 434 การจัดและบริหารห้องสมุดเฉพาะ (2 หน่วยกิต
2 ชั่วโมง)
เรื่องราวเกี่ยวกับลักษณะ ประเภทและบทบาทของ
ห้องสมุดเฉพาะ โดยเน้นหนักในด้าน การวางนโยบาย

การบริหาร การจัดหาวัสดุ และการบริการต่าง ๆ เพื่อส่งเสริมประสิทธิภาพ การทำงานของบุคคลในหน่วยงาน

บรรณ. 435 การจัดและบริหารห้องสมุดประชาชน (2 หน่วยกิต 2 ชั่วโมง)

ให้ผู้เรียนได้ศึกษาลักษณะและการบริหารงาน ตลอดจนการบริการต่าง ๆ ที่ควรมีในห้องสมุดประชาชน

บรรณ. 436 วิธีสอนการใช้ห้องสมุด (2 หน่วยกิต 2 ชั่วโมง)

เรื่องราวเกี่ยวกับการสอนวิธีใช้ห้องสมุด ในด้านเนื้อหา วิธีการ เทคนิค ตลอดจนอุปสรรคในการสอน และการวัดผลในเรื่องเหล่านี้ เช่น การปฐมนิเทศ วัสดุห้องสมุด การใช้บัตรรายการ หนังสืออ้างอิง วารสาร การเขียนรายงาน หนังสือและการระงับรักษา หนังสือ เป็นต้น

บรรณ. 441 วิธีรวบรวมบรรณานุกรมและการวิจัย (2 หน่วยกิต 2 ชั่วโมง)

ศึกษาแหล่งที่มาของบรรณานุกรม การรวบรวม บรรณานุกรมในหัวเรื่องสาขาวิชาต่าง ๆ การเขียน บรรณานุกรมและการใช้บรรณานุกรม และให้ปฏิบัติ

รู้จักคุ้นเคยกับลักษณะและชนิดของการวิจัย ศึกษา
วิธีการทำวิจัยแบบต่างๆ เช่น การวิจัยเชิงทดลอง
การวิจัยเชิงประวัติศาสตร์ และการวิจัยเชิงสำรวจ

บรรณ. 445 วัสดุการศึกษา (2 หน่วยกิต 2 ชั่วโมง)

ศึกษาและสำรวจวัสดุทางการศึกษาทั้งที่เป็นสิ่งพิมพ์
และสื่อทัศนวัสดุ ตลอดจนเทคนิคในการใช้วัสดุ
ต่างๆ เหล่านี้ในการสอนระดับต่างๆ

บรรณ. 446 หนังสือสำหรับเด็ก (2 หน่วยกิต 2 ชั่วโมง)

ศึกษาลักษณะวรรณกรรมสำหรับเด็ก รู้จักชนิด รูป
ลักษณะต่างๆ ของวรรณกรรมที่เด็กควรได้รับ สร้าง
ทัศนคติเกี่ยวกับความต้องการวรรณกรรมที่ดีสำหรับ
เยาวชนไทยรวมทั้งส่งเสริมให้รู้จักเขียนและเรียบเรียง
หนังสือเพื่อเด็กให้ตรงตามความสนใจของเด็ก

บรรณ. 491 การฝึกงาน (3 หน่วยกิต 6 ชั่วโมง)

ฝึกฝนการปฏิบัติงานในห้องสมุด ทั้งด้านเทคนิคและ
บริการ

- หัวหน้าภาควิชา** นายพิชัย เทพนิมิตร กศ.บ. (ภาษาไทย),
กศ.ม. (บรรณารักษศาสตร์)
- คณะอาจารย์** นางปราณี เชียงทอง กศ.บ. (ภาษาอังกฤษ—
ภาษาไทย), M.A. (Library Science)
นางสาวไพพรรณ ไพบูลย์ศรีนครา กศ.บ.
(ภาษาอังกฤษ), กศ.ม. (บรรณารักษศาสตร์)
นางวรรณิ ศิริสุนทร อ.บ., อนุ บร., Cert.
in L.S. (Aus.)
นางสาววาณี ฐานวงศ์สานติ กศ.บ. (ประ-
วัติศาสตร์), กศ.ม. (บรรณารักษศาสตร์)
นายสวัสดิ์ เรืองวิเศษ กศ.บ., C.R.T.

ภาควิชาบรรณารักษศาสตร์

อาจารย์ พิชัย เทพนมิตร
หัวหน้าภาควิชา



ผู้ช่วยศาสตราจารย์
ปราณี เชิงทอง



อาจารย์
ไพพรรณ ไพบูลย์ศรีนครา





อาจารย์ วรรณิ์ สิริสุนทร



อาจารย์ วาณิ์ ฐาปนวงศ์สถานติ



อาจารย์ สวัสดิ์ เรืองวิเศษ

ภาควิชาดุริยางคศาสตร์

กิจกรรมดนตรีไทยและสากลในมหาวิทยาลัยแห่งนี้ นับว่ามีบทบาทสำคัญมากในการเผยแพร่ชื่อเสียงของมหาวิทยาลัย ตั้งแต่ได้ก่อตั้งเป็นวิทยาลัยวิชาการศึกษาในสมัยก่อน กิจกรรมทางด้านดนตรีเพื่อการพักผ่อน การบันเทิง ได้ก่อตั้งขึ้นมาด้วยเกือบจะพร้อมกันทีเดียว นิสิตนักศึกษาที่สนใจในด้านดนตรี ก็ได้อาศัยความมานะพยายามฝึกฝนด้วยตนเองบ้าง และจากประสบการณ์ในการเล่นดนตรีมาก่อนบ้าง โดยมีครูสอนบ้าง จึงสามารถตั้งวงกันได้ และเล่นต่อเนื่องกันมาเป็นเวลานานนับสิบปี นิสิตนักศึกษาเหล่านี้เมื่อจบออกไปเป็นบัณฑิตก็สามารถนำความรู้ ความสามารถพิเศษนั้นไปใช้ให้เกิดประโยชน์แก่สังคม

มหาวิทยาลัยศรีนครินทรวิโรฒ กำหนดหลักสูตรวิชาดุริยางคศาสตร์ให้สอดคล้องกับสถาบันอื่นๆ โดยผนวกทั้งดนตรีไทยและสากล การขับร้อง และนาฏศิลป์เข้าด้วยกัน ในระยะแรกประสานมิตรได้ทดลองเปิดเป็นวิชาโทอยู่ 2-3 ปี ขณะนี้เปิดเป็นวิชาเอกแล้ว สำหรับที่บางแสนมีโครงการเปิดวิชาโทสำหรับนิสิตที่เรียนในระดับปริญญาตรีของคณะมนุษยศาสตร์ ซึ่งนับเป็นแห่ง

ที่สองของมหาวิทยาลัยศรีนครินทรวิโรฒ

อุปกรณ์ต่าง ๆ ซึ่งหมายถึงเครื่องดนตรีทั้งไทยและสากล
เรามีเกือบพร้อมไม่น้อยกว่าที่อื่น นิสิตที่สนใจทางด้านดนตรีไทย
ก็จะฝึกภาคปฏิบัติทางดนตรีไทย ผู้ที่สนใจดนตรีสากลก็จะฝึกแต่
ดนตรีสากล แต่โดยทั่วไปแล้ว ทางภาควิชามีโครงการจะให้
ผู้เรียนวิชาดุริยางคศาสตร์สามารถเล่นและสอนได้ทั้งดนตรีไทยและ
สากลควบคู่กันไป นั่นหมายความว่าผู้เลือกเรียนวิชานี้ ต้องเรียน
และปฏิบัติได้ทั้งดนตรีไทยและสากล

นิสิตที่เรียนวิชาโทดุริยางคศาสตร์จะต้องเรียนวิชาโทไม่น้อย
กว่า 18 หน่วยกิต

คำอธิบายรายวิชา

ดุริย. 101 ดนตรีไทย (2 หน่วยกิต 2 ชั่วโมง)

ความรู้เบื้องต้นเกี่ยวกับศิลปะดนตรีของไทยในภาค
ต่างๆ ที่เกี่ยวกับชีวิต ประเพณี และการละเล่น
ตลอดจนนาฏศิลป์แบบฉบับ ลักษณะการผสมวง
ลักษณะบทเพลงไทยแบบฉบับ

ดุริย. 102 สังคีตนิยม (2 หน่วยกิต 2 ชั่วโมง)

ความรู้เบื้องต้นเกี่ยวกับศิลปะดนตรีชาติต่างๆ วรรณ-

คติทางดนตรีที่ผู้มีการศึกษานำรู้ มารยาทในการฟังดนตรี ประวัติและวิวัฒนาการของดุริยางคศาสตร์ทั้งตะวันตกและตะวันออก คีตกวีและผลงานสำคัญในยุคนั้นต่าง ๆ การศึกษาและการส่งเสริมวิชาดนตรีในโรงเรียน

ศุริย. 211 ประวัติการดนตรีไทยและตะวันออก (2 หน่วยกิต 2 ชั่วโมง)

ว่าด้วยประวัติการดนตรีไทยก่อนสมัยอพยพ ลักษณะเครื่องดนตรี เสียงเพลงที่ใช้ ลักษณะการผสมวง เปรียบเทียบเครื่องดนตรีไทยกับประเทศใกล้เคียง เปรียบเทียบลักษณะเสียงกับประเทศใกล้เคียงตามหลักดุริยวิทยา (Musicology) เพื่อสืบหาที่มาประวัติการดนตรีไทยก่อนสมัยสุโขทัย สมัยสุโขทัย สมัยศรีอยุธยา สมัยรัตนโกสินทร์ และพัฒนาการทางดนตรีสมัยรัตนโกสินทร์ สเกลเสียง เครื่องดนตรีที่ใช้ ลักษณะบทเพลง และการผสมวงของประเทศเพื่อนบ้านใกล้เคียง

ศุริย. 212 ประวัติการดนตรีตะวันตก 1 (2 หน่วยกิต 2 ชั่วโมง)
ว่าด้วยประวัติการดนตรีของกรีกและโรมัน ยุคต้น

คริสต์ศักราช ยุคกลาง ยุค Polyphony ยุค Renaissance ยุค Baroque ยุค Classic และยุคปัจจุบัน โดยสังเขป

- ศรีย. 221 ทฤษฎีโน้ตสากล (2 หน่วยกิต 2 ชั่วโมง)
ว่าด้วยความเป็นมาและวิวัฒนาการของโน้ตสากลโดยย่อ อักษรวิธีในการเขียน และการเรียกชื่อตัวโน้ตและตัวหยุดตามแบบสากล เครื่องหมายกำหนดจังหวะและการรวมกลุ่มตัวโน้ตอย่างละเอียด เกลฟต่างๆ และการใช้ บันไดเสียงทางเมเจอร์โดยละเอียด บันไดเสียงทางไมเนอร์โดยละเอียด บันไดเสียงโครมาติกโดยละเอียด ชั้นคู่เสียงโดยพิสตาร์ จนถึงจบเกรด 4 ตามมาตรฐานของมหาวิทยาลัยลอนดอน
- ศรีย. 231 การขับร้องประสานเสียง 1 (1 หน่วยกิต 1 ชั่วโมง)
หัดอ่านออกเสียงตัวโน้ต ศึกษาบทเพลงขับร้องประสานเสียงอย่างง่าย หัดเขียนบทเพลงประสานเสียงอย่างง่าย
- ศรีย. 241 การฝึกหัดขลุ่ย 1 (1 หน่วยกิต 1 ชั่วโมง)
ว่าด้วยการหายใจ การฝึกหัดใช้นิ้ว ลม ลิ้น การเป่าแบบ Tonguing และ legato ฝึกหัดไล่เสียงอย่าง

Scales และ Arpeggios ในคีย์ต่างๆ อย่างน้อย 6 คีย์ การเป่าตามแบบฝึกหัดที่คัดเลือกลงจากหลักสูตรของ Trinity College of Music ระดับเกรด 1, 2 การฝึกหัดบรรเลงบทเพลงวรรณคดีที่เลือกแล้วตามหลักสูตรของ Trinity College of Music ซึ่งอาจเปลี่ยนแปลงเพื่อความเหมาะสมเป็นครั้งคราว

- ดุริย. 311 ประวัติการดนตรีตะวันตก 2 (2 หน่วยกิต 2 ชั่วโมง)
ว่าด้วยประวัติการดนตรีในยุค Classic และ Romantic โดยสังเขป
- ดุริย. 321 ทฤษฎีบันทึกโน้ตเพลงไทย (2 หน่วยกิต 2 ชั่วโมง)
ศึกษาวิชา วิธีการบันทึกโน้ตเพลงไทยแบบต่างๆ ลงเป็นโน้ตสากล กำหนดเทคนิค การบรรเลงและการบันทึกแบบรวมเครื่อง
- ดุริย. 322 ทฤษฎีการประสานเสียง 1 (2 หน่วยกิต 2 ชั่วโมง)
ว่าด้วย Triad และการพลิกแพลง ตัวเลขประจำออร์ค Figured Bass การประสานเสียง 4 แนวอย่างง่าย Cadence การเขียน Open Score Dominant 5th, Dominant 7th อย่างง่าย ตามหลักสูตรระดับเกรด 5

- คุรีย. 323 ทฤษฎีการประสานเสียง 2 (2 หน่วยกิต 2 ชั่วโมง)
 ต่อเนื่องจาก คุรีย. 322 และการพลิกแพลง การ
 พักประโยคเพลงโดยพิสตารตามหลักสูตรระดับเกรด 6
- คุรีย. 324 อุโฆษวิทยาทางดนตรี (2 หน่วยกิต 2 ชั่วโมง)
 ว่าด้วยการศึกษาถึงวิทยาศาสตร์ทางเสียงในแง่ดนตรี
 การจัดการให้เสียงมีผลตามประสงค์ การใช้เสียงให้
 เหมาะกับสถานการณ์ ให้รู้เหตุผลของการเกิดเสียง
 ของเครื่องดนตรีและการปรับปรุงแก้ไข
- คุรีย. 325 ทฤษฎีดนตรีปัจจุบันประยุกต์ 1 (2 หน่วยกิต
 2 ชั่วโมง)
 ว่าด้วยบทเพลงสากลอย่างหัตถดนตรี และการใช้คอร์ด
 เพื่อทำเสียงประสาน
- คุรีย. 326 ทฤษฎีดนตรีปัจจุบันประยุกต์ 2 (2 หน่วยกิต
 2 ชั่วโมง)
 ต่อเนื่องจาก คุรีย. 325 จนถึงการแยกเสียงประสาน
 ให้เหมาะกับเครื่องดนตรีที่ใช้ในวงหัตถดนตรี
- คุรีย. 331 การขับร้องประสานเสียง 2 (1 หน่วยกิต 1 ชั่วโมง)
 ผี๊กหัดขับร้องและออกเสียงตัวโน้ตในบทเพลงที่ซับซ้อนกว่า คุรีย. 231

- คุริย. 332 การขับร้องประสานเสียง 3 (1 หน่วยกิต 1 ชั่วโมง)
 ฝึกหัดขับร้องบทเพลงวรรณคดี หัดอ่านวงจังหวะ
 และเขียนบทเพลงประสานเสียงที่ยากกว่า คุริย. 331
- คุริย. 333 การขับร้องประสานเสียง 4 (1 หน่วยกิต 1 ชั่วโมง)
 ฝึกหัดขับร้องบทเพลง Oratorio และ Passion Music
- คุริย. 334 การขับร้องเพลงไทย 1 (2 หน่วยกิต 2 ชั่วโมง)
 ว่าด้วยหลักการขับร้อง การขับร้องเพลงเถา เพลงขับ
 การร้องประกอบการแสดงละครแบบธรรมดา การ
 ขับร้องเสภา
- คุริย. 335 การขับร้องเพลงไทย 2 (2 หน่วยกิต 2 ชั่วโมง)
 ว่าด้วยการขับร้องเพลงประเภทเพลงใหญ่ และการ
 ขับร้องประกอบการแสดงโขน ละครอย่างยาก
- คุริย. 341 การฝึกหัดขลุ่ย 2 (1 หน่วยกิต 1 ชั่วโมง)
 ต่อเนื่องจาก คุริย. 241 จนจบหลักสูตรระดับเกรด 2
- คุริย. 342 การศึกษาภาคปฏิบัตินอกเวลา 1 (4 หน่วยกิต
 4 ชั่วโมง)
 ฝึกเครื่องดนตรีที่เลือกเป็นเอก ที่ทางมหาวิทยาลัย
 แนะนำหรือรับรอง ในเพลงครูหรือเพลงวรรณคดี
 ชั้นต้นจนชำนาญ และผ่านการสอบโดยสมบูรณ์

- ศุริย. 343 การศึกษาภาคปฏิบัตินอกเวลา 2 (4 หน่วยกิต
 4 ชั่วโมง)
 ฝึกเครื่องดนตรีที่เลือกเป็นเอก ที่ทางมหาวิทยาลัย
 แนะนำหรือรับรอง ต่อจากศุริย. 342 ในเพลงครู
 หรือเพลงวรรณคดีในระดับสูงขึ้นจนชำนาญ และ
 ผ่านการสอบโดยสมบูรณ์
- ศุริย. 344 การฝึกหัดฆ้องวง 1 (1 หน่วยกิต 1 ชั่วโมง)
 ฝึกหัดเพลงกรุงง่าย ๆ จนชำนาญและเข้าใจในวิธีการใช้
 ลูกฆ้องเป็นอย่างดี
- ศุริย. 345 การฝึกหัดฆ้องวง 2 (1 หน่วยกิต 1 ชั่วโมง)
 ฝึกหัดเพลงครุยากขึ้น ต่อจากศุริย. 344
- ศุริย. 346 การศึกษาภาคปฏิบัตินอกเวลา 3 (4 หน่วยกิต
 4 ชั่วโมง)
 ศึกษาภาคปฏิบัติในทางเครื่องมือที่เป็นเอก ต่อจาก
 ศุริย. 343 ในบทเพลงที่กำหนดให้ในระดับเกรด 3
- ศุริย. 347 การศึกษาภาคปฏิบัตินอกเวลา 4 (4 หน่วยกิต
 4 ชั่วโมง)
 ต่อเนื่องจาก ศุริย. 346 จนจบหลักสูตรระดับเกรด 4

- คุรุย. 351 หลักการแต่งเพลงไทยวรรณคดีเบื้องต้น (2 หน่วยกิต
 2 ชั่วโมง)
 ว่าด้วยการสร้างประโยคเพลง การเชื่อมต่อระหว่าง
 ประโยคเพลง การยืดขยายเพลง สองชั้น สามชั้น
- คุรุย. 352 การประพันธ์เพลงระดับอนุปริญญา 1 (2 หน่วยกิต
 2 ชั่วโมง)
 ว่าด้วยการประพันธ์เพลงง่าย ๆ ขั้นต้น
- คุรุย. 353 การประพันธ์เพลงระดับอนุปริญญา 2 (2 หน่วยกิต
 2 ชั่วโมง)
 ว่าด้วยการประพันธ์เพลงที่ซับซ้อนขึ้นกว่า คุรุย. 352
- คุรุย. 361 วรรณคดีดนตรีจารีตภาคพายัพ (2 หน่วยกิต 2 ชั่วโมง)
 ว่าด้วยเครื่องดนตรีที่ใช้ การผสมวงดนตรี บทเพลง
 ที่ใช้ในโอกาสต่างๆ บทกลอนที่ใช้ขับร้องประกอบ
 กับดนตรี การเล่นพื้นเมืองที่อาศัยดนตรีเป็นส่วนประ-
 กอบเพื่อให้มีความคิดอ่านที่จะสร้างสรรค์และอนุรักษ์
 สืบไป
- คุรุย. 362 วรรณคดีดนตรีจากภาคอีสาน (2 หน่วยกิต 2 ชั่วโมง)
 ว่าด้วยเครื่องดนตรีที่ใช้ การผสมวงดนตรี บทเพลง
 ที่ใช้ในโอกาสต่างๆ บทกลอนที่ใช้ขับร้องประกอบ

กับดนตรี การเล่นพื้นเมืองที่อาศัยดนตรีเป็นส่วนประกอบ เพื่อให้มีความคิดอ่านที่จะสร้างสรรค์และอนุรักษ์สืบไป

ศุริย. 363 วรรณคดีจารีตภาคทักษิณ (2 หน่วยกิต 2 ชั่วโมง)
ว่าด้วยเครื่องดนตรีที่ใช้ การผสมดนตรี บทเพลงที่
ในโอกาสต่างๆ บทกลอนที่ใช้ขับร้องประกอบกับดนตรี
การเล่นพื้นเมืองที่อาศัยเครื่องดนตรีเป็นส่วนประกอบ
เพื่อให้มีความคิดอ่านที่จะสร้างสรรค์และอนุรักษ์สืบ
ไป

ศุริย. 364 วรรณคดีดนตรีจารีตภาคกลาง (2 หน่วยกิต 2 ชั่วโมง)
ว่าด้วยการเล่นพื้นเมืองที่มีลักษณะเกี่ยวโยงกับการ
ดนตรีและบทเพลงที่ใช้เครื่องดนตรีที่ใช้ การผสมวง
ควบคู่กับการเล่นพื้นเมือง บทกลอนที่ใช้ขับร้อง
ประกอบกับดนตรี การใช้บทเพลงในโอกาสต่างๆ
เพื่อการสร้างสรรค์และอนุรักษ์

ศุริย. 365 วรรณคดีดนตรีที่ใช้ในการละคร 1 (2 หน่วยกิต 2
ชั่วโมง)
ว่าด้วยบทเพลงร้องรำที่ใช้ประกอบการแสดงละคร
เกี่ยวกับการรบ การแสดงความรัก การแสดงความ

โกรธ ตีใจ เสียใจ และอารมณ์อื่น ๆ ในละครประเภท
ต่าง ๆ

- ศุริย. 366 วรรณคดีดนตรีที่ใช้ในการละคร 2 (2 หน่วยกิต 2
ชั่วโมง)
ว่าด้วยเพลงหน้าพาทย์ธรรมคาที่ใช้ประกอบการแสดง
ละคร และเพลงร้องรับที่สูงขึ้นไปกว่าศุริย. 365
- ศุริย. 381 นาฏศิลป์ 1 (1 หน่วยกิต 1 ชั่วโมง)
ว่าด้วยท่ารำเบื้องต้น ท่ารำมาตรฐาน การพ้อน
พื้นเมืองบางอย่าง
- ศุริย. 382 นาฏศิลป์ 2 (1 หน่วยกิต 1 ชั่วโมง)
ว่าด้วยท่ารำที่สูงกว่าใน ศุริย. 381 และการประดิษฐ์
ท่ารำประกอบบทร้อง
- ศุริย. 383 นาฏศิลป์ 3 (1 หน่วยกิต 1 ชั่วโมง)
ว่าด้วยท่ารำกับหน้าพาทย์ชั้นสูง และการประดิษฐ์
ท่ารำให้สืบเนื่องกับวัฒนธรรมไทย
- ศุริย. 421 กীตลักษณ์และการวิเคราะห์ 1 (2 หน่วยกิต 2 ชั่วโมง)
ว่าด้วยลักษณะโครงสร้างของบทวรรณคดีอย่างง่าย ๆ
ใช้หลักทฤษฎีการประสานเสียงมาวิเคราะห์

- 421 คຸຣິຍ. 422 ຄືຕຸລັກຊ໌ແລະກາຣວິເຄຣາຣະຮີ 2 (2 ຫນ່ວຍກິຕ 2 ຂັ້ງໂມງ)
 ວ່າດ້ວຍລັກຊ໌ແລະໂຄຣງສ້າງຂອງບທເຟລງວຣຣນຄືຢ່າງ
 ສັບສ້ອນ ຕໍ່ເນື່ອງຈາກຄຸຣິຍ. 421
- 422 ຄຸຣິຍ. 423 ຄືຕຸລັກຊ໌ແລະກາຣວິເຄຣາຣະຮີເຟລງໄທຍເບື້ອງຕົ້ນ (2
 ຫນ່ວຍກິຕ 2 ຂັ້ງໂມງ)
 ວ່າດ້ວຍແບບແຜນໂຄຣງສ້າງຂອງເຟລງໄທຍວຣຣນຄື
 ປະເທທຕ່າງ ລັກຊ໌ແລະປະໂຍຄ ກາຣລ້ວງ ຮັບ ລ້ອ
 ຫນ້າທັບຕ່າງໆ
- 423 ຄຸຣິຍ. 424 ທຸຊຸກຸຣິຍສອດທ່ານອງ 1 (2 ຫນ່ວຍກິຕ 2 ຂັ້ງໂມງ)
 Simple counterpoint in to voices : the species in
 major : the first species, the second species,
 the third species, the fourth species, the fifth
 species. Simple counterpoint in 3 voices from
 1st to 5th species, simple counterpoint in 4 voices.
- 424 ຄຸຣິຍ. 425 ທຸຊຸກຸຣິຍສອດທ່ານອງ 2 (2 ຫນ່ວຍກິຕ 2 ຂັ້ງໂມງ)
 ໃນສຕວຣຣຮຸຮທີ່ 17, 18 ຕໍ່ເນື່ອງຈາກ ຄຸຣິຍ. 424 ຕາມ
 ຫລັກສຕຣຣະຮັບເກຣດ 8
- 425 ຄຸຣິຍ. 426 ທຸຊຸກຸຣິຍສຳຮັບທັງວງດນຕຣີ (4 ຫນ່ວຍກິຕ 4 ຂັ້ງໂມງ)
 ວ່າດ້ວຍກາຣຮືກສາຄຸນສມບັຕິທາງເສຍງຂອງເຄຣື້ອງດນຕຣີ

ทุกชนิดในวงดุริยางค์ ศึกษาเทคนิคการใช้ช่วงความกว้างของเครื่องดนตรีทุกชนิดที่ใช้ในวงอย่างละเอียดทุกแง่ทุกมุม การเรียบเรียงเสียงประสานและการเขียนแยกโน้ตสำหรับเครื่องดนตรีเฉพาะชั้น สำหรับดุริยางค์ทั้งวง

- ดุริย. 427 ทฤษฎีสำหรับทั้งวงดนตรีไทย (4 หน่วยกิต 4 ชั่วโมง)
ว่าด้วยการศึกษาคุณสมบัติตามเสียง เทคนิคการใช้ช่วงความกว้างของเสียง ของเครื่องดนตรีไทยทุกชนิดในวงอย่างละเอียดทุกแง่ทุกมุม การเขียนโน้ตสำหรับทั้งวง และแยกสำหรับเครื่องดนตรีแต่ละชนิด
- ดุริย. 441 การฝึกหัดขลุ่ย 3 (1 หน่วยกิต 1 ชั่วโมง)
ต่อเนื่องจากดุริย. 341 จนจบหลักสูตรระดับเกรด 3 โดยเริ่มใช้ อัลโต้ เรคคอร์ดเตอร์
- ดุริย. 442 การฝึกหัดขลุ่ย 4 (1 หน่วยกิต 1 ชั่วโมง)
ต่อเนื่องจากดุริย. 441 จนจบหลักสูตรเกรด 4
- ดุริย. 443 การฝึกหัดฆ้องวง 3 (1 หน่วยกิต 1 ชั่วโมง)
ฝึกหัดเพลงครูที่ยากขึ้นกว่าดุริย. 345 และบันทึกเป็นโน้ตสากล

- ศุริย. 444 การฝึกหัดฆ้องวง 4 (1 หน่วยกิต 1 ชั่วโมง)
ฝึกหัดเพลงกรูที่ยากขึ้นกว่าศุริย. 443 และบันทึกเป็น
โน้ตสากล
- ศุริย. 445 การศึกษาภาคปฏิบัตินอกเวลา 5 (4 หน่วยกิต 4
ชั่วโมง)
ศึกษาและฝึกหัดบทเพลงวรรณคดีตามกำหนด ใน
หลักสูตรระดับเกรด 5
- ศุริย. 446 การศึกษาภาคปฏิบัตินอกเวลา 6 (4 หน่วยกิต 4
ชั่วโมง)
ศึกษาและฝึกหัดบทเพลงวรรณคดีตามกำหนด ใน
หลักสูตรระดับเกรด 6
- ศุริย. 447 การศึกษาภาคปฏิบัตินอกเวลา 7 (4 หน่วยกิต 4
ศึกษาและปฏิบัติในบทเพลงวรรณคดี ตามกำหนดใน
หลักสูตร ระดับเกรด 7
- ศุริย. 448 การศึกษาภาคปฏิบัตินอกเวลา 8 (4 หน่วยกิต 4
ชั่วโมง)
ศึกษาและปฏิบัติในบทเพลงวรรณคดี ตามกำหนดใน
หลักสูตร ระดับเกรด 8

- 451 การประพันธ์เพลงระดับปริญญา 1 (2 หน่วยกิต 2 ชั่วโมง)
 ว่าด้วยการประพันธ์เพลงที่ซับซ้อนขึ้นกว่า 453
- 452 การประพันธ์เพลงระดับปริญญา 2 (2 หน่วยกิต 2 ชั่วโมง)
 ว่าด้วยการประพันธ์เพลงที่ซับซ้อน ตามฟอร์มต่างๆ ทางดนตรี
- 461 วรรณคดีเกี่ยวกับโขน 1 (2 หน่วยกิต 2 ชั่วโมง)
 ว่าด้วยเพลงร้องรับที่ใช้ประกอบการแสดงโขน การพากย์โขนแบบต่างๆ เพลงหน้าพาทย์ธรรมคาที่ใช้ประกอบการแสดงโขน
- 462 วรรณคดีเกี่ยวกับโขน 2 (2 หน่วยกิต 2 ชั่วโมง)
 ว่าด้วยเพลงหน้าพาทย์ชั้นสูง ที่ใช้ประกอบกับกิริยาของตัวโขนชั้นสูงศักดิ์
- 463 กัมภีร์ภาษาต่างๆ ที่พบในวรรณคดีดนตรีทางศาสนา (2 หน่วยกิต 2 ชั่วโมง)
 ว่าด้วยภาษาต่างๆ ที่พบในบทเพลงวรรณคดีดนตรีทางศาสนา เช่น ภาษากรีก ภาษาละติน ภาษาเยอรมัน ภาษารัสเซีย ภาษาฮีบรู ฯลฯ

- ดุริย. 464 ดนตรีที่ใช้ประกอบในศาสนาของไทย (2 หน่วยกิต
 2 ชั่วโมง)
 ว่าด้วยดนตรีที่ใช้ในการรับเมื่อจบพระปริตร จบพระ
 ธรรมเทศนา และดนตรีที่ใช้ในพิธีการต่างๆ ของไทย
- ดุริย. 471 การจัดวงดนตรี (2 หน่วยกิต 2 ชั่วโมง)
 ว่าด้วยการจัดการผสมวงประเภทต่างๆ ทั้งไทยและ
 สากล การซ่อมเครื่องดนตรี การจัดหาหรือสร้าง
 เครื่องดนตรี โน้ต การรักษาวัดดุต่างๆ ทางดนตรี
 การดำเนินการต่างๆ ทางดนตรี
- ดุริยศึกษา. 341 การสอนดนตรีชั้นประถม (2 หน่วยกิต 2
 ชั่วโมง)
 ว่าด้วยวิธีการสอน ให้สอดคล้องกับหลักสูตรดนตรี
 ในชั้นประถมของกระทรวงศึกษาธิการ
- ดุริยศึกษา. 342 การสอนดนตรีชั้นมัธยม (2 หน่วยกิต 2 ชั่วโมง)
 ว่าด้วยการสอน ให้สอดคล้องกับหลักสูตรดนตรีกระ-
 ทรวงศึกษาธิการ และตามมาตรฐานนานาชาติ
- ดุริยศึกษา. 442 การสอนทฤษฎีดนตรีเบื้องต้น (2 หน่วยกิต 2
 ชั่วโมง)
 ว่าด้วยวิธีการสอนสำหรับผู้ที่เรียนหนักไปทางทฤษฎี
 และประวัติการดนตรีเพื่อบรรยายในระดับโรงเรียน

คุรียศึกษา. 443 การสอนเฉพาะเครื่องดนตรีเอก (2 หน่วยกิต
2 ชั่วโมง)

ว่าด้วยการฝึกสอนเครื่องดนตรีเอกที่ถนัดที่สุดโดย
พิสการเพื่อออกไปสอนได้ก็เยี่ยมเฉพาะเครื่องดนตรี

คุรียศึกษา. 444 การสอนภาคปฏิบัติเป็นกลุ่ม (2 หน่วยกิต 2
ชั่วโมง)

ว่าด้วยวิธีการสอน การดำเนินการ การอำนวยการ
สอนเป็นกลุ่มสายดนตรีไทย หรือสายดนตรีสากล

หัวหน้าภาควิชา นายเดชะ ธนาวงศ์ กศ.บ (ภาษาอังกฤษ)

อาจารย์ประจำ นายชฎิล นักดนตรี เทียบศิลปินตรี

อาจารย์พิเศษ นายคำรง พวงสุวรรณ กศ.บ

นายประดิษฐ์ อินทนิล กศ.บ

นายสมอาจ วัฒนไธ กศ.ม (ภาษาและ
วรรณคดีอังกฤษ), Cert. in TEFL (SEAMEO
-RELC Singapore)

นายสุธรรม ศุภระกาญจน์ กศ.บ M.S. in Ed.

นางสาวอนะกุล กังวาน ป.ม. (นาฏศิลป์)

นายอำพล ธรรมเจริญ กศ.ม (คณิตศาสตร์)

ภาควิชาครุศึกษาศาสตร์



อาจารย์ เศษะ ธนาวงษ์
หัวหน้าภาควิชา



อาจารย์ ชฎิล นักดนตรี

ภาควิชาภาษาและวรรณคดีตะวันตก

ภาควิชานี้มีจุดมุ่งหมายในการสอนภาษาและวรรณคดีภาษาอังกฤษให้แก่นิสิตในคณะมนุษยศาสตร์และคณะอื่นๆเป็นวิชาพื้นฐาน ส่งเสริมให้นิสิตเรียนรู้และเข้าใจเกี่ยวกับวัฒนธรรมขนบธรรมเนียมประเพณีของเจ้าของภาษา และสอนเป็นวิชาเอก – โทแก่นิสิตที่สนใจทุกคณะ นอกจากนี้ภาควิชานี้มีโครงการเปิดสอนภาษาฝรั่งเศส และเยอรมันในระยะใกล้ๆ นี้ และจัดบริการห้องสมุดเสียงให้แก่นิสิตและผู้สนใจในทันทีที่ภาควิชานี้มีความพร้อม

คำอธิบายรายวิชา

- อ้ง. 101 การอ่านเบื้องต้น 1 (2 หน่วยกิต 3 ชั่วโมง)
อ่านข้อความภาษาอังกฤษอย่างง่าย ศัพท์และโครงสร้างที่ปรากฏบ่อยครั้งในข้อความภาษาอังกฤษ ศึกษาการใช้พจนานุกรมภาษาอังกฤษ
- อ้ง. 102 การอ่านเบื้องต้น 2 (2 หน่วยกิต 3 ชั่วโมง)
อ่านข้อความภาษาอังกฤษอย่างยากขึ้นตามลำดับ

ศึกษาการเก็บใจความสำคัญของข้อความ

- อ้ง. 211 อ่านเอาความ 1 (2 หน่วยกิต 2 ชั่วโมง)
อ่านข้อความภาษาอังกฤษโดยให้เข้าใจโครงสร้างประโยค ศึกษาหาความหมายของคำศัพท์จากบริบท และฝึกการเก็บใจความสำคัญของเรื่อง
- อ้ง. 212 อ่านเอาความ 2 (2 หน่วยกิต 2 ชั่วโมง)
อ่านข้อความภาษาอังกฤษที่ยากขึ้นกว่า อ้ง. 211 ให้สามารถเก็บใจความสำคัญและรายละเอียดของเรื่องได้
- อ้ง. 221 ไวยากรณ์และการเขียน 1 (2 หน่วยกิต 2 ชั่วโมง)
ศึกษาโครงสร้างของประโยคพื้นฐานและองค์ประกอบต่างๆ ของประโยคเพื่อให้สามารถเขียนประโยคง่ายๆ พร้อมทั้งใช้เครื่องหมายวรรคตอนที่เหมาะสมได้อย่างถูกต้อง
- อ้ง. 222 ไวยากรณ์และการเขียน 2 (2 หน่วยกิต 2 ชั่วโมง)
ศึกษาโครงสร้างของประโยคแบบซับซ้อนขึ้น ศึกษาการใช้คำเชื่อมโยงที่เหมาะสมในประโยคแบบต่างๆ และการใช้เครื่องหมายวรรคตอน เพื่อให้สามารถเขียนข้อความสั้นๆ เชิงบรรยายได้

- อัง. 231 การฝึกฟัง-พูด (2 หน่วยกิต 3 ชั่วโมง)
 ศึกษาเสียงที่เป็นปัญหาสำหรับคนไทย การเน้นเสียง
 หน้าในคำและในประโยค ฝึกฟังข้อความสั้น ๆ ง่ายๆ
 ให้เข้าใจ และฝึกพูดประโยคและข้อความสั้น ๆ โดย
 ออกเสียงให้ถูกต้องพอสมควร
- อัง. 241 พื้นฐานทางวรรณคดี (2 หน่วยกิต 2 ชั่วโมง)
 ความรู้ในเรื่องราวเหตุการณ์ และชื่อที่สำคัญในเทว-
 ตำนานกรีก และคัมภีร์ทางศาสนาที่ปรากฏในวรรณ-
 คดีตะวันตก เพื่อเป็นพื้นฐานในการศึกษาวรรณคดี
 ตะวันตก
- อัง. 301 ปฏิบัติการอ่าน 1 (2 หน่วยกิต 3 ชั่วโมง)
 ฝึกการอ่านข้อความภาษาอังกฤษในสาขาต่างๆ โดย
 ใช้บทเรียนแบบโปรแกรม
- อัง. 302 ปฏิบัติการอ่าน 2 (2 หน่วยกิต 3 ชั่วโมง)
 ฝึกการอ่านข้อความภาษาอังกฤษเช่นเดียวกับ อัง. 301
 โดยใช้บทเรียนระดับยากขึ้น
- อัง. 303 ปฏิบัติการอ่าน 3 (2 หน่วยกิต 3 ชั่วโมง)
 ฝึกการอ่านข้อความภาษาอังกฤษเช่นเดียวกับ อัง. 302
 โดยใช้บทเรียนระดับยากขึ้น

- อัง. 304 การฝึกฟัง-พูด 1 (2 หน่วยกิต 3 ชั่วโมง)
 ฝึกการฟังข้อความภาษาอังกฤษ โดยให้สามารถเข้าใจเนื้อความได้อย่างถูกต้อง ฝึกการพูดภาษาอังกฤษอย่างเล่าเรื่อง และพูดโต้ตอบได้โดยออกเสียงอย่างถูกต้อง
- อัง. 305 การฝึกฟัง-คำพูด 2 (2 หน่วยกิต 3 ชั่วโมง)
 ฝึกการฟังและการพูดเช่นเดียวกับ อัง. 304 ข้อความที่ฟังและพูดจะยาวขึ้น และยากขึ้นกว่า อัง. 304
- อัง. 306 ไวยากรณ์ (2 หน่วยกิต 2 ชั่วโมง)
 ศึกษาแบบประโยคพื้นฐาน ฝึกการเขียนประโยคโดยสามารถใช้โครงสร้างต่างๆ ได้อย่างถูกต้องตามหลักไวยากรณ์ และสื่อความหมายตามความต้องการได้
- อัง. 307 การเขียน-ย่อเบื้องต้น (2 หน่วยกิต 2 ชั่วโมง)
 ฝึกการเขียนปริบท ฝึกการหาใจความสำคัญของข้อความ และเขียนย่อความ
- อัง. 308 การเขียน-ย่อ (2 หน่วยกิต 2 ชั่วโมง)
 ฝึกการเขียนปริบทและเขียนเรียงความ และฝึกย่อต่อจาก อัง. 307

- อ้ง. 311 การอ่าน 1 (2 หน่วยกิต 2 ชั่วโมง)
ฝึกการอ่านข้อความต่าง ๆ เพื่อเข้าใจความหมายที่ถูกต้อง โดยสามารถเข้าใจเจตนารมณ์และทัศนคติของผู้เขียนที่แฝงอยู่ สามารถสรุปได้
- อ้ง. 312 การอ่าน 2 (2 หน่วยกิต 2 ชั่วโมง)
ฝึกการอ่านด้วยวิจารณญาณ วิเคราะห์ความคิดของผู้เขียน และวิธีการเขียนเพื่อสื่อความหมายนั้น ๆ
- อ้ง. 321 การเขียน 1 (2 หน่วยกิต 2 ชั่วโมง)
ศึกษาการเขียนประโยคแบบต่าง ๆ ให้ถูกต้อง ศึกษากลวิธีในการเขียนประโยคให้ได้ความและน้ำหนักที่ต้องการ
- อ้ง. 322 การเขียน 2 (2 หน่วยกิต 2 ชั่วโมง)
ศึกษาหลักการเขียนปริบท ให้สามารถเขียนปริบทแบบต่าง ๆ คือ บรรยาย พรรณนา และสาธกได้
- อ้ง. 323 การเขียน 3 (2 หน่วยกิต 2 ชั่วโมง)
ฝึกการเขียนปริบทต่อ ศึกษาการจำกัดหัวข้อเรื่องที่จะเขียน และวางเค้าโครงของเรียงความที่จะเขียน ฝึกเขียนเรียงความจากเค้าโครงที่วางไว้
- อ้ง. 331 การพูด 1 (2 หน่วยกิต 3 ชั่วโมง)
ฝึกฟังบทสนทนาหรือเรื่องราวสั้น ๆ หักเก็บใจความ

จากเนื้อเรื่องที่ได้อิน ผักสนทนาภาษาอังกฤษที่จะนำไปใช้ได้ ในสถานการณ์ต่างๆ โดยให้ออกเสียงได้ถูกต้อง และใช้ศัพท์และโครงสร้างที่จำเป็น ได้ถูกและเหมาะสม

- อ้ง. 332 การพูด 2 (2 หน่วยกิต 3 ชั่วโมง)
ฝึกเช่นเดียวกับ อ้ง. 331 แต่มีระดับยากขึ้นทั้งด้านความยาว ศัพท์ โครงสร้างและเนื้อหา
- อ้ง. 341 วรรณคดี 1 (2 หน่วยกิต 2 ชั่วโมง)
ศึกษახทประพันธ์ทั้งด้านร้อยแก้วและร้อยกรองแบบต่างๆ เพื่อให้เข้าใจกลวิธีการใช้ภาษาเพื่อสื่อความหมายและสร้างอารมณ์ และเพื่อให้รู้จักบทประพันธ์รูปแบบต่างๆกัน
- อ้ง. 342 วรรณคดี 2 (2 หน่วยกิต 2 ชั่วโมง)
ศึกษาวิวัฒนาการของนวนิยายและเรื่องสั้น ศึกษานวนิยายที่ดีเด่นให้สามารถเข้าใจเนื้อเรื่อง สามารถวิเคราะห์ วิวิจารณ์ได้โดยมีหลักเกณฑ์พอสมควร
- อ้ง. 343 บทละคร (3 หน่วยกิต 3 ชั่วโมง)
ศึกษาวิวัฒนาการในการละครอย่างสังเขป ศึกษาละครอังกฤษและอเมริกันที่ดีเด่น โดยสามารถวิเคราะห์

และวิจารณ์ได้อย่างมีหลักเกณฑ์

- อ้ง. 351 การแปลเบื้องต้น (2 หน่วยกิต 2 ชั่วโมง)
ศึกษา และเปรียบเทียบลักษณะเฉพาะตัวของข้อความ
ภาษาไทยและภาษาอังกฤษ ผูกแปลข้อความจากไทย
เป็นอังกฤษ และจากอังกฤษเป็นไทยได้ถูกต้องตาม
ความหมาย
- อ้ง. 411 การอ่าน 3 (2 หน่วยกิต 2 ชั่วโมง)
ฝึกการอ่านข้อความต่างๆ ให้เข้าใจความหมายที่แท้
จริง และสามารถสรุปได้โดยรวดเร็วยิ่งขึ้น
- อ้ง. 421 การเขียนความเรียง (2 หน่วยกิต 2 ชั่วโมง)
ฝึกการวางเค้าโครงของเรียงความ และขยายเค้าโครง
เป็นเรียงความ ฝึกเขียนเรียงความแบบต่างๆ ทั้งแบบ
บรรยาย พรรณนา และสาธก
- อ้ง. 422 การเขียนเชิงวิจารณ์ (2 หน่วยกิต 2 ชั่วโมง)
ศึกษาการวิจารณ์ข้อเขียนต่างๆ ฝึกวิจารณ์ข้อเขียน
ต่างๆ โดยเฉพาะบทความสุนทรพจน์และเรื่องสั้น
- อ้ง. 433 การย่อและจดหมาย (2 หน่วยกิต 2 ชั่วโมง)
ศึกษาหลักการย่อ ฝึกลย่อข้อความแบบและขนาดต่างๆ
ศึกษารูปแบบจดหมายประเภทต่างๆ และฝึกเขียน
จดหมาย

- อ้ง. 424 การค้นคว้าเขียนรายงาน (2 หน่วยกิต 2 ชั่วโมง)
 ศึกษาวิธีการหาและเก็บข้อมูลของเรื่องที่จะเขียน ศึกษา
 การวางแผนเค้าโครงของรายงาน และเขียนรายงาน
 โดยใช้รูปแบบที่ถูกต้อง
- อ้ง. 431 การพูด 3 (2 หน่วยกิต 3 ชั่วโมง)
 ฝึกฟังและพูดข้อความภาษาอังกฤษที่มีเนื้อหา ศัพท์
 และโครงสร้างยากขึ้นตามลำดับ
- อ้ง. 432 การอภิปรายและรายงาน (2 หน่วยกิต 3 ชั่วโมง)
 ศึกษาวิธีการอภิปรายและรายงานปากเปล่า ฝึกอภิ
 ปรายโดยใช้วิธีการที่เป็นสากลนิยม และฝึกรายงาน
 ปากเปล่า
- อ้ง. 451 การแปล 1 (2 หน่วยกิต 2 ชั่วโมง)
 ฝึกทักษะในการถอดภาษาอังกฤษเป็นภาษาไทย และ
 ภาษาไทยเป็นภาษาอังกฤษในระดับภาษาที่ใช้สำนวน
 และต้องอาศัยการตีความหมาย
- อ้ง. 452 การแปล 2 (2 หน่วยกิต 2 ชั่วโมง)
 ฝึกให้เกิดทักษะในการถอดภาษาอังกฤษเป็นภาษาไทย
 และภาษาไทยเป็นภาษาอังกฤษ ในระดับภาษาที่ใช้
 สำนวนและต้องอาศัยการตีความหมาย ต่อจาก อ้ง. 451

- อัง. 453 การแปลแบบล่าม 1 (2 หน่วยกิต 2 ชั่วโมง)
 ฝึกการแปลอย่างล่ามโดยให้เก็บข้อความได้อย่าง
 สมบูรณ์ ด้วยวิธีให้อ่านเรื่องย่อของเรื่องที่จะต้อง
 แปลล่วงหน้า แล้วแปลเรื่องนั้นจากเทปที่ได้ยิน จาก
 ภาษาอังกฤษเป็นภาษาไทย และจากภาษาไทยเป็น
 ภาษาอังกฤษ
- อัง. 454 การแปลแบบล่าม 2 (2 หน่วยกิต 2 ชั่วโมง)
 ฝึกการแปลอย่างล่ามโดยให้เก็บใจความได้อย่าง
 สมบูรณ์ และให้สามารถถอดความจากข้อความที่ได้
 ยิน จากภาษาอังกฤษเป็นภาษาไทย และจากภาษา
 ไทยเป็นภาษาอังกฤษได้อย่างทันควัน
- อัง. 461 กวีนิพนธ์อังกฤษ (3 หน่วยกิต 3 ชั่วโมง)
 ศึกษาชนิดและแบบแผนของกวีนิพนธ์อังกฤษโดย
 สังเขป ศึกษางานชิ้นเอกของกวีอังกฤษในยุคต่างๆ
- อัง. 462 กวีนิพนธ์อเมริกัน (2 หน่วยกิต 2 ชั่วโมง)
 ศึกษาชนิดและแบบแผนของกวีนิพนธ์อเมริกันโดย
 สังเขป ศึกษางานชิ้นเอกของกวีอเมริกัน
- อัง. 471 นวนิยายอังกฤษ (2 หน่วยกิต 2 ชั่วโมง)
 ศึกษาความเป็นมาของนวนิยายอังกฤษ ศึกษานวนิยาย

อังกฤษอย่างน้อย 3 เรื่อง

- อังก. 472 นวนิยายอเมริกัน (2 หน่วยกิต 2 ชั่วโมง)
ศึกษาความเป็นมาของนวนิยายอเมริกัน ศึกษานวนิยายอเมริกันอย่างน้อย 3 เรื่อง
- อังก. 473 นวนิยายยุโรป (2 หน่วยกิต 2 ชั่วโมง)
ศึกษาแนวความคิดร่วมที่ปรากฏในนวนิยายของประเทศยุโรป ศตวรรษที่ 19-20 ศึกษานวนิยาย 3 เรื่อง ของนักเขียนจากประเทศรัสเซีย เยอรมัน ฝรั่งเศส สเปน และอิตาลี
- อังก. 474 วิวัฒนาการความเรียงและวารสารอังกฤษ (2 หน่วยกิต 2 ชั่วโมง)
ศึกษาความเรียงร้อยแก้วของอังกฤษ ในด้านวิธีการเขียนและเจตนาารมณ์ ศึกษาการเปลี่ยนแปลงที่เกิดขึ้นจากการเปลี่ยนแปลงทางสังคม และการเมืองจนวิวัฒนาการมาเป็นหนังสือพิมพ์ ศึกษาหนังสือพิมพ์ที่น่าสนใจในยุคต้น
- อังก. 481 บทละครเชกสเปียร์ (2 หน่วยกิต 2 ชั่วโมง)
ศึกษาบทละครของเชกสเปียร์อย่างน้อย 2 เรื่อง โดยเลือกจาก Tragedies, Comedies & Historical Plays

- อัง. 482 บทละครอังกฤษ (2 หน่วยกิต 2 ชั่วโมง)
 ศึกษาประวัติและเทคนิคการละครของอังกฤษอย่าง
 สั้นๆ ศึกษาบทละครอังกฤษอย่างน้อย 2 เรื่อง
- อัง. 483 บทละครอเมริกัน (2 หน่วยกิต 2 ชั่วโมง)
 ศึกษาประวัติและเทคนิคการละครของอเมริกันอย่าง
 สั้นๆ ศึกษาบทละครอเมริกันอย่างน้อย 2 เรื่อง
- อัง. 484 บทละครยุโรป (2 หน่วยกิต 2 ชั่วโมง)
 ศึกษาประวัติ เทคนิคการละคร และแนวความคิด
 ในบทละครยุโรปศตวรรษที่ 19 – 20 ศึกษาบท
 ละครยุโรปอย่างน้อย 2 เรื่อง จาก 2 ประเทศ
- อัง. 491 ปรัชญาและวรรณคดี (2 หน่วยกิต 2 ชั่วโมง)
 ศึกษาแนวความคิดเชิงปรัชญาที่ปรากฏในวรรณคดี
 เน้นเรื่องของ Predistination กับ Free Will และ
 Hierarchy กับ Chaos จากรายวิชา อัง. 461, 471,
 473, 481, 484
- อัง. 492 ทฤษฎีวรรณคดีวิจารณ์ (2 หน่วยกิต 2 ชั่วโมง)
 ศึกษาทฤษฎีเกณฑ์และจรรยาบรรณของนักวิจารณ์ โดย
 การพิจารณาและวิเคราะห์งานวิจารณ์ของสื่อมวลชน
 และของนิสิตนักศึกษาเอง

หัวหน้าภาควิชา นางสาวชฎจิตต์ เขียวสมบูรณ์ กศ.บ., M.A.
(Michigan State University)

คณะอาจารย์ นายกระแสร์ มาลยาภรณ์ ป.ม., กศ.บ.,
M.S. in Ed., IEA Cert. in Lit.

นางสาวกอบกุล สุขประพันธ์ กศ.บ., กศ.ม.
(ภาษาและวรรณคดีอังกฤษ) (ศึกษาต่อต่าง-
ประเทศ)

นางสาวจันทร์เพ็ญ ชันตระกุล กศ.บ., ก.ม.

นางดารณี ภูมวรรณ กศ.บ., กศ.ม. (ภาษา
และวรรณคดีอังกฤษ)

นางทิพย์วรรณ สุวรรณช่าง อ.บ., ค.บ.
(บริหารการศึกษา), Graduate Dip. in
Guidance

นายสมอาจ วัฒนโธ กศ.บ., กศ.ม. (ภาษา-
และวรรณคดีอังกฤษ), Cert. in TEFL

Mr. Donal Conlon, B.A. Dip. in Higher
Ed.

Mrs. Lois Newman, Regents Diploma

Miss Margaret A. Whitman, B.A.

ภาควิชาภาษา
และวรรณคดีตะวันตก



ผู้ช่วยศาสตราจารย์
ชจิตต์ เขียวสมบูรณ์
หัวหน้าภาควิชา



รองศาสตราจารย์
กระแสร์ มาลาภรณ์



อาจารย์ กอบกุล สุขประพันธ์



อาจารย์ จันทรเพ็ญ อินตระกุล



อาจารย์ คารณิ กุมวรรณ



อาจารย์ ทิพย์วรรณ สุวรรณช่าง



ผู้ช่วยศาสตราจารย์
สมอาจ วัฒนโธ

Mr. Donal Conlon



Mrs. Lois Newman



Miss Margaret A. Whitman



ภาควิชาภาษาและวรรณคดี

ตะวันออก

ปัจจุบันภาควิชาฯ เปิดสอนภาษาไทยในระดับวิชาพื้นฐาน
ทั่วไป และวิชาเอก วิชาโท สำหรับบัณฑิตปริญญาตรีศึกษาศาสตร์
ศาสตร์ และคณะมนุษยศาสตร์ โครงการในอนาคตจะเปิดสอน
ภาษาตะวันออกอื่น เช่น ภาษาบาลี สันสกฤต ภาษามลายู ภาษา
จีน ภาษาญี่ปุ่น และจะเปิดอบรมภาษาดังกล่าวให้แก่บุคคลใน
หน่วยงานต่าง ๆ ตลอดจนผู้สนใจทั่วไป

นอกจากงานสอนแล้ว ภาควิชาฯ มีนโยบายที่จะร่วมมือกับ
ภาควิชาอื่น ๆ หรือโครงการต่าง ๆ ของมหาวิทยาลัย และสนับสนุน
ให้มีการผลิตงานทางวิชาการ

คำอธิบายรายวิชา

ไทย. 101 ทักษะและความรู้ทางภาษา (2 หน่วยกิต 2 ชั่วโมง)
ผู้ศึกษาจะได้ศึกษาธรรมชาติของภาษาและสภาพการ
ใช้ภาษา โดยเฉพาะอย่างยิ่งภาษาไทยมาตรฐานใน
ปัจจุบัน การศึกษาดังกล่าวจะทำความคุ้นเคยกับการ

ฝึกฝนเพื่อทักษะทางภาษา ผู้ศึกษาจะมีโอกาสสร้าง
ปรับปรุง และส่งเสริมทักษะทางภาษาถิ่นต่าง ๆ ของ
ตน จากพื้นฐานที่ตนมีอยู่

ไทย. 102 ความรู้พื้นฐานทางวรรณคดีและวรรณกรรมเอกของไทย (2 หน่วยกิต 2 ชั่วโมง)

ศึกษาเกี่ยวกับวรรณคดีไทยอย่างกว้าง ๆ พร้อมทั้งฝึก
การอ่านวรรณคดีจนสามารถเข้าใจลึกซึ้ง และนำไป
ประกอบการพิจารณาสิ่งแวดล้อมในชีวิตประจำวันทั่ว
ไปได้

ไทย. 103 วาทกรรม (2 หน่วยกิต 2 ชั่วโมง)

ศึกษาหลักการพูดแบบต่าง ๆ โดยเฉพาะหลักการพูด
ให้ความรู้ การพูดชักจูงใจ การสนทนา การอภิปราย
การพูดในโอกาสพิเศษ การปรับปรุงบุคลิกภาพและ
การใช้อากัปกิริยาที่เหมาะสมประกอบการพูด

ไทย. 201 การพูดเพื่อประสิทธิผล (2 หน่วยกิต 2 ชั่วโมง)

ศึกษาหลักการพูด มุ่งใช้จิตวิทยาประกอบ รวมถึง
การวิเคราะห์ผู้ฟัง การใช้ถ้อยคำและกลวิธีในการพูด
เพื่อประสิทธิผล การพูดในโอกาสต่าง ๆ การประเมิน
ผลการพูดของตนเองและผู้อื่น เน้นการพูดเพื่อนำไป

ใช้ได้จริง

ไทย. 211 การอ่าน (2 หน่วยกิต 2 ชั่วโมง)

ฝึกฝนประสิทธิภาพในการอ่านเป็นสำคัญ ให้ผู้ศึกษาสามารถอ่านได้รวดเร็ว จับใจความ ได้สังเขปและสรุปความได้ อุปกรณ์ที่จะใช้ฝึกเป็นความเรียงประเภทร้อยแก้วเลือกจากข้อเขียนสมัยเก่ามาจนถึงบทความสมัยปัจจุบัน ทั้งนี้ให้มีเนื้อหาต่างๆ กัน

ไทย. 311 การเขียน (2 หน่วยกิต 2 ชั่วโมง)

ศึกษาหลักการเขียน การเตรียมเนื้อหาสาระที่จะเขียนในแบบต่างๆ

ไทย. 312 การใช้ภาษา (2 หน่วยกิต 2 ชั่วโมง)

ให้ผู้ศึกษาได้ฝึกทักษะการใช้ภาษา ทั้งการฟัง การพูด การอ่าน และการเขียน

ไทย. 313 ภาษาศาสตร์ทั่วไป (3 หน่วยกิต 3 ชั่วโมง)

ให้ผู้ศึกษาได้เรียนรู้ขอบข่ายและวิวัฒนาการของการศึกษา เท่าที่เป็นอยู่ในปัจจุบัน ศึกษาผลงานค้นคว้าของนักภาษาศาสตร์ เป็นต้นว่า ทฤษฎีต่างๆ ที่เกี่ยวกับการศึกษาภาษา เพื่อให้ผู้เรียนได้สามารถนำทฤษฎีเหล่านั้นมาใช้กับภาษาไทยได้

- ไทย. 314 ภาษาศาสตร์ 1 (2 หน่วยกิต 2 ชั่วโมง)
ศึกษาเรื่องวิธีการออกเสียง เสียงและหน้าที่ของหน่วยเสียงในภาษา โดยการศึกษาเปรียบเทียบระหว่างภาษามาตรฐานกับภาษาถิ่นต่าง ๆ ของประเทศไทย ทั้งนี้รวมไปถึงการเปรียบเทียบภาษาที่เกี่ยวข้องกับภาษาไทย เช่น ภาษาอังกฤษ บาลี และสันสกฤตด้วย
- ไทย. 315 ภาษาศาสตร์ 2 (2 หน่วยกิต 2 ชั่วโมง)
ศึกษาเรื่องหน่วยคำ การประกอบหน่วยคำ วากยสัมพันธ์ ตลอดจนศึกษาเรื่องความหมายของคำในภาษาไทย โดยศึกษาทั้งภาษาพูดและภาษาเขียนด้วย
- ไทย. 316 บัญหาภาษาไทยและการใช้ภาษาไทย ในปัจจุบัน (2 หน่วยกิต 2 ชั่วโมง)
ผู้ศึกษาจะได้ค้นคว้าและรวบรวมข้อมูลเกี่ยวกับภาษาไทยในปัจจุบัน แล้วเปรียบเทียบกับสภาพการใช้ภาษาไทยในวงการต่าง ๆ ในปัจจุบัน จนประจักษ์ถึงความจริง เพื่อเป็นแนวทางในการสร้างความรู้ ความคิด และสามารถในการใช้ภาษา
- ไทย. 317 วิวัฒนาการของภาษาไทย (3 หน่วยกิต 3 ชั่วโมง)
ศึกษาประวัติความเป็นมาของภาษาไทย ตั้งแต่สมัย-

สุขุขัยถึงปัจจุบัน รวมทั้งศึกษาเปรียบเทียบการใช้
สำนวนภาษาด้วย

- ไทย. 318 นิรุกติศาสตร์เบื้องต้น (2 หน่วยกิต 2 ชั่วโมง)
ผู้ศึกษาจะได้ศึกษาทฤษฎีนิรุกติศาสตร์สากล และจะ
ได้ปฏิบัติการค้นคว้าหาประวัติคำในวรรณคดีเก่าของ
ไทยในวรรณคดีและในภาษาไทยมาตรฐานในปัจจุบัน
เพื่อทักษะและทัศนคติในการสอนภาษาและวรรณคดี-
ไทยต่อไป
- ไทย. 219 ตรรกวิทยาทางภาษา (2 หน่วยกิต 2 ชั่วโมง)
ศึกษาลักษณะของการพิสูจน์แบบอุปนัยและนิรนัย
การเกิดของเหตุผลในความคิดการแสดงเหตุผลตาม
ระเบียบตรรกวิทยาโดยเทียบกับการแสดงออกตาม
ระเบียบภาษา วิเคราะห์เรื่องทอม ประโยคตรรก-
วิทยา และรูปนิรนัยเหตุผลวิบัติการวิจารณ์ข้ออ้าง
เหตุผล คุณค่าของการพิสูจน์ในการค้นหาความจริง
- ไทย. 321 วรรณคดีวิจารณ์ (2 หน่วยกิต 2 ชั่วโมง)
ศึกษาประวัติความเป็นมาของการวิจารณ์วรรณคดี
แนวการวิจารณ์แบบต่างๆ ตลอดจนกระบวนการความ
ต่าง ๆ ที่ใช้ในวรรณคดีไทย

ไทย. 322 วรรณคดีเกี่ยวกับประวัติศาสตร์ (2 หน่วยกิต 2 ชั่วโมง)

ให้ผู้ศึกษาได้ศึกษาวรรณคดีที่เกี่ยวกับประวัติศาสตร์แต่ละสมัย ได้แก่ วรรณคดีเฉลิมพระเกียรติ และวรรณคดีประวัติศาสตร์ประเภทอื่น ๆ รวมทั้งต้นเหตุและคุณค่าแห่งวรรณคดีประเภทนี้ด้วย

ไทย. 323 วรรณคดีเกี่ยวกับพุทธศาสนา (2 หน่วยกิต 2 ชั่วโมง)

ศึกษาลักษณะเฉพาะและประวัติของวรรณคดีที่เกี่ยวกับพุทธศาสนา รวมทั้งศึกษาวรรณคดีแต่ละเรื่องที่เกี่ยวข้องกับพุทธศาสนา (ยกเว้นวรรณคดีชาดก) ตั้งแต่สมัยสุโขทัยจนถึงปัจจุบัน

ไทย. 324 วรรณคดีนิราศ (2 หน่วยกิต 2 ชั่วโมง)

ศึกษาลักษณะ ความหมาย ประเภท ของวรรณคดีนิราศ ศึกษาวรรณคดีนิราศตั้งแต่แรกเริ่มจนถึงปัจจุบันเปรียบเทียบความแตกต่างและคล้ายคลึงกันของนิราศสมัยเก่าและนิราศในปัจจุบัน วิเคราะห์คำประพันธ์และสำนวนที่นิยมใช้ในการเขียนวรรณคดีประเภทนิราศ

- ไทย. 325 วรรณคดีการละคร (2 หน่วยกิต 2 ชั่วโมง)
ศึกษาบทบัญญัติของนาฏวรรณคดีทุกชนิด รวมทั้ง
ศึกษาทำความเข้าใจแนวการวิจารณ์วรรณคดีชนิดนี้
ด้วย
- ไทย. 326 วรรณคดีเกี่ยวกับชนบประเพณี (2 หน่วยกิต 2
ชั่วโมง)
ศึกษาสำนวน ภาษา รสวรรณคดี ตลอดจนชนบ-
ประเพณีจากวรรณคดีประเภทนี้
- ไทย. 327 วรรณคดีชาดก (3 หน่วยกิต 3 ชั่วโมง)
ศึกษาที่มา ลักษณะ และคุณค่าของชาดก จากหนังสือ
วรรณคดีไทยแต่ละเล่มซึ่งกวีที่มีชื่อเสียงนิพนธ์ไว้
- ไทย. 328 นิทานคำกลอน (2 หน่วยกิต 2 ชั่วโมง)
ศึกษาอย่างละเอียดเกี่ยวกับความเป็นมา จุดมุ่งหมาย
ในการแต่ง ท่วงทำนองเขียนการสร้างโครงเรื่อง
ธรรมเนียมนิยมในการแต่ง สัญลักษณ์ต่าง ๆ ที่
ปรากฏ ตลอดจนคุณค่าของนิทานคำกลอน
- ไทย. 351 กติชาวาบ้าน (2 หน่วยกิต 2 ชั่วโมง)
ศึกษาทฤษฎีต่าง ๆ และผลงานด้านคติชาวาบ้าน ตลอดจน
งานเก็บและวิจัยข้อมูลตามวิธีการทางคติชาวาบ้าน

- ไทย. 352 อักษรขอม (2 หน่วยกิต 2 ชั่วโมง)
ศึกษาอักษรและที่ใช้จาร ในสมุดข่อยจนสามารถอ่าน
และเขียนได้ เน้นการอ่านเป็นพิเศษ
- ไทย. 411 ภาษาบาลีสันสกฤตที่เกี่ยวกับภาษาไทย (2 หน่วยกิต
2 ชั่วโมง)
ศึกษาพยัญชนะวรรคและพยัญชนะสังโยคในภาษาบาลี
และสันสกฤตโดยละเอียด ศึกษาชนิดของคำภาษาบาลี
และสันสกฤต เพื่อเทียบลักษณะการแบ่งชนิดของคำ
ในภาษาไทยศึกษาเรื่องสมาส สन्ธิ ศัพท์ิต ตลอดจน
วินิจฉัยคำบาลีและสันสกฤตที่มีใช้อยู่ในภาษาไทยโดย
แนวหลักเกณฑ์ที่ศึกษามาแล้ว
- ไทย. 412 ภาษาเขมรที่เกี่ยวกับภาษาไทย (2 หน่วยกิต 2 ชั่วโมง)
ศึกษาพยัญชนะ สระ การประสมคำ สำเนียงอ่าน
เครื่องหมายกำกับพยัญชนะลักษณะการปรุงคำในภาษา
เขมรและอักษรเขมรที่ใช้เขียนภาษาไทยในสมัย
โบราณตลอดจนวินิจฉัยคำภาษาเขมรที่ใช้อยู่ในภาษา-
ไทย คำภาษาไทยที่ปรุงแต่งตามแนววิธีภาษาเขมร
และคำในภาษาเขมรบางคำที่น่าสงสัยว่าจะยืมไปจาก
ภาษาไทยทั้งนี้โดยแนวหลักเกณฑ์ที่ศึกษามาแล้ว

- ไทย. 413 **หลักภาษา (3 หน่วยกิต 3 ชั่วโมง)**
 ศึกษาเรื่องการใช้ภาษาในแง่ต่างๆ โดยมุ่งประโยชน์
 ทางการใช้ภาษาในปัจจุบันเป็นสิ่งสำคัญ วิเคราะห์ตำรา
 และแบบเรียนหลักภาษาตั้งแต่สมัยโบราณจนถึง
 ปัจจุบันตลอดจนกระทั่งศึกษาพิจารณาอิทธิพลของ
 สื่อมวลชนอันมีต่อภาษาไทยทุกวันนี้
- ไทย. 414 **ภาษาถิ่น (2 หน่วยกิต 2 ชั่วโมง)**
 ศึกษาโครงสร้างของภาษาถิ่นเปรียบเทียบกับภาษา
 กรุงเทพฯ และศึกษาภาษาถิ่นที่ปรากฏในภาษาและ
 วรรณคดี
- ไทย. 415 **ศัพท์สันนิษฐานและศัพท์บัญญัติ (2 หน่วยกิต 2 ชั่วโมง)**
 ศึกษาศัพท์เก่าซึ่งความหมายไม่เด่นชัด ศัพท์ซึ่งเกิด
 ขึ้นและเป็นที่ยอมรับใช้เป็นคำมาตรฐานทั่วไป ตลอดจน
 จนศัพท์ซึ่งบัญญัติไว้ในวิชาการแขนงต่างๆ โดยเฉพาะ
 แขนงวิชามนุษยศาสตร์ สังคมศาสตร์ วิทยาศาสตร์
 คณิตศาสตร์ และศึกษาศาสตร์
- ไทย. 416 **ภาษาเฉพาะกิจ (3 หน่วยกิต 3 ชั่วโมง)**
 ศึกษารูปแบบและฝึกทักษะการใช้ภาษาเฉพาะกิจ เช่น

ภาษาธุรกิจ, ภาษาสื่อสารมวลชน, ภาษาเพื่อการรณรงค์, ภาษาประชาสัมพันธ์และโฆษณา, ภาษาการแสดง, ภาษาปลุกใจและจูงใจ, ภาษาเทศน์, ภาษากฎหมาย, ภาษาราชการ.

ไทย. 417 การผลิตงานเขียนเชิงวิชาการ (3 หน่วยกิต 3 ชั่วโมง)
ศึกษากลวิธีในการสรรหาแหล่งที่มาของข้อมูลทั้งจากเอกสาร และบุคคล การเลือกพื้นที่ความรู้ความคิด การเลือกรูปแบบของการเขียน จรรยาบรรณในการเขียน ศิลปะการประพันธ์ ผูกการผลิตงานเขียนที่เป็นประโยชน์ต่อส่วนรวม

ไทย. 418 ภาษาบาลี (2 หน่วยกิต 2 ชั่วโมง)
ศึกษาอักษรวิธีได้แก่สมัญญานิธานและสนธิ วิจิวิภาค ได้แก่นามศัพท์, อพยยศัพท์, สมาส, ตัทธิต, อาชยาต และกิตก์ วากยสัมพันธ์ได้แก่ความเกี่ยวข้องของคำ และวิธีเรียงคำในวิจิวิภาค จันท์ลักษณะได้แก่ลักษณะของร้อยกรองในภาษาบาลี

ไทย. 419 ภาษาสันสกฤต (2 หน่วยกิต 2 ชั่วโมง)
ศึกษาอักษรวิธีได้แก่สมัญญานิธาน และสนธิ วิจิวิภาค ได้แก่นามศัพท์, อพยยศัพท์, สมาส, ตัทธิต, อาชยาต

และกฤตกั วากยสัมพันธ์ได้แก่ความเกี่ยวข้องของคำ
และวิธีเรียงคำในวจีวิภาค ฉันทลักษณ์ได้แก่ลักษณะ
ของร้อยกรองในภาษาสันสกฤต

ไทย. 421 ร้อยแก้วร้อยกรอง (2 หน่วยกิต 2 ชั่วโมง)

ศึกษารูปและรสคำวรรณคดีร้อยแก้วร้อยกรองของ
ไทย ตั้งแต่ต้นจนกระทั่งสมัยปัจจุบัน

ไทย. 422 วรรณกรรมปัจจุบัน (2 หน่วยกิต 2 ชั่วโมง)

ศึกษาวิวัฒนาการของวรรณกรรมร้อยแก้วร้อยกรอง
โดยเฉพาะอย่างยิ่งสมัยปัจจุบันในแง่ประเภทและ
ลักษณะ ตลอดจนวิจารณ์วรรณกรรมนั้น ๆ แต่ละ
เรื่องทั้งโดยเอกเทศและโดยเปรียบเทียบ

ไทย. 423 วรรณกรรมการเมือง (2 หน่วยกิต 2 ชั่วโมง)

ศึกษาวรรณคดีและวรรณกรรมไทย ตั้งแต่สมัยกรุง-
สุโขทัยจนถึงสมัยกรุงรัตนโกสินทร์ เพื่อจะวิเคราะห์
ในเชิงสังคมวิทยา ซึ่งรวมทั้งด้านเศรษฐกิจการปก-
ครอง และสภาพความเป็นอยู่ของราษฎร ในสมัยที่
วรรณคดีหรือวรรณกรรมแต่ละเรื่องปรากฏ

ไทย. 424 วรรณคดีวิเคราะห์ (3 หน่วยกิต 3 ชั่วโมง)

รายวิชานี้พยายามให้ผู้ศึกษาได้ศึกษาวรรณคดีไทย

อย่างกว้างขวางและลึกซึ้ง และให้วิเคราะห์หาอิทธิพล
 ต่างๆ แนวคิดสากล ค่านิยม คตินิยมต่างๆ ที่วรรณ-
 คติไทยให้และที่รับมาจากต่างประเทศ เพื่อให้เกิด
 ความตระหนักค่าในวรรณคดียิ่งขึ้น

ไทย. 425 วรรณคดีเปรียบเทียบ (3 หน่วยกิต 3 ชั่วโมง)
 ศึกษาวรรณคดีไทยโดยเปรียบเทียบกับวรรณคดีชาติ
 อื่น ทั้งตะวันออกและตะวันตกในแง่ต่างๆ เช่น แนว
 ความคิด ค่านิยมในสังคม สภาพชีวิตความเป็นอยู่
 การแสดงออกทางด้านสุนทรียะ รูปแบบ และอิทธิพล
 จากต่างชาติ

ไทย. 426 วรรณกรรมท้องถิ่น (2 หน่วยกิต 2 ชั่วโมง)
 ศึกษาวรรณกรรมท้องถิ่นเพื่อความเข้าใจในคุณค่า
 เอกลักษณะ ตลอดจนลักษณะเปรียบเทียบระหว่าง
 วรรณกรรมท้องถิ่นและต่างสมัยกัน

ไทย. 427 วรรณกรรมสำหรับเด็ก (2 หน่วยกิต 2 ชั่วโมง)
 ศึกษาลักษณะวรรณกรรมสำหรับเด็ก เพื่อที่จะได้นำ
 ความรู้ไปวิเคราะห์ปรับปรุงและสร้างวรรณกรรมประ-
 เภทนี้

หัวหน้าภาควิชา นางสาวสมพร สิงห์โต อ.บ., ก.บ., อ.ม.
(ภาษาไทย)

คณะอาจารย์ นายกระแสร์ มาลยาภรณ์ ป.ม., กศ.บ., M.S.
in Ed., IEA Cert. in Lit.

นางสาวจัญมา อาษารัฐ กศ.บ., กศ.ม. (ภาษา
และวรรณคดีไทย)

นางชฎาลักษณ์ สรรพานิช กศ.บ. (ภาษาไทย)

นายชนิต สุวรรณช่าง กศ.บ. (ภาษาไทย)
(ศึกษาต่อในประเทศ)

นางทัศนีย์ ทานทวนิช กศ.บ., กศ.ม.
(ภาษาและวรรณคดีไทย)

นางสาวนงคราญ เจริญสวัสดิ์ กศ.บ. (ภาษา
ไทย)

นายบุญร่วม ทิพพศรี พธ.บ. (ครุศาสตร์),
M.Ed. (Ed. Adm.)

นางเพ็ญแข วัจนสุนทร กศ.บ. (ภาษาไทย),
พ.ม., M.Ed. (Ed. Adm.), Cert. TEFL

ประกาศนียบัตรการพูดแบบการพูด

นายภมร สรรพานิช อ.บ., ก.บ., ค.ม.
(บริหารการศึกษา)

นายมานิจ มงคลชัย กศ.บ. (ภาษาไทย)

นางสาวมาลีรัตน์ วัชรานุกร กศ.บ. (ภาษาไทย)

นางศรีจรุง บุญเจือ อ.บ., ก.บ.

นางศศิธร ศรีจักร์ ป.ม., กศ.บ. (คณิตศาสตร์
เคมี), ประกาศนียบัตรการพูดแบบการพูด

นางสุภาภรณ์ ศุกระกาญจน์ ป.ม., กศ.บ.
(ภาษาไทย)

นางสาวอภิรดี อุดมมณีสุวัฒน์ กศ.บ., กศ.ม.
(ภาษาและวรรณคดีไทย)



รองศาสตราจารย์
กระแสร์ มาลากรณ์

ภาควิชาภาษา
และวรรณคดีตะวันออก



ผู้ช่วยศาสตราจารย์
สมพร สิงห์โต
หัวหน้าภาควิชา



อาจารย์อุธุมมา อาษาธิ์



อาจารย์ชกาลดรณ์ สรรพานิช

อาจารย์ ชนิต สุวรรณช่าง



อาจารย์ ทศนีย์ ทานตวนิช



อาจารย์ นงคราญ เจริญสวัสดิ์





อาจารย์ บุญร่วม ทิพนศรี



ผู้ช่วยศาสตราจารย์
เพ็ญแข วัฒนสุนทร



ผู้ช่วยศาสตราจารย์
กมล สรรพานิช

อาจารย์ มานิจ มงคลชัย



อาจารย์ มาลรัตน์ วัชรานุกร



อาจารย์ ศรีจรงค์ บุญเจือ





ผู้ช่วยศาสตราจารย์
ศศิธร ศรีจักร์



ผู้ช่วยศาสตราจารย์
สุภาภรณ์ สุกระกาญจน์



อาจารย์ อภิรดี อุดมมณีสวัสดิ์

อาจารย์ มานิจ มงคลชัย



อาจารย์ มาลรัตน์ วัชรานุกร



อาจารย์ ศรีจรงค์ บุญเจือ





ผู้ช่วยศาสตราจารย์
ศศิธร ศรีจักร



ผู้ช่วยศาสตราจารย์
สุภาภรณ์ สุกระกาญจน์



อาจารย์ อภิรดี อุดมมณีสุวัฒน์

ภาควิชาภาษาศาสตร์

ภาควิชาภาษาศาสตร์ เป็นหน่วยงานหนึ่งที่บริการทางวิชาการ โดยมีวัตถุประสงค์หลักที่จะเน้นในการสนับสนุนการศึกษาและวิเคราะห์ภาษาในทุก ๆ ด้าน รวมทั้งการให้ความรู้ทางภาษาศาสตร์ในการเรียนการสอนภาษาด้วย เท่าที่เป็นอยู่ขณะนี้ งานของภาคยังไม่คล่องตัวเท่าที่ควร เพราะเป็นระยะเริ่มปฏิบัติการ และยังขาดบุคลากรทางด้านเทคนิคทำหน้าที่ประจำ จึงขอความร่วมมือจากอาจารย์ภาควิชาอื่น และผู้ทรงคุณวุฒิจากสถาบันอื่น ๆ

เนื่องจากภาษาศาสตร์เกี่ยวข้องกับการศึกษาโครงสร้างของภาษา ผู้ที่จะออกไปเป็นครูสอนภาษาไทยหรือภาษาต่างประเทศ และผู้ที่ศึกษาด้านภาษา จำเป็นจะต้องมีความรู้ทางภาษาศาสตร์เป็นพื้นฐานเพื่อที่จะได้นำไปประกอบการสอน หรือเป็นพื้นฐานความรู้ในการศึกษาภาษาทั้งในระดับเดียวกันและในระดับสูงต่อไป ทั้งนี้เพื่อเสริมสร้างคุณภาพของการศึกษาและการสอนภาษาให้มีคุณภาพดียิ่งขึ้น จึงมีโครงการเปิดเป็นวิชาโทให้กับคณะศึกษาศาสตร์

คำอธิบายรายวิชา

ภาษา. 301 การศึกษาพิจารณาเรื่องของภาษา (2 หน่วยกิต 2 ชั่วโมง)

ศึกษาขอบเขตของภาษาศาสตร์และการศึกษาภาษาตามวิธีของภาษาศาสตร์ พร้อมทั้งศึกษาภาษาในลักษณะที่เป็นระบบสื่อความหมายซึ่งประกอบด้วยระบบย่อยอันได้แก่ระบบเสียง ระบบโครงสร้าง และระบบความหมายที่มีความสัมพันธ์ต่อกัน ศึกษาภาษาซึ่งเกี่ยวกับวัฒนธรรม วิธีใช้ภาษาในสังคมต่างระดับและต่างวัฒนธรรม การเปลี่ยนแปลงที่เกิดขึ้นในภาษาและการยืมคำระหว่างภาษา

ภาษา. 311 สัทศาสตร์ (2 หน่วยกิต 2 ชั่วโมง)

ศึกษาสรีรศาสตร์ เน้นเรื่องอวัยวะที่ใช้ในการออกเสียง วิธีการออกเสียง ความสามารถในการรับฟัง การออกเสียง และการถ่ายทอดเสียงของภาษาด้วยอักษรศาสตร์ (Phonetic symbols) ทั้งเสียงของภาษาไทย ภาษาอังกฤษ และภาษาอื่น ๆ เท่าที่จำเป็น

ภาษา. 312 การวิเคราะห์ระบบหน่วยเสียง (2 หน่วยกิต 2 ชั่วโมง)

ฝึกการสำรวจข้อมูลจากคำพูดในภาษาที่ต้องการศึกษามันทีกเสียงและถอดเสียงออกมาเป็นสัทอักษร ฝึกวิเคราะห์ข้อมูล เพื่อหาหน่วยเสียงและเสียงย่อย ซึ่งมาประกอบกันเป็นระบบเสียงของภาษา รวมทั้งฝึก

หากฎของการเปลี่ยนแปลงเสียง

- ภาษา. 313 ระบบเสียงภาษาอังกฤษ (2 หน่วยกิต 2 ชั่วโมง)
 ศึกษาระบบเสียงภาษาอังกฤษ วิธีการออกเสียง ความสามารถในการฟังฝึกการออกเสียง และวิเคราะห์เสียงภาษาอังกฤษ โดยเน้นเสียงที่เป็นปัญหาสำหรับนักเรียนไทย ตลอดจนฝึกการถ่ายทอดเสียงด้วยสัญลักษณ์โฟนีมิก
- ภาษา. 321 ระบบหน่วยคำ (2 หน่วยกิต 2 ชั่วโมง)
 ศึกษาโครงสร้างของคำ โดยเน้นโครงสร้างของคำไทยและคำอังกฤษ การประสมคำ รวมทั้งความหมายและการใช้คำ ความสัมพันธ์ระหว่างคำแต่ละคำในประโยค
- ภาษา. 323 ระบบไวยากรณ์อังกฤษ (2 หน่วยกิต 2 ชั่วโมง)
 ศึกษาองค์ประกอบของไวยากรณ์อังกฤษ โครงสร้างของประโยค นามวลี และกริยาวลี รวมทั้งส่วนขยาย การวิเคราะห์ประโยค อิทธิพลของโครงสร้างที่มีต่อความหมาย และโครงสร้างต่างชนิดที่สื่อความหมายอย่างเดียวกัน
- ภาษา. 414 ระบบเสียงภาษาไทย (2 หน่วยกิต 2 ชั่วโมง)
 ศึกษาระบบเสียงภาษาไทย ตามหลักการวิเคราะห์เสียง

ทางภาษาศาสตร์รวมทั้งโครงสร้างของเสียงซึ่งประกอบ
เป็นพยางค์และคำ ตลอดจนฝึกการถ่ายทอดเสียงภาษา
ไทยด้วยสัญลักษณ์โฟเนมิก

ภาษา. 415 ระบบเสียงภาษาฝรั่งเศส (2 หน่วยกิต 2 ชั่วโมง)
ศึกษาระบบเสียงของภาษาฝรั่งเศส วิธีการออกเสียง
โดยเน้นเสียงที่เป็นปัญหาสำหรับนักเรียนไทย ฝึกการ
ถ่ายทอดเสียงด้วยสัญลักษณ์โฟเนมิก

ภาษา. 421 ทฤษฎีทางไวยากรณ์ (2 หน่วยกิต 2 ชั่วโมง)
ศึกษาทฤษฎีต่างๆ ทางภาษาศาสตร์ที่ใช้ในการ
วิเคราะห์โครงสร้างทางไวยากรณ์ของภาษาต่างๆ

ภาษา. 424 ระบบไวยากรณ์ไทย (2 หน่วยกิต 2 ชั่วโมง)
ศึกษาและวิเคราะห์ระบบโครงสร้างของไวยากรณ์ไทย
ด้วยวิธีการประวรรตและวิธีอื่นๆ

ภาษา. 425 ระบบไวยากรณ์ฝรั่งเศส (2 หน่วยกิต 2 ชั่วโมง)
ศึกษาองค์ประกอบของไวยากรณ์ฝรั่งเศส โครงสร้าง
ของประโยคและการวิเคราะห์ประโยคในภาษาฝรั่งเศส

ภาษา. 431 การเปรียบเทียบและวิเคราะห์ภาษา (2 หน่วยกิต 2
ชั่วโมง)
ศึกษาวิธีการเปรียบเทียบภาษา 2 ภาษา เพื่อให้เห็น

ความคล้ายคลึงและความแตกต่างทางภาษาในระบบทั้งสาม คือระบบเสียง ระบบศัพท์ และระบบไวยากรณ์

ภาษา. 432 ภาษาถิ่น (2 หน่วยกิต 2 ชั่วโมง)

ศึกษาโครงสร้างของภาษาถิ่นต่างๆ เปรียบเทียบกับภาษาไทยมาตรฐานโดยพิจารณาเรื่องของเสียง คำ และความหมายของภาษาถิ่นปัจจุบัน ศึกษาประวัติของชื่อและคำที่น่าสนใจในถิ่นต่างๆ ในการศึกษาให้สามารถถ่ายทอดเสียงด้วยสัญลักษณ์

ภาษา. 441 จิตภาษาศาสตร์ (2 หน่วยกิต 2 ชั่วโมง)

ศึกษาจิตวิทยาการเรียนรู้ภาษา ทั้งภาษาแม่และภาษาต่างประเทศ รวมทั้งปัญหาอันเป็นอุปสรรคต่อการเรียนรู้ภาษา การแก้ปัญห^๕ และการเปรียบเทียบ วิธีการเรียนการสอนภาษาแม่และภาษาต่างประเทศ

ภาษา. 451 การศึกษาความหมาย (2 หน่วยกิต 2 ชั่วโมง)

ศึกษาวิธีสื่อความหมายของคำในภาษาต่างๆ โครงสร้างของความหมายและวิธีการตีความหมาย เพื่อให้ผู้ศึกษาเข้าใจความแตกต่างของคำที่นำเข้ามาใช้ในการสื่อสารอย่างละเอียด

ภาษา. 461 ภาษาศาสตร์ประยุกต์ (2 หน่วยกิต 2 ชั่วโมง)

ศึกษาทฤษฎีต่างๆ ทางภาษาศาสตร์ เพื่อช่วยการสอน

ไทยและสอนภาษาอื่นเป็นภาษาต่างประเทศ ศึกษา
การทำและการใช้พจนานุกรม ศัพท์บัญญัติ ศัพท์
ภาษาสื่อสารมวลชน

หัวหน้าภาควิชา นายสนั่น ศรีจักร์ ป.ม., กศ.บ., Cert. in
TESL (SEAREP/Thailand)

Dip. in TEFL with Distinction (SEAMEO
-RELC, Singapore)

อาจารย์พิเศษ นางสาวชฎิจิตต์ เขียวสมบูรณ์ ป.ม., กศ.บ.,
Dip. in TEFL (London)

Cert. in TEFL (SEAMEO-RELC, Singa-
pore), M.A. (Michigan State University)

นางศศิธร ศรีจักร์ ป.ม., กศ.บ., ประกาศนียบ-
ัตรการพูดแบบการพูด

จบหลักสูตร Intensive Course in Phonetics

นายสมอาจ วันฉโน กศ.ม. (ภาษาและวรรณ-
คดีอังกฤษ), Cert. in TEFL

(SEAMEO-REIC, Singapore)

ภาควิชาภาษาศาสตร์



ผู้ช่วยศาสตราจารย์ สนั่น ศรีจักร์
หัวหน้าภาควิชา



ผู้ช่วยศาสตราจารย์
ชูจิตต์ เขียวสมบูรณ์



ผู้ช่วยศาสตราจารย์
ศศิธร ศรีจักร์



ผู้ช่วยศาสตราจารย์
สมอาจ วัฒนโธ

ภาควิชาศิลปะและวัฒนธรรม

ภาควิชาศิลปะและวัฒนธรรม ทำการสอนวิชาศิลปะกับ มนุษย์เป็นวิชาเลือก และได้เปิดการสอนวิชาโทศิลปศึกษา หลักสูตรปริญญาศึกษาศาสตรบัณฑิต ถ้ามีนิสิตสนใจวิชานี้มากขึ้น ภาควิชามีโครงการจะเปิดสอนวิชาศิลปะ เป็นวิชาเอก

ในฐานะที่มหาวิทยาลัยศรีนครินทรวิโรฒ บางแสน เป็น สถาบันการศึกษาระดับอุดมศึกษาที่เป็นศูนย์กลางสำคัญของภาค ตะวันออกในประเทศไทย ภาควิชาศิลปะและวัฒนธรรมจึงวาง โครงการจัดตั้งศูนย์ศิลปะโบราณคดี และวัฒนธรรมพื้นบ้านภาค ตะวันออก จุดมุ่งหมายสำคัญเพื่อประโยชน์ในด้านการศึกษาค้นคว้าของนิสิต นักศึกษา และผู้สนใจทั่วไป ในด้านต่างๆ เช่น ประวัติศาสตร์ โบราณคดี ศิลปกรรม อารยธรรม รวมทั้งภาษา และวัฒนธรรมอันเป็นเอกลักษณ์สำคัญของแต่ละท้องถิ่น และของ ชาติไทยโดยตรง

หากมีทุนดำเนินการ จะเริ่มค้นคว้าและวิจัยเรื่องศิลปะและ วัฒนธรรมพื้นบ้านของภาคตะวันออก และมีนโยบายจะเผยแพร่ สิ่งที่เป็นประโยชน์ต่อการศึกษาแก่ประชาชน และผู้สนใจทั่วไป

โดยเฉพาะอย่างยิ่ง ประชาชนตื่นภาคตะวันออกเฉียงมากที่สุด ในเรื่อง
ความรู้ ความเข้าใจคุณค่าของศิลปะและโบราณวัตถุต่าง ๆ รวมทั้ง
การอนุรักษ์ศิลปกรรมในขณะเดียวกันด้วย

คำอธิบายรายวิชา

ปรัช. 101 ปรัชญาเบื้องต้น (2 หน่วยกิต 2 ชั่วโมง)

กำเนิดค่านิยม และขอบข่ายวิชาปรัชญา ศึกษา
ประวัติปรัชญาตะวันตก (สมัยโบราณ สมัยกลาง และ
สมัยใหม่) สัมพันธภาพวิชาปรัชญากับเทววิทยา และ
ศาสนา ศึกษาภววิทยา ญาณวิทยา คุณวิทยา สุนทรีย-
ศาสตร์ จริยศาสตร์ และอภิปรัชญา ปัญหาอภิปรัชญา
เกี่ยวกับวัตถุนิยม จิตนิยม และธรรมชาตินิยม

ปรัช. 111 พุทธศาสน์ (2 หน่วยกิต 2 ชั่วโมง)

เพื่อให้เข้าใจ “แก่น” ของพระพุทธศาสนาอันจะนำ
มาปฏิบัติในชีวิตประจำวันของแต่ละบุคคล เพื่อเป็น
ทางไปสู่สันติสุขของบุคคลและสังคม

ศิลป. 101 ศิลปะกับมนุษย์ (2 หน่วยกิต 2 ชั่วโมง)

วิชาศิลปะกับมนุษย์เป็นวิชาเกี่ยวกับการแสดงออกของ
มนุษย์ตามปริมาณความสัมพันธ์ของมนุษย์กับธรรม-

ชาติ ความเชื่อทางศาสนา และอื่นๆ ซึ่งเป็นวิชาที่รวบรวมเนื้อหา การแสดงออกแต่ละยุคแต่ละสมัย ตลอดจนวัฒนธรรมของมนุษย์ในสังคมและประโยชน์ของศิลปะต่อสังคม

- ศิลป. 310 บัญญัติการวาดเขียน (2 หน่วยกิต 2 ชั่วโมง)
ศึกษาและค้นคว้าเกี่ยวกับปัญหาต่างๆ ในการถ่ายทอดรูปแบบ การใช้วัสดุ และความสัมพันธ์ของมนุษย์กับสิ่งแวดล้อม
- ศิลป. 311 การวาดเขียนเบื้องต้น (2 หน่วยกิต 2 ชั่วโมง)
ศึกษารูปแบบการถ่ายทอดวัสดุ วิธีการ และการจัดภาพเบื้องต้น เน้นรูปแบบสองมิติและสามมิติตามความเหมาะสม
- ศิลป. 312 การวาดเขียน 1 (2 หน่วยกิต 3 ชั่วโมง)
ศึกษาและฝึกฝนปฏิบัติการใช้เส้น การถ่ายทอดรูปแบบด้วยน้ำหนัก และลักษณะผิว เน้นรูปแบบสองมิติและสามมิติ รวมทั้งการจัดภาพเบื้องต้นด้วย
- ศิลป. 313 การวาดเขียน 2 (2 หน่วยกิต 3 ชั่วโมง)
ศึกษาและฝึกฝนปฏิบัติสูงขึ้น เกี่ยวกับการถ่ายทอดรูปแบบของสิ่งมีชีวิตและสิ่งที่มีมนุษย์สร้างขึ้น โดยเน้น

รูปทรงสามมิติ

- ศิลป์. 321 ประติมากรรม 1 (2 หน่วยกิต 2 ชั่วโมง)
ศึกษาและฝึกฝนปฏิบัติเกี่ยวกับรูปทรงสามมิติ ด้วยวัสดุต่างๆ ตามความเหมาะสม พร้อมทั้งเข้าใจการใช้เครื่องมือที่จำเป็นในประติมากรรมด้วย
- ศิลป์. 322 ประติมากรรม 2 (2 หน่วยกิต 3 ชั่วโมง)
ศึกษาและฝึกฝนปฏิบัติเกี่ยวกับการสร้างสรรค์รูปทรงจากหุ่นคนจริง การถ่ายทอดรูปทรงเฉพาะด้านในทางประติมากรรม เครื่องมือและการหล่อควรรเน้นด้วย
- ศิลป์. 326 เครื่องปั้นดินเผา 1 (2 หน่วยกิต 2 ชั่วโมง)
ศึกษาและฝึกฝนปฏิบัติเกี่ยวกับคุณภาพ และส่วนประกอบของดิน การขึ้นรูปด้วยวิธีขก วิธีแผ่น วิธีใช้แป้นหมุน โดยเริ่มจากรูปทรงง่ายๆ
- ศิลป์. 330 การพิมพ์เบื้องต้น (2 หน่วยกิต 2 ชั่วโมง)
ศึกษาและฝึกฝนปฏิบัติเกี่ยวกับแม่พิมพ์ประเภทต่างๆ และวัสดุอุปกรณ์ที่ใช้ในการพิมพ์แต่ละประเภท
- ศิลป์. 340 หลักการออกแบบ (2 หน่วยกิต 2 ชั่วโมง)
ศึกษาความเป็นมาของการออกแบบ ส่วนประกอบของการออกแบบ โดยเน้นทางความงาม และประ-

โยชน์ใช้สอย

- ศิลป์. 341 ทฤษฎีการใช้สี (2 หน่วยกิต 2 ชั่วโมง)
ศึกษาและฝึกฝนปฏิบัติเกี่ยวกับแหล่งกำเนิดสี คุณสมบัตินของสี และผลที่เกิดแก่มนุษย์ตลอดจนวิธีใช้สีตามทฤษฎีต่างๆ
- ศิลป์. 342 การออกแบบ 1 (2 หน่วยกิต 2 ชั่วโมง)
ศึกษาและฝึกฝนปฏิบัติเกี่ยวกับการออกแบบการช่างและการออกแบบโฆษณาเบื้องต้น โดยเน้นทักษะในการเขียน เช่น การเขียนตัวหนังสือ เป็นต้น
- ศิลป์. 343 การออกแบบ 2 (2 หน่วยกิต 3 ชั่วโมง)
ศึกษาและฝึกฝนปฏิบัติการออกแบบโฆษณา โดยเน้นการใช้สี ตัวอักษรภาพ และการออกแบบปกห่อสิ่งพิมพ์
- ศิลป์. 350 หลักการทัศนศิลป์ (2 หน่วยกิต 3 ชั่วโมง)
ศึกษาปัญหาเกี่ยวกับการรับรู้โดยเฉพาะประสาทสัมผัสทั่วไปและทางสายตา การถ่ายทอดรูปแบบทั่วไปของทัศนศิลป์ และแนวความคิดต่างๆ ในการถ่ายทอด
- ศิลป์. 351 ประวัติศาสตร์ศิลป์ 1 (2 หน่วยกิต 2 ชั่วโมง)
ศึกษาประวัติความเป็นมาของศิลปะทางตะวันตกและ

ทางตะวันออกโดยสังเขปเน้นรูปแบบที่เด่น ๆ ของแต่ละสมัย

- ศิลป. 352 ประวัติศาสตร์ศิลป์ (2 หน่วยกิต 2 ชั่วโมง)
ศึกษาประวัติความเป็นมาของศิลปกรรมก่อนประวัติศาสตร์เรื่อยมาจนถึงสมัยโรมันเสื่อมอำนาจ เน้นรูปแบบที่เด่น ๆ ของแต่ละสมัย
- ศิลป. 360 ศิลปะและสิ่งแวดล้อม (2 หน่วยกิต 2 ชั่วโมง)
ศึกษาความสำคัญของสิ่งที่มีมนุษย์สร้าง และประโยชน์ที่เกิดแก่มนุษย์ ขณะเดียวกันก็ศึกษาถึงปัญหาต่างๆ จากสิ่งที่มีมนุษย์สร้างขึ้นด้วย
- ศิลป. 370 การเขียนแบบเบื้องต้น (2 หน่วยกิต 2 ชั่วโมง)
ศึกษาส่วนประกอบของการเขียนแบบ กฎเกณฑ์ วัสดุ และให้สามารถถ่ายทอดรูปด้านต่างๆ ได้ เน้นรูปแบบสองมิติและสามมิติ
- ศิลป. 371 การเขียนแบบ 1 (2 หน่วยกิต 2 ชั่วโมง)
ศึกษาและฝึกฝนปฏิบัติเกี่ยวกับการเขียนภาพฉาย ภาพคตัด และการถ่ายทอดรูปด้าน และการใช้วัสดุเครื่องมือที่จำเป็นในการเขียนแบบ

- ศิลป. 372 การเขียนแบบ 2 (หน่วยกิต 3 ชั่วโมง)
ศึกษาและฝึกฝนปฏิบัติเกี่ยวกับการเขียนแบบเฟอร์นิเจอร์ การเขียนแบบภาพสามมิติ และการถ่ายทอดทางการเห็นแบบต่างๆ
- ศิลป. 380 สุนทรียศาสตร์ (2 หน่วยกิต 2 ชั่วโมง)
ศึกษาค้นคว้าเกี่ยวกับสุนทรียภาพ การรับรู้ การถ่ายทอด การวิจารณ์ศิลปะที่มองเห็น
- ศิลป. 390 ศิลปะไทยเบื้องต้น (2 หน่วยกิต 2 ชั่วโมง)
ศึกษาและฝึกฝนปฏิบัติถึงแหล่งลายไทยประเภทแม่ลายเบื้องต้น เช่น กนกสามตัว เป็นต้น
- ศิลป. 391 ศิลปะไทย 1 (2 หน่วยกิต 2 ชั่วโมง)
ฝึกฝนปฏิบัติเกี่ยวกับการออกแบบลาย และลายที่จำเป็นอื่นๆ
- ศิลป. 394 ศิลปะพื้นบ้าน (2 หน่วยกิต 3 ชั่วโมง)
ศึกษาค้นคว้าเกี่ยวกับศิลปะพื้นบ้านของไทยตามแหล่งศิลปกรรม และรักษาเอกลักษณ์ของศิลปะนั้นๆ พร้อมทั้งหาแนวทางประยุกต์ด้วย
- ศิลป. 400 วิทยานิพนธ์ (2 หน่วยกิต 2 ชั่วโมง)
ศึกษาข้อมูลและการค้นคว้าในวิชาที่ศึกษามาโดยตรง

ตามที่ผู้เรียนเลือกหรือสนใจเป็นรายบุคคล

- ศิลป. 415 จิตรกรรม 1 (2 หน่วยกิต 3 ชั่วโมง)
 ศึกษาและฝึกฝนปฏิบัติเกี่ยวกับการระบายสี การถ่าย
 ทอด การใช้สี การใช้เครื่องมือและอุปกรณ์ ชนิด
 ของสีน้ำและสีน้ำมัน ควรนำมาปฏิบัติด้วย
- ศิลป. 416 จิตรกรรม 2 (2 หน่วยกิต 3 ชั่วโมง)
 ศึกษาและฝึกฝนปฏิบัติเกี่ยวกับการระบายสีน้ำและ
 /หรือสีน้ำมันโดยตรง ตามความต้องการของผู้เรียน
 รูปแบบของการถ่ายทอดน้ำหนัก แสง เงา ลักษณะ
 ผิวควรเน้นด้วย
- ศิลป. 417 จิตรกรรม 3 (2 หน่วยกิต 3 ชั่วโมง)
 ศึกษาและฝึกฝนปฏิบัติเกี่ยวกับการระบายสี ตามความ
 สนใจของผู้เรียน และตามความรู้สึกส่วนตัวของ
 ผู้เรียน เป็นการค้นคว้าวิจัยการเรียนโดยเฉพาะ
- ศิลป. 423 ประติมากรรม 3 (2 หน่วยกิต 3 ชั่วโมง)
 ศึกษาและฝึกฝนปฏิบัติเกี่ยวกับการถ่ายทอดรูปทรงจาก
 หุ่นคนจริง การออกแบบเรื่องราวประติมากรรม การ
 หล่อและการทำแม่พิมพ์ควรเน้นด้วย

- ศิลป. 424 ประติมากรรม 4 (2 หน่วยกิต 3 ชั่วโมง)
 ศึกษาประติมากรรม การถ่ายทอดรูปทรงตามทัศนะ
 ของผู้เรียน การออกแบบตามความรู้สึกส่วนตัวโดย
 เสรี
- ศิลป. 427 เครื่องปั้นดินเผา 2 (2 หน่วยกิต 3 ชั่วโมง)
 ศึกษาและฝึกฝนปฏิบัติเกี่ยวกับการออกแบบเครื่องปั้น
 ดินเผา การเผา การเคลือบ และการเตรียมน้ำยา
 รวมทั้งการปั้นด้วยวิธีต่าง ๆ
- ศิลป. 431 การพิมพ์ 1 (2 หน่วยกิต 3 ชั่วโมง)
 ศึกษาและฝึกฝนปฏิบัติเกี่ยวกับการทำแม่พิมพ์แนว
 บวกและลบ โดยวิธีกัด แกะ เซาะ ฯลฯ เน้นเครื่อง
 มือและการพิมพ์ด้วยแทนพิมพ์ เท่า ๆ กับการพิมพ์
 ด้วยมือ
- ศิลป. 432 การพิมพ์ 2 (2 หน่วยกิต 3 ชั่วโมง)
 ศึกษาและฝึกฝนปฏิบัติเกี่ยวกับการพิมพ์ผ้า พิมพ์
 พลาสติก ฯลฯ ด้วยวิธีการถ่ายและใช้น้ำยา
- ศิลป. 444 การออกแบบ 3 (2 หน่วยกิต 3 ชั่วโมง)
 ศึกษาและฝึกฝนปฏิบัติการออกแบบอุตสาหกรรม โดย
 เน้นวิธีการ วัสดุ และขบวนการถ่ายทอดรูปแบบ

ผลิตภัณฑ์ต่าง ๆ ที่จำเป็น

- ศิลป. 445 การออกแบบ 4 (2 หน่วยกิต 3 ชั่วโมง)
ศึกษาและฝึกฝนปฏิบัติเกี่ยวกับการออกแบบสถาปัตยกรรม ทั้งภายในและภายนอก รวมทั้งรูปทรงทั้งหมดที่เกี่ยวข้องด้วย
- ศิลป. 446 การออกแบบ 5 (2 หน่วยกิต 3 ชั่วโมง)
ศึกษาและฝึกฝนปฏิบัติการออกแบบสูงชั้น โดยเป็นการศึกษาเฉพาะแขนง การออกแบบโดยตรงตามความต้องการของผู้เรียน
- ศิลป. 453 ประวัติศาสตร์ศิลป์ 3 (2 หน่วยกิต 2 ชั่วโมง)
ศึกษาประวัติความเป็นมาของศิลปกรรมตั้งแต่สมัยโรมัน จนถึงสมัยฟื้นฟู โดยเน้นรูปแบบที่เห็นเด่น ๆ
- ศิลป. 454 ประวัติศาสตร์ศิลป์ 4 (2 หน่วยกิต 2 ชั่วโมง)
ศึกษาประวัติความเป็นมาของศิลปกรรมตั้งแต่สมัยฟื้นฟู จนถึงศตวรรษที่ 20
- ศิลป. 455 ประวัติศาสตร์ศิลป์ตะวันออก (2 หน่วยกิต 2 ชั่วโมง)
ศึกษาประวัติความเป็นมาของศิลปะไทยและประเทศไทยใกล้เคียงในเอเชียอาคเนย์ก่อนประวัติศาสตร์ และสมัยประวัติศาสตร์

- ศิลป. 473 การเขียนแบบ 3 (2 หน่วยกิต 3 ชั่วโมง)
ศึกษาและฝึกฝนปฏิบัติเกี่ยวกับการเขียนแบบ แสดง
ส่วนละเอียดและโครงสร้างของสิ่งทึ่มนุษย์สร้างขึ้น
- ศิลป. 492 ศิลปะไทย 2 (2 หน่วยกิต 3 ชั่วโมง)
ศึกษาและฝึกฝนปฏิบัติเกี่ยวกับการเขียนลายไทยและ
ภาพไทย โดยเน้นแนวอนุรักษณ์แบบเดิม และประ-
ยุกต์บ้าง
- ศิลป. 463 ศิลปะไทย 3 (2 หน่วยกิต 3 ชั่วโมง)
ศึกษาและฝึกฝนปฏิบัติเกี่ยวกับการเขียนลายไทยและ
ภาพไทยสูงขึ้น ให้สามารถประยุกต์ใช้ในชีวิตประจำ
วันได้ตามความเหมาะสม

หัวหน้าภาควิชา นายชานี สุวรรณช่าง ปม.ช. (จิตรกรรม).
กศ.บ. (ประวัติศาสตร์)

คณะอาจารย์ นายมารุต อัมรานนท์ ปม.ช. (จิตรกรรม).
B.S.I.E. (Industrial Arts)
(ศึกษาต่อในประเทศ)
นายสุชาติ เกาทอง ปป.ช. (จิตรกรรม),
ศบ. (จิตรกรรม)
นายอุทัย นุตาลัย ปม.ช. (ประติมากรรม),
กศ.บ. (อาชีวศึกษา)

ภาควิชาศิลปะ และวัฒนธรรม



อาจารย์ ชำนิ สุวรรณช่าง
หัวหน้าภาควิชา



อาจารย์ มารุต อัมรานนท์



อาจารย์ สุชาติ เดาทอง



ผู้ช่วยศาสตราจารย์ outhai นุดาลัย