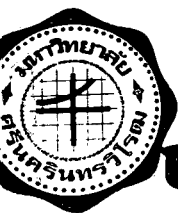


รวมฮิต



# ปฐมนิเทศนิสิตใหม่

มหาวิทยาลัยศรีนครินทรวิโรฒ ประสานมิตร  
ปีการศึกษา 2526

A.  
040.11  
2526

รวมฮิต ใหม่



A  
CHC. 11  
9521



# ประชุมนิเทศนิสิตใหม่ 2526

มหาวิทยาลัยศรีนครินทรวิโรฒ ประสานมิตร

000 เอกสาร มศว.



คำกล่าวต้อนรับ นิสิตใหม่

รองศาสตราจารย์ ดร. ทรงศักดิ์ ศรีภาพสินธุ์

อธิการบดีมหาวิทยาลัยศรีนครินทรวิโรฒ

4. กองกิจการนิสิตและภาควิชาแนะแนวฯ จะประกาศรายชื่อผู้สมควรได้รับทุนที่ห้อง 315 ข.

5. การรับทุน รับได้ 2 แห่ง คือ

- รับที่กองคลัง ตึก 9 ชั้น 2 สำหรับทุนภายใน
- รับที่ผู้ให้ทุนโดยตรง สำหรับทุนภายนอก เช่น ธนาคาร มูลนิธิ เป็นต้น

6. การรับทุนนี้จะกำหนดให้ทราบภายหลัง หลังจากประกาศรายชื่อผู้สมควรได้รับทุนแล้ว และจะประกาศวัน เวลา สถานที่ที่จะรับเงินทุนเมื่อเจ้าของทุนแจ้งมาให้ทราบแล้ว

หมายเหตุ นิสิตที่ขอรับทุนการศึกษา มีสิทธิรับทุนได้เพียง 1 ทุนเท่านั้น

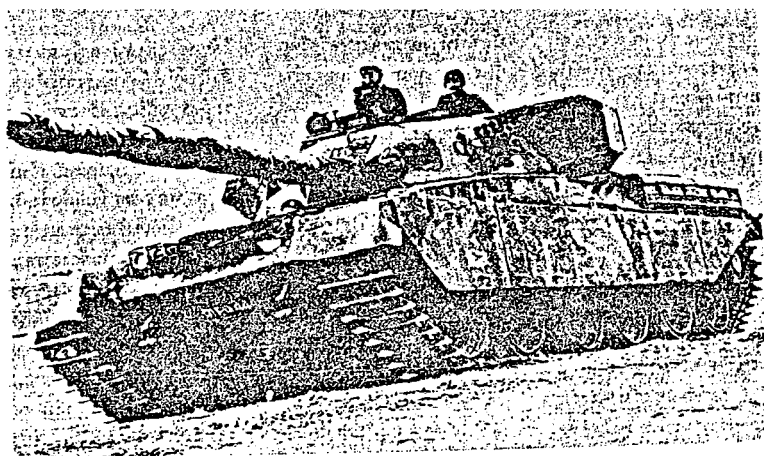
### รายชื่อทุนและจำนวนทุนการศึกษา

ลำดับ ที่	ชื่อทุน	จำนวนทุน (ราย) / ปี	เงินทุนละ	หมายเหตุ
1.	ทุน ศจ.ชวาล แพรัตกุล	3 ทุน	1,000	
2.	ทุนนางรัง คิริทัศนกุล	1 ทุน	2,500	
3.	ทุนหลวงสวัสดิศาสตรบุทธิ	2 ทุน	1,700	
4.	ทุนอำพล วาณิชเจริญธรรม	3 ทุน	2,000	
5.	ทุนบุญเรือน ปานวิเชียร	1 ทุน	2,000	
6.	ทุนบุญอึ้ง ลืออำรุง	4 ทุน	2,000	
7.	ทุนธีระโกเมน	2 ทุน	2,000	
8.	ทุนพิศิษฐ์ พิศลยบุตร	1 ทุน	2,000	
9.	ทุนนายแพทย์เทพ หิมะทองคำ	2 ทุน	2,000	
10.	ทุนเกษม วิศพลานนท์	2 ทุน	2,000	
11.	ทุนเลาหประสิทธิ์	2 ทุน	1,500	
12.	ทุนนิงसानนท์	1 ทุน	2,000	
13.	ทุนสุนทร อรุณานนท์ชัย	2 ทุน	2,000	
14.	ทุนสวาท เสนาณรงค์	1 ทุน	1,000	
15.	ทุนปรีดี ฉิมแจ่ม	1 ทุน	2,500	
16.	ทุนสูตรสุวรรณ	2 ทุน	2,000	
17.	ทุนสถิตย์ ชวนสนิท	1 ทุน	1,000	
18.	ทุนภูมิพล	6 ทุน	4,000	
19.	ทุนบริษัทสยามกลการ	1 ทุน	2,000	
20.	ทุนมูลนิธิเดอะไพบูลย์	4 ทุน	4,500	

ลำดับ ที่	ชื่อทุน	จำนวนทุน (ราย) / ปี	เงินทุนละ	หมายเหตุ
21.	ทุนมูลนิธิถาวร-อุษา พรประภา	1 ทุน	2,500	
22.	ทุนธนาคารไทยพาณิชย์ จำกัด	4 ทุน	3,000	
23.	ทุนมูลนิธิมหาวิทยาลัยศรีนครินทรวิโรฒ	15 ทุน	2,000	
24.	ทุนอุดหนุนการศึกษา "อิสลามศึกษา-มูลนิธิเอเซีย	5 ทุน	11,400	
25.	ทุนธนาคารกรุงเทพ จำกัด	5 ทุน	2,500	
26.	ทุนมูลนิธิโสภณพณิช	5 ทุน	2,500	
27.	ทุนมัสกาดี้ มูลนิธิ	1 ทุน	2,000	
28.	ทุนสมเด็จพระ	5 ทุน	3,000	
29.	ทุนอรพิมพ์ ภาคานุพงษ์	2 ทุน	2,000	
30.	ทุนเครือบริษัทเจริญโภคภัณฑ์	5 ทุน	5,000	
31.	ทุนสมเด็จพระสังฆราช	4 ทุน	2,500	
32.	ทุนคุณรงค์ - ดารณี วีรัตน์โยสินทร์	5 ทุน	1,500	
33.	ทุนธนาคารกสิกรไทย	1 ทุน	2,500	
34.	ทุนพร้อม สุทธิพงษ์	4 ทุน	1,500	
35.	ทุน ศจ.เฟื่องพืง เครือตราชู	1 ทุน	1,000	
36.	ทุนนางสุมน แสงวิเชียร	1 ทุน	1,500	
37.	ทุน ศจ.ศิริณี ตาลลักษณะ	1 ทุน	1,000	
38.	ทุนมูลนิธิจุมภฏ พันธุ์ทิพย์	1 ทุน	1,500	
39.	ทุนบริษัทมิตรชัย	2 ทุน	4,000	
40.	ทุนบริษัทดีทแอมล์ม	4 ทุน	2,500	

ลำดับ ที่	ชื่อทุน	จำนวนทุน (ราย) / ปี	เงินทุนละ	หมายเหตุ
41.	ทุนการศึกษาเจ้าพ่อพระวอ	6 ทุน	2,000	
42.	ทุนพุทธสมาคมแห่งประเทศไทย	4 ทุน	2,000	
43.	ทุนคุณศจี กันตบุตร	4 ทุน	2,500	
44.	ทุนมูลนิธิห้างโรงปูน	2 ทุน	4,000	
45.	ทุนมูลนิธิเพื่อการศึกษาชาวนครนายก	3 ทุน	3,000	
46.	ทุนบริษัทศรีเมืองราชบุรีพาณิชย์การ	1 ทุน	1,500	
47.	ทุนมูลนิธิ จ.พังงา	1 ทุน	5,000	
48.	ทุนวิธวัชชัย	3 ทุน	3,000	
49.	ทุนจากสำนักงานคณะกรรมการวิจัยแห่งชาติ	1 ทุน	2,000	
50.	ทุนบุญรอดบริวเวอรี่	2 ทุน	6,250	
51.	ทุน ศจ.อารี สันฉวี	1 ทุน	2,000	
52.	ทุนคุณพินิจ นิเวศบุตร	1 ทุน	1,500	
53.	ทุนอรอร่า ศรีบัวพันธ์	1 ทุน	1,500	
54.	ทุนคุณวิไลวรรณ ปัฐพาทิโชติ	1 ทุน	2,000	
55.	ทุนสถิต บุลสุข	1 ทุน	1,000	
	รวมทั้งสิ้น 55 ทุน			
	<u>หมายเหตุ</u> จำนวนทุนแต่ละทุนอาจเปลี่ยนแปลงจำนวนเงินได้			

# งานราชการทหารและนักศึกษาวิชาทหาร





คำแนะนำสำหรับนิสิตชาย ที่เข้าศึกษาในมหาวิทยาลัยศรีนครินทรวิโรฒ  
ประสานมิตร ประจำปีการศึกษา 2526

นิสิตชายทุกคน มีสิทธิที่จะแสดงความจำนงเกี่ยวกับการทหารของ  
มหาวิทยาลัยฯ ประการหนึ่งประการใดใน 3 ประการดังต่อไปนี้คือ

### ข้อ 1. การขอผ่อนผันการตรวจเลือกเข้ารับราชการทหาร

มหาวิทยาลัยฯ จะดำเนินการขอผ่อนผันการเข้ารับราชการทหารประจำปี  
การศึกษา 2526 ให้แก่นิสิตภาคปกติและนิสิตภาคสมทบ ดังรายละเอียดต่อไป  
นี้

#### 1. ผู้มีสิทธิขอผ่อนผันฯ จะต้องมีคุณสมบัติอยู่ในหลักเกณฑ์ต่อไปนี้

1.1 เป็นนิสิตชาย ระดับปริญญาตรีและปริญญาโท ทั้งภาคปกติ  
และภาคสมทบ

1.2 มีอายุระหว่าง 21 ปี และไม่เกิน 26 ปี บริบูรณ์ คือเกิดตั้งแต่  
พ.ศ. 2501 ถึง พ.ศ. 2506

1.3 จะต้องไม่เคยแจ้งขอผ่อนผันฯ ในฐานะนิสิต มศว. ประสานมิตร  
มาก่อน (ถ้าเคยแจ้งขอผ่อนผันฯ แล้ว ไม่ต้องแจ้งขอผ่อนผันฯ ซ้ำอีก เพราะ  
ใช้สิทธิได้ตลอดการเรียนหลักสูตรนั้น)

1.4 ผู้ที่ได้รับการยกเว้นทางครุมาแล้ว หากจะขอผ่อนผันฯ ในฐานะ  
นิสิตจะต้องไปแจ้งถอนการยกเว้นทางครุให้เรียบร้อยมาก่อน

1.5 นิสิตระดับ วิชาเฉพาะและปริญญาโท ซึ่งเคยแจ้งขอผ่อนผันฯ  
ไว้ในระดับปริญญาตรี ของ มศว. ประสานมิตร เมื่อเปลี่ยนระดับการศึกษา  
จะต้องแจ้งขอผ่อนผันฯ ใหม่

1.6 นศท.ที่กำลังเรียนวิชาทหารอยู่ในชั้นปี 1-2-3 ให้ขอยกเว้นทาง

นศท.

1.7 นิสิตผู้ใดขอเปลี่ยนชื่อตัว ชื่อสกุลใหม่ จะต้องไปขอแก้หลักฐานใน สด.9 ให้ถูกต้องเสียก่อน จึงจะมาขอผ่อนผันฯ ได้

1.8 ในระหว่างที่ได้รับการผ่อนผันฯ ในฐานะนิสิตอยู่นั้น หากปีใดมีอายุเกิน 26 ปีบริบูรณ์ จะหมดสิทธิได้รับการผ่อนผันฯ ตั้งแต่นั้นเป็นต้นไป

## 2. กำหนดเวลา และการปฏิบัติในการแจ้งขอผ่อนผันฯ

2.1 กำหนดแจ้งขอผ่อนผันฯ ตั้งแต่วันที่ 11 กรกฎาคม ถึงวันที่ 30 กันยายน 2526 ในวันและเวลาราชการ

2.2 ให้นำใบสำคัญทหารกองเกิน สด. 9 (หรือ สด. 10) ตัวจริง พร้อมสำเนาจำนวน 2 ฉบับ ให้นิสิตเขียนชื่อ ชื่อสกุล สถานศึกษา และที่อยู่ปัจจุบัน อันมี บ้านเลขที่ ถนน ตำบล อำเภอ จังหวัด ไว้ด้านหลังสำเนา สด. 9 ของตนทั้ง 2 ฉบับ โดยมาแจ้งขอผ่อนผันฯ ด้วยตนเอง พร้อมกรอกข้อความต่าง ๆ ในแบบฟอร์มได้ที่ แผนกราชการทหาร กองกิจการนิสิต ห้อง 934 ตึก 9

2.3 หากพ้นกำหนดเวลานี้แล้ว ทางมหาวิทยาลัยฯ ไม่อาจดำเนินการให้ได้

2.4 ผู้ที่ขอผ่อนผันการตรวจเลือกฯ เมื่อได้ยื่นขอผ่อนผันการตรวจเลือกแล้ว ต้องไปรายงานตัวและเซ็นชื่อในวันตรวจเลือกเป็นประจำทุกปี

## 3. การหมดสิทธิผ่อนผันการตรวจเลือกเข้ารับราชการทหาร

ผู้ที่ได้รับการผ่อนผันการตรวจเลือกเข้ารับราชการทหารจะหมดสิทธิผ่อนผันต่อเมื่อ

3.1 สำเร็จการศึกษาตามหลักสูตรของมหาวิทยาลัยฯ หรือ

3.2 ผู้ขอผ่อนผันฯ อายุครบ 26 ปีบริบูรณ์ หรือ

3.3 หมดสภาพจากการเป็นนิสิต

#### 4. นิสิตที่ได้รับการผ่อนผันฯ ทุกคนจะต้องปฏิบัติดังนี้ทุกปี

4.1 จะต้องไปแสดงตนเองขอรับหมายเรียกต่อสัสดีอำเภอ ท้องที่  
ภูมิลำเนาทหารของตน

4.2 จะต้องไปแสดงตนในวันตรวจเลือกตามวัน เวลาและสถานที่  
ที่ปรากฏในหมายเรียก

4.3 จะต้องปฏิบัติดังนี้จนกว่าจะพ้นสภาพการเป็นนิสิตของมหา-  
วิทยาลัยฯ

หากไม่ปฏิบัติตามนี้ จะมีความผิดตามกฎหมาย เพราะการผ่อนผัน  
ตามมาตรา 29 นี้ ได้มีเงื่อนไขอยู่ว่า ถ้าได้จำนวนทหารกองเกิน ที่เข้ารับ  
ราชการทหารกองประจำการมากกว่าจำนวนที่ฝ่ายทหารต้องการ จึงผ่อนผัน  
ให้แก่บุคคลประเภทนี้

#### ข้อ 2. การขอผ่อนผันการเรียกระดมพลเพื่อทดสอบความพร้อมพร้อม

ด้วยทุก ๆ ปีจะมีการเรียกระดมทหารกองหนุน (ผู้จบ รด.) เพื่อทดสอบ  
ความพร้อมพร้อม ฉะนั้น นิสิตที่ประสงค์จะขอทำการผ่อนผันฯ ในกรณีนี้ ต้อง  
คอยติดตามข่าวประกาศของมหาวิทยาลัยฯ

#### ข้อ 3. การสมัครเป็นนักศึกษาวิชาทหาร

1. บุคคลที่มีสิทธิสมัครเข้ารับการฝึกวิชาทหาร ต้องมีลักษณะ คุณสมบัติ และอยู่ภายใต้เงื่อนไข ดังต่อไปนี้

1.1 คุณลักษณะ

1.1.1 เป็นชาย มีสัญชาติไทย

1.1.2 มีอายุตั้งแต่ 15 ปีขึ้นไป จนถึง 22 ปีบริบูรณ์ นับตาม

กฎหมายว่าด้วยการรับราชการทหาร สำหรับผู้ที่ยังไม่บรรลุนิติภาวะต้องได้รับความยินยอมของบิดา มารดา หรือผู้ปกครองด้วย

1.1.3 ไม่พิการ ทูพพลภาพ หรือมีโรคซึ่งไม่สามารถจะรับราชการทหารได้ ตามกฎหมายว่าด้วยการรับราชการทหาร

1.1.4 มีน้ำหนัก ขนาดรอบตัว และขนาดส่วนสูงตามส่วนสัมพันธ์ ที่กรมการรักษาดินแดนกำหนด

## 1.2 คุณสมบัติ

1.2.1 กำลังศึกษาอยู่ในมหาวิทยาลัยศรีนครินทรวิโรฒ ประสานมิตร (เฉพาะนิสิตภาคปกติเท่านั้น)

1.2.2 มีคะแนนสอบได้ประโยคมัธยมศึกษาตอนต้นหรือเทียบเท่า ไม่ต่ำกว่าร้อยละ 60 หรือได้หน่วยกิตไม่ต่ำกว่า 1.5 หรือสอบได้วิชาลูกเสือสามัญรุ่นใหญ่ตั้งแต่ 8 วิชาขึ้นไป อย่างใดอย่างหนึ่ง

## 1.3 เงื่อนไขบังคับ มีดังนี้

1.3.1 การตัดผม ต้องตัดให้สั้นตามที่กรมการรักษาดินแดนกำหนด

1.3.2 การแต่งกาย ต้องปฏิบัติตามที่กรมการรักษาดินแดนกำหนด

1.3.3 ต้องเชื่อฟังและปฏิบัติตามคำสั่งของครูฝึกโดยเคร่งครัด

1.3.4 ต้องชำระเงินค่าอุปกรณ์การศึกษาวิชาทหารปีละ 100 บาท โดยชำระในวันสมัครและรายงานตัว

1.3.5 นศท.จะต้องทำบัตรประจำตัว ในวันรายงานตัวและชำระค่าทำบัตรประจำตัว คนละ 25 บาท

1.3.6 นักศึกษาที่มีได้รับการฝึกวิชาทหารไม่ว่ากรณีใดก็ตาม

เป็นเวลา 3 ปี ติดต่อกันย่อมไม่มีสิทธิเข้ารับการฝึกวิชาทหารอีกต่อไป

1.3.7 นิสิตที่ศึกษาอยู่ในสถานศึกษาวิชาทหารแล้ว หากมิได้สมัครเป็น นศท.ในปีแรกที่มีสิทธิ จะสมัครในชั้นต่อไปในมหาวิทยาลัยอีกไม่ได้

## 2. หลักฐานการสมัครเข้าเป็น นศท.

นิสิตซึ่งต้องการรับการฝึกวิชาทหาร ต้องกรอกข้อความและเตรียมหลักฐานในการสมัครด้วยตนเอง ในวันที่กำหนด ดังต่อไปนี้

### 2.1 หลักฐานของผู้สมัครใหม่ปี 1 มีดังนี้

2.1.1 ใบสมัคร 1 ฉบับ (ติดรูปถ่าย ตัดผมสั้น ขนาด 3 × 4 ซม.)

2.1.2 สำเนาหลักฐานคะแนนผลการสอบได้ชั้น ม.ศ. 3, ม. 4, ปวช. 1 หรือผลการสอบได้วิชาลูกเสือ 8 วิชาขึ้นไป เพื่อใช้สิทธิลูกเสือ (หรือใบ รบ. 1 ป.)

2.1.3 สำเนาใบสำคัญทหารกองเกิน (สด. 9) ถ้ามี 1 ฉบับ

2.1.4 สำเนาทะเบียนบ้าน 1 ฉบับ (รับรองสำเนาด้วย)

2.1.5 อื่น ๆ เช่นหลักฐานการเปลี่ยนชื่อ ชื่อสกุล

### 2.2 หลักฐานของผู้โอนย้ายสถานศึกษาวิชาทหาร มีดังนี้

2.2.1 ใบประวัติ (กรณีโอนย้ายจากส่วนภูมิภาค)

2.2.2 บัตรประจำตัว นศท.

2.2.3 หนังสือรับรองแผนกการฝึก 1 ฉบับ

2.2.4 อื่น ๆ เช่นหลักฐานการเปลี่ยนชื่อ ชื่อสกุล

สำหรับผู้ที่อายุครบเกณฑ์ตรวจเลือกเข้ากองประจำการ (คือ ผู้ที่เกิด พ.ศ. 2506 หรือเกิดก่อน พ.ศ. 2506) จะต้องส่งสำเนา สด. 9 หรือ สด. 10

(ถ้ามี) เพิ่มอีก 2 ฉบับ โดยให้ นศท. เขียนชื่อสถานศึกษาวิชาทหาร ชั้นปีที่ เข้ารับการฝึก และที่อยู่ปัจจุบัน อันมี บ้านเลขที่ ถนน ตำบล อำเภอ จังหวัด ไว้ด้านหลังสำเนา สด. 9 หรือ สด. 10 ของตนทุกคน เพื่อแผนกราชการทหาร จะได้ดำเนินการ *ขอยกเว้นการตรวจเลือกเข้ารับราชการทหารกองประจำการ* ให้ต่อไป

### 3. การดำเนินการรับสมัคร ผู้สมัครต้องดำเนินการดังนี้

3.1 แจ้งความจำนงและสมัครพร้อมหลักฐานที่แผนกราชการทหาร กองกิจการนิสิต ห้อง 934 วันที่ 9-15 มิถุนายน 2526 ในเวลาราชการ

3.2 ประชุม นศท. วันที่ 20 มิถุนายน 2526 เวลา 13.00 น. ห้อง 222 ตึก 2 (แต่งเครื่องแบบ นศท.)

3.4 ไปสมัครและรายงานตัวในวันที่ 23 มิถุนายน 2526 เวลา 07.00 น. ณ สนามกรมการรักษาดินแดน หน้าอาคารวชิรราชหมายเลข 1 (แต่งเครื่องแบบ นศท. ติดเครื่องหมายชั้นปีที่ถูกต้อง ยกเว้นปีที่ 1)

4. กำหนดวันและเวลาเข้ารับการฝึก-สอนวิชาทหาร ประจำปีการศึกษา 2526 มีกำหนดดังนี้

นศท.ชั้นปีที่ 1 ฝึก-สอน วันศุกร์ เวลา 08.00-12.00 น.

นศท.ชั้นปีที่ 2 ฝึก-สอน วันศุกร์ เวลา 08.00-12.00 น.

นศท.ชั้นปีที่ 3 ฝึก-สอน วันศุกร์ เวลา 08.00-12.00 น.

นศท.ชั้นปีที่ 4 ฝึก-สอน วันเสาร์ เวลา 08.00-12.00 น.

นศท.ชั้นปีที่ 5 ฝึก-สอน วันเสาร์ เวลา 08.00-12.00 น.

ข่าวราชการทหาร จะปิดประกาศให้ทราบตามบอร์ดดังต่อไปนี้

บอร์ดราชการทหาร หน้าห้อง 313 ตึก 3

บอร์ดราชการทหาร หน้าห้อง 934 ตึก 9

**สถานที่ติดต่องานราชการทหาร**

แผนนราชการทหาร กองกิจการนิสิต ตึก 9 ชั้น 3 ห้อง 934 ในเวลา  
ราชการ

**ฝ่ายราชการทหาร มศว ประสานมิตร**

ผู้ช่วยศาสตราจารย์ ดร. วิจิตร สิ้นลิริ

ผู้กำกับนักศึกษาวิชาทหารพิเศษ

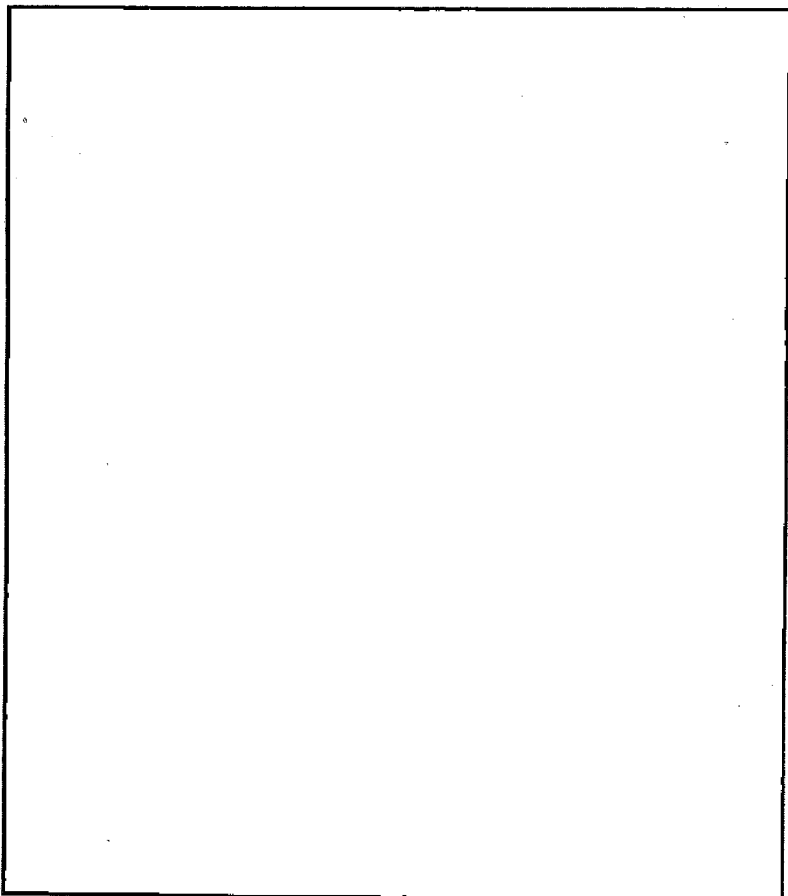
นาย พิสิทธิ์ แต่มบรรจง

ผู้กำกับนักศึกษาวิชาทหาร

ว่าที่ ร.ต.เกรียงไกร กิตติธรรมทรัพย์

ผู้ช่วยผู้กำกับนักศึกษาวิชาทหาร

ข้อบังคับมหาวิทยาลัยศรีนครินทรวิโรฒ  
ว่าด้วยกิจกรรมนิสิตมหาวิทยาลัยศรีนครินทรวิโรฒ พ.ศ. 2523





โดยที่เห็นเป็นการสมควรตราข้อบังคับว่าด้วยกิจกรรมนิสิตขึ้น เพื่อให้การดำเนินงานกิจกรรมนิสิตมหาวิทยาลัยศรีนครินทรวิโรฒ เป็นไปตามหลักที่มุ่งหมายให้กิจกรรมนิสิตเสริมสร้างประสบการณ์ทางการศึกษา ส่งเสริมพละนามัย พัฒนาคุณธรรมและบุคลิกภาพอันพึงประสงค์เพื่อให้เป็นผู้ที่มีความเจริญงอกงามทั้งด้านสติปัญญา ร่างกาย อารมณ์ และสังคม โดยให้นิสิตได้รับการสนับสนุนให้เข้าร่วมกิจกรรมต่าง ๆ ด้วยความสมัครใจ ตามความสนใจของนิสิต ทางด้านกีฬา ศิลปและวัฒนธรรม กิจกรรมส่งเสริมการศึกษา และการบำเพ็ญประโยชน์เป็นหลัก การจัดกิจกรรมนิสิตจะต้องได้รับอนุมัติจากมหาวิทยาลัยก่อน

เพื่อให้กิจกรรมนิสิตเป็นไปภายในขอบเขตของวัตถุประสงค์ของมหาวิทยาลัยศรีนครินทรวิโรฒและไม่ขัดต่อกฎหมายบ้านเมืองและศีลธรรมอันดี โดยมหาวิทยาลัยจะจัดให้มีอาจารย์ที่ปรึกษาเป็นผู้ให้คำแนะนำอย่างใกล้ชิด อาศัยอำนาจตามความในมาตรา 15 (1) แห่งพระราชบัญญัติมหาวิทยาลัยศรีนครินทรวิโรฒ พ.ศ. 2517 สภามหาวิทยาลัยจึงตราข้อบังคับไว้ดังต่อไปนี้

## หมวดที่ 1 บททั่วไป

- ข้อ 1 ข้อบังคับนี้เรียกว่า “ข้อบังคับมหาวิทยาลัยศรีนครินทรวิโรฒ ว่าด้วยกิจกรรมนิสิต มหาวิทยาลัยศรีนครินทรวิโรฒ พ.ศ. 2523”
- ข้อ 2 ข้อบังคับนี้มีผลบังคับใช้นับตั้งแต่วันถัดจากวันประกาศเป็นต้นไป
- ข้อ 3 ให้ยกเลิก “ข้อบังคับมหาวิทยาลัยศรีนครินทรวิโรฒ ว่าด้วยสโมสรนิสิตมหาวิทยาลัยศรีนครินทรวิโรฒ พุทธศักราช 2521” และ “ข้อบังคับมหาวิทยาลัยศรีนครินทรวิโรฒ ว่าด้วยสโมสรนิสิตมหาวิทยาลัยศรีนครินทรวิโรฒ (ฉบับที่ 2) พุทธศักราช 2522”
- ข้อ 4 องค์การของนิสิตแบ่งออกเป็น 2 ฝ่าย คือ
- (1) สภานิสิตใช้ชื่อย่อว่า ส.มศว วิทยาเขต ..... ชื่อภาษาอังกฤษว่า The

Student Council of Srinakharinwirot University ชื่อวิทยาเขต .....

- (2) องค์การนิสิต ใช้ชื่อย่อว่า อ.มศว วิทยาเขต ..... ชื่อภาษาอังกฤษว่า The Student Organization of Srinakharinwirot University ชื่อวิทยาเขต .....

ข้อ 5 ในข้อบังคับนี้

- (1) สภามหาวิทยาลัย หมายถึง สภามหาวิทยาลัยศรีนครินทรวิโรฒ
- (2) มหาวิทยาลัย หมายถึง มหาวิทยาลัยศรีนครินทรวิโรฒ
- (3) สภานิสิต หมายถึง สภานิสิตวิทยาเขต
- (4) องค์การนิสิต หมายถึง องค์การนิสิตวิทยาเขต
- (5) วิทยาเขต หมายถึง วิทยาเขตต่าง ๆ ของมหาวิทยาลัย
- (6) นิสิต หมายถึง บุคคลที่กำลังศึกษาตามหลักสูตรปริญญาตรีภาคปกติของมหาวิทยาลัย
- (7) กลุ่ม หมายถึง กลุ่มนิสิตที่รวมกันเพื่อกระทำตามนโยบายอันเดียวกันในการทำกิจกรรมตามข้อบังคับนี้ และได้จดทะเบียนถูกต้องตามระเบียบสภานิสิตว่าด้วยกลุ่มนิสิต
- (8) นายทะเบียน หมายถึง นิสิตที่ได้รับแต่งตั้งจากสภานิสิตให้ทำหน้าที่เป็นนายทะเบียนสำหรับกลุ่มนิสิต
- (9) งบประมาณ หมายถึง งบประมาณในส่วนงานตามความในข้อ 4
- (10) คณะ หมายถึง คณะวิชาการตามการแบ่งส่วนราชการของมหาวิทยาลัย ซึ่งเปิดรับนิสิตเข้าศึกษาตามหลักสูตรปริญญาตรีของคณะนั้น ๆ แล้ว
- (11) ชมรม หมายถึง กลุ่มกิจกรรมที่ดำเนินการตามวัตถุประสงค์แห่งตน โดยไม่ขัดกับข้อบังคับนี้ และสังกัดอยู่ในองค์การนิสิต
- (12) ชั้นปี หมายถึง ฐานะชั้นปีตาม “ข้อบังคับของมหาวิทยาลัยศรีนครินทรวิโรฒว่าด้วยการศึกษาระดับปริญญาตรี พ.ศ. 2521”
- (13) ประชาคมติ หมายถึง มติของนิสิตในวิทยาเขต
- (14) อาจารย์ที่ปรึกษา หมายถึง อาจารย์ ข้าราชการหรือบุคลากร ที่ทำหน้าที่ให้

คำปรึกษาแนะนำ ดูแล และช่วยเหลือในการดำเนินงานของสภานิสิตและองค์การนิสิต

- (15) กรรมการฝ่ายกิจการนิสิต หมายถึง อาจารย์ ข้าราชการที่แต่ละวิทยาเขตแต่งตั้งขึ้น ทำหน้าที่ให้คำแนะนำ ดูแล และช่วยเหลือในการดำเนินกิจกรรมต่าง ๆ
- (16) รองอธิการบดี หมายถึง รองอธิการบดีวิทยาเขต หรือรองอธิการบดี ที่ได้รับมอบหมายอำนาจ
- (17) การลาพักการศึกษา หมายถึง การลาพักการเรียน หรือจเรียนทุกรายวิชาตาม “ข้อบังคับมหาวิทยาลัยศรีนครินทรวิโรฒ ว่าด้วยการศึกษา ภาคปกติ ชั้นปริญญาตรี พ.ศ. 2521”
- (18) หอพัก หมายถึง หอพักของวิทยาเขต

## หมวดที่ 2 วัตถุประสงค์

ข้อ 6 ในการดำเนินกิจกรรมนิสิต มีวัตถุประสงค์ดังต่อไปนี้

- (1) เพื่อส่งเสริมความสัมพันธ์อันดีระหว่างนิสิตทั้งมวลของมหาวิทยาลัย รวมทั้งบุคคล คณะบุคคล หน่วยงาน และสถาบันต่าง ๆ
- (2) เพื่อส่งเสริมให้นิสิตได้เรียนรู้และสำนึกในหน้าที่ สิทธิ เสรีภาพ และความรับผิดชอบตามวิถีทางแห่งระบอบประชาธิปไตย
- (3) เพื่อเสริมสร้างให้นิสิตมีคุณธรรม เสียสละ และอุทิศตนเพื่อสังคม
- (4) เพื่อพิทักษ์ผลประโยชน์ของนิสิต และผดุงไว้ซึ่งความเป็นธรรมในเรื่องที่เกี่ยวกับกิจกรรมนิสิต
- (5) เพื่อทะนุบำรุงและส่งเสริมศิลปวัฒนธรรมและประเพณีอันดีงามของไทย
- (6) เพื่อส่งเสริมและเผยแพร่ชื่อเสียงและเกียรติคุณของมหาวิทยาลัย
- (7) เพื่อส่งเสริมพละานามัยและพัฒนาบุคลิกภาพของนิสิต

- (8) เพื่อส่งเสริมให้นิสิตมีความริเริ่ม สร้างสรรค์ที่เป็นประโยชน์ต่อส่วนรวม

### หมวดที่ 3 สิทธิและหน้าที่

#### ข้อ 7 นิสิตมีสิทธิต่อไปนี้

- (1) มีสิทธิเท่าเทียมกันตามนัยแห่งข้อบังคับนี้
- (2) เข้าร่วมกิจกรรมและดำเนินกิจกรรมต่าง ๆ ภายใต้ข้อบังคับ ระเบียบ และกฎเกณฑ์แห่งกิจกรรมนั้น ๆ
- (3) แสดงความคิดเห็น และเสนอแนะเกี่ยวกับกิจกรรมต่าง ๆ ตลอดจนการบริหารงานของมหาวิทยาลัยภายในขอบเขตของกฎหมายและข้อบังคับ อันจะก่อให้เกิดความเจริญต่อส่วนรวม ในเรื่องที่เกี่ยวข้องกับกิจกรรมนิสิต  
การเสนอความเห็นให้กระทำเป็นลายลักษณ์อักษร เสนอต่อมหาวิทยาลัยผ่านองค์การนิสิต

#### ข้อ 8 นิสิตมีหน้าที่ดังต่อไปนี้

- (1) ปฏิบัติตาม กฎ ระเบียบ ข้อบังคับ ประเพณีอันดีงามของมหาวิทยาลัย และชำระ ไร่ซึ่งการปกครองตนเองตามวิถีทางแห่งระบอบประชาธิปไตย
- (2) ให้ความร่วมมือในการดำเนินงานของมหาวิทยาลัย
- (3) ชำรงไว้ซึ่งความสามัคคีในมหาวิทยาลัย และสถาบันต่าง ๆ
- (4) ชำรงไว้ซึ่งชื่อเสียงและเกียรติคุณของมหาวิทยาลัย
- (5) พึงรักษาความเป็นธรรม และผลประโยชน์ของประเทศชาติตามระบอบประชาธิปไตยอันมีพระมหากษัตริย์เป็นประมุข
- (6) ส่งเสริมและสนับสนุนกิจกรรมของนิสิตให้เจริญก้าวหน้า
- (7) ปฏิบัติตามข้อบังคับนี้

## หมวดที่ 4

## สถานิสิต

## ส่วนที่ 1

## สมาชิกสถานิสิต

- ข้อ 9 สถานิสิตประกอบด้วยสมาชิก มีจำนวน 30-40 คน โดยเลือกตั้งจากชั้นปี และคณะของวิทยาเขต ทั้งนี้สมาชิกที่ได้รับเลือกตั้งจากชั้นปี และสมาชิกที่ได้รับเลือกตั้งจากคณะต้องมีจำนวนเท่า ๆ กัน (ดูตารางตัวอย่างในภาคผนวกที่ 1)
- ข้อ 10 นิสิตเป็นผู้ ออกเสียงเลือกตั้งสมาชิกสถานิสิต โดยแบ่งออกเป็นระดับชั้นปีและเป็นคณะนิสิต 1 คน มีสิทธิออกเสียงเลือกตั้งสมาชิกสถานิสิตได้ไม่เกินจำนวนที่กำหนดไว้ในชั้นปีและคณะที่ตนสังกัด
- ข้อ 11 ห้องกรรมการนิสิตจัดการเลือกตั้งสมาชิกสถานิสิตประจำปีการศึกษาถัดไปให้เสร็จสิ้นก่อนปิดภาคปลาย ไม่น้อยกว่า 30 วัน โดยให้ประกาศ วัน เวลา และสถานที่ที่จะเลือกตั้งล่วงหน้าไม่น้อยกว่า 20 วัน
- ส่วนสมาชิกสถานิสิตชั้นปีที่ 1 ของทุกคณะ และปีที่ 3 เฉพาะคณะศึกษาศาสตร์ ให้จัดการเลือกตั้งให้เสร็จสิ้นภายใน 30 วัน นับจากวันเปิดภาคเรียนภาคต้น โดยให้ประกาศ วัน เวลา และสถานที่ที่จะเลือกตั้งล่วงหน้าไม่น้อยกว่า 20 วัน
- ข้อ 12 คุณสมบัติของผู้สมัครรับเลือกตั้งสมาชิกสถานิสิต
- (1) เป็นนิสิตที่กำลังศึกษาอยู่ในมหาวิทยาลัยตามชั้นปี และคณะ
  - (2) เป็นสมาชิกกลุ่มที่จดทะเบียนถูกต้องแล้ว
  - (3) ไม่อยู่ในระหว่างถูกลงโทษทางวินัยของมหาวิทยาลัย
  - (4) ไม่เคยมีประวัติความประพฤติเสียหายปรากฏเป็นหลักฐานชัดเจน
  - (5) ไม่เป็นกรรมการบริหารองค์การนิสิต
  - (6) ไม่เป็นผู้ที่อยู่ในระหว่างลาพักการศึกษาเกิน 1 ภาคเรียน
  - (7) มีผลการเรียนเฉลี่ยสะสมในวันรับสมัครไม่ต่ำกว่า 2.00
- ข้อ 13 คณะกรรมการสถานิสิตประกอบด้วยตำแหน่งต่าง ๆ ดังต่อไปนี้
- (1) ประธานสถานิสิต

- (2) รองประธานสภานิติสัด 1 คน
- (3) เลขานุการสภานิติสัด
- (4) ผู้ช่วยเลขานุการสภานิติสัด
- (5) ผู้ตรวจสอบการเงิน
- (6) กรรมการอื่น ๆ ตามที่เห็นสมควร

ข้อ 14 ภายใน 3 วัน หลังจากประกาศผลเลือกตั้ง ให้ประธานสภานิติสัดคนเดิมเรียกประชุมนิติสัดที่ได้รับเลือกตั้งเป็นสมาชิกสภานิติสัด เพื่อเลือกคณะกรรมการสภานิติสัดตามข้อ 13 แล้ว เสนอชื่อให้อธิการบดีหรือรองอธิการบดีพิจารณาแต่งตั้งภายใน 7 วัน

## ส่วนที่ 2 อำนาจหน้าที่

ข้อ 15. อำนาจหน้าที่ของสภานิติสัดมีดังนี้

- (1) ดำเนินการให้เป็นไปตามข้อบังคับนี้
- (2) ควบคุมดูแลการดำเนินงานขององค์การนิติสัดให้เป็นไปตามนโยบายที่แถลงไว้ต่อสภานิติสัด
- (3) พิจารณาและให้ความเห็นชอบ หรือไม่เห็นชอบต่อนโยบาย โครงการ และงบประมาณขององค์การนิติสัด และต้องส่งเรื่องที่พิจารณาขึ้นแก่องค์การนิติสัดภายใน 15 วัน นับแต่วันที่ได้รับ ถ้าไม่ส่งคืนตามกำหนดนี้ให้ถือว่า นโยบายโครงการ และงบประมาณนั้น ได้รับความเห็นชอบ
- (4) ประเมินผลการดำเนินงานขององค์การนิติสัด และให้ข้อเสนอแนะสิ่งที่ควรเปลี่ยนแปลง แก้ไข เพิ่มเติม
- (5) เสนอแนะสิ่งที่ควรเปลี่ยนแปลง แก้ไข เพิ่มเติมระเบียบข้อบังคับของมหาวิทยาลัยและเสนอแนะข้อคิดเห็นอื่น ๆ อันจะนำมาซึ่งประโยชน์ต่อส่วนรวม ในเรื่องที่เกี่ยวข้องกับกิจกรรมนิติสัด

- (6) วางระเบียบเกี่ยวกับการบริหารงานของสภานิติสัดและองค์การนิติสัด
- (7) แต่งตั้งนิติสัดขึ้นเป็นเจ้าหน้าที่ กรรมการ หรือที่ปรึกษาของสภานิติสัดได้ตามที่เห็นสมควร ทั้งนี้ให้กระทำเป็นลายลักษณ์อักษร
- (8) วางมาตรการควบคุมดูแลความประพฤติ และรับฟังความคิดเห็นของนิติสัด
- (9) เปิดอภิปรายไม่ไว้วางใจกรรมการบริหารองค์การนิติสัดเป็นรายบุคคล ในกรณีที่ไม่ดำเนินการตามนโยบายหรือกระทำผิดวินัยอย่างร้ายแรง โดยบุคคลนั้นมีสิทธิชี้แจงเหตุผลต่อที่ประชุมสภานิติสัดได้

หากสภานิติสัดลงมติไม่ไว้วางใจด้วยคะแนนเสียง 2 ใน 3 ของสมาชิกสภานิติสัดทั้งหมด ให้แจ้งต่อองค์การนิติสัดเพื่อดำเนินการถอดถอนและสรรหาบุคคลมากระทำหน้าที่นี้แทน ยกเว้นนายกองค์การนิติสัด จะกระทำได้อีกต่อเมื่อลงมติไม่ไว้วางใจทั้งหมด

- (10) เปิดอภิปรายไม่ไว้วางใจคณะกรรมการบริหารองค์การนิติสัดทั้งคณะในกรณีที่ไม่ดำเนินงานตามนโยบาย หรือกระทำผิดวินัยนิติสัดอย่างร้ายแรง ทั้งนี้คณะกรรมการบริหารองค์การนิติสัดมีสิทธิชี้แจงเหตุผลต่อที่ประชุมสภานิติสัดได้

หากสภานิติสัดลงมติไม่ไว้วางใจด้วยคะแนนเสียง 2 ใน 3 ของสมาชิกสภานิติสัดทั้งหมด ให้แจ้งต่อองค์การนิติสัด หากองค์การนิติสัดไม่เห็นด้วย ให้องค์การนิติสัดยื่นอุทธรณ์ต่อสภานิติสัดภายใน 7 วันนับแต่วันที่ได้รับเรื่องจากสภานิติสัด

ถ้าสภานิติสัดยังยืนยันในมติเดิม ให้นิติสัดลงประชามติชี้ขาดว่าสภานิติสัดหรือองค์การนิติสัดฝ่ายใดฝ่ายหนึ่งจะต้องสิ้นสมาชิกภาพ

- (11) จำนวนสมาชิกสภานิติสัดไม่น้อยกว่า 1 ใน 3 มีสิทธิเข้าชื่อเสนอเปิดอภิปรายไม่ไว้วางใจต่อประธานสภานิติสัดได้
- (12) ในกรณีที่คณะกรรมการบริหารองค์การนิติสัด ถูกลงมติไม่ไว้วางใจและลาออกทั้งหมด ให้สภานิติสัดเป็นผู้ดำเนินการเลือกตั้งคณะกรรมการบริหารองค์การนิติสัดให้แล้วเสร็จภายใน 15 วัน นับตั้งแต่วันที่ลาออก และในระหว่างที่ยังไม่มีการแต่งตั้งคณะกรรมการบริหารองค์การนิติสัดชุดใหม่ ให้คณะกรรมการ

บริหารองค์การนิสิตชุดเดิมรักษาการไว้

ในกรณีที่สภานิสิตสิ้นสมาชิกภาพทั้งคณะตามข้อ 15 (10) ให้องค์การนิสิตเป็นผู้ดำเนินการเลือกตั้งสมาชิกสภานิสิตให้แล้วเสร็จภายใน 15 วัน นับตั้งแต่วันสิ้นสมาชิกภาพ

ข้อ 16 อำนาจหน้าที่ของกรรมการสภานิสิต

- (1) ประธานสภานิสิต มีอำนาจแต่งตั้งสมาชิกสภานิสิต เพื่อดำเนินการใด ๆ โดยความเห็นชอบของคณะกรรมการสภานิสิต ควบคุมดำเนินการประชุมของสภานิสิต เป็นผู้ลงนามในนามของสภานิสิต เป็นตัวแทนเสนอแนะหรือเข้าแสดงความคิดเห็นในที่ประชุมสภาคณาจารย์หรือคณะกรรมการบริหารวิทยาเขต
- (2) รองประธานสภานิสิต ทำหน้าที่ช่วยเหลือประธานสภานิสิต ในกิจการทั้งปวงที่ได้รับมอบหมาย ในกรณีที่ประธานสภานิสิตไม่อาจปฏิบัติหน้าที่ได้ ให้รองประธานสภานิสิตปฏิบัติหน้าที่แทน
- (3) เลขานุการสภานิสิต มีหน้าที่นัดประชุมสภานิสิต จัดทำรายงานการประชุมงานสารบรรณ เก็บรวบรวมเอกสารต่าง ๆ
- (4) ผู้ช่วยเลขานุการสภานิสิต มีหน้าที่ช่วยเลขานุการสภานิสิตในกิจการทั้งปวงที่ได้รับมอบหมาย ในกรณีที่เลขานุการสภานิสิตไม่อาจปฏิบัติหน้าที่ได้ ให้ผู้ช่วยเลขานุการสภานิสิตปฏิบัติหน้าที่แทน
- (5) ผู้ตรวจสอบการเงิน มีหน้าที่ควบคุมการเงิน และตรวจสอบการเงินของสภานิสิตและองค์การนิสิต
- (6) กรรมการอื่น ๆ ทำหน้าที่แล้วแต่กรณีที่ประธานสภานิสิตมอบหมายโดยมติของสภานิสิต

ข้อ 17 สมาชิกสภานิสิตจะดำรงตำแหน่งกรรมการสภานิสิตได้เพียงตำแหน่งเดียว การดำรงตำแหน่งดังกล่าวจะอยู่ในตำแหน่งคราวละ 1 ปีการศึกษา และจะสิ้นสุดลงเมื่อได้รับมอบหมายงานให้คณะกรรมการสภานิสิตชุดต่อไปเป็นที่เรียบร้อยแล้ว การมอบหมายงานนั้น ให้กระทำให้เสร็จสิ้นภายใน 15 วัน หลังจากกรรม-



การสภานิสิตชุดใหม่ได้รับการแต่งตั้งจากมหาวิทยาลัย

ข้อ 18 สมาชิกภาพของสมาชิกสภานิสิตสิ้นสุดลงเมื่อ

- (1) ตาย
- (2) ลาออก
- (3) กระทำผิดวินัยของมหาวิทยาลัยอย่างร้ายแรง
- (4) ขาดประชุมสภานิสิตติดต่อกันเกิน 3 ครั้ง โดยไม่แจ้งเหตุผลต่อประธานสภานิสิตเป็นลายลักษณ์อักษร
- (5) ขาดคุณสมบัติตามข้อ 12 ยกเว้น (7)
- (6) สิ้นสุดตามวาระ
- (7) สิ้นสุดสมาชิกภาพตามข้อ 15 (10)

ข้อ 19 การดำรงตำแหน่งของสมาชิกสภานิสิตจะสมบูรณ์ก็ต่อเมื่อทางมหาวิทยาลัยประกาศแต่งตั้ง

ข้อ 20 ในกรณีที่ตำแหน่งใดว่างลงก่อนสิ้นสุดวาระให้องค์การนิสิตดำเนินการเลือกตั้งซ่อมภายใน 15 วัน นับตั้งแต่วันที่ตำแหน่งนั้นว่างลง และให้ผู้ที่เข้าดำรงตำแหน่งแทน อยู่ในตำแหน่งได้เท่ากับวาระของผู้ที่ตนเข้าแทน

ในกรณีที่สมาชิกภาพของสภานิสิตสิ้นสุดลงในขณะที่ยังเหลือระยะเวลาไม่ถึง 60 วัน ก่อนปิดการศึกษาภาคปลาย ไม่ต้องทำการเลือกตั้งซ่อม

### ส่วนที่ 3

#### การประชุม

ข้อ 21 การประชุมสมัยสามัญของสภานิสิต

- (1) สมัยที่ 1 ให้มีการประชุมภายใน 7 วัน นับตั้งแต่วันที่ประกาศแต่งตั้งสมาชิกสภานิสิต
- (2) ให้มีการประชุมสภานิสิต เดือนละ 1 ครั้ง
- (3) สมัยสุดท้ายให้มีการประชุมระหว่างเดือนกุมภาพันธ์

ได้อริการบดีหรือรองอริการบดีเป็นผู้เปิดประชุมสมัยที่ 1 และปิดประชุมสมัยสุดท้าย

- ข้อ 22 การประชุมสมัยวิสามัญของสภานิสิตกระทำได้โดย
- (1) ประธานสภานิสิตเรียกประชุม
  - (2) นายกองคํการนิสิตขออนุมัติต่อสภานิสิตโดยมติของคณะกรรมการบริหารกองคํการนิสิตและให้ประธานสภานิสิตเรียกประชุมภายใน 7 วัน หลังจากได้รับเรื่องขออนุมัติการขออนุมัติให้กระทำเป็นลายลักษณ์อักษร
  - (3) สมาชิกสภานิสิตไม่น้อยกว่ากึ่งหนึ่งของสมาชิกสภานิสิตทั้งหมด เข้าชื่อขออนุมัติต่อประธานสภานิสิต
  - (4) นิสิตไม่น้อยกว่าร้อยละ 20 ของนิสิตทั้งหมดในวิทยาเขตที่ลงทะเบียนเรียนในภาคเรียนนั้น ๆ เข้าชื่อร้องขอต่อสภานิสิต
  - (5) อธิการบดีหรือรองอธิการบดีเรียกประชุม
- ข้อ 23 ประธานสภานิสิตเป็นประธานในที่ประชุม ถ้าประธานไม่สามารถปฏิบัติหน้าที่ได้ ให้รองประธานสภานิสิตปฏิบัติหน้าที่แทน ถ้าประธานและรองประธานสภานิสิตไม่สามารถปฏิบัติหน้าที่ได้ ให้ที่ประชุมเลือกสมาชิกสภานิสิตคนหนึ่งเป็นประธานในที่ประชุม
- ข้อ 24 การประชุมสภานิสิตต้องมีสมาชิกสภานิสิตเข้าประชุมเกินกึ่งหนึ่งของสมาชิกสภานิสิตทั้งหมด จึงถือว่าครบองค์ประชุม ในกรณีที่ไมครบองค์ประชุม ให้ประธานสภานิสิตเรียกประชุมใหม่ภายใน 3 วัน หากมีสมาชิกสภานิสิตไม่ครบองค์ประชุมอีก ให้อยู่ในดุลยพินิจของประธานสภานิสิต
- ข้อ 25 การประชุมสภานิสิตให้แจ้งให้สมาชิกสภานิสิตทราบล่วงหน้าไม่น้อยกว่า 3 วัน
- ข้อ 26 การลงมติของสภานิสิตให้ถือเสียงข้างมากเป็นเกณฑ์ ยกเว้นกรณีที่กำหนดไว้เป็นอย่างอื่น ในกรณีที่มีเสียงเท่ากัน ให้ประธานในที่ประชุมเป็นผู้ชี้ขาด

## ส่วนที่ 4

### รายได้

ข้อ 27 รายได้ของสภานิสิตได้จาก

- (1) การจัดสรรงบประมาณจากเงินบำรุงกิจกรรมนิสิต

(2) เงินรายได้อื่น ๆ

- ข้อ 28 การใช้จ่ายของสภานิติสัดให้ประธานสภานิติสัดและเลขานุการสภานิติสัดร่วมกันเบิกจ่าย โดยทำบัญชีรับจ่ายตลอดสมัย และแจ้งให้ที่ประชุมสภานิติสัดสมัยสามัญครั้งสุดท้ายทราบ

## หมวดที่ 5 องค์การนิติสัด

- ข้อ 29 องค์การนิติสัดประกอบด้วยคณะกรรมการบริหารองค์การนิติสัด และคณะกรรมการประสานงาน

### ส่วนที่ 1

#### คณะกรรมการบริหารองค์การนิติสัด

- ข้อ 30 คณะกรรมการบริหารองค์การนิติสัดมีจำนวนไม่เกิน 21 คน ประกอบด้วยตำแหน่งดังต่อไปนี้

- (1) นายกององค์การนิติสัด
- (2) อุปนายกององค์การนิติสัด 1-3 คน
- (3) เลขานุการ
- (4) เหมรัญญิก
- (5) ประชาสัมพันธ์
- (6) ปฏิคม
- (7) สาราณียากร
- (8) สวัสดิการ
- (9) ฝ่ายส่งเสริมวิชาการ
- (10) ฝ่ายบำเพ็ญประโยชน์
- (11) ฝ่ายกีฬา
- (12) ฝ่ายศิลปวัฒนธรรม
- (13) ตำแหน่งอื่น ๆ อีกไม่เกิน 7 คน

- ข้อ 31 คณะกรรมการบริหารองค์การนิสิตได้มาจากการเลือกตั้งทั่วไป ผู้สมัครรับเลือกตั้งจะต้องลงสมัครในนามของกลุ่ม โดยระบุชื่อและตำแหน่ง
- การตัดสินใจให้ถือกลุ่มที่ได้รับคะแนนสูงสุดเป็นกลุ่มที่ได้รับการคัดเลือก ถ้าคะแนนสูงสุดเท่ากัน ให้มีการเลือกตั้งใหม่ภายใน 7 วัน หลังจากการเลือกตั้งครั้งแรก และกระทำจนกว่าได้กลุ่มที่คะแนนสูงสุด
- คณะกรรมการบริหารองค์การนิสิตต้องดำเนินการเลือกตั้งให้เสร็จสิ้นก่อนปิดภาคปลายไม่น้อยกว่า 30 วัน โดยให้ประกาศวัน เวลา และสถานที่ในการเลือกตั้งทางตรง โดยวิธีลงคะแนนลับล่วงหน้าไม่น้อยกว่า 20 วัน
- ภายใน 3 วัน หลังจากประกาศผลเลือกตั้ง ให้นายกองค์การนิสิตเรียกประชุมนิสิตที่ได้รับเลือกตั้งเป็นกรรมการบริหารองค์การนิสิตเพื่อเลือกคณะกรรมการบริหารองค์การนิสิตตามข้อ 30 แล้วเสนอรายชื่อคณะกรรมการบริหารองค์การนิสิต ให้อธิการบดีหรือรองอธิการบดีพิจารณาแต่งตั้งภายใน 7 วัน
- คณะกรรมการบริหารองค์การนิสิต อาจตั้งอนุกรรมการเพื่อช่วยดำเนินการในส่วนที่ตนรับผิดชอบ.
- ข้อ 32 การดำรงตำแหน่งของคณะกรรมการบริหารองค์การนิสิต จะสมบูรณ์ก็ต่อเมื่อมีการประกาศแต่งตั้งจากทางมหาวิทยาลัย และพ้นตำแหน่งเมื่อคณะกรรมการบริหารองค์การนิสิตชุดใหม่เข้ารับตำแหน่ง
- ข้อ 33 การมอบหมายงาน ให้คณะกรรมการชุดเก่ามอบหมายงานให้เสร็จสิ้นภายใน 15 วัน นับจากวันประกาศแต่งตั้งจากทางมหาวิทยาลัย
- ข้อ 34 ถ้ากรรมการบริหารองค์การนิสิตทั้งคณะพ้นจากตำแหน่งด้วยประการใด ๆ ก็ตาม ก่อนการสิ้นสุดตามวาระน้อยกว่า 60 วัน ให้ประธานสภานิสิตเสนอรายชื่อคณะกรรมการบริหารองค์การนิสิตชุดใหม่ให้อธิการบดีหรือรองอธิการบดีพิจารณาแต่งตั้งเป็นผู้รักษาการแทน ถ้าระยะเวลาที่เหลือของตำแหน่งมีอยู่ไม่น้อยกว่า 60 วัน ต้องมีการเลือกตั้งใหม่ให้เสร็จสิ้นภายใน 15 วัน นับจากวันที่คณะกรรมการบริหารองค์การนิสิตพ้นจากตำแหน่ง
- ข้อ 35 คุณสมบัติของผู้สมัครรับเลือกตั้งเป็นคณะกรรมการบริหารองค์การนิสิต

- (1) เป็นนิสิตที่กำลังศึกษาอยู่ในมหาวิทยาลัย
- (2) เป็นสมาชิกกลุ่มซึ่งได้จดทะเบียนถูกต้องแล้ว
- (3) ไม่อยู่ในระหว่างถูกลงโทษทางวินัยของมหาวิทยาลัย
- (4) ไม่เคยมีประวัติความประพฤติเสียหายปรากฏเป็นหลักฐานชัดเจน
- (5) ไม่ดำรงตำแหน่งอื่นใดในสภานิสิต
- (6) ไม่เป็นผู้ที่อยู่ในระหว่างลาพักการศึกษาเกิน 1 ภาคเรียน
- (7) มีผลการเรียนเฉลี่ยสะสมไม่ต่ำกว่า 2.00

ข้อ 36 สมาชิกของคณะกรรมการบริหารองค์การนิสิตสิ้นสุดลงเมื่อ

- (1) ตาย
- (2) ลาออก
- (3) กระทำผิดวินัยของมหาวิทยาลัยอย่างร้ายแรง
- (4) ออกตามวาระ
- (5) ขาดคุณสมบัติตามข้อ 35 ยกเว้น (7)
- (6) สิ้นสุดตามข้อ 15 (9), (10)

## ส่วนที่ 2 อำนาจหน้าที่

ข้อ 37 คณะกรรมการบริหารองค์การนิสิตมีอำนาจหน้าที่

- (1) ปกป้องรักษาผลประโยชน์และสิทธิอันชอบธรรมของนิสิตในเรื่องที่เกี่ยวกับกิจกรรมนิสิต
- (2) เป็นตัวแทนนิสิตในการติดต่อกับสถาบันต่าง ๆ
- (3) พิจารณาจัดทำโครงการงบประมาณประจำปีของสภานิสิตและองค์การนิสิตแล้วเสนอต่อสภานิสิตภายใน 30 วัน หลังเปิดภาคต้นของปีการศึกษา
- (4) บริหารและดำเนินงานให้เป็นไปตามนโยบายที่แถลงไว้ต่อสภานิสิต
- (5) เข้าร่วมชี้แจงต่อที่ประชุมสภานิสิตทุกครั้งที่มีกิจการเกี่ยวข้อง
- (6) แต่งตั้งนิสิตเป็นกรรมการ อนุกรรมการ เพื่อดูแลดำเนินงานกิจกรรมของ

องค์การนิสิต โดยกระทำเป็นลายลักษณ์อักษร

- (7) กรรมการ 1 ใน 3 ของกรรมการทั้งหมดมีสิทธิที่จะให้นายกองค์การนิสิตหรือผู้รักษาการแทน เรียกประชุมกรรมการการบริหารองค์การนิสิตได้
- (8) เสนอกฎ ระเบียบ ข้อบังคับ เกี่ยวกับนิสิตต่อสภานิสิต
- (9) ทำหน้าที่เลือกตั้งสมาชิกสภานิสิต และคณะกรรมการบริหารองค์การนิสิต

ข้อ 38 อำนาจหน้าที่ของกรรมการบริหารองค์การนิสิต

- (1) นายกองค์การนิสิต มีฐานะเป็นตัวแทนนิสิตในวิทยาเขตของมหาวิทยาลัย เป็นประธานในที่ประชุมองค์การนิสิต เป็นผู้เสนอนโยบายและงบประมาณวางแผน ควบคุมและประสานงานการดำเนินงานขององค์การนิสิตให้เป็นไปตามวัตถุประสงค์และนโยบาย
- (2) อุปนายก มีหน้าที่เป็นผู้ช่วยเหลือนายกองค์การนิสิตและปฏิบัติหน้าที่ตามที่ได้รับมอบหมาย ในกรณีที่นายกองค์การนิสิตไม่สามารถปฏิบัติหน้าที่ได้
- (3) เลขานุการ มีหน้าที่ดำเนินงานภายใต้ความรับผิดชอบของนายกองค์การนิสิต จัดการประชุม และทำรายงานการประชุมไว้เป็นหลักฐาน งานสารบรรณ รวมถึงหน้าที่อื่น ๆ ตามที่นายกองค์การนิสิตมอบหมาย
- (4) เภรียญึก ทำหน้าที่รับผิดชอบการเงิน ควบคุมการรับ-จ่ายเงินขององค์การนิสิต ให้เป็นไปตามระเบียบข้อบังคับ และรายงานฐานะการเงินและทรัพย์สินต่อที่ประชุมของคณะกรรมการบริหารองค์การนิสิต
- (5) ประชาสัมพันธ์ มีหน้าที่เป็นสื่อกลางแถลงข่าว และการเผยแพร่ความรู้ ความเข้าใจเกี่ยวกับวัตถุประสงค์และนโยบาย ตลอดจนการดำเนินงานขององค์การนิสิต
- (6) ปฏิคม มีหน้าที่ช่วยเหลือรับผิดชอบในงานด้านรับรองและต้อนรับขององค์การนิสิต
- (7) สาราณียากร มีหน้าที่ทำเอกสารและสิ่งตีพิมพ์ขององค์การนิสิต
- (8) สวัสดิการ มีหน้าที่จัดการด้านสวัสดิการแก่นิสิตและควบคุมดูแลรักษาสำนักงาน อุปกรณ์ ทรัพย์สินขององค์การนิสิต

- (9) ฝ่ายส่งเสริมวิชาการ มีหน้าที่จัดกิจกรรมและประสานงานการเผยแพร่ความรู้ เพื่อเสริมหลักสูตรทางวิชาการขององค์การนิสิต คณะ ชั้นปี ชมรม และ นิสิตทั่วไป ตลอดจนร่วมมือกับสถาบันต่าง ๆ
- (10) ฝ่ายกีฬา มีหน้าที่รับผิดชอบกิจกรรมด้านกีฬาประสานงานด้านกีฬาขององค์การนิสิต คณะ ชั้นปี ชมรม และนิสิตทั่วไป ตลอดจนร่วมมือกับสถาบันต่าง ๆ
- (11) ฝ่ายบำเพ็ญสาธารณประโยชน์ มีหน้าที่รับผิดชอบกิจกรรมด้านการบำเพ็ญสาธารณประโยชน์ ประสานงานด้านการบำเพ็ญสาธารณประโยชน์ขององค์การนิสิต คณะ ชั้นปี ชมรม และนิสิตทั่วไป ตลอดจนร่วมมือกับสถาบันต่าง ๆ
- (12) ฝ่ายศิลปวัฒนธรรม มีหน้าที่เผยแพร่กิจกรรมด้านศิลปวัฒนธรรม ประสานงานด้านศิลปวัฒนธรรมขององค์การนิสิต คณะ ชั้นปี ชมรมและนิสิตทั่วไป ตลอดจนร่วมมือกับสถาบันต่าง ๆ
- (13) กรรมการอื่น ๆ เป็นผู้รับผิดชอบในการดำเนินงานตามหน้าที่ในสายงานแห่งตนตามที่องค์การนิสิตมอบหมายให้

### ส่วนที่ 3

#### คณะกรรมการประสานงาน

ข้อ 39 คณะกรรมการประสานงานประกอบด้วย

- (1) ประธานแต่ละชั้นปี
- (2) ประธานแต่ละคณะ
- (3) ประธานแต่ละหอพัก
- (4) ประธานแต่ละชมรม

ข้อ 40 ตามความในข้อ 39 (1), (2), (3) จะมีหรือไม่แล้วแต่ความเหมาะสมของแต่ละวิทยาเขต ทั้งนี้ให้อยู่ในดุลยพินิจขององค์การนิสิต

ข้อ 41 การได้มาของคณะกรรมการประสานงาน จำนวน คุณสมบัติ วาระการสิ้นสุด

สมาชิกภาพ ตลอดจนการดำเนินงาน ให้เป็นไปตามระเบียบขององค์การนิสิต

ข้อ 42 ระเบียบข้อบังคับที่ว่าด้วยจำนวน คุณสมบัติ วาระ การดำเนินการ การหมดสมาชิกภาพและอื่น ๆ ให้เป็นไปตามระเบียบของคณะกรรมการประสานงานแต่ละประเภท ที่เสนอผ่านองค์การนิสิต และได้รับการเห็นชอบจากสภานิสิตซึ่งระเบียบข้อบังคับนั้น ๆ จะต้องไม่ขัดแย้งกับข้อบังคับนี้

ข้อ 43 การริเริ่มจัดตั้งชมรม ให้ทำได้โดยมีนิสิตจำนวนหนึ่ง ตามระเบียบที่กำหนดไว้ในข้อ 42 เข้าชื่อกัน และเสนอเพื่อขอความเห็นชอบต่อสภานิสิต โดยมีรายละเอียดดังนี้

- (1) ชื่อชมรม
- (2) วัตถุประสงค์
- (3) ระเบียบหรือข้อบังคับของชมรม
- (4) หน่วยงานของชมรม
- (5) รายชื่อสมาชิกผู้ก่อตั้ง
- (6) รายได้ของชมรม

การจัดตั้งและยกเลิกชมรม ให้ทำได้โดยองค์การนิสิตเป็นผู้เสนอให้อธิการบดีหรือรองอธิการบดีพิจารณาอนุมัติ

ข้อ 44 ชมรมมี 4 ประเภท ดังนี้

- (1) ชมรมส่งเสริมวิชาการ
- (2) ชมรมกีฬา
- (3) ชมรมศิลปวัฒนธรรม
- (4) ชมรมบำเพ็ญสาธารณประโยชน์

ข้อ 45 สมาชิกของชมรม

- (1) ประเภทสมาชิกของชมรมให้เป็นไปตามข้อบังคับของชมรม
- (2) สมาชิกสามัญของชมรมเท่านั้นที่มีสิทธิได้รับเลือกเป็นกรรมการชมรม
- (3) นิสิตแต่ละคนมีสิทธิเลือกสมัครเป็นสมาชิกสามัญของชมรมหนึ่งชมรมใดได้เพียงชมรมเดียว และมีสิทธิสมัครเป็นสมาชิกวิสามัญของชมรมอื่น ๆ ได้



ตามความสนใจ

ข้อ 46 ชมรมแต่ละชมรมให้มีคณะกรรมการชมรมไม่น้อยกว่า 6 คน ซึ่งสมาชิกแต่ละชมรมเป็นผู้เลือกตั้งให้ดำรงตำแหน่งดังต่อไปนี้

- (1) ประธานชมรม
- (2) รองประธานชมรม
- (3) เลขานุการชมรม
- (4) เภรัญญาชมรม
- (5) ประชาสัมพันธ์ชมรม
- (6) สวัสดิการชมรม
- (7) กรรมการอื่น ๆ ตามที่คณะกรรมการชมรมเห็นสมควร

ข้อ 47 ชมรมอาจเลิกหรือถูกยุบเลิกได้โดยกรณีใดกรณีหนึ่งดังต่อไปนี้

- (1) มีจำนวนสมาชิกสามัญน้อยกว่าจำนวนที่องค์การนิสิตกำหนด
- (2) ไม่มีคณะกรรมการชมรม
- (3) องค์การนิสิตนำเสนอให้สภานิสิตพิจารณา ลงมติยุบเลิกด้วยคะแนนเสียง 2 ใน 3 ของสมาชิกทั้งหมด

ทั้ง 3 กรณีนี้ ให้องค์การนิสิตเสนอวิธีการปฏิบัติหรือรองวิธีการปฏิบัติดำเนินการตามข้อ 43

ข้อ 48 การดำเนินงานของชมรม ให้คณะกรรมการชมรมดำเนินการตามวัตถุประสงค์และระเบียบหรือข้อบังคับของชมรม ซึ่งไม่ขัดกับข้อบังคับนี้

ข้อ 49 รายได้ของชมรมมาจาก

- (1) เงินค่าบำรุงกิจกรรมนิสิตและค่าบำรุงกีฬาในแต่ละปีการศึกษา
- (2) รายได้อื่น ๆ

ข้อ 50 อำนาจหน้าที่ของคณะกรรมการประสานงาน

- (1) ประสานงานในการจัดกิจกรรมในส่วนที่ตนสังกัดกับคณะกรรมการบริหารองค์การนิสิต
- (2) รักษาผลประโยชน์และสิทธิอันชอบธรรมของหน่วยงาน ตามข้อ 39 และ

- (3) เข้าร่วมประชุมกับคณะกรรมการบริหารองค์การนิสิตเพื่อชี้แจงและให้คำปรึกษาในการจัดกิจกรรมที่ตนเองเกี่ยวข้องกับองค์การนิสิต
- (4) เสนอแนะและร่วมดำเนินงานกับคณะกรรมการบริหารองค์การนิสิตเกี่ยวกับกิจกรรมนิสิต ภายในและภายนอกวิทยาเขตของมหาวิทยาลัย
- (5) มีสิทธิเข้าไปชี้แจงต่อสภานิสิตในกรณีที่เกี่ยวข้องกับหน่วยงานที่ตนสังกัด

## ส่วนที่ 4

### การประชุมคณะกรรมการบริหารองค์การนิสิต

ข้อ 51 การประชุมแบ่งออกเป็น

- (1) ประชุมสมัชชาสามัญ
- (2) ประชุมสมัชชาวิสามัญ

ข้อ 52 การประชุมสมัชชาสามัญ ให้กระทำอย่างน้อยเดือนละ 1 ครั้ง

การประชุมสมัชชาสามัญ ให้กระทำในกรณีเร่งด่วนหรือคณะกรรมการบริหารองค์การนิสิต 1 ใน 3 ของคณะกรรมการบริหารองค์การนิสิตทั้งหมดขอให้นายกองค์การนิสิตหรือผู้รักษาการแทนเรียกประชุมโดยทำเป็นลายลักษณ์อักษร

ข้อ 53 การประชุมตามความในข้อ 51 (1), (2) จะครบองค์ประชุมได้จะต้องมีสมาชิกเกินกึ่งหนึ่งของคณะกรรมการบริหารองค์การนิสิตทั้งหมด ถ้าไม่ครบองค์ประชุมให้นายกองค์การนิสิตหรือผู้รักษาการแทนเรียกประชุมใหม่ภายใน 3 วัน ถ้ายังไม่ครบองค์ประชุมอีก ให้อยู่ในดุลยพินิจของนายกองค์การนิสิตหรือผู้รักษาการแทน

ข้อ 54 การลงมติในที่ประชุมตามความในข้อ 51 (1), (2) ให้ถือเสียงข้างมากเป็นเกณฑ์ ยกเว้นในกรณีที่กำหนดไว้เป็นอย่างอื่น ถ้าคะแนนเสียงเท่ากัน ให้ประธานในที่ประชุมชี้ขาด

## หมวดที่ 6

### ความสัมพันธ์ระหว่างมหาวิทยาลัยกับองค์การนิสิต

ข้อ 55 สภานิสิตและองค์การนิสิต มีคณะกรรมการฝ่ายกิจการนิสิตและอาจารย์ที่ปรึกษา

ทำหน้าที่ให้คำแนะนำ ดูแลและช่วยเหลือการดำเนินกิจกรรมต่าง ๆ ให้เป็นไปตามครรลองที่ชอบด้วยระเบียบแบบแผนของมหาวิทยาลัย

- ข้อ 56 คณะกรรมการฝ่ายกิจการนิสิตของแต่ละวิทยาเขต คือ อาจารย์ ข้าราชการ ที่แต่ละวิทยาเขตแต่งตั้ง ประกอบด้วยหัวหน้าฝ่ายกิจกรรมด้านต่าง ๆ คือ ด้านส่งเสริมการศึกษา ด้านวิชาการ ด้านกีฬา ด้านศิลปวัฒนธรรม ด้านบำเพ็ญสาธารณประโยชน์ และอื่น ๆ ตามที่แต่ละวิทยาเขตจะเห็นเหมาะสม โดยมีผู้ช่วยรองอธิการบดีฝ่ายกิจการนิสิตเป็นประธาน
- ข้อ 57 อาจารย์ที่ปรึกษา คือ อาจารย์ ข้าราชการ หรือบุคลากร ของมหาวิทยาลัย ที่สภานิสิต และองค์การนิสิตเสนอให้อธิการบดี หรือรองอธิการบดีพิจารณาแต่งตั้งเพื่อทำหน้าที่ให้คำปรึกษา แนะนำ ดูแลและช่วยเหลือในการดำเนินงานของสภานิสิต และองค์การนิสิต
- ข้อ 58 การเสนอรายชื่ออาจารย์ที่ปรึกษา ให้สภานิสิตและองค์การนิสิตเสนอให้มหาวิทยาลัยพิจารณาแต่งตั้งภายใน 15 วัน นับจากวันที่มหาวิทยาลัยได้แต่งตั้งคณะกรรมการของสภานิสิตและองค์การนิสิตเป็นที่เรียบร้อยแล้ว โดยให้เสนอผ่านฝ่ายกิจการนิสิตของแต่ละวิทยาเขต
- ข้อ 59 คณะกรรมการฝ่ายกิจกรรมนิสิตของมหาวิทยาลัย ประกอบด้วย ผู้ช่วยรองอธิการบดีฝ่ายกิจการนิสิต และรองอธิการบดีฝ่ายกิจการนิสิต ทำหน้าที่ดูแลและช่วยเหลือในการดำเนินงานขององค์กรของนิสิตในระดับมหาวิทยาลัย

## หมวดที่ 7

### กลุ่มนิสิต

- ข้อ 60 การได้มาซึ่งกลุ่มนิสิต จะต้องจดทะเบียนให้ถูกต้องตามระเบียบว่าด้วยกลุ่มนิสิตของวิทยาเขตนั้น ๆ
- ข้อ 61 สภานิสิตเป็นผู้ร่างระเบียบว่าด้วยกลุ่มนิสิต แล้วนำเสนออธิการบดีหรือรองอธิการบดีพิจารณาอนุมัติ
- ข้อ 62 นายทะเบียนเป็นผู้ดำเนินการรับจดทะเบียนดังกล่าว โดยพิจารณาคำขอจดทะเบียน

ตั้งกลุ่มให้ถูกต้องและแจ้งให้หัวหน้ากลุ่มทราบ ภายใน 7 วัน นับแต่วันที่รับจดทะเบียนกลุ่ม

การเปลี่ยนแปลงรายการจะสมบูรณ์ก็ต่อเมื่อได้รับการยอมรับการเปลี่ยนแปลงนั้น เป็นหนังสือจากนายทะเบียน

- ข้อ 63 นิสิตเป็นสมาชิกกลุ่มได้เพียงกลุ่มเดียว
- ข้อ 64 คุณสมบัติของสมาชิก และกรรมการกลุ่ม การดำเนินงานของกลุ่ม อำนาจหน้าที่ของกลุ่มและการสิ้นสุดสมาชิกภาพ ให้เป็นไปตามระเบียบว่าด้วยกลุ่มนิสิต

## หมวดที่ 8 ประชามติ

- ข้อ 65 ภายใต้หลักการดำเนินกิจกรรมนิสิต ประชามติกระทำได้ในกรณีใดกรณีหนึ่งดังต่อไปนี้
- (1) เมื่อกรรมการบริหารองค์การนิสิตอย่างน้อย 2 ใน 3 เห็นชอบ
  - (2) เมื่อนิสิตจำนวนไม่น้อยกว่าร้อยละ 10 ของจำนวนนิสิตในวิทยาเขตที่ลงทะเบียนเรียนในภาคเรียนนั้น ๆ เข้าชื่อร้องต่อสภานิสิต
  - (3) ประชามติตามความในข้อ 15 (10)
- ข้อ 66 คณะกรรมการจัดการลงประชามติได้มาจากการประชุมร่วมระหว่างองค์การนิสิตและสภานิสิตฝ่ายละเท่า ๆ กัน และอาจมีนิสิตเกี่ยวข้องเข้าร่วมดำเนินการด้วย
- ข้อ 67 ก่อนการลงประชามติ ตามความในข้อ 65 (2) จะต้องมี การเปิดอภิปรายทั่วไปให้นิสิตทราบ
- ข้อ 68 ผลการลงประชามติจะต้องได้รับเสียงสนับสนุนไม่น้อยกว่าร้อยละ 60 ของนิสิตทั้งหมดที่มาลงคะแนนเสียงโดยให้ถือเป็นเด็ดขาด และต้องแจ้งให้นิสิตทราบทั่วกันภายใน 24 ชั่วโมง ทั้งนี้จำนวนนิสิตที่มาลงประชามติต้องไม่ต่ำกว่าร้อยละ 50 ของจำนวนนิสิตทั้งหมด ในวิทยาเขตที่ลงทะเบียนเรียนในภาคเรียนนั้น ๆ

ข้อ 69 รายได้ขององค์การนิสิตได้จาก

- (1) เงินค่าบำรุงกิจกรรมนิสิต และค่าบำรุงกีฬาในแต่ละปีการศึกษา
- (2) เงินที่วิทยาเขตอาจจัดสรรให้
- (3) เงินที่องค์การนิสิตหามาได้
- (4) เงินที่ได้จากการบริจาคโดยไม่มีเงื่อนไข

เงินตาม (1) ที่เหลือแต่ละปีให้เป็นไปตามข้อตกลงร่วมระหว่างองค์การนิสิตกับวิทยาเขต

ข้อ 70 สำหรับการเบิกจ่ายเงินตามข้อ 69 (1), (2) ให้เบิกจ่ายเงินตามระเบียบการเงินของมหาวิทยาลัย

ข้อ 71 สำหรับการเบิกจ่ายเงินตามข้อ 69 (3), (4) ให้เป็นไปตามระเบียบการเงินขององค์การนิสิต

ข้อ 72 ให้องค์การนิสิตจัดทำงบประมาณประจำปีการศึกษา ตามข้อ 69 (i) ดังนี้

- (1) เงินงบกลาง เป็นเงินที่จัดสรรไว้สำหรับกิจกรรมในมหาวิทยาลัย การกำหนดเงินงบกลาง ให้ที่ประชุมฝ่ายกิจการนิสิตของมหาวิทยาลัยและนายกองค์การนิสิตของทุกวิทยาเขตประชุมวางนโยบาย และจัดสรรงบประมาณกิจกรรมส่วนกลางในปีการศึกษานั้น ๆ
- (2) เงินงบทวิทยาเขต เป็นเงินจัดสรรไว้เพื่อจัดกิจกรรมในวิทยาเขต แบ่งเป็น 2 ส่วน คือ งบประมาณขององค์การนิสิต และงบประมาณสถานิสิต

ข้อ 73 ในการจัดทำงบประมาณประจำปีตามความในข้อ 72 (1), (2) ให้ทำเป็นระเบียบขององค์การนิสิตว่าด้วยงบประมาณประจำปี และต้องให้เสร็จสิ้นภายใน 30 วัน หลังจากวันเปิดภาคต้นของปีการศึกษา แล้วเสนอไปยังสถานิสิตเพื่อพิจารณา

การพิจารณางบประมาณในขั้นสถานิสิต ต้องกระทำให้เสร็จสิ้นภายใน 15 วัน นับแต่วันที่สถานิสิตได้รับร่างระเบียบขององค์การนิสิต ว่าด้วยงบประมาณประจำปี ถ้าพ้นกำหนดนี้ โดยสถานิสิตยังมีได้ลงมติอย่างใดอย่างหนึ่ง ให้ถือว่าร่างระเบียบขององค์การนิสิต ว่าด้วยงบประมาณประจำปีนั้นได้รับการอนุมัติในขั้นสถานิสิต

## หมวดที่ 9

### การเงินและงบประมาณ

ในกรณีที่สถานีสิตไม่อนุมัติ หรือหักท้วงให้มีการแก้ไขเปลี่ยนแปลง ไม่ว่าทั้งหมดหรือเฉพาะส่วน ต้องมีสมาชิกสถานีสิตออกเสียงสนับสนุนไม่น้อยกว่า 2 ใน 3 ของจำนวนสมาชิกทั้งหมด แล้วให้องค์การนิสิตเสนอร่างระเบียบขององค์การนิสิตว่าด้วยงบประมาณประจำปีที่แก้ไขแล้วนั้นไปยังสถานีสิตภายใน 3 วัน นับแต่วันที่สถานีสิตลงมติไม่อนุมัติ

หากสถานีสิตยังไม่เห็นด้วยกับร่างระเบียบที่แก้ไขแล้ว ให้สถานีสิตและองค์การนิสิตแต่งตั้งคณะกรรมการร่วมฝ่ายละเท่า ๆ กัน เพื่อพิจารณาทางงบประมาณให้เสร็จสิ้นภายใน 15 วัน แล้วเสนออธิการบดีหรือรองอธิการบดีชี้ขาดประกาศใช้

การประชุมสถานีสิตเพื่อพิจารณาร่างระเบียบขององค์การนิสิตว่าด้วยงบประมาณประจำปีทุกครั้ง ต้องแจ้งหมายกำหนดการประชุมให้องค์การนิสิตทราบล่วงหน้าไม่น้อยกว่า 3 วัน เพื่อคณะกรรมการบริหารองค์การนิสิตหรือผู้ได้รับมอบหมายจะเข้าไปชี้แจงรายละเอียดและเหตุผลต่อที่ประชุมสถานีสิต

- ข้อ 74 ให้นายกองค์การนิสิตนำร่างระเบียบขององค์การนิสิตว่าด้วยงบประมาณประจำปีที่ได้รับการอนุมัติจากสถานีสิตแล้ว เสนอต่ออธิการบดีหรือรองอธิการบดีประกาศใช้ต่อไป
- ข้อ 75 อธิการบดีหรือรองอธิการบดีเป็นผู้แต่งตั้งคณะกรรมการตรวจสอบบัญชีการเงินทรัพย์สินขององค์การนิสิตและสถานีสิตได้

## หมวดที่ 10

### การแก้ไขและเพิ่มเติม

- ข้อ 76 การเสนอแก้ไข เพิ่มเติม เปลี่ยนแปลง หรือยกเลิกข้อบังคับนี้ กระทำได้โดยมติการประชุมร่วมของนายกองค์การนิสิตทุกวิทยาเขต และประธานสถานีสิตทุกวิทยาเขต โดยคะแนนเสียง 2 ใน 3 ของจำนวนนายกองค์การนิสิตและประธานสถานีสิต

- ข้อ 77 ให้ตัวแทนสภานิสิตทุกวิทยาเขต นำร่างข้อบังคับฉบับแก้ไข เพิ่มเติม เปลี่ยนแปลง หรือยกเลิกที่ผ่านการพิจารณาตามข้อ 76 แล้ว นำเสนอต่อมหาวิทยาลัยเพื่อดำเนินการต่อไป
- ข้อ 78 การแก้ไขหรือยกเลิกข้อบังคับนี้ จะกระทำได้โดยมติของสภามหาวิทยาลัย
- ข้อ 79 ในกรณีจำเป็น สภามหาวิทยาลัยมีอำนาจที่จะแก้ไขหรือยกเลิกข้อบังคับนี้ได้

## หมวดที่ 11 บททั่วไป

- ข้อ 80 ในการดำเนินการใด ๆ เพื่อให้เป็นไปตามวัตถุประสงค์ของข้อบังคับนี้ หากมี ปัญหาเกิดขึ้น และข้อบังคับนี้มีได้ระบุไว้โดยชัดแจ้ง ให้อธิการบดีหรือรองอธิการบดี เป็นผู้ตัดสินชี้ขาด
- ข้อ 81 ให้อธิการบดีรักษาการให้เป็นไปตามข้อบังคับนี้

## หมวดที่ 12 บทเฉพาะกาล

- ข้อ 82 ให้คณะกรรมการสโมสรมนินิต ประจำปีการศึกษา 2522 ทำหน้าที่สภานิสิตและ คณะกรรมการบริหารองค์การนิสิตต่อไป จนกว่าจะได้มาซึ่งสมาชิกสภานิสิตและ คณะกรรมการบริหารองค์การนิสิตตามข้อบังคับนี้
- ข้อ 83 ในการเลือกตั้งสมาชิกสภานิสิตและคณะกรรมการบริหารองค์การนิสิตตามข้อบังคับนี้ มิให้นำบทบัญญัติที่เกี่ยวกับกลุ่มมาใช้ในปีการศึกษา 2523
- ข้อ 84 ให้คณะกรรมการชมรม ผู้แทนชั้นปี และคณะประจำปีการศึกษา 2523 ที่ได้จัดตั้งขึ้นก่อนแล้วตาม “ข้อบังคับมหาวิทยาลัยศรีนครินทรวิโรฒ ว่าด้วยสโมสรมนินิต มหาวิทยาลัยศรีนครินทรวิโรฒ พุทธศักราช 2521” และ “ข้อบังคับมหาวิทยาลัยศรีนครินทรวิโรฒว่าด้วยสโมสรมนินิตมหาวิทยาลัยศรีนครินทรวิโรฒ (ฉบับที่ 2) พุทธศักราช 2522” เป็นคณะกรรมการชมรม ชั้นปี และคณะ ประจำปีการศึกษา 2523 ต่อไป

ส่วนจำนวนสมาชิกกรรมการให้อยู่ในดุลยพินิจของอธิการบดีหรือรองอธิการบดีแต่ละวิทยาเขต และวิทยาเขตดำเนินการให้ได้ครบตามจำนวนในข้อบังคับนี้

- ข้อ 85 การดำเนินการเลือกตั้งสมาชิกสภานิสิตและคณะกรรมการบริหารองค์การนิสิตประจำปีการศึกษา 2523 ตามข้อบังคับนี้ให้อยู่ในดุลยพินิจของคณะกรรมการสโมสรนิสิตตามข้อ 82

ประกาศ ณ วันที่ 11 กุมภาพันธ์ 2523

(ลงชื่อ) ดร.เกษม สุวรรณกุล

(ศาสตราจารย์ ดร.เกษม สุวรรณกุล)

นายกสภามหาวิทยาลัย



## กรรมการสภามหาวิทยาลัย

นายอาทร ชนเห็นชอบ

นายกสภามหาวิทยาลัย

นายพจน์ สะเพียรชัย

กรรมการผู้ทรงคุณวุฒิ

นายสายหยุด จำปาทอง

กรรมการผู้ทรงคุณวุฒิ

นายประวีณ ณ นคร

กรรมการผู้ทรงคุณวุฒิ

นายประดิษฐ์ เชื้อวสุกุล

กรรมการผู้ทรงคุณวุฒิ

พลตำรวจจัตวา หม่อมหลวง มานิจ

ชุมสาย

กรรมการผู้ทรงคุณวุฒิ

นายสารโรช บัวศรี

กรรมการผู้ทรงคุณวุฒิ

นายอภิลาศ โอสถานนท์

กรรมการผู้ทรงคุณวุฒิ

นายถาวร พรประภา

กรรมการผู้ทรงคุณวุฒิ

นายสง่า สรรพศรี

กรรมการผู้ทรงคุณวุฒิ

นายณัฐ อินทรปาน

รองอธิการบดี มศว พลศึกษา

นายวิชัย ดิสสระ

รองอธิการบดี มศว บางเขน

นายบุญญเอิญ มลิณฑสุต

รองอธิการบดี มศว บางแสน

นายวีระ บุญยะกาญจน

รองอธิการบดี มศว มหาสารคาม

นายพนัส หันนาคินทร์

รองอธิการบดี มศว พิษณุโลก

นายบันลือ ถิ่นพังงา

รักษาการรองอธิการบดี มศว สงขลา

น.ส.อารี สัตนหาวี

คณบดีคณะศึกษาศาสตร์

นายประยงค์ พงษ์ทองเจริญ

คณบดีคณะวิทยาศาสตร์

นายอนันต์ เจียมเจริญ

คณบดีคณะสังคมศาสตร์

นางปราณี ธนะขานันท์

คณบดีคณะมนุษยศาสตร์

นายปัญญา สมบูรณ์ศิลป์

**นายทรงศักดิ์ ศรีภาพสินธุ์**

อธิการบดี

**นายประเสริฐ วิทยารัฐ**

รองอธิการบดีฝ่ายบริหาร

**นางกานดา ณ ถลาง**

รองอธิการบดีฝ่ายวิชาการ

**นายเฉลิมวงศ์ วัฒนสุนทร**

รองอธิการบดีฝ่ายวางแผนและพัฒนา

**นายวิจิตร สีนสิริ**

รองอธิการบดีฝ่ายกิจการนิสิต

**นายเสริมศักดิ์ วิชาลาภรณ์**

รองอธิการบดีฝ่ายกิจการพิเศษและ-  
ต่างประเทศ

**คุณหญิงสมจิตต์ ศรีวัชรรัตน์**

รองอธิการบดี มศว ปทุมวัน

คณบดีคณะพลศึกษา

**นางกานดา ณ ถลาง**

วิชาการคณบดีบัณฑิตวิทยาลัย

**นายสำเริง บุญเรืองรัตน์**

ผู้อำนวยการสำนักทดสอบทางการ-  
ศึกษาและจิตวิทยา

**นายสุนทร แก้วลาย**

ผู้อำนวยการสำนักหอสมุดกลาง

**นางจรรยา สุวรรณทัต**

ผู้อำนวยการสถาบันวิจัยพฤติกรรมศาสตร์

**นายสุธีวงศ์ พงศ์ไพบูลย์**

ผู้อำนวยการสถาบันทักษิณคดีศึกษา

**นางนพรัตน์ พลาพิบูลย์**

คณบดีคณะพยาบาลศาสตร์

## ภาคผนวกที่ 1

## ตารางตัวอย่าง

ตัวอย่างสมาชิกสภานิติบัญญัติที่มี 4 คณะ

เลือกขึ้นปีละ 8 คน

คณะละ 8 คน

คณะ \ ชั้นปี	ศึกษาศาสตร์	มนุษยศาสตร์	สังคมศาสตร์	วิทยาศาสตร์	รวม
ปีที่ 1	2	2	2	2	8
ปีที่ 2	2	2	2	2	8
ปีที่ 3	2	2	2	2	8
ปีที่ 4	2	2	2	2	8
รวม	8	8	8	8	32

ตารางที่ 2 ตัวอย่างสมาชิกสภานิติบัญญัติที่มี 3 คณะ

เลือกขึ้นปีละ 9 คน

คณะละ 12 คน

คณะ \ ชั้นปี	ศึกษาศาสตร์	พลศึกษา	สังคม	รวม
ปีที่ 1	3	3	3	9
ปีที่ 2	3	3	3	9
ปีที่ 3	3	3	3	9
ปีที่ 4	3	3	3	9
รวม	12	12	12	36

# ฝ่ายกิจการนิสิต

มหาวิทยาลัยศรีนครินทรวิโรฒ

ผู้ช่วยศาสตราจารย์ ดร.วิจิตร ถินศิริ

รองอธิการบดีฝ่ายกิจการนิสิต

นายพิสิทธิ์ แต้มบรรจง

รักษาการหัวหน้ากองกิจการนิสิต

## งานธุรการ

นางปรีดา

อ้วนล้ำ

นายกรรภิรมย์

พยุงเวช

นางสาวเนาวรัตน์

คล้ายเพชร

ว่าที่ ร.ต.เกรียงไกร

กิตติธรรมทรัพย์

นางสาวสุวรรณี

นรจินต์

## งานแนะแนวและทุนการศึกษา

นายพิสิทธิ์

แต้มบรรจง

นางสาวยุพิน

องคานนท์

นางสาวอุบลศรี

บุญมา

## งานกิจกรรมนิสิต

นางสาวนันทวรรณ แก้วเอี่ยม

นางสาวสุพัฒนา รัตน์บุตร

นางสาวพิมพ์พร ทะกอง

## งานบริการและสวัสดิการนิสิต

นางจิรพรรณ สุขตลอดชีพ

นางกาญจนา ชำนาญกิจ

นางละเอียด ศรีณะพรหม

นางสาววิน ดีบุก

## เส้นทางรถยนต์โดยสารประจำทาง ที่ผ่าน มศว ประสานมิตร

### 1. ด้านถนนเพชรบุรีตัดใหม่

สาย	23	ต้นทาง	สำโรง	ปลายทาง	สี่เสาเทเวศร์
"	58	"	มีนบุรี	"	สถานีรถไฟบางกอกน้อย
"	60	"	คลองจั่น	"	ปากคลองตลาด
"	61	"	ม.รามคำแหง	"	อนุสาวรีย์ชัยสมรภูมิ
"	72	"	กล้วยน้ำไท	"	สี่เสาเทเวศร์
"	93	"	หมู่บ้านนักกีฬาแหลมทอง	"	สี่พระยา
"	99	"	ม.รามคำแหง	"	สี่เสาเทเวศร์
"	206	"	อู่พระโขนง	"	ม.เกษตรศาสตร์
"	ปอ. 12	"	ย่านสินค้ำพลโยธิน	"	ปากคลองตลาด
"	ปอ. 14	"	ม.รามคำแหง	"	อนุสาวรีย์ชัยสมรภูมิ

### 2. ด้านถนนอโศก

สาย	38	ต้นทาง	วค.จันทระเกษม	ปลายทาง	บางนา (ก.ม. 3)
"	98	"	กล้วยน้ำไท	"	ห้วยขวาง

### 3. ด้านถนนสุขุมวิท

สาย	2	ต้นทาง	สำโรง	ปลายทาง	ปากคลองตลาด
"	25	"	ปากน้ำ	"	ท่าช้างวังหลัง
"	40	"	อู่พระโขนง	"	วัดเจ้าอาม (บางขุนนนท์)
"	46	"	บางกนา ก.ม. 1	"	รองเมือง
"	48	"	บางจาก	"	วัดโพธิ์
"	71	"	หมู่บ้านปฐวิกรณ์	"	วัดโพธิ์
"	119	"	ปากน้ำ	"	สามแยก

สารบัญ	หน้า
คำกล่าวต้อนรับของอธิการบดี	1
คำกล่าวต้อนรับของรองอธิการบดีฝ่ายกิจการนิสิต	3
แผนภูมิการแบ่งส่วนราชการในมหาวิทยาลัยศรีนครินทรวิโรฒ	5
ชีวิตการเรียนในมหาวิทยาลัย	10
คุยกับอาจารย์ที่ปรึกษา	13
นิสิตกับกิจกรรมใน มศว	17
แนะนำสำนักหอสมุดกลาง มหาวิทยาลัยศรีนครินทรวิโรฒ ประสานมิตร	28
แนะนำสถานีสิต	33
จากองค์การนิสิต	37
คณะกรรมการบริหารองค์การนิสิต ประจำปีการศึกษา 2526	40
แผนภูมิแสดงองค์กรเกี่ยวกับกิจการนิสิต	41
ข้อบังคับมหาวิทยาลัยศรีนครินทรวิโรฒ ว่าด้วยวินัยนิสิตภาคปกติ พ.ศ. 2523	42
ข้อบังคับมหาวิทยาลัยศรีนครินทรวิโรฒ ว่าด้วยเครื่องแต่งกายนิสิตภาคปกติ พ.ศ. 2523	46
แผนภูมิแบ่งส่วนราชการ กองกิจการนิสิต	49
งานบริการและสวัสดิการนิสิต	50
ทุนการศึกษาระดับปริญญาตรี	58
งานราชการทหารและนักศึกษาวิชาทหาร	64
ข้อบังคับมหาวิทยาลัยศรีนครินทรวิโรฒ ว่าด้วยกิจกรรมนิสิต พ.ศ. 2523	72

<b>กรรมการสภามหาวิทยาลัย</b>	<b>97</b>
<b>ฝ่ายกิจการนิสิต มหาวิทยาลัยศรีนครินทรวิโรฒ</b>	<b>100</b>
<b>ฝั่งบริเวณมหาวิทยาลัยศรีนครินทรวิโรฒ ประสานมิตร</b>	
<b>เส้นทางรถยนต์โดยสารประจำทางที่ผ่าน มศว ประสานมิตร</b>	<b>101</b>
<b>กำหนดการปฐมนิเทศนิสิตใหม่</b>	<b>106</b>

## หนังสือปฐมนิเทศนิสิตใหม่ '26

จัดทำโดย กองกิจการนิสิต มหาวิทยาลัยศรีนครินทรวิโรฒ

- ที่ปรึกษา : ผู้ช่วยศาสตราจารย์ ดร.วิจิตร สีนสิริ  
สาราณียกร : พิสิทธิ์ เต็มบรรจง  
ผู้ช่วย : เกียรติกร กิตติธรรมทรัพย์  
: และคณะเจ้าหน้าที่กองกิจการนิสิต  
แบบปก : สาทิต สันตกิจ

### ขอขอบคุณ

- เจ้าของบทความและข้อเขียนในหนังสือเล่มนี้ทุกท่าน
- ต่อความกรุณา ร่วมมือ ช่วยเหลือ ของทุก ๆ ท่าน ที่มีส่วนทำให้หนังสือเล่มนี้สำเร็จเป็นรูปเล่ม



**กำหนดการประชุมนิเทศนิสิตใหม่**  
**มหาวิทยาลัยศรีนครินทรวิโรฒ ประสานมิตร**  
**ปีการศึกษา 2526**

9 มิถุนายน 2526 การประชุมนิเทศส่วนกลาง ณ หอประชุมใหม่

- 
- 08.30-09.00 น. นิสิตทุกคนรายงานตัวรับเอกสาร และเข้านั่งในหอประชุม
- 09.00-09.30 น. อธิการบดี กล่าวต้อนรับและแนะนำผู้บริหารและให้โอวาทแก่นิสิตใหม่
- 09.30-10.00 น. รองอธิการบดีฝ่ายกิจการนิสิต บรรยายในหัวข้อ  
**“กิจกรรมนิสิตเสริมสร้างประสบการณ์ชีวิต”**
- 10.00-10.30 น. รองอธิการบดีฝ่ายวิชาการ บรรยายในหัวข้อ  
**“ปรัชญาการศึกษาของมหาวิทยาลัย และความมุ่งหมายของการอุดมศึกษา”**
- 10.30-10.45 น. ผู้อำนวยการสำนักหอสมุดกลาง แนะนำการใช้ห้องสมุด
- 10.45-11.00 น. หัวหน้ากองกิจการนิสิต แนะนำเรื่องเกี่ยวกับสิทธิที่นิสิตจะได้รับ และงานบริการนิสิตของมหาวิทยาลัย
- 11.00-12.00 น. นายอำนวยการ คมมีสุข บรรยายในหัวข้อ **“ข้อคิดของฝากจากพี่เก่า”**
- 12.00-13.00 น. พักรกลางวัน
- 13.00-15.30 น. การอภิปรายในหัวข้อเรื่อง **“ยุทธศาสตร์การพัฒนาดตนเองเพื่อให้ประสบผลสำเร็จในชีวิต”**

- ผู้อภิปราย 1. รศ.คุณหญิงเต็มสิริ บุญยสิงห์  
 2. นายทินวัฒน์ มฤคพิทักษ์  
 3. รศ.สุนีย์ สินธุเดชะ  
 4. นายดำรง พุฒตาล

ผู้ดำเนินการอภิปราย ผศ.ดร.วชิรญา บัวศรี  
 กิจกรรมรับเพื่อนใหม่ของนิสิตรุ่นพี่

15.30-18.30 น.

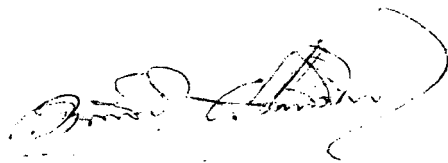
ในนามของมหาวิทยาลัย ขอต้อนรับนิสิตใหม่ทุกคนด้วยความยินดียิ่ง นับตั้งแต่วัดนี้เป็นต้นไปทุกคนก็ได้ชื่อว่า เข้ามาเป็นส่วนหนึ่งของมหาวิทยาลัย เช่นเดียวกัน อยู่ภายใต้ร่มธงสีเทา-แดง ผืนเดียวกัน ฉะนั้นหากมีอะไรที่เราจะอุทิศหรือเสียสละหรือช่วยกัน เพื่อความเจริญก้าวหน้าของมหาวิทยาลัยของเราแล้ว ย่อมเป็นสิ่งที่เราพึงกระทำ

ในโอกาสที่เราได้มาอยู่ ร่วมกันก็จำเป็นจะต้องมีข้อตกลงร่วมกันในแนวปฏิบัติมีฉะนั้นการอยู่ร่วมกันก็จะไม่เกิดความรุ่มเย็นเป็นสุข

มหาวิทยาลัยมีนโยบายที่จะให้นิสิตทุกคน หรือบัณฑิตที่สำเร็จออกไปได้ ว่าเป็นผู้ที่มีความรู้ความสามารถ และเป็นผู้มีมารยาทเรียบร้อย สมดังพุทธทวณะที่ว่า มีวิชาจรณสมบุณโณ เพราะผู้ที่มีความรู้ดีแต่เพียงอย่างเดียว หากขาดความประพฤติดีแล้วก็ไม่อาจจะเอาตัวรอดได้ ชีวิตก็จะพบแต่ความมืดมน ฉะนั้นขอให้นิสิตทุกคนจงเป็นผู้

1. **มีคารวธรรม** คือรับฟังความคิดเห็นของคนอื่น มีความเรียบร้อย ยิ้มแย้ม รู้จักการระ ู้ใหญ่ ู้อาวุโส และผู้มีพระคุณ
2. **มีสามัคคีธรรม** คือให้ความร่วมมือซึ่งกันและกัน มีความสามัคคีซึ่งกันและกัน ู้รู้ อยู่แต่คนเดียว ู้ทำ อยู่แต่คนเดียว แต่ควรให้ผู้อื่นได้มีส่วนรู้ส่วนเห็นด้วย
3. **มีปัญญาธรรม** คือใช้มันสมองหรือสติปัญญาไตร่ตรองให้รอบคอบ ก่อนที่จะตัดสินใจทำอะไร ู้ว่า ความ โมหะโทโส หรือใช้อารมณ์ ในการตัดสินใจ

จึงขอฝากข้อตกลงทั้ง 3 นี้ เพื่อทุกคนยึดเป็นแนวปฏิบัติต่อไป



(รองศาสตราจารย์ ดร.ทรงศักดิ์ ศรีภาพสินธุ์)

อธิการบดี

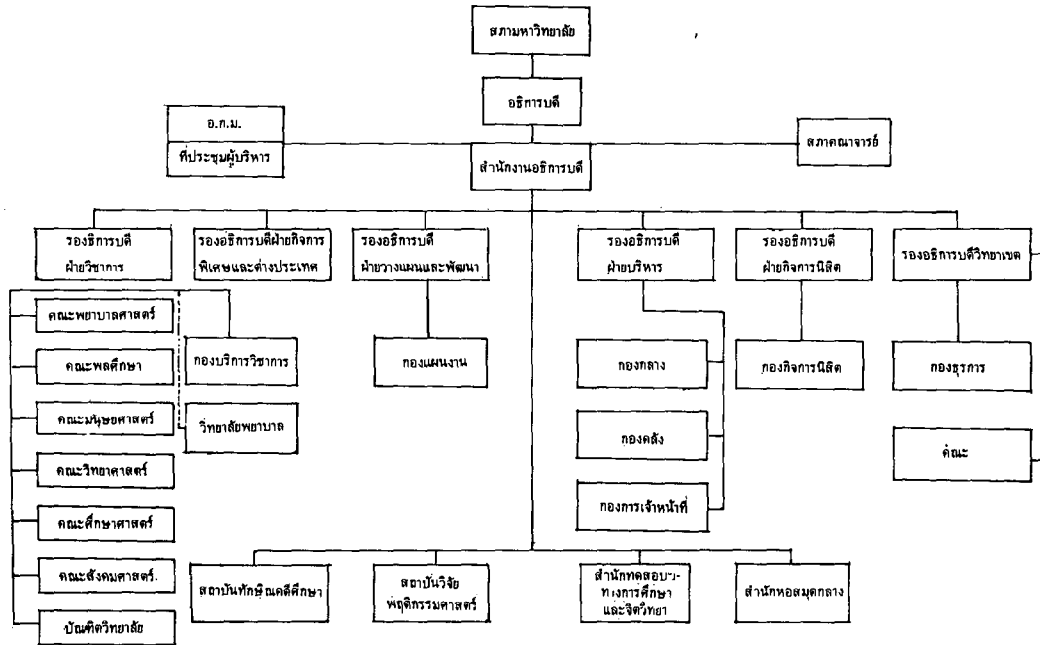
# มศว ยินดีต้อนรับ

“อันนิสัยไทยแท้แต่โบราณ ไครมาถึงเรือนชานต้องต้อนรับ”

วันเอ๋ยวันนี้	เป็นวันใดลกดดี	ของครึนครินทร	
ได้ฤกษ์รับรอง	เพื่อนผองต่างถิ่น	มาจากแผ่นดิน	ทั่วตัวแดนไทย
มาร่วมประสม	นิเทศนิยม	ทำความเข้าใจ	
สถาบันที่รัก	พึงพักอาศัย	เพื่อมุ่งนำให้	ศึกษาสำเร็จ
ป้องกันปัญหา	นิสิตทั่วหน้า	แก่งกักรักกว่าเพชร	
ปัญญาเลิศล้ำ	คุณธรรมเบ็ดเสร็จ	ความคิดวิเศษ	สมชื่อเทา-แดง
มาอยู่ร่วมกัน	ผูกมิตรสัมพันธ์	อย่าได้หน่ายห่าง	
ร่วมเรือลำเดียว	กลมเกลียวเข้มแข็ง	ร่วมจิตร่วมแรง	พัฒนาสถาบัน
มอศอวอนี้	ไม่น้อยของดี	และมีจิตมั่น	
เสริมสร้างคุณภาพ	ซึ่มทราบทั่วกัน	ไม่เคยไหวหวั่น	รักษาศักดิ์ศรี
สถาบันเราจน	การเงินขัดสน	อย่าเพิ่งยินดี	
แต่เราไม่จน	กรรมลวจี	น้ำใจไมตรี	มีให้มากมาย
อึกวิทยาการ	ชื่อเสียงอาจารย์	ทำจรรยา	
เป็นเจ้าของจักร	สำนักทั้งหลาย	ต่างยกนิ้วให้	เลิศการศึกษา
ทั้งงานวิจัย	เลื่องชื่อลือไกล	ทั่วทุกแห่งหล้า	
มีศูนย์วัฒนธรรม	ผู้นำกีฬา	บริการถ้วนหน้า	สังคมชมเชย
ปัญหาเรามี	บริเวณที่นี่	ดับแคบจริงเอย	
การกินการอยู่	ใครรู้จะเฉลย	ไม่ดงามเลย	จักทำฉันใด
สวัสดิการขาด	ช่างน่าอนาถ	ไม่เชื่อถามไถ่	
คาดคั้นความจริง	อย่างนั้นอนใจ	เตรียมตัวทนไว้	จะไม่โกรธา
ที่ฟักที่ผอน	ทางเดินสัญจร	ต้องการพัฒนา	
ทางรยทางเรือ	ก็เหลือพรรณนา	หากพบสักครา	รู้สลำบาก
แม้จะอย่างไร	โบราณว่าไว้	ดับใจอยู่ยาก	
ดับที่สูทน	ไม่บ่นพูดมาก	ไม่คิดจะจาก	ด้วยรักน้ำใจ
จึงขอรับรอง	เทา-แดงทั้งผอง	ผู้มีหัวใจ	
มาเกิดร่วมถิ่น	แดนดินอำไพ	สู่ความหวังใหม่	อ้อมครึนครินทร

พร้อมจิตมุ่งมั่น	ร่วมมือช่วยกัน	พัฒนาสมจินต์
สิ่งใดบกพร่อง	น้องน้องยึดถน	ช่วยแก้ไขพหลัน
การทำงานมากมาย	กิจกรรมทั้งหลาย	เร่งรีบช่วยกัน
อยู่อยู่นิ่งเฉย	ละเลยผลัดวัน	ร่วมกันพัฒนา
อยู่กันแสนสุข	ปราศจากความทุกข์	เพราะร่วมวิญญา
ปรับปรุ้งเทา-แดง	ให้แก่วัฒนา	สร้างนำชม
เข้ามาทั้งที	ตรงดูลให้ดี	ดับความชื่นชม
อย่าคิดแต่ได้	มุ่งให้เหมาะสม	ยกย่องน้ำใจ
ขอตั้งจิตหวัง	นิสิตรวมพลัง	เพื่อการยิ่งใหญ่
สรรค์สร้างสถาบัน	ก้าวพหลันต่อไป	ชื่นชมทั่วกัน
ขออวยพรให้	นิสิตทั้งหลาย	มีความสุขสันต์
อยู่ประสานมิตร	น้ำจิตมิวพวรรณ	ศักดิ์ศรีสูงส่ง
รักพี่รักน้อง	รักพวกรักพ้อง	เทา-แดงขำรง
ฝ่าผยสง่า	ที่ท่าอาจอง	คุณธรรมคำจูน
ศรีศรีสถาบัน	เทพช่วยเรียกขวัญ	ด้วยความการุญ
ให้อยู่ร่มเย็น	ดับเข็ญเพิ่มบุญ	ชาวศรินศรินทร์
ขอให้รุ่งเรือง	มีนามกระเดื่อง	ทั่วทั้งแผ่นดิน
ช่วยสร้างชาติไทย	ยิ่งใหญ่ตั้งถวิล	ยกย่องชมเชย

แผนภูมิภาคแบ่งส่วนราชการในมหาวิทยาลัยศรีนครินทรวิโรฒ



# มหาวิทยาลัยศรีนครินทรวิโรฒ

มหาวิทยาลัยศรีนครินทรวิโรฒ มีกำเนิดจากวิทยาลัยวิชาการศึกษา ซึ่งได้รับการยกฐานะขึ้นเป็นมหาวิทยาลัย ตามพระราชบัญญัติ มหาวิทยาลัยศรีนครินทรวิโรฒ พ.ศ.2517 ชื่อมหาวิทยาลัย “ศรีนครินทรวิโรฒ” เป็นมงคลนามที่ พระบาทสมเด็จพระเจ้าอยู่หัวทรงพระกรุณาโปรดเกล้าฯ พระราชทาน มีความหมายว่า “(มหาวิทยาลัย) ที่เจริญเป็นศรีสง่าแก่มหานคร”

มหาวิทยาลัยศรีนครินทรวิโรฒ เป็นมหาวิทยาลัยที่มีวิทยาเขตมากที่สุด ในประเทศไทยคือมีถึง 8 วิทยาเขต กระจายกันอยู่ทั่วในส่วนกลางและส่วนภูมิภาค ดังจะได้ลำดับความเป็นมาโดยสังเขปดังนี้

พ.ศ.2492 กระทรวงศึกษาธิการจัดตั้งโรงเรียนฝึกหัดครูโดยเฉพาะขึ้น ที่ถนนประสานมิตร อำเภอพระโขนง จังหวัดพระนคร ให้ชื่อว่าโรงเรียนฝึกหัดครูชั้นสูง ถนนประสานมิตร

18 พฤษภาคม 2496 กระทรวงศึกษาธิการ ได้ปรับปรุงและยกวิทยฐานะโรงเรียนนี้ถึงขั้นปริญญาในวิชาการศึกษา เทียบเท่ามาตรฐานของต่างประเทศ เปลี่ยนชื่อใหม่เป็นวิทยาลัยวิชาการศึกษา

16 กันยายน 2497 พระราชบัญญัติวิทยาลัยวิชาการศึกษา พ.ศ.2497 ประกาศใช้วิทยาลัยวิชาการศึกษาจึงมีอำนาจให้ อนุปริญญา (อ.กศ.) ปริญญาตรี (กศ.บ.) ปริญญาโท (กศ.ม.) และปริญญาเอก (กศ.ด.) ในวิชาการศึกษา และวิชาอื่นที่เกี่ยวข้องแก่ผู้สำเร็จการศึกษาจากวิทยาลัยได้

11 กันยายน 2498 โอนแผนกฝึกหัดครูมัธยม พญาไท ปทุมวัน มาเป็นสาขาหนึ่งของวิทยาลัยวิชาการศึกษา และเปลี่ยนชื่อเป็น วิทยาลัยวิชาการศึกษา ปทุมวัน



8 กรกฎาคม 2498 เปิดวิทยาลัยวิชาการศึกษา บางแสน ที่หมู่ที่ 7 ตำบลแสนสุข อำเภอเมือง จังหวัดชลบุรี เป็นสถาบันชั้นอุดมศึกษาในส่วนภูมิภาคแห่งแรกในประเทศไทยที่เปิดสอนถึงระดับปริญญาตรี

25 มกราคม 2510 เปิดวิทยาลัยวิชาการศึกษา พิษณุโลก ที่ตำบลในเมือง อำเภอเมือง จังหวัดพิษณุโลก

27 มีนาคม 2511 เปิดวิทยาลัยวิชาการศึกษา มหาสารคาม ที่อำเภอเมือง จังหวัดมหาสารคาม

1 ตุลาคม 2511 เปิดวิทยาลัยวิชาการศึกษา สงขลา ที่อำเภอเมือง จังหวัดสงขลา

27 มีนาคม 2512 เปิดวิทยาลัยวิชาการศึกษา พระนคร ตั้งอยู่ในบริเวณเดียวกับวิทยาลัยครูพระนคร ถนนแจ้งวัฒนะ บางเขน กรุงเทพฯ

1 เมษายน 2513 วิทยาลัยพลศึกษา ได้เข้ามาสมทบเป็นสาขาหนึ่งของวิทยาลัยวิชาการศึกษา เรียกชื่อว่า วิทยาลัยวิชาการศึกษา พลศึกษา

พ.ศ.2515 วิทยาลัยวิชาการศึกษาแยกจากกรมการฝึกหัดครู มีฐานะเป็นกรมหนึ่งในกระทรวงศึกษาธิการ

29 มิถุนายน 2517 วิทยาลัยวิชาการศึกษาได้รับการยกฐานะเป็นมหาวิทยาลัยตามพระราชบัญญัติดังกล่าวข้างต้น โดยรวมวิทยาลัยวิชาการศึกษาทั้งแปดวิทยาเขตเข้าด้วยกันเป็นมหาวิทยาลัยศรีนครินทรวิโรฒ และได้โอนไปสังกัดทบวงมหาวิทยาลัยของรัฐ เรียกชื่อมหาวิทยาลัย โดยระบุที่ตั้งวิทยาเขตเช่นที่เคยเรียกมาแต่เดิม ยกเว้นวิทยาลัยวิชาการศึกษาพระนคร ให้เรียกว่า “มหาวิทยาลัยศรีนครินทรวิโรฒ บางเขน”

การเรียนการสอน

ปีการศึกษา 2496 เริ่มเปิดสอนตามหลักสูตรการศึกษาบัณฑิต สาขา

การประถมศึกษา สาขามัธยมศึกษา สาขาอาชีวศึกษา และสาขาการบริหารการศึกษา

ปีการศึกษา 2498 เริ่มเปิดสอนหลักสูตรการศึกษามหาบัณฑิตสำหรับบุคคลภายนอก<sup>1</sup>

1. ปัจจุบันเรียกว่านิสิตภาคสมทบ

ปีการศึกษา 2499 เปิดสอนชั้นปริญญาโท ในชั้นแรกเปิดสอนเฉพาะสาขาจิตวิทยาพัฒนาการ โดยร่วมกับสถาบันระหว่างชาติสำหรับการค้นคว้าเรื่องเด็ก

ปีการศึกษา 2504 เปิดสอนหลักสูตรการศึกษามหาบัณฑิต ซึ่งวิทยาลัยวิชาการศึกษาจัดสอนขึ้นเองโดยตรง

ปีการศึกษา 2506 เปิดสอนชั้นประกาศนียบัตรชั้นสูงวิชาเฉพาะ

ปีการศึกษา 2517 เปิดสอนชั้นปริญญาเอก โดยเปิดสอนเพียงสองสาขา คือสาขาพัฒนศึกษาศาสตร์ และสาขาการวิจัยและการพัฒนาหลักสูตร

ปีการศึกษา 2519 เปิดสอนหลักสูตรปริญญาตรีวิทยาศาสตร์บัณฑิต ในแขนงวิชาคณิตศาสตร์ เคมี ชีววิทยา ฟิสิกส์ ภูมิศาสตร์ และจิตวิทยา กับหลักสูตรศิลปศาสตรบัณฑิตในแขนงวิชา ภาษาและวรรณคดีไทย ภาษาและวรรณคดีอังกฤษ ภาษาและวรรณคดีฝรั่งเศส ประวัติศาสตร์ และศิลปะ

อนึ่งในปี 2519 นี้ มหาวิทยาลัยศรีนครินทรวิโรฒได้รับวิทยาลัยพยาบาลกรุงเทพสังกัดกระทรวงสาธารณสุขเข้าสมทบทางวิชาการ จัดการศึกษาหลักสูตรปริญญาการศึกษาบัณฑิต (สาขาครูพยาบาล) ทั้งนี้เพื่อเป็นการสนองนโยบายการเพิ่มพูนความรู้ความสามารถและวิทย์ฐานะ รวมทั้งการผลิตครูพยาบาลให้เป็นการเพียงพอกับความต้องการของประเทศ

ปีการศึกษา 2526 ตั้งคณะพยาบาลศาสตร์ ที่มหาวิทยาลัยศรีนครินทร  
วิโรฒ บางแสน

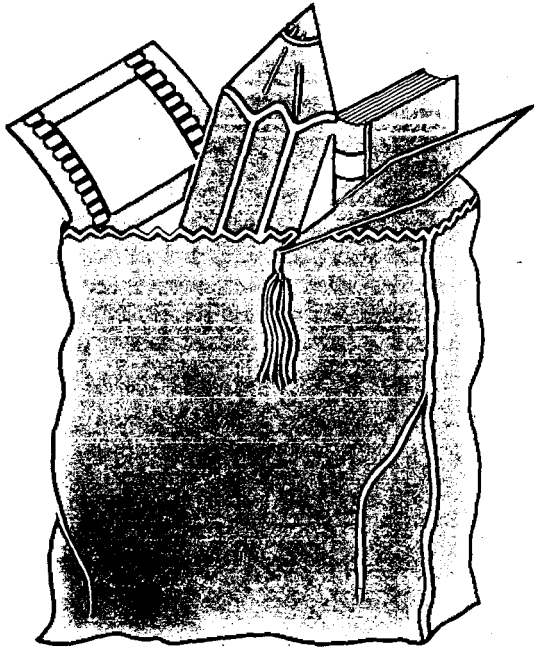
มหาวิทยาลัยศรีนครินทรวิโรฒ ผลิตบัณฑิตทางการศึกษามาตลอดใน  
ช่วงเวลาอันยาวนานซึ่งเป็นที่ยอมรับนับถือทั้งในประเทศและต่างประเทศ ใน  
ปีการศึกษา 2522 นี้จะเป็นปีแรกที่มีนิสิตสำเร็จการศึกษา ในสาขาวิชาอื่น  
คือศิลปศาสตร์บัณฑิต และวิทยาศาสตร์บัณฑิต นับแต่นี้ไปขอข่างานของ  
มหาวิทยาลัยก็นับวันจะขยายวงกว้าง และเจริญเติบโตเป็นศรีสง่าแก่มหานคร  
สมตามมงคลนามอันได้รับพระราชทานมา

เอกตาร มศว.

00093

# “ชีวิตการเรียนในมหาวิทยาลัย”

รองศาสตราจารย์วราพร สุรวดี  
ผู้ช่วยรองอธิการบดีฝ่ายวิชาการ



ชีวิตการเรียนในมหาวิทยาลัย

พอผ่านการสอบคัดเลือกเข้าเป็นนิสิตมหาวิทยาลัย ปัญหาที่เผชิญหน้า นิสิตใหม่ทุกคนคือจะเรียนอะไร ถ้ายังเป็นนักเรียนอยู่ในโรงเรียนมัธยมก็หายห่วงเพราะถึงเวลาเข้าห้องครูท่านก็บอกตารางสอนให้ จะเรียนอะไร เรียนตอนไหน แถมตรงตามหลักสูตรของกระทรวงศึกษาธิการอย่างไม่มีปัญหา ความจริงเรื่องเหล่านี้ไม่ใช่เป็นสิ่งที่มหาวิทยาลัยจัดการให้นิสิตไม่ได้ แต่ระบบการศึกษาในมหาวิทยาลัยนั้นจงใจสร้างเงื่อนไขให้เป็น “ปัญหา” เพื่อประลองฝีมือขบวนการใช้ความคิด การวางแผนหรือยุทธศาสตร์เพื่อแก้ปัญหาเป็นการ “ทดลองทำงาน” รูปแบบหนึ่งนั่นเอง

นิสิตทุกคนได้รับมอบหมายให้ทำงานชิ้นหนึ่งให้สำเร็จภายในเวลาจำกัด อันหนึ่งให้มีคุณภาพดีพอสมควร งานที่ว่าก็คือการเรียนจำนวน 130-140 ครอบตามหลักสูตรของแต่ละคนภายใน 4-6 ปี มีคุณผลที่แสดงให้วัดได้ง่ายคือ ผลการเรียนและระดับขั้นสะสมเฉลี่ย ถ้านิสิตทำงานชิ้นง่ายนี้ได้ก็พอจะเป็นเครื่องประกันคุณภาพของตัวเองเช่นเดียวกับสินค้าที่ดี นิสิตก็จะได้รับรองคุณภาพตามประเมินของมหาวิทยาลัย

เช่นเดียวกับการทำงานโดยทั่วไป ผู้ดำเนินงานก็ต้องรู้จักแบ่งงานเป็นโครงการย่อยซึ่งก็คือแผนการเรียนประจำแต่ละภาคเรียน การจะวางยุทธศาสตร์ได้ถูกต้อง ก็ต้องศึกษาข้อมูล ซึ่งได้แก่ หลักสูตร และระเบียบข้อบังคับต่าง ๆ ใครศึกษาถี่ถ้วน รอบคอบ รู้ว่าอะไรเป็นวิชาบังคับ วิชาที่จะต้องเรียน วิชาอื่นมาเสียก่อน จึงจะเรียนได้ที่เรียกว่ามีบุรพวิชา จำนวนหน่วยกิตมากน้อยเท่าใดจึงจะพอแก้อัตภาพ เรียนตอนภาคฤดูร้อนได้หรือไม่ อย่างไร นักวางแผนดีเรียนจบ 4 ปี หรือ 3 ปีครึ่ง เป็นไปตามแผน หรือผิดแผนก็ยอมเกิดขึ้นได้ถ้าประมาท “งานเรียน” ในมหาวิทยาลัยนั้นว่าจิบจ้อยเมื่อเทียบกับ “งานอาชีพ” ไหนจะมีอาจารย์ที่ปรึกษาคอยดูไม่ให้พลาดพลั้งเลย ไหนจะมี

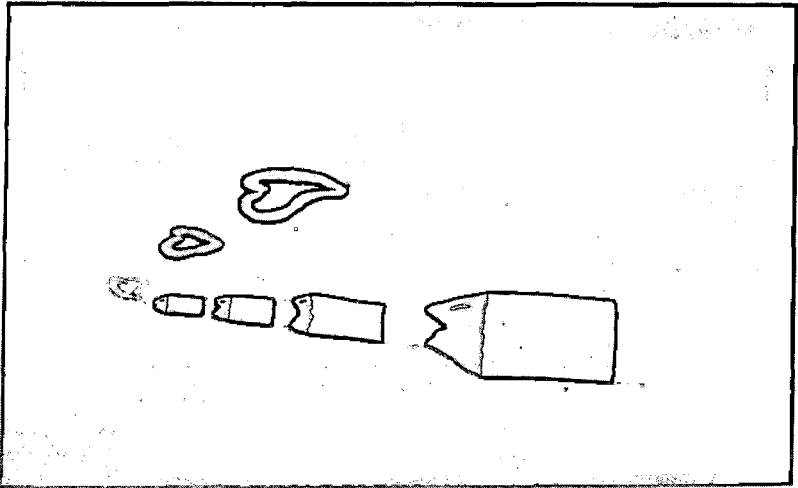
กองบริการวิชาการทำหน้าที่เป็นเลขานุการคอยเตือนแล้วเตือนเล่าเกี่ยวกับกำหนดการ ขั้นตอนและแนวปฏิบัติ นายงานคืออาจารย์ผู้สอนก็สนใจดี มีทั้งเมตตา เอาใจช่วยและชี้แนะ เมื่อพลังเปลอก็ยังมียื่นคำร้องขอผ่อนผันเหตุ นั้นเหตุนี้ ตลกาการคือ ผู้บริหารพร้อมที่จะให้ความเป็นธรรมและเอื้อประโยชน์ จนบอกไม่ถูก

ถ้าผู้เขียนเป็นเจ้าของบริษัทที่จะรับสมัครเข้าทำงาน จะสัมภาษณ์ว่า กว่าจะเรียนจบ ใบอะไรต่อมีอะไรหายอยู่เรื่อย ๆ หรือเปล่า ถ้าใช่พอใช้พยากรณ์ ได้ว่าเป็นคนทำงานไม่มีระเบียบ ไม่รอบคอบเท่าใดนัก ประกาศทั้งหลายไม่ ทราบทั้งนั้น แสดงว่าไม่ใส่ใจค้นคว้า ถ้าไม่มีक्रमยีนบรรยายให้ทั้งตอนยังไม่กลับเป็นไม่มีวันรับรู้ หากอาจารย์ที่ปรึกษาไม่มีวันพบ ส่อว่าบริหารบุคคล ไม่เป็น ดีไม่ดีอาจเป็นคนที่ชอบโทษแต่ผู้ร่วมงานเมื่อเกิดข้อบกพร่องขึ้น

จึงหวังว่าผู้ที่อ่านบทความนี้คงได้ข้อสรุปว่า เรียนในมหาวิทยาลัยเพื่อ เป็นการเตรียมตัวเพื่อทำอาชีพนั้น หมายความว่าอะไร ถ้าจะเขียนอธิบายเสียเองแล้วก็ไม่ใช่ส่วนหนึ่งของการเรียนในมหาวิทยาลัยนะซี

# คุยกับอาจารย์ที่ปรึกษา

ผู้ช่วยศาสตราจารย์ ปราณี วานิชเจริญธรรม  
อาจารย์ประจำคณะมนุษยศาสตร์



นิสิตใหม่จะเริ่มรู้จักอาจารย์ที่ปรึกษาอย่างเป็นทางการครั้งแรกในวัน ประถมนิเทศ นิสิตใหม่ของคณะ ซึ่งเป็นรายการต่อจากรายการประถมนิเทศ รวมของมหาวิทยาลัย นอกจากรู้จักตัวอาจารย์ที่ปรึกษาแล้ว นิสิตจะต้องจำชื่อนามสกุล ห้องพัก เบอร์โทรศัพท์ ภาควิชาที่อาจารย์ที่ปรึกษาสังกัดอยู่ และสิ่งสำคัญที่สุดคือ ตารางเวลา (Office hours) ซึ่งเป็นช่วงเวลาที่อาจารย์ที่ปรึกษาจัดไว้ให้นิสิตมาพบเพื่อขอคำปรึกษา อาจารย์ที่ปรึกษาจะติด ตารางเวลาไว้หน้าห้องทำงาน หรือบอกให้นิสิตทราบโดยตรง อย่างไรก็ตามนิสิตจะทราบชื่อ และข้อมูลอื่น ๆ ของอาจารย์ที่ปรึกษาดังกล่าวได้จาก “คู่มือการเรียนระดับปริญญาตรี ภาคปกติ ปีการศึกษา 2526 หน้า 4.-10” เมื่อนิสิตจำเป็นต้องพบอาจารย์ที่ปรึกษา แต่มาตามตารางเวลาไม่ได้ และจำเป็นต้องมาพบในช่วงเวลาอื่น เมื่อมาไม่พบนิสิตควรเขียนจดหมายนัดเวลาพบไว้ที่โต๊ะทำงานอาจารย์ด้วยเสมอ ถ้าปฏิบัติได้เช่นนี้ นิสิตจะมีโอกาสติดต่อกับอาจารย์ที่ปรึกษาได้อย่างสม่ำเสมอ

อาจารย์ที่ปรึกษาเปรียบเสมือนคู่มือหรือผู้ช่วยของนิสิตตลอดเวลาที่ศึกษาในระดับมหาวิทยาลัย อาจารย์ที่ปรึกษาเป็นผู้ที่มีความรู้ในเรื่องแผนการเรียนและถ้ายังไม่แน่ใจในเรื่องใดก็เป็นหน้าที่ของอาจารย์ที่จะต้องศึกษาและสอบถามเพราะอาจารย์รู้แหล่งข้อมูลเหล่านั้นอย่างดี ฉะนั้น เพื่อความปลอดภัยเพื่อความแน่ใจและเพื่อความราบรื่นในชีวิตการศึกษา นิสิตจำเป็นต้องปรึกษาอาจารย์ที่ปรึกษาอย่างใกล้ชิด และสม่ำเสมอในเรื่องต่อไปนี้

การเลือกรายวิชาเรียน การจัดโปรแกรมการเรียนทุกภาคการศึกษา การลงทะเบียน การเพิ่มตอน ฯลฯ จำเป็นต้องปรึกษาอาจารย์ที่ปรึกษา เพราะอาจารย์ที่ปรึกษาเป็นผู้รู้ข้อมูลที่ถูกต้องในเรื่องหลักสูตร รายละเอียดของวิชา รวมทั้งกฎเกณฑ์ ระเบียบ ข้อบังคับต่าง ๆ ของมหาวิทยาลัย เนื่องจากหลัก



สูตรของมหาวิทยาลัยมีการปรับปรุงเพื่อให้เหมาะสมกับสถาน การณ์และ ความต้องการอยู่เสมอ เช่นรายวิชาพื้นฐานบังคับยังมีการเปลี่ยนแปลงอยู่ และ บางรายวิชามีการกำหนดให้เรียนบูรพวิชาก่อน ถ้าไม่เข้าใจสิ่งเหล่านี้ อาจมี ข้อผิดพลาดในการจัดโปรแกรมการเรียน มีตัวอย่างจริงเกิดขึ้นแล้ว นิสิตลง วิชาเรียนภาษาอังกฤษ อัง. 212 การอ่านจับใจความ และ อัง 312 การอ่าน เชิงวิเคราะห์ ในภาคการศึกษาเดียวกัน ปรากฏว่า อัง. 212 เป็นบูรพวิชาของ อัง. 312 นิสิตผู้นี้ต้องถอนวิชา อัง. 312 ทำให้เสียเวลาและเสียเงิน

อาจารย์ที่ปรึกษามีใช้คู่มือหรือผู้ช่วยในด้าน การเรียนเท่านั้น ยังเป็นคู่มือและผู้ช่วยในด้านปัญหาส่วนตัวในเรื่องต่อไป นี้ คือ ปัญหาครอบครัว ปัญหา การปรับตัวให้เข้ากับระบบการเรียนและชีวิตสังคมในมหาวิทยาลัย ความรู้สึก ว่าเหว้ไม่อบอุ่นเนื่องจากต้องจากบ้านและจากระบบโรงเรียนมัธยมซึ่งใกล้ชิด ครูอาจารย์ เมื่อ นิสิตประสบปัญหาเหล่านี้ไม่ต้องเกรงใจหรือกระดากอาย อาจารย์ที่ปรึกษา ขอให้รีบเข้าพบอาจารย์โดยเร็ว อย่าลืมนัดขอเท็จจริงที่กล่าว ว่า “ยิ่งคุณเคยมากเท่าไร ก็จะเป็นกันเอง กล้าปรับทุกข์ระบายความคับข้องใจ และมีโอกาสได้รับความช่วยเหลือมากยิ่งขึ้นเท่านั้น”

ปัญหาส่วนตัวอีกปัญหาหนึ่งซึ่ง นิสิตอาจจะพบในชีวิตการเรียนมหา วิทยาลัยก็คือ ปัญหาเพื่อนต่างเพศหรือปัญหาด้านความรัก ปัญหานี้มักจะมี ผลกระทบต่อผลการเรียนในทางลบ หรือร้ายแรงถึงขั้นไม่อยากมีชีวิตอยู่ ในกรณีเช่นนี้ต้องรีบปรึกษาผู้ช่วย คืออาจารย์ที่ปรึกษาโดยด่วน เรื่องใหญ่จะ กลายเป็นเรื่องเล็ก และสามารถขจัดปัดเป่าปัญหาไปได้อย่างคาดไม่ถึง ทั้งนี้ เพราะอาจารย์ที่ปรึกษาจะต้องพยายามช่วยเหลือ นิสิตจนสุดความสามารถ อาจารย์เป็นผู้ที่รู้แหล่งข้อมูลต่าง ๆ อย่างดี และถ้าเป็นปัญหาที่เกินความสามารถ อาจารย์จะรีบส่งต่อไปให้ผู้เชี่ยวชาญทำการช่วยเหลือโดยฉับพลัน สิ่งสำคัญ

คืออย่ามัวแต่กระดาษลอย อาจารย์ที่ปรึกษาเป็นผู้มีจรรยาบรรณของอาจารย์ที่ปรึกษา จะต้องรักษาความลับ เกี่ยวกับข้อมูลอันเป็นส่วนตัว ในกรณีจำเป็นที่จะต้องนำปัญหาปรึกษาเพื่อนร่วมงานหรือผู้เชี่ยวชาญเพื่อหาทางช่วยเหลือ อาจารย์จะปกปิดหลักฐานแสดงตัวนิสิต เช่น ชื่อ นามสกุล ฯลฯ ได้เคยมีนิสิตประสบปัญหาด้านนี้แล้วตัดสินใจแก้ปัญหากเองโดยอาจารย์ที่ปรึกษาไม่ทราบเรื่อง ปัญหาเล็กจึงกลายเป็นปัญหาใหญ่ซับซ้อนแก้ไขยาก และบางกรณีถึงขั้นอันตราย

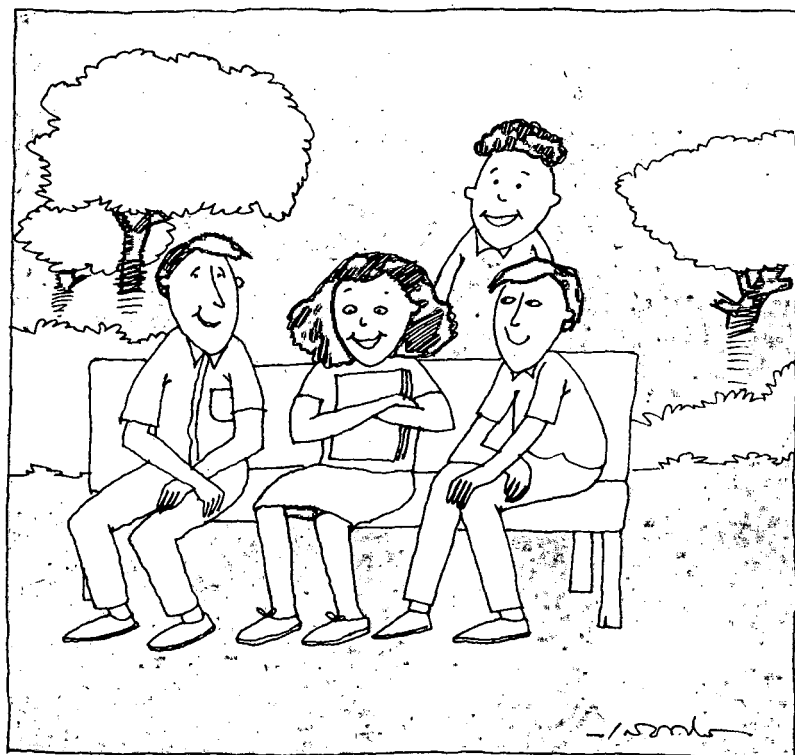
ปัญหาการเงินก็เป็นอีกปัญหาหนึ่งซึ่งนิสิตบางคนอาจจะประสบ อย่าลืมรีบไปพบผู้ช่วยคนสำคัญ อาจารย์ที่ปรึกษาเป็นผู้รู้แหล่งข้อมูลต่าง ๆ อย่างดี เช่น แหล่งทุนการศึกษา งานพิเศษสำหรับหารายได้และทุนยืมชั่วคราว เป็นต้น อาจารย์ที่ปรึกษาสามารถชี้แนะแนวทางแก้ปัญหาก็ได้ การขอรับทุนหรือขอความช่วยเหลือด้านการเงินทุกประเภทต้องได้รับการสนับสนุนจากอาจารย์ที่ปรึกษาด้วย ปรากฏว่าเคยมีนิสิตได้รับเงินจากทางบ้านช้า ไม่สามารถจ่ายเงินค่าหน่วยกิตได้ทันตามเวลาที่ระเบียบมหาวิทยาลัยกำหนดไว้ นิสิตผู้นี้ไม่ได้หน่วยกิตการเรียนในภาคการศึกษานั้น เมื่อนำปัญหานี้ไปปรึกษาอาจารย์ที่ปรึกษา ก็เป็นเวลาที่ย่ำแย่ใจจะแก้ไข ฉะนั้นโปรดระลึกอยู่เสมอว่า อาจารย์ที่ปรึกษาคือคู่มือหรือผู้ช่วยของนิสิตในทุกเรื่อง

# นิสิตกับกิจกรรมใน มศว

อาจารย์ปาน ฟิ่งสุจริต

ภาควิชาประวัติศาสตร์

คณะสังคมศาสตร์



เป็นที่ยอมรับกันโดยทั่วไปว่าเยาวชนเป็นทรัพยากรของชาติที่มีค่าสูงสุดอนาคตของประเทศชาติ ย่อมขึ้นอยู่กับเยาวชนที่จะเป็นผู้นำและผู้ตามของประเทศชาติในโอกาสต่อไป ดังนั้นจึงเป็นความจำเป็นอย่างยิ่งที่ทุกฝ่ายจำเป็นต้องหาทางสนับสนุนระดับประคองกิจกรรมเยาวชนของชาติให้เป็นไปในทางที่ถูกที่ควร อันจะนำความเจริญมาสู่ประเทศชาติอันเป็นที่รักยิ่งของเราทุกคนต่อไป

เยาวชนที่สำเร็จการศึกษาชั้นมัธยมศึกษาหรือเตรียมอุดมและได้เข้าศึกษาต่อในสถาบันอุดมศึกษา ได้รับการเปลี่ยนคำเรียกชื่อตัวเองจาก “นักเรียน” ไปสู่คำว่า “นิสิต” ซึ่งคำว่า “นิสิต” นี้ถ้าจะตีความกันแล้ว ก็คือ “นักเรียน” ที่เรียนในสถาบันอุดมศึกษานั้นเอง แต่มีสถานภาพที่สูงขึ้นกว่า “นักเรียน” โดยทั่วไปเพราะหลังจากศึกษาจบในขั้นนี้แล้วจะเป็นผู้ที่พร้อมออกไปประกอบสัมมาอาชีพ นับว่าเป็นจุดเริ่มต้นของผู้ที่จะไปสร้าง “สถาบันครอบครัว” และ “สถาบันของชาติ” ต่อไป

ชีวิตในสถาบันอุดมศึกษาหรือมหาวิทยาลัยนั้นจะแตกต่างไปจากชีวิตในโรงเรียนเกือบทุกด้านไม่ว่าจะเป็นการเรียน การวางตัว การใช้ชีวิต ตลอดจนเริ่มเข้ารับผิดชอบต่อสังคม โดยสรุปก็คือ นิสิตต้องรับผิดชอบตัวเองเพื่อรับใช้สังคม ดังนั้นนิสิตมีความจำเป็นต้องศึกษา ทดลอง ค้นคว้า ไขว่คว้า ใต้อ่าน ฯลฯ ในทฤษฎีที่ศึกษามากับชีวิตความเป็นจริง และในมหาวิทยาลัยได้มี “ห้องทดลอง” ให้กับนิสิตอย่างสมบูรณ์โดยนิสิตเกือบจะไม่ต้องลงทุนอีกเลย “ห้องทดลอง” ที่ว่านี้ก็คือ “กิจกรรม” ที่มหาวิทยาลัยร่วมกับนิสิตทั้งหมด มอบให้กับนิสิตแต่ละคนได้เข้าร่วมและทำการทดลอง

กิจกรรมของนิสิตโดยทั่วไปมีอยู่ 2 รูปแบบ คือ

#### 1. กิจกรรมในหรือตามหลักสูตร (Curricular Activity)

## 2. กิจกรรมเสริมหลักสูตร (Extra Curricular Activity)

กิจกรรมประเภทแรกนั้นเป็นไปตามหลักสูตรแต่ละรายวิชาจะกำหนดขึ้นอย่างมีกฎเกณฑ์ที่แน่นอน ซึ่งโดยทั่วไปอาจารย์ผู้สอนจะเป็นผู้กำหนดขึ้นให้นิสิตทำกิจกรรมนั้น ๆ

กิจกรรมประเภทหลัง (เสริมหลักสูตร) เป็นกิจกรรมที่เกิดขึ้นอย่างกว้างขวาง ซึ่งขึ้นอยู่กับสถานการณ์และสิ่งแวดล้อม ประกอบกับปัจจัยอื่น ๆ อีกมากมาย ดังที่เราจะเห็นว่ากิจกรรมของแต่ละมหาวิทยาลัยนั้น จะเน้นหนักหรือมีเป้าหมายแตกต่างกันไปตามสภาพของมหาวิทยาลัยนั้น ๆ ในปัจจุบันกิจกรรมเสริมหลักสูตรนี้ ฝ่ายผู้ให้การศึกษา (มหาวิทยาลัยหรืออาจารย์) กับผู้รับการศึกษา (นิสิต) มักจะมีความคิดที่สวนทางหรือไม่สอดคล้องกัน กล่าวคือ

ฝ่ายผู้ให้การศึกษาให้ความหมายว่า กิจกรรมที่มีไว้เพื่อจุดประสงค์เสริมสร้างให้คนสามารถทำงาน รู้จักเสียสละ ทำงานเป็นหมู่คณะได้ และกิจกรรมนี้เป็นส่วนหนึ่งของการศึกษาในมหาวิทยาลัย นอกเหนือไปจากการศึกษาวิชาความรู้ต่าง ๆ ที่ให้สิ่งที่เป็นความมุ่งหวังของสังคมแล้วนิสิตก็จะได้ในมหาวิทยาลัยที่ตนศึกษาอยู่

ฝ่ายผู้รับการศึกษาได้ตีความหมายรวมไปถึงการที่นิสิตจะต้องเข้ามีส่วนร่วมทั้งกับสังคมในทุกด้าน ทั้งทางด้านการเมือง เศรษฐกิจ สังคม ปัญหาการใช้แรงงาน เกษตรกร ฯลฯ ทั้งนี้เพราะนิสิตถือว่าตนมีภาระอยู่ 2 อย่างในบุคคลเดียวกันคือ เป็นทั้งประชาชน และนิสิต ที่ต้องรับใช้สังคมเพราะสังคมได้ “ออกทุน” (ภาษีอากร) มาให้นิสิตได้ศึกษาเล่าเรียนในมหาวิทยาลัย

อย่างไรก็ตามแนวความคิดของผู้ให้ศึกษากับผู้รับศึกษานั้นเราสามารถปรับเข้าหากันเพื่อสนับสนุนซึ่งกันและกันได้เป็นอย่างดีหากทั้งสอง

ฝ่ายเข้าใจสถานะของแต่ละฝ่ายด้วยความจริงใจและมุ่งหวังที่จะให้ “คน” ทุกคนเป็น “คน” ที่สมบูรณ์และรับใช้สังคมอย่างจริงจัง

ในปัจจุบัน มศว ได้มีแนวการปรับความคิดของทั้งสองฝ่าย โดยใช้ข้อบังคับมหาวิทยาลัยศรีนครินทรวิโรฒ ว่าด้วยกิจกรรมนิสิต พ.ศ. 2523 โดยมีรองอธิการบดีฝ่ายกิจการนิสิตและกองกิจการนิสิต เป็นผู้รับผิดชอบดำเนินการเกี่ยวกับกิจกรรมของนิสิตทั้งหมด เริ่มตั้งแต่วันที่นิสิตเข้ามาใช้ชีวิตในมหาวิทยาลัยจนจบการศึกษาออกไป กิจกรรมทุกอย่าง (ยกเว้นการเรียนการสอนซึ่งมีฝ่ายวิชาการคอยดูแลอยู่แล้ว) เช่น การขอกุญแจ กิจการทหาร การโดยสารรถไฟ การพยาบาล เป็นต้น

ส่วนการดำเนินกิจกรรมในรูปแบบการปกครองตนเองซึ่งเป็น “ห้องทดลอง” ใหญ่นั้น ก็มี องค์การนิสิต สภานิสิต ผู้แทนคณะ ผู้แทนชั้นปี ชมรมต่าง ๆ เช่น ทางด้านกีฬา บำเพ็ญประโยชน์ ศิลปวัฒนธรรม และกิจกรรมส่งเสริมการศึกษา

กิจกรรมข้างต้นนี้มีทั้งการดำเนินงานใน มศว โดยตรง และที่ออกไปร่วมกับมหาวิทยาลัยอื่น ตามแต่ลักษณะของกิจกรรมนั้น ๆ

การเข้าร่วมกิจกรรมของนิสิตในรูปแบบดังกล่าวข้างต้นนั้น นิสิตสามารถทำการเองได้ดังนี้

1. นิสิตต้องศึกษาข้อบังคับมหาวิทยาลัยศรีนครินทรวิโรฒ ว่าด้วยกิจกรรมนิสิต พ.ศ. 2523 พร้อมทั้งระเบียบอื่น ๆ ของมหาวิทยาลัยอย่างถี่ถ้วน
2. สมัครเข้าเป็นสมาชิกของชมรมต่าง ๆ
3. สมัครเข้าเป็นสมาชิกของกลุ่มหรือพรรคต่าง ๆ
4. สมัครเข้ารับเลือกตั้งในตำแหน่งที่ตนมีสิทธิ์



5. เลือกตั้งเมื่อมีการเลือกตั้งในตำแหน่งต่าง ๆ
6. เข้าร่วมกิจกรรมต่าง ๆ อย่างใกล้ชิด
7. การขอเข้ารับบริการต่าง ๆ ที่นิสิตเกี่ยวข้อง

ท้ายที่สุดขอเสนอแนะให้นิสิตทุกคนเข้าร่วมและทำกิจกรรมทุกอย่างที่ตนมีศักดิ์และสิทธิ์จะเข้าร่วมได้ เพราะเป็นประสบการณ์ที่นิสิตไม่ต้องลงทุนและจะหาไม่ได้อีกแล้วหากนิสิตมิได้เข้าศึกษาในมหาวิทยาลัย แต่นิสิตจะต้องไม่ลืมว่า “การเข้าร่วมกิจกรรมนั้นจะต้องไม่ให้เสียผลทางการเรียน” เพราะถ้าหากเราเข้าร่วมกิจกรรมโดยไม่สามารถเรียนจบ เท่ากับเราได้ทรยศต่อ

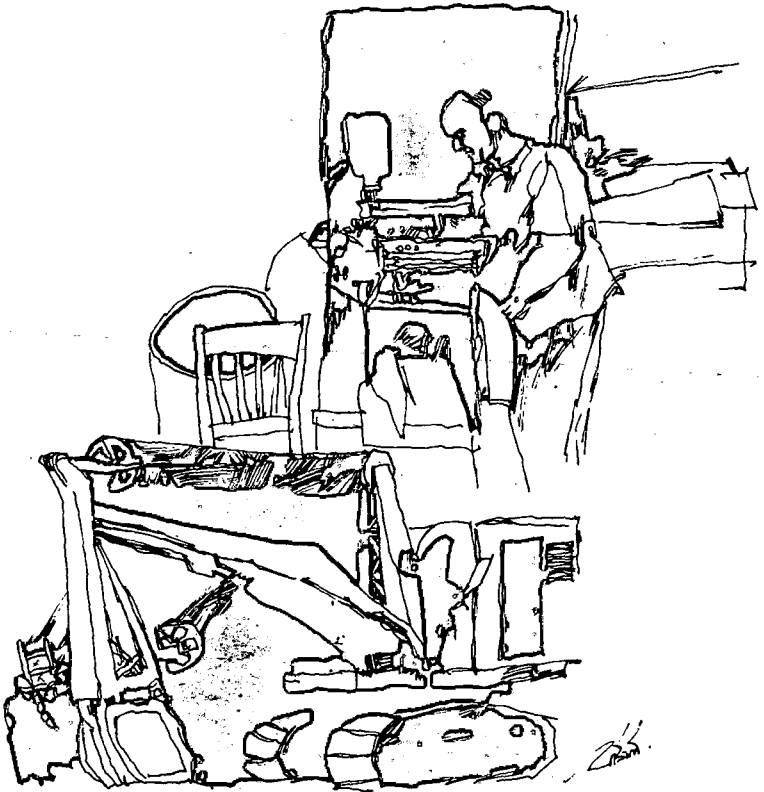
1. ครอบครัวของเรานั่นมีบิดา-มารดา ผู้ปกครองที่ส่งเสียเราเรียน
2. สังคมที่ได้เสียภาษีอากรให้เราได้เข้าเรียนในมหาวิทยาลัย

เพราะครอบครัวของเราและสังคมเป็นผู้ส่งเสียให้เราได้เข้ามาว่าเรียน โดยหวังให้เราได้ออกไปปรับใช้สังคมอย่างสมบูรณ์แบบ

**เอกสาร มคอ.**

# ทำจริง

ศาสตราจารย์ นพ.ประสพ รัตนากร





เมื่อเริ่มเปิดภาคการศึกษาใหม่ ๆ นั้น มีหลายสิ่งหลายอย่าง  
 ซึ่งน่าชื่นใจมากโดยเฉพาะนักเรียน นิสิต และนักศึกษา ต่างมีความ  
 สดชื่น แจ่มใส กันทุกคน เพราะทราบดีว่า เป็นเวลาของการเริ่มต้น  
 ก้าวใหม่อีกก้าวหนึ่ง เพื่อไปสู่ความสำเร็จในชีวิตทุกคนจึงพอใจ มี  
 ความหวังและมีแรงผลักดันที่จะทำหน้าที่ให้ดีขึ้น เช่น บางคนตั้งใจ  
 อย่างมั่นคงว่าปีนี้จะขยันเรียนให้มากที่สุด บางคนที่เคยเกียจคร้าน  
 ชอบแต่การเที่ยวเตร่ก็เปลี่ยนใจเสียใหม่ ว่าจะเริ่มเป็นคนขยัน จะ  
 เลิกการเที่ยวเตร่ทั้งสิ้น ยิ่งไปกว่านั้นบางคนมีความตั้งใจอย่างแรง  
 กล้าจริง ๆ ว่าจะต้องสอบไล่ให้ได้เป็นที่ 1 ของประเทศก็มี ซึ่งความ  
 ตั้งใจเหล่านี้จะประสบความสำเร็จได้อย่างแน่นอน ข้อสำคัญที่สุด  
 คือ เราต้อง “ทำจริง” จึงจะได้รับความชื่นใจ พ่อ แม่ ครู อาจารย์  
 จะพลอยชื่นชม สถานศึกษาหรือสถาบันของเราก็ได้รับเกียรติมีชื่อ  
 เสียงด้วยยิ่งถ้าช่วยกันทำจริงหลาย ๆ คน จะเป็นการร่วมแรงร่วมใจ  
 ที่เป็นประโยชน์อย่างยิ่งแก่บ้านเมืองในส่วนรวม

สิ่งที่จะช่วยส่งเสริมให้เป็นผู้ “ทำจริง” นั้น พอสรุปได้ดังนี้

1. มีจุดมุ่งหมาย จะทำอะไรก็ตาม ย่อมต้องมีจุดมุ่งหมาย  
 หรือตั้งความหวังเอาไว้ เพราะความหวัง ย่อมก่อให้เกิดกำลังใจ เกิด  
 ความภาคภูมิใจ มีความมุ่งมั่นที่จะกระทำงานนั้น ๆ ให้สำเร็จต่อไปได้
2. มีความสนใจและตั้งใจ งานใด ๆ ก็ตาม จะอาศัยเพียงด้วย  
 มือ เท้า แขน ขา หรือที่เรียกว่า แข็งใจทำบ้าง ผืนใจทำบ้าง เป็น  
 เช่นนั้นไม่ได้ เพราะจะได้งานที่ไม่สมบูรณ์ หรืออาจไม่พบความ

สำเร็จ จึงต้องสนใจตั้งใจทำจริง ๆ ทั้งด้วยร่างกายและจิตใจ เช่น เดียวกับการรับคนเข้าทำงาน เรามีได้จ้างเพียงมือของเขาหรือเท้าของเขา เราต้องจ้างคนทั้งคนเลย คือหมายถึงทั้งร่างกายและจิตใจของเขา

3. การประมาณตัวเองกับงานที่ทำ การทำงานบางอย่าง ถ้าไม่เหมาะสมกับความสามารถทั้งทางร่างกายและสติปัญญาแล้ว ย่อมไม่ได้ผลดี งานการอาจบกพร่องได้ จึงต้องพิจารณาตามความถนัดและความสามารถของตน แต่มิได้หมายความว่า เป็นคนจับจอตเลือกงาน ความสอดคล้องต้องกันระหว่างงานกับคนทำเป็นทางสู่ความสำเร็จที่แน่นอน

4. มีความพยายามและความอดทน และต้องมีใช้มีความพยายามแบบวันหรือที่เรียกว่าขาดความใจกว้าง เมื่อเห็นว่าทางใดไม่อาจเป็นผลสำเร็จก็ควรเปลี่ยนวิธีเสียใหม่หรือยอมรับคำติชมจากคนอื่น ๆ เสียบ้าง การเริ่มทำอะไรก็ดี ย่อมมีผิดพลาดบ้าง เราต้องยอมรับความจริงแล้วนำมาแก้ไขเสียใหม่

ผลของการทำจริงนั้น มีเห็นอยู่มากมาย มีความตั้งอกตั้งใจเขียนโคลงเขียนกลอน จนมีชื่อเสียงมาก เช่นสุนทรภู่ และศรีปราชญ์

ในการกีฬาซึ่งเห็นได้ชัด ถ้าตั้งใจจริง หมั่นฝึกซ้อมจริง ก็เป็นเลิศได้ อย่างเช่นนักกีฬาแชมป์เปียนมวย เช่น ชาติชาย เขียวน้อย พะเยาว์ พูลธรัตน์ เป็นต้น และที่คนทั่วโลกรู้จักกันดีที่เรียกว่าราชาลูกหนัง คือ เปเล่ เปเล่ เป็นนักฟุตบอลที่มีชื่อเสียงที่สุดและร่ำรวย

ที่สุด ก็เพราะการทำจริง การทำจริงไม่ว่าจะในอาชีพใด ๆ ย่อมทำให้เกิดความสุขความสมหวังทั้งนั้น แม้บางอย่างไม่เคยรู้เคยเห็นมาก่อน แต่พอทำจริงเข้าได้ผลทันตาเห็น เช่น เราได้ยินเสียงเล้าลือตื่นเต้นกันมากถึงฝีมือทำขนมเป็ญ ทำกันจนสร้างตึก 3-4 ชั้นได้ กว้างเตี้ยว่าทำดีจริง ๆ ลูกค้าติดอกติดใจมาอุดหนุนแน่น ๆ ทุกวัน ตักตาเด็กเล่น ทำจริงเข้าเกิดแพร่หลายจนแพร่ไปทั่วโลกจนเป็นอุตสาหกรรมหรือที่น่าภาคภูมิใจที่เมืองไทยเป็นที่รู้จักกันทั่วไป นอกจากเรื่องมวยไทย วัดไทย เตี้ยนี้มีไหมไทย ซึ่งกำลังเป็นที่นิยมกันในต่างชาติ เหล่านี้เป็นผลของการ ทำจริง

ในด้านการทำสวน ตั้งใจจริง ทำจริง ก็จะได้เงินทองร่ำรวยได้ เช่นเจ้าของสวนส้มได้ปริญญาเกิตติมศักดิ์ ได้ตราเจ้าคุณมาแล้ว คือ กำนันจุล เล่นดนตรี ทำดี ๆ คนติดใจทั่วโลกและเป็นอมรตะแม่ กระทั่งนักร้องเพลงลูกทุ่ง ลูกกรุงของเรา ทำจริง ๆ เข้าร่ำรวยกันทีเดียวหรือแม้แต่เล่นแสดงตมภ์แลกเปลี่ยนจนมั่งคั่งกันขึ้นได้ ไม่ว่าจะ เป็นอาชีพเล็ก ๆ น้อย ๆ ก็ตามถ้าทำจริงแล้วย่อมได้ผลคุ้มค่าเสมอ

การทำงานจริงนี้ ไม่ใช่ของยาก ขอให้มีความคิดริเริ่มไว้บ้าง ไม่ใช่เอาอย่างคนอื่นเขาอยู่เรื่อย ๆ ซึ่งทำให้คนล้มละลายมามากต่อมาก และต้องมีความคิดแน่วแน่ มีความตั้งใจจริง มีความอดทน พากเพียรพยายาม อย่าใช้เวลาว่างให้เสียประโยชน์ ที่ผ่านๆ ไปแล้วก็ขอให้ตั้งต้นกันใหม่ เอาจริง ทำจริง และทำให้ดีจริง ๆ บางคนแม้จะทำประโยชน์ทำกุศลต้องมีกำลังใจจริงโดยยึดพระราชดำรัสของสมเด็จพระ

พระนางเจ้าฯ พระบรมราชินีนาถว่า “การบำเพ็ญประโยชน์ที่แท้จริง คือการทำหน้าที่เพื่อประโยชน์ของหน้าที่ ทำเพื่อมุ่งผลงาน ทำด้วยจิตใจหวังดีต่อมนุษยโลก ทำโดยไม่คิดว่าผลประโยชน์นั้นจะกลับมาสู่ตัวเรา ทำเพื่อประโยชน์ของหน้าที่และเพื่อผู้อื่น ไม่หวังเกรงหรือมีความสะเทือนใจต่อความเข้าใจผิด คำครหานินทาหรือคำสรรเสริญเยินยอ ทำทุกสิ่งโดยไม่นึกถึงประโยชน์ส่วนตัว ไม่หวังในลาภยศต่าง ๆ ทำประดุจการปิดทองเบื้องหลังพระ ถ้าท่านผู้บำเพ็ญประโยชน์ปฏิบัติได้ตามนี้ ข้าพเจ้าเชื่อว่า ท่านคือผู้เป็นมนุษย์เต็มเปี่ยม เพราะท่านได้ปฏิบัติสิ่งที่ดีที่สุดที่มนุษย์พึงปฏิบัติแล้ว นั่นคือการบำเพ็ญประโยชน์ที่แท้จริง”

ขอนำเรื่องกำลังใจการต่อสู้มาเพิ่มเติม โดยยกโคลงเรื่อง “ถ้า” ของรัตยารด คิบบลิ่ง นักประพันธ์เอกของโลก ดังนี้

“ถ้าสูสามารถฝืน	ปลุกใจตื่น	แก่งเส้นเอ็น
เพื่อภาระบำเพ็ญ	เมื่อพ้นเกณฑ์มันแล้วนาน	
สู้งานตั้งนั้นเมื่อ	ใครบ่ เหลือ	ณ ตัวท่าน
มีแต่ “มานะ” ขาน	แก้ไขสูว่า	“สู้มัน”

ชีวิตของคนเราย่อมมีความต้องการ มีความอยากอยู่เสมอ สิ่งเหล่านี้เกิดทั้งสุข ทั้งทุกข์ มีหนังสือปกสีเหลืองเล่มหนึ่ง ซึ่งสมเด็จพระศรีนครินทราบรมราชชนนีโปรดให้พิมพ์ขึ้นโดยพระศาสนโสภณ เรียบเรียง “พระพุทธเจ้าทรงสั่งสอนอะไร” เพียงแต่เกี่ยวกับเรื่องความอยาก ก็น่าที่จะช่วยให้ปฏิบัติงานมีความสุขได้เช่นข้อความใน

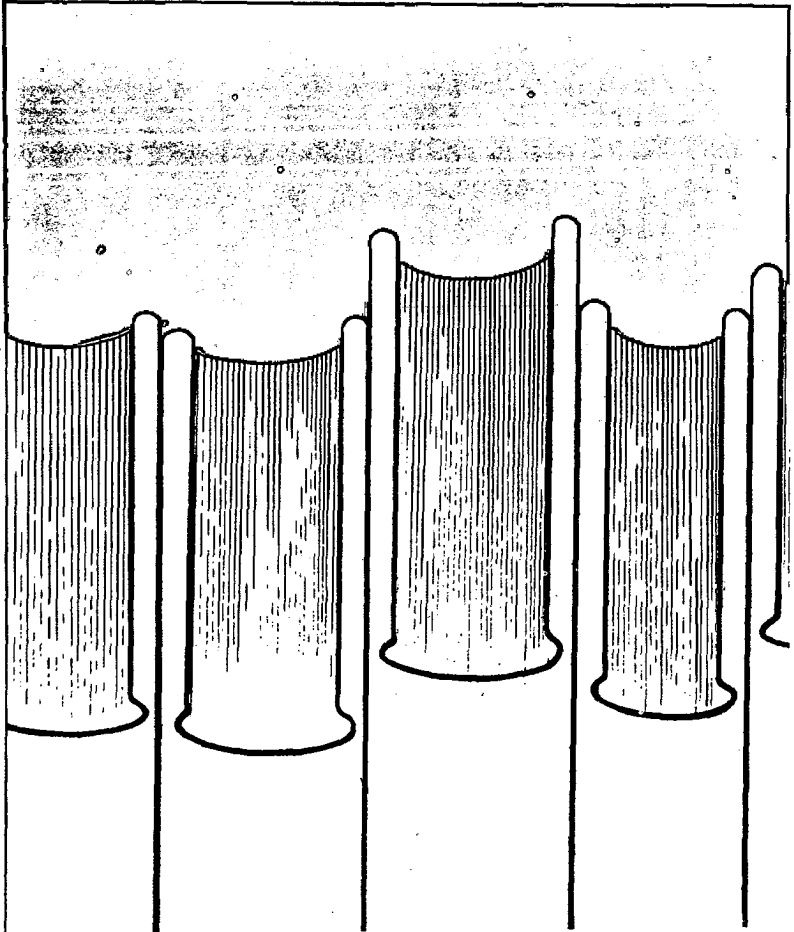
เรื่องนี้ที่ว่า

“ที่พูดกันว่า ตามใจตนเองนั้น โดยที่แท้ก็คือตามใจตัณหา คือ ความอยากของใจในชั้นโลก ๆ นี้ยังไม่ต้องดับความอยากให้หมด เพราะ ยังต้องอาศัยความอยาก เพื่อสร้างโลกหรือสร้างตนเองให้เจริญต่อไป แต่ก็ต้องมีการควบคุมความอยากให้อยู่ในขอบเขตที่สมควรและจะต้อง รู้จักอึด รู้จักพอใจในสิ่งที่ควรอึด ควรพอ ดับตัณหาได้เพียงเท่านี้ ก็พอครองชีวิตอยู่เป็นสุขในโลก ผู้ก่อไฟเผาตนเองและเผาโลกอยู่ทุก กาลสมัย ก็คือผู้ที่ไม่ควบคุมตัณหาของใจให้อยู่ในขอบเขต ถ้าคนเรามีความอยากจะได้วิชา ก็ตั้งใจพากเพียรเรียน มีความอยากจะได้ทรัพย์ ยศก็ตั้งใจเพียรทำงานให้ดี ตามกำลังที่สมควรตั้งนั้นแล้วก็ใช้ได้”

ชีวิตของเรานั้น ย่อมมีความหวังอยู่เสมอ แต่อย่าหวังในเรื่อง เลื่อนลอยหรือหวังในเรื่อง โชคกลาง ดวงชะตา เสียงโชคจนเสียผู้ เสียคนไปก็มี แต่ขอให้เราหวังกันในเรื่องที่เราทำของเราเองได้ ดัง ตัวอย่างความสำเร็จที่มีอยู่ตลอดเวลา นั่นคือ “ทำจริง”

# แนะนำสำนักหอสมุดกลาง

มหาวิทยาลัยศรีนครินทรวิโรฒ ประสานมิตร



ปัจจัยที่สำคัญมากที่สุดซึ่งส่งเสริมให้การศึกษาในระดับอุดมศึกษามีคุณภาพสูง ก็คือสิ่งอำนวยความสะดวกในทางวิชาการ ได้แก่ ห้องสมุด และห้องปฏิบัติการ สำหรับห้องสมุดนั้นถือเป็นชุมทรัพย์ทางวิชาการของมหาวิทยาลัย นิสิตที่รู้จักใช้ประโยชน์ชุมทรัพย์นี้คุ้มค่าย่อมถือได้ว่าเป็นผู้ปฏิบัติตนให้บรรลุเป้าหมายของการศึกษาระดับสูงอย่างแท้จริง

### วัตถุประสงค์ทั่วไป

1. เพื่อให้บริการวิชาการซึ่งสนับสนุนการเรียน การสอน การค้นคว้าวิจัยของคณาจารย์ นิสิต และข้าราชการของมหาวิทยาลัย ตามหลักสูตรและโครงการซึ่งเป็นหน้าที่ของมหาวิทยาลัย
2. เพื่อจัดเตรียม คัดเลือก จัดหาวัสดุและอุปกรณ์ จัดโปรแกรมและผลิตคู่มือที่ส่งเสริมการสืบค้นและการใช้ทรัพยากรวิชาการของนิสิตและคณาจารย์
3. เพื่อร่วมมือและประสานงานกับหน่วยงานประเภทเดียวกันทั้งในและต่างประเทศ เพื่อเพิ่มพูนคุณภาพด้านบริการวิชาการ

### ทรัพยากรของสำนักหอสมุดกลาง

สำนักหอสมุดกลาง มหาวิทยาลัยศรีนครินทรวิโรฒ ประสานมิตร จัดเป็นห้องสมุดระดับอุดมศึกษาแห่งแรกในประเทศไทยที่จัดระบบบริการเป็นแบบสื่อผสม กล่าวคือ มีบริการทั้งสิ่งพิมพ์ ซึ่งได้แก่ หนังสือ วารสาร หนังสือพิมพ์ และสิ่งพิมพ์ในรูปอื่น ๆ และมีบริการสื่อโสตทัศนศึกษา เช่น ฟิล์มภาพยนตร์ สไลด์ ฟิล์มสตริป หุ่นจำลอง วิดีโอเทป เป็นต้น ปัจจุบันสำนักมีหนังสือในชั้นเปิดประมาณ 160,000 เล่ม วารสารฉบับปัจจุบัน 700 ชื่อ ปรินท์นิพนธ์ 2,200 เรื่อง หนังสืออ้างอิง 5,000 เล่ม ฟิล์มภาพยนตร์ 273 ม้วน สไลด์ 325 เรื่อง วิดีโอเทป 64 ตลับ ภาพฉีก 4,961 ภาพ โปสเตอร์ 1,249 ภาพ

## บริการของสำนักหอสมุดกลาง

1. บริการวัสดุและอุปกรณ์ แบ่งได้เป็น 2 ประเภท คือ

1.1 บริการให้เปล่า ได้แก่บริการให้ยืมและอำนวยความสะดวกในการใช้หนังสือ สิ่งพิมพ์ และวัสดุเพื่อการศึกษาทุกประเภท เช่น วารสาร จุลสาร ไมโครฟิล์ม ฟิล์มสตริป เทปเสียง วิดีโอเทป แผ่นเสียง ฯลฯ

1.2 บริการซึ่งผู้รับบริการจำเป็นต้องเสียค่าใช้จ่าย ได้แก่ บริการถ่ายเอกสาร บริการเครื่องเขียนกระดาษ บริการถ่ายสำเนาเทปทางวิชาการ บริการหนังสือราคาถูก เป็นต้น

2. บริการสถานที่ ได้แก่บริการห้องค้นคว้าสำหรับอาจารย์ บริการฉายวิดีโอเทป และภาพยนตร์ทั้งเพื่อการศึกษา และบันเทิง บริการห้องประชุม และห้องจัดนิทรรศการ

3. บริการให้ความช่วยเหลือ ได้แก่บริการแนะนำการใช้บริการ (จัดบริการพิเศษสำหรับนิสิตใหม่ทุกคนในช่วงต้นของภาคเรียนแรก ทุกปีการศึกษา) บริการให้ความช่วยเหลือในการค้นคว้า บริการยืมหนังสือและเอกสารจากห้องสมุดอื่นมาให้บริการ และบริการยืมสื่อโสตทัศนศึกษา เช่น ภาพยนตร์ สไลด์ สำหรับอาจารย์ใช้ประกอบการสอน

## ชั่วโมงบริการ

ระหว่างภาคเรียน 07.30 – 19.45 น.

ระหว่างปิดภาค 08.30 – 16.30 น.

ระหว่างภาคฤดูร้อน 07.30 – 17.30 น.

วันเสาร์ 08.30 – 15.00 น.

ปิดทุกวันอาทิตย์ และวันหยุดราชการ



## การใช้บริการ

นิสิตของมหาวิทยาลัยศรีนครินทรวิโรฒ ทุกคนมีสิทธิ์ใช้บริการของสำนักหอสมุดกลาง อย่างไรก็ตามในการยืมวัสดุห้องสมุดออกไปศึกษาในห้องสมุดจะต้องยืมตามระเบียบ ซึ่งต้องปฏิบัติดังนี้.-

### การทำบัตรสมาชิก

แสดงความประสงค์ในการทำบัตรได้ที่โต๊ะบริการยืม แสดงหลักฐานการลงทะเบียนเรียน (ใช้ใบเสร็จรับเงิน) และ ส่งรูปถ่ายขนาด 1" จำนวน 2 รูป ให้แก่เจ้าหน้าที่ บัตรนิสิตมีอายุ 1 ภาคการศึกษา นิสิตต้องมาต่ออายุบัตรทุกภาคการศึกษา โดยไม่ต้องเสียค่าใช้จ่ายใด ๆ ยกเว้นกรณีบัตรหาย จะต้องเสียค่าออกบัตรใหม่ 5 บาท

### การยืม

สำนักอนุญาตให้ยืมวัสดุเกือบทุกประเภท โดยมีกำหนดและระเบียบการยืมต่าง ๆ กันดังนี้

- การยืมวัสดุใด ๆ ก็ตามเจ้าของบัตรยืมจะต้องมายืมด้วยตนเอง
  - หนังสือทั่วไป ยืมได้นานเล่มละ 10 วัน ถ้าเกินกำหนดปรับเล่มละ 5 บาท ต่อวัน
  - นิสิตระดับปริญญาตรียืมได้ไม่เกิน 5 เล่ม ระดับบัณฑิตศึกษา ยืมได้ไม่เกิน 10 เล่ม
  - หนังสือสารรอง (รีเสฟ) ยืมได้ครั้งละ 1 คืบ โดยให้ยืมตั้งแต่เวลา 15.00 น. และต้องส่งคืนก่อน 9.00 น. ในวันรุ่งขึ้น ถ้าเกินกำหนดคิดชั่วโมงละ 5 บาทต่อเล่ม วันละไม่เกิน 40 บาท
- สำหรับนิสิตภาคสมทบให้ยืมหนังสือสารรองตั้งแต่เวลา 16.30 น. และต้องส่งคืนในวันรุ่งขึ้นก่อนเวลา 17.00 น. สำหรับค่าปรับคิด

เช่นเดียวกับนิสัยภาคปกติ

- สำนักฯ ยังมีวัสดุอื่น ๆ ที่ให้ยืมได้อีกมาก ระเบียบการยืมขอทราบได้จากฝ่ายต่าง ๆ ในสำนัก

### ข้อควรปฏิบัติและข้อพึงละเว้น

1. พึ่งแต่งกายสุภาพและเรียบร้อยสมกับเป็นนิสิต มศว
2. เมื่ออย่างเท้าเข้าสู่ห้องสมุด พึ่งมีอาการสำรวม งดส่งเสียงดัง และพูดคุยใด ๆ
3. ไม่นำอาหารทุกประเภท และเครื่องดื่มเข้ามาในห้องสมุด
4. งดสูบบุหรี่
5. ไม่นอนหลับตามโต๊ะอ่านหนังสือ
6. การทำให้วัสดุของห้องสมุดเสียหายไม่ว่าด้วยวิธีใด ๆ จะมีโทษหนัก จึงต้องละเว้นโดยเด็ดขาด

“คุณค่าของการศึกษา อยู่ที่การเข้าใจและรู้อันจริง ห้องสมุดพยายามอย่างยิ่งที่จะให้ท่านเข้าถึงคุณค่าของการศึกษา”

ด้วยความปรารถนาดีจาก

คณะอาจารย์และเจ้าหน้าที่สำนักหอสมุดกลาง

# แนะนำสถานีสิต



๒๑/๒๕๓

## สภานิสิตคือใคร ใครคือสภานิสิต

สภานิสิต คือสถาบันการปกครองระบอบประชาธิปไตยระดับหนึ่งในมหาวิทยาลัย ซึ่งถูกจำลองมาจากรัฐสภา สภานิสิตเป็นเสมือนสภาผู้แทนราษฎร มีหน้าที่ควบคุมการทำงานขององค์การนิสิต ซึ่งเป็นเสมือนรัฐบาล สภานิสิตประกอบด้วยสมาชิก 30-40 คน โดยเลือกตั้งจากชั้นปีและคณะของวิทยาเขต โดยนิสิตเป็นผู้ออกเสียงเลือกตั้ง

## อำนาจหน้าที่ของสภานิสิต

1. ควบคุมดูแลการทำงานขององค์การนิสิตให้เป็นไปตามนโยบายที่แถลงไว้ต่อสภานิสิต
2. พิจารณาความเห็นชอบหรือไม่เห็นชอบต่อนโยบาย โครงการและงบประมาณขององค์การนิสิต
3. ประเมินผลการดำเนินงานขององค์การนิสิต และให้ข้อเสนอแนะสิ่งที่ควรแก้ไขเปลี่ยนแปลง
4. เสนอแนะสิ่งที่เปลี่ยนแปลงแก้ไขเพิ่มเติม ระเบียบ ข้อบังคับของมหาวิทยาลัย และเสนอแนะข้อคิดเห็นอื่น ๆ อันจะนำซึ่งประโยชน์ต่อส่วนรวมในเรื่องเกี่ยวกับกิจการนิสิต
5. วางระเบียบเกี่ยวกับการบริหารงานของสภานิสิตและองค์การนิสิต
6. แต่งตั้งนิสิตขึ้นเป็นเจ้าหน้าที่กรรมการ หรือที่ปรึกษาของสภานิสิตได้ตามที่เห็นสมควร
7. วางมาตรการควบคุมดูแลความประพฤติและรับฟังความคิดเห็นของนิสิต
8. เปิดอภิปราย ไม่ไว้วางใจคณะกรรมการบริหารองค์การนิสิตทั้งคณะในกรณีที่ไม่ดำเนินงานตามนโยบายหรือกระทำผิดวินัยนิสิตอย่าง

ร้ายแรง

9. เปิดอภิปราย ไม่ไว้วางใจกรรมการบริหารองค์การนิสิตเป็นรายบุคคล ในกรณีที่ไม่ดำเนินการตามนโยบายหรือกระทำผิดวินัยนิสิตอย่างร้ายแรง

จากอำนาจหน้าที่ดังกล่าวของสภานิสิต ทำให้เห็นว่าแม้จะมีการปกครองตนเองของนิสิตขึ้นแล้ว เรายังต้องมืองค์กรซึ่งทำหน้าที่ตรวจสอบถ่วงดุลย์ กับองค์กรที่รับผิดชอบในการบริหารกิจกรรมนิสิตเพื่อจะทำให้เกิดประสิทธิภาพของการปกครองตนเองในสังคมประชาธิปไตยหน่วยย่อย ๆ เช่นนี้

การมีประสบการณ์กับระบอบการปกครองของสังคมเล็ก ๆ ที่มีการฝึกฝนและใช้ทักษะในการปกครอง ย่อมจะเป็นการสร้างคุณภาพของพลเมืองให้กับประเทศชาติบ้านเมืองอย่างเป็นที่น่ายินดียิ่ง สภานิสิตเป็นองค์กรหนึ่ง ที่จำลององค์กรในสังคมระดับชาติเพื่อฝึกฝนแนวทางประชาธิปไตย ถ้าเพื่อนนิสิตสนใจอยากรู้จัก ทำความเข้าใจตลอดจนเป็นผู้มีส่วนร่วมในการดำเนินกิจกรรมทางสภานิสิต ก็สามารถจะเข้ามาติดต่อพูดคุย หรือ แลกเปลี่ยนทัศนะกันได้กับเพื่อนสมาชิกสภานิสิต ตลอดจนกรรมการบริหารสภานิสิตทุกคนได้ที่ห้องหน้าลิฟท์ ตึก 2 ชั้น 4

### รายชื่อสมาชิกสภานิสิต ปี 2526

- |                   |               |                   |
|-------------------|---------------|-------------------|
| 1. นางสาววิณา     | เกาเนตรสุวรรณ | ประธานสภา         |
| 2. นายชัย         | ผลกระโทก      | รองประธาน         |
| 3. นางสาวนวลละออ  | วิภาสรวีช     | เลขานุการ         |
| 4. นางสาวสุวีวรรณ | อัจฉริยศาสตร์ | ผู้ช่วยเลขานุการ  |
| 5. นายยงยุทธ      | มหาเวชาศิริ   | ผู้ตรวจสอบการเงิน |
| 6. นายไพจิตร      | สุขพิบูลย์    | ผู้ตรวจสอบการเงิน |

7. นางสาวกุลธิดา	แซ่ชิน	นายทะเบียนสหกรณ์สิต
8. นายมนัส	ไผ่เมตตา	สมาชิกสหกรณ์สิต
9. นายวินัย	บุญรอด	สมาชิกสหกรณ์สิต
10. นายปฐมาสน์	แซมบาง	สมาชิกสหกรณ์สิต
11. นางสาวรุจี	แก้วจุลพัฒน์	สมาชิกสหกรณ์สิต
12. นางสาวรุ่งรัตน์	บูรณประพฤษ	สมาชิกสหกรณ์สิต

# จากองค์การนิสิต



## ถึง... เพื่อนใหม่ที่รัก

สมรภูมิทุกสมรภูมีย่อมจะมีผู้แพ้และผู้ชนะ สมรภูมิการสอบก็เช่นเดียวกันที่ย่อมจะมีผู้ที่ผิดหวังและผู้ที่ยิ้มหวัง การที่เพื่อนได้มีโอกาสที่เข้ามาศึกษาต่อได้นั้น นับว่าเป็นโอกาสที่ดีกว่าคนอื่นอีกหลายคนที่ไม่ได้มีโอกาสก้าวเข้ามาได้ ดุจดังเช่นเพื่อน ซึ่งได้มีโอกาสที่จะศึกษาหาความรู้ หาประสบการณ์ในชีวิต เพื่อนำไปปรับใช้สังคมและประเทศชาติต่อไป

ชีวิตภายในรั้วมหาวิทยาลัยนั้น เพื่อนหลายคนอาจคิดว่ามันคงเป็นชีวิตที่ต้องทุ่มเทเวลาให้กับการเรียนแต่เพียงอย่างเดียว โดยมุ่งหวังเพียงเพื่อที่จะได้ปริญญาเท่านั้น ซึ่งความคิดเหล่านี้เป็นความคิดที่ไม่ถูกต้องสมบูรณ์นัก เพราะการที่จะได้ชื่อว่าเป็น “บัณฑิต” นั้น มิใช่เป็นผู้ที่มีความรู้ทางด้านวิชาการเพียงอย่างเดียวเท่านั้น แต่ต้องเป็นผู้ที่มีความรอบรู้ในหลาย ๆ ด้านด้วยกัน กล่าวคือ ต้องมีทั้งในด้านความรับผิดชอบ ในด้านการริเริ่มสร้างสรรค์ ประกอบเข้าด้วยกัน

ใบปริญญาที่เปรียบเสมือนใบเบิก รางเพียงใบเดียวนั้นไม่สามารถที่จะทำให้ประสบความสำเร็จในชีวิตได้เสมอไป เพราะสังคมภายนอกนั้นเป็นสังคมที่ต้องมีการต่อสู้ การแก่งแย่งชิงกันแล้วเราพร้อมที่จะเป็นบัณฑิตที่มีแต่เพียงใบเบิกทางเพียงใบเดียวหรือ ในช่วงชีวิตการเป็นนิสิตในขณะนี้เราควรที่จะใช้ชีวิตให้รอบรู้ทั้งในด้านความรู้และความคิดประสบการณ์ให้ได้มากที่สุด เพื่อที่จะนำมาพัฒนาตนเองและสังคมภายนอกต่อไป และการเข้าร่วมในการทำกิจกรรมก็เป็นส่วนหนึ่งที่จะเป็นสิ่งที่เสริมสร้างความคิดประสบการณ์ให้กับเพื่อนเพื่อที่จะได้ก้าวไปสู่สังคมภายนอกได้อย่างมั่นคง

องค์การนิสิตก็เป็นกิจกรรมส่วนหนึ่งที่ได้รับการไว้วางใจจากเพื่อนที่ให้เลือกตั้งให้เข้ามาเพื่อเป็นผู้พิทักษ์ผลประโยชน์ซึ่งมวลนิสิตพึงจะได้รับ



และเราชาวองค์กรนิสิตได้ตระหนักถึงข้อเท็จจริงข้อนี้เป็นอย่างดีซึ่งเราก็จะพยายามทำให้เป็นจริงมากที่สุด การที่พวกเราได้เข้ามาบริหารงานในองค์กรนิสิตนั้นก็ด้วยจุดหมายที่จะรับใช้ต่อเพื่อนนิสิตอย่างแท้จริง ฉะนั้นเราจึงอยากจะให้เพื่อนนิสิตได้เข้าใจในเจตนารมณ์ที่แท้จริงของพวกเรา เพื่อที่เพื่อนจะได้เข้าใจในภาระหน้าที่ของเรา และคงจะได้ก้าวเข้ามาสัมผัสกับพวกเรา

เราชาวองค์กรนิสิตขอต้อนรับเพื่อนใหม่ทุกคนที่ได้ก้าวเข้ามาสู่รั้วเทา-แดงแห่งนี้ ซึ่งเพื่อนบางคนอาจคิดว่าสถาบันแห่งนี้เป็นสถาบันที่ด้าต้อยนัก แต่เราคิดว่าค่านิยมเหล่านี้มันควรจะถูกลบไปจากหัวใจชาวประสานมิตรได้แล้ว เพื่อที่พวกเราจะได้สร้างมันให้มีความยิ่งใหญ่ขึ้นมาแทนที่ มิใช่ให้มันอยู่ในสภาพที่ผ่านมามากเกินไป พวกเราชาวองค์กรนิสิตได้หวังไว้ว่าคนรุ่นใหม่ี่แหละที่จะมาเป็นผู้ที่สร้างความยิ่งใหญ่ให้กับสถาบันแห่งนี้ ซึ่งมันก็ไม่เป็นการยากจนสุดความสามารถที่พวกเราจะกระทำเลยหากว่าพวกเราพร้อมใจกันสร้างมันขึ้นมา จะเห็นได้ว่าสถาบันที่มีชื่อเสียงเป็นที่รู้จักกันดีนั้นในอดีตก็ก้าวมาจากความด้าต้อยด้วยกันแทบทั้งนั้น และประสานมิตรของเราก็เป็นอีกสถาบันหนึ่งที่กำลังก้าวไปสู่จุดหมายอันยิ่งใหญ่เหล่านั้นเช่นกัน เราชาวองค์กรนิสิตขอเป็นส่วนหนึ่งของเพื่อนนิสิตที่จะยืนหยัดต่อสู้เพื่อที่จะก้าวไปสู่จุดหมายนั้นให้จงได้ แล้วเพื่อนละ พร้อมแล้วหรือยังที่จะก้าวไปกับเรา...

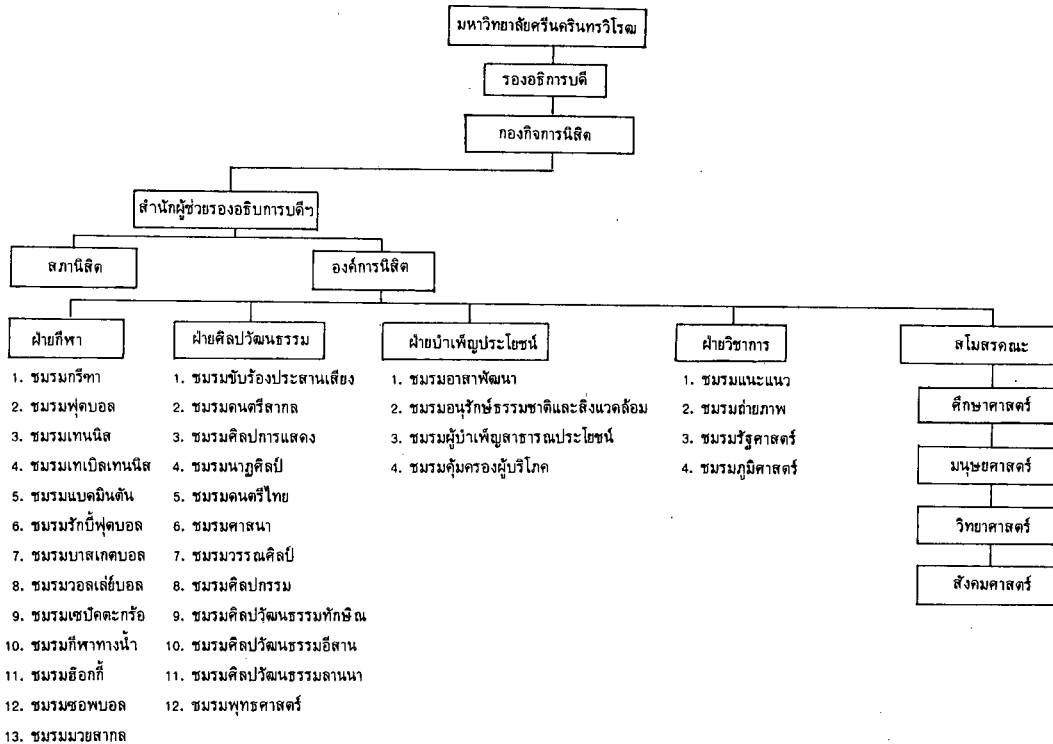
ด้วยหวังและศรัทธา

คณะกรรมการบริหารองค์กรนิสิต

## คณะกรรมการบริหารองค์การนิสิต ประจำปีการศึกษา 2526

นายสำราญ	ลักขษร	นายกองค์การนิสิต
นายจรรยา	แสงสาคร	อุปนายกองค์การนิสิต
นายเจษฎา	เกตุดระกุล	อุปนายกองค์การนิสิต
นางสาวบุญชู	จตุพรชัยมงคล	เลขานุการ
นางสาวพรรณรัตน์	แช่ลือ	ผู้ช่วยเลขานุการ
นางสาวปริศนา	หิรัญศรี	เหรียญก
นางสาวปรียวรรณ	วงศ์พานิช	สาราณียกร
นายธเนศ	ศักดิ์ชัยสมบูรณ์	ฝ่ายบำเพ็ญประโยชน์
นายเกรียงไกร	จงเจริญ	ฝ่ายส่งเสริมวิชาการ
นายสุชาติ	หมื่นทราภรณ์	ฝ่ายศิลปวัฒนธรรม
นายสรารุช	กองสุทธิใจ	ประชาสัมพันธ์
นายโอวาท	ศรีจันทร์เวียง	สวัสดิการ
นายภาสกร	ศรีวิเชียร	ฝ่ายกีฬา
นายพงษ์พันธ์	ศรีสุวรรณกุล	ฝ่ายแสงเสียง
นายประจักษ์เวช	ดีวี	ฝ่ายแสงเสียง
นายวิสันต์	วรรณวิสันต์	ฝ่ายแสงเสียง
นางสาวอรทัย	จารุสิน	ปฏิคม
นายสายัณห์	ทวีวัน	พัสดุ
นายสมเกียรติ	จิตพินิจชัย	พัสดุ

แผนภูมิแสดงองค์กรเกี่ยวกับกิจกรรมนิสิต ในมหาวิทยาลัยศรีนครินทรวิโรฒ ประสานมิตร



ข้อบังคับมหาวิทยาลัยศรีนครินทรวิโรฒ  
ว่าด้วยวินัยนิสิตภาคปกติ ชั้นปริญญาตรี พ.ศ. 2523

.....



โดยที่เป็นการสมควรให้มีข้อบังคับว่าด้วยวินัยนิสิต

อาศัยอำนาจตามความในมาตรา 15 (1) แห่งพระราชบัญญัติมหาวิทยาลัยศรีนครินทรวิโรฒ พ.ศ. 2517 สภามหาวิทยาลัยจึงออกข้อบังคับไว้ ดังต่อไปนี้

- ข้อ 1 ข้อบังคับนี้เรียกว่า “ข้อบังคับมหาวิทยาลัยศรีนครินทรวิโรฒ ว่าด้วยวินัยนิสิตภาคปกติชั้นปริญญาตรี พ.ศ. 2523”
- ข้อ 2 ข้อบังคับนี้ให้ใช้บังคับตั้งแต่วันถัดจากประกาศเป็นต้นไป
- ข้อ 3 นิสิตต้องปฏิบัติตามข้อบังคับและระเบียบของมหาวิทยาลัยทุกประการ และต้องรักษาวินัยโดยเคร่งครัดอยู่เสมอ
- ข้อ 4 นิสิตต้องรักษาความสามัคคีระหว่างกันและต้องรักษาไว้ซึ่งความเรียบร้อยและเกียรติของมหาวิทยาลัย
- ข้อ 5 นิสิตต้องประพฤติตนเป็นสุภาพชน ไม่ประพฤติในสิ่งนี้อาจนำมาซึ่งความเสื่อมเสียแก่มหาวิทยาลัยทั้งภายในและภายนอกมหาวิทยาลัย
- ข้อ 6 นิสิตต้องเชื่อฟังและแสดงคารวะต่อคณาจารย์ของมหาวิทยาลัยและต้องปฏิบัติตามคำสั่งหรือคำตักเตือนของเจ้าหน้าที่ผู้ปฏิบัติหน้าที่โดยชอบด้วยกฎหมาย
- ข้อ 7 นิสิตต้องแต่งกายตามข้อบังคับที่มหาวิทยาลัยกำหนด
- ข้อ 8 โทษผิดวินัยมี 4 สถาน คือ
- (1) ไล่ออก
  - (2) ให้พักการเรียนหรือตัดสิทธิเข้าสอบหรือรอการให้ปริญญาที่มีกำหนดไม่เกินสองปีการศึกษา
  - (3) ทำทัณฑ์บน

(4) ว่ากล่าวตักเตือน

ข้อ 9 นิสิตผู้ใด

- (1) ต้องโทษอาญาโดยคำพิพากษาถึงที่สุดให้จำคุก เว้นแต่ความผิดที่เป็นลหุโทษหรือความผิดอันได้กระทำโดยประมาท
- (2) เป็นตัวการยุยงและก่อเหตุวุ่นวายร้ายแรงให้เกิดขึ้นในบริเวณมหาวิทยาลัยหรือภายนอกมหาวิทยาลัย
- (3) กระทำการทุจริตหรือมีความประพฤติอันเป็นการเสื่อมเสียร้ายแรงแก่มหาวิทยาลัย ถือว่าเป็นผู้กระทำผิดวินัยอย่างร้ายแรงถึงขนาดให้ลงโทษไล่ออก

ข้อ 10 นิสิตผู้ใด

- (1) ลักลอบเล่นการพนัน เสพยาเสพติดให้โทษ หรือเมาสุราอาละวาด ในบริเวณมหาวิทยาลัย
- (2) ประพฤติผิดวินัยตามความในข้อ 4 ข้อ 5 ข้อ 9 (2) หรือ 9 (3) แต่ไม่ร้ายแรงถึงกับลงโทษไล่ออก

ถือว่าเป็นผู้กระทำผิดวินัยอย่างแรง ให้ลงโทษพักการเรียน หรือตัดสิทธิเข้าสอบ หรือรอกการให้ปริญญามีกำหนดไม่เกินสองปีการศึกษา

ข้อ 11

ผู้ใดกระทำทุจริตในการสอบหรือพยายามกระทำการเช่นนั้น ถ้ากระทำผิดไม่ถึงขนาดร้ายแรง ตามข้อ 9 ให้ลงโทษพักการเรียน หรือตัดสิทธิเข้าสอบ หรือรอกการให้ปริญญามีกำหนดไม่เกินสองปีการศึกษา สุดแต่ความร้ายแรงของการกระทำผิด และให้ถือว่าสอบตก ในรายวิชาที่ทุจริตในการสอบนั้นด้วย

ข้อ 12

ผู้ใดกระทำผิดวินัยในชั้นที่มีได้ระบุไว้ในข้อ 9 ข้อ 10 และข้อ 11 ให้ลงโทษด้วยการให้พักการเรียนหรือตัดสิทธิเข้าสอบหรือรอกการให้

ข้อบังคับมหาวิทยาลัยศรีนครินทรวิโรฒ  
ว่าด้วยเครื่องแต่งกายนิสิตภาคปกติ ชั้นปริญญาตรี พ.ศ. 2523



ปริญญาไม่กำหนดไม่เกินสองปีการศึกษาหรือทำห้าฉบับ หรือว่ากล่าวตักเตือน ตามควรแก่กรณี

ข้อ 13 ให้อธิการบดีหรือรองอธิการบดี หรือคณบดี แต่งตั้งคณะกรรมการสอบสวนการกระทำผิดวินัยซึ่งเข้าลักษณะที่ได้รับโทษตามความในข้อ 8 (1) ข้อ 8 (2) และข้อ 8 (3) แห่งข้อบังคับนี้ โดยมีตัวแทนจากสมาชิกสภานิสิตร่วมด้วย เว้นแต่กรณีความผิดปรากฏชัดแจ้ง แล้วให้เสนอผลการสอบสวนต่ออธิการบดีหรือรองอธิการบดี หรือคณบดี แล้วแต่กรณี เพื่อดำเนินการต่อไป

ข้อ 14 นิสิตที่กระทำผิดวินัยก่อนวันที่ข้อบังคับนี้บังคับใช้

(1) ถ้ายังไม่ได้รับโทษฐานทำผิดวินัยก็ให้ดำเนินการตามระเบียบข้อบังคับต่าง ๆ ของมหาวิทยาลัยที่มีอยู่เดิม

(2) หากระเบียบข้อบังคับเดิมของมหาวิทยาลัย และข้อบังคับนี้ ข้อบังคับใดจะเป็นคุณแก่นิสิตยิ่งกว่าก็ให้ดำเนินการตามข้อบังคับนั้น

ข้อ 15 ให้อธิการบดีรักษาการให้เป็นไปตามข้อบังคับนี้

ประกาศ ณ วันที่ 11 กุมภาพันธ์ 2523

(ลงชื่อ) ดร.เกษม สุวรรณกุล

(ศาสตราจารย์ ดร.เกษม สุวรรณกุล)

นายกสมาคมมหาวิทยาลัย



อาศัยอำนาจตามความในมาตรา 15 (1) มาตรา 41 และมาตรา 42 แห่งพระราชบัญญัติมหาวิทยาลัยศรีนครินทรวิโรฒ พ.ศ. 2517 สภามหาวิทยาลัยเห็นสมควรออกข้อบังคับ ว่าด้วยเครื่องแต่งกายนิสิตไว้ดังต่อไปนี้

ข้อ 1 ข้อบังคับนี้เรียกว่า “ข้อบังคับมหาวิทยาลัยศรีนครินทรวิโรฒ ว่าด้วยเครื่องแต่งกายนิสิตภาคปกติ ชั้นปริญญาตรี พ.ศ. 2523”

ข้อ 2 ให้ยกเลิกระเบียบ ข้อบังคับ ประกาศ คำสั่งอื่น ๆ ที่ขัดหรือแย้งกับข้อบังคับนี้และให้ใช้ข้อบังคับนี้แทน

ข้อ 3 ข้อบังคับนี้ให้ใช้บังคับตั้งแต่วันเปิดภาคต้น ปีการศึกษา 2523 เป็นต้นไป

ข้อ 4 เครื่องแต่งกายสำหรับนิสิตหญิง

(1) เวลาปกติ เครื่องแต่งกาย ประกอบด้วย กระโปรงสีเทา, สีนํ้าเงิน, สีดำ, สีกรมท่า, หรือสีน้ำตาล อย่างใดอย่างหนึ่ง เสื้อสีขาวคอเชิ้ตมีแขน ที่คอและแนวสาบอก ติดกระดุมโลหะสีเงิน มีรูปเครื่องหมายตรามหาวิทยาลัย 5 เม็ด เวลาสวมให้สอดชายเสื้อไว้ในกระโปรง กัดเข็มเครื่องหมายตรามหาวิทยาลัยที่อกเบื้องซ้าย เข็มขัดตรามหาวิทยาลัย รองเท้าหุ้มส้นหรือรัดส้น

(2) เวลาฝึกงานพิเศษของมหาวิทยาลัย เครื่องแต่งกายมีลักษณะเช่นเดียวกัน (1) เว้นแต่ กระโปรงต้องสีเทาและรองเท้าหุ้มส้นสีดำ

ข้อ 5 เครื่องแต่งกายสำหรับนิสิตชาย

(1) เวลาปกติ เครื่องแต่งกายประกอบด้วย กางเกงขาสั้นสีเทา, สีนํ้าเงิน, สีขาว, สีกรมท่า, สีนํ้าตาล, สีเขียวขี้ม้าหรือสีดำ อย่างใดอย่างหนึ่ง เสื้อเชิ้ตสีขาว หรือสีอ่อนแขนสั้น หรือแขนยาว เวลาสวมให้สอดชายเสื้อไว้ในกางเกง เข็มขัดตรามหาวิทยาลัยสวมผูกเท้าและรองเท้าหุ้มส้น

นอกจากนี้อาจจะสวมเครื่องแบบนักศึกษาวิชาทหาร ใน  
กรณีที่มีการเรียนฝึกวิชาทหารของกรมการรักษาดินแดน

- (2) เวลาปฏิบัติงานของมหาวิทยาลัย เครื่องแต่งกายมีลักษณะเช่นเดียวกับบรรดแรกของ (1) แต่กางเกงต้องสีเทาและเสื้อเชิ้ตต้อง  
ใช้สีขาวแขนยาวไม่พับแขน ถุงเท้าดำ รองเท้าหุ้มส้นสีดำ  
ผูกเนคไท สีเทา มีตรามหาวิทยาลัย

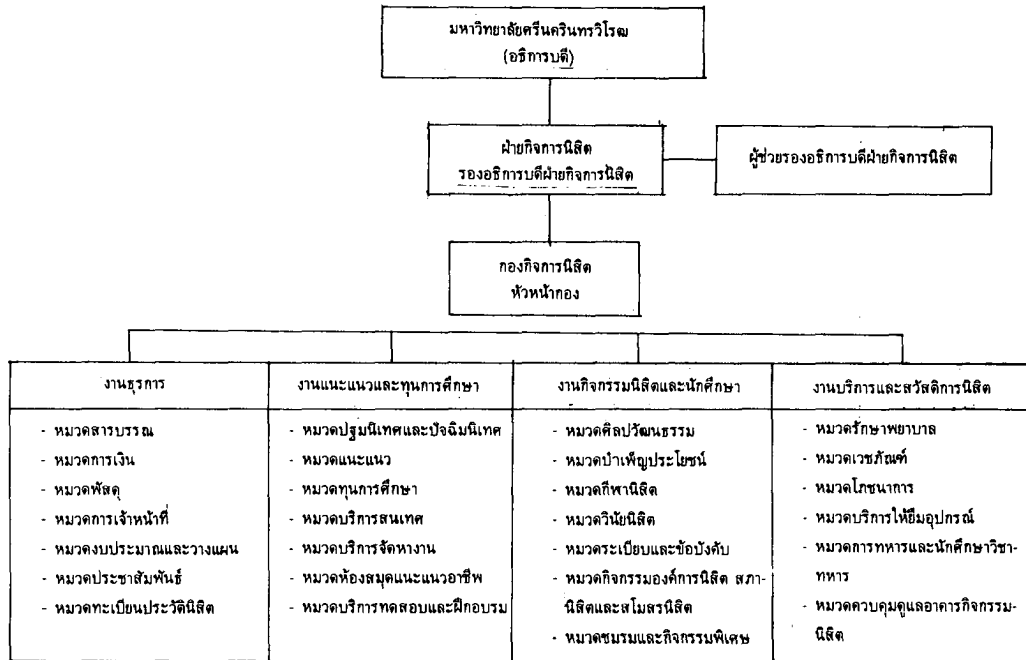
- ข้อ 6 ตรามหาวิทยาลัยนั้น ให้เป็นไปตามประกาศมหาวิทยาลัยศรีนคริน-  
ทรวิโรฒ เรื่องตรามหาวิทยาลัย ลงวันที่ 30 ตุลาคม 2517
- ข้อ 7 สำหรับนิสิตอื่นให้มีสิทธิแต่งกายตามข้อบังคับนี้ได้
- ข้อ 8 การแต่งกายนอกเหนือไปจากข้อบังคับนี้ให้อยู่ในดุลยพินิจของอธิการบดี
- ข้อ 9 ให้อธิการบดีรักษาการให้เป็นไปตามข้อบังคับนี้

ประกาศ ณ วันที่ 11 กุมภาพันธ์ 2523

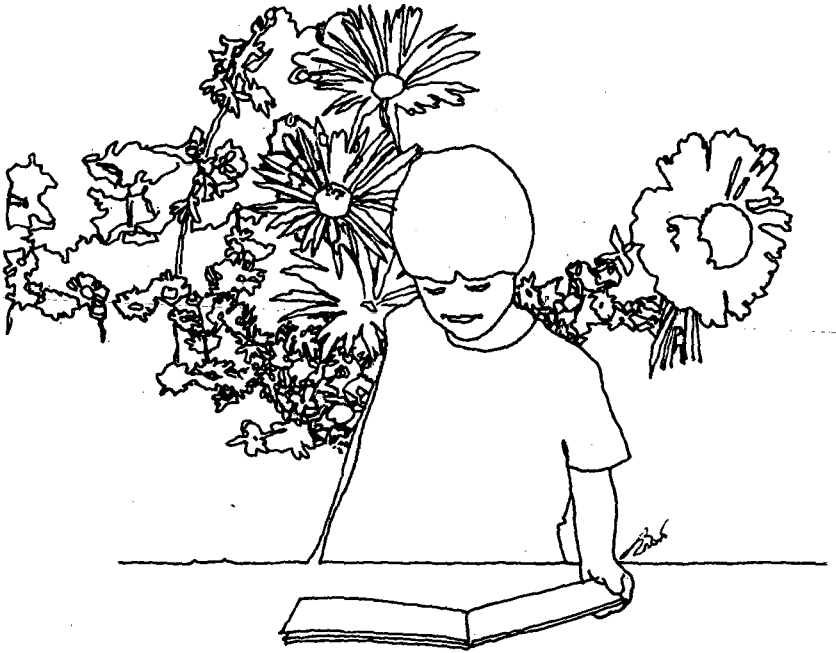
(ลงชื่อ) ดร.เกษม สุวรรณกุล

(ศาสตราจารย์ ดร.เกษม สุวรรณกุล)

นายกสมาคมมหาวิทยาลัย



# งานบริการและสวัสดิการนิสิต



## งานบริการและสวัสดิการนิสิต

### 1 งานบริการของภาควิชาแนะแนว

#### 1.1 บริการให้คำปรึกษาและแนะแนว

ในกรณีที่นิสิตมีปัญหาในด้านการศึกษา อาชีพ ด้านส่วนตัว และสังคม นิสิตจะมาขอรับบริการให้คำปรึกษาจากอาจารย์ประจำภาควิชาการแนะแนว และจิตวิทยาการศึกษาได้ทุกคน ติดต่อได้ที่ห้อง 317 ตึกคณะศึกษาศาสตร์

#### 1.2 บริการจัดหางาน

จุดมุ่งหมายของการจัดหางานให้นิสิต

- เพื่อช่วยนิสิตให้มีทุนในการศึกษา
- เพื่อช่วยให้นิสิตมีประสบการณ์ในการทำงานทั้งงานสอน และงานพิเศษ

ลักษณะของงาน แยกออกเป็น 2 ประเภท ดังต่อไปนี้

งานสอน เป็นการสอนหนังสือพิเศษตามบ้าน ตามที่ผู้ปกครองนักเรียนเสนอมา

งานพิเศษอื่น ๆ ได้แก่ ทำงานบ้าน เลี้ยงเด็ก ตัดหญ้า ซักรีด-เสื่อผ้า ขายของหน้าร้าน ทาสี เขียนป้ายประกาศ เสริฟอาหาร ฯลฯ นิสิตที่ต้องการทำงานมาสมัครได้ที่ห้อง 317 ในเวลาราชการ

#### 1.3 บริการช่วยเหลือทางการเงิน

เนื่องจากนิสิตมาจากครอบครัวที่มีฐานะความเป็นอยู่ที่แตกต่างกัน และมีนิสิตจำนวนไม่น้อยที่มาจากครอบครัวที่มีฐานะทางเศรษฐกิจต่ำ จนทำให้มีผลกระทบกระเทือน คือ การเรียนในระดับอุดมศึกษาของนิสิต ด้วยเหตุนี้ทางภาควิชาฯ จึงได้หาช่องทางดำเนินการช่วยเหลือนิสิตเหล่านี้ทางด้านการเงิน

โดยมีจุดมุ่งหมาย

- เพื่อช่วยเหลือในด้านการเงินแก่นิสิตที่ขาดแคลนในลักษณะการให้เปล่า
- เพื่อช่วยเหลือในด้านการเงินแก่นิสิตที่ขาดแคลนในลักษณะการให้ยืม

การช่วยเหลือในด้านการเงินนี้ แบ่งเป็นการช่วยเหลือในลักษณะต่าง ๆ ดังนี้ คือ

**ทุนการศึกษา** ได้แก่ ทุนที่ให้แก่นิสิตตามที่ได้ให้ผู้ได้ตั้งจุดมุ่งหมายไว้ และทางภาควิชาฯ จะเปิดรับสมัครผู้ที่สมควรจะได้รับทุน พร้อมทั้งตั้งกรรมการจากอาจารย์ที่ปรึกษา และจากภาควิชาฯ เป็นผู้สัมภาษณ์ และคัดเลือกนิสิต และส่งนิตไปรับทุนต่อไป ทุนเหล่านี้มีหน่วยงานและเอกชนบริจาคเงินเป็นทุนการศึกษาสำหรับนิสิตที่ขาดแคลน เพื่อนำเงินมาใช้จ่ายในการศึกษา ได้แก่ ทุนโรตารี ทุนภูมิพล ทุนบริษัทสยามกลการจำกัด ทุนธนาคารกรุงเทพ เป็นต้น แต่ละทุนก็มีเงื่อนไขแตกต่างกัน ซึ่งจะประกาศให้ทราบในเวลาที่เปิดรับสมัคร

**ทุนยืมโรตารี** เป็นเงินทุนที่สโมสรโรตารีเป็นผู้บริจาคให้แก่นิสิตที่ขาดแคลนทุนทรัพย์เพื่อใช้จ่ายในเรื่องการศึกษา ทุนนี้มอบให้แก่นิสิตปีละครั้ง โดยกำหนดให้ทุนละ 1,000 บาท และมีเงื่อนไขว่านิสิตจะต้องใช้คืนให้หมดเมื่อจบการศึกษา จำนวนทุนแต่ละปีไม่เท่ากันขึ้นอยู่กับจำนวนเงินที่ได้รับคืนจากนิสิตในแต่ละปีการศึกษา ภาควิชาการแนะแนว จะประกาศให้นิสิตทราบ และดำเนินการคัดเลือก โดยคณะกรรมการที่ภาควิชาการแนะแนว แต่งตั้งขึ้นเป็นคราว ๆ ไป ในการมอบทุนนี้ภาควิชาฯ จะเชิญนายกสโมสรโรตารี เป็นผู้มอบเอง

**ทุนยืมหมุนเวียน** ในกรณีที่นิสิตขาดเงินอย่างกระทันหัน ทางภาควิชาฯ จะให้ยืมเงินได้ครั้งละ 300-500 บาท โดยมีเงื่อนไขว่าจะต้องใช้คืนให้หมดภายในเวลาที่ทางภาควิชาฯ กำหนด แต่จะต้องอยู่ในกำหนดเวลาก่อนจบการศึกษา เรื่องทุนนี้จะประกาศให้ทราบที่ป้ายประกาศหน้าห้องศูนย์สุขภาพจิต

#### 1.4 บริการทุนอาหารกลางวัน

ทุนอาหารกลางวัน นับเป็นงานบริการที่นิสิตที่มุ่งจะให้ความช่วยเหลือ นิสิตที่ขัดสนทางการเงินจนไม่สามารถที่จะมีอาหารกลางวันรับประทานได้ เงินที่ได้มาช่วยเป็นทุนอาหารกลางวันนี้ได้รับบริจาคจากผู้มีจิตศรัทธา คณะกรรมการดำเนินการทุนอาหารกลางวันมีหน้าที่คัดเลือกนิสิต โดยผ่านการคัดเลือกมาจากอาจารย์ที่ปรึกษา ก่อน นิสิตที่มีความประสงค์จะขอรับทุนจะต้องไปพบอาจารย์ที่ปรึกษาเพื่อรับการพิจารณาแล้วส่งชื่อมายังคณะกรรมการ ผู้ได้รับทุนจะได้รับแจกบัตรอาหารให้ไปรับประทาน อาหารที่โครงการโภชนาการของมหาวิทยาลัยต่อไป การขอรับทุนอาหารกลางวันนี้ขอได้ทุกต้นภาคเรียน

#### 1.5 บริการสนเทศ

ภาควิชาการแนะแนวและจิตวิทยาการศึกษา ได้จัดให้ข้อเสนอแนะแก่นิสิต นักศึกษา ในมหาวิทยาลัย โดยผ่านโครงการแนะแนวซึ่งประกอบด้วยอาจารย์ของภาควิชา นิสิตชั้นปริญญาโทและนิสิตปริญญาตรีวิชาโทการแนะแนว การจัดบริการดำเนินการในลักษณะต่าง ๆ ดังนี้

- การจัดนิทรรศการให้ข่าวสาร ข้อมูล โดยจัดนิทรรศการภาคเรียนละ 1 ครั้ง ซึ่งอาจเป็นนิทรรศการเกี่ยวกับสุขภาพจิต นิทรรศการเกี่ยวกับข้อมูลเกี่ยวกับการให้ข้อมูลในการจะออกไปประกอบอาชีพและศึกษาต่อ เป็นต้น

- การจัดป้ายนิเทศ โดยจัดรวบรวมข้อมูลที่เป็นประโยชน์แก่

นิสิต ในอันที่จะให้ความรู้ทางด้านการศึกษา การอาชีพ ด้านส่วนตัวและสังคม โดยจัดข้อมูลติดป้ายนิเทศ ณ บริเวณภาควิชาฯ ตลอดปีการศึกษา

### 1.6 บริการสุขภาพจิต

ภาควิชาฯ ได้เริ่มเปิดให้บริการสุขภาพจิตแก่นักเรียน นิสิต นิสิตภาค สมทบ อาจารย์และเจ้าหน้าที่ทุกคนของมหาวิทยาลัย เพื่อแก้ไขปัญหาต่าง ๆ ของผู้มารับบริการ ได้แก่ ปัญหาการปรับตัว ปัญหาด้านครอบครัว ปัญหา ด้านบุคลิกภาพ ปัญหาด้านความผิดปกติทางเพศ โรคจิต โรคประสาทฯ ตั้ง แต่ภาคเรียนที่ 1 ปีการศึกษา 2519 เป็นต้นมา โดยได้รับความร่วมมือจาก จิตแพทย์ และนักจิตวิทยา ศูนย์สุขวิทยาจิต กรมการแพทย์ กระทรวงสาธารณสุข ส่งบุคลากรมาร่วมให้บริการทางด้านนี้ นิสิตที่ต้องการรับบริการต้องมา นัดหมายกับอาจารย์ที่ห้องศูนย์สุขภาพจิต

## 2 การขอลดค่าโดยสารรถไฟ

การขอลดค่าโดยสารรถไฟ นิสิตอาจดำเนินการได้ 3 ประการ คือ

1. ขอลดค่าโดยสาร เพื่อเดินทางกลับภูมิลำเนาระหว่างปิดภาคการศึกษา (มีนาคม-เมษายน) พร้อมส่งหลักฐานดังนี้ รูปถ่ายขนาด 3 × 4 ซม. จำนวน 1 รูป เงิน 5 บาท

สำหรับผู้ที่ประสงค์จะไปเยี่ยมภูมิลำเนาระหว่างปิดภาคการศึกษา ให้ มาติดต่อยื่นคำร้องได้ตั้งแต่วันที่ 7 มกราคม 2527 ถึงวันที่ 28 กุมภาพันธ์ 2527 หากพ้นกำหนดนี้แล้วจะไม่รับดำเนินการให้

2. ขอลดค่าโดยสารเป็นหมู่คณะ (เกิน 10 คนขึ้นไป) ยื่นเรื่องราวและ รายชื่อพร้อมเลขทะเบียนของผู้ที่จะเดินทางไป พร้อมทั้งแจ้งเหตุผลพอสมควร

3. ขอซื้อตั๋วเดือน

สำหรับนิสิตที่เดินทางไป-กลับ เป็นประจำทุกวัน และอยู่ในหลักเกณฑ์



ดังนี้ คือ มีอายุไม่เกิน 25 ปี ยังไม่มีอาชีพ และยังอยู่ในความอุปการะของ บิดามารดา ให้นิสิตที่มีความประสงค์ดังกล่าวข้างต้นมาติดต่อยื่นขอคำร้องพร้อม ส่งหลักฐานได้ที่ กองกิจการนิสิต ห้อง 934

### 3 การขอทำบัตรรถโดยสารขานเมือง

จัดบริการให้แก่นิสิตที่มีความประสงค์ จะขอหนังสือรับรอง เพื่อนำ ไปใช้เป็นหลักฐานในการขอลดหย่อนค่าโดยสารขานเมือง (บ.ข.ส.) เดินทาง ไป-กลับระหว่างภูมิลำเนากับมหาวิทยาลัย เป็นประจำทุกวัน (ลด 80% ของ ราคาปกติ)

ให้มาติดต่อยื่นคำร้อง พร้อมรูปถ่าย (แต่งเครื่องแบบนิสิตหรือข้าราชการ) ขนาด 3 × 4 ซม. จำนวน 1 รูป ที่กองกิจการนิสิต ห้อง 934

### 4 การจ่ายไปรษณีย์ธนาณัติ

ไปรษณีย์ประเภทต่าง ๆ ได้แก่ ธนาณัติ โทรเลข พัสดุ จดหมายลง ทะเบียน ที่มีมาถึงนิสิตโดยเจ้าหน้าที่ถึงมหาวิทยาลัยศรีนครินทรวิโรฒ ประสานมิตร

นิสิตจะมาขอรับไปรษณีย์ประเภทต่าง ๆ ดังกล่าว ให้ตรวจดูประกาศ รายชื่อ ได้ที่บอร์ดข้างลิฟท์ หน้ากองกลาง ตึก 9 และที่หน้าที่ทำการไปรษณีย์ ประสานมิตร ตึก 3

หลักฐานที่จะต้องนำมาแสดงในการขอรับ คือ บัตรประจำตัวนิสิต หรือ บัตรประชาชน หรือบัตรอื่น ๆ ที่ติดรูปถ่ายโดยทางราชการออกให้ มาขอรับ พร้อมลงลายมือชื่อเป็นหลักฐานในสมุดรับได้ที่เจ้าหน้าที่ กองกิจการนิสิต ห้อง 934 ตึก 9 ในวันและเวลาราชการ (8.30 น. ถึง 16.30 น.)

หมายเหตุ สำหรับจดหมายธรรมดา ที่มีมาถึงนิสิตให้ตรวจดูและรับได้ ที่ตู้ใส่จดหมาย ตึก 2

สิ่งตีพิมพ์และหนังสือที่ราชการ ให้ตรวจและรับได้ที่ตู้ใส่จดหมาย ตึก 2

## 5 ร้านสหกรณ์การศึกษา

มหาวิทยาลัยได้อนุมัติให้มีการจัดตั้งสหกรณ์การซื้อ ขึ้นในมหาวิทยาลัย ศรีนครินทรวิโรฒ ประสานมิตร ซึ่งได้จดทะเบียนเมื่อวันที่ 29 กรกฎาคม 2509 ใช้ชื่อว่า “ร้านสหกรณ์การศึกษา ประสานมิตร” จำกัดทุกคนมีสิทธิถือหุ้นนิสิตที่สนใจจะถือหุ้นติดต่อร้านสหกรณ์การศึกษา ในบริเวณอาคาร โรงอาหารใหญ่

## 6 งานรักษาพยาบาล

ที่ตั้ง ตึก 3 ห้อง 315-316 โทร. 3913840 โทร. ภายใน 160  
เวลาเปิดบริการ 8.30-17.00 น. ของทุกวันเว้นวันหยุดราชการ  
เจ้าหน้าที่ประจำห้องพยาบาล

อาจารย์	ม.ล.ทัศนีย์ นวรัตน์
พยาบาล	นางจิรพรรณ สุขตลอดชีพ นางกาญจนา ชำนาญกิจ
เจ้าหน้าที่ทั่วไป	นางละเอียด ศรีณะพรหม

### ชนิดของการให้บริการ

มหาวิทยาลัยได้จัดห้องรักษาพยาบาลขึ้น เพื่อให้การรักษาพยาบาล และ ให้บริการทางด้านสุขภาพแก่นิสิต ทุกคนสามารถใช้บริการได้โดยไม่เสียเงิน (ฟรี) ขอบเขตของการบริการรักษาพยาบาลในระยะแรกนี้ มีดังนี้

1. ให้คำแนะนำและปรึกษาเกี่ยวกับสุขภาพ
2. ปฐมพยาบาล
  - 2.1 ทำบาดแผลเล็กน้อย

2.2 ฉีดวัคซีนป้องกันโรค

2.3 นำคนไข้ส่งโรงพยาบาลถ้าจำเป็น

3. รักษาโรคปัจจุบัน เช่น เป็นไข้ ปวดศีรษะ เจ็บคอ เป็นไข้หวัด ปวดท้อง ท้องเดิน ฯลฯ

#### หมายเหตุ

1. ไม่รับการรักษาโรคปัจจุบันที่อาจารย์หรือพยาบาลพิจารณาเห็นสมควรต้องเข้าหรือเครื่องมือทางแพทย์ นอกเหนือที่มหาวิทยาลัยได้จัดไว้ หรือที่จำเป็นจะต้องเข้ารับการตรวจและรักษาในโรงพยาบาล เช่น กามโรค วัณโรค และโรคติดต่ออื่น ๆ

2. ไม่รับฉีดยาที่แพ้แล้วเป็นอันตรายได้เช่น พินิจิลิน และไม่รับฉีดยาที่ไปซื้อมาเองโดยไม่มีใบสั่งของแพทย์

#### วิธีปฏิบัติในการขอรับบริการ

1. แจ้งการขอรับบริการกับเจ้าหน้าที่หรือพยาบาลประจำห้องพยาบาล
2. แสดงบัตรประจำตัวนิสิต นักศึกษา
3. ทำทะเบียนประวัติผู้มาขอรับบริการ
4. เมื่อรับบริการเสร็จแล้ว เซ็นชื่อลงในสมุด
5. การเข้าพักในโรงพยาบาลจะต้องได้รับการอนุญาตจากเจ้าหน้าที่

ก่อน

6. การยืมเครื่องมือ เครื่องใช้ในการปฐมพยาบาล จะต้องส่งคืนตามกำหนด

7. การขอกระเป๋ยาเพื่อใช้นอกสถานที่ จะต้องทำหนังสือขออนุมัติจากหัวหน้ากองกิจการนิสิต

รายชื่อกู้ทุนการศึกษาและหลักเกณฑ์ของอรัญญิก  
ระดับปริญญาตรี



## **ทุนการศึกษา**

ทุนการศึกษาประเภทนี้ เป็นเงินทุนที่มหาวิทยาลัยได้รับบริจาคจากผู้มีกุศลจิตที่จะสนับสนุนนิสิตที่เรียนดี มีความประพฤติดี แต่ขาดแคลนทุนทรัพย์ให้สำเร็จการศึกษาได้ เงินทุนที่ได้รับบริจาคมีทั้งเอกชน นิตินุคคล มูลนิธิ สมาคม และองค์การการกุศล

## **การติดต่อขอรับทุน**

มหาวิทยาลัยได้แต่งตั้งคณะกรรมการชั้นชุดหนึ่ง เพื่อดำเนินการโดยเฉพาะเกี่ยวกับการพิจารณาให้ทุนการศึกษา โดยประกาศรับสมัครนิสิตในแต่ละช่วงเวลา ของปีการศึกษา (โดยปกติเมื่อเปิดภาคต้นของปีการศึกษา) หรือพิจารณารับในช่วงเวลาใดเวลาหนึ่งที่มีเจ้าของทุนเสนอให้มา

## **สถานที่ติดต่อ**

นิสิตที่สนใจขอรับทุนการศึกษา ติดต่อยื่นใบสมัครได้ที่ กองกิจการนิสิต

## **เงื่อนไขการพิจารณา**

การพิจารณาจัดสรรทุนประเภทนี้ เป็นไปตามวัตถุประสงค์ และเงื่อนไขของผู้บริจาค

## **ขั้นตอนการขอรับทุน**

1. แจ้งความประสงค์การขอรับทุนและขอรับใบสมัครที่กองกิจการนิสิต ในวันเวลาที่กำหนดให้
2. ผู้ขอรับทุนจะส่งใบสมัครขอรับทุนที่กองกิจการนิสิตภายในวัน เวลาที่กำหนด
3. ผู้ขอรับทุนจะต้องไปรับการสัมภาษณ์ภายในวัน เวลาที่กำหนด โดยจะประกาศให้ทราบล่วงหน้าทีหน้าห้อง 315 ข.