

ข้อมูลสัตว์ป่า



สารบัญ

เรื่อง

หน้า

- กวางผา 1 - 2
- เสียงผา 3 - 4
- ควายเป็น่า 5 - 6
- นกเจ้าฟ้าหญิงสิรินธร 7 - 8
- สมัน 9 - 10
- นกกระเรียน 11 - 12
- กูปรี 13 - 14
- เก้งหม้อ 15 - 16
- กระซู่ 17 - 18
- ละอง ละมั่ง 19 - 20
- วาฬบรูด้า 21 - 22
- สมเสร็จ 23 - 24
- แมวลายหินอ่อน 25 - 26
- เต่ามะเฟือง 27 - 28
- วาฬโอมูระ 29 - 30
- พะยูน 31 - 32
- แรดชวา 33 - 34
- ปลาฉลามวาฬ 35 - 36
- เสือโคร่ง(สายพันธุ์อินโดจีน) 37 - 38
- แมวป่า หรือเสือกกระต่าย 39 - 40
- หมิวควาย 41 - 42
- บรรณานุกรม 43 - 46



กวางผา

Long-tailed Goral



1

• ลักษณะ

กวางผาเป็นสัตว์ตระกูลแพะ เป็นสัตว์เลี้ยงลูกด้วยนมจำพวกกวาง ขนาดกลาง มีกีบคู่ มีหูยาว ขนตามลำตัวหยาบและหนา มีสีเทาหรือน้ำตาลเทา มีแถบสีดำพาดอยู่กลางหลัง ตัวเมียจะมีสีขนอ่อนกว่าตัวผู้ บริเวณลำคอด้านในมีขนสีอ่อน ริมฝีปากและรอบ ๆ ตามีสีขาว เขาสั้นสีดำ ตัวผู้จะมีเขาที่หนาและยาวกว่าตัวเมีย

• ถิ่นที่อยู่อาศัย

ในประเทศไทยพบเฉพาะทางภูเขาสูงชันทางภาคเหนือ เช่น ดอยอินทนนท์ ดอยม่อนจอง และดอยเชียงดาว ป่าดิบแล้ง ป่าดิบเขา ป่าเบญจพรรณ กุ่มหญ้า ซึ่งเป็นพื้นที่ที่มีระดับความสูงและความลาดชันมาก มีหน้าผาเปิดโล่ง ลานหินผาไร้ร่าง หย่อมป่า ตามร่องเขาสามารถพบได้ที่ระดับความสูง 600-4,000 เมตร

• อาหาร

ยอดไม้ กล้วยา ใบไม้ และผลไม้

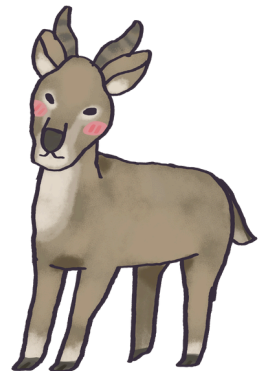
• พฤติกรรม

อาศัยอยู่เดี่ยว ๆ ตามลำพังบางช่วงอยู่เป็นคู่หรือรวมกลุ่มเล็ก ๆ (2-6 ตัว) ในช่วงเช้าและเย็นหากินที่โล่งตามทุ่งหญ้าที่ลาดชันน้อย ช่วงกลางวันและบ่ายมักนอนพักผ่อนบนลานหินตามหน้าผา ชะง่อนหิน หรือในดงไม้ มักถ่ายมูลตามลานหินในที่โล่งหรือตามหลืบหินที่เป็นหน้าผาชัน เพื่อแสดงอาณาเขต

• อายุเฉลี่ย

ประมาณ 8 - 10 ปี

ผสมพันธุ์ในช่วงเดือนพฤศจิกายนถึงเดือนธันวาคม ตั้งครรภ์ประมาณ 6 สัปดาห์ ออกลูกครั้งละตัว เมื่ออายุ 2-3 ปี จึงเข้าช่วงวัยที่สามารถผสมพันธุ์ได้



เลียงผา หรือ กูร่า

Serow



3

• ลักษณะ

เลียงผารูปร่างคล้ายแพะ ไม่มีเครา ขนยาวหยาบ มีสีดำเกือบทั้งตัว หูยาวคล้ายลา มีเขาทั้งตัวผู้และตัวเมีย เขายาวประมาณ 4-8 นิ้ว โคนเขามีหยักเป็นวง บริเวณปลายเขากลมเรียวโค้งไปทางด้านหลัง เล็กน้อย ทึบเท่าแข็งแรงแและสั้น มีขนาดตัวใหญ่กว่ากวางผา

• ถิ่นที่อยู่อาศัย

อาศัยอยู่ในป่าดิบชื้น แคนเมียร์ ทางใต้ของเทือกเขาหิมาลัยไปจรดอัสสัม จีนตอนใต้ พม่า ไทย อินโดจีน มาเลเซีย สุมาตรา ไต้หวัน ญี่ปุ่น ในประเทศไทยพบอยู่ตามป่าภูเขา และเกาะต่าง ๆ หลายแห่ง

• อาหาร

ใบไม้อ่อน หน่อพืชบางชนิด หญ้า เปลือกไม้ และกิ่งไม้

• พฤติกรรม

ชอบอาศัยอยู่ตามป่าสูงที่มีหน้าผาหรือโขดหินสูงชัน ที่มีชะง่อนผากำบัง ชอบออกหากินตามลำพังในช่วงเย็นและเช้ามืด กลางวันนอนหลบพักตามป่าละเมาะหรือป่าลึก สามารถอดน้ำได้นานเป็นสัปดาห์

• อายุเฉลี่ย

ประมาณ 10 ปี

ผสมพันธุ์ในช่วงเดือนตุลาคมถึงเดือนพฤศจิกายน

ตั้งครรภ์ 7-8 เดือน ออกลูกครั้งละตัว ลูกเลี้ยงผาเริ่มเดินตามแม่เมื่ออายุได้ 2-3 วัน และอยู่กับแม่ราว 1 ปี



ควายป่า

Wild Water Buffalo



5

• ลักษณะ

ควายป่าหรือมสิงสา เป็นสัตว์เลี้ยงลูกด้วยนม มีลักษณะคล้ายคลึงกับควายบ้าน แต่มีขนาดตัวที่ใหญ่กว่า รูปร่างกำยำล่ำล้า มีวงเขาคีไค้กว้าง นิสัยดุร้ายกว่าควายบ้านเป็นอย่างมาก ลำตัวมีสีเทาหรือสีน้ำตาลดำ ขาทั้ง 4 มีสีขาวแต่มีคล้ายใส่ถุงเท้าทั้ง 4 ข้าง กอ่นล่างของลำตัวมีลายสีขาวรูปตัววี

• ถิ่นที่อยู่อาศัย

ในอดีตควายป่าอาศัยอยู่ตามที่ราบริมห้วยเขาแข็ง และตามหนองน้ำที่ปกคลุมด้วยป่าเบญจพรรณ ป่าไฟ และป่าทุ่งหรือไร่ร้าง พบได้เกือบทุกภูมิภาคในประเทศไทย ปัจจุบันพบเพียงแห่งเดียวที่เขตรักษาพันธุ์สัตว์ป่าห้วยขาแข้ง อำเภอบ้านไร่ จังหวัดอุทัยธานี มีจำนวนน้อยเสี่ยงสูญพันธุ์ การกระจายตัวตลอดแนวลำห้วยขาแข็ง

• อาหาร

หญ้า ยอดไม้ ใบไม้อ่อน หน่อไม้ รวมถึงต้นพงที่ขึ้นอยู่ตามริมลำห้วย

• พฤติกรรม

มีรูปแบบสังคมคล้ายวัวป่ามีการรวมฝูงกันและตัวผู้มักชอบอยู่โดดเดี่ยวตามลำพัง ควายป่ามีนิสัยดุร้ายโดยเฉพาะตัวผู้และตัวเมียที่มีลูกอ่อน

• อายุเฉลี่ย

ประมาณ 20-25 ปี

ผสมพันธุ์ในช่วงเดือนตุลาคมและพฤศจิกายน

ตั้งครรภ์ 10 เดือน ออกลูกครั้งละตัว



นกเจ้าฟ้าหญิงสิรินธร

White-eyed River Martin



7

• ลักษณะ

นกเจ้าฟ้าหญิงสิรินธร หรือนกตาฟอง เป็นนกในวงศ์
นกนางแอ่นขนาดกลาง ลำตัวมีขนสีดำเหลือบเขียว
สะโพกมีสีขาว ส่วนหางมีขนคู่กลางยื่นเป็นแกนออกมา เป็นเส้นเรียวแผ่
ตรงปลาย วงรอบตามีสีขาวหนา
ปากสีเหลืองสดอมเขียว

• ถิ่นที่อยู่อาศัย

พบเฉพาะบริเวณบึงบอระเพ็ด จังหวัดนครสวรรค์เท่านั้น ในช่วงเดือนพฤศจิกายนจนถึงเดือนมีนาคม มีรายงานการพบเห็นในปี พ.ศ. 2515, 2520 และ 2523 และไม่มีการพบเห็นอีกเลยจนปัจจุบัน คาดว่าใกล้สูญพันธุ์หรือสูญพันธุ์ไปแล้ว

• อาหาร

นกเจ้าฟ้าหญิงสิรินธรกินแมลงเป็นอาหารเหมือนกับนกนางแอ่นชนิดอื่นรวมถึงแมลงประเภทด้วงด้วย

• พฤติกรรม

พบเฉพาะช่วงเดือนพฤศจิกายน-เดือนมีนาคม คาดว่าอาจเป็นนกอพยพ แต่ไม่มีข้อมูลใดยืนยัน เนื่องจากมีการค้นพบน้อย จึงไม่สามารถวิจัยหรือศึกษาพฤติกรรมของนกเจ้าฟ้าหญิงสิรินธรได้

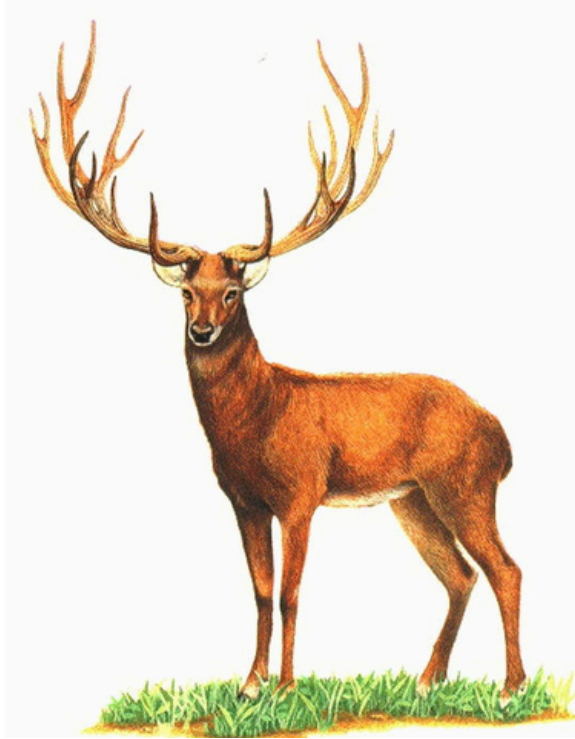
• สถานภาพ

มีรายงานการพบในปีพ.ศ. 2515 พ.ศ. 2520 และพ.ศ. 2523 เท่านั้น คาดการณ์กันว่านกเจ้าฟ้าหญิงสิรินธรรออาจจะสูญพันธุ์ไปแล้ว



สมัน

Schomburgk's
Deer



9

• ลักษณะ

สมันเป็นกวางขนาดกลาง มีเขาสวยงามมากจนได้ชื่อว่าเป็นกวางที่สวยงามที่สุดชนิดหนึ่งของโลก ขนหยาบสีน้ำตาลเข้ม ด้านล่างลำตัวและบริเวณแก้มจางกว่า บริเวณจมูกสีเข้มหรือสีดำ สีบริเวณขาและหน้าผากค่อนข้างอมแดง ใต้หางสีขาว ขนแพงคอยาวประมาณ 5 ซม. สมันตัวผู้มีเขาตีวงกว้าง โค้ง และแตกกิ่งมากเหมือนสุ่มหงาย ตัวเมียไม่มีเขามีลักษณะคล้ายละมั่ง

• ถิ่นที่อยู่อาศัย

พบได้ในประเทศไทยเพียงแห่งเดียวเท่านั้น กระจายพันธุ์อยู่ตามที่ราบลุ่มแม่น้ำเจ้าพระยา ตั้งแต่สมุทรปราการขึ้นไปจนถึงสุโขทัย ตะวันออกสุดถึงจังหวัดนครนายกและฉะเชิงเทรา ทางตะวันตกพบที่สุพรรณบุรีและกาญจนบุรี ชอบอยู่ในป่าโปร่งหรือทุ่งหญ้าน้ำแฉะ

• อาหาร

สมันกินหญ้าเป็นอาหารหลัก

• พฤติกรรม

สมันอยู่กันเป็นฝูงเล็ก ประกอบด้วยตัวผู้หนึ่งตัวที่โตเต็มวัย ส่วนที่เหลือคือเหล่าตัวเมียและลูกกวาง ตอนกลางวันสมันมักหลับพักผ่อนอยู่ในร่มไม้หรือดงหญ้าสูง ออกหากินเวลาเย็นจนถึงรุ่งเช้า

• สถานภาพ

ปัจจุบันสมันนับเป็นสัตว์สูญพันธุ์



นกกระเรียน

Eastern Sarus Crane



11

• ลักษณะ

นกกระเรียนเป็นนกน้ำขนาดใหญ่ ลำตัวและปีกสีเทา คอช่วงบนและหัวไม่มีขนมีลักษณะเป็นตุ่มหนังสีส้มหรือสีแดงสด บริเวณกลางกระหม่อมเป็นแผ่นหนังเปลือยสีเทาหรือเขียวอ่อน คอยาว เวลาบินคอและขาจะเหยียดตรง ขายาวสีแดงอมชมพู มีแผ่นขนหูสีเทา ม่านตาสีส้มแดง ตัวผู้มีขนาดใหญ่กว่าตัวเมีย

• ถิ่นที่อยู่อาศัย

พื้นที่ลุ่มน้ำ พื้นที่ชุ่มน้ำในเขตสูง พื้นที่เกษตรกรรม และทุ่งนา

• อาหาร

สัตว์น้ำ พืชน้ำ สัตว์น้ำขนาดเล็ก แมลง เมล็ดพืช ข้าวเปลือก

• พฤติกรรม

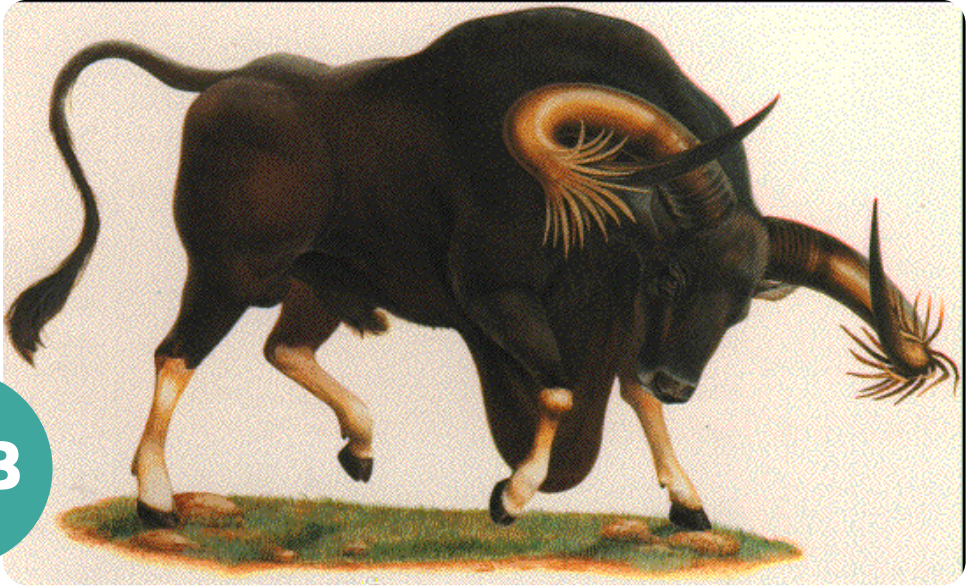
นกกกระเรียนไทยไม่ใช่นกอพยพทางไกลเหมือนนกกกระเรียนชนิดอื่น ๆ แต่ก็มีกรอพยพเป็นระยะทางช่วงสั้น ๆ ในฤดูแล้งและฤดูฝน นกกกระเรียนที่จับคู่จะปกป้องอาณาเขตจากนกกกระเรียนอื่นโดยการส่งเสียงร้องและกางปีก นกที่ยังไม่จับคู่จะอยู่รวมกันเป็นฝูงหลายขนาดจำนวนตั้งแต่ 1–430 ตัว ในพื้นที่ที่แห้งแล้ง คู่นกและลูกนกที่บินได้แล้วจะละทิ้งอาณาเขตในช่วงฤดูแล้งไปรวมฝูงกับนกที่ยังไม่ได้จับคู่

• สถานภาพ

ในปีพ.ศ. 2562 มีการบันทึกว่านกกชนิดนี้ได้สูญพันธุ์ไปจากประเทศไทยแล้ว แต่ปัจจุบันองค์การสวนสัตว์ร่วมกับหน่วยงานต่าง ๆ ได้พยายามเพาะพันธุ์หลังพบอีกครั้ง และนำประชากรนกกกระเรียนพันธุ์ไทยปล่อยกลับคืนสู่ธรรมชาติในพื้นที่ชุ่มน้ำของจ.บุรีรัมย์ ซึ่งนกกกระเรียนที่ปล่อยสามารถอยู่รอดและขยายพันธุ์ได้ในธรรมชาติได้



กูปรี หรือ โคไพร Kouprey



13

• ลักษณะ

กูปรีเป็นสัตว์ที่บึกบึน สกุนตเดียวกับวัวแดงและกระทิง ลักษณะมีหนอกหลังเป็นสันกลมเนื้อบาง ๆ มีเหนียงเป็นแผ่นหนังห้อยยานอยู่ที่คอ โดยเฉพาะกูปรีเพศผู้ที่มีอายุมาก เหนียงจะห้อยยาวจนเกือบติดพื้นหางยาวและปลายหางเป็นพู่ดกหนา เพศเมียมีขนตามลำตัวสีเทา เพศผู้มีสีดำ ลูกเล็กมีสีน้ำตาลอ่อน เขามีลักษณะคล้ายเขาจามรี มีขนสีขาวช่วงเท่าถึงหน้าแข้ง เขาตัวผู้ใหญ่กว่าตัวเมียและมีพู่แตกปลายเมื่ออายุ 4 ปี

• ถิ่นที่อยู่อาศัย

อาศัยตามป่าเต็งรัง ป่าเบญจพรรณ หรือตามทุ่งหญ้าที่ไม่รกทึบนัก ที่มีแหล่งน้ำและ แหล่งอาหารที่อุดมสมบูรณ์

• อาหาร

กูปรีเป็นสัตว์เคี้ยวเอื้อง อาหารที่กินคือหญ้าชนิดต่าง ๆ ตามบริเวณที่อยู่อาศัย

• พฤติกรรม

อาศัยอยู่รวมกันเป็นฝูง ประมาณ 30-40 ตัว เพศเมียอายุมากจะเป็นผู้นำฝูง ส่วนเพศผู้มักชอบเอาเขาขวิดต้นไม้ กิ่งไม้ หรือดินโป่งเป็นประจำ

• สถานภาพ

มีการรายงานว่าพบกูปรีอยู่บริเวณชายแดนไทยกับกัมพูชาแถบ จังหวัดศรีสะเกษ รวมถึงบริเวณชายแดนระหว่างลาวตอนใต้ และเวียดนาม แต่ไม่มีหลักฐานเพียงพอ ปัจจุบันจึงนับเป็นสัตว์ที่สูญพันธุ์ไปแล้ว



แก่งหม้อ

Fea's Barking Deer



15

• ลักษณะ

แก่งหม้อ หรือ กวางเขาจุก เป็นสัตว์เลี้ยงลูกด้วยนม มีกับคู่ลักษณะคล้ายแก่งธรรมดา แต่แก่งหม้อจะมีขนบริเวณลำตัวที่เข้มกว่าใบหน้ามีสีน้ำตาลเข้ม มีขนาดใกล้เคียงกับแก่งธรรมดา แต่เขาของแก่งหม้อจะสั้นกว่า ผลัดเขาทุกปี เขามี 2 กิ่ง กิ่งหน้าสั้นและกิ่งหลังยาว ลูกอ่อนบางตัวอาจมีจุดสีขาวตามลำตัว

• ถิ่นที่อยู่อาศัย

บริเวณเทือกเขาตะนาวศรี ในประเทศไทยจะพบมากในเขตอุทยานแห่งชาติและเขตรักษาพันธุ์สัตว์ป่าทางภาคตะวันตกและภาคใต้ ชอบอาศัยอยู่ในป่าที่มีความชื้นสูง เช่น บริเวณหุบเขาหรือป่าดิบชื้นใกล้แหล่งน้ำ

• อาหาร

ใบไม้ ใบหญ้า ผลไม้บางชนิด หน่ออ่อนของต้นไม้ โดยเฉพาะหน่อไม้รวก

• พฤติกรรม

แก๊งหม้อไม้ชอบอยู่รวมกันเป็นฝูงใหญ่ ชอบอยู่เป็นกลุ่มเล็ก 2-3 ตัว โดยปกติชอบอยู่ตามลำพังตัวเดียว ออกหากินตอนเช้ามืด พลบค่ำและตอนกลางคืน โดยจะออกมาหากินตามทุ่งโล่ง ชายป่า ท้องนา แถวที่มีลูกไม้ป่า

• อายุเฉลี่ย

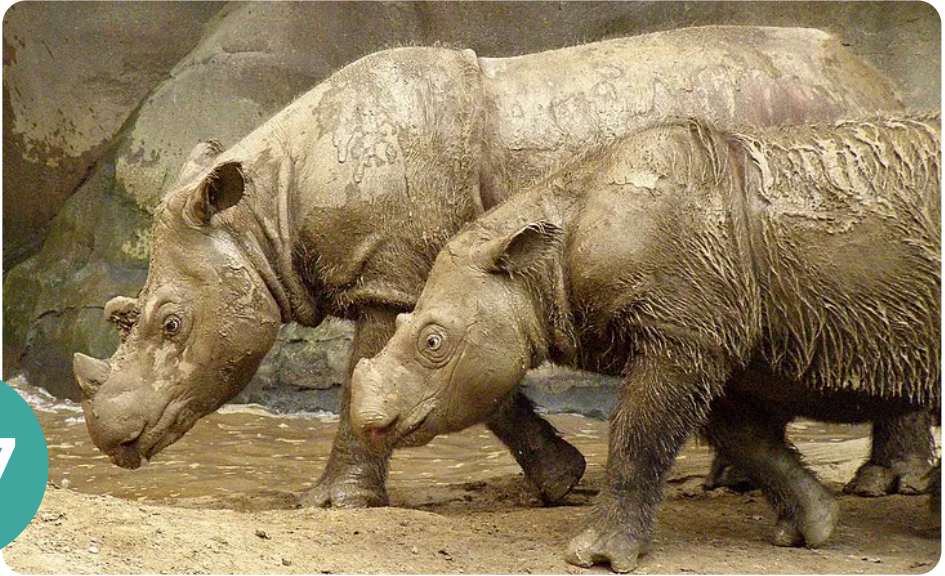
ประมาณ 12 ปี

แก๊งหม้อมีระยะตั้งท้องนานประมาณ 6 เดือน ออกลูกครั้งละตัว โดยลูกอ่อนจะเกิดในบริเวณที่รกทึบและต้องซ่อนตัวอยู่นกว่าจะเดินตามแม่ได้



กระซู่

Sumatran Rhinoceros



17

• ลักษณะ

กระซู่ หรือแรดสุมาตรา เป็นสัตว์เลี้ยงลูกด้วยน้ำนม จัดอยู่ในวงศ์สัตว์กับคี่จាំพวกแรด แรดที่เคยพบในทวีปเอเชียเพียงชนิดเดียวที่มี 2 นอ นอหน้ามีขนาดใหญ่กว่านอหลังซึ่งลักษณะนี้จะปรากฏในเพศผู้ แต่เพศเมียนอหลังจะเห็นเพียงปุ่มนูนขึ้นมาเท่านั้น ลำตัวกระซู่มีสีน้ำตาลแดง ขนหยาบและยาวปกคลุมร่างกาย ผิวหนังมีลักษณะพับหรือย่น รอยพับย่นมี 3 จุด ได้แก่ บริเวณโคนหน้าขา บริเวณรอบเอว และบริเวณโคนขาหลังยาวไปถึงสะโพก เก้าสามกับ

• ถิ่นที่อยู่อาศัย

ป่าดิบชื้นหรือที่ราบที่มีแหล่งน้ำลำธาร ปัจจุบันพบกระซู่ได้บนเกาะสุมาตรา และเกาะบอร์เนียว ประเทศอินโดนีเซียเท่านั้น ในประเทศไทยได้สูญพันธุ์ไปแล้ว

• อาหาร

ใบไม้ ต้นหญ้า ต้นไม้ขนาดเล็ก พืชที่ขึ้นริมน้ำ และผลไม้ชนิดต่าง ๆ

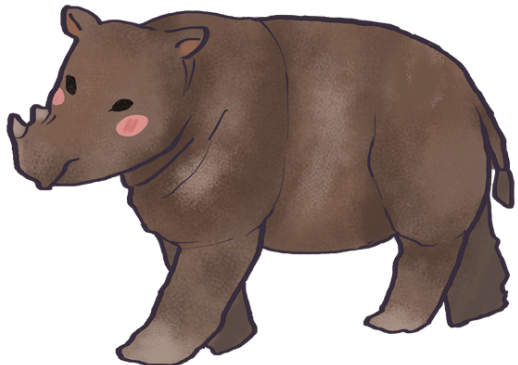
• พฤติกรรม

กระซู่เป็นสัตว์สันโดษมักพบหากินตามลำพัง ยกเว้นช่วงฤดูผสมพันธุ์ กระซู่มักแช่ปลักโคลนเป็นประจำ

• อายุเฉลี่ย

ประมาณ 35 ปี

ตัวเมียเข้าสู่วัยเจริญพันธุ์เมื่ออายุ 4 ปี ส่วนตัวผู้ต้องรอถึงอายุ 7 ปี ตัวเมียมีระยะตั้งท้อง 14-17 เดือน ออกลูกครั้งละตัวแล้วจะกึ่งช่วงประมาณ 4 ปี จึงจะสามารถตั้งท้องใหม่ได้



ละอง, ละมั่ง

Eld's Deer



19

• ลักษณะ

ละองและละมั่งเป็นสัตว์ชนิดเดียวกัน ละองคือตัวผู้ ละมั่งคือตัวเมีย เป็นกวางขนาดกลางลักษณะทั่วไปใกล้เคียงกวางบาราซิงกา ไม่มีวงกัน คอค่อนข้างเรียว ในฤดูร้อนขนมีสีน้ำตาลแดง แต่ในฤดูหนาวสีจะเปลี่ยนเป็นน้ำตาลเข้ม ละองมีสีเข้มกว่าละมั่งเล็กน้อย ขนหยาบโดยเฉพาะบริเวณลำคอของละอง ละองมีเขาโค้งยาวไปด้านหลังแล้วตีวงม้วนมาด้านหน้า เขาบางตัวอาจยาวถึง 2 เมตร มีกิ่งสั้น ๆ ที่ปลายเขาและผลัดเขาปีละครั้ง ละมั่งตัวจะเล็กกว่าและไม่มีเขา พบในไทยมีอยู่ 2 สายพันธุ์ คือ ละอง,ละมั่ง พันธุ์ไทยและพันธุ์พม่า

• ถิ่นที่อยู่อาศัย

มีการกระจายในไทย กัมพูชา ลาว จีน และเวียดนาม ในพื้นที่ไม่รก ที่ราบลุ่ม ป่าเต็งรัง และทุ่งหญ้า

• อาหาร

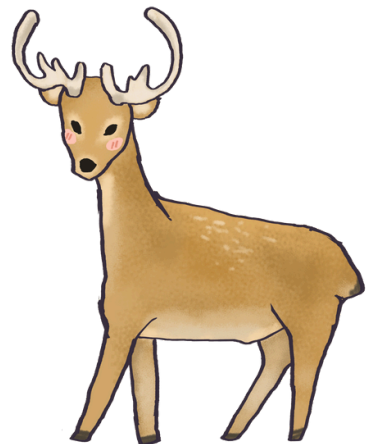
หญ้าชนิดต่าง ๆ ตามบริเวณที่อยู่อาศัย

• พฤติกรรม

ละอง, ละมั่ง มีพฤติกรรมที่ชอบอยู่กันเป็นฝูง 5-6 ตัว จนไปถึงฝูงใหญ่ 50 ตัว ออกหากินช่วงเช้าและเย็น ช่วงกลางวันจะหลบอยู่ในไต้ร่มไม้ หรือแช่ปลักโคลน ละองไม่ชอบอยู่บริเวณป่าทึบเนื่องจากกิ่งไม้จะขัดเขา

• อายุเฉลี่ย

ละอง, ละมั่ง เป็นสัตว์ใกล้สูญพันธุ์ อายุขัยประมาณ 10 ปี มีฤดูผสมพันธุ์เดือนกุมภาพันธ์ถึงเดือนพฤษภาคม ระยะตั้งท้องประมาณ 7-8 เดือน ออกลูกครั้งละตัว ตัวผู้เข้าสู่วัยเจริญพันธุ์ตั้งแต่มืออายุ 1 ปี และตัวเมียมีอายุ 2 ปี



วาฬบรูด้า

Brydes whale

21



• ลักษณะ

วาฬบรูด้า เป็นสัตว์เลี้ยงลูกด้วยนมที่อาศัยอยู่ในทะเล เป็นวาฬชนิดที่ไม่มีฟัน มีซี่กรองอาหาร มีลำตัวเรียว ผิวหนังเรียบ ครีบหลังมีขนาดเล็ก ตำแหน่งครีบหลังค่อนข้างต่ำไปทางส่วนหางร่องใต้คางยาวพาดไปจนถึงสะดือที่ตั้งอยู่เกือบกึ่งกลางของความยาวลำตัว มีช่องหายใจ 2 ช่อง มีสันที่หัว 3 สัน ขากรรไกรล่างมีลักษณะโค้งยาว

• ถิ่นที่อยู่อาศัย

วาฬบรูด้าพบเห็นได้ในอ่าวไทย บริเวณอ่าวไทยตอนบน กินพื้นที่ตั้งแต่จังหวัดเพชรบุรีไปถึงจังหวัดชลบุรี

• อาหาร

ฝูงปลาขนาดเล็ก ปลาหมึก krill สัตว์ไม่มีกระดูกสันหลัง

• พฤติกรรม

วาฬบรูด้าหากินแบบตัวเดียว เว้นเฉพาะคู่แม่ลูกที่จะอยู่ด้วยกันตลอด มีนิสัยไม่ดุร้าย ชอบอากาศอบอุ่น มักว่ายวนเวียนอยู่ใกล้บริเวณผิวน้ำ ในระยะความลึก 50 ฟุต

• อายุเฉลี่ย

ประมาณ 50 ปี

ตั้งท้อง 10-12 เดือน ออกลูกครั้งละตัว เว้นระยะตั้งท้อง 2 ปีหลังคลอดลูก ให้นมลูกน้อยกว่า 12 เดือน แล้วเข้าสู่วัยเจริญพันธุ์ในช่วงอายุ 9-13 ปี



สมเสร็จ

Malayan Tapir



23

• ลักษณะ

สมเสร็จเป็นสัตว์กีบเดี่ยว มีลักษณะของสัตว์หลายชนิดอยู่รวมกันในตัว รูปร่างคล้ายหมู จมูกมีลักษณะเป็นงวง หูตามีขนาดเล็ก ตีนหน้ามีกีบนิ้ว 4 นิ้ว ส่วนตีนหลังมีกีบนิ้ว 3 นิ้วคล้ายแรด บริเวณกลางลำตัว ตั้งแต่หลังขาหน้าถึงกันเป็นสีขาว ส่วนอื่นเป็นสีดำ บริเวณคอจะมีแผ่นหนังหนาช่วยป้องกันอันตรายจากศัตรู

• ถิ่นที่อยู่อาศัย

พบในเอเชียตั้งแต่แถบเทือกเขาตะนาวศรีของไทย ลงไปจนถึงคาบสมุทรมลายา สุมาตรา

• อาหาร

ใบไม้ ต้นอ่อนของพืช ผลไม้ พืชน้ำ และหญ้า

• พฤติกรรม

ปกติชอบอยู่ลำพังตัวเดียวหรืออยู่กับลูก และอยู่เป็นคู่ในช่วงฤดูผสมพันธุ์ช่วงเดือนเมษายนถึงมิถุนายน นิยสรักสงบ ดำรงชีวิตโดยใช้จมูกในการดมกลิ่นเป็นหลัก สมเสร็จใช้เวลากลางคืนมากกว่ากลางวัน เป็นสัตว์ที่ถ่ายมูลซ้ำที่เดิม ติดต่อกสื่อสารโดยการขูดดินซึ่งมักจะทำในบริเวณใกล้ต้นไม้ใหญ่ และมักจะใช้วิธีสื่อสารแบบนี้เป็นพิเศษในช่วงหน้าฝน เนื่องจากเป็นฤดูที่สมเสร็จจะดมกลิ่นลำบากกว่าปกติ

• อายุเฉลี่ย

ประมาณ 20-30 ปี

ระยะตั้งท้องประมาณ 13 เดือน ออกลูกครั้งละตัว

ลูกจะอยู่กับแม่ 6-8 เดือนจึงจะแยกตัวจากไป ตัวผู้เข้าสู่วัยเจริญพันธุ์เมื่ออายุ 3 ปี และตัวเมียเมื่ออายุ 2.8 ปี



แมวลายหินอ่อน

Marbled Cat



25

• ลักษณะ

แมวลายหินอ่อนเป็นแมวป่าขนาดกลาง ใบหูเล็กมนกลมมีจุดสีขาวด้าน หลังใบหู หางยาวมีขนหนาเป็นพวงเด่นชัด สีขนมีสีน้ำตาลอมเหลือง มีลายบนลำตัวคล้ายลายหินอ่อนเท้ามีพังพืดยึดระหว่างนิ้ว นิ้วมีปลอกเล็บสองชั้น และเล็บพับเก็บได้ในปลอกเล็บทั้งหมด

• ถิ่นที่อยู่อาศัย

ในประเทศไทยพบอยู่ตามป่าดงดิบบริเวณเทือกเขาตะนาวศรีและป่าดงดิบชื้น ในภาคใต้ และผืนป่า ดงพญาเย็น-เขาใหญ่

• อาหาร

สัตว์ขนาดเล็กเกือบทุกชนิด เช่น แมลง จิ้งจก ตุ๊กแก งู นก หนู กระรอก จนถึงลิงขนาดเล็ก

• พฤติกรรม

แมวลายหินอ่อนหากินกลางคืน อาศัยอยู่บนต้นไม้เป็นหลัก ปีนป่ายได้อย่างคล่องแคล่วเพื่อล่าเหยื่อ พฤติกรรมยังไม่มีภาระชัดเจนเนื่องจากแมวลายหินอ่อนในธรรมชาติมิให้ศึกษาบ่อย ๕

• อายุเฉลี่ย

ประมาณ 12 ปี

ระยะตั้งท้องประมาณ 3 เดือน ออกลูกครั้งละ 1-4 ตัว

หูเริ่มตั้ง 5 วันและเริ่มเดินได้ 14 วัน

เมื่ออายุ 1.8 ปีก็เข้าสู่วัยเจริญพันธุ์



เต่ามะเฟือง

Leatherback turtle



27

• ลักษณะ

เต่ามะเฟือง เป็นเต่าทะเลน้ำลึก จัดอยู่ในกลุ่มของสัตว์เลื้อยคลาน กระจกของเต่ามะเฟืองมีลักษณะเป็นหนังหุ้ม ตีนเป็นใบพายเพื่อใช้ในการเคลื่อนที่ในน้ำ หัวใหญ่ไม่สามารถหดกลับเข้ากระดองได้ และกระดองหลังมีลักษณะร่องสันนูนตามยาว 7 สัน คล้ายผลมะเฟือง

• ถิ่นที่อยู่อาศัย

ประเทศไทยพบเต่ามะเฟืองขึ้นมาวางไข่เฉพาะบริเวณชายหาดฝั่งทะเลอันดามันด้านตะวันตกของไทย จังหวัดพังงา ภูเก็ต และหมู่เกาะตรูเตาหาดที่วางไข่ต้องมีลักษณะที่เหมาะสมมีระดับน้ำที่ลึก มีแนวลาดชันขึ้นสู่หาด

• อาหาร

เต่ามะเฟืองกินแพลงตอน สาหร่ายทะเล และมีแมงกะพรุน

• พฤติกรรม

เต่ามะเฟืองอาศัยอยู่ในน้ำแทบตลอดการดำรงชีวิตใต้น้ำได้ลึกถึง 1,280 ม. จะขึ้นมาผสมพันธุ์และวางไข่บนบกบริเวณชายหาดเท่านั้น อุณหภูมิของหลุมฟักไข่จะเป็นตัวกำหนดเพศของลูกเต่า

• สถานภาพ

เต่ามะเฟืองจัดเป็นสัตว์ที่มีแนวโน้มใกล้สูญพันธุ์ เต่ามะเฟืองเพศเมียจะวางไข่ประมาณ 66 ถึง 104 ฟองต่อหลุมไข่จะใช้เวลาในการฟักประมาณ 2-3 เดือน และเมื่อไข่ฟักตัวออกมา ลูกเต่าจะอาศัยช่วงเวลากลางคืนคลานออกมาจากหลุมและมุ่งหน้าลงสู่ทะเล



วาฬโอมูระ

Omura's whale



29

• ลักษณะ

วาฬโอมูระ จัดอยู่ในกลุ่มสัตว์เลี้ยงลูกด้วยนมที่อาศัยในทะเล เป็นวาฬสายพันธุ์หายากที่มีความคล้ายคลึงกับวาฬบรูด้า ถูกค้นพบครั้งแรกจากซากในปี ค.ศ. 2003 รอยจีบใต้ลำคอมีจำนวนประมาณ 80-90 รอยจีบ มีครีบล้างที่สูงกว่า ขนาดเล็กกว่า มีความโค้งน้อยกว่าวาฬบรูด้า มีสันบริเวณตรงกลางของส่วนหัว 1 สัน

• ถิ่นที่อยู่อาศัย

ส่วนใหญ่พบการกระจายในมหาสมุทรแปซิฟิก สำหรับในประเทศไทยมีรายงานการพบวาฬโอมูระทั้งฝั่งอ่าวไทย และฝั่งอันดามัน

• อาหาร

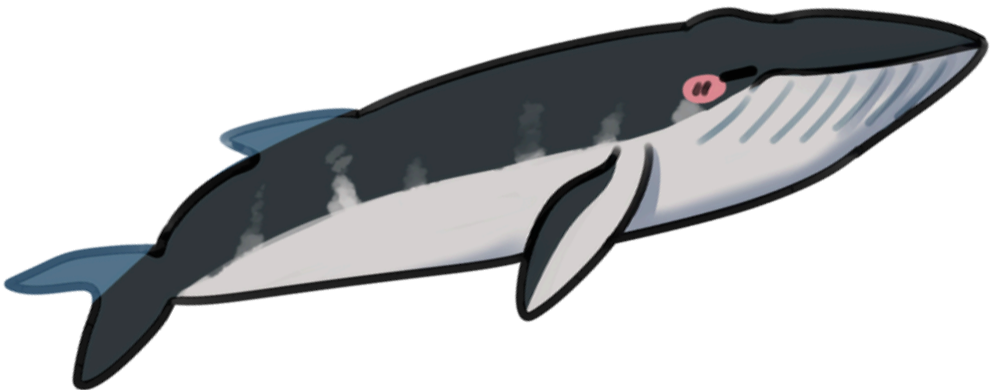
ปลาขนาดเล็ก แพลงตอน เคย

• พฤติกรรม

เนื่องจากวาฬโอมูระมีการค้นพบน้อยมาก และจัดอยู่ในสัตว์หายาก จึงไม่มีข้อมูลพฤติกรรมและบริเวณที่อยู่อาศัยของวาฬโอมูระที่แน่ชัด

• สถานภาพ

วาฬโอมูระ เป็นสัตว์หายาก และมีรายงานการค้นพบน้อยมาก จึงจัดอยู่ในกลุ่มสัตว์ป่าใกล้สูญพันธุ์



พะยูน

Dugong



31

• ลักษณะ

พะยูน เป็นสัตว์เลี้ยงลูกด้วยน้ำนม ลักษณะภายนอกรูปร่างทรงกระสวยคล้ายโลมา แต่อ้วนกลมกว่า มีผิวหนังเรียบลื่น ลำตัวมีสีเทาอมชมพูหรือน้ำตาลเทา มีขนสั้น ๆ ทั่วลำตัว มีหางแฉก มีรูจมูกอยู่ด้านบนเพื่อให้ขึ้นมาหายใจที่ผิวน้ำ ทุก 1-2 นาที ตาและหูมีขนาดเล็ก ไม่มีใบหู ริมฝีปากอยู่ด้านล่างมีลักษณะกลมหนา

• ถิ่นที่อยู่อาศัย

อาศัยอยู่บริเวณใกล้ฝั่งที่มีแหล่งหญ้าทะเล ประเทศไทยพบการกระจายตัวทั้งอ่าวไทยและอันดามัน นอกจากนี้ยังพบอยู่ในทะเลเขตร้อนและเขตอบอุ่นในเอเชียแปซิฟิกและแอฟริกาตะวันออก

• อาหาร

หญ้าทะเลชนิดต่าง ๆ ตามแนวชายฝั่ง

• พฤติกรรม

พะยูนอยู่เป็นกลุ่มเล็ก 5-6 ตัว จนถึงฝูงขนาดใหญ่ขนาดมากกว่า 100 ตัว เป็นสัตว์มีความเป็นสังคมสูง แต่บางครั้งก็พบพะยูนหากินเพียงตัวเดียว ส่วนใหญ่จะว่ายน้ำเป็นระยะทางสั้น ๆ พะยูนตามธรรมชาติกินอาหาร 3-5% ของน้ำหนักตัวต่อวัน

• สถานภาพ

พะยูนเป็นสัตว์ป่าที่มีแนวโน้มสูญพันธุ์ เนื่องจากถูกคุกคามจากกิจกรรมของมนุษย์ และเสียถิ่นที่อยู่อาศัย มีอายุขัยประมาณ 70 ปี ตั้งท้องประมาณ 13 เดือน ออกลูกครั้งละตัว เว้นช่วง 2-3 ปี ตัวผู้เข้าวัยเจริญพันธุ์เมื่ออายุ 9 ปี ส่วนตัวเมียเข้าวัยเจริญพันธุ์เมื่ออายุ 13 ปี



แรดชวา

Javan Rhinoceros



33

• ลักษณะ

แรดชวา เป็นสัตว์เลี้ยงลูกด้วยนมขนาดใหญ่ ลำตัวยาว 3.1–3.2 เมตร สูง 1.4–1.7 เมตร หางมีสีน้ำตาลเทา มีรอยพับอยู่ 5 แห่ง บริเวณช่วงคอถึงหัวไหล่ บริเวณโคนขาด้านหน้า บริเวณเอว บริเวณขาหลัง และช่วงโคนหาง เหนือจมูกมีนอสั้น ๆ 1 นอ มีขนาดเล็กกว่าแรดทุกชนิด จึงได้อีกชื่อว่า แรดนอเดียว

• ถิ่นที่อยู่อาศัย

แรดชวาที่อาศัยอยู่ในเอเชียที่มีการกระจายพันธุ์ตั้งแต่เกาะในอินโดนีเซีย เอเชียตะวันออกเฉียงใต้ รวมถึงประเทศไทย อินเดีย อยู่ได้หลากหลายระบบนิเวศ นับตั้งแต่ป่าดิบชื้น ป่าหญ้าชื้นแฉะ หรือทุ่งหญ้าและพื้นที่เปิดโล่งขนาดใหญ่ใกล้แหล่งน้ำ มักพบในพื้นที่ราบต่ำ

• อาหาร

มีอาหารหลักเป็น ใบไม้อ่อน ยอดไม้ ตาไม้ และผลไม้สุกที่ร่วงหล่นตามพื้นดิน

• พฤติกรรม

แรดชวาเป็นสัตว์สันโดษมักอยู่ลำพังเพียงตัวเดียว ยกเว้นช่วงจับคู่ผสมพันธุ์และเลี้ยงดูลูกอ่อน บางครั้งจะรวมฝูงกัน เมื่อลงแช่ปลักโคลนหรือลงกินโป่ง

• อายุเฉลี่ย

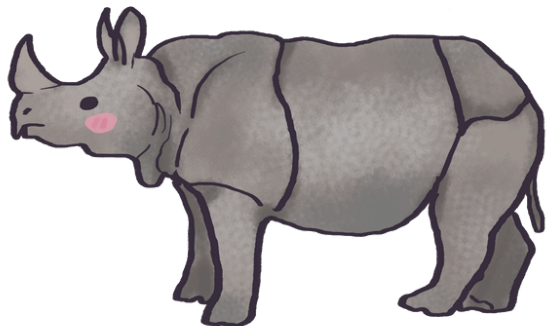
ประมาณ 30-45 ปี

ระยะตั้งท้องประมาณ 16-19 เดือน ให้กำเนิดลูกห่างกัน 4-5 ปี

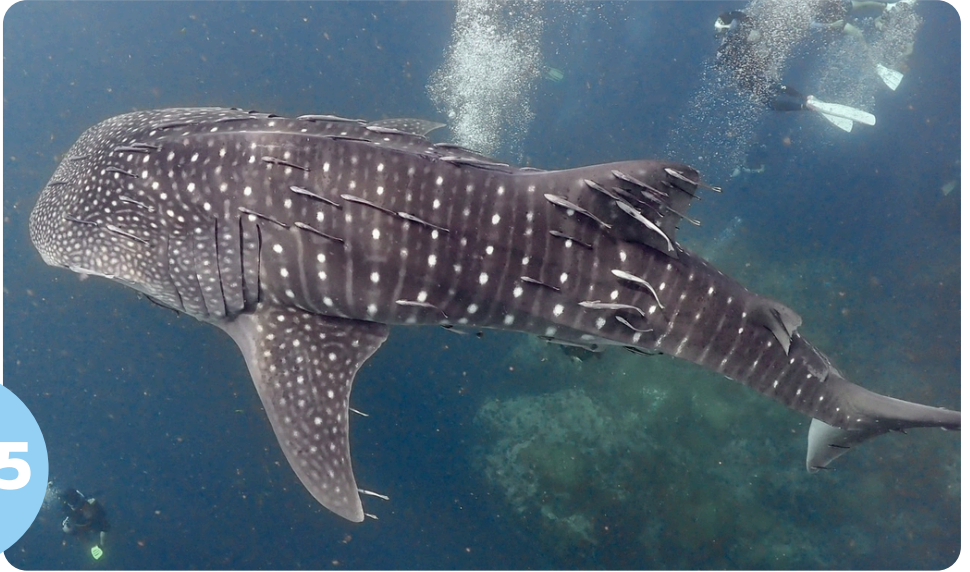
แม่จะอยู่กับลูกแรดชวาจนกว่าจะอายุได้ 2 ปี แรดชวาเพศเมียเข้าวัย

เจริญพันธุ์เมื่อมีอายุขัย 3-4 และแรดเพศผู้จะเข้าวัยเจริญพันธุ์

เมื่อมีอายุขัยประมาณ 6 ปี



ปลาลามวาฬ Whale shark



35

• ลักษณะ

ปลาลามวาฬ เป็นสัตว์เลือดเย็นจัดอยู่ในกลุ่มปลาที่มีขนาดใหญ่มาก มีหัวที่ใหญ่โตเมื่อเทียบกับขนาดลำตัวมี ปากที่ตำแหน่งด้านบนของหัว และกว้างเท่าหัว ท้องของปลาลามวาฬมีสีขาวหรือเหลืองอ่อน ในส่วนลำตัวมีสีตั้งแต่สีเทาดำ สีนํ้าตาลแดง หรือนํ้าตาลออกเขียว ด้านหลังและด้านข้างรวมถึงผิวหนังบนเหนือครีบหน้าของฉลามวาฬ จะมีจุดกลม ๆ ที่ ๆ สีขาว หรือสีเหลืองเรียงเป็นแนวตามลำตัว ผิวหนังด้านหลังของฉลามวาฬจะสาก และเหนียวกว่าสัตว์ชนิดอื่น

• ถิ่นที่อยู่อาศัย

ปลาลามวาฬอาศัยอยู่ในทะเลเขตร้อนและเขตอบอุ่น ตามแนวปะการัง ที่ความลึกไม่เกิน 700 เมตร ในประเทศไทยมีรายงานการพบ ปลาลามวาฬทั้งทะเลฝั่งอ่าวไทย และอันดามัน

• อาหาร

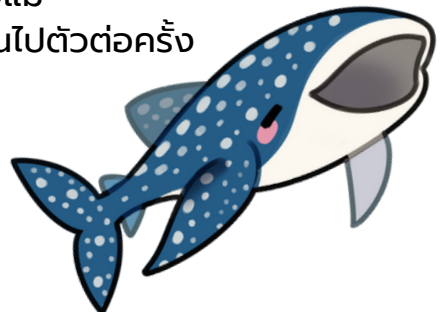
กินแพลงก์ตอน สัตว์น้ำขนาดเล็ก เช่น กุ้งขนาดเล็ก ปลาขนาดเล็ก ตัวอ่อนของสัตว์น้ำ ฯลฯ

• พฤติกรรม

ปลาลามวาฬมีนิสัยไม่ดุร้าย และไม่เป็นภัยอันตรายต่อมนุษย์ มักพบเห็นพฤติกรรมว่ายวนบริเวณผิวน้ำพร้อมกินอาหารไปด้วย ปกติมักจะว่ายอยู่เพียงลำพัง แต่หากน่านน้ำใต้อุดมไปด้วย แพลงก์ตอน จะสามารถพบเห็นปลาลามวาฬว่ายอยู่บริเวณนั้น เป็นจำนวนมาก

• สถานภาพ

ปลาลามวาฬจัดเป็นสัตว์ใกล้สูญพันธุ์ มีอายุขัยประมาณ 70 ปี ออกลูกเป็นตัว เป็นการผสมภายในตัว ไข่ที่ได้รับการผสมจะอาศัยอาหารจากไข่แดงภายในตัวไข่ จนฟักออกมาเป็นตัวจึงจะออกจากท้องแม่ ปลาลามวาฬออกลูกประมาณ 300 ขึ้นไปตัวต่อครั้ง



เสือโคร่ง Tiger



37

• ลักษณะ

เสือโคร่ง ในประเทศไทยเป็นสายพันธุ์อินโดจีน ลวดลายส่วนบนของลำตัวเป็นสีแดงส้มไปจนถึงสีเหลืองปนน้ำตาล ส่วนท้องมีสีขาว และตลอดลำตัวมีสีดำและเทาเข้มเป็นลายพาด โดยแต่ละตัวจะมีลวดลายที่เป็นเอกลักษณ์ จัดเป็นเสือขนาดกลาง น้ำหนักตัวประมาณ 130-200 กิโลกรัม สืบชนเข้มกว่าเสือโคร่งสายพันธุ์เบงกอล

• ถิ่นที่อยู่อาศัย

อยู่อาศัยจากป่าเขตร้อนไปจนถึงป่าภูเขาสูง และป่าภูเขาที่เจียบสงบ โดยทั่วไปเสือต้องใช้พื้นที่ป่าที่มีต้นไม้หนาแน่น สามารถเข้าถึงพื้นที่แหล่งน้ำได้ มีการกระจาย ในพม่า ไทย ลาว กัมพูชาและเวียดนาม

• อาหาร

กวางป่า หมูป่า เสียงผา วัวแดง ลูกกระทิง เก้ง และลิง

• พฤติกรรม

ล่าสัตว์ที่มีขนาดใหญ่และกลาง มักจะกินเนื้อบริเวณสะโพกก่อน เมื่อเหลือจะนำไปซ่อนแล้วจะกลับมากินใหม่จนหมด ชอบเล่นน้ำและว่ายน้ำเก่ง เสือตัวผู้จะแสดงความเป็นเจ้าของพื้นที่ โดยการใช้เล็บตะกูดินหรือปัสสาวะรดต้นไม้

• อายุเฉลี่ย

ประมาณ 15-26 ปี

ระยะตั้งท้องประมาณ 3-4 เดือน ออกลูกครั้งละ 1-5 ตัว

ลูกเสือที่มีชีวิตรอดหลังเกิด จะได้รับการเลี้ยงดูและฝึกสอนให้หาอาหารจากแม่ต่อไป เมื่อลูกเสือโตพอที่จะล่าเหยื่อได้เองก็จะแยกตัวออกไปหากินตามลำพัง



แมวป่า หรือ เสือกระต่าย

Jungle Cat



39

• ลักษณะ

แมวป่ามีรูปร่างคล้ายแมวบ้าน แต่มีขนาดใหญ่กว่าและขายาวกว่า เล็กน้อย หูตั้งยาว มีขนสีดำที่ปลายหูเป็นพู่ ด้านล่างของโคนหูสีส้ม แกมเหลือง ขนใต้ท้องมีสีอ่อนเกือบขาว ตามตัวไม่มีลาย ยกเว้นบริเวณขา หางมีลายเป็นปล้องดำและค่อนข้างสั้น

• ถิ่นที่อยู่อาศัย

พบได้ทั่วทั้งเอเชีย รัสเซีย ปาเลสไตน์ อินเดีย เนปาล ศรีลังกา พม่า ไทย อินโดจีน ในประเทศไทยประชากรของเสือกระท้ำมีน้อยมาก มีการพบล่าสุดในพื้นที่ อ.อมก๋อย จ.เชียงใหม่ ในปี พ.ศ. 2560

• อาหาร

หนู กระต่าย กิ้งก่า กบ เขียด นก รวมไปถึงซากสัตว์ที่สัตว์ใหญ่เหลือทิ้งไว้

• พฤติกรรม

ชอบอยู่ตามป่าโปร่งที่มีต้นหญ้าสูง หรือป่าละเมาะ ชอบอยู่ใต้พุ่มใบไม้หนา ไม่ชอบขึ้นต้นไม้ ชอบอยู่ริมตลิ่งหรือใต้พุ่มไม้ริมน้ำ เป็นสัตว์หากินกลางวันมากกว่ากลางคืน

• อายุเฉลี่ย

ประมาณ 10 ปีเศษ

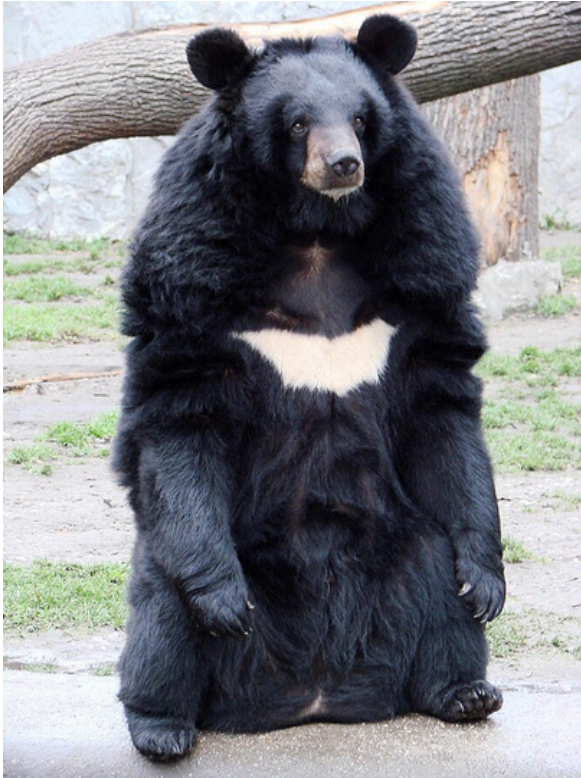
ระยะตั้งท้องประมาณ 2 เดือน ออกลูกครั้งละ 1-6 ตัว

ตัวเมียเข้าสู่วัยเจริญพันธุ์เมื่ออายุ 11 เดือน เวลาเข้าสู่ช่วงผสมพันธุ์ขึ้นอยู่กับแต่ละพื้นที่ ออกลูกในช่วงเดือนมิถุนายน-เดือนธันวาคม



หมีควาย

Asiatic Black Bear



41

• ลักษณะ

หมีควาย หรือหมีดำเอเชีย จัดเป็นหมีที่มีขนาดใหญ่ ขนเรียบตรง ยาว สีดำ และมีหูยาว หมีควายที่โตเต็มวัยจะขนาดใหญ่เป็น 2 เท่าของหมีหมา ออกมีแถบสีขาวอมเหลืองหม่นเป็นรูปตัว V แผ่ไปเกือบถึงรักแร้ เล็บคม มักเดินด้วยสันเท้า ประสาทตาและหูไม่ค่อยไว แต่รับกลิ่นได้ดีมาก เนื่องจากมีโพรงจมูกใหญ่

• ถิ่นที่อยู่อาศัย

พบในเอเชียตะวันออกเฉียงใต้ ญี่ปุ่น ไต้หวัน ไชนาน ธิเบต เนปาล พม่า และไทย ในประเทศไทยหมีควายมีตามป่าดงดิบทั่วไป

• อาหาร

หมีควายเป็นสัตว์กินไม่เลือก เช่น ลูกไม้ ใบไม้อ่อน สัตว์เล็ก แมลง เช่น ตัวอ่อนของผึ้ง ตลอดจนถึงน้ำผึ้ง

• พฤติกรรม

ปกติหมีควายออกหากินกลางคืน อาจพบได้ในช่วงกลางวันเมื่อถึงฤดูที่ผลไม้ ออกผล มีนิสัยดุร้าย ชื่นชอบที่มีอากาศเย็น ชอบปีนต้นไม้ว่ายน้ำ สามารถใช้สองขาเดินได้ ชอบอยู่โดดเดี่ยว หรืออยู่ด้วยกัน 2-3 ตัว

• อายุเฉลี่ย

ประมาณ 25-30 ปี

ช่วงฤดูผสมพันธุ์ของหมีควายอยู่ช่วงเดือนมิถุนายน-กรกฎาคม ตั้งท้องระยะเวลา 7-8 เดือน ออกลูกครั้งละ 1-4 ตัว ลูกหมีจะอยู่กับแม่ 2-3 ปี จากนั้นเมื่ออายุ 3-4 ปี แล้วจะเข้าสู่วัยเจริญพันธุ์



บรรณานุกรม

กรมการเปลี่ยนแปลงสภาพภูมิอากาศและสิ่งแวดล้อม กระทรวงทรัพยากรธรรมชาติและสิ่งแวดล้อม. (2565). **ปัจจุบันมีสัตว์ได้รับผลกระทบจากปัญหาพื้นที่ป่าถูกทำลาย ถึง 85 %**. สืบค้นเมื่อ 20 มกราคม 67, จาก https://www.dcce.go.th/news/view_public.aspx?p=11227

กรมทรัพยากรทางทะเลและชายฝั่ง. (2556). **พะยูน**. สืบค้นเมื่อ 17 พฤษภาคม 67, จาก https://km.dmcr.go.th/c_10/d_935

กรมประชาสัมพันธ์. (2566). **26 ธันวาคม วันคุ้มครองสัตว์ป่าแห่งชาติ**. สืบค้นเมื่อ 18 มกราคม 67, จาก <https://www.prd.go.th/th/content/category/detail/id/31/iid/243278>

คมชัดลึก. (2566). **'ผู้พิทักษ์ป่า' 1 ใน 5 อาชีพทำงานหนัก แยกภาระกิจใหญ่กว่าผืนป่าของประเทศไทย**. สืบค้นเมื่อ 10 กุมภาพันธ์ 67, จาก <https://www.komchadluek.net/quality-life/environment/554859>

ภัสราภรณ์ ล้อประกานต์สิทธิ์. (2567). **'กระซู่' หรือ 'แรดสุมาตรา' สัตว์ป่าสงวน ปัจจุบันสูญพันธุ์ไปจากประเทศไทย**. สืบค้นเมื่อ 16 พฤษภาคม 67, จาก <https://www.seub.or.th/blogging/knowledge/2024-93/>

ภัสราภรณ์ ล้อประกานต์สิทธิ์. (2566). **ควายป่า 1 ใน 7 ผู้ยิ่งใหญ่แห่งผืนป่าตะวันตก**. สืบค้นเมื่อ 16 พฤษภาคม 67, จาก <https://www.seub.or.th/blogging/knowledge/2023-117/>

ภัสราภรณ์ ล้อประกานต์สิทธิ์. (2566). **เต่ามะเฟือง เต่าทะเลที่มีขนาดใหญ่ที่สุดในโลก**. สืบค้นเมื่อ 17 พฤษภาคม 67, จาก <https://www.seub.or.th/blogging/knowledge/2023-81/>

ภัสราภรณ์ ล้อประกานต์สิทธิ์. (2566). **พะยูน หรือน้องหมู่น้ำ เป็นตัวชี้วัดความอุดมสมบูรณ์ ของระบบนิเวศทางทะเลและชายฝั่งไทย**. สืบค้นเมื่อ 16 พฤษภาคม 67, จาก <https://www.seub.or.th/blogging/knowledge/2023-128/>

มูลนิธิสืบนาคะเสถียร. (2566). **สถานการณ์ป่าไม้ไทย 2565**. สืบค้นเมื่อ 15 มกราคม 67, จาก <https://www.seub.or.th/document/สถานการณ์ป่าไม้ไทย/2023-235/>

มูลนิธิสถาบันสิ่งแวดล้อมไทย. (2565). **คุ้มครองสัตว์ป่า: ร่วมเฟื่องรังการล่าสัตว์ป่า และท่องเที่ยวแบบเป็นมิตรกับธรรมชาติ**. จาก https://www.tei.or.th/th/infographic_detail.php?eid=2040

บรรณานุกรม

- วิมุติ วสะหลาย. (2564). **แมวลายหินอ่อน**. สืบค้นเมื่อ 17 พฤษภาคม 67, จาก <https://www.verdantplanet.org/animalfiles/382/>
- วิมุติ วสะหลาย. (2564). **ละอง, ละมั่ง**. สืบค้นเมื่อ 17 พฤษภาคม 67, จาก <https://www.verdantplanet.org/animalfiles/359/>
- วิมุติ วสะหลาย. (2565). **สัตว์ป่าคุ้มครอง**. สืบค้นเมื่อ 15 พฤษภาคม 67, จาก <https://www.verdantplanet.org/protect/protectedanimal.php>
- วิมุติ วสะหลาย. (2564). **สมัน, เนื้อสมัน, กวางเขาสุ่ม**. สืบค้นเมื่อ 15 พฤษภาคม 67, จาก <https://www.verdantplanet.org/animalfiles/362/>
- วิมุติ วสะหลาย. (2564). **หมึกควาย, หมึกดำ**. สืบค้นเมื่อ 16 พฤษภาคม 67, จาก <https://www.verdantplanet.org/animalfiles/319/>
- สมาคมรุกขกรรม. (2559). **ประเภทของป่าไม้ในประเทศไทย**. สืบค้นเมื่อ 20 กุมภาพันธ์ 67, จาก <https://www.th-arbor.com/blog/forest-in-thailand#comments>
- สวนสัตว์เขาเขียว. (2560). **แก้งหม้อ(แก้งดำ หรือ แก้งดง)/Fea's Barking Deer, Fea's Muntjac (*Muntiacus feae*)**. สืบค้นเมื่อ 17 พฤษภาคม 67, จาก https://khaokheow.zoothailand.org/animal_view.php?detail_id=308&c_id=
- สวนสัตว์เชียงใหม่. (2560). **สมเสร็จ/Malayan Tapir (*Tapirus indicus*)**. สืบค้นเมื่อ 15 พฤษภาคม 67, จาก https://chiangmai.zoothailand.org/animal_view.php?detail_id=333&c_id=57
- สวนสัตว์เชียงใหม่. (2560). **กวางผา/Long-tailed Goral (*Naemorhedus caudatus*)**. สืบค้นเมื่อ 15 พฤษภาคม 67, จาก https://chiangmai.zoothailand.org/animal_view.php?detail_id=19&c_id=
- สถาบันวิจัยและพัฒนาทรัพยากรทางทะเลและชายฝั่ง. (2565). **ปลาฉลามวาฬ**. สืบค้นเมื่อ 16 พฤษภาคม 67, จาก <https://mes.dmcr.go.th/endorsed>
- สวนสัตว์ดุสิต. (2560). **นกกระเรียนพันธุ์ไทย/Eastern Sarus Crane (*Antigone antigone sharpii*)**. สืบค้นเมื่อ 16 พฤษภาคม 2567, จาก https://dusit.zoothailand.org/animal_view.php?detail_id=509&c_id=

บรรณานุกรม

- สวนสัตว์ดุสิต. (2560). **เสือโคร่งอินโดจีน/Indochinese Tiger (Panthera tigris corbetti)**. สืบค้นเมื่อ 18 พฤษภาคม 67, จาก https://dusit.zoothailand.org/animal_view.php?detail_id=356&c_id=
- สวนสัตว์ดุสิต. (2560). **หมีควาย/Asiatic Black Bear (Ursus thibetanus)**. สืบค้นเมื่อ 16 พฤษภาคม 2567, จาก https://dusit.zoothailand.org/animal_view.php?detail_id=10&c_id=
- สวนสัตว์นครราชสีมา. (2560). **เลียงผา(เขื่อง หรือ กุร่า หรือ โคร่า)/Serow (Capricornis sumatraensis)**. สืบค้นเมื่อ 18 พฤษภาคม 67, จาก https://korat.zoothailand.org/animal_view.php?detail_id=23&c_id=
- สวนสัตว์สงขลา. (2560). **แมวป่า(เสือกระทาย)/Jungle Cat (Felis chaus fulvidina)**. สืบค้นเมื่อ 19 พฤษภาคม 67, จาก https://songkhla.zoothailand.org/animal_view.php?detail_id=133&c_id=
- สำนักวิชาการป่าไม้. (2567). **ประเภทของป่าไม้**. สืบค้นเมื่อ 20 มกราคม 67 จาก <https://www.dnp.go.th/research/knowledge/type%20of%20forest.html>
- สำนักอนุรักษ์สัตว์ป่า. (2567). **ประวัติสำนักอนุรักษ์สัตว์ป่า**. สืบค้นเมื่อ 13 มกราคม 67, จาก <https://portal.dnp.go.th/Content/WildlifeConserve?contentId=6666>
- Igreen. (2563). **8 เรื่องว้าวๆ ของเสือกระทาย**. สืบค้นเมื่อ 18 พฤษภาคม 67, จาก <https://www.igreenstory.co/jungle-cats/>
- Inspire Runner. (2567). **กูปรี(Bos sauveli)**. สืบค้นเมื่อ 15 พฤษภาคม 67, จาก http://www.inspirerunner.com/post/_ก-Us#:~:text=กูปรีเป็นสัตว์ที่บคู่,ดำ%20ลูกเล็กมีสี
- Inspire Runner. (2567). **นกเจ้าฟ้าหญิงสิริอุส**. สืบค้นเมื่อ 15 พฤษภาคม 67, จาก <http://www.inspirerunner.com/post/นกเจ-าฟ-าหญิง-ส-s-uss>
- Inspire Runner. (2567). **วาฬบรูด้า Bryde's whale**. สืบค้นเมื่อ 15 พฤษภาคม 67, จาก <http://www.inspirerunner.com/post/วาฬ-us-ด-า-bryde-s-whale>

บรรณานุกรม

- NationTV. (2567). **ทำความเข้าใจ "วาฬโอมูระ" สัตว์สงวนหายากที่สุดในโลก.** สืบค้นเมื่อ 17 พฤษภาคม 67, จาก <https://www.nationtv.tv/news/social/378938599>
- Siripannee Supratya. (2563). **สวนสัตว์ยังจำเป็นอยู่ไหม? คำถามหลังความตายของ 'น้องยีราฟ'.** สืบค้นเมื่อ 15 กุมภาพันธ์ 67, จาก <https://thematter.co/thinkers/giraffe-dead-shoud-zoo-exist/99951>
- Tonkit360. (2562). เรื่องที่ทุกคนควรรู้เกี่ยวกับ **"สัตว์ป่าสงวนและสัตว์ป่าคุ้มครอง"**. สืบค้นเมื่อ 18 มกราคม 67, จาก <https://www.sanook.com/campus/1396349/>

