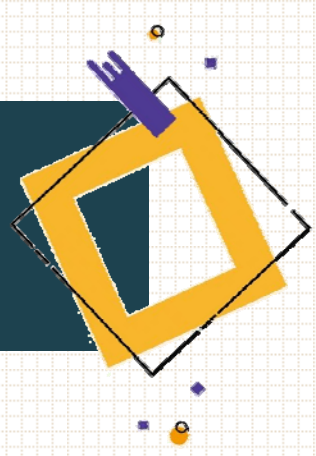


# ชุดความรู้



## โรงเรียนผู้สูงอายุต้นแบบพึ่งตนเอง : การเป็นกิจการเพื่อสังคม

ผศ.ดร. กัมปนาท บริบูรณ์  
ผศ.ดร. มิ่งขวัญ คงเจริญ



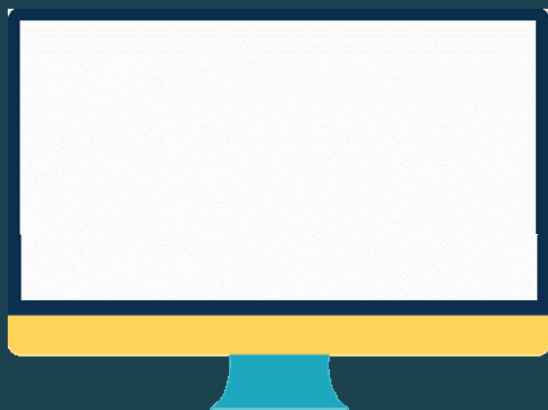
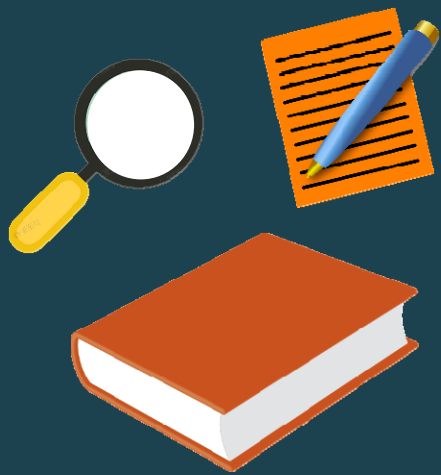
# คำนำ

ปัจจุบันการก้าวสู่สังคมสูงอายุเป็นโจทย์สำคัญของประเทศไทยในการวางแผนการดำเนินงานของทุกภาคส่วนเพื่อรองรับการเปลี่ยนแปลง โรงเรียนผู้สูงอายุเป็นอีกหนึ่งแนวทางในการทำให้ผู้สูงอายุนั้นเกิดพลัง มีองค์ความรู้ในการดูแลตนเอง อีกทั้งมีส่วนร่วมในการพัฒนาศักยภาพผู้สูงอายุอย่างมีคุณค่าทั้งต่อตนเองและสังคม

รูปแบบโรงเรียนผู้สูงอายุในประเทศไทยนั้นมีความหลากหลาย บางแห่งเป็นชมรมผู้สูงอายุ วิทยาลัยผู้สูงอายุ มหาวิทยาลัย มหาวิทยาลัยวัยที่สาม ศูนย์พัฒนาคุณภาพชีวิตและส่งเสริมอาชีพผู้สูงอายุ (ศพอศ.) ซึ่งขึ้นอยู่กับโครงสร้าง หลักสูตร วิธีการ ระเบียบข้อบังคับ ผู้ดูแล ผู้มีส่วนรับผิดชอบหลัก และผู้สนับสนุนงบประมาณ แต่ทั้งนี้ความท้าทายในภาวะปัจจุบันคือการทำให้โรงเรียนผู้สูงอายุสามารถพึ่งตนเองได้ กล่าวคือ การพัฒนาให้สมาชิกของโรงเรียนสามารถวางแผนอนาคตของตนเองและโรงเรียนได้โดยอยู่บนพื้นฐานความคิด ความเชื่อ และความสามารถของชุมชนท้องถิ่น ซึ่งชุมชนท้องถิ่นเป็นผู้วางแผน สามารถวินิจฉัยปัญหาและความต้องการของตนเอง เลือกวิธีแก้ปัญหาหรือตอบสนองความต้องการ และจัดการเรียนรู้ปฏิบัติ โดยที่ไม่ต้องรอการช่วยเหลือจากภาครัฐแต่เพียงฝ่ายเดียว เพราะในความเป็นจริงของแต่ละพื้นที่มีความต้องการที่หลากหลายและซับซ้อนทั้งในด้านสุขภาพ ด้านสังคม ด้านเศรษฐกิจ และด้านสภาพแวดล้อม ดังนั้นการจัดการให้โรงเรียนผู้สูงอายุพึ่งตนเองได้จึงมีความสำคัญอย่างมาก

การนำแนวคิดของกิจการเพื่อสังคม (Social Enterprise) ใ้กับโรงเรียนผู้สูงอายุ โดยพัฒนาให้ผู้สูงอายุเป็นผู้ประกอบการทางสังคมเป็นแนวทางที่จะทำให้ผู้สูงอายุได้พัฒนาศักยภาพและสร้างโอกาสผู้สูงวัยอย่างยั่งยืน ซึ่งชุดการเรียนรู้นี้มีวัตถุประสงค์เพื่อสร้างความเข้าใจความหมาย ลักษณะของกิจการเพื่อสังคม การพัฒนาผู้ประกอบการทางสังคม และตัวอย่างที่ประสบความสำเร็จ เพื่อนำไปสู่กระบวนการสร้างให้โรงเรียนผู้สูงอายุเป็นกิจการเพื่อสังคมต่อไป





# สารบัญ

## เรื่อง

## หน้า

- กิจการเพื่อสังคมคืออะไร 1
- ลักษณะของกิจการเพื่อสังคม 5
- การดำเนินธุรกิจที่เป็นกิจการเพื่อสังคม 7
- การพัฒนาผู้ประกอบการทางสังคม 10
- ตัวอย่างของกิจการเพื่อสังคมที่ประสบความสำเร็จ 15
  - โครงการ PTT Amazon For Chance 15
  - โครงการ บัดดี้โฮมแคร์ 17
  - อภัยภูเบศร พลังสมุนไพรไทยเพื่อคนไทย 18
  - ONCE แบรินต์เสื้อที่คำนึงถึงคนตาบอด 20
  - สยามออร์แกนิก ชูบชีวิตชาวนา แก้ปัญหาสังคม 22

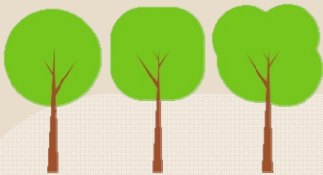
# 1 กิจกรรมเพื่อสังคมคืออะไร



“

แนวคิดกิจกรรมเพื่อสังคม (Social Enterprise : SE) เป็นกระแสที่สังคมกำลังให้ความสนใจ เพราะเป็นการทำธุรกิจที่มีจุดประสงค์เพื่อความอยู่รอดทางธุรกิจและเพื่อสร้างการเปลี่ยนแปลงในสังคม สิ่งแวดล้อม วัฒนธรรมและเศรษฐกิจ การสร้างเสริมกิจกรรมเพื่อสังคมเป็นแนวทางหนึ่งที่หลายประเทศในโลกได้ให้ความสำคัญและใช้เป็นเครื่องมือในการพัฒนาประเทศ ทั้งนี้เนื่องจากกิจกรรมเพื่อสังคมมีลักษณะพิเศษโดยมีเป้าหมายในการแก้ปัญหาและพัฒนาโอกาสทางสังคมและสิ่งแวดล้อมเป็นหลัก ไม่ได้มีเพียงเป้าหมายการสร้างกำไรสูงสุดต่อผู้ถือหุ้นและเจ้าของ แต่ผลกำไรส่วนใหญ่จะถูกนำไปลงทุนเพื่อขยายผลในการบรรลุเป้าหมายดังกล่าว ทำให้เกิดผลกระทบในทางบวกแก่สังคมและสิ่งแวดล้อม โดยที่กิจกรรมเพื่อสังคมนั้น ๆ จะต้องสามารถพึ่งพาตนเองได้โดยไม่พึ่งทุนให้เปล่าแต่อย่างใด และยังอาจสามารถขยายผลได้ไม่แพ้กิจการและธุรกิจทั่วไปอีกด้วย

”



## ความหมายของกิจกรรมเพื่อสังคม ตามมาตรา 3 แห่งพระราชบัญญัติส่งเสริมวิสาหกิจเพื่อสังคม พ.ศ. 2562<sup>1</sup> มีดังนี้

“วิสาหกิจเพื่อสังคม” หมายความว่า บริษัท ห้างหุ้นส่วนนิติบุคคล หรือนิติบุคคลอื่น ที่ตั้งขึ้นตามกฎหมายไทย ซึ่งดำเนินกิจการเกี่ยวกับการผลิต การจำหน่ายสินค้า หรือการบริการ โดยมีวัตถุประสงค์เพื่อสังคมเป็นเป้าหมายหลักของกิจการ และได้รับการจดทะเบียนตามพระราชบัญญัตินี้

“กลุ่มกิจการเพื่อสังคม” หมายความว่า บุคคลธรรมดา กลุ่มบุคคล ชุมชน หรือนิติบุคคลที่ตั้งขึ้นตามกฎหมายไทย ซึ่งดำเนินกิจการเกี่ยวกับการผลิต การจำหน่ายสินค้า หรือการบริการ โดยมีวัตถุประสงค์เพื่อสังคมเป็นเป้าหมายหลักของกิจการ และได้รับการจัดแจ้งเป็นกลุ่มกิจการเพื่อสังคมตามพระราชบัญญัตินี้

<sup>1</sup> พระราชบัญญัติส่งเสริมวิสาหกิจเพื่อสังคม พ.ศ. 2562. ราชกิจจานุเบกษา. ลงวันที่ 22 พฤษภาคม 2562.



ซึ่งการดำเนินการของกลุ่มกิจการเพื่อสังคมนั้น ตามมาตรา 74 ระบุให้สำนักงานส่งเสริมวิสาหกิจเพื่อสังคมจัดให้มีมาตรการในการส่งเสริมกลุ่มกิจการเพื่อสังคมในการประกอบกิจการอย่างครบวงจร รวมถึงการให้การสนับสนุนในการจัดตั้ง การให้ความรู้เกี่ยวกับกระบวนการผลิต การใช้เทคโนโลยี การบริหารงานบุคคล การเงิน การบัญชี การตลาด และการบริหารจัดการธุรกิจด้านอื่นที่เกี่ยวข้อง ทั้งนี้ เพื่อให้กลุ่มกิจการเพื่อสังคมสามารถพัฒนาเป็นวิสาหกิจเพื่อสังคมได้ต่อไป



ดังนั้น กิจการเพื่อสังคม หรือ Social Enterprise (SE) คือ กิจการที่มีเป้าหมายอย่างชัดเจนในการแก้ไขปัญหาและพัฒนาชุมชน สังคม และ/หรือสิ่งแวดล้อมเป็นหลัก กิจการเพื่อสังคมจะต้องมีรายได้หลักจากการขายสินค้า และ/หรือบริการที่สอดคล้องกับเป้าหมาย โดยใช้กลไกการบริหารจัดการที่ดีของภาคธุรกิจมาบวกกับความรู้และนวัตกรรมสังคม มีความยั่งยืนทางการเงินจากรายได้หลักที่มาจากสินค้าหรือบริการโดยไม่ต้องพึ่งพาเงินบริจาค และมีการนำผลกำไรที่เกิดขึ้นไปลงทุนซ้ำเพื่อขยายผลกระทบทางสังคมที่เกิดขึ้น ซึ่งบางครั้งกำไรที่เกิดขึ้นจะถูกส่งคืนให้กับสังคมในรูปแบบกิจกรรมเพื่อสังคมหรือต่อสิ่งแวดล้อม ซึ่งอาจจะอยู่ในรูปการจ้างงาน การเพิ่มผลผลิต การเพิ่มโอกาส การรักษาโดยยึดผลประโยชน์ของสังคมเป็นพันธกิจหลักขององค์กร และนำไปสู่การพัฒนาผู้ประกอบการสังคมอย่างยั่งยืน

# ประเภทของกิจการเพื่อสังคม

สามารถแบ่งได้เป็น 3 ประเภทใหญ่ได้ดังต่อไปนี้



## กิจการเพื่อสังคมที่จัดตั้งโดยภาคเอกชน (Private)

กิจการเพื่อสังคมในกลุ่มนี้เป็นธุรกิจที่สร้างขึ้นโดยภาคเอกชน ซึ่งบางส่วนเป็นการต่อยอดมาจากการแสดงความรับผิดชอบต่อสังคม (CSR) ขององค์กรที่ถูกพัฒนาให้เป็นธุรกิจเพื่อสังคมที่มีความต่อเนื่องและยั่งยืน และยังรวมถึงกลุ่มผู้ประกอบการใหม่บางกลุ่ม โดยเฉพาะอย่างยิ่ง คนรุ่นใหม่ที่น่าสนใจจะจัดตั้งธุรกิจที่นอกจากจะสร้างผลกำไรแล้วยังมีส่วนช่วยในการแก้ปัญหาและพัฒนาสังคม และ/หรือสิ่งแวดล้อมไปพร้อมกันกับการทำกำไร

ตัวอย่างกิจการเพื่อสังคมกลุ่มนี้ ได้แก่ สหกรณ์เลมอนฟาร์ม คาเฟอเมซอน บริษัทที่วีบุรพา จำกัด ภัทราวดีเฮียเตอร์ เป็นต้น



## กิจการเพื่อสังคมที่จัดตั้งโดยองค์กร สาธารณประโยชน์หรือองค์กรพัฒนาสังคม (Non-Governmental Organization)

การจัดตั้งหน่วยธุรกิจที่สร้างรายได้ให้กับองค์กรสาธารณประโยชน์ให้มีเงินทุนในการดำเนินงานขององค์กรเพื่อลดการพึ่งพาเงินทุนจากเงินบริจาคและเงินให้เปล่าจากองค์กรภายนอก และใช้ในการบริหารจัดการองค์กรสาธารณประโยชน์ให้เติบโตได้อย่างยั่งยืน ซึ่งองค์กรสาธารณประโยชน์หลายแห่ง ริเริ่มกิจการเพื่อสังคมด้วยเงินทุนที่ได้มาจากเงินบริจาคและเงินให้เปล่า ซึ่งเป็นแหล่งเงินทุนหลักขององค์กรลักษณะนี้ในปัจจุบันและนำมาพัฒนาเป็นกิจกรรม และ/หรือกิจการที่สร้างรายได้ให้กับองค์กร

ตัวอย่างกิจการเพื่อสังคมกลุ่มนี้ ได้แก่ มูลนิธิแม่ฟ้าหลวงในพระบรมราชูปถัมภ์ มูลนิธิโรงพยาบาลเจ้าพระยาอภัยภูเบศร ในพระอุปถัมภ์สมเด็จพระเจ้าภคินีเธอ เจ้าฟ้าเพชรรัตนราชสุดาสิริโสภาพัฒนาสวัสดิ์ สำนักพิมพ์หมอชาวบ้าน โรงเรียนชานาและมูลนิธิข้าวขวัญ เป็นต้น

## กิจกรรมเพื่อสังคมที่มาจากวิสาหกิจชุมชน (Community-Based)

กิจการเพื่อสังคมในระดับชุมชนที่ยั่งยืน สามารถแก้ไขปัญหาสังคมสุขภาวะและ/หรือสิ่งแวดล้อมในชุมชนได้เป็นอย่างดี เนื่องจากมีการจัดตั้ง บริหารจัดการและดำเนินกิจการโดยคนในชุมชน ซึ่งเข้าใจสภาวะและปัญหาในชุมชนอย่างถ่องแท้ สามารถประยุกต์ใช้หลักการทำธุรกิจมาดำเนินกิจการอย่างสอดคล้องกับความต้องการของชุมชน นอกจากนี้แล้ว กิจการเหล่านี้ยังก่อให้เกิดการสร้างงาน และการสร้างรายได้ให้กับประชาชนในชุมชนนั้นๆ จึงกล่าวได้ว่ากิจการเพื่อสังคมในระดับชุมชนที่ประสบความสำเร็จล้วนมีบทบาทต่อการพัฒนาชุมชนอย่างเป็นรูปธรรม

ตัวอย่างกิจการเพื่อสังคมกลุ่มนี้ ได้แก่ สหกรณ์ออมทรัพย์เพื่อการผลิต กลุ่มสังฆะออมทรัพย์วัดไผ่ล้อม โดยพระสุบิน ปณีโต เครือข่ายตลาดสีเขียว ตลาดสดชุมชนน้ำโมง เป็นต้น



# 2 ลักษณะของกิจการเพื่อสังคม



## กิจการเพื่อสังคมมีลักษณะสำคัญดังนี้

1) มีเป้าหมายทางสังคมและสิ่งแวดล้อม ไม่ใช่เพื่อผลกำไรสูงสุด โดยมีการกำหนดวัตถุประสงค์ชัดเจนตั้งแต่เริ่มต้นว่าต้องการทำเพื่อสังคมด้านใด หรือทำเพื่อสิ่งแวดล้อมอย่างไร

2) มีรูปแบบการดำเนินการที่มีความยั่งยืนทางการเงิน โดยดำเนินการในรูปแบบธุรกิจ มีรายได้จากการขาย การผลิตสินค้า หรือการให้บริการคิดเป็นสัดส่วนสำคัญ และควรที่จะมากกว่าส่วนที่ได้รับจากการบริจาค ระดมทุน หรือการรับทุนสนับสนุน เพื่อสะท้อนถึงโอกาสในการเกิดความยั่งยืนทางการเงินของกิจการ ตัวอย่างเช่น การให้เงินกู้ขนาดเล็กยืมสำหรับกลุ่มแม่บ้านเพื่อลงทุนสร้างกิจการของตนเอง

3) เป็นมิตรต่อสังคมและสิ่งแวดล้อม มีกระบวนการผลิต และการดำเนินกิจการที่ไม่ก่อให้เกิดกระทบต่อสุขภาพ สังคม และสิ่งแวดล้อมในระยะยาว

4) ผลกำไรกลับคืนสู่สังคมและเป้าหมายที่กำหนดไว้ ซึ่งผลกำไรส่วนใหญ่จากการดำเนินงานถูกนำไปขยายเพื่อการบรรลุวัตถุประสงค์ที่ได้กำหนดไว้ในข้อหนึ่ง หรือคืนผลประโยชน์นั้นให้แก่สังคม และชุมชน โดยการมีสัดส่วนที่มากกว่าที่นำมาปันผลให้กับผู้ถือหุ้น ยกเว้นในกรณีผู้ถือหุ้นส่วนใหญ่เป็นกลุ่มเป้าหมายของวัตถุประสงค์ของกิจการ





# 2 ลักษณะของกิจการเพื่อสังคม (ต่อ)



5) กิจการเพื่อสังคมไม่จำเป็นจะต้องเป็นกิจการที่ไม่แสวงหาผลกำไรเสมอไป เพราะหากมีกำไรและสามารถนำกำไรนั้นไปช่วยทำให้ชุมชน สังคม และสิ่งแวดล้อมดีขึ้น จะยิ่งได้ประโยชน์ในวงกว้างยิ่งขึ้น

6) สามารถทำการรณรงค์ขอรับการสนับสนุนหรือบริจาคเงินแบบให้เปล่าเหมือนองค์กรสาธารณประโยชน์ได้

7) การดำเนินงานสามารถระดมความร่วมมือของหลาย ๆ ฝ่าย เพื่อใช้ศักยภาพเฉพาะทางของหน่วยงานต่าง ๆ ในเครือข่ายองค์กรร่วมกันแก้ไขปัญหาซับซ้อนได้

8) เน้นใช้นวัตกรรมที่ช่วยแก้ปัญหา คิดค้นวิธีการใหม่ ๆ ที่สามารถช่วยแก้ปัญหาการดำเนินงานได้อย่างได้ผล ยั่งยืน และมีประสิทธิภาพ สามารถต่อยอดได้



# Social Enterprise

# 3 การดำเนินธุรกิจ

## ที่เป็นกิจการ เพื่อสังคม



การจัดตั้งกิจการเพื่อสังคม อาจเกิดขึ้นจากองค์กรที่ไม่แสวงหาผลกำไร (None Profit Organization) หรือมีผู้ประกอบการเพื่อสังคมที่มีแนวคิดในการช่วยเหลือสังคมอยู่แล้ว ซึ่งในบางกิจการอาจเกิดจากภาคธุรกิจ ภาคประชาสังคม องค์กรพัฒนาเอกชน (None Government Organization) หรือกลุ่มชุมชนเองเป็นตัวขับเคลื่อนในการแก้ไขปัญหาและพัฒนาตนเอง โดยเฉพาะการเข้าสู่สังคมสูงวัยเต็มรูปแบบในไม่ช้า นี้ กิจการเพื่อสังคมจึงเป็นกิจการที่มีการดำเนินงานเหมือนกับธุรกิจทั่ว ๆ ไป แต่มีเป้าหมายทางสังคม (Social Mission) ที่ชัดเจน

หลักในการดำเนินธุรกิจของกิจการเพื่อสังคม ผลกำไรที่ได้จากการดำเนินธุรกิจจะถูกแยกออกเป็นสองส่วน ส่วนที่หนึ่งจะถูกนำกลับคืนสู่ธุรกิจเพื่อให้ธุรกิจสามารถดำรงอยู่ต่อไปได้ ขณะที่กำไรส่วนที่สองจะถูกนำกลับคืนสู่สังคมในรูปแบบต่าง ๆ ทั้งที่เป็นตัวเงินและไม่เป็นตัวเงิน ได้แก่ การพัฒนาคุณภาพชีวิตและแก้ปัญหาสังคมที่ดีขึ้น ทำให้ชุมชนสามารถพึ่งพาตนเองได้ซึ่งเป็นเป้าหมายในยุทธศาสตร์ชาติ ที่เป็นพื้นฐานที่จะทำให้เกิด ความมั่นคง มั่งคั่ง และยั่งยืน เพราะการเป็นผู้ประกอบการทางสังคม เป็นปัจจัยที่สำคัญในการสร้างเศรษฐกิจของประเทศ ดังนั้นกลุ่มเป้าหมายที่จะอยู่ในภาวะพึ่งพิงในอนาคต จะต้องพัฒนาศักยภาพในด้านความรู้ ทักษะ ให้เกิดการพึ่งพาตนเองในทุกมิติ

# ทำอย่างไรให้ดำเนินธุรกิจในการเพื่อสังคม ได้ประสบความสำเร็จ

## 1) มองหาธุรกิจที่เหมาะสมกับตนเองมากที่สุด

สำรวจความสนใจและความชอบของตนเองออกมาให้มากที่สุด เช่น ชอบทำร้านกาแฟ ชอบขายขนม หรือจะทำธุรกิจขายสินค้าที่เป็น MASS product อย่างเช่น เครื่องสำอาง อาหารเสริม หรือสนใจธุรกิจบริการ เช่น ร้านสปา ให้บริการทำการตลาด ไปจนถึงการทำธุรกิจแบบ Start Up Technology พร้อมทั้งคิดถึงความตั้งใจข้างในลึก ๆ ว่าอยากทำอะไร ดูที่ความถนัด ความสามารถที่คุณมี หรือทำตามธุรกิจที่คุณชื่นชอบ หาธุรกิจที่แก้ปัญหา หรือมีช่องว่างในตลาด

## 2) วางเป้าหมายว่าต้องการทำธุรกิจเพื่อช่วยสังคมหรือสิ่งแวดล้อมอย่างไร

เนื่องจากเป้าหมายของกิจการเพื่อสังคมมีความเฉพาะมากขึ้นจากการทำธุรกิจทั่วไป ดังนั้นคุณต้องตอบตนเองให้ได้ว่าวัตถุประสงค์ของธุรกิจนั้นเป็นไปในทิศทางใด จะช่วยให้สังคมและสิ่งแวดล้อมดีขึ้นได้อย่างไร เปิดโอกาสให้ชุมชนมีส่วนร่วมหรือตอบแทนชุมชนอย่างไรบ้าง เช่น กาแฟออร์แกนิก ที่ช่วยรับผลผลิตของชาวเขา และชุมชนมาขายในแบรนด์ของตนเอง เป็นต้น





### 3) เขียนแผนธุรกิจ หรือ Business Plan

การเขียนแผนธุรกิจคือการช่วยวางแผนเพื่อเพิ่มโอกาสในการประสบความสำเร็จ ช่วยให้เห็นภาพธุรกิจได้ชัดเจนขึ้น เพิ่มความมั่นใจ และโฟกัสได้ตรงประเด็นมากขึ้น ทำให้เห็นเป้าหมาย กลยุทธ์ และขั้นตอนการทำงานว่าเรากำลังทำธุรกิจอะไร ลูกค้าเราเป็นใคร สัญญาที่ให้ไว้กับลูกค้าและตัวเองคืออะไร

### 4) รู้จักกลุ่มเป้าหมายเป็นอย่างดี


เรียนรู้และเข้าใจว่ากลุ่มเป้าหมายหรือลูกค้าชอบสินค้าแบบไหน มีไลฟ์สไตล์อย่างไรบ้าง อายุเท่าไร ผู้หญิงหรือผู้ชาย เมื่อได้ธุรกิจที่อยากทำได้คร่าว ๆ แล้ว ก่อนจะลงลึกในรายละเอียด ให้ลองหาตลาดนั้นให้เจอจริง ๆ ก่อน มั่นใจว่ามีคนจะซื้อแน่ ๆ ซึ่งจะช่วยให้ธุรกิจประสบความสำเร็จได้เร็วขึ้น

### 5) สร้างเครือข่ายคนที่จะช่วยให้งานเรานั้นสำเร็จ

เรียนรู้และพยายามทำความรู้จักกับคนที่มีความรู้ในธุรกิจที่คุณกำลังจะทำ พาร์ทเนอร์ที่จะมาช่วยงานของคุณ ทีมงานต่าง ๆ ผู้ผลิตสินค้า และช่องทางการขาย สร้างฐานลูกค้าทั้งจากการไปเจอแบบตัวต่อตัวตามงานอบรมต่าง ๆ และฐานลูกค้าจากโลกออนไลน์ ทำความรู้จักกับธุรกิจสายต่าง ๆ ที่เกี่ยวข้องกับธุรกิจของเรา เช่น ถ้าเราทำธุรกิจร้านกาแฟ เราก็ต้องรู้จักกับร้านขนม ร้านขายอาหาร หรือจะเป็นร้านกาแฟเหมือนกันแต่อยู่คนละโซนก็ได้ เพื่อให้เกิดการแลกเปลี่ยนทางความคิด ไอเดียต่าง ๆ และการใช้ประโยชน์ซึ่งกันและกัน



# 4 การพัฒนาผู้ประกอบการทางสังคม



สำหรับแนวคิด “ผู้ประกอบการทางสังคม” (Social entrepreneur) เป็นทางเลือกใหม่ในการแก้ปัญหาสังคมปัจจุบันที่มีแนวโน้มที่จะเพิ่มขึ้น การคาดหวังให้ภาครัฐเพียงฝ่ายเดียวเป็นตัวหลักในการแก้ปัญหาสังคมคงทำได้ไม่ง่าย และที่ผ่านมายังไม่ประสบความสำเร็จเท่าที่ควรจึงต้องอาศัยความร่วมมือจากหลายภาคส่วนในสังคม ซึ่งผู้ประกอบการทางสังคมบางรายอาจไม่เคยมองตัวเองว่าทำกิจการเพื่อสังคม หากแต่พวกเขาสร้างผลตอบแทนด้านสังคมหรือสิ่งแวดล้อมอย่างโดดเด่น บางรายเริ่มต้นจากการเป็นองค์กรไม่แสวงหากำไรที่ร่วมแก้ปัญหาสังคม และเมื่อเห็นช่องทางในการทำธุรกิจจึงต่อยอดและขยายผลจนมีความยั่งยืนทางการเงิน

ดังนั้น **ผู้ประกอบการทางสังคม** จึงหมายถึง บุคคลหรือกลุ่มคนที่มีความมุ่งมั่นและความตั้งใจที่จะลงทุนลงแรงของตนเองเพื่อทำกิจกรรมใด ๆ ทั้งในรูปของธุรกิจที่แสวงหากำไร เพื่อนำกำไรที่เกิดขึ้นไปใช้เพื่อการสร้างความเข้มแข็งให้กับสังคม และในรูปของธุรกิจหรือกิจการที่ไม่แสวงหากำไรที่ดำเนินการโดยมีเป้าหมายหลักไปเพื่อทำให้สังคมดีขึ้น ใช้การนำเสนอความคิดที่เข้าใจง่ายและมีจริยธรรม แสวงหาการสนับสนุนจากสังคมวงกว้าง เพื่อส่งเสริมให้คนในชุมชนลุกขึ้นมายอมรับและนำความคิดไปปฏิบัติให้มากที่สุด ซึ่งทำให้ได้ผลลัพธ์คือการเปลี่ยนแปลงทางสังคม



# สำรวจความพร้อมของตนเองในการเป็นผู้ประกอบการ เพื่อสังคม<sup>2</sup>

ในการพัฒนาผู้สูงอายุ ให้เป็นผู้ประกอบการทางสังคมน่าจะเป็นแนวทางที่จะทำให้ผู้สูงอายุได้พัฒนาศักยภาพและสร้างโอกาสผู้สูงวัยอย่างยั่งยืน อีกทั้งได้ตอบโจทยยุทธศาสตร์ชาติที่ตอบสนองต่อเป้าหมายการพัฒนาประเทศในการนำพาประเทศไทยก้าวสู่ ความมั่นคง มั่งคั่ง และยั่งยืน ตามหลักปรัชญาของเศรษฐกิจพอเพียง และเป็น การสร้างนวัตกรรมในการลดความเหลื่อมล้ำในสังคมสูงอายุที่ขยายตัวมากยิ่งขึ้นด้วย เมื่อโรงเรียนผู้สูงอายุต่าง ๆ สามารถพึ่งตนเองได้จะส่งผลเชิงบวกต่อการพัฒนาประเทศ ในทุก ๆ ด้าน ซึ่งแต่ละท่านสามารถสำรวจตัวเองได้ดังนี้

1) ฉันมีความรู้สึกว่าการได้ช่วยเหลือเพื่อนมนุษย์ สังคม และสิ่งแวดล้อมน่าสนุกกว่าการนั่งทำงานอะไรทั่ว ๆ ไป

นี่คือจุดเริ่มต้นของความคิดในการเป็นผู้ประกอบการทางสังคมในตัวคุณ การจะเป็นผู้ประกอบการกิจการเพื่อสังคมนั้นต้องมีความรู้สึกอย่างแรงกล้าที่อยากแก้ไขปัญหาคือ อยู่ใกล้ตัวมากพอที่จะลงมือทำกิจการเพื่อสังคมของตน เพื่อจะช่วยแก้ไขหรือบรรเทาปัญหานั้น ๆ เพราะเพียงแต่ความต้องการมีกิจการส่วนตัวนั้นไม่เพียงพอที่จะทำให้คุณเป็นผู้ประกอบการทางสังคมที่ประสบความสำเร็จได้



# สำรวจความพร้อมของตนเองในการเป็นผู้ประกอบการ เพื่อสังคม (ต่อ)

## 2) ฉันมีความเข้าใจในปัญหาที่อยาก แก้ไขมากพอ

การจะเป็นผู้ประกอบการทางสังคมที่ดีนั้น ต้องเริ่มจากศึกษาหาข้อมูล ลงลึกให้ถึงต้นตอของปัญหา ถามไถ่คนในพื้นที่หรือผู้ที่เกี่ยวข้องหรือคนที่มีส่วนได้ส่วนเสียในทุกด้าน รวมถึงต้องมีความชัดเจนว่าคุณต้องการแก้ปัญหาในด้านใด จะเป็นด้านชุมชน ด้านสังคม ด้านสิ่งแวดล้อม ด้านการยกระดับคุณภาพชีวิต หรือด้านอื่น ๆ ในบางกิจการมีการประยุกต์ใช้หลักธรรมและภูมิปัญญาชาวบ้านมาสร้างเป็นนวัตกรรมสังคมที่มีเป้าหมายเพื่อลดความเหลื่อมล้ำของสังคม ซึ่งนวัตกรรมนี้อาจเกิดขึ้นได้จากผู้ด้อยโอกาสที่เป็นสมาชิกในสังคมก็ได้ อาจจะไม่ใช่การนำเทคโนโลยีที่ทันสมัยที่สุดมาใช้ แต่อาจใช้เทคโนโลยีดั้งเดิมโดยอาศัยภูมิปัญญาชาวบ้านมาประกอบ เช่น การประดิษฐ์จานดาวเทียมจากวัสดุในชุมชน เป็นต้น



## 3) ฉันพร้อมให้กำลังใจตัวเอง

ในการทำงานกับชุมชน สังคม และผู้คนไม่ใช่เรื่องง่าย บางคนอาจไม่เข้าใจความตั้งใจในความช่วยเหลือหรืออาจไม่ได้ต้องการเปลี่ยนแปลงตัวเอง แม้ว่าสิ่งที่คุณนำเสนอจะสามารถช่วยพวกเขาให้มีความเป็นอยู่ดีขึ้นได้ ซึ่งอาจเป็นความกดดันและความเครียดให้กับตัวคุณเอง เพราะคุณได้ทุ่มเทแรงกายและแรงใจให้นั่นเป็นสิ่งที่คุณใส่ใจและให้ความสำคัญจริง ๆ คุณจึงต้องรู้จักให้อภัย และให้กำลังใจตนเองอย่างสม่ำเสมอ

# สำรวจความพร้อมของตนเองในการเป็นผู้ประกอบการ เพื่อสังคม (ต่อ)



## 4) ฉันเป็นคนรู้จักปรับตัว เปิดใจ และไม่ยึดติด

บางครั้งคุณอาจมีไอเดียตั้งต้นที่เป็นแรงผลักดันให้คุณได้เริ่มกิจการเพื่อสังคมของตัวเอง อาจมีหลายอย่างที่อยู่เหนือการควบคุมของคุณ เช่นเดียวกับการทำธุรกิจทั่วไป คุณต้องพร้อมรับความเสี่ยงและรู้จักปรับตัวไปตามสถานการณ์ คุณต้องพร้อมที่จะลองผิดลองถูก ไม่ยึดติดกับทฤษฎีโครงสร้างความสำเร็จของคนอื่น พยายามหาไอเดียหรือกลยุทธ์และมุมมองใหม่ ๆ ของตัวเองในการพัฒนาธุรกิจ

## 5) ฉันรู้ตัวและเชื่อมั่นว่าตนเองมีดีพอ

บางที่คุณอาจจะยังไม่สามารถพูดได้เต็มปากว่าคุณเก่งเรื่องอะไรจริง ๆ จนกว่าจะได้ลงมือทำมัน แต่คุณควรตั้งใจที่จะดึงทักษะที่คุณคิดว่าคุณมีมาใช้ในการเริ่มต้นธุรกิจ มาจับเข้ากับประเด็นที่คุณเลือก ที่สำคัญคุณต้องมีความมุ่งมั่นที่จะทำมันอย่างเต็มความสามารถ

## 6) ฉันชอบที่จะพบปะทำความรู้จักกับคนและความคิดใหม่ ๆ

การเดินทางสู่ความเป็นผู้ประกอบการทางสังคมนั้น เป็นหนทางที่เต็มไปด้วยมิตรภาพ อาจมีคนอีกหลายคนที่มีอุดมการณ์ร่วมกับคุณอยู่ตอนนี้ก็ได้ ในประเทศไทยยังมีเครือข่ายผู้ประกอบการทางสังคมหรือผู้ที่อยากทำกิจการเพื่อสังคมอีกมากมายที่รอให้คุณได้ทำความรู้จักและแลกเปลี่ยนมุมมอง เป็นทั้งผู้ที่สามารถให้คำแนะนำปรึกษาและร่วมผลักดันอุดมการณ์ให้เกิดเป็นผลที่จับต้องได้ด้วยทักษะความสามารถที่ส่งเสริมและแลกเปลี่ยนกันได้





# ทักษะที่สำคัญของการเป็น ผู้ประกอบการทางสังคม

## Creativity and Innovation

01

คือ การมีความคิดสร้างสรรค์ และการเปลี่ยนความคิดเหล่านั้นให้กลายเป็นนวัตกรรม เพราะมันจะช่วยให้เกิดความคิด และหาหนทางในการจัดการบริการและสินค้าท่ามกลางสภาพเศรษฐกิจที่เต็มไปด้วยความไม่แน่นอนได้อย่างเป็นระบบ

## Data Analysis

02

คือ การคิด วิเคราะห์ แยกแยะ เพราะในยุคที่เต็มไปด้วยชุดข้อมูล และข่าวสารมากมายที่ไหลมาจากทั่วสารทิศ การทำความเข้าใจ และอ่านอย่างมีวิจารณญาณจึงเป็นทักษะที่จะเพิ่มประสิทธิภาพในการทำงาน ต้องวิเคราะห์ให้เป็น และรู้จักแปลงข้อมูลที่ได้รับ ให้กลายเป็นข้อบังคับ โครงการต่าง ๆ รวมถึงวิธีการทำ เพื่อเป็นผู้ประกอบการทางสังคมที่เข้มแข็งในวันข้างหน้า

## Project Management

03

คือ การโฟกัสกับเรื่องที่สำคัญ เนื่องจากทรัพยากรรอบตัวนั้นมีให้ใช้อย่างจำกัด การบริหารโครงการเชิงนวัตกรรมจึงเข้ามาช่วยแก้ปัญหา นี้ ไม่เสียเวลาหรือใช้ทรัพยากรที่ไม่จำเป็น แต่ในขณะเดียวกัน ก็ยังเปิดรับความเสี่ยง และไม่เข้มงวดจนเครียดเกินไป ปล่อยวางบางจุด เพื่อเรียนรู้สิ่งใหม่

## Human-centered Design

04

คือ การดีไซน์ที่ได้ประโยชน์และตอบสนองกับผู้ที่ได้ประโยชน์ เพราะกิจกรรมเน้นไปที่การค้นหาวិธีการแก้ไขปัญหาต่างๆ ที่เกิดขึ้น ดังนั้นจึงต้องคำนึงถึงงานดีไซน์ที่เป็นประโยชน์การสร้างอย่างเข้าใจผู้ใช้งาน มีวิธีแก้ที่มีศักยภาพ รวมถึงสร้างประสบการณ์ที่ดีให้กับผู้ใช้

# 5. ตัวอย่างของกิจการเพื่อสังคมที่ประสบความสำเร็จ

## โครงการ PTT Amazon For Chance<sup>3</sup>



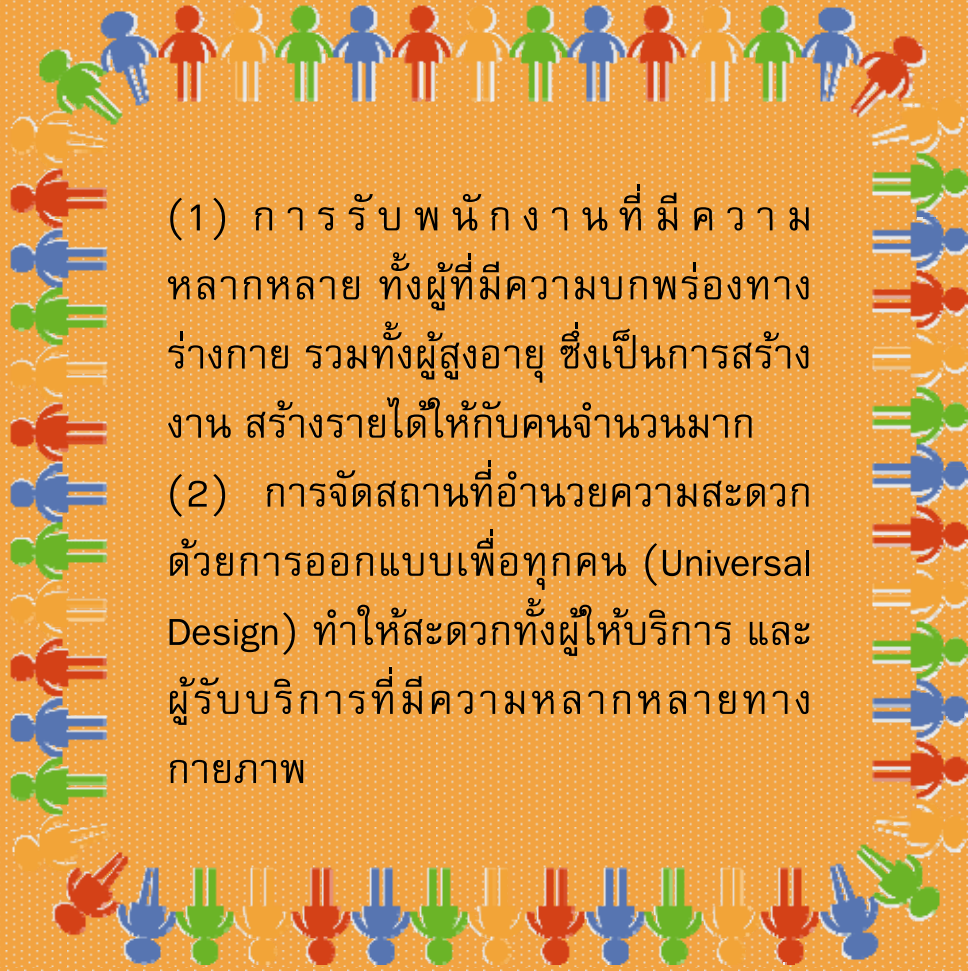
### ลักษณะของกิจการ

ร้านคาเฟ่ อเมซอน ที่พนักงานในร้านเป็นผู้พิการทางการได้ยิน ผู้พิการทางการเรียนรู้ ทหารผ่านศึกที่ได้รับบาดเจ็บจากการรบ และผู้สูงอายุ มาเป็นพนักงานบาร์ิสต้า โดยกระบวนการคิดออกแบบร้านทุกอย่างต้องปรับเปลี่ยนให้เหมาะสมกับสภาพร่างกายของพนักงาน แต่ขณะเดียวกันก็ต้องสร้างประสบการณ์ที่ดีให้กับลูกค้า ดังนั้น สาขาที่เป็น **Amazon For Chance** จึงใหญ่กว่าร้านกาแฟปกติ โดยเฉลี่ยแต่ละสาขามีขนาดอยู่ที่ 120 ตารางเมตร เพื่อให้สามารถทำงานได้อย่างปลอดภัย ไม่เกิดอุบัติเหตุจากการชนสิ่งของต่างๆ พร้อมทั้งนำเทคโนโลยีมาใช้ เช่น ระบบเรียกคิวอัตโนมัติ หน้าจอ Touch Screen สองด้าน ที่เหมือนกันทั้งฝั่งพนักงาน และฝั่งลูกค้า การดีไซน์ภาษามือ ใช้ในการออเดอร์เมนูเครื่องดื่มต่าง ๆ นี่คือนวัตกรรมที่เข้ากับยุคสมัย รวมทั้งก่อให้เกิดทักษะติดตัวซึ่งจะเป็นประโยชน์ในระยะยาว ขณะเดียวกันก็ได้รับพนักงานใหม่เข้าสู่องค์กรเพื่อสร้างบุคลากรให้มีรายได้และทักษะเพิ่มขึ้นด้วย

<sup>3</sup>

<https://www.brandbuffet.in.th/2021/03/5-business-csr-activities-to-sustainability/>

# การตอบแทนสังคมและสิ่งแวดล้อม



- (1) การรับพนักงานที่มีความหลากหลาย ทั้งผู้ที่มีความบกพร่องทางร่างกาย รวมทั้งผู้สูงอายุ ซึ่งเป็นการสร้างงาน สร้างรายได้ให้กับคนจำนวนมาก
- (2) การจัดสถานที่อำนวยความสะดวกด้วยการออกแบบเพื่อทุกคน (Universal Design) ทำให้สะดวกทั้งผู้ให้บริการ และผู้รับบริการที่มีความหลากหลายทางกายภาพ





# โครงการ

# บัดดี้โฮมแคร์<sup>4</sup>



## ลักษณะของกิจการ

การเริ่มต้นของกิจการนี้เกิดขึ้นจาก สสส. ร่วมกับมูลนิธิพัฒนางานผู้สูงอายุ (มพส.) และคณะพยาบาลศาสตร์ มหาวิทยาลัยเชียงใหม่ จัดทำโครงการพัฒนาต้นแบบกิจการเพื่อสังคมบัดดี้โฮมแคร์ ในการดูแลผู้สูงอายุ” (Buddy Home Care) โดยคัดเลือกเยาวชนชนกลุ่มชาติพันธุ์ที่ขาดโอกาสทางการศึกษา เข้ารับการฝึกอบรมเป็นผู้ดูแลผู้สูงอายุตามหลักสูตรผู้ดูแลผู้สูงอายุ 420 ชั่วโมง ปัจจุบันมีอาสาสมัครดูแลผู้สูงอายุบริการดูแลผู้สูงอายุแบบเสียค่าบริการในพื้นที่นำร่อง 35 ชุมชนในเขตเทศบาลนครเชียงใหม่ แล้วนำผลกำไรมาตอบแทนสังคม ซึ่งในการเริ่มต้นโครงการมีการลงทุนไป 5 ล้านบาทแต่ผลตอบแทนที่ได้รับรวมแล้วกว่า 29 ล้านบาท ทั้งนี้ในจังหวัดเชียงใหม่มีผู้สูงอายุประมาณร้อยละ 20 ของประชากร มีผู้สูงอายุกลุ่มติดบ้านและติดเตียงมากกว่า 50,000 คน ที่ต้องการการดูแลอย่างใกล้ชิด และยังพบว่าผู้สูงอายุเกือบครึ่งหนึ่งมีโรคเรื้อรังหรือโรคประจำตัว ซึ่งผลจากโครงการนี้มีการบูรณาการร่วมกับภาคส่วนต่าง ๆ รวม 20 องค์กรดำเนินกิจกรรมเยี่ยมบ้านผู้สูงอายุยากไร้มากกว่า 1,700 คน

## การตอบแทนสังคมและสิ่งแวดล้อม

- (1) เป็นการสร้างอาชีพและรายได้ให้เยาวชนที่ขาดโอกาสให้มีอาชีพและรายได้
- (2) เป็นการดำเนินงานต้นแบบกิจการเพื่อสังคมเพื่อการดูแลผู้สูงอายุ ในขณะที่ผู้สูงอายุที่ยากไร้ ขาดคนดูแลก็จะได้รับการดูแลผ่านกลไกระดับชุมชนจากอาสาสมัครดูแลผู้สูงอายุที่บ้านที่มูลนิธิพัฒนางานผู้สูงอายุได้พัฒนาศักยภาพไว้

<sup>4</sup> ที่มาจาก <https://www.hfocus.org/content/2019/11/18056>





# อภัยภูเบศร

## พลังสมุนไพรไทยเพื่อคนไทย<sup>5</sup>

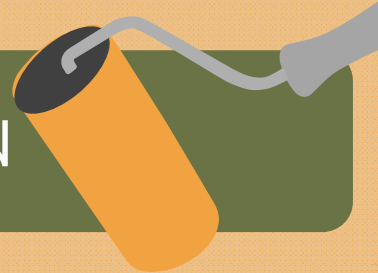


### ลักษณะของกิจการ

สมุนไพรอภัยภูเบศร ชื่อนี้เลื่องชื่อบริษัทเรื่องการใช้สมุนไพร มูลนิธิโรงพยาบาลเจ้าพระยาอภัยภูเบศร ในพระอุปถัมภ์สมเด็จพระเจ้าภคินีเธอเจ้าฟ้าเพชรรัตนราชสุดาสิริโสภาพัฒน์วดี ได้ขึ้นทะเบียนเป็นผู้ประกอบธุรกิจเพื่อสังคมเมื่อปี พ.ศ. 2561 ซึ่งนอกจากขายผลิตภัณฑ์เกี่ยวกับสมุนไพรไทยแล้ว ยังมีการนำภูมิปัญญาท้องถิ่นด้านสุขภาพมาใช้ในการดูแลสุขภาพของคนไทย อีกทั้งในกระบวนการขั้นตอนต่าง ๆ ล้วนให้ความสำคัญกับสังคมและสิ่งแวดล้อม และผลกำไรมากกว่า 50% ถูกนำกลับไปลงทุนซ้ำ เพื่อวัตถุประสงค์ทางสังคมหรือนำไปใช้เพื่อประโยชน์ส่วนรวม หรือคืนประโยชน์ให้แก่สังคม โดยในต้นทางมีการทำงานร่วมกับเกษตรกรและหมอยาพื้นบ้าน ซึ่งในปีล่าสุดมีการรับซื้อสมุนไพรจากเกษตรกรผู้ปลูกสมุนไพรนับ 500 ราย รวมกว่า 80 ล้านบาท ส่วนกลางทางคือการผลิตและประกันคุณภาพผลิตภัณฑ์ การวิจัยและปลายทางคือการส่งเสริมให้เกิดการใช้ที่เหมาะสม

<sup>5</sup> ที่มาจาก <https://urbancreature.co/7-socialenterprise> และ <https://traveleastthailand.com/2227>

## การตอบแทนสังคมและสิ่งแวดล้อม



- (1) การส่งเสริมการเกษตร การปลูกสมุนไพร เป็นการสร้างรายได้ อย่างยั่งยืนให้เกษตรกรในชุมชน
- (2) เป็นการอนุรักษ์ภูมิปัญญาทั้งจากหมอยาพื้นบ้านนำไปสู่การวิจัย ในระดับสากล

## แบรนด์เสื้อที่คำนึงถึงคนตาบอด<sup>6</sup>

### ลักษณะของกิจการ

ONCE (วันซ์) เป็นธุรกิจเพื่อสังคมที่ก่อตั้งขึ้นโดยนักศึกษามหาวิทยาลัย มีจุดประสงค์เพื่อให้คนตาบอดได้มีความเท่าเทียมในการใช้ชีวิต โดยเริ่มต้นจากที่คุณจิระ ชนะบริบูรณ์ชัย (นักศึกษาปี 3 ในขณะนั้น) มีไอเดียในการทำธุรกิจแฟชั่นเพื่อแก้ไขปัญหาให้คนตาบอดในการเลือกเสื้อผ้าใส่ในแต่ละวัน โดยมีแรงบันดาลใจมาจากลุงและป้าสะใภ้ของตัวเอง เสื้อยืดของ ONCE ได้ออกแบบให้สามารถเลือกสี ลายและขนาดได้เองผ่านมือสัมผัสโดยใช้อักษรเบรลล์เป็นตัวบอกสีและขนาด สำหรับรายได้จะแบ่งอัตราส่วนออกเป็น 70 : 30 คือ 70% นำกลับมาพัฒนาธุรกิจเพื่อให้เกิดความมั่นคง ส่วนอีก 30% นำไปสร้างอาชีพให้กับผู้พิการทางสายตาและเรื่องการแบ่งปัน มีการขายทั้งรูปแบบการขายออนไลน์ และการออกร้านตามที่ต่าง ๆ มีการพัฒนาหน้าร้านด้วยนวัตกรรมใหม่หมด เพราะร้านต้องซัพพอร์ตคนพิการ ทั้งที่เป็นคนซื้อและคนทำงาน ระบบหลังร้านและการเก็บสต็อกก็ต้องเอื้อในการทำงาน เพื่อให้คนทำงานสามารถหยิบสต็อกได้ถูก

<sup>6</sup> ที่มาจาก <https://THEMOMENTUM.CO/ONCE-T-SHIRT> และ [www.facebook.com/theonceproject/](http://www.facebook.com/theonceproject/)

# การตอบแทนสังคมและสิ่งแวดล้อม

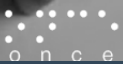
## ONCE

เปลี่ยนเสื้อเพื่อคนตาบอด  
ในองค์กรของคุณ

เพิ่มเบรลล์ ฟรี!



BLINDNOVATION



1

การคำนึงถึงคนที่มีความแตกต่างกันทางกายภาพ โดยใช้การออกแบบให้ผู้พิการทางสายตาสามารถเข้าถึงสินค้าตนเองได้

2

การเปิดโอกาสให้พนักงานที่พิการมาทำงานร่วมกันและออกแบบร้านให้มีความสะดวกต่อผู้พิการ

3

มีการต่อยอดพัฒนาสินค้าเพิ่มมากขึ้น เช่น มาสก์ผ้า และใช้ช่างตัดเย็บที่เป็นผู้พิการทางสายตาร่วมทำงานด้วย



# ส ยามออร์แกนิก<sup>7</sup>

## ชุมชนชีวิตชาวนา แก้ปัญหาสังคม

### ลักษณะของกิจการ

สยามออร์แกนิกตั้งขึ้นด้วยจุดประสงค์เพื่อมุ่งแก้ปัญหาความยากจนของเกษตรกรไทย รวมทั้งพัฒนาคุณภาพชีวิตของเกษตรกรรายย่อยในภาคอีสาน โดยใช้นวัตกรรมสร้างสินค้าที่ดีต่อสุขภาพของผู้บริโภค ประกอบด้วยสินค้าประเภท ข้าวออร์แกนิก เส้นพาสต้า ข้าวออร์แกนิก แป้ง ภายใต้อแบรนด์ Jasberry (แจสเบอร์รี่) มุ่งเน้นในการนำเสนอสินค้าเพื่อสุขภาพที่ผ่านการวิจัยและพัฒนาที่ดีที่สุด ซึ่งเป็นสินค้าเกษตรอินทรีย์และปราศจากสารเคมี ปัจจุบันมีเกษตรกรกว่า 1,800 คนเข้าร่วมโครงการ ซึ่งสร้างรายได้มากกว่าเกษตรกรทั่วไป 14 เท่าตัว ส่วนประโยชน์ในฝั่งผู้บริโภคคือ ได้สินค้าออร์แกนิกจากนวัตกรรมที่ดีต่อสุขภาพให้ผู้บริโภคทั่วโลก และในอนาคตสยามออร์แกนิกคาดหวังว่าจะเป็นหนึ่งใน Social Enterprise (SE) ที่ดีที่สุดของโลก โดยเชื่อเสมอว่าผลตอบแทนทางธุรกิจสามารถเกิดขึ้นได้จากการพัฒนาสังคม



<sup>7</sup> ที่มาจก <https://www.bltbangkok.com/people/4267/>

# การตอบแทนสังคมและสิ่งแวดล้อม

- การมุ่งเป้าผลิตสินค้าเกษตรอินทรีย์ (organics) เพื่อการผลิตที่ดีต่อสิ่งแวดล้อม และผลผลิตที่ดีต่อสุขภาพ
- การทำงานแบบรวมกลุ่มทำให้เกษตรกรมีเครือข่ายในการทำงานกับคนที่มีอุดมการณ์ด้านเกษตรอินทรีย์เหมือนกัน

