

A
011.12

—

มหาวิทยาลัยศรีนครินทรวิโรฒ

เอกสาร มศว.

มหาวิทยาลัยศรีนครินทรวิโรฒ

A
011.12
—

มหาวิทยาลัยศรีนครินทรวิโรฒ (Srinakharinwirot University) เป็นสถาบันอุดมศึกษาของรัฐมีฐานะเทียบเท่ากรม สังกัดทบวงมหาวิทยาลัย มีอธิการบดีเป็นหัวหน้าส่วนราชการ มีพระราชบัญญัติมหาวิทยาลัยเป็นกฎหมายสำหรับเป็นฐานรองรับการดำเนินงานของมหาวิทยาลัย

มหาวิทยาลัยศรีนครินทรวิโรฒ แต่เดิมคือวิทยาลัยวิชาการศึกษา ต่อมาได้รับการยกฐานะขึ้นเป็นมหาวิทยาลัย ทำให้มหาวิทยาลัยขยายการจัดการศึกษาในสาขาต่าง ๆ ได้มากยิ่งขึ้น การดำเนินงานของมหาวิทยาลัยแห่งนี้ นอกจากเป็นแหล่งผลิตครูและนักการศึกษาตั้งแต่ระดับปริญญาตรี ปริญญาโทและปริญญาเอกแล้ว มหาวิทยาลัยแห่งนี้ ยังได้เปิดทำการสอนระดับปริญญาเอกทางการศึกษาเป็นแห่งแรกของประเทศ ในด้านการวิจัย มหาวิทยาลัยศรีนครินทรวิโรฒดำเนินการศึกษาค้นคว้าวิจัยทางการศึกษาและพฤติกรรมศาสตร์อย่างกว้างขวางและลึกซึ้งซึ่งมาอย่างต่อเนื่อง ยิ่งกว่านั้นมหาวิทยาลัยยังสร้างแบบทดสอบมาตรฐานได้สำเร็จเป็นแห่งแรกของประเทศไทย แบบทดสอบมาตรฐานเหล่านี้ได้ให้บริการสอบแก่นหน่วยงานต่าง ๆ ทั่วประเทศ

มหาวิทยาลัยศรีนครินทรวิโรฒ มีวิทยาเขตทั้งหมด 8 วิทยาเขต กระจายอยู่ในภูมิภาคต่าง ๆ กัน ที่ในส่วนกลางมีวิทยาเขตประสานมิตร ปทุมวัน พลศึกษา บางเขน ทางภาคเหนือมีวิทยาเขตอยู่ที่จังหวัดพิษณุโลก ทางภาคตะวันออกเฉียงเหนือมีวิทยาเขตอยู่ที่จังหวัดมหาสารคาม ทางภาคตะวันออกมีวิทยาเขตอยู่ที่บางแสน จังหวัดชลบุรี และภาคใต้มีวิทยาเขตอยู่ที่จังหวัดสงขลา การที่มหาวิทยาลัยศรีนครินทรวิโรฒ มีวิทยาเขตตั้งกระจายอยู่ในสถานที่และภูมิภาคต่าง ๆ กันเช่นนี้ ทำให้มีรูปแบบการบริหารมหาวิทยาลัยเป็นแบบการบริหารวิทยาเขตเป็นแห่งแรกของประเทศอีกเช่นกัน

ประวัติความเป็นมา

กระทรวงศึกษาธิการได้เปิดโรงเรียนฝึกหัดครูชั้นสูง ขึ้นที่ถนนประสานมิตร เมื่อวันที่ 17 พฤษภาคม พ.ศ. 2492 รับผู้ที่เรียนสำเร็จชั้นมัธยมศึกษาปีที่ 6 มาเรียนต่อตามหลักสูตร 3 ปี เมื่อจบแล้วได้รับวุฒิประกาศนียบัตรครูประถม (ป.ป.) และถ้าเรียนต่อ

จากหลักสูตร 3 ปีไปอีก 2 ปี จะได้รับประกาศนียบัตรครุมัธยม (ป.ม.) ในขณะนั้นอาชีพรุครุ มีวุฒิสองชุดเพียงแค่ ป.ม.เท่านั้น ทำให้เกิดความล่าช้าในการประกอบอาชีพครู และในวงการศึกษารวมของไทยก็ขาดแคลนครูเป็นอย่างมาก ผู้ที่เป็นครูพอได้วุฒิป.ม.แล้ว ก็มักหันเหไปศึกษาวิชากฎหมาย ครั้นได้รับปริญญาทางกฎหมายแล้วก็ลาออกจากการเป็นครูยิ่งทำให้ครูขาดแคลนมากยิ่งขึ้น กระทรวงศึกษาธิการได้เล็งเห็นปัญหาดังกล่าวนี้ และดำริที่จะแก้ปัญหาดังกล่าวข้างต้น จึงได้เชิญผู้รู้ทางการศึกษาทั้งหลายมาร่วมประชุม เพื่อหาทางแก้ปัญหาดังกล่าว ศาสตราจารย์ ดร.สาโรช บัวศรี ได้เสนอให้จัดตั้งวิทยาลัยวิชาการศึกษารัฐขึ้น ให้มีการสอนถึงขั้นปริญญา ดังนั้นในปี พ.ศ. 2496 กระทรวงศึกษาธิการจึงประกาศตั้งวิทยาลัยวิชาการศึกษารัฐขึ้นและประกาศรวมโรงเรียนฝึกหัดครูชั้นสูง ถนนประสานมิตร เข้ากับวิทยาลัยวิชาการศึกษาเป็น วิทยาลัยวิชาการศึกษา ประสานมิตร และได้ตราพระราชบัญญัติวิทยาลัยวิชาการศึกษา ประกาศในราชกิจจานุเบกษา เมื่อวันที่ 16 กันยายน พ.ศ. 2497 วิทยาลัยวิชาการศึกษาได้ขยายวิทยาเขตไปตั้งในสถานที่ต่าง ๆ ดังนี้

พ.ศ. 2498 ตั้งวิทยาลัยวิชาการศึกษา ปทุมวัน และวิทยาลัยวิชาการศึกษา บางแสน

พ.ศ. 2510 ตั้งวิทยาลัยวิชาการศึกษา พิษณุโลก

พ.ศ. 2511 ตั้งวิทยาลัยวิชาการศึกษา มหาสารคาม และวิทยาลัยวิชาการศึกษา สงขลา

พ.ศ. 2512 ตั้งวิทยาลัยวิชาการศึกษา พระนคร

พ.ศ. 2513 ตั้งวิทยาลัยวิชาการศึกษา พลศึกษา

เมื่อวิทยาลัยวิชาการศึกษาเจริญก้าวหน้ายิ่งขึ้นและต้องการจะขยายการจัดการศึกษาในสาขาอื่น ๆ ศาสตราจารย์ ดร.สุตใจ เหล่าสุนทร จึงดำเนินการเพื่อยกฐานะขึ้นเป็นมหาวิทยาลัยและได้รับการยกฐานะเป็นมหาวิทยาลัยเมื่อวันที่ 29 มิถุนายน พ.ศ. 2517 ตามพระราชบัญญัติมหาวิทยาลัยศรีนครินทรวิโรฒ พุทธศักราช พ.ศ. 2517 ทำให้มหาวิทยาลัยสามารถจัดการศึกษาและประสาทปริญญาในสาขาวิชาต่าง ๆ ได้กว้างขวางขึ้นกว่าเดิม

สำหรับชื่อ “ศรีนครินทรวิโรฒ” นี้ พระบาทสมเด็จพระเจ้าอยู่หัวภูมิพลอดุลยเดช ได้ทรงพระกรุณาโปรดเกล้าฯ พระราชทานให้แก่มหาวิทยาลัย มีความหมายว่า “มหาวิทยาลัยที่เจริญเป็นศรีสง่าแก่มหานคร”

มหาวิทยาลัยศรีนครินทรวิโรฒ ยังคงใช้สี และตราของวิทยาลัยวิชาการศึกษา เป็นสีและตราประจำมหาวิทยาลัยคือ สีเทา-แดง

สีเทาเป็นสีของสมอง หมายถึงความคิด

สีแดงเป็นสีของเลือด หมายถึงความกล้าหาญ ดังนั้นเมื่อรวมสีเทา-แดง จึงหมายถึง คิดอย่างกล้าหาญหรือกล้าหาญที่จะคิด

ตราของมหาวิทยาลัยใช้รูปกราฟที่เขียนแทนสมการทางคณิตศาสตร์ $y = e^x$ เส้นกราฟของสมการดังกล่าวนี้ มีแต่จะขยายเพิ่มขึ้นไปเรื่อย ๆ ไม่มีที่สิ้นสุด อันเป็นกราฟที่แทนความหมายถึงความเจริญงอกงาม ตรงกับปรัชญาการศึกษาที่ว่า การศึกษาคือ ความเจริญงอกงาม และตรงกับภาษาบาลีว่า สิกขา วิรุพหิ สัมปัตตา ซึ่งความเจริญงอกงามนั้นมหาวิทยาลัยเน้นทั้งด้านความรู้ และคุณธรรม

การแบ่งส่วนราชการของมหาวิทยาลัย

ในปัจจุบันมหาวิทยาลัยศรีนครินทรวิโรฒ ประกอบด้วย 8 วิทยาเขต และมีสถาบันสมทบอีก 2 แห่งดังนี้

1. มหาวิทยาลัยศรีนครินทรวิโรฒ ประสานมิตร
2. มหาวิทยาลัยศรีนครินทรวิโรฒ ปทุมวัน
3. มหาวิทยาลัยศรีนครินทรวิโรฒ บางเขน
4. มหาวิทยาลัยศรีนครินทรวิโรฒ พลศึกษา
5. มหาวิทยาลัยศรีนครินทรวิโรฒ บางแสน
6. มหาวิทยาลัยศรีนครินทรวิโรฒ มหาสารคาม
7. มหาวิทยาลัยศรีนครินทรวิโรฒ พิษณุโลก
8. มหาวิทยาลัยศรีนครินทรวิโรฒ สงขลา
9. วิทยาลัยพยาบาล กระทรวงสาธารณสุข เป็นสถาบันสมทบ
10. วิทยาลัยพยาบาลเกื้อการุณย์ เป็นสถาบันสมทบ

ด้วยเหตุที่มหาวิทยาลัยศรีนครินทรวิโรฒ มีวิทยาเขตตั้งอยู่ตามสถานที่ต่าง ๆ กัน ดังนั้นจึงมีรูปแบบการบริหารแบบวิทยาเขต โดยแต่ละวิทยาเขตมีรองอธิการบดีประจำวิทยาเขตเป็นหัวหน้าส่วนราชการบริหารงานในวิทยาเขตนั้น ๆ ตามอำนาจและหน้าที่ที่มหาวิทยาลัยกำหนด หรืออธิการบดีมอบหมาย

สำหรับส่วนราชการของมหาวิทยาลัยในปัจจุบันมีดังนี้

1. **สำนักงานอธิการบดี** ประกอบด้วยส่วนราชการคือ กองกลาง กองการเจ้าหน้าที่ กองกิจการนิสิต กองคลัง กองแผนงาน กองธุรการวิทยาเขตทุกวิทยาเขต กองบริการการศึกษา

2. **คณะพลศึกษา** มี 3 ภาควิชา คือ ภาควิชาพลศึกษา ภาควิชานันทนาการ และภาควิชาสุขศึกษา

3. **คณะมนุษยศาสตร์** มี 7 ภาควิชาคือ ภาควิชาจิตวิทยา ภาควิชาดุริยางคศาสตร์ ภาควิชาบรรณารักษศาสตร์ ภาควิชาภาษาตะวันตก ภาควิชาภาษาไทย และภาษาตะวันออก ภาควิชาภาษาศาสตร์ และภาควิชาศิลปะและวัฒนธรรม

4. **คณะวิทยาศาสตร์** มี 7 ภาควิชาคือ ภาควิชาคณิตศาสตร์ ภาควิชาคณกรรมศาสตร์ ภาควิชาเคมี ภาควิชาชีววิทยา ภาควิชาฟิสิกส์ ภาควิชาวาริชศาสตร์ (เฉพาะวิทยาเขตบางแสน) และภาควิชาวิทยาศาสตร์ทั่วไป

5. **คณะศึกษาศาสตร์** มี 6 ภาควิชาคือ ภาควิชาการแนะแนวและจิตวิทยาการศึกษา ภาควิชาการบริหารการศึกษา ภาควิชาการศึกษาผู้ใหญ่และการศึกษาพิเศษ ภาควิชาเทคโนโลยีทางการศึกษา ภาควิชาพื้นฐานของการศึกษา และภาควิชาหลักสูตรและการสอน

6. **คณะสังคมศาสตร์** มี 6 ภาควิชาคือ ภาควิชาบริหารธุรกิจ ภาควิชาประวัติศาสตร์ ภาควิชาภูมิศาสตร์ ภาควิชารัฐศาสตร์ ภาควิชาเศรษฐศาสตร์ และภาควิชาสังคมวิทยา

7. **คณะพยาบาลศาสตร์** มี 6 ภาควิชาคือ ภาควิชาการพยาบาลชุมชน ภาควิชาการพยาบาลแม่และเด็ก ภาควิชาการพยาบาลอายุรศาสตร์และศัลยศาสตร์ ภาควิชาวิจัยประเมินผลและการบริหารทางการพยาบาล ภาควิชาวิทยาศาสตร์พื้นฐาน

การพยาบาล และภาควิชาสุขภาพจิตและการพยาบาลจิตเวช ตั้งอยู่ ณ วิทยาเขต
บางแสน จังหวัดชลบุรี

8. คณะแพทยศาสตร์ มี 17 ภาควิชาคือ ภาควิชาอายุรศาสตร์ ภาควิชาศัลย-
ศาสตร์ ภาควิชากุมารเวชศาสตร์ ภาควิชาจิตเวชศาสตร์ ภาควิชารังสีวิทยา ภาควิชา
พยาธิวิทยา ภาควิชาวิสัญญีวิทยา ภาควิชาออร์โธปิดิกส์ ภาควิชาสูติศาสตร์และนรี
เวชศาสตร์ ภาควิชาจักษุ-โสต-ศอ-นาสิก-ลาริงส์วิทยา ภาควิชาเวชศาสตร์ป้องกัน
และสังคม ภาควิชานิติเวชศาสตร์ ภาควิชากายวิภาคศาสตร์ ภาควิชาจุลชีววิทยา
ภาควิชาเภสัชศาสตร์ ภาควิชาชีวเคมี และภาควิชาสรีรวิทยาตั้งอยู่ ณ วิทยาเขต
ประสานมิตร และคณะแพทยศาสตร์ วชิรพยาบาล

9. บัณฑิตวิทยาลัย ทำหน้าที่ประสานงานเกี่ยวกับการจัดการเรียนการสอน
ระดับบัณฑิตศึกษา

10. สถาบันวิจัยพฤติกรรมศาสตร์
11. สำนักทดสอบทางการศึกษาและจิตวิทยา
12. สำนักหอสมุดกลาง
13. สถาบันทักษิณคดีศึกษา
14. สถาบันวิทยาศาสตร์ทางทะเล
15. คณะเทคโนโลยี
16. สำนักวิทยบริการ
17. สถาบันวิจัยศิลปะและวัฒนธรรมอีสาน

(ดูรายละเอียดในหัวข้อการจัดการศึกษาในมหาวิทยาลัย)

ส่วนราชการเหล่านี้มีอยู่ทุกวิทยาเขต ยกเว้นบางส่วนราชการเท่านั้นที่มีอยู่
ณ วิทยาเขตใดวิทยาเขตหนึ่งเท่านั้น แต่ละคณะ บัณฑิตวิทยาลัย สถาบันและสำนัก
มีคณะกรรมการประจำคณะหนึ่งประกอบด้วยคณบดี หรือผู้อำนวยการเป็นประธาน
กรรมการ รองคณบดี หรือรองผู้อำนวยการและหัวหน้าภาควิชาเป็นกรรมการ เพื่อ
ทำหน้าที่กำหนดนโยบายในคณะหรือส่วนราชการนั้น ๆ ตลอดจนทำหน้าที่วางระเบียบ
การภายในของคณะหรือสำนัก ในส่วนที่ไม่ขัดต่อระเบียบของมหาวิทยาลัย นอกจากนั้น

คณะกรรมการมีหน้าที่ให้คำปรึกษาแก่คณะบดี หรือผู้อำนวยการในการปฏิบัติงาน หรือแก้ปัญหาต่าง ๆ ของคณะหรือสำนักหรือสถาบัน

โดยเหตุที่มหาวิทยาลัยศรีนครินทรวิโรฒ ประกอบด้วย 8 วิทยาเขตตั้งกระจาย อยู่ตามภูมิภาคต่าง ๆ ศูนย์กลางของการบริหารอยู่ที่วิทยาเขตประสานมิตร ในกรุงเทพมหานคร แต่ในด้านการบริหารมหาวิทยาลัยเป็นการประสานงาน และพยายามกระจาย อำนาจให้แก่แต่ละวิทยาเขตได้ดำเนินการบริหารของแต่ละวิทยาเขตเป็นประการสำคัญ ระบบการบริหารของมหาวิทยาลัยสามารถดูได้จากแผนผังการบริหารมหาวิทยาลัย ดังรูป

การจัดการศึกษาในมหาวิทยาลัย

การจัดการศึกษาของคณะในแต่ละวิทยาเขต จัดการศึกษาดังนี้

1. วิทยาเขตกลาง (ได้แก่ วิทยาเขตประสานมิตร วิทยาเขตปทุมวัน วิทยาเขตบางเขน และ วิทยาเขตพลศึกษา) รับนิสิตเฉพาะประเภทเดินเรียน โดยมีคณะ สถาบัน และสำนัก ซึ่งมีฐานะเทียบเท่าคณะ ดังต่อไปนี้

คณะมนุษยศาสตร์

เปิดสอนตามหลักสูตรต่อไปนี้คือ

1. หลักสูตรศิลปศาสตรบัณฑิต (ศศ.บ.)

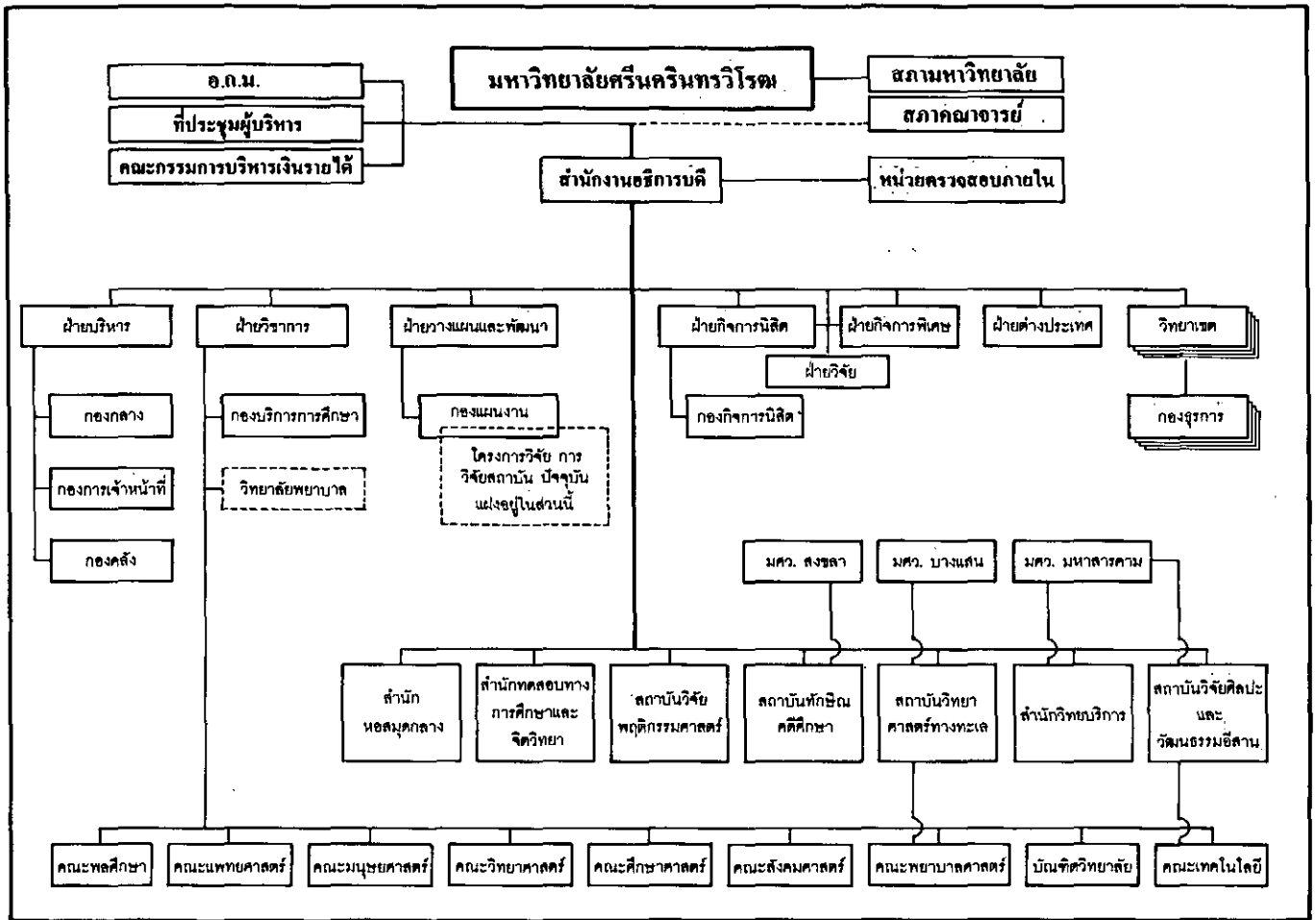
สาขาวิชาภาษาไทย เปิดสอนที่วิทยาเขตประสานมิตร

สาขาวิชาภาษาอังกฤษ เปิดสอนที่วิทยาเขตประสานมิตร และวิทยาเขต

ปทุมวัน

สาขาวิชาภาษาฝรั่งเศส เปิดสอนที่วิทยาเขตปทุมวัน โดยเปิดให้เลือกเรียน วิชาโทต่อไปนี้ คือ ภาษาไทย ภาษาอังกฤษ บริหารธุรกิจและประวัติศาสตร์

สาขาวิชาศิลปะ เป็นการศึกษาทางด้านทัศนศิลป์ที่เน้นความสามารถ ด้านการออกแบบสื่อสาร ทั้งในรูปทฤษฎีและการปฏิบัติ เพื่อการทำงานด้านการ ออกแบบโฆษณา ออกแบบสิ่งพิมพ์ ออกแบบผลิตภัณฑ์ และงานด้านทัศนศิลป์ทั่วไป เปิดสอนที่วิทยาเขตประสานมิตร



2. หลักสูตรวิทยาศาสตร์บัณฑิต (วท.บ.) สาขาวิชาจิตวิทยา เปิดสอนที่วิทยาเขตประสานมิตร

นอกจากนั้นยังให้ความร่วมมือกับคณะศึกษาศาสตร์ในการสอนตามหลักสูตรการศึกษาศาสตรบัณฑิต สาขาวิชาเอก ภาษาไทย ภาษาอังกฤษ ภาษาฝรั่งเศส ดุริยางคศาสตร์ บรรณารักษศาสตร์ และศิลปศึกษา

คณะสังคมศาสตร์

เปิดสอนตามหลักสูตร ต่อไปนี้คือ

1. หลักสูตรศิลปศาสตรบัณฑิต (ศศ.บ.) สาขาวิชาประวัติศาสตร์ เปิดสอนที่วิทยาเขตประสานมิตร และปทุมวัน

2. หลักสูตรวิทยาศาสตร์บัณฑิต (วท.บ.) สาขาวิชาภูมิศาสตร์ เปิดสอนที่วิทยาเขต ประสานมิตร

นอกจากนั้นยังให้ความร่วมมือกับคณะศึกษาศาสตร์ ในการสอนตามหลักสูตรการศึกษาศาสตรบัณฑิต สาขาวิชาเอก ธุรกิจศึกษา ประวัติศาสตร์ ภูมิศาสตร์ และสังคมศึกษา

คณะวิทยาศาสตร์

เปิดสอนตามหลักสูตรวิทยาศาสตรบัณฑิต (วท.บ.) สาขาวิชาเอกที่เปิดสอนในคณะวิทยาศาสตร์ วิทยาเขตกลางมีดังนี้

วิทยาเขตประสานมิตร

- วิชาเอกคณิตศาสตร์ ฟิสิกส์ สถิติ เคมี ชีววิทยา และวิทยาศาสตร์การอาหารและโภชนาการ โดยนิสิตจะเลือกเรียนวิชาเอกได้ตามความสนใจและความถนัดของตน หลังจากที่ผ่านมาการศึกษาวิชาวิทยาศาสตร์และคณิตศาสตร์พื้นฐาน ในชั้นปีที่ 1 มาแล้ว

วิทยาเขตบางเขน

- เปิดสอนในสาขาวิชาเอกชีววิทยา และสถิติ

นอกจากนี้คณะวิทยาศาสตร์ ยังให้ความร่วมมือกับคณะศึกษาศาสตร์ในการสอนตามหลักสูตรการศึกษาศาสตรบัณฑิตวิชาเอกสายวิทยาศาสตร์ คณิตศาสตร์ และ วิชาเอกคหกรรมศาสตร์ อีกด้วย

วิทยาศาสตร์กายภาพชีวภาพ คหกรรมศาสตร์ เทคโนโลยีทางการศึกษา การประถมศึกษา ประวัติศาสตร์ ภูมิศาสตร์ สังคมศึกษา ศิลปศึกษา พลศึกษา

- ประเภทศิลปะ วิชาเอกที่เปิดสอนได้แก่ ภาษาไทย ภาษาอังกฤษ คหกรรมศาสตร์ เทคโนโลยีทางการศึกษา ประวัติศาสตร์ ภูมิศาสตร์ สังคมศึกษา ศิลปศึกษา

คณะวิทยาศาสตร์

เปิดสอนตามหลักสูตรวิทยาศาสตรบัณฑิต (วท.บ.) สาขาวิชาสถิติ และให้ความร่วมมือกับคณะศึกษาศาสตร์ในการสอนตามหลักสูตรการศึกษาศาสตรบัณฑิต

คณะเทคโนโลยี

รับผิดชอบในการสอนและผลิตบัณฑิตให้มีความรู้ ความสามารถและทักษะทางด้านวิทยาศาสตร์และเทคโนโลยีต่าง ๆ นอกจากนี้ยังดำเนินการศึกษาค้นคว้าวิจัยและบริการทางวิชาการสาขาเทคโนโลยีต่าง ๆ แก่บุคลากรในสถาบันของรัฐและเอกชน

บัณฑิตวิทยาลัย

รับผิดชอบในการผลิตบัณฑิตชั้นบัณฑิตศึกษา หลักสูตรการศึกษามหาบัณฑิต (กศ.ม.) สาขาวิชาการมัธยมศึกษา การบริหารการศึกษา ภาษาไทย ชีววิทยาและวิทยาศาสตร์ศึกษา และหลักสูตรศิลปศาสตรมหาบัณฑิต (ศศ.ม.) สาขาวิชาไทยคดีศึกษา สาขาวิชาบรรณารักษศาสตร์และสารนิเทศศาสตร์ ด้วยความร่วมมือของสำนัก สถาบัน และคณะต่าง ๆ

สถาบันวิจัยศิลปะและวัฒนธรรมอีสาน

เป็นสถาบันวิชาการชั้นสูง รับผิดชอบงานวิจัยทางด้านศิลปะและวัฒนธรรม ให้บริการทางวิชาการแก่ชุมชนและหน่วยงานต่าง ๆ ทั้งภายในและภายนอกมหาวิทยาลัย รวมทั้งการให้คำปรึกษาและเผยแพร่ผลงานวิจัยทั้งภายในประเทศและต่างประเทศ สถาบันนี้ไม่มีการผลิตบัณฑิตโดยตรง แต่ร่วมมือกับบัณฑิตวิทยาลัยในการผลิตบัณฑิตตามหลักสูตรศิลปศาสตรมหาบัณฑิต (ศศ.ม.) สาขาวิชาไทยคดีศึกษา

สำนักวิทยบริการ

เป็นศูนย์กลางทางวิชาการและศูนย์บริหารวิชาการแก่ชุมชนอีสาน รับผิดชอบในการให้บริการวิชาการและสนับสนุนการเรียนการสอน การศึกษาค้นคว้าวิจัยของอาจารย์ ข้าราชการ นิสิตทุกระดับ รวมทั้งประชาชนทั่วไปในภาคตะวันออกเฉียงเหนือ และภูมิภาคใกล้เคียง เพื่อการพัฒนาทรัพยากรมนุษย์ในภูมิภาคตะวันออกเฉียงเหนือ ให้ได้รับความรู้ทั้งในระบบและนอกระบบอย่างกว้างขวาง รวมทั้งเป็นแหล่งมรดกทางความคิด เอกสารทางศิลปะและวัฒนธรรม และเป็นแหล่งรวบรวมข้อมูลทางภาคตะวันออกเฉียงเหนืออย่างสมบูรณ์แบบ

5. วิทยาเขตสงขลา รับผิดชอบทั้งประเภทประจำและเดินเรียน ในคณะต่าง ๆ ดังนี้

คณะพลศึกษา

ให้ความร่วมมือกับคณะศึกษาศาสตร์ ในการสอนตามหลักสูตรการศึกษาศาสตรบัณฑิต

คณะมนุษยศาสตร์

เปิดสอนตามหลักสูตร ศิลปศาสตรบัณฑิต (ศศ.บ.) ในสาขาวิชาภาษาไทย และสาขาวิชาภาษาอังกฤษ และให้ความร่วมมือกับคณะศึกษาศาสตร์ในการสอนตามหลักสูตรการศึกษาศาสตรบัณฑิต

คณะวิทยาศาสตร์

เปิดสอนตามหลักสูตรวิทยาศาสตรบัณฑิต (วท.บ.) ในสาขาวิชาคณิตศาสตร์ และสาขาวิชาชีววิทยา และให้ความร่วมมือกับคณะศึกษาศาสตร์ในการสอนตามหลักสูตรการศึกษาศาสตรบัณฑิต

คณะสังคมศาสตร์

ให้ความร่วมมือกับคณะศึกษาศาสตร์ในการสอนตามหลักสูตรการศึกษาศาสตรบัณฑิต

คณะศึกษาศาสตร์

เปิดสอนตามหลักสูตรการศึกษาระดับบัณฑิต (กศ.บ.) โดยความร่วมมือของสำนักสถาบัน และคณะต่าง ๆ

- ประเภทวิทยาศาสตร์ วิชาเอกที่เปิดสอนได้แก่ วิทยาศาสตร์-คณิตศาสตร์ วิทยาศาสตร์-เคมี วิทยาศาสตร์-ชีววิทยา วิทยาศาสตร์-ฟิสิกส์ วิทยาศาสตร์กายภาพ ชีวภาพ การแนะแนว การประถมศึกษา การวัดผลการศึกษา เทคโนโลยีทางการศึกษา บรรณารักษศาสตร์ ประวัติศาสตร์ สังคมศึกษา พลศึกษา

- ประเภทศิลปะ วิชาเอกที่เปิดสอนได้แก่ ภาษาไทย ภาษาอังกฤษ เทคโนโลยีทางการศึกษา ประวัติศาสตร์ การแนะแนว สังคมศาสตร์ การประถมศึกษา บรรณารักษศาสตร์ การวัดผลการศึกษา พลศึกษา

บัณฑิตวิทยาลัย

รับผิดชอบในการผลิตบัณฑิตชั้นบัณฑิตศึกษา หลักสูตรการศึกษามหาบัณฑิต (กศ.ม.) สาขาวิชาการอุดมศึกษา สาขาวิชาการบริหารการศึกษา สาขาวิชาภาษาไทย และหลักสูตรศิลปศาสตรมหาบัณฑิต (ศศ.ม.) สาขาวิชาไทยคดีศึกษา ทั้งนี้ด้วยความร่วมมือของสำนัก สถาบัน และคณะต่าง ๆ

สถาบันทักษิณคดีศึกษา

เป็นสถาบันวิชาการชั้นสูง ทำหน้าที่วิจัย ส่งเสริมและเผยแพร่ และให้บริการชุมชนด้านภาษาและวัฒนธรรมภาคใต้ สถาบันนี้ไม่มีการผลิตบัณฑิตโดยตรง แต่ช่วยสอนวิชาไทยคดีศึกษา

การเข้าศึกษาในมหาวิทยาลัย

ในระดับปริญญาตรี มหาวิทยาลัยศรีนครินทรวิโรฒ รับผิดชอบเข้าศึกษาโดยการสอบคัดเลือก 3 ประเภทด้วยกันคือ

1. ประเภทนักเรียนที่กำลังเรียนชั้นมัธยมศึกษาปีที่ 6 ในปีการศึกษา 2530 จังหวัดในเขตภาคกลาง ภาคเหนือ ภาคตะวันออกเฉียงเหนือ ภาคตะวันออก และภาคใต้

โดยวิทยาเขตประสานมิตร บางเขน พิษณุโลก มหาสารคาม บางแสน และสงขลา จะดำเนินการสอบคัดเลือกหรือคัดเลือกเองตามประกาศของมหาวิทยาลัยในแต่ละปี จำนวนรับไม่เกินร้อยละ 50 ของจำนวนที่รับเข้าศึกษาที่วิทยาเขตนั้น ๆ (รวมทั้งการดำเนินการสอบคัดเลือก หรือการคัดเลือกเข้าเรียนในคณะแพทยศาสตร์ คณะวิทยาศาสตร์ และคณะศึกษาศาสตร์ ของวิทยาเขตประสานมิตรด้วย)

2. ประเภทนักเรียนที่มหาวิทยาลัยรับจากการสอบคัดเลือกตามระเบียบการสอบคัดเลือกบุคคลเข้าศึกษาในสถาบันอุดมศึกษาของรัฐ ของทบวงมหาวิทยาลัยในแต่ละปี การสอบประเภทนี้มีในทุกวิทยาเขต (ยกเว้นวิทยาเขตพลศึกษารับนิสิตเฉพาะชั้นปีที่ 3)

3. การสอบคัดเลือกเพื่อเข้าศึกษาในชั้นปีที่ 3 ของคณะศึกษาศาสตร์ทั้งภาคปกติ และภาคสมทบ นอกจากจะรับนักเรียนเข้าศึกษาต่อตามข้อ 1 และ 2 แล้ว ในปีการศึกษา 2531 นี้ คณะศึกษาศาสตร์รับผู้ที่มีพื้นความรู้อันุปริญาทางการศึกษา (อ.กศ.) ประกาศนียบัตรวิชาการศึกษาชั้นสูง (ป.กศ.สูง) หรือเทียบเท่า ประกาศนียบัตรวิชาชีพชั้นสูง (ปวส.) และประกาศนียบัตรวิชาชีพเทคนิค (ปวท.) เข้าเรียนในชั้นปีที่ 3 การสอบประเภทนี้แต่ละวิทยาเขตดำเนินการสอบคัดเลือกเอง

การสอบทั้ง 3 ประเภทนี้ เมื่อผู้สมัครสอบผ่านข้อเขียนแล้วจะต้องสอบสัมภาษณ์ด้วย โดยคณะกรรมการจะพิจารณาถึงพื้นความรู้เดิม ความเหมาะสม ความสามารถที่จะศึกษาในคณะหรือสาขาวิชาที่เลือกสอบ และความรู้ทั่วไป นอกจากนั้นการสอบคัดเลือกจากส่วนกลาง (ประเภทในข้อ 2) ผู้สมัครจะต้องแสดงความจำนงให้แน่ชัดว่าประสงค์จะเข้าเรียนที่วิทยาเขตใดไว้ล่วงหน้าด้วย

คณะพลศึกษา

เปิดสอนตามหลักสูตร วิทยาศาสตร์บัณฑิต (วท.บ.) สาขาวิชาเอกพลศึกษา
สุขศึกษา และสันทนาการ ที่วิทยาเขตประสานมิตร

นอกจากนี้ยังให้ความร่วมมือกับคณะศึกษาศาสตร์ในการสอนตามหลักสูตร
การศึกษาศาสตรบัณฑิต สาขาวิชาเอกพลศึกษาและสุขศึกษา

คณะศึกษาศาสตร์

เปิดสอนตามหลักสูตรการศึกษาศาสตรบัณฑิต (กศ.บ.) โดยความร่วมมือของสถาบัน
สำนัก และคณะต่าง ๆ นิสิตจะต้องเลือกเรียนวิชาเอกและวิชาโท อย่างละ 1 สาขาวิชา
ยกเว้นวิชาเอกสายวิทยาศาสตร์ คหกรรมศาสตร์ สังคมศึกษา และดุริยางคศาสตร์
ที่ไม่ต้องเรียนวิชาโท

(นอกจากหลักสูตร 4 ปี ซึ่งรับนิสิตที่สอบคัดเลือกพร้อมกับทบวงมหาวิทยาลัยแล้ว
มหาวิทยาลัยยังเปิดหลักสูตรเทียบ 4 ปี โดยเปิดรับสมัครจากบุคคลที่มีพื้นความรู้ระดับ
อนุปริญญาการศึกษา หรือเทียบเท่า และ ปวส. ปวท. ซึ่งมีทั้งนิสิตภาคปกติ และภาค
สมทบ)

วิชาเอกที่เปิดสอนในคณะศึกษาศาสตร์ วิทยาเขตกลาง มีดังนี้

วิทยาเขตประสานมิตร

- ประเภทวิทยาศาสตร์ สาขาคณิต-วิทย์ วิชาเอกที่เปิดสอนได้แก่ วิทยา
ศาสตร์-คณิตศาสตร์ วิทยาศาสตร์-เคมี วิทยาศาสตร์-ชีววิทยา วิทยาศาสตร์-ฟิสิกส์
วิทยาศาสตร์กายภาพชีวภาพ

- ประเภทวิทยาศาสตร์ วิชาเอกที่เปิดสอน ได้แก่ การแนะแนว การประถมศึกษา
ศิลปศึกษา ดุริยางคศาสตร์ บรรณารักษศาสตร์ คหกรรมศาสตร์ สังคมศึกษา เทคโนโลยี
ทางการศึกษา สุขศึกษา การวัดผลการศึกษา

- ประเภทศิลปะ วิชาเอกที่เปิดสอน ได้แก่ ภาษาไทย ภาษาอังกฤษ
เทคโนโลยีทางการศึกษา การแนะแนว การประถมศึกษา สุขศึกษา ศิลปศึกษา ดุริยางค-
ศาสตร์ บรรณารักษศาสตร์ คหกรรมศาสตร์ สังคมศึกษา ประวัติศาสตร์

0802

๙
เอกสาร มศ.

วิทยาเขตปทุมวัน

- รับเฉพาะประเภทศิลปะ วิชาเอกที่เปิดสอนได้แก่ ภาษาไทย ภาษาอังกฤษ ภาษาฝรั่งเศส และสังคมศึกษา

วิทยาเขตบางเขน

- ประเภทวิทยาศาสตร์ วิชาเอกที่เปิดสอน ได้แก่ วิทยาศาสตร์-เคมี วิทยาศาสตร์-ชีววิทยา วิทยาศาสตร์-ฟิสิกส์ วิทยาศาสตร์กายภาพชีวภาพ คณิตศาสตร์ สังคมศึกษา ธุรกิจศึกษา เทคโนโลยีทางการศึกษา

- ประเภทศิลปะ วิชาเอกที่เปิดสอน ได้แก่ ภาษาไทย ภาษาอังกฤษ คณิตศาสตร์ ธุรกิจศึกษา เทคโนโลยีทางการศึกษา สังคมศึกษา

วิทยาเขตพลศึกษา

- คณะศึกษาศาสตร์ วิทยาเขตพลศึกษา รับนิสิตเฉพาะ หลักสูตรเทียบ 4 ปี วิชาเอกพลศึกษาและสุขศึกษา

คณะแพทยศาสตร์

เปิดสอนตามหลักสูตรแพทยศาสตรบัณฑิต (พ.บ.) โดยความร่วมมือระหว่าง มหาวิทยาลัยศรีนครินทรวิโรฒกับวชิรพยาบาล

นิสิตชั้นปีที่ 1-3 ศึกษาวิชาวิทยาศาสตร์การแพทย์พื้นฐานและวิทยาศาสตร์ชีวภาพที่วิทยาเขตประสานมิตร

นิสิตชั้นปีที่ 4-6 ศึกษาวิชาทางคลินิก ที่คณะแพทยศาสตร์วชิรพยาบาล

บัณฑิตวิทยาลัย

รับผิดชอบในการผลิตบัณฑิตชั้นบัณฑิตศึกษา หลักสูตรการศึกษามหาบัณฑิต (กศ.ม.) 26 สาขาวิชา หลักสูตรวิทยาศาสตรมหาบัณฑิต (วท.ม.) 3 สาขาวิชา หลักสูตรศิลปศาสตรมหาบัณฑิต (ศศ.ม.) 3 สาขาวิชา ประกาศนียบัตรบัณฑิต (ป.บัณฑิต) การสอนภาษาอังกฤษในฐานะภาษาต่างประเทศ อีกร 1 สาขาวิชา และหลักสูตรการศึกษาดุษฎีบัณฑิต (กศ.ด.) 4 สาขาวิชา ร่วมกับภาควิชาของคณะต่าง ๆ ผู้เชี่ยวชาญของสถาบันและสำนัก ในวิทยาเขตกลางเปิดสอนเฉพาะที่วิทยาเขตประสานมิตร

สถาบันวิจัยพฤกษศาสตร์

ตั้งอยู่ที่วิทยาเขตประสานมิตร รับผิดชอบงานวิจัยทางด้านพฤกษศาสตร์ และยังร่วมกับบัณฑิตวิทยาลัยผลิตบัณฑิตตามหลักสูตรวิทยาศาสตรมหาบัณฑิต (วท.ม.) สาขาการวิจัยพฤกษศาสตร์ประยุกต์ การฝึกอบรมทางวิชาการและทางด้านวิธีการวิจัยทางพฤกษศาสตร์ ตลอดจนให้คำปรึกษาเผยแพร่ผลงานวิจัยทั้งในประเทศและต่างประเทศ

สำนักทดสอบทางการศึกษาและจิตวิทยา

ตั้งอยู่ที่วิทยาเขตประสานมิตร รับผิดชอบงานด้านการวิจัย และสร้างแบบทดสอบมาตรฐาน สอน อบรม และให้บริการวิชาการในด้านการทดสอบและประเมินผล การศึกษาสถาบันนี้ไม่มีการผลิตบัณฑิตโดยตรง แต่ให้ความร่วมมือแก่คณะและบัณฑิตวิทยาลัย ในการผลิตมหาบัณฑิต และดุษฎีบัณฑิตในสาขาวิชาต่าง ๆ

สำนักหอสมุดกลาง

เป็นศูนย์วิชาการ และศูนย์บริการเทคโนโลยีทางการศึกษา ตั้งอยู่ที่วิทยาเขตประสานมิตร ให้บริการวิชาการและสนับสนุนด้านการเรียนการสอน การศึกษาค้นคว้า และวิจัยของอาจารย์ ข้าราชการ และนิสิตทุกระดับ ทุกวิทยาเขต สำนักหอสมุดกลางนี้ไม่มีการผลิตบัณฑิตโดยตรง แต่ให้ความร่วมมือแก่คณะและบัณฑิตวิทยาลัยในการผลิตบัณฑิต สาขาวิชาต่าง ๆ ทุกระดับ นอกจากนี้สำนักหอสมุดกลางที่วิทยาเขตประสานมิตรแล้ว ยังมีหอสมุดวิทยาเขต ตั้งอยู่ในทุกวิทยาเขต

2. วิทยาเขตบางแสน รับนิสิตทั้งประเภทประจำ และเดินเรียนในคณะต่าง ๆ ดังนี้

คณะมนุษยศาสตร์

เปิดสอนตามหลักสูตรศิลปศาสตรบัณฑิต (ศศ.บ.) สาขาวิชาภาษาไทย สาขาวิชาภาษาอังกฤษ สาขาวิชาศิลปะ และให้ความร่วมมือกับคณะศึกษาศาสตร์ ในการสอนตามหลักสูตรการศึกษาศาสตรบัณฑิต

คณะสังคมศาสตร์

เปิดสอนตามหลักสูตร ศิลปศาสตรบัณฑิต (ศศ.บ.) สาขาวิชาประวัติศาสตร์ และหลักสูตรวิทยาศาสตรบัณฑิต (วท.บ.) สาขาวิชาภูมิศาสตร์ และให้ความร่วมมือกับคณะศึกษาศาสตร์ในการสอนตามหลักสูตรการศึกษาศาสตรบัณฑิต

คณะวิทยาศาสตร์

เปิดสอนตามหลักสูตรวิทยาศาสตรบัณฑิต (วท.บ.) สาขาวิชาคณิตศาสตร์ ฟิสิกส์ จุลชีววิทยา เคมี ชีววิทยา และวาริชศาสตร์ โดยนิสิตจะต้องผ่านการศึกษาวิทยาศาสตร์ขั้นพื้นฐานแล้ว จึงจะแยกไปเลือกเรียนสาขาวิชาที่ตนถนัด และให้ความร่วมมือกับคณะศึกษาศาสตร์ในการสอนตามหลักสูตรการศึกษาศาสตรบัณฑิต

คณะพลศึกษา

เปิดสอนตามหลักสูตรวิทยาศาสตรบัณฑิต (วท.บ.) สาขาวิชาพลศึกษา และให้ความร่วมมือกับคณะศึกษาศาสตร์ในการสอนตามหลักสูตรการศึกษาศาสตรบัณฑิต

คณะศึกษาศาสตร์

เปิดสอนตามหลักสูตรการศึกษาศาสตรบัณฑิต โดยความร่วมมือของสถาบัน สำนัก และคณะต่าง ๆ ในวิชาเอกต่อไปนี้คือ

- ประเภทวิทยาศาสตร์ วิชาเอกที่เปิดสอนได้แก่ วิทยาศาสตร์-เกษตร วิทยาศาสตร์-คณิตศาสตร์ วิทยาศาสตร์-เคมี วิทยาศาสตร์-ชีววิทยา วิทยาศาสตร์-ฟิสิกส์ วิทยาศาสตร์-กายภาพชีวภาพ

- ประเภทศิลปะ วิชาเอกที่เปิดสอนได้แก่ ภาษาไทย ภาษาอังกฤษ เทคโนโลยีทางการศึกษา การแนะแนว พลศึกษา ศิลปศึกษา บรรณารักษศาสตร์ สังคมศึกษา การประถมศึกษา คหกรรมศาสตร์

คณะพยาบาลศาสตร์

เปิดสอนตามหลักสูตรพยาบาลศาสตรบัณฑิต (พย.บ.) สาขาวิชาพยาบาลศาสตร์ รับนิสิตทั้งเพศหญิงและชาย

บัณฑิตวิทยาลัย

รับผิดชอบในการผลิตบัณฑิตชั้นบัณฑิตศึกษา หลักสูตรการศึกษามหาบัณฑิต (กศ.ม.) สาขาวิชาการประถมศึกษา การบริหารการศึกษา จิตวิทยาการแนะแนว ชีววิทยา วิทยาศาสตร์ศึกษา และพลศึกษา ทั้งนี้ ด้วยความร่วมมือของสถาบัน สำนัก และคณะต่าง ๆ

สถาบันวิทยาศาสตร์ทางทะเล

เป็นสถาบันที่ดำเนินงานค้นคว้าวิจัยและให้บริการทางวิชาการเกี่ยวกับวิทยาศาสตร์ทางทะเล เผยแพร่ความรู้ในสาขาวิชาดังกล่าวโดยการให้การศึกษาทั้งในระบบและนอกระบบแก่ นักเรียน นักศึกษา ตลอดจนประชาชนทั่วไป นอกจากนี้ยังทำหน้าที่เป็นศูนย์กลางแห่งความร่วมมือเกี่ยวกับการค้นคว้าวิจัย และแลกเปลี่ยนข้อมูล ข่าวสารทางด้านวิทยาศาสตร์ทางทะเลระหว่างมหาวิทยาลัยและสถาบันต่าง ๆ ทั้งในประเทศและต่างประเทศ

3. วิทยาเขตพิษณุโลก รับนิสิตทั้งประเภทประจำและเดินเรียนใน

คณะต่าง ๆ ดังนี้

คณะมนุษยศาสตร์

เปิดสอนตามหลักสูตรศิลปศาสตรบัณฑิต (ศศ.บ.) สาขาวิชาภาษาอังกฤษ สาขาวิชาภาษาไทย และให้ความร่วมมือกับคณะศึกษาศาสตร์ในการสอนตามหลักสูตรการศึกษามหาบัณฑิต

คณะสังคมศาสตร์

เปิดสอนตามหลักสูตร ศิลปศาสตรบัณฑิต (ศศ.บ.) สาขาวิชาประวัติศาสตร์ และหลักสูตรวิทยาศาสตรบัณฑิต (วท.บ.) สาขาวิชาภูมิศาสตร์ และให้ความร่วมมือกับคณะศึกษาศาสตร์ในการสอนตามหลักสูตรการศึกษามหาบัณฑิต

คณะวิทยาศาสตร์

เปิดสอนตามหลักสูตรวิทยาศาสตรบัณฑิต (วท.บ.) สาขาวิชาคณิตศาสตร์

เคมี ชีววิทยา และฟิสิกส์ และให้ความร่วมมือกับคณะศึกษาศาสตร์ในการสอนตามหลักสูตรการศึกษามหาบัณฑิต

คณะศึกษาศาสตร์

เปิดสอนตามหลักสูตรการศึกษามหาบัณฑิต (กศ.บ.) โดยความร่วมมือของสำนักหอสมุด และคณะต่าง ๆ

- ประเภทวิทยาศาสตร์ วิชาเอกที่เปิดสอนได้แก่ วิทยาศาสตร์กายภาพชีวภาพ การประถมศึกษา เทคโนโลยีทางการศึกษา สังคมศึกษา การแนะแนว พลศึกษา
- ประเภทศิลปะ วิชาเอกที่เปิดสอนได้แก่ ภาษาไทย ภาษาอังกฤษ สังคมศึกษา การประถมศึกษา เทคโนโลยีทางการศึกษา พลศึกษา การแนะแนว

บัณฑิตวิทยาลัย

รับผิดชอบในการผลิตบัณฑิตชั้นบัณฑิตศึกษา หลักสูตรการศึกษามหาบัณฑิต (กศ.ม.) ในสาขาวิชาการบริหารการศึกษา จิตวิทยาการแนะแนว การวัดผลการศึกษา ภาษาไทย ภาษาอังกฤษ คณิตศาสตร์และวิทยาศาสตร์ศึกษา ด้วยความร่วมมือของสำนักหอสมุดและคณะต่าง ๆ

4. วิทยาเขตมหาสารคาม รับนิสิตทั้งประเภทประจำและเดินเรียน ดังนี้

คณะมนุษยศาสตร์

เปิดสอนตามหลักสูตรศิลปศาสตรบัณฑิต (ศศ.บ.) สาขาวิชาภาษาไทย และให้ความร่วมมือกับคณะศึกษาศาสตร์ในการสอนตามหลักสูตรการศึกษามหาบัณฑิต

คณะศึกษาศาสตร์

เปิดสอนตามหลักสูตรการศึกษามหาบัณฑิต (กศ.บ.) โดยความร่วมมือของสำนักสถาบัน และคณะต่าง ๆ

- ประเภทวิทยาศาสตร์ วิชาเอกที่เปิดสอนได้แก่ วิทยาศาสตร์-เกษตร วิทยาศาสตร์-คณิตศาสตร์ วิทยาศาสตร์-เคมี วิทยาศาสตร์-ชีววิทยา วิทยาศาสตร์-ฟิสิกส์

หลักสูตรระดับบัณฑิตศึกษาที่เปิดรับในแต่ละวิทยาเขต

หลักสูตร/วิชาเอก	ประสาน มิตร	บาง แสน	พิษณุ โลก	มหา สาร คาม	สงขลา
หลักสูตรการศึกษาคณะศึกษาศาสตร์ (กศ.ค.)					
1. สาขาพัฒนศึกษาศาสตร์	✓				
2. สาขาวิจัยและพัฒนาหลักสูตร	✓				
3. สาขาการบริหารการศึกษา	✓				
4. สาขาเทคโนโลยีทางการศึกษา	✓				
หลักสูตรการศึกษามหาบัณฑิต (กศ.ม.)					
1. การศึกษาปฐมวัย	✓	—	—	—	—
2. การประถมศึกษา	✓	✓	—	—	—
3. การมัธยมศึกษา	✓	—	—	✓	—
4. การอุดมศึกษา	✓	—	—	—	✓
5. การบริหารการศึกษา	✓	✓	✓	✓	✓
6. จิตวิทยาการแนะแนว	✓	✓	✓	—	—
7. จิตวิทยาการศึกษา	✓	—	—	✓	—
8. การวัดผลการศึกษา	✓	—	✓	—	—
9. เทคโนโลยีทางการศึกษา	✓	—	—	✓	—
10. การศึกษาผู้ใหญ่	✓	—	—	—	—
11. จิตวิทยาพัฒนาการ	✓	—	—	—	—
12. บรรณารักษศาสตร์	✓	—	—	✓	—
13. ภาษาไทย	✓	—	✓	✓	✓
14. ภาษาศาสตร์การศึกษา	✓	—	—	—	—
15. ภาษาอังกฤษ	✓	—	—	✓	—
16. ภูมิศาสตร์	✓	—	—	—	—
17. ประวัติศาสตร์	✓	—	—	✓	—
18. คณิตศาสตร์	✓	—	✓	—	—

19. เคมี	—	—	✓	—	—
20. ชีววิทยา	—	✓	—	✓	—
21. ฟิสิกส์	—	—	—	—	—
22. วิทยาศาสตร์ศึกษา	✓	✓	✓	✓	—
23. พลศึกษา	✓	—	—	—	—
24. สุขศึกษา	✓	—	—	—	—
หลักสูตรวิทยาศาสตร์มหาบัณฑิต (วท.ม.)					
25. การวิจัยพฤติกรรมศาสตร์ประยุกต์	✓	—	—	—	—
26. ฟิสิกส์	✓	—	—	—	—
27. เคมีชีวภาพ	✓	—	—	—	—
หลักสูตรศิลปศาสตรมหาบัณฑิต (ศต.ม.)					
28. ไทยคดีศึกษา (เน้นสังคมศาสตร์)	—	—	—	✓	—
(เน้นมนุษยศาสตร์)	—	—	—	✓	✓
29. บรรณารักษศาสตร์และสารนิเทศศาสตร์	✓	—	—	—	—
ประกาศนียบัตรบัณฑิต (ป.บัณฑิต)					
30. การสอนภาษาอังกฤษในฐานะภาษาต่างประเทศ	✓	—	—	—	—

วิชาเอกที่เปิดสอนในระดับปริญญาตรี (หลักสูตร 2 ปี)

วิชาเอก	ประ สามมิตร		บางเขน		พลศึกษา		บางแสน		พิษณุโลก		มหา สารคาม		สงขลา	
	ป	ส	ป	ส	ป	ส	ป	ส	ป	ส	ป	ส	ป	ส
1. ภาษาไทย	✓	-	✓	✓	-	-	✓	✓	-	-	✓	✓	✓	✓
2. ภาษาอังกฤษ	-	-	-	✓	-	-	-	-	-	-	-	-	✓	-
3. บรรณารักษศาสตร์	✓	-	-	-	-	-	✓	✓	-	-	-	-	✓	✓
4. ศิลปศึกษา	✓	✓	-	-	-	-	✓	✓	-	-	-	✓	-	-
5. คุรุศึกษาศาสตร์														
- ดนตรีไทย	✓	✓	-	-	-	-	-	-	-	-	-	-	-	-
- ดนตรีสากล	✓	✓	-	-	-	-	-	-	-	-	-	-	-	-
6. ประวัติศาสตร์	-	-	-	-	-	-	-	-	-	-	-	-	✓	✓
7. สังคมศาสตร์	✓	✓	✓	✓	-	-	✓	✓	✓	✓	-	✓	✓	-
8. ธุรกิจศึกษา														
- การบัญชี	✓	✓	-	-	-	-	-	-	-	-	-	-	-	-
- การตลาด	✓	✓	✓	✓	-	-	-	-	-	-	-	-	-	-
9. วิทยาศาสตร์-เคมี	-	-	-	✓	-	-	-	-	-	-	-	-	-	-
10. วิทยาศาสตร์-ชีววิทยา	-	-	-	✓	-	-	-	-	-	-	-	✓	-	✓
11. วิทยาศาสตร์-ฟิสิกส์	-	-	-	✓	-	-	-	-	-	-	-	-	-	✓
12. วิทยาศาสตร์กายภาพชีวภาพ	✓	-	-	✓	-	-	-	-	-	-	-	-	-	-
13. วิทยาศาสตร์-เกษตร	-	-	-	-	-	-	-	-	-	-	-	✓	-	-
14. คหกรรมศาสตร์	✓	-	✓	✓	-	-	-	-	-	-	✓	-	-	-
15. การประถมศึกษา	-	-	-	-	-	-	✓	✓	✓	✓	-	✓	-	✓
16. เทคโนโลยีทางการศึกษา	-	✓	✓	✓	-	-	✓	✓	✓	✓	-	✓	✓	✓
17. การแนะแนว	✓	✓	-	-	-	-	-	✓	✓	-	-	-	✓	-
18. การวัดผลการศึกษา	-	✓	-	-	-	-	-	-	-	-	-	-	✓	✓
19. พลศึกษา	-	✓	-	-	✓	✓	✓	-	✓	✓	✓	✓	✓	✓
20. สุขศึกษา	-	✓	-	-	✓	✓	-	-	-	-	-	-	-	-
21. อุตสาหกรรมศิลปศึกษา	-	-	-	-	-	-	-	-	✓	✓	-	-	-	-
22. พยาบาลศึกษา	✓	-	-	-	-	-	-	-	-	-	-	-	-	-

ป - ภาคปกติ

ส - ภาคสมทบ

รายวิชาต่าง ๆ ที่เปิดสอนในระดับปริญญาตรี (หลักสูตร 4 ปี)

วิทยาเขต คณะ/สาขาวิชา	วิทยาเขตกลาง				บางแสน	มหาสาร- คาม	พิษณุโลก	สงขลา
	ประ ธานมิตร	ฝากเรียน ปทุมวัน	ฝากเรียน บางเขน	ฝากเรียน หอศึกษา				
คณะศึกษาศาสตร์								
ประเภทวิทยาศาสตร์ สาขาคณิต-วิทย์	✓	-	-	-	-	-	-	-
ประเภทวิทยาศาสตร์	✓	-	✓	-	✓	✓	✓	✓
ประเภทศิลปะ	✓	✓	✓	-	✓	✓	✓	✓
คณะมนุษยศาสตร์								
ภาษาไทย	✓	-	-	-	✓	✓	✓	✓
ภาษาอังกฤษ	✓	✓	✓	-	✓	-	✓	✓
ภาษาฝรั่งเศส	-	✓	✓	-	-	-	-	-
จิตวิทยา	✓	-	-	-	-	-	-	-
ศิลปะ	✓	-	-	-	✓	-	-	-
คณะวิทยาศาสตร์								
สถิติ	✓	-	-	-	✓	✓	-	-
คณิตศาสตร์	✓	-	-	-	✓	-	✓	✓
ฟิสิกส์	✓	-	-	-	✓	-	✓	-
เคมี	✓	-	-	-	✓	-	✓	-
ชีววิทยา	✓	-	-	-	-	-	✓	✓
วิทยาศาสตร์การอาหารและโภชนาการ	✓	-	-	-	✓	-	-	-
วาริชศาสตร์	-	-	-	-	✓	-	-	-
คณะสังคมศาสตร์								
ประวัติศาสตร์	✓	✓	✓	-	✓	-	✓	-
ภูมิศาสตร์	✓	-	-	-	✓	-	✓	-
คณะพลศึกษา								
พลศึกษา	✓	-	-	-	✓	-	-	-
สุขศึกษา	✓	-	-	-	-	-	-	-
สันทนาการ	✓	-	-	-	-	-	-	-
คณะพยาบาลศาสตร์								
พยาบาลศาสตร์	-	-	-	-	✓	-	-	-
คณะแพทยศาสตร์								
แพทยศาสตร์	✓	-	-	-	-	-	-	-

ทุนการศึกษา

มหาวิทยาลัยมีทุนการศึกษาอยู่หลายประเภท เช่น ทุนสำหรับนิสิตที่เรียนดี แต่ขาดแคลนทุนทรัพย์ ทุนให้ยืมเพื่อใช้ในการศึกษาตามที่มีผู้ให้ทุนกำหนดไว้ เป็นต้น

การวิจัย การบริการ และการทำนุบำรุงศิลปวัฒนธรรม

ในด้านการวิจัย ในคณะต่าง ๆ ได้ดำเนินการวิจัยมีทั้งงานวิจัยของอาจารย์ และงานวิจัยของนิสิตที่ทำการวิจัยในระดับบัณฑิตศึกษา งานวิจัยส่วนมากจะเป็นงานวิจัยทางด้านการศึกษา พฤติกรรมศาสตร์และวิทยาศาสตร์ นอกจากนั้นมหาวิทยาลัยมีหน่วยงานที่ทำการศึกษาวิจัยเฉพาะเรื่องโดยเฉพาะอีก เช่น สถาบันวิจัยพฤติกรรมศาสตร์เน้นการวิจัยเกี่ยวกับพฤติกรรมมนุษย์ และปัจจัยที่เกี่ยวข้อง สำนักทดสอบทางการศึกษาและจิตวิทยาทำการพัฒนาแบบทดสอบมาตรฐาน และวิจัยเกี่ยวกับการวัดผลการศึกษา สถาบันวิทยาศาสตร์ทางทะเลเน้นวิจัยเกี่ยวกับพืชและสัตว์ทางทะเล เป็นต้น

ในด้านการบริการ คณะต่าง ๆ มีโครงการบริการวิชาการให้แก่ชุมชนในรูปแบบต่าง ๆ เช่น จัดประชุมเชิงวิชาการ การสัมมนา การฝึกอบรม บริการสอนเด็กพิการทางการพูดและการฟัง บริการตรวจและรักษาสุขภาพจิตของศูนย์ให้คำปรึกษา บริการการสอบคัดเลือกแก่นักเรียนต่าง ๆ บริการให้ความรู้ทางเทคโนโลยีที่เหมาะสมแก่ชุมชน บริการห้องสมุดเคลื่อนที่ให้ถึงเด็กและประชาชน บริการให้การศึกษแก่เด็กในแหล่งเสื่อมโทรม บริการให้ประชาชนชมพิพิธภัณฑ์สัตว์น้ำทะเล ชมศิลปวัฒนธรรม ตะวันออกเฉียงเหนือ และภาคใต้ เป็นต้น

ในด้านทำนุบำรุงศิลปวัฒนธรรม ด้วยตระหนักในความสำคัญของศิลปวัฒนธรรมของท้องถิ่นและของประเทศชาติ มหาวิทยาลัยจะมีการจัดงานแสดงศิลปวัฒนธรรมของทั้ง 8 วิทยาเขตเป็นประจำทุกปี เพื่อให้นิสิตได้แสดงศิลปะและวัฒนธรรมประจำภาคต่าง ๆ นิสิตและอาจารย์ได้มีโครงการเผยแพร่ศิลปวัฒนธรรมไปในต่าง

ประเทศ โดยการไปแสดงโขนและดนตรียังประเทศต่าง ๆ ทั่วโลก ในวิทยาเขตต่าง ๆ ได้มีการวิจัย และอนุรักษ์ศิลปะและวัฒนธรรมประจำท้องถิ่น เช่น ที่มหาวิทยาลัยศรีนครินทรวิโรฒ วิทยาเขตสงขลา มีสถาบันทักษิณคดีศึกษา ทำหน้าที่ศึกษาและรวบรวมศิลปะและวัฒนธรรมภาคใต้ ตลอดจนทำสารานุกรมภาคใต้ ที่มหาวิทยาลัยศรีนครินทรวิโรฒ วิทยาเขตมหาสารคามทำการศึกษาและเก็บรวบรวมศิลปวัฒนธรรมภาคตะวันออกเฉียงเหนือไว้มากมาย ที่มหาวิทยาลัยศรีนครินทรวิโรฒ วิทยาเขตพิษณุโลก ก็มีการศึกษาและอนุรักษ์ศิลปวัฒนธรรมภาคเหนือตอนล่างไว้มากมายเช่นกัน