

## การศึกษาและพัฒนาผ้าไหมทอผสมเส้นใยสับปะรดเพื่อผลิตภัณฑ์แฟชั่นไลฟ์สไตล์

กรณีศึกษากลุ่มทอผ้าไหมบ้านท่าเรือ อำเภอนาหว้า จังหวัดนครพนม

THE STUDY AND DEVELOPMENT OF SILK AND PINEAPPLE FIBER TEXTILES FOR LIFESTYLE

FASHION PRODUCTS : A CASE STUDY OF SILK WEAVERS GROUP, BAAN TA RUEA,

NAWA DISTRICT, NAKHON PHANOM PROVINCE

อุษา ประชากุล<sup>1</sup>กรกมล คำสุข<sup>2</sup>รวีเทพ มุสิกะปาน<sup>3</sup>

## บทคัดย่อ

การวิจัยครั้งนี้เป็นการศึกษาแนวทางการพัฒนาผ้าไหมทอผสมเส้นใยสับปะรด โดยมีวัตถุประสงค์ 1.) เพื่อหารูปแบบอัตราส่วนการทอที่เหมาะสม 2.) เพื่อพัฒนารูปแบบผลิตภัณฑ์แฟชั่นที่ตอบโจทย์ไลฟ์สไตล์ของกลุ่มคนวัยทำงานตอนต้น ในการศึกษาใช้วิธีการสังเกตการณ์ สัมภาษณ์แบบกลุ่ม ในการเก็บข้อมูลและหาแนวทางในการพัฒนาการทอเส้นใยสับปะรดร่วมกับเส้นไหม โดยใช้กรณีศึกษากลุ่มทอผ้าไหมบ้านท่าเรือ อำเภอนาหว้า จังหวัดนครพนม โดยได้ออกแบบวิธีการทอและทดลองทอเส้นใยสับปะรดร่วมกับเส้นไหมเพื่อให้ได้ลวดลายผืนผ้าที่มีลักษณะเส้นใยและพื้นผิวของผ้าที่แตกต่างตามสัดส่วนการทอจำนวน 20 รูปแบบ แล้วนำผืนผ้ามาทดสอบเพื่อวัดค่าความเป็นกรด-เบส (pH) ค่าความต้านทานการฉีกขาดและการยืดตัวของผืนผ้า จากนั้นทำการคัดเลือกรูปแบบผืนผ้าที่เหมาะสมเพื่อนำไปพัฒนาสู่ผลิตภัณฑ์แฟชั่นไลฟ์สไตล์

ผลการศึกษาพบว่า การพัฒนาผ้าไหมทอผสมเส้นใยสับปะรดสามารถทำได้โดยใช้เส้นไหมเป็นเส้นยืนหลัก และใช้เส้นใยสับปะรดเป็นเส้นพุ่งหลักได้โดยการทอผสมกับเส้นไหมในอัตราส่วนที่เหมาะสม จากการทดลองทอผืนผ้าตามสัดส่วนต่างๆ ทั้ง 20 รูปแบบ พบว่าค่าเฉลี่ยความเป็นกรด-เบส (pH) อยู่ที่ pH = 7.41 อยู่ในช่วงที่ไม่ก่อให้เกิดการระคายเคืองต่อผิวหนัง สามารถนำไปพัฒนาเป็นผลิตภัณฑ์ที่สัมผัสที่ผิวได้ จากการทดสอบค่าความต้านทานการฉีกขาดและการยืดตัวของผืนผ้า พบว่ามีเพียง 15 รูปแบบที่มีค่าความแข็งแรงของผืนผ้าที่เหมาะสมเกิน 10 เปอร์เซ็นต์ และเมื่อผู้เชี่ยวชาญทำการประเมินเพื่อคัดเลือกรูปแบบผืนผ้าจากแบบสอบถามพบว่า รูปแบบผืนผ้าที่เหมาะสมมีสัดส่วนการทอของเส้นไหมต่อเส้นใยสับปะรด เป็น 70: 30 และสามารถนำไปพัฒนาเป็นผลิตภัณฑ์กระเป๋าทรงถุงผ้า (Tote bag) สอดคล้องกับเทรนด์สี A/W 20/21 ซึ่งสามารถนำมาออกแบบแบบร่างผลิตภัณฑ์แฟชั่นไลฟ์สไตล์ จำนวน 1 คอลเลกชัน

**คำสำคัญ:** ไหม ทอผสม เส้นใยสับปะรด ผลิตภัณฑ์แฟชั่นไลฟ์สไตล์

## Abstract

This study provides a guideline for incorporating pineapple fiber with ordinary silk weaving. The two main objectives were 1.) to find a right proportion of pineapple fiber, and 2.) to develop new textiles and

<sup>1</sup> นักศึกษาระดับบัณฑิตศึกษา วิทยาลัยอุตสาหกรรมสร้างสรรค์ มหาวิทยาลัยศรีนครินทรวิโรฒ

<sup>2</sup> อาจารย์ประจำหลักสูตรศิลปกรรมศาสตรมหาบัณฑิต สาขาวัฒนธรรมการออกแบบ วิทยาลัยอุตสาหกรรมสร้างสรรค์ มหาวิทยาลัยศรีนครินทรวิโรฒ

<sup>3</sup> อาจารย์ประจำหลักสูตรศิลปศาสตรบัณฑิต สาขาแฟชั่น สิ่งทอ และเครื่องตกแต่ง วิทยาลัยอุตสาหกรรมสร้างสรรค์ มหาวิทยาลัยศรีนครินทรวิโรฒ

fashion those response to the lifestyle of early working-age people. Feasibility study was based on observing and interviewing with local silk weaving community at Ta-Ruea Village, Na-Wa District, Nakhon Phanom.

To obtain the right proportion of pineapple usage, twenty different weaving patterns of mixed pineapple-silk fabric were investigated, yielding different fabric characteristics and touches. The physical properties of fabrics were tested, including pH value, tearing and shrinkage resistance. The results showed that the average pH value of 7.41 is safe from skin irritation when wearing. The tearing and shrinkage resistance test showed only 15 weaving patterns provided strength of over 10 percent. Pineapple fiber can be used as an additional material, while silk fiber is still required as a core material. The assessment from experts suggested an appropriate silk-pineapple usage ratio of 70:30. The developed fabric can be further employed for tote bag production, with corresponding A/W 20/21 code color.

**Keywords:** Silk, Mixture fabric, Pineapple fiber, Fashion lifestyle products

## บทนำ

ประเทศไทยถือประเทศหนึ่งที่มีฝีมือและมีประวัติในด้านการหัตถกรรมมาช้านาน เนื่องจากการทอผ้าของไทยเริ่มทำกันมาตั้งแต่สมัยก่อนประวัติศาสตร์นานนับหมื่นปี งานหัตถกรรมผ้าไหมที่มีชื่อเสียงของภาคตะวันออกเฉียงเหนือ หนึ่งในนั้นคงกล่าวได้ว่าเป็น ชุมชนบ้านท่าเรือ อำเภอนาหว้า จังหวัดนครพนม เนื่องจากชุมชนบ้านท่าเรือเป็นศูนย์กลางศิลปแห่งแรกของประเทศ ในโครงการมูลนิธิส่งเสริมศิลปาชีพ ในพระบรมราชินูปถัมภ์ของสมเด็จพระนางเจ้าสิริกิติ์พระบรมราชินีนาถ ทำให้ได้รับการสนับสนุน ส่งเสริมการทอผ้าไหมอย่างต่อเนื่อง ซึ่งวัตถุประสงค์ที่ใช้ในการทอคือเส้นไหมเป็นหลัก ปัจจุบันมีสมาชิกทอผ้ากว่า 200 คน เนื่องจากด้วยผ้าไหมของชุมชน มีความละเอียด ประณีต ทั้งยังมีลวดลายงดงามและยังคงรักษาลวดลายเก่าไว้ได้เป็นอย่างดี เช่น ลายนาคน้อย, ลายตาหมากนัด(ลายสับประรด), ลายกุญแจน้อย, ลายตุ้มและลายขอ ทั้งคุณภาพยังระดับ OTOP 5 ดาว จึงไม่แปลกที่ผ้าไหมบ้านท่าเรือจะเป็นที่ต้องการของตลาด ในแถบภาคตะวันออกเฉียงเหนือหรือแม้กระทั่งในภูมิภาคอื่น (สำนักงานคณะกรรมการพิเศษเพื่อประสานงานโครงการอันเนื่องมาจากพระราชดำริ (สำนักงาน กปร.), 2556) ซึ่งในช่วงที่ไหมขาดตลาด ชุมชนบ้านท่าเรือต้องหยุดรับออเดอร์เป็นระยะเวลาสั้นๆ ส่งผลให้ขาดรายได้ ณ ขณะนั้น ชุมชนจึงเกิดความสนใจที่จะหาเส้นใยธรรมชาติอื่นมาใช้ในการทอร่วมกับไหมบ้านท่าเรือ

สับประรดเป็นพืชเศรษฐกิจสำคัญของประเทศไทย เนื่องจากเป็นแหล่งเพาะปลูกและส่งออกสับประรดที่สำคัญอันดับหนึ่งของโลก พันธุ์ที่ปลูกกันมากคือพันธุ์ปัตตาเวีย ปัจจุบันมีการนำเส้นสับประรดมาทำเป็นผลิตภัณฑ์ต่างๆ มากมาย เช่น กระดาษ, เส้นด้ายและผ้าทอ (รัตนพล มงคลรัตนาสีทธิ์และคณะ, 2561) เส้นใยสับประรด มีคุณสมบัติเฉพาะตัวคือมีน้ำหนักเบา ระบายอากาศได้ดี ลักษณะคล้ายลินินและกัญชงแต่มีความแข็งแรงน้อยกว่า ทั้งเส้นใยยังมีความแวววาวคล้ายไหม เป็นเส้นใยธรรมชาติดูแลรักษาไม่จำเป็นต้องซักแห้ง (วิโรจน์ แก้วเรืองและคณะ, 2561) และเส้นใยที่ได้จากใบสับประรดนั้นมีความแข็งแรงของเส้นใยที่สูงเมื่อเทียบกับเส้นใยธรรมชาติอื่น ๆ (MGR Online, 2560) ลักษณะโดยรวมของเส้นใยสับประรดถือได้ว่าเป็นเส้นใยละเอียด มีพื้นผิวเส้นใยค่อนข้างเรียบทำให้มีสามารบปั่นเป็นเส้นด้ายเองด้วยกรรมวิธีแบบการปั่นด้าย ความสม่ำเสมอของเส้นใยมีค่อนข้างสูง และทนทานต่อการหักพับ และมีความคงทนสูง มีความคงทนต่อการดองและต่างทนทานต่อรังสียูวี ทนทานต่อเชื้อจุลินทรีย์ และแมลงมาก ("PLANT FABRICS – ECO INNOVATION TEXTILES,") รวมถึงเส้นใยสับประรดที่ซึ่งเป็นเส้นใยธรรมชาติส่งผลให้สามารถติดสีย้อมได้ดีทั้งสีธรรมชาติและสีเคมี เส้นใยสับประรดเป็นเส้นใยที่มา

จากส่วนของใบสับปะรดที่ซึ่งเป็นเศษเหลือทิ้งทางการเกษตรถือว่าเป็นข้อดีของเส้นใยธรรมชาติที่ซึ่งต่างจากเส้นใยอื่น ๆ คือไม่ต้องปลูกขึ้นมาใหม่ ประเทศไทยเป็นผู้ส่งออกสับปะรดกระป๋องอันดับ 1 ของโลก มีพื้นที่ปลูกสับปะรดในประเทศไทยเกือบ 600,000 ไร่ ในแต่ละรอบการผลิต จะมีใบสับปะรดสดที่ถูกทิ้งรวมมากกว่า 4,000 กิโลกรัมต่อไร่ (ในบางพื้นที่อาจมีมากถึง 8,000-10,000 ตันต่อไร่) และซึ่งในพื้นที่จังหวัดนครพนมมีการปลูกสับปะรดค่อนข้างมาก ในอำเภอท่าอุเทน ซึ่งสับปะรดของอำเภอท่าอุเทนได้รับขึ้นทะเบียนสิ่งบ่งชี้ทางภูมิศาสตร์ หรือ GI (Geographical Indications) เป็นสับปะรดที่มีชื่อเสียง นั่นหมายความว่า เส้นใยสับปะรดเหล่านี้ทางชุมชนบ้านท่าเรือสามารถหาได้ในท้องถิ่นจังหวัดนครพนม และที่สำคัญใบสับปะรดที่เหลือทิ้งยังเป็นภาระต่อเกษตรกรที่ต้องกำจัดเพื่อเตรียมหน้าดินในการปลูกรอบถัดไป ซึ่งโดยทั่วไปสับปะรดจะถูกเผาทำลาย หากไม่ได้นำมาใช้ประโยชน์ซึ่งก่อให้เกิดมลพิษทางอากาศในเวลาต่อมา (วิรัชย์ อมรศักดิ์ชัย & นันทยา เก่งเขตร์กิจ, 2557) ซึ่งวิรัชย์ หฤทัยธนาสันต์ และคณะ (2547) ได้กล่าวถึงการนำเส้นใยจากใบสับปะรดมาใช้ประโยชน์ทางการทอ ซึ่งสามารถทำได้ 3 วิธีคือ 1. การขูดด้วยการใช้มีดหรือกระบี่แฉก (Scraping) 2. การแช่ฟอก (Retting) 3. การขูดรีดด้วยเครื่องขูดเส้นใยสับปะรด (Decorticating machine) จากนั้นนำเส้นใยสับปะรดที่ได้มาฟอกย้อมก่อนแล้วนำมาผ่านกระบวนการย้อมเส้นใยเพื่อเตรียมการขึ้นเส้นใยก่อนจะนำขึ้นทอ

จากข้อมูลข้างต้น ผู้วิจัยจึงเล็งเห็นว่าการนำเส้นใยสับปะรดมาใช้ทอร่วมกับไหมของชุมชนบ้านท่าเรือเป็นสิ่งที่น่าสนใจ เนื่องจากผืนผ้าที่ได้อาจสร้างความแปลกใหม่ให้สินค้าด้วยลักษณะเส้นใยที่มีความแปลกใหม่ แตกต่างด้วยขนาดอาจส่งผลให้พื้นผิวของผืนผ้ามีลักษณะแตกต่างจากสินค้าเดิมของชุมชน ทั้งยังเป็นการนำเศษเหลือทิ้งทางการเกษตรมาใช้เกิดมูลค่าเพิ่มสูงขึ้นและถือเป็นการต่อยอดภูมิปัญญาของชุมชน ทั้งยังสอดคล้องกับความต้องการของประธานชุมชนเดิมที่มีความตั้งใจว่าต้องการทดลองใช้เส้นใยสับปะรดร่วมกับงานหัตถกรรมของชุมชน เนื่องจากในปัจจุบันชาวบ้านในชุมชนมีความต้องการพัฒนาสินค้าให้เกิดความหลากหลายเพื่อตอบสนองความต้องการของผู้บริโภคที่หันมาใส่ใจกับวัสดุจากธรรมชาติมากขึ้น นอกเหนือจากเส้นไหมเพียงอย่างเดียว ทั้งชุมชนยังต้องการขยายกลุ่มผู้บริโภคให้อยู่ในช่วงอายุที่ต่ำลงแต่ยังคงมีกำลังในการจับจ่ายสินค้า ทั้งยังสอดคล้องกับนโยบายของทางจังหวัดนครพนมซึ่งมีมติให้หน่วยงานหรือองค์กรในจังหวัดหันมาใช้ผลิตภัณฑ์สินค้าจากผ้าไหมมากขึ้น เพื่อช่วยส่งเสริมและรักษาเอกลักษณ์ความเป็นไทยรวมถึงภูมิปัญญาไทยให้คงอยู่ทิศทางการพัฒนายังตอบสนองแผนพัฒนาประเทศในด้านการพัฒนานวัตกรรมและการนำมาใช้ขับเคลื่อนการพัฒนาในทุกมิติเพื่อยกระดับศักยภาพของประเทศ โดยจะมุ่งเน้นการนำความคิดสร้างสรรค์และการพัฒนานวัตกรรม ทำให้เกิดสิ่งใหม่ที่มีมูลค่าเพิ่มทางเศรษฐกิจทั้งในเรื่องกระบวนการผลิตและรูปแบบผลิตภัณฑ์และบริการใหม่ ๆ หรือ Thailand 4.0 ที่ใช้ความคิดสร้างสรรค์เป็นเชิงออกแบบมาช่วยสร้างมูลค่าเพิ่มและสามารถส่งออกสู่ตลาดโลกได้ ผู้วิจัยถ่ายทอดชิ้นงานสร้างสรรค์ผ่านแบบร่างคอลเลกชัน Spring/Summer 2020 ในรูปแบบกระเป๋าสำหรับกลุ่มคนวัยทำงาน ที่ใช้งานสะดวก สามารถใช้สิ่งของที่จำเป็นในชีวิตประจำวันได้ รูปแบบมีความสวยงามเหมาะสม ผ่านผลิตภัณฑ์กระเป๋าประเภททรงถุงผ้า (Tote bag) ในลักษณะผลิตภัณฑ์แฟชั่นไลฟ์สไตล์ ภายใต้งานวิจัยเรื่องการศึกษาและพัฒนาไหมผสมเส้นใยสับปะรดเพื่อผลิตภัณฑ์แฟชั่นไลฟ์สไตล์ กรณีศึกษากลุ่มทอผ้าไหมบ้านท่าเรือ อำเภอนาหว้า จังหวัดนครพนม มุ่งเน้นให้ชุมชนมีส่วนร่วมในการพัฒนา เพื่อสร้างให้เกิดองค์ความรู้ใหม่ในชุมชนอย่างยั่งยืน และช่วยส่งเสริมให้เกิดอาชีพหลากหลายกลุ่มมากขึ้น และเป็นการต่อยอดภูมิปัญญาไทยให้คงอยู่ ทั้งยังสนับสนุนให้กลุ่มคนรุ่นใหม่หันมาบริโภคสินค้าของไทย เพื่อช่วยสืบสานศิลปหัตถกรรมให้คงอยู่คู่กับชุมชนและสังคมไทยที่กำลังเติบโตไปพร้อมกับโลกที่เคลื่อนไปอย่างรวดเร็ว

### วัตถุประสงค์ของการวิจัย

1. เพื่อศึกษาแนวทางการพัฒนาผ้าไหมผสมเส้นใยสับปะรด ด้วยวิธีการทอเพื่อให้ได้รูปแบบอัตราส่วนที่เหมาะสม

2. เพื่อพัฒนารูปแบบผลิตภัณฑ์แฟชั่นไลฟ์สไตล์ของกลุ่มผ้าไหม บ้านท่าเรือ อำเภอนาหว้า จังหวัดนครพนม

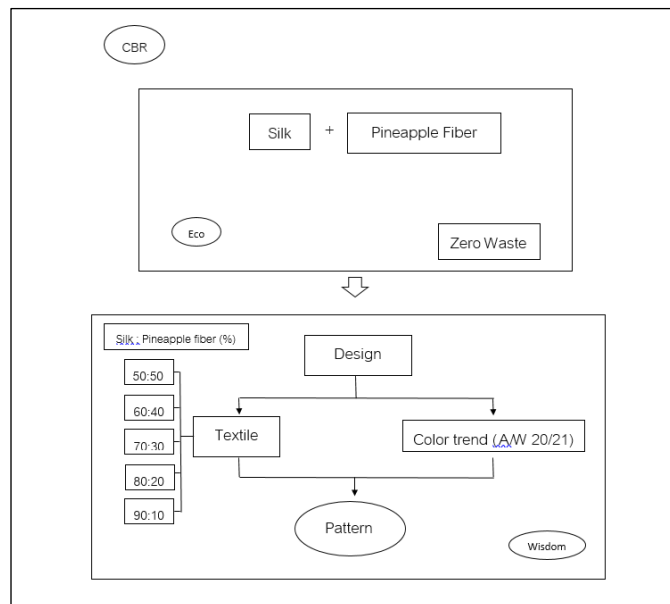
**ขอบเขตของการวิจัย**

1. ด้านพื้นที่ คือ หัตถกรรมของกลุ่มผ้าไหมบ้านท่าเรือ อำเภอนาหว้า จังหวัดนครพนม
2. ด้านการศึกษา คือ งานวิจัยนี้เน้นการศึกษาและพัฒนาผ้าไหมทอผสมเส้นใยสับปะรดเพื่อผลิตภัณฑ์แฟชั่นไลฟ์สไตล์ กรณีศึกษากลุ่มผ้าไหมบ้านท่าเรือ อำเภอนาหว้า จังหวัดนครพนม โดยมีขอบเขตวิธีการศึกษา ดังนี้

2.1 เป็นการวิจัยแบบวิธีวิจัยเชิงปริมาณและเชิงคุณภาพ (Mixed – method design) โดยผู้วิจัยใช้วิธี Community Based Research (CBR) ซึ่งเป็นวิธีการวิจัยแบบมีส่วนร่วมของชุมชน โดยการลงพื้นที่ไปในชุมชนเพื่อศึกษาวิถีชีวิตความเป็นอยู่ของคนในชุมชน และมุ่งเน้นช่วยแก้ปัญหาของชุมชนอย่างแท้จริง เพื่อศึกษาจุดอ่อนและจุดแข็งของชุมชน เพื่อนำข้อมูลดังกล่าวมาช่วยในการออกแบบชิ้นงานสร้างสรรค์และผู้วิจัยใช้ข้อมูลจากการสังเกตการณ์ การสัมภาษณ์และจากแบบสอบถามมาประกอบในการสร้างสรรค์ชิ้นงานผลิตภัณฑ์แฟชั่นไลฟ์สไตล์ ที่มาจากการทอของกลุ่มผ้าไหมบ้านท่าเรือ อำเภอนาหว้า จังหวัดนครพนม

**กรอบความคิดที่ใช้วิจัย**

ในการศึกษาเรื่องการศึกษาและพัฒนาผ้าไหมทอผสมเส้นใยสับปะรดเพื่อผลิตภัณฑ์แฟชั่นไลฟ์สไตล์ กรณีศึกษากลุ่มผ้าไหมบ้านท่าเรือ อำเภอนาหว้า จังหวัดนครพนม เป็นการศึกษาโดยมีวัตถุประสงค์ 1.) เพื่อหารูปแบบอัตราส่วนการทอที่เหมาะสมของไหมต่อเส้นใยสับปะรด 2.) เพื่อพัฒนารูปแบบผลิตภัณฑ์แฟชั่นที่ตอบโจทย์ไลฟ์สไตล์ของกลุ่มคนวัยทำงานตอนต้น โดยนำมาทดลองทอร่วมกันเพื่อให้ได้รูปแบบผลิตภัณฑ์ใหม่ที่ตรงกับไลฟ์สไตล์ของคนในยุคปัจจุบันและเพื่อให้เกิดองค์ความรู้ใหม่แก่ชุมชนที่สามารถสร้างมูลค่าเพิ่มได้และสอดคล้องกับความต้องการของผู้บริโภคในปัจจุบัน เพื่อที่ผลิตภัณฑ์ของชุมชนจะสามารถช่วยขยายกลุ่มผู้บริโภคได้ เหล่านี้ ยังถือเป็นการสร้างรายได้ให้ชุมชนอีกทางหนึ่งและยังเป็นทางออกในการช่วยนำเศษเหลือทิ้งทางการเกษตรมาใช้ให้เกิดประโยชน์ โดยผู้วิจัยได้กำหนดกรอบแนวคิดไว้ดังนี้



ภาพที่ 1 กรอบแนวคิดในการวิจัย

**วิธีดำเนินการวิจัย**

การวิจัยครั้งนี้เป็นการศึกษาแนวทางในการพัฒนาผ้าไหมทอผสมเส้นใยสับปะรด ด้วยวิธีการทอตามอัตราส่วนของไหมทอผสมเส้นใยสับปะรด และเพื่อให้ได้รูปแบบผลิตภัณฑ์แฟชั่นไลฟ์สไตล์ของกลุ่มทอผ้าไหม บ้านท่าเรือ อำเภอนาหว้า จังหวัดนครพนม โดยมีวิธีดำเนินการวิจัย ดังนี้

1. ผู้วิจัยใช้การเลือกกลุ่มตัวอย่างแบบร่างการออกแบบโครงสร้างลายทอผ้าไหมทอผสมเส้นใยสับปะรดสำหรับผลิตภัณฑ์แฟชั่นไลฟ์สไตล์ ซึ่งออกแบบโดยผู้วิจัยแล้วนำมาให้ผู้เชี่ยวชาญ จำนวน 5 ท่าน ทำการเลือกสุ่มตัวอย่างแบบเฉพาะเจาะจง (Purposive Sampling) โดยมีเครื่องมือที่ใช้ในการวิจัย 3 ส่วน ดังนี้

1.1 ใช้เครื่องมือในการสังเกตการณ์แบบมีส่วนร่วม (Participant Observation) กับชุมชน โดยมีวัตถุประสงค์เพื่อสังเกตวัสดุที่ใช้ทอและลวดลายผ้าทอเดิม และโครงสร้างการทอของชุมชนบ้านท่าเรือ อำเภอนาหว้า จังหวัดนครพนม เพื่อใช้ในการวิเคราะห์และสรุปข้อมูล

1.2 ใช้การสัมภาษณ์แบบเป็นทางการ (Formal Interview) โดยมีการสัมภาษณ์แบบรายบุคคล ในแต่ละประเด็นและการสัมภาษณ์แบบกลุ่ม ทั้งในเรื่องของประวัติความเป็นมาของกลุ่ม ผลิตภัณฑ์สินค้าในปัจจุบัน วัสดุที่ใช้ เทคนิควิธีการ กระบวนการผลิต ตลอดจนการใช้วัสดุใหม่มีส่วนร่วมกับไหมบ้านท่าเรือ โดยผู้วิจัยใช้แบบสัมภาษณ์เทปบันทึกเสียงและกล้องถ่ายภาพร่วมกัน

1.3 นำข้อมูลที่ได้จากการสังเกตการณ์ สัมภาษณ์ มาเป็นแนวทางในการออกแบบแบบร่างเพื่อใช้ประกอบการประเมินโดยผู้เชี่ยวชาญทั้ง 5 คน โดยใช้เครื่องมือคือแบบสอบถาม จำนวน 3 ชุด ดังนี้ ชุดที่ 1 คือ แบบสอบถามผู้เชี่ยวชาญความเหมาะสมด้านการออกแบบแบบร่างโครงสร้างลวดลายผ้าไหมทอผสมเส้นใยสับปะรดและความเหมาะสมในการนำไปพัฒนาสู่ผลิตภัณฑ์แฟชั่นไลฟ์สไตล์รวมถึงด้านเทรนด์สีที่จะถูกนำไปใช้สำหรับรูปแบบผ้าทอเพื่อผลิตภัณฑ์แฟชั่นไลฟ์สไตล์ ชุดที่ 2 คือ แบบสอบถามความเหมาะสมของรูปแบบผลิตภัณฑ์แฟชั่นไลฟ์สไตล์ ประเภทกระเป๋า และโครงสร้างผ้าทอประกอบเทรนด์สีเพื่อผลิตภัณฑ์แฟชั่นไลฟ์สไตล์จากผ้าไหม ทอผสมเส้นใยสับปะรดชุมชนบ้านท่าเรือ ชุดที่ 3 แบบสอบถามความเหมาะสมด้านการออกแบบคอลเลกชั่นผลิตภัณฑ์แฟชั่นไลฟ์สไตล์ ประเภทกระเป๋าทรงถุงผ้า (Tote bag) เพื่อที่จะสามารถนำไปพัฒนาและขึ้นต้นแบบผลิตภัณฑ์แฟชั่นไลฟ์สไตล์จากผ้าไหมทอผสมเส้นใยสับปะรดชุมชนบ้านท่าเรือได้

1.4 นำข้อมูลที่ได้มาวิเคราะห์โดยโปรแกรมสำเร็จรูปในคอมพิวเตอร์ ผู้วิจัยนำข้อมูลที่ได้มาจัดกระทำและการวิเคราะห์ข้อมูล โดยมีวิธีการดำเนินการเป็นขั้นตอน มีวิธีการประเมินผลหาค่าเฉลี่ย ( $\bar{x}$ ) ค่าส่วนเบี่ยงเบนมาตรฐาน (S.D) และแปรผลโดยการบรรยาย โดยใช้เครื่องมือแบบมาตราส่วนประมาณค่า (Rating Scale) 5 ระดับ ตามมาตราวัดของลิเคิร์ท (Likert Scale) และเกณฑ์การแปลความหมายเพื่อจัดลำดับค่าเฉลี่ยแบบชัวาลย์ เรื่องประพันธ์ (ชัวาลย์ เรื่องประพันธ์, 2539) ดังนี้

เกณฑ์การให้คะแนน	เกณฑ์การประเมิน
5 = มากที่สุด	4.21-5.00 ฟังพอใจในระดับมากที่สุด
4 = มาก	3.41-4.20 ฟังพอในระดับมาก
3 = ปานกลาง	2.61-3.40 ฟังพอในระดับปานกลาง
2 = น้อย	1.81-2.60 ฟังพอในระดับน้อย
1 = น้อยที่สุด	1.00-1.80 ฟังพอในระดับน้อยที่สุด

ภาพที่ 2 เกณฑ์การให้คะแนนและการประเมินผล

ที่มา : (ชัวาลย์ เรื่องประพันธ์, 2539)

## ผลการวิจัย

การวิจัยนี้ มุ่งหาแนวทางในการพัฒนาผ้าไหมทอผสมเส้นใยสับปะรด ด้วยวิธีการทอตามอัตราส่วนและเพื่อให้ได้รูปแบบผลิตภัณฑ์แฟชั่นไลฟ์สไตล์ของกลุ่มทอผ้าไหม บ้านท่าเรือ อำเภอนาหว้า จังหวัดนครพนม สรุปผลการวิจัยตามลำดับได้ดังนี้

1. จากการลงพื้นที่สังเกตการณ์และสัมภาษณ์แบบกลุ่ม ผู้วิจัยพบว่าชุมชนทอผ้าไหมบ้านท่าเรือ อาชีพหลักของคนในชุมชนคือ เกษตรกรรม อาชีพรองคือผู้ชายคือทำเครื่องดนตรี (โหมต แคน) ส่วนผู้หญิงทอผ้า ซึ่งปัจจุบันกลุ่มทอผ้าไหมบ้านท่าเรือมีสมาชิกกว่า 200 คน และเนื่องด้วยฝีมือการทอผ้าไหมของชุมชนบ้านท่าเรือ รวมถึงลวดลายที่คงความเป็นเอกลักษณ์ส่งผลให้ชุมชนบ้านท่าเรือมีชื่อเสียงและเป็นที่รู้จัก ซึ่งวัสดุหลักในการทอผ้าของชุมชนคือไหม ชุมชนบ้านท่าเรือได้รับไหมจาก 2 ทาง คือ

- 1.1 ไหมพระราชทานจากศูนย์ศิลปาชีพ ในพระบรมราชูปถัมภ์ฯ
- 1.2 ไหมที่สั่งซื้อจากแหล่งอื่น

ในหลายครั้งที่ไหมขาดตลาดก็ส่งผลให้ชุมชนต้องหยุดรับออเดอร์ไปนานหลายเดือน ชุมชนจึงมีความต้องการในการพัฒนาไหมร่วมกับเส้นใยธรรมชาติอื่นๆ เพื่อลดการใช้ไหมให้น้อยลง และเพื่อให้เกิดวัสดุใหม่ในชุมชนทอผ้าไหมบ้านท่าเรือ จึงมีความต้องการในการพัฒนาร่วมกันกับผู้วิจัย ในการพัฒนาผ้าไหมทอผสมเส้นใยสับปะรด



ภาพที่ 3 ลงพื้นที่ชุมชนทอผ้าไหมบ้านท่าเรือ

2. จากการศึกษาผู้วิจัยพบว่าเส้นใยสับปะรดไม่สามารถใช้เป็นเส้นยืนหลักในการทอผืนผ้าได้แต่สามารถใช้ประโยชน์ในการทอเป็นลักษณะของเส้นพุ่งหลักได้ จึงได้ลงพื้นที่ชุมชนทอผ้าไหมบ้านท่าเรือ เพื่อหาแนวทางในการพัฒนา ผลการวิจัยพบว่าในแนวทางการพัฒนาผ้าไหมทอผสมเส้นใยสับปะรด สามารถใช้เส้นไหมเป็นเส้นยืนหลักและทอผสมเส้นใยสับปะรด เข็มมือทอเป็นเส้นพุ่งหลักหรือทอสลับกับไหมเปลือกนอกที่ซึ่งมีขนาดของเส้นใยภายนอกใกล้เคียงกัน ทอผสมกันตามอัตราส่วน เพื่อให้เกิดพื้นผิวและผิวสัมผัสของผืนผ้าแตกต่างกัน ซึ่งอัตราส่วนของผืนผ้าที่แตกต่างกันส่งผลให้ผืนผ้ามีความเหมาะสมในการนำไปพัฒนาสู่ผลิตภัณฑ์แฟชั่นไลฟ์สไตล์ที่แตกต่างกัน รูปแบบผืนผ้าทอเริ่มจากอัตราส่วนการทอที่ 50:50 60:40 70:30 80:20 90:10 ในอัตราส่วนของไหมต่อเส้นใยสับปะรด จำนวน 5 อัตราส่วน กรณีผืนผ้าที่มีอัตราส่วนของการใช้เส้นพุ่งจากเส้นใยสับปะรดน้อยกว่าร้อยละ 50 จะใช้ไหมเปลือกนอกมาทอผสมกับเส้นใยสับปะรด ซึ่งผู้วิจัยได้ทำแบบร่างผืนผ้าลายทอทั้ง 5 อัตราส่วน จำนวน 20 รูปแบบ ผลการวิจัยพบว่าผืนผ้าที่มีความเหมาะสมในด้านรูปแบบโครงสร้างลายทอที่มีความแข็งแรงและมีความสวยงามเหมาะสม คือรูปแบบอัตราส่วนที่ 70:30 (ไหมและไหมเปลือกนอก:เส้นใยสับปะรด) โดยมีการประเมินคัดเลือกเพื่อให้ได้ผลการวิจัย ดังนี้



ภาพที่ 4 เส้นใยสับประรดเส้นมือ

จากการทดสอบทางเคมีเพื่อหาค่าความเป็นกรด-เบส (pH) ผู้วิจัยได้ทำการทดสอบกับผืนผ้าตามอัตราส่วนทั้งหมด 5 อัตราส่วน ตั้งแต่ 50:50, 60:40, 70:30, 80:20, 90:10 (ไหม:เส้นใยสับประรด) อัตราส่วนละ 3 ซ้ำหรือ 3 ครั้ง เพื่อลดการคลาดเคลื่อนของค่าความเป็นกรด-เบส pH และเพื่อให้ได้ค่าคะแนนที่แม่นยำที่สุด ผลการทดสอบพบว่า ค่าเฉลี่ยของการทดสอบทั้งหมดอยู่ที่ pH = 7.41 ซึ่งอยู่ในช่วงค่าที่ไม่ก่อให้เกิดการระคายเคืองต่อผิวหนังหรือไม่ส่งผลให้เกิดการระคายเคือง สามารถนำไปพัฒนาเป็นผลิตภัณฑ์ที่สัมผัสที่ผิวได้

ตารางที่ 1 : แสดงผลการทดสอบทางกายภาพเพื่อหาค่าความต้านทานการฉีกขาดและการยืดตัวของผืนผ้า

ลำดับที่	รหัสทดสอบ ผ้า (Code)	อัตราส่วนของผ้า	ร้อยละของความเครียด ดึงที่จุดขาด	แรงกระทำ ที่จุดขาด	แรงยืดตัวที่จุดขาด
1.	AN 1	(90:10)	13.31	596.94	13.61
2.	AN 2	(80:20)	15.33	521.58	14.53
3.	AN 3	(80:20)	17.64	298.29	16.76
4.	AN 4	(50:50)	3.14	269.23	2.89
5.	AN 5	(70:30)	2.77	252.02	2.55
6.	AN 6	(80:20)	16.85	383.61	15.82
7.	AN 7	(80:20)	16.01	395.70	14.94
8.	AN 8	(60:40)	12.79	141.59	11.82
9.	AN 9	(70:30)	12.37	171.07	11.45
10.	AN 10	(50:50)	3.62	188.85	3.64
11.	AN 11	(90:10)	13.22	323.82	12.31
12.	AN 12	(50:50)	13.26	372.02	12.58
13.	AN 13	(90:10)	13.70	360.36	12.85
14.	AN 14	(50:50)	1.92	442.66	1.86
15.	AN 15	(70:30)	11.76	499.97	10.87
16.	AN 16	(60:40)	15.68	173.42	14.70

ลำดับที่	รหัสทดสอบ ผ้า (Code)	อัตราส่วนของผ้า	ร้อยละของความเครียด ดึงที่จุดขาด	แรงกระทำ ที่จุดขาด	แรงยึดตัวที่จุดขาด
17.	AN 17	(70:30)	18.09	360.08	16.88
18.	AN 18	(60:40)	19.13	245.77	17.80
19.	AN 19	(90:10)	11.99	337.44	11.00
20.	AN 20	(60:40)	7.57	150.02	7.40

จากตารางที่ 1 ผลการทดสอบทางกายภาพ เพื่อหาค่าความต้านทานการฉีกขาดและการยึดตัวของผืนผ้า โดยใช้เครื่องทดสอบแรงดึง แรงกด (UNIVERSAL TESTING MACHINE) ตามมาตรฐานชิ้นงาน ASTM D5035-08 STANDARD TEST METHOD ผลการทดสอบพบว่า มีผืนผ้า 5 รูปแบบ ที่มีค่าร้อยละของความเครียดดึงที่จุดขาด ซึ่งมีหน่วยเป็นเปอร์เซ็นต์ (%) มีค่าต่ำกว่า 10 เปอร์เซ็นต์ ได้แก่ ผืนผ้าลำดับที่ 4, 5, 10, 14, 20 ตามลำดับ จึงเหลือผืนผ้าที่เหมาะสมในการนำไปประเมินผลเพียง 15 รูปแบบ

2.1 รูปแบบผืนผ้าที่ได้หลังการทดสอบความแข็งแรงของผืนผ้าจะเหลือเพียง 15 รูปแบบ จากนั้นผู้วิจัยมาประเมินคัดเลือกโดยผู้เชี่ยวชาญ จำนวน 5 คน โดยใช้เครื่องมือคือแบบสอบถาม จำนวน 3 ชุด ดังนี้

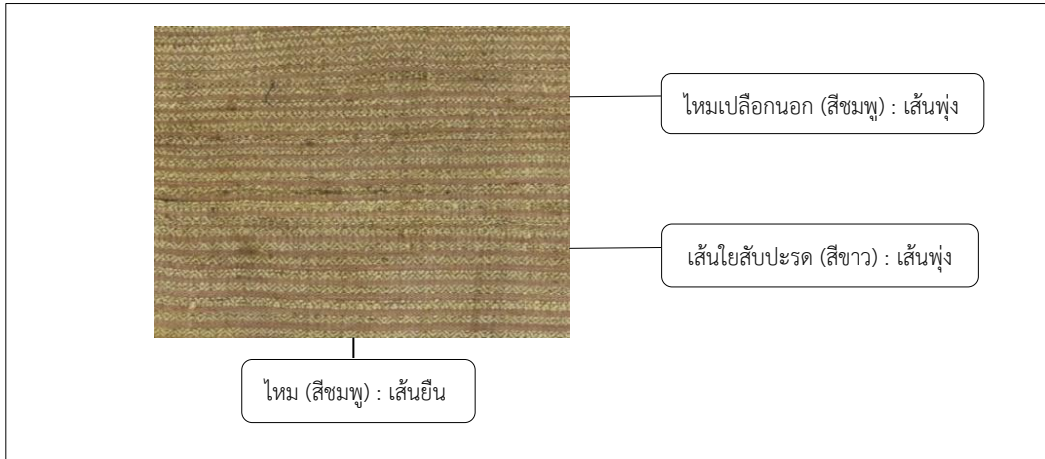
2.1.1 แบบสอบถามความเหมาะสมด้านการออกแบบแบบร่างโครงสร้างลวดลายผ้าไหมทอผสมเส้นใยสับปะรดและความเหมาะสมในการนำไปพัฒนาสู่ผลิตภัณฑ์แฟชั่นไลฟ์สไตล์รวมถึงด้านเทรนด์สีที่จะถูกนำไปใช้สำหรับรูปแบบผ้าทอเพื่อผลิตภัณฑ์แฟชั่นไลฟ์สไตล์

2.1.2 แบบสอบถามความเหมาะสมของรูปแบบผลิตภัณฑ์แฟชั่นไลฟ์สไตล์ ประเภทกระเป๋าและโครงสร้างผ้าทอประกอบเทรนด์สีเพื่อผลิตภัณฑ์แฟชั่นไลฟ์สไตล์จากผ้าไหมทอผสมเส้นใยสับปะรดชุมชนบ้านท่าเรือ

2.1.3 แบบสอบถามความเหมาะสมด้านการออกแบบคอลเลกชั่นผลิตภัณฑ์แฟชั่นไลฟ์สไตล์ ประเภทกระเป๋าทรงถุงผ้า (Tote bag)

ซึ่งมีการจัดกระทำและวิเคราะห์ข้อมูล โดยมีวิธีการดำเนินการเป็นขั้นตอน มีวิธีการประเมินผลหาค่าเฉลี่ย ( $\bar{x}$ ) ค่าส่วนเบี่ยงเบนมาตรฐาน (S.D) และแปรผลโดยการบรรยาย โดยใช้เครื่องมือแบบมาตราส่วนประมาณค่า (Rating Scale) 5 ระดับ ตามมาตราวัดของลิเคิร์ท (Likert Scale) และเกณฑ์การแปลความหมายเพื่อจัดลำดับค่าเฉลี่ยแบบซัซวาลย์ เรื่องประพันธ์ (ซัซวาลย์ เรื่องประพันธ์, 2539)

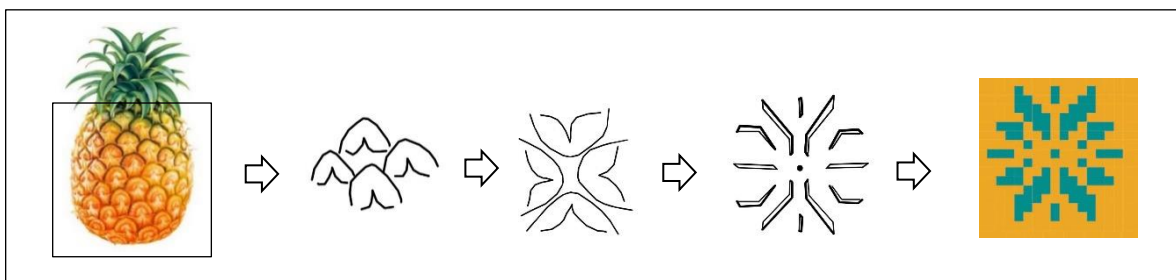




ภาพที่ 5 รูปแบบผืนผ้าที่มีสัดส่วนการทอผสมของไหมและไหมเปลือกนอกต่อเส้นใยสับปะรดที่ 70:30

2.1.1 แบบสอบถามความเหมาะสมด้านการออกแบบแบบร่างโครงสร้างลวดลายผ้าไหม

ทอผสมเส้นใยสับปะรดและความเหมาะสมในการนำไปพัฒนาสู่ผลิตภัณฑ์แฟชั่นไลฟ์สไตล์รวมถึงด้านเทรนด์สีที่จะถูกนำไปใช้สำหรับรูปแบบผ้าทอเพื่อผลิตภัณฑ์แฟชั่นไลฟ์สไตล์ ผู้วิจัยนำผืนผ้าทั้ง 15 รูปแบบ มาคัดเลือกโดยผู้เชี่ยวชาญ ซึ่งรูปแบบผืนผ้าที่ได้ คือรูปแบบอัตราส่วนการทอที่ 70:30 (ไหมและไหมเปลือกนอก:เส้นใยสับปะรด) ที่ซึ่งมีความแข็งแรงและความสวยงามเหมาะสมในการนำมาพัฒนาสู่ผลิตภัณฑ์แฟชั่นไลฟ์สไตล์ โดยในรูปแบบวิธีการทอผืนผ้าได้ใช้เส้นไหมเป็นเส้นยืนหลักซึ่งมีอัตราส่วนการทอที่ร้อยละ 50 และเส้นใยสับปะรดทอเป็นเส้นพุ่ง ร้อยละ 30 ทอสลับกับไหมเปลือกนอก ร้อยละ 20 ดังแสดงในภาพประกอบที่ 5 ซึ่งมีเกณฑ์คะแนนจำนวนค่าเฉลี่ยที่ 4.13 และส่วนเบี่ยงเบนมาตรฐาน 0.93 ซึ่งอยู่ในเกณฑ์การประเมินความพึงพอใจในระดับมาก



ภาพที่ 6 ลายที่ออกแบบลงบนผืนผ้าทอได้รับแรงบันดาลใจมาจากตาสับปะรด

การออกแบบลวดลายลงบนผืนผ้าทอนี้ ได้นำเอกลักษณ์ รูปแบบ และโครงสร้างที่โดดเด่นของผลสับปะรดมาเป็นแรงบันดาลใจในการออกแบบนั่นคือ รูปลักษณ์ของตาสับปะรด นำมาตัดทอน ปรับเปลี่ยนให้อยู่ในรูปร่างรูปทรงเรขาคณิต ใช้ลักษณะของเส้นและจุดมาพัฒนาออกแบบจัดวางเป็นลายผ้า (Pattern) ในลักษณะสมมาตรหรือการซ้ำ (Repeat) ดังแสดงในภาพประกอบที่ 6 โดยกำหนดให้เส้นทางยืนเป็นเส้นไหม และเส้นทางพุ่งเป็นการทอร่วมกันระหว่างเส้นไหมเปลือกนอกและเส้นใยสับปะรด และผู้เชี่ยวชาญ 4 ใน 5 คน มีความเห็นว่าผืนผ้าดังกล่าวมีความเหมาะสม

ในการนำไปพัฒนาสู่ผลิตภัณฑ์แฟชั่นไลฟ์สไตล์ ประเภทกระเป๋าทรงถุงผ้า (Tote bag) และลักษณะลวดลายมีวิธีในการทอร่วมกันระหว่างเส้นไหมทอผสมเส้นใยสับปะรดผ่านเทคนิคการยกลาย โดยผิวสัมผัสของการยกลายจะมีลักษณะบางส่วนของผืนผ้าที่นูนออกมา เรียกว่า ลายยก ซึ่งในลักษณะลวดลายตาสับปะรด จะเป็นลักษณะการทอยกลายแบบ 15 ตะกอ โดยใช้เส้นยืนเป็นเส้นไหมหลักและเส้นพุ่งเป็นเส้นใยสับปะรดทอสลับกับไหมเปลือกนอก ใช้การพุ่งกระสวยโดยใช้เส้นใยสับปะรดเป็นตัวพุ่งระหว่างกลางของเส้นไหมยืน จะสร้างให้เกิดลวดลายที่เป็นลักษณะของตาสับปะรดที่นูนออกมาเพื่อเพิ่มความโดดเด่นให้กับลวดลาย ซึ่งชุมชนบ้านท่าเรือได้ใช้วิธีการเตรียมเส้นใยสับปะรดโดยการนำมาสาางเส้นใยด้วยหวีก่อนแล้วจึงนำมาเข็นด้วยมือที่ละเส้นโดยใช้การมัดเส้นใยเป็นปมต่อกัน ก่อนจะนำไปปั่นเครื่องสับปะรดเข้ากัทอ



ภาพที่ 7 วิธีการเตรียมเส้นใยสับปะรดโดยการนำมาสาางเส้นใยด้วยหวี

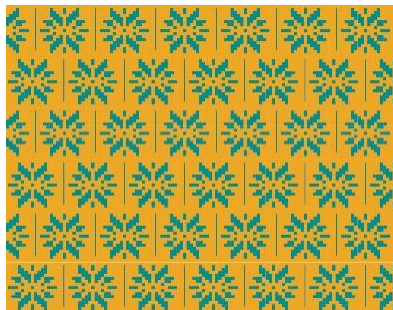
รูปแบบชุดเทรนด์สีที่มีความเหมาะสมในการนำมาพัฒนาสู่ผลิตภัณฑ์แฟชั่นไลฟ์สไตล์ คือรูปแบบชุดสี Ground yellow and blue with neutrals ดังแสดงในภาพประกอบที่ 7 ที่ซึ่งเป็นชุดสีหนึ่งใน Trend Concept A/W 20/21 ในหัวข้อ Women's Accessories & Footwear Colour A/W 20/21 รูปแบบชุดสีประกอบด้วยโทนสีเหลืองเป็นทิศทางของการเปลี่ยนแปลงที่ซึ่งเป็นการเปลี่ยนผ่านจากฤดูใบไม้ผลิไปสู่ฤดูหนาว ซึ่งนำมาจับคู่กับสีที่เพิ่มความนิยมคือ สีฟ้าที่ดูอบอุ่นและโทนสีฟ้าที่สว่างขึ้นตัดกับสีพื้นโทนกลาง คือโทนสีอิฐ ซึ่งโทนสีลักษณะนี้มีความเหมาะสมที่จะนำไปพัฒนาสู่ผลิตภัณฑ์แฟชั่นไลฟ์สไตล์ ประเภทรองเท้า, เครื่องประดับ, กระเป๋า และแว่นตา (WGSN, 2561) รูปแบบเทรนด์สีดังกล่าว มีจำนวนค่าเฉลี่ยที่ 4.17 และส่วนเบี่ยงเบนมาตรฐาน 0.70 ที่ประเมินโดยผู้เชี่ยวชาญ ซึ่งอยู่ในเกณฑ์การประเมินความพึงพอใจในระดับมาก



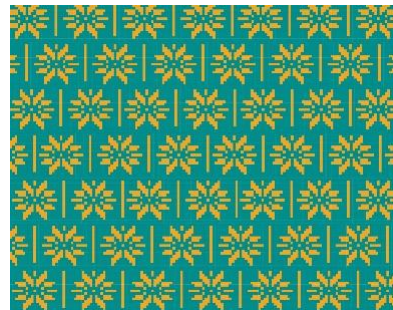
ภาพที่ 8 รูปแบบชุดเทรนด์สี Ground yellow and blue with neutrals  
ที่มา : (WGSN, 2561)

2.1.2 แบบสอบถามความเหมาะสมของรูปแบบผลิตภัณฑ์แฟชั่นไลฟ์สไตล์ ประเภท

กระเป๋า และโครงสร้างผ้าทอประกอบเทรนด์สีเพื่อผลิตภัณฑ์แฟชั่นไลฟ์สไตล์จากผ้าไหมทอผสมเส้นใยสับปะรดชุมชนบ้านท่าเรือ จากการประเมินคัดเลือก พบว่า รูปแบบผลิตภัณฑ์กระเป๋าที่เหมาะสมกับกลุ่มคนวัยทำงานตอนต้น คือ กระเป๋าทรงถุงผ้า (Tote bag) ซึ่งมีลักษณะที่ใช้งานง่าย สามารถใส่สิ่งของที่จำเป็นในชีวิตประจำวันได้ เหมาะสมกับการใช้งานทุกวัน รูปทรงของกระเป๋ามีความเหมาะสมกับกลุ่มคนวัยทำงาน ซึ่งมีเกณฑ์คะแนนจำนวนค่าเฉลี่ยที่ 4.6 และส่วนเบี่ยงเบนมาตรฐาน 0.49 ซึ่งอยู่ในเกณฑ์การประเมินความพึงพอใจในระดับมากที่สุด



(ก)



(ข)

ภาพที่ 9 รูปแบบลวดลายผ้าไหมผสมใยสับปะรด

จากการประเมินผลการคัดเลือกโดยใช้เครื่องมือแบบสอบถามโดยผู้เชี่ยวชาญทั้ง 5 คน พบว่ารูปแบบโครงสร้างลวดลายผ้าที่ใช้เทรนด์สี Ground yellow and blue with neutrals มี 2 รูปแบบที่มีความเหมาะสมในการนำไปพัฒนา ดังแสดงในภาพประกอบที่ 9 โดยรูปแบบผืนผ้ามีค่าคะแนนที่ได้ มีจำนวนค่าเฉลี่ยที่ 4.27 และส่วนเบี่ยงเบนมาตรฐาน 0.52 (ก) และ จำนวนค่าเฉลี่ยที่ 4.20 และส่วนเบี่ยงเบนมาตรฐาน 0.60 (ข) ตามลำดับ ซึ่งอยู่ในเกณฑ์การประเมินความพึงพอใจในระดับมากที่สุดทั้ง 2 ลำดับ มีความเหมาะสมในการนำมาพัฒนาสู่ผลิตภัณฑ์แฟชั่นไลฟ์สไตล์ ประเภทกระเป๋า

### 2.1.3 แบบสอบถามความเหมาะสมด้านการออกแบบคอลเลกชันผลิตภัณฑ์แฟชั่นไลฟ์สไตล์

**ประเภทกระเป๋าทรงถุงผ้า (Tote bag)** จากการประเมินรูปแบบภาพร่างคอลเลกชันผลิตภัณฑ์กระเป๋า ทั้ง 3 รูปแบบ ผลการวิจัยพบว่า รูปแบบภาพร่างคอลเลกชันที่ 1 ดังแสดงในภาพประกอบที่ 10 มีความเหมาะสมในการนำมาพัฒนาสู่ผลิตภัณฑ์แฟชั่นไลฟ์สไตล์ กรณีศึกษาของกลุ่มทอผ้าไหมบ้านท่าเรือ อำเภอนาหว้า จังหวัดนครพนม ดังจำนวนค่าเฉลี่ยที่ 4.33 และส่วนเบี่ยงเบนมาตรฐาน 0.56 ซึ่งอยู่ในเกณฑ์การประเมินความพึงพอใจในระดับมากที่สุด



ภาพที่ 10 ภาพร่างคอลเลกชันรูปแบบผลิตภัณฑ์แฟชั่นไลฟ์สไตล์ ประเภทกระเป๋าทรงถุงผ้า (Tote bag)

#### สรุปและอภิปรายผล

จากการศึกษาทำให้ผู้วิจัย ได้ค้นพบองค์ความรู้ต่างๆ ดังนี้

1. จากการศึกษาและพัฒนาผ้าไหมผสมใยสังเคราะห์ ผู้วิจัยได้นำข้อมูลจากการศึกษาทั้งทาง เอกสารงานวิจัย หนังสือ บทความ วารสาร สื่อสิ่งพิมพ์ สื่อออนไลน์ และจากการลงพื้นที่สังเกตการณ์ สัมภาษณ์ ผู้วิจัยนำข้อมูลที่ได้มาวิเคราะห์เพื่อเป็นแนวทางในการพัฒนาแบบร่างผืนผ้าทอ โดยวิธีที่ผู้วิจัยใช้ในทำแบบร่างโครงสร้างการทอผ้าไหมผสมเส้นใยสังเคราะห์ คือการทอผสมเส้นใยในลักษณะการทอตามอัตราส่วน เนื่องจากข้อจำกัดของเส้นใยสังเคราะห์ที่ไม่สามารถใช้เป็นเส้นยืนหลักได้ ผู้วิจัยจึงหาแนวทางร่วมกับชุมชนแล้วนำมาพัฒนาร่วมกับเส้นไหมของชุมชนบ้านท่าเรือ จึงได้แนวทางในการพัฒนาโดยนำเส้นใยสังเคราะห์มาทอผสมในลักษณะของเส้นพุ่งทอสลับกับไหมเปลือยนอกตามอัตราส่วนที่กำหนด เกิดเป็นผืนผ้าทั้ง 5 อัตราส่วน ตั้งแต่ 50:50, 60:40, 70:30, 80:20, 90:10 (ไหม:เส้นใยสังเคราะห์) ทั้ง 20 รูปแบบ เพื่อนำมาประเมินแบบร่างโดยผู้เชี่ยวชาญ ซึ่งผลการวิจัยพบว่า รูปแบบผืนผ้าในอัตราส่วนของไหมต่อเส้นใยสังเคราะห์ที่ 70:30 ที่ซึ่งมีความแข็งแรงและความสวยงามที่เหมาะสมในการนำมาพัฒนาสู่ผลิตภัณฑ์แฟชั่นไลฟ์สไตล์ ประเภทกระเป๋าทรงถุงผ้า (Tote bag) เครื่องมือที่ใช้ในการวิจัยแบบร่างคือแบบสอบถาม ซึ่งแนวทางดังกล่าวสอดคล้องกับแนวคิดของ วิจิตรา เตียวาวณิชย์ (2558) ที่กล่าวว่าลักษณะโครงสร้างของผืนผ้าอาจดูมีความธรรมดาหรือเรียบง่าย แต่ควรเน้นเทคนิคหรือวิธีการผสมเส้นใยให้เกิดรูปแบบที่น่าสนใจ โดยการทอผสมผสานเส้นใยในเปอร์เซ็นต์ที่ต่างกัน เพื่อสร้างให้เกิดพื้นผิวของผ้าที่แตกต่างกัน เพื่อทำให้เกิดลักษณะพิเศษของผืนผ้า

2. การออกแบบและพัฒนาผ้าไหมทอผสมเส้นใยสังเคราะห์เพื่อผลิตภัณฑ์แฟชั่นไลฟ์สไตล์ ประเภทกระเป๋า ผู้วิจัยมุ่งเน้นให้ผลิตภัณฑ์สอดคล้องและตอบใจกับกลุ่มเป้าหมาย คือ กลุ่มวัยทำงานตอนต้น อายุระหว่าง 25-35 ปี ซึ่งมีกำลังในการบริโภคและจับจ่ายสินค้า และเพื่อช่วยขยายกลุ่มผู้บริโภคของชุมชนทอผ้าไหมบ้านท่าเรือ เนื่องจากผู้บริโภคกลุ่มเดิมของชุมชนจะมีช่วงอายุระหว่าง 40-60 ปี เป็นส่วนใหญ่ และข้อมูลจากการสัมภาษณ์แบบกลุ่มของชุมชน พบว่าสินค้าเดิมของชุมชนมีผืนผ้าที่เป็นชิ้นยังไม่มีการพัฒนาไปสู่ผลิตภัณฑ์อื่นมากนักสอดคล้องกับกลุ่มลูกค้าของชุมชนที่มีการแนะนำเกี่ยวกับความต้องการ

ทางด้านของผลิตภัณฑ์กระเป่า จึงเป็นความต้องการของชุมชนในด้านการพัฒนาผ้าไปสู่ผลิตภัณฑ์กระเป่า ซึ่งแนวทางการพัฒนานี้สอดคล้องกับแนวคิดของ สุรเดช ธีระกุล ซึ่งกล่าวว่าการพัฒนาต่อยอดผลิตภัณฑ์ ควรสร้างให้เกิดรูปแบบและลวดลายที่หลากหลายเพื่อสร้างให้เกิดความหลายให้กับผลิตภัณฑ์ และเพื่อเป็นการเปิดตลาดขยายกลุ่มผู้บริโภค โดยเฉพาะอย่างยิ่งกลุ่มผู้บริโภคในสังคมเมืองที่มีความต้องการและความสามารถในการใช้จ่ายที่สูง (สุรเดช ธีระกุล, 2558)

3. จากการศึกษาวิจัย ผู้วิจัยได้พบข้อจำกัดของเส้นใยสับปะรดที่ไม่สามารถใช้ทอเป็นเส้นยืนหลักได้ ผู้วิจัยจึงหาแนวทางในการพัฒนาร่วมกับชุมชนบ้านท่าเรือ จึงได้แนวทางการพัฒนาเส้นใยสับปะรดร่วมกับไหม เกิดเป็นผืนผ้าวัสดุใหม่ รวมทั้งเกิดองค์ความรู้ใหม่ในชุมชน ซึ่งสามารถพัฒนาต่อยอดไปสู่ผลิตภัณฑ์อื่นๆ ได้ ทั้งแนวทางการพัฒนาผ้าไหมทอผสมเส้นใยสับปะรด ยังสอดคล้องกับแนวคิดของ สุชาดา อุชชิน ซึ่งกล่าวว่าการทอผ้าใยสับปะรดแบบหัตถกรรมพื้นเมืองของไทย ควรใช้เส้นยืนเป็นไหมหรือฝ้ายและเส้นใยสับปะรดเป็นด้ายพุ่ง และสามารถทอได้หน้ากว้างตามขนาดของกี่ และสามารถทำได้หลายแบบ เช่น ลายขัด ลายผ้าโปร่ง ลายไทย ลายลูกแก้ว เป็นต้น (สุชาดา อุชชิน, 2548)

4. การใช้ประโยชน์จากเส้นใยสับปะรดถือได้ว่าเป็นการนำเศษเหลือทิ้งทางการเกษตรมาใช้ให้เกิดประโยชน์และสามารถสร้างมูลค่าเพิ่มได้แล้ว และเมื่อนำมาใช้ประโยชน์ในด้านการทอ จะสร้างให้เกิดเส้นใยใหม่ที่สามารถนำมาใช้ประโยชน์ได้ เส้นใยสับปะรดที่จะนำมาใช้ประโยชน์ทางสิ่งทอ จะต้องเป็นเส้นใยที่มาจากส่วนของใบสับปะรดแล้วนำมาผ่านกระบวนการคัดแยกเส้นใยจากนั้นนำมาพอกย้อมทำความสะอาด แล้วจึงนำมาผ่านกระบวนการเตรียมเส้นใยก่อนนำมาทอ ผู้วิจัยได้ทำการศึกษาวิจัยกรณีศึกษา กลุ่มทอผ้าไหมบ้านท่าเรือ อำเภอนาหว้า จังหวัดนครพนม หากเกิดการพัฒนาใช้ประโยชน์จากเส้นใยสับปะรดแล้ว เส้นใยสับปะรดนี้จะเป็นวัตถุดิบที่สามารถหาได้ในท้องถิ่น คือ อำเภอนาหว้า จังหวัดนครพนม ซึ่งมีการปลูกสับปะรดสายพันธุ์ปัตตาเวียค่อนข้างมาก เป็นสับปะรดที่มีชื่อของจังหวัดได้รับขึ้นทะเบียนสิ่งบ่งชี้ทางภูมิศาสตร์ หรือ GI (Geographical Indications) ส่งผลให้มีใบสับปะรดค่อนข้างมาก เหล่านี้ หากมีการนำเส้นใยมาใช้ให้เกิดประโยชน์จะสามารถสร้างให้เกิดอาชีพ รายได้ ให้กับคนในท้องถิ่น และคนในพื้นที่จังหวัดนครพนมเพิ่มมากขึ้น

### ข้อเสนอแนะ

1. รูปแบบโครงสร้างผืนผ้าที่ได้ในลักษณะอัตราส่วน 70:30 (ไหม:เส้นใยสับปะรด) ที่ซึ่งมีความแข็งแรงและความสวยงามเหมาะสมในการนำมาพัฒนาสู่ผลิตภัณฑ์แฟชั่นไลฟ์สไตล์ และสามารถนำไปพัฒนาต่อยอดสู่ผลิตภัณฑ์แฟชั่นไลฟ์สไตล์ประเภทอื่นๆ ได้ เช่น เสื้อผ้า เครื่องแต่งกาย หรือผลิตภัณฑ์หัตถบุ ฯลฯ เนื่องจากรูปแบบผืนผ้าตามอัตราส่วนมีลักษณะผืนผ้าที่แตกต่างกัน ส่งผลให้ผืนผ้ามีความเหมาะสมในการนำไปพัฒนาต่างกัน เช่น การนำผืนผ้ามาพัฒนาสู่ผลิตภัณฑ์กระเป่าควรมีลักษณะผืนผ้าที่ค่อนข้างหนา ไม่บางจนเกินไป เนื่องจากอาจต้องมีการลงกาวเพื่อประกอบกระเป่า และการนำมาพัฒนาสู่ผลิตภัณฑ์เครื่องแต่งกาย ควรใช้ลักษณะอัตราส่วนของผืนผ้าที่เหมาะสมคือ ผืนผ้ามีผิวสัมผัสที่ดี ความหนาหรือการระบายอากาศของผืนผ้าที่ต้องมีความเหมาะสม สามารถสวมใส่ได้สบาย ซึ่งในอัตราส่วนที่ผู้วิจัยได้นี้ลักษณะพื้นผิวและผิวสัมผัสของผืนผ้ามีความเหมาะสมในการนำไปพัฒนาสู่ผลิตภัณฑ์กระเป่า

2. รูปแบบภาพร่างคอลเลกชันผลิตภัณฑ์แฟชั่นไลฟ์สไตล์ที่ได้ สามารถนำไปพัฒนาต่อยอดหรือขึ้นเป็นผลิตภัณฑ์ต้นแบบต่อไป

## เอกสารอ้างอิง

## หนังสือ

- ชัชวาลย์ เรื่องประพันธ์. (2539). **สถิติพื้นฐาน**. ขอนแก่น : โรงพิมพ์คลังน่านาวิทยา
- วิชัย หฤทัยธนาสันต์ และคณะ. (2547). **ชุดโครงการต้นแบบการใช้ประโยชน์จากเส้นใยของใบสับปะรดเพื่ออุตสาหกรรมสิ่งทอ**.
- สำนักงานคณะกรรมการพิเศษเพื่อประสานงานโครงการอันเนื่องมาจากพระราชดำริ (สำนักงาน กปร.). (2556). **บ้านท่าเรือ ร่ำรวยวัฒนธรรม ชุมชนมีสุข**.

## วิทยานิพนธ์

- รัตนพล มงคลรัตนาสีทธิและคณะ. (2561). **สมบัติทางกายภาพของเส้นใยสับปะรดและการทดสอบเชิงกลเพื่อประยุกต์ใช้เป็นแผ่นขัดผิว**. คณะอุตสาหกรรมสิ่งทอและออกแบบแฟชั่น มหาวิทยาลัยเทคโนโลยีราชมงคลพระนคร.
- วิจิตรา เตี่ยวราณิชย์. (2558). **การศึกษาและพัฒนาการออกแบบโครงสร้างลวดลายผ้าทอมือใยกล้วยผสมไหมสำหรับเครื่องแต่งกายสุภาพสตรี**. (ปริญญาศิลปกรรมศาสตรมหาบัณฑิต), มหาวิทยาลัยศรีนครินทรวิโรฒ.
- สุรเดช ธีระกุล. (2558). **การศึกษาและพัฒนาโครงสร้างลวดลายผ้าไหมออร์แกนิกสำหรับเครื่องแต่งกาย กรณีศึกษากลุ่มถักทอผ้าไหมออร์แกนิก อำเภอบ้านไร่ จังหวัดอุทัยธานี**. (ปริญญาศิลปกรรมศาสตรมหาบัณฑิต), มหาวิทยาลัยศรีนครินทรวิโรฒ.

## สื่ออิเล็กทรอนิกส์

- MGR Online. (2560). **ใช้นาโนเปลี่ยน “ใบสับปะรด” เป็นเส้นใยสารพัดประโยชน์**. สืบค้นจาก <https://mgronline.com/science/detail/9600000067828>
- Taktai. (2561). **PLANT FABRICS – ECO INNOVATION TEXTILES**. สืบค้นจาก <https://www.taktaibrand.com/ผ้าทอเส้นใยธรรมชาติ/>
- WGSN. (2561). **Trend Concept A/W 20/21 ( Women's Accessories & Footwear Colour A/W 20/21)**. สืบค้นจาก <https://www.wgsn.com/en/>
- ทวีชัย อมรดักดีชัย และ นันทยา เก่งเขตรกิจ. (2557). **ใบสับปะรด: แหล่งเส้นใยธรรมชาติที่ไม่ควรมองข้าม (Pineapple leaf: Source of natural fiber that should not be ignored)**. สืบค้นจาก <http://ejournals.swu.ac.th/index.php/ssj/article/view/4821>
- วิโรจน์ แก้วเรืองและคณะ. (2556). **ผ้าใยสับปะรดรับรองเป็นสรรพรส**. สืบค้นจาก <http://library.dip.go.th/multim6/edoc/2558/23716.pdf>
- สุชาติ อุชชิน. (2548). **ถักทอเส้นใย...จากใบสับปะรด**. สืบค้นจาก <https://www.ku.ac.th/e-magazine/dec48/agri/line.htm>