

# กาลครั้งหนึ่ง

## ทุกที่มีเวทมนตร์

ปราสาทโรมานีเย

เที่ยวชมปราสาทผี  
ดูดเลือดในตำนาน



Rules of Horror

เรื่องสั้นสุดหลอนกับกฎการเอาชีวิตรอดในบ้านใหม่ของคาลิเยะ

ฤดูร้อนและเหล่าวิญญาณ

เทศกาลโอบง : การหวนคืนสู่บ้าน  
ของเหล่าวิญญาณในฤดูร้อน











## คุยกับพี ๆ

หากจะพูดถึงเวทมนตร์คาถาและเรื่องผีสางน้อง ๆ หลายคนอาจจะกลัว แต่สำหรับบางคนอาจจะเป็นเรื่องที่ชอบและกระตุ้นความรู้สึกอยากรู้อยากติดตามขึ้นมาได้ เพราะเรื่องที่เราพิสูจน์ไม่ได้ว่ามีจริงหรือไม่ก็น่าสนใจและชวนค้นหาไม่น้อยเลยใช่ไหมล่ะคะ วันนี้พี ๆ ได้จัดทำวารสารกาลครั้งหนึ่ง ฉบับทุกที่มีเวทมนตร์ขึ้น เพื่อนำเสนอเรื่องราวเกี่ยวกับเรื่องลึกลับทั้งหลายบนโลกมาให้พี่น้อง ๆ ได้อ่านกันค่ะ

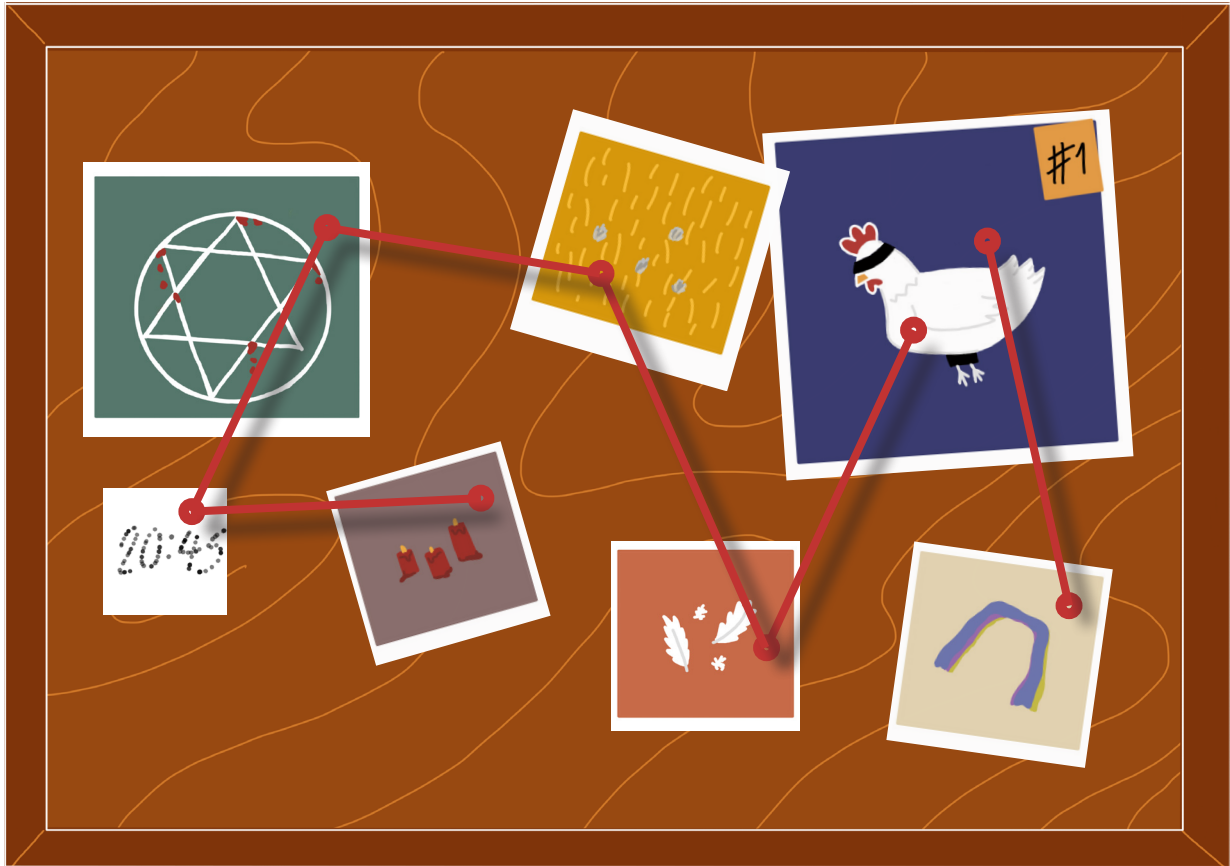
ภายในวารสารกาลครั้งหนึ่งฉบับนี้มีคอลัมน์ที่น่าสนใจเกี่ยวกับแม่มดมากมาย ทั้งวิธีการสังเอดแม่มด ที่จะพาน้อง ๆ ไปเรียนรู้ว่าเราสามารถจับผิดแม่มดที่ซ่อนตัวอยู่ได้อย่างไร และเพราะอะไรแม่มดจะต้องเลี้ยงแมวดำอยู่เสมอ ๆ คำศัพท์เกี่ยวกับแม่มดที่น่าสนใจในรูปแบบของเกมให้พี่น้อง ๆ ได้สนุกกัน ความรู้เกี่ยวกับเวทมนตร์ การปรุงยาสมุนไพร หรือจะเป็นเรื่องลึกลับชวนขนหัวลุกอย่างเรื่องผี Rules of Horror สถานที่ที่น่าขนลุกอย่างปราสาทผีดูตืดเลือดในตำนาน และเครื่องรางของขลังมากมายจากประเทศต่าง ๆ นอกจากนี้ยังมีภาพยนตร์แอนิเมชันและหนังสือเกี่ยวกับเวทมนตร์ผีสางให้พี่น้อง ๆ ได้ตามไปซื้อมาอ่านหรือเลือกมาดูกันอีกด้วยค่ะ และที่ขาดไม่ได้ก็คือคอลัมน์ทายนิสัยจากปັນักษัตรนั่นเอง ! น่าสนใจมาก ๆ เลยใช่ไหมล่ะคะ ซึ่งเนื้อหาทั้งหมดพี ๆ ทุกคนตั้งใจเขียนขึ้นเพื่อพี่น้อง ๆ ที่ชื่นชอบเรื่องลึกลับอย่างนี้เลยล่ะ

สุดท้ายนี้พี ๆ ทีมงานหวังว่าน้อง ๆ จะสนุกกับการเดินทางไปเรียนรู้เรื่องราวต่าง ๆ ในสถานที่หรือเวลาที่ต่างออกไปผ่านวารสารกาลครั้งหนึ่ง ทุกที่มีเวทมนตร์เล่มนี้นะคะ ถ้าพร้อมแล้วก็จุดเทียนให้สว่าง ห่มผ้าหนา ๆ ร่ายมนตร์กันเสียงรบกวนด้านนอก แล้วออกเดินทางกันเลยล่ะ !

พีแมวแพรงก์เกนส์

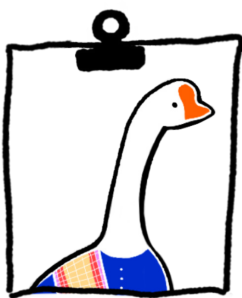


# คดีปริศนา: ใครเป็นแม่หมด ?



คุณไก่กระต๊ากถูกลักพาตัวไปในขณะที่กำลังเดินหาอาหารอย่างสบายใจอยู่ในทุ่งหญ้า จากหลักฐานที่ตำรวจรวบรวมมาได้ในที่เกิดเหตุ ดูเหมือนว่าผู้ร้ายจะมีจุดประสงค์บางอย่าง ผู้ร้ายที่ลักพาตัวคุณไก่กระต๊ากไปเป็นใครกันนะ มาช่วยกันตามจับคนร้ายและช่วยเหลือคุณไก่กระต๊ากกันเถาะ

## รายชื่อผู้ต้องสงสัย



พี่ห่านร่างทรง

ถึงจะบอกว่าเป็นร่างทรง แต่พี่ห่านคนนี้ก็เอาแต่พูดพึมพำอยู่คนเดียวตลอดเวลา ไม่รู้เลยว่าคุยกับตัวเองหรือคุยกับ...อยู่กันแน่



พี่แมวแพรงก์เกนส์

เป็นคนใจดี เข้ากับคนง่าย แต่ระวังหน่อยนะ บางวันพี่แมวจะถือชิ้นส่วนต่างๆมาด้วย เพราะมันหลุดออกระหว่างทาง แล้วก็จะเขঁ็บเข้ากับตัวเองใหม่ ถ้าไปชนอะไรก็พี่แมวจะเบี้ยวได้!



พี่หมาป่าโปกปาร์ดี

กลางวันเป็นบอสสุดเนี้ยบของบริษัท กลางคืนเป็นนักสังสรรค์รักเสียงเพลง เฮฮ่า เข้ากับคนได้ง่าย ทักคนผิดบ่อย ๆ เพราะใส่แว่นดำตลอดเวลา



พี่กระต่ายสพายลับ

มีจิตวิญญาณของนกสปีดเต็มเปี่ยม ชี้สงสัยและชอบจับผิด แต่ถ้าตกใจขึ้นมาเมื่อไหร่ล่ะก็...จะวิ่งหนีอย่างไวเลยล่ะ!



# สารบัญ

6 สิ่งใดคือเวทมนตร์

8 เวทมนตร์..คนใด

10 ทำไมแม่มดถึงต้องเลี้ยงแมวดำ

12 DIY ตุ๊กตาไล่ฝน

เครื่องรางทั่วโลก 14

ฤดูร้อนและเหล่าวิญญาณ:

เทศกาลโอบง 16

แอนิเมชันและหนังสือที่น่าสนใจ 18

20 Music is Magic: แนะนำเพลง

22 เกมCross word และเติมคำ

24 หม้อปรุงยาแม่มด

26 ขนมหวานงานเทศกาล

รวม 3 สถานที่ลึกลับในไทย 28

4 สถานที่น่าสนใจในโรมาเนีย 30

Rules of Horror 32

การสะกดจิตรักษาโรค 34

36 เกมทายใจ

37 ดูดวง

38 เฉลยเกม

40 พี่ ๆ ตอบจดหมาย





# สิ่งใดคือเวทมนตร์?

ทุกคนเคยคิดกันไหมคะว่าโลกที่เราอาศัยอยู่กว้างใหญ่ไพศาลมาก แม้ปัจจุบันมีวิทยาศาสตร์และการพัฒนาเทคโนโลยีที่ก้าวไกลแล้วแต่เราก็ยังไม่สามารถหาเหตุผลกับเรื่องบางอย่างได้ และบางทีเรื่องเหล่านั้นอาจจะเป็นเรื่องราวเหนือธรรมชาติหรือความเชื่อบางอย่างที่เมื่อยึดถือแล้วอาจจะทำให้ผู้เชื่อเกิดความสบายใจและในขณะเดียวกันก็สามารถเกิดเรื่องเลวร้ายได้เช่นเดียวกัน ซึ่งคนไทยส่วนใหญ่ก็มักจะเชื่อในเรื่องของการตายแล้วเกิดใหม่ สัตว์โลกทั้งหลายย่อมเวียนว่ายตายเกิด วิญญาณ ตามผลแห่งกรรมของตน เป็นความเชื่อตามหลักคำสอนทางพระพุทธศาสนา แต่ทั่วโลกเองก็มีความเชื่อคล้าย ๆ กันคือ ความเชื่อเรื่องสิ่งลึกลับที่เหนือธรรมชาติ





ความเชื่อเรื่องเวทมนตร์คาถา เป็นจำพวกตัวอักษรหรืออักขระที่ผูกเป็นข้อความ ถือว่ามีอำนาจ ลึกลับแฝงเร้นอยู่ เมื่อนำไปใช้ตามที่กำหนด เช่น นำไปบริกรรม เสกเป่าหรือสวด เชื่อว่าจะเกิดความศักดิ์สิทธิ์ หรือเกิดความขลัง หรือสิ่งลึกลับที่มองไม่เห็นตัวตน ถือว่ามีอิทธิฤทธิ์และอำนาจเหนือมนุษย์ สามารถให้คุณ ให้โทษก็ได้ สิ่งเหล่านี้ ทางวิทยาศาสตร์ยังไม่สามารถหาบทสรุปได้แน่ชัดว่ามีจริงหรือไม่ บางครั้งในสิ่งที่เกิดขึ้นก็มีเหตุอันน่าเชื่อถือ ดังนั้นจะเห็นได้ว่าทั่วโลกจึงมีตำนานสิ่งลึกลับเช่นเดียวกัน แต่อาจจะมีลักษณะต่างกันไปเพราะ ภูมิศาสตร์แผ่นดินที่ตั้ง วัฒนธรรม ประเพณีที่แตกต่างกัน



เวทมนตร์มักปรากฏอยู่ในตำนานหรือนิทานปรัมปราซึ่งต่อมาปรากฏในสื่อแอนิเมชันในปัจจุบันหลาย ๆ อาจจะคุ้นเคยกันดีสำหรับค่ายแอนิเมชันวอลต์ ดิสนีย์ ที่มีเรื่องราวการผจญภัยและเวทมนตร์เรื่องมหัศจรรย์ต่าง ๆ ที่นำเสนอออกมา เวทมนตร์นั้นอาจจะมีที่มาที่ไปหรือไม่ก็ได้เพราะสิ่งเหล่านี้ล้วนเป็นสิ่งที่วิทยาศาสตร์ไม่สามารถพิสูจน์ได้และมนุษย์เองก็ตั้งข้อสงสัยกันมาเนิ่นนาน แม้แต่ในทางศาสนาเช่นใน คัมภีร์ไบเบิล นิทานชาดก หรือตำนานกรีก-โรมันเองก็มีเรื่องราวแฟนตาซีและมีเวทมนตร์ของวิเศษมากมาย ซึ่งเวทมนตร์หรือสิ่งพิเศษเหล่านี้เป็นสิ่งที่มนุษย์สร้างขึ้นมาเพื่อแบ่งปันพื้นที่ของจินตนาการ อารมณ์ข้างในจิตใจ ทำให้เรารู้สึกถึงการมีอิสระมากขึ้นไร้กฎเกณฑ์จากในโลกความเป็นจริง

บางทีเวทมนตร์อาจจะเป็นพลังอำนาจวิเศษที่ซ่อนอยู่ในตัวเราทุกคนและอาจอยู่ในรูปแบบต่าง ๆ ที่เราอาจคาดไม่ถึง เช่น ความเชื่อ ความศรัทธา แม้กระทั่งความรัก เวทมนตร์เป็นสิ่งที่นามธรรมที่สัมผัสไม่ได้ แต่ก็เชื่อว่าไม่มี ขอเพียงแค่เราเชื่อและศรัทธา และบางทีเวทมนตร์อาจจะอยู่ในทุกที่และทุกสิ่งรอบตัวเรา





# เวทมนตร์...คนใจดี

เธอรู้จักแม่มดหรือเปล่า ?

เธออาจจะเคยระแวงคุณยายหน้าตาน่ากลัว ๆ บ้าน คนที่ดูไม่ค่อยเป็นมิตร หลังองุ่น จมูกโค้งเหมือนตะขอ มีไฟเม็ดใหญ่บนโบหน้า หรือไม่กี่คนแก่ที่ไม่ค่อยออกจากบ้าน ไม่ทักทายใคร เก็บตัวเงียบอยู่คนเดียว หรือบางทีอาจเป็นคนที่เลี้ยงสัตว์เอาไว้ด้วย ถ้าหากเป็นแมวดำเธอคงคิดว่าคุณยายคนนั้นเป็นแม่มดแน่นอนใช่ไหมล่ะ แต่เธอแน่ใจหรือว่าคำนิยามของแม่มดในเทพนิยายพวกนั้นเป็นความจริง ?

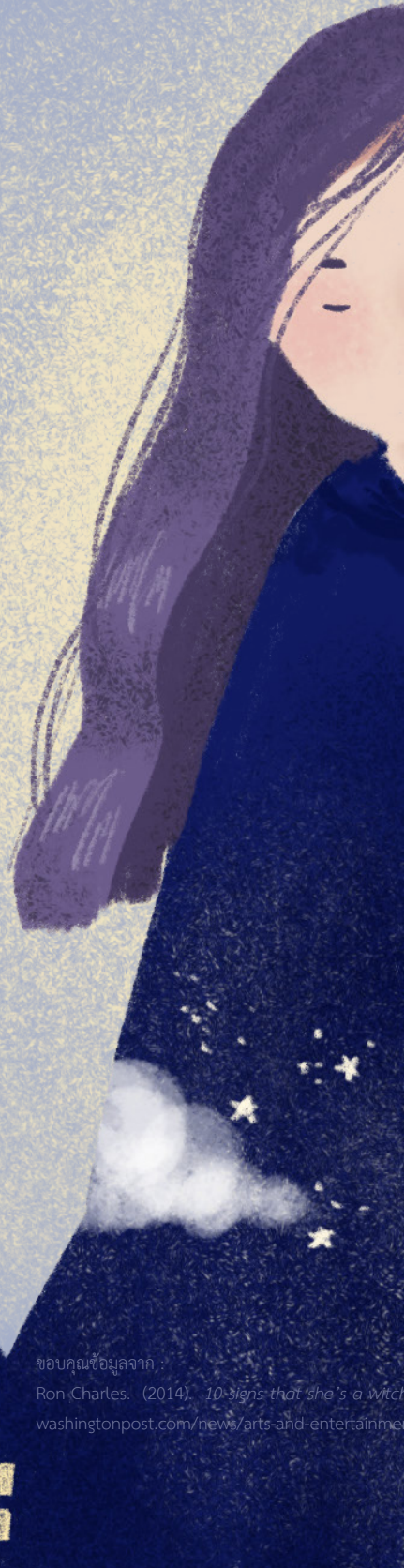
ความจริงแล้วแม่มดน่าจะไม่ได้มีลักษณะเหมือนในนิทานไปเสียทุกอย่างหรอก เธอสงสัยแล้วละสิว่าถ้าอย่างนั้นจะสามารถแยกแม่มดออกจากคนธรรมดาได้อย่างไร ฉันจะบอกเคล็ดลับให้ก็แล้วกัน เธอลองดูว่ามีใครรอบตัวเธอบ้างหรือเปล่าที่ตรงกับสิ่งที่ฉันกำลังจะบอก



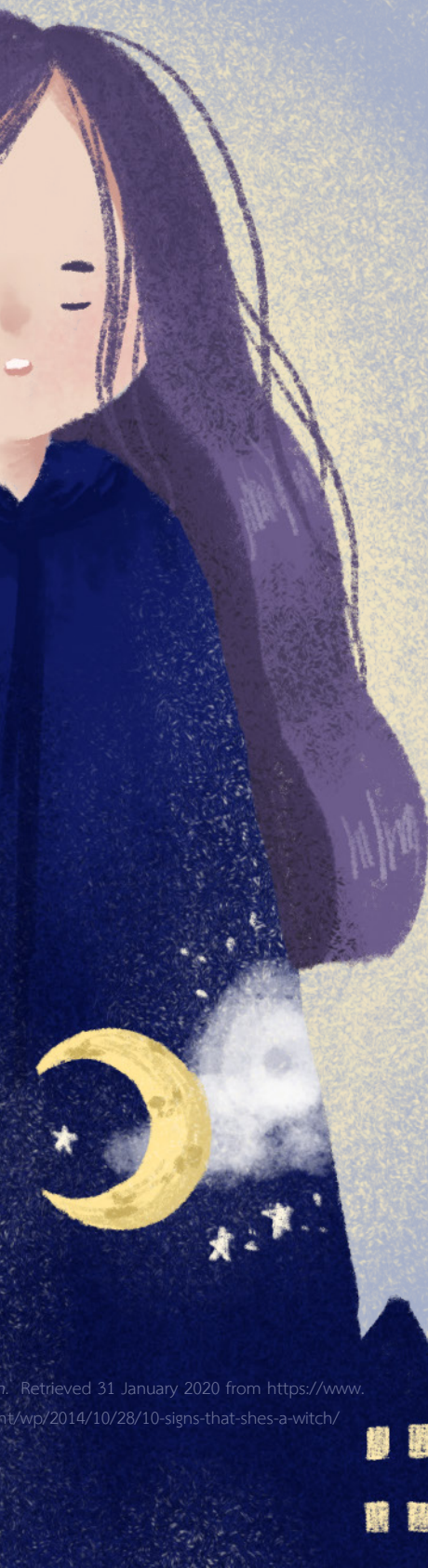
**อันดับแรก** คนคนนั้นเป็นผู้หญิงหรือไม่ ทำไม่ต้องผู้หญิงนะหรือ ก็เพราะว่าผู้หญิงจะสามารถถูกชักจูงจากปีศาจได้ง่ายกว่าผู้ชายเนื่องจากจิตใจและวิญญาณที่อ่อนแอ ปีศาจจะล่อวงคนเหล่านั้นด้วยข้อเสนออันแสนหวาน เพียงแค่ได้ฟังก็อยากจะตะครุบเอาไว้เต็มแก่ ดังนั้นหากเธอจะตั้งข้อสงสัยใคร่รู้ก็ เลือกผู้หญิงเป็นอันดับแรกนะ !

**อันดับสอง** คนคนนั้นเลี้ยงสัตว์ตัวเล็ก ๆ บ้างหรือเปล่า สัตว์ในที่นี่ไม่จำเป็นจะต้องเป็นแมวดำหรือสุนัขสีดำ หรือสัตว์สีดำอย่างที่เห็นทั่วไปในหนังหรือหนังสือเทพนิยายหรอกนะ แม่มดจะเลี้ยงสัตว์อะไรก็ได้ สีอะไรก็ได้ ขอเพียงแค่เป็นสัตว์ตัวเล็กเท่านั้นเอง ในที่นี้ก็เพื่อส่งพวกมันออกไปทำภารกิจต่าง ๆ ได้ง่ายยังไงล่ะ เธอควรสงสัยไม่เว้นแม้กระทั่งนกแก้วที่มีสีสันสดใส

**อันดับสาม** คนคนนั้นชอบเข้ามาป่วนเปื้อนอยู่ใกล้ ๆ เด็ก ๆ หรือเปล่า แม่มดมักจะล่อวงเด็ก ๆ เพราะสามารถทำได้ง่ายไม่ว่าจะเป็นชวนไปที่บ้าน หรือยื่นของกินที่อาจจะผสมยาอันตรายให้เด็ก ๆ ก็ได้ มาเสนอตัวช่วยเหลือแม้ว่าเราไม่ต้องการ







**อันดับสี่** คนคนนั้นเลิกเข้ากิจกรรมทางศาสนาแล้วหรือยัง แน่แน่นอนว่าปีศาจย่อมเป็นปรปักษ์กับศาสนาต่าง ๆ และความดี ถ้าหากเคยทำสิ่งที่เป็นประโยชน์กับคนอื่นและสังคม แต่ก็หยุดไปกะทันหันล่ะก็ นั่นน่าสงสัยแล้วละ คนที่เป็นแม่มดและยกวิญญาณตนเองให้กับปีศาจไปแล้ว คงไม่สามารถนับถือศาสดาของศาสนาไหนได้อีก และไม่สามารถยึดถือหลักคำสอนของแต่ละศาสนาได้ด้วย

**อันดับที่ห้า อันดับสุดท้าย** คนคนนั้นกำลังอยู่ในวัยกลางคนหรือเปล่า คนที่อยู่ในวัยกลางคน เป็นช่วงที่อยู่ในจุดสูงสุดของชีวิต ประสบความสำเร็จในหน้าที่การงาน เป็นหัวหน้าครอบครัว เสาหลักของบ้าน หรือไม่ก็เป็นที่พักพิงให้กับเพื่อนบ้าน แต่ถ้าปลื้มตัวออกมาอยู่คนเดียว ไม่สูงส่งกับสังคม ออกห่างศาสนา นี่ก็เป็นอีกจุดที่สามารถตั้งข้อสงสัยได้ว่าเธอเป็นแม่มดหรือเปล่า

ข้อสังเกตว่าใครที่เป็นแม่มดกำลังแฝงตัวอยู่ในชุมชนของเธอข้างบนที่บอกไปเป็นเพียงแค่อสังเกตุง่าย ๆ เท่านั้น แต่เธอก็ไม่สามารถสรุปอย่างมั่นใจได้คนที่เธอสงสัยนั้นเป็นแม่มดจริง ๆ อย่างแน่นอนหรอกนะ เพราะบนโลกใบนี้มีคนหลากหลายประเภทอยู่รวมกันในสังคมใหญ่ แม้กระทั่งในยุคที่มีการล่าแม่มดกันอย่างจริงจัง เช่น ในซาเลม ก็ยังไม่สามารถสรุปได้ว่าคนที่ได้รับโทษหรือถูกกล่าวหาว่าเป็นแม่มดนั้นเป็นแม่มดจริง ๆ หรือไม่ เธอมักเห็นผลที่ตามมาของเหตุการณ์นั้นแล้วว่าเลวร้ายมากแค่ไหน มีผู้คนมากมายถูกทรมาณ ทำร้ายทั้งร่างกายและจิตใจเพราะแค่ดูแปลกแยกไปจากคนอื่น ในยุคนั้นแค่ไม่ชอบใครก็สามารถกล่าวหาว่าเป็นแม่มดเท่านั้นคนที่เธอไม่ชอบก็จะถูกสังคมลงโทษอย่างรุนแรงจนอาจถึงชีวิต ซึ่งนั่นคงไม่ใช่โลกที่เธออยากจะใช้ชีวิตอยู่หรือหนีไปไหน

ฉันกระซิบบอกให้อีกอย่างหนึ่ง ต่อให้ขึ้นชื่อว่าเป็นแม่มด แต่ก็ใช่ว่าแม่มดทุกคนจะนิสัยไม่ดีหรือใช้เวทมนตร์ในทางที่ผิดเสมอไปหรอกนะ มนุษย์ยังมีด้านดีและด้านที่เลวร้าย แม่มดก็เช่นกัน มีทั้งแม่มดขาวและแม่มดดำ แม่มดดำจะบูชาซาตาน ในขณะที่แม่มดขาวจะบูชาสิ่งศักดิ์สิทธิ์ตามธรรมชาติและศึกษาเวทมนตร์จากคัมภีร์ศาสนาเก่า ๆ แทน เห็นไหมล่ะว่าทุกสิ่งล้วนมีด้านที่ดีและไม่ดีทั้งนั้น ก่อนที่เธอจะตัดสินใครว่าเป็นยังไงก็อย่าลืมตรวจสอบให้ดีและรอบคอบเข้าไว้ละ บางทีพวกเขาที่ตรงกับข้อสังเกตด้านบนที่ฉันบอกไปอาจแค่เข้าสังคมไม่เก่ง หรือต้องการความช่วยเหลือก็ได้ ถ้าเธอช่วยพวกเขาเหล่านั้นได้ละก็คงดีมาก ๆ เลยใช่ไหมล่ะ



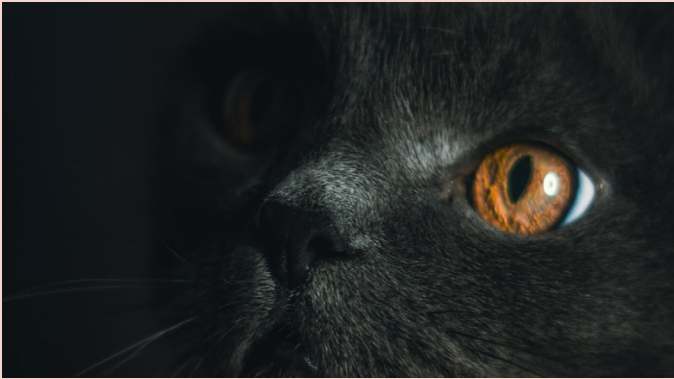




คอลัมน์ : สัตว์เลี้ยงของฉัน

# ทำไมแม่มดตัว

ทุกคนคงเคยได้ยินเรื่องราวเกี่ยวกับแมวดำมา มากมาย ส่วนใหญ่คงเป็นเรื่องไม่ดีอย่างเช่น จะนำพา โชคร้ายบ้างละ น่ารังเกียจบ้างละ เป็นลูกสมุนของแม่มด บ้างละ แต่เพราะอะไรแมวดำจึงเป็นแมวสีเดียวที่มีข้อครหา ติดตัวมากมายขนาดนี้กันนะ ? ทำไมแม่มดถึงเลี้ยงแต่แมวดำ ไม่เลี้ยงแมวสีอื่นล่ะ ? เพราะแม่มดชอบสีดำอย่างนั้นหรือ วันนี้เราจะมาไขข้อสงสัยเกี่ยวกับแมวและแม่มดกันค่ะ



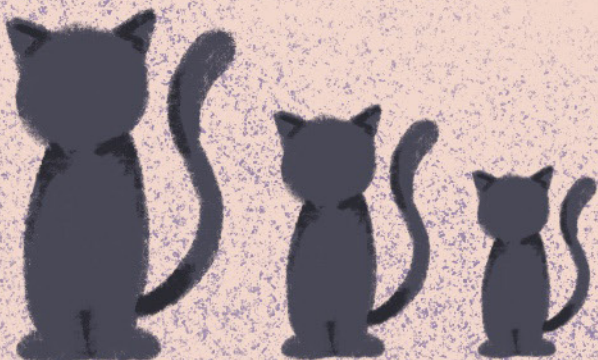
ในสมัยก่อนที่จะมีการเข้ามาของศาสนาจักร แมวถือเป็นสิ่งมีชีวิตที่เชื่อมโยงกับพระเจ้า โดยเฉพาะ ในอียิปต์โบราณ จะเห็นว่ามีการบูชาแมวมามากมาย เป็น สัญลักษณ์ของความศักดิ์สิทธิ์ แต่ในขณะเดียวกันนั้นตำนาน ของนอร์สเล่าเกี่ยวกับเทพเฟรยาเอาไว้ว่าเธอนั่งรถลากที่ลาก ด้วยแมววิเศษ ซึ่งเฟรยาเป็นเทพแห่งความตาย และชีวิตหลังความตาย รวมถึงเป็นที่รู้จักในด้านของ การฝึกฝนเวทมนตร์คาถา และในตำนานกรีก เฮคคาที่ เทพแห่งเวทมนตร์ ศาสตร์มืด ดวงจันทร์ และอำนาจ วิเศษมีแมวเป็นสัตว์เลี้ยงหรืออีกนัยหนึ่งก็คือปีศาจ

ในปกครองด้วย แต่เพราะอะไรคนถึงเชื่อมโยงแมวกับ สิ่งน่ากลัวต่าง ๆ และให้เป็นสัญลักษณ์หรือสัตว์คู่กาย ของเทพเหล่านั้นล่ะ ? บางทีอาจเป็นเพราะลักษณะนิสัย และรูปลักษณ์ของมันก็ได้

มีหลายคนบอกว่าแมวมีนิสัยที่ลึกลับและแปลก หากจะเทียบกับสัตว์เลี้ยงอื่น ๆ แมวมักจะตื่นตอนที่เราหลับ แอบลอบโจมตีเหยื่อ ซ่อนตัวในที่แปลก ๆ และขยับ โดยไม่ให้เห็นตัวโดยเฉพาะในคืนที่มืดและมีพายุ แมวเล่นกับ เหยื่อ ทรมานพวกมันก่อนที่จะฆ่า นี่ก็เป็นอีกส่วนหนึ่งที่ทำให้คน เห็นว่าแมวคาดเดาไม่ได้และร้ายกาจ ซ้ำร้ายแมวยังเหมือนจะ สื่อสารกับสิ่งที่เรามองไม่เห็นได้อีกด้วย เพราะพวกมันได้ยิน และเห็นในสิ่งที่มนุษย์มองไม่เห็นได้นั่นเอง

นอกจากนี้ดวงตายังมีแสงเรือง ๆ เพราะในตามี อวัยวะที่คล้ายกับกระจกเพื่อช่วยในการมองเห็นตอนกลางคืน มีตาดำในแนวตั้งเหมือนกับงู ซึ่งงูที่ปรากฏในพระคัมภีร์นั้น เป็นตัวแทนของซาตาน ทั้งหมดที่กล่าวมาน่ากลัวมาพอ สำหรับคนในยุคกลางให้คิดว่าแมวเป็นสัตว์ที่ซาตานส่งมา เมื่อรวมกับความเชื่อที่ว่าแม่มดมักจะมีปีศาจในปกครองหรือ เพื่อนเป็นสัตว์ด้วยแล้ว พฤติกรรมที่หากินตอนกลางคืนและ ความสันโดษของแมวก็ลงตัวพอดีราวกับเติมกันไว้

Your browser can't play this video. [Learn more](#)







โดย : พีแอมแพรงค์เกนส์

# องเลียงแมวดำ

ความเชื่อเรื่องแมวเป็นร่างแปลงของปีศาจยังไม่เลวร้ายมากนักจนกระทั่งในช่วงต้นของปี ค.ศ. 1230 พระสันตปาปาองค์ใหม่ได้ให้ความสนใจกับเรื่องการทำพิธีกรรมบูชาซาตานและสั่งให้สอบสวนกลุ่มแม่แมดที่เข้าร่วมในพิธีนั้นโดยกระบวนการสอบสวนนั้นมีการทำร้ายร่างกายและการใช้ความรุนแรง สุดท้ายกลุ่มคนที่ถูกจับมาสอบสวนได้รับสารภาพว่าผู้ที่เข้าร่วมลัทธิใหม่จะต้องจวบคางคกก่อนที่จะทำความเคารพแมวดำด้วยการจูบเช่นกัน คาดว่าผู้เข้าร่วมพิธีถูกจับได้ระหว่างนี้พอดี หลังจากได้คำสารภาพมาพระสันตปาปาจึงประกาศว่าแมวดำและปีศาจในศาสนาคริสต์มีความเกี่ยวข้องกันแน่นอน ตั้งแต่นั้นมาความเชื่อเรื่องแมวดำก็เผยแพร่ในสื่อต่าง ๆ มากขึ้นและกระจายข้ามประเทศ ข้ามทวีปแต่ไม่ใช่ทุกที่ที่ได้รับอิทธิพลนั้นมาด้วย แมวดำยังคงเป็นสัญลักษณ์ของความโชคร้ายในหลาย ๆ ประเทศ โดยเฉพาะในประเทศที่ไม่ได้รับผลกระทบจากการล่าแม่มด เช่น ญี่ปุ่น และรัสเซีย และถ้าหากแมวดำปรากฏหน้าประตูบ้านโดยไม่มีที่มาที่ไปก็ถือว่าเป็นกลางดีในสก็อตแลนด์ด้วยเช่นกัน

จะเห็นได้ว่าความเชื่อนั้นเกิดขึ้นมาจากตัวบุคคลหรือมนุษย์เราสร้างขึ้นมาจากด้วยความหวาดกลัว ขาดความรู้หรือต้องการตัวแทนในสิ่งที่จับต้องไม่ได้ แต่ทั้งนี้ทั้งนั้นก็สมควรสุดโต่งมากเกินไป แม้จะมีความก้าวหน้าทางวิทยาศาสตร์มานานแต่หลายคนก็ยังคงเชื่อเรื่องแมวดำนำโชคร้ายมาเสียจนทอดทิ้งแมวดำหลาย ๆ ตัว การหาบ้านให้แมวดำยังคงยากกว่าแมวสีอื่นอย่างเห็นได้ชัด แต่แมวก็น่าจะเป็นแค่สิ่งมีชีวิตชนิดหนึ่งที่มีความแตกต่างเฉพาะตัวเหมือนกับมนุษย์ ก่อนที่จะตัดสินว่าแมวดำไม่น่ารักจึงอยากเชิญชวนให้เข้าไปทำความรู้จักกับเจ้าแมวดำทั้งหลายก่อนในหลาย ๆ ครั้งแมวดำมักจะขี้อ้อนมากกว่าแมวสีอื่นเสียด้วย เพราะสัตว์สามารถรู้ได้ว่ามันไม่เป็นที่ต้องการมากนัก จึงอ้อนมนุษย์เพื่อให้ได้รับความรักเหมือนกับแมวสีอื่น ๆ รู้แบบนี้แล้วจะไม่รักได้อย่างไรกัน

*แมวดำไม่ได้น่ากลัวอย่างที่คิด และแม่มดก็ไม่ได้ชอบแมวดำมากขนาดนั้นหรอกนะ*





# ตุ๊กตาไล่ฝน

DIY

วันนี้จะมาชวนประดิษฐ์ตุ๊กตาไล่ฝนกันค่ะ น้อง ๆ อาจสงสัยว่าตุ๊กตาไล่ฝนนั้นมีหน้าตาเป็นยังไงกันน้ำ ตุ๊กตาไล่ฝนเป็นตุ๊กตาตัวเล็ก ๆ หัวกลม ทำจากผ้าสีขาว เด็ก ๆ ที่ญี่ปุ่นนิยมแขวนไว้ก่อนมีวันสำคัญ เช่น งานกีฬา หรือทัศนศึกษา เพราะเชื่อว่าฝนจะไม่ตก ได้ยินอย่างนี้ก็เริ่มสนใจกันแล้วใช่ไหมล่ะคะ ก่อนอื่นเราก็มาร่วมเตรียมอุปกรณ์กันเลย

## อุปกรณ์:

๑. ผ้าหรือกระดาษ ตัดเป็นรูปสี่เหลี่ยมจัตุรัส
๒. ลูกปิงปอง
๓. เชือก/หนังยาง
๔. ปากกาเมจิก



ลูกปิงปอง



เชือก/หนังยาง

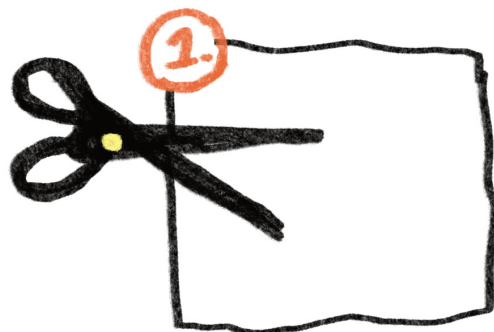


ปากกาเมจิก

## วิธีทำ

ขั้นตอนที่ ๑

ใช้ผ้าหรือกระดาษสีขาวตัดเป็นรูปสี่เหลี่ยมจัตุรัส





2. จากนั้นนำลูกปิงปองวางตรงกลางของผ้าเพื่อใช้เป็นส่วนหัวรวบผ้าเข้าหากันให้เป็นคอของตุ๊กตา

3. ใช้เชือกหรือหนังยางมัดคอจนได้เป็นรูปร่าง



4. วาดตกแต่งเพิ่มเติมตามใจชอบ เป็นอันเสร็จเรียบร้อย

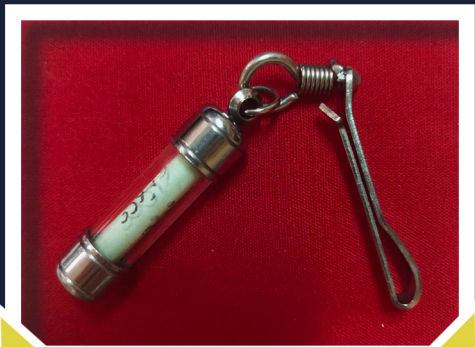
เพียงแค่นี้เราก็ได้ตุ๊กตาไล่ฝนน่ารัก ๆ มาช่วยตกแต่งห้องหรือไล่ฝนไม่ยากเลยใช่ไหมคะ น้อง ๆ สามารถทำได้เองที่บ้านหรือชวนเพื่อน ๆ มาทำด้วยกันก็จะยิ่งสนุกขึ้นไปอีกค่ะ







# เครื่องราง

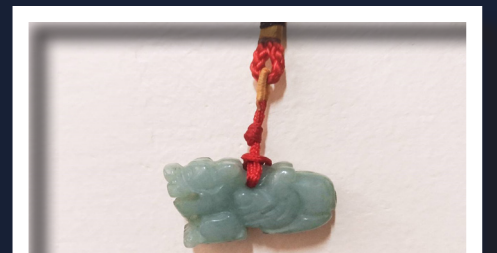


ชื่อ: ตะกรุด

ลักษณะ: มักทำจากโลหะ ห้างสัตว์ กระดุกสัตว์ หรือไม้ รีดเป็นแผ่นบาง ปลุกเสกและจารอักขระ จากนั้นจึงม้วน เป็นท่อกลมมีรูตรงกลางเพื่อร้อยเชือกสำหรับสวมใส่ เชื่อว่า: ปกป้องเจ้าของจากภัยร้าย เมตตามหา นิยม การค้าขาย เพิ่มเสน่ห์และพลิกชะตาร้ายกลายเป็นดี

ชื่อ: ปี่เขียะ

ลักษณะ: สัตว์มงคลโบราณของชาวจีน มีรูปร่างลักษณะของ สัตว์หลายชนิดผสมกัน ทั้งมังกร สิงโต กวาง นก และปลา ตัวผู้จะเรียกว่า “ปี่” ส่วนตัวเมียจะเรียกว่า “เขียะ” เชื่อว่า: เพราะปี่เขียะไม่มีรูทวารจึงเชื่อว่าจะช่วยเก็บทรัพย์ ไม่ให้รั่วไหลและคุ้มครองเจ้าของจากภัยทั้งปวง



ชื่อ: Nazar amulet (นาซาร์) หรือ ดวงตาปีศาจ

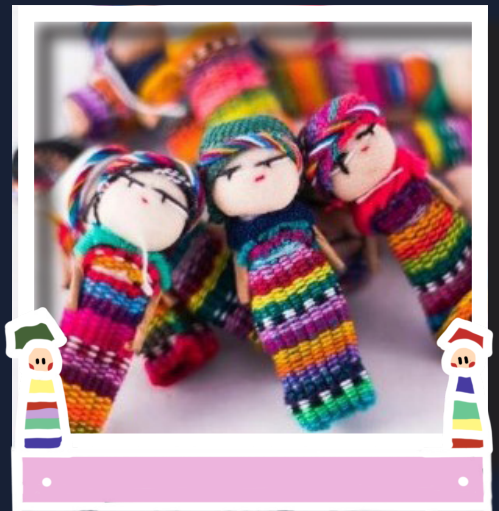
ลักษณะ: ทำจากกระจกหรือลูกบิดสีน้ำเงินเข้ม สีฟ้า มีวงกลมสีขาวและสีดำตรงกลางดูคล้ายดวงตา

เชื่อว่า: สะท้อนความชั่วร้ายที่เข้ามาให้กลับออกไปและนำ โชคดีมาให้เจ้าของ



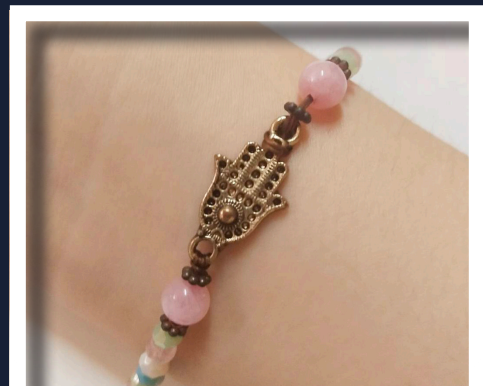
# ธำมรงค์ทั่วโลก

ชื่อ: ตุ๊กตากังวล  
เชื่อว่า: เมื่อเราพูดเรื่องที่ไม่สบายใจให้ตุ๊กตากังวลฟัง  
หรือถ้ารู้สึกกังวลหรือเศร้าให้นำตุ๊กตากังวลวางไว้ได้  
หมอนก่อนนอน ความไม่สบายใจทั้งหลายจะย้ายไปที่  
ตุ๊กตานี้แทน



ชื่อ: จี figa (ฟีก้า) หรือ mano fico  
ลักษณะ: จีรูปมือ นิ้วทั้งห้ากำรอบโดยมีนิ้วโป้งแทรกอยู่  
ระหว่างนิ้วชี้กับนิ้วกลาง  
เชื่อว่า: ป้องกันความชั่วร้ายหรือปีศาจ นำโชคดีมาให้ อีก  
ทั้งยังเก็บสะสมโชคดีที่ยังไม่ได้ใช้ไว้กับตัว

ชื่อ: Hamsa hand หรือ หัตถ์ฮัมซา  
หรือ มือของฟาติมา  
ลักษณะ: สัญลักษณ์รูปมือขวา  
ที่มีดวงตาอยู่ตรงกลาง  
เชื่อว่า: ปกป้องคุ้มครองคน  
จากความชั่วร้ายต่าง ๆ





# โอบง



น้อง ๆ เคยสงสัยกันหรือเปล่าว่าทำไมสื่อแอนิเมชันและวรรณกรรม จึงมักนำเสนอเรื่องลึกลับของประเทศญี่ปุ่นในช่วงฤดูร้อนจนกลายเป็นภาพจำว่า เรื่องวิญญาณและฤดูร้อนเป็นของคู่กัน ซึ่งในบทความนี้ ที่ได้เตรียมคำตอบและ สาระนั้นรู้ที่เกี่ยวข้องมาให้ น้อง ๆ ได้อ่านเป็นเกร็ดความรู้ด้วยค่ะ

ในช่วงฤดูร้อนของญี่ปุ่นมีเทศกาลสำคัญเรียกว่า โอบง เป็น ธรรมเนียมที่ชาวญี่ปุ่นปฏิบัติและสืบทอดต่อกันมาตั้งแต่สมัยนารา เทศกาลโอบงจะเริ่มในวันที่ 1 ของเดือนบง (เดือนกรกฎาคมหรือสิงหาคม แล้วแต่ท้องถิ่น) ตั้งแต่ต้นเดือนวิญญาณจะเริ่มเข้ามาเยือนโลกมนุษย์ ในวันแรกของการเปิด ประตูโลกวิญญาณ เหล่าวิญญาณจะเดินทางผ่านพื้นที่ต่าง ๆ ทะเล ภูเขา แม่น้ำ ฯลฯ (จึงมีคำกล่าวกันว่าช่วงเดือนบง อย่าไปใกล้น้ำ)

เทศกาลโอบงประกอบไปด้วยประเพณีรำลึกถึงบรรพบุรุษ โดยมีความเชื่อว่าวิญญาณบรรพบุรุษจะกลับมาเยี่ยมครอบครัว

เหล่าคนเป็นจะจัดเตรียมมะเขือม่วง แดงกวา และข้าว เพื่อสรรเสริญแก่ดวง วิญญาณที่สุสานหรือที่บ้าน โดยแดงกวาจะสื่อถึงม้าและมะเขือม่วงสื่อถึงวัว มีความหมายว่า “*ขามาให้บรรพบุรุษขี่ม้าจะได้กลับมายังโลกโดยเร็ว ส่วนขากลับก็ ค่อยขี่วัวกลับช้า ๆ*”

วันถัดมาชาวญี่ปุ่นจะไปสุสานเพื่อทำความสะอาด และในวันสุดท้าย จะเป็นพิธีส่งดวงวิญญาณกลับไปยังโลกที่จากมาจะมีการจุดดอกไม้ไฟส่งวิญญาณ หรือที่เรียกกันว่า โอคุริบิ โดยจะจุดไฟเป็นรูปตัวอักษร ไคและประตูโทริอิ จน กลายเป็นสัญลักษณ์ของหน้าร้อนในญี่ปุ่น







นอกจากนั้นยังมีระบับางโอดริ ซึ่งจะเดินร่ากันจนรุ่งสางถือว่าเป็นการส่งวิญญาณอย่างรื่นเริง อ่านมาถึงตรงนี้แล้วน้อง ๆ หลายคนก็คงนึกสงสัยว่าบ้านเรามีพิธีกรรมไหว้วิญญาณแบบญี่ปุ่นบ้างหรือเปล่านะ แน่นอนว่าในประเทศไทยนั้นก็มีความเหมือนกันค่ะ

แต่เราจะเรียกพิธีกรรมคล้ายคลึงกับโอบงว่า สารทไทย หรือ สารทจีน โดยในวันนี้จะมีการเคารพบรรพบุรุษ และทำบุญใหญ่ ต่างกันตรงที่ญี่ปุ่นจะไม่มีการเซ่นไหว้หรือเผากระดาษอย่างประเทศไทย

และนี่ก็เป็นเหตุผลสำคัญว่าทำไมแอนิเมชันหรือวรรณกรรมญี่ปุ่นถึงได้หยิบยกเรื่องราวของฤดูร้อนเข้ามาเกี่ยวข้องกับโลกของวิญญาณอยู่บ่อย ๆ เพราะในความเชื่อของคนญี่ปุ่นฤดูร้อนก็เปรียบเสมือนกับการเปิดประตูเชื่อมกับโลกแห่งวิญญาณนั่นเอง

ในเมื่อกล่าวถึงแอนิเมชันในช่วงต้น ที่ก็ไม่ลืมที่จะเตรียมแอนิเมชันสัญชาติญี่ปุ่นทั้งสองเรื่องมาแนะนำให้กับทุกคนได้รู้จัก นั่นก็คือเรื่อง Spirited Away มิติวิญญาณมหัศจรรย์ และ Summer Ghost ซึ่งทั้งสองเรื่องนี้จะพูดถึงโลกของวิญญาณและฤดูร้อนด้วยเช่นกัน



แอนิเมชัน Spirited Away เรื่องราวเริ่มขึ้นในฤดูร้อน เมื่อจิโระ เด็กสาววัย ๑๐ ปี ต้องย้ายบ้านใหม่แต่มีเหตุบังเอิญที่ทำให้เธอหลุดเข้าไปในโลกของวิญญาณ พ่อและแม่ถูกสาปให้กลายเป็นหมู เธอจึงต้องทำงานในโลกของวิญญาณและหาทางถอนคำสาปให้กับครอบครัว โดยมีเด็กชายชื่อ ฮาคู คอยช่วยเหลือ การันตีผลงานโดยสตูดิโอ Ghibli และรางวัลออสการ์ สาขาภาพยนตร์แอนิเมชันยอดเยี่ยมในปี พ.ศ. ๒๕๔๖

ในส่วนของแอนิเมชัน Summer Ghost เล่าเรื่องผ่านวัยรุ่น 3 คนที่ไม่เชื่อในเรื่องของวิญญาณก่อนจะพบกับหญิงสาวปริศนาที่มาพร้อมกับคำพูด “คนที่มองเห็นตัวฉันได้ คือคนที่กำลังเข้าใกล้ความตายเท่านั้น” และก่อให้เกิดเป็นเรื่องราวในช่วงฤดูร้อนที่ยากจะลืมเลือน

เป็นยังไงกันบ้างคะ กับเทศกาลโอบงและภาพยนตร์แอนิเมชันที่ได้นำมาแนะนำให้น้อง ๆ ได้รู้จัก น่าสนใจกันมัยเอ๋ย ถ้าสนใจอย่าลืมหาคำแนะนำให้คุณพ่อคุณแม่ หรือเพื่อน ๆ รู้จักกันด้วยนะคะ ก่อนจะจากกันที่หวังว่าน้อง ๆ ที่ได้อ่านคอลัมน์นี้จะรู้จักความเชื่อเรื่องวิญญาณของคนญี่ปุ่น และเทศกาลโอบงกันมากขึ้น ขอให้ทุกคนมีความสุขกับฤดูร้อนที่กำลังจะมาถึง แล้วเจอกันใหม่ในคอลัมน์หน้าค่ะ



แอนิเมชัน และ

คอลัมน์ : หนังสือและภาพยนตร์

โดย : พี่แมวแพรงก์เกนส์

### Encanto (เมืองเวทมนตร์ คนมหัศจรรย์)

เรื่องราวของครอบครัวสุดพิเศษ “มาดริกัล” ที่อาศัยอยู่ในบ้านที่มีเวทมนตร์ในป่ากลางหุบเขา ที่ซึ่งเวทมนตร์แห่งเอนกันโตได้มอบพลังให้แก่พวกเขาทำให้สมาชิกในครอบครัวมาดริกัลมีพลังวิเศษเป็นของตนเอง ควบคุมดินฟ้าอากาศ เสกดอกไม้ คุยกับสัตว์ แปลงกาย และมีร่างกายมหาศาลขนาดยกบ้านได้ ทุกคนมีพลังกันหมดยกเว้น “มิราเบล” ที่ไม่ได้รับพร แต่แล้ววันหนึ่งเธอก็พบว่าเวทมนตร์กำลังหายไปเด็กสาวธรรมดาอย่างมิราเบลจึงพยายามทำทุกวิถีทางเพื่อไม่ให้เวทมนตร์หายไป



คลิกที่รูปเพื่อรับชมตัวอย่างภาพยนตร์



### Rise of the Guardians (ห้าเทพผู้พิทักษ์)

ผู้กำกับได้หยิบยกตำนานของพวกเขาเหล่านี้มาถ่ายทอดเรื่องราวในบทบาทเทพผู้พิทักษ์ของเด็ก ๆ ทั่วโลก เมื่อปีศาจแห่งความมืด พิชซ์ แบล็ค ต้องการครองโลกโดยการสร้างความกลัวและความสิ้นหวังในหัวใจของเด็ก ๆ เพื่อให้เขามีตัวตนและดำรงอยู่ในโลกได้ ทำให้เกิดการรวมตัวของเทพทั้งสี่ นอร์ธ ซานตาคลอส, บันนี่มันด์, ทูธ แฟรี่ และ แซนด์แมน เพื่อขจัดความวุ่นวายที่พิชซ์จะสร้างขึ้น ในระหว่างนั้นดวงจันทร์ก็ได้ให้กำเนิดเทพผู้พิทักษ์คนใหม่ “แจ็ก ฟรอสต์” เด็กหนุ่มที่สูญเสียความทรงจำในขณะที่เป็นมนุษย์และเกิดขึ้นมาใหม่ในร่างของเทพหิมะ ผู้ควบคุมความเย็น ซึ่งเขาใช้ชีวิตเที่ยวเล่นไปวัน ๆ เพราะไม่มีใครศรัทธาและเห็นตัวตนของเขาแต่เมื่อเขาได้รับการคัดเลือกจากดวงจันทร์เขาจึงต้องพิสูจน์ตนเองและเข้าร่วมกับเทพผู้พิทักษ์คนอื่นเพื่อร่วมต่อสู้กับภัยพิบัติครั้งใหญ่ กอบกู้ความศรัทธาของเด็ก ๆ กลับมาอีกครั้งรวมถึงค้นหาตัวตนของตนเอง





## คอรัลไลน์ (Coraline)

คอรัลไลน์เพิ่งย้ายบ้านมาใหม่และทุกสิ่งในบ้านก็ดูน่าสนใจไปหมดสำหรับเธอ เด็กหญิงพบประตูบานหนึ่งซึ่งพาเธอไปยังบ้านอีกหลังที่ดูเหมือนบ้านของเธอ แต่ทุกสิ่งในบ้านหลังนั้นวิเศษกว่าบ้านของเธอมาก ที่นั่นคอรัลไลน์ได้พบคุณพ่อและคุณแม่อีกคนที่ใจดีกว่าพ่อและแม่ของเธอ ทั้งสองรักคอรัลไลน์และอยากให้เธอมาเป็นลูกของพวกเขาจริง ๆ แต่บ้านหลังนั้นมีบางอย่างที่แปลก ๆ และคอรัลไลน์ต้องสืบหาความจริงเรื่องนี้โดยใช้ความกล้าหาญและความฉลาดของเธอเองก่อนที่จะเกิดเรื่องร้าย ๆ ขึ้น

## MAO ชาญรู้พลังชะตาอาถรรพ์

‘คิยะ นาโนกะ’ เด็กหญิงวัย 7 ขวบที่รอดชีวิตจากอุบัติเหตุหลุมยุบเพียงลำพัง เมื่อเวลาผ่านไปและได้เดินผ่านไปยังที่เกิดเหตุอีกครั้งกลับมีเหตุการณ์ที่ทำให้ย้อนไปสู่ยุคสมัยไทโช และที่นั่นทำให้เธอได้พบกับ ‘มาโอะ’ งามเมียวจิผู้ถูกสาปโดยปีศาจร้าย ในขณะที่ดำเนินเรื่องพวกเขาต้องต่อสู้กับวิญญาณและแก้ไขคดีปริศนามากมาย โดยมาโอะได้นำเสนอด้านความเชื่อของคนญี่ปุ่นผ่านคำสาปและคุณไสยอย่าง ไทกิภูพิช และเปียวคิ โดยไทกิภูพิชจะเป็นไทที่ใช้ใส่แมลงพิชต่าง ๆ เข้าไปให้กัดกินกันเองและตัวสุดท้ายที่เหลือรอดจะเรียกว่ากิภูพิช จะใช้สาปหรือวางยาพิชมนุษย์ได้ ซึ่งเปียวคิก็เกิดจากการต่อสู้ของเหล่าสัตว์เดรัจฉาน โดยสิ่งมีชีวิตตัวสุดท้ายที่อยู่รอดจะกลายเป็นปีศาจที่แข็งแกร่งที่สุด นอกจากนั้นแล้วยังมีไสยวัตถุอย่างดาบเจ็ดดารา ในอดีตดาบเล่มนี้เคยอาบไปด้วยเลือดของเปียวคิจึงทำให้มีอาคมของเปียวคิไหลวนอยู่ในตัวดาบ และกลายเป็นอาวุธที่แข็งแกร่งพอที่จะสังหารมัน



# MUSIC IS MAGIC

เริ่มต้นด้วยเพลง CLOSER ของสาว ๆ เกิร์ลกรุ๊ปสัญชาติเกาหลีอย่าง OH MY GIRL เนื้อเพลงพูดถึงการเดินทางตามความรักที่เริ่มไกลออกไปทุกทีได้ แต่ภวานาขอให้ดาวบนท้องฟ้าช่วยให้ตัวเธอนั้นสมหวัง นอกจากดนตรีและเนื้อหาจะกินใจแล้ว มิวสิควิดีโอประกอบเพลงยังให้ความรู้สึกเหมือนได้เข้าไปในโลกเวทมนตร์อีกด้วย เป็นเพลงที่เหมาะสมกับการเปิดฟังทุกวันจริง ๆ ค่ะ

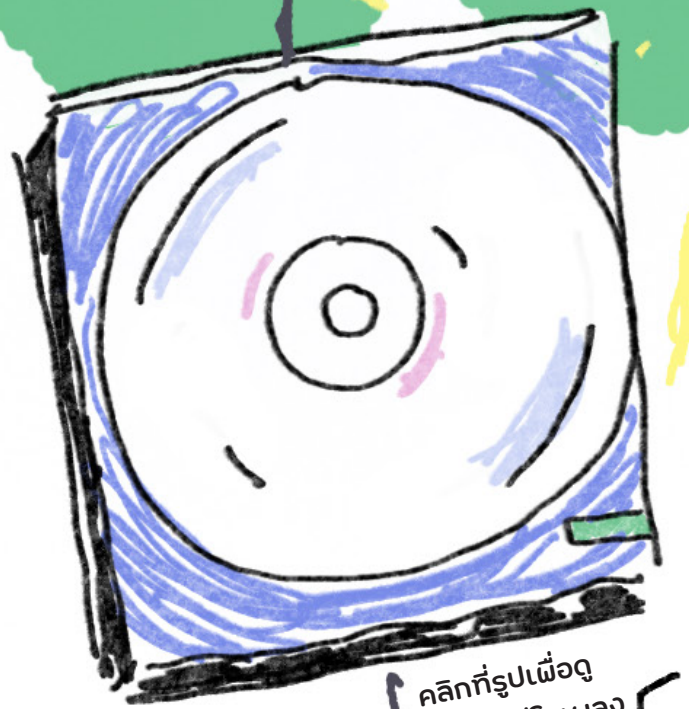
นอกจากเพลงจะให้ความไพเราะแล้ว ยังสามารถช่วยปลดปล่อยจิตใจของเราได้อีกด้วย คอลัมน์เพลงวันนี้ที่ ๆ ตั้งใจคัดสรรเพลงหลากหลาย ทำนองที่ฟังแล้วรู้สึกเหมือนกำลังตกอยู่ในดินแดนในฝัน มาเพื่อน้อง ๆ ที่กำลังอ่านวารสารเล่มนี้กันโดยเฉพาะ

ทางด้านฝั่งญี่ปุ่นเองก็ไม่แพ้กัน หลังจากแอนิเมชันเรื่อง Your Name ออกฉายและสร้างความประทับใจให้แก่คนทั้งโลกแล้ว เพลงประกอบแอนิเมชันอย่าง Nandemonaiya (ไม่เป็นไรหรอก) ของ RADWIMPS ที่มีเนื้อหาถึงความรักของคนสองคนและเวลา ก็โด่งดังตามแอนิเมชันเป็นพลุดอก นอกจากเนื้อเพลงที่มีความไพเราะแล้ว ทำนองดนตรีก็มีความไพเราะไม่แพ้กันค่ะ การันตีคุณภาพด้วยยอดวิวบนยูทูปกว่า 28 ล้านวิวเลยล่ะ

“เมื่อดวงใจมีรัก ตั้งเจ้านกโฉบบิน บินไปไกลแสนไกล” เพลงอมตะอย่าง ใจรัก ขับร้องโดย สุชาติ ขวางกูร

เป็นอีกเพลงที่มีเนื้อเพลงเพราะมาก ๆ ค่ะ ด้วยเนื้อหาที่เปรียบหัวใจตั้งนกบินลอยไปหาคนที่เรารัก ชวนให้รู้สึกเพลิดเพลินเหมือนฝัน เรียกได้ว่าเป็นเพลงคลาสสิกที่ไม่่ว่าเวลาจะผ่านไปนานแค่ไหนก็ยังเป็นที่นิยมของคนทุกยุคสมัยไม่เคยเปลี่ยนแปลง



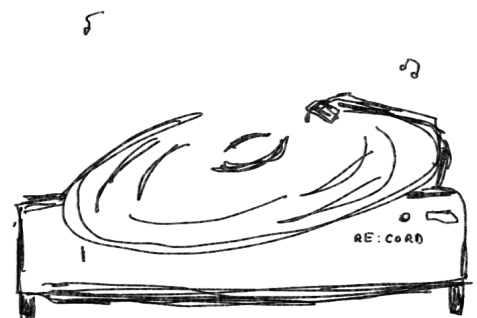


คลิกที่รูปเพื่อดู  
มิวสิกวิดีโอเพลง

เพลงที่สี่ | See the Light ประกอบแอนิเมชันจากค่ายดิสนีย์เรื่อง Tangled เมื่อขึ้นชื่อว่าดิสนีย์ เพลงประกอบแอนิเมชันก็ยังคงไพเราะเช่นเดิม เพลงนี้มีเวอร์ชันไทยด้วยนะคะ น้อง ๆ อย่าลืมนะไปฟังกันนะ ขอแอบบอกว่าฉากประกอบเพลงนี้สวยมาก ๆ ค่ะ

เมื่ออ่านมาถึงตรงนี้แล้ว น้อง ๆ น่าจะได้เพลงใหม่ ๆ ไปแชร์กับคุณพ่อคุณแม่หรือเพื่อนฟังเพิ่มอีกห้าเพลง ทำสไตส์เลยใช้ไหมคะ และหากน้อง ๆ คนไหนรู้สึกอยากพักผ่อนจิตใจอย่าลืมนให้เพลงได้ทำหน้าที่ของมันด้วยนะคะ เพราะนอกจากความไพเราะแล้ว เพลงยังมีอะไรดี ๆ ซ่อนอยู่ รอน้อง ๆ ไปค้นพบอีกมากมายเลยคะ

ปิดท้ายด้วยเพลง NO.๑ จากวง DISH// วงดนตรีชื่อดังสัญชาติญี่ปุ่น บทเพลงให้กำลังใจผู้คนที่กำลังทำตามฝันและกำลังรู้สึกท้อแท้ ว่าสักวันหนึ่งเราจะเป็นที่หนึ่งให้ได้ เป็นเพลงที่ไม่ว่าจะเหนื่อยก็รอบถ้าได้ฟังแล้วก็รู้สึกมีกำลังใจขึ้นมาเลยคะ และพี่เองขอเป็นอีกหนึ่งกำลังใจให้น้อง ๆ ที่กำลังเหน็ดเหนื่อยด้วยเพลงนี้ด้วยนะคะ





# ชน เชื่อม ต่อ

คลิกที่ปุ่ม  
เพื่อใส่  
เครื่องหมาย

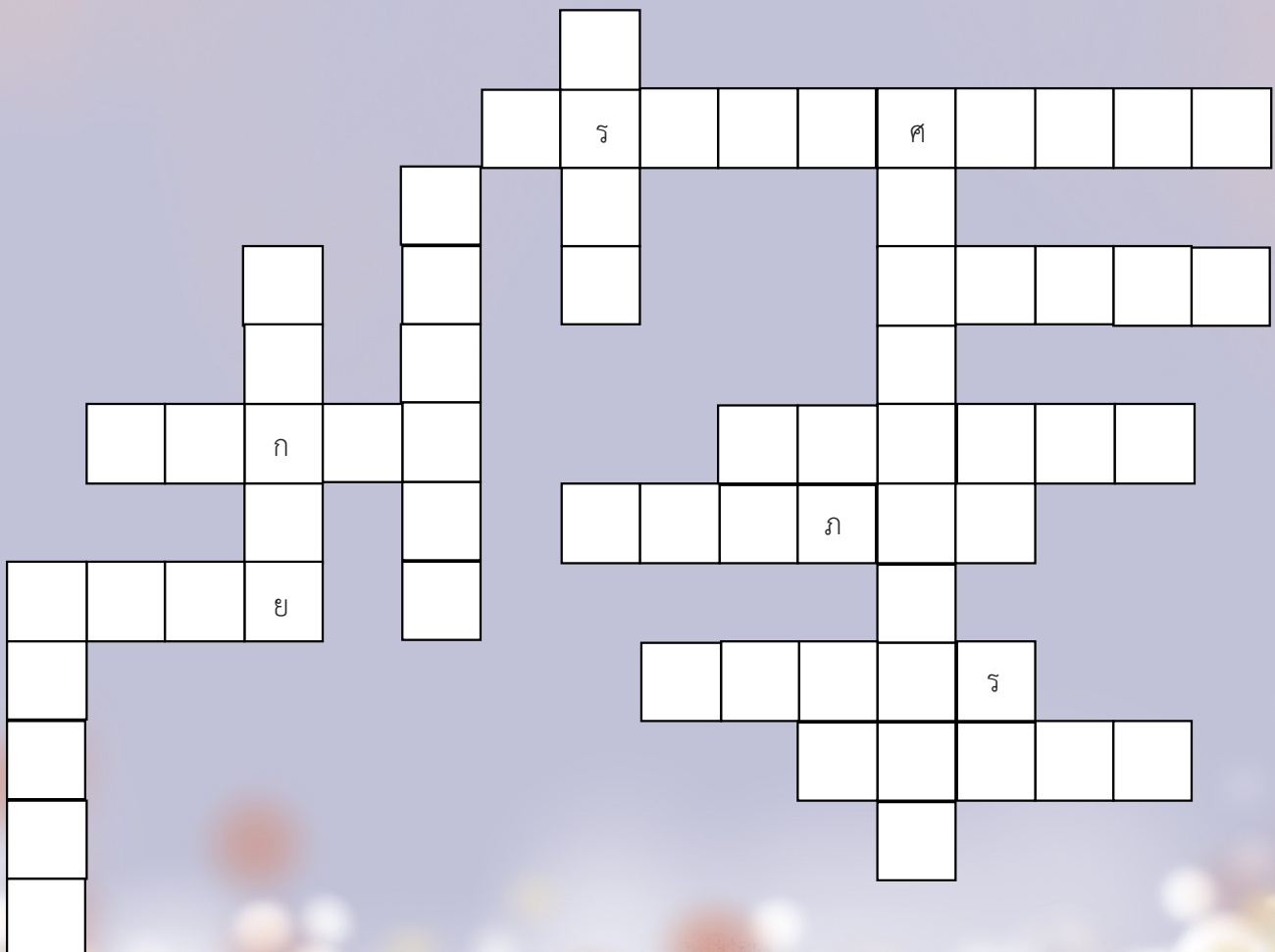
อ่านข้อความต่อไปนี้แล้วใส่เครื่องหมาย (/) หน้าข้อที่ถูกต้อง และใส่เครื่องหมาย (x) หน้าข้อที่ผิด  
ลักษณะคำสมาส

1. เป็นการผสมกันระหว่างคำที่มาจากภาษาบาลี-สันสกฤต หรือบาลี-บาลีเท่านั้น เช่น กิจการ ศีลธรรม
2. แผลจากหลังมาหน้า เช่น อุทกภัย หมายถึง ภัยทางน้ำ
3. อ่านออกเสียงคำหน้ากับคำหลังต่อกัน เช่น ประวัติศาสตร์ อ่านว่า ประ-หวัด-สาด
4. ประวิสรรชนีย์ที่พยัญชนะท้ายของคำหน้า เช่น สารคดี
5. ไม่ใส่เครื่องหมายทัณฑฆาตที่พยัญชนะท้ายของคำหน้า

ลักษณะคำสมาสแบบมีสนธิ

1. เป็นการสร้างคำในภาษาบาลีสันสกฤตโดยการกลมกลืนเสียงหรือเชื่อมเสียงระหว่างพยางค์ท้ายของคำหน้ากับพยางค์หน้าของคำหลัง เช่น ศาสตราจารย์
2. มนส + ภาว = มโนภาพ เป็นพยัญชนะสนธิ
3. สระสนธิ เช่น นเรศวร ทรพิช นิโรโทษ
4. เมื่อสนธิแล้วบางครั้งจะมีการเปลี่ยนแปลงพยัญชนะ สระ หรือนิคหิตที่เชื่อม
5. นิคหิตสนธิ เช่น สังขาร สารคดี สมุทัย

นำคำสมาสทั้งหมดจากข้อความด้านบนมาใส่ลงในตารางให้ถูกต้อง (1 คำใช้ 1 ครั้งเท่านั้น)





## CLICK THE BRIAN

Read the meanings below and fill in the blanks.

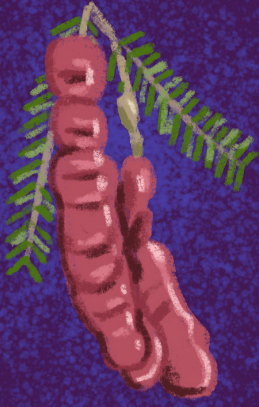
- A \_\_\_\_\_ 1. The study of the stars, constellations, zodiacs, and planets.
- C \_\_\_\_\_ 2. Rocks and minerals which have different properties for uses in spells, rituals, and meditation.
- C \_\_\_\_\_ 3. A spell cast with the intention to send or bring about negative energy or bad luck.
- E \_\_\_\_\_ 4. Happen twice per year when the sun crosses the celestial equator resulting in a day and night that are the same length.
- M \_\_\_\_\_ 5. The act of concentrated mindfulness, where you can still the mind and empty it of thought while doing nothing.
- S \_\_\_\_\_ 6. An inscribed or painted symbol considered to have magical power.
- T \_\_\_\_\_ 7. An object that brings luck or protection from harm and negative energies to the person who owns it.
- T \_\_\_\_\_ 8. Cards are a set of 78 cards used as a tool for divination.
- W \_\_\_\_\_ 9. A stick that is used to point and focus energy.
- Z \_\_\_\_\_ 10. Refers to the 12-star constellations that can be found along the paths of the sun, moon and planets.

Find all the words above. Words go left, right, up, down, not diagonally and can bend at a right angle.

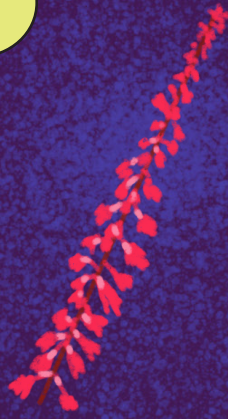
C	R	Y	S	T	A	L	E	T	Y	S	C	U	R	S	E
C	E	Y	F	S	K	H	Z	O	D	I	A	C	A	R	Q
A	W	K	Q	X	L	L	S	R	Z	G	Y	W	D	Y	U
T	F	A	M	E	D	I	T	A	T	I	O	N	I	V	I
G	V	P	N	U	Q	R	D	T	A	L	I	S	M	A	N
J	P	I	B	D	H	N	E	F	A	R	U	L	O	N	O
A	S	T	R	O	L	O	G	Y	M	T	D	M	H	I	X



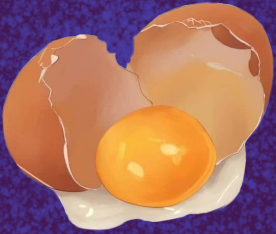
2



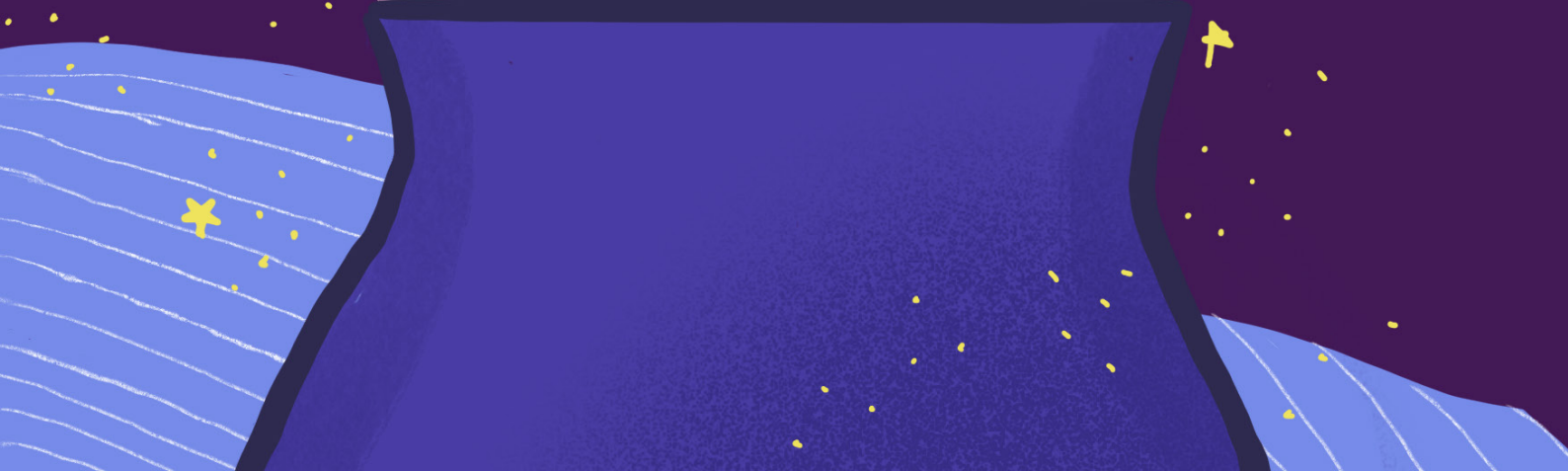
3



1



4





ในปัจจุบันที่เทคโนโลยีวิทยาการเริ่มล้ำสมัยมากขึ้นหลายคนเวลามีอาการป่วยไข้คงเคยได้ใช้ ยาเม็ด ยาน้ำหรือแคปซูล ช่วยบรรเทาอาการหรือบำรุงร่างกาย แต่เคยสงสัยกันไหมว่าในสมัยก่อนที่ยังไม่มียาทานง่าย ๆ แบบสมัยปัจจุบันแบบนี้คนโบราณรักษาอาการป่วยไข้กันได้อย่างไร ซึ่งสมัยก่อนเมื่อมีความใกล้ชิดกับธรรมชาติ พืช สัตว์หรือแร่ธาตุบางชนิดก็สามารถนำมารักษาได้เช่นกัน โดยสิ่งนั้นเรียกว่า “สมุนไพร” ซึ่งสมุนไพรนอกจากสามารถนำมารักษาอาการป่วยไข้ได้ก็มักมีการนำมาใช้ในพิธีกรรมทางศาสนาเช่นกันโดยมีการใช้คาถาอาคมร่วมด้วยเป็นการปิดเป่าโรคร้ายด้วยตามความเชื่อ ในคอลัมน์หม้อปรุงยา แม่หมดก็จะมาดูกันว่ามီးอะไรที่น่าสนใจบ้างที่ใช้มาประกอบพิธีกรรม

### 1. ไข่

พิธีกรรมตอกไข่ ไล่สิ่งชั่วร้าย เป็นความเชื่อที่ได้รับอิทธิพลมาจากชาวเขมร มีชื่อเรียกในภาษาเขมรว่า “เสียดดอก” แปลว่า ลากถอน ‘ไข่’ หนึ่งในอาหารหลัก ที่ผูกพันกับความเชื่อทางไสยศาสตร์มายาวนาน ทั้งการนิยมนำไข่ต้มไปแก้มก การนำไข่เป็นหนึ่งในเครื่องประกอบพิธีบายศรีสู่ขวัญ หรือแม้กระทั่งการนำไข่มาทำพิธีถอนคุณไสย ชาวบ้านมีความเชื่อว่าหากผู้ใดได้รับคุณไสย หรือมีสิ่งชั่วร้ายเข้าตัว สามารถนำไข่มาไล่สิ่งชั่วร้ายออกไปได้ ด้วยการนำไข่มาลากถูไปมา บริเวณร่างกายของผู้นั้น แล้วตอกไข่ออกมา จะทำให้ไข่มีสีดำ กลิ่นเหม็นเน่า อาจมีของที่ถูกทำคุณไสย เช่น ตะปู เส้นผม

### 2. ส้มป่อย

ส้มป่อยเป็นไม้เถาเนื้อแข็ง ชอบขึ้นตามพื้นที่ลุ่มต่ำ ชื้นแฉะ ลักษณะใบคล้ายใบชะอม มีรสเปรี้ยว ชาวบ้านจะใช้ยอดอ่อนใส่แกงให้ได้รับเปรี้ยวแทนมะนาว มีการเล่าถึงนิทานจากพรหมจักรชาตก ชาตกล้านนาซึ่งแปลงมาจากรามเกียรติ์ที่ได้กล่าวถึงความสำคัญของส้มป่อยว่า ครั้งหนึ่ง มีควายชื่อทรพิตคิดอยากเอาชนะพ่อ จึงทำชนทรพาคู่พ่อ ทั้งสอง ต่อสู้กันจนเวลาล่วงเลย ฝ่ายทรพิตเปลี่ยงปล้ำถูกทรพาคู่ไล่ขวิดจนถอยร่นไปไกล ขณะนั้นเองทรพิต ได้ถอย ไปชนต้นส้มป่อยที่กำลังออกฝักอยู่ ด้วยกำลังที่ชนอย่างแรงทำให้ฝักส้มป่อยหล่นลงมาถูกหัวทรพิต ทันใดนั้น กำลังที่เคยอ่อนล้าหมดแรงเกิดฮึกเหิมเพิ่มขึ้น ส้มป่อยจึงเป็นเป็นพืชสมุนไพรที่ผู้คนยกย่องให้มีคุณค่าแก่การเก็บรักษา เชื่อว่าสามารถ ขจัดสิ่ง ชั่วร้ายเภทภัยต่างๆ ให้หมดไปจากตัวและบ้านเรือนได้

### 3. ย่านางแดง

ย่านางแดงนับเป็นเป็นราชินีแห่งยาถอนพิษในอีสาน นิทานพื้นบ้านของชาวอีสาน ที่เชื่อว่าต้นย่านางมีความเชื่อมโยงกับเทพที่คอยดูแลพื้นที่ในป่า เมื่อชาวบ้านออกหาของป่าในหน้าฝน หากได้เจอเถาย่านางระหว่างเดินทางจะถือว่าเป็นฤกษ์ดี และน่าจะโชคดีของดีไม่ติดมือกลับมาบ้าน เชื่อว่าเทพที่เกี่ยวข้องกับต้นย่านางไม่ได้เป็นเทพชั้นสูงนัก แต่ใกล้ชิดกับชาวบ้านมากกว่า สมัยก่อนเมื่อต้องการใช้ใบย่านางจะต้องออกไปเก็บต้นที่ขึ้นเองตามธรรมชาติ และจะไม่มีมีการข้ามเถาย่านางเด็ดขาด ย่านางแดงเป็นสมุนไพรถอนพิษมีหลักฐานทางเภสัชกรรมแล้วว่า มีฤทธิ์ในการถอนพิษโลหะหนักโดยเฉพาะยาฆ่าแมลง การใช้ย่านางแดงถอนพิษเป็นยาถอนพิษแถบเขมรสวย หรือชายแดนไทยเขมร หรือภาคอีสานนิยมใช้เพราะหาง่ายมาก แถมสังเกตุง่ายเนื่องจากคล้ายกับย่านางขาวทุกประการและยังมีฤทธิ์แรงกว่าย่านางขาว แต่มีสีแดงและดอกสวยงามเหมาะแก่การปลูกไว้ประดับบ้านเรือน ชาวบ้านใช้ถอนพิษยาเบื่อ ยาเมา ยาสิ่ง ยาพิษสำแดง เป็นต้น

### 4. รวงจืด

รวงจืด ถือเป็นราชาแห่งยาถอนพิษ รวงจืด อยู่คู่กับคนภาคเหนือมานาน เรียกอีกอย่างว่า เครื่องน้ำแทน หรืออีกชื่อหนึ่งคือ กำลังช้างเผือก ในวงเหล้ายาตอง และรวงจาง รวงจืดนี้มีสรรพคุณถอนพิษ มีข้อมูลทางเภสัชกรรมว่ามีสารต้านพิษโลหะหนัก ชื่ออะไรไม่รู้เป็นภาษาอังกฤษจำไม่ได้ โดยฤทธิ์ของสารจะออกฤทธิ์ทำให้พิษเสื่อมสภาพและฤทธิ์อาจลง ช่วยในการขับพิษอีกด้วย รวงจืดเป็นราชาแห่งยาถอนพิษในล้านนา โดยเฉพาะประสิทธิภาพแก้ยาสิ่งที่เป็นพิษจากยาฆ่าแมลง ยาฆ่าหญ้า ดีหมี่ ดินกยูง ดิงูเห่า พิษงู พิษคางคก พิษตะขาบ พิษแมงป่อง พิษของแสดง พิษเห็ดกลุ่มที่อันตรายต่อตับและไต คุณไสย ประเภทเหล่านี้รักษาด้วยรวงจืดนี้ได้ กินสดหรือตากแห้งก็ได้

เทศกาลเอพิฟานี (Epiphanie) จัดขึ้นในวันที่ 6 มกราคมของทุกปีในโอกาส 12 วันประสูติของพระเยซู และเป็นวันที่นักบุญทั้ง 3 เดินทางไปพบพระเยซูหลังประสูติเป็นครั้งแรก ในเทศกาลนี้ชาวฝรั่งเศสจะกินขนมชื่อ Galette des Rois' (กาเล็ตต์ เดอ ร็วส์) พายไส้แอลมอนด์กวนที่ใส่ตุ๊กตาเซรามิกไว้ หากใครกินขนมนี้แล้วเจอตุ๊กตาอยู่ภายใน คนนั้นจะได้สวมมงกุฎกระดาษสีทองและเป็นพระราชชาตตลอดวัน



Galette des Rois'

ขนมไทยมงคลทั้ง ๙ ได้แก่ ทองหยิบ ทองหยอด ฝอยทอง ทองเอก เม็ดขนุน เสน่ห์จันทร์ ถ้วยฟู ขนมหันและจำมงกุฎ



ถือเป็นขนมมงคลที่มีชื่อเพราะและความหมายดี อีกทั้งมีชื่อหรือมีสีทองจึงนิยมใช้ในประเพณีต่าง ๆ เพราะเชื่อว่าจะนำความสิริมงคลมาสู่ชีวิต





# ขนมหวานงานเทศกาล



Kransekage คราสเค้ก หรือ เค้กหอคอยแห่งเดนมาร์ก เป็นเค้กที่เรียงต่อกันเป็นชั้น ๆ เหมือนหอคอย ตัวเค้กทำจากอัลมอนด์บด ไข่ขาวและน้ำตาล นำไปอบวางซ้อนกันอย่างน้อย 18 ชั้นและตกแต่งให้สวยงาม นิยมกินในวันปีใหม่โดยเชื่อว่ารูปร่างวงกลมของเค้กหมายถึงความอุดมสมบูรณ์ในปีใหม่ที่กำลังจะมาถึง



ขนมรูปหมู หรือ Glöcksschwein, ที่แปลว่า”มีหมู” ในภาษาเยอรมัน เนื่องจากในอดีตชาวเยอรมันและออสเตรียเชื่อว่าหมูคือสัญลักษณ์ของความมั่งคั่งและรุ่งเรือง

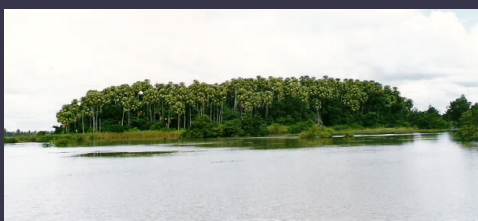
เพื่อรับความโชคดีในปีใหม่ที่กำลังจะมาถึงจึงนิยมกินขนมที่ทำมาจากแป้ง ไข่ขาว อัลมอนด์บดและปั้นเป็นรูปหมูนี้พร้อมกับไวน์แดง อีกทั้งยังนำขนมนี้ประดับตกแต่งในบ้านเพื่อรับโชคในวันปีใหม่

# รวม 3 สถานที่ลึกลับในไทย



ทุกคนเคยได้ยินไหมคะว่าโลกเรามีหลายภพภูมิ เหมือนเวลาที่ครอบครัวใครที่นับถือศาสนาพุทธพาเราไปทำบุญหลังจากนั้นก็จะมี การกรวดน้ำให้กับวิญญาณหรือบรรพบุรุษที่ล่วงลับไปแล้วเพื่อเป็นการแผ่ส่วนบุญอาจจะมีคนกล่าวว่า ขอให้ไปอยู่ในภพภูมิที่ดี ซึ่งคำว่า ภพภูมิ คือ โลกที่เป็นที่อยู่ของสัตว์โลกทั้งหลาย อย่างโลกมนุษย์เราก็ถือว่าเป็นภพหนึ่งแต่ภูมิคือสามารถแบ่งออกได้ว่าเป็นโลกที่มีมนุษย์ที่มีทั้งร่างกายและจิตใจอยู่ หรือเรียกอีกอย่างได้ว่าโลกคนเป็นและอีกภูมิหนึ่งที่เป็นที่ของวิญญาณหรือสรรพสิ่งที่ไม่มีกายเนื้ออยู่แล้ว อาจเรียกได้ว่าโลกวิญญาณ ดังนั้นบางทีมนุษย์และวิญญาณหรือสิ่งลึกลับอาจจะอยู่ในสถานที่เดียวกันต่างกันเพียงคนละภูมิที่เป็นเส้นกันของดินแดนคนเป็นและคนตาย ดังนั้นในแต่ละสถานที่ต่าง ๆ ก็อาจจะในช่วงเวลาหรือมิติเวลาที่ทำให้คนเราสามารถเชื่อมโยงถึงวิญญาณหรือสิ่งลึกลับได้ ซึ่งในคอลัมน์นี้ก็ได้รวม 3 สถานที่ลึกลับในไทยกับเรื่องราวแปลก ๆ น่าค้นหามาให้ทุกคนฟังกันค่ะ

## ตำนานผีจ้ำงหนั่ง ป่าคำชะโนด



ป่าคำชะโนด จังหวัดอุดรธานี สถานที่แห่งนี้เป็นที่อันศักดิ์สิทธิ์ เนื่องจากชาวบ้านเชื่อว่าเป็นที่อาศัยอยู่และเป็นสถานที่สู่เมืองบาดาลของพญานาคตามความเชื่อ อีกทั้งบริเวณรอบศาลาเคยมีร่องรอยคล้ายๆรอยพญานาคอยู่ด้วย ซึ่งชาวบ้านต่างเชื่อนั่นคือร่องรอยพญานาค และมีตำนานผีจ้ำงหนั่งเกิดขึ้นในราวเดือนมกราคม พศ. 2532 มีคนมาว่าจ้างให้หนั่งเร่ ไปฉายที่บ้านวังทอง อำเภอบ้านดุง ห่างจากตัวเมืองอุดรธานีประมาณ 100 กิโลเมตร โดยค่าจ้างตกลงกันไว้ 4000 บาท มีหนั่งฉาย 3-4 เรื่อง แต่มีข้อตกลงกันว่า ให้ฉาย 3 ทุ่มถึงแค่ตี 4 เท่านั้น ห้ามฉายถึงสว่าง พอตี 4 ก็ให้รีบเก็บข้าวของออกจากสถานที่ฉาย ซึ่งทางเจ้าของหนั่งแรกก็ไม่ได้ทักท้วงอะไร เพราะเห็นว่าเป็นความต้องการของผู้มาว่าจ้าง ทางเจ้าของก็ส่งให้เจ้าหน้าที่ไปตามวันและเวลาที่ได้นัดหมายหนั่งเริ่มฉายตั้งแต่ตอน 3 ทุ่ม ในตอนหัวค่ำไม่เห็นผู้คน ก็ยังสงสัยว่าหายไปไหนหมด แต่พอ 3 ทุ่มก็มีคนมาเป็นจำนวนมาก และที่แปลกคือ ผู้หญิงซึ่งนุ่งขาวห่มขาวจะนั่งอยู่ด้านหนึ่ง ส่วนผู้ชายใส่เสื้อผ้าสีดำนั่งอีกข้างหนึ่ง และคนทั้งหมดก็นั่งกันสงบเรียบร้อยเหมือนจะไม่เคลื่อนไหวตัว และที่ยิ่งกว่านั้นคือ ไม่ว่าจะฉายหนั่งอะไร ก็ไม่มีการส่งเสียงหรือแสดงความรู้สึกพวกเขากลับอยู่ในอาการที่สงบ แต่ที่น่าสังเกตอีกอย่างคือปกติเวลามีการฉายหนั่งกลางแปลงในต่างจังหวัดก็เหมือนกับมีงานเทศกาลสร้างความครึกครื้นให้คนในหมู่บ้านเป็นอย่างมาก ร้านค้า ร้านอาหาร ต่างพากันมาเปิดเพื่อซื้อขายกันมากมาย งานนี้กลับไม่มีเสียง บรรยายภาคโดยรอบดูเย็นยะเยือกไปหมด พอถึงตี 4



มีคนมาบอกว่าให้เก็บข้าวของไปได้แล้ว อีกทั้งยังสั่งว่าเมื่อเก็บข้าวของเสร็จแล้ว ห้ามเหลียวหลังกลับมาดูเด็ดขาด พอทางเจ้าหน้าที่เก็บของและจัดการทุกอย่างเรียบร้อยก็ออกเดินทางออกจากที่ทำการฉายหนัง แต่ก็เอะใจในคำสั่ง เลยหันกลับไปดู ก็เห็นว่าพวกคนดูก็เผลอหายไปในทันทีหมด หายไปอย่างรวดเร็ว ทำเอาต่างฉงนสงสัย อีกทั้งพื้นที่ตรงนั้นกลับเป็นป่าทึบพอขับรถมาถึงหมู่บ้านวังทองตอนเช้าก็แฉะซื้อของที่ร้านค้า ชาวบ้านเลยถามว่าไปฉายหนังที่ไหนมา เจ้าหน้าที่ก็บอกว่าฉายในหมู่บ้านวังทอง แต่ชาวบ้านกลับยืนยันว่าไม่มีหนังมาฉายในหมู่บ้านเลย แม้กระทั่งเสียงยังไม่ได้ยิน

เรื่องก็เลยยุ่งว่าเมื่อคืน ไปฉายหนังที่ไหนมา ในที่สุดเมื่อสอบถามกันจนเป็นที่เข้าใจ ไปฉายหนังที่ใน ดงคำชะโนดซึ่งเป็นสถานที่ลึกลับที่ชาวบ้านเชื่อว่าเป็นเมืองพญานาค มีภูตผีปีศาจสิงสถิตอยู่ ซึ่งอยู่ใกล้ๆ กับหมู่บ้านวังทองนี่เองก็เลยเชื่อว่า”ถูกผีจ้างไปฉายหนังจริงอย่างที่ชาวบ้านว่า

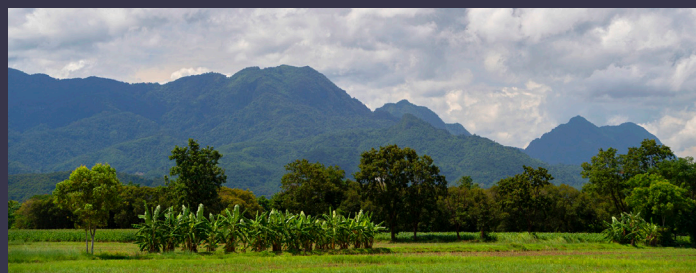
”ปัจจุบันชาวบ้านเชื่อว่า ดงคำชะโนดเป็นที่อาศัยของพญานาคและเป็นสถานที่อันศักดิ์สิทธิ์ ก่อนที่จะเข้าไป มีข้อห้ามเช่น ห้ามใส่รองเท้า หมวก แวนตา และร่ม

### ตึกร้าง สาทรยูนิค

ตึกร้างสาทร มีชื่อเต็มคือ สาทร ยูนิค ทาวเวอร์ ก่อสร้างขึ้นเมื่อปี 2533 ตัวตึกมีความสูง 47 ชั้น สร้างขึ้นเพื่อประกอบธุรกิจคอนโดมิเนียมใจกลางเมือง และด้วยทำเลที่มีศักยภาพ รวมถึงความมีเอกลักษณ์ที่โดดเด่น ทำให้ สาทร ยูนิค ทาวเวอร์ เป็นที่จับตามองของนักลงทุนและผู้สนใจอย่างมากมาย แต่อย่างไรก็ตาม จุดพลิกผันที่ทำให้อาคารที่กำลังไปได้สวย ต้องกลายเป็นตึกร้าง เริ่มจากเมื่อปี 2535 นายรังสรรค์ เจ้าของตึกถูกจับกุมในข้อหาจ้างวานฆ่าประธานศาลฎีกา ต่อมา นายรังสรรค์ ถูกศาลชั้นต้นพิพากษาให้จำคุก 25 ปี และแม้จะยังมีการดำเนินการสร้างต่อไป แต่การมาของวิกฤตต้มยำกุ้ง ในปี 2540 ถือว่าเป็นส่วนสำคัญที่ทำให้โครงการต้องชะงัก ภายหลังจากที่ สาทร ยูนิค ทาวเวอร์ กลายเป็นตึกร้างนั้น แม้ปัจจัยหลักจะมาจากสภาพเศรษฐกิจ แต่ก็หนีไม่พ้นอีกแรงหนึ่งในเรื่องความเชื่อ ซึ่งคนท้องถิ่นเผยว่า บริเวณที่ตั้งของโครงการ คือสุสานเก่า ที่อาจมีอภรรพ์จนทำให้ตึกนี้สร้างไม่เสร็จและเมื่อวอกกับที่มีผู้คนบางส่วนเห็นสิ่งลึกลับบริเวณดังกล่าว ทำให้ ตึกร้างสาทร กลายเป็นแลนด์มาร์กแห่งความขนลุกใจกลางเมืองไปโดยปริยาย ชาวต่างชาติให้ฉายาตึกนี้ว่า “Ghost tower” หรือตึกผีสิง

จนส่งผลให้นักท่องเที่ยวที่มาเมืองไทยบางส่วน แอบบุกรุกเข้าไปในตึกดังกล่าวเพื่อพิสูจน์ความกล้า โดยเก็บบรรยากาศด้านในออกมาเผยแพร่ในโลกออนไลน์ แม้มันจะผิดกฎหมายและสุ่มเสี่ยงต่อการเกิดอันตรายไม่น้อย ขณะเดียวกัน ชื่อเสียงในแง่ความน่ากลัวของตึกร้างสาทรยิ่งกลายเป็นที่ถูกพูดถึงมากขึ้นในปี 2557 เมื่อช่างภาพหนุ่มชาวไทยได้ขึ้นไปเก็บบรรยากาศด้านใน แต่ต้องผวา เมื่อได้เจอศพปริศนาผูกคอตายในตึก ทำเอาเรื่องนี้กลายเป็นที่โด่งดังอย่างมากในโลกออนไลน์ ภายหลังทราบข่าวศพดังกล่าว คือนักท่องเที่ยวชาวสวีเดนที่ฆ่าตัวตายโดยการแขวนคอ ปัจจุบันตึกร้างสาทรนี้ไม่ได้เปิดให้เข้าเพราะถือเป็นพื้นที่ส่วนบุคคลและมีความอันตรายเพราะเป็นตึกเก่าที่โครงสร้างยังไม่สมบูรณ์

### ถ้าหลวงขุนนางนอนกับความรักรักที่ไม่สมหวัง



ตำนานนางนอนของดอยนางนอน เมืองเชียงราย ระบุว่า เจ้าหญิงองค์หนึ่งแห่งเมืองเชียงรุ่ง สิบสองปันนา แอบชอบพอกับชายหนุ่มคนดูแลม้า จนกระทั่งตั้งครรภ์ กลัวว่าพ่อจะลงโทษ จึงพากันหนีมาถึงแคว้นไชยนารายณ์ หนุ่มสาวทั้งสองอ่อนเพลียเป็นอันมาก ชายหนุ่มจึงบอกให้เจ้าหญิงนอนพัก ส่วนชายหนุ่มออกไปหาอาหารมาให้ แต่ก็ถูกทหารที่ติดตามมาฆ่าตาย เจ้าหญิงรอคอยเป็นเวลาหลายวัน เมื่อสามีไม่ได้ย้อนกลับมา จึงตัดสินใจบูชารักโดยเอาปืนปักผมแทงศีรษะละสังขาร ตำแหน่งที่นางทอดกายนอนหงายตาย คือ ดอยนางนอน เลือดที่ไหลรินออกมาเป็นสาย กลายเป็นแม่น้ำ “แม่สาย” ในทุกวันนี้ ส่วนพระวรกายของพระองค์ที่นอนเหยียดยาวจากทิศใต้จรดทิศเหนือ ก็กลายเป็นดอยนางนอนจวบจนทุกวันนี้ และส่วนของพระอุทร (ท้อง) ก็เป็นดอยตุง ตำนานเรื่องที่ 2 เกี่ยวกับ “พระธาตุจอมนาค” อีกเรื่องว่า พญาครุฑลักพาลูกสาวพญานาค มาแอบซุกซ่อนอยู่ในเทือกเขาแห่งนี้ พญานาคผู้พ่อออกตามหากลับมาพบลูกสาวนอนอยู่กับพญาครุฑในบริเวณที่เป็นต้นน้ำ ปัจจุบันเรียกว่า “ขุนน้ำนางนอน” ซึ่งอยู่ทางทิศตะวันออกของพระธาตุดอยตุง พญานาคขอลูกสาวคืน แต่พญาครุฑขอแลกกับทองคำ ทุกวันนี้แหล่งน้ำที่พญานาคนำทองคำขึ้นจากบาดาล มาแลกลูกสาวนั้นเรียกว่า “หนองตานาค” บริเวณที่พญานาคส่งทองคำให้พญาครุฑนั้นเรียกว่า “หนองละกา” แปลว่าพญานาคลาจากสัตว์พวกนกจากกลับบาดาลทองคำถูกนำไปเก็บไว้ที่ “ถ้าทรายคำ” หรือถ้าทรายทอง ก่อนกลับไปพญานาคสร้าง “พระธาตุจอมนาค” หมายไว้

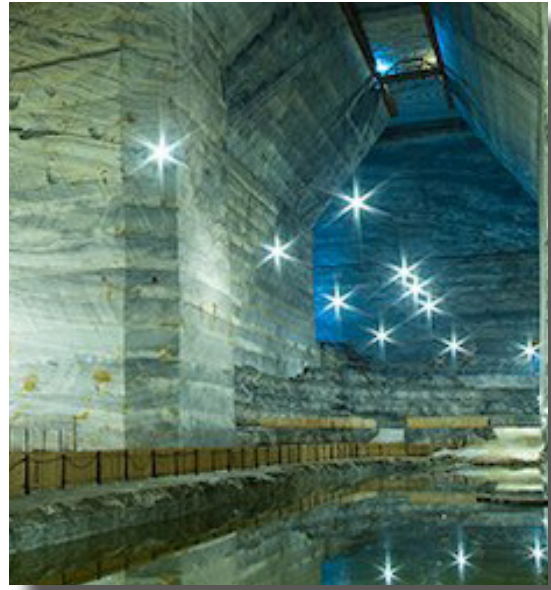
เป็นอย่างไรกันบ้างคะกับเรื่องเล่าลึกลับในสถานที่สุดลึกลับในประเทศไทย บางสถานที่ก็ล้วนเป็นเรื่องราวที่เล่าขานต่อ ๆ กันมา ไม่น่าว่าในสถานที่ทุกที่ก็มีเรื่องราวของตัวเองเหมือนกัน เพราะฉะนั้นเวลาไปเที่ยวที่ไหนอย่าลืมหาสถานที่และให้เกียรติสถานที่นั้น ๆ ด้วยนะคะ





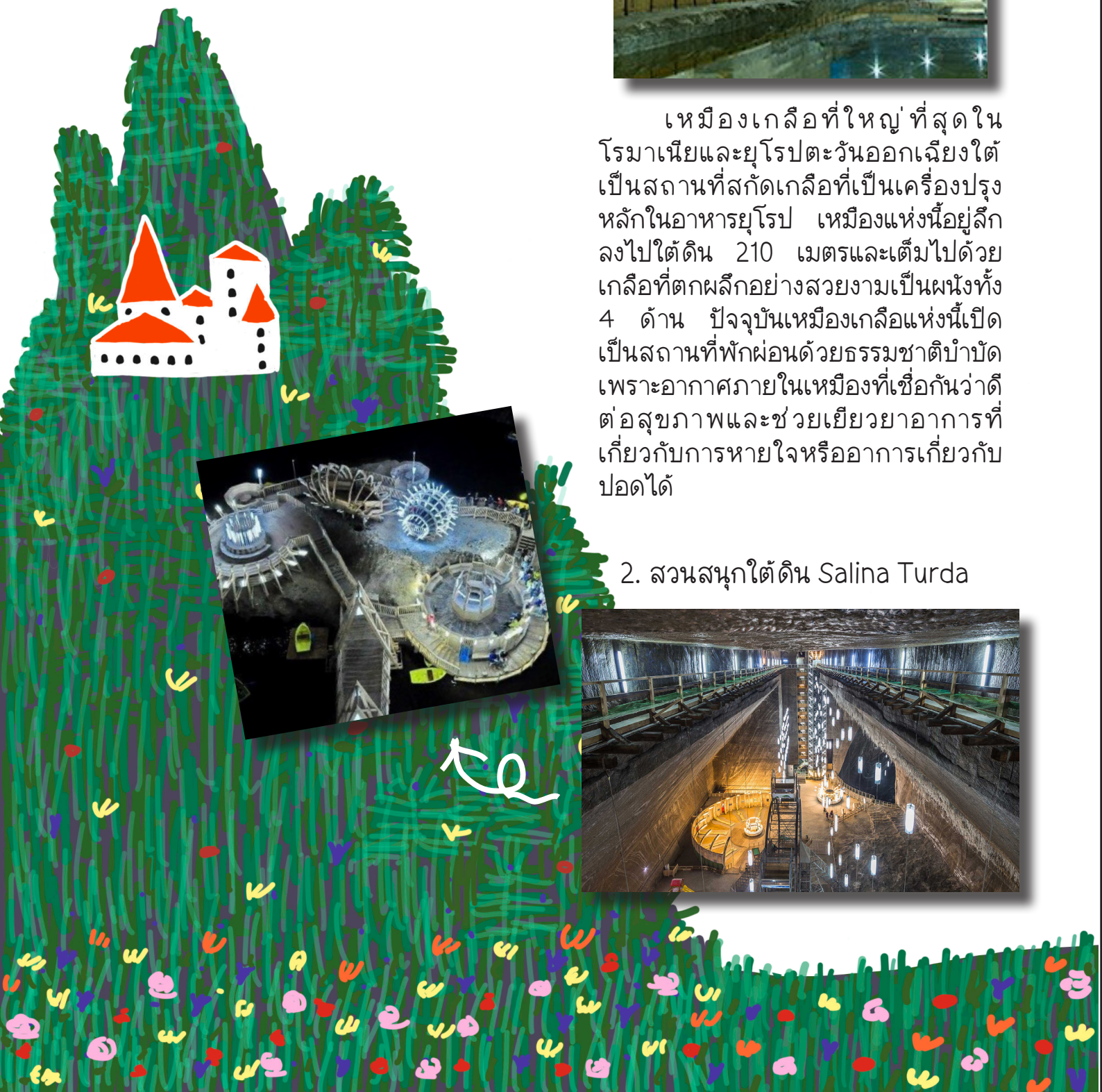
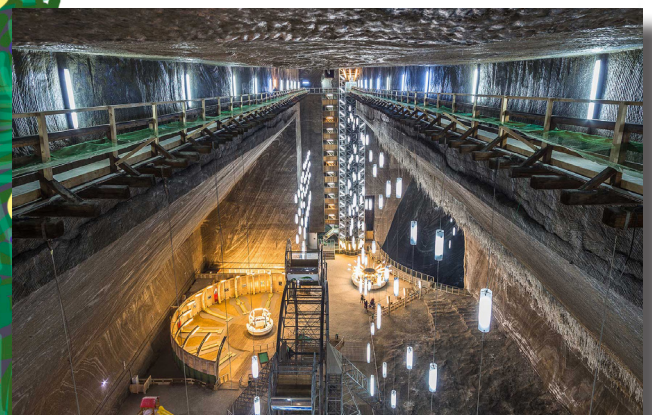
สวัสดีค่ะ น้อง ๆ ผู้อ่านที่น่ารักทุกคน กลับมาเจอกันอีกครั้งในคอลัมน์แนะนำสถานที่ท่องเที่ยวที่น่าสนใจกันเช่นเคยนะคะ วันนี้พี่ ๆ จะพาทุกคนไปทำความรู้จักกับประเทศโรมาเนียค่ะ ประเทศต้นกำเนิดของผีดูดเลือดหรือแดร์กคูลานั่นเอง แต่นอกจากตำนานผีดูดเลือดแล้วประเทศโรมาเนียก็เป็นอีกประเทศหนึ่งที่มีธรรมชาติสวยงามและหลากหลายที่รอให้นักท่องเที่ยวเข้าไปสัมผัส อีกทั้งยังเป็นประเทศที่มีอากาศอบอุ่นเย็นสบายอีกด้วย ถ้าทุกคนพร้อมแล้วก็อ่านไปพร้อม ๆ กันเลยนะคะกับ “4 สถานที่ที่น่าสนใจในประเทศโรมาเนีย”

## 1. เหมืองเกลือ Slanic Prahova



เหมืองเกลือที่ใหญ่ที่สุดในโรมาเนียและยุโรปตะวันออกเฉียงใต้ เป็นสถานที่สกัดเกลือที่เป็นเครื่องปรุงหลักในอาหารยุโรป เหมืองแห่งนี้อยู่ลึกลงไปใต้ดิน 210 เมตรและเต็มไปด้วยเกลือที่ตกผลึกอย่างสวยงามเป็นผนังทั้ง 4 ด้าน ปัจจุบันเหมืองเกลือแห่งนี้เปิดเป็นสถานที่พักผ่อนด้วยธรรมชาติบำบัด เพราะอากาศภายในเหมืองที่เชื่อกันว่าดีต่อสุขภาพและช่วยเยียวยาอาการที่เกี่ยวข้องกับการหายใจหรืออาการเกี่ยวกับปอดได้

## 2. สวนสนุกใต้ดิน Salina Turda





# 4 สถานที่น่า สนใจในโรมาเนีย

อีกหนึ่งอดีตเหมืองเกลือในโรมาเนียที่ปัจจุบันกลายเป็นสถานที่ท่องเที่ยวที่น่าสนใจหลังจากที่เหมืองเกลือแห่งนี้ถูกเปลี่ยนเป็นสวนสนุกในปี ค.ศ. 1992 โดยมีเครื่องเล่นภายในเหมือนกับสวนสนุกทั่วไปแต่มีบรรยากาศที่น่าตื่นตาตื่นใจและลึกลับแตกต่างจากสวนสนุกอื่น ด้วยความลึกจากพื้นดิน 100 เมตรจึงมีลิฟต์สำหรับนักท่องเที่ยวให้ได้ชมหินเกลือที่ออกย้อยตลอดทาง นอกจากนี้ยังสามารถพายเรือเล่นเที่ยวชมภายในเหมืองได้อีกด้วย

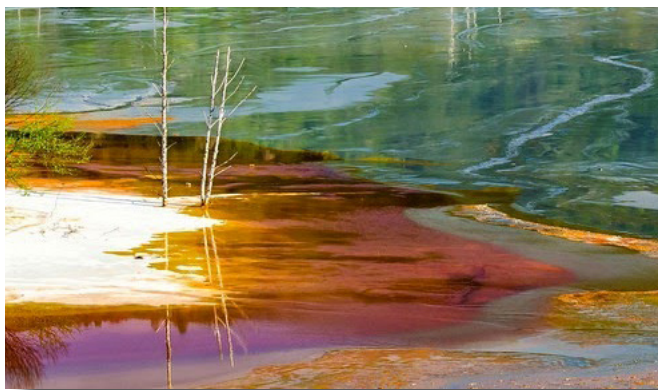


## 4. ปราสาทโบราณ Bran Castle



ปราสาทหินสีขาวที่สูงกว่า 200 ฟุตท่ามกลางภูเขาเพื่อเป็นป้อมปราการป้องกันศัตรูในอดีต ปราสาทอันโด่งดังที่มาของตำนานอย่างแดร็กคูลาหรือผีดูดเลือด เพราะหนังสือนิยาย Dracula ใช้ปราสาทแห่งนี้เป็นฉากที่อยู่อาศัยของเคาท์แดร็กคูลาที่ดูดเลือดมนุษย์และฮอลลีวู้ดนำไปสร้างเป็นภาพยนตร์ ปัจจุบันปราสาทแห่งนี้กลายเป็นพิพิธภัณฑ์ที่มีนักท่องเที่ยวเข้าชมเป็นจำนวนมากโดยเฉพาะเทศกาลฮาโลวีนที่จัดขึ้นในปราสาท

## 3. ทะเลสาบยาพิษ หมู่บ้าน Geamana



ทะเลสาบยาพิษแห่งนี้ในอดีตเป็นหมู่บ้านธรรมดาที่เงียบสงบชื่อ Geamana ประเทศโรมาเนีย จนกระทั่งผู้คนที่ย้ายอยู่ในหมู่บ้านต้องทิ้งที่อยู่อาศัยของตนในปี 1978 เพราะน้ำเสียจากเหมืองทองแดงได้ไหลเข้าท่วมหมู่บ้านจนกลายเป็นทะเลสาบสีแดงที่เต็มไปด้วยยาพิษไซยาไนด์และสังกะสีเข้มข้นขัดกับธรรมชาติอันสวยงาม







คิดามูระ คาสึยะไม่ใช่คนที่มีเงินมากนัก ยิ่งหลังจากรับเด็กหญิง  
ที่น่าสงสารสองคนมาเลี้ยงดูตัวคนเดียวเขาก็มีปัญหาด้านการเงินมาก  
ขึ้นไปอีก คาสึยะต้องการบ้านที่ใหญ่มากพอจะอยู่กันสามคน แต่ค่า  
เช่า

ไม่แพงมากเกินไป เมื่อกระเสือกกระสนด้วยตนเองอยู่ช่วงหนึ่งและไม่พบ  
ทางออกที่ดีเขาจึงติดต่อไปหาญาติห่าง ๆ จากนั้นได้รับคำแนะนำให้  
ติดต่อคนคนหนึ่งเพราะเขากำลังดูแลบ้านเก่าของตระกูลคิดามูระอยู่  
ในตอนนั้นคาสึยะรู้สึกมีหวังขึ้นมาทันใด

ทุกการย้ายบ้านมีปัญหาเสมอแม้ว่ามันจะดูราบรื่นเพียงใด  
การย้ายบ้านของคาสึยะก็เช่นกัน

เขามองกระดาษแผ่นหนึ่งที่ติดอยู่บนบานประตูด้วยความฉงน  
ดวงตาหริ่งเล็กน้อย คิ้วขมวดเข้าหากันจนเกิดรอยย่นเล็ก ๆ บน  
หน้าผาก กระเป๋าเดินทางวางทิ้งไว้ข้างตัว มีรอยขีดข่วนตลอด  
ออกจากไหล่แล้วถอนหายใจออกมาเฮือกหนึ่ง อากาศที่ร้อนขึ้นทุกที  
ยิ่งทำให้หงุดหงิดได้ง่าย ถ้าหากไม่คิดว่ามีอิจิเกะกับอากาโอรุอยู่ด้วยเขาคง  
สบลค่าหยาบคายออกมาแล้ว

“อิจิเกะกับอากาโอรุจะไปเดินเล่นรอบ ๆ บ้านก่อนก็ได้ค่ะ แดะรัม  
แล้ว เดียวที่อ่านประกาศจบจะเรียก” คาสึยะพูดยิ้ม ๆ ยกกระดาษใน  
มือขึ้น เขาคาดหวังว่าเมื่อมาถึงคนที่คอยดูแลบ้านจะมาอยู่ที่นี่เพื่อมอบ  
กุญแจให้แท้ ๆ แต่กลับมีเพียงกระดาษแผ่นเดียว และเขาก็คาดหวังว่า  
มันจะอธิบายเรื่องทั้งหมดได้

นัยน์ตาสีนิลหลุบลงมองตัวอักษรบรรทัดแรกท่ามกลาง  
แสงอาทิตย์ที่ย้อมท้องฟ้าจนแทบจะกลายเป็นสีเลือดในยามสนธยา

สวัสดิ์ครับคุณคิดามูระ ในฐานะที่ผมดูแลบ้านตระกูลคิดามูระ  
มานาน คุณคงไม่เชื่อว่าผมยินดีแค่ไหนที่สุดในที่สุดคนของตระกูลคิดามูระ  
ก็กลับมาที่บ้านนี้อีกครั้ง ก่อนอื่นผมขอโทษด้วยที่ไม่อาจไปมอบกุญแจ  
บ้าน

ให้คุณด้วยตนเองได้เพราะมันเป็นกฎเก่าแก่ที่ยึดถือกันมา แม้แต่ผู้ดูแล  
ก็ต้องทำตาม และคุณก็ต้องทำตามเช่นกัน

อย่างที่ผมได้แจ้งไปก่อนหน้านี้แล้วตอนที่เรายกกันว่าบ้านนี้  
เป็นบ้านญี่ปุ่นโบราณชั้นเดียว มีสองห้องนอน สองห้องน้ำ ห้องครัว  
ห้องทานข้าว และห้องพักผ่อน เครื่องเรือนทุกอย่างเป็นไม้และส่วนใหญ่  
เป็นของเดิมที่มีอยู่ในบ้าน อาจจะมีส่วนที่ไม่แข็งแรงไปบ้าง แต่สามารถใช้  
ได้ตามปกติครับ ฟูกนอนผมได้จัดเตรียมไว้ให้แล้ว สามารถใช้ได้เลย  
และอย่างที่คุณรู้ว่าคุณจะต้องทำอาหารทานเองสามมื้อนะคะครับ

การอยู่ที่บ้านนี้มีกฎเล็กน้อย เป็นธรรมเนียมที่ยึดถือกันมา  
ผมหวังว่าคุณคิดามูระจะเข้าใจและปฏิบัติตามอย่างเคร่งครัดนะคะครับ  
มันจะทำให้การอยู่ที่บ้านนี้ของคุณเป็นไปอย่างราบรื่น

1. ก่อนเข้าบ้านจะต้องเคาะประตูสองครั้งจากนั้นค่อยเปิด  
ประตูออก\*\*\* ข้อนี้สำคัญมากนะคะครับ ถ้าไม่ทำตามอาจเจอปัญหาตั้งแต่  
ก้าวเท้าเข้าบ้านเลยก็ได้



# Rule Of Horror

2. ก่อนออกจากบ้านให้คุณพูด “จะไปแล้วนะ” ทุกครั้ง แม้ว่าจะไม่มีใครอยู่ในบ้านกับคุณเวลานั้นก็ตาม

3. ห้องนอนใหญ่เป็นห้องสำหรับคุณที่เป็นคนในตระกูล คิตามูระเท่านั้นครับ อย่าให้คนอื่นใช้หรือเข้าไปนอนกับคุณเด็ดขาด ไม่อย่างนั้นจะเกิดอันตรายกับคนคนนั้นได้ครับ โดยเฉพาะเด็กสองคนที่อยู่ กับคุณ

4. คุณต้องนำดอกไม้มาปักไว้ที่แจกันบนตู้ใส่รองเท้าหน้าบ้าน ทุกวันเสาร์อาทิตย์ ห้ามลืมโดยเด็ดขาดนะครับ (ดอกไม้สามารถเด็ดจาก ในสวนได้เลยครับ ไม่เป็นไร)

5. พยายามอยู่บ้านตลอดเวลาถ้าเด็กที่คุณพามาด้วยอยู่ใน บ้าน ถ้าปล่อยให้พวกเขาสองคนอยู่ด้วยกันผมไม่รับประกันว่าจะไม่เกิด อะไรที่เป็นอันตรายขึ้นกับพวกเขาครับ แต่เนื่องจากคุณแจ้งว่า คุณทำงานที่บ้าน ดังนั้นผมคิดว่าข้อนี้คงไม่เป็นปัญหามากนัก

6. ตลอดเวลาที่คุณอาศัยอยู่ที่นี้จะต้องดูแลสวนดอกไม้ให้ดี เสมอ แต่ผมติดต่อกันสวนให้เข้ามาเดือนละครั้ง คุณแค่รดน้ำพวกมัน ทุกวัน

ก็พอครับ ถ้าดอกไม้เหี่ยวหรือใกล้ตายนั้นหมายถึงชีวิตคุณ และเด็กทั้งสองคนกำลังตกอยู่ในอันตรายเช่นกัน

7. ถ้าคุณได้ยินเสียงกระพรวนลูกเล็กดังขึ้นไม่ว่าจะเป็นตอนไหน คุณจะทำอะไรอยู่ ขอให้มันเสียงนั้นและทำในสิ่งที่คุณต้องทำต่อไปครับ (อย่าตามหาต้นเสียงเด็ดขาด\*\*)

8. ห้ามจุดไฟภายในบ้านหรือรอบตัวบ้านอย่างเด็ดขาด ไม่ว่าจะเปิดไฟแช็ก พลุ หรือดอกไม้ไฟ ขอให้ทำในสถานที่อื่นนะครับ แต่คุณบอกว่าคุณไม่สูบบุหรี่ ดังนั้นผมจึงวางใจในระดับหนึ่ง ช่วงเทศกาล คุณอาจพาเด็ก ๆ ทั้งสองคนออกไปเที่ยวที่งานเทศกาลและค่อยกลับมา พักผ่อนที่บ้าน ถือว่าเป็นคำแนะนำจากผมนะครับ

9. กฎเจ้าบ้านมีสองชุด ผมได้มอบให้คุณทั้งหมดแล้ว มันอยู่ในใต้ แผ่นหินแผ่นที่สองนับจากซ้ายมือเมื่อหันหน้าเข้าบ้านครับ คุณยกแผ่นหิน ขึ้นมาจะพบช่องเล็ก ๆ กฎแฉอยู่ในนั้น ให้คุณเก็บไว้กับตัวหนึ่งชุด และวางอีกชุดไว้ที่เดิม ขอให้ผมเชื่อว่ากฎแฉชุดนั้นอยู่ที่เดิมเสมอ\*\*

เมื่อคิตามูระอ่านถึงตรงนี้เขาจึงเลื่อนกระดาษออกจาก ครอบซองซอง มองแผ่นหินที่เหยียบอยู่แล้วย่อตัวลงมองพวกมันอย่าง พิจารณา ปลายนิ้วไต่บนวัสดุธรรมชาติที่ทั้งแข็งและเย็นไปตามรอยต่อ ของมัน ก่อนจะพบว่ามันมีร่องเล็ก ๆ ให้สามารถเสียดึงแผ่นหินแผ่นหนึ่งขึ้น มาได้ แน่แน่นอนว่ามันเป็นแผ่นหินแผ่นที่สองจากด้านซ้ายอย่างที่คนดูแล บ้านเขียนบอกเอาไว้

กฎเจ้าบ้านสองชุดวางอยู่ภายใน คิตามูระหยิบชุดที่ดูใหม่กว่า ขึ้นมาถือไว้และวางแผ่นหินกลับคืนที่เดิมของมันอย่างระมัดระวัง เขาลองใช้กฎแฉดอกหนึ่งใบที่ประตูและทดลองซ้าอยู่สองสามครั้งก่อน จะพบดอกที่ถูกต้อง ประตูบานเลื่อนถูกไล่ออกไปด้านข้างให้แสง

อาทิตย์สาดเข้าด้านในที่มีตสนิท ละอองฝุ่นลอยคลุ้งบนอากาศ พลันคิตามูระรู้สึกได้ถึงลมเย็นวูบหนึ่งที่พัดออกมาจากตัวบ้าน

เพียงแต่ในบ้านไม่น่าจะมีช่องทางลม

เขาเก็บความสงสัยนั้นไว้ในใจก่อนจะก้มลงอ่านข้อความที่ใกล้สุดหน้ากระดาษนั้นต่อ

10. ถ้าพรอาทิตย์เริ่มตกดินแล้วอย่าปล่อยให้เด็กสองคนที่ คุณพามาด้วยเดินอยู่รอบ ๆ บ้านตัวคนเดียวเด็ดขาด นี่เกี่ยวพันกับความปลอดภัยของเด็กสองคนนั้นมากที่สุด ไม่อย่างนั้นอาจเกิดอันตรายอะไรขึ้นก็ได้ คุณไม่อย่ารู้แน่ๆ เคยเกิดอะไรขึ้นมาก่อนกับครอบครัวที่ไม่ฟังคำเตือนจากความหวังดีสุดหัวใจของผม

มีกฎเพียงเท่านี้ที่ผมอยากให้คุณรู้และปฏิบัติตาม ผมย้ำอีกครั้งว่าทุกข้อต้องปฏิบัติตามอย่างเคร่งครัด ไม่อย่างนั้นคุณคงไม่พอใจกับผลลัพธ์ที่จะเกิด ขอให้คุณและเด็ก ๆ อาศัยอยู่ในบ้านตระกูลคิตามูระ

อย่างมีความสุขและปลอดภัยครับ

คาสึยะไม่เสียเวลาอ่านข้อความอวยพรของผู้ดูแลเท่าไรนัก เขาหันออกไปมองบนท้องฟ้าที่ตอนนี้ถูกย้อมจนกลายเป็นสีม่วงเข้ม ยามนิทราทลนกินแสงสว่างสุดท้ายที่ส่องมาถึงโลกใบนี้มากขึ้นทุกนาที ฝ่ามือที่ถือกระดาษสีขาวเริ่มขึ้นเหงื่อจากความกังวล ขณะที่เขากำลังจะเอ่ยเรียกเด็กหญิงทั้งสองคนเพื่อตรวจดูว่าพวกเขาสบายดีก็ได้ยินเสียงกรีดร้องดังมาจากด้านหลังเสียก่อน มันเป็นเสียงกรีดร้องที่ตั้ง และยาวต่อเนื่อง ซ้ำยังดังซ้ำไปซ้ำมาจนน่าหวาดผวา ชายหนุ่มไม่รอช้า เตรียมจะพุ่งตัวออกจากประตูบ้านไปตามเสียงร้องนั้น แต่เขากลับรู้สึก ราวกับมีอะไรตรึงเท้าทั้งสองข้างเอาไว้จนขยับไม่ได้ บนลำคอสัมผัสได้ถึง ความเย็นเยียบและบางเฉียบกดลึก ของเหลวเหนียวหนืดสีสีแดงสดไหล จากกลางลำคอลงมา ซึมเข้าเนื้อผ้าเป็นวงกว้างจนคล้ายกับดอกไม้บาน กลิ่นสนิมเหล็กคลุ้งราวกับมันเป็นเพียงกลิ่นเดียวที่คาสึยะสามารถรับรู้ ได้ในตอนนั้น

ไม่มีใคร

มีเพียงแค่เขาที่ยืนอยู่ตรงนี้แต่คาสึยะกลับรู้สึกได้ว่ามีคน กำลังยืนซ้อนหลังตนเองอยู่

ความหวาดกลัวแล่นไปทั่วร่างกาย ดวงตาจ้องไปยังท้องฟ้า ยามค่ำคืนก่อนที่ภาพตรงหน้าจะกลายเป็นเพียงความมืดมิดพร้อม กับเสียงประตูที่ถูกกระแทกปิดดังลั่น

และคาสึยะไม่มีโอกาสได้เห็นแสงตะวันอีกเลย

คอลัมน์ : เรื่องสั้น

โดย : พีแอมแพรงค์เกนส์



# การสะกดจิต ทำได้จริงหรือ

คอลัมน์ : เรื่องน่ารู้ โดย : พีแอมแพรงก์เกนส์

เธอกำลังการสะกดจิตหรือเปล่า กลัวว่าจะถูกบังคับให้ทำอะไรแปลก ๆ พุดอะไรโดยไม่รู้ตัวหรือน่าอายบ้างไหม เธออาจจะเก็บคำตอบนั้นไว้ในใจแล้วลองอ่านสิ่งที่คุณจะเล่าให้ฟังต่อจากนี้ดูก่อนก็ได้นะ ว่าความจริงแล้ว การสะกดจิตไม่ได้น่ากลัว และไม่ใช่ว่าใครก็ตามจะมาสะกดจิตเราได้ง่าย ๆ หรือ !

การสะกดจิตในความเป็นจริงแล้วไม่ได้เป็นเหมือนในหนัง ที่เรานั่งด้วยกันในห้องมืด ๆ จ้องแสงไฟวูบวาบแล้ว หลังจากนั้นใครจะบอกให้เราทำอะไรก็ได้ หรือเพียงแค่การตีตื้นเราก็ไม่รู้เนื้อรู้ตัวอีกต่อไป การสะกดจิตไม่ได้น่ากลัว

และคนที่ถูกสะกดจิตยังสามารถควบคุมร่างกายตัวเองได้ หนึ่งในร้อยเปอร์เซ็นต์อย่างแน่นอน ไม่มีใครบอกให้เราทำอะไรหรือพุดอะไรที่เราไม่ยินยอมได้

ในปัจจุบันการสะกดจิตเป็นหนึ่งในวิธีการรักษาทางเลือกของโรค

ทางจิต เพื่อช่วยให้การรักษา

อื่น ๆ ได้ผลดีมากขั้น สามารถ

ช่วยรักษาอาการทางจิตและฟื้นฟู

สภาพจิตได้ เช่น ปรับเปลี่ยนอารมณ์ของผู้ป่วยโรคซึม

เศร้า ควบคุมอาการเจ็บปวดเรื้อรังของผู้ป่วยโรค

ทางกาย

เช่น ผู้ป่วยโรคมะเร็ง รักษาอาการร้อนวูบวาบในผู้หญิงวัย



ทอง

รักษาอาการอ่อนเพลียในผู้ป่วยโรคมะเร็งเต้านมควบคู่กับการใช้รังสีบำบัด

ระหว่างที่สะกดจิตแพทย์จะสามารถค้นหาความทรงจำ ความเจ็บปวดที่ซ่อนเอาไว้ได้ง่ายขึ้น ทำให้ผู้ป่วยรับคำแนะนำได้ง่ายขึ้นด้วย

การสะกดจิตมีการรักษาอยู่สองแบบด้วยกัน คือการที่แพทย์จะสะกดจิตเพื่อให้ผู้ป่วยตอบสนองต่อคำแนะนำได้ดีขึ้น ช่วยเปลี่ยนพฤติกรรม และอีกแบบคือการเน้นที่การหาสาเหตุของโรค อาการ หรือพฤติกรรม เช่น หาบาดแผลในอดีต แม้ว่า การสะกดจิตจะไม่อันตราย และมีผลข้างเคียงน้อย แต่ก็ยังมีเสี่ยงที่จะเกิดภาวะความทรงจำผิดเพี้ยนหรือสร้างความทรงจำขึ้นมาใหม่ได้ ญาติอาจคิดว่าผู้ป่วยตั้งใจโกหกดังนั้นจึงควรปรึกษาแพทย์ก่อนรักษา และต้องแน่ใจว่าแพทย์ที่ทำการบำบัดเป็นแพทย์เฉพาะทางด้านสะกดจิต มีใบอนุญาตและได้รับการฝึกฝนเท่านั้นนะ !

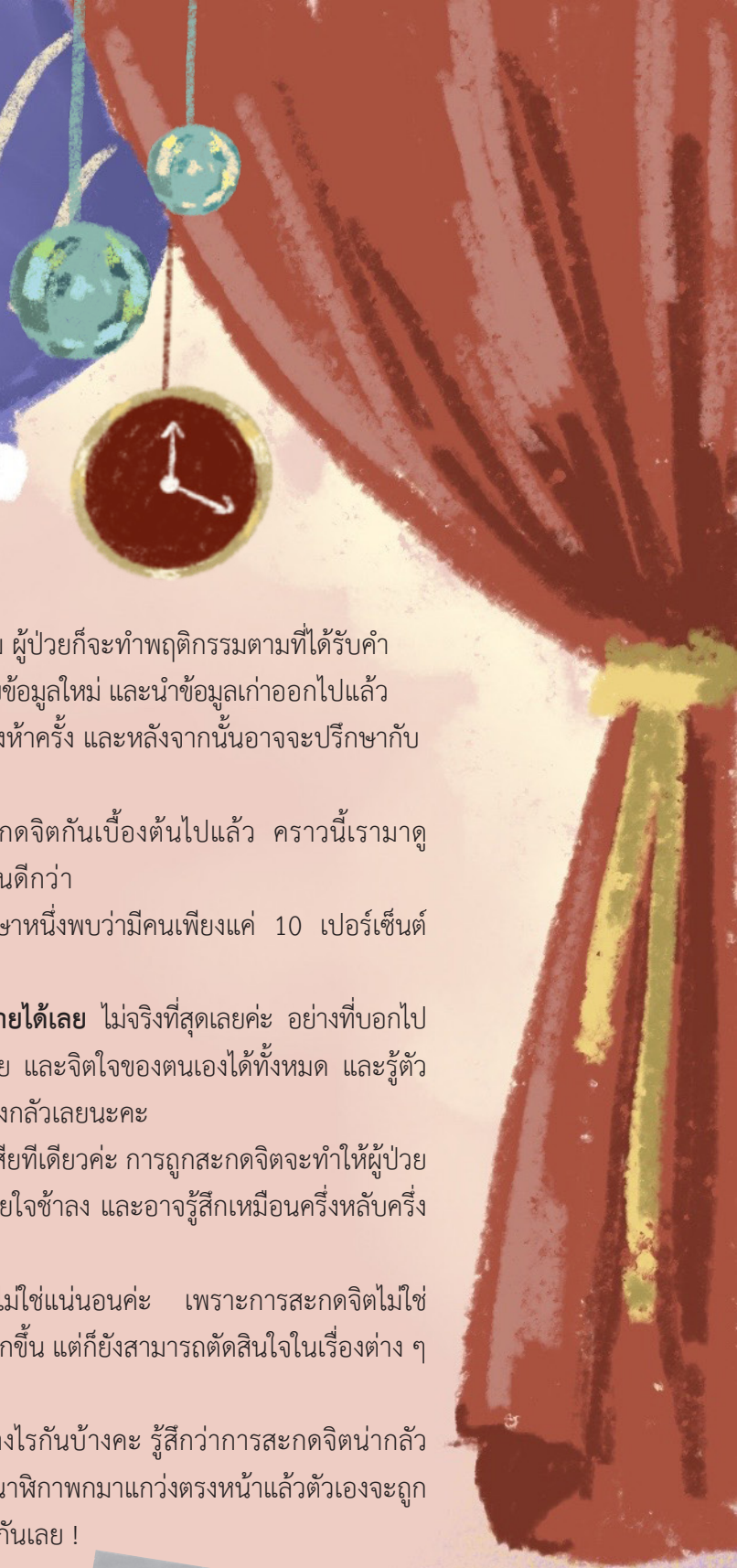
วิธีการสะกดจิตจะเริ่มจากการทำให้ผู้ป่วยนั่งสบาย ๆ แพทย์พุดคุยกับผู้ป่วยด้วยน้ำเสียงอ่อนโยนให้ผู้ป่วยผ่อนคลาย หลังจากนั้นจิตใจของผู้ป่วยจะเข้าสู่สภาวะสะกดจิต ที่มีความรู้สึก

คล้ายกับการมีสมาธิมาก ๆ ฟุ้งความสนใจไปจุดเดียวก็คือสิ่งที่แพทย์กำลังพุด และในช่วงนี้จิตใจของผู้ป่วยก็จะรับข้อมูลใหม่ ๆ ได้ง่ายขึ้น แพทย์จะให้คำแนะนำ หรือทำให้ผู้ป่วยเห็นภาพเป้าหมาย

ที่วางไว้ร่วมกันในการบำบัดครั้งนั้น จากนั้นแพทย์ก็จะคุยกับผู้ป่วย

เหมือนในช่วงเริ่มต้นเพื่อพาผู้ป่วยออกจากสภาวะสะกดจิต





หลังจากการสะกดจิตจบลง ถ้าเป็นการเปลี่ยนแปลงพฤติกรรม ผู้ป่วยก็จะทำพฤติกรรมตามที่ได้รับคำแนะนำจากแพทย์โดยที่ไม่รู้สึกติดขัดในใจเพราะจิตใจได้เปิดรับข้อมูลใหม่ และนำข้อมูลเก่าออกไปแล้ว โดยการสะกดจิตเพื่อรักษาหนึ่งปัญหาจะใช้เวลาประมาณสี่ถึงห้าครั้ง และหลังจากนั้นอาจจะปรึกษากับแพทย์อีกครั้งว่าปัญหาแก้ได้หรือยังต้องการรักษาเพิ่มหรือเปล่า

หลังจากอ่านข้อมูลด้านบนมากก็พอจะรู้จักการสะกดจิตกันเบื้องต้นไปแล้ว คราวนี้เรามาดูความเข้าใจผิดแบบต่าง ๆ ที่เกิดขึ้นเกี่ยวกับการสะกดจิตกันดีกว่า

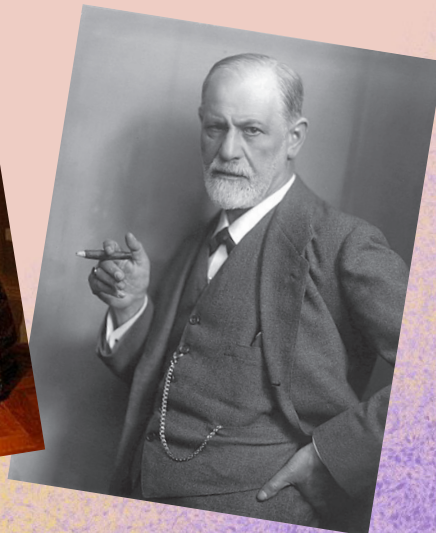
1. **ทุกคนถูกสะกดจิตได้** ไม่จริงเลยล่ะ มีการศึกษาหนึ่งพบว่ามีคนเพียงแค่ 10 เปอร์เซ็นต์เท่านั้นที่มีแนวโน้มสามารถถูกสะกดจิตได้มาก

2. **เมื่อถูกสะกดจิตเราจะไม่สามารถควบคุมร่างกายได้เลย** ไม่จริงที่สุดเลยล่ะ อย่างที่บอกไปแล้วว่าขณะถูกสะกดจิตผู้ป่วยจะรู้ตัวและสามารถควบคุมร่างกาย และจิตใจของตนเองได้ทั้งหมด และรู้ตัวเสมอตอนที่ถูกขอให้ทำอะไร หรือถูกถามอะไรล่ะ ดังนั้นไม่ต้องกลัวเลยนะค่ะ

3. **การสะกดจิตก็เหมือนการนอนหลับ** ไม่เหมือนเสียทีเดียวล่ะ การถูกสะกดจิตจะทำให้ผู้ป่วยอยู่ในสภาวะผ่อนคลายมาก กล้ามเนื้ออาจจะอ่อนแรง การหายใจช้าลง และอาจรู้สึกเหมือนครึ่งหลับครึ่งตื่นได้ล่ะ แต่ไม่ใช่การนอนหลับไปเลย

4. **เราไม่สามารถโกหกได้ตอนที่ถูกสะกดจิต** ไม่ใช่แน่นอนล่ะ เพราะการสะกดจิตไม่ใช่สัจจะเซรุ่มสักหน่อย ! ผู้ป่วยจะเพียงแค่เปิดใจรับคำแนะนำมากขึ้น แต่ก็ยังสามารถตัดสินใจในเรื่องต่าง ๆ ได้เองล่ะ

พอได้อ่านข้อมูลเกี่ยวกับการสะกดจิตแล้วเป็นอย่างไรกันบ้างคะ รู้สึกว่าการสะกดจิตน่ากลัวน้อยลงกันหรือเปล่า หลังจากนั้นก็ไม่ต้องกลัวว่าใครจะหยิบนาฬิกาพกมาแกว่งตรงหน้าแล้วตัวเองจะถูกสะกดจิตกันแล้วนะค่ะ เพราะมันไม่ได้ผลแน่นอนล่ะ ! รับประกันเลย !





# เกมทายใจ

## คุณเป็นใครในโลกเวทมนตร์ ?

1. ของประจำตัวที่คุณต้องมีก่อนออกนอกบ้าน?
2. กระจกต้นไม้หน้าบ้านของคุณจะมีดอกไม้ที่คุณต้องรดน้ำทุกเช้าเสมอ ดอกไม้นั้นคืออะไร?
3. หากเจอกล่องลงมาที่โรงน้ำบ้านแล้วมีสัตว์อยู่ในกล่อง สัตว์ตัวนั้นจะเป็นตัวอะไร?
4. ถ้าคุณกำลังเดินทางไปป่าแล้วเงหน้ามองท้องฟ้าก่อนเมฆในตอนนั้นจะเป็นรูปอะไร?
5. สัตว์ประจำตัวที่จะเป็นเพื่อนเคียงข้างคุณระหว่างการเดินทางคืออะไร?
6. ข้าวกล่องที่คุณนำมากินระหว่างการเดินป่าคืออะไร?
7. ระหว่างทางที่คุณกำลังกินข้าวกล่องอย่างเร็วหรืออย่างช้า มีบางอย่างมาแย่งข้าวกล่องไปจากคุณ สิ่งนั้นคืออะไร?
8. ในระหว่างทางคุณได้รับอาวุธชิ้นหนึ่งที่จะเป็นอาวุธประจำตัว อาวุธนั้นคืออะไร?
9. ผลงานธาตุที่คุณได้มาทำให้คุณได้วาร์ปไปยังอีกสถานที่หนึ่ง สถานที่นั้นคืออะไร?
10. สถานที่ที่คุณวาร์ปมาจะมีสมบัติอะไรกำลังรอคุณอยู่?

มาดูคะแนนคำตอบแต่ละข้อที่ทุกคนเลือกกัน สามารถรวมคะแนนในแต่ละข้อและไปดูเฉลยกันเลย

A = 1 คะแนน

B = 2 คะแนน

C = 3 คะแนน

D = 4 คะแนน

10-17 คะแนน

แฟร์รี่

ผู้ใช้พลังธาตุน้ำ เป็นคนพูดเก่ง มนุษย์สัมพันธ์ดี มองโลกในแง่ดี ชอบความตื่นเต้นและการเปลี่ยนแปลง



18-25 คะแนน

ยมทูต

ผู้ใช้พลังธาตุหิน เป็นคนระมัดระวังตัว สุขุมนิ่งเฉย รอบคอบ มีความรับผิดชอบสูง มีระเบียบหลักการ



26-33 คะแนน

ไททัน

ผู้ใช้พลังธาตุไฟ เป็นคนตรงไปตรงมา มีความเป็นผู้นำ รักพวกพ้อง กล้าแสดงออกและชอบทำอะไรด้วยตนเองเสมอ



34-40 คะแนน

นักเวทย์

ผู้ใช้พลังธาตุลม เป็นคนรักอิสระ มีจินตนาการสูง เป็นนักคิดสร้างสรรค์ ชอบทำอะไรหลาย ๆ อย่างในเวลาเดียวกัน





### ปีชวด

พูดจาเด็ดขาด ไม่ค่อยยิ้ม ทำอะไรตามใจตัวเอง ฟังเหตุผลของคนอื่นบางครั้ง แต่อายุมากขึ้นนิสัยนี้จะหายไปจะได้ตัดใจตั้งถิ่นฐานอยู่ที่อื่น ทำงานดี ปรับตัวเข้าได้กับทุกคน เอาใจเจ้านายเก่ง ชอบการเปลี่ยนแปลง ไม่ชอบเล่าปัญหาส่วนตัวให้ใครฟัง มีความมั่นใจสูง มีระเบียบไม่โรแมนติคแต่เอาใจใส่ครอบครัวมาก รักคนอื่นมากกว่าตัวเอง ควรระวังเรื่องการใช้น้ำเงิน ห้ามกู้หนี้ยืมสิน เมื่อมีความรักจะทุ่มเทมาก แต่เป็นพวกรักง่ายหน่ายเร็ว ถ้าเกลียดจะเกลียดแรง

คู่ที่เหมาะสม : ปีมะโรง ปีวอก

คู่ที่ไม่ถูกกัน : ปีระกา ปีมะเมีย ปีมะแม

### ปีฉลู

พูดจาดีเหตุผล รับฟังคนอื่น จิตใจมั่นคง ซื่อตรง ชอบบริการคนอื่น อุทิศตัวเองให้ส่วนรวม ทำงานซำแต่เรียบร้อย สุขุม รอบคอบ จิตใจเมตตา ไม่ชอบเข้าสังคม เป็นนักสังเกตการณ์ที่ดี เชื้อการตัดสินใจตนเองโดยไม่เสียใจภายหลัง รักครอบครัว อดทนสูง มักจะโดนหลอกหรือคิดโกงเสมอ มีเสน่ห์ เวลาใครเห็นจะเหมือนโดนสะกด กว่าเจอคนรักที่ดีจะต้องเสียใจมากกว่าสามครั้งและคนที่อยู่คู่กับคนปีฉลูคือคนที่ไม่ได้รักเรตั้งแต่แรกเห็น มีความรักที่อบอุ่นละมุนละไม หนักแน่น รักจริง มักแสดงออกด้วยการกระทำ

คู่ที่เหมาะสม : ปีชวด ปีระกา ปีมะเส็ง ปีวอก

คู่ที่ไม่ถูกกัน : ปีมะเมีย ปีขาล

### ปีขาล

พูดจาโผงผาง เก็บความลับไม่อยู่ ชอบใช้ชีวิตโหดโชน สนุกสนาน ปรับตัวเข้ากับสังคมได้ดีมาก เกิดมาเพื่อเป็นผู้นำ ใจป้ำ ชอบช่วยเหลือ มั่นใจในตนเอง ชอบทำงานคนเดียว ขยัน คล่องแคล่ว มักขึ้น้อยใจ ซี้หึง ซี้หวง อารมณ์รุนแรงเวลาโกรธ ชอบใช้ชีวิตสบาย ๆ ไม่รับเงินก็ได้แต่ชอบทำตามใจตนเอง ใจกว้างกับเพื่อน โกรธง่ายหายเร็ว เป็นคนรักที่โรแมนติค

คู่ที่เหมาะสม : ปีจอ ปีมะเมีย ปีวอก

คู่ที่ไม่ถูกกัน : ปีระกา ปีขาล ปีเถาะ ปีฉลู

### ปีเถาะ

ชอบพูดเล่น มักใหญ่ใฝ่สูง โกรธง่ายหายเร็ว ไม่ชอบเอาใจคนอื่นแต่ชอบให้คนอื่นเอาใจ เป็นคนทันสมัย รู้จักวางตัว มีรสนิยมดี ไม่ชอบการเปลี่ยนแปลง ไม่ชอบได้เถียง รักชีวิตที่สงบ อ่อนไหวและซึ้งสสาร ทำอะไรต้องเทียบข้อดีข้อเสียอย่างละเอียด ซึ้งแวง คิดมาก ซี้ลืม ดวงชะตามีผู้อุปถัมภ์ตลอด เป็นคนรักที่โรแมนติค ซี้หึง

คู่ที่เหมาะสม : ปีกุน ปีมะโรง ปีมะแม

คู่ที่ไม่ถูกกัน : ปีระกา ปีชวด ปีมะเมีย

### ปีมะโรง

เป็นคนเฉียบแหลม ใจแข็ง ใจบุญ โกรธง่ายแต่หายเร็ว ซื่อสัตย์ โหม่น้าวคนเก่ง ทนเล่ห์เหลี่ยมคนอื่น เป็นที่พึ่งหรือที่ปรึกษาได้ ชอบความสมบูรณ์แบบ มีความภาคภูมิใจในตัวเอง กระตือรือร้น แนวแน่ โลกส่วนตัวสูง มีความสุขุมแต่โมโหแล้วใจร้อนเหมือนไฟ พุดจาดี อย่าคำประกันให้ใคร เพราะจะโดนมิตรทำลาย เมื่อมีความรักจะอ่อนหวาน นุ่มนวล เอาใจใส่มาก ดูแลคนรักเหมือนไขในหิน

คู่ที่เหมาะสม : ปีชวด ปีเถาะ ปีกุน ปีวอก

คู่ที่ไม่ถูกกัน : ปีฉลู ปีมะโรง

### ปีมะเส็ง

มีเสน่ห์ เป็นที่รัก ไม่นินทาใคร มีมารยาทดี มีโชคเสมอ เชื้อเรื่องสัมพันธ์ที่ทกในการตัดสินใจต่าง ๆ โทกทกเก่ง ชอบหวานเสน่ห์ เกลียดการถูกปฏิเสธ ถ้าเกลียดใครจะกัดจนตาย ถ้ารักใครจะรักจนตายเหมือนกัน เกลียดการถูกทรยศ ซีน้อยใจแต่ไม่แสดงออก โกรธง่ายหายเร็ว ชอบอยู่ในที่สงบ ยิ่งอายุมากยิ่งรวยยิ่งมีอำนาจวาสนา มักได้ติดตามคู่ครองและจะได้ดีเมื่อไปตั้งถิ่นฐานที่อื่น มีความรักที่ร้อนแรง ซี้หึง เอาแต่ใจ ใจร้อน

คู่ที่เหมาะสม : ปีระกา

คู่ที่ไม่ถูกกัน : ปีเถาะ ปีวอก ปีมะเส็ง ปีกุน

### ปีมะเมีย

ใช้ปัญญาและแรงกายสุดความสามารถเพื่อให้ได้สิ่งที่ต้องการ ทะเยอทะยาน พลังงานมาก ขยัน แต่งตัวดี เกลียดระเบียบแบบแผน เจ้าเล่ห์ ขาดความมั่นใจ ไม่อดทน มีพรสวรรค์ในการพูด ดูเป็นมิตรมากแต่เข้าถึงยาก ความรักเป็นแบบเรื่อย ๆ ชอบให้คนอื่นดูแลเอาใจ ห่วงใย

คู่ที่เหมาะสม : ปีจอ ปีขาล ปีมะแม ปีมะเส็ง

คู่ที่ไม่ถูกกัน : ปีชวด ปีระกา ปีเถาะ ปีฉลู ปีวอก

### ปีมะแม

รักธรรมชาติ มีความคิดสร้างสรรค์สูงที่สุด มีความนุ่มนวล ไม่ค่อยมั่นใจ ฉลาดลึกลับ เข้ากับคนง่าย ต้องการความรัก ความคุ้มครองตลอดเวลา ไม่ชอบเผชิญหน้าหรือตัดสินใจเรื่องยาก บางครั้งมองโลกแง่ร้าย ลังเล กังวลมากเกินไป ชอบทำเหมือนไม่สนใจแต่จริงๆแล้วสนใจ ค่อนข้างซี้เกียจ ใส่ใจกับบุคลิกของตน ชอบพูดคุยแต่ไม่ชอบนินทา ชอบเรื่องลึกลับ โหราศาสตร์ โชคชะตา ไม่ค่อยมีระเบียบ เป็นคนโรแมนติค อ่อนหวาน เป็นที่รัก ถ้ายังไม่แน่ใจว่าอีกฝ่ายคิดยังไงจะไม่ผลิผลาม รักแล้วทุ่มเท เพื่อหา

คู่ที่เหมาะสม : ปีกุน

คู่ที่ไม่ถูกกัน : ปีชวด ปีฉลู ปีระกา ปีขาล ปีมะแม

### ปีวอก

เป็นคนสนุกสนาน ร่าเริง ฉลาด เชี่ยวชาญด้านช่างสังคม พุดจาดี ไม่ชอบอารมณ์ของตนเอง จะแสดงออกทางสีหน้า เป็นผู้ฟังที่ดี แก้ปัญหาเก่ง จะแนะนำทางแก้ปัญหาที่เหมาะสมให้ได้ จริงจังกับการหาเงิน ซื่ออ่อน เอาใจ พุดโผงผางแต่มีหลักการ เกลียดการถูกบังคับ เป็นเพื่อนที่ซื่อสัตย์ทุ่มเท เป็นคนรักที่อ่อนหวานแต่โลเล รักง่ายหน่ายเร็ว

คู่ที่เหมาะสม : ปีชวด ปีวอก

คู่ที่ไม่ถูกกัน : ปีมะเมีย

### ปีระกา

ลึกลับ ๆ แล้วเป็นคนอนุรักษ์นิยม ตรงไปตรงมา ต้องการการใส่ใจจากคนอื่น ชอบให้คนอื่นเอาใจแต่ไม่ชอบเอาใจคนอื่น เจ้าระเบียบ ชอบเป็นเป้าสายตา ชอบถูกชม ห่วงภาพลักษณ์ มีสัมพันธ์ที่ทก ค่อนข้างระมัดระวัง ทนคนแต่ไม่พูด โกรธง่าย โผงผางแต่จริงใจ บางทีทำให้มีปัญหาได้ จิตใจดี ไม่คิดร้ายกับใคร แต่ไม่ชอบโดนเอาเปรียบ ซี้เบื่อ ใจแข็ง เวลาโกรธแล้วฝังใจ เวลารักแล้วให้เกียรติมาก เอาใจใส่ในความรู้สึกเล็กน้อย มองโลกแง่ดี ไม่ยอมแพ้อะไรง่าย ๆ ให้มองหาสิ่งที่ดีได้ดีแล้วทำให้เต็มที่ที่สุด

คู่ที่เหมาะสม : ปีมะเส็ง

คู่ที่ไม่ถูกกัน : ปีมะเมีย ปีขาล ปีเถาะ ปีมะแม ปีระกา

### ปีจอ

จริงจัง จริงจังกักดี จริงจัง ขึ้นัน ซี้กังวล พร้อมต่อสู้เพื่อความยุติธรรม เป็นเพื่อนที่น่านรัก รักษาความลับได้ ชอบช่วยเหลือเอาใจใส่ เป็นผู้ฟังที่ดี รักใครจะฝังใจ ค่อนข้างใจเย็น ไม่โกรธง่าย ยึดมั่นในคำพูด รอบคอบ ไม่ค่อยดลก จะขยันมากถ้ามีคนชมงาน ซีน้อยใจ ดวงมีคนอุปถัมภ์ นิยมความรักแบบเงียบ ไม่กระโดดกระดาก แต่อาจมีคู่ครอง วาสนาดี

คู่ที่เหมาะสม : ปีมะเมีย ปีขาล ปีกุน

คู่ที่ไม่ถูกกัน : ปีฉลู ปีมะโรง ปีมะแม ปีระกา ปีจอ

### ปีกุน

จริงจัง เอาใจใส่ กล้าหาญ เป็นที่รักของทุกคน เกิดมาเป็นผู้ให้ พร้อมสละความสุขส่วนตัวเพื่อคนอื่น เป็นเพื่อนที่ดีให้ความสำคัญกับมารยาท รสนิยม มีความอ่อนน้อม ใจบุญ แต่ถ้ามีคนทำผิดด้วยแค่ครั้งเดียวก็พร้อมตัดความสัมพันธ์ โกรธยากหายยาก เจ้ากี้เจ้าการมากเกินในบางเรื่อง เข้ากับคนง่าย ใจดี หาเงินเก่ง เชื่อคนง่าย ยิ้มเก่งพูดน้อย แต่ถ้าได้พูดจะพูดไม่หยุด เป็นคนรักที่ซื่อเอาใจ แต่ไม่จริงจังในความรัก ลังเลง่าย

คู่ที่เหมาะสม : ปีมะแม ปีมะโรง ปีเถาะ ปีชวด ปีกุน

คู่ที่ไม่ถูกกัน : ปีมะเส็ง

# บันทึกขัตรีทายนิตย



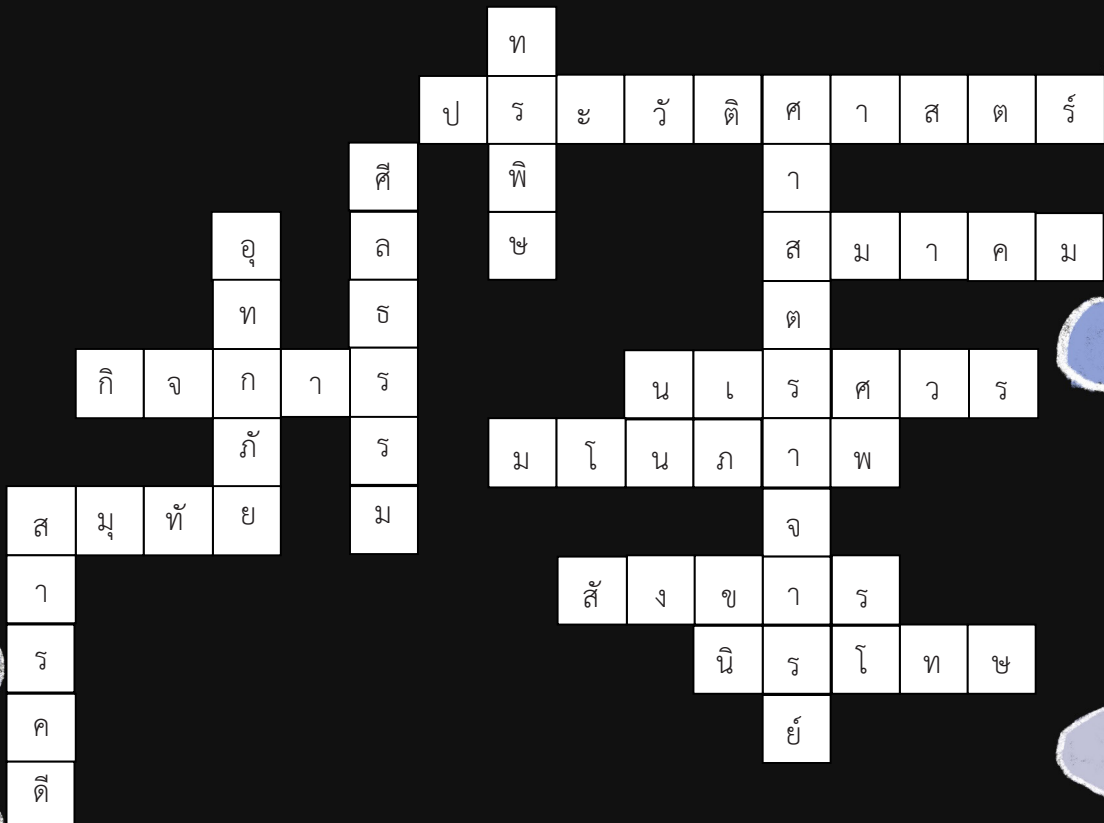
## เฉลย ขนเชื่อมต่อ

### ลักษณะคำสมาส

1. ผิด เพราะที่ถูกต้องคือเป็นการผสมกันระหว่างคำที่มาจากภาษาบาลี-สันสกฤต ภาษาบาลี-บาลี หรือภาษาสันสกฤต-สันสกฤตก็ได้
2. ถูก
3. ผิด เพราะต้องอ่านออกเสียงพยัญชนะและสระของคำหน้ากับคำหลังเชื่อมกันระหว่างคำ เช่น ประวัติศาสตร์ จะอ่านว่า ประ-หวัด-ติ-สาด
4. ผิด เพราะจะต้องไม่ประวิสรรชนีย์ (ไม่มีสระ -ะ)
5. ถูก

### ลักษณะคำสมาสแบบมีสนธิ

1. ถูก
2. ถูก
3. ผิด เพราะ ทรพิกษและนโรโทษเป็นพยัญชนะสนธิ
4. ผิด เพราะจะมีการเปลี่ยนแปลงเสมอเมื่อมีการสนธิเกิดขึ้น
5. ถูก





## ANSWER of Click The Brian !

### Part one

1. Astrology
2. Crystal
3. Curse
4. Equinox
5. Meditation
6. Sigil
7. Talisman
8. Tarot
9. Wand
10. Zodiac

### Part two

Find all the words above. Words go left, right, up, down, not diagonally and can bend at a right angle.

C	R	Y	S	T	A	L		T		S	C	U	R	S	E
							Z	O	D	I	A	C			Q
	W							R		G					U
		A	M	E	D	I	T	A	T	I	O	N			I
			N					T	A	L	I	S	M	A	N
				D											O
A	S	T	R	O	L	O	G	Y							X



# พี ๆ ตอบจดหมาย

น้องตาต้า ป.4

สวัสดีค่ะพี ๆ

หนูสงสัยมากเลยคะ แม่มดขี้ไม้กวาดแล้วลอยได้จริงไหมคะ แล้วหนูก็เห็นในหนังสือว่าแม่มดชอบใส่ชุดดำกับใส่หมวก เมื่อก่อนเขาแต่งตัวแบบนี้จริงไหมคะ หนูอยากรู้มาก ๆ เลยคะ ตอบหนูหน่อยนะคะพี ๆ

สวัสดีค่ะน้องตาต้า ก่อนอื่นเลยในประวัติศาสตร์ไม่เคยมีการบันทึกถึงแม่มดที่ถูกพบเห็นขณะขี้ไม้กวาดมาก่อนคะ พี ๆ จึงขอตอบในข้อนี้ว่าบางทีคนที่ถูกกล่าวหาว่าเป็นแม่มดอาจจะใช้การเดินทางเหมือนอย่างเรา ๆ นี้เอง ไม่จำเป็นว่าจะต้องใช้ไม้กวาดเสมอไปหรอกนะคะ นอกจากนี้ในบันทึกยังปรากฏให้เห็นว่าคนที่ถูกกล่าวหาว่าเป็นแม่มดในยุคสมัยต่าง ๆ ก็ใส่เสื้อผ้าตามความนิยมในยุคสมัยนั้นคะ ไม่ได้สวมชุดดำใส่หมวกทรงแหลมแต่อย่างใด ไม่อย่างนั้นคงไม่มีการพูดว่าจับแม่มดผิดตัวหรือใช้ไหมคะ เพราะเพียงแค่ไปจับคนที่ใส่ชุดดำและใส่หมวกทรงแหลมก็พอแล้ว เรียกได้ว่าแม่มดก็ต้องซ่อนตัวและทำให้ตนเองกลมกลืนกับคนธรรมดามากที่สุดนั่นเองคะ เวลาที่มองไปจะได้ไม่รู้ว่าเป็นใครคือแม่มดอย่างไรละคะ หวังว่าคำตอบของพีแม่วะจะช่วยให้น้องตาต้าคลายความสงสัยเกี่ยวกับการเดินทางและการแต่งตัวของแม่มดได้นะคะ

น้องมินนี่

เมื่อวานนี้หนูดูหนังแฮร์รี่พ็อตเตอร์ค่ะ โลกพ่อมดแม่มดดูเจ๋งมากเลยคะ หนูอยากเข้าไปเรียนในโรงเรียนพ่อมดแม่มดดูบ้าง พี ๆ รู้วิธีเข้าไปเรียนโรงเรียนเวทมนตร์แบบนี้ไหมคะ รบกวนพี ๆ ตอบด้วยนะคะ

สวัสดีค่ะน้องมินนี่ พีแม่วะดีใจนะคะที่น้องมินนี่มีความสุขกับการดูหนังที่เกี่ยวกับโลกพ่อมดแม่มด เพราะจะช่วยเสริมสร้างจินตนาการของน้องมินนี่ได้ดีมาก ๆ เลย สำหรับคำถามของน้องมินนี่เกี่ยวกับวิธีการเข้าไปเรียนในโรงเรียนเวทมนตร์พีแม่วะไม่ทราบจริง ๆ ค่ะ เพราะพีแม่วะก็เป็นมักเกิ้ลเช่นกัน และไม่ได้รับบัตรเชิญจากฮอกวอตส์เลยคะ แต่พีแม่วะอยากแนะนำน้องมินนี่ว่าถ้าในอนาคตน้องมินนี่ยังอยากสานต่อความฝันนี้ละก็ น้องมินนี่อาจจะเปิดโรงเรียนที่มีความคล้ายคลึงกับโรงเรียนพ่อมดแม่มดในจินตนาการของน้องมินนี่เพื่อเด็ก ๆ รุ่นหลังก็ได้คะ ให้เด็ก ๆ ได้มีความสุขกับการไปโรงเรียนในทุก ๆ วันคะ ไม่ว่าจะป็นโรงเรียนที่สอนวิชาพื้นฐานปกติ หรือโรงเรียนสอนพิเศษก็ตาม หรือถ้าหากน้องมินนี่ไม่ชอบ ก็สามารถนำความชอบเกี่ยวกับโลกเวทมนตร์ไปประยุกต์ใช้กับสิ่งที่น้องมินนี่ชอบอย่างอื่น ๆ ได้คะ พีแม่วะหวังว่าน้องมินนี่จะได้ใช้จินตนาการและความชอบของตัวเองอย่างเต็มที่และคำตอบของพีแม่วะจะช่วยให้น้องมินนี่มีแรงบันดาลใจใหม่ ๆ ได้คะ

พีแม่วะแพร่งกัณเณส์



จับได้แล้ว !!!  
พื้หมาป่า นักปาร์ตี้  
นี่เองที่เป็นแม่มด





