



รายงานประจำปี 2532 - 2534

คณะวิทยาศาสตร์

มหาวิทยาลัยศรีนครินทรวิโรฒ ประสานมิตร

C
033.1
5451
2535



เอกสาร มคอ

รายงานประจำปี 2532-2534

**คณะวิทยาศาสตร์
มหาวิทยาลัยศรีนครินทรวิโรฒ ประสานมิตร**

เอกสาร มศ.

๙๙๙

1025

สาส์นจากคณบดี

รายงานประจำปีฉบับนี้ นับเป็นเอกสารสำคัญอีกฉบับหนึ่งที่บุคลากรหลายฝ่ายของคณะวิทยาศาสตร์ มหาวิทยาลัยศรีนครินทรวิโรฒ ประสานมิตร ได้ร่วมมือกันจัดทำขึ้น เพื่อนำเสนอผลการดำเนินงานของคณะในรอบ 2 ปีที่ผ่านมา คือปีการศึกษา 2533 และปีการศึกษา 2534 ซึ่งเป็นช่วงสุดท้ายของการดำเนินงานตามแผนพัฒนาการศึกษาระดับอุดมศึกษา ระยะที่ 6 (พ.ศ. 2530-2534) อย่างไรก็ตาม ข้อมูลบางส่วนได้นำเสนอตลอดทั้งแผนพัฒนา ระยะที่ 6 หรือจำแนกเป็นรายปี ตั้งแต่ปีการศึกษา 2530-2534 เพื่อให้ผู้อ่านได้เห็นภาพรวมตลอดแผนพัฒนาฯ ลักษณะของงานที่ปฏิบัติกันนอกจากจะพัฒนางานเดิมให้ก้าวหน้ายิ่งขึ้นแล้ว คณะยังได้ริเริ่มงานใหม่และมองอนาคตข้างหน้าว่าควรมีการพัฒนาการดำเนินงานออกไป ลักษณะใดบ้าง ดังได้มีการวางแผนพัฒนาการศึกษาระดับอุดมศึกษา ระยะที่ 7 (พ.ศ. 2535-2539) ของคณะเอาไว้อย่างสมบูรณ์แบบ โดยมีการเสนอโครงการใหม่ ๆ หลายโครงการ เช่น โครงการผลิตวิทยาศาสตร์บัณฑิตสาขาวิชาวัสดุศาสตร์ (ยึดคุณภาพและเครื่องประดับ) โครงการผลิตวิทยาศาสตรมหาบัณฑิต สาขาวิชาวิทยาศาสตร์สิ่งแวดล้อม เป็นต้น

เอกสารเล่มนี้เป็นสิ่งสะท้อนให้เห็นถึงความสำเร็จของการทำงานของบุคลากรในคณะ จึงขอขอบคุณอาจารย์-ข้าราชการ-ลูกจ้างที่ได้มีส่วนช่วยให้งานชิ้นนี้สำเร็จลุล่วงไปด้วยดี และขอขอบคุณบุคลากรทุก ๆ คนในคณะที่ร่วมดำเนินงานพัฒนาคณะให้มีความเป็นเลิศทั้งทางด้านการจัดการเรียนการสอน การวิจัย และบริการวิชาการแก่สังคม ดังผลงานซึ่งเป็นที่ประจักษ์แก่สายตาของบุคคลทั่วไป และหวังเป็นอย่างยิ่งว่าคงจะได้รับความร่วมมือจากทุกท่านเป็นอย่างยิ่งตลอดไป

ศกนที ฝรั่ง

(ผศ. ศกนที ฝรั่ง)

คณบดีคณะวิทยาศาสตร์

มกราคม 2535

สารบัญ

	หน้า
1. การบริหาร	1
2. การผลิตบัณฑิต	19
3. งานวิจัย	27
4. งานบริการวิชาการแก่สังคม	47
5. บุคลากร	63
6. งานอาคารสถานที่	71
7. งานงบประมาณ	77
8. งานกิจการนิสิต	85



1. การบริหาร

1.1 ความนำ

คณะวิทยาศาสตร์เป็นคณะหนึ่งในมหาวิทยาลัยศรีนครินทรวิโรฒ (มศว) ซึ่งปัจจุบันมีวิทยาเขตกลางในกรุงเทพมหานครคือ ประสานมิตร (ซอยสุขุมวิท 23) และบางเขน (ถนนแจ้งวัฒนะ) และมีวิทยาเขตในภูมิภาคอีก 2 แห่ง คือ วิทยาเขตมหาสารคามและวิทยาเขตสงขลา

คณะวิทยาศาสตร์ประกอบด้วย 6 ภาควิชา คือ ภาควิชาคณิตศาสตร์ ภาควิชาคหกรรมศาสตร์ ภาควิชาเคมี ภาควิชาชีววิทยา ภาควิชาฟิสิกส์ และภาควิชาวิทยาศาสตร์ทั่วไป โดยมีคณบดีเป็นหัวหน้าหน่วยงาน ประจำอยู่ที่วิทยาเขตประสานมิตร และมีรองคณบดีประจำที่วิทยาเขตอื่น ๆ แต่ละภาควิชามีหัวหน้าภาควิชาควบคุมดูแลกิจการภายในภาควิชา

1.2 หลักสูตรที่เปิดสอน

คณะวิทยาศาสตร์เปิดสอนหลักสูตรต่าง ๆ ทางวิทยาศาสตร์ 5 กลุ่มด้วยกัน คือ

กลุ่มที่ 1 หลักสูตรวิทยาศาสตรบัณฑิต (วท.บ.) มี 9 หลักสูตร จำแนกตามสาขาวิชาเอก ดังนี้

คณิตศาสตร์ เคมี ชีววิทยา ฟิสิกส์ สถิติ วิทยาศาสตร์การอาหารและโภชนาการ เคมี-อุตสาหกรรม วิทยาการคอมพิวเตอร์และจุลชีววิทยา ตามแผนพัฒนาฯ ระยะที่ 7 จะเปิดเพิ่มอีก 2 หลักสูตร คือ คหกรรมศาสตร์และวัสดุศาสตร์ (อัญมณีและเครื่องประดับ)

กลุ่มที่ 2 หลักสูตรวิทยาศาสตรมหาบัณฑิต (วท.ม.) มี 2 หลักสูตรคือ เคมีชีวภาพ และฟิสิกส์ ตามแผนพัฒนาฯ ระยะที่ 7 จะเปิดเพิ่มอีก 1 หลักสูตรคือ วิทยาศาสตร์สิ่งแวดล้อม

กลุ่มที่ 3 หลักสูตรการศึกษามหาบัณฑิต (กศ.บ.) ซึ่งดำเนินการร่วมกับคณะศึกษาศาสตร์มี 6 หลักสูตร จำแนกตามวิชาเอกดังนี้ วิทยาศาสตร์-คณิตศาสตร์ วิทยาศาสตร์-เคมี วิทยาศาสตร์-ชีววิทยา วิทยาศาสตร์-ฟิสิกส์ วิทยาศาสตร์กายภาพ-ชีวภาพ และคหกรรมศาสตร์ ผู้ที่สำเร็จหลักสูตรเหล่านี้จะสามารถเป็นครูสอนวิทยาศาสตร์และคณิตศาสตร์ในระดับมัธยมต้นได้ และผู้ที่สำเร็จ 5 หลักสูตรแรกจะสามารถเป็นครูสอนวิทยาศาสตร์แขนงใดแขนงหนึ่ง โดยเฉพาะในระดับมัธยมปลายได้

กลุ่มที่ 4 หลักสูตรการศึกษามหาบัณฑิต (กศ.ม.) ซึ่งดำเนินการร่วมกับคณะศึกษาศาสตร์และบัณฑิตวิทยาลัย มี 2 หลักสูตร จำแนกตามวิชาเอกดังนี้ คณิตศาสตร์ และ วิทยาศาสตร์ศึกษา ในแผนพัฒนาฯ ระยะที่ 7 จะเปิดเพิ่มอีก 1 หลักสูตร คือ คหกรรมศาสตร์

กลุ่มที่ 5 หลักสูตรการศึกษาดุษฎีบัณฑิต (กศ.ด.) จะเปิดสอนตามแผนพัฒนาฯ ระยะที่ 7 จำนวน 2 หลักสูตร คือ คณิตศาสตร์ศึกษา ดำเนินการร่วมกับคณะศึกษาศาสตร์และบัณฑิตวิทยาลัย และ วิทยาศาสตร์ศึกษา ดำเนินการร่วมกับคณะศึกษาศาสตร์ บัณฑิตวิทยาลัย และสถาบันส่งเสริมการสอน วิทยาศาสตร์และเทคโนโลยี (สสวท)

นอกจากนี้คณะวิทยาศาสตร์ยังรับผิดชอบเกี่ยวกับ งานสอนในลักษณะอื่น ๆ อีก คือ

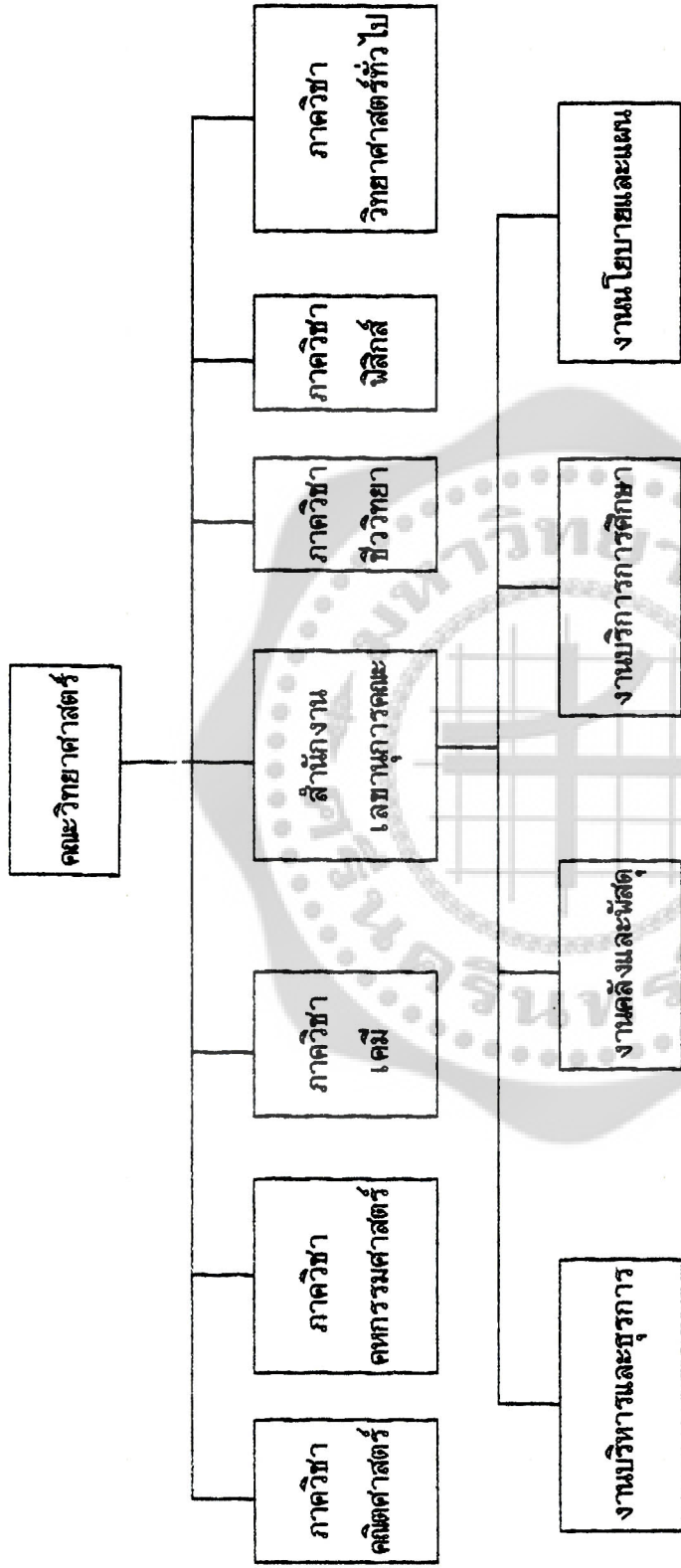
1. ให้ความร่วมมือกับคณะแพทยศาสตร์สอนนิสิตระดับเตรียมแพทย์ ปีที่ 1
2. สอนวิชาพื้นฐานเฉพาะด้าน ให้กับนิสิตหลักสูตรวิทยาศาสตรบัณฑิตของคณะพลศึกษา คณะ สังคมศาสตร์ และคณะมนุษยศาสตร์
3. สอนวิชาศึกษาทั่วไปหมวดวิชาวิทยาศาสตร์และคณิตศาสตร์ให้แก่ นิสิตทุกคนในมหาวิทยาลัย

1.3 การแบ่งส่วนราชการ

การแบ่งส่วนราชการและการบริหารงานของคณะวิทยาศาสตร์ ปรากฏดังแผนผังที่ 1 และ 2

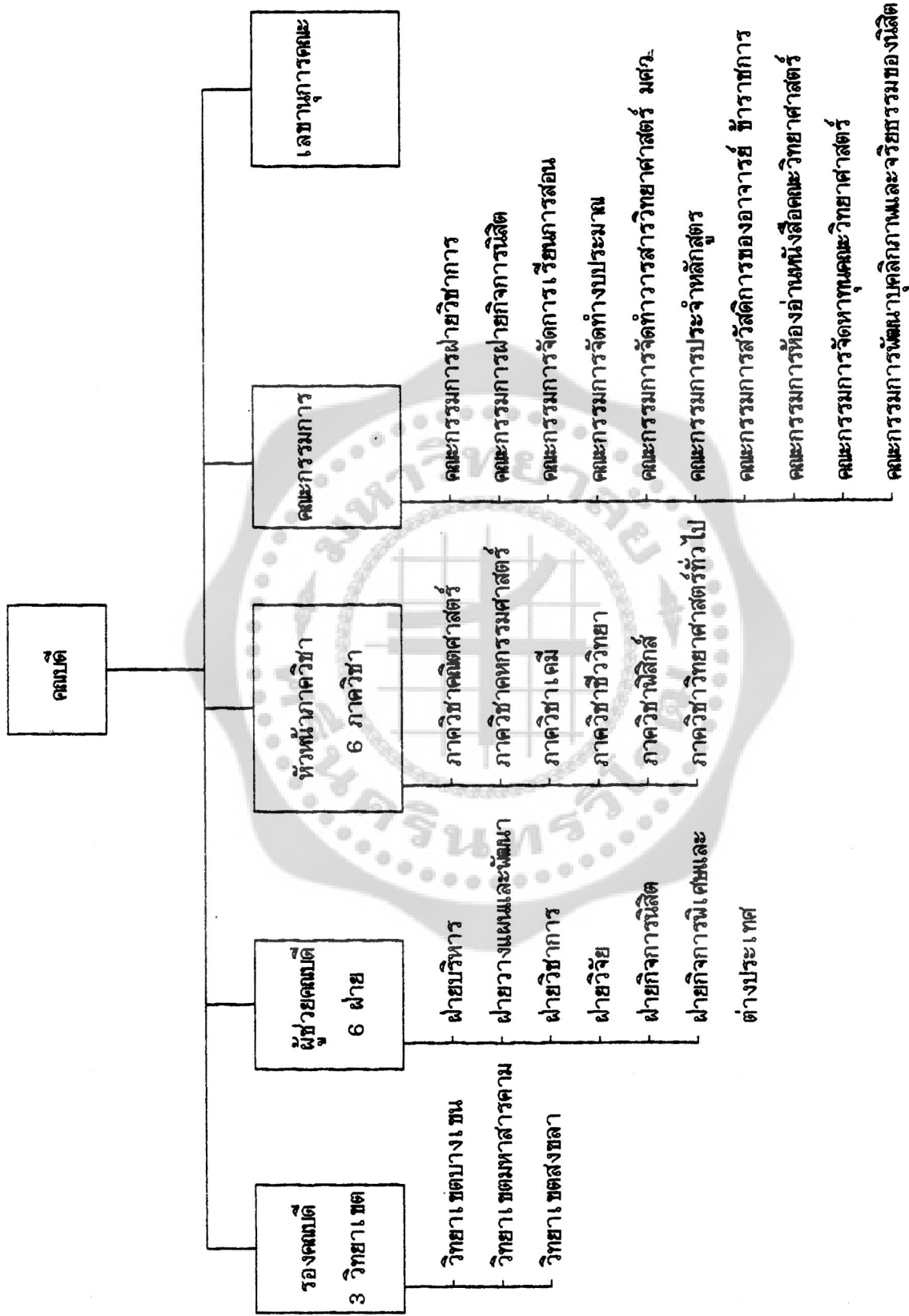


แผนผังที่ 1 การแบ่งส่วนราชการ



- 1) หน่วยส่วบริหารและประชาสัมพันธ์
- 2) หน่วยส่วการเจ้าหน้าที่
- 3) หน่วยส่วอาคารสถานที่
- 4) หน่วยส่วงานพาชนะ
- 5) หน่วยส่วซ่อมบำรุงรักษา
- 6) หน่วยส่วสวัสดิการ
- 7) หน่วยส่วพัฒนาบุคลากร
- 1) หน่วยส่ววางแผนและโครงการ
- 2) หน่วยส่ววางแผนงบประมาณ
- 3) หน่วยส่วข้อมูลพื้นฐาน
- 4) หน่วยส่ววางแผนบุคลากร
- 5) หน่วยส่วแผนพัฒนาวิชาการ
- 1) หน่วยพัฒนาวิชาการ
- 2) หน่วยกิจการนิสิต
- 3) หน่วยสื่อการศึกษา
- 4) หน่วยส่วตัวทดลอง
- 5) หน่วยโรงฝึกงาน
- 6) หน่วยฝึกสอนและฝึกงาน
- 7) หน่วยส่วฝึกทดลอง
- 8) หน่วยวิจัย
- 9) หน่วยกิจการพิเศษ

แผนผังที่ 2 การบริหารงานของคณะวิทยาศาสตร์



1.4 คณะกรรมการ

การดำเนินงานภายในคณะวิทยาศาสตร์ มศว ประสานมิตร ประกอบด้วยคณะกรรมการต่าง ๆ ดังต่อไปนี้

1) คณะกรรมการผู้บริหารคณะวิทยาศาสตร์

คณบดี

นางดาภรณ์	วีรสาร	(ตั้งแต่ 6 พ.ย. 32)
ผู้ช่วยคณบดีฝ่ายบริหาร		
นางสาวอรุณี	ปัญญา	(ตั้งแต่ 14 พ.ย. 32)
ผู้ช่วยคณบดีฝ่ายวางแผนและพัฒนา		
นายปรกรณ์	นลาหาญ	(ตั้งแต่ 22 พ.ย. 32)
ผู้ช่วยคณบดีฝ่ายวิชาการ		
นางเกษร	พะลัง	(ตั้งแต่ 22 พ.ย. 32)
ผู้ช่วยคณบดีฝ่ายวิจัย		
นางวีระวรรณ	สิทธิกรกุล	(ตั้งแต่ 14 พ.ย. 32)
ผู้ช่วยคณบดีฝ่ายกิจการนิสิต		
นางทรงศรีเียว	ศักดิ์ดี	(ตั้งแต่ 23 พ.ย. 32)
ผู้ช่วยคณบดีฝ่ายกิจการพิเศษและต่างประเทศ		
นางจินดา	แต่็มบรรจง	(ตั้งแต่ 20 ธ.ค. 32)
เลขานุการคณะ		
นางภัททิญา	ไชยสุข	(ตั้งแต่ 6 พ.ย. 32-31 ก.ค. 34)
นางพรพรรณ	เลิศทวีสินธุ์	(ตั้งแต่ 1 ส.ค. 34)
ผู้ช่วยเลขานุการคณะ (ฝ่ายเอกสาร)		
นางนงลักษณ์	สกุลญาณนทีวิทยา	(ตั้งแต่ 6 พ.ย. 32)
ผู้ช่วยเลขานุการคณะ (ฝ่ายอาคารสถานที่)		
นายสันต์	วีระพงษ์	(ตั้งแต่ 6 พ.ย. 34)
หัวหน้าภาควิชาคณิตศาสตร์		
นายสุเทพ	ทองอัฐ	(ตั้งแต่ 17 พ.ย. 32-31 ต.ค. 34)
นายณรงค์	บัณฑิต	(ตั้งแต่ 1 พ.ย. 34)
หัวหน้าภาควิชาคหกรรมศาสตร์		
นางวลัย	อินทร์พรชัย	(ตั้งแต่ 30 มิ.ย. 32)

หัวหน้าภาควิชาเคมี		
นางวนิดา	ตราชู	(ตั้งแต่ 20 ต.ค. 32)
หัวหน้าภาควิชาชีววิทยา		
นางสาวนันทน์สิน	เกตุทัต	(ตั้งแต่ 24 ก.ค. 29-24 ก.ค. 33)
นางสาวเสริมสิน	ศิริวัฒนา	(ตั้งแต่ 25 ก.ค. 33)
หัวหน้าภาควิชาฟิสิกส์		
นายประชา	พานิช	(ตั้งแต่ 5 พ.ย. 30-5 พ.ย. 34)
นางเพ็ญลดา	วีระสัย	(ตั้งแต่ 6 พ.ย. 34)
หัวหน้าภาควิชาวิทยาศาสตร์ทั่วไป		
นายทองเจือ	เถระรัตน์	(ตั้งแต่ 1 มี.ค. 32)
หัวหน้างานอาคารสถานที่		
นายปรีชา	สัมฤทธิ์ผล	(ตั้งแต่ 23 พ.ย. 32-5 พ.ย. 34)
หัวหน้างานประชาสัมพันธ์		
นางกาญจนา	ชูครุวงศ์	(ตั้งแต่ 15 พ.ย. 32)
ประธานกรรมการสวัสดิการ		
ร.ท.หญิงประไพ	สังข์ทอง	(ตั้งแต่ 18 ธ.ค. 32)
ประธานกรรมการจัดการเรียนการสอน		
นางกรองแก้ว	พูนพิทยาสถาพร	(ประจำปีการศึกษา 2531-2532)
นางอรนรินทร์	แก้วลาย	(ตั้งแต่ปีการศึกษา 2533)

2) คณะกรรมการประจำคณะ คณะวิทยาศาสตร์

1. คณบดี	ประธาน
2. รองคณบดีวิทยาเขตมหาสารคาม	กรรมการ
3. รองคณบดีวิทยาเขตบางเขน	กรรมการ
4. รองคณบดีวิทยาเขตสงขลา	กรรมการ
5. หัวหน้าภาควิชาคณิตศาสตร์	กรรมการ
6. หัวหน้าภาควิชาคหกรรมศาสตร์	กรรมการ
7. หัวหน้าภาควิชาเคมี	กรรมการ
8. หัวหน้าภาควิชาชีววิทยา	กรรมการ
9. หัวหน้าภาควิชาฟิสิกส์	กรรมการ
10. หัวหน้าภาควิชาวิทยาศาสตร์ทั่วไป	กรรมการ
11. เลขาธิการคณะ	กรรมการ

3) คณะกรรมการประสานงานฝ่ายวิชาการ (ตั้งแต่ 18 ธันวาคม 2532)

นางเกษร	พะลัง	ประธานกรรมการ	
กรรมการ			
นายอัมภ์	พิภพสาสถาพร	นางเพ็ญลดา	วีระชัย
นางสาวสุณี	รักษาเกียรติศักดิ์	นางมณฑา	โกเฮง
นางกาญจนา	ชูครูวงศ์		
นางจินดา	แต่ิมบรรจง	กรรมการและเลขานุการ	

4) คณะกรรมการประสานงานฝ่ายกิจการนิสิต (ตั้งแต่ 23 พฤศจิกายน 2532)

นางทรงศรีนैया	ศักดิ์ดี	ประธานกรรมการ	
กรรมการ			
นางพนอ	อัครวราชนนท์	นายวีระพงศ์	เกียรติสุนทร
นายปรีดา	เพชรมีศรี	นายอนุล	กระจาย
นายสวัสดิ์	ปานเนา	น.ส. วิไล	สิระสุภศิริรัตน์

5) คณะกรรมการดำเนินงานนโยบายและแผน (ตั้งแต่ 26 ตุลาคม 2533)

นายปรกรณ์	พลาหาญ	ประธานกรรมการ	
รองประธานกรรมการ			
นายเสวีวัฒน์	สมินทร์ปัญญา	กรรมการและเลขานุการ	
นายสวัสดิ์	รอดภัย		

6) คณะกรรมการฝ่ายประชาสัมพันธ์ (ตั้งแต่ 10 กรกฎาคม 2534)

นางกาญจนา	ชูครูวงศ์	ประธานกรรมการ	
กรรมการ			
นายชัยวัฒน์	คุประตกุล	นางภาณี	วัฒนไธพาร
นางนิยม	บุญมี	นางพรพรรณ	เลิศทวิสิทธิ์
นางนลินี	โพธิ์ทัด		

7) คณะกรรมการสวัสดิการ (ตั้งแต่ 18 ธันวาคม 2532)

รท.หญิงประไพ	สังข์ทอง กรรมกร	ประธานกรรมการ
นางมานี	ทองกุ่ม	นางอนงค์ศรี
นางกัลยา	เล็กสกุล	พวงเพชร
นางจิตปราณี	วีระพงษ์	กรรมการและเหรัญญิก
นางละเอียด	ปรารถนาดี	กรรมการและเลขานุการ

8) คณะกรรมการจัดการเรียนการสอน ประจำปีการศึกษา 2533-2535

นางอรพินท์	แก้วลาย กรรมกร	ประธานกรรมการ
นางพนอ	อัครจรรยา	นางเรวดี
นางเรณู	ศรีสำราญ	นายชวลิต
นายอนุช	กระจาย	น.ส. วิไล
		เศวตเศรณี
		เพ็ญอารีย์
		สิระสุภศิริรัตน์

9) คณะกรรมการระบบฐานข้อมูล (ตั้งแต่ 30 เม.ย. 34)

นางดาภรณ์ น.ส. ศิรินช	วีรสาร เทียนรุ่งโรจน์ กรรมกร	ประธานกรรมการ รองประธานกรรมการ
น.ส. สุนี	รักษาเกียรติศักดิ์	นายปรกรณ์
น.ส. อรุณี	ปัญจะ	นางภัทนีญา
นางนงลักษณ์	สกุลยานนท์วิทยา	นางพรพรรณ
น.ส. วิลาวรรณ	บัวขำ	เลิศทวิสินธุ์
นายสวัสดิ์	รอดภัย	กรรมการและเลขานุการ

10) คณะกรรมการดำเนินการสำรวจและออกแบบระบบการบำบัดน้ำเสีย ใน มศว ประสานมิตร
(ตั้งแต่ 22 กุมภาพันธ์ 2534)

อธิการบดีมหาวิทยาลัยศรีนครินทรวิโรฒ	กรรมการที่ปรึกษา
รองอธิการบดีฝ่ายบริหาร	กรรมการที่ปรึกษา
รองอธิการบดีฝ่ายวางแผนและพัฒนา	กรรมการที่ปรึกษา
คณบดีคณะวิทยาศาสตร์	ประธานกรรมการ
นายปกรณ์ พลาหาญ	รองประธานกรรมการ

กรรมการ

นายชูเกียรติ นวลแสง	นายอดุลย์ ชูปสุวรรณ
นางวนิดา ตราชู	สาส์นฉิน
นางนิมพวรรณ ณ พัทลุง	สิงหนิยม
นายเสวีวัฒน์ สมิทธิ์ปัญญา	กรรมการและเลขานุการ
นายสมเกียรติ กীরทอง	กรรมการและผู้ช่วยเลขานุการ

11) คณะกรรมการบริหารหลักสูตร วท.บ. (วิทยาศาสตร์การอาหารและโภชนาการ)

นางสุนันทา พรหมบุญ	ที่ปรึกษาคณะกรรมการ
คณบดีคณะวิทยาศาสตร์	ประธานกรรมการ
หัวหน้าภาควิชาคหกรรมศาสตร์	รองประธานกรรมการ

กรรมการ

หัวหน้าภาควิชาเคมี	หัวหน้าภาควิชาชีววิทยา
นายสกล พงศกร	นางวีระวรรณ สิทธิกรกุล
นางสุมาลี เหลืองสกุล	นางสุวลี จันทร์กระจ่าง
นางพรนิมล ม่วงไทย	นางชวณิศ ดีเอกนามกุล
นางสาวอัญชลี ทัดนาขจร	นางสาวอรนิม วงศ์สวัสดิ์กุล
นางจันทน์ทิพย์ ลิ้มทองกุล	เลขานุการ
นางรัชณี ลาชโรจน์	ผู้ช่วยเลขานุการ

เอกสาร มศว

12) คณะกรรมการบริหารหลักสูตร วท.บ. (เคมีอุตสาหกรรม)

นางสุวลี	จันทร์กระจ่าง	ที่ปรึกษาคณะกรรมการ	
หัวหน้าภาควิชาเคมี		ประธานกรรมการ	
นายอุดมชัย	จินะดิษฐ์	รองประธานกรรมการ	
กรรมการ			
นางชฎา	แดงเที่ยง	นางชารารัตน์	ศุภศิริ
นางภาณี	วัลณ โอฬาร	นางสาวพงษ์จันทร์	จันทยศ
นางวีรีย์	ศวิตชาติ	กรรมการและเลขานุการ	

13) คณะกรรมการบริหารหลักสูตร วท.ม. (เคมีอาหาร) ประจำปี 2533-2534

นางสมณฑา	พรหมบุญ	ประธานกรรมการ	
กรรมการ			
นางเกษร	พะลัง	นางชารารัตน์	ศุภศิริ
นางจินดา	แต่่มบรรจง	นางสายสนม	ธรรมพิทักษ์
นางชฎา	นาคะผดุงรัตน์	นายวีระพงศ์	เกียรติสุนทร
นางสาวเสริมสิน	ศิริวัฒนา	นางวีระวรรณ	สิทธิกรกุล
นางพรพรรณ	เลิศทวิสินธุ์	กรรมการและเลขานุการ	

14) คณะกรรมการบริหารหลักสูตร วท.ม. (นิสิทธ์) ประจำปี 2533 - 2534

นายสุทัศน์	ยกसान	ประธานกรรมการ	
กรรมการ			
นายชัยวัฒน์	คุประตกุล	นางทรงศรี	วิมลวิชัย
นางเฟื่องลดา	วีระสัย	นางสาวสุรีย์	แขวงโสภะ
นางจิตปราณี	วีระพงษ์	นายประชา	พานิช
นายบัญชา	ศิลป์สกุลสุข		
นายณสรณ์	ผล โภค	กรรมการและเลขานุการ	

15) คณะกรรมการบริหารหลักสูตร กศ.ม. (คณิตศาสตร์) ประจำปี 2533 - 2534

นางลาวัลย์ พลกล้า		ประธานกรรมการ	
กรรมการ			
นายสุเทพ	ทองอยู่	นางปิยวดี	วงษ์ใหญ่
นายณรงค์	ปั้นมี	นายสมพล	เล็กสกุล
นางเบญญา	สุทัศน์ ณ อุษุขยา	นางสาวสุวรรณา	พันธรัตน์
นางสาวสุณี	รักษาเกียรติศักดิ์		
นายกมล เอกไทยเจริญ		กรรมการและเลขานุการ	

16) คณะกรรมการบริหารหลักสูตร กศ.ม. (วิทยาศาสตร์ศึกษา) ประจำปี 2533-2534

นายัญจุพงษ์ เจริญทิพย์		ประธานกรรมการ	
กรรมการ			
นางสมจิต	สวน ไพบูลย์	นายสมจิต	สมิตถพันธ์ุ์
นายสาคร	ผลกล้าวย	นางกาญจนา	ชูครูวงศ์
นายสมสรร	วงษ์อยู่น้อย	นางสาวพวงรัตน์	ทวีรัตน์
นางสาวพงษ์จันทร์	จันทยศ		
นางชุตินา วัฒนาศรี		กรรมการและเลขานุการ	

17) คณะกรรมการร่างหลักสูตร วท.บ. (วัสดุศาสตร์ เน้นอัญมณีและเครื่องประดับ)

กรรมการที่ปรึกษา			
นายทองเจือ	เถระพันธ์ุ์	นายสมจิต	สมิตถพันธ์ุ์
นางชมณี	รัตนสุวรรณ	นายไช	สาลิ้ง
นายสาคร ผลกล้าวย		ประธานกรรมการ	
กรรมการ			
นายสมเกียรติ	กรีทอง	นางวรมิษ	กังสุพานิช
นางกัลยา	เล็กสกุล	นางกาญจนา	ชูครูวงศ์
นายสงุ่น	จันทยศ		

นายชวลิต	เพ็ญอารีย์	กรรมการและเลขานุการ
นายสวัสดิ์	ปานเนา	กรรมการและผู้ช่วยเลขานุการ
นายเสวีวัฒน์	สมินทร์ปัญญา	กรรมการและผู้ช่วยเลขานุการ

18) โครงการวารสารวิทยาศาสตร์ มศว

จัดตั้งขึ้นเพื่อวัตถุประสงค์ ดังนี้

1. ส่งเสริมและเผยแพร่ผลงานการวิจัย การศึกษา ค้นคว้า และทักษะทางด้านวิทยาศาสตร์ และคณิตศาสตร์
2. เป็นศูนย์กลางการแลกเปลี่ยนทัศนะและข้อคิดเห็นทางด้านวิทยาศาสตร์และคณิตศาสตร์
3. ส่งเสริมและเผยแพร่บทบาท ความสำคัญ และผลกระทบของวิทยาศาสตร์และคณิตศาสตร์ ต่อการพัฒนาสังคม

ที่ปรึกษา		
1. คณบดี	2. รองคณบดี	
3. ผู้ช่วยคณบดี	4. หัวหน้าภาควิชา	
5. เลขานุการคณะ		
บรรณาธิการ	นายสุทัศน์	ยกसान
ผู้ช่วยบรรณาธิการ	นางเสาวนีย์	จักรนิทัศน์

กองบรรณาธิการ

นายกมล	เอกไทยเจริญ	นางกาญจนา	ชูครูวงศ์
นายณสรณ์	ผลโชค	นายประเสริฐ	ศรีไพโรจน์
นางสาวมลศิริ	วีโรทัย	นางวิจิตรา	ครุวรรณวัฒน์
นางวลัย	อินทรมพรรย์	นายวีระพงศ์	เกียรติสุนทร
นางสุภาลักษณ์	ปรีชชญาสิทธิกุล	นายสุเทพ	ทองอยู่
นางสุนันท์	ชัชณะกุล	นางสุนมณฑา	พรหมบุญ
นายอดุลย์	คนยัง		

19) โครงการจัดตั้งห้องอ่านหนังสือคณะวิทยาศาสตร์

โครงการนี้จัดขึ้นเพื่อพัฒนาและปรับปรุงห้องอ่านหนังสือของคณะวิทยาศาสตร์ ให้ได้มาตรฐาน เป็นสถานที่สำหรับอ่านหนังสือ ค้นคว้าทางวิชาการของนิสิตและอาจารย์ ศูนย์รวมวิชาการทางวิทยาศาสตร์ งบประมาณที่ใช้ในการดำเนินการ ได้รับการสนับสนุนจากเอกชน อาจารย์คณะวิทยาศาสตร์และผู้มีจิตศรัทธา บริจาค

คณะกรรมการดำเนินงาน (ตั้งแต่ 25 กันยายน 2533)

นางจินดา	แต่ัมบรรจง	ประธานกรรมการ	
	กรรมการ		
นางนิรันดร์	บุญอิงเพริศพงศ์	นางสาวอุบลรัตน์	ศิลาพงษ์
นายณสรร์	ผล โภค	นางวีระวรรณ	สิทธิกรกุล
นายเสวีวัฒน์	สมินทร์ปัญญา	นายราชันย์	อนันตะ

20) โครงการพัฒนาบุคลิกภาพและจริยธรรมของนิสิต

วัตถุประสงค์ดังนี้ คือ

1. เพื่อให้นิสิตมีโอกาสตระหนักและรับรู้ถึงความสำคัญของจริยธรรม คุณธรรม และบุคลิกภาพ
2. เพื่อให้นิสิตมีโอกาสได้รับการพัฒนาบุคลิกภาพและจริยธรรม ทั้งในระยะสั้น และระยะยาว
3. เพื่อให้นิสิตออกไปเป็นบัณฑิตที่มีคุณภาพ ซึ่งประกอบไปด้วยคุณธรรม จริยธรรม พร้อมทั้งจะนำไปเผยแพร่แก่สังคมรอบตัวต่อไป

โครงการนี้ประกอบด้วยคณะกรรมการ 2 ชุด คือ ชุดใหญ่จะประกอบด้วยอาจารย์ที่ปรึกษา ประจำปีการศึกษาของนิสิตทุกวิชาเอก ทุกชั้นปี ทั้งวิทยาศาสตร์บัณฑิต และการศึกษาบัณฑิต (สายวิทยาศาสตร์) และชุดเล็กซึ่งเรียกว่าชุดดำเนินการ โดยคัดเลือกจากคณะกรรมการชุดใหญ่ประมาณ 20 ท่าน

คณะกรรมการพัฒนาบุคลิกภาพและจริยธรรมของนิสิต (13 ก.ค. 33-20 พ.ค. 34)

คณะบดีคณะวิทยาศาสตร์		ประธานกรรมการ	
หัวหน้าภาควิชา		กรรมการที่ปรึกษา	
	กรรมการ		
นางพรรณทิพย์	มีามณี	น.ส. สณี	รักษาเกียรติศักดิ์
นางนริศา	ชุตินารา	นางพรพิมล	ม่วงไทย

นางชฎา	แดง ไทย	นางรุจิวรรณ	พานิชชัยกุล
นายวิรัช	วิหครัตน์	นางเสาวนีย์	จักรนิทกซ์
นางศรีเสงี่ยม	จักรใจ	นางศิริลักษณ์	สุวรรณวงศ์
นางรุ่งระพี	กรานคำยี่	นางรัชนี	ลาชโรจน์
นางพนอ	อัครวราภรณ์	นายอุดมชัย	จินะดิษฐ์
นายสมบูรณ์	ร่วมแก้ว	น.ส. วิไล	สิระสุทธิรัตน์
นายราชันย์	อโนนตะ	นางวลัย	อินทร์มพรรย์
นางสุทัศน์	ชัยนะกุล	นางเรณู	ศรสำราญ
นายสนั่น	วีระพงษ์	นางนลินี	โพธิทัต
นางละเอียด	ปรารถนาดี	นางจันทน์ทิพย์	ลัมทองกุล
นางภาณี	วัฒน โอฬาร	นางมานี	ทองกุ่ม
นางจำเนียร	ร่วม โพธิ์	นายสมัย	เหล่าวานิชย์
นางมรณี	รัตนสุวรรณ	นางกัลยา	เล็กสกุล
น.ส. จิตรพี	หทัยางค์สินี	นางนงลักษณ์	สกุลญาณท์วิทยา
นางบุญทิวา	อภิสิงห์	นายสมเกียรติ	กรีทอง
นายสมจิต	สมิตถพันธ์ุ์	นายชวลิต	เพ็ญอารีย์
นางวารณี	ทังสุพานิช	นางบุญศรี	รัตนพานี
น.ส. สุภาลักษณ์	พงษ์สุธรรม	นายปรีชา	สัมฤทธิ์ผล
นางกาญจนา	ชูศรีวงศ์	นายสวัสดิ์	ปานเนาวิ
นายสงุ่น	จินนคร	นางทรงกลด	อภิมณฑ์รักษา
ประธานสโมสรนิสิตคณะวิทยาศาสตร์		ตัวแทนสโมสรนิสิตคณะวิทยาศาสตร์	
นางทรงศนียา	ศักดิ์		กรรมการและเลขานุการ

คณะกรรมการนิเทศน์และจริยธรรมของนิสิต (ตั้งแต่ 20 พฤษภาคม 2534)

คณบดีคณะวิทยาศาสตร์
หัวหน้าภาควิชา

ประธานกรรมการ
กรรมการที่ปรึกษา

กรรมการ

นางพรรณทิพย์	มีามณี	นางนลินี	โพธิทัต
นางเบ็ญญา	สุทัศน์ ณ อยุทธยา	นายอภิชัย	บวรกิติวงศ์
น.ส. ศิริบุษย์	เทียนรุ่งโรจน์	นางนิรันดร์	บุญอิง เพรศพงษ์
นางชารารัตน์	ศุภศิริ	นางวีระวรรณ	สิทธิกรกุล

นางสมใจ	ศิริโชค	นางเพลินนิศ	นันทจิต
นางสุภาพร	ศรีบุรินทร์	นางอุษณา	ฉลุศิลป์
นายภูกล	กระจาย	นายบัญชา	ศิลป์สกุลสุข
นายกมล	เอกไทยเจริญ	นายสุรจิต	วรมณจันทร์
นางนริศ	ชุตินารา	น.ส. สุนี	รักษาเกียรติศักดิ์
นางพรนิมล	ม่วงไทย	น.ส. มลศิริ	วีโรทัย
นางรุจิวรรณ	พานิชชัยกุล	นางชฎา	แดงเที่ยง
นางศรีเสงี่ยม	จักรใจ	นายวิรัตน์	วิหครัตน์
นางรุ่งระพี	กรานคำยี่	นางศิริลักษณ์	สุวรรณวงศ์
นางพนอ	อัครจรรยา	นางรัชณี	ลาชโรจน์
นายสมบูรณ์	ร่วมแก้ว	นายอุดมชัย	จินะดิษฐ์
นายราชันย์	อนันตะ	น.ส. วิไล	สิระสุทธิรัตน์
นางสุนันท์	ชัยนะกุล	นางวลัย	อินทรมพรรย
นายสันต์	วีระพงษ์	นางเรณู	ศรสำราญ
นางสุวรรณมา	คล้ายกระแส	นายสงุ่น	จินนคร
นางสิริรัตน์	เฉลิมงาม	นายเสวีวัฒน์	สมินทร์ปัญญา
นางกัลยา	เล็กสกุล	นายสมชัย	เหล่าวานิชย์
นางบุญทิวา	อภิสิทธิ์	น.ส. อุบลรัตน์	ศิลาพงษ์
นายสมจิต	สมิตถพันธ์	นายสมเกียรติ	กรีทอง
นางวรมิข	ทังสุพานิช	นายชวลิต	เน็ญอารีย์
นางบุญศรี	รัตนพานี		
ประธานสโมสรนิสิตคณะวิทยาศาสตร์		ตัวแทนสโมสรนิสิตคณะวิทยาศาสตร์	
นางทรงศนีชา	ศักดิ์ดี		กรรมการและเลขานุการ

คณะกรรมการพัฒนาบุคลากรและจริยธรรมของนิสิต (14 ส.ค. 33-10 ต.ค. 34)

นางพรหมทิพย์	มีามณี	ประธานกรรมการ	
นางนลินี	ไพฑิทัต	รองประธานกรรมการ	
	กรรมการ		
นางศรีเสงี่ยม	จักรใจ	นายปรีชา	สัมฤทธิ์ผล
นางสุนันท์	ชัยนะกุล	นางมานี	ทองกุม
นางรุจิวรรณ	พานิชชัยกุล	นางเรณู	ศรสำราญ

นางรัชนี	ลาชโรจน์	นางทรงกลด	อภิณฑท์รักษา
นางจันทน์ทิพย์	ลัมทองกุล	นางจำเนียร	ร่มโพธิ์
นายวิรัช	วิหครัตน์	นายสนั่น	วีระพงษ์
นายสงุ่น	จันทนคร	นางวรมิษ	ทังสุพานิช
นายชวลิต	เพ็ญอารีย์	ประธานสโมสรนิสิตคณะวิทยาศาสตร์	
นางทรรศนैया	ศักดิ์ดี		กรรมการและเลขานุการ
นางพนอ	อัครวรุจามนท์		กรรมการและผู้ช่วยเลขานุการ

คณะกรรมการพัฒนาบุคลากรและจริยธรรมของนิสิต (ตั้งแต่ 10 ตุลาคม 2534)

นางรัชนี	ลาชโรจน์	ประธานกรรมการ	
	กรรมการ		
น.ส. อมลรัตน์	ศิลาพงษ์	นางเพลินนิศ	นันทจิต
นางพรนิมล	ม่วงไทย	นางสุวา	แดงเที่ยง
นายบัญชา	ศิลป์สกุลสุข	นายวิรัช	วิหครัตน์
นายสมบุรณ์	ร่วมแก้ว	นางสมใจ	ศิริโชค
นางรุจิวรรณ	พานิชย์กุล	นางเบญญา	สุทัศน์ ณ อุษยา
น.ส. ศิรินุช	เทียนรุ่งโรจน์	นายอภิชัย	บวรกิตติวงศ์
นางบุญศรี	รัตนพานิช	นายสงุ่น	จันทนคร
นางวรมิษ	ทังสุพานิช	นางกัลยา	เล็กสกุล
นางทรรศนैया	ศักดิ์ดี		กรรมการและเลขานุการ

21) โครงการจัดหาทุนคณะวิทยาศาสตร์

โครงการนี้จัดขึ้นเพื่อเป็นการหาทุนสมทบเข้ากองทุนคณะวิทยาศาสตร์ ซึ่งจะนำเงินมาใช้ในการพัฒนาคณะในด้านต่างๆ เช่น สื่อการเรียนการสอน ปรับปรุงสถานที่ ทุนการศึกษาสำหรับนิสิตที่ยากจน

คณะกรรมการจัดหาทุนคณะวิทยาศาสตร์ (24 ก.ค.33-24 ก.ค.35)

คณบดี		ประธานกรรมการ	
หัวหน้าภาควิชา		กรรมการที่ปรึกษา	
	กรรมการ		
นางนลินี	โพธิ์ทิต	นายสมัย	เหล่าวานิชย์
นายบุญกุล	กระจาย	นางจันทน์ทิพย์	ลัมทองกุล
ร.ท.หญิงประไพ	สังข์ทอง	นางสดนษา	บุญส่ง

นางสุภาพร	สุกสีเหลือง	นางมานี	ทองกุม
นางจำเนียร	ร่มโพธิ์	นางทรงศรี	วิมลวิชัย
นายโช	สาลิ้ง	นายสาคร	ผลกล้วย
นางอนงค์ศรี	พวงเพชร	นางกัลยา	เล็กสกุล
นางจิตปราณี	วีระพงษ์	นางละเอียด	ปรารถนาดี
นางภัททิญา	ไชยสุข	เลขานุการคณะวิทยาศาสตร์ กรรมการและเลขานุการ	

22) คณะกรรมการจัดทำรายงานประจำปี 2534

นายปรกรณ์	พลาหาญ	ประธานกรรมการ	
นายเสวีวัฒน์	สมินทร์ปัญญา	รองประธานกรรมการ	
กรรมการ			
นางสาวอรุณี	ปัญญา	นางเกษร	พะลัง
นางวีระวรรณ	สิทธิกรกุล	นางจินดา	แต่็มบรรจง
นางทรรศนิยา	ศักดิ์ดี	นายปรีชา	สัมฤทธิ์ผล
นางภัททิญา	ไชยสุข	นางนงลักษณ์	สกุลญาณทวิทยา
นางสาวสุนิ	รักษาเกียรติศักดิ์	นางพรพรรณ	เลิศทวิสินธุ์
นายสวัสดิ์	รอดภัย	กรรมการและ เลขานุการ	

2. การผลิตบัณฑิต

ในอดีตคณะวิทยาศาสตร์ได้ร่วมกับคณะศึกษาศาสตร์ผลิตบัณฑิตทางด้านการศึกษาวิทยาศาสตร์ กล่าวคือนิสิตที่สำเร็จการศึกษาจะได้รับวุฒิทางการศึกษา (กศ.บ.) ตั้งแต่ปี พ.ศ. 2519 คณะได้เพิ่มการผลิตบัณฑิตทางด้านวิทยาศาสตร์ บัณฑิตที่สำเร็จการศึกษาออกไปจะมีวุฒิทางวิทยาศาสตร์ โดยตรง ทั้งระดับปริญญาตรี (วท.บ.) และปริญญาโท (วท.ม.) ดังนั้นจะเห็นว่าหลักสูตรที่เปิดสอนใน คณะวิทยาศาสตร์จะประกอบด้วย 5 หลักสูตร 23 สาขาวิชา ดังนี้ (แผนผังที่ 3)

- หลักสูตรวิทยาศาสตรบัณฑิต (วท.บ.) สาขาวิชาต่างๆ รวม 11 สาขาวิชา ได้แก่ คณิตศาสตร์ สถิติ วิทยาการคอมพิวเตอร์ เคมี เคมีอุตสาหกรรม ชีววิทยา จุลชีววิทยา นิสิทส์ วิทยาศาสตร์การอาหารและโภชนาการ วัสดุศาสตร์ (อัญมณีและเครื่องประดับ) และคหกรรมศาสตร์

- หลักสูตรการศึกษาศาสตรบัณฑิต (กศ.บ.) สาขาวิชาวิทยาศาสตร์ 5 สาขาวิชา ได้แก่ คณิตศาสตร์ เคมี ชีววิทยา นิสิทส์ และวิทยาศาสตร์กายภาพชีวภาพ

- หลักสูตรวิทยาศาสตรมหาบัณฑิต (วท.ม.) ได้แก่ สาขาวิชาเคมีชีวภาพ นิสิทส์ และวิทยาศาสตร์สิ่งแวดล้อม (กำลังขออนุมัติหลักสูตร)

- หลักสูตรการศึกษามหาบัณฑิต (กศ.ม.) ได้แก่ สาขาวิชาคณิตศาสตร์ และวิทยาศาสตร์ศึกษา

- หลักสูตรการศึกษาดุษฎีบัณฑิต (กศ.ด.) ได้แก่ สาขาวิชาคณิตศาสตร์

หลักสูตรต่าง ๆ เหล่านี้จะกระจายอยู่ในความรับผิดชอบของภาควิชาต่างๆ 6 ภาควิชา (ตามแผนผังที่ 4)

สำหรับจำนวนนิสิตที่คณะวิทยาศาสตร์ทำการสอนอยู่ในช่วง 4 ปีคือ ปีการศึกษา 2531-2534 จำแนกเป็นชั้นปี ดังตาราง 2.1 และจำนวนนิสิตจำแนกตามสาขาวิชาระหว่างปีดังกล่าวดังแสดงไว้ในตาราง 2.2

ในปีการศึกษา 2534 มีนิสิตลงทะเบียนเรียนในคณะวิทยาศาสตร์รวมทั้งสิ้น 682 คน (ตาราง 2.3) ซึ่งเป็นนิสิตตามหลักสูตรวิทยาศาสตรบัณฑิต (วท.บ.)

ในปีการศึกษา 2531-2533 มีผู้สำเร็จการศึกษาตามหลักสูตรวิทยาศาสตรบัณฑิต (วท.บ.) ตามสาขาวิชาต่าง ๆ ในแต่ละปีรวม 61 คน 84 คน และ 75 คน ตามลำดับ (ตาราง 2.4)

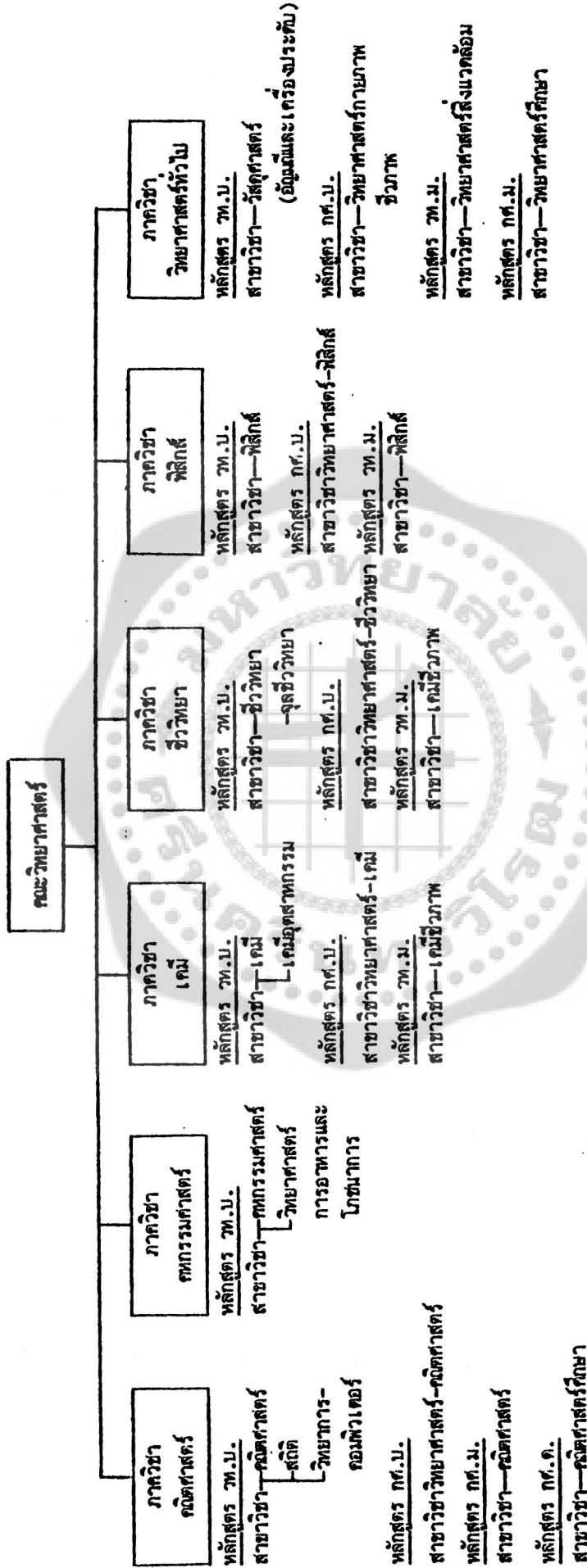
อย่างไรก็ตามคณะวิทยาศาสตร์มีเจตนาแน่วแน่ที่จะผลิตบัณฑิตเพื่อสนองความต้องการของประเทศและคำนึงถึงการผลิตบัณฑิตที่มีความรู้ความสามารถที่จะนำไปพัฒนาประเทศให้เจริญรุดหน้ายิ่งขึ้นไป

แผนผังที่ 4

การผลิตรายชื่อของภาควิชาต่าง ๆ ในคณะวิทยาศาสตร์

มหาวิทยาลัยศรีนครินทรวิโรฒ ประสานมิตร

ปีการศึกษา 2535



ตาราง 2.1 จำนวนนิสิตคณะวิทยาศาสตร์จำนวนตามชั้นปีระหว่างปีการศึกษา 2531 - 2534

ระดับ, ชั้นปี	ปีการศึกษา			
	2531	2532	2533	2534
ปริญญาตรี, ปีที่ 1	163	213	221	198
ปีที่ 2	84	139	168	202
ปีที่ 3	87	81	136	164
ปีที่ 4	75	86	80	137
ปริญญาโท, ปีที่ 1	12	5	8	7
ปีที่ 2	-	12	5	8
ปีที่ 3	-	-	12	5
ปีที่ 4	-	-	-	12
รวม	421	536	630	733

ตาราง 2.2 จำนวนนิสิตคณะวิทยาศาสตร์ จำนวนตามสาขาวิชา ระหว่างปีการศึกษา 2531 - 2534

ระดับ, ชั้นปี	สาขาวิชา	ปีการศึกษา				
		2531	2532	2533	2534	
ปริญญาตรี, ปีที่ 1	คณิตศาสตร์				19	
	เคมี				27	
	เคมีอุตสาหกรรม				18	
	จุลชีววิทยา				18	
	ชีววิทยา	163*	213*	221*	23	
	ฟิสิกส์				18	
	วิทยาการคอมพิวเตอร์				24	
	วิทยาศาสตร์การอาหารและโภชนาการ				21	
	สถิติ				30	
	ปีที่ 2-4	คณิตศาสตร์	15	25	26	37
		เคมี	73	79	84	92
		เคมีอุตสาหกรรม	-	-	20	40
		จุลชีววิทยา	-	-	-	-
ชีววิทยา		42	56	68	82	
ฟิสิกส์		12	31	44	56	
วิทยาการคอมพิวเตอร์		-	-	26	56	
วิทยาศาสตร์การอาหารและโภชนาการ		31	52	52	64	
ปริญญาโท	เคมีชีวภาพ	8	10	16	20	
	ฟิสิกส์	4	7	9	12	
	รวม	421	536	630	733	

* ยังไม่แยกวิชาเอก

ตาราง 2.3 จำนวนนิสิตลงทะเบียนเรียนภาคเรียนที่ 1 ปีการศึกษา 2534 (หลักสูตรวิทยาศาสตรบัณฑิต)

หลักสูตร	ปี 1			ปี 2			ปี 3			ปี 4			รวม		
	ชาย	หญิง	รวม	ชาย	หญิง	รวม	ชาย	หญิง	รวม	ชาย	หญิง	รวม	ชาย	หญิง	รวม
คณิตศาสตร์	6	13	19	9	5	14	1	8	9	3	9	12	19	35	54
เคมี	9	18	27	7	23	30	7	22	29	10	23	33	33	86	119
ชีววิทยา	8	15	23	9	20	29	7	15	22	7	21	28	31	71	102
ฟิสิกส์	16	2	18	8	8	16	9	7	16	20	2	22	53	19	72
สถิติ	14	16	30	20	10	30	7	17	24	9	12	21	50	55	105
วิทยาศาสตร์การ- อาหาร	5	16	21	8	16	24	4	15	19	5	16	21	22	63	85
จุลชีววิทยา	11	7	18	-	-	-	-	-	-	-	-	-	11	7	18
วิทยาการคอม- พิวเตอร์	13	11	24	18	13	31	15	10	25	-	-	-	46	34	80
เคมีอุตสาหกรรม	7	11	18	7	2	9	14	6	20	-	-	-	28	19	47
รวม	89	109	198	86	97	183	64	100	164	54	83	137	293	389	682

ตาราง 2.4 จำนวนบัณฑิตวิทยาศาสตร์ที่สำเร็จระหว่างปีการศึกษา 2531 - 2533 จำแนกตามสาขาวิชาเอก

สาขาวิชา \ ปีการศึกษา	2531	2532	2533
คณิตศาสตร์	-	10	5
เคมี	27	23	21
ชีววิทยา	13	8	16
ฟิสิกส์	1	4	2
วิทยาศาสตร์การอาหารและโภชนาการ	-	17	18
สถิติ	20	22	13
รวม	61	84	75

3 งานวิจัย

3.1 โครงการวิจัย

ในรอบ 3 ปี คือ ปีงบประมาณ 2532-2534 บุคลากรในคณะวิทยาศาสตร์ได้ทำการวิจัยในสาขาต่าง ๆ ซึ่งมีรายละเอียดในตาราง 3.1-3.3

ตาราง 3.1 โครงการวิจัยที่ได้รับการสนับสนุนจากแหล่งทุนต่าง ๆ ในปีงบประมาณ 2532

ชื่อโครงการ	หัวหน้าและผู้ร่วมโครงการ	แหล่งทุน (จำนวนเงิน)
ภาควิชาคณิตศาสตร์ 1. การผลิตต้นแบบสื่อการเรียน การสอนคณิตศาสตร์	รศ. เบ็ญญา สุทัศน์ ณ อุษงยา	งบประมาณแผ่นดิน (10,000 บาท)
ภาควิชาคหกรรมศาสตร์ 1. วิทยาศาสตร์และเทคโนโลยีในการพัฒนาคุณภาพชีวิต	ผศ. เฉลิมศักดิ์ สุภาพล	งบประมาณแผ่นดิน (12,000 บาท)
ภาควิชาเคมี 1. โครงการวิจัยและพัฒนาเพื่อสร้างอุตสาหกรรมการผลิตสารไฮโดรคอลลอยด์จากสาหร่ายในประเทศไทย	ผศ. สุวลี จันทร์กระจ่าง ดร. อุดมชัย จินะดิษฐ์ ดร. ชารารัตน์ ศุภศิริ อ. ชูวา แต่งเที่ยง ผศ. สุรีย์ แขวงโสภณ *	STDB (5,500,000 บาท)
2. ศึกษาแนวทางการผลิตอากาศไร้พิษของสาหร่ายสกุลกรากซิล่าเรียในประเทศไทย	ดร. ชารารัตน์ ศุภศิริ ผศ. สุวลี จันทร์กระจ่าง ดร. อุดมชัย จินะดิษฐ์ ศ. กาญจนภาชน์ ลีวมนิพนธ์ **	ศูนย์พันธุวิศวกรรมและเทคโนโลยีชีวภาพ กระทรวงวิทยาศาสตร์และเทคโนโลยี (140,000 บาท)

* ผู้ร่วมโครงการจากภาควิชาฟิสิกส์

** ผู้ร่วมโครงการจากมหาวิทยาลัยเกษตรศาสตร์

ชื่อโครงการ	หัวหน้าและผู้ร่วมโครงการ	แหล่งทุน (จำนวนเงิน)
3. การผลิตและกระบวนการแปรรูปสำหรับอาหารทะเล	ผศ.สุวลี จันทร์กระจ่าง ดร.อุดมชัย จินะดิษฐ์ ดร.ชารารัตน์ ศุภศิริ อ.ยุวาท แดงเที่ยง	FAO (900,000 บาท)
4. Technology Transfer and Development Center for Phycococ- coids	ดร.อุดมชัย จินะดิษฐ์ ผศ.สุวลี จันทร์กระจ่าง ดร.ชารารัตน์ ศุภศิริ อ.ยุวาท แดงเที่ยง อ.ภาณี วัฒนโฬน	โครงการถ่ายทอดเทคโนโลยีทางการเกษตร กระทรวงเกษตรและสหกรณ์ (5,000,000 บาท)
5. การสังเคราะห์สารประกอบไบรอนเพื่อใช้รักษามะเร็ง โดยกระบวนการจับนิวตรอน	ดร.จินดา ว่องไวจินตนา	ISP (International Science Program, Sweden) (140,000 บาท)
6. การศึกษานัดนา เจลจากวัสดุภายในประเทศเพื่อใช้ในเทคนิคทางโครมาโตกราฟี	ดร.สายสนม ชรรณพิทักษ์ รศ.ดร.สุภาลักษณ์ ปรีชญาลักษณ์กุล ดร.จินดา ว่องไวจินตนา	สำนักงานคณะกรรมการวิจัยแห่งชาติ (64,000 บาท)
7. การผลิตโปรตีนที่มี ^{10}B เป็นองค์ประกอบเพื่อประโยชน์ในการบำบัดโรคมะเร็ง	ดร.สายสนม ชรรณพิทักษ์	งบประมาณเงินรายได้มหาวิทยาลัย (20,000 บาท)
8. การสกัดและวิเคราะห์สารที่มีประสิทธิภาพในการยับยั้งการเจริญเติบโตของแบคทีเรียจากใบสะเดาบ้าน	ดร.จินดา ว่องไวจินตนา	งบประมาณเงินรายได้มหาวิทยาลัย (20,000 บาท)

ชื่อโครงการ	หัวหน้าและผู้ร่วมโครงการ	แหล่งทุน (จำนวนเงิน)
ภาควิชาชีววิทยา		
1. การพัฒนาการเพาะเลี้ยงสาหร่ายวันเพื่อการอุตสาหกรรม	รศ. สมศักดิ์ แสนสุข	งบประมาณแผ่นดิน (150,000 บาท)
2. การศึกษาสารประกอบทางเคมีจากดอกเทียนบ้านและฤทธิ์ในการต้านจุลินทรีย์	ผศ. สุมาลี เหลืองสกุล ดร. ชูชาติ นาคะผดุงรัตน์	งบประมาณแผ่นดิน (40,000 บาท)
3. ผลกระทบเชิงสรีรวิทยาความแห้งแล้งที่มีต่อการแลกเปลี่ยนก๊าซของไม้โตเร็วในเขตร้อน	ผศ. สุรจิต วรรณจันทร์ Prof. Dr. Olavi Luukkanen*	FINNIDA (Finish International Development Agency)
4. การแสดงออกของฮอร์โมนในระบบประสาทที่มีต่อรังไข่ในช่วงพัฒนาการระยะต่าง ๆ ในกิ้งก่ากรม	ผศ. ดร. ไผศาล สิทธิกรกุล ดร. วีระวรรณ สิทธิกรกุล อ. สันติ เรืองมณีไพฑูรย์ อ. นงลักษณ์ สกุลบุญานท์วิทยา อ. นงลักษณ์ สุวรรณฉวี	สำนักงานคณะกรรมการวิจัยแห่งชาติ (46,500 บาท)
5. ปฏิกริยาข้ามกันของสารสกัดจากก้านตาในการยับยั้งการพัฒนารังไข่ระหว่างกิ้งก่ากรมและกิ้งก่าดำ	ผศ. ดร. ไผศาล สิทธิกรกุล ดร. วีระวรรณ สิทธิกรกุล ศ. ดร. เปี่ยมศักดิ์ เมนะเศวต**	STDB (ผ่านทาง ศ. ดร. เปี่ยมศักดิ์ เมนะเศวต) (50,000 บาท)
6. การศึกษาลักษณะอาการผิดปกติของดอกหญ้าขจรจบ	ดร. วีระวงศ์ เกียรติสุนทร	งบประมาณเงินรายได้มหาวิทยาลัย (15,000 บาท)
7. การหมักกากมะเขือเทศแบบอับอากาศสองขั้นตอน	ดร. ชูชาติ นาคะผดุงรัตน์ ผศ. พรพรรณ เลิศทิวสินธุ์	งบประมาณเงินรายได้มหาวิทยาลัย (20,000 บาท)

* ผู้ร่วมโครงการจาก Helsinki University

** ผู้ร่วมโครงการจากจุฬาลงกรณ์มหาวิทยาลัย

ชื่อโครงการ	หัวหน้าและผู้ร่วมโครงการ	แหล่งทุน (จำนวนเงิน)
8. ผลของขาม่าแมลงต่อสมาชิกในครอบครัวของเกษตรกร	พ.ญ. เนาวรัตน์ สุวรรณบุญ* รศ.ดร. สมณฑา พรหมบุญ Prof. Dr. Schacke**	สำนักงานคณะกรรมการวิจัยแห่งชาติ และประเทศเยอรมันตะวันตก (1,100,000 บาท)
9. ศึกษาคุณสมบัติของแอนติเจนร่วมในพยาธิใบไม้ปอด 2 ชนิด	ผศ. พันธุ์สิน เกตุทัต อ. อรุณี ัญจะ อ. มานี ทองกุม รศ. จินดา นัยเนตร***	งบประมาณเงินรายได้ มหาวิทยาลัย (20,000 บาท)
ภาควิชาสัตวบาล		
1. ศึกษาเกี่ยวกับการจัดตั้งห้องปฏิบัติการอุตสาหกรรมในภาควิชาสัตวบาล มหาวิทยาลัยศรีนครินทรวิโรฒ	ดร. เพ็ญลดา วีระสัย	งบประมาณเงินรายได้ (15,000 บาท)
ภาควิชาวิทยาศาสตร์ทั่วไป		
1. การออกแบบและสร้างเครื่องเคลื่อนสารในระบบสูญญากาศ	รศ. โข สาลีจัน อ. สวัสดิ์ ปานเนา ดร. ณสรร์ค ผลโคก**** อ. ัญษา ศิลป์สกุลสุข****	สำนักงานคณะกรรมการวิจัยแห่งชาติ (300,000 บาท)

* หัวหน้าโครงการวิจัยจาก โรงพยาบาลประสาท ญาไท

** ผู้ร่วมโครงการจากประเทศเยอรมันตะวันตก

*** ผู้ร่วมโครงการจากมหาวิทยาลัยมหิดล

**** ผู้ร่วมโครงการจากภาควิชาสัตวบาล

ตาราง 3.2 โครงการวิจัยที่ได้รับการสนับสนุนจากแหล่งทุนต่าง ๆ ในปีงบประมาณ 2533

ชื่อโครงการ	หัวหน้าและผู้ร่วมโครงการ	แหล่งทุน (จำนวนเงิน)
ภาควิชาคณิตศาสตร์		
1. ระบบฐานข้อมูลห้องเรียนเพื่อการเรียนการสอน	อ.ศิริพงษ์ เกียรติรุ่งโรจน์	งบประมาณเงินรายได้มหาวิทยาลัย (20,000 บาท)
ภาควิชาเคมี		
1. การพัฒนาเทคโนโลยีการแปรรูปเปลือกกุ้งให้เป็นผลิตภัณฑ์มูลค่าเพิ่ม	ผศ.ดร.พงษ์จันทร์ จันทยศ ผศ.สุวลี จันทร์กระจ่าง ดร.อุดมชัย จินะดิษฐ์ ดร.ชารารัตน์ ศุภศิริ อ.ชูกา แต่งเที่ยง อ.ภาณี วัฒนโอฬาร	งบประมาณจากรัฐบาลและ USAID (4,160,000 บาท)
2. การศึกษาแนวทางการผลิตอากาศบริสุทธิ์สำหรับงานทางไอโซอิเล็กทริก โฟกัสซิง และการทำเบ็ดอากาศบริสุทธิ์จากสาหร่ายให้ใช้ในประเทศไทย	ดร.ชารารัตน์ ศุภศิริ	ศูนย์พันธุมวิศวกรรมและเทคโนโลยีชีวภาพ กระทรวงวิทยาศาสตร์และเทคโนโลยี
3. การสังเคราะห์ BSH ($\text{Na}_2 \text{B}_{12} \text{M}_{11} \text{SH}$) และ oxazoline	ดร.จินดา ตัมมบรรจง	ISP (40,000 บาท)
4. การศึกษาอัลคาลอยด์ในใบทองหลาง	ผศ.ดร.สุนันท์ ชัยนะกุล รศ.ดร.สุภาลักษณ์ ปรีชชญาสิทธิกุล	งบประมาณแผ่นดิน (46,000 บาท)

ชื่อโครงการ	หัวหน้าและผู้ร่วมโครงการ	แหล่งทุน (จำนวนเงิน)
ภาควิชาชีววิทยา		
1. การพัฒนาการเพาะเลี้ยงสาหร่ายวันเพื่อการอุตสาหกรรม	รศ. สมศักดิ์ แสงสุข ผศ. สุรจิต วรณจันทร์ นายฉลอง เมืองสนธิ นางวนิดา วิชระไศษย์กุล	งบประมาณแผ่นดิน (162,000 บาท)
2. การตรวจหาระดับกลูโคสในเลือดของกิ้งก่ามกราม	อ. สันติ เรืองมณีไพฑูรย์ ผศ.ดร. ไพศาล สิทธิกรกุล ดร. วีระวรรณ สิทธิกรกุล	งบประมาณเงินรายได้ มหาวิทยาลัย (19,000 บาท)
3. การศึกษาความหลากหลายทางพันธุกรรมของน้ำจืดในประเทศไทย	อ. นงลักษณ์ สกลญาณทัตวิทยา อ. อัมรินทร์ ภูมิศาสตร์ รศ.ดร. สมณฑา พวทมบุญ ผศ. พันธุ์สิน เกตุทัต	งบประมาณเงินรายได้ มหาวิทยาลัย (18,000 บาท)
ภาควิชาฟิสิกส์		
1. ตัวนำยิ่งยวดอุณหภูมิสูง	ศ.ดร. สุกัญญา ชุกสีกัน	งบประมาณรัฐบาลและ STDB (663,000 บาท)
2. การศึกษาปรากฏการณ์เคออสด้วยคอมพิวเตอร์	ดร. ณสรรงค์ ผลโภค รศ. โข สาลีฉิน* อ. บัญชา ศิลป์สกุลสุข	งบประมาณเงินรายได้ มหาวิทยาลัย (20,000 บาท)
3. ศึกษาและพัฒนากาารวิเคราะห์หาปริมาณธาตุโบรอนโดยเทคนิคการดูดกลืนเทอร์มัลนิวตรอน	ผศ. จิตปราวณี วีระพงษ์ ผศ. สุรีย์ แขวงโสภา อ. สันติ วีระพงษ์	งบประมาณเงินรายได้ มหาวิทยาลัย (19,000 บาท)

* ผู้ร่วมโครงการจากภาควิชาวิทยาศาสตร์ทั่วไป

ตาราง 3.3 โครงการที่ได้รับการสนับสนุนจากแหล่งทุนต่าง ๆ ในปีงบประมาณ 2534

ชื่อโครงการ	หัวหน้าและผู้ร่วมโครงการ	แหล่งทุน (จำนวนเงิน)
ภาควิชาเคมี		
1. การศึกษาเปรียบเทียบแอนติฟอสฟอไลเปส เอทของพิษงูแมวเซาและพิษงูเห่า	ดร.สายสัมพันธ์ ชรรณพิกษ์ รศ.ดร.สุภาลักษณ์ ปรีชชญาสิทธิกุล นางนงนุช นิกมณี*	งบประมาณแผ่นดิน (15,000 บาท)
2. สารประกอบเคมีในนุญารากดำ	รศ.ดร.สุภาลักษณ์ ปรีชชญาสิทธิกุล ผศ.ดร.สุนันท์ ชัยยะกุล ดร.จินดา แต้มบรรจง	งบประมาณแผ่นดิน (35,000 บาท)
3. การศึกษาทางคุณภาพวิเคราะห์แร่ธาตุบาง ชนิดในดินที่เพาะปลูกพืช	รศ.พรนิมล ม่วงไทย	งบประมาณเงินรายได้ มหาวิทยาลัย (20,000 บาท)
ภาควิชาชีววิทยา		
1. การพัฒนาการเพาะเลี้ยงสาหร่ายวันเพื่อการ อุตสาหกรรม	รศ.สมศักดิ์ แสนสุข ผศ.สุรจิต วรรณจันทร์	งบประมาณแผ่นดิน (131,900 บาท)
ภาควิชาวิทยาศาสตร์ทั่วไป		
1. ปริมาณและแหล่งน้ำทิ้งที่ไหลลงคลองแสนแสบ	รศ.สมเกียรติ กীরทอง อ.เสวีวัฒน์ สมนิทร์ปัญญา	งบประมาณเงินรายได้ มหาวิทยาลัย (19,300 บาท)

* ผู้ร่วมโครงการจากกองวิทยาศาสตร์ สภาอากาศไทย

3.2 งานวิจัยที่เผยแพร่

ในปีงบประมาณ 2532-2534 งานวิจัยของบุคลากรในคณะวิทยาศาสตร์ได้ตีพิมพ์และเผยแพร่ในวารสารและแหล่งวิทยาการต่าง ๆ ดังแสดงในตาราง 3.4

ตาราง 3.4 ผลงานวิจัยที่ตีพิมพ์เผยแพร่ในปี 2532-2534

ชื่อผู้เขียนและคณะ	ชื่อผลงานวิจัย	ชื่อวารสารและเอกสาร
กำพล จันทร์สุวรรณศรี* ทรรศนิยา ศักดิ์ดี สุวลี จันทร์กระจ่าง ยุวดี นาคะผดุงรัตน์	ผลของอุณหภูมิ ความเค็มและความเป็นกรด-ด่างของน้ำทะเลต่อการเจริญเติบโตของสาหร่าย <u>Polycavernosa fisheri</u> จากจังหวัดปัตตานี	การประชุมวิชาการวิทยาศาสตร์และเทคโนโลยีแห่งประเทศไทย ครั้งที่ 16:302-303. 2533
คณาภรณ์ รัศมีมารีย์* สายสนม ธรรมนิทัศน์ นฤมล พิกมณี* สุภาลักษณ์ ปรัชญาลิทธิกุล	การพัฒนาเจลสำหรับแยกสารจากวัสดุภายในประเทศ เพื่อใช้ประโยชน์ทางโครมาโตกราฟี	การประชุมวิชาการวิทยาศาสตร์และเทคโนโลยีแห่งประเทศไทย ครั้งที่ 16:252-253. 2533
จิตปราณี วีระพงษ์ สุรีย์ แขวงโสภา H. Tominaga*	การวิเคราะห์ปริมาณโบรอนในสาหร่ายและวันโดยเทคนิควัดรังสีแกมมาเรย์	วารสารวิทยาศาสตร์ มศว 5(2):91-99. 2532
จินดา แต้มบรรจง	การศึกษาหาปริมาณโบรอนโดยเทคนิคทาง Neutron Induced Autoradiography	การประชุมทางวิชาการเพื่อเสนอผลงานวิจัย มศว หน้า 303-320 2533
เจริญ อิ่มพันธุ์แบน* วีระพงศ์ เกียรติสุนทร	ผลของความหนาแน่นของหูกาขจรจบดอกเหลืองต่อการเจริญเติบโตและผลผลิตข้าวโพดในสภาพกระถาง	วารสารวิทยาศาสตร์ มศว 7(1):37-43. 2534

* ผู้ร่วมงานที่ไม่ใช่บุคลากรของคณะวิทยาศาสตร์

ชื่อผู้เขียนและคณะ	ชื่อผลงานวิจัย	ชื่อวารสารและเอกสาร
โช่ สาลีจัน ัญญา ศิลป์สกุลสุข ชุมพล พัฒนสุวรรณ สวัสดิ์ ปานเนา ประชา นานิช วิรัช วิหครัตน์ โช่ สาลีจัน	การพัฒนาเทคโนโลยีเพื่อประดิษฐ์สร้างเครื่องวัดรังสี นิวเคลียร์ การพัฒนาเทคโนโลยีเพื่อประดิษฐ์สร้างเครื่องวัดรังสี นิวเคลียร์	การประชุมวิชาการวิทยาศาสตร์ และเทคโนโลยีแห่งประเทศไทย ครั้งที่ 16:838-839. 2532 การประชุมวิชาการเพื่อเสนอ ผลงานวิจัย มศว หน้า 131-136.2533
ณสรณ์ ผลโคก	นิวเคลียร์แมกเนติกเรโซแนนซ์ของดิวทีเรียม	วารสารวิทยาศาสตร์ มศว 4(2):112-120 2531
ทิววัลย์ เลียงบุญเลิศชัย* สุมาลี เหลืองสกุล	ฤทธิ์ของสารสกัดจากฟ้าทะลายโจรในการยับยั้ง การเจริญของแบคทีเรีย	วารสารวิทยาศาสตร์ มศว 4(2):128-135.2531
ชารารัตน์ ศุภศิริ อุดมชัย จินะดิษฐ์ สุวลี จันท์กระจำง	การผลิตอากาศไร้สารสำหรับรายสกุลกราชิล่าเรีย ในประเทศไทย	การประชุมวิชาการวิทยาศาสตร์ และเทคโนโลยีแห่งประเทศไทย ครั้งที่15:594-595.2532
นริณี ศิริวิริยะสมบูรณ์* युवा แต่งเที่ยง	การวิเคราะห์หาปริมาณแมกนีเซียมและแคลเซียม ด้วยเทคนิคปฏิกิริยาโฟสเฟตคอลลิมน์โดย อีออนโครมาโตกราฟี	การประชุมวิชาการวิทยาศาสตร์ และเทคโนโลยีแห่งประเทศไทย ครั้งที่ 16:180-181.2532
นรินพร คงไม้สัดย* ัญญา สมพงษ์ชัยกุล* อุดมชัย จินะดิษฐ์ พงษ์จันทร์ จันทยศ สุวลี จันท์กระจำง	การศึกษาความเป็นไปได้สำหรับอุตสาหกรรม การผลิตสารโคตินและโคโทซานจากเปลือกกุ้ง ในประเทศไทย	การประชุมวิชาการวิทยาศาสตร์ และเทคโนโลยีแห่งประเทศไทย ครั้งที่ 16:578-579.2533

* ผู้ร่วมงานที่ไม่ใช่บุคลากรของคณะวิทยาศาสตร์

ชื่อผู้เขียนและคณะ	ชื่อผลงานวิจัย	ชื่อวารสารและเอกสาร
นิรันดร์ บุญอิงเพชรพงศ์	การศึกษาถึงความสัมพันธ์ขององค์ประกอบทางเคมีในเฮโรอีนรายใหญ่จาก พ.ศ. 2528-2531	การประชุมวิชาการเพื่อเสนอผลงานวิจัย มศว หน้า 295-298. 2533
นิรันดร์ บุญอิงเพชรพงศ์	วิธีวิเคราะห์แบบรวดเร็วในการหาปริมาณเมอร์เฟนในตัวอย่างฝิ่นโดยโครมาโตกราฟีแก๊ส-ของเหลว	วารสารวิทยาศาสตร์ มศว 6(1):11-16. 2534
เนาวรัตน์ สุวรรณบุญย์ สมณฑา พรหมบุญ นพวรรณ อภิชาติวงศ์ศุภกิจ*	ปริมาณตะกั่วในเลือดของคนงานในโรงงาน 10 แห่งเปรียบเทียบกับกลุ่มควบคุม	วารสารวิทยาศาสตร์ มศว 6(1):21-27. 2533
ปรีดาพร ลือปัญญาดี* ภาณี วัฒนโอฬาร อุดมชัย จินะดิษฐ์ สุวลี จันท์กระจำง	อิทธิพลของอุณหภูมิและความเข้มข้นที่มีต่อความหนืดของสารละลายวันที่ได้จากสาหร่ายให้วันในประเทศไทย	การประชุมวิชาการวิทยาศาสตร์และเทคโนโลยีแห่งประเทศไทย ครั้งที่ 16:188-189. 2533
ปิยดา สุขสวัสดิ์* สุรัตน์ แก้ววัฒนา* พงษ์จันทร์ จันทยศ นรุตม์ วิริยศิริ* กัญชล ธรรมโชติ* ศิวัฒน์ กิรติเสวี*	การเตรียมและศึกษาคุณสมบัติเชิงโครมาโตกราฟีของไคตินจากเปลือกกุ้งกุลาดำ	การประชุมวิชาการวิทยาศาสตร์และเทคโนโลยีแห่งประเทศไทย ครั้งที่ 16:184-185. 2533
ผกายดาว บุญเริ่ม* พันธุ์สิน เกตุทัต ชารารัตน์ ศุภศิริ	การศึกษาเอนไซม์อัลกอฮอล์ดีไฮโดรจีเนสและกลูโคส 6- ฟอสเฟตดีไฮโดรจีเนสในพลาสมาตัวจิตรระยะติดต่อก	การประชุมวิชาการวิทยาศาสตร์และเทคโนโลยีแห่งประเทศไทย ครั้งที่ 15:402-403. 2532

* ผู้ร่วมงานที่ไม่ใช่บุคลากรของคณะวิทยาศาสตร์

ชื่อผู้เขียนและคณะ	ชื่อผลงานวิจัย	ชื่อวารสารและเอกสาร
พงษ์จันทร์ จันทยศ	การเตรียมและศึกษาคุณสมบัติเชิงโครมาโตกราฟีของโคตินจากเปลือกกุ่มกุลาดำ	การประชุมวิชาการเพื่อเสนอผลงานวิจัย มศว หน้า 290-294.2533
พงษ์จันทร์ จันทยศ T.C. Fitch*	โปรแกรมปริญญาเอกวิทยาศาสตร์ศึกษา-การวิเคราะห์หลักสูตรในมหาวิทยาลัย 23 แห่งในสหรัฐอเมริกา	การประชุมวิชาการวิทยาศาสตร์และเทคโนโลยีแห่งประเทศไทย ครั้งที่ 15:880-881.2532
พรนิมล ม่วงไทย	การวิเคราะห์หาปริมาณแคดเมียมในผักสดด้วยเทคนิคอะตอมมิกแอบซอร์บชันสเปกโทรโฟโตเมตรีชนิดเปลวไฟ	การประชุมวิชาการเพื่อเสนอผลงานวิจัย มศว หน้า 299-302.2533
พรนิมล ม่วงไทย พูนศักดิ์ เล้าภาภรณ์*	การวิเคราะห์หาปริมาณสารหนูและปรอทที่สะสมในเล็บและผม	วารสารศรีนครินทร์วิโรฒวิจัยและพัฒนา 3(2):14-28 2533
พรนิมล ม่วงไทย สมศักดิ์ อธิมุตติธรรม*	ปริมาณสารหนูและปรอทที่สะสมในเล็บ ผมและเลือดในคนปกติ	วารสารวิทยาศาสตร์ มศว 7(1):29-36.2534
ไพศาล สิทธิกรกุล วีระวรรณ สิทธิกรกุล เปี่ยมศักดิ์ เมนะเศวต*	ปฏิกิริยาข้ามกันของสารสกัดจากก้านตาในการยับยั้งการพัฒนาของรังไข่ระหว่างกุ่มก้ามกรามและกุ่มกุลาดำ	การประชุมวิชาการวิทยาศาสตร์และเทคโนโลยีแห่งประเทศไทย ครั้งที่ 15:340-341.2532
ชฎา แดงเที่ยง อุดมชัย จินะศิษฐ์ นรินทร์ ศิริวิริยะสมบูรณ์*	การวิเคราะห์อ็อนบางชนิดในฉุนโดยวิธีอ็อนโครมาโตกราฟี	การประชุมวิชาการวิทยาศาสตร์และเทคโนโลยีแห่งประเทศไทย ครั้งที่ 15:284-285.2532
วลัย อินทร์มพรรย์	การควบคุมอาหารผู้ป่วยเบาหวาน	วารสารเบาหวาน 21(3) กรกฎาคม-กันยายน 2532

* ผู้ร่วมงานที่ไม่ใช่บุคลากรของคณะวิทยาศาสตร์

ชื่อผู้เขียนและคณะ	ชื่อผลงานวิจัย	ชื่อวารสารและเอกสาร
วัฒนโชติ เ็นงพริ้ง* สุมาลี เหลืองสกุล ละเอียด ปรารธนาดี	การควบคุมโรคใบจุดสีม่วงของหอมหัวใหญ่โดย จุลินทรีย์ดิน	วารสารวิทยาศาสตร์ มศว 5(2):80-92.2532
วนิดา วัชรโคภิชฎกุล* สมศักดิ์ แสนสุข	ผลของอัตราส่วนและช่วงความถี่ของการให้ N:P ที่มีต่อการเจริญเติบโตและผลผลิตของสาหร่าย <u>Gracilaria firma</u> ที่เพาะเลี้ยงในระบบ ฟาร์มปิด	การประชุมวิชาการวิทยาศาสตร์ และเทคโนโลยีแห่งประเทศไทย ครั้งที่ 16:308-309.2533
วนิดา วัชรโคภิชฎกุล* สมศักดิ์ แสนสุข	ผลความถี่ของการให้สารอาหารและอัตราส่วน N:P ที่มีต่อการเจริญเติบโตและผลผลิตของสาหร่าย <u>Gracilaria firma</u> ที่เพาะเลี้ยงในระบบฟาร์มปิด	วารสารวิทยาศาสตร์ มศว 7(1):21-28.2534
วิบูลย์ นุชประมุล* มรกต ตันติเจริญ* ยุวดี นาคะผดุงรัตน์	การผลิตก๊าซมีเทนจากกากชื้อสโดยการหมักแบบ อับอากาศขั้นตอนเดียว	การประชุมวิชาการวิทยาศาสตร์ และเทคโนโลยีแห่งประเทศไทย ครั้งที่ 16:442-443.2533
วิบูลย์ นุชประมุล* ยุวดี นาคะผดุงรัตน์ พนพรพน เลิศทวีสินธุ์ มรกต ตันติเจริญ*	การผลิตก๊าซมีเทนจากกากชื้อส โดยกระบวนการหมัก แบบอับอากาศสองขั้นตอน : ผลที่เกิดขึ้นจากการ เปลี่ยนแปลงระยะเวลาการหมัก (HRT) และความ เข้มข้นของสารแขวนลอยกากชื้อสเปียก	การประชุมวิชาการวิทยาศาสตร์ และเทคโนโลยีแห่งประเทศไทย ครั้งที่ 16:444-445.2533
วีระพงษ์ เกียรติสุนทร	การเกิดอาการผิดปกติของดอกหญ้าจวบดอกเหลือง	การประชุมวิชาการเพื่อเสนอ ผลงานวิจัย มศว หน้า 34-46. 2533

* ผู้ร่วมงานที่ไม่ใช่บุคลากรของคณะวิทยาศาสตร์

ชื่อผู้เขียนและคณะ	ชื่อผลงานวิจัย	ชื่อวารสารและเอกสาร
วีระพงศ์ เกียรติสุนทร	การเกิดอาการผิดปกติของดอกหญ้าขาวจรจดอกเหลือง	วารสารวิทยาศาสตร์ มศว 6(1):28-37.2533
วีระวรรณ สิทธิกรกุล สันติ เรืองมณีไพฑูรย์ นางลักษณ์ สกฤษยานนท์วิทยา นางลักษณ์ สุวรรณนิมิต ไพศาล สิทธิกรกุล	ผลของสารสกัดจากก้านตาทิ้งที่มีต่อการยับยั้งการ พัฒนาของรังไข่ในกึ่งกำมกรวม	วารสารวิทยาศาสตร์ มศว 5(2):106-114.2532
ศิริวรรณ ศรีสรจักร* สมใจ ศิริโชค เทียนศักดิ์ เมฆพรรณโอภาส*	การสกัดเพคตินจากใบหมาน้อยและ ใบบัวโคก	การประชุมวิชาการวิทยาศาสตร์ และเทคโนโลยีแห่งประเทศไทย ครั้งที่ 16:234-235.2533
สมชัย อวเกียรติ* กำพล จันทรสวรรค์* สมศักดิ์ แสนสุข	การกำจัดสิ่งมีชีวิตอื่น ๆ ออกจากสาหร่าย <u>Polycavernosa changii</u> โดยการแช่น้ำจืด ในช่วงเวลาต่าง ๆ ในห้องปฏิบัติการ	การประชุมวิชาการวิทยาศาสตร์ และเทคโนโลยีแห่งประเทศไทย ครั้งที่ 15:672-673.2532
สมชัย อวเกียรติ* สุวลี จันทร์กระจ่าง ชารารัตน์ ศุภศิริ	การแยกอาร์-ไฟโคอิริทริน จากสาหร่ายสกุล โพลีคาร์เวอร์โนซา ในจังหวัดปัตตานี	การประชุมวิชาการวิทยาศาสตร์ และเทคโนโลยีแห่งประเทศไทย ครั้งที่ 16:314-315.2533
สมศักดิ์ แสนสุข สุรจิต วรรณจันทร์ วนิดา วิษุโศภิชัยกุล* ฉลอง เมืองสำนั	ผลของอัตราส่วนและช่วงความถี่ของการให้ N:P ที่มี ต่อการเจริญเติบโตและผลผลิตของสาหร่าย <u>Polycavernosa changii</u> ที่เพาะเลี้ยงในระบบ ฟาร์มปิด	การประชุมวิชาการเพื่อเสนอ ผลงานวิจัย มศว 14-33.2533 การประชุมวิชาการวิทยาศาสตร์ และเทคโนโลยีแห่งประเทศไทย ครั้งที่ 16:554-555.2533

* ผู้ร่วมงานที่ไม่ใช่บุคลากรทางคณะวิทยาศาสตร์

ชื่อผู้เขียนและคณะ	ชื่อผลงานวิจัย	ชื่อวารสารและเอกสาร
<p>สายสนม ชรรณพิทักษ์ W. J .O' Sullivan*</p>	<p>เอ็นไซม์ในระบดตีโนโวของการสร้างไพรมิตีเนวคลีโอ-ไทด์ในพาราไซท์ของซุงและแมลงวันชื้อคลิททีเดีย ลูซิเลีย</p>	<p>การประชุมวิชาการวิทยาศาสตร์และเทคโนโลยีแห่งประเทศไทย ครั้งที่ 15:404-405.2533</p>
<p>สันติ เรืองมณีไพฑูรย์ วีระวรรณ สิทธิกรกุล นางลักษณ์ สกฤตยานนท์วิทยา นางลักษณ์ สุวรรณนิมิ ไพศาล สิทธิกรกุล</p>	<p>พัฒนาการของรังไข่ในกึ่งกำกรมหลังวางไข่</p>	<p>วารสารวิทยาศาสตร์ มศว 5(2):100-105</p>
<p>สินัญ สัตย์ไพศาลกิจ* ภาณี วัฒนโอฬาร พงษ์จันทร์ จันทยศ อุดมชัย จินะดิษฐ์</p>	<p>การสกัด โคโคซานจากเปลือกกุ้งและการนำไปประยุกต์ในอาหาร</p>	<p>การประชุมวิชาการวิทยาศาสตร์และเทคโนโลยีแห่งประเทศไทย ครั้งที่ 16:182-183.2533</p>
<p>เสริมสิน ศิริวัฒนา</p>	<p>ความคงทนของเชื้อ <u>Bacillus sphaericus</u> สายพันธุ์ 1593 ที่มีผลต่อการทำลายลูกน้ำยุงในสภาพแวดล้อมต่างๆ</p>	<p>การประชุมวิชาการเพื่อเสนอผลงานวิจัย มศว หน้า 108-121. 2533</p>
<p>สุทัศน์ ยุกส์าน</p>	<p>ความไม่ต่อเนื่องขององค์ความร้อนจำเพาะที่ Tc สำหรับสารผสมตัวนำยั้งยวดที่มีสิ่งเจือแบบแม่เหล็กะตามรูปแบบของอีไลแอชเบร์ก</p>	<p>วารสารวิทยาศาสตร์ มศว 5(1): 18-23. 2532</p>
<p>สุนันท์ ชนชาติประเสริฐ จินดา ว่องไวจินตนา เขาวภา โนนวน*</p>	<p>การสังเคราะห์ 7-ไฮดรอกซี-7,6-ไบรธาโร-2-ไตร-ทิลนิโรล (3,4-c) นิวิติน</p>	<p>การประชุมวิชาการวิทยาศาสตร์และเทคโนโลยีแห่งประเทศไทย ครั้งที่ 16:238-239.2533</p>

* ผู้ร่วมงานที่ไม่ใช่บุคลากรของคณะวิทยาศาสตร์

ชื่อผู้เขียนและคณะ	ชื่อผลงานวิจัย	ชื่อวารสารและเอกสาร
สุภาภรณ์ ปิยะศิริกุล สายสัมพันธ์ ชรรณพิทักษ์ นฤมล พักมณี*	การศึกษาคุณสมบัติของเอ็นไซม์ฟอสโฟไลเปสเอทจากงูแมวเซา	การประชุมวิชาการเพื่อเสนอผลงานวิจัย มศว 4 หน้า 2532
สุภาลักษณ์ ปรัชญาลิทธิกุล วีระพงษ์ ปรัชญาลิทธิกุล L. Bauer*	การสังเคราะห์และฤทธิ์ต้านแบคทีเรียของ 2+B (1-adamantylthiol)analogs of 3-acetoxy,3-acetamido,3-ethoxy และ 3-bromopyridines.	วารสารวิทยาศาสตร์ มศว 4(2): 86-94. 2531
สุภาลักษณ์ ปรัชญาลิทธิกุล L. Bauer*	ปฏิกิริยาของ1-Acetyl-2(1-adamantylthiol)-dioxypheyl-tetra hydropyridines	วารสารศรีนครินทร์วิโรฒวิจัยและพัฒนา 2(2): 44-51. 2532
สุภาลักษณ์ ปรัชญาลิทธิกุล วีระพงษ์ ปรัชญาลิทธิกุล ลฤวิก บาวเออร์*	การสังเคราะห์และฤทธิ์ต้านแบคทีเรียของสารพิริดิลซัลไฟด์	การประชุมทางวิชาการเพื่อเสนอผลงานวิจัย มศว 3 หน้า 2532
สมณฑกา พรหมบุญ	การสร้างดัชนีการกแรกเกิดด้วยวิธีแฟกเตอร์อะนะลิซิส	วารสารวิทยาศาสตร์ มศว 7(2): 2-4. 2534
สุมาลี เหลืองสกุล	การศึกษาสารประกอบทางเคมีจากดอกเทียนและฤทธิ์ในการต้านจุลินทรีย์	การประชุมทางวิชาการเพื่อเสนอผลงานวิจัย มศว หน้า 95-107. 2533
สุวลี จันท์กระจำง	การวิจัยพัฒนาเพื่ออุตสาหกรรมการผลิตสารคอลลอยด์จากสาหร่ายทะเลแบบครบวงจรในประเทศไทย	การประชุมวิชาการวิทยาศาสตร์และเทคโนโลยีแห่งประเทศไทย ครั้งที่ 15: 84. 2532

* ผู้ร่วมงานที่ไม่ใช่บุคลากรของคณะวิทยาศาสตร์

ชื่อผู้เขียนและคณะ	ชื่อผลงานวิจัย	ชื่อวารสารและเอกสาร
วรรณภา ชรรมนาเลิศ* นฤมล นิกมณี* สายสัมพันธ์ ชรรณพิทักษ์	การศึกษาส่วนประกอบของนิมูงเห่า ไทยที่มีผลต่อการตายของเนื้อเชื้อเฉพาะบริเวณ	การประชุมวิชาการวิทยาศาสตร์และเทคโนโลยีแห่งประเทศไทย ครั้งที่ 16: 386-387. 2533
หัสันัย ชยามช่วง* วีระพงษ์ เกียรติสุนทร	ผลของการตัดที่มีต่อการเจริญเติบโตและผลผลิตของหญ้าขจรจบดอกเหลือง (<u>Pennisetum setosum</u> (Swartz, L.C.Rich)	วารสารวิทยาศาสตร์ มศว 5(1): 73-74. 2532
อรพินท์ แก้วลาย	การเพาะเลี้ยงเนื้อเยื่อหัวหรือขู	การประชุมทางวิชาการเพื่อเสนอผลงานวิจัย มศว หน้า 47-53. 2533
อนันต์ ภูมิทยาสาพร อุดม กิจเจลา* วิสุทธิ์ ไบไม้*	ความแตกต่างของโครโมโซมและการจัดโครงสร้างโครโมโซมของยุง 4 ชนิดในกลุ่มชั้บชื้อน <u>Anopheles dirus</u> (Diptera: Culicidae)	การประชุมวิชาการเพื่อเสนอผลงานวิจัย มศว 3 หน้า 2532
อัจฉรา เหมทานนท์* สุมาลี เหลืองสกุล ชารารัตน์ ศุภศิริ	ฤทธิ์ของสารสกัดจากตะไคร้ในการต้านเชื้อราที่เป็นสาเหตุของโรคมืดหนังบางชนิด	วารสารวิทยาศาสตร์ มศว 5(2): 115-123. 2532
อัจฉรา แสงอริชานิช* เอกชัย หุ่นิวัฒน์* สมชาย พงษ์เกษม* สุภาลักษณ์ ปรัชญาสิทธิกุล	การศึกษาโครงสร้างเบื้องต้นของ N-Acetyl-2(1-Adamantylthiol)3,4-dioxy-4-phenyltetrahydro-pyridine โดยวิธีเลี้ยวเบนรังสีเอกซ์	การประชุมวิชาการวิทยาศาสตร์และเทคโนโลยีแห่งประเทศไทย ครั้งที่ 16: 208-209

* ผู้ร่วมงานที่ไม่ใช่บุคลากรของคณะวิทยาศาสตร์

ชื่อผู้เขียนและคณะ	ชื่อผลงานวิจัย	ชื่อวารสารและเอกสาร
Anguravirutt S.* Y. Tangthiang* S. Chanrkrachang U. Chinadit T. Supasiri	Comparision studies of the reactivity of diethylaminoethyl cellulose and quaternary ammonium polystyrene on galactans.	Proc.of the 5 th Federation of Asian and Oceanian Biochemists Congress. POS-FR: 88. 1989
Baimai V.* A.Poopittayasataporn A.Kychalao*	Cytological differences and chromosomal rearrangements in four members of the <u>Anopheles dirus</u> complex (Diptera: Culicidae.)	Genome. 30: 372-379. 1988
Chandrkrachang S. P. Vorraruxeree* S. Souwaphapsopha* S. Wongwai* W. Rithapai* U. Chinadit	Agar production adapted to rural areas.	Report of the Seminar on Gracilaria Production and Utilization in the Bay of Bengal Region. BOBP/REP/45: 51-53. Madras, India. 1989.
Cleary, Anne T.* S. Raksakietisak	Gender differences in aptitude and achievement test scores.	Annual Meeting of American Psychological Association. 1989.
Panturat S. A. Eddy*	Some impacts on rice yield from changer in the variance of precipitation.	Climatological Bulletin 24(1). 1990
Phonphok N. P.W. Westerman* L.J.List* J. Quinn*	Kinetics of the main phase transition in lipid bilayer membranes containing N-alkanols: A Time-resolved x-ray diffraction study.	J.of Colloid and Interfere Science. 127(2): 487-491. 1989

* ผู้ร่วมงานที่ไม่ใช่บุคลากรของคณะวิทยาศาสตร์

ชื่อผู้เขียนและคณะ	ชื่อผลงานวิจัย	ชื่อวารสารและเอกสาร
Prachayasittikul, S.	Deoxydative substitution of pyridine 1-oxides by thiols. Part XX. Reactions of (2,3 and 4- phenyl)-,3-acetamido-, 3-bromo-,3-acetoxy-,3-ethoxypyridine 1-oxides with 1-adamantanethiol in acetic anhydride.	J.Heterocycl.Chem 1991. (in press)
Promboon, S.	Biodiversity in Thailand: Research Priorities for Sustainable Development	SRST Newsletter.February, 1991.
Raksakietisak S. T. Anne Cleary*	Mathematical background required for learning introductory statistics: Test development and validation.	Annual Meeting of the National Council of Measurement in Education. 1989.
Raksakietisak S. T.Anne Cleary*	Gender differences in mathematics ability : A meta-analysis of aptitude and achievement test scores.	Annual Meeting of the American Psychological Association. 1989
Raksakietisak S. T. Anne Cleary*	IRT Approaches for detecting item bias: A comparison of weighted least squares equating of ability scales approach and lord approach.	Annual Meeting of American Psychological Association. 1989.
Sithigorngul P. C.Cowden* J. Gaustella* A.O.W. Stretton*	Generation of monoclonal antibodies against a nematode peptide extract: another approach for identifying unknown neuropeptides.	J.Comp. Neurol.284: 389-397. 1989

* ผู้ร่วมงานที่ไม่ใช่บุคลากรของคณะวิทยาศาสตร์

ชื่อผู้เขียนและคณะ	ชื่อผลงานวิจัย	ชื่อวารสารและเอกสาร
Sithigorngul P. A.O.W. Stretton* C.Cowden*	Neuropeptide diversity in <i>Ascaris</i> : An Immunocytochemiy study.	J.Comp.Neurol. 294: 362-376. 1990
Sithigorngul P. A.W.O. Stretton* C. Cowden*	A versatile dot ELISA method for detecting small peptides with femtomole sensitivity.	J.Immunology Method (in press). 1991.
Sithigorngul W. (Chulakasem W.) J.A. Nelson* J.J. Magnuson*	Interaction between effects of low pH and low ion concentration on mortality during developing of medaka, <u>Oryzia latipes</u> .	Can. J. Zool. 67: 2158-2168. 1989.
Souwaphapsopha S. S. Chanrkrachang U. Chinadit T. Supasiri	Study of methods of agarose production from <u>Gracilaria spp.</u> in Thailand.	Proc. of the 5 th Federation of Asian and Oceania Biochemists Congress. DOS-MO: 113. 198
Stretton A.O.W.* C. Cowden* P. Sithigorngul R.E. Davis*	Newropeptides in the nematode <u>Ascaris suum</u> .	Parasitology.102: S107-S116. 1991.
Sugiyama H.* P. Ketudat	Rats and mice served as experimental paratemic hosts of Thai <u>Paragonimus heterotremus</u> .	Japan J.Trop. Med. Hyg. 18(4): 295-300. 1990.

* ผู้ร่วมงานที่ไม่ใช่บุคลากรของคณะวิทยาศาสตร์

ชื่อผู้เขียนและคณะ	ชื่อผลงานวิจัย	ชื่อวารสารและเอกสาร
Veerothai M. H. Greenfield*	Composition of Australian foods No 43: Thai restaurant food.	Food Australia. 41(1): 548-552.1989.
Yoksan S.	Free energy formula for a super conducting alloy with localized states in the gap.: Eliashberg formalism.	Physical Review B. 37: 9710. 1988.
Yoksan S.	Isotope effect in high Tc Superconductors.	Solid state Communications. 18: 233. 1991.
Yoksan S.	Cooper pairing in oxide superconductors.	Solid State Communications. 79: 417. 1991.
Yoksan S.	Role of bounding layers in high Tc superconductors.	Journal of Low Temperature Physics. 83: 117. 1991.

* ผู้ร่วมงานที่ไม่ใช่บุคลากรของคณะวิทยาศาสตร์

4. งานบริการวิชาการแก่สังคม

การให้บริการทางวิชาการแก่สังคม เป็นภารกิจอีกประการหนึ่งที่คณะวิทยาศาสตร์ มศว ให้ความสำคัญและสนับสนุนตลอดมา การจัดกิจกรรมทางด้านนี้ได้รับความร่วมมือจากอาจารย์ในคณะส่วนราชการภายนอกและองค์การระหว่างประเทศในการเผยแพร่ความรู้และความสามารถไปสู่สังคมในหลายรูปแบบ รายงานฉบับนี้ได้รวบรวมข้อมูลตั้งแต่ 1 มกราคม 2531 ถึง 31 สิงหาคม 2534 โดยแบ่งการบริการแก่สังคมออกเป็น 4 รูปแบบ

1. การจัดโครงการอบรม สัมมนา ประชุมเชิงปฏิบัติการที่ภาควิชาต่าง ๆ ในคณะจัดขึ้นเพื่อให้บริการแก่บุคคลภายนอก นอกจากนี้อาจารย์ในคณะยังเป็นวิทยากรในการอบรม เป็นผู้ร่วมโครงการฯลฯ ที่ส่วนราชการหรือหน่วยงานต่าง ๆ จัดขึ้น ดังรายละเอียดในตาราง 4.1
2. เผยแพร่วิชาการในรูปแบบของการเป็นอาจารย์พิเศษ ที่ปรึกษาทางวิชาการฯลฯ ตามสถาบันศึกษา ทั้งส่วนราชการและส่วนเอกชน หน่วยงานอื่น ๆ เช่น สถาบันส่งเสริมวิทยาศาสตร์และเทคโนโลยี (สสวท) เป็นต้น ดังรายละเอียดในตาราง 4.2
3. บริการวิชาการในฐานะที่เป็นกรรมการของสมาคมหรือชมรมฯลฯ เช่น สมาคมวิทยาศาสตร์แห่งประเทศไทย สมาคมโภชนาการแห่งประเทศไทย ฯลฯ ดังรายละเอียดในตาราง 4.3
4. เผยแพร่วิชาการในรูปการจัดทำวารสาร หรือเขียนบทความ เอกสาร หรือจัดทำรายการเผยแพร่ทางวิทยุกระจายเสียง โทรทัศน์ ดังรายละเอียดในตาราง 4.4

ตาราง 4.1 โครงการจัดอบรม สัมมนา ประชุมเชิงปฏิบัติการ ที่ภาควิชาจัดหรืออาจารย์ในคณะเป็นผู้ร่วม
โครงการกับส่วนราชการต่าง ๆ

รายการ	เจ้าของโครงการ/ ผู้ร่วมโครงการ	สถานที่จัด	ระยะเวลาที่จัด
ภาควิชาคณิตศาสตร์			
ค่ายเยาวชนช้างเผือก สาขาคณิตศาสตร์	รศ.ดร.สุเทพ ทองอยู่	สสวท	14-15 ส.ค.32
การอบรมครูคณิตศาสตร์ ในจังหวัดนครปฐม	รศ.ดร.สุเทพ ทองอยู่	ร.ร.สาขิต มหาวิทยาลัย	9-10 ต.ค.32
การอบรมครูคณิตศาสตร์ครั้งที่ 5	ภาควิชาคณิตศาสตร์	มศว ประสานมิตร	20-21 ต.ค.32
การอบรมภาคฤดูร้อนของสมาคมคณิตศาสตร์ แห่งประเทศไทย ในระบมราชูปถัมภ์	รศ.ดร.สุเทพ ทองอยู่	คณะครุศาสตร์ จุฬาลงกรณ์	23-27 เม.ย.33
การอบรมครูคณิตศาสตร์ ครั้งที่ 6	ภาควิชาคณิตศาสตร์	มศว ประสานมิตร	9-10 พ.ค.33
การอบรมครูคณิตศาสตร์ระดับมัธยมปลาย	รศ.ดร.สุเทพ ทองอยู่	มหาวิทยาลัยเชียงใหม่	12-14 พ.ค.33
การอบรมครูคณิตศาสตร์ระดับประถม	รศ.ดร.สุเทพ ทองอยู่	สำนักงานการประถมศึกษา	14-16 พ.ค.33
การอบรมครูคณิตศาสตร์ เขตการศึกษา 6	รศ.ดร.สุเทพ ทองอยู่	ร.ร. ชัยนาทพิทยาคม จ. ชัยนาท	6-8 มิ.ย.33
โครงการเพิ่มคุณภาพประสิทธิภาพครูคณิตศาสตร์	รศ.ดร.สุเทพ ทองอยู่	ร.ร. อัสสัมชัญศรีราชา	23 มิ.ย.33
การอบรมครูคณิตศาสตร์ในจังหวัดสิงห์บุรี	รศ.ดร.สุเทพ ทองอยู่	ร.ร. สิงห์บุรี	18-19 ส.ค.33
การเตรียมตัวสำหรับหลักสูตรปรับปรุงใหม่ ของกลุ่มโรงเรียนมัธยมปลาย กลุ่มที่ 3	รศ.ดร.สุเทพ ทองอยู่	ร.ร. เซนต์โยเซฟคอนเวนต์	20 ส.ค.33
การเตรียมตัวสำหรับหลักสูตรปรับปรุงใหม่ของ- กลุ่มโรงเรียน จังหวัดนครปฐม	รศ.ดร.สุเทพ ทองอยู่	ร.ร. ราชนิบุรณะ จ.นครปฐม	9 ต.ค.33
การอบรมครูคณิตศาสตร์จังหวัดนครศรีธรรมราช และจังหวัดใกล้เคียง	รศ.ดร.สุเทพ ทองอยู่	ร.ร. เบญจมาชฎีทิศ	11-12 ต.ค.33
การแก้ปัญหาให้นักศึกษาคณิตศาสตร์	รศ.ดร.สุเทพ ทองอยู่	สถาบันเทคโนโลยีราชมงคล วิทยาเขตทุ่งมหาเมฆ	17 ต.ค.33
การอบรมครูคณิตศาสตร์ จังหวัดนครสวรรค์	รศ.ดร.สุเทพ ทองอยู่	ร.ร. สตรีนครสวรรค์	20-21 ต.ค.33
การอบรมครูคณิตศาสตร์ จังหวัดพิษณุโลกและ จังหวัดใกล้เคียง	รศ.ดร.สุเทพ ทองอยู่	มหาวิทยาลัยนเรศวร	1-2 พ.ค.33

รายการ	เจ้าของโครงการ/ ผู้ร่วมโครงการ	สถานที่จัด	ระยะเวลาที่จัด
ประชุมวิชาการเรื่องทักษะกระบวนการของ กรมวิชาการ	รศ.ดร.สุเทพ ทองอยู่	จังหวัดพิษณุโลก	21-25 ม.ค. 34
การอบรมครูคณิตศาสตร์ จังหวัดน่าน Analysis	รศ.ดร.สุเทพ ทองอยู่	จังหวัดน่าน	2-3 ก.พ. 34
การอบรมครูคณิตศาสตร์ จังหวัดมหาสารคาม และจังหวัดใกล้เคียง	รศ.ดร.สุเทพ ทองอยู่	วิทยาลัยครูบุรีรัมย์	2-3 มี.ค. 34
การอบรมครูคณิตศาสตร์ จังหวัดมหาสารคาม และจังหวัดใกล้เคียง	รศ.ดร.สุเทพ ทองอยู่	มศว มหาสารคาม	15-16 มี.ค. 34
การเพิ่มพูนประสิทธิภาพครูผู้สอนคณิตศาสตร์ ในจังหวัดนครนายก	รศ.ดร.สุเทพ ทองอยู่	โรงเรียนบ้านนา "นายกพิทยากร" นครนายก	19 มี.ค. 34
การอบรมครูคณิตศาสตร์ในจังหวัดอุดรและ จังหวัดใกล้เคียง	รศ.ดร.สุเทพ ทองอยู่	โรงเรียนอุดรพิทยาคม	30-31 มี.ค. 34
การอบรมครูคณิตศาสตร์ กลุ่มโรงเรียนสาร์ระวิทยา	รศ.ดร.สุเทพ ทองอยู่	โรงเรียนสาร์ระวิทยา	6 เม.ย. 34
การอบรมครูคณิตศาสตร์ภาคฤดูร้อนของ สมาคมคณิตศาสตร์แห่งประเทศไทย ในพระบรมราชูปถัมภ์	รศ.ดร.สุเทพ ทองอยู่	คณะครุศาสตร์ จุฬาลงกรณ์มหาวิทยาลัย	22-26 เม.ย. 34
การอบรมครูคณิตศาสตร์ ครั้งที่ 7	ภาควิชาคณิตศาสตร์	มศว ประสานมิตร	8-9 พ.ค. 34
การอบรมครูคณิตศาสตร์ จังหวัดพิจิตรและ จังหวัดใกล้เคียง	รศ.ดร.สุเทพ ทองอยู่	โรงเรียนควนชนน จ.พิจิตร	25-26 พ.ค. 34
การอบรมครูคณิตศาสตร์ จังหวัดชลบุรี	รศ.ดร.สุเทพ ทองอยู่	โรงเรียนชลบุรีวิเศษ	8 มิ.ย. 34
การอบรมครูคณิตศาสตร์ จังหวัดขอนแก่นและ จังหวัดใกล้เคียง	รศ.ดร.สุเทพ ทองอยู่	โรงเรียนขอนแก่นวิทยายนต์	22-23 มิ.ย. 34
คณิตศาสตร์ในมัธยม	รศ.ดร.สุเทพ ทองอยู่	คณะครุศาสตร์ จุฬาฯ	19 ก.ค. 34
การอบรมครูคณิตศาสตร์ จังหวัดเลย	รศ.ดร.สุเทพ ทองอยู่	วิทยาลัยครูเลย	10-11 ส.ค. 34
การอบรมครูคณิตศาสตร์	รศ.สมัย เหล่าวานิชย์	สมาคมคณิตศาสตร์แห่งประ- เทศไทยในพระบรมราชูปถัมภ์	อาทิตย์สุดท้าย เดือนเมษายน ของทุกปี

รายการ	เจ้าของโครงการ/ ผู้ร่วมโครงการ	สถานที่จัด	ระยะเวลาที่จัด
โรงเรียนภาคฤดูร้อน	รศ. สมัย เหล่าวานิชย์	กรมการศึกษานอกโรงเรียน กระทรวงศึกษา และห้อง 11	ตลอดเดือน เมษายน 2532-2534
เทคนิคการสอนคณิตศาสตร์	รศ. สมัย เหล่าวานิชย์	บัณฑิตวิทยาลัย จุฬาลงกรณ์ มหาวิทยาลัย	ก.ค. 33 และ ก.ค. 34
<p>ภาควิชาคหกรรมศาสตร์</p> <p>อาหารเสริมถั่วเมล็ดแห้ง</p> <p>อาหารกันโรคเบาหวาน</p> <p>โครงการให้ความรู้แก่ผู้ป่วยเบาหวาน</p> <p>อาหารเสริมผู้ป่วยเบาหวาน</p> <p>การให้ความรู้ผู้ป่วยโรคเบาหวาน</p> <p>อาหารกับโรคเบาหวาน</p> <p>อาหารผู้ป่วยเบาหวาน</p> <p>แนวทางในการจัดอาหารผู้ป่วยเบาหวาน</p> <p>อาหารผู้ป่วยเบาหวาน</p> <p>อาหารเบาหวาน</p> <p>การอบรมนักกำหนดอาหาร(ทุกปี)</p> <p>Nutritional Management of Diabetes in Thailand</p>	<p>รศ. วลัย อินทร์มพรรย์</p> <p>รศ. วลัย อินทร์มพรรย์</p> <p>รศ. วลัย อินทร์มพรรย์</p> <p>รศ. วลัย อินทร์มพรรย์</p> <p>รศ. วลัย อินทร์มพรรย์</p> <p>รศ. วลัย อินทร์มพรรย์</p> <p>รศ. วลัย อินทร์มพรรย์</p> <p>รศ. วลัย อินทร์มพรรย์</p> <p>รศ. วลัย อินทร์มพรรย์</p> <p>รศ. วลัย อินทร์มพรรย์</p> <p>รศ. วลัย อินทร์มพรรย์</p> <p>รศ. วลัย อินทร์มพรรย์</p> <p>รศ. วลัย อินทร์มพรรย์</p> <p>รศ. วลัย อินทร์มพรรย์</p>	<p>ส.ป.ช. จังหวัดอุทัยธานี</p> <p>คณะแพทยศาสตร์ มหาวิทยาลัยขอนแก่น</p> <p>สาธารณสุข จ.ชลบุรี</p> <p>ร.พ. สวรรค์ประชารักษ์</p> <p>ร.พ. สงฆ์</p> <p>ร.พ. สรรพสิทธิประสงค์</p> <p>จ. อุบล</p> <p>ร.พ. มหานคร เชียงใหม่</p> <p>โรงแรมอิมพีเรียล</p> <p>ฝ่ายการแพทย์ไฟฟ้าผลิต</p> <p>ร.พ. สมเด็จ</p> <p>โรงเรียนพยาบาล</p> <p>ร.พ. รามาธิบดี</p> <p>Washington, D.C. U.S.A.</p>	<p>ส.ค. - ต.ค. 32</p> <p>18 ต.ค. 32</p> <p>.</p> <p>เม.ย. 33</p> <p>15 มิ.ย. 33</p> <p>18 ส.ค. 33</p> <p>11 ก.ย. 33</p> <p>25, 26 ต.ค. 33</p> <p>24 ม.ค. 34</p> <p>21 ก.พ. 34</p> <p>31พ.ค. - 2 มิ.ย. 34</p> <p>7 เม.ย. -พ.ค. 32, 2533, 2534</p> <p>26 มิ.ย. 34</p>

รายการ	เจ้าของโครงการ/ ผู้ร่วมโครงการ	สถานที่จัด	ระยะเวลาที่จัด
<p>ภาควิชาเคมี เคมีกับมะเร็ง การผลิตมูลค่าเพิ่ม จากการแปรรูป สาหร่ายทะเล การผลิตสื่อการเรียนการสอนทางไกลระดับ มัธยมศึกษาตอนต้น วิชาวิทยาศาสตร์ 2 การพิจารณาปรับปรุงหนังสือเรียนวิชา วิทยาศาสตร์กายภาพชีวภาพ</p>	<p>ภาควิชาเคมี ผศ. สุวลี จันทร์กระจ่าง ผศ. ปรีชา สัมฤทธิ์ผล รศ. ดร. สุภาลักษณ์ ปรีชชญาสิทธิกุล</p>	<p>คณะวิทยาศาสตร์ มศว คณะวิทยาศาสตร์ มศว กรมการศึกษานอกโรงเรียน สสวท.</p>	<p>8-10 พ.ค.32 20-25 ส.ค.33 24-25 ม.ค.32</p>
<p>ภาควิชาชีววิทยา ชีววิทยาแบบเข้ม เพื่อ เข้าแข่งขันชีววิทยา โอลิมปิก " " " " " " ค่ายวิทยาศาสตร์ธรรมชาติสำหรับเยาวชน " " " สัมมนาวิทยาศาสตร์และ เทคโนโลยีศึกษา สัมมนาชีววิทยา สัมมนาพันธุศาสตร์ การเรียนวิทยาศาสตร์ด้วยกิจกรรม งานสัปดาห์ วิทยาศาสตร์แห่งชาติ</p>	<p>อโณนดี พันทิพย์สถาพร รศ. ดร. สุมณฑา พรหมบุญ รศ. ดร. สุมณฑา พรหมบุญ รศ. ดร. สุมณฑา พรหมบุญ รศ. ดร. สุมณฑา พรหมบุญ รศ. ดร. สุมณฑา พรหมบุญ รศ. ดร. บุญเอิญ มิลินทสูต รศ. ดร. สุมณฑา พรหมบุญ รศ. ดร. สุมณฑา พรหมบุญ รศ. ดร. สุมณฑา พรหมบุญ</p>	<p>สสวท. สสวท. สสวท. สสวท. อุทยาน ชาติใหญ่ อุทยานแห่งชาติ เขาสามร้อย- ยอด - - - -</p>	<p>8-26 ต.ค.31 มี.ค.34 เม.ย.34 เม.ย.33 เม.ย.34 เฉลี่ยปีละ 2 ครั้ง เฉลี่ยปีละ 1 ครั้ง เฉลี่ยปีละ 1 ครั้ง เฉลี่ยปีละ 3 ครั้ง</p>
<p>ภาควิชาวิทยาศาสตร์ทั่วไป เทคโนโลยีพื้นฐานรุ่น 3 เทคโนโลยีพื้นฐานรุ่น 4 การสร้างและผลิตอุปกรณ์การสอนวิทยาศาสตร์</p>	<p>รศ. โช สาลีฉิน รศ. โช สาลีฉิน รศ. โช สาลีฉิน</p>	<p>โรงฝึกงาน คณะวิทยาศาสตร์ " "</p>	<p>27-31 มี.ค.32 5 วัน 1-5 เม.ย.32</p>

รายการ	เจ้าของโครงการ/ ผู้ร่วมโครงการ	สถานที่จัด	ระยะเวลาที่จัด
การผลิตสื่อการสอนสำหรับศึกษานิเทศก์ทั่วประเทศ และอาจารย์วิทยาลัยครู 36 แห่ง	รศ. โช่ สาลีจัน	"	29 เม.ย.- 7 พ.ค. 32
หลักการออกแบบและสร้างเครื่องมือวิทยาศาสตร์	รศ. โช่ สาลีจัน	"	15-17 พ.ค. 32
เทคโนโลยีพื้นฐานในการผลิตสื่อการสอนวิทยาศาสตร์	รศ. โช่ สาลีจัน	"	1, 7, 8, 14, 15 ส.ค. 32
บทบาทของครูวิทยาศาสตร์และเทคโนโลยีเพื่อพัฒนาชุมชน	รศ. โช่ สาลีจัน	โรงแรมบางกอกพาเลส	13-15 พ.ย. 32
การออกแบบและการผลิตสื่ออุปกรณ์การสอนวิทยาศาสตร์	รศ. โช่ สาลีจัน	โรงฝึกงาน คณะวิทยาศาสตร์	8-9 ต.ค. 33
การผลิตสื่อการสอนวิทยาศาสตร์ สำหรับครูสังกัดกรมสามัญ	รศ. โช่ สาลีจัน	โรงเรียนประชาต จ. นครนายก	15-19 ต.ค. 33
เทคโนโลยีสิ่งแวดล้อม	รศ. โช่ สาลีจัน	โรงเรียนเตรียมอุดมศึกษา	28-30 ต.ค. 34

ตาราง 4.2 รายชื่ออาจารย์ที่ได้รับเชิญเป็นอาจารย์พิเศษ ผู้เชี่ยวชาญ ที่ปรึกษา ผู้ชำนาญการ และวิทยากร

ชื่อ - สกุล	ตำแหน่งที่ได้รับ	สถาบัน/สถานที่	ช่วงเวลา
ภาควิชาคณิตศาสตร์			
รศ.ดร.สุเทพ ทองอ้อย	อาจารย์พิเศษ	มหาวิทยาลัยกรุงเทพ	มี.ค.-พ.ค. 2532
รศ.ปกรณ ฆลาหาญ	อาจารย์พิเศษ	มหาวิทยาลัยกรุงเทพ	ม.ค.-พ.ค. 2532
"	"	"	มี.ค.-พ.ค. 2534
อ.สุวรรณา คล้ายกระแสด	ผู้ชำนาญการ	สสวท.	16 มี.ค. 32-ปัจจุบัน
อ.วิไล สิริระสุทธิรัตน์	ผู้ชำนาญการ	สสวท.	2 วันต่อสัปดาห์ ตั้งแต่ 2532-2534
ดร.สมพล เล็กสกุล	ที่ปรึกษา	สสวท.	2 วันต่อสัปดาห์ พ.ศ. 2534.
อ.สุภาลักษณ์ พงษ์สุวรรณ	ผู้ชำนาญการ	สสวท.	มิ.ย.-ก.ค. 34 สัปดาห์ ละ 1 วัน
ภาควิชาคหกรรมศาสตร์			
ผศ.บุญล กระจ่าง	ผู้ชำนาญการ	สสวท.	2532-2534
ภาควิชาเคมี			
ดร.จินดา แต่มบรรจง	อาจารย์พิเศษ	มหาวิทยาลัยกรุงเทพ	ภาคต้นประมาณ 3 ชม./สัปดาห์ 2532-2534
"	อาจารย์สอนเสริม	มสช.	2532-2534
"	ผู้ชำนาญการ	สสวท.	ม.ค. 2532
อ.นิรันดร์ บุญอิงเพริศพงศ์	ผู้เชี่ยวชาญ	สำนักงานคณะกรรมการ ป้องกันและปราบปราม ยาเสพติด	2532-2534
รศ.เกษร พะลัง	อาจารย์พิเศษ	วิทยาลัยพยาบาลราชวิถี	ต.ค. 32-ก.พ. 33
อ.ภักดีญา ไชยสุข	อาจารย์พิเศษ	วิทยาลัยพยาบาลราชวิถี	ต.ค. 32-ก.พ. 33

ชื่อ - สกุล	ตำแหน่งที่ได้รับ	สถาบัน/สถานที่	ช่วงเวลา
รศ.พรนิมล ม่วงไทย	อาจารย์พิเศษ	โรงเรียนพนักงาน วิทยาศาสตร์การแพทย์ กรมวิทยาศาสตร์การแพทย์	2532-2534
"	อาจารย์สอนเสริม	มสธ.	2532-2534
ผศ.ปรีชา สัมฤทธิ์ผล	อาจารย์พิเศษ	วิทยาลัยพยาบาลราชวิถี	ต.ค. 32-ก.พ. 33
"	อาจารย์พิเศษ	วิทยาลัยช่างกลปทุมวัน	พ.ค.-ก.ย. 2534
ดร.สายสัมพันธ์ ชรรณพิทักษ์	อาจารย์พิเศษ	สถาบันเทคโนโลยี ธานีบุรี	2532
"	อาจารย์พิเศษ	กองวิทยาศาสตร์ สภากาชาดไทย	2532-2534
ผศ.ดร.สุนันท์ ชัยยะกุล	อาจารย์พิเศษ	โรงเรียนพนักงาน วิทยาศาสตร์การแพทย์	2533
"	อาจารย์สอนเสริม	มสธ.	2532-2534
"	อาจารย์พิเศษ	มหาวิทยาลัยรามคำแหง	2533
ผศ.ดร.สุภาลักษณ์ ปรีชชญาสิทธิกุล	อาจารย์พิเศษ	คณะเทคนิคการแพทย์ มหาวิทยาลัยมหิดล	2532-2534
อ.พนอ อัครวรุจามณี	อาจารย์พิเศษ	ร.ร.สาธิต มศว ปทุมวัน	ภาคต้น พศ. 2533
"	อาจารย์พิเศษ	วิทยาลัยพยาบาลราชวิถี	ต.ค. 32-ก.พ. 33
"	ผู้อำนวยการ	สสวท.	2533-2534
ผศ.สุวลี จันทร์กระจ่าง	ผู้เชี่ยวชาญ	UNDP-FAO	กันยายน 2532
ดร.อุดมชัย จินะดิษฐ์	ผู้เชี่ยวชาญ	UNDP-FAO	กันยายน 2532
ภาควิชาชีพวิเทศ			
รศ.ดร.สุนันทา พรหมบุญ	ผู้อำนวยการ	สสวท.	2532-2534
"	อาจารย์พิเศษ	มหาวิทยาลัยรังสิต	ภาคเรียนละ 2-3 ชม. 2532-2534
อ.สันติ เรืองมณีไพฑูรย์	ผู้อำนวยการ	สสวท.	16 ต.ค. 32-15 มี.ค. 34
ผศ.ทรรคนิยา ตักคัตติ	อาจารย์พิเศษ	ร.ร.สาธิตปทุมวัน	2534

ชื่อ - สกุล	ตำแหน่งที่ได้รับ	สถาบัน/สถานที่	ช่วงเวลา
<p>ภาควิชาฟิสิกส์ รศ.ดร. ชัยวัฒน์ คุประตกุล " " ผศ.ปรีดา เพชรมีศรี " " ผศ.ปราโมทย์ ฉลุกล้วย</p>	<p>ที่ปรึกษา วิทยาการ ผู้อำนวยการ อาจารย์พิเศษ อาจารย์พิเศษ</p>	<p>สสวท. วิทยาลัยครูบุรีรัมย์ สสวท. วิทยาลัยช่างกลปทุมวัน วิทยาลัยช่างกลปทุมวัน</p>	<p>2532-2534 2-4 พย.2532 2533 2533-2534 2534</p>
<p>ภาควิชาวิทยาศาสตร์ทั่วไป รศ. โส สาลีจัน</p>	<p>วิทยาการ วิทยาการ วิทยาการ วิทยาการ วิทยาการ วิทยาการ วิทยาการ วิทยาการ วิทยาการ วิทยาการ ผู้อำนวยการ</p>	<p>จังหวัดนครนายก จังหวัดนครปฐม โรงเรียนวัดเขาวัง จังหวัดราชบุรี สปอ. บางแพ โรงเรียนพระสมุทรเจดีย์ โรงเรียนวัดนวลนรดิศ มหาวิทยาลัยเชียงใหม่ มหาวิทยาลัยเชียงใหม่ มหาวิทยาลัยเชียงใหม่ มหาวิทยาลัยเชียงใหม่ สสวท</p>	<p>25 ต.ค.31 27 พ.ย.31 16-17 ส.ค.32 21-22 ส.ค.32 30-31 ส.ค.32 25 ส.ค.32 25-26 พ.ค.32 14 พ.ค.33 5-6 ม.ค.34 26-28 ก.ค.34 5 ส.ค.34</p>

ตาราง 4.3 รายชื่ออาจารย์ที่ได้รับเชิญเป็นกรรมการ อนุกรรมการ สมาคม ชมรมหรือหน่วยงานราชการต่าง ๆ

ชื่อ - สกุล	สมาคม/หน่วยงาน	ระยะเวลา
ภาควิชาคณิตศาสตร์		
รศ.ดร.สุเทพ ทองอยู่ "	-สมาคมคณิตศาสตร์แห่งประเทศไทยในพระบรมราชูปถัมภ์ -การจัดส่งเยาวชนไทยไปแข่งขันคณิตศาสตร์โอลิมปิก ระหว่างประเทศ กระทรวงศึกษาธิการ	ม.ค.2532 - ธ.ค.2534 ก.ย.2532 - ส.ค.2534
อ.สุวรรณภา คล้ายกระแสน	-โครงการสารานุกรมศึกษาศาสตร์ คณะศึกษาศาสตร์ มหาวิทยาลัยศรีนครินทรวิโรฒ	2529 - 2534
รศ.สมัย เหล่าวานิชย์	-สมาคมคณิตศาสตร์แห่งประเทศไทยในพระบรมราชูปถัมภ์	2529 - 2534
รศ.ศรีเสงี่ยม จักรใจ	-ทบวงมหาวิทยาลัย	ม.ค.31 - มี.ค.32
รศ.ปกรณ์ นลาหาญ	-กรรมการสอบไล่ภายนอก มหาวิทยาลัยรังสิต	2532 - 2535
ภาควิชาคหกรรมศาสตร์		
อ.จันทน์ทิพย์ ลิ้มทองกุล	-สมาคมคหเศรษฐศาสตร์	2533 - 2535
"	-สภาสตรีแห่งชาติในพระบรมราชูปถัมภ์	2531 - 2534
"	-ภาควิชาคหกรรมศาสตร์ คณะวิทยาศาสตร์และเทคโนโลยี มหาวิทยาลัยสงขลานครินทร์ วิทยาเขตปัตตานี	2534
รศ.วัลย์ อินทร์มพรรษ์	-สมาคมโภชนาการแห่งประเทศไทย	2531 - 2534
"	-สมาคมโรคเบาหวานแห่งประเทศไทย	2528 - 2534
"	-ภาควิชาคหกรรมศาสตร์ คณะวิทยาศาสตร์และเทคโนโลยี มหาวิทยาลัยสงขลานครินทร์ วิทยาเขตปัตตานี	2534
"	-กรมการฝึกหัดครู	2534
"	-สถาบันไทยศึกษา จุฬาลงกรณ์มหาวิทยาลัย	2534
"	-สภาวิจัยแห่งชาติ	2534
ภาควิชา คมี		
รศ.เกษร นะดิ่ง	-กองวิชาการทบวงมหาวิทยาลัย	2532 - 2534
"	-จัดส่งเยาวชนไทยไปแข่งขันคมีโอลิมปิก กระทรวง ศึกษาธิการ	2532 - 2534

ชื่อ - สกุล	สมาคม/หน่วยงาน	ระยะเวลา
ดร.จินดา ตั้มบรรจง	-พิจารณาหลักสูตรสาขาวิชาเคมีระดับมหาวิทยาลัยและ ศูนย์บัณฑิต ทบวงมหาวิทยาลัย	2531 - 2533
"	-ตัดสินโครงการงานวิทยาศาสตร์ระดับมัธยมต้น	2533 - 2534
"	-ดำเนินกิจกรรมโครงการความร่วมมือระหว่าง ทบวงมหาวิทยาลัย และ UNESCO-TCSU สาขาเคมี	2532
ผศ.ดาภรณ์ วีรสาร	-ออกข้อสอบ มสช.	2532 - 2534
"	-สสวท.	2533
ผศ.วิฑูรย์ ศรีบางพลี	-ทบวงมหาวิทยาลัย	2532 - 2534
อ.ประไพ สังข์ทอง	-จิตวิทยาความมั่นคงแห่งชาติ	2532 - 2534
อ.นิรันดร์ บุญอิงเพชรพงศ์	-ดำเนินกิจกรรมโครงการความร่วมมือระหว่าง ทบวงมหาวิทยาลัย และ UNESCO-ICSU สาขาเคมี	2533
อ.ภัทนีญา ไชยสุข	-ดำเนินกิจกรรมโครงการความร่วมมือระหว่าง ทบวงมหาวิทยาลัย และ UNESCO-ICSU สาขาเคมี	2534
ภาควิชาชีววิทยา		
ผศ.มานี ทองกุ่ม	-สมาคมครูวิทยาศาสตร์และเทคโนโลยี	2532
รศ.ดร.สมณฑา พรหมบุญ	-สำนักงานคณะกรรมการวิจัยแห่งชาติ	2531 - 2534
	-ทบวงมหาวิทยาลัย	2531 - 2534
	-สมาคมวิทยาศาสตร์แห่งประเทศไทย	2531 - 2534
	-สมาคมวิจัยแห่งประเทศไทย	2531 - 2534
	-สมาคมพันธุศาสตร์แห่งประเทศไทย	2531 - 2534
	-กระทรวงศึกษาธิการ	2533 - 2534
	-มูลนิธิวิทยาศาสตร์ ดร.ปรีชา-ประไพ อมาตยกุล	2534
	-ชมรมนักวิทยาศาสตร์สตรีแห่งประเทศไทย	2534
	-สมาคมการศึกษาแห่งประเทศไทย	2532 - 2534

ชื่อ - สกุล	สมาคม/หน่วยงาน	ระยะเวลา
ภาคฟิสิกส์		
รศ.ดร.ชัยวัฒน์ คุประตกุล	-สมาคมฟิสิกส์ไทย	2531 - 2532
	-ชมรมนักเขียนและผู้จัดทำหนังสือวิทยาศาสตร์ สมาคมวิทยาศาสตร์แห่งประเทศไทย	2531 - 2534
ศ.ดร.สุทัศน์ ยกส้าน	-สำนักงานคณะกรรมการวิจัยแห่งชาติ	2532 - 2534
	-นิยามผลงานวิชาการในสาขาฟิสิกส์ สภาการอบรมครู จุฬาลงกรณ์มหาวิทยาลัย มหาวิทยาลัยบูรพา มหาวิทยาลัยเชียงใหม่ มหาวิทยาลัยมหิดล ทบวงมหาวิทยาลัย สถาบันเทคโนโลยีราชมงคล	2533 - 2534
	-ติดตามและประเมินผลโครงการวิจัยด้านวิทยาศาสตร์	2533 - 2534
	-ติดตามและประเมินผลโครงการวิจัยด้านวิทยาศาสตร์	2533 - 2534
	-ตัดสินโครงการวิทยาศาสตร์ สมาคมวิทยาศาสตร์ แห่งประเทศไทยในพระบรมราชูปถัมภ์	2534
	-ดำเนินกิจกรรมโครงการความร่วมมือระหว่าง ทบวงมหาวิทยาลัย และ UNESCO-ICSU เกี่ยวกับการสอน วิทยาศาสตร์ในมหาวิทยาลัย สาขาฟิสิกส์	2532 - 2534
	-มูลนิธิรองศาสตราจารย์ ดร.นิดา สะเพียรชัย	2531 - 2534
	-สมาคมฟิสิกส์ไทย	2531 - 2534
	-สสวท.	2531 - 2534
	-ดำเนินการจัดส่งเยาวชนไทยไปแข่งขันโอลิมปิก	2531 - 2534
	-International Center for Theoretical Physics, Trieste, Italy	2531 - 2534
	-พิจารณาการปรับปรุงคณะกรรมการสภาวิจัยแห่งชาติและ ภาพรวมของการวิจัยในประเทศ	2531 - 2534

ชื่อ - สกุล	สมาคม/หน่วยงาน	ระยะเวลา
ภาควิชาวิทยาศาสตร์ทั่วไป รศ. โช สาลีจัน	-สมาคมวิทยาศาสตร์แห่งประเทศไทยในพระบรมราชูปถัมภ์ -ชมรมธรรมชาติและสิ่งแวดล้อมศึกษา -ชมรมวิทยาศาสตร์และเทคโนโลยีศึกษา -ชมรมเครื่องเล่นและสิ่งประดิษฐ์ -สมาคมการศึกษาแห่งประเทศไทย -สมาคมนิสิตไทย	2532 - 2534 2532 - 2534 2532 - 2534 2532 - 2534 2532 - 2534 2532 - 2534



ตาราง 4.4 รายชื่ออาจารย์ที่จัดทำเอกสาร วิทยานิพนธ์ บทความ หนังสือ และ ออกรายการเผยแพร่ทางโทรทัศน์และวิทยุ

ชื่อ-สกุล / เจ้าของรายการ	วารสาร บทความ รายการ ฯลฯ	ลักษณะที่เผยแพร่
คณะวิทยาศาสตร์	-วารสารวิทยาศาสตร์ มศว	วารสาร
<p><u>ภาควิชาคณิตศาสตร์</u></p> <p>รศ.ดร.สุเทพ ทองอยู่</p> <p>รศ.สมัช เหล่าวานิชย์</p>	<p>-คู่มือคณิตศาสตร์ มัธยมศึกษาปีที่ 3</p> <p>-คู่มือคณิตศาสตร์ ม.4 เล่ม 1 ค.011</p> <p>Pre-Entrance Mathematics</p> <p>-โรงเรียนภาคฤดูร้อน</p> <p>-ตอบปัญหาทางคณิตศาสตร์</p> <p>-คู่มือคณิตศาสตร์ ค.011, 012, 013, 014, 015 และ 016</p> <p>-คณิตศาสตร์รวม ม.4-5-6 โจทย์ปัญหาทางคณิตศาสตร์</p> <p>-เอกสารทางวิชาการของสมาคมคณิตศาสตร์</p>	<p>หนังสือ</p> <p>หนังสือ</p> <p>หนังสือ</p> <p>รายการโทรทัศน์ช่อง 11</p> <p>รายการโทรทัศน์ช่อง 11</p> <p>หนังสือ</p> <p>หนังสือ</p> <p>เอกสาร</p>
<p><u>ภาควิชาคหกรรมศาสตร์</u></p> <p>อ.จันทน์ทิพย์ ลิ้มทองกุล</p> <p>รศ.วลัย อินทร์มพรรษ์</p>	<p>-โภชนาการกับชีวิตมนุษย์ หน่วยที่ 11 การเลือกอาหารปรับปรุงใหม่เป็นหน่วยที่ 12 การเลือกและประกอบอาหารที่มีคุณค่าทางโภชนาการ</p> <p>-อาหารบำบัดโรคหน่วยที่ 9</p> <p>-โภชนาการมนุษย์ หน่วยที่ 10</p> <p>-โภชนาการสำหรับคน หน่วยที่ 7</p> <p>-โภชนบำบัด</p> <p>-การลดน้ำหนักอย่างง่าย</p> <p>-อาหารสำหรับผู้ป่วยเบาหวาน</p> <p>-โรคเบาหวานและอาหาร</p>	<p>หนังสือ</p> <p>เอกสาร มสช.</p> <p>เอกสาร มสช.</p> <p>เอกสาร มสช.</p>
<u>ภาควิชาเคมี</u>	-ปฏิบัติการเคมีทั่วไป	หนังสือ

ชื่อ-สกุล / เจ้าของรายการ	วารสาร บทความ รายการ ฯลฯ	ลักษณะที่เผยแพร่
รศ. โย สาลีจัน	-การสร้างอุปกรณ์การสอนวิทยาศาสตร์ทดแทนในระดับม.ปลาย -เทคโนโลยีพื้นฐานเล่ม 1 -เทคโนโลยีพื้นฐานเล่ม 2 -การแปลงวัสดุการเกษตรและวัชพืชเป็นวัสดุก่อสร้าง	หนังสือ หนังสือ หนังสือ เอกสารรายงานการวิจัย



ตาราง 5.2 จำนวนบุคลากรในสำนักงาน/ภาควิชา จำแนกตามสายงาน

สำนักงาน/ภาควิชา	ข้าราชการ	ข้าราชการ	ข้าราชการ	ลูกจ้าง	ลูกจ้าง	รวม
	สาย ก	สาย ข	สาย ค	ประจำ	ชั่วคราว	
สำนักงานเลขานุการคณะ	-	1	7	32	11	51
ภาควิชาคณิตศาสตร์	29	-	-	-	-	29
ภาควิชาคหกรรมศาสตร์	18	-	-	-	-	18
ภาควิชาเคมี	27	-	-	-	-	27
ภาควิชาชีววิทยา	29	-	-	-	-	29
ภาควิชานิสิทส์	21	-	-	-	-	21
ภาควิชาวิทยาศาสตร์ทั่วไป	13	-	-	-	-	13
รวม	137	1	7	32	11	188

ตาราง 5.3 รายชื่อบุคลากรแยกตามภาควิชา

ลำดับที่	ชื่อ - นามสกุล	วุฒิ	สาขาวิชา	ตำแหน่ง/ระดับ
	ภาควิชาคณิตศาสตร์			
1	นางรุ่งระพี ทรานคำยี่	พ.บ.ม.	คอมพิวเตอร์	อาจารย์ /4
2	นางลาวัลย์ พลกล้า	Ed.D.	Cur. and Inst.: Math.	รองศาสตราจารย์/9
3	นางพุกชอาด พูลสวัสดิ์	กศ.ม.	คณิตศาสตร์	ผู้ช่วยศาสตราจารย์/8
4	นางปิยวดี วงษ์ใหญ่	Ph.D.	Mathematics Ed.	รองศาสตราจารย์/9
5	นางสุวรรณา คล้ายกระแสด	กศ.ม.	คณิตศาสตร์	อาจารย์/7
6	นายสุรพล วัฒนวิทย์กิจ	Ph.D.	Mathematics Ed.	อาจารย์/7
7	น.ส.อรพินท์ เจียรพงษ์	M.A.	Statistics	รองศาสตราจารย์/9
8	นางละเอียด ประรณชาติ	กศ.ม.	คณิตศาสตร์	อาจารย์/7
9	นางสุภาพร ศรีบริรินทร์	กศ.ม.	คณิตศาสตร์	ผู้ช่วยศาสตราจารย์/8
10	น.ส.สุวรรณา พันธรัตน์	Ph.D.	Interdiscipline in Applied Stat.	อาจารย์/6
11	นายกมล เอกไทยเจริญ	วท.ม.	คณิตศาสตร์	รองศาสตราจารย์/9
12	เรืออากาศเอกราชันย์ อ้นตะ	พ.บ.ม.	สถิติ	อาจารย์/7
13	นางนริศา ชุตินารา	พ.บ.ม.	คอมพิวเตอร์	อาจารย์/6
14	นายสุเทพ ทองอ้อย	Ph.D.	Mathematics Ed.	รองศาสตราจารย์/8
15	นางศรีเสงี่ยม จักรใจ	วท.ม.	คณิตศาสตร์	รองศาสตราจารย์/8
16	นางบุญทิวา อภิสิงห์	M.A.	Secondary Adm.	รองศาสตราจารย์/9
17	นางเบญญา สุทัศน์ ณ อุษยชา	M.S.	Mathematics	รองศาสตราจารย์/9
18	นางนลินี โปธิทัต	M.A.	Mathematics	ผู้ช่วยศาสตราจารย์/8
19	น.ส.วิไล สิริสุทธิรัตน์	วท.ม.	คณิตศาสตร์	ผู้ช่วยศาสตราจารย์/8
20	นายสมพล เล็กสกุล	Ed.D.	Mathematics Ed.	รองศาสตราจารย์/9
21	นายปกรณ พลหาญ	พ.บ.ม.	พัฒนากาการเศรษฐกิจ	รองศาสตราจารย์/9
22	นางศิริลักษณ์ สุวรรณวงศ์	พ.บ.ม.	สถิติ	ผู้ช่วยศาสตราจารย์/7
23	นายณรงค์ ปิ่นนิม	Ph.D.	Mathematics	รองศาสตราจารย์/9
24	นายสมชัย เหล่าวานิชย์	กศ.ม.	คณิตศาสตร์	รองศาสตราจารย์/9

ลำดับที่	ชื่อ - นามสกุล	วุฒิ	สาขาวิชา	ตำแหน่ง/ระดับ
25	นางนันทวรรณ เหล่าวานิชย์	ศศ.ม.	การสอนคณิตศาสตร์	ผู้ช่วยศาสตราจารย์/8
26	น.ส.สุภาลักษณ์ พงษ์สุธรรม	กศ.ม.	คณิตศาสตร์	อาจารย์/7
27	น.ส.สุณี รักษาเกียรติศักดิ์	Ph.D.	Ed. Measurement and Stat.	อาจารย์/6
28	น.ส.ศิรินุช เทียนรุ่งโรจน์	พป.ม.	คอมพิวเตอร์	อาจารย์/7
29	นายอภิชัย บวรกิตติวงศ์	พป.ม.	สถิติ	ผู้ช่วยศาสตราจารย์/7
ภาควิชาคหกรรมศาสตร์				
1	น.ส.อุบลรัตน์ ศิลางษ์	M.A.	Fine Arts-Interior Design	อาจารย์/7
2	นางเสาวนีย์ จักรนิทกษ	D.Sc.	Biochemistry and Nutrition	ศาสตราจารย์/10
3	นางจิตรณี ชวลาวัฒน์	MA.HE	Clothing and Textiles.	อาจารย์/5
		Ed.S.	Educational Technology	
4	นางวารุณี วงษา	M.S.	Nutrition Science	รองศาสตราจารย์/9
5	นางบุญศรี รัตนพานี	B.Sc.	Home Economics	ผู้ช่วยศาสตราจารย์/8
6	นางสิริรัตน์ เฉลิมงาม	กศ.บ.	อาชีวศึกษา	ผู้ช่วยศาสตราจารย์/8
7	น.ส.ปาริฉัตร หงส์ประภาส	M.Sc.	Food Science and Technology	อาจารย์/5
8	นางวิชนี ลาขโรจน์	M.Ed.	Fam.Rel. and child development	ผู้ช่วยศาสตราจารย์/8
9	นางจันทกัมพิษฐ์ ลิ้มทองกุล	M.S.	Nutrition and Food Science	อาจารย์/7
10	นายเฉลิมศักดิ์ สุภาพล	ค.ม.	บริหารการศึกษา	ผู้ช่วยศาสตราจารย์/8
11	นายอนุกุล กระจ่าง	ศศ.ม.	พัฒนาเศรษฐกิจ	ผู้ช่วยศาสตราจารย์/8
12	นางมณฑา โกเฮง	M.S.	Textile Science	อาจารย์/7
13	น.ส.อรุณญา โสถถินันท์	วท.ม.	เทคโนโลยีการอาหาร	อาจารย์/4
14	นางนิยม บุญมี	M.S.	Family Resource Management	รองศาสตราจารย์/8
15	นางวลัย อินทร์มพรรย์	M.A.	Food and Nutrition	รองศาสตราจารย์/9
16	นางอนงค์ศรี พวงเพชร	วท.บ.	โภชนศาสตร์	อาจารย์/7
17	นางทรงกลด อภิมนตรีรักษา	กศ.ม.	การศึกษาผู้ใหญ่	ผู้ช่วยศาสตราจารย์/8
18	น.ส.มลศิริ วีโรทัย	Ph.D.	Food Technology	อาจารย์/6

ลำดับที่	ชื่อ - นามสกุล	วุฒิ	สาขาวิชา	ตำแหน่ง/ระดับ
	ภาควิชาเคมี			
1	นางชารารัตน์ ศุภศิริ	ปร.ด.	ชีวเคมี	ผู้ช่วยศาสตราจารย์/7
2	นางดาภรณ์ วีรสาร	วท.ม. M.S.	เคมีอินทรีย์ Teaching Science	ผู้ช่วยศาสตราจารย์/8
3	นายศุภชัย เมฆชน	Ph.D.	Analytical Chemistry	อาจารย์/6
4	นางสุวลี จันทร์กระจ่าง	M.Sc.	Nutrition	ผู้ช่วยศาสตราจารย์/8
5	นางวนิดา ตราขู	M.S.in Ed.	Chemistry	ผู้ช่วยศาสตราจารย์/8
6	นางเกษร ละดัง	M.S.	Organic Chemistry	รองศาสตราจารย์/9
7	นางสายสนม ธรรมนิทกษ	Ph.D.	Biochemistry	อาจารย์/7
8	นายสมคิด เกษรสมบุญ	M.S.	Organic Chemistry	อาจารย์/7
9	นายวิฑูรย์ ศรีบางพลี	กศ.ม.	เคมี	ผู้ช่วยศาสตราจารย์/8
10	นางเพลินนิศ นันทจิต	ค.ม.	วิจัยการศึกษา	ผู้ช่วยศาสตราจารย์/8
11	นางนิรันดร์ บุญอิงเพริศพงศ์	วท.ม.	เคมีวิเคราะห์	อาจารย์/6
12	นางจินดา เต็มบรรจง	Ph.D.	Inorganic Chemistry	อาจารย์/7
13	นางสุคนธา บุญส่ง	M.Ed.	Secondary Ed.	ผู้ช่วยศาสตราจารย์/8
14	นางประไพ สังข์ทอง	วศ.ม.	นิวเคลียร์เทคโนโลยี	อาจารย์/7
15	นางยุวาทา แต่งเที่ยง	วศ.ม.	นิวเคลียร์เทคโนโลยี	ผู้ช่วยศาสตราจารย์/8
16	นางวิวิธีย์ ศวิตชาติ	วท.ม.	สมุทรศาสตร์	อาจารย์/7
17	นายปรีชา สัมฤทธิ์ผล	ค.ม.	วิทยาศาสตร์ศึกษา	ผู้ช่วยศาสตราจารย์/8
18	นางพนอ อิศวรจนาหนท์	วท.ม.	ชีวเคมี	อาจารย์/7
19	นายโสภณ ชัยรัตนอุดมกุล	กศ.ม.	เคมี	ผู้ช่วยศาสตราจารย์/8
20	นายธานี ทับทิมโต	Ph.D.	Physical Chemistry	ผู้ช่วยศาสตราจารย์/8
21	นางภาณี วัฒนโอฬาร	วท.ม.	เคมีฟิสิกัล	อาจารย์/7
22	นางสุภาลักษณ์ ปรัชชญาสิทธิกุล	Ph.D.	Medicinal Chemistry	รองศาสตราจารย์/8
23	นายอุดมชัย จินะดิษฐ์	Doc.de Tro.Cy.	Industrial Chemistry	อาจารย์/7
24	น.ส.พงษ์จันทร์ จันทยศ	Ed.D.	Science Education	ผู้ช่วยศาสตราจารย์/7

ลำดับที่	ชื่อ - นามสกุล	วุฒิ	สาขาวิชา	ตำแหน่ง/ระดับ
25	นางสุนันท์ ชัยนะกุล	Ph.D.	Organic Chemistry	ผู้ช่วยศาสตราจารย์/8
26	นางพรนิมล ม่วงไทย	วท.ม.	เคมีวิเคราะห์	รองศาสตราจารย์/8
27	นางภัทลัญญา ไชยสุข <u>ภาควิชาชีววิทยา</u>	วท.ม.	เคมีฟิสิกัล	อาจารย์/7
1	นางสมใจ ศิริโชค	วท.ม.	จุลชีววิทยา	อาจารย์/6
2	นายวีระพงษ์ เกียรติสุนทร	Ph.D.	Agronomy	อาจารย์/7
3	น.ส.พัณณสิน เกตุทัต	วท.ม. M.A.	ปาราสิตวิทยา, Pop. Studies	ผู้ช่วยศาสตราจารย์/8
4	นางสมณฑกา พรหมบุญ	Ph.D.	Genetics	รองศาสตราจารย์/9
5	น.ส.เสวิมลสิน ศิริวัฒนา	ปร.ด.	ชีววิทยา	อาจารย์/7
6	นางอรพินท์ แก้วลาย	กศ.ม.	ชีววิทยา	อาจารย์/7
7	นางนิมพรพรรณ ณ พัทลุง	กศ.ม.	ชีววิทยา	อาจารย์/7
8	นางวีระวรรณ สิทธิกรกุล	Ph.D.	Zoology	อาจารย์/7
9	น.ส.อรุณี ใหญ่จะ	กศ.ม.	ชีววิทยา	อาจารย์/7
10	นางสมาลี เหลืองสกุล	วท.ม.	จุลชีววิทยา	รองศาสตราจารย์/8
11	นางนงลักษณ์ สกลญาณนท์วิทยา	วท.ม.	สัตววิทยา	อาจารย์/7
12	นางกรรองแก้ว พุทธิศาสตร์	วท.ม.	พันธุศาสตร์	อาจารย์/7
13	นางสุวิมล พรหมสุทธิรักษ์	วท.ม.	สัตววิทยา	อาจารย์/7
14	นายสุรจิต วรรณจันทร์	M.S.	Botany	ผู้ช่วยศาสตราจารย์/7
15	นางยุวดี นาคะผดุงรัตน์	Ph.D.	Biochemistry	อาจารย์/7
16	นางมานี ทองกุม	วท.ม.	ปาราสิตวิทยา	ผู้ช่วยศาสตราจารย์/8
17	น.ส.จริยา สินเดิมสุข	วท.ม.	จุลชีววิทยา	ผู้ช่วยศาสตราจารย์/8
18	นางนงลักษณ์ สุวรรณพินิจ	วท.ม.	จุลชีววิทยา	อาจารย์/7
19	นางทรงศนีชา ตักดีดี	M.S.	Nat. Res.	ผู้ช่วยศาสตราจารย์/8
20	นางสุภาพร สุกสีเหลือง	วท.ม.	พันธุศาสตร์	อาจารย์/7
21	นางเรณู ศรีสำราญ	วท.ม.	พฤกษศาสตร์	ผู้ช่วยศาสตราจารย์/7
22	นางรุจิวรรณ นานิชชัยกุล	วท.ม.	สัตววิทยา	ผู้ช่วยศาสตราจารย์/8
23	น.ส.ละออ อัมพรพรวดี	M.Ed.	Biology	อาจารย์/6
24	นายบุญเอิญ มลินทสูต	Ph.D.	Botany	ผู้ช่วยศาสตราจารย์/8

ลำดับที่	ชื่อ - นามสกุล	วุฒิ	สาขาวิชา	ตำแหน่ง/ระดับ
25	นายอนันต์ นุฬพิทยาสถาพร	วท.ม.	พันธุศาสตร์	อาจารย์/7
26	น.ส.จิตติมา เหมกิตติวัฒน์	กศ.ม.	ชีววิทยา	อาจารย์/7
27	นายสันติ เรืองมณีไพฑูรย์	วท.ม.	สัตววิทยา	อาจารย์/7
28	นางพรพรรณ เลิศกวีสินธุ์	วท.ม.	จุลชีววิทยา	ผู้ช่วยศาสตราจารย์/8
29	นายไพศาล สิทธิกรกุล	Ph.D.	Zoology	ผู้ช่วยศาสตราจารย์/7
ภาควิชาฟิสิกส์				
1	น.ส.สุรีย์ แขวงโสภา	M.S.	Health Phy.	ผู้ช่วยศาสตราจารย์/8
2	นางพิจิตร สุกนิพันธ์	วท.บ.	ฟิสิกส์	ผู้ช่วยศาสตราจารย์/8
3	น.ส.ฉวี ชัยมงคล	วท.ม.	นิวเคลียร์ฟิสิกส์	ผู้ช่วยศาสตราจารย์/8
4	นายสมบูรณ์ ร่มแก้ว	วท.บ.	ฟิสิกส์	อาจารย์/7
5	นางทรงศรี วิมลฉิมย์	Ph.D.	Physics	รองศาสตราจารย์/9
6	นางเฟื่องลดา วีระสัย	Ph.D.	Applied Phy.	ผู้ช่วยศาสตราจารย์/8
7	นายสุทัศน์ ยกส้าน	Ph.D.	Physics	ศาสตราจารย์/10
8	นายปรีดา เพชรมีศรี	กศ.ม.	ฟิสิกส์	ผู้ช่วยศาสตราจารย์/8
9	นางวิมล เกียรติกร	วท.ม.	ฟิสิกส์	อาจารย์/7
10	นายชัยวัฒน์ คุประตกุล	Ph.D.	Solid State Phy.	รองศาสตราจารย์/9
11	นายณสวรรค์ ผลโคก	Ph.D.	Physics	ผู้ช่วยศาสตราจารย์/7
12	นายประชา พาณิช	M.S.	Physics	ผู้ช่วยศาสตราจารย์/8
13	นางจำเนียร ร่มโพธิ์	ค.ม.	วิทยาศาสตร์ศึกษา	ผู้ช่วยศาสตราจารย์/8
14	นายวิรัช วิหครัตน์	วศ.ม.	นิวเคลียร์เทคโนโลยี	ผู้ช่วยศาสตราจารย์/8
15	นายปราโมทย์ ฉลุกล้า	วท.ม.	ฟิสิกส์	ผู้ช่วยศาสตราจารย์/7
16	นางเรวดี เสวตเศรณี	วศ.ม.	นิวเคลียร์เทคโนโลยี	ผู้ช่วยศาสตราจารย์/8
17	นายสันัน วีระพงษ์	วท.ม.	ฟิสิกส์	ผู้ช่วยศาสตราจารย์/8
18	นางอุษณา ฉลุกล้า	วท.ม.	ฟิสิกส์	ผู้ช่วยศาสตราจารย์/8
19	นางจิตปราณี วีระพงษ์	วศ.ม.	นิวเคลียร์เทคโนโลยี	ผู้ช่วยศาสตราจารย์/8
20	นางอรุณี อินทศร	วท.ม.	นิวเคลียร์ฟิสิกส์	รองศาสตราจารย์/9
21	นายบัญชา ศิลป์สกุลสุข	วท.ม.	ฟิสิกส์	อาจารย์/6

ลำดับที่	ชื่อ - นามสกุล	วุฒิ	สาขาวิชา	ตำแหน่ง/ระดับ
<u>ภาควิชาวิทยาศาสตร์ทั่วไป</u>				
1	นายสมเกียรติ กรีทอง	M.Sc.	Radiochemistry	รองศาสตราจารย์/9
2	นายสมจิต สมิตถพันธ์ุ์	M.A.	Science Ed.	รองศาสตราจารย์/9
3	นางกาญจนา ชูครวงศ์	Ed.D.	หลักสูตรและการสอน	อาจารย์/7
4	นางขรณี รัตนสุวรรณ	วศ.ม.	นิเวศลิษฐ์เทคโนโลยี	รองศาสตราจารย์/9
5	นายโช สาลีจัน	วท.ม.	นิเวศลิษฐ์นิสิกลิ์	รองศาสตราจารย์/9
6	นายทองเจือ เถระพัฒน์	วท.ม.	ชีววิทยา	อาจารย์/7
7	นายสงุ่น จันนคร	กศ.บ.	อาชีวศึกษา	อาจารย์/7
8	นายเสวีวัฒน์ สนิทกรปัญญา	วท.ม.	เทคโนโลยี ๗ สิ่งแวดล้อม	อาจารย์/4
9	นางกัลยา เล็กสกุล	M.S. in Sec.Ed.	Botany	ผู้ช่วยศาสตราจารย์/8
10	นายสาคร ผลกล้วย	กศ.ม.	การอุดมศึกษา	อาจารย์/7
11	นายขวลิต เน็ญอารี	M.Ed.	Physics	อาจารย์/7
12	นางวรรณิ์ ทังสุพานิ์ช	วท.ม.	อาสุรศาสตร์ เขตร้อน	ผู้ช่วยศาสตราจารย์/7
13	นายสวัสดี ปานเนาวิ์	วท.ม.	การสอนนิสิกลิ์	อาจารย์/7

6. อาคารสถานที่

คณะวิทยาศาสตร์ มีพื้นที่ใช้สำหรับการเรียนการสอน และการบริหารงานรวม 13,173.9 ตารางเมตร ประกอบด้วยอาคาร 7 หลัง ได้แก่ ตึก 10 มี 5 ชั้น ตึก 6 มี 3 ชั้น ตึก 7 มี 2 ชั้น ตึก 4 (บางส่วน) ตึกอาคารนาร่อง มี 1.5 ชั้น โรงฝึกงานและเรือนเพาะชำ อาคารดังกล่าวใช้เป็น สำนักงานเลขานุการคณะ ห้องประชุมคณะ ห้องประชุมผู้บริหาร ห้องเรียน ห้องปฏิบัติการ ห้องวิจัย ห้องอ่านหนังสือ ห้องพักอาจารย์ ห้องสุชา ดังรายละเอียดตาราง 6.1 อนึ่งอาคารเรียน 10 ชั้น กำลังอยู่ในระหว่างดำเนินการก่อสร้างแล้วเสร็จในปี 2535 พื้นที่ 5,550 ตารางเมตร โดยใช้เป็นห้องเรียนและห้องปฏิบัติการของภาควิชาเคมี ภาควิชาวิทยาศาสตร์ทั่วไป ภาควิชาคหกรรมศาสตร์ และภาควิชาชีววิทยา

ตาราง 6.1 อาคารที่ใช้สำหรับการเรียนการสอน โดยจำแนกตามอาคาร ประเภทการใช้งาน จำนวนห้อง และจำนวนพื้นที่

อาคาร และ ประเภทการใช้งาน	จำนวนห้อง	พื้นที่ (ตร.ม.)
1. อาคาร 10 (5 ชั้น)		พื้นที่รวม 8,764
ชั้นที่ 1		
1.1 ห้องนิทรรศน์ แสดงตัวอย่างสัตว์	1	76
1.2 ห้องปฏิบัติการนิเวศวิทยาระดับสูง	1	38
1.3 ห้องพัสดุของคณะ	1	38
1.4 ห้องสำนักงานเลขานุการคณะ	3	152
1.5 ห้องคอมพิวเตอร์	1	38
1.6 ห้องประชุมผู้บริหาร	1	76
1.7 ห้องสัมมนา ประชุมวิชาการ	1	114
1.8 ห้องสวัสดิการคณะ	1	76
1.9 ห้องผู้ช่วยคอมพิวเตอร์	1	38
1.10 สำนักงานภาควิชาคณิตศาสตร์	1	76
1.11 ห้องเรียน	3	252
1.12 ห้องสุชา	2	116
1.13 ระเบียงทางเดิน		446
1.14 คณะแพทย์สัมพันธ์ใช้งาน	3	228
รวม		1,764

อาคาร และ ประเภทการใช้งาน	จำนวนห้อง	พื้นที่ (ตร.ม.)
ชั้นที่ 2		
2.1 ห้องปฏิบัติการชีววิทยา	1	108
2.2 ห้องพักอาจารย์	5	400
2.3 สำนักงานภาควิชาชีววิทยา	1	36
2.4 ห้องประชุมคณะ (ใช้เป็นห้องบรรยายนิสิต ปี 1)	2	342
2.5 ห้องปฏิบัติการคหกรรมศาสตร์	1	114
2.6 ห้องปฏิบัติการคณิตศาสตร์	1	108
2.7 ห้องปฏิบัติการชีววิทยา (ให้คณะแพทยศาสตร์ใช้)	1	72
2.8 ห้องสุขา	2	74
2.9 ระเบียงทางเดิน		446
รวม		1,700
ชั้นที่ 3		
3.1 ห้องปฏิบัติการชีววิทยา	2	222
3.2 ห้องเก็บอุปกรณ์ชีววิทยา	3	222
3.3 ห้องวิจัยแยกเชื้อ	1	38
3.4 ห้องปฏิบัติการฟิสิกส์	2	304
3.5 ห้องเก็บอุปกรณ์ฟิสิกส์	2	76
3.6 ห้องปฏิบัติการคอมพิวเตอร์	2	180
3.7 ห้องพักอาจารย์	5	256
3.8 ห้องสุขา	2	74
3.9 ระเบียงทางเดิน		446
รวม		1,818
ชั้นที่ 4		
4.1 ห้องปฏิบัติการชีววิทยา	3	294
4.2 ห้องปฏิบัติการฟิสิกส์	4	380
4.3 ห้องปฏิบัติการวิทยาศาสตร์ทั่วไป	2	216
4.4 ห้องพักอาจารย์	6	222

อาคาร และ ประเภทการใช้งาน	จำนวนห้อง	พื้นที่ (ตร.ม.)
4.5 สำนักงานวิทยาศาสตร์ทั่วไป	1	36
4.6 ห้องสุขา	3	110
4.7 ระเบียงทางเดิน		446
รวม		1,704
ชั้นที่ 5		
5.1 ห้องปฏิบัติการชีววิทยา	3	258
5.2 ห้องนัก+ห้องวิจัยเพาะเลี้ยงพันธุ์พืช	3	216
5.3 ห้องปฏิบัติการวิทยาศาสตร์ทั่วไป	2	216
5.4 ห้องเรียน	3	228
5.5 ห้องนักอาจารย์	5	262
5.6 สำนักงานภาควิชานิสิคส์	1	76
5.7 ห้องสุขา	2	76
5.8 ระเบียงทางเดิน		446
รวม		1,778
2 อาคาร 6 (3 ชั้น)		พื้นที่รวม 1,813
ชั้นที่ 1		
1. ห้องปฏิบัติการเคมี	3	373
2. ห้องนักอาจารย์และสำนักงานภาควิชาเคมี	1	74
3. ห้องเก็บสารเคมี	1	37
4. ห้องเก็บอุปกรณ์และเครื่องแก้ว	1	37
5. ห้องสุขา	2	50
6. ระเบียงทางเดิน		63
รวม		634
ชั้นที่ 2		
1. ห้องปฏิบัติการเคมี	2	261
2. ห้องนักอาจารย์	2	111
3. ห้องวิจัย	1	112

อาคาร และ ประเภทการใช้งาน	จำนวนห้อง	พื้นที่ (ตร.ม.)
4. ห้องขังสารและเครื่องมือ	1	37
5. ห้องสุชา	2	50
6. ระเบียงทางเดิน		63
รวม		634
ชั้นที่ 3		
3.1 ห้องเรียน	2	186
3.2 ห้องวิจัย	3	185
3.3 ห้องเครื่องมือ	1	37
3.4 ห้องพักอาจารย์	2	74
3.5 ระเบียงทางเดิน		63
3.6 ห้องสุชา	-	-
รวม		545
3 อาคาร 5 โรงฝึกงาน		พื้นที่รวม 1,075.2
ชั้นที่ 1		
1.1 ห้องปฏิบัติการ	1	489.6
1.2 ห้องวิจัย	1	163.2
1.3 ห้องเก็บอุปกรณ์	1	72.0
1.4 ห้องพักอาจารย์+ห้องสุชา	1	54.4
1.5 ระเบียงทางเดิน		78.4
รวม		857.6
ชั้นที่ 2		
2.1 ห้องสมุดฝึกงาน	1	13.6
2.2 ห้องนิทรรศการและงานประดิษฐ์จากแก้ว	1	163.2
2.3 ระเบียงทางเดิน		40.8
รวม		217.6

อาคาร และ ประเภทการใช้งาน	จำนวนห้อง	พื้นที่ (ตร.ม.)
4 อาคาร 7 และอาคาร 4		พื้นที่รวม 1,030
ชั้นที่ 1		
1.1 ห้องปฏิบัติการวิเคราะห์อาหาร+ห้องพัก	2	182
1.2 ห้องปฏิบัติการเด็ก+ห้องพัก	1	32
1.3 ห้องเรียน	2	128
1.4 ระเบียงทางเดิน		110.8
1.5 ห้องปฏิบัติการออกแบบ+ห้องพัก	1	109.2
รวม		562
ชั้นที่ 2		
2.1 ห้องประชุมภาควิชา	1	24
2.2 ห้องพักอาจารย์	4	184
2.3 ระเบียงทางเดิน		36
ชั้นที่ 1 (อาคาร 4)		พื้นที่รวม 244
1. ห้องปฏิบัติการอาหาร	1	84
2. ห้องปฏิบัติการออกแบบ	1	112
3. ห้องพักอาจารย์	1	28
รวม		224
5 ตึกอาคารนำร่อง (1.5 ชั้น)		พื้นที่รวม 300
1. ห้องปฏิบัติการ	1	236
2. ห้องพักอาจารย์	4	64
รวม		300
6 เว็บบนเพาะชำ	1	พื้นที่รวม 191.7
7 อาคารนรีคลินิก และวิทยาศาสตร์ 10 ชั้น		พื้นที่รวม 16,494
(อยู่ในระหว่างการก่อสร้าง แล้วเสร็จ 22 กันยายน 2535 ใช้งบประมาณแผ่นดิน 108,500,000 บาท)		

7. งบประมาณ

คณะวิทยาศาสตร์ มหาวิทยาลัยศรีนครินทรวิโรฒ ประสานมิตร ได้รับการสนับสนุนด้านการเงินจาก 2 แหล่งคือ งบประมาณแผ่นดิน และ เงินรายได้ของมหาวิทยาลัย

7.1 งบประมาณแผ่นดิน

งบประมาณแผ่นดินที่คณะรับเป็นรายปี เช่นตั้งแต่ปีงบประมาณ 2530 ถึงปีงบประมาณ 2534 ดังแสดงเป็นตัวเลขในตารางที่ 7.1 และแสดงเป็นกราฟที่เป็นยอดรวมทั้งหมดแยกเป็นรายปี ดังภาพที่ 7.1 และแสดงเป็นยอดเงินแยกตามงานต่าง ๆ ดังภาพที่ 7.2

สำหรับงบประมาณแผ่นดินในปีงบประมาณ 2533 และ 2534 ที่คณะได้รับนั้นจำแนกออกเป็นหมวดรายจ่ายต่าง ๆ 3 หมวด ได้แก่ เงินเดือนและค่าจ้างประจำ ค่าตอบแทน ค่าใช้สอยและค่าวัสดุ และค่าครุภัณฑ์ ที่ดินและสิ่งก่อสร้าง ดังตารางที่ 7.2 และแสดงให้เห็นส่วนประกอบเป็นหมวดต่าง ๆ เป็นร้อยละดังภาพที่ 7.3

7.2 เงินรายได้ของมหาวิทยาลัย

เงินรายได้ของมหาวิทยาลัยที่คณะวิทยาศาสตร์ได้รับเพื่อใช้ในการดำเนินงานของคณะนั้น คณะได้รับจัดสรรเป็นรายปี ดังเช่นตั้งแต่ปีงบประมาณ 2530 ถึงปีงบประมาณ 2534 แสดงให้เห็นในภาพที่ 7.4 สำหรับรายละเอียดที่จำแนกตามหมวดเงิน/หน่วยงาน และตามรายปี แสดงไว้ในตารางที่ 7.3

ตาราง 7.1 งบประมาณแผ่นดินปีงบประมาณ 2530 - 2534 จำแนกตามงาน คณะวิทยาศาสตร์ มศว ประสานมิตร
หน่วย : บาท

งาน	ปีงบประมาณ				
	2530	2531	2532	2533	2534
งานบริหารทั่วไป	1,823,030	2,115,080	1,987,550	2,387,410	2,952,890
งานจัดการศึกษาสาขาคณิตศาสตร์	2,341,320	3,262,700	3,592,130	4,285,820	5,330,070
งานจัดการศึกษาสาขาวิทยาศาสตร์- ธรรมชาติ	9,053,230	12,241,320	13,007,610	15,506,680	19,783,690
งานจัดการศึกษาสาขาคหกรรมศาสตร์	1,746,150	2,596,650	2,061,250	1,868,200	2,404,320
งานจัดการศึกษาสาขาการเกษตร	2,000	172,100	522,180	779,560	613,730
รวม	14,965,730	20,387,850	21,170,720	24,827,670	31,084,700

ตาราง 7.2 งบประมาณแผ่นดินปีงบประมาณ 2533 - 2534 จำนวนตามหมวดรายจ่าย
คณะวิทยาศาสตร์ มศว ประสานมิตร

หน่วย : บาท

หมวดรายจ่าย	ปีงบประมาณ 2533		ปีงบประมาณ 2534	
	จำนวนเงิน	ร้อยละของ งปม. ทั้งสิ้น	จำนวนเงิน	ร้อยละของ งปม. ทั้งสิ้น
เงินเดือนและค่าจ้างประจำ	21,557,980	86.8	25,836,440	83.1
ค่าตอบแทน ค่าใช้สอย ค่าวัสดุ	1,187,490	4.8	1,638,160	5.3
ค่าครุภัณฑ์ ที่ดินและสิ่งก่อสร้าง	2,082,200	8.4	3,610,100	11.6
รวม	24,827,670	100	31,084,700	100

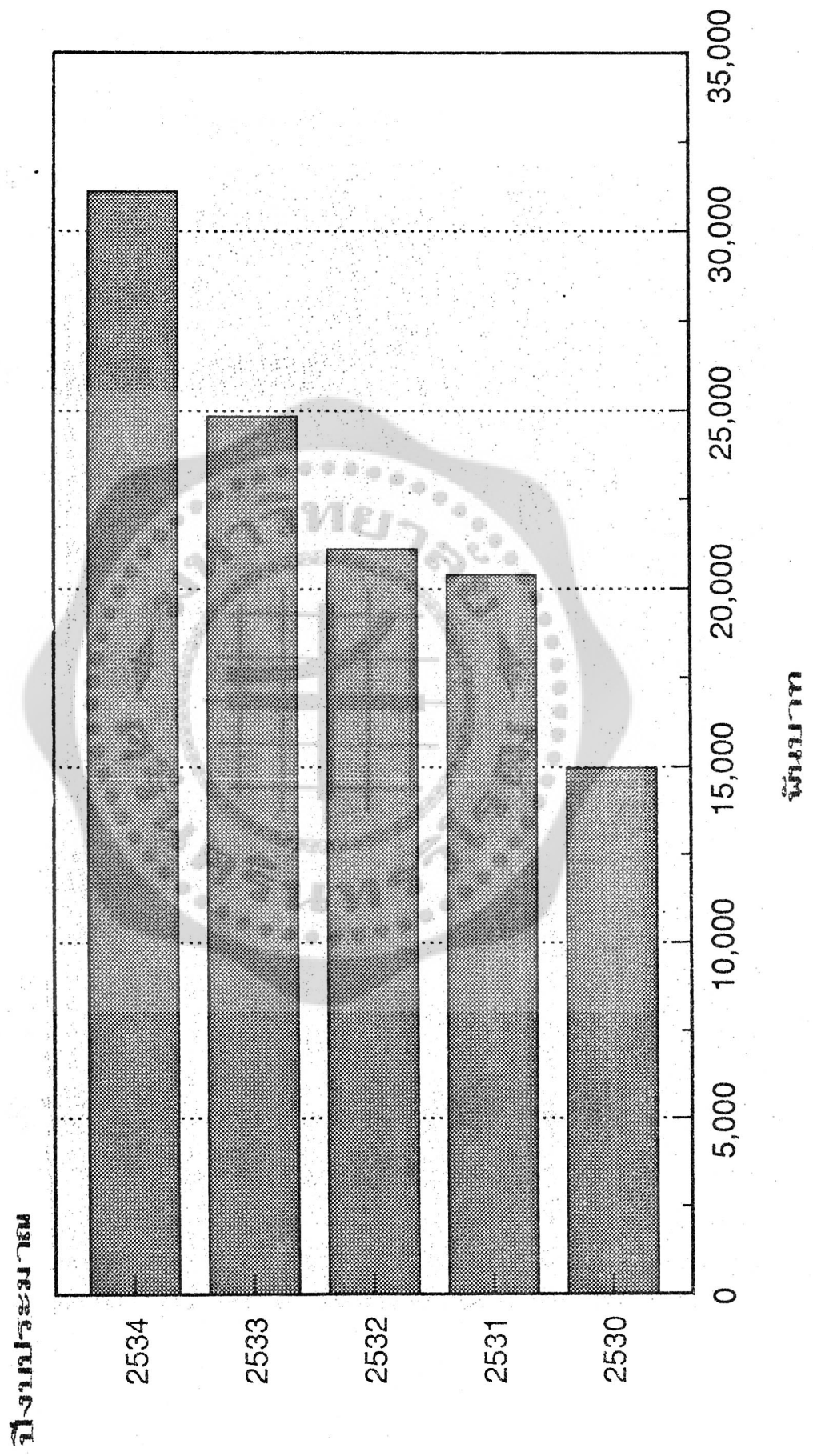
ตาราง 7.3 เงินรายได้ของมหาวิทยาลัยเทคโนโลยีวิทยาศาสตร์ มหาวิทยาลัยศรีนครินทรวิโรฒ ประสานมิตร
ได้รับในปีงบประมาณ

2530 - 2534

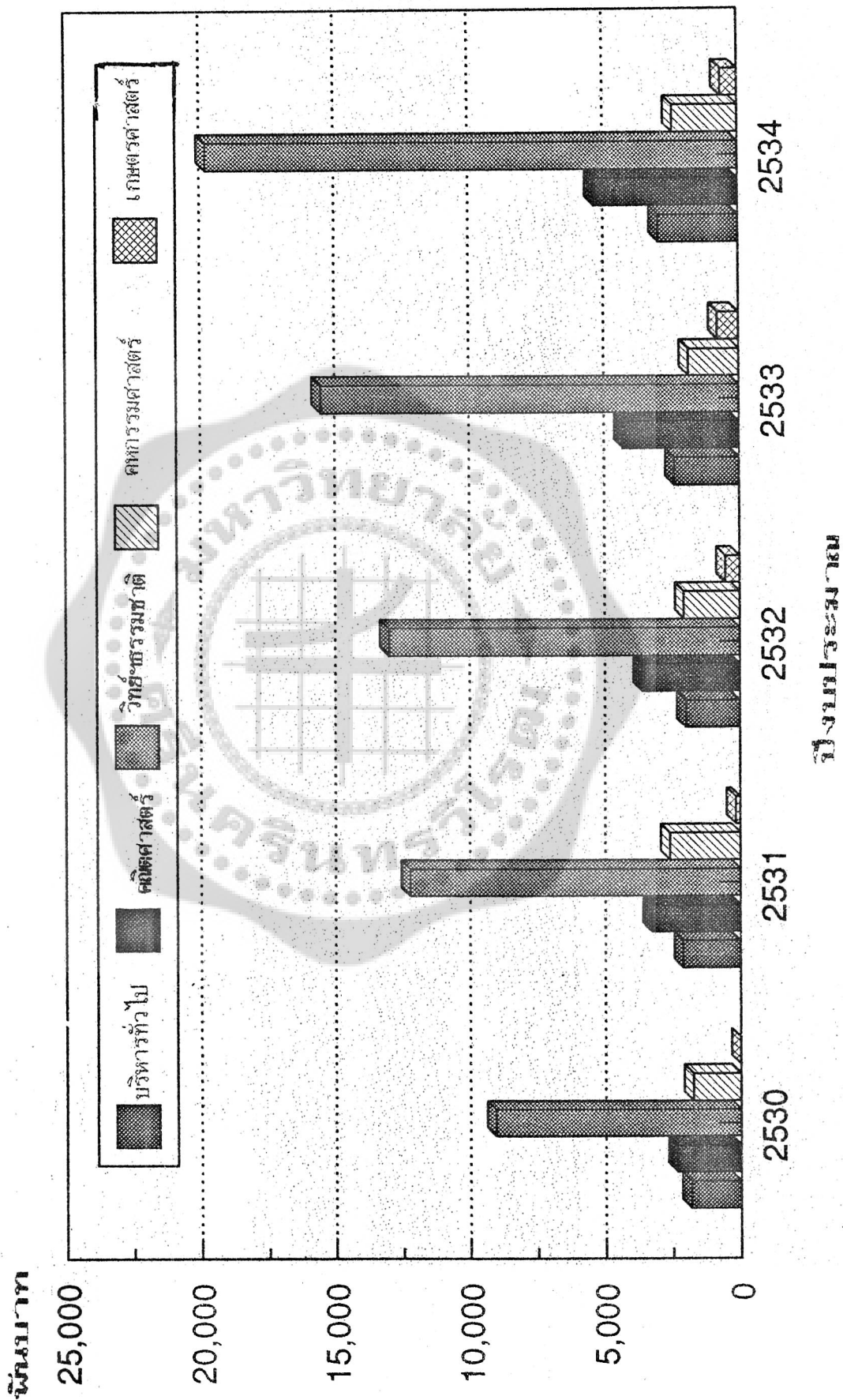
หน่วย : บาท

หมวดเงิน/หน่วยงาน	2530	2531	2532	2533	2534
หมวดค่าจ้างชั่วคราว	155,280	155,280	178,680	319,200	411,240
หมวดค่าตอบแทนใช้สอยและวัสดุ	232,000	333,620	343,900	300,000	350,000
หมวดค่าสาธารณูปโภค	4,600	4,000	-	-	-
หมวดค่าครุภัณฑ์	86,980	224,700	193,925	286,450	179,310
- สำนักงานเลขานุการคณะ	15,980	45,150	11,500	71,400	38,600
- ภาควิชาคณิตศาสตร์	-	9,200	2,800	3,000	13,400
- ภาควิชาคหกรรมศาสตร์	-	41,300	50,400	33,600	-
- ภาควิชาเคมี	-	2,300	3,800	112,000	81,700
- ภาควิชาชีววิทยา	59,000	36,250	44,825	32,450	26,410
- ภาควิชาฟิสิกส์	12,000	45,500	51,000	34,000	15,000
- ภาควิชาวิทยาศาสตร์ทั่วไป	-	45,000	29,600	-	4,200
หมวดค่าที่ดินและสิ่งก่อสร้าง	405,000	91,200	83,000	324,800	205,000
- ภาควิชาคหกรรมศาสตร์	30,000	-	-	-	-
- ภาควิชาเคมี	375,000	-	-	-	-
หมวดเงินอุดหนุน	3,800	26,200	-	-	-
หมวดรายจ่ายอื่น	62,500	35,000	53,000	40,000	20,000
รวม	951,160	870,000	852,505	1,270,450	1,165,550

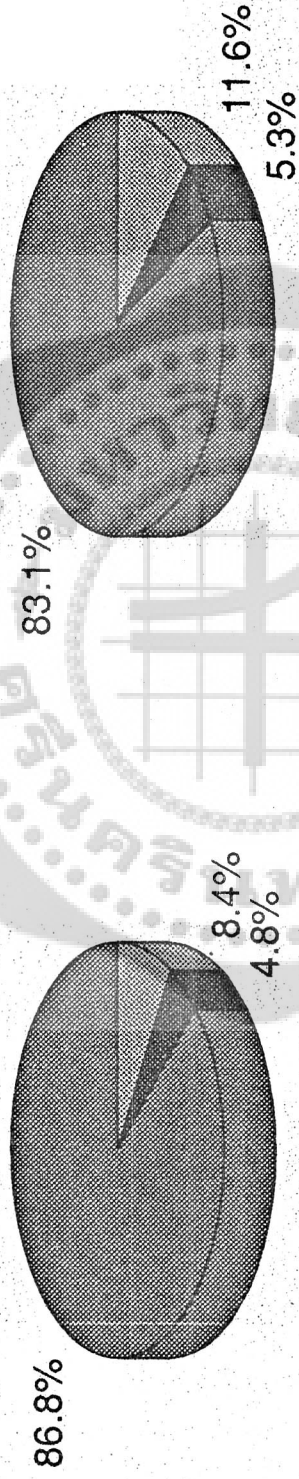
ภาพที่ 7.1 ยอดรวมเงินงบประมาณคณะวิทยาศาสตร์
ประจำปีงบประมาณ 2530-2534



ภาพที่ 7.2 งบปีงบประมาณคณะวิทยาศาสตร์ แยกตามงาน
ประจำปีงบประมาณ 2530-2534



ภาพที่ 7.3 งบประมาณคณะวิทยาศาสตร์ แยกตามหมวดรายจ่าย
ปีงบประมาณ 2533-2534

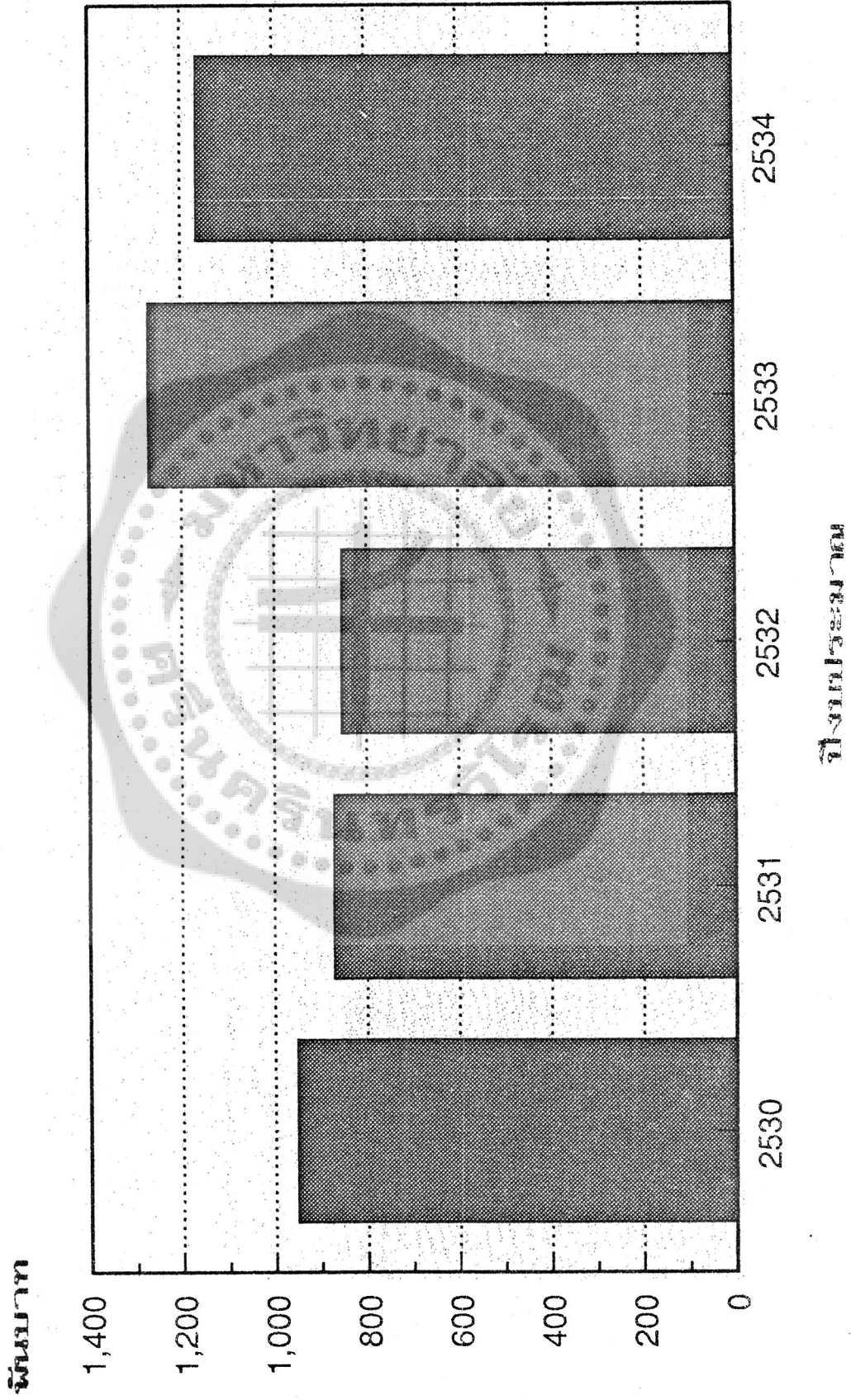


ปีงบประมาณ 2533

ปีงบประมาณ 2534



ภาพที่ 7.4 งบประมาณเงินรายได้ คณะวิทยาศาสตร์
ประจำปีงบประมาณ 2530-2534



8. กิจกรรมนิสิต

เพื่อให้ นิสิต ได้มีการทำกิจกรรมต่างๆ โดยเสรี ภายใต้ระเบียบของมหาวิทยาลัย และเพื่อให้เกิดความสร้างสรรค์ผลงานทางด้านวิชาการ ให้มีความสนิทสนม สมานสามัคคีกันในหมู่นิสิต และเกิดความสัมพันธ์อันดี ระหว่างนิสิตกับนิสิต และนิสิตกับอาจารย์ กิจกรรมที่นิสิตทำมาแบ่งออกเป็น 2 ลักษณะ คือ

- 1) เป็นลักษณะทางวิชาการ
- 2) ลักษณะทางกิจกรรม

8.1 โครงการในลักษณะวิชาการมีดังนี้

- 1) โครงการสัปดาห์วิทยาศาสตร์
- 2) โครงการจุลสารวิชาการ
- 3) โครงการแปลหนังสืออ่านนอกเวลา
- 4) โครงการห้องอ่านหนังสือ
- 5) โครงการนิทรรศน์

8.2 โครงการกิจกรรมในรอบปี

ในรอบปีการศึกษามีกิจกรรมที่วางแผนไว้เพื่อปฏิบัติดังตาราง 8.1 กิจกรรมต่าง ๆ เหล่านี้ อาจยืดหยุ่นได้ตามความเหมาะสม

ตาราง 8.1 กิจกรรมที่จัดในรอบปี

กิจกรรม	ช่วงเวลาที่จัด
1. โครงการแรกพ่น้อง	พฤษภาคม
2. วันสายสัมพันธ์	มิถุนายน
3. โครงการบาศรีสู่ขวัญ	มิถุนายน
4. โครงการรับน้องคณะ	กรกฎาคม
5. วันไหว้ครู	กรกฎาคม
6. วันศิษย์พบครู	กรกฎาคม
7. โครงการพี่บ่น้องฉลองปริญญา และงานพระราชทานปริญญาบัตร	ธันวาคม
8. วันสถาปนาคณะ	มกราคม
9. โครงการปัจฉิมนิเทศนิสิตปี 4	กุมภาพันธ์
10. โครงการอำลานิสิตปี 4	กุมภาพันธ์

เอกสาร มศว

เอกสาร มคอว



