

AB
011.12
2526

บางแสน



มหาวิทยาลัย
ศรีนครินทรวิโรฒ
บางแสน

00194

เอกสาร มคอ.

ปณิธาน

มหาวิทยาลัยศรีนครินทรวิโรฒ เป็นสถาบัน การศึกษา
และวิจัย มีวัตถุประสงค์ ให้การศึกษาวิชาการและวิชาชีพชั้นสูง
ทำการวิจัย ส่งเสริมวิชาการและวิชาชีพชั้นสูง ให้บริการทาง
วิชาการแก่สังคมและทะนุบำรุงศิลปวัฒนธรรม.

มหาวิทยาลัยศรีนครินทรวิโรฒ บางแสน

มหาวิทยาลัยศรีนครินทรวิโรฒ บางแสน (มศว บางแสน) เป็นวิทยาเขตหนึ่งในแปดแห่งในเครือข่ายของมหาวิทยาลัยศรีนครินทรวิโรฒ ตั้งอยู่บนเนื้อที่ 618 ไร่ ในตำบลแสนสุข อำเภอเมือง จังหวัดชลบุรี ก่อตั้งขึ้นเมื่อวันที่ 8 กรกฎาคม 2498 นับเป็นสถาบันอุดมศึกษาแห่งแรกของประเทศไทยที่ตั้งอยู่ในส่วนภูมิภาค และปัจจุบันเป็นมหาวิทยาลัยแห่งเดียวในภาคตะวันออก

ตั้งแต่ปี 2498 จนถึงปัจจุบัน มศว บางแสนมีรองอธิการบดี 6 คนคือ

1. ศาสตราจารย์ ดร. ชำรง บัวศรี (2498—2502)
2. ศาสตราจารย์ มล. บุญเหลือ เทพยสุวรรณ
(2502—2503)
3. รองศาสตราจารย์ สวัสดิ์ ปุษปาคม (2503—2516)
4. ผู้ช่วยศาสตราจารย์ ดร. เฉลิมวงศ์ วัจนสุนทร
(2516—2522)

5. ผู้ช่วยศาสตราจารย์ ดร. ทวี หอมขง (2522—2524)
 6. ผู้ช่วยศาสตราจารย์ ดร. บุญเอิญ มลิณฑุต
 (2524—ปัจจุบัน)

ตราของมหาวิทยาลัยเป็นรูปกราฟสมการ $y=e^x$ หมายถึงถึงความเจริญงอกงามอย่างไม่มีที่สิ้นสุด และสี่ประจำวิทยาเขต คือ สีเทา—ทอง สีเทาเป็นสีของสมอง หมายถึงความเจริญทางสติปัญญา สีทองหมายถึงคุณธรรม สีเทา—ทองจึงหมายความว่า บัณฑิตจาก มศว บางแสน เป็นผู้ก่อปรด้วยสติปัญญา และมีคุณธรรม

ปัจจุบันและอนาคตของ มศว บางแสน

นับแต่ก่อตั้งมา มหาวิทยาลัยศรีนครินทรวิโรฒ บางแสน ได้ดำเนินงานด้านต่าง ๆ ทั้งการบริหารงานภายในมหาวิทยาลัย การผลิตบัณฑิต การวิจัย การทะนุบำรุงศิลปวัฒนธรรม และการให้บริการแก่ชุมชนสืบมา และได้พัฒนางานต่าง ๆ ดังกล่าว ซึ่งเป็นหน้าที่โดยตรงของมหาวิทยาลัยมาตามลำดับ จนกระทั่งปัจจุบันมหาวิทยาลัยศรีนครินทรวิโรฒ บางแสน มีงานต่าง ๆ ที่ควรทราบดังนี้

งานบริหาร

มหาวิทยาลัยศรีนครินทรวิโรฒ บางแสน เป็นวิทยาเขตหนึ่งในแปดแห่งของระบบมหาวิทยาลัยศรีนครินทรวิโรฒมีรองอธิการบดีเป็นผู้บริหารสูงสุดและแบ่งส่วนราชการดังนี้

1. สำนักงานรองอธิการบดี แบ่งส่วนราชการเป็น 5 ฝ่าย คือ

1.1 ฝ่ายบริหาร ทำหน้าที่เกี่ยวกับงานบริหารราชการทั่วไป มีผู้ช่วยรองอธิการบดีฝ่ายบริหารเป็นผู้รับผิดชอบ โดยมีกองธุรการเป็นฝ่ายดำเนินงาน

กองธุรการแบ่งงานออกเป็น 11 หน่วยงาน คือ งานสารบรรณ งานการเงินและบัญชีงานพัสดุ งานอาคารสถานที่ งานการเจ้าหน้าที่ งานบริการอนามัย งานไปรษณีย์ งานรักษาความปลอดภัย งานประชาสัมพันธ์ งานสวัสดิการ และงานยานพาหนะ

1.2 ฝ่ายวิชาการ ทำหน้าที่เกี่ยวกับงานด้านบริการวิชาการ มีผู้ช่วยรองอธิการบดีฝ่ายวิชาการเป็นผู้รับผิดชอบ แบ่งงานออกเป็น 6 หน่วยงาน คือ งานทะเบียนและสถิติ งานจัดการเรียนการสอนภาคปกติ งานจัดการเรียนการสอน

ภาคสมทบ งานบริการคำสอนและตำรา งานพัฒนาหลักสูตร และการเรียนการสอน งานแนะแนววิชาการและอาจารย์ที่ปรึกษา

1.3 ฝ่ายกิจการนิสิต ทำหน้าที่เกี่ยวกับงานด้านกิจการนิสิตทั้งหมด มีผู้ช่วยรองอธิการบดีฝ่ายกิจการนิสิตเป็นผู้รับผิดชอบ แบ่งงานออกเป็น 9 หน่วยงาน คือ สำนักงานกิจการนิสิต งานนิสิตสัมพันธ์ งานปกครองนิสิตชาย งานปกครองนิสิตหญิง งานกิจกรรมบำเพ็ญประโยชน์ งานศิลปและวัฒนธรรม งานกีฬา งานสวัสดิการนิสิต และงานส่งเสริมวิชาการ

1.4 ฝ่ายวางแผนและพัฒนา ทำหน้าที่เกี่ยวกับงานด้านวางแผนจัดทำงบประมาณและทำวิจัยสถาบัน มีผู้ช่วยรองอธิการบดีฝ่ายวางแผนและพัฒนาเป็นผู้รับผิดชอบ แบ่งงานออกเป็น 6 หน่วยงาน คือ งานวิเคราะห์และประสานงาน งานบริการข้อมูล งานแผนงานงบประมาณ งานระบบคลังข้อมูล งานรายงานและเผยแพร่ และงานโครงการวิจัย

1.5 ฝ่ายกิจการพิเศษและต่างประเทศ ทำหน้าที่เกี่ยวกับงานด้านติดต่อกับต่างประเทศและทำโครงการต่างๆ มี

ผู้ช่วยรองอธิการบดีฝ่ายกิจการพิเศษและต่างประเทศเป็นผู้รับผิดชอบ แบ่งงานออกเป็น 3 หน่วย คือ งานติดต่อประสานกับหน่วยงานต่างประเทศ งานจัดทำหนังสือโต้ตอบกับหน่วยงานต่างประเทศและงานจัดทำเอกสารและโครงการของมหาวิทยาลัย

2. คณะ มีหน้าที่บริหารงานทางวิชาการ และเปิดสอนตามหลักสูตรสาขาวิชาต่าง ๆ ของคณะ การบริหารงานอยู่ในความรับผิดชอบของคณบดี รองคณบดี และผู้ช่วยคณบดี ฝ่ายต่าง ๆ แบ่งส่วนราชการออกเป็นสำนักงานเลขานุการคณะ และภาควิชา มหาวิทยาลัยศรีนครินทรวิโรฒ บางแสน มีคณะต่าง ๆ 7 คณะ คือ

2.1 คณะพลศึกษา ประกอบด้วย 3 ภาควิชา คือ ภาควิชาพลศึกษา ภาควิชาสุขศึกษา และภาควิชานันทนาการ

2.2 คณะมนุษยศาสตร์ ประกอบด้วย 7 ภาควิชา คือ ภาควิชาจิตวิทยา ภาควิชาบรรณารักษศาสตร์ ภาควิชาดุริยางคศาสตร์ ภาควิชาภาษาไทยและภาษาตะวันออก ภาควิชาภาษาตะวันตก ภาควิชาภาษาศาสตร์ และภาควิชาศิลปและวัฒนธรรม

2.3 คณะวิทยาศาสตร์ ประกอบด้วย 7 ภาควิชา คือ ภาควิชาคณิตศาสตร์ ภาควิชาเคมี ภาควิชาคหกรรมศาสตร์ ภาควิชาชีววิทยา ภาควิชาฟิสิกส์ ภาควิชาวิทยาศาสตร์ทั่วไปและภาควิชาวาริชศาสตร์

2.4 คณะศึกษาศาสตร์ ประกอบด้วย 6 ภาควิชา คือ ภาควิชาพื้นฐานการศึกษา ภาควิชาการแนะแนวและจิตวิทยาการศึกษา ภาควิชาการบริหารการศึกษา ภาควิชาเทคโนโลยีทางการศึกษา ภาควิชาหลักสูตรและการสอน และภาควิชาการศึกษาผู้ใหญ่และการศึกษาพิเศษ รวมโรงเรียนสาธิตด้วย

2.5 คณะสังคมศาสตร์ ประกอบด้วย 6 ภาควิชา คือ ภาควิชาภูมิศาสตร์ ภาควิชาประวัติศาสตร์ ภาควิชาสังคมวิทยา ภาควิชาเศรษฐศาสตร์ ภาควิชารัฐศาสตร์ และภาควิชาบริหารธุรกิจ

2.6 คณะพยาบาลศาสตร์ ประกอบด้วย 6 ภาควิชา คือ ภาควิชาการพยาบาลชุมชน ภาควิชาการพยาบาลแม่และเด็ก ภาควิชาอายุรศาสตร์และศัลยศาสตร์ ภาควิชาวิจัยประเมินผลและการบริการทางการพยาบาล ภาควิชาวิทยา-

ศาสตร์พื้นฐานการพยาบาล และภาควิชาสุขภาพจิตและการพยาบาลจิตเวช

2.7 บัณฑิตวิทยาลัย ไม่มีการแบ่งส่วนราชการ เป็นภาควิชา เนื่องจากทำหน้าที่ประสานงานในการดำเนินงานจากภาควิชาในคณะต่าง ๆ

3. หน่วยงานเทียบเท่าคณะ ได้แก่สำนักหอสมุดกลาง ทำหน้าที่เป็นศูนย์วิชาการและศูนย์บริการด้านการเรียนการสอนและการศึกษาค้นคว้าวิจัยของอาจารย์และนิสิต มีรองผู้อำนวยการสำนักหอสมุดกลางเป็นผู้บริหารงาน

งานผลิตบัณฑิต

ปัจจุบันมหาวิทยาลัยศรีนครินทรวิโรฒ บางแสน ผลิตบัณฑิตสาขาวิชาต่าง ๆ ดังนี้

1. คณะพลศึกษา มีอาจารย์ 11 คน ผลิตวิทยาศาสตรบัณฑิต (วท.บ.) สาขาพลศึกษา
2. คณะมนุษยศาสตร์ มีอาจารย์ 42 คน ผลิตศิลปศาสตรบัณฑิต (ศศ.บ.) สาขาภาษาและวรรณคดีไทย และสาขาภาษาและวรรณคดีอังกฤษ

3. คณะวิทยาศาสตร์ มีอาจารย์ 63 คน ผลิต
วิทยาศาสตร์บัณฑิต (วท.บ.) สาขาคณิตศาสตร์ เคมี ชีววิทยา
วาริชศาสตร์ และฟิสิกส์

4. คณะศึกษาศาสตร์ มีอาจารย์ 32 คน และ
อาจารย์โรงเรียนสาธิต อีก 55 คน ผลิตการศึกษบัณฑิต
(กศ.บ) สาขาคณิตศาสตร์ เคมี ชีววิทยา ฟิสิกส์ วิทยาศาสตร์
คหกรรมศาสตร์ ภาษาไทย ภาษาอังกฤษ ศิลปศึกษา สังคม
ศึกษา การประถมศึกษา พลศึกษา เทคโนโลยีทางการศึกษา
และบรรณารักษศาสตร์

5. คณะสังคมศาสตร์ มีอาจารย์ 26 คน ผลิต
ศิลปศาสตร์บัณฑิต (ศศ.บ.) สาขาประวัติศาสตร์ และวิทยา-
ศาสตร์บัณฑิต (วท.บ.) สาขาภูมิศาสตร์

6. คณะพยาบาลศาสตร์ มีอาจารย์ 5 คน ผลิต
พยาบาลศาสตร์บัณฑิต (พย.บ.)

7. บัณฑิตวิทยาลัย ผลิตการศึกษามหาบัณฑิต
(กศ.ม.) สาขาการประถมศึกษา การบริหารการศึกษา และ
ชีววิทยา

00194

เอกสาร มศว

การรับบุคคลเข้าศึกษาในมหาวิทยาลัย

มหาวิทยาลัยรับบุคคลเข้าศึกษาในคณะต่าง ๆ ดังนี้

1. ระดับปริญญาตรี

1.1 หลักสูตร 4 ปี เพื่อเข้าศึกษาหลักสูตรศิลปศาสตรบัณฑิต (ศศ.บ) วิทยาศาสตร์บัณฑิต (วท.บ) และ การศึกษาศาสตรบัณฑิต (กศ.บ.) รับนักเรียนที่สำเร็จ ม.ศ. 5 หรือเทียบเท่า เข้าเป็นนิสิตปีที่ 1 โดยแบ่งเป็น 3 ประเภท คือ

1.1.1 ผู้ที่สอบคัดเลือกจากทบวงมหาวิทยาลัย โดยทบวงมหาวิทยาลัยดำเนินการสอบคัดเลือกพร้อมกับมหาวิทยาลัยอื่น ๆ แล้วคัดเลือกส่งมา จำนวนประมาณปีละ 225 คน หรือ 50% ของนิสิตทั้งหมดที่มหาวิทยาลัยจะรับในแต่ละปีการศึกษา กำหนดรับสมัครตามประกาศของทบวงมหาวิทยาลัย

1.1.2 ผู้ที่มหาวิทยาลัยสอบคัดเลือกเอง โดยสอบคัดเลือกจากนักเรียนดีที่มีภูมิลำเนา และกำลังศึกษาอยู่ในโรงเรียนภาคตะวันออกเฉียงเหนือ จำนวนประมาณปีละ 141 คน หรือ 30% ของนิสิตทั้งหมดที่มหาวิทยาลัยรับในแต่ละปีการศึกษา กำหนดรับสมัครประมาณต้นเดือนมกราคม

1.1.3 ผู้ที่โรงเรียนในภาคตะวันออกเฉียง

ส่งมา โดยไม่ต้องผ่านการสอบคัดเลือก โรงเรียนต่าง ๆ จะคัดเลือกนักเรียนที่มีผลการเรียนดีเด่น มีความประพฤติเรียบร้อยส่งมาเรียนตามที่มหาวิทยาลัยให้โควตา จำนวนปีละประมาณ 85 คน หรือ 20% ของนิสิตทั้งหมดที่มหาวิทยาลัยรับในแต่ละปีการศึกษา กำหนดรับสมัครประมาณเดือนกันยายน

1.2 หลักสูตร 2 ปี เพื่อเข้าศึกษาหลักสูตรการศึกษามัธยมศึกษา (กศ.บ) รับผู้สำเร็จ ป.กศ. (สูง) หรืออนุปริญญา หรือเทียบเท่า เข้าเป็นนิสิตปีที่ 3 โดยแบ่งเป็น 2 ประเภท คือ

1.2.1 นิสิตภาคปกติ ได้แก่ผู้ผ่านการสอบคัดเลือกซึ่งมหาวิทยาลัยเป็นผู้สอบ เพื่อเข้าศึกษาภาคกลางวัน เต็มวัน จำนวนปีละประมาณ 220 คน กำหนดรับสมัครประมาณวันที่ 6 มีนาคม

1.2.2 นิสิตภาคสมทบ ได้แก่ผู้ผ่านการสอบคัดเลือกซึ่งมหาวิทยาลัยเป็นผู้สอบ เพื่อเข้าศึกษาภาคค่ำวันจันทร์ พุธ และศุกร์ จำนวนปีละประมาณ 850 คน ผู้เข้า

เรียนประเภทนี้ ส่วนใหญ่เป็นครูประจำการหรือเป็นผู้ที่มีงานทำอยู่แล้ว ไม่สามารถมาเรียนเต็มเวลาในวันปกติได้ กำหนดรับสมัครประมาณวันที่ 9—10 มกราคม

2. ระดับปริญญาโท เพื่อเข้าศึกษาหลักสูตร การศึกษามหาบัณฑิต (กศ.ม.) ใช้เวลาศึกษา 2 ปี รับสมัครวิชาเอกละประมาณ 20 คน โดยวิธีสอบคัดเลือกวิชาที่สอบได้แก่ วิชาเอก ภาษาไทย ภาษาอังกฤษ และสัมพันธภาพ กำหนดรับสมัครประมาณต้นเดือนมีนาคม

บริการและสวัสดิการสำหรับนิสิต

1. สำนักหอสมุดกลาง ให้บริการแก่อาจารย์ นิสิต และข้าราชการของมหาวิทยาลัย ปัจจุบันหอสมุดกลางมีหนังสือภาษาไทยประมาณ 50,000 เล่ม ภาษาอังกฤษประมาณ 30,000 เล่ม วารสารภาษาไทย 200 ชื่อ วารสารภาษาอังกฤษ 60 ชื่อ หนังสือพิมพ์ 22 ชื่อ และปฏิญานิพนธ์ 300 เรื่อง

2. ทุนอุดหนุนการศึกษา ในแต่ละปีการศึกษา มหาวิทยาลัยจัดให้มีทุนอุดหนุนการศึกษา ซึ่งได้รับจากผู้มีจิตศรัทธา และกองทุนต่าง ๆ จำนวนประมาณ 51 ทุน ดังนี้

— ทู่นการศึกษา ดร. ปราโมทย์และผู้ช่วยศาสตราจารย์
ภักตรา ไชยเวช จำนวน 2 ทู่น ๆ ละ 2,500 บาท

— ทู่นการศึกษา “ทู่นร้านสหกรณ์ บางแสน จำกัด”
จำนวน 3 ทู่น ๆ ละ 2,500 บาท

— ทู่นการศึกษา มูลนิธิถาวร-อุษา พรประภา จำนวน
1 ทู่น ๆ ละ 2,500 บาท

— ทู่นการศึกษาจากผลกำไรของร้านค้ามหาวิทยาลัย
จำนวน กำหนดเป็นรายปี ทู่นละ 2,500 บาท

— ทู่นการศึกษา มูลนิธิศาสตราจารย์ ดร. ชำรง บัวศรี
ระดับปริญญาตรี จำนวน 2 ทู่น ๆ ละ 2,500 บาท ระดับ
ปริญญาโท จำนวน 1 ทู่น ๆ ละ 3,000 บาท

— ทู่นการศึกษา สโมสรศิษย์เก่า มศว บางแสน
จำนวน 2 ทู่น ๆ ละ 2,500 บาท

— ทู่นการศึกษา บริษัทกระจกไทย—อาซาฮี จำนวน
1 ทู่น ๆ ละ 2,700 บาท

3. สวัสดิการอาหาร มหาวิทยาลัยจัดสถานที่บริการ
อาหารไว้สำหรับนิสิตและอาจารย์ ดังนี้

— โภชนาคารของมหาวิทยาลัย

— ร้านอาหารของมหาวิทยาลัย จัดให้เอกชนเช่า

ประกอบกร

— ทูลการศึกษา “ทุนภูมิพล” ณ มหาวิทยาลัยศรีนครินทรวิโรฒ จำนวน 4 ทุน ๆ ละ 2500 บาท

— ทูลการศึกษา มูลนิธินายห้างโรงปูนผู้หนึ่ง เพื่ออุปการะการศึกษา จำนวน 3 ทุน ๆ ละ 4,000 บาท

— ทูลการศึกษา มูลนิธิโสภณพณิช จำนวน 5 ทุน ๆ ละ 2,500 บาท

— ทูลการศึกษา ธนาคารกรุงเทพ จำกัด จำนวน 5 ทุน ๆ ละ 2,500 บาท

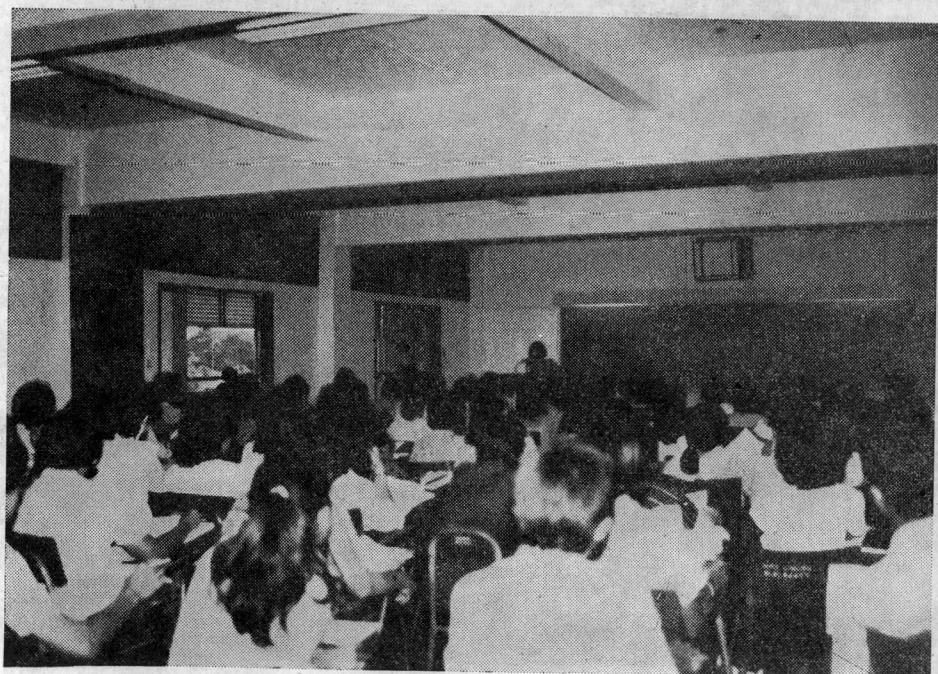
— ทูลการศึกษา ธนาคารกสิกรไทย จำนวน 1 ทุน ๆ ละ 2,500 บาท

— ทูลการศึกษา “สยามกลการ” จำนวน 1 ทุน ๆ ละ 2,500 บาท

— ทูลการศึกษา มูลนิธิมหาวิทยาลัยศรีนครินทรวิโรฒ จำนวน 2 ทุน ๆ ละ 2,000 บาท

— ทูลการศึกษา บริษัทโรงกลั่นน้ำมันไทย จำกัด จำนวน 4 ทุน ๆ ละ 2,500 บาท

— ทูลการศึกษา โรงงานกลั่นน้ำมันปิโตรเลียมเอสโซ่ ศรีราชา จำนวน 2 ทุน ๆ ละ 2,500 บาท







การอบรมผู้นำเยาวชนภาคตะวันออกเฉียงเหนือ

๙-๑๖ พฤษภาคม ๒๕๒๖

๑๒๑๑๒๓๔๕๖๗๘๙๐ ๑๒๓๔๕๖๗๘๙๐๑๒๓๔๕๖๗๘๙๐๑๒๓๔๕๖๗๘๙๐๑๒๓๔๕๖๗๘๙๐



— ร้านอาหารสโมสรอาจารย์

— ร้านอาหารของภาควิชาคหกรรมศาสตร์

4. **สวัสดิการหอพัก** หอพักของมหาวิทยาลัย มีจำนวนทั้งสิ้น 19 หลัง เป็นหอพักนิสิตชาย 7 หลัง รับนิสิตได้ 600 คน หอพักนิสิตหญิง 12 หลัง รับนิสิตได้ 1,000 คน ค่าบำรุงหอพักภาคเรียนละ 250—400 บาท นิสิตปีที่ 1 ทุกคนมีสิทธิ์อยู่หอพักของมหาวิทยาลัย แต่นิสิตปีอื่น ๆ อาจอยู่หอพักของมหาวิทยาลัยหรือไม่ก็ได้

5. **การทหาร** นิสิตชายของมหาวิทยาลัยสามารถเรียนวิชาทหารรักษาดินแดน (รต.) และขอผ่อนผันเข้ารับราชการทหารได้โดยฝ่ายกิจการนิสิตเป็นผู้ดำเนินการ

6. **บริการพยาบาล** มหาวิทยาลัยมีโรงพยาบาล และมีพยาบาลประจำตลอดเวลาราชการ

7. **บริการไปรษณีย์ภัณฑ์** การสื่อสารมวลชนแห่งประเทศไทยได้จัดตั้งที่ทำการไปรษณีย์โทรเลข มศว บางแสน ขึ้นในมหาวิทยาลัย เพื่อบริการแก่นิสิตและบุคคลทั่วไป

8. **บริการด้านกีฬา** มหาวิทยาลัยมีสนามกีฬาทุกประเภท โรงพลศึกษา และสระว่ายน้ำขนาดมาตรฐานโอลิมปิก

รวมทั้งอุปกรณ์กีฬาต่าง ๆ เพื่อให้หนีสิตได้ออกกำลังกายและเล่นกีฬาอย่างเต็มที่

9. **มูลนิธิ** ปัจจุบันมหาวิทยาลัยศรีนครินทรวิโรฒ บางแสน มีมูลนิธิ แล้ว 2 มูลนิธิ คือ มูลนิธิศาสตราจารย์ ดร. ชำรง บัวศรี และมูลนิธิมหาวิทยาลัยศรีนครินทรวิโรฒ บางแสน มูลนิธิทั้ง 2 มูลนิธินี้ จะให้ทุนการศึกษาแก่นิสิตเป็นประจำทุกปี

10. **สโมสรศิษย์เก่า** ศิษย์เก่าของมหาวิทยาลัย ศรีนครินทรวิโรฒ บางแสน ได้ร่วมกันจัดตั้งสโมสรศิษย์เก่า ขึ้น และได้ก่อสร้างอาคารสโมสรไว้ในบริเวณมหาวิทยาลัย สโมสรดังกล่าวเป็นศูนย์กลางการติดต่อระหว่างมหาวิทยาลัยกับ บรรดาศิษย์เก่าที่สำเร็จการศึกษาไปแล้วทั่วประเทศ

นอกจากนั้น สโมสรศิษย์เก่ายังได้จัดทุนการศึกษาให้แก่นิสิตของมหาวิทยาลัยอีกด้วย

งานวิจัย

มหาวิทยาลัยศรีนครินทรวิโรฒ บางแสน ดำเนินงานวิจัย เพื่อค้นคว้าหาความรู้อันจะเป็นประโยชน์ต่องานด้านวิชาการของมหาวิทยาลัยและเพื่อนำไปใช้ให้เป็นประโยชน์ต่อการ

พัฒนาประเทศชาติด้านต่าง ๆ ตลอดมา ทั้งนี้ โดยเน้นการวิจัย
ในท้องถิ่นภาคตะวันออกเฉียงเหนือ ในปี 2526 มหาวิทยาลัยได้รับอนุมัติ
ให้ทำการวิจัย 3 โครงการ คือ

1. การวิจัย สภาวะแวดล้อม ใน อ่าวไทย และ ภาค
ตะวันออกเฉียงเหนือ (โครงการแม่บท)

1.1 การศึกษาเปรียบเทียบการเปลี่ยนแปลงคุณภาพ
ของน้ำระหว่างฤดูกาลบริเวณแหลมฉบัง พัทยา และระยอง

1.2 แบบแผนการแพร่กระจายและสภาวะแวดล้อม
ที่เกี่ยวข้องของประการังบริเวณเกาะล้าน ชลบุรี

2. สภาพแวดล้อม ทางสังคม วัฒนธรรม และการรับรู้
ของประชากร ชาวประมง ที่มีอิทธิพล ต่อการบุกเบิกทรัพยากร
สัตว์น้ำเค็มในภาคตะวันออกเฉียงเหนือ

3. การเก็บรวบรวมเอกสารประกอบการวิจัย ประวัติ-
ศาสตร์ท้องถิ่นภาคตะวันออกเฉียงเหนือ

งานทะนุบำรุงศิลปวัฒนธรรม

เช่นเดียวกับงานวิจัย งานทะนุบำรุงศิลปวัฒนธรรมของ
มหาวิทยาลัยศรีนครินทรวิโรฒดำเนินมาอย่างต่อเนื่อง กิจ
เน้นศิลปวัฒนธรรมของภาคตะวันออกเฉียงเหนือ กิจกรรมต่าง ๆ ที่ทำ
วิทยาลัยดำเนินอยู่มีดังนี้

เอกสาร มศว.

1. โครงการเผยแพร่ศิลปวัฒนธรรมและนาฏศิลป์ไทย
ดำเนินงานมาตั้งแต่ปี 2518 เพื่อนำศิลปวัฒนธรรม และ
นาฏศิลป์ไทยไปเผยแพร่ทั้งในและต่างประเทศ

2. โครงการ ส่งเสริม ศิลปวัฒนธรรม ภาคตะวันออก
ดำเนินงานอนุรักษ์ ศึกษา ส่งเสริมและเผยแพร่ศิลปวัฒนธรรม
ของภาคตะวันออกในสาขาภาษา ศิลปะพื้นบ้าน วรรณกรรม
พื้นบ้าน หัตถกรรมพื้นบ้าน โดยดำเนินงานมาตั้งแต่ปี พ.ศ.
2522 จนถึงปัจจุบัน

3. งานศิลปวัฒนธรรมฝ่ายกิจการนิสิต ซึ่งประกอบ-
ด้วยชมรมนาฏศิลป์ ชมรมดนตรีไทย ชมรมดนตรีสากล
และชมรมศิลปการแสดง ดำเนินงานโดยนิสิตผู้มีความสนใจ
ด้านศิลปวัฒนธรรม

งานบริการชุมชน

เนื่องจากมหาวิทยาลัยศรีนครินทรวิโรฒ บางแสน เป็น
มหาวิทยาลัยแห่งเดียวที่ตั้งอยู่ในภาคตะวันออก จึงมีนโยบาย
จะให้บริการด้านต่าง ๆ แก่ชุมชนในภาคตะวันออกอย่างเต็ม
ความสามารถ ดังจะเห็นได้จากงานและโครงการต่าง ๆ ดังนี้

1. ศูนย์วิทยาศาสตร์ทางทะเล ศูนย์วิทยาศาสตร์
ทางทะเลนี้ พัฒนามาจาก พิพิธภัณฑ์สัตว์ และ สถานีเลี้ยงสัตว์

น้ำเค็มซึ่งเริ่มดำเนินการมาตั้งแต่ปี 2512 การก่อสร้างศูนย์
วิทยาศาสตร์ ทางทะเล ได้รับความช่วยเหลือ จากรัฐบาลญี่ปุ่น
เป็นมูลค่า 230 ล้านบาท โดยจัดสร้างอาคารวิจัย อาคาร
พิพิธภัณฑ์ อาคารเลี้ยงสัตว์น้ำเค็มและห้องประชุม เพื่อ
ส่งเสริมการศึกษาค้นคว้าด้านวิทยาศาสตร์ทางทะเล และให้
ความรู้แก่ประชาชน ขณะนี้การก่อสร้างเสร็จเรียบร้อยแล้ว
มหาวิทยาลัยคาดว่าจะเปิดให้ประชาชนเข้าชมและให้นักวิชาการ
ใช้ห้องวิจัยได้ในเร็ว ๆ นี้

2. โครงการเผยแพร่วิชาการทางวิทยาศาสตร์

เสียง มีจุดมุ่งหมายเพื่อให้บริการวิชาการแก่ชุมชน ส่งเสริม
การศึกษาค้นคว้าของอาจารย์ เผยแพร่ชื่อเสียงของมหาวิทยาลัย
โดยการจัดทำรายการวิทยุนำไปออกอากาศทางสถานีวิทยุต่าง ๆ
โครงการนี้เริ่มดำเนินงานมาตั้งแต่เดือนมีนาคม 2522 จน-
กระทั่งปัจจุบัน มีรายการออกอากาศเป็นประจำ 5 รายการ
ได้แก่ รายการวิทยาศาสตร์เพื่อประชาชน รายการปริทรรศน์
ดนตรีไทย รายการเพื่อเด็ก ๆ รายการภาษาและศิลปวัฒน-
ธรรม และรายการห้านาทีสำหรับท่าน ออกอากาศทางสถานี
วิทยุต่าง ๆ 6 สถานี คือ สถานีวิทยุ ส.ท.ร. 5 เอฟ เอ็ม พัทยา

สถานีวิทยานเกราะ 828 ระยอง สถานีวิทยุกองทัพภาคที่ 1
 ปราจีนบุรี สถานีวิทยุกระจายเสียงแห่งประเทศไทย จันทบุรี
 สถานีวิทยุ วปถ. 8 กระทุ่มแบน สมุทรสาคร และสถานีวิทยุ
 ส.ทร. 4 จันทบุรี

นอกจากจะจัดรายการวิทยุออกอากาศแล้ว โครงการ
 ยังจัดพิมพ์หนังสือ รวมบทความ ที่เคยออกอากาศเผยแพร่ไปสู่
 ห้องสมุดประชาชนและห้องสมุดสถาบันการศึกษาต่าง ๆ รวม
 ทั้งผู้ฟังที่สนใจด้วย

3. โครงการศูนย์บริการคอมพิวเตอร์ มีจุด-
 มุ่งหมายเพื่อให้บริการวิชาการแก่สังคม โดยใช้เป็นศูนย์ฝึ
 กอบรมพนักงานและเจ้าหน้าที่ของบริษัท ห้างร้านและหน่วย
 งานต่าง ๆ เกี่ยวกับการใช้คอมพิวเตอร์ในงานธุรกิจด้านพาณิชย-
 กรรมและอุตสาหกรรม ใช้เป็นศูนย์ฝึกงานและปฏิบัติงานด้าน
 การสอนวิชาคอมพิวเตอร์ให้แก่นิสิตและบุคลากร รวมทั้ง
 ใช้เป็นศูนย์เครื่องมือการวิจัยของมหาวิทยาลัย

การให้บริการวิชาการของศูนย์บริการคอมพิวเตอร์จะทำ
 ให้รูปแบบการจัดสัมมนา การอบรมการใช้เครื่องคอมพิวเตอร์
 และโปรแกรมสำเร็จรูป และการสอน วิธีเขียนโปรแกรมภาษา
 ต่าง ๆ รวมทั้งเป็นศูนย์ปฏิบัติการข้อมูลด้วย

เนื่องจากโครงการนี้เป็นโครงการใหม่ซึ่งต้องมีเครื่องมือและอุปกรณ์มาก มหาวิทยาลัยจึงกำลังดำเนินการติดต่อขอรับความช่วยเหลือจากหน่วยงานต่างๆ ทั้งในประเทศและต่างประเทศ

4. โครงการ ส่งเสริม ความก้าวหน้า ของการ สอนคณิตศาสตร์ระดับมัธยมศึกษา (คสคม) จัดขึ้น เพื่อส่งเสริมความรู้ความสามารถในการสอนคณิตศาสตร์ระดับมัธยมศึกษาแก่ครูในโรงเรียนมัธยมศึกษาในเขตการศึกษา 12

5. โครงการพัฒนาเยาวชนภาคตะวันออกเฉียงเหนือ มี จุดมุ่งหมายเพื่อสร้างความเป็นผู้นำให้กับเยาวชนในภาคตะวันออกเฉียงเหนือ โดยเชิญผู้นำเยาวชนจากจังหวัดในภาคตะวันออกเฉียงเหนือ 70 คน เข้ารับการอบรมซึ่งประกอบด้วย การฟังการบรรยาย และการฝึกปฏิบัติ

6. โครงการอบรมการพูดในที่ชุมชน เป็น โครงการ อบรมผู้สนใจทั่วไป ที่ต้องการ พัฒนา บุคลิกภาพและ ประสิทธิภาพในการพูดในที่ชุมชน เพื่อความสำเร็จในอาชีพและ ในสังคม

7. โครงการฝึกอบรมการจัดสร้างพิพิธภัณฑ์สัตว์ จัดขึ้นเพื่อให้ความรู้ในการจัดสร้างพิพิธภัณฑ์สัตว์แก่

ผู้สอนวิชาวิทยาศาสตร์ชีวภาพ ชีววิทยา วิทยาศาสตร์ทั่วไป
สัตววิทยา รวมถึงนิสิตนักศึกษาที่สนใจเกี่ยวกับการสัตวพิ
การเก็บรักษาตัวอย่างสัตว์และอื่น ๆ

8. โครงการฝึกอบรมการเลี้ยงและการประมง
เบื้องต้น มีจุดมุ่งหมายเพื่อให้ความรู้ด้านการเพาะเลี้ยง
ชายฝั่ง และสภาพแวดล้อมของทะเลแก่บุตรหลานของชาว
ประมงซึ่งเป็นเยาวชนนอกโรงเรียน ○

9. โครงการฝึกอบรมเชิงปฏิบัติการการผลิต
สไลด์ประกอบเสียงเพื่อการสื่อความ จัดขึ้นโดย
มีความมุ่งหมายในการให้ความรู้และฝึกปฏิบัติเกี่ยวกับการผลิต
สไลด์ประกอบเสียง เพื่อการสื่อความอย่างมีประสิทธิภาพแก่ครู
อาจารย์ เจ้าหน้าที่แผนกโสตทัศนศึกษา และผู้เกี่ยวข้องจาก
สถาบันต่าง ๆ ในภาคตะวันออกเฉียง

10. โครงการอบรมศึกษานิเทศก์กลุ่มการงาน
พื้นฐานอาชีพระดับประถมศึกษา มีจุดมุ่งหมายเพื่อ
ให้ศึกษานิเทศก์และครูวิชาการจากกลุ่มโรงเรียนต่าง ๆ ใน
ภาคตะวันออกเฉียงใต้เข้ารับการอบรมเพื่อเสริมความรู้ความสามารถ
ในการปฏิบัติงานได้ดียิ่งขึ้น

11. โครงการบ้าน โรงเรียนและมหาวิทยาลัย เป็นโครงการที่จัดขึ้นเพื่อสร้างความสัมพันธ์ อันดีงามระหว่าง บ้าน โรงเรียนและมหาวิทยาลัย และนำวิทยาการตลอดจน เทคโนโลยีต่าง ๆ จากมหาวิทยาลัยไปสู่ โรงเรียนและบ้านใน ชุมชนภาคตะวันออก

12. โครงการอบรมกฎหมายเบื้องต้นสำหรับ ประชาชน เป็นโครงการที่ มศว บางแสน จัดทำร่วมกับ คณะนิติศาสตร์ จุฬาลงกรณ์มหาวิทยาลัย เพื่อให้ความรู้เกี่ยวกับกฎหมายแพ่ง และอาญาที่ประชาชนทั่วไปควรทราบ

13. โครงการสัมมนาคอมพิวเตอร์กับผู้บริหาร จัดขึ้นเพื่อให้ความรู้ด้านคอมพิวเตอร์แก่ผู้บริหารธุรกิจ และ อุตสาหกรรมในภาคตะวันออก ซึ่งจะช่วยให้สามารถนำเทคโนโลยีด้านนี้ ไปใช้ดำเนินงานให้ได้ผลดียิ่งขึ้น

อนาคตของ มศว บางแสน

ในขณะนี้ โครงการพัฒนาพื้นที่บริเวณชายฝั่งทะเลภาค ตะวันออก (Eastern Seaboard Development Project) เป็น โครงการที่อยู่ในความสนใจของนักวิชาการ นักธุรกิจ และ

ประชาชน โดยทั่วไป ในบริเวณ ภาคตะวันออก เป็นอย่างมาก เพราะเป็นก้าวใหม่ของการพัฒนาประเทศในด้านอุตสาหกรรม อันสืบเนื่องมาจากการค้นพบและการใช้ก๊าซธรรมชาติ ที่จะมีผลทำโครงสร้างเศรษฐกิจ ของประเทศพัฒนา เปลี่ยนแปลงไป จากเดิมอย่างมากมาย การเปลี่ยนแปลง โครงสร้างดังกล่าว จะมีผลกระทบต่อความเป็นอยู่ สิ่งแวดล้อม วิธีการดำเนินชีวิต ตลอดจนการจัดการศึกษา ซึ่งจะต้องพัฒนาเปลี่ยนแปลงให้ สอดคล้องกัน

มหาวิทยาลัยศรีนครินทรวิโรฒ บางแสน ซึ่งเป็นมหาวิทยาลัยเพียงแห่งเดียวในภาคตะวันออก ได้ให้ความสนใจ และติดตามโครงการนี้มาโดยตลอด เพราะเชื่อว่ามหาวิทยาลัย น่าจะมีส่วนให้ความร่วมมือได้ไม่มากนักน้อย โดยเฉพาะอย่างยิ่งในด้านของการจัดการศึกษาในบางสาขาวิชาที่เป็นความต้องการของท้องถิ่นที่กำลังจะเปลี่ยนแปลงไป มหาวิทยาลัยมีความเชื่อมั่นว่า มีความพร้อมที่จะให้การศึกษาระดับวิชาพื้นฐาน ของการศึกษาในระดับอุดมศึกษาได้อย่างสมบูรณ์ และสามารถ จะขยายการศึกษาเป็นสาขาวิชาใหม่ ๆ ได้อีกหลายด้านทั้งนี้ โดยอาศัยศักยภาพทางวิชาการที่มีอยู่แต่เดิม

คณะวิทยาศาสตร์ คณะมนุษยศาสตร์ คณะสังคมศาสตร์ และคณะพลศึกษา นอกจากจะเป็นคณะที่มีความสำคัญในฐานะ ของคณะวิชาผสมผสาน วิชาการต่าง ๆ ในลักษณะพื้นฐานการศึกษาระดับอุดมศึกษาแล้ว แต่ละคณะยังอาจจะขยายงานวิชาการออกไปสู่แนวใหม่ โดยการลงทุนที่ค่อนข้างต่ำเมื่อเปรียบเทียบกับภารกิจที่จะสร้างมหาวิทยาลัยขึ้นมาใหม่โดยไม่มีพื้นฐานมาก่อน

คณะวิทยาศาสตร์ เป็นคณะที่เปิดสอนทั้งหลักสูตร วท.บ. และ กศ.บ. ในหลายสาขาวิชา เช่น เคมี ชีววิทยา ฟิสิกส์ คณิตศาสตร์ และวิทยาศาสตร์ทั่วไป เป็นต้น หลักสูตร วท.บ. ของคณะนี้หากปรับปรุงคุณภาพอีกเพียงเล็กน้อย จะเป็นหลักสูตร ที่สำคัญ ในการผลิต บุคลากร ที่มีฐานความรู้ทางวิทยาศาสตร์ ซึ่งจะเป็นกำลังสำคัญทางวิทยาศาสตร์และเทคโนโลยีของภูมิภาคนี้ในอนาคต ในขณะเดียวกันเมื่อภาควิชาวาริชศาสตร์ซึ่งเพิ่งเปิดรับนิสิตเป็นปีแรกในปีการศึกษา 2525 ได้รับการส่งเสริม ให้เจริญก้าวหน้าควบคู่กันไปกับงาน ของศูนย์วิทยาศาสตร์ทางทะเล ซึ่งจะเริ่มดำเนินการในปีการศึกษา 2526 งานวิชาการทางด้านการประมงและการเพาะเลี้ยงสัตว์น้ำก็อาจจะพัฒนาตนเองถึงขั้นจะเป็นคณะประมงได้

ภาควิชาเคมีและภาควิชาชีววิทยาก็อาจจะเป็นฐานสำคัญของการขยายกิจการในสาขาวิชาที่เป็นความต้องการ ของท้องถิ่น เป็นต้นว่า วิทยาศาสตร์การอาหาร วิทยาศาสตร์อุตสาหกรรม หรือเทคโนโลยีทางเคมี เป็นต้น ภาควิชาคณิตศาสตร์ ซึ่งกำลังให้ความสนใจเป็นอย่างมากในสาขาวิชาคอมพิวเตอร์ก็อาจจะพัฒนาวิชาการทางด้านนี้ได้ไม่ยาก

คณะมนุษยศาสตร์ ซึ่งเปิดสอนทั้งหลักสูตร ศศ.บ. และ กศ.บ. เป็นอีกคณะหนึ่งที่จะขยายตัวทางด้านภาษาที่ใช้ในธุรกิจ เช่น ภาษาญี่ปุ่น หรืออาจจะขยายตัวทางด้านศิลปะให้เป็นรูปศิลปะประยุกต์ ในเชิงอุตสาหกรรมก็อาจเป็นไปได้

คณะวิชาที่เป็นสัญลักษณ์ดั้งเดิมของมหาวิทยาลัย คือ คณะศึกษาศาสตร์ ได้ทำหน้าที่ต่อเนื่องกันมาแล้วถึง 27 ปี ก็เป็นที่เชื่อได้ว่าจะสามารถรับผิดชอบในหน้าที่ได้เป็นอย่างดี และสามารถที่จะก้าวหน้าไปผลิตบุคลากรในระดับบัณฑิตศึกษาเพิ่มขึ้นตามความต้องการได้อีกหลายสาขา เช่น การบริหาร แรงแรงงานและวิทยาศาสตร์ศึกษา

คณะที่เพิ่งเกิดใหม่ซึ่งจะเริ่มรับนิสิตในปีการศึกษา 2526 คือ คณะพยาบาลศาสตร์ เป็นคณะที่จะเป็นฐานสำคัญของ

การพัฒนามหาวิทยาลัย เพื่อให้บริการด้านการ สาธารณสุข
และการแพทย์ต่อไป

นอกจากนี้ในฐานะของมหาวิทยาลัยในภูมิภาคนี้ มหา-
วิทยาลัยก็สามารถที่จะจัดการศึกษาหรือการฝึกอบรมระยะสั้น
ในรูปแบบต่าง ๆ ตามความต้องการของท้องถิ่นได้อีกหลายด้าน
เช่น การฝึกอบรมการ บริการแรงงาน การบริหารธุรกิจ
การพูดในที่ชุมชน ฯลฯ เป็นต้น ทั้งนี้มหาวิทยาลัยมีความ
พร้อมที่จะให้บริการกับสังคมอยู่แล้วในหลาย ๆ ด้านด้วยกัน

คณะกรรมการบริหาร
มหาวิทยาลัยศรีนครินทรวิโรฒ บางแสน
ปี 2524—2526

1. รองอธิการบดี
นายบุญเอิญ มิลินทสุต
2. กรรมการผู้ทรงคุณวุฒิ
นายเฉลิมวงศ์ วัจนสุนทร
3. กรรมการผู้ทรงคุณวุฒิ
นายทวี หอมขง
4. กรรมการผู้ทรงคุณวุฒิ
นายชาติรี เมืองนาโพธิ์
5. ผู้ช่วยรองอธิการบดีฝ่ายบริหาร
นายอนนต์ อนันตรังสี
6. ผู้ช่วยรองอธิการบดีฝ่ายวิชาการ
นายบรรจง จันทรสา
7. ผู้ช่วยรองอธิการบดีฝ่ายกิจการนิสิต
นายวชิระ ชาวหา

8. ผู้ช่วยรองอธิการบดีฝ่ายวางแผนและพัฒนา
นายประเทิน มหาขันธ์
9. ผู้ช่วยรองอธิการบดีฝ่ายกิจการพิเศษและต่างประเทศ
นายศักดิ์ดา ปรางค์ประทานพร
10. คณบดีคณะพยาบาลศาสตร์
นางนพรัตน์ ผลาพิบูลย์
11. รองคณบดีคณะศึกษาศาสตร์
นางสาวสุรินทร์ สุทธิธาพิพย์
12. รองคณบดีคณะวิทยาศาสตร์
นายสมาน วันชูเพลา
13. รองคณบดีคณะมนุษยศาสตร์
นางเพ็ญแข วัจนสุนทร
14. รองคณบดีคณะสังคมศาสตร์
นายชนะ ประณมศรี
15. รองคณบดีคณะพลศึกษา
นางบุญมา คุ้มงาม
16. รองคณบดีบัณฑิตวิทยาลัย
นายภิรมย์ พูลสวัสดิ์

17. รองผู้อำนวยการสำนักหอสมุดกลาง
นางปราณี เชียงทอง
18. อาจารย์ใหญ่โรงเรียนสาริต "พิบูลบำเพ็ญ"
นายเชาว์ มณีวงษ์
19. นายกสโมสรอาจารย์
นายสุเทพ เมืองคล้าย
20. หัวหน้ากองธุรการ
นายสมคิด บุญเรือง

พิมพ์ที่โรงพิมพ์โรงเรียนสตรีเนติศึกษา (แผนกการพิมพ์)

๖๗๔ ถนนพระราม ๕ ดุสิต กรุงเทพฯ โทร. ๒๔๑๒๓๗๒

นายสุรเจตน์ เนติลักษณะนิจารณ์ ผู้พิมพ์ผู้โฆษณา