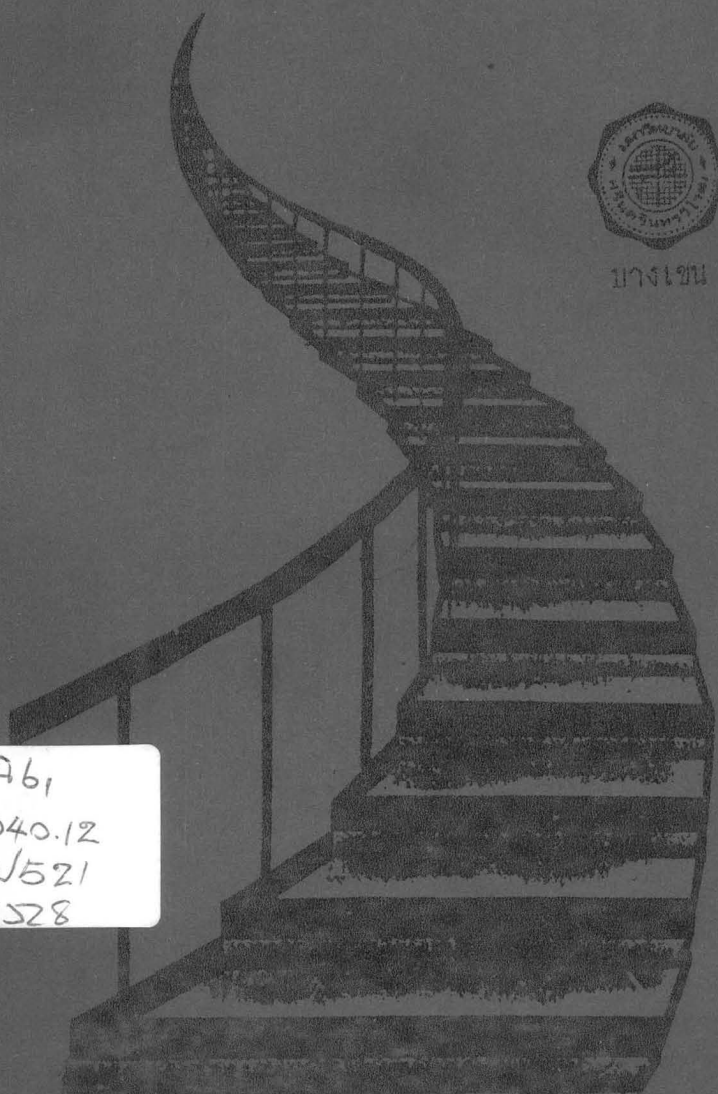


ปัจฉิมนิเทศ' 28



๒๕๒๘

A61
040.12
๒/521
2528



- สารบัญ -

บัญชีโอวาท	หน้า
รองอธิการบดี	1
ผู้ช่วยรองอธิการบดีฝ่ายกิจการนิสิต	2
รองคณบดีคณะศึกษาศาสตร์	3
ผู้ช่วยรองอธิการบดีฝ่ายวางแผนพัฒนา	4
ผู้ช่วยรองอธิการบดีฝ่ายบริหาร	5
บทความเรื่องเขาเรียนไคเตไม่มึงงานทำ	6
หมายเลขโทรศัพท์ติดต่อกับมหาวิทยาลัย	8
การขวรับใบรับรองปริญญา	9
ข่าวการศึกษาต่อในประเทศระคับปริญญาโท	
มหาวิทยาลัยศรีนครินทรวิโรฒ 5 วิทยาเขต	10
มหาวิทยาลัยธรรมศาสตร์	18
จุฬาลงกรณ์มหาวิทยาลัย	26
มหาวิทยาลัยศิลปากร	52
มหาวิทยาลัยเกษตรศาสตร์	53
มหาวิทยาลัยขอนแก่น	58

ปัจฉิมโอวาท
.....

การแนะนำเทศกของแนะ
ให้ใจเด็กของแะสิ่งมีหมอง
ประพฤตินอยู่ในธรรมตามครรลอง
ไม่บกพร่องในหน้าที่แสนดีเอย.

นายอารีย์ สหชาติโกสัย
รองอธิการบดี

คุณค่าของการ เป็นบัณฑิตนั้น ขึ้นอยู่กับผลงานที่ปรากฏให้เห็น
 ขอให้นักศึกษากำหนดจะจบการศึกษาในอนาคตอันใดกัน จงใช้ความรู้
 ที่ใครเล่าเรียนมาไปทำงานควมความอดทน อดสัถย ขยัน และสุภาพ
 เพื่อพบกับความเป็นบัณฑิตที่สมบูรณ์

นายครรรชิก พงศ์ชนอนันต์
 ผู้ช่วยรองอธิการบดีฝ่ายกิจการนิสิต

"การประกออาชีพหรือการศึกษาที่หอรัวมกับสิ่งคคควรจะรับรู
คานมณยสัมพันธ์คชนพนฐาน 7 ประการ คือ

1. การเป็นสรจกตนเอง
2. การเป็นสรจกเหตุ
3. การเป็นสรจกผล
4. การเป็นสรจกชุมชน
5. การเป็นสรจกกาล
6. การเป็นสรจกประมาณ และ
7. การเป็นสรจกบุคคล

ลองนำไปคคคให้ละเอียดลึกลง หากปฏิบัติไคอย่างถูกต้อง จะทำให้
บุคคลนพนพแต่ความเจริญกวหนา ความสำเร็จในชีวิต และมีอุปสรรค
น้อยที่สุด"

นายประคษฐ์ คุ้มรัตน์

รักษาราชการแทนรองคณบดีคณะศึกษาศาสตร์

"ความรู้เพิ่มเติมอาวูท ที่จะพันฝ่าอุปสรรคเพื่อให้เกิดความเจริญ
ก้าวหน้าทั้งทางการศึกษาต่อ การทำงานและการอยู่ร่วมกับคนอื่น
ในสังคม สติและปัญญาอัน เป็นตัวที่จะนำความรู้ไปประยุกต์ใช้
ผลของการไขความรู้ให้เกิดประโยชน์คือ สัญลักษณ์ของปัญญาชน"

นายเจริญ ไชยไชย

ผู้ช่วยรองอธิการบดีฝ่ายวางแผนและพัฒนา

ณัฐศักดิ์ใจกับนิสิตชั้นปีที่ 4 ทุกคน ที่จะสำเร็จการศึกษา
เป็น "บัณฑิต" ในอนาคตอันใกล้นี้ หวังว่าทุก ๆ คน คงจะนำ
ความรู้ความสามารถและประสบการณ์ที่ได้รับจากมหาวิทยาลัย
ของเรา ไปใช้ให้เป็นประโยชน์ต่อกันเอง ชุมชน และ
ประเทศชาติอันเป็นที่รักและหวงแหน

นายประเสริฐ เชนรุพันธ์
ผู้อำนวยการบัณฑิตวิทยาลัย

บทความ เขาเรียนไต่แต่ไม่มีงานทำ

ถ้าใครพูดถึงกิจการสอน เขาอุดมศึกษาในประเทศไทยขณะนี้

พบว่า ผู้หญิงกำลังเพิ่มจำนวนมากขึ้นทุกที ถ้าไม่มีเรื่องของการกักกันทางอาชีพ
ก็ไม่มีมีการกำหนดเรื่องเพศในการสอน เขาแล้วผู้หญิงจะเขาไต่มากกว่าในทุกคณะ
ทราบว่าผู้หญิงฉลาดขึ้นหรือผู้ชายโง่งง

จะเป็นควย เหตุผลใดก็แล้วแต่ ผู้ชายก็โกลดจำนวนลงแล้วในอุดมศึกษา
สิ่งที่ขายมาเป็นหางมากที่สุดคือ สิ่งที่ยายเมาเป็นไต่ขึ้นมาในช่วงที่มันตลาดนัด
งาน คือว่า นายจ้างหลายคนบอกว่ามีคนมาสมัครมากแต่ก็ไม่มีคนถูกใจ
ก็งและมีความสามารถก็เป็นผู้หญิง ส่วนผู้ชายที่มาสมัครส่วนมากจะไม่เก่ง
เราอยากไต่ผู้ชาย

ฟังแล้วใจหายจิงเลยนะ ผู้หญิงมีความสามารถเขาไม่เอา ส่วนผู้ชาย
อยากไต่ แต่ในขณะที่ยังไม่ไต่ผู้ชาย เขาก็ไม่รับผู้หญิงเขาไป เพราะวาถารับ
ไปเขาเกิดเจอผู้ชายที่สามารถขึ้นมา เขาก็ไม่กล้าไต่ผู้หญิงออกเพราะปัญหา
หมายแรงงาน

เหตุการณ์อย่างนี้เป็นหาง ไม่ใช่เพราะในแง่ของผู้หญิงจะถูกรังเกียจ
ะหางานทำไมไต่เท่านั้น แต่มันจะกลายเป็นปัญหาสังคมตามมาอีกมากมาย
ผู้หญิงจะกลายเป็นคนที่สามารถแสวงงาน
คนที่มีความสามารถแล้วว่างงาน จะว้าวุ่นใจและอึดอัด
คนที่สามารถแล้วอึดอัด จะไม่มีความอดทนจะตองกินรันทอดดู

คราวนี้แหละความรู้สึกรู้สึกที่เป็นขบถและเป็นปฏิปักษ์ต่อสังคมก็จะ
เกิดขึ้นแทนที่จะเป็นเกาธ คอย ๆ วิวัฒนาการ และกลายเป็นการปฏิวัติ
และการต่อสู้ที่รุนแรงเกินกว่าจะควบคุมได้สังคมจะรักษาความสงบนิ่งเอาไว้ได้
คราวนี้คงจะเห็นภาพของความไม่เป็นปรกติระหว่างเพศ ที่จะ
กลายเป็นกระบวนการไปทันที

การที่ผู้ชายเรียนสู้ไม่ได้ ความสามารถสู้ไม่ได้ แทกดับเป็น
ที่ต้องการของนายจ้าง และอาจจะเป็นคนที่น่าายงานของการยกตำแหน่ง
ขึ้นไวของบนกันแล้ว ผู้หญิงต้องกลายเป็นลูกน้อง ที่นี่อะไรมันจะเกิด
ขึ้น เมื่อคนฉลาดกว่าต้องทำงานอยู่ที่คนที่ไม่ฉลาดสู้เขาหลอนไม่ได้
มันคงมัน เพคะ.

หมายเลขโทรศัพท์ติดต่อกับมหาวิทยาลัย

สำนักงานรองอธิการบดี	5211578
แผนกทะเบียน	หมายเลข 5211578 ต่อ 5
ฝ่ายกิจการนิสิต	5211429
ศูนย์แนะแนวอาชีพ	5213607
คณะมนุษยศาสตร์	5210477
คณะวิทยาศาสตร์	5210554
คณะศึกษาศาสตร์	5210323
คณะสังคมศาสตร์	5210324

การขอใบรับรองปริญญา

ใบรับรองปริญญาบัตรจะใช้เวลาใบปริญญาบัตรได้ และจะออกให้หลังจากสภามหาวิทยาลัยอนุมัติแล้ว 1 วัน จะตองปฏิบัติดังนี้

1. เชนขอรับใบรับรองปริญญาที่แผนกทะเบียน
2. นิสิตตองมารับใบรับรองปริญญาควยตนเอง ถ้ามีความจำเป็นไม่สามารถมารับได้ควยตนเอง ตองเขียนใบมอบฉันทะให้ผู้อื่นรับแทน
3. คณบดีประจำตัวนิตแแกเจ้าหน้าที่แผนกทะเบียน

การขอใบรับรองผลการศึกษา (Transcript)

ให้เขียนคำร้องที่แผนกทะเบียน และนำคำร้องไปชำระเงินค่าธรรมเนียมตแผนกการเงิน ฉบับละ 10 บาท แลวนำคำร้องมายื่นที่แผนกทะเบียน โดยจะมารับได้หลังจากยื่นคำร้องแล้ว 1 สัปดาห์

มหาวิทยาลัยศรีนครินทรวิโรฒ

วิทยาเขตประสานมิตร

จะเปิดสอนวิชาเอก จิตวิทยาการแนะแนว การวัดผล
การศึกษา เทคโนโลยีทางการศึกษา บรรณารักษศาสตร์
การศึกษาปฐมวัย การประถมศึกษา การอุดมศึกษา
การบริหารการศึกษา บรรณารักษศาสตร์ การศึกษานู้นใหญ่
การศึกษาพิเศษ จิตวิทยาพัฒนาการ ภาษาไทย ภาษาอังกฤษ
ภาษาต่างประเทศการศึกษา ศิลปะศึกษา ภูมิศาสตร์ ประวัติศาสตร์
คณิตศาสตร์ เคมี ชีววิทยา ฟิสิกส์ พลศึกษา สุขศึกษา และ
การวิจัยพฤติกรรมศาสตร์ประยุกต์ วิทยาศาสตร์ศึกษา

วิทยาเขตบางแสน

เปิดสอนวิชาเอกการประถมศึกษา การบริหารการศึกษา
จิตวิทยาการแนะแนวและชีววิทยา

วิทยาเขตพิษณุโลก

เปิดสอนวิชาเอกการบริหารการศึกษา จิตวิทยาการ
แนะแนว และภาษาไทย

สาขาวิชา การอุดมศึกษา และการศึกษาพิเศษ

คุณสมบัติ สำเร็จปริญญาตรี และต้องเป็นผู้ที่สมัครเป็นสมาชิก

ทางคานอุดมศึกษามาแล้วไม่น้อยกว่า 2 ปี สำหรับสาขา
การศึกษาพิเศษ ต้องทำการสอนมาแล้วอย่างน้อย 2 ปี

โดยมีหนังสือรับรองจากหัวหน้าหน่วยงานมาแสดง

สาขาวิชาการบริหารการศึกษา

คุณสมบัติ สำเร็จปริญญาตรี และเป็นผู้ที่ดำรงตำแหน่งหรือ

เคยดำรงตำแหน่งทางบริหารมาก่อน

วิชาที่สอบ

- ความรู้เกี่ยวกับวิชาเอก
- ภาษาอังกฤษ
- ภาษาไทย เมื่อสอบผ่านวิชาเอกแล้ว
- สัมภาษณ์

ผู้สมัครสอบสาขาวิชา การประถมศึกษา

คุณสมบัติ - สำเร็จปริญญาตรี

- เรียนวิชาการประถมเป็นวิชาเอกในระดับปริญญาตรี

มาแล้ว และนั้นจะต้องเรียนวิชาการประถมศึกษาบางวิชาในระดับปริญญาตรี เพิ่มเติมอีกตามที่ภาควิชาเห็นสมควร

- มีประสบการณ์ในการทำงานทางการศึกษาระดับ

ประถมศึกษามาแล้วไม่น้อยกว่า 2 ปี

วิชาที่สอบ - ความรู้เกี่ยวกับวิชาเอก

- ภาษาไทย

- ภาษาอังกฤษ เมื่อสอบผ่านวิชาเอกแล้ว

- สัมภาษณ์

ผู้สมัครสอบสาขาการวัดผลการศึกษา

คุณสมบัติ สำเร็จปริญญาตรี

วิชาที่สอบ - ความรู้ความสามารถทั่วไป

- ความรู้เกี่ยวกับวิชาเอก

- ภาษาไทย

- ภาษาอังกฤษ } เมื่อสอบผ่านวิชาเอกแล้ว

- สัมภาษณ์

สาขาวิชา ภาษาอังกฤษ ภาษาศาสตร์การศึกษา

คุณสมบัติ สำเร็จปริญญาตรี และจะต้องเป็นผู้ที่เรียน

วิชาเอกทางภาษาหรือภาษาศาสตร์ในระดับปริญญาตรีมาแล้ว

วิชาที่สอบ ความรู้เกี่ยวกับวิชาเอก

ภาษาอังกฤษทั่วไป

ภาษาไทย เมื่อสอบผ่านวิชาเอกแล้ว

สัมภาษณ์

สาขาวิชาไทยคดีศึกษา

คุณสมบัติ สำเร็จปริญญาตรี ต้องมีประสบการณ์ในตำแหน่ง

การปฏิบัติงานมาแล้วไม่น้อยกว่า 1 ปี

สาขาวิชา วิทยาศาสตร์ศึกษา

คุณสมบัติ สำเร็จปริญญาตรีทางวิทยาศาสตร์

วิชาที่สอบ ความรู้เกี่ยวกับวิชาเอก

ภาษาไทย

ภาษาอังกฤษ เมื่อสอบวิชาเอกผ่านแล้ว

สัมภาษณ์

สาขาวิชาเทคโนโลยีทางการศึกษา

คุณสมบัติ สำเร็จปริญญาตรีวิชาเอกหรือวิชาโทเทคโนโลยี
ทางการศึกษา หรือ โสศตทัศน์ศึกษา

สาขาวิชาการศึกษามัธยมศึกษา

คุณสมบัติ สำเร็จปริญญาตรี

เป็นผู้ประกอบงานงานการศึกษามัธยมศึกษา

การศึกษานอกโรงเรียนหรือการพัฒนาชนบทมาแล้ว

ไม่น้อยกว่า 2 ปี เป็นผู้จบปริญญาตรีวิชาเอกหรือวิชาโท

ทางการศึกษามัธยมศึกษาหรือการศึกษานอกโรงเรียน

วิชาที่สอบ - ความรู้เกี่ยวกับวิชาเอก

-ภาษาอังกฤษ

-ภาษาไทย เมื่อสอบผ่านวิชาเอกแล้ว

-สัมภาษณ์

สาขาวิชา การวิจัยพฤติกรรมศาสตร์ประยุกต์
คุณสมบัติ ต้องจบปริญญาตรีในสาขาใดสาขาหนึ่ง
 ดังต่อไปนี้ วิทยาศาสตร์ ศึกษาศาสตร์
 สังคมศาสตร์ มนุษยศาสตร์

สาขาวิชา พลศึกษา

คุณสมบัติ สำเร็จปริญญาตรี และต้องได้เรียนวิชา
 พลศึกษาเป็นวิชาเอกในระดับปริญญาตรีมาแล้ว ผู้ที่มี
 วุฒิปริญญาตรีทางพลศึกษาจากสถาบันอื่นอาจต้องเรียน
 รายวิชาพลศึกษาในระดับปริญญาตรีเพิ่มเติมอีกจนมีความรู
 เท่าเทียมกับผู้สำเร็จวุฒิปริญญาตรีทางพลศึกษาของ

มหาวิทยาลัยศรีนครินทรวิโรฒ

วิชาที่สอบ - ความรู้เกี่ยวกับวิชาเอก

- ภาษาอังกฤษ
- ภาษาไทย
- สัมมนา

เมื่อสอบผ่านวิชาเอกแล้ว

วิทยาเขตมหาสารคาม

เปิดสอนวิชาเอกการมัธยมศึกษา (การสอนวิทยาศาสตร์)
การบริหารการศึกษา บรรณารักษศาสตร์ ชีววิทยา และ
ไทยคดีศึกษา

วิทยาเขตสงขลา

จะเปิดสอนวิชาเอกการอุดมศึกษา การบริหารการศึกษา
ภาษาไทยและไทยคดีศึกษา

ศูนย์นครสงขลาวิชา การมัธยมศึกษา จิตวิทยาการแนะแนว
บรรณารักษศาสตร์ จิตวิทยาพัฒนาการ ภาษาไทย ภูมิศาสตร์
คณิตศาสตร์ เคมี ชีววิทยา ฟิสิกส์ การศึกษานปฐมวัย ศิลปศึกษา
จะต้องมีคุณสมบัติ สำเร็จปริญญาตรี

วิชาที่สอน -ความรู้เกี่ยวกับวิชาเอก

-ภาษาอังกฤษ

-ภาษาไทย

-สัมภาษณ

} เมื่อสอบผ่านวิชาเอกแล้ว

สาขาวิชา สุขศึกษา

คุณสมบัติ สำเร็จปริญญาตรี และต้องได้เรียนวิชาสุขศึกษาเป็นวิชาเอก
ในระดับปริญญาตรีมาแล้ว ผู้มีวุฒิปริญญาตรีทางสุขศึกษาจากสถาบันอื่น
อาจต้องเรียนรายวิชาสุขศึกษาในระดับปริญญาตรีเพิ่มเติมอีก จนมี
ความรู้เท่าเทียมกับผู้สำเร็จวุฒิปริญญาตรีทางสุขศึกษาของมหาวิทยาลัย
ศรีนครินทรวิโรฒ

สาขาวิชา ประวัติศาสตร์

คุณสมบัติ สำเร็จปริญญาตรี และเรียนวิชาประวัติศาสตร์ในระดับ
ปริญญาตรีมาแล้วไม่น้อยกว่า 12 หน่วยกิต

- วิชาที่สอบ
- ความรู้เกี่ยวกับวิชาเอก
 - ภาษาไทย
 - ภาษาอังกฤษ
 - สัมภาษณ์
- } เมื่อสอบวิชาเอกผ่านแล้ว

มหาวิทยาลัยธรรมศาสตร์

1. คณะสังคมสงเคราะห์ศาสตร์

- สาขาสังคมสงเคราะห์ศาสตร์
- สาขาสังคมสงเคราะห์ทางการแพทย์
- สาขาสวัสดิการแรงงาน
- สาขาพัฒนาชุมชน
- สาขาสังคมสงเคราะห์ในกระบวนการยุติธรรม
- สาขาสังคมสงเคราะห์ทางการศึกษา

2. คณะศิลปศาสตร์

- สาขาวิชาภาษาศาสตร์ (ภาษาไทย)
- สาขาวิชาประวัติศาสตร์

3. คณะสังคมวิทยาและมานุษยวิทยา

- สาขาสังคมวิทยา

คุณสมบัติของผู้เข้าศึกษา

1. ผู้เข้าศึกษาต้องมีวุฒิการศึกษาไม่ต่ำกว่าชั้นปริญญาตรี สาขาวิชาใดก็ได้จากสถาบันการศึกษาในประเทศหรือต่างประเทศ ซึ่งสภามหาวิทยาลัยธรรมศาสตร์รับรองวิทยฐานะ

สำหรับชั้นปริญญาโทคณะศิลปศาสตร์ สาขาวิชาประวัติศาสตร์
ผู้เข้าศึกษาต้องสำเร็จการศึกษาชั้นปริญญาตรีด้านสังคมศาสตร์หรือ
มนุษยศาสตร์ และมีพินความรู้อะชีวศาสตร์พอเพียงที่จะศึกษาใน
ระดับมหาวิทยาลัย ภายใต้ดุลพินิจของสาขาวิชา ทั้งนี้คณะอาจกำหนด
ให้ผู้สอบคัดเลือกได้ไปศึกษาเพิ่มเติมบางวิชาในชั้นปริญญาตรีโดย
ไม่นับหน่วยกิตก็ได้

2. ผู้เข้าศึกษาต้องไม่มีชื่อในทะเบียนนักศึกษาในคณะอื่น
ของมหาวิทยาลัยธรรมศาสตร์หรือในสถาบันการศึกษาชั้นสูงอื่น ๆ

3. ผู้เข้าศึกษาต้องไม่เป็นโรคติดต่ออย่างร้ายแรงหรือโรค
ที่จะเบียดเบียนหรือขัดขวางต่อการศึกษา และไม่เป็นผู้มีความ
ประพฤติเสื่อมเสียอย่างร้ายแรง

ผู้เข้ารับการศึกษาจะต้องผ่านการคัดเลือก โดยให้เป็นไป
ตามข้อบังคับของมหาวิทยาลัย

หลักฐานประกอบการรับสมัคร

ยื่นใบสมัครที่สำนักทะเบียนประมวล ชั้น 3 อาคารเอนกประสงค์
(ตึก 9 ชั้น) ตามวัน/เวลาที่ระบุไว้ โดยมีหลักฐานดังต่อไปนี้

1. รูปถ่าย 2 นิ้ว 2 รูป ตามระเบียบของมหาวิทยาลัย
2. สำเนาปริญญาบัตร หรือ สำเนาหนังสือสำคัญ 1 ฉบับ
ต้องนำฉบับจริงมาแสดงกาย

3. สำเนาใบรับรองผลการศึกษา

ทั้งนี้ ผู้สมัครที่ผ่านการคัดเลือกสมัครเข้าศึกษาในมหาวิทยาลัย
จะตองนำหลักฐานแสดงการสำเร็จการศึกษา ต่อไปนี้ ไปมอบให้หา
วิทยาลัย

1. สำเนาปริญญาบัตร (พร้อมฉบับจริงมาแสดง) หรือผู้ที่ยัง
ไม่ได้รับปริญญาบัตรให้ใ้ช้หนังสือสำคัญแสดงการสำเร็จการศึกษา
ฉบับจริง

2. ใบรับรองผลการศึกษา ซึ่งแสดงรายชื่อวิชาต่าง ๆ ที่ได้ศึกษา
ศึกษา คะแนนที่ไ้รับและค่าเฉลี่ยสะสม ฉบับจริงที่มตรามหาวิทยาลัย
หรือสถาบันการศึกษาประจำรับรอง

การสมัครเลือกนักศึกษา

- คณะสังคมสงเคราะห์ศาสตร์ทุกสาขา สอบความรู้ทั่วไป
ทางสังคมศาสตร์ วิชาเฉพาะสาขา

- คณะศิลปศาสตร์

สาขาภาษาศาสตร์ สอบภาษาไทย การใช้ภาษา

ความถนัดทางภาษา

สาขาประวัติศาสตร์ สอบประวัติศาสตร์ตะวันออก และ
ประวัติศาสตร์ตะวันตก

คณะสังคมวิทยาและมานุษยวิทยา สาขาสังคมวิทยา
สอบความรู้อันนำไปทางสังคมศาสตร์ เน้นสังคมวิทยา
ความรู้พื้นฐานทางสถิติและการวิจัย

สถาบันบัณฑิตพัฒนบริหารศาสตร์ (นิด้า)

กรณีปกติ

ครั้งที่ 1 ประมาณเดือน มีนาคม - เมษายน

ครั้งที่ 2 ประมาณเดือน สิงหาคม

สถาบันจะจัดให้มีการทดสอบปีละ 2 ครั้ง ส่วนกำหนดการทดสอบ โดยละเอียด และสถาบันจะรับนักศึกษาในภาคใดบางนั้น จะได้อีกประกาศให้ทราบเป็นคราว ๆ ไป

กรณีพิเศษ

สถาบันจะจัดให้มีการรับสมัครผู้สำเร็จการศึกษาระดับปริญญาตรี-เกียรตินิยม เข้าศึกษาชั้นปริญญาโทในคณะพัฒนาการเศรษฐกิจ และคณะสถิติประยุกต์เป็นกรณีพิเศษ ส่วนกำหนดการรับสมัครสถาบันจะประกาศกำหนดการโดยละเอียดให้ทราบเป็นคราว ๆ ไป

ขอความทั่วไป

สถาบันบัณฑิตพัฒนบริหารศาสตร์ เป็นสถาบันการศึกษาระดับบัณฑิตศึกษาสังกัดอยู่ในทบวงมหาวิทยาลัย ก่อตั้งขึ้นเมื่อวันที่ 1 เมษายน 2509

โดยรับโอนงานของคณะรัฐประศาสนศาสตร์มหาวิทยาลัยธรรมศาสตร์มา
กวย ปัจจุบันเปิดสอนระดับปริญญาโท สาขาต่าง ๆ รวม 5 สาขา คือ

1. สาขารัฐประศาสนศาสตร์
2. สาขาบริหารธุรกิจ
3. สาขาพัฒนาการเศรษฐกิจ
4. สาขาสถิติประยุกต์
5. สาขาพัฒนาสังคม

คุณสมบัติของผู้สมัครสอบ

ผู้สมัครสอบต้องเป็นผู้ซึ่งจบการศึกษาชั้นปริญญาตรีหรือประกาศนียบัตรเทียบเท่าปริญญาตรีทางใดทางหนึ่ง หรือเป็นผู้ที่กำลังศึกษาอยู่ในปีสุดท้ายของหลักสูตรปริญญาตรี

สำหรับผู้ที่สำเร็จการศึกษา หรือกำลังศึกษาอยู่ในชั้นปีสุดท้ายของวิทยาลัยเอกชนนั้น จะต้องเป็นสาขาซึ่งได้รับการรับรองจากทบวงมหาวิทยาลัยเท่านั้น

การทดสอบ

สถาบันจะเปิดให้มีการทดสอบวิชาต่าง ๆ ปีละ 2 ครั้ง คือ ประมาณเดือนเมษายน และ กันยายน กำหนดวันรับสมัคร และทดสอบ-สถาบันจะประกาศให้ทราบเป็นคราว ๆ ไป

อนึ่ง ผู้ที่มีผลการทดสอบในบางวิชาไม่ถึงมาตรฐานตามที่สถาบันกำหนด มีสิทธิ์จะสมัครเข้าทดสอบวิชานั้น ๆ ใค้อีก หรือแม้วิชาที่สอบได้จนถึงมาตรฐานแล้ว หากต้องการให้มีผลการทดสอบดียิ่งขึ้นจะมาทดสอบที่สถาบันจ้กใหม่ขึ้นในครั้งต่อ ๆ ไปอีกก็ได้

วิชาที่ทดสอบ

1. วิชาคณิตศาสตร์
2. วิชาภาษาอังกฤษ
3. วิชาเฉพาะสาขาตามความต้องการของแต่ละคณะ/สำนัก
 - 3.1 วิชาเฉพาะสาขารัฐประศาสนศาสตร์
 - 3.2 วิชาเฉพาะสาขาบริหารธุรกิจ
 - 3.3 วิชาเฉพาะสาขาพัฒนาการเศรษฐกิจ
 - 3.4 วิชาเฉพาะสาขาสถิติประยุกต์

3.5 วิชาเฉพาะสาขาพัฒนาสังคม

ขอบเขตโดยย่อของวิชาที่ทดสอบ

วิชาภาษาอังกฤษ

ผู้สมัครที่ต้องการเข้าศึกษาในสถาบัน ต้องมีความรู้ภาษาอังกฤษคือพอที่จะอ่านตำราหรือเอกสารต่าง ๆ ที่ประกอบในการศึกษาตามคณะต่าง ๆ ของสถาบันได้ ดังนั้น การทดสอบวิชานี้จึงมุ่งที่จะวัดพื้นฐานความรู้ของผู้สมัครในด้านการอ่านภาษาอังกฤษเพื่อความเข้าใจ (Reading Skill) เป็นสำคัญ โดยแบ่งข้อสอบเป็น 3 ส่วน คือ Vocabulary (Contextual Meaning) Structure Comprehension และ Reading Comprehension ข้อสอบทั้งหมดเป็นแบบปรนัย

จุฬาลงกรณ์ มหาวิทยาลัย

ภาควิชาภาษาไทย

สาขาวิชาภาษาไทย

หลักสูตร ปริญญาอักษรศาสตรมหาบัณฑิต

คุณสมบัติของผู้มีสิทธิสมัคร

1. สำเร็จปริญญาตรีสาขาวิชาภาษาไทยหรือเทียบเท่า
2. ต้องเรียนภาษาไทยมาแล้วไม่น้อยกว่า 40 หน่วยกิตภาค (กรณีที่มีการสอนภาคปกติปีละ 2 ภาค) หรือ 60 หน่วยกิต-
เทอม (กรณีที่มีการสอนภาคปกติปีละ 3 เทอม) หรือเรียนวิชา-
โทภาษาไทยและวิชาโทภาษาศาสตร์หรือเรียนวิชาโทภาษาศาสตร์
หรือเรียนวิชาโทภาษาไทยและวิชาโทภาษาตะวันออก (บาลีและ
สันสกฤต)
3. คะแนนเฉลี่ยตลอดหลักสูตรหรือเฉพาะชั้นสุดท้ายไม่ต่ำกว่า 70 %
หรือแต้มเฉลี่ยตลอดหลักสูตรไม่ต่ำกว่า 2.70 หรือคะแนน/
แต้มเฉลี่ยเฉพาะภาษาไทยไม่ต่ำกว่า 70 % หรือ 2.70

หมายเหตุ สำหรับผู้สมัครที่สำเร็จระดับอนุปริญญา/เทียบเท่ามาก่อน
เช่น สำเร็จ พ.ม. ป.ป. ป.ม. ป.กศ.สูง ปว.ช.
ป.ว.ส. หรือ ปม.ก. แล้วจึงมาเรียนต่อในระดับปริญญาตรี
หลักสูตร 2 ปี ผู้สมัครต้องนำใบคะแนนรายวิชา (Transcript)
ในระดับอนุปริญญา/เทียบเท่าดังกล่าวประกอบการสมัครด้วย

วิชาที่สอบ

1. หลักภาษาไทยและภาษาศำสตร์หรือวรรณคดีไทย
2. ภาษาอังกฤษ (แปลอังกฤษเป็นไทยและความเข้าใจ)
3. การเขียนบทความ
4. สัมภาษณ์ (เฉพาะผู้ที่ผ่านการสอบข้อเขียน)

ภาควิชาภาษาอังกฤษ

สาขาวิชาภาษาอังกฤษ

หลักสูตร ปริญญาอักษร ศาสตร์มหาบัณฑิต

คุณสมบัติของผู้สมัคร

1. สำเร็จปริญญาตรีสาขาวิชาภาษาอังกฤษและวรรณคดีอังกฤษ
2. คะแนน/แต้มเฉลี่ยตลอดหลักสูตรไม่ต่ำกว่า 70 % หรือ 2.50
3. แต้มเฉลี่ยเฉพาะวิชาภาษาอังกฤษไม่ต่ำกว่า 75 % หรือ 2.70

หมายเหตุ สำหรับผู้สมัครที่สำเร็จระดับอนุปริญญา/เทียบเท่ามาก่อน เช่น สำเร็จ พ.ม. ป.ป. ป.ม. ป.กศ.สูง ป.ว.ช. ปวส. หรือ ปม.ก. แล้วจึงมาเรียนต่อในระดับปริญญาตรีหลักสูตร 2 ปี ผู้สมัครต้องนำใบคะแนนรายวิชา (Transcript) ในระดับอนุปริญญา/เทียบเท่าดังกล่าวประกอบการสมัครด้วย

วิชาที่สอบ

1. Grammar and Composition
2. Translation English-Thai; Thai-English
3. English Literature
4. สัมภาษณ์

หน่วยวิชา วรรณคดีเปรียบเทียบ

สาขาวิชา วรรณคดีเปรียบเทียบ

หลักสูตร ปริญญาอักษร ศาสตร์มหาบัณฑิต

คุณสมบัติของผู้มีสิทธิสมัคร

1. สำเร็จปริญญาตรีอักษร ศาสตร์บัณฑิตหรือเทียบเท่า
2. ต้องเคยเรียนรายวิชาวรรณคดีไม่น้อยกว่า 20 หน่วยกิต
3. คะแนนเฉลี่ยเฉพาะรายวิชาวรรณคดีไม่ต่ำกว่า 70 % หรือ 2.70

หมายเหตุ สำหรับผู้สมัครที่สำเร็จระดับอนุปริญญา/เทียบเท่ามาก่อน เช่น สำเร็จ สำเร็จ พ.ม. ป.ป. ป.ม. ป.กศ.สูง ปวช. ปวส. หรือ ปม.ก. แล้วจึงมาเรียนต่อในระดับปริญญาตรีหลักสูตร 2 ปี ผู้สมัครต้องนำใบคะแนนรายวิชา (Transcript) ในระดับอนุปริญญา/เทียบเท่าดังกล่าวประกอบการสมัครด้วย

วิชาที่สอบ

1. วรรณคดีวิจารณ์
2. แคล้ออังกฤษ-ไทย และทดสอบความรู้ภาษาไทย
3. สัมภาษณ์ (สำหรับผู้ที่สอบผ่านข้อเขียน)

ภาควิชา ภูมิศาสตร์

สาขาวิชา ภูมิศาสตร์

หลักสูตร ปริญญาอักษร ศาสตรมหาบัณฑิต

คุณสมบัติของผู้สมัคร

สำเร็จปริญญาตรีวิชาเอกภูมิศาสตร์

หมายเหตุ สำหรับผู้สมัครที่สำเร็จระดับอนุปริญญา/เทียบเท่ามากอน

เช่น สำเร็จ พ.ม. ป.ป. ป.ม. ป.กศ.สูง ปวช. ปวส. หรือ

ป.ม.ก. แล้วจึงมาเรียนต่อในระดับปริญญาตรีหลักสูตร 2 ปี ผู้สมัคร

ต้องนำใบคะแนนรายวิชา (Transcript) ในระดับอนุปริญญา/

เทียบเท่าดังกล่าวประกอบการสมัครด้วย

วิชาที่สอบ

1. หลักภูมิศาสตร์
2. ภาษาอังกฤษ
3. สัมภาษณ์

ภาควิชา ประวัติศาสตร์

สาขาวิชา ประวัติศาสตร์

หลักสูตร ปริญญาอักษรศาสตรมหาบัณฑิต

คุณสมบัติของผู้มีสิทธิ์สมัคร

สำเร็จปริญญาตรีและเคยเรียนวิชาประวัติศาสตร์มาแล้วไม่น้อยกว่า 30 หน่วยกิตหรือเทียบเท่า

- วิชาที่สอบ
1. ประวัติศาสตร์และเหตุการณ์ปัจจุบัน
 2. ประวัติศาสตร์ไทย 2
 3. ภาษาอังกฤษ
 4. สัมภาษณ์

ภาควิชาปรัชญา

สาขาวิชา ปรัชญา

หลักสูตร ปริญญาอักษรศาสตรมหาบัณฑิต

คุณสมบัติของผู้มีสิทธิ์สมัคร มีวุฒิปริญญาตรีทุกสาขา

- วิชาที่สอบ
1. เนื้อหาปรัชญา
 2. ความสามารถในการเข้าใจและการใช้เหตุผล
 3. สัมภาษณ์

ภาควิชา ภาษาตะวันออก

สาขาวิชา บาลี-สันสกฤต

หลักสูตร ปริญญาอักษรศาสตรมหาบัณฑิต

คุณสมบัติของผู้มีสิทธิ์สมัคร

1. สำเร็จปริญญาตรีสาขาใดสาขาหนึ่ง
2. คะแนนเฉลี่ยตลอดหลักสูตรหรือเฉพาะชั้นสุดท้ายไม่ต่ำกว่า 65% หรือ สะสมตลอดหลักสูตรไม่ต่ำกว่า 2.50
3. ผู้ที่เคยศึกษาภาษาบาลีหรือสันสกฤตจากสถาบันชั้นสูงมาแล้วอาจได้รับ การผ่อนผันเกี่ยวกับคะแนนเฉลี่ยได้เป็นพิเศษ แต่จะต้องได้คะแนนเฉลี่ย ไม่น้อยกว่า 63% หรือ 2.30

วิชาที่สอบ 1. ภาษาบาลี-สันสกฤต

2. ภาษาอังกฤษ

3. สัมภาษณ์

ภาควิชา ภาษาศาสตร์

สาขาวิชา ภาษาศาสตร์

หลักสูตร ปริญญาอักษรศาสตรมหาบัณฑิต

คุณสมบัติของผู้มีสิทธิ์สมัคร

1. สำเร็จการศึกษาปริญญาบัณฑิต

2. ได้แต้มเฉลี่ยสะสมไม่ต่ำกว่า 2.50 หรือคะแนนเฉลี่ยไม่ต่ำกว่า 70%

3. มีความรู้ภาษาอังกฤษเพียงพอที่จะอ่านตำราเข้าใจได้
- วิชาที่สอบ
1. การอ่านภาษาไทยเพื่อความเข้าใจ
 2. การอ่านภาษาอังกฤษเพื่อความเข้าใจ
 3. ความสามารถในการศึกษาภาษาศาสตร์
 4. สัมภาษณ์

ภาควิชา สถิติ

สาขาวิชา สถิติ

หลักสูตร ปริญญาสถิติศาสตรมหาบัณฑิต

คุณสมบัติของผู้มีสิทธิสมัคร

1. สำเร็จการศึกษาในระดับปริญญาตรีทุกสาขา
2. ต้องเคยเรียนวิชาสถิติในระดับปริญญาตรีอย่างน้อย 2 วิชา และจะต้องมีวิชาต่อไปนี้ หรือเทียบเท่า คือ

2.1 ทฤษฎีสถิติ

2.2 สถิติวิเคราะห์

วิชาที่สอบ 1. ทฤษฎีสถิติ

2. สถิติวิเคราะห์

3. สอบสัมภาษณ์

ภาควิชา วิศวกรรมคอมพิวเตอร์

สาขาวิชา วิทยาศาสตร์คอมพิวเตอร์

หลักสูตร ปริญญาวิทยาศาสตรมหาบัณฑิต

คุณสมบัติของผู้มีสิทธิ์สมัคร

สำเร็จปริญญาตรีในสาขาใดสาขาหนึ่ง

วิชาที่สอบ

1. APTITUDE TEST

2. MATHEMATICS

3. FORTRAN IV PROGRAMMING

4. ENGLISH

5. สอบสัมภาษณ์

ภาควิชา พาณิชยศาสตร์ การตลาด การธนาคารและการเงิน

สาขาวิชา บริหารธุรกิจ

หลักสูตร ปริญญาบริหารธุรกิจมหาบัณฑิต

คุณสมบัติของผู้มีสิทธิ์สมัคร

สำเร็จปริญญาบัณฑิตทุกสาขา

วิชาที่สอบ

1. คณิตศาสตร์และสถิติ

2. ภาษาอังกฤษ

3. ความรู้ทั่วไปทางธุรกิจ

4. สัมภาษณ์ (เฉพาะผู้สอบขอเขียนผ่าน)

ภาควิชา คณิตศาสตร์

สาขาวิชา คณิตศาสตร์

หลักสูตร ปริญญาวิทยาศาสตรมหาบัณฑิต

คุณสมบัติของผู้มีสิทธิ์สมัคร

สำเร็จปริญญาตรี

วิชาที่สอบ

1. FUNDAMENTAL CONCEPTS OF MATHEMATICS (SETS,
NUMBER SYSTEMS) LINEAR ALGEBRA, REAL ANALYSIS
(OR ADVANCED CALCULUS)

ABSTRACT ALGEBRA

2. สอบสัมภาษณ์ทางวิชาการ

ภาควิชา เคมี

สาขาวิชา เคมีอินทรีย์ เคมีวิเคราะห์ เคมีฟิสิกส์ เคมีอนินทรีย์

หลักสูตร ปริญญาวิทยาศาสตรมหาบัณฑิต

คุณสมบัติของผู้มีสิทธิ์สมัคร

ผู้มีสิทธิ์สมัครสอบเพื่อศึกษาหลักสูตรนี้ ต้องสำเร็จการศึกษาวิทยา-
ศาสตร์พื้นฐานระดับปริญญาวิทยาศาสตรบัณฑิตสาขาเคมี

ผู้มีสิทธิ์เข้าสอบคัดเลือก ต้องมีพื้นฐานวิชาเคมีอินทรีย์ เคมีวิเคราะห์
เคมีฟิสิกส์ เคมีอนินทรีย์ และได้รับความเห็นชอบจากที่ประชุมคณาจารย์
บัณฑิตศึกษา ประจำภาควิชาเคมี

- วิชาที่สอบ
1. เคมีวิเคราะห์
 2. เคมีอินทรีย์
 3. เคมีฟิสิกส์
 4. เคมีอินทรีย์
 5. สัมภาษณ์

ภาควิชา ชีววิทยา

สาขา สัตววิทยา

หลักสูตร ปริญญาวิทยาศาสตรมหาบัณฑิต

คุณสมบัติของผู้มีสิทธิ์สมัคร

1. สำเร็จปริญญาตรี สาขาวิชาชีววิทยา หรือเทียบเท่า

2. ต้องผ่านการศึกษามหาวิชาดังต่อไปนี้มาแล้วไม่น้อยกว่า 4 หมวดวิชา

โดยหมวดที่ 1 จะต้องเคยเรียนมาแล้วไม่น้อยกว่า 6 หน่วยกิต และหน่วยอื่น ๆ
ไม่น้อยกว่า 3 หน่วยกิต

ภาควิชา ฟิสิกส์

สาขาวิชา ฟิสิกส์

หลักสูตร ปริญญาวิทยาศาสตรมหาบัณฑิต

คุณสมบัติของผู้มีสิทธิ์สมัคร

1. สำเร็จปริญญาตรีวิทยาศาสตร์บัณฑิต หรือเทียบเท่า

วิชาที่สอบ 1. ฟิสิกส์ระดับปริญญาตรี 1 (วิชาทุกสาขาฟิสิกส์ในระดับปริญญาตรี)

2. ฟิสิกส์ระดับปริญญาตรี 2 (ปัญหาเฉพาะในวิชากลศาสตร์แม่เหล็กไฟฟ้า กลศาสตร์ควอนตัม กลศาสตร์สถิติ ฟิสิกส์เชิงคณิตศาสตร์

ภาควิชา ฟิสิกส์

สาขาวิชา ฟิสิกส์

หลักสูตร ปริญญาวิทยาศาสตรมหาบัณฑิต

คุณสมบัติของผู้มีสิทธิสมัคร

สำเร็จปริญญาตรีวิทยาศาสตร์บัณฑิต สาขาฟิสิกส์หรือปริญญาบัณฑิตสาขาวิทยาศาสตร์ชีวภาพ ผู้สมัครทุกคนต้องอ่านประกาศของภาควิชาและมาติดต่อแจ้งความประสงค์ในการศึกษาต่อหัวหน้าภาควิชา หรือผู้แทนก่อนที่จะกรอกและยื่นใบสมัครต่อบัณฑิตวิทยาลัย

รายละเอียดแนบท้าย

เรื่อง คุณสมบัติของผู้มีสิทธิสมัคร เข้าศึกษาในบัณฑิตวิทยาลัย สาขาวิชาฟิสิกส์

สำเร็จปริญญาวิทยาศาสตรบัณฑิต สาขาฟิสิกส์ หรือปริญญาตรีสาขาวิทยาศาสตร์ชีวภาพ และจะต้องสอบผ่านวิชาพื้นฐานทั้งทฤษฎี

ต่อไปนี้หรือเทียบเท่า

1. กายวิภาคศาสตร์ทั่วไปของพืช ไม่น้อยกว่า 3 หน่วยกิต
2. พันธุศาสตร์ทั่วไป ไม่น้อยกว่า 3 หน่วยกิต
3. พฤษขนุกรมวิทยา ไม่น้อยกว่า 3 หน่วยกิต
4. สันฐานวิทยาของพืชที่มีเนื้อเยื่อลำเลียง ไม่น้อยกว่า 3 หน่วยกิต
5. สรีรวิทยาของพืช ไม่น้อยกว่า 4 หน่วยกิต
6. นิเวศวิทยา หรือนิเวศน์วิทยาของพืช ไม่น้อยกว่า 3 หน่วยกิต
7. วิชาที่เกี่ยวกับแมลงที่ร้ายหรือเห็ดรา หรือสาหร่ายของพืชไร้ดอก ไม่น้อยกว่า 3 หน่วยกิต

ผู้สมัครที่ยังขาดวิชาพื้นฐานในข้อ 1-7 ไม่เกิน 10 หน่วยกิต ภาควิชาพฤกษศาสตร์ จะพิจารณาให้สมัครเข้าศึกษาได้ โดยมีข้อแม้ว่าจะต้องสอบผ่านวิชาที่ขาดเหล่านั้นให้ได้อีกก่อนที่จะจบหลักสูตรปริญญาวิทยาศาสตรบัณฑิตและไม่ับหน่วยกิตให้ ผู้สมัครทุกคนจะต้องมาติดต่อแจ้งความประสงค์ในการศึกษาต่อหัวหน้าภาควิชา หรือผู้แทนก่อนที่จะกรอกและยื่นใบสมัครต่อบัณฑิตวิทยาลัย

ภาควิชา พฤษศาสตร์

สาขาวิชา พันธุศาสตร์

หลักสูตร ปริญญาวิทยาศาสตรมหาบัณฑิต

คุณสมบัติของผู้มีสิทธิสมัคร

สำเร็จปริญญาบัณฑิต สาขาวิทยาศาสตร์ชีวภาพหรือสาขาวิชาอื่นที่เทียบเท่าผู้สมัครทุกคนต้องอ่านประกาศของภาควิชาและต้องมาติดต่อแจ้งความ

ประสงค์ในการศึกษาต่อหัวหน้าภาควิชา หรือผู้แทนก่อนที่จะ
กรอกและยื่นใบสมัคร ต่อบัณฑิตวิทยาลัย

- วิชาที่สอบ
1. *General Biology*
 2. *Genetics*
 3. สัมภาษณ์

รายละเอียดแนบท้าย

เรื่องคุณสมบัติของผู้มีสิทธิ์สมัคร เข้าศึกษาในบัณฑิตวิทยาลัยสาขาพันธุศาสตร์
สำเร็จปริญญาบัณฑิต สาขาวิทยาศาสตร์ชีวภาพ หรือสาขาวิชาอื่นที่
เทียบเท่า และจะต้องสอบผ่านวิชาพื้นฐานทั้งภาคทฤษฎีและปฏิบัติการต่อไปนี้
หรือเทียบเท่า

1. พันธุศาสตร์ทั่วไป ไม่น้อยกว่าหน่วยกิต
2. जीवเคมี ไม่น้อยกว่าหน่วยกิต
3. ชีวสถิติ หรือเทียบเท่า ไม่น้อยกว่าหน่วยกิต
4. แคลพันธุศาสตร์ ไม่น้อยกว่าหน่วยกิต

ผู้สมัครที่ยังขาดวิชาพื้นฐานในข้อ 1-4 ไม่เกิน 2 ใน 4 ข้อ ภาควิชาพฤกษ-
ศาสตร์จะพิจารณาให้สมัครเข้าศึกษาได้ โดยมีข้อแม้ว่าจะต้องสอบผ่านวิชา
ที่ขาดเหล่านั้นให้ได้ก่อนที่จะจบหลักสูตรปริญญาวิทยาศาสตรบัณฑิต และไม่นับหน่วย
กิตใหญ่สมัครทุกคน จะต้องมาติดต่อแจ้งความประสงค์ในการศึกษาต่อหัวหน้า
ภาควิชา หรือผู้แทนก่อนที่จะกรอกและยื่นใบสมัคร ต่อบัณฑิตวิทยาลัย

ภาควิชา เคมีเทคนิค

สาขาวิชา เคมีเทคนิค

หลักสูตร ปริญญาวิทยาศาสตรมหาบัณฑิต

คุณสมบัติของผู้มีสิทธิ์สมัคร

สำเร็จปริญญาวิทยาศาสตรบัณฑิตสาขาวิชาเคมีหรือปริญญาวิศวกรรม

บัณฑิต สาขาวิศวกรรมเคมี ปริญญาบัณฑิตในสาขาวิชาอื่นที่เทียบเท่า

วิชาที่สอบ 1. สอบข้อเขียนวิชาสมมูลมวลสารและวิชาสมการคิฟเพอเรน
เจียล

2. สอบสัมภาษณ์

ภาควิชา เทคโนโลยีทางอาหาร

สาขาวิชา เทคโนโลยีการอาหาร

หลักสูตร ปริญญาวิทยาศาสตรมหาบัณฑิต

คุณสมบัติของผู้มีสิทธิ์สมัคร

สำเร็จปริญญาวิทยาศาสตรบัณฑิต สาขาเทคโนโลยีการอาหาร หรือ
ปริญญาบัณฑิตในสาขาวิชาอื่น ซึ่งวิชาพื้นฐานระดับปริญญาตรีมีวิชาต่อไปนี้

1. แคลคูลัส 1 และ 2 รวม 6-8 หน่วยกิต

2. เคมี 1 และ 2 รวม 8 หน่วยกิต

3. ชีววิทยา 1 และ 2 รวม 8 หน่วยกิต

4. ฟิสิกส์ 1 และ 2 รวม 8 หน่วยกิตเป็นอย่างต่ำ

วิชาที่สอบ ความรู้พื้นฐานทางเทคโนโลยีการอาหารและวิชาที่เกี่ยวข้อง
(ดูรายละเอียดที่ภาควิชา)

ภาควิชา ธรณีวิทยา

สาขา ธรณีวิทยา

หลักสูตร ปริญญาวิทยาศาสตรมหาบัณฑิต

คุณสมบัติของผู้มีสิทธิ์สมัคร

ผู้สมัครต้องสำเร็จปริญญาวิทยาศาสตรบัณฑิต ทางสาขาธรณีวิทยาหรือสำเร็จสาขาวิชาใดสาขาหนึ่งในกลุ่มสาขาวิทยาศาสตรกายภาพและ/หรือวิทยาศาสตร์ชีวภาพและมีความรู้ทางสาขาวิชาธรณีวิทยาโดยได้เรียนวิชาธรณีวิทยามาแล้วไม่น้อยกว่า 45 หน่วยกิต

วิชาที่สอบ 1. ข้อเขียนวิชาธรณีวิทยาทั่วไป

2. สัมภาษณ์

ภาควิชา วิทยาศาสตร์ทางทะเล

สาขาวิชา ชีววิทยาทางทะเล

หลักสูตร ปริญญาวิทยาศาสตรมหาบัณฑิต

คุณสมบัติของผู้มีสิทธิ์สมัคร

1. สำเร็จปริญญาบัณฑิตสาขาวิชาวิทยาศาสตร์ทางทะเล ชีววิทยาหรือสาขาวิชาใกล้เคียง และได้รับความเห็นชอบจากภาควิชาวิทยาศาสตร์ทางทะเล

โดยผู้สมัครจะต้องเรียนและสอบผ่านวิชาพื้นฐานที่หลักสูตรกำหนดไว้ไม่ต่ำกว่า 3 วิชา ในหมวดวิชาดังต่อไปนี้ ซึ่งวิชาของสัตว์ไม่มีกระดูกสันหลัง สรีรวิทยา ชีวเคมี พันธุศาสตร์ นิเวศวิทยา ชีวสถิติ

2. แคมเฉลี่ยตลอดหลักสูตรไม่ต่ำกว่า 2.50 หรือ เฉลี่ยสองปีสุดท้าย ไม่ต่ำกว่า 2.75

3. ทางภาควิชาอาจจะพิจารณาผู้ที่มีคุณสมบัติตามข้อ 1 แต่ขาดคุณสมบัติข้อ 2 ให้มีสิทธิ์ทดสอบได้โดยมีข้อแม้ว่าสามารถสอบผ่านการทดสอบของภาควิชาได้ ให้เป็นนิสิตทดลองเรียนหนึ่งภาคการศึกษา โดยต้องลงทะเบียนเรียนวิชาที่เป็นวิชาบังคับของหลักสูตรภายในภาคแรกที่มีการเปิดสอน

4. ผู้สมัครที่ได้รับอนุญาตหรือผ่านการทดสอบเข้ามาเรียนในภาควิชา ถ้าขาดวิชาพื้นฐานตามหลักสูตร จะต้องเรียนวิชาพื้นฐานที่ขาดในภาคแรกที่เปิดสอน

วิชาที่สอบ

1. วิทยาศาสตร์พื้นฐานเฉพาะวิชาชีววิทยา เคมี, คณิตศาสตร์
2. ความรู้ทั่วไปวิทยาศาสตร์ทางทะเล
3. สัมภาษณ์

ภาควิชา วิทยาศาสตร์ทางทะเล

สาขาวิชา สมุทรศาสตร์สภาวะและเคมี

หลักสูตร ปริญญาวิทยาศาสตรมหาบัณฑิต

คุณสมบัติของผู้สมัคร

1. สำเร็จปริญญาบัณฑิตสาขาวิชาวิทยาศาสตร์ทางทะเล หรือคณิตศาสตร์ ฟิสิกส์ เคมี ชีววิทยา หรือสาขาใกล้เคียง ที่ได้รับความเห็นชอบจากภาควิชา โดยผู้สมัครต้องได้เรียนและสอยงานวิชาพื้นฐานในหมวดวิชาคณิตศาสตร์ ฟิสิกส์ เคมี ที่อยู่ในระดับ 200 ขึ้นไป รวมแล้วไม่ต่ำกว่า 12 หน่วยกิต ใน 3 หมวดวิชา คณิตศาสตร์ ฟิสิกส์ และ เคมี

2. แคมเฉลี่ยตลอดหลักสูตรไม่ต่ำกว่า 2.50 หรือเฉลี่ยสองปีสุดท้ายไม่ต่ำกว่า 2.75 หรือ

3. ทางภาควิชาอาจจะพิจารณาผู้สมัครตามข้อ 2 ใหม่สิทธิทดสอบได้ โดยมีข้อแม้ว่า ถ้าสามารถสอยงานการทดสอบของภาควิชาได้ ให้เป็นนิสิตทดลองเรียนหนึ่งภาคการศึกษา โดยต้องลงทะเบียนเรียนวิชาที่เป็นวิชาบังคับของหลักสูตรภายในภาคแรกที่มีการ เปิดสอน

4. ผู้สมัครที่ผ่านการทดสอบ เข้ามาเรียนในภาควิชา ถ้าวิชาพื้นฐานตามหลักสูตรจะต้อง เรียนวิชาพื้นฐานที่ขาดในภาคแรกที่เปิดสอน

- วิชาที่สอบ 1. วิทยาศาสตร์พื้นฐานเฉพาะวิชาเคมี ฟิสิกส์ และคณิตศาสตร์
2. ความรู้ทั่วไปวิทยาศาสตร์ทางทะเล
3. สัมภาษณ์

ภาควิชา ชีวเคมี

สาขาวิชา ชีวเคมี

หลักสูตร ปริญญาวิทยาศาสตรมหาบัณฑิต

คุณสมบัติของผู้มีสิทธิสมัคร

1. สำเร็จปริญญาวิทยาศาสตรบัณฑิตจากคณะวิทยาศาสตร์ ภ.บ. พ.บ. ท.บ. สพ.บ. วท.บ. (เทคนิคการแพทย์) และได้เรียนวิชาชีวเคมี มาแล้วไม่น้อยกว่า 3 หน่วยกิต
2. คะแนนเฉลี่ยขั้นสุดท้ายไม่ต่ำกว่า 70% หรือแต้มเฉลี่ยสะสมตลอดหลักสูตรไม่ต่ำกว่า 2.50

- วิชาที่สอบ 1. ขอเขียนภาษาอังกฤษ
2. ขอเขียนชีวเคมีทั่วไป
3. สัมภาษณ์

หน่วยงานที่รับผิดชอบ คณะกรรมการบริหารหลักสูตร เทคโนโลยีทางชีวภาพ คณะวิทยาศาสตร์

สาขาวิชา เทคโนโลยีชีวภาพ

หลักสูตร ปริญญาวิทยาศาสตรมหาบัณฑิต

คุณสมบัติของผู้สมัคร

1. สำเร็จปริญญาวิทยาศาสตรบัณฑิต วิศวกรรมศาสตรบัณฑิต เกษตร-
ศาสตรบัณฑิต

วิชาที่สอบ 1. สัมภาษณ์

ภาควิชา จุลชีววิทยา

สาขาวิชา จุลชีววิทยาทางอุตสาหกรรม

หลักสูตร ปริญญาวิทยาศาสตรมหาบัณฑิต

คุณสมบัติของผู้สมัคร

1. สำเร็จปริญญาวิทยาศาสตรบัณฑิต สาขาจุลชีววิทยา สัตววิทยา
พฤกษศาสตร์ พันธุศาสตร์ วิทยาศาสตร์ทั่วไป วิศวกรรมเคมี เทคโนโลยี
ทางอาหารและเทคโนโลยีทางชีวภาพ หรือสาขาอื่นที่เทียบเท่าสาขาที่ได้
ระบุไว้ดังกล่าว หรือปริญญาเกษตรศาสตรบัณฑิต

2. จะต้องผ่านการศึกษาระดับปริญญาตรี สาขาจุลชีววิทยาทั่วไป และชีวเคมี

วิชาที่สอบ 1. จุลชีววิทยาทั่วไป

2. สัมภาษณ์

สหสาขาวิชา สรีรวิทยา

สาขาวิชา สรีรวิทยา (สหสาขา)

หลักสูตร ปริญญาวิทยาศาสตรมหาบัณฑิต

คุณสมบัติของผู้มีสิทธิ์สมัคร

จบวิทยาศาสตร์บัณฑิต หรือเทียบเท่า (ท.บ., สพ.บ., ท.บ., ภ.บ.,

วท.บ. ฯลฯ)

วิชาที่สอบ 1. สรีรวิทยาทั่วไป

2. ภาษาอังกฤษ

3. สัมภาษณ์

สหสาขาวิชา วิทยาศาสตร์สภาวะแวดล้อม

สาขาวิชา วิทยาศาสตร์สภาวะแวดล้อม (สหสาขา)

หลักสูตร ปริญญาวิทยาศาสตรมหาบัณฑิต

คุณสมบัติของผู้มีสิทธิ์สมัคร

1. สำเร็จปริญญาวิทยาศาสตรบัณฑิต หรือเทียบเท่า

2. ต้องมีพื้นฐานวิชา ชีววิทยา เคมี คณิตศาสตร์ และฟิสิกส์

วิชาที่สอบ 1. สภาวะแวดล้อมทางชีวภาพ สภาวะแวดล้อมทางกายภาพ

สถิติวิเคราะห์ ความเข้าใจภาษาอังกฤษ

2. สัมภาษณ์ เฉพาะผู้สอบผ่านข้อเขียน

ภาควิชา การปกครอง

สาขาวิชา การปกครอง

หลักสูตร ปริญญารัฐศาสตรมหาบัณฑิต

คุณสมบัติของผู้มีสิทธิสมัคร

สำเร็จปริญญารัฐศาสตรบัณฑิตหรือปริญญาทางสังคมศาสตร์ที่เน้นหนักทางรัฐศาสตร์โดยมีแต้มเฉลี่ยสะสมตลอดหลักสูตรการศึกษาไม่ต่ำกว่า 2.70 จากระบบ 4 แต้ม หรือในระบบคะแนนไม่ต่ำกว่าร้อยละ 70

วิชาที่สอบ ความรู้ทั่วไปทางรัฐศาสตร์

ภาษาอังกฤษ

สัมภาษณ์

สหสาขาวิชา จุลชีววิทยาทางการแพทย์

สาขาวิชา จุลชีววิทยาทางการแพทย์ (สหสาขา)

หลักสูตร ปริญญาวิทยาศาสตรมหาบัณฑิต

คุณสมบัติของผู้มีสิทธิสมัคร

เป็นผู้สำเร็จปริญญาบัณฑิตสาขาวิทยาศาสตร์หรือเทียบเท่า

(ใช้เวลาการศึกษา 4 ปี)

วิชาที่สอบ 1. จุลชีววิทยา

2. สัมภาษณ์

ภาควิชา ความสัมพันธ์ระหว่างประเทศ

สาขาวิชา ความสัมพันธ์ระหว่างประเทศ

หลักสูตร ปริญญารัฐศาสตรมหาบัณฑิต

คุณสมบัติของผู้มีสิทธิสมัคร

สำเร็จปริญญาตรีสาขาความสัมพันธ์ระหว่างประเทศ หรือสาขาใด
สาขาหนึ่งทางสังคมศาสตร์ หรือมนุษยศาสตร์ ซึ่งเคยเรียนวิชาต่อไปนี้
อย่างน้อย 3วิชา คือ

1. ความรู้เบื้องต้นเกี่ยวกับความสัมพันธ์ระหว่างประเทศหรือเหตุการณ์
ปัจจุบันของโลก
2. ประวัติการทูต 3. ประวัติศาสตร์สากล 4. การเมืองระหว่างประ
เทศ 5. องค์การระหว่างประเทศ 6. กฎหมายระหว่างประเทศ
7. เศรษฐศาสตร์

นอกจากนี้ต้องมีคะแนน หรือแต้มเฉลี่ยตลอดหลักสูตรไม่ต่ำกว่า 70%
หรือ 2.70

วิชาที่สอบ 1. ความสัมพันธ์ระหว่างประเทศ

2. ภาษาอังกฤษ

3. สัมภาษณ์

ภาควิชา สังคมวิทยาและมานุษยวิทยา

สาขาวิชา สังคมวิทยา

หลักสูตร ปริญญาสังคมวิทยามหาบัณฑิต

คุณสมบัติของผู้สมัคร

สำเร็จปริญญาบัณฑิต และต้องมีพื้นฐานความรู้ด้านสังคมวิทยาและมานุษยวิทยา ตามเฉลยสะสมตลอดหลักสูตรไม่ต่ำกว่า 2.50

วิชาที่สอบ 1. สังคมวิทยา

2. มานุษยวิทยา

3. สถิติและระเบียบวิธีวิจัย

4. วิชาภาษาอังกฤษ

ภาควิชา วิจัยการศึกษา

สาขาวิชา การวัดผลและประเมินผลการศึกษา

หลักสูตร ปริญญาครุศาสตรมหาบัณฑิต

คุณสมบัติของผู้มีสิทธิ์สมัคร

1. สำเร็จปริญญาตรี

2. มีพื้นฐานความรู้ทางคณิตศาสตร์หรือวิทยาศาสตร์ในระดับมหาวิทยาลัย ไม่ต่ำกว่า 15 หน่วยกิต

3. ตามเฉลยสะสมตลอดหลักสูตรไม่ต่ำกว่า 2.50 จากระบบ 4 แต้ม

- วิชาที่สอน
1. ภาษาไทย
 2. ภาษาอังกฤษ
 3. วิชาเฉพาะ
 4. สัมภาษณ์

ภาควิชา รัฐประศาสนศาสตร์
สาขาวิชา รัฐประศาสนศาสตร์

หลักสูตร ปริญญาตรีรัฐประศาสนศาสตรมหาบัณฑิต
คุณสมบัติของเมธีบัณฑิต

สำเร็จปริญญาตรีสาขาใดสาขาหนึ่ง ซึ่งมีแต้มเฉลี่ยสะสม
 ไม่น้อยกว่า 2.50 หรือระบบคะแนนไม่ต่ำกว่าร้อยละ 65

- วิชาที่สอน
1. ความรู้เบื้องต้นเกี่ยวกับรัฐประศาสนศาสตร์
 2. ภาษาอังกฤษ
 3. สถิติและระเบียบวิธีวิจัย
 4. สัมภาษณ์

ภาควิชา วิทยาการศึกษา
สาขาวิชา วิทยาการศึกษา

หลักสูตร ปริญญาตรีศึกษาศาสตรมหาบัณฑิต
คุณสมบัติของเมธีบัณฑิต

1. สำเร็จปริญญาตรี

2. มีพจนานุกรมทางคณิตศาสตร์หรือวิทยาศาสตร์ในระดับมหาวิทยาลัยไม่ต่ำกว่า 15 หน่วยกิต

3. แคมเปญสะสมตลอดหลักสูตรไม่ต่ำกว่า 2.50 จากระบบ 4 แคมป์ระดับคณะ
แผน

วิชาที่สอบ

1. ภาษาไทย

2. ภาษาอังกฤษ

3. วิชาเฉพาะ

4. สัมภาษณ์

ภาควิชา ฝั่ง เมือง

สาขาวิชา การวางผังเมือง หรือการวางแผนภาค

หลักสูตร ปริญญาการผังเมืองมหาบัณฑิต

คุณสมบัติของเมธีสหิสมัคร

1. คุณสมบัติของเมธีสหิสมัคร เขาศึกษา

หลักสูตรปริญญาโทบัณฑิตศึกษาระดับปริญญาตรี สาขาวิชาวิศวกรรมศาสตร์ เพื่อผลิตบัณฑิตที่มีคุณวุฒิทางด้านการผังเมือง เมธีสหิสมัคร เขาศึกษามีคุณวุฒิปริญญาตรีที่จุฬาลงกรณ์มหาวิทยาลัยรับรองในสาขาวิชาต่อไปนี้ วิศวกรรมโยธา วิศวกรรมสุขาภิบาล วิศวกรรมสำรวจ ภูมิศาสตร์ สถาปัตยกรรมศาสตร์ ภูมิสถาปัตยกรรม สังคมวิทยา เศรษฐศาสตร์ สถิติ รัฐศาสตร์ รัฐประศาสนศาสตร์ นิติศาสตร์

ศึกษาศาสตร์

ผู้สมัครที่มีพื้นฐานความรู้ในสาขาวิชาอื่น ๆ นอกจากที่ระบุไว้
ให้อยู่ในขอบริเวณของภาควิชาผังเมือง

2. คะแนนเฉลี่ยสะสมตลอดหลักสูตร ไม่นต่ำกว่า 2.50 หรือ
ผู้ผ่านการปฏิบัติงานที่เกี่ยวข้องกับการผังเมืองมาไม่น้อยกว่า 2 ปี

ภาควิชา วิทยาลัยการศึกษา

สาขาวิชา สถิติการศึกษา

หลักสูตร ปริญญาครุศาสตร์มหาบัณฑิต

คุณสมบัติของผู้สมัคร

1. สำเร็จปริญญาตรี
2. มีพื้นฐานความรู้ทางคณิตศาสตร์หรือวิทยาศาสตร์ในระดับ
มหาวิทยาลัย ไม่นต่ำกว่า 15 หน่วยกิต

3. คะแนนเฉลี่ยสะสมตลอดหลักสูตร ไม่นต่ำกว่า 2.50 จาก
ระบบ 4 แต้ม ระดับคะแนน

วิชาที่สอบ 1. ภาษาไทย

2. ภาษาอังกฤษ

3. วิชาเฉพาะ

4. สัมภาษณ์

มหาวิทยาลัยศิลปากร

สาขาวิชา ประวัติศาสตร์เอเชียตะวันออกเฉียงใต้

หลักสูตร ปริญญาอักษรศาสตรมหาบัณฑิต

ภาควิชา ประวัติศาสตร์

จำนวนหน่วยกิตที่ต่องศึกษา แผน ก.33 หน่วยกิต และวิทยานิพนธ์

(มีค่าเทียบเท่า) 12 หน่วยกิต แผน ก. 45 หน่วยกิต และรายงาน

การค้นคว้าจากเอกสาร

คุณสมบัติผู้สมัคร

1. สำเร็จปริญญาบัณฑิตทุกสาขาวิชา
2. เป็นนิสิตนักศึกษาปีสุดท้าย ภาควิชาเรียนสุดท้ายของ

ปริญญาบัณฑิตทุกสาขาวิชา

สาขาวิชา มานุษยวิทยา

หลักสูตร ปริญญาศิลปศาสตรมหาบัณฑิต

ภาควิชา มานุษยวิทยา

จำนวนหน่วยกิตที่ต่องศึกษา แผน ก. 36 หน่วยกิต และวิทยานิพนธ์

มีค่าเทียบเท่า 9 หน่วยกิต

คุณสมบัติของผู้สมัคร 1. สำเร็จปริญญาบัณฑิตทุกสาขาวิชา และได้
ค่าเฉลี่ยสะสมไม่น้อยกว่า 2.00 หรือเทียบเท่า

2. มีหนังสือรับรองจากสถาบันที่เรียนจบมา หรือ
หน่วยงานที่ทำอยู่ในการสนับสนุนการศึกษาต่อสาขามานุษยวิทยา

มหาวิทยาลัยเกษตรศาสตร์

คุณสมบัติของผู้มีสิทธิสมัคร

ผู้สมัคร เข้าศึกษาในบัณฑิตวิทยาลัย ต้องสำเร็จการศึกษาชั้นปริญญาตรี และมีผลการศึกษาดังนี้

1. ได้คะแนนเฉลี่ยไม่ต่ำกว่าร้อยละ 75.00 หรือแต้มระดับคะแนนเฉลี่ยสะสมไม่ต่ำกว่า 2.50 หรือ

2. ได้คะแนนเฉลี่ยไม่ต่ำกว่าร้อยละ 70.00 หรือแต้มระดับคะแนนเฉลี่ยสะสมไม่ต่ำกว่า 2.00 และได้คะแนนเฉลี่ยในวิชาเอกที่จะสมัคร เข้าศึกษาชั้นปริญญาโทไม่ต่ำกว่าร้อยละ 80.00 หรือแต้มระดับคะแนนเฉลี่ยสะสมไม่ต่ำกว่า 3.00 หรือ

3. ข้าราชการที่สำเร็จปริญญาตรี ซึ่งมีคะแนนเฉลี่ยไม่ต่ำกว่าร้อยละ 70.00 หรือได้แต้มระดับคะแนนเฉลี่ยสะสมไม่ต่ำกว่า 2.00 และได้ทำงานเต็มในสาขาวิชาเอกที่ต้องการศึกษาต่อมาแล้วไม่น้อยกว่า 3 ปี โดยมีหนังสือรับรองจากหน่วยราชการเจ้าสังกัด

สาขาวิชา คหกรรมศาสตร์

คุณสมบัติ ของผู้มีสิทธิสมัคร ต้องสำเร็จปริญญาตรีจากมหาวิทยาลัย หรือสถาบันซึ่งได้รับรองจาก ก.พ. ในสาขาคหกรรมศาสตร์ หรือสาขาวิชาที่เกี่ยวข้อง โดยจะรับเข้าศึกษาในหมวดวิชาดังนี้

1. หมวกอาหารและโภชนาการ

2. หมวกผ้าทอเส้นใย

วิชาที่สอบ 1. ความรู้ทั่วไปในหมวกวิชาอาหาร และโภชนาการ, ผ้าและเส้นใย, พัฒนาการครอบครัวและเด็ก, บ้านและ ศิลปสัมพันธ์

2. สัมภาษณ์

สาขาวิชา การศึกษาผู้ใหญ่

คุณสมบัติของผู้มีสิทธิสมัคร ต้องสำเร็จปริญญาตรี

วิชาที่สอบ 1. ภาษาอังกฤษ

2. ความรู้ทั่วไปเกี่ยวกับการศึกษาผู้ใหญ่และการศึกษา

นอกระบบ

3. สัมภาษณ์

สาขาวิชา บริหารธุรกิจ

คุณสมบัติของผู้มีสิทธิสมัคร ผู้สมัครต้องสำเร็จปริญญาตรี สาขาการ

จัดการ, การเงิน, การตลาด, บริหารธุรกิจ, การบัญชีหรือสาขาอื่น ๆ

วิชาที่สอบ 1. ความรู้ทั่วไปทางบริหารธุรกิจ (การจัดการ, การเงิน

การตลาด, การบัญชี, เศรษฐศาสตร์, คณิตศาสตร์ สถิติ

และภาษาอังกฤษ 2. สัมภาษณ์

สาขาวิชา เศรษฐศาสตร์สหกรณ์

คุณสมบัติของผู้มีสิทธิสมัคร สำเร็จการศึกษาชั้นปริญญาตรีทุกสาขา

วิชาที่สอบ 1. คณิตศาสตร์

2. เศรษฐศาสตร์

3. ภาษาอังกฤษ

4. การสหกรณ์

5. สัมภาษณ์

สาขาวิชา ชีววิทยาป่าไม้

คุณสมบัติของผู้มีสิทธิสมัคร สำเร็จปริญญาตรีใดปริญญาหนึ่งดังนี้

- การศึกษามัธยมศึกษา เอกชีววิทยา,
พฤกษศาสตร์, สัตวศาสตร์

วิชาที่สอบ 1. ความรู้ทั่วไปทางชีววิทยาป่าไม้

2. สัมภาษณ์

สาขาวิชา วิทยาศาสตร์สิ่งแวดล้อม

คุณสมบัติของผู้มีสิทธิสมัคร สำเร็จปริญญาใดปริญญาหนึ่งดังนี้

- ค.บ., กศ.บ. สาขาเคมี, ชีววิทยา

วิชาที่สอบ 1. สิ่งแวดล้อมทั่วไป, เคมีอินทรีย์-อินทรีย์ มลพิษสิ่งแวดล้อม

2. สัมภาษณ์

สาขาวิชา พัฒนาสังคม

คุณสมบัติของผู้มีสิทธิสมัคร สำเร็จปริญญาตรีและมีประสบการณ์ใน
การทำงานในภาครัฐบาลหรือ เอกชนหลังจบปริญญาตรีมาแล้วไม่น้อย
กว่า 2 ปี และมีหนังสือรับรองว่ามีเวลาทำงานหลังจบปริญญาตรีมาแล้ว
ไม่น้อยกว่า 2 ปี จากหัวหน้าหน่วยงานมาแสดงด้วย

- วิชาที่สอบ
1. สังคมวิทยา, มนุษยวิทยา, รัฐศาสตร์
 2. จิตวิทยา, เศรษฐศาสตร์
 3. สัมภาษณ์

สาขาวิชา การสอนภาษาไทย, การสอนวิทยาศาสตร์, การสอนสังคม
ศึกษา, การสอนภาษาต่างประเทศ, การสอนคณิตศาสตร์

คุณสมบัติของผู้มีสิทธิสมัคร สำเร็จปริญญาตรี ซึ่งเรียนวิชาเอกหรือ
วิชาโทในสาขาที่เขาศึกษาต่อและเกี่ยวข้องกับงานที่ผู้สมัครจะ
ปริญญาศรีดังกล่าวได้แก่ กศ.บ., ศ.บ., ศษ.บ., ศศ.บ.,

- วิชาที่สอบ
1. ความถนัดในเชิงวิชาการ
 2. วิชาเฉพาะสาขา
 3. สัมภาษณ์

สาขาวิชา จิตวิทยาการศึกษาและการแนะแนว

คุณสมบัติของผู้มีสิทธิสมัคร สำเร็จปริญญาตรีทางการศึกษาหรือปริญญา
สาขาซึ่งเป็นผู้ทำหน้าที่เกี่ยวข้องกับจิตวิทยาการศึกษาและการแนะแนว
ตลอดจนผู้ที่ทำงานด้านกิจการนิสิตนักศึกษา

- วิชาที่สอบ
1. ความถนัดเชิงวิชาการ
 2. วิชาเฉพาะสาขา
 3. สัมภาษณ์

สาขาวิชา เทคโนโลยีการศึกษา

คุณสมบัติของผู้มีสิทธิสมัคร สำเร็จปริญญาตรีทางการศึกษาหรือสาขา
อื่นซึ่งเป็นผู้ทำหน้าที่เกี่ยวข้องกับงานด้านเทคโนโลยีการศึกษา

- วิชาที่สอบ
1. ความถนัดเชิงวิชาการ
 2. วิชาเฉพาะสาขา
 3. สัมภาษณ์

มหาวิทยาลัยขอนแก่น

สาขาวิชา จิตวิทยาการศึกษา

คุณสมบัติของผู้มีสิทธิสมัคร เป็นผู้สำเร็จปริญญาตรีสาขาใดก็ได้ ที่มีคะแนนเฉลี่ยสะสมไม่ต่ำกว่า 2.50 หรือเป็นผู้สำเร็จปริญญาตรีสาขาใดก็ได้ที่มีประสบการณ์การทำงานที่เกี่ยวข้องกับสาขานี้มาแล้วไม่น้อยกว่า 2 ปี

- วิชาที่สอบ
1. ความถนัดเชิงวิชาการ
 2. วิชาเฉพาะสาขา
 3. สัมภาษณ์

สาขาวิชา การวัดและประเมินผลการศึกษา

คุณสมบัติของผู้มีสิทธิสมัคร เป็นผู้สำเร็จการศึกษาระดับปริญญาตรีที่มีพื้นฐานทางคณิตศาสตร์พอเพียงสำหรับสาขานี้ โดยมีคะแนนเฉลี่ยสะสมไม่ต่ำกว่า 2.50 หรือมีประสบการณ์การทำงานทางด้านวัดผลมาแล้วไม่น้อยกว่า 2 ปี

- วิชาที่สอบ
1. ความถนัดเชิงวิชาการ
 2. วิชาเฉพาะสาขา
 3. สัมภาษณ์

สาขาวิชา หลักสูตรและการสอน

คุณสมบัติของผู้มีสิทธิสมัคร เป็นผู้สำเร็จการศึกษาชั้นปริญญาตรีสาขาใดก็ได้ โดยมีคะแนนเฉลี่ยสะสมไม่ต่ำกว่า 2.50 หรือมีประสบการณ์การทำงานในโรงเรียนหรือหน่วยงานการศึกษามาแล้วไม่น้อยกว่า 2 ปี

วิชาที่สอบ 1. ความถนัดเชิงวิชาการ
2. วิชาเฉพาะสาขา
3. สัมภาษณ์

สาขาวิชา เทคโนโลยีการศึกษา

คุณสมบัติของผู้มีสิทธิสมัคร ต้องสำเร็จการศึกษาชั้นปริญญาตรีหรือเทียบเท่าสาขาใดก็ตาม และมีประสบการณ์ในการทำงานเกี่ยวข้องกับงานโสตทัศนศึกษามาแล้วไม่น้อยกว่า 2 ปี โดยมีผู้บังคับบัญชารับรอง

วิชาที่สอบ 1. ความถนัดเชิงวิชาการ
2. วิชาเฉพาะสาขา
3. สัมภาษณ์

สาขาวิชา วิทยาศาสตร์ศึกษา (โปรแกรมชีววิทยา)

คุณสมบัติของผู้มีสิทธิสมัคร ต้องสำเร็จปริญญาตรีทางวิทยาศาสตร์
หรือศึกษาศาสตร์ วิชาเอกชีววิทยา หรือ การสอนชีววิทยาหรือ-
วิทยาศาสตร์ทั่วไป

วิชาที่สอบ

1. ความถนัดเชิงวิชาการ
2. วิชาเฉพาะสาขา
3. สัมภาษณ์

มหาวิทยาลัยเชียงใหม่

สาขาวิชา กายวิภาคศาสตร์

คุณสมบัติของผู้มีสิทธิสมัคร จบปริญญาตรีทางวิทยาศาสตร์ สาขาชีว-
วิทยาหรือปริญญาตรีทางวิทยาศาสตร์สุขภาพ

วิชาที่สอบ 1. สอบข้อเขียน วิชากายวิภาคศาสตร์พื้นฐาน
2. สอบสัมภาษณ์ ความรู้ทั่วไป ทักษะคิดและความสนใจ

ต่อการศึกษาดังปริญญา

สาขาวิชา จุลชีววิทยา

คุณสมบัติของผู้มีสิทธิสมัคร สำเร็จปริญญาตรี

วิชาที่สอบ 1. สอบข้อเขียน จุลชีววิทยาและภูมิคุ้มกันวิทยา
2. สอบสัมภาษณ์ จุลชีววิทยาและภูมิคุ้มกันวิทยา

สาขาวิชา ชีวเคมี

คุณสมบัติของผู้มีสิทธิสมัคร สำเร็จปริญญาตรี

วิชาที่สอบ 1. สอบข้อเขียน อินทรีย์เคมี ชีวเคมี
2. สอบสัมภาษณ์ ความรู้ทั่วไป, บุคลิกภาพ

สาขาวิชา สรีรวิทยา

คุณสมบัติของผู้มีสิทธิสมัคร สำเร็จปริญญาตรี

วิชาที่สอบ 1. สอบข้อเขียน ความรู้พื้นฐานวิชาสรีรวิทยา

2. สอบสัมภาษณ์ ความรู้ทั่วไป

สาขาวิชา ปรัชญา

คุณสมบัติของผู้มีสิทธิ์สมัคร

1. ใ้ได้รับปริญญาตรีในสาขาปรัชญาหรือ
2. ปริญญาตรีในสาขาอื่น โดยมีปรัชญาเป็นวิชาเอก
3. ปริญญาตรีในสาขาอื่นที่ไม่มีปรัชญาเป็นวิชารอง

เมื่อผ่านการสอบคัดเลือกเข้าศึกษาได้แล้ว จะต้องศึกษากระบวนวิชา

ปรัชญาระดับปริญญาตรีอย่างน้อย 5 กระบวนวิชา ตามที่สาขาวิชา
กำหนด

วิชาที่สอบ 1. สอบข้อเขียน พื้นฐานทางปรัชญา, ตรรกศาสตร์และ
จริยศาสตร์, แปลภาษาอังกฤษเป็นไทยและเรียงความ

2. สอบสัมภาษณ์

สาขาวิชา คณิตศาสตร์

คุณสมบัติของผู้มีสิทธิ์สมัคร สำเร็จปริญญาตรี

วิชาที่สอบ 1. สอบข้อเขียน **general mathematics abstract algebra, real analysis (เลือกทำ 1 ตอน) differential Equations, complex variable and vector analysis, probability and statistics**

สาขาวิชา เทคโนโลยีทางการศึกษา

คุณสมบัติของผู้มีสิทธิสมัคร 1. สำเร็จปริญญาตรีสาขาต่าง ๆ ทางการศึกษาหรือ
2. ใ้รับปริญญาตรีสาขาวิชาอื่นและมีประสบการณ์เกี่ยวกับการทำงานทางเทคโนโลยีทางการศึกษา และจะต้องเรียนกระบวนวิชาในระดับปริญญาตรีทางการศึกษาเพิ่มเติมตามที่สาขาวิชากำหนด

วิชาที่สอบ 1. สอบข้อเขียน นวัตกรรมและเทคโนโลยีทางการศึกษา
2. สอบสัมภาษณ์

สาขาวิชา ภูมิศาสตร์

คุณสมบัติของผู้มีสิทธิสมัคร 1. สำเร็จปริญญาตรีทางภูมิศาสตร์หรือ
2. สำเร็จปริญญาสาขาอื่น ๆ ได้เรียนภูมิศาสตร์เทียบเท่าของมหาวิทยาลัยเชียงใหม่มาแล้วไม่ต่ำกว่า 20 หน่วยกิตหรือ
3. สำเร็จปริญญาตรีอื่น ๆ ถ้าสามารถคัดเลือกเข้าศึกษาได้ จะต้องมีสภาพเป็นนักศึกษาวิสามัญ และจะต้องเรียนกระบวนวิชาวิชาภูมิศาสตร์ในระดับปริญญาตรีที่ภาควิชากำหนดให้ได้ไม่น้อยกว่า 20 หน่วยกิต

วิชาที่สอบ 1. สอบข้อเขียน ภูมิศาสตร์กายภาพ ภูมิศาสตร์มนุษย์
ร่างโครงการวิจัย
2. สอบสัมภาษณ์ ความรู้ทั่วไปและประสบการณ์

สถาบันบัณฑิตพัฒนบริหารศาสตร์

สาขาวิชา พัฒนาการเศรษฐกิจ มีสาขาย่อยคือ

1. การวางแผนภาคและเมือง
2. การวางแผนเศรษฐกิจ
3. การวิเคราะห์และประเมินโครงการ
4. เศรษฐกิจระหว่างประเทศ
5. เศรษฐมิติ
6. เศรษฐศาสตร์การเกษตร
7. เศรษฐศาสตร์การค้า
8. เศรษฐศาสตร์การเงิน
9. เศรษฐศาสตร์ประชากรและทรัพยากร
10. เศรษฐศาสตร์อุตสาหกรรม

คุณสมบัติของผู้ที่จะศึกษาต่อ

- ต้องผ่านการสอบคัดเลือกของสถาบันทั้ง 3 วิชา
- พิจารณาจากประสบการณ์การทำงาน

- วิชาที่สอบ 1: วิชาคณิตศาสตร์
2. วิชาภาษาอังกฤษ
 3. วิชาเฉพาะสาขา

สาขาวิชา บริหารธุรกิจมีสาขาย่อยคือ

1. การจัดการงานบุคคล
2. การจัดการตลาด
3. การบัญชีเพื่อบริหาร
4. การบริหารการเงิน
5. การบริหารการปฏิบัติงาน

คุณสมบัติของผู้ที่จะศึกษาต่อ

- ต้องผ่านการสอบคัดเลือกทั้ง 3 วิชา
- พิจารณาจากประสบการณ์การทำงาน

วิชาที่สอบ 1. วิชาคณิตศาสตร์

2. วิชาภาษาอังกฤษ
3. วิชาเฉพาะสาขา

สาขาวิชา รัฐประศาสนศาสตร์ มีสาขาย่อยคือ

1. การบริหารองค์การและการจัดการ
2. การบริหารงานบุคคล
3. การบริหารงานการคลัง
4. นโยบายสาธารณะและการบริหารโครงการ
5. การพัฒนาและบริหารชุมชนเมือง

6. การพัฒนาและบริหารชุมชนชนบท

7. การบริหารงานตำรวจ

คุณสมบัติของผู้ที่จะศึกษาต่อ

- ต้องผ่านการสอบคัดเลือกทั้ง 3 วิชา

- พิจารณาจากประสบการณ์การทำงาน

วิชาที่สอบ

1. วิชาคณิตศาสตร์

2. วิชาภาษาอังกฤษ

3. วิชาเฉพาะสาขา

สาขาวิชา สถิติประยุกต์ มีสาขาย่อยคือ

1. สถิติ

2. คอมพิวเตอร์

3. การวิจัยดำเนินงาน

4. ประชากรศาสตร์

คุณสมบัติของผู้ที่จะศึกษาต่อ

1. ต้องผ่านการสอบคัดเลือกทั้ง 3 วิชา

2: พิจารณาจากประสบการณ์

วิชาที่สอบ

1. คณิตศาสตร์

2. ภาษาอังกฤษ

3: วิชาเฉพาะสาขา

มหาวิทยาลัยมหิดล

สาขาวิชา เทคโนโลยีการบริหารสิ่งแวดล้อม

คุณสมบัติ 1. สำเร็จปริญญาตรีทุกสาขา
2. ไม่กำหนดคะแนนเฉลี่ย

วิชาที่สอบ 1. ภาษาอังกฤษ
2. ความรู้ทั่วไป
3. ความถนัดค่านสิ่งแวดล้อมภาษาอังกฤษ
ความถนัดค่านสิ่งแวดล้อมภาษาไทย

สาขาวิชา สุขศึกษา

คุณสมบัติ 1. สำเร็จปริญญาตรีสาขาวิชาเอกสุขศึกษาหรือปริญญาตรีอื่น
2. ผู้สำเร็จปริญญาสาขาอื่นต้องได้รับความเห็นชอบจาก

ภาควิชาก่อน

3. ได้คะแนนเฉลี่ยสะสมไม่ต่ำกว่า 2.50 หรือร้อยละ 75

วิชาที่สอบ 1. ภาษาอังกฤษ
2. ความรู้ทั่วไป
3. สุขศึกษาและพฤติกรรมศาสตร์

สาขาวิชา ภาษาศาสตร์และภาษาเอเชียอาคเนย์

- คุณสมบัติ 1. สำเร็จปริญญาตรีทุกสาขา
2. ได้คะแนนเฉลี่ยสะสมไม่ต่ำกว่า 2.50 หรือ ร้อยละ 75

- วิชาที่สอบ 1. ภาษาอังกฤษ 2. ความรู้ทั่วไป
3. ความสามารถในการใช้เหตุผลและแสดงความคิดเห็น

สาขาวิชา การสอนภาษาอังกฤษสำหรับนักวิทยาศาสตร์และเทคโนโลยี

- คุณสมบัติ 1. สำเร็จปริญญาตรีทุกสาขา
2. ได้คะแนนเฉลี่ยสะสมไม่ต่ำกว่า 2.50 หรือ ร้อยละ 75
3. ผู้ที่สำเร็จปริญญาสาขาอื่นจะต้องได้คะแนนเฉลี่ยใน

หมวดวิชาภาษาอังกฤษไม่ต่ำกว่า 3.00

สาขาวิชา ประชากรศึกษา

- คุณสมบัติ 1. สำเร็จปริญญาตรีไม่จำกัดสาขา
2. ได้คะแนนเฉลี่ยสะสมไม่ต่ำกว่า 2.50 หรือ ร้อยละ 75
3. มีประสบการณ์การทำงานด้านการศึกษา พัฒนาชุมชน

หรือสาธารณสุขไม่น้อยกว่า 1 ปี

สาขาวิชา ศาสนาเปรียบเทียบ

- คุณสมบัติ 1. สำเร็จปริญญาตรีทางการศึกษา สังคมศาสตร์

2. โค้ดคะแนนเฉลี่ยสะสมไม่ต่ำกว่า 2.50 หรือ

ร้อยละ 75

วิชาที่สอบ 1. ภาษาศาสตร์

2. ความรู้ทั่วไป

3. ความเข้าใจคำสอนศาสนา

4. ประวัติศาสตร์ศาสนา

มหาวิทยาลัยสงขลานครินทร์

สาขาวิชา เคมีศึกษา

- คุณสมบัติ 1. เป็นผู้สำเร็จการศึกษาชั้นปริญญาตรีวิชาเอกเคมี
2. เป็นผู้สอนวิชาเคมีมาแล้วไม่น้อยกว่าปีการศึกษา

- วิชาที่สอบ 1. เคมีอินทรีย์
2. เคมีอนินทรีย์
3. เคมีกายภาพ
4. เคมีวิเคราะห์

สาขาวิชา จิตวิทยาการศึกษา

- คุณสมบัติ 1. เป็นผู้สำเร็จการศึกษาปริญญาตรีทางการศึกษาหรือจิตวิทยา โดยมีคะแนนเฉลี่ยสะสมระดับปริญญาตรีไม่ต่ำกว่า 2.50 หรือร้อยละ 70

2. เป็นผู้ที่มีประสบการณ์ที่เกี่ยวกับสถานศึกษามาแล้ว ไม่น้อยกว่า 1ปี โดยมีหนังสือรับรองจากผู้บังคับบัญชา

- วิชาที่สอบ 1. ความรู้ทั่วไปเกี่ยวกับจิตวิทยา จิตวิทยาการศึกษาและสถิติ

2. ภาษาอังกฤษ

สาขาวิชา วิทยาศาสตร์ชีวภาพ

คุณสมบัติ 1. เป็นผู้สำเร็จการศึกษาปริญญาตรีในสาขาใดสาขาหนึ่งของชีววิทยา หรือวิทยาศาสตร์ชีวภาพ โดยมีคะแนนเฉลี่ยสะสมไม่ต่ำกว่า 2.50 หรือร้อยละ 70

2. เป็นผู้สำเร็จการศึกษาปริญญาตรีสาขาใดสาขาหนึ่งของชีววิทยา หรือวิทยาศาสตร์ชีวภาพ โดยมีคะแนนเฉลี่ยสะสมไม่เข้าเกณฑ์ดังกล่าว แต่มีประสบการณ์ในการทำงานเกี่ยวกับสาขาที่จะศึกษามาแล้วไม่น้อยกว่า 1 ปี

วิชาที่สอบ 1. ชีวเคมี

2. พันธุศาสตร์

3. นิเวศน์วิทยา

4. พฤกษศาสตร์

ขอแนะนำนักศึกษาไทยที่ไปศึกษาต่อในสหรัฐ

1. การเตรียมตัวก่อนสมัคร
2. การเตรียมตัวก่อนเดินทางไปเรียน
3. สิ่งที่ต้องทำเมื่อไปถึง
4. การเตรียมตัวด้านภาษาก่อนเปิดเรียน
5. ค่าใช้จ่าย
6. ขอบุสดีควรรหาเพิ่มเติม

การเตรียมตัวก่อนสมัคร

- ขอระเบียบการจากมหาวิทยาลัยที่ต้องการเข้าเรียนเพื่อเลือกคณะที่เหมาะสมที่สุด
- ส่งใบสมัครและเอกสารต่าง ๆ ที่มีมหาวิทยาลัยต้องการ
- เตรียมสอบ
- การเตรียมตัวก่อนเดินทางไปเรียน
- ทำ PASSPORT
- ขอ I-20 และทำ VISA
- ตรวจสอบสุขภาพและทำใบรับรองการเงิน

สิ่งที่ต้องทำเมื่อไปถึง

- รายงานตัวต่อมหาวิทยาลัย
- เตรียมแผนการเรียน
การเตรียมตัวด้านภาษาก่อนเปิดเรียน
- เลือกเรียนหลักสูตรภาษาอังกฤษ เพื่อเตรียมความพร้อมทางด้าน
ภาษา
- เข้ารับการอบรมทางด้านวัฒนธรรม
ค่าใช้จ่าย
- เตรียมค่าใช้จ่ายด้าน
ค่าเรียน
ค่าอาหาร
ค่าที่พัก
ค่าใช้จ่ายเบ็ดเตล็ด
- ในกรณีที่เกิดความจำเป็นทางการเงิน อาจหารายได้เพิ่มโดย
การรับทำงานในมหาวิทยาลัย

สถาบันอุดมศึกษาที่นักศึกษาไทยส่วนใหญ่เลือกเรียน

1. วิทยาลัย 2 ปี และวิทยาลัยประจำท้องถิ่น เป็นสถานศึกษาสอนหลักสูตร 2 ปี รัับนักเรียนที่จบมัธยมปลายแล้วเข้าศึกษาในหลักสูตร 2 ปี
2. วิทยาลัย เป็นสถาบันชั้นอุดมศึกษา หลักสูตร 4 ปี รัับผู้ที่สำเร็จการศึกษาจากมัธยมปลาย เข้าศึกษาให้ปริญญาตรีทางสาขาศิลปศาสตร์และวิทยาศาสตร์
3. มหาวิทยาลัย เป็นสถาบันอุดมศึกษาที่ประกอบด้วย
 - คณะ หรือวิทยาลัยต่าง ๆ ซึ่งสอนในระดับปริญญาตรี
 - บัณฑิตวิทยาลัย ซึ่งสอนในระดับปริญญาโท ปริญญาเอก หลายแขนงวิชา และมีสถาบันทางอาชีพอย่างน้อย 2 แห่งการศึกษาในมหาวิทยาลัยมุ่ง เน้นการสอนในระดับสูงกว่าปริญญาตรี บัณฑิตวิทยาลัยจึง เน้นการสอนและค้นคว้าวิจัยในแง่วิชาการ ส่วนสถาบันทางวิชาชีพ เน้นในเรื่องการพัฒนาและการนำเอาทฤษฎีในแขนงต่าง ๆ มาประยุกต์ใช้ให้เป็นประโยชน์
4. สถาบันทางวิชาชีพ เป็นสถาบันทางวิชาชีพชั้นสูงโดยเฉพาะ เช่น แพทยศาสตร์ กฎหมาย สถาปัตยกรรม วิศวกรรม หลักสูตร 3-7 ปี แล้วแต่สาขาวิชา ปกตินักศึกษาจะเข้าศึกษาหลังจากที่สำเร็จปริญญาตรีแล้ว

การเตรียมตัวก่อนไปศึกษา ณ สหรัฐอเมริกา

1. พินความรู หมายถึงการศึกษาที่ผ่านมาพร้อมทั้งผลการศึกษา ซึ่งผลการเรียนจะออกมาเป็นคะแนนเฉลี่ย
คะแนนเฉลี่ยนี้เป็นสิ่งประกอบสำคัญในการเลือกสถานศึกษา นักเรียนที่จะเข้าเรียนในระดับปริญญาตรีควรมีคะแนนเฉลี่ยอย่างต่ำ 2.0 (จาก 4.0) ส่วนในระดับปริญญาโทนั้นควรมีคะแนนเฉลี่ยอย่างต่ำ 2.5 ขึ้นไป ผู้ที่ผลการเรียนไม่ถึงเกณฑ์ดังกล่าวควรจะเลือกสถานศึกษาที่เหมาะสมกับคุณสมบัติของผู้สมัคร
2. ความรู้ความสามารถด้านภาษา ภาษาอังกฤษเป็นภาษาที่ใช้ในการสอนในสหรัฐอเมริกา นักเรียนจำเป็นต้องมีความรู้เพียงพอในทุก ๆ ด้าน คือ การพูด การฟัง การอ่าน การเขียน และความเข้าใจ นักเรียนควรจะหาสอนขณะที่ยังอยู่ในประเทศไทย เพราะการศึกษาหลักสูตรภาษาอังกฤษเร่งรัดสำหรับนักเรียนต่างชาตินั้น ค่าเล่าเรียน ค่าที่พัก ค่าอาหารสูง ประมาณเดือนละ 30,000 บาท
3. ค่าใช้จ่ายในการศึกษา นักเรียนควรมีเงินค่าใช้จ่ายเพียงพอสำหรับศึกษาจนกระทั่งสำเร็จหลักสูตร เพราะค่าครองชีพในสหรัฐอเมริกาสูง
4. สุขภาพ การมีสุขภาพกายและใจที่เข้มแข็ง ตลอดจนพลานามัย

สมบูรณ์ แข็งแรง จะมีผลช่วยให้ประสบความสำเร็จในการศึกษา นักเรียนต้อง
ศึกษาสภาพแวดล้อม ภูมิอากาศ การกินอยู่ ภาษา สังคม วัฒนธรรมที่แตกต่าง
และต้องปรับตัวไปพร้อม ๆ กับการศึกษาควย

ขอแนะนำการไปศึกษาต่อ ณ ประเทศอังกฤษ

หลักสูตรที่สูงกว่าปริญญาตรี

การศึกษาระดับนี้รวมเรียกว่า POST-GRADUATE STUDIES
มีหลักสูตรหลายระดับ ขึ้นกับความมุ่งต้องการของหลักสูตรในระดับ M. Phil.
ลงมา ผู้สำเร็จปริญญาตรี หรือเทียบเท่า โดยทั่วไปก็อาจสมัครเข้าศึกษาได้
แต่หลักสูตร M. Phil. มหาวิทยาลัยเกือบทุกแห่งจะรับเฉพาะผู้ได้รับปริญญาตรี
เกียรตินิยมอันดับ 2 ขึ้นสูงขึ้นไปเข้าศึกษา ส่วนหลักสูตรปริญญาเอก มหาวิทยาลัย
ล้วนส่วนมากรับจากแผนการศึกษาหลักสูตร M. Phil. เข้าศึกษาหลักสูตร Ph.D.
หรือทำการวิจัย เหนือบุุฉิ Ph.D. ตามมหาวิทยาลัยบางแห่งรับผู้สำเร็จ M.A.
หรือ M. Sc. ให้เข้าศึกษาหลักสูตร Ph.D. ได้

ภาคการศึกษาของสถานศึกษาในประเทศอังกฤษ

เริ่มต้นภาคแรกในราวปลายเดือนกันยายน หรือต้นเดือนตุลาคมของปี
หนึ่งและสิ้นสุดราวปลายเดือนมิถุนายน หรือต้นเดือนกรกฎาคม ของปีถัดไป

ซึ่งแบ่งออกได้เป็น 3 ภาค คือ

ภาคต้น Autumn Term

ตั้งแต่ปลายเดือนกันยายน ถึงกลางเดือนธันวาคม

ภาคกลาง Spring Term

ตั้งแต่กลางเดือนมกราคม ถึงปลายเดือนมีนาคม

ภาคปลาย Summer Term

ตั้งแต่ปลายเดือนเมษายน ถึงต้นเดือนกรกฎาคม

ขอแนะนำการไปศึกษาต่อ ณ สหพันธสาธารณรัฐเยอรมัน

สถาบันอุดมศึกษา

สหพันธสาธารณรัฐเยอรมันนั้นได้แบ่งสถาบันอุดมศึกษาสายวิชาการ และ
สถาบันอุดมศึกษาสายวิชาชีพออกจากกันอย่างชัดเจน แต่มีจุดมุ่งหมายเดียวกัน
คือ ส่งเสริมการเรียนรู้ การสอน การค้นคว้า และวิจัย ในทุกสาขาวิชา

สถาบันต่าง ๆ เหล่านี้ การจบหลักสูตรการศึกษาจะต้องผ่านการ
สอบที่โหมม (Diplomprüfung) หรือ มากีสเตอร์
(Magisterprüfung) หรือการสอบของรัฐ (Staatsexam)
และผู้ที่ได้รับเมื่อสอบผ่านคือ Diplom (Dipl.)

ที่ยังสามารถทำ Promotion เพื่อขอรับปริญญาเอก (Doktor-Titel) ได้

สำหรับระดับปริญญาโท คือ (Magister artium (M.A.) ในสาขา Humanities และ Theology และ Diplom (Dipl. in Sciences, Economics และ Social Sciences

โดยทั่วไปจะใช้เวลาศึกษาอย่างน้อย 8 Semester เพื่อขอจบหลักสูตร (Final examination) สำหรับระดับปริญญาโท ซึ่งการสอบแบ่งเป็น 3 ส่วน คือ

1. วิทยานิพนธ์
2. สอบข้อเขียน
3. สอบปากเปล่า

และสำหรับระดับปริญญาเอก จะใช้เวลาประมาณ 2 - 4 ปี นับจากจบระดับปริญญาโทแล้ว ถ้าเป็นนักศึกษาต่างชาติซึ่งวุฒิปริญญาโทไม่ได้รับการเทียบเท่าวุฒิของเยอรมันจะต้องผ่านสอบเทียบความรู้ (Kenntnisprüfung) ก่อนที่จะเข้าศึกษาในระดับปริญญาเอกได้ การจบหลักสูตรปริญญาเอกจะต้องผ่านการทำวิทยานิพนธ์และการสอบปากเปล่า

ภาคการศึกษามหาวิทยาลัยในสหพันธสาธารณรัฐเยอรมันนั้น 1 ปี

ภาคเรียนคือ

ภาคฤดูหนาว (Winter Semester)

เริ่มประมาณกลางเดือน ตุลาคม ถึง กลางเดือน กุมภาพันธ์

ภาคฤดูร้อน (Summer Semester)

เริ่มประมาณ กลางเดือนเมษายน ถึง กลางเดือน กรกฎาคม

ในบางครั้งบางมหาวิทยาลัยจะรับนักศึกษาใหม่เฉพาะในภาคฤดูหนาว

เท่านั้น

ขอแนะนำการไปศึกษาต่อในประเทศ เนเธอร์แลนด์

สิ่งที่มีประสงคจะศึกษาต่อในประเทศ เนเธอร์แลนด์ทองทราย คือ

1. หลักสูตร และวิธีการสอน ซึ่งแตกต่างไปจากที่นักเรียนเคยผ่านมารวมทั้งภาษาที่ใช้ในการสอนต่างกันคือใช้ภาษาดัตช์ ซึ่งยากและมีคนรู้ภาษาน้อยมาก

2. ประกาศนียบัตร หรือปริญญาบัตรของนักเรียนต่างชาติที่ประสงค์จะศึกษาที่ประเทศนี้จะต้องได้รับการเทียบระดับยกอน จากสถาบัน NUFFIC ซึ่งเป็นสถาบันที่เกี่ยวกับการศึกษาระหว่างชาติของประเทศ เนเธอร์แลนด์ ซึ่งต้องใช้เวลาหลายเดือนกว่าที่จจะติดต่อไปยังมหาวิทยาลัยได้

3. แขนงวิชาบางแขนงไม่เปิดให้นักเรียนต่างชาติเข้าศึกษาในมหาวิทยาลัย เนเชอรัลแลนค เช่น แพทยศาสตร์ ทันตแพทย และสัตวแพทย ทั้งนี้ เพราะมีห้องทดลองปฏิบัติการจำกัด

4. เรื่องหอพัก มหาวิทยาลัยในประเทศเนเชอรัลแลนคส่วนใหญ่ไม่มีหอพักไว้สำหรับนักเรียน เนื่องจากมหาวิทยาลัยมีหน้าที่เรื่องการสอนเพียงอย่างเดียว

5. หลักสูตรสำหรับนักเรียนต่างชาติ ส่วนใหญ่เป็นหลักสูตรสั้น ๆ ระยะเวลาไม่เกิน 1 ปี ภาษาที่ใช้สอนคือ ภาษาอังกฤษ หรือสเปน หรือฝรั่งเศส หลักสูตรนี้ไว้สำหรับผู้ที่สำเร็จปริญญาจากมหาวิทยาลัยในต่างประเทศ แล้วต้องการจะฝึกฝนเพิ่มเติมสาขาวิชาซึ่งจัดไว้ในหลักสูตร

หมายเหตุ ส่วนวิชาคานติปล นั้น ในประเทศอื่น ๆ จะมีการสอนในมหาวิทยาลัยถึงขั้นปริญญา แต่สำหรับเนเชอรัลแลนคต่างกับประเทศอื่น คือมีสอนในสถาบันฝึกฝนวิชาขั้นสูงเท่านั้น

การรับสมัคร เข้าศึกษาในมหาวิทยาลัย

นักเรียนต่างชาติที่ประสงค์จะเข้าศึกษาต่อในมหาวิทยาลัยของเนเชอรัลแลนคในชั้นปริญญาตรีและสูงกว่าปริญญาตรี ควรจะสมัครกับมหาวิทยาลัยหรือติดต่อสมัครไปยังกระทรวงวิทยาศาสตร์และการศึกษาที่กรุงเฮก

ซึ่งจะเป็นผู้พิจารณาเรื่องการรับสมัคร เข้าศึกษาและระดับการศึกษาโดยเปรียบเทียบ
เทียบกับระดับการศึกษาของเนเชอรัลแลนควาสู่งกว่า หรือต่ำกว่า
งบประมาณค่าใช้จ่าย

นักศึกษาต่างชาติที่ยังเป็นโสด ค่าใช้จ่ายและค่าเล่าเรียนปีละประมาณ
9,000 กิลด์สเตอร์ มหาวิทยาลัยไม่มีทุนการศึกษาสำหรับนักเรียนที่ขาดแคลน
เรื่องการทำงานระหว่างเรียนนั้นเป็นไปได้ยาก

มหาวิทยาลัยในประเทศฝรั่งเศส

มหาวิทยาลัยในย่านปารีสเขียน

มหาวิทยาลัยปารีส 1 (ปองเตออง-ซอร์บอนเน)

สอน - เศรษฐศาสตร์ , มนุษยศาสตร์ , นิติศาสตร์ , และรัฐศาสตร์

มหาวิทยาลัยปารีส 2 (กฎหมาย-เศรษฐศาสตร์และสังคมศาสตร์)

สอน - นิติศาสตร์ , การปกครอง , ประวัติศาสตร์ , และศาสตร์เกี่ยวกับ
เครื่องคอมพิวเตอร์

มหาวิทยาลัยปารีส 3 (ซอร์บอนเนอูแวล)

สอน - ภาษาศาสตร์ , อักษรศาสตร์ , และอารยธรรมสมัยใหม่

มหาวิทยาลัยปารีส 4 (ปารีส-ซอบบอนน์)

สอน - อารยธรรม , ภาษาศาสตร์ , วรรณคดีและศิลปศาสตร์

มหาวิทยาลัยปารีส 5 (เรอเน-เดการ์ต)

สอน - ชีวแพทยศาสตร์ , จิตวิทยาและสังคมศาสตร์ , และเทคโนโลยี

มหาวิทยาลัยปารีส 6 (ปิแอร์-เอ-มารี-คูรี)

สอน - วิทยาศาสตร์ , วิทยาศาสตร์ประยุกต์ , ชีวแพทยศาสตร์ , และ
แพทยศาสตร์

มหาวิทยาลัยปารีส 7 (

สอน - วิทยาศาสตร์ , ชีววิทยา , แพทยศาสตร์ และมนุษยศาสตร์

มหาวิทยาลัยปารีส 8 (ปารีส-แวงแตงแน)

สอน - มนุษยศาสตร์เกี่ยวกับการศึกษาในทางเชิงศาสตร์และเทคนิค

มหาวิทยาลัยปารีส 9 (ปารีส-โศพิน)

สอน - บริหารธุรกิจ , เศรษฐศาสตร์ , คณิตศาสตร์ , และศาสตร์เกี่ยวกับ
เครื่องคอมพิวเตอร์

มหาวิทยาลัยปารีส 10 (ปารีส-นองแตร์)

สอน - นิติศาสตร์ , เศรษฐศาสตร์ , มนุษยศาสตร์ , เทคโนโลยี , อักษรศาสตร์
ภาษาและอารยธรรม

มหาวิทยาลัยปารีส 11 (ปารีส-ซอ)

สอน - วิทยาศาสตร์ , ชีวแพทยศาสตร์ , เกษศาสตร์ , นิติศาสตร์,
และเทคโนโลยี

มหาวิทยาลัยปารีส 12 (ปารีส-วาล-เคอะ-มาร์น)

สอน - นิติศาสตร์ , ชีวแพทยศาสตร์ , และมนุษยศาสตร์

มหาวิทยาลัยปารีส 13 (ปารีส-นอร์)

สอน - วิทยาศาสตร์ , กฎหมาย , แพทยศาสตร์ , สังคมศาสตร์และเทคโนโลยี

ดิน เชื้อ เพื่อการศึกษาต่อต่างประเทศ

ลักษณะทั่วไปของดิน เชื้อประเภทนี้

1. การให้ดิน เชื้อ เพื่อการศึกษาประเภทนี้ จะพิจารณาให้แก่นักเรียนที่เรียนหรืออยู่ที่อยู่ในตำแหน่งงานที่เหมาะสม ซึ่งมีความประสงค์จะไปศึกษาต่อต่างประเทศ
2. จะพิจารณาให้แก่ผู้ที่สำเร็จการศึกษาอย่างต่ำ ระดับปริญญาตรี หรือเทียบเท่า ผู้ที่การศึกษาต่ำกว่าระดับปริญญาตรีซึ่งมีผลการเรียนดีเกินอาจได้รับการพิจารณาให้ได้รับดิน เชื้อ ดังกล่าว เป็นกรณีพิเศษ
3. ผู้ที่ขอดิน เชื้อ เพื่อไปศึกษาในแขนงวิชาเฉพาะด้าน ซึ่งประเทศไทยยังขาดแคลนจะได้รับการพิจารณาเป็นอันดับแรก
4. ธนาคารจะคิดดอกเบี้ยในอัตรา -17.5% สำหรับกรณีหลักทรัพย์หรือบุคคลจำประกัน

-13.5% สำหรับกรณีไม่มีเงิน

ฝากประจำจำประกัน

5. การชำระหนี้สินของผู้ขอดิน เชื้อ ประเภทนี้ จะกระทำโดยผู้ปกครองของผู้ได้รับดิน เชื้อ หรือผู้ได้รับดิน เชื้อ เองในระยะเวลาอันสมควร คือ 3 ปี

6. วงเงินของการชำระหนี้จะไม่เกิน 150,000.- บาท

7. การอนุมัติให้สินเชื่อแต่ละราย จะต้องได้รับความเห็นชอบจากคณะกรรมการพิจารณาสินเชื่อ

8. นักเรียนเป็นศูนย์กลาง จะต้องเป็นผู้สมัครรายใดเป็นประจำ ซึ่งอาจนำมาชวณให้ทันธนาคารใด

วัตถุประสงค์

สินเชื่อประเภทนี้วางข้อกำหนดในการกู้เงินเอาไว้ เพื่อให้สามารถหาหรือผูกครองของนักเรียน หรือตัวนักเรียนเอง หรือผู้ที่กำลังทำงานนำเงินที่ขอกู้ไปใช้จ่ายในการเรียนภายในกำหนดซึ่งมีเงินใช้จ่ายไว้อย่างกว้าง ๆ

4 ประการ คือ

1. เพื่อใช้จ่ายเป็นค่าเล่าเรียน หรือค่าบำรุง
2. เพื่อใช้จ่ายเป็นค่าที่พัก
3. เพื่อใช้จ่ายเป็นค่าตำรา และอุปกรณ์การศึกษา
4. เพื่อใช้จ่ายเป็นค่าเครื่องนุ่งห่ม หรือค่าใช้จ่ายเกี่ยวกับสุขภาพ
5. เพื่อใช้จ่ายเป็นค่าเดินทางไปศึกษาต่อ

บทិของผูกและไกรับประโยชน์

คุณสมบัติของผูไกรับประโยชน์จากเงินกู

1. จะตองเป็นผู้ที่มีความรู้ภาษาอังกฤษเป็นอย่างดีและมีความประพฤติดี
2. จะต้องมีหลักฐานการตอรับจากมหาวิทยาลัยที่ ก.พ. รับรองว่ากำลังศึกษาอยู่

วิทยาลัยนั้น

คุณสมบัติของบิตามารดา หรือ ผู้ปกครอง หรือ นักศึกษาเองซึ่งเป็นผู้สัญญากับธนาคาร

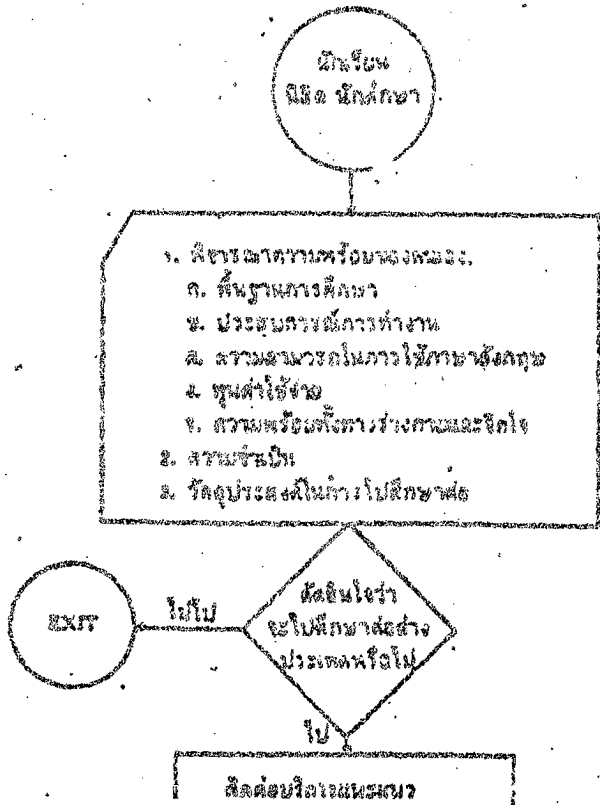
1. เป็นผู้มีความประพฤติดี
2. เป็นผู้ที่มีรายไดแน่นอน หรือธนาคารพิจารณาแล้วมีความสามารถในการชำระหนี้
3. เป็นผู้ที่ธนาคารเชื่อถือได้
4. มีความสามารถที่จะผ่อนผันชำระหนี้ได้ ตามเงื่อนไขที่ทางธนาคารกำหนด
5. มีหลักทรัพย์ เช่น โฉนดที่ดิน หรือหลักทรัพย์อื่นที่เชื่อถือได้
6. สามารถหาหลักประกันให้ธนาคารได้
7. มีอายุไม่ต่ำกว่า 25 ปีบริบูรณ์(ทั้งนี้อยู่ในดุลยพินิจของกรรมการให้สินเชื่อ)
8. มีถิ่นที่อยู่แน่นอน
9. มิได้มีหนี้สินประเภทใด ๆ กับธนาคารอยู่ก่อนแล้ว เว้นแต่จะเห็นว่าผู้ขอมีความ

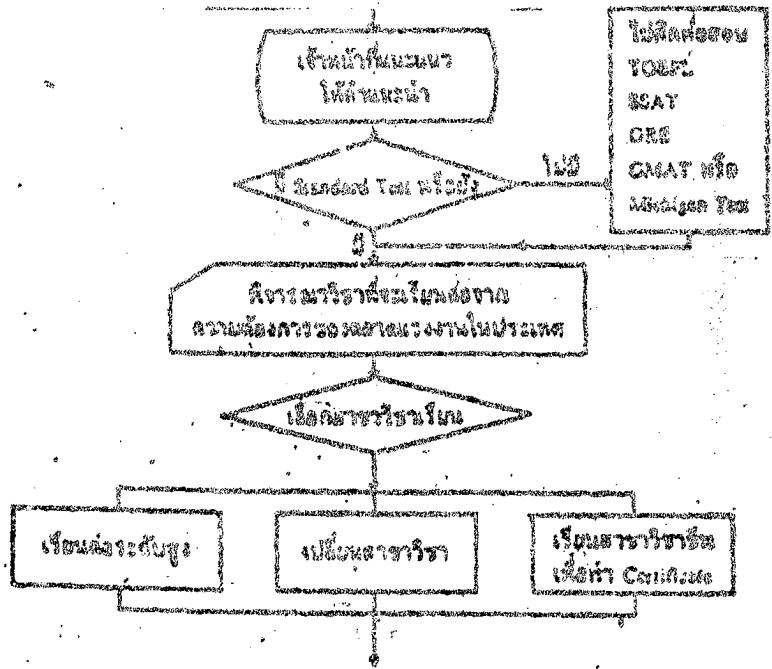
รตจะรับภาระหนี้สินได้

10. เป็นบุคคลที่มีเงินฝาก ณ ธนาคารกรุงเทพ จำกัด สำนักงานใหญ่ หรือสาขา

บริการติดตอสอดถาม ธนาคารกรุงเทพ จำกัด โทร 234-3333 ต่อ 1331-2

แผนผังแสดงลำดับขั้นในการศึกษาต่อ ไปศึกษาต่อ ณ ประเทศสหรัฐอเมริกา

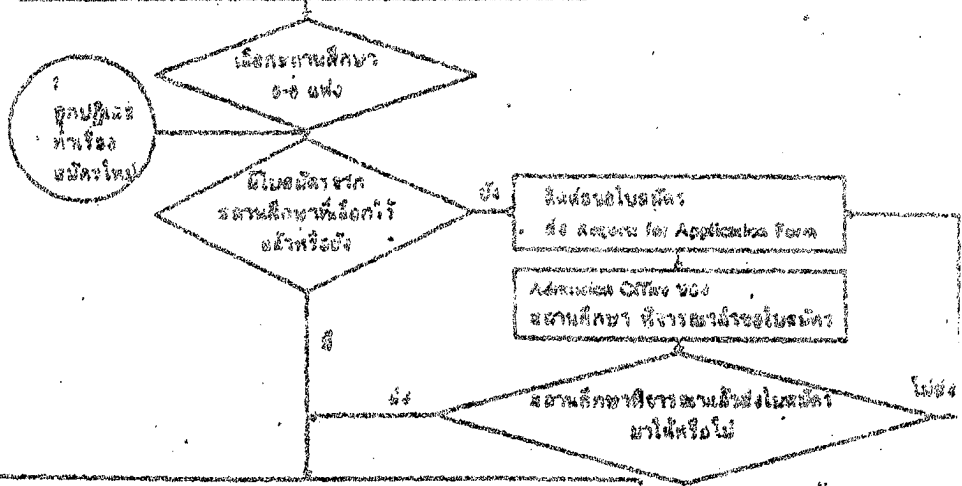




สำนักงานคณะกรรมการคุ้มครองผู้บริโภค
 อาคารอเนกประสงค์ ชั้น 4
 โทร. 2343333 ต่อ 1629, 1630

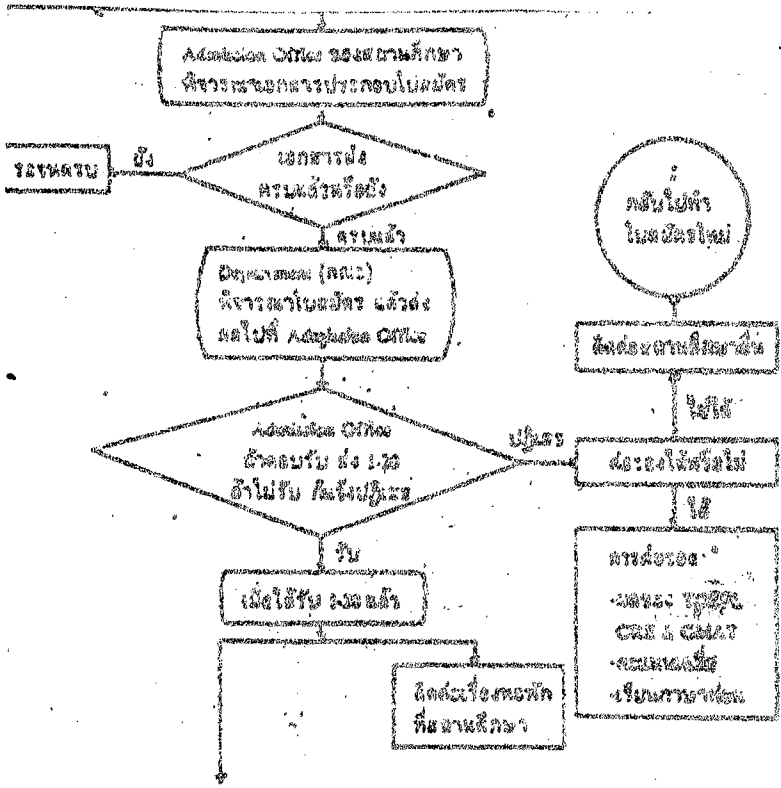
พิจารณาเอกสารหลักฐาน

1. เอกสารศึกษาต่อในต่างประเทศ (เอกสารต้นฉบับ)
2. ใบแสดงผลการศึกษา (Transcript)
3. การันตีจากสถานศึกษาต้นสังกัด (Recommendation)
4. ประเภทของสถานศึกษา
5. สถานที่ตั้งของสถานศึกษา (Location)
6. ขนาดของสถานศึกษา (Size)
7. ค่าใช้จ่าย (Expense)



เงื่อนไขหลักฐานการสมัคร

1. Transcript of Record
2. ค่าธรรมเนียมสมัครเข้าทางไปรษณีย์ TOEFL ORS หรือ GMAT
3. ค่าธรรมเนียมการสมัคร
4. จดหมายรับรองจากทางราชการไทย (Financial Statement)
5. Letter of Recommendation (๒-3 ฉบับ)
6. Statement of Objective (ประวัติส่วนตัวและจุดประสงค์ในการศึกษาต่อ)
7. รูปถ่าย
8. ใบรับรองสุขภาพจากแพทย์



เตรียมหลักฐานการขอ VISA

1. ใบขอวีซ่า (ใบสมัครขอวีซ่า)
2. ภาพถ่ายสี 2 นิ้ว 2 รูป
3. ใบยืนยันการชำระเงิน (Receipt)
4. หนังสือยืนยัน VISA ของสถานทูต
5. รูปถ่าย
6. หนังสือเดินทาง (Passport)
7. ใบยืนยัน TOEFL GRE หรือ GMAT
8. ค่าธรรมเนียมการขอ VISA

นำหลักฐานการขอ VISA

ส่ง VISA ให้สถานทูต

ไม่ผ่าน

USIS
สถานทูตอเมริกา

ผ่าน

เครื่องพิมพ์ดีดภาษาจีนกลาง

1. ชื่อตัวเครื่อง

๑. เครื่องพิมพ์ดีดจีนของศูนย์ศึกษาวิจัยและแปลภาษา ณ มหาวิทยาลัย

ศรีนครินทรวิโรฒพระบรมราชินีนาถ

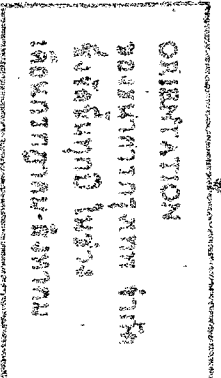
๑.๑ ชื่อชนิดเครื่องพิมพ์ดีด

ก. พิมพ์

ข. พิมพ์บาง

ค. ๑๒๗

๑.๒ รุ่นที่ออกสู่ตลาด (Serial No. / Model No.)

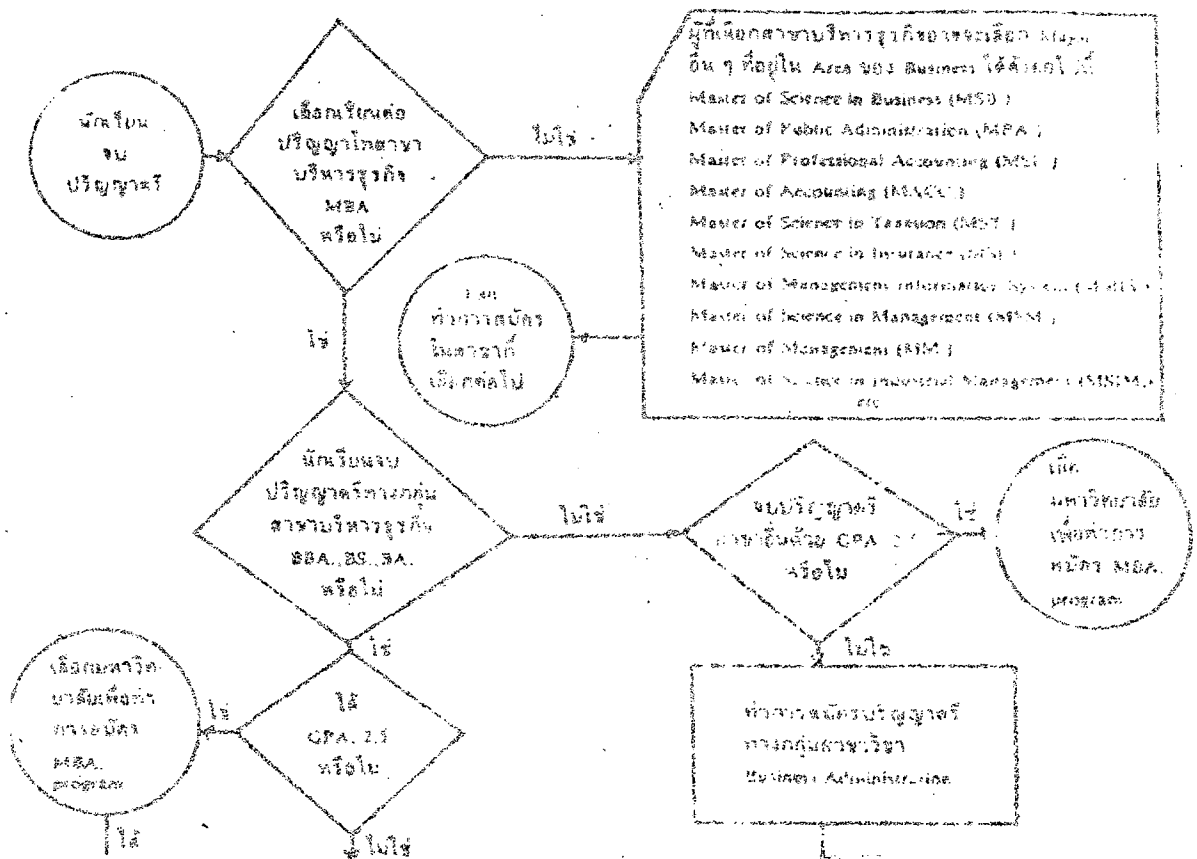


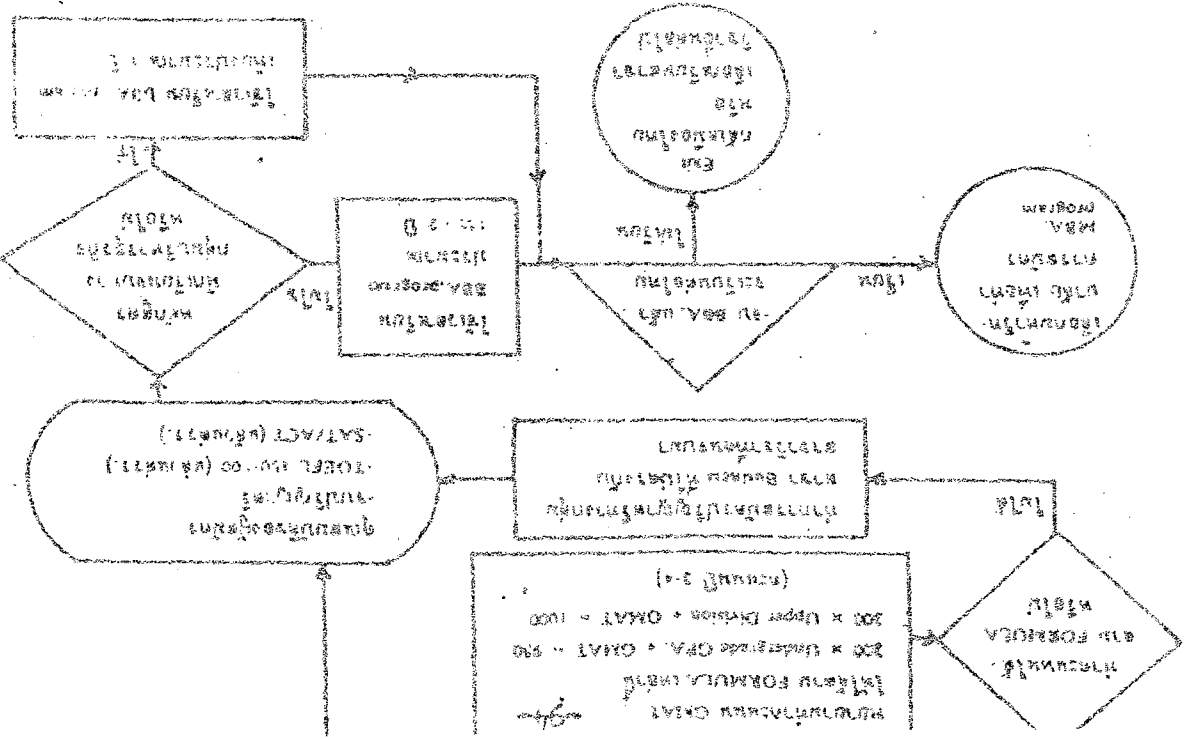
สำนักงานทรัพย์สินส่วนพระมหากษัตริย์

เลขที่ ๑๑๑ ถนนวิภาวดีรังสิต

กรุงเทพฯ ๑๐๑๑๑

แผนผังการไปศึกษาต่อต่างประเทศ ทางสาขาวิชาบริหารธุรกิจ (MBA. program)





มหาวิทยาลัย
ศรีนครินทรวิโรฒ
บัณฑิต MBA
PROGRAM

ศึกษาการศึกษาระดับปริญญา MBA program ในมหาวิทยาลัยใน USA ได้ดังต่อไปนี้

	GPA. (ส่วนห้า)	TOEFL.	GMAT.
1. College หรือ University 1.3		500-550	400
2. State U. หรือ U. of	2.7	500-550	450-500
3. Top 30	3.2 ขึ้นไป	500	500-550
4. Top 10	3.5 ขึ้นไป	550-600	550 ขึ้นไป

เลือก
มหาวิทยาลัย
ตามคุณสมบัติ
ของนักเรียน

เมื่อ
ได้รับเข้าไปจนกระทั่ง
มีใบเสนอการสมัคร
บริหารธุรกิจหรือไม่

ไม่

เงื่อนไข Pre-requisite
นักเรียนสามารถเลือกเรียนวิชาเหล่านี้
- Principles of Accounting (2 courses)
- Principles of Economics (2 courses)
- Statistics
- Business Finance
- Marketing
- Management
- Basic Computer
ในการเรียน Pre-requisite Courses.
นักเรียนสามารถเลือกตามคู่มือกับ MBA.
Courses ได้เลย

ใช่

หลักสูตร MBA.

MBA. program สามารถใช้ระบบการศึกษาแบบ
Quarter System ระยะเวลา 48-60 Credit
Semester System ระยะเวลา 36-50 Credit
ซึ่งนักเรียนสามารถใช้เวลาเรียน 1.5-2 ปี

บางมหาวิทยาลัยอาจจะมี Choice
ให้นักเรียนทำ Thesis
(3 credit) กับ Non-thesis
option ซึ่งต้องเรียนเพิ่ม
อีก 2 วิชา

๗๗-
ผู้ทำ
(มีถิ่น
เกิดใน
นักศึกษา)

ติดต่อขอ Demand Draft
เพื่อส่งเป็นค่าสมัครเรียน
(ค่าสมัครที่มากกว่า USD 140
ไม่จำเป็นต้องขอขยาย
ธนาคารแห่งประเทศไทย)

เมื่อ
รวบรวม
เอกสาร
การขอโอนเงินค่าสมัคร
(Deposit) ก่อน

นักศึกษาส่งใบสมัคร
ค่าสมัคร (Deposit)
และค่าธรรมเนียมจาก
ธนาคารแห่งประเทศไทย
โดยทางธนาคาร
กรุงเทพ จะดำเนินการ
การติดต่อให้ (เงิน
ชำระเป็นเช็คจาก
โรงเรียนเป็นค่าใช้
จ่ายในการศึกษาต่อ ณ
ต่างประเทศ

เก็บ

ไม่พบ

ร.ร. ๑-20 Form (ใบตอบรับเข้าศึกษา ณ สถานเป็นนักเรียน
ชั้นใน ๑-20 จะระบุค่าใช้จ่ายที่มิ รวมค่าอาหาร ที่พักและค่าอื่นใด)

นำรูปถ่าย, 1-20 Form พร้อมค่าธรรมเนียมการ
ศึกษาที่ได้รับ VISA แล้วมาติดต่อทางธนาคารเพื่อทำการ
โอนค่า ค่าใช้จ่ายในการศึกษา ณ ต่างประเทศจาก
ธนาคารแห่งประเทศไทย (ธ.ก.ส.)



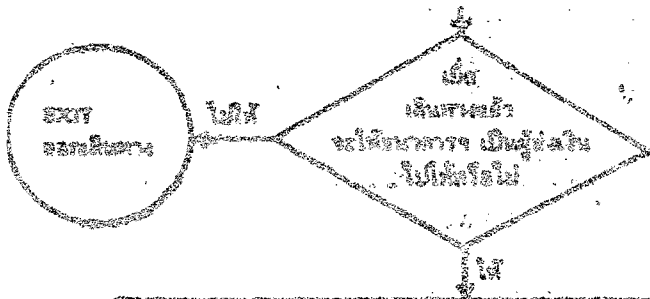
เงินไม่เพียงพอ
โอนค่าไปให้ ธ.ก.ส.
ใช้ตามระยะเวลา 1 ปี

เพียงพอ

ไม่เพียงพอ

ก่อนเดินทาง ๑ ปี
ให้นักเรียนนำเงินสด
ธนาคาร ไปธนาคาร
จะดำเนินการลีดส่ง
โดยทาง ธ.ก.ส.





เป็น เงินช่วยเหลือ ทรัพย์สินทางปัญญา เป็นหรือไม่
ใช่/ไม่ใช่

1. เป็นหรือไม่ ๓. อื่นๆที่ไม่ใช่ (เฉพาะกรณีที่มีเงินช่วยเหลือ)
2. ค่าลิขสิทธิ์เงินช่วยเหลือ

เมื่อใดก็ตามที่เงินช่วยเหลือทรัพย์สินทางปัญญาเป็นหรือไม่

1. เงินช่วยเหลือทรัพย์สินทางปัญญา ๓. ค่าลิขสิทธิ์เงินช่วยเหลือทรัพย์สินทางปัญญา
2. เงินช่วยเหลือทรัพย์สินทางปัญญา (เฉพาะกรณีที่มีเงินช่วยเหลือ)

(เฉพาะกรณีที่มีเงินช่วยเหลือ ทรัพย์สินทางปัญญา ๑,๐๐๐ บาทขึ้นไป
ตามการช่วยเหลือทรัพย์สินทางปัญญา)



บริการรวม และแนวการศึกษาต่อในอเมริกา คือความร่วมมือของ
สำนักงานอันประกอบด้วย สำนักงาน ก.พ. ธนาคารกรุงเทพ จำกัด สถาบัน
ศึกษานานาชาติ และสำนักข่าวสารออเมริกัน ที่จะปรับปรุงคุณภาพเป้าหมาย
และวิธีการของบริการและแนวการศึกษานี้ โดยเน้นการเสนอข้อมูลที่ถูกต้อง
เกี่ยวกับการศึกษาต่อในอเมริกา อันจะเป็นประโยชน์ในการตัดสินใจ และ
การวางแผนการศึกษาต่อในสหรัฐอเมริกาให้มีประสิทธิภาพเหมาะสม อีกทั้ง
สอดคล้องกับความต้องการของประเทศ ทั้งในปัจจุบันและอนาคต

กิจกรรมรวมของและแนวการศึกษาต่อในสหรัฐอเมริกานั้นประกอบ
ด้วย การจัดทำเอกสาร โสตทัศนูปกรณ์ ตลอดจนจัดการอภิปรายการอบรม
และอื่นๆ ตามสถานที่ต่างๆ โดยระดมความคิด สติปัญญา แรงงาน และทุนทรัพย์
เพื่อให้เกิดประโยชน์สูงสุดแก่บุคคลและส่วนรวม

บริการและแนวการศึกษาของสำนักข่าวสารอเมริกัน USIS

125 ถนนสาทรใต้ กรุงเทพฯ 10120

โทร. 252-5040 ต่อ 373

- ปริญญาเจ้าหน้าที่และแนวการศึกษา เรื่องการเตรียมตัว การ
วางแผนการศึกษา ตลอดจนรายละเอียดของสถานศึกษาต่างๆ

- ค้นรายละเอียดเกี่ยวกับการศึกษา จากหนังสือแนะนำการศึกษา

College Catalog เล่มล่าสุด

- ชมวีซีดีเทปเกี่ยวกับการศึกษาต่อในสหรัฐอเมริกา การเตรียมตัว การเดินทาง ชีวิตความเป็นอยู่และการเรียน

- ฟังการอบรมเพื่อเตรียมตัวเดินทาง ทุกวันพุธ เว้นพุธ เวลา

10.00-11.30 น.

- รับใบสมัครแบบทดสอบ GRE GMAT และ TOEFL

ธนาคารกรุงเทพชวนหาใคร

ให้คำแนะนำ และข้อมูลตลอดจนทำการคัดเลือก และดำเนินการ

ศึกษาต่อในต่างประเทศโดยไม่มีค่าตัวบริการ บริการส่งเงินเพื่อการศึกษาต่อในต่างประเทศ บริการเกี่ยวกับเดินทาง เช่น ช่วยจัดซื้อตั๋วเครื่องบิน ติดต่อ

ขอสมัครแพ ประเทศไทย เพื่อขออนุมัติวงเงินสำหรับค่าใช้จ่ายขณะศึกษาต่อต่างประเทศ ช่วยเหลือเรื่องซื้อเงินติดตัวเดินทางไป จัดปฐมนิเทศก่อน

เดินทาง จัดกลุ่มนักเรียนเดินทางร่วมกันโดยมีเจ้าหน้าที่ธนาคารคอยดูแลช่วยเหลือ

ประเทศ

INSTITUTE OF INTERNATIONAL EDUCATION (IIE)

ห้อง 219 ตึก เอ.ยู.เอ.

เวลาทำการ 08.30-16.30 น.

วันจันทร์-วันศุกร์

แนะนำการเตรียมตัวการศึกษาต่อในสหรัฐอเมริกา

จัดหาข้อมูลและการศึกษาต่อในสหรัฐอเมริกา

รับสมัครสอบ TOEFL

จำหน่ายตัวอย่างข้อสอบ TOEFL

แจกใบสมัครสอบ TOEFL , GRE , GMAT

กองการศึกษาต่อในต่างประเทศ สำนักงาน ก.พ.

สถานที่ตั้ง ถนนพิษณุโลก ตรงข้ามทำเนียบรัฐบาล

กรุงเทพมหานคร 10300

เวลาปฏิบัติงาน 08.30-12.00 น.

13.00-16.30 น.

จันทร์ - ศุกร์

(1) กอนเดินทาง

- * บริการแนะนำการศึกษา
- * จัดหาสถานที่ศึกษาและที่พัก
- * ออกหนังสือรับรองฐานะทางการเงินเพื่อการขอวีซ่า และการสมัคร
เข้าเรียน
- * อำนวยความสะดวกในการขอหนังสือเดินทาง และการขอวีซ่าจากสถาน
กงสุล
- * บริการตรวจสุขภาพโดยคณะกรรมการ แพทย์ ก.พ.

* **แผนพัฒนาการเกษตรทหาร**

(2) **ระหว่างศึกษา**

- * จัดส่งค่าเล่าเรียนและค่าใช้จ่าย
- * ดูแลการศึกษาและความเป็นอยู่
- * ทรองจ่ายเงินในกรณีฉุกเฉิน หรือ เร่งด่วน
- * ช่วยเหลือในการท่องเที่ยวหนังสือเดินทาง และแก้ไขข้อพิพาทในการขอ
อนุญาตศึกษาต่อ
- * ช่วยเหลือยามเจ็บป่วย หรือประสพอุบัติเหตุ
- * ช่วยเหลือเพื่อให้ได้รับสิทธิประโยชน์ และคุ้มครองเมื่อมีผู้ทำ

จะเรียนอะไรดี ต้องสำรวจความพร้อมของตนเอง

- (1) **CAREER OBJECTIVE** พิจารณาความต้องการของตลาดแรงงาน ประ
สิทธิภาพ และความสามารถส่วนตัว
- (2) **EDUCATION PLAN** สร้างแผนการศึกษาของท่านที่สอดคล้องกับความ
ต้องการของตัวเอง เพื่อจะเลือกเรียนทางบริหารธุรกิจ วิศวกรรม
คอมพิวเตอร์ อื่นๆ
- (3) **FINANCIAL SUPPORT** สำรวจความพร้อมเกี่ยวกับทุน เมื่อเลือกส
tudied ที่เหมาะสมกับทุนที่มี

ค่าใช้จ่ายเพิ่มเติม

Washington	New Mexico	Iowa
Oregon	North Dakota	Missouri
Idaho	South Dakota	Arkansas
Nevada	Nebraska	Louisiana
Montana	Kansas	Kentucky
Wyoming	Oklahoma	Tennessee
Utah	Texas	Mississippi
Arizona	Minnesota	Alabama
Georgia	South Carolina	North Carolina

\$ = 12,000.-

California	Indiana	West Virginia
Colorado	Ohio	Virginia
Wisconsin	West Virginia	Florida
Illinois	New York	Vermont
Michigan	Pennsylvania	Maine
New Hampshire	Connecticut	New Jersey
Maryland	Delaware	

\$ = 14,000.-

(4) Language

การศึกษาต่อที่อเมริกา ภาษาเป็นสิ่งที่สำคัญมากที่สุดอย่างหนึ่ง ดังนั้นท่านควรมีการเตรียมตัวที่ดีพอจากประเทศของตนเองก่อน

(5) Physical and Mental Preparation

ท่านควรสำรวจความพร้อมของตนเองทั้งร่างกายและจิตใจว่าจะทนต่ออุปสรรค เช่น ต้นประเพณี วัฒนธรรม สภาพความเป็นอยู่ สถานศึกษา คน วิธีการเรียน การสอน ฯลฯ เป็นต้น

การเตรียมตัวการไปศึกษาต่อในสหรัฐอเมริกา (ควรเตรียมล่วงหน้าประมาณ-
1 ปี)
ชั้น I ก่อนไปศึกษา

- * สำรวจตนเอง ความพร้อม ความจำเป็น จุดประสงค์
- * ศึกษาและขอคำแนะนำเรื่องการศึกษา และสถานศึกษาในสหรัฐ
ได้จากบริการแนะแนวการศึกษาของสำนักงาน ก.พ. ธนาคารกรุงเทพ จำกัด
สถาบันการศึกษานานาชาติ และสำนักข่าวสารอเมริกัน

- * ลงทะเบียนสอบ TOEFL GRE GMAT และอื่น ๆ รัับใบ
สมัครและสอบถามรายละเอียดได้ที่ สำนักข่าวสารอเมริกัน และสถาบันศึกษา
นานาชาติ

ชั้นที่ II การสมัคร

- * ขอใบสมัครจากสถานศึกษาที่สนใจ อย่างน้อย 6 แห่ง รัับแบบ

ฟอร์มขอใบสมัครได้ที่ USIS กรุงเทพฯ เชียงใหม่ , สงขลา

- * ควรสมัครอย่างน้อย 4 แห่ง ส่งใบสมัครและค่าธรรมเนียม

ปีครีบบัสมักร

- * หากสถานที่ศึกษาตอบรับมากกว่า 1 แห่ง เลือกสถานที่ที่พอใจที่สุดแล้วแจ้งปฏิเสธกับสถานศึกษาอื่น ๆ

- * จองตั๋วเครื่องบิน จองที่พัก

- * บางคนอาจสมัครเข้าเรียนภาษาอังกฤษ หลักสูตรเร่งรัด

(Intensive English) ก่อนเปิดภาคเรียน

ขั้นที่ III การเดินทาง

- * ขอวีซ่านักเรียนที่สถานกงสุลอเมริกัน กรุงเทพฯ

- * ขออนุญาตนำเงินออกนอกประเทศ จากธนาคารแห่งประเทศไทย

- * พังการอบรม เพื่อเตรียมตัวเดินทางได้ที่ สำนักงาน ก.พ. และ

ธนาคารกรุงเทพ จำกัด สำนักงานใหญ่ ซึ่งจัดขึ้นปีละ 3 ครั้ง

- * สำนักข่าวสารอเมริกัน กรุงเทพฯ มีการอบรมกลุ่มย่อยเรื่องการเตรียมตัวเดินทางเช่นกัน ทุกพุธเว้นพุธ เวลา 10.00-12.00 น.

- * ออกเดินทาง ควรไปถึงสถานที่ศึกษาก่อนวันเปิดภาคเรียนอย่างน้อย 3 วัน

การสมัครเข้าศึกษา

ผู้สมัครสนใจเข้าศึกษาต่อในสหรัฐอเมริกา ควรเตรียมตัวและติดต่อสถานศึกษาที่สนใจล่วงหน้า 6 เดือน ถึง 1 ปี ก่อนเทอมที่จะเข้าเรียน สถานศึกษาแต่ละแห่งในสหรัฐอเมริกา มีอิสระในการกำหนดนโยบายการรับนักศึกษา ทำให้แตกต่างกันทั้งในเรื่องขั้นตอนการสมัคร ข้อจำกัดในการรับหลักฐานประกอบการสมัคร และกำหนดวันปิดรับสมัคร ที่ศึกษารายละเอียดดังกล่าวนี้ได้จาก

College Catalog ของสถานศึกษาที่ผู้สนใจ

นอกจากนี้ ใบสมัครของสถานศึกษาแต่ละแห่งก็จะมีรายละเอียดเกี่ยวกับหลักฐานที่ต้องใช้ประกอบการสมัคร และกำหนดวันปิดรับสมัครด้วย

หลักฐานการสมัคร

- ใบแสดงผลการเรียน (TRANSCRIPT OF RECORD)
- คะแนน TOEFL
- สำหรับผู้สมัครปริญญาโทขึ้นไปควรมีคะแนน GRE หรือ GMAT
- ค่าธรรมเนียมการสมัคร (Application Fee)
- จดหมายรับรองฐานะทางการเงิน (Financial Statement)
- จดหมายรับรองจากอาจารย์หรือผู้เกี่ยวข้อง (Letter of Recommendation 2-3 ฉบับ)
- ประวัติส่วนตัว จุดประสงค์ของการศึกษาต่อ (Statement of objective

- รูปถ่าย
- ใบรับรองสุขภาพจากแพทย์

ปฏิทินการศึกษาที่ไช้เวลานานมากในสถานการศึกษา

ระบบ SEMESTER

กันยายน

ตุลาคม

พฤศจิกายน

ธันวาคม

เทอม 1

มกราคม

กุมภาพันธ์

มีนาคม

เมษายน

พฤษภาคม

เทอม 2

มิถุนายน

กรกฎาคม

สิงหาคม

เทอมฤดูร้อน

ระบบ QUARTER

กันยายน

ตุลาคม

พฤศจิกายน

ธันวาคม

เทอม 1

มกราคม

กุมภาพันธ์

มีนาคม

เทอม 2

เมษายน

พฤษภาคม

มิถุนายน

เทอม 3

กรกฎาคม

สิงหาคม

เทอมฤดูร้อน

ระบบ TRIMESTER

กันยายน

ตุลาคม

พฤศจิกายน

ธันวาคม

เทอม 1

มกราคม

กุมภาพันธ์

มีนาคม

เมษายน

เทอม 2

พฤษภาคม

มิถุนายน

กรกฎาคม

สิงหาคม

เทอมฤดูร้อน

ระบบ 4 - 1 - 4

กันยายน

ตุลาคม

พฤศจิกายน

ธันวาคม

เทอม 1

มกราคม

เทอม 2

กุมภาพันธ์

มีนาคม

เมษายน

พฤษภาคม

เทอม 3

มิถุนายน

กรกฎาคม

สิงหาคม

ฤดูร้อน

ข้อสังเกตการรับนักศึกษาเข้าเรียนปริญญาโท *Engineering Computer-
Science*

ลักษณะสถานศึกษา	คะแนนเฉลี่ย	คะแนน TOEFL	คะแนน GRE
โดยทั่วไป	2.5	500-550	1,300
ปานกลาง	2.7	550	1,400
ยาก	3.2 ขึ้นไป	550	1,700

ข้อสังเกตการรับนักศึกษาเข้าเรียน	TOEFL	GMAT
2.5	500-550	450
2.7	550	450-500
3.2	550-600	500

การสอบต่าง ๆ

เนื่องจากสถานศึกษาระดับอุดมศึกษาในสหรัฐอเมริการับนักศึกษาเข้าเรียนได้โดยไม่มี การสอบคัดเลือก ดังนั้นผลการสอบข้อสอบต่างๆ ข้างล่างนี้จึงเป็นองค์ประกอบที่สำคัญอย่างหนึ่ง นอกเหนือจากพื้นฐานความรู้ คะแนนเฉลี่ย และองค์ประกอบอื่น ๆ ที่สถานศึกษาใช้พิจารณารับสมัครนักศึกษา

TOEFL (*Test of English as Aforeign language*)

SAT (*Scholastic Aptitude test*)

GRE (Graduate Record Examination)

GMAT (Graduate Management Admission test)

ฉะนั้นผู้ที่สนใจศึกษาในระดับอุดมศึกษา จึงควรศึกษารายละเอียด
เกี่ยวกับการสอบต่างๆ ที่ทางสถาบันการศึกษากำหนดไว้ เพื่อจะได้ใช้ผลสอบ
เหล่านั้นประกอบการสมัคร รายละเอียดเกี่ยวกับการสอบดูได้จาก *Bulletin
of Information*

GMAT เป็นองค์ประกอบในการพิจารณารับสมัครนักศึกษาเข้าศึกษาต่อในสาขาบริหาร
ธุรกิจในระดับปริญญาโทและเอก

เปิดสอบปีละ 4 ครั้ง

รับใบสมัครได้ที่ USIS

ITE ห้อง 219 ตึก เอ.ยู.เอ.

โรงเรียนนานาชาติ (ISB) 36 สุขุมวิท 15

ลงใบสมัครและค่าสมัครไปที่

Graduate Management Admission test

Educational testing Service

CN 6103

Princeton, NJ 08547-6103

U.S.A.

GRE เป็นองค์ประกอบในการพิจารณารับสมัครนักศึกษาต่อในระดับปริญญาโท-เอก
เปิดสอบปีละ 5 ครั้ง

รับสมัครได้ที่ USIS

IIF ห้อง 219 ตึก เอ.ยู.เอ.

โรงเรียนนานาชาติ (ISB) 36 สุขุมวิท 15

ส่งใบสมัครและค่าสมัครไปที่

G Raduate Record Examination

Educational testing Service

CN 6004

Princeton , NJ 08541-6004

U.S.A.

SAT สถานศึกษาบางแห่ง กำหนดให้ผู้ศึกษาต่อในระดับปริญญาตรีสอบ

เปิดสอบปีละ 6 ครั้ง

รับใบสมัครได้ที่ โรงเรียนนานาชาติ (ISB) 36 สุขุมวิท 15

ส่งใบสมัครและค่าสมัครไปที่ *Admission testing Program of the
College Board*

CN 6200 Princeton, NJ 08541-6200

U.S.A.

ขอสอบชุดนี้ใช้วัดความรู้ความสามารถ ทางด้านภาษาอังกฤษของ
ที่ไม่ใช่เจ้าของภาษาและประสงค์จะเข้าศึกษาต่อ

เปิดสอบ ทุกเดือน

รับใบสมัครได้ที่ IIE ห้อง 219 ตึก เอ.ยู.เอ.

ส่งใบสมัครและค่าธรรมเนียมไปที่ IIE

ดู ปณ. ก 2050

กรุงเทพฯ 10501

หรือส่งด้วยตนเองที่ IIE ห้อง 219 ตึก เอ.ยู.เอ.

อาชีพครู

อาชีพครูมีอยู่ในหลายหน่วยงานด้วยกันคือ

- ครูที่สอนในมหาวิทยาลัย
- ครูที่สอนในสถานศึกษา กทม. หรือเทศบาล
- ครูที่สอนอยู่ในสถานศึกษาเอกชน
- ครูที่สอนในสถานศึกษากระทรวงศึกษาธิการ

ตำแหน่งและอัตราเงินเดือนตามคุณวุฒิที่เข้ารับราชการครั้งแรก

ครู 1	วุฒิ ป.กศ. หรือเทียบเท่า	1,780 บาท
	ป.ป. หรือเทียบเท่า	1,950 บาท
ครู 2	วุฒิ ป.กศ. สูงหรือเทียบเท่า	2,205 บาท
	พ.ม. หรือ ปวส.	2,485 บาท
	ปวส. , ปม.	2,625 บาท
อาจารย์ 1	วุฒิปริญญาตรี	2,765 บาท
	วุฒิปริญญาโท	3,745 บาท
	วุฒิปริญญาเอก	4,945 บาท

การเข้ารับราชการเป็นครูมี 2 ทาง คือ

การสอบแข่งขัน จะรับสมัครสอบแข่งขันพร้อมกันทั่วประเทศระหว่างเดือนมีนาคม - เมษายน ทุกปี

การคัดเลือก วิชาในกรณีพิเศษ เช่น คัดเลือกนักเรียนทุนรัฐบาลเข้ารับราชการ

การ

ของรฐวาทองสงขวิชาอะไรบาง

การสอบแข่งขันแบ่งออกเป็น 3 ภาค คือ

ก. ภาคความรู้ความสามารถทั่วไป (200 คะแนน)

แบ่งเป็น 2 วิชา

1. ความสามารถทั่วไป (100 คะแนน)

สอบความสามารถคำนวณตัวเลข , ภาษา , และตามเหตุผล

2. ภาษาไทย

สอบคำศัพท์ , การเขียน , ความเข้าใจ

ข. ภาคความรู้ความสามารถเฉพาะตำแหน่ง (250 คะแนน)

แบ่งเป็น 2 วิชา คือ

1. วิชาเฉพาะวุฒิหรือวิชาเอก (150 คะแนน)

2. วิชาการศึกษาและการปฏิบัติราชการ (100 คะแนน)

ค. ภาคความเหมาะสมกับตำแหน่ง (50 คะแนน)

ประเมินโดยการสัมภาษณ์

- 119 -
ข่าวรับสมัครข้าราชการครู

กรมสามัญศึกษา

รับทั้งหมด 4,020 ตำแหน่ง แบ่งเป็น

- กองศึกษาพิเศษ 20 ตำแหน่ง
- มัธยมศึกษา 4,000 ตำแหน่ง

การดำเนินการสอบแข่งขันในปี 2529 ก.ค. กำหนดดังนี้

- ประกาศรับสมัคร 10 มี.ค. 2529
- รับสมัคร 18-31 มี.ค. 2529
- ประกาศรายชื่อผู้สมัครสอบ 10 เม.ย. 2529
- สอบสัมภาษณ์ 17-25 เม.ย. 2529
- สอบข้อเขียน 26-27 เม.ย. 2529

#หมายเหตุ สอบสัมภาษณ์ก่อนสอบข้อเขียน

กรมอาชีวศึกษา

รับสมัครวิทยาลัยเทคนิคเขตพิเศษ โดยแบ่งรับ ดังนี้ คือ

- เอกการศึกษา
- เอกทางอาชีวศึกษา

เนื่อหาวิชาที่ของสอบ

ก. ความรู้ความสามารถทั่วไป 100 %

ภาษาไทย 100 %

ข. ความรู้เฉพาะตำแหน่ง - วิชาเอก 150 %

- วิชาครู 100 %

ค. สัมภาษณ์ 50 %

เกณฑ์ 300 % ผ่านทุกหมวดเกิน 50 %

ส่วนกลาง

รับทั้งหมด 156 อัตรา

-บรรจุเขาส่วนกลาง 51 อัตรา

-เตรียมขยาย 105 อัตรา

การสอบจาก - มารยาท

- คุณสมบัติ

- ความรู้

- ทักษะคติ

- ความเหมาะสม

- ประวัติ

- การพูด และ การแต่งกาย

สถานที่ยื่น

- กองการเจ้าหน้าที่กรมสามัญศึกษา
- เขตการศึกษาของแต่ละจังหวัด

หลักฐานการสมัคร

ใบสมัคร (ขอได้ทั้งสถานที่ยื่นสมัครสอบ)

รูปถ่าย 1 + 1 นิ้ว 3 รูป

วุฒิบัตรหรือใบรับรอง

หลักฐานการเปลี่ยนชื่อ สกุล (ถ้ามี)

หนังสือรับรองของศูนย์กับบัญชาในกรณีที่เป็นข้าราชการหรือพนักงาน

ที่สมัครจะเกี่ยวกับทุนการศึกษา

ธรรมเนียมในการสมัครสอบ

ครู 1 20 บาท

ครู 2 30 บาท

อาจารย์ 1 40 บาท

มีปัญหาของใจเกี่ยวกับการสอบแข่งขันหรือเกี่ยวกับความก้าวหน้าของข้าราชการ

การครู สอบถามได้

สำนักคณะกรรมการข้าราชการครู (ก.ค.)

ถนนศรีอยุธยา พญาไท กทม. 10400

โทร. 245-7295 , 245-9548 , 245-9224

สี่และตราทางราชการของมหาวิทยาลัย

สี่ทางราชการประจำมหาวิทยาลัยศรีนครินทรวิโรฒ (ประสานมิตร ปทุมวัน

บางแสน พิษณุโลก มหาสารคาม สงขลา บางเขน พลศึกษา) คือ

เทา - แดง

สีเทา หมายถึง สีของสมอง แปลว่า ความคิดหรือปัญญา

สีแดง หมายถึง สีของเลือด แปลว่า ความกล้าหาญ

ดังนั้น เทา - แดง แปลว่า มีความคิด อย่างกล้าหาญ หรือมีความกล้าที่จะคิด

อันนี้ เทา - แดง นี้เป็น สีทางราชการของมหาวิทยาลัยและเป็นสีของผ้าพันคอ

(HOOD) สำหรับครูปริญญาของบัณฑิตทุกระดับ

ตราทางราชการของมหาวิทยาลัยศรีนครินทรวิโรฒ (ประสานมิตร ปทุมวัน

บางแสน พิษณุโลก มหาสารคาม สงขลา บางเขน และ พลศึกษา)

ไคมาจากกราฟของสมการ $y = e^x$ ซึ่งเป็นเครื่องหมายของการเพิ่ม หรือการ

งอกงามโดยทั่วไป ซึ่งตรงกับหลักการศึกษาคือว่า " การศึกษาคือการเจริญงอกงาม

(ศึกษา วิรุฬห์ สมปตคา)

หมายเหตุ สีประจำวิทยาเขตบางเขนคือ เทา - ม่วง

บัญชีรายเล่ม

คณะผู้จัดทำ

นิติตถากสมทบ วิชาโทแนะแนว รุ่นที่ 15

อาจารย์ที่ปรึกษา

อาจารย์ นิรันดร์ จุลทรัพย์

ขอใจประสบความสำเร็จทุกคน