

# กาลครั้งหนึ่ง แดน ปริศนา

อย่าบอกนะ  
ว่าเราหลง

จำภา วัฒนาวารีกุล 62101010199

ปัทมภัทร์ เสนีย์กิตติชาติ 62101010579

ศิรดา มณีโชติ 62101010579

**เส้นทางสายไหม**

เส้นทางยาวไกลแห่ง  
อดีตกาล

**ปริศนา**

**เส้นทางนชาภา**

**สุสานใต้ดิน**

ที่ถูกซ่อนอยู่ใต้ท้องถนน  
แห่งฝรั่งเศส

**สถานที่ลับ**

**อารยธรรมที่สาบสูญ  
หรือเรื่องแต่ง**







# Are You Ready





# ก่อนเดินทาง

ขอต้อนรับนักสำรวจตัวน้อยทุกคน พร้อมเดินทางกันหรือยัง ปลายทางของพวกเราคือสถานที่ปริศนานับไม่ถ้วน ทั้งที่รอการค้นพบ ทั้งที่ค้นพบแล้ว และอย่าเพิ่งหมดแรงง่าย ๆ ละ เพราะยังมีอะไรอีกเพียบในวารสารกาลครั้งหนึ่ง แดนปริศนา ฉบับนี้ เราได้คัดสรรเรื่องราวน่าอ่านและกิจกรรมน่าเล่นมาให้ร่วมสนุก ทั้งให้สาระความรู้ ทั้งให้ความบันเทิงขนาดนี้ จะรออะไรอยู่ มาออกเดินทางผ่านการอ่านและค้นพบสถานที่ที่น่าสนใจในแดนปริศนาไปด้วยกัน การผจญภัยครั้งใหม่รอทุกคนอยู่ LET'S GO!

บรรณาธิการ

## พี่วานอิง

อำภา วัฒนาวารีกุล

62101010199

## พี่ SpringOnions

ปิ่นณภัสร์ เสนีย์กิตติชาติ

62101010579

## พี่ปลาทองจ้วน

ศิรดา มณีโชติ

62101010579





# Content

## สารบัญ

01

เส้นทางสายไหม

02

หินเดินได้ + รู้ตัว  
อีกทีก็หลงเสียแล้ว!

03

เส้นนาซก้า

04

สามเหลี่ยม  
เมอบิวส์

05

บันทึกจอมโจร  
สุสาน

06

แอดแลนติส

07

เอลโดราโด

08

แซงกริลา

09

สุสานใต้ดิน  
ฝรั่งเศส

10

คฤหาสน์อิมุโระ

11

ปราสาทสวรรค์

12

วาดภาพนาซก้า  
ปริศนาจาก  
ตะเกียง

13

เฉลย และตอบ  
จดหมาย

//

# เส้นทางสายไหม

ฟิวานอิง

ตะวันออกกับตะวันตกเชื่อมต่อกันด้วยเส้นทางเก่าแก่ที่ชื่อว่าเส้นทางสายไหมที่ไม่หวานอย่างชื่อ เพราะนอกจากเส้นทางนี้จะขรุขระ แห้งแล้ง ประกอบไปด้วยภูเขาสูง และหุบเหวลึกแล้ว ยังมีโจรอีกมากที่พร้อมปล้นนักเดินทาง ขโมยทุกอย่างที่คุณมีแน่นอนว่ารวมถึงชีวิตด้วย แต่อย่างไรเส้นทางสายไหมก็เป็นเส้นทางยอดนิยมสำหรับการขนส่งสินค้าสำหรับซื้อขายแลกเปลี่ยนระหว่างดินแดนตะวันออกและดินแดนตะวันตก

ซึ่งสินค้าที่ทุกคนหลงใหลที่สุดคือผ้าไหมที่ทอมาจากเส้นใยของหนอนไหม นี้แหละ ที่มาของชื่อเส้นทางอันตราย จุดเริ่มต้นของเส้นทางค้าขายนานาชาติสายนี้ เริ่มขึ้นเมื่อจีนส่งทูตเดินทางไปเจริญสัมพันธไมตรีกับอาณาจักรต่าง ๆ ทางตะวันตก ขนผ้าไหมและสินค้าชั้นดีไปเป็นบรรณาการ จนชาวตะวันตกต้องเบ้ตากว้างเมื่อเจอผ้าไหมลวดลายสวยงาม สิ่งเหล่านี้เองทำให้ชาวตะวันตกเริ่มสนใจอารยธรรมตะวันออก







ยอดนักสำรวจ  
มารโก โปโล (ค.ศ. 1254-1324)

ใครเล่าจะไม่รู้จักเขา มารโก โปโล คือหนึ่งในนักสำรวจผู้ยิ่งใหญ่ตลอดกาล เขาเป็นชาวอิตาลี มีพ่อเป็นพ่อค้าผู้มั่งคั่งที่เดินทางไปค้าขายที่ต่างประเทศ เมื่อแม่ของเขาตาย และพ่อของเขากลับมาจากการค้าขายด้วยวัย 16 ปี มารโกพร้อมแล้วสำหรับการผจญภัย

นิโคโล โปโล และมาเฟโอ โปโล ผู้เป็นพ่อและอาของมารโกพาเขาไปเมืองจีน ซึ่งขณะนั้น ปกครองโดยกุบไลข่าน ฮองเต้ องค์แรกของราชวงศ์หยวน พ่อของมารโกพานักบวชไปด้วย 2 รูป เพราะก่อนหน้านี้พ่อกับอาของมารโกเคยมาที่เจอกุบไลข่านแล้ว และได้รับการไหว้วานให้ช่วยหานักบวช 100 รูปและ น้ำมันจากตะเกียงศักดิ์สิทธิ์ที่จุดอยู่ที่กรุงเยรูซาเลมมา แต่สันตะปาปายอมส่งนักบวชให้ 2 รูปเท่านั้น ไม่ใช่ 100 รูปตามที่ท่านข่านต้องการ

## สารพัดเรื่องวุ่นบนเส้นทางร้อนระอุ

คณะของโปโลใช้เส้นทางสายไหมในการเดินทางไปเมืองจีน ไม่เคยมีใครใช้เส้นทางนี้มาก่อน เพราะเสี่ยงเกินไป จึงกล่าวได้ว่ามารโกคือชาวตะวันตกคนแรกที่ได้เดินทางผ่านเส้นทางนี้ (ถ้าไม่นับพ่อและอาของเขาที่มาด้วยกัน) พวกเขาเดินทางไปพร้อมกับกองคาราวาน เพราะอันตรายเกินไปที่เดินทางข้ามทะเลทรายกันตามลำพัง กว่านักบวชที่พามาด้วยแอบหนีเพราะกลัวว่าจะมีแต่อันตรายบนเส้นทาง และจริงอย่างที่นักบวชกลัว การเดินทางครั้งนี้ต้องประสบภัยอันตรายต่าง ๆ นานา ทั้งถูกกองโจรจู่โจม แสงแดดแผดเผา เกือบตายเพราะขาดน้ำ และยังมีเสียงผีหลอกหลาน ยามค่ำคืนอีก (ที่ความจริงคือเสียงที่เกิดจากหินหดตัว ไม่ใช่วิญญาณของนักเดินทางคนก่อนแต่อย่างใด) แต่ท้ายที่สุดแล้ว มารโกกับคณะไปถึงเมืองจีนได้อย่างปลอดภัย และแม้จะไม่มีนักบวชสักรูป แต่ยังมีน้ำมันจากตะเกียงศักดิ์สิทธิ์อยู่ ท่านข่านจึงต้อนรับพวกเขาอย่างอบอุ่น

## เมืองจีนปีแล้วปีเล่า ปีเก่าปีใหม่

กุบไลข่านชอบครอบครัวโปโลมาก ท่านสนใจในวัฒนธรรมและวิทยาการของชาวยุโรป ทั้งยัง ประทับใจในความฉลาดและอ่อนน้อมต่อมตนของมารโก จึงยกตำแหน่งในราชสำนักให้เขา มารโกจึงได้เดินทางไปทั่วอาณาจักร สำรวจเอเชียตะวันออกเฉียงใต้ พบเจอสิ่งแปลกใหม่ที่นำตื่นตาตื่นใจที่ชาวยุโรปน้อยคนนักในศตวรรษนั้นจะได้เห็น จนเมื่อผ่านไปสิบกว่าปี ครอบครัวโปโลซึ่งคิดถึงบ้านเกิดจึงเดินทางกลับเวนิซพร้อมเงินทองเพชรพลอย และผ้าไหม แต่คราวนี้พวกเขาเลือกเรือแทนเดินข้ามทะเลทราย สงสัยว่าหน่ายกับทรายเป็นแล้ว

## กลับบ้านแล้ว ได้เวลาพัก (ชะที่ไหน)

หลังจากพวกเขาถึงอิตาลีได้ไม่นาน เมืองเวนิสและเมืองเจนัวกำลังสงครามแย่งชิงเส้นทางการค้า และจบลงด้วยความพ่ายแพ้ของเวนิส และมารโกถูกจับขังคุกเป็นเชลย เขาได้เพื่อนร่วมคุกเป็นนักเขียนชื่อรัสติเซลโล มารโกจึงใช้เวลาด้วยการเล่าเรื่องราวการผจญภัยที่ผ่านมายของเขาให้เพื่อนใหม่ฟัง รัสติเซลโลนำเรื่องของเขามาเขียนจนกลายเป็นหนังสือชื่อการเดินทางของมารโก โปโล แต่เพราะเรื่องบางเรื่องในหนังสือออกจะพิลึกไปหน่อย มารโกจึงถูกตั้งข้อสงสัยว่ากุเรื่องขึ้นมา ทำอย่างไรได้เล่า สมัยนั้นโลกเพิ่งถูกสำรวจได้ไม่เท่าไร คนจำนวนมากยังไม่เคยเห็นโลกภายนอก แต่ไม่ว่าหนังสือจะต่อเติมเสริมแต่งมากน้อยเพียงไร มันก็ทำให้นักสำรวจจำนวนมาก เกิดแรงบันดาลใจ มุ่งหน้าออกเดินทาง แสวงหาความมั่งคั่งและดินแดนที่ยังไม่ค้นพบ



## แปลกแต่จริง



พื๋วานอิง

# เรื่องหิน ๆ

## พิศวงหินเดินได้!?

รู้หรือไม่ว่าที่อุทยานแห่งชาติ เดธวัลเลย์ (Death Valley National Park) คือพื้นที่หุบเขาที่ต่ำที่สุดและแห้งที่สุดในสหรัฐอเมริกา จนได้ชื่อว่าหุบเขามรณะ (Death Valley) ซึ่งความพิเศษของสถานแห่งนี้คือ หินเดินได้ หรือ Sailing Stones กล่าวคือมีร่องรอยการเคลื่อนที่ของก้อนหินที่ทิ้งไว้บนดินที่แห้งเป็นทางยาวหลายร้อยเมตร ซึ่งจะเกิดขึ้นทุก 2-3 ปี เป็นปรากฏการณ์อัศจรรย์ที่เคยเป็นปริศนา ไขแล้ว เคยเป็นปริศนา เพราะเป็นที่ยอมรับในปัจจุบันแล้วว่า หินเดินได้เกิดจากแผ่นน้ำแข็งที่ก่อตัวเป็นแผ่นบาง ๆ หลังจากฝนตกหนักตลอดคืน และละลายเมื่อแดดส่อง ลมที่พัดผ่านจะผลักก้อนหินเคลื่อนที่ไปข้างหน้าเพราะแผ่นน้ำแข็งจนเป็นร่องรอยการเคลื่อนที่ของก้อนหิน คล้ายกับว่าหินเดินได้นั่นเอง

## เลี้ยงหิน !?

ขณะที่ชายชาวอเมริกันคนหนึ่งชื่อ แกรี ดาห์ล คอยกับเพื่อน ๆ ในหัวข้อ "สัตว์เลี้ยงที่แสนจะเลี้ยงยาก" ดาห์ลเสนอชื่อสัตว์เลี้ยงที่ไม่ต้องดูและอะไรเลย นั่นคือก้อนหิน เพื่อน ๆ ต่างหัวเราะชอบใจ แต่เมื่อเขากลับบ้าน ดาห์ลกลับนั่งคิดว่าคำพูดที่ดูไร้สาระของตนอาจทำเงินให้เขาได้

สัตว์เลี้ยงที่ไม่ต้องการความสนใจ ไม่ต้องให้อาหาร และไม่มีชีวิต เลี้ยงง่ายขนาดนี้ใครเล่าจะไม่อยากเลี้ยง

ดาห์ลนำก้อนหินธรรมดาที่หาได้ตามข้างทางใส่ในกล่องกระดาษเพื่อเพิ่มมูลค่า พร้อมกับใช้ความสามารถของการเป็นนักเขียนคำโฆษณา เขียนโฆษณาว่ามันคือสัตว์เลี้ยงที่ไม่ต้องดูแลในชื่อ Pet Rock และเชื่อหรือไม่ว่าเพราะความแปลกประหลาดนี้เองส่งผลให้น้องก้อนหินได้รับความสนใจอย่างมาก แต่ไม่ใช่เพราะอยากเลี้ยงก้อนหินหรอกนะ ที่น่าสนใจนี่คือคู่มือการเลี้ยงหินที่ชวนหัวเราะต่างหาก

สำหรับน้อง ๆ คนไหนที่อยากเลี้ยงสัตว์เลี้ยงแต่กลัวจะดูแลไม่ไหว ลองรับน้องก้อนหินไปพิจารณาก่อนได้นะ รับประกันเลยว่าน้องก้อนหินนะดูแลง่ายจริง ๆ



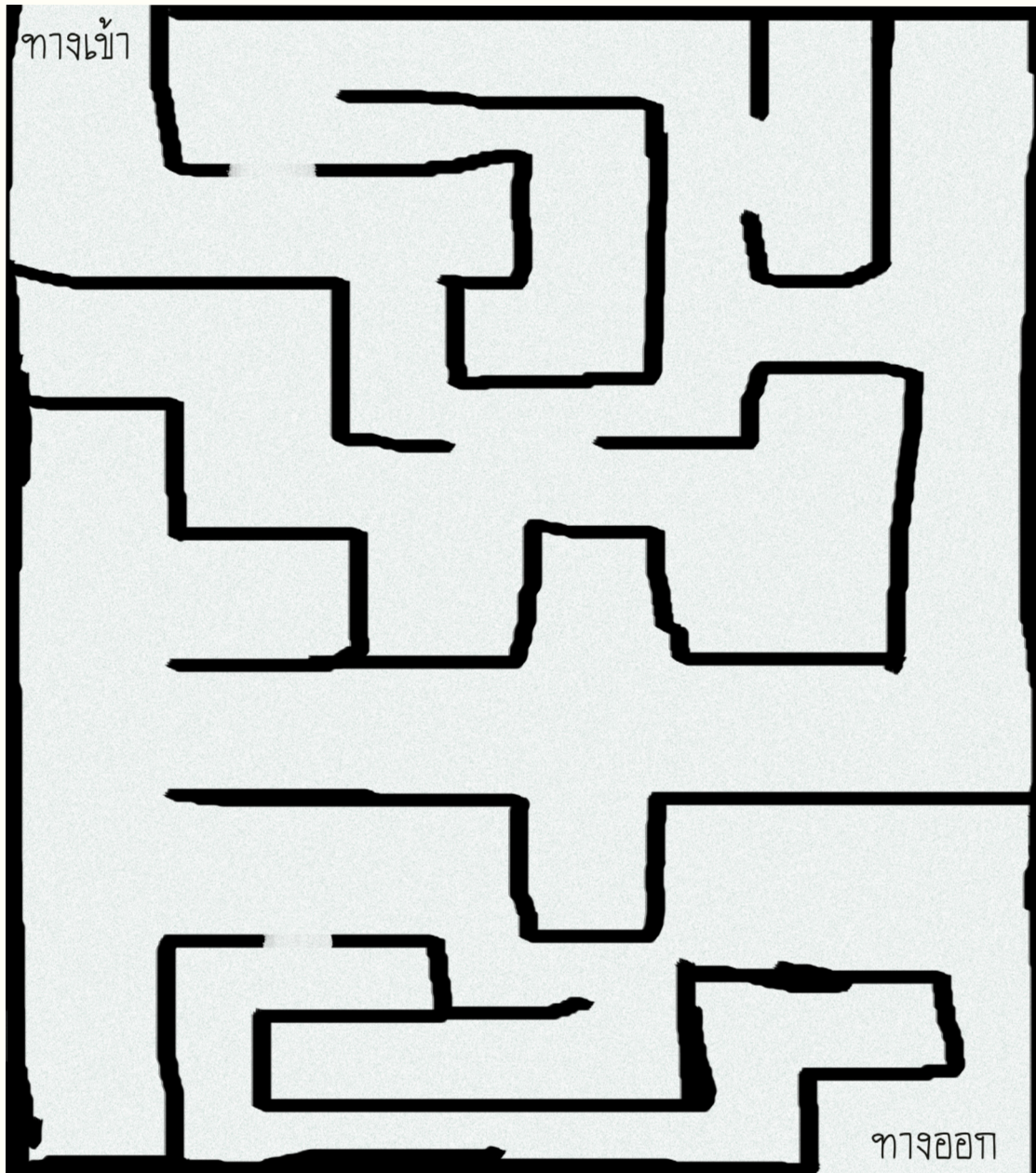
“ น้องก้อนหินนะฝึกง่ายมาก พวกมันนั่ง รอ และแก้มตายได้ แต่พวกมันขี้เกียจหมั่นนะ เพราะพอเรียกที่ไรก็ไม่มาสักที ”



# รู้สึกตัวอีกทีหลงทางเสียแล้ว!?

พี่ Onionspring

พอออกมาเส้นทางสายใหม่จู้ ๆ ก็เจอเขาวงกตเฉยเลย! จะเดินยังไงให้ถึงทางออกกันนะ? แต่ไม่ต้องห่วงนะ ถ้าตั้งใจมองแล้วละก็พวกเราจะสามารถผ่านออกไปได้อย่างง่ายดายเลยละ!



ออกกันมาได้แล้วสินะ~! ไปกันต่อเถอะ ยังมีเรื่องราวอีกมากมายที่อยาก  
ให้ทุกคนได้ติดตามกันอยู่นะ!



จุดตะเกียงไฟสอดส่องกลางทุ่งแล้งอันกว้างใหญ่ เธอจะเห็นเพียงพื้นสีเดียว หรือสองสี โดยพื้นสีอ่อนเป็นเส้นยาวคล้ายจะเป็นเส้นทางประหลาด ครั้งนี้ตะเกียงใบเดียวคงไม่พอจะมองว่าที่นี่คือที่ใด มาสิ เครื่องบินกำลังจะออกแล้ว

เมื่อล่องลอยสู่ท้องฟ้ายามค่ำ แสงจันทร์จะเป็นตะเกียงขนาดใหญ่ที่ส่องแสงมายังโลกเบื้องล่าง ก็มองลงไปยังทุ่งหญ้ากว้างที่ไม่มีอะไร ลวดลายปริศนาขนาดใหญ่จักปรากฏสู่สายตาของเธอบนที่ราบแล้งแห่งนี้ ที่ราบทะเลทรายนาซกาของเมืองปัลปา ทางตอนใต้ของประเทศเปรู ศิลปะลึกลับนี้ได้ชื่อว่า

พี  
ปลา  
ทอง  
อัน

N

A

Z

C

A

L

I

N

E

S

พื้นที่ ๆ ไม่มีฝนหรือภัยธรรมชาติแห่งนี้ได้รักษาสิ่งลึกลับขนาดใหญ่ที่ต้องมองจากท้องฟ้าเท่านั้นจึงจะสามารถเห็นได้ ลายเส้นรูปแบบต่าง ๆ ไม่ว่าจะเป็นทรงเรขาคณิต รูปสรวงสัตว์อย่างเช่น นก ลิง วาฬ ฯลฯ รูปต้นไม้ขนาดใหญ่ ดอกไม้ หรือมนุษย์ลึกลับที่ยังไม่มีใครทราบ ทั้งหมดเหล่านี้หลากหลายรูปแบบทั้งสิ้น 300 ภาพ ภาพที่ใหญ่ที่สุดเท่าที่วัดได้คือ 200 เมตร และทุกภาพรวมกันกินพื้นที่อาณาเขตถึง 80 กิโลเมตร! นั่นจึงเป็นสาเหตุว่าทำไมเราควรดูภาพเหล่านี้จากท้องฟ้านั่นเอง

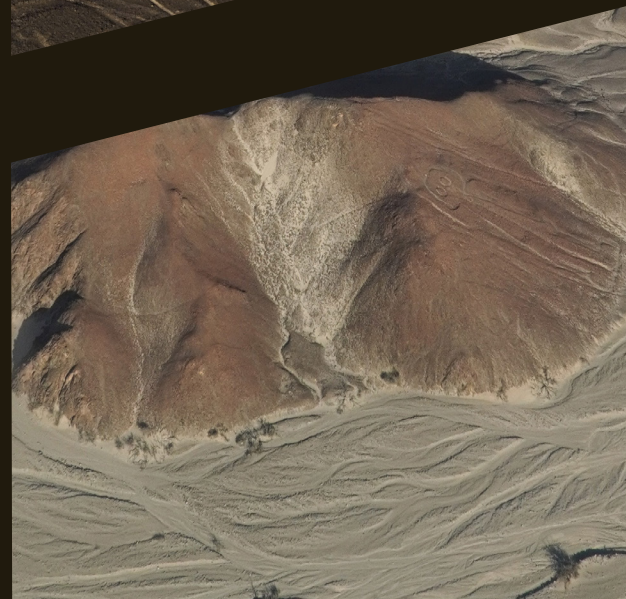


เส้นนาชกาถูกค้นพบอย่างเป็นทางการโดย Paul Kosok ที่นั่งเครื่องบินพาณิชย์ที่บินผ่านประเทศเปรูในปีคริสตศักราช 1940 โดยเส้นนาชกาเกิดจากการขุดเอาดินและหินสี สนิมออก จนเห็นหินสีอ่อน และคงรูปได้นานหลายปีอัน เนื่องจากเป็นที่แห้งแล้ง ฝนตกน้อยมาก และไม่มีสิ่งใดมา กัดกร่อน ผู้ที่มาศึกษาคาดว่าเส้นนาชกามีอายุกว่า 2,300 ปี หรือก็คือประมาณ 300-200 ปีก่อนคริสตกาล ตีความได้ว่าเป็นชาวนาชกาสมัยโบราณที่สร้างภาพวาดขนาดใหญ่นี้เอาไว้ ก่อนจะถึงช่วงอาณาจักรชาวอินคา

แต่ก็ได้เกิดคำถามตามมาว่าชาวนาชกาสามารถสร้าง ภาพขนาดใหญ่และมีรูปร่างเป็นดสันตรงสมบูรณ์ด้วย เทคโนโลยีที่ยังไม่ล้ำหน้าพอจะมองเห็นจากท้องฟ้าได้อย่างไร และทำไมจึงสร้างลายเส้นเหล่านี้ขึ้นมา? โดยชาวนาชกาอาจมี ความรู้เรื่องระบบชลประทานหรือการสร้างสิ่งก่อสร้างขนาดใหญ่คล้ายพีระมิดแบบอียิปต์ แต่ว่าไม่มีหลักฐานเป็นลาย ลักษณ์อักษรใด ๆ กล่าวเกี่ยวกับปติมากรรมขนาดใหญ่บน ทะเลทรายนี้เลย หากแต่นักโบราณคดีก็ได้ศึกษาวิธีการสร้าง และจุดประสงค์ โดยในพื้นที่ ๆ มีลายเส้นนาชกานั้นมีหลักฐาน เป็นไม้หมุดปักอยู่ตามจุด คอยชี้เส้นและทิศทางในการขุดหน้า ดินออกให้เป็นรูปร่างดังกล่าว โดยคาดว่าก่อนจะลงมือทำแบบ นั้นได้มีการร่างภาพขนาดเล็ก ก่อนขยายบนพื้นทะเลทราย

แล้วชาวนาชกาได้สร้างเส้นเหล่านี้เพื่ออะไรกัน? คำถามนี้ มีทั้งคำตอบที่มาจากการคาดเดาทงวิทยาศาสตร์และ โบราณคดี และคำตอบจากทฤษฎีสมคบคิด โดยคำตอบที่พอ จะเป็นไปได้มีหลากหลายแบบด้วยกัน เช่น เป็นปฏิทินหรือ แผนที่ดวงดาวบนท้องฟ้า เป็นการสลักภาพวาดสิ่งที่ค้นพบ เหมือนกับภาพวาดฟาฟนังง้าของยุคหิน การทำชลประทาน หรือเส้นทางน้ำ แต่เพราะพื้นที่แห่งนี้แห้งแล้งมาเป็น 2,000 กว่าปี อาจจะเป็นพิธีกรรมเพื่อขอให้ฝนตก ทั่วไปได้ผล

นอกจากนี้ยังมีทฤษฎีที่น่าสนใจอื่น ๆ ที่ยังไม่สามารถพิ สูจน์ได้ เช่น เป็นเส้นไว้ให้สิ่งมีชีวิตนอกโลกเดินทางมาได้ถูก ต้อง หรือเป็นการติดต่อกับสิ่งมีชีวิตนอกโลก เพราะมีการวาด ภาพเป็นมนุษย์ลักษณะแปลก ๆ คล้ายมนุษย์อวกาศหรือมนุษย์ ต่างดาว หรือบางทีอาจเป็นมนุษย์ต่างดาวนี้แหละที่สร้างลาย เส้นนาชกาขึ้นมาเอง





เดินอยู่บนพื้นมานานคงจะเหนื่อยแล้วสินะ วันนี้พวกเราพาพวกคุณนักอ่านไปท่องเที่ยวกันละ~! ขึ้นเรืออย่าง ระมัดระวัง สวมเสื้อชูชีพให้เรียบร้อย คาดเข็มขัดที่อยู่บนเบาะให้แน่น แล้วก็เตรียมตัวเตรียมใจไว้ให้ดี เพราะวันนี้เราจะพาไป สามเหลี่ยมเบอร์มิวด้า! ใครได้ยินชื่อนี้แล้วก็อย่าเพิ่งตกใจแล้วจะ โดดลงเรือไปเสียก่อนละ เราแค่จะพาไปดูจากที่ ไกล ๆ ก็เท่านั้นเอง อีกอย่างเรามองจากภาพมุมสูง จากภาพข้าง ๆ ถึงอาณาเขตที่กว้างไกลของมันเอา ก็ได้ด้วยนะ เพราะฉะนั้นไม่ต้องมีอะไรน่าเป็นห่วง~ เอาละ กลับมาที่สามเหลี่ยมเบอร์มิวด้าที่หลายคนหวาดกลัวกันเถอะ

## น่านน้ำที่มีปริศนาที่นักวิทยาศาสตร์พยายามพิสูจน์ ฟOnionSpring



สามเหลี่ยมเบอร์มิวด้า (Bermuda Triangle) คือน่านน้ำที่มักเดินเรือสมุทรและนักบินต่างหวาดกลัวกันอย่างมาก เพราะมันทำให้ทั้งเรือและเครื่องบินต่างหายสาบสูญอย่างไม่ทราบสาเหตุ!

โดยสามเหลี่ยมเบอร์มิวด้ามีเนื้อที่ประมาณ 1.14 ล้านตารางกิโลเมตร โดยสมมุติจากมหาสมุทรแอตแลนติก ลากเส้นจากมหาสมุทรแอตแลนติกที่อยู่ภาคตะวันตก ไปยังภาคใต้ของรัฐฟลอริดาและเปอร์โตริโก จากนั้นก็ลากกลับไปจุดเดิม ซึ่งจะเห็นว่าเป็นรูปสามเหลี่ยม มันจึงได้ชื่อว่าสามเหลี่ยมเบอร์มิวด้ายังไงละ

ซึ่งเหตุการณ์แรกเกิดขึ้นตั้งแต่ในปี ค.ศ. 1945 หรือก็คือในช่วงหลังสงครามโลกครั้งที่ 2 นั้นเอง โดยมีกา รายงานซึ่งการหายสาบสูญของเครื่องบินและเดินเรือสมุทรเป็นจำนวนมาก ชีวิตของผู้คนอื่นนับไม่ถ้วน มีหน้าที่การหายสาบสูญเช่นนี้ยังคงเกิดขึ้นอีกอย่างต่อเนื่องเพราะหนึ่งในเส้นทางเดินเรือพาณิชย์ที่มีความหนาแน่นที่สุดแห่งหนึ่งของโลกอยู่ที่หมู่เกาะบาฮามาสและช่องแคบฟลอริดาที่อยู่ใกล้กับสามเหลี่ยมเบอร์มิวด้าพอดี มีหน้าที่ยังไม่พูดถึงเรือสำราญ เรือท่องเที่ยว หรือแม้แต่การเดินทางด้วยเครื่องบินก็มีการสูญจอร์อย่างหนาแน่นด้วยเช่นกัน ไม่ว่าจะเป็นเครื่องบินพาณิชย์ หรือเครื่องบินส่วนตัว ต่างก็มุ่งหน้าลงจอดที่ฟลอริดา แคริบเบียน และทวีปอเมริกาใต้

อีกทั้งส่วนใหญ่เป็นการหายไปแบบไม่รู้ตัว เพราะว่ามักจะเกิดขึ้นในช่วงเวลาที่ท้องฟ้าแจ่มใส นักบินวิสัยดีไม่มีแว้วว่าจะเกิดพายุขึ้นมาได้ แต่สุดท้ายก่อนที่พวกเขาจะหายไปก็จะมีรายงานในทำนองเดียวกันว่าจู่ ๆ ก็ไม่สามารถควบคุมอุปกรณ์ให้ทำงานได้เป็นปกติได้ เข้มทิศหมุนสะเปะสะปะไม่สามารถบอกทิศทางได้ จากนั้นสภาพอากาศก็แปรปรวน แล้วก็ไม่สามารถติดต่อพวกเขาได้อีกเลย



เหล่านักวิทยาศาสตร์ นักสมุทรวิทยา หรือผู้เชี่ยวชาญต่างก็พยายามหาสาเหตุของการหายไปอย่างปริศนาที่เกิดขึ้นที่สามเหลี่ยมเบอร์มิวด้า ซึ่งส่วนมากก็เป็นข้อสันนิษฐานที่คาดว่ามีความเป็นไปได้ที่จะเกิดขึ้น ซึ่งพวกเขาที่คิดออกมาได้หลากหลายทฤษฎีเลยละ ได้แก่

1. การแปรผันของสนามแม่เหล็ก : มีความเป็นไปได้ที่สามเหลี่ยมเบอร์มิวด้าจะเป็นบริเวณที่มีความเข้มข้นของสนามแม่เหล็กค่อนข้างสูง ทำให้เครื่องวัดระดับและเข็มทิศเกิดทำงานขัดข้องจนเป็นผลให้เครื่องบินตกลงสู่น้ำมหาสมุทรด้วยความว่องไว
2. ก๊าซมีเทน: มีรายงานจาก นักวิทยาศาสตร์จากมหาวิทยาลัยโมนาช กรุงเมลเบิร์น ประเทศออสเตรเลีย ว่าพื้นที่ดังกล่าวเป็นพื้นที่ที่มีก๊าซมีเทนอยู่ใต้ทะเลเป็นจำนวนมาก จนสามารถปะทุขึ้นมาอยู่เหนือพื้นน้ำได้ ซึ่งก๊าซมีเทนจำนวนมากเหล่านี้เมื่อขยายตัวเป็นวงกว้าง มันจะสามารถดูดกลืนทุกสิ่งอย่างที่ผ่านทางมาไม่ว่าจะทางน้ำและทางอากาศให้จมลงสู่ก้นทะเลได้อย่างรวดเร็วว่องไว
3. กระแสน้ำวนมหาศาล: นักประดาน้ำบริเวณนั้นมักจะมีพบเห็น “ปล่องน้ำเงิน” ตามหุบผาใต้น้ำและแหล่งหินปะการัง ปล่องที่เกิดจากการกัดเซาะเป็นเวลาหลายหมื่นปีของกระแสน้ำใต้อะละแบกาทางแยกออกไปหลายทิศทาง ทำให้มีกระแสน้ำที่ไหลเชี่ยว และบริเวณปากปล่องก็ยังมีน้ำไหลวนอย่างรวดเร็วอีกด้วย ทำให้เกิดการหมุนเป็นกรวยเหนือพื้นน้ำในลักษณะของน้ำวน แล้วทำให้เกิดดึงดูดเรือและผู้โดยสารบนเรือให้จมลงสู่ก้นทะเลได้อย่างรวดเร็ว



ซึ่งจากทฤษฎีที่ยกมาอ้างอิงนี้เอง ทฤษฎีก๊าซมีเทนคือทฤษฎีที่นักวิทยาศาสตร์ต่างให้ความน่าเชื่อถือมากที่สุดเพราะได้มีการจำลองเหตุการณ์โดยใช้หุ่นทดลองที่มาจากช่วยยืนยันทฤษฎีดังกล่าวว่าความหนาแน่นของก๊าซมีเทนจะทำให้เกิดช่องโหว่ที่จะทำให้ดึงดูดเรือที่อยู่บริเวณนั้นให้จมลงสู่ก้นทะเลได้ทันที อีกทั้งยังสามารถอธิบายกับสิ่งที่เกิดขึ้นกับเครื่องบินได้ เพราะว่าเมื่อในอากาศมีก๊าซมีเทนอยู่เป็นจำนวนมากอาจทำให้เกิดการแปรปรวนของสภาพอากาศอย่างกะทันหันและส่งผลกระทบต่อเครื่องบินที่บินผ่านบริเวณนั้นได้

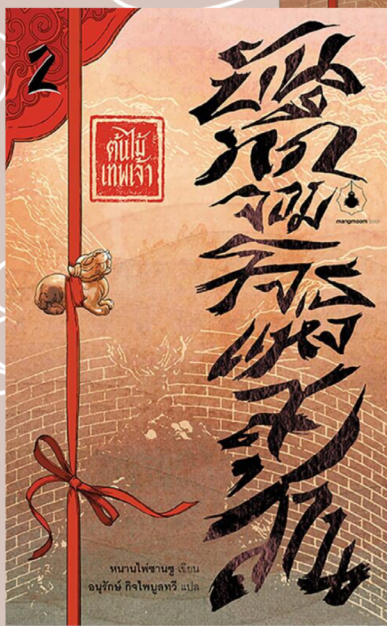
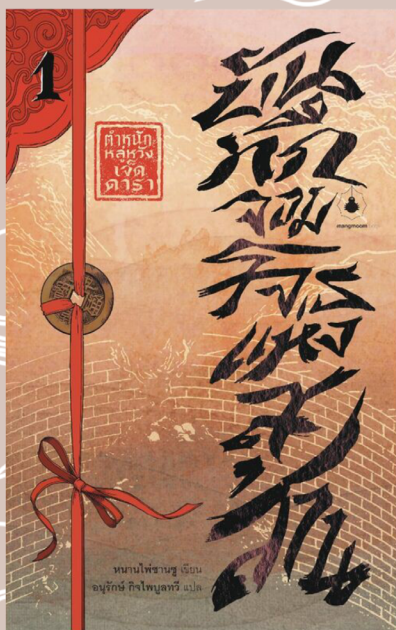
แต่ก็ยังไม่สามารถยืนยันได้แน่ชัดว่าเกิดขึ้นเพราะก๊าซมีเทนจริง ๆ หรือเปล่าเพราะพื้นที่ของสามเหลี่ยมเบอร์มิวด้านั้นกว้างถึง 1.14 ล้านกิโลเมตร ทำให้ไม่ใช่เรื่องง่ายเลยที่จะพิสูจน์พื้นที่สามเหลี่ยมเบอร์มิวด้าที่มีปริศนามากมายถึงขนาดนี้ นี่ยังไม่รวมถึงยังมีคนเชื่อว่าพื้นที่สามเหลี่ยมเบอร์มิวด้าอาจเกิดจากเทคโนโลยีอันแสนล้ำสมัยของมนุษย์ต่างดาว หรือมีมิติลึกลับซ่อนอยู่ใต้น้ำสามเหลี่ยมเบอร์มิวด้าก็ได้ จนทำให้ปัจจุบันนี้ก็ยังไม่สามารถสรุปได้ว่าเหตุการณ์ที่เกิดขึ้นที่สามเหลี่ยมเบอร์มิวด้ามันเกิดขึ้นได้อย่างไร

เป็นอย่างไรกันบ้างกับน้ำตกลึกกลับเช่นนี้ พวกเราก็ได้แต่เป็นกำลังใจให้นักวิทยาศาสตร์และผู้เชี่ยวชาญทุกท่านค้นหาความลับของสามเหลี่ยมเบอร์มิวด้าได้ในสักวันหนึ่ง ส่วนพวกเราก็รีบกลับขึ้นฝั่งกันเถอะ เพราะต่อไปจะพาไปดูหนังที่โรงหนังละ หนังเป็นยังไงต้องคอยติดตามกันต่อไปนะ~!

# บันทึกจอมโจรแห่งสุสาน

ฟิวานอิง

## 盗墓笔记



หนานไฟ่ซานซู เขียน

อนุรักษ์ กิจไพบูลทวี แปล

mangmoom  
book



อู๋เสี่ย ทายาทของโจรขุดสุสานชื่อดังได้ศึกษาบันทึกจอมโจรแห่งสุสานของปู่ ที่เล่าถึงการผจญภัยในสุสานต่าง ๆ จนเกิดความสนใจอยากขุดสุสานบ้าง แม้ที่บ้านไม่สนับสนุน แต่อย่าหวังว่าเขาจะเชื่อฟัง เมื่อร้านรับซื้อวัตถุโบราณของเขาได้แผ่นที่สุสานโบราณมา อู๋เสี่ยจึงนำไปต่อรองกับอู๋ซันซิง อาวุธเจริญรอยตามบรรพบุรุษ แม้อาของเขาจะไม่อยากให้หลานชายเข้ามายุ่งเกี่ยวกับวงการนี้ แต่ความดีอื่นของอู๋เสี่ยทำให้ต้องจำใจพาไปขุดสุสานด้วย แม้พ่อหนุ่มใสซื่ออย่างอู๋เสี่ยจะสู้ไม่ถ่าง แต่เรื่องวางแผนนะเขาดนัด อู๋เสี่ยไม่หวังอะไรมาก เขาแค่อยากลงสุสานสักครั้ง ไม่เคยคิดว่ามันจะคือจุดเริ่มต้นของการผจญภัยไขปริศนาที่เชื่อมโยงกับสุสานโบราณมากมายที่แสนอันตราย

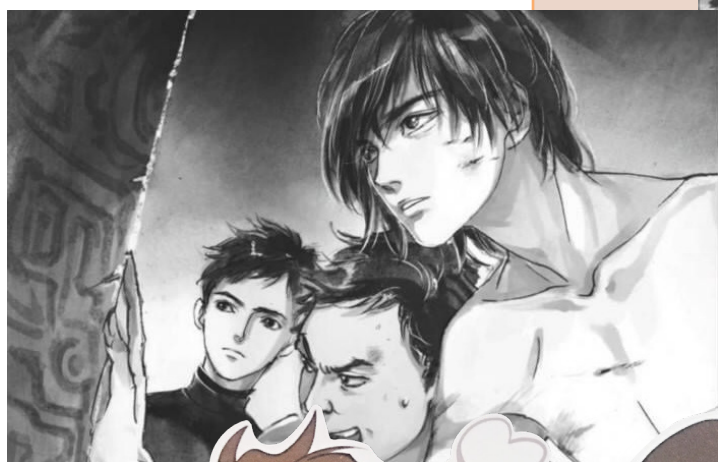
บันทึกจอมโจรแห่งสุสานมีอีกชื่อว่าเต้ามู่ปู้จี้ ซึ่งเป็นชื่อฉบับภาษาจีน คือนวนิยายจีนแนวผจญภัยขุดสุสานจากฝีมือของหนานไฟ่ซานซู เล่าผ่านมุมมองของอู๋เสี่ย ทายาทโจรขุดสุสานชื่อดัง เขากับพรรคพวกนักขุดสุสานได้ค้นพบปริศนามากมายจากสุสานหลายแห่ง นำไปสู่การผจญภัยชวนลุ้นระทึก ทั้งสุสานเรือมใต้สมุทร ดันไม้เทพเจ้า สุสานใต้หิมะบนผาสูง เบื้องหลังความอันตรายเหล่านี้ซ่อนเร้นปริศนาอะไรไว้ รอให้คุณค้นพบ

ปัจจุบัน บันทึกจอมโจรแห่งสุสานอยู่ในความดูแลของสำนักพิมพ์แมงมูมบุ๊ก ซึ่งได้จัดทำฉบับปรับปรุงใหม่ แปลโดยอนุรักษ์ กิจไพบูลทวี สำหรับบันทึกจอมโจรแห่งสุสานภาคหลักมีทั้งหมด 9 เล่ม ส่วนภาคต่อของเรื่องนี้กำลังรอลุ้นกันอยู่ว่าจะมาเมื่อไร



# แก๊งสามเหลี่ยมเหล็ก

## สามหนุ่มนักขุดสุสาน



**จ๋อเสี่ย**

นายน้อยแห่งสกุลจู่ เขาเป็นคนอยากรู้อยากเห็น แต่เพราะอ่อนแอทำให้ได้เรื่องและได้เลือดตลอด เรียกได้ว่าไม่ต่างจากตัวแถมประจำคณะ แต่แม้จะปวกเปียกเหมือนกับน้ำก็อย่าลืมนะว่าน้ำสามารถแปรเปลี่ยนเป็นน้ำแข็งอันแกร่งกล้าได้เช่นกัน



**เสี่ยวเทอ**

ชื่อจริงคือจางจีหลิง เขาไม่พูด ไม่ดีใจ ไม่เศร้าใจ ไม่มีอดีตและอนาคต เขาคือชายหนุ่มลึกลับผู้เก่งกาจด้านการต่อสู้ และรอบรู้เรื่องสุสานมากกว่าใคร ๆ ตัวตนของเขาคือหนึ่งในปริศนาของเรื่องที่แม้แต่ตัวเขาเองยังต้องหาคำตอบ



**นายจ้วน**

ชื่อจริงคือหวังฟิงจื่อ นักขุดสุสานร่างจ้วน คู่แค้นทางคับแคบ แต่คล่องแคล่วไม่แพ้ใคร เชื่อใจได้แม้จะชอบเล่นตลกจนไม่น่าเชื่อถือ เขาเฮฮาไร้เรื่อง เข้ากับคนง่าย และรักพวกพ้องมาก

ปริศนาแอตแลนติส  
อาณาจักรที่สาบสูญ

# AT LAN TIC

อาณาจักร  
แห่ง  
วิทยาการ



## หมายเลข 1 แอตแลนติส

สถานที่ (ปริศนา) ใดเล่าจะเปี่ยมด้วยความมนตร์เสน่ห์เท่าแอตแลนติส ใคร ๆ ต่างรู้จักแอตแลนติสในชื่อของอาณาจักรโบราณที่ในตำนาน ร่มรอยด้วยวัตถุ มีเทคโนโลยีที่สูงส่ง กำแพงเมืองสร้างจากทองคำ วิหารสร้างด้วยเงิน ความก้าวหน้าทางวิทยาการเท่ากับยุคสมัยปัจจุบัน หรือมากกว่าด้วยซ้ำไป ตามตำนานกล่าวถึงความรุ่งเรืองของแอตแลนติสจำต้องจบลงเมื่อชาวแอตแลนติสเริ่มลุ่มหลงในอำนาจ ทวยเทพตัดสินใจบันดาลคลื่นทำลายนครที่มีวิหองด้วยกิเลสแห่งนี้ จนอารยธรรมที่ไม่ธรรมดาล่มสลายและจมลงมหาสมุทรตลอดกาล

คนแรกที่กล่าวถึงแอตแลนติสคือเพลโต นักปรัชญาชาวกรีกโบราณ แต่แอตแลนติสยังโบราณกว่าเพลโตอีก เชื่อกันว่านครแห่งความรุ่งเรืองนี้มีอยู่ก่อนยุคของเพลโตราว 9,000 ปี โดยเพลโตอ้างว่าโซลอน รัฐบุรุษคนหนึ่งของกรีกรู้เรื่องแอตแลนติสมาจากนักบวชชาวอียิปต์ท่านหนึ่งและส่งต่อมายังเพลโต มีการกล่าวถึงอารยธรรมโบราณหลายแห่งของโลก ไม่ว่าจะอียิปต์ และบรรดาวัฒนธรรมโบราณต่าง ๆ ทั่วโลก ต่างก็เป็นมรดกจากชาวแอตแลนติสทั้งสิ้น ทว่านักวิชาการส่วนใหญ่มองว่างานของเพลโตสร้างเรื่องแอตแลนติสเพื่อสอนเรื่องของปรัชญาเท่านั้น

กล่าวคือ “ดินแดนที่ร่ำรวยด้วยอารยะ แต่สุดท้ายผู้คนกลับสูญเสียศีลธรรมไปท้ายที่สุดไม่พ้นกาลอวสาน” แต่ยังมีอีกหลายคนไม่คิดเช่นนั้น และเชื่อว่าแอตแลนติสมีจริง ๆ ก่อเกิดกระแสที่ผู้คนหันมาตามหาสถานที่ตั้งที่แท้จริงของแอตแลนติสจนเกิดทฤษฎีมากมาย แต่นักวิจัยบางคนเชื่อว่าแอตแลนติสแบบที่เพลโตบรรยายไม่มีจริง แต่น่าจะมีอาณาจักรบางแห่งที่สร้างแรงบันดาลใจให้เพลโตสร้างแอตแลนติส อาณาจักรแห่งความวิทยาการในตำนานมากกว่า อย่างไรก็ตาม ปริศนาของอาณาจักรแห่งนี้ชวนให้ผู้คนแต่ละยุคสมัยใคร่รู้ ปรารถนาจะค้นพบแอตแลนติสที่สาบสูญ

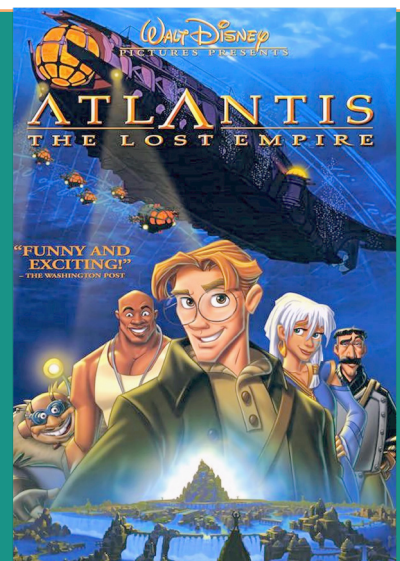


# แดน ปรีศนา

// คุณคิดว่าจริงไหมที่ว่ากันว่าโลกของเราถูกสำรวจจนหมดแล้ว ไม่หลงเหลือปริศนาชวนหลงใหลในโลกนี้ ไม่เหลือสถานที่ใดให้ค้นพบแล้ว แต่พวกเรา รู้จักโลกทุกมุมแล้วจริงหรือ คำตอบคือไม่ ปริศนามากมายยังรอการค้นพบ มาร่วมค้นหาสถานที่ที่ยังซ่อนเร้นเหล่านี้ไปด้วยกัน //

## แอตแลนติส พงศกัณฑ์อารยธรรมสุดท้ายของโลก (Atlantis: The Lost Empire 2001)

ใครที่สนใจแอตแลนติสขอแนะนำภาพยนตร์แอนิเมชันไซไฟของวอลท์ ดิสนีย์เรื่องนี้ ว่าด้วยผู้เชี่ยวชาญด้านภาษายังหนุ่ม 'ไมโล' ที่ได้เข้าร่วมกับกลุ่มนักสำรวจ ออกผจญภัยตามหาแอตแลนติสที่สาบสูญ จนกระทั่งพบว่าแท้จริงแล้วแอตแลนติสไม่ได้ล่มสลาย แต่กำลังเกิดวิกฤตอย่างหนัก ที่นั่นไมโลได้ทำความรู้จักกับ 'คีตา' เจ้าหญิงของอาณาจักร และรู้ความลับของแอตแลนติส เขากับคีตาต้องพยายามช่วยกอบกู้อาณาจักรแห่งนี้ก่อนทุกอย่างจะสายเกินไป แม้แอนิเมชันเรื่องนี้จะเก่าและยังเป็นหนึ่งเจ๋งของวอลท์ ดิสนีย์ แต่ในด้านความสนุกนับว่าไม่แพ้เรื่องใด



# หมาย เลข 2



# EL นคร ทอง DO คำ R DO DO

# เอล โด รา โด

หนึ่งในสถานที่ในตำนานที่ยั่วยวนใจให้คนออกตามหาคือนครทองคำ เอลโดราโด เชื่อกันว่าเมืองนี้ตั้งอยู่ในป่าดงดิบร้อนชื้นในอเมริกาใต้ ตำนานเล่าว่ากษัตริย์ผู้ปกครองเอลโดราโดจะท้าวด้วยผงทอง นิ่งพลอยไปกลางทะเลสาบแก้วดาวิตา ก่อนพระองค์จะโยนทองคำจำนวนมอญจนประเมินค่าไม่ได้ลงน้ำเพื่อถวายแด่สุริยเทพ เมื่อเซอร์วอลเตอร์ ราลี (ค.ศ. 1554-1618) ชาวอังกฤษ ได้รับการทูลจากพระราชินีเอลิซาเบทที่ 1 ให้ตามหานครทองคำแห่งนี้เพื่อกวาดเอาทองคำกลับมา เขามุ่งหน้าตามหาสมบัติตามสถานที่เล่าลือที่ว่ากลับคว้าน้ำเหลว พบเหมืองทองไม่กี่แห่ง และต้องกลับไปพร้อมความฝัน (ที่จะมั่งคั่ง) พังทลาย

แต่นักแสวงโชคมากมายยังออกติดตามหาขุมทองเอลโดราโด และจบการเดินทางด้วยความล้มเหลวทุกครั้งไป แม้ว่าบางคนจะได้พบเครื่องทองอายุเก่าแก่ ทว่าหลักฐานไม่มากพอที่จะเชื่อว่าดินแดนที่พบคือนครทองคำในตำนาน แต่สิ่งที่กระตุ้นความปรารถนา คือคนที่งัดเงินเจ้าของเครื่องทองเหล่านั้นล้วนเฝ้าว่าปู่ย่าตายายของพวกเขาได้สิ่งนี้มาจากเมืองลับแลที่ท่วมทับด้วยทองคำ การค้นพบนี้อาจจะยืนยันการเอลโดราโด นครทองคำในตำนานมีจริง แม้จะผ่านมานานกว่าร้อยปี ความเขี้ยวชวนใจของทองคำยังทำให้กลุ่มนักล่าสมบัติออกตามหาอยู่เสมอ แต่การค้นหาดำแหน่งที่แน่นอนของนครแห่งนี้ก็ยังคงเป็นปริศนาที่ต้องค้นคว้ากันต่อไป



## แพทองคำ

นักโบราณคดีได้ค้นพบแพทองคำในถ้ำใกล้ทะเลสาบทัวดาวิตา เมื่อปี ค.ศ. 1856 บนแพมีรูปสลักเป็นรูปคนซึ่งเชื่อว่าน่าจะเป็นกษัตริย์และข้าทาสนับสิบอยู่บนแพทั้งหมดทำจากทองคำทำให้ความเชื่อที่ว่าที่นี่คือนครแห่งทองคำในตำนาน



## ทะเลสาบทัวดาวิตา ประเทศโคลอมเบีย



ทะเลสาบทัวดาวิตาคือสถานที่ที่เชื่อว่าคือทะเลสาบที่กษัตริย์ผู้ปกครองเอลโดราโดโยนทรัพย์สินลงไป เมื่อปี ค.ศ. 1904 บริษัทก่อสร้างอังกฤษพยายามสูบน้ำออกเพื่อตามหาทองคำ ทว่าเมื่อลดระดับน้ำลงได้กลับพบแต่ทะเลโคลนแห้ง ท้ายที่สุดน้ำกลับขึ้นมา พอปี ค.ศ. 1965 รัฐบาลโคลอมเบียห้ามการสำรวจที่ทะเลสาบแห่งนี้ทุกรูปแบบ



# หมายเลข 3

# แซง กรี ล่า

รู้จักอาณาจักรที่รุ่งเรืองด้วยวิทยาการ และนครทองคำที่ล้ำค่ากันไปแล้ว คราวนี้ มาทำความรู้จักกับดินแดนแห่งความสงบ สุข แซงกรีลา สวรรค์บนดิน สถานที่ซึ่ง ตัดขาดจากโลกภายนอกโดยสิ้นเชิง กล่าวกันว่าสถานที่แห่งนี้คือเมืองในอุดมคติ ผู้คนในแซงกรีล่าอยู่กันอย่างสงบสุข ชุมชนสวยงาม อารยธรรมสูง ปราศจากความรุนแรง ไร้ซึ่งความกังวลใจ ตั้งอยู่ท่ามกลางขุนเขาสูงใหญ่ และผู้คนยังมีอายุยืนยาวกว่า 300 ปี

สถานที่ในอุดมคตินี้คือดินแดนสมมติที่ปรากฏในนวนิยายเรื่องลับฟ้าปลายฝัน (Lost Horizon) ของเจมส์ ฮิลตัน นักเขียนชาวอังกฤษ ตีพิมพ์ครั้งแรกในปี ค.ศ . 1933 ว่าด้วยชายชายอังกฤษ ‘คอนเวย์’ ประสบเหตุเครื่องบินตกที่ธิเบต ก่อนได้รับความช่วยเหลือจากพระธิเบต และได้ไปแซงกรีล่า หนังสือพรรณนาว่าแซงกรีล่าคือดินแดนเร้นลับ ท้ายเรื่อง คอนเวย์พยายามหาทางกลับไปแซงกรีล่า ทว่าป่วยตายก่อน

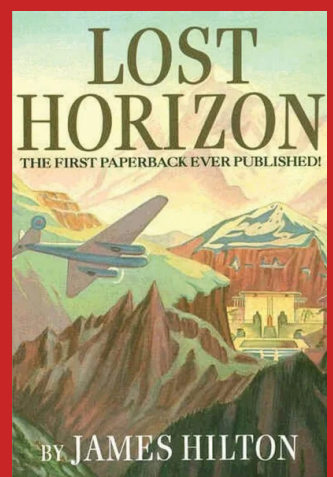




# SHAN GRI LA

ดินแดน  
ความสงบ  
สุข

ท่ามกลางความวุ่นวายหลังสงครามโลกครั้งที่ 1 ผู้คนต่างแสวงหาที่ตั้งของสถานที่สงบสุขแห่งนี้นบนโลก คาดว่าฮิลตันน่าจะได้แรงบันดาลใจในการสร้างแซงกรีล่าจากภาพถ่ายของมณฑลยูนนานและริเบตที่งดงาม หรือจากเทือกเขาอันส่า ทางตอนเหนือของเนปาลที่ฮิลตันเคยมาเที่ยวก่อนนวนิยายของเขาจะวางจำหน่าย มีการนำแซงกรีล่าของฮิลตันไปเปรียบเทียบกับเมืองต่าง ๆ ที่มีจริง และหากพิจารณาจากสถานที่ตั้งตรงบริเวณเทือกเขาหิมาลัย แซงกรีล่าของฮิลตันจะอยู่ตรงกับเมืองจงเตียนของริเบต จึงมีเปลี่ยนชื่อเมืองนี้เป็นแซงกรีล่าเพื่อดึงดูดนักท่องเที่ยว แม้จะไม่ใช่แซงกรีล่าในอุดมคติ แต่สามารถกล่าวได้ว่าแซงกรีล่า (เมืองจงเตียน) นี้งดงามไม่แพ้แซงกรีล่าในนวนิยายเลย



ลับฟ้าปลายฝัน (Lost Horizon)  
ของ เจมส์ ฮิลตัน



เมื่อพูดถึงสถานที่ท่องเที่ยวในฝรั่งเศสแล้ว หลายคนก็อาจจะนึกถึงหอไอเฟลอันเป็นสัญลักษณ์ของกรุงปารีสเมืองหลวงของฝรั่งเศสที่โด่งดังไปทั่วโลกจนถูกจัดให้เป็นเจ็ดสิ่งมหัศจรรย์ของโลกยุคปัจจุบันอยู่อย่างแน่นอน หรือไม่กี่ประตูดุชชี่ของฝรั่งเศสที่เป็นอีกหนึ่งสัญลักษณ์ของกรุงปารีส และสถานที่สวยงามทางด้านสถาปัตยกรรมอีกหลายแห่งที่มีอยู่ทั่วประเทศฝรั่งเศส

แต่ผู้ที่กำลังอ่านอยู่รู้หรือเปล่าว่าฝรั่งเศสก็ยังมีสถานที่ท่องเที่ยวแห่งหนึ่งที่ชวนขนลุกสุด ๆ แตกต่างจากสถานที่ท่องเที่ยวอื่น ๆ ด้วย เพราะมันเป็นพื้นที่ที่เก็บโครงกระดูกมนุษย์นับล้านเอาไว้ ทำให้ทุกฝั่งของกำแพงมีแต่หัวกะโหลกของมนุษย์เต็มไปหมด สถานที่ท่องเที่ยวสุดหลอนนี้มีชื่อว่า พิพิธภัณฑสถานใต้ดิน Catacombs of Paris ที่อยู่ในใต้เมืองหลวงของกรุงปารีสนั่นเอง!



## เมื่อสุสานกลายเป็นหนึ่งในสถานที่ท่องเที่ยวสุดแปลกของฝรั่งเศส

พ่ OnionSring

พิพิธภัณฑสถานใต้ดินของเมืองปารีสเป็นสุสานใต้ดินเก่าแก่ในยุคสมัยศตวรรษที่ 18 ที่เรียงรายไปด้วยโครงกระดูกตลอดแนวทั้งสองด้าน ในอดีตเป็นเพียงเส้นทางขนส่งของเข้าเมืองและเป็นเหมืองขุดหินปูน จากนั้นในยุคสมัยศตวรรษที่ 18 สุสานทางการและสุสานนอกพื้นที่ต่างก็เริ่มขาดแคลนพื้นที่ในการฝังศพทำให้ต้องกองเป็นเนินสูงส่งกลืนเหม็นและสร้างปัญหาให้กับคนในพื้นที่เป็นอย่างมาก ทางกรุงปารีสจึงต้องหาพื้นที่เพิ่มเติมในการจัดการศพให้กับสุสานเพื่อให้เพียงพอต่อการบรรจุศพ เมื่อถึงปี 1786 เจ้าของเหมืองได้เสนอที่จะมอบพื้นที่แห่งนี้ให้ใช้เป็นพื้นที่เก็บศพ

เมื่อตกลงกันได้แล้วก็เริ่มทยอยลำเลียงศพจากที่ต่าง ๆ มาเก็บยังที่นี่โดยต่อเรียงกันเป็นชั้น ๆ จนมีจำนวนกระดูกของคนกว่า 6 ล้านคน ดูเหมือนกำแพงกระดูกอย่างที่เห็นในทุกวันนี้ เมื่อถึงปี 1860 เหมืองแห่งนี้ก็ถึงดริบศพและปิดตัวลงไปนานถึง 7 ปี ก่อนที่ทางรัฐมาจะเข้ามาปรับปรุงให้กลายเป็นพิพิธภัณฑสถานใต้ดินที่เปิดให้ผู้คนได้เข้ามาเยี่ยมชมได้ โดยข้างในอุโมงค์มีความยาวถึง 320 กิโลเมตร และยังมีพื้นที่ที่ไม่ให้เข้าไปเยี่ยมชมอยู่อีกหลายกิโลเมตร



เวลาเปิดทำการของพิพิธภัณฑสถานใต้ดินของเมืองปารีสจะเปิดวันอังคารจนถึงวันอาทิตย์ ตั้งแต่เวลา 10.00 น. – 18.30 น. ปิดบริการทุก ๆ วันจันทร์ ค่าเข้าชมสำหรับบุคคลทั่วไปอยู่ที่ ราคา 13 ยูโร เด็กและเยาวชนอายุ 4-17 ปีราคา 5 ยูโร

เมื่อลงไปยังชั้นใต้ดินแล้วห้องแรกที่เจอคือห้องที่บอกเล่าประวัติความเป็นมาของสุสานใต้ดิน แห่งนี้ เมื่อออกจากห้องแล้วจะเป็นทางยาวคดเคี้ยวที่มีดและค้อนข้างแคบ มีอากาศชื้นและเย็น เมื่อเดินไปอีกสักพักก็จะเจอสถานที่เก็บกระดูกของถึง 6 ล้านคนที่นำมาเก็บไว้ยังที่แห่งนี้ โดยทางเดินที่สามารถเดินเข้าไปเยี่ยมชมได้จะมีความยาวประมาณ 2 กิโลเมตร ใช้เวลาประมาณ 45 นาทีในการ รับชม

ระหว่างที่เดินสำรวจก็จะเห็นว่ากระดูก บางจุดก็จะมี การเรียงจนเป็นรูปร่าง แปลกตาอย่างเช่นเรียงเป็นรูปหัวใจ



เมื่อมาถึงทางออกแล้วก็จะเจอกับที่ จัดจำหน่ายของที่ระลึกมากมาย สามารถ ซื้อแล้วนำกลับไปเป็นของขวัญได้นะ มีทั้ง กระเป๋า ลูกแก้วหิมะ หนังสือ และอื่น ๆ อีก มากมาย

พิพิธภัณฑสถานใต้ดินของปารีสเป็นหนึ่งในสถานที่ท่องเที่ยวสุดหลอนของฝรั่งเศสที่บอกเล่า ถึงประวัติศาสตร์ในช่วงยุคนั้นที่คนทั่วไปอาจไม่เคยรู้มาก่อน นอกจากนี้จะเป็นสถานที่มอบความรู้ทาง ด้านประวัติศาสตร์แล้ว ยังเป็นสถานที่ที่ผู้ต้องการทำลายความกล้าเข้ามาทำลายกันอย่างไม่ขาดสาย



# ตำนานคฤหาสน์สุด สยองของตระกูลอิโมโระ และพิธีกรรมรัดคอ

ที่ OnionSring

ถ้าใครเคยเล่นเกมจากประเทศญี่ปุ่นมาก่อน อย่างเกม Fatal Frame ที่นำเอาตำนานอันแสนน่ากลัวของประเทศญี่ปุ่นมาทำเป็นเนื้อเรื่องในเกมแล้วละก็ หลายคนก็คงจะคุ้นหูกับชื่อตระกูลอิโมโระไม่น้อยเลยทีเดียว เพราะนี่เป็นชื่อที่ปรากฏอยู่ในเกมด้วยยังโงละ แน่นอนว่าตระกูลอิโมโระนั้นมียูอยู่จริงและตำนานความสยองขวัญของตระกูลนี้ก็ยังคงสืบเล่าต่อกันมานานนับปัจจุบัน เกี่ยวกับพิธีกรรมสุดน่ากลัวที่ต้องแลกกับชีวิตของเด็กสาวคนหนึ่งอย่าง “พิธีกรรมรัดคอ”

คฤหาสน์ของตระกูลอิโมโระตั้งอยู่ที่ในแถบชนเมืองของโตเกียวติดกับโซนของภูเขา ในอดีตตระกูลอิโมโระเชื่อว่าวิญญาณร้ายจะข้ามผ่านมายังโลกมนุษย์ทุก ๆ 50 ปีผ่านประตูที่เชื่อมต่อระหว่างทั้งสองโลกเอาไว้ด้วยกันในชั้นใต้ดินของคฤหาสน์ โดยจะทำการคัดเลือกเด็กสาวผู้บริสุทธิ์ผ่านการเล่นซ่อนแอบที่ผู้ตามหาจะต้องสวมหน้ากากที่ทำให้ตาบอดทั้งสองข้าง การเล่นเกมนี้จะจบก็ต่อเมื่อเหลือเด็กสาวเพียงคนสุดท้ายที่ยังไม่ถูกพบ เพราะพวกเขาเชื่อว่าเด็กสาวมีวิญญาณที่กล้าแกร่งเพราะอดทนต่อพลังแห่งความมืดได้นาน จากนั้นพวกเขาจะเลี้ยงดูเด็กสาวและให้เธอตัดขาดจากโลกของภายนอกเพื่อทำให้จิตใจของเด็กสาวบริสุทธิ์อยู่เสมอโดยมีสาวใช้คอยดูแล



จากนั้นเมื่อเด็กสาวโตขึ้นจนสามารถทำพิธีกรรมรัดคอได้แล้ว พวกเขาจะแต่งกายเธอด้วยชุดสีขาวเหมือนมิโกะก่อนจะพาไปยังชั้นใต้ดินของคฤหาสน์เพื่อเตรียมเข้าสู่แท่นพิธีกรรม โดยพวกเขาจะมัดเชือกที่ข้อมือทั้ง 2 ข้าง ข้อเท้าทั้ง 2 ข้าง และคอ ก่อนจะเอาปลายเชือกไปผูกกับวัวตัวผู้หรือม้าเพื่อฉีกร่างกายของเด็กสาวจนเลือดซึมเข้าไปในเชือกทุกเส้น จากนั้นพวกเขาก็จะทำการนำเอาเชือกที่ขมไปเลือดอันบริสุทธิ์นี้วางไว้หน้าประตูที่เชื่อมต่อกัทั้งสองโลกเป็นการปิดผนึกประตูไปอีก 50 ปี

แต่พิธีกรรมในครั้งสุดท้ายนั้นเกิดความผิดพลาดเพราะว่าหญิงสาวผู้เข้าร่วมพิธีกรรมครั้งนั้นเกิดมีความรักกับชายหนุ่มที่ยังคฤหาสน์ ซึ่งชายหนุ่มตั้งใจจะพาหญิงสาวหนีออกจากที่แห่งนี้ แต่ปรากฏว่าสาวใช้กลับได้ยินเรื่องนี้เข้าเธอจึงนำไปบอกผู้นำตระกูลเมื่อเขารู้ว่าหญิงสาวในพิธีกรรมมีความรักก็รับรู้ได้ทันทีว่าพิธีกรรมครั้งนี้ล้มเหลวแน่นอนเพราะจิตใจของหญิงสาวห่างไกลความบริสุทธิ์อันเนื่องมาจากความรักที่มีต่อชายหนุ่ม ทำให้เลือดและจิตวิญญาณของหญิงสาวมีมลทินไม่สามารถนำมาใช้ปิดผนึกประตูได้ ผู้นำตระกูลจึงตัดสินใจเริ่มพิธี ณ ตั้งแต่ตอนนี้ด้วยการใช้ดาบสังหารคนในตระกูลทั้งหมด นำหญิงสาวมาทำพิธีกรรมตามเดิม ก่อนจะใช้ดาบเล่มเดิมปลิดชีพตัวเองเพราะกลัวสิ่งที่จะเกิดขึ้นอันเนื่องมาจากพิธีกรรมที่ผิดพลาดแบบนี้

หลังจากนั้นเป็นต้นมาก็เริ่มมีผู้อื่นเข้ามาอยู่อาศัยกันเรื่อย ๆ แต่พวกเขาที่ไม่สามารถอาศัยอยู่ในคฤหาสน์แห่งนี้ได้เป็นเวลานานอันเนื่องจากเจอกับเหตุการณ์เหนือธรรมชาติต่าง ๆ ที่ไม่สามารถอธิบายได้มากมายเช่นเห็นวิญญาณในชุดขาว เลือดบนผนังที่ไม่มีที่มาที่ไป หรือรอยเชือกที่ปรากฏอยู่บนลำตัวอย่างไม่ทราบสาเหตุ ทำให้คฤหาสน์อิโมโระไม่มีใครกล้าเข้ามาอย่างกรายหรือพักอาศัยอยู่ที่นี้อีกเลย และมันก็ถูกจัดให้เป็นหนึ่งในสถานที่ที่น่ากลัวของประเทศญี่ปุ่นไปโดยปริยาย



ส่วนเกม Fatal Frame นั้นจะเป็นเกี่ยวกับเรื่องราวของมิคุผู้มีสัมผัส 6 ผู้มาตามหาพี่ชายของเธอชื่อว่ามาฟุยุที่มีสัมผัสที่ 6 เหมือนกันแล้วมายังคฤหาสน์ของตระกูลอิโมโระเพื่อตามหาอาจารย์ของเขาที่หายสาบสูญไปพร้อมกับผู้ช่วยของตัวเองหลังจากเขามายังคฤหาสน์แห่งนี้ ซึ่งนั่น ก็ทำให้พี่ชายของเธอหายสาบสูญไปด้วยเช่นกัน ดังนั้นมิคุจึงออกมาตามหาพี่ชายของเธอด้วยการมายังคฤหาสน์แห่งนี้ และนั่นก็ทำให้เธอได้รู้เรื่องราวต่าง ๆ มากมายไม่ว่าจะเป็นการตายของอาจารย์และผู้ช่วยที่ยังก่อนหน้า พี่ชายของตัวเองที่ถูกอะไรบางอย่างจับตัวไว้ รวมถึงพิธีกรรมรัดคอของคฤหาสน์อิโมโระ และสาเหตุที่คฤหาสน์แห่งนี้ตกอยู่ในสภาพเช่นนี้ก็เพราะวิญญาณของคิริเอะ หญิงสาวผู้รับทำหน้าที่เป็นตัวแทนของพิธีกรรมแห่งนี้ที่ไม่สำเร็จเพราะดวงวิญญาณที่มีมลทินและทำให้พิธีกรรมเกิดความผิดพลาดและพื้นที่แห่งนี้ต้องตกติดอยู่ในคำสาป และนั่นก็ทำให้มิคุติดคำสาปไปด้วย ดังนั้นเธอจึงต้องหาทางแก้คำสาปและเพื่อช่วยพี่ชายของเธอที่ถูกจับตัวไปเพราะคิริเอะไม่กล้าฆ่าเขาเนื่องจากมาฟุยุมีใบหน้าคล้ายคลึงกับคนรักของเธอ

ในประเทศไทยมีสถานที่ท่องเที่ยวที่หลากหลาย ทั้งไม่ว่าเป็นธรรมชาติอย่างเช่น ภูเขา ทะเล ถ้ำ น้ำตก หรือสถานที่ท่องเที่ยวเชิงประวัติศาสตร์ อาทิเช่น วัด เมืองเก่า ฯลฯ แต่ว่าหากคุณเป็นคนที่สนใจในการเสพภาพปัตยกรรมของประวัติศาสตร์ หรือให้กลิ่นอายของความงดงามวิจิตรแบบสมัยก่อน สัมผัสถึงจิตวิญญาณ สถานที่นี้อาจเป็นสิ่งที่คุณกำลังมองหา



# พิพิธภัณฑ์ปราสาทสัจธรรม

## Sanctuary of Truth museum

พี่ปลาทองอ้วน

ณ พัทยา จังหวัดชลบุรี มีพิพิธภัณฑ์ตั้งอยู่ที่แหลมรัชเวช อ่าวพระจันทร์ ตำบลนาเกลือ อำเภอบางละมุง ที่นั่นจะพบกับปติมากรรมขนาดย่อมที่เด่นชัดในสายตา พิพิธภัณฑ์ปราสาทสัจธรรม เป็นหนึ่งในโครงการ 'มุมมองใหม่เมืองไทย (Unseen Thailand)' เป็นปราสาททรงไทยจตุรมุขที่ก่อสร้างและแกะสลักด้วยไม้ โดยไม่ใช้ตะปูทั้งภายในและภายนอก ห้องโถงกับหน้าต่างเปิดให้แสงเข้าและมีอากาศถ่ายเททั้ง 4 ด้าน ยอดปราสาทเป็นรูปพระปรางค์ ยอดสลัก 4 ด้านมีรูปแกะสลักเทพยืนบนยอดทั้ง 4 ทิศ ตัวปราสาทตั้งตระหง่านคล้ายกับเห็นยอดเขาที่ปลายแหลมที่ยื่นทอดออกไปที่ทะเลกว้าง



ภายในปราสาทมีการสร้างด้วยปติมากรรมวิจิตรอยู่ทั้งหมด มีการคอยสร้าง ต่อเติม ปรับปรุง และบำรุงอยู่เสมอมาตั้งแต่เริ่มก่อตั้งเมื่อ 13 สิงหาคม พ.ศ. 2524 ทำให้ต้องมีการสวมหมวกกันน็อคเพื่อความปลอดภัย มีมัคคุเทศน์คอยให้ข้อมูล และสามารถเยี่ยมชมถ่ายภาพได้อย่างเต็มที่

แต่ละพื้นที่มีแสดงศิลปะและการสื่อผ่านงานแกะสลักแตกต่างกันไปตามส่วนต่าง ๆ ตามจุดมุ่งหมายการสร้างเพื่อชูความงดงามโดยถ่ายทอดจริยธรรมและปรัชญาของศาสนา พุทธ สื่อถึงจิตวิญญาณและศรัทธาค้ำจุนโลก โดยมีเจตนารมณ์ของคุณเล็ก วิริยะพันธุ์ว่า 'นำสันติสู่โลก โดยใช้ศิลปะเป็นสื่อ' โดยภายในมีอยู่ 5 ส่วนด้วยกัน ได้แก่

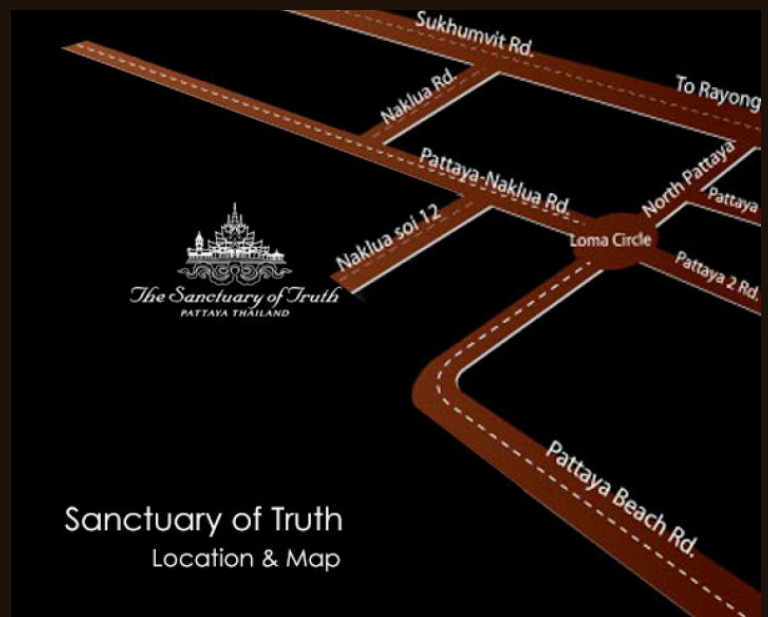
โถงทิศตะวันออก พ่อและแม่

โถงทิศตะวันตก ฟ้า ดิน (ราตุ 4)

โถงทิศใต้ ดวงดาว พระจันทร์ พระอาทิตย์

โถงด้านทิศเหนือ สังคมและจิตวิญญาณ

โถงกลาง มหาบุษก



หากคุณอยากลองเยี่ยมชมพิพิธภัณฑ์ปราสาทลัทธิธรรม เปิดทำการทุกวัน เวลา 08:00 - 18:00 น. ค่าเข้าชมสำหรับผู้ใหญ่ 500 บาท ตัวเด็ก 250 บาท แต่หากเป็นเด็กเล็ก ส่วนสูงไม่เกิน 110 สามารถเข้าฟรี มีบริการอำนวยความสะดวกทั้งนอกและในพื้นที่ และมีกิจกรรมอื่น ๆ เล่นนั่งช้าง ล่องเรือ ฯลฯ เพื่อให้คุณสามารถเต็มอิ่มกับงานภาพและบรรยากาศ โดยรอบด้วย

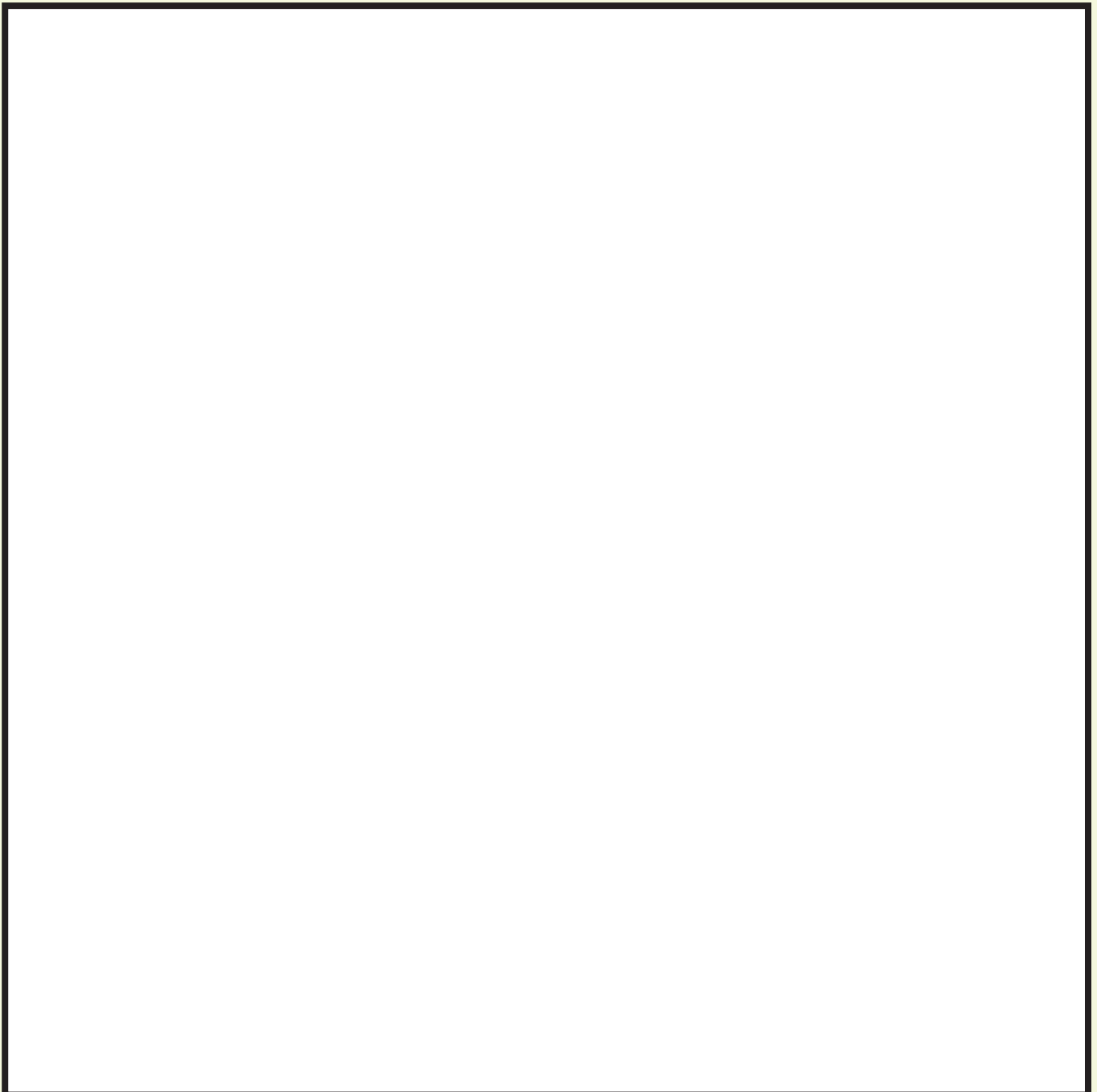


# Your Nazca line

## พีปลาทองอ้วน

ลายเส้นนาซกายังไม่มีใครรู้ว่าเกิดได้อย่างไร และถูกสร้างเพราะอะไร แต่ถ้าหากเธอได้เป็นคนสร้างเส้นนาซกา จะวาดอะไรลงไป? ลองวาดเส้นนาซกาที่สวยงามที่สุดที่รูปก็ได้ แต่ทุกรูปสร้างด้วยเงื่อนไขเดียวกัน

ให้วาดรูปด้วยเส้นเดียวตลอด ห้ามยกดินสอจนกว่าจะวาดรูปนั้นเสร็จ!





เวลาผ่านพ้นไปจนที่สุด ป่าหมอกหนาทึบ กำลังเดินเพลิบไปจนคำมืดแล้วหรือเปล่า? ไม่ ตอนนี่ยังเดินเที่ยวอยู่ไม่ใช่หรือใจ?

บางอย่างผิดปกติ แม้แต่ตะเกียงก็ไม่สามารถนำไปให้เส้นทางที่ต้องเดินต่อ เสียงหวีดวิวของลมพัดผ่านอย่างไร้ที่มา ความมืดนี่จะเป็นสิ้นสุดตรงใด เดินย่ำไปก็ไม้อาจพบเจอกับทางออก หรือว่าจะติดอยู่ที่นี้ไปตลอดกาลเสียละ?

พริบ ๆ ตะเกียงกำลังบอกบางอย่าง เมื่อจ้องมองมัน ข้อความปริศนาจึงปรากฏ

“หากตอบคำถามเหล่านี้ถูกต้อง แสงตะเกียงจะสว่างขึ้น และเธอจะหาทางออกเจอ”

## ปริศนาจากตะเกียง

### Riddles from the lantern

#### 1. เพราะเหตุใดลายเส้นนาฬิกาจึงยังคงอยู่ให้เห็นจนถึงปัจจุบัน?

1. ชาวเปอร์เซียได้มาขีดลายเส้นให้ยังคงอยู่ทุก ๆ ปี
2. พื้นที่แห้งแล้งและไม่มีภัยธรรมชาติรบกวน
3. ไม่มีใครมาอาศัยอยู่ในพื้นที่ดังกล่าว จึงทำให้เส้นไม่ถูกลบ

#### 2. ผู้ที่สำรวจเส้นทางสายไหมคนแรกคือ

1. มาร์โก โปโล
2. โคลัมบัส
3. กาดิโอส

#### 3. เมืองลึกลับแห่งใดได้ชื่อว่าสวรรค์บนดิน

1. แอตแลนติส
2. แซงกรีล่า
3. เอลโดราโด

#### 6. ทำไมที่นี่จึงมืดลงเหลือเพียงตะเกียง?

1. เพราะว่ามีไฟดับ
2. มีบางอย่างมาบังแสงไว้
3. กำลังถูกปิดตาอยู่

#### 4. สุสานใต้ดินแห่งปารีสเคยประสบปัญหาใดก่อนจะปรับปรุงมาเป็นสุสานใต้ดินในปัจจุบันนี้

1. พื้นที่สุสานไม่เพียงพอ และศพกะลักเนื่องจากฝนตกหนัก
2. ก่อให้เกิดการสุ่มของเชื้อโรคและพาหะโรคที่เกี่ยวข้องกับศพ
3. เกิดการรวมตัวสัตว์กินซากมีจำนวนมากบริเวณที่ฝังศพ และรบกวนชาวบ้าน

#### 5. หินเดินได้ที่อยู่หุบเขามรณะสามารถเคลื่อนที่ได้อย่างไร

1. มีสัตว์ขนาดเล็กเช่นมด หนอน ฯลฯ เข้ามาดันหินให้เคลื่อนไปข้างหน้า
2. แผ่นดินไหวสั่นสะเทือนให้ก้อนหินเคลื่อนที่ไปทางหนึ่ง
3. เคลื่อนแผ่นน้ำแข็งบางหลังฝนตกกลางคืนและมีลมช่วยดัน

4. (เขียนคำตอบได้อิสระ) \_\_\_\_\_

\_\_\_\_\_

# คำเฉลยจากตะเกียง

## เกมปริศนาจสกตะเกียง

1. 2. พื้นที่แห้งแล้งและไม่มีภัยธรรมชาติรบกวน
2. 1. มาริโอ โปโล
3. 2. แสงกรี่ล่า
4. 1. พื้นที่สุสานไม่เพียงพอ และศพทะลักเนื่องจากฝนตกหนัก
5. 3. เคลื่อนแผ่นน้ำแข็งบางหลังฝนตกกลางคืน และมีลมช่วยดัน

ตอบถูก 1 ข้อ

แสงตะเกียงสว่างขึ้นเพียงเล็กน้อย เธอใช้เวลามากกว่าจะออกไปได้

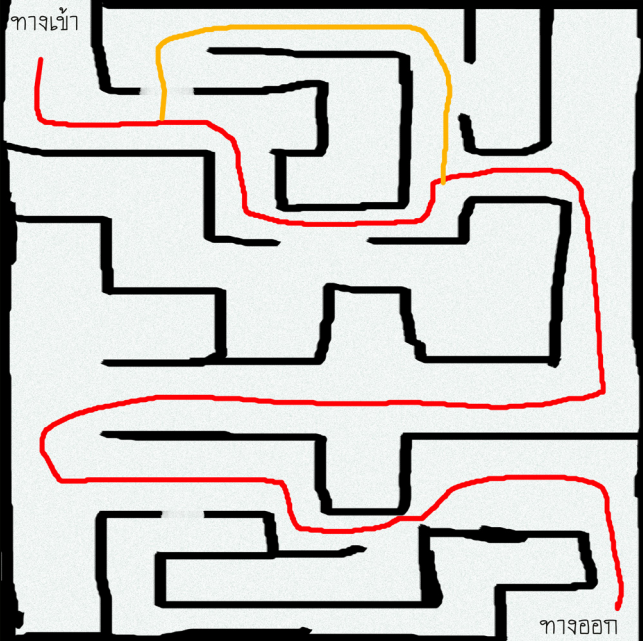
ตอบถูก 2-3 ข้อ

แสงตะเกียงสว่างพอจะเห็นพื้นที่บ้าง ไม่นานก็สามารถออกไปได้

ตอบถูก 4-5 ข้อ

แสงตะเกียงสว่างมาก ทางออกอยู่ตรงนั้นเอง!

## เกม รู้ลึกตัวอีกทีก็หลงทางเสียแล้ว!?





# ตอบจดหมายลึกลับ

สวัสดีค่ะน้อง ๆ ทางพวกเราได้มีโอกาสอ่านจดหมายหรือเมลล์ที่ส่งเข้ามามากมาย มีคำถามที่น่าสนใจเยอะแยะมาก บอกเลยว่าบางคำถามนั้นเลือกแล้วเลือกอีกว่าจะนำเอาฉบับไหนมาตอบคำถามดี รวมถึงจดหมายที่ให้แรงบันดาลใจหรือทำให้กำลังใจพี ๆ ด้วย ขอขอบคุณนะค่ะ จากนี้พวกเราจึงเลือกคำถามที่น่าสนใจ และคิดว่าหลายคนเองก็น่าสนใจเหมือนกัน นั่นก็คือ

“ถ้าวันหนึ่งเรารู้ว่าความจริงแล้วทุก ๆ อย่างบนโลกนี้สร้างโดยเอเลี่ยน คิดว่ามนุษย์จะยังเดินทางไปอวกาศมั๊ยครับ?”

น้องบอส ม.4/2

ในความคิดส่วนตัวที่ว่าถ้าเอเลี่ยนถึงสถานที่ ๆ เป็นปริศนาไว้ที่โลกมากมาย สิ่งที่พวกเขาให้ไว้ อาจจะเป็นสารบางอย่างที่ส่งให้มนุษย์ก็ได้เนาะ? ถ้าหากพีได้รู้และมีโอกาสมากพอก็อยากจะเดินทางไปอวกาศอยู่ เพราะสถานที่ลึกลับอาจไม่ได้มีแค่ในโลก อวกาศยังมีสิ่งที่เราไม่รู้อีกมาก トラบใดที่มนุษย์ยังต้องการหาคำตอบ เขาก็คงอยากไปเจอเอเลี่ยนจริง ๆ ก็ได้เนาะ เพราะที่ ๆ เอเลี่ยนอยู่เองก็เป็นปริศนาเหมือนกัน



ในส่วน of ข้อที่ 6 และภาพวาดนาชกา ของตัวเอง สามารถส่งคำตอบมาได้ที่

กองบรรณาธิการ กาลครั้งหนึ่ง  
สาขาวิชาวรรณกรรมสำหรับเด็ก คณะ  
มนุษยศาสตร์ มหาวิทยาลัย  
ศรีนครินทรวิโรฒ ประสานมิตร 114 ซอยสุข  
ุมวิท 23 เขตวัฒนา กรุงเทพมหานคร  
10110

หรือ [MysteriuosLand@gmail.com](mailto:MysteriuosLand@gmail.com)

ก่อน

ส่ง

ลา แदन

สุด

ท้าย

หน้านี้เป็นหน้าสุดท้ายของวารสารเล่มนี้แล้วแล้ว อีกไม่นานตะเถียงใบนี้ก็คงจะดับ รู้สึกอย่างไรบ้าง? หวังว่าหนังสือเล่มนี้จะทำให้น้อง ๆ ที่สนใจดินแดนปริศนาได้รับความสนุกกว่าที่เคย นะ บนโลกใบนี้ยังมีสถานที่อีกมากมายที่มีคนเคยเจอแล้วหรือว่ายังไม่ค้นพบ และบางที่ก็ยิ่งพิสุจน์ปริศนาไม่ได้ แต่หวังว่าจะได้รู้ความจริงที่ซ่อนอยู่ไปพร้อม ๆ กันสักวันเหมือนกัน

ทุกคำถามมีไว้ตอบ บางครั้งมันเป็นเรื่องที่ยาก แต่สักวันก็ต้องรู้อย่างประโยคที่บอกว่า 'ความลับไม่มีในโลก' สักวันเราอาจจะเป็นผู้ไขปริศนาซะเอง สักวันเรื่องที่ไม่เคยรู้มาก่อนก็จะเปิดเผยให้รู้ ไม่ว่าจะเรื่องไหนก็ขอให้มีความตั้งใจกับมันนะ

แล้วพบกันใหม่ในแดนปริศนาที่ใหม่





